

# TRĂIASCĂ 1 MAI,

## ZIUA SOLIDARITĂȚII INTERNAȚIONALE A CELOR CE MUNCESC, ZIUA FRĂȚIEI MUNCITORILOR DE PREȚUTINDENI!

# AGRICULTURA

SĂPTĂMÎNAL DE ȘTIINȚĂ ȘI PRACTICĂ AGRO-SILVICĂ • ANUL VIII • Nr. 17 (377) Miercuri 29 aprilie 1970 • 16 pagini — 1 leu

## ARMINDENI

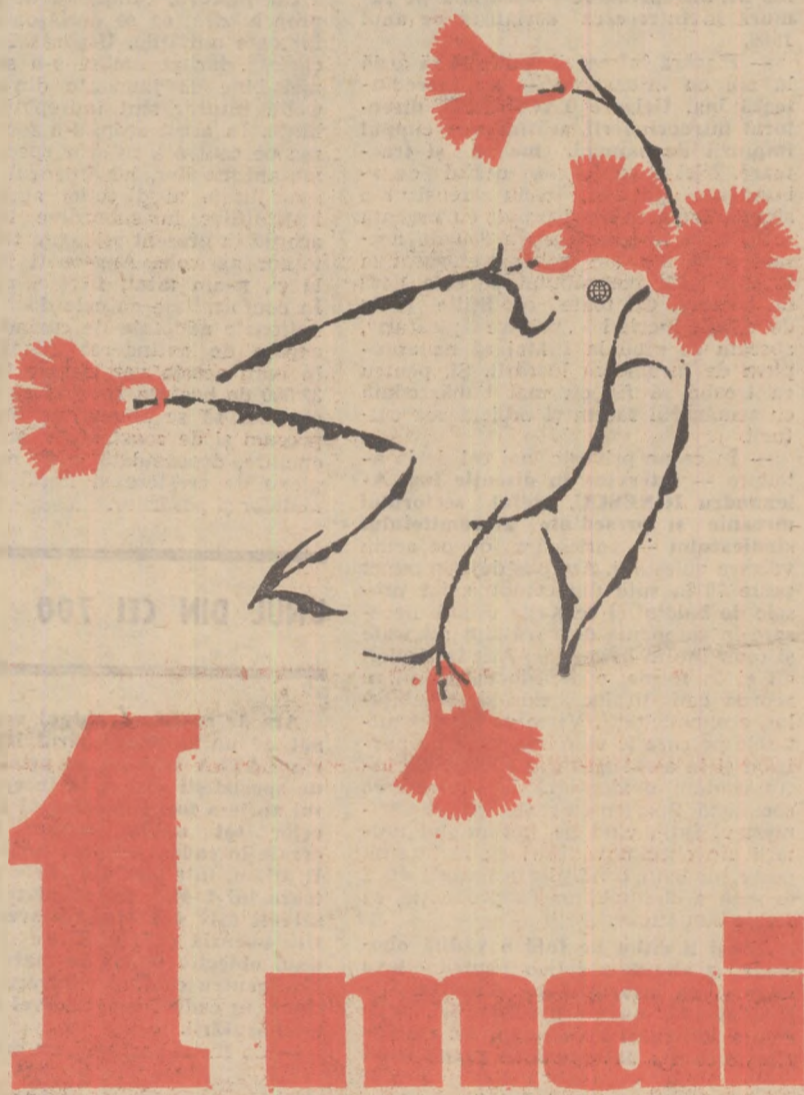
A trecut mai bine de un sfert de veac de când sărbătorim în condiții de libertate gloriosul 1 Mai — zi a solidarității internaționale a celor ce muncesc. O libertate deplină, cucerită prin eroismul și jertfa de sînge a clasei muncitoare, a țărănimii, a întregului nostru popor, în frunte și sub conducerea detașamentului celui mai înaintat al patriei, partidul comunistilor. Mai bine de un sfert de veac de luptă și muncă dîrză, de eforturi creatoare, orientate spre făurirea unei vieți noi, a unei societăți înaintate.

Multe și importante sînt succesele pe care le-am obținut de-a lungul acestui pîrtrar de secol în toate compartimentele vieții social-economice. Am înălțat din temelii, cu mîinile noastre, harnice și pricepute, sute și mii de fabrici și uzine noi, am ridicat orașe, unele adevărate cetăți ale industriei, în locuri altădată necunoscute, am schimbat aspectul general al satelor. Ne-am creat o industrie proprie puternică, modernă, iar agricultura, socializată în întregime, pășește și ea în ritm susținut pe calea modernizării. Modificări radicale s-au produs în relațiile de producție, în modul de viață al oamenilor, în conștiința acestora.

Prilejuri de trecere în revistă a tuturor acestor înfăptuiri am avut în ultima vreme mai multe. Congresul al X-lea al P.C.R., aniversarea, în vara trecută, a 25 de ani de la eliberarea patriei de sub jugul fascist sînt doar cîteva dintre ele. „Sintetizînd — sublinia, referindu-se la aceste înfăptuiri, secretarul general al partidului, tovarășul Nicolae Ceaușescu, în Raportul la cel de al X-lea Congres al P.C.R. — am putea spune că în acești 25 de ani am trecut de la orînduirea burgheză, în care se mențineau puternice rămășițe feudale, la orînduirea care a lichidat pentru totdeauna exploatarea omului de către om — parcurgînd astfel mai multe etape istorice. Poporul român a înfăptuit cu succes societatea nouă, socialistă. Sub conducerea partidului comunist, clasa muncitoare, în alianță cu țărăimea, cu intelectualitatea și celelalte pături sociale, a obținut în dezvoltarea patriei victorii remarcabile cu care, pe drept cuvînt, ne putem mîndri”.

1 Mai, pe care ne pregătim să-l prăznuim peste cîteva zile, constituie și el un prilej dintre cele mai nimerite de rememorare a tuturor victoriilor noastre. Sub faldurile steagurilor roșii, sub ghirlandele multicolore de flori, trecînd în pas cadențat, muncitorii, țărani, intelectuali, manifestînd pentru solidaritatea internațională a celor ce muncesc, își vor manifesta, totodată, mîndria pentru rezultatele obținute pînă acum, dorința de a le amplifica și mai mult în acest ultim an al actualului cincinal, hotărîrea fermă de a traduce în viață amplul program cuprins în Directivele celui de al X-lea Congres al partidului, program care vizează construirea societății socialiste multilateral dezvoltate.

În ceea ce-i privește pe lucrătorii de pe ogoare, cîstînd prin muncă sărbătoarea celor ce muncesc, ei se pun chezași în această luminoasă zi de Armindeni să sporească rodnicia pămîntului, să dea patriei mai multe produse, să asigure înfăptuirea cu succes a obiectivelor mari pe care cele două programe naționale adoptate de recenta Plenară a C.C. al P.C.R. le preconizează în vederea dezvoltării și modernizării agriculturii românești.



Desen de Lucian POPA

## 1 MAI

de Eugen FRUNZĂ

*Înfii de mai, infii de mai,  
Cum arde cîntecul și saltă !  
Vin Cosînzenele-n ala  
Cu Feti-Frumoși laolaltă !*

*Din truda lor au răsărit  
Cetăți și lanuri cu poeme,  
Ei scriu cu dalta în granit  
Nemuritoare noastră vreme.*

*Ei toarnă-n aripi duh aprins  
Și în oțel țâria firii,  
Și sus, pe creste, dinadins  
Ei tac să ridă trandafirii.*

*De-a pururi slavă frunții lor  
Și slavă visurilor treze  
Boltite lung, scăpărător,  
Plecate-n larguri să cuteze !*

*Și slavă gîndului torid  
Întruchipat de-ntreg poporul —  
Și-al cărui nume e PARTID  
Și-al cărui steag e VIITORUL !*

## PENTRU CINSTIREA MUNCII,

## PENTRU BELȘUGUL PATRIEI!

Înfrîngînd capriciile primăverii, lucrătorii ogoarelor de pe întregul întins al patriei muncesc cu rîvnă în aceste ultime zile de prier pentru a pune temelii cît mai solide recoltei anului 1970, ultimul din cadrul actualului cincinal. Ant renași într-o largă întrecere socialistă, ei depun eforturi susținute în vederea realizării, în cadrul epocilor optime și de o calitate ireproșabilă, a lucrărilor de însămînțare a culturilor de primă vară, luînd totodată măsurile cele mai potrivite pentru asigurarea unei eficiențe economice maxime a întregii activități de producție. Concomitent cu executarea lucrărilor obișnuite de sezon, țărani cooperatori, lucrătorii din untățile agricole de stat, cadrele de specialitate din toate sectoarele agriculturii noastre socialiste, au trecut cu avînt nestăvilii la înfăptuirea grandioaselor obiective prevăzute în cele două programe naționale adoptate de recenta Plenară a C.C. al P.C.R., vizînd îmbunătățirile funciare și dezvoltarea creșterii animalelor.

Prezenți în diferite colțuri ale țării în acest ajun de 1 Mai, redactorii noștri au cules un buchet de fapte, de impresii, de gînduri cu care oamenii giei întimpină Ziua solidarității internaționale a celor ce muncesc.

Citiți reportajul-anchetă în paginile II—III.

## Odă frunțașilor

de Victor EFTIMIU

Și acest ajun de Armindenii mi se pare că aduce de fapt adevărata primăvară, în care și virtuțile din-totdeauna ale poporului nostru — vrednăcia, optimismul, dorința de continuu progres — izbucnesc tumultuos. Și întotdeauna, de câte ori am prilejul să călătoresc pe drumurile noi ale țării, caut să cunosc cât mai mulți din acești oameni minunați, care din colțul lor de activitate contribuie cu modestie și nu arareori cu pasiune, la înălțarea vi-guroasă a edificiului patriei socialiste.

M-am oprit deseori, cînd am pătruns în uzine ori în unități agricole, în fața acelor panouri unde privesc cu o înțeleaptă seninătate, din ramele fotografiilor, frunțașii. I-ași numi eroii anonimi ai muncii noastre de azi și cred că nu mi s-ar putea ivi o ocazie mai fericită ca la acest întâi mai al anului 1970, să îi evoc cum se cuvine. Ei, frunțașii, întotdeauna călăuziți de învățătura partidului, se află în primele rînduri ale celor care dau tonul marelui entuziasm ce se cere în prezent, pentru a ridica pe trepte noi, cât mai grabnic, puterea economică și numele mîndru al țării. Ei, frunțașii, sînt cei care oferă exemple de disciplină, și inițiativă, și răbdare, și efort creator. Ei sînt plămădiți din oțelul incandescent al perseverenței, dar neindoielnic au de partea lor și talentul și energia clocotitoare cu care se pot produce mutații noi, mereu înainte, în planul succeselor. Ei sînt stegarii întrecerii ce, pe bună dreptate, este cîinstă în ziua plină de lumină și de cîntec a lui Armindenii.

Ori de câte ori m-am interesat despre viața acestor oameni de linia întâi, am notat primordialul amănunt că ei se identifică de fapt cu stîlpul de bază al unităților, lucrători cu îndelungată experiență, dar și cu o stabilitate fermă la locul de muncă. Iată, de curînd, am aflat că la una din numeroasele întreprinderi pentru mecanizarea agriculturii — e vorba de cea din Mihăilești, județul Buzău — comitetul de partid, sindicatul, conducerea s-au gândit să creeze o „carte de onoare” comandată special, o carte groasă cu sute de file albe, în care să fie notată întreaga biografie și întreaga activitate a frunțașilor, de la începuturile unității pînă în prezent. În această carte, ce poate fi admirată de oricine ar avea curiozitatea să viziteze întreprinderea respectivă, sînt prinse portretele oamenilor de bază, cu istoria muncii lor singulare, arătîndu-se ce studii și ce pricepere în meserie aveau cînd au sosit aici, cum și-au ridicat gradul de calificare, la ce izbînzii ale unității au participat, și cum anume. Unul, Gheorghe Pașolescu, a intrat în fostul S.M.T. elev tractorist, cu cincisprezece ani în urmă, a urcat treaptă după treaptă, ajungînd mecanic agricol; alt mecanic, Lucian Cazauc, este și mai vechi în întreprindere, iar sușul lui a fost presărat și cu o serie de greutăți pe care le-a învins cu fermitate și perseverență. Unii, ale căror fotografii sînt așezate cu grijă în paginile cărții, ca niște simboluri ale devotamentului pentru întreprindere, au deprins nu una ci cîte trei meserii. Mihai Popa, de exemplu, poate la fel de bine îndeplini atribuțiile unui tractorist, unui mecanic sau unui șofer.

Mi s-a relatat — mărturisesc că mă interesează în cel mai înalt grad astfel de biografii ale epocii noastre — despre mulți alți lucrători ori specialiști din unități agricole care au traversat anii ultimilor două decenii într-adevăr în ritm de marș furtunos. Dintre astfel de oameni, îl voi mai aminti pe un șef de fermă de la întreprinderea agricolă de stat Odobești, pe nume Niculaie Păvăloaie, pe care într-o vizită de-acum cîțiva ani l-am cunoscut personal, care, de asemenea, a venit aici prin 1946, după ce terminase o școală măruntă de agricultură, apoi s-a perfecționat continuu, urmînd alte școli tehnice, ajungînd în cele din urmă să l se incredințeze, ca și unui inginer agronom, conducerea muncii pe 1576 de hectare. Nu știu dacă cineva, la vestita întreprindere din Odobești, s-a gândit la o carte de onoare, dar dacă s-ar înființa așa fi convins că printre primii frunțași ai paginilor respective ar figura și fermierul de la a „9-a” Florești.

Acum, cînd crengile înflorite ale balconului locuînt în zăbrelele gîdesc că ar trebui să mă adaug celor peste 1200 de sonete pe care le-am scris în viața mea, unul care să cîntec frumusețea acestor oameni simpli și totuși plini de o înegalabilă măreție, care să poarte titlul: „Odă frunțașilor”.

## REPORTAJ — ANCHETĂ

Prag de Armindenii. Au izbucnit în tumult violele pomilor. Sînt plini de floarea albă și violetă. Mai ales aici, în cîmpiile Burnasului și ale Bărăganului, pe unde umblăm acum, în preția mării zile a începutului de mai. Grîul s-a înălțat în explozii de lumini și a prins să-și unduie coama în vîntul dimineților. Mașinile umplu cîmpiile, pregătind cîntecul verii, iar oamenii mișună pe tarlale, în pas cadențat, în zumzet de motoare, zorînd să încheie muncile primăverii. Au frunțile bronzate, privirile fierbinți. Prinși în clocotul întrecerii, ei întîmpină ziua de 1 Mai cu inimile pline de bucurie, cu viul bilanț al faptelor.

### REVĂRSĂRI DE ENERGII ÎN BURNAS

Străbatem mănoasa cîmpie a Burnasului și luăm aminte la energiile toate pe care primăvara le-a descătușat, iscîndu-le la viață.

Poposim la I.A.S. Vitănești, unitate care cu puțin zile în urmă, a primit, pentru rezultatele bune obținute, diploma de întreprindere evidențiată pe ramură în întrecerea socialistă pe anul 1969.

Flacăra întrecerii continuă să ardă la noi cu intensitate — ne încredințează ing. Grigore TĂCHESCU, directorul întreprinderii, arătîndu-ne cîmpul împinșilor de oameni, mașini și tractoare. Nici chiar ploile, destul de abundente pe aici, n-au reușit s-o stingă. După ce-am isprăvit cu urgența întâi, care seamănă circa 800 de hectare semănate, am trecut desfășurată la însămînțatul porumbului pe cele 1462 de hectare. Cu toate condițiile grele de climă, lucrînd „printre picături”, sperăm ca pînă la 1 Mai să ne apropiem de încheierea lucrării. Și, pentru ca treaba să fie cât mai bună, odată cu semănatul facem și erbicidarea culturii.

În ce ne privește, noi cei de la Ateliere — interviu în discuție de la Alexandru IONESCU, șeful sectorului mecanic și președinte al comitetului sindicatului — anticipăm de pe acum vremea culesului. Am pus deja la punct peste 70 la sută din combine, iar presele de balotat și celelalte utilaje necesare în campania de vară sînt reparate și revizuite în întregime. Atît la atelier, cît și în ferme, o atenție deosebită se acordă calității lucrărilor și, bineînțeles, economicității. Vrem ca prin rezultatele pe care le vom obține să ne păstrăm și în acest an titlul cucerit, de întreprindere evidențiată în întrecerea socialistă. Sperăm ca realizările din trimestrul întâi, cînd pe ansamblul unității am obținut venituri cu 11 la sută peste plan, în condițiile de reducere cu 2 la sută a cheltuielilor de producție, să fie de bun augur.

„Deși îi citim pe față o vădită oboșală, îlבודăm totuși pentru cîteva scelpi și pe tovarășul ing. Emilian MIHĂILESCU, directorul Direcției agricole a județului Teleorman. Ne mărturisesc că n-a dat geană de geană toată

# Pentru cîinstirea muncii, pentru belșugul patriei!

noaptea, că a trecut prin momente de-a dreptul dramatice.

Primăvara a descătușat în cuprinsul județului nostru nu numai energiile omenești și cele ale pămîntului, ne spune vîntul, ci și pe cele ale apelor, ale porumbului s-a construit în anul acesta în județ pe 337 de hectare, cu 50 ha peste prevederi. Am reușit să traversăm însă totul cu bine căci, vorba aceea... omul în lupta cu greutățile se căleşte.

Cît privește campania de primăvară propriu-zisă, ea se desfășoară din plin în toate unitățile. Urgența I a fost încheiată, iar porumbul s-a semănat pe mai bine de jumătate din suprafață. Ochii tuturor sînt îndreptați spre calitate. În acest scop, s-a făcut instruirea pe centre a tuturor specialiștilor și mecanizatorilor, iar întregul aparat de specialitate al direcției agricole și al instituțiilor în subordine îndrumă și acordă în prezent asistență tehnică unităților agricole. Angrenați în lucrările la zi, n-am uitat, firește, perspectiva. În conformitate cu cele două programe naționale adoptate de curînd, ne propunăm de extinderea irigațiilor, care în anul acesta vor ajunge în județ la 32000 de hectare, urmînd ca în viitorul cîincinal să se amenajeze încă 109000. Precum și de construirea, prin intercooperare, deocamdată, a 6 mari complexe de creștere și îngrijire a animalelor și păsărilor.

### UNUL DIN CEI 700

Ars de soare, cu chipul veșnic luminat de un zîmbet, tinărul inginer Marin LĂTEA se numără printre cei 700 de specialiști cărora la începutul acestui an le-a fost încredințată conducerea celor tot atîtea ferme legumicole create în cadrul cooperativelor agricole. Îl aflăm, într-una din zilele premergătoare lui 1 Mai, trăind alături de consătenii săi din Dobrosloveni, județul Olț, bucuria prilejuită de înfăptuirea unui obiectiv social de mare însemnătate pentru comună: intrarea în funcțiune, în cadrul cooperativei agricole, a unei brutării.

— Ca fiu al comunei, ne mărturisesc

el, mă simt legat cu trup și suflet de destinul acestei așezări. De aceea, nimic din ce-i al obștei nu-mi poate fi străin. Iată, de cîteva vreme mi s-a dat conducerea fermei legumicole. O treabă, trebuie să recunosc, nu prea ușoară, dacă ne gîndim că experiența în această privință este redusă. La instrucțiunile care s-a ținut la Mangalia ca și ulterior, prin studiu, am căutat să mă pun la punct atît cu aspectele tehnice cît și cu cele economice pe care le implică noua răspundere. Și, deși n-au trecut decît cîteva luni de la constituirea fermei, pot să afirm cu certitudine că noua formă de organizare prezintă avantaje evidente. Lucrările, atît în solarul cît și în cîmp, s-au efectuat la timp și exemplar din punct de vedere al calității, consumul de materiale și forță de muncă este mai redus ca în trecut. Folosînd în mod chibzuit cele 70000 de norme convenționale repartizate fermei — și n-avem voie să le utilizăm altfel — sîntem conștienți că ne aduce în visteria cooperativei un venit net de cel puțin 500000 lei bani gheață. Ne îngrijorează însă un lucru. Deși sărbătorim miine-poimîne Armindenii, n-am primit încă tractoarele L-400 și setul de mașini promise. Or, din cite se știe, în legumicultură lucrările de bază se fac acum, în primăvară.

### PRINTRE FĂURITORII AGREGATELOR DE... PLOAIE

La Balș, poposim la uzina de reparații, unitate construită și intrată în funcțiune în ultimii ani, concepută inițial pentru repararea tractoarelor și mașinilor agricole, dar devenită ulterior veritabilă întreprindere constructoare de utilaje pentru agricultură. În prezent, circa 90 la sută din planul uzinei îl reprezintă fabricarea instalațiilor pentru irigații, mai precis spus, a agregatelor APT-4 și a arpiilor de ploaie.

Vizităm uzina, peste cele, halele mari de fabricație. Atele tot se muncesc intens, se vedește o grijă deosebită pentru calitatea muncii, a produselor, pentru „marca fabricii” cum îi place să spună lui Constantin BATINEANU, președinte onorabil al comitetului sindicatului, care ne însoțește.

De la începutul anului și pînă acum, ne spune el, pe lângă alte utilaje, au fost livrate 52 de instalații pentru irigații, din cele 100 prevăzute pentru primul semestru. Restul sînt și ele gata, în așteptarea beneficiarilor. Am realizat chiar două instalații suplimentare, peste prevederi, prin comandă directă.

Iar Ion ȚAPU, contabil șef al uzinei, ține să ne prezinte un tablou sintetic al activității economice: pe primul trimestru întreprinderea și-a realizat planul în proporție de 102,1 la sută la producția globală, 108,5 la sută la producția marfă, 105,7 la sută la producția marfă și încasată și 103,2 la sută la beneficii. Cît privește luna aprilie, numai în primile 15 zile s-au realizat aproape integral prevederile lunare la toți indicatorii.

Sînt semne evidente că aici, la Uzina din Balș, buna organizare și întrecerea socialistă se află la... înălțime. Iată, de altfel, și numele cîtorva din cei care, în cîntecul lui 1 Mai, s-au situat în fruntea întrecerii: Ion Tobă, șef de echipă, Carol Marinescu, Ion Răducanu și Ion Florescu, lăcătuși, Constantin Ungureanu, strungar, Gheorghe Vlad, mecanic.

### URĂRI PENTRU O INIMĂ NOUĂ

Undeva, la margine de Bărăgan, cam la jumătatea drumului între Fetești și Călărași, gîndim cu nume prea pu-



La un scurt popas încă o „încărcătură” pentru semănatul porumbului pe tarlalele I.A.S. Găești, județul Dimbovița

Foto: F. BICIUȘCA

# OAMENI AI MUNCII DE PE OGOARE!

## Asigurați executarea în bune condițiuni și în timp cât mai scurt a lucrărilor agricole din campania de primăvară!

țin melodios, a apărut Sistemul de irigații Jegălia. Precum o inimă acest sistem întreține viața pe vreo 23 000 de hectare, scoțind din apa molcomă a brațului Borcea în fiecare an aproape 9 milioane de metri cubi, distribuind-o pe terenurile a 13 unități agricole socialiste.

Dintre noile mari sisteme de irigații, cel de la Jegălia este primul care a intrat în funcțiune. La 8 aprilie, dată la care a fost pompată prima cantitate de apă pe 1970, sistemul a pășit în al doilea an de activitate.

Iată-l pe inginerul Gheorghe MAXIM, cel care a participat la lucrările de construcție și a rămas, apoi, în calitate de inginer-șef să conducă sistemul nou creat.

Cum vă simțiți în anul II? Dacă nu vi se pare banală întrebarea...

Nu mi se pare banală, cu condiția reciprocității în ce privește răspunsul. Mă simt bine, dar așa putea să mă simt și mai bine. Este greșit să se creadă că tot ceea ce privește scurgerea apei se desfășoară... lin. De aceea, cu atât mai mult cu cât, din punctul nostru de vedere, ne aflăm la început de an, ar fi de dorit să ne faceți urări pentru viitor.

De acord. Ce să vă urăm?

Urați-ne să fim mai măsurați. Nu, nu e o glumă. Lipsa debitmetrelor provoacă discuții și chiar litigii cu unitățile beneficiare, ca și cum controversele cu privire la costul furnizării de apă nu ne-ar fi de ajuns... Urați-ne să se găsească răspuns la această problemă care constă în dilema: energia electrică folosită pentru a pune în mișcare puternicele pompe e prea costisitoare, sau apa este livrată la un preț prea scăzut? Oricum, în momentul de față cheltuiim aproximativ întreitul sumei pe care o încasăm.

Făceți-ne o urare și pentru întreprinderea de electricitate care ar trebui să coopereze mai strins, mai amical, cu noi, pentru că, în anul trecut, s-au produs numeroase întreruperi și fluctuații de tensiune care au provocat pagube destul de mari.

Important este nu numai ca problemele — cici probleme sînt — să se rezolve, dar ca soluțiile date să fie folosite și celorlalte sisteme care vor fi sau au și fost construite astfel încît, la început de drum, să ocolească obstacolele de care noi, vrînd-nevrînd, ne-am izbit. La urma urmei, fiecare reușită a noastră înseamnă o garanție în plus pentru izbînda pe care o dorim din toată inima Programului național de îmbunătățiri funciare.

Bărăgan, pămînt fierbinte, pămînt vechi. Întrebați pe oricare din oamenii lui ce înseamnă noile făgașuri de apă.

Irigațiile? Irigațiile ne întăresc puterea de stăpîni ai pămîntului. Noi hotărîm acum ce să dea și cît să dea fiecare palmă de loc și asta înseamnă foarte mult!

### IN FREMĂT DE CODRU VERDE...

Vecin dintotdeauna cu cîmpul, codrul se trezește și el primăvara la viață, chemîndu-și slujitorii, în bună măsură oameni ai satelor, nu numai la umbra deasă, ca-n cunoscutul cîntec, ci la acțiuni ferme, pentru punerea mai deplină în valoare a acestei bogății a patriei, denumită pe drept cuvînt aurul verde. Ne-am oprit în acest ajun de sărbătoare la una din unitățile care se ocupă de păstrarea și înobilarea pădurilor, și anume la Ocolul silvic din Topoloveni, județul Argeș, care are în administrare nu mai puțin de 23 769 de hectare de pădure. Ing. Victor MIRIȚESCU, șeful ocolului, vechi și priceput silvicultor, ne prezintă câteva din rezultatele de ieri și de azi ale unității pe care o conduce:

Alături de întreținerea și exploatarea rațională a fondului silvic existent — ne spune interlocutorul — în atenția noastră stă an de an lărgirea plantațiilor forestiere. Iar în cadrul a-

cestei acțiuni, o importanță deosebită o acordăm îmbunătățirii sortimentului de arbori, prin extinderea în cultură îndeosebi a rășinoaselor. În ultimii opt ani, de pildă, peste 80 la sută din noile plantații sînt reprezentate de specii cum sînt pinul, duglasul, bradul, molidul și laricele. Referindu-ne la „problemele zilei”, așa vrea să relev că în primăvara aceasta au fost plantate în cadrul ocolului silvic 125 de hectare, din planul anual de 155 ha. Majoritatea suprafețelor, îndeosebi în cadrul șantierelor Scheiu și Negrești, au fost plantate cu pin silvestru și pin strob. De asemenea, tot în ultima vreme, pe marginea drumurilor și a pădurilor au fost plantați în aliniamente peste 2 000 de plop. Sînt doar cîteva din realizările cu care silvicultorii noștri întîmpină ziua de 1 Mai. Acum ne aflăm în plină campanie de aplicare a tratamentelor împotriva dăunătorilor, folosind în acest scop mai cu seamă aviația.

Într-adevăr, în depărtare se aude zumbetul unui avion. La brigada 8 Topoloveni, ca și la cele din Negrești și Dobrești, se desfășoară din plin combaterea aviochimică, în vreme ce la Glimbocata, brigadierul Gheorghe Stoica, de la „a noua”, efectuează lucrarea cu mijloace terestre. În total, prin tratamentele ce se aplică, vor fi protejate împotriva bolilor și dăunătorilor peste 2 300 hectare de pădure.

### CA ÎNTR-UN ROMAN ULTRA MODERN

Ride arătîndu-ne un nou născut, unul dintre cei treizeci de vișel obținuți pînă acum.

Întîmpinăm ziua de 1 Mai cu realizări ce cred că merită reținute. Am predat pînă ieri 340 de hl de lapte de vacă — i-am notat cu „zece” pe mulgătorii Dumitru Florea și nevastă-sa — Petra Florea ca și pe Maria Cîlă — am obținut pînă acum 760 de miei — din care 400 de berbecuți îi predăm îngrășătoriei intercooperatiste din Moldoveni, din care face parte și cooperativa noastră, din Ciocîrlia-Ilfov. Oile sînt acum mulse, zicem să ne dea fiecare cîte 40 litri de lapte. Așa: am livrat și 100 de porci grași, iar zilele astea mai dăm 100. Purceii? Chiar adineauri îngrijitorul Gheorghe Dobrișan m-a a-

nunțat că a fătat încă o scroafă. În sectorul avicol, pe lingă cele 2 000 de găini ouătoare am adus și 3 000 de pui de o zi.

Inginera zootehnică Vasilica ZIMTEA, șefa fermei de specialitate a cooperativei, răsufală mulțumită; a rostit cele de mai sus parcă într-o singură frază, ca... într-un roman ultra „modern”.

Dar tot a uitat să ne arate că cele 285 hectare cu furaje, din care 60 cu lucernă și 30 cu secară — sînt în întregime irigate. Ni le-a reamintit însă inginerul șef Ion PAUNESCU, care tocmai sosise din sectorul respectiv și își „despotmolea” cismele de cauciuc.

### „O SĂ VĂ CONVINGEȚI, DACĂ MAI TRECEȚI PE LA NOI”

La cele paisprezece secții ale I.M.A. Mihăilești, prima unitate din județul Buzău unde ne oprim pe la prînz, majoritatea tractoriștilor zoresc să termine semănatul porumbului. S-au angajat ca de 1 Mai să nu rămîină nici unul dator în această privință unităților deservite.

Un șef de secție destolnic? Inginerul șef Stau MITOI se gîndește o clipă, apoi zice:

Aaaa! Păi Ilie D. Dumitru, de la a șasea, Cîrligu Mare. A luat în primire secția de curînd, dar a făcut ordine, a pus-o pe roate.

Il găsim verificînd, la o margine de tarla, un SPC-6.

Biografie demnă de reținut: școala profesională absolvită în 1959 la Filipeștii de tîrg-Prahova. Vreo șase ani tractorist aici, la Mihăilești. Apoi școala tehnică de maiștri de la Roșiori de Vede.

Cum e? Tractoriștii Ion IVĂNESCU, Marin ENACHE, care tocmai întorc la un cablăt de tarla, se privesc o clipă unul pe altul.

Foarte sever, dar și foarte priceput. Cînd a venit aici, noi doi ne cam dam „aere”, nu ne plăcea „dăscălitul”, zicea el una, noi ne duceam la lucru unde ni se părea mai bine, pe urmă mai zăboveam la cîte o țigare, în cîmp. Dar n-a mers. Ne stringea pe toți și vorbea potolît. Nu striga. Analiza ară-



Duminică, 26 aprilie, în prezența tovarășilor Ion Iliescu, prim-secretar al C.C. al U.T.C., ministru pentru problemele tineretului și Gheorghe Necula, prim-secretar al Comitetului județean de partid Ilfov s-a deschis, pe Valea Comanei, un șantier de irigații al tineretului. Peste 1 000 de tineri — cooperatori, elevi, mecanizatori — din localitățile Movilița, Dridu, Coșereni, Șindrilița, Fierbinți, Pelin, Monasia, Urziceni etc., organizați în brigăzi de muncă patriotică, au inaugurat lucrările din cadrul sistemului de irigații intercooperatist din această zonă, unde, într-o primă etapă, vor fi amenajate circa 1 000 de hectare. În fotografie: imagine din prima zi de lucru.

Foto: M. ANDRESCU

tînd „cum” am lucrat. Mai bine ne-ar fi pus fierul roșu. Așa... ne ustura mai mult. Acum, întrebați-l. Sîntem printre primii. Și secția are 21 de oameni.

Ivănescu încheie: Am terminat lucrările din epoca I, unii azi cară balast, vre-o cîteva repară la combine.

Ilie DUMITRU a terminat acum revizia semănătorii. Ne informează că diseară vor face în grupa sindicală o analiză a întrecerii în cinstea zilei de 1 Mai. Sîntem pe loc 9 din cele 14 secții. Dar nu ne lăsăm, o să vă convingeți, dacă mai treceți pe la noi”.

### SILUETE ÎN ALB ÎN LABORATOARELE STAȚIUNII

Se lucrează intens în seră. Și în cîmp. Și în laboratoare. Aici siluetele în alb se deplasează ușor, cu pași vătîuiți, de la o eprubetă la alta, de la un registru la altul, cîntăresc, notează.

Toate tezele noastre de cercetare sînt contractate, precizează secretarul științific al Stațiunii experimentale legumicole Buzău, Lucian STOIAN. La toate cele șase laboratoare sînt nou-țări. Dar vizitați-le...

Așa și procedăm.

Laboratorul de tehnologie. Inginerul Gheorghe DRĂGUȚ, directorul stațiunii, e plecat la cîmp, unde urmărește scheme noi de plantare la tomate, morcov și ceapă, în vederea mecanizării. Dar o găsim pe ingineria Maria STOICESCU, care ne vorbește despre o altă temă la care se lucrează, — stabilirea sistemului de îngrășări corepunzătoare la tomate și ceapă, — utilizîndu-se diferite doze în variante clasice, altele noi.

Laboratorul de ameliorare.

Urmărim crearea unui nou soi de tomate pentru industria de conserve. Altă temă vizează crearea unui nou hibrid de ceapă pentru export. Am vrea să ieșim în cîmp pînă la întia mai. Există între noi, cercetătorii, o preocupare vie pentru respectarea termenelor și dacă se poate depășirea lor. Aceasta e o întrecere cu caracter permanent. Și inginerul Cristea CHIRU adaugă: „O rivnă asemănătoare se poate descifra și la laboratorul de culturi forțate, unde lucrează Lucia Lincă, și la cel de protecția plantelor pe care-l conduce ingineria Marcela Iosifescu, și la cel de producerea semințelor, care tocmai a început întreținerea culturii de varză a superelită, unde s-au înregistrat primii boboci”...

### LIVADA ASCULTĂ ȘI SURIDE...

Trecem printre pomi cu pași mari, ușor legănați. Livada (aflată în al șaselea an) de Ionathan, „Delicios auriu” și „Roșu”, în sistem palmetă, este o frumusețe inedită, oferind spații largi între rînduri pentru a înlesni lucrările de mecanizare.

Dar „am” în ferma de aici, a treia (ne aflăm la I.A.S. Cîndești, județul Buzău) și 67 de hectare în al doilea an, ca și plantații clasice de prun, piersic, cais, apoi 14 hectare cu căpșun și unele suprafețe cu orz, lucernă, borcog și... ceapă. Cu totul 352 de hectare.

Azi? Instalăm șpalieri la plantația din al doilea an, revizuim stația de pompare — fiindcă 117 hectare de livadă sînt irigate, prășim în căpșunerie, stropim cu zeamă sulfocalcică mărul.

Interlocutori (în mijlocul celor 18 oameni care fixează șpalieri) inginerul stagiar Mircea BOGHINĂ și tehnicianul Vintilă RUSEN.

Primul: Am stabilit ca ziua de 1 Mai să ne găsească „victorioși”, cu toate lucrările terminate. De aceea, lucrăm și noi, specialiștii, cum vedeți...

Al doilea: Avem și un grafic, iar la gazeta de perete a fermei am întocmit un „buletin” pe care-l schimbăm zilnic. E buletinul întrecerii. Azi s-au evidențiat la „stropit” Aurel Busuioc și Ion Popescu. Cred că or să „dea” cîte zece rezervoare — lucrează cu U 401 — în loc de nouă, cît le este norma...

„In jur, pînă la poalele muntelui livada ascultă și suride...”

Reportaj-anchetă realizat de:

P. VOICULESCU  
A.I. RAICU  
C. ADRIAN

# MECANIZAREA ȘI CHIMIZAREA FACTORI ESENȚIALI DE MODERNIZARE A AGRICULTURII

Dacă chimia — ca știință și practică industrială — reprezintă un instrument de valorificare superioară a bogățiilor naturale, industria îngrășămintelor chimice reprezintă, în plus, mijlocul de a ridica valoarea naturii înseși — a pământului, în speță.

Cum este făurit, cum este minuit acest instrument? Iată o întrebare a cărei răspuns sînt interesați să-l cunoască milioane de oameni din țara noastră, a căror activitate este legată într-un fel sau altul de agricultură, și, în fond, toți cetățenii ei care beneficiază de rezultatele obținute în acest vast sector al economiei naționale. Așadar, care este stadiul actual al îndeplinirii sarcinilor industriei de îngrășăminte, care sînt rezultatele ei principale, care sînt problemele ramurii și cum sînt ele soluționate?

Răspunsul l-am solicitat și l-am primit de la tov. ing. Ștefan KISS, adjunct al ministrului industriei chimice, răspunzător pentru coordonarea producției de îngrășăminte.

## CRITERIUL FUNDAMENTAL AL PRODUCȚIEI DE ÎNGRĂȘĂMINTE :

### Eficiența economică

Convorbire cu ing. Ștefan KISS, adjunct al ministrului industriei chimice

Industria țării noastre a produs anul trecut 720 000 tone de substanțe fertilizante, calculat în substanță activă. Cum au fost continuate aceste rezultate în primul trimestru al anului 1970 — hotărîtor pentru împlinirea actualului cincinal?

— Situația este și acum bună. Industria chimică a produs în primele trei luni ale anului în curs 224 100 tone de îngrășăminte, substanță activă, adică și-a depășit sarcinile planificate cu 7,5%. Explicația constă în intrarea în producție a unor noi capacități, folosirea mai bună a instalațiilor, creșterea gradului de calificare a celor care lucrează în această industrie.

Răspunsul nu ar fi însă complet dacă nu aș arăta că s-au produs și anumite rămășiți în urmă, în special în ceea ce privește atingerea parametrilor proiectați.

— Este de presupus că rezultatele primului trimestru — pe care le-ați amintit — au o semnificație deosebită. În ce constă ea?

— Anul în curs este hotărîtor pentru îndeplinirea actualului plan cincinal, cit și pentru asigurarea unui debut bun următorului plan. Altfel spus, în măsura în care vom reuși să determinăm atingerea rapidă a parametrilor proiectați și buna funcționare a instalațiilor, noi capacități vor putea produce. Pe de altă parte, creșterea eficienței economice a producției la îngrășăminte rămîne criteriul fundamental al activității noastre.

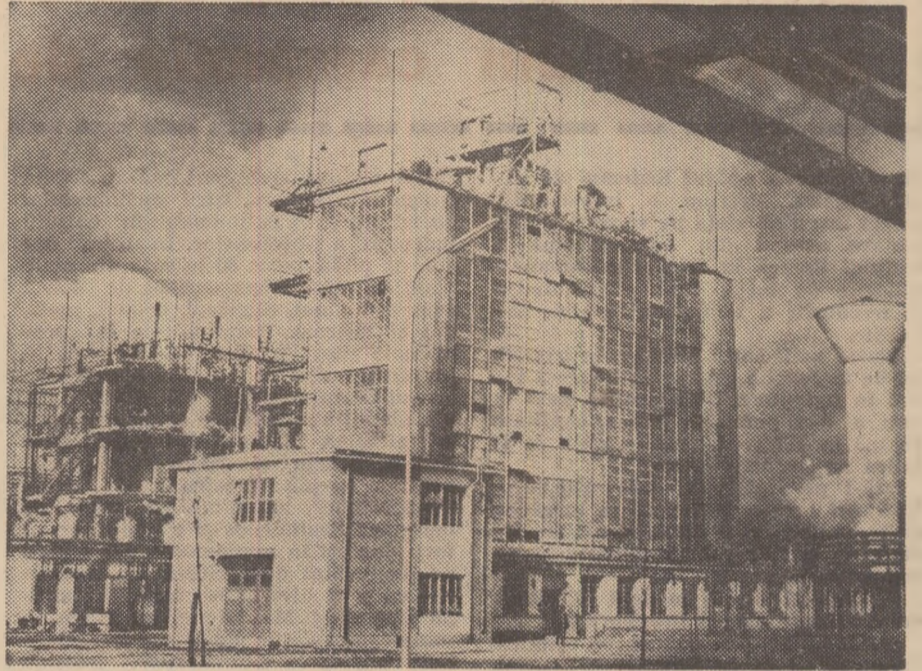
— Concret, cum va acționa acest criteriu?

— Preocupările ministerului nostru o ilustrează. Prin punerea la punct a noilor instalații de la Craiova și Tr. Măgurele — se va asigura continuitatea producției de îngrășăminte cu azot granulate și neaglomerate. De altfel, se preconizează ca, pînă la sfîrșitul anului, toată cantitatea de azot produsă la Craiova să se prezinte sub formă neaglomerată.

Trebuie să vă spun că problema calității îngrășămintelor reprezintă una din preocupările principale ale acestei industrie. Un efort susținut este îndreptat către îmbunătățirea aglomerabilității. La îngrășămintele cu azot, conținutul în substanță activă va atinge 33,5—34,5%, iar la uree — 46%.

O chestiune nu lipsită de importanță o constituie — și unitățile agricole sînt primele care s-o știe — ambalarea îngrășămintelor. De pe acum 80% din cantitate călătorește în saci de polietilenă. În curînd, pentru întreaga cantitate se va folosi acest tip de ambalaj.

Aș aminti și o problemă care se află în studiu și care — sîntem siguri — merită multă atenție. Este vorba despre transportarea pe Dunăre a îngrășămintelor pentru a mare parte din zonele agricole ale țării. Pentru a realiza transportul unei citi mai mari cantități în acest mod este nevoie de o colaborare efectivă și eficientă a trei ministere: al nostru, Ministerul Transporturilor și Ministerul Agriculturii și Silviculturii.



La „cetatea” chimică de la Roznov (Piatra Neamț), de unde se trimit mii de tone de îngrășăminte azotoase lunar, pe ogoarele țării

Foto : C. DUMITRU

— Cred că cititorii revistei noastre ar dori să cunoască și ceva din intențiile ministerului dv. pentru perioada următoare, o proiecție în viitor a actualelor preocupări care, de bună seamă, nu-și pierd prea repede obiectul.

— Se știe că în anii următori vor intra în funcțiune noi capacități de producție. Astfel, în 1971, în noile combinate trebuie să se atingă 80-90% din capacitatea proiectată, iar uzinele vechi urmează să-și dubleze capacitatea în raport cu 1970.

La sfîrșitul anului 1972 urmează să intre în funcțiune noul combinat chimic de la Slobozia. Nu mai vreau să stăruiesc asupra importanței acestui obiectiv în sine și a faptului că este construit în plină inimă a Bărăganului. E însă ușor de înțeles ce pregătiri și ce eforturi solicită crearea unui colos industrial care să producă anual 225 000 tone de îngrășăminte azotoase, substanță activă.

La fel se pune problema și pentru noul combinat de îngrășăminte complexe, care va lua ființă la Oltenița. Remarcați

și în acest sens amplasamentul: pe malul Dunării. În afară de producția mare, de 100 000 tone îngrășăminte fosfatice și 225 000 tone îngrășăminte azotoase ambele calculate în substanță activă, acest combinat va folosi o tehnologie nouă, superioară, grație căreia materia primă va fi utilizată mult mai eficient.

Tabloul nu poate fi complet fără a aminti preocupările pentru crearea unei baze suficiente de piese de schimb, pentru noile instalații și cercetările consacrate asimilării de noi catalizatori specifici industriei de îngrășăminte.

Această industrie are de îndeplinit un rol deosebit de important, care a fost nu o dată subliniat și de care ea este conștientă. Rămîne ca munca tuturor celor angajați în acest mare angrenaj să-și arate rezultatele. Sîntem siguri că ele vor fi la înălțimea cerințelor.

Convorbire realizată de Adrian COSTA

## Acești oameni inimoși ai uzinei

Pe cheul Dimboviței, dincolo de Uzina electrică „Grozăvești”, învecinată cu noul complex de cămine studențești, își întinde aripile vastelor hale și ateliere una din cele mai importante uzine ale țării — „Semănătoarea”. În acest ajun de 1 Mai, m-a întâmpinat aici un peisaj nou, în comparație cu cel știut acum cîțiva ani. Au apărut o construcție nouă, cu săli special amenajate pentru lucrările de montaj la combina C-12, un turn impunător destinat castelului de apă — ce tocmai se finisează în prezent — dominînd autoritar imensitatea spațiilor și clădirilor, o hală spațioasă pentru atelierul de forje, un atelier pentru tratamente termice...

Pe alei admir siluetele elegante, roșii, ale principalului produs de azi al uzinei, combina autopropulsată „Gloria”, unul dintre cele mai moderne utilaje realizate de industria noastră constructoare de mașini agricole, intrat de numai cîteva luni în producția de serie. — Cum întâmpinai „Armindenii” din acest an? Il întreb pe inginerul Gheorghe CIOCIU, adjunctul șefului serviciului producție.

— În cinstea zilei de 1 Mai livrăm — pînă la 30 aprilie — 475 de combine „Gloria” — din cele 1 200 prevăzute pentru acest an, 3 500 de semănători S.P.C.—6 — pe care le exportăm în prezent și în multe țări europene — apoi 170 de cositori purtate pe tractorul de 65 CP și 110 motocositori M.P. „Carpatina”. Dar vom da și o cantitate mare de piese de schimb pentru mașinile pe care le realizăm, cositori C.P.—40, mașini de săpat gropi M.S.G., instalații pentru împrăștiatul erbicidelor...

Străbat aleile, intru în hale și ateliere, stau de vorbă cu oamenii. Sînt aici, printre cei 4 500 de lucrători, unii care au lucrat și la vechile întreprin-

deri — mi se pare șapte la număr — comasate după 1949, spre a contura fizionomia actualei uzine. Unul dintre ei este Aurel BRĂTULESCU cotate printre cei mai buni lăcătuși ai sectorului 3 montaj. E un bărbat înalt, cu părul ușor ondulat, cu privire vie. A început să lucreze cu 27 de ani în urmă, la una din întreprinderile ce au constituit apoi uzina „Semănătoarea”.

— Știi ce fabricam pe atunci? — zice. Case de bani și clasoare. La „Tezaurul” Băncii elvețiene din București, am muncit și eu. Despre condițiile de lucru, ce să mai vorbim! Atelierele mărunte, lipsite de lumină. Cu mare trudă cîștigam traiul. Iată de ce am pus inima cu nădejde, alături de ceilalți muncitori, să lărgim atelierele, să extindem gama de mașini destinate agriculturii, să îmbunătățim munca și traiul oamenilor. N-am să uit niciodată epoca aceea de începuturi cînd ziua lucram în uzină, iar noaptea, în frunte cu comuniști cum e Ion Dragomir, azi mecanicul șef al sectorului nostru de montaj, transportam utilaje și aparate de la vechile întreprinderi, ca să ne organizăm munca mai bine.

— Ce ați început să fabricați pentru agricultură?

— Multe mașini. Îmi amintesc că printre primele a fost o cositoare tractată de animale, pe urmă alta pentru tocat strujeni de porumb, apoi semănători de cereale, cositori cu tracțiune mecanică, combine de recoltat porumb...

Despre această activitate incandescentă, Aurel Brătulescu vorbește de

fapt puțin. În schimb, îi place să relateze cum au crescut sub ochii lor, ai veteranilor uzinei, cadre noi de ingineri, strungari, sudori, turnători, mecanici, monteurii, frezori, forjori. Unii foști ucenici, ca Ilie Petre, Valeriu Ghidini, Gheorghe Manea, Lazăr Simion, au ajuns ingineri (în uzină lucrează acum peste 120 de specialiști cu studii superioare). Alții au rămas lingă învățătorii lor, devenind meseriași de înaltă calificare. Biografia lor seamănă leit. Muncesc bine — cîștigă bine. Li s-au repartizat apartamente în blocuri. Ei înșiși au devenit instructori pentru noile generații de lucrători ai uzinei.

— Avem o școală profesională de ucenici cu 500 de elevi, mă informează șeful atelierului de semănători S.P.C.—6, Rudolf TELEȘ. Cheltuielile de școlarizare și întreținere sînt suportate în întregime de către uzină. Dar există și calificare la locul de muncă pentru strungari, sudori, forjori și alte meserii.

Vizitînd uzina, am zărit într-o sală, o mulțime de planșe. Am crezut la început că e vorba de sectorul de proiectare.

— Nu. Vă aflați în laboratorul de încercări.

Șeful laboratorului, inginerul Ioan VĂLEANU, îmi arată o serie de rezultate ale experimentărilor de rigoare. Prototipurile mașinilor sînt încercate în condiții de lucru la diferite unități agricole.

— Cum procedați pentru a veni în întâmpinarea celor din producție?

— Atunci cînd observațiile făcute de către cei care utilizează combinele sînt întemeiate, cercetăm defecțiunile descoperite și le înlăturăm prin proiectarea și executarea altor repere. Cînd constatăm însă că e vorba de o exploatare necorespunzătoare a combinei, acordăm asistență tehnică necesară, dînd îndrumările cuvenite.

Am privit, la panoul de onoare al uzinei, portretele fruntașilor din diferite sectoare, chipuri pe care se poate ușor descifra hotărîre, mîndrie, încredere, reproducînd parcă la același diapazon, entuziasmul sutelor de oameni pe care-i văzusem la lucru în uzină, într-o întrecere plină de dinamism, întîmpinînd ziua de 1 Mai cu efervescență creatoare. Din gazeta săptămînală a uzinei aflasem că această întrecere urmărește nu numai respectarea termenelor de livrare a mașinilor către unitățile agricole și la export, dar și obținerea unor citi mai importante economii la materiale, la gaz metan, la curent electric, la carburanți. Am consemnat sute de inițiative pentru reducerea consumurilor. Mai presus de toate, am notat perseverența cu care se urmărește respectarea indicelui de calitate.

De aceea, mi s-au părut simbolice pentru întreaga activitate a uzinei, în pragul acestui 1 Mai, cuvintele unuia dintre ingineri, Simion LAZĂR.

— Noi, cei care activăm în domeniul controlului tehnic, sîntem convinși că muncind împreună cu cei care realizează combine și alte mașini și simțînd alături de ei toată răspunderea pentru realizarea calității, contribuim la întărirea prestigiului întreprinderii noastre în agricultură.

I. ALEXANDRU

Indeplinirea unuia din obiectivele centrale ale Directivelor Congresului al X-lea al partidului, acela de a realiza o agricultură modernă, multilateral dezvoltată, care să asigure producții tot mai ridicate, cu cheltuieli materiale și de muncă minime, pune în fața cercetării științifice sarcini dintre cele mai importante.

Pornind de la acest obiectiv, măsurile luate în ultima vreme de conducerea de partid și de stat — înființarea Academiei de Științe Agricole și Silvicultură și legea privind cercetarea științifică — sunt menite să dea un impuls nou muncii cercetătorilor din domeniul agriculturii. Academia de Științe Agricole și Silvicultură are rolul de a polariza toate forțele umane și întregă bază materială de care dispune sectorul de cercetare științifică de specialitate, spre rezolvarea problemelor majore ale practicii.

Adresându-se, în majoritatea cazurilor, unui mare număr de unități de producție care au nevoie de soluții diferențiate în raport cu condițiile pedoclimatice și cu propriul lor nivel de organizare și dotare, cercetările trebuie să răspundă unor cerințe variate și, totodată, complexe. S-a trecut, în acest scop, de la cadrul strîmt al elaborării planului pe teme și experiențe, la așezarea lui pe programe de cercetare. Ele cuprind toate aspectele ce trebuie elucidate în cultura plantelor și creșterea animalelor pentru stabilirea unor tehnologii complete avînd ca efect sporirea producției, concomitent cu reducerea prețului de cost.

Programele de cercetare elaborate au, fiecare în parte, obiective precise rezultînd din sarcinile ce revin agriculturii și silviculturii în 1970 și în viitorul cîcinal. Ele constituie, în prezent, obiectul contractelor încheiate între institutele care urmăresc realizarea obiectivelor prevăzute și diversele departamente din Ministerul Agriculturii și Silviculturii sau alți beneficiari. Aceste contracte asigură finanțarea cercetării pe principiul gestiunii economice proprii. Unul dintre cele mai importante este programul grîului. El prevede stabilirea unei tehnologii care să ducă la obținerea în condiții de neirigare, a 3 300—3 500 kg/ha, la I.A.S. și 2 550—2 700 kg/ha la C.A.P. a unui preț de cost de 400—500 lei/tona, cu un consum de muncă de 2—2,2 ore/tonă.

Au fost elaborate programe de cercetare pentru stabilirea tehnologiilor superioare și la alte culturi cum sînt porumbul, cartoful, sfecla de zahăr, floarea-soarelui, soia, plantele furajere, plantele medicinale, vița de vie, principalele specii de pomi fructiferi, tomatele cultivate în câmp, sere sau solarii etc.

Un domeniu în care cercetarea a fost, pînă acum, deficitară îl constituie cel al creării de soiuri și hibrizi de plante de mare productivitate, de rase și hibrizi de animale apte pentru exploatarea industrială. S-au elaborat, de aceea, programe speciale care prevăd atât utilizarea materialului genetic autohton, cît și ultimele realizări pe plan mondial. Pornind de la nivelul actual al producțiilor obținute în țara noastră, se urmărește ca prin crearea noilor soiuri și hibrizi să se sporească producția la grîu cu 10—15%, la porumb cu 10—15% — paralel cu scurta-

re vor stabili soluții pentru a se asigura creșterea continuă a fertilității solurilor din fiecare sistem și măsuri eficiente de evitare a degradării solului. Se vor dezvolta, de asemenea, cercetările privind crearea soiurilor și hibrizilor apti pentru condiții de irigație. În zootehnie, programul național determină o nouă orientare, spre acele studii și cercetări care sînt menite să stabilească cele mai corespunzătoare soluții pentru tehnologiile de creștere și exploatare în complexe industriale, a porcinelor, păsărilor, taurinelor. Programele privind sporirea producției de furaje, crește-

prin-o coordonare și îndrumare unitară a cercetărilor științifice ce se desfășoară atât în unitățile departamentale ale Ministerului Agriculturii și Silviculturii, cît și în institutele de învățămînt superior agronomic și silvic. În acest sens, au fost luate o serie de măsuri organizatorice. Astfel, pentru fiecare problemă s-a stabilit un institut titular al programului, precum și un cercetător cu mare autoritate, coordonator al întregii activități necesare pentru realizarea lui.

Eficiența cercetării științifice își găsește exprimarea în rezultatele pe care le obțin unitățile de producție. De aceea, una din laturile de maximă importanță a activității Academiei o constituie valorificarea în producție a rezultatelor cercetărilor științifice. Un rol deosebit îl au, în primul rînd, stațiunile experimentale, care trebuie să se preocupe în măsură din ce în ce mai mare de probleme specifice zonei sau județului pe care-l servesc. Pe terenul lor, folosit ca stație pilot, se verifică rezultatele parțiale sau finale ale fiecărui program și se stabilesc soluții pentru condițiile variate de pe întinsul țării. Pe lîngă aceasta, rezultatele cercetărilor se verifică în condiții de producție și în întreprinderi agricole de stat și cooperative agricole. Stabilite împreună cu Ministerul Agriculturii și Silviculturii.

Pentru îndeplinirea sarcinilor de mare răspundere ce revin cercetării științifice este necesară o legătură mult mai strînsă ca în trecut, între cercetare și producție. Ea a și început să fie asigurată încă din faza de elaborare a planului tematic, programele întocmite constituind, de fapt, o expresie a acestei legături. Se impune acum perfecționarea în continuare a relației cercetare-producție, prin forme variate și eficiente care să asigure valorificarea rapidă a rezultatelor activității științifice. Instruirea tehnică a lucrătorilor din agricultură și silvicultură — activitatea importantă a Academiei, și asistența tehnică pe care este chemat să o asigure fiecare cercetător în unitățile de producție ocupă un prim loc. Introducerea în practică a acestor rezultate reprezintă, totodată, o obligație a fiecărui specialist din agricultură, care are dreptul, ca beneficiar, să ceară sprijinul cercetării științifice, dar și datoria să aplice recomandările ei.

Îmbinînd armonios activitățile de cercetare, producție, valorificare a rezultatelor și asistența tehnică, Academia de Științe Agricole și Silvicultură va asigura într-o mai mare măsură promovarea progresului tehnic, înfăptuirea programului de dezvoltare a agriculturii noastre socialiste.

## CADRU NOU PENTRU PROMOVAREA PROGRESULUI TEHNIC

Prof. dr. Mircea MOȚOC

secretar general al Academiei de Științe Agricole și Silvicultură

rea perioadei de vegetație și creșterea conținutului de proteină, etc.

Instituțiile și stațiunile experimentale acordă o atenție deosebită producerii semințelor și a materialului săditor din soiurile și hibrizii valoroși, la toate plantele de cultură. Pentru ca materialul biologic valoros creat de cercetători să ajungă nealterat în producție este nevoie ca cei cărora le revine sarcina înmulțirii semințelor să vegheze la aplicarea tuturor recomandărilor elaborate științific.

Recentele lucrări ale Plenarei C.C. al P.C.R. din 17—19 martie, au deschis activității de cercetare noi și largi perspective, prin programele naționale adaptate — cel de gospodărire rațională a resurselor de apă, extinderea lucrărilor de irigație, îndiguiri, desecări și combatere a eroziunii solului, precum și cel de dezvoltare a zootehniei și creșterii producției animale. Prevederile acestor programe constituie în prezent jaloane precise ale muncii cercetătorilor. În domeniul îmbunătățirilor funciare se pune, astfel, accent pe folosirea rațională a tuturor resurselor de apă, pe corelarea exploatării hidroameliorative cu exploatarea agricolă a terenurilor irigate. Se extind și se aprofundează cercetările cu privire la punerea în valoare a terenurilor în incintele îndiguite, a nisipurilor, sărăturilor, solurilor erodate. Prin adîncirea studiilor pedologice și agrochimice.

rea animalelor pe specii, paralel cu orientarea cercetărilor de medicină veterinară spre problemele specifice creșterii în complexe mari, vor contribui la realizarea eficientă de animale și a producțiilor prevăzute.

Cele două ample programe naționale atrag în sfera acestor noi preocupări și pe cercetătorii din domeniul mecanizării. Experimentarea și asimilarea în țară a unei game largi de mașini și utilaje necesare exploatării sistemelor de irigație, precum și a celor destinate mecanizării și automatizării lucrărilor în complexe zootehnice trebuie să constituie principalele lor obiective. Aprofundarea studiilor cu privire la zonarea producției agricole vegetale și animale, profilarea unităților, organizarea științifică a producției și a muncii în unitățile din perimetrul irigate și fermele zootehnice reprezintă, totodată, principalele coordonate în cercetările de economie agrară.

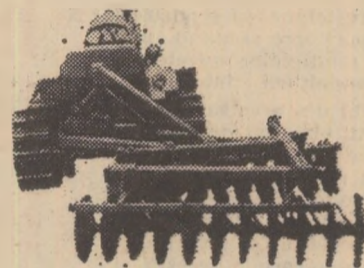
Desfășurarea cercetărilor pe baza unor asemenea programe de mare anvergură, la realizarea cărora este angrenat un mare număr de specialiști, impune o strînsă colaborare între cercetătorii din laboratoare sau institute cu profile diferite. Este necesar, deci să se treacă de la activitatea individuală la cercetarea în echipă.

Revine Academiei, secțiilor sale să asigure desfășurarea activității pe colective sau grupe de specialiști cu profile deosebite,

## NOUTĂȚI

### GRAPA PENTRU TRACTOARELE DE 40 C.P.

În gama mașinilor agricole destinate tractoarelor de 40 C.P. au intrat recent noi tipuri de utilaje. Este vorba de o serie de grape cu discuri necesare lucrărilor de întreținere a solului. Grapele, cu lățimea de 1,8 m, sînt formate din cîte două baterii de discuri așezate în „V”. Varianta de grapă pentru pomicultură (vezi figura) este deza-



xabilă. Operația de dezaxare se efectuează cu ajutorul unui cilindru de forță acționat de la instalația hidraulică a tractorului sau a unui tirant mecanic reglabil. În varianta de grapă pentru pante, cadrul utilajului este fix, iar centrul de greutate, mai apropiat de axa tractorului, fapt ce permite lucrul pe pante pînă la 27°. Un nou tip de grapă destinată lucrărilor în sectorul legumicol se află în fabricație de serie la uzina „7 Noiembrie” din Craiova.

Caracteristica acestor noi utilaje constă în gradul înalt de unificare constructivă a reperelor componente. Pentru prima oară în țara noastră, în construcția acestui tip de mașină se folosesc lagărele pe rulmenți etanșați, ceea ce va ușura exploatarea lor și le va mări durata de serviciu.

### FERTILIZAREA LIVEZILOR DE MERI ESTE EFICIENTĂ

La Centrul experimental pom'col Bîlcești al Stațiunii Argeș a fost organizat, pe timp de 8 ani, un studiu privind efectul îngrășămintelor asupra creșterii și rodirii mărilor Parmen auriu. În cei patru ani ai primului ciclu, cel mai ridicat spor mediu anual de creștere — 14,6 mm — s-a înregistrat în varianta fertilizată cu P<sub>2</sub>O<sub>5</sub> — 25 g, K<sub>2</sub>O — 10 g și la doi ani cîte 30 kg gunoi de grajd pe pom. În cel de-al doilea ciclu, doza pe pom a fost: P<sub>2</sub>O<sub>5</sub> — 25 g, K<sub>2</sub>O — 15 g și 10 kg gunoi de grajd la doi ani. În al 6-lea an, sporul mediu anual este de 16,9 mm, după care creșterea în grosime a trunchiului se micșorează, iar pomul trece în perioada de creștere-rodire. Sporul de creștere a trunchiului este cu 37% superior matorului nefertilizat. Lungimea totală medie a creșterilor înregistrate anual la lăstari este de 2 821 cm față de 1 556 cm la matorul neîngrășat. În ceea ce privește producția ea a întrecut cu 65,71% matorul, iar fructele s-au comportat bine la păstrare. Prețul de cost pe 1 kg fructe realizate în al 8-lea an de la plantare a fost de 0,44 lei (față de 0,54 lei la mator), iar valoarea relativă a producției pe pom a fost cu 77% superioară.

### LUCERNA ȘI METEORIZAȚIA

Se știe că, una din marile dificultăți legate de consumul sub formă proaspătă a lucernei o constituie meteorizația, fenomen care în numeroase cazuri se soldează cu sacrificări de necesitate sau chiar cu moartea animalelor. Pentru înălturarea acestui neajuns, la I.C.C.P.T. Fundulea se urmărește obținerea unor noi soiuri de lucernă care, consumată ca masă verde, să nu mai provoace declanșarea fenomenului amintit. Munca amelioratorilor va fi mult ușurată deoarece, recent, cu ajutorul unui aparat simplu, s-a pus la punct o nouă metodă de depistare rapidă a posibilităților de meteorizare în urma consumării plantelor verzi. Astfel, materialul supus analizei este apreciat după volumul de spumă eliberat în timpul testării lui.

Obținerea unor soiuri de lucernă lipsite de această însușire nedorită va permite ca, prin sporirea cantităților consumate sub formă proaspătă, verde, să se evite pierderea unui însemnat volum de substanțe hrănitoare.



Un important centru științific a cărui activitate are ca scop continua ridicare a producției viticole: Institutul de cercetări pentru viticultură și vinificație — Valea Călugărească.

Imaginea construcțiilor transparente de polietilenă — adăpostind, pe mari întinderi, culturi de legume, nu mai reprezintă astăzi, la noi, un element surpriză. În cei 10—12 ani care au trecut de când legumicultorii au îmbrățișat — la început timid — acest sistem de cultură, suprafețele ocupate de solarii au crescut considerabil: în cooperative agricole și unități agricole de stat solariile și tunelele se întind acum pe 3 000 ha.

Dezvoltării în spațiu i-a corespuns o evoluție a soluțiilor constructive. Ea a fost marcată de trecerea de la tipuri de o mare varietate, mai mult sau mai puțin fundamentate din punct de vedere tehnic și economic, la tipuri care răspund mai bine multiplexelor cerințe ale legumiculturii intensive.

Unul din acestea, cel mai recent, elaborat de cercetătorii de la I.C.P.L.F., a căpătând în ultima vreme extindere tocmai pentru că rezolvă o serie de probleme este accesibil — prin materialele pe care le necesită și prin costul relativ redus și, ceea ce prezintă mare importanță, permite mecanizarea lucrărilor impuse de tehnologia culturilor. Acest solariu, tip I.C.P.F.L., constituie în prezent — alături de sera-inmulțitor și solariul încălzit pentru repicatul răsadurilor — baza de producere a legumelor în asociațiile intercooperatiste.

El a și fost supus examenului de producție, condițiile acestei primăveri fiind, din anumite puncte de vedere, o serioasă piatră de încercare. În privința rezultatului acestui examen, controversa nu au lipsit. Căci, dacă într-o serie de unități — printre care se numără, aproape în totalitate, cele 11 asociații din județul Dolj — nou tip de solar și-a dovedit eficiența, în altele, majoritatea din județul Teleorman, el este acuzat de lipsă de rezistență la vânturi puternice. Care este realitatea? Ea a fost precizată în timpul ședinței de la Craiova: nu în proiect ci în faza de execuție și-au făcut loc elementele care au determinat la vânturi puternice, apariția unor situații dificile, de la ruperea foliei de polietilenă și până la cedarea construcției.

Și, pentru că numai în acest an se prevede să se construiască solarii pe încă 840 ha, majoritatea în complexe intercooperatiste, este absolut necesară cunoașterea greșelilor constatate.

Concluziile desprinse de specialiștii ministerului la întîlnirea din județul Dolj subliniază câteva puncte nevralgice dar și modul cum pot fi ele rezolvate:

— **Amplasarea solariilor.** Judicios gândită în județele Bihor, Buzău, Ilfov, nu a creat probleme. Dimpotrivă, fixate pe terenuri neadăpostite natural, în cîmp deschis, pe locuri înalte, expuse curenților dăunători, solariile asociațiilor Șag, Scitin (Arad) Botoroaga, Pîrani-Vitănești (Teleorman) Roseți, Ciochina (Ialomița) nu au rezistat vînturilor.

— **Imprejmuirea construcțiilor** cu perdele de protecție artificiale (din stuf, tulpini de sorg etc) este absolut necesară, chiar dacă nu e prevăzută în documentație, pentru apărarea acestor solarii, mai înalte decît tipurile vechi.

— **Ancorarea doliilor,** cuplarea elementelor acestora, materialele utilizate trebuie să respecte prevederile documentației. „Inițiative” proprii (reducerea ancorelor, înlocuirea doliilor de ancorare cu țărnișă din lemn, renunțarea la lanțurile și cîrligele de ancorare, înlocuirea, la dolie, a țevii cu profil U prin fier-beton etc)

Au luat ființă în urmă cu numai câteva luni. La început, prezența le era consemnată doar în actul de constituire. Imediat, scopul activității lor — producerea de legume — a intrat în calculele inginerilor și economiștilor, iar mijlocul de realizare — serele și solariile — au prins contur pe planșetele proiectanților. Materializarea cifrelor a necesitat o muncă încordată, în continuă întrecere cu timpul. Astăzi, primele 45 de asociații intercooperatiste reprezentînd o nouă treaptă spre industrializarea producției legumicole, sînt în plină activitate. Necesitatea unui prim bilanț și a unor acțiuni operative a strîns laolaltă, într-o ședință de lucru, șefii de asociații intercooperatiste legumicole, specialiștii de la direcțiile agricole, cercetători, reprezentanți ai Uniunii Naționale a Cooperativelor Agricole de Producție și cadre de conducere ale Ministerului Agriculturii și Silviculturii. Desfășurată zilele trecute la Craiova, în județul cu cele mai frumoase rezultate în acest domeniu, întîlnirea a permis elucidarea unor probleme tehnice și organizatorice și a subliniat acțiunile de maximă urgență.

## ÎNCEPUT DE DRUM ÎN ASOCIAȚIILE INTERCOOPERATISTE LEGUMICOLE

s-au soldat, peste tot, cu pagube importante.

**Uniformitatea foliei** de polietilenă, din punct de vedere al grosimii, a apărut ca un element decisiv; folosirea, pe același solar, a polietilenei cu grosimi diferite (Asociația Botoroaga-Teleorman, Roseți-Ialomița, Șag-Arad) determină o tensionare diferită și diminuarea rezistenței. Respectarea documentației, adaptată condițiilor locale, asigură evitarea unor astfel de greșeli. Cu o condiție în plus: construcțiile să fie realizate nu de oameni desemnați la întîmplare ci de cei special pregătiți în acest scop.

**Concentrarea producției,** este doar unul din elementele care conferă complexelor de solarii caracteristicile ritmurilor industriale. Condițiile create în asemenea adăposturi permit ca și tehnologiile să contribuie la acest lucru. Mai cu seamă în nou tip de solar, cu deschideri mai largi și înălțime corespunzătoare, în care devin posibile acțiuni specifice unei agriculturii intensive, de tip industrial: irigarea, chimizarea, mecanizarea totală a procesului de producție. Din păcate, rezultatele obținute în anii trecuți nu au demonstrat încă o înțelegere a semnificației acestui fapt: producătorii au identificat condițiile din solarii cu cele din cîmp, aplicînd aceleași tehnologii și obținînd deci, aceleași rezultate. Eficiența economică a solariilor nu a putut fi astfel prea mult demonstrată. Serioasele investiții făcute de asociațiile intercooperatiste pentru realizarea complexelor de solarii obligă la depășirea acestei situații.

Modernizarea procesului tehnologic începe, firesc, cu asigurarea răsadurilor. Se cere obținerea lor în partizi mari, caracterizate printr-un înalt grad de uniformitate. Asemenea condiții a îndeplinit de pildă, răsadul produs în centre special amenajate — în serele de tip industrial. Realizarea lui la termene calendaristice precise, în ritm continuu, a obligat pe posesorii solariilor să asigure, prin terminarea la timp a pregătirilor, respectarea datelor optime de plantare (orice întîrziere duce la deprecierea răsadului, adică la pierderi bănești). Culturile de tomate provenite din astfel de răsaduri (produce, de pildă, de I.I.S. București, I.S. Brînceni) sînt bine dezvoltate, au cîte 2 și 3 in-

florescențe și, mai ales, sînt deosebit de uniforme. Complexele de solarii fiind dotate cu sere-inmulțitor de tip industrial și cu solarii încălzite pentru repicat, asemenea rezultate în producerea răsadurilor vor fi posibile în fiecare asociație. Dacă în această primăvară nu s-a întîmplat așa, datorită întîrzierii cu care au intrat în funcțiune obiectivele respective, în viitoarele complexe fluxul tehnologic trebuie să înceapă cu realizarea răsadului. De aceea, de pe acum trebuie luate măsurile necesare.

**Nivelarea, modelarea terenului, irigarea** pe brazde lungi sînt elemente ale tehnologiei absolute obligatorii legumiculturii intensive practicate în solarii. Aceasta înseamnă să se folosească la maximum mijloacele mecanice. Aceasta înseamnă să se renunțe la o serie de lucrări specifice grădinarului tradițional și care devin de-a dreptul dăunătoare. În această primăvară însă, excepțiile le-au constituit exemplele pozitive. Căci aproape nicăieri nu s-au executat nivelări cu mijloacele mecanice, deși în I.M.A. există 1 300 de nivelatoare, terenul nu a fost modelat pe brazde înălțate și aproape peste tot s-a plantat nu pe coronament ci în rigole. O consecință directă a lînzei de nivelare este imposibilitatea irigării pe brazde lungi. În unele unități, canalele de irigații, trase ca în vechile grădini, ocupă 40 la sută din suprafață. Or, solarul este menit să protejeze culturile și nu santuri cu apă!

În parte, aceste acțiuni sînt acum depășite din punct de vedere calendaristic. Evoluția culturilor aduce însă în actualitate mereu alte elemente tehnologice care impun modificarea sistemului de lucru practicat în cîmp. De exemplu pentru susținerea culturilor în solarii, unde culturile nu sînt supuse intemperiilor, arării devin inutile, stînjenele executarea lucrărilor și urcă, bineînțeles, prețul de cost. Palisarea tomatelor pe sfoară, ca în sere, este economică, ușor de realizat și, de aceea, trebuie generalizată în toate unitățile.

Analiza făcută la Craiova a scos în evidență că unitățile au ieșit victorioase în lupta aceasta dintre vechi și nou acolo unde inginerii cărora li s-au încredințat complexele și solariile au stăpînit tehnica și au dovedit exigență în aplicarea ei. Respectarea tehnologiilor indicate trebuie să devină

deci pentru toți o obligație permanentă de serviciu.

**R**ăspunderea șefului de fermă în asociațiile intercooperatiste trebuie să depășească sfera tehnicii și să se manifeste, cu egală forță, în domeniul economic. Aceasta a fost principala concluzie a discuțiilor purtate la Craiova în legătură cu problemele legate de organizarea activității asociațiilor legumicole. Recomandările făcute de conducerea ministerului au subliniat, în acest sens, elementele a căror materializare este de maximă urgență.

Accentul a fost pus pe necesitatea ca șefii de fermă, răspunzători de conducerea operativă a activității asociațiilor, să-și însușească un mod de lucru care să aibă permanent la bază calculul economic, corelarea periodică, cel puțin lunară, a cheltuielilor cu veniturile.

Se cere deci specialiștilor, șefii ai asociațiilor intercooperatiste legumicole, să treacă neîntîrziat la aprecierea cheltuielilor făcute în solarii pînă la terminarea plantărilor și a completării golurilor pentru a putea lua măsurile corespunzătoare necesare încadrării în baremurile orientative de care dispun în unități, adaptate specificului local.

Un element care condiționează în cel mai înalt grad rezultatele asociațiilor intercooperatiste îl constituie **organizarea muncii.** În aceste unități, cu gestiune economică proprie, cu personalitate juridică, cu planuri proprii de producție, venituri și cheltuieli, organizarea trebuie să asigure condițiile necesare pentru ca întregul flux tehnologic să capete caracteristici industriale, cu toate consecințele lor pozitive asupra rezultatelor finale. Și aceasta depinde în primul rînd de **permanentizarea oamenilor.** Este o condiție asigurată acum în prea puține asociații.

Dar permanentizarea este condiționată, la rîndul ei, de aplicarea corectă a sistemului de retribuție, care trebuie să asigure, în cel mai înalt grad, cointeressarea materială a oamenilor. Se va alege deci sistemul cel mai corespunzător atragerii membrilor cooperatori la activitatea permanentă în asociație: în tarif fix pe normă de muncă, sau pe cantitatea de producție obținută sau la 1 000 de lei producție realizată. Nivelul tarifelor nu va putea fi inferior celor din cooperativele de unde provin muncitorii, dar nici superior tarifelor practicate în I.A.S.

Mînuirea acestei pîrghii, a cointeressării materiale, în interesul producției revine tot șefului de fermă, chemat să asigure împreună cu economistul șef evidența precisă a muncii depuse și plata la timp a drepturilor bănești sau în natură.

Bilanțul activității de început a asociațiilor intercooperatiste legumicole s-a dovedit deosebit de oportun. El va trebui să determine, în fiecare asociație, o analiză amănunțită a situației și, în consecință, măsuri operative în direcțiile care reclamă cea mai mare urgență: respectarea tehnologiilor, permanentizarea lucrătorilor, corelarea cheltuielilor cu veniturilor estimate, pregătirea condițiilor pentru perioada recoltărilor. La capătul unei noi perioade pe care o va marca încheierea valorificărilor, rezultatele economice vor permite o apreciere obiectivă a calității muncii depuse, ierarhizare valorică a tuturor celor angrenați în acest vast program de modernizare și industrializare a producției legumicole.

Ing. Sonia DIRADURIAN

## ASOCIERE

Reprezentînd un cadru organizatoric mai adecvat introducerii și generalizării progresului tehnic, asociațiile intercooperatiste capătă o tot mai largă extindere. În fiecare județ, numărul lor este în continuă creștere, îmbrățișînd sectoarele cele mai intensive ale agriculturii.

De la constituirea primei întreprinderi intercooperatiste de sere, cea de la București, au trecut mai puțin de doi ani. Azi se află în plină producție șapte asemenea unități, totalizînd o suprafață de peste 120 de hectare de legume, cultivate în afara influenței factorilor climatici naturali. Cele mai importante — ca mărime și nivel al producției — sînt I.I.S. București și I.I.S. Bărcănești-Prahova. Urmează apoi cele de la Timișoara, Curtici, Lovrin, Brînceni și Brăila.

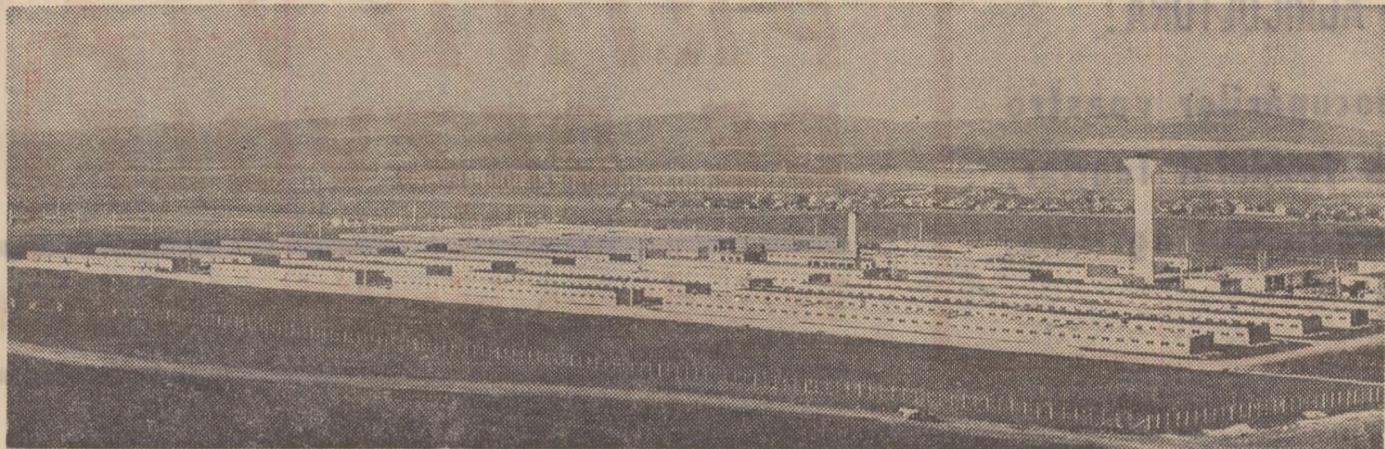
Un prim pas spre trecerea la organizarea producției pomicele în cadrul unei asociații l-au făcut și trei cooperative agricole din județul Galați: Ivesți, Bucești și Condrea. Ele au hotărît să devină membre ale unei asociații pomicele pentru înființarea unei livezi intensive cu o suprafață de 305 ha. În structura livezii vor intra mărul — 70%, părul — 20%, cireșul și vișinul — 10%. Pe baza proiectului întocmit, în această primăvară au început lucrările de plantare pe suprafața de 40 ha prevăzută a fi realizată în prima etapă.

Cele trei cooperative agricole din Dăbuleni, județul Dolj, au hotărît să ia parte la organizarea unei asociații pentru cultura viței de vie pe nisipuri în sistemul de irigații Sadova-Corabia. Proiectul pentru înființarea viitoarei plantații, ce va totaliza circa 500 ha, este în curs de execuție.

În județul Satu Mare cultura căpșunului a căpătât o mare extindere. Numai în această primăvară se vor realiza peste 60 ha în plantații obișnuite, iar în cursul verii încă 100 ha — cultură anuală. Paralel cu organizarea unor ferme specializate în această direcție — în prima fază la Turulung, Halmeu, Doholt, Tătărești și apoi în încă 34 de unități totalizînd cca 1 000 ha, se preconizează și înființarea unor asociații pentru cultura căpșunului. Este vorba, pentru început de asocierea cooperativelor agricole din Viile-Satu Mare și Foeni, Tur și Urziceni, Pomi și Tîream.

Dezvoltarea în perspectivă a fermelor și asociațiilor va fi asigurată de plantația mamă de stoloni în curs de înființare la C.A.P. Turulung. Ea va furniza stoloni din soiurile cele mai productive, tuturor unităților interesate.

La Gurbănești, județul Ilfov. Șantier pe care mașinile ce aduc cărămizi, var, ciment, abia mai prididesc cu transportul. Aici au început lucrările pentru ridicarea unui complex intercooperatist de creștere și îngrijire a porcilor, cu o capacitate de 20 000 de „pensionari” anual. Participante — cinci cooperative, care investesc 10 milioane de lei. Conducerea asociației a stabilit ca, în cele două cooperative din Gurbănești, actualele construcții să fie adaptate, de asemenea, scopului propus, procedîndu-se grabnic și la popularea grajdurilor respective. În acest fel, încă din acest an complexul nou creat va intra în producție în proporție de 80 la sută.



Complexul de creșterea porcilor, realizat nu de mult timp la Gornești, județul Mureș, asigură material de reproducție selecționat și testat, cu calități biologice superioare pentru aprovizionarea unităților de producție de tip industrial cu vieruși și scrofițe de prăsilă

Întreprinderile agricole de stat se află într-un continuu proces de modernizare, de consolidare economică și organizatorică. Sprijinul permanent acordat de partid și de stat a determinat dezvoltarea acestor unități într-un ritm dinamic, ele devenind nu numai puternice centre de producție ci, totodată, promotoare ale progresului tehnic în agricultură.

În evoluția întreprinderilor agricole de stat, măsurile plenarei C.C. al P.C.R. din martie 1967 cu privire la îmbunătățirea conducerii, planificării, finanțării și organizării au marcat o etapă hotărâtoare. Aplicate la început experimental și apoi generalizate, ele și-au demonstrat din plin eficiența.

O ilustrare a acestei afirmații o constituie faptul că, în condițiile de climă mai puțin favorabile din ultimii ani, întreprinderile agricole de stat au reușit să-și intensifice producția, să folosească mai rațional pământul, să utilizeze mai judicios forța de muncă și fondurile materiale și bănești. Toate aceste acțiuni s-au reflectat în acumulări, de peste 1,5 miliarde lei în anul 1968 și 1,1 miliarde lei în 1969. Producția globală agricolă a anului 1969 a fost cu 25,2% mai mare față de 1965 și cu peste 6% mai mare decât în 1968.

Procesul de dezvoltare intensivă care a caracterizat în ultimii ani acest sector se accentuează. Spre acest obiectiv converg toate măsurile luate în direcția dotării unităților cu o gamă tot mai variată de tractoare și mașini agricole moderne, folosirii mai raționale a pământului, introducerii de noi tehnologii de exploatare, realizării unui amplu program de irigații și de chimizare complexă. Și tot acestui obiectiv îi sînt subordonate măsurile de extindere a serelor, a plantațiilor de vii și pomi, a complexelor de creștere și îngrășare industrială a animalelor, a capacităților de prelucrare industrială a unor produse.

Una dintre acțiunile importante o constituie amenajarea, în acest an, a încă 68 000 ha pentru irigații, ceea ce va face posibilă scoaterea de sub influența rigorilor climatei, a culturilor de pe 230 000 ha, adică de pe circa 14% din suprafața arabilă.

Exploatarea suprafețelor existente și îndeplinirea sarcinilor ce ne revin din Programul național privind gospodărirea rațională a resurselor de apă și extinderea lucrărilor de îmbunătățiri funciare impun lucrătorilor din I.A.S. să desfășoare o muncă susținută pentru mărirea eficienței acțiunilor în acest domeniu, pentru realizarea unor sporuri maxime de producție cu cheltuieli minime.

Întreprinderile agricole de stat trebuie să asigure realizarea în acest an a 1 142 mii tone de grâu, 1 617 mii tone de porumb-boabe, 300 de mii tone de floarea-soarelui, 126 mii tone de cartofi, 785 tone de legume, fructe și struguri, 364 mii tone de carne (în viu), peste 6 500 mii hl lapte de vacă și circa 5 900 tone de lână fină și semi-fină.

Sînt sarcini de producție de mare importanță. Dar tot atât de important este ca ele să fie realizate cu minimum de cheltuieli, cu maximum de eficiență economică. De aceea, preocuparea pentru perfecționarea tehnică trebuie să fie nedespărțită de cea pentru continuarea reducerii a prețului de cost al produselor, pentru creșterea rentabilității activității fiecărei ferme și întreprinderi.

Angrenați în această activitate ce se desfășoară pe multiple planuri — tehnic, organizatoric, economic — lucrătorii întreprinderilor agricole de stat sînt chemați să contribuie, totodată, la ridicarea nivelului întregii noastre agriculturi. Această sarcină, stabilită la înființarea primelor unități de stat, capătă în actualele condiții ale dezvoltării economiei noastre, contururi noi. Așa cum s-a subliniat și la recenta plenară a C.C. al P.C.R. „sectorul socialist de stat poate acorda un ajutor prețios,

calificat, cooperativele agricole, exercitînd o puternică influență asupra dezvoltării întregii agriculturi”.

Desigur, această influență s-a manifestat și pînă acum, marea majoritate a unităților agricole de stat constituind un exemplu permanent și o dovadă concretă a ceea ce se poate realiza printr-o organizare superioară a procesului de producție. Era necesară însă și asigurarea anumitor condiții materiale. Or, în momentul de față, cînd cooperativele agricole dispun de o puternică și din ce în ce mai modernă bază materială, de cadre cu înaltă calificare, trecerea la organizarea producției în aceste unități după modelul și cu rezultatele întreprinderilor agricole de stat s-a devenit pe deplin posibilă.

Procesul acesta trebuie să se desfășoare organizat, printr-o dirijare conștientă a acțiunilor către problemele cheie, cărora să li se asigure o rezolvare cît mai rapidă și mai eficientă.

Unele din căile de realizare a acestui deziderat sînt cele ale cooperării — dintre cooperativele agricole sau asoci-

întreprinderi agricole de stat puternice: I.A.S. Mihăilești și Crevedia în județul Ilfov, I.A.S. Avicola — Brașov, Avicola-Arad, Avicola-Bacău etc. Acestea vor furniza materialul biologic, precum și întreaga asistență tehnică necesară.

Asemenea acțiuni se întreprind și în sectorul creșterii porcilor. Complexele I.A.S. de creștere industrială a porcilor vor coopera cu complexele intercooperatiste din care o bună parte sînt în plină construcție.

În toate aceste forme de cooperare, care au la bază relații economice, unitățile de stat asigură materialul necesar pentru populare, stabilesc tehnologia de exploatare, se ocupă de instruirea personalului.

Se creează, astfel, condiții pentru realizarea parametrilor tehnici economici obținuți astăzi în cele mai bune unități de stat: producții-marfă ridicată, de calitate superioară, de la fiecare animal și pe unitatea de suprafață, cu consum redus de muncă și preț de cost cît mai scăzut.

Există și alte domenii în care unitățile agricole de stat pot să acționeze împreună cu unitățile cooperatiste: construirea prin cooperare a unor capacități moderne pentru vinificație, unități pentru producerea centralizată a răsadurilor de legume, pentru valorificarea, prelucrarea primară sau depozitarea legumelor și fructelor.

Acțiunile în curs de desfășurare și cele care se vor mai iniția pe plan central nu exclud, în nici un caz, apariția unor alte forme de cooperare, generate de inițiative locale. Ele pot avea ca obiect acordarea de asistență tehnică și economică de către I.A.S., fie pentru producție, fie pentru elaborarea și fundamentarea indicatorilor de plan pe ferme și sectoare, absorbirea forței de muncă disponibile în cooperative, livrarea de sămînță sau material săditor, efectuarea unor lucrări.

Acțiuni de acest gen au și început să se contureze într-o serie de județe. Merită subliniat exemplul întreprinderilor agricole de stat Puchenii Mari și Movița Vulpii, județul Prahova. Acestea au inițiat cooperarea, cu cîteva cooperative agricole pentru cultivarea unor suprafețe de porumb pentru boabe aparținînd acestora. Întreprinderile agricole de stat vor aplica pe aceste terenuri toți parametrii procesului tehnologic la nivelul maxim posibil în condițiile actuale. Forța de muncă manuală va fi furnizată de unitățile cooperatiste.

Aceste acțiuni vor trebui, desigur, organizate în toate domeniile de activitate în care se dovedesc necesare și există pregătite condițiile. Ele pot fi inițiate fie de inspectorate, în colaborare cu direcțiile agricole, fie direct de unitățile interesate.

Asemenea forme de cooperare nu trebuie considerate de nici una din părți ca un mijloc de a obține anumite profituri. De aceea, se cere ca ele să se bazeze pe relații economice precise, reciproc avantajoase, și să-și desfășoare activitatea într-un cadru bine definit, sub directa îndrumare a organelor agricole județene. Acestora le revine obligația de a urmări ca rezultatele scontate să fie, necondiționat, realizate. Pe baza acestei activități de cooperare se lărgește cadrul organizatoric corespunzător pentru introducerea și generalizarea progresului tehnic în agricultura cooperatistă. Obiectivele care se vor realiza vor contribui la concentrarea mijloacelor de producție și adîncirea specializării, atît în agricultura de stat cît și în cea cooperatistă.

Dezvoltarea acestor noi legături între I.A.S. și C.A.P. va duce, desigur, la o și mai strînsă apropiere între cele două sectoare socialiste ale agriculturii, va cimenta și mai mult alianța între clasa muncitoare și țărănimea muncitoare, își va aduce contribuția la procesul de omogenizare socialistă a satului.

## COOPERARE

I.A.S. Mihăilești, județul Ilfov, este pionieră în activitatea unor forme eficiente de cooperare, pe baze reciproc avantajoase, cu cooperativele agricole de producție. Încă din luna noiembrie 1969, cu sprijinul direct al I.A.S. Mihăilești, la C.A.P. Brănești s-au reamenajat două hale de păsări nerațional folosite pînă atunci. O dată create condițiile, la începutul anului, sectorul avicol al cooperativei, modernizat, a fost populat cu 8 000 de păsări ouătoare hibride. În aceste zile, de la efectivul amintit, cooperativa agricolă din Brănești livrează zilnic cel puțin cîte 7 000 de ouă realizînd, tot zilnic, un beneficiu net de 4 000—5 000 lei.

La C.A.P. Broșteni și C.A.P. Dumbrava, județul Argeș, se lucrează intens la modernizarea sectoarelor avicole, fiecare din aceste două unități urmînd să creeze cîte 5 000 de găini ouătoare. Potrivit contractelor de cooperare încheiate cu I.A.S. „Avicola” — Găești și I.A.S. „Avicola” — Băicoi, cooperativele vor primi din partea unităților de stat amintite matca de păsări necesară populării halelor, asistență tehnică și sprijin privind procurarea și punerea în funcțiune a utilajului specific fluxului tehnologic de tip industrial.

Pînă la sfîrșitul lunii iunie, într-un număr de peste 300 de cooperative agricole din diferite zone ale țării și în special din zonele limitrofe marilor combinate avicole industriale ale I.A.S. cum sînt cele din Constanța, Bacău, Arad, Tg. Mureș, Buftea etc. vor fi amenajate spații pentru extinderea tehnologiilor moderne în creșterea păsărilor. Aceste cooperative vor primi din partea I.A.S. matca necesară de puicute de o zi, matca pentru realizarea producției de ouă planificată pentru anul 1971 și pui de carne de o zi pentru sarcinile de producție ale anului în curs și ale anului viitor. I.A.S. va asigura, de asemenea, la prețuri reciproc avantajoase, furajele combinate necesare precum și asistența tehnică prin specialiști de înaltă calificare. Numai în acest an, de pildă, cooperativele agricole vor primi de la I.A.S. peste un milion de pui de carne și circa 2,8 milioane de puicute din rasele ușoare, producătoare de ouă.

Între combinatul industrial pentru creșterea și îngrășarea porcilor din cadrul I.A.S. Căzănești, județul Ialomița și cooperativele agricole învecinate se extind, de asemenea, forme concrete de cooperare. Pentru popularea cu material biologic de calitate superioară a îngrășătorilor din cadrul C.A.P. Ciocina și Muntenii Buzău, astfel încît să poată funcționa ca unități cu circuit închis, I.A.S. Căzănești va asigura pentru ambele unități scrofițe de prăsilă. La C.A.P. Muntenii-Buzău, cele 100 de scrofițe au și fost livrate. I.A.S. Căzănești va asigura celor două unități furajele combinate, prelînd în schimb materia primă. Totodată, I.A.S. va acorda și asistență tehnică necesară. Și această cooperare se sprijină pe clauze reciproc avantajoase.

### I. A. S.

## ÎN SPRIJINUL OMOGENIZĂRII SOCIALISTE A SATULUI

Dumitru MOIANU

secretar general  
în Departamentul I.A.S.

ațiile intercooperatiste, pe de o parte, și unitățile de stat, pe de altă parte — și asocierii. În primul caz, se rezolvă unele interese reciproc-avantajoase atît în sfera producției, cît și în prelucrarea sau valorificarea ei superioară. În cel de-al doilea caz — al asocierii unităților de stat cu cele cooperatiste — se urmărește concentrarea resurselor financiare și materiale de investiții, pentru realizarea în comun a unor obiective agroindustriale, precum și pentru participarea la asigurarea bazei materiale și a forței de muncă necesare activității acestor întreprinderi.

Sectorul care permite materializarea imediată a acestor principii este zootehnia, sector în care întreprinderile agricole de stat și o serie de cooperative agricole au dobîndit o bogată experiență în direcția dezvoltării fermelor moderne și în introducerea metodelor industriale de creștere și îngrășare a animalelor. Prin Programul național de dezvoltare a zootehniei se stabilesc măsuri precise de extindere a acțiunilor de cooperare și asociere în acest domeniu. Se prevede, astfel, realizarea și exploatarea cu posibilități unite a unor capacități moderne pentru creșterea păsărilor. Unele dintre aceste complexe care vor funcționa cu toată capacitatea în 1971, și anume cele din județul Ilfov, vor intra în producție încă din acest an.

O altă acțiune ce se întreprinde în acest sens este sprijinirea cooperativei agricole în modernizarea sectoarelor avicole existente. S-au stabilit o serie de zone de cooperare, în jurul unor

## OAMENI AI MUNCII DIN AGRICULTURĂ!

**Puneți în centrul preocupărilor voastre folosirea rațională a fondului funciar, sporirea continuă a producției agricole, vegetale și animale!**

Cu trei ani în urmă, călătoream prin ținuturile de dincolo de Olt; era vară, sfârșit de iunie. Mă aflam, împreună cu președintele cooperativei agricole din Basarabi la marginea unei tarlale de porumb. Arșița puternică transformase lanul într-un adevărat cuptor; sub dogoarea soarelui frunzele plantelor se răscisera spre a se apăra de razele fierbinți. „Avem pământ mănos și oameni muncitori — îmi spunea președintele. În unii ani însă seceta ne dijmuește roadele muncii de un an întreg. Și aceasta, în timp ce Dunărea se găsește doar la câțiva pași de noi. De multă vreme ne gândim cum am putea folosi această sursă de apă foarte apropiată spre a stinge setea pământului și apăra culturile de vitregiile naturii”.

Poate că atunci, cooperatorii agricoli din Basarabi, și nu numai ei, nici nu bănuiau cât de curând avea să se împlinească vechiul lor deziderat; căci în vara aceluiași an, la km 0 (punctul Basarabi) se năștea unul din vastele sisteme de irigații ale Olteniei, cel de la Calafat-Băilești. Atunci, în acele zile fierbinți, în punctul amintit a fost excavată prima cupă de pământ.

Am avut prilejul să-i cunosc pe câțiva din „pionierii” acestui vast șantier de îmbunătățiri funciare, derulind împreună filmul principalelor evenimente petrecute în răstimpul celor trei ani. „Parcă a fost ieri — îmi spunea **Alexandru CRUDU**, șef de lot — atât de proaspete îmi sînt amintirile. Am sosit pe șantier în vara aceea memorabilă, împreună cu o echipă de 15 muncitori constructori, vechi tovarăși de muncă și prieteni. Condiții destul de grele; cîmp cît vedeai cu ochii. La început am dormit într-un lan de lucernă. Doar cîteva zile deoarece, datorită bunei organizări a șantierului și atenției de care ne-am bucurat din partea organelor de partid și de stat ne-au fost create condiții bune de lucru chiar în acest punct înaintat. Noi am bătut primii țărushi la Km 0, marcînd începutul canalului magistral. Și, apoi, zi de zi, lucrările au luat amploare. Astăzi răspund de lotul Boureni-Urzicuța-Afumați în suprafață de 5 000 de hectare. Lucrez cu 74 de muncitori, din care cea mai mare parte s-au calificat aici pe șantier, devenind dulgheri, sudori, fierari-betonisti, monteurii de conducte, meserii necunoscute cu cîteva ani în urmă prin partea locului. Disponem de utilaje perfecționate: un lansator de conducte, macara „Elan”, două buldozere. În prezent, atenția noastră este concentrată spre darea în exploatare, pînă la data de 31 mai, înainte de termenul stabilit inițial (noiembrie 1970) a unei suprafețe de 766 de hectare; dorim astfel să contribuim, cu toată energia noastră, la îndeplinirea mai devreme a prevederilor actualului cincinal, la realizarea Programului național de îmbunătățiri funciare adoptat de recenta plenară a C.C. al P.C.R. A fost montată o mare parte din conductă, iar lucrările la cele două stații de pompare se găsesc într-un stadiu avansat. Pentru a impulsiona ritmul de lucru am rectificat din „mers” unele scăpări ale proiectanților la canalele secundare, înălțurînd astfel excavarea în plus a circa 2 800 mc de terasamente și scoaterea din circuitul agricol a unor terenuri”.

„Sînt fapte care demonstrează tenacitate, hotărîre, interes față de realizarea, în devans, a sarcinilor de plan. Asemenea aspecte le-am întilnit și în alte părți ale șantierului. La marginea Dunării, am făcut un scurt popas la lotul nr. 1, condus de **Dumitru POPESCU**, lot considerat, pe bună dreptate, avînd postului viitorului sistem Calafat-Băilești. Aici se construiește, la Basarabi, stația de pompare de bază, un adevărat colos de oțel și beton; ea va aspira din Dunăre și trimite pe canalul magistral, în fiecare secundă, 42 metri cubi de apă; soluțiile tehnice constructive adoptate sînt dintre cele mai moderne; pînă acum s-a lansat chesonul la cota de peste 15 metri și s-a turnat radierul, lucrîndu-se la betonarea aspiratoarelor pompelor; stația va fi echipată, în final, cu șapte agregate de pompare, care vor ridica apa în canalul magistral, la o înălțime de circa 45 de metri.

Această importantă construcție hidro-tehnică va fi dată în exploatare în toamna aceasta. Cum se va asigura însă apa necesară irigațiilor suprafețelor planificate pentru primăvara și vara anului curent? Cei ce construiesc sistemul n-au neglijat nici acest aspect important. S-a

construit o stație provizorie înzestrată cu 20 de grupuri de pompare tip 22 M.D.S., cu un debit total de 14 mc secundă; în prezent se mai amenajează încă trei stații plutitoare, care vor asigura încă 4 mc secundă. De aici, de la Basarabi, apa va fi pompată în canalul magistral, de care aminteam, lung de 44 km și apoi trimisă spre ogoarele unităților beneficiare prin alte 17 canale distribuitoare, avînd o lungime totală de circa 60 km. Atît canalul magistral cît și celelalte vor fi dalate, pe o suprafață de 1 000 000 mp. În amenajările propriu-zise s-a prevăzut montarea de conducte premo și azbociment în lungime de 950 km, precum și 350 km canale deschise. Pentru asigurarea presiunii și repompării apei în sistem se vor construi 17 stații.

Aceasta este, în ansamblu, imaginea sistemului de irigații Calafat-Băilești, prevăzut să fie dat în exploatare în toam-

nenficiare ale sistemului; printre ele se numără cooperativele agricole din Băilești, Goicea Mică, Bistretu, Basarabi, Calafat, întreprinderile agricole de stat Băilești, Moțăței și altele.

O parte a sistemului de irigații Calafat-Băilești a fost deci dată în funcțiune. Ce efect au avut udările asupra producției agricole și care sînt aprecierile beneficiarilor? Am adresat această întrebare inginerului **Florea DIACONEASA**, tehnolog șef al I.A.S. Moțăței, unitate care va beneficia, în sistemul amintit, de o suprafață irigată de peste 3 000 de hectare. „În ansamblu — ne relata interlocutorul — ne putem declara mulțumiți, îndeosebi de calitatea construcțiilor interioare ale sistemului. La unele culturi, la porumb, de exemplu, am obținut anul trecut, pe terenul irigat, 6 045 kg de boabe la hectar. Bineînțeles, aceasta nu reprezintă treapta maximă, fiind în pri-

pentru irigații, atît în mari sisteme cît și pe plan local. În acest an, în județul nostru s-a deschis un nou șantier de irigații pentru valorificarea superioară a terenurilor nisipoase care, la noi, ocupă suprafețe însemnate. Cît de mare este potențialul acestor soluri, în cazul aplicării unei agrotehnici adecvate la care se va adăuga și irigarea, ne-o demonstrează rezultatele stațiunii experimentale agricole de la Bechet. În județ se preconizează, în perioada 1971—1975, crearea altor vaste sisteme de irigații, cu fonduri centralizate, în zonele Cetate-Galicea, Nedeia-Măceșu și altele. În urma studiilor făcute s-au descoperit resurse pentru extinderea în cincinalul viitor a amenajărilor locale, folosindu-se în acest scop acumulări de apă, mai ales în zona de dealuri. Baraje și acumulări vor fi efectuate pe pîraiele Baboia, Raznic, Argetoia și în alte zone. Potrivit cifrelor de perspectivă, în cincinalul viitor se prevede să ajungem la o suprafață irigată de peste 216 000 ha, din care circa 179 000 ha în sisteme mari.

Important este faptul că, în urma dezbaterilor purtate cu numeroși specialiști din unități de producție, au fost făcute propuneri menite să contribuie atît la perfecționarea activității de execuție a sistemelor de irigații, cît și la gospodărirea lor chibzuită. Unii beneficiari și-au exprimat dorința de a se extinde, în viitor, sistemul de irigații prin conducte îngropate, sub presiune, iar fiecare unitate care folosește apa din sisteme să fie dotată cu aparate de înregistrare a consumului acesteia. S-a propus, de asemenea, să se studieze posibilitatea înlocuirii în viitoarele amenajări pentru irigații, a stațiilor termice de punere sub presiune, cu cele electrice spre a se economisi un mare volum de muncă și scădea prețul de cost al lucrărilor. De asemenea, s-a insistat pe necesitatea ca proiectarea sistemelor de irigații să se facă corelat cu organizarea teritoriului și profilarea unităților agricole; aceasta cu scopul de a se putea extinde și cultiva, în condiții de irigare, culturile care dau randament maxim — porumbul, soia, legumele și altele. Mai multă atenție vom acorda irigațiilor culturilor destinate asigurării bazei furajere, aceasta cu atît mai mult cu cît și în județul nostru se prevede, în perioada 1971—1975, dezvoltarea unor complexe de creștere a animalelor, îndeosebi a porcilor. Într-un cuvînt, urmăm să folosim cît mai deplin toate posibilitățile pe care le avem, spre a contribui la realizarea celor două programe naționale, elaborate de recenta plenară a C.C. al P.C.R.”.

„Dorințe, proiecte, care nu peste mult timp vor deveni realitate.

Ing. N. FLORIAN

## Valențe noi ale pămînturilor doljene

na aceasta; un vast perimetru, în suprafață de peste 49 000 de hectare, în care culturile agricole, la adăpost de capriciile naturii, vor rodi însutit.

În ce stadiu se găsesc lucrările de amenajare? Încă din 1968 au fost amenajate 15 600 ha. Merită, de asemenea, relevant faptul că în anul trecut s-a izbutit să se dea în exploatare, în devans, 11 000 de hectare. În prezent — ne informează ing. **Vladimir BUNDALESCU**, șeful șantierului, ne îndreptăm atenția spre predarea, către unitățile beneficiare, pînă cel tîrziu la 15 mai, înainte de termenul planificat inițial (noiembrie 1970) a unei suprafețe de peste 6 000 de hectare. În acest scop, am mîrit numărul echipelor care lucrează la probele de presiune ale conductelor, urgentînd totodată punerea sub presiune a stațiilor de pompare, în vederea efectuării probelor generale. Bineînțeles că la acestea se vor mai adăuga și alte măsuri menite să contribuie la terminarea tuturor amenajărilor și la exploatarea sistemului, la parametrii proiectați. În final, eforturile noastre vor fi concentrate spre furnizarea, în bune condiții, a apei necesare celor 24 de unități agricole de stat și cooperatiste be-

mul an de exploatare a suprafețelor amenajate. Doresc să atrag atenția asupra asigurării tuturor condițiilor pentru darea termen în exploatare a amenajărilor, în scopul folosirii lor cît mai rațional. În 1969, din cauza nerespectării acestor măsuri am avut pierderi de producție: la legume, de exemplu, n-am izbutit să facem planul. De asemenea, în timpul udărilor s-au înregistrat, datorită defecțiunilor din sistem, unele întreruperi de apă și ale curentului electric. Socotesc deosebit de binevenită indicația dată de tovarășul Nicolae Ceaușescu la recenta Plenară a C.C. al P.C.R. de a se crea unități speciale pentru întreținerea și exploatarea sistemelor, separat de cele de execuție”.

Doljul, ca și alte județe ale țării, dispune de o bogată rețea hidrografică, care permite extinderea în viitorii ani a irigațiilor și a celorlalte lucrări de îmbunătățiri funciare. „Recent — ne spunea ing. **Constantin GLAVAN**, directorul direcției agricole județene — un colectiv de specialiști, din care am făcut și eu parte, a analizat amănunțit posibilitățile de dezvoltare a îmbunătățirilor funciare și gospodării apelor din județ. O amploare deosebită o vor cunoaște și amenajările



„Realizarea acestor programe fundamentale pentru modernizarea agriculturii noastre necesită numai în cincinalul 1971—1975 investiții de peste 50 miliarde lei; pentru lucrările de irigații, îndiguiri și desecări, pentru combaterea eroziunii solului și gospodărirea apelor, se vor aloca în următorul cincinal circa 35 miliarde lei — consider că această sumă este mare și va trebui să acționăm pentru a realiza volumul de lucrări prevăzut cu cheltuieli mai mici — iar pentru creșterea animalelor aproape 20 miliarde lei”.

(Din Cuvîntarea tovarășului Nicolae Ceaușescu rostită la Plenara Comitetului Central al Partidului Comunist Român din 17—19 martie 1970).

PE LING  
TII, IN F  
1971—197  
EXECUTA  
CRARI  
GUIRI SI  
PE 500  
TOTODA  
TRU P  
UNOR SI  
IRIGATI  
GUIRI,  
SI AC  
PREVAZU  
CEEASI  
DA, URN  
SE EXE  
CRAND  
PERE A  
NII SO  
INCA 20

PROG  
DEZV  
CREȘ  
MALE  
RIOA  
1980,  
PORT  
PERI  
43 L  
BOVI  
SUTA  
NE,  
LA O  
SUTA  
IN A  
LIV  
FONI  
VOR  
ORI  
DE  
LAPTE  
LA  
CE V  
LA S  
NEV  
NOM  
CARE  
LUI  
POPUL

Realiz  
de ouă



# PROGRAMELE NAȚIONALE A AGRICULTURII SOCIALISTE

intensivă a păsărilor — obiective de maximă importanță economică

IRIGA-  
RIOADA  
SE VOR  
NOI LU-  
INDI-  
ESECARI  
D HA.  
N, PEN-  
TECTIA  
EME DE  
INDI-  
ESECARI  
MULARI  
E IN A-  
PERIOA-  
AZA SA  
TE LU-  
CABA-  
ROZIE  
LUI PE  
000 HA.

În itinerarul pe care ne-am propus să-l parcurgem am ales ca punct de plecare Crevedia. Crevedia anului 1963 când aici se naștea, începea să se dezvolte prima unitate avicolă de stat de tip industrial, apariție inedită pentru creșterea păsărilor din țara noastră, punct de atracție, prilej de interes, subiect de vaste comentarii și reportaje în presa timpului. Mai mult decât atât, chiar în abecedarele copiilor, Crevedia era cunoscută ca „orașelul păsărilor”.

Peisajul acestei localități din preajma Bucureștiului își întregea atunci frumusețea cu un grup de construcții noi, multietajate, cu siluete înalte, pe măsura „noului” pe care urmau să-l radieze. Combinatul avicol Crevedia era dotat cu spațiile și utilajele tehnice necesare creșterii și exploatarei în sistem industrial a 40 000 de găini ouătoare și prima fabrică de nutrețuri combinate

nate pentru kilogramul de spor și un spor mediu zilnic individual de 19,3 g; 125 ore-om pentru realizarea unei tone de carne; 727 lei cheltuieli la 1 000 lei producție-marfă; 371 000 lei, productivitatea muncii pe salariat.

Dar, din anul 1963 și pînă în prezent, asemenea exemplului de la Crevedia, pe harta țării „orașelul păsărilor” și-a multiplicat existența. Datorită bazei tehnico-materiale asigurate de partid și de stat, vastei acțiuni de profilare, concentrare și specializare a producției în întreprinderile agricole de stat, experienței acumulate de la un an la altul, dispunem astăzi de o adevărată rețea de unități avicole de tip industrial în care — și nu o putem spune fără mîndrie — se obțin rezultate competitive pe plan mondial. La Constanța, Burdujeni, Sighișoara, Arad, Craiova, Băicoi se produc anual cîte 1 100 tone de carne

posim și la Titu. Să poposim numai, pentru că dinamismul, forța, ritmurile caracteristice întregii activități desfășurate în patria noastră nu ne dau răgaz de oprire. Deși în aceste zile i se durează abia temeliele, complexul avicol de la Titu, care va avea o capacitate anuală de 20 000 tone de carne, va elibera primele „șarje” încă din anul care urmează. Asemenea lui, un alt „uriaș” furnizor de carne de pasăre este în plină construcție la Galați. Alte patru complexe, cu capacitatea anuală de cîte 10 000 tone de carne, vor fi puse în funcțiune în următorii ani la Piatra-Neamț, Cluj, Arad și Craiova.

Recenta vizită făcută de tovarășul Nicolae Ceaușescu la Combinatul avicol Crevedia, înscrisă în cadrul preocupărilor permanente ale conducerii partidului și statului nostru pentru perfecționarea continuă a întregii activități economice, discuțiile ample purtate, indicațiile directe ale secretarului general al partidului au conturat posibilitatea devansării sarcinilor stabilite în avicultură, astfel încît creșterile prevăzute pentru 1973 să fie realizate încă din anul care urmează. Potrivit măsurilor luate de Ministerul Agriculturii și Silviculturii este posibil ca producția de carne de pasăre să ajungă încă din anul 1973 la 100 000 de tone, din care 80 000 de tone obținută în gigantul de tip industrial.

Să poposim deci la complexul de la Titu, al cărui flux tehnologic este comun, de altfel, tuturor obiectivelor în curs de realizare. Acest flux tehnologic sintetizează, de fapt, întreaga experiență acumulată de combinatele avicole din țara noastră în decursul anilor, experiență aliniată cu cele mai reprezentative rezultate obținute pe plan mondial. Este semnificativ să arătăm că, începînd de la proiecte, execuție și pînă la ultimul reper din gama destul de variată de utilaje, totul se asigură prin forțe proprii. Tot prin forțe proprii, datorită măsurilor întreprinse, se va asigura întregul stoc de păsări necesar populării capacităților de cazare construite, ceea ce va permite realizarea unor importante economii de valută. Mulțumită tehnologiilor moderne, cît și calităților biologice ale materialului de reproducție, parametrii realizați în acești coloși ai industriei avicole românești vor atinge nivel de performanțe. Un complex ca cel de la Titu, de pildă, va livra anual, așa cum arătam, 20 000 de tone de carne. Prin abatorul său vor trece, anual, peste 11 milioane de pui, la greutatea medie de 1,8 kg fiecare. De la 75 kg se va ajunge la peste 100 kg carne obținută anual pe metrul pătrat de suprafață construită, ceea ce va marca o și mai eficientă uti-

lizare a investițiilor. Prin reducerea permanentă a consumului specific, kilogramul de spor se va realiza cu maximum 2 kg de nutrețuri combinate, ceea ce va permite realizarea unor importante economii. Calitățile biologice ale materialului de reproducție, în plin proces de ameliorare, îmbunătățirea condițiilor de exploatare vor permite, ca de la fiecare găină — prin puii obținuți — să se realizeze cîte 170 kg de carne față de numai 80 cîte se obțin în prezent.

Fără să mai intrăm în detaliile fluxului tehnologic, croite pe calcule matematice de o exactitate riguroasă, subliniem că pentru menținerea continuității întregului proces de producție, a ritmicității lui, în fiecare săptămînă, în fermele de creștere ale complexului vor intra cîte 225 000 de pui de o zi și vor lua calea abatorului cîte 214 000 de pui în vîrstă nu mai mare de 56—63 de zile și la greutatea medie de 1,8 kg.

Circuitul închis al producției, de la obținerea și creșterea puilor de o zi și pînă la abaterea și prezentarea lor sub formă comercială creează condițiile necesare adîncirii procesului de diviziune a muncii, de creștere a productivității acesteia. Gradul înalt de mecanizare, echipele de lucru specializate pe categorii de deservire — populare, depopulare, dezinfecție etc — alături de celelalte condiții create — vor permite ca prețul de cost al cărnii de pasăre să se reducă cu peste 35 la sută față de cel realizat în prezent. Deși relativ mare, circa 300 milioane lei, volumul total al investițiilor alocate pentru realizarea unui asemenea complex — potrivit beneficiului net anual, estimat la peste 100 milioane lei — va fi recuperat în maximum 3—3,5 ani.

Sînt, într-adevăr, obiective îndrăznețe, dar pe deplin realizabile. Ne-o garantează experiența acumulată an de an, atît la Crevedia, cît și în celelalte combinate avicole din țară, competența specialiștilor noștri care minuiesc și dirijează cu pricepere întregul proces de producție de la fazele lui cele mai simple și pînă la cele mai complicate. Pe lîngă alte rezultate merită remarcat faptul că s-a ajuns în etapa în care, întreaga aparatură, la fel ca și utilajul necesar dotării tehnice a acestor mari unități de tip industrial, va fi asigurat prin forțe proprii. Și, mai mult, genetica noastră sînt pe punctul de a oferi producției un nou hibrid de găină ouătoare, competitiv, prin producțiile realizate, cu cele mai bune rezultate obținute pe plan mondial.

Extinderea, în continuare, a cercetărilor științifice în domeniul aviculturii și, îndeosebi, în direcția ameliorării aptitudinilor pentru producția de carne și ouă, perfecționarea tehnologiilor de creștere, optimizarea rețetelor de fabricație a nutrețurilor combinate, vor determina, cu siguranță, obținerea unor rezultate și mai bune în viitor.

Ceea ce este deosebit de semnificativ, aceste realizări remarcabile pășesc — în proporții tot mai mari — dincolo de zidurile întreprinderilor agricole de stat, prind viață și se generalizează într-un imens număr de cooperative agricole de producție. Alăturîndu-și forțele în puternice asociații intercooperatiste, avînd la dispoziție experiența și sprijinul tehnic al întreprinderilor agricole de stat, extinzînd formele de cooperare pe baze reciproce avantajoase, cooperativele agricole își vor dezvolta, în perioada care urmează, un puternic sector avicol industrial, a cărui capacitate va crește, pînă în anul 1975, la peste 2 milioane de păsări ouătoare și la peste 25 milioane pui de carne.

Plecînd de la Crevedia, poposînd la Titu, parcurgînd distanțe estimate în ani, kilometri și rezultate, sprijiniți pe realitățile grăitoare ale prezentului avem temeiuri să privim cu încredere dimensiunile viitorului. Un viitor al unei autentice industrii avicole care, în contextul celorlalte realizări preconizate în Programul național privind dezvoltarea zootehniei în următorii ani, vor asigura acestei ramuri o pondere de bază în ansamblul agriculturii noastre socialiste în plin proces de modernizare.

## DE LA CREVEDIA LA TITU

### Repere în industrializarea aviculturii

MUL DE  
TARE A  
II ANI-  
R, IN PE-  
1970—  
VEDE IM-  
ITE CRES-  
EFFECTIVE:  
SUTA LA  
70 LA  
A PORCI-  
LA SUTA  
SI 63 LA  
A PASARI.  
IASI TIMP,  
RILE LA  
L DE STAT  
ESTE DE 2,6  
CARNE,  
ORI LA  
I DE 3 ORI  
JA, FAPT  
CONDUCE  
SFACEREA  
OR ECO-  
LA RIDI-  
NIVELU-  
TRAI AL  
TIEL.

din țară, cu o capacitate anuală de 30 000 de tone.

Că înființarea unității a fost pe deplin justificată și eficientă au dovedit-o rezultatele. Încă din primul an de activitate — 1963 — valoarea beneficiului net a crescut continuu pentru ca, după o perioadă relativ scurtă, în 1969, să ajungă la peste 8 milioane lei. La un asemenea grad de rentabilitate, valoarea totală a investițiilor a fost recuperată în mai puțin de 4 ani. Din anul 1968, I.A.S. „Avicola” — Crevedia s-a reprofilat pe producția de carne de pasăre. Așa cum ne relatau tehnologul șef, ing. Mihai Ganea, și economistul șef al întreprinderii, Tănase Iancu, pe o suprafață construită de 26 000 m<sup>2</sup>, anul trecut s-au realizat 1 800 tone de carne. Cîțiva indicatori tehnico-economici ne-au edificat și mai deplin în legătură cu realizările unității, cu eficiența întregii activități: 75 kg de carne anual pe m<sup>2</sup> de suprafață construită, ceea ce face ca valoarea totală a investiției să revină la numai 406 lei pe tonă de greutate vie; 1,340 kg greutatea medie de livrare a puilor, cu un consum specific de 2,95 kg de nutrețuri combi-

de pasăre. Împreună cu I.A.S. „Avicola” — Crevedia și Complexul avicol Tîncăbești, combinatele amintite vor asigura 8 000 din cele 22 000 de tone de carne de pasăre, înscrise pentru acest an în planul de producție al întreprinderilor agricole de stat. Alte combinate avicole, printre care cele din Mihăilești, Brăila, Bacău, Mogoșoaia și altele, vor produce 500 milioane de ouă pentru consum.

Pornind de la particularitățile biologice ale păsărilor — precocitate și putere mare de înmulțire — care conferă posibilitatea obținerii într-un timp scurt a unor importante cantități de produse alimentare prioritare în hrana populației, în Programul național privind dezvoltarea zootehniei în următorii ani, adoptat la Plenara C.C. al P.C.R. din 17—19 martie a.c. se pune un accent deosebit pe extinderea aviculturii de tip industrial. Două cifre sînt concludente din acest punct de vedere: în anul 1975, întreprinderile agricole de stat vor produce 100 000 tone de carne și 1,6 miliarde ouă.

În itinerarul imaginat la începutul acestor rînduri ne-am propus să po-



o producție medie de 251 de ouă de la fiecare găină, I.A.S. „Avicola” Mihăilești a livrat în anul 1969 peste 40 000 000

# PĂDURI ÎNNOBILATE

- „Amfiteatre” la Porțile de Fier
- Din 1650 ha, 1000 vor fi ocupate de rășinoase
- Plantații speciale pentru lemn de celuloză

Județul Mehedinți este de mult renumit prin bogățiile sale, prin pitorescul care atrage anual mii și mii de vizitatori. Farmecul natural al acestui ținut este întregit de pădurile care acoperă o suprafață de peste 145 000 hectare. Înfrunzindu-se de la Dunăre și până în zona montană; ele constituie o variată sursă de venituri, principala constituind-o valorificarea masei lemnoase.

În anii noștri au luat amploare și în județul Mehedinți acțiunile îndreptate spre refacerea și dezvoltarea patrimoniului forestier; pe harta ținutului apar noi plantații, cu productivitate ridicată, având un rol multiplu: de producție, de conservare a solului și de agrement. Urmele rapacei exploatare din trecut — terenuri dezgolite, sterge, supuse eroziunii, păduri de slabă productivitate, din care rășinoasele au fost tăiate în exclusivitate — se sterg pe zi ce trece. În anul acesta se va încheia în județ o acțiune de mare amploare: este vorba de împădurirea a 4 000 hectare de terenuri degradate. În cadrul vastului sistem hidroenergetic și de navigație de la Porțile de Fier, terenuri situate în mare parte pe raza ocoalelor silvice Turnu Severin și Orșova. Suprafețele respective au fost terasate înainte de plantare, spre a stăvilii pericolul eroziunii solului, ceea ce le dă astăzi aspectul unor vaste amfiteatre. Mi-amintesc cu emoție de primele lucrări pe care le-am efectuat pe acest perimetru, de interesul manifestat de silvicultori față de aplicarea noului. Datorită sprijinului puternic primit din partea statului, pe terenurile menționate sînt folosite procedee din cele mai moderne; lucrări hidrotehnice de mare finețe, plantarea puietilor în pungă de polietilenă etc.; pe porțiunile de sol mai sărace la împădurire se folosește pământ de împrumut și tericiu (o substanță organică care pusă la rădăcina puietilor ajută la reținerea apei), precum și metoda mulcirii puietilor plantați pe versanții înșoriți.

Acum, în aceste zile de sfîrșit de aprilie, forțele noastre sînt concentrate spre terminarea, în condiții optime, a împăduririlor pe toate suprafețele prevăzute. În primăvara aceasta va trebui să facem față unor preocupări multiple, activitatea noastră desfășurîndu-se sub semnul importanțelor sarcini trasate silviculturii de Directivele Congresului al X-lea al partidului: este vorba de extinderea în cultură a speciilor forestiere, repede crescătoare, cu valoare economică ridicată și de crearea plantațiilor speciale pentru lemnul de celuloză. În ceea ce privește primul obiectiv, ținem seama, atît de alegerea unor condiții ecologice și staționale cît mai potrivite, cît și de dezvoltarea județului în perspectivă; în trecut amintesc că la noi urmează să se construiască, într-un viitor apropiat, un modern combinat de celuloză. Astfel, în zona din imediata vecinătate a Dunării și în lunțile interioare ale riurilor, introducem plopul euroamerican și sălcii selecționate; în zona colinară unde, în general, arboretele de cvercinee au productivitate scăzută se procedează la „innoobilarea” lor cu specii de rășinoase, potrivite condițiilor locale: asemenea operațiuni o facem și în făgetele pure, extinzînd bradul, molidul, duglasul, pinii, care dau un lemn mult solicitat atît la export cît și pe piața internă. Din cele 1 650 de hectare prevăzute a fi împădurite în anul acesta, rășinoasele vor ocupa peste 1 000 de hectare. Pe 140 de hectare vor fi înființate plantații speciale destinate producerii lemnului pentru celuloză, în raza ocoalelor silvice Strehăia, Vinju Mare, Turnu Severin și, parțial Orșova. Aici a fost concentrată în această perioadă o puternică forță tehnică, deoarece orice abatere de la respectarea regulilor de scoatere, manipulare și plantare a puietilor poate duce chiar de la început, la efecte nedorite. Amplasarea viitoarelor plantații s-a făcut în funcție de condițiile staționale și cerințele fiecărei specii forestiere. Vom acordă deosebită atenție lucrărilor de conducere a arboretelor astfel ca ele să înregistreze o creștere mai rapidă decît plantațiilor obișnuite și să poată fi exploatate la vîrsta indicată: este vorba, în ansamblu, de anumite lucrări speci-

fice și anumite descoperiri, degajări, rărituri, asigurarea unei stări fitosanitare potrivite, mobilizarea solului, (la foioase), aplicarea de îngrășăminte dacă va fi cazul etc.

Aminteam că în județul nostru există o experiență bună în valorificarea terenurilor degradate, prin plantații silvice. Sub îndrumarea comitetului județean de partid, în primăvara aceasta a fost declanșată o acțiune de amploare pentru punerea în valoare a suprafețelor în pantă, improprii agriculturii, la care participă, alături de silvicultori, un număr tot mai mare de locuitori, mai ales tineri, din sate și comune. În această privință avem încă rezerve nebănuite de mari pentru descoperirea și folosirea cărora solicităm mai mult sprijin din partea oamenilor de știință. Bunăoară, trebuie aprofundate cercetările privind metodele cele mai indicate pentru refacerea arboretelor degradate de cvercinee și făgete pe solurile superficiale, compacte, cu substrat litologic eruptiv sau sedimentar, în anumite condiții de climă. Disponem, în județ, în zona Vinju-Mare, de însemnate suprafețe de nisipuri; ne-ar interesa, în mod deosebit, căile prin care ar putea fi valorificată o parte din aceste terenuri, cu specii silvice valoroase, spre a contribui și pe această cale la consolidarea patrimoniului forestier.

Ing. Ion ȘCHIOPU  
directorul  
Inspectoratului silvic  
Mehedinți



„Primăvară”

Una din principalele bogății ale pădurilor noastre o constituie vînatul. În ultima vreme au fost prevăzute, la nivelul Departamentului Silviculturii, măsuri menite să contribuie la mărirea efectivului cinegetic, la rentabilizarea activității în domeniul respectiv. Printre măsurile menționate se numără extinderea creșterii fazanului. Ce se preconizează în această privință pentru anul în curs? Iată ce ne-a răspuns la întrebare ing. Ion VADUVA, director în Departamentul silviculturii.

— Vînătoarea de fazani oferă multe clipe plăcute celor ce îndrăgesc acest minunat sport, punînd deseori la grea încercare îndemnarea țintașilor. Totodată, din carnea acestei specii se prepară o gamă largă de produse, deosebit de căutate, ceea ce face ca fazanul să fie din ce în ce mai mult apreciat atît la noi, cît și pe piața externă.

Tara noastră are condiții prielnice pentru dezvoltarea creșterii fazanului; aria de răspîndire a acestuia cuprinde peste 4 milioane de hectare, din care 500 000 ha păduri propice pentru colonizare și creștere, în care efectivul normal poate atinge circa 2 000 000 de fazani și o recoltă anuală de circa 500 000 de piese. Pe baza acestor considerații au fost întocmite planuri de dezvoltare, în perspectivă. Iată cîteva cifre: potrivit măsurilor întreprinse în colaborare cu A.G.V.P.S., în fondurile de vînătoare ale acestuia se prevede ca, în perioada 1971-1975, efectivele de fazani să sporească de la 150 000,

# FAZANI PE BANDĂ RULANTĂ

La Păușa-Bihor a intrat în funcțiune un modern complex de creșterea fazanilor

În prezent, la circa 500 000, ajungîndu-se la o recoltă anuală de peste 150 000 de „piese”. Se vor mai adăuga, de asemenea, încă circa 200 000 de fazani, ce vor fi colonizați în pădurile de vînătoare ale unităților noastre.

Aminteam că această specie este foarte mult solicitată pe piața externă, mai ales sub formă de vînat viu. În anul curent unitățile departamentului vor livra, la export, 45 000 de fazani

## MICROINTERVIU

vii. Printre măsurile preconizate pentru rentabilizarea activității de vînătoare putem aminti mărirea capacităților de producție ale fazanierilor existente; în anul curent aceste capacități s-au dublat reușîndu-se, cu investiții în valoare de circa 0,5 milioane de lei, să se realizeze o producție suplimentară de peste 80 000 fazani; aceasta înseamnă, cu alte cuvinte, echivalentul a două crescătorii de mare capacitate, în valoare de circa 8,5 milioane de lei.

În ce au constat modificările care au permis lărgirea spațiului de creștere? În ansamblu, este vorba de recompartimentarea grădinilor de iernat, care a permis creșterea unui număr dublu de fazani reproducători. De asemenea, s-au dotat unele fazanieri cu incubatoare electrice, s-au construit hale pentru creșterea puiilor, utilitate cu eleveuze electrice; după ce puii au ajuns la vîrsta de 30 de zile, ei au fost crescuți în voliere, în cadrul natural, în păduri.

Și acum, o noutate. Recent a intrat în funcțiune complexul de la

Păușa, județul Bihor: aici fazanii sînt crescuți în flux tehnologic, după metode industriale. Capacitatea anuală a complexului: 36 000 de păsări. Un al doilea obiectiv, de aceeași amploare, este proiectat la Gherghița, în județul Prahova; construcția lui va începe în trimestrul al II-lea al anului curent, darea în exploatare fiind prevăzută pentru 1971.

În astfel de combinate se folosesc metode moderne: incubatoare electrice de mare capacitate, care înlocuiesc în întregime cloștile, creșterea în hale înzestrate cu eleveuze, hrănitori, adăpătoare, folosirea în exclusivitate a nutrețurilor combinate și altele, metode care permit realizarea unor indici economici superiori.

La Păușa, producția de ouă, necesară incubatiei, este asigurată de un număr de 1 800 de făzănițe; ele sînt introduse atît în compartimente de grupe mici (6 femele și un cocoș) cît și în grupe mari; s-a prevăzut realizarea unei producții medii de 35 de ouă, pe fiecare pasăre. Ouăle recoltate sînt introduse, cel mai tîrziu la 7 zile, în incubatoare electrice de volum, obținîndu-se, după un interval de 24 de zile, puii respectivi. Aceștia sînt trecuți apoi în două hale de creștere, compartimentate, prevăzute cu instalații de genul celor amintite. Cînd timpul permite, puii trec într-un padoc cultivat cu lucernă. După circa 30 de zile ei sînt trecuți din hale în voliere mari, de stocaj, unde sînt crescuți pînă la valorificare. Avem de-a face, cu alte cuvinte, cu un flux tehnologic continuu, aidoma unei benzi rulante, în care fazanii sînt crescuți numai în captivitate.

F. NICOLAE

Foto: Gh. VINȚILA

## ÎNSEMNAȚI

...Cercetătorul introduce cartelele perforate în mașina electronică, minuind cu îndemnare complicata aparatură. Pe foaia de hîrtie încep să se înscrie șiruri întregi de cifre, pe care creierul magnetic le rînduiește într-o ordine perfectă.

...Sîntem în era cînd utilajele electronice cîștigă teren în tot mai multe domenii de activitate; metodele matematice, bazate pe calculul electronic, au pătruns și în silvicultură, devenind un aliat prețios în gospodărirea chibzuită a patrimoniului forestier. Am avut ocazia să cunoaștem, recent, cîteva aspecte ale activității desfășurate în această direcție, la Institutul de cercetări, studii și proiectări silvice. Domeniile în care matematica își găsește aplicații sînt diverse: în genetica și ameliorarea speciilor forestiere, folosirea izotopilor radioactivi, prognoza atacului diferiților dăunători, amenajarea, gospodărirea și exploatarea rațională a pădurilor etc. Printre realizările obținute se numără rezolvarea logaritmilor de calcul pentru lucrările dendrometrice ce se efectuează curent atît în pro-

## Matematica și silvicultura

ducție cît și în proiectare. Statistica matematică ajută în măsură din ce în ce mai mare și la ușurarea lucrărilor de inventariere și de punere în valoare a masei lemnoase. Rezultatele cercetărilor se concretizează printr-o însemnată economie de muncă, prin rapiditate și precizie. Astfel, prin folosirea aparatului electronic, întocmirea actelor de inventariere și punere în valoare a masei lemnoase s-a redus cu aproape 80 % timpul de lucru necesar, în comparație cu calculul manual. Care este procedeul de lucru? Personalul tehnic de la ocoalele silvice execută inventarierea pe fișe speciale, pe care le trimite I.C.S.P.S.; aici, fiecare fișă este completată cu anumiți coeficienți tehnici; apoi toate datele sînt transpuse, prin perforare, pe benzi; acestea sînt transmise apoi instalației de calcul electronic. Rezultatele finale sînt controlate și trimise din nou ocoului silvic respectiv. Astfel de mijloace operative și sigure ușurează mult munca silvicultorilor, ajutîndu-i să valorifice la maximum resursele pădurilor.

N. F.

## TUR DE ORIZONT ÎNTR-UN DOMENIU VITAL PENTRU INTENSIFICAREA AGRICULTURII

# PREGĂTIREA CADRELOR

A devenit un adevăr mai mult decât axiomatic. Inregistrarea realmente a oricărui progres, în orice sector al producției materiale, nu mai poate fi concepută azi fără cadre bine pregătite profesional. Iar în agricultură, ramură a economiei naționale a cărei dezvoltare se bazează pe cuceririle unor științe în ultima vreme dintre cele mai dinamice — biologie, chimie, mecanică — această cerință este cu atât mai stringentă. Pe bună dreptate, referindu-se la necesitatea asigurării cadrelor pentru agricultură și a continuității lor perfecționări, tovarășul Nicolae Ceaușescu, secretarul general al partidului, releva în cuvântarea rostită la Plenara C.C. al P.C.R. din 17—19 martie că „...a lucra cu plantele și cu animalele, a modela viața însăși, a crea noi soiuri, noi rase de animale, a sporii productivitatea lor — toate acestea cer cunoștințe profunde”. Mergând pe firul prețioaselor indicații date de conducerea de partid și de stat privind continuarea perfecționării a învățămîntului agricol, ne-am oprit în acest luminos prag de Armindenii prin câteva instituții care au menire tocmai de a pregăti cadre pentru agricultură.

### ÎN CITADELA ȘTIINȚEI AGRICOLE DE LA FUNDULEA

Numele acestei așezări din Bărăgan, necunoscut pînă mai ieri, stă azi la loc de cinste în multe din lucrările și tratatele de agricultură nu numai din țară ci și de peste hotare. Alături de Institutul de cereale și plante tehnice existent aici, cu ale cărui rezultate avem temeiuri a ne mîndri, la Fundulea, înfruntă și un liceu agricol dintre cele mai moderne dotate, o adevărată pepinieră de cadre medii în domeniul agronomiei, zootehniei și medicinii veterinare. An de an de aici pornesc spre ogoarele patriei, sau își continuă urcușul către alte culmi ale științei, sute de tineri, în marea lor majoritate fii de țărani. Despre temeinicia cunoștințelor cu care ei părăsesc școala, vorbesc zecile de scrisori primite anual de la unitățile unde foștii absolvenți lucrează în prezent — scrisori pe care ing. Olimpiu Luca, directorul unității, cu justificată mîndrie le păstrează printre documentele de preț ale liceului.

Vizităm, împreună cu ing. Gheorghe PAVELESCU, director adjunct al liceului și secretar al organizației de partid, câteva din cele 16 săli de clasă, laboratoarele — cinci la număr, utilizate cu aparatul din cea mai nouă — cele două cămine, cu o capacitate totală de 600 de locuri, construite și ele după ultimele concepții în materie, cantina, baza sportivă a școlii etc.

Nu ne putem plînge de nimic, își manifestă satisfacția însoțitorul nostru. Dispunem de posibilități materiale excelente. La baza de învățămînt propriu-zisă, pe care o are școala, se adaugă condițiile minunate de practică pe care ni le oferă Institutul. Preocuparea noastră permanentă, a celor 38 de cadre didactice, este de a moderniza procesul de învățămînt, atât în privința conținutului, adică de a-l pune continuu și operativ de acord cu progresul tehnic, cât și a mijloacelor de predare.

Iar spre exemplificare, ni se „servește” argumentul că elevii din ultimul an, care vor da în curînd bacalaureatul, vor merge în producție cunoscînd așa cum se cuvine și ultima dintre realizările uzinelor noastre constructoare de mașini agricole — combina „Gloria” — care abia acum intră în dotarea unităților agricole.

Discutînd și cu alte cadre didactice, cu cîțiva elevi, ne convingem pe deplin că aici, la Liceul agricol din Fundulea, noutatea tehnică găsește oricînd ușile larg deschise. Notăm și tendința vădită spre modernizarea mijloacelor de predare și apreciem, mai cu seamă, faptul că acest lucru se înfruntă cu posibilități locale. Între cadrele didactice este o adevărată întrecere bunăoară, în a asigura cît mai multe diapozitive legate strict de temele predate. Am văzut aici chiar unele realizări tehnice, menite să ușureze înțelegerea de către elevi a lecțiilor, de-a dreptul uimitoare. Nicolae Coltofeanu, bunăoară — deși medic veterinar și profesor de reproducția animalelor domestice — a realizat un ecran portativ pentru proiectii, de dimensiunile unui geamantan, utilizabil la lumina zilei. Și tot el, în colaborare cu ing. Ana Luca, profesoară de fitotehnie, a terminat de curînd, după o trudă de 5 luni, o hartă a soluțiilor țării, în culori, bazată pe dispozitive electrice. Amintim și de intenția

pe care dascălii de la Fundulea o au, ca în următoarele luni să înființeze un laborator audio-vizual.

Nu vom încheia aceste câteva însemnări despre liceul agricol din Fundulea fără a aminti și de osîrdia și dăruirea cu care cadrele didactice de aici se ocupă de educația civică a viitorilor teh-



Viitorii medici veterinari, actualmente studenți în anul IV la Facultatea de medicină veterinară din București, la o oră de laborator.



În laboratorul de agrotehnică al Liceului agricol din Drăgășani, județul Vilcea.

nicieni agricoli, de sădirea în sufletul lor a dragostei pentru frumos. Și, în această privință, am consemnat eforturile laudabile ale tinerei profesoare de limbă română, Luminița Vlande, de a edita o revistă a școlii — eforturi care se cuvine să fie sprijinite și încurajate de toți factorii de care depinde materializarea acestui... vis de primăvară.

### I. A. N. B.

Patru inițiale care definesc una dintre cele mai mari și mai vechi instituții de învățămînt superior agricol românesc: Institutul agronomic „Nicolae Bălcescu”. Poposim la înalta școală agronomică bucureșteană într-un moment în care atît studenții cît și dascălii lor trăiesc clipe de bilanț științific. În cadrul Institutului are loc sesiunea de comunicări a cercurilor științifice studențești. Cele 95 de referate și comunicări ce urmează a fi prezentate

sînt rodul muncii de cercetare pe care studenții, sub îndrumarea atentă a 190 de cadre didactice, au depus-o de-a lungul unuia sau a mai multor ani.

— Pregătirea de cadre ingineresti pentru agricultură — ne spune prof. dr. Gh. BILTEANU, rectorul unității de învățămînt amintite — pune în fața institutului nostru, la ora actuală, sarcini sporite. Indicațiile pe care, recent, secretarul general al partidului ni le-a dat în acest sens sînt pentru noi, profesorii, îndreptare de preț în activitatea de zi cu zi. Într-adevăr, pentru a progresa pe măsura proiectelor noastre, agricultura are nevoie de specialiști cu o pregătire profesională și cetățenească cît mai solidă. Ei trebuie să se distingă printr-o astfel de formație științifică încît să fie în permanentă apți să înțeleagă, și înțelegînd să aplice, legile de dezvoltare ale naturii și societății. Cu alte cuvinte, să aibă o mentalitate științifică formată încă de pe băncile facultăților. E tocmai ce se urmărește și se realizează, de fapt, prin activitatea cercurilor științifice, dincolo de pregătirea de bază pe care o asigurăm permanent prin cursuri, seminarii, practică didactică și în producție.

— Aș vrea să relev, intervine în discuție Gabriel LĂZĂRESCU, student în anul al III-lea la Facultatea de agronomie și, totodată, președinte al Consiliului asociațiilor studențești din institut, că în ultima vreme la noi s-au luat deja o seamă de măsuri privind îmbunătățirea conținutului învățămîntului. Cursurile de culturi intensive introduse pentru legumicultură, pomicultură și viticultură, revizuirea tematică a celorlalte obiecte de studiu, în sensul punerii lor de acord cu ultimele cuceriri ale științei sînt, în acest sens elemente care dovedesc tendința legării cît mai strînsă de învățămîntului de nevoile imediate și de perspectivă ale producției. Dacă în privința asta s-a făcut, și de bună seamă că se mai face, mult, nesatisfăcător se prezintă însă lucrurile, după părerea mea, în ceea ce privește organizarea și desfășurarea practicii în producție. Or, pentru noi, cei care ne pregătim să devenim specialiști agricoli, practica în producție este o problemă esențială. Să sperăm că, în scurt timp, se va găsi soluționarea cea mai bună. În ce ne privește, noi, miile de studenți din institut, nu vom uita nici o clipă că ne vom număra printre înfăptuitorii de mîine ai programelor naționale de dezvoltare a agriculturii, pe care partidul le-a adoptat de curînd.

### SĂFTICA, Km 24

Iată-ne și la Casa Agronomului din Săftica, unitate integrată și ea în rețeaua instituțiilor care asigură pregătirea și perfecționarea cadrelor.

— Ne-ați găsit, putem spune, într-un moment oarecum de relaxare, remarcă ing. Nicolae ALDEA, directorul unității. Dacă veneați cu câteva săptămîni în urmă, n-aveam vreme nici să vă răspundem la bună ziua.

Într-adevăr, așa cum dovedește darea de seamă statistică, în primele luni ale acestui an, la Casa agronomului s-a desfășurat o activitate febrilă. Peste 4450 de lucrători din agricultura județului Ilfov — ingineri și medici veterinari, tehnicieni, economiști, președinți de cooperative agricole etc. — au trecut de la începutul anului și pînă în prezent pragul acestei instituții.

— La ce s-a referit tematica instruirilor?

— Avînd în vedere transformările radicale prin care trece agricultura — ne spune interlocutorul — atît în privința tehnologiilor cît și a organizării, normării și retribuiri muncii — e și normal că cele mai multe teme au fost axate tocmai pe aceste probleme. Atît cu inginerii șefi din cooperative, cît și cu șefii fermelor constituite și președinții unităților au fost lămurite pe larg aspectele pe care le ridică din punct de vedere al organizării, normării și retribuiri muncii activitatea noilor unități, cele privind evidența contabilă și evidența primară etc. Firește, n-au fost neglijate nici aspectele tehnice în domeniul mecanizării, chimizării, irigațiilor.

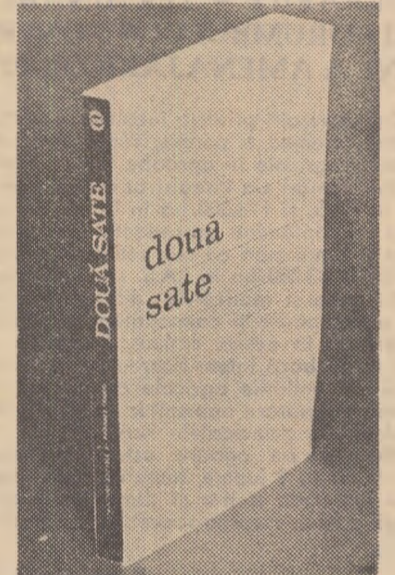
— În documentele de partid se subliniază că, pentru înfruntarea programului național privind îmbunătățirile funciare, este nevoie să se asigure un număr sporit de cadre. Este vorba, printre alții, de mecanici, motopompisti, vadagii etc. Ați întreprins ceva în acest sens?

— Sincer să fim, deocamdată asemenea cursuri anul acesta nu s-au organizat. Avem însă prevăzută în plan ca, în perioada de toamnă-iarnă, să școlarizăm cel puțin 500 de motopompisti, prin cursuri de 15 zile. Ei se vor adăuga, de altfel, altor cîteva sute pe care i-am pregătit în acest scop în anii din urmă, și care în prezent muncesc cu bune rezultate în unitățile agricole din județ.

P. VARĂȘTEANU

## RECENZIE

### DOUĂ SATE



Rezultat al cercetărilor sociologice efectuate timp de trei ani, sub egida Institutului de filozofie al Academiei R. S. România, lucrarea de față reprezintă o analiză comparativă a vieții sociale din două sate: Belinț (județul Timiș) și Comana (județul Constanța).

În lucrare sînt analizate, la început cadrul natural al celor două sate, evoluția structurii de proprietate, organizarea cooperativelor agricole și schimbările sociale profunde provocate de acest proces social, structura mării producții agricole și organizarea și structura forței de muncă.

O atenție deosebită este acordată nivelului de tehnicitate a muncii, evoluției lui, precum și opiniilor cooperativitorilor despre inovația tehnică în producție. S-au constatat schimbări importante în ce privește dotarea tehnică, gradul înalt de informație și atitudinea predominant pozitivă față de măsurile de adoptare a unor noi mijloace tehnice și practici agrozootehnice în cele două C.A.P. Concluzia importantă ce s-a desprins a fost aceea că receptivitatea sătenilor față de ceea ce este nou în agricultură depinde în măsură decisivă de eficiența aplicării în C.A.P. a inovațiilor tehnice premergătoare.

Analiza pătrunderii tehnicii în traiul cotidian sîtesc deține o mare pondere în cadrul lucrării. Sînt analizate pe larg consecințele sociale ale electrificării satelor, difuzării mijloacelor de comunicație de masă și a obiectelor tehnice uzuale. Sînt, de asemenea, ilustrate schimbările, sub aspect tehnic și funcțional, în construcțiile de locuințe sîtești, transformările importante în viața culturală.

Din întreaga lucrare, ce! mai interesant pare a fi capitolul care analizează rezultatele diferite în funcționarea celor două comunități cooperatiste (Belinț și Comana). Din cercetare a reieșit că rezultatele economice ale celor două C.A.P. studiate erau, în anumite privințe, deosebite (o situație mult mai bună, la condiții aproximativ asemănătoare, avînd C.A.P. Comana). Tipul de conducere și nivelul la care el se efectuează s-au dovedit a fi factori de primă importanță în funcționarea suporturilor cooperatiste și în rezultatele economice-practice pe care le obțin.

Indicii de mecanizare a lucrărilor agricole sînt, în cele două C.A.P., aproximativ aceiași. Nu există diferențe nici în ce privește asistența de specialitate. Unele condiții naturale sînt chiar mai favorabile în cooperativa bănățeană. Ambele C.A.P. au pămînt aproximativ asemănător. Rezultatele economice sînt diferite însă, în favoarea C.A.P. Comana, atît în ceea ce privește producția la hectar, veniturile bănești anuale la ha agricol, valoarea zilei muncă cît și în ceea ce privește participarea cooperativitorilor la muncă.

Cercetarea avertizează asupra consecințelor negative ale subiectivismului, încălcării democrației cooperatiste, dezinteresului față de bunul mers al C.A.P. asupra rezultatelor economice obținute.

Profundă, temeinic argumentată, lucrarea analizată pledează pentru marea utilitate a cercetării sociologice în mediul rural și poate servi drept subiect de analiză și meditație tuturor celor ce se ocupă de bunul mers al agriculturii noastre

Asist. univ.  
Andrei STĂNOIU  
Catedra de sociologie,  
Universitatea  
București

# ÎN ACTUALITATE

## ● INTENSIFICAREA RITMULUI LA TOATE LUCRĂRILE ● TERMINAREA ÎNSĂMINȚĂRII PORUMBULUI ● PUNEREA ÎN FUNCȚIUNE A AMENAJĂRILOR PENTRU IRIGAT.

Caracterizată printr-o încălzire accentuată și prin precipitații reduse, vremea a permis, săptămîna trecută, intensificarea lucrărilor agricole în aproape toate zonele agricole. Ca urmare, la însămînțări s-a înregistrat o medie zilnică de aproape 30 000 ha în I.A.S. și 113 300 ha în C.A.P., adică de peste trei ori mai mult ca săptămîna precedentă. Suprafețele semănate pînă acum sînt mai mari ca cele realizate anul trecut, la aceeași dată, cu peste 83 000 ha în I.A.S. și 402 000 ha în C.A.P.

Ritmurile și realizările diferă însă de la județ și în funcție de preocupările și capacitatea organizatorică a tuturor celor angrenați în aceste acțiuni. Succesele obținute în multe unități au la bază intensificarea întrecerii socialiste pe care lucrătorii din unitățile agricole de stat au desfășurat-o în întîmpinarea sărbătorii oamenilor muncii, 1 Mai.

Unul din principalele rezultate ale acestei ample activități desfășurate pe ogoare este terminarea însămînțării sfeclei de zahăr în 9 județe, lucrarea apropiindu-se de sfîrșit în județele din zona a II-a și desfășurîndu-se din plin în cele din zona a III-a. Floarea-soarelui s-a semănat în totalitate sau este

pe terminate în 14 din cele 25 de județe cultivatoare. S-au depășit cu 240 ha suprafețele prevăzute a se planta cu cartofi timpurii și de vară în C.A.P., iar plantatul cartofilor de toamnă s-a executat în proporție de 90 la sută în zona I, 86 la sută în zona a II-a și 31 la sută în zona a III-a — în județele cu pondere — unde acțiunea este în plină desfășurare. Încălzirea vremii a creat condiții pentru începerea însămînțării soiei, cultură realizată pînă la sfîrșitul săptămîinii trecute pe circa 1 400 ha în I.A.S. și pe 2 000 ha în C.A.P.

Eforturile care se depun pentru a se intensifica ritmul de lucru la semănatul porumbului au determinat încheierea lucrării în multe unități. Este vorba, în primul rînd, de cele din județul Constanța, care au terminat semănatul în numai 11 zile bune de lucru. Acțiunea trebuie grăbită în această săptămîină în toate județele și, mai cu seamă în Olt, Teleorman, Buzău, Bihor, Arad, Timiș, Argeș, Botoșani, Neamț, Iași, Caraș-Severin, Gorj, Mehedinți, unde realizările se situează cu mult sub media zonelor respective, precum și în toate județele din zona a III-a.

În legumicultură însămînțatul și plantatul legumelor se desfășoară satisfăcător, cu realizări mai mari în județele Constanța, Tulcea, Ilfov, Mehedinți, Iași, Covasna, Brașov. Plantarea legumelor sub polietilenă s-a terminat în I.A.S., fiind în curs de încheiere și în C.A.P. Rămîneri în urmă se înregistrează în județele Olt, Timiș, Arad, Neamț, Cluj, Sălaj, Satu Mare.

În plină actualitate trebuie să se afle și acțiunile de punere în funcțiune a amenajărilor locale pentru irigații. Din planul de lucrări prevăzut pînă la 1 iunie, în cooperativele agricole s-a realizat mai puțin de jumătate (45 la sută), iar în unitățile de stat doar 5 la sută. Deoarece meteorologii prevăd în luna mai precipitații reduse, punerea în funcțiune a tuturor lucrărilor — atacate, de altfel, pe cea mai mare parte a suprafețelor prevăzute — este o condiție esențială a realizării producțiilor planificate.

# POȘTA REDACȚIEI

Ing. Bela MIHALY — C.A.P. Izvorul Crișului, județul Cluj :

La scrisoarea pe care ne-ați adresat-o, Direcția agricolă a județului Cluj precizează că aprovizionarea cu produse agroalimentare pentru gospodăria personală o puteți face de la unitățile I.V.L.F. și de pe piața neorganizată. În cazul în care cooperativa agricolă are chioșc pentru desfacerea unor produse, vă puteți, firește, aproviziona și de la acesta.

Specialiștii din cooperativele agricole de producție nu au dreptul să cumpere furaje contractate de la C.A.P. Pentru îngrășarea unui porc puteți utiliza produsele pe care le primiți de la C.A.P. ca retribuire în natură.

Martin GREGAR — Comuna Traian Vuia, satul Săceni, județul Timiș și un grup de mecanizatori de la secția I.M.A. Bethausen :

Insistați ca sediul secției de mecanizare să rămîină în satul Săceni, aparținînd de comuna Traian Vuia, unde să se construiască atelierul mecanic și anexele necesare, subliniînd totodată o serie de motive printre care și acela că 11 mecanizatori locuiesc în acest sat (deși în realitate sînt numai... 9!). De asemenea, arătați că amplasarea sediului secției de mecanizare în comuna Traian Vuia, la 3 km de Săceni (unde de altfel își are sediul și cooperativa agricolă de producție împreună cu alte sectoare de bază, ca cel zootehnic, ar crea unele greutăți în activitatea de producție a secției.

Direcția agricolă a județului Timiș a analizat la fața locului, împreună cu conducerea C.A.P., conducerea I.M.A. și chiar a secției de mecanizare cele arătate în scrisoare, ajungîndu-se la concluzia că sediul secției de mecanizare trebuie să fie amplasat lângă centrul zootehnic al C.A.P. din Traian Vuia, iar în satul Săceni să rămîină numai o grupă de tractoare.

În acest loc, stabilit de comun acord, va începe construirea unui atelier mecanic, iar secția va rezolva și o serie de probleme privind mecanizarea în zootehnie la unitatea pe care o deservete.

Poziția aleasă pentru secție înălțură neajunsul legat de circulația tractoarelor pe șoseaua națională, așa cum ați arătat, intru cit există drumuri corespunzătoare care duc în orice loc de muncă.

Amplasarea secției lângă sectorul zootehnic al C.A.P. dă posibilitatea, totodată, de racordare a ei la sursa de curent trifazic ca și la sursa de apă, și înlesnește urmărirea activității de către conducerea C.A.P., care își are sediul în această comună.

Conducerea C.A.P. și I.M.A. vor lua măsuri pentru asigurarea cazării și hranei pe timpul lucrărilor agricole, astfel încît activitatea de producție să se desfășoare în bune condiții.

Clement FARCAȘ — Tg. Iăpuș, județul Maramureș :

Uniunea județeană a cooperativei agricole de producție Maramureș, care a anchetat cele relații de dumneavoastră la fața locului, precizează că în prezent aveți posibilitatea să vă construiți o casă pe terenul părinților (pe cele 0,08 ha).

Intrucît dîșii dispun de o locuință în afara vetrei satului Berința, adunarea generală a cooperativei agricole de aici și consiliul de conducere le-au aprobat un lot de construcție în vatra satului — fără plată — cu condiția ca în termen de 1-2 ani să demoleze construcțiile dinafara vetrei satului, iar suprafața de teren respectivă să fie redată agriculturii.

Loturi de construcție pentru tinerii cooperatori se aprobă numai cu respectarea prevederilor din statutul C.A.P. art. 6.

În concluzie, puteți să ridicați o construcție nouă împreună cu părinții în vatra satului, așa cum solicitați, dar pe terenul ce revine ca proprietate părinților, de 0,08 ha, fără plată.

Maria GEORGESCU — S.C.R.C.S.A. Otopeni-București :

În legătură cu vechimea neîntreruptă în aceeași unitate, vă facem cunoscut că în cazul încetării activității (în urma desfacerii contractului de muncă, din cauza dizolvării unității ori reducerii personalului) vechimea se consideră neîntreruptă, dacă cel în cauză s-a reînscris în altă unitate în termen de cel mult 90 de zile.

# B L O C - N O T E S

## ÎN VII ȘI LIVEZI

Ritmul lucrărilor de plantare în vii și livezi, pentru a se cinsti ziua de 1 Mai cu realizări pe măsura noilor condiții create, a fost intensificat în ultimele săptămîni, atît în I.A.S. cît și în cooperativele agricole de producție. Să notăm că în întreprinderile agricole de stat s-a terminat încă de la 15 aprilie plantatul a 2111 hectare cu viță de vie prevăzute, suprafețe mari realizîndu-se în unități cum sînt cele din Cernavodă, județul Constanța (215 hectare), Cîndești, județul Buzău (200 hectare), Odobești, județul Vrancea (150 hectare), Teremia Mare, județul Timiș (200 ha) etc. Majoritatea noilor vii sînt destinate producerii de struguri pentru vin. În cooperativele agricole s-au plantat alte aproape 3 000 de hectare cu viță de vie (în podgoriile gălățene peste 900 ha, în cele din Dolj 214 ha dar lucrările continuă încă pînă la 400 ha — în cele din Tulcea 219 ha, Neamț 50 ha, Constanța 50 ha).

În ce privește livezile I.A.S., unde noile plantări au fost terminate din toamnă, acum în primăvară s-au executat numai completări de goluri, cu peste 150 000 de pomi.

În C.A.P., pînă de curînd fuseseră plantate aproape 4 000 ha cu meri, pruni, peri etc. În județul Bistrița-Năsăud lucrarea respectivă a fost terminată pe 176 ha, în județul Neamț pe 143 ha, în județul Prahova pe 188 ha, în județul Sălaj pe 607 ha, în județul Satu Mare pe 300 ha etc. Și în cooperativele din celelalte județe plantatul pomilor a fost intensificat astfel ca cifra de 5 370 ha prevăzută, să fie realizată pînă la 30 aprilie.

## CONCURS PENTRU ELABORAREA UNOR MATERIALE DE PROPAGANDĂ TEHNICĂ

Pentru a da posibilitatea documentării celor care lucrează direct în producție și se interesează de progresele realizate în sectorul lor de activitate și de metodele noi folosite, Ministerul Agriculturii și Silviculturii, prin Direcția de învățămînt, propagandă și personal, tipărește în fiecare an numeroase lucrări de propagandă tehnică agricolă — broșuri, îndrumări tehnice, pliante.

Intrucît numeroși specialiști care activează în producție și cercetare și-au exprimat dorința să elaboreze asemenea lucrări, comunicăm pe această cale că pot face ministerului nostru propuneri de titluri pe care le considerăm necesare și oportune.

Tematica se poate referi la toate sectoarele de activitate din agricultură, acordîndu-se atenție cuvenită celor mai actuale probleme.

Cele mai bune lucrări propuse obțin dreptul de publicare.

Ofertele și un capitol de probă (pentru broșuri) care să nu depășească 20-30 pagini, trebuie trimise pînă la 15 iunie a.c. pe adresa: MINISTERUL AGRICULTURII ȘI SILVICULTURII, Direcția învățămînt, propagandă și personal, B-dul Republicii nr. 24 — București.

## ÎN 650 DE SECȚII

„Voim să ridicăm neapărat primele ziduri pînă la 1 Mai“. Acest angajament a putut fi auzit pe numeroase șantiere deschise în 650 de secții ale I.M.A., unde în acest an se construiesc noi ateliere mecanice destinate revizuirilor și reparațiilor necesare la tractoare și mașini agricole. În zeci de unități constructorii și-au res-

pectat într-adevăr cuvîntul. La numeroase secții ale I.M.A. din județe cum sînt Bihor, Buzău, Mehedinți, Dolj, Bacău, Sibiu și altele, în prezent construcțiile prevăzute avansează în ritm susținut.

## CONSTITUIREA UNEI NOI ÎNTEPRINDERI AGRICOLE DE STAT

La Albești, județul Prahova a fost constituită recent o nouă întreprindere agricolă de stat. Ea are o suprafață de aproape 7 000 hectare și este profilată pe cereale și creșterea animalelor, îndeosebi vaci pentru lapte.

## PE URMA UNEI VECHI TRADIȚII DE CERCETARE

În apropierea orașului Botoșani a luat ființă o nouă unitate de cercetare agricolă, Stațiunea experimentală agrozootehnică Popăuți. Această unitate preia tradiția vechiului așezămînt de la Popăuți, existent încă în urmă cu peste 60 ani, care a constituit o adevărată școală pentru crescătorii de animale din Moldova.

Paralel cu activitatea științifică, pe terenurile stațiunii, dispunînd acum de o suprafață considerabil mărită, se vor obține semințe de soi, care vor fi puse la dispoziția unităților agricole din județ. De asemenea, stațiunea va livra loturi de animale de prăsilă.

În cadrul stațiunii se creează ferme de selecție pentru porcine și ovine.

## STAȚIE PENTRU IRIGAȚII

În cadrul lucrărilor din zona Nicorești — Tecuci, care au drept scop irigarea a 14 000 hectare, la Ionisești, pe malul Siretului, se desfășoară construcția primei stații de pompare ce va asigura un debit de 10 metri cubi pe secundă.

Stația va fi dotată cu pompe și alte

instalații de captare și regulare care să ridice apa la 60 de metri înălțime, iar cu ajutorul stațiilor intermediare să o distribuie pe terenurile irigate. La realizarea lucrării sînt folosite circa 270 km de conducte, 20 km de jghiaburi de prefabricate din beton, amenajîndu-se 45 km de canale betonate.

## PENTRU COMBATEREA EXCESELOR DE UMIDITATE

În județul Ialomița, anul acesta se desfășoară ample acțiuni în vederea prevenirii și combaterii exceselor de umiditate din zona îndiguită a Dunării, ce se întinde pe 93 000 ha. În această zonă au fost organizate circa 300 de posturi de observații, unde cooperativele agricole urmăresc permanent evoluția nivelului apelor Dunării, precum și infiltrațiile, inmuierile și alunecările în digurile de apărare.

În zonele Făcăeni, Vlădeni, Lunca, Pîna Pietrii, Giurgeni și Berestei, unde în luna martie apăruseră fenomene de infiltrație, s-au executat lucrări de întărirea digurilor pe circa 6,8 km. Materiale necesare unor asemenea lucrări au fost depozitate în cantități suficiente în punctele unde digurile sînt expuse la infiltrații și eroziuni. Apele acumulate din ploii și infiltrații au fost evacuate în cea mai mare măsură, utilizîndu-se cele 25 de stații electrice de pompare, cu o capacitate totală de 90 000 litri pe secundă.

## INGRĂȘĂTORIE DE GIȘTE

La întreprinderea pentru industrializarea cîrnii din Salonta, județul Bihor, a fost elaborat un plan pentru amenajarea unor moderne îngrășătorii pentru giște. Prima unitate va fi construită în acest an, urmînd să adăpostească 80 000 de păsări. Îngrășătoria respectivă va contribui la realizarea unor însemnate sporuri de carne și ficat de gîscă de calitate superioară.

# BULETIN AGROMETEOROLOGIC



Ploile, sub formă de averse însoțite de descărcări electrice, au fost caracteristice acestui interval, mai ales în jumătatea de nord a țării și în Oltenia. Cantitățile de apă însumate au fost, în general, mai mici de 10 mm. Numai în nordul Moldovei s-au semnalat precipitații mai abundente, însumîndu-se peste 24 mm. (la Iași).

Perioada respectivă a fost caracterizată prin condiții favorabile lucrărilor agricole, mai ales în Dobrogea, sudul Moldovei și cea mai mare parte a Munteniei, Olteniei și Banatului. În nordul țării, condițiile au fost mai puțin prielnice lucrărilor, datorită umectării temporare a stratului arabil în urma ploilor căzute.

Temperaturile neobișnuit de ridicate din ultima decadă a lunii aprilie, în condițiile umidității abundente în sol, au stimulat vegetația plantelor, accelerînd ritmul desfășurării fazelor fenologice. Totodată, condițiile meteorologice au favorizat dezvoltarea dăunătorilor. Primăvara se află în avans cu 8-10 zile în sud și 5-8 zile în celelalte zone.

TIMPUL PROBABIL PENTRU INTERVALUL 30 IV — 6 V. Vreme ușor instabilă în prima parte a intervalului, cu deosebire în jumătatea de nord-vest a țării. Cerul va fi variabil. Local vor cădea ploii sub formă de averse însoțite de descărcări electrice. Acestea vor fi mai frecvente în primele zile. Vîntul va sufla potrivit, predominînd din vest și nord-vest. Temperaturile minime vor oscila între 5° și 15°, iar maximele între 15° și 25°, local mai ridicate.

# Din programul de radio și televiziune

pe săptămîna 3 - 9 mai

## RADIO

**BULETIN DE ȘTIRI:** Duminică: programul I: 6.00, 11.00, 17.00, 20.00, 24.00, 2.00, 4.00, programul II: 7.30, 14.00, 23.00; 0.55; programul III: 19.30. **In fiecare zi de lucru: programul I:** 5.00; 6.00; 9.00; 10.00; 11.00; 17.00; 18.00; 20.00; 23.00; 24.00; 2.00; 4.00; programul II: 6.05; 12.00; 14.00; 21.00; 23.00; 0.55; programul III: 18.00.

**RADIOJURNAL:** Duminică: programul I: 7.00; 13.00; 22.00; **In fiecare zi de lucru:** 7.00; 13.00; 16.00; 22.00; programul II: 7.00; 16.00.

### EMISIUNI PENTRU SATE

Duminică: programul I: Ora satului - 7.15. **In fiecare zi de lucru:** programul I: Jurnal agrar - 5.30.

### EMISIUNI MUZICALE

Duminică: **Muzică populară:** programul I: 7.15; 11.15; 14.00; 16.15; 19.05; 20.10; 22.30; programul II: 6.00; 15.0; 18.30. **Muzică ușoară și de dans:** programul I: 6.05; 8.10; 9.45; 13.15; 15.55; 18.50; 20.25; 21.00; 21.51; 23.00; 0.03-5.00; programul II: 9.10; 13.00; 14.30; 17.00; 17.15; 20.00; 21.50; 22.30; programul III: 22.55.

Luni: **Muzică populară:** programul I: 5.06; 6.06; 12.30; 13.45; 16.20; 17.30; 20.10; programul II: 6.00; 9.00; 11.10; 14.03. **Muzică ușoară și de dans:** programul I: 6.00; 7.15; 8.30; 12.15; 13.22; 18.30; 20.25; 22.30; 0.03-5.00; programul II: 7.10; 11.30; 13.00; 14.30; 17.00.

Marti: **Muzică populară:** programul I: 5.06; 6.06; 11.20; 12.30; 13.45; 14.50; 16.20; 17.30; 20.10; programul II: 6.00; 9.00; 11.00; 14.03. **Muzică ușoară și de dans:** programul I: 6.00; 7.15; 8.30; 12.00; 13.22; 14.00; 18.30; 20.25; 21.55; 22.30; 0.03-5.00; programul II: 7.10; 11.30; 12.15; 15.30; 17.00.

Miercuri: **Muzică populară:** programul I: 5.06; 6.06; 12.30; 13.45; 14.50; 16.20; 20.10; programul II: 6.00; 9.02; 13.00; 18.00. **Muzică ușoară și de dans:** programul I: 6.00; 7.15; 8.30; 12.00; 13.22; 18.30; 20.25; 21.35; 22.30; 0.03-5.00; programul II: 7.10; 11.30; 14.30; 15.30; 17.00; 22.00.

Joi: **Muzică populară:** programul I: 5.06; 6.06; 12.30; 13.45; 14.50; 16.20; 17.30; 20.10; 22.30; programul II: 6.00; 9.00; 11.15; 14.03; 18.00. **Muzică ușoară și de dans:** programul I: 6.00; 7.15; 8.30; 10.30; 12.15; 13.22; 14.00; 18.30; 20.25; 21.20; 21.35; 22.50; 23.10; 0.03-5.00; programul II: 7.10; 11.30; 15.00; 17.00; 22.00.

Vineri: **Muzică populară:** programul I: 5.06; 6.06; 12.30; 13.45; 14.50; 17.35; 20.10; programul II: 6.00; 9.00; 11.45; 14.03. **Muzică ușoară și de dans:** programul I: 6.00; 7.15; 8.30; 10.30; 11.05; 12.15; 13.22; 14.00; 18.30; 20.25; 21.20; 21.35; 22.30; 0.03-3.00; programul II: 7.10; 11.20; 12.15; 13.00; 14.30; 15.30; 17.00; programul III: 17.30.

Sîmbătă: **Muzică populară:** programul I: 5.06; 6.06; 12.30; 20.10; programul II: 6.00; 9.00; 9.20; 11.20; 13.00; 15.35; 22.00. **Muzică ușoară și de dans:** programul I: 6.00; 7.15; 8.30; 10.05; 11.05; 12.15; 13.22; 15.00; 20.25; 21.20; 21.35; 22.30; 23.00; 0.03-6.00; programul II: 7.10; 10.30; 14.03; 17.35; 18.00.

## TELEVIZIUNE

Duminică: programul I: 8.15 - Deschiderea emisiunii - Microavanpremieră; 8.20 - Matineu duminical pentru copii și școlari; 10.15 - ORA SATULUI. Din cuprins: ● Note și reportaje ● Calendarul agricol ● Satul nostru de azi și de mâine - sistematizarea localităților rurale din județul Cluj ● Muzică populară românească; 11.15 - Concert simfonic; 12.00 - De strajă patriei; 12.35 - Emisiune în limba maghiară; 13.35 - Închiderea emisiunii de dimineață; 17.30 - Deschiderea emisiunii de după amiază. CUPA MONDIALĂ DE FOTBAL MEXIC 1970. Emisiune de informații și reportaje filmate din pregătirile celor 16 echipe participante la turneul final, prezentată de Cristian Topescu și Eftimie Ionescu; 18.00 - Film serial: „Oliver Twist (VII)”; 18.30 - Rapsodia română; 19.00 - TELEJURNALUL DE SEARĂ; 19.20 - Itinerar eroic; 19.50 - Film artistic: „Rebecca”; 21.50 - In X major... Spectacol muzical transmis din Sala Palatului Republicii Socialiste România; 23.10 - TELEJURNALUL DE NOAPTE. Programul II: 20.00 - Film documentar; 20.20 - Seară de teatru „Șeful sectorului suflete” de Al. Mirodan; 22.00 - Recital Valentin și Ștefan Gheorghiu; 22.20 - Roman foileton: „Portretul unei doamne”. (Reluarea episodului I).

Luni: 18.00 - Deschiderea emisiunii. Microavanpremieră; 18.05 - Brătara de aur. Emisiune pentru tineretul școlar; 18.30 - București la cota frumuseții; 18.55. Anunțuri - publicitate; 19.00 - TELEJURNALUL DE SEARĂ; 19.20 - Contractul în acțiune; 19.40 - În memoriam - George Enescu; 20.10 - Reflector; 20.20 - Anunțuri - publicitate; 20.25 - Roman foileton: „Portretul unei doamne (II)”; 21.10 - Steaua fără nume; 22.05 - Agenda politică; 22.15 - TELEJURNALUL DE NOAPTE; 22.30 - Scena.

Marti: 18.00 - Deschiderea emisiunii. Microavanpremieră; 18.05 - Lumea copiilor; 18.30 - Anchetă economică; 18.55 - Anunțuri - publicitate; 19.00 - TELEJURNALUL DE SEARĂ; 19.20 - La volan - emisiune pentru conducătorii auto; 19.35 - Ce știm și ce nu știm despre om? 20.00 - Desene animate; 20.15

- Seară de teatru „Micul infern” de Mircea Ștefănescu; 21.45 - Anunțuri - publicitate; 21.50 - TELEJURNALUL DE NOAPTE; 22.05 - Teleglob. Tasmania; 22.30 - Actualitatea muzicală.

Miercuri: 17.00 - Deschiderea emisiunii. Microavanpremieră; 17.05 - Fotbal: România-Jugoslavia. Transmisie directă de la stadionul „23 August”; 19.00 - TELEJURNALUL DE SEARĂ; 19.20 - „Hai să-ntindem hora mare”. Emisiune de cîntece și dansuri; 19.50 - Cabinetul economio TV; 20.15 - Telecinemateca: „Obsesia”; 22.15 - TELEJURNALUL DE NOAPTE; 22.30 - Dramaturgul și angajarea lui în creația socială a țării.

Joi: Programul I: 17.30 - Deschiderea emisiunii. Microavanpremieră; 17.35 - Emisiune în limba maghiară; 18.05 - Filmul serial: „Oliver Twist (IX)”; 18.35 - Mult e dulce și frumoasă; 19.00 - TELEJURNALUL DE SEARĂ; 19.20 - Muzică populară; 19.30 - Prim plan: Inginerul Dorin Pavel; 20.00 - Anunțuri - publicitate; 20.05 - Reflector; 20.15 - Seară de teatru TV: „Comedia celui care a luat de nevastă o femeie mută” de Anatole France; 21.25 - Un sfert de veac de la victoria asupra fascismului. Film documentar; 22.10 - TELEJURNALUL DE NOAPTE; 22.25 - Avangardă; 22.40 - Douăzeci de minute de muzică ușoară. Recital Luminița Dobrescu. Programul II: 20.00 - Film artistic: „Post sezon”; 22.00 - Actualități literare; 22.10 - Film serial: „Rocambole” (reluare).

Vineri: 17.00 - Deschiderea emisiunii. Microavanpremieră; 17.05 - Teleșcoală; 17.40 - Un cîntec din inimă. Omagiul celor mici. Emisiune de cîntece și versuri; 18.00 - „Copiii vă așteaptă”; 18.30 - Muzică populară la cererea telespectatorilor; 18.55 - Anunțuri - publicitate; 19.00 - TELEJURNALUL DE SEARĂ; 19.20 - Cîntec în mal. Emisiune muzical-literară dedicată Zilei Partidului Comunist Român; 19.50 - Anchetă economică; 20.00 - Film artistic: „Blestemații”; 21.40 - Un sfert de veac de la victoria asupra fascismului. Film documentar TV; 22.20 - TELEJURNALUL DE NOAPTE; 22.25 - Cadran. Emisiune de actualitate internațională.

Sîmbătă: Programul I: 17.00 - Deschiderea emisiunii. Microavanpremieră; 17.05 - Emisiune în limba germană; 18.05 - Bună seara, fete! Bună seara, băieți! Emisiune pentru tineret; 19.00 - TELEJURNALUL DE SEARĂ; 19.20 - Desene animate; 19.30 - Tele-enciclopedia; 20.30 - Film serial: „Rocambole”; 21.10 - Instantanee lirice și coregrafice; 22.00 - Itinerar eroic. Film documentar TV; 22.45 - TELEJURNALUL DE NOAPTE. Telesport; 23.10 - Romane. Programul II: 20.30 - Mozaic cinematografic: „Gluma”; 21.10 - „Un Othello modern”; Filmul „Sonata Lunii”; 21.30 - Lirica românească închinată zilei victoriei; 21.45 - Seara melomanului; 22.20 - Film serial: „Riul întunecat”. Reluarea episodului III.



# CULTIVATORI!

Prin depozitele și magazinele Întreprinderilor de aprovizionare cu semințe și material săditor, vă puteți procura :

— SEMINȚE DE LEGUME pentru răsaduri și culturi de cîmp din toate soiurile raionate ca : ardei gogoșari, ardei gras, ardei iute, ardei lung, vinete, tomate, gulii, mărar, varză, spanac, salată, ridichi, țelină, pepeni verzi, pepeni galbeni, dovlecei etc.

— SEMINȚE DE GAZON și de diferite flori pentru grădini, parcuri, spații verzi, terenuri de sport etc.

— DE ASEMENEA, ÎN PRIMĂVARĂ — prin depozitele AGROSEM — se vor pune în vânzare vițe altoite, precum și pomi fructiferi pentru plantări în grădinile familiale.

ADRESAȚI-VĂ DIN TIMP TUTUROR ÎNTEPRINDERILOR PENTRU APROVIZIONAREA CU SEMINȚE ȘI MATERIAL SĂDITOR — DIN ȚARĂ, CARE VĂ POT LIVRA SEMINȚE ȘI MATERIAL SĂDITOR VITI-POMICOL.

*Agrosem*

## GRUPUL INDUSTRIAL DE PETROCHIMIE BORZEȘTI

### LIVREAZĂ LA CERERE

### URMĂTOARELE INSECTICIDE:

#### DENUMIREA

#### DĂUNĂTORII COMBĂTUȚI

**Detox 5**  
**Detox 10**

gîndacul ovăzului, gîndacul din Colorado, gîndacul roșu al rapiței, molia și musca verzei, gărgărița frunzelor de trifoi, gărgărița lucernei, gîndacul ghebos, buha semănăturilor, ploșnițele cerealelor, rățișoara sfeclei, eudemisul viței de vie etc.

**Duplitox 5+3**

gărgărița sfeclei de zahăr, rățișoarele porumbului și florii-soarelui, larvele cărăbușului de stepă, larvele cărăbușului de mai, buha semănăturilor.

**Heclotox 1,5**

ploșnițele cerealelor, gîndacul roșu al lucernei, gîndacul ovăzului, gîndacul ghebos, gîndacul negru al sfeclei, musca sfeclei, molia florii-soarelui, omida pășunilor, coropișnița, rățișoara porumbului, rățișoara sfeclei, viermele-sîrmă, viermele alb, cărăbușul cerealelor

**Heclotox 3**

rățișoara porumbului, rățișoara sfeclei, gărgărița sfeclei, viermele-sîrmă, viermele alb, gîndacul ghebos,

PRIN FOLOSIREA ACESTOR INSECTICIDE SE OBTIN IMPORTANTE CANTITĂȚI SUPLIMENTARE DE PRODUSE AGRICOLE, DE CALITATE SUPERIOARĂ

# CALEIDOSCOP

## DIN LUMEA PLANTELOR ȘI ANIMALELOR

### Noutăți la Muzeul satului

Primăvara — în sfârșit generoasă — ne-a îmbiat să ne punem întrebarea: ce se petrece la Muzeul satului, acest original așezămint muzeistic? Răspunsul ni l-a dat, pentru cititorii noștri, conf. univ. dr. CH. FOCSA, directorul muzeului.

Infățișarea generală a muzeului a dobândit, prin ample lucrări de amenajare executate în ultima vreme, un aspect de acuratețe superioară. Pentru conservarea monumentelor s-a efectuat tratamentul preventiv și curativ aplicând soluții contra ciupercilor microscopice xilofage, printre care unele de o mare virulență în distrugerea lemnului, cum este „merulius la-crimans” — supranumit și „cancerul lemnului”. Tratamentele comorilor pe care le adăpostește muzeul nostru cere efort și, adesea, migală, deoarece unele soluții pentru distrugerea cariiilor și altor microorganisme dăunătoare trebuie aplicate cu seringă.

S-au pregătit condițiile și s-au început lucrările pentru impregnarea a 60 000 bucăți de mestriță gata fasonată de meșterii specializați în zona de or-

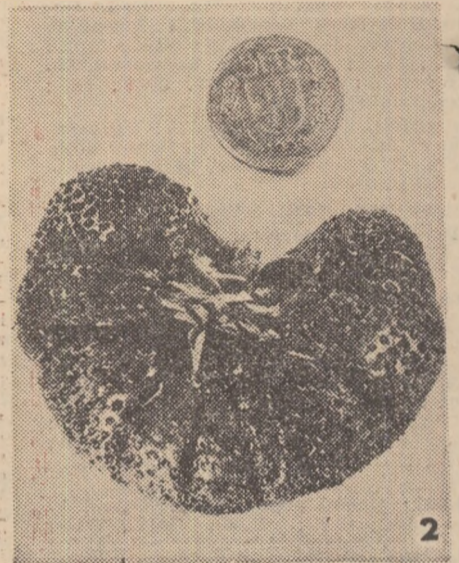
rigine, pentru reacoperirea monumentului arhitectonic valoros și original — Biserica din Dragomirești — Maramureș, care datează din anul 1722. Eleganță, îndrăzneală și echilibrată, aceasta străpunge cerul cu sulița turlei sale ascuțite, care se înalță pînă la 36 m. Prin această impregnare, realizată în strînsă colaborare cu Institutul de cercetări forestiere, acoperișurile capătă o mult mai mare durabilitate, fiind în același timp ferite de primejdia incendiilor. Soluțiile chimice aplicate prin impregnare în vid asigură lemnului o mare durabilitate și rezistență la foc — fără să afecteze însușirile naturale sau aspectul de riguroasă autenticitate urmărindu-se cu strictețe la Muzeul Satului.

Pentru dezvoltarea patrimoniului muzeal, în anul acesta vor fi aduse la

muzeu, pe lîngă alte scrieri de obiecte, trei complexe de importanță deosebită: o „moară cu butoi” — din Plavișevița — Banatului, un complex pastoral din zona munților Sebeșului, și un complex tipic din Țara Hațegului, cu un exemplar de locuință arhaică, zidită din piatră naturală.

După cum se știe, Muzeul Satului sprijină dezvoltarea altor muzee etnografice pavilionare sau în aer liber, — voi aminti Muzeul etnografic de la Golești, pe cel de la Bran, pe cel de la Dumbrava Sibului etc. Pentru anul acesta sarcina sa de colaborare directă se va concentra către complexul care urmează să se ridice în spațiul din jurul Culei de la Curtișoara — Gorj, complexul de la Hobîța — o gospodărie destinată să păstreze amintirea marelui sculptor român Constantin Brâncuși și către cel destinat să concentreze valorile artei și tehnicii populare din zonele etnografice ale Banatului cu deosebire Porțile de Fier.

1) Floare de banan: îmbinare de puritate și frumusețe; 2) Aproximativ 10 căpșune într-una singură: o greșeală a naturii, o ciudătenie?; 3) Luptă... corp la corp în lumea reptilelor: cruzime la pătrat; 4) „Căpitanul Flint” — singurul pinguin din lume care folosește un picior din plastic: tradiție piraterească transpusă în universul ornitologic.



### MONUMENTE ALE NATURII ROMÂNEȘTI

#### TINOVUL DE LA POIANA STAMPEI

La confluența râurilor Dorna și Dorniașoara, la o depărtare de circa 18 km de renumita stațiune balneo-climaterică Vatra Dornei, se află una dintre cele mai vechi așezări de pe aceste meleaguri: comuna Poiana Stampei.

Situată la o altitudine de 900 m, localitatea se bucură de o așezare pitorească, frumoasele sale case fiind răsirate de-a lungul șoselei și pe pantele dealurilor inconjurătoare. Pentru vizitatorul ocazional, principala atracție o constituie desigur tinovul din apropiere, o rezervație de turbă întinsă pe o suprafață de circa 400 ha, protejată ca monument al naturii.

Tinovul de la Poiana Stampei face parte din categoria acelor mlaștini din Carpații Orientali apărute fie prin umplerea cu sfa-gnet (mușchi) a unor lacuri existente aici în vremuri îndepărtate, fie prin înmlăștinarea unor molidișuri.

Rezervația are ca fond vegetal de bază sfa-gnetul, alcătuit din numeroase specii de mușchi, dar abundența pinilor, de mici dimensiuni, uneori asaltați de licheni, întregesc decorul. Alături de pini se mai întindesc și alte specii de arbori ca Betula verrucosa, Picea excelsa, Alnus incana ș.a. Din speciile de mușchi ale turbării, specialistul și nu numai el, dă atenție acelor care constituie relice glaciare tipice. Sphagnum wulfianum se numără printre acestea. Tot relice glaciare — căci tinovul a luat naștere în epoca postglaciară — sînt

și unele soiuri de alge cu Eunotia septentrionalis, Achmanthes kryophila, Frustulia rhomloides ș.a.

Desigur, o curiozitate îndreptățită trezește în acest cadru fauna tinovului, în care cele mai reprezentative exemplare le constituie animalele inferioare. Pentru unele din aceste victozi — cum ar fi rotiferul Dinocharis intermedia de origine arctic-boreală — Poiana Stampei este cea mai sudică localitate de pe glob în care acestea se pot întâlni. De altfel, fauna tinovului cuprinde variabile specii de insecte de origine nord-arctică sau central asiatică.

### MAGAZIN SPORTIV

#### 3 ÎNTREBĂRI — 3 RĂSPUNSURI

ÎNTILNIRE CU ANTRENORUL DE FOTBAL PETRE STEINBACH

— După părerea dv. care echipă va câștiga campionatul țării?

— Spre regretul meu, trebuie să afirm, de la bun început, că Rapidul nu va câștiga titlul național. Echipa evoluează sub posibilitățile ei, deoarece jucătorii cunosc o mare fluctuație de formă, de la o partidă la alta. Cred că U.T. Arad sau Steaua, formații mult mai omogene, vor reuși să intre în posesia invidiatului titlu.

— Ce șanse au fothaliștii noștri în turneul final al campionatului mondial?

— Avem o misiune dificilă. Trebuie să jucăm la adevărata noastră valoare, sau mai bine zis trebuie să ne întrecem pe noi înșine pentru a face față onorabil unor echipe ca Brazilia, Anglia și Cehoslovacia. Nu fac pronosticuri... balonul este rotund și totdeauna pus pe șotii. Indiferent de rezultatele înregistrate, cred că prezența noastră constituie un succes.

— Vă rugăm să ne spuneți care sînt cei mai buni jucători și ce formație ați propune pentru campionatul mondial din Mexic?

— Îmi place Dumitrache, care poate progresa, Domide, pentru maniera cu care abordează jocul în atac-apărare și Dobrin, un tehnician bun. Păcat că acești jucători nu au o poantă de viteză gîm Bodola sau șutul lui Baratki, pe care l-am considerat cel mai mare jucător din țara noastră. Nu este greu să alcătuiască o echipă dcoarece avem pușini jucători potriviți selecției. Iată-o: Răducanu, Sătmăreanu, Hălmăgeanu, Dan, Mocanu, Dinu, Nunweiler, Domide, Dobrin, Dumitrache, Luceșcu.

Interviu consemnat de Paul OCHIALBI

## LA IARBĂ VERDE • LA IARBĂ VERDE

#### OMAGIU...

Disprețuit de artiști, care preferă de departe calul, taurul a ajuns totuși — și e bine că s-a întîmplat astfel — să inspire doi sculptori: unul francez și unul elvețian.

Pe cel dintîi, Francois Pom-



pon, predilecția pentru subiectele din lumea necuvîntătoare — la muzeul din Dijon, o sală întregă adăpostește numai opere sale — trebuia să-l ducă, în chip firesc, și aici. Dînd ascultare artisticeii chemări interioare, el a sculptat mîndrul animal, iar statuia a fost ridicată

la Saulieu, locul de naștere al sculptorului.

Elvețianul Pierre Blanc, din Lausanne, sculptînd într-o manieră proprie, a dat opere sale, fără îndoială, o altă semnificație. Că așa stau lucrurile o dovedește faptul că opera lui Blanc a fost creată pentru a împodobi... abatorul din Lausanne, fără îndoială în chip de omagiu atîtor animale care și-au sfîrșit existența, spre binele omului, în acel loc.

#### O GLUMĂ...

Claude Kenneth Bell, în vîrstă de 73 de ani, este cel care s-a gîndit s-o facă. Căzînd într-o inexplicabilă nostalgie a vremurilor de mult apuse, Bell s-a decis să construiască un... dinosaur, pe care să-l așeze la marginea micii sale livezi prin dreptul căreia trece o importantă autostradă. Și, dinosaurul va fi făcut cu dichis. Înalt de 5 metri, el va fi vo... it astfel încît să imite cît mai bine înfățișarea preistoricului animal. „Noaptea, ochii îi vor luci stra-

niu, iar din gură îi vor ieși flăcări” — precizează Bell care, după cît se vede a avut grijă ca gluma, adresată mai ales automobilistilor nocturni, să aibă cît mai mult efect!

#### O POVESTE PENTRU LA IARNĂ

Un pescar olandez, din mica localitate maritimă Urk, a găsit în stomacul unui pește o bananotă de 10 000 de cruceiros brazilieni intactă. Din păcate, era o bananotă cam veche, care nu mai valorează decît prețul aproximativ a 10 kilograme de... pește. Și așa, norocosul pescar nu s-a ales decît cu o poveste hazlie pe care o va putea depăna în nopțile lungi de iarnă.

#### CARE E ADEVARATA PAGUBA ?

Înapoiindu-se acasă, mexicanul Francisco Perez află de la fiica sa în vîrstă de 16 ani că un vecin, Martin Vega, a intrat în casă și i-a luat televizorul. Furios, păgubașul se repede să-l

scarmene pe vecin, dar pătrunzînd în locuința acestuia nu-l găsește nici pe el nici televizorul. Gîndindu-se la ce are de-



făcut Perez se întoarce acasă unde află că, între timp, fiica lui de 16 ani a... fugit cu Vega.

#### CA SI CUM NIMIC NU S-AR FI ÎNTIMPLAT

Smokey, cotoiul familiei Dee, din Leek Wootton (Anglia) a intrat în casă, s-a suit pe fotoliul lui preferat unde s-a făcut ghem și a adormit.

E ceva neobișnuit în această scenă? Nimic. Afară de un singur amănunt: Smokey plecase de acasă exact de cinci ani, fără ca cineva să poată descoperi pe unde a fost în acest răstimp.

#### MEȘTEREA LA

Și o mașină nouă poate avea defecțiuni — iată ce și-a spus sud-africanul M. Duminy din Heidelberg, constatînd că broasca portbagajului noului său automobil nu funcționează.

Ca orice om priceput s-a apucat s-o meșterească, dar pentru asta a fost silit, pur și simplu, să intre în portbagaj.

Reparația s-a dovedit a fi destul de temeinică, întrucît capacul s-a închis, iar broasca a funcționat de minune, astfel încît priceputul meșter a rămas în lada propriei sale mașini, pînă la ora prînzului cînd soția a început să-l caute pentru a-l chema la masă.

În 200 000 de ghivece, tot atâtea plante așteaptă clipa în care, ca mesageri ai speranțelor, vor purta către Anzi germenele unei înnoiri.

„Puietii trebuie plantați, apoi timpul trebuie lăsat să lucreze...” Aceste cuvinte aparțin unui inginer silvic, Gerardo Lozano, care încearcă aici, la poalele Anzilor columbieni, să facă ceva. Asta înseamnă să ducă la bun sfârșit proiectul de reimpădurire a 7 500 de hectare care i-a fost incredințat și care are mai degrabă valoarea și semnificația unui contraatac. Contraatac împotriva unei feerii barbare, pe care ziaristul francez Jean-Charles Abreu a cunoscut-o și o relatează impresionat.

UCIDEREA COPACILOR

...Oamenii s-au apucat să ardă Anzii. Curînd, din văile pline de verdeață de azi, va rămîne un deșert cenușiu de piatră. Călătorii noaptea prin trecătoarele Columbiei și veți fi martorul unui ritual sălbatic: la fiecare cotitură a drumului veți descoperi un munte care arde.

Țara e prea mare, natura ei prea bogată! Valoarea unei proprietăți nu se măsoară după numărul de hectare, ci de vite. Mijlocul cel mai simplu de a înmulți pășunile e incendierea pădurilor. Și proprietarii nu pregetă. În locul copacilor, seamănă iarbă rară, care nu e în stare să protejeze stratul subțire de sol veșnic amenințat de eroziune. Și, cînd pămîntul dispăre și rămîne piatra golașă, se dă foc altui munte... — scrie Abreu și din rîndurile sale răzbește indignarea.

Ayopel, un sătuleț pierdut la poalele Anzilor. Ziaristul amintit, ajuns în acest loc pierdut, privește cu uimire o lume halucinantă.

Drumul spre Ayopel este presărat cu scheletele masive ale unor copaci cu crengile goale, întinzîndu-se către cer ca niște mîini blestemate care cheamă trăznitul furtunilor tropicale să le descîtușeze. Trebuie să vezi acești copaci

morți, uciși, ca să înțelegi intens cu adevărat, cită viață există în plante!

Cînd pădurea a fost arsă, acești copaci au supraviețuit pentru că erau prea vinjoși, prea tari, au supraviețuit focului, securei, otrăvurilor. Și atunci, cu inele de oțel strînse în jurul trunchiurilor, inele groase și puternice, au fost gîtuiți. A durat cițiva ani, dar pînă la urmă copacii au fost răpuși.

Acum oamenii locului au început, fără grabă, cu seninătatea celor care nu au nimic de pierdut, să planteze alți copaci. În cinci ani, pămîntul va trebui să primească rădăcinile a două milioane de eucalipti și de pini.

NU TE VOI UITA FRANCISCO GARCIA !

Oamenii locului...  
Iată-i. Lucrează cinstit pentru un salariu modest și un adaos de hrană ași-



Oamenii locului : lucrează cinstit pentru un salariu modest și un adaos de hrană

ANZII ÎN FLĂCĂRI

Pe urmele unui reporter, într-un loc uitat de lume

gurat de Programul alimentar mondial susținut de O.N.U. și F.A.O.

Reporterului, chipurile acestor oameni i s-au întipărit profund în inimă.

Nu te voi uita niciodată, Francisco Garcia, nici pe soția ta, Atienza, nici pe copiii tăi. Stăteați așezați, în beznă, în jurul colibeii voastre umile care, luminată de farurile mașinii, părea că țîșnește din neant.

Locuința voastră nu era altceva decît această colibă cu pereții din bețe prost

încheiate, acoperită cu stuf, cu pămînt pe jos, avînd în mijloc o mică vatră, fără horn. Era într-o simbătă. A doua zi, duminică, trebuia să plecați, pentru că proprietarul vă izgonea. Am citit în ochii voștri neliniștea animalului hălătuț, care nu știe unde să-și adăpostească puii. Dar nu voi uita nici o dată veselia voastră firească, încrederea voastră în viață, cu toate că ea v-a aruncat în cea mai înfiorătoare mizerie.

Cu acești oameni, însuflețiți de intelectuali inimoși cum este inginerul Gerardo Lozano, se reface, anevoie, ceea ce a fost distrus cu atîta cupidă ușurință. Refacerea naturii înseamnă pentru ei posibilitatea de a munci, de a obține un cîștig oarecare, de a se hrăni cît de cît omenește. Sînt oameni cu copii mulți, pentru care o strachină cu orez reprezintă un adevărat banchet.

Alături de ei, Lozano visează. Noaptea, alăturîndu-și lampa care îl apără oarecum de țințarii purtători de friguri, Lozano viscăză să prefacă întreaga regiune datorită copacilor plantați, să transforme viața oamenilor locului.

„Puietii trebuie plantați, apoi timpul trebuie lăsat să lucreze. Așa gîndește Gerardo Lozano. Și tot el se întreabă: Oare ciți arbori mai trebuie plantați pentru ca aceste ținuturi să devină un rai, așa cum ar putea fi dacă nu le-ar bîntui mizeria și foamea?...”

CACAUA ARE GUST AMAR

Incălzite de un soare generos, pe meridianele unor pămînturi exotice, boabele de cacao, odată recoltate, asigură unor țări „pîinea cea de toate zilele”, sursele financiare ale dezvoltării lor economice.

Principalele țări producătoare de cacao, Ghana, Coasta de Fildeș, Nigeria, Camerun — în Africa, Brazilia, Ecuador, Nicaragua, Mexic — în America Latină, caută de mulți ani să ajungă la o înțelegere cu statele importatoare ale acestui produs din Occident, în special cu S.U.A., Marea Britanie, Olanda, R. F. a Germaniei. Dar străduințele producătorilor s-au izbit întotdeauna de poziția fermă a importatorilor de a menține prețul de cumpărare la produsul de cacao brut cît mai mic cu putință, pentru a cîștiga cît mai mult la desfacere.

Pentru Ghana, Nigeria, Coasta de Fildeș — țări care furnizează 3/4 din producția mondială de cacao și în bună parte pentru Brazilia, Ecuador, Nicaragua, Mexic, care acoperă restul de o pătrime, produsul brut de cacao reprezintă o sursă principală de venituri pentru economiile lor. Or, prețurile la acest produs cunosoc o fluctuație aproape permanentă, fenomen care se repercutează grav asupra balanțelor comerciale și de plăți ale țărilor producătoare (în special Ghana, principala țară exportatoare). Potrivit unui raport al F.A.O., producția acestei țări a atins, în anul financiar 1966—1967, 381.000 tone, fiind urmată de Nigeria — 264.000 tone, Brazilia — 163.000 tone, Coasta de Fildeș — 150.000 tone. În cazul în care prețurile la cacao scad într-un ritm

În anul 1968—1969, producția mondială de boabe de cacao a atins 1.229.000 tone. Previțiunile experților F.A.O. pentru anul 1975 fixează cererea la cifra de 1 800 000 tone în cazul în

punct de vedere calitativ produsului similar din țările africane, la ora actuală producția de cacao este afectată serios.

În Camerun se fac eforturi mari pentru ameliorarea culturilor, grație unor campanii energice de înlăturare a ceea ce se numește „putrezirea fructului”. Fermierii s-au organizat în comitete sătești, tocmai pentru a folosi metode adecvate de luptă împotriva dăunătorilor. Noile plantații din această țară, folosirea unei varietăți de semînțe hibride de mare productivitate și intensificarea muncii de cercetare vor putea duce la sporirea producției de cacao cu 4—5 la sută în următorii ani.

În Coasta de Fildeș, guvernul canalizează importante resurse materiale și umane în vederea sporirii culturilor tropicale și, în special, la cacao. Aici principalii dușmani ai plantațiilor de cacao rămîn insectele. În cazul cînd dăunătorii vor fi în întregime înlăturați, se așteaptă ca producția de cacao a acestei țări să ajungă la 300.000 tone în anii 1980—1983.

Eforturile țărilor africane, principalele exportatoare de cacao, vor rămîne însă fără rezultate practice pentru ele dacă nu se va ajunge la un acord internațional care să le garanteze desfacerea produselor lor în condiții echitabile. Anul 1970 ar fi, spun economiștii, un an limită, în care grupul „celor 14”, format din țări producătoare și consumatoare, nu realizează mult tergiversatul acord. Și acest acord va trebui să cuprindă prevederile preconizate de producători și nu paleative impuse de cei ce importă și realizează, ca pînă acum, cele mai mari venituri. Aurul brun, născut pe pămînturile africane, trebuie să fie aur adevărat pentru cei ce-l realizează: milioanele de țărani din țările Africii de vest.

A. DUMITRESCU



Păstăi de cacao gata de a fi culesse. Care este gustul adevărat al acestor roade ?

vertiginos pe piața mondială, țările exportatoare sînt nevoite să mărească cotele la export, pentru a obține aceeași sumă în valută potrivit prețurilor mai vechi. Uneori, pentru a pune capăt speculațiilor pieței și a împiedica scăderea catastrofală a prețurilor, în țările producătoare sînt arse cantități importante de cacao, așa cum s-a întîmplat în anul 1955 în cazul Ghanei.

Perspectivile acestui început de an sînt departe de a fi de bun augur. Publicația The Economist informă recent că în ultimele luni ale anului 1969, pe piața londoneză la produsul cacao prețurile au scăzut cu 25 la sută, ajungînd la 320 lire per tonă, față de lunile septembrie și octombrie cînd prețul era de 400 lire per tonă.

care recolta va crește într-un ritm normal.

Revistele de specialitate menționează că în Ghana este în curs de fondare un Institut pentru cacao și cercetări economice, fapt ce demonstrează interesul acestei țări pentru produsul amintit, deoarece producția de cacao este adaptabilă configurației agricole a țării, unde aproape toți fermierii știu să crească arborele de cacao. Revista „Ceres” consideră că Ghana, cu o organizare adecvată, ar putea produce între 1980—1983, în medie pe an, circa 700.000—780.000 tone cacao.

Situația producției de cacao în Nigeria este însă cu totul alta. Deși în anii trecuți această țară exporta un produs superior din

Tendințe în zootehnia mondială

Conform unor statistici elaborate de serviciul pentru străinătate al Ministerului Agriculturii al S.U.A., în anul 1969, numărul taurinelor pe glob a crescut din nou, înregistrîndu-se însă o scădere a efectivului de porcine și de ovine.

La începutul anului trecut, existau 1 161 000 000 de taurine — cîră care reprezintă o creștere de sub 2 la sută, de altfel, ca și în cei doi ani precedenți. Se prevede același procent pentru anul în curs.

Efectivul de porcine atinge anul trecut 510 000 000 de capete, cu un milion mai puțin decît în anul anterior, dar cu 14,4 la sută mai mult decît media anilor 1961—1965. De fapt, menționează statisticile, anul 1969 este primul din ultimii cinci ani în care nu s-au înregistrat creșteri ale efectivelor de porcine. Scăderi mai semnificative au fost semnalate în Africa, în timp ce în America de Sud ele au crescut cu 2,4 la sută, iar în Australia cu 3,4 la sută. Tot în Australia se constată cea mai bună evoluție a efectivelor de taurine, urmată de țările din Apusul Europei America de Nord și Asia.

Experții apreciază că evoluția efectivelor de taurine va fi influențată în tot mai mare măsură de faptul că în numeroase țări în curs de dezvoltare există programe speciale menite să sporească efectivele de animale, în vederea exportului de carne de vită.

În ceea ce privește numărul oilor (1 029 000 000 capete) singurele țări în care nu s-au produs scăderi sînt Australia, Uruguay, U.R.S.S., Turcia, Spania și Iranul.

Pentru perioada următoare se prevede o creștere a producției de carne de taurine, inclusiv de vițel, dat fiind că în timp ce producția de taurine pentru lapte marchează în continuare o scădere, cea a taurinelor pentru carne crește.

# IMAGINI DIN ȚĂRILE SOCIALISTE

## U. R. S. S.

### Orașe sub sticlă

Nu departe de Moscova, cale de o jumătate de oră, pe șoseaua care duce spre Kiev, se construiește unul din cele mai mari complexe de sere din jurul capitalei sovietice; el va avea, acoperite cu sticlă, 54 de hectare.

Pentru a ne face o imagine asupra dimensiunilor micului orașel să amintim că pentru acoperiș sunt necesari nu mai puțin de 586 000 m<sup>2</sup> de sticlă, instalația termică măsoară 700 km, iar cea electrică 450 km. Dacă mai adăugăm cei 15 km de șosea asfaltată și 17 800 km<sup>2</sup> energie electrică necesari alimentării complexului ne putem da seama de proporțiile noli instalații.

Complexul, care lucrează deocamdată doar cu 18 ha, are asigurate toate sau aproape toate lucrările mecanizate: prelucrarea solului, irigațiile, ventilația, aplicarea îngrășămintelor se află aici sub „ba-

gheta” mecanismelor și automatelor. Toate procesele tehnologice sunt efectuate prin comandă-program.

În condițiile automatizării existente, încărcătura în hectare pe lucrător este mult mai mare (în medie 1 200—1 500 m<sup>2</sup> sau chiar 2 500 m<sup>2</sup>) decât în alte unități din jurul capitalei sovietice (media 500-600 m<sup>2</sup>). La o suprafață de 6 ha de seră revin 8 operatori și 50-60 lucrători.

Producțiile, 20 kg de tomate pe m<sup>2</sup>, sînt de bun augur. Lucrătorii sînt siguri că ele vor putea crește pînă la 30 kg/m<sup>2</sup>. De altfel, peste 200 de tone de legume au și fost livrate pieșelor capitalei, ca primă recoltă din acest an.

Imaginea ar fi incompletă dacă nu am adăuga cîteva cuvinte despre oamenii care vor trăi cît de curînd în preajma complexului. Se construiesc locuințe (primele au și fost date în folosință), se amenajează un centru comercial, o casă de cultură, o școală pentru o mie de copii, un stadion-patinoar.

Cînd totul va fi gata, orașelului de sub sticlă i se va adăuga un farmec nou, cel al orașului în sens propriu, cel locuit de oameni.

„Cîntecul plăcut al tractoarelor, al mașinilor agricole se aude prin toată țara — obișnuiesc să spună țărani din R.P.D. Coreeană.

Pe cîmpiile din Yeuldu-samceun, din Eureuri, pe platourile Osudeuk din nordul țării, pretutindeni, mașinile agricole înlocuiesc din ce în ce mai mult munca fizică a omului, iar camioanele lunecă grăbite pe șosele purtînd roadele bogate ale pămîntului.

Oamenii muncii din agricultura R.P.D. Coreene știu să prețuiască binefacerile mecanizării. Pe vre-

## R. P. D. COREEANĂ

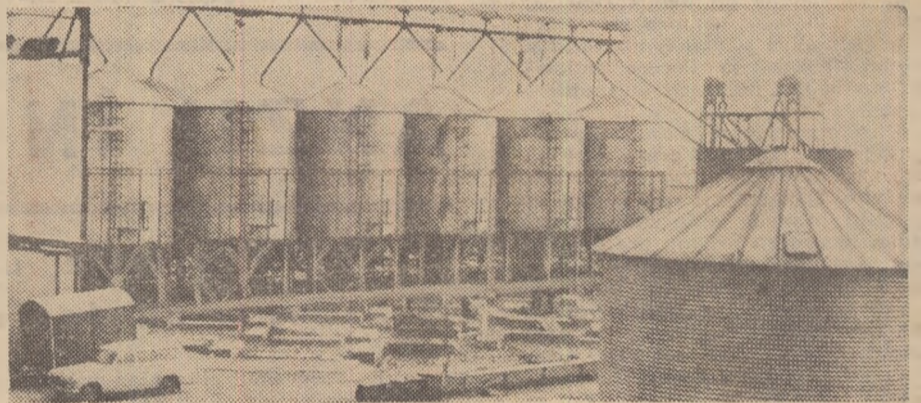
### Cîntecul plăcut al tractoarelor

muri, cînd nu erau mașini, lipseau uneori și vitele de muncă. Țăranul trebuia să se înhame el însuși la plug și să-l tragă sub soarele arzător pînă la istovire. Mulți cădeau, dîndu-și sîrșitul acolo, pe brazdă. Astăzi, pe aceste cîmpii stropite cu sudoare și sîn-

ge, s-a deschis, luminoasă, era mecanizării. Industria R.P.D. Coreene livrează agriculturii tot mai multe și mai variate mașini și instalații care fac să crească necontenit gradul de mecanizare a lucrărilor.

Mecanizarea agriculturii se extinde treptat — așa cum prevăd planurile Coreei populare — din-spre cîmpie către regiunile muntoase, vizînd cu prioritate lucrările cele mai grele și cele care cer un mare volum de muncă. Ea s-a dezvoltat concomitent și în ritm cu cooperativizarea agriculturii.

## R. D. GERMANĂ



Silozuri pentru cereale aparținînd unei uniuni cooperatiste din apropierea orașului Halle (R. D. Germană)

## R. P. UNGARĂ

În lupta pentru obținerea unor recolte bogate, în R.P. Ungară un rol de seamă îl au sistemele de irigații construite în anii puterii populare.

Recent s-a trecut la realizarea planului de perspectivă al lucrărilor de ameliorare. Acesta prevede ca pînă în anul 1985 suprafețele irigate să ajungă pînă la 1 milion de ha. Se prevede construirea unei rețele de canale, a zeci de lacuri mici și unei serii de rezervoare.

Lîngă satul Kiskere, apele zăgăzuite ale Tisei vor forma o „mare” artificială. După terminarea lucrărilor, regimul apelor de pe ogoarele din împrejurimi și condițiile de navigație pe Tisa se vor îmbunătăți considerabil.

În imagine: Irigarea culturilor de sfeclă la Adony, districtul Fejer.



## R. S. F. IUGOSLAVIA

### „Bucătăria” de la Panciovo

Într-un ținut parcă anume croit pentru sălbăticuini — mocirle, papură, rogoz și lăstăriș — și-a înscris geneza actualul combinat agroindustrial „Beograd” din apropierea de Panciovo (Voivodina). La început a fost creat aici... uscatul, cu ajutorul unor ample lucrări de drenare și ameliorare a fostelor mlaștini. La ora actuală „uriașul” — în urma unificării mai multor combinate agroindustriale — deține nu mai puțin de 47 000 ha de teren din care 33 000 ha sînt cultivabile, 7 500 ha cu păduri și 270 ha cu

pomi fructiferi și vișă de vie. Din suprafața totală amintită, 10 000 de ha sînt irigate. De pe aceste suprafețe se obțin anual, în medie, 110 000 tone de grâu și porumb, 200 000 tone de sfeclă de zahăr, 20 000 tone de lequme.

Cel mai impresionant sector este însă cel zootehnic. Din cele 18 000 de vaci cu lapte, cele mai bune rase dau în medie 4 000 — 4 500 litri pe vacă, preconizîndu-se în viitor o producție de 5 000 de litri.

După reconstrucția fabricii de produse lactate, capacitatea ei de prelucrare va atinge zilnic 400 000 litri de lapte.

În planul de dezvoltare a combinatului este inclusă și construirea unei fabrici de preparate culinare care va produce zilnic 120 000 meniuri complete. Această neobisnuită „bucătărie” va prepara cu timpul pînă la 200 000 meniuri pe zi...

În această ipostază, combinatul se va prezenta vizitatorului ca o unitate complexă în care totul este al „casei” — piinea, brînză, friptura și vinul.

## DIN AGENDA ACTIVITAȚII ÎN CADRUL C.A.E.R.

În primele luni ale acestui an, România a fost prezentă, prin delegații săi care au dus o contribuție activă, la reuniunile țărilor membre ale C.A.E.R.

● La Moscova a avut loc ședința Comisiei permanente C.A.E.R. pentru agricultură. În cadrul ședinței a fost examinat raportul cu privire la coordonarea principalelor cercetări științifice și tehnice în domeniul agriculturii și silviculturii care vor fi efectuate de țările membre ale C.A.E.R. în perioada 1971—1975.

Comisia a elaborat recomandări referitoare la a-dîncirea în continuare a colaborării țărilor membre ale C.A.E.R. în domeniul agriculturii.

● Sesiunea a 28-a a Comisiei permanente C.A.E.R. pentru agricultură, care s-a ținut la Praga la începutul anului, a avut pe ordinea de zi probleme legate de dezvoltarea colaborării în domeniile semenologiei, zootehniei, ameliorării soiurilor și cercetării științifice.

● La 27 ianuarie a avut loc la Novokubansk (U.R.S.S.) o consfătuire a țărilor membre C.A.E.R., în cadrul căreia au fost analizate rezultatele obținute în încercările internaționale de tractoare pe roți efectuate în cadrul țărilor participante la consfătuire.

● În cadrul cursului internațional organizat la Halle, în R.D. Germană, la

începutul lunii februarie, pe tema creșterii oilor Karakul, delegatul țării noastre a prezentat din rezultatele obținute în însămintarea artificială a ovinelor la noi în țară.

turi (porumb și floarea-soarelui, fructe și struguri).

Au fost subliniate, de asemenea, progresele obținute în dezvoltarea bazei tehnice-materiale a agriculturii.

al României, care a prezentat metodele de calcul utilizate în țara noastră pentru studiul amenajărilor de gospodărire a apelor, a fost foarte apreciată de participanți.

La sesiune, Comitetul și-a însușit concluziile unui ciclu de studii pentru protecția apelor de suprafață și subterane elaborate la sîrșitul anului trecut sub îndrumarea ing. M. Negulescu (România) care este și președintele Comisiei.

## PREGĂTIRI ÎN VEDEREA UNUI EVENIMENT IMPORTANT

Pregătirea celui de-al II-lea Congres mondial al alimentației care se va ține la Haga în luna iunie, 1970, i-au fost consacrate lucrările celei de-a X Conferințe a comitetelor naționale europene pentru Campania mondială împotriva foamei. Conferința, care a avut loc la Roma la începutul lunii martie, a subliniat din nou actualitatea preocupărilor pentru asigurarea resurselor de hrană omenirii și a făcut un bilanț al pregătirii și popularizării congresului în diverse țări de pe glob. Informațiile furnizate de delegația țării noastre, asupra importanței ce se acordă la noi acestui eveniment și amploarei acțiunilor de popularizare, au fost evidențiate călduros de organizatorii congresului.

# ROMÂNIA ÎN ACTUALITATEA AGRICOLĂ INTERNAȚIONALĂ

## DEZBATEREA PERSPECTIVELOR AGRICULTURII EUROPENE

Cea de-a XXI Sesiune a Comitetului problemelor agricole al Comisiei economice O.N.U. pentru Europa, care a avut loc la Geneva la începutul anului, a oferit un prilej de amplă dezbateră a perspectivelor dezvoltării agriculturii pe plan european. Delegația română, condusă de Ion Stanciu, adjunct al ministrului agriculturii și silviculturii, a reliefat cele mai importante rezultate obținute în agricultura țării noastre în 1969, la principalele cul-

## METODE ORIGINALE DE CALCUL ÎN GOSPODĂRIEA APELOR

La cea de-a doua sesiune a Comitetului pentru problemele apelor al Comisiei economice O.N.U. pentru Europa — care și-a desfășurat lucrările tot la Geneva, unde se află sediul oficiului european al O.N.U. — au fost analizate sistemele actuale și perspectiva utilizării și punerii în valoare a resurselor de apă ale Europei.

Pe acest plan, intervenția delegației Ministerului Agriculturii și Silviculturii

## AGRICULTURA

Săptămînal de știință și practică agro-silvică, editat sub egida Ministerului Agriculturii și Silviculturii și Uniunii Sindicatelor din întreprinderile și instituțiile agricole și silvice.

## COLEGIUL DE REDACȚIE

Ing. Emilian ALBULESCU (secretar general al redacției); Dr. ing. Octavian CARARE; Ing. Vasile CIAUȘU (redactor șef); Ing. Sonia DIRADURIAN; Ing. Eugen GRIGORESCU; Ing. Nicolae MANTZ; Dr. ing. Teodor MARIAN; Ing. Ioan MOLDOVAN, membru corespondent al Academiei de științe agricole și silvice; Prof. dr. Mircea MOTOC, membru corespondent al Academiei R.S. România; Ing. Tiberiu MUREȘAN, membru titular al Academiei de științe agricole și silvice; Ing. Lucian ROȘCA; Dr. ing. Nicolae ȘTEFAN; Ing. Constantin TANASE; Conf. ing. Vasile TEMIȘAN, membru corespondent al Academiei de științe agricole și silvice; Ing. Ion TEȘU; Ing. Ion TOMA; Prof. dr. Sergiu VREJBA.

Tiparul: Combinatul poligrafic „Casa Științei”.