

TRĂIASCĂ 23 AUGUST —
ZIUA ELIBERĂRII ROMÂNIEI DE SUB JUGUL FASCIST!

AGRICULTURA

SĂPTĂMINAL DE ȘTIINȚĂ ȘI PRACTICĂ AGRO-SILVICĂ • ANUL VIII • Nr. 33 (393) • Joi 20 august 1970 • 16 pagini — 1 leu

ÎN PLIN PROCES DE MODERNIZARE

Ion STANCIU

adjunct al ministrului
 agriculturii și silviculturii

Agricultura noastră, aflată în plin proces de intensificare și modernizare se încadrează tot mai organic în ansamblul unitar și armonios al întregii economii naționale.

În ultimii ani, condițiile climatice au fost mai puțin favorabile pentru agricultură. Vitregia naturii a atins punctul culminant în 1970. De aceea au fost depuse eforturi deosebite pentru realizarea planului de stat, eforturi care înfrunghiează o îmbinare armonioasă a condițiilor create pe linia dezvoltării bazei tehnico-materiale cu îmbunătățirea organizării producției și a muncii și hărnicia celor ce lucrează în agricultură. Aceste eforturi au fost întrerupte în multe zone de furia apelor, care în lunile mai și iunie s-au revărsat asupra a numeroase orașe și sate, precum și pe mari întinderi de teren agricol și arabil distrugând culturile și împiedicând executarea în continuare a lucrărilor agricole. Datorită solidarității de care a dat dovadă poporul nostru, strâns unit în jurul partidului și statului, curajului și drăzniei oamenilor muncii, efectele calamităților au putut fi mult diminuate.

Pe baza realizărilor din perioada 1966—1969 și a unor date preliminare pentru acest an, se poate aprecia că producția globală agricolă va spori în actualul cincinal cu un ritm mediu anual de circa 5%, față de perioada 1961—1965. La principalele produse se realizează, în medie, anual cu 2.364,5 mii tone cereale, 213,2 mii tone floarea-soarelui, 480,3 mii tone cartofi 451,9 mii tone legume mai mult decât în perioada 1961—1965. Asemenea ritmuri de creștere, în condiții climatice puțin favorabile, scot în evidență în mod pregnant superioritatea incontestabilă a marii agriculturi socialiste.

Reliefind rezultatele obținute trebuie recunoscut că în agricultură continuă să existe mari rezerve ce nu au fost puse în valoare decât în parte. Este suficient de a evidenția producția slabă de grâu din acest an, care nu poate fi pusă numai pe seama factorilor climatici pentru a ne da seama de eforturile ce se impun în anii viitori pentru a ridica producția agricolă la nivelul marilor resurse potențiale ale agriculturii socialiste.

În lumina sarcinilor trasate agriculturii

de Directivele Congresului al X-lea al Partidului Comunist Român, fiind seama de experiența dobândită pe plan mondial ca și de propria noastră experiență, de rezultatele a numeroase unități agricole socialiste, a fost adoptat în ultimii ani un ansamblu de măsuri menite să asigure mersul înainte al agriculturii țării noastre, pe o cale mereu mai intensivă. În acest context, prevederile planului cincinal de dezvoltare a agriculturii pe perioada 1971—1975 se îmbină cu cele două programe naționale adoptate de Plenara C.C. al P.C.R., din 17—19 martie 1970: Programul privind dezvoltarea zootehniei și sporirea producției animale și programul privind gospodărirea rațională a resurselor de apă și executarea lucrărilor de irigații, îndiguiri, desecări și combaterea eroziunii solului.

Intensificarea continuă a agriculturii și sporirea producției agricole în ritmurile prevăzute în viitorul cincinal reprezintă o necesitate obiectivă în condițiile țării noastre, dacă fim seama de faptul că în această ramură lucrează mai mult de jumătate din populația activă a țării, iar pe un locuitor revine, în prezent, mai puțin de 0,5 hectare de teren arabil.

Eforturile pe care economia noastră le face pentru dezvoltarea bazei tehnico-materiale și celelalte măsuri adoptate de conducerea partidului și statului în vederea creării unei agriculturi moderne, de mare randament, constituie factori hotărâtori pentru realizarea sarcinilor ce revin agriculturii. În viitorul cincinal agriculturii îi sînt alocate din fondurile statului investiții de 80 miliarde lei, de peste două ori mai mult decât în perioada 1966—1970, la care se adaugă circa 25 miliarde lei, care vor fi investite de cooperativele agricole din fonduri proprii.

Pentru construirea de complexe de creștere și îngrijire a animalelor pe principii industriale, a fabricilor de nutrețuri combinate, stațiilor de uscat furaje verzi și alte obiective prevăzute în Programul național privind dezvoltarea zootehniei se vor investi, în perioada 1971—1975, circa 20 miliarde lei, aducînd schimbări profunde în această ramură intensivă a agriculturii, atît în ceea ce privește spo-

(Continuare în pag. a 7-a)



Desen de Gh. CALĂRAȘU

ÎN ZI DE AUGUST

de Victor EFTIMIU

Noi vom purta în veacuri nemuritorul
 August
 Inscris cu foc și sînge de-atunci în
 calendar
 Și vom simți cum ritmic ca-n vaste
 șantiere
 Ne bate în piept lumina din timpu-i
 legendar.

Noi vom slăvi estajii din auritul
 August
 Care a deschis portalul spre vremurile
 noi
 Și-n gînd cu ei prin veacuri vom ridica
 orașe
 Și arcuiri ce cînsti-vor mari nume
 de eroi.

Pe schelele albastre noi vom urca
 zidirea
 Neîntrerupt sub seară în cîntec și
 mistrie
 Ca astfel monumentul ieșit din munca
 noastră
 Mărej să strălucească cu fruntea-n
 veșnicia.

În holdele pe care se toarce
 borangicul
 Acestei veri de-aprinse eforturi la un
 loc
 Vom înteji cu visul și dragostea
 de țară
 Din spice și din inimi dogoritorul foc.

Ne dă puteri Partidul să împlinim
 în vreme
 Îscind poeme-nalte din vers și din oje
 Tot ce-au visat aceia care au luptat
 în August
 Cu stema țării-n inimi, pentru mărețul
 țel.

La marea sărbătoare sub steaguri
 de mătase
 Chenare de lumină ne argintează gîla
 Vestind în lumea întreagă cu nimbul
 bucuriei
 Cît de frumoasă este de-a pururi
 România.

Citiți în paginile 2-3:

**FRUNTAȘII
 ACESTEI VERI
 INCANDESCENTE**

Reportaj de Al. RAICU

CARNET DE SCRITOR

Atunci,
existau...

de Petru VINTILĂ

La 23 August 1944, dacă îmi aduc bine aminte, și îmi amintesc foarte clar, fiindcă atunci, eram tânăr și soldat, nu existau hidrocentralele de la Bicăz și Sadu, de la Argeș și Porțile de Fier, nu existau nici Centralele Electrice de la Tg. Mureș, Luduș, Iernut și Ovidiu.

La 23 August 1944, existau niște sate care se numeau Năvodari și Onești, Bucecea și Ișalnița și mai existau niște țirguri provinciale care se numeau Roman și Birlad, Făgăraș și Turnu Măgurele, Orșova și Medgidia.

Orșova și Medgidia, mai existau niște pete albe, niște colțuri de pământ pustiu care încă nu aveau nume, dar care urmau să se numească Victoria și Motru, Lucăcești și Lunca Pomostului, Orșova Nouă și Uricani.

La 23 August 1944 pe nici un tractor nu scria încă I.A.R.-22, pe nici o locomotivă electrică nu scria „Electroputere”, pe nici o mașină agricolă nu scria „Semănătoarea”, pe nici o bară de oțel nu scria „Galați”, pe nici o roată de cauciuc nu scria „Carom”.

Dar la 23 August 1944 toate aceste realități concrete existau în visurile și aspirațiile celor mai buni, viteji și vrednici fii ai patriei, toate câte le-am amintit mai sus existau în inimile înflăcărate ale comunistilor.

La 23 August 1944, toate aceste viitoare realități concrete erau proclamate cu tricolorul și steagul de purpură vălurate în iureșul luptei, erau rostite cu glasul neîmblinzit al armelor și baionetelor, iar națiunea întreagă, desrobită și mândră de a-și fi descoperit destinul eroic și liber și le-a însușit ca pe zestrea ei cea mai de preț, fiindcă în programul Partidului Comunist Român ea înseși s-a oglindit cu superba și adâncă ei forță și frumusețe.

FRUNTAȘII ACESTEI



După bronzul miriștilor...

De multe zile și câmpiile din Vrancea și-au schimbat veșmintul de aur al lanurilor, ba în multe, foarte multe locuri, și pe acela al bronzului miriștilor. Tractoriștii de la I.M.A. Florești ară de zor, pretutindeni, în Cimpineanca, în Golești, în Suraia, în Mircești sau la Cîrlig. Pe directorul unității, inginerul Ștefanache Scărlătescu, pe care-l întâlnisem foarte de dimineată la direcția agricolă din Focșani, nu-l găsesc la sediu. Nici pe inginerul șef Victor Danciu. Maistrul mecanic Nicolaie Modreanu, președintele comitetului sindicatului e și el gata de plecare cu o motocicletă, discutând în fața atelierului mecanic cu Ion Guță, contabil șef. De la ei aflu că unitatea de aici a obținut foarte bune rezultate în vara aceasta. Cu toate condițiile grele de climă, nu puține au fost cooperativile agricole deservite (trezeci la număr) unde s-au obținut producții medii, de grâu, de peste 2 000 kg la hectar.

— Cine sînt frunțașii ?

— Să-i vedem la lucru — mă invită președintele comitetului sindicatului.

La Suraia, secția frunțașă, toți mecanizatorii se află pe câmp. Tractoarele lucrează fie pentru însămînțările de toamnă, fie pentru cele de primăvară. Șeful secției, Mihai Soare, a organizat munca minuțios, urmărește deplasările oamenilor lui, și la o margine de tarla, unde-l „prindem”, ne informează :

— În frunte, în întrecerea socialistă,

Sînt dimineți, amiezi și amurguri pătrunse de febrele lunii august cînd întregul popor își trece în revistă împlinirile. Sînt zile în care se fac bilanțuri cu mai multă scrupulozitate parcă, pentru a însemna și ultimul centigram de produse obținute.

Tara a cunoscut în lunile mai și iunie dramatice confruntări cu natura, înregistrînd imense pagube materiale. Dar, oamenii noștri, căliți și educați de partid, au făcut față cu vitejie greutăților, au muncit și muncesc neobosit, spre a refaca totul și a produce mai mult.

Indicațiile tovarășului Nicolae Ceaușescu, pretutindeni în județele unde a poposit în ultimele luni, au fost și sînt urmate de întregul popor cu nestăvilit entuziasm și deplină încredere în politica internă și externă a partidului și statului.

Cum au înțeles să muncească ei, lucrătorii ogoarelor, spre a întâmpina ziua de 23 August cu noi și importante succese? Cîtă hărnicie și pricepere a pus fiecare în fațetele lui diurne? Cine sînt frunțașii frunțașilor? Iată întrebări cărora s-au străduit să răspundă consemnările noastre reportericești din ajunul marii sărbători.

lonta, județul Bihor, mă privește oarecum mirat.

— Păi... mulți oameni sînt și la grădina, și la transporturi, și la complexul de îngrășarea berbecușilor...

În deplină frățietate, români și maghiari se străduiesc în toate sectoarele cooperativei să șteargă complet urmele înundațiilor. Între altele, aflu că la solarile construite pe patru hectare, apele au dat năvală în iunie, distrugînd un hectar și jumătate. Dar, bărbații și femeile au muncit neobosiți, au săpat șanțuri, au scurs apa, salvînd restul. Acum culturile sînt o mîndrețe, se recoltează roșiile în ritm febril.

— Aud că ești printre frunțașe, cum te numești ?

— Iuliana Covaci... Dar tot ca și mine recoltează și Maria Thör, scriși-o și pe ea la revistă. Noi am lucrat și unde am reînsemnat cele 85 de hectare cu porumb masă-verde...

La șantierul „Complexului”, unde șase adăposturi au și fost populate cu 10 000 de berbecuși, se află în plin lucru o echipă de tîmplari și zidari sub conducerea lui Alexandru Balog. Vor ca pînă la 23 August să dea gata și celelalte șase grajduri în construcție.

Întrecerea silvicultorilor

Sună prelung telefonul. La capătul firului, directorul Inspectoratului silvic Galați, inginerul Vasile Trușășilă.

— Vă înștiințăm că la 8 august colec-

Fabricanții de utilaje
din Arad

Uruit de strunguri, vuit de motoare în rodaj, fișit de enorme panouri de tablă ce se taie automat... În curtea centrală și în atelierul Uzinei de reparații din Arad se lucrează febril, în cordat. Fiecare loc de muncă are o biografie distinctă, încadrat fiind cu buni meseriași, cu lungă experiență, care se străduiesc să împrime lucrului patina randamentului, disciplina utilizării fiecărui minut.

La panoul zidit din fața intrării la atelier se fotografiază frunțașii, ale acelor tineri și vîrsnici, care dau permanent exemplu prin impulsivitatea îndeplinirii sarcinilor de plan.

— Ce realizează anul acesta uzina ? — În afară de reparații de motoare, ne răspunde inginerul Victor MARCULESCU, șeful serviciului planificării, executăm un mare volum de piese de schimb pentru tractoare și mașini agricole, apoi o serie largă de utilaje destinate nevoilor agriculturii.

În întâmpinarea zilei de 23 August întrecerea dintre lucrătorii secțiilor și atelierelor a îmbrăcat forme felurite. Ea a fost marcată de o dorință puternică de a se realiza acele „plusuri” care să vină în sprijinul bunei funcționări a agregatelor în unitățile agricole ori a îmbunătățirii continue a mecanizării lucrărilor.

— Cîteva din aceste realizări ? — Planul la reparații de motoare pînă la 23 August va fi îndeplinit și depășit cu 3,5 la sută, cel pentru piese de tractor cu 24,5 la sută. În ce privește utilajele, specialiștii și lucrătorii noștri s-au dovedit ambițioși, au ținut să trimită peste prevederi un cît mai mare număr de bucăți. În loc de 100 de instalații pentru aspersiune, de exemplu, încă de la sfîrșitul primului de semestru se realizaseră 235. De asemenea, s-au fabricat 330 de electroîncălzitoare de apă pentru sectorul zootehnic, 250 de eleveuze necesare crescătorilor de pui, 100 de hrănitore pentru porcine (cu aproape 2 000 mai multe), 110 incubatoare de cîte 10 000 de ouă, 71 de încălzitoare de lapte pentru viței.

„Umblu de multe ceasuri prin ateliere, stau de vorbă cu acești oameni vrednici”, notez nume de frunțași: strungarul Ștefan Costai, lăcătușii Adina Boroșan și Gheorghe Bulboacă, turnătorul Francisc Begov, maistrul de la construcții montaj Dezideriu Buia. Îmi dau seama însă că ei constituie doar simbolurile celorlalte sute de lucrători, tehnicieni și ingineri care și-au cîștigat numele printr-o contribuție cît mai masivă la realizările întreprinderii lor.

În laboratoarele și
cîmpurile experimentale
de la Caracal

Intotdeauna cînd pășesc pe aleile bine întreținute, dominate de culorile odihni-toare ale rondurilor de flori, ale unei stațiuni experimentale, încerc un sentiment de admirație față de oamenii care lucrează aici. Și de data aceasta, la unitatea respectivă din Caracal, județul Olt, întîlnesc aceeași liniște gravă specifică studiului. Cercetătorii — cum sînt Valerian Apostol, care și-a consacrat eforturile agrotehnicii culturilor neirigate, ori Constantin Iaru, un pătimaș ameliorator, lucrează în acele încăperi albe unde predomină eprubetele, mojarale și tablele de calcul. Alți specialiști ai stațiunii însă, zăbovesc din faptul dimineții la cele trei ferme. De pildă, inginerul Constantin Ofelea, la grajdurile celor 900 de taurine (din care 400 sînt numai vaci cu lapte) inginerul Constantin Ciularu, la magaziiile unde acum se condiționează sîmînța de ma-

AGRICULTURA

Săptămînal de știință și practică agro-silvică, editat sub egida Ministerului Agriculturii și Silviculturii și Uniunii Sindicatelor din întreprinderile și instituțiile agricole și silvice.

COLEGIUL
DE REDACȚIE

ing. Emilian ALBULESCU (secretar general de redacție); Dr. ing. Octavian CARARE; Ing. Vasile CIAUSU (redactor șef); Ing. Sonia DIRADURIAN; Ing. Eugen GRIGORESCU; Ing. Nicolae MANTZ; Dr. ing. Teodor MARIAN; Ing. Ioan MOLDOVAN, membru corespondent al Academiei de științe agricole și silvice; Dr. Ing. Mircea MOTOC, membru corespondent al Academiei de științe agricole și silvice; Ing. Lucian ROȘCA; Dr. ing. Nicolae ȘTEFAN, membru titular al Academiei de științe agricole și silvice; Ing. Constantin TANASE; Conf. ing. Vasile TEMIȘAN, membru corespondent al Academiei de științe agricole și silvice; Ing. Ion TEȘU; Ing. Ion TOMA; Prof. dr. Sergiu VREJBA.

Tiparul: Combinatul poligrafic „Casa Științei”.

40 000



Au muncit cu multă însuflețire cooperatorii din comuna Stoicănăști, județul Olt, pentru a obține una dintre cele mai frumoase producții de porumb realizate vreodată aici. Eforturile lor au fost răsplătite din plin — și printre cei dinții se bucură de recolta din acest an, însuși Dumitru Tudose, Erou al Muncii Socialiste, președintele cooperativei.

e Gheorghe Alexandru. Dar să știți că nu numai cantitatea urmărim, ci și calitatea lucrului.

Există în secție o disciplină perfectă, încît folosim orele de lucru, inclusiv în schimburi prelungite, din plin. Avem ambiția ca la semnalul ce se va da pentru însămînțările de toamnă să răspundem, fără ezitare, „Prezent”.

În strînsă frățietate

Unde aveți azi concentrată forță mare de muncă ?

Inginerul agronom Ștefan Mraz, de la cooperativa agricolă „Înrătirea” din Sa-

titul nostru de muncă a realizat sarcinile de plan pe primele opt luni ale anului. A fost o întrecere frumoasă între toate unitățile silvice. Prin măsurile luate și munca desfășurată, încă după primele șapte luni planul de beneficiu prevăzut a fost depășit cu 769 000 lei. Am livrat, între altele, la export aproape 14 tone de miere de albine, 204 iepuri vii, trei tone carne de vinat, 200 metri cubi araci de salcîm. Mai vă înștiințăm că din planul de investiții ce a fost, de asemenea, depășit, 490 000 lei s-au realizat prin muncă patriotică, împădurindu-se peste prevederi 90 ha cu specii repede crescătoare și cu valoare economică ridicată...

Felicitări !

VERI INCANDESCENTE

zăre, de fasole, de orz sau de grâu, recoltată ne de multă vreme.

— Cum e și firesc, ne spune directorul stațiunii Ștefan BALAN, cercetările vin în sprijinul producției, iar terenurile și efectivele de animale, în ajutorul studiilor din laborator. Cu toate condițiile binecunoscute de climă din acest an, rezultatele de pînă acum ale fermelor sînt bune. Ne declarăm satisfăcuți și de stadiul studiilor la temele de cercetare întreprinse în acest an. Ceea ce merită reținut, este colaborarea strînsă între două sectoare ale noastre, care au ținut să întreprindă ziua de 23 August cu realizarea sarcinilor, potrivit specificului respectiv. La ferme putem vorbi acum de un mare număr de evidențiați dintre lucrătorii permanenți, care s-au încadrat perfect în stilul nostru științific de muncă. Și lor, și cercetătorilor din laboratoare le adresez din partea conducerii stațiunii mulțumiri.

Miresmele grîului

La Zănești, în județul Neamț, toți oamenii au muncit cu o exemplară vrednicie spre a termina, în cinstea zilei de 23 August, recoltatul grîului pe cele 404 hectare cultivate. În urma a șase combine, folosind și secerile, unde a fost nevoie, n-au precupețit odihna.

Imediat după ce mîriștile au fost eliberate, au intrat tractoriștii de la I.M.A. Podoleni. La sediul secției respective nu se mai afla decît Decebal Dumitru, responsabilul depozitului de carburanți.

— Sînt pe cîmp, în frunte cu tovarășul Constantin Micș, șeful secției. Poate la magazii să găsiți pe careva din conducere...

La magazii se lucra la „așezatul” grîului în straturi subțiri pentru uscarea. Citeva femei — Aneta și Săndica Cibotaru, Eugenia Grigoraș, foloseau lopețile de lemn... Dar iată-l și pe inginerul Ion Adochiței, sosind cu o mașină.

— Cine-s fruntașii, tovarășe inginer!
— Brigada a doua, condusă de Grigore Pintilie, care a terminat strînsul grîului cel dintîi. Și echipele conduse de Elena Colobanea, Rodica Blaga, Eugenia și Maria Costin. Dar și din alte brigăzi și echipe s-au evidențiat numeroși cooperatori — Elena Andrei, Aneta Chirțdea, Valentina Teacu, Profira Cotundă, Maria Mustea, nu țî-ar afurca dumitale un carnet întreg să-i treci pe toți, fiindcă de fapt cu toții merită...

În fermele I. A. S. Malu

Tentantă ofertă a inginerului Vadim Rusu, directorul I.A.S. Malu din județul Ialomița: spre care din cele șase ferme ale întreprinderii să mă îndrept spre a surprinde citeva aspecte din febrila activitate a oamenilor, în aceste zile fierbinți?

Grîul a fost strîns demult, un mare volum de arături (din cele 1570 ha planificate) a și fost realizat, s-au recoltat și mari cantități de furaje de pe cele peste 1000 hectare cultivate în acest an, tractoriștii au împrăștiat îngrășăminte chimice, pe mai bine de 2300 ha, în prezent continuăm această lucrare.



Culesul strugurilor a intrat în actualitate. În fotografie: aspect de la C.A.P. Izvoarele, județul Tulcea.

— Unde s-au obținut cele mai meritorii rezultate?

— La cele două ferme de ovine, care însumează peste 3000 de capete, — ne explică Neagu Păun, șeful sectorului economic, producțiile înregistrate sînt bune, atît la lînă cit și la lapte. Șefii celor două ferme, una la Sărăuica alta la Colelia — respectiv dr. Dumitru Congăntinescu și ing. Dinu Manolache, au organizat foarte minuțios procesul de producție s-au îngrijit de asigurarea furajelor și de întreținerea animalelor, au căutat să-i instruiască permanent pe ciobani.

— Cîțiva fruntași dintre ei?

— Constantin Văcăroiu și Gheorghe Palavescu, de la ferma de la Sărăuica sînt buni gospodari, au deprins și noțiuni legate de apărarea sănătății ovinelor. La fel, Nicolae Băloiu de la Colelia...

Poposim în aceste două sate și la fermele de porcine — una cu 500 de scroafe, alta cu 5000 de grăsuți, care trebuie să ajungă la peste 100 kilograme fiecare.

Îngrijitorii Marin Stanciu, Ion Cițu și Alexandru Spandolea cu care stăm de vorbă ne spun cu evidentă mîndrie că planul la porci și „gramaj” de creștere a fost „îndeplinit și depășit”. Cuvinte simple, dar care includ multă grijă, ambiție și dăruire.

De pe banda de montaj

...Vestea a trecut repede prin aproape toate atelierele Uzinei brașovene „Tractorul”. Era doar vorba de o „premieră”,

astfel încît cine a avut posibilitatea — ingineri, mîștri, lucrători — n-a pierdut prilejul de a fi prezent la „părăsirea” bandei de montaj, a primului tractor S-1500 de 150 CP, cel de al 30-lea tip produs aici în ultimele două decenii.

— Despre ce este vorba?

Unul dintre specialiștii uzinei ne arată că S-1500 constituie o variantă îmbunătățită a tractorului S-1300.

— Mai întîi trebuie reținut că a fost mărită puterea motorului, s-au adus îmbunătățiri la sistemul de rulare, la suspensie, ca și aspectului exterior. Tractorul are acum o linie modernizată, elegantă. Apoi greutatea specifică la sol este mult mai mică decît la celălalt tip, iar aderența mai bună. Modificările în sistemul de suspensie fac ca tractorul să-l poată minui mai ușor.

Am notat că în primul rînd noul tractor este destinat lucrărilor grele de pe șantierele de construcții. Dar, va putea fi utilizat și în agricultură, la desfundatul în vii, de exemplu, la lucrări de îmbunătățiri funciare, cum sînt cele de nivelat și terasat, utilizîndu-se lama de buldozer de care dispune.

Noua realizare a industriei noastre a fost obținută în preajma aniversării cinzeciului an de eliberării patriei, dar pînă în seara zilei de 22 august constructorii din Brașov s-au angajat să livreze 35 de asemenea tractoare, iar pînă la sfîrșitul anului, 300.

Pentru anul viitor, proiectele de îmbunătățire (motor de 150 CP cu injecție directă, avînd pornire electrică etc) sînt mari.

NOI UTILAJE

La uzina „7 Noiembrie” din Craiova a intrat în fabricația de serie o greblă oblică, utilaj destinat tractorului de 40 de cai putere. Aceasta poate fi reglată astfel încît să cuprindă lățimi de lucru între 1,5-2,7 m și are o productivitate de circa 2 hectare pe oră. Proiectul noului utilaj este semnat de specialiștii uzinei craiovene.

În cinstea zilei de 23 August lucrătorii și specialiștii uzinei au intensificat întrecerea socialistă, astfel încît pînă la sfîrșitul anului uzina să livreze agriculturii cel puțin 530 de greble de acest tip.

În aceeași unitate a fost omologată și o mașină de mare capacitate pentru împrăștiat gunoi de grajd, și se află în curs de asimilare alte 12 mașini agricole.

PE ȘANTIERUL CARASU

Apropierea mării sărbători de 23 August a făcut să sporească întrecerea ce se desfășoară pe șantierul național al tineretului — constituit cu două luni în urmă — la complexul de irigații Carasu. Alături de vîrstnici, peste 1500 de tineri brigadieri lucrează cu însuflețire la construcția și amenajarea a unor noi sisteme de irigații, ce vor cuprinde în final o suprafață de 174000 ha, reprezentînd circa o treime din terenurile agricole ale județului Constanța.

Pe canalul principal de aducțiune a apei din Dunăre la kilometrul 18, unde se construiește una din cele mai mari stații de pompare a apei prevăzute în cadrul complexului, detașamentul condus de Petre Molea s-a angajat să scurteze cu aproape o lună termenul de punere în funcțiune a celui de-al doilea cheson al stației. La km 15,

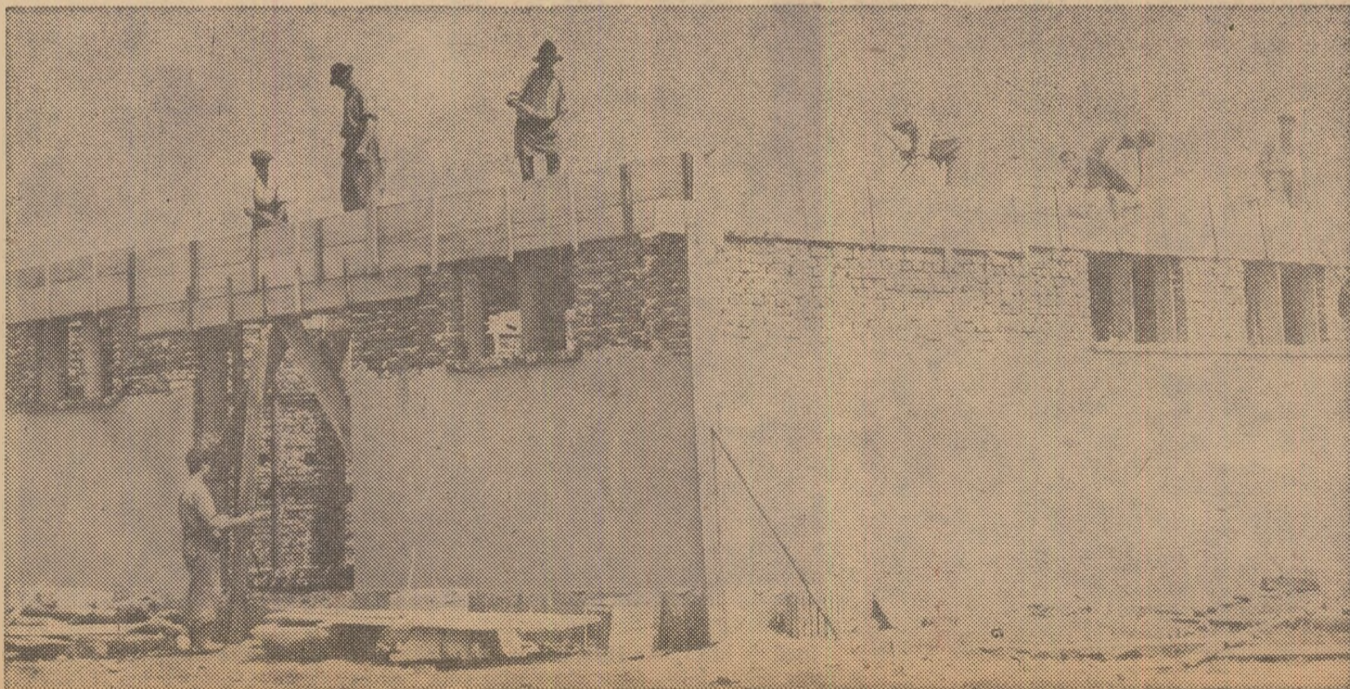
ÎN CINSTEA MARIİ SĂRBĂTORI

În apropierea satului Bărgăanu, mai multe detașamente participă în aceste zile la săparea și betonarea unui mare canal pentru aprovizionarea cu apă a sistemelor de irigații. Alte detașamente lucrează la săparea vastei rețele de canale, precum și la instalarea conductelor subterane.

ROADELE ÎNTRECERII

Mulgătorii și Îngrijitorii unuia dintre complexele fruntașe din județul Banat, aplicînd în activitatea de fiecare zi îndrumările specialiștilor, au reușit să obțină producții foarte bune de lapte. Pînă de curînd, prin-o întreținere și furajare exemplară a vacilor, ei au livrat fondului de stat 29324 hl de lapte, față de 26400 hl cit erau prevederile de plan. De remarcat că în primele șapte luni ale anului, în cadrul acestui complex s-au obținut în medie 1825 litri de lapte de la fiecare vacă furajată, adică un plus de cite 61 litri față de plan. Această realizare constituie o premisă sigură că cifrele de plan vor fi depășite substanțial (I. FAUR).

Cele 3900 de tractoare de care dispun I.M.A.-urile și cele 1100 I.A.S.-urile din județul Teleorman au lucrat fără întrerupere după terminarea strîngerii păioaselor, în vederea executării arăturilor și însămînțării porumbului pe mari suprafețe. Utilizînd întreaga capacitate de lucru a agregatelor și lucrînd în schimburi prelungite, în cinstea zilei de 23 August, mecanizatorii de la I.M.A.-uri cum sînt Brînceni, Ulmuțel, Nanov, Odo-beasca, Tătărani, au arat și însămînțat în întregime suprafețele prevăzute a fi cultivate cu porumb în cultură dublă. De asemenea, în toate I.A.S.-urile din județ prevederile respective de plan au fost îndeplinite (I. FAUR).



MARILE INSTRUMENTE

În efortul de a-și depăși, neîncetat, propriile valori, agricultura socialistă a României beneficiază de convergența celor două mari instrumente industriale moderne — mecanizarea și chimizarea — surprinse, în cele ce urmează, în plină acțiune

Alături de larga acțiune de chimizare, de extindere a irigațiilor, de asigurare a semințelor de mare productivitate, modernizarea și diversificarea dotării unităților cu tractoare și mașini constituie unul din factorii esențiali ai dezvoltării agriculturii în țara noastră.

Diversitatea condițiilor pedoclimatice și de relief, ca și condițiile tehnologice ale lucrărilor, specifice diferitelor ramuri și culturi agricole, reclamă existența unei game largi de tipuri de tractoare, de mașini și instalații.

Politica partidului și statului de industrializare socialistă a țării a permis satisfacerea, într-o măsură din ce în ce mai accentuată, a acestor cerințe. Ca urmare, baza tehnico-materială a agriculturii s-a dezvoltat continuu, unitățile agricole fiind permanent dotate cu tractoare și mașini agricole al căror grad de perfecționare și modernizare crește de la an la an.

Ritmul intens de sporire a numărului de utilaje necesare efectuării lucrărilor agricole este ilustrat și de faptul că în agricultură lucrează acum peste 105 000 de tractoare, înregistrându-se astfel o creștere de 29 la sută față de 1965, și aproape 45 000 de combine pentru păioase, cu 21 la sută mai mult decât în urmă cu 5 ani și de 2,5 ori mai mult ca în 1960.

Deosebit de semnificativă este, în același timp, diversificarea tipurilor de mașini. Cele 18 tipuri de tractoare reprezintă, proporțional față de situația din 1960, creșteri de 72%.

Diversificarea principalei baze energetice a agriculturii se caracterizează prin asimilarea și fabricarea unui număr din ce în ce mai mare de tractoare specializate pentru efectuarea lucrărilor în legumicultură, pomicultură, viticultură și pe terenurile în pantă. Ea se va accentua în anii următori prin asimilarea unui tractor pe patru roți motrice și modernizarea tractorului de 65 CP. Și dacă anul acesta tractoarele specializate reprezintă circa 10% din totalul celor utilizate în agricultură, în ultimul an al cincinalului numărul lor va reprezenta 27%, asigurându-se astfel baza energetică pentru mecanizarea lucrărilor în toate ramurile de producție agricolă.

Parcul de mașini agricole din dotarea agriculturii a crescut considerabil, atît ca număr cît și ca tipuri, marcându-se chiar o diversificare mai accentuată decît la tractoare. Față de 1965, astăzi unitățile agricole dispun de 90 de tipuri de mașini destinate lucrărilor în câmp, în vii și livezi. Concomitent cu asimilarea unor noi

LUCRAREA	GRAD DE MECANIZARE ÎN %	
	1970	1975
Prășit la porumb	82	100
Recoltat păioase	96	100
Recoltat floarea-soarelui	50	100
Recoltat porumb	10	50
Recoltat cartofi	55	100
Recoltat furaje	83	100
Plantat răsaduri	20	100

Diversificarea mecanizării lucrărilor agricole, în continuă evoluție

Ing. Nicolae BOLOGAN

director general
în Ministerul Agriculturii
și Silviculturii

tipuri de mașini a crescut numărul celor specializate, cum sînt semănătorile de precizie, mașinile pentru efectuarea lucrărilor pe pante, cele pentru mecanizarea fermelor zootehnice etc., ceea ce permite efectuarea unei game largi de lucrări agricole, la nivelul cerințelor agrotehnice. Ca urmare, în ultimii ani a fost introdusă executarea cu mijloace moderne a lucrărilor de nivelare a terenurilor, recoltarea cu combina a cartofilor, pregătirea terenurilor pentru semănat cu combinatorul, precum și majoritatea lucrărilor din legumicultură, pomicultură și viticultură.

Este, totodată, caracteristic faptul că fabricarea tractoarelor și mașinilor agricole a mers pe linia modernizării și îmbunătățirii lor continue, astfel că utilajele realizate în ultimul timp au performanțe de exploatare comparabile cu cele obținute în țările cu industrie mai dezvoltată.

O consecință directă a acestei evoluții a dotării cu tractoare și mașini agricole o constituie sporirea gradului de mecanizare a

lucrărilor la principalele ramuri și culturi. Situația existentă în prezent și dinamica gradului de mecanizare, ca urmare a dotării lor prevăzute pînă în 1975, prezentată în tabelul alăturat, ilustrează aportul mecanizării în acțiunea de realizare a producției agricole.

Un alt efect al diversificării intensive a parcului de mașini agricole îl constituie modernizarea tehnologiilor de executare a lucrărilor. Cultura cartofului oferă, în această privință, un exemplu elocvent. Dacă, de pildă, în 1964 era posibil ca plantarea să se execute de rigoremecanizat cu deschidere de semine, lucrarea se poate face acum cu mașina de plantat 4-Sa BP-62,5 sau în cazul cartofilor încolțiți (care se plantau manual) cu mașina MPR-5 eu dispozitiv special. La prășit, locul cultivatorului universal CPU-4,2 l-a luat cultivatorul specializat pentru plante tehnice CPPT-4. În sfîrșit, de la mașina MSC-1, cu care se puteau recolta cartofii pe un rînd, s-a ajuns la combina

CRC-2, care lucrează pe două rînduri. În acest mod întreaga tehnologie a culturii s-a îmbunătățit simțitor.

Schimbări importante de tehnologie, datorită diversificării mijloacelor mecanice intervin în această toamnă la recoltarea principalelor culturi — porumb, sfeclă de zahăr, floarea-soarelui, culturi furajere — lucrările putîndu-se executa în flux. Astfel, recoltarea porumbului sub formă de boabe se execută cu combina C-12 echipată cu echipament pentru recoltarea integrală. Transportul boabelor se face cu autocamioane sau cu remorci, iar evacuarea cociilor de pe suprafața recoltată se poate face prin balotarea lor și transportul baloților cu remorci.

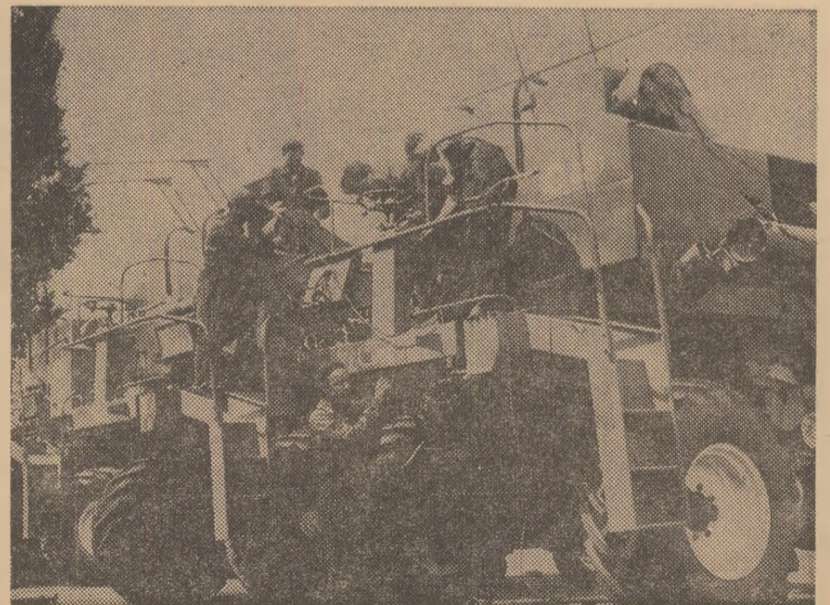
Recoltarea porumbului sub formă de știuleți se execută cu combina CT-2RP, la care se atașează o remorcă pentru știuleți și o remorcă pentru tăcătura. Știuleții recoltați se transportă direct la aria de depănare, de unde cu transportoare se face încărcarea pătulelor. Tăcătura rezultată la recoltare se transportă cu remorcile direct la locul de însilozare. Folosirea acestor utilaje va asigura operativitate în executarea lucrărilor și o considerabilă economie de forță de muncă.

Evident că procesul de modernizare și diversificare a mecanizării agriculturii noastre nu se încheie cu aceste rezultate. Pentru satisfacerea cerințelor de executare a lucrărilor specifice diferitelor culturi și zone, agricultura va fi dotată în anii următori cu noi tipuri de mașini, printre care se menționează semănătoarea de legume semipurată SUP-2,1, combina de cartofi, plugul reversibil purtat, plugul dezaxat pentru livezi, grape combine, mașini de împrăștiat îngrășăminte chimice în vii și pe pajiști, vindrovere etc. Pentru sectorul zootehnic se vor asimila instalațiile necesare industriei de nutrețuri combinate, precum și utilaje moderne pentru mecanizarea proceselor de lucru.

Folosirea cu pricepere, de către mecanizatori, a întregului parc de tractoare și mașini agricole se va concretiza, în final, prin reducerea continuă a pînderii pe care o reprezintă cheltuielile pentru forța de muncă în valoarea produselor, prin reducerea timpului de efectuare a lucrărilor și, în special, prin creșterea producției agricole în condiții de eficiență economică sporită.



Modernele tractoare românești ce poartă marca fabricii din Brașov, ieșite de la linia de producție, sunt gata să fie expediate spre ogărele



Încă de la 15 iulie 1970, uzina „Semănătoarea” din București, realizase 638 de combine „Gloria”, unele dintre cele mai importante produse ale industriei românești de mașini agricole. În fotografie: recepționerii la o ultimă verificare a unei asemenea combine.

ALE AGRICULTURII ÎN ACȚIUNE

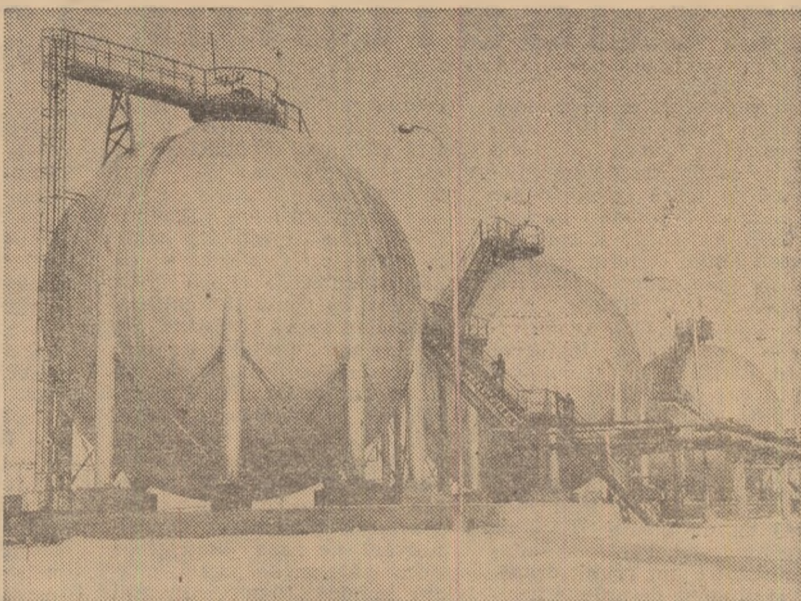
Pe malul Dunării, la Turnu Măgurele, își înalță azi siluetele zvelte, pastelate, fabricile unuia dintre cele mai moderne cetăți industriale ale țării, un combinat care produce „zăpada” hrănitore a câmpiilor țării.

Pe aici am mai umblat odată și comparând peisajele n-aș fi putut stabili în nici un fel modalitatea transformărilor, dacă nu mi s-ar fi explicat că după studii minuțioase ridicarea terenului s-a făcut în două etape de muncă uriașă, prin lucrări de hidromecanizare. Utilizându-se drăgi refulante, apele Dunării au fost împinse prin pompe puternice, cârind cu ele din albia fluviului peste două milioane și jumătate metri cubi de material depus în terasamente... Și ulterior când „uriașul” acesta din Cîmpia Burnasului a început să crească vertiginos, oamenii au venit cu sute de idei novatoare. Am notat dintre multe alte crîmpeie ce mi s-au relatat faptul că la montarea estacadei de la depozitul de pirită — o țesătură metalică lungă de câțiva zeci de metri, între depozit și secțiile tehnologice ale fabricii — construcția metalică trebuia să se facă sus, la înălțime. Atunci, un tânăr inginer, Cornel Monaru, a propus o soluție pe cât de îndrăzneată pe atât de simplă, care a dus la micșorarea considerabilă a eforturilor oamenilor și a timpului de lucru. Anume, s-a tronsonat și sudat construcția estacadei jos, și apoi a fost montată cu ajutorul unei macarale realizată chiar la fața locului, după schișele tinărului inginer. De altfel și vopsitul estacadei s-a făcut cu o schelă suspendată, în loc de una înaltă de 21 de metri care ar fi pretins mari eforturi de manipulare...

Directorul general al combinatului, dr. ing. Ilie MORARIU este unul din factorii principali ai acestei mari uzine; de aceea, acum, în prag de 23 August, ne-am gândit că dînsul, mai mult ca oricare alt lucrător de bază poate privi retrospectiv, cu decisivă competență, asupra realizărilor obținute în primele șapte luni ale anului în curs.

— În planul de dezvoltare a industriei noastre chimice, ne spune inginerul Morariu, cea mai mare importanță este atribuită, la ora actuală, sectorului de îngrășăminte, știut fiind că o agricultură modernă este de neconceput fără o intensă dezvoltare a acestei industrii.

În anii socialismului, crearea bazei industriei de îngrășăminte chimice a constituit un obiectiv



Aspect al depozitului de amoniac lichid.

„ZĂPEZILE ALBE” DE LA TURNU MĂGURELE

important, cunoscînd un progres accelerat. Combinatul nostru, așa cum se poate constata vizitîndu-i diferitele fabrici, se caracterizează prin capacități de producție ridicate, tehnologii avansate și indicatori tehnico-economici superiori.

„Umblăm de multe ore, poposind fie în laboratoare, fie în diferite săli în fața utilajelor ultramoderne cu care sînt înzestrate diferitele secții. Facem cunoștință cu lucrătorii ai combinatului, purtînd halate albe ca farmaciștii. Între-deauna, străbătînd aici spațiile, clădirile, vizitatorul este și va fi atras de nouitatea constructivă. La fabrica de acid sulfuric, de pildă, care a început să producă încă de acum șase ani și jumătate, majoritatea utilajelor sînt amplasate în aer liber, fapt ce a dus la reducerea și simplificarea volumului construcțiilor. Soluțiile alese de către proiectanți, foarte moderne, au permis industrializarea lucrărilor și asigurarea unui ritm rapid de execuție în acei

ani. O altă caracteristică a acestei fabrici este și aceea că întreaga producție se realizează într-o singură linie, fapt ce a permis o productivitate mai înaltă a muncii și o mai bună dirijare a procesului de fabricație.

Mulți dintre acești tineri pe care-i întîlnesc mai departe, în secțiile grupului de îngrășăminte complexe, au învățat de la tovarășii de-ai lor chiar la fața locului, dar alții au făcut școala la Năvodari, unde, cum se știe, există o fabrică de acid sulfuric asemănătoare cu cea de aici.

Notăm că, în prezent, în cadrul combinatului din Turnu Măgurele funcționează o fabrică de uree și alta de îngrășăminte complexe, care dau împreună circa 60 000 vagoane pe an. În cîrînd, vor intra în funcțiune o altă fabrică de uree și una de azotat de amoniu granulat neaglomerabil, care vor pune la dispoziția agriculturii încă 60 000 vagoane de îngrășăminte pe an. Pentru a ne face o imagine mai exactă asupra întregii cantități de substanțe mi-

nerale care se vor produce aici, mai reținem, din cele relatate de către specialiști, că această cantitate de îngrășăminte ar putea alcătui un tren continuu ce s-ar întinde pe o distanță de 500—600 kilometri...

Ne interesăm, firește, de problemele viitorului. Aflăm astfel că, între altele, se prevede diversificarea sortimentelor de îngrășăminte complexe, potrivit cu cerințele agriculturii, încît să se fabrice în mod curent 5—6 sortimente, față de 3 cîte se produc în prezent.

— Ce sarcini imediate revin Combinatului în perspectiva colaborării viitoare cu sectorul agricol? îl întrebăm pe tov. Ilie Morariu.

— În mod deosebit — repet — vom urmări lărgirea sortimentelor de produse, studiînd și interpretînd rezultatele cercetărilor noastre din laborator dar și pe cele din teren, în ce privește unele noi procedee și produse. De altfel, trebuie să recunoaștem că printr-o colaborare, care se desfășoară neînterupt de peste cinci ani cu specialiștii din agricultură, am reușit să eliminăm unele deficiențe de producție.

...În soarele îmbietor de sfîrșit de august, străbatem din nou curțile interioare ale uzinelor, ne oprim și stăm de vorbă cu diferiți fruntași în producție. În întîmpinarea mării sărbători de 23 August s-au evidențiat zeci și zeci de ingineri, maiștri, lucrători, fotografiile unora dintre ei figurînd de altfel la panoul de onoare al Combinatului. Am notat dintre toți numele unora care s-au preocupat în mod deosebit de realizarea unor inovații și raționalizări valoroase, care puse în practică vor aduce în cursul acestui an economii de peste 15 milioane de lei. Iată numele acestor inovatori care figurează cu cinste în „cartea de onoare” a uzinei de la marginea Dunării: inginer Ion Martin, director tehnic, apoi inginerii șefi Leonida Costea și Ion Fic, inginerii Paul Necula, Nicolae Dumitrescu, Moise Goia, maestrul Dumitru Matache, Constantin Rădulescu și muncitorii Vasile Anghel, Gheorghe Iordache, Iulian Danciu, Dumitru Dragomir.

Dar aceștia, repetăm, sînt numai o parte dintre harnicii realizatori ai prețioaselor îngrășăminte ce pornesc, de pe cheiuri și rampe, în fiecare zi, spre ogoarele țării.

Andrei BANDUROVSKI

UN DECENIU DE CERCETĂRI AGROCHIMICE

Agrochimia este una dintre așa-numitele științe de contact, în care mai multe ramuri ale cercetării își dau mîna pentru a obține rezultatele cerute. Unul dintre domeniile importante ale acestei științe îl constituie agrochimia solurilor — un mijloc modern pentru stabilirea stării de aprovizionare cu elemente fertilizante, a dinamicii acestora, a reacției solurilor în vederea aplicării raționale a îngrășămintelor și amendamentelor. Ea este, în același timp, un valoros instrument de control al fertilității solurilor.

În ultimul deceniu, cercetările de agrochimie a solurilor s-au dezvoltat sistematic. Ele au acoperit 6 315 000 de hectare, ceea ce reprezintă 43 la sută din suprafața agricolă a țării.

Printre concluziile importante ale celor zece ani de cercetări se numără cele privind solurile acide. Suprafața acestora se cifrează la 1 228 000 de hectare — 20 la sută din totalul suprafeței cercetate. Studiul acestora urmează să rețină în continuare atenția cercetătorilor, ca o măsură indispensabilă sporirii fertilității generale a pămîntului țării.

Lucrările științifice efectuate au relevat, de asemenea, existența a peste 3 000 000 de hectare de soluri insuficient aprovizionate cu fosfor. Această importanță constatăre sugerează nu numai măsurile de fertilizare care se impun, ci și rezervele de sporire a producției agricole.

Regimul potasiului a constituit și el o preocupare a cercetării agrochimice a solului, care a arătat că 84 la sută din suprafețele cercetate, adică peste 5 000 000 de hectare, sînt bine sau mediu aprovizionate cu acest element. Extinderea suprafețelor de culturi irigate va pune însă, în fața cercetătorilor, noi probleme cărora ei vor trebui să le găsească soluția.

Întreaga activitate de cercetare agrochimică a solului reprezintă, în afară de sensul ei strict științific, o operă de mare însemnătate națională, grație căreia generațiile viitoare se vor bucura de o zestre funciară valoroasă, mai de preț decît cea pe care a moștenit-o actuala generație de la vechea societate.

O ARMĂ DE PREȚ PENTRU COMBATEREA BOLILOR ȘI DĂUNĂTORILOR

Pentru agricultura României socialiste, protecția plantelor reprezintă o latură esențială de activitate și un teren de afirmare a procesului ferm de modernizare prin care ea trece acum.

În agricultura vechii României — care, cu excepția sulfatului de cupru și a produselor antimălurice, nu folosea anual mai mult de 500 de tone de substanțe fitofarmaceutice — bolile și dăunătorii provocau pierderi extrem de mari. În unele zone ale țării, atacul era atât de puternic, încît însăși existența plantelor era periclitată.

Concomitent cu dezvoltarea pe care a luat-o industria chimică în anii construcției socialiste, agricultura a putut dispune de o cantitate din ce în ce mai mare de substanțe pentru combaterea bolilor și dăunătorilor. Au fost construite instalații noi pentru fabricarea produselor fitofarmaceutice, iar concomitent au luat avînt cercetările consacrate sintezei acestor produse.

Calculul făcute de specialiști au arătat că ele au o mare eficiență economică. Plusul de produse obținut prin folosirea substanțelor chimice de protecție a plantelor depășește, ca valoare, de patru ori costul tratamentelor. La vija de vie, câștigul este chiar înșesit.

În perioada care urmează, volumul acțiunilor de protecție a plantelor se va extinde simțitor. În acest scop va fi produsă o cantitate mai mare de pesticide, într-un sortiment mai variat. Concomitent, vor fi introduse sortimente mai puțin toxice pentru om și animalele folositoare.

Extinderea folosirii armei chimice împotriva bolilor și dăunătorilor se bazează pe o intensificare și urgentare a cercetărilor științifice, care au ca scop stabilirea tehnologiilor necesare producerii pesticidelor necesare agriculturii noastre. După cum se știe, ea va consuma, în 1975, nu mai puțin de 50 000 de tone de substanțe fitofarmaceutice, de zece ori mai mult decît în 1955.

CHIMIZAREA

EXPONENTE ALE AGRICULTURII SOCIALISTE

„Cetatea grinelor“ a rezistat asaltului apelor

„Ne aflăm în Insula Mare a Brăilei, înconjurată de apele Dunării. Cu greu își poate închipui cineva că numai cu șase ani în urmă aici se întindea împărăția smîrcurilor, a stufului și a papurei, unde obișnuiau să cuibărească păsările migratoare. Rarorii omul se încumeta să pătrundă în hățișul vegetal. A sosit însă o zi când liniștea acestui ținut sălbatic a fost spartă de zgomotul mașinilor terasiere, de larma lucrătorilor. Începuse marea bătălie pentru punerea în valoare a acestui pământ roditor, a neprețuitelor bogății pe care le ascunde insula. Uriașe forțe materiale și umane au luat cu asalt terenurile înțelenite. Cu ajutorul fondurilor alocate de stat s-a pornit la îndiguirea și desecarea acestei incinte, în suprafață de 72 000 de hectare. În numai șase luni a fost construit digul, lung de 152 km, de formă elipsoidală, care înconjoară întreaga insulă ocrotind-o de apele Dunării. Cele șapte sisteme de desecare, prevăzute cu 13 stații de pompă electrice, înzestrate cu echipament perfecționat, al căror debit total atinge 80 mc pe secundă, rețeaua de canale lungă de 2 800 km și alte lucrări hidrotehnice, completează aspectul actual al acestei moderne „cetăți a grinelor“.

Eforturile oamenilor au fost, până în cele din urmă, încununete de succes, pământul insulei dovedind potențe nebănuite. După hidroamelioratori, ștafeta recoltei bogate a fost preluată de lucrătorii din unitățile agricole de stat, țăr-

ranii coperatori și cercetători, care au pornit la cultivarea suprafețelor scoase de sub stăpînirea apelor. Astăzi există aici o mare întreprindere de stat care poartă numele incintei îndiguite, și care livrează anual statului sute de mii de tone de grâu, porumb, floarea-soarelui și alte produse agricole. „Cele 41 de ferme — ne relatea inginerul Vlad CIOBANU, tehnologul șef al întreprinderii — au realizat în 1969 un beneficiu de 55 milioane de lei, față de 30 milioane cât a fost planul. Numai la cultura porumbului am realizat la ha, în medie, 5 144 kg de boabe STAS, pe teren neirigat. Pentru rezultatele noastre am primit drapelele și diploma de unitate fruntașă pe țară, în întrecerea socialistă desfășurată între întreprinderile agricole de stat. În anul acesta producția de grâu a atins, în medie, 3 856 kg/ha de pe suprafața de 3 880 ha.

Am fost, în aceste zile, oaspete al celor ce gospodăresc zecile de mii de hectare ale incintei. Cea mai mare recoltă de grâu a obținut-o șeful fermei Vlasova, inginerul Fănică PĂDINEANU — 4 700 kg/ha; urmează apoi cele conduse de inginerii Nicolae POPESCU și Constantin TRANDAFIR.

Rezultatele bune obținute în producție sînt urmarea firească a aplicării unor tehnologii moderne — în condițiile unei agriculturi practicate pe terenuri îndiguite și desecate — în care mecanizarea și chimizarea joacă rolul preponde-

rent. Amintim doar că în anul acesta, la porumb s-a extins folosirea erbicidelor de mare eficacitate. Din cele 35 000 hectare ocupate cu această cultură, care valorifică foarte bine terenul din baltă, 20 000 ha au fost tratate cu „Hungazin“ ceea ce a făcut ca prășitul să poată fi înălțurat, fapt care se va răsfrînge în bine asupra prețului de cost al produsului finit. Și să nu uităm faptul important că aplicarea pe scară largă a noului, realizarea unor indici economici și de producție din ce în ce mai buni sînt urmea firească a măsurilor organizatorice întreprinse în ultimii ani, pe baza indicațiilor documentelor de partid, pentru îmbunătățirea activității unităților agricole de stat, profilării și specializării producției, cultivării speciilor de plante care corespund cel mai bine condițiilor naturale locale.

„Străbatem din fermă în fermă „pădurea“ de porumb și floarea-soarelui și gîndul ne duce cu câteva luni mai în urmă la evenimentele petrecute aici, în Insula Mare a Brăilei. În drumul nostru, de-a lungul digului, observăm încă urmele crîncenei bătălii pe care oamenii au dus-o împotriva apelor dezlănțuite ale Dunării. Au fost zile și nopți de neuitat. Atunci, în acele clipe grele, s-a făcut simțită mai mult ca oricînd solidaritatea oamenilor din insulă, a întregului nostru popor. Datorită ajutorului deosebit primit din partea partidului și statului, s-au putut lua măsuri

prompte de apărare a incintei, salvîndu-se astfel vieți omenști și bunuri importante. Dăm cuvîntul unuia din martorii oculari ai acestei bătălii, tehnicianului hidro Cristian DIMOFTE, șeful secției de la Mărașu, a sistemului de desecare: „La Mărașu și la Salcia au fost sectoarele cele mai grele în timpul apărării incintei împotriva inundațiilor. Există la punctul numit Babarada o zonă descoperită, fără perdele de protecție, unde digul face un cot. Aici, ca și în alte părți ale insulei de altfel, au fost luate din timp măsuri de apărare, consolidîndu-se digul cu fascine, pari, plăci de stufit etc. În noaptea de 23 mai — amintirile îmi sînt încă proaspete în minte — a început să bată un vînt puternic însoțit de rafale de ploaie; cota apelor Dunării atinsese la Brăila, peste 617 cm; din cauza furtunii majoritatea materialelor folosite la protecția digului au fost smulse; valuri puternice loveau taluzul acestuia, depășind coronamentul. Toate acestea au contribuit la apariția unor eroziuni puternice — care în unele locuri atinseseră chiar coronamentul — ceea ce punea în pericol întreaga incintă. N-am stat nici o clipă pe gînduri. Trei zile și trei nopți am luptat, în ploaie, cu valurile dezlănțuite iar în cele din urmă breșa a fost închisă. Pentru a vă da seama de amploarea acțiunii este de ajuns, cred, să amintesc că în perioada apărării în sectorul de la Mărașu, pe o porțiune de numai 5 Km de

dig, au fost concentrați peste 1 500 de oameni, 40 de screpe-re și alte utilaje, folosindu-se totodată cantități însemnate de materiale la consolidarea digului.

Desigur că cele relatate de Cristian Dimofte reprezintă câteva fapte din marea înclătare cu furia naturii dezlănțuite.

Prezența, în acele clipe grele, a tovarășului Nicolae Ceaușescu în mijlocul apărătorilor insulei, le-a însușit acestora curaj, adăugînd noi forțe miilor de oameni înclătati în lupta cu furia apelor.

Acum, după ce pericolul a trecut și bunurile au fost salvate, specialiștii se gîndesc la noi măsuri pentru înlăturarea urmelor lăuate de inundații, apărarea insulei de noi calamități și exploatarea cât mai rațională a terenurilor. Consemnăm câteva din propunerile făcute de inginerul hidroameliorator Ionel ȘTEFAN care lucrează de cîțiva ani în această incintă: „Sînt de părere — ne-a relatat interlocutorul — că digul ce apără Insula Mare a Brăilei ar trebui suprînălțat pînă la o asigurare de 1%, potrivit documentației deja întocmită de I.S.P.I.F.G.A. București; de asemenea, ar trebui reprofilat digul din punctul Salcia. Se simte nevoia executării unor diguri de compartimentare a incintei spre a se evita distrugerile de mari proporții în cazul unei catastrofe naturale. De asemenea, se cer făcute pereuri de piatră în zonele descoperite, unde există pericolul eroziunilor cauzate de valuri, și create perdele de protecție“.

Sînt opinii care, după aprecierea noastră, pot ajuta la folosirea cât mai economică, la adăpost de capriciile naturii, a roditoarelor terenuri din Insula Mare a Brăilei.

Ing. N. FLORIAN

„PREMIERĂ“ AVICOLĂ

Comuna Coșoveni. În istoria mai nouă a județului Dolj, această localitate deține o filă cu totul aparte: aici a avut loc „premieră“ industriei avicole cooperatiste, create prin cooperare cu statul.

Apariția Coșovenilor pe firmamentul aviculturii doljene avea să fie consfințită doar cu câteva luni în urma hotărîrilor de partid și de stat cu privire la dezvoltarea zootehniei în țara noastră. Pentru agricultura cooperatistă se puneau cu deosebită acuitate problema organizării fermelor de păsări astfel încît ele să corespundă acestor cerințe. În acest scop a fost inițiată o vastă acțiune de cooperare între întreprinderile agricole de stat și cooperativele agricole de producție, pentru amenajarea unor ferme avicole la nivelul gradului de mecanizare existent în I.A.S.-uri, și care, în orice caz, să depășească vechile coordonate: hale necorespunzătoare, producții mici și prețuri de cost foarte mari. Deci totul trebuia luat de la început.

„Filmul“ evenimentelor se derulează cu mare viteză. La 1 iunie, la numai două luni de la declanșarea „operațiilor“, la Coșoveni se dau în folosință două hale complet automatizate cu o capacitate de 18 300 puicuțe. La 4 iunie, la Pielești alte 19 000 puicuțe își încep cea de-a doua zi a vieții sub auspiciile tehnicii. La 8 iunie Mirșani trece pe agenda inaugurărilor. La 11 iunie urmează Daneșul, la 15 iunie — Ghizdăvești, cu 9 400 de puicuțe iar la 25 iunie Birza cu 18 100. La ora actuală în 15 cooperative

agricole de producție din județul Dolj, avînd o suprafață a hanelor de 21 000 mp, peste 97 400 de puicuțe își așteaptă ceasul producției, sub supravegherea atentă a mașinilor și, mai ales, a oamenilor.

Puicuțele, minuscule bulgări de aur, au fost achiziționate de la I.A.S. „Avicola“ din Arad. Imaginați-vă un combinat de păsări modern, construit în două luni de zile! Veți avea tabloul eforturilor depuse de cooperatorii din județ, pentru realizarea amenajărilor avicole existente. (De fapt, capacitatea totală a hanelor din aceste ferme reprezintă o dată și jumătate capacitatea unui asemenea combinat modern!).

Problemele care au cerut o soluționare rapidă au fost destul de numeroase și complicate. După ce primul „capitol“, asigurarea materialului biologic, a fost încheiat, deși practic nu există o delimitare în timp între diverse „capitole“ tocmai din cauza ritmului de lucru, se cerea amenajarea hanelor pentru noii locatari mai ales că în tot județul dacă existau două hale care puteau fi acceptate ca atare. Pe lîngă probleme de reamenajări, lucrări de termozolare, fixarea plăcilor de ciment, montarea instalațiilor automate de alimentare și adăpare, a celor electrice și sanitare, de încălzire, a elevezeilor au creat adevărate emoții constructorilor. Numai câteva exemple: motoarele electrice necesare ventilatoarelor au fost obținute de la Brașov și montate pe ventilatoare la... Năvodari. Elevezele procurate de

la Băilești, funcționează cu tablele de comandă de la București. Pentru transportoarele „sarpe“ a trebuit să se înființeze o linie de fabricație nouă la Băilești... Astăzi cînd privești cu admirație munca serioasă și plină de grijă a celor două îngrijitoare de la Dioști, cooperatoarele Despina Mițașche și Elena Popescu, foarte greu poți să-ți dai seama de cîte fire nevăzute, pe cîte cîi și drumuri această cooperativă este legată de restul țării.

Un ultim capitol, procurarea nutrețurilor și instruirea personalului din C.A.P. (îngrijitori, șefi de fermă, de hale de păsări) cit și repartizarea de medici veterinari vine să încheie eforturile de cooperare întreprinse. Mai menționăm tot aici asistența pe care o asigură specialiștii de la I.A.S. „Avicola“ din Craiova, în fermele avicole înființate.

În loc de epilog, să dăm un bilanț așa cum îl vede medicul veterinar Lazăr Buciu din serviciul de creștere a animalelor al Direcției agricole a județului.

Cel mai elocvent „argument“ în sprijinul cooperării, în opinia interlocutorului, este faptul că în 1971, an în care halele populate vor da o producție de 15 milioane de ouă, din care 13 milioane vor fi livrate statului, vor fi obținute circa 4 555 000 lei beneficii. Oul va costa de cinci ori mai ieftin decît se producea „înainte“ în C.A.P. prin creșterea găinilor în sistem gospodăresc. Consumul de furaje va fi de numai 220 grame față de... 2 kg cît

era „înainte“. Productivitatea muncii: dacă „înainte“ era nevoie de un îngrijitor la 1 000 de păsări, același om îngrijește 6 000. În anul viitor găinile vor oua 170—180 de ouă fiecare. De pe acum aceste cifre de plan sînt susținute cu realizări promițătoare.

În 1971, în alte cooperative agricole din județul Dolj cooperarea va continua și pentru producerea puilor de carne „broiler“ care vor număra 1 100 000. Imaginea aviculturii cooperatiste doljene se comple-

tează cu cele două combinate intercooperatiste de la Brădești și Rojiște, care vor fi date în cîrind în exploatare.

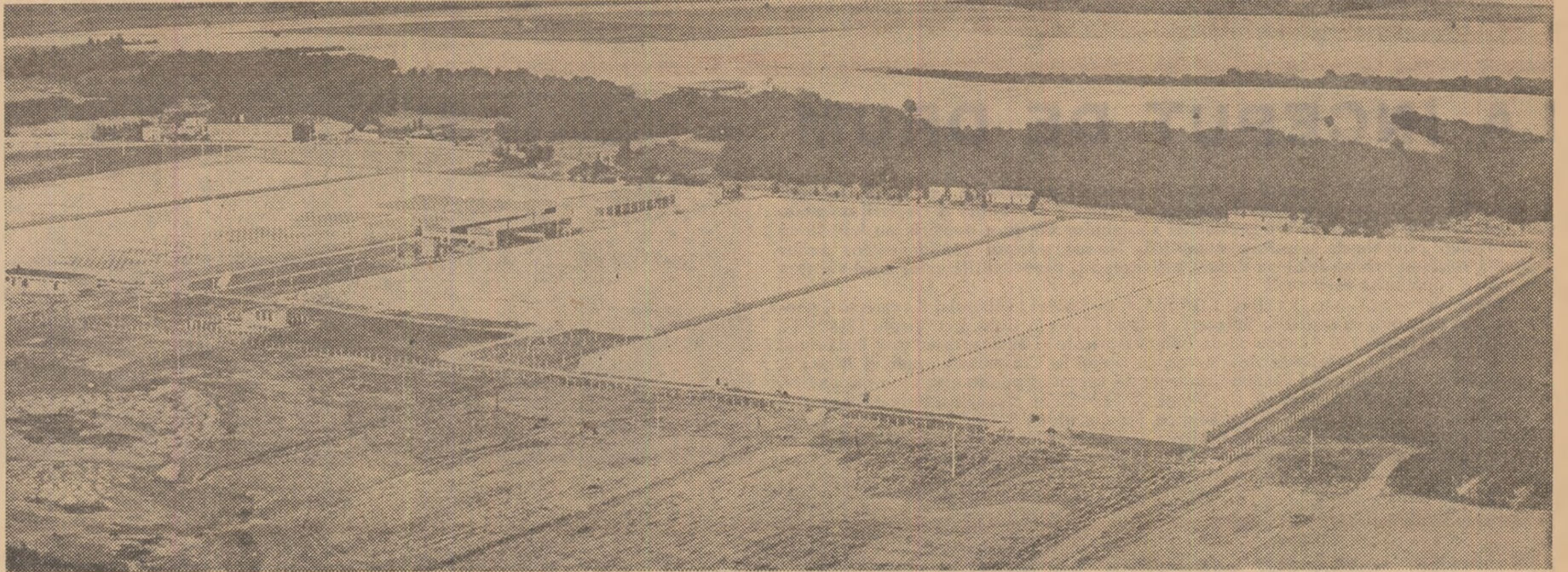
Dincolo de acest bilanț, prin convingerea cu care este susținut, în persoana medicului Lazăr Buciu, răzbate marea pasiune de care a dat dovadă în realizarea grandiosului edificiu al aviculturii cooperatiste doljene, el, împreună cu ceilalți.

N. MARIȘ



„După unele calcule estimative valoarea totală a sporului de producție realizată pe terenurile irigate va fi în anul 1975 de circa 6 miliarde lei; la aceasta se mai adaugă sporul de producție obținut prin îndiguiri și desecări și prin combaterea eroziunii solului care se va ridica și el la peste 1 miliard de lei. În ce privește zootehnia, valoarea producției animaliere din sectorul socialist va crește de la 11 miliarde în 1969 la peste 25 miliarde în 1975“.

Din cuvîntarea tovarășului NICOLAE CEAUȘESCU la plenara C.C. al P.C.R. din 17—19 martie 1970.



Sub „cerul” de sticlă, pe mai multe hectare, cooperatorii din Scornicești, județul Olt, practică o agricultură bazată pe metode industriale. Metalului și sticlei, frumoaselor sere de aici li se adaugă un element, poate cel mai important: pasiunea.

REZONANȚE INDUSTRIALE

A produce legume indifere-n de capriciile vremii, nu unicate ci cantități de ordinul miilor de tone a devenit, astăzi, un lucru obișnuit în agricultura noastră. Dar, istoria marilor întinderi de sticlă și oțel, adevărate uzine legumicole, în care apa, temperatura, lumina, umiditatea aerului se dozează farmaceutic, prin simpla manevrare a unor manete și butoane nu este, la noi, mai veche de 10 ani. Deținători ai primei construcții de seră de „tip industrial” sint lucrătorii întreprinderii agricole de stat „30 Decembrie”, de lângă Capitală. Primul hectar de seră nu a devenit nicicum muzeu ci se află în plină producție, încadrându-se perfect ansamblului de sere al unității, care se întinde acum pe 9 ha.

Astăzi, unitățile agricole socialiste dețin o suprafață de sere de peste 550 ha. În câțiva ani — de producție și, paralel, de continuă extindere — ele au căpătat faimă mondială. Tomatele, castraveții, ardcii și alte legume provenite din serele industriale ale întreprinderilor agricole de stat 30 Decembrie, Arad, Oradea, Codlea, Ploiești, Popești din cele ale întreprinderilor intercooperatiste sau din serele cooperativelor agricole din Bucov, Salonta, Tomnatic, Scornicești și multe altele, sint consumate pe multe meridi-

ane și paralele ale globului.

Acoperind cerințele de consum din anumite luni ale anului, serele nu pot constitui, totuși, o sursă permanentă de produse. Între apariția legumelor din sere și a celor din cimp „golurile” păreau, până nu de mult, inerente. Tehnica industrială și-a spus însă, și aici, cuvântul. Materialul plastic s-a dovedit un bun înlocuitor al sticlei, și, ceea ce este esențial, un mijloc ieftin de captare și reținere a căldurii solare.

Continuă și impetuoasa dezvoltare a industriei noastre chimice a creat, astfel, baza materială necesară dezvoltării unui alt sector al legumiculturii: solarile. De la încercări timide, materializate în primele „tunele” care grăbeau mersul vegetației dar imprimau procedeele caracterul unei activități manuale, adăposturile din material plastic au evoluat treptat, spre formele actuale mai înalte — adevărate sere — care permit mecanizarea lucrărilor, irigarea, stăpînirea factorilor de mediu, o conducere superioară a întregii activități, și, ca urmare, o eficiență economică ridicată. Primele construcții după noile proiecte s-au materializat în această primăvară.

Progresul nu găsește însă, întotdeauna, drumul bătătorit. S-au ivit, pe alocuri, greutăți. „Folia” nu a rezistat

peste tot la vânturi, care au supus construcțiile unui serios examen. Cu toate acestea, noul tip solar s-a dovedit net superior din punct de vedere al condițiilor care le creează pentru desfășurarea procesului de producție. Proiectanții au îmbunătățit proiectul iar realizarea construcției a fost incredințată unor unități specializate.

În aceste zile, pe circa 600 ha încep să fie realizate noi solarii tip I.C.P.L.F., îmbunătățit, destinate recoltelor anului viitor, când legumicultura sub „plastic” va ocupa, numai în cooperativele agricole de producție, peste 2500 de hectare.

Legume în sere, legume în solarii, legume în cimp, în unități specializate în care se realizează în măsură din ce în ce mai mare concentrarea producției. În aceste condiții, legumicultura începe să-și piardă caracterul sezonier devenind o activitate permanentă, încadrată într-o organizare precisă. Analogiile cu procesul de producție industrial se înmulțesc pe zi ce trece. Unele le determină pe celelalte: producerea pe scară industrială a legumelor în sere în solarii, realizarea unui flux continuu în condiții de cimp prin sistemul culturilor succesive au creat necesitatea asigurării, în același ritm și la același nivel cantitativ, a răsadurilor.

Unitățile agricole socialiste furnizoare de legume marfă,

aflate acum în plin proces de specializare nu mai pot realiza, ele însele, acest deziderat, în condiții mulțumitoare. În răsadnițele „clasice”, pe bază de biocombustibil și, chiar, în cele mai noi, cu încălzire tehnică există un grad prea mare de dependență față de manifestările climatei. Nu odată au pierit, din aceste pricini „sarje” întregi de răsaduri. Și, odată cu ele, produse și venituri.

Soluția optimă o oferă și în acest domeniu, tot serele. Ideea specialiștilor Ministerului Agriculturii și Silviculturii de a se produce, în această primăvară, pe o suprafață determinată de sere, răsaduri destinate culturilor timpurii de tomate din solarile unor cooperative agricole și asociații intercooperatiste s-a dovedit eficientă.

Semănate în etape succesive, răsadurile produse, de pildă, la I.I.S. București au părăsit unitatea în serii compacte, la date fixe, stabilite din timp cu beneficiarii, prin contracte și grafice. Uniforme și bine dezvoltate au asigurat, la rîndul lor, culturi uniforme și productive.

Primul pas spre industrializarea producerii răsadului poate fi considerat făcut. Căci, de la utilizarea în acest scop a unor suprafețe din serele existente, se trece acum la organizarea unor unități economice specializate în producerea răsadurilor. Dota-

te cu sere moderne și cu solarii încălzite pentru repicat, organizate pe ferme și sectoare de deservire, asemenea unități pot furniza toate răsadurile necesare fermelor legumicole ale cooperativelor situate pe o rază de 15—30 km. După cerințe, suprafața sereilor poate fi de 0,1 ha—0,5 ha sau 1 ha. Un „modul” de 0,1 ha seră și 0,5 ha solar încălzit, poate asigura răsadurile pentru o suprafață de 25 ha de legume.

De pe planșetele proiectanților parametri tehnici au fost preluate de constructori. Primele beneficiare ale unor construcții de sere avînd ca destinație specială realizarea de răsaduri au fost asociațiile intercooperatiste pentru producerea de legume în solarii, înființate anul acesta în județele Dolj, Olt, Timiș etc. Alte 45 de unități intercooperatiste, ale căror baze au și fost puse, se vor specializa, începînd din anul viitor, pe producerea industrială a răsadurilor.

Constructorii și-au început activitatea. În primăvară, din noile sere înmulțitor totalizînd 35 ha și din cele 75 ha de solarii încălzite se va putea acoperi cu răsaduri — livrate la date fixe și în condiții calitative prestabilite — o uriașă „grădină” de 7500 ha. În condițiile optime oferite de agricultura noastră socialistă, legumicultura urcă astfel o nouă treaptă pe calea transformării ei într-un sector cu puternice rezonanțe industriale.

Ing. Sonia DIRADURIAN

(Urmare din pag. 1)

rirea producției, cit și a eficienței economice. Cele mai mari investiții, respectiv aproximativ 35 miliarde lei vor fi folosite pentru realizarea Programului național privind gospodărirea rațională a resurselor de apă și executarea lucrărilor de îmbunătățiri funciare. Aceste investiții vor permite amenajarea pentru irigații a unei suprafețe de 1,2—1,5 milioane de hectare, îndiguiri și desecări a întinse terenuri din Lunca Dunării și a rîurilor interioare, începerea unor acțiuni de mari proporții pentru regularizarea rîurilor, care vor continua și după anul 1975, executarea de lucrări de combatere a eroziunii solului, pe bazine mari, în complexe. În ansamblu, executarea acestor lucrări va aduce schimbări esențiale în dezvoltarea agriculturii, nu numai în ceea ce privește creșterea producției, ci și a orientării acesteia, profilării și specializării unităților din zonele respective.

În desfășurarea acestor lucrări și indeosebi la îmbunătățirea Programului național privind gospodărirea rațională a resurselor de apă și executarea lucrărilor de îmbunătățiri funciare se va ține seama de situația excepțională din acest an, cînd inundațiile au provocat pagube uriașe întregii economii naționale.

Ca și în prezent, o parte însemnată din fondurile alocate pentru dezvoltarea bazei tehnicomateriale sint destinate

În plin proces de modernizare

extinderii și diversificării mecanizării. Investițiile prevăzute pentru viitorul cincinal permit ca în legumicultură să se desfășoare acțiuni complexe, care să cuprindă întreaga gamă de lucrări necesare obținerii unei eficiențe economice ridicate, de la producerea răsadurilor în sere înmulțitor, extinderea solarilor pentru legume extratimpurii și pînă la organizarea operațiilor de sortare, ambalare, transport și depozitare. În viticultură și pomicultură, investițiile vor rezolva în complex problemele pe care le ridică buna gospodărire a patrimoniului vitipomicol, cuprînzîndu-se într-un tot organizat acțiunile ce trebuie desfășurate de la realizarea plantațiilor — dînd prioritate celor intensive — pînă la asigurarea căilor de acces pentru executarea lucrărilor și transportul produselor, a spațiilor pentru sortare, ambalare, depozitare de scurtă și lungă durată, precum și unităților prin care se realizează anumite prelucrări.

Asigurarea unei baze materiale moderne, prin investiții, se îmbină și se completează cu progresele deosebite pe care agricultura le va înregistra în viitorul cincinal în domeniul chimizării complexe, care va cuprinde atît aplica-

rea unor cantități substanțiale sporite de îngrășăminte chimice, cit și a insectofungicidelor și erbicidelor pentru combaterea bolilor, dăunătorilor și buruienilor. Dezvoltarea în continuare în ritm rapid a industriei chimice permite ca la sfîrșitul viitorului cincinal să se repartizeze agriculturii peste 2 milioane tone îngrășăminte chimice, în sortimente variate și cu un conținut ridicat în substanță activă, precum și sortimente noi de insecticide, fungicide și alte produse chimice, elemente esențiale pentru intensificarea agriculturii și sporirea producției. Un calcul sumar arată că în anul 1975 cheltuielile necesare pentru plata, transportul și încorporarea îngrășămintelor chimice și efectuarea lucrărilor de combatere a dăunătorilor se vor ridica la aproximativ 9 miliarde de lei anual. Se impune deci, ca în desfășurarea procesului de chimizare fiecare kilogram de îngrășămintă sau alte produse chimice să fie administrat, ca doze și perioade, potrivit unor norme științific fundamentate, în corelare cu toate elementele bazei materiale, spre a obține un plus de producție care să compenseze marile eforturi ce se vor face de stat și de unități în domeniul chimizării.

Potrivit prevederilor viitorului plan

cincinal, în curs de dezbateri și îmbunătățire în unități, în perioada 1971—1975 producția globală agricolă va spori cu un ritm mediu anual de 7—7,1%, în comparație cu peste 5% cit se prelină a se realiza, în medie, anual în perioada 1966—1970. Ritmul de creștere a producției globale este mai accentuat în sectorul socialist, respectiv peste 9% la întreprinderile agricole de stat și aproape 9% în cooperativele agricole de producție, iar în zootehnie, ritmul de creștere a producției globale este de peste 13% la I.A.S. și de circa 14% la I.A.S. și de circa 14%.

Realizarea cincinalului viitor a început în parte încă de pe acum, nu numai prin construirea marilor obiective de investiții, care au fost date în funcțiune sau sint în curs de construcție, ci și prin pregătirea terenului și a celorlalte condiții necesare bunei desfășurări a însămînțărilor de toamnă, precum și prin modul de asigurare a furajelor pînă la recolta anului viitor.

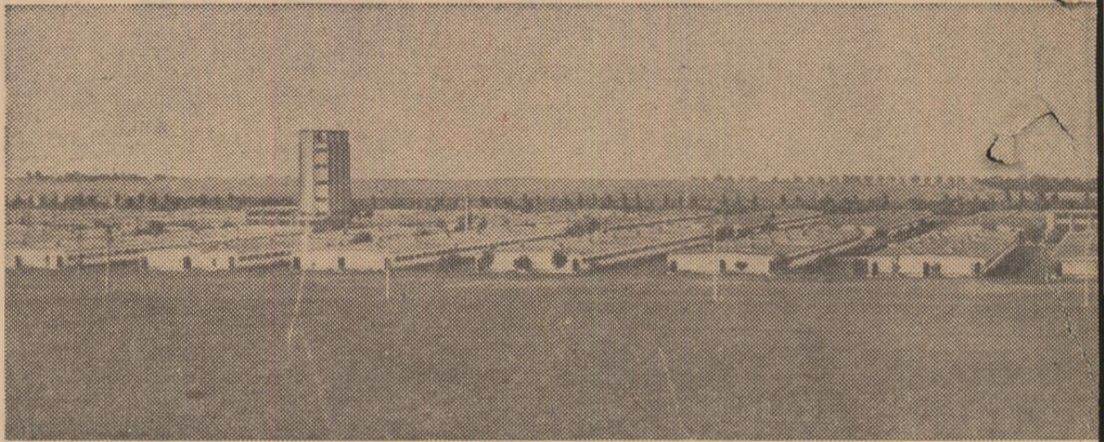
Muncitorii, membrii cooperatori, specialiștii din agricultură întîmpină marea sărbătoare de la 23 August cu noi realizări în muncă, răspunzînd astfel griii deosebite pe care partidul și statul o acordă modernizării și dezvoltării continue a agriculturii, ramură de bază a economiei noastre naționale.

CINCI VLĂSTARE ALE ȘTIINȚEI

LA ÎNCEPUT DE DRUM

În urma dizolvării fostului Institut de cercetări zootehnice, a cărui structură și activitate nu mai corespundeau cerințelor actuale de dezvoltare a creșterii animalelor, specializării și diversificării producției zootehnice din țara noastră, au luat ființă cinci instituții centrale de cercetare științifică. Ne-am adresat conducătorilor noilor instituții, rugându-i să ne relateze despre activitatea și preocupările celor cinci vârstare ale științei zootehnice românești.

Ne-au răspuns: 1. Ing. Constantin DAMIAN, directorul Institutului de cercetări pentru nutriția animală, cu sediul la Balotești, județul Ilfov; 2. Conf. ing. Vasile TEMIȘAN, membru corespondent al Academiei de Științe Agricole și Silvicultură, directorul Institutului de cercetări pentru creșterea taurinelor, cu sediul la Corbeanca, județul Ilfov; 3. Dr. ing. Ion DINU, directorul Stațiunii centrale de cercetări pentru creșterea porcinelor, cu sediul la Periş, județul Ilfov; 4. Dr. Mihai ȘTEFĂNESCU, directorul Stațiunii centrale de cercetări avicole, cu sediul la Corbeanca, județul Ilfov; 5. Dr. Savu TIMARU, membru titular al Academiei de Științe Agricole și Silvicultură, directorul Stațiunii centrale de cercetări pentru creșterea ovinelor, cu sediul la Palas, județul Constanța.



„Planurile activității științifice să conțină termene concrete, cât se poate mai scurte cu privire la principalele faze ale cercetării, îndeosebi cele legate de aplicarea rezultatelor în producție“.

Nicolae CEAUȘESCU

(Din cuvîntarea rostită la Plenara C.C. al P.C.R. din 10—13 decembrie 1969)

1 Hrănire rațională, diversificată, eficientă

În procesul de modernizare și intensificare a zootehniei, proces în plină desfășurare în țara noastră, alimentația animalelor, în esență, elaborarea celor mai raționale și mai eficiente metode și soluții de hrănire, strict diferențiate pe specii și pe categorii de vîrstă și de producție — joacă un rol deosebit de important. Latura principală a activității în acest domeniu rămîne, fără îndoială, perfecționarea continuă a nutrețurilor combinate atît ca receptură cît și ca mod de realizare și generalizare pe scară industrială. Acestor obiective, de fapt, răspunde și tematica INSTITUTULUI DE CERCETĂRI PENTRU NUTRIȚIA ANIMALĂ. Ne concentrăm forțele în direcția lărgirii bazei de materii prime prin includerea în circuitul prelucrării industriale și a consumului, a noi resurse

furajere — zațuri provenite din prelucrarea uleiurilor, reziduuri din vinificație, gunoi de păsări, alge, alte reziduuri industriale etc. Prin procedee tehnologice complexe, tratamente termice, hidrolizări, fulguri, granulari și alte operațiuni, urmăm sporirea continuă a eficienței nutritive a diferitelor categorii de furaje.

În vederea valorificării cît mai complete a bazei furajere de care dispunem, vom urmări dirijarea diferitelor categorii de nutrețuri acolo unde consumul lor le asigură cel mai înalt grad de utilizare. Pe de altă parte, pentru valorificarea maximă a potențialului productiv al animalelor vom optimiza receptura și sistemele de alimentație pe specii și pe categorii de animale, pe tipuri de exploatare. În acest sens, tematica noastră își propune să elabo-

reze soluții de intensivizare a proceselor metabolice cu ajutorul preparatelor biologice și chimice — enzime, produse cu efect vaso-circulatoriu, tranchilizante — și, bineînțeles, soluții pentru optimizarea permanentă a tehnologiilor de fabricație.

Cu o structură de cercetare unitară, avem convingerea că institutul nostru, concentrîndu-și forțele atît în direcția cercetărilor fundamentale cît, mai ales, asupra celor cu caracter aplicativ, operațional, va continua și va ridica pe o treaptă superioară activitatea secțiilor de alimentație și tehnologia nutrețurilor din fostul Institut de cercetări zootehnice.

Girul acestei convingeri îl constituie faptul că încă din anul în care ne aflăm ne-am propus să și generalizăm unele din soluțiile tehnico-științifice

elaborate. Să ne referim, de pildă, la înfărcarea timpurie a purceilor, la vîrsta de 18—22 de zile, față de 45—60 de zile cum se practică în mod curent, metodă aplicată de acum în cadrul cooperativelor agricole din Gîrbovi, județul Ilfov, și Gheorghe Lazăr, județul Ialomița. Prin scurtarea termenului de intrare în călduri a scroafelor se ajunge la circa 2,2 fătări pe an; sporește deci indicele de utilizare a lor. Totodată, față de procesul curent, mortalitatea purceilor a scăzut cu 50%. În final, s-a demonstrat că de la fiecare scroafă se pot obține, în plus, 4—5 purcei.

Rezultate asemănătoare, aflate acum în faza de generalizare, s-au mai obținut în direcția creșterii procentului mediu de ouat la peste 60%, prin folosirea nutrețurilor combinate preparate de institutul nostru, înfărcării timpurii a vițelilor, intensificării procesului de îngrășare a berbecuților etc. Pentru o primă etapă ne-am propus să contribuim efectiv la generalizarea rezultatelor și recomandărilor noastre în județele Ilfov, Ialomița, Olt, Harghita, Constanța, Brașov, Prahova, Argeș, Timiș, Dolj și Bacău.

2 De la îndeletnicire gospodărească, la activitate de tip industrial

În orientarea tematicii sale științifice, INSTITUTUL DE CERCETĂRI PENTRU CREȘTEREA TAURINELOR s-a străduit să se încadreze cît mai organic în prevederile Programului național de dezvoltare a zootehniei, program care, prin conținutul său tehnico-științific, prin măsurile preconizate — fără precedent în istoria creșterii animalelor în țara noastră — va asigura cu certitudine acestei ramuri ponderea pe care trebuie să o aibă într-o agricultură în plin proces de modernizare. În cadrul programului amintit, sectorului creșterii taurinelor, cercetării din acest domeniu, le revin sarcini deosebit de importante. Este suficient să amintesc că, pornind de la realitățile actuale, cercetarea științifică are sarcina să fundamenteze elaborarea unui sistem rațional de dezvoltare și ameliorare a creșterii vacilor de lapte care să stea la baza realizării unui progres genetic de circa 250—300 litri de lapte de generație și a unui spor fenotipic total de circa 400 litri de lapte pe vacă furajată, pînă în anul 1975. În condițiile aplicării și generalizării rezultatelor cercetărilor în practica unităților noastre se va putea astfel scosta pe o producție medie, în anul 1975, de circa 2200 litri de lapte în sectorul cooperatist și de 3300 de litri, în unitățile agricole de stat. Dacă la aceasta se mai adaugă necesitatea vitală a sporirii producției de carne de taurină, procesul intens de modernizare a creșterii taurinelor, trecerea la forme intensive de exploatare, avem în față tabloul vast al activității în care sin-

tem angrenați, activitate care conturează, de fapt, obiectivele majore ale cercetărilor noastre. Cele două programe prioritare ale institutului, privind sporirea producției de lapte, pe de o parte, și intensivizarea producției de carne, pe de altă parte, abordează studii și cercetări începînd de la problemele de genetică fundamentală și aplicativă și pînă la cele de alimentație, tehnologii de exploatare, construcții și mecanizare, patologii specifice și, în ultimă instanță, eficiență economică. La realizarea celor două programe participă și cercetători de la alte institute specializate pe alte profile. Ceea ce trebuie însă remarcat este faptul că prin conceperea și realizarea lor, aceste programe apropie considerabil cercetarea de producție. Prin înseși prevederile planului, fiecare temă se încheie cu o acțiune demonstrativă în unități etalon de stat sau cooperatiste. În plus, faptul că întreaga noastră activitate, ca și cea a celorlalte institute, se desfășoară pe bază de contracte cu beneficiarul, emulează spiritul inventiv al cercetătorului, îl stimulează să dea soluții la nivelul parametrilor mondiali, să fie operativ, să respecte termenele contractate. Finanțarea cercetării, deci și a cercetătorului, în funcție de rezultatele obținute, de valoarea și utilitatea lor, ne va sprijini să eliminăm pentru totdeauna „vechea mentalitate de a face cercetare de dragul cercetării“, așa cum remarcă tovarășul Nicolae Ceaușescu în cuvîntarea rostită la Plenara C.C. al P.C.R. din 17—19 martie a.c.

Preluînd sarcinile de specialitate ale fostului Institut de cercetări zootehnice, colectivul nostru de muncă pune accentul în primul rînd pe obținerea unor soluții practice cu aplicabilitate imediată. Producem în prezent o gamă de patru substituenți de lapte pentru vițel în vederea unei înfărcări cît mai timpurii, chiar la o lună. În două laboratoare speciale, la Săftica și Suceava, producem substituenți în cantități industriale, folosiți de-acum în demonstrațiile practice organizate în unități agricole de stat și cooperatiste. Utilizînd un nutreț combinat granulat, preparat din materii prime din țară, sistem în faza finală a cercetărilor privind stabilirea capacității de îngrășare în sistem intensiv a tineretului taurin din diferite rase crescute în țara noastră. La rasele Bălțată românească, Brună de Maramureș și Holstein s-au și obținut sporuri medii zilnice de 1,2—1,3 kg. Fermele de elită ale institutului nostru — patru deocamdată, zece în perioada care urmează — vor deține ponderea în asigurarea reproducătorilor destinați rețelei de înșămînțări artificiale.

Pentru elaborarea unor soluții constructive cît mai eficiente în vederea modernizării sectorului taurin în unitățile agricole socialiste, institutul nostru va pune la dispoziția unităților de proiectare întreaga documentație necesară astfel încît, încă de la început, să se asigure fluxului tehnologic, producției ca atare, parametrilor optimi.

Deși prezentată sumar, activitatea noastră de cercetare, obiectivele sale nu par deloc simple. Entuziasmul tine-

relor noastre colective de muncă, sprijinul ne dau însă partidul și statul, ne dau însă garanții certe că strădaniile noastre, alăturate efortului general vor contribui la promovarea creșterii taurinelor, la transformarea ei din îndeletnicire gospodărească în activitate modernă, de tip industrial.



3 Specializarea ne permite să aprofundăm investigația

Au trecut câteva luni de când a luat ființă STAȚIUNEA CENTRALĂ DE CERCETĂRI PENTRU CREȘTEREA PORCINELOR. Suficiente însă pentru a porni la lucru cu toate forțele. Ca bază materială centrală de cercetare dispunem de un complex industrial de 50 000 de porci, cu abatorul respectiv. În marile complexe industriale cum sint cele de la Căzănești, Băilești, Oltenița, Giurgiu, Gornești și altele s-au organizat, sau sint în curs de organizare, laboratoare uzinale, autentice puncte de interferență ale cercetării cu producția.

Obiectivele prioritare ale activității noastre științifice izvorăsc din inșiși prevederile Programului național de dezvoltare a zootehniei: sporirea numărului de purcei obținuți de la fiecare scroafă; reducerea consumului specific de hrană pentru realizarea sporului de greutate; scurtarea perioadei de îngrășare; sporirea cantității de carne în carcasă și îmbunătățirea calității ei etc. Întreaga noastră activitate științifică este concentrată

într-un program unic de sporire a producției de carne la porcine, program care, cuprinzând 15 teme și 45 de experiențe, este coordonat de stațiunea noastră. La realizarea lui, în funcție de specificul temei, au „cote de participare” și alte instituții cum ar fi I.C.V.B. „Pasteur”, I.C.M.A., I.C.N.A., I.S.P.C.A. etc. Acest program cuprinde două grupe mari de cercetări: ameliorarea efectivelor de porcine existente în țara noastră și îmbunătățirea tehnologiilor de creștere și exploatare. Prima grupă include cercetările fundamentale, mecanismul eredității și variabilității cu aplicabilitate la lucrările moderne de selecție, stabilirea determinismului ereditar al grupelor sangvine la porcine și corelația acestora cu principalele însușiri de producție, stabilirea proteinelor serice cu polimorfism genetic în scopul stabilirii paternității și creșterii preciziei în lucrările de selecție, cercetări de genetică cantitativă, lucrări de ameliorare propriu-zisă: testarea reproducătorilor din fermele de selecție, lu-

crări pentru formarea de linii specializate la rasele de bază crescute în țară și la cele importate, elaborarea variantelor optime de încrucișări industriale simple și multiple etc.

În cea de a doua grupă am integrat cercetările cu privire la sincronizarea oestrului, extinderea însămințărilor artificiale, utilizarea rațională a vierilor, stabilirea parametrilor optimi de microclimat în marile complexe industriale, stabilirea factorilor de confort în asemenea condiții de exploatare, densitate, tipuri de pardoseli, tipuri de adăpători, sisteme de administrare a hranei, evacuarea dejecțiilor etc. Tot în această grupă se încadrează și cercetările privind organizarea muncii, reducerea prețului de cost, creșterea eficienței economice.

Deși înființarea stațiunii noastre este o consecință a specializării, ea ne permite să extindem și să aprofundăm cercetările, să asigurăm fiecărei acțiuni, fiecărei metode, înainte de generalizare, postulamentul științific indispensabil.

4 Scurtăm itinerarul cercetare — producție

Înființarea STAȚIUNII CENTRALE DE CERCETĂRI AVICOLE încununează o veche și legitimă dorință a pasionaților pentru această profesiune — avicultura — deschide cercetării perspectiva certă de a-și aduce o contribuție efectivă la dezvoltarea, în continuare, a acestei ramuri a zootehniei.

Cercetările stațiunii noastre, înființate prin contopirea secției de avicultură din fostul Institut de cercetări zootehnice și complexul avicol Tîncăbești, sint înmănușiate în două programe prioritare, ambele la fel de importante: cel privind sporirea producției de ouă și cel privind îmbunătățirea și sporirea producției de carne de pasăre. Pentru realizarea ambelor programe, cercetările noastre sint axate în direcția perfecționării tipurilor de păsări adaptate condițiilor de exploatare din marile unități de tip industrial. Începutul activității noastre este încurajator. În urma selecției și testării unor linii de păsări pentru ouă, a combinării acestora în funcție de particularitățile fiecăreia dintre ele, sintem pe punctul de a furniza marii

practici o pasăre hibridă competitivă, din punct de vedere al producției de ouă, cu cele mai bune performanțe realizate pe plan mondial. De fapt, complexul nostru de hibridări experimentale de la Săftica a și început să difuzeze, în proporții crescînde, pentru fermele avicole din țara noastră, linii de păsări de mare productivitate. Aprecieri că din ouăle sau puii de o zi pe care îi livrăm se vor putea realiza anual cel puțin 10 milioane de găini hibride. Preocupări asemănătoare avem și pe linia obținerii unor hibridi pentru carne — broileri — cît mai productivi. În planurile noastre de cercetare se scotează ca puii de carne pe care îi vom realiza să atingă, la vîrsta de 8—9 săptămîni, o greutate de 1,6—1,8 kg cu un conșum specific de 2,2—2,5 kg de nutreț combinat.

Ceea ce caracterizează, în mod deosebit, activitatea noastră de cercetare prezentă și de viitor este legătura ei nemijlocită cu producția, cu cele mai stringente necesități ale acesteia. S-au înființat și sint în curs de înființare laboratoare uzinale în cadrul marilor

complexe avicole de tip industrial, veritabile puncte de cercetare, de studiu și de informare nemijlocită pentru activitatea noastră. Un asemenea laborator uzinal înființat în cadrul I.A.S. „Avicola”-Mogoșoaia are ca temă principală optimizarea trecerii de la sistemul „așternut permanent” la creșterea la baterie a păsărilor producătoare de ouă.

Prin intermediul laboratoarelor uzinale și al punctelor de sprijin, itinerarul cercetare—producție pe care îl au de parcurs rezultatele noastre se scurtează considerabil. Iată numai un exemplu: un nucleu din primele generații de hibridi realizați în stațiune a și fost introdus la cooperativa agricolă Gheorghe Lazăr, județul Ialomița, unde, în condiții de producție, se obțin, în medie, peste 220 de ouă de la fiecare găină. Cu alte cinci cooperative agricole, printre care și cele din Otopeni și Snagov, extindem forme de cooperare în condiții economice reciproc avantajoase.

5 O prețuire care ne obligă

Pe lîngă justificarea deplină, sub aspectul tradiției de care se bucură în țara noastră oieritul, înființarea STAȚIUNII CENTRALE DE CERCETĂRI PENTRU CREȘTEREA OVINELOR tocmai în leagănul de formare a Merinosului de Palas, capătă de la bun început o semnificație cu totul aparte.

Cu cele trei stațiuni experimentale — Ruseșu, Popăuți și Runcu — amplasate în zone geografice și economice cu specific aparte, cu efectul de peste 15 000 de ovine din toate rasele crescute în țară și chiar importate, putem aprecia că avem o bază materială asigurată. Aceasta va fi și mai completă odată cu extinderea rețelei experimentale și în zonele de creștere a Merinosului transilvănean, a Merinosului de cîmpie, a Țigăii și a Țurcanii.

Avînd în vedere că producția de carne constituie o problemă principală cercetarea va da producției cele mai bune metode de îmbunătățire a producției de carne, prin folosirea metodelor de creștere în rasă curată și mai ales prin încrucișare cu rase din import perfecționate în această direcție.

Cercetările noastre au ca obiectiv și valorificarea superioară a mieilor, astfel încît cei cruzi să atingă la sacrificare greutatea de 18 kg, iar la vîrsta de 6—7 luni, 35—40 kg cu un conșum specific de 4,5 și, respectiv, 6 U.N.

În privința producției de lînă, obiectivul cercetărilor noastre răspunde necesităților industriei textile și a celei de covoare, cît și necesității producerii și creșterii ponderii unor sortimente valoroase de lînă, cum este cea de pieptene (de tip cross-breed) care deține încă un procent nesatisfăcător. Pînă la sfîrșitul viitorului cincinal scontăm pe realizarea unui spor genetic de 300 grame de lînă, obținută în plus de la fiecare animal.

O altă problemă care preocupă practica și care își va găsi rezolvare în cercetările noastre este intensivizarea reproducției, de care sint legate aspecte de înțîrcarea precoce și foarte precoce a mieilor ca și elaborarea de tehnologii de creștere și exploatare a tineretului ovin și a oilor adulte pe tipuri de producție.

Tot caracter de urgență va avea și optimizarea unor parametri din îngră-

șătoriile de miei cu caracter industrial și semiindustrial.

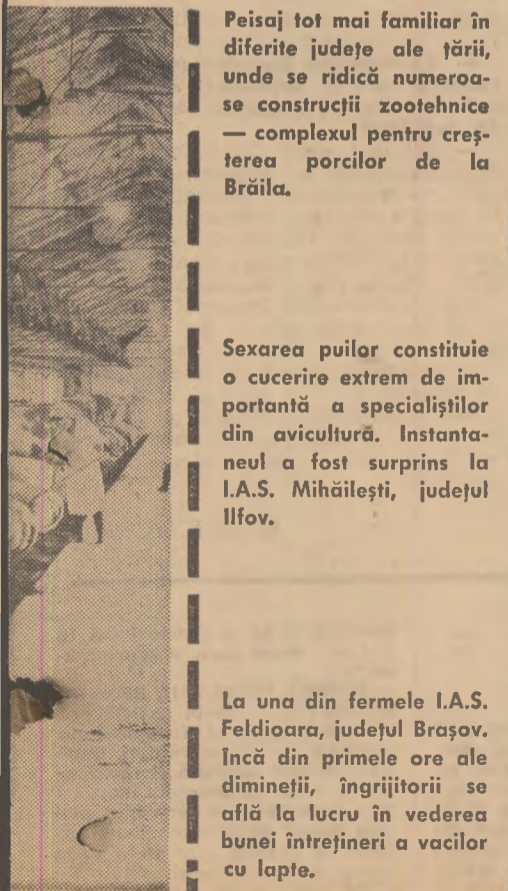
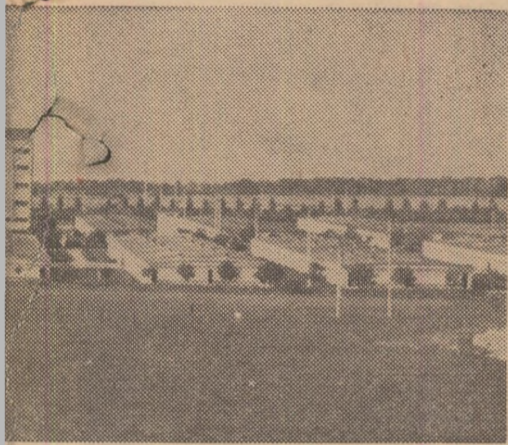
Sint în curs de elaborare metode de sporire a producției marfă la pielele de tip Karakul.

O problemă foarte importantă, care preocupă pe cercetătorii din sectorul creșterii ovinelor, se referă la găsirea unui sistem de întreținere a ovinelor în noile condiții de intensivizare a agriculturii — creșterea în stabulație permanentă.

În scopul ameliorării ovinelor din Dobrogea, ne vom aduce contribuția atît prin livrarea de material de mare valoare zootehnică, cît și prin generalizarea în producție a rezultatelor cercetărilor științifice.

Acțiuni similare desfășoară și stațiunile noastre în zonele în care sint amplasate. Obiectivul cel mai important pentru activitatea de perspectivă îl constituie crearea de tipuri și rase noi de ovine, în mod deosebit pentru producția de lînă și lînă—carne, precum și elaborarea de tehnologii noi de întreținere și exploatare a ovinelor.

Anchetă realizată de ing. Lucian ROȘCA



Peisaj tot mai familiar în diferite județe ale țării, unde se ridică numeroase construcții zootehnice — complexul pentru creșterea porcilor de la Brăila.

Sexarea puilor constituie o cucerire extrem de importantă a specialiștilor din avicultură. Instantaneul a fost surprins la I.A.S. Mihăilești, județul Ilfov.

La una din fermele I.A.S. Feldioara, județul Brașov. Încă din primele ore ale dimineții, îngrijitorii se află la lucru în vederea bunei întrețineri a vacilor cu lapte.

— Care sînt satisfacțiile reale ale unui agronom, tovarășe academician Rădulescu?

— Complexă întrebare. Agronomul este, într-un fel, un creator, dar marile mulțimi ale lumii care de mii de ani utilizează grîul, legumele, carnea, laptele, vinul și fructele, trec de obicei peste acest adevăr. La rîndu-i, cred că fiecare cultivator este într-un fel un agronom, fiindcă fiecare este supus febrei prin care trece un creator al bunurilor agreste încercînd să găsească cum sînt prevăderea, speranța, curajul, încrederea, dragostea și uneori chiar ura, dacă ne gîndim, de pildă, la marile mîhniri prin care au trecut anul acesta cei care și-au văzut ogoarele nimicite de puhoalele apelor.

Eu sînt convins că nu există bucurie mai mare pentru un agronom decît cea prilejuită de creația lui, de peisajul lanurilor coapte, al fructelor date în pîrgă, al cirezilor de animale, al puzderiei aurii a puilor de gîină... Cred că acest mister al creației lumii vegetale și animale care i-a inspirat pe atîți poeți, începînd cu Homer, Euripide, Horațiu, Virgiliu și Ovidiu să-i cînte frumusețea, constituie și pentru agronomul suprema satisfacție a profesiei lui, de fapt a vieții lui însăși, dacă avem în vedere că fiecare ne petrecem anii cei mai valoroși în meseria pe care ne-am ales-o...

— Cum trebuie să se pregătească un agronom pentru a cuceri astfel de mari satisfacții?

De altfel știți că în 1944 în întreaga țară existau numai 5 facultăți cu profil agronomic, cu un total de 1 632 de studenți...

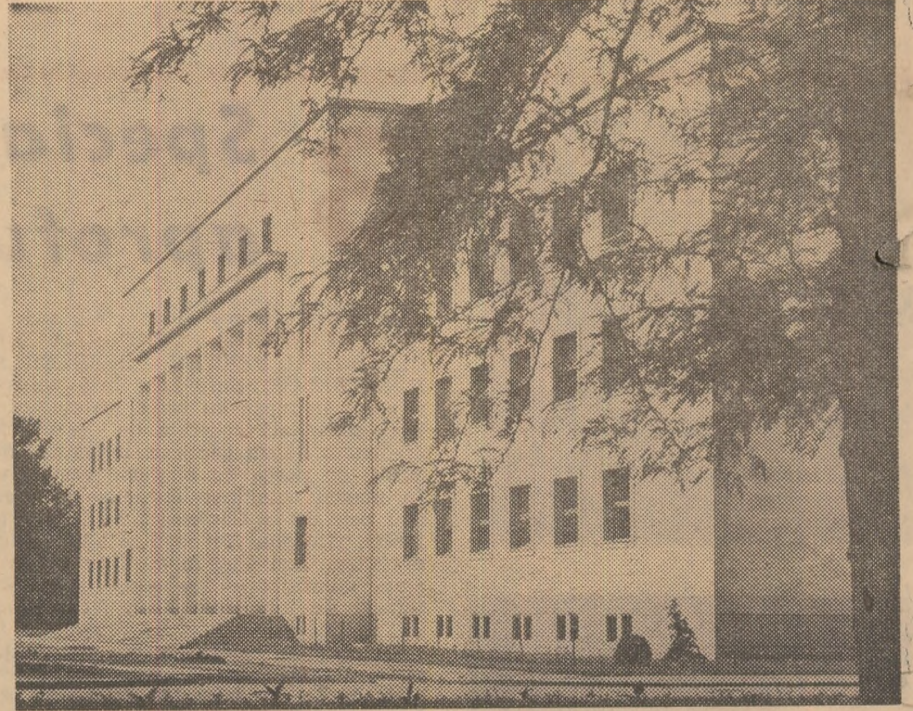
— Azi?

— Disponem de 17 facultăți — la București, Cluj, Iași, Timișoara, Craiova și Brașov, dar un mare număr din cei 13 464 studenți ce îmbrățișează cele două sectoare — agricultura și silvicultura — urmează specialități cum sînt mecanică agricolă, geodezie, economie agrară și în cadrul altor institute de învățămînt superior.

Ca urmare a dezvoltării învățămîntului agricol de toate gradele, încă de acum doi ani activau în agricultură peste 24 000 de specialiști cu pregătire superioară, circa 59 000 de tehnicieni și peste 100 000 de mecanizatori.

— Agronomii din trecut se pregăteau multilateral. Ion Ionescu de la Brad a studiat întîi la Roville, în Franța, utilajele agricole, dar o vreme a deprins și viticultura și vinificația la Auxeres, în provincia Champagne, iar altă perioadă a consacrat-o sericiculturii la Forêt de Senart, lângă Paris, pentru ca înapoiat în țară să se ocupe cu zootehnia pe moșia de la Cloara, a domnitorului Sturdza. Se țîndea așadar spre politehnizarea agronomului. Este oare epoca noastră una a agronomului specializat numai într-o anumite direcție?

— Specialistul din agricultură îi revine azi o funcție socială considerabilă, țînd seamă de orizontul larg al me-



Institutul agronomic „N. Bălcescu” din București — unul dintre principalele centre de învățămînt superior agricol ale țării — și-a extins în mare măsură în ultimele două decenii, construcțiile destinate procesului de învățămînt și asigurării condițiilor de trai pentru studenți.

Meseria de agronom este chemată să-și dezvăluie virtuțile

De vorbă cu academicianul Eugen RĂDULESCU

— Pornind, ca orice ucenic, de la cunoașterea elementelor primare ale meșteșugului, căutînd să nu neglijeze nimic din ceea ce constituie esența științei de care are nevoie. Apoi, străduindu-se să progreseze prin o îmbinare fermă a filonului teoretic cu latura practică, de fapt determinantă a creației agricole de care vorbeam la început. În sfîrșit, perfecționîndu-se neîncetat, fiindcă niciodată în vreo meserie, și cu atît mai mult în agronomie — care cunoaște în epoca noastră îmbogățiri uluitoare — nu poți spune că ți-s destule cunoștințele acumulate.

— Ați sugerat, într-un fel, epoca cea mai frumoasă de pregătire a agronomului, studenția. Cum stăteau lucrurile în anii dumneavoastră universitari? Care erau perspectivele după absolvirea facultății?

— Eu am terminat institutul agronomic în 1928. În acești 42 de ani multe s-au schimbat pe tărîmul învățămîntului superior agricol. Cu patru decenii în urmă nu existau bibliotecile, laboratoarele, fermele didactice de azi; nici condițiile de învățătură și de trai de atunci ale studenților nu pot fi comparate măcar cu cele de azi. În plus după ce agronomul termina studiile îl aștepta, de fapt, neștiutul. Unde puteau lucra specialiștii? La conducerea majorității celor peste 12.200 de moșii erau... logofeți și vechili; tractoare și mașini agricole existau foarte puține. „Marea enciclopedie agricolă” apărută în timpul burgheziei susținea că industrializarea nu transformă viața satelor, nu aduce un aport deosebit agriculturii, ci numai angrenajului vieții orășenești. De altfel, prin industrializare lucrarea citată înțelegea doar „prelucrarea și transformarea materiilor prime agricole și animaliere cu un volum mare și o valoare relativ mică, în diferite derivate și produse, cu un volum mai redus, dar cu o valoare mai mare”.

Nu e de mirare că puțini tineri se îndreptau pe atunci către agronomie.

diului în care își desfășoară activitatea. Milităm, firește, pentru pregătirea de specialiști cu un orizont larg de cunoștințe, care să dispună neapărat și de noțiuni de mecanizare, care să știe să conducă — dacă cerințele solicită acest lucru — un tractor, un autoturism, un autocamion. Acest principiu însă nu este în dezacord cu specializarea pe anumite ramuri foarte importante.

Nu incapa îndoiială că cerințele actuale ale agriculturii exclud agronomul „specialist în de toate”. Vechea agricultură dîmptrivă, pretindea o astfel de pregătire. În timpul nostru însuși procesul de evoluție a agriculturii a impus o nuanțată profilare a facultăților, iar în prezent este nevoie de o și mai adîncă specializare ca de exemplu în tehnica irigațiilor, în tehnologia culturilor în sere și solarii, în creșterea animalelor și păsărilor în mari combinate moderne. Dar, repet, funcția socială a agronomului îi impune și eforturi pentru a asimila cunoștințe diverse, cuprinzătoare.

— Specializarea de care vorbiți nu presupune oare o atenție sporită practicii din perioada universitară?

— E o problemă extrem de importantă, care a iscat ample discuții în ultimii ani. Cele mai mari dificultăți erau legate pînă de curînd de asigurarea unor unități agricole care să corespundă perfect unei instruirii practice temeinice, mai ales că nu la toate institutele agronomice erau organizate ferme didactice bune. Acum s-a ajuns la hotărîri ce deschid perspectiva unei practici într-adevăr adecvate, întrucît studenții vor desfășura numai activitate practică în ultimul an de studii, în unități cu o înzestrare tehnică ultramodernă. În plus, specialiștii, prin studii postuniversitare, se vor putea perfecționa și în continuare pe alte baze. Am citit în revista dumneavoastră un extrem de interesant articol al tovarășului Angelo Miculescu, ministrul agriculturii și silviculturii, articol în care se subliniază rolul plin de răspundere al specialistului în ce privește organizarea pe baze științifice a muncii și a producției,

introducerea și generalizarea tehnologiilor noi, imbinarea acțiunilor tehnice cu cele economice, în scopul obținerii de producții foarte bune, cu cheltuieli minime. În articol se anunța un amplu program de instruire de cîte cinci zile — în curs de desfășurare — pentru serii de cîte 1500 de ingineri șefi din cooperativele agricole. Este o inițiativă excelentă, strict necesară, reclamată de progresul vertiginos al tehnicii moderne, al nevoilor de mari producții. Totodată, cred că încă din facultate trebuie să luptăm pentru a forma un agronom de tip nou, un specialist de concepție, capabil să orienteze procesul de producție spre nevoile reclamate în orice împrejurare de condițiile unității în care lucrează.

— Ajungem, așadar, la problema curajului pe care-l pretindem agronomului în introducerea noului...

— Este vorba de o îndrăzneală care echivalează cu noțiunea de necesitate. După cum este știut, de mai mulți ani în facultățile noastre instruirea studenților îmbracă forme complexe, pe lîngă cursuri, seminarii, lucrări de laborator și practica în producție, desfășurîndu-se o activitate pînă de inedit și eficientă, în ce privește atacarea noilor probleme, și în cadrul cercurilor științifice studențești.

Aici, studenții învață să cerceteze, încearcă să descopere elemente noi și să susțină public teze originale, deprînd metode de lucru necunoscute încă lor, parcurg o bibliografie amplă, în plus încep astfel să îndrăgească într-adevăr meseria, îi înțeleg mai bine rostul, în sfîrșit prînd să cunoască acele satisfacții despre care discutăm mai devreme. În acest fel, viitorul specialist se deprinde să gîndească în chip creator, să pornească la investigații proprii și să găsească soluții problemelor pe care le va întîlni în unitatea agricolă.

— Dumneavoastră, tovarășe academician, munciți la catedra universitară de multe decenii, ați fost vreme de 14 ani și rector al Institutului agronomic „Dr. Petru Groza” Cluj și al Institutului agronomic „Nicolae Bălcescu” din

București, ați cunoscut așadar mii de viitori agronomi. Ce credeți despre studenții de azi? Păstrați după absolvire vreo legătură cu unii dintre ei?

— Viața studențească actuală este o trepidantă scenă pe care are loc spectacolul captivant al unei tinereți tulburătoare, plină de dinamism, orientată de către partidul nostru spre înalte virtuți, către izbînzii ce se conturează încă din epoca universitară, drept certitudinî. Foarte mulți dintre studenții mei zăbovesc în biblioteci, studiază cu pasiune. Discuțiile cu ei la orele practice constituie ore de bucurie didactică, dar și omenească. Ei știu că, dincolo de facultate au asigurat un loc de muncă precis, au o siguranță în viață. Studenții noștri, nu dintr-un sentiment gratuit, ci dintr-o conștiință clară a necesității perpetuării legăturilor cu profesorii, ne vizitează și atunci cînd devin specialiști ne cer îndrumări. Chiar zilele trecute a venit la mine un astfel de tînăr agronom, Ion Calciu, care lucrează la o unitate din Bărăgan, pe lîngă Lehliu. Am observat la el o dorință extraordinară de a merge către producții mari, adîncind în acest scop experiențele, entuziasmîndu-se. Acest entuziasm este în mod sigur o sursă generatoare de viitoare succese, de depășiri ale actualelor producții. Cu un astfel de entuziasm, eventualele neajacțiuni din viața unui agronom pot mai ușor fi învinse. Fiindcă în agricultură insatisfacțiile pot fi azi preîntîmpinate în genere, dacă analizezi larg, cuprinzător, potențele reale, dar și cauzele care au dus altădată la eșecuri, și cauți cu perseverență să dirijezi fenomenele. Acest entuziasm al tînărului agronom trebuie consolidat, menținut. Să-i creăm, așadar, absolventului sosit la locul lui de muncă acele condiții de viață indispensabile unui trai modern, să-i oferim prietenie, încredere și căldură, pentru a-i „stabiliza” tragerea de inimă cu care a pornit la drum.

— Ați depistat, tovarășe profesor, și studenții care se orientează din primii ani către lucrări originale, către munca de catedră?

— Tot mai mulți, în ultima vreme. Rămîn surprins de numărul celor care studiază la bibliotecă, cercetînd lucrări în limbile engleză, franceză, rusă, germană, italiană. Aceștia sînt elite către care ne îndreptăm toată atenția fiindcă sînt virtuții noștri înlocuitori în activitatea universitară. Personal notez cu grijă încercările onora de a elabora lucrări originale și îi încurajez, după cum îi îndemn pe toți absolvenții noștri să citească tot mai mult și cînd încep practicarea profesiei lor, și pe baza lecturilor să îndrăznească spre noi rezolvări ingenioase ale problemelor producțiilor.

R. ALEXANDRU



În perioada 12—18 august vremea răcoroasă s-a datorat invaziei maselor de aer polar ce au

BULETIN AGROMETEOROLOGIC

traversat țara noastră. Cerul a fost noros și s-au semnalat averse de ploaie, mai ales în sud-estul teritoriului.

Din evoluția temperaturilor extreme înregistrate, reiese că în cea mai călduroasă zi (16 VIII) temperaturile maxime au oscilat între 23° (la Suceava) și 32° (la

traversat țara noastră. Cerul a fost noros și s-au semnalat averse de ploaie, mai ales în sud-estul teritoriului. Din evoluția temperaturilor extreme înregistrate, reiese că în cea mai călduroasă zi (16 VIII) temperaturile maxime au oscilat între 23° (la Suceava) și 32° (la

traversat țara noastră. Cerul a fost noros și s-au semnalat averse de ploaie, mai ales în sud-estul teritoriului. Din evoluția temperaturilor extreme înregistrate, reiese că în cea mai călduroasă zi (16 VIII) temperaturile maxime au oscilat între 23° (la Suceava) și 32° (la

Banatului s-au totalizat între 15 și 25 mm, iar în Bărăgan, sud-estul Moldovei și jumătatea de vest a Dobrogei 15-50 mm (53 mm la Călărași și Grivița). În aceste condiții meteorologice rezervele de umiditate din stratul arabil au continuat să scadă. Starea culturilor de porumb și floarea-soarelui continuă să se

mențină bună și foarte bună în cea mai mare parte a zonelor agricole.

TIMPUL PROBABIL PENTRU INTERVALUL 20-26 AUGUST: Vreme în general frumoasă în prima parte a intervalului, după care devine instabilă și răcoroasă, iar cerul va prezenta inourări mai accentuate și vor cădea ploii sub formă de averse. Temperatura va scădea ușor în a doua parte a intervalului, minimele fiind cuprinse între 8° și 18°, iar maximele între 18° și 28°.

Se spune uneori că munca silviculturii este lipsită de precizia specifică laboratoarelor sau a marilor uzine. Oare este atât de complicat să sădești un arbore și să-l urmărești apoi, de-a lungul vieții sale, pînă la vîrsta exploatareii?

Am avut prilejul să ne dăm seama, vizitînd recent cîteva pături din zona Capitalei, că activitatea silviculturii nu poartă nicidecum pecetea schematismului, ea solicitînd complexitate și finețe, duse cîte o dată — am putea spune — pînă la rafinament. Inginerul Constantin STANCIU, șeful ocolului Snagov, aparținînd inspectoratului silvic Ilfov, se numără printre acești artizani ai codrilor. Tînăr, pasionat de meserie, el a izbutit să formeze în scurt timp un colectiv de muncă bine sudat, harnic și pripeput. Discuția noastră se înfiripă la început în jurul modului cum a evoluat dezvoltarea pădurilor din această zonă; două cifre ni s-au părut caracteristice: dacă cu zece ani în urmă productivitatea medie a acestora atîngea doar 3,8 m.c. pe an și pe hectar, în prezent ea a ajuns la 5,6 m.c.

Să nu ne închipuim însă că pădurile de pe raza ocolului produc numai lemn destinat industriei prelucrătoare; menirea lor este mult mai complexă, ele jucînd un triplu rol: de agrement, de protecție și de producție. Pentru a îmbina cît mai armonios aceste calități, silviculturii îi trebuie nu numai o deplină stăpînire a tehnicii ci chiar simț artistic. Nu ne propunem să aprofundăm procedeele de tehnică silvicultură; ar fi dificil s-o facem în cîteva rînduri. Vom încerca să surprîndem cîteva secvențe din munca acestor maiștri ai codrilor, ai celor care prin activitatea lor cotidiană, fie iarnă, fie vară, îmbină utilul cu plăcutul.

Ocolul despre care vorbim gospodărește aproape 10 000 ha de pădure. Ea n-a fost însă întotdeauna așa cum o vedem noi astăzi, din ce în ce mai încheiată, cu arbori sănătoși, falnici. Parte integrantă din fostul codru al Vlăsiei de odinioară, pădurea de la Snagov a fost neglijată în timpul regimului trecut. Tăierile neraționale, neglijența față de combaterea bolilor și dăunătorilor, pășunatul abuziv și alte racile de acest

parte, studiindu-se cu cea mai mare atenție caracteristicile specifice, alegîndu-se în final pe cele mai potrivite. Aici, în pădurile ocolului, se face „silvicultură la metru pătrat” așa cum ne spuneau brigadierii Viorel Niculescu, Mocanu Vladimir sau pădurarii Ion Angelescu, Petre Purcel, Badea Ilie, Stancu Tudor. Pentru ca pădurea să ofere ochiului un tablou cît mai plăcut, prin anumite tăieri care cer multă exactitate

vic Giurgiu. Șeful unității, inginerul Paraschiv NEDEA ne vorbește despre cîteva din rezultate. Aici, specificul muncii este cu totul altul; avem de-aface cu practicarea silviculturii în zona inundabilă a Dunării, unde se pun probleme de o complexitate deosebită. Pădurile ocolului, au, în majoritatea lor, rolul de protecție a digurilor și incintelor desecate de apele Dunării. Anul acesta și personalul ocolului și-a adus contribu-

mult în atenția silviculturii, care o ocrotesc, îi asigură condiții tot mai bune de viață și reproducție. La ocolul Ghimpași, de exemplu, se construiesc în prezent o nouă hală pentru fazani, cu o capacitate de 10 000 de păsări, care va fi înzestrată cu eleveuze, hrănitoare mecanizate și alte utilaje perfecționate. „Ultramodern” este și incubatorul electric, cu capacitatea de 4 400 ouă de fazan, complet automatizat. Datorită activității desfășurate de tehnicianul Ilie Chirodea și alți lucrători ai ocolului, în perioada 1 aprilie — 1 august a.c. au fost obținuți circa 20 000 de fazani, din care o parte au fost livrați pentru export. De altfel, unitățile inspectoratului silvic Ilfov au reușit să valorifice anul acesta și alte specii de vînat.

În perioada actuală ne aflăm în plină campanie de valorificare a produselor accesorii. Gamma lor este foarte largă, începînd de la aromatele fructe de pădure și ciuperci comestibile, pînă la miera de albine, semințe forestiere, floare de tei, produse de artizanat, materiale lemnoase, furaje. O nouă acțiune menită să întregască veniturile silviculturii din județ este creșterea și îngrășarea în anul curent a 450 de taurăși. Pînă în prezent rezultatele economice sînt mulțumitoare. Față de angajamentul inițial, realizarea în 1970 a unei producții globale în valoare de 2 135 000 de lei, s-au obținut peste 2 000 000 de lei. Aceste cifre și fapte demonstrează potențialul ridicat al silviculturii ilfovene, aflată — ca de altfel întreaga economie națională — în plină dezvoltare.

F. NICOLAE

Artizanii pădurilor

gen au făcut ca în urmă cu cîteva ani să apară fenomenul de uscare în masă a stejarului. Oazele de verdeață erau în primejdie. Atunci silviculturii, înarmați cu mijloacele perfecționate puse la îndemînă de statul nostru, au pornit la redresarea pădurilor. S-au înălțurat în cea mai mare parte exemplarele uscate, s-au făcut tăieri care au stimulat fructificația, mergîndu-se în acțiunea de refacere, în cea mai mare măsură pe regenerarea naturală, metodă eficientă și foarte economică.

Vorbeam la început de faptul că și în activitatea silviculturii există elemente de mare precizie și migală. Un exemplu; în conducerea arboretelor după instalarea semințului se urmărește fiecare exemplar în

se menține starea de codru, cu aspecte peisagistice diferite, aidoma unor trepte verzi. Se plantează mereu specii aspectuoase: stejar roșu, pin, tuia, douglas și altele care înfrumusețează pe zi ce trece aspectul pitorescului centru de odihnă și agrement din preajma Capitalei.

Cineva ar putea să se întrebe de ce am insistat asupra acestor detalii; să nu uităm însă că 80 la sută din pădurile gospodărite de inspectoratul silvic Ilfov au rol deosebit de protecție fiind încadrate în grupa I iar peste 47 000 ha sînt ocupate de păduri cu caracter de agrement, destinate turismului.

lăta-ne acum în colțul opus al inspectoratului, la ocolul sil-

via în lupta cu inundațiile. Cot la cot cu apărătorii digurilor, silviculturii au confecționat peste 5 000 de metri steri de fascine, care au servit la consolidarea lucrărilor de îmbunătățiri funciare. Este, desigur, doar o latură a activității colectivului acestei unități silvice aflate la margine de țară.

Silvicultura județului Ilfov îmbracă un aspect mult mai divers. Pe lângă lemn, pădurile ascund și alte bogății, produsele accesorii și vinatul fiind la mare preț. Printre alte specii cinegetice — adevărate comori naturale ale inspectoratului — se numără și fazanul. Această minunată pasăre, atât de mult căutată de vînătorii de pretutindeni, se află din ce în ce mai

VĂ PREZENTĂM

Magazinul „FORTUNA”

Semnificația emblemei „l. f. legume-fructe” este cunoscută astăzi în întreaga țară. Luptînd cu inerția, cu rutina, cu obiceiuri învechite, comerțul cu legume și fructe s-a transformat, sub ochii noștri, într-un comerț modern și eficient.

Dar, loc pentru mai bine, pentru progres, există. Dovada: magazinul „Fortuna”. Purtînd această denumire modernă unitate comercială organizată de Ministerul Agriculturii și Silviculturii, deschisă de cîteva zile în București, își propune să fie, într-adevăr, o oglindă a belșugului.

„Fortuna” este un supermarket. Aci își dau întâlnire, în stare proaspătă, cele mai variate legume și fructe de sezon, cele a căror perioadă de recoltare s-a încheiat de mult dar sînt prezente ca gemuri, dulceață, conserve și sucuri și un bogat sortiment de alte produse agroalimentare — carne, ouă, păsări, produse lactate etc., atît de utile cumpărătorilor, cărora timpul rezervat aprovizionării le este astfel foarte mult economisit.

Deși atît de bogat, totuși nu sortimentul de mărfuri caracterizează de fapt „Fortuna”. Ci am putea spune sortimentul de noutăți. Noutăți în sistemul de deservire, de ambalare și prezentare. Cumpărătorii își pot alege singuri produsul pe care îl doresc, fie că e vorba de ardei verde sau tomate, de pătlăgele vinete sau pierici, de varză, cartofi sau pepeni, de prune sau struguri sau numai de o cutie de conserve.

Totul, cu excepția poate a pepenilor, este dinainte cîntărit și precambalat. Noul intervine și aici: produsele proaspete, toate de calitate extra, sînt supuse, cele mai multe, unui procedeu modern de ambalare, în pungă de material plastic ermetic închise, din care a fost eliminat aerul. Așa se pun în vînzare pungi cu cîte două sau trei pătlăgele vinete, cu 6—8 tomate, cu 6—8 ardei grași etc., avînd înscrise pe ele cantitatea și prețul.

Circulația în magazin se face ușor, după un traseu stabilit științific și experimental. De fapt, întregul magazin nu este altceva decît rezultatul unor serioase cercetări desfășurate în acest domeniu de către specialiștii Institutului de studii, proiectări și cercetări pentru valorificarea legumelor și fructelor. Aci s-au experimentat metodele de ambalare și prezentare, aci s-a calculat cel mai eficient circuit al produselor proaspete. Acestea, sortate și precambalate în cele două instalații aflate într-unul din cele două subsoluri

ale magazinului intră într-un adevărat lanț de instalații frigorifice, care le mențin în stare proaspătă pînă ajung la cumpărător. Numai sala de vînzare a produselor dispune de rafturi frigorifice cu o capacitate de 16—20 de tone pe schimb. Aceasta este o noutate de „ultimă oră” în comerțul de legume și fructe.

Dar, care este sursa de aprovizionare a acestui supermarket, care sînt relațiile lui cu cei, care, de fapt, creează toate aceste bunuri? Le-am aflat de la tovarășul Gh. Minculescu, directorul întreprinderii de legume și fructe — Ilfov, întreprindere în administrația căreia se află noua unitate.

— La „Fortuna” — ne-a spus dînsul — to-

tul sosește direct de la producători. Și aceștia sînt, în primul rînd, întreprinderile agricole de stat și cooperativele agricole din județul Ilfov, dintre care multe au un renume bine stabilit: I.A.S. 30 Decembrie, I.A.S. Popești-sere etc. Totodată s-au creat legături și cu alte județe. În vederea aprovizionării, magazinul dispune de un parc propriu de mașini de diferite capacități, care asigură scurtarea la minimum a timpului de circulație a mărfurilor. Calitatea produselor — obligatoriu superioară — se asigură încă de pe cîmp, din timpul recoltării, printr-o sortare ireproșabilă. De altfel, unitățile producătoare care aprovizionează magazinul se bucură de o serie de avantaje, ele cointeresîndu-le în livrarea unor produse de calitate.

De la tovarășul director Minculescu am mai aflat că magazinul dispune și de un bufet-restaurant. „Fortuna” se află la primii ei pași. Organizatorii magazinului își propun ca el să devină un adevărat etalon pentru comerțul de legume și fructe, iar procedeele moderne de prezentare și deservire să-și găsească o cit mai rapidă extindere. Valorificarea superioară a legumelor și fructelor devine astfel o noțiune concretă.



Factorii determinanți ai recoltei sînt în mîna specialiștilor

A intrat în fiecare specialiştilor din agricultură ca, în fiecare an, să marcheze încheierea unui ciclu de producție la cultura grîului printr-o întîlnire de lucru destinată unei analize competente a muncii desfășurate și a rezultatelor obținute. Anul acesta consfătuirii grîului i-a fost imprimat un caracter deosebit, generat de faptul că discuțiile se poartă separat, pe zone cu aceleași condiții pedoclimatice. Se evită astfel generalitățile, analiza se adîncește și se pot adopta măsuri corespunzătoare condițiilor concrete ale fiecărei zone.

Aceste elemente au caracterizat și prima ediție a consfătuirii la care au participat reprezentanții unităților agricole din județele Constanța, Ialomița, Ilfov, Brăila, Teleorman, Olt, Dolj, Timiș, Arad și Tulcea. Alături de cei 1500 de ingineri șefi din cooperativele agricole, aflați la instruirea începută cu cîteva zile în urmă, la consfătuire au fost prezente și specialiste de la direcțiile agricole, inspectoratele județene I.A.S., din întreprinderi agricole de stat, întreprinderi pentru mecanizarea agriculturii, din stațiuni experimentale etc.

Materialele prezentate ca și discuțiile purtate, pe județe, au permis precizarea, în final, a complexului de măsuri, necesare și obligatorii, pentru ca nivelul viitoarei producții de grîu, ale cărei baze au început să se pună, să corespundă potențialului maxim, asigurat de condițiile de care dispune cea mai importantă zonă cerealiară a țării.

Realizările anului acesta nu exprimă posibilitățile efective. Aceasta este concluzia analizei efectuate asupra rezultatelor obținute la cultura grîului în județele din sudul țării. Ele demonstrează — așa cum a precizat raportul prezentat — o dependență încă accentuată a producției de factorii naturali dar, totodată, o insuficientă stăpînire a elementelor care pot fi controlate în procesul tehnologic.

Tocmai neglijarea unora dintre aceste elemente a determinat diferențieri mari de producție între județe, între unități sau chiar ferme care, din punct de vedere pedoclimatic, s-au bucurat de aceleași condiții. Oscilînd între 2400 kg/ha — cit au realizat cooperativele agricole din județul Constanța, care ocupă astfel primul loc, și 1250 kg/ha cit au realizat cele din județul Arad — producția medie de grîu nu poate mulțumi pe nici un specialist.

Pornindu-se de la aceste date și de la creșterile importante ce vor trebui realizate pentru a se atinge producțiile planificate în anul viitor, în cadrul consfătuirii s-au precizat factorii asupra cărora va trebui să se acționeze cu precădere.

Discuțiile care au avut loc, pe diferitele etape ale tehnologiei grîului, au demonstrat că cei mulți specialiști îi cunosc, în general, toate aspectele. Deficiențele au apărut în momentul aplicării în practică a acestor cunoștințe. Fie din neglijență, fie din cauza unei insuficiențe de bune organizări, o serie de acțiuni, cu maximă influență asupra recoltei, au fost, în multe unități, total neglijate ori s-au desfășurat în afara perioadelor optime. Adăugînd la acestea o scădere a exigenței față de calitatea lucrărilor — executate, aproape în totalitate, de mecanizatori — rezultatele slabe își găsesc, firește, o explicație. Dar factorii subiectivi sînt, efectiv, precumpănitori asupra celor de natură obiectivă. Dirijarea procesului de producție stă, deci, în mîna specialiștilor.

Un prim factor de producție luat în discuție l-a constituit sămînța. Ocupîndu-se de calitatea sămînței, considerată pe drept cuvînt „cartea de vizită” a specialistului agronom, lucrările consfătuirii au precizat măsurile prin care vor trebui evitate, încă din această toamnă, situațiile necorespunzătoare semnalate într-o serie de unități: lipsa loturilor semincare proaprie, lipsa condiționare și immagazinare, neglijarea tratamentelor etc.

Participanților la consfătuire le-a fost adus la cunoștință programul elaborat de Ministerul Agriculturii și Silviculturii privind îmbunătățirea producției sămînței și materialului săditor și principalele lui elemente: organizarea de ferme specializate, dotarea lor, întrer-un viitor apropiat, cu instalații de condiționare etc. Pentru grîu, în mod obiectiv, prevederile acestui program

se pot realiza în întregime doar în 1973. Pînă atunci, fiecare unitate trebuie să-și asigure sămînța necesară.

A fost stabilită astfel, ca obligatorie, organizarea în fiecare unitate a loturilor semincare. Este o sarcină care — așa cum s-a arătat și cu acest prilej — revine direct inginerului șef și în a cărei respectare el trebuie să dea dovadă de maximă exigență.

În legătură directă cu asigurarea sămînțelor a fost abordată și problema soiurilor. Apreciîndu-se marea capacitate de producție a soiului Bezostaia s-a atras, totodată, atenția că acolo unde nu i se pot asigura condițiile în care să-și poată valorifica însușirile, se vor cultiva soiuri mai puțin exigente. Alături de Triumph, Skorospelka 3, Ponca, București 1, Harrach au fost indicate, în aceste sens, și noile soiuri create în țară și aflate în curs de înmulțire — Favorit, Excelsior, Dacia — care au manifestat însușiri cantitative și calitative superioare.

Analiza făcută în cadrul consfătuirii a scos în evidență o serie de neglijențe constatate în multe unități în ceea ce privește două elemente importante ale tehnologiei: amplasarea culturii și pregătirea terenului. Semnalîndu-se efectul negativ al acestor neglijențe, direct

COORDONATE ALE VIITOAREI PRODUCȚII DE GRÎU

asupra recoltei de grîu, a fost subliniată necesitatea stabilirii și respectării unor măsuri precise care să garanteze îmbunătățirea substanțială a situației.

În legătură cu amplasarea s-a precizat, în primul rînd, necesitatea evitării terenurilor cu exces de umiditate. Acolo unde această cerință nu poate fi respectată, se vor lua măsuri încă de la sămînța care să asigure scurgerea apei ce se acumulează iarna și primăvara.

Rolul plantei premergătoare a fost subliniat și de mulți dintre participanții la discuții: ing. Dumitru MERLAN, — C.A.P. Cuza Vodă, inginerul șef de la C.A.P. Cocora, ing. M. ROTH — C.A.P. Palazu Mare etc. Toate au scos în evidență efectul negativ al monoculturii de grîu, practicate de multe unități. Cea mai păgubitoare urmare a monoculturii de lungă durată a fost îmburuienirea masivă a terenurilor respective, extinderea bolilor și dăunătorilor. La I.C.C.P.T. — Fundulea, de pildă, în monocultura de grîu s-a ajuns la o densitate de buruieni de 700/mp, cu o greutate de 12500 kg/ha masă verde. Într-o asemenea cultură, o producție de grîu de 200-700 kg/ha, din care 30-35 la sută sînt sîmînțe de buruieni, nu poate fi decît normală!

La unele unități agricole, C.A.P. Cernele, județul Dolj, I.A.S. Giarmata, județul Timiș etc. diferența între producțiile realizate în monocultura și cele după bune premergătoare au fost de 1000-1200 kg/ha. Exemple care să ilustreze rolul premergătoarelor există însă în fiecare județ.

O dată cu revelarea unor astfel de aspecte, la consfătuire s-a precizat și soluția necesară și obligatorie pentru îmbunătățirea situației: lichidarea, încă din această toamnă, a sistemului păgubitor al cultivării grîului pe aceeași parcelă mai mult de 2-3 ani.

Alegerea unei bune premergătoare se cere corelată cu pregătirea corespunzătoare a terenului. La C.A.P. Fetuști, a semnalat ing. șef I. IVAN, amînarea nejustificată, pînă la sămînța, a arăturii, după leguminoase, a făcut din acestea proaste premergătoare pentru grîu. În alte unități — C.A.P. Tudor Vladimirescu și Călărași din județul Ialomița, Luica din județul Ilfov, Conțești, județul Teleorman — pentru a se realiza „economii” terenurile arate devreme n-au mai fost lucrate de loc pînă la sămînța, ceea ce a dus la îmburuienirea lor excesivă. Nefolosirea erbicidelor a accentuat-o peste măsură. S-a apreciat, chiar de către participanți, că asemenea procedee n-au nimic comun cu tehnica și că asemenea „teorii” despre economie sînt pro-

fund dăunătoare și se transformă, în final, în pierderi importante pentru unitățile agricole care le practică.

Neajunsuri au fost semnalate și în ceea ce privește modul în care se execută fertilizările: cu doze stabilite șablon și în condiții de totală neuniformitate. Diapozitivele prezentate participanților au întărit aceste afirmații cu imaginea lanurilor fotografiate din elicopter, în unități din județele Ialomița, Ilfov și Teleorman. Coloritul mai viu al plantelor care au beneficiat de îngrijiri mai bune a fost apreciat de îngrășăminte a fertilizat cu precizie „metoda” de fertilizare utilizată: în fișii neuniforme, în pîlcuri, sau, pur și simplu, prin împrăștiere manuală.

Fuîndu-se în discuție și modul defectuos în care se desfășoară acțiunea de îmbunătățire a fertilității solurilor acide, s-a atras atenția asupra faptului că grîul constituie una din culturile care răspunde cu sporuri economice de producție la aplicarea amendamentelor. S-a stabilit ca necesară realizarea unui program de amendare de cel puțin 150 000—200 000 ha pe an.

O deosebită atenție a fost acordată modului de stabilire a epocii de sămînțat și, în corelare cu ea, a densității. În unanimitate de păreri s-a considerat că pentru fiecare microzonă și unitate cuvîntul hotărîtor îl are inginerul șef. El trebuie să ia însă în considerare toate laturile problemei: aprovizionarea solului cu apă, premergătoarea, pregătirea patului germinativ etc.

S-a precizat, principial, că în toamnele mai umede și cînd solul este bine aprovizionat cu apă, sămînțatul timpuriu, corelat cu norme mai mici de sămînță, este un important factor de producție. În toamnele secetoase însă, sămînțatul trebuie făcut cît se poate tîrziu, în perioadele stabilite ca optime în fiecare zonă, cu norme de sămînță mai mari decît cele caracteristice fiecărui soi în parte.

Dezbatîndu-se problema, atît de importantă, a asigurării culturilor împotriva bolilor, dăunătorilor și buruienilor, a fost scoasă în evidență necesitatea ca tratamentele împotriva acestor „dijmuitori” să devină acțiuni obligatorii în toate unitățile. Mălura, fuzarioza — care afectează atît producția cît și facultatea germinativă a sămînței — atacul ploșniței cerealelor, prezența masivă a buruienilor, care au caracterizat multe culturi în acest an, oglindesc activitatea necorespunzătoare a specialiștilor din unitățile unde s-au produs aceste neajunsuri.

În cadrul consfătuirii nu s-au dezbătut însă numai probleme de strictă tehnologie. Este semnificativă — pentru înțelegerea mai deplină a rolului inginerului șef — atenția care a fost acordată contribuției acestuia la creșterea eficienței economice a culturii grîului. Pornindu-se de la situații concrete — prețul de cost ridicat înregistrat în numeroase unități, depășirea baremurilor de norme convenționale — au fost precizate căile prin care inginerul șef și trebuie să realizeze în viitorul an agricol reducerea costurilor pe unitatea de produs, atît la grîu cît și la celelalte culturi.

În aceste zile, problemele creșterii producției și eficienței economice la cultura grîului, în alte condiții pedoclimatice, se află în discuția specialiștilor din județele Dimbovița, Buzău, Prahova, Argeș, Vîlcea, Gorj, Mehedinți, Bihor, Caraș-Severin, Galați, Vrancea, Bacău, Vaslui, Iași.

În numerele viitoare revista își propune să continue seria articolelor referitoare la cultura grîului, dînd cuvîntul oamenilor de știință și specialiștilor cu înaltă calificare și cu experiență bogată, pentru elucidarea diverselor probleme pe care le ridică producția.

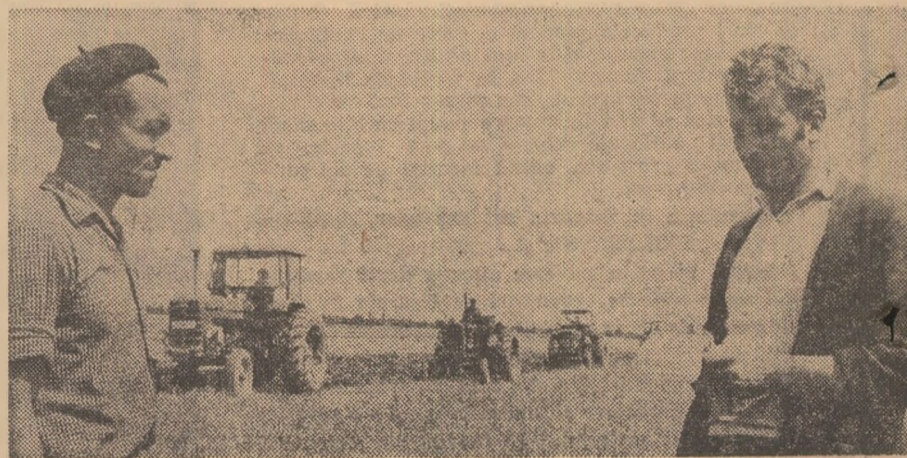
INSTRUCTAJUL CONTABILILOR ȘEFI DIN C. A. P.

La Casa agronomului din București-Băneasa a început instructajul contabililor șefi din agricultura cooperatistă. Acest instructaj se va desfășura pe parcursul a 10 zile, în 4 serii consecutive. El are ca scop pregătirea, teoretică și practică, a contabililor șefi din C.A.P. în spiritul noilor reglementări și perfecționări ale evidenței contabile în economia agrară. Astfel, pe lingă o serie de lecții teoretice și practice, de pregătire contabilă, vor fi dezbătute și unele teme privitoare la modificările aduse contabilității cooperativei agricole, ca urmare a îmbunătățirii metodologiei de planificare și urmărirea a rezultatelor economice și creditarea pe termen scurt pentru activitatea de producție a asociațiilor intercooperatiste, angajarea gestionarilor, constituirea de garanții și răspunderea în legătură cu garantarea bunurilor proprietății obștești, organizarea producției și a muncii, sarcinile și atribuțiile economiştilor contabilii din C.A.P., organizarea și exercitarea controlului preventiv etc. Ciclul de lecții predate va da posibilitate cadrelor economice ale cooperativei agricole de producție să-și însușească un bogat material necesar activității lor.

SCHIMB DE EXPERIENȚĂ PRIVIND CALITATEA ȘI AUTENTICITATEA MATERIALULUI SĂDITOR VITICOL

De curînd a avut loc la Rimnicu-Sărat, un schimb de experiență cu specialiștii viticoli care se ocupă de identificarea și recunoașterea plantațiilor de vii, cu controlul autenticității soiurilor în pepinierile viticole. Scopul acestei acțiuni a fost de a analiza situația asigurării calității și autenticității materialului săditor viticol și de a stabili măsurile ce se impun în vederea îmbunătățirii activității în acest sector.

La întîlnire au participat și ai laboratoarelor pentru controlul sămînțelor, din cadrul direcțiilor agricole județene, specialiști din stațiunile experimentale și unitățile producătoare de material săditor viticol, reprezentanți ai întreprinderilor pentru aprovizionarea cu sămînțe și material săditor, precum și inspectori agricoli de stat viticoli. De asemenea, au participat, ca invitați, specialiștii de la Institutul de cercetări pentru viticultură și vinificație Valea Călugărească și Institutul de protecție a plantelor București. În cadrul instructajului au fost prezentate, pe bază de exemple practice și proiectări de filme documentare, lucrările: „Principalele caracteristici botanice după care se recunosc soiurile de vițe” și „Recunoașterea principalelor viroze ale viței de vie și mijloacele de combatere a acestora”. Expunerile teoretice au fost completate cu o vizită la C.A.P. Timboești, județul Vrancea, unde s-au făcut demonstrații practice privind identificarea și recunoașterea plantațiilor de vii, marcarea impurităților etc.



Buni gospodari, cooperatorii din Potlogi, județul Dimbovița, se pregătesc pentru însămînțările de toamnă. Tehnicianul Nicolae Vlăsceanu și mecanicul Ion Olaru supraveghează calitatea lucrărilor.

Din programul de radio și televiziune

pe săptămîna 23 — 29 august

RADIO

DUMINICĂ: Programe unite: 8.00 — TRANSMISIUNE DE LA PARADA MILITARĂ ȘI DEMONSTRATIA OAMENILOR MUNCII DIN CAPITALA ȘI DIN TARĂ CU PRILEJUL CELEI DE-A 26-A ANIVERSĂRI A ELIBERĂRII PATRIEI DE SUB JUGUL FASCIST.

BULETIN DE ȘTIRI: Duminică: programul I: 7.00; 13.00; 24.00; 0.55; programul II: 14.00; 21.00; 23.00; 0.55; programul III: 19.30. În fiecare zi de lucru: programul I: 5.00; 6.00; 9.00; 10.00; 17.00; 20.00; 24.00; 2.00; 4.00; programul II: 6.00; 12.00; 14.00; 18.00; 21.00; 23.00; 0.55; programul III: 18.00.

RADIOJURNAL: Duminică: programul I: 7.00; 13.00; 22.00. În fiecare zi de lucru: programul I: 7.00; 13.00; 16.00; 22.00; programul II: 7.00; 16.00.

GAZETA RADIO: Duminică și în fiecare zi de lucru programul I: 19.00.

TEATRU LA MICROFON

LUNI: programul II: 20.45 — „D'ale carnavalului” de I. L. Caragiale.

MĂRȚI: programul III: 21.30 — „Tristan și Isolda” de Jean de Beer.

MIERCURI: programul II: 20.15 — „Insurătoare” de N. V. Gogol.

VINERI: programul II: 10.00 — Matineu teatral: „Ringul” de Ioan Grigorescu.

EMISIUNI MUZICALE

DUMINICĂ: Muzică populară: programul I: 12.00; 13.15; 15.00; 18.30; 20.15; programul II: 14.05; 16.00; 18.00; 22.00. Muzică ușoară și de dans: programul I: 12.30; 14.30; 15.45; 17.30; 19.15; 19.45; 20.45; 21.00; 21.20; 21.40; 22.15; 23.00 — 6.00; programul II: 12.00; 13.00; 15.30; 16.45; 19.45; 21.05; 23.10; 0.15; programul III: 23.00.

LUNI: Muzică populară: programul I: 11.15; 16.30; 19.10; 22.15; programul II: 7.00; 13.00; 19.35. Muzică ușoară și de dans: programul I: 6.05; 7.27; 8.15; 10.25; 13.45; 15.55; 17.05; 19.35; 20.10; 20.40; 21.20; 22.30; 23.00; 0-03 — 5.00; programul II: 6.00; 9.45; 14.05; 15.00; 18.50; 20.20; 22.00; 0.18 — 0.55; programul III: 22.50.

MĂRȚI: Muzică populară: programul I: 5.05; 6.05; 7.30; 10.05; 11.20; 12.30; 13.45; 16.20; 17.30; 19.35; programul II: 6.00; 9.15; 11.00; 14.08; 18.03; 18.50. Muzică ușoară și de dans: programul I: 5.45; 6.30; 7.15; 8.30; 12.00; 13.22; 19.20; 20.10; 20.25; 21.20; 21.35; 22.30; 33.30; 0.03 — 5.00; programul II: 7.15; 14.30; 15.30; 17.00; 19.00; 22.30; programul III: 20.15.

MIERCURI: Muzică populară: programul I: 5.05; 6.05; 7.30; 10.05; 12.30; 13.45; 14.50; 16.20; 17.30; 19.35; programul II: 6.00; 9.15; 11.00; 14.08; 18.03; 18.50. Muzică ușoară și de dans: programul I: 5.45; 6.30; 7.15; 8.30; 12.00; 13.22; 19.20; 20.10; 20.25; 21.20; 21.35; 22.30; 0.03 — 5.00; programul II: 7.15; 14.30; 15.30; 17.00; 19.00; 22.30; programul III: 20.15.

JOI: Muzică populară: programul I: 5.05; 6.05; 7.30; 10.05; 12.30; 13.45; 14.50; 16.20; 17.30; 19.35; programul II: 6.00; 9.15; 11.00; 14.08; 18.03; 18.50. Muzică ușoară și de dans: programul I: 5.45; 6.30; 7.15; 8.30; 12.00; 13.22; 19.20; 20.10; 20.25; 21.20; 21.35; 22.30; 0.03 — 5.00; programul II: 7.15; 14.30; 15.30; 17.00; 19.00; 22.30; programul III: 20.15.

VINERI: Muzică populară: programul I: 5.05; 6.05; 7.30; 10.05; 12.30; 13.45; 14.50; 16.20; 17.30; 19.35; programul II: 6.00; 9.15; 11.00; 14.08; 18.03; 18.50. Muzică ușoară și de dans: programul I: 5.45; 6.30; 7.15; 8.30; 12.00; 13.22; 19.20; 20.10; 20.25; 21.20; 21.35; 22.30; 0.03 — 5.00; programul II: 7.15; 14.30; 15.30; 17.00; 19.00; 22.15; programul III: 21.55.

SĂMBĂȚĂ: Muzică populară: programul I: 5.05; 6.05; 7.30; 10.30; 12.30; 13.45; 14.40; 15.00; 19.35; programul II: 6.00; 9.00; 11.20; 12.57; 15.35; 16.45; 17.35; 18.25; 22.00. Muzică ușoară și de dans: programul I: 5.45; 6.30; 7.15; 8.30; 10.05; 11.05; 12.15; 13.22; 14.00; 15.00; 19.20; 20.10; 20.25; 21.15; 21.35; 23.00; 0.03 — 6.00; programul II: 7.15; 10.30; 11.35; 14.08; 18.03; 19.00; programul III: 7.47.

TELEVIZIUNE

DUMINICĂ: 8.00 — Transmisiune de la Parada militară și demonstrația oamenilor muncii din Capitală și din țară cu prilejul celei de-a 26-a aniversări a Eliberării Patriei de sub jugul fascist; 12.00 — Cîntăm zile de lumină. Iși dau concursul: Corul, orchestra de studio și orchestra de muzică populară ale Radioteleviziunii, soliști de muzică populară și formații de artiști amatori din întreaga țară; 14.30 — Deschiderea emisiunii de după-amiază. Muzică

reprezentative a armatei; 15.00 — Duminică sportivă: Campionatele Europene de Motonautism de la Maribor — Iugoslavia. Din cele mai frumoase goluri ale Cupei Mondiale Mexic '70 — montaj realizat și comentat de Cristian Topescu; 17.00 — Studioul „N”; 19.30 — Teledifuziunea de seară; 20.15 — Treptele țării. Emisiune de versuri; 20.30 — Panoramic in... miez de vară. Spectacol muzical-distractiv T.V.; 22.00 — Tele-recital de comedie cu Octavian Cotescu; 23.00 — Teledifuziunea de noapte; 23.15 — Cîntecele de petrecere; 23.30 — Inchiderea emisiunii.

LUNI: 9.00 — Deschiderea emisiunii de dimineață: Vara copiilor — Califul barză. O ecranizare a celebrului basm al lui W. Hauff. Producție a studiourilor sovietice; 11.05 — Pagini îndrăgite de muzică simfonică; 11.35 — Salbe și mărgăritare — muzică populară; 12.30 — Interpreți preferați de muzică ușoară; 13.00 — Inchiderea emisiunii de dimineață; 17.00 — Deschiderea emisiunii de după-amiază. FOTBAL: Aspecte din cuplajul organizat cu participarea echipelor Progresul, Rapid, Steaua și Steagul roșu-Brașov (înregistrare de la Stadionul Republicii); 18.30 — Să cîntăm cu voce bună — itinerar muzical-coregrafic; 19.30 — Teledifuziunea de seară; 20.00 — Micro-recital Ion Voicu; 20.10 — Infăptuiri — confirmări; 20.40 — Film artistic: „Odiseea”; 22.15 — Dialog muzical; 23.10 — Teledifuziunea de noapte. Sport; 23.30 — Inchiderea emisiunii.

MĂRȚI: 18.00 — Deschiderea emisiunii. Microavanpremieră; 18.05 — La porțile meseriei; 18.25 — Armonii în Sol major; 18.45 — Actualitatea în economie; 19.15 — Anunțuri — publicitate; 19.20 — 1001 de seri. Emisiune pentru cei mici; 19.30 — Teledifuziunea de seară; 20.00 — Stagiune lirică T.V. — Titanul operii — Giuseppe Verdi; 21.15 — Reportaj T.V. — Zilele, nopțile — pămîntul și marea; 21.45 — Greierele și furnica; Gigolo și Gigolette. Două schițe de S. Maugham; 22.25 — Teledifuziunea de noapte; 22.40 — Cîntecele mării. Emisiune realizată pe litoral; 23.05 — Inchiderea emisiunii.

MIERCURI: 18.00 — Deschiderea emisiunii. Microavanpremieră; 18.05 — Universal-sotron — litera V; 18.30 — Cabinetul economic T.V.; 19.15 — Anunțuri — publicitate; 19.20 — 1001 de seri; 19.30 — Teledifuziunea de seară; 20.00 — Tele-cinemateca: „Domnișoara Iulia” după piesa lui A. Strindberg; 21.35 — „Thalassa”, reportaj T.V.; 21.50 — Reflexe. Emisiune muzical-coregrafică; 22.20 — Teledifuziunea de noapte; 22.35 — Gala marilor interpreți români: George Georgescu; 23.05 — Inchiderea emisiunii.

JOI: Programul I: 16.00 — Deschiderea emisiunii. Rugby: Dinamo București — Rugby Club Tarbes (Franța). Transmisiune de la Stadionul Dinamo; 17.30 — Emisiune în limba maghiară; 18.00 — Mult e dulce și frumoasă; 18.25 — La volan — emisiune pentru conducătorii auto; 18.40 — Cadran internațional; 19.15 — Anunțuri — publicitate; 19.20 — 1001 de seri. Emisiune pentru cei mici; 19.30 — Teledifuziunea de seară; 20.00 — Roman foileton: „Moara de pe Pad (V)”; 21.15 — Dezbateri ideologice. Dinamica democrației socialiste; 21.45 — Bucuria muzicii. Program realizat pentru studioul nostru de Televiziunea austriacă; 22.15 — Teledifuziunea de noapte; 22.30 — Viața literară; 23.00 — Inchiderea emisiunii programului I. Programul II: 20.00 — Concert simfonic. Maestrul baghetei; 21.00 — Arte frumoase; 21.30 — Film serial: „Trei prieteni” (X); 22.00 — Inchiderea emisiunii programului II.

VINERI: 18.00 — Deschiderea emisiunii. Sumarul serii. „Turism — vacanță”; 18.20 — Căminul; 19.15 — Anunțuri — publicitate; 19.20 — 1001 de seri. Emisiune pentru cei mici; 19.30 — Teledifuziunea de seară; 20.00 — Reflector; 20.15 — Film artistic: „Crăciun cu Elisabeta”; 21.50 — Mai aveți o întrebare? 22.45 — Teledifuziunea de noapte; 22.55 — Din carnetul cu amintiri al „Cerbului de aur”; 23.10 — Inchiderea emisiunii.

SĂMBĂȚĂ: Programul I: 17.00 — Deschiderea emisiunii. Emisiune în limba germană; 18.15 — Bună seara, fete! Eună seara, băieți! Din cuprins: De acest tinăr veți mai auzi — pianista Ana Ghiță. Zoo muzical — pinguii. Moda... doar un pretext. „Dragă Mariana...” răspunsuri la scrisori. Înainte de performanțe, eforturi — film realizat la Campionatele europene de atletism femei de Pompiliu Gilmeanu. În exclusivitate: Cîntă George Marianovici. Culise — prima balerină a Operei Franceze — Claire Motte. Iubita mea e muzica; 19.15 — Anunțuri — publicitate; 19.20 — 1001 de seri. Emisiune pentru cei mici; 19.30 — Teledifuziunea de seară; 20.00 — Tele-enciclopedia; 21.00 — Film serial — Incoruptibili: „Cazul lui Giannino”; 21.50 — Fapt divers; 22.05 — „Intr-o seară de vară”. Program de romanțe interpretate de Angela Moldovan, Mia Barbu, Constantin Cocriș; 22.30 — Teledifuziunea de noapte. Sport; 22.50 — Revistele săptămîinii; 23.00 — Festivalul internațional al cîntecului Sopot — 1970 (selecțiuni); 23.30 — Inchiderea emisiunii programului I. Programul II: 20.00 — Poesis. Versuri de Ana Blandiana în lectură autoarei; 20.15 — Seara melomanului; 20.45 — Film serial: „La fiecare km”; (X); 21.40 — Inchiderea emisiunii

UZINA DE REPARAȚII TIMIȘOARA

Strada Mangalia nr. 61 — Telefon: 144 35 — Telex 013249

EXECUTA PE BAZA DE COMANDA FERMA, FĂRĂ REPARTIȚIE:

MASA DE SUDURA CU VENTILAȚIE PROPRIE destinată atelierelor de sudură sau lipire, pentru susținerea pieselor mici sau mijlocii, cu care lucrează sudorul.

Prin forma constructivă captează complet gazele emanate în timpul procesului de sudare sau lipire. Pot fi folosite individual sau în grup, așezate în linie.



CARACTERISTICI TEHNICE:

- Suprafața utilă a grătarului: 535 x 766 mm
- Debit aer: Q = 1900 mc/oră
- Puterea motorului: N = 1,1 kW
- Dimensiunea: 800 x 800 x 700 mm
- Greutatea: 130 kg
- Preț de vânzare: 4 700 lei.

ASIGURAREA FACULTATIVĂ PAUȘALĂ

a gospodăriilor familiale ale membrilor C. A. P.

Printr-un singur contract și în schimbul unei prime unice, această asigurare cuprinde: animalele, bunurile din gospodărie, inclusiv furajele, precum și pe titularul asigurării. Asigurarea se încheie pe termen de 1 an sau de 6 luni.



Asigurarea se încheie de către agenții de asigurare, responsabilii cu munca ADAS, cooperativele de credit, inspectorii de asigurare sau direct prin unitățile ADAS.

O carte pentru iubitorii muzicii ușoare:



50 DE AUTOGRAFE

O parte din dorința de a cunoaște amănunte deosebite, inedite, cu privire la Concursul și Festivalul internațional „Cerbul de aur”, ce s-a desfășurat la începutul acestui an, la Brașov, poate fi satisfăcută prin lectura cărții 50 DE AUTOGRAFE, prima lucrare românească care prezintă, în ansamblul său, competiția brașoveană.

Lucrarea prezintă întreaga desfășurare a colochiului muzical care a avut loc, în acest an, la Brașov. Scrisă de Aurel Crișan, cartea oferă o privire de ansamblu asupra competiției, prezintă toți concurenții și invitații, precum și numeroase gazde. Aproape 100 de fotografii, 50 de autografe și desene completează volumul, dîndu-i o valoare artistică și documentară ce poate interesa cele mai largi categorii de cititori.

CALEIDOSCOPI

ARO în producția de serie



Argeșul este locul de unde au demarat primele autoturisme românești — „Dacia 1100” și „Dacia 1300”. Mai vechea uzină din Cimpulung, cunoscută sub inițialele de UMM a emis însă, în anul 1957, certificatul de naștere al autoturismului de

teren. Este vorba de mașina cu prelată din pinză, care poate transporta 7—8 persoane și sute de kg de mărfuri, dotată cu un motor puternic, vehicul deosebit de util pe căi de acces dificile, terenuri nisipoase și mlăștinoase.

O dată cu scurgerea timpului, colectivul Uzinei mecanice din Cimpulung a câștigat experiență realizând astăzi mașinile de teren marca ARO, care au stîrnit admirația la Expoziția Realizărilor Economiei Naționale din București, dar nu numai aici, ci și peste hotare, unde la cererea beneficiarilor, a fost supusă la tot felul de probe. Performanțele noului prototip sînt sintetizate în cuvintele pe care le-am spusit din scrisorile trimise uzinei de unele firme, cit și din presa unor țări interesate în achiziționarea vehiculului: „ARO — a câștigat raliul pădurilor”; „ARO — în raliul infernal al smircurilor”; „ARO — imbatabilă în deșerturile Africii”.

Intr-adevăr, în „Raliul pădurilor” desfășurat la Aywaille, Belgia, ARO s-a clasat pe primele locuri întrecînd mașinile prezentate de firme cu vechi tradiții.

În jurul localității belgiene Dison a avut loc „Raliul smircurilor”, calificat de presa de specialitate drept „infernal” pentru traseul deosebit de dificil, prin mlaștini. Două mașini ARO-M. 461 C. inscrie în concurs de firma belgiană S. A. Bossinpe N. V. au reușit să termine un traseu extrem de greu, clasîndu-se pe locurile II și III în grupa automobilelor „orice teren” de 1 000 cmc.

Anul acesta, ARO intră, după probe trecute cu succes, în producția de serie. Apreciîndu-i calitățile, unii beneficiari externi solicită uzinei să trimită noi prototipuri la Salonul Internațional al Automobilului de la Bruxelles din ianuarie 1971. În 1957, cînd a fost realizat primul autoturism românesc de teren a fost solicitat într-o singură țară. Azi, el este cerut în peste 30 de țări de pe toate continentele.

Gh. ARGHEȘEANU

Crocodilul din... incubator

Crocodilul este una din puținele reptile care ne-au „parvenit” din îndepărtatele epoci ale istoriei și care a rămas într-o formă mai puțin evoluată. Numărul exemplarelor este însă în continuă scădere. De aici, interesul manifestat de oamenii de știință față de această... rămășiță din epocile demult apuse. După cum se știe, locurile cele mai „frecvente” de crocodili sînt Pakistanul, India, Nepalul, Filipinele, Indonezia, Tailanda.

Despre aceste reptile se cunosc foarte puține lucruri la ora actuală și aceasta se datorește, în ultimă instanță, faptului că ele trăiesc izolate, iar cînd intră în raza vizuală a omului, impasibilitatea lor, lipsa oricăror reacții la diverse stimulente ale cercetătorului ridică piedici în studiul comportamentului lor.

Despre crocodili nu s-a mai scris pînă acum nici o carte... Pentru a umple acest „gol” Kimura Bataru din localitatea japoneză Taidzu, conducătorul unei crescătorii de crocodili, — actualmente posedă peste 164 de exemplare, aparținînd la 20 de rase diferite — a început acum doi ani un laborios studiu al acestor reptile.

Pentru a întreprinde o muncă eficientă și cu totul nouă, trebuiau însă studiați crocodilii din „fașă” și pînă în momentul cînd erau în stare să se fiină singuri pe „picioare, adică să învețe să inoate în bazinele crescătoriei.

Pentru a se familiariza cu diferite aspecte ale vieții crocodililor, autorul acestor experimente s-a deplasat în insulele Caroline, pîndind, nu fără riscuri și emoții, evoluția și momentele cheie ale vieții acestora.

După ce și-a procurat 20 de ouă de crocodil, le-a pus la... incubat.

Cu ajutorul razelor Röntgen, au fost urmărite îndeaproape primele semne de viață ale puiilor de crocodil, care nu s-au lăsat prea mult așteptați, și la a 64-a zi de incubație au scos capul. Abia la 100 de zile după „clocit” puii de crocodil, care atinseseră de acum 25 cm, se mișcau pe picioarele lor. În tot acest răstimp, „meniu” după care erau alimentați era cît mai identic cu cel natural: raci, peștișori, carne crudă. Procentul de ecloziune artificială, prima realizare de acest fel în lume, a fost următorul: din 20 de ouă au rezultat 12 crocodili.

Vor reuși crocodilii obținuși prin incubare, care sînt păstrați în condiții de climă identice cu cele naturale, să supraviețuiască? Care sînt comportamentele acestor pui, străini de viața din sălbăcie? Vor putea fi ei îmblînziiți?

Îată câteva aspecte, destul de tentante, care fac obiectul viitoarelor cercetări și studii pe care Kimura Bataru este decis să le continue.



DE LA LUME ADUNATE

RISUL PESCAR ?

Puii de ris pe care doctorul Jim Yoakum din orașul Rino (statul Nevada) i-a adus la el acasă cînd erau încă foarte mici, manifestau un mare interes pentru apă, ceea ce este cu totul neobișnuit pentru animalele din familia pisicilor. Le plăcea



să se joace cu ciinele de vînătoare atunci cînd aceasta trăgea afară din baltă o prăjină. De două ori puii de ris au fost văzuți prinziind... pește. Tocmai acest moment a fost immortalizat în fotografia noastră.

MIHAI, CEL CU URECHILE TUBULARE...

Probabil nu știți că în fiecare an zoologii descoperă pînă la 50 noi specii

și subspecii de mamifere. Majoritatea sînt rozătoare și lilieci. În fotografie e prezentat un minuscule rozător, una din noile descoperiri, pe care salariații Muzeului Britanic l-au botezat Michaelis Salpingotus în cinstea stăpînului



lui Michael Fitzgibbon. Denumirea are un tîlc, căci în traducere din limba latină sună cam așa: „Mihai cel cu urechile tubulare”.

PROCESE „CELEBRE”

În anul 1474 la Basel a fost judecat procesul intentat unui... cocoș pentru faptul că a făcut... un ou. Cocoșul a fost condamnat la moarte și decapitat.

Cele mai multe procese au avut loc în Franța unde erau executate chiar și vitele executate mari și caii. Sînt cunoscute procesele ce au avut loc în anii 1313, 1405 și 1499. În Germania încă în 1796 a fost îngropat de viu un taur, care fusese socotit vinovat

pentru epizoote. Cail erau condamnați mai rar. În 1610 la Paris a avut loc un proces, în care a fost judecat nu numai cail dar și stăpînul acestuia care învățase animalul cîteva figuri de circ. Și cail și om au fost arși pe rug.

Jerffe ale tribunalelor evului mediu erau uneori vietăți atît de nevinovate și inofensive ca rimele. Ele au fost judecate în 1451 la Berna. În 1516 au fost judecate chiar omizile. Tot la Berna a avut loc procesul intentat larvelor de cărbuș. Foarte rar avocații reușeau să-și salveze... clienții.

PREFERĂ PATINELE !

Cînd cei doi papagali cacađu — locatari ai grădini zoologice din Frankfurt pe Main li s-au dat patine cu roși au fost

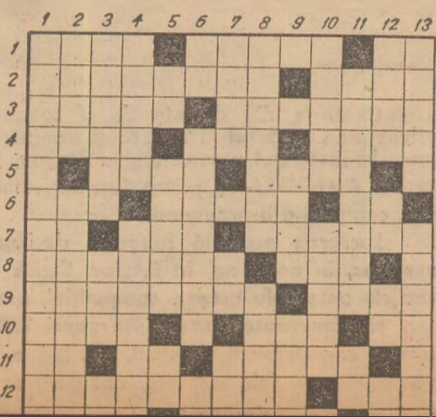


asa de fericiți că au uitat că au labe și aripi și s-au deplasat numai pe patine cu rotile.

● CUVINTE ÎNCRUCIȘATE ●

BUCHET FLORAL

ORIZONTAL: 1) Floarea miresei — Florile puse pe note de E. Roman — Bețe; 2) Plevaiță — Mărginită de flori, prin parcuri; 3) Mergu cu... rața — Floare albă de zăpadă; 4) Zeu egiptean — Arbore poetic — Oferă cu plăcere flori celor dragi; 5) Casa florilor — Bivolii Tibetului; 6) A dușmăni — A pune în circulație — Două petale de romaniță! 7) ...și alte două de mimoză! — Nu face nimic — Plantă cu flori galbene portocalii; 8) Mari iubitori de flori, grădinari la casa lor — Afară din teren; 9) Floarea-soarelui — Primesc mereu flori; 10) Localitate în Indonezia — Intrare — Stăpînul florilor; 11) Nu duci lipsă — Înaintea... domnitorilor, odinioară — Din



Are flori albe mirositoare — La flori de nalbă!

VERTICAL: 1) Floarea hangitei; 2) „Ghiociei” și „Vinzătoare de flori”, pinze ce aparțin acestui pictor — Floare medicinală (pl.); 3) Nufarii țărilor calde — Campioni — Ion Vasilescu; 4) Savoarea florilor (pl.) — Producătoare de polen; 5) E de mirare — Orator — Olga Jianu; 6) Au înflorit deditei! — Arbore exotic cu flori galbene, din fructul căruia se prepară băutura răcoritoare — La jocul de table; 7) Plantă exotică cu flori mari dispuse în spice — Subit — „Lugojana” opereta lui F. Barbu în care se cîntă aria „Floarea albă”; 8) Floarea de ceară a miresei — Din familia pițigoiului; 9) A vîntura — A obliga; 10) Dormitor moldovenesc; — „Infloresc... albi” melodia compozitorului F. Comăniș (sing.); 11) Flori galbene mirositoare cu tulpina acoperită cu perișori — Ion Florea; 12) Amețiți de aroma florilor (fig.) — Faima buturugilor — Au răsărit toporășii! — Firicel de floare albastră; 13) Mergu cu sabia — Floarea dragă a lui Luchian.

MAGAZIN SPORTIV

Perspective noi pentru ciclism

— Am să aduc la cunoștință prin intermediul revistei dumneavoastră o veste mare pentru iubitorii sportului pedalei, ne spune tov. Alșo Balaj, secretarul Federației române de ciclism. În cinstea zilei de 23 August, Uzina „6 Martie” Zărnești a terminat primul lot de 50 de biciclete românești de semicurse, „Pegas 20”, urmînd să mai dea pînă la sfîrșitul acestui an încă de atîtea, iar de la anul să intre în producția de serie. Este o realizare foarte importantă, îndeplinirea unui vechi deziderat al cicliștilor români.

— Inseamnă că ciclismul se va dezvolta de-acum și în mediul rural?

— Sîntem siguri. Federația noastră va organiza, de altfel ca și pînă acum, în fiecare an, în colaborare cu U.T.C., o competiție intitulată „Concursul republican pentru biciclete de turism”, la care, începînd cu faza de comună, participă, firește, și numeroși concurenți din unitățile agricole.

Mai trebuie amintit că tot federația noastră organizează o serie de „tururi” ale județelor, la care participă numeroși alergători din mediul sătesc — așa cum au fost în vara aceasta competițiile respective din județele Buzău și Iași și în luna august, în județele Brașov, Sibiu și Alba.

— Totuși, să recunoaștem că, în general, ciclismul se află la noi încă sub sigiliu...

— Este adevărat, nu avem decît circa 1 000 de membri legitimați, dar nu toți din aceștia activează. Așa încît loturile ce participă la diferite concursuri interne și internaționale trebuie să fie selectate tot din cadrul celor 16 secții de specialitate ale cluburilor și asociațiilor sportive.

— Care sînt principalele competiții ciclisme în săptămîinile viitoare?

— Între 25 și 28 august „Criteriul juniorilor”, ce se va desfășura la Constanța și la care vor participa 80 de alergători din R.D.G., Cehoslovacia, Polonia, Bulgaria și bineînțeles, România. Apoi, între 27—28 august, șapte pîstarzi juniori vor lua parte la „Cupa Sofia” în R.P. Bulgaria, iar în septembrie alți 8 cicliști juniori la „Cupa Gabrovo”. De asemenea, în țara vecină, vom fi prezenți cu 6 alergători și la „Turul Bulgariei” ce se va desfășura între 30 septembrie și 10 octombrie.

Dintre competițiile interne mai importante amintesc „Campionatele de pistă ale României” ce se vor desfășura la București între 27 septembrie și 4 octombrie, cu participarea a 40—50 de cicliști de la diferite cluburi.

AI. IANCU

ȘTIAȚI CĂ...

...la 16 și 30 septembrie U.T.A. campioana țării noastre la fotbal, aș intîlni, în meciuri tur și retur, în cadrul Cupei Campionilor europeni, puternica formație olandeză Feijenoord-Rotterdam, cîștigătoare ediției din acest an a trofeului respectiv?

...la primul meci dintre Feijenoord și campioana Americii, Estudiantes, care se va disputa la 9 septembrie, va participa ca observator și antrenorul român N. Dumitrescu?

...formația din Rotterdam, considerată în prezent cel mai mare și cel mai puternic club olandez a fost înființată în 1908 și că dispune de un stadion ultramodern?

...atunci cînd Feijenoord cîștigă o partidă internă sau internațională, sirenele remorcherelor și vapoarelor din portul Rotterdam vestesc imediat acest lucru și că din dispoziția șefului gării din cartierul portuar arbuștii de lingă peron au fost tunși în formă de... F?

...în momentul apariției echipei lor pe teren, suporterii din Rotterdam întonează imnul clubului — un fel de marș cadentat?

...extrema stîngă Coen Molijă are 33 de ani, dar este unul dintre cei mai „periculoși” jucători ai echipei? El este, de altfel, la fel de percutant ca și renumiții jucători Renus Israel, Van Haneghem și suedezul Kindval din linia de atac a formației.



Iată-l pe Van Haneghem, căpitanul echi-

DOCUMENTAR EXTERN

Omenirea — afirmă cu tot mai multă insistență o serie de specialiști — va avea de făcut față la sfârșitul actualului mileniu una din cele mai importante probleme din istoria ei: asigurarea resurselor alimentare pentru locuitorii planetei. În anul 2000, reamintim un fapt bine cunoscut, numărul pămîntenilor se va ridica la 6 sau 7 miliarde de oameni. Potrivit unor calcule, fiecărui locuitor al Terrei îi revin în medie circa 4—5 ha de teren arabil. Urmașii noștri, cei din anul 2000, vor fi ceva mai... săraci: ei vor dispune în medie de numai 2 ha pe locuitor. Compararea sugerează, prin ea însăși, necesitatea intensificării agriculturii pentru sporirea resurselor alimentare.

Un rol important în această privință îl va juca introducerea în cultură a unor specii de înaltă productivitate, a unor rase superioare de animale, iar aici genetica are un cuvânt greu de spus, cu atât mai mult cu cât realizările ei au dovedit că are mari posibilități. Care este aportul genetice-

cii secolului al XX-lea, la sporirea patrimoniului agriculturii?

Descoperirea poliploidiei la sfecla de zahăr permite, de pildă, creșterea producțiilor cu pînă la 20%, iar a hibridilor de porumb, plante leguminoase și alte plan-

gătească practica agricolă de mîine. A fost studiat rolul cromozomilor — aparatul ereditar al celulei — la griu. Este posibil — afirmă astăzi specialiștii — să se reunească într-un tot calitățile cele mai înalte ale diverselor specii de griu.

dă, pe calea sintezei artificiale a proteinelor și fotosintezei artificiale, ca și a obținerii hidraților de carbon.

Elucidarea naturii și structurii codului genetic a permis alcătuirea unui „dicționar” pentru a se putea „traduce” limbajul înregistrărilor genetice.

În zootehnie știința genetică a reputat, de asemenea, succese importante — crearea de rase noi de animale care dau producții sporite de carne și lapte, Paralel cu aceasta, industrializarea principalelor ramuri ale zootehniei și în primul rînd a aviculturii, a sericulturii, a creșterii animalelor pentru lapte asigură un teren fertil lărgirii frontului de aplicare a geneticii și, implicit, asigurării unui surplus de produse alimentare.

Perspective largi se întrevăd și prin transplantarea embrionilor, urmată de incubarea în condiții artificiale în vederea selecționării unor părinți cu vitalitate și productivitate ridicate.

Pentru hrana omenirii de mîine, știința reprezintă un instrument de neînlocuit.

ȘTIINȚA și sursele alimentare ale omenirii

te — sporuri în recolte de 25—50%. Crearea hibridilor la cereale echivalează cu un adevărat „salt” în producția cerealieră; de pe urma lor locuitorii planetei ar beneficia de o cantitate dublă de produse alimentare.

În diverse laboratoare de pe glob au fost studiate noi metode care vin să îmbo-

Prin obținerea unor mutații cromozomiale la hibridii obținuți între linii cultivate și altele sălbatice se deschid posibilități largi pentru practica agricolă.

Dar rolul geneticii nu se limitează la atât. În „arsenalul” ei au fost descoperite și alte rezerve capabile să sporească resursele nutritive ale globului, de pil-

„Atom X”: enigmele bioplasmei

În momentul de față, știința a ajuns la concluzia că plasma, a patra stare a materiei, este cea mai răspîndită în univers. Mult timp ea a fost numită „gaz electronic”, iar către sfârșitul anilor '30 a devenit limpede că plasma este calitativ diferită de starea solidă, lichidă sau gazoasă a materiei.

Plasma fierbinte, avînd o temperatură de milioane de grade, descoperită la începutul acestui secol, este bine cunoscută de fizicieni. Dar, pînă nu de mult, plasma rece era cu totul necunoscută. Abia în ultimii 10 ani s-a putut stabili că ea se află practic în oricare dintre obiectele care ne înconjoară: metalul, lemnul uscat, piatra etc. Dar, oare, plasma rece ar putea să se găsească și în organismul omului, al animalelor sau al plantelor? Probabil că da.

În 1963, inginerul sovietic Vladimir Grișcenko a formulat definiția bioplasmei organice: substanța biologică în a patra stare. Această definiție a fost confirmată după examene ale proceselor bioplasmatice.

Bioplasma este mai degrabă un termen colectiv: orice substanță care nu se găsește nici în stare solidă, nici lichidă sau gazoasă poate fi numită bioplasma. Ea participă probabil la diferitele procese bioenergetice ale organismelor vii, formînd un fel de sisteme biologice. Autorul a denumit în chip convențional aceste sisteme „Atom X”.

Astăzi, mulți sînt cei care au auzit vorbindu-se despre „efectul Kirilian”, luminescența tesuturilor vii aflate într-un câmp electric de înaltă frecvență. Tocmai acest efect este cel care a confirmat supozițiile experimenterilor cu privire la existența materiei, în lumea organică, într-o a patra stare.

Problemele bioplasmei și ale energeticii biologice au fost amplu examinate cu prilejul unui colocviu care a avut loc la Alma-Ata în U.R.S.S. Programul colocviului a fost bogat în comunicări extrem de interesante: academicianul Boris Dombrovski a vorbit despre starea sistemelor biologice, profesorul Ghenadii Sergheev, despre principiile simulării matematice a obiectelor bioplasmatice în câmpuri electrice de înaltă frecvență, iar cercetătorii de la Novosibirsk au subliniat rolul biologic al luminisbirnei foarte slabe.

Oamenii de știință au constatat că fiecare organism viu emite curenți bioplasmatice. Inginerul sovietic Viktor Iniușin a conceput un aparat — bioplasmod — care permite înregistrarea, fără contact direct a acestor curenți. El a stabilit că intensitatea radiației bioplasmei plante-

lor, de pildă, depinde direct de apropierea de alte organisme vii, inclusiv a omului. Dar, ceea ce este cel mai uimitor — între această radiație și starea în care se află omul din apropiere există o dependență directă. Dacă omul este calm, emoționat, sănătos, bolnav, fiecare din aceste stări modifică intensitatea radiației frunzelor plantelor, iar bioplasmodul o înregistrează.

Este probabil că bioplasma combate în anumite cazuri microorganismele, le ucide, apărînd organismele sănătoase. Dacă se pun legume sau fructe într-o cu-

tie de conserve și se toarnă deasupra apă rece care este apoi încălzită pînă la 60—65 grade întreaga microfloră din cutie va pieri. De ce?

Bioplasmodul arată în acest moment o creștere bruscă a activității plasmei. Rezultă că legumele proaspete, fructele și anumite alte produse închise ermetic în cutie se vor păstra ca și conservele obișnuite, dar vor avea o valoare nutritivă mai mare. O asemenea „erupție” bruscă a activității bioplasmei poate fi provocată nu numai prin încălzire dar și cu alte mijloace. Aceste proprietăți ale bioplasmei nu vor întîrzi să intereseze într-un grad din ce în ce mai înalt pe biologi, pe medici ca și pe fizicieni. Și, probabil, pe noi toți.

(A.P.N.)

O CULTURĂ DESTINATĂ SUPRACONGELĂRII

Spanacul — plantă bogată în fier, vitamine și săracă în calorii — s-a dovedit a fi foarte potrivită pentru conservare prin supracongelare, încadrîndu-se astfel într-un curent care în multe țări, se extinde.

În ultimii ani, consumul de produse supracongelate a atins media de 32 kg pe locuitor în S.U.A., 14,8 kg în Suedia și 9,1 kg în Elveția. Pornind de la avantajele care îi sînt proprii, este de presupus că tîrnăra industrie a frigului va face să sporească interesul cultivatorilor pentru culturile de legume și fructe de arbuști pînă acum limitate la zonele apropiate de centrele urbane.

În Elveția se cultivă actualmente cu spanac 400 de hectare, folosindu-se în acest scop, soluri minerale profunde, cărora li se adaugă elemente fertilizante după nevoie.

Industria frigului cere produse de înaltă ca-

litate, preferînd spanacul cu frunze mari, netede și de un verde închis, cu cozi scurte și fine. Dispoziția frunzelor trebuie să le facă apte pentru recoltare cu mijloace mecanizate. Cercetările lucrări, de selecție efectuate în

Din presa străină : „LA TERRE ROMANDE”

ultimii ani au dus la obținerea unor varietăți care îndeplinesc aceste condiții și care, în plus, înfloresc foarte încet sau nu înfloresc deloc. Spanacul destinat supracongelării poate fi cultivat primăvara sau toamna. Toamna el poate fi însămîntat cu succes după cartofi timpurii sau după cerealele pariziene.

Recoltarea se face de noapte sau dimineața foarte devreme, astfel încît frunzele să fie acoperite de rouă, care le păstrează frăgezimea. După prima recoltare, se poate recolta din nou la circa 15 zile.

Transportat la întreprinderea de prelucrare, spanacul este congelat la maximum 4 pînă la 7 ore de la recoltare. Cu cît acest interval este mai scurt, cu atît calitățile nutritive și prospețimea frunzelor de spanac se păstrează mai bine.

Congelarea se face după o spălare meticuloasă — la care se folosesc 30 de litri de apă pentru fiecare kg de spanac — într-un tunel de răcire, în care temperatura este de — 40°.

În condițiile recoltării cu mijloace mecanice, cultura spanacului destinat prelucrării prin supracongelare poate aduce un beneficiu echivalent cu aproape jumătate din cheltuielile de producție.

ORIZONTURI

O NOUĂ TEHNICĂ PENTRU CREȘTEREA PRODUCTIEI DE GRIU

Pentru a se obține hibridi de griu era necesar pînă în prezent să se realizeze castrarea florilor, operație care consta în îndepărtarea staminelor pentru a evita autopolenizarea. Aceasta necesită o mîină de lucru numeroasă și a împiedicat extinderea metodei pe scară largă. Problema este rezolvată astăzi, grație obținerii unor linii caracterizate prin androsterilitate.

Primele soiuri androsterile, utilizabile pe plan practic, au fost obținute în 1962 de către Wilson și Ross, prin încrucișarea soiului de griu „Bison” cu specia sălbatică *Triticum timopheevi*. Printr-o serie de retroincrușări, autorii au reușit să transmită caracterele unor linii hexaploide. Androsterilitatea se datorează unui factor citoplasmatic adus de *Triticum timopheevi*. Dezvoltarea grăuncioarelor de polen este blocată într-un stadiu precoce și se datorează, după cît se pare, unui fenomen de nutriție.

Hibridii obținuți prin fecundarea liniilor sterile cu polenul de la alte soiuri prezintă un heterozis net. În unele cazuri se poate obține o creștere a productivității de 30 la sută față de soiurile aflate în cultura mare. La griu, specie prin excelență autogamă, nu se poate prevedea pînă în prezent care vor fi rezultatele unei fecundări încrucișate.

EPECTELE ACOPERIRII SOLULUI CU MATERIAL PLASTIC

Acoperirea solului cu un strat de material plastic constituie o barieră excelentă în calea vaporilor de apă, împiedicînd evaporarea normală a apei de pe suprafața solului. Deoarece însă datele și rezultatele publicate privitor la efectul acestor straturi de material asupra temperaturii solului nu sînt concludente, iar în unele cazuri sînt chiar contradictorii, în S.U.A. s-au făcut cercetări experimentale comparative, pe un teren argilos, în patru alternative: teren acoperit cu material plastic negru, acoperit cu material plastic transparent; acoperit cu împletitură de bumbac; neacoperit. Rezultatele acestor cercetări arată că: temperatura medie a solului, sub materialul plastic transparent este cu mult mai ridicată decît în cazul celorlalte straturi acoperite, între care nu se observă diferență mare în ceea ce privește temperatura solului acoperit: umiditatea medie a solului diferă mult: 30,65% pentru materialul plastic negru, 26,45% pentru materialul plastic transparent, 19,68% pentru împletitura de bumbac și 16,70% în cazul terenului descoperit.

CONSOLIDAREA TALUZURILOR CU „FAGURI” DE BETON

Suprafețele solicitate ale taluzurilor de-a lungul cursului apelor au fost pînă acum consolidate cu piatră îngrămădită sau cu pavaj pentru taluz. Un colectiv de inovatori ai combinatului de ameliorații din Erfurt (R. D. Germană) a elaborat elemente în formă de fagure din beton B 300, care simplifică esențial procedeul actual de consolidare a taluzurilor și ușurează sensibile munca.

Elementele așezate imbinat pe un taluz bine netezit, rosturile sînt umplute cu pămînt și semănate cu un amestec de ierburi. În amonte ale apelor medii vegetația se prinde definitiv după două perioade de vegetație, oferind o protecție bună contra spălării.

Avantajele constau în economisirea cheltuielilor și în reducerea timpului de lucru cu cca. 30 la sută.

Aceste elemente au aplicări multiple: la consolidarea taluzurilor și a tîlpilor de fundații pe cursul apelor, la încheburile de descărcare a viiturilor de apă etc.

FRIG DAR SI... ULTRASUNETE

După cum afirmă inventatorul englez, combinarea frigului cu ultrasunetul rezolvă problema conservării laptelui. Pînă acum, laptele congelat nu se putea păstra decît cîteva luni. S-a dovedit însă, că, dacă el este în prealabil tratat cu ultrasunete, durata de conservare crește de cîteva ori. După dezghețare, laptele își recapătă gustul inițial.

ROMANIA ÎN CIRCUITUL COOPERĂRII INTERNAȚIONALE



Promovind cu consecvență o politică externă judicioasă, constructivă — emanație directă a construcției socialiste conduse de Partidul Comunist Român, — țara noastră s-a angajat ferm în circuitul cooperării internaționale. Prezența activă a României pe această orbită reprezintă o trăsătură caracteristică pentru căile dezvoltării actuale a economiei noastre naționale.

Revista „Agricultura” a invitat câteva persoane cu responsabilități în domeniul cooperării internaționale să vorbească cititorilor săi despre această actuală și interesantă latură a vieții de stat și economice a României socialiste.

Ioan COSTEA

directorul
Direcției relațiilor internaționale
din Ministerul Agriculturii
și Silviculturii

Este bine cunoscută tuturor politica externă a statului nostru, preocuparea partidului și guvernului de a dezvolta cu toate țările lumii, indiferent de orinduirea lor politică și socială, relații de colaborare și cooperare economică, tehnică, științifică la baza cărora să stea principiul avantajului reciproc, al neamestecului în treburile interne, al respectării suveranității și independenței naționale, al egalității depline în drepturi.

Relațiile externe ale agriculturii se desfășoară pe trei planuri: al colaborării tehnico-științifice, al cooperării și al participării la activitatea unor organizații internaționale.

În cadrul colaborării tehnico-științifice, România întretine legături active cu țările socialiste, legături care se materializează în schimburi de specialiști și cercetători științifici, pentru documentare și specializare, schimburi de informații

științifice și material biologic, precum și în efectuarea în comun a unor lucrări de cercetare științifică. De altfel, Ministerul Agriculturii și Silviculturii a încheiat în acest an, aranjamente și protocoale de colaborare și cooperare economică și tehnico-științifică directă cu ministerele de resort din R.P. Bulgaria, R.S. Cehoslovacă, R.D. Germană, U.R.S.S. și R.P. Ungară.

Cooperarea se manifestă în domeniul relațiilor cu diverse țări sau firme străine împreună cu care se desfășoară activități de producție sau cercetări științifice agricole. Aceste activități se realizează fie în țara noastră, fie în alte țări, cu participarea României. Acțiunile de cooperare încheiate sau în curs de realizare cuprind mai multe sectoare de activitate, cele mai importante situându-se în domeniul sereilor și al irigațiilor.

De asemenea, participând la activitatea organizațiilor internaționale și în special la cea a Consiliului de Ajutor Economic Reciproc și a Organizației Națiunilor Unite pentru alimentație și agricultură — agricultura românească este prezentă în efortul general pe care țara noastră îl desfășoară consecvent în direcția conlucrării internaționale, a intensificării legăturilor constructive cu toate țările, în interesul cauzei păcii în lume.

animalelor, piscicultura și silvicultura) mult apreciate și căutate de specialiștii din țara noastră. În afară de aceasta, participarea directă a specialiștilor români la diferite reuniuni economice, tehnice, științifice organizate de către F.A.O. pe plan internațional constituie prilejuri importante de informare și de afirmare.

Deosebit de utile sînt programele de asistență tehnică care permit atât introducerea în producție a unor tehnologii noi, avansate, precum și formarea sau specializarea unui număr de cadre naționale pentru introducerea de noi tehnologii în diferite sectoare de producție. Cele două proiecte ce se execută în țara noastră în colaborare cu F.A.O. sub forma unor stațiuni pilot, au drept scop tocmai studierea unor noi tehnologii atât în domeniul irigațiilor cât și în domeniul ameliorării plantelor, precum și aplicarea lor în condițiile concrete ale agriculturii din zonele respective. Colaborarea dintre spe-

cialiștii români și specialiștii F.A.O., în cadrul celor două proiecte se dovedește deosebit de fructuoasă.

Experiența de pînă acum ne îndreptă-

șeste să credem că dezvoltarea colaborării cu F.A.O. este utilă, iar caracterul complex al organizației permite dezvoltarea acestei colaborări pe diferite planuri.

George PAUN

director tehnic
în Departamentul I.A.S.

Principalele obiective agricole realizate sau în curs de realizare de Ministerul Agriculturii și Silviculturii prin Departamentul I.A.S. prin cooperare cu diverse firme străine au fost orientate către producerea de legume și flori de seră. În acest scop au fost contractate și construite în anii 1968—1969 sere pe o suprafață de 220 ha, din care 209 ha destinate culturii legumelor și 11 ha producerea florilor. De asemenea, în anul 1970 se realizează prin cooperare construirea de sere pe suprafețe de 62 ha din care 10 ha sere pentru flori.

Prin gradul înalt de automatizare, prin folosirea unor utilaje tehnologice și aplicarea unei tehnologii moderne, în cadrul sereilor se obține o producție de legume care să asigure eficiența economică în raport de sumele investite în acest scop — precum și rambursarea creditelor contractate pentru importul instalațiilor și utilajelor.

Produsele obținute în serele românești sînt foarte apreciate pe piețele externe, avînd o calitate gustativă bună și un

aspect exterior plăcut, fapt care contribuie la creșterea permanentă a cererii și la obținerea unor prețuri peste cele avute în vedere la calculul eficienței.

Pentru dezvoltarea în continuare a acestei forme de realizare a unor obiective, în vederea valorificării tuturor resurselor de care dispune agricultura țării noastre, Ministerul Agriculturii și Silviculturii, prin Departamentul I.A.S. a contractat și este în curs de tratare cu diverse firme străine, importul prin cooperare al unor utilaje necesare realizării unor instalații de climatizare pentru construirea unei ciupercării industriale în suprafață de 4 ha, cu o producție anuală de circa 1 200 tone ce se va obține în trei cicluri de producție, instalații pentru construirea de abatoare pentru păsări, cu o capacitate de 20 000 tone anual fiecare, instalații pentru construirea unei stații de industrializare a ouălor prin transformarea acestora în pastă și praf de albuș, gălbenuș și amestec, cu o capacitate de prelucrare de 200 000 ouă pe zi.

Toate aceste obiective realizate, sau în curs de realizare, prin acțiuni de cooperare cu diverse firme străine, datorită gradului înalt de tehnicitate vor contribui la sporirea avuției naționale prin obținerea unor produse suplimentare în tot cursul anului și introducerea noastră pe piețele externe cu produse competitive sub aspectul calității și al prețului.

Eugen BUCIUMAN

secretar general
al Comitetului național F.A.O.

Colaborarea între țara noastră și Organizația Națiunilor Unite pentru Alimentație și Agricultură (F.A.O.) s-a dezvoltat treptat și a îmbrăcat multiple forme de-a lungul celor nouă ani care au trecut de la aderarea României la această organizație internațională.

Țara noastră colaborează cu F.A.O. atât în domeniul informațional, cât și în cel al executării unor proiecte de asistență tehnică.

Numeroase studii și documentații statistice elaborate de către F.A.O. constituie surse de informare foarte importante asupra evoluției diferitelor sectoare ale agriculturii (cultura plantelor, creșterea

Între România și Iran există strînse legături de cooperare. Aceste legături sînt ilustrate de acțiuni — care au loc în Iran — ca organizarea și dezvoltarea unor complexe agrozootehnice și ferme, în cultura unor plante etc.

În acțiunea de organizare și dezvoltare a complexului agrozootehnic de la Rasht, partea română participă prin asigurarea integrală a proiectelor de execuție și documentare, pregătirea și organizarea terenului, livrări de mașini agricole, utilaje și instalații, animale, semințe, îngrășăminte chimice, insectofungicide, precum și prin acordarea de asistență tehnică la realizarea investițiilor și organizarea exploatarea pînă la atingerea parametrilor proiectați.

Un grup de specialiști români se află în Iran și la Fermă Sari, pentru a acorda asistență tehnică — semințele de porumb hibrid și de floarea-soarelui folosite în cultură sînt de asemenea, livrate de România — iar alt grup lucrează, în calitate de consilieri, la Institutul de cercetări pentru plante oleaginoase, în scopul dezvoltării culturii de floarea-soarelui. O altă acțiune se desfășoară în zonele Tashte-Moghava și Gorgan. Ea privește cultivarea experimentală a bumbacului.

Cooperarea româno-iraniană este multiplă, bogată în semnificații, rodnică. Iată câteva din impresiile culse „de la fața locului” de colaboratorul nostru, ziaristul Aurel DUMITRESCU, care a scris pentru revista noastră reportajul alăturat.

„TABRIZ” LA EL ACASĂ

Pe platoul Ravasanului, sub același soare torid de totdeauna, peisajul se află în continuă transformare odată cu apariția unor obiective economice importante pentru Tabriz, dar și pentru întregul Iran. Alături de uzina de motoare o altă construcție impunătoare, uzina de tractoare constituie acum nucleul actualului, dar mai ales al viitorului mare centru industrial iranian. De sub arcurile de beton, oțel și sticlă ale uzinei de tractoare a ieșit de curînd de pe banda de montaj „Tabriz”-ul nr. 1000. Este tractorul care poartă nu numai o marcă ce își va demonstra în curînd faima cailor putere pe ogoarele iraniene, dar care este și expresia cooperării dintre România și Iran.

Încă de la punerea pietrelor de temelie a uzinei, specialiștii români și-au pus cunoștințele lor în slujba înălțării unui asemenea obiectiv, care ocupă un loc de prim rang în procesul industrializării Iranului. Din vastul ansamblu al uzinei au fost realizate pînă acum sala de montaj, stația de conexiune, centrala termică, scheleturile metalice ale celei de a doua săli de montaj, complexul școlar.

„Aici, la Tabriz nu se făuresc numai tractoare și motoare, ci, mai ales, oameni, tehnicienii atât de necesari unei țări aflate în plin proces de industrializare, de edificare a unei economii moderne. De altfel, multe dintre cadrele tehnice bine pregătite, așa cum sînt și cele care lucrează la realizarea tractoarelor „Tabriz”

cetatea lui „U-650” a Brașovului. La rîndul lor, specialiștii români prezenți în această îndepărtată țară de la Golful Persic, se dovedesc mesagerii pricepuți ai industriei noastre socialiste. Despre valoarea activității lor a vorbit directorul general al uzinei „Iran Traktor manufacturing Co”, ing. Gholamreza Fouladyoun într-o scrisoare de mulțumire adresată tuturor specialiștilor români care au contribuit la obținerea rezultatelor de pînă acum la Tabriz. „Imi exprim speranța într-o continuare și fructuoasă cooperare și pe mai departe, în vederea realizării complete a acestui obiectiv economic major” a declarat directorul uzinei iranien. La rîndul său, ziarul „El Elaat” și-a informat cititorii că rezultatele convingătoare obținute la Tabriz au determinat aprobarea tuturor investițiilor necesare continuării construcției uzinei de tractoare.

Potrivit parametrilor proiectați, în prima etapă „Tabrizul” urmează să producă 5 000 de tractoare anual, iar peste 5 ani se vor fabrica anual 10 000 de tractoare.

Cooperarea economică reciproc avantajoasă — de felul uzinei de tractoare de la Tabriz — se constată și în cazul altor obiective economice cum sînt Complexul agrozootehnic de tip industrial de la Rasht, complexul forestier din Mazandaran. Întregul complex de relații de cooperare româno-iranienă reflectă progresele înregistrate în construcția economică în ambele țări, premisă și rezultat al

cooperare cu specialiști francezi. Actualmente se află în construcție sistemul de irigații Sadova — Corabia, realizat împreună cu firme britanice.

Lucrările de îmbunătățiri funciare realizate prin cooperare internațională, bazîndu-se pe principiul echitabil al avantajului reciproc al partenerilor, au perspective certe de dezvoltare. Sistemele de irigații noi, altele care urmează a fi extinse, toate acoperînd zeci și zeci de mii de hectare urmează a fi construite prin cooperare. Pentru moment formalitățile necesare punerii în execuție a acestor importante lucrări nu sînt încă încheiate. Esențial, însă, ni se pare interesul pe care diverse firme din Marea Britanie, Italia, R. F. a Germaniei, Elveția etc., îl manifestă pentru a deveni partenerii de cooperare ai României la realizarea lor.



Mașinile agricole românești devin tot mai cunoscute și apreciate peste hotare. Diploma și medalia de aur obținute de această mașină de împrăștiat îngrășăminte chimice, la Tirgul internațional de mostre și invenții de la Viena, în primăvara acestui an, sînt și recenta ei omologare de către prestigioasa „Societate a agricultorilor germani” din München (R. F. a Germaniei) atestă acest lucru.

Pagină realizată de
Fabian SFERCOCI
și Adrian COSTA