

AGRICULTURA

SĂPTĂMÎNAL DE ȘTIINȚĂ ȘI PRACTICĂ AGRO-SILVICĂ ● ANUL VIII ● Nr. 52 (412) ● Joi 31 decembrie 1970 ● 16 pagini - 1 leu

SPRE NOI REALIZĂRI

Ing. Angelo MICULESCU
ministrul agriculturii și silviculturii

Pentru noi, cei ce lucrăm în agricultură și care prin munca noastră purtăm răspunderea hranei întregii țări, sfârșitul acestui an și, totodată, al cincinalului ne obligă la un serios examen al activității desfășurate și al rezultatelor obținute. Am întâmpinat, desigur, greutăți. Natura, care se mai manifestă ca un puternic factor de producție, ne-a fost de multe ori potrivnică. I s-a opus însă o bază tehnico-materială în plină dezvoltare și modernizare, I s-au opus eforturile tuturor lucrătorilor din agricultura noastră socialistă, călăuziți de partid. Rezultatul: cu toată seria celor trei ani nefavorabili, încheiem cincinalul cu un ritm mediu de creștere a producției globale agricole apropiat de limita minimă prevăzută prin plan.

Puteam, desigur, mai mult. Nu în puține locuri s-a manifestat inerție, uneori nepricepere sau, ceea ce a fost tot atât de dăunător, unii colegi nu au dovedit pasiune pentru meseria aleasă. Or, în agricultură, mai mult ca în oricare alt domeniu trebuie să-ți iubești meseria, să-ți unești viața cu ea. Iată de ce acest examen din pragul noului an trebuie să fie și un examen al conștiinței profesionale.

În anul ce vine, avem de îndeplinit sarcini de o deosebită importanță în cadrul economiei țării, pentru a realiza produsele agricole necesare aprovizionării populației, asigurării industriei cu materii prime, acoperirii nevoilor de export. Un rol esențial în dezvoltarea și modernizarea agriculturii îl va avea transpunerea în viață a prevederilor Programelor Naționale aprobate de conducerea de partid și de stat și cărora li s-au adăugat recent programul cu privire la dezvoltarea legumiculturii și pomiculturii și cel pentru producerea semințelor. Hotărâtoare pentru realizarea obiectivelor viitoare, pentru înlăturarea rămănelor în urmă este aplicarea măsurilor privind îmbunătățirea organizării, planificării și conducerii agriculturii cuprinse în recenta expunere a tovarășului secretar general al P.C.R., Nicolae Ceaușescu.

Viitoarele împliniri au fost deci conturate. Să trecem acum la materializarea lor. Chezașia transformării cifrelor de plan în piine și carne, în lapte, legume și fructe, într-un cuvânt, în abundență de produse agricole, o reprezintă, în final, oamenii, toți cei care fac parte din marea noastră familie a agricultorilor. Dumneavoastră tuturor care v-ați făcut din ocupația aleasă crez și pasiune, care cu entuziasm creator ați pus nu o dată în valoare marile resurse materiale și umane pe care le are agricultura, dumneavoastră v-a încredințat țara, prețindu-vă, mișuna făuririi belșugului pe care îl pot da roditoarele noastre pământuri. În pragul Anului Nou vă urăm dv. și tuturor celor care vă sînt dragi, multă sănătate, fericire, împlinirea dorințelor de mai bine; vă dorim un an plin de roade și bucurii, succese în împlinirea sarcinilor aflate de toți cei ce muncesc în patria noastră.

LA MULȚI ANI !

Înainte, în întrecere!

Anton STOIANOVICI

președintele Uniunii sindicatelor din
întreprinderile și instituțiile agricole și silvice

Încheiem încă un an de muncă și de realizări remarcabile, intrînd în primul an al noului cincinal.

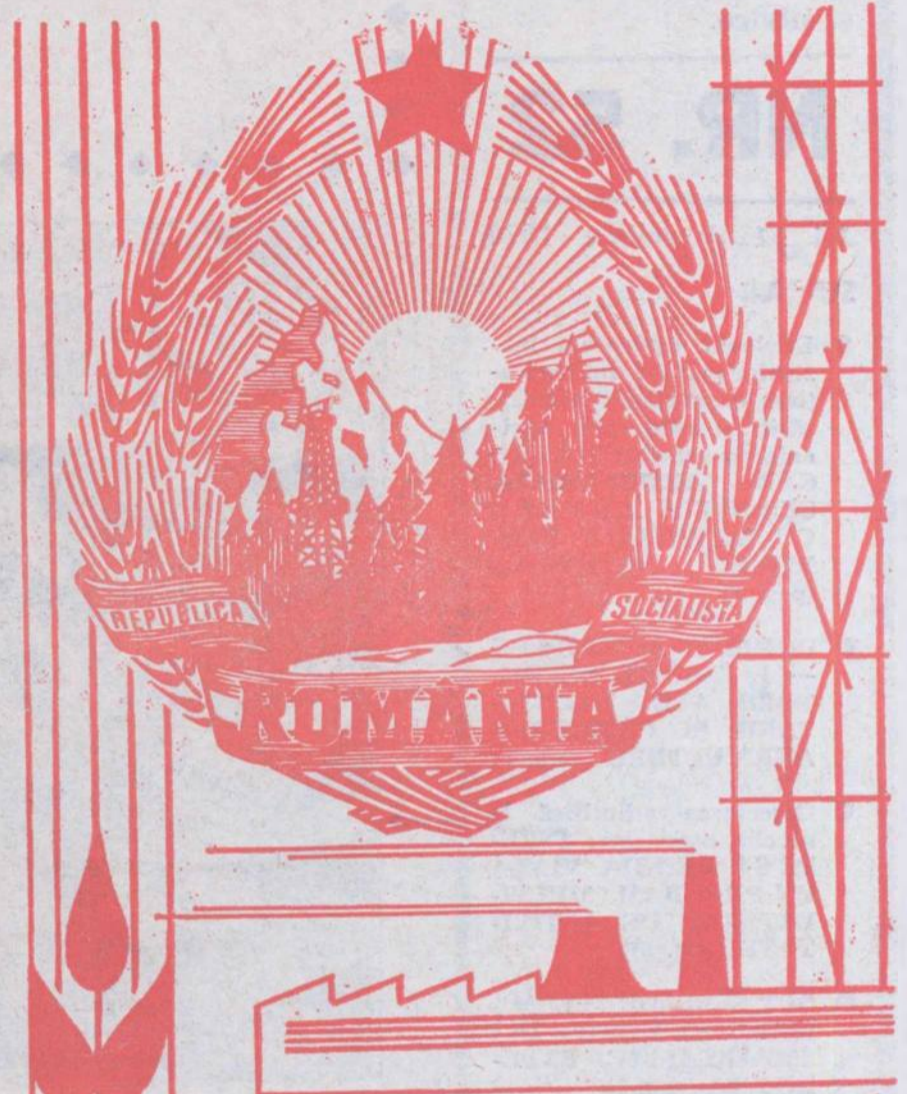
Lucrătorii unităților agricole de stat și silvice — specialiști, tehnicieni, mecanizatori, toate categoriile de salariați, pornesc la cucerirea unor noi trepte în modernizarea proceselor de producție, în ridicarea activității lor pe linia celor mai înalți parametri.

Sindicatelor din agricultură și silvicultură vor desfășura o muncă susținută pentru a contribui din plin la realizarea noilor și importante-lor sarcini ce ne stau în față.

Pornim la o nouă etapă de realizări în condițiile în care partidul și guvernul acordă activității oamenilor muncii de pe ogoare un sprijin considerabil. Pornim cu o bază materială și mai bogată ca în anii trecuți, cu o organizare mai înaltă, pentru a produce mai bine și mai mult decît pînă acum. Aceasta cere, firește, eforturi suplimentare din partea fiecărui conducător de unitate, dar și a fiecărui salariat.

Animați de patriotism, devotați înfloririi unității din care fac parte, cu inimile vibrînd de hotărîri îndrăznețe — este sigur că lucrătorii ogoarelor, îndrumați de către comuniști și mobilizați de comitetele sindicatelor, vor transforma întrecerea socialistă în principalul pilon spiritual, pentru a îndeplini și depăși angajamentele ce și le vor lua la început de an, pentru a cuceri noi succese în activitatea lor zilnică.

În aceste clipe, cu prilejul Zilei Republicii și a Anului Nou, urez activiștilor sindicatelor noastre agricole și silvice, tuturor lucrătorilor ogoarelor, spor în tot ce întreprind, multă sănătate și bucurii depline.



URARE CU GRÎU

Nicolae TĂUTU

Drumurile Republicii-n zăpadă
scriu cronica începutului de an,
și oamenii trec luminoși în baladă
cu o stea în inimi, cu alta pe ram.

Un cincinal și-arată-aurăria,
de-oțel ne sînt acum brațele-amindouă,
pășim spre roade-nalte, cit ni-i glia,
cu steaguri înarșite, în presimțiri de
rouă.

Miștile micș s-au întins spre ninsoare
și miros ca botul minjilor în zori,
cînd se-avîntă-n finul risipit de soare,
securînd din coame aburii și culori.

Mugurii simțim cum saltă sub gheață,
lanabele de griu incolțesc în poeme,
și așa intrăm mai tineri în viață
cu un spic în inimi cu altul în steme !

IMPETUOS ȘI DEMN

Victor EFTIMIU

Am străbătut încă trei sute și zece și cinci de zile în tumultul creației socialiste. A fost un an bogat în eforturi și realizări, un an de noi cuceriri și împliniri.

Conduc cu înțelepciune de partid, poporul nostru a făcut noi pași înainte, înălțînd alte fabrici și uzine, dezvoltînd baza materială a agriculturii, construind opere cum sînt marele arc al podului azvîrlit peste Dunăre la Vadul Oii, prima parte a uriașului complex hidroenergetic de la Porțile de Fier, ori edificiile impunătoare ale hotelului Intercontinental și Teatrului Național din București, ce vor rămîne peste veacuri mărturie grandioasă ale cincinalului pe care l-am încheiat.

Noi, cei mai vîrstnici, care am apucat vremurile de negură, cînd o mare construcție cum a fost Ateneul Român se ridică din subscripție publică („Dați un leu, pentru Ateneu”), putem să măsurăm poate cu și mai multă exactitate decît cei tineri, cît de trainic, impetuos și demn construiește azi poporul nostru, liber și mîndru, stăpin pentru todeauna pe destinul lui.

La acest hotar, cînd privirile ni se îndreaptă spre viitor, ne simțim mai puternici și mai fermi ca oricînd, spre a purcede la înălțarea de noi cetăți industriale de importanță istorică, pentru a spori neîncetat belșugul ogoarelor, a scrie cărți tot mai frumoase, cu un cuvînt spre a ne ridica patria pe noi culmi ale progresului.

Pe gene cu luminile acestor viitoare piscuri, scîlpînd din viitorul apropiat, vă adresez din inimă: LA MULȚI ANI LUMINOȘI ȘI SPORNICI !

REPORTAJ
— ANCHETA

GÎNDURI LA HOTARUL A DOUĂ CINCINALE

Ne aflăm la pragul luminos dintre o mare etapă de realizări terminată și alta care își profilează în zare contururile. Oamenii ogoarelor fac bilanțul muncii, privind totodată spre viitor. Ce împliniri au obținut în muncă, ce bucurii le-au adus anul 1970 și în ansamblu, întregul cincinal pe care-l încheiem? Ce trepte își propun să urce în anul cel nou și în următorii ani? Redăm în pagina a treia răspunsurile pe care le-am consemnat, în cursul dialogului purtat în ultima săptămîină, în preajma aniversării Zilei Republicii, cu unii dintre cititorii revistei noastre.

GÎNDURI LA HOTARUL A DOUĂ CINCINALE

Reportaj-anchetă de Al. RAICU și P. VOICULESCU

Mașina cu care străbatem niște pante repezi, aproape de Jariștea se opintește. În stînga, în dreapta, vii lineare, frumos dichisite pentru odihna de iarnă.

Inginerul Vasile MĂLUȚAN, directorul direcției agricole a județului Vrancea, parcă ghicește ce vrem să-l întrebăm și ne-o ia înainte:

— Cu toate greutățile cauzate de timpul nefavorabil, în multe din unitățile agricole ale județului nostru anul 1970 s-a încheiat cu rezultate pozitive. Consider că cel mai important câștig îl constituie faptul că specialiștii, tehnicienii, lucrătorii din toate sectoarele de activitate au acordat o grijă sporită generalizării în producție a rezultatelor valoroase obținute de către știința agricolă, că a fost creat climatul necesar trecerii pe o treaptă superioară la modernizarea procesului de producție.

Și în aceste zile și ore, în cinstea zilei Republicii, în toate unitățile se lucrează cu același entuziasm creator.

Ce intenționăm pentru următorii ani? După cum se știe, județul Vrancea dispune de una dintre importante podgorii ale țării. În vederea dezvoltării viticulturii, în primul rînd, a fost întocmit un studiu de sistematizare destinat zonării producției de struguri în viitorul cincinal. Începînd chiar cu 1971, vor fi defrișate anual, în zona de șes, circa 900 de hectare cu vii și replantate cu material nou, valoros.

În scopul trecerii activității zootehnice pe o linie ascendentă, modernă, în 1970 au fost începute construcțiile necesare pentru 3 complexe intercooperatiste, unul de 15 000 de porcine anual, la Mărtinești, cu participarea a 10 cooperative agricole, altul pentru creșterea a circa 36 000 păsări anual, la Golești, cu participarea a 19 cooperative. În sfîrșit altul la Doaga, pentru creșterea a 60 000 de pui anual.

În 1971, traducînd în viață prețioasele indicații date de tovarășul Nicolae Ceaușescu, cu prilejul expunerii făcute în cadrul ședinței de lucru de la C.C. al P.C.R. din 23 noiembrie 1970, — vom începe lucrările pentru noi complexe intercooperatiste. De asemenea, ținînd seama de importante sarcini ce ne revin conform Programului național cu privire la gospodărirea apelor și îmbunătățirea funciare, în județul nostru, la Gura Caliișei, Paltin, Valea Sării, Năruja etc., vom începe lucrări de combaterea eroziunii solului pe 8 000 de hectare, ajungînd în 1975, la 32 000 ha.

Aș vrea, conchide ing. Măluțan, ca anul 1971 să fie izvorul unor realizări mari, potrivit tuturor acestor planuri.

Îată-ne sînd de vorbă și cu medicul veterinar Vasile HRIȚCU, șeful fermei Dancu a I.A.S. Iași.

— În cincinalul de care ne despărțim în unitatea noastră s-au făcut mari pași înainte. În 1966 încheiam activitatea economico-financiară cu un beneficiu de numai 370 000 de lei. Acum, la sfîrșitul anului 1970, beneficiul este de peste 5 500 000 lei. O pondere importantă a avut-o și o are la noi producția animalieră, care ocupă 52% din cea globală agricolă. Rezultatele? Cred că ne situăm la nivelul unităților agricole moderne. Dacă în 1966 realizam, de pildă, doar 3 710 litri lapte de la fiecare din cele 1 142 de vaci furajate, în 1970 am obținut cîte 4 450 de litri de la 1 320 de vaci, reducînd totodată prețul de cost de la 164 lei pe hectolitru în 1966, la 122 de lei.

În ferma pe care o conduc grafiul respectiv a cunoscut o linie și mai frumoasă, ascendentă. De la 4 050 de litri de lapte cît s-a realizat în 1966, am obținut în 1970 cîte 5 100 litri de la fiecare vacă furajată, cu 120 lei hectolitru. Așa se și face că în ultimii doi ani, ferma s-a clasat pe locul doi pe țară în întrecerea socialistă organizată și sperăm ca și în 1970 să ocupăm unul din primele trei lucruri.

Vasile Hrițcu vorbește, deschis, avîntat. El arată că efectivele de vaci și juninci pe întreaga întreprindere vor crește pînă în 1975 la 3 800 de capete (de la 1 750 în prezent) prin construirea unui complex cu o capacitate de 2 200 de vaci și 1 000 capete de tineret.

Îl abordăm și pe tov. Ion CONSTANTINESCU, președintele cooperativei din Mircea Vodă, județul Brăi-

la, care de 18 ani conduce destinele acestei mari unități agricole.

— Cu toate că, în general, există motive de a ne lua rămas bun cu răceală de la șaptezeci, relevă din sul, noi unii îi strîngem mina cu căldură. În polida condițiilor grele pentru agricultură, cooperativa noastră a reușit să obțină și în acest an, în medie, în teren neirigat, 2 848 kg de grîu de pe 710 hectare, 5 253 kg de porumb boabe de pe 1 160 de hectare, 2 050 kg de floarea-soarelui de pe 430 de hectare, iar în zootehnie, de la cele 410 vaci, am realizat o producție medie de aproape 2 200 de litri, superioară prevederilor de plan. Rezultate bune am obținut și în legumicultură, în creșterea oilor, a păsărilor. Firește, asta nu înseamnă că sîntem pe deplin mulțumiți de nivelul producțiilor atinse. Cadrul nou, cu totul îmbunătățit, creat pentru agricultura cooperatistă, și deosebi constituirea consiliilor intercooperatiste ca și prevederile recente Hotărîrii a Consiliului de Miniștri și a Consiliului Uniunii Naționale a Cooperativelor Agricole de Producție, cu privire la asigurarea unui venit minim lunar garantat ne va permite să valorificăm cu mult mai bine posibilitățile pe care le avem.

La I.M.A.-Crînguri, județul Dimbovița, stăm de vorbă cu Gheorghe STĂTULESCU, șeful atelierului mecanic și secretar al comitetului de partid:

— Pentru noi, mecanizatorii, 1970 a fost un an destul de greu. Am reușit să-i biruim însă potrivnicia. Încă două-trei zile bune de lucru ne mai trebuie și planul anual al întreprinderii va fi realizat integral. Sînt secții, nu-i vorbă, ca cele de la Mățășaru, Mogoșani, Gura Șutei și alte cîteva, care și-au îndeplinit de mult prevederile. În ce ne privește pe noi, cei de la atelierul mecanic, prin lucrări suplimentare am realizat prevederile de plan la veniturii, în proporție de peste 200 la sută.

Pentru viitor? Considerăm că măsurile care se iau în privința reorganizării întreprinderilor de mecanizare a agriculturii vor contribui la așezarea pe noi temelii, calitativ superioare, a muncii noastre. Legînd mai temeinic munca mecanizatorilor de producțiile obținute de cooperativele agricole, integrînd mai organic activitatea secțiilor de mecanizare în ansamblul producției din unitățile agricole deservite, sîntem încredințați că în viitorul cincinal și întreprinderea noastră va reuși să asigure un randament maxim lucrărilor mecanizate.

E principala direcție către care își îndreaptă preocupările comitetul de partid, sindicatul, comitetul de direcție al întreprinderii.

La Oradea, poposim la Uzina de reparații din localitate, printre cei care se numără în rîndul fărurilor zestre tehnice a agriculturii. Interlocutor: lăcătușul Bimbo GEZA, președintele comitetului sindicatului.

— Propriu-zis — ne spune tov. Geza, noi ne-am încheiat de mult scottele cu vechiul cincinal. Încă din luna februarie a acestui an, prevederile actualului cincinal și angajamentele noastre erau îndeplinite. Ca urmare a hărniciei colectivului nostru, condus de comitetul de partid și mobilizat de comitetul sindicatului, întreprinderea a reușit să realizeze suplimentar, față de prevederile planului cincinal, o producție globală și marfă de circa 50 000 000 de lei și un beneficiu de peste 18 000 000 lei.

Ce ne va rezerva viitorul cincinal? În primul rînd o construcție nouă pentru uzină, ceea ce înseamnă totodată și posibilități sporite de modernizare a tehnologiilor. Dînd impuls întrecerii socialiste, ne propunem ca în viitorul cincinal să întreprindem noastră să aducă un aport și mai mare în acțiunea de înzestrare tehnică a agriculturii.

Se lucrează încă intens la cîmp la Stațiunea experimentală legumicolă Buzău.

Inginerul Gheorghe RĂDUȚ, directorul unității, este bine dispus; are și motive întemeiate:

— Încheiem planul cincinal așa cum ne-am propus, depășind prevederile la toate capitolele. În 1970 — ca să mă refer doar la ultimul an — față de planul de beneficii de 1 274 000 lei realizăm 3 200 000 lei.

— Dar în domeniul cercetării?
— În anul acesta, toate temele urmărite, conform contractelor încheiate cu o serie de unități, ca și cele 44 de experiențe propuse, au fost îndeplinite. Lucrăm în continuare la crearea unor noi soiuri și linii pentru industrializarea la tomate, cu un procent mai mare de substanță uscată.

— În viitorul cincinal?
— Preluăm încă 50 de hectare pentru nevoile producției în domeniul cercetării ne orientăm către crearea altor soiuri de tomate necesare industriei, spre stabilirea agrotehnicii necesare mazării, fasolei și tomatelor în condițiile Bărăganului. Vom studia și o serie de alte legume ce se pretează conservelor. De altfel, amenajăm și o mică fabrică de conserve de legume, chiar în 1971. Tot la anul vom construi încă o seră de 5 000 de metri pătrați, lângă cea actuală de 1 000 mp.

Ne aflăm printre zeci de „case de sticlă” ce ocupă o suprafață imensă, cît vezi cu ochii. Dinăuntru, la fiecare pas, ne surd tufe verzi etajate, îmbrăcate cu ciorchini de roade pîrguite.

— Principala obiectiv al colectivului noii și moderne noastre unități, la care participă 73 de cooperative agricole, ne spune inginerul Petre NIȚĂ, directorul asociației intercooperatiste de sere Bărcănești, județul Prahova, a fost ca în 1970 să dăm în funcțiune întreaga suprafață de sere prevăzută pe cele 70 de hectare. Am propus 6 500 tone de roșii și castraveți, mecanizînd lucrările de pregătirea solului, întreținerea culturilor, irigații, fertilizarea fazială, transporturile. Datorită realizării unor producții sporite, față de planul anual de beneficii de 4 500 000 lei aprobat de adunarea generală, încheiem anul 1970 cu un beneficiu de 12 milioane de lei.

În 1971, bineînțeles, țelurile pe care le urmărim sînt mult mai mari. În ciclul I vom produce tomate pe 50,5 ha, castraveți pe 7,5 ha, ardei gras pe 3 ha, vinete pe 3 ha; în ciclul al doilea, 61 hectare de sere vor fi cultivate cu tomate și 3 ha cu ardei gras. În plus, vom da răsăduri atît cooperativei care fac parte din asociație, cît și altora din județele învecinate.

În noul an vom spori numărul autocamioanelor și autobusculelor proprii. Vom mări, de asemenea, capacitatea de sortare și ambalare a produselor, prin crearea unor spații și procurarea unor utilaje speciale.

Aceste linii de dezvoltare vor fi urmărite și în cursul celorlalți ani ai noului cincinal. cînd, neîndoindu-ne, vom cîștiga în experiență, în ridicarea nivelului de cunoștințe profesio-

nale ale oamenilor, în aplicarea tehnologiilor moderne.

Întîi a sosit la redacție o telegramă în care ni se anunța că Inspectoratul silvic Vilcea a realizat și depășit sarcinile ce-i reveneau pe anul 1970.

Îată-ne acum sînd de vorbă cu inginerul Gheorghe POPESCU, directorul acestei instituții.

— Foarte pe scurt vă pot relata că și în acest an, unitățile noastre au reușit să îndeplinească planul în 11 luni. Față de prevederile de 46 de milioane lei la producția silvică s-au realizat 50 de milioane, beneficiul reprezentînd 21 400 000 lei, față de planul de 20 600 000 lei. Cum v-am mai comunicat și în telegramă, livrările la export reprezintă valoarea de 2 600 000 lei, iar suprafața împădurită 2 675 de hectare.

— Ce va fi în 1971 și în cursul noului cincinal?

— O primă remarcă: sarcinile de plan cresc substanțial. În anul ce începe, valoarea producției silvice față de 1970, sporește cu 6 milioane de lei, iar cea a produselor exportate cu 13 la sută. Pentru dezvoltarea fondului forestier, în cursul anilor 1971—1975 au fost alocate investiții de 15 milioane de lei anual. Sîntem hotărîți să punem un accent tot mai mare pe dezvoltarea intensivă a fondului forestier, să folosim și mai judicios masa lemnoasă, să respectăm riguros regulile de exploatare a pădurilor. Vom împăduri anulul circa 2 500 de hectare.

Inginerul Gheorghe Popescu subliniază că în 1971 se va pune un accent deosebit și pentru o mai bună valorificare a produselor accesorii ale pădurilor (fructe, ciuperce, comestibile, rășină, miere de albine, răchită, împletituri, manele, semințe, puieți).

— Dorințe? exclamă surprîns directorul inspectoratului silvic Vilcea. Să ne realizăm și în 1971 planul în 11 luni.

Veche cunoștință, Ion UCIU, inginerul șef al cooperativei agricole „Viața nouă” din comuna Dobrosloveni, județul Olt, merge cu sintetizarea pînă la esență:

— Cincinalul de care ne despărțim — remarcă dînsul — a însemnat pentru unitatea noastră, și ca atare și pentru mine, un veritabil teren de încercare a forțelor. Și, trebuie spus că, chiar în condiții unei neori potrivnice, am dovedit că putem mult. 4 888 kg de grîu în medie la hectar, 5 000 kg de porumb boabe, 40 000 kg de sfeclă de zahăr pe teren neirigat, sînt recorduri pe care le-am atins în unii din ultimii cincinali. Am dori ca în următorii cincinali transformînd recordurile în constante, să ridicăm ștacheta producției și mai sus. Posibilități, ne dăm seama că avem. Cooperativa este organizată pe ferme, tîndem spre o strictă specializare a producției și a oamenilor. Indicațiile noi date de conducerea partidului în această privință ne sînt o călăuză sigură. Începînd chiar cu anul viitor, vom organiza loturi semincere proprii și cîmpuri de selecție la grîu. În zootehnie am început deja o largă acțiune de modernizare, prin încălzirea cu aeroterme a adăposturilor. Numai în vederea modernizării creșterii animalelor vom investi în anul viitor peste două milioane și jumătate de lei. Dacă mai amintesc și faptul că pînă în 1975 vom amenaja pentru irigații circa 1 000 de hectare, se înțelege la ce cote ne propunem să ridicăm producția agricolă în anii ce vin. Ce și-ar putea dori mai mult un specialist în ale agriculturii?

— În 1970, ne informează ing. Cecilia DOINARU, director adjunct al Liceului agricol din Curtea de Argeș, secția de contabilitate pe care o conduc a dat, ca și anul trecut, o promoție bună. Toți cei 60 de absolvenți au trecut examenul de bacalaureat. Majoritatea dintre ei s-au și prezentat în producție. Unii au intrat în facultăți.

Aflăm că, la fel ca și la alte profile ale liceului, la clasele pentru contabili s-au introdus metode moderne de predare, între care mijloace audio-vizuale pentru însușirea limbilor străine, laboratorul de fizico-chimie a fost dotat cu aparatură adecvată etc.

Întrelocuțoarea subliniază că în 1971 și în ceilalți ani ai cincinalului, profesorii se vor strădui să modernizeze în și mai mare măsură procesul de învățămînt.

Măsurile de însemnată deosebită indicate în Expunerea tovarăşului NICOLAE CEAUŞESCU la şedinţa de lucru de la C.C. al P.C.R. din 23 noiembrie a.c. privind îmbunătăţirea organizării, planificării şi conducerii agriculturii sînt transpuse în fapt, cu toată consecvenţa, pe întreg cuprinsul ţării. Noul cadru creat permite accelerarea progresului tehnic în agricultură, introducerea largă a tehnologiilor avansate, lărgeste considerabil posibilităţile de concentrare, specializare şi cooperare în producţie, stimulează afirmarea deplină a iniţiativelor creatoare, convergenţa energiilor umane şi ale eforturilor material-financiare ale cooperativelor agricole şi ale statului spre realizarea unor programe eficiente cu caracter economic, care îmbină judicios, armonizează cerinţele locale cu interesele economiei naţionale.

Modul cum acţionează practic consiliile intercooperatiste şi conducerile unităţilor sub îndrumarea direcţiilor agricole pentru înfăptuirea măsurilor preconizate de conducerea de partid şi de stat se reflectă, în parte, şi în articolele pe care le publicăm în această pagină.

EFICIENŢA APLICARE A MĂSURILOR PRIVIND ÎMBUNĂŢĂŢIREA ORGANIZĂRII, PLANIFICĂRII ŞI CONDUCERII AGRICULTURII SOLICITĂ

Soluţii care armonizează cerinţele locale cu interesele economiei naţionale

Inginerul Ion BERCEANU, preşedintele consiliului intercooperatist Dragalina, privind harta ne spune: „Toate cele cinci cooperative care intră în componenţa consiliului nostru însumează circa 13 000 ha. Elementele comune le constituie: tipurile asemănătoare de sol, — cernoziom ciocolatiu şi castaniu, — posibilităţi mari de irigare prin darea în folosinţă a sistemului aflat în lucru, puternice sectoare zootehnice, o dezvoltare economică la nivele apropiate, amplasare radială faţă de I.M.A. Dragalina.

Am citit împreună, punct cu punct, prevederile primului plan de activitate. Obiectivele sînt de importanţă majoră, înfăptuirea lor vizînd îmbunătăţirea activităţii în toate sectoarele, prin mobilizarea resurselor umane şi materiale existente, creşterea producţiei agricole vegetale şi animale şi implicit a veniturilor cooperativelor.

Care sînt acţiunile avute în vedere? Pe primul loc al agendei de lucru se află problemele comune tuturor cooperativelor agricole: zonarea culturilor, acţiune care nu ridică probleme deosebite în acest caz, specializarea producţiei, organizarea de ferme intercooperatiste specializate în creşterea şi îngrijirea porcilor, bovinelor, păsărilor, în legumicultură. Consiliul intercooperatist şi-a propus, bunăoară, ca la C.A.P. Brîncoveni să se amenajeze puiernice pentru creşterea puilor de carne, iar la C.A.P. Ştefan Vodă a păsărilor ouătoare: creşterea şi îngrijirea porcilor se vor concentra la C.A.P. din Perişoru, Dragalina şi Ştefan Vodă, care dispun în prezent de complexe de 5 000 capete fiecare, însă nepopulate la întreaga capacitate; s-a preconizat, de asemenea, concentrarea celor aproape 300 de stupi la C.A.P. Dragalina.

Pentru înfăptuirea acestor obiective s-au stabilit măsuri eficiente. În scopul terminării grabnice a construcţiilor la complexe de creştere şi îngrijire a porcilor, de exemplu, unităţile care dis-

pun de materiale de construcţii şi meseriaşi vor da un ajutor concret, calificat. Popularea complexelor se va face cu produse de la toate unităţile; furajele combinate necesare crescătorilor vor fi asigurate de la I.A.S. Ciulniţa.

Pentru viitorul an, consiliul intercooperatist are în vedere sprijinirea unităţilor în organizarea unor brigăzi specializate pentru producerea furajelor, înzestrate cu tot inventarul necesar şi

în scurt timp. Ne gîndim ca dirigenţii de şantier să fie din partea unităţii pe teritoriul căreia se execută lucrarea.

Existenţa unor mari complexe, crescătorii, ridică şi probleme de ordin fitosanitar. O primă măsură o constituie împrejmuirea acestora. Pentru ca ele să nu coste mult, în cel mai scurt timp lşi va începe activitatea atelierul intercooperatist de prefabricate.

Cooperarea cu întreprinderile agrico-

De bun augur este şi faptul că din consiliul intercooperatist face parte şi directorul Staţiunii experimentale Măr-culeşti. Specialişti de aici vor fi solicitaţi, într-o măsură mai mare ca pînă acum, să ajute la promovarea cu curaj a rezultatelor valoroase obţinute chiar de ei, pe terenuri şi în condiţii de climă absolut identice cu cele ale acestor cooperative agricole.

„Cum va lucra „concret“ consiliul intercooperatist?“ Este întrebarea pe care, fără îndoială, şi-au pus-o cei mai mulţi membri ai acestor consilii şi, îndeosebi, preşedinţii lor. Iată ce ne-a răspuns interlocutorul nostru:

— Găsirea unui răspuns care să satisfacă, deci a unui stil de muncă eficient, dinamic, nu-i un lucru prea uşor pentru niciunul din membrii consiliilor intercooperatiste.

Noi ne gîndim să aşezăm întreaga activitate a consiliului pe baze noi, să facem din el un organism viu, practic. Din capul locului vrem să precizăm că vom declara război birocrăţiei. Ca metodologie de lucru, ne-am propus ca întregul consiliu să se întrunească trimestrial şi să discute, să analizeze problemele mari, să adopte hotărîri. Cu efectuarea unor studii, analize, vom însărcina colective restrînse, care vor suporta consiliului concluziile.

Din discuţie a reieşit necesitatea ca cel puţin preşedinţii consiliilor intercooperatiste să fie degrevaţi de unele sarcini obşteşti, pentru a avea timpul necesar soluţionării multiplelor probleme pe care le ridică munca în propria unitate şi mai cu seamă în fruntea unui consiliu care este chemat să contribuie la îmbunătăţirea substanţială a întregii activităţi din cooperativele agricole.

Liviu POP

OBIECTIVE MAJORE ÎN PLANUL DE ACTIVITATE AL CONSILIULUI INTERCOOPERATIST

care să dispună de spaţii de depozitare corespunzătoare.

— Consider că prin cooperare vom putea asigura atât creşterea productivităţii muncii cît şi a calităţii lucrărilor agricole. Cînd afirm acest lucru, ne spune inginerul Ion Berceanu, am în vedere extinderea în genere a mecanizării, inclusiv în fermele de animale. În planul de activitate s-a prevăzut să acţionăm intens în direcţia introducerii încălzirii centrale cu apă la crescătorile şi îngrijitorii de porci. Executarea acestor lucrări, ca de altfel şi a altora, la fel de specializate, va cădea în sarcina unei brigăzi de constructori, formată din cei mai buni meseriaşi din toate unităţile. Ei vor face, cu siguranţă, treabă bună şi mai ales

le de stat va căpăta mai multe aspecte. Unul se referă la asigurarea cu furaje combinate de către I.A.S. Ciulniţa. La rîndul lor, cooperativele (toate au complexe de creşterea vacilor) vor livra tineretului femeii şi masculului la greutatea de 120—130 kg către I.A.S. Ciulniţa, pentru îngrijitorie.

— Ne gîndim şi la cooperarea cu I.A.S. pe alte planuri, sublinia ing. Berceanu. De pildă, în acţiunea de ridicare a nivelului de pregătire profesională, îndeosebi a celor care muncesc în zootehnie. Un stagiu de cîteva săptămîni, alături de lucrătorii din I.A.S., va da ţăranilor cooperatori posibilitatea să înţeleagă mai bine, să cunoască „pe viu“ cum trebuie aplicate şi respectate regulile zooveterinare.

În toate cooperativele agricole, consiliile de conducere, inginerii şefi, şefii de ferme desfăşoară, în aceste zile, o intensă muncă de sintetizare a rezultatelor dobîndite în 1971 şi, în acelaşi timp, de formulare a programelor de lucru pentru activitatea viitoare. Fiecare sector de muncă este supus analizei critice. În planuri de activitate, în programe se conturează restructurările impuse de cerinţele dezvoltării unei agriculturi moderne, intensive. O asemenea efervescentă este vizibilă şi la C.A.P. Poiana Mare din judeţul Dolj.

Ce se face aici pentru ca anul 1971 să fie mai bogat în realizări?

În unitatea noastră — ne spune ing. Dumitru PRUNDEANU, care este şi preşedinte — activitatea a fost organizată pe ferme. Au funcţionat în 1970: două ferme pentru culturi de cîmp, una legumicolă, una viti-pomicolă şi două ferme zootehnice.

Experienţa unui an de muncă ne arată că această formă de organizare este adecvată. Rezultatele economice, ca urmare a permanentizării oamenilor, posibilităţilor de specializare şi întăririi răspunderii directe faţă de activitatea finală, sînt cu unele excepţii bune. În condiţiile mai puţin favorabile din 1970 — cînd apa a bălăit pînă tîrziu, distrugînd peste 450 ha cultivate cu porumb — s-a reuşit totuşi să se obţină o producţie medie de 3 500 kg boabe la hectar. Pe o solă neafectată de inundaţii, de circa 150 hectare, recolta medie de boabe a fost de peste 6 100 kg la hectar.

Activitatea noastră este însă susceptibilă de serioase îmbunătăţiri. Avem în vedere trecerea hotărîtă de la sistemul dezvoltării multilaterale dar neeficientă a unităţii, la o specializare treptată, care să asigure randamente superioare la producţia vegetală şi animală.

Pe viitor, în baza recomandărilor fă-

cute de consiliul intercooperatist, cooperativa noastră nu va mai cultiva zeci de plante ci numai cîteva şi anume acelea care găsesc la noi condiţiile de creştere şi dezvoltare cele mai bune. Este vorba de porumb, grîu şi soia.

În anul acesta am avut şi 50 de hectare cu sfeclă. În urma concentrării producţiei la nivelul consiliului intercooperatist, noi vom scoate din cultură această plantă, extinzînd în schimb cultura soiei de la 100 la 200 de hectare. Alte 200 de hectare, pe care mai

anumită suprafaţă de care va răspunde de la însămînţare şi pînă la recoltarea plantelor. O asemenea permanentizare a cadrelor se va oglîndi, fără doar şi poate, într-o creştere marcată a responsabilităţii şi, respectiv, a productivii.

În 1971 se va adînci specializarea producţiei. În urma unei recente măsurii luate de consiliul intercooperatist, cele 50 ha de piersici pe rod pe care le avem vor intra în perimetrul unei asociaţii intercooperatiste. Este vorba

Ferme şi formaţiuni de lucru specializate

Înainte le cultivam cu floarea-soarelui vor fi afectate culturii porumbului care, în condiţiile noastre, dă producţii deosebit de bune. Practic, suprafaţa destinată culturii porumbului (îndeosebi irigat) va creşte la 800 hectare.

Cointeresarea mai bună a cooperativelor prin acord global, răsplătirea eforturilor mecanizatorilor în raport de realizări, asigurarea minimumului garantat cooperativelor potrivit Hotărîrii Consiliului de Miniştri şi a Consiliului U.N.C.A.P., vor determina, sîntem siguri, atingerea unor nivele de producţie ridicale.

O altă cultură la care se prevăd modificări este tutunul. În 1971 vom cultiva 120 de hectare faţă de 90 în anul acesta. Aici vor lucra patru echipe specializate, care vor reuşi circa 50 de oameni. Fiecare echipă va primi o

de crearea unei mari plantaţii intensive de piersici la care vor participa, cu suprafeţe egale, cooperativele învecinate „Viaţa Nouă“ şi „Înainte“. Se va asigura astfel o folosire mai eficientă a utilajelor mecanice şi a forţei de muncă.

Tot în scopul adîncirii specializării aplicării unor tehnologii avansate, cele 120 de hectare cultivate pînă acum cu viţă de vie vor fi afectate unei singure ferme specializate în viticultură. Lor li se vor adăuga, în scurtă vreme, alte 300 hectare de terenuri nisipoase, care vor fi redatate circuitului productiv.

În atenţia circuitului se află şi organizarea mai bună a muncii în ferma legumicolă. În perspectivă, suprafeţele destinate legumelor nu vor mai fi dispersate, ci concentrate într-un singur loc, pe cel mai fertil teren, în întregime

irigat. Şi aici, ca şi în celelalte ferme, vor lucra oameni bine calificaţi, permanentizaţi. Lipsa de forţă de muncă va fi în mare parte eliminată pe calea extinderii mecanizării şi erbicidării.

— Restructurarea pe baza noilor principii vizează şi zootehnia. Ce se are în vedere în acest domeniu?

— Şi aici producţia va fi concentrată în ferme specializate. Ferma de porcine, de pildă, care va dispune de un efectiv mîncă de 200 de scroafe, lşi va mări rulajul ajungînd să livreze anual 2 000 de porci graşi. Pentru a se putea aplica o tehnologie apropiată de cea din complexe industriale au fost luate măsuri de reamenajare a spaţiilor de producţie. Intenţionăm ca, încă din această iarnă, maternitatea de scroafe să fie încălzită cu ajutorul unui colton, drept combustibil folosind cocenii de porumb, rumeguşul etc. Purceii vor beneficia de căldura emanată de o instalaţie generatoare de raze infraroşii.

A doua fermă o vom profila, respectiv specializa numai pe creşterea taurinelor. În anul 1975 ea va avea un efectiv de vaci şi juninci de 500 de capete. Această dezvoltare a efectivelor se realizează în concordanţă cu creşterea suprafeţelor afectate culturilor furajere, în special lucernei irigate, porumbului şi soiei.

Etapa nouă pe care o traversează în prezent cooperativele agricole se caracterizează printr-o continuă solicitare a iniţiativei creatoare la toate nivelele. În aceasta se concretizează forţa stimulatorie a noilor măsuri stabilite de conducerea de partid şi de stat.

C. STĂNESCU

Parametri de mecanizare, comparabili cu cei atinși pe plan mondial

Anualele statistice relevă, prin cifre expresive, dinamica ascendentă a înzestrării agriculturii cu mijloace de mecanizare. An de an, industria constructoare a adăugat sutele de mii de cai-putere aflați pe ogoare noi și noi „generații” de tractoare de puteri diferite. Dar, nivelele atinse nu satisfac încă solicitările. Absorbția de forță motorizată, adecvată cerințelor se află în faza de vîrf. Cei din șes, cei din zona colinară ori cei din marile zone irigabile au nevoie pentru a face gama largă de lucrări agricole de o tot mai puternică bază energetică, suficient de diversificată pentru a se putea reduce la minimum munca manuală, pentru a plasa agricultura noastră la parametrii comparabili cu cei realizați în prezent în unele țări cu industrie și agricultură dezvoltate.

Care vor fi, în cincinalul următor, nivelele de dezvoltare în domeniul mecanizării agriculturii?

Succint, lucrurile se vor prezenta astfel: parcul de tractoare, pe total agricultură, va crește, față de 1970, cu circa 50 la sută, asigurându-se suficientă energie pentru introducerea tehnologiilor moderne de lucru; puterea specifică (numărul de C.P. la 100 ha) va spori cu aproximativ 55 la sută la I.A.S. și respectiv 75 la sută la întreprinderile care deservesc cooperatiunile agricole; va crește, de asemenea, într-un ritm rapid consumul de energie electrică, ca urmare a extinderii mecanizării în zootehnie.

Diversificarea parcului de tractoare agricole se va accentua. Pînă în anul curent au fost produse 5 tipuri de tractoare cu 12 variante. În 1975, vor fi 7 tipuri de tractoare cu 21 de variante, care vor satisface cerințe multiple. Utilajele vor putea fi acționate, în raport de specificul lucrărilor, de tractoare care vor avea de la 40 C.P. pînă la 180 C.P. Întreaga gamă de tractoare — de uz general, specializate, de 130—150 C.P. pe șenile sau de 180 C.P. pe patru roți motrice, se va produce în țară.

O bună parte din fondurile de investiții va fi afectată diversificării gamei de mașini (mai ales pentru prelucrarea solului și chimizare) precum și pentru instalații sau utilaje destinate mecanizării lucrărilor în zootehnie. În comparație cu actualul cincinal, în perioada 1971—1975, se vor asigura în fabricație de 2,5 ori mai multe tipuri de mașini agricole. Deservirea mașinilor va fi făcută, în general, de un singur om — mecanizatorul.

Acest mare efort se va regăsi în creșterea nivelelor de mecanizare. Cu înzestrarea prevăzută se vor putea practic mecaniza toate lucrările la producția vegetală, la I.A.S. pînă în anul 1973, iar la cooperatiunile agricole pînă la

sfrîșitul cincinalului următor. Numai o serie de lucrări ca: recoltatul solanaceelor, fructelor pentru consum, răritul și buchetatul sfeclei etc., pentru care nici pe plan mondial nu s-au găsit încă soluții satisfăcătoare de mecanizare, se vor efectua cu ajutorul unor dispozitive care vor mări însă mult productivitatea muncii, în comparație cu execuția manuală.

În zootehnie, nivelele de mecanizare vor fi, de asemenea, considerabil ridicate. La I.A.S., ele vor fi de 100 la sută la taurine, porcine și păsări și de 80 la sută la ovine. La cooperatiunile agricole, nivelele de mecanizare preconizate

Recoltele mari trec prin... retortele chimiei

În întreaga lume, aportul chimiei la sporirea producției agricole este apreciat ca fiind deosebit de important. Îngrășămintele amplifică considerabil efectul pozitiv al prelucrării solului, irigației, cultivării de soiuri intensive sau hibridizate adecvate diferitelor zone.

Ce tendințe se conturează în producția și în livrările de îngrășăminte chimice către agricultură?

turii 2 100 mii tone de îngrășăminte chimice substanță activă, ceea ce reprezintă o creștere considerabilă față de 1970. Practic, tot terenul arabil, viile și livezile aproape în întregime, circa 400 000 hectare de fînețe și aproximativ 800 000 ha de pășuni vor beneficia de efectul fertilizant al îngrășămintelor chimice.

Este interesant de relevat că, în timp, se va produce și o îmbunătățire a sortimentului de îngrășăminte chimice. Treptat va spori ponderea îngrășămintelor cu un conținut mai ridicat de substanță activă și a îngrășămintelor compuse, cu diferite grade de concentrație. În 1975, din totalul

meniu erbicidării. Dar situația se va modifica continuu. În perspectiva anului 1975 se prevede să se erbicideze întreaga suprafață la orez, la soia, sfecclă de zahăr, cartofi, legume etc., iar la porumb și grâu în proporție de 70—80 la sută. Pe mari suprafețe, buruienile vor fi combătute chimic și în pomicultură și viticultură. Sortimentul de erbicide va fi, de asemenea, mereu îmbogățit, urmărindu-se ca eficiența acestora să fie cât mai bună. Alături de mecanizare ele vor permite, în perspectiva anilor următori, ca numărul de ore om pe tona de produse să scadă continuu.

Cu toții cunoaștem că bolile și dăunătorii dijmuesc an de an recoltele. Pagubele sînt, uneori, apreciabile. Eliminarea lor depinde de crearea unor soluri mai rezistente dar și de asigurarea armelor de luptă pentru a face inofensiv inamicul culturilor. Este vorba de crearea și folosirea largă a pesticidelor.

Combaterea chimică, alături de combaterea biologică, este o acțiune în plină ascensiune.

În perspectivă, chimia va livra agriculturii cantități sporite de pesticide. La nivelul anului 1975 vor fi utilizate peste 75 sortimente de pesticide, din care 28 insecticide, 22 fungicide și 25 erbicide. Tinde ca, toate suprafețele susceptibile a fi atacate de boli și dăunători să fie protejate prin tratamente complexe, preventive sau curative. Pentru fiecare sector de cultură a fost stabilit necesarul de substanțe, de mașini și aparate de combatere. Se creează condiții ca, la semnalul stațiilor de avertizare, orice focar de infecție sau atac de dăunători să fie localizat, distrus operativ.

Acțiunea aceasta este deosebit de avantajoasă din punct de vedere economic. În condițiile unei folosiri raționale, pesticidele au o eficiență ridicată. În general, un leu investit pentru combaterea bolilor și dăunătorilor aduce, în cazul grîului, un beneficiu de aproape 3 lei, la porumb de aproape 5 lei, la cartof, de peste 8 lei, la măr de 3 lei iar la vița de vie de aproximativ 5 lei. Calculate la scara întregii țări, aceste venituri însumează sute de milioane de lei în plus.

Complet și complex. Acestea sînt atributele fundamentale ale mecanizării și chimizării agriculturii noastre socialiste în perspectiva cincinalului următor. Înaintarea pe o asemenea direcție este fermă. Ea decurge sistematic, potrivit planificării de perspectivă. Efectul acestui amplu program de modernizare, a cărei înfăptuire cere efort, perseverență, competență din partea lucrătorilor din industrie și, în egală măsură, din partea celor ce plămădesc rodul pămîntului, va fi cel scontat; o producție intensivă, superioară, de cea mai bună calitate, la un preț de cost cât mai redus. Pe o asemenea bază rațională folosită, aportul agriculturii la progresul general al țării în etapa 1971—1975, la creșterea bunăstării materiale a poporului nostru, va fi remarcabil.

Ing. V. STANCU

În contextul dezvoltării economice generale, forțele de producție din agricultură sînt în plină amplificare, diversificare și modernizare. Concretizînd prevederile din Directivele Congresului al X-lea al P.C.R., din programele de lucru stabilite, industria oferă agriculturii mijloacele necesare obținerii unor producții superioare, cu un consum de muncă vie din ce în ce mai mic. Efortul material și financiar ce se face în perspectiva următorului cincinal conferă agriculturii noastre, toate atributele proprii agriculturii avansate. Progresul tehnic este multilateral, rapid, dar în același timp bine direcționat. Accentul cade pe mecanizare, chimizare, irigare, pe specializare și tehnologie industrială. Treptat dar sigur, pentru întreaga agricultură se conturează două aspecte definitorii: mecanizarea și chimizarea completă, complexă.

COMPLET ȘI COMPLEX

ELEMENTE DEFINITORII ALE MECANIZĂRII ȘI CHIMIZĂRII AGRICULTURII

vor fi la porcine de 62 la sută, la păsări de 80 la sută iar la ovine de 64 la sută.

Mecanizarea complexă și în flux a lucrărilor agricole va avea implicații economice semnificative. Producția se va realiza, în general, pe principii industriale. Creșterea productivității muncii va determina reducerea continuă a consumului de ore-om pe tona de produse. În 1975, productivitatea muncii în I.A.S., exprimată în ore-om pe unitatea de suprafață și pe unitatea de produs, va fi la cereale păioase și porumb, de pildă, comparabilă cu aceea realizată în prezent în S.U.A. O populație activă mai redusă va fi capabilă să asigure hrana multor milioane de oameni, care vor lucra în alte sfere de activitate.

În anul următor, potrivit Legii pentru adoptarea planului pe 1971 aprobat de Marea Adunare Națională, agriculturii îi vor fi furnizate 938 000 tone de îngrășăminte chimice, în substanță activă. Raportat la suprafața arabilă a țării, rezultă că revin circa 95 kg N.P.K. per hectar. Sîntem, desigur, încă destul de departe de nivelele atinse în prezent în țările cu industrie și agricultură avansate. Prin mai buna utilizare a capacităților existente în uzinele de îngrășăminte chimice și prin crearea de noi capacități se va reuși însă să se asigure, în scurt timp, doze comparabile cu cele din țările amintite.

În următorul cincinal, rodnicia pămînturilor va crește și mai mult. O bună parte din sporul de recoltă ce se va obține o vor furniza, indirect, retortele chimiei. Se prevede ca în 1975 să se asigure agricul-

ingrășămintelor cu fosfor, îngrășămintele compuse vor reprezenta circa 57 la sută, iar din totalul îngrășămintelor cu azot 30 la sută va reveni azotului de amoniu și circa 25 la sută ureei. Fiind granulate și neaglomerabile, îngrășămintele chimice simple și compuse se vor putea păstra în bune condiții și aplica fără să mai fie nevoie de cheltuieli suplimentare.

Aportul chimiei la dezvoltarea agriculturii va fi considerabil sporit și în altă privință: aceea a lărgirii producției de erbicide.

Programul de mecanizare și chimizare complexă prevede și la acest capitol schimbări de fond. În 1970, întreprinderile agricole de stat și cooperatiunile agricole au aplicat erbicide pe circa 600 000 de hectare. E extrem de puțin, dacă avem în vedere penuria de forță de muncă și nivelele atinse pe plan mondial în do-



La sfîrșitul anului 1971

107000
TRACTOARE

44500
SEMĂNĂTORI MECANICE



INGRĂȘĂMINTE CHIMICE

147%
1971

100%
1970

125%
1971

100%
1970

INSECTICIDE, FUNGICIDE, ERBICIDE

CERCETAREA ȘTIINȚIFICĂ — LA NIVELUL CERINȚELOR

Atenția acordată în țara noastră de conducerea de partid și de stat atestă pe deplin importanța rolului cercetării științifice în procesul de dezvoltare și modernizare a agriculturii. Mai mult, poate, ca oricând, anul acesta activitatea oamenilor de știință din agricultură a fost legată de interesele directe ale practicii, de rezolvarea mai rapidă a problemelor acesteia. Acest caracter a fost puternic imprimat încă de la constituirea Academiei de științe agricole și silvice, când s-a trecut, cu sprijinul M.A.S. la reorganizarea întregii tematici pe programe de cercetare. La rezolvarea lor complexă participă specialiști cu profile diferite, făcând parte din mai multe institute de cercetări, iar în unele cazuri și cadre didactice din învățământul superior.

Știința agricolă, având un pronunțat caracter aplicativ, ea nu poate să aibă alte obiective decât cele corespunzătoare cerințelor producției. De aceea, parametrii fiecărui program de cercetare au fost stabiliți în funcție de sarcinile planului cincinal pentru producția agricolă și silvică.

Adunarea generală a Academiei din luna mai, care a dezbătut cele două programe naționale — cel privind gospodărirea rațională a resurselor de apă, extinderea lucrărilor de irigații, îndiguirii, desecării și combaterea eroziunii solului și programul privind dezvoltarea zootehniei și creșterea producției animaliere — a determinat o mai bună orientare a programelor de cercetare legate de aceste probleme. Dezbaterile din consiliile științifice ale unităților de cercetare, ca și analizele efectuate de conducerea academiei asupra propunerilor făcute au dus la îmbunătățirea simțitoare a planului de cercetare științifică pentru perioada 1971—1975.

Față de cele 105 programe desfășurate în 1970, pentru anul viitor au fost propuse 114. Programe noi apar în domeniul meteorologiei și hidrologiei, protecției plantelor, valorificării fructelor și legumelor și silviculturii, justificate fiind de necesitatea dezvoltării cercetărilor sau pentru o mai bună organizare a lor.

La întocmirea planului de activitate s-a dat o deosebită atenție îmbunătățirii structurii și conținutului cercetărilor, în funcție de o serie de probleme acute existente în practică. Sint, astfel, bine cunoscute pagubele mari suferite de economia națională datorită inundațiilor precum și producțiile slabe ce se obțin, mai ales la grâu și cartof, pe solurile grele, cu exces temporar de umiditate precum și pe terenurile în pantă. Pe baza discuțiilor purtate pe aceste teme în secțiile academiei și în unitățile de cercetare, s-a propus dezvoltarea cercetărilor privind prognoza meteorologică, elaborându-se în acest scop două programe speciale. Unul privește studiul cauzelor care au determinat inundațiile din acest an și al metodelor de prevenire a lor, la care colaborează institutele de cercetări pentru îmbunătățiri funciare și gospodărirea apelor, de meteorologie și hidrologie, de pedologie, de economie agrară și cel de studii, cercetări și proiectări silvice. O dezvoltare în-

semnată iau cercetările privind folosirea rațională a terenurilor în pantă; pe lângă lărgirea tematicii la Stațiunea centrală Perieni, au fost prevăzute cercetări noi pe lângă șantierul pentru executarea lucrărilor de combatere a eroziunii. O stațiune experimentală care se va înființa la Cluj se va ocupa cu rezolvarea problemelor privind meca-

Și-au reexaminat tematica și institutele și stațiunile centrale de cercetări privind creșterea animalelor, recent reprofile. Ele și-au prevăzut cercetări noi, mai ales în legătură cu îmbunătățirea raselor de animale, îmbunătățirea adăposturilor și mecanizarea lucrărilor în zootehnie.

În domeniul silviculturii s-au elabo-

în lumina măsurilor cuprinse în expunerea tovarășului Nicolae Ceaușescu, la ședința de lucru de la C.C. al P.C.R. din 23 noiembrie a.c.

Un important sector de activitate al unităților Academiei de științe agricole și silvice îl constituie cel de producere a semințelor, materialului săditor și animalelor de reproducție. Pentru a răspunde sarcinilor cuprinse în studiul elaborat de M.A.S., suprafața destinată producerii de sămânță din verigile superioare crește în anii următori. Ea va reprezenta 56,5 la sută din suprafețele arabile — în 1971 și 56,6 la sută — la sfârșitul cincinalului. Pentru îmbunătățirea calității materialului săditor vitipomicol producerea lui va fi organizată după metode moderne, în verigi asemănătoare cu cele din sectorul de semințe.

În ceea ce privește asigurarea de reproducători cu valoare biologică ridicată s-a prevăzut ca la toate speciile, toate efectivele să fie organizate în ferme de selecție, sporind la maximum exemplarele din clasele superioare. Se vor putea astfel livra anual peste 600 de taurăși, peste 1 400 de vișele și juninci, peste 16 000 de vieruși și scrolițe, peste 4 000 de mioare și berbecuți.

O preocupare permanentă a cercetărilor va continua să fie finalizarea activității științifice, materializarea ei în sporuri garantate de produse agricole. Valorificarea rezultatelor se va realiza în parte prin sectorul propriu de producție a unităților. Dar, cel mai mare volum își va găsi concretizarea direct în unitățile de producție. Prin intermediul fermelor pilot, prin participarea la elaborarea și aplicarea studiilor și programelor inițiate de Ministerul Agriculturii și Silviculturii, cercetătorii sînt în prezent mai legați de nevoile producției, iar aportul lor la realizarea sarcinilor viitorului cincinal va fi mult mai mare.

ÎNCEPE SĂ PRINDĂ VIAȚĂ UN PROGRAM MULTILATERAL DE ACTIVITATE

Dr. ing. Mircea MOȚOC

secretar general
al Academiei de științe agricole
și silvice

nizarea lucrărilor pe pante. Stațiunile Șimnic, Oradea, Albota și Lovrin vor colabora la elaborarea soluțiilor de ridicare a producției agricole pe solurile cu exces temporar de umiditate.

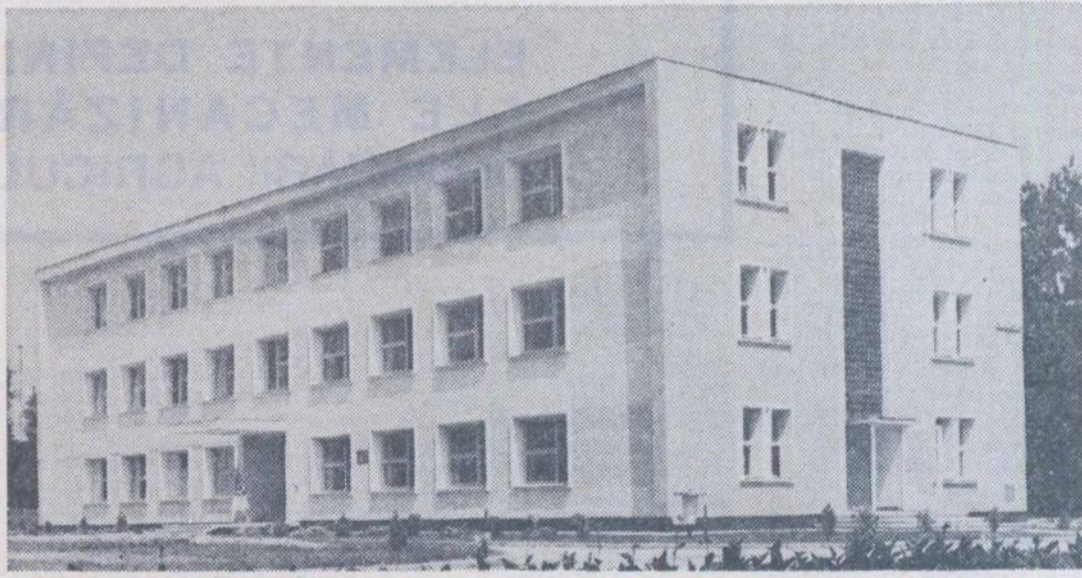
O dezvoltare considerabilă iau, începând din anul viitor cercetările în domeniul hortiviculturii. În legumicultură, de pildă, se prevede o dezvoltare a cercetărilor în legătură cu cultura legumelor în sere și solarii, folosirea erbicidelor, condiționarea, păstrarea, transportul și ambalarea legumelor și mult mai mare.

rat programe speciale pentru ridicarea productivității pe tipuri de păduri, precum și programe privind mecanizarea, combaterea formațiunilor torențiale, valorificarea superioară a produselor accesorii ale pădurii, mărirea productivității fondului cinegetic și salmonicol.

Pe lângă continuarea și dezvoltarea cercetărilor privind zonarea și profilarea producției agricole, Institutului de economie agrară și organizare a întreprinderilor agricole îi revin sarcini noi în legătură cu organizarea muncii și a producției în cooperativele agricole,



Noua clădire a Stațiunii experimentale hortiviculturale Iași.



CÎT MAI APROAPE DE NEVOILE PRACTICII

Îndeplinindu-și nobila misiune de formare a unor specialiști cu o înaltă pregătire teoretică și practică, profesorii, conferențiarii, asistenții — întregul corp didactic al Institutului agronomic „N. Bălcescu” din București — desfășoară, în același timp, și o bogată activitate științifică. Ea este concretizată în planurile tematice ale fiecărei catedre, în experiențe efectuate, în cimpuri experimentale sau direct în unități de producție și, mai ales, în rezultate intrate în patrimoniul practicii agricole. O discuție purtată recent cu prof. dr. ing. Ștefan PUIU, prorectorul institutului, a relevat câteva importante fațete ale acestei munci de creație pe tărîm științific.

— Ați putea preciza caracterul dominant al activității de cercetare desfășurate în institut?

— Ne-am străduit și ne străduim permanent, și în ultima vreme cu rezultate din ce în ce mai bune, ca planul tematic să reflecte în mai mare măsură preocuparea de a se răspunde nevoilor practicii agricole. De altfel, multe catedre au reușit să aibă legături strînse, fie cu direcțiile agricole, fie nemijlocit cu unitățile de producție. Ca urmare, o serie de cercetări și experiențe sînt amplasate chiar pe terenurile unor întreprinderi agricole de stat și cooperative agricole. În asemenea situații, varianta optimă joacă și rol de lot demonstrativ, ceea ce ușurează considerabil, generalizarea rezultatelor în producție.

Printre „beneficiarii” se numără, de pildă, unitățile agricole din județul Argeș, unde se desfășoară, de mai mulți ani, importante cercetări privind îmbunătățirea pajiștilor naturale, rezultatele obținute fiind din ce în ce mai larg aplicate. La I.A.S. Ciocănești, în incinta îndiguită Boianu — Sticleanu, se soluționează o serie de probleme specifice, prin experiențele complexe efectuate de catedrele de pedologie, îmbunătățiri funciare și fitotehnie. La I.A.S. Căzănești se desfășoară cercetări privind folosirea la irigații a apelor uzate. La I.A.S. Movila Vulpii, județul Prahova, la I.A.S. Oltenița se fac cercetări

privind precizarea tehnologiilor la diferite culturi, în condițiile concrete din unități. Șirul exemplilor poate continua. Lucrarea „Recomandări în producție”, editată anul acesta, cuprinde peste 60 de rezultate ale cercetărilor de agrofitehnie, horticultură, medicină veterinară etc. și a fost larg difuzată în unitățile agricole. O lucrare asemănătoare va cuprinde rezultatele definitive în cursul anului 1970.

— Necesitatea coordonării cercetărilor științifice care se desfășoară în diferite institute este un fapt obiectiv. Ce soluții se adoptă în acest sens?

— S-a urmărit, mai ales, la întocmirea planului tematic pe 1971, să se țină seama de temele cuprinse în Programul național de cercetare al Academiei de științe agricole și silvice, care asigură, prin lege, coordonarea cercetărilor în agricultură.

În anumite sectoare se colaborează direct cu unitățile de cercetări. Ca urmare a unei asemenea colaborări cu Institutul de cercetări pentru cultura cartofului și sfecelei de zahăr de la Brașov, institutul nostru a preluat în întregime cercetările privind cultura cartofului, pentru toată partea de sud a țării. În mod asemănător se va prelua de la I.C.C.P.T.-Fundulea, tematica cercetărilor efectuate pe solul brun-roșcat de pădure, în zona Săftica. Se vor găsi, desigur, și alte posibilități de colaborare și coordonare a cercetărilor, astfel încît puternicul potențial științific al institutului nostru să fie folosit cu maximum de eficiență.

— În încheiere, vă rugăm să prezentați cititorilor noștri cîteva din principalele probleme aflate pe agenda științifică a cadrelor didactice în 1971

— Planul cuprinde 476 de teme. Unele sînt propuse pentru planul de stat, iar altele, mai numeroase, pentru planurile de cercetare departamentale. Cele mai multe alcătuiesc planul intern de cercetare. Acestea îi se adaugă temele lucrărilor de doctorat. O selecție este deci foarte dificilă. Iată, totuși, cîteva din problemele urmărite: cultura plantelor pe verticală, în spații acoperite: crearea de soiuri noi de viță de vie pentru struguri de masă; crearea de soiuri semitardive de cireș; prospectarea condițiilor pe care trebuie să le îndeplinească amplasamentele de sere; cercetări privind tehnologia culturilor în sere și solarii; cercetări asupra osteoartropatiilor de origine infecțioasă și metabolică la bovine și suine; cercetări imunologice în holera aviară; helmintozele păsărilor în Delta și, bineînțeles, multe altele. La viitoarea sesiune științifică de referate, cei interesați vor putea cunoaște mai îndeaproape activitatea de cercetare a cadrelor didactice și noile rezultate obținute. Îi așteptăm.

S. BRAȘOVEANU

Opt șefi de fermă legumicultori își împărtășesc experiența

Interlocutorii noștri sînt inginerii șefi de fermă Evdochia Drăghici — C.A.P. Tichilești și Ion Ilinca — I.A.S. Tichilești, județul Brăila, Iulian Enescu — I.A.S. Movila Vulpii, județul Prahova, Vasile Goina — C.A.P. Sintana, județul Arad, Mihai Prișcă — C.A.P. Vășad, județul Bihor, Ana Gruescu — C.A.P. Tomnatic, județul Timiș, Margareta Eva Gerber — C.A.P. Mailat, județul Arad, Mihai Băluțeanu — I.A.S. Bădălan, județul Galați.

— Ați realizat o producție de 73 000 kg de tomate la hectar, în cîmp, tovarășa ingineră Evdochia DRĂGHICI. O considerați un record ?

— Da, dacă ținem seama că, deocamdată, reușim această performanță doar pe un lot, pe care îl considerăm demonstrativ, de 2 ha. Nu, pentru că mijloacele prin care le-am realizat nu ies din rîndul tehnologiei cunoscute: o puternică fertilizare a solului (60t/ha bălegar, 300 kg/ha superfosfat) soiuri productive, răsaduri produse numai în ghivece nutritive, o densitate mare — 35 000—36 000 fire/ha, fertilizări suplimentare și tratamente efectuate la timp.

— Preocupări de viitor ?

— În primul rînd extinderea mecanizării. Anul acesta, modelarea a 43 ha, pentru tomate, rădăcinoase, varză timpurie ne-a permis și practicarea unei irigații eficiente pe această suprafață.

— Tot la tomate, dar timpurii, cu hibridul Nr. 10 x Bizon, la I.A.S. Tichilești, s-au obținut 40 t/ha, în medie de pe 8 ha. Prin ce mijloace, tovarășe inginer Ion ILINCA ?

— Nu este nimic neobișnuit. Elementele esențiale au fost: fertilizarea cu mranită (40 t/ha) și, mai ales, răsadurile, deosebit de viguroase, așa cum se obțin, de fapt cînd se practică repicatul în ghivece nutritive. Producția nu a fost însă suficient corelată cu un alt element necesar timpurietatea. Precipitațiile abundente din iarnă și primăvara și permanența amenințare a Dunării s-au reflectat în decalarea perioadei de coacere cu 20—25 de zile.

— S-ar putea evita în viitor repetarea situației ?

— Cu condiția, absolut necesară, a mutării grădinii — ceea ce se poate face prin schimb cu alte unități — pe terasă, unde există și un sistem corespunzător de irigație. Căci aspersiunea, singura pe care o putem practica acum

nu-și are locul în legumicultură.

Data de 10 iunie a coincis, la ferma 5 Teleajen de la I.A.S. Movila Vulpii, cu data încheierii recoltării cartofilor timpurii. Cu ce producție medie, tovarășe inginer Iulian ENESCU ?

— 18 900 kg/ha. adică cu 10 900 kg/ha peste plan. O cantitate de 130 tone a fost livrată pentru export. Pe același teren s-a pus apoi varză, bineînțeles de toamnă, căci cea timpurie era în plină recoltare. S-au obținut 39 000 kg/ha varză timpurie, livrîndu-se pentru export 85 de tone. Prin ce metode ? Însămînțînd, pentru obținerea răsadului, încă din luna decembrie, așa cum am procedat și anul acesta, și repicînd numai în ghivece nutritive. Consider că aceste două culturi timpurii — cartoful și varza, au determinat în mare măsură rezultatele economice ale fermei, concretizate într-un beneficiu peste plan de 550 000 lei.

— Aveți o preferință anumite pentru culturile timpurii ?

— Da, deși e greu să ți-o manifesti cînd pe 115 ha (plus 35 ha de culturi succesive) realizezi 23 de sortimente. Este adevărat că situația noastră de unitate care aprovizionează orașul Ploiești ne obligă la o diversificare a producției dar o oarecare specializare mi se pare necesară.

— Aceeași tehnologie în solarii ca și în seră, acesta este principiul nostru — ne-a declarat inginerul Vasile GOINA, de la C.A.P. Sintana, unde legumicultura sub sticlă și sub plastic au o frumoasă tradiție.

— Ce o caracterizează ?

— Folosim aceeași hibrid, aceleași cantități de îngrășămintă — peste 100 tone/ha ; acordăm aceleași îngrijiri ; și lucrăm, ca și în sere numai cu oamenii permanenți ; și, tot ca în seră vom cultiva în 1971 și ardeul gras. Rezultatul în 1970 — o depășire a planului de producție cu 3,8 tone tomate/ha, o depășire a planului de venituri, la seră și solar, cu mai bine de 250 000 lei.

La C.A.P. Vășad s-au făcut serioși pași înainte spre specializare. Cele 100 de hectare ale fermei conduse de inginerul Mihai PRIȘCĂ sînt ocupate de tomate timpurii în solarii — 4 ha, mazăre de grădină — 80 ha și, în rest, fașole pentru păstăi.

— Preocuparea principală ?

— Bineînțeles, tomatele din solarii, care ne reclamă cea mai mare tehnicitate și o prezență aproape permanentă. Cu cantități mari de îngrășămintă organice — 70 tone/ha, cu tratamente fitosanitare aplicate aproape continuu, situație impusă de faptul că ne aflăm în al 4-lea an pe același teren, am reușit să obținem, de la o cultură care a durat pînă la 20 noiembrie, 55 tone/ha, din care aproximativ 40 tone/ha a fost producție timpurie. Livrînd la export 160 tone, venitul planificat a fost depășit cu 60 la sută.

Ce înseamnă legumicultura la C.A.P. Tomnatic, reiese dintr-o singură precizare : ocupînd circa 7 la sută din suprafața unității, acest sector a asigurat peste 40 la sută din totalul veniturilor cooperativei.

Ce înseamnă legumicultura pentru șefa fermei legumicole, ingineră Ana GRUESCU ? O experiență de 15 ani formată și dezvoltată la „școala” gos-tatului.

— Tîndem și, în unele direcții am și reușit, să ajungem la nivelul realizărilor din I.A.S. Utilizăm din ce în ce mai mult aceeași tehnologie și același sistem de organizare a activității. Este necesar un efort permanent, materializat însă în protecții. În seră de pe 5 ha, s-au realizat 618 tone de tomate (93 la sută din ciclul II a fost livrat la export) iar de pe 1 ha, 206 tone de castraveți. Sînt rezultate care justifică planul cooperativilor de a dubla suprafața de seră, pînă în 1975. Preluînd din nou experiența colegilor din I.A.S., vom trece și la cultura de ardei gras, în ciclul prelungit.

Specialista de la Tomnatic ne-a vorbit de „școala I.A.S.”. Inginera Margareta Eva GERBER, ne-a mărturisit că are „școala Tomnaticului” ! Aici și-a întocmit cu doi ani în urmă, lucrarea de diplomă cu tema „eficiența economică a culturilor de legume în sere”. Și, deși la C.A.P. Mailat, județul Arad, unde conduce o fermă de 150 ha, nu are deocamdată decît o seră înmulțitor, dar de tip industrial, experiența dobîndită în această direcție, ca și propriile cunoștințe, își găsesc totală aplicabilitate în solarii.

— Avem 10 ha. Producția medie de tomate a fost în 1970 mai mică decît în alți ani : 61 400 kg/ha față de 71 500 kg/ha cît s-a realizat de pildă,

Importanța și fructuoasa consfătuire a legumicultorilor, care și-a desfășurat lucrările, zilele trecute, a prilejuit participanților o analiză profundă a realităților, stabilirea unui program concret de activitate viitoare dar și un util schimb de experiență. La tribună, în ședințele pe grupe de județe și chiar în pauze, cuvîntul celor pe care rezultatele obținute i-au situat în primele rînduri, a fost ascultat cu atenție și respect. Pentru a-și împărtăși experiența, i-am invitat la o discuție pe cîțiva din șefii de fermă prezenți pe „panoul frunțășilor”.

în 1969. De vină a fost, însă, nebulozitatea, datorită căreia rodul primei inflorescențe, a fost pierdut, dar și faptul că o parte din culturi se mențin de mai mulți ani pe același loc. Dovada : într-un solar nou, pe 1 ha, am realizat 80 000 kg de tomate la hectar.

— Se întrevede deci o soluție.

— Pe care o și aplicăm : mutarea solarului pe alte suprafețe din 3 în 3 ani. Plusul de recoltă ce se obține acoperă din plin cheltuielile necesare.

— Dintre elementele tehnologice cunoscute cui atribuim rolul precumpănitor în obținerea acestui adevărat record, în acest an, în solarii ?

— Densității și permanentizării oamenilor. Densitatea — 48 000 plante la hectar ne ajută să îndeplinim planul chiar dacă se realizează doar 1 kg de fructe pe plante. Cel de al doilea — permanentizarea — ne-a asigurat executarea la timp a tuturor lucrărilor și mai ales a recoltării : nu s-a pierdut nici un fruct.

La asemenea producție rentabilitatea solarilor de la C.A.P. Mailat nu mai poate fi pusă la îndoială. Și, totuși, ingineră a asigurat-o și pe altă cale : cultivînd intercalat guiltoare s-au scos 2 400 kg la hectar, valorificate ca trifanda, între 4 și 27 mai.

O fermă legumicolă de 160 ha. O producție totală de 4 193 tone, față de 2 852 tone cît se înscrisese în plan. O depășire a planului de beneficii cu 835 000 lei. Între aceste coordonate poate fi înscrisă activitatea șefului de fermă, ing. Mihai BALUȚEANU de la I.A.S. Bădălan, județul Galați.

— Care sînt sursele acestor beneficii ?

— În primul rînd producțiile realizate care au depășit cu mult planul. Un exemplu de la cultura cu cea mai mare pondere — tomatele : 42 tone/ha, în loc de 25 tone. Timpurietatea este altă sursă de beneficii : datorită ei încasările din valorificarea ardeiului gras (cultivat pe 15 ha) au fost nu de 150 000 lei ci de 430 000 lei realizați au depășit prevederile realizate au depășit prevederile cu 72 000 lei.

Experiența inginerului Mihai Băluțeanu a oferit discuției noastre o firească și valoroasă concluzie : rentabilitatea legumiculturii stă în mina legumicultorilor.

Ing. Sonia DIRADURIAN



Ing. Evdochia DRĂGHICI
C.A.P. Tichilești,
județul Brăila



Ing. Ion ILINCA
I.A.S. Tichilești,
județul Brăila



Ing. Iulian ENESCU
I.A.S. Movila Vulpii,
județul Prahova



Ing. Mihai BALUȚEANU
I.A.S. Bădălan,
județul Galați



Ing. Margareta Eva GERBER
C.A.P. Mailat,
județul Arad.



Ing. Ana GRUESCU
C.A.P. Tomnatic,
județul Timiș



Ing. Mihai PRIȘCĂ
C.A.P. Vășad,
județul Bihor

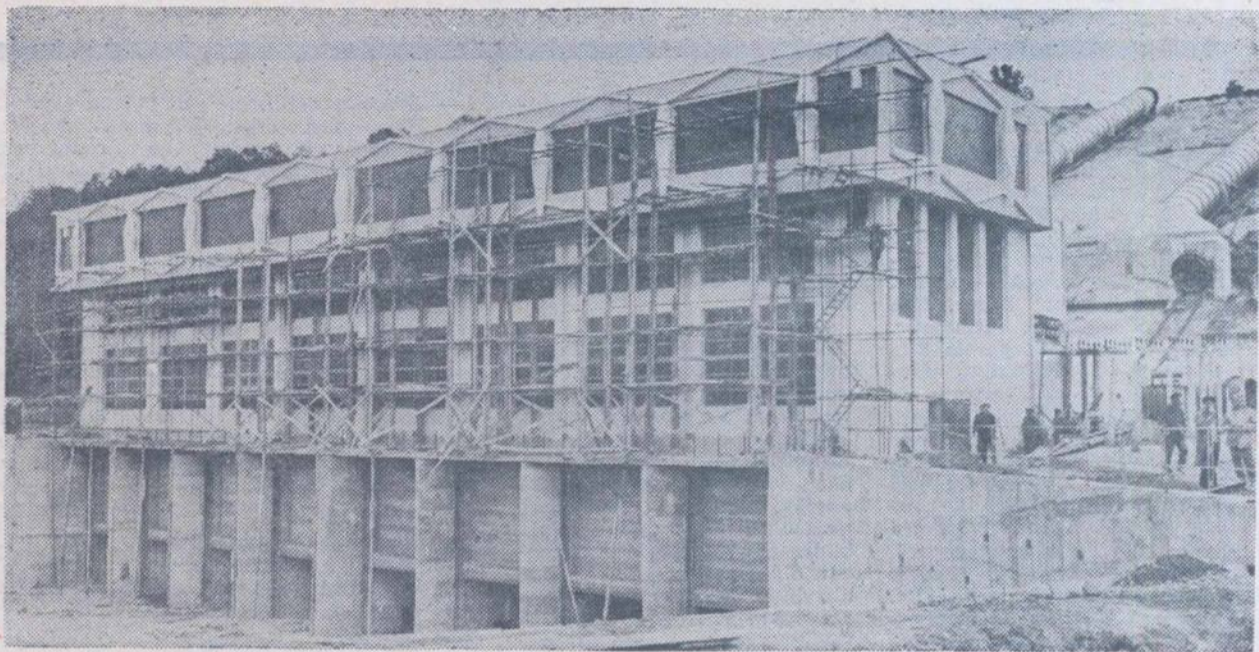


Ing. Vasile GOINA
C.A.P. Sintana,
județul Arad

PROGRAMELE DE ÎMBUNĂȚĂȚIRI FUNCiare

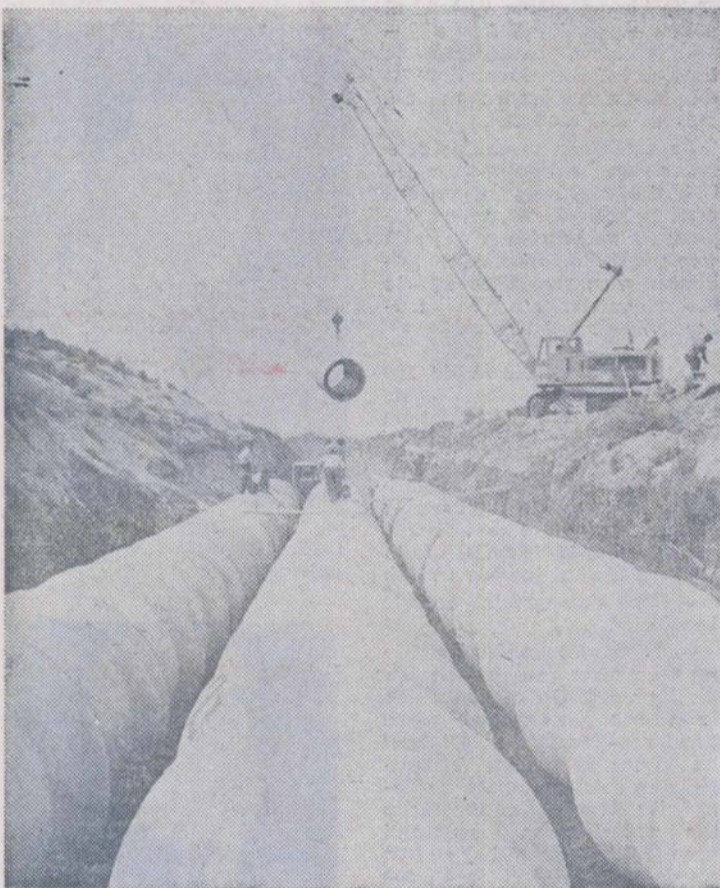
Programul național privind gospodărirea resurselor de apă și extinderea lucrărilor de îmbunătățiri funciare adoptat de Plenara C.C. al P.C.R. din 17-19 martie 1970 cuprinde prevederi de o deosebită importanță pentru mersul înainte al agriculturii noastre socialiste, pentru progresul întregii economii. Materializarea prevederilor acestui document va avea urmări deosebite în viața economică a țării, deschizând largi perspective propășirii materiale a societății noastre.

Măsurile recente inițiate de conducerea de partid și de stat privind îmbunătățirea organizării, planificării și conducerii agriculturii, consolidarea permanentă a bazei tehnico-materiale a acesteia, creează premise pentru transpunerea în fapt a acțiunilor cuprinse în program în scopul sporirii continue a producției agricole și creșterii bunăstării poporului.



Complexul de irigații Carasu, care se materializează în Dobrogea, constituie unul din principalele obiective ale viitorului cincinal. Inzestrat cu utilaje și instalații moderne, el se va întinde, în final, pe o suprafață de circa 174 000 ha. În fotografie: stația de pompare Basarabi-Pădure, cea mai puternică și mai impunătoare din întreg complexul, care a fost de curând dată în exploatare.

În perioada 1971-1975 vor lua o mare amploare și lucrările de protecție și ameliorare a terenurilor agricole în pantă, supuse eroziunii. Statul va acorda un sprijin substanțial în această acțiune de interes național prin credite, specialiști, utilaje, materiale etc. La stabilirea obiectivelor s-a urmărit soluționarea, în complex, a acestei probleme, pe bazine și unități naturale, precum și ameliorarea în primă urgență a zonelor puternic erodate din unele bazine hidrografice.

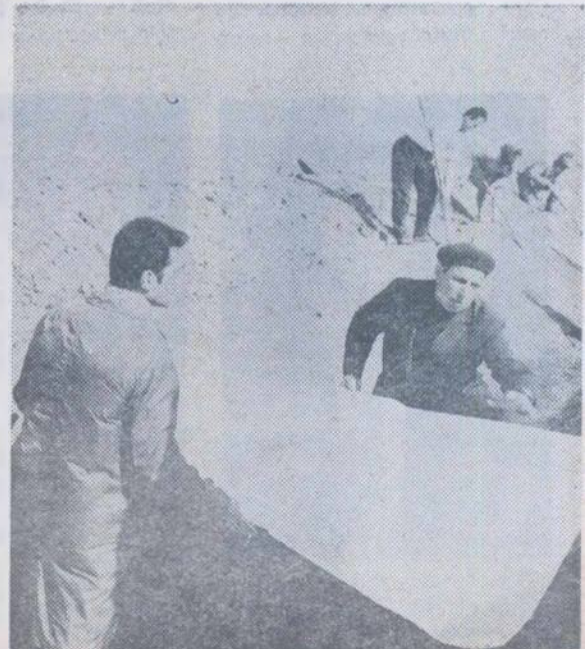


Irigațiile vor cunoaște în anii ce vin o dezvoltare nemăsurată. Potrivit prevederilor Programului național privind gospodărirea rațională a resurselor de apă și extinderea îmbunătățirilor funciare, în anii 1971-1975 urmează să se amenajeze pentru irigații o suprafață importantă, astfel încât în 1975 România va dispune de circa 2,4 milioane de ha irigate.



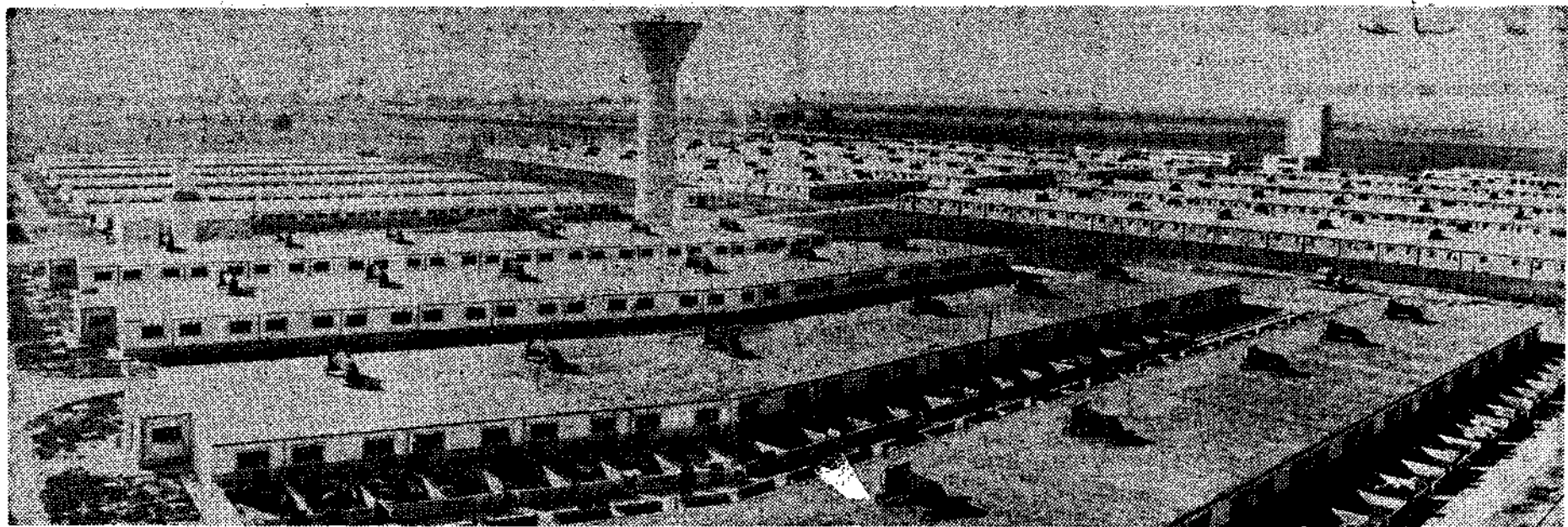
Un loc important în Programul național îl ocupă gospodărirea rațională a surselor de apă, precum și măsurile privitoare la combaterea inundațiilor și a excesului de umiditate. În program se prevăd noi lucrări de îndigui și desecări pe o suprafață de 500 000 ha. În fotografie: construirea digului ce va apăra orașul Sfintu Gheorghe-Covasna.

În acțiunile de gospodărire rațională a surselor de apă și de extindere a îmbunătățirilor funciare un rol de frunte îl au specialiștii, conducerea unităților agricole. În fotografie: Aspect de la C.A.P. Letea Veche — Bacău.



N A T I O N A L E

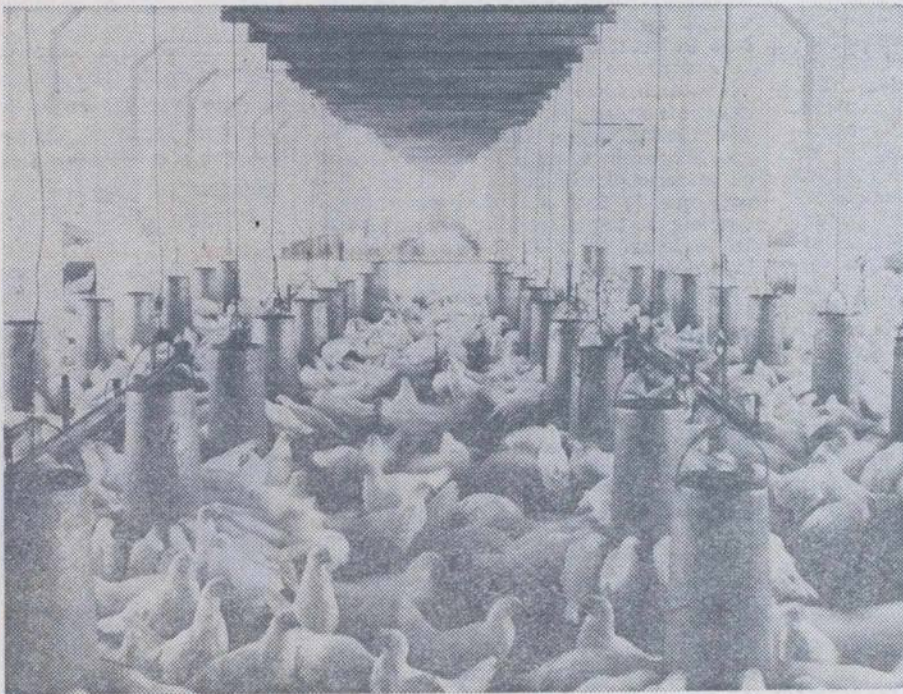
DE DEZVOLTARE A ZOOTEHNIIEI



Preocupindu-se consecvent de edificarea societății socialiste multilateral dezvoltate, partidul și statul nostru au acordat și acordă o deosebită atenție dezvoltării și modernizării agriculturii, în cadrul căreia creșterea animalelor ocupă unul din cele mai importante locuri. Pe această linie, Plenara C.C. al P.C.R., din martie 1970 a dezbătut și adoptat Programul național privind dezvoltarea zootehniei și creșterea producției animale în Republica Socialistă Română în anii 1970-1980, un program complex, fundamentat pe cele mai moderne concepții privind creșterea animalelor.

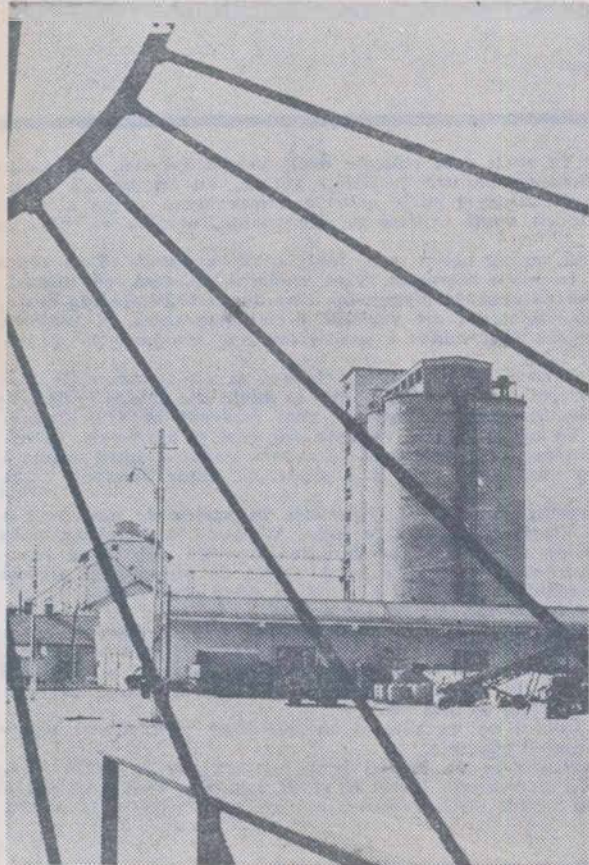
Din cele 10 miliarde de lei cât reprezintă volumul investițiilor alocate de stat agriculturii în anul 1971, o parte însemnată este rezervată realizării marilor obiective zootehnice de tip industrial, autentice uzine de carne, lapte și ouă.

Transpunerea în viață a măsurilor prevăzute în Programul național de dezvoltare a zootehniei va determina o creștere însemnată a ponderii acestei ramuri în ansamblul producției agricole, va contribui la progresul general al agriculturii, asigurând în condiții tot mai bune satisfacerea nevoilor multiple ale societății noastre, creșterea nivelului de trai al poporului.



Pentru sporirea continuă a producției de carne de porc, astfel încât la sfârșitul cincinalului aceasta să ajungă la un volum de peste un milion tone, o atenție deosebită se va acorda extinderii marilor unități de tip industrial, atât în cadrul unităților agricole de stat cât și în cooperativele agricole. În fotografie: noul complex de la Giurgiu.

În următorii 3-4 ani, producția de carne de pasăre va trebui să ajungă la circa 200 000 de tone, astfel ca acest produs să reprezinte circa 30 la sută din consumul de carne al populației orășenești. Realizarea acestui obiectiv de mare însemnătate va fi asigurată prin extinderea fermelor industriale de creștere și exploatare a păsărilor.



Extinderea sistemelor intensive de creștere a animalelor va fi asociată cu acțiunea de generalizare a folosirii nutrețurilor combinate. În anul 1975, prin obiectivele care se vor construi an de an și prin extinderea culturilor furajere de mare randament, sectorul zootehnic va dispune de circa 6 milioane tone de nutrețuri combinate, 70 000 tone de lucernă granulată, 400 000 tone de șroturi de soia, 33 700 tone de drojdie furajeră și 50 000 tone de lapte praf.

Întinsele suprafețe de pajiști ale patriei noastre oferă largi posibilități pentru creșterea ovinelor. Pe lângă sporirea producției de lână, care în anul 1971 va trebui să ajungă la circa 32 000 de tone, o atenție sporită se va acorda sporirii producției de carne. În acest scop, se va continua acțiunea de organizare de mari îngrășătorii cu capacitatea de 25-30 mii de berbecuți pe serie. De asemenea, producția de lapte de oaie va asigura, în continuare, realizarea unui bogat sortiment de brinzeturi, mult solicitate atât pe piața internă, cât și pe cea externă.



În creșterea bovinelor, potrivit prevederilor înscrise în Programul național se va pune accentul pe extinderea raselor mixte de carne și lapte, Bălțată românească, Brună de Maramureș și Holstein. În viitorii ani, efectivele de vaci și juninci vor spori cu 85 la sută în întreprinderile agricole de stat și cu circa 50 la sută în cooperativele agricole. Va fi posibil astfel ca, până în anul 1975 să se ajungă la o producție totală de circa 64 de milioane hl de lapte și la circa 680 000 tone de carne de bovină în greutate vie.

Noi carate ale „aurului” verde

Parte integrantă din economia noastră națională, silvicultura a cunoscut în anii cincinalului 1966—1970 un progres continuu. An de an, forțe materiale și umane din ce în ce mai puternice au fost îndreptate spre refacerea și dezvoltarea patrimoniului forestier, spre mai buna valorificare a tuturor bogățiilor pădurilor; treptat urmele exploatarei neraționale a pădurilor practicate în trecutul regim, au început să se șteargă, în locul unor arborete brăcuite sau pe terenurile degolate de vegetație forestieră apărând noi păduri, cu potențial de producție ridicat. Am putea spune că, în anii, cincinalului care se încheie peste puțin timp acțiunea de împăduriri a căpătat o amploare nemăintâlnită, la ea participând mase largi de oameni ai muncii. La eforturile silvicultorilor s-au adăugat cele ale miilor de tineri și vîrstnici chemați să ajute la refacerea pădurilor țării. Muncii lor avîntate li se datorește realizarea, cu aproape jumătate de an înainte de termen, a planului de împăduriri, prevăzut pentru perioada 1966—1970. La data de 1 iulie, anul curent, silvicultorii au raportat conducerii de partid și de stat încheierea împăduririi unei suprafețe de 263 000 de hectare, față de 250 000 hectare cât fusese planificat pentru perioada respectivă. Și, pentru că sintem în acest capitol, merită să mai amintim o cifră care oglindește orientarea nouă dată silviculturii, potrivit cerințelor economiei naționale; din totalul suprafeței împădurite, peste 176 000 de hectare au fost ocupate cu rășinoase al căror lemn este deosebit de solicitat de industria prelucrătoare.

Desigur rezultatele silviculturii nu se pot rezuma la cele amintite. Pași însemnați au fost făcuți și în gospodărirea patrimoniului forestier existent, punindu-se accent pe sporirea cantitativă și calitativă a producției, pe refacerea arboretelor degradate, pe îmbunătățirea condițiilor menite să asigure o mai bună punere în valoare a masei lemnoase. Să nu uităm, de asemenea, celelalte bogății ale codrilor: produsele accesorii, vîntoarea și salmonicultura. Trofeele și produsele noastre vîntorești sînt astăzi din ce în ce mai bine apreciate, fapt atestat de numeroasele premii acordate

cu prilejul diferitelor concursuri și expoziții internaționale.

Cum va arăta silvicultura anilor 1971—1975? Care sînt, în perioada imediat următoare, principalele preocupări ale celor ce activează în acest sector?

Ținînd seama de sarcinile trasate de Directivele Congresului al X-lea al P.C.R., silvicultorii își vor îndrepta atenția spre două importante obiective: intensificarea gospodării fondului forestier în vederea sporirii resurselor de masă lemnoasă și creșterea eficienței economice. Se vor continua împăduririle, dîndu-se prioritate rășinoaselor, care vor ocupa, în final, 70 la sută din noile plantații. Pe lângă molid se va da atenție sporită bradului și duglasului, specii cu valoare ridicată. De fapt, această acțiune face parte din cadrul unui plan mai vast privind înrășinarea, astfel ca, în viitoarele patru decenii, procentul acestor specii să crească, pe totalul fondului forestier, de la 27 la sută în prezent, la peste 40 la sută.

Se vorbește din ce în ce mai mult de necesitatea sporirii cantităților de lemn destinate industriei de celuloză. Iată că silvicultorii, în dorința de a sprijini aprovizionarea unităților prelucrătoare cu materie primă, au și trecut la transpunerea în fapt a creării plantațiilor speciale destinate scopului amintit. Pînă la finele anului 1975 se prevede să se înființeze astfel de plantații pe o suprafață de cel puțin 100 000 de hectare, folosindu-se în acest scop o tehnică adecvată și specii repede crescătoare, capabile să producă, într-un interval de timp mai scurt, lemn de calitate destinat industriei papetare.

În orice caz, se simte nevoia ca în anii ce vin silvicultorii să utilizeze în mai mare măsură arsenalul de mijloace pe care știința și practica li-l pun la îndemînă. Efectuarea pe scară largă a tăierilor de îngrijire a arboretelor existente, aplicarea corectă și la un nivel superior a măsurilor de regenerare naturală a pădurilor colaborarea mai strînsă cu unitățile de exploatare pentru a se asigura pe lângă valorificarea superioară a masei lemnoase și protecția maximă a semințului, îmbunătățirea condițiilor de igienă a arboretelor, valorificarea tuturor produselor acci-

dentale — constituie doar cîteva din căile de urmat în scopul intensificării gospodării fondului forestier.

De veacuri pădurea a oferit omului, pe lângă lemn, o gamă întreagă de produse începînd cu delicioasele fructe de pădure și pînă la vîntul cel mai diferit. Astăzi, în condițiile unei economii socialiste, sînt create condiții pentru valorificarea deplină, cît mai economică, a unor astfel de resurse. În viitorul cincinal se va merge, cu mai multă hotărîre, pe diversificarea produselor accesorii pe care pădurile le oferă; centrele de prelucrare a fructelor de pădure vor fi dotate cu noi instalații și utilaje frigorifice menite să contribuie la depozitarea produselor, pe o durată scurtă de timp. Experiența unor inspectorate și ocoale silvice — ar fi de dorit ca ea să fie cunoscută și preluată de cît mai multe unități — arată limpede că valorificarea la export a fructelor în stare proaspătă sau congelată este mult mai avantajoasă din punct de vedere economic. Începînd chiar din iarna aceasta, în unele județe vor lua ființă ateliere pentru prelucrarea răchitei și a altor produse accesorii ale pădurilor, sporind astfel, și pe această cale, veniturile unităților.

În ceea ce privește fondul cinegetic și cel piscicol se va urmări, pe lângă măsurile obișnuite, creșterea pe cale industrială a fazanului, păstrăvului și a altor specii mult căutate de vîntorii și pescarii de pretutindeni. Unități înzestrate cu utilaje și instalații moderne, de genul celor existente la Păușa-Bihor, Gherghița-Prahova și în alte părți ale țării, vor produce anual zeci de mii de fazani care vor îmbogăți fauna cinegetică a codrilor noștri sau vor lua calea exportului. În viitorul cincinal se prevede, de asemenea, înființarea unor păstrăvării de tip industrial; prima de acest fel va lua naștere la Voinești, județul Dimbovița, care va produce, anual, peste 50 tone de păstrăvi. Cu alte cuvinte vor fi create adevărate „fabrici” de fazani și păstrăvi unde aceste specii vor fi crescute potrivit celor mai moderne rețete.

Investiții din ce în ce mai substanțiale

Ing. N. FLORIAN



În drumeție pe poteci înzăpezite

CUM VA FI VREMEA ÎN LUNA IANUARIE

Prognoză de N. TOPOR

Anul care urmează va fi mai puțin ploios decît 1970, însă numărul de zile cu precipitații și cantitățile de apă ce vor cădea pe teritoriul țării vor fi apropiate de cele normale. Nici în 1971 sezonul secetos nu se va face simțit, lunile din a doua jumătate a anului totalizînd cantități de apă mai mari decît cele normale. Iarna în care am intrat va fi relativ călduroasă, fără ninsori însemnate, și, deci, fără strat de zăpadă durabil în zona agricolă a țării. Primăvara va fi bogată în fenomene electrice și căderi de grindină; vara ne va aduce cele mai mari călduri în luna august, iar toamna nu se va prelungi peste 25 noiembrie.

În luna ianuarie 1971, cele mai mari precipitații ale Europei vor cădea în zona Mării Baltice, iar pe celelalte continente ale Emisferei boreale acestea se vor înregistra în regiunile limitrofe Golfului Mexic, precum și în sud-vestul Chinei.

Sudul Europei, inclusiv teritoriul țării noastre, fiind dominat de un regim atmosferic de mare presiune, va fi sărac în precipitații, ele dînd cantități de apă sub cele normale. Ninsorile vor fi slabe și rare, astfel că solul va fi numai parțial acoperit cu zăpadă, care însă nu va dura în tot cursul lunii decît în zona de munte mai înaltă de 800 m.

Ceața și burnița vor fi fenomenele cele mai frecvente.

Ianuarie va fi mai puțin rece decît normal, temperaturile și îndeosebi cele

din timpul zilei, anuîndu-se cu mult mai ridicate decît cele obișnuite. Din cauza ceturilor, diferențele de temperatură, dintre localități vecine, vor fi uneori foarte mari. Acolo unde nopțile vor fi senine și zilele cețoase, temperatura se va menține coborîtă, pe cînd în localitățile cu nopți cețoase și zile senine, aceasta va urca la valori primăvăratice.

Între 1 și 3 ianuarie moină, cu cer noros sau mai mult acoperit. Vor cădea ploți, lapovițe și ninsori slabe în toate regiunile. Vînt moderat de vest, cu intensificări în nordul țării. Noaptea se va produce îngheț, iar ziua desgheț. Dimineața ceață.

Între 4 și 6 ianuarie timp vîntos, cu cer variabil și cu temperatura în creștere. Temperaturile minime, între minus 1 și minus 8 grade, iar cele maxime vor fi cuprinse între 2 și 10 grade.

Între 7 și 14 ianuarie vremea va fi umedă, cețoasă și cu temperaturi mai ridicate decît cele normale. Cerul va fi schimbător în unele zile și mai mult acoperit în celelalte. Vor cădea burnițe, ploți și lapovițe, mai frecvent în Transilvania și Moldova. În zona de munte va ninge. Vîntul va bate din vest și nord-vest, intensificîndu-se local între 9 și 11 ianuarie. Temperatura va cobori, noaptea, între minus 3 și minus 11 grade, iar ziua va urca între zero și 8 grade. În unele dimineți ceața va fi deosebit de grosă.

Între 15 și 23 ianuarie vremea va deveni friguroasă în partea de nord-vest a Transilvaniei și se va mentine relativ călduroasă în sudul Moldovei, în Bărăgan și în Dobrogea. Cerul va fi schimbător cu innorări pronunțate în unele zile și cu innesări prelungite în altele. Un front de precipitații sub formă de lapoviță și ninsori va traversa mai din plin jumătatea de nord a țării, în zilele de 19—21 ianuarie. Vîntul, care va predomină din nord-vest, se va intensifica între 18 și 23 ianuarie, cînd va deveni puternic în Dobrogea. În nordul extrem al țării, temperatura va cobori noaptea pînă la minus 25 de grade, iar ziua nu va urca peste minus 4 grade. În sud-estul teritoriului, temperatura va cobori noaptea între minus 3 și minus 10 grade, iar ziua va urca între 2 și 12 grade. În celelalte regiuni ale țării, valorile de temperatură vor fi intermediare celor de mai sus.

Între 24 și 26 ianuarie timpul se va răci și în sud-estul țării. Cerul va fi variabil. Noaptea se va produce îngheț puternic.

Între 27 și 31 ianuarie vremea se va încălzi brusc și simțitor în toată țara. Cerul va fi variabil cu innorări accentuate între 29 și 31 ianuarie cînd vor cădea ploți și lapovițe locale. Ceață în vestul țării. Temperatura va urca pînă la 12 grade.



AGRONOMII, ACEȘTI PROMOTORI AI NOULUI

Agricultura se pare că a manifestat tendința de a refuza întotdeauna marile și spectaculoasele inovații. Ramură cu rădăcini milenare în timp, ea s-a constituit treptat mai mult prin acumulări decât prin modificări structurale. Dar, oricât de copleșitoare ar fi în acest domeniu forța vechilor percepțe, timpul nu poate trece fără a adăuga, fără a inciza la critică, la gândire.

Este propriu acestei epoci de revoluție a științei și tehnicii să nu lase nedislocate niciuna din valorile care păreau imuabile. Să ne gândim ce schimbări au produs în plasma intimă a tehnologiei recoltele elementele furnizate de chimie! Și cât de mult a revoluționat munca grea a țărânului mașina în felurile ei ipostaze... Papi-rusurile au adus până la noi chipul felahului aplecat asupra șuvoiului de apă aflând spre plantele firave de orez, simbol plastic al ceea ce am numi constanță și echilibru în această indelnicie. Dar nici irigațiile, chiar dacă conservă în ritualul lor atâtea forme de odinioară, nu se mai pot face astăzi după tehnicile străvechi.

După atâtea interferențe dintre agricol și industrial, nu e de mirare că despre întreaga agricultură, gândită în perspectiva devenirii ei, a început să se discute ca despre o varietate a industriei. Vorbind însă despre nou și despre pătrunderea lui într-un domeniu a cărui soliditate părea a se bizui în primul rând pe respectarea regulilor, am invocat implicit necesitatea unor purtători ai ideii de înnoire. Ne referim la agronomi, specialiști investiți cu un cumul de atribuție — propagandiști ai științei și organizatori ai producției, conducători de unități și participanți direcți la opera de zămislire a rodului. Cu un cuvânt, principalul factor de progres al unei ramuri fundamentale a economiei naționale, reazim al tuturor măsurilor concepute de forurile conducătoare ale partidului și statului pentru creșterea bunăstării populației. Dispunem de un fond valoros de asemenea cadre. Munca lor, consacrată pe de-a-ntregul ridicării condiției agriculturii și a satului în general, suscită cel mai profund interes. S-o urmărim în desfășurarea ei diurnă.

„M-am gândit

la terenurile plane”

Movileni... Sat care evocă prin toponimie caracteristica locurilor de la nord de Iași. Movile și iar movile. Dîmburi și prăpăstii lutoase. Privită de pe înălțimile de la Belcești sau de la Popricani, toată această învălmășire ondulată pare un fel de bivouac cu sute și sute de corturi. Acum vreo 8—9 ani, în acest sat cu nume inspirat din fizionomia locurilor, a descins **inginerul agronom Adrian IONEL**. Întrebat acum ce simțămînt a încercat pătrunzînd într-un asemenea univers prin excelență colinar, el răspunde printr-o singură propoziție: „M-am gândit la terenurile plane”.

Asta nu înseamnă nicicum că a încercat să eludeze realitățile sau să introducă în abordarea lor un element de simplificare. Terenurile plane, adică acele porțiuni mai mult sau mai puțin răslețe de cîmpie într-o aglomerare de dealuri urmau să joace, în concepția lui, rolul unor puncte de sprijin; cultivînd aici cereale și obținînd producții bune, dădea cooperativei un suport, o direcție. Tentativa nu era lipsită de dificultăți, întrucît dacă oamenii învățaseră să imblinzescă dealurile, cu șesurile — mai mici ca întindere — se arătau mai neinteresate, mai puțin abili.

Inginerul Adrian Ionel s-a împămîntenit repede și chiar după primul an de la venirea în Movileni, cooperativei l-au ales președinte. Pe deplin convins de dreptatea lui, el a făcut totul pentru a-și duce ideea pînă la capăt. „Am întocmit schițe de asolamente — po-

vestește. Și am inițiat pe oameni în arta subtilă a fertilizării. Am gândit temeinic la varietățile de hibridi de porumb care s-ar fi potrivit climei mai reci din aceste părți. Și la soiurile de grâu. Treptat ogoarele au început să se impună în stîma oamenilor cel puțin la fel cît și podgoriile”.

Am cercetat împreună cu inginerul un fel de tablou sinoptic al surselor de venit de care dispune azi cooperativa. Și-am înțeles ce sensuri se pot desprinde din simplul fapt că, în fruntea acestei ierarhii au ajuns astăzi grîul și porumbul. Mai ales porumbul... 4.000 kg de boabe la hectar dă anual. O producție fabuloasă pentru Moldova de sus, unde cîncantîmul, sățios dar sărac, nu trecea de 1.500—2.000 de kg în cei mai buni ani. Mai important decât orice rămîne însă faptul că s-a creat o obișnuință. Treptat, șesurile au ajuns să susțină însuși procesul de valorificare complexă a dealurilor. Beneficiind de venituri mari, cooperativa și-a îngăduit să investească sume însemnate în dezvoltarea podgoriei existente, în crearea de noi plantații de vii și pomi. „Ma-m gândit la terenurile plane”, spune inginerul. Mod indirect de a sublinia că l-a preocupat în primul rînd modificarea opticii oamenilor.

O operație mai puțin și nu numai atît...

„Principalul eveniment, în starea mea civilă, ca agronom, s-a produs acum trei ani” — obișnuiește să spună **Jürgen ROTH**. Ce s-a întîmplat propriu-zis atunci? A schimbat postul pe care-l avea într-un organism administrativ cu acela de inginer la cooperativa din Hărman. Atît rezultat din acte. În realitate... „Abia de-atunci încocoace am început să-mi fac meseria” adăugă agronomul. Trebuie să fim de acord cu el că, răspunderea directă cu care a fost investit l-a obligat înfîntat mai mult să gîndească, să caute soluții.

Hărmanul este aproape un etalon pentru ceea ce semnifică în peisajul general al agriculturii noastre Țara Bîrsei, cu microclimatul ei atît de caracteristic, cu solul ei nisipos pe care nu orice cultură prinde. E un loc ideal pentru cartof. Și, într-adevăr, cooperativa și-a făcut din această plantă un fel de emblemă. Jürgen Roth și-a dat seama însă că, în potida unor rezul-

tate onorabile, de ani și ani de zile cultura înregistra o anume stagnare: 13.000 — 15.000 — 20.000 de kg la hectar! Cam asta părea maximum ce se putea obține. Nu i-a fost greu, procedînd la o retrospectivă, să identifice punctele slabe ale unei munci, altfel făcute cu destul meșteșug.

Plantă sensibilă la îngrășăminte, cartoful profita prea puțin de înlesnirile pe care le aduce din acest punct de vedere chimia. „Am confruntat datele furnizate de laborator și-am modificat schemele de fertilizare. Am mărit dozele, în special la azotați. Azi dăm curent cîte 400 kg pe hectar, împreună cu superfosfat și cu sare potasică”.

Chimia a mai fost solicitată și pe altă latură, de asemenea vitală. În 1970, pentru primăvară, jumătate din suprafața cultivată cu cartof a fost erbicidată. A fost suprimată o operație — prășitul. Cîștig substanțial pe linia economisirii forței de muncă. Cîștig, mai ales, în ceea ce privește familiarizarea oamenilor cu încă o tehnologie agricolă modernă. Punct de plecare într-un lung proces care se va amplifica începînd chiar din 1971, cînd s-a preconizat să se sporească, în continuare, cantitatea de îngrășăminte și să se erbicideze întreaga suprafață cultivată cu cartof.

Și, cînd te gîndești că toate acestea își au începutul în acea unică modificare intervenită, acum trei ani, în „starea civilă” a agronomului Jürgen Roth!...

„Am instituit specializarea”

Am discutat recent cu **ingineră Mariana POPA** de la cooperativa din Anadalchioi. Rar partener de dialog mai inteligent și mai mobil. Dar, înainte de a relata convorbirea — un amănunt: ingineră lucrează în una și aceeași unitate de 13 ani, neînterupt. Schimbul nostru de replici a început chiar cu acest fapt:

— V-a îndrăgît Anadalchioiul sau dumneavoastră pe el?

— A fost și este o dragoste reciproc împărtășită. În orice caz, am găsit în această unitate un cadru extrem de prielnic de afirmare profesională.

— În ce sens?

— Sîntem plasați la extremitatea estică a Văii Carasu, lingă Stanța. Avem o suprafață redusă. Vrînd-ne-

vrînd, a trebuit să găsim o sursă puternică de venituri, pentru a oferi cooperativelor beneficii rezonabile. Am instituit astfel — poate mai devreme și mai profund decît alte unități — specializarea.

— Care e profilul pentru care ați optat?

— În primul rînd legumicultura. Cultivăm tot ce se cere pe piața orașului și pe litoral.

— Ce rigori implică un asemenea proces și ce posibilități de creație oferă el agronomului?

— Să disociem. Mai întîi despre rigori. Sîntem obligați să folosim într-un asemenea mod terenul, încît să ne creăm posibilitatea de a fi prezenți continuu cu produse noi pentru consumator. Practic este nevoie de un ade-vărat conveer care să acopere, ca timp, tot anul. În acest sens, am studiat nu numai condițiile introducerii unor soiuri timpurii și de mare randament ci și cele mai potrivite scheme de culturi succesive și asociate. Ca să nu mai vorbim de elementele noi de tehnică. Toate culturile noastre din cîmp le punem în cuburi nutritive. Chiar și pentru cele din solarii am început să folosim cuburile. Vedeți, dar, că pentru agronom este de lucru destul...

— În ce fel folosiți mecanizarea și irigațiile?

— Amîndouă aceste mijloace au intrat în arsenalul nostru mai recent. Pînă acum doi ani tractoarele nu aveau acces în grădină. Acum le folosim la deschiderea brazdelor și la alte operații. Cunoștința noastră cu apa e veche. Într-un ținut uscat cum e Dobrogea, nu te poți lipsi de ea. Dar aportul ei se va face în mod masiv simțit abia din anul viitor. Am fost conectați la sistemul de irigații Carasu, ceea ce ne va da putința să irigăm întreaga suprafață cultivată cu legume.

— Specializarea nu se referă numai la profilul producției...

— De bună seamă. Și la oameni. Sau poate, mai ales la oameni. Am avut mult de lucru în această privință. Acum însă s-au creat două nuclee stabile. Avem o fermă legumicolă pe care o conduce tehniciana Viorica Stanca și o brigadă pe profil condusă de Anton Zolotoi. Cît despre cooperatori, toți au trecut prin cursurile pe care le țin de cîțiva ani încocoace.

— Un indiciu al eficacității specializării...

— Văzurile noastre. Obținem din valorificarea roșiilor cultivate în solarii cîte 280.000 lei pe hectar. Cred că ajunge acest argument...

Am instituit specializarea. Deziderat esențial pentru un specialist. Mărturie grăitoare a maturizării agriculturii noastre. Prin eforturile innoilabile de atîta modestie ale unor agronomi ca Mariana Popa — marile și spectaculoasele inovații par a se asocia astăzi cu ritmul de evoluție a agriculturii. Rămîne un merit al agronomilor — al celor care lucrează la catedre, în institutele de cercetări, dar mai ales, al celor angajați direct în dirijarea procesului de producție — de a ști să descopere acele resorturi care duc la accelerarea cadenței sale, de a le racorda la actualele comandamente ale societății noastre. Promotori ai noului, blazon și un titlu de mîndrie pentru fiecare agronom.

Ion PAVELESCU



Inginerul șef Toma Cardoș și președintele Ion Cîmpeanu de la C.A.P. Cristian, județul Brașov, controlează permanent stadiul de vegetație a grîului.

Foto: I. BRAGHEȘ



CE PREGĂTESC EDITURILE PENTRU 1971

Iată o întrebare tradițională, căreia pentru început ne-a răspuns academicianul **AL. GRAUR**, directorul Editurii Academiei:

— În anul 1971, numărul lucrărilor consacrate științelor agricole ce vor apărea în editura noastră va fi mai mare decât în 1970. Aș aminti, în primul rând, volumul intitulat „Lucrările Conferinței naționale de pedologie” („Socurile Munților Bucegi”) sub îngrijirea prof. Constantin Chiriță și colaboratorii, în care sînt înmănușiate o serie de lucrări aparținînd unor specialiști români și străini, ce se adresează pedologilor, silvicultorilor, agronomilor, cadrelor didactice din învățămîntul superior și mediu de specialitate și chiar studenților. Un alt volum — „Opere alese” — de Nicolae Cernescu, cuprinde cele mai importante studii ale acestui mare profesor, în care sînt expuse principalele direcții ale pedologiei în România. Trebuie notată, de asemenea, ampla monografie „Zootehnia României” (volumul al doilea) de Virgil Gligor și colaboratorii — în care sînt tratate problemele teoretice, științifice și practice ale creșterii, ameliorării și exploatarea bovinelor în țara noastră.

În anul 1971, editura noastră va tipări și primul volum al tratatului de „Ameliorarea plantelor” de Vasile Velican și Alexei Potlog, care cuprinde probleme ce privesc organizarea și metoda ameliorării plantelor și producerii semințelor.

Trebuie notat, totodată, volumul al patrulea al „Tratatului de fitopatologie agricolă” de Eugen Bădulescu și colaboratorii, care va prezenta bolile arborilor fructiferi, ale arbuștilor și viței de vie.

— Planul nostru editorial pentru 1971 ne spune tot. **ing. Gabriel MANOLIU**, directorul Editurii „Ceres”: cuprinde 7 grupe de titluri. Firește, nu este posibil să le trec în revistă pe toate. Totuși, pentru ca cititorii să ia cunoștință cu un ceas mai devreme despre unele

cărți pe care cred că le așteaptă, voi menționa, în primul rând, câteva din cele prevăzute la capitolul „Economia și organizarea întreprinderilor agricole socialiste”: „Metode de analiză economic-financiară a întreprinderilor agricole de stat”, de Dumitru Mărgulescu, Dumitru Moianu și Ion Isfăcescu, „Organizarea transporturilor în agricultură”, de Nicolae Vasilescu, „Ghid pentru executarea lucrărilor de cadastru funciar”, de Gheorghe Olaru, Vasile Măndicescu, Nicolae Gudac, „Sistemul informațional în agricultură” de Ion Negură, „Organizarea acțiunilor și întreprinderilor intercooperatiste în agricultură” de Gheorghe Cuvatu.

Firește, nu vor lipsi lucrări noi din domeniul mecanizării agriculturii, cum sînt: „Sisteme de acționare pneumatică folosite în agricultură” de T. Popescu și O. Moraru, „Echipament tranzistorizat pentru tractoare și autovehicule”, de V. Barbă, „Dicționar de mecanică agricolă”, „Mecanizarea lucrărilor în pomicultură” de C. Ruxandru și C. Balaci, „Mecanizarea lucrărilor în viticultură” de I. Șulea, „Aplicarea mecanizată a erbicidelor” de Gh. Strejan, „Mecanizarea lucrărilor pe pășuni și fienețe” de C. Popovici și colab.

Dintre lucrările de agronomie aș semnala „Globoana” de Gh. Anghel, N. Răvăruț și Gh. Turcu, apoi „Solurile saline și alcaline — ameliorarea lor” de C.V. Oprea, E. Ștepanescu, Gh. I. Vlas, „Folosirea rațională a fosforului în fertilizarea solului”, de V. Dankanits, „Cultura sparțetel”, de T. Mărgineanu și I. Tucra, „Soia” de E. Miclea și O. Diaconescu, „Culturi intercalate și succesive, de legume”, de H. Popescu și M. Voinea, „Metode de analiză și controlul tehnologic al vinului” de C. Țirdea, „Cum se pot obține producții ridicate de ciuperci”, de N. Mateescu, I. Dumitru și I. Gîrlașu, „Metode de irigare”, de Gh. Pricop și N. Grumeza.

După cum lesne e de înțeles, o preocupare deosebită a editurii este îndreptată și în anul viitor către lucrări din domeniul zootehniei. Iată doar câteva dintre acestea: „Proteinele din furaje — valoarea biologică și căile de îmbunătățire, asigurarea în hrană”, de E. Roșu și colab., „Tehnologia de fabricare a făinii și granulelor de lucernă”, de Liviu Moldovanu, „Calul”, de Gh. Moldoveanu, „Creșterea iepurilor de carne”, de I. Croitoru, „Memorator pentru producția animală”, de I. Dinu și colab., „Alimentația găinilor și curcilor ouătoare”, de Elena Buniceanu, „Ghid practic DDD (dezinfecție, dezinsecție, deratizare) în fermele zootehnice”, de Alexandru Marinescu.

O serie de lucrări din domeniul silviculturii vor înregi, totodată, biblioteca specialiștilor și lucrătorilor din acest domeniu: „Aplicațiile statisticii matematice în silvicultură” de Victor Giurgiu, „Investițiile în silvicultură” de Tr. Dumitrescu și I. Tăbăcaru, „Îndrumător practic pentru lucrările de irigare a arborilor, de Laurențiu Petrescu, „Dăunătorii pădurilor — cunoaștere, prevenire și combatere”, de A. Simionescu și colab.

Ca și în ceilalți ani, editura noastră programează pentru anul 1971 în colecția „Caleidoscop”, care și-a câștigat o binecunoscută popularitate, diferite lucrări cu privire la modă, excursii, tricotaje, întreținerea locuinței, menținerea sănătății, rețete de bucătărie, portul românesc și altele. De asemenea, vom edita numeroase cărți destinate copiilor, cu o ilustrație variată.

Emil BILDESCU, directorul Editurii didactice și pedagogice:

În anul 1970, dintre cele 100 de cursuri universitare pe care editura noastră le-a pus la dispoziția studenților, 13 s-au adresat celor din facultățile cu profil agricol. În 1971, numărul acestor cursuri crește la 16 și abordează — cum se poate vedea

din simpla lectură a titlurilor următoare, o tematică diversă, necesară studiului celor ce se pregătesc pentru a deveni specialiști în agricultură. Dar iată titlurile respective: „Culturi irigate”, de Vlad Ionescu-Șișești, „Legumicultura”, de Mihai Bălașa și Ion Maier, „Producerea și păstrarea furajelor”, de Constantin Bărbulescu, „Horticultura”, de Bujor Mănescu și colab., „Agrotehnică și fitotehnie” de Nicolae Săulescu și colab., „Viticultură specială”, de Gherasim Constantinescu, „Pomicultura”, de Aurel Negrilă, „Fizică și climatologie agricolă” de Constantin Disescu și colab., „Biochimie animală” de Simion Zîncă, „Zootehnie generală și genetică”, de Alex. Furtunescu, „Igiena animalelor domestice”, de Virgil Gligor și Dumitru Ionescu, „Patologie și clinică chirurgicală”, de Octavian Vlăduț, „Farmacologie” de Emil Licperta, „Gospodărirea apelor”, de Vasile Băloiu, „Organizarea și planificarea întreprinderilor agricole”, de V.V. Topor, „Zootehnie”, de Ion Angelescu și colab.

Gheorghe CONSTANTINESCU, directorul Editurii științifice:

Sondajele cu privire la pătrunderea lucrărilor lansate de editura noastră în 1970 ne-au demonstrat că, numeroși specialiști din agricultură și silvicultură, cadre didactice, mecanizatori, cooperatori — se interesează în tot mai mare măsură de problemele — deci și de cărțile — pe care le lansăm. Mă gîndesc să nu merg prea departe și să mă refer, răspunzînd anechetei revistei dumneavoastră, doar la unele din acele lucrări ce sînt programate pentru primul trimestru al anului 1971, cum sînt: „Partidul Comunist inițiator și conducător al mișcării democratice din România în anii 1933 — 1938”, de G. Ioniță, „Probleme ale conștiinței socialiste a țărânilor”, de M. Marfa, „Istoria podgoriei Cotnari”, de un colectiv de specialiști, „Curs practic de limba franceză”, „Valea Jiului”, de L. Bădea, „Valea Punctei”, de N. Mihăilescu și Șt. Mihăilescu, „Lichenii — un paradox al naturii”, de E. Mantu, „Introducere în citogenetica animală”, de S. Opreșcu.

Anchetă realizată de **Ion DRINCU**

INFORMAȚII

SEMNAREA UNUI PROTOCOL ROMÂNNO-SOVIETIC

La București a fost semnat vineri Protocolul de colaborare tehnico-științifică pe anul 1971 între Ministerul Agriculturii și Silviculturii al României și Ministerul Agriculturii al Uniunii Sovietice. Protocolul prevede extinderea schimburilor de semințe și material săditor, de material informațional, documentar și tehnic, a vizitelor reciproce de oameni de știință și specialiști din agricultură, a colaborării între academiile de științe agricole din cele două țări.

Documentul a fost semnat, din partea română, de Nicolae Ștefan, adjunct al ministrului agriculturii și silviculturii, iar din partea sovietică de G. G. Petrov, adjunct al ministrului agriculturii.

★

Simbătă, oaspeții au părăsit Bucureștiul, înapoiindu-se în patrie.

INSTRUIREA ȘI PERFECTIONAREA CADRELOR

Recent, Ministerul Agriculturii și Silviculturii, împreună cu Uniunea Națională a Cooperativelor Agricole de Producție, au elaborat noi instrucțiuni privind modul în care se va organiza în iarna aceasta învățămîntul agrozootehnic de masă. Potrivit acestor reglementări, pentru țărâni cooperatori și lucrătorii din unitățile agricole de stat vor fi organizate cursuri de instruire și perfecționare în domeniile: creșterea animalelor, legumicultura, viticultură, pomicultura, plante tehnice, agrotehnică culturilor irigate și cultura cerealelor.

Cursurile se vor desfășura în perioada 5 ianuarie — 28 februarie, timp de 2-3 săptămîni, în raport de posibilitățile concrete ale fiecărei unități.

Amănunte cu privire la cursurile de instruire și perfecționare vom oferi în numărul viitor al revistei noastre.

CURS JINDICAL

Început la 14 noiembrie 1970, zilele trecute s-a încheiat primul curs de informare și instruire organizat pentru 100 de președinți și secretari ai comitetelor sindicatelor din întreprinderile agricole de stat și stațiuni experimentale. Lecțiile, axate atît pe problemele economice ale unităților agricole cît și pe cele ce privesc buna desfășurare a activității comitetelor sindicatelor, au fost ținute de profesori și specialiști de înaltă calificare.

Cu prilejul unor lecții au fost organizate și interesante schimburi de experiență între cursanți, s-a vizitat I.C.M.A. și I.C.C.P.T. Fundulea, au fost prezentate numeroase filme artistice și documentare, s-a făcut turul orașului București etc.

Asemenea cursuri vor fi organizate și în 1971.



La Codlea, veșnic florar

Nu exagerăm cu nimic dacă spunem că aici, în imensele spații acoperite cu sticlă de la Codlea, vizitatorul se află într-un veritabil paradis. Pășim cu adevărat într-o lume de basm, în care anul uitînd de succesiunea firească a lunilor și anotimpurilor, a incrementat parcă în zodia incântătoare a lui florar. Ne impresionează balsamuri de tot felul, iar ochiul nu mai știe

pe care dintre gingașele și multicolorele plante să-și odihnească privirea fascinată. Sfîndul frigului și zloata de afară, garoațele irump într-o nespūsă armonie de culori.

Disponînd de o suprafață de 30 de hectare de sere, destinate cu precădere producției floricole. Întreprinderea agricolă de stat Codlea este, de fapt, cea mai mare

grădină de flori a țării. De remarcat că, dintre acestea, 21 de hectare au fost construite iar alte 3 modernizate în ultimii cinci ani; deci, din acest punct de vedere, putem spune că întreprinderea amintită, cu specificul său cu totul aparte, este o creație a cincinalului de care ne despărțim.

După cum ne informa **ing. Ion BALOIU**, directorul întreprinderii, anul acesta unitatea a livrat circa zece milioane de flori. Inzestrată cu utilaje adecvate, ea a mecanizat în cea mai mare măsură lucrările cerute de cultura florilor. Mecanizarea complexă, satisfacerea cerințelor moderne în ceea ce privește proiectarea și construcția serelor, aplicarea agrotehnicii specifice fiecărei culturi în parte au condiționat longevitatea plantelor, creșterea ciclului vegetal. Pînă nu de mult, bunăoară, ciclul de vegetație la garoafe evolua într-un singur an. Ulterior, viața acestor plante a fost prelungită la trei ani, ele înflorînd continuu, ceea ce le mărește considerabil eficiența economică (întreprinderea a obținut, de altfel, anul acesta o producție suplimentară, la flori și legume, de două milioane lei și beneficii peste plan în valoare de un milion de lei).

Permanent s-a acționat și pe linia îmbunătățirii calitative a producției floricole. Semnificativ în această privință este faptul că, în prezent, florile produse la Codlea concurează pe piața externă cu renumitele garoafe olandeze. Căci, trebuie spus, pe lângă valorificarea pe plan național, prin cele 10 magazine de specialitate situate în marile orașe ale țării — București, Cluj, Timișoara, Brașov, Galați etc. — florile cultivate la Codlea își găsesc desfacerea în numeroase țări ale lumii, printre care Anglia, Elveția, Republica Federală a Germaniei, Suedia, Liban și altele. În fiecare seară, fie vară fie iarnă, de la I.A.S. Sere-

Codlea pleacă o mașină specială, dotată cu instalații frigorifice, cu destinația: aeroportul internațional Otopeni. A doua zi, pe două continente ale lumii, din magazinele beneficiarilor cumpărătorii cer, în zeci de graiuri, minunatele flori de Codlea, pentru a le oferi în dar celor dragi.

Foto-reportaj de **I. BRAGHEȘ**



Din programul de radio și televiziune

pe perioada 30 XII 1970 — 2 I 1971

RADIO

RADIOJURNAL : Miercuri : Programul I : 13.00 ; 16.00 ; 22.00, programul II : 7.00 ; 16.00 ; Joi : Programul I : 13.00 ; 16.00 ; 19.00, programul II : 7.00 ; 16.00. Vineri : Programul I : 20.00 ; 22.00. Sâmbătă : Programul I : 13.00 ; 22.00.

Miercuri : Programul I : **EMISIUNI DEDICATE ZILEI REPUBLICII SOCIALISTE ROMANIA • 30 DECEMBRIE 1947 — 30 DECEMBRIE 1970** (ora 11,15) • **LA CONFLUENȚA A DOUĂ CINCINALE. REALIZĂRI ȘI PERSPECTIVE ÎN DEZVOLTAREA MULTILATERALĂ A ȚĂRII** (ora 15.10).

Joi : **PROGRAME COMUNE REVELION RADIO 1971**. De la ora 21.00—6.00 **MUZICĂ DE DANS.**

TELEVIZIUNE

MIERCURI : 18.00 — Deschiderea emisiunii. **EX-TERRA '71** — emisiune-concurs pentru școlari ; 18.30 — Anuar economic. O trecere în revistă a anului economic 1970 și perspective pentru 1971 ; 19.10 — Tragerea Pronoexpres : 19.20 — 1001 de seri. Emisiune pentru cei mici ; 19.30 — **TELEJURNALUL DE SEARĂ** ; 20.00 — **IMN PATRIEI**. Montaj literar-muzical dedicat aniversării Republicii ; 20.20 — Film artistic : „Columna”. O producție a Studioului cinematografic București. Regia Mircea Drăgan ; 22.30 — T.V. vă prezintă **AVANPREMIERA REVELIONULUI** ; 22.45 — **TELEJURNALUL DE NOAPTE** ; 22.55 — Gala marilor interpreți români. Corul Madrigal. Dirijor : Marin Constantin.

JOI : **REVELION T.V. '71**. Programele 1 și 2 de la 21.30 la ora 24.00. **Din cuprins** : Prolog — cu interpretii programului de Revelion ; **Coletul** — moment vesel de D. Radu cu Ion Lucian și Sandu Stărlaru ; **Cinzece tradiționale de Anul Nou** — interpretate de corul Madrigal. Dirijor Marin Constantin ; **Plugușorul Televiziunii** ; **Calendarul stelelor fără nume** — microrevistă ; **Drumul spinos al iubirii** — scenetă umoristică de Teodor Mazilu cu Toma Caragiu, Marin Moraru, Vali Voiculescu-Pepino ; **Farse T.V.** — cu Florin Piersic ; **Obiceiuri de Anul Nou** ; **Cinzece de Anul Nou** — interpretat de Ion Buzea ; **Parada șlagărelor**.

PROGRAMUL I de la ora 0,30 la ora 2,00 : Cântă Tom Jones și Mirelle Mathieu ; **Revista cu 3 fete** — 30 de minute de umor, muzică și dans ; **Muzică populară** ; **Muzică ușoară** ; **Sorcova veselă** — monolog artistic ; **Bucuroși de oaspeți** — cele mai îndrăgite cinzece ; **Revelion în liit** — secvență de Al. Mirodan.

De la ora 2,00 la ora 3,00 : **Seara melomanului** — pantomimă comică cu Iuri Vioric ; **Dragul meu, draga mea** — scenetă de Ion Băieșu cu Coca Andronescu și Ștefan Bănică ; **Caragiale, dar nu teatru** — fragmente din spectacolul I.A.T.C.

De la 3,00 la 4,00 : **Revelion la telefon** — de Al. Bocușneț ; **Cântă** : Iulie Andrews, Edith Piafa ; **Cu-cu** — monolog comic de Radu Dan ; **Agenția „CUPIDON”** — secvență veselă — de O. Pancu-Iași cu Puiu Călinescu. **De la 4,00 la 5,00** : **Meridianele umorului** : „Scara” cu R. Devos ; „Greierele” cu Jerry Lewis ; „Cercul papagalilor” cu Horia Șerbănescu ; „Pană de curent” cu Bob Hope ; **Dragoste poveste veche** — romanețe.

NU UITAȚI ! la orele 1,00 ; 2,00 ; 3,00 ; 4,00 ; 5,00 precizări urmăriți **AVENTURILE CEASORNICULUI NĂZDRĂVAN**. În decursul întregii nopți de Revelion vom transmite : **TELERĂVAȘE**.

PROGRAMUL II : De la ora 0,30 până la 5,00 : **ESTRADA REVELIONULUI**. Muzică de dans, muzică de petrecere cu orchestrele Radioteleviziunii, Electrecord, Valențiu Grigorescu, Savoy și orchestra filarmonică din Viena. Soliști : • Engelbert Humperdinck • Rika Zarai • Edith Piafa • Rita Pavone • Harry Belafonte • Miriam Makeba • Esther Marrow • Sergio Endrigo • Mary Hopkin • Tereza Kesovia • Samy Davis • Adamo • Marisol • John Rowles • Radmila Mikic • Tom Jones • Corina Chișiac • Margareta Pislaru • George Răpcau • Ana Petria • Călin Marian • Florin Bogardo.

VINERI : 13.00 — Deschiderea emisiunii. **ANUL NOU CU BUCURIE !** Program de jocuri populare ; 13.30 — Caleidoscop muzical. Gala marilor interpreți români ; 14.00 — **La mulți ani, năzdrăvani !** — emisiune pentru copii ; 15.00 — Concurs internațional de schi. Sărituri pentru trofeul celor 4 trambuline. Transmisune directă de la Garmisch Partenkirchen ; 16.30 — Film artistic : „Stan și Bran în Far West”. 17.40 — La o ceașcă de cafea... ; 18.10 — Film de aventuri : „Orașul Papagalilor” ; 18.55 — Cuba — pe magistrala Est-Vest ; 19.15 — Cinzece de voce bună. Selecțiuni din programul de revelion ; 19.30 — **TELEJURNALUL DE SEARĂ** ; 20.00 — Divertisment muzical '71. Ediția de Anul Nou a Studioului „N” ; 21.30 — **TELEJURNALUL DE NOAPTE** ; 21.40 — Revelion în deplasare ; 22.00 — Divertisment muzical '71 (continuare).

SÂMBĂȚĂ : Programul I : 9.30 — Matineu pentru copii ; 10.45 — Apoteoză bucuriei. Simfonia a IX-a în re minor ; 12.00 — Cinzece și jocuri populare românești ; 12.30 — Interferențe lirice ; 16.00 — Deschiderea emisiunii de după-amiază. „Anul sportiv 1970” (I) ; 17.00 — Emisiune în limba germană ; 18.15 — „La mulți ani, fete ! La mulți ani, băieți !” ; 19.15 — 1001 de seri. Emisiune pentru cei mici ; 19.30 — **TELEJURNALUL DE SEARĂ** ; 19.50 — Performanțe tehnice românești — „Cavalerul ogoarelor”. Devenit piesă de muzeu, bătrînul I.A.R.-22, creat în decembrie 1946, este acum punctul de referință a unei spectaculoase evoluții în construcția tractoarelor, evoluție pe care își propune să o illustreze reportajul realizat la Brașov de Mihai Caranfil ; 20.15 — Momente vesele din programul de revelion ; 21.15. Film serial „Incoruptibili” — Dragoste de tată ; 22.05 — **TELEJURNALUL DE NOAPTE** ; 22.15 — Recital Anna Moffo. Melodii din opere și operete de : Puccini, Mozart, Granados, Vassallo, Porter, Lehar ; 23.05 — Muzică de petrecere.

PROGRAMUL II : 20.00 — Aplauze pentru arta românească ; 20.30 — Lucafărul. Emisiune de versuri ; 20.45 — Muzică ușoară (reluări din programul de revelion) ; 21.20 — **BULETIN DE ȘTIRI** ; 21.30 — Film serial : „Vidocq” (XII) ; 22.00 — Festival pe gheață. Înregistrare de la Inzell (R.F.G.) ; 23.00 — Tineri interpreți de romanețe.

Centrocop — centrala de contractări — achiziții

Felicitați cu prilejul Anului Nou 1971, pe membrii cooperatori și conducerea unităților agricole cooperatiste și de stat care, în cursul anului 1970, au valorificat prin cooperativele de consum produse agro-alimentare.

Totodată, îi informează că :
Și în anul 1971, cooperativele de consum cumpără pe calea contractărilor și achizițiilor : găini și pui, găște în stare de creștere și dezvoltare normală, găște îngrășate și îndopate, rațe, ouă, pene și fulgi, miere și ceară de albine, lapte și brânzeturi, porumbei, iepuri de casă, melci și broaște, plante medicinale din culturi și flora spontană, precum și alte produse, ca legume, fructe, deșeuri metalice etc.

UNITĂȚI AGRICOLE ȘI PRODUCĂTORI INDIVIDUALI !

Intreprinderile de aprovizionare cu semințe și material săditor, prin rețeaua de magazine și depozite existente în cadrul fiecărui județ, asigură — contra cost — semințe de :

- SPANAC din soiurile Matador și Wirofflay ;
- SALATĂ din soiurile Polul Nord, Bötner Treib, Timpurie de Banat și de mai ;
- RIDICHI, DE LUNĂ din soiurile Roșii cu virf alb, Rotunde timpurii, Țepuși de gheață ;
- PATRUNJEL ZAHARAT ;
- LEUȘTEAN.

Semințele sint ambalate și garantate în ceea ce privește calitatea.

SOLICITAȚI CU ÎNCREDERE ORICE CANTITĂȚI DE SEMINȚE DIN SPECHELE ȘI SOIURILE MENȚIONATE MAI SUS ÎNTRUCÎT, PENTRU LIVRAREA LOR, NU ESTE NEVOIE DE NICI O REPARTIȚIE

De asemenea, se pot procura pomi fructiferi altoiți pentru plantări în grădini familiale.

ÎNTRINDEREA CENTRALĂ DE APROVIZIONARE CU SEMINȚE ȘI MATERIAL SĂDITOR

ASTĂZI, DESPRE TEHNICA AGRICULTURII DE MÂINE

Cibernetica „agricolă“ se înscrie astăzi cu numeroase cuceriri în mai toate ramurile de producție și știință. După unele date publicate de O.N.U. se apreciază că, îmbunătățirea calității previziunilor meteorologice, care privesc agricultura va permite ca, în 1975, să se realizeze o programare mai bună a perioadelor de semănat și recoltat și, ca urmare, o economie de 15 milioane de dolari, atât cât reprezintă azi valoarea recoltelor pierdute.

Calculul electronic a devenit de neînlocuit și în alte domenii ale agriculturii. În Statele Unite, de exemplu, la Universitatea Cornell, cu ajutorul calculatoarelor electronice, specialiștii stabilesc programele de alimentație pentru crescătorii de taurine pentru lapte din 11 state de pe coasta de est. În acest fel sînt stabilite lunar datele pentru circa 420 000 de vaci pentru lapte, repartizate la 10 000 de ferme. Pentru 5 cenți de vacă, fiecare șef de fermă primește lunar o importantă documentație privind producția și dezvoltarea crescătoriei, muncă imposibil de realizat cu ajutorul metodelor obișnuite de calcul.

Pe lângă acestea, o serie de date ca: natura, calitatea și prețul de cost al diferiților constituenți ai rațiilor: boabe, rădăcini, siloz, fin, cantitățile de nutrețuri concentrate ce trebuie administrate vacilor de lapte cu producții mari în

timpul primei perioade de lactație, scăderea cantității de nutrețuri concentrate la sfîrșitul perioadei de lactație ca și în timpul perioadei de înfărcare — toate aceste probleme sînt soluționate rapid și eficient datorită calculului electronic.

Despre serviciile aduse de aceste cal-

culatoare vorbește suficient o singură comparație: producția medie de lapte a crescut de la 4 636 kg la 5 663 kg.

CIBERNETICA, O UNEALTĂ DE FIECARE ZI

Un Tîrg de utilaje și instalații pentru creșterea porcilor, ținut recent, în Stoke Mandeville (Anglia) a demonstrat din nou avantajele pe care calculatoarele electronice le prezintă și pentru această ramură a zootehniei. Pe baza unor date ca: numărul de purcei obținuți pe scroafă și menținuți în viață

acumulate timp de trei luni, „performanțele“ fiecărui animal dintr-un anumit efectiv, calculînd cu cît aceste performanțe sînt superioare sau inferioare performanțelor medii ale întregului efectiv. Numeroase alte analize ca, de exemplu, cele privind grupul sanguin al animalelor de reproducție, care pot fi efectuate cu ajutorul calculatoarelor electronice, ușurează lucrările de ameliorare a porcilor.

Agricultura intensivă are nevoie între altele, de analiza terenului pentru a se ști, de pildă, ce cantitate de elemente nutritive a consumat din sol o cultură pentru ca acestea să fie restituite solului. În Belgia și Olanda această sarcină este încredințată Laboratorului din Oosterbeek, care dă indicații pentru o rațională folosire a îngrășămintelor. Laboratorul folosește un calculator electronic model I.B.M. 50. Mașina furnizează toate datele ce pot interesa pe agricultori, în legătură cu probele de sol analizate. În afară de aceasta, sistemul permite să se obțină informații în legătură cu cererile de îngrășămintă și cu costul probelor.

Cu ajutorul mașinilor electronice, ciberneticienii bulgari calculează administrarea îngrășămintelor chimice pe culturi și pe raioane. Ei aplică, totodată, modele matematice pentru întreținerea mașinilor agricole, elaborate în funcție de tipurile de mașini, de amplasarea întreprinderilor de reparații etc.

Fie că e vorba despre cultura plantelor, de creșterea animalelor, de cercetări tehnice sau științifice, cibernetica se manifestă de pe acum ca un instrument deosebit de util agriculturii. Pentru viitorul acestei activități umane, el se situează ca un instrument major, ca o unealtă de fiecare zi.

N. MARIȘ

DRENAJUL CU LASER

Laserul — așa-numita lumină coerentă — este pe cale de a deveni un important domeniu tehnologic. El și-a dovedit de pe acum marile posibilități în domenii foarte variate, începînd cu declanșarea reacției termionice, telecomunicațiile și pînă la operațiile chirurgicale.

Este firesc ca și agricultura — atât ca ramură a biologiei cît și ca știință și tehnică în sine — să beneficieze de pe urma acestei cuceriri a minții omenești. Oamenii de știință afirmă că laserul va contribui la lămurirea unor aspecte încă neelucidate din viața bacteriilor, va interveni în dirijarea fenomenelor genetice la nivel molecular și va crea noi posibilități de prevedere corectă a vremii. Aceste aplicații aparțin unui viitor mai mult sau mai puțin îndepărtat. Pentru moment, într-un domeniu mai practic, laserul a devenit un instrument de lucru „pe teren“. Este vorba despre drenaj, domeniu în care apariția noilor mașini rapide de săpat canale a făcut necesară o nouă metodă de ghidare a lucrărilor care să poată ține pasul cu noile ritmuri. Așa s-a ajuns la reglajul cu laser.

Cum se petrec lucrurile? Un fascicol luminos emis de un aparat fix este captat de un receptor așezat pe mașina de drenaj. Dispozitivul de recepție este echipat și cu un sistem de celule fotoelectrice cu electrovalve.

Aparatul emițător de fascicole luminoase este așezat la capătul șanțului. Pentru a asigura emisiunea fascicolului este nevoie de o sursă electrică de aproximativ 80 wați. Cu alte cuvinte, un grup electrogen, pus în mișcare de un mic motor cu explozie, este absolut suficient.

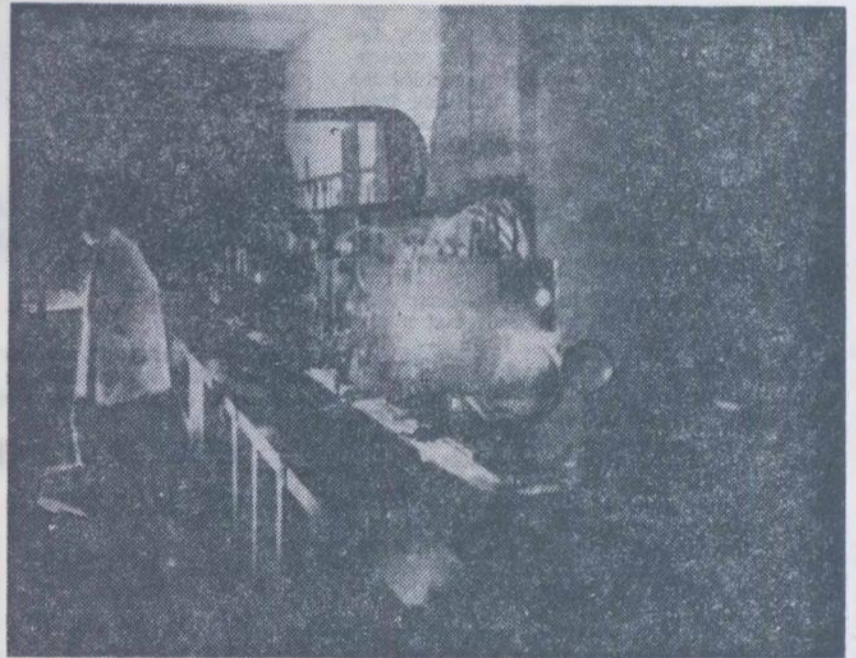
În timpul lucrului, dacă acesta este executat corect, raza luminoasă străbate canalul central al receptorului. Dacă această rază se abate de la direcția corectă, ea ajunge implicit la una din celulele formelor electrice care comandă, prin intermediul unui cric, revenirea utilajului la poziția cerută. În acest fel dacă săpătura se face prea adînc, comanda dată instantaneu, dispozitivului hidraulic al cricului ridică plugul. Dacă săpătura nu este suficient de adîncă, celula fotoelectrică veghează și comandă de îndată adîncirea.

Fascicolul luminos este difuzat printr-o lentilă emițătoare datorită căreia lucrările de drenaj pot fi executate și pe vreme urîtă și chiar în timpul nopții, cu alte cuvinte în momente în care vizarea executată cu ochiul omenesc nu este posibilă.

Dată fiind eficacitatea utilizării laserului, cu ajutorul acestei metode pot fi săpate mai multe canale fără a se schimba locul emițătorului de fascicule luminoase. Dacă se au în vedere lu-

crările de pregătire a terenului pe care le cere executarea drenajului este ușor de înțeles ce cîștig de timp se realizează. Acest beneficiu este și mai limpede exprimat de rezultatele practice obținute la lucrările astfel executate: 5—6 000 de metri de șanțuri săpate în

10 ore. Aceasta reprezintă un randament de 5—6 ori mai mare decît cel realizat prin vizarea cu ochiul omenesc. Oricum, rezultatul este suficient pentru a acorda laserului un prim și important certificat de valabilitate în agricultură.



Un instrument curent al tehnicii secolului XXI

ATENȚIE, DISPOZITIVE AUTOMATE!

În ultimii ani, automatizarea este introdusă tot mai frecvent în procesele de producție agricolă. Alături de tractor, alte mașini sînt adaptate pentru a funcționa automat. Printre acestea se află și combina de cereale.

În U.R.S.S. a fost realizat recent un regulator automat al sarcinii aparatului de treier pentru combina autopropulsată S.K.-4 care, în principiu, efectuează simultan cele două operații cu ajutorul unui traductor de suprasarcină a motorului combinei și a unui traductor al mecanismului de reglare a alimentării. S-au calculat economiile realizate prin înlăturarea pierderilor la cereale, folosind această instalație în condițiile agriculturii U.R.S.S. Dacă se consideră producția anuală de 10 miliarde de puduri și se reduc pierderile cu un singur procent aceasta înseamnă o economie de 100 milioane de puduri.

Automatizarea proceselor de lucru la combine prezintă însă și alte aspecte. Cum poate ști dacă paiea recoltate

sînt suficient „scuturate“ de boabe și dacă nu, ce trebuie făcut? Realizată anual, o asemenea treabă ar fi o muncă... titanică: să vie în urma combinei, să iei fiecare spic treerat, să numeri boabele rămase, să faci socoteli destul de rapide, să calculezi procente... (operațiile acestea se cer efectuate permanent).

Electronica a rezolvat toate acestea într-un mod magistral. Pentru controlul mărimii pierderilor de boabe în paie, la combinele de cereale s-au elaborat mai multe modele de dispozitive, înregistrarea pierderilor făcîndu-se direct în timpul lucrului pe cale electronică. Principiul de funcționare se bazează pe captarea boabelor rămase în paie, într-o parte a scuturătorilor combinei, care apoi sînt dirijate prin cădere liberă peste o membrană, prevăzută cu un element de înregistrare electro-acustic. Impulsurile sînt amplificate cu ajutorul unei instalații electronice, valorile pot fi citite direct de că-

tre combiner care reglează apoi combina. Amplificatorul este realizat bine înțeles, din elemente tranzistorizate.

La ora actuală, mai există numeroase alte mecanisme menite să asigure automatizarea lucrărilor de recoltare a cerealelor cu combina. Amintim aici mecanismele de menținere automată a înălțimii de tăiere, conducerea automată și controlul automat la combina de recoltat porumb tractată. Trebuie menționat aici și dispozitivul automat de menținere a echilibrului la combinele de cereale, care lucrează pe terenuri în pantă ce depășesc 8°.

Procesul de automatizare afectează și alte mașini de recoltat, printre care și combina de recoltat sfeclă de zahăr. Este vorba de un mecanism automat de menținere a mașinii cu mare precizie pe rîndurile de plante, în vederea reducerii vătămării rădăcinilor. Dirijarea organelor de dislocare se face, în acest caz, cu ajutorul unor palpatoare electronice, care „pipăie“ plantele de sfeclă și mențin în acest fel mașina pe rînd. Se pare că sfecla de zahăr constituie... atracția nr. 1 a automatizării. Răritul sfeclei de zahăr se face în multe țări automat, cu ajutorul aceluiași palpatoare electronice. Cînd palpatorul încercat electric, fiind în poziție de lucru

la înălțimea de 2,5-5 cm de la suprafața solului, vine în contact cu plantele tinere, se închide circuitul electric și se transmite un impuls plăcii dispozitivului de rărit, care este dispus paralel cu rîndul, în spatele palpatorului. Sub acțiunea aerului comprimat această placă se deplasează perpendicular pe rînd; în timp de 0,1 secunde, plantele „în plus“ sînt înlăturate, împreună cu o cantitate nu prea mare de sol (pe lățimea plăcii). Planta care este palpată de către palpator rămîne neatinsă. Dispozitivul de rărit se mișcă mai departe și, cînd palpatorul atinge următoarea plantă, intră din nou în acțiune organul activ al dispozitivului de rărit, care se întoarce pe cealaltă parte a rîndului și execută răritul ulterior. Acest dispozitiv este destinat răritului culturilor de sfeclă de zahăr și bumbac. Firma John Deere and Co (S.U.A.) a construit un asemenea dispozitiv de rărit cu palpator electronic, denumit „sincronus“ care lucrează pe patru rînduri, deplasîndu-se cu viteza de 2,3 km/h și înlouiește munca a 16 oameni.

Există însă mașini de rărit sfecla de zahăr echipate cu celule fotoelectrice; în acest caz, gradul de automatizare este apropiat de cel ideal.

STĂPÎNUL PĂMÎNTULUI ȘI AL APEI

Avem o casă a noastră. Ea se numește Planeta Terra și hazardul a voit ca, în această parte a Universului — în sistemul planetar al Soarelui — ea să fie, dacă nu singurul, în orice caz cel mai de seamă sălaș al vieții.

În această casă, omul — ființa cea mai evoluată — folosind mijloacele pe care ea i le pune la îndemână, trăiește. Omul este stăpînul întregii planete, al pămîntului și al apei, care însumează 510 milioane de kilometri pătrați; din această suprafață apa reprezintă 361 de milioane (71%) iar uscatul — 149 de milioane, inclusiv Antarctica și Groenlanda, cu alte cuvinte zone în care pămîntul, practic, nici nu apare de sub zăpadă și gheață. De aceea, se socotește că, în fapt, suprafața uscatului propriu-zis este de 134 milioane de kilometri pătrați.

Populația globului, numărînd aproximativ 3,8 miliarde de oameni, este împrăștiată pe toată planeta, dar nu în mod uniform. În unele țări, cum sînt Canada și Australia, trăiesc în medie 2 locuitori pe kilometrul pătrat, în Brazilia — 10, în U.R.S.S. — 11, în S.U.A. — 21. În același timp, însă, un kilometru pătrat adăpostește în Anglia, în medie, 226 de locuitori, în R.F. a Germaniei — 233, iar în Japonia 273 de locuitori.

Evident, aceste cifre nu sînt decît rezultatul unor calcule simple, care pot oferi o imagine a aglomerării mai mari sau mai mici de oameni într-o țară sau alta. Pentru cel care privește lucrurile sub raportul nevoilor de trai ale omului, mai importante sînt resursele. Cea mai însemnată este pămîntul, în speță suprafața agricolă. Ea reprezintă cam o treime din cea a uscatului, însumînd cam 28,8 milioane de kilometri pătrați de pășuni și circa 14,3 milioane de kilometri pătrați de terenuri arabile. Acestea din urmă după cum se vede, abia deșăesc o zecime din totalul uscatului. Ponderea suprafeței arabile nu depinde neapărat de mărimea unei țări. Spre pildă, din teritoriul Australiei, care se întinde pe ceva mai mult de 7 milioane și jumătate de kilometri pătrați, suprafața arabilă reprezintă abia 3,9%, în Brazilia (8,5 milioane km²) — 2,2%, iar în Canada (aproape 10 milioane km²) — 4,2%, în schimb, în unele țări cu întindere mai mică, ponderea terenurilor arabile este mult mai mare: Danemarca — 75%, Italia — 50%, România — 44%, Franța — 38%.

Pornind de la această realitate, experții au găsit cu cale să calculeze și numărul de locuitori care trebuie hrăniți cu produsele obținute de pe un hectar de teren arabil. Și în această privință deosebiriile sînt foarte mari, extremele — desul de depărtate. Astfel, în Australia — e vorba firește de o medie calculată, și nimic mai mult! — unui locuitor îi revin circa 2,5 hectare, în Danemarca ceva mai mult de 3 hectare hrănesc 2 locuitori, în Brazilia revin 4,5 locuitori la un hectar, iar în Japonia — nu mai puțin de 16,3 locuitori pe hectarul de teren arabil.

Așadar, din întreaga suprafață a planetei, uscatul reprezintă partea cea mai mică, iar din acestea, o parte infimă — puțin mai mult de 10% după cum s-a văzut — este disponibilă pentru agricultură, adică se pretează la acea formă de activitate care poate asigura omului hrana.

Pentru a vieții normal, un om adult are nevoie de 2300 de calorii pe zi, iar rația lui alimentară trebuie neapărat să fie alcătuită din cel puțin 75 grame de grăsimi și tot atîtea grame de proteine la care s-ar adăuga — potrivit necesarului de calorii — hidrocarbonatele.

În unele țări, consumul mediu zilnic se cifrează la 3000 de calorii și 100 g de proteine. Într-un șir de alte țări, populația abia dispune de 2000 de calorii și 30-50 g de proteine. S-a calculat că, pe glob, aproximativ 500 milioane de oameni dispun de prea puțin calorii și cam un miliard și jumătate nu primesc suficiente proteine pentru a desfășura o activitate normală.

Din examinarea acestor date rezultă marea ecuație, marea problemă a zilelor noastre. Cum își hrănește Terra fiii?

În general, prost, de vreme ce

două treimi dintre ei sînt subalimentați — circa 30 de milioane a-jung chiar să moară, în fiecare an, din cauza foamei.

Ce trebuie considerat caracteristic pentru epoca noastră — faptul că zeci de milioane de oameni mor din cauza lipsei de hrană sau faptul că într-un șir de țări obezitatea și combaterea ei au devenit o problemă care preocupă pe mulți (în S.U.A. se cheltuiesc anual 150 milioane de dolari pentru pastile de... slăbire)?

În esență, caracteristică este tocmai coexistența unor situații pro-

lari, iar America Latină se situează în vîrfurile piramidei cu 138 de dolari.

În aceste țări, agricultura reprezintă aproximativ o treime din producția internă totală de bunuri și servicii și, în cele mai multe dintre ele furnizează 80-90% din produsele destinate exportului.

Toate aceste date ilustrează dramatica imagine a rămînerii în urmă de care suferă o mare parte a omenirii.

Din fericire, cealaltă parte a omenirii nu a rămas total indiferentă la aceste suferințe și, din e-lanul său generos a luat ființă, a-

SINTEZE

TERRA '71

planeta speranțelor



fund contradictorii, a prăpastiei dintre țările industrializate și cele numite în curs de dezvoltare.

CÎND DISTANȚELE SE MĂSOARĂ ÎN... MILENII

„Semănatul se desfășoară simplu: cu ajutorul unor bețe ascuțite la vîrf, femeile fac niște adîncituri în pămînt în care aruncă apoi boabe de porumb”. Am extras aceste rînduri din reportajul unui ziarist care a vizitat ținuturile locuite de indienii masateci, în jungla din sudul Mexicului și le vom alătura următorului fapt statistic: în anul 1967, în R.F. a Germaniei, pentru fiecare tractor în funcțiune reveneau 6,5 hectare. Ne putem întreba care este distanța — istoricește vorbind — între aceste două puncte geografice de pe glob. Judecînd numai după deosebirile existente în tehnica agricolă, între jungla locuită de masateci și teritoriul R.F. a Germaniei se întind aproape... 10 000 de ani!

Firește, exemplul pe care l-am folosit este un exemplu extrem și, cu atît mai mult, impresionant. Și, trebuie spus, acest decalaj — mai mare sau mai mic — se manifestă în primul rînd, pe tărîmul agriculturii.

În țările în curs de dezvoltare existența a șapte persoane din zece depinde în mod nemijlocit de agricultură și, în cele mai multe cazuri, ea este mizeră, lipsită de strictul necesar. Iată această realitate exprimată valoric. În josul scării se găsesc țările africane, care dispun de un venit mediu anual corespunzător cu 43 de dolari. Urmează Asia cu 46 de dolari, Orientul Apropiat și Africa de nord-vest cu 73 de do-

lari de alte organizații internaționale, Organizația Națiunilor Unite pentru alimentație și agricultură (F.A.O.) care își consacră eforturile și bunăvoința ameliorării situației agriculturii și alimentației în lume. Ea este o organizație de informare și de acțiune.

Analizînd situația existentă în lume, în momentul de față, datele centralizate de F.A.O. duc la concluzia să anul 1969 a fost bun pentru agricultură. În ansamblul mondial, după doi ani în care rezultatele au fost deosebit de bune, producția a rămas staționară. Această stare de lucruri s-a datorat în mare parte, dar nu în întregime faptului că în regiunile dezvoltate și bine hrănite ale lumii, condițiile de creștere au fost proaste în anul amintit.

În regiunile în curs de dezvoltare, în care nevoile sînt mari, producția alimentară a crescut din nou în 1969, deși numai cu 2%, ceea ce este mai puțin decît în cei doi ani precedenți, și decît media de 2,6% înregistrată în cursul deceniului 60. În America Latină s-a constatat o creștere limitată, iar în Orientul Apropiat aceasta a fost sub medie. Datorită timpului nefavorabil, în Africa producția a rămas la nivelul anului precedent. În Extremul Orient însă, unde este concentrată o populație considerabilă, producția a crescut mult, pentru al treilea an consecutiv.

Aceste progrese constituie un motiv de satisfacție nu numai pentru că ele se răsfrîng asupra unui mare număr de oameni, dar și pentru că — potrivit aprecierii făcute de F.A.O. — ele arată ceea ce se poate înfăptui atunci cînd guvernele sînt ferm hotărîte să-și dezvolte agricultura, iar agricultorii sînt puși la curent cu tehnicile moderne, într-un cadru economic și instituțional care le permite să obțină maximum de beneficiu din situația existentă.

Prin urmare, tabloul nu este cu totul sumbru oricum, în ultimii 25 de ani au fost realizate progrese. Dacă nutriția și bunăstarea generală a unui mare număr de popoare dintre cele mai sărace ale pămîntului nu s-a îmbunătățit deloc, a fost cel puțin cu puțință să se facă față unei creșteri demografice îngalate fără să se manifeste penurie alimentară majoră. De altfel, acest lucru schițează o anumită perspectivă căci — este sigur — pămîntul ar putea hrăni o populație mult mai numeroasă decît cea actuală. Calculele făcute de experți arată că, utilizînd științific suprafața agricolă a lumii, se vor putea asigura alimente pentru 47 miliarde de oameni la nivelul alimentară actual din S.U.A. (deci cu regim bogat și în produse ce rezultă din creșterea animalelor) sau 157 miliarde de oameni la un regim alimentar mai scăzut, echivalent cu cel al Japoniei de azi.

Noi speranțe generează și faptul că astăzi, la începutul celui de al doilea deceniu al dezvoltării, există, după cum constată documentele F.A.O. în general, o mai fermă conștiință a rolului capital pe care poate să-l îndeplinească agricultura în dezvoltarea economică și socială.

PENTRU A CÎȘTIGA BĂTĂLIA

Nimeni nu se gîndește să conteste — oricît de mari ar fi speranțele — că a combata foamea, subnutriția, subdezvoltarea într-un cuvînt, reprezintă o problemă extrem de greu de rezolvat. Totuși, există, cel puțin o cale de urmat întru găsirea soluției, există așa-numita strategie a luptei împotriva foamei concretizată în Planul Indicativ Mondial — un document amplu, cuprinzător, de analiză și orientare prospectivă pentru dezvoltarea agriculturii. Potrivit acestui document elaborat de F.A.O. — prima dintre marile probleme agricole ale celui de al II-lea Deceniu al dezvoltării o constituie modalitățile pentru a atinge nivelul și structurile necesare obținerii producției alimentare trebuitoare. Este indicat să se asigure continuarea difuzării varietăților de cereale de mare productivitate în țările în care au fost introduse, precum și extinderea lor și a progresului tehnic în alte țări.

Pare rezonabilă speranța că varietățile de cereale de înaltă productivitate vor permite ca în anul '70 să fie depășite carențele calorice cele mai grave într-un mare număr de țări în dezvoltare. Ele ar trebui să îngăduie, de asemenea, micșorarea carenței proteice care lovește în special un număr mare de copii.

Sursa de proteine cea mai costisitoare, altfel spus carnea, este foarte cerută în multe părți ale lumii, iar producția zootehnică reprezintă cea de a doua mare problemă agricolă a celui de-al doilea Deceniu al dezvoltării. Pare sigur că prețurile relative ale produselor zootehnice vor crește foarte rapid în cursul anilor următori, astfel încît aceste produse vor fi și în mai mică măsură la îndemîna categoriilor celor mai sărace, care, de fapt, au nevoie cel mai mult de un supliment de proteine. Pentru a mări disponibilitățile de proteine într-un ritm minim vor trebui luate toate măsurile posibile pentru a face să crească producția și consumul de proteină vegetală, din pește, iar în secolul creșterii animalelor atenția să fie concentrată asupra producției de porcine și păsări, care au un ciclu de reproducție mai scurt decît rumegătoarele.

Prin urmare, căi de urmat în bătălia împotriva foamei există și însăși existența lor — grație unui efort de colaborare internațional — este datorată de încredere în viitor dar, după cum s-a rostit, directorul general al F.A.O. — A.H. Boerma, „pentru a cîștiga bătălia împotriva foamei și pentru a asigura omenirii maximum de bunăstare, va fi nevoie de mai multă muncă, de mai mulți bani, de mai mult devotament față de cauza dezvoltării din partea mai multor oameni decît s-a văzut vreodată în lume.

Acesta este prețul pe care Terra îl cere de la fiii săi pentru a-i hrăni mai bine.

Adrian COSTA