

AGRICULTURA

• ANUL IX — NR. 5 (417) • JOI — 4 FEBRUARIE 1971 • 16 PAGINI — 1 LEU •

Consfătuirea de lucru a cadrelor de bază din agricultură și a activului de partid din județul Ialomița

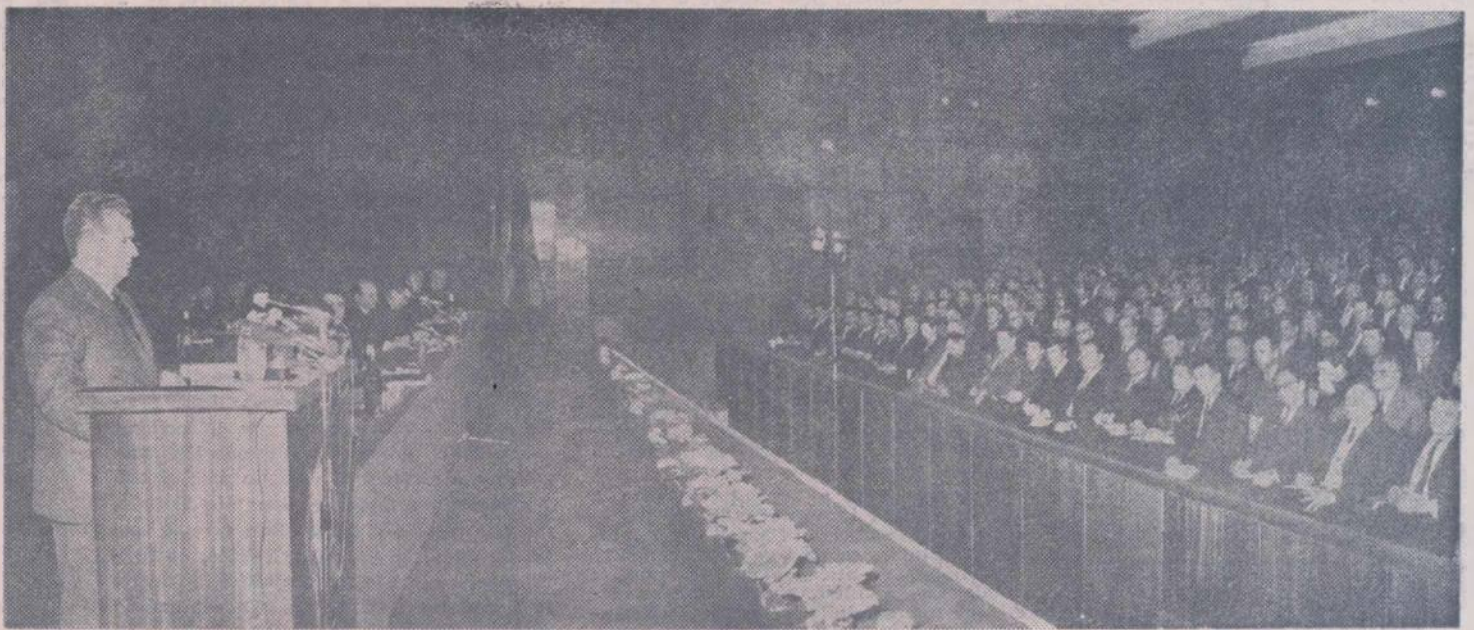
După vizita pe care tovarășul Nicolae Ceaușescu a făcut-o sâmbătă, 30 ianuarie, în unități agricole din județul Ialomița, oamenii muncii de pe ogoarele Bărăganului au avut bucuria, în cursul dimineții de luni 1 februarie, de a primi din nou în mijlocul lor pe conducătorul iubit al partidului și statului, care a venit să participe la Consfătuirea de lucru a cadrelor de bază din agricultură și a activului de partid al județului Ialomița.

Tovarășul NICOLAE CEAUȘESCU, însoțit de tovarășii IOSIF BANC, vicepreședinte al Consiliului de Miniștri, ministrul agriculturii, industriei alimentare, silviculturii și apelor, ANGELO MICULESCU, ministru secretar de stat la Ministerul agriculturii, industriei alimentare, silviculturii și apelor, a fost întâmpinat la Slobozia de membrii biroului Comitetului județean al P.C.R., de toți participanții la consfătuire. Prezența secretarului general a prilejuit o nouă și vibrantă manifestare de dragoste și atașament față de partid, față de tovarășul Nicolae Ceaușescu, de fierbinte recunoștință pentru grija statornică ce o poartă dezvoltării agriculturii socialiste, ridicării continue a nivelului de viață al lucrătorilor de pe ogoare, al întregului nostru popor.

Ca și vizitele de lucru ale conducătorului partidului și statului în întreprinderi industriale, în unități agricole — prilej de amplu și fructuos dialog cu făuritorii de bunuri materiale, de analiză concretă, la fața locului, a problemelor complexe pe care le pune viața, realitățile construcției socialiste — și consfătuirea de luni a stat sub semnul aceleiași participări nemijlocite a oamenilor muncii la elaborarea și înfăptuirea politicii partidului. Și-a găsit încă o dată o expresie grăitoare stilul de muncă propriu secretarului general al partidului de-a se sfătui permanent cu poporul, de-a asculta cuvântul oamenilor, despre succesele și preocupările lor, jalonând prin îndicațiile sale prețioase noi direcții pentru ridicarea întregii activități la nivelul marilor sarcini ale noului cincinal, pentru lichidarea lipsurilor și neajunsurilor, ca societatea noastră socialistă să pășească neabătut înainte pe drumul progresului său multilateral.

În aceeași atmosferă de lucru, de puternic entuziasm, mărturie elocventă a democratismului orinduirii noastre, a legăturilor indisolubile dintre partid și popor, se desfășoară în aceste zile în toate județele țării consfătuiri ale cadrelor de bază din agricultură și ale activului de partid, la care sînt prezenți membri ai Prezidiului Permanent, ai Comitetului Executiv al Comitetului Central.

Adînc grăitor pentru înalta responsabilitate patriotică a lucrătorilor din agricultura ju-



CUVÎNTAREA TOVARĂȘULUI NICOLAE CEAUȘESCU

Dragi tovarăș,

Doresc să adresez activului de partid și de stat, președinților cooperative agricole, directorilor întreprinderilor agricole de stat, tuturor lucrătorilor din agricultură un salut călduros din partea Comitetului Central al partidului nostru. (Aplauze puternice, prelungite).

Consfătuirea de astăzi a făcut o analiză a rezultatelor obținute pînă acum în dezvoltarea agriculturii din județul Ialomița, îndeosebi în ce privește înfăptuirea măsurilor stabilite în ultimul timp de Comitetul Central al partidului privind organizarea, planificarea și conducerea agriculturii din patria noastră.

Am ascultat cu deosebit interes și satisfacție cuvîntul tovarășilor președinți de cooperative, directori de întreprinderi de stat, de stațiuni de mecanizare, al inginerilor și cooperativitorilor — și doresc să arăt aici că am putut constata că toți manifestă o vie preocupare pentru dezvoltarea în condiții cât mai bune a agriculturii din județul Ialomița.

În cadrul consfătuirii au fost evidențiate unele rezultate bune obținute de oamenii muncii din agricultura județului dumneavoastră; într-adevăr, Ialomița are o serie de realizări în diferite domenii de activitate ale agriculturii, a obținut, chiar în condițiile anului 1970, recolte satisfăcătoare. S-au arătat, de asemenea, unele neajunsuri, s-au adus multe critici îndreptate și s-au făcut numeroase propuneri deosebit de valoroase.

Modul în care s-au desfășurat discuțiile demonstrează că, alături de rezultatele bune obținute în producția agricolă, s-au făcut progrese însemnate în creșterea cadrelor, în transformarea oamenilor din Bără-

gan. Faptul că mulți din cei care au vorbit aici — președinți de cooperative, ingineri și alți lucrători din acest sector — care au trăit și cunoscut condițiile din trecut ale agriculturii din Bărăgan, au ridicat astăzi cu înalt simț de răspundere probleme de mare însemnătate pentru cooperativele și întreprinderile lor, pentru întreaga producție agricolă din județ constituie o dovadă grăitoare a schimbărilor mari care s-au produs în județul dumneavoastră și în întreaga țară — și tin să arăt că, între acestea, transformarea omului o consider drept cea mai valoroasă realizare. (Aplauze puternice).

După ce am ascultat toate discuțiile de astăzi, și pe baza a ceea ce am constatat în cursul vizitei recente pe care am făcut-o în județul dumneavoastră pot spune că în Ialomița există toate condițiile pentru ca anul acesta și în anii următori ai cincinalului să înfăptuim în bune condiții sarcinile stabilite de Congresul al X-lea al partidului.

Această consfătuire, ca și celelalte care se vor desfășura în această săptămînă în toată țara, are loc într-o perioadă cînd facem bilanțul cincinalului 1966—1970; putem spune că cincinalul pe care l-am încheiat recent a adus țării noastre noi și remarcabile realizări în dezvoltarea economiei, în ridicarea bunăstării întregului popor. Ați luat cunoștință din presă de principalele rezultate obținute în realizarea planului de stat pe 1970 și, probabil, săptămîna viitoare vom publica comunicatul oficial asupra îndeplinirii întregului plan cincinal. Așa cum ați putut vedea, industria noastră socialistă a realizat în bune condiții creșterile prevăzute de Congresul al IX-lea. În aproape toate ramurile producției industriale planul cinci-

nal 1966—1970 a fost nu numai realizat, dar și depășit.

Am făcut progrese însemnate în dezvoltarea industriei. De altfel, județul dumneavoastră — care a luat ființă în cursul cincinalului trecut — începe și el să pășească pe calea industrializării; în județul Ialomița, în orașul Slobozia, se simt de pe acum roadele politicii de industrializare socialistă, de amplasare rațională a industriei în toate zonele țării. (Vii aplauze).

Intr-adevăr, tovarăș, dacă privim astăzi harta Republicii Socialiste România nu o să găsim oraș sau orașel, comună sau sat unde în ultimii cinci ani să nu se fi construit unități industriale sau agricole, cămine culturale, școli, zece și zece de locuințe — și unde să nu se vadă din plin roadele muncii creatoare a harnicului nostru popor. (Aplauze puternice).

Avem rezultate bune și în agricultură, deși trebuie să spunem că ele nu sînt pe măsura a ceea ce am dorit și nici a posibilităților pe care le avem. Desigur, cauzele care au făcut ca producția globală agricolă să crească în acești cinci ani doar cu 24 la sută sînt mai multe. Fără nici o îndoială că și condițiile climatice din ultimii ani, mai cu seamă cele din anul 1970, au influențat mult realizările din domeniul agriculturii. Dar, așa cum au arătat aici mulți președinți și directori de întreprinderi, se pare că, chiar în condițiile neprielnice ale anului 1970, acolo unde s-a lucrat ceva mai bine și s-au depus eforturi permanente, unde s-a acordat mai multă atenție aplicării diferențiate a regulilor agrotehnice — recoltele au fost bune. De altfel, această situație există nu numai în județul dumneavoastră, ci este mai generală; ea demonstrează încă o dată că, de

fapt, unele rămîneri în urmă în agricultură se datoresc nu numai existenței unor condiții climatice nefavorabile, ci și anumitor lipsuri în organizarea muncii și în felul în care întreprinderile de stat, cooperativele, unitățile de mecanizare, cei care lucrează în agricultură au folosit mijloacele de care dispunem în acest sector.

Cu toate acestea, tovarăș, putem spune că și rezultatele în agricultură sînt satisfăcătoare pe ansamblu, ele au asigurat aprovizionarea în bune condiții a populației. Este concludent, în această privință, faptul că în ultimii cinci ani s-a asigurat creșterea cu 40 la sută a consumului de carne, cu circa 70 la sută la lapte și produse lactate, cu aproape 200 la sută la legume, că, în general, s-au creat condiții ca oamenii muncii să fie tot mai bine aprovizionați.

Dar, putem să realizăm și mai mult, tovarăș — și e bine să subliniem aceasta acum, la sfîrșitul cincinalului și începutul unui nou plan de cinci ani, spre a vedea mai bine ceea ce avem de făcut pentru a lichida neajunsurile care au existat în munca noastră și a asigura dezvoltarea în condiții mai bune a întregii activități din domeniul agriculturii.

Așa cum am spus, județul Ialomița și-a adus și el contribuția la obținerea progreselor realizate în dezvoltarea patriei noastre socialiste — atît în ce privește industria, dar mai cu seamă în agricultură. Iată de ce doresc ca, înainte de a mă ocupa mai amănunțit de unele probleme ale agriculturii, să adresez muncitorilor și cooperativitorilor, tuturor lucrătorilor din industrie și agricultură, întregului

(Continuare în pag. 5)

(Continuare în pag. 3)

CUVÎNTAREA TOVARĂȘULUI NICOLAE CEAUȘESCU

(Urmare din pag. 1)

activ de partid, tuturor membrilor de partid din județul Ialomița, cele mai calde felicitări pentru realizările obținute în cincinalul care a trecut (Aplauze puternice, prelungite).

Vorbind despre rezultatele anului 1970, despre calamitățile cărora a trebuit să le facem față, nu putem să nu subliniem că în aceste condiții grele s-a dovedit încă o dată superioritatea agriculturii noastre socialiste. Ne putem închipui cu toții ce s-ar fi întâmplat dacă nu am fi avut întreprinderile agricole de stat, dacă nu ar fi existat cooperative agricole puternice și nu ar fi fost asigurată mecanizarea agriculturii! Fără îndoială că țara noastră ar fi trecut prin greutăți cu mult mai mari. Știm că tocmai datorită faptului că, alături de industria noastră socialistă, a existat și o agricultură socialistă, am putut învinge relativ ușor greutățile pe care le-am avut anul trecut și am asigurat îndeplinirea în bune condiții a planului pe 1970 și a prevederilor pe întregul cincinal. Încă o dată s-a demonstrat că numai pe baza producției socialiste, numai prin unirea micilor proprietăți în gospodării mari, prin folosirea largă a mecanizării și chimizării, a științei agricole se poate asigura o agricultură înaintată și cu adevărat modernă (Aplauze puternice).

Desigur simțim îndreptățit să privim cu mândrie realizările pe care le-am dobândit în cincinalul trecut, dar aceste realizări nu trebuie să ne facă să uităm lipsurile care se mai manifestă în activitatea noastră. Nu trebuie să uităm că am fi putut obține rezultate și mai bune în toate domeniile, că mai avem încă un drum lung de parcurs pentru a ajunge la nivelul de dezvoltare al țărilor avansate economice. Este necesar să înțelegem că fuziunea societății socialiste multilaterale dezvoltate presupune progresul continuu al forțelor de producție, perfecționarea necentenită a relațiilor sociale, ceea ce va crea condiții ca — pe o bază superioară de producție și de organizare socială — să edificăm cu succes orinduirea nouă pentru care am luptat și luptăm, societatea fără clase, societatea comunistă. Aceasta presupune, totodată, să acționăm neîncetat pentru a asigura participarea tot mai largă a întregului popor la opera de construcție economică și socială, pentru dezvoltarea democrației socialiste, astfel ca oamenii muncii de la orașe și sate — muncitorii, țărani, intelectuali, toți cetățenii României socialiste, fără deosebire de naționalitate — să-și poată spune cuvântul asupra tuturor problemelor care privesc prezentul și viitorul societății noastre, să ia parte activă la elaborarea și îndeplinirea politicilor partidului și guvernului, politică ce corespunde pe deplin intereselor vitale ale întregii noastre națiuni socialiste.

Nu aflăm acum la începutul unui nou cincinal. Cunoașterea principalelor prevederi ale acestui cincinal din Directivile Congresului al X-lea al partidului. După cum se știe, în următorii cinci ani industria noastră va trebui să se dezvolte în continuare într-un ritm sustinut. Acordăm o deosebită atenție perfecționării ramurilor de bază, moderne, în special producției mașinilor-unelte, electronice. Ne preocupăm ca, în viitorii ani, industria noastră socialistă să poată satisface în condiții mai bune cerințele întregii economii, inclusiv ale agriculturii, și totodată, să aducă o contribuție mai însemnată la export, la dezvoltarea relațiilor noastre economice cu țările socialiste, cu toate statele lumii.

Planul prevede sarcini deosebit de mari și în agricultură. Pentru îndeplinirea acestor sarcini sunt stabilite și măsurile economico-organizatorice necesare. În actualul cincinal urmează să investim în agricultură peste 100 miliarde lei, din care circa 80 miliarde din fondurile statului. Față de cincinalul care a trecut, când am investit circa 37 miliarde lei, aceasta înseamnă o creștere de peste două ori și jumătate, ceea ce reprezintă un efort însemnat. Cunoașteți că aceste mij-

loace materiale și bănești vor fi îndrumate în principal spre realizarea lucrărilor de irigații — unde se prevede să cheltuiem aproape 40 miliarde lei — spre dezvoltarea mecanizării și ridicarea zootehniei.

La toate acestea se adaugă cheltuielile importante pe care le facem în industria chimică și în industria construcțiilor de mașini spre a asigura îngrășămintele și mașinile necesare agriculturii. După cum se vede în următorii cinci ani agricultura se va bucura de o atenție deosebită, statul va depune eforturi considerabile pentru dezvoltarea bazei sale materiale. Este deci de înțeles că aceste eforturi trebuie să fie răsplătite prin creșterea producției de cereale, de legume, struguri și fructe, prin dezvoltarea zootehniei și a producției animale.

Îmbinând măsurile economico-financiare cu activitatea organizațiilor de stat și cooperative, a cadrelor de specialiști putem asigura realizarea deplină a obiectivelor stabilite de Congresul al X-lea în domeniul agriculturii, îndeplinirea cu succes a sarcinilor de creștere a producției agricole în următorii cinci ani.

Pornind de la necesitatea asigurării tuturor condițiilor necesare pentru îndeplinirea programului de dezvoltare a agriculturii, Comitetul Executiv și Plenara Comitetului Central au adoptat, la sfârșitul anului 1970, un șir de măsuri privind îmbunătățirea conducerii, organizării și în general a desfășurării întregii activități în agricultura cooperatistă și de stat. În cadrul constăturii noastre, toți vorbitorii au reliefat că aceste măsuri, care sunt în curs de aplicare, corespund cerințelor actuale ale dezvoltării agriculturii noastre, că ele (în seama de necesitățile și de stadiul în care se găsește agricultura cooperatistă și vor contribui la crearea premiselor pentru îndeplinirea cu succes a sarcinilor stabilite de Congresul al X-lea.

Desigur, problema esențială a dezvoltării producției agricole este lucrarea în condiții mai bune a pământului, deoarece, după cum se cunoaște, pământul este principalul mijloc de producție. Trebuie să reflectăm cu toții la problemele legate de mai buna folosire a pământului, să ne gândim cum să acționăm cât mai bine pentru ca pe suprafețele de teren agricol pe care le avem să obținem recolte cât mai mari și sigure, în orice condiții. Aceasta presupune, în primul rând, o mai bună gospodărire a suprafețelor agricole. Am realizat în această privință unele progrese, dar trebuie să arătăm că există încă destulă risipă de pământ, că terenurile agricole nu sunt gospodărite peste tot cu grijă — nici în întreprinderile de stat, nici în cooperative. Este adevărat, în Bărăgan există pământ mult și bun, dar tocmai faptul că avem un pământ bun trebuie să ne îndemne să gospodărim bine fiecare metru pătrat, să obținem de pe el recolte.

Nu aș putea spune că în Bărăgan nu mai este mult de făcut în această privință. Dacă vom face o analiză a modului cum folosim fondul funciar în județ vom constata că sunt încă mii și mii de hectare care se irosesc, că există suprafețe de pe care nu obținem nici un bob de grâu sau de alte cereale.

Deci, prima problemă pe care doresc să o ridic în fața dumneavoastră, a tuturor, este de a lua toate măsurile pentru folosirea în condiții cât mai bune a fondului funciar, pentru a nu se mai admite nici un fel de risipă de pământ și nici scoaterea, sub o formă sau alta, din producție a terenurilor agricole.

S-a vorbit mult aici — și pe bună dreptate — de faptul că pentru a obține recolte bune, trebuie să avem și sămânță corespunzătoare. Tovarășul ministru Angelo Miculescu a dat în această privință o serie de răspunsuri. Am mai subliniat și în alte împrejurări importanța acestei probleme — și trebuie spus că una din cauzele recoltelor slabe din ultimii ani, inclusiv din 1970, este neasigurarea cu sămânțe de soiuri corespunzătoare, de înaltă productivitate. Aceasta este valabilă atât la grâu, cât și la floarea-soarelui, și într-o anumită măsură, și la porumb: de asemenea, această problemă

se pune în mod deosebit și în legumicultură, unde, în general, obținem recolte mici.

Firește, s-a stabilit un șir de măsuri în vederea rezolvării acestei probleme. Este însă necesar ca toate organele agricole, toți specialiștii, fiecare întreprindere de stat și cooperativă, să înțeleagă că problema sămânțelor nu poate fi lăsată la voia întâmplării. Nu trebuie să se aștepte ca doar de la Ministerul Agriculturii, de la Direcția generală agricolă sau de la nu știu ce organizație producătoare de sămânțe să vină soluționarea problemei. Asigurarea sămânței corespunzătoare trebuie să intre în preocuparea fiecărui producător. El, producătorul, — și nu cei din București, de la centrul de județ sau din altă parte — răspunde de cel fel de sămânță pune în pământ. Fiecare unitate, consiliul ei de conducere — atât al întreprinderii de stat, cât și al cooperativei agricole — specialiștii respectivi, au datoria să cunoască ce sămânță să pună și în ce cantități; ei înșiși trebuie să hotărască cum să acționeze în această privință.

Este necesar să luăm toate măsurile ca județul Ialomița — ca de altfel și celelalte județe ale țării — să-și asigure toată sămânța de care are nevoie. De altfel, în cadrul măsurilor organizatorice ce se prevăd pentru producerea sămânțelor, se pornește tocmai de la necesitatea ca unitățile de stat și cooperative din fiecare județ să-și asigure în totalitate sămânța de care au nevoie pentru producția agricolă și, numai în mod cu totul excepțional, să se aprovizioneze cu sămânță din județele vecine.

Doresc să arăt, în această ordine de idei, că una este problema creării de noi soiuri — care poate fi rezolvată în anumite institute — și alta este problema înmulțirii și asigurării permanente a sămânței necesare agriculturii. Toți, sau aproape toți cei prezenți aici vă ocupați de agricultură; sînt printre dumneavoastră mulți specialiști — și cunoașteți bine că dacă nu vom asigura o înnoire a sămânței la maximum 3—4 ani, degeaba vom cheltui banii pentru irigații, mecanizare și îngrășăminte, pentru că nu vom obține rezultate corespunzătoare.

Comitetul județean de partid, direcția agricolă județeană, specialiștii, toate întreprinderile de stat și cooperativele se înțelegă că problema sămânței este hotărâtoare pentru o producție bună — și lor, în primul rând, le revine obligația de a se preocupa de asigurarea sămânțelor de care au nevoie. Nu vreau să se înțeleagă cumva că prin aceasta scutese de răspundere ministerul. Am discutat cu cadrele din minister, vom mai discuta, ele au răspunderea și vina lor pentru situația de astăzi — dar, dacă vom aștepta ca numai ministerul să rezolve problema, nu o vom soluționa corespunzător, la nivelul cerințelor de astăzi.

Această situație există și în zootehnie. Așa cum am arătat unii tovarăși aici și, după cum cunoaștem eu toți, rasele de animale pe care le avem nu sînt de natură să asigure o creștere simțitoare a producției, mai cu seamă la bovine și ovine. La păsări s-au luat unele măsuri și problema se poate rezolva mai rapid. La porci, am importat rase mai bune — și, în urma măsurilor luate, au început să se simtă rezultatele, deși nici în acest sector n-am putea spune că problema asigurării unor rase corespunzătoare, de înaltă productivitate, este pe deplin soluționată.

Am vizitat zilele acestea câteva cooperative din județul dumneavoastră; cunosc, de altfel, multe cooperative și din alte părți ale țării — și pot spune că realmente potențialul nostru la taurine este rămas în urmă din punct de vedere biologic. Animalele pe care le avem consumă mult, dar nu reușesc și nu vor reuși să asigure o creștere rapidă a producției. De aceea, este necesar să fie luate toate măsurile pentru a îndrepta această situație. Județul trebuie să urmărească realizarea acestor măsuri, să aibă un program propriu în a-

ceastă privință. Firește, ca parte integrantă a programului național de dezvoltare a zootehniei. Să nu așteptăm ca problemele să se rezolve de la sine, ci fiecare județ, fiecare întreprindere de stat și cooperativă să-și întocmească programul său concret de activitate, să se îngrijească și să asigure înnoirea într-o anumită perioadă a întregului efectiv de animale, desigur, fără a renunța la ceea ce avem, ci pornind de la efectivele de care dispunem. Aceste programe vor trebui să fie urmărite zi de zi, spre a asigura ca în cincinalul actual să obținem o cotitură în înnoirea efectivelor de animale. Cu 1500, 1700, 1800 sau chiar 2000 kg de lapte de vacă — și aceasta la cooperativele care asigură o furajare bună — nu vom putea obține progresul necesar. Cu 3 kg, cu 3,5 kg sau chiar cu 4 kg de lăină la o oale nu vom putea spune că avem rezultate corespunzătoare în acest sector. De asemenea, cu consumurile încă mari de furaje pentru obținerea unui kilogram de carne de porc și de pasăre, nu vom putea asigura o creștere simțitoare a producției noastre de carne.

Îată de ce cred că este necesar ca județul Ialomița, folosind specialiștii buni pe care îi are, să elaboreze împreună cu conducerea întreprinderilor de stat și cooperative, un program propriu în care să prevadă ce trebuie făcut, de ce sprijin are nevoie din partea ministerului, pentru a rezolva această problemă deosebit de importantă și hotărâtoare pentru dezvoltarea agriculturii noastre.

De asemenea trebuie să ne preocupăm în mod serios dezvoltarea legumiculturii — care în Ialomița are o pondere însemnată. Se poate oare admite ca în legumicultură, unde avem aproape peste tot terenuri irigate, să obținem producții de 12—14000 kg pe ha? Desigur, justificări se pot aduce multe, dar fără o producție de 25—30000 kg de kg la ha nu se poate vorbi de o legumicultură avansată, care să asigure o anumită eficiență economică. Trebuie să ne gândim să obținem 35—40 tone și chiar mai mult la hectar, dacă vrem să facem într-adevăr o legumicultură înaintată. A fost stabilit în această privință un șir de măsuri, dar deocamdată ele sînt doar pe hîrtie; producțiile în 1970 au fost slabe, nemulțumitoare — și trebuie să discutăm lucrurile deschis, deoarece pentru aceasta ne-am adunat aici, spre a vedea ce avem de făcut pentru lichidarea lipsurilor existente.

După cum vedeți, în mod practic, atât în ce privește cerealele, legumicultura, cât și în zootehnie, avem în fața noastră un cîmp foarte vast de activitate, un drum încă lung de străbătut pentru a considera că am obținut rezultate de care să fim mulțumiți. În definitiv în Bărăgan se va putea spune că avem o recoltă bună de grâu numai atunci cînd aceasta va trece de 4000 kg la ha în medie pe județ. Pentru pământul Bărăganului 4000 kg grâu la hectar este chiar puțin. Problema care o pun în fața activității de partid, a specialiștilor, a cooperativelor este ca pînă la sfârșitul cincinalului, să depășim producția de 4000 kg de grâu la hectar.

În Bărăgan, la porumb neirigat, se va putea spune că obținem o producție bună atunci cînd vom trece de 5000—5500 kg la hectar. Rezultatele cooperativeelor ai căror reprezentanți au vorbit astăzi aici arată că este pe deplin posibil să se realizeze acest lucru. Dar trebuie să ne punem întrebarea: de ce în situația unor cooperative alăturate una obține 5200 kg la ha, iar alta 2500? Se deosebesc oare condițiile climatice, sau sînt alți factori care împiedică obținerea de recolte bune? Analizînd mai temeinic lucrurile vom vedea că, în afară de unele cazuri excepționale, cum au fost inundațiile în anumite zone — totul stă în felul în care se execută lucrările, în modul de muncă din cooperativele sau întreprinderile agricole de stat respective.

Așadar, la porumb, trebuie să ne propunem ca, în 1975, media pe județ, să depășească 5000 de kg pe suprafețele neirigate, pentru că în condiții de

irigare, fără o producție de 8000 de kg la ha, nu este rentabil să lucrăm; nu merită să cheltuiem 2000 de lei pentru a iriga un hectar de pe care să obținem în final 5000—6000 de kg porumb.

În programul pe care județul trebuie să-l definească pentru următorii cinci ani trebuie să pornim de la condițiile concrete ale Bărăganului și, în funcție de acestea, să stabilim măsurile economice, organizatorice de asigurare a sămânței, de aplicare a științei agrozootehnice și tot ceea ce este necesar, neuitînd nimic, nici un factor care poate să concure la realizarea unor producții mari, încît județul Ialomița să devină realmente un județ fruntaș. Din punct de vedere pedoclimatic județul dumneavoastră are cele mai bune condiții și aș dori ca la sfârșitul cincinalului să putem constata cu satisfacție că, într-adevăr, Ialomița se află pe primul loc în agricultură (Aplauze îndelungate).

După cum știți, măsurile stabilite de Comitetul Central al partidului nostru în lunile noiembrie și decembrie anul trecut sînt menite să ducă la o mai bună organizare și folosire a forțelor pe care le avem în cooperativele agricole și, în general, în agricultură. M-aș referi, în primul rînd, la crearea consiliilor intercooperatiste. Desigur, și în viitor unitatea de bază a producției agricole va rămîne cooperativa, însă, așa cum a demonstrat experiența întreprinderilor agricole de stat, pentru o bună specializare și profilare a producției — atât de cereale, cât și animale — pentru a asigura folosirea rațională și cu randament superior a pământului și a mijloacelor financiare este necesar să unim eforturile cooperativeelor. Aceste consilii intercooperatiste, în cadrul cărora se păstrează independența floarei cooperative, au tocmai scopul de a asigura o amplasare mai judicioasă a culturilor spre a putea să cultivăm grîul, porumbul, floarea-soarelui, legumele în locurile cele mai corespunzătoare, să folosim mai bine cadrele de specialiști, mijloacele de mecanizare. Vom putea face astfel investiții mai eficiente; nu va mai fi nevoie să se construiască în fiecare unitate și îngrășătorii de porci și maternități ș.a., ci se va putea trece la o profilare, ceea ce va înfrîna investiția, îi va sporii eficiența economică. Prin consiliile intercooperatiste se creează deci condițiile necesare pentru a ridica organizarea și gradul de specializare a cooperativeelor, agricole la nivelul întreprinderilor de stat. Doresc să arăt că nu numai eu nu vom avea nimic împotriva, ci vom saluta cu toții acele cooperative care se vor lua la întrecere — așa cum au spus sîci unii președinți — cu întreprinderi de stat și, mai ales, dacă le vor întrece (Aplauze). În fond condițiile sînt aceleasi atît în ce privește mecanizarea cât și îngrășămintele. Într-un an-doi vor fi asigurate condiții asemănătoare și în ce privește numărul de specialiști în cooperative. Prin crearea consiliilor intercooperatiste, specialiștii vor putea fi concentrați și folosiți mai bine, asigurîndu-se astfel premisa ca, într-adevăr, cooperativele agricole să se poată întrece pe picior de egalitate, cu orice întreprindere de stat. Avem, totodată, în vedere ca cooperativele agricole să colaboreze cu întreprinderile de stat, să organizeze anumite acțiuni comune și chiar unele acțiuni de specializare — mai cu seamă în zootehnie — unde avem începuturi bune. Aceasta va deschide, într-adevăr, calea unui progres mai rapid al agriculturii în toate domeniile de activitate.

Cunoașteți că recent s-a stabilit introducerea unui nou sistem de organizare a muncii în cooperative, trecîndu-se la brigăzi complexe și la folosirea acordului global. Aceste măsuri vor duce la o mai bună stimulare și cointerensare a cooperativeelor în obținerea unor producții sporite. Este adevărat că vechiul sistem, care egaliza într-un anumit sens veniturile, nu era stimulatoriu. Prin acordul global, prin sistemul nou de organizare a brigăzilor complexe, ve-

(Continuare în pag. 4)

CUVÎNTAREA TOVARĂȘULUI NICOLAE CEAUȘESCU

(Urmare din pag. 3)

niturile fiecărui cooperator, ea și ale mecanizatorilor — inclusiv ale președintelui de cooperativă și directorului de stațiune de mecanizare — vor fi legate nemijlocit de rezultatele producției. Cu cât fiecare cooperator va obține mai multe tone de legume, de griu, de porumb la hectar, cu atât vor crește veniturile sale. Sint, din acest punct de vedere, posibilități nelimitate; cine va munci cu bune rezultate va putea să câștige mult — dar fără muncă, să nu dăm nimănui nimic. Cel care va lucra mai bine și va obține zece tone de griu la hectar să primească, de pildă, de trei ori mai mult decât cel care a obținut numai trei tone la hectar. Acestea sint posibilitățile pe care le oferă sistemul acordului global, și ele sint valabile în toate domeniile agriculturii — în zootehnie, legumicultură, viticultură și în producția cerealică. Trebuie să aplicăm consecvent acest sistem pentru că el va face ca veniturile fiecărui cooperator, ale fiecărui lucrător din agricultură să fie și mai mult legate de creșterea efectivă a producției. În felul acesta, vom crea condiții pentru creșterea producției și ridicarea, pe această bază, a veniturilor cooperatorilor, inclusiv a celor din conducere — președintele, inginerii și alte cadre — deoarece și câștigurile acestora trebuie să fie în raport cu producția medie realizată în cooperativă. Așa cum de altfel s-a apreciat și aici, noi considerăm că prin introducerea acordului global, prin noul sistem de organizare a muncii în cooperativă se vor crea premise pentru desfășurarea în mai bune condiții a lucrărilor agricole.

Pornind de la anumite situații din alte județe, ne-am gândit să introducem și un venit minim pe care l-am stabilit la 300 de lei. Am constat însă că în județul Ialomița în nici o cooperativă nu s-a vorbit de 300 de lei. În cooperativele unde am fost, mi s-a vorbit de un venit de 900 lei lunar în zootehnie, de 500—600 lei la culturile de cimp — și acesta numai ca plată imediată, urmînd ca la sfîrșitul anului venitul să se ridice de fapt la 1.000, 1.200, 1.400 lei lunar și chiar mai mult. Desigur acestea sint rezultate bune; de altfel un venit de 1.400—1.500 lei lunar este egal cu salariul mediu din industrie, ceea ce arată că într-adevăr județul Ialomița a obținut o serie de realizări importante, asigurînd permanent în bani un minim de 500—600 sau chiar 800—900 lei lunar și creînd astfel condiții pentru a se putea desfășura mai bine activitatea de producție.

Stabilind minimul garantat la 300 lei, am avut în vedere ca membrii cooperativelor mai slabe să aibă totuși un anumit venit lunar, ca stațul să le vină în ajutor, acordîndu-le avansuri lunare pînă cînd ele vor reuși să-și asigure o dezvoltare corespunzătoare. Minimul acesta poate însă crește, fiind diferențiat pentru fiecare cooperativă; el poate fi de 700, de 900, de 1.500 lei lunar, sau chiar mai mare, în funcție de rezultatele activității concrete din unitate respectivă. Nimic nu poate împiedica cooperativele care au posibilități să acorde un venit lunar oricît de mare, corespunzător cu rezultatele obținute în producție.

În cadrul consfătuirii s-au ridicat și unele probleme legate de minimul de cereale. Și aici este vorba de o limită minimă, deoarece cooperativele care vor obține recolte mari vor putea accorda, din producția suplimentară cereale în plus. De asemenea, cooperativele cu rezultate bune vor dispune de mai multe posibilități pentru a asigura ca membrii cooperativelor să-și cumpere direct piine. Noi am luat mai de mult măsura de a organiza în comune brutării — prin cooperativele de producție sau de consum — iar în cîmpul actual va trebui să ne propunem să rezolvăm definitiv această problemă.

Cînd am stabilit minimul de cereale, am avut în vedere, consumurile atît de la noi din țară, cît și, în general, din lume, consumuri care nu depășesc, la piine, 150 kg. Stabilind această limită ne-am gândit, de asemenea, că, odată cu o anu-

mită reglementare, să realizăm mai multă echitate, pentru că, pînă acum, unii cooperatori primeau de două-trei ori mai mult griu sau porumb decît le trebuia, și alții nu primeau nici cît aveau nevoie. Tînid seama de experiența de pînă acum, considerăm că trebuie să luăm măsuri pentru a asigura tuturor celor ce muncesc permanent în cooperativă și execută lucrări în sectoarele unde sint repartiți, o aprovizionare corespunzătoare pentru ei și familiile lor.

Este necesar să creăm condiții pentru a asigura de lucru cooperativelor și în perioadele cînd nu sint activități agricole. Astăzi, pe țară, un cooperator lucrează circa 120—130 zile, uneori nici atît. În comparație cu un muncitor, un cooperator lucrează doar, aproximativ, o treime din timpul posibil. Deci, există în această privință o mare rezervă de forță de muncă, de creștere a productivității muncii sociale și de sporire a avuției naționale. Dacă cele câteva milioane de cooperatori ar lucra circa 300 zile anual, cît se lucrează în medie în industrie, ar crește în mod considerabil productivitatea, ar spori venitul și avuția națională a patriei noastre. Să ne imaginăm cu cît ar crește pe această bază bunăstarea țărănimii și a întregii țări! Iată de ce este necesar, ca în primul rînd, să ne preocupăm serios de organizarea cît mai bună a activităților agricole, să dezvoltăm fermele de creștere a animalelor, să creăm diferite secții de industrializare sau preindustrializare a produselor agricole și, totodată, să organizăm o serie de alte activități spre a asigura condiții de muncă în tot timpul anului, pentru toți cooperatorii. Aceasta este o cale deosebit de importantă pentru a ridica nivelul agriculturii noastre, nivelul general de viață al țărănimii pentru a realiza apropierea treptată a satului de oraș, creșterea bunăstării întregului popor. (Aplauze puternice, îndelungate)

Tovarășii,

În consfătuire s-a vorbit mult de lipsurile existente în domeniul activității de irigare, mai cu seamă în ce privește folosirea suprafețelor irigate. Desigur, nu se poate spune că nu am realizat unele lucruri bune în cei cinci ani care au trecut; dar, aici s-au evidențiat și multe neajunsuri — și este necesar să fie luate măsuri hotărîte pentru ca suprafețele irigate să fie utilizate în mod corespunzător. În această privință nu trebuie să se aștepte ca totul să vină de la București; aceasta este o sarcină a comitetului județean, a direcției agricole județene. Fiecare întreprindere de stat și cooperativă trebuie să se preocupe de folosirea sistemului de irigații. Este necesar să revedem — și vom reveda — sistemul general de construcție a irigațiilor, spre a întări mai mult răspunderea fiecărei cooperative și întreprinderi de stat pentru folosirea terenurilor irigate. Canalele și sistemul principal de irigații trebuie să asigure apa necesară, dar folosirea acesteia trebuie să o hotărască, pînă la urmă, cooperativa, întreprinderea de stat cu specialiștii săi, fără să se aștepte ca cineva din afară să vină să le facă această treabă. De altfel, la sfîrșitul acestei luni vom avea o conferință pe țară cu privire la irigații, unde vom examina pe larg toate aceste probleme.

Am irigat pînă acum o suprafață însemnată și ne propunem să realizăm peste un milion de hectare în cîmpul în care am intrat, să ajungem deci la aproape două milioane hectare suprafață irigată. Într-adevăr, în legătură cu aceasta se pun probleme deosebite; trebuie să luăm toate măsurile, să ne preocupăm serios de executarea lucrărilor, dar, în același timp, este necesar să asigurăm folosirea în condiții cît mai bune a terenurilor irigate. Aceasta cu atît mai mult cu cît costurile lucrărilor sint foarte mari și trebuie să le recuperăm printr-o producție suplimentară. Vom analiza — și probabil că vom ajunge la o soluție acceptabilă atît pentru stațul cît și pentru cooperatori — posibilitatea de a trece la mărirea termenului de recuperare a creditelor acordate în acest scop, de

la 10—12 ani, la 14—15 sau 16 ani, cît va fi necesar; însă, principala cale nu este aceasta, pentru că, chiar dacă o să mărim la 18, la 20 de ani termenul de recuperare, acești bani pînă la urmă tot poporul nostru trebuie să-i asigure, pentru că el este proprietarul acestor bunuri, stăpînul avuției naționale. Avem un anumit fond de investiții pentru aceste lucrări și va trebui să-l gospodărim cît mai bine; dacă vom accorda fiecărei unități în parte credite pe 20 de ani, într-un fel se va ușura situația unor cooperative sau altora, dar, în ansamblu, statul, societatea noastră nu va câștiga, dimpotrivă, va pierde. Singura cale pentru a avea rezultate bune este să obținem producții sporite, să realizăm recolte mari pe toate suprafețele irigate. Aceasta ne va ajuta să sporim avuția generală și să creștem bunăstarea întregii țări.

Una din problemele importante în îndeplinirea programului de dezvoltare a agriculturii este asigurarea cadrelor necesare, atît de specialiștii cu studii superioare și medii, cît și de cadre calificate de mecanizatori, de muncitori pentru sistemele de irigații și, în general, pentru producția agricolă. Este necesară ridicarea cunoștințelor agricole ale întregii noastre țărănimii. Avem unele rezultate bune în această privință dar, față de sarcinile pe care ni le propunem în actualul cincinal, trebuie să acordăm acestor probleme o atenție mult mai mare decît pînă acum. Se impune să asigurăm o mai bună pregătire a inginerilor, în așa fel încît aceștia să vină în agricultură cunoscînd temeinic ce înseamnă agricultura, știînd să folosească în mod corespunzător mijloacele cu care este ea înzestrată. Toți specialiștii care se pregătesc pentru a lucra în agricultură vor trebui să primească în cursul școlării cunoștințele necesare spre a-și putea îndeplini în bune condiții sarcinile ce le revin. Este necesar să introducem principiul ocupării posturilor prin concurs, renunțînd la practica de a angaja oamenii numai pentru că au terminat o școală sau o facultate. Dacă vrem să numim un șef de fermă, el trebuie să știe ce înseamnă conducerea unei asemenea unități, și numai dacă la concurs reușește să demonstreze acest lucru trebuie să-l angajăm într-o astfel de funcție. Aceasta este, de altfel, valabil pentru toate sectoarele de activitate.

Va trebui să luăm toate măsurile pentru pregătirea cadrelor, pentru îmbogățirea permanentă a cunoștințelor tuturor celor care lucrează în agricultură, intrucît pînă la urmă aceasta este problema hotărîtoare. Putem realiza lucrări de irigații, putem asigura mașini și îngrășăminte — dar dacă oamenii nu vor ști să le folosească cu pricepere nu vom obține ceea ce ne propunem. În toate eforturile care le facem, hotărîtor este omul — și de el trebuie să ne preocupăm în mod deosebit. Este necesar ca în activitatea comitetului județean problema bunei pregătiri a cadrelor la toate nivelurile să ocupe un loc principal.

Ne aflăm în prezent într-o etapă nouă de dezvoltare a României. Aceasta impune îmbunătățirea activității noastre în toate domeniile, cere ca, permanent, cei care sint chemați să-și construiască în mod conștient viitorul lor să aibă posibilitatea de a lua parte la rezolvarea tuturor problemelor privind conducerea vieții economice și sociale a țării. Cunoașteți atenția pe care o acordă Comitetul Central, partidul nostru, consultării neîncetate a oamenilor muncii, a întregului popor asupra tuturor problemelor care privesc prezentul și viitorul patriei. Noi pornim de la faptul că, în condițiile în care clasa muncitoare, țărănimea, intelectualitatea și-au luat destinele în propriile mîini, trebuie să fie create și formele organizatorice corespunzătoare pentru participarea organizată, la toate nivelurile, a oamenilor muncii la soluționarea problemelor dezvoltării societății noastre.

Mi-a făcut o deosebită plăcere să ascult aici relațiile despre felul în care se desfășoară acțiunile generale din cooperativă despre modul în care se dezbat problemele în consiliile cooperative, ale întreprinderilor

de stat și de mecanizare. Va trebui să acordăm în continuare și mai multă atenție organizării acestor adunări generale, activității consiliilor de conducere ale cooperativei și celor inter-cooperative, participării tuturor cooperativelor la stabilirea căilor de dezvoltare a fiecărei unități. Vorbind despre stările de lucruri din unele unități mulți s-au referit aici la faptul că „așa au primit sarcini”, că „așa au primit planul”. Desigur, în sistemul nostru există — și trebuie să existe — o coordonare și o unitate de conducere a județului, a întregii societăți. Dar, în același timp, trebuie să înțelegem că numai în măsura în care fiecare unitate de producție — cooperativă sau de stat — își va stabili ea însăși planul, analizînd bine toate posibilitățile și mijloacele de care dispune, acesta va fi un plan real; în acest caz nimeni nu va mai putea spune că „așa mi-a spus directorul general sau ministrul agriculturii”. Este necesar ca planul de dezvoltare al fiecărei unități să fie rezultatul hotărîrii adunării generale a cooperativei; numai acest plan va fi cu adevărat viabil și va uni toate forțele pentru îndeplinirea sarcinilor stabilite. Aceasta este, de altfel, una din cerințele de bază ale democrației cooperative, ale însăși dezvoltării democrației socialiste.

Este necesar să ne preocupăm mai mult de îmbunătățirea activității direcțiilor județene. Ele de altfel, au fost recent reorganizate, s-au unificat cu unitățile Ministerului Industriei Alimentare, pornindu-se de la necesitatea ca cel care se ocupă de prelucrarea și industrializarea produselor agricole să aibă și răspunderea pentru felul în care se asigură producția necesară de cereale, legume, plante tehnice Era și este cu totul anormal ca fabricile de zahăr și conducerea acestora să lucreze doar 4 sau 5 luni pe an, dar să nu se preocupe aproape de loc de ceea ce se întîmplă cu cultura sfeclii de zahăr. Avem în vedere ca în viitor conducerea fabricii de zahăr să răspundă nemijlocit și să urmărească felul în care se fac lucrările pentru sfecla de zahăr, să acorde asistență tehnică și ajutor cooperativei și unităților care produc sfecla de zahăr. La fel se pune problema și pentru alte plante tehnice precum și în viticultură și în alte sectoare. În felul acesta vom folosi mai bine forțele pe care le avem în fiecare județ și pe întreaga țară, spre a ajuta efectiv producția — fără a mai aștepta ca produsele agricole să vină de-a gata spre prelucrare. Măsurile stabilite nu sint deci legate numai de o anumită reorganizare, ci ele pornesc de la necesitatea de a apropia și mai mult conducerea agriculturii de producția de bază, de producția agricolă, de a-i accorda un sprijin mai puternic pentru a putea realiza în condiții mai bune sarcinile ce-i revin. În județul Ialomița, mi se pare, personalul direcției agricole se ridică la peste 500 de oameni. Vă închipuiți ce uriașă forță reprezintă aceasta! Fiește, fiecare are atribuțiile sale, dar dorim ca toți acești oameni să fie mai strîns legați de producție, să ajute nemijlocit și în mod mai eficient unitățile din agricultură. Pe acei principii s-a reorganizat, de altfel, și Ministerul Agriculturii, Industriei Alimentare, Silviculturii și Apelor.

Sarcinile însemnate ce se ridică astăzi în agricultură pun în fața organelor agricole, ale ministerului răspunderi deosebite de mari. Eu aș dori să nu ne mai întîlnim în viitor cu unele din problemele care s-au ridicat aici — cum este de pildă, cea a pieselor de schimb — pentru că sint probleme care depind, pînă la urmă, de felul în care organele agricole lucrează. Sint create toate premisele ca cerințele de aprovizionare tehnico-materială să fie rezolvate în bune condiții, pornindu-se, desigur, de la folosirea rațională și judicioasă a mijloacelor existente.

În Ialomița, la un tractor revin 80 de hectare și se poate spune că în această privință, avem totuși o situație bună. Dar de ce oare nu luăm măsuri pentru a repara bine mijloacele cu care trebuie să stringem griul și porumbul? Este adevă-

rat că, în trecut, mecanizatorii se preocupau mai mult de hantri și mai puțin de producție; acum, dacă vor pierde 300 de kg de griu, se va diminua în mod corespunzător și venitul lor; aceasta îi va delecta să repare la timp mașinile, să asigure stringerea în întregime a recoltei. Dar cu aceasta nu se rezolvă pe deplin problema. Consider că este necesar ca comitetul județean să organizeze în fiecare an, printr-o comisie județeană, un control riguros asupra felului cum s-au făcut reparațiile mașinilor agricole. Dispunem astăzi de toate condițiile și posibilitățile pentru a realiza reparații corespunzătoare. La sfîrșitul anului trecut am luat un șir de măsuri pentru a asigura piesele de schimb necesare, s-au stabilit — nu în general, ci în mod concret — răspunderi și măsuri precise, inclusiv pentru întreprinderile Ministerului Agriculturii care pot și trebuie să contribuie mai mult la rezolvarea acestor probleme.

Producem, desigur, și mașini noi, dar nu vom putea ca într-un an, și nici în doi, să înlocuim toate mașinile actuale. Combina „Gloria” — de care s-a vorbit aici — va fi și ea introdusă în cîmpul anului. Anul acesta se vor produce vreo 2.000 de astfel de mașini, dar pînă la acoperirea necesarului — care probabil se va ridica la 15.000—20.000 de astfel de combine — va mai trece un timp. Pînă atunci nu trebuie să uităm că dispunem de circa 50.000 de combine mai vechi și la care nu putem renunța, așteptînd altele noi; trebuie să luăm măsuri corespunzătoare pentru a le repara și a le utiliza din plin. În județul dumneavoastră sint peste 4.000 asemenea mașini și ele trebuie folosite.

În legătură cu activitatea organelor agricole s-au ridicat, de asemenea, probleme deosebite de importante. Mă așteptam, să spun drept, la unele critici mai ascuțite la adresa modului în care organele agricole, inclusiv ministerul rezolvă problemele. Poate că în județul Ialomița nu sint motive pentru asemenea critici: m-ar bucura dacă așa ar fi, deși, după problemele ridicate de vorbitori, nu aș putea spune că nu sint destule neajunsuri în activitatea organelor agricole din județ.

În îndeplinirea sarcinilor mari ce revin agriculturii cere, de asemenea, îmbunătățirea activității organelor și organizațiilor de partid. Am auzit cu satisfacție că avem în cooperativele din județ organizații de 200, 300 și chiar 500 membri de partid, deci organizații mari, că în general ele joacă un rol tot mai important în viața unităților agricole respective. Este necesar ca toate organizațiile noastre de partid din unitățile cooperative și de stat să pună în centrul activității lor realizarea directivei lor Congresului al X-lea, a hotărîrilor plenarelor Comitetului Central privind agricultura; se impune, de asemenea, ca și comitetul județean de partid să acorde mai multă atenție soluționării operative a unor probleme legate de activitatea în cooperative. Desigur, avem rezultate pozitive, cunosc munca bună a comitetului județean Ialomița, știu că biroul județean acționează pentru a asigura realizarea în condiții optime a sarcinilor trasate de Comitetul Central; dar un șir de probleme puteau fi soluționate mai rapid, se putea acționa cu mai multă operativitate pentru a asigura înlăturarea unor neajunsuri. Nu vreau să mă refer la cazuri concrete, dar chiar printre problemele sesizate aici sint unele care se puteau rezolva cu forțe locale, ale comitetului județean. Este necesar ca organele și organizațiile noastre de partid să-și îmbunătățească și ele activitatea să fie mai receptive, să acționeze cu mai multă promptitudine în soluționarea diferitelor probleme pe care le ridică construcția socialistă. Vom acționa în continuare pentru largirea atribuțiilor comitetelor județene de partid și a consiliilor populare județene, orașenești și comunale; vrem ca organele locale să aibă un cuvînt tot mai important, hotărîtor, în rezolvarea problemelor, pentru că — este limpede, ni-

(Continuare în pag. 5)

CUVINTAREA TOVARĂȘULUI NICOLAE CEAUȘESCU

(Urmare din pag. 4)

meni din București nu va putea soluționa mai bine problemele care se ridică în fiecare județ decât organele locale respective.

Am acordat acestor organe multe atribuții și mergem în continuare pe linia largirii acestora, dar trebuie să facem în același timp ca în activitatea tuturor organelor noastre de partid și de stat, a consiliilor populare să intervină îmbunătățiri continue, să se perfecționeze metodele și stilul de muncă. Vrem să ușurăm și să simplificăm și mai mult legăturile cu primii secretari, cu președinții consiliilor populare: aceștia trebuie să poată avea mai operativ legătură cu Consiliul de Miniștri, cu Comitetul Executiv, spre a asigura mai multă promptitudine în rezolvarea problemelor complexe care se ridică. Trebuie să înțelegem cu toții că soluționarea problemelor care se pun în toate sectoarele cere fiecare la locul său de muncă răspundere, multă pricepere, o

preocupare susținută pentru bunul mers al activității, pentru ridicarea bunăstării tuturor oamenilor muncii. Aceasta este problema centrală a activității partidului nostru. (Aplauze puternice, prelungite).

Nu aș dori, tovarăși, să mă opresc asupra problemelor situației internaționale. Cunoașteți cum a acționat și acționează partidul și guvernul țării noastre pentru a-și aduce contribuția la dezvoltarea colaborării cu toate țările socialiste, la întărirea unității mișcării comuniste, a tuturor forțelor antiimperialiste. De asemenea, cunoașteți activitatea partidului și guvernului țării noastre pentru a dezvolta relațiile cu toate statele lumii. În întreaga activitate internațională considerăm că acționăm în spiritul răspunderii față de poporul nostru, față de națiunea noastră, pentru ca România să-și asigure un loc demn în sistemul țărilor socialiste, în rindul tuturor țărilor lumii, ca stat independent, liber și stăpîn pe destine-

le sale. (Aplauze furtunoase).

Am apreciat întotdeauna și apreciem că, rezolvînd în condiții bune sarcinile construcției socialiste în țara noastră, ne îndeplinim principala îndatorire de partid comunist, de partid care și-a asumat rolul de conducător al destinului poporului și națiunii noastre. Și în viitor vom face totul pentru îndeplinirea acestei misiuni, vom situa în centrul preocupărilor și eforturilor noastre dezvoltarea cu succes a construcției socialiste pe pămîntul României, ridicarea bunăstării poporului român. (Aplauze prelungite).

Acționînd în acest fel, noi ne îndeplinim în același timp și o îndatorire internaționalistă, pentru că numai în măsura în care fiecare partid comunist se identifice cu năzuințele poporului din care face parte și îl conduce cu succes pe calea socialismului și comunismului, e și îndeplinește rolul său istoric — național și internațional. (Aplauze puternice, prelungite).

Tovarăși,

În încheiere, aș dori să atrag atenția asupra faptului că ne aflăm în ajunul lucrărilor agricole de primăvară, că mai sînt doar cîteva săptămîni pînă la începerea lor. Este necesar să ne concentrăm imediat asupra măsurilor, ce se impun în această privință, să acționăm astfel ca lucrările de primăvară și întreținerea culturilor să se desfășoare în bune condiții. După cum au spus mulți tovarăși aici, se pare că însămînțările de toamnă se prezintă bine; avem perspective bune, dar pentru a le transpune în realitate este necesar să se desfășoare o muncă susținută pe ogoare din partea tuturor — și aceasta este principala sarcină pe care trebuie să o îndeplinim.

Am discutat în cadrul consfătuirii multe probleme pe care trebuie să le ducem la bun sfîrșit printr-o activitate practică concretă. Dacă ne vom rezuma numai la birții nu vom

avea nici griu nici însămînțări. Trebuie să ne apucăm cu temeinicie de muncă, în fiecare unitate, să renunțăm la referate și instrucțiuni, să rezolvăm practic problemele! Numai atunci vom obține o recoltă bună — și avem toate condițiile pentru aceasta. Sînt convins că organizația de partid județeană, toți comunistii, toți cooperatorii și lucrătorii din întreprinderile agricole de stat și de mecanizare, toți specialiștii agricoli nu-și vor precupeți eforturile pentru a îndeplini în bune condiții sarcinile mari pe care le au pentru a face din județul Ialomița un județ fruntaș în agricultură. (Aplauze prelungite).

Vă urez dumneavoastră, tuturor comunistilor, tuturor locuitorilor județului Ialomița, rezultate cît mai bune și succese tot mai mari, multă sănătate și fericire! (Aplauze puternice, ovății, urale; se scandează: „Ceaușescu — Ceaușescu”, „P.C.R.—P.C.R.”).



În sală, atmosferă de puternic entuziasm — expresie vibrantă a legăturilor indisolubile dintre partid și popor.

Consfătuirea de lucru a cadrelor de bază din agricultură și a activului de partid din județul Ialomița

(Urmare din pag. 1)

dețului Ialomița, hotărîți să-și aducă aportul sporit de muncă și hărnicie la obținerea de noi succese, a fost cuvîntul participanților la Consfătuire, atît de bogat în substanță, atît de prețios prin încărcătura de idei, reflectînd acea profundă transformare a oamenilor din Bărăgan pe care avea s-o sublinieze tovarășul Ceaușescu în cuvîntarea sa.

Președinții de cooperative agricole, brigadieri, mecanizatori, șefi de ferme, directori de întreprinderi agricole de stat și stațiuni pentru mecanizarea agriculturii, ingineri agronomi, țărani cooperatori și cooperatori pensionari, secretari ai comitetelor comunale de partid au dat o înaltă apreciere Expunerii tovarășului Nicolae

Ceaușescu la ședința de lucru de la C.C. al P.C.R. din noiembrie 1970, subliniind importanța ei deosebită pentru mersul înainte al agriculturii noastre socialiste, pentru sporirea contribuției sale la dezvoltarea economiei naționale. Ei au exprimat adeziunea unanimă a tuturor celor ce muncesc în agricultură față de întregul complex de măsuri elaborat de conducerea partidului, adresînd în numele zecilor de mii de țărani cooperatori, mecanizatori, lucrători din întreprinderile agricole de stat, cele mai vii mulțumiri tovarășului Ceaușescu pentru neobosită sa preocupare de a găsi căile prin care agricultura să prospere, încît viața oamenilor de la sate și a întregului popor să devină tot mai îmbelșugată, mai înfloritoare.

Cu îndreptățită mîndrie, vorbitorii au înfățișat tabloul marilor prefaceri din anii socialismului, rezultat al sprijinului permanent primit din partea partidului și statului, al muncii însușite a țărănimii, a tuturor celor ce fac tot mai roditoare ogoarele Bărăganului. Cu puterea de convingere a faptelor, a cifrelor, participanții la Consfătuire au demonstrat că odată cu creșterea an de an a producției animale și vegetale, au sporit veniturile oamenilor, iar satele ialomițene, ca de altfel satele din întreaga patrie, și-au schimbat înfățișarea.

Trăsătura dominantă a lucrărilor Consfătuirii a constituit-o analiza multilaterală, bazată pe o bogată experiență, pe realități, a muncii din toate sectoarele agriculturii județu-

lui. Ca adevărați gospodari, ca oameni care își pun la inimă bunul mers al treburilor, cei ce au luat cuvîntul, au arătat că recente hotărîri ale conducerii partidului au stimulat și mai mult inițiativa creatoare a celor de pe ogoare, declanșînd entuziasmul și hotărîrea lor de a face totul pentru transpunerea în viață a complexului de măsuri elaborat de partid. În acest spirit, de la tribuna Consfătuirii s-au făcut auzite propuneri valoroase menite să conducă la valorificarea mai deplină a mijloacelor și resurselor de creștere a producției vegetale și animale pe care le oferă Bărăganul, au fost exprimate angajamente solemne nu numai de a realiza exemplar sarcinile planului pe anul 1971 ci de a le depăși prin

producții suplimentare, prin mai buna organizare a muncii.

Totodată, vorbitorii au conferit lucrărilor un spirit combativ, imbinînd recunoașterea deschisă a propriilor lipsuri cu critica judicioasă la adresa muncii ministerului de resort, a altor foruri centrale legate nemijlocit, prin activitatea lor, de problemele agriculturii ca și la adresa organelor locale.

În încheierea lucrărilor Consfătuirii, primum cu vii și puternice ovății, care nu conțineau minute în șir, a luat cuvîntul tovarășul Nicolae CEAUȘESCU. Cuvîntarea amplă, atotcuprinzătoare a secretarului general care deschide noi orizonturi, noi perspective muncii din agricultură, a fost urmărită cu cel mai viu interes de toți participanții fiind subliniată în repetate rînduri cu îndelungi aplauze.

La sfîrșit, sutele de participanți aclamă, scandează numele partidului, al tovarășului Nicolae Ceaușescu. Este o atmosferă de puternic entuziasm, vibrantă expresie a unității de monolit dintre partid și popor, a adeziunii ferme a oamenilor muncii la politica internă și externă, marxist-leninistă a Partidului Comunist Român.

Rezultanta bilanțului anual al țării

O ÎNAINȚARE FERMĂ PE TRAIECTORIA CREȘTERII ECONOMICE

Comunicatul cu privire la îndeplinirea planului de dezvoltare economico-socială a Republicii Socialiste România în 1970, sinteză de interes național, relevă fiecărei om al muncii, întregului popor, ca într-o oglindă retrovizoare, progresele făcute în ultimul an în diferitele sectoare de activitate.

1970 a fost un an de grele încercări pentru întreaga economie. Inundațiile catastrofale care s-au produs pe o importantă parte din teritoriul țării au afectat ritmul producției într-o serie de uzine și fabrici, au distrus culturile de pe sute de mii de hectare, au provocat pagube apreciabile. Dar, în pofida acestor greutăți pe care poporul nostru, condus de partid, le-a biruit cu prețul unor eforturi eroice, bilanțul anului 1970 a fost bun. Cifrele din comunicat sînt cunoscute și nu le vom mai repeta. Ne vom opri doar asupra citorva indicatori, pentru a desprinde semnificații și învățăminte.

În 1970, principalele ministere, organizații economice centrale și consilii populare și-au îndeplinit și depășit planul producției globale. Au intrat în funcțiune 390 noi capacități de producție, îndeosebi în ramurile energiei electrice, în construcții de mașini, chimie, metalurgie, combustibil, materiale de construcții, industria ușoară și alimentară. Reținem faptul că, la producția globală industrială, planul pe 1970 a fost îndeplinit și depășit, sporul obținut față de plan avînd o valoare de 1,7 miliarde de lei. Reține apoi atenția unul din indicatorii deosebiți ai dinamismului economiei românești — ritmul de creștere a producției globale industriale, care a fost de 12 la sută. El a permis ca, în comparație cu 1969, să se obțină un spor de producție în valoare de 31,7 miliarde de lei. Notăm, totodată, că în 1970, productivitatea muncii a crescut în industria republicană cu 8,8 la sută față de anul 1969, realizîndu-se, pe această cale, 74 la sută din sporul producției globale industriale.

În agricultură s-au făcut, în continuare, progrese importante pe calea modernizării bazei tehnico-materiale. Au sporit parcul de tractoare, cantitățile de îngrășăminte chimice, s-au amenajat noi suprafețe pentru irigații — în total 105 500 hectare, din care 75 000 hectare în sisteme mari. S-au dat, totodată, în funcțiune noi capacități de producție — sere moderne și complexe zootehnice de mare capacitate.

O cifră a cărei semnificație nu poate

scăpa nici unui lucrător de pe ogoare este creșterea cu 16,9 la sută a volumului destinat investițiilor pentru agricultură, în comparație cu anul 1969. Din fondurile centralizate ale statului au fost date în folosință peste 60 de capacități de producție agrozootehnice.

Realizări prestigioase au fost consemnate, la nivelul întregii țări, la capitolul investiții. Volumul total al investițiilor din fondurile centralizate ale statului s-a ridicat la 68 miliarde de lei, planurile, pe ansamblu, fiind îndeplinite și depășite, inclusiv la lucrările de construcții-montaj. Creșterea economică continuă, așadar, intens.

Pe temelia acestor progrese a sporit potențialul economic al țării. Anul trecut, venitul național a fost cu 7% mai mare decît în 1969. Aceste realizări au asigurat condiții pentru îmbunătățirea în continuare a nivelului de trai, material și cultural, al populației. Anul trecut a fost, după cum se cunoaște, anul generalizării noului sistem de salarizare. În 1970, sumele alocate de stat pentru acțiuni social-culturale au fost de 35,7 miliarde de lei, cu 5,5% mai mari decît în 1969.

Toate aceste realizări, care ar fi fost cu mult mai mari dacă natura nu s-ar fi dovedit potrivnică, atestă că poporul nostru, condus de partid, acționează cu hotărîre pentru îndeplinirea obiectivelor ce decurg din planurile cincinale și, respectiv, din planurile anuale. Bilanțul anului 1970 arată concludent, că atunci cînd energiile creatoare sînt stimulate și ferm orientate spre realizarea țelurilor propuse pot fi biruite greutățile temporare ivite, pot fi obținute ritmuri de dezvoltare dintre cele mai bune din lume.

Comunicatul cu privire la îndeplinirea planului de dezvoltare economico-socială a României socialiste oglindește, alături de succese, și unele minusuri, care nu sînt de domeniul cauzelor obiective. Să rememorăm: deși s-au realizat creșteri față de 1969, la unele produse industriale planul pe 1970 n-a fost îndeplinit, ca urmare a întârzierii punerii în funcțiune a unor capacități de producție, neaterării parametrilor proiectați în toate unitățile noi create, deficiențelor existente în aprovizionarea tehnico-materială, în cooperarea dintre întreprinderi, în organizarea muncii. În agricultură, deși s-au făcut eforturi mari pentru dezvoltarea bazei tehnico-materiale, producția agricolă a anului trecut a

fost sub nivelul prevederilor de plan și al realizărilor din anii anteriori. Calamitățile naturale își au, desigur, partea lor, dar trebuie, totodată, arătat că nerealizările ar fi fost cu mult mai mici sau poate n-am fi vorbit de nerealizări, dacă în toate unitățile agricole s-ar fi respectat riguros regulile agrozootehnice, dacă s-ar fi folosit la întreaga capacitate mijloacele de producție și forța de muncă. Aceste minusuri îndeosebi din domeniul producției agricole, au dus la nerealizarea planului la o serie de produse de larg consum, au produs greutăți, în unele perioade, în aprovizionarea industriei și a populației cu produse agro-alimentare. Stă însă în puterea noastră să eliminăm complet asemenea deficiențe, pe calea analizării atente a cauzelor care le-au generat și înlăturării lor, pe calea întăririi disciplinei în producție în toate verigile.

În 1971, agricultura are de realizat sarcini sporite: 5 575 mii tone de grîu-secară, 9 060 mii tone de porumb, 4 800 mii tone de sfeclă de zahăr, 976 mii tone de floarea-soarelui, 3 925 mii tone de cartofi de toamnă, 3 640 mii tone de legume, 3 105 mii tone de fructe și legume, 1 438 mii tone de carne în viu, 42 540 mii hl. de lapte, 31 530 tone de lînă etc. Pentru îndeplinirea obiectivelor din planul de stat, agricultura va primi, în continuare, un sprijin puternic pentru dezvoltarea bazei tehnico-materiale. La finele anului, numărul de tractoare va ajunge la 107 000, iar al semănătorilor mecanice la 44 500. În cursul acestui an, agricultura va primi 938 000 tone de îngrășăminte — substanță activă. Se va dezvolta, totodată, acțiunea de amenajare a noi terenuri pentru irigații.

Garanția dobîndirii unor rezultate superioare se află în efortul de investiții făcut, în experiența bogată acumulată, în măsurile noi luate în lumina indicațiilor cuprinse în Expunerea tovarășului Nicolae Ceaușescu la ședința de lucru de la C.C. al P.C.R. din 23 noiembrie 1970 cu privire la îmbunătățirea organizării, planificării și conducerii agriculturii. Introducerea noului sistem de retribuire a muncii cooperativilor — pe baza acordului global —, reorganizarea activității întreprinderilor pentru mecanizarea agriculturii și cointeresarea mecanizatorilor în dobîndirea unor producții sporite la hectar, organizarea activității pe ferme și formațiuni de lucru permanentizate, specializate, organizarea cooperării tot mai largi de către consiliile intercooperatiste atît între cooperativele agricole, cit și cu întreprinderile agricole de stat, alături de celelalte măsuri privind reorganizarea activității la nivelul ministerului și, respectiv, a direcțiilor generale create la județe, constituie un cadru deosebit pentru stimularea inițiativei creatoare în toate sectoarele de activitate economică.

Este necesar ca, pretutindeni, să se organizeze întreaga activitate pe criterii științifice, să se elimine cu desăvîrșire munca de conducere a treburilor „la general”, să se manifeste cea mai înaltă responsabilitate și exigență față de efectuarea lucrărilor la timp, de calitate, potrivit regulilor agrozootehnice avansate, tehnologiilor de lucru stabilite. Conducerea directă a proceselor de producție, asumarea luării deciziilor pe baza gândirii proprii, în funcție de particularitățile existente, întărirea disciplinei la toate nivelele și stimularea pe toate căile a inițiativei creatoare a maselor sînt mijloace sigure de ridicare rapidă a producției agricole, vegetale și animale, de îndeplinire și depășire a planurilor, de creștere continuă a eficienței muncii agricole la nivelul efortului material și financiar făcut.

BULETIN AGRO- METEO- ROLOGIC

Institutul
de meteorologie
și hidrologie
ne informează:

În cursul lunii ianuarie, vremea a fost relativ călduroasă și secetoasă în majoritatea zonelor agricole. Stratul de zăpadă nu a acoperit decît sporadic solul, avînd o anumită persistență numai în nordul Moldovei, Cîmpia de vest și extremitatea de sud a Cîmpiei Române, unde și temperaturile au fost mai coborîte comparativ cu restul zonelor.

Fenomene de îngheț în sol s-au propagat numai în stratul arabil, avînd un caracter discontinuu în cursul lunii. La data actuală, solul este dezghețat în majoritatea zonelor agricole.

Zonele cu exces de umiditate sînt reduse ca suprafață, fiind situate mai ales în sud-vestul țării, pe terenurile joase și slab drenate. În restul zonelor, datorită precipitațiilor slabe și pierderilor de apă prin evaporație, solul se menține moderat de umed, avînd încă o capacitate mare de immagazinare.

Sub aspect termic, s-au semnalat încălziri mai accentuate în prima și ultima decadă a lunii, cînd temperaturile maxime zilnice au depășit frecvent 10°C, atingîndu-se local limite de 17—18°C. În aceste condiții, s-au semnalat reluări lente de vegetație la culturile de toamnă, mai ales în sud-estul țării, unde se remarcă un ușor avans în vegetație față de situația la intrarea în iarnă (în jumătatea de est a Dobrogei, reluările de vegetație au fost mult mai intense decît în alte zone).

Caracteristicile de „iarnă blîndă” se vor menține și în cursul lunii februarie și aceasta mai ales în primele două decade. În general, această lună va fi mai umedă decît decembrie și ianuarie. Precipitațiile cele mai abundente se vor semnala în zonele sud-vestice ale țării, unde local se va accentua excesul de umiditate în stratul arabil.

Pe țară însă, la desprîmăvărare, cantitatea de apă immagazinată în sol va fi inferioară anilor precedenți. Cele mai mici cantități de apă (1300—1500 m³/ha pe adîncimea de 1,50 m) se întrevăd în sud-estul țării, valorile crescînd pe măsură ce ne depărtăm către zonele vestice și nordice (exceptînd unele porțiuni restrînse din Transilvania, unde conținutul de umiditate va fi mai redus).

Temperaturile ridicate din cursul iernii, precipitațiile reduse și evaporația destul de intensă din unele intervale, creează condiții ca, în zonele de sud și sud-vest ale țării, să se efectueze lucrări agricole în cîmp chiar în cursul lunii februarie (pentru pregătirea pătului germinativ și semănatul unor culturi din urgență întii, ca orzul, ovăzul, mazărea și chiar floarea-soarelui).

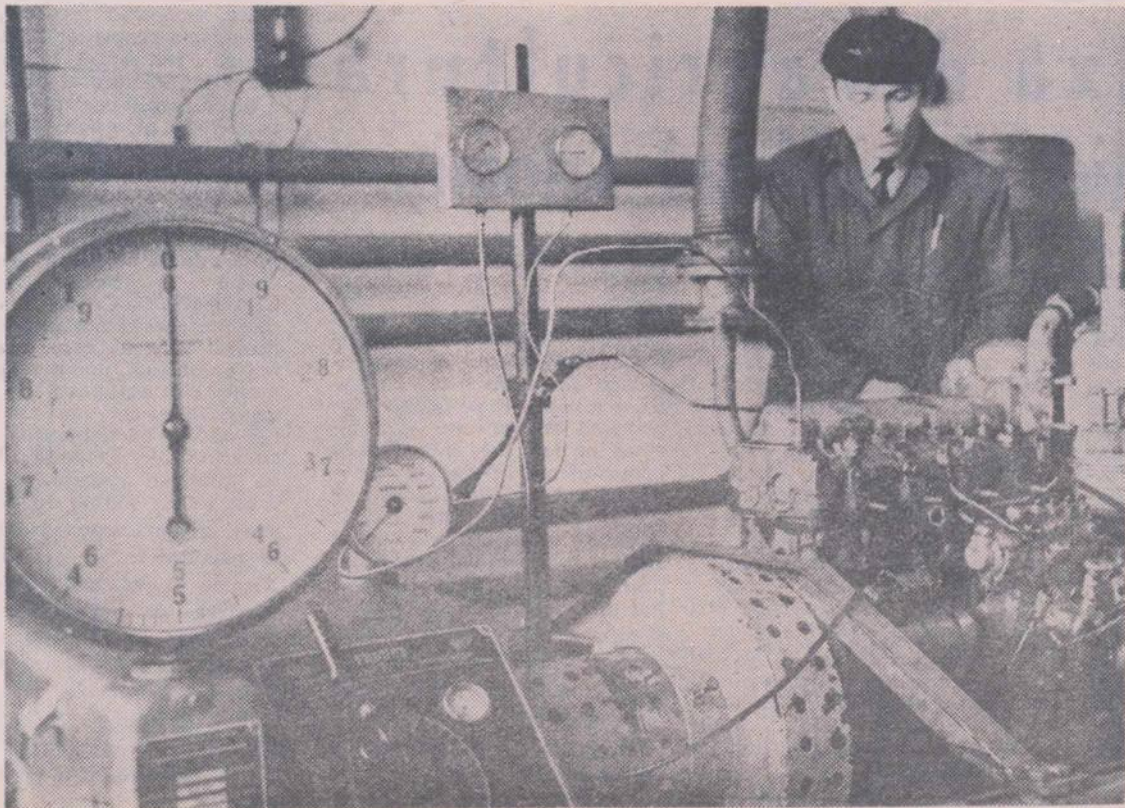
Efectuarea lucrărilor menționate în cursul acestei luni este determinată de necesitatea folosirii la maximum a umidității naturale a solului, în condițiile specifice ale acestui an.

În cursul lunii februarie, așteptîndu-se noi încălziri ale solului, există posibilitatea unei declanșări timpurii a vegetației la speciile pomicele, fapt care impune un control sistematic în toate bazinele, pentru preîntîmpinarea depreciării florilor în urma înghețurilor de primăvară.

Trebuie, de asemenea, controlate temperatura și umiditatea solului la adîncimea de îngropare a viței de vie, pentru a se lua măsuri de prevenire a „clocirii ochilor” în pămînt.

În aplicarea lucrărilor de întreținere a culturilor de toamnă trebuie să se țină seama de caracteristicile hidrotermice specifice solului în această iarnă. Umiditatea moderată a solurilor din sud-estul țării impune o atenție deosebită privind dozele de îngrășăminte aplicate.

Potențialul biologic al culturilor de toamnă este superior anului precedent la aceeași dată, însă trebuie reținut faptul că, în unele lanuri temperaturile ridicate au favorizat dezvoltarea buruienilor (îndeosebi a rapiței), chiar în timpul iernii. Absența gerurilor contribuie, totodată, la păstrarea unei rezerve mai mari de agenți patogeni și dăunători în sol, comparativ cu iernile normale.



Controlul calității
reparațiilor este un
element esențial în
buna funcționare a
tractoarelor. În foto-
grafie: mecanicul
Constantin Popescu
de la S.M.A. Mără-
cineni, județul Ar-
geș, verificînd para-
metrii unui motor
montat pe bancul
de probă:

Adunările generale ale salariaților și cooperativelor

Confruntări de păreri — soluții pentru o eficiență optimă

Interesul participanților la adunarea generală a cooperativelor din Pietroșani, județul Prahova, pentru cunoașterea în amănunt a bazei de pornire în activitatea economică pe 1971, a cadrului organizatoric și îndeosebi a noilor forme de retribuție a muncii a fost deosebit. Lucru perfect explicabil, dacă ținem seama de elementele noi survenite în viața cooperativelor agricole în urma aplicării măsurilor luate de conducerea de partid privind îmbunătățirea organizării, planificării și conducerii agriculturii.

Este absolut cert că anul 1971 marchează o cotitură în evoluția unităților cooperatiste. Ea se reflectă în concepția nouă de conducere a activității, în dezvoltarea răspunderii la toate nivelele pentru rezultatele finale ale muncii, în co-interesarea sporită, directă în dobândirea unor producții superioare. „Pentru a întări convingerea că ceea ce ne-am propus să realizăm în acest an va fi îndeplinit — arăta în darea de seamă președintele Ioan STOICA — menționăm în primul rând nivelul realizărilor din 1970. Dacă în anul 1965 am obținut doar 1 300 kg de porumb la hectar, 23 000 kg de sfeclă și 16 000 kg de legume, în anul trecut am realizat — deși inundațiile ne-au produs greutăți mari — 3 170 kg de porumb, 35 000 kg de sfeclă și 20 000 kg de legume pe hectar. Creșterea și depășirea producțiilor planificate au la bază efectuarea lucrărilor agricole la un nivel calitativ mai bun, folosirea unor semințe cu valoare biologică mai mare, extinderea folosirii îngrășămintelor naturale și chimice și a insectofungicidelor. În 1970 au fost aplicate 200 tone de îngrășăminte chimice, 500 tone de îngrășăminte naturale și 20 tone de insectofungicide. Agrotehnica mai bine aplicată a determinat ca, pe unele parcele, să obținem 8 000—10 000 kg de știuleți și, respectiv, 42 000 kg de sfeclă de zahăr la hectar.

Inițiată în ianuarie 1964, întreprinderea agricolă de stat Neptun a beneficiat, încă de la crearea sa, de condițiile unei întreprinderi model. Profilul său este viti-pomicultura. Unitatea dispune de două ferme viticole și una pomicolă. Organizarea pe ferme, conducerea directă a lor de către specialiști, specializarea, au permis, în timp, introducerea tot mai largă a mecanizării și chimizării, a celor mai moderne tehnologii. Acest lucru a determinat ca an de an întreprinderea să realizeze producții mari și beneficii pe măsura efortului depus.

Rezultatele anului trecut sînt edificatoare în acest sens. După cum s-a arătat în darea de seamă prezentată de consiliul de administrație în fața adunării generale a salariaților, în 1970 s-au realizat peste 16 000 kg struguri de masă la hectar, față de 13 000 kg cit a fost sarcina de plan. Totodată, s-a depășit producția la piersici cu 333 tone. Sporurile mari de recoltă au permis unității să realizeze 38 milioane de lei venituri. Planul de beneficii a fost îndeplinit în proporție de 158%, dîndu-se circa 7 045 000 lei beneficiu peste plan. „Beneficiul realizat de I.A.S. Neptun în cincinalul trecut, de 57 515 mii de lei, — se sublinia în darea de seamă prezentată de ing. Ion BĂLȚATU, directorul unității — a depășit cu mult valoarea investițiilor de 46 500 000 lei făcute pentru înființarea plantațiilor de vii și piersici”.

Relevarea acestor succese meritorii n-a eclipsat însă nici un moment analiza profundă a posibilităților de creștere în continuare a producției și rentabilității. Într-un spirit de înaltă răspundere profesională, de părtăși la perfecționarea activității economice, participanții la adunarea generală au realizat o amplă confruntare de păreri, critică constructivă concretizîndu-se în propuneri concrete, judicioase. „Producțiile obținute — arăta în cuvîntul său directorul unității — n-au atins nicidecum limite de netrecut. Tehnologia modernă, disciplina în producție, executarea la momentul oportun și de bună calitate

RĂSPUNDERE PRECISĂ ȘI COINTERESARE DIRECTĂ, PE BAZA ACORDULUI GLOBAL

Nu putem să trecem, însă, cu vederea recolta mică de grâu — 860 kg la hectar. Cauzele sînt numeroase: amplasarea culturii pe terenuri cu apă freatică la suprafață, inundațiile, condițiile care au dus la șiștăvirea unei părți din recoltă, dar și neadministrarea la timp a azotatului de amoniu pe întreaga suprafață și neaplicarea erbicidării, deși în depozit au existat substanțele necesare.

Producțiile mari obținute pe o serie de suprafețe, recoltele mici obținute pe altele arată clar că forma veche de organizare și retribuție a muncii n-a fost nici pe departe corespunzătoare. Cooperatorii au participat la muncă în număr destul de mare la noi, dar ei nu s-au simțit direct răspunzători față de rezultatele muncii lor, i-a interesat mai mult volumul, suprafața lucrată, în funcție de care erau retribuiți pe bază de norme. Mulți cooperatori, în goană după norme au făcut lucrări de proastă calitate. Recoltele au fost, evident, mai reduse, dar, potrivit vechii forme de retribuție în mod nejust, munca lor a fost răsplătită în mod egal, ca și în cazul celor care au îndeplinit aceeași normă cu respectarea calității. Iată de ce — așa cum ne-a recomandat conducerea de partid — trecem în acest an la organizarea muncii pe formații permanente care răspund de soarta recoltei

de la semănat pînă la cules și depozitare. Uniformizarea în retribuția muncii, nivelarea, nu vor mai avea astfel loc, fiecare primind exact după producțiile obținute”. Este vorba, așadar, de ridicarea auto-exigenței la un nivel superior, de dezvoltarea inițiativei proprii și a simțului gospodăresc al cooperativelor. — Organizarea muncii pe formații permanente de muncă — arăta cooperativul Dumitru PANĂ — are o importanță deosebită pentru munca noastră. Nu putem obține rezultate bune atunci cînd există o fluctuație mare a forțelor de muncă. Acum — așa cum a rezultat din materialele prezentate în adunarea generală — fiecare va ști precis unde lucrează, ce lucrări are de făcut și ce retribuție primește pentru recoltele realizate. Așa este echitabil. Iată de ce eu sînt întru totul de acord cu introducerea acordului global.

Această idee a constituit, de altfel, axul dezbaterilor în adunarea generală a cooperativelor. Vorbitorii au arătat, că sistemul de retribuție de pînă acum a ajuns, în timp, să constituie o piedică în dezvoltarea producției. Realizarea unei producții de lapte de numai 1 400 litri pe animal furaj (față de 1 800 litri citi s-au planificat pentru 1970), participarea scăzută a unor cooperatori la muncă (215 brațe de muncă n-au efectuat nici o nor-

mă, iar 77 abia 20 de norme) sînt doar două din argumentele care au pledat pentru trecerea hotărîtă la formele noi de organizare și retribuție a muncii.

Cum se va proceda practic aici a arătat în adunarea generală ing. șef Florian MAILAT. „În cazul porumbului irigat, bunăoară, pentru o recoltă de 4 600 kg de boabe care trebuie realizată pe hectar, cei ce vor lucra pe asemenea terenuri vor primi, după cum reiese din calculația făcută, valoarea manoperei, care se ridică la 301,60 lei pe tonă, din care sub formă bănească 218,40 lei, iar restul sub formă de produse (grâu, porumb, cartofi și zahăr). În cazul cartofilor, valoarea manoperei pe tonă va fi de 284,20 lei etc. În zootehnie, pentru un hectolitru de lapte se vor acorda 43,20 lei, pentru fiecare vițel 226,20 lei, iar pentru fiecare vacă îngrijită 19,75 lei. ...Un îngrijitor de animale care are în îngrijire 17 vaci va ajunge să încaseze anual, cu condiția realizării producției planificate, circa 17 380 lei respectiv 1 450 lei pe lună”.

Convinsă de avantajele noii forme de organizare și de retribuție a muncii, adunarea generală a aprobat introducerea acordului global.

Climatul nou creat, deosebit de propice afirmării opțiunilor judicioase și inițiativei gospodărești, emulația produsă în rîndul cooperativelor pentru ridicarea pe o treaptă superioară a răspunderii personale, pentru realizarea cantitativ și calitativă a sarcinilor de producție care le revin, creșterea interesului fiecăruia pentru bunul mers al cooperativei și pentru sporirea propriei sale bunăstări materiale stau chează și anul 1971 va fi marcat aici, la C.A.P. Pietroșani, ca de altfel în toate cooperativele agricole, de o înaintare hotărîtă pe calea eficienței economice superioare.

Ing. V. STANCU

CALITATEA PRODUSELOR — UN PARAMETRU AL RENTABILITĂȚII

a întregului volum de lucrări, recoltarea la timp și sortarea atentă a fructelor sînt rezerve care pot aduce întreprinderii producții mult mai mari decît cele obținute pînă în prezent”.

Așa cum au relevat numeroși vorbitori, o sursă deosebită de creștere a rentabilității este livrarea unor fructe sortate, de cea mai bună calitate. Subliniind faptul că, deși 75% din producția de piersici realizată de ferma nr. 3 a fost de calitate extra, Ilie VOICU a arătat că: „Sarcina de export a fost nerealizată cu 102 tone. Lipsa mijloacelor de transport — este vorba de vagoane speciale, frigorifice, în perioada de vîrf a recoltatului — a îngreuiat mult exportul de fructe. Numai în zilele de 7 și 13 august, lipsa vagoanelor amintite a împiedicat livrarea a 120 tone de fructe pregătite pentru export. La aceasta s-a mai adăugat și întîrzierea recoltării pe anumite parcele, fapt ce a depreciat calitativ fructele respective”.

Reluînd această idee, tehnicianul Mihai LECA, din ferma nr. 3, sublinia că nici lucrările de bază nu s-au făcut peste tot conform tehnologiei stabilite. Tăierile de rodire s-au executat bine, în timp ce lucrările în verde au fost total neglijate, iar răritul fructelor s-a făcut neuniform în întreaga fermă. Pe parcelele unde răritul a fost bine executat s-au realizat fructe de calitate extra, în rest, rezultatele au fost nesatisfăcătoare. „Consiliul de administra-

ție — a arătat vorbitorul — nu a asigurat totdeanuna o justă dirijare și folosire a forței de muncă, în special a salariaților permanenți din unitate. Un specialist ca Emirseid Sabri, pentru care întreprinderea a cheltuit fonduri însemnate trimițîndu-l în străinătate la specializare în cultura pomilor fructiferi, a fost distribuit să răspundă de... bostănărie, în loc să conducă o formațiune pomicolă. Acest fapt i-ar fi permis să-și valorifice mai intens cunoștințele noi căpătate în pomicultură”. Permanentizarea forței de muncă a fost o altă problemă viu dezbătută. Fără să minimalizeze succesele obținute. Ion RUSU economist la ferma nr. 2, cu profil viticol, arăta că la sortatul fructelor fluctuația mare a lucrătorilor temporari — ei fiind înlocuiți la mai puțin de două zile — a avut consecințe negative asupra productivității muncii și calității producției. Astfel, alături de lucrători care realizau în medie pe zi sortatul și ambalatul a circa 40 de lădițe, erau alții, destui de mulți la număr, care nu realizau nici 8 lădițe”.

Efecte economice nefavorabile a avut fluctuația oamenilor și la sortarea producției de struguri. Ele au fost arătate pe larg în adunarea generală a salariaților de numeroși lucrători, ca Dumitru NOVAC, tehnician la ferma nr. 2, tehnicianul Gheorghe MIHALACHE, șeful fermei nr. 1, Letafet CURTASAN economist la ferma nr. 2 și mulți alții. Șeful sectorului A.L.T., Dumitru PASCU,

sublinia că sînt condiții care ar putea permite permanentizarea unui număr mai mare de lucrători în unitate. „Construirea unei sere în care să se realizeze culturi timpurii de roșii, folosirea unor spații pentru cultura de ciuperci, care apoi să fie desfăcute prin magazinul unității, lărgirea gamei de activități secundare cum sînt: vinificația, obținerea unor rachiuși și alte asemenea modalități — a arătat vorbitorul — ar permite întreprinderii să aibă un număr mai mare de lucrători stabili pe care să-i instruiască și pe care să se bazeze în campania de recoltare. Din aceste activități și din multe altele, cum ar fi cultura căpșunului sau a spanacului intercalat în unele plantații viticole s-ar putea mări volumul veniturilor, reducîndu-se totodată cheltuielile de producție”.

Apreciînd justetea propunerilor și sugestiilor emise în luările de cuvînt, adunarea generală a salariaților a hotărît să îmbunătățească planul de măsuri pentru acest an înscrisînd, alături de prevederile referitoare la extinderea mecanizării, fertilizării, erbicidării, îmbunătățirii normelor de muncă etc, propuneri judicioase menite să contribuie la ridicarea calității, la reducerea cheltuielilor pe hectarul de teren cultivat, la folosirea mai deplină a forței de muncă.

Măsurile adoptate alături de hotărîrea lucrătorilor din ferme de a face totul în sectorul în care lucrează pentru ca rezultatele acestui an să fie superioare atît celor realizate în anul precedent cît și planului de producție, constituie garanția îndeplinirii angajamentelor luate. Pe această cale, I.A.S. Neptun va livra în plus statului 100 tone de struguri și peste 20 tone de piersici și va reduce cheltuielile cu 100 de lei pe hectarul de vie și 120 lei pe hectarul de pomi.

C. STĂNESCU

● Grădinile de legume ale țării au ocupat 219 060 ha în 1970, față de numai 181 260 ha în 1965.

● Create în 1970, cele 736 de ferme legumicole din cooperativele agricole, care însumează o suprafață de 75 000 ha și cele 117 ferme din sectorul agriculturii de stat, deținătoare a 18 000 ha, sînt o expresie a procesului de concentrare și specializare a legumiculturii.

● Legumicultura este una din principalele beneficiare ale amenajărilor pentru irigații. Peste 130 000 de hectare, adică aproape întreaga suprafață cultivată cu legume în unitățile agricole socialiste a fost amplasată anul trecut pe terenuri irigate.

● Un tractor legumicol pentru circa 30 ha. La această încărcătură s-a ajuns anul trecut în fermele specializate din cooperativele agricole, prin dotarea unităților de mecanizare cu 2 500 de tractoare legumicole.

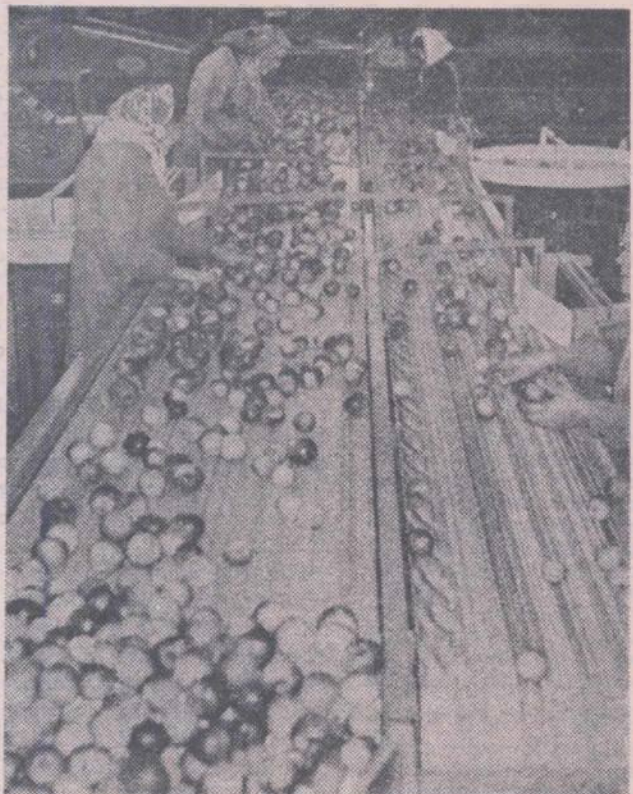
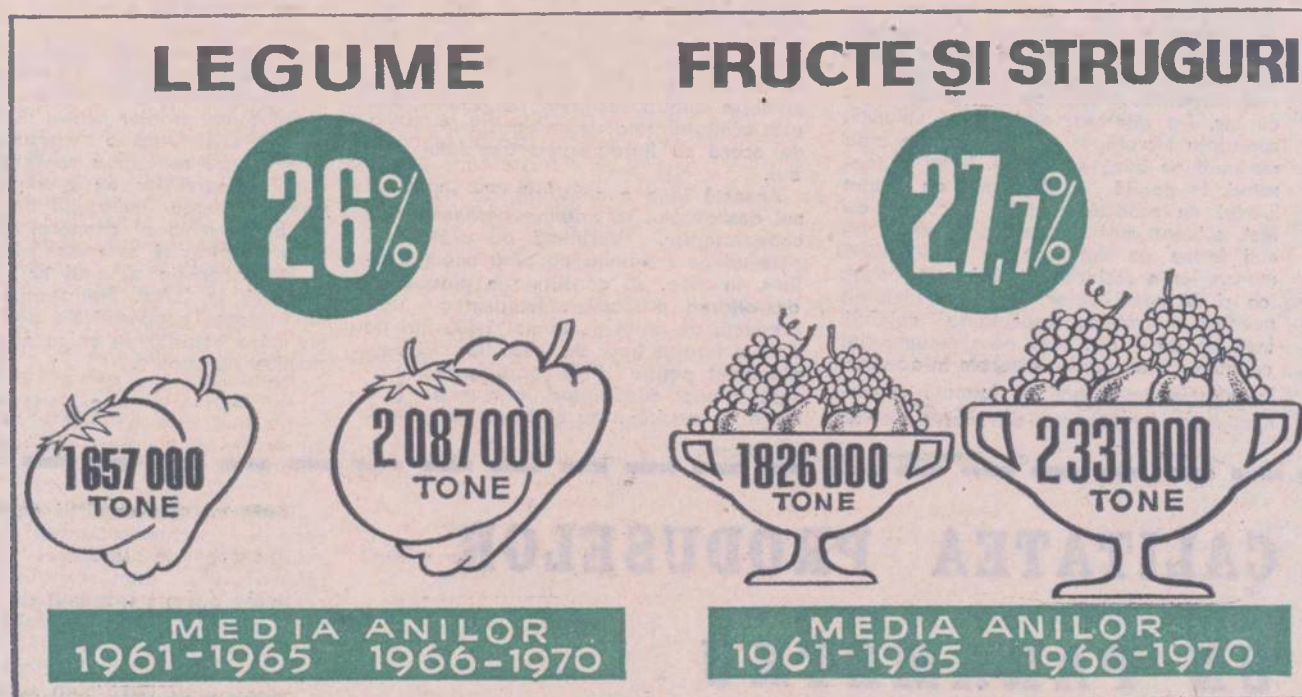
● Au crescut considerabil cantitățile de îngrășăminte chimice repartizate culturilor legumicole. În 1970 au revenit în medie 450 kg/ha.



Aici, în sere, unde lumina, căldura, apa sînt factori stăpîniți și dirijați de om, legumicultura a căpătat, în mod firesc, atributele unei producții industriale.

Sinteze ale cincinalului 1966-1970

Horticultura — pe treptele modernizării



Din grădina — la consumator, un punct de oprire necesar într-o horticultură modernă: hala de sortare — o adevărată uzină automatizată



Mereu prezente în competițiile internaționale de prestigiu, vinurile românești au dobîndit o faimă de nezdruccinat pe care țara de înaltă clasă au certificat-o prin aurul medaliilor.

● Cel mai intensiv, mai industrializat și mai rentabil sector al producției vegetale: legumicultura „sub sticlă”. Suprafețele de sere legumicole au crescut de aproape șase ori în cinci ani: de la 136 ha în 1966 la 800 ha la sfîrșitul cincinalului, ceea ce situează țara noastră pe locul patru în lume.

● „Sub plastic” — o noțiune relativ nouă în tehnica producerii legumelor a devenit în scurt timp o practică obișnuită de cultură. Dovadă: solarile au ocupat anul trecut 2 300 ha.

● A început construcția centrelor pentru producerea de răsaduri, alcătuite din sere-inmulțitor de tip industrial și solarile încălzite pentru repicat.

● Legume românești pe toate meridianele: dacă în 1960 aceste produse se exportau în numai 6 țări, în ultimii ani ele sînt vîndute în 40 de țări din 4 continente. Cantitatea de legume de seră exportată în 1970 a fost de 7 ori mai mare decît în 1966.

● An de an livezile țării s-au dezvoltat și au „întinerit”, prin noile plantări punîndu-se, totodată în valoare o serie de terenuri improprii altor culturi. La sfîrșitul cincinalului, patrimoniul pomicol a ajuns, astfel, la 426 000 ha, o suprafață de 56 000 ha fiind reprezentată de livezile tinere. Pe 15 000 ha, plantațiile de pomi intensive au început să furnizeze pieții interne și la export cantități masive de fructe din soiuri cu însușiri superioare.

● Exponențe ale concentrării în pomicultură, numeroase unități agricole dețineau la sfîrșitul cincinalului livezi întinse pe suprafețe ce depășeau 1 000 ha: I.A.S. Bistrița — 2 000 ha, I.A.S. Cimpulung — Muscel, Măgurele — Prahova, Breasta — Dolj, Pucioasa — Dimbovița, Sibiu — peste 1 500 ha etc.

● În ultimii cinci ani, podgoriile s-au îmbogățit cu încă 78 000 ha de vii. Suprafața totală ocupată de vița de vie a ajuns astfel la 347 000 ha. O creștere substanțială a înregistrat producția de struguri de masă, cultivați pe 32 000 ha.

● În ultimii trei ani, circa un miliard de lei au fost investiți în obiective destinate păstrării și valorificării superioare a legumelor și fructelor. Așa s-au născut: silozul specializat de la Alexandria — județul Teleorman, pentru depozitarea cepei cu o capacitate de 5 000 tone, silozurile de la Păltinoasa și Chiojna, pentru cartofi, depozitele universale de la Baciu-Cluj, Bacău, Iași, Craiova, fabrica de sucuri concentrate de la Dej-Cluj, silozul de fructe de 5 000 de tone de la Bistrița.

LOCUL ÎN ASOLAMENT

Pentru floarea-soarelui, monocultura ca și asolamentele de scurtă durată sînt inadmisibile. Scăderile de producție ajung, în asemenea cazuri, pînă la 12 q/ha. Principala cauză este atacul de mană (Plasmopara). În experiențele efectuate la I.C.C.P.T. -Fundulea s-a constatat că, în anumiți ani, cu primăveri umede, se înregistrează un procent foarte mare de plante bolnave chiar în al doilea an de cultivare neîntreruptă. În 1970, de pildă, producția plantelor atacate de mană a oscilat între 37,3% — în monocultura în al doilea an — și 44% în monocultura în al patrulea an. Aceste cifre reprezintă însă numai plantele care prezentau simptome vizibile. Examinările la microscop au evidențiat prezența miceliului ciupercii și în pețiolul frunzelor plantelor aparent sănătoase și anume la 1,3% dintre ele. În realitate deci, proporția plantelor bolnave se ridică la circa 80%.

Între lungimea perioadei de timp după care floarea-soarelui revine pe același loc și intensitatea atacului de mană există o strînsă dependență: pe măsură ce intervalul crește, intensitatea atacului scade de la 37,5% (în monocultură) la 4,9% (în rotația de 6 ani). În culturile irigate, datorită umidității sporite, efectul negativ al rotațiilor scurte se accentuează.

Ținînd seama de toate aceste situații, se recomandă ca floarea-soarelui să nu revină pe același teren mai devreme de 6 ani. Ca plante premergătoare cele mai bune s-au dovedit mazărea, grîul și porumbul. O premergătoare foarte slabă este sfecla de zahăr. Ea determină atît scăderea producției de floarea-soarelui (cu 3,9 q/ha față de cea realizată după grîu) cît și a conținutului de ulei în boabe (în experiențe el a scăzut cu 3—3,6% față de situația cînd premergătoarea a fost porumbul).

Deci, floarea-soarelui trebuie semănată după porumb (urmind cu strictețe indicațiile date în legătură cu efectul remanent al atrazinului) sau după grîu. Se va evita cu desăvîrșire semănatul după sfeclă. Floarea-soarelui folosește cu succes efectul prelungit al fertilizării solului care s-a făcut pentru grîul de toamnă cît și apa din orizonturile mai adînci, nefolosită de acesta.

FERTILIZAREA

La fertilizare se va da prioritate tarlalelor cu o fertilitate naturală mai scăzută, ce nu au primit îngrășăminte în anul anterior sau pe care planta premergătoare a scădat puternic solul în substanțe nutritive.

Pe solurile brune slab podzolice, se recomandă aplicarea îngrășămintelor fosfatice, în doză de 64 kg de substanță activă la hectar.

Pe cernoziomurile levigate se recomandă aplicarea combinată a îngrășămintelor cu azot și a celor cu fosfor. Dozele optime sînt $N_{45}P_{10}$ — în zona Caracalului și $N_{45}P_{10}$ — în zona Institutului de la Fundulea.

Pe cernoziomurile castanii se recomandă aplicarea unor doze mai mari de îngrășăminte: $N_{45}P_{10}$ pînă la $N_{60}P_{10}$ în zona stațiunii Mărculești și $N_{60}P_{10}$ în zona Brăilei.

Pe cernoziomul puternic levigat de la Secuieni rezultatele cele mai bune se obțin cu doza de $N_{60}P_{10}$ sau cu o doză mai redusă, de $N_{45}P_{10}$.

TEHNOLOGIA CULTURII DE FLOAREA-SOARELUI

Principala plantă oleaginoasă din țara noastră — floarea-soarelui, este, totodată, una dintre cele mai rentabile culturi de cîmp. Nivelul producției este subordonat însă nivelului tehnologiei aplicate. În sprijinul unităților producătoare, prezentăm în această pagină tehnologia de cultură a florii-soarelui, elaborată pe baza celor mai noi recomandări ale cercetării și ale celor mai valoroase rezultate obținute în practică.

Stațiunea experimentală Valul lui Traian recomandă numai doze moderate de îngrășăminte fosfatice (P_{10}).

În zonele pentru care se recomandă fertilizarea combinată cu N și P se pot utiliza și îngrășămintele complexe de tipul 23—23—0 corectîndu-se, dacă este cazul, raportul dintre cele două elemente printr-un supliment de îngrășăminte simple. Îngrășămintele complexe se pot aplica în primăvară, urmind a fi încorporate cu discul.

Consumul de potasiu al florii-soarelui fiind foarte mare — 9 kg pe tona de sămînță și 43 kg pe tona de tulpini, se recomandă, în general, aplicarea unor doze de 10—20 kg/ha K_2O pe terenurile podzolice, pe aluviuni și 20 kg/ha pe cernoziomuri, în cazul culturilor irigate.

În condiții de irigare, floarea-soarelui reacționează mai bine la aplicarea îngrășămintelor. La aceleași doze, sporul mediu obținut este cu 1,8 q/ha mai mare decît în regim neirigat. Dozele optime de îngrășăminte pentru cultura irigată s-au dovedit a fi N_{60} la Fundulea, Caracal și Aradul Nou și $N_{60}P_{10}$ la stațiunea experimentală Șimnic. Dat fiind, însă, faptul că o îngrășare unilaterală cu azot duce la scăderea procentului de ulei, se recomandă doza $N_{60}P_{10}$.

LUCRĂRILE SOLULUI

Cercetările efectuate pe diferite tipuri de sol au arătat că pe suprafețele aflate într-o stare culturală bună, mobilizarea terenului printr-o arătură la 20—25 cm este suficientă pentru floarea-soarelui. Pe terenuri lucrate de obicei la adîncimi mici, sau cele îmburuienate, efectuarea unei lucrări mai adînci, la 30 cm sau combinarea acestei arături cu un subsolaj pînă la 40 cm, duce la obținerea de sporuri de producție economice.

La desprimăvarare, terenul se grăpează pentru păstrarea umidității în sol. Pregătirea patului germinativ se face în preajma semănatului prin discuirea terenului în agregat cu grapa reglabilă, urmărindu-se să nu rămînă buruieni nedistruse.

SOIURI ȘI HIBRIZI

În momentul de față, în întreaga țară este raționat soiul

de floarea-soarelui Record, creat prin selecție individuală pe grupe de familii extrase din cadrul soiului VNIIMK 8931. El se caracterizează printr-o talie destul de înaltă (170—180 cm), o perioadă de vegetație de 119—128 zile și printr-un conținut de miez și ulei superior soiului de origine.

La Institutul de la Fundulea s-a lucrat mult în direcția obținerii de linii consangvinizate și de hibrizi (simpli) valoroși de floarea-soarelui. Unii dintre aceștia au fost înaintați pentru verificare și omologare la C.I.O.S. Odată cu introducerea în producție a hibrizilor simpli de floarea-soarelui, se consideră că această cultură va putea valorifica mai bine îngrășămintele și apa de irigație.

COMBATAREA DĂUNĂTORILOR

Cei mai periculoși dăunători sînt: rățișoara porumbului (*Tanyemecus dilaticollis*), forfecarul (*Lethrus apterus*), viermii sirmă (*Agriotis* sp), gîndacul pămîntului (*Opatrum sabulosum*), precum și larvele cărăbușului de mai (*Melolontha melolontha*). Pentru preîntîmpinarea infestării excesive a solului cu acești dăunători, un rol considerabil îl au: respectarea unei rotații juste a culturilor, efectuarea corectă a arăturilor, semănatul florii-soarelui la epoca optimă etc.

Deoarece unii dintre dăunătorii citați (în special cei polifagi) au căpătat în ultima vreme o mare răspîndire sînt necesare și metode chimice de combatere. Este indicat un tratament preventiv cu 20 kg de Aldrin 10 la hectar, efectuat cu M.S.P.P. înaintea semănatului, insecticidul urmind a fi încorporat în sol odată cu pregătirea patului germinativ. În lipsa acestui produs, se vor aplica tratamente curative cu Duplitol 3+5 în doză de 25 kg/ha sau Heclotox 3, în doză de 30 kg/ha. Aceste tratamente se aplică în momentul răsăritului, de îndată ce se văd rîndurile.

SEMĂNATUL

Epoca optimă. Pentru a avea siguranța unei bune răsăririi a plantelor, semănatul trebuie să înceapă atunci cînd în sol, la adîncimea de 6—7 cm, se realizează temperatura de

8°C. În zonele din sudul țării, aceste condiții se întrunesc, de obicei, în ultimele zile ale lunii martie și prima parte a lunii aprilie, iar în celelalte zone, în primele zile pînă la jumătatea lunii aprilie. În condițiile cînd stațiunile pentru mecanizarea agriculturii dispun de suficiente mașini, floarea-soarelui se poate semăna imediat înaintea porumbului.

Adîncimea de semănat variază între 5 și 7 cm, în funcție de natura solului și gradul de aprovizionare cu apă.

Densitatea. Numărul de plante recoltabile la hectar, cu ajutorul căruia se pot obține, în diferite zone cele mai bune rezultate este următorul:

— 25 000 — 35 000 în cîmpia Caracalului;

— 30 000 — 40 000 în Bărăgan, în zona Stațiunii experimentale Mărculești;

— 40 000 în silvostepa din sudul țării, în zona Institutului de la Fundulea;

— 40 000 în Transilvania în zona stațiunii Turda;

— 40 000 — 50 000 în Banat, în zona Stațiunii experimentale Lovrin;

— 45 000 — 50 000 în Moldova, în zona stațiunilor Podu-Iloaie și Secuieni;

— 50 000 în Dobrogea, în zona Stațiunii Valul lui Traian.

Spre a se realiza această densitate la recoltare, se însemîntează circa 1 500—2 000 de plante la hectar în plus, luîndu-se toate măsurile pentru reducerea golurilor. În cultura irigată, densitatea plantelor trebuie majorată cu 5 000—10 000 la hectar, în funcție de fertilizarea terenului, de îngrășămintele administrate.

În cuib trebuie să fie o singură plantă, deoarece floarea-soarelui se autosuportă greu. De aceea, numai în solurile care formează crusta se pot semăna două semînte la cuib pentru o răsărire mai sigură. În acest caz, rîndul culturii se face foarte devreme, cînd plantele au 2—4 frunze.

În toate zonele de cultură se va semăna la 80 cm între rînduri. La această distanță, s-a observat o tendință de sporirea a producției și o creștere a rezistenței la cădere, în comparație cu distanța de 100 cm.

COMBATAREA BURUIENILOR

În prima parte a perioadei de vegetație cultura este sen-

sibilă la concurența buruienilor. Ulterior însă, datorită ritmului rapid de creștere pe care îl are, a numărului mare de frunze și a suprafeței lor intense, floarea-soarelui reușește să umbrească într-un timp scurt terenul, contribuînd astfel la lupta cu îmburuienirea. Secretul unui cîmp curat de floarea-soarelui constă, prin urmare, în combaterea cît mai completă a buruienilor în perioada cînd cultura este mică.

Reușita luptei cu buruienile din culturile de floarea-soarelui poate fi asigurată numai prin imbinarea metodelor mecanice de combatere cu cea chimică. Nici una din aceste metode aplicată izolat nu poate asigura rezultate pe deplin mulțumitoare atît din punct de vedere economic cît și biologic. Rezultatele cele mai bune se obțin prin aplicarea tratamentelor chimice în benzi, pe rînd, la semănat, urmind ca intervalele dintre rînduri să fie prășite mecanic de trei ori. Erbicidul cel mai bun s-a dovedit produsul Gesagard 50 (Prometrin).

REGIMUL DE IRIGARE

Comparativ cu alte plante, floarea-soarelui răspunde prin sporuri mai mici la îmbunătățirea regimului apei din sol, pentru că planta are o mare rezistență la secetă. Cu toate acestea, lipsa de apă poate reduce, în unii ani, considerabil recolta. În fazele sale cele mai critice din punct de vedere al aprovizionării cu apă — înflorit-formarea boabelor — cultura dispune de regulă de rezerve scăzute de apă în sol. Irigarea florii-soarelui în aceste faze critice a asigurat, în medie pe 4 ani, sporuri de recoltă de 900—1 200 kg boabe/ha. *Aprovizionarea optimă cu apă se face în tot cursul lunii iulie, prin 2—3 udări executate cu 60—80 mm (600—800 mc/ha).* În luna august consumul de apă al plantelor se reduce la 3—4 mm pe zi și ca atare deseori nu mai este nevoie de udări, sau va fi necesară cel mult o udare.

RECOLTAREA ȘI PĂSTRAREA SEMINȚEI

Datorită neuniformității înfloritului și coacerii semințelor, stabilirea momentului optim de recoltare este foarte important în obținerea unei producții de calitate și cu pierderi minime. Dacă se recoltează la momentul optim, pierderile de sămînță sînt mici (1—2 la sută), pe cînd recoltatul făcut cu 25 zile întîrziere cauzează pierderi de 12—13 la sută. Culturile nerecoltate la timp și surprinse de ploii suferă pierderi și mai mari.

Plantele sînt ajunse la maturitate cînd frunzele se usucă și încep să se brunifice, capitulele au culoarea galbenă-brună pe partea lor inferioară, florile se usucă și cad, semințele au culoarea caracteristică soiului, iar miezul este bine copt. Pentru a se putea începe recoltatul, trebuie ca cel puțin 60—75 la sută din plante să aibă aceste caracteristici.

Cu dotarea existentă în stațiunile pentru mecanizarea agriculturii, floarea-soarelui se poate recolta, de pe întreaga suprafață, în cel mult 10 zile, fie semimecanizat, prin adaptarea dispozitivelor de treierat D.F.S., fie complet mecanizat cu ajutorul combinelor C_3 și C_2 .

În timpul înmagazinării, semințele trebuie să aibă umiditatea de cel mult 8—9 la sută, stratul de depozitare nedepășind 1—1,5 m.

ÎMPĂDURIRI '71

- Pregătiri pentru apropiata campanie
- Un nou cincinal, o nouă etapă în dezvoltarea patrimoniului forestier
- Mai mult lemn pentru celuloză
- Se intensifică extinderea speciilor rășinoase

Ne aflăm la începutul lunii februarie, dar termometrul desminte calendarul; în ultima perioadă, în multe zone ale țării, temperatura medie a depășit câteva grade de-asupra lui zero. Vremea blândă, puțin obișnuită pentru acest sfârșit de iarnă, a amintit silvicultorilor despre o acțiune care va trebui declanșată nu peste multă vreme: împăduririle. Este prematur să vorbim de pe acum despre această lucrare? Nicidecum. În multe ocoale și inspectorate se fac în aceste zile pregătiri febrile. Dar, înainte de a vorbi despre ele se cuvine, ca la început de nou cincinal să facem un sumar tur de orizont asupra realizărilor obținute în perioada 1966—1970. În această acțiune de interes național. Vom apela la câteva cifre. În intervalul amintit au fost împădurite peste 260 000 de hectare, ceea ce înseamnă că prevederile pentru cincinalul trecut au fost nu numai realizate ci și depășite. În zona Porților de Fier, în centrul Transilvaniei, în Moldova și alte părți ale țării, în locul unor arbori brăcuți sau pe terenuri complet dezgolite au apărut noi păduri, cu productivitate ridicată. Orientându-se după indicațiile documentelor de partid și de stat, silvicultorii au pus în centrul atenției lor ridicarea calitativă a noilor plantații, spre a asigura industriei prelucrătoare materie primă în cantități sporite.

Se cunoaște că în regimurile trecute exploatarea preferențială a pădurilor a dus la diminuarea speciilor de rășinoase, atât de mult solicitate în diverse sectoare de activitate. Merită să relevăm faptul că pentru a înlătura această grea moștenire, în cincinalul 1966—1970 silvicultorii au accelerat ritmul de extindere a suprafețelor ocupate cu rășinoase. Din cele peste 260 000 de hectare, mai mult de 176 000 hectare au fost împădurite cu astfel de specii (integrai și prin completări), sarcina de plan fiind și în această direcție îndeplinită cu succes.

Am ales aceste câteva cifre, de ansamblu, deoarece ele ni se par caracteristice pentru activitatea susținută desfășurată de silvicultori în perioada 1966—1970 pentru refacerea și dezvoltarea pădurilor țării.

Am pășit, nu de mult, într-un nou cincinal, o nouă etapă în care silvicultorii sînt chemați să adauge noi carate

„aurului verde“. Sarcinile pe anul în curs nu sînt deloc neglijabile; vor trebui împădurite 55 000 de hectare, din care aproape 31 000 hectare în semestrul I al anului curent. Pentru reușita acțiunii este nevoie ca încă de pe acum să se intensifice pregătirile despre care vorbeam la început. Un rol deosebit în reușita acțiunilor îl are asigurarea bazei tehnico-materiale: a materialului săditor, pregătirea corespunzătoare a terenului și a solului, pregătirea șantierelor, asigurarea condițiilor de muncă și de trai lucrătorilor silvici. Volumul cel mai mare de împăduriri, planificat pentru semestrul I al anului în curs, îl dețin inspectoratele silvice Suceava, Caraș-Severin, Vilcea, Argeș, Neamț, Hunedoara, Alba, Arad, Maramureș și altele; aici trebuie concentrate din timp forțe sporite pentru reușita acțiunii.

O lucrare care va cunoaște în anul acesta o amploare deosebită este substituția arborilor slab productivi, în vederea ridicării productivității pădurilor. Este vorba de aproape 20 000 de hectare, cele mai mari suprafețe deținându-le județele: Tulcea, Ilfov, Argeș, Dolj, Caraș-Severin, Vrancea și altele. Care sînt principalele direcții de înaintare ale producției silvice în ceea ce privește împăduririle? Potrivit sarcinilor cuprinse în Directivele Congresului al X-lea al P.C.R., silvicultorii vor trebui să sprijine în anul acesta, cu și mai multă hotărâre, acțiunea de extindere a rășinoaselor; aceasta, cu atât mai mult cu cât producția va trebui să contribuie din plin la realizarea programului privind înființarea și reușita culturilor speciale destinate producerii lemnului pentru industria celulozei. După calculele specialiștilor s-a prevăzut că, la sfârșitul anului în curs, din totalul suprafeței împădurite peste 67% să fie ocupată de rășinoase. Este o sarcină nouă, de o deosebită importanță pentru economia țării, care va trebui dusă la bun sfârșit.

Experiența dovedește că silvicultorii, în primul rînd specialiștii de la ocoale și unități de producție, sînt datori să se orienteze, cu mai multă perspicacitate, în alegerea speciilor celor mai potrivite condițiilor staționale, astfel ca, în final, să se obțină o productivitate sporită, lemn de calitate, ușurîndu-se totodată lucrările de exploatare a acestuia. Condițiile climatice din ultimii ani au

demonstrat necesitatea întăririi rezistenței arborilor la unii factori abiotici, mai ales la doborîturile de vînt. Nu ne propunem să dăm rețete în această privință. Metodele de lucru trebuie alese și aplicate în mod diferențiat. Introducerea unor specii cu o înrădăcinare mai puternică — cum ar fi bradul și laricele în molidișuri, de exemplu, constituie una din căile prin care se poate ajunge la dezideratul amintit. Unul din silvicultorii cu o îndelungată experiență, prof. dr. Constantin Chiriță, afirmă că găsirea soluțiilor adecvate pentru prevenirea sau restrîngerea în cît mai mare parte a doborîturilor de vînt și a rupturilor de zăpadă în molidișurile naturale cit și în cele create artificial în arealul molidului, trebuie să constituie o preocupare majoră și continuă a tuturor silvicultorilor.

În actualul cincinal — ne-a informat ing. Alexandru IONESCU din Departamentul silviculturii, va trebui să mergem cu mai mult curaj spre introducerea speciilor forestiere cele mai corespunzătoare, capabile să folosească din plin potențialul stațiilor, să contribuie la ridicarea productivității pădurilor. Mă refer, îndeosebi, la mărirea suprafețelor ocupate cu rășinoase în afara arealului natural, ele fiind capabile să concure la „înnobilarea“ arborilor. În anul acesta, vom pune accent pe extinderea în continuare a molidului și bradului, de pildă, în zona colinelor înalte, pentru producerea unor sortimente de lemn cu grosimi mai mari; nou în 1971 este introducerea molidului și în zona colinelor joase, în scopul producerii materiei prime necesare industriei de celuloză. Am uitat să menționez un fapt care ni se pare esențial și anume că în acțiunea de extindere a bradului vom utiliza în mai mare măsură regenerarea naturală, metodă mult mai economică.

Aminteam, la începutul articolului, ca o caracteristică a anului acesta, creșterea ponderii lucrărilor de refacere a arborilor slab productivi, cifra de plan fiind cu circa 30% mai mare decît în 1970. Și în această direcție practica și știința silvică oferă numeroase căi de ridicare a potențialului pădurilor. Toți silvicultorii, cu precădere cei din județele Ilfov, Dimbovița, Argeș, Bihor, Timiș etc. sînt chemați să sprijine această acțiune, pornind din campania de împăduriri din anul acesta. Și în această privință alegerea și extinderea unor specii valoroase — pinul, salcîmul, stejarul, plopii euromerici, sălciiile selecționate în zona zăvoaielor etc. constituie doar una din căile de sporire cantitativă și calitativă a masei lemnoase. De asemenea, printr-o îngrijire corespunzătoare a zăvoaielor existente — suprafețe deloc neglijabile — prin ridicarea productivității aninșurilor (lucrări de refacere, operațiuni culturale etc) se poate ajunge la obținerea unei producții sporite de masă lemnoasă, cu însușiri superioare.

Iată, succint câteva din preocupările care vor sta în fața silvicultorilor în campania de care, așa cum și timpul o arată, nu ne mi despărț multe zile.

Ing. N. FLORIAN

Insemnări

Silvicultorii învață

În decorul minunat al văii Prahovei, la Azuga, își desăvîrșesc acum pregătirea zeci de specialiști silvici, în cadrul acțiunii de reciclare a cadrelor inițiată de Departamentul silviculturii. De fapt, această inițiativă, menită să îmbogățească cunoștințele celor ce răspund de producție cu tot ceea ce este nou în știința și practica modernă, a început încă din luna decembrie a anului trecut. Primii care au răspuns prezente la apelul lectorilor au fost inginerii ajutoari de la ocoalele silvice. Au urmat apoi alte serii de cursanți.

Acum, în aceste zile de sfîrșit de iarnă, în ambianța munților și pădurilor pudrate de pușina zăpadă căzută în sezonul actual, își completează cunoștințele profesionale inginerii șefi de ocoale. Aflăm, printre altele că, în 1971, s-a prevăzut instruirea a opt serii de ingineri silvici, și a trei serii alcătuite din cadre cu pregătire economică.

Am avut prilejul să răsfoim planul tematic al ciclului de conferințe pentru inginerii silvici; de la început am remarcat nu numai diversitatea temelor dar și caracterul lor actual, cu subiecte legate de cele mai stringente nevoi ale producției. De altfel, nu este greu să-ți dai seama, chiar din simpla lectură a titlurilor conferințelor, că la elaborarea planului despre care am amintit a colaborat un cerc larg de specialiști silvici, cu înaltă calificare, din departamentul de resort, producție, cercetare și învățămînt. Și, ceea ce este mai important, cele prevăzute în plan nu au rămas literă moartă ci se materializează ritmic, lectorii respectîndu-și, aproape fără excepție, termenele de predare a conferințelor în fața cursanților.

Iată dar că reciclarea cadrelor a început sub auspiciu bune. O dovedesc atât participarea mare de cursanți cit și interesul pe care aceștia îl arată față de însușirea celor predate. În timpul fiecărei prelegeri cei prezenți sînt numai ochi și urechi; caietele de notițe se umplu treptat cu concluziile expunerilor. Temele acestora vizează diverse domenii de activitate, care interesează direct producția, lectorii punînd accentul pe cele mai noi rezultate de producție și experimentale, obținute la noi în țară cit și în străinătate. Cîteva titluri de conferințe ținute zilele trecute în fața inginerilor de la ocoalele silvice: „Conceptii și metode moderne în studiul și clasificarea stațiilor. Școala stațională românească“, prezentată de prof. dr. docent Constantin Păunescu, de la Facultatea de silvicultură din Brașov, „Conceptii moderne privind culturile speciale pentru producerea de lemn și fructe de pădure, în areal și în afara arealului speciilor“ de Vasile Bakos, din Departamentul silviculturii; pot fi amintite, de asemenea, conferințele azate pe alegerea și aplicarea tratamentelor în păduri (lector ing. M. Bădea din același departament), tipurile de culturi forestiere pe terenuri degradate (lector dr. Constantin Traci de la I.C.S.P.S.) și altele.

Să nu se înțeleagă însă că pregătirea specialiștilor se rezumă numai la aceste prelegeri. Se fac seminarii, se organizează lucrări practice; zilele trecute cursanții au vizitat stațiunea experimentală Cornetu, aflată în preajma Capitalei, fazaneria de la Gherghita și pepiniera Belzadele, ambele din județul Prahova, unde silvicultorii și-au completat cunoștințele teoretice cu cele văzute în unitățile de producție.

La Azuga, acțiunea de reciclare continuă cu intensitate.

F. NICOLAE

CONCURS

pentru lucrătorii din agricultură

Ministerul Agriculturii, Industriei Alimentare, Silviculturii și Apelor împreună cu Televiziunea Română organizează un concurs cu întrebări din tematica tele-lecțiilor pentru lucrătorii din agricultură, care va fi dotat cu numeroase premii.

Concursul se organizează la cele trei profile ale tele-lecțiilor: cultura plantelor de cîmp, horticultură și creșterea animalelor, concurenții putînd participa numai la unul din aceste profile.

Din fiecare tele-lecție se adresează cîte două întrebări, la care se va răspunde în scris. (La tele-lecțiile care au avut loc pînă acum, întrebările se publică în acest număr. În continuare, întrebările vor apărea săptămînal, în revista „Agricultura“ și în Programul de radio și televiziune).

Răspunsurile, cu adresa exactă a concurentului, vor fi expediate, toate odată, pînă la 20 martie 1971 (data poștei), pe adresa: Ministerul Agriculturii, Industriei Alimentare, Silviculturii și Apelor — Direcția învățămînt și propagandă, București, B-dul Republicii nr. 24, cu mențiunea „Pentru concursul agricol TV“.

INTREBĂRI

Cultura plantelor de cîmp:

1. Ce condiții trebuie să îndeplinească patul germinativ pentru semănatul sîclei de zahăr și cum se asigură?
2. Ce trebuie făcut după răsărirea sîclei de zahăr pentru a realiza o desime normală a culturii? Care este desimea optimă a culturii sîclei de zahăr?
3. De ce nu se poate cultiva floarea-soarelui mai devreme de 7—8 ani pe același teren?
4. Arătați avantajele semănatului florii-soarelui la 70—80 cm între rînduri, față de semănatul la 90—100 cm.

Horticultură:

1. Cînd, cum și în ce fel de încăperi se face încolțirea cartofilor pentru sîmînță, destinați plantărilor în culturi extratimpurii?
2. Care este distanța dintre rînduri și desimea optimă de plantare (adică numărul de culburi la hectar) în condiții de mecanizare la cartofii timpurii și de toamnă, atunci cînd se folosesc tuberculi de mărime mijlocie? Dar atunci cînd se folosesc tuberculi mici sau tăiați?

3. Indicați cinci condiții de bază (hotărîtoare) pentru reușita culturilor de tomate, ardei și vinete în solarii?

4. Care sînt factorii hotărîtori pentru obținerea recoltelor cit mai timpurii la tomatele cultivate în cîmp?

5. Care este adîncimea optimă de însămînțare sau plantare a soiurilor de ceapă, usturoi și praz folosite în cultură?

6. Care sînt cantitățile de îngrășăminte organice (gunoi de grajd) care se folosesc la un hectar destinat culturii usturoiului?

Creșterea animalelor:

1. Care sînt cerințele pentru lumină ale puilor de carne crescuți în sistem industrial?

2. Care este greutatea pe care o pot realiza puii de carne (de rasă) la vîrsta de două luni? Să se precizeze consumul de furaje pe kilogramul greutate vie.

3. Care este regimul de lumină ce trebuie aplicat în perioada de creștere și în perioada de ouat pentru puicute eclozionate (scoase) la 1 ianuarie și intrate în producție în luna iunie?

4. Care este necesarul de hrînitare, adăptori și de ventilație pentru 1 000 de găini și separat pentru 1 000 de puicute crescute în halele industriale?

5. Ce greșeli ați sesizat în folosirea construcțiilor și a spațiilor în filmul cu creșterea porcilor în sistem gospodăresc?

6. Care este orientarea nouă în furajarea scoafelor gestante și cum trebuie făcută înjărcarea scoafelor?

Aflăm de la A. G. V. P. S.

CALENDARUL VÎNĂTORULUI ȘI PESCARULUI SPORTIV PE LUNA FEBRUARIE

În luna februarie este permisă vîntoarea la mistreți, sitari, porumbei, cocoșari, gîște și rațe sălbătice și la alt vînat de baltă, precum și la toți dăunătorii (cu pîr sau cu pene), în afara celor ocrotiți prin lege.

Cu autorizație specială se pot vîna jderi.

Februarie este luna cea mai grea pentru vînatul nerăpitor. Trebuie deci continuată aprovizionarea hrîntorilor și trasarea prin zăpadă a potecilor de acces la nutrețuri. Este necesară combaterea susținută a dăunătorilor și în special a lupilor. Bune rezultate în această privință dau capcanele și pinda.

Dacă apele sînt încă înghețate și gheața este suficient de rezistentă se poate continua pescuitul la copcă. Uneori însă, în luna februarie apele se dezgheață și, atunci, se poate pescui cu bune rezultate la clean, scobar, mreamă, iar în bălți la știucă și biban.

Se continuă întreținerea copcilor practicate în gheață pentru aerisirea apei. Începe pregătirea eleșteelor care urmează să fie populate cu pește, precum și a uneltelor necesare pentru această.

CE ÎNTREPRINDEȚI PENTRU SPORIREA PRODUCȚIEI DE CARNE DE PORC ȘI DE PASĂRE?

Principalul obiectiv către care se îndreaptă întreaga politică a partidului și statului nostru este, așa cum se știe, ridicarea continuă a nivelului de trai, satisfacerea cât mai deplină a tuturor necesităților de consum ale întregului popor. Pe această linie, asigurarea consumului sporit de produse agroalimentare, îndeosebi de carne și de preparate din carne, se înscrie ca una din sarcinile de seamă pe care le are de rezolvat sectorul creșterii animalelor. „În mod deosebit — arăta tovarășul NICOLAE CEAUȘESCU în Expunerea făcută la ședința de lucru de la C.C. al P.C.R. din 23 noiembrie 1970 — se impun măsuri care să aducă o creștere rapidă a producției de carne de pasăre și de porc pentru a se crea, în acest fel, posibilitatea ca județele să-și asigure aceste sortimente de carne din resurse locale sau prin cooperare cu județele vecine“.

Începând cu numărul de față, revista „AGRICULTURA“ își propune

să deschidă o amplă acțiune prin care să urmărească de la un număr la altul modul în care se realizează această importantă indicație dată de secretarul general al partidului nostru.

Pentru buna desfășurare a acțiunii, a succesului său, apelăm la colaborarea tuturor cititorilor revistei care, prin articole de experiență, de analiză, prin informații în legătură cu activitatea din unitatea sau județul în care lucrează, pot contribui efectiv la generalizarea a tot ceea ce este nou și înaintat în acest important sector al producției zootehnice.

Ținând seama de aportul pe care trebuie să-l aducă cercetarea științifică la sporirea producției de carne de porc și de pasăre, ramuri în plin proces de modernizare și industrializare, atît în țara noastră cît și peste hotare, pentru început ne-am adresat conducătorilor a două instituții cu responsabilități directe în realizarea acestei sarcini :

În timp cît mai scurt, cele mai potrivite rezolvări

Obiectivele prioritare ale activității noastre de cercetare științifică izvorăsc din prevederile Programului național de dezvoltare a zootehnicii: sporirea numărului de porci obținuți de la fiecare scroafă, reducerea consumului specific de hrană pentru realizarea sporului în greutate, scurtarea perioadei de îngrășare, sporirea cantității de carne în carcasă și îmbunătățirea calității ei etc. Cercetările noastre cu privire la sporirea producției de carne de porcine sînt concentrate în două grupe distincte: ameliorarea efectivelor de porcine și îmbunătățirea tehnologiilor de creștere și exploatare.

Cercetările din prima grupă vizează căile de ameliorare a raselor de porcine crescute în țara noastră în stare pură, precum și a materialului supus îngrășării, toate acestea în scopul obținerii unei cămi de cea mai bună calitate, cu un procent cît mai mare în carcasă, în timp scurt și cu un consum minim de furaje. Urmărim, de asemenea, formarea de linii specializate în cadrul raselor de bază, Marele alb și Landrace, care formează circa 80 la sută din efectivul de porcine crescut în unitățile agricole de stat și care urmează a se încrucișa cu rase provenite din import — Duroc, Hampshire, Pietrain și Wessex. Deși de dată recentă, cercetările întreprinse la complexul de la Gornești, județul Mureș, ilustrează modul în care vom acționa și în alte unități de același profil. În prima etapă, am efectuat analiza populațiilor din rasele existente ca grad de înrudire și ca producție. În urma testării exemplarelor din rasa Landrace

am ajuns la concluzia că, la un consum specific de 3,5 kg de nutrețuri combinate, animalele supuse controlului au realizat un spor mediu zilnic de 626 g. La rasa Marele Alb, sporul zilnic s-a ridicat la 637 g, cu un consum specific de 2,85 kg de nutrețuri combinate. Din efectivele testate s-au evidențiat trei genitori la rasa Landrace și doi la rasa Marele alb, pe care îl folosim ca întemeietori de linii. Prin controlul descendenței s-a stabilit că performanțele acestor genitori sînt remarcabile: 649 g spor mediu zilnic la cei din rasa Landrace, cu un consum specific de 3,4 kg de nutrețuri combinate și 660 g la rasa Marele alb, cu un consum specific de 2,83 kg de nutrețuri combinate. În prezent, acești reproducători de mare valoare sînt folosiți pentru formarea și consolidarea liniilor respective. Paralel, efectuăm cercetări în vederea îmbunătățirii metodologiei de testare după performanțe proprii — cea mai operativă — pentru ca exemplarele obținute să corespundă atît sub aspectul fondului genetic, cît și ca reproducători. Tot în cadrul acestei grupe de cercetări urmărim formulele optime de încrucișare între diferite rase, în scopul îmbunătățirii însușirilor materne ale scroafelor și a obținerii unor metiși cît mai productivi. O primă concluzie este aceea că metișii obținuți din încrucișarea scroafelor din rasele de bază — Landrace și Marele alb — cu vierii din rasele strict specializate în producția de carne, depășesc parametrii raselor parentale, ajungînd la greutatea de sacrificare cu 3,5—5,5 zile mai devreme. Aceasta în cazul în-

crucișărilor cu vierii din rasele Duroc și Hampshire. Din încrucișările cu reproducători din rasa Wessex, metișii F₁ obținuți se dovedesc a fi exemplare cu însușiri materne excepționale; ca indici de producție însă, în procesul de îngrășare, nu au evidențiat calități superioare față de rasele de bază folosite la încrucișare. De aceea, mamele metise obținute se încrucișează, în continuare, cu o a treia rasă, Duroc, Hampshire sau chiar cu o rasă de culoare albă. Metișii obținuți din încrucișările cu Marele negru s-au dovedit cu totul necorespunzători. Cît privește încrucișarea scroafelor din rasele de bază cu vierii din rasa Pietrain, aceștia sînt, am putea spune, necorespunzători ca performanțe (480 g spor mediu zilnic, cu un consum specific de 4,5 kg nutrețuri combinate). În schimb, calitatea carcăsii, șuncile și suprafața cotletului sînt superioare față de rasele de bază.

O serie de concluzii, care pot servi practicii, sînt cele furnizate de cercetările cu privire la practicarea înțercărilor timpurii, în scopul intensivării fătărilor la scroafe. În experiențele noastre, porcii au fost înțercăți la 18, 20, 22 și 40 de zile de la fătare. Cele mai eficiente s-au dovedit înțercările la 20—22 de zile (lucru confirmat și de experiența altor țări), cînd monta fecundă a scroafelor s-a înregistrat la 16,7—11,3 zile de la data înțercării.

Din cea de-a doua grupă de cercetări se detașează preocupările noastre pentru problemele de reproducție, de mare actualitate în activitatea unităților de tip industrial unde, din păcate, fecunditatea scroafelor nu depășește 60—70 la sută.

Ne aflăm în etapa în care lucrăm la generalizarea însămînțărilor artificiale în toate complexe de porcine. Care va fi efectul? Față de 24.000 de vierii necesari la cele 600.000 de scroafe, care se vor crește în complexe, prin introducerea însămînțărilor artificiale numărul acestora se va reduce de 10

ori. Fără să mai luăm în calcul economiile cu furajarea și cazarea, efectul lichidării bolilor transmise prin montă, este suficient să subliniem aportul genetic pe care-l pot aduce cei 2.400 de vierii, cîți vor fi necesari, posibil de testat în totalitate sub aspectul valorii lor.

Aș vrea să mă mai refer, pe scurt, la cîteva din obiectivele noastre, la care s-au și obținut rezultate preliminare. În privința consumului de apă în unitățile de tip industrial (problemă neelucidată în literatura de specialitate), s-a stabilit că, într-un an, pentru un complex de 50.000 porci grași, sînt necesari circa 300.000 mc de apă. O dovadă că sursele actuale de apă sînt subdimensionate. Încă de pe acum rezultatele noastre vor fi folosite în proiectare pentru unități noi și pentru remedierea deficiențelor acolo unde există. Pentru îmbunătățirea sistemelor de întreținere și evacuare a dejecțiilor, în condițiile creșterii densității animalelor pe unitatea de suprafață, am experimentat patru tipuri de grătare, trei din beton și unul din metal, ajungînd la concluzia că unul dintre acestea, din beton, cu fantele de 2,5 cm, corespunde pe deplin necesităților.

În afara unităților agricole de stat, prin cooperare, începînd din acest an, activitatea noastră se va extinde și în două mari complexe intercooperatiste.

În încheiere, doresc să arăt că, țără a neglija cercetările fundamentale, obiectivul principal al activității noastre prezente și de perspectivă este acela de a pune la dispoziția producției, în timp cît mai scurt soluții practice eficiente, în măsură să contribuie nemijlocit la realizarea prevederilor Programului național de dezvoltare a zootehnicii.

Dr. ing. Ion DINU
directorul

Stațiunii centrale de cercetări
pentru creșterea porcinelor
Periș, județul Ilfov

Calitatea în competiție cu cantitatea

Cercetările stațiunii noastre, potrivit tematicii științifice, sînt îndreptate în două direcții principale și anume: „Sporirea și îmbunătățirea producției de carne la pasări“ și „Sporirea producției de ouă“. Mă voi referi, în mod special, la activitatea pe care o desfășurăm și o vom desfășura în continuare, în direcția sporirii producției de carne de pasăre.

Fără îndoială, sarcina de bază o constituie asigurarea materialului biologic necesar, înzestrat cu calități corespunzătoare atît în privința vitezei de creștere, cît și a consumului de hrană. La stațiunea noastră se lucrează intens la realizarea unui program de selecție și ameliorare a unor linii de mare productivitate, care să permită asigurarea prin mijloace proprii, interne, a materialului biologic cu care se vor popula unitățile de exploatare. Urmărim în mod deosebit energia de creștere, vitalitatea, capacitatea de conversiune a hranei în carne, studiem potențialul productiv al raselor indigene de carne și modalitățile de utilizare a lor, în diferite variante de încrucișare, pentru obținerea unor broileri de calitate superioară. În unele variante experimentale, cum sînt metișii Cornish X New-Hampshire, s-a ajuns la un consum de 2,4 kg de nutrețuri combinate pentru realizarea unui kilogram de spor. Paralel, se fac și studii asupra in-

sușirilor cărnii, a calității acesteia, în așa fel încît, prin metode de finisare corespunzătoare, obligatoriu de aplicat în toate unitățile, să se asigure consumatorilor o carne de pasăre de calitate, cu aspect, gust și miros plăcut, neviciată de diferite ingrediente din hrană, folosite abuziv în perioada premergătoare sacrificării. Cercetări în care ne punem mari speranțe sînt cele cu privire la găsirea unor căi de valorificare a particularităților dimorfismului sexual, pentru sporirea producției de carne. Am și început experiențe de creștere și hrănire diferențiată pe sexe, experiențe pentru selecționarea de gene înlănțuite cu sexul și corelate cu însușirile de carne, care să permită sexarea puilor de o zi prin observație macroscopică.

Un oport important la realizarea producției de carne de pasăre, sub aspect cantitativ și calitativ, trebuie să-l aducă creșterea curcilor. Pe această linie, continuăm lucrările de selecție începute cu ani în urmă pe un efectiv din rasa bronzoată cu pieptul lat, crescută la Stațiunea experimentală zootehnică Rușețu — o sursă principală de extindere a rasei. Lucrăm, de asemenea, la selecționarea unor tipuri de curci de talie mai mică, corespunzătoare diferitelor preferințe ale cumpărătorilor. Toate aceste cercetări vizează lichidarea totală a importului de

material de prăsilă.

Probleme asemănătoare se pun și în sectorul creșterii găștelor, a rațelor și a altor specii, care pot aduce o contribuție de seamă la sporirea și diversificarea producției de carne de pasăre. Avem în vedere extinderea formelor de exploatare industrială — cu avantaje incontestabile în avicultură — și la aceste specii.

În domeniul alimentației, în colaborare cu Institutul de cercetări pentru nutriția animală, urmărim îmbunătățirea recepției nutrețurilor combinate, diversificarea ei, stabilirea raportului optim proteină: energie, sporirea gradului de conversiune a hranei, într-un cuvînt, optimizarea recepției, pe de o parte și, pe de altă parte, îmbunătățirea tehnicii propriu-zise de preparare și administrare a hranei pentru lichidarea risipei.

În condițiile extinderii formelor industriale de exploatare, cercetările noastre se ocupă îndeaproape de îmbunătățirea continuă a microclimatului din adăposturi. Este vorba de reevaluarea normelor de densitate, de ventilația din hale, de perfecționarea regimului de lumină, de probleme privind organizarea muncii. Aceeași atenție o acordăm valorificării superioare a dejecțiilor care, datorită conținutului lor ridicat în substanțe hrănitoare, pot avea utilizări multiple.

Ne-am propus, de asemenea, să acordăm tot sprijinul forurilor competente în vederea stimulării și cointerării materiale a crescătorilor de pasări din gospodăriile personale ale populației, rezervor imens de sporire a producției de carne la nivelul stabilit pentru următorii ani.

Deși nu face obiectul temei puse în discuție totuși, ca parte integrantă a ac-

tivității noastre și ca element principal în alimentația populației, aș vrea să mă refer pe scurt și la cercetările afectate sporirii producției de ouă. În stațiunea noastră au fost de acum creați primii hibridi autohtoni. Dintre cei 168 de hibridi testați, cel mai productiv s-a dovedit hibridul simplu 104 care, în condiții normale de întreținere, asigură o producție de 230—240 de ouă. S-a îmbunătățit considerabil și s-a înmulțit matca necesară de linii în vederea obținerii acestui hibrid la nivelul cerințelor de producție. În afara liniilor importate, s-au creat linii proprii, cu performanțe remarcabile. Linia K, de pildă, se caracterizează printr-o producție de 268 de ouă pe găină furajată. Se întreprind o serie de lucrări de selecție în condițiile aplicării unor factori mutaționali artificiali, cercetări în legătură cu genetica oului cu gălbenușul dublu, a oului fără coajă, a grosimii cojii oului, toate acestea în scopul depășirii actualului plafon de performanțe obținut pînă în prezent în producția de ouă.

Un volum important al cercetărilor noastre este afectat unei acțiuni de mare anvergură, trecerea de la sistemul de creștere la sol la sistemul de creștere la baterii a pasărilor producătoare de ouă, acțiune care, așa cum s-a stabilit și în Programul național de dezvoltare a zootehnicii, va permite ca, folosind aceleași spații, să obținem o sporire considerabilă a producției de ouă.

Dr. Mihai ȘTEFĂNESCU
directorul

Stațiunii centrale
de cercetări avicole
Corbeanca, județul Ilfov

De câțiva ani încoace, ne-am obișnuit ca, înainte de ivirea zorilor primăverii, să-i vedem pe mecanizatorii noștri avinți într-o mare competiție a măiestriei profesionale. O competiție care, deși nu include în probele sale practice aratul, pregătirea așternutului moale și cald al bobului, semănatul, prășitul ori recoltatul, le circumscrie totuși pe toate acestea, sugerând și garantând sporirea rodului. Căci, ce altceva poate fi un concurs profesional decât chezașia unui plus de cunoștințe și, în egală măsură, a unui spor de producție? Când spunem aceasta avem în vedere, de bună seamă, o întrecere bine organizată, cu norme și teluri bine precizate; iar după părerea noastră, „Olimpiada tinerilor mecanizatori” — aflată anul acesta la cea de-a treia ediție — se dovedește a fi într-adevăr o astfel de întrecere.

Organizată în cinstea aniversării semicentenarului Partidului și a celui de-al IX-lea Conares al U.T.C. — sub ausoiciile Uniunii Tineretului Comunist, Ministerului Agriculturii, Industriei Alimentare, Silviculturii și Apelor și ale Uniunii Generale a Sindicatelor — „Olimpiada” a adus la start, de data aceasta, nu mai puțin de 60.000 de tineri mecanizatori, un număr dublu față de ediția precedentă. În finala întrecerii — consumată în zilele de 30 și 31 ianuarie în Capitală — s-au confruntat cei mai buni dintre aceștia, 39 la număr, câștigătorii locului întâi la faza pe județ.

Concursul propriu-zis, a fost precedat de o consfătuire — la care au participat, alături de concurenți, peste 350 de tineri din unitățile agricole și de la comitetele județene U.T.C. — de întâlniri ale mesagerilor tinerilor mecanizatori cu cadre din conducerea forurilor organizatoare și din cercetare, de prezentare, mai întâi pe bază de diapozitive și apoi pe viu, prin vizite la I.C.M.A. și Uzinele „Semănătoarea”, a ultimelor realizări în domeniul construcției de mașini și utilaje agricole.

Vorbind celor prezenți despre noua formă de organizare a unităților de mecanizare a agriculturii, tov. ing. Emil LUCA, adjunct al ministrului agriculturii, industriei alimen-

MĂIESTRIE PROFESIONALĂ

Insemnări de la finala „Olimpiadei tinerilor mecanizatori”

tare, silviculturii și apelor, a relevat dimensiunile actuale ale sarcinilor pe care aceștia le au de îndeplinit, subliniind în mod deosebit necesitatea ca secția de mecanizare să se integreze organic în activitatea cooperativei agricole. De asemenea, tov. Iosif WALTER, secretar al C.C. al U.T.C., s-a referit pe larg în cuvântul său la îndatoririle noi, cu mult sporite, care revin organizațiilor de tineret din stațiunile de mecanizare a agriculturii, iar tov. ing. Octavian CIOBANU, membru al Biroului executiv al Comitetului Uniunii Sindicatelor din întreprinderile și instituțiile agricole și silvice, a scos în evidență rolul pe care tinerii din domeniul mecanizării agriculturii îl au în dinamizarea întrecerii socialiste.

În dialogul pe care participanții l-au purtat cu reprezentanții celor trei foruri or-

ganizatoare ale „Olimpiadei tinerilor mecanizatori” ne-au plăcut deosebi curajul cu care vorbitorii au combătut deficiențele existente, ca și hotărârea acestora de a remedia neîntreținutele deficiente. Dragostea pentru meserie, orientarea profesională a tinerilor de la sate, integrarea în producție a absolvenților școlilor profesionale și practica în producție a elevilor, disciplina muncii sînt doar câteva dintre subiectele care au revenit des în discuție și către care, așa cum a rezultat, este nevoie să se îndrepte mai mult atenția organizațiilor de tineret, a organelor agricole și celor sindicale.

Cît privește concursul ca atare, ce-am putea spune despre el? A fost o întrecere vie, dirză, nu lipsită de clipe de mare emoție, de dramatism cum obișnuiesc să spună cron-

competitori, ajunși în faza finală a întrecerii dotate cu trofeul „Tractorul de aur”, au trebuit să facă mai întâi dovada îndemnării, operativității și orientării generale practice, fiind puși în situația de a monta sau demonta un ansamblu, a cupla ori decupla o mașină, a remedia o defecțiune etc.

În ordinea notelor primite pentru proba practică, primii zece clasificați au intrat în „finala” orală, de data aceasta pentru cucerirea titlului suprem. Cu 315 puncte, din 350 posibile, pe locul întâi s-a situat tînărul Vasile RADU, de la secția Vernestii a S.M.A. Măgura, județul Buzău. La 20 de puncte diferență, pe locul doi s-a clasat Vasile ROȘCA de la secția Căscioarele a S.M.A. Independenta, județul Constanța, iar premiul al treilea a fost cîștigat de Dumitru STAN de la secția Drăgoeni a S.M.A. Ta. Jiu, județul Gorj.

Pe lângă „Tractorul de aur” și Diploma de onoare oferite de C.C. al U.T.C. primului clasat, cîștigătorilor concursului li s-au dat din partea Ministerului Agriculturii, Industriei Alimentare, Silviculturii și Apelor premii în bani. Au fost acordate, de asemenea, două mențiuni mecanizatorilor Ion VINĂTORU de la S.M.A. Titu, județul Dimbovița și Constantin IVAN de la S.M.A. Drăgășani, județul Ilceva.

Tot cu prilejul „Olimpiadei tinerilor mecanizatori” au fost înmîinate fanionul și Diploma de onoare a C.C. al U.T.C. organizației de tineret a secției de mecanizare Negru Vodă, de la fostul I.M.A. Chirnoeni, județul Constanța, clasată pe primul loc în cadrul acțiunii „Secția de mecanizare cu cele mai bune rezultate”. Principalele merite ale secției respective: producții medii de 3034 kg la arbu, 4419 kg la porumb și 2034 kg la floarea-soarelui, obținute în anul trecut, precum și venituri în valoare de 131.000 lei pe tractor. În condițiile reducerii la 525 de lei a cheltuielilor la mia de lei venituri.

Făcînd din plin dovada măiestriei lor profesionale, atît cîștigătorii „Olimpiadei tinerilor mecanizatori” cît și ai acțiunii „Secția de mecanizare cu cele mai bune rezultate” merită prețuirea și stima tuturor celor care lucrează pe ogoare.

P. VOICULESCU



Cîștigătorul concursului, bucurîndu-se de trofeul „Tractorul de aur”.

SATUL ȘI CARTEA

Devenită o manifestare culturală tradițională, „Luna cărții la sate”, aflată anul acesta la cea de-a 11 ediție, a debutat odată cu prima zi de făurar. Eveniment cu bogate semnificații, de larg interes social, această lună dedicată cărții și muncii cu cartea în mediul rural prilejuiește, ca de obicei, clipe de retrospecție și de statistică. Am rugat pe tov. Elvira POPESCU, de la Centrul cărții, să ne prezinte, succint, principalele coordonate ale „Lunii cărții la sate”.

— De la început aș dori să relev, ne-a spus interlocutoarea, că actuala ediție a „Lunii cărții la sate” este închinată aniversării semicentenarului Partidului Comunist Român și că ea urmărește, cu precădere, intensificarea acțiunilor de propagandă, în vederea unei mai cuprinzătoare difuzări a literaturii social-politice, beletristice și a celei agricole de specialitate în masa locuitorilor de la sate. Se are în vedere, de asemenea, o mai largă răspîndire a cărții în rîndul tineretului rural.

Cît de mult a crescut interesul pentru lectură, pentru însușirea din cărți a cunoștințelor profesionale necesare oamenilor de la sate, o dovedesc elocvent cîteva cifre. În cincinalul de care abia ne-am despărțit, au fost trimise la sate, prin rețeaua cooperativei de consum, mai bine de 11.000 de titluri de cărți, într-un tiraj total de peste o sută de milioane de exemplare. Numai anul trecut au fost puse la dispoziția cititorilor din mediul rural 2.215 titluri de cărți din diferite domenii de activitate, însumînd un tiraj de 7.241.877 exemplare. Demn de remarcă este faptul că, o bună parte din cărțile trimise spre difuzare în mediul rural au fost lucrări

fundamentale din domeniul agriculturii, sau de popularizare a cuceririlor științei agro-silvice.

— Ce manifestări prilejuiește anul acesta „Luna cărții la sate”?

— Ca și în anii trecuți, pe lângă o mai largă difuzare a lucrărilor social-politice, beletristice și de specialitate, „Luna cărții la sate” își propune să asigure mijlocirea unor contacte directe între autori, editori și cititori, pentru o mai cuprinzătoare cunoaștere a problemelor actuale din viața satului. În acest scop, în numeroase localități rurale, editurile, cooperativa de consum și comitetele județene de cultură și artă organizează consfătuiri cu cititorii, întâlniri între autori și cei cărora le sînt adresate cărțile scrise de ei, expoziții pe genuri de literatură și alte acțiuni. Pentru atingerea obiectivelor propuse, manifestările programate au fost grupate pe săptămîni. Săptămîna în care ne aflăm, de exemplu, este destinată cărții social-politice, cea de la 8 la 14 februarie — cărții agricole, cea de la 15 la 21 februarie — cărții pentru tineret, iar ultima săptămîină este rezervată cărții beletristice.

— Concret, programul „Săptămîinii cărții agricole” ce cuprinde?

— În principal, editura Ceres și-a propus o seamă de întâlniri cu cititorii, la Aiud-Alba, Pecica-Arad, Podul Turcului-Bacău, Ianca-Brăila, Murfatlar-Constanța, Potlogi-Dimbovița, precum și alte localități. În plus, pe plan local, comitetele județene de cultură și artă, în colaborare cu cooperativa de consum, cu conducerea unităților agricole vor iniția consfătuiri și concursuri pe diferite teme agricole, vor organiza expoziții și standuri de cărți de specialitate.

La rîndul lor, bibliotecile comunale, în scopul sprijinirii cursanților de la învățămîntul agrozootehnic vor întocmi bibliografii, planuri de lectură și vor alcătui rafturi tematice cu cărți recomandate pentru diferite forme de învățămînt. Firește, în raport de priceperea și gustul organizatorilor, manifestările din cadrul „Săptămîinii cărții agricole” vor îmbrăca și alte forme.

Convorbire consemnată de V. POMPILIU



POSTA REDACȚIEI

Ing. Ilie PIRVU — cooperativa agricolă „Lumea Nouă”-Curtici, județul Arad:

Prin circulara fostului Minister al Agriculturii și Silviculturii nr. 51017/14.XII.1970 adresată direcțiilor județene, s-au dat indicații ca în perioada efectuării practicii de 3-4 luni în unitățile agricole de stat, conform ordinului nr. 2533/1970, absolvenților învățămîntului superior repartizați în cooperative agricole să nu li se aplice reținerile lunare de 10 la sută din salariul tarifar.

Alexandru DOBRE — întreprinderea pentru îmbunătățirea și exploatarea pajștilor a județului Vilcea:

Premiile (gratificațiile) pe anul 1970 pentru salariații din unități se vor acorda dintr-o cotă de 1,5 la sută din fondul de salarii, conform regulamentului transmis de Ministerul Agriculturii, Industriei Alimentare, Silviculturii și Apelor, cu nr. 51038/1970.

Nicolae MOCUȚA — medic veterinar, circumscripția sanitar-veterinară din comuna Vulcanul de Jos, județul Sălaj:

Sporul pentru localități cu condiții grele — acordat conform Hotărîrii nr. 427/1962, s-a inclus în salariul de calcul pentru stabilirea noului salariu tarifar de încadrare.

În cazul în care prin aplicarea cotelor de reținere prevăzute de regulament, salariul tarifar s-ar reduce sub nivelul salariului tarifar avut înainte de introducerea noului sistem de salarizare, se vor aplica cote diminuate, astfel încît să se asigure salariul tarifar avut.

Aurel MITRASCU — Liceul agricol Livada, județul Satu Mare:

În legătură cu acordarea premiilor anuale (gratificațiile), urmează să vă adresați Direcției de învățămînt și propunând din Ministerul Agriculturii, Industriei Alimentare, Silviculturii și Apelor.

Ministerul Învățămîntului, căruia am adresat sesizarea dumneavoastră, precizează că imputarea sumelor plătite ilegal se efectuează la valoarea lor netă, fără impozitul reținut.

Crăciun I. CRĂCIUN — comuna Ivești, județul Vaslui:

Apreciem poezia intitulată „Acord global”, dedicată cooperativei agricole Bercești, județul Ilfov. Ea este plină de avînt și nu ne îndoiim că va putea fi utilizată de către recitatorii căminului cultural din Ivești, cu prilejul unui viitor spectacol.

Revista noastră nu publică materiale beletristice.

Ing. Ion STOICA — cooperativa agricolă Corbii Mari, județul Dimbovița:

Direcția generală județeană a învățămîntului și organele administrației financiare a județului Dimbovița și de la consiliul popular comunal Corbii Mari, stabilindu-se că debitele la care vă referiți sînt reale.

Din cauză că acestea nu au fost achitate la vreme, s-a recurs la poprirea pe salariu, potrivit Decretului 221/1953.

Medic veterinar Ștefan MIRON — Ribița, județul Hunedoara:

În baza articolului 3 din H.C.M. nr. 2910/1967, privind titlurile științifice în R.S. România, la examenul sau la coloquiul de admitere la doctorat se pot prezenta persoanele care au absolvit institutul de învățămînt superior și posedă diploma de examen de stat sau diploma echivalentă în specialitatea la care s-au înscris, sau într-o specialitate înrudită din aceeași ramură de știință.

Ministerul Învățămîntului vă recomandă să vă adresați rectoratului Institutului Agronomic din București, în vederea obținerii informațiilor privind problemele ce vă interesează.

Un grup de cooperatori de la C.A.P. Drăgușeni, județul Suceava:

Verificîndu-se la fața locului cele sesizate în scrisoarea trimisă redacției, s-a constatat că membrii la care vă referiți au părăsit locul de muncă din cooperativă, lucrînd în alte unități agricole de stat, din afara județului.

Potrivit hotărîrii adunării generale, s-a făcut cunoscut că membrilor cooperatori care nu au participat la recoltatul cartofilor și porumbului, li se vor achita în bani cantitățile ce li se cuvin pentru alte lucrări.

Ing. Alexandra CHEASEANA — satul Lunca, comuna C.A. Rosești, județul Buzău:

Potrivit indicațiilor Ministerului Agriculturii, Industriei Alimentare, Silviculturii și Apelor, solicitările dumneavoastră nu pot fi satisfăcute.

DIN PROGRAMUL DE RADIO și TELEVIZIUNE

pe săptămîna 7 — 13 februarie 1971

RADIO

BULETINE DE ȘTIRI: Luni, marți, miercuri, joi, vineri și sîmbătă: programul I: 6.00; 9.00; 10.00; 11.00; 15.00; 24.00; 2.00; 4.00; 5.00; programul II: 8.05; 12.00; 14.00; 19.00; 23.00; 0.55; programul III: 18.00. **Duminică:** programul I: 6.00; 11.00; 15.00; 2.00; 4.00; 5.00; programul II: 14.00; 20.00; 23.00; 0.55; programul III: 19.30.

RADIOJURNAL: Luni, marți, miercuri, joi, vineri și sîmbătă: programul I: 7.00; 13.00; 16.00; 22.00; programul II: 7.00; 16.00. **Duminică:** programul I: 7.00; 13.00; 19.00; 22.00; programul II: 7.00.

EMISIUNI PENTRU SATE

DUMINICA: programul I: 9.00 — ORA SATULUI. În fiecare zi de lucru: programul I: 6.20 — JURNAL AGRAR.

TEATRU LA MICROFON

DUMINICA: programul I: 18.30 — Teatru scurt: „Lada” de Ion Sava.

LUNI: programul I: 20.30 — Premieră: „Pogoară iarnă” de Maxwell Anderson

MARTI: programul III: 21.30 — „Săgeata” de Carmen Mihutescu.

MIERCURI: programul II: 20.15 — „Doctor în filozofie” de Branislav Musici.

VINERI: programul II: 10.00 — „Un băiat simpatic” de Lucian Belcea.

EMISIUNI MUZICALE

DUMINICA: Muzică populară: programul I: 6.05; 7.15; 11.05; 13.30; 19.35; 22.30; programul II: 7.05; 15.35; 19.05. Muzică ușoară și de dans: programul I: 7.30; 8.08; 10.30; 13.15; 14.30; 18.00; 20.05; 20.40; 21.30; 23.00; 0.03—6.00; programul II: 6.30; 9.00; 13.00; 16.00; 17.00; 19.25; 20.35; 21.25; 22.00; programul II: 23.12.

LUNI: Muzică populară: programul I: 6.05; 7.05; 10.05; 11.40; 12.30; 17.30; programul II: 6.10; 7.15; 9.30; 11.40; 14.08; 15.20; 17.00. Muzică ușoară și de dans: programul I: 6.20; 7.30; 8.30; 12.00; 13.22; 15.30; 16.30; 20.05; 21.30; 22.30; 23.00; 0.03—6.00; programul II: 6.00; 7.15; 10.30; 11.20; 12.15; 15.03; 16.15; 17.50; 19.05; 20.25; programul III: 18.30.

MARTI: Muzică populară: programul I: 6.05; 7.05; 10.05; 11.40; 12.30; 17.30; programul II: 6.10; 7.15; 9.30; 11.40; 14.08; 15.20; 17.00. Muzică ușoară și de dans: programul I: 6.20; 7.30; 8.30; 12.00; 13.22; 15.30; 16.30; 20.05; 21.30; 22.30; 23.00; 0.03—6.00; programul II: 6.00; 7.15; 10.30; 11.20; 12.15; 15.03; 16.15; 17.50; 19.05; 20.25; programul III: 16.30.

MIERCURI: Muzică populară: programul I: 6.05; 7.05; 10.05; 12.30; 14.30; 17.30; 21.00; programul II: 6.10; 7.15; 9.30; 14.08; 15.20; 17.00. Muzică ușoară și de dans: programul I: 6.20; 7.30; 8.30; 12.00; 13.22; 15.30; 20.05; 21.00; 21.00; 21.30; 22.30; 23.00; 0.03—6.00; programul II: 6.00; 7.15; 10.43; 11.20; 15.00; 16.15; 17.50; 19.05; 22.20; 22.45; programul III: 16.30.

JOI: Muzică populară: programul I: 6.05; 10.05; 12.30; 14.42; 17.30; programul II: 6.10; 7.15; 9.30; 11.00; 14.08; 15.20; 17.00. Muzică ușoară și de dans: programul I: 6.20; 7.30; 8.30; 11.05; 12.00; 13.22; 16.30; 20.05; 21.00; 21.30; 23.00; 0.03—6.00; programul II: 6.00; 7.15; 11.20; 12.15; 15.00; 19.05; 22.00; programul III: 23.09.

VINERI: Muzică populară: programul I: 6.05; 7.05; 10.05; 12.30; 14.30; 17.30; programul II: 6.10; 7.15; 9.30; 14.08; 15.20; 17.00. Muzică ușoară și de dans: programul I: 6.20; 7.30; 8.30; 12.00; 13.22; 15.30; 16.30; 20.05; 21.00; 21.30; 23.00; 0.03—6.00; programul II: 6.00; 7.15; 11.20; 12.15; 15.00; 19.05; 22.00; 22.50.

SIMBATA: Muzică populară: programul I: 6.05; 7.05; 10.05; 12.30; 14.30; 17.30; 21.00; programul II: 6.10; 7.15; 9.15; 10.50; 12.15; 15.30; 16.15; 17.00; 19.40; 22.00. Muzică ușoară și de dans: programul I: 6.20; 7.30; 8.30; 11.05; 12.00; 13.30; 20.05; 21.30; 22.30; 0.03—6.00; programul II: 6.00; 7.15; 10.20; 11.20; 12.30; 15.05; 17.50; 19.05; 22.50; 23.05.

TELEVIZIUNE

DUMINICA: Programul I: 8.45 — Gimnastică de dimineață; 9.00 — Matineu duminical pentru copii și școlari; 10.00 — VIAȚA SATULUI. Din cuprins: ● Conștătuirile de lucru ale cadrelor de bază din agricultură și ale activelor de partid din județele țării ● Radiografia semănăturilor: iernarea culturilor păioase și recomandări pentru protejarea lor ● Cincinalul 1966—1970 în cifre și imagini ● Pentru seva pămîntului: Combinatul pentru îngrășăminte chimice de la Tirgu Mureș — pricipalul furnizor al agriculturii ● Luna cărții la sate ● Poșta emisiunii ● Muzică populară; 11.30 — Albumul compozitorilor români — Mihail Andricu;

12.00 — De strajă patriei; 12.30 — În reluare, la cererea telespectatorilor: Hollywood-Palas. Program de varietăți; 13.15 — Închiderea emisiunii de dimineață; 16.30 — Spectacol pe gheață — demonstrațiile medaliaților la Campionatele Europene de patinaj artistic (partea I). Transmisie directă de la Zürich; 18.00 — Cîntare patriei; 19.20 — 1001 de seri; 19.30 — TELEJURNALUL DE SEARĂ; 20.00 — România'71. Azi — județul Dimbovița; 20.30 — Divertisment'71. Spectacol de varietăți. În pauză: Telesport; 23.05 — TELEJURNALUL DE NOAPTE. Programul II: 20.00 — Încă o dată pentru voi: Selecțiuni din programele pentru copii; 20.20 — Film artistic: „Anchetatorul din umbră”; 21.55 — BULETIN DE ȘTIRI; 22.00 — Carnet bucureștean; 22.10 — Reluarea serialului de sîmbătă seara.

LUNI: 18.00 — Scena și ecranul; 18.30 — Cincinalul în cifre și imagini 1966—1970; 18.35 — Spectacol pe gheață — demonstrațiile medaliaților la Campionatele Europene de patinaj artistic (partea a II-a). Înregistrare de la Zürich; 19.15 — Publicitate; 19.20 — 1001 de seri; 19.30 — TELEJURNALUL DE SEARĂ; 19.50 — Agenda politică; 20.00 — România'71. Azi — județul Dolj; 20.30 — Roman foileton: „Desertul dragostei” (I) de François Mauriac; 21.30 — Reflector; 21.45 — Suplimentar, astăzi seară...; 22.00 — Steaua fără nume (muzică populară); 22.50 — TELEJURNALUL DE NOAPTE.

MARTI: 10.00—11.00 — Tele-scoală; 18.00 — Deschiderea emisiunii. Ateneu — emisiune de actualitate muzicală; 18.30 — Cincinalul în cifre și imagini 1966—1970; 18.35 — Toate pinzele sus — emisiune pentru pionieri; 19.15 — Publicitate; 19.20 — 1001 de seri; 19.30 — TELEJURNALUL DE SEARĂ; 20.00 România'71. Azi — județul Galați; 20.30 — Seară de teatru: „Bărbați aleși” (producție a studiourilor egleze); 22.00 — Opera în Studioul Televiziunii; 22.35 — TELEJURNALUL DE NOAPTE; 22.45 — Expediția Apollo-14: Amerizare și recuperare.

MIERCURI: 10.00—11.30 — Emisiuni-lectii pentru lucrătorii din agricultură: SOIA ȘI FASOLEA; 18.00 — Deschiderea emisiunii. Ex-Terra'71. Emisiune-concurs de construcții tehnice pentru copii; 18.30 — Cincinalul în cifre și imagini 1966—1970; 18.35 — Cadran internațional; 19.10 — Pronoexpres; 19.20 — 1001 de seri; 19.30 — TELEJURNALUL DE SEARĂ; 20.00 — România'71. Azi — județul Gorj; 20.30 — Telecinemateca: „Îngeri cu fețe murdare”; 22.05 — Gala marilor interpreți români; Nicolae Secăreanu; 22.25 — TELEJURNALUL DE NOAPTE; 22.35 Soliști de muzică ușoară.

JOI: Programul I: 10.00—11.30 — Emisiuni-lectii pentru lucrătorii din agricultură: CULTURA LEGUMELOR RĂDĂCINOASE; 18.00 — Deschiderea emisiunii. Emisiune în limba maghiară; 18.30 — Cincinalul în cifre și imagini 1966—1970; 18.35 — La volan — emisiune pentru conducătorii auto; 18.50 — Mult e dulce și frumoasă; 19.20 — 1001 de seri; 19.30 — TELEJURNALUL DE SEARĂ; 20.00 — TRANSMISIA CONCERTULUI ORCHESTREI SIMFONICE A RADIODOTELEVIZIUNII; 22.35 — România'71. Azi — județul Harghita; 21.05 — Film serial: „Vidocq” (X); 21.35 — Teleglob. U.R.S.S. dincolo de Cercul Polar; 21.55 — Caleidoscop muzical; 22.30 — TELEJURNALUL DE NOAPTE. Programul II: 20.00 — Univers XX. Aviația supersonică; 20.40 — Cîntă formația de muzică ușoară condusă de Puiu Măcaș (Ploiești); 21.00 — BULETIN DE ȘTIRI; 21.05 — Istoria filmului.

VINERI: 10.00—11.30 — Emisiuni-lectii pentru lucrătorii din agricultură: CREȘTEREA VACILOR DE LAPTE; 17.00 — Deschiderea emisiunii. Telescoală; 18.00 — Căminul... la Cluj; 18.40 — Lumea copiilor prezintă trei povești semnate de Mircea Sintimbreanu și Octav Pancu-Iași; 19.00 — Reflector; 19.10 — Tragerca Lotte; 19.20 — 1001 de seri; 19.30 — TELEJURNALUL DE SEARĂ; 20.00 — România'71. Azi — județul Hunedoara; 20.30 — Film artistic: „Simpaticul domn R”; 22.00 — Mai aveți o întrebare?; 23.00 — TELEJURNALUL DE NOAPTE.

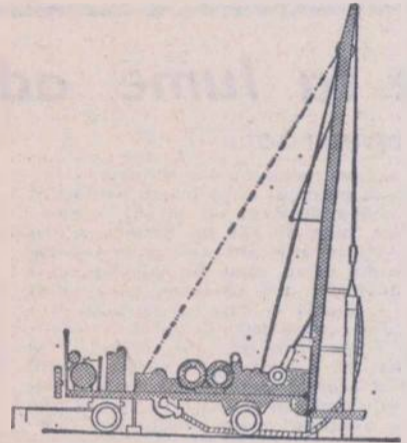
SIMBATA: Programul I: 17.00 — Emisiune în limba germană; 18.10 — Cincinalul în cifre și imagini 1966—1970; 18.15 — Bună seara, fete! Bună seara, băieți! 19.15 — Publicitate; 19.20 — 1001 de seri; 19.30 — TELEJURNALUL DE SEARĂ; 20.00 — România'71. Azi — județul Iași; 20.30 — Tele-enciclopedia; 21.20 — Horia și Radu — singuri printre... roluri. Emisiune muzicală tîmoristică; 21.40 — Film serial: „Incoruptibili”; 22.30 — TELEJURNALUL DE NOAPTE; 22.40 — Voci tinere (Interviziune); 23.10 — Telesport. Programul II: 20.00 — Emisiune de versuri; 20.10 — Seara melomanului. Seară de muzică italiană; 21.10 — BULETIN DE ȘTIRI; 21.15 — Publicitate; 21.20 — Orașe noi pe harta țării; 21.40 — În pași de dans; 22.00 — Muzică lăutărească; 22.30 — Film serial: „Aghiotantul excelenței sale” (III).

MINISTERUL AGRICULTURII ȘI SILVICULTURII INTREPRINDEREA DE FORAJE BUCUREȘTI

Str. Bibliotecii nr. 4. Sectorul 4
Telefon 13 71 81 — 13 71 34 — 14 26 57

EXECUTĂ

- Foraje pentru :
 - alimentări cu apă
 - desecări
 - irigații
 - studii hidrogeologice
- Lucrări de pereți continui, subterani, fundații pe piloți
- Lucrări de construcții pentru alimentări cu apă :
 - înmagazinări
 - stații de pompare
 - rețele
- Lucrări de irigații
- Reparații de pompe submersibile
- Studii și proiecte pentru alimentări cu apă



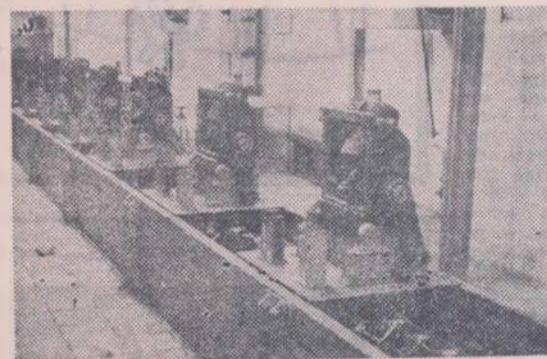
UZINA DE REPARAȚII GALAȚI

Bul. Gh. Coșbuc nr. 256
Telefon 15830—15831



EXECUTĂ :

- Agregat de pompare tip D-108 — 12” (toli)
- Mașina de punctat electrică
- Ridicător hidraulic monobloc
- Remorcă monoax pentru transportat lădițe cu struguri din vii, cu distanța minimă între rinduri de 1,8 m și 3 m, precum și remorcă pentru transportat lădițe cu fructe
- Nicovale pentru forjă tip 63 kg, 100 kg și 150 kg
- Diverse piese de schimb pentru tractoare și mașini agricole.



Întreprinderea „MARMURA” — Simeria ATENȚIUNE!

Pentru înfrumusețarea căminelor sau a construcției dv. Întreprinderea „Marmura” Simeria, județul Hunedoara, str. Cuza Vodă nr. 24, livrează din stoc și execută pe bază de comandă fermă, următoarele produse :

— Dale mozaicate format: 25 x 25, 30 x 30, 40 x 40, în diferite tipuri și culori. Prețul de vânzare este între 27—38 lei/mp, format 25 x 25 pentru sectorul socialist și între 35—49 lei/mp pentru sector particular. Pentru formatul 30 x 30, 40 x 40 prețul de vânzare este 54—61 lei/mp la sector socialist.

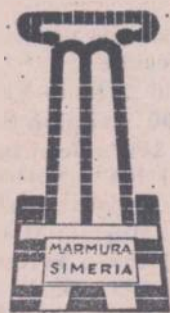
Produsele pot fi livrate tuturor întreprinderilor de construcții ICOMCOOP, O.C.L. Industrial, C.A.P.-urilor și gospodăriilor individuale pe bază de cerere aprobată, direct de la sediul întreprinderii.

— Mozaicuri granulate în culorile : alb, roșu, negru în granulațiile 0—1, 1—3, 3—7, 5—7, 7—15 mm, în cantități nelimitate.

— Placaje finite de marmură și piatră la dimensiuni fixe și libere pentru lucrări de construcții, montaje și tablouri electrice.

Domeniul de utilizare : pentru pardoseli, băi, coridoare, terase, alee, cantine, cămine, hale industriale, etc.

În sprijinul beneficiarilor de produse, întreprinderea poate angaja și montajul placajelor sau dalelor livrate, cu condiția ca lucrarea de montaj să depășească cantitatea de 250 mp.



CALEIDOSCOP

Frumusețile patriei

Peștera Popovăț

Aproape de confluența râului Buhui cu râul Caraș, la o altitudine de 421 de metri, se află peștera Popovăț. Ea este formată din două galerii pe care se succed săli totalizând 1010 m. Galerile și sălile sînt bogat ornate cu felurite formații de stalagmite care, sub ochii vizitatorului apar ca neașteptate comori de frumusețe, zămislite de jocul forțelor naturii.

Prin galeria inferioară a peșterii curge un riu subteran, sporind atmosfera enigmatică a acestor locuri care nu văd nici odată lumina soarelui.

Vasile SENCU



Povestiri vînătorești la vechii egipteni

În Egiptul antic, vînătoria era considerată ca una dintre cele mai plăcute distracții ale nobililor și faraonilor, ea fiind cîntată de poeți și imortalizată de către artiști. Dacă partidele de vînătoare constituiau de multe ori manifestări grandioase, costisitoare, nu-și mai puțin adevărat că și preînsele vitejești erau închipuiri fantastice, mai ales cînd au fost atribuite faraonilor.

Astfel, Tutmes al III-lea, în timpul unei vînători pe malul Eufratului, a ucis nici mai mult, nici mai puțin de... 120 de elefanți. Și pentru ca să nu existe dubii că lucrurile au stat numai așa, faraonul se jură lui martor pe Amon Ra, care l-a călăuzit drumul pe calea cea dreaptă. Același faraon, într-o altă vînătoare, ne asigură că într-o clipă a ucis șapte lei, iar în timp de un ceas a capturat... 12 tauri sălbatici. Desigur, în fața acestor isprăvi, poveștile baronului Münchhausen sînt niște glume nevinovate!

Tot atît de viteaz și bineînțeles, tot atît de lăudăros a fost și un alt faraon, Amenhotep al III-lea. Acesta a ucis peste 102 lei în decurs de 10 ani, iar în timpul unei singure vînători a răpus cu propria lui sulă 56 fiare sălbatice, din care nu au lipsit: lei, elefanți, hiene și cițiva struți.

Desigur că, explicația pe care o dădeau adoratorii faraonului acestor isprăvi supraomenești nu putea fi alta decît că el, fiind fiul lui Amon Ra, era dotat cu puteri miraculoase, în fața cărora nu puteau rezista nici cele mai cumplite fivine!

Aceste succese cinegetice au fost atît de apreciate pe acele vremuri, încît erau trecute pe același plan cu teritoriile cucerite, sclavii uciși sau pradă capturată. Mulți faraoni puneau ca să se confecționeze cărbuși scarabei de aur, pe care erau gravate nemaiapomenite victorii obținute la vînătoare.

Încontestabil că în timpul vînătorilor, faraonii ucideau mai multe animale decît ceilalți, deoarece vînătoria avea loc în condiții cu totul speciale, la care participau un mare număr de sclavi care ofereau spre sacrificare un animal gata rănit, extenuat, astfel că fiul lui Amon Ra nu făceau altceva decît să-și curme viața.

M. ALBOIU

De la lume adunate

ȘI-A DEVORAT SOȚUL

În grădina zoologică din Wrocław (Polonia) s-a petrecut ceva foarte neplăcut: din cușcă a dispărut un șarpe veninos șararaka, lung de 1,50 m. Șarpele a fost căutat câteva zile, însă nu a fost găsit. În cele din urmă, unul din salariații grădini zoologice a observat că colățat șarpe — femela — care se găsea în aceeași cușcă cu șarpele dispărut s-a îngășat brusc. Din primele cercetări s-a constatat că femela își devorase soțul după ce această pereche de șerpi a locuit împreună în aceeași cușcă, 10 ani. Pentru a preîntîmpina eventuala repetare a unor asemenea drame conjugale în celelalte familii de șerpi, administrația grădini zoologice a luat măsuri pentru separarea perechilor.

LA LONDRA S-AU INTORS RINDUNELELE

Oamenii de știință englezi au observat că la Londra au început să se înapoieze păsări care de foarte multă vreme au părăsit capitala britanică. Așa, de exemplu, au apărut rîndunelele, ce dispăseră din Londra acum 80 de ani. În ultimii ani s-au luat măsuri drastice de control al poluării atmosferei cu subs-

stanțe toxice. Ca urmare a acestor măsuri, aerul a devenit mai curat, au apărut diferite insecte ce constituie hrana păsărilor și o dată cu această hrană s-au înapoiat și păsările.

PE CINE POTI VEDEA ÎN GRADINA ZOOLOGICĂ?

Întrebarea pare mai mult decît banală. Orice copil ar putea răspunde. Și, totuși, nu vă grăbiți cu răspunsul. La 40 km de Tokio, în grădina zoologică Tama se construiește cel mai mare insectar din lume — el va avea o suprafață de 6000 m². Insectarul se amenajează în primul rînd pentru copiii japonezi, a căror majoritate n-a văzut nici măcar un... gîndac. Insectarul cuprinde cam 1500 specii de insecte și va avea o secție specială de licurici, o crescătorie de greieri, un pavilion cu fluturi.

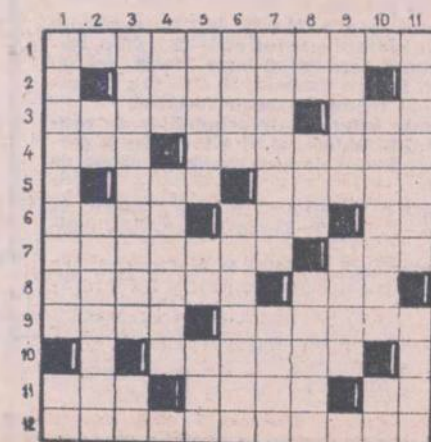
Cuvinte încrucișate

FOTEALE LA... FIGURAT

ORIZONTAL: 1) Selecționeri umi (pl.); 2) O jumătate... de sistem l — N-ar mai fi așa, dacă s-ar repeta prea mult; 3) În ajutorul apărării — Tras pe... extremă; 4) Pasă greșită — Mecî reprogramat (pl.); 5) Fragmente de carcasă l — Ca după un meci slab; 6) A trage — Avanta) — Face încălzirea... pe Nil; 7) Formații subalterne (pl.) — Sediul „Recoltei”; 8) Jucători adversi (fem.) — Enigmă, dar nu cine știe ce l; 9) Asigură apărarea la poartă — Absolvit; 10) Se descurcă bine în teren (fem. pl.); 11) Prăjit — Recipient — În fruntea apărării l; 12) Suporteri în halat și papuci.

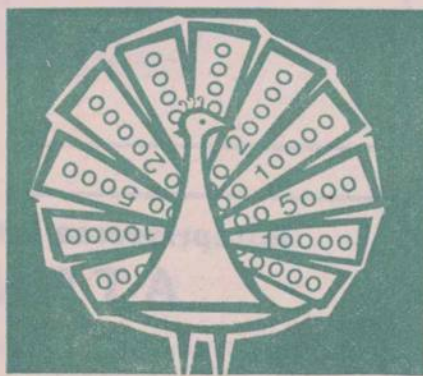
VERTICAL: 1) Merg mai bine ca... „Rapidul” — Uno cu alta l; 2) Primele vocale — Atci „Steaua” e la ea acasă; 3) Partidă pasionantă — Scorul, la început l; 4) Posesiō — Înainte de a trage, ele sînt la înălțime; 5) Lipsă de... formă sportivă — Intră la balon l — Trimis din poartă în poartă; 6) La extremă l — „Legitimația” pentru un jucător; 7) Aplaudați la scenă deschisă, ca și fotbalistii pe teren — Prenume feminin; 8) Din trompeta lui Tudorică rapidistul — Campionatul, la vînătoare ediție — Deplasat... pe teren; 9) Cel mai bun în galerie — Pot fi dese, dar și rare; 10) Echipamente la „Recolto” (dim.) — O măsură pe... teren; 11) Chemat în lot — Uneori sînt ispășitori.

Marian FIRIMIȚA



— Măi tepurașule, ești sigur că sîntem abia la începutul lui februarie? Eu nu mai pot să stau în birlog de căldură!

Desen de Nic. NICOLAESCU



**AUTOTURISME
ȘI
PREMII ÎN BANI**
PUTEȚI CÎȘTIGA
LA
LOZ ÎN PLIC



LOZ PLIC

Iată cîțiva dintre ultimii cîștigători de autoturisme la LOZ ÎN PLIC seriile speciale:

- „DACIA 1100”: Oneiu Vasile — Cluj
- „DACIA 1100”: Simion Sara — Brașov
- „SKODA S. 100”: Berechet Nicolae — com. Davidești, jud. Argeș
- „MOSKVICI 408”: Șerban Aurel — com. Tăturu, jud. Brăila
- „FIAT 850”: Cojocaru Ioan — Deva
- „FIAT 850”: Mustață M. Gheorghe — Strehaia, jud. Mehedinți
- „MOSKVICI 408”: Avrigeanu Viorel — Ploiești
- „MOSKVICI 408”: Șerban Petru — Turda
- „TRABANT 601”: Filip Alexandru — com. Bobilna-Maia, jud. Cluj ș.a.

ORIUNDE VĂ AFLAȚI, JUCAȚI LA LOZ ÎN PLIC!

MAGAZIN SPORTIV

COORDONATELE HANDBALULUI

Ne aflăm în perioada cînd întrecerile de handbal sînt la ordinea zilei, prin desfășurarea competițiilor interne — începute în toamnă — și a celor internaționale.

— Cînd a început să se practice handbal în țara noastră? îl întrebăm pe tov. Lucian GRIGORESCU, secretarul general al federației de specialitate.

— Prin 1922, îndeosebi în orașe din Transilvania cum sînt: Timișoara, Mediaș, Sibiu, Brașov, Reșița, apoi jocul s-a extins și la București și Ploiești. Campionatul republican în 11 jucători a fost inițiat în 1948. Atunci, pe locul întâi la masculin s-a clasat Arsenal-Sibiu, iar la feminin I.R.T.-Mediaș. Campionatul republican în 7 jucători a început din 1958, la masculin pe locul prim situîndu-se în acel an Dinamo-București, iar la feminin, Cătătea Bucur-București.

— În prezent de cîți jucători legitimați dispunem?

— De peste 64000. Aceștia activează în 1500 de secții. Dar, unele dintre ele au mai multe formații — de rezerve, de juniori etc. Există, de asemenea, 693 de antrenori, dar mulți alți profesori instruiesc voluntar numeroase formații.

— Cum explicați ascendența handbalului nostru pe plan european și mondial?

— Pe lângă bunele condiții de pregătire asigurate jucătorilor, am beneficiat și de o serie de tehnicieni talentați și pasionați care au muncit perseverent, nerenuțind la ideile lor tactice de pregătire. Ei au contribuit la cunoașterea handbalului, la atragerea a numeroși tineri către sportul respectiv. În acest fel, s-au putut crea loturi extrem de valoroase, cu care ne-am impus în fața celor mai bune formații din lume.

— În ce orașe din țară există săli adecvate pentru practicarea handbalului în sezonul rece?

— La București, Cluj, Timișoara — săli foarte bune, altele mai mici la Brașov, Reșița, Tg. Mureș. Anul acesta se dau în folosință alte săli regulamentare la Iași, Galați, Pitești și Ploiești.

— Ce prevede calendarul internațional al federației din acest an?

— Un turneu în R. D. Germană între 3-7 martie 1971, altul între 20-22 martie în Olanda, „Trofeul Jugoslavia” între 29 iunie — 4 iulie, „Cupa Balaton”, în Ungaria între 27 iulie și 1 august, „Trofeul Carpați” la Iași, între 28 — 31 octombrie, apoi Campionatul mondial feminin între 10-18 decembrie în Olanda — în sfîrșit, întîlnirile cu R. F. a Germaniei de la 5-7 noiembrie și cu Cehoslovacia de la 16-18 noiembrie.

AL. IANCU

Știați că...

...în urma cercetărilor întreprinse în legătură cu moartea misterioasă a fostului campion mondial de box Sonny Liston, la locuința acestuia s-au găsit, în bucătărie, urme de heroină și marijuana? S-a făcut astfel dovada că „ursul”, cum era numit, folosea pe seară largă stupefiantele, care l-au dus la... lipsa de oxigenare a (esuturilor cardiace.

...Academia franceză a sporturilor a stabilit recent că sportivul nr. 1 al lumii, în 1970, a fost marele fotbalist Pele? Acestui anunt, i s-a adăugat știrea, nu lipsită de senzație, conform căreia la Fort au France (Martinica), Pele a susținut oficial al 1000-lea meci din cariera sa.

...la Jocurile preolimpice de iarnă de la Sapporo (Japonia) vor participa 250 de concurenți din 16 țări? Printre disciplinele prevăzute în programul jocurilor sînt: ski-ul, patinajul de viteză și artistic, hockey-ul pe gheață, biatlonul și întrecerile de bob.

...La Berna (Elveția) cunoscutul campion de ski, Bernhard Russi a trebuit să fie operat de... calculi renali, intrucît în ultimul timp avusese crize tot mai dese și lipsise de la unele concursuri importante?

...printre orașele ce vor găzdui jocuri din cadrul Campionatului mondial de fotbal, în R. F. a Germaniei au fost incluse și marile centre industriale Hamburg și Hanovra?

...reputatul boxer american Cassius Clay a împlinit de curînd 29 de ani? În prezent, el se pregătește cu asiduitate pentru meciul cu Joe Frazier, pentru titlul de campion mondial la toate categoriile. De remarcat e faptul că, din 30 de meciuri susținute, Clay a cîștigat 25 înainte de limită.

DOCUMENTAR EXTERN

ORIZONTURI

În fiecare an, la începutul primăverii, legumicultorii au de-a face cu un dăunător de temut care provoacă pierderi, uneori catastrofale, pentru grădinile și viile aflate pe rod.

Care sînt posibilitățile de combatere a acestuia? O practică destul de răspîndită a rămas arderea îngrășămintelor organice, a gunoaielor sau, în încălzitoarele speciale, a resturilor de petrol sau motorină, or a unor brichete anume confecționate în acest scop.

Deoarece aerul cald rezultat nu are o viteză prea mare de deplasare, este bine să se țină seama de acest fapt, pentru calcularea momentului declanșării luptei împotriva înghețului. De asemenea, trebuie avut în vedere și viteza vîntului aducător de îngheț.

S-a constatat că un număr mai mare de încălzitoare mici protejează mult mai eficient o cultură împotriva înghețului decît încălzitoare mai mari, dar în număr mai mic. Experiența a demonstrat necesitatea sporirii numărului de încălzitoare pe rîndurile mărginașe ale culturii, comparativ cu numărul celor așezate pe rîndurile interioare. În orice caz, pentru protecția de pildă, a unui ha de viță de vie sînt suficiente circa 112 încălzitoare.

Nu e bine să se aprindă toate încălzitoarele deodată, ci din patru în patru rînduri sau, în cel mai grav caz, din două în două. Metoda dispunerii încălzitoarelor în zig-zag a dat rezultate foarte bune în experiențele efectuate în statul

Gerurile de primăvară, un „dăunător“ de neînălăturat al culturilor agricole?

Ohio (S.U.A.), la vița de vie. Tot o variantă a încălzitoarelor metalice este montarea unor conducte cu combustibil (de obicei gaz) la care sînt racordate arzătoarele confecționate din tablă galvanizată.

Ventilatoarele montate la capătul parcelor, care suflă un curent de aer cald, sau neîncălzit, sînt de mare actualitate mai ales pe suprafețe mari. Înălțimea la care sînt montate nu depășește 10 m, iar puterea motorului (electric sau cu explozie) între 60—150 CP. Turația elicei: 600—800 rotații pe minut. Un astfel de motor, antrenînd o elice de 5 m, protejează 4 ha de viță de vie sau plantație de pomi.

Irigația prin persiune, declanșată cu cîteva minute înainte de apariția valului de îngheț, evită coborîrea temperaturii sub -2°C , suficient pentru a salva culturile de la distrugere. Instalațiile de persiune sînt rentabile însă atunci cînd pot fi folosite ulterior la irigarea suplimentară, la aplicarea îngrășămintelor și la comba-

terea dăunătorilor și bolilor.

Spuma s-a dovedit un excelent mijloc de combatere și contracarare a atacului înghețului. Aplicată în benzi late de 1,2 m și groase de 6,5 cm, ea este stabilă, protejează culturile împotriva gerurilor pe timp de 18 ore. Ea se menține foarte bine dacă nu bate vîntul prea tare și dacă nu apare soarele, chiar 24 de ore. „Spuma protejează în primul rînd tomatele, căpsunii în floare și tutunul. De menționat să spuma nu produce efecte negative asupra plantelor.

Combaterea efectelor dăunătoare ale înghețului se face însă și prin alte metode preventive: ameliorarea unor soiuri de plante în sensul rezistenței la ger. Și aici, experiența acumulată este interesantă. S-a constatat de pildă, că la meri din același soi, în aceleași condiții agrotehnice, cel mai bine rezistă la ger cei cu o fructificare medie; o încărcătură abundentă le poate fi fatală.

Mugurii floriferi la soiuri

de piersici cu pulpa galbenă sînt mai sensibili la ger decît la cele cu pulpa albă. De aici necesitatea introducerii, afirmă cercetătorii maghiari, a soiurilor cu pulpă galbenă acolo unde frecvența înghețurilor este mai mare. Amelioratorii sovietici au reușit să „călească“ ramuri de cireș, vișin care să reziste la o scădere a temperaturii de -8°C . În Cehoslovacia s-a constatat că de obicei soiurile mai tîrzii de cireș și vișin sînt mai rezistente decît cele timpurii. Pentru sporirea eficacității luptei cu înghețul, Institutul național de cercetări agricole din Franța a elaborat o scară în care se dau treptele rezistenței la îngheț pentru diferite specii de pomi, în diverse stadii de dezvoltare. Cunoscînd exact stadiul de dezvoltare a pomilor și pragul de rezistență se poate interveni cu maximum de eficacitate.

Avertizarea înghețului beneficiază și ea de servicii electronice. Ținînd cont de trei factori care „aduc“ înghețul (cînd temperatura aerului este aproape pe punctul de înghețare, bilanțul radiației păturii vegetale este negativ și cînd vîntul este slab sau inexistent), o sondă de avertizare măsoară temperaturile între $+6$ și -6°C . Un dispozitiv electronic semnalizează, în urma unor calcule automate, momentul oportun de declanșare a alarmei. Dacă măsurile de protecție sînt și ele luate la timp, înghețul este evitat cu succes.

N. MARIȘ

GĂINELE DIN RASA LEGHORN PREFERĂ DUȘUMELE ÎNCLINATE

La Institutul politehnic din Virginia (S.U.A.), s-au făcut cercetări din care a rezultat că la găinile de rasă Leghorn amplasate pe dușumele înclinate, din sirmă, s-au înregistrat indicatori foarte buni la fertilitatea ouălor și la eclozionarea puilor. Au fost comparate rezultatele obținute la găini amplasate pe dușumea de sirmă ($0,24\text{ m}^2$ de găină), cu indicatorii pentru păsările de rasă ce dispuneau de $0,82\text{ m}^2$ de pasăre. Dușumea obișnuită cu așternut.

Nu s-a constatat o diferență mare în capacitatea de ouare și fertilitate a ouălor; numărul puilor din ouăle rezultate de la găinile care au beneficiat de dușumele de sirmă a fost cu 2—3 la sută mai mare.

Într-o altă experiență, 4 600 găini de rasă au beneficiat de dușumele de sirmă, fiecarei păsări revenindu-i $0,16\text{ m}^2$. Procentul de ecloziune s-a cifrat în medie la 95 la sută, iar producția de găini din aceste ouă a fost de 94 la sută.

Se apreciază că dușumelele înclinate din sirmă sînt bune numai pentru găinile Leghorn. Găinile din rase mai grele își vatămă picioarele în dușumeaua de sirmă.

SENSIBILELE ALBINE JAPONEZE

Cunoscutul apicultor japonez Shigeru Maeyama a ales, în fine, Paraguayul drept loc ideal pentru el și albinele sale. Această deosebită poluare aerului este atât de intensă în Japonia, încît florile nu mai pot înflori la timp și, în consecință, creșterea albinelor este împiedicată. La Tokio, de exemplu, praful rezidual care cade zilnic atinge îngrîșătoarea cu 30 tone pe kilometrul pătrat.

AVANTAJELE AMBALAJULUI DIN MATERIAL PLASTIC

Înlocuirea cutiilor de carton pentru transportarea produselor alimentare prin cutii din material plastic ce pot fi folosite de mai multe ori, a adus firmei engleze „Marx and Spencer“ economii în valoare de 15 000 lire sterline pe an. Cheltuielile anuale ale acestei firme pentru cutii de carton au însumat 26 000 lire sterline. Înlocuirea lor cu cele din material plastic costă 4 000 lire sterline și se cheltuiesc 7 000 lire sterline pentru curățire.

Potrivit calculelor firmei „Imperial Chemical Industries“, la sfîrșitul anului 1969 industria engleză avea în folosință peste 10 milioane de containere din material plastic, adică aproximativ 50 la sută din totalul de containere respective folosite în Anglia.

AERISIREA, MIJLOC DE COMBATERE A DĂUNĂTORILOR

În Australia se recurge tot mai mult la aerisire ca mijloc de combatere a dăunătorilor grînelor din depozite. Cînd aerul rece trece prin cereale, temperatura lor coborîță la un nivel la care reproducerea dăunătorilor este complet inhibată sau continuă într-un ritm neglijabil. Printre avantajele metodelor se numără absența reziduurilor insecticidelor toxice și securitate absolută pentru operatori.

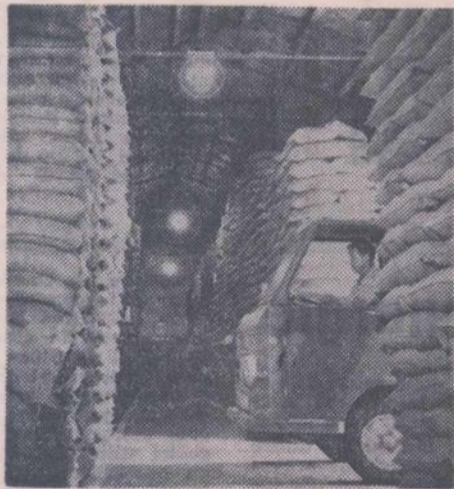
După cercetări, care au demonstrat eficiența și practicabilitatea metodei de aerisire, ingineri dintr-un laborator de la Melbourne au realizat proiectul celui mai mare sistem de aerisire a grînelor din lume, care a fost instalat într-un vast depozit conținînd o jumătate de milion de tone de grîne.

PLUG AUTOMAT

Plugurile folosite în prezent posedă suprafețe active al căror parametru nu sînt reglabili, ceea ce face ca fiecare corp de plug să nu poată fi utilizat decît în soluri de un tip determinat și cu o viteză, de asemenea, prestabilită. Există, desigur, și pluguri cu parametri suprafețelor active reglabili, dar reglarea lor se efectuează manual, de fiecare dată cînd condițiile de lucru se schimbă.

Un succes tehnic important în acest domeniu îl constituie noul plug pus la punct de Institutul superior de construcții de mașini, mecanizare și electrificare a economiei rurale, din orașul Russe (Bulgaria), care posedă un dispozitiv special pentru reglarea automată a suprafețelor active, în funcție de sol și viteza de lucru. Modificarea vitezei de lucru este înregistrată de un captor special, care emite semnalele necesare spre mecanismul de reglare a suprafeței active. Datorită sistemului automat, lățimea brazelor rămîne constantă, indiferent de modificările vitezei de lucru.

Plugul automat a fost experimentat cu succes în condiții de producție, dovedindu-se eficient.



UNITĂȚI AGRICOLE ȘI PRODUCĂTORI INDIVIDUALI!

Prin rețeaua de magazine și depozite existente în cadrul fiecărui județ, se asigură, contra cost, semințe de :

- SPANAC din soiurile : Matador și Wirofflay ;
- SALATĂ din soiurile : Polul Nord, Bötner Treib, Timpurie de Banat și de Mai ;
- RIDICHI DE LUNĂ din soiurile : Roșii cu vîrf alb, Rotunde timpurii, Țepuși de gheață ;
- PĂTRUNJEL ZAHARAT ;
- LEUȘTEAN.

Semințele sînt ambalate și garantate în ceea ce privește calitatea.

SOLICITAȚI CU ÎNCREDERE ORICE CANTITĂȚI DE SEMINȚE DIN SPECIILE ȘI SOIURILE MENȚIONATE MAI SUS, ÎNTRUCÎT PENTRU LIVRAREA LOR NU ESTE NEVOIE DE NICI O REPARTIȚIE.

De asemenea, se pot procura pomi fructiferi altoiți pentru plantări în grădini familiale.

ÎNTRUPINDEREA DE SEMINȚE ȘI MATERIAL SĂDITOR

AGRICULTURA PE GLOB

SĂPTĂMINA

GOSPODĂRIA AGRICOLĂ DE STAT DIN KOMÁROM

Insemnări din R. P. Ungară

Intre alte unități agricole din R. P. Ungară, am vizitat cu mult interes gospodăria agricolă de stat din Komárom, unde directorul Szabados Ferencz, directorul adjunct, Vecey Miclos, și directorul economic, Wendegh Ferencz, ne-au dat explicații ample și ne-au arătat activitatea acestei unități fruntașe.

Această unitate agricolă a luat ființă la 1 ianuarie 1962, ca succesoare a gospodăriilor de stat din Ujpuszta, Perjepuszta, Szökepuszta și comasarea unor suprafețe aparținând gospodăriei de stat din Süteő.

Unitatea are trei secții, care corespund celor trei gospodării existente înainte de comasare.

Prin dezvoltarea gospodăriei s-au mai format încă două secții: una pentru creșterea și îngrășarea porcilor și alta de deservire, astfel încât, în prezent, există cinci secții.

Gospodăria are 5 ferme de bază și 7 ferme auxiliare.

Structura terenului în anul 1969 se prezenta astfel: 6322 ha arabil, 269 ha fâneață, 295 ha. vie, 288 ha livadă, 759 ha. pășuni, 410 ha păduri, iar restul alte categorii de folosință. O parte însemnată a terenurilor este formată din soluri lutoase compacte. Aproximativ 20% o reprezintă solurile nisipoase sau lutonisoase, 10% solurile nisipoase — pietroase cu orizont fertil îngust. Marea majoritate a terenului este neted, cu excepția celui din secțiile Ujpuszta și Szökepuszta, care este ușor ondulat.

Regimul de precipitații este nefavorabil. Media acestora pe mai mulți ani este mai scăzută cu cca. 20% decât media pe țară. În general, 80% din ploii cad din octombrie și pînă la sfîrșitul lunii mai. Au fost însă cazuri cînd, în unii ani, regimul precipitațiilor a manifestat abateri de la această medie. Pentru a suplini lipsa ploilor, în gospodărie s-au efectuat amenajări în vederea irigației unei suprafețe de 1000 de iugăre (cca. 575 ha).

Gospodăria are în dotare un parc de mașini în valoare de 20 873 000 forinți, compus din 137 tractoare de 9 tipuri, 32 de autocamioane, 13 combine, 919 alte mașini agricole, printre care mașini

pentru lucrarea solului, semănat și împrăștiat îngrășăminte chimice, mașini de recoltat și pentru protecția plantelor etc.

Producțiile medii la hectar realizate în 1969 sînt considerate bune: 3280 kg la grîu, 3750 kg, la orz de toamnă, 6150 kg la porumb, 25 550 la sfecla de zahăr, 9 580 kg. la struguri etc.

Unitatea dispune și de un sector zootehnic de peste 3200 de taurine, din care peste 1100 de vaci și 700 la îngrășat, circa 13 500 de porcine și peste 50 de cabaline.

Producția medie de lapte pe vacă este de 3451 de litri, sporul în greutate lunar la vitele adăpați — de 25,2 kg, la juncani de 16,1 kg, la animale adulte de 32,5 kg, iar la porci de 15,5 kg.

Gospodăria dispune de o secție de deservire în cadrul căreia a luat ființă sectorul de preparare a făinii de lucr-

nă, unde în viitor se va instala și o a doua linie tehnologică, în colaborare cu cooperativele agricole de producție, pentru pregătirea făinii de lucernă.

Există și un sector de aplicare a îngrășămintelor chimice, care deservește o suprafață de 25 000 iugăre, ce satisface nu numai cerințele gospodăriei, ci și pe cele ale cooperativele agricole de producție din împrejurimi, cu muncă salariată.

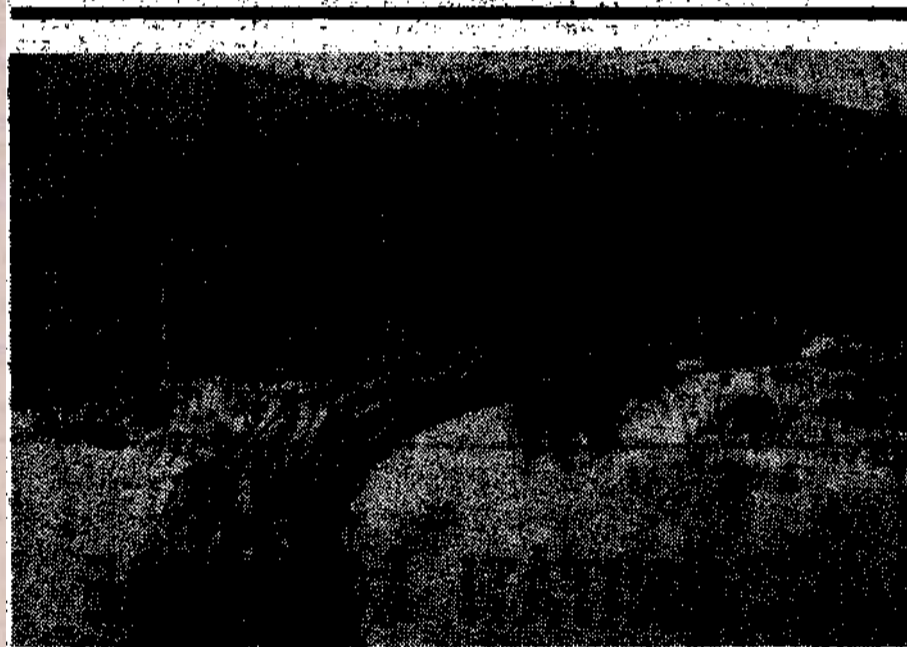
Gospodăria desfășoară și o amplă muncă de îndrumare tehnică. În anul trecut, a acordat îndrumări tehnice de specialitate privind folosirea energiei electrice în 8 C.A.P., tehnologia cultivării porumbului în 10 C.A.P. și tehnologia cultivării sfeclei de zahăr în 4 C.A.P.; în afară de acestea, a acordat îndrumări economice unui număr de 3 C.A.P., iar în cadrul îndrumării tehnice de specialitate a executat drumuri de cîmp în 5 C.A.P.

Efectivul mediu anual de lucrători ai gospodăriei este de 1373, din care permanenți 970. Personalul tehnico-administrativ numără 116 salariați, ceea ce reprezintă 8% din total. Din personalul tehnico-administrativ, 23 de salariați au studii superioare.

Pentru calificarea muncitorilor gospodăria a alocat fonduri însemnate. De la comasare, 396 persoane și-au luat diploma de muncitor calificat.

Rezultatele activității productive s-au concretizat în obținerea unor indicatori economici superiori.

Dr. ing. Teodor MARIAN



Industria forestieră cunoaște, în R.P.D. Coreeană, o necontenită dezvoltare

ORIZONTURI PASNICE PENTRU MICROBIOLOGIE

Recent, a avut loc la Ciudad de Mexico cel de-al X-lea Congres al Societății internaționale de microbiologie, care are, în întreaga lume, aproximativ 50 000 de membri.

Deși informațiile care au parvenit de la această reuniune savantă nu sînt suficiente pentru a putea aprecia valoarea științifică a lucrărilor prezentate, congresul a atras atenția unei categorii a publicului mult mai largă decît aceea a cercetătorilor, prin documentul său final. Este vorba despre o rezoluție prin care acest congres cere ca, pretutindeni în lume, instalațiile folosite pentru crearea de arme ale războiului biologic să fie transformate astfel încît producția lor să servească exclusiv scopurilor pasnice. Microbiologia — afirmă rezoluția — trebuie să servească omului, nevoilor sale vitale.

Alarmați nu numai de modificările nefaste care se petrec în natură și de urmări ale necesității necesităților menținerii echilibrului ei firese, ci și de actele inumane ale războiului biologic pe care Vietnamul, de pildă, nu cunoșcut din plin, oamenii de știință au dat replica lor proprie. Ea reprezintă, în esență, un protest energic împotriva alienării voite, în cel mai destructiv spirit, a naturii și a pleoacă caldă, convingătoare și pentru folosirea tehnicii create pentru distrugere, în direcția unor obiective constructive. Și, toată lumea o știe, asemenea obiective există, iar importanța lor crește: salubritatea mediului inconjurător, procesele bio-geochimice, conservarea solului, fixarea îngrășămintelor, producerea tot mai largă de proteine — pentru a aminti numai cîteva care se află într-un raport mai direct cu agricultura. În rezolvarea tuturor acestor probleme, microbiologia reprezintă un instrument de preț iar savanții — marea lor autoritate — vor să-l folosească potrivit rațiunii. Rezoluția congresului de la Ciudad de Mexico a dovedit-o.

PENTRU „ZAFRA” VIITOARE

La Havana au luat sfîrșit lucrările consfătuirii consacrate problemelor recoltării și prelucrării trestiei de zahăr, la care au participat conducătorii de partid și de stat ai Cubei.

După încheierea consfătuirii, Fidel Castro, prim-secretar al C.C. al P. C. din Cuba, prim-ministru al guvernului cubanez, și alți membri ai conducerii de partid și de stat au vizitat o plantație de trestie de zahăr, unde le-a fost prezentată o nouă metodă de recoltare a trestiei, care duce la ușurarea operațiilor și permite reducerea considerabilă a forței de muncă necesare. În cursul discuției cu muncitorii și conducerea plantației, Fidel Castro a arătat că aplicarea noii metode va permite eliberarea pentru alte ocupații a unui însemnat număr de muncitori. Astfel, în „zafra” viitoare vor fi angajați numai 100 000 de „macheteros” față de cei 300 000 existenți în prezent.

În căutarea noilor izvoare de energie

Pentru agricultura coteemporană care, progresînd, se înca-drează tot mai mult în structurile economice moderne, problema energiei capătă o importanță crescîndă.

Trecerea de la folosirea forței vie la cea a mecanismelor, precum și introducerea unei game din ce în ce mai largi de dispozitive electrice, creșterea volumului de transporturi spre și dinspre agricultură fac ca această importantă ramură a producției materiale să ceară, alături de întregul complex economic mondial, mai multă energie.

Cum stau lucrurile în momentul de față? Care este perspectiva?

Se manifestă, în momentul de față, o adevărată foame de energie. Funcționarea marilor complexe industriale, soluționarea problemelor dezvoltării, hranei, urbanizării sînt de neconceput fără o creștere rapidă a cantității de energie folosite. Și, într-adevăr, ea crește: într-o perioadă de 15 ani consumul mondial de energie primară s-a dublat.

Harta energeticii mondiale indică însă, o repartizare cu totul inegală a utilizării. Astfel, o jumătate din populația lumii consumă 83% din energia disponibilă, în timp ce cealaltă jumătate, a cărei pondere principală o reprezintă locuitorii satelor, consumă restul.

Există locuitorii ai globului — proporția lor atinge aproximativ o cincime din totalul populației mondiale — cărora le revine abia 1% din energia produsă în întreaga lume. La toate acestea se adaugă faptul că, pentru diverse cauze, costul energiei electrice în țările în curs de dezvoltare este foarte ridicat —

de 6 pînă la 8 ori în comparație cu țările industrializate.

În multe locuri, în Asia de Sud-Est, gunoii de grajd este folosit drept combustibil pentru încălzirea și prepararea hranei. S-a calculat că energia obținută în acest fel s-a ridicat la un moment dat în India la 1000 de miliarde kWh. Esența negativă a acestui procedeu — la fel de grav ca și arderea lemnelui pe foc — constă în aceea că el duce la scoaterea din circuitul său firesc a unui îngrășămint prețios. Prin contrast, se semnalează că, în Japonia, unde productivitatea în agricultură este de patru ori mai mare decît în India, nu numai că îngrășămintele naturale ajung în totalitate în agricultură, dar alte resurse naturale, precum cărbunul servesc la producerea de îngrășă-minte.

Pornind de la ritmurile actuale de creștere a consumului de energie primară și energie electrică se estimează, pentru anul 2000, un consum de energie primară reprezentînd 30 de miliarde de tone de cărbune, iar cei de electricitate de 10⁹ kWh. Cum pot fi acoperite aceste cerințe?

La lucrările Congresului mondial de energie, care a avut loc în urmă cu aproape trei ani, s-a afirmat că rezervele cunoscute de cărbune se vor consuma într-un asemenea ritm, încît pînă în anul 2000 ele se vor reduce la jumătate. În ceea ce privește rezervele de petrol, experții nu sînt întru totul de acord. Astfel unii apreciază că rezervele de petrol cunoscute sînt suficiente pentru numai vreo 30 de ani. Alții susțin că descoperirea de

noi rezerve de zăcăniute de țitei depășește de cîteva ori necesitățile omenirii astfel încît nu se întrevide pericolul epuizării petrolului disponibil. Indiferent care din cele două grupuri de experți are dreptate, este incontestabil faptul că oricît de mari ar fi cantitățile de combustibil fosil (cărbune, petrol, gaze) rezervele sînt finite. Acesta este principalul motiv pentru care a și început căutarea unor noi rezerve. De altfel, unii experți au ridicat și problema necesității de a se reduce, ba chiar a se sista, utilizarea com-

Probleme ale lumii contemporane

buștilor fosili, care poluează atmosfera punînd în pericol viața plantelor și a animalelor. Această măsură ar trebui luată chiar înainte de epuizarea rezervelor de combustibil.

Spre deosebire de alte laturi ale evoluției lumii contemporane, energetica are un aspect particular, și anume acela că necesitatea găsirii și punerii în valoare a unor noi resurse de energie privește întreaga omenire, atît țările avansate cit și cele în curs de dezvoltare, în măsură mai mare sau mai mică, deosebirea nefiînd, prin urmare, decît de ordin cantitativ. Ea privește și industria și agricultura care altfel nu fac progrese

Care vor fi noile resurse de energie folosite în viitorul mai mult sau mai puțin apropiat?

Cea mai îndemînă dintre ele este cea nucleară. Se prevede ca în anul 1980 puterea instalată a centralelor atomoelectrice din S.U.A. și Canada să atingă în total 160 milioane kW, în țările Europei Occidentale 100 milioane kW, în U.R.S.S. și celelalte țări din Europa răsăriteană 35 milioane kW, în Australia, Noua Zeelandă și Japonia 20 milioane kW.

Deși această formă de producere a energiei electrice se dezvoltă, ea nu este lipsită de dificultăți și neajunsuri. Cele mai importante rezidă, pe de o parte în faptul că și rezervele de minerere radioactive sînt finite, iar pe de altă parte, în caracterul poluant pe care îl are și producerea energiei electro-nucleare.

Una din marile sale speranțe, omenirea și-o pune în energia termo-nucleară, în înfăptuirea visului îndrăzneț de a imita în laborator și apoi la scară industrială ceea ce Soarele — acest imens generator termo-nuclear face de miliarde și miliarde de ani. Problema care se pune în momentul de față este aceea de a dirija reacția termo-nucleară, a domestici această energie.

Pînă la soluționarea problemei rămîn, în perspectivă, alte izvoare de energie. Unul dintre ele îl constituie radiația solară, o veche, cunoscută a omului. Cantitatea de energie pe care Soarele o trimite Terrei este cu mult mai mare decît cerințele

energetice ale omenirii. Din păcate, în momentul de față cel puțin, utilizarea acestei energii este legată de climă, de latitudine, și de aceea are un pronunțat caracter local. Totuși, ea a reușit, de pe acum, să-și dovedească virtuțile și formează acum obiectul unor intense cercetări științifice care vizează cu precădere posibilitățile de transformare directă a energiei solare în electricitate.

O milenară experiență a arătat că omul poate primi putere și din... vînt. De mult, anumite țări folosesc puterea acestuia pentru tot felul de lucrări. Pentru țările în curs de dezvoltare, energia eoliană, ca și cea solară, reprezintă de pe acum o soluție practică și avantajoasă care poate fi pusă în slujba progresului economic și social.

O realizare științifică și tehnică interesantă, care aparține anilor din urmă, o constituie folosirea energiei marcelor și cea geotermică — emanații fierbinți din adîncul pămîntului, care este, în general, foarte ieftină.

Există, în stare de proiect, și alte posibilități, ea de pildă, utilizarea energiei fenomenelor meteorologice sau folosirea Pămîntului în rotație ca rotor al unui uriaș generator natural. Poate că într-o zi se vor materializa și asemenea proiecte.

Pentru perioada imediat următoare, însă, agricultura — ca și toate celelalte activități omeniești — pretinde mai multă energie. Și nu încapă îndoiială că o va obține, înainte de toate printr-o mai profitabilă transformare a unei forme de energie în alta, deci pe calea unei eficiențe mai mari.

Adrian COSTA