

# AGRICULTURA

SĂPTĂMINAL DE ȘTIINȚĂ ȘI PRACTICĂ DIN AGRICULTURĂ INDUSTRIA ALIMENTARĂ, SILVICULTURĂ ȘI GOSPODĂRIEA APELOR

## ADEZIUNE FERMĂ, ENTUZIASTĂ LA STRĂLUCITA ACȚIUNE INTERNAȚIONALĂ A PARTIDULUI ȘI STATULUI NOSTRU

Țara întreagă a luat cunoștință, cu deplină satisfacție și fermă aprobare, de rezultatele vizitei oficiale de prietenie pe care delegația de partid și guvernamentală a Republicii Socialiste România, condusă de tovarășul NICOLAE CEAUȘESCU, a întreprins-o în țările socialiste din Asia.

Poporul nostru a urmărit cu atenție și viu interes desfășurarea acestei vizite în care vede o expresie luminoasă a liniei generale a politicii externe și a acti-

vității internaționale a partidului și statului nostru, a principiilor directoare elaborate de Congresul al X-lea al P.C.R. de dezvoltare continuă a prieteniei, alianței și colaborării cu toate țările socialiste.

Această importantă acțiune a Partidului Comunist Român și a guvernului nostru exprimă spiritul de înaltă răspundere de care este animată România, ca țară socialistă, față de cauza progresului și păcii popoarelor, hotărârea ei de a contribui la soluționarea problemelor arzătoare care frământă lumea contemporană.

Rezultatele vizitei făcute de delegația de partid și guvernamentală română în țările socialiste din Asia, întărirea continuă a raporturilor internaționaliste dintre poporul nostru și popoarele acestor țări reprezintă o contribuție de preț la cauza generală a socialismului, la depășirea divergențelor existente și restabilirea unității țărilor socialiste, a partidelor comuniste și muncitorești, a tuturor forțelor antiimperialiste.

Vizita în țările socialiste din Asia a exprimat în chip convingător, puternic, solidaritatea Partidului Comunist Român, a Republicii Socialiste România cu lupta popoarelor împotriva imperialismului, pentru apărarea libertății și independenței naționale, pentru progres social și pace în lume.

Iată temeiurile deplinei aprobări și înaltei aprecieri pe care partidul comunist, tot poporul le dau întregii activități desfășurate, în cursul vizitei, de delegația română, de către tovarășul Nicolae Ceaușescu personal.

Aceste simțăminte sînt exprimate cu înflăcărare de scrisorile, mesajele, telegramele adresate C. C. al P.C.R., tovarășului Nicolae Ceaușescu, de declarațiile oamenilor muncii — de toate vîrstele, de toate naționalitățile și profesiile — care își rostesc ferm și entuziast adeziunea totală la strălucita acțiune internațională a partidului și statului nostru.

### În spiritul solidarității internaționaliste

Alături de întreaga noastră națiune, oamenii muncii din unitățile agriculturii de stat, industriei alimentare, silviculturii și gospodăririi apelor își exprimă totală lor adeziune și deplină satisfacție față de rezultatele vizitei făcute de delegația de partid și guvernamentală condusă de tovarășul Nicolae Ceaușescu — secretar general

al P.C.R., președintele Consiliului de Stat al Republicii Socialiste România, în țările socialiste din Asia.

Înscrind-se pe linia principiilor generale de politică externă elaborate de cel de-al X-lea Congres al P.C.R., această importantă acțiune internațională constituie o nouă și remarcabilă contribuție a țării noastre la dezvoltarea neîntreruptă a relațiilor dintre țările socialiste, la întărirea unității și

**COMITETUL UNIUNII  
SINDICATELOR DIN  
AGRICULTURĂ, INDUSTRIA  
ALIMENTARĂ, SILVICULTURĂ  
ȘI GOSPODĂRIEA APELOR**

(Continuare în pag. a 3-a)

### O înaltă răspundere pentru destinele patriei, pentru viitorul omenirii

Asemenea întregului popor român, comuniștii, toți lucrătorii din Academia de științe agricole și silvice au ur-

mărit cu un deosebit interes vizita oficială de prietenie întreprinsă de delegația de partid și guvernamentală a Republicii Socialiste România, condusă de dumneavoastră, stimate tovarășe Nicolae Ceaușescu, în Republica Populară Chineză, Republica Populară Democrată Coreeană, Republica Democrată Vietnam și Republica Populară Mongolă, precum și întâlnirile și convorbirile purtate în decursul vizitei cu conducătorii poporului cambodgian.

Organizația de partid, toți cercetă-

**ACADEMIA DE ȘTIINȚE  
AGRICOLE ȘI SILVICE**

(Continuare în pag. a 3-a)



Recoltatul orzului la C.A.P. „Infrățirea” din Drăgănești-Vlașca, județul Teleorman.

Foto : M. NIEDL

### Inalta misiune a mecanizatorilor in campania de vară:

## STRÎNGEREA FĂRĂ PIERDERI A RECOLTEI, ÎNSĂMÎNȚAREA IMEDIATĂ A CULTURILOR DUBLE!

Din suprafața de peste 2 milioane ha. cultivate cu griu-seară în cooperativele agricole circa 1.713.000 ha. sînt mecanizabile. Cu cele circa 30.000 de combine C-1 și C-3, la care se adaugă cele 736 de combine autopropulsate C-12, recolta de pe toată această suprafață poate fi strînsă, potrivit calculelor, în mai puțin de 14 zile. Aceasta impune însă o organizare deosebită a activității în cîmp, o perfectă colaborare între mecanizatori și cooperatori, în scopul de a se asigura folosirea la capacitatea maximă a fiecărei mașini, a fiecărui mijloc de transport.

În toate unitățile au fost făcute pregătiri corespunzătoare. Parcul de tractoare, combine, prese de balotat, mașini de semănat, remorci etc. a fost mai bine pregătit, s-a pus un accent mai mare pe efectuarea unor

Ing. Paul IVAN

director general adjunct  
Centrala I.M.A.

revizii și reparații de calitate. Comisiile de recepție din unități, comisiile de suprarecepție organizate de conducerile I.M.A. au dovedit o exigență sporită cu ocazia verificărilor făcute, au urmărit îndeaproape să nu se facă rabat la calitate, să se remedieze toate defecțiunile semnalate, oricît de neînsemnate ar fi fost la prima vedere.

Pentru actuala campanie, în fiecare unitate s-a realizat o pregătire adecvată a mecanizatorilor și tehnicienilor. Toți cei care vor lucra cu combinele C-12 sau cu presele de mare productivitate P.P.F. au fost instruiți chiar în cadrul uzinelor care au furnizat utilaje-

le. De comun acord cu consiliile de conducere din C.A.P., conducerile S.M.A. au asigurat condiții, acolo unde a fost cazul, pentru o cît mai bună servire a mecanizatorilor în cîmp cu hrană caldă.

Toate aceste pregătiri constituie premise pentru ca lucrările de recoltare să decurgă în mai bune condiții deșit în anii precedenți. Evident, baza tehnico-materială singură nu poate face minuni. Este nevoie ca, acum, în fiecare unitate să se organizeze munca mecanizatorilor cu cea mai mare răspundere, astfel ca randamentele zilnice să fie cît mai bune.

Între metodele de creștere considerabilă a productivității muncii se numără organizarea lucră-

(Continuare  
în pag. a 8-a)

**AGRICULTURA**

Săptăminal de știință și practică, editat sub egida Ministerului Agriculturii, Industriei Alimentare, Silviculturii și Apelor și a Uniunii Sindicatelor pe ramură.

**Nr. 26 (438)**

Joi, 1 iulie 1971

**SUMAR**

- Actualitatea: OPERATIVITATE MAXIMĂ IN DESFAȘURAREA LUCRĂRILOR AGRICOLE DE VARĂ ! (pag. 4)
- Cercetare-productie: EFICIENȚA ECONOMICĂ A OPERAȚIILOR SPECIALE ÎN VERDE LA SOIURILE PENTRU STRUGURI DE MASĂ (pag. 5)
- În județul Olt: EXISTĂ MARI POSIBILITĂȚI PENTRU SPORIREA PRODUCȚIEI DE PORUMB ȘI FURAJE PRIN CULTURI SUCCESIVE (pag. 6)
- Ce întreprindeți pentru sporirea producției de carne? (pag. 7)
- În județul Botoșani: SPRINJIN MAI SUBSTANȚIAL ASOCIAȚIILOR INTERCOOPERATISTE (pag. 8)
- Industrie alimentară: O PREGĂTIRE EXEMPLARĂ ÎN TOATE FABRICILE DE ZAHĂR (pag. 9)
- ÎȘI RESPECTĂ CONSTRUCTORUL CUVINȚUL DAT? (pag. 10)
- Silvicultură: TENDINȚELE ALE PROGRESULUI TEHNIC (pag. 11)
- STATUTUL UNIUNII SINDICATELOR PE RAMURĂ (pag. 12)
- DE ZIUA ÎNVAȚĂTORULUI (pag. 13)

**COLEGIUL DE REDACȚIE**

Ing. Emilian ALBULESCU (secretar general de redacție); Dr. ing. Octavian CĂRARE; Ing. Vasile CIAUȘU (redactor șef.); Ing. Sonia DIRADURIAN; Ing. Eugen GRIGORESCU; Ing. Nicolae MANTZ; Dr. ing. Teodor MARIAN; Ing. Gheorghe MOLDOVAN; Ing. Ioan MOLDOVAN, membru corespondent al A.S.A.S.; Dr. ing. Mircea MOȚOC, membru corespondent al Academiei R. S. România; Ing. Tiberiu MUREȘAN, membru titular al A.S.A.S.; Ing. Lucian ROȘCA; Ing. Mihai SEMENESCU; Anton STOIANOVICI; Ing. Nicolae STOICA; Dr. doc. Nicolae ȘTEFAN, membru titular al A.S.A.S.; Conf. ing. Vasile TEMIȘAN, membru corespondent al A.S.A.S.; Ing. Ion YEȘU; Ing. Ion TOMA; Prof. dr. Sergiu VREJBA.

Redacția: București, Piața Științei nr 1 Sectorul 1. Oficiul poștal 33. Căsuța poștală 4105. Telefon 17.32.73.

Abonamentele se fac la oficiile și agențiile poștale prin factorii poștali și difuzorii procentuali.

Comenzile pentru publicitate (reclame) se primesc la redacție.

Tiparul: Combinatul poligrafic „Casa Științei”. 40.000

**BLOC-NOTES**

**OASPEȚI ITALIENI AI BĂNCII PENTRU AGRICULTURA ȘI INDUSTRIE ALIMENTARĂ**

Simbătă la amiază a sosit în Capitală dr. Giuseppe Liguori, președintele Băncii naționale a agriculturii din Roma, și Guglielmo Palmich, director în această bancă, care vor face o vizită în țara noastră la invitația președintelui Băncii pentru agricultură și industrie alimentară, Ion Rușinaru.

**O DELEGAȚIE A U.N.C.A.P. VIZITEAZĂ R.F. A GERMANIEI**

Duminică dimineața a plecat în R. F. a Germaniei o delegație a Uniunii Naționale a Cooperativelor Agricole de Producție, condusă de Gheorghe Petrescu, președintele Uniunii Naționale, care, la invitația președintelui Uniunii Germane Raiffeisen, dr. Theodor Zonnemann, va face o vizită în această țară. Membrii delegației vor lua cunoștință de activitatea unor uniuni cooperatiste agricole, ferme agricole, unități intercooperatiste, institute de cercetări cooperatiste, precum și a unor școli ale cooperatizei agricole din R. F. a Germaniei.

**SESIUNE DE REFERATE PE TEMA COMBATERII EROZIUNII SOLULUI**

În zilele de 25 și 26 iunie a.c., au avut loc la Birlad lucrările sesiunii de referate științifice pe tema combaterii eroziunii solului. La această manifestare științifică, la care au luat parte dr. ing. Mircea Moțoc, secretar general al A.S.A.S., cadre de conducere de la Direcția generală agricolă a județului Vaslui, specialiști de la Stațiunea centrală Periieni, din institute de studii, cercetări și proiectări, din învățământul superior agricol etc., au fost analizate rezultatele obținute de stațiune precum și căile ce trebuie urmate pentru extinderea în producție a celor mai indicate metode hidroameliorative și agrotehnice pe terenurile în pantă, în scopul sporirii continue a producției agricole pe aceste suprafețe.

**PREMIILE ACORDATE UNOR COOPERATIVE AGRICOLE**

Pentru realizarea de mari producții în anul 1970, recent, în cadrul unor adunări festive, într-o serie de cooperative agricole, au fost înmăinate diferite premii. Astfel, cooperatorii din Stoicânești, județul Olt, au primit drapelul roșu și diploma de unitate fruntașă în cultura griului. Cooperativa agricolă din Timișești, județul Neamț, a primit diploma și drapelul de unitate fruntașă la cultura cartofului. Cooperatorii din Cristian, județul Brașov, li s-a decernat steagul de unitate fruntașă pe țară la producția de lapte și o diplomă de onoare. De asemenea, coope-

ratorii din comuna „16 Februarie”, județul Buzău, au primit o mențiune pe țară pentru rezultatele obținute în cultura sfeclei de zahăr, în condiții de neirigare. La încheierea adunărilor festive, participanții au adresat telegrame C.C. al P.C.R., tovarășului NICOLAE CEAUȘESCU, prin care se angajează ca în acest an să obțină recolte și mai bogate.

**INSTRUCTAJ PE TEME CONTABILE**

Direcția generală județeană Argeș a reunit — la Casa agronomului din Merișani — contabilii șefi din cooperativele agricole din județ. Cu acest prilej, s-a discutat importanța pregătirii campaniei și sub aspectul întocmirii documentelor și al înierii evidenței contabile la zi, al tuturor operațiilor ce au loc în această perioadă. Încheierea primului semestru a impus discutarea problemelor legate de întocmirea dărilor de seamă semestriale, de înregistrarea la zi a tuturor actelor și de depunerea lor la timp, pentru informarea operativă a organelor de conducere.

**ACȚIUNI PROFESIONAL-EDUCATIVE**

Recent, Consiliul județean al sindicatelor Arad, în colaborare cu Cabinetul județean pentru organizarea științifică a producției și a muncii au organizat în sala „Forum” din orașul de reședință a județului, o expoziție pe probleme de protecția muncii. Aici au fost expuse utilaje, instalații precum și avertizoare de tehnica securității muncii.

**STAȚIUNE STURIONICOLĂ-MODEL**

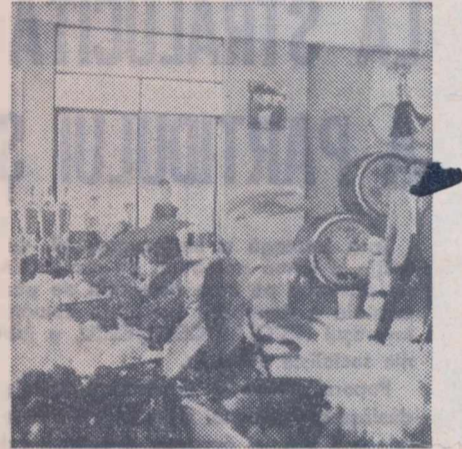
Pentru prima dată în țara noastră, un colectiv de specialiști de la Institutul de cercetări și proiectări alimentare a obținut, prin reproducere artificială, puiet de cegă. În acest scop a fost creată o stațiune sturionicolă-model la Cetate, județul Dolj, unde, în bazine special amenajate, poate avea loc obținerea și creșterea puietului de cegă. Din recolta de icre a celor peste 100 exemplare selecționate pentru reproducere au rezultat peste 140 de mii de pui de cegă.

**UN NOU COMPLEX AVICOL**

În apropierea Fabricii de nutrețuri combinate de la Lumina, județul Constanța, a început de curând construcția unui mare complex pentru creșterea păsărilor. Noua unitate avicolă intercooperatistă va avea o capacitate de 250 000 găini ouătoare și va produce anual 27 milioane de ouă pentru consumul populației.

**INCĂ UN MAGAZIN GOSTAT LA PLOIEȘTI**

În cel mai populat cartier al orașului petroliștilor, cvartalul de locuințe Ploiești-Nord, s-a deschis, recent, un magazin de prezentare și desfășurare a produselor „Gostat”.



Dintre unitățile furnizoare remarcăm: I. A. S. Movila Vulpii, sub administrația căreia funcționează magazinul. I. A. S. Puchenii, I. A. S. Valea Călugărească, I. A. S. Măgurele, I. A. S. Prejmer — Brașov, I. A. S. „Avicola” — Bicol, I. A. S. „Avicola” Crevedia etc.

Reînnoiți-vă abonamentele la revista

**„AGRICULTURA”**

Abonamentele se pot face la toate oficiile și agențiile poștale, la factorii poștali și difuzorii procentuali.

**DIALOG CU CITITORII**

Scrisoarea inginerului Petre Cristea, directorul Casei agronomului din Cluj, a trezit un larg ecou în rîndul colegilor săi. Ing. Aurel Neacșu — județul Vilcea, ing. Simion Borugă — județul Mehedinți, ing. Paul Chiprian — județul Iași, ing. Gheorghe Negreanu — județul Sălaj, ing. Niculina Moraru — județul Ialomița, ne-au scris și, la rîndul lor, s-au angajat să devină colaboratori permanenți ai revistei „Agricultura”. Unii dintre ei și-au însoțit corespondențele și de cite un articol, din care unele le-am și publicat, urmînd ca în numerele viitoare să vadă lumina tiparului și celelalte.

Inginerul Chiprian ne face și o propunere, pe care o împărtășim din capul locului, și anume să deschidem o nouă rubrică în revistă „în sprijinul valorificării producției agricole din C.A.P.”. Revista „Agricultura” a publicat, de curînd, un articol detaliat pe această temă și avem în vedere ca și în numerele următoare să tratăm probleme legate de condițiile de calitate ale produselor agricole: greutatea hectolitrică la cereale, stasul la legume și fructe, analiza laptelui, umiditatea la cașul de caș etc. Așteptăm cu multă plăcere să ne scrieți și dv. tovarășe Chiprian, la această rubrică.

Din cuprînsul scrisorii inginerului Moraru, desprindem faptul că popularizarea revistei „Agricultura” în rîndul tuturor categoriilor de cursanți și, în general, al specialiștilor și lucrătorilor din agricultură, se înscrie ca o preocupare permanentă a Casei agronomului din Perișoru Slobozia. Aflăm astfel, că în județul Ialomița există peste 1000 de cititori-abonați la publicația noastră. Fiind și inspector-aprobator, semnătura scrisorii ne trimite un articol, într-adevăr de mare actualitate, privind asigurarea fondului de semințe, pe care-l vom publica în numărul viitor.

Înainte de a trece cu „dialogul” la alte sortori, am vrea să adresăm din nou apelul către conducătorii caselor agronomului, către toți specialiștii din județe, de a ne sprijini — prin propuneri și sugestii — în acțiunea de largire a tematicii și de îmbunătățire continuă a conținutului revistei, ca și în acțiunea de difuzare a ei în masele largi de cititori din agricultură, industrie alimentară, silvicultură și gospodărirea apelor.

Urmînd pilda inginerului Petre Cristea din Cluj, lată și o scrisoare din partea unui inginer șef dintr-o cooperativă agricolă: ing. Nicolae Bogluț, de la C.A.P. Călăcea, comuna Olcea, județul Bihor. Ne permitem să citim cîteva rînduri din corespondența sa, nu atît pentru cuvintele frumoase ce ni le adresează, cit pentru a desprinde mai bine propunerea pe care ne-o face.

„Eu sînt, dacă mă pot numi așa, un prieten al revistei „Agricultura”. Pentru mine, acest ziar este ca piinea caldă; îl citesc „din scoarță în scoarță” pentru că mă ajută în soluționarea unor probleme pe care viața le ridică în cooperativa unde îmi desfășor activitatea. Desigur că, pe lingă problemele de specialitate, pe care revista le ridică foarte competent, ea ar trebui să fie și tribună a înaltei experiențe. Socotesc că pentru a răspunde și mai bine scopului pentru care a fost creată, în revistă ar trebui să găsim, săptămînă de săptămînă, articole semnate de ingineri șefi din unitățile cooperatiste, care să împărtășească din experiența dobîndită de ei în diverse sectoare de activitate”.

Ne oprim aici, deși autorul sugerează colegilor săi o mulțime de teme care ar interesa pe orice specialist din producție. Le vom sintetiza, pentru a le putea prezenta cititorilor noștri în numărul viitor. Mai consemnăm aici faptul că inginerul Bogluț își propune să trimită lunar cîte o corespondență la redacție. Nu ne îndoim că își va respecta cuvîntul, deoarece angajamentul vine din partea unui colaborator activ, care s-a dovedit și pînă acum atașat revistei noastre.

Inginerul Valeriu Mindru, de la C.A.P. „Miron Costin”, județul Neamț, este un cititor „proaspăt abonant” al revistei „Agricultura” și dorește să publicăm mai multe materiale privind creșterea animalelor. Desigur, și noi am vrea să acordăm un spațiu mai larg acestui sector cu pondere tot mai mare în agricultură, dar revista are de făcut față multor probleme. Sîntem însă de acord că trebuie să ne concentrăm mai mult atenția asupra tematicii și a conținutului articolelor pe care le publicăm în paginile rezervate zootehniei. Așteptăm și din partea dv. un articol despre ferma de animale de care vă ocupați. Avem convingerea, tovarășe Mindru, că — citind cu regularitate revista — n-o să vă pară rău că v-ați abonat la ea.

Prezentînd noii Eroii ai Muncii Socialiste, revista „Agricultura” a publicat, în luna mai, un reportaj și despre tovarășul Cristache Muszler, mecanic agricol la ferma Teremia a I.A.S. Sînnicolau Mare, județul Timiș, pentru care acesta a trimis redacției o scrisoare de mulțumire. Referitor la întrebarea adresată, tovarășe Muszler, veți primi răspunsul din partea organelor în drept să vă informeze.

În încheiere, ne vom referi la scrisoarea semnată de ing. Eugeniu Luban — un colaborator pasionat al rubricii „Horticultorul amator”. Revenind la notele publicate despre Sequoia gigantea și alți arbori ornamentali pe cale de dispariție, autorul adresează — prin intermediul revistei — dr. doc. Ioan Lupe, membru corespondent al A.S.A.S., cadrelor din domeniul dendrologiei și altor specialiști, rugămîntea de a se întreprinde o acțiune concretă pentru înmulțirea și plantarea lor în parcurile din orașele și satele patriei. Și, pentru a fi mai convingător, inginerul Luban ne trimite și un articol în legătură cu fenomenul poluării, asupra căruia plantațiile pot avea o influență hotărîtoare. Dacă ne va permite spațiul, în numerele viitoare vom publica cîteva extrase din acest material documentar.

Ing. Vasile CIAUȘU

# Adeziune fermă, entuziastă la strălucita acțiune internațională a partidului și statului nostru

**Alături de noi sînt  
milioane de prieteni**

Membrii cooperativei noastre agricole au urmărit cu emoție itinerarul conducătorilor noștri, în frunte cu tovarășul Nicolae Ceaușescu, în țările socialiste din Asia. Urmărind etapele drumului parcurs, bucurîndu-se de primirea entuziastă ce s-a făcut solilor poporului nostru, ne-am dat seama că alături de noi se află milioane de prieteni, tovarăși dragi de muncă, de luptă și de năzuinți spre pace și progres.

Poporul nostru s-a aflat din toată inima alături de marele popor chinez în lupta lui pentru independență, bucurîndu-se la fiecare nouă victorie obținută pe drumul socialismului. În anii grei, i-am primit în casele noastre pe mulți dintre copiii Coreei luptătoare pentru un viitor luminos, sprijinindu-i să învețe, să se pregătească pentru a deveni constructori de nădejde în țara lor. Ne-am dovedit, de asemenea, solidaritatea cu lupta dreaptă a poporului vietnamez, căruia în numele țării noastre, cu prilejul vizitei la Hanoi, tovarășul Nicolae Ceaușescu a exprimat din nou hotărîrea României socialiste de a-l sprijini în lupta sa dreaptă, pînă la victoria finală.

Da, avem mulți și credincioși prieteni. Delegația noastră de partid și guvernamentală a arătat limpede dorința poporului nostru de a dezvolta colaborarea și prietenia cu ei, ca și cu toate popoarele ce ridică edificiul noii orînduirii socialiste.

La noi, la Goicea Mare, acum ne aflăm în plină campanie de vară. Stringem rodul cîmpiilor de aur. Pînă de curînd am terminat recoltatul celor 100 ha cu orz și am strîns grîu de pe 150 ha din cele 700 cultivate în acest an. Ne străduim zi de zi să dezvoltăm cooperativa, conștienți că astfel putem da recolte tot mai bogate, contribuind la înflorirea economiei naționale.

**Dumitru DINIȘOR**  
Erou al Muncii  
Socialiste,  
președintele  
cooperativei agricole  
din comuna Goicea Mare,  
județul Dolj

**O dovadă de prețuire  
cu care ne mindrim**

Vizita în țările socialiste ale Asiei a delegației de partid și guvernamentale, condusă de tovarășul Nicolae Ceaușescu, a constituit un act de politică internațională de cea mai mare însemnătate. Ea a dovedit o dată mai

mult că România, partidul, guvernul, poporul ei, sînt ferm hotărîte să-și aducă — și își aduc prin acțiuni ferme și de înaltă principialitate — contribuția la cauza generală a socialismului, la depășirea divergențelor existente și restabilirea unității țărilor socialiste, a partidelor comuniste și muncitorești, a tuturor forțelor anti-imperialiste.

Pe măsura importanței acestor probleme esențiale ale vieții contemporane se manifestă spiritul de înaltă responsabilitate de care este însuflețită România, partidul nostru comunist și secretarul său general, tovarășul Nicolae Ceaușescu, față de adîncirea continuă a prieteniei dintre țările socialiste.

Este, de aceea, explicabilă amploarea manifestărilor de prietenie față de țara noastră pe care le-a prilejuit vizita delegației în R.P. Chineză, R.P.D. Coreeană, R.D. Vietnam, R.P. Mongolă. Ele au fost o dovadă de prețuire internațională de care fiecare dintre noi este mîndru.

Această mîndrie patriotică, de cea mai înaltă esență, ne dă puteri noi în activitatea științifică, pe care o consacram înfloririi patriei noastre socialiste.

**Rudolf PALOCSAY**  
directorul  
Stațiunii experimentale  
Cluj

**Credincioși unității  
țărilor socialiste**

Orientarea politicii partidului și statului nostru spre continuă dezvoltare a prieteniei, alianței și colaborării cu toate țările socialiste și-a dovedit pe deplin consecvența și fermitatea în cursul celor peste trei săptămîni în cadrul cărora s-a desfășurat vizita în țările socialiste din Asia a delegației de partid și guvernamentale a României, condusă de tovarășul Nicolae Ceaușescu.

De aceste țări sîntem uniți prin puternicele fibre ale comunității de orînduire, de interese și de idealuri. Prin intermediul ziarelor, al radioului și televiziunii lucrătorii, tehnicienii și specialiștii întreprinderii noastre agricole de stat — care în prezent lucrează cu avînt la întreținerea celor 2.100 ha cu plantații de vii și 1.100 ha cu livezi, — au luat cunoștință cu deplină satisfacție și justificată mîndrie patriotică de activitatea delegației, care a constituit o nouă și categorică contribuție a partidului și statului nostru la întărirea unității țărilor socialiste, a mișcării muncitorești internaționale, o dovadă a sprijinului poporului român la lupta națiunilor și forțelor sociale dusă împotriva imperialismului, pen-

tru libertate și independență națională. Alături de toți oamenii muncii din patria noastră, ne exprimăm adeziunea totală la ampla acțiune de politică externă a delegației de partid și guvernamentale a României.

Rezultatele fructuoase ale soliei de prietenie și solidaritate a poporului român cu popoarele frățești ale R.P. Chineze, R.P.D. Coreene, R.D. Vietnam și R.P. Mongole ne însuflețesc să muncim cu forțe sporite, pentru a contribui prin rezultate cât mai remarcabile în producția la înflorirea patriei noastre scumpe.

**Ing. Mihai TIRON**  
directorul  
I.A.S. Bucium,  
județul Iași

**Politica noastră externă  
își cîștigă noi valori,  
noi semne de prețuire**

Am urmărit toți, cu interesul vădit pe care îl merită asemenea evenimente, vizita delegației de partid și guvernamentale, condusă de tovarășul Nicolae Ceaușescu, în țările socialiste ale Asiei. A fost un prilej fericit de a fi martorii desfășurării unuia din acele momente care rămîn înscrise în memoria, în inima fiecăruia dintre noi.

Această vizită, activitatea rodnică desfășurată de delegație și personal de tovarășul Nicolae Ceaușescu, corespond năzuințelor noastre cele mai fierbinți, intereselor supreme ale poporului român, intereselor popoarelor din țările vizitate. De aceea, cu toții dăm acestei activități aprobarea noastră cea mai deplină. Este o mare mîndrie pentru noi și o profundă satisfacție să vedem cu cită competență, cu cită energie și pasiune revoluționară sînt aplicate în practică principiile politicii externe a Partidului Comunist și a statului român, care, în acest fel, își cîștigă noi valori, noi semne de prețuire pe deplin îndreptățite.

Urmînd exemplul atît de grăitor al muncii și principialității de care dau dovadă conducătorii partidului nostru comunist, și în primul rînd tovarășul Nicolae Ceaușescu, fiu iubit al poporului nostru, ne vom încorda eforturile pentru îndeplinirea exemplară a sarcinilor care revin unității noastre, pentru a contribui pe această cale la îndeplinirea sarcinii atît de importante a dezvoltării agriculturii socialiste a României.

**Nicolae DOGGENDORF**  
directorul  
S.M.A. Orășoara,  
județul Timiș

**În spiritul solidarității  
internaționaliste**

(Urmare din pag. 1)

coeziunii mișcării comuniste și muncitorești internaționale, a colaborării între popoare și păcii în lumea întreagă.

Primirea deosebit de călduroasă pe care milioane de oameni din China Populară, R. P. D. Coreeană, R. D. Vietnam și R. P. Mongolă au făcut-o solilor partidului și poporului nostru scoate pregnant în evidență aprecierea, prestigiul și simpatia de care se bucură România socialistă, conducerea noastră de partid și de stat pe arena internațională.

Cuvîntările rostite cu acest prilej de tovarășul Nicolae Ceaușescu au intru-chipat fidel nobilele idealuri și aspirații ale partidului și guvernului nostru, ale întregului popor român, îndreptate spre respectarea independenței și suveranității naționale, egalității în drepturi, neamestecului în treburile interne, respectului reciproc și întraajutorării tovarășești, singurele în măsură să asigure o bază de nezdruccinat relațiilor frățești dintre țările socialiste, unității mișcării comuniste și muncitorești internaționale.

În numele celor peste 600.000 de membri de sindicat din agricultură, in-

dustria alimentară, silvicultură și unitățile de gospodărire a apelor, Comitetul Uniunii Sindicatelor pe ramură — acordînd o înaltă apreciere activității rodnice desfășurate de delegație, de dumneavoastră personal, iubite tovarășe Nicolae Ceaușescu, conducător eminent al partidului și statului, fiu credincios al poporului român — se angajează să nu precupețească nici un efort pentru traducerea în viață a hotărîrilor celui de-al X-lea Congres al partidului, să desfășoare o susținută muncă de mobilizare a tuturor salariaților pentru realizarea sarcinilor de plan în actualul cincinal, pentru crearea unui belșug de produse agroalimentare, în vederea satisfacerii cit mai depline a cerințelor de consum ale populației și asigurării industriei cu materiile prime necesare.

**O înaltă răspundere**

(Urmare din pag. 1)

torii și muncitorii din Academia de științe agricole și silvice își exprimă într-un consens unanim, deplinul lor acord și înalta apreciere față de activitatea desfășurată cu acest prilej de delegație, de dumneavoastră personal, iubite tovarășe Nicolae Ceaușescu, reprezentant fidel al năzuințelor și idea-

lurilor națiunii noastre, purtător al mesajului ei de prietenie și pace între popoare, militant activ pentru cauza unității socialiste, a mișcării comuniste și muncitorești internaționale, a tuturor forțelor antiimperialiste.

Înscriindu-se ca o nouă și luminoasă pagină în cronică prieteniei poporului român cu popoarele țărilor socialiste din Asia, vizita delegației de partid și guvernamentale române a constituit, totodată, un important prilej de reafirmare a hotărîrii partidului și statului nostru de a dezvolta neconștient legăturile de prietenie și colaborare frățească multilaterală cu toate țările socialiste, pe baza principiilor marxism-leninismului și internaționalismului proletar, al respectării independenței și suveranității naționale, egalității în drepturi, neamestecului în treburile interne, respectului reciproc și întraajutorării tovarășești.

Expimîndu-ne adeziunea fierbinte față de această politică pătrunsă de înaltă răspundere pentru destinele patriei și pentru viitorul omenirii, ne angajăm, stimate tovarășe Nicolae Ceaușescu, să ne intensificăm activitatea de cercetare științifică, să îndeplinim și să depășim planul de producere de sămînță, material săditor și animale de rasă, conștienți fiind că prin aceasta ne aducem o contribuție la întărirea scumpei noastre patrii, răspundem intereselor buneistării și progresului întregului popor.

**EXPRESIE A UNEI  
RESPONSABILITĂȚI  
MAJORE  
PENTRU CAUZA  
SOCIALISMULUI  
ȘI A PĂCII**

Aici, la Dobrosloveni, în Cîmpia Caracalului, unde am poposit zilele trecute, oamenii, cîmpul, trăiesc din plin atmosfera specifică marilor bătălii ale pînii — Orzul a fost strîns aproape în întregime de pe cele 240 de hectare ale cooperativei agricole, producția situîndu-se dincolo de 3.000 de kg la hectar. De curînd s-a început și recoltatul grîului, de pe cele 900 de hectare; din cit se pare, recolta este superioară celei de orz. Producții bune promit și culturile de porumb, sfeclă de zahăr și floarea-soarelui, cărora cooperatorii și mecanizatorii le-au aplicat pînă acum, în totalitate, cite patru prașile mecanice și trei manuale.

La un capăt de țară stăm de vorbă cu Constantin Cioboată, președintele cooperativei. Pe lingă informațiile pe care ni le furnizează cu privire la recolta, la rolul stimulat pe care noile măsuri inițiate de partid îl au asupra participării la muncă a cooperativitorilor și, în final, asupra producției, președintele cooperativei din Dobrosloveni ține să-și mărturisească impresiile referitoare la vizita, incununată de succes, pe care delegația de partid și guvernamentală a României, condusă de tovarășul NICOLAE CEAUȘESCU, a făcut-o în țările socialiste din Asia.

— Am urmărit, spune președintele cooperativei, atît din presă, cit și prin intermediul imaginilor televizate, aproape întregul parcurs al vizitei pe care delegația partidului și statului nostru a făcut-o în țările socialiste prietene din Asia. Și, trebuie să spun că peste tot m-am simțit și eu alături de delegația noastră, am trăit aceleași sentimente, de adîncă satisfacție, vîzînd de cită stimă și prețuire se bucură poporul nostru, conducătorii săi, din partea unor oameni care vîdeau la depărtare de mii de km de România. Primirea frățească, plină de dragoste și căldură pe care milioane de oameni din R. P. Chineză și R.P.D. Coreeană, din R. D. Vietnam și R. P. Mongolă au făcut-o reprezentanților partidului și statului nostru, tovarășului Nicolae Ceaușescu, constituie, după părerea mea, expresia cea mai vie a aprecierii de care se bucură în lume politica externă promovată de țara noastră, politică pusă pe de-a întregul în slujba socialismului, a unității de acțiune a partidelor comuniste și muncitorești, a păcii și securității omenirii.

De altfel, această linie politică nu este decît o continuare firească a politicii interne pe care partidul și statul nostru o promovează cu consecvență, și în centrul căreia stau, mai presus de orice, interesele omului. În acest sens, din mulțimea de argumente, m-aș opri la recentele măsuri pe care partidul le-a hotărît cu privire la îmbunătățirea condițiilor de viață ale țărănilor cooperatori, care de la 1 iulie vor începe să fie aplicate.

Tocmai de aceea, exprimîndu-ne acordul total față de politica internă a partidului, care oglindește intrinsecul interesele noastre, ne manifestăm, totodată, satisfacția deplină pentru modul cum Partidul Comunist Român, conducătorii săi încercați, abordează problemele actuale, pentru realismul și luciditatea politicii noastre externe.

În Bărăgan, la cooperativa din Iolfa, îl avem ca interlocutor pe tovarășul Florian Doană, inginerul șef al unității.

— Ca președinte al consiliului inter-cooperatist Clorogirila, relevă dînsul, trec adeseori prin cele opt cooperative care alcătuiesc consiliul, stau de vorbă cu oamenii. În ultimele zile, pe lingă problemele curente, am discutat îndelung și despre vizita delegației noastre de partid și de stat în țările socialiste asiatice. Ceea ce vreau să evidențiez este faptul că membrii cooperatori, nu numai că au înțeles sensul profund al acestei vizite, dar o consideră pur și simplu ca pe o acțiune proprie. Este, după părerea mea, sentimentul pe care îl dă faptul că în conducătorul ales de tine trăiești tu însuși, trăiesc intențiile și năzuințele tale. De aceea, în numele cooperativitorilor pe care îi reprezînt, făcînd public acest sentiment curat, doresc să exprim totodată hotărîrea noastră de a munci în așa fel încît să susținem prin fapte politica internă și externă promovată de partid, să dovedim în continuare că țara și partidul nostru merită pe deplin aprecierea de care se bucură în lume.

... E zi de iunie, lanurile foșnesc, oarul e înalt și senin, cuvintele-s mai fierbinți ca vîpala soarelui și, auzindu-le, nu poți să nu-ți simți sufletul vibrînd.

P. VOICULESCU



La ferma „23 August” a I.A.S. Văcăreasa, județul Buzău, se execută prașila a treia mecanică la porumb.

Foto: M. NIEDL

actualitatea

# OPERATIVITATE MAXIMĂ ÎN DESFĂȘURAREA LUCRĂRILOR AGRICOLE DE VARĂ!

Ne aflăm în plină campanie agricolă, cind bătălia pentru recolte cit mai mari mobilizează un important volum de forță umană și materială. De felul cum se acționează, în aceste zile, în fiecare unitate agricolă, depinde succesul acestei bătălii. Folosirea eficientă a timpului de lucru și a întregului disponibil de forță de muncă manuală și mecanică, operativitatea maximă în desfășurarea oricărei acțiuni se măsoară în zeci și sute de mii de tone de cereale strinse în plus.

Din situația operativă centralizată la Ministerul Agriculturii, Industriei Alimentare, Silviculturii și Apelor, rezultă că în toate cele trei zone agricole ale țării, recoltarea orzului este în plină desfășurare, iar în lanurile de griu parguite combinate și-au început activitatea. Pînă la 28 iunie, în întreprinderile agricole de stat din întreaga țară se recoltase 63% din suprafața cultivată cu orz de toamnă, pe primele locuri aflându-se județele Tulcea, unde s-a încheiat recoltarea, precum și județele Dolj, Teleorman, Constanța, Ialomița, Timiș, Mehedinți, Vilcea, și Galați, unde recoltarea acestei culturi este pe sfîrșite. În cooperativele agricole se recoltase 38% din suprafață, în avans aflându-se județele Tulcea, unde recoltarea s-a încheiat, Olt, Teleorman, Ialomița, Brăila și Mehedinți unde, practic, recoltarea este pe sfîrșite. În privința griului, pînă la aceeași dată, în I.A.S. și C.A.P. din județele Dolj, Olt, Teleorman, Tulcea, Timiș, Mehedinți, Ilfov și Ialomița, acesta se recoltase de pe o suprafață de peste 14 000 ha.

În comparație cu ritmul recoltărilor, însămînțarea culturilor duble se desfășoară destul de lent. În I.A.S. au fost însămînțate, cu culturi duble, numai 7% din suprafața planificată, iar în C.A.P. — abia 5%. Mai avansate se află unitățile agricole din județele Olt, Tulcea, Dolj, Iași și Suceava.

Paralel cu lucrările de recoltare, întreținerea prașitoarelor reclamă aceeași atenție ca și pînă acum. În I.A.S., prașila a III-a manuală la porumb și floarea-soarelui este mult rămasă în urmă, în special în județele Ilfov, Neamț, Bacău, Galați, Buzău, Constanța, Prahova, Dimbovița, Vilcea, Iași, Cluj, Suceava, Sibiu, Mureș și Harghita.

Nu trebuie să uităm că recolta pe care o stringem acum, ca și cea pe care o pregătim pentru toamnă, concretizează în valori materiale întreaga activitate a lucrătorilor de pe ogoarele patriei. Să dăm deci dovadă de hărnicie și spirit de răspundere, fiind convingși că eforturile din aceste zile servesc fiecăruia dintre noi, bunei aprovizionări a populației, construcției socialiste din patria noastră.

Valorificarea superioară a resurselor de materii prime existente în țara noastră — sarcină permanentă și actuală în orice domeniu de activitate — se înscrie ca una din măsurile cu implicații directe în creșterea eficienței economice a producției.

Paiele, unul din principalele produse secundare din agricultură, pe lângă utilizarea ca așternut în creșterea animalelor, își găsesc o largă utilizare în industria de celuloză și hîrtie, constituind o valoroasă materie primă.

Fabricile de celuloză și hîrtie din Călărași — Ialomița și Palas — Constanța, prelucrează anual o cantitate de circa 200 000 tone de paie, echivalente a circa 170 000 tone de material lemnos, posibil de utilizat în alte sectoare ale economiei naționale.

Față de producția medie anuală a țării noastre, care este estimată la circa 5 000 000 tone de paie, necesarul industriei celulozei și hîrtiei — 4 la sută — este cu totul redus și, ca atare, posibil de realizat fără eforturi deosebite. Chiar dacă se ia în calcul producția de paie numai din zona fabricilor de celuloză și hîrtie, acest necesar nu depășește 12 la sută din cantitatea medie de paie realizată anual.

Principalii furnizori de materie primă necesară celor două fabrici sînt întreprinderile agricole de stat și cooperativele agricole de producție care, prin valorificarea acestui produs secundar, realizează venituri însemnate.

Organizarea aprovizionării cu paie a celor două fabrici

de celuloză și hîrtie revine în sarcina Unității de colectare și transportul paielei pentru industria de celuloză — U.C.T.P.I.C. Această unitate, specializată în preluarea, depozitarea, conservarea și aprovizionarea ritmică a fabricilor de celuloză, își desfășoară activitatea, în principal, în zonele din sudul țării, putîndu-și însă organiza, operativ, baze de preluare oriunde agricultu-

plată în natură a acestor lucrări, vor fi predate de cooperativele agricole unității de colectare și transport pentru industria de celuloză, aparținînd Ministerului Industriei Lemnului, la termenele stabilite prin graficele de livrare a paielei, în cursul lunilor iulie-septembrie și în condițiile prevăzute de H.C.M. nr. 830/1963. Graficele de livrare vor fi întocmite de cooperativele

la cooperative, la termenele prevăzute în grafic, cantitățile de paie convenite ca plată în natură pentru lucrările de balotat, conform actelor de recepție.

În sprijinul acestei acțiuni vin și instrucțiunile nr. 14371 din 21 aprilie a.c. emise de Centrala întreprinderilor pentru mecanizarea agriculturii, care reglementează modul de lucru și raporturile dintre in-

## PAIELE — importantă materie primă pentru industria de celuloză și hîrtie

ra dispune de resurse de livrare.

Unitățile agricole de stat și cooperatiste de pe întreg teritoriul țării au, deci, posibilitatea să valorifice eficient surplusul de paie, asigurînd materia primă unui important sector de activitate economică, realizînd, în același timp, și venituri însemnate. În sprijinul acestei acțiuni vine și Ordinul M.A.I.A.S.A. nr. 131 din 17 aprilie a.c., care printr-o serie de măsuri, stabilește „Cantitățile de paie determinate prin actul de recepție a lucrărilor de balotat, ce se datorează ca

agricole împreună cu unitatea de colectare și stațiunea pentru mecanizarea agriculturii și vor fi anexate la contracte, ca parte integrantă a acestora. În cazul cînd cantitățile de plată în natură depășesc sarcina de livrare a paielei către industria de celuloză, direcțiile generale județene vor putea stabili ca restul lucrărilor de balotat să fie plătit în bani. Stațiunile pentru mecanizarea agriculturii vor încheia contracte și cu unitatea de colectare și transport a paielei, pentru ca acestea să preia de

treprinderile și stațiunile pentru mecanizarea agriculturii, cooperativele agricole și bazele de recepție ale unității de colectare și transportul paielei pentru industria de celuloză.

Înțelegînd importanța acestei acțiuni și, în același timp, apreciînd aportul adus la veniturile unității prin valorificarea paielei, numeroase întreprinderi agricole de stat și cooperative agricole de producție și-au onorat cu promptitudine contractele încheiate livrînd chiar cantități supli-

### În județele Ilfov, Dimbovița și Argeș

## INSTANTANEE DE CAMPANIE

În aceste zile, soarta recoltei depinde de operativitatea cu care lucrătorii din agricultură acționează în desfășurarea lucrărilor pentru stringerea și depozitarea păioaselor și pentru întreținerea culturilor prașitoare. În raidul întreprins recent în județele Ilfov, Dimbovița și Argeș am surprins secvențe din aceste preocupări prezente în unitățile agricole socialiste.

**C.A.P. TĂRTĂȘEȘTI.** Lucrările de întreținere a prașitoarelor erau avansate, iar campania de recoltare și depozitare a păioaselor era pregătită în cele mai mici amănunte. Președintele cooperativei, **Ion Ciobanu**, ne spune că, pe lângă aceste lucrări, au fost reînsămînțate peste 400 ha calamitate. Pentru a suplini lipsa brațelor de muncă, unitatea este decisă să treacă la o profilare pe culturi care se pretează la mecanizare și, în același timp, să extindă acordul global, care și-a demonstrat eficiența. Și rezultatele, fără a le mai comenta, sînt pe măsura preocupărilor.

**I.A.S. TITU.** În ziua raidului nostru, aici începuse recoltarea păioaselor, iar primele cantități de cereale erau și transportate la baza de recepție din Găești. Pentru campania actuală, I.A.S. Titu s-a pregătit intens. Toate cele 90 de combine au fost prevăzute cu ridicător de spice, iar pe 30 din ele s-au montat buncăre. „În maximum 15 zile recoltarea va trebui încheiată, ne-a spus ing. **Traian Buta**, directorul întreprinderii. Desigur că nu vom aștepta două săptămîni pentru a reînsămînța terenul eliberat de cereale. La data de 1 iulie vom începe însămînțarea culturilor duble”.

Din recolta de furaje fuseseră însozate 3 000 de tone și depozitate 1 500 tone de fin. Conducerea întreprinderii este hotărîtă să evite situația creată în primăvară cînd, datorită lipsei de furaje, producția de lapte a scăzut pe o perioadă destul de îndelungată.

**BAZA DE RECEPȚIE — SILOZ GĂEȘTI.** Totul este pregătit pentru susținerea campaniei. Operatorul principal, **Nedelcu Cocoloș** și tehnicianul **Pamfil Stanciu** subliniază că, deși pregătirile sînt practic terminate, oamenii de aici sînt antrenati într-o susținută acțiune de modernizare. La buncăre, printr-o ingenioasă soluție, clapele de descărcare s-au înlocuit cu o bandă de racleți, care determină creșterea capacității de preluare de la 30 la 70 de tone pe oră. De asemenea, două din tuburile de încărcare în vagoane, cu o produc-

tivitate orară de 15 tone, au fost înlocuite cu un singur tub, care asigură încărcarea a 65 de tone în numai 35 de minute. Pînă la începerea masivă a recoltărilor, colectivul bazei și-a propus să mai construiască alte 3 tuburi care să asigure o încărcare simultană în vagoane a circa 260 tone în 35 de minute.

**I.M.A. — ARGES.** Dintre inițiativele întreprinderii privind sprijinirea campaniei am reținut că în vederea executării operațiilor în flux, s-au montat săniile la toate presele pentru scoaterea baloților la capătul tarlalei. Se scurtează astfel perioada de ocupare a terenului cu 10—15 zile. O altă inițiativă vizează colectarea plevei care se va folosi, ulterior, ca furaj. S-a stabilit ca pentru fiecare 1 000 kilograme de pleavă colectată să se atribuie mecanizatorilor cîte 15 kg de griu.

**C.A.P. LEORDENI.** Întîlnim un exemplu despre modul în care trebuie să lucreze specialiștii din unități. Ing. șef, **Ion Iordănescu** ne spune că lucrările se efectuează, de către S.M.A. Topoloveni. În cazul cînd nu corespund, nu se recepționează. Tot aici, măsurile luate de conducerea cooperativei sprijină efectiv producția. De exemplu, constatîndu-se că unele suprafețe de teren nu sînt întreținute corespunzător, iar lucrările nu se execută în perioada optimă prevăzută, celor în cauză li s-a trimis note scrise prin care li s-a făcut cunoscut că vor fi sancționați conform legii 12 din 1968, cu privire la apărarea, conservarea și folosirea terenurilor agricole. Pe de altă parte, aplicarea corectă a acordului global a determinat o participare masivă la lucru a cooperativelor și executarea unor lucrări de calitate.

Sub aspect calitativ, lucrările executate de multe secții de mecanizare sînt necorespunzătoare. Așa, de pildă, la C.A.P. Merișani, mecanizatorii de la S.M.A. Borlești au efectuat prașitul în mod necorespunzător. La culturile prașitoare, parcelele lucrate cu grijă alternează cu altele necorespunzătoare.

În raidul nostru am constatat, încă o dată, că pregătirea profesională și capacitatea organizatorică a celor investiți cu sarcini de conducere, îndrumare și control din unitățile agricole determină, în bine sau în rău, rezultatele unităților respective.

I. MANEA  
G. CORNELIU

mentare. Așa, de pildă, anul trecut, întreprinderile agricole de stat Piatra, județul Teleorman, Segarcea, județul Dolj și altele, au livrat, fiecare, mai bine de 600 de tone de paie, depășind cu mult contractele încheiate. La fel, cooperativele agricole din Brînceni, Purani, Pietroșani, Nanov, Traian, județul Teleorman, tot anul trecut, au livrat între 200 și 300 tone de paie fiecare.

Din păcate însă, în multe cooperative agricole se mai manifestă încă lipsă de interes pentru încheierea de contracte cu U.C.T.P.I.C., pentru respectarea termenelor și graficelor de livrare stabilite.

Condițiile favorabile din acest an constituie o premisă pentru contractarea unor cantități sporite de paie, pentru realizarea unor importante venituri în urma valorificării lor. Unitățile agricole socialiste au și încheiat de acum contracte totalizînd un volum de peste 200 000 de tone, din care 75 000 de tone numai din sectorul întreprinderilor agricole de stat.

Unitatea de colectare și transportul paielei pentru industria de celuloză, prin centrele sale cu sediile în București (Calea Victoriei nr. 91—93), Timișoara (str. Rodnei nr. 4), Brăila (str. Saligni nr. 10), Craiova (str. Severinului nr. 12), Buzău (str. Vulcan nr. 2), Călărași (str. Griviței nr. 150), Alexandria (str. Libertății nr. 201), și Babadag (str. Giamiei nr. 7), așteaptă, în continuare, ofertele unităților agricole socialiste, dîndu-le posibilitatea să contracteze un volum cit mai mare de paie.

**cercetare producție**

# Eficiența economică a operațiilor speciale în verde la soiurile pentru struguri de masă

Printre alte preocupări, Stațiunea experimentală viticolă Murfatlar și-a orientat cercetările în direcția precizării căilor și mijloacelor de îmbunătățire a calității strugurilor de masă. În afară de selecționarea unui clon valoros de Afuz-Ali (clonul 55) și de crearea unui soi nou, Dobrogea (autor — dr. ing. M. Oșlobeanu) armonios încadrat în conveerul soiurilor timpurii, au fost stabilite o serie de măsuri agrotehnice adecvate. Pentru sezonul de vară sint actuale anumite operații speciale în verde care permit normarea corespunzătoare, în condiții de eficiență economică, a producției. Dintre operațiile experimentate, în prim plan se situează reducerea și scurtarea ciorchinilor, iar în unii ani chiar și desfrunzitul parțial. Acestea s-au dovedit mai accesibile practicilor și mai economice. Ca nivel de producție, la Afuz-Ali au fost realizate peste 12 tone de struguri la ha, cu minimum 75% struguri-marfă.

Ținând seama de cercetările efectuate la Murfatlar și de verificarea în condiții de producție a rezultatelor experimentale în zona de influență a stațiunii, se dau în continuare unele indicații tehnice și practice corelate cu caracteristicile agrobiologice ale soiurilor de struguri pentru masă. În linii mari, aceste indicații pot fi considerate valabile pentru toate podgoriile țării și anume pentru acele plantații uniforme ca vigoare, la care se conțază pe cel puțin 3000 butuci productivi la ha.

Reducerea numerică și scurtarea ciorchinilor se vor efectua cu foarfece de cizelat, pentru ca eșalonarea în timp a acestei fenofaze să orienteze mai bine intensitatea intervenției.

În ceea ce privește încărcătura medie de ciorchine ce se lasă la butuc (pentru o densitate de cel puțin 3000 butuci productivi la ha) se indică următorii parametri, pe grupe de soiuri: 10—12 ciorchini/butuc la soiurile cu struguri mari (Cardinal, Afuz-Ali, Regina di Puglia și altele); 14—16 ciorchini/butuc la soiurile cu struguri de mărime mijlocie (Regina viilor, Chasselas doré, Muscat

de Hamburg și altele); 18—20 ciorchini/butuc la soiurile cu struguri mici (Perla de Csaba).

Asigurarea încărcăturii de ciorchini în cadrul acestor parametri se realizează prin suprimarea ciorchinilor de pe lăstarii slab dezvoltati (fără vîrf), a ciorchinilor mici și întîrziati în înflorit, a ciorchinilor prea jos plasați, cu perspectiva de a atrîna pe pămînt, a circeilor cu rod, precum și a circeilor care strîngulează ciorchinii în creștere.

În funcție de realizarea parametrilor de mai sus, vor rămîne nesuprimați unul pînă la doi ciorchini cu poziție mai avantajată în nutriție, pe fiecare lăstar fertil normal dezvoltat.

După degajarea lor din strîngulearea circeilor, ciorchinii rămași vor fi scurtați prin îndepărtarea porțiunii de vîrf a rahisului, ale cărei ramificații laterale (acini) au axul de maximum 1 cm lungime, (în acest fel rămîn nesuprimate pînă la 10 ramificații laterale) și prin

scurtarea cu circa o treime a ramificațiilor laterale dinspre baza ciorchinului, cele care sint mai lungi.

Prin reducerea numerică și scurtarea ciorchinilor, se îmbunătățesc condițiile de nutriție ale organelor de rod rămase, aceasta răsfrîngîndu-se pozitiv în creșterea boabelor în volum și greutate, precum și în grăbirea maturării strugurilor. În același scop se mai practică desfrunzitul parțial la începutul perioadei de coacere, care asigură o colorare mai timpurie și mai uniformă, precum și o mai bună aerație a coroanei butucului. Practic, desfrunzitul parțial constă din suprimarea a circa 10—15% din frunzele care acoperă lateral strugurii.

Operațiile speciale în verde recomandate, reducerea numerică și scurtarea ciorchinilor, suprimarea inflorescențelor de pe copili și desfrunzitul parțial au fost extinse an de an în sectorul de producție al stațiunii noastre. În ultimii doi ani acestea au fost aplicate pe 74% din suprafața cultivată cu soiuri de masă.

Rezultatele obținute în 1969 (considerat un an cu condiții normale de vegetație și fructificare) sub aspectul producției și al eficienței economice sint prezentate în tabelul alăturat

Așa cum rezultă din datele prezentate mai jos, operațiile speciale în verde nu au influențat în general producția globală, însă au contribuit în mod evident la îmbunătățirea calității strugurilor. Proporția de struguri-extra și de calitatea I a crescut la toate soiurile de masă, iar procentul de struguri, calitatea a II-a și de bracuri a scăzut corespunzător, profilîndu-se în acest fel valori destul de ridicate la producția-marfă.

Beneficiu realizat în plus, față de martor, la cele 82 ha soiuri de masă au însumat 390 mii lei, revenind în medie 4720 lei/ha.

Ing. N. PODOLEANU  
Stațiunea experimentală viticolă Murfatlar

Specificare	Afuz-Ali	Cardinal	Muscat de Hamburg
Cheltuieli suplimentare în lotul demonstrativ (lei/ha)	717	723	1 057
Producția medie realizată în martor și în lot (kg/ha)	11.766	14 626	12 500
struguri extra (%)	martor 31 lot 43	29 46	20 31
struguri cal.I (%)	martor 18 lot 26	20 23	22 30
struguri cal.II-a (%)	martor 24 lot 15	12 6	20 17
Total struguri marfă (%)	martor 73 lot 84	61 75	62 78
Beneficiu realizat în plus față de martor (lei/ha)	4 215	5 002	5 275
Beneficiu realizat în plus pe întreaga supraf. (mii lei)	187	165	38

## Plantările de vară asigură

# SPORIREA PRODUCȚIEI DE CĂPȘUNI

În actualul cincinal se prevede ca, în toate zonele țării unde se cultivă căpșunul, să se înregistreze o sporire substanțială a producțiilor, nu atît pe baza creșterii suprafețelor cultivate cît, mai ales, pe seama modernizării tehnologiilor de cultură.

Începînd cu acest an, unitățile trebuie să acorde o atenție sporită plantărilor de vară în cultura căpșunului. Introducerea în producție a culturii anuale a căpșunului a făcut, de fapt, obiectul demonstrației practice de la Institutul de cercetări pentru pomicultură de la Mărăcineni.

Așa cum a reieșit din concluziile trase cu această ocazie, pentru realizarea plantărilor de vară, lucrătorii din unitățile producătoare trebuie să respecte anumite cerințe agrotehnice. Prima măsură, care urma de-acum să fie rezolvată, era amplasarea culturii pe terenuri ușoare, permeabile, plane sau ușor inclinate, cu fertilitate naturală ridicată, lipsite de buruieni și așezate cît mai aproape de căile de comunicație și acces. În privința plantei premergătoare, se au

în vedere numai acele culturi care părăsesc terenul cel mai tîrziu pînă la 15 iunie. Se recomandă, în acest sens, borceașul pentru masă verde, fasolea pentru păstăi, spanacul, cartofii timpurii, mazărea etc.

Din grupa lucrărilor pregătitoare, arătura trebuie executată la adîncimea de 40—45 cm cu ajutorul tractorului L—400. Dacă unitățile nu dispun de utilaje corespunzătoare, arătura se poate efectua cu tractorul Universal și plugul cu două brăzdare, prevăzută cu antetrușă, la adîncimea de 35—38 cm. Dacă unitățile au soluri cu stratul arabil fertil subțire, este necesar ca adîncimea să fie mai mică, pentru a nu se scoate la suprafață teren nefertil. În acest scop, se pot folosi pluguri cu scormonitori, la care se atașează obligatoriu grapa stelată. După mobilizarea solului, urmează fertilizarea; se administrează 30—40 tone gunoi de grajd la ha (incorporat de regulă primăvara la planta premergătoare). După arătura de bază se fertilizează cu 300 kg de superfosfat, 200 kg azotat de amoniu și circa 400—500 kg de sare potasică

la hectar, care trebuie împărțite concomitent cu executarea arăturii adînci. Înaintea arăturii trebuie făcută și dezinfectia solului, folosindu-se Hexacloran circa 80—120 kg la hectar, sau Aldrin 40—50 kg/ha. Obligatorii sint și lucrările de nivelare și modelarea terenului — executate în funcție de configurația terenului, de sistemul de cultură și de modul cum se face irigarea, prin brazde sau aspersiune. Forma de modelare cea mai bună s-a dovedit a fi cea cu brazda lungă de 50—100 m., cu lățimea de 50 cm, și adîncimea de 15 cm, distanța optimă între brazde fiind de 45—46 cm. Această formă permite plantarea pe brazde a două rînduri de stoloni și irigarea pe canale. În cazul terenurilor care nu se modelează, iar irigarea se face prin aspersiune, plantatul se face în benzi, cu ajutorul mașinii de plantat răsaduri, pe cîte două rînduri, la distanțe de 25—30 cm.

Plantatul se execută obișnuit, perioada optimă fiind cuprinsă între 15—31 iulie. În zonele sudice, se pot face plantări de vară, cel mai tîrziu pînă la 15 august.

O atenție deosebită trebuie dată adîncimii de plantat, deoarece, în cazul plantării prea adînci (îngroparea coletului), stolonii se asfixiază și pier; plantarea prea la suprafață (coletul deasupra solului), poate determina uscarea plantelor.

Calitatea materialului săditor joacă un rol important în realizarea unei plantații reușite. Răsadul trebuie să fie sănătos, viguros, bine dezvoltat, provenit din plantații speciale. La amplasarea culturii trebuie să se aibă în vedere necesitatea asigurării unui asolament de cel puțin 3 ani.

După plantare, o mare atenție trebuie dată irigației, spargerii crustei și completării golurilor.

Respectarea acestor cerințe are ca rezultat o producție de cel puțin 20—25 tone la hectar.

Eugeniu GORCEA

## In discuția A.S.A.S.

# Programele de cercetare privind cultura griului de toamnă și sfeclei de zahăr în condiții de irigare

Dezbaterile largă a programelor de cercetare științifică, atît cu ocazia stabilirii cît și în cursul desfășurării lor, s-a încetăținit ca metodă de lucru în activitatea Academiei de științe agricole și silvice. În acest spirit, recent, adunarea generală a Secției de cultura plantelor, la care au luat parte specialiști din institute de cercetări și de învățămînt superior, din M.A.I.A.S.A., direcții generale județene pentru agricultură, industrie alimentară, silvicultură și ape și unități de producție, a dezbătut modul în care se desfășoară cele două programe privind cultura griului de toamnă și cultura sfeclei de zahăr în condiții de irigare.

În cultura griului, așa cum a reieșit din raportul prezentat de acad. Amilcar Vasiliu și din discuțiile purtate, cercetările se desfășoară potrivit programului, la I.C.C.P.T.—Fundulea și la stațiunile experimentale Lovrin, Caracal, Turda și Podu Iloaie. În urma analizării celor 67 de experiențe privind agrotehnica culturii griului — 23 de experiențe la griul neirigat, 23 la griul irigat și 21 de experiențe de laborator — s-a ajuns la concluzia că stațiunile vor trebui să introducă în cercetare variante specifice zonei în care își desfășoară activitatea, pentru stabilirea unei agrotehnici diferențiate. De asemenea, s-a considerat necesară organizarea de experiențe cu asolamente de 6—10 plante, în urma cărora să se determine cele mai avantajoase rotații scurte, mijlocii sau lungi. În același sens, s-a mai propus cercetarea influenței îngrășămintelor în cadrul unor asolamente specifice fiecărei zone agricole, precum și a rolului pe care îl joacă microelementele, în special cuprul și zincul. Pentru obținerea unor date cît mai certe s-a propus ca, în fiecare stațiune să se organizeze laboratoare de agrotehnică.

În sectorul de ameliorare s-a constatat că cele 28 de experiențe privind crearea de soiuri și hibrizi noi de griu, precum și cele privind producția de sămînță la griul de toamnă și primăvară, se desfășoară corespunzător tematicii. S-a evidențiat necesitatea nominalizării și intensificării activității științifice pentru crearea de soiuri noi de griu în condiții de irigare, precum și a colaborării mai eficiente cu Institutul de cercetări alimentare, în vederea stabilirii și îmbunătățirii însușirilor griului pentru industria pastelor făinoase. Pentru soluționarea problemelor pe care le ridică zona Moldovei s-a considerat necesară organizarea unui punct de ameliorare a griului la Stațiunea experimentală Podu Iloaie.

În problemele privind combaterea bolilor și dăunătorilor, s-a constatat că, în cele 28 de experiențe care urmăresc protecția plantelor, cercetările decurg potrivit planului tematic.

Discuții interesante s-au purtat și pe marginea raportului cu privire la cultura sfeclei de zahăr în condiții de irigare, prezentat de dr. ing. Zenovie Stănescu, director adjunct al Institutului de cercetări pentru cultura cartofului și sfeclei de zahăr — Brașov. S-a putut astfel desprinde concluzia că rezultatele cercetărilor întreprinse pînă în prezent furnizează elemente suficiente pentru concretizarea relației irigare—fertilizare — producție de rădăcini. În continuare, este necesar ca cercetările să se axeze pe îmbunătățirea parametrilor privind calitățile tehnologice ale sfeclei, procentul de zahăr, coeficientul de puritate, cantitatea de cenușă, conținutul în azot vătămător — elemente determinante în creșterea eficienței economice a culturii sfeclei în sistem irigat. Se pot crea astfel premisele dublării producției de rădăcini obținute de pe suprafețele irigate. De altfel, pînă la sfîrșitul actualului cincinal — și în acest sens s-au purtat și discuțiile — peste 60% din producția de sfeclă va proveni din culturi irigate. De aceea, s-a evidențiat necesitatea extinderii și organizării experiențelor cu precădere în sistemele de irigații.

Pe ordinea de zi a adunării generale a secției de cultura plantelor a figurat și vizitarea cimporilor experimentale de la I.C.C.P.T. — Fundulea, cu care ocazie discuțiile, schimbările de opinii, observațiile și propunerile au avut ca obiect latura practic-aplicativă a cercetărilor.

Așa cum ne-am informat la conducerea Academiei de științe agricole și silvice, analize asemănătoare asupra stadiului cercetărilor, a modului cum se desfășoară, se vor organiza în toate secțiile academiei. Este o metodă de lucru eficientă, care permite luarea unor măsuri operative, impulsivitatea cercetării, orientarea „din mers” a investigațiilor spre direcțiile de interes major.

Ing. Lucian ROȘCA

In județul Olt

# EXISTĂ MARI POSIBILITĂȚI PENTRU SPORIREA PRODUCȚIEI DE PORUMB ȘI FURAJE PRIN CULTURI SUCESIVE

În județul Olt există toate condițiile pentru realizarea, cu eficiență economică, a două culturi într-un an, obținându-se astfel recolte sporite de pe aceeași suprafață.

Din experiența anilor precedenți în practicarea culturilor duble, pe lângă sporirea sortimentelor de furaje, s-a asigurat o folosire intensă a pământului și, în final, sporirea rentabilității sectorului zootehnic.

Având în vedere suprafețele ocupate de plantele care părăsesc terenul timpuriu, potrivit planului pe anul 1971, cooperativele agricole din județul Olt vor însămînța 35 642 ha în cultură dublă, din care 3 290 ha cu porumb pentru boabe. În afară de suprafața amintită, vom mai însămînța circa 15 000 ha în cultură dublă pentru membrii cooperatori, în scopul asigurării necesarului de masă verde, siloz și fibroase pentru animalele aflate în proprietate personală.

Prin însămînțarea, cu culturi duble, a suprafeței amintite, se va obține o producție medie — în masă verde, siloz sau boabe — echivalentă cu circa 2 200 de unități nutritive la ha. De pe suprafața respectivă vor rezulta astfel peste 78 milioane de unități nutritive, reprezentând circa 10 la sută din necesarul total de furaje.

Rezultatele obținute demonstrează că se pot obține producții mari chiar și de pe terenurile neirigate. De exemplu, cooperativa agricolă Ștefan cel Mare, cultivând, în 1970, porumb furajer în cultură dublă, a obținut peste 22 000 kg de masă verde, echivalând cu 3 960 unități nutritive la hectar. Cooperativa agricolă „Voința”-Corabia, a obținut 20 000 kg masă verde, cu știuleții în fază de lapte ceară. Cultivând porumb pentru boabe în miriștea orzului, pe 110 ha, cooperativa agricolă din Brastavățu, a produs cîte 2 500 kg porumb boabe, totalizînd 4 100 unități nutritive la hectar, iar la cooperativa din Vișina Nouă, de pe 100 ha, s-au obținut cîte 1 800 kg de porumb boabe la hectar. În raport de precipitațiile existente

și de evoluția lor, în acest an, există toate condițiile pentru realizarea și depășirea nivelului producțiilor obținute anul trecut. Dar, pe lângă umiditate, reușita culturilor duble este condiționată și de alți factori. Au fost luate măsuri privind însămînțarea imediată și asigurarea semințelor de plante furajere pentru culturi duble (porumb, iarbă de Sudan etc.). Avem de-acum asigurate 1 000 tone de semințe de hibrizi de porumb din grupele 90, 100, 206 și din alte soiuri; ele se află în magazinele cooperativei agricole și urmează a fi însămînțate în următoarele zile.

Pentru reușita culturilor duble, în cooperativele agricole din județul Olt au fost luate, din timp, o serie de măsuri tehnico-organizatorice. Amintim cîteva: recoltarea cu secera a orzului în faza de pîrgă și eliberarea concomitentă a terenului de paie, în special în zona de sud a județului; deplasarea combinelor și preselor de balotat către sudul județului; concentrarea pe sole mari a unui număr însemnat de combine și prese de balotat echipate, în unele cazuri, cu ridicători de baloți în remorci pentru transportul operativ; pregătirea terenului imediat după recoltare. La cooperativele agricole, munca s-a organizat în așa fel încît semănatul să aibă loc în 4-5 zile de la recoltarea plantelor premergătoare.

Pînă la data de 28 iunie, în județul Olt au fost însămînțate 11 300 ha cu culturi duble, din care 3 060 ha cu porumb-boabe. Dintre cooperativele agricole care au însămînțat suprafețe mai mari sînt cele din Vădăstrița, Giuvărăști, Tia Mare, Cileni, Crușov, Vișina Nouă, Isbicieni și Brastavăț.

La porumbul pentru boabe, ca și la cel destinat însilozării, densitatea plantelor, distanța între rînduri, și adîncimea de semănat s-au respectat întru-totul ca la cultura de bază.

Cooperativele agricole au fost îndrumate să ia măsuri pentru administrarea îngrășămintelor azotate o dată



În urma recoltării păioaselor, tractoarele pregătesc operativ terenul pentru cultura succesivă.

cu pregătirea terenului, în dozele indicate la fiecare unitate de către specialistul cooperativei. Apoi, după semănat, vor fi aplicate la timp lucrările de întreținere, în funcție de condițiile specifice fiecărei unități.

Pentru îndeplinirea planului la culturile duble, Direcția generală agricolă, prin specialiștii săi, a luat măsura ca întreaga suprafață cu orz, grâu sau plante furajere care urmează să fie însămînțată cu culturi duble, să se recolteze manual, în perioada de pîrgă, în termen de 3 zile. Paiele se vor clădi în clăi, în rînduri paralele, distanțate la peste 100 m. Concomitent, se vor executa aratul, discuitul și însămînțatul, în termen de 3 zile, în așa fel ca acțiunea să fie terminată în cel mult 6 zile de la data începerii recoltatului în pîrgă. Consiliile de conducere ale cooperativei agricole au luat măsuri din timp ca, în funcție de suprafața repartizată pentru recoltat manual, să asigure necesarul de unelte, coase și seceri. De asemenea, s-a stabilit ca, în funcție de timpul optim de recoltat, de producția obținută la hectar și de însămînțarea la timp a culturilor duble, să se acorde stimulente din producția obținută, atît membrilor cooperatori, cît și mecanizatorilor, președinților și inginerilor.

Aplicarea fluxului tehnologic indicat, dotarea existentă, ca și măsurile de cointeresare întreprinse, ne permit să afirmăm că, termenul de 6 iulie prevăzut ca dată de încheiere a lucrărilor de însămînțare a culturilor duble, va fi respectat.

Ing. Iancu ROIU  
Dr. Victor DRAGOMIR  
Direcția generală județeană Olt pentru agricultură, industrie alimentară, silvicultură și ape

## AGENDĂ VETERINARĂ

### PSEUDOSCARBIA LA OVINE

Pe drept cuvînt, scabia este socotită drept o boală întîlnită acolo unde animalele nu sînt bine îngrijite; aceasta cu atît mai mult cu cît, pentru tratamentul animalelor, există medicamente ușor de folosit. De aceea scabia este privită ca o boală nu numai nedorită, dar și rușinoasă în orice turmă de ovine, constituind o notă rea atît pentru proprietari cît și pentru cei ce se îngrijesc de apărarea sănătății animalelor.

Există însă și cazuri în care, deși îngrijirea animalelor și tratamentele medicamentoase se fac în mod conștient, cu toate acestea, în turmele de ovine apar frecvent cazuri de animale ce par a fi bolnave de scabie. La aceste animale se observă toate semnele clinice principale specifice existenței riei, inclusiv prurit, depilații și cruste. Animalele bolnave sînt neliniștite, se scarpină frecîndu-se de diferite obiecte, se bat cu picioarele pe pîlp, pe abdomen, pe părțile laterale ale corpului, se mușcă, le cade lina de pe întinse suprafețe și îndeosebi de pe părțile ventrale și laterale ale corpului. Pielea afectată este îngroșată, are elasticitatea scăzută, prezintă cruste și culoare schimbată.

Animalele bolnave slăbesc, le scade producția de lapte, fapt care se reflectă și în procesul de dezvoltare a mieilor; mai mult decît atît, boala se observă și la mieii începînd de la vîrstă de 1-3 luni.

În cazurile menționate, deși manifestările clinice ale bolii pledează pentru scabie, totuși, la examenele microscopice, în pielea animalelor nu se găsește acarieni. În această situație, avem de a face, deci, nu cu o scabie adevărată, ci cu o pseudoscabie.

Rezultatele cercetărilor efectuate pe un număr mare de animale arată că în toate cazurile de pseudoscabie, în grosimea pielii afectate s-au pus în evidență larve ale mai multor specii de nematode. Printre acestea, cea mai mare pondere o au larvele, ce se pare că aparțin genului *Stephanofilaria*, care parazitează în grosimea pielii, pe tot corpul animalului și, în deosebi, în zonele sternală, abdominală, a ugerului, părțile laterale ale corpului, baza cozii și picioare.

În afara acestor larve, pseudoscabia este produsă și de parazitismul concomitent cu larve aparținînd genurilor *Strongyloides* și *Bunostomum*. Spre deosebire de larvele de *Stephanofilaria*, larvele ultimelor două genuri nu parazitează în piele decît în perioada migrării lor prin grosimea acesteia din mediul exterior spre interiorul organismului animal pentru ca, în final, să ajungă în intestine.

Faptul că parazitismul la ovine cu nematode din genurile *Strongyloides* și *Bunostomum* este foarte răspîndit (35,5 și 90%), iar procesul de infestare a animalelor cu larvele acestor helminți, în condițiile pedoclimatice din țara noastră are loc nu numai în perioada de pășunat, ci, în bună măsură, și în lunile de stabulație, face ca la nivelul pielii ovinelor să albă loc un proces de pătrundere din afară în piele și de migrare prin grosimea acesteia a unui mare număr de larve invazionale. Larvele acestor două genuri de helminți pătrund și migrează prin pielea de pe toată suprafața corpului, fiind cauzată de poliparazitismul cu speciile menționate, noi am dat pseudoscabiei denumirea de polihelmintodermatită (prescurtat = Phd).

Existența polihelmintodermatitelor nu exclude prezența cazurilor reale de scabie, după cum nu exclude coexistența lor pe unul și același animal, nici dermatitele de altă natură decît cele cu etiologie parazitară.

Rezultatele cercetărilor noastre, efectuate în numeroase turme de ovine din județul Teleorman și în unele turme din județele Olt și Ilfov arată că numărul cazurilor de scabie la ovine este atît de mic față de numărul cazurilor de Phd. încît, practic, sînt de neocomparat.

Tratamentele obișnuite cu Entomoxan, care se fac pentru prevenirea și combaterea scabiei, asigură distrugerea acarienilor, care parazitează în piele la suprafață și duc la vindecarea animalelor bolnave, precum și la prevenirea infestării lor.

În cazul polihelmintodermatitelor, tratamentele menționate asigură doar o eficacitate redusă.

Importanța practico-economică și științifică a acestei noi entități morbide, care pînă în prezent nu a fost semnalată nici în țara noastră și nici în alte țări, reclamă atît necesitatea intensificării cercetărilor științifice cît și organizarea acțiunii de diagnostic în turmele de ovine din toate județele țării.

Dr. Gh. OLTEANU  
Dr. I. DIDĂ  
laboratorul veterinar județean Teleorman

Noutăți de la Centrala industrială de fabricații, reparații și montaj în agricultură

## AUTOBENĂ TEHNOLOGICĂ

Autobena tehnologică este destinată amestecării furajelor concentrate uscate, transportării lor de la magazii pînă la grajduri și descărcării directe, în can tități reglabile, în iesele din grajdurile de bovine sau ovine.

Felul furajelor care se amestecă și se transportă:  
a) concentrate uscate, măcinate sau nemăcinate;  
b) fibroase cu lungimi pînă la 25 mm în proporție de 50%, împreună cu concentratele;  
c) concentrate melasate

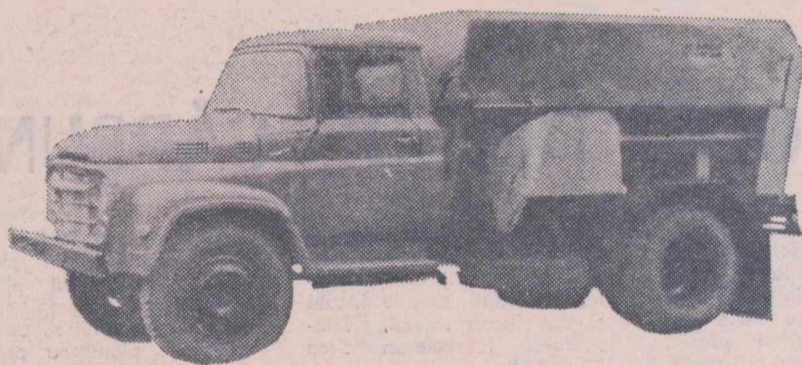
### CARACTERISTICI TEHNICE:

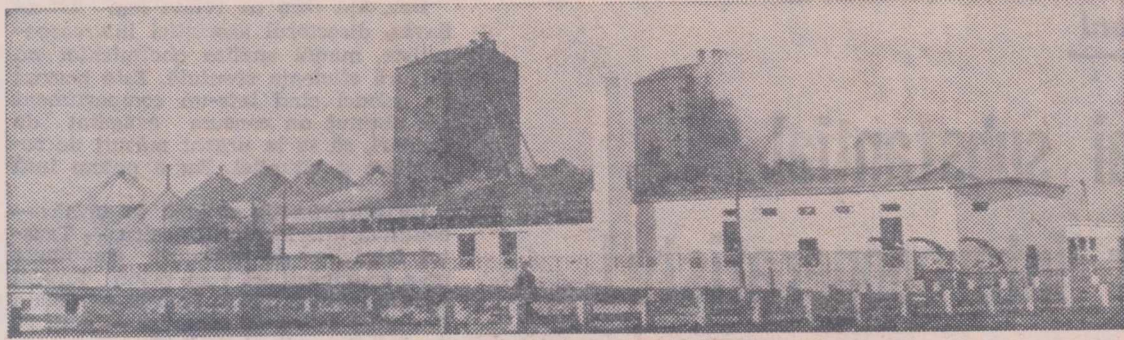
- Capacitatea utilă . . . . . 4,5 m<sup>3</sup>
- Încărcătură utilă . . . . . 2 700 kg
- Viteza de circulație . . . . . 40 km/h
- Puterea absorbită . . . . . 40 CP
- Acționare . . . . . de la motorul camionului

### CONSTRUCȚIE

Autobena tehnologică se compune din :

- Autoșasiul cu cabină și motor, prevăzut cu priză de putere (autobasculantă Bucegi).
- Priza de putere cu axul cardanic cuplată pe cutia de viteze a camionului.
- Bena propriu-zisă de construcție sudată.
- Melcul inferior de amestecare;
- Melcii superiori de amestecare;
- Axa principală de antrenare;
- Cutia de angrenaje;
- Transportorul de descărcare ;
- Jghiabul de golire;
- Cilindrul pneumatic de acționare a jghiabului de golire;
- Mecanism de cuplare și decuplare a benzii transportorului;
- Utilajul este realizat de U.F.R.M.A.-Arad.





Stația de deshidratat furaje verzi de la Bădălan, județul Galați



## apicultură

# CASTANUL DULCE — O VALOROASĂ SURSĂ MELIFERĂ

Castanul dulce (comestibil) este un arbore fructifer de origine sudică. La noi în țară a fost introdus pe la sfârșitul secolului al XIV-lea, răspinzându-se mai ales în zona depresiunii subcarpatice a Olteniei și în depresiunea Baia-Mare.

Castanul dulce face parte din familia Fagaceae, fiind înrudit botanic cu stejarul și fagul. Înflorire în luna iunie-iulie, în raport cu altitudinea și condițiile climatice, iar florile durează 15—17 zile. Menționăm că, durata de înflorire se poate prelungea cu câteva zile (5—7 zile) în pădurile în care se întâlnesc mai multe varietăți, cu înflorire egalată. Este interesant de remarcat că la castan există flori unisexuate (mascul și femele) care se întâlnesc pe aceeași arbori. La baza fiecărei flori, în interior, se găsesc glandele nectarifere, ce se diferențiază de restul florilor printr-o colorație galbenă mai intensă. Glandele nectarifere, în număr de șase, prezintă o formă cilindrică și sint acoperite de perișori fini.

Castanul începe să înflorească și să rodească în condiții normale de la vârsta de 15—20 de ani. Înflorirea este de obicei abundentă în fiecare an. Trebuie să subliniem că la castan, deși polenizarea se efectuează în general cu ajutorul vântului (anemofilă), totuși culoarea florilor, parfumul puternic al acestora, precum și secreția abundentă de nectar, fac ca florile să fie cercetate intens de albine, ceea ce contribuie la o mai bună polenizare încrucisată.

Din observațiile efectuate am constatat că albinele cercetează castanul aproape în tot cursul zilei, mai ales florile bărbătești care, pe lângă polen, furnizează și nectar din belșug. Producția de nectar variază în funcție de mersul vremii, de la 0,02 la 0,06 mg/ floare, iar producția de miere a fost evaluată în general la 50—120 kg/ha. Culesul evoluează într-un ritm intens, realizându-se în condiții favorabile la stful de control sporuri de miere care depășesc 2 kg. pe zi.

Mierea monofloră de castan este de culoare galbenă-chihlimbarie, de diferite nuanțe, cu o aromă caracteristică. Adesea, mierea de castan se recoltează amestecată, în diferite proporții, cu cea de floră de fineață sau cu mierea de mană.

Pe lângă nectar, polen și mană, pe care le furnizează anual familiilor de albine, castanul mai prezintă și alte avantaje: ca arbore fructifer, furnizează castanele cu o valoare nutritivă ridicată deosebit de apreciată în arta culinară; ca arbore de ornament, înfrumusețează parcurile, spațiile verzi, peluzele etc.

Castanul, fiind o specie de climă sudică este sensibil la gerurile mari din timpul iernii și nu suportă călduri și uscăciuni persistente.

Metoda de înmulțire cea mai răspândită este prin semințe (castane), deoarece este cunoscut faptul că pe această cale se transmit la urmași toate caracterele plantei-mamă. Pentru aceasta se aleg numai castanele frumoase, bine dezvoltate și nevătămate, care se seamănă în pepinieră. Semănătură se efectuează toamna ca și la nuc, folosindu-se castanele proaspete, imediat după recoltare sau primăvara cu castanele stratificate în prealabil. Pentru o mai bună conservare a puterii germinative, până în primăvară se recomandă păstrarea castanelor în cupele lor. Castanele scoase din cupe se seamănă în șanțulețe de 6—10 cm, adâncime și se acoperă cu mranță. Distanța între rânduri este de 40—50 cm, când lucrările de întreținere în pepinieră se execută manual și 80—100 cm, când acestea se execută mecanizat.

Pe rânduri, distanța între castane este de 20 cm, pentru ca puiștii să aibă suficient spațiu de creștere. După 3 ani de la semănătură în pepinieră, pomii sint formați și buni de plantați la locul definitiv.

Dr. ing. I. CÎRNU  
S.C.A.S.

### Ce întreprindeți pentru sporirea producției de carne ?

## Extindem formele intensive de exploatare a animalelor

Anul acesta, sectorul cooperatist din județul Constanța și-a propus să obțină 22 000 tone de carne de vită, de porc și de pasăre, cu 1 500 de tone mai mult decât anul trecut. Tocmai de aceea, disluca purtată recent cu ing. Constantin Nenovici, director general adjunct la Direcția generală județeană Constanța, pentru agricultură, industrie alimentară, silvicultură și ape, s-a axat, în primul rând, pe activitatea desfășurată în unități în vederea sporirii producției de carne.

„Pentru realizarea sarcinilor pe care ni le-am propus pentru acest an, ne-a relatat interlocutorul, o atenție deosebită acordăm folosirii intensive a spațiilor zootehnice existente. Una din măsurile organizatorice luate în acest scop este popularea — mai devreme ca în alți ani — a complexelor de îngrășare a porcilor. Prin decalarea graficelor de montă am obținut, în maternitățile de scroafe din cooperative, fătări mult mai timpurii, din care au rezultat peste 7 000 de purcei, adică o producție suplimentară de cel puțin 600 tone de carne de porc.

Începând cu primăvara acestui an, într-un număr de 42 de cooperative agricole s-a introdus îngrășarea forțată a porcilor. Cum s-a procedat ? Au fost selecționați 13 500 de purcei din fătările lunii mai, care au fost lotizați în grupe de câte 30. Tuturor grupelor li s-a asigurat hrănire corespunzătoare. Ingrijirea lor a fost încredințată ce-

lor mai buni crescători din cooperativele agricole. Avem astfel certitudinea că toți acești purcei, atent îngrijiți și furajați, vor ajunge la începutul lunii decembrie la greutatea medie de 90—100 kg.

Au fost luate, de asemenea, o serie de măsuri pentru sporirea efectivului de porci în județ și pentru producția lunilor viitoare și chiar a anului 1972, organizându-se până în cele mai mici amănunte operațiunile de montă pentru 3 000 de scroafe și scrofițe în decursul doar a două luni — mai și iunie. În acest fel a fost asigurat, prin posibilități locale, tot efectivul porcilor necesar populației unor mari complexe intercooperatiste, care s-au dat în exploatare la Chirnogeni, Cobadin, Negru Vodă și Castelu.

Sistemul de îngrășare forțată a fost introdus și în sectorul taurin. Direcția agricolă județeană a întreprins o serie de studii și experimente care au asigurat reușita îngrășării forțate pe scară largă. Acest procedeu a fost introdus recent la cooperativa agricolă din Corbu de Sus, unde s-a amenajat o îngrășătorie, în sistemul grătarelor, pentru tineret bovin, de tip „baby-beef”. Unui grajd în care, după vechile metode, se îngrășau 130 de animale, i s-au făcut amenajările constructive necesare, sporindu-i-se capacitatea la 250 de locuri.

O altă acțiune care se va extinde în toate fermele zootehnice cooperatiste privește popularea maximă a îngrășă-

toriilor de taurine. La cooperativele agricole din Negrești, Independența, Corbu de Jos și de Sus, suprapopularea grajdurilor și padocurilor a rezolvat problema adăpostirii citorva sute de taurine.

S-au căutat soluții și pentru creșterea producției de carne de pasăre, folosindu-se unele suprafețe existente, chiar dacă nu au un profil strict avicol. Astfel, pentru creșterea puilor au fost utilizate grajdurile de la complexul intercooperatist pentru porci de la Cobadin, care nu a putut fi populat imediat după terminare. În ele se cresc acum 100 000 de pui, care vor asigura o producție suplimentară de carne de pasăre, de peste 100 de tone, fără nici o investiție. În alte cooperative din județ se pregătesc de pe acum 100 000 de puicute; ele vor forma „fondul de start” al marelui complex avicol intercooperatist ce se construiește în satul Lumina.

Pentru asigurarea unei furajări raționale a animalelor din fermele zootehnice ale cooperativele agricole din județ, a intrat recent în producție o fabrică de nutrețuri combinate cu o capacitate de 90 000 de tone pe an, construită prin asociere intercooperatistă, tot la Lumina, lângă Constanța. A intrat, de asemenea în funcțiune și fabrica de făinuri proteice de la Agiea — realizată tot prin asociere intercooperatistă.”

În încheierea convorbirii, interlocutorul a ținut să precizeze că toate aceste acțiuni, la fel ca și altele care se vor extinde în unități, vor imprima zootehnicii cooperatiste dobrogene un pronunțat caracter intensiv, vor determina, neîndoielnic, sporirea continuă a producției, reducerea prețului de cost

I. PREDA

## „UZINA DE CARNE” DE LA BEREGSĂUL MARE

Printre noile obiective construite în cincinalul 1966—1970 se înscrie și Complexul zootehnic Beregsăul Mare, județul Timiș, o veritabilă „uzină de carne”. Este vorba de o unitate modernă de îngrășare a 150 000 de porcine pe an și de o impunătoare fabrică de nutrețuri combinate.

Vizitând această puternică unitate, am putut vedea, la fața locului, cum prind viață măsurile întreprinse de partid pentru modernizarea agriculturii.

Construcția, începută în anul 1967, ne relatea ing. Florin Cirpan, directorul complexului, a fost prevăzută inițial pentru o capacitate de îngrășare a 100 000 de porci. Am venit aici, la început, într-un câmp gol și, împreună cu constructorii și cu tehnologii șef, am urmărit zi de zi cum prind contururi tot mai vizibile atât maternitățile, cât și restul halelor. Tot atunci a început să se înalțe și fabrica de nutrețuri combinate. Este lesne de înțeles, cât de dificil ne-a fost, fiind vorba de o îngrășătorie de asemenea proporție, cu un proces de producție cu circuit închis, ne ocupam și de construcții și de popularea lor „din mers”.

Complexul a început să producă parțial în anul 1968, când a pus la dispoziția consumatorilor primele cantități de carne. În 1970, am cînd s-a lucrat la întreaga capacitate, aici s-au crescut 145 076 de purcei și s-a livrat cantitatea de 9 300 tone de carne. Tot atunci, față de 4 400 scrofițe de prăsilă, cite erau prevăzute, s-au obținut 7 908, parte din ele fiind vindute altor unități.

În această „uzină de carne”, unde se lucrează de la început pe baza unor tehnologii moderne, o deosebită atenție o acordăm recrutării și calificării oamenilor. Muncitorii veniți din toate colțurile țării — tineri dornici de a învăța cum să stăpânească mecanizarea și automatizarea — s-au deprins repede cu felul de organizare a muncii. Rezultatul muncii lor n-a întârziat să se arate. Astăzi, pe cartea de vizită a Complexului zootehnic Beregsău stau înscrise rezultate economice de seamă. Realizările n-au venit însă de la sine. Oamenii au știut să înfrunte greutățile inerente începutului. Una din acestea a fost problema asigurării apei, deoarece aici se consumă peste 3 500 mc de apă în 24 de ore. Pentru acoperirea necesarului s-au forat 6 puțuri la distanțe diferite, lucrare care continuă și în prezent.

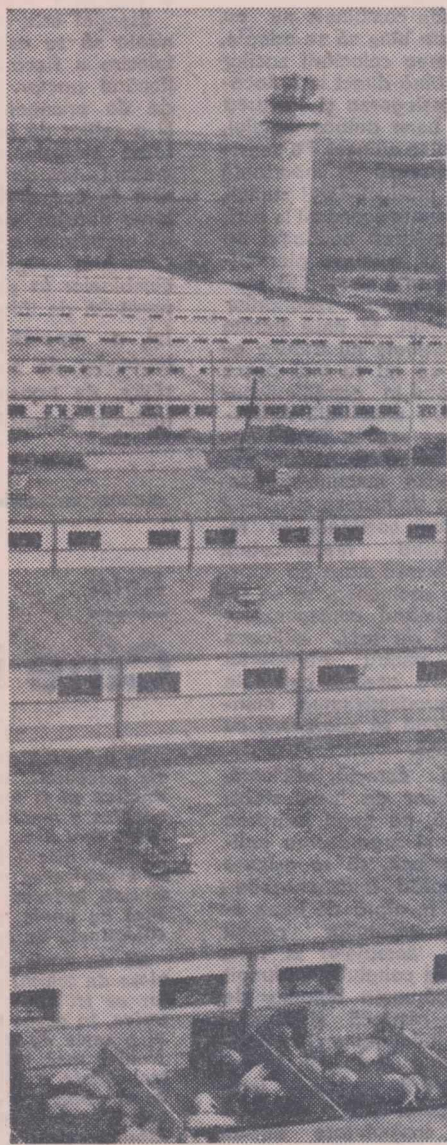
Probleme cu totul deosebite s-au pus și se pun pe linie de profilaxie, pentru prevenirea îmbolnăvirii animalelor. În strînsă legătură cu aceasta, acum se studiază problema soluționării definitive a evacuării deșeurilor.

Să ne referim pe scurt și la aportul deosebit pe care l-a adus colectivul de muncă al fabricii de nutrețuri combinate, fără de care succesul înregistrat nu ar fi fost posibil. Această unitate, subordonată complexului, produce anual 100 000 tone de nutrețuri, în care scop vehiculează zilnic nu mai puțin de 80 de vagoane de materie primă.

La Beregsău, întregul colectiv de muncă lucrează cu pasiune și dăruire pentru a da viață noului cincinal, pentru a contribui, într-o măsură și mai substanțială, la buna aprovizionare a populației cu carne.

Muncitorii, inginerii și tehnicienii s-au angajat ca, în acest an, să depășească cele 11 500 tone de carne planificate, iar beneficiul prevăzut să fie cu mult depășit.

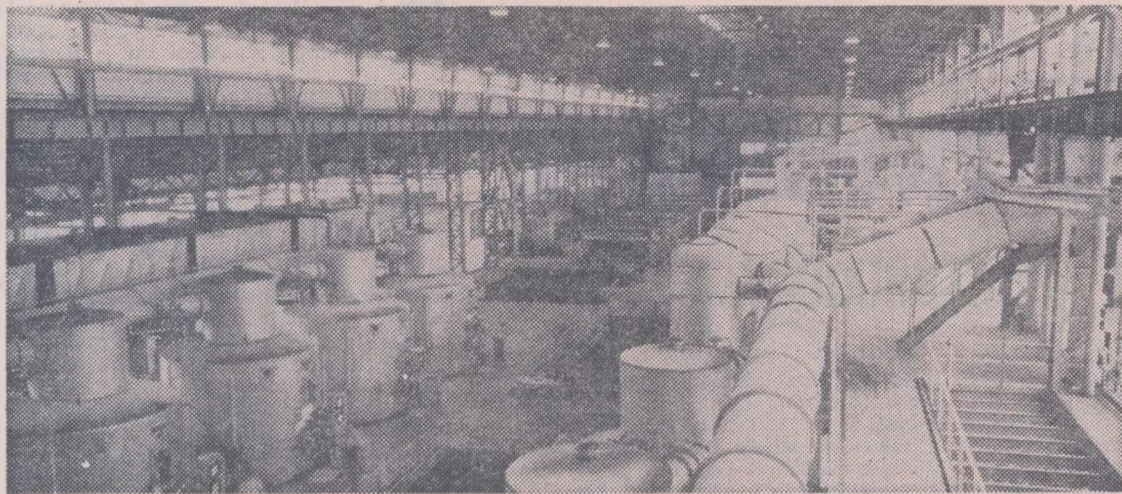
Ing. Iosif FAUR



O secvență a marelui complex de la Beregsăul Mare.







Instalații moderne  
la Fabrica de zahăr  
Bucecea, județul  
Botoșani.

industrie alimentară

## O pregătire exemplară în toate fabricile de zahăr

La Fabrica de zahăr Bod a avut loc recent Consfătuirea lucrătorilor din Centrala organizării producției și industrializării sfecei de zahăr. Au luat parte cadre din conducerea fabricilor, șefi ai centrelor de contractare și organizare a producției de sfeclă, mecanici șefi și șefi de producție din fabrici, președinți ai comitetelor sindicatelor, reprezentanți din partea M.A.I.A.S.A., C.S.P., Ministerul Finanțelor, Banca pentru agricultură și industria alimentară, Uniunea sindicatelor pe ramură, Direcția generală județeană Brașov a agriculturii, industriei alimentare, silviculturii și apelor și alți invitați. Consfătuirea a dezbătut rezultatele economico-financiare obținute, asigurarea condițiilor pentru realizarea producției de sfeclă planificată, stadiul pregătirii tehnice a fabricilor pentru campania 1971—1972 și măsurile ce se cer îndeplinite pentru sporirea eficienței economice în industria zahărului.

Pe semestrul I — se menționa în informarea prezentată de ing. **Gheorghe Rizescu**, director tehnic în centrală — la toate fabricile de zahăr, cu excepția celei de la Corabia, se prelină realizarea și depășirea prevederilor de plan. Depășiri mai mari la producția globală au înregistrat fabricile de zahăr Craiova, Buzău și Bod. Ca o consecință a creșterii producției și productivității muncii, gospodăririi mai judicioase, cheltuielile la 1000 de lei producție marfă au fost reduse, activitatea pe ansamblu încheindu-se cu beneficii.

Ce s-a făcut și ce urmează să se întreprindă acum pentru succesul campaniei de fabricație a zahărului 1971—1972?

Prima condiție este asigurarea producerii și preluării la fondul de stat a cantității de 4,7 milioane tone de sfeclă. Interferența intereselor comune ale cultivatorilor și ale fabricilor, preocuparea pentru materializarea recomandărilor și sarcinilor stabilite la consfătuirea care a avut loc în februarie la Tg. Mureș, condițiile climatice mai bune, dau temei să se aprecieze că această cantitate de materie primă necesară îndeplinirii planului de zahăr este pe deplin realizabilă.

O parte din suprafețele cultivate n-au fost arate, după cum se cunoaște, de două ori. Cantitățile de îngrășăminte chimice s-au aplicat, pe alocuri, în doze mai mici decât era posibil. Pe o serie de terenuri densitatea optimă de plante nu este atinsă, fie din cauza unor greșeli la semănat, fie datorită atacului unor boli sau dăunătorilor sau influenței negative a excesului de umiditate, grindinei etc. Acești factori au condus la micșorarea densității pe unele suprafețe. Spre a nu se afecta cu nimic planul este necesar, ca, peste tot, să se continue cu cea mai mare grijă lucrările de întreținere a culturilor, aceasta fiind unica posibilitate de compensare a minusurilor, de dobândire a unor recolte superioare mediei planificate pe hectar.

În atenția tuturor fabricilor trebuie să stea, în egală măsură, impulsivitatea ritmului de efectuare a lucrărilor pregătitoare pentru recepționarea sfecei și aprovizionarea ritmică a proceselor tehnologice.

— În raza noastră de activitate — arăta **Ion Dragomir**, directorul fabricii de zahăr Oltenia — culturile sînt foarte bune și bune. Pentru preluarea sfecei vor funcționa 3 baze C.F.R., 3 baze auto intermediare, 13 baze auto directe, 4 puncte de recepționare. O bună parte din bazele noastre de recepție sînt betonate. Basculile au fost curățate și reparate. Tractoarele au fost, în majorita-

te, puse la punct. Lucrările continuă în ritm intens, ceea ce ne permite să afirmăm că noua campanie de prelucrare a sfecei de zahăr va debuta bine.

După cum s-a apreciat la consfătuire, preocuparea pentru buna preluare a sfecei din noua recoltă nu este peste tot satisfăcătoare. Din cele 28 000 mp. rampe prevăzute a se amenaja nu se realizaseră decît 150 mp; din circa 118.000 mp. drumuri de acces nu s-au executat decît 32 000 mp; se electrificase doar o bază de recepție din 32 planificate, iar din 20 de poduri-basculă se montaseră numai 3.

Ținînd seama de timpul scurt care a mai rămas pînă la începerea campaniei este imperios necesar ca factorii de răspundere, comitetele de direcție — îndeosebi de la fabricile din Bucecea, Luduș, Tg. Mureș, Oradea, Giurgiu și Corabia — să ia toate măsurile pentru a se grăbi executarea acestor lucrări, precum și pentru punerea în perfectă stare de funcționare a tuturor utilajelor mecanice de încărcare și transport.

În campania 1971—1972 urmează să

mod concret, o serie de stări de lucruri care puneau sub semnul întrebării ritmicitatea producției, folosirea maximă a capacităților sau eficiența economică. La fabrica de zahăr de la Corabia, de pildă, trebuie făcute, potrivit unui plan de măsuri stabilit, o serie de lucrări de însemnătate deosebită, între care extinderea stației de tratare a apei pentru alimentarea cazanelor. Ele însă nu s-au realizat, datorită faptului că întreprinderea de construcții-montaj a Industriei alimentare nu și-a respectat obligația contractuală de a ataca la timp acest obiectiv.

Există apoi, după cum au arătat numeroși vorbitori, o serie de probleme care se cer rezolvate cu mai multă promptitudine. Iată cîteva dintre ele: — Avem greutăți — arăta tov. **Dumitru Ungureanu**, directorul Fabricii de zahăr Buzău — în asigurarea țevilor necesare înlocuirii celor defecte de la stația de evaporare. Țeava de alamă este contractată cu uzinele „Laromet” din București și cu uzinele „Metrom” din Brașov, dar nici una din ele nu a respectat graficul de livrări.

— Întîmpinăm necazuri în domeniul aprovizionării cu unele materiale — sublinia **Emil Frățilă**, directorul Fabricii de zahăr Timișoara. Ne trebuie chereștea de răsinoase, ventile subăr din fontă, lame de fierăstrău mecanic, motoare electrice, casete port-cuțit pentru mașinile de tăiat sfeclă și chiar oxigen.

Executarea în bune condiții a remontului — menționa în aceeași ordine de idei **Gheorghe Koss**, directorul Fabricii de zahăr din Tg. Mureș — este condiționată nu numai de amplificarea eforturilor noastre, ci și de asigurarea unor materiale strict necesare (oțel lat, oțel pătrat, cabluri de tracțiune, rulmenți, apoi chereștea, traverse speciale etc).

Sînt aspecte pentru soluționarea cărora conducerea centralei de resort s-a angajat să manifeste — deopotrivă cu conducerea fabricilor — o insistență deosebită pe lângă unitățile furnizoare sau întreprinderile constructoare. Tot pe linia pregătirii în cele mai bune condiții a fabricilor pentru noua campanie s-a prevăzut crearea unor comisii de specialiști din centrală și din cadrul unităților, menite să asigure recepționarea cu maximă exigență a lucrărilor, prin efectuarea de probe generale de funcționare la rece și la cald.

Ceea ce se cere acum conducătorilor fabricilor, este ca, împreună cu comitetele sindicatelor, să mobilizeze zi de zi, întreaga masă de salariați, pentru grăbirea lucrărilor de reparații, efectuarea la timp a probelor mecanice parțiale, a lucrărilor de protecția muncii și de igienizare prevăzute în planurile de măsuri. În mod deosebit trebuie să se insiste asupra pregătirii instalațiilor de epurare a apelor reziduale, la care lucrările de curățire a platformelor și de evacuarea nămolului sînt mult rămase în urmă, din cauza timpului nefavorabil (ploilor care au căzut).

Folosirea din plin a capacității de lucru, respectarea tehnologiei pentru obținerea unui zahăr de calitate obligă totodată — așa cum sublinia în cuvîntul său **ing. V. Platon**, directorul general al Centralei, și la o pregătire atentă a cadrelor. Personalul din laboratoare, cel sezonier, toți lucrătorii trebuie instruiți temeinic asupra sarcinilor pe care le au de îndeplinit, astfel ca fiecare să știe exact ce are de făcut. Obținerea unui zahăr de cea mai bună calitate e strict condiționată de ridicarea calificării oamenilor, de întărirea răspunderii profesionale la fiecare loc de muncă.

Ing. V. STANCU

## Cronica laboratoarelor de cercetare

Industria conservelor consumă mari cantități de lacuri care îmbracă ca o peliculă protectoare interiorul recipientelor metalici folosiți ca ambalaje. În vederea reducerii importului acestor lacuri, la laboratorul de ambalaje din cadrul Institutului de cercetări și proiectări pentru industria alimentară se lucrează intens la realizarea lor în țară. Pînă în prezent, s-au obținut rezultate satisfăcătoare, în faza de laborator, creîndu-se un lac acidorezistent destinat protecției interioare a cutiilor metalice de conserve.

Este cunoscut faptul că folosirea sticlelor la ambalarea uleiului comestibil necesită mari cheltuieli provocate de recuperarea, transportul și spălatul lor, fără a mai socoti pierderile cauzate de spargerea acestor fragile ambalaje în timpul manipulării. De aceea, una din preocupările de seamă ale colectivului din cadrul laboratorului de ambalaje este și aceea a realizării unor recipiente nerecuperabili din masă plastică, pentru îmbutelirea uleiului comestibil. Împreună cu cercetătorii din cadrul Ministerului Industriei Chimice se lucrează, cu rezultate bune, la obținerea unui PVC din care se vor confecționa viitoare ambalaje pentru uleiul comestibil.

Cercetătorii din laboratorul de utilaje au creat o instalație destinată condiționării și tratării griului, în vederea îmbunătățirii calităților sale pentru măcinaj și panificație. Griul condiționat în această instalație are un randament sporit de făină albă cu 1—2%, necesită la măcinat un consum mai mic de energie electrică cu circa 3 kW pe tonă. Prin tratarea griului cu conținut sărac de gluten, în aceeași instalație se obține o sporire a indicei lui său glutenic cu 15—20 de puncte, putîndu-se dobîndi, astfel, făinuri superioare față de același griu netratat; printr-o astfel de tratare se reduce în panificație și consumul specific de făină cu 1%. Această instalație de condiționare și tratare a griului, după ce a dat rezultate foarte bune în faza de experimentare, a fost introdusă în producție la întreprinderea de morărit și panificație „23 August” din București. La alte două mari întreprinderi bucureștene similare, „Griul” și „Dimbovița” sînt pe terminate lucrările de instalare și montaj a încă patru asemenea moderne instalații, care vor fi extinse în anii viitori la toate întreprinderile de morărit și panificație din țară.

Specialiștii din laboratorul de cercetări pentru industria cîrnii, colabîrînd cu un colectiv de ingineri și tehnicieni de la întreprinderea de industrializare a cîrnii din județul Mehedinți, au pus la punct tehnologia de fabricare a semiconservelor de șuncă. A fost stabilită o tehnologie proprie întreprinderilor mehedintene prin care se obțin produse la parametrii chimici, microbiologici și tehnici solicitați de beneficiari. În paralel, s-a realizat și diversificarea unor sortimente de export.

În vederea reducerii pierderilor de zahăr în melasă, la fabrica de zahăr de la Livezi se efectuează — sub supravegherea cercetătorilor din laboratorul pentru industria zahărului — experimentări de tratare a produsului final după o metodă rapidă, cu ajutorul unei aparaturi concepută și construită în laboratorul menționat. După metoda veche, operațiunea de tratare dura 24—72 de ore, iar după metoda și cu instalația creată în institut, tratarea durează 3—6 ore.

În același laborator a fost creată, construită și apoi omologată aparatura de laborator ce va fi utilizată la determinările privind recepționarea sfecei de la producători, după conținutul ei în zahăr. Se știe că pînă acum acestui indice calitativ i se dădea puțină atenție în momentul recepționării sfecei de zahăr, tocmai datorită lipsei unei asemenea aparatură de laborator, care va fi de acum produsă în țară noastră.

Laboratorul de utilaje din cadrul Institutului a realizat o linie de zvîntare a șroturilor de carne folosite la fabricarea salamurilor crude (tip salam de Sibiu). Uscarea lor se făcea pînă acum printr-o scurgere normală a apei și o zvîntare neefortată, ceea ce prelungea procesul tehnologic. Acum, eliminarea apei se face cu o instalație specială, care reduce mult timpul necesar pentru zvîntarea acestor șroturi.

investiții

Pe șantierul de irigații Gălățui-Călărași

# ÎȘI RESPECTĂ CONSTRUCTORUL CUVÎNTUL DAT ?

Lucrare de mare anvergură, în care sînt investiții imense valori materiale și energie umană, sistemul de irigații Gălățui-Călărași urmează să intre în acest an în funcțiune cu toată capacitatea. Se smulge astfel de sub imperiul secetei încă 86 000 ha de teren din centrul și sud-vestul județului Ialomița.

Prima parte a acestui sistem, amenajarea unei suprafețe de 8 266 ha, s-a realizat încă în anul 1969. Din cauza inundațiilor și a bălțirii prelungite a apei, dar și din lipsa unui front de lucru continuu, amenajările planificate pentru anul trecut nu au fost îndeplinite. Realizarea lor a fost replanificată pentru primul semestru al acestui an. Ultimele grafice întocmite prevăd darea în funcțiune pînă la 30 iunie a.c. a unei suprafețe de 38 000 ha, iar restul, de 27 500 ha — pînă la sfîrșitul lunii noiembrie a acestui an. Vor fi respectate aceste termene? Ritmul de lucru, defecțiunile destul de frecvente ce apar în sistem, pe măsură ce crește presiunea apei, nu creează însă certitudinea dării lui în funcțiune, în special a suprafeței prevăzute pentru prima etapă.

Trustul de construcții pentru îmbunătățiri funciare, șantierul nr. 3 București, antreprenorul general al lucrării, a predat pînă la sfîrșitul lunii mai 20 000 ha, restul urmînd să se recepționeze pînă la 30 iunie. 1971. Mai avansate sînt lucrările la suprafețele ce se vor iriga prin canale deschise. Au fost realizate în întregime toate conductele secundare, cu ramificațiile de rigoare — în parte impermeabilizate, — s-au terminat ecluzele și pasajele de nivel. La aceste lucrări, remediile sînt rare, astfel încît nu se pun probleme cu privire la predarea lor la timp.

Pentru suprafețele unde irigarea se va realiza prin conducte îngropate, probele generale se desfășoară într-un ritm nesatisfăcător. Cauza ne-o explică Teodor Brînduș, inginer șef adjunct al T.C.I.F. 3 — București, care coordonează acțiunile referitoare la introducerea apei în sistem.

Proba generală s-a început în luna mai. La scurt timp însă, s-au constatat defecțiuni la bazinul de refulare de la stația de repompare Mihai Viteazu. Remediate în jurul datei de 22 mai, au început din nou probele. Dar ... ploile de la începutul lunii iunie au inundat localitatea Dragoș Vodă, fapt ce ne-a determinat să evacuăm apa din sistem și să-l folosim la desecare. Abia după două săptămîni au fost reluate din nou probele.

Pentru impulsționarea ritmului lucrărilor și urmărirea zilnică a stadiului în care se află proba generală cu apă am întocmit un grafic de funcționare a stațiilor, cuprinzînd data introducerii apei în conducte și realizarea presiunii de exploatare. Fiecare stație din cele 10 aflate în prezent în stare de funcționare, este supravegheată de un specialist din conducerea șantierului. Urmărim astfel să reducem la minimum întîrzierile semnlate.

La prima vedere, respectarea graficului, întocmit cu multă meticulozitate de conducerea șantierului, pare să asigure punerea la timp în funcțiune a acestei părți a sistemului. Așa ar fi ideal. Dar la probe apar o serie de defecțiuni, unele destul de frecvente, care se cer a fi înlăturate. Echipele de intervenție constituite pînă la acest final de lucrare sînt formate din doi-trei oameni, mecanici sau electricieni, care în multe locuri, din lipsă de scule și dispozitive, sau chiar din neprecipere, nu intervin operativ. Iată cîteva exemple în acest

sens. La stația S.R.P.P. III, amplasată pe terenul fermei nr. 4 Ivănești a I.A.S. Lehliu, cu un debit de 2000 l/s, la data vizitei noastre pompele nu funcționau din cauza unor defecțiuni la motoarele electrice. T.C.I.F.-3 București a chemat doi reprezentanți ai subantreprenorului său, „Uzina de pompe București”. Dar aceștia nu se pricepeau la remedierea defecțiunilor apărute la motoarele electrice. Este nevoie deci să fie aduși specialiști de la „Electropompe”-Craiova, furnizorii motoarelor. Înștiințarea uzinei furnizoare, trimiterea lucrătorilor să constate defecțiunile și să le remedieze durează însă. Pînă atunci, stația stă, iar probele au fost întrerupte. Și la S.R.P.P. I stația a încetat să funcționeze. Pompele nu se amorsează, iar la probele mecanice s-au constatat zgomote deosebite la motoare. La stația S.R.P.P. VII + VIII, din șase pompe mari doar două au lucrat, 4 și respectiv 8 ore, restul fiind neprobate, iar din cele 6 pompe mici trei nu au lucrat deloc la proba cu apă. O altă stație, S.R.P.P. VI, are și ea o istorie similară. Cînd a fost gata stația nu era apă pe canal. A venit apa, dar acum nu amorsează pompele. Bilanțul zilei de 23 iunie 1971 consemna că la cinci stații se face rodajul, iar la celelalte cinci pompele nu merg, din cauzele amintite.

Dar defecțiunile la stațiile de pompare nu reprezintă decît o parte din cauzele care îngreunează proba generală. Plesnirea unor tuburi de azbociment, forfecări ori demufări, sau crăparea racordurilor metalice, adunate la un loc, reprezintă ore, zile de opriri, care în final vor întîrzi darea în exploatare a sistemului.

Concluzia ce se desprinde este că numai întocmirea graficului de dare în funcțiune nu poate constitui garanția predării la timp a părții din sistem prevăzută pentru 30 iunie 1971. Se impune completarea echipelor de intervenție cu specialiști care să poată face remediile în mod operativ. Aceasta ar fi o măsură menită să reducă perioada de stagnare a agregatelor, creînd timp suficient pentru ca probele generale să se facă în condiții normale. În acest sens, T.C.I.F.-București, în calitate de antreprenor general al lucrării, ar trebui măcar acum, în ceasul al doisprezecelea, să-și organizeze mai judicios munca, să ceară subantreprenorilor săi o participare mai activă la remedierea defecțiunilor ce apar.

În vederea exploatării în bune condiții a suprafețelor amenajate pentru irigații, se impune amplasarea la stațiile de pompare, dar și la unitățile beneficiare, a unor sisteme de comunicații rapide. Din cîte am aflat, conducerea șantierului are amplasate șase stații radio, dar ele nu cuprind întreaga zonă. Unitatea care asigură exploatarea sistemului, I.E.L.I.F.G.A., dispune și ea de stații radio, însă nu are unde să le amplaseze, întrucît proiectantul nu a prevăzut în cadrul stației de repompare o cameră pentru ele. Ca urmare, exploatarea se face destul de greoi.

Pe canalul C.S.-4, de exemplu, nu există apă pentru ca motopompele să poată iriga, fiindcă scăzuse cota în canalul de aducțiune C.A.-2. Cooperatorii care lucrează la irigații s-au mulțumit să constate acest fapt, fără să anunțe conducerea șantierului sau pe cea a unității din care făceau parte.

Din raidul întreprins pe cele trei loturi, am reținut și alte deficiențe care, în final, se vor răsfrînge negativ atît asupra constructorului cît și asupra be-

neficiarului. Restanțele de impermeabilizare a canalelor deschise, ce trebuie realizate pînă la sfîrșitul lunii noiembrie, se ridică la 1 200 000 mp., la canalele principale și 16 000 mp. la cele secundare. Inundațiile din primăvara anului acesta au pricinuit șantierului pagube de circa 10 milioane de lei, din cauza deprecierei unor materiale, sau stricării unor lucrări de amenajare, dar și din cauza colmatării unor canale. Stratul de pămînt antrenat a atins în multe locuri 0,80 m-1,00 m înălțime. De pildă, canalul CB a fost colmatat pe o distanță de peste 20 km, stratul de aluviuni fiind pe alocuri mai mare de un metru. Acest fapt, pe lîngă că solicită un volum de muncă destul de mare pentru evacuarea pămîntului, face impracticabil canalul. Întrucît în timpul lucrului apa trebuie să fie evacuată, deficiențele semnlate cer un consum însemnat de forță de muncă și o concentrare de mașini, care adaugă alte ore și zile de întîrziere în predarea sistemului de irigații, face ca încă o dată constructorul să nu-și poată respecta cuvîntul dat!

Pînă la a doua scîndență, sfîrșitul lunii noiembrie, urmează să mai fie predate beneficiarului, încă 27 500 ha. Adică intrarea în funcțiune a întregului sistem de irigații Gălățui-Călărași. Oare acest termen va fi respectat?

— Da — ne răspunde ing. Ionel Grigore, directorul șantierului nr. 3 T.C.I.F.-București. În această etapă ne-am organizat temeinic munca. Suprafața de amenajat a fost împărțită în trei loturi mari: Drumul Subțire cu 7000 ha, Ivănești cu 8 500 ha și Vlad Tepeș cu peste 12 000 ha. Predarea se va face eșalonat, astfel: lotul de la Vlad Tepeș va preda, în lunile iulie și august,

3 600 ha, iar în octombrie, 8 500 ha; cel de la Ivănești urmează să predea 3 500 ha în septembrie și 5 000 ha în noiembrie, iar lotul de la Drumul Subțire va recepționa, în lunile octombrie-noiembrie, întreaga suprafață. Pentru această perioadă, lucrările cu volum mai mare sînt: terminarea a două stații de repompare, S.R.P.P. 5 și 6, executarea terasamentelor pe circa 10 571 ha; construcții hidrotehnice — 320 bucăți. La realizarea lor au fost concentrați circa 4 000 de lucrători și toate mijloacele și mașinile existente pe șantier. Completarea cu mașini și utilaje pînă la nivelul necesarului va fi asigurată prin preluarea lor de la șantierul Pietroiu-Ștefan cel Mare, care a terminat și predat recent beneficiarului întreaga suprafață ce urmează să fie irigată, de 54 000 ha. Acestea sînt argumente destul de convingătoare că, pînă la 30 noiembrie, lucrările planificate vor fi terminate.

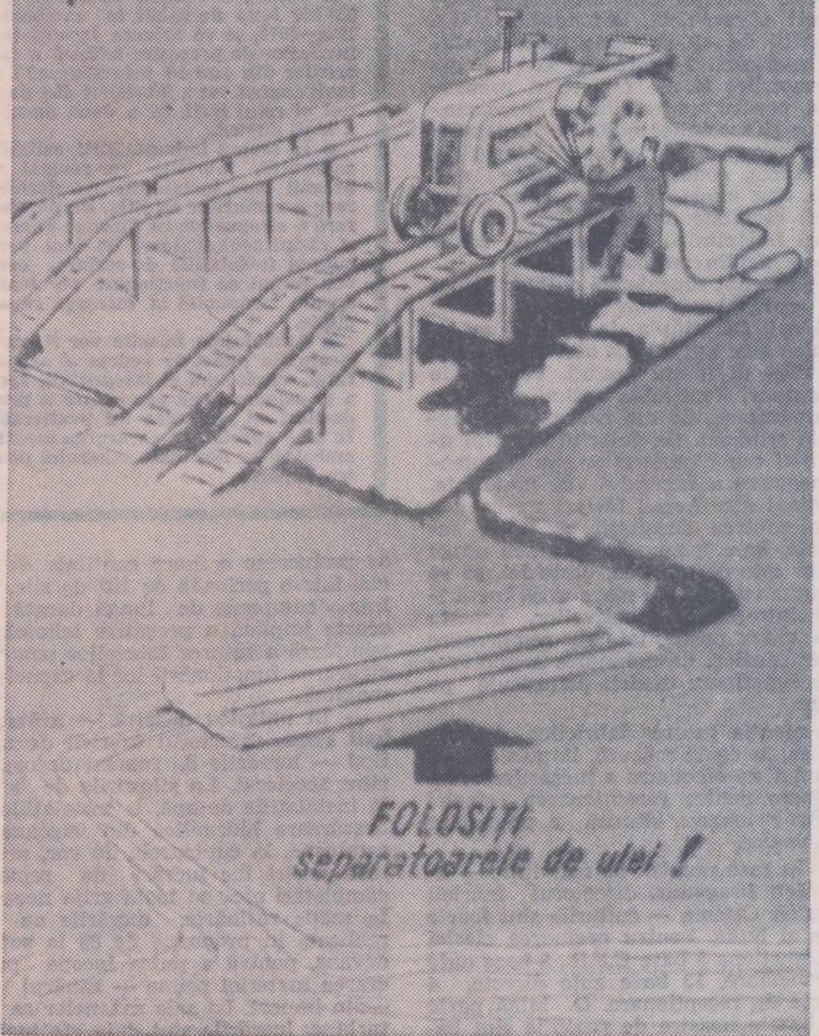
Fără să punem la îndoială cele afirmate de directorul șantierului, credem că volumul mare de muncă amintit, la care se mai adaugă manipularea sau remanipularea unor cantități de materiale de ordinul a sute de mii tone, ce sosesc în vrac, transportul lor la și de la stațiile de betoane ori de fabricare a dalelor (pentru care șantierul dispune doar de 300 mijloace de transport, în timp ce necesarul este de 450 carosabile pe zi) precum și lipsa unui volum însemnat de tuburi din azbociment de diverse dimensiuni (la 17 iunie 1971 acest deficit se ridică la circa 140 580 tone) cere din partea constructorului, T.C.I.F.-3 București, o mobilizare puternică a forțelor, o organizare a muncii ireproșabilă.

Pentru a putea preda în mod ritmic suprafețele amenajate, prevăzute în plan, se impune deci o și mai mare concentrare a oamenilor și a utilajelor, ceea ce face necesară o disciplină temeinică, precum și întocmirea și respectarea programului de lucru pe fiecare echipă sau punct de lucru, iar acolo unde este necesar, organizarea lucrului în două schimburi sau în schimburi prelungite. Totodată, Departamentul de îmbunătățiri funciare ar trebui să sprijine mai mult acest șantier cu specialiști care, coordonînd și îndrumînd lucrările direct pe șantier, să asigure predarea suprafețelor la termenul planificat.

C. STĂNESCU

## MINISTERUL AGRICULTURII, INDUSTRIEI ALIMENTARE, SILVICULTURII ȘI APELOR INSPECȚIA DE STAT A APELOR

NU evacuați  
în cursurile de apă  
uleiuri și reziduri  
petroliere!



FOLOSIȚI  
separatoarele de ulei!

## Revista revistelor agricole

Tematica revistelor agricole din luna iulie este consacrată unor lucrări și acțiuni de mare actualitate și importanță pentru activitatea de producție.

În revista „Probleme agricole”, de exemplu, sînt publicate articole care se referă la cheltuielile de producție și influența lor asupra eficienței economice a agriculturii irigate, irigarea soiului, aplicarea metodei de deplasare circulară de la interior la exteriorul parcelor la recoltarea cerealelor păioase etc.

Dintre titlurile cuprinse în „Revista de horticultură și viticultură” menționăm: „Unele probleme actuale ale dezvoltării producției de struguri pentru masă în România”, „Rezultate obținute în păstrarea de scurtă durată a strugurilor timpu-

rii”, „Calcularea dozelor de bioxid de sulf pentru conservarea vinurilor” și altele.

În ce privește sumarul „Revistei de zootehnie și medicină veterinară”, acesta este axat în întregime pe problema creșterii porcilor, iar revista „Mecanizarea și electricizarea agriculturii” și-a orientat la rîndul său majoritatea articolelor spre aspectele pe care le implică mecanizarea operațiilor de fertilizare și a lucrărilor solului în perioada de vară. „Tehnologii de lucru pentru fertilizarea solului”, „Executarea corectă a lucrărilor mecanizate de administrare a îngrășămintelor”, „Unele aspecte legate de tehnologia mecanizării lucrărilor solului după recoltarea culturilor agricole”, „Agregate agricole pentru efectuarea arăturilor” sînt cîteva din titlurile cuprinse în sumarul revistei.

În perioada actualului cincinal, silvicultura va urca noi trepte pe scara progresului tehnic. Asimilind — prin adaptare și localizare — unele cuceriri ale revoluției tehnico-științifice, îndeosebi din ramurile de bază ale științei și tehnicii, precum și rezultatele din unitățile proprii de cercetare științifică, silvicultura țării noastre va acumula, într-un interval de timp scurt, elemente cantitative decisive pentru trecerea — în ansamblul său — într-un stadiu de dezvoltare calitativ superior.

În condițiile actuale, obiectivele de progres tehnic în silvicultură vor trebui evaluate prin raportare în primul rând la nivelul științelor fundamentale — biologie, chimie, fizică, matematică etc., pentru a defini în fiecare etapă dată măsura în care sîntem în stare să folosim în cîmpul silviculturii acel tezaur — în continuă îmbogățire — din care emană și pe care se sprijină progresul real al silviculturii.

Dintre multiplele obiective ale progresului tehnic în silvicultura țării noastre am menționa doar cîteva, corespunzătoare structurii compartimentale a activităților specifice.

**În gospodărirea resurselor forestiere** de care dispunem, sarcina centrală, spre care se concentrează eforturile, constă în elaborarea detaliată a unui sistem diferențiat de gospodărire funcțională a arboretelor, fundamentat științific, în raport cu polivalența fondului forestier, dezvoltînd și perfecționînd actuala zonare funcțională a pădurilor. Se întreprind studiile necesare pentru cantificarea raporturilor ecologice fundamentale dintre pădure și mediu, în vederea conservării forței coezive a factorilor mediului și, respectiv, a refacerii sau consolidării echilibrului ecologic din fiecare zonă. Se cer cantificate, cu precizie, raporturile de genul pădure — apă — sol, vegetație — atmosferă etc., prin prisma cărora fondul forestier să fie supus în viitor unui regim de cultură și de exploatare cît mai adecvat exigențelor de conservare a elementelor biosferei în care se află intim integrat.

În strînsă corelare cu gospodărirea funcțională se află sarcina așezării pe baze genetice a lucrărilor de împăduriri

## silvicultură TENDINȚE ALE PROGRESULUI TEHNIC

și de cultură a pădurilor. Valoarea excepțională a patrimoniului genetic al pădurilor noastre naturale are o largă faimă internațională, constituind premisa obiectivă a ridicării eficienței lucrărilor menționate, la un nivel fără precedent. În această privință, dispunem de un program detaliat de producere și generalizare în sector a materialului de împădurire genetic ameliorat, bazat pe crearea rezervațiilor de semințe și a plantajelor, a pepinierelor organizate după principii și criterii științifice, a uscătorilor și depozitelor moderne etc. Este în curs de desfășurare acțiunea de îmbunătățire a formulărilor de împădurire pe baza aptitudinilor funcționale ale speciilor și amestecurilor de specii, precum și pregătirea experimentării pe scară mare a sistemelor intensive de cultură bazate pe utilizarea îngrășămintelor și a irigațiilor.

În protecția pădurilor va trebui să grăbim ritmul asimilării în unitățile de producție a metodelor de combatere biologică și integrată a dăunătorilor, limitînd pînă la abolire sistemele bazate pe utilizarea chimicelor nocive, îndeosebi a organocloruratelor. Institutul de cercetări, studiul și proiectarea silvice are datoria să aducă o contribuție hotărîtoare pe această linie, valorificînd mai eficient cercetările pe care le întreprinde de multă vreme în domeniu respectiv.

În domeniul amenajării pădurilor, concomitent cu continua simplificarea lucrărilor de revizuire a amenajamentelor va trebui să facem mai mult loc aprofundării studiilor naturalistice de fundamentare a măsurilor cu caracter

amenajistic; concomitent, va trebui extinsă utilizarea aerofotogramelor pînă la ultimele posibilități oferite de tehnica actuală în acest domeniu, inclusiv pentru determinarea elementelor taxatorice ale arboretelor. Există premise acumulate atît în patrimoniul științelor naturii, cît și în cel al științelor tehnice, pentru ca în scurt timp să fie posibilă transformarea actualelor proiecte de amenajare în autentice studii științifice multidisciplinare de conducere a vieții fiecărei păduri spre obiectivele economice determinate după criteriile precise.

În sectorul produselor accesorii ale pădurilor se va grăbi ritmul de modernizare și raționalizare a producției, pe baza cunoașterii în detaliu a patrimoniului de floră spontană din cuprinsul fondului forestier, de extindere a culturilor dirijate și de folosire a tehnologiilor moderne de prelucrare și valorificare a produselor de acest gen.

În economia cinegetică și salmonicolă va fi lărgită baza științifică a gospodăririi vînătoarești și a salmoniculturii, în vederea unei folosiri complete a capacității biogenice a zonelor naturale de pe teritoriu; este în curs declanșarea acțiunilor de ameliorare genetică a unor specii de vînat cultivat, în așa fel încît repopulările și colonizările să aibă eficiență maximă. Pentru prima dată în țara noastră, pe baza unui program special elaborat de Departamentul silviculturii, se va trece la construirea unor păstrăvării moderne de mare capacitate, unde se va aplica o tehnologie de producție avansată, concomitent cu dezvoltarea și profilarea capacității păstrăvăriilor existente și cu sporirea și

diversificarea efectivelor piscicole din rețeaua cursurilor de apă și a lacurilor din zona montană.

În legătură cu grăbirea extinderii progresului tehnic, sarcinile, atribuțiile și răspunderile celor ce activează în domeniul cercetării științifice și al proiectării vor crește considerabil. În această privință aș menționa — cu titlu de exemplu semnificativ — faptul că, pentru prima oară în silvicultura noastră se vor construi în viitorul apropiat o serie de stații-pilot profilate pentru domenii de acțiune în care verificarea soluțiilor de laborator reclamă o serioasă confruntare cu dimensiunile și — respectiv — exigențele procesului de producție înainte de a fi generalizate în unitățile acestei ramuri economice. În ansamblu, se va extinde și aprofunda pe de o parte conclucrarea între Institutul de cercetări, studii și proiectări silvice cu unitățile de producție, iar pe de altă parte între cercetarea silvică propriu-zisă și cercetarea dintr-o serie de alte domenii ale științei și tehnicii.

Vor fi realizate progrese în domeniul informaticii și al utilizării mijloacelor electronice de prelucrare și sintetizare a datelor. Printre altele, urmăm să punem la punct un sistem complex de control sinoptic al fenomenelor care apar în pădurile de pe întregul fond forestier al țării.

Potrivit prevederilor legislației noastre cu privire la perfecționarea pregătirii cadrelor, în cursul actualului cincinal va înregistra o deosebită amploare acțiunea de reciclare a întregului personal din ramura silviculturii, precum și o îmbunătățire substanțială a proceselor de învățămînt din școlile silvice, corespunzător cu exigențele grăbirii progresului tehnic și ale sporirii eficienței silviculturii.

Există toate condițiile create pentru ca asemenea obiective și sarcini să poată fi atinse și chiar depășite, astfel ca într-un timp relativ scurt nivelul tehnicii silviculturii noastre să fie întru totul comparabil cu cel atins în cele mai avansate sectoare ale economiei.

Dr. ing. Octavian CĂRARE  
Departamentul silviculturii

## CUM VA FI VREMEA ÎN ACEASTĂ LUNĂ

### PROGNOZA INSTITUTULUI DE METEOROLOGIE ȘI HIDROLOGIE

Înainte de a trece la prognoza timpului pe luna care a început, trebuie amintit că în ultimul interval al lunii iunie, pe teritoriul țării au fost mai frecvente zilele cu vreme instabilă, ploi sub formă de averse și regim termic sub normal.

În intervalul analizat, rezervele de umiditate din stratul de sol de la 0—100 cm, în culturile de grâu de toamnă, au scăzut la valori cuprinse între 25—70 mm în cea mai mare parte a teritoriului. În nordul Moldovei și zona subcarpatică valorile conținutului de apă sînt cuprinse între 70—100 mm, iar în solurile freatic-umede, între 100—200 mm, în funcție de adîncimea apei freatice.

În culturile de porumb, rezervele de apă din stratul de sol de la 0—100 cm se află la 50% din capacitatea de apă a solului (70—95 mm) în Dobrogea, sud-estul Bărăganului și în cîmpiile Burnasului și Olteniei. În restul teritoriului, valorile sînt de peste 100 mm, iar în solurile freatic-umede, între 150—250 mm.

Ca urmare a evoluției condițiilor meteorologice amintite, starea de vegetație a culturilor a continuat să fie bună și foarte bună în majoritatea zonelor agricole ale țării.

În toate zonele agricole culturile de porumb se află în faza de formare a frunzelor, avînd la data actuală între 12—17 frunze. În zonele sudice și vestice ale țării se semnalează începutul fazei de apariție a paniculului.

Floarea-soarelui are o stare de vegetație bună și foarte bună, cu un număr de 24—37 frunze, iar în sudul și vestul țării a început (sporadic) înflorirea capitulului.

Cultura cartofului se află la sfîrșitul fazei de înflorire, cu perspective bune de producție; local s-a semnalat atac de mană.

În intervalul 1—6 iulie vremea se va menține ușor instabilă, cu cerul variabil. Pe alocuri, se vor semnala ploi de scurtă durată, în special după-amiezele. Temperaturile minime vor fi cuprinse între 7 și 17°, iar maximele între 21 și 31°.

Vremea se va răci în intervalul 7—12. VII. la început în nordul țării, apoi și în celelalte regiuni. Cerul va fi temporar noros. Ploile vor avea mai ales caracter de averse și vor fi însoțite frecvent de descărcări electrice. Izolat se va semnala grindină. Vîntul va prezenta intensificări de scurtă durată, predominant din sectorul nordic. Temperaturile mi-

nime vor fi cuprinse între 6 și 16°, iar maximele între 18 și 28°.

Între 13—19 iulie în primele zile vremea va fi instabilă și răcoasă, cu înnoirări mai pronunțate și cu ploi, îndeosebi în estul țării. Aversele de ploaie vor fi însoțite de descărcări electrice și de intensificări temporare ale vîntului. Apoi vremea se va ameliora și se va încălzi. Temperaturile minime vor fi cuprinse între 5 și 15°, iar maximele între 19 și 29°, local mai ridicate la sfîrșitul intervalului.

Pentru intervalul 20—26 iulie se prevede vreme în încălzire. Cerul va fi variabil, cu însenări mai persistente în sud-estul țării, unde posibilitățile de ploaie vor fi reduse. În celelalte regiuni ale țării se vor semnala ploi locale. Temperaturile minime vor fi cuprinse între 10 și 20°, iar maximele între 23 și 33°.

Vremea se va menține între 27—31 iulie în general frumoasă și călduroasă. Cerul va fi variabil, mai mult senin noaptea și dimineața. Pe alocuri, mai ales în zona de munte nu sînt excluse ploi de scurtă durată după amiezele, în a doua parte a intervalului. Vînt slab pînă la potrivit. Temperatura va marca o scădere către sfîrșitul intervalului minimele vor fi cuprinse între 12 și 20°, iar maximele între 22 și 32°.

## Insemnări despre pădurile din jurul Capitalei

### Vara, pe cărările umbroase

Pădurile sînt pentru om nu numai o sursă de bogății ci și un mijloc de recreere, de reimprospătare a forțelor. De veacuri, frumusețile codrilor, nepuizabile surse de inspirație pentru poeți, sînt immortalizate în nepieritoare opere de artă. Oare putem uita vreodată farmecul descrierilor lui Sadoveanu, Creangă și ale altor scriitori îndrăgiți, care ne-au purtat de multe ori cu imaginația, prin minunatele noastre păduri?

Astăzi, prin grija partidului și statului aceste bunuri sînt ocrotite, constituind o adevărată auzie națională. Dar nu numai atît. De-a lungul anilor, silvicultorii, acești îndrăgostiți de natură, adaugă noi străluciri patrimoniului forestier. Pădurile devin mai productive, dar și mai frumoase.

Vă invităm, stimați cititori, să facem împreună o plimbare prin pădurile din jurul Capitalei. Tovarăș de drum, inginerul Ștefan Ivănescu, directorul Inspectoratului silvic al județului Ilfov.

...Pornim din partea de Nord-Vest a Bucureștiului, de pe raza ocoalelor silvice Snagov și Bolintinu. De aici începe „briul verde” al Capitalei, rămășiță a vestitului codru al Vlăsiei, care o înconjoară pe o rază de circa 50 km. Înaintăm tot mai adînc, pe cărări umbroase, croite de mina omului; aspectul pădurii, în care predomină stejarul este din ce în ce mai variat. Numele unor păduri — Căscioarele, Snagov-Parc, Buriașu, Popești, sînt astăzi binecunoscute iubitorilor de excursii și drumeție. Dar cîți din cei ce străbat aceste splendide locuri cunosc că pădurile pe care le calcă nu sînt exclusiv un dar al naturii ci rezultatul unei munci îndelungate, desfășurate de silvicultori de-a lungul a zeci și zeci de ani? „Peste 74% din pădurile noastre — ne spune tovarășul Ștefan Ivănescu — sînt încadrate în grupa I. Pe lângă asigurarea producției de masă lemnoasă, acordăm atenție sporită și celorlalte funcții ale pădurilor — sociale și de protecție — care joacă un rol însemnat. În jurul Capitalei și în alte părți ale județului, căutăm să îmbunătățim continuu aspectul peisagistic, să creăm condiții cît mai bune pentru agrement și dezvoltarea turismului, în care scop s-au introdus și se introduc specii ornamentale ca pinul, duglasul, stejarul roșu, molidul. Pădurilor li se aplică tratamente fine, combinate, care asigură, pe de o parte regenerarea arboretelor, iar pe de alta aspectul estetic, cît mai variat și mai plăcut. Avem de-a face cu un complex de lucrări diferențiate, printre care un loc important îl ocupă cele de îngrijire și conducere; o parte din ele se efectuează vara și, poate, vom avea prilejul în drumul nostru să le vedem”.

...Într-adevăr într-un trup de pădure întîlnim cîțiva lucrători acționînd două mașini asemănătoare fierăștraielor mecanice; cu ajutorul lor se îndepărtau, de la nivelul vîrfului stejarilor, toate celelalte specii înconjurătoare. Cîteva explicații și nedumerirea noastră de moment se risipește. Se lucrează cu noi mijloace la degajarea arboretului, o singură mașină înlocuind munca a 15 oameni. Tot cu aceste utilaje se deschid coridoare, din 15 în 15 metri, creîndu-se condiții pentru scosul materialelor recoltate, pătrunderea vizitatorilor și înlesnirea circulației vînatului. Din ce în ce mai mult silvicultorii intervin în viața pădurilor, dirijîndu-le în direcția dorită, transformîndu-le în adevărate comori. Ca peste tot și aici noul, tehnica avansată, au un cuvînt greu de spus. În prezent se experimentează, în cadrul Ocolului silvic Snagov, la degajări, mai multe variante: în benzi, în ochiuri și pe întreaga suprafață. Rezultatele obținute pînă în prezent sînt îmbucurătoare; în primele două variante suprafața parcursă cu degajări este mult mai mică decît în cazul efectuării integrale a lucrării respective, ceea ce duce la economii importante, fără influențe negative asupra arboretului; după primele calcule prețul de cost al operațiunilor se reduce cu aproape 60%. Și la lucrările de rărituri se încearcă și se introduce pe scară tot mai mare procedee noi; cel mai recent este acela de a se identifica mai întîi exemplarele de viitor, după care se trece la extragerea arborilor învecinați; pînă acum se proceda invers, efectuîndu-se o selecție la rînd, cum îi spun silvicultorii. Cu alte cuvinte se trece în măsură tot mai mare de la silvicultura practică pe arbore, în ansamblu, la cea pe arbore, în felul acesta silvicultorii pînă conduce mai științific pădurile pe care le au în grijă.

Ing. N. FLORIAN

## CALENDARUL VINĂTORULUI ȘI PESCARULUI SPORTIV PE LUNA IULIE

În luna iulie este permisă vînătoarea la toți dăunătorii vînatului, în afara celor ocrotiți de lege.

Cu autorizație specială este permisă vînătoarea la căprioari și urși carnivori.

Se continuă recoltarea hranei vînatului și se întreprind culturile de pe ogoarele de hrană pentru vînat. Recoltarea finului (coasa a doua) trebuie făcută cînd iarba dă în floare. Se colectează hrana pentru fazani și potîrnichi: zoană de la treier etc. Încep lucrările de reparare a construcțiilor și instalațiilor vînătoarești, în vederea sezonului de toamnă și de iarnă. Sînt necesare măsuri multiple pentru salvarea vînatului din culturile de păioase,

a căror recoltare a început. Tot în această perioadă se impun, măsuri privind legătura cu unitățile agricole, mobilizarea vînatătorilor la acțiunile de salvare a vînatului, în timpul lucrărilor de recoltare etc.

Pescuitul sportiv este admis la toate speciile. Începînd cu această lună se obțin bune rezultate la Dunăre. Cu cît este mai cald, cu atît peștele trebuie căutat în ape mai adînci. În luna aceasta pot fi organizate frumoase excursii pescărești pe ape de munte, la Dunăre și în Delta.

Tot în iulie se controlează alimentarea cu apă a bazinelor închise, avînd în vedere faptul că uneori sursele care le alimentează seacă.

Uniunea sindicatelor din agricultură, industria alimentară, silvicultură și gospodărirea apelor se constituie prin afilierea de bună voie a sindicatelor din întreprinderi și instituții; pune la baza activității sale principiul autonomiei sindicatelor, al democrației muncitorești și este organizată pe principiul ramurilor înrudite.

Uniunea sindicatelor pe ramură asigură participarea oamenilor muncii din sindicatele afiliate la adoptarea măsurilor și sarcinilor privind dezvoltarea producției, la conducerea activității economice și sociale din ramura respectivă. Ajută sindicatele în organizarea activității lor pentru îndeplinirea politicii interne și externe a Partidului Comunist Român, a directivelor și hotărârilor referitoare la dezvoltarea generală a ramurilor respective, pentru construirea socialismului și comunismului în patria noastră.

Uniunea reprezintă interesele organizațiilor sindicale afiliate în relațiile cu ministerul și alte organe de stat și economice. Președintele sau alte cadre împuternicite de Plenara Comitetului Uniunii pe ramură fac parte din colegiul ministerului și din consiliile departamentale, reprezintă ramura respectivă și, în această calitate, își aduc contribuția la dezbaterile și adoptarea tuturor hotărârilor și măsurilor menite să asigure realizarea sarcinilor economice și profesionale ale ramurii.

Se preocupă de dezvoltarea conștiinței socialiste a oamenilor muncii, însușirea și aplicarea noului în producție și tehnică; îmbunătățirea condițiilor de muncă și de viață ale salariaților.

## I. Atribuțiile Uniunii

### sindicatelor pe ramură

**Art. 1.** Uniunea sindicatelor contribuie nemijlocit la elaborarea și definitivarea planurilor anuale și de perspectivă și a măsurilor privind dezvoltarea economică a agriculturii, industriei alimentare, silviculturii și gospodărirea apelor și a unităților economice cu statut de centrală; organizează acțiuni proprii și sprijină sindicatele în mobilizarea salariaților pentru îndeplinirea la timp și în mod corespunzător a sarcinilor economice; a programului național de dezvoltarea zootehniei și creșterea producției animaliere; a programului național privind gospodărirea rațională a resurselor de apă, extinderea lucrărilor de irigații, îndiguiri, desecări și combaterea eroziunii solului; folosirea intensivă a fondului funciar, creșterea producției agricole, vegetale și animale, extinderea mecanizării și chimizării agriculturii; a programului de dezvoltare a industriei alimentare, precum și a măsurilor luate pe linia creșterii, diversificării și îmbunătățirii calității produselor; organizarea științifică a producției și a muncii, creșterea productivității muncii, utilizarea mai completă a capacităților de producție, a tractoarelor, mașinilor agricole, instalațiilor și a timpului de lucru; îmbunătățirea calității lucrărilor agricole și a produselor; valorificarea rezervelor interne; reducerea cheltuielilor de producție și sporirea eficienței activității economice a unităților.

Împreună cu ministerul întocmește pe departamente planul tematic de invenții și inovații, planul de introducere a tehnicii noi, inițiază și organizează concursuri de invenții; organizează schimburi de experiență pe ramură, departamente și unități economice cu statut de centrală; consfătuiri, dezbateri, consultări, concursuri pe profesii, pentru generalizarea metodelor înaintate de muncă.

Organizează întrecerea între întreprinderile din ramură, departamente și unități economice cu statut de centrală. Stabilește anual, împreună cu ministerul, întreprinderile cu cele mai bune rezultate economice, cărora le acordă stimulente morale și materiale.

În colaborare cu ministerul și departamentele organizează studii și analize, consultă pe larg membrii de sindicat și supune dezbaterii colectivelor de muncă probleme economice, sociale și profesionale asupra cărora urmează a se lua măsuri de către organele de conducere colective ale ministerului și centralelor industriale.

Colaborează cu Academia de științe agricole și silvice, cu institutele de cercetări științifice și de specialitate în vederea realizării problemelor de interes comun ale ramurii, aplicarea în producție a rezultatelor obținute ca urmare a cercetărilor și experimentării.

**Art. 2.** Uniunea sindicatelor are ca una din atribuțiile sale de bază preocuparea pentru îmbunătățirea continuă a condițiilor de muncă și de viață ale salariaților din ramură. În acest scop, la parte activă la stabilirea și realizarea măsurilor privind îmbunătățirea sistemului de salarizare, premii și norme a muncii, la respectarea timpului de lucru și de odihnă, a normelor de protecție a muncii, a normativelor de acordare a alimentației speciale, a echipamentului de protecție și de lucru și folosirea fondurilor alocate. Comitetul Uniunii Sindicatelor din agricultură, industria ali-

mentară, silvicultură și gospodărirea apelor ia parte la stabilirea obiectivelor cu caracter social-cultural construite din fondurile statului; se ocupă de organizarea trimerii oamenilor muncii și membrilor lor de familie la tratamentul și odihnă și în taberele de copii.

Uniunea exercită controlul muncitoresc asupra felului cum organele economice și de stat din ramură își îndeplinesc obligațiile ce le revin cu privire la îmbunătățirea condițiilor de muncă și de viață, ale salariaților; încheie contract colectiv de muncă cu ministerul; îndrumă încheierea contractelor colective de muncă la întreprinderile și unitățile cu statut de centrală și controlează, împreună cu conducerea ministerului și departamentelor modul de îndeplinire a obligațiilor reciproce înscrise în contractele colective de muncă, ajută sindicatele și conducerile tehnico-administrative în integrarea profesională și socială a ucenicilor și a tinerilor angajați; respectarea legislației care reglementează participarea femeilor salariate în producție, ocrotirea mamei și a copilului, organizarea și funcționarea căminelor și creșterii pentru copii; se ocupă de promovarea femeilor în activitatea profesională și obștească.

**Art. 3.** Uniunea sindicatelor participă nemijlocit la elaborarea și realizarea planului de pregătire, perfecționare și reciclare a cadrelor, îmbunătățirea organizării și desfășurării învățământului tehnico-profesional, a cursurilor de scurtă durată și ucenicie la locul de muncă, la întocmirea planurilor anuale de propagandă tehnico-economică pe ramuri în vederea ridicării nivelului de cunoștințe de specialitate ale salariaților.

**Art. 4.** Uniunea sindicatelor desfășoară activitate politică și cultural-educativă pentru creșterea conștiinței socialiste a oamenilor muncii; cunoașterea politicii interne și externe a Partidului Comunist Român, dezvoltarea patriotismului socialist și a solidarității internaționaliste cu oamenii muncii de pretutindeni. În acest scop, generalizează experiența pozitivă din activitatea sindicatelor afiliate, organizează diferite concursuri pe ramură în domeniul activității cultural-educative și sportive de masă.

**Art. 5.** Sprijină sindicatele în organizarea adunărilor generale ale salariaților. În colaborare cu consiliile de administrație ale unităților economice cu statut de centrală, răspunde de organizarea, pregătirea și desfășurarea adunărilor generale ale salariaților pe centrală. Împreună cu ministerul se ocupă de îndeplinirea hotărârilor adoptate și soluționarea propunerilor făcute de salariați.

În îndeplinirea sarcinilor economice, sociale și profesionale, Uniunea sindicatelor pe ramură conlucrează îndeaproape cu Uniunea Tineretului Comunist, Consiliul Național al Femeilor, Uniunea Națională a Cooperativelor Agricole de Producție și Consiliul Național pentru Cultură Fizică și Sport.

**Art. 6.** Uniunea conduce activitatea sindicatelor afiliate în rezolvarea problemelor de producție, sociale, profesionale, cultural-educative și sportive, sprijină sindicatele din ramură în organizarea activității lor în realizarea hotărârilor proprii, a prevederilor statutului organizațiilor sindicale pentru îndeplinirea sarcinilor ce le revin din hotărârile Uniunii pe ramură și ale Uniunii Generale a Sindicatelor din Republica Socialistă România. Comitetul Uni-

unii publică hotărârile pe care le adoptă pentru a fi cunoscute de membrii sindicatelor afiliate.

**Art. 7.** Reprezintă sindicatele în relațiile cu organizațiile sindicale internaționale pe ramură, cu organizațiile similare de peste hotare, acționând pentru întreținerea legăturilor de prietenie și colaborare cu organizațiile sindicale din țările socialiste pentru dezvoltarea relațiilor cu sindicatele din alte țări, pentru unitatea de acțiune a mișcării sindicale internaționale.

## II. Principiile de organizare și funcționare

### ale Uniunii sindicatelor

**Art. 8.** La baza organizării și activității Uniunii sindicatelor stau principiile autonomiei sindicatelor, ale organizării pe ramuri înrudite, ale muncii și conducerii colective, ale centralismului democratic.

**Art. 9.** Organul superior al Uniunii este Conferința sindicatelor din ramura respectivă, care se convoacă de Comitetul Uniunii, o dată la 5 ani. Comitetul uniunii, din proprie inițiativă sau la cererea a cel puțin o treime din membrii reprezentanți la ultima conferință, poate convoca Conferința extraordinară.

a) Convocarea Conferinței și ordinea de zi se anunță cu cel puțin 30 de zile înainte de data ținerii ei;

b) Normele de reprezentare la Conferința Uniunii se stabilesc de Comitetul Uniunii.

**Art. 10.** Conferința are următoarele atribuții:

a) dezbate și hotărăște asupra activității Comitetului, analizează activitatea Uniunii pe ramură și stabilește sarcinile, modul de participare a oamenilor muncii și a sindicatelor la dezvoltarea activității economice, sociale, culturale și sportive din ramura respectivă;

b) adoptă și modifică Statutul Uniunii Sindicatelor;

c) hotărăște asupra aderării Uniunii Sindicatelor la Uniunea Generală a Sindicatelor din Republica Socialistă România;

d) alege, prin vot secret, Comitetul Uniunii Sindicatelor, comisia de cenzori și delegații la Congresul Uniunii Generale a Sindicatelor. În componența organelor de conducere vor predomină oameni ai muncii care lucrează nemijlocit în producție.

**Art. 11.** Candidații pentru Comitetul Uniunii și comisia de cenzori sînt discutați în colectivele de muncă din care fac parte și recomandați de adunările generale sau conferințele organizațiilor sindicale afiliate; candidații pentru organele de conducere ale Uniunii Generale a Sindicatelor sînt recomandați de Conferința Uniunii pe ramură, cu consultarea colectivelor de oameni ai muncii unde își desfășoară activitatea.

**Art. 12.** Comitetul conduce între două conferințe întreaga activitate a Uniunii și a sindicatelor în rezolvarea problemelor de producție, sociale și profesionale, conlucrează cu consiliile teritoriale ale sindicatelor în organizarea acțiunilor cu caracter specific de ramură, inițiate pe plan teritorial, în pregătirea politică, economică și școlară a cadrelor; organizează perio-

dic întîlniri cu colegiul ministerului pentru soluționarea problemelor generale care privesc dezvoltarea economică a ramurii, condițiile de muncă și de viață ale salariaților, informează sindicatele afiliate asupra modului cum au fost soluționate propunerile făcute de către acestea și care intră în competența Comitetului Uniunii; apără în fața Justiției și a altor organe de stat și obștești, la cerere sau din proprie inițiativă, drepturile sindicatelor — respectiv ale membrilor acestora, stabilite prin legile statului și alte acte normative; rezolvă propunerile, scrisorile și sesizările primite din partea oamenilor muncii; editează împreună cu ministerul diferite publicații cu caracter specific de ramură și aprobă membrii colegiului de redacție. Aprobă bugetul anual al Comitetului Uniunii.

**Art. 13.** Comitetul Uniunii organizează și îndrumă comisiile organizațiilor sindicale, formate din președinți și alți membri ai comitetului sindicatului din întreprinderile care compun centrala industrială, grupul de întreprinderi sau combinatul respectiv. Comisia desemnează reprezentantul sindicatelor în consiliul de administrație al unității cu statut de centrală sau asimilată. În condițiile centralelor industriale care au întreprinderi rîspindite în întreaga țară, reprezentantul sindicatelor în consiliul de administrație este desemnat de către Comitetul Uniunii cu consultarea președinților sindicatelor respective; comisia inițiază periodic, consultări pentru cunoașterea problemelor din întreprinderi și stabilirea punctului de vedere comun ce urmează a fi prezentat în consiliul de administrație, precum și măsurile de antrenare a sindicatelor la îndeplinirea hotărîrilor adoptate.

**Art. 14.** Comitetul uniunii se întrunește în plenară cel puțin de două ori pe an. Pentru antrenarea tuturor membrilor comitetului la elaborarea hotărîrilor, la organizarea și controlul îndeplinirii lor, aceștia se constituie în comisii de lucru pe departamente, sectoare și probleme în raport cu specificul muncii. În aceste comisii pot fi atrași și alți membri de sindicat.

Comitetul Uniunii informează periodic sindicatele afiliate despre măsurile și hotărîrile adoptate. Înaintea adoptării principalelor hotărîri care privesc activitatea sindicatelor din ramură, Comitetul Uniunii va organiza consultarea sindicatelor afiliate, a oamenilor muncii. Membrii Comitetului Uniunii informează organizația sindicală care i-a desemnat pentru a fi aleși ca membri în comitet, despre activitatea desfășurată de ei în organul respectiv.

**Art. 15.** Pentru conducerea activității între plenare, Comitetul Uniunii alege biroul executiv, în componența căruia vor predomină oameni ai muncii care lucrează în producție. Comitetul Uniunii alege președintele, vicepreședintele, a căror majoritate lucrează nemijlocit în producție și secretarul. În perioada dintre ședințele biroului executiv, problemele activității curente se rezolvă în colectiv de președinte, vicepreședinte și secretar.

**Art. 16.** Atribuțiile Comisiei de cenzori: verifică activitatea financiar-gospodărească și felul cum sînt administrate bunurile materiale ale Comitetului Uniunii, verifică modul cum sînt examinate și rezolvate scrisorile, cererile, propunerile și sesizările oamenilor muncii adresate Comitetului Uniunii.

**Art. 17.** Membrii Comisiei de cenzori nu pot fi aleși în același timp și membri ai Comitetului Uniunii.

## III. Fondurile

### și mijloacele materiale

### ale Uniunii sindicatelor

**Art. 18.** Mijloacele bănești ale Uniunii provin din cota parte a cotizației membrilor de sindicat, cit și din alte activități proprii.

**Art. 19.** Fondurile bănești ale Uniunii sînt folosite pentru finanțarea instituțiilor cu caracter social-cultural și sportiv pentru desfășurarea activității cultural-educative și sportive, organizatorice și gospodărești, pentru activitatea în domeniul relațiilor internaționale ale sindicatelor, precum și pentru acordarea de ajutoare materiale în cazuri deosebite.

## IV. Dispoziții finale

**Art. 20.** Uniunea Sindicatelor din agricultură, industria alimentară, silvicultură și gospodărirea apelor este persoană juridică.

**Art. 21.** Pe baza statutului-cadru, aprobat de Congresul Uniunii Generale a Sindicatelor, Uniunea are statut propriu, adaptat la specificul și particularitățile ramurii de activitate, și se aprobă de Conferința Uniunii.

**Art. 22.** Uniunea Sindicatelor din agricultură, industria alimentară, silvicultură și gospodărirea apelor își stabilește insigna și drapelul propriu.

# DE ZIUA ÎNVĂȚĂTORULUI

## Prețuire slujitorilor școlii

„Ziua învățătorului” — a cărei sărbătorire a devenit tradițională la în-gemănarea perioadei când cursurile școlare se încheie și noi promoții de absolvenți ai diferitelor facultăți și școli se îndreaptă spre activitățile productive, este de fapt simbolul respectului pe care-l acordăm procesului de educație și oamenilor lui. Această zi este cinstită pretutindeni, în întreaga țară, de către tineri și vîrstnici, care apreciază cum se cuvine eforturile ce se depun în vederea pregătirii profesionale a sute de mii de elevi și zeci de mii de studenți.

În ultimele două decenii, în țara noastră s-a înregistrat o creștere considerabilă a numărului de copii și tineri cuprinși în sistemul școlar. Totodată, s-au depus și se depun mari eforturi în vederea îmbunătățirii calității procesului de învățămînt, dîndu-se în folosință noi clădiri de școli, repartizîndu-se fonduri importante pentru dotarea laboratoarelor, a atelierelor, căminelor și cantinelor ca și în vederea traducerii în viață a sarcinilor trasate de Congresul al X-lea al partidului, de a se asigura o strînsă legătură între școală și viață, între școală și nevoile producției. În acest scop, sînt luate măsuri tot mai eficiente în vederea realizării unor manuale și cursuri bune și pentru executarea perioadelor de practică în condiții care să asigure viitorilor absol-

venți, priceperea profesională pe care o reclamă modernitatea.

Una dintre cele mai durabile trăsături ale școlii românești de azi constă în legătura și încrederea ce se statornicește între profesori și elevi. Ea, școala, ei, învățătorii și profesorii, se străduiesc să confere discipolilor lor fluxul noutăților epocii noastre. Acest proces se desfășoară în așa fel, încît se poate afirma că practic, nu mai există colțuri ale țării unde lumina învățării să nu pătrundă vertiginos.

Azi, școala este strîns legată de nevoile vieții. În rețeaua școlilor profesionale și a liceelor agricole, pentru industria alimentară, silvicultură și hidroameliorații funcționează 144 de unități. Numai la cele 68 de licee de specialitate sînt școlarizați peste 25 000 de elevi, dîndu-se anual sectoarelor respective circa 5 000 de absolvenți. De asemenea, facultățile de profil în specialitățile agriculturii, industriei alimentare și silviculturii asigură în fiecare an, contigente de noi ingineri și medici veterinari, ce vor sprijini dezvoltarea și modernizarea procesului de producție.

Ziua învățătorului din acest an găsește cadrele didactice în plină activitate creatoare, pentru pregătirea încă de pe acum a viitorului an școlar, pentru crearea acelor condiții de care au nevoie tinerile vîrstare ce vor păși pragul institutelor de învățămînt.

AL. RAICU

## SCRISORI

### PRESTIGIUL LUMINILOR

În comuna Cîndești din județul Neamț, prin anii 1910—1914, 65% din populație era analfabetă. Despre localuri adevărate de școală, despre cadre didactice suficiente, despre posibilitățile copiilor de a învăța, nu se putea aproape vorbi.

În anii puterii populare, în comuna noastră au fost ridicate 7 școli, din care trei în ultimii cinci ani. Două școli sînt pentru cîte 10 ani, iar 5 pentru 4 ani. Clasele de curs, laboratoarele, cancelariile, sînt luminate electric și dotate cu mobilier și aparatură modernă. În cele 6 sate ale comunei, în anul școlar ce s-a încheiat de curînd au urmat cursurile nu mai puțin de 765 de copii. Corpul didactic respec-

tiv este compus din 48 de învățători și profesori. Mulți dintre aceștia funcționează la catedră de cîte 24—25 de ani. Ei au muncit cu abnegație în marea operă de alfabetizare, transmișînd lumina învățării la sute de copii. Printre aceștia pot fi citați profesorul Dumitru Culbece, învățătoarele Marieta Culbece și Niculina Zavate și mulți alții.

De multe ori ne întîlnim pe ulițele satului cu unii învățători ieșiți la pensie, cum e Gheorghe Capșa, azi în vîrstă de 73 de ani, fiu de plutăș de pe Bistrița, care la început, în anii tinereții a predat lumina învățării prin case umile și întunecoase. El ne strîngea pe noi țărani, după pri-

mul război mondial, și ne arăta cum să înlăturăm tăciunele grîului și al porumbului, cum să preparăm soluțiile în vederea stropirilor. Fostul învățător Gheorghe Capșa poate fi văzut și azi, în cursul iernii, asistînd sau chiar predînd unele lecții la cursurile agrozootehnice.

M-a bucurat mult cînd, alături de mine, a fost și dînsul prezent, de curînd, cînd ni s-a prins pe piepturi „Medalia jubiliară”, cu prilejul aniversării a 50 de ani de la întemeierea partidului.

Cu asemenea dascăli, de înalt prestigiu, se mîndresc satele noastre. (Tache VASILACHE).

### TREI DESPĂRȚIRI

Clopoțelul școlii a sunat prelung, neobișnuit parcă. În această zi, aici, în satul Ucuriș, județul Bihor, și-au luat rămas bun de la profesorii lor încă 15 absolvenți ai clasei a VIII-a care au terminat cursul general și care se vor îndrepta, începînd din toamnă, spre alte școli. Tot acum și-au luat la revedere de la „dascălii” lor și cei 6 elevi care au terminat clasa a IV-a, urmînd ca o dată cu noul an școlar să treacă la școala din comună. Cel de-al treilea

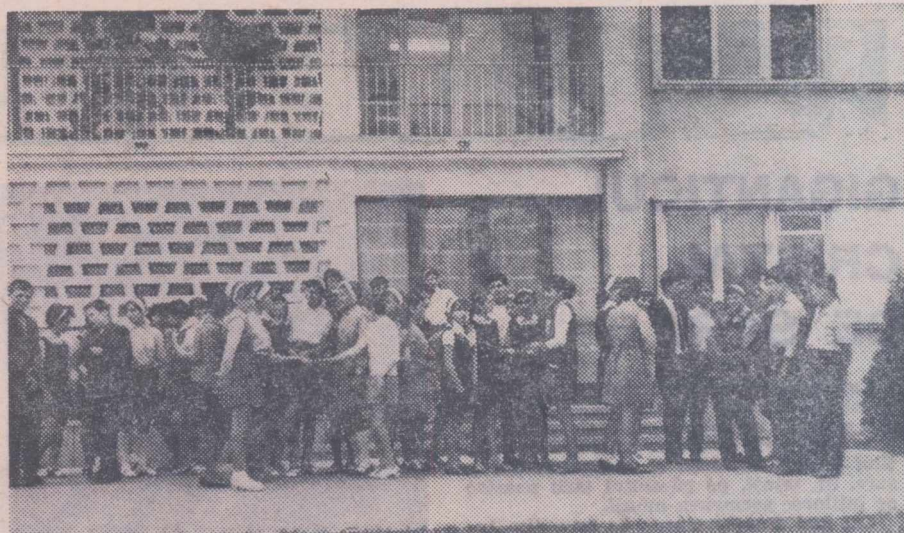
moment al despărțirii și cel mai emoționat a fost al ieșirii la pensie a soților Iulia și Ioan Vesa.

Sînt în viața omului cîteva date memorabile: nașterea, căsătoria, la care aș adăuga, iată, și ieșirea la pensie.

După ce au terminat ultima oră de curs, învățătorii Iulia și Ioan Vesa, cu brațele încercate de flori, s-au îndreptat spre cancelaria școlii, unde au depus cataloagele pentru ultima oră și au semnat în registrul de

prezență, punînd astfel punct activității lor didactice.

Timp de 43 ani, Ioan Vesa și 37 de ani Iulia, soția sa, au slujit cu dragoste catedrele respective. Sute și sute de copii au trecut prin lumina învățării lor, însușindu-și scrisul, socotitul și cititul. Mulți dintre foștii lor elevi sînt azi profesori, doctori, ingineri, ofițeri, muncitori de înaltă calificare, ocupînd posturi de răspundere în economia noastră națională. (Ing. Nicolae BOGLUȚ).



### Însemnări

## FEBRE

Sfîrșit de iunie la Dragomirești-Vale, județul Ilfov. La liceul agricol de aici, cunoscuta „pepinieră” de cadre pentru agricultura țării, temperatura ridicată din atmosferă își găsește corespondent în stările sufletești ale elevilor și profesorilor. Deși cursurile s-au încheiat, emoțiile continuă să fie atotstăpînitoare. Sînt zile de examene, zile de febre.

Cei din ultimul an, după o perioadă de studiu intens, au trecut prin „focul” bacalauratului. Acum așteaptă nerăbdători rezultatele, după care vor sosi clipele, încărcate de trîmîntări ale repartizărilor și apoi ale întîilii contact cu meseria.

La rîndul lor, cei care abia bat la porțile liceului, au dat deomdată probele scrise ale concursului de admitere, iar acum, oarecum liniștiți stau la stat în curtea școlii, așa cum se poate vedea și în fotografie.

Sînt veniți aici din mai toate colțurile țării, atrași deopotrivă de frumusețea meseriilor — horticultură, zootehnie și tehnică veterinară — ca și de renumele acestei vechi instituții școlare.

Stăm de vorbă de cițiva dintre ei. Marița Sandu, o tînără cu pîrl ca aurul holdelor, cu priviri inteligente, a venit tocmai din comuna Grivița, județul Galați. E fiică de țărani cooperatori și a îndrăgît cultura legumelor, a pomilor fructiferi, și a florilor. S-a înscris deci la horticultură. Media 9,33 cu care a absolvit școala de cultură generală o recomandă ca pe o candidată cu veritabile șanse de reușită la examenul de admitere.

La lucrările scrise, din cite îmi pot da seama, mîrturisește ea, nu cred să ies prost. Să vedem însă cum o să fie la oral. Concursul e totuși concurs.

Marcela Nicolae din Bolintinul din Deal, Nae Constantin, de la Siliștea Nouă, județul Teleorman, Ion Olaru, din Cornetu — Ilfov trec și ei prin aceleași mari emoții. Iar în acest timp, în cancelaria școlii, comisia de examen analizează cu atenție lucrările scrise. Pe autorii cărora dintre ele îi vom întîlni oare în septembrie ca elevi ai primului an de liceu?

Să mai așteptăm cîteva zile, ne propune prof. ing. Gh. Popescu, directorul liceului și, după consumarea și a probei orale, vom ști cărora dintre cei 186 de candidați le vom rezerva cite un loc în băncile școlii noastre.

Pină atunci... emoții. Adevărate febre estivale.

V. POMPILIU

## TINERI și TINERE

Centrocoop pregătește cadre de lucrători pentru cooperația de consum prin următoarele forme de învățămînt:



— Școli profesionale cu durata de școlarizare de 2 ani pentru meseriile: vinzător în magazine sătești, vinzător în librării sătești, ospătar, bucătar și cofetar — patiser;

— Calificarea prin ucenicie la locul de muncă cu durata de 2—3 ani pentru meseriile: croitor îmbrăcăminte pentru bărbați, croitor îmbrăcăminte pentru femei — cusături naționale, cizmar-marochiner-curelar, brutar-simigiu, timplar manual universal pirogavor binale, cojocar-confecționar haine din piele și inlocuitori, lăcătuș-sudor, zidar-zugrav-vopsitor, electromecanic reparații obiecte de uz casnic-bobinator, mecanic-electrician auto-moto, tinichigiu-vopsitor auto, strungar-frezor, turnător, frigotehnist, tapițer-plăpumar-saltelar, confecționar tricotaje și țesător covoare, țesător covoare și cusături naționale, ceramist-sobar-olărie populară, bijutier-ceasornicar reparator, preparator mezeleri și conserve de carne, preparator produse lactate, preparator conserve (legume, fructe și mixte).

Inserieri la concursul de admitere se fac prin uniunea județeană a cooperativei de consum în raza căreia domiciliatul sau prin școala de cooperație indicată de aceasta, pînă în ajunul examenului (5 iulie a.c.).

Informații puteți primi și de la cooperativa de consum din comuna de domiciliu

# CALEIDOSCOP

## GIGANTICUL CRISTAL DE SARE

Vorbind despre munți sintem obișnuiți să ni-i inchipuim formați din roci cum sînt șisturile cristaline, granitele, calcarele, conglomeratele etc., care se ridică la înălțimi de mii de metri și nicidecum din ... sare. Și, totuși, pe pămîntul țării noastre se întîlnesc asemenea munți.

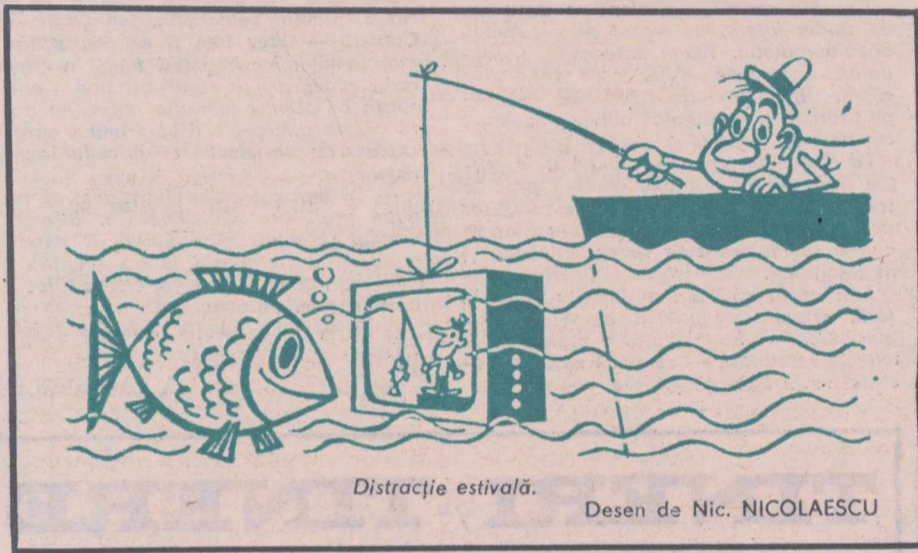
Cel mai frumos munte de sare din România se află la Slănic-Prahova, pe malul drept al piriului Slănic. Încă de departe te atrage cu albul lui strălucitor. Razele soarelui ce se răsfrîng în puzderia de cristale de sare din care este alcătuit muntele, aruncă scilipiri de nestemate. Pe pantele abrupte se disting mii de șanțulețe, pe care le-a săpat apa. Creste zimțate, virfuri zvelte, nenumerate ace, toate din sare, împodobesc muntele.

Aceste frumuseți se oglindesc în Baia Baciului, un lac sărat de la poalele masivului. Dar aceasta nu este totul. În virful muntelui se află o imensă deschizătoare, care comunică cu o veche exploatare. Se distinge foarte bine camera în formă de clopot prin care s-a făcut exploatarea și al cărei tavan s-a prăbușit. Este vestita groț a Miresei. Apa din lacul



acestei vechi saline este atît de sărată încît nu mai poate dizolva nici ... sarea care se află în jur.

Vasile SENCU



Distracție estivală.

Desen de Nic. NICOLAESCU

## Un aparat pentru vindecarea cancerului ?

La 1 februarie 1971, secretarul permanent al Academiei franceze de științe prezenta, în fața înaltului for științific, o comunicare intitulată: „Încercare de corelare între evoluția unei afecțiuni provocate de Trypanosoma equiperdum și acțiunea unei unde electro-magnetice pulsate și modulate”.

Probabil că nici multora dintre specialiștii acestei titlatură nu le spune limpede că este vorba, în esență despre experiențe realizate cu ajutorul unui aparat creat de un specialist în domeniul electricității, pe nume Antoine Prioré, experiențe care au arătat că este posibilă vindecarea unor forme de cancer.

Un șir de oameni de știință și profesori universitari, între care profesorul Lwoff, laureat al premiului Nobel, și-au oferit girul propriului nume pentru a susține seriozitatea experiențelor și corectitudinea rezultatelor.

În ce o privește, revista franceză „Science et Vie”, care semnală toate aceste fapte, consideră că amintita comunicare „va fi consemnată de istoria științei și de istorie, în general, ca un moment de primă însemnătate”.

Cea dintîi experiență a fost realizată în anul 1960 de către profesorul J. Biraben, de la Facultatea de medicină din Bordeaux, și asistentul său, dr. G. Delmon. Această primă experiență și altele efectuate în anii următori au arătat că șobolanii, cărora li s-a grefat tumoarea canceroasă numită T8, supuși „iradierti” în aparatul lui Prioré, s-au vindecat în totalitate și nu au mai dat loc la vreo recidivă. În altă experiență, folosind de astă dată un alt tip de tumoare canceroasă, limfosarcomul limfoblastic al șobolanului, rezultatele au fost la fel de spectaculoase. Tumorile și metastazele au dispărut, iar animalele s-au vindecat, astfel încît tratamentul a putut fi întrerupt. Și, ceea ce e poate și mai impresionant, o încercare de a grefa acelorași animale, pentru a doua oară, tumoarea de tipul amintit a rămas fără rezultat. Cu alte cuvinte, primul tratament a creat o imunitate specifică, care împiedică organismul animalului să mai contracteze aceeași formă de cancer.

În fața unor asemenea rezultate, e de la sine înțeles că oricine își pune întrebarea ce fel de aparat este acesta care oferă astfel de posibilități ?

Pentru moment aici se află, deocam-

dată, o mare necunoscută. Este o instalație foarte complicată, pe care cercetătorii de la Consiliul Național al cercetării Științifice o studiază în amănunt, de mai multe luni. Pînă acum ei s-au limitat să constate că aparatul are o incintă de sticlă în care, sub vid, se formează plasmă, are un emițător de unde electromagnetice, o antenă pentru înaltă frecvență, un anod de grafit, o bobină care creează un cîmp electromagnetic și un catod cald.

Cînd se vor cunoaște mai bine felul în care lucrează aparatul și natura radiației pe care o emite, probabil că se vor putea trage anumite concluzii și asupra acțiunii sale biologice. Pînă atunci, revista „Science et Vie” cere în această direcție un efort la scară națională, pentru a acționa eficient și rapid.

## DE LA LUME ADUNATE

### O BROASCĂ CU CINCI LABE

... a fost prinsă într-un piriu în apropiere de Tokio. Cea de-a cincea laba se află în partea dreaptă a corpului, în față, și ajută animalului să se cațere. Din 1935 în regiunea Tokio au fost văzute pînă acum 12 broaște cu picioare în plus. Una dintre ele avea chiar 9 picioare.

### TIGRUL FUGAR A FOST PRINS

În timpul unor filmări, la Hollywood, un tigru actor a vrut să fugă de pe platoul de filmare. Situația a fost salvată de un băiat în vîrstă de 18 ani, care apucîndu-l pe animal de coadă a reușit să-l facă să se inapoieze fără să opună nici cea mai mică rezistență.

### NU NUMAI ARBORII SÎNT OCROTIȚI

În Cehoslovacia, în orașul Stabi-na-Shumave, pe terenul de lingă stația de benzină cresc ciuperca albe. Localnicii le pro-

## Își schimbă... sexul după nevoie

Există în lumea peștilor o specie a cărei comportare e mai mult decît ciudată. Este vorba despre *Anthias squamipinnis*, care trăiește în Marea Roșie, mai precis, despre femelele acestei specii. În momentul în care masculii lipsesc, oricare dintre ele își poate... schimba sexul, pentru a face față situației. Peștele-femelă, care pornește pe această cale, își schimbă culoarea, își modifică și comportamentul, iar ovarele îi degenerază.

Fenomenul a fost verificat și experimental. Într-un acvariu au fost izolate 20 de femele. În scurt timp a apărut un... mascul. Acesta a fost scos din acvariu. În scurt timp, a apărut un alt mascul. Și așa mai departe, cu o stăruință cu adevărat demnă de o asemenea cauză.

## VERIFICAȚI-VĂ CUNOȘTINȚELE ȘI... DACĂ ȘTIȚI, RĂSPUNDEȚI !

- După grîu, care este cea mai răspîdită plantă de pe glob ?  
a) porumbul; b) orezul; c) secera.
  - Ce meserie a avut renumitul filozof Baruch Spinoza ?  
a) curelar; b) croitor; c) șlefuitor de sticlă.
  - Cum se numesc primele tipărituri ?  
a) incunabile; b) letopisește; c) apocrife.
  - Cui a fost acordat primul premiu Nobel pentru fizică ? (1901).  
a) Pierre Curie; b) W. C. Röntgen; c) G. Marconi.
  - Cine a rostit fraza : „Mai bine să fii invidiat decît compătimit” ?  
a) Pitagora; b) Diogene; c) Thales.
  - Ce vîrstă trebuie să aibă stridiile pentru ca să fie comestibile ?  
a) 1-2 ani; b) 3-4 ani; c) 5-6 ani.
  - Pentru cine a fost Cleopatra Poenaru subiect de inspirație ?  
a) Mihail Eminescu; b) Vasile Cîrlova; c) Vasile Alecsandri.
  - Insucesul cărei piese l-a determinat pe Racine să abandoneze cariera literară ?  
a) Fedra; b) Andromaca; c) Ifigenia.
  - Cine a purtat prima rochie albă de mireasă ?  
a) Maria Antoaneta; b) Maria Thereza; c) Maria Stuart.
  - Care savant din antichitate a murit urmărind erupția vulcanului Vezuviu ?  
a) Plutarh; b) Pliniu cel Bătrîn; c) Pliniu cel Tânăr.
  - Care scriitor celebru a murit în același an și aceeași zi (23 aprilie 1616) ca și Shakespeare ?  
a) Cervantes; b) Lope de Vega; c) John Milton.
  - Care pasăre reprezintă simbolul iubirii părintești ?  
a) Porumbelul; b) Rîndunica; c) Pelicanul.
- Urmăriți răspunsurile exacte mai jos.  
RĂSPUNSURI : 1) b; 2) c; 3) a; 4) b; 5) c; 6) b; 7) a; 8) a; 9) c; 10) c; 11) c; 12) c.

## MAGAZIN SPORTIV

### Campionatul s-a încheiat

### Ce facem pentru iubitorii fotbalului ?

Ultima etapă a Diviziei A de fotbal s-a jucat la o înaltă tensiune. La Constanța, feroviarii — care știau că o înfrîngere îi poate arunca și dincolo de cel de-al treilea loc al clasamentului — au făcut dovada că în partidele cu miză extremă știu să se mobilizeze și să învingă chiar detașat; La Bacău, unde craiovenii înscriseră primii, s-a dat o luptă necruțătoare pentru „prestigiul local”; la Cluj, cei 15 000 de spectatori au trăit aproape două ceasuri de emoții cumplite, s-au crezut chiar în plin coșmar cînd U.T.A. a luat conducerea și amenințat pe CFR cu retrogradarea; pe Stadionul „Republicii” din București am văzut mii de spectatori, credincioși pînă la urmă tinerei formații din strada Dr. Staico-vici, avîrîindu-și pălăriile și batistele în aer și scandînd: U.T.A.!, U.T.A.!, cînd aceasta a perforat a doua oară poarta lui Nagel, dar le-am privit cu simpatie și lacrimile cînd meciul de la Cluj s-a încheiat la egalitate, iar favorita lor a pornit din nou spre divizia B...

Așadar, Dinu și Dumitrache au îmbrăcat pentru prima oară tricourile de campioni. Lor și colegilor lor le revine, în primul rînd, sarcina de mare răspundere de a ne reprezenta în competiția cea mai prestigioasă: „Cupa campionilor Europeni”, de a-și apăra titlul în alte confruntări internaționale, ca și în întrecerea cu partenerii primei divizii. Adresînd acestei meritu-oase formații felicitări, nu putem omite totuși, ceea ce ne mărturisea însuși antrenorul ei, Traian Ionescu, că de acum urmează o perioadă extrem de grea, intrucît echipa — ca toate formațiile noastre, de altfel, prezintă încă destule deficiențe, în primul rînd la capitolul pregătire fizică. Or, în fotbalul modern, marile performanțe nu se mai pot obține fără o extraordinară muncă de pregătire athletică.

Rapid, clasată la numai un punct de Dinamo, rămîne o formație fluctuantă în fotbalul nostru, ca și U.T.A., Politehnica Iași, Universitatea Craiova sau Farul, unde se mențin aceleași deficiențe.

Fotbaliștii noștri intră în vacanță după consumarea finalei „Cupei României”. Dar perioada de odihnă va trebui să însemne un foarte sever program de analiză și de măsuri organizatorice pentru o pregătire mai bună decît în sezonul trecut. Rîndurile iubitorilor fotbalului s-au îngroșat eu noi aderenți. I-am văzut duminică pe ei lva actori și compozitori, pasionați suporteri ai Progresului, plîngînd la ieșire... Acești iubitori ai spectacolelor de fotbal merită răsplata unor astfel de meciuri decît cele consumate în sezonul ce s-a încheiat. Jucătorii și antrenorii — în urma învățămîntelor unui campionat extrem de agitat — au acum cuvîntul.

AL. IANCU

### ȘTIATI CĂ...

...Voinea a marcat cel de-al doilea gol al echipei sale, Nîmes, în ultima etapă de duminică trecută, a primei divizii de fotbal a Franței, în întîlnirea cu Nantes terminată la egalitate (2-2) ? De altfel, Nîmes, în atacul căreia joacă și Pircdab, s-a menținut și la încheierea campionatului pe locul al 4-lea, din 20 de echipe, în urma formațiilor Marseille pentru a 3-a oară campioană a Franței, St. Etienne și Nantes.

...în fața a 55 000 de spectatori, pe stadionul Colombes din Paris, finala Cupei Franței a fost cîștigată de Rennes care a dispus de Lyon cu 1-0 ? Unicul punct al partidei a fost înscris din lovitură de la 11 metri. De remarcat că la această partidă aproape 5 500 de spectatori au fost tineri și copii care au primit intrare... gratuită.

...jucătorii golgeteri ai primei divizii de fotbal franceze Keita și Skoblar (ambii de origină străină) înscriseră pînă de curînd 41 de goluri ? Și cînd le gîndești că golgeterii campionatului nostru, Tătaru, Dumitrache și Moldoveanu au realizat cîte 15 goluri !

...Jacques Accambray, campion universitar al Statelor Unite la aruncarea suliței, intenționează să treacă anul viitor la alt sport (și anume „fotbalul american”) deși se află în plină formă în disciplina care l-a consacrat ?

...din cele 9 partide de rugby disputate în cadrul turneului întreprins în Africa de sud, echipa Franței a cîștigat 7, a pierdut un singur meci și unul l-a terminat la egalitate ? Numeroși jucători au fost însă răniți (unii chiar grav) în cursul sarjelor „grămezilor” sau „tușelor”.

### MOTO COW-BOY

Privind această fotografie, cititorul nu trebuie să creadă că înlocuind caii cel iuș cu motocicletă, meseria de cow-boy a devenit mai ușoară. Nu, căci nu oricine poate să arunce lașso-ul mergînd călare pe motocicletă cu o viteză de 50 km pe oră, de multe ori pe teren accidentat.



# DIN PROGRAMUL DE RADIO și TELEVIZIUNE

pe săptămîna 4 — 10 iulie

## RADIO

**BULETINE DE ȘTIRI:** Luni, marți, miercuri, joi, vineri și sîmbătă: programul I: 6.00; 9.00; 10.00; 11.00; 15.00; 24.00; 2.00; 4.00; 5.00; programul II: 9.30; 12.00; 14.00; 17.00; 19.00; 21.00; 23.00; 0.55; programul III: 17.00; 20.00. **Duminică: programul I:** 6.00; 11.00; 15.00; 20.00; 4.00; 5.00; programul II: 9.30; 14.00; 17.00; programul III: 19.30.

**RADIOJURNAL:** Luni, marți, miercuri, joi, vineri și sîmbătă: programul I: 7.00; 13.00; 16.00; 22.00; programul II: 7.00; 13.00; 16.00; programul III: 22.00. **Duminică: programul I:** 7.00; 13.00; 20.00; 22.00; programul II: 7.00; programul III: 22.00.

### EMISIUNI PENTRU SATE

**DUMINICĂ:** programul I: 9.00 — ORA SATULUI. În fiecare zi de lucru: 6.20 — JURNAL AGRAR.

### TEATRU LA MICROFON

**DUMINICĂ:** programul II: 19.15 — Teatru scurt. Trei schițe dramatizate: „Petițiunea”, „Five O'clock” și „Amicii” de Ion Luca Caragiale.

**LUNI:** programul I: 20.30 — Premiera: „Inspectorul broștelor” de Victor Eftimiu; programul II: 17.30 — Teatru serial: „Douăsprezece scaune”. Dramatizare radiofonică după romanul lui Iif și Petrov. Seria I: „Marele combinător”.

**MARȚI:** programul II: 17.30 — Teatru serial: „Douăsprezece scaune”. Seria a II-a: „Un arhivar și două consultații”; programul III: 20.29 — „Volpone” de Ben Jonson.

**MIERCURI:** programul II: 17.30 — Teatru serial: „Douăsprezece scaune”. Seria a III-a: „O femeie toridă și o licitație glacială”; 20.15 — „Gaițele” de Alexandru Kirilțescu.

**JOI:** programul II: 17.30 — Teatru serial: „Douăsprezece scaune”. Seria a IV-a: „Elocica și Ernestulea sau cele două scaune și mai multe robinete”.

**VINERI:** programul II: 10.00 — Matineu teatral: „Chirița în provincie” de Vasile Alecsandri; 17.30 — Teatru serial: „Douăsprezece scaune”. Seria a V-a: „Două scaune și nici un briliant”.

**SIMBĂȚĂ:** programul II: 17.30 — Teatru serial: „Douăsprezece scaune”. Seria a VI-a: „Orice odisee are un sfîrșit”.

### EMISIUNI MUZICALE

**DUMINICĂ:** Muzică populară: programul I: 6.30; 11.05; 13.30; 20.50; programul II: 6.00; 14.05; 19.00; programul III: 19.00. Muzică ușoară și de dans: programul I: 6.05; 8.08; 8.30; 10.30; 13.15; 14.30; 16.00; 19.50; 20.15; 21.30; 22.30; 23.00; 0.03—6.00; programul II: 6.00; 9.00; 10.15; 15.35; 17.05; 18.45; 19.42; 20.00; 21.20; 22.00; programul III: 21.00.

**LUNI:** Muzică populară: programul I: 6.05; 7.05; 10.05; 12.30; 17.30; programul II: 6.10; 9.35; 11.30; 14.05; 15.20; 17.05; 21.50. Muzică ușoară și de dans: programul I: 6.30; 8.30; 9.03; 11.35; 12.00; 13.27; 15.35; 16.30; 20.05; 21.32; 22.00; 0.03—6.00; programul II: 6.10; 7.45; 9.50; 10.30; 11.20; 12.15; 12.50; 15.00; 17.50; 19.05; 20.40; 23.50.

**MARȚI:** Muzică populară: programul I: 6.05; 7.05; 10.05; 11.40; 12.30; 14.43; 17.30; 20.40; programul II: 6.10; 9.35; 11.00; 14.05; 15.20; 17.05; 21.50; programul III: 20.05. Muzică ușoară și de dans: programul I: 6.30; 8.30; 9.03; 11.05; 12.00; 13.27; 15.30; 16.15; 16.30; 20.05; 21.30; 22.30; 23.00; 0.03—6.00; programul II: 6.10; 7.45; 11.30; 12.15; 15.00; 17.50; 19.05; 22.00; programul III: 23.00.

**MIERCURI:** Muzică populară: programul I: 6.05; 7.05; 10.05; 12.30; 14.40; 17.30; 20.40; programul II: 6.10; 9.35; 12.15; 14.05; 15.20; 17.05; 20.00; programul III: 20.05. Muzică ușoară și de dans: programul I: 6.30; 8.30; 9.03; 11.05; 12.00; 13.27; 15.30; 16.15; 16.30; 20.05; 21.30; 22.30; 23.00; 0.03—6.00; programul II: 6.10; 7.45; 10.40; 11.30; 13.15; 15.00; 17.50; 19.05; 21.35; 22.00; 23.45; programul III: 22.30.

**JOI:** Muzică populară: programul I: 6.05; 7.05; 10.05; 12.30; 14.40; programul II: 6.10; 9.35; 11.00; 12.15; 14.05; 17.05; programul III: 20.05. Muzică ușoară și de dans: programul I: 6.30; 8.30; 9.05; 11.05; 12.00; 13.27; 15.25; 16.30; 17.30; 20.05; 20.40; 21.30; 22.30; 23.00; 0.03—6.00; programul II: 6.10; 7.45; 10.40; 11.30; 13.15; 15.00; 17.50; 19.05; 21.35; 22.00; 23.45; programul III: 22.30.

**VINERI:** Muzică populară: programul I: 6.05; 7.05; 12.30; 14.40; 17.30; 20.40; programul II: 6.10; 9.35; 12.15; 14.05; 15.20; 17.05; programul III: 18.40. Muzică ușoară și de dans: programul I: 6.30; 8.30; 9.05; 12.00; 13.27; 15.30; 16.30; 20.05; 21.30; 22.30; 23.00; 0.03—6.00; programul II: 6.10; 7.45; 12.40; 15.00; 17.50; 19.05; 22.00; programul III: 19.40; 21.00.

**SIMBĂȚĂ:** Muzică populară: programul I: 6.05; 7.05; 12.30; 13.30; 17.30; 20.45; programul II: 6.10; 9.15; 10.50; 12.18; 17.05; 19.40; 22.00. Muzică ușoară și de dans: programul I: 6.30; 8.30; 9.03; 11.05; 12.00; 13.30; 20.05; 21.30; 22.30; 23.00; 0.03—6.00; programul II: 6.10; 7.45; 8.41; 10.20; 11.30; 12.30; 15.05; 16.15; 19.05; 22.50; 23.05; programul III: 19.35; 21.00.

## TELEVIZIUNE

**DUMINICĂ:** Programul I: 8.30 — Deschiderea emisiunii. Sport și sănătate; 9.00

— Matineu duminical pentru copii; 10.00 — VIAȚA SATULUI. Din cuprins: ● Secvențe de campanie: secerișul ● Traseu cu pene (transportul intercomunal la dispoziția călătorilor sau invers?) ● 50 de generații (amintirile unei profesoare din satul Bilca, județul Suceava) ● Noutăți științifice și tehnice ● O întrebare pe săptămînă: Ce mărfuri se găsesc în rafturile magazinelor din comuna dv.? ● Muzică populară cu taraful „Țarina”; 11.15 — Ciclul „Simfonii de Beethoven”; 12.00 — De strajă patriei; 12.30 — În reluare, la cererea telespectatorilor; 13.00 — Emisiune în limba maghiară. 14.30 — Post meridian: — Televacanța pe apă; 15.15 — Magazin; 16.35 — Planeta gigantilor. Film serial pentru tineret; 17.25 — FOTBAL: Finala „Cupei României”: Steaua—Dinamo București; 19.20 — 1001 de seri; 19.30 — TELEJURNALUL DE SEARĂ ● Sport; 20.00 — Reportajul săptămîinii „Cum încep legende”; 20.25 — Film artistic: „Singur pe lume” după romanul „Sans famille” de Hector Malot; 22.05 — Varietăți pe... 16 mm; 22.35 — S.U.A. — locuri istorice ● Film documentar; 22.45 — TELEJURNALUL DE NOAPTE ● Sport. Programul II: 20.00 — Reîntîlnire cu personaje îndrăgite de copii: Tom Sawyer; 20.40 — Mari orchestre simfonice; 21.20 — BULETIN DE ȘTIRI ● Sport; 21.25 — Săptămîna culturală bucureșteană; 21.40 — Pagini din umorul clasic românesc: I. A. Bassarabescu.

**LUNI:** 18.00 — Deschiderea emisiunii ● Corul Sindicatelor din Municipiul București; 18.15 — Ecranul ● Emisiune de informație și critica cinematografică; 18.45 — Stop-cadru; 19.15 — Publicitate; 19.20 — 1001 de seri; 19.30 — TELEJURNALUL DE NOAPTE ● Sport; 20.10 — Roman foiletton: „Mizerabilii” (III); 20.55 — Prim plan ● Prof. univ. Ștefan Pascu; 21.25 — „Melodii... melodii...” cu interpreți cunoscuți de muzică ușoară; 22.10 — Imagini din Caracas; 22.15 — TELEJURNALUL DE NOAPTE ● Sport; 22.25 — Telesport.

**MARȚI:** Programul I: 10.00—11.00 — Teleșcoală; 18.00 — Deschiderea emisiunii ● Antologie lirică; 18.15 — Brăjara de aur ● Emisiune-concurs; 19.15 — Publicitate; 19.20 — 1001 de seri; 19.30 — TELEJURNALUL DE SEARĂ ● Sport; 20.10 — România '75; 20.30 — Seară de teatru: „Eu, moștenitorul” de Eduardo de Filippo; 21.50 — Concert de muzică ușoară; 22.20 — Arta plastică; 22.35 — TELEJURNALUL DE NOAPTE. Programul II: 20.10 — Secvențe dintr-un Festival de muzică de cameră „Brașov 1971”; 20.45 — Bucureștii necunoscut; 21.15 — Desene animate; 21.30 — Universitaria; 21.45 — Bloc-notes; 21.55 — BULETIN DE ȘTIRI ● Sport; 22.00 — Cronică literară; 22.15 — Film serial; „Inima lui Bonivur” (VII).

**MIERCURI:** 18.00 — Deschiderea emisiunii ● Universal-șotron ● Enciclopedie pentru copii; 18.25 — Mult e dulce și frumoasă...; 18.40 — Confruntări; 19.10 — Tragerea pronoeexpres; 19.20 — 1001 de seri; 19.30 — TELEJURNALUL DE SEARĂ ● Sport; 20.00 — Reflector; 20.15 — Tele-cinemateca: „Fără ieșire” cu Sidney Poitier, Richard Widmark, Linda Darnell, Stephan McNally. Premieră pe țară; 22.05 — TELEGLOB ● Afganistan. Film documentar; 22.25 — Ancheta TV. La încheierea stagiunii muzicale; 22.50 — TELEJURNALUL DE NOAPTE.

**JOI:** Programul I: 17.30 — Deschiderea emisiunii. Emisiune în limba maghiară; 18.30 — La volan. Emisiune pentru conducătorii auto; 18.50 — Timp și anotimp în agricultură: ● Prime urgențe: secerișul păioaselor; arături de vară; semănatul culturilor duble ● Fără rețete: Concentrarea și specializarea producției în asociația intercooperatistă — rezultat al valorificării condițiilor concrete. Raid-anchetă ● Consultație economică: Determinarea și analiza eficienței investițiilor în agricultură; 19.15 — Publicitate; 19.20 — 1001 de seri; 19.30 — TELEJURNALUL DE SEARĂ. Sport; 20.10 — 15 minute despre sănătatea dv. Măsuri de igienă și profilaxie în sezonul cald; 20.25 — Aveți cuvîntul. Ancheta lunară organizată de redacția pentru tineret; 21.10 — Antologia umorului. Discuție conjugală; 21.45 — Cadran internațional. Comentarii, documentare, reportaje din actualitatea internațională; 22.30 — Interpretul săptămîinii: Maria Ciobanu; 22.50 — TELEJURNALUL DE NOAPTE. Programul II: 20.10 — Punct-contrapunct; 21.25 — BULETIN DE ȘTIRI. Sport; 21.30 — Film artistic: „Omul care trece prin zid”. O comedie avînd ca interpret principal pe Bourvil.

**VINERI:** 17.00 — Deschiderea emisiunii. Teleșcoală; 18.00 — Căminul; 18.50 — Lumea copiilor. Ecranul cu pisicuțe; 19.10 — Tragerea loto; 19.20 — 1001 de seri; 19.30 — TELEJURNALUL DE SEARĂ. Sport; 20.10 — Reflector; 20.25 — Panoramic științific. Prognoze în știință și tehnologie; 21.10 — Film artistic: „Subiect pentru o schiță” cu Nikolai Grinka, Marina Vlady; 22.35 — TELEJURNALUL DE NOAPTE.

**SIMBĂȚĂ:** — 16.00 — Deschiderea emisiunii. Regata Snagov la caiac-canoe. Ziua I — finale la probele olimpice. Transmisiune directă de pe lacul Snagov; 17.00 — Emisiune în limba germană; 18.00 — Bună seara, fete! Bună seara, băieți!; 19.15 — Publicitate; 19.20 — 1001 de seri; 19.30 — TELEJURNALUL DE SEARĂ. Sport; 20.10 — Tele-enciclopedia; 21.10 — Drumurile duc spre... mare; 21.30 — În direct. Din... paradis. Spectacol muzical — distractiv, transmis din stațiunea „Jupiter”; 23.00 — TELEJURNALUL DE NOAPTE; 23.10 — Săptămîna sportivă.

# Centrala cărbunelui Petroșani Valea Jiului

CU SEDIUL ÎN PETROȘANI,  
STRADA 23 AUGUST NR. 2

## ANGAJEAZĂ

muncitori necalificați bărbați, pentru lucrări  
miniere în subteran, de la vîrsta de 18—45 ani  
SE ASIGURĂ URMĂTOARELE CONDIȚII:

I. CÎȘTIGUL — În perioada primelor 10 zile de instruire pentru subteran 56 lei pe 8 ore :  
— După 10 zile, în perioada a doua de instruire în subteran, 63 lei pe 8 ore :  
— După perioada de acomodare în subteran, se lucrează în acord la grupe cu un salariu de bază de 69 lei pe 8 ore, iar pe lună 1760 lei, plus sporul pentru depășirea normelor.

II. CALIFICAREA — După 3 luni lucrate, muncitorii se pot califica, prin cursuri de calificare, pentru meseria de miner 3, cu un salariu de 76 lei pe 8 ore, iar pe lună 1935 lei, plus sporul pentru depășirea normelor.

NOTA: Există posibilitatea ridicării calificării în continuare în meseria de miner, ajungîndu-se la un salariu tarifar de 98 lei pe 8 ore, respectiv 2 500 lei lunar, plus sporul pentru depășirea normelor.

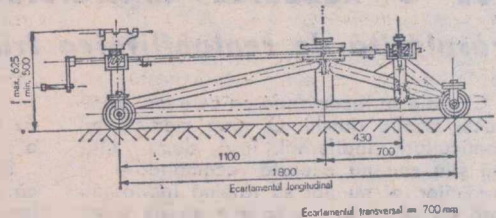
III. CAZAREA — Pentru nefamiliști se asigură în căminele muncitorești ale exploatărilor miniere contra cost (70—90 lei pe lună), iar pentru familii, după 3 luni, în funcție de posibilități, se asigură apartamente cu gratuitate de chirie și încălzire și reducere de 50 la sută pentru curentul electric.

IV. MASA — Se asigură la cantinele exploatărilor miniere, contra cost, la prețul de 13 lei pentru 3 mese pe zi.

V. ECHIPAMENTUL DE PROTECȚIE — Se asigură gratuit, iar cel de uzură cu 50 la sută reducere.

VI. TRANSPORTUL — Se face gratuit, de la locul de recrutare pînă la exploatarea minieră.  
Cei interesați se vor prezenta la Oficiul Forțelor de Muncă din județ, unde vor primi repartizarea și de unde vor pleca în grupuri organizate.

UZINA DE FABRICAȚII,  
REPARAȚII  
ȘI MONTAJ IAȘI  
Str. Pavlov nr. 14  
PRODUCE



### Cărucior pentru montat și demontat tractoare CM-1

Căruciorul este destinat atelierelor de reparații, pentru demontarea și montarea punții din spate și a carcasei ambreiajelor tractoarelor U-26 (27) U-650 și U-651. El se compune dintr-un cadru, un dispozitiv de ridicare, suportii de sprijin și roțile de rulare.

În poziție de lucru, căruciorul se împinge sub tractor, puntea din spate a acestuia fixîndu-se cu ajutorul suportului transversal și a unui ax. Se execută apoi manevra de ridicare pînă la desprinderea tractorului de pe sol, în vederea demontării părților componente. Ceilalți suportii sint prevăzuți numai pentru rezemarea tractorului pe cărucior în punctele corespunzătoare reazimelor.  
Prețul cu ridicata al întreprinderii: 2 230 lei.

### OCOLUL SILVIC BUCUREȘTI

Bulevardul Dinicu Golescu nr. 3, sector 7 — București, telefon 13.10.77

### OFERĂ SPRE VINZARE

unităților socialiste și particularilor, la prețuri convenabile :

- araci legume și vie
- tutori pomi
- lemn construcție rurală
- grămezi de cracă

Valorificarea se face la sediul ocolului, în numerar sau prin virament.

# AGRICULTURA PE GLOB

# SĂPTĂMINA

## SESIUNEA A 56-A A CONSILIULUI F. A. O.

Recent, s-au încheiat lucrările celei de-a 56-a sesiuni a Consiliului F.A.O. Țara noastră, membră a acestui organ de conducere al organizației, între conferințele statelor membre, a fost reprezentată la sesiune de o delegație condusă de ing. FILIP TOMULESCU, adjunct al ministrului agriculturii, industriei alimentare, silviculturii și apelor și vicepreședinte al Comitetului

Național F.A.O. În timpul sesiunii, conducătorul delegației române a deținut funcția de primvicepreședinte al Consiliului F.A.O.

Răspunzând solicitării revistei „Agricultura”, la întoarcerea în țară d-sa ne-a făcut următoarea declarație cu privire la importanța problemelor dezbătute și contribuția delegației țării noastre la recenta sesiune a Consiliului F.A.O.

Sesiunea a 56-a a Consiliului F.A.O. a reprezentat, în mare măsură, o sesiune prealabilă a Conferinței F.A.O. din noiembrie anul acesta, care va reuni delegații ale tuturor statelor membre ale organizației. În cadrul competențelor sale, Consiliul a analizat o serie de probleme fundamentale ale activității F.A.O., făcând recomandări corespunzătoare Conferinței, care urmează să decidă asupra acestora.

Pe o altă parte, Consiliul F.A.O. a luat hotărâri definitive într-o serie de probleme privind activitățile organizației pentru care are competențe de decizie.

Ordinea de zi a sesiunii, clasică în ceea ce privește structura sa, a cuprins peste 30 de probleme, care au constituit obiectul unor dezbateri, adesea intense, ale celor 34 de delegații ale țărilor membre, de-a lungul a două săptămâni.

Obiectivul cel mai important al acestei sesiuni l-a constituit analiza proiectului programului de lucru și al bugetului organizației pe următorii doi ani (1972/73),

care urmează să fie supus aprobării Conferinței. Într-un proces general de ameliorare a metodologiei de elaborare a programului de lucru și a bugetului, prin care trec toate instituțiile din sistemul Națiunilor Unite, F.A.O. a prezentat pentru prima dată programul și bugetul după formula „buget-program”. Consiliul F.A.O. a apreciat că prezentarea programului și a bugetului pe programe și sub-programe de acțiuni ale organizației și nu pe departamente și divizii ale F.A.O., ca în anii precedenți creează o bază mai bună pentru examinarea și ajustarea propunerilor de program și buget, oferind, totodată, o imagine mai clară asupra activității viitoare a organizației. În cursul dezbaterilor s-au făcut numeroase propuneri pentru îmbunătățirea programului de lucru și pentru orientarea spre acțiunile cele mai eficiente.

Pe ordinea de zi a consiliului au figurat, de aseme-

nea, alte probleme importante din domeniul pescuitului, din domeniul forestier, raportul anual al Programului Alimentar Mondial, probleme constituționale, juridice, administrative și financiare ale organizației. Consiliul a adoptat, de asemenea, un program de măsuri pentru pregătirea și organizarea sesiunii a XVI-a a Conferinței F.A.O., care va avea loc — după cum am mai arătat — în luna noiembrie.

Una din preocupările esențiale ale F.A.O. în perioada viitoare este elaborarea studiului prospectiv al dezvoltării agricole mondiale, ca urmare a recomandării Conferinței a XV-a (1969). Cu acest studiu, organizația va contribui la definirea strategiei internaționale a celui de-al doilea Deceniu pentru dezvoltare și acolo unde este cazul, la orientarea țărilor membre în elaborarea propriilor lor planuri de dezvoltare a agriculturii.

În acest context, F.A.O. a elaborat deja și prezentat consiliului un program de

măsuri privind dezvoltarea resurselor producției alimentare. În cadrul acestui program, un loc important îl ocupă introducerea și generalizarea folosirii îngrășămintelor și insectofungicidelor în țările în curs de dezvoltare, utilizarea mașinilor agricole, producerea și răspândirea semințelor selecționate etc.

Delegația română, prin poziția deosebită pe care a avut-o de această dată, în cadrul Consiliului, a adus o contribuție eficientă la lucrările acestuia. Intervenind la numeroase puncte de pe ordinea de zi, delegația a militat pentru sporirea eficienței activității organizației prin dezvoltarea acelor acțiuni care să aibă un efect maxim pe teren, corespunzător intereselor țărilor membre. Delegația noastră a subliniat rolul pe care trebuie să-l joace F.A.O. în difuzarea progresului tehnic în țările membre, în formarea cadrelor și în dezvoltarea colaborării tehnice, economice și științifice între țările membre, în domeniul agriculturii.



Terase construite în provincia Iunnan, din sud-vestul Chinei.

### SPECIALIȘTI PENTRU AGRICULTURA R. P. D. COREENE

În prezent în agricultura R. P. D. Coreene funcționează peste 104.000 cadre specializate. Fiecărei cooperative de producție îi revin, în medie, zece agronomi și tehnicieni.

### CONVENȚIE SANITAR-VETERINARĂ ÎNTRE ROMANIA ȘI CIPRU

La Nicosia a avut loc semnarea unei convenții sanitare-veterinare între România și Cipru.

Convenția a fost semnată de Ion M. Anghel, însărcinatul cu afaceri ad-interim al României în Cipru, și de Rogiros Mihailidis, director general în Ministerul Agriculturii și Resurselor naturale.

### UN NOU RECORD AL PRODUCȚIEI DE OREZ ?

Forurile de specialitate apreciază că actuala recoltă de orez are toate șansele să bată recordul de 191 milioane de tone înregistrat, pe plan mondial, în anul agricol precedent. Potrivit Raportului anual al F.A.O. asupra orezului, această creștere se va datoră cu precădere sporurilor de recoltă obținute în țările „lumii a III-a”, care în afară de faptul că au beneficiat de condiții meteorologice favorabile, au continuat să extindă varietățile de înaltă productivitate.

Este interesant de remarcat că, creșterea producției mondiale de orez are loc în condițiile în care Japonia și-a redus producția cu 2 milioane de tone, iar Statele Unite și-au micșorat suprafețele cultivate cu 15 la sută.

### MEANDRELE PRODUCȚIEI DE CAFEA A BRAZILIEI

Recolta de cafea a Braziliei pe anul 1971 este evaluată la 23 milioane de saci. Această producție, deși e cea mai mare din ultimii 4 ani, nu va reuși să satisfacă necesitățile interne și cele ale exportului, care se cifrează la 27 milioane de saci.

După cum se știe, de câțiva ani încoace, producția de cafea a Braziliei a dat rezultate slabe. După recoltele mici din 1968, și 1970, aceasta din urmă fiind cea mai scăzută de după război, statul Parana, cel mai mare producător de cafea al țării, a fost lovit de un inghet distrugător.

Actualmente, Brazilia dispune de un stoc de rezervă în continuă scădere. Potrivit aprecierii experților, situația este de așa natură încât o nouă recoltă slabă ar face ca cererea de cafea să nu mai poată fi satisfăcută.

### NOU DEBUȘEU PENTRU FRUCTELE NEO-ZEELANDEZE

În urma unei tranzacții intervenite la începutul acestui an, merele și perele produse în Noua Zeelandă au început să fie transportate către piețele europene cu ajutorul unor vase daneze special construite.

Noul aranjament se bazează pe un contract valabil pe trei ani, încheiat între Apple and Pear Board și compania daneză de transporturi navale J. Lauritzen Lines.

În tot cursul sezonului, care a durat din februarie până în iunie, vasele daneze au transportat aproximativ 1,5 milioane de cutii cu fructe. Potrivit aprecierii partenerului neo-zeelandez, economia realizată de producător în primul an se cifrează la 900 milioane de dolari.

### CULTURI FLORALE DE SERA ÎN OLANDA

Potrivit cifrelor date publicității de Biroul central de statistică al Olandei, suprafața destinată culturii florilor în cimp a scăzut de la 950 de hectare în 1969, la aproximativ 910 hectare în 1970. În același timp însă, culturile florale de seră s-au mărit cu 7 la sută, atingând 640 de hectare. Această dezvoltare se întemeiază cu precădere pe extinderea cultivării trandafirului, a plantelor de ghiveci etc. Suprafața folosită pentru cultivarea plantelor cu bulbi și tuberculi a crescut și ea în 1970. De asemenea, s-a extins suprafața de pepiniere, care a atins 3.800 de hectare.

## „Masivele” de cireși și eficiența lor economică

● Cinci ani îi trebuie unui cireș pentru a da primul rod ● Răbdarea cultivatorului este, însă, înzecit răsplătită de rentabilitatea fructelor

Cireșele se recomandă ca cele mai bune fructe pentru rinichi. O spun medicii, nu pomicultorii. Indiferent, însă, dacă ultimii știu sau nu această recomandare a medicilor, ei nu pot să rămână indiferenți față de căutarea pe care o au pe piața fructelor, în general, și cireșele, în special. Afară doar dacă nu fac pomicultura de dragul artei și nu-i interesează aspectele economice ale cultivării pomilor. Pentru că, dacă cineva își propune să satisfacă această cerere el nu are decît de cîștigat. O demonstrează, cu argumente matematico-contabile, pomicultorii bulgari.

De altfel, în Bulgaria cultura pomilor fructiferi este considerată ca cea mai intensivă subramură a agriculturii, iar specialiștii care se ocupă aici cu pomicultura, prin pasiunea pe care o manifestă față de această indelencicere și, mai ales, prin rezultatele pe care le obțin, pot fi considerați experți în acest domeniu. Ei realizează, în prezent, în medie 2.768 kg/ha la cireșe, 8.355 kg/ha la mere, 8.736 kg/ha la piersici și consideră aceste recolte ca nesatisfăcătoare, demonstrând că se pot obține ușor 4.500 kg/ha la cireșe și, respectiv, 12.160, 11.500 kg/ha la celelalte. Cit privește eficiența economică, datele pe care le dețin cercetătorii de la Institutul pentru cultivarea pomilor fructiferi din Plovdiv arată că, prin aplicarea tehnologiilor industriale, se pot obține, de pildă, la cireși o rentabilitate de 44,14% în condițiile unui grad mic de mecanizare și de 155,76% în condițiile unei înalte mecanizări.

Nu este de mirare de ce, în ampla acțiune de concentrare și specializare a agriculturii din Bulgaria, acțiune care a dat naștere complexelor agro-industriale, se prevede ca în anii actualului cincinal să

se creeze și să existe în întreaga țară 185 de masive de livezi cu pomi fructiferi, cu o suprafață medie de 328 de hectare.

Pomicultorii bulgari au de ce să speră că pot atinge ușor rentabilitatea maximă indicată de cercetători, avînd în vedere că, recent, constructorii de mașini din orașul Dimovo au realizat, pe baza unui prototip construit la Institutul de cercetări științifice în domeniul construcțiilor de tractoare și mașini agricole din Sofia, prima combină pentru culesul fructelor.

### Corespondență din R. P. Bulgaria de la Constantin Amariței

Combină, care reprezintă o noutate în materie, lucrează prin vibrare și se compune din două piese de bază — un vibrator și un acaparator de fructe — puse în funcțiune printr-un sistem hidraulic acționat de tractor. Fructele coapte cad în acaparatorul din pinză de cort de unde, cu ajutorul unei benzi transportoare, ajung în lăzile de ambalaj. Combină poate culege prune, cireșe, vișine, nuci și alte fructe. Deservită numai de un tractorist și de doi ajutori, ea lucrează cu o viteză medie de 25 de pomi, cu coroană mare, pe oră.

Am reținut aceste detalii pentru că mi s-au părut nu numai interesante, demonstrînd preocupările specialiștilor bulgari pentru mecanizarea operațiilor consumatoare de multă forță de muncă, dar și uti-

lă pentru cei care practică în mod organizat și științific cultura pomilor fructiferi.

Nu atât pofta de cireșe, desigur, nici ea neglijabilă, cit mai mult curiozitatea profesională m-a adus în mijlocul pomicultorilor gospodăriei agricole cooperative de muncă „Dimităr Blagoev” din cadrul complexului agro-industrial „Septemvri”, specializat în viticultură și cultura pomilor fructiferi. Cele 200 de hectare de cireși, pe care le are în prezent gospodăria, formează un masiv care nu este decît nucleul marelui masiv ce va deveni în 1975 cînd va atinge 500 de hectare.

Tînărul președinte, Ilija Șarenkov, m-a invitat să gust întii cireșele fără, însă, să-mi pună condiția ca să și fluier în acest timp, așa cum am auzit că circula gluma cu cei care lucrează la culesul fructelor. Apoi mi-a povestit că din cei 2.200 de locuitori ai comunei Terovo, 500 sînt cooperatori care lucrează pe 1.425 de hectare.

Pentru ei, cultura cu cele mai mari venituri este pomicultura, care le asigură 250.000 de leva pe an, adică o treime din veniturile totale, cu un cîștig net de 330 de leva la hectar și 23 de stotinci la kilogramul de cireșe. Din cele 550 de tone de cireșe pe care le recoltează într-un an, gospodăria exportă 170 de tone. În 1975, cînd se vor recolta 1.000 de tone, exportul se va dubla.

În strînsă colaborare cu institutul din Plovdiv, căruia îi oferă posibilitatea să folosească pămîntul gospodăriei ca pe propria bază experimentală, pomicultorii s-au orientat spre noi soiuri de cireșe, care să permită culegerea mecanizată, prin scuturare, cu mașini specializate. Unul dintre aceștia, soiul „Hebros”, (numele vechi al râului Marița) va ajunge, treptat să dețină ponderea între celelalte soiuri.

Specialiștii din Terovo în cultivarea cireșilor asigură 60% din producția de cireșe a județului Pazardjik și cîștigă din aceasta 1.218 leva venit anual pe cooperativ.

Mulți susțin că cireșii sînt sensibili la climă, cer un aer permanent schimbat cu seri răcoroase și un sol adecvat. Cei din Terovo, ca și cei din Kiustendil și din alte părți ale Bulgariei, în care se cultivă intens cireșii, nu contestă aceste cerințe dar, la rîndul lor, susțin că o bună specializare a cooperativelor în această cultură, o permanentă legătură cu cercetătorii științifici și o mecanizare adecvată face din cireș aliatul de bază la cîștig al oricărei gospodării agricole.