

AGRICULTURA

SĂPTĂMINAL DE ȘTIINȚĂ ȘI PRACTICĂ DIN AGRICULTURĂ, INDUSTRIA ALIMENTARĂ, SILVICULTURĂ ȘI GOSPODĂRIREA APELOR

SĂRBĂTORIREA ZILEI RECOLTEI

IN PREZENȚA
CONDUCĂTORILOR
DE PARTID
ȘI DE STAT,
LA 3 OCTOMBRIE,
A AVUT LOC
ÎN CAPITALĂ
SĂRBĂTORIREA
ZILEI RECOLTEI

Prima duminică a lunii octombrie s-a înscris în calendarul sărbătorilor tradiționale ale poporului nostru, consacrate activității creatoare, celor care prin eforturile lor înfăptuiesc cu înaltă responsabilitate patriotică politica marxist-leninistă a partidului, cinstirii milioanele de lucrători ai ogoarelor, „Zilei recoltei“.

Ca o înaltă expresie a prețurii de care se bucură eforturile țărănimii cooperatiste, mecanizatorilor, lucrătorilor din întreprinderile agricole de stat, inginerilor și specialiștilor din această ramură de bază a economiei naționale, la manifestările ce au avut loc în Capitală a participat tovarășul Nicolae Ceaușescu, împreună cu conducătorii de partid și de stat.

Această zi a prilejuit un bilanț al muncii spornice, al transformărilor înnoitoare ce au loc în viața satului românesc, ca urmare a înfăptuirii amplului program inițiat de partid de creștere a producției agricole și ridicare a nivelului de trai al țărănimii.

Sărbătorită cu sentimentul bucuriei pentru recoltele sporite din acest an, „Ziua recoltei“ a constituit, totodată, un prilej de exprimare a hotărârii ferme a tuturor celor ce muncesc pe ogoare de a face totul, pentru a lichida lipsurile care mai dăinuie și a transpune în viață măsurile cuprinse în scrisoarea ce le-a fost adresată de secretarul general al partidului.

În Capitala țării, „Ziua recoltei“ a fost cinstită în vechiul târg al Oborului. Aici, încă din primele ore ale dimineții, pe vastul platou al pieței s-au adunat zeci de mii de oameni ai muncii din București, țărani cooperatori, mecanizatori și specialiști din județul Ilfov.

Întrearea în piață e strălucită de un imens portal construit în stil arhitectonic tradițional, împodobit cu motive folclorice, cu steagurile patriei și partidului.

Este ora 8.30. Intimpinăți cu ovăți entuziaste, cu aplauze și urale, tovarășul Nicolae Ceaușescu, împreună cu tovarășa Elena Ceaușescu, precum și tovarășii Emil Bodnaraș, Manea Măneșcu, Paul Niculescu-Mizil, Gheorghe Pană, Gheorghe Rădulescu, Virgil Trofin, Ilie Verdeț, Maxim Berghianu, Florian Dănălache, Emil Drăgănescu, Petre Lupu, Leonte Răutu, Gheorghe Stoica, Ștefan Voitec, Miron Constantinescu, Miou Dobrescu, Mihai Gere, Ion Ioniță, Vasile Patilineț, Ion Stănescu, împreună cu soțiile.

În întimpinarea conducătorilor de partid și de stat au venit tovarășii Dumitru Popa, prim-secretar al Comitetului municipal București al P.C.R., primarul general al Capitalei, Iosif Banc, vicepreședinte al Consiliului de Miniștri, ministrul agriculturii, industriei alimentare, silviculturii și apelor, Gheorghe Necula, prim-secretar al Comitetului ju-



Cuvîntarea tovarășului NICOLAE CEAUȘESCU la adunarea populară din piața Obor

Dragi tovarăși și prieteni,

Sărbătorirea „Zilei recoltei“ din acest an are o semnificație deosebită prin faptul că simțem la începutul noului cincinal, care prevede dezvoltarea în ritm susținut a industriei și agriculturii, creșterea avuției și a venitului național și, pe această bază, ridicarea bunăstării materiale și spirituale a întregului popor. Cu prilejul acestei sărbători, devenită tradițională, adresez țăranilor cooperatori, lucrătorilor și specialiștilor din agricultură, întregii noastre țărârimi un salut călduros din partea Comitetului Central al partidului, a Consiliului de Stat și a Consiliului de Miniștri al Republicii Socialiste România. **(Aplauze prelungite).**

Sintem, de fapt, la încheierea anului agricol 1971 și putem deci face bilanțul realizării lui. După trei ani de recolte nesatisfăcătoare, anul acesta s-a obținut, în general, recolte multumitoare la toate culturile. După cum vedeți, tovarășii — și mă adresez îndeosebi oamenilor muncii din agricultură — nu apreciez aceste rezultate decât ca multumitoare, și nu bune, deoarece mai avem încă un drum de parcurs pentru a putea aprecia ca bune recoltele pe care le vom obține.

Oamenii muncii din agricultură, țărănimia sărbătorească „Ziua recoltei“ cu realizări însemnate în toate domeniile de activitate: la grâu am obținut cea mai bună producție la hectar din istoria țării. De asemenea, recolte bune se prevăd la porumb, sfeclă de zahăr, cartofi și altele. Totuși nu ne putem declara pe deplin mulțumiți cu aceste realizări. Dacă m-aș referi la grâu — ați văzut că sînt cooperative care au obținut o producție de peste 4 000 kg la hectar; dar dacă am fi realizați o medie pe țară în jurul a 4 000 kg la hectar, am

fi avut în hambarele statului încă aproape 4 000 000 tone de grâu, ceea ce echivalează cu circa 220 milioane de ruble sau de dolari. Vă închipuiți ce ar fi însemnat asta pentru economia noastră în plină dezvoltare! Menționez aceasta pentru că apreciez că este pe deplin posibil ca pînă la sfîrșitul cincinalului sau la începutul viitorului plan cincinal să obținem o producție de grâu pe țară în medie de peste 3 500 kg la hectar. O asemenea producție este pe deplin realizabilă și trebuie să ne propunem această sarcină. **(Aplauze puternice).**

Doresc ca în numele Comitetului Central al partidului să adresez felicitări cooperativelor agricole — conducătorilor lor și lucrătorilor — care au fost premiați astăzi aici, să le urez noi succese în activitatea lor. **(Aplauze puternice).**

M-am consfățuit cu cîțiva tovarășii din conducerea partidului și a Consiliului de Stat și am hotărît ca să înminăm „Ordinul Muncii“ clasa I tuturor cooperativelor și întreprinderilor de stat care au obținut recolte de peste 4 000 kg la hectar. **(Aplauze puternice).** Începînd însă din anul viitor, vom acorda Ordinul Muncii clasa I acelor întreprinderi de stat și cooperative agricole care vor obține la grâu o recoltă de 4 500 kg la hectar, iar pentru porumb de 5 000 kg la hectar, bineînțeles, pe suprafață neirigată. **(Vii aplauze).** Ne gîndim să stabilim și pentru alte culturi nivele de producție corespunzătoare pentru care vom acorda aceste distincții, atît cooperativelor cît și întreprinderilor agricole de stat. Dorim ca și pe această cale să răsplătim activitatea și rezultatele bune ale oamenilor muncii din agricultură.

Ceea ce am realizat pînă acum demonstrează marile posibilități

de care dispune agricultura noastră socialistă. După cum se știe, Congresul al X-lea al partidului, elaborînd programul fîuririi societății socialiste multilateral dezvoltate în România și punînd în continuare accentul pe dezvoltarea industriei a acordat, în același timp, o atenție deosebită progresului mai rapid al agriculturii. Realizările din acest an din agricultură constituie o dovadă elocventă a realismului prevederilor cincinalului și totodată demonstrează capacitatea și hărnicia țărănimii noastre cooperatiste, a tuturor oamenilor muncii din acest important sector al economiei noastre naționale — mecanizatori, lucrători din întreprinderile agricole de stat, ingineri, tehnicieni, a întregii noastre țărănimii. Pentru realizările obținute în acest an, adresez tuturor oamenilor muncii din agricultură, întregii noastre țărârimi, cele mai calde felicitări. **(Aplauze puternice, urale).**

Deși sărbătorim astăzi „Ziua recoltei“, nu pot să nu menționez și cu acest prilej rezultatele bune obținute în primele 9 luni ale actualului cincinal de industrie noastră socialistă. După datele pe care le avem pînă acum, în aceste 9 luni la producția industrială s-a realizat o depășire a planului de 2,2 la sută, obținîndu-se astfel un spor de producție de peste 11 la sută față de aceeași perioadă a anului trecut — mult superior prevederilor cincinalului pentru acest an.

De aceea, remarcînd aceste realizări bune din industrie, doresc să adresez, cu acest prilej, și clasei muncitoare, inginerilor și tehnicienilor, tuturor oamenilor muncii din industrie, cele mai cordiale și călduroase felicitări. **(Aplauze puternice, urale).** Desigur, tovarășii, dezvoltarea

economiei noastre naționale creează condiții pentru a asigura înfăptuirea prevederilor Congresului al X-lea privind ridicarea nivelului de trai, material și spiritual al întregului nostru popor. Vă sînt cunoscute aceste prevederi. După cum știți, încă în acest an au fost luate măsuri privind sporirea alocațiilor pentru copiii tuturor oamenilor muncii din industrie și alte sectoare de activitate socială. A fost introdusă — pentru prima dată în România — acordarea de alocații pentru copii pentru întreaga țărănimie cooperatistă; au fost sporite cu 50—80 la sută pensiile țărănimii cooperatiste, s-au introdus tratamentele medicale gratuite pentru întreaga țărănimie. Deci, pe măsura creării condițiilor materiale, se înfăptuiesc în viață prevederile privind creșterea bunăstării muncitorimii, țărănimii, intelectualității, a tuturor oamenilor muncii, deoarece întregul nostru program, însuși felul suprem al socialismului este fericirea poporului, a omului. Și vom face totul ca în societatea noastră omul să ducă o viață demnă de orînduirea socialistă și comunistă. **(Aplauze puternice, prelungite).**

Dragi tovarășii,

Remarcînd cu satisfacție rezultatele bune obținute în acest an în agricultură, nu trebuie să uităm lipsurile care mai persistă în acest important sector al economiei noastre naționale. Pe lîngă întreprinderile agricole de stat și cooperativele care au obținut rezultate bune — iar unele dintre ele foarte bune — avem încă un număr de unități agricole, de stat și cooperatiste, care au obținut recolte cu mult sub posibilitățile lor. Este de

CUVÎNTAREA TOVARĂȘULUI NICOLAE CEAUȘESCU



Bun sosit, dragi conducători, pe meleagurile județului Ilfov.

(Urmare din pag. 1)

Înțeles că aceste neajunsuri se datorează nu atât condițiilor obiective, climatice, cât unor lipșuri în mai buna organizare și folosire a bazei materiale, a fondului funciar, în aplicarea cuceririlor științei în agricultură. Nu ar fi just dacă nu aș adăuga la aceasta și unele deficiențe care persistă în felul cum organele agricole de specialitate, începând cu Ministerul Agriculturii, Industrii Alimentare, Silviculturii și Apelor, cu Uniunea Națională a Cooperativelor Agricole de Producție își îndeplinesc obligațiile pe care le au. Este adevărat, sintem astăzi la o sărbătoare, dar aceasta este o sărbătoare de un fel deosebit — este „Ziua recoltei” — și dacă facem bilanțul a ceea ce am realizat nu ar fi bine să trecem peste neajunsuri, mai cu seamă că ne propunem ca în viitor să obținem recolte mult mai mari. Și trebuie să realizăm asemenea recolte pentru că numai astfel vom asigura realizarea sarcinilor trasate de Congresul al X-lea, îndeplinirea programului de dezvoltare a economiei, de făurire a bunăstării și fericirii poporului nostru! (Vii aplauze). De aceea cerem tovarășilor din conducerea agriculturii, atât de la minister cât și de la Uniunea Națională a Cooperativelor Agricole de Producție, tuturor oamenilor muncii din agricultură — la fel cum cerem și clasei noastre muncitoare — să-și unească rindurile și să-și sporească eforturile pentru a smulge roade tot mai bogate de pe întreg pământul patriei noastre. Insuși faptul că au fost premiate cooperative din Satu Mare, din Piatra Neamț, din Olt, deci nu din zonele care în trecut dădeau producțiile cele mai mari, constituie o dovadă a posibilităților mari pe care le are agricultura noastră în toate județele. Și, pentru că de câțiva ani la rând ne obișnuim să premiem numai unitățile agricole din Constanța și Iași, trebuie să spunem că dacă ele nu se găsesc astăzi pe lista celor premiate, aceasta se datorează nu numai faptului că au avut unele condiții climatice nu prea bune, ci și lipșurilor care au existat în munca lor din acest an. Știu că și comitetele județene, primii secretari ai acestora, ascultă această cuvântare, de aceea mă refer la aceste neajunsuri; cred că ei vor trage toate concluziile, că anul viitor se vor prezenta cu rezultate mai bune. Aș dori să avem un număr cât mai mare de cooperative agricole și de întreprinderi de stat care să candideze la „Ordinul Muncii” clasa I! (Aplauze puternice).

Este necesar să fie luate toate măsurile pentru a asigura îndeplinirea în viață a hotărârilor Congresului al X-lea privind dezvoltarea agriculturii. În primul rând, trebuie acordată o atenție mai mare folosirii fondului funciar. Anul acesta, câteva sute de mii de hectare nu au fost lucrate în mod corespunzător, iar pe o suprafață însemnată nu s-au obținut nici un fel de recolte. Ministerul Agri-

culturii, Industrii Alimentare, Silviculturii și Apelor, Uniunea Națională a Cooperativelor Agricole de Producție, cât și consiliile populare nu aplică cu destulă fermitate legea apărării fondului funciar; ele nu au acționat pentru a se respecta prevederile legii privind interzicerea scoaterii din producție a unor suprafețe arabile. Se face încă risipă de pământ deși, se știe, suprafața agricolă a României nu este prea mare, iar populația crește, nevoile de produse agroalimentare sporesc. Trebuie să facem în așa fel încât fiecare metru pătrat de pământ să fie folosit în condițiuni cât mai bune. În afară de aceasta, trebuie să arătăm că există încă multe drumuri de tot felul, care scot din circuitul agricol mari terenuri, sint suprafețe de zeci și zeci de mii de hectare pe care oalțește apa; după unele date, anul acesta aceste suprafețe au fost de peste 200 de mii de hectare. Toate acestea diminuează mult posibilitățile de a spori producția agricolă. Menționez aceste lucruri pentru că problema principală, mijlocul de bază pentru a obține producții agricole este pământul — și de felul cum îl folosim, cum îl fertilizăm, depinde obținerea unor recolte tot mai bune!

În al doilea rând, este necesar să se realizeze în condiții mai bune programul de îmbunătățiri funciare, de desecări și irigații — aceasta constituind, de asemenea, una din condițiile principale în vederea obținerii de producții mari.

În al treilea rând, se impune luarea tuturor măsurilor necesare în vederea asigurării de semințe de înaltă productivitate pentru întreaga suprafață și pentru toate plantele. Nu doresc să mai insist asupra acestei probleme. S-au întocmit, în această privință, programe de măsuri — și sper că ele nu vor rămâne numai în sertarele institutelor și stațiilor experimentale, ci vor prinde viață, că ogoarele patriei noastre vor fi însămânțate numai cu semințe de înaltă productivitate. Experiența îndelungată, dar mai cu seamă experiența acestui an, a demonstrat în mod grăitor că sămânța are un rol hotărâtor în obținerea de recolte bune, și sper că Ministerul Agriculturii, Industrii Alimentare, Silviculturii și Apelor va face din această sarcină o preocupare permanentă, de zi cu zi.

De asemenea, trebuie acordată mai multă atenție pomiculturii și viticulturii. În primul rând este nevoie să se dea mai multă atenție soiurilor de pomi și de vii, plantării de pomi și de vii de vie cu calitate superioară, de înaltă productivitate; trebuie arătat, în această ordine de idei, că s-a diminuat mult numărul vișinilor și ciresilor, deși avem zone întregi cu posibilități largi de a obține recolte mari de la acești pomi fructiferi. În general, față de posibilitățile României, producțiile la livezi și vii nu ne pot mulțumi. Sint necesare măsuri urgente pentru ca toate cele câteva sute de mii de hectare de livezi și cele câteva sute de mii

de hectare de vii să fie mai bine întreținute și să obținem de pe ele producții corespunzătoare posibilităților țării noastre.

În ce privește zootehnia, cu toate progresele obținute, rezultatele pe care le avem nu ne pot mulțumi pe deplin. Se acționează încă într-un ritm lent pentru aplicarea măsurilor stabilite în Programul național, atât în ce privește creșterea efectivelor, cât mai cu seamă în legătură cu îmbunătățirea și ameliorarea raselor de animale. Dispunem de peste 4 milioane de hectare de pășuni și finete, dar randamentul acestora este foarte scăzut; aș putea spune că nu obținem de pe această suprafață nici o treime din masa verde, care s-ar putea realiza.

De aceea este necesar ca Ministerul Agriculturii, Industrii Alimentare, Silviculturii și Apelor, Uniunea Națională a Cooperativelor Agricole de Producție, uniunile județene ale cooperativei, toate organele agricole, consiliile populare, organele și organizațiile de partid să ia toate măsurile necesare privind realizarea programului de dezvoltare a zootehniei, ameliorarea și îmbunătățirea pășunilor și finetelor și, în general, pentru o mai bună folosire a bazei furajere. Trebuie să realizăm în câțiva ani o schimbare radicală a situației din zootehnie spre a obține astfel cantități corespunzătoare de produse animale, necesare creșterii nivelului de trai al poporului, și a putea, totodată, asigura și unele disponibilități pentru exporturile prevăzute în plan — și pe care trebuie să le realizăm, având în vedere importurile mari de materii prime și de utilaje pentru industrie pe care va trebui să le facem și în viitor.

În general, se impune o mai mare preocupare pentru aplicarea cuceririlor științei în agricultură, pentru executarea la timp a lucrărilor și stringerea în bune condițiuni a recoltei. Voi da numai un exemplu în această privință: după calcule — desigur aproximative — dacă în acest an s-ar fi executat la timp toate lucrările de întreținere, dacă toată recolta de cereale ar fi fost strinsă la vreme, atunci numai la grâu producția totală ar fi fost de 400 000—500 000 de tone mai mare. Vă închipuiți, deci, ce pierderi au existat datorită nestringerii la timp și în bune condițiuni a grâului! Și asemenea exemple s-ar putea da și în ce privește alte culturi.

Menționez toate acestea pentru a se înțelege mai bine marile rezerve de care dispune agricultura noastră, posibilitățile pe care le avem ca în anii următori să realizăm și chiar să depășim producțiile stabilite în planul cincinal.

Măsurile luate la începutul acestui an privind mai buna organizare și retribuire a muncii în cooperative agricole de producție au creat un puternic avânt în rindul tuturor colaboratorilor. Este necesar să se a-

plice peste tot cu fermitate aceste măsuri, să perfecționăm în continuare organizarea muncii în întreprinderile agricole de stat și cooperative, să sporim rolul adunărilor generale în dezbateri și stabilirea tuturor măsurilor privind dezvoltarea fiecărei cooperative. În general este necesar ca atât consiliile de conducere ale cooperativei, cât și consiliile oamenilor muncii din întreprinderile agricole de stat și din întreprinderile pentru mecanizarea agriculturii să devină efectiv organe de conducere colectivă care să asigure realizarea în bune condițiuni a tuturor sarcinilor privind creșterea producției în fiecare cooperativă, în fiecare întreprindere de stat.

Este necesar ca întreprinderile de mecanizare — care, de asemenea, au fost reorganizate în acest an, apropiindu-le mai mult de cooperative agricole și legându-le mai strâns activitatea de problemele producției agricole — să înțeleagă că veniturile lor depind de recoltele obținute, că sarcina mecanizatorilor este ca, împreună cu țărănimea cooperatistă, să asigure realizarea producțiilor prevăzute în plan; numai după aceste criterii vom aprecia activitatea întreprinderilor de mecanizare. Și ele vor beneficia de avantaje materiale, inclusiv de acordarea „Ordinului Muncii”, atunci când cooperativele pe care le deservesc vor obține produsele la care m-am referit. Avem, deci, în fața noastră un întreg program de măsuri pe care, aplicându-l cu fermitate, vom face ca producțiile ce le vom obține să depășească cu mult prevederile stabilite în planul cincinal.

După cum cunoașteți, în acest cincinal în agricultură se vor investi aproape 100 miliarde lei, din care circa 80 miliarde din fondurile statului. Pentru a avea o imagine mai clară a ceea ce înseamnă aceasta voi menționa că în primul cincinal al țării noastre — cincinalul 1950—1955 — am investit în întreaga economie națională 50 de miliarde lei, deci în următorii 5 ani numai în agricultură investim de două ori cât am investit pentru întreaga dezvoltare a țării în cei 5 ani la care m-am referit. Este, desigur, un efort mare — de aceea se impune să luăm toate măsurile spre a folosi în condiții cât mai bune și cu rezultate cât mai strălucite aceste importante mijloace financiare și materiale pe care le investim pentru dezvoltarea agriculturii noastre socialiste.

În actualul cincinal urmează să realizăm un mare volum de irigații — circa 1 200 000 hectare. Pe alte sute de mii de hectare se vor desfășura acțiuni de desecări, de îndigui, de ameliorări, de combatere a eroziunii solului; luate la un loc, suprafețele pe care se vor executa aceste lucrări depășesc, de asemenea, peste un milion de hectare. Toate acestea cer o muncă intensă din partea organizațiilor de specialitate, a tuturor cooperativei și întreprinderilor agricole, a consiliilor populare județene, orașenești și comunale. Trebuie să realizăm aceste acțiuni, deoarece numai astfel vom putea asigura baza creșterii în mod sustinut a producției agricole.

Va spori dotarea agriculturii cu mașini agricole, asigurându-se până la sfârșitul cincinalului mecanizarea în fapt a tuturor lucrărilor. Este necesar însă ca Ministerul Industrii Construcțiilor de Mașini, Ministerul Agriculturii, Industrii Alimentare, Silviculturii și Apelor — care dispune de asemenea, de un număr mare de întreprinderi de mecanizare și pentru producerea de mașini agricole — să ia toate măsurile în vederea perfecționării mașinilor agricole și realizării în întregime a programului de dotare a agriculturii cu toate mijloacele tehnice de care are nevoie.

De asemenea, în cincinalul actual agricultura urmează să primească cantități sporite de îngrășăminte minerale și alte substanțe chimice. Este necesar de aceea ca Ministerul Industrii Chimice să ia toate măsurile pentru a asigura livrarea la timp, și de calitate superioară, a îngrășămintelor, a erbicidelor și a celorlalte produse chimice, care sint de o necesitate stringentă pentru dezvoltarea agriculturii noastre.

Așa cum se știe, avem însemnate prevederi de investiții atât pentru dezvoltarea industriei de construcții de mașini, cât și pentru industria chimică: trebuie însă ca și în această pri-

vință să fie luate măsuri hotărâte pentru a se realiza la timp aceste investiții! Chimistii, instituturile de cercetări, combinațiile chimice au datoria să acorde mai multă atenție realizării produselor de care are nevoie agricultura.

După cum vedeți, în realizarea de producții agricole sporite, concură nu numai cei ce lucrează în agricultură, ci și multe alte ramuri ale industriei noastre socialiste. Dezvoltarea industriei se răsfinge în mod nemijlocit și asupra agriculturii — deci și asupra creșterii bunăstării tuturor oamenilor muncii. Este necesar să se realizeze o mai bună conlucrare între agricultură, industria constructoare de mașini, industria chimică, industria materialelor de construcții — ca să nu enumerăm decât pe cele principale — spre a putea realiza în întregime programul de dezvoltare a agriculturii pe care l-am prevăzut pentru acest cincinal.

Realizarea în viață a prevederilor cincinalului trebuie să ducă la sporirea substanțială a producției agricole, să asigure o mai bună și tot mai abundentă aprovizionare a populației cu produse agroalimentare. Ne bucurăm, tovarășii, de faptul că aprovizionarea este bună, că în acest an piețele noastre au fost mai bine aprovizionate, că însuși comerțul s-a ocupat mai mult de prezentarea corespunzătoare a produselor. Vrem însă ca această situație să se îmbunătățească și mai mult; dorim să asigurăm în acest cincinal o asemenea aprovizionare abundentă, încât să satisfacem din plin toate cerințele întregului nostru popor! Este posibil și de pînă de noi să realizăm aceasta, tovarășii (Aplauze puternice, urale).

Ținând seama de prevederile privind dezvoltarea societății noastre în perioada actualului cincinal, de puternica bază materială de care va dispune agricultura, de numărul mare de specialiști pe care îl avem — și care va crește în acest cincinal — de cuceririle științei agricole ce le vom aplica în producție, putem aprecia că există toate condițiile pentru a realiza cu deplin succes programul elaborat de Congresul al X-lea cu privire la ridicarea agriculturii, pentru a face din aceasta o ramură de mare importanță, care să meargă în pas cu industria noastră socialistă. (Aplauze puternice, prelungite).

Dragi tovarășii,

Anul viitor vom sărbători 10 ani de la încheierea cooperativizării. Putem spune că fiecare an demonstrează superioritatea agriculturii socialiste. Știm că trecerea la cooperativizare n-a fost ușoară, ca a trebuit să creăm cooperative fără a asigura de la început o temelnică bază materială și tehnică. Cu toate acestea, cooperativele din patria noastră, sectorul socialist al agriculturii cooperatiste și-a demonstrat de la început superioritatea! Țărănimea română s-a convins că numai unindu-se în cooperative agricole poate asigura sporirea producției și a veniturilor, ridicarea bunăstării sale materiale și spirituale. Pe baza propriei noastre experiențe putem aprecia că făurirea socialismului nu se poate concepe decât cu o industrie puternică, cu o agricultură cooperatistă, socialistă; numai îmbinând aceste două sectoare socialiste se pot crea socialismul și comunismul! (Aplauze puternice, urale).

Ca rezultat al dezvoltării agriculturii socialiste, al progresului susținut al întregii economii naționale, s-au produs uriașe transformări în viața satelor noastre. Oricine vizitează astăzi satele românești poate vedea clocotul viu al vieții, sute și sute de mii de locuințe noi; oricine vizitează casele cooperativei și țărănilor români poate să constate cum, an de an, pătrund bunăstarea și civilizația în viața fiecărei familii. Toate acestea sint rezultate reale ale transformării socialiste a satului, ale preocupării partidului nostru pentru ridicarea continuă a nivelului de viață al întregului popor, deci și al țărânilor. Pe măsură ce obținem noi progrese în dezvoltarea economiei, are loc procesul ridicării socialiste a satului, apropierea acestuia de oraș — proces care duce la închegarea și mai puternică a colaborării, unității și alianței trainice dintre oamenii muncii de la sate și clasa muncitoare, care devine astfel o clasă muncitoare tot mai

(Continuare în pag. a 3-a)

(Urmare din pag. a 2-a)

unitară și constituie baza de nezdruccinat a socialismului și comunismului. (Aplauze puternice; urale; se scandează „Ceaușescu și poporul”).

Toate acestea demonstrează justiciile politicii marxist-leniniste a partidului nostru, arată că Partidul Comunist Român știe să aplice legăturile generale ale construcției noi și orânduirii la condițiile concrete ale țării noastre, asigurând astfel mersul ascendent al construcției socialiste, al dezvoltării României pe calea comunismului. (Aplauze puternice, urale).

Pe baza hotărârilor plenarelor Comitetului Central din luna mai a acestui an, s-a trecut la elaborarea prognozelor privind dezvoltarea României până în anii 1990-2000. În acest cadru agricultura va ocupa un loc însemnat. De asemenea, se vor stabili măsurile necesare privind ridicarea gradului de organizare și de civilizație a satelor. Avem în vedere că făurirea societății socialiste multilateral dezvoltate și crearea condițiilor pentru trecerea la înfăptuirea comunismului în România vor duce la dispariția treptată a deosebirilor esențiale dintre sat și oraș, la apropierea nivelului de viață al oamenilor muncii de la sate de cel de la oraș, astfel ca, în următorii 10-15 ani, întreaga viață a satelor noastre, ca de altfel și a orașelor, să cunoască profunde transformări revoluționare.

În acest context trebuie avute în vedere măsurile stabilite de Comitetul Executiv privind îmbunătățirea activității politico-educative, ridicarea conștiinței socialiste a întregului popor. Aceasta impune ca și la sate să se acorde mai multă atenție activității de educare și de formare a conștiinței socialiste a tărânilor, care — împreună cu clasa muncitoare și intelectualitatea — trebuie să asigure realizarea programului de dezvoltare a patriei noastre, ridicarea ei pe culmile înalte ale comunismului. (Aplauze puternice).

În realizarea programului elaborat de Congresul al X-lea privind dezvoltarea agriculturii, un rol important revine consiliilor populare. Consiliile populare județene, orașenești și comunale trebuie să asigure folosirea rațională a tuturor mijloacelor de care dispune agricultura, să exercite un control și o îndrumare permanentă asupra întregii activități agricole. De asemenea, un rol de seamă revine organizațiilor de partid comunale, orașenești, comitetelor județene de partid, care trebuie să-și îndeplinească rolul de forță politică conducătoare, asigurând conducerea și îndrumarea agriculturii, a acestui important sector de activitate al economiei noastre de care depinde până la urmă realizarea programului privind făurirea societății socialiste multilateral dezvoltate în România. (Aplauze puternice, urale).

Dragi tovarăși,

Sărbătorind „Ziua recoltei” în acest an trebuie să ne gândim la măsurile ce trebuie luate pentru a pune o bază trainică recoltei din anul viitor. Trebuie intensificată acțiunea pentru stringerea întregii recolte, pentru executarea în cele mai bune condiții și a însămintărilor de toamnă și a arăturilor. Avem condiții prielnice pentru aceasta și trebuie să le folosim din plin.

În încheiere, doresc să exprim convingerea conducerii de partid și de stat că tărânilor, oamenilor muncii din agricultură, specialiștii, nu vor precupeți nici un efort pentru a realiza în cele mai bune condiții sarcinile de mare răspundere ce le revin, că, prin munca lor, vor da viață prevederilor Congresului al X-lea, ridicând agricultura noastră la nivelul dezvoltării industriei, aducând astfel o contribuție tot mai însemnată — alături de clasa muncitoare, de toți oamenii muncii — la dezvoltarea patriei noastre socialiste, la bunăstarea întregului popor. (Aplauze puternice, prelungite, urale și ovatii).

Vă urez dumneavoastră, întregii tărânilor, tuturor oamenilor muncii din agricultură, noi și tot mai mari succese în activitatea pe care o desfășurați pentru dezvoltarea agriculturii, pentru înflorirea patriei noastre socialiste. Multă sănătate și furtună! (Aplauze puternice, îndelung repetate. Răsuna puternic, urale și ovatii; se scandează „Ceaușescu-P.C.R.”, „Ceaușescu și poporul”). Cei prezenți ovationează minute în șir pentru partid, pentru Comitetul Central, pentru secretarul general al partidului, tovarășul Nicolae Ceaușescu.

SĂRBĂTORIREA ZILEI RECOLTEI

(Urmare din pag. a 1-a)

dețean Ilfov al P.C.R., Gheorghe Petrescu, președintele Uniunii Naționale a Cooperativelor Agricole de Producție. Sînt prezenți membri ai C.C. al P.C.R., miniștri, conducători de instituții centrale și organizații obștești. Se află, de asemenea, de față ziaristi români, corespondenți ai presei străine, numeroși reporteri străini, trimiși speciali ai unor ziare și posturi de televiziune.

Un grup de tineri, îmbrăcați în costume naționale, salută cu bucurie și entuziasm pe tovarășul Nicolae Ceaușescu, pe ceilalți conducători de partid și de stat, oferindu-le buchete de flori și, după strămoșescul obicei, piine și sare, imbiindu-i să guste din ploștile cu vin. De pretutindeni izbucnesc puternice aplauze, se scandează „Ceaușescu și poporul”, „P.C.R.-P.C.R.”, „Ceaușescu-P.C.R.”.

Oaspeții sînt invitați să viziteze tradiționalul Tîrg de toamnă. Hala centrală oferă privirilor uriașul panou al recoltei ogoarelor, grădiniilor și livezilor. În standuri, care se înșiră sub cupola de sticlă, expun întreprinderi agricole de stat, cooperative agricole. Întreprinderea de valorificare a legumelor și a fructelor. Reprezentanții unităților respective dau explicații în legătură cu producția obținută la hectar, cu preocupările constante de a asigura aprovizionarea ritmică a piețelor. Se subliniază faptul că în urma repetatelor vizite făcute de secretarul general în piețele bucureștene, a indicațiilor date cu aceste prilejuri, s-au luat măsuri ca zilnic să fie aduse mii de tone de fructe, legume și alte produse agroalimentare. Cantitățile sînt de două ori mai mari ca în toamna trecută.

În hala centrală a fost amenajată o expoziție — adevărată câmară a iernii — cu produse puse în vinzare de fabricile de conserve și semipreparate de legume, de întreprinderile Centralei de valorificare a legumelor și fructelor. Printre expozitele prezentate, atrag atenția noile sortimente ale fabricilor Buftea, Valea Roșie, Flora și Giurgiu.

Tovarășul Nicolae Ceaușescu apreciază eforturile depuse pentru îmbunătățirea calității conservelor, recomandă continua diversificare a acestora, ținîndu-se seama de cerințele consumatorilor.

Se vizitează apoi standuri ale întreprinderilor agricole de stat, unități promotore ale progresului tehnic și tehnologiilor înaintate în agricultură. Rețin atenția produsele prezentate de I.A.S. Giurgiu, Mînaștii, Prejmer, Studina, Breasta, Rm. Vilcea, Tirgoviște, Măgurele, Murfatlar, Valea Călugărească, Ștefănești și Fetesti, care demonstrează elocvent capacitatea unităților de stat de a realiza producții mari, cu cheltuieli minime.

În expoziție sînt prezentate, de asemenea, produse ale cooperativei agricole, desfășurate în cadrul asociațiilor cooperatiste de valorificare. Zeci de unități din județul Ilfov prezintă legume și fructe proaspete, care par culese chiar acum. Tovarășul Nicolae Ceaușescu apreciază calitatea produselor, rezultatele tot mai bune obținute de sectorul cooperatist al agriculturii și subliniază existența unor mari posibilități de sporire a recoltelor și în proporții corespunzătoare a veniturilor unităților cooperatiste și ale membrilor cooperatori. De asemenea, recomandă organelor comerciale și de valorificare a produselor să ia toate măsurile pentru aprovizionarea ritmică a piețelor cu mărfuri de calitate. Spre exemplu, arată secretarul general al partidului, folosind experiența cooperativelor din județul Constanța, și în județul Ilfov se pot extinde suprafețele cultivate cu cartofi.

În incinta halelor se vizitează apoi sectorul de vinzare a cărnii. În diversele compartimente sînt expuse diferite sortimente de carne de porc, de vacă, de miei de toamnă și berbeci, păsări.

Tovarășul Nicolae Ceaușescu se interesează de cantitățile puse în vinzare în ultimul timp și atrage din nou atenția organelor de resort să asigure permanent o bună și variată aprovizionare cu carne a populației. În mod deosebit, recomandă să nu se mai pună în vinzare carne de porc cu slănină.

La ieșirea din hală, conducătorii de partid și de stat sînt întâmpinați din nou cu urale și aplauze entuziaste. Mii de cetățeni își exprimă bucuria de a avea din nou în mijlocul lor pe secretarul general, dau glas sentimentelor de dragoste și recunoștință pentru conducătorul partidului și statului, care, cu neobosită energie, se preocupă permanent de condițiile de trai ale oamenilor muncii, se află mereu în mijlocul poporului.

Pe platoul din spatele halei se află mii de tone de cartofi, varză și ceapă, fructe și alte

produse specifice toamnei. Oprindu-se în fața unuia dintre standuri, secretarul general al partidului dă indicații ca, pentru aprovizionarea de iarnă a populației, să se extindă vinzarea cartofilor și a cepei ambalate în plase.

O mare abundență de produse se află și în standurile producătorilor. Oaspeții parcurg câteva sute de metri printre mesele pe care sînt expuse din belșug mărfuri aduse de cooperativele agricole și producătorii din preajma Capitalei și din județul Ilfov.

Adunarea populară de la halele Obor

Pe platoul central din fața halelor s-au întrunit zeci de mii de locuitori ai Capitalei și din județul Ilfov pentru a participa la adunarea populară închinată „Zilei recoltei”.

E o atmosferă înflăcătoare, de vibrant entuziasm popular, patriotic. De pretutindeni răsună lozinci, ovatii pentru partid, pentru patria socialistă. Pe mari pancarte sînt inscrite cuvintele: „Ceaușescu — P.C.R.!” „Trăiască Partidul Comunist Român în frunte cu secretarul general, tovarășul Nicolae Ceaușescu!” „Trăiască și înflorească scumpa noastră patrie, Republica Socialistă România!” „Trăiască eroica clasă muncitoare!” „Trăiască și să se întărească alianța dintre clasa muncitoare și tărânilor!” „Trăiască unitatea mișcării comuniste și muncitorești internaționale!” Uralele și aplauzele multimei pitoresc colorată de costumele populare ale tîrânilor cooperatori, se împletesc cu acordurile numeroaselor tarafuri.

În aclamațiile care nu conținesc minute în șir, în tribună iau loc conducătorii de partid și de stat.

Deschizînd adunarea populară organizată cu prilejul Zilei recoltei, tovarășul Gheorghe Petrescu, președintele Uniunii Naționale a Cooperativelor Agricole de Producție a exprimat marea bucurie a tuturor celor prezenți de a-l avea din nou în mijlocul lor pe iubitul conducător al poporului nostru, tovarășul Nicolae Ceaușescu. La cultura griului — la care se cunosc rezultatele definitive — comparativ cu media anuală a perioadei 1966-1970, în anul acesta s-a înregistrat o creștere de 550 kg la hectar. Sporuri importante de producție se vor înregistra și la porumb, cartofi, legume, sfeclă de zahăr, floarea-soarelui și alte culturi.

Se înfăptuiesc cu succes prevederile programelor naționale privind îmbunătățirile funciare și dezvoltarea zootehniei, se fac investiții mari pentru dezvoltarea și modernizarea continuă a bazei tehnico-materiale a agriculturii.

Pe baza indicațiilor dumneavoastră, tovarășe secretar general, activitățile industriale și prestările de servicii se extind în toate cooperativele agricole, devenind domenii de activitate care permit folosirea mai rațională a forței de muncă, punerea în valoare a imenselor resurse de materii prime și materiale locale.

Tărânilor cooperatiste — a spus în continuare vorbitorul — își exprimă profunda recunoștință pentru sprijinul material acordat de stat, de clasa muncitoare, pentru grija permanentă manifestată de conducerea partidului în direcția îmbunătățirii condițiilor sale de viață. Această grijă și-a găsit o nouă intruchipare în măsurile privind majorarea pensiilor, acordarea de ajutoare pentru naștere, asistență medicală și întreținere gratuită pe timpul spitalizării, trimiterea la tratament în stațiuni balneo-climaterice, acordarea de ajutoare în caz de boală, măsuri sociale de mare importanță, de natură să stimuleze mai mult eforturile cooperativelor pentru dezvoltarea agriculturii, pentru sporirea contribuției lor la progresul continuu al patriei.

Tovarășul Gheorghe Petrescu a înmînat apoi diplomele și premiile acordate cooperativei agricole frunțase pe țară la cultura griului, în întrecerea socialistă desfășurată în anul 1971, felicitînd călduros pe reprezentanții unităților frunțase.

Locul I a fost ocupat de Cooperativa agricolă de producție din comuna Foiene, județul Satu Mare, care a realizat o producție medie de 4 272 kg griu la hectar.

Locul II de cooperativele agricole de producție din Stoicănești-Olt, cu o producție medie de 4 120 kg griu la ha. Dor Mărunt-Ialomița, cu 4 102 kg la

ha și Dinaș-Timiș, cu 4 007 kg la ha.

Locul III a revenit cooperativei agricole de producție din Moldoveni-Neamț, cu o producție de 3 983 kg griu la ha, Luna-Cluj, cu 3 980 kg la ha, Bălăgești-Constanța, cu 3 918 kg la ha și V. I. Lenin din comuna Viziru-Brăila, cu 3 831 kg la ha.

Mențiuni au fost acordate cooperativei agricole de producție: Valea lui Mihai — județul Bihor și Gîrla Mare din județul Mehedinți.

În continuare, au luat cuvîntul tovarășii Dumitru Tudose, Erou al Muncii Socialiste, președintele C.A.P. Stoicănești, județul Olt; Ion Vlad, Erou al Muncii Socialiste, directorul I.A.S. „Insula Mare a Brăilei”; Ștefania Ionescu, președinta cooperativei a-

gricole Putineiu din județul Teleorman; Gheorghe Cristea, muncitor la Uzina „Semănătoarea” din București; Orosz Francisc, președintele C.A.P. Foiene, din județul Satu Mare și Ion C. Iureș, directorul Stațiunii pentru mecanizarea agriculturii Horia, din județul Ilfov.

În aplauzele entuziaste ale mii de participanți la sărbătorirea „Zilei recoltei”, a luat cuvîntul tovarășul Nicolae Ceaușescu.

Cuvîntarea secretarului general al partidului a fost urmărită cu atenție și subliniată în repetate rînduri cu aplauze și ovatii.

Cei prezenți și-au manifestat deplina lor adevărată atitudine politică internă și externă a partidului și statului, hotărîrea de a munci neobosit pentru dezvoltarea multilaterală a societății noastre socialiste, pentru îndeplinirea mărețelor obiective stabilite de Congresul al X-lea al partidului.

După adunarea populară, conducătorii de partid și de stat sînt invitați să viziteze o tradițională mustărie. Răsună acordurile tarafurilor. În întreaga piață domnește atmosfera sărbătorească. Pe o estradă specială, ca și în piață, echipe de artiști amatori prezintă programe folclorice.

Tovarășul Nicolae Ceaușescu, ceilalți oaspeți sînt conduși la plecare de un mare număr de cetățeni, care îi aclamă îndelung. Secretarul general al partidului răspunde cu căldură ovatiilor multimei.

La Sinești în preajma Bucureștiului

Părăsind ambianța festivă, animată a Oborului, oaspeții se îndreaptă spre Sinești, localitate situată la circa 30 kilometri de Capitală, pe artera ce taie de-a curmezișul Bărăganul, grănarul țării, către Dunăre, spre Dobrogea. Cooperativa agricolă de producție „Drumul lui Lenin” din această localitate, unitate economică ce a obținut succese remarcabile la culturile de cîmp, în grădini și livezi, la sectorul zootehnic, s-a pregătit în această zi a muncii cîmpului să-l primească sărbătorește pe secretarul general al partidului, pe ceilalți conducători de partid și de stat. De-a lungul arterei, de la București la Sinești, în comunele Voluntari, Afumați, Liliaci, locuitorii satelor, tineri și vîrstnici, au ieșit în masă pentru a saluta cu căldură pe tovarășul Nicolae Ceaușescu.

La Sinești, în fața sediului cooperativei agricole, se află în întîmpinare sute și sute de localnici, precum și cetățeni din satele învecinate.

Este o primire în spiritul tradițiilor de generoasă ospitalitate ale poporului nostru, cu piine și sare, cu flori, cu urări de bun venit, de sănătate și viață lungă, spre binele țării, al înfloririi continue a patriei.

Aici, la această cooperativă agricolă de producție Ministerul Industriei Materialelor de Construcții a inițiat un interesant experiment, constînd în construirea unei locuințe-tip pentru inginerii și cadrele tehnice ale cooperativei. Secretarul general al partidului apreciază inițiativa ministerului și recomandă ca, în unele detalii ale sale, proiectul să fie revăzut, iar soluțiile să ducă la redimensionarea unora dintre părțile de acces, la ridicarea gradului de confort și funcționalitate a dependințelor.

În aceeași suită de preocupări, sînt înfățișate două noutăți în materie de construcții adecvate specificului și necesităților cooperativei agricole de producție. Mai întii, un grajd-tip din prefabricate, pe care Ministerul Industriei Materialelor de Construcții îl livrează în două variante, sub formă de părți componente, ieftine și simple; acestea sînt astfel concepute și realizate, încît urmează să fie asamblate de către cooperatori printr-o simplă imbinare a unor buioane. Grajdul este conceput potrivit celor mai noi

tehnologii în materie de zootehnie. Calitățile pe care le întrec, ca de altfel și ale pătului pentru porumb, prezentat în continuare, sînt unanim apreciate. Unele corective care se recomandă țin de domeniul proporționării.

În incinta cooperativei agricole din Sinești, Centrala industrială de prefabricate din beton a organizat o cuprinzătoare expoziție de materiale noi de construcție cu destinații specifice rurale, precum și unele cu utilizări generale în construcții.

Realizările înfățișate în această expoziție în aer liber sînt apreciate ca valoroase și se recomandă specialiștilor să depună noi și noi eforturi pentru îmbunătățirea performanțelor produselor realizate, pentru obținerea de noi materiale de construcție ieftine și cu însușiri superioare, să se ia toate măsurile pentru producerea în serie mare a ceea ce s-a dovedit valoros și este căutat pe piață ca marfă de calitate.

În cadrul natural de un pitoresc insolit al „Popasului Sinești”, organizatorii „Zilei recoltei” din județul Ilfov au pregătit și o altă veritabilă surpriză: expoziția institutului de cercetări pentru legumicultură și floricultură, care prezintă realizările cu adevărat remarcabile obținute în domeniul ameliorării plantelor.

Tocmai pornind de la aceasta, se face recomandarea introducerii în marea producție a rezultatelor cercetării, pentru ca într-adevăr, oamenii de știință să-și aducă o contribuție din ce în ce mai substanțială la sporirea recoltelor, pentru ca agricultura socialistă să beneficieze din plin de roadele cercetării. Rezultate la fel de valoroase înfățișează Expoziția industrială de lapte din județul Ilfov. Sînt apreciate, de asemenea, expozițiile de artizanat și cea de produse industriale a C.A.P. Otopeni.

Conducătorii de partid și de stat sînt invitați să ia parte apoi la un frumos spectacol folcloric, prezentat în pădurea de stejar de la Sinești de către artiști amatori din județ.

În încheierea vizitei, Comitetul județean Ilfov al P.C.R. și Consiliul popular județean au oferit o masă tovarășească în cinstea oaspeților.

Ziua recoltei în țară:

MUNCĂ SPORNICĂ, HĂRNICIE, ENTUZIASM

Cîmpiile țării au fost împinzite și duminică dimineața de mii și mii de oameni ai muncii, hotărâți să sărbătorească „Ziua recoltei” din acest an cu realizări cât mai remarcabile în producție. În grădinile de legume, în vii și în livezi, în prima parte a zilei s-a muncit cu bucurie și entuziasm, la stringerea recoltelor și transportul lor la depozite și în piețe. Tractoriștii au continuat lucrările pentru pregătirea terenului sau semănatul cerealelor de toamnă. După-amiază, în cadrul adunărilor populare au fost evidențiate cei mai vrednici cooperatori, subliniindu-se acele unități unde munca a fost organizată exemplar.

HUNEDOARA

Anul acesta, întreprinderile agricole de stat, stațiunile pentru mecanizarea agriculturii, cooperativele agricole din județul Hunedoara s-au prezentat la sărbătorirea „Zilei recoltei” cu rezultate foarte bune. Numeroase cooperative agricole ca cele din Lăpușic, Simeria, Bobilna au demonstrat că prin măsuri eficiente luate la semănatul și întreținerea culturilor se pot obține recolte bogate de grâu. Expozițiile organizate pe „Dealul Paulului” la Deva și în diferite centre din județ au prezentat o gamă largă de produse agroalimentare. Cooperativele agricole de producție din Ostrov, Clopotiva, Totoești, Boz au desfășurat importante cantități de cartofi; unitățile cu importante suprafețe de livezi, ca cea din Romoșel, sau cele cultivatoare de legume din Sintandrei, Simeria, Gioagiu etc., au pus la dispoziția cumpărătorilor zeci de mii de kilograme de fructe, legume și zarzavaturi de cea mai bună calitate.

Frumoase programe artistice, susținute de către formațiile artistice de amatori, au completat pînă noaptea târziu, la Deva, Hunedoara, Petroșeni și în multe localități rurale, sărbătoarea hărniciei lucrătorilor din agricultura județului.

MUREȘ

Cele 169 de cooperative agricole din județul Mureș au oferit, cu prilejul „Zilei recoltei” din acest an, o gamă variată de produse la expoziția organizată la Tg. Mureș.

În fruntea tabloului realizărilor obținute în cultura grîului, anul acesta, s-au situat în ordine cooperativele agricole din Reghin, Acățari și Sintana de Mureș. La expoziția respectivă, sacii cu cereale, graficele, au subliniat cu pregnanță vrednicia cooperativelor, pricepera lor în a obține recolte bune de cereale.

În același timp, în cele 48 de secții și ateliere organizate în cadrul cooperativelor agricole s-au realizat numeroase produse noi. Veniturile obținute din aceste activități se vor ridica la peste 100 milioane de lei, cu 30 de milioane mai mult decît prevederile inițiale.

Sărbătoarea tradițională a recoltei, la care s-au evidențiat aceste succese, a fost completată cu bogate manifestări culturale-artistice, la care au participat mii de țărani cooperatori români, maghiari și germani, înfrățiți în muncă și în bucuria unor astfel de succese.

IAȘI

Toamna aceasta i-a găsit pe oamenii muncii din județul Iași sărbătorind unul dintre cei mai buni ani agricoli cunoscuți pe aceste meleaguri. Duminică, profitînd de timpul frumos, pe ogoarele județului s-a executat însămînțatul grîului pe încă 2 000 de hectare. La cooperativa agricolă din Tîrgu Frumos, de exemplu, semințele de grâu au fost puse în brazdă pe alte 125 de hectare. În același timp, s-a continuat treieratul floare-soarelui, recoltatul strugurilor și fructelor și executarea altor lucrări de sezon.

Într-un cadru festiv, cooperativei agricole din Bălțați i s-a înmînat diploma de unitate fruntașă la cultura grîului media obținută în acest an fiind de 3 452 kg la hectar. Ca urmare a produc-

țiilor bune, în 1971 cooperativele din județ au vîndut suplimentar statului peste 6 000 tone de grâu, depășindu-se angajamentele inițiale.

Cu deosebită bucurie, firește, în majoritatea localităților din județ, la sărbătoarea recoltei oamenii au încins hore, mărturisindu-și astfel satisfacția muncii împlinite.

DOLJ

Din primele ore ale dimineții, pînă noaptea târziu, în orașele județului Dolj — la Craiova, Calafat, Băilești, Filiași, Segarcea — în zeci de alte localități ca Radovanu, Intorsura sau Goești, unde recoltările de toamnă s-au terminat, formațiile artistice au prezentat frumoase programe artistice.

Pentru rezultatele obținute în acest an, cooperativorii din Birza, Valea Stănciului și Drănic li s-au înmînat diplome de frunțași la cultura grîului.

Pe ogoare, cooperativorii, lucrătorii din fermele de stat, sprijiniți de sute de studenți și elevi au continuat lucrările de sezon la strînsul porumbului, floare-soarelui, legumelor, strugurilor și fructelor. Numai în ziua de duminică, potrivit unei situații centralizate, s-a recoltat porumbul de pe 2 500 de hectare, floare-soarelui de pe 520 de hectare, legumele și fructele de pe încă 180 hectare — executîndu-se, totodată, arături pe alte 2 100 de hectare și însămînțatul grîului pe 2 850 hectare.

PRAHOVA

O veritabilă sinteză a activității hărnicie desfășurate anul acesta pe ogoarele județului o întîlnim în vestitele hale ale Ploieștiului. Ea se concretizează în abundența de produse agroalimentare aflate în expoziția cu vînzare organizată aici, de o variată gamă sortimentală, de o bogată paletă coloristică. Alături de auriul Parmen, „ard” în ștanduri mere din soiurile Jonathan, Jubil și Roșu delicios, de mărimea de-a dreptul impresionantă, rod al unei munci efectuate după toate normele științei, de către pomicultorii de la I.A.S. Valea Călugărească. Tot aceeași unitate a trimis la expoziția cu vînzare cantități importante de struguri de masă, de o calitate excepțională, așa cum vecina sa, I.A.S. Movila Vulpii, este prezentă cu legume variate, de un ireproșabil aspect comercial.

De asemenea, expun și vînd aici, întreprinderea județeană de producție, valorificare și industrializare a legumelor și fructelor, precum și cooperativele agricole de producție, prin asociația intercooperatistă.

O notă aparte o dă standul asociației intercooperatiste rezervat produselor de artizanat. Sint expuse spre vînzare, între altele, obiecte de ceramică produse de țărani cooperatori din Gorgota, împletituri din răchită și papură executate de membrii cooperativelor agricole din Gherghița și Puchenii Moșneni, piese de artizanat din lemn lucrate în atelierele anexe ale cooperativelor din Bordeni și Strejnic.

Ogoarele județului, în această zi închinată recoltei, cunosc o animație deosebită. Se lucrează cu spor la recoltatul porumbului, strugurilor, legumelor și fructelor, se pregătește terenul și se seamănă grîul. Mii de muncitori, țărani cooperatori, ingineri, tehnicieni, împînzesc tarlalele I.A.S. Valea Călugărească, Movila Vulpii, Puchenii Mari, ale cooperativelor agricole din Bărcănești, Petroșani, Filipești etc. Răspunzînd chemării organizațiilor de partid, de sindicat și de tineret, sute de muncitori de la întreprinderile industriale din județ, elevi și studenți au venit să ajute și ei la stringerea recoltelor.

Către seară, în sate și comune au avut

loc adunări populare, manifestări culturale-artistice și serbări cîmpenești, la care și-au dat concursul numeroase formații artistice de amatori din cuprinsul județului.

VRANCEA

Tradiționala „Zi a recoltei” a fost sărbătorită de locuitorii Vrancei prin muncă și voie bună. Atmosfera sărbătorească, sugerată de portul și chipurile oamenilor, de expozițiile cu vînzare și piețele îndestulate și de standurile pline cu struguri, fructe și legume a dominat principalele piețe și artere ale orașelor și satelor județului. Încă din primele ore ale dimineții, localnicii și turiștii au asaltat locurile de agrement, piețele și mustăriile din Focșani, Odobești, Panciu, Cotești etc.

La Odobești, sărbătorirea „Zilei recoltei” a îmbrăcat aspectul muncii intense. Însotii de primarul orașului, Mihai Dumitru, de Chirilă Priveghi, președintele C.A.P. Odobești și de Virgil Staicu, președintele C.A.P. Unirea am văzut la lucru sute de cooperatori, zeci de tractoare și remorci modernizate, zeci de căruțe ce transportau strugurii către centrele de vinificație. În cinstea acestei sărbători, I.A.S.-Odobești și-a îndeplinit planul anual la strugurii livrați la export, urmînd să furnizeze, în continuare, însemnate cantități peste plan. Tot aici, muncitorii și studenții, veniți să sprijine recoltarea strugurilor, au cerut să lucreze în această zi de sărbătoare. În fermele întreprinderii, au lucrat duminică peste 2 500 de lucrători din întreprinderile județului.

Munca în vie, de peste zi, nu i-a putut reține pe localnici, pe cei veniți din satele apropiate sau pe turiști — sosiți din toate colțurile țării — să participe la spectacolul nocturn, adevărat carnaval al recoltei. Aici, Bachus — revendicat cu insistență, prin obirșie, de odobeșteni — cu coroniță din viță de vie și struguri, încadrat de tinere fete — urmat de un alai compus din sute de călăreți, cu făclii, și de grupuri de dansatori în frumoase costume vîncești, împărțea minunata licoare celor care, de sute de ani, o produc cu dragoste și pricepere.

Serbările populare și manifestările sportive n-au lipsit nici din alte localități ca Focșani, Panciu, Timboești, Rîmniceni, Ruginești etc.

CONSTANȚA TULCEA

Pe meleagurile scîldate în soare ale Dobrogei, „Ziua recoltei” a fost cîntită, după datină, atît printr-o seamă de manifestări culturale-artistice, cît și printr-o muncă avîntată pe

ogoare. Constanțeni, deținătorii primului loc pe țară în producția de grâu a anului acesta, au lucrat intens la semănatul păioaselor și recoltarea culturilor tîrzii. Ei au reușit să însămînțeze pînă la 3 octombrie peste 20 000 de hectare cu grâu. Rezultate demne de laudă, atît la semănat cît și la recoltarea culturilor de toamnă, au obținut și vecinii lor, lucrătorii din agricultura județului Tulcea.

În după-amiază zilei de duminică, țărani cooperatori, mecanizatorii, lucrătorii din întreprinderile agricole de stat au participat la frumoase serbări populare, închinată sărbătorii recoltei. Cu acest prilej, au fost trecute în revistă realizările obținute în activitatea de producție și economică a unităților, în dezvoltarea socială a satelor, relevîndu-se sarcinile importante ce stau în fața agriculturii în actualul plan cincinal. Ca semn al prețurii muncii și rezultatelor obținute, cooperativele agricole din Topologu, Căsimcea și Fintina Mare din județul Tulcea și Bălțăgești, Poiana și Mircea Vodă, județul Constanța, le-au fost înmîinate drapelul și diplome de unități fruntașe pe județ la cultura grîului, pe anul 1971.

Atît în orașele și centrele muncitorilor din cele două județe, cît și în comune și sate au fost organizate expoziții cu vînzare de legume și fructe.

ARGEȘ

Județ prin excelență al livezilor și viilor. Argeșul a sărbătorit „Ziua recoltei” printr-o abundență revărsare de arome și culori. În orașe și comune au fost organizate expoziții cu vînzare de legume și fructe, de unde gospodinele au putut să-și asigure o bună aprovizionare pentru perioada toamnă-iarnă.

Pe cîmp, freamătul muncii n-a încetat însă în această zi de sărbătoare. Dimpotrivă, el a fost parcă mai puternic decît în alte zile. Și aceasta pentru că mecanizatorilor, lucrătorilor din întreprinderile agricole de stat, țărani cooperatori li s-au alăturat în muncă peste 2 000 de muncitori, funcționari și elevi care au dat un real sprijin la lucrările de recoltare.

Bilanțul activității desfășurate duminică pe ogoarele județului a fost bogat. Printre altele, au fost recoltate mai bine de o mie de hectare cu porumb și însămînțate circa 800 de hectare cu grâu. S-a lucrat intens, de asemenea, la culesul strugurilor și fructelor, la recoltarea legumelor, la pregătirea terenului pentru semănat.



Renumitele produse Gestot, în standurile de prezentare cu prilejul Zilei recoltei

actualitatea

În toate zonele și la toate lucrările din câmp:

URGENTĂ MAXIMĂ!

• PERIOADA OPTIMĂ A ÎNSĂMÎNȚĂRIILOR SE ÎNCHEIE ODATĂ CU ACEASTĂ SĂPTĂMÎNĂ!

Specialiștii agrometeorologi au apreciat evoluția temperaturilor în aer și în sol, au cumulat milimetri de apă proveniți din precipitații și și-au spus cuvântul: **o dată cu această săptămână, perioada optimă de însămînțare a cerealelor de toamnă ia sfârșit.** Cu alte cuvinte, condițiile în ceea ce privește ritmul de răsărire și de înfrățire, vor rezista mai bine în timpul iernii și, în consecință, vor putea asigura recolte maxime. Această realitate obligă unitățile agricole din toate județele țării la urgentarea acțiunilor astfel încât suprafețele ce se însămînțează în această perioadă să fie cât mai mari.

O lucrare de care depinde realizarea acestui deziderat este **pregătirea terenului** pentru însămînțări. Din datele centralizate la M.A.I.A.S.A. se constată un decalaj mare între suprafețele arate și cele gata să primească sămînța, mai cu seamă în județele Brașov, Covasna, Cluj, Sibiu, Argeș, Prahova, Dimbovița, Gorj, Bacău.

Ținând seama că acestea sînt județele în care însămînțările trebuiau încheiate la această dată, se înțelege că în fiecare unitate agricolă sînt necesare măsuri organizatorice speciale și o colaborare strînsă cu secțiile de mecanizare pentru ca tractoarele să fie utilizate cu precădere la aceste lucrări, asigurându-li-se totodată condiții pentru un randament maxim.

Pînă la 4 octombrie, **semnătul orzului** fusese complet încheiat în județele Olt, Neamț și Satu Mare, precum și în cooperativele agricole din județele Gorj și Harghita. Există însă rămîneri mari în urmă la această cultură în județele Vilcea, Suceava, Vrancea, Brăila, Ilfov, Prahova, Argeș, Brașov. În ceea ce privește griul, pe lingă județe cu realizări mai mari — Satu-Mare, Galați, Botoșani, Sălaj — în majoritatea unităților agricole din zonele a II-a și a III-a, suprafețele semănate nu corespund nici posibilităților, nici urgenței impuse de starea vremii. În zilele care urmează intensificarea ritmului de executare a însămînțărilor devine o necesitate în toate județele, pentru ca pe o suprafață cât mai mare griul să beneficieze de condiții optime de dezvoltare.

• RECOLTAREA IMEDIATĂ — CONDIȚIE A EVITĂRII PIERDERILOR DE PRODUCȚIE!

Vremea rece și ploile declanșate, în această săptămână ridică noi probleme în fața unităților agricole în ceea ce privește stringerea recoltei de pe câmp și înmagazinarea ei fără pierderi. Mult rămasă în urmă este mai cu seamă **recoltarea florii-soarelui** în cooperativele agricole. La 4 octombrie acțiunea nu era încheiată decît în județele Iași și Botoșani, apropiindu-se de sfârșit în Ialomița, Brăila și Neamț. Mai au însă mult de recoltat unitățile din județele Arad, Tulcea, Teleorman, Ilfov, Timiș. Există, de asemenea, mari decalaje între cantitățile recoltate și cele tratate în județele Botoșani, Satu Mare, Vaslui, Bihor, Dimbovița și Ilfov.

Deși în primele zile ale lunii octombrie **recoltarea cartofilor** s-a intensificat, într-o serie de județe mari cultivatoare lucrarea este departe de a fi încheiată: Brașov, Covasna, Harghita, Botoșani. O dată cu grăbirea ritmului de recoltare va trebui urgentată și acțiunea de sortare, pentru ca producția să fie ferită de pierderi în timpul păstrării.

Porumbul pentru boabe s-a recoltat de pe suprafețe mai mari în județele Dolj, Olt, Botoșani, Mehedinți, Satu Mare. Realizările nu corespund însă posibilităților în județele Ialomița, Brăila, Prahova.

Paralel cu atenția ce se va da recoltărilor propriu-zise, acțiunea trebuie sprijinită și de întreprinderile județene de valorificare a cerealelor și plantelor tehnice, chemate să asigure o activitate exemplară la baze și silozuri.

Este clar că **înfrățirea vremii** — și nu numai ea — obligă unitățile agricole la o maximă concentrare de forțe pentru ca recoltele acestuia să fie strînse fără pierderi, iar prin executarea exemplară a însămînțărilor să se pună baze solide pînă la anul viitor.

De cîteva zile, lucrătorii ogoarelor ialomițene sînt angrenați, cu toate forțele, la una din cele mai importante lucrări ce hotărăște soarta recoltei anului viitor — însămînțatul griului. Ploile din cursul lunii septembrie au ameliorat simțitor umiditatea solului și această a permis să se pregătească condiții ireproșabile pentru cultura griului, conform celor mai exigente cerințe ale agrotehnicii moderne. Indiferent că ne referim la suprafețele pe care griul se va semăna după el însuși sau la cele recent eliberate de porumb, floarea-soarelui și soia, peste tot au existat condiții ca patul germinativ să se pregătească corespunzător iar semnătul să înceapă mai devreme ca în alți ani. Ca urmare, începutul lui „Brumar” a găsit pe harnicii locuitori ai Bărăganului angrenați din plin la pregătirea pînii anului viitor. Astfel, pînă la 4 octombrie au fost însămînțate cu griu și orz circa 30 000 ha, urmînd ca în prima decadă a lunii octombrie lucrarea să fie încheiată. Acesta este, de altfel, angajamentul pe care l-au luat lucrătorii din agricultura județului Ialomița ca răspuns la scrisoarea adresată de secretarul general al partidului nostru, privitoare la sarcinile ce se cer rezolvate pentru ca recolta acestui an să fie strînsă cît mai curînd, asigurîndu-se totodată, condiții optime pentru cultura de griu a anului viitor.

La ÎNTEPRINDEREA AGRICOLĂ DE STAT DRAGALINA călăuză ne este ing. Ilie Mitrache, directorul tehnic al întreprinderii. L-am găsit pregătind programul de lucru pentru această săptămînă (10—17 octombrie) în care semnătul se va încheia pe ultimele sole din cele aproape 6 000 de hectare prevăzute a fi realizate cu griu și orz. Griul era în pămînt pe circa 3 000 de hectare, rămînînd de semănat pe solele de pe care se strînsese recolta de soia. Conform programului operativ de lucru și aici semnătul griului va fi terminat în prima jumătate a lunii.

Am vizitat una din parcelele în care semnătul era în toi: calitatea lucrărilor efectuate se ridică la nivelul celor mai exigente cerințe. Începînd cu starea de pregătire a patului germinativ și terminînd cu uniformitatea distribuției semințelor precum și a adîncimii la care acestea erau încorporate, totul era executat ireproșabil. „Totul, pînă și ritmul de lucru prevăzută în grafic — ne spunea ing. Ilie Mitrache — este subordonat calității lucrărilor, fără a se depăși, bineînțeles, epoca optimă”.

Semnăturile își continuau drumul lor lin, pierzîndu-se în zare. Colectivul de la Dragalina este hotărît ca în acest an să se înscrie în rîndul unităților fruntașe la cultura griului.

La C.A.P. PERIȘORU am ajuns pe inserat. Semnăturile își încetaseră lucrul, dar animația pe tarlalele cooperativei era aceeași. Se lucra în schimburi prelungite. Încetarea semnăturii era

semnalul începerii unor noi activități — transportul recoltei, eliberarea terenului și efectuarea arăturilor pe solele ocupate de prășitoare.

Prin ferestrele larg deschise ale unei încăperi din sediul cooperativei agricole pătrundea o boare rece, care alunga zăpușeala statornică peste zi. Duduțul tractoarelor se auzea în depărtare. Nicolae Istrate, președintele cooperativei și ing. Gabriel Nuț, inginerul șef, împreună cu șeful secției de mecanizare și cîțiva mecanizatori făceau bilanțul zilei ce continua în noapte. Cele 900 ha ce trebuie însămînțate sînt aproape în întregime arate și pregătite, iar mai mult de jumătate, circa 500 ha, sînt însămînțate. Cu discernămint, se făcea planul de bătaie pentru a doua zi. S-a stabilit ca mecanizatorii Gh. David și N. Vasile să lucreze la pregătirea terenului, iar I. Mărgelatu, Sică Crăciun, N. Drăgănoiu și alții — la semnătul. „Recolta bună de anul acesta

În județul Ialomița

CEAS DE CEAS, ÎN CÂMP, LA SEMĂNAT, O AMPLĂ ANGAJARE

— ne spunea inginerul șef, se datorește nivelului superior la care au fost executate lucrările. De aceea, și acum la pregătirea terenului și semnătul lucrează cei mai experimentați mecanizatori”. Din discuție, am aflat că ritmul intens de lucru se datorește și modului ireproșabil de funcționare a semnăturilor, fapt ce demonstrează răspunderea de care au dat dovadă mecanizatorii la pregătirea lor pentru campanie. „Cu toate acestea, — continuă inginerul G. Nuț — startul bun din această campanie va fi, se pare, încetinit, deoarece nu avem FB 7 pentru tratarea seminței care va fi însămînțată în miriște, produs pe care nu-l găsim nici în baza de aprovizionare”. Considerăm că e de datoria comandamentului comunal de a interveni de urgență pentru procurarea acestui produs absolut necesar, evitîndu-se astfel între-

ruperea semnăturii la cooperativa de la Perișoru.

Noaptea lăsa locul unei noi zile de lucru. Pe ing. Ion Ion, șeful fermei vegetale de la COOPERATIVA AGRICOLĂ LEHLIU l-am găsit, în zorii zilei, în curtea secției de mecanizare, împreună cu șeful secției, Gheorghe F. Gheorghe, pentru a transpune în fapt programul stabilit de comun acord. Anul acesta, aici s-a obținut o recoltă de 2 400 kg de griu la hectar. „Este pușin — zice ing. Ion Ion. Cauzele: pregătirea necorespunzătoare a terenului și depășirea epocii de semănat. Dar și din rele ai ce învîța. Mai bine zis poți trage concluzii. De aceea, am acordat cea mai mare atenție calității arăturii și pregătirii solului precum și efectuării tuturor lucrărilor, inclusiv semnăturii, la termenul dinaintea stabilite ca optime”. Dacă în anul trecut, semnătul în această cooperativă s-a încheiat la 29 octombrie; acum stadiul avansat în care se găseau lucrările de pregătire a terenului și declanșarea semnăturii — înainte de 1 octombrie, dau garanția terminării lucrărilor cu aproape 20 de zile mai devreme ca anul trecut. Toate utilajele au mers cu randament maxim încă din prima zi, fără nici o defecțiune. „De altfel — ne spunea șeful secției de mecanizare Lehliu — înainte de declanșarea campaniei de însămînțări, împreună cu inginerul șef al cooperativei și cu șeful de fermă am efectuat o serie de probe și revizii la semnăturile SU—29 pe fiecare tub în parte precum și proba cu boabe, atît staționar cît și în brazdă. Orice greșuri sînt astfel de la început excluse”.

La C.A.P. SLOBOZIA NOUA, pe I. Ifrim, președintele cooperativei și N. Crețu inginerul șef, i-am găsit pe câmp. Intreaga suprafață de 600 de hectare era pregătită în cele mai bune condiții, fiecare parcelă fiind fertilizată în funcție de planta premergătoare și conținutul în substanțe nutritive al solului. Mobilizarea de forțe și organizarea temeinică a muncii dau certitudinea că la această unitate nu vor exista probleme la semănat, iar termenul pe care și l-au propus cooperatorii împreună cu mecanizatorii — 10 octombrie — va fi respectat. De altfel, i-am văzut pe mecanizatorii Gh. Pascu, I. Pîrjol și Ștefan Anton cînd încheiau una din parcele și începeau lucrul pe alta, care fusese pregătită din seara precedentă.

Iată, cîteva instantanee surprinse la fața locului în măsură să ne determine să afirmăm că noua producție de griu a Bărăganului este privită cu toată răspunderea de lucrătorii ialomițeni, care sînt ferm hotărîți ca în noul an agricol să nu precupețească nici un efort pentru executarea campaniei de însămînțări în condiții exemplare și să se numere printre unitățile care la anul vor raporta producții cît mai mari.

Eugeniu GORCEA

SCRISORI

La C.A.P. Diosig, producția de griu a crescut an de an

Pe cele 1 005 ha cultivate cu griu, C.A.P. Diosig, județul Bihor, a obținut o producție medie de 2 925 kg/ha față de 2 600 kg/ha planificate, cu peste 600 kg mai mult decît în anul 1970. Rezultatele anului 1971 au arătat că cele mai mari producții s-au realizat pe terenurile care au avut ca premergătoare leguminoasele (3 137 kg/ha), porumb pentru boabe (3 083 kg/ha) și alte prășitoare care eliberează terenul timpuriu. Pe 248 ha, unde griul s-a cultivat după el însuși, producția a fost cu circa 800 kg mai mică față de media obținută la hectar după celelalte premergătoare.

Rezultatele ar fi fost net superioare dacă și alți factori agrotehnici ar fi fost aplicați în mod științific. Au existat însă unele deficiențe. Astfel, aplicarea îngrășămintelor chimice s-a făcut neținîndu-se seama de conținutul de elemente nutritive din sol, datorită faptului că nu există o cartare agrochimică. De asemenea, împrăștierea îngrășămintelor nu s-a făcut uniform din cauza mașinilor necorespunzătoare, obținîndu-se lanuri neuniforme. Efectele îngrășămintelor chimice n-au fost cele așteptate și din cauza dozelor mici administrate. La desprîmăvărare s-au aplicat îngrășăminte azotoase doar pe 45 la sută din suprafața ocupată cu griu, în doze de 100—150 kg/ha azotat de amoniu. În schimb, unde s-au aplicat, în primăvară, doze mai mari, de circa 180—200 kg la hectar, producțiile au fost superioare.

Arăturile s-au executat la adîncimi de 20—25 cm, urmate de discuire cu discuirea în agregat cu grapa cu colți fieri. Înainte de însămînțare cu 1—2 zile s-a executat ultima discuire la 6—8 cm, reușîndu-se să se pregătească un pat germinativ corespunzător.

Experiența acestui an a scos în evidență rezultatele bune date de soiul Bezostaia dar, în același timp și necesitatea cultivării a două soiuri cu perioade de vegetație diferite.

Un rol important în sporurile de producție obținute l-a avut și respectarea epocii optime de semănat, care pentru condițiile anului trecut la C.A.P. Diosig a fost de 1—20 octombrie.

În timpul iernii s-au efectuat controale periodice pentru verificarea stadiului de vegetație și densitatea plantelor. Îngrijirea culturii griului a impus luarea de măsuri pentru executarea șanțurilor de scurgere a apei provenite din ploile de toamnă și din topirea zăpezii.

Rezultatele și deficiențele constatate stau la baza programului de măsuri luat pentru sporirea producției de griu în 1972. (Ing. Grigore TURTUREANU).

Producția mare-imbold în muncă

Cooperativa agricolă de producție din comuna Săucești, județul Bacău, cultivă anual 350 de hectare cu griu, ceea ce reprezintă 27 la sută din suprafața arabilă a unității. În prezent, semnătul culturii e în toi.

Faptul că în acest an cooperativa a obținut cea mai mare producție de griu la hectar pe întregul județ Bacău — de 3 661 kg — dă un imbold și mai mare membrilor cooperatori pentru obținerea unei recolte sporite în anul ce vine. Asigurîndu-se din vreme întreaga cantitate de sămînță și pregătindu-se corespunzător terenul, semnătul s-a declanșat la timp, acțiunea desfășurîndu-se cu intensitate sporită. (Ioan ARHIRE).

Semnăm de zor

Folosind bine fiecare clipă prielnică, în cooperativa agricolă din Călacea, județul Bihor, semnătul griului se desfășoară din plin. Cele 5 mașini de semănat lucrează continuu și, concomitent cu ele, 7 discuitoare sînt folosite pentru pregătirea patului germinativ. Realizînd și depășînd prevederile graficelor zilnice, sperăm ca pînă la 10 octombrie să terminăm de semănat toate cele 500 de hectare.

Pentru a avea garanția unor recolte bogate, o dată cu ultima lucrare de pregătire a solului, introducem sub brazdă și cite 200 kg de superfosfat și 150 kg de azotat de amoniu, la hectar.

Mecanizatori ca Ilie Moise, Teodor Rus, Petru Balaș, Ion Vlad, Floarea David și alții fac dovada unei munci temeinice, a unei înalte conștiințe socialiste. (Ing. N. BOGLUȚ).

Culesul strugurilor a început. Pe cînd se încheie pregătirile?

În județul Dolj a început culesul strugurilor. Numai din viile care aparțin cooperativei agricole va trebui strînsă recolta de pe aproape 7 900 ha. Mii de tone de struguri vor culege și membrii cooperatori de pe loturile personale. Sînt pregătite centrele de vinificație pentru prelucrarea acestor mari cantități?

Iată cîteva constatări. În general, spațiile existente depășesc necesarul. La centrele din comunele Călărași, Dăbuleni, Podari, Puturi există capacități suficiente de prelucrare și depozitare. În majoritatea unităților, utilajele sînt bine puse la punct și funcționează fără defecțiuni. Budanele de stejar sînt curățate, dezinfectate, litrate și marcate. Există însă și excepții: centrul Calafat și subcentrul din Poiana Mare. La Calafat, de pildă, cu puține zile în urmă tabloul de comandă de rampă era scos din funcțiune, la macarale nu funcționau butoanele de ridicare, ampermetrul era defect, iar securile de la prese, bazinele de beton, capacele de la linuri purtau urme de murdărie încă din campania anului trecut.

Pentru lucrătorii acestor centre, culesul strugurilor nu a început? (Andrei BAND).

Prima jumătate a lunii septembrie s-a caracterizat prin ploii abundente, indeosebi în zona colinară și prin schimbarea regimului termic, mai puțin obișnuit pentru această perioadă a anului. Aceasta a dus și în unitatea noastră la frinarea ritmului lucrărilor agricole, a întrerupt lucrările de recoltare și de eliberare a terenurilor destinate însămînțării grului. Au fost sistate arăturile și lucrările de pregătire a patului germinativ. Dar ploile căzute au aprovizionat solul cu cantități mari de apă, care vor permite grului, o dată însămînțat, o răsărire uniformă, o înfrățire rapidă și o creștere viguroasă. Consiliul de conducere al cooperativei agricole de producție Zăvideni, împreună cu specialiștii din unitate, analizând atât avantajele cât și dezavantajele acestei perioade și ținând cont de faptul că temperatura solului la adințimea de însămînțare este cu mult mai mică față de anii normali, a hotărât declanșarea imediată a însămînțării și efectuarea lor în ritm intens pentru a scurta perioada de executare a lucrării.

Încadrarea acțiunii în perioada optimă este condiționată în cea mai mare măsură de lucrările pregătitoare. Ținând cont de volumul mare de lucrări ce urmau a se executa pentru a ne putea încadra în perioada optimă, imediat ce ploile au încetat, activitatea pe ogoarele cooperativei agricole Zăvideni a fost reluată într-un ritm viu. Zilnic pot fi întâlniți 200—250 de membri cooperatori la recoltatul porumbului și eliberarea terenului, iar tractoarele, sub conducerea experimentatului șef de secție Deliu Anastasie, lucrează din zi și până noaptea în grabă pentru evitarea bătoririi solului.

În C.A.P. Zăvideni-Vilcea

La baza viitoarei producții de grâu — întreaga experiență acumulată pînă acum

Indicațiile Institutului de cercetări pentru cereale și plante tehnice, ale Ministerului Agriculturii, Industriei Alimentare, Silviculturii și Apelor, ale specialiștilor din Direcția generală agricolă județeană ne-au fost foarte utile. Ținând cont de aceste indicații, cit și de experiența proprie căpătată de-a lungul anilor, considerăm că anul acesta vom reuși să aplicăm riguros tehnologia grului în funcție de condițiile create pentru a ne putea încadra în perioada optimă de semănat, factor hotărîtor în creșterea producției. De altfel, considerăm că acest element a constituit și secretul producției de 3 200 kg la ha, realizate de cooperativa agricolă din Zăvideni în anul 1971.

Au fost luate măsuri ca pe parcelele unde grul urmează după grâu sau după alte plante ce părăsesc terenul mai devreme pregătirea terenului să se facă cu discul deschis cât mai mult, perpendicular pe direcția lucrărilor precedente, pentru a putea realiza o cit mai bună nivelare. După discuit și înainte de însămînțare folosim grapa cu colți, perpendicular pe direcția de înaintare a mașinilor de semănat. După premergătoare țirzii, deși acestea ocupă în acest an în unitatea noastră doar 40 la sută, terenurile se lucrează cu o deosebită grijă pentru evitarea bătoririi solului.

Condițiile foarte favorabile

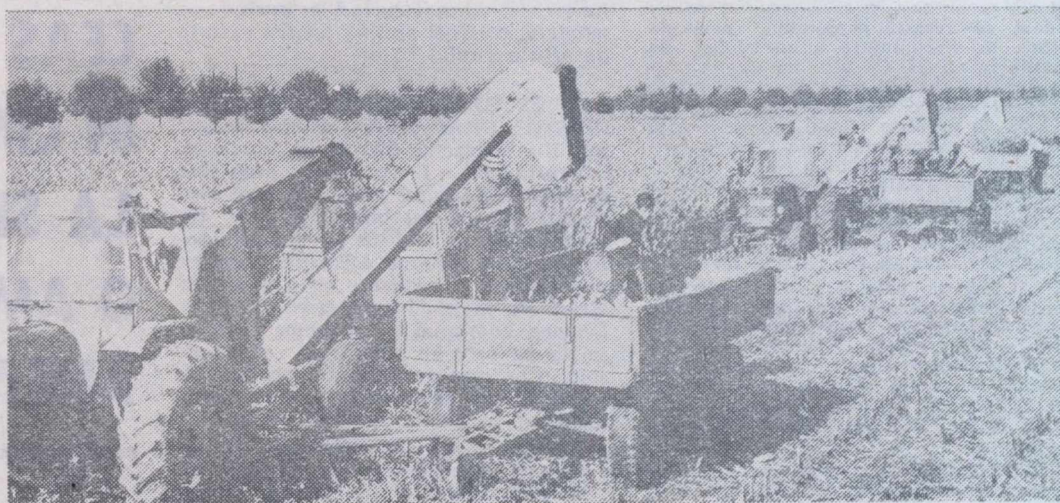
de umiditate, terenul pregătit ireproșabil, fertilizat cu 400 kg de îngrășăminte complexe pe hectar, ne permit în acest an să folosim o cantitate mai mare de sămînță la hectar — circa 260 kg — revenind la soiul Bezostai 550 de boabe germinabile pe m.p. Se urmărește, de asemenea, ca întreaga cantitate de sămînță să fie încorporată la adințimea de 5—6 cm, pentru ca nodul de înfrățire să rămână în timpul iernii și al primăverii cit mai adînc în sol.

Avem astfel condiții mult superioare anilor precedenți:

umiditate în sol, teren bine pregătit cantitativ sporit de îngrășăminte la hectar. Rămîne deschisă doar problema încadrării semănatului în perioada optimă. Într-o discuție pe care am avut-o cu ing. Nicolae Stanciu, șeful fermei nr. 1, acesta considera că prin respectarea acestei cerințe, ca de altfel a tuturor elementelor tehnologice, va reuși să depășească producția de 3 700 kg/ha pe care a realizat-o în 1971 pe suprafața repartizată fermei. În acest scop, consiliul de conducere al cooperativei agricole Zăvideni, sub

îndrumarea și conducerea directă a comitetului de partid, a luat toate măsurile pentru mobilizarea membrilor cooperatori, la eliberarea terenului de coceni pe parcelele pe care urmează a se însămînța grâu, folosind la maximum fiecare zi bună de lucru. Harnicii cooperatori au recoltat numai în câteva zile 90 de hectare cu porumb, de pe care s-a realizat o producție de 320 de tone, iar mecanizatorii secției de mecanizare au însămînțat pînă în prezent aproape 150 ha din totalul de 160 ha planificate. Intensificarea ritmului de execuție a lucrărilor se realizează paralel cu respectarea tuturor cerințelor calitative de care depinde asigurarea unei producții de grâu cit mai ridicate.

Ion POPESCU
inginer șef
la C.A.P. Zăvideni
județul Vilcea



Recoltarea porumbului de pe ultimele suprafețe la I.A.S. Hirșova

FACTORI HOTĂRÎTORI ÎN CULTURA MENTEI

Deoarece pentru anul viitor se prevede o creștere a suprafețelor ce vor fi cultivate cu plante medicinale și aromatice — în rîndul cărora menta ocupă un loc preponderent — este absolut necesar ca agrotehnica culturii să fie serios îmbunătățită. Reușita ei depinde, în primul rînd, de alegerea unor soluri potrivite. Planta pretinde soluri fertile, ușoare, cum ar fi cernoziomul, situate în special pe lunci unde apa freatică este mai la suprafață. Ca premergătoare se vor alege acele culturi care lasă solul curat de buruieni și eliberează terenul mai devreme, cum ar fi borceașul, cerealele și leguminoasele pentru boabe. În unele regiuni ale țării noastre (Banat, Muntenia), unde menta se cultivă în terenuri irigate plantatul se poate face în asolament legumicol.

Introducerea mentei într-un asolament legumicol sau de cîmp impune ca această specie să fie tratată ca o cultură anuală. Menținerea mentei pe același loc doi sau mai mulți ani este o practică dăunătoare deoarece duce la sporirea excesivă a densității plantelor, la dezvoltarea în masă a bolilor și dăunătorilor (în special rugina), la micșorarea numărului de ramificații și împlicarea de frunze, la scăderea producției de ulei. În culturile noastre experimentale, unde menta a ocupat același loc mai mulți ani, producția de ulei a scăzut cu peste 20 kg/ha, iar în Bulgaria, în condiții de producție, menta cultivată ca plantă biennială a dat cu 83 la sută mai puțin ulei decît cultura anuală. În același timp, este deosebit de grav faptul că în fiecare an se pierd 80—100 q/ha de stolonii, care s-ar putea folosi la extinderea suprafețelor.

Pregătirea solului începe cu dezmiștii, imediat după recoltarea premergătoare și se realizează printr-o arătură superficială. Se poate executa arătura adîncă imediat după eliberarea terenului, avînd însă în vedere să nu se scoată bolovanii. O arătură adîncă, la 30—32 cm, contribuie la o mai mare distrugere a buruienilor și la realizarea unui spor de producție de 9 la sută față de arătura la 22—25 cm. Pînă la plantarea solului se menține curat de buruieni prin discuire repetate.

Sub arătura adîncă se administrează îngrășămintele organice, în doză de 30

t/ha gunoi de grajd bine fermentat, acestea realizînd un spor de masă verde de 24,7 la sută. Deoarece îngrășămintele organice sînt deficitare, efectul acestora se poate compensa prin aplicarea a cîte 100 kg/ha de azotat de amoniu, 200 kg/ha de superfosfat și 75 kg/ha de sare potasică, doze cu care în U.R.S.S. s-au obținut mai mult cu 2,3 q/ha frunze uscate, ceea ce acoperă cu prisosință cheltuielile suplimentare efectuate.

Scosul stolonilor se face cu mașina de recoltat cartofi sau cu plugul fără corman. După aceasta stolonii se scutură cu furca și se așază în grămezi, care se vor acoperi imediat cu pămînt sau paie umede. Stolonii nu se vor lăsa la soare neacoperiți, deoarece folosiți după 5 ore de la scoatere vor da cu 60 la sută mai puține plante la m decît cei acoperiți sau plantați imediat. Înainte de plantare este necesară curățirea stolonilor de resturile de tulpini și de stolonii aeriene, care sînt de culoare verde. Îndepărtarea acestora este o operație obligatorie pentru realizarea unei culturi încheiate, contribuind și la reducerea atacului de rugină care ierneză tocmai pe aceste porțiuni.

O condiție obligatorie pentru obținerea de producții mari și de calitate este plantatul din toamnă. Se obțin cu 25—35 q/ha masă verde mai mult decît în cazul mentei plantate primăvara. Prin plantatul din toamnă se evită totodată insulozarea stolonilor, care duce la pierderi foarte mari, deoarece aceștia nu au o perioadă de repaus absolut. Umiditatea solului din primăvară duce la răsărirea unui număr mai mare de plante la unitatea de suprafață și creează condițiile obținerii unei a doua recolte. Epoca optimă de plantare este jumătatea lunii octombrie. Nu se poate însă stabili o dată calendaristică precisă, deoarece stolonii nu trebuie plantați în sol uscat. În sol cu 20% umiditate nu trebuie să se planteze. La plantare se vor folosi 10—12 q/ha stolonii fasonați. Dacă se reduce această cantitate la 4—5 q/ha, producția scade cu 70 la sută.

Plantatul se face în rigole adînci de 10 cm, trasate cu corpuri de rariță montate în locul cușitelor cultivatorului, la distanța de 70 cm. Stolonii se așază cu mîna pe fundul rigolei în rînduri con-

tinue și se acoperă imediat cu sapa, cu un strat de sol de 10—12 cm.

În condițiile de la Fundulea, în culturi experimentale, s-au folosit 12 q/ha stolonii fasonați, plantați la 10—12 cm adîncime, în rînduri continue la 70 cm și s-au aplicat circa 40 t/ha gunoi de grajd (de proastă calitate). S-a realizat o producție de 195 q/ha herba proas-

pătă, din care au rezultat peste 20 q/ha frunze uscate care, valorificate la 23 lei/ha, (calitatea a II-a) înseamnă un venit brut de 46 000 lei/ha.

Ing. E. PĂUN
Laboratorul de plante
medicinale și aromatice
I.C.C.P.T. Fundulea

A doua tinerețe a lui „Nea Donica“

Pe Andrei Donica, șeful fermei vitipomicole Buzău din cadrul întreprinderii agricole de stat cu același nume l-am întîlnit, deunăzi, nu în livadă sau în vie, ci pe una din tarlalele cultivate cu floarea-soarelui, lucrînd cot la cot cu un grup de lucrători la eliberarea terenului.

Ceea ce ne-a îndemnat să vizităm locul de muncă al acestui fermier au fost rezultatele economice și de producție bune obținute pe primele două luni ale anului, precum și cuvintele pline de căldură ale tovarășului Gheorghe Moise, directorul economic al I.A.S. Buzău, care-l caracteriza pe șeful de fermă ca un om mereu tînăr, neobosit, pasionat prieten al pomilor.

Întîlnirea, care a avut loc în amurgul unei zile în care vara și toamna se fac deopotrivă simțite, ne-a confirmat aprecierile făcute la sediul întreprinderii. Deși în vîrstă — mai are doi ani pînă la pensionare — Andrei Donica ridică sacii în care rodul „răsăritei“ se anunța bun, cu aceeași vigoare ca tinerii care-l secundau.

Nedumeriți încercăm o explicație. Ghicindu-ne, din privire, nelămurirea, nea Donica, cum îi spun tinerii, ne explică: „deși are profil pomicol, ferma pe care o conduc dispune și de teren arabil, de circa 113 ha, pentru realizarea asolamentului în sectorul de pepiniere, pe care se cultivă floarea-soarelui, porumb, ovăz etc.“ Aflăm de la interlocutorul nostru că lucrează la această fermă din 1953, cînd pe terenurile ocupate acum de sectorul vitipomicol era o mare întîndere de papură și stufăriș. A fost, după cum se spune, un pionier. „Unitatea aceasta înființată acum 18 ani pe o suprafață de 75 hectare — ne mărturisea subinginerul a-

gronom Andrei Donica — este una din primele cinci ferme agro-silvice înființate în țară. Inițial ea a fost creată pentru producerea de material săditor, atît pomicol cit și viticol. Acum însă este o adevărată fermă de producție“. Felul de a fi, vorbirea-i, totul este impunător la acest om cu o voință de fier, dar de o blîndețe rar întîlnită. Îl întrebăm cum a reușit să parcurgă acest drum în care totul a trebuit luat de la început. „N-am făcut nimic deosebit — subliniază el — ci ceea ce sîntem toți dator să facem: să muncim. Pentru mine, munca este singurul mod prin care mă pot exprima ca om adevărat. Consider că nu muncești numai ca să câștigi bani, e adevărat că mă gîndesc și la asta, dar în primul rînd contează să te știi de folos, să ai sentimentul că ajuți și tu cu ceva la prosperitatea țării și poporului tău, că n-ai trecut, cum se spune, doar ca să faci umbră pămîntului“.

Aceste cuvinte, pe care nu le poate spune decît un om modest, le găsim materializate în cele 250 hectare de vie, livezi, pepiniere, a căror producție se anunță bogată. De altfel, pe primele două luni ale acestui an au fost livrate peste 186 tone de fructe, deși planul anual era de 157 de tone, iar trimestrul al patrulea este punct de vîrf în livrarea merelor, perelor și strugurilor. Rezultatele bune obținute în producție au fost însoțite și de venituri suplimentare. Față de 152 000 de lei venituri planificate a se obține pînă la 1 septembrie, s-au încasat 483 000 lei.

În biografia acestui pasionat pomicultor un loc important este dedicat pregătirii viitorilor tehnicieni agricoli. Aici, zeci de tineri, elevi ai liceului agricol din Buzău, își desăvîrșesc pregătirea teoretică, ferma de stat fiind și fermă didactică. Cu pricepere și răbdare, „nea“ Donica îi inițiază în tainele meseriei, îi îndrumă și-i sfătuiește cu grijă unui părinte. Întreaga sa activitate și tot ce ține de domeniul cînstetei, respectului și demnității încep și se sfîrșesc în muncă.

G. CORNELIU

Prin rețeaua magazinelor Gostat

O APROVIZIONARE RITMICĂ MENITĂ SĂ SATISFACĂ DEPLIN EXIGENȚELE CUMPĂRĂTORILOR

În complexul de măsuri luate pentru valorificarea superioară a producției întreprinderilor agricole de stat se înregistrează și înființarea unei rețele de magazine proprii, organizate în majoritatea orașelor și centrelor muncitorești din întreaga țară, prin care se desfășoară direct, către populație, însemnate cantități de produse agroalimentare. Magazinele Gostat, cunoscute acum peste tot ca având un însemnat rol în aprovizionarea populației urbane, au fost extinse ca urmare a hotărârii Plenarei C.C. al P.C.R. din 27-28 mai 1967 și a unui studiu aprobat de Departamentul agriculturii de stat.

Acțiunea de extindere a rețelei de magazine Gostat a implicat asigurarea unor importante fonduri de investiții pentru construcția de localuri și dotarea lor cu utilaj comercial. Un sprijin prețios a fost dat de organele locale în toate județele țării, în domeniul completării spațiilor necesare.

În ultimii ani, pe măsura creșterii condițiilor corespunzătoare desfășurării activității comerciale, volumul fizic și valoric al produselor desăcute prin magazinele Gostat a înregistrat creșteri însemnate, așa cum se poate vedea din tabelul alăturat.

Practic în 1971, volumul valoric al desăcărilor cu amănuntul prin magazinele Gostat a crescut față de 1967 de 4,4 ori. Concomitent beneficiile obținute din economiile la cheltuielile de circulație au crescut în aceeași proporție. Acest succes a fost posibil în primul rând datorită faptului că magazinele Gostat sînt acum coordonate și aprovizionate de I.A.S. din jurul orașelor.

Forma de desăcere a produselor I.A.S. prin magazine proprii prezintă o serie de avantaje nete și ridică pe noi coordonate calitative comerțul cu produsele agroalimentare, care sînt, în general, mărfuri dificile, perisabile. Printre aceste avantaje, confirmate de practica ultimilor ani, menționăm: excluderea verigilor intermediare, scurtarea circuitului mărfii, reducerea pierderilor cauzate de vehiculări, creșterea răspunderii producătorului pentru calitate, realizarea unui bun contact cu piața și deci o aprovizionare în funcție de cerințele consumatorilor, precum și intercondiționarea reciprocă, mai bună, între producție și consum.

Studierea atentă a cerințelor de consum a dus la apariția unor noi activități în I.A.S. a căror producție este destinată aproape în exclusivitate magazinelor Gostat. Este vorba de realizarea unor produse alimentare industrializate, avînd ca materie primă carnea și laptele. În acest an, în secțiile specializate ale I.A.S. se realizează peste 12.500 tone de preparate din carne, într-un bogat sortiment, 4.700 tone de brînzeturi și însemnate cantități de unt, smîntînă și alte produse lactate. Calitatea acestora este de-acum bine cunoscută în rîndul cumpărătorilor din orașele țării. Faptul că sînt extrem de solicitate nu se datorează cîine știe căru secret în prepararea lor, ci pentru că sînt fabricate cu materie primă proaspătă și ajung foarte repede direct din atelierele de prelucrare, în mîinile consumatorilor.

Magazinele Gostat au, desigur, realizări însemnate în activitatea lor în ultimii ani. Dar trebuie să arătăm că, nu în toate județele, ele au fost bine organizate. Pe alocuri magazinele Gostat încă se mai aprovizionează prin repartiții la nivel central sau au fost deschise unități mai multe decît posibilitățile de acoperire a aprovizionării lor cu mărfuri. Acolo, însă, unde conducerile I.A.S., care au magazine în subordine, au dat acestora o atenție deosebită în privința aprovizionării lor ritmice și diversificate, rezultatele sînt impresionante. Nu pot să nu evidențiez activitatea exemplară a magazinelor Gostat din Galați, care au cîștigat întrecerea socialiste pe ramură, a celor din orașele de pe Litoral — care au introdus pentru prima oară în țară vînzarea puilor fripiți, prin rotiserii de tip restaurant — sau a celor din Capitală. Considerăm că va trebui ca în acest sector să facem mai mult pentru răspîndirea experienței înaintate a întreprinderilor agricole de stat în ceea ce

privește organizarea producției, a transportului, a aprovizionării destinate magazinelor Gostat. De asemenea, ținînd cont de posibilitățile de care dispun I.A.S., apreciez că s-ar putea trece la utilizarea și a altor forme noi de valorificare a produselor, cum ar fi înființarea de restaurante prin asocierea a două-trei I.A.S. Cu rezultate economice bune

înființază deja asemenea restaurante, care oferă specialități culinare deosebite la Galați și Constanța, un bar în București etc. Dezvoltarea producției de păsări, impune de asemenea, găsirea unor forme de desăcere mai eficiente a acestora, care să influențeze și să obișnuiască populația să solicite, în măsură din ce în ce mai mare, păsări nu numai vii ci și tăiate, triate, preparate sau semipreparate. Subliniez că vînzarea păsărilor prin magazinele Gostat și în general prin comerțul de stat va trebui organizată temeinic, modern, chiar pentru anul 1972.

În încheiere, menționăm încă un element nou apărut în activitatea magazinelor Gostat: construirea unor spații comerciale proprii. Între acestea se numără noile magazine din Piața Amzei, Complexul „23 August”, Drumul Taberei și Bd. Armata Poporului din București, sau din orașul Hîrghita — unde s-au deschis sau sînt în curs de amenajare noi magazine Gostat.

Nicolae GHIBUȘ

șeful serviciului magazine din Direcția livrări, transporturi, magazine și cooperare — M.A.I.A.S.A.

Un obiectiv principal al programului prioritar de cercetare al I.S.C.P.G.A.

PĂSTRAREA CALITĂȚII APELOR

În Programul național adoptat de Plenara C.C. al P.C.R., din martie 1970, s-au prevăzut pentru viitorii ani măsuri ample și complexe menite să mențină puritatea apelor țării. Este firesc. Dezvoltarea într-un ritm intens, specific societății noastre socialiste, a industriei și agriculturii, a marilor centre populate atrage după sine nevoia găsirii celor mai potrivite mijloace de preîntîmpinare a pericolului poluării apelor de suprafață și subterane.

În primele rînduri ale celor chemați să contribuie cu întreaga lor putere creatoare la această acțiune de proporții, cu multiple implicații economice și sociale, se găsește și colectivul Institutului de studii, cercetări și proiectări pentru gospodărirea apelor (I.S.C.P.G.A.). Există un program prioritar al institutului, care urmărește rezolvarea celor mai stringente probleme ce revin gospodăririi raționale a apelor, de păstrarea calității lor. Acest ultim aspect al muncii de cercetare capătă, în condițiile dezvoltării impetuoase, economice și social-culturale a României, semnificații deosebite. O pondere însemnată o vor avea studiile, realizarea de proiecte și experimentările legate de asigurarea unor stații de epurare complexe, cu parametri funcționali corespunzătorii, la nivelul celor mai noi cuceriri ale științei și tehnicii moderne. Se intensifică eforturile pentru scurtarea duratei de introducere în producție a unor tehnologii avansate.

„Vizităm cîteva laboratoare ale institutului. La prima vedere, nimic spectaculos: eprubete, etuve, aparate pentru analize chimice. Impresia de moment se risipește de îndată ce sîntem puși în cunoștință de cauză cu cîteva teme de cercetare. Aici se rezolvă, printr-o muncă asiduă, migăloasă, probleme care interesează ramuri importante ale economiei țării, în ansamblu pe noi toți. Care sînt cele mai potrivite căi de curățire a apelor uzate provenite fie din industrie, din marile orașe sau de la complexele și combinatele de creștere a animalelor? Cum trebuie dimensionate stațiile de epurare ale viitoarelor obiective economice sau sociale? Sînt cîteva întrebări la care specialiștii institutului trebuie să dea răspunsuri cît mai exacte. Avem de-aface, în ansamblu, cu o activitate complexă, care necesită de la bun început cunoașterea temeinică a potențialului hidrografic, pe fiecare bazin natural, a necesităților de epurare a apelor, pe diferite folosințe, a cerințelor dezvoltării actuale și în perspectivă a obiectivelor interesate. La toate acestea se adaugă căutarea asiduă a noului, spre a găsi și pune la îndemîna producției, soluțiile cele mai economice. Exemplele sînt numeroase, de aceea ne-am permis să ne oprim asupra cîtorva care ni s-au părut mai actuale. În cadrul institutului s-au întreprins și se întreprind cercetări privind posibilitățile de epurare a apelor uzate folosite de uzinele chimice care elaborează noi produse. La combinatul petrochimic de la Pitești s-a trecut, la un moment dat, la fabricarea unei substanțe necesare agriculturii și anume erbidicidul Atrazin. Puteau sau nu fi trecute apele reziduale rezultate în stația de epurare biologică a combinatului? După scurt timp, cercetarea a răspuns afirmativ, contribuind ast-

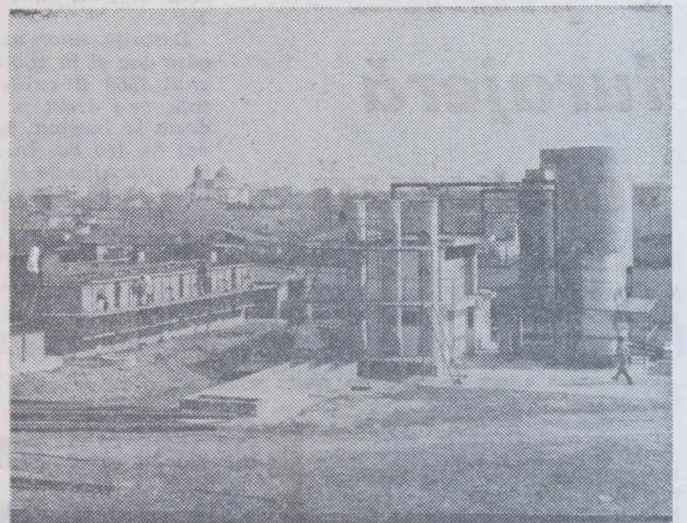
fel la buna desfășurare a procesului de producție. Similar, s-au petrecut lucrurile la Combinatul petrochimic de la Rîmnicu-Vîlcea și în alte părți ale țării. Toate acestea sînt rodu colaborării cercetătorilor I.S.C.P.G.A. cu ai institutelor Ministerului Industriei Chimice și ai altor departamente, conlucrarea care se încheagă chiar în momentul elaborării tehnologiilor de fabricație; au fost cazuri cînd acestea au fost adoptate, pe parcurs, necesității epurării apelor reziduale.

O activitate din ce în ce mai intensă se desfășoară în institut și în domeniul epurării apelor uzate provenite de la complexele și combinatele de creștere a animalelor. Cercetările se efectuează atît în stații pilot, cît și în stații experimentale. O temă nouă, de actualitate, o constituie prelucrarea nămolurilor rămase de la complexele de porci și utilizarea lor fie ca furaj pentru animale, fie ca îngrășămint.

Desigur, toate cele relatate constituie cîteva aspecte ale activității desfășurate la I.S.C.P.G.A. Nu ne propunem să le abordăm pe toate, spațiul nepermițîndu-ne aceasta. Dorim să mai consemnăm însă un fapt, și anume, preocuparea pentru scurtarea duratei de valorificare în marea practică a rezultatelor științifice. Astfel, anumite cercetări de laborator întreprinse în anul trecut, în ceea ce privește îmbunătățirea tehnologiilor la stațiile de epurare a combinatelelor de creștere a animalelor, vor fi introduse în stații pilot și experimentale încă din trimestrul al IV-lea din 1971. Unele îmbunătățiri tehnologice făcute de institut (de exemplu, cele privind utilajele de aerare) au fost transpuse aproape imediat pe instalații de tip industrial (la combinatele de celuloză și hîrtie de la Suceava și Brăila).

Pe baza cercetărilor de laborator s-au construit și sînt în exploatare stații de epurare complexe, nemaifiind nevoie de utilaje din import. Rafinăria „Crișana”, Fabrica de conserve Bălculești din Argeș și alte obiective economice sînt înzestrate cu asemenea instalații, cu nimic mai prejos decît cele din țări cu veche tradiție industrială. Avem de-aface deci cu o activitate științifică multilaterală, menită să sprijine folosirea chibzuită a resurselor naturale ale țării, la consolidarea economiei naționale.

Ing. N. FLORIAN



Stația pilot de epurare a apei de la Ciurea a I.S.C.P.G.A.

BULETIN AGROMETEOROLOGIC

În intervalul 30 septembrie — 5 octombrie au predominat zilele frumoase cu însemnări accentuate în sudul și estul țării și cu o mai mare variabilitate în celelalte zone. În ultima zi, pătrunderea rapidă a unor mase de aer polar a determinat răciră bruscă a vremii pe întreg teritoriul; temperaturile au marcat o scădere însemnată față de zilele precedente (de 5° la 10° în sudul și estul țării și de 1° la 7° în rest); de asemenea, s-au semnalat ploi în cea mai mare parte a țării.

Sub aspect termic, intervalul poate fi apreciat în general normal de călduros;

totuși, în zilele de 1 și 2 octombrie — datorită însenărilor din cursul nopții — temperaturile au coborît sub normal cu 1°-3°, iar la 5 octombrie în estul și sud-estul țării cu 2° la 6°. În noaptea de 6 spre 7 octombrie temperaturile minime pe suprafața solului au oscilat între -1° și -4° în Transilvania și între 0° și -3° în celelalte zone ale țării. În Transilvania și Cîmpia de vest s-a semnalat brumă, în celelalte zone fenomenul fiind local. Din ploile căzute la 30 septembrie, 1 și 5 octombrie, s-au însumat în general 1-10 mm de apă. În Banat, vestul Olteniei, bazinul superior

și mijlociul al Ialomiței, precum și local în cîmpia Burasului și a Argeșului inferior cantitățile au fost mai mari de 10 mm.

Pierderile de apă prin evaporare, datorită temperaturilor ridicate, au fost compensate prin precipitațiile din ultima zi în majoritatea zonelor, astfel că rezerva de apă din stratul arabil se menține la limite apropiate de săptămîna precedentă (200-350 m³/ha pe adîncimea 0-20 cm.). Deficite de umiditate în patul germinativ se semnalează la data actuală în cîmpia vestică a țării. În celelalte zone, regimul hidrotermic se menține prielnic proceselor de germinare și răsărire a culturilor de toamnă.

Scăderea bruscă a temperaturii a determinat o incet-

nire apreciabilă a procesului de acumulare a zahărului la sfecla de zahăr și fructele cu coacere tirzie. La struguri, aceste procese sînt practic stagnate în majoritatea zonelor, fapt care impune urgentarea recoltării.

Timpu probabil pentru intervalul 7-13 octombrie:

Vremea va fi rece la început, cu cerul mai mult senin noaptea și dimineața, cînd se vor produce brume locale. Apoi, se va încălzi ușor, iar cerul va fi variabil, favorabil ploilor slabe. Vîntul va sufla slab, pînă la potrivit. Temperaturile minime vor oscila între 0° și 10°, mai coborîte în primele zile, iar maximele între 12° și 22°. Pe alocuri, în vestul țării se va produce ceață slabă.

bază furajeră

Reducerea continuă a consumului de concentrate din rațiile unor specii de animale și îndeosebi a rumegătoarelor impune luarea unor măsuri corespunzătoare în vederea substituirii acestora prin nutrețuri de volum, ieftine și de calitate, atunci când sint recoltate și conservate în condiții corespunzătoare.

La I.A.S. Ștefănești, efectivele cu pondere în consumul furajelor de volum sint reprezentate de peste 2 100 de bovine și circa 21 000 de ovine. Potrivit balanței furajere, necesarul de fibroase pentru perioada de stabulație este stabilit la 7 500 de tone; pînă la 2 octombrie s-au depozitat peste 8 100 de tone. Deși cantitatea de fin necesară efectivului întreprinderii a fost depășită, recoltarea și depozitarea lui continuă, în scopul creării unor disponibilități și pentru alte unități agricole din județ.

Din cele 4 500 tone de nutreț insilozat, stabilite ca necesare, pînă la aceeași dată, se insilozaseră numai 2 850 de tone, adică circa 63,3 la sută. Cu toate că însemnate forțe mecanice și umane sint mobilizate la această operație, trebuie să arătăm că se impune intensificarea activității la silozuri.

Referindu-se la măsurile luate pentru a utiliza rațională a furajelor de volum, **ing. Gheorghe Costache**, directorul întreprinderii, arată că nutrețurile fibroase, în întregime, se administrează numai după ce au fost tocate, saramurate și melasate, fiecare fermă dispunînd de instalațiile necesare. Operațiile amintite se efectuează nu numai în perioada de stabulație ci și vara.

Furajele de volum se vor asigura în cantități sporite față de anul trecut, creîndu-se condiții reale de reducere a consumului de concentrate. Tendința de scădere a consumului acestora se poate observa și din următorul exemplu: în perioada de stabulație 1969—1970, numai cu ovinele s-au consumat 800 tone de concentrate, iar, un an mai tîrziu, numai 120 de tone asigurîndu-se necesarul de unități nutritive cu deșeuri industriale, spărturi și gozuri de moară și finuri de calitate superioară. Ca urmare, planul la laptele de oaie a fost depășit, la fel ca și numărul mieilor obținuți.

Un exemplu și mai elocvent în privința eficienței extinderii folosirii fu-

CE ÎNTREPRINDEȚI PENTRU ASIGURAREA FURAJELOR DE VOLUM?

Cu cîteva zile înainte de începerea perioadei de stabulație, în unitățile agricole de stat și cooperatiste, insilozarea furajelor este mult rămasă în urmă. De exemplu, la 1 octombrie, numai I.A.S. din 6 județe și-au depășit cantitățile necesare de siloz Bihor, Dolj, Brăila, Mureș, Botoșani și Iași. În celelalte județe, la aceeași dată, întreprinderile agricole de stat au insilozat nutrețurile în proporții cuprinse între 35% — Argeș și 94% — Bacău.

În sectorul cooperatist, numai în șase județe s-a asigurat 50% din necesarul de siloz. În unele județe această acțiune a decurs extrem de nesatisfăcător. Astfel, în județul Gorj, necesarul de nutrețuri insilozate era asigurat în proporție de numai 13% iar în județul Olt — 17%.

Intensificarea acțiunii de insilozare a furajelor reprezintă, în aceste zile, o îndatorire de mare răspundere pentru toți lucrătorii din zootehnie. Stringerea și depozitarea furajelor suculente, fibroase sau grosiere trebuie urgentată, asigurîndu-se animalelor hrana corespunzătoare pînă la noua recoltă.

În cele ce urmează, publicăm cîteva cvonstatări din două unități agricole de stat din județul Argeș.

rajaelor de volum ni l-a relatat **ing. Petre Ianac**, directorul tehnic al întreprinderii. În primul trimestru, ferma de porcine de la Cîmpul Lung, cu un efectiv de 6 000 capete, n-a realizat sporul în greutate planificat cu toate că nutrețurile concentrate au fost asigurate din abundență. Introducerea în consum a lucernei masă-verde a dus la creșterea sporului și, totodată, s-a compensat nerealizarea din primul trimestru.

Ferma de la Tigveni este profilată în creșterea taurinelor pentru carne și dispune de un efectiv de peste 850 de animale. În cursul verii, numai în condiții de pășunat, sporul mediu zilnic de creștere în greutate a fost, în medie, de 645 g. La ferma condusă de **ing. Stan Marin** erau depozitate 400 tone de fin natural și peste 800 tone de siloz, față de necesarul de 1 000 de tone siloz. Bucătăria furajeră este dotată cu toate instalațiile de innobilare a furajelor, iar capacitatea sa corespunde necesarului zilnic de hrană al efectivului.

I.A.S. Leordeni dispune de peste 5 000 de taurine din care mai mult de jumătate sint vaci pentru lapte. Cantitățile de furaje de volum necesare hrănirii raționale a efectivului sint de 4 000 tone de finuri și peste 14 000 tone de nutrețuri insilozate. Din aceste cantități sau asigurat 3 300 tone de fin, din pro-

ducție proprie, diferența urmînd să fie procurată din județul Mureș.

Nutrețurile insilozate nu s-au asigurat însă decît în proporție de 43 la sută. Și aceasta datorită slabei organizări a activității, a ritmului încetinit de lucru, fapt ce va prelungi în timp desfășurarea operației. În aceste zile, porumbul se insilozază direct, la fermele de taurine, în silozuri de suprafață. Cocii de porumb, după recoltarea știuleților, se insilozază la fermele vegetale, în marginea lanului, urmînd să fie transportați după încheierea campaniei agricole.

În cursul verii, o cantitate însemnată de suculente s-a asigurat prin semi-siloz, valorificîndu-se mai bine păioasele, sau surplusul de masă verde. În anul următor, întreprinderea va cultiva și 40 ha cu sfeclă în scopul îmbunătățirii structurii nutrețurilor suculente. Extinderea culturilor cu randament în producția de lapte, la efectivul de vaci amintit, este o importantă resursă de creștere a producției pentru I.A.S. Leordeni.

În urma procesului de vinificare vor rezulta, de asemenea, însemnate cantități de tescovină, din care circa 150 de tone vor fi livrate fabricii de nu-

trețuri combinate Lița. Restul se valorifică, tot ca furaj, în întreprindere.

Și aici am întilnit numeroase exemple prin care se poate demonstra eficiența substituirii concentratelor. Astfel, la ferma Rătești, condusă de **ing. Marin Giurgescu**, în trimestrul I din acest an, s-au înlocuit 40 la sută din concentrate și finuri cu ciocălăi măcinați și melasați. S-au valorificat, în acest fel, peste 500 tone de ciocălăi. Dacă producția de lapte a rămas aceeași, în schimb cheltuielile cu furajele s-au redus simțitor.

Datorită efectivului mare de taurine — circa 2 200, din care peste 1 000 de vaci — ferma Căteasca a I.A.S. Leordeni este deservită de o fermă specializată în producerea furajelor. Discuțînd cu șeful acestei ferme, tehnicianul **Florin Anastasescu**, am reținut importanța ce se acordă producerii și furnizării furajelor în vederea menținerii unei producții ridicate de lapte.

Din cele 906 ha de teren arabil, mai bine de 750 sint irigate. În ultimii ani s-a extins cultura ierburilor perene, acestea fiind considerate mai eficiente. Astfel, de la 15 ha, în 1969, s-a ajuns la 200 ha în 1971. Producții mari de furaje se obțin și prin fertilizarea abundentă numai cu gunoi de grajd a întregii suprafețe destinate producerii furajelor. Prin îmbunătățirea structurii culturilor furajere, prin fertilizarea terenului și executarea tuturor lucrărilor de întreținere ca și prin recoltarea plantelor în perioada optimă — cînd furnizează cantitatea maximă de nutreț, cu un conținut maxim de unități nutritive — producția de furaje a crescut an de an. De exemplu, porumbul pentru siloz asigura, pînă în 1969, 20—22 tone la hectar. În 1970, și în special în acest an, de pe un hectar s-au recoltat, în medie, peste 40 de tone. Eșalonarea culturilor și a recoltării va permite fermei de producere a furajelor să furnizeze masă verde pînă la 20 octombrie.

La insilozarea furajelor lucrează 18 tractoare, care asigură, zilnic, un „front de înaintare” de 250 de tone. Acțiunea a fost impulsionată prin repartizarea, de către departament, a unei combine de mare capacitate (de 500 de tone zilnic). Corelarea capacităților de recoltare, transport, tocare și tasare va asigura cu siguranță, așa cum ne-a asigurat și conducerea întreprinderii, dublarea cantităților de nutreț insilozat zilnic.

Este de fapt o îndatorire de mare actualitate a tuturor unităților agricole de stat și cooperatiste.

M. IONESCU

GHIZDEIUL o plantă furajeră valoroasă

Ghizdeul, *Lotus corniculatus* L. este o plantă ierboasă vivace, cu rădăcini puternice, pivotante și ramificate. Tul-pina ramificată ajunge pînă la 35—40

cm. Florile sint grupate în inflorescențe formate din 3—7 flori, fructul — o păstaie cu mai multe semințe. Ghizdeul este planta — leguminoasă perenă — care „merge” și pe terenurile podzolice, cu o slabă fertilitate. De aceea, este numit și „lucerna podzolorilor”.

Datorită unor asemenea calități și-a găsit loc și în cooperativa noastră. Din anul 1969 îl cultivăm cu bune rezultate, ce-i drept pe suprafețe mai modeste la început, iar acum l-am semănat pe 150 ha. În anul 1971 l-am avut în cultură pe 30 ha. La coasa I am realizat 2 800 kg fin de bună calitate, în medie, la hectar. Coasa a II-a am rezervat-o pentru sămîntă. Zilele acestea s-a încheiat recoltatul, treieratul și selectatul. De pe cele 30 ha am adunat cantitatea de 7 250 kg semințe de ghizdei, adică 241 kg de sămîntă la hectar.

Dacă socotim la prețul de 20 lei kg de sămîntă, rezultă un venit total de 145 000 lei, revenînd 4 800 lei la hectar. La venitul respectiv se mai adaugă suma de 1 100 lei la hectar — contravaloarea finului de „la prima coasă”. Deci din venitul total de 5 900 lei, la hectar dacă se scad cheltuielile de producție, rămînem cu un beneficiu de peste 3 000 lei la hectar.

Pentru obținerea producției amintite am recoltat din timp coasa I, atunci cînd au început să înflorească primele flori. Coasa a II-a, rezervată pentru sămîntă, s-a recoltat cînd jumătate din păstăi erau ajunse la maturitate. Lucrările de recoltare, adunare și transport s-au făcut dimineața, între orele 4—9 și seara, între orele 18—21, pentru a se evita scuturarea.

În timpul vegetației s-au aplicat 100 kg de uree la hectar și s-a executat o

stropire cu „Pinetox” pentru a se preveni atacul apionului.

Ghizdeul este și o plantă care suportă foarte bine pășunatul. După coasa a II-a a fost pășunat foarte bine de oile cooperativei și de vacile cu lapte. Nici paiele de ghizdei nu le aruncăm. Ele sint consumate bine de cai și oi.

În viitor ne gîndim să extindem această cultură la circa 200 ha, astfel încît locul lucernei și trifoiului va fi luat treptat de ghizdei.

Acordînd atenția cuvenită acestei plante, vom putea realiza și problema bazei furajere pe aceste terenuri slabe.

Nicolae BOGLUT
inginer șef
C.A.P. Călacea,
județul Bihor

PAJIȘTILE DE PE VERSANȚII ÎNSORIȚI POT FI ADUSE ÎN CIRCUITUL ECONOMIC

nație cu obsiga dreptă și ob-siga nearistată.

Valorificarea prin destelenire și reinsămîntare a versanților insoriți a dat rezultate bune în numeroase județe: Cluj, Sibiu, Mureș, Iași, Constanța etc. Un exemplu edificator: pe pășunea cooperativei agricole din Apahida-Cluj, ocupată de cimbrușor (*Thymus* sp.) și jaleș (*Salvia* sp.) se obțineau cîteva sute de kg de buruieni la hectar care se administrau animalelor drept masa verde. Prin destelenire și însămîntare cu sparceță s-au realizat 22 000 kg de masă verde la hectar.

Dintr-un calcul de eficiență economică, reiese că prețul de cost pe tona de masă verde este de 29 lei, în al doilea an de folosință, în cazul pajiștilor reinsămîntate. Ținînd seama că sparceța poate fi cultivată 4—5 ani, înseamnă că în următorii 3—4 ani, prețul de cost este egal numai cu cheltuielile de recoltare. Astfel, de pe un hectar, în loc de buruieni neconsumate practică de animale se obține o cantitate de furaj din care se pot produce 4 400 kg de lapte.

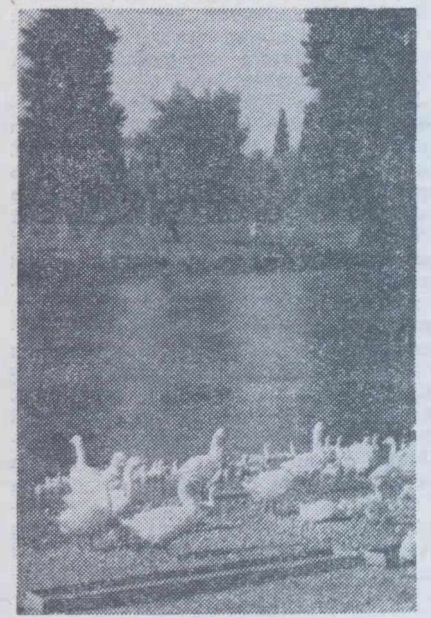
La Valea Caldă-Cluj, pe un versant insorit, însămîntarea cu lucernă albastră a dus la

realizarea unei producții de 10 500 kg de masă verde la hectar, fără a se aplica îngrășămînte. Exprimat în produse, s-au obținut 2 100 litri de lapte față de numai 828 litri cît se realiza de pe pajiștea naturală.

La Someșeni-Cluj, pe o pășune de fișcă, destelenită și semănată cu ghizdei, s-au obținut 11 750 kg de masă verde la hectar, față de 5 815 kg de iarbă cît a produs martorul nedestelenit. Prețul de cost a revenit la 20 de lei pe tona de masă verde.

Din producțiile de masă verde obținute în experiențele privind reinsămîntarea versanților insoriți și erodați, din prețul de cost pe tona de masă verde și din cantitatea de lapte ce revine la hectar, reiese clar că există posibilități certe de valorificare superioară a terenurilor destinate asigurării bazei furajere.

Dr. ing.
I. RESMERIȚĂ
Centrul de cercetări
biologice-Cluj



Toamna se numără bobocii

În condiții asemănătoare — rezultate diferite

Situate în partea de vest a județului Brăila, în plin Bărăgan, cooperativele agricole Romanu și Racovița dispun de condiții naturale de producție asemănătoare, am spune identice. Încercăm în rindurile de față să analizăm câteva din elementele care, acționând într-un fel sau altul, fac ca rezultatele celor două unități, în condiții asemănătoare, să fie totuși diferite.

La C. A. P. Romanu

Din efectivul de peste 1 200 de taurine, 660 sînt vaci și juninci. Începînd cu anul 1970 s-a trecut la acțiunea de profilare și specializare, punîndu-se accent pe producția de lapte. Astfel, pînă la sfîrșitul cincinalului, efectivul de vaci și juninci va fi de peste 1 000.

Producția medie a unei vaci furajate, privită în dinamică, a evoluat astfel: în 1968 — 2 100 l, în 1969 — 2 180 l, în 1970 — 2 220 l, producție care se apreciază că va fi obținută și în acest an.

Discutînd cu ing. Vasile Andrei, șeful fermei de taurine, am aflat că în anul 1971, consiliul de conducere al cooperativei hotărîse să se obțină o producție de 2 500 l de lapte, în medie, de la fiecare vacă furajată. În primul trimestru, însă, producția de lapte a fost mai mică din cauza lipsei generale de furaje din această zonă, ca urmare a condițiilor naturale nefavorabile din anul trecut. Pentru redresarea producției de lapte, în primăvară s-au însămîntat 26 ha cu sfeclă furajeră și este un merit al fermei zootehnice că întreaga suprafață a fost lucrată numai cu îngrijitorii. Sfecla a completat astfel golul de furaje de anul trecut, asigurînd necesarul de suculete al taurinelor, de la 21 iulie și pînă la sfîrșitul lunii septembrie.

Căile principale de rentabilizare a fermei de vaci cu lapte au fost creșterea producției de lapte de la fiecare vacă furajată în primul rînd, și, în al doilea rînd, reducerea cheltuielilor de producție. Consiliul de conducere al cooperativei folosește rațional și eficient baza furajeră ca instrument cu care acționează în vederea sporirii producției de lapte. Suprafața mare cultivată cu sfeclă este doar un exemplu. Paralel se urmărește și obținerea unor cantități sporite de furaje pe baza creșterii producției medii la hec-

tar. S-a reușit, astfel, ca suprafața destinată producerii furajelor — care, în prezent, ocupă numai 250 ha de teren arabil — să fie exploatată cit mai intensiv. Pentru a contura optica prin care consiliul de conducere al cooperativei privește sectorul zootehnic arătăm că terenul pentru producerea furajelor este irigat în întregime, se caracterizează printr-o fertilitate ridicată și este amplasat în apropierea fermei.

Reproducția și selecția efectivului de animale au constituit alte mijloace însemnate prin care s-a acționat în direcția creșterii producției de lapte. Sporirea numerică a turmei de bază, și în special a calității ei, reprezintă o metodă de lucru încetățenită la cooperativa Romanu.

În vederea reducerii cheltuielilor de producție, în fermă s-a acționat intens și cu bune rezultate. De exemplu, în 1970 s-au administrat pentru hrana taurinelor circa 500 tone de porumb, ceea ce, valoric, reprezenta aproape 650 mii lei, fără ca acest consum mare de concentrate să asigure un spor corespunzător de producție. În prezent, acest procedeu a fost abandonat, iar cheltuielile de producție s-au redus. Totodată, s-a raționalizat și consumul celorlalte nutrețuri, prin instaurarea unei ordini riguroase în eliberarea, administrarea și evidența lor.

Ca urmare a acestor măsuri, ferma de vaci cu lapte participă cu 20 la sută la veniturile cooperativei. În primele opt luni, veniturile realizate se cifrează la peste 400 mii lei. Cu toate acestea, ing. Andrei arată că aportul zootehnice este încă redus în comparație cu posibilitățile sale de producție.

La C. A. P. Racovița

Situată la mică distanță de vecina sa din Romanu, cooperativa agricolă din Racovița se află totuși la o mare depărtare față de prima în privința rezultatelor obținute în ferma de taurine. Aceasta totalizează în prezent 1 090 de animale, din care peste 500 de vaci și juninci.

Producția medie de lapte pe vacă furajată, în 1970, a fost de 1 300 l, iar în primele 8 luni ale acestui an s-au obținut abia 866 de litri. Estimînd ni-

velul posibil de realizat pînă la sfîrșitul anului la acest indicator, rezultă că producția nu va fi cit de cit superioară celei de anul trecut. Plafonarea producției de lapte, pe lîngă alți factori, se datorește, după părerea noastră, și modului în care își desfășoară activitatea cadrele tehnice și, în primul rînd, inginerul-șef al cooperativei, Vasile Dragomir, care lucrează în unitate de peste 10 ani. Și, de atunci aceleași producții; eventualele creșteri se datoresc întîmplării.

Cauzele care au contribuit la menținerea producției scăzute de lapte sînt multiple și formează un adevărat cerc vicios din care nu se poate ieși decît printr-o intervenție hotărîită.

Furajarea este defectuoasă nu atît ca volum cit, mai ales, sub aspectul structurii nutrețurilor administrate. Pentru producerea furajelor, cooperativa dispune de 460 ha de pășune și de 470 ha de teren arabil din care, mai mult de jumătate, irigate. Sfecla furajeră nu apare printre culturile cooperativei. La data vizitei noastre erau insilozate 1 000 tone de nutrețuri; în parcul de furaje erau depozitate 1 400 tone de paie, dar numai 250 tone de fin (la cooperativa din Romanu, la aceeași dată, existau 700 tone de fin, din care mai mult de jumătate fin de lucernă).

Pe lîngă îmbunătățirea structurii bazei furajere, reproducția și selecția constituie principalele activități asupra cărora consiliul de conducere al cooperativei trebuie să acționeze pentru sporirea producției de lapte și, deci, pentru rentabilizarea producției zootehnice. Incadrarea unor tehnicieni în funcțiile de șef de fermă — în lipsa specialiștilor — nu justifică lipsa de preocupare manifestată în acești ani de la înființarea cooperativei pentru formarea unui nucleu valoros de animale, cu însușiri productive superioare.

Și, totuși, paradoxal, livrările de lapte la contract au depășit prevederile planului, în opt luni, cu 500 hl. Aceasta nu reflectă oare o concepție greșită de elaborare a planului? Doar că estimarea și luarea în calcul a rezervelor interne la fundamentarea planului, impuse de necesitatea sporirii producției, nu se fac în mod corespunzător la cooperativa din Racovița.

Între cele două cooperative, unul din elementele de bază în vederea desfășurării unei activități rentabile, organizarea producției și a muncii diferă flagrant. Fără o concepție organizatorică clară, fără organizarea producției corespunzător condițiilor existente, rezultatele economice vor continua să rămînă la nivelul celor obținute pînă acum.

Ion MANEA

Factori care influențează producția de ouă și calitatea ei

Noțiunea de calitate la ouă se referă la dimensiunea, forma, culoarea, grosimea și duritatea cojii, la calitatea albușului și gălbenușului, la gradul de colorație a gălbenușului, greutatea specifică etc.

Se cunosc o serie de boli care influențează direct sau indirect producția de ouă. Prezența într-un efectiv de găini ouătoare a unor boli specifice ca: boala de Newcastle (pseudo pesta aviară), bronșita infecțioasă, hepatita vibriotică, micoplasmoza, laringotraheita, coccidioza, etc. face ca multe ouă să fie de calitate inferioară. În acest caz se constată ouă cu coajă aspră sau prea moale, decolorată, calcaroasă, ouă cu albușuri apoase, ouă sub greutatea specifică. Este știut că Mycoplasma gallisepticum poate influența secreția albușului și, din această cauză, ouăle găinilor bolnave de micoplasmoză au adesea gălbenuș mare și relativ puțin albuș.

În afară de bolile specifice sînt și alți factori care influențează în mare măsură calitatea ouălor. Astfel: programele de hrănire și iluminare modifică vîrsta de maturitate a păsărilor, indicele de ouat, dimensiunea oului, la orice vîrstă.

Vîrsta efectivului nu trebuie ignorată. Indicele de ouat și chiar calitatea interioară a oului scade pe măsura ce păsările îmbătrinesc.

Temperatura din interiorul halei de ouat poate influența atît dimensiunea ouălor, cit și grosimea cojii. Este dovedit că nivelul calciului din singele găinilor scade atunci cînd temperatura depășește 21,2° C și deci coaja se subțiază; la 37,8° C, grosimea cojii este numai de 2/3 față de cea normală.

Ereditatea joacă și ea un rol deosebit în producția de ouă; păsările au potențiale diferite în ce privește numărul de ouă, dimensiunea, forma, indicele de producție etc., potențiale care, de regulă, se transmit ereditar.

Există anumite substanțe chimice sau aditive în nutrețuri a căror exces sau lipsă modifică structura internă a ouălor. Este demonstrat că Sulfonamidele, folosite erent în creșterea industrială a păsărilor, scad, cel puțin temporar, producția de ouă. Administrarea, mai mult timp, a unor cantități relativ mici de Sulfonamide, în hrana păsărilor, face ca la multe din ouă coaja să fie subțire sau chiar să lipsească. Administrarea prelungită a unor antibiotice în hrană depreciază calitatea ouălor; pe coajă apar pete galbene. Teramicina și tetraciclină pot fi depistate în ouă după 5 zile din momentul administrării și sînt puse în evidență încă 10 zile de la ultima administrare. De fapt, ouăle care conțin antibiotice ar trebui excluse din alimentația omului.

Adeseori antihelminticele, în cantitate prea mare sau prea concentrate, modifică calitatea ouălor, în sensul că gălbenușul capătă o culoare verde — maron. Atunci cînd în hrană se găsesc semințe sau ulei de bumbac, ouăle au gălbenușul de culoare neagră, mai ales dacă sînt păstrate mai mult timp. Lipsa din hrana păsărilor a unor pigmenți, indeosebi a xantofilei, face ca gălbenușul să aibă culoarea palidă.

Cînd în hala de ouat, amoniacul este în exces (5—6 la sută) se constată că multe ouă au albușul subțire (apos).

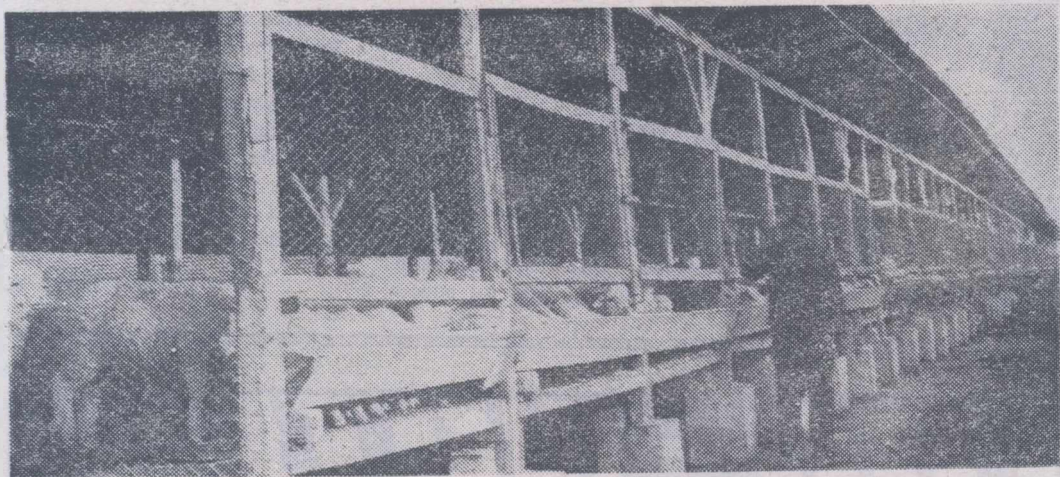
Calciul, fosforul, vitamina A, D influențează în mod neîndoielnic, calitatea ouălor. Necesarul în calciu al găinilor ouătoare este variabil, în funcție de o serie de factori ca: temperatura, nivelul energetic al regimului alimentar, procentul de ouat, nivelul vitaminei D etc. Vitamina D are rol în absorbția și utilizarea calciului în organism. Carența vitaminei D are ca urmare ouă cu coajă subțire, deformării, producție mai slabă și uneori osteomalacie.

Vitamina A influențează de asemenea, calitatea ouălor. Se consideră că incidența petelor de singe în gălbenușuri crește cu cit scade nivelul vitaminei A în alimentație. Este indicat ca atunci cînd apar pete de singe în gălbenuș să se cerceteze efectul suplimentării rației cu vitamina A.

În cazul dezinfecțiilor spațiilor de depozitare a ouălor cu formol se produce denaturarea albușului, cînd dezinfectantul vine în contact direct cu oul.

Toți acești factori care influențează producția calitativă și cantitativă de ouă se pot evita prin respectarea condițiilor de zo igienă, privind creșterea, întreținerea și alimentația păsărilor, prin aplicarea cu strictețe a măsurilor generale de prevenire și combatere a bolilor, a imunoprofilaxiei specifice privind anumite boli.

Dr. T. BUGEAC
Laboratorul de control
al produselor biologice
și medicamentoase
de uz veterinar — București



Aspect al îngrășătoriei de berbecuși de la C.A.P. Cioroboreni, județul Mehedinți.

La mijlocul distanței dintre Cluj și Gherla, în comuna Răscruți, se află o puternică unitate intercooperatistă de creștere și îngrășare a mieilor, rod al cooperării a 29 de cooperative agricole din județul Cluj. Îngrășătoria a luat ființă în primele luni ale anului curent, iar în prezent este populată cu peste 24 000 de miei. Animalele sînt întreținute în stabulație permanentă pe grătare de lemn, în boxe prevăzute cu cite două iesle din care se consumă, la discreție, furaje fibroase și combinate. În sistemul acesta, un muncitor poate îngriji 4 000 de miei în condiții optime.

Sporul mediu zilnic de creștere în greutate este de 138 g și se obține cu un consum specific de 6,8 U.N. pentru un kilogram greutate vie, față de 7,8 U.N. cit era prevăzut. Cu un asemenea ritm de creștere mieii se întrețin în unitate între 90—150 zile și sînt livrați la greutatea de peste 30 kg.

Stăm de vorbă cu directorul unității, ing. Pavel Ciociu, de la care aflăm că sarcinile contractuale cu beneficiarii interni și externi vor fi integral satis-

La Răscruți-Cluj

O PUTERNICĂ UNITATE INTER-COOPERATISTĂ

făcute. Pînă în prezent, s-au livrat peste 9 000 de miei în greutate totală de 274 de tone. Mai sînt pregătiți pentru livrare 10 000 de miei iar restul vor fi livrați pînă la sfîrșitul anului.

Materialul cu care este populată îngrășătoria este format din netiși dintre rase de carne de import și rase indigene, care s-au adaptat foarte bine condițiilor de stabulație de aici.

Conducerea unității s-a îngrijit să asigure o bază furajeră corespunzătoare. S-a început cu fertilizarea a 665 hectare de teren arabil și 228 hectare de finețe, de pe care s-a obținut o producție medie de fin de 3 000 kg la hectar. Furajele combinate sînt procurate de la F.N.C. Iclod, prin schimb.

Încă de pe acum, s-au luat măsuri ca pentru anul viitor popularea să fie asigurată la întreaga capacitate. În cooperativele agricole din județul Cluj se vor obține în anul care urmează circa 85 000 de fătari; acestea vor asigura întrutotul necesitățile îngrășătoriei. În afara producției de carne, la realizarea beneficiilor unității, o importantă contribuție și-o aduc cele circa 25 tone de lînă obținute în fiecare an.

Dr. Mihai MITEA

Industria alimentară

OAMENI

CARE MODERNIZEAZĂ... MODERNUL

Pentru mine, care n-am mai fost de mulți ani la Iași, „dulcele țirg” moldovean mi-a oferit o nespusă revelație. Am aflat un cu totul alt oraș acolo, pe malul Bahluiului. Celui de odinioară i-a luat locul Iașul contemporan, cu esplanade largi, cu cartiere noi, nesfârșite, de blocuri, cu puternica sa zonă industrială, unde s-au înălțat atâtea și atâtea fabrici și uzine, toate de mărirea întâi în constelația economică a țării.

Au crescut o dată cu fabrica

Pe această platformă a industriei ieșene — impresionantă prin însăși ființa ei — am avut o a doua revelație, aici pe malul Bahluiului, de data aceasta generată de oamenii care muncesc acolo. Căci am fost oaspetele Fabricii de ulei „Unirea”, cea mai mare unitate din industria uleiului de la noi — care cunoaște o dezvoltare impetuoasă.

La fabrica „Unirea” își desfășoară activitatea lucrători ce minuesc cele mai complexe și moderne utilaje pentru producerea uleiului din floarea-soarelui, această plantă odinioară

sfântă la incașii din Peru și care astăzi oferă unul dintre alimentele de bază ale omnirii.

Se prelucrează aici, zilnic, 400 000 kg de floarea-soarelui. Pe complicatul proces tehnologic impus de utilaje în care automatizarea are cuvântul preponderent, banalele semințe se convertesc într-o gamă largă de produse — ulei comestibil, margarină, halva, lecitină, acizi grași, diferite grăsimi vegetale, una mai prețioasă ca alta în industria alimentară, șroturi furajere. De unde sînt în Iași atîția specialiști în industria uleiului?

— Cei mai mulți muncitori de la noi au crescut o dată cu fabrica — se destăinuiește ing. Gherasim Crusos, directorul acestei întreprinderi. Au venit din comunele de prin jurul Iașului mai întii pe șantier, au săpat fundațiile, au înălțat zidurile, au montat utilajele. Aici au învățat să fie zidari, sudori, montori, mecanici — acum zece-doisprezece ani. Apoi, cei mai mulți au rămas mecanici în fabrică, ori s-au calificat în fel de fel de meserii — prăjitori, rafinori, operatori. Au învățat meseria într-un timp record — doar ei fuseseră cei care montaseră utilajele fabricii, bucată cu bucată. Acum, după un deceniu de existență putem spune că

avem un colectiv de muncitori și tehnicieni bine încheat, de înaltă calificare, care a obținut și obține performanțe alese în muncă: parametrii proiectați ai fabricii au fost atinși cu 6 luni înainte de prevederi; indicele de calitate este din ce în ce mai bun; și diversifică neîncetat producția. Dar cea mai mare performanță de la noi este aceea că oamenii au ajuns să modernizeze utilajele și tehnologiile fabricii noastre, care se numără printre cele mai moderne.

Cu inteligența proprie

Oameni care modernizează modernul! E pur și simplu poemă această apreciere a directorului. O asemenea atitudine înaintată după care muncitorul, tehnicianul sau inginerul, intervine creator la locul său de muncă, caracteristică epocii noastre socialiste, e dominantă și la fabrica ieșeană „Unirea”. Și sînt nemărate mărturiile ale acestei atitudini înaintate față de muncă, ale faptului că toate problemele tehnice sau organizatorice ale fabricii se rezolvă acum cu inteligența proprie a celor de aici... Margarina în bloc se ambala manual, cu un randament scăzut, ceea ce producea o „gîtuire” pe fluxul tehnologic. Singura soluție era importarea unei mașini de ambalat. Dar, într-o zi, lăcătușul Ioan Carabulea s-a prezentat la direcție cu un proiect intitulat: „Dispozitiv de ambalat margarina”. — „De multă vreme mă chinuesc cu el și se pare că l-am dibuit...” Acum dispozitivul lui Carabulea funcționează ireproșabil și toate necazurile cu ambalarea au fost rezolvate. Multă vreme s-au frământat specialiștii să găsească un procedeu de hidrogenare a unturii vegetale

comestibile. Și ajungeau la același impas: trebuie montată o instalație care nu se producea însă la noi în țară. Trei ingineri — Gherasim Crusos, directorul, Nicolae Pătrașcu, inginerul șef și Petru Mihai — și-au propus s-o rezolve ei. Mai întii au stabilit procesul tehnologic. Apoi, au proiectat și construit, ajutați de cei de la atelierul mecanic, instalația necesară. Acum ea funcționează ireproșabil, înscriind în contul fabricii o economie de 3 milioane de lei... Cînd operatorul Petru Bălan s-a apucat să demonstreze că se poate mări debitul centrifugelor de tip „Sharples”, mulți s-au uitat neîncrezători la calculele lui. Dar a perseverat, a făcut cîteva îmbunătățiri și modificări la centrifuge și iată că a avut dreptate. Debitul lor de prelucrare a crescut cu 500 kg pe oră. Un alt grup de ingineri, printre care Valentin Schultz, Ioan Dăscălescu, Rada Tudor, ajutați de maestrul Mihai Onofrei au scris încă o modernizare a tehnologiei... moderne a fabricii: ei au modificat și îmbunătățit sistemul de precurățire și postcurățire a semințelor în vederea recuperării prafului oleaginos din corpurile străine: în acest fel, din „nimic”, adică din acest praf care înainte se arunca, se obține un spor de producție anual de 300 tone de ulei.

Dar cîte alte asemenea înnoiri tehnice, mai mari sau mai mici, nu s-au adus la fabrica ieșeană! De la automatizarea stației de frig ori obținerea unor noi și noi subproduse din prelucrarea floarea-soarelui și pînă la modificări esențiale aduse utilajelor și tehnologiilor — cum, bunăoară, a fost acea perfecționare constructivă și funcțională a mașinii de uscat semințe, înfăptuită de cîteva ingineri de aici și care au stîrnit admirația tuturor cunoscătorilor. Nu este secție sau sector al fabricii în care să nu fi acționat inteligența și puterea de creație a oamenilor. Cîteva îmi arăta, negru pe alb, că în acest prim deceniu de existență al fabricii, s-au aplicat aici 178 de inovații și raționalizări, care au adus o economie de aproape zece milioane de lei. Sînt bani economisiți datorită minții iscoditoare și pasiunii oamenilor acestei fabrici ieșene.

În premieră pe țară

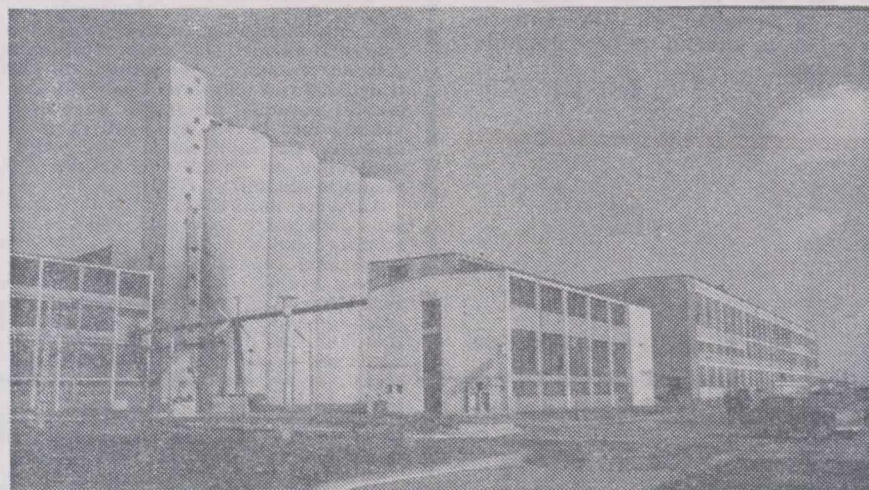
Nu de mult catalogul de produse al fabricii s-a îmbogățit cu un nume sonor — Lecitina. Fabricarea acestui produs la Iași este un succes

cu atît mai meritoriu cu cît el a fost realizat după o metodă tehnologică originală, elaborată și experimentată chiar aici. Lecitina este o substanță chimică, o fosfatidă, pe care o conține uleiul rafinat de floarea-soarelui în proporție de 0,5 pînă la 1 la sută. De fapt este un aliment din cele mai valoroase, mai ales pentru om. Stimulează pofta de mîncare, iar dacă se adaugă într-o serie de alimente, le mărește serios valoarea nutritivă. S-a observat că și în hrana animalelor, lecitina are însemnate însușiri pozitive, fiind un puternic biostimulator; găinile hrănite cu furaje conținînd lecitină își sporesc considerabil numărul de ouă pe timpul unui an.

Pînă acum, în țara noastră nu se separa lecitina din uleiul vegetal. Pentru prima oară au încercat să o realizeze, aici, doi ingineri — Neculai Pătrașcu și Aneta Adam. Un an de zile, cei doi specialiști au muncit, cu deosebită intensitate, la stabilirea unui proces tehnologic pentru separarea lecitinelor din ulei, croit pe posibilitățile tehnice ale fabricii ieșene. Ei au adaptat, în acest scop, o instalație în care se realizează o a doua neutralizare a uleiului rafinat de floarea-soarelui prin hidratarea cu apă fierbinte. Lecitina astfel obținută — are înfățișarea mîierei de albine — este foarte ieftină și de o calitate superioară; ea a început a fi folosită, acum, cu deosebit succes, în multe domenii. Lecitina românească a dat rezultate excelente la fabricarea ciocolatei — unde e utilizată ca un perfect stabilizator de emulsie; la fel, la fabricarea înghețatei și a margarinei. A început să fie, de asemenea, larg solicitată de industria panificației, deoarece, adăugată în piine, mărește considerabil valoarea nutritivă a acestui aliment cotidian și de mare consum. Se folosește acum și la rodajul la rece, pe banc, al motoarelor, precum și la aplicarea unui nou sistem de foraj: în loc de apă, în noroiul de foraj se utilizează lecitina care reduce considerabil uzajul sapei și îi mărește aderența la rocă. Lecitina a trecut cu succes și examenul la prepararea unei game largi de înlocuitori de lapte pentru viței, dovedindu-se un puternic biostimulator.

În prezent, specialiștii de la Fabrica de ulei „Unirea” din Iași lucrează — și sînt într-un stadiu foarte avansat — la perfecționarea tehnologiei de purificare a lecitinei, ceea ce deschide încă un larg domeniu de utilizare a acestui nou produs românesc — acela al industriei farmaceutice.

Ion PREDA



Pe platforma industrială a Iașului — impunătoarea clădire a Fabricii de ulei

EXPOZIȚIA DE ECHIPAMENTE ȘI UTILAJE PENTRU AGRICULTURĂ, INDUSTRIA ALIMENTARĂ ȘI INDUSTRIA DE AMBALAJE

După prima ediție a Tîrgului internațional București, din toamna anului 1970, Capitala țării noastre va găzdui, începînd de la 10 octombrie, o nouă manifestare economică internațională de amploare: Expoziția de echipamente și utilaje pentru agricultură, industria alimentară și industria de ambalaje.

Pe o suprafață de peste 15 000 mp, incluzînd pavilionul central al Complexului din Piața Scintei, alte cinci pavilioane adiacente, precum și platforme în aer liber, expoziția va reuni un mare număr de firme. Alături de România, prezentă în expoziție cu produsele a 13 întreprinderi, participă firme din Anglia, Austria, Belgia, Cehoslovacia, Danemarca, Elveția, Finlanda, Franța, R.F. a Germaniei, Grecia, Italia, Iugoslavia, Israel, Olanda, Polonia, Spania, S.U.A., Suedia și Ungaria.

Expoziția de echipamente și utilaje pentru agricultură, industria alimentară și industria de ambalaje, va funcționa concomitent cu cel de-al V-lea Pavilion de mostre de bunuri de consum.

ÎN JUDEȚUL VASLUI, PRIMUL CONCURS AL STRUGURILOR DE MASĂ

Zilele trecute a avut loc, la Casa agronomului din Vaslui, primul concurs al strugurilor de masă la care au participat toate unitățile producătoare din județ. Scopul acestei acțiuni a fost stabilirea de

BLOC - NOTES

către specialiști a celor mai valoroase și productive soiuri de struguri de masă în vederea extinderii lor în producție. Cu această ocazie s-au acordat medalii cooperativei agricole Vetrîșoara și întreprinderii agricole de stat Huși pentru cele mai bune producții obținute.

AȚIUNI DE PERFECȚIONARE A CADRELOR

La Casa agronomului Perișoru, județul Ialomița, s-a desfășurat recent un curs de perfecționare a cadrelor din silvicultură județului. Au fost predate teme referitoare la punerea în valoare a masei lemnoase, amenajarea pădurilor, regenerarea naturală și artificială a pădurilor, tăierii de îngrijire a arboretului, extinderea speciilor repede crescătoare în vederea creșterii productivității pădurilor etc. Tematica expunerilor s-a mai referit și la aspecte referitoare la amenajările vîntorești, popularea lacurilor, apicultura în sectorul silvic și prevenirea și combaterea eroziunii solului în fondul forestier și în afara acestuia. Concomitent cu expunerile teoretice s-au efectuat și lucrări practice de îngrijire și tăiere a arboretului.

În ziua de 1 octombrie s-a desfășurat, la aceeași unitate, un instructaj al contabililor șefi din cooperativele agricole ale județului Ialomița. După prezentarea unor rapoarte de activitate de către contabilii șefi din cooperativele Sf. George, Vlădeni, Traian, Făcăieni, Fetești și Alex. Odobescu s-au discutat măsurile ce trebuie luate pentru finalizarea acțiunilor de plată a muncii în acord global.

REPOPULĂRI PISCICOLE

Întreprinderile piscicole ale Centralei peștelui, din Departamentul Industrial alimentare, au terminat acțiunea de reproducere a crapului de crescătorie.

Pentru a asigura cantitatea planificată de larve de crap de crescătorie de 3-4 zile, s-au pregătit din timp reproducătorii de crap (femele și masculi), s-au pus în funcțiune stațiile de reproducere artificială.

Ca rezultat al acestor acțiuni, s-au realizat 336 milioane larve de crap: la Centrul Ovidiu, 133 milioane, la Băile Felix, 104,2 milioane, la Centrul de la

Țaga (Cluj) 22,5 milioane, la Zăul de cîmpie 10,2 milioane, la Ineu 19,4 milioane, la Timișoara 32 milioane și la Centrul Butimanu (București) 15 milioane bucăți.

Cu materialul piscicol produs au fost populate heleșteiele și iazurile întreprinderilor piscicole din Centrala peștelui.

De asemenea, s-au livrat larve unităților productive aparținătoare de consiliile populare și cooperativele agricole de producție.

O NOUĂ SECȚIE DE CONSERVE

La Întreprinderea piscicolă din Brăila a început să producă o nouă secție de conserve și semiconserve din pește, avînd o capacitate de prelucrare de 2 tone materie primă pe zi. Noua secție a fost amenajată din fonduri de mică mecanizare, pe spații insuficient folosite pînă acum. Se produc aici diferite preparate mult solicitate de consumatori — pește afumat, sărat, în ulei cu legume — valorificîndu-se astfel superior recolta din crescătorile acestei întreprinderi piscicole.

MECANIZATORI ȘI MUNCITORI DIN SILVICULTURĂ!

Respectați cu strictețe normele de protecția muncii!

S-a întâmplat, cu câteva vreme în urmă, lângă Zalău. Tractoristul Gavril Brudăscă, în vîrstă de 38 de ani, se întorcea seara spre secție. Fiind sub influența alcoolului a părăsit drumul normal, apucînd-o pe o pantă acoperită cu iarbă, lucru cu totul nepermis de regulile de securitate a muncii. La un moment dat, tractorul a derapat, s-a răsturnat, prinzîndu-l sub el pe imprudentul mecanizator. O simplă neglijență care s-a soldat cu moartea tractoristului, tată a trei copii.

Am amintit acest fapt pentru a scoate și mai mult în evidență importanța respectării cu strictețe a tuturor măsurilor de protecția muncii în timpul lucrului cu mijloacele mecanizate.

În silvicultură, datorită condițiilor specifice de muncă — terenuri înclinate, grele, pericole de cădere a arborilor, drumuri mai puțin accesibile etc. — există o primejdie sporită de producere a accidentelor de muncă, dacă nu se iau măsuri drastice pentru prevenirea lor. Iată de ce s'ocotim oportunitatea să amintim în rîndurile următoare — cu atît mai mult cu cît ne găsim în fața unei perioade de lucrări silvice complexe — principalele reguli de protecția muncii pe care trebuie să le respecte fiecare mecanizator și muncitor.

● Este cu desăvîrșire interzis persoanelor bolnave, oboșite sau aflate sub influența alcoolului să lucreze pe tractor sau pe mașini.

● Fiecare mecanizator trebuie să verifice atent starea tractorului și a mașinilor înainte de începerea activității.

● Tractoarele și mașinile defecte, derulate sau neprevăzute cu aparatori de protecție la organele în mișcare (angrenaje, curele, șabe, lanțuri de transmisie, volanți etc.) nu vor fi introduse în lucru.

● Înainte de pornirea agregatului tractoristul este obligat să verifice: 1) dacă maneta de distribuție a instalației hidraulice se găsește în poziția corespunzătoare iar mașina e bine fixată; 2) dacă drumul e liber și nu se găsesc persoane pe roțile sau șenilele tractorului, sub acesta sau mașinile de lucru, între tractor și mașinile de lucru tratate sau lângă acestea; 3) dacă în timpul lucrului lucrătorii care deservesc mașinile se găsesc pe locurile de muncă.

● În cazul deplasării tractoarelor pe lângă maluri abrupte, șanțuri, rișe, gropi, canale trebuie păstrată o distanță suficientă, de 1,5 ori înălțimea malului. Pe malurile săpate de apă distanța nu

va fi mai mică de 2 m de la verticala dusă prin adîncimea săpăturii.

● În cazul lucrului pe terenuri care au locuri periculoase la capete, se lasă în această parte o porțiune suficient de lată care să permită manevrarea agregatului fără pericol. Limita dintre fișa de întoarcere și zona de siguranță, lăsată spre locul periculos, trebuie marcată vizibil prin brazde, picheți etc. În asemenea cazuri este interzisă întoarcerea la capăt, în buclă, sau mersul înapoi al tractorului spre punctul periculos.

Grijă deosebită evitării accidentelor la pregătirea terenului și a solului...

În această toamnă și în perioada următoare va fi efectuat un volum sporit de lucrări de pregătire a terenurilor și a solului, impunîndu-se deci o atenție sporită față de normele de securitate a muncii. Să începem cu măsurile ce trebuie luate în cazul efectuării dezrădăcînărilor, evacuării materialului rezultat, scarificării, arăturilor și altor lucrări.

● Tractoarele folosite la dezrădăcînări de arbori vor fi prevăzute cu scut de protecție la cabina tractorului. În timpul dezrădăcînării arborilor cu defrișătorul, muncitorii auxiliari vor sta la cel puțin 20 de metri depărtare de agregat, iar distanța dintre tractoare va fi de cel puțin 2 h (h = înălțimea arborilor care se defrișează).

● Sînt interzise: 1) doborîrea arborilor cu defrișătorul, fără scut de protecție la cabina tractorului; 2) lucrul cu defrișătorul pe terenuri cu pante mai mari de 25° sau coborîrea pe pante mai mari de 35° și 3) începerea lucrului, fără o recunoaștere prealabilă a terenului și marcarea vizibilă a locurilor periculoase.

● Sînt interzise: 1) lucrul pe timp cu vizibilitate redusă sau cu polei; 2) lucrul cu cabluri innădite, agățate sau desprinderea sarcinii de tractor sau de cablu, în timpul deplasării acestuia; 3)

lucrul cu cablul sau cu ciorchinare fără mînuși; 4) staționarea în zona periculoasă a cablului cînd acesta este solicitat (în sarcină); 5) mersul în fața sau lângă materialul lemnos care este tras; 6) staționarea pe sarcină, în timpul deplasării ei, sau în apropierea cablului.

● Înainte de începerea deplasării agregatului, organul activ al scarificatorului va fi ridicat în poziție de transport.

● Staționarea în apropierea scarificatorului, în timpul lucrului, sau în momentul trecerii acestuia din poziția de transport în cea de lucru este interzisă. De asemenea, nu sînt permise: 1) staționarea în timpul lucrului pe bara de tracțiune a tractorului, pe dispozitivul de tracțiune sau pe cadrul scarificatorului, precum și 2) ungerea, stringerea șuruburilor sau curățirea organului activ în timpul lucrului. Curățirea organului activ se va face numai stînd în spatele scarificatorului.

● 1) Punerea piciorului sub trupa plugului, în timpul cînd acesta se găsește în poziție de transport; 2) staționarea sub plug; 3) reglarea sau repararea acestuia în timp ce plugul este cuplat la tractor; 4) staționarea lângă plug în momentul trecerii acestuia din poziția de transport în poziția de lucru; 5) urcarea pe tractor, folosind cadrul plugului cu discuri — sînt cu desăvîrșire interzise.

● În timpul mersului agregatului sînt interzise: 1) staționarea pe cadrul plugului, pe dispozitivul de tracțiune sau pe bara de tracțiune a tractorului, în timpul transportului, ridicării sau coborîrii trupașelor; 2) staționarea în apropierea plugului; 3) forțarea cu piciorul a automatului plugului remorcat, pentru a trece plugul din poziția de transport în poziție de lucru și invers; 4) reglarea adîncimii arăturii; 5) folosirea manetei de comandă (de reglare) fără siguranța de fixare în sectoarele dinlăte; 6) curățirea de buruieni, pămînt, rădăcini etc. a organelor active ale plugului; 7) curățirea cu mîna sau cu piciorul a buruienilor sau rădăcinilor și 8) ungerea ansamblului articulat sau stringerea piulițelor slăbite.

● Sînt oprite: 1) lucrul cu freze de sol fără capote de protecție; 2) transportul pe drumuri a cultivatoarelor cu cuțitele montate în poziție de lucru și 3) transportul de persoane sau greutăți pe mașini sau pe dispozitivele de tracțiune.

...și la lucrările de săpat gropi și plantat

Pe lângă acțiunile pregătitoare amintite, deosebit de importantă pentru refacerea și dezvoltarea pădurilor este plantarea în condiții optime, la timpul potrivit, a diferitelor specii forestiere. Iată, pe scurt, cîteva din măsurile de protecție de care trebuie neapărat ținut seama la aceste lucrări.

● Cuplearea reductorului mașinii de săpat gropi se va face din poziția normală de lucru a tractoristului.

● În timpul forării gropilor, personalul care dirijează pe tractorist va sta la distanță de cel puțin 4 m de burghiu.

● Curățirea și întreținerea burghiului de la mașina de săpat gropi se va face numai cînd mașina se află sprijinită de sol, cînd reductorul este decuplat iar motorul oprit.

● Sînt oprite: 1) lucrul cu mașina al cărei dispozitiv de siguranță al axului cardanic este defect sau blocat; 2) pornirea motorului tractorului cînd reductorul burghiului este cuplat; 3) transportul de persoane pe cadrul mașinii de săpat; 4) transportul mașinii de săpat fără ca aceasta să fie asigurată cu lanț de siguranță; 5) cuplarea de către tractorist a burghiului stînd pe sol; 6) deplasarea tractorului cînd burghiul se găsește în sol; 7) ținerea burghiului în poziție ridicată, în timpul pauzelor sau după terminarea lucrului; 8) deplasarea cu burghiul lăsat pe sol, de la o groapă la alta; 9) demontarea burghiului din flanșă cînd acesta se găsește în poziția „ridicată”.

● La lucrările cu mașina de plantat puieti pornirea agregatului se va face numai după ce toți muncitorii și-au ocupat locurile pe mașină și s-a dat semnalul de pornire.

● Sînt cu desăvîrșire interzise: 1) cuplarea ridicătorului hidraulic în timpul cînd se găsește muncitorii pe mașină; 2) staționarea pe cadrul mașinii sau pe dispozitivul de remorcare, în timpul mersului agregatului; 3) coborîrea sau urcarea pe mașină în timpul mersului; 4) repararea, ungerea sau curățirea organului activ, în timpul funcționării agregatului; 5) staționarea lângă mașinile purtate, în timpul ridicării lor, pe mașină, în timpul întoarcerii agregatului sau sub mașină în timpul reglării acesteia sau a ridicătorului hidraulic.

Iată, așadar, cîteva din măsurile de protecția muncii pe care mecanizatorii și silvicultorii trebuie să le respecte în activitatea lor, fără nici o abatere.

Ing. Grigore RADU
Departamentul Silviculturii
F. NICOLAE

Joi 30 septembrie a.c., s-au încheiat în Capitală lucrările celei de-a 14-a sesiuni a Comisiei Internaționale a Plopului, din cadrul F.A.O. La încheiere a participat ing. Filip Tomulescu, șeful Departamentului Silviculturii vicepreședinte al Comitetului național F.A.O.

Publicăm în rîndurile următoare principalele concluzii reșite din lucrările acestei importante manifestări științifice.

Timp de 12 zile țara noastră a găzduit ce-a de-a 14-a sesiune a Comisiei Internaționale a Plopului (C.I.P.) organizată de F.A.O. în colaborare cu Ministerul Agriculturii, Industriei Alimentare, Silviculturii și Apelor. Desfășurarea în țara noastră a acestei reuniuni internaționale, la care au participat specialiști de prestigiu din 28 de țări, printre care și România, constituie încă o dovadă a spiritului de colaborare și cooperare ce caracterizează relațiile externe ale țării noastre, prestigiu deosebit de care se bucură, pe plan mondial, silvicultura românească.

Călătoria de studii întreprinsă între 20—26 septembrie, vizita făcută la Stațiunea experimentală pentru cultura plopului și a salciei de la Măgurele, la diferite întreprinderi de industrializare a lemnului, în unități silvice unde au fost văzute culturi experimentale, plantații, pepiniere etc.

Sesiunea propriu-zisă a fost consacrată temei „Cultura plopului și a salciei pe terenurile inundabile și pe alte terenuri apte pentru aceste culturi forestiere”. Pe lângă ședințele plenare și reuniunile Comitetului executiv, unde au fost dezbătute și probleme legate de nomenclatura și înregistrarea clonelor valoroase de plop și salcie, în cadrul sesiunii s-au reunit grupele de lucru permanente profilate pe următoarele teme: **exploatarea și utilizarea lemnu-**

A 14-a sesiune a Comisiei Internaționale a Plopului din cadrul F. A. O.

PREOCUPĂRI ACTUALE ÎN CULTURA PLOPULUI ȘI A SALCIEI

lui de plop și salcie, bolile și insectele cele mai frecvente și mai periculoase pentru aceste culturi și probleme de ameliorare. Pe baza celor văzute în timpul excursiei de studii și a celor 79 de comunicări științifice prezentate — dintre care 18 aparținînd delegației române — au fost purtate ample discuții asupra temelor de lucru amintite. S-a remarcat, în timpul dezbaterilor, aportul pe care cercetările întreprinse în România în cultura plopului și a salciei îl aduc la rezolvarea unor aspecte atît cu caracter fundamental cît și practic-aplicativ pe terenuri inundabile.

Cele mai multe comunicări s-au referit la problemele privind exploatarea și utilizarea lemnului de plop și salcie. S-a subliniat faptul că pe plan mondial cresc cerințele de lemn destinat producerii celulozei și hîrtiei, o contribuție importantă la asigurarea materiei prime aducînd-o culturile de plop. Un accent deosebit s-a pus pe mecanizarea lucrărilor de exploatare.

În cadrul grupei respective s-a insistat pe necesitatea precizării pentru cele două sectoare — exploatare și utilizare — a unor teme de cercetare care să permită, în final, valorificarea cît

mai completă a lemnului. Astfel, s-a propus experimentarea în continuare a mecanizării exploatarei, fasonării și pregătirii materiei prime pentru industriile prelucrătoare. În materie de folosire a lemnului s-a considerat necesară studierea pe mai departe a influenței elagajului asupra calităților tehnologice și producției lemnului.

În domeniul bolilor culturilor de plop și salcie, membrii grupei de lucru au trecut în revistă situația diferitelor atacuri provocate de principalele ciuperci și bacterii. S-a remarcat tendința de extindere a maladiilor frunzelor, chiar în țările unde starea fitosanitară este actualmente bună, aceasta datorită condițiilor create de metodele intensive (monocultură, repetarea culturilor pe aceleași suprafețe etc), recomandîndu-se o urmărire cît mai atentă a evoluției acestor boli și măsuri complete de combatere. Grupa de lucru a considerat foarte utilă redactarea anuală a unei liste complete, de către fiecare țară membră, a publicațiilor referitoare la boli, care să fie trimisă, la sfîrșitul lunii iunie a fiecărui an, la secretariatul grupei de lucru.

În ceea ce privește dăunătorii, s-au analizat situația atacurilor de insecte și animale rozătoare care pot provoca pagube serioase în pepiniere și plantații și măsurile cele mai indicate pentru combaterea lor. Dintre acestea s-a evidențiat necesitatea extinderii celor biologice. S-a ajuns, de asemenea, la concluzia că trebuie acordată o atenție deosebită combaterii insectelor: *Saperda carcharias*, *Lymantria dispar* și *Hyphantria cunea*.

Pentru viitor, s-a considerat necesar ca activitatea grupei de lucru să se concentreze asupra a două teme de bază și anume: evaluarea economică a pierderilor provocate de insectele plopului și rezistența acestuia la atacurile de dăunători.

Ample dezbateri au fost purtate asupra metodelor de selecție utilizate în diferite țări, rezultatelor obținute în selecția speciilor valoroase și crearea de hibrizi și clone noi de plop și salcie. Intensificarea cercetărilor în aceste direcții este actuală cu atît mai mult cît în unele țări studiile economice întreprinse au demonstrat că în condiții staționale favorabile se înregistrează pierderi importante de producție datorită nefolosirii unor clone mai productive, repede crescătoare și mai rezistente la diferiți dăunători.

La actuala sesiune a C.I.P. s-a remarcat și necesitatea amplificării lucrărilor de selecție a sălciilor, evidențîndu-se în mod deosebit rezultatele obținute în România, unde există în prezent o colecție bogată — 1048 de clone de salcie, din care 848 clone de *Salix alba*. În cadrul grupei de lucru a fost sugerată ideea ca toate țările membre să ia măsurile necesare în vederea salvării patrimoniului genetic reprezentat de arboretele valoroase, naturale, de plop și salcie care să constituie baze de selecție în viitor.

N. FLORESCU

probleme sindicale

Controlul obștesc în acțiune

Atragerea oamenilor muncii la rezolvarea treburilor publice, participarea lor efectivă la soluționarea unor probleme politice, administrative, edilitar-gospodărești etc. sunt realități contemporane izvorite din relațiile noi de producție, socialiste, ce stau la baza orinduirii noastre. O serie de documente de partid și de stat prevăd extinderea participării și a atribuțiilor oamenilor muncii în toate domeniile vieții sociale, dezvoltarea continuă a democrației socialiste.

Controlul obștesc constituie o expresie concentrată a democrației largi ce caracterizează orinduirea noastră socialistă. Ca acțiune, el s-a impus ca urmare a instaurării proprietății obștești asupra mijloacelor de producție. Este logic ca, în cadrul orinduirii socialiste, cei ce posedă mijloacele de producție să controleze modul de utilizare a lor în interesul societății.

Acționează de vedere le-am notat în cursul unei discuții cu cîțiva muncitori de la Întreprinderea de reparații auto din Craiova. Lor le-a revenit sarcina, la recomandarea consiliului sindical municipal, să controleze activitatea de desfacere, de aprovizionare și atitudinea față de consumatori în magazinele de prezentare și desfacere a legumelor și fructelor din municipiul Craiova. Răspunderea și conștiințiozitatea cu care cele 15 grupe de control,

constituite în întreprindere, își îndeplinesc sarcina confirmă pe deplin valoarea practică și teoretică, a ideii de control obștesc.

Atenția pe care consiliul sindical municipal o acordă controlului obștesc este, din toate punctele de vedere, pe măsura importanței acțiunii. Echipele de control, imediat după înființare, au fost instruite de către personal calificat de la Inspekția comercială de stat și de la Direcția comercială a județului Dolj. De activitatea comisiilor răspund direct secretarii comitetelor sindicale. Pentru a fi eficientă, activitatea de control s-a delimitat în așa fel încît să nu revină mai mult de 4 unități de desfacere pentru fiecare grupă de control. Totodată, la repartizarea unităților s-a ținut seamă de distanța dintre ele; lunar, consiliul sindical municipal urmărește frecvența controalelor efectuate și procesele verbale încheiate.

Există numeroase dovezi, atât la consiliul sindical municipal cît și la întreprinderea menționată, care ilustrează activitatea comisiilor și eficiența controlului obștesc. De exemplu, în timpul unui control efectuat la gestiunea lui Marin Petria, Ion Drăguț, membru într-o comisie de control, a sesizat, în scris, că M. P. nu lucrează corect cu publicul, cu cîntarul și în evidență. Ca răspuns la sesizarea făcută, conducerea I.P.V.I.L.F. — Dolj a trimis la consiliul sindical municipal, unde s-a analizat situația sesizată de comisia de control, pe șeful de centru și un lucrător de la contabilitate care, în prezența gestionarului necinstit, au încercat să-i motiveze lipsurile. După aproape două luni gestionarului amintit, organele miliției economice, i-au descoperit o seamă de alte nereguli și procedee, fapt pentru care a și fost condamnat.

Din discuția purtată cu Damian Pisan, președintele comitetului sindicatului de la Întreprinderea de reparații auto și cu muncitorii Dumitru Ghiță, Ion Ghețe, Ion Vasile și Alexandru Ionescu se desprind și alte aspecte. În urma unor

controale repetate la complexul de desfacere a legumelor și fructelor Valea Roșie, deservirea publicului se face mai operativ, produsele sînt sortate și prezentate potrivit principiilor comerțului civilizat, iar orarul de funcționare a magazinului se respectă întocmai. La unitatea nr. 34, comisia de control este sprijinită îndeaproape în exercitarea atribuțiilor sale punindu-i-se la dispoziție registrul de inspecție, conșta de sugestii și reclamații și alte documente privind aprovizionarea magazinului cu marfă.

Sînt, însă, și conduceri de unități care nu înțeleg că această formă de control vine în sprijinul bunei serviri a publicului. De pildă, la unitate nr. 28 din piața 23 August, responsabilul magazinului, Gheorghe Corbeanu, refuză categoric să primească sau să informeze pe cei ce efectuează controlul, căutîndu-și de treabă la sosirea acestora. La unitatea nr. 23, gestionarul vine la serviciu ca și cum n-ar trebui să respecte un program. Fiind sesizată în repetate rînduri, de aceste aspecte negative din activitatea unităților din subordine conducerea I.P.V.I.L.F., s-a arătat părtinitor cu salariații incorecți, ca în cazul lui Marin Petria, relatat mai înainte.

În ultimul timp s-a extins tot mai mult sistemul controalelor inopinate, la care participă muncitorii, activiști ai consiliului sindical municipal și județean, salariați ai inspekției comerciale de stat și activul obștesc de pe lângă comitetul județean și municipal de partid. Extinderea activității de control, prin atragerea oamenilor muncii la efectuarea lui, are repercusiuni favorabile asupra activității de desfacere a produselor, în general, și a legumelor și fructelor, în special. Sporirea exigențelor cumpărătorilor și intensificarea activității de control determină îmbunătățirea activității în sectorul de producție ceea ce, în final, duce la o aprovizionare mai bună a populației.

Iulian VRANCEA

DRUMUL SINUOS

AL DOSARULUI NR. 62 874

Pentru a intra direct în subiect, precizăm de la început că dosarul cu numărul indicat în titlul acestor rînduri face obiectul unei propuneri de invenții. Mai exact spus, este vorba de un nou procedeu pentru lichefierea bioxidului de carbon, procedeu care a fost conceput de un colectiv de cadre tehnice de la Fabrica de bere și spirt din Cluj și de la întreprinderea „Tehnofrig” din aceeași localitate, și care a fost înregistrat și acceptat, ca propunere, la Oficiul de Stat pentru Invenții și Mărci.

Istoria „nașterii” procedurii ca atare, și deci a dosarului amintit, este relativ simplă. Complicat și întortocheat ni se pare însă drumul pe care acesta îl parcurge de vre-o doi ani încoace.

Se știe că la majoritatea fabricilor de bere și spirt, din procesul de producție rezultă o însemnată cantitate de bioxid de carbon, într-o puritate de 98—99%, care, necaptat, fîrste că se irosește. În plus, în zona Clujului există mari rezerve de bioxid de carbon în stare naturală, aproximativ de aceeași puritate. Dacă mai consemnăm și faptul că atât fabrica de bere și spirt, cît și numeroase alte întreprinderi din localitate duc o acută lipsă de bioxid de carbon, atât de necesar în procesul de producție, avem toate elementele pentru a înțelege interesul existent la nivelul întreprinderilor, al municipiului, — și al județului chiar — pentru soluționarea acestui aspect. Așa se face că, încă din 1969 s-a pus problema înființării pe lângă unitatea din Gherla a Fabricii de bere și spirt Cluj a unei secții pentru captarea și lichefierea bioxidului de carbon.

Cum însă pentru această operație era nevoie de compresoare de mare presiune — care nu se fabrică în țară — și cum din import momentan nu se putea aduce, un colectiv, format din Aurel Pistrițu, inginer șef și Ioan Suci, mecanic șef al Fabricii de bere și spirt, și inginerii Alexa Bulboacă și Liciniu Micu, de la întreprinderea „Tehnofrig” a studiat posibilitatea schimbării principiului de funcționare a instalației de lichefiere a bioxidului de carbon, astfel încît la operația respectivă să fie utilizate compresoare fabricate în țară. Ei au conceput o instalație care să lucreze la

presiuni scăzute (14 atm) și temperaturi pe care le pot asigura compresoarele tip „Tehnofrig” (—30°), instalație aptă să capteze și să lichefieză anual, în funcție de capacitatea compresorului, 1700—4000 tone de CO₂. Din punct de vedere al eficienței, din calcule rezultă că instalația ar aduce anual economii de circa 9500000 lei și un beneficiu net de 1600000 lei.

Prezentată la Oficiul de Stat pentru Invenții și Mărci, soluția a fost acceptată și înregistrată ca propunere, făcînd obiectul dosarului 62874. A urmat apoi concesionarea ei de către fostul Combinat de industrie alimentară Cluj care, în mai 1970 a aprobat experimentarea și proiectarea instalației. Pe această bază, s-a contractat proiectarea lucrării cu I.S.P.C. Cluj, termenul de predare a proiectului fiind luna martie 1971.

Pînă aici, toate bune și la locul lor. Treburile încep să se complice însă în această fază cînd, pentru a continua lucrările de proiectare, I.S.P.C. Cluj pretinde întreprinderii beneficiare să-i prezinte o adresă prin care noul for tutelar — Centrala fabricilor de bere, spirt și amidon — să-și dea avizul pentru proiectare și să aprobe fondurile necesare. Centrala nu dă însă avizul respectiv, susținînd că este nevoie să verifice documentațiile. Printr-un cadru de conducere din Departamentul industriei alimentare, Fabrica de bere și spirt Cluj trimite urgent un dosar cu documentațiile cerute. Resortul care răspunde de invenții, inovații și raționalizări în cadrul centralei (responsabil ing. Valentin Boaru) nu ia însă în seamă dosarul, pe motiv că nu a fost trimis... pe cale oficială. Prin adresa nr. 3748, fabrica trimite un alt dosar.

Între timp, în adunarea generală a salariaților de la Fabrica de bere și spirt s-a ridicat și mai pregnant problema construirii secției de lichefiere a bioxidului de carbon de la Gherla, cerîndu-se în această privință sprijinul centralei. Iată ce răspunde însă centrala, prin adresa nr. 1372 din 21 aprilie 1971, răspuns, după părerea noastră, tipic în ceea ce privește ignorarea și lipsa de încredere în propria gândire tehnică: „Vom analiza posibilitatea finanțării din fondurile de tehnică nouă a instalației. Menționăm că s-au solicitat oferte din import, pentru a fi comparate cu propu-

nerile fabricii (1?), în vederea alegerii soluției celei mai bune pentru înființarea secției de bioxid de carbon”.

Din nou schimb de adrese, din nou tergiversări. Se întîmplă însă ca, la începutul lunii iunie, „dosarul 62874” să cadă sub incidența emisiunii „stop-cadru” a Televiziunii. Aflat în fața camerei de luat vederi, directorul tehnic al centralei, ing. Ștefan Farago, promite ferm că în termen de 4 luni problema va fi soluționată.

Și, într-adevăr, prin adresa nr. 2438, din 3 iunie, Centrala își dă încuviințarea în legătură cu proiectarea instalației de lichefiere a bioxidului de carbon. Se reiau și se încheie lucrările de proiectare de către I.S.P.C.; o dată terminat proiectul, el este dat spre expertiză Centrului de cercetări pentru industria alimentară și frig-Cluj, unitate autorizată să efectueze astfel de lucrări. Cu expertiza făcută — și cu modificările cerute în urma acesteia introduse în proiect — documentația a fost predată din nou la centrală, în 9 august a.c., cu adresa nr. 6536.

S-ar părea că de aici și pînă la înfăptuirea lucrării — care după părerea ing. Aurel Pistrițu s-ar putea realiza în circa 4 luni — nu mai e decît un pas. Iată însă că Centrala a găsit cu cale că este nevoie de o nouă expertiză, care de data aceasta să fie făcută de catedra de frig a Institutului Politehnic din Galați. Ca atare, a luat frumos dosarul cu documentațiile și l-a expediat la Galați. El se află acolo și în prezent, deși de la data cînd directorul tehnic al Centralei a promis că va soluționa problema au trecut deja cele patru luni.

Aceasta fiind situația, se pun cîteva întrebări. Și anume: de ce n-a fost luată în seamă expertiza făcută de Centrul de cercetări pentru industria alimentară și frig din Cluj? De ce se trimite de colo-colo dosarul cu documentațiile respective, în ciuda faptului că legislația în vigoare interzice ca datele privind invențiile ne brevetate să fie „vînturate” prin diverse locuri?

E cazul, socotim noi, ca forurile competente din cadrul Departamentului Industriei Alimentare să acționeze prompt pentru a pune capăt acestor tergiversări. Așa cum, de altfel, de la Uniunea sindicatelor pe ramură — ca organizație profesională care are, între altele, și sarcina de a sprijini eforturile pentru promovarea creației tehnice — se așteaptă, în situația de față, intervenția convenientă pentru respectarea legislației privind invențiile.

P. VOICULESCU

BREVIAR JURIDIC

Transportul angajaților nelocalnici de la domiciliu la locul de muncă

După cum este cunoscut, unele întreprinderi, instituții și alte organizații economice sînt nevoite să-și completeze necesarul de forță de muncă prin angajarea unor salariați. Există două posibilități: fie ca unitatea să asigure acestora locuința în localitatea unde se afla seumul său, fie să suporte contravaloarea cheltuielilor privind transportul lor de la domiciliu la locul de muncă.

În vederea sprijinirii unităților care sînt obligate să angajeze personal nelocalnic, s-a prevăzut posibilitatea, prin Hotărîrea Consiliului de Miniștri nr. 2394 din 12 noiembrie 1952, în vigoare și în prezent — dar cu unele modificări aduse prin H.C.M. nr. 1051/1959 — ca acestea, împreună cu consiliile populare să asigure angajaților spațiul locativ în localitatea unde se află locul de muncă, iar cînd aceasta nu e posibil, să suporte pentru cei care au domiciliul în alte localități costul transportului zilnic — dus și întors — la locul de muncă, bineînțeles în anumite condiții.

Astfel, s-a stabilit că transportul gratuit se poate acorda indiferent de funcția angajatului, calificat sau necalificat, și de caracterul angajării — permanent sau temporar — dacă acesta are un salariu tarifar lunar de încadrare de pînă la 1.000 lei. Precizăm că în această sumă nu intră sporurile, indemnizațiile, pensia etc. Transportul zilnic se acordă numai pentru angajați care se deplasează zilnic la locul de muncă. Acest avantaj încetează atunci cînd unitățile în care respectivii salariați sînt angajați le-au oferit cazare și ei au refuzat.

Privitor la piașonul amintit, precizăm că, art. 19 din H.C.M. nr. 914/1968 cu privire la experimentarea noului sistem de salarizare și majorarea salariilor prevede că „salariații întreprinderilor aflate în experimentare — care beneficiază de abonamente gratuite de transport, vor beneficia în continuare de aceste drepturi chiar dacă, în urma aplicării noilor salarii tarifare, depășesc plătoarele de salarii stabilite prin actele normative”.

Menționăm însă că orice modificare de funcție sau salariu intervenită după aplicarea notărilor de mai sus, atrage pierderea drepturilor de transport gratuit. Angajații transferați pe baza art. 11 litera a — din legea nr. 1, din 26 martie 1970 (interesul serviciului) își păstrează la noua unitate avantajul avut la unitatea de unde a fost transferat, în legătură cu transportul de la domiciliu la locul de muncă, în măsura în care nu și-au schimbat funcția și salariul. Trebuie subliniat că noua unitate poate să-i acorde sau nu acest avantaj.

Am arătat că o altă condiție a acordării transportului gratuit este distanța — care nu poate fi mai mare de 50 km de locul de muncă. Această distanță se calculează de la stația de îmbarcare din localitatea în care se află domiciliul, pînă la stația de debarcare, unde se află locul de muncă al angajatului.

Un cititor al revistei întreba dacă, deși domiciliul este la o distanță mai mare de 50 km, poate să plătească el diferența între baremul stabilit prin lege și distanța pînă la care se deplasează, în cazul său de 65 km.

Problema are mai multe aspecte. În principiu, conducerea unităților — și aici organele sindicale au un mare rol — trebuie să vegheze să nu se depășească distanța de 50 km, deoarece aceasta ar fi în detrimentul timpului de odihnă al angajatului. Se recomandă chiar ca durata de parcurs cu trenul sau auto să nu depășească 2 ore. Transportul pe distanțe mai mari de 50 km va trebui să fie limitat, el constituind o excepție. De altfel, legea prevede că aprobarea pentru aceste deplasări se dă, de la caz la caz, de către organul central de care depinde unitatea socialistă, sau de consiliul popular județean. În nici un caz — și prin aceasta răspundem cititorului nostru — nu se admite ca diferența între distanța legal stabilită și cea unde locuiește angajatul să fie plătită de acesta.

Am dori să mai facem o mențiune în privința mijloacelor de transport cu care călătorește angajatul. În cazul cînd pe același traseu este și cale ferată și autobuz, abonamentele se acordă pentru mijlocul de transport cel mai ieftin, bineînțeles dacă orarul mijlocului de transport este corelat cu programul de lucru al unității respective. Atunci cînd ora de sosire a unui mijloc de transport nu corespunde cu programul unității, se poate suporta costul călătoriei cu mijlocul de transport mai convenabil, chiar dacă acesta costă mai mult.

Vasile BRĂILOIU
consilier juridic șef

GAUDEAMUS...

Eveniment de o mare însemnătate pentru viața socială a țării, deschiderea cursurilor noului an universitar a fost marcată prin prezența, vinerea trecută, în mijlocul profesorilor și studenților din Capitală a tovarășului NICOLAE CEAUȘESCU, iar în celelalte centre universitare a altor conducători de partid și de stat.

Așa cum sublinia secretarul general al partidului în ampla cuvintare rostită cu acest prilej, inaugurarea noului an de învățămînt superior, ca și a celui de cultură generală, liceal și profesional, prezintă semnificații cu totul aparte, acesta coincidînd cu anul în care întregul nostru popor a trecut la înfăptuirea grandiosului program elaborat de Congresul al X-lea al partidului privind dezvoltarea bazei tehnico-materiale, ridicarea învățămîntului, științei, culturii și a bunăstării tuturor celor ce muncesc, în vederea făuririi societății socialiste multilateral dezvoltate în țara noastră.

Este evident pentru oricine că anii socialismului au însemnat ani de continuu progres și pentru învățămîntul nostru de toate gradele. S-a dezvoltat considerabil și s-a diversificat rețeaua de școli și facultăți, în raport de nevoile de cadre ale economiei naționale, a fost îmbunătățit permanent conținutul învățămîntului.

Noua etapă în care am pășit, aceea de construirea societății socialiste multilateral dezvoltate pune însă în fața învățămîntului cerințe cu mult mai mari. Este vorba nu numai de asigurarea unui număr sporit de cadre, cu o temeinică pregătire de specialitate, ci de formarea prin școli și facultăți, ca factori principali de educație și cultură, a omului nou, cu o înaltă conștiință socialistă, cu o solidă pregătire politico-ideologică, capabil să participe în mod conștient la edificarea noii societăți.

În acest sens, la îndrumarea conducerii de partid, instituțiile de învățămînt, printre care și cele ce pregătesc cadre pentru agricultură, au luat o serie de măsuri menite să pună pe baze noi întregul proces

instructiv-educativ. Înainte de toate, măsurile respective se referă la legarea cât mai strînsă a învățămîntului de practică, cerința esențială în actuala etapă pe care o parcurgem, caracterizată prin impresionante cuceriri în domeniul științei și tehnicii.

Așa cum s-a accentuat, în condițiile revoluției tehnico-științifice contemporane se impune tot mai mult necesitatea de a considera învățămîntul, cercetarea și producția ca pe un tot unitar, inseparabil în formarea specialistului. În acest sens, merită relevată măsura luată de curînd, de a se realiza o subordonare dublă a învățămîntului tehnic și de specialitate — atât față de Ministerul Învățămîntului cit și față de ministerele pentru care se pregătesc cadre — măsură care are ca scop tocmai asigurarea unei mai strînse conlucrări între instituțiile de învățămînt, unitățile de cercetare și cele de producție.

Alte măsuri au în vedere mai buna organizare și dotare a laboratoarelor și atelierelor-școală, intensificarea investigației științifice în facultăți, îmbunătățirea predării științelor sociale, a muncii educative în ansamblul său.

— Precadat de un alt eveniment important, și anume de repartizarea în producție a unei noi promoții de specialiști pentru agricultură, începutul noului an universitar, remarcă **prof. dr. Bujor Mănescu**, prorector al Institutului agronomic din București, constituie pentru profesorii și studenții institutului nostru, ca de altfel pentru cei de la toate facultățile de profil din țară, un moment de cotitură în orientarea activității instructiv-educative.

În ce ne privește, chiar zilele acestea, într-o ședință largită a senatului universitar, am dezbătut amănunțit măsurile pe care le vom lua, în lumina ideilor cuprinse în recenta cuvintare a tovarășului Nicolae Ceaușescu și în ultimela documente de partid, pentru a realiza cea osmoză între învățămînt, cercetare și producție. S-a stabilit, între altele, ca pentru toți anii de

studii practice în producție să ocupe două luni din planul anual de învățămînt. În raport cu profilul facultăților, ea va fi organizată de regulă în perioade compacte, în sezoanele cînd se execută cele mai importante lucrări, urmînd ca studenții să participe efectiv la executarea acestora. De altfel, însuși anul acesta de învățămînt a debutat printr-o astfel de perioadă de practică, studenții institutului luînd în prezent parte activă la desfășurarea lucrărilor de toamnă într-o seamă de unități agricole cum sînt I.A.S. Valea Călugărească, Odobești, Buzău, Medgidia, Ostrov și Fetești. Dorim să integrăm cât mai deplin practica studenților atât în activitatea Fermei experimentale și didactice a institutului, cit și în cea a unor unități agricole de cercetare și de producție, cu care au fost încheiate convenții. La cooperativa agricolă din Otopeni, de exemplu, s-a început deja efectuarea de către studenții anului doi al Facultății de îmbunătățiri funciare a unor lucrări de desecare. Tot aici, în timpul anului, studenții Facultății de medicină veterinară vor lucra în cadrul dispensarului veterinar și în fermele zootehnice.

Pe linia îmbunătățirii planurilor de cercetare, urmărindu-se concentrarea tematicii și axarea ei pe unele probleme prioritare legate de necesitățile unităților agricole din preajma Bucureștiului. Aș releva, în acest sens, inițiativa luată de institut de a asigura unor astfel de unități asistență tehnică de înaltă competență. La aceeași cooperativă din Otopeni, bunăoară, de comun acord cu consiliul de conducere, va lua ființă primul laborator de asistență tehnică, în cadrul căruia profesori, conferențieri, șefi de lucrări vor îndruma concret, zi de zi, activitatea. E un început pe care, pe parcurs, îl vom amplifica.

...Firește, sînt doar cîteva dintre măsurile, dintre inițiativele care își croiesc drum. Altele prind sau vor prinde viață în cadrul celorlalte institute și facultăți cu profil agronomic din țară. E semn că învățămîntul superior agricol va răspunde într-o măsură tot mai mare imperativelor sociale actuale.

P. VĂRĂȘTEANU

POSTA REDACTIEI

Dascălu ION, comuna Lerești, județul Argeș :

Pentru a vă putea răspunde la întrebarea adresată, trebuia să precizați despre ce formă de învățămînt superior este vorba — cursuri de zi, serale sau fără frecvență. Ceea ce vă putem comunica este faptul că problema respectivă este reglementată prin H.C.M. nr. 1052/1962, privind îmbunătățirea învățămîntului seral și fără frecvență, republicată în Buletinul oficial nr. 58, din 27 iunie 1967. Studiați, așadar, actul normativ amintit.

Eugen TEODORESCU, municipiul Călărași, județul Ialomița :

Dreptul de moștenire asupra locuințelor construite cu credite de la stat este reglementat prin normele obișnuite ale succesiunii, atât în ceea ce-i privește pe moștenitorii legali cit și pe cei testamentari. Singura dispoziție specială în această privință este cea cuprinsă în art. 43 al Legii nr. 9/1968, conform căreia moștenitorii preiau toate drepturile dar și toate obligațiile rezultate din contractul de împrumut și de construire a locuinței. Așadar, dacă la data decesului titularului de împrumut creditul nu a fost achitat în întregime, moștenitorii sînt datorți să achite ratele pînă la completa lor lichidare.

Teodor ASAFTEI — Roman, județul Neamț :

Am mai amintit și cu alte prilejuri în cadrul acestei rubrici că, potrivit precizărilor Ministerului Muncii nr. 170 001/1970 atunci cînd din motive independente de activitatea lor sau ca urmare a unor măsuri organizatorice ale unităților, salariații au fost transferați ori trecuți pe funcții mai mici, stabilirea gradatilor se va face de către conducerea unităților. Acestea vor putea acorda salariaților respectivi un număr de gradatii corespunzător vechimii în specialitate, calitatilor și aptitudinilor lor profesionale, fără ca prin aceasta să se depășească salariile tarifarare avute în funcțiile anterioare.

Gheorghe MATEL, comuna Băreanesti, județul Prahova :

Noua legislație prevede prelungirea pînă la 16 ani a dreptului la alocație de stat pentru toți copiii chiar dacă aceștia, implinind 14 ani înainte de 1 septembrie 1971, încetaseră, conform vechilor reglementări, să mai beneficieze de acest drept. În cazul semnalat de dv., — bineînțeles dacă intruniți și celelalte condiții prevăzute de lege — urmează să primiți alocație și pentru copilul care a implinit 14 ani în luna ianuarie a.c. Ca sursă pentru o documentare mai amplă în această privință v-am indicat Buletinul Oficial nr. 100, în care a fost publicat Decretul nr. 275/1971 pentru modificarea Decretului nr. 285/1966 privind acordarea alocației de stat pentru copii, și republicat Decretul nr. 285/1966 cu modificările la zi.

Elena CHIRIȚA, comuna Brănești, județul Ilfov :

Indiferent de vechimea în muncă, cuantumul ajutorului de sarcină și lehuzei convenit angajatorilor care nasc al treilea copil și următorii este de 94 la sută din salariul tarifar. Referitor la cea de a doua întrebare, precizăm că în situația în care copilul este născut mort, durata concediului postnatal este de numai 42 de zile.

Pantelie DUMITRESCU — comuna Izbiceni, județul Olt :

Potrivit prevederilor articolului 17 din Decretul nr. 158/1970, publicat în Buletinul Oficial nr. 59 din 8 iunie 1970, „absolvenții cu examen de diplomă repartizați în comune, care au avut domiciliul în alte localități, vor primi, la prezentarea la post, o indemnizație de instalare egală cu salariul lunar fixat pentru primul an de activitate, la funcția îndeplinită”. Interpretarea dată legii în cazul dv. este, deci, justă. Indiferent de salariul cu care ați fost încadrat — ca urmare a faptului că ați lucrat în producție și înainte de a urma facultatea — indemnizația de instalare va avea, deci, un cuantum egal cu salariul lunar fixat pentru primul an de activitate, la funcția pe care o îndepliniți.

Arel BULZARU — comuna Ciucea, județul Cluj :

Studiile dumneavoastră — absolvirea liceului de cultură generală și a școlii profesionale de mecanic agricol — vă dau dreptul de a ocupa funcția de tehnician II în S.M.A. Despre o echivalență a școlii profesionale și liceului teoretic cu liceul de specialitate nu poate fi vorba, dată fiind diferența obiectelor de specialitate studiate în cele două forme de școlarizare.

Pentru încadrarea la o unitate S.M.A. vă puteți adresa întreprinderii pentru mecanizarea agriculturii a județului în care doriți să lucrați.

Ion F. MANEA — comuna Mihăești, județul Olt :

Întrucît sînteți pensionar de stat nu aveți dreptul și la pensie de la cooperativa agricolă.



Însușirea unor te-meinice cunoștințe de specialitate și de cultură generală pretinde un contact permanent cu cartea, cu studiul. În fotografie : aspect din sala de lectură a Liceului agricol din Dragomirești-Vale, județul Ilfov.

Foto : M. NIEDL

TERRA NOSTRA

Apariția în cadrul Redacției revistelor agricole, a celui de-al doilea volum din culegerea de articole și comunicări științifice privind istoria agriculturii — Terra nostra — bucură pe toți cei ce îndrăgesc această importantă ramură a vieții materiale, culegerea umplînd un gol de mult resimțit în literatura de specialitate.

Importanța și necesitatea înmănușării cercetărilor de istorie agrară o atestă interesul cu care a fost înțimpinată lucrarea și pe care-l suscită organizarea simpozionelor pe această temă.

Apocope toate materialele incluse în volum tratează probleme majore, inedite, aducînd mărturie din diferite epoci istorice despre intensa activitate agrară de pe meleagurile patriei. Seriozitatea și răspunderea acestor pași de început spre elaborarea unui tratat de istorie a agriculturii țării

noastre, competența cu care au fost abordate aceste prime teme, dau garanția unei acțiuni concepute și organizate cu temei.

După cum sublinia recent tovarășul Nicolae Ceaușescu secretarul general al partidului nostru, în Mesajul adresat participanților la cel de al XIV-lea Congres internațional de studii bizantine, „Cercetarea istorică, departe de a constitui o investigație cu caracter strict documentar a trecutului, este în bună măsură — așa cum arată viața — și o știință a prezentului”. În acest sens, strădaniile depuse pentru elaborarea și editarea culegerii de scrieri amintite sînt cu atât mai meritabile.

Acum, cînd în țara noastră interesul pentru modernizarea vieții rurale a căpă-

tat dimensiunile unei probleme naționale de prim rang, studierea bazelor materiale, sociale și spirituale ale activității din agricultură, deslușirea mobilurilor de luptă și a năzuințelor spre progres ale maselor largi, a idealurilor de propășire a lumii satelor, cărora le-au închinat viața vajnici luptători și erudiți cărturari din trecutul nostru, devine făclie care ne luminează căile dezvoltării.

Căci, după cum este firesc, ziua de mîine — comunismul, spre ale cărui culmi de civilizație ne conduce cu înțelepciune partidul, decurge din ziua de azi și de ieri — din istoria revoluționară a poporului român.

Iată de ce contribuțiile la istoria agriculturii conținute de această culegere ni se par deosebit de prețioase.

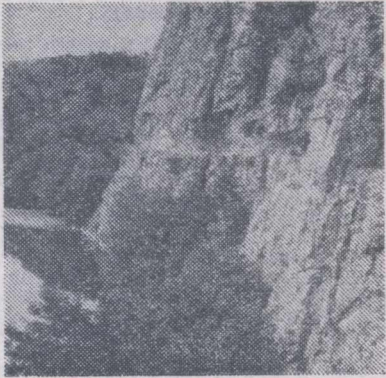
Augustin POP

CALEIDOSCOP

Frumusețile patriei

CHEILE NEREI

Sînt unele riuri din țara noastră, care după lupte milenare cu munții, au reușit să-și croiască drum spre cîmpie, formînd chei și cascade de o mare frumusețe. Așa este de pildă Nera. Ieșită la lumina zilei dintre culmile înalte ale Semenicului, ea o suviță firavă de apă, ea își alătură în grabă alte citeva piraie și luindu-le în



traista-l fără cîngători, pornește în lume, despiciind munții, zăbovind, înainte de a se dăruî Dunării, într-o cheie fantastică, presărată pe aproape 20 km cu o succesiune de frumuseți naturale nemaiîntîlnite.

Plecînd din Timișoara, Arad, Reșița, Oravița sau Moldova Veche, intrăm în Cheile Nerei prin Sasea Română, parcurgîndu-le din aval spre amonte. Chiar la ieșirea din sat, zarea ni se deschide larg, ochiul surprinde două peisaje diferite. Pe dreapta, sub Dealul Untan, cresc vii cu struguri gustoși; pe stînga se înalță peretele de piatră albă cu numeroase creste colțuroase denumite de localnici Foc-roaga Mare, Poteca, dăltuiță la 10 m deasupra riului — după cum se poate vedea în imagine — incinge urlașul perete, conducîndu-ne în inima cheilor. Din loc în loc, acolo unde stîncile se înalță amenințător în fața noastră, întîlnim citeva tuneluri înguste, unele lungi de 40 m.

Prin Cheile Nerei întîlnim la tot pasul locuri pline de legende și întîmplări. Astfel, pe o cîrșie, după cum spun bănașenii creștelor, vedem suspendată gura Peșterii Rolului, în care se ascundea legendarul haiduc Adam Neamțu cînd era urmărit de poterași.

Dincolo de canton se ridică semeț peste pădure, Turnul lui Beg. Legenda spune că din virful lui s-a aruncat în Nera o fată frumoasă de prin partea locului, care era urmărită de un pașă turc, pe nume Ali Beg. După alți povestitori, însuși Ali Beg, părăsit de iubită și îndurerat foarte, și-a ascuns comorile, aruncîndu-se apoi în apele involburate. Acum vreo 35 de ani, un zidar din Sasa Română, naiv și superstițios, a construit o scară înaltă de aproape 100 m, cu ajutorul căreia a urcat peretele turnului pînă în dreptul unei grote, în care spera să găsească, pasămite, comoara turcului. Dar după atîta trudă și pericol, el nu a găsit acolo decît cuibul părăsit al unui șoim. Mărturia acestei încercări a rămas scara agățată și astăzi în perete.

De la Turnul lui Beg în sus, Cheile Nerei, socotite a fi printre cele mai lungi din țară, mai măsoară 15 km. rezervînd drumetului încă alte frumuseți naturale.

Emilian CRISTEA
nastru emerit al sportului

Cuvinte încrucișate

LA CULES DE VIE

ORIZONTAL: 1) Rodica... autoarea tabloului „Cules de vie” — Struguri cruzi; 2) O glumă... în cele din urmă! — Ignazio... scriitor italian contemporan, autorul romanului „Pîinea și vinul”, apărut și în traducere românească; 3) Tulburat... poate fi și din cauza turburelui (inv.); 4) Bobițe de Otonel!... — ...și o jumătate din același sort! — În Banat!; 5) Limba în care este scrisă opera „Cavaleria rustică” de Mascagni, în care soțul Lolci, Alfio, refuză paharul cu vin în tîns de fostul ei logodnic; 6) Orașul despre care poetul Topîrceanu scria „Te salut, oraș grădina, cu conture iluzorii (Străjuț de patru dealuri încărcate cu podgorii” — Pofță de vin, de exemplu); 7) Soare pe Nil! — Culeasă la urmă! — Literă slavonă; 8) Prozator și publicist român, autorul romanului „Vinul de viață lungă” — Direcția: cules de vie!; 9) Rămîne așa cît nu-l biruie vinul — Compozitor român, autorul melodiei „Fetele din Murfatlar”; 10) Acolo se face mustuiala — „Laborator” în vie.

VERTICAL: 1) Verbul de după culesul viei — „Cînd strugurii se...”, balet de M. Jora; 2) A pictat tabloul „După culesul viei” — Gustul plăcut al vinului; 3) E roșu din cauza excesului de băutură — Poet clujan, autorul poeziei „Cîntec de toamnă”; 4) De la primul pînă la ultimul

Sculptorul din Virghiș

Comuna Virghiș, aflată în extremitatea nord-vestică a depresiunii Baraolt, are un înalt grad de industrializare datorită întreprinderii miniere existente acolo. Astăzi, în cele două mine și o exploatare aflată la suprafață lucrează aproape o treime din locuitorii comunei.

Printre aceștia este și lăcătușul Béla Sütő, vestit sculptor în lemn. Vizitîndu-l, am citit pe frontispiciul porții sale următoarea inscripție: „Casă găsești peste tot, dar a dăpost numai acasă”. Cultivînd dragostea pentru satul natal, pentru familie, el a preluat vechiul meșteșug practicat din generație în generație. Bunicul său — Janos Sütő făcea mobilă țărănească pe care apoi o sculpta și o picta. Tatăl său, la cei 76 de ani se arăta încă neobosit în minuirea dăltii spre încrustarea migăloasă a lemnului.

În casa lui Béla Sütő sîm văzut o marmură roșie pe care se măcinau

vopselele de către străbuni prin anul 1680. Este păstrată ca o carte de vizită care vine să ateste că de patru secole familia Sütő se preocupă de zămistirea frumosului.

Din mulțimea lucrărilor de artă pe care le-a executat și astăzi îi împodobesc casa, am remarcat o



lampă masivă de lemn cu 16 brațe.

— Este un cadou, ne spune gazda, pe care l-am făcut soției mele anul trecut, cu prilejul nunții de argint.

Pe un perete zărim o vioră.

— Cîntați la vioră?

— Da, aici în sat toată lumea cîntă la vreun instrument, fie la acordeon, fie la fagot, fie la țambal... Poate că și așezarea comunei noastre, frumusețile din jur, ne inspiră la artă.

Din cei trei copii ai lui Sütő Béla, s-a găsit unul — Gabor — care să ducă mai departe ștafeta familiei. El este acum elev la școala profesională de împlărie, secția sculptură, din Odorhei.

— Am plecat la această școală după pofta inimii mele, ne spune Gabor. Și sînt primul din familie care face o școală pentru ca să învăț sculptura în lemn. Deși profesorul cel mai bun îmi este tata.

A. CROITORU

Cînd plantele își spun... păsul

Un grup de cercetători de la Institutul de agrofizică din Leningrad a conceput un aparat de înregistrare automată care permite plantelor să-și formuleze... doleanțele în chip precis și explicit. Ele au astfel posibilitatea nu numai să se... plîngă de sete, dar să și comande declanșarea aspersorului.

Pe dinafară aparatul este foarte simplu. Rădăcinile plantei — fasole în cazul experienței făcute — sînt așezate într-un recipient în formă de pilnie. Restul plantei este dotat cu mini-captatoare care recepționează semnalele biologice pe baza cărora se poate stabili gradul de saturare cu apă al plantelor. Prin intermediul unor spirale minuscule, informația este transmisă la pupitrul de comandă. La momentul oportun, sistemul de udare este declanșat în mod automat, iar recipientul în care se află rădăcina se umple cu soluție nutritivă.

Experiențele făcute în legătură cu această temă au arătat, între altele, măsura și frecvența cu care plantelor li se face... sete. Astfel, în cursul zilei ele pot să ceară apă chiar și din sfert în sfert de oră, iar uneori, din oră în oră. În schimb, noaptea, ele se mulțumesc cu cite o „înghițitură” la o oră și jumătate, iar uneori chiar la cinci ore o dată. Observații asemănătoare au fost făcute și asupra floarii-soarelui, castraveților și altor plante.

Sistemele automate de felul celui descris mai sus pot înlesni plantelor să-și regleze și iluminarea. Datorită unor dispozitive de captare a semnalelor biologice, plantele își pot stabili singure intensitatea iluminării după... gust, pot „aprinde” sau „stinge” lumina, iar în alte cazuri, cu ajutorul unor dispozitive asemănătoare, își pot alege temperatura preferată. Alt-

fel spus, grație automatizării plantele sînt cele care determină condițiile mediului ambiant și o fac după propriile... preferințe.

E de la sine înțeles că asemenea experiențe au o foarte mare valoare practică, reprezentînd un început pentru noi procedee agrotehnice, procedee aflate acum în embrion dar care, fără îndoială, vor deveni cu timpul procedee fundamentale. Totul e ca plantele să-și spună... păsul cît mai clar și cît mai exact!

DE LA LUME ADUNATE...

NU VĂ IMPACIENTAȚI, TIMPUL SE VA MAI ÎNCALZI

În urma cercetării ghețarilor din Groenlanda, savanții danezi au tras concluzia că, în trecut, clima planetei noastre se deosebea de clima ei actuală și au făcut pronosticuri pentru viitor. Ei au constatat că cel mai călduros deceniu, în ultimii 800 de ani, a fost între 1930—1940. Acum este o perioadă de răcire care va mai dura cam 10—20 de ani. Nu vă alarmați! — spun experții danezi — după această va începe o perioadă de încălzire simțitoare, care se va prelungi pînă în anul 2010, sau chiar pînă în anul 2020.

CAUZELE INCONSTANȚEI

În zilele cînd s-au desfășurat cele patru partide retur în cadrul diferitelor cupe europene la fotbal, urmărind partidele respective, ne-am bucurat din inimă pentru calificarea echipelor noastre în turul următor, aplaudînd încoșebi jocul practicat de Dinamo și Rapid în întîlnirile lor cu Spartak Trnava și F.C. Neapoli.

Ne gîndeam că aceste patru valoroase reprezentante ale fotbalului nostru încep să se „desprîndă” de restul plutonului diviziei A, că ele prind în cel-început să-și demonstreze superioritatea, subliniind limpede valoarea jucătorilor lor, în majoritate componenți ai loturilor noastre naționale.

Cînd colo, aflîndu-mă duminică într-una din tribunele Stadionului „23 August” am regăsit un Rapid care a practicat un fotbal incilcit, lipsit de orizont, cu o apărare șvaițer, cu un joc haotic. La televizor văzusem mai devreme o primă repriză a partidei de la Ploiești, cu un joc urit, demodat, în care Steaua, una din echipele calificate amintite mai sus, a învins absolut norocos, o formație lipsită de vlagă și de ambiție. La rîndu-i, Dinamo, echipă cu jucători de mare experiență internațională — să-i numim doar pe Dinu, Dumitrache, Lucescu, Nunweiler III, Nunweiler VI, Fl. Dumitrescu, a obținut un chinuț rezultat de egalitate. Doar U.T.A. s-a menținut în aceeași oadență din prima repriză a meciului de la Salzburg, prezentînd însă și destule găuri, destule momente de inadmisibil „suspense”.

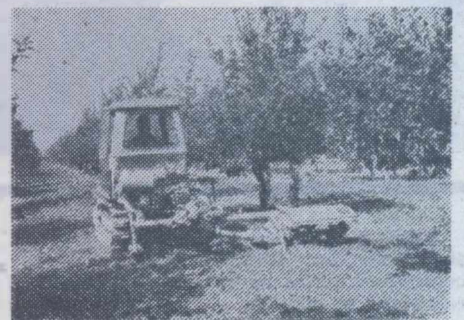
Cauzele inconstanței echipelor noastre frumuse constă, după părerea noastră, nu în înfumurarea unor jucători, cum se mai încoșează încă să se explice de către unii antrenori, ci în lipsa condițiilor fizice. Această veche carență ni se pare cel mai grav cusur în fotbalul modern.

Nu credem că spunem vreo noutate cînd amintim că în toate marile întîlniri continentale, în toate meciurile echipelor de autentică mărce, jucătorii „se vîd” în teren în același ritm alert, de la primul sunet de flutier al arbitrilor, pînă la sfîrșitul partidei. Dar o astfel de pregătire pretinde eforturi, disciplină, viață sportivă.

Ne așteaptă acum unele meciuri internaționale foarte grele. Știm că minuni nu se pot întîmpla, într-un timp foarte scurt este imposibil a se realiza o cotitură de 180 de grade în pregătirea jucătorilor. Se impune totuși adoptarea unui asemenea program de lucru cu jucătorii, care să ne garanteze cel puțin că eforturile de pînă acum pentru a ne impune în arena fotbalului mondial vor fi sportive și înfărtite, conform exigențelor iubitorilor fotbalului.

AI. IANCU

AGROMACHINA IMPEX BULGARIA



FREZA CU DISPOZITIV PALPATOR AUTOMAT FA-076

Freza rotativă cu un sistem palpator automat FA-076 legată de tractoarele „BOLGAR TL-30 A”, „BOLGAR TL-45” și „BOLGAR MTZ-50” cultivă impecabil fișa de pămînt dintre liniile de plantație de vii și pomi fructiferi cu o penetrație de lucru de 120 mm.

Nu există îndoială că această freză a fost creată pentru a satisface exigențele cele mai precise pe care le pune agrotehnica modernă.

Freza este deservită de un conducător, pe un cîmp de acțiune de 760 mm și are o productivitate de pînă la 1,6 ari oră.

EXPORTATOR

AGROMACHINA IMPEX

Întreprindere Economică de Stat
Sofia — Bulgaria
str. Aksakov 5
tel. 88.53.25
telex : 022—563

PUBLICOM

	1	2	3	4	5	6	7	8	9	10
1										
2										
3										
4										
5										
6										
7										
8										
9										
10										

Prof. Octav DUMITRU
com. Văleni,
jud. Vaslui

DIN PROGRAMUL DE RADIO și TELEVIZIUNE

pe săptămîna — 10-16 octombrie

RADIO

BULETIN DE ȘTIRI: luni, marți, miercuri, joi, vineri și sîmbătă: programul I: 6.00; 9.00; 10.00; 11.00; 15.00; 24.00; 2.00; 4.00; 5.00; programul II: 9.30; 12.00; 14.00; 17.00; 19.00; 21.00; 23.00; 0.55; programul III: 17.00; 20.00; **Duminică:** programul I: 6.00; 11.00; 15.00; 20.00; 4.00; 5.00; programul II: 9.30; 14.00; 17.00; programul III: 19.30.

EMISIUNE PENTRU SATE

DUMINICĂ: programul I: 9.00 — ORA SATULUI. În fiecare zi de lucru: 6.00 — JURNAL AGRAR.

TEATRU LA MICROFON.

DUMINICĂ: programul II: 19.15 — Teatru scurt: „Cu prietenie vă așteaptă” de E. Rașcovici.

LUNI: programul I: 20.30 — „Crimă fără pedeapsă”, scenariu document de Ionel Hristea și Adriana Onofrei.

MARȚI: programul III: 20.30 — „Confesiunea unui magnetofon” de Miloș Sraniek.

MIERCURI: programul II: 20.15 — „Anna Christie” de Eugen O'Neill.

VINERI: programul II: 9.55 — Matineu teatral: „Despot Vodă” de V. Alecsandri.

EMISIUNI MUZICALE

DUMINICĂ: Muzică populară: programul I: 11.05; 13.30; 17.00; 19.15; programul II: 6.10; 14.05; 18.00; 19.00; 21.20; programul III: 18.32; 20.45; 23.00. Muzică ușoară și de dans: programul I: 6.05; 8.08; 10.30; 16.15; 19.15; 22.30; 23.00; 0.03—6.00; programul II: 6.00; 9.00; 12.33; 13.00; 15.35; 16.00; 17.05; 18.45; 19.45; 20.34; 22.00; 23.51; programul III: 21.00.

LUNI: Muzică populară: programul I: 6.05; 7.05; 10.05; 11.05; 12.30; 17.30; programul II: 9.35; 11.30; 14.05; 15.20; 17.05; 21.50; programul III: 19.45. Muzică ușoară și de dans: programul I: 6.35; 8.30; 9.03; 11.35; 12.00; 13.27; 15.35; 16.30; 20.05; 21.30; 22.30; 23.00; 0.03—6.00; programul II: 6.05; 7.45; 10.30; 11.20; 12.15; 13.15; 15.00; 19.05; 20.30; programul III: 21.25; 23.02.

MARȚI: Muzică populară: programul I: 6.05; 7.05; 10.05; 12.30; 14.42; 17.30; 20.40; programul II: 9.35; 14.05; 17.05; 21.50; programul III: 18.00. Muzică ușoară și de dans: programul I: 6.35; 8.08; 8.30; 9.03; 11.05; 12.00; 13.27; 15.30; 16.30; 20.05; 21.00; 22.30; 23.00; 0.03—6.00; programul II: 6.05; 7.45; 10.30; 11.30; 12.30; 13.15; 15.08; 16.15; 19.05; 21.46; 22.45; programul III: 18.45; 21.00.

MIERCURI: Muzică populară: programul I: 6.05; 7.05; 10.05; 12.30; 14.40; 17.30; 20.40; programul II: 9.35; 14.05; 16.30; 20.00; programul III: 16.00. Muzică ușoară și de dans: programul I: 6.35; 8.08; 8.30; 9.03; 11.05; 12.00; 13.27; 15.30; 16.30; 20.05; 21.00; 22.30; 23.00; 0.03—6.00; programul II: 6.05; 7.45; 10.30; 11.30; 12.30; 13.15; 15.08; 16.15; 19.05; 21.46; 22.45; programul III: 18.45; 21.00.

JOI: Muzică populară: programul I: 6.05; 7.05; 10.05; 12.30; 14.48; 16.30; 20.40; 21.45; programul II: 9.35; 11.00; 14.05; 15.45; 17.05; programul III: 18.25. Muzică ușoară și de dans: programul I: 6.35; 8.30; 9.03; 11.05; 12.00; 13.27; 15.25; 17.30; 20.05; 21.00; 22.30; 23.00; 0.03—6.00; programul II: 6.05; 7.45; 11.30; 12.15; 13.15; 15.00; 19.05; 22.00; 23.45; programul III: 18.45; 23.00.

VINERI: Muzică populară: programul I: 6.05; 7.05; 10.05; 12.30; 14.42; 17.30; 20.40; 21.48; programul II: 9.35; 12.15; 14.05; 15.00; 17.05; programul III: 18.00. Muzică ușoară și de dans: programul I: 6.35; 8.30; 9.03; 12.00; 13.27; 15.30; 16.30; 20.05; 21.00; 22.30; 23.00; 0.03—6.00; programul II: 6.05; 7.45; 12.30; 13.15; 15.00; 19.05; 22.50; programul III: 21.30.

SIMBATA: Muzică populară: programul I: 6.05; 7.05; 12.30; 13.30; 17.30; 20.45; programul II: 9.15; 10.50; 12.15; 17.05; 19.40; 22.00. Muzică ușoară și de dans: programul I: 6.35; 8.08; 8.30; 9.03; 10.20; 12.00; 13.30; 20.05; 21.30; 22.30; 23.00; 0.03—6.00; programul II: 6.05; 7.45; 10.24; 11.30; 12.30; 13.15; 19.05; 22.50; 23.05; programul III: 17.45; 19.40.

TELEVIZIUNE

DUMINICĂ: Programul I: 8.30 — Sport și sănătate: 9.00 — Matineu duminical pentru copii; 10.00 — VIAȚA SATULUI: ● Secvențe de campanie. Porumbul în pătule. Sămînța de griu sub brazdă ● Tinerii din sat. Conștiința răspunderilor în fața colectivității ● Cînd suta e cît o mie... Reportaj despre bunăstare și spirit de prevedere. (Săptămîna economiei) ● Cîntă orchestra de muzică populară a Radioteleviziunii; 11.15 — Un interpret celebru, violonistul David Oistrach; 12.00 — De strajă patriei; 12.30 — Emisiune în limba maghiară; 14.00 — În reluare, în

cererea telespectatorilor: Selecțiuni din emisiunea muzical-distractivă „S-a ivit pe culme toamna...”; POST-MERIDIAN: 14.30 — Sport. Fotbal: DANEMARCA-ROMÂNIA (preliminariile turneului olimpic. Transmisiune directă de la Copenhaga; 16.15 — Campionatele Balcanice de călărie. Inregistrare de la Belgrad; 16.45 — Magazin; 18.05 — Film serial pentru tineret: „Planeta giganților”; 18.55 — Vetre folclorice: Rădăuți; 19.15 — 1001 de seri; 19.30 — TELEJURNALUL DE SEARĂ; 20.00 — Craiova, Cetatea banilor; 20.20 — Oaspeți la Hunedoara. Spectacol popular; 22.00 — TELEJURNALUL DE NOAPTE; 22.15 — Finala „Cupei Davis” la tenis de cîmp: S.U.A.—ROMÂNIA. Partida de dublu. Inregistrare de la Charlotte — S.U.A. Programul II: 20.00 — Reîntîlnire cu personaje îndrăgite de copii: „Huckleberry Finn”; 20.30 — Bucureștii necunoscuți; 20.50 — Concertul Orchestrei simfonice a Filarmonicii „George Enescu”; 21.45 — BULETIN DE ȘTIRI; 21.50 — Intermezzo muzical; 22.00 — Săptămîna culturală bucureșteană; 22.10 — Film serial: „Contesa Cosel”, episodul I (reluare).

LUNI: 18.00 — Melodii interpretate de Mariana Ionescu, Aurel Ioniță, Stănescu Românești (la vioară), Dumitru Rusu și Traian Tîrcolea; 18.15 — Ecranul. Emisiune de informație și critică cinematografică; 18.45 — Stop-cadru; 19.15 — Publicitate; 19.20 — 1001 de seri; 19.30 — TELEJURNALUL DE SEARĂ; 20.10 — Film serial: „Aghiotantul Excelenței Sale” (V); 20.50 — Prim Plan: Profesorul universitar dr. docent Octavian Fodor; 21.20 — Refrene fără vîrstă; 21.50 — TELEJURNALUL DE NOAPTE; 22.00 — Finala „Cupei Davis” la tenis de cîmp, S.U.A. — ROMÂNIA, ultimele două meciuri de simplu. Inregistrare de la Charlotte — S.U.A.

MARȚI: Programul I: 18.00 — Revista literară TV; 18.15 — Steaua polară. Cabinet de orientare școlară și profesională; 19.00 — Breviar juridic; 19.15 — Publicitate; 19.20 — 1001 de seri; 19.30 — TELEJURNALUL DE SEARĂ; 20.00 — Reflector; 20.10 — Opera în studio: „Nevestele vesele din Windsor”; 21.20 — Avvanpremieră; 21.25 — Oameni și fapte; 21.40 — Două schițe cinematografice după O'Henry; 22.30 — TELEJURNALUL DE NOAPTE. Programul II: 20.10 — Tineri interpreți: Florica Bradu; 20.25 — Desene animate; 20.35 — Universitaria; 20.50 — Bloc-notes de Eugen Mandric; 21.05 — BULETIN DE ȘTIRI; 21.10 — Cărți și idei; 21.40 — Recitalul balerinei Rodica Simion; 22.00 — Film serial: „Oameni în luptă” (IV).

MIERCURI: 18.00 — Enciclopedie pentru școlari; 18.25 — Mult e dulce și frumoasă; 18.50 — Confruntări; 19.10 — Tragera pronocexpres; 19.20 — 1001 de seri; 19.30 — TELEJURNALUL DE SEARĂ; 20.10 — Melodiile serii. Muzică ușoară; 20.20 — Redacția pentru tineret prezintă: Anchetă TV: Datorii uitate; 21.00 — Telectinemateca: „Ghepardul” (partea I). Premieră TV; 22.30 — Teleglob: Portugalia; 22.50 — TELEJURNALUL DE NOAPTE.

JOI: Programul I: 17.30 — Emisiune în limba maghiară; 18.30 — La volan — emisiune pentru conducătorii auto; 18.50 — Timp și anotimp în agricultură ● Bilanț în podgorii ● Condiții asemănătoare, rezultate diferite (Microanchetă în jud. Constanța în legătură cu valorificarea efectivelor de oi merinozate) ● Noutăți editoriale. Editura Ceres vă prezintă...; 19.10 — Pentru sănătatea dv.; 19.20 — 1001 de seri; 19.30 — TELEJURNALUL DE SEARĂ; 20.00 — Reflector; 20.15 — Interpretul săptămîinii: Anca Agemolu; 20.30 — Pagini de umor. „Stan și Bran delincvenți”; 21.20 — Cadran internațional; 22.10 — Serenade, canțonete, arii din opere; 22.45 — TELEJURNALUL DE NOAPTE. Programul II: 20.00 — Transmisiunea concertului Orchestrei simfonice a Radioteleviziunii; 21.00 — BULETIN DE ȘTIRI; 21.05 — Viața economică a Capitalei; 21.25 — Film serial: „Planeta giganților”.

VINERI: 18.00 — CAMINUL: „Blocul O.S. 2”. Un bloc din Drumul Taberei, în care locuiesc 200 de familii de cele mai diverse profesii: muncitori, ofițeri, ingineri, profesori, medici etc. Realizatorii emisiunii își propun să întreprindă o investigație printre locatarii blocului pentru a afla cum au rezolvat aceștia felurite probleme, uneori destul de dificile, ale conviețuirii; 18.50 — Lumea copiilor: „Să desenăm... povești”; 19.10 — Tragerea Loto; 19.20 — 1001 de seri; 19.30 — TELEJURNALUL DE SEARĂ; 20.00 — Cronica politică internă de Eugen Mandric; 20.15 — Cîntece patriotice; 20.30 — Univers XX: Automobilul viitorului; 21.00 Film artistic: „Ghepardul” (partea a II-a); 22.15 — Din muzica popoarelor; 22.40 — TELEJURNALUL DE NOAPTE.

SIMBATA: 16.15 — Emisiune în limba germană; 18.00 — Bună seara, fete! Bună seara, băieți!; 19.15 — Publicitate; 19.20 — 1001 de seri; 19.30 — TELEJURNALUL DE SEARĂ; 20.00 — Săptămîna internațională; 20.15 — Tele-enciclopedia: ● William Shakespeare (III) ● Argungu Rîșnov Canis; 21.10 — Film serial: „Atomistii”. Episodul IV; 22.10 — Teledivertiment. Dicționar muzical-distractiv. Litera „C” — Continuare; 23.10 — TELEJURNALUL DE NOAPTE; 23.20 — Tineri interpreți de romanțe.

U.F.R.M.A. CODLEA

Str. Grădinarilor Nr. 12

Telefon: 2.36.34 - 2.47.40



ADĂPĂTOARE CU NIVEL CONSTANT

Caracteristici tehnice:

- Diametrul rezervorului; [mm]..... 700
- Capacitatea rezervorului; [l]..... 35
- Înălțimea adăpătorii; [mm]..... 900
- Înălțimea de la sol la marginea superioară a rezervorului [mm]..... 600
- Masa produsului; [kg]..... 10



STR. ECATERINA VARGA NR. 1,
Județul Alba

INTREPRINDEREA INDUSTRIEI LOCALE „MUREȘUL AIUD”

Str. Ec. Varga nr. 1, județul Alba
Oferă pentru contractări pe trimestrul IV 1971 și pe anul 1972 următoarele:

- împletituri de sîrmă pătrată mărimea ochiului de la 10 mm pe la 100 mm din sîrmă zincată și sîrmă neagră.
- dulapuri metalice tip vestiar și arhivă.
- uși metalice pliante pentru hale industriale din tablă ambutilizată.

UZINA DE FABRICAȚII, REPARAȚII ȘI MONTAJ IAȘI

Str. Pavlov nr. 14

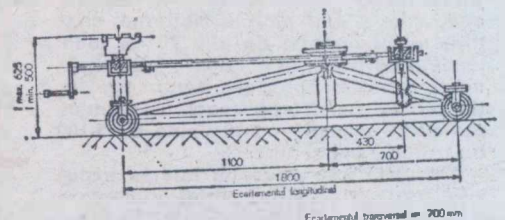
PRODUCE

Cărucior pentru montat și demontat tractoare CM-1

Căruciorul este destinat atelierelor de reparații, pentru demontarea și montarea punții din spate și a carcasei ambreiajelor tractoarelor U-26 (27) U-650 și U-651. El se compune dintr-un cadru, un dispozitiv de ridicare, suportii de sprijin și roțile de rulare.

În poziție de lucru, căruciorul se împinge sub tractor, puntea din spate a acestuia fiindu-se cu ajutorul suportului transversal și a unui ax. Se execută apoi manevra de ridicare pînă la desprinderea tractorului de pe sol, în vederea demontării părților componente. Căruciorul suportii sunt prevăzuți numai pentru resemarea tractorului pe cărucior în punctele corespunzătoare reazimelor.

Prețul cu ridicata al întreprinderii: 2.230 lei.



AGRICULTURA PE GLOB

SĂPTĂMÎNA

Note de drum din R. D. Germană

PRIN ÎMPREJURIMILE MEISSENULUI

Așezat pe valea Elbei, orașul milenar Meissen este renumit pentru operele sale arhitectonice în stil gotic și, mai ales, pentru porțelanul fabricat de întreprinderea „Meissner Porzellan-Manufaktur“ (înființată în anul 1710), marcat cu două săbii încrucișate, de culoare albastră.

Favorizate de un climat blând, pe locurile mai joase, de-a lungul Elbei, se cultivă cereale, sfeclă, cartofi și legume, iar pe povârnișurile din apropierea orașului cresc tot felul de pomi fructiferi și viță de vie. În zonele situate la altitudine mai mare, unde există pășuni

corespunzătoare, s-a dezvoltat creșterea animalelor, îndeosebi a vitelor.

Intr-o convorbire avută cu Fritz Ciura, președintele consiliului raional Meissen pentru producția agricolă și economia bunurilor alimentare, am desprins că acest raion are o pondere însemnată în agricultura țării, ocupând în anii trecuți locul al patrulea în asigurarea producției-marfă. Interlocutorul nostru ne-a vorbit mult despre zootehnie, care are o veche tradiție în acest raion. De aici, preocuparea majoră pentru asigurarea furajelor necesare animalelor, care se cresc în bună parte în sistem gospodăresc. Pe lângă plantele de nutreț cultivate — trifoi, lucernă — pașiștile reprezintă o sursă importantă pentru dezvoltarea zootehniei, fapt pentru care li se acordă o atenție deosebită. Pe valea Elbei, ca și pe versanții dealurilor, am văzut pășuni foarte bine întreținute, pe care pășteau vitele. Pe terenurile irigate, iarba se cosește de mai multe ori pe an, după care se usucă sau se însilozază pentru iarnă. Producția de iarba de pe finețe ajunge la 55 000—65 000 kg la hectar.

În ultimii ani, ca urmare a concentrării și specializării producției, zootehnia raionului Meissen a început să se dezvolte și în unități de tip industrial. Prin acțiuni de asociere, cooperativele agricole de producție au construit complexe de creștere și îngrășare a taurinelor și porcilor. La cooperativa agricolă de producție Iahna — Kagen am vizitat o îngrășătorie de tineret taurin. Președintele cooperativei, Heinz Blochwitz și medicul veterinar Achim Wachtler ne-au arătat complexul a cărui activi-

tate se află abia la început. Vițeii sînt crescuți mai întâi într-un grajd vechi (de la 50 kg la 180—200 kg), după care sînt introduși în noua construcție, prevăzută cu grătare și benzi de furajare, unde sînt îngrășați pînă la greutatea de 400 kg. Vitele astfel îngrășate sînt livrate combinatului de carne din Dresda. Pe lângă cele 2 500 de taurine îngrășate în cooperare cu alte unități, cooperativa de aici mai crește peste 600 de vaci cu lapte, 600 scroafe de prăsilă, 800 de oi și altele.

Raionul Meissen este renumit și prin vinurile sale, destul de seci, dar plăcute. Ca și pomii, vița de vie este răspîndită aici pe toate pantele, în parcele mai mici sau mai mari. Există trei cooperative specializate în viticultură, care au în vedere lărgirea suprafețelor plantate. Vinificarea strugurilor se face la centrul intercooperatist, situat la marginea orașului. Maistrul oenolog Erich Waack ne-a prezentat trei sorturi locale cupajate cu vinuri românești de Murfatlar, foarte reușite.

În încheierea vizitei făcute prin împrejurimile Meissenului am avut o nouă discuție cu președintele consiliului raional, care ne-a relatat planurile de dezvoltare a agriculturii cooperatiste de aici, programul de pregătire a cadrelor. În prezent, în cele 43 de cooperative agricole de producție din raion există 88 de cadre cu pregătire medie și 800 de maeștri de specialitate. De asemenea, peste 40% din numărul total al cooperativelor au urmat cercuri de muncitori calificați. În cadrul unor școli speciale, președinții de cooperative participă, cite cinci săptămîni la doi ani, la niște cursuri de reimpresărire a cunoștințelor. Cu această ocazie, ei învață o serie de noutăți în domeniile tehnic și economic, al organizării științifice a producției și a muncii. „Alături de dezvoltarea și modernizarea bazei tehnico-materiale a agriculturii, ne spunea interlocutorul pregătirea cadrelor ne va asigura succese și mai mari în sporirea producției, în ridicarea eficienței acesteia“.

Ing. Vasile CIAUȘU



Orașul Meissen este renumit mai ales pentru porțelanurile sale.

Pe una din colinele orașului Plovdiv — străvechiul Philippopolis — se află și azi casa în care a locuit în 1833 marele poet francez Alphonse de Lamartine. În lucrarea sa intitulată „Călătorie prin Orient“, Lamartine scria despre Plovdiv că este situat pe unul dintr-un locurile „cele mai frumoase ce se pot închipui pentru un oraș“.

Poposind aici, în cel de al doilea oraș al Bulgariei ca importanță, am fost atrași, firește și de cartierele cu străzi și case originale, de muzeele sale interesante. Dar mulțimile sosite cu trenuri, autobuze, avioane, se îndreptau în primul rînd spre marele tîrg ce se organizează la Plovdiv în fiecare toamnă.

Deschis la 19 septembrie și încheiat la 28 septembrie 1971, cea de a 27-a ediție a Tîrgului internațional din Plovdiv a cunoscut un binemeritat succes.

Amplasat pe malul stîng al fluviului Marița, tîrgul a fost lărgit și modernizat mereu în ultimii ani. El a ocupat de data aceasta 510 000 metri pătrați, din care numai suprafeța de expoziție i s-au repartizat 165 000 metri pătrați. În cele 34 de pavilioane construite în diferite stiluri moderne, au fost prezentate cu exponate din toate domeniile vieții economice 500 de firme din 43 de țări ale lumii.

Industria bulgara de automobile a prezentat — între altele — autobuze, camioane și automobile moderne, containere cu remorci de cîte 20 de tone, uzinele de produse chimice — îngrășăminte azotoase, produse pentru protecția plantelor, diferiți reactivi chimici, industria ușoară — mai bine de 5 100 de articole etc.

Am vizitat cu deosebit interes expoziția agriculturii și industriei alimentare a Bulgariei, din cadrul tîrgului. În pavilionul respectiv, am putut admira mai bine de 100 de varietăți de fructe — respectiv, struguri, legume și flori, 1 200 de sorturi de produse alimentare prezentate de către șapte unități economice și o întreprindere specializată.

Cum se vede, ne-a spus Cristina Gherghieva Vodemicearska, șefa serviciului propagandei din Ministerul Agriculturii și Alimentației al R.P. Bulgaria, Uniunea economică de stat „Bulgariplod“, prin întreprinderile sale comerciale, oferă vizitatorilor o mare varietate de produse din fructe, legume și vinuri, conserve, compoturi, dulcetri, siropuri; uniunea economică de

stat Rodopa, la rîndu-i, expune diferite sorturi de carne și produse de carne, o mare varietate de produse lactate, păsări și produse ale industriei furajere. Tot astfel, uniunile economice de stat „Zarneni Chroni“ și „Bulgarska Zachar“ și Direcția economică „Sortovi semena“ prezintă cereale, făinuri, uleiuri, săpunuri, mai bine de 400 de tipuri de produse de zahăr și pește — 150 de varietăți de semințe și material săditor.

Produse moderne în străvechiul Philippopolis

Însemnări de la cel de al 27-lea Tîrg internațional de la Plovdiv

Ne-am bucurat mult cînd, încă de la intrarea în rețeaua de pavilioane, am văzut numeroși vizitatori adunați în jurul unui modern tractor românesc. Acum ne aflam în interiorul pavilionului României, care în acest an și-a dublat suprafața în rapori cu cea de la ediția precedentă a tîrgului.

Ne-am oprit la numeroasele utilaje — din cele peste 1 000 expuse — realizate de către industria țării noastre. Un mare grup de turiști erau atrași de strungul carusel F.C. 1250 M. un alt grup comenta caracteristicile tehnice ale diferitelor tipuri de tractoare și mașini agricole; mulți vizitatori se interesau de utilajele de construcție românească prezentate, de autocamioanele și

basculantele Bucegi, de rulourile compactoare pentru drumuri, de motoarele electrice și produsele electrotehnice ori de elementele de automatizare și centralele telefonice.

La această ediție a Tîrgului din Plovdiv, ne-a spus Viorel Rada, directorul pavilionului țării noastre, printre cele 17 întreprinderi românești de comerț exterior, sînt acum prezente pentru prima oară cu o largă gamă de exponate și unele ca „Electronum“, „Vitrogim“ și „Aroconstruct“. Totodată, întreprinderile „Faur“ și F.M.U.A.B. prezintă mult căutatele locomotive Diesel-hidraulice de 1 250 și 750 C.P.

Pavilionul nostru a fost vizitat și de președintele Consiliului de Stat al R.P. Bulgaria, Todor Jivkov, care a adresat calde felicitări muncitorilor și specialiștilor din România, pentru înalta calitate a produselor expuse.

Viorel Rada ne-a comunicat totodată cu explicabilă satisfacție, că în ziua de 23 septembrie pavilionului României i s-a decernat o medalie de aur pentru convertitorul de sudură CS-125 cu 3 000 de turăți pe minut, realizat de „Uzina de mașini electrice București“, pentru performanțele deosebite pe care le obține la probe de sudură, pentru gabaritul mic și amperaj mare.

Cu toate că timpul îi era riguros împărțit pentru rezolvarea a zeci și zeci de probleme directorul general al Tîrgului din Plovdiv, Vassil Kirev a avut amabilitatea să ne primească pentru a transmite cititorilor revistei „Agricultura“ cîteva din părerile sale asupra pavilionului României.

Cu fiecare an ce trece, ne-a spus Vassil Kirev, industria românească se dezvoltă impetuos, fapt demonstrat cu prisosință de exponatele pe care le-am admirat. Personal am vizitat pavilionul României de cîteva ori, am studiat caracteristicile mașinilor agricole, locomotivelor electrice și automobilelor dumneavoastră, care mi-au plăcut mult. Iar faptul că pavilionul este intens vizitat de către oameni de afaceri și turiști, constituie dovada performanțelor obținute de către România, țară vecină și prietenă, care sîntem siguri că va fi prezentă cu exponate tot atît de interesante și la ediția a XXVIII-a a tîrgului nostru ce se va ține în 1972.

Al. RAICU

WANAN 1*

În provincia Kiangsi din răsăritul R.P. Chineze se experimentează cu succes o nouă metodă de cultivare a orezului.

Cei care au fost promotorii noii metode, țărani din ținutul Wanau, au obținut cu ajutorul ei, rezultate remarcabile. De aceea, astăzi, în întreaga Chină, metoda se numește „Wanan 1“. Ea constă în transplantarea răsadurilor de orez, cînd planta atinge umiditate. Răsadurile sînt realizate în 20—30 cm. în diverse tenururi de mare umiditate. Răsadurile sînt realizate în pămînt uscat și îngrășat. Mutarea plantelor tinere se face cu un ușor strat de pămînt, care se fixează apoi cu ușurință pe terenurile de cultură.

AUTOMATIZARE, DAR NU PENTRU TOȚI

În agricultura Olandeză se manifestă o tendință evidentă de concentrare. Potrivit cifrelor date publicității de Centrul olandez de informații pentru mecanizarea agriculturii, care a adoptat ca criteriu de apreciere a mărimii unităților agricole numărul de tractoare de care dispune fiecare, cea mai mare parte a exploatărilor agricole sînt stabile. Aproape 60 la sută dintre ele au o vechime de peste 10 ani, un sfert ființează de peste două decenii, iar 10 la sută depășesc 25 de ani. Acesta este un aspect al lucrurilor. Mai există însă și un altul, anume că, pe măsura trecerii timpului, mărimea unităților crește. Astfel, statisticele arată că media vechimii exploatărilor dispunînd de un singur tractor este de 11,4 ani, a celor cu 5 tractoare — 14,6 ani, în timp ce unitățile dotate cu 10 tractoare sau mai mult depășesc în medie 21,1 ani.

Pentru agricultura țărilor cu economie capitalistă, acest fenomen de concentrare este caracteristic. Unitățile care exploatează în mai mare măsură și mai intens munca salariată își largesc volumul mijloacelor de producție în dauna gospodăriilor mai mici care nu pot face față concurenței.

Fenomenul afectează în bună măsură și introducerea tehnicii celei mai noi. În acest sens, publicațiile oficiale olandeze menționează apariția unor noi instalații de automatizare în zootehnie, care permit, de pildă, mulsul a 80—100 de vaci pe oră. Aceleași surse precizează, însă, că aceste instalații au un preț de cost atît de ridicat, încît ele nu sînt accesibile decît exploatărilor mari, care pe această cale se pot dezvolta și mai mult. Și astfel, decalajul între unitățile mici și cele mari crește, concomitent cu concurența dintre ele, generînd mereu amintitul fenomen de concentrare.

AGRICULTURA

Săptămînal de știință și practică, editat sub egida Ministerului Agriculturii, Industriei Alimentare, Silviculturii și Apelor și a Uniunii Sindicatelor pe ramură.

COLEGIUL DE REDACȚIE

Ing. Emilian ALBULESCU (secretar general de redacție); Dr. ing. Octavian CARARE; Ing. Vasile CIAUȘU (redactor șef.); Ing. Sonia DIRADURIAN; Ing. Eugen GRIGORESCU; Ing. Nicolae MANTZ; Dr. ing. Teodor MARIAN; Ing. Gheorghe MOLDOVAN; Ing. Ioan MOLDOVAN, membru corespondent al A.S.A.S.; Dr. ing. Mircea MOTOC, membru corespondent al Academiei R. S. România; Ing. liberu MUREȘAN, membru titular al A.S.A.S.; Ing. Lucian ROȘCA; Ing. Mihai SEMENESCU; Anton STOIANOVICI; Ing. Nicolae STOICA; Dr. doc. Nicolae ȘTEFAN, membru titular al A.S.A.S.; Conf. ing. Vasile TEMISAN, membru corespondent al A.S.A.S. Ing. Ion TEȘU; Ing. Ion TOMA; Prof. dr. Sergiu VREJBA.

Redacția: București, Piața Științei nr 1 Sectorul 1. Oficiul poștal 33. Căsuța poștală 4105. Telefon 17.32.73.

Abonamentele se fac la oficiile și agențiile poștale prin factorii poștali și difuzorii procentuali.

Comenzile pentru publicitate (reclame) se primesc la redacție.

Tiparul: Combinatul poligrafic „Casa Științei“

40.000