

AGRICULTURA

SĂPTĂMINAL DE ȘTIINȚĂ ȘI PRACTICĂ DIN AGRICULTURĂ, INDUSTRIA ALIMENTARĂ ȘI GOSPODĂRIREA APELOR

In cinstea Conferinței Naționale a P. C. R. și a celei de-a XXV-a aniversări a Republicii

SUB FLAMURA MUNCII CREATOARE, LUCRĂTORII OGOARELOR ACȚIONEAZĂ ENERGIC PENTRU ÎNDEPLINIREA MAI DEVREME A CINCINALULUI

Pe graficele marii întreceri socialiste, oamenii muncii de pe întreg cuprinsul țării înscriu, zi de zi, succese tot mai importante, în toate domeniile de activitate. Emulația, acțiunea energică pentru depășirea propriilor realizări, a performanțelor de până acum, definesc activitatea oricărui colectiv. Forțele, energiile creatoare, inițiativa personală sunt plenar angajate în ampla operă de edificare a societății socialiste multilateral dezvoltate. „Mai mult, mai repede, mai bun și mai ieftin” sint cuvinte de ordine pentru fiecare întreprindere, care se concretizează, la nivel național, în fapte, în valori ce sporesc potențialul economic al patriei, bunăstarea fău-

ritorilor de bunuri materiale și spirituale.

Într-o asemenea atmosferă de muncă entuziastă, sub semnul unei mobilizări generale a eforturilor acționează, în aceste zile de permanentă efervescență și lucrătorii de pe ogoare, străduindu-se să întimpine apropiata Conferință Națională a P.C.R. și cea de-a XXV-a aniversare a Republicii cu un bilanț cât mai bogat în realizări. În Bărăgan sau Dobrogea, în partea Olteniei, ca și în vestul țării, mecanizatorii din I.A.S. și S.M.A., cooperatorii, împreună cu specialiștii agricoli, participă cu un deosebit elan la bătălia stringerii la timp și fără pierderi a noii recolte de cereale păioase

Bine organizată, munca decurge rapid și cu spor. La 27 iunie, în întreprinderile agricole de stat se recoltase orzul și orzoaica de pe 76 la sută din suprafața cultivată. La aceeași dată, mecanizatorii din S.M.A. și cooperatorii strinseră orzul de toamnă și de primăvară de pe 61 la sută din terenurile prevăzute, 98 la sută din aceste păioase fiind și treierate. Pe locuri de frunte se situează județele Constanța, Tulcea, Brăila, Dolj, Olt și Teleorman.

Îndată ce lanurile de griu au dat în pirgă, combinele, grupate pe parcele, adună, de dimineața și până seara, aurul holdei. Ritmul este tot mai accelerat. Cu două zile în urmă, în intraga țară — la I.A.S. și C.A.P. — se adu-

nase griul de pe circa 126 400 hectare. Bătălia este în toi.

Condițiile meteorologice prielnice, existența unor importante suprafețe irigabile permit ca, în acest an, să se obțină, în culturi succesive, însemnate cantități de furaje atât de necesare dezvoltării zootehniei. În unitățile frunțate, imediat după recoltarea mazării, orzului sau griului, s-a tras, ziua și noaptea, brazda nouă, punindu-se la germinat sămânța de porumb. În județul Olt, cooperativele agricole au însămințat, până alaltăieri, cu porumb pentru boabe, peste 12 000 hectare, față de 8 000 cîte se prevăzuseră.

Odată cu grăbirea recoltării, transportării și înmagazinării cerealelor păioase și a însămințării culturilor succesive, oamenii muncii de pe ogoare sint chemați să intensifice lucrările de îngrijire a culturilor, de stringere operativă a producției finețelor, de pregătire a viitoareii recolte etc. Făcînd la timp fiecare lucrare, cu grija deosebită față de calitate avem garanția că agricultura va aduce o contribuție substanțială la progresul general al țării.

Citiți în pagina a III-a relații din activitatea ce se desfășoară în aceste zile de impetuos avînt, pe ogoarele patriei.



La C.A.P. Crușovu, județul Olt, se irigă continuu. Culturilor de porumb pe 350 ha și sfeclă de zahăr pe 110 ha li se asigură astfel, la nivel optim, unul din factorii determinanți ai producției — apa.

În pag. a 4-a:

PE TERENURILE IRIGATE — PRODUȚII MAXIME, EFICIENTE

- Cum se asigură reușita culturilor succesive
- În I.A.S. din județul Ilfov se pregătește o nouă recoltă pe 14 000 de hectare
- După păioase — mazăre pentru păstăi

GRÎNARUL ȚĂRII POATE PRODUCER MAI MULT

În Bărăgan, unde Alecsandri spunea că „floarea naște și moare-n primăvară / Și toamna-i fără roade”, azi aceleași pămînturi dau peste 4 000 kg de porumb la hectar în condiții de neirigare și 7 000 kg la irigat. Înminarea Ordinului Muncii clasa I unui număr de 14 cooperative agricole și două stațiuni pentru mecanizarea agriculturii din județ, pentru rezultatele bune obținute anul trecut la culturile de porumb, floarea-soarelui, sfeclă de zahăr, constituie o expresie a hărniciei, incusinței și efortului depus de țărănimea cooperatistă, de mecanizatori și specialiști, reprezintă materializarea prețioaselor indicații date de tovarășul Nicolae Ceaușescu, secretarul general al partidului nostru, la Constătuirea din fe-

Ing. Ion CRISTEA

vicepreședinte
al Consiliului popular
județean Ialomița,
director general
al Direcției generale județene
pentru agricultură,
industrie alimentară și ape

bruarie 1971 cu lucrătorii din agricultura județului Ialomița.

Aceste rezultate nu sint întâmplătoare. Ele vor constitui baza obținerii unor recolte și mai bogate. Insuși faptul că, în anul trecut, o serie de cooperative, cum ar fi cele de la Dor Mărunt, Iazu, Gheorghe Doja, Scinteia, Grivița și altele, au realizat producții care se apro-

pie de nivelul celor prevăzute în 1975, denotă marele potențial de care dispune Bărăganul, demonstrează ampla angajare a lucrătorilor ogoarelor de a da țării tot mai multe produse.

Deficitul de apă, caracteristic acestor meleaguri, va fi înlăturat printr-un amplu program de extindere a irigațiilor — până în 1975 circa 300 000 hectare vor primi apă din belșug, iar în viitorul cincinal se prevede ca întreg teritoriul agricol al județului să fie irigat. Avînd la îndemînă acest element și folosînd intensiv baza tehnico-materială din toate unitățile se vor putea pune în valoare toate rezervele existente în direcția creșterii producțiilor.

(Continuare în pag. a 5-a)



La C.A.P. Urziceni-Pădure, în timpul tratamentelor fitosanitare se respectă nu numai dozele de pesticide, ci și normele de protecție a muncii.



În livezile tinere de la C.A.P. Sanislău — plantație intensivă — între rânduri s-au cultivat anul acesta cartofi timpurii.

● UN SECTOR POMICOL AL CĂRUI ACT DE NAȘTERE S-A SEMNAT ÎN URMĂ CU ZECE ANI ● ÎN LOC DE PIRLOAGĂ — MERE ● RELATAȚIE CERCETARE-PRODUCȚIE, ÎN PLINĂ ACȚIUNE ● PLANTAȚILE INTENSIVE CÎȘTIGĂ TEREN ● NECESITĂȚI ÎN PERSPECTIVA IMEDIATĂ: DRUMURI, NIVELĂRI, IRIGAȚII.

Momentul în care agricultorii din zona cea mai vestică a țării — Carei-Oradea — și-au pus întrebarea „cum pot folosi mai bine nisipurile?” este greu de fixat în timp. Pentru că, dintotdeauna, oamenii au încercat să facă să rodească aceste mari întinderi pe care vîntul le-a modelat după plac. Dar cu rezultate care nu plăteau osteneala: nici cultura de seacă sau alte plante furajere, nici pășunile nu s-au dovedit a fi cea mai bună cale de exploatare a acestor terenuri, scoțite agricole, dar fiind, în realitate, neproductive.

Nu era însă vorba de necunoaștere. Se știa, de pildă, că pomicultura oferă posibilități mari de valorificare eficientă a nisipurilor și terenurilor nisipoase din această parte a țării. Dar pentru transformarea dunelor și interdunelor în livezi mai era nevoie și de putere economică. De aceea, primele nisipuri plantate cu pomi — astăzi livezi compacte, moderne, bine organizate — au fost realizate de o unitate agricolă de stat: I.A.S. Valea lui Mihai. „Sămînța” fusese aruncată. Pe măsura consolidării lor, cooperativele agricole din zona nisipurilor sătmărene au urmat exemplul. La început timid, pentru ca astăzi în cele șapte cooperative agricole din județul Satu Mare deținătoare de nisipuri, livezile înființate pe aceste terenuri să însumeze peste 1 400 ha.

Acțiunea nu s-a desfășurat la întimplare. Cercetătorii, specialiștii și-au spus cuvîntul. S-au evaluat „aptitudinile” solului, s-au apreciat precipitațiile, s-au stabilit suprafețele de maximă favorabilitate și măsurile de ameliorare a condițiilor încă necorespunzătoare. Fără îndoială că privede la nivelul cunoștințelor și posibilităților tehnice și economice actuale, aceste livezi și mai ales exploatarea lor este susceptibilă de o serie întreagă de îmbunătățiri. Acest

CUM POT DEVENI NISIPURILE UTILE? PRIN POMICULTURĂ — RĂSPUND SĂTMĂRENI

lucru nu minimalizează însă valoarea începutului și nici pe cea a rezultatelor, incontestabile, obținute în cele mai multe unități. Una dintre ele, ale cărei realizări certifică eficiența pomiculturii pe nisipuri este C.A.P. Urziceni-Pădure. În urmă cu 11 ani pe nisipurile de aici s-au plantat cu pomi — meri — primele 26 de hectare. Astăzi, plantația, concentrată într-un singur trup, se întinde pe 400 ha. Evoluția în timp este marcată deci de luarea în exploatare a noi suprafețe dar și de introducerea și extinderea elementelor pomiculturii moderne: pe 280 ha, plantația este realizată în sistem intensiv, soiurilor tradiționale — Jonathan, Parmen — li s-au adăugat soiurile noi, de mare productivitate peste tot se aplică o fertilizare rațională etc.

Toate acestea sînt consecința unei colaborări perfecte între specialiștii cooperativei și oamenii de știință. Căci, la Urziceni, relația cercetare-producție este în plină acțiune. Punctul experimental amplasat aici, de acum 8 ani a permis elucidarea multor probleme. Au fost preluate din experiențe și extinse în livadă: sistemul de conducere a coroanei în palmetă, raportul optim între elementele fertilizante, utilizarea îngrășămintelor verzi etc. Cercetările continuă. Căci, așa cum și-au dat seama practicienii, în condițiile dunelor și interdunelor fiecare parcelă pretinde o tehnologie specifică.

Rezultatul colaborării dintre cercetare și producție, al străduinței cu care cooperativele au aplicat toate elementele procesului tehnologic s-a putut evidenția, în toamnă, la cântar: de pe 150 ha aflate pe rod — o producție totală de fructe de 380 tone. În condițiile de dune — spre deosebire de cele din interdunel, unde excesul de umiditate devine uneori dăunător, producția de mere s-a ridicat la 26 kg/pom. Peste 70% din pro-

ducție a constituit fond de export. Anul acesta realizarea celor 800 de tone planificate este garantată de rodul aflat în plină dezvoltare, de corectitudinea cu care cooperativele au executat fiecare lucrare.

Livezile de la C.A.P. Urziceni-Pădure nu sînt o excepție. Același mod de a „îmblinzi” nisipurile l-au folosit și cooperativele din Ciurmești — pe 382 ha, Sanislău — 400 ha, Foenj — 111 ha, Horea — 107 ha, Resighea și Pișcolt pe suprafețe ce nu au atins încă 100 ha dar sînt în dezvoltare. Plantațiile clasice li s-au adăugat în ultimii ani cele intensive. La Foenj, de pildă, s-a realizat o asemenea plantație pe 60 ha, asigurîndu-se o cerință în plus: nivelarea terenului. Aceasta este de fapt principala problemă tehnică care se cere în prezent rezolvată în livezile pomicele de pe nisipuri.

Într-un timp scurt se cer asigurate în aceste unități deținătoare de livezi pe nisipuri câteva condiții indispensabile valorificării superioare a producției. Este vorba de drumuri, spații de sortare și ambalare, unități de prelucrare sub diferite forme a fructelor etc. Studiile care au fost întocmite în urmă cu 2—3 ani pentru dezvoltarea în perspectivă a pomiculturii din vestul țării, trebuie deci neapărat completate cu aceste elemente fără de care acțiunile întreprinse nu vor putea căpăta o finalizare eficientă. Rămînc apoi cu direcția generală județeană să asigure unităților sprijinul necesar pentru ca măsurile preconizate să se transforme în acțiuni concrete și astfel bazinul pomicol creat pe nisipurile din vestul țării să capete o tot mai puternică personalitate.

Ing. Sonia DIRADURIAN

GRÎNARUL ȚĂRII

(Urmare din pag. 1)

Anul acesta se anunță un an bun în Bărăgan. Depinde de noi, de modul cum vom munci în continuare pentru ca în toate unitățile producțiile realizate să fie la nivelul posibilităților reale, prezente pretutindeni în rodnică, cimpie ialomițeană. Actuala campanie de recoltare a cerealelor păioase și însămințarea a culturilor succesive constituie pentru lucrătorii din agricultura județului nostru un nou prilej de a depăși sarcinile ce le revin. Animați de chemarea la întrecere de a-și mobiliza eforturile pentru ca obiectivele cincinalului să fie realizate înainte de termen, lucrătorii ogoarelor ialomițene s-au angajat în cinstea Conferinței Naționale a partidului să livreze statului peste plan, 10 000 tone de grâu, 14 000 tone de porumb, 20 000 kg de sfeclă de zahăr. Pentru aceasta s-au luat toate măsurile necesare ca în actuala campanie, lucrările să se desfășoare în flux tehnologic continuu, punîndu-se accent deosebit pe înlăturarea risipei și a pierderilor, pe încadrarea tuturor acțiunilor în perioade optime.

O atenție deosebită se va da, în continuare, sectorului zootehnic. În vederea concentrării și specializării producției s-au creat, în sectorul de stat, 3 complexe de creștere și îngrășare a porcilor, a cîte 150 000 de capete, 5 îngrășătorii de taurine a cîte 10 000 de capete, o îngrășătorie de miei de 60 000

de capete anual, 3 fabrici de nutrețuri combinate cu o capacitate de 300 000 de tone pe an. În cooperativele agricole au intrat în producție 30 de complexe a cîte 5 000 de porcine și 2 complexe intercooperatiste a cîte 30 000 porcine.

Mai avem însă multe de făcut în direcția redresării sectorului de creștere a taurinelor în unitățile cooperatiste. În acest scop ne-am îndreptat atenția spre îmbunătățirea calitativă a raselor de animale existente, prin introducerea unui material de prasilă valoros din rasa Brună și prin încrucișarea reproducătorilor din această rasă cu rasa Holstein. Totodată, spre deosebire de alți ani, acum s-a dat o mai mare atenție asigurării bazei furajere, în special lucernei cultivate pe terenuri irigate.

Ca o consecință a eforturilor făcute și a realizărilor obținute în perioada de la încheierea cooperativizării și pînă în prezent, consolidarea economică a cooperativele agricole a înregistrat o curbă ascendentă: proprietatea obștească a crescut de 2,4 ori, fondurile fixe de peste 2 ori, veniturile unităților de 2,18 ori, iar cele ale membrilor cooperativei de circa 1,5 ori. Introducerea, încă de anul trecut, a acordului global a determinat creșterea răspunderii țărănilor cooperatori față de soarta producției.

O atenție deosebită se dă în județul nostru legăturii dintre cercetare și

producție. Alături de recomandările făcute de cercetători, cu ocazia diferitelor consfățiri sau ședințe de lucru, în scopul sprijinirii unităților cooperatiste, în cadrul acestora s-au înființat o serie de cîmpuri experimentale și loturi demonstrative.

Concomitent cu încadrarea specialiștilor în producție, ne-am preocupat să le creăm și condiții de muncă și viață mai bune. În acest scop, în centrele de comună s-au construit apartamente pentru specialiștii din unitățile agricole, oferindu-le locuințe cu confort corespunzător. Asemenea „bloculete” pot fi înălțate în majoritatea comunelor — la Grivița, Traian, Grindu, Cozora, Dor Mărunt, Dichiseni etc. — acțiunea urmînd a fi încheiată în 1973 pentru specialiștii din toate cooperativele agricole.

În următorii ani, obiectivele care stau în fața agriculturii ialomițene sînt multiple: depășirea unor producții medii de 8 000 kg/ha porum boabe, în condiții de irigare și a 4 000 kg/ha de grâu, extinderea amenajărilor pentru irigații, consolidarea și creșterea ponderii sectorului zootehnic, promovarea în producție a celor mai moderne tehnologii de lucru.

Punînd în valoare toate resursele existente, dinamizînd energiile harnicilor cooperatori și mecanizatori, ale cadrelor de specialiști, folosînd mai rațional baza tehnică-materială și științifică, sub îndrumarea directă a organelor de partid și de stat, vom realiza și depăși sarcinile care ne revin. Grînarul țării va produce din ce în ce mai mult.

AGENDĂ FITOSANITARĂ

În această săptămînă, o atenție deosebită se va da tratamentelor fitosanitare în culturile legumicole. În legătură cu aceste lucrări, specialiștii Institutului de cercetări pentru legumicultură și floricultură-Vidra recomandă cîteva importante acțiuni pe care le prezentăm în cele ce urmează.

PREVENIREA BOLILOR ÎN CULTURILE DE CASTRAVEȚI. Datorită condițiilor climatice în aceste culturi se creează premise favorabile pentru apariția și răspîndirea unor boli ca pătarea unghiulară, mana și fîinarea. Prevenirea și combaterea lor este deosebit de importantă mai cu seamă în culturile semincere.

Pătarea unghiulară, produsă de *Pseudomonas lachrymans*, se manifestă prin apariția pe frunze a unor pete colțuroase, umede, delimitate de nervuri, la început mai închise la culoare, cu o zonă marginală clorotică. Pe partea inferioară a frunzelor, în dreptul petelor, în condiții de umiditate abundentă, apare un exudat mucilaginos care conține numeroase bacterii. Ulterior, țesuturile aflate se brunifică, se usucă, se desprind și cad iar frunzele apar perforate. Pete asemănătoare pot să apară pe pețiolele frunzelor, tulpină și fructe.

Pentru combatere se aplică stropirea foliare cu zeamă bordelează 0,5% sau oxycolorură de cupru 0,5%, care se execută pînă la ora 9 dimineața sau după ora 17. Tratamentele se repetă la 10—12 zile, dacă condițiile climatice sînt favorabile evoluției atacului.

Mana, produsă de *Pseudoperonospora cubensis*, apare sub formă de pete clorotice pe partea superioară a frunzelor mărginite de o zonă de culoare verde mai închis. Petele evoluează, capătă o formă neregulată, mai mult sau mai puțin precis delimitată de nervurile secundare și au culoare brun deschis. În dreptul petelor pe fața inferioară a frunzelor, apare un puff cenușiu-violetaceu. În cazul unor atacuri puternice, petele confluează.

La apariția bolii se aplică tratamente foliare cu Dithane M 45 — 0,2%, Orthocid 50 — 0,20% iar în lînsa acestora cu zeamă bordelează 0,5%.

Fîinarea, produsă de *Sphaerotheca fuliginea* și *Erysiphe cichoracearum*, se manifestă pe toate organele aeriene ale plantelor pe care apare un strat făinos alb.

La apariția petelor pe frunze se fac tratamente cu unul din fungicidele: Karathane 0,08 — 0,1%, Morestan 0,05% sau Benlate 0,05—0,1%.

În general, la aceste boli cele mai bune rezultate se obțin dacă tratamentele se aplică preventiv. Recomandăm alternarea, la intervale de 10—14 zile, a tratamentelor specifice pentru pătarea unghiulară și mană cu cele pentru fîinare. Deoarece fungicidele Dithane M 45 și Karathane sînt compatibile se pot aplica și în tratamente combinate — eficiente pentru mană și fîinare alternat cu tratamente specifice pătării unghiulare. Fungicidele Dithane M 45, Karathane și Benlate au și un efect secundar azaricid.

VERTICILIOZA TOMATELOR ÎN SOLARII ȘI SERE produsă de ciuperca *Verticillium*, este o boală vasculară care se manifestă de obicei începînd cu faza de fructificare a plantelor. Pe frunze apar zone de îngălbenire situate pe marginile foliolelor sau la virful acestora, urmate de necrozarea și uscarea țesuturilor. Treptat, frunza se usucă în întregime. La locul de inserție al frunzelor pe tulpină se observă o brunificare tipică limitată la o parte a inelului de vase conducătoare sau pînă la cuprinderea în întregime. Rădăcinile plantelor bolnave au aspect exterior sănătos. În secțiuni transversale sau longitudinale prin tulpină se observă însă brunificarea pereților vaselor conducătoare care se extinde pînă spre virful plantelor. Pe vreme însoțită de plantele bolnave se ofilesc, însă în timpul nopții își revin. Boala este favorizată de temperaturi ridicate ale solului cuprinse între 24—28°C.

Datorită faptului că boala are o evoluție lentă, se poate interveni eficient în timpul perioadei de vegetație. La apariția bolii se aplică tratamente la sol, în zona focarelor, cu Benlate sau Topsta M 0,1%, cîte jumătate de litru soluție la o plantă. În restul culturii se va folosi concentrația de 0,05%. În momentul tratamentelor solul trebuie să fie umed.

Rezultate mai bune se obțin dacă tratamentele se aplică preventiv. În acest caz se va folosi concentrația de 0,05%. Prin tratament se aplică la 7—8 zile după plantare, iar următoarele la intervale de 30 de zile. În cazul unei infecții naturale a solului trei tratamente pot combate radical oclărea tomatelor.

La lipsa produselor Benlate și Topsta M se poate folosi Cryptonol, cu 25% substanță activă, la concentrații de 0,03 — 0,05%, jumătate de litru soluție la o plantă. Eficacitatea fiind mult mai redusă, tratamentele trebuie repetate la intervale de 15 zile.

Între ochuri, în serie, solul va fi dezinfectat termic sau chimic cu substanțe fumigante.

Marcel COSTACHE
Institutul de cercetări
pentru legumicultură
și floricultură Vidra,
județul Ilfov

Aplicarea acordului global in producția de furaje

DUPĂ MUNCĂ SI RĂSPLATĂ

RAID-ANCHETĂ ÎN JUDEȚUL OLT

Intr-una din zilele trecute discutăm cu inginerul **Mircea Cizmaru**, omul care și-a legat o bună parte din viață de ogoarele județului Olt, acum răspunzând de producția cooperatîvei din Stoenești. Din una în alta am ajuns și la punctul cheie al preocupărilor actuale ale cooperatîvelor de aici și din toată țara — acordul global. Fața arsă de vinturi și soare a omului ce-și duce munca în lanuri s-a destins, a zîmbit spunînd: „Știți, în istoria acestei comune nu s-a pomenit o asemenea prezență la lucru. Pe aici floarea-soarelului nu vedea sapa, iar porumbul, dacă ajungea la a doua prășilă. Acum, la începutul lunii iunie, majoritatea culturilor sînt la a treia prășilă. Noțiunea de zi-muncă și-a pierdut sensul în vechea accepție. Nu mai vin oamenii tîrziu la muncă; răsăritul îi prinde în lan și pleacă o dată cu lăsarea serii. Cu alte cuvinte, a apărut o altă unitate de măsură a timpului, mai potrivită ogoarelor, intrată de acum, în vorbirea curentă ca „zi-lumină“. Explicația este extrem de simplă, tot atît de simplă ca și factorul care a determinat-o. pornind de la principiul că fiecare trebuie să-și primească răsplata după cantitatea și calitatea muncii, după rezultatele obținute. În cîmp poți întîlni acum întreaga suflare omenească a satului care poate să lucreze. Chiar și președintele cooperatîvei are un lot pe care-l muncește cu sîrguință“.

La cooperatîva din Stoenești acordul global se aplică diferențiat. Așa, de exemplu, aici a fost creată o brigadă specială care se ocupă de furaje. Retribuția muncii se face în funcție de producție. Astfel, la o producție de peste 4 000 kg. sfeclă de zahăr la ha, cooperatîorii primesc 210 lei și 2 kg zahăr, cîștigul crescînd pe măsura depășirii cifrelor planificate. La porumb, pentru o producție de 5 000 kg la ha, cooperatîva atribuie 80 kg grîu și 240 kg de porumb, iar pentru fiecare tonă obținută în plus se mai dau cîte 50 kg de porumb. Cantitățile de furaje depozitate pînă acum — 900 tone de siloz și 170 tone de fin — sînt superioare celor realizate anul trecut la aceeași dată.

Inginerul **Tudor Dănac**, președinte și inginer șef al cooperatîvei din Cezieni: „Acordul global la noi a fost introdus în toată cooperatîva de anul trecut. Rezultatele bune pe care le-am obținut, concretizate în sporirea cu peste 50% a valorii producției globale,

ne-au dat un imbold puternic în a căuta și alte căi de sporire a eficienței muncii noastre. Față de producția și veniturile cooperatîvei în ansamblul lor, zootehnia a avut o creștere ceva mai mică, fapt care ne-a făcut să căutăm mai atent cauzele. Așa am ajuns la convingerea că incredîntarea producției de furaje unor echipe speciale, da rezultate din cele mai bune. Anul acesta am constituit o brigadă compusă din 34 de oameni, inclusiv cooperatîorii care se ocupă de producerea furajelor. Că am procedat bine așa o arată și faptele. Avem de pe acum 400 tone de siloz și 190 tone de fin, cantități cu mult mai mari decît cele realizate anul trecut la aceeași dată.

Cooperatîorii din Drăgănești-Olt au luat hotărîrea, ca în sectorul zootehnic acordul global să fie aplicat în funcție de un criteriu unic — producția. În ce privește furajele s-a creat o brigadă specială compusă din 30 de oameni, care lucrează permanent în acest sector și care este retribuită după fiecare lucrare în parte. Ing. **Stan Macafei**, președintele cooperatîvei, arată că în felul acesta s-a dat un nou imbold sectorului zootehnic s-a întronat o nouă disciplină. Președintele consideră că actuala formă de retribuție a muncii în producția de

furaje este cea mai nimerită. Intrucît, spunea el, „...i-am pus noi la treabă pe cei din zootehnie, dar și ei ne-au pus pe noi, căci trebuie să le asigurăm cantități...le de furaje necesare și mai ales de bună calitate“.

În cooperatîva din Dobrosloveni, unitate decorată anul trecut cu Ordinul Muncii cl. I pentru producția record de 44 000 kg la hectar obținută la sfecla de zahăr, se acordă o permanentă grijă pentru dezvoltarea sectorului zootehnic. Lucru firesc, dacă ținem seama că de la sfeclă se obțin însemnate cantități de furaje. Acordul global se aplică atît la producția de sfeclă de zahăr cît și la cea a plantelor furajere. Pentru o producție planificată de 4 000 kg fin de lucernă se atribuie 225 lei iar pentru o producție de 20 000 kg de masă verde se acordă 625 de lei. Orice depășire este plătită suplimentar. Producția realizată la lucerna din prima coasă — 3 tone la hectar — arată că sînt premise pentru depășirea consistentă a prevederilor. Brigada de producere a furajelor a cooperatîvei este puternică, ea cuprinzînd 80 de oameni care se ocupă numai de această problemă. Cantitățile de nutrețuri puse la dispoziția sectorului zootehnic au permis obținerea, în primele cinci luni ale acestui an, a unei producții medii de 924 litri de la fiecare vacă furată, scotîndu-se pe o producție medie anuală de 2 400 litri.

Vizita la unele cooperatîve ale județului Olt ne-a prilejuit constatarea că acordul global este generalizat și în producția de furaje, modul de aplicare fiind diferențiat în funcție de specificul fiecărei unități. Numitorul este însă comun: obținerea unor producții sporite!

M. PANDURU



La întreprinderea de stat pentru creșterea și îngrășarea porcilor-Brăila, administrarea rațiilor zilnice de lucernă verde duce la economisirea unor însemnate cantități de furaje concentrate.

DIN ACTIVITATEA ÎNTEPRINDERILOR JUDEȚENE PENTRU ÎMBUNĂȚIREA ȘI EXPLOATAREA PAJIȘTILO

GALAȚI

Deși a luat ființă abia în toamna anului trecut, ne spune ing. **Petru Dumitrescu**, directorul întreprinderii județene Galați, pentru îmbunătățirea și exploatarea pajiștilor, unitatea noastră a trecut de la bun început la acțiuni concrete pentru valorificarea superioară a pajiștilor existente pe teritoriul județului. Un accent deosebit s-a pus pe executarea lucrărilor de combatere a eroziunii solului, care afectează suprafețe destul de mari — peste 4 000 ha în special în zonele Smulți, Băleni, Corni Bujoru, Roșcani, Rădești etc. Prin lucrări ameliorative complexe, pînă în anul 1975, de pe o suprafață de circa 19 000 ha de pajiști, inclusiv cea afectată de eroziune, ne-am propus să sporim producția medie de iarbă la hectar de la 3 000 — 4 000 kg, cît se obține în prezent, la peste 10 000 kg.

Referindu-se la activitatea acestui an, directorul întreprinderii ne arată că din 3 000 de hectare planificate a fi fertilizate cu îngrășăminte chimice, în primele patru luni ale anului urma să se realizeze o mie de hectare; planul a fost însă depășit, fertilizîndu-se peste 1 500 de hectare.

O atenție deosebită se acordă loturilor semincere aflate în administrația

întreprinderii pe o suprafață de 1 059 ha din care 65% lucernă și sparceță, 15% graminee perene și 20% plante anuale-borceag, iarbă de Sudan și sfeclă pentru producerea de butași. Prin administrarea unor doze sporite de îngrășăminte — 300-400 kg de azotat de amoniu la hectar — la fel ca și prin întreținerea exemplară a culturilor, se contează pe o producție bună de seminte, în măsură să satisfacă cerințele tot mai mari. Pe o suprafață de 210 ha, care în viitorul apropiat va spori la 2 000 ha, la Drăgănești, Smulți, Grivța și Pechea au fost amenajate, în loturi demonstrative, pajiști cultivate.

HARGHITA

Întreprinderea județeană Harghita pentru îmbunătățirea și exploatarea pajiștilor aduce un aport substanțial la rezolvarea cu succes a problemei bazei furajere.

Pentru a cuprinde cît mai bine suprafața de peste 25 000 ha de pajiști, activitatea întreprinderii s-a organizat pe 8 cantoane. Crearea întreprinderii a determinat o reconsiderare a pajiștilor din partea conducerilor cooperatîvelor agricole care — cu sprijinul consiilor populare, sub îndrumarea tehnică a specialiștilor întreprinderii — au trecut la lucrări concrete, eficien-

te, pentru ca pajiștile să poată fi îmbunătățite și exploatare rațional.

Întreprinderea a trecut la înființarea pășunilor-model, a loturilor semincere și la executarea unor lucrări simple sau complexe pe pajiști. Au fost organizate pășuni-model la Tolvajos, Vlașița, în masivul Harghita, Calonda și Făget, de lângă Borsec, care însumează peste 1 500 ha. Pe aceste pășuni, încercătura la hectar a crescut de la 0,8 la 4,5 U.V.M. În urma administrării unor doze de îngrășăminte cuprinse între 300 și 500 kg. de azotat de amoniu la hectar, producția de masă verde a crescut de la 5 000 la 14 000 kg/ha îmbunătățindu-se, totodată, și compoziția floristică. Cooperatîvele agricole din Toplița, Păulenii, Bisericiani, Cristur Secuiesc, Bălan etc. au solicitat sprijinul întreprinderii și pentru ameliorarea pajiștilor destinate membrilor cooperatîorii.

Ca preocupări de viitor, reținem că întreprinderea harghiteană a prevăzut dezvoltarea sectorului zootehnic propriu prin care se vor putea valorifica superior o serie de construcții existente, precum și o parte din finurile și nutrețurile însilozate realizate de întreprindere. Mai este de subliniat faptul că la Tolvajos întreprinderea județeană Harghita a pregătit prin forțe proprii trei bazine pentru creșterea păstrăvilor.

Andrei BANDUROVSCI
correspondent

Recomandări

ale I.C.V.B. „Pasteur“

FOLOSIREA

PRODUSELOR BIOLOGICE

PE TIMP CĂLDUROȘ

Produsele biologice, folosite în acțiunea de prevenire și combatere a bolilor contagioase ocupă un loc principal în aplicarea complexului măsurilor de apărare a sănătății animalelor.

I.C.V.B. „Pasteur“ pune la dispoziția crescătorilor de animale produse biologice în cantități suficiente și cu o valoare imunobiologică ridicată. Cu toate acestea nu se pot obține rezultate bune dacă, în aplicarea biopreparatelor, nu se ține seama și de alți factori de maximă importanță.

Așa spre exemplu, eficacitatea produselor biologice este în mare măsură asigurată de modul cum sînt conservate și manipulate acestea, deoarece, atît temperaturile ridicate, cît și lumina solară directă au o influență distructivă asupra calității lor. Pentru a evita degradarea pe timpul transportului este bine ca acesta să se efectueze cît mai repede, în containere răcite. Biopreparatele vor fi conservate apoi în camere întunecoase, uscate și reci (+10°C). Multe nereușite s-au înregistrat și se mai înregistrează încă datorită neglijenței acestor reguli.

O puternică acțiune distructivă asupra produselor biologice o exercită căldura și lumina solară directă și indirectă. Pentru evitarea acestui neajuns se impune luarea celor mai stricte măsuri de protecție a produsului pe tot timpul folosirii sale. Chiar și în cazul celor liofilizate se vor respecta aceleași măsuri severe, intrucît produsele aflate în această stare sînt la fel de sensibile ca și înainte de uscare. Mai mult, după rehidratat rezistența lor față de factorii de mediu este și mai scăzută, comparativ cu cele neliofilizate, deoarece prin liofilizare produsele nu capătă o rezistență specifică în plus, ci suportă mai bine acțiunea factorilor distructivi, datorită mediului în care sînt conservate, respectiv în vid.

Pentru a preveni aceste accidente se impune ca, în zilele de vară, flacoanele și fiolele cu produs să fie acoperite cu hirtie sau să fie păstrate în containere închise pe toată durata administrării lor. O dată desfăcute, flaconul sau fioala cu suspensie vaccinală, vor fi folosite în cel mult o oră de la deschidere. Pe tot timpul inoculării produselor liofilizate și apoi rehidratate, flacoanele vor fi păstrate într-o baie cu gheață sau apă rece (+14°C) și ferite de acțiunea conjugată a căldurii și luminii solare directe sau indirecte.

Este deosebit de important să se respecte cu strictețe dozajul, calea de administrare și termenul de valabilitate respectiv, potrivit instrucțiunilor de folosire care însoțesc biopreparatele, iar administrarea lor să se facă în funcție de specie, vîrstă și starea fiziologică a animalelor.

În afară de recomandările asupra aplicării produselor biologice și pentru a obține cele mai bune rezultate în acțiunea de combatere a bolilor contagioase la animale, se impune luarea și a altor măsuri, cu aceeași importanță ca și a biopreparatelor în balană mijloacelor de prevenire a bolilor la animale.

În primul rînd trebuie asigurate cele mai bune condiții zo igienice, punîndu-se accentul pe o alimentație echilibrată. Orice carență alimentară poate duce la diminuarea rezistenței organismelor față de infecțiile microbiene. Nu întîmplător apariția bolilor contagioase și parazitare este frecventă la animalele prost întreținute și carentate, care au o rezistență mai scăzută și o capacitate de imunizare față de stimulii antigenici redusă sau nulă. Animalele carente, parazitare etc. nu sînt capabile să-și creeze anticorpi imunizanți, oferînd cel mai mare procent de pierderi. Aceeași situație se va întîlni și în cadrul folosirii serurilor terapeuțice și chiar a produselor revelatoare.

Starea fiziologică joacă un rol tot atît de important în instalarea imunității. Animalele stresate, obosite, proaspăt castrate, plouate, cele cu insolaje etc. reacționează mai slab, comparativ cu cele normale. Administrarea produselor biologice în timpul zilelor călduroase de vară nu va da rezultatele scontate, din cauza suprasolicității organismului animalelor. De aceea, se recomandă ca inocularea animalelor să se facă numai pe timp răcoros, de preferință seara sau dimineața.

Marți 20 iunie a.c., Academia Republicii Socialiste România — Secția de științe agricole și silvice și Academia de științe agricole și silvice au organizat o interesantă ședință de comunicări științifice cu tema „Orientări noi în cercetările zootehnice”.

Așa cum a arătat în cuvîntul său acad. prof. dr. doc. Grigore Obrejanu, președintele Secției de științe agricole și silvice a Academiei Republicii Socialiste România, și așa cum a reieșit, de altfel, și din referatele prezentate, oamenii de știință din domeniul zootehnicii, alături de întregul nostru popor, întâmpină Conferința Națională a P.C.R. și cea de a XXV-a aniversare a Republicii cu hotărîrea fermă de a-și aduce întreaga contribuție la realizarea înainte de termen a prevederilor cincinalului, la traducerea în viață a sarcinilor înscrise în Programul național de dezvoltare a zootehnicii.

Am reținut din cuvîntul ing. Stelian Dinescu, director general în Ministerul Agriculturii, Industriei Alimentare și Altele că — față de perioada corespunzătoare a anului trecut — pînă la 1 iunie producția zootehnică a sectorului cooperatist a fost mai mare cu 15,7% la carne, cu 28,8% la lapte de vacă și cu 33,3% la ouă. Ca urmare a ritmului rapid de dezvoltare, în anul 1973, valoarea producției globale a zootehnicii cooperatiste va fi cu 75% mai mare față de anul 1971. Aceasta demonstrează rezervele de care dispune sectorul creșterii animalelor, posibilitatea realizării cincinalului înainte de termen.

Ținînd seamă că, potrivit prevederilor înscrise în Programul național de dezvoltare a zootehnicii, față de anul 1970, în anul 1980 efectivele de animale vor trebui să sporească cu 44% la bovine, 73% la porcine, 27% la ovine și cu 68% la păsări, iar producția zoo-

Ședința comună

organizată de Academia Republicii Socialiste România
și Academia de științe agricole și silvice

PROBLEMELE ZOOTEHNIEI ÎN DISCUȚIA OAMENILOR DE ȘTIINȚĂ

tehnică cu 164%, la carne, 157% la laptele de vacă, 139% la ouă și 79% la lînă, realizarea înainte de termen a cincinalului creează premisele atingerii în mai devreme a parametrilor înscrși și în acest vast program.

Abordînd subiecte de mare interes — preocupări actuale și de perspectivă în dezvoltarea creșterii animalelor în țara noastră; implicațiile geneticii populațiilor în sistematica zootehnică și ameliorarea animalelor; realizări noi în cercetările nutriției la animale; probleme actuale și de perspectivă în creșterea și îngrășarea porcinelor, în exploatarea ovinelor pentru producția de carne și în creșterea păsărilor; pneumopatiile enzootice în creșterea intensivă a taurinelor și bazele științifice ale profilaxiei și combaterii febrei aftoase — referatele prezentate în cadrul ședinței și-au atestat valoarea prin soluțiile în măsură să contribuie la funda-

mentarea științifică a acțiunilor întreprinse în cadrul Programului național de dezvoltare a zootehnicii.

Ținînd seama de complexitatea proceselor fiziologice care s'au la baza transformărilor energetice în organism și de unele aspecte ale mecanismelor biochimice cu implicații în aceste procese, încă insuficient elucidate, s-a pus problema reconsiderării, pe baze moderne, a valorii hrănitoare a nutrețurilor în scopul folosirii lor cu mai multă eficiență în alimentația animalelor.

În domeniul ameliorării, pornindu-se de la necesitatea impusă de modernizarea producției zootehnice din țara noastră — crearea de rase, linii și hibridi de mare productivitate — au fost prezentate principiile de care trebuie să se țină seama în realizarea lor, criteriile de omologare a acestora. De fapt, s-a și subliniat lipsa unui normativ care, în fel ca și în producția vegetală, să

reglementeze modul de atestare a calităților de rasă, linie sau hibrid, la populațiile nou formate.

Elemente interesante pentru orientarea cercetărilor științifice și a acțiunilor tehnico-organizatorice au furnizat și referatele care au abordat unele aspecte privind creșterea și îngrășarea porcilor, exploatarea ovinelor pentru carne și creșterea păsărilor. S-a putut desprinde astfel concluzia că, prin perfecționarea tehnologiilor de exploatare, parametrii stabiliți pentru unitățile zootehnice de tip industrial pot fi realizați în condiții mai bune și chiar depășiți.

Întîlnite în trecut ca îmbolnăviri sporadice, în focare izolate — o dată cu trecerea de la sistemul clasic de creștere a taurinelor la sisteme intensive și semiintensive, în unități mari cu particularitățile lor ecobiologice și implicațiile acestora asupra stării sanitare — pneumopatiile evoluează în prezent ca autentice enzootii constituind principala cauză a pierderilor înregistrate. Tocmai în aceasta rezidă și importanța referatului care, punînd în discuție o problemă de mare actualitate pe baza unor experiențe proprii, a făcut și recomandări în vederea limitării și lichidării pneumopatiilor.

Așa cum s-a desprins din concluziile ședinței, cu toate realizările bune de pînă acum, rezervele de care dispune zootehnia, pentru o și mai bună aprovizionare a populației, sînt încă destul de mari. Să în puterea oamenilor de știință ca, prin soluțiile și metodele noi, moderne, pe care le așteaptă producția, valorificarea acestor rezerve să fie făcută cît mai deplin și în condiții de eficiență maximă.

Ing. L. ROȘCA

Opinii

CE ESTE ESENȚIAL ÎN MUNCA DE AMELIORARE ÎNTR-O FERMĂ DE TAURINE

Ameliorarea genetică a efectivelor a devenit, în ultima vreme, cel mai eficient procedeu de îmbunătățire a producțiilor la toate speciile. La păsări aceasta a dus la revoluționarea completă a tehnicii, cu rezultate spectaculoase și nebănuite altădată. Și la celelalte specii, printre care și taurinele, rezultatele sînt, de asemenea, impresionante. Un exemplu concludent ni-l oferă rasa Holstein-Friză, care în primele decenii ale acestui secol era cunoscută ca rasă cu producție mare de lapte, dar cu un procent scăzut de grăsime și la care, astăzi, în pedigreele valoroase, sînt de neîntîlnit animale care sînt aibă sub 4—4,2% grăsime, paralel cu sporirea substanțială a cantității de lapte (dublata aproape ca valoare medie).

Vorbînd despre ameliorare, posibilitatea șefului de fermă de a acționa independent și exclusiv cu mijloace proprii este iluzorie, căștigul în ameliorare fiind în acest caz minim și foarte lent. Axa de sprijin a conceptului modern o constituie astăzi ameliorarea prin intermediul masculilor, folosind exacerbarea principiului poligamie prin generalizarea practicii însămînțării artificiale cu material seminal congelat. Evident, un asemenea principiu — dată fiind responsabilitatea sa maximă rezultată din difuzarea foarte largă a însușirilor unui mascul prin împerecherea cu un număr foarte mare de femelle — trebuie dublat în mod obligatoriu de cunoașterea cu certitudine a calităților de ameliorator ale reproducătorilor. Iată deci cum acțiunea cea mai importantă devine producerea și cunoașterea valorii genetice de ameliorare a masculilor, realizată prin testul descendenței.

Ameliorarea este astăzi organizată ca o activitate de mare anvergură, concretizată într-un program național, deoarece dimensiunile organizatorice și efortul economic sînt foarte mari și inaccesibile unor unități izolate. Ea are la bază o serie de acțiuni tehnice și organizatorice care comportă atît o coordonare centralizată — corespunzătoare unui plan — cît și participarea diferitelor formațiuni situate pe nivele diferite.

Stratificarea unităților în funcție de rolul lor în acțiune (ferme experimentale, de elită, de înmulțire și comerciale), organizarea producerii masculilor reproducători, organizarea testării reproducătorilor, organizarea rețelei de însămînțări artificiale și controlul oficial al producției, sînt numai cîteva din aceste acțiuni.

Într-un asemenea angrenaj complex al muncii de ameliorare, șeful de fermă are o sumedenie de sarcini care decurg din raporturile specifice unității sale cu celelalte formațiuni implicate în ameliorare. Toate aceste acțiuni, se întrepătrund între ele, pe de o parte el fiind un furnizor de date ce caracterizează populația de taurine din fermă, iar pe de altă parte, trebuind să cunoască tot ceea ce-i este necesar despre tendința în ameliorarea rasei pe care o crește, valoarea reproducătorilor folosiți etc. Dintre acestea, cele mai importante acțiuni în munca de ameliorare, într-o fermă de taurine se referă la:

Orientarea în ameliorarea rasei ce se crește în unitatea respectivă. Este o problemă de mare importanță, ea trebuind să fie conformă cu prevederile planului național de ameliorare, precum și cu cele de detaliu zonal. În acest sens, șeful de fermă trebuie să știe care sînt producțiile pentru care se ameliorază rasa — lapte sau carne sau ambele — sistema de creștere preconizată pentru unitatea sa, în rasă curată sau prin încrucișare.

Cunoașterea valorii productive a animalelor din fermă, realizată prin controlul acestora după metodologia specifică fiecărei producții. Controlul producției nu trebuie considerat ca o acțiune în sine, deoarece producția fiecărui animal este o caracteristică fenotipică și valorile obținute sînt dependente de valoarea heritabilității, însușirii productive cantitative. Controlul producției trebuie apreciat ca o posibilitate a stabilirii valorii de ameliorare

a animalelor, prin folosirea datelor de control de către centrele de calcul, la stabilirea unor parametri folosiți în caracterizarea valorii de ameliorare a reproducătorilor. În același timp, datele prelucrate de centrele de calcul servesc practic șefului de fermă pentru departajarea productivă a animalelor exploatate și ierarhizarea acestora în munca de selecție.

Pentru obținerea unor noi generații mai productive decît cele parentale este absolut obligatorie cunoașterea valorii de ameliorare a reproducătorilor din cadrul rasei. Aceasta se poate obține cu ajutorul consultării cataloagelor de tauri publicate de Centrul republican de reproducție și selecție a animalelor. Prin această acțiune, fermierul, în funcție de directivele planului de ameliorare stabilite pentru unitatea sa, de cunoașterea diferenței de selecție calculată în fermă, a intensității selecției propuse, trebuie să și nominalizeze și să solicite unității teritoriale care-i furnizează material seminal, taurii pe care intenționează să-i folosească.

Alcătuirea planului de împerechere constituie o altă problemă a căreia fermierul trebuie să-i acorde mare importanță. Plecînd de la sistemul de creștere precizat pentru unitate — creștere în rasă curată sau încrucișare — vor trebui aleși, pentru animalele care se cresc în rasă curată, acei reproducători și stabilite asemenea împerecheri, încît să garanteze obținerea unei generații cu certitudine mai bună decît părinții, sub raportul ameliorării însușirii considerate. Coeficientul de certitudine cel mai mare într-o asemenea alegere, îl dă cunoașterea valorii de ameliorare a reproducătorului folosit, stabilită prin testul descendenței.

În alternativa practicării încrucișării industriale, șeful de fermă va folosi numai o schemă verificată prin experiment științific și recomandată cu certitudine, iar în cadrul acesteia, va trebui să urmărească împerecherile cu acei tauri care au cele mai bune rezultate, verificate prin test anterior și numai prin nominalizarea împerecherilor.

Folosirea cu randament maxim posibil, în interesul ameliorării, a tuturor datelor realizate de centrele de calcul prin prelucrarea celor primare furnizate de fermă și elaborate periodic sub forma unor indici de mare importanță cum sînt: valorile indicelui de ameliorare al taurilor din rețeaua de însămînțări artificiale producția medie pe lactație normală a femelelor, intervalul între fătări, vîrsta medie la prima fătare etc.

Paralel, ca o bază a acțiunilor, trebuie acordată importanța cuvenită unor operațiuni curente de care depinde, în ultimă instanță, reușita muncii de ameliorare. Este vorba în primul rînd, de individualizarea animalelor după un sistem unitar, codificat, care să permită identificarea fără greș a oricărui animal. În acest sens, foarte eficace este sistemul introdus de rețeaua de reproducție și selecție și stația centrală de calcul electromecanic. Această importanță și utilitate o au evidențele tehnice ale sectorului — evidența de reproducție, care este sumarizată în registrul unic de reproducție, evidența de control oficial al producției — cantitativ și calitativ, și evidența cumulativă realizată în fișa individuală de reproducție și selecție a fiecărui animal.

În suita de probleme prezentate ne-am propus să punctăm numai, ca valoare și importanță, cele mai de seamă acțiuni care trebuie să constituie elementele de preocupare ale șefului de fermă în munca de ameliorare. Cunoașterea lor de către fiecare specialist, aplicarea lor corectă în practica muncii de ameliorare reprezintă, fără îndoială, o contribuție de preț la realizarea amplului program de dezvoltare a zootehnicii, de sporire rapidă a șeptelului și de îmbunătățire a calității acestuia.

Dr. ing. Smarand DUICĂ
Institutul de cercetări
pentru creșterea taurinelor —
Corbeanca, județul Ilfov



Oră de antrenament la Hergheliea de cai arabi-Rușeni, județul Buzău.

• O ACȚIUNE DE PERSPECTIVĂ ORGANIZATĂ DE D.I.F.
• ANALIZA CRITICĂ, OBIECTIVĂ, ÎNLĂTURAREA RUTINA ÎN CONCEPȚIE
• STUDII MODEL, ELABORATE ÎN PRODUCȚIE
• CONCEPȚII ȘI METODE AVANSATE ÎN PROIECTARE ȘI EXECUȚIE

ÎN CE CONSTĂ MODERNIZAREA LUCRĂRILOR DE ÎMBUNĂTĂȚIRI FUNCȚIARE?

Partidul și statul nostru acordă o grijă permanentă introducerii metodelor moderne de planificare, organizare și conducere a activității în toate domeniile. În cuvântarea rostită la Conferința pe țară a inginerilor și tehnicienilor, tovarășul Nicolae Ceaușescu a arătat că „... pentru apropierea cât mai grabnică de nivelul țărilor avansate din punct de vedere economic, Congresul al X-lea a pus în fața întregului popor sarcina intensificării eforturilor pentru dezvoltarea bazei tehnico-materiale a societății, modernizarea industriei și agriculturii, pentru realizarea unei economii în pas cu cele mai noi cereri ale științei și tehnicii mondiale, pentru valorificarea la maximum, la un nivel superior, a resurselor materiale și umane ale țării”

Pentru activitatea de îmbunătățiri funciare, caracterizată prin dinamism și un mare volum de lucrări, introducerea metodelor moderne de organizare și conducere înseamnă o garanție în plus pentru îndeplinirea la termen a sarcinilor fizice și realizarea de importante economii la prețul de cost al amenajărilor. Problema care s-a pus, de la început, a fost aceea de a se stabili o ordine de asimilare și introducere a metodelor moderne în diferitele compartimente de activitate, de a se fixa anumite etape bine definite prin obiective clare și verificabile. Dificultatea începutului nu trebuie deloc subestimată pentru că analiza critică a situației actuale urmează să fie

făcută de pe poziția concepțiilor și metodelor moderne care, în multe situații, nu sînt cunoscute de cei vizati a le aplica. De aici, necesitatea de a se fixa drept obiectiv principal al primei etape însușirea unor metode, tehnici și concepții noi de către un număr cât mai mare de cadre de conducere și cu pregătire superioară, tehnică, și economică din departamentul nostru și unitățile din subordine.

Instruirea începută în 1971 la I.S.P.I.F. a continuat în acest an cu intensitate sporită, cuprinzând numeroase cadre din unitățile de execuție; în prezent, numărul celor ce au luat contact cu aceste metode și elaborează referate de specialitate atinge aproape trei sute. Direcția generală de construcții pentru îmbunătățiri funciare din departament este deja în posesia unor interesante lucrări care privesc restrîngerea perioadei de execuție la construcția stațiilor de pompă, a rețelelor de conducte îngropate și a unor obiective hidrotehnice, prin aplicarea așa-numitelor metode de drum critic, a unor studii de optimizare a transporturilor etc., elaborate în cadrul T.C.I.F. Craiova, Constanta, București și Timișoara. Analiza critică, obiectivă, funcțională, își face treptat loc și în activitatea diversă a șantierelor noastre, înlăturînd mulțumirea și rutina în concepție.

Etașa imediat următoare va consta în valorificarea celor mai bune lucrări individuale; prin dezvoltarea și aprofundarea subiectelor

respective se vor elabora o serie de studii model, care să poată fi aplicate în producție cu minimum de efort.

Aplicarea acestor studii model în producție, pe șantierele de îmbunătățiri funciare, va fi pregătită în mod deosebit, în primul rînd printr-o temeinică instruire a celor ce conduc procesul de producție după modelele stabilite și, în al doilea rînd, prin asigurarea resurselor umane și materiale conform programului respectiv. Începutul a și fost făcut, la Olt-Călmățui, unde graficele-rețea pentru execuția unor lucrări se află la îndemîna cadrelor tehnice, dovădu-se modele concrete și utile de conducere a proceselor de producție.

Introducerea metodelor moderne în îmbunătățirile funciare conduce în mod inevitabil la un program amplu, care se va referi la toate laturile și aspectele activității. Preocuparea pentru nou și modern nu se poate opri deci la un grup de salariați, sau numai la un ciclu al procesului de producție. Metodele formatează un tot organizat și nu pot fi aplicate eficient decât în ansamblu. Etapizările ce se propun trebuie deci gîndite prin prisma posibilităților de asimilare.

Iată acum cîteva din principalele concepții și metode moderne preconizate a fi aplicate în sectorul de activitate al D.I.F. Este vorba de reducerea prețului de cost al produselor, optimizarea, prin metode matematice, a soluțiilor tehnice în proiecta-

rea, organizarea execuției, transportul, manipularea și depozitarea mărfurilor; introducerea gestiunii pe locuri de muncă; abordarea de fond de pe pozițiile preconizate pentru amenajări ale utilității și funcționalității produselor.

Prin aplicarea acestor concepții și metode se preconizează obținerea în final a unor rezultate superioare, comparabile celor obținute în activitatea de construcții din alte țări. Literatura de specialitate estimează economiile la prețul de cost, posibile a se obține prin aplicarea metodelor moderne, la maximum 20% prin optimizare și calcul operațional și la minimum 20% prin analiza valorii la soluțiile practicate în prezent.

Într-o economie planificată, cum este cea a țării noastre, care și-a propus să realizeze în actualul plan cincinal amenajări hidroameliorative însumînd 3-7 miliarde lei anual, este lesne de evaluat ce ar însemna reducerea prețului de cost cu numai cîteva procente. Avînd în vedere importanța lucrărilor de îmbunătățiri funciare în asigurarea condițiilor pentru obținerea de recolte mari și constante, este nevoie să se acorde un interes sporit acelor grupe de metode moderne care fac posibilă reconsiderarea unor orientări actuale în ceea ce privește serierea investițiilor, alegerea variantelor de amenajare, durabilitatea lucrărilor, funcționalitatea lor și căile de reducere a prețului de cost al amenajărilor etc.

Munca începută de Departamentul îmbunătățirilor funciare pentru introducerea metodelor moderne este în plină desfășurare; apreciem că rezultatele ei vor fi cu atît mai valoroase cu cît numărul celor ce participă la acțiune va fi mai mare și cu cît sprijinul cadrelor cu muncă de răspundere din unitățile de execuție, din proiectare și din departament va fi mai substanțial.

Ing. Cosmin
CONSTANTINESCU
director tehnic
în Departamentul
îmbunătățirilor funciare

BULETIN AGRO — METEOROLOGIC

INSTITUTUL DE METEOROLOGIE ȘI HIDROLOGIE
NE INFORMEAZĂ:



În intervalul 21-27 iunie a.c. în cea mai mare parte a teritoriului, vremea a fost instabilă, cerul variabil, mai mult acoperit în jumătatea de nord a țării, unde s-au semnalat frecvent averse de ploaie.

În evoluția regimului termic este de subliniat faptul că în a doua parte a intervalului 25-27 iunie temperaturile au scăzut simțitor, atît față de valorile înregistrate anterior, cît și față de mediile multianuale. Această răcire s-a datorat atît aerului polar care a pătruns în țara noastră, cît și insenînărilor persistente din cursul nopții.

Temperaturile maxime din aer, înregistrate la 23 iunie, au fost cuprinse între 24° și 30° în Transilvania, Moldova și pe litoral, iar în celelalte zone între 27° (Cîmpina) și 34° (Arad).

La 26 iunie, temperaturile minime au înregistrat valorile cele mai coborîte din acest interval: 4° (în mai multe localități sud-estul Transilvaniei) și 14° (pe litoral).

În stratul arabil al solului, temperaturile medii din ultima zi au fost cuprinse între 13° și 19° în zonele agricole din jumătatea de nord a țării în Cîmpia Română, Dobrogea și Banat, acestea au oscilat între 20° și 24°.

Deși cantitățile de apă au fost repartizate neuniform, totuși, pe zone mari se pot face delimitări. Astfel, în Transilvania și Moldova au căzut, în general, între 21 și 25 mm. de apă; în Maramureș și nord-estul Moldovei — între 35 și 45 mm. În restul zonelor, cantitățile au fost cuprinse între 5 și 16 mm, exceptînd Dobrogea, cea mai mare parte a Banatului și partea centrală a Olteniei.

Ameliorarea regimului termic și pluviometric, în special în intervalul 14-27 iunie, a condus la îmbunătățirea substanțială a rezervelor de umiditate a solului, în special în Moldova, bazinele mijlocii ale Ialomiței și Argeșului, local în Dobrogea (Hirșova), jumătatea de est a Transilvaniei, parțial în bazinul Crișurilor și în depresiunea Baia-Mare.

În aceste teritorii, rezervele de umiditate în culturile prășitoare sînt apropiate de optim, asigurînd o bună aprovizionare cu apă a plantelor.

În restul teritoriului, în special în Oltenia, cîmpiile dintre Olt și Dimbovița și parțial în Banat și sud-vestul Transilvaniei, condițiile de aprovizionare cu apă sînt satisfăcătoare în straturile mai profunde și puțin satisfăcătoare în stratul 0-50 cm.

Aprovizionarea insuficientă cu apă se manifestă puternic în special pe solurile cu textură luto-argilooasă, argilo-lutoasă, datorită saturării masei principale a rădăcinilor în stratul 0-50 cm.

În terenurile ce se eliberează după culturile de toamnă (grâu, orz) rezervele de umiditate cele mai favorabile se întîlnesc în prima zonă menționată și foarte puțin favorabile în a doua zonă.

Diferențieri față de zonalitatea prezentată, se întîlnesc local în funcție de intensitatea și repartiția precipitațiilor torențiale și în special pe solurile din lunci sau în depresiunile terenului comparativ cu relieful general.

TIMPUL PROBABIL
PENTRU INTERVALUL
29 iunie 5 iulie

Vremea în curs de încălzire. Cerul va fi variabil.

Izolată se vor semnala ploici de scurtă durată, mai ales în vestul țării.

Temperaturile minime vor fi cuprinse între 10° și 20° iar maximele între 24° și 32°.

Pe Șantierul de irigații

Terasa Corabia

8 000 ha — predate în devans

Cu cîteva zile în urmă, constructorii sistemului de irigații Terasa Corabia, au trăit un eveniment important: pe canale și conducte a început să curgă apa Dunării. Angajamentul hidroamelioratorilor de a da în funcțiune, în devans cu șase luni, suprafața de circa 8 000 de hectare, luat în cinstea Conferinței Naționale a P.C.R. și a celei de-a 25-a aniversări a Republicii, se îndeplinește pas cu pas.

Acum forțele constructorilor se îndreaptă, pe un front din ce în ce mai larg, spre realizarea, în termenele stabilite, a tuturor lucrărilor de amenajare. În final, suprafața totală a sistemului amintit va ajunge la peste 36 000 de hectare, din care mai mult de 30 000 de hectare amenajări noi. Atît proiectanții cît și realizatorii actualului sistem de irigații au ales și pus în aplicare cele mai potrivite soluții. Sursa de apă o constituie Dunărea, deoarece Oltul nu mai poate asigura, în anumite perioade, debitele necesare.

Iată acum cîteva din caracteristicile tehnice ale viitorului sistem: lungimea totală a canalelor — 75 km, pentru a căror execuție se vor excava peste 1 160 000 m.c. de pămînt. Se vor dala canalele pe o suprafață de 750 000 m. p.; întreg perimetrul irigat va fi deservit de 19 stații de pompă. Cea mai importantă, stația de alimentare de la Dunăre, va avea un debit de 25 m.c./sec. Vor mai fi construite 13 stații de punere sub presiune (cu debite de la 1 la 2,5 m.c./sec.), și 6 stații de repompăre cu capacitatea totală de 42 m.c./sec.



Pe dealurile, atadate pusti, ale Cocierilor (județul Constanța) terasele viticole sînt, astăzi, mindria unităților agricole pentru care ele constituie un important izvor de avuție.

ATENȚIE LA NOILE INDICATOARE RUTIERE!

Citeva indicații pentru conducătorii de tractoare

Dezvoltarea într-un ritm intens a circulației, datorită creșterii rapide a numărului de autovehicule, a determinat luarea unor măsuri complexe și eficiente pentru a asigura condiții normale desfășurării traficului.

Un rol important în organizarea și sistematizarea circulației îl ocupă mijloacele de semnalizare rutieră, a căror strictă respectare reprezintă factorul esențial în prevenirea accidentelor și realizarea deplasării în siguranță a tuturor participanților la traficul rutier.

Noul STAS privind semnalizarea rutieră, care va intra în vigoare la 1 iulie a.c., include o serie de indicatoare noi, care vor crea posibilitatea unei semnalizări mult mai diversificate și mai precise.

La categoria indicatoarelor de avertizare pentru locuri periculoase a fost inclus indicatorul „Urcare periculoasă” (fig. 1) care semnalizează rampele ce depășesc 7 la sută. La întâlnirea acestui indicator, conducătorii de autovehicule trebuie să ia din timp măsuri de precauție, deoarece au de urcat o rampă de mare înclinație.

Indicatorul „Tunel” din fig. 2 atenționează apropierea de un tunel, unde de asemenea, conducătorii de autovehicule trebuie să ia unele măsuri de precauție: să aprindă luminile de poziție sau faza de întâlnire, să reducă viteza și să circule cu atenție, deoarece șoseza poate fi alunecosă.

Pentru a avertiza conducătorii de vehicule că se apropie de o intersecție unde se circulă în sens giratoriu, a fost introdus indicatorul de la fig. 3.

Indicatorul din fig. 4 face parte dintr-un subcapitol separat al părții referitoare la indicatoarele de avertizare. Acesta semnalizează trecerile de nivel fără bariere la căile ferate, având o înălțime mai multă decât cea a liniei, deci pasajul este mai lat, prezentând un grad sporit de periculozitate.

În capitolul indicatoarelor de regle-

mentare s-a introdus un nou semn „Oprire la intersecție” (fig. 5) de formă octogonală, care a început să fie instalat la foarte multe intersecții. La întâlnirea acestui indicator, conducătorii sunt obligați să oprească vehiculul și să acorde prioritate vehiculelor care circulă din dreapta sau stînga lor.

Indicatorul din fig. 6 arată o anumită distanță ce se impune a se păstra între autovehicule în timpul mersului. Lungimea sectoarelor de drum supuse restricției se precizează printr-o săbiță adițională instalată sub indicator. Sfirșitul intersecției va fi semnalizat prin indicatorul „Terminarea tuturor restricțiilor”.

Pentru a interzice accesul vehiculelor (remorci) avînd o lungime mai mare decît cea înscrisă pe indicator, s-a introdus indicatorul de la fig. 7, care se va instala în locuri unde lungimea autovehiculelor creează diferite dificultăți mai ales pe drumurile cu serpentine, curbe în loc etc.

Noul indicator de la fig. 8 dă posibilitatea diversificării restricției de viteză în funcție de tipul de autovehicul.

În categoria indicatoarelor de sens obligatoriu a fost introdus un nou tip de indicator, cel de la fig. 9, „Direcție obligatorie la dreapta” (la stînga). Acesta se instalează cît mai aproape de intersecție, sensul indicat de săbiță fiind obligatoriu.

Noua semnalizare rutieră prezentată alăturat este mult mai perfecționată, simbolurile indicatoarelor fiind mai clare, mai precise și în concordanță, mai sugestive.

Participanții la circulație, direct interesați în realizarea unei semnalizări complete, precise și moderne, care să creeze condiții pentru o circulație fluentă și sigură, trebuie să-și însușească și să respecte cu strictețe semnificația tuturor indicatoarelor de semnalizare rutieră.

Pentru a evita însă săvîrșirea unor

accidente rutiere, pe care nu le dorim, conducătorii de vehicule, în speță ne vom referi la tractoriști, trebuie să se supună și altor norme elementare de circulație, care nu presupun un efort sporit din partea lor.

Astfel, tractoriștii nu au voie să pătrundă pe arterele modernizate cu o circulație fluentă, deplasarea lor trebuie să se facă în coloană, evitîndu-se pe cît posibil depășirile.

Pe drumurile publice este interzisă circulația tractorului cu diverse atelaje de gabarit depășit sau cu remorci, fără ca acestea să fie prevăzute cu semnalizatoarele indicate în legea circulației.

O atenție sporită trebuie acordată ori de cîte ori se transportă muncitori în remorci, plecarea în cursă, în aceste cazuri se face numai dacă mijlocul de transport a fost prevăzut cu strictul necesar pentru asigurarea activității.

Tractoriștii trebuie să fie preocupați permanent de starea tehnică a vehiculului. Acesta trebuie să corespundă tuturor cerințelor referitoare la: lumină, semnalizatoare, direcție și frînă. În caz contrar va amîna plecarea în cursă pînă la remediarea deficiențelor, tractoristul fiind acela care răspunde în fața organelor de circulație pentru nerespectarea acestor indicații.

Dacă toate măsurile de mai sus sînt respectate, în final ele sînt anulate în cazul cînd tractoristul își permite să sfideze cel mai elementar simț de precauție, consumînd alcool care, de regulă, este urmat de nesiguranță și de pierderea reflexelor în conducere.

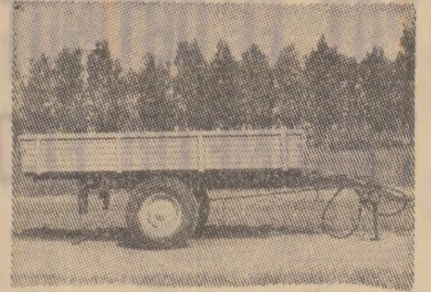
Ținem să recomandăm tuturor lucrătorilor din agricultură, conducătorii de vehicule, să nu abandoneze noaptea pe drumurile publice tractoarele, atelajele și remorciile, iar în cazurile fortuite, să ia toate măsurile posibile pentru semnalizarea luminoasă a acestora.

De asemenea, ca o măsură legitimă pentru asigurarea unei bune fluidități a circulației, începînd de sîmbătă ora 12.00 pînă luni la orele 6.00 tractoriștilor și celorlalți conducători de atelaje le este interzis accesul pe șoselele turistice.

Colonel
Gheorghe ȘTEFĂNEASA
șeful serviciului circulație
din Inspectoratul Miliției
Municipalului București

NOI MAȘINI ȘI UTILAJE OMOLOGATE

REMORCA MONOAXĂ
POMIVITICOLĂ
(R.P.V.—2)

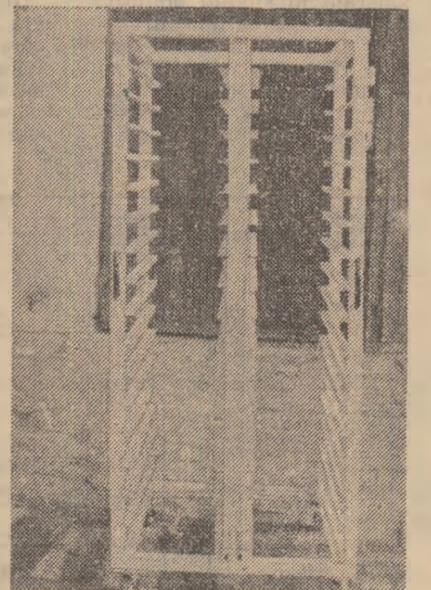


Acest utilaj este destinat ușurării transporturilor în vii și livezi, lucrînd în agregat cu tractoarele de 40 C. P. viticol și pomicol (V-400 și U-401). Remorca — construită în întregime din metal — este basculantă numai în spate, fiind acționată de la instalația hidraulică a tractorului. Obloanele laterale și cel din spate sînt rabatabile, iar oblonul din față demontabil.

Pentru diferitele utilizări în viticultură și pomicultură, remorca R.P.V.-2 dispune, în afară de echipamentul de bază (benă cu oblon: m tall e) de o serie de echipamente suplimentare, livrabile la cererea beneficiarului.

Caracteristici tehnice principale: sarcina utilă — 2 tone — greutate proprie cu obloane — 720 kg : suprafața utilă a benei — 4,95 m². Capacitatea de transport (lădițe) : 154—239 bucăți.

CARUCIOR-CONTAINER
PENTRU TRANSPORTAT OUĂ



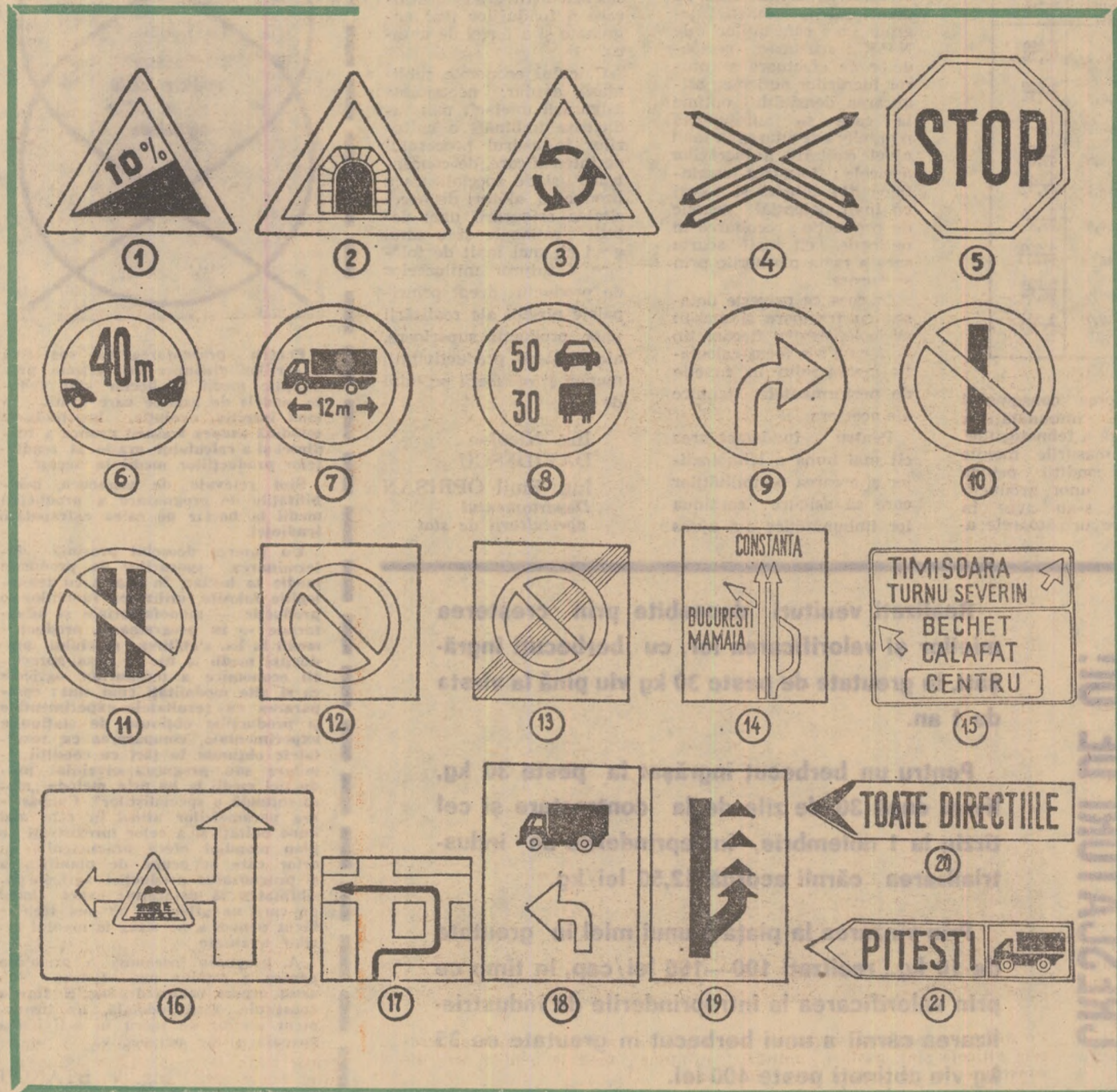
Printre noile instalații omologate, merită să contribuie la ridicarea productivității muncii în avicultură, se numără și căruciorul-container pentru transportat ouă în hale de incubatie, între punctul de sortare și incubator. El poate fi folosit și la transportul sitelor de la incubator la eclozionator. Cadrul containerului constă dintr-o construcție sudată, din profile de oțel „L” cu două compartimente dispuse pe verticală. Fiecare compartiment este prevăzut cu cîte 17 perechi de ghidaje care servesc la susținerea sitelor cu ouă. Căruciorul este dotat și cu minere pentru manipulare, roți fixe și roți pivotante. Greutatea căruciorului — 90 kg iar sarcina maximă — 600 kg (echivalînd cu 5 000—5 400 de ouă).

DISPOZITIV PENTRU ÎNDREPTAT
BIDOANE DE LAPTE

Bidoanele de lapte deformate în timpul manipularii sau deșurării lor pot fi îndreptate. Este vorba de recipiente, cu capacitatea de 25 litri fiecare, confecționate din aluminiu de către uzina „Metrom”-Brașov.

Se știe că readucerea bidoanelor deteriorate la forma inițială este o operație destul de dificilă, dacă lipsesc utilajele corespunzătoare. Acest neajuns poate fi înlăturat prin utilizarea unei instalații compuse din banc special de lucru, dispozitiv de îndreptat cu brațe de presare și urechi de articulare, manivelă, capac special, calapod și ciocan de lemn.

Cum se procedează practic? Bidoanul deformat se fixează pe bancul de lucru, în suportul special: se introduce dispozitivul de îndreptat în interiorul bidoanului; se fixează capacul și apoi, rotînd axul de lucru, cu ajutorul manivelei, se urmărește ca unul din brațele de presare să apese pe partea deformată, după care aceasta se îndreaptă cu ciocanul de lemn.



ORGANIZARE ŞTIINŢIFICĂ, MODERNIZARE, EFICIENŢĂ

Prin îmbunătăţirea activităţii în fermele din I.A.S. specializate în cultura cerealelor

POT FI OBŢINUŢI

PARAMETRI ECONOMICI SUPERIORI

Este posibil ca pe calea îmbunătăţirii formelor organizatorice, a tehnologiilor să se asigure o creştere mai rapidă a producţiilor. A eficienţei economice în unităţile specializate în cultura cerealelor? Iată o problemă deosebită căreia, în condiţiile progresului tehnic, al aplicării rezultatelor cercetării ştiinţifice i se poate da o soluţie adecvată.

Un studiu făcut de un colectiv de specialişti din Departamentul agriculturii de stat arată că printr-o mai judicioasă organizare a producţiei se pot obţine nivele de producţie, de productivitate similare celor mai bune realizări înregistrate pe plan mondial.

Pentru atingerea acestor obiective majore, o primă chestiune care a fost reconsiderată în studiul amintit a fost stabilirea unei structuri raţionale a culturilor, care răspunde necesităţilor economiei naţionale. S-a ţinut seama ca aceasta să permită simplificarea ma-

te, reducerea consumului de muncă, îmbunătăţirea permanentă a tehnologiilor.

Dintre măsurile menite să creeze condiţii pentru realizarea unor producţii superioare s-au avut în considerare următoarele: a-

sigurarea unui aport anual de materie organică, suficientă pentru menţinerea unei balanţe active a humusului; conservarea

Specificaţia	U/M	Tipul de fermă			
		nr.1	nr.2	nr.3	nr.4
Producţia medie pe fermă	kg/ha	4 125	4 125	4 250	4 750
- grâu	"	-	4 750	5 000	5 000
- porumb	"	6 000	-	6 000	6 000
- convenţională	kg/ha	5 250	4 900	5 197	5 597
Forţa de muncă	mezi pe ha	24,9	28,1	26,3	25,8
Investiţia specifică	lei/ha	5 400	5 388	5 538	5 238
	mii lei pe ha	61,7	61,6	62,3	61,1
Cheltuieli de producţie	lei/ha	2 513	2 442	2 474	2 432
	mii lei pe ha	28,7	27,9	27,9	28,4
Venit net	lei/ha	2 887	2 946	3 064	2 806
	mii lei pe ha	33,0	33,7	34,5	32,7
Preţ cost mediu pe tona de produs convenţional	lei	61,0	59,2	58,3	51,6

- Situaţia în 100 ha -

Anul de rotaţie (soia)	Cultura	% din total	Producţia pe un ha pe an				Venitul brut lei/ha
			media anuale	prod. sezoanelor	boabe prod. sezoanelor	mii unităţi oareale (kg)	
I	Porumb HS din grupa 300	16,7	6 000	-	100,2	100,2	4 800 80,16
II	Porumb HS sau HD din grupa 400	16,7	6 000	-	100,2	100,2	4 800 80,16
III	Soia-2 varietăţi cu precoditate diferite	16,6	2 000	-	33,2	66,4	6 000 77,6
IV	Grâu toamnă	8,3	5 000	1 670	13,6	43,2	5 824 48,42
	Floarea-soarelui	8,4	3 000	-	25,2	50,4	6 000 50,4
	Rapă toamnă	8,4	2 500	-	21,0	42	6 500 7,6
VI	Grâu toamnă	16,6	5 000	1 670	33,2	89,9	5 824 50,04
TOTAL	- 6 culturi		4 211,5	416	225,3 41,8	519,7	5 536 55,67

Pe linie tehnico-organizatorică s-a avut în vedere ca teritoriul fiecărei ferme să fie organizat într-un singur trup, să aibă o formă cât mai regulată. Organizarea interioară a teritoriului s-a preconizat să se facă în parcele de minim 100-150 ha, ele avînd o formă cât mai apropiată de pătrat. Distanţa de la punctele de aprovizionare şi livrare nu depăşesc 12 km. Planul de cultură este stabilit pe o perioadă de cel puţin 5 ani. Sămînţa folosită va fi procurată (înscăcută) de la unităţi specializate în producerea şi valorificarea seminţelor.

În ce priveşte mărimea optimă a fermei, s-a ţinut seama de gradul de intensitate a culturilor, de parametri tehnici şi performanţele sistemului de maşini.

te, reducerea consumului de muncă, îmbunătăţirea permanentă a tehnologiilor. Dintre măsurile menite să creeze condiţii pentru realizarea unor producţii superioare s-au avut în considerare următoarele: a-

structurii solului; păstrarea stării de afinare a solului şi reducerea tasărilor prin reducerea numărului de treceri pe sol; combaterea secetei prin folosirea eficientă a apei, menţinerea unui mediu lipsit de buruieni, dăunători şi boli cu ajutorul luptei integrate; fertilizarea echilibrată, pe principiul restituirii integrale a cantităţilor de N.P.K.; scurtarea perioadelor de efectuare a tuturor lucrărilor agricole: asigurarea densităţii optime la care se autosuportă plantele; executarea la înalt nivel calitativ a lucrărilor agricole; folosirea seminţelor din hibridi şi soluri cu înalt potenţial genetic de producţie; recoltarea în perioade cât mai scurte spre a evita pierderile prin scuturare.

În ceea ce priveşte dotarea cu tractoare şi maşini agricole, pentru fiecare tip de fermă s-a făcut calculaţia necesarului în funcţie de performanţele tehnice ale acestora.

Pentru fundamentarea cât mai bună a tehnologiilor şi crearea posibilităţilor care să asigure continuitatea lor îmbunătăţire s-a ajuns

La concluzia că este necesară înregistrarea rezultatelor într-o evidenţă tehnică pe parcelă, deoarece aceasta este unitatea teritorială pe care se desfăşoară activitatea de producţie.

Pe baza aplicării tuturor măsurilor amintite este posibil să se ajungă la nivelul parametrilor realizaţi în ţările cu argicultură avansată. Indicatorii de eficienţă economică pentru cele 4 tipuri de fermă: sînt redaţi în tabelul nr. 2.

Din examinarea datelor rezultă că toate cele 4 tipuri de fermă analizate obţin rezultate superioare din toate punctele de vedere celor realizate în prezent

pe ansamblul unităţilor agricole de stat.

Sub raportul producţiei, al productivităţii muncii, al preţului de cost pe tona de produs, cheltuielilor materiale şi investiţiilor, cu cea mai mare eficienţă se prezintă tipul de fermă nr. 4, care asigură şi cel mai înalt grad de utilizare a fondurilor fixe angrenate şi a forţei de muncă.

Calculul economic subliniază, aşadar, necesitatea asigurării unei cât mai judicioase îmbinări a culturilor în cadrul procesului de intensificare, de concentrare şi de specializare a producţiei, alături de necesitatea asigurării unei dotaţii raţionale şi a unui grad cât mai înalt de folosire a tuturor mijloacelor de producţie, drept principalele pirghii ale realizării unor producţii superioare, ale creşterii productivităţii muncii şi reducerii preţului de cost.

Ing. Nicolae DAVIDESCU

Ing. Emil OPRÎŞAN
Departamentul agriculturii de stat

In sprijinul perfecţionării cunoştinţelor profesionale

FIŞIER ECONOMIC

În procesul de planificare agricolă, determinarea corectă a nivelului producţiei medii la hectar constituie un element de bază, indiferent dacă avem în vedere o prognoză pe termen scurt, mediu sau lung. Prin prognoza se urmăreşte stabilirea unor anumite nivele, pornind de la situaţia actuală, ţinînd cont de evoluţia tehnologică şi de virtuţile cuceririi ştiinţifice. O asemenea proiecţie în viitor a producţiei medii pe hectar are menirea de a lumina noi domenii ale posibilului, de a releva, cu titlu orientativ, rezervele potenţiale pentru o creştere cât mai substanţială a producţiei.

Lucrarea „Prognoza producţiei medii în agricultură” apărută recent în Editura „Ceres”, sub semnătura dr. ing. S. Hartia, constituie o binevenită încercare de sistematizare a metodei de prognozare în domeniul producţiei vegetale. Fără a face un inventar complet al tuturor metodelor abordabile, prezentînd îndeosebi procedee care solicită cunoştinţe minime de matematică, cartea menţionată oferă lucrătorilor din agricultură un evantai de metode, într-o formulare explicită.

După ce prezintă clasificarea metodelor de prognoză şi influenţa diferenţiată a factorilor ce determină producţia medie, după ce relevă caracterul aleator al unor elemente naturale, care modifică situaţia şi implică un anumit coeficient de incertitudine, autorul expune procedeele de prognozare pe termen scurt, bazate pe mărimea medii realizate, calculate sub formă simplă sau ponderată, şi respectiv pe determinarea mediane sau a modului, atunci cînd nu poate fi abordat calculul mediilor.



Pentru prezentarea mai sugestivă a seriilor dinamice ce reflectă producţiile medii la hectar sînt redactate modele grafice care arată, în mod intuitiv, evoluţia, insistîndu-se totodată asupra trasării grafice a tendinţei şi a calculului grafic al tendinţelor producţiilor medii la hectar.

Sînt relevante, de asemenea, posibilităţile de prognozare a producţiei medii la hectar pe ceata extrapolaţiei tendinţei.

Un interes deosebit prezintă determinarea sporurilor de producţie medie la hectar, în raport cu tehnologiile folosite, utilizarea funcţiilor de producţie — monocatoriale şi bifactoriale — în programarea producţiei medii la ha, stabilirea nivelului producţiei medii la ha pe baza aprecierii economice a terenurilor agricole ca şi alte modalităţi cum sînt: compararea cu rezultatele experimentale şi producţiile obţinute de staţiunile experimentale, compararea cu rezultatele obţinute în ţări cu condiţii similare sau prognoza nivelului producţiei medii la ha prin metoda „masa rotundă a specialiştilor”. Cunoaşterea parametrilor atinşi în cele mai bune unităţi şi a celor înregistrate pe plan mondial oferă practicienilor şi celor care se ocupă de planificarea şi prognozarea producţiei agricole posibilitatea să determine exact locul pe care ne aflăm şi cât mai trebuie făcut pentru a ne situa la nivelul ţărilor avansate.

A prognoza înseamnă a prevedea pentru acţiunea mai eficientă. Sub acest aspect, cartea dr. ing. S. Hartia constituie, fără îndoială, un instrument preţios de lucru în activitatea curentă şi de perspectivă.

Ing. V. STANCU

CRESCĂTORI DE OI!

Realizaţi venituri deosebite prin creşterea mieilor şi valorificarea lor, cu berbecuţi îngrăşaţi, în greutate de peste 30 kg viu pînă la vîrsta de 1 an.

Pentru un berbecuţ îngrăşat la peste 30 kg, livrat după 30 de zile de la contractare şi cel tîrziu la 1 noiembrie, întreprinderile de industrializare a cărnii acordă 12,50 lei/kg.

Prin vînzarea la piaţă a unui miel în greutate de 10 kg., realizaţi 100—160 lei/cap, în timp ce prin valorificarea la întreprinderile de industrializare a cărnii a unui berbecuţ în greutate de 35 kg viu obţineţi peste 400 lei.

Industria alimentară

O mare rezervă de reducere a cheltuielilor

Raționalizarea transporturilor

Industria alimentară realizează un volum foarte mare de transporturi pentru aprovizionarea cu materii prime și materiale, pentru asigurarea ambalajelor sau desfacerea produselor și subproduselor. Spre a ne face o imagine mai completă despre amploarea pe care o au transporturile în această ramură este suficient să arătăm că, pentru a se obține un kilogram de produs, este necesar să se transporte 7 kg de materie primă, în cazul zahărului, și 3 kg, în cazul uleiului etc. Distanțele sint, uneori, de sute de kilometri de la locul de producție pînă la cel de prelucrare iar pentru încărcarea, descărcarea, stivuirea și destivuirea materiilor prime este nevoie de un volum însemnat de manoperă, de numeroase mijloace de transport auto sau pe cale ferată. Iată de ce transporturile materiiilor și materialelor pînă la locul de prelucrare cele din interiorul întreprinderilor și a ceea ce privind expediția mărfurilor determină o pondere apreciabilă în totalul cheltuielilor.

Organizarea pe baze științifice a transporturilor și manipularilor de materii prime sau produse relevă că, și în acest domeniu, există importante rezerve de reducere a cheltuielilor de producție. Acțiunile întreprinse pînă acum au vizat, în principal, dotarea cu echipamente moderne, mecanizarea unor operații de manipulare sau transfer, raționalizarea unor trasee, mai judicioasa stabilire a furnizorilor de materii prime și materiale și a beneficiarilor pe unități producătoare. Această acțiune se află în plină desfășurare și ea trebuie continuată cu toată energia.

Punerea în valoare a importanțelor rezerve pe care le oferă raționalizarea

transporturilor constituie o cale de reducere sensibilă a nivelului de cheltuieli pentru realizarea a 1000 de lei producție marfă. Între căile care conduc la atingerea acestui obiectiv cităm: introducerea largă a mecanizării, conceperea de noi mijloace specializate, adoptarea unor sisteme de palete și containere adecvate, optimizarea traseelor de transport, prin aplicarea metodelor matematice și altele.

Un exemplu despre eficiența pe care o poate aduce raționalizarea transportului intern îl constituie studiul de organizare efectuat la Întreprinderea de ambalaje și piese de schimb pentru industria alimentară Buftea, unde, în urma reamplasării spațiilor de depozitare, a fluxurilor din depozit, a adoptării unei noi soluții pentru paletizarea și balotarea cutiilor de conserve se pot realiza economii de circa 3 milioane de lei și reduce efortul valutar cu 2,5 milioane de lei. Totodată se obține ușurarea muncii, se elimină pericolele de accidentare, crește gradul de mecanizare a proceselor, se eliberează 8 electro-stivuitoare și se obțin importante economii de spațiu pentru depozitare. Cheltuielile ocazionate de aplicarea studiului se recuperează în numai 2 ani și 4 luni.

Experiența arată că utilizarea metodelor de raționalizare a transporturilor, îndeosebi paletizarea și containerizarea, determină importante avantaje pentru întreprinderi. În prezent, paletizarea și containerizarea se aplică la transportul produselor zaharoase, a tutunului și a țigărețelor și a altor produse. Desigur, ceea ce s-a făcut constituie doar un început bun. Pentru extinderea acestor metode moderne în industria alimentară se cer însă rezol-

vate, cu mai multă operativitate, o serie de probleme între care amintim: studierea aprofundată a circuitelor de transport (puncte de debitare, puncte de recepție și eventualele stații intermediare, cu evidențierea amplasării și intensității transporturilor); cercetarea condițiilor în care se face livrarea și primirea, precum și exigențele pe care le ridică materialul transportat. Urmată de proiectarea unor sisteme de palete și containere care să răspundă în cele mai bune condiții necesităților: crearea condițiilor materiale necesare pentru introducerea noului sistem, înțelegând prin aceasta procurarea echipamentelor, amenajarea spațiilor de depozitare și a punctelor de primire-livrare, inclusiv instruirea personalului; în sfârșit, urmărirea eficienței sistemului proiectat, corectarea sau îmbunătățirea lui, după caz, în vederea creșterii eficienței economice.

În legătură cu etapele menționate mai sus, pînă în prezent au fost studiate — pentru majoritatea subramurilor industriei alimentare — circuitele de transport și a fost determinată amplasarea acestor transporturi. Introducerea paletizării și containerizării cere, totodată din partea întreprinderilor de industrie alimentară și o strinsă colaborare și conlucrare cu unitățile furnizoare de materii prime, cu unitățile beneficiare ale produselor precum și cu organizațiile ce realizează transporturile.

Aplicarea cu succes a metodelor de raționalizare a transporturilor impune ca la nivelul fiecărei întreprinderi să se privească cu mult mai multă grijă decât pînă acum această importantă cale de scădere a cheltuielilor. Abordarea problemelor din timp, pregătirea condițiilor necesare, antrenarea largă a specialiștilor la reconsiderarea critică a situației existente și introducerea unor noi modalități în transportul și manipularea produselor se vor finaliza într-o creștere și mai accentuată a productivității muncii, în actualul cincinal, în reducerea costurilor de producție.

Ing. N. NICULESCU
șeful serviciului
organizarea producției
și a muncii din D.I.A.

MAI MULT, MAI BINE, MAI IEFTIN

● Angajamentul pe 1972 — de două ori depășit ● Fiecare tehnician — un novator

Aici, la FABRICA DE PRODUSE ZAHAROASE „BUCUREȘTI” faptele deosebite de muncă sint multe. E aproape imposibil să le redai pe toate. De curind a avut loc plenara Comitetului de partid din fabrică, la care au fost invitați numeroși muncitori fruntași, ingineri, tehnicieni și alți specialiști. Reprezentanții tuturor secțiilor au arătat, pe larg, hotărârea oamenilor din fabrică de a munci mai bine, de a produce mai mult, de a pune în valoare toate resursele interne, umane și materiale, încă nevalorificate pînă acum, pentru a se mări producția fabricii, pentru a se atinge parametrii economici și tehnologici superiori. O sinteză a activității creatoare a colectivului de aici releva posibilitatea ca planul cincinal să fie îndeplinit, în această fabrică, mai devreme. Este un angajament realist, pentru că el se bazează pe faptele deosebite de muncă ale celor de aici, care au obținut în acest an o permanentă depășire a timpului și a propriilor lor prevederi. Angajamentul inițial al colectivului fabricii era ca în acest an să se realizeze o producție peste plan în valoare de 6,2 milioane de lei. Și, iată că la sfârșitul lunii mai fabrica înregistrează un plus de producție, față de plan, de peste 12 milioane de lei.

„Realizările noastre, cele mai remarcabile din ultimii ani, se datoresc oamenilor, tuturor muncitorilor, tehnicienilor și economiștilor — ne spune ing. Georgeta Boghițoiu, adju ct al directorului. Organizațiile de partid și cele sindicale au dus o intensă muncă politică și au stimulat orice idee inițiativă și pornire spre îmbunătățirea producției, astfel că, acum, aceasta este o grijă a întregului colectiv și a fiecărui om în parte. Bunăoară, la noi fiecare tehnician rezolvă lunar cel puțin o problemă tehnologică. Au fost făcute, în ultimele săptămâni, numeroase propuneri de raționalizări, inovații, optimizări organizatorice și tehnologice cu un efect remarcabil: în 1972 și 1973 acestea vor aduce fabricii un plus de producție de peste 2,2 milioane de lei și însemnate economii. Printre cei mai fecunzi novatori amintesc pe inginerii Ion Fluieraru, Dumitru Postăvaru, Anatolie Pirlie, Florin Dumirescu, maistrii Ilie St. Ion, Dinu Carabela. Pînă și cei din serviciile netehnice, de la aprovizionare și desfacere — cum sint Aurel... sau Antonie Frunză au aplicat o seamă de noutăți în optimizarea aprovizionării cu materie primă și desfacerea producției”.

„Dar, cite alte fapte de laudă nu alii despre oamenii acestei fabrici! În toată secția de specialități din ciocolată oamenii au introdus autocontrolul. 240 de muncitori — toți controlori de calitate. La început au fost greuțăți, mulți au trebuit să învețe multe lucruri noi și să se dezvețe de altele vechi. „Dar rezultatul este peste așteptări — ne spune Toma Ciocănel, președintele sindicatului. S-au redus substanțial rebuturile, pierderile; au fost create condiții superioare de muncă. Nici... mal avem reclamații privind calitatea”.

„În fiecare secție s-au ana. zat de către muncitori, maistri și tehnicieni — posibilitățile de diversificare a producției. Rezultatul? S-au elaborat zeci de sortimente noi. În 1972 s-au și introdus în fabricație 10 produse noi; altele se vor fabrica în premieră în lunile următoare.

Ion PREDA

In toate fabricile de zahăr

Reparații de cea mai bună calitate

tehnologice. La fabrica din Arad, de pildă, s-a extins stația de filtrare a siropurilor, ceea ce va duce la o substanțială îmbunătățire a calității zahărului. În scopul creșterii randamentului exprimat în zahăr alb, la fabrica din Podari-Craiova s-au efectuat lucrări de extindere a stației pentru tratarea maselor de produs final, care vor permite o reducere însemnată a conținutului de zahăr în melasă. La fabrica de zahăr din Timișoara, în locul acționărilor prin transmisii cu curele a diferitor utilaje s-a introdus acționarea electrică a fiecărui agregat; tot aici s-au înlocuit unele pompe cu grad ridicat de uzură, cu pompe centrifugale, care au parametri funcționali superiori. La Sascut, cea mai veche fabrică de zahăr din țară, este în plină desfășurare procesul de modernizare a instalației de extracție a zahărului din sfeclă.

Un sprijin deosebit acordă Centrala organizării producției și industrializării sfeclei de zahăr fabricilor din Oradea și Corabia — care trebuie să atingă parametri proiectați — precum și fabricii de zahăr din Timișoara care, în anul trecut, a obținut rezultate sub prevederile de plan. Periodic, colective formate din tehnicieni și economiști merg în unitățile respective pentru a ajuta efectiv la rezolvarea problemelor.

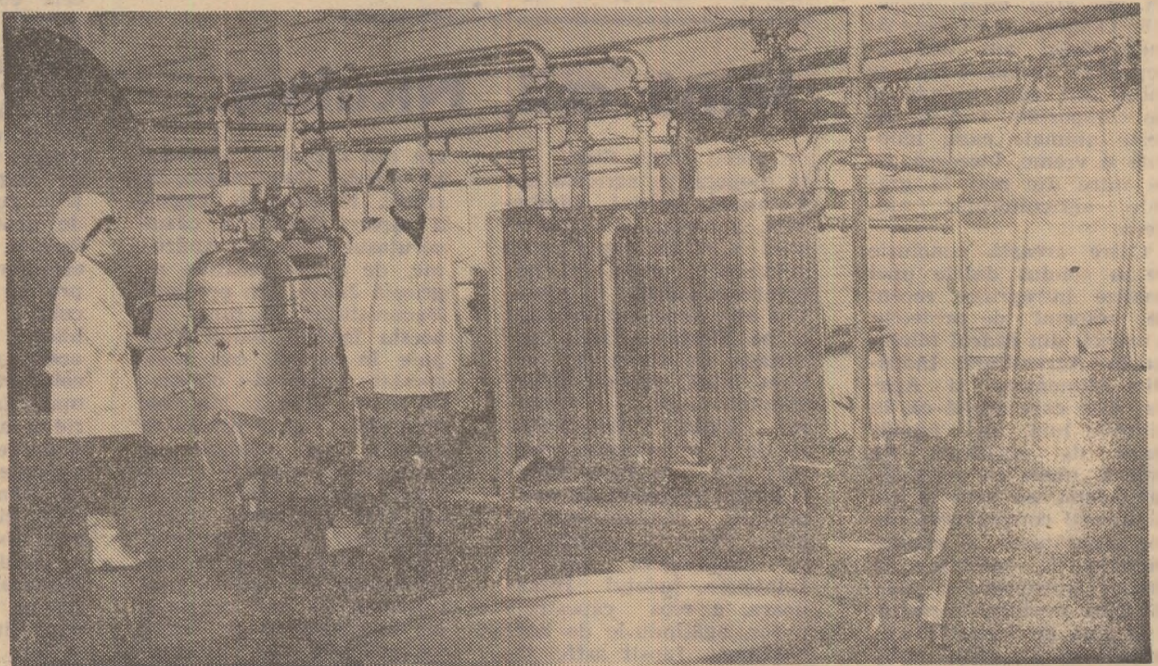
Maturizarea mai devre-

me a culturilor de sfeclă în acest an face imperios necesară accelerarea lucrărilor de remont în toate fabricile. Scurtarea acestei perioade, fără a se aduce prejudicii calității reparațiilor, obligă însă la o și mai bună organizare a muncii. Este indicat ca acum, conducerea fabricii să revadă cu atenție graficele de execuție pentru a concentra forțele spre acele obiective rămase

mai în urmă, îndeosebi la fabricile din Bod și Sascut.

Fabricile semnaleză lipsa unor piese de schimb. Deși au fost asimilate unele repere ce se aduceau din import (rotoare pentru pompe, axe pentru centrifuge, reductoare de turații etc) mai există încă o gamă destul de largă de piese, îndeosebi pentru instalații de automatizare, care nu se asigură încă din producția internă. Pentru a se satisface cerințele, este necesar ca fabricile și Centrala de resort să acționeze energetic, în direcția mai rapidei asimilări a lor de către întreprinderile specializate ale Ministerului Industriei Constructoare de Mașini.

V. TITULESCU



Aspect din secția de pasteurizare de la Fabrica de produse lactate Petroșeni,

Anul acesta, culturile de sfeclă de zahăr, mai bine îngrijite, se prezintă într-un stadiu de vegetație mai avansat, față de aceeași dată a anului precedent. Recoltele se anunță a fi, în toate județele, superioare prevederilor de plan. Fabricile de zahăr vor avea, așadar, de prelucrat, în apropiata campanie, un tonaj sporit de materie primă. Iată de ce toate colectivele de muncă acordă acum cea mai mare atenție pregătirii tehnice

În mod deosebit se pune accentul pe înfăptuirea consecventă a măsurilor prevăzute în planurile de reparații și pe aplicarea unor importante măsuri înscrise în planurile M.T.O. privind modernizarea fluxurilor tehnologice, în scopul ridicării producției și productivității muncii, precum și îmbunătățirii calității zahărului.

Actualmente, lucrările de reparare a utilajelor se află într-un stadiu avansat — s-au efectuat în proporție de circa 80 la sută — fapt care dă certitudinea că pînă la 15 august, cind urmează a se efectua probele generale de verificare, lucrările vor fi complet încheiate. Eforturi deosebite în această direcție au fost făcute la fabricile de zahăr din Bucecea — județul Botoșani și Luduș, județul Mureș care, deși au funcționat în campania trecută o perioadă mai lungă decât altele, au reușit să facă o pregătire corespunzătoare, astfel că, la data de 1 iunie, ele au și început prelucrarea zahărului brut din import.

Paralel cu efectuarea acestor lucrări de reparații cărora li s-a dat o deosebită atenție din punct de vedere al execuției tehnice, în fabrici s-au desfășurat numeroase acțiuni de perfecționare a proceselor

probleme sindicale

În campania de vară — activitate politică dinamică

N-am mai fost de multe luni pe la S.M.A. Florești din județul Vrancea. De data aceasta, în plină desfășurare a campaniei de vară, la sediu este în mod firesc — liniște. Nici peste drum, la atelierul mecanic, nu întilnești decât câțiva oameni.

Toată lumea se află în cîmp, la cele 11 secții, unde se desfășoară recoltațiul orzului.

La cooperativa agricolă din Cîmpineanca îi întilnim pe Nicolae Modreanu, șeful atelierului mecanic și secretarul comitetului de partid al stațiunii și pe strungarul Dumitru Bănică, președintele comitetului sindicatului. Sînt preocupati de buna organizare a muncii, de funcționarea perfectă a tuturor tractoarelor.

În împlinirea Conferinței Naționale a partidului și a aniversării Republicii, tractoriștii intensifică întrecerea socialistă, caută să utilizeze cu maximă eficiență orele de lucru și să scurteze termenele planificate pentru a încheia recoltațiul, arăturile pe terenurile eliberate și însămînțatul culturilor duble.

— Într-o adunare generală sindicală, ce s-a ținut la începutul lunii iunie — ne informează Dumitru Bănică, stațiunea noastră și-a luat angajamentul ca, în cinstea marilor evenimente pe care le așteptăm, să terminăm lucrările de recoltare a celor 4.000 de hectare cu păioase, cu două zile înainte de termen și să realizăm planul de venituri pe semestrul întâi al anului în curs la 15 iunie, (angajament în bună parte îndeplinit). Acest plan reprezintă circa 50 la sută din planul anual. Totodată, ne-am angajat ca, pînă la sfîrșitul anului, să depășim planul de venituri cu cel puțin 500.000 de lei și să obținem economii de peste 200.000 de lei.

Poposim și la secțiile din Focșani, Golești, Slobozia-Ciorăști. Stăm de vorbă cu tractoriștii, ne interesăm de modul cum funcționează combinele și presele de balotat paie și ce randamente se obțin la lucrările de întreținere a culturilor.

De la organizatorii grupelor sindicale aflăm că s-a desfășurat o vie muncă politică, în vederea mobilizării oamenilor, spre a întreține și exploata în mod exemplar mașinile. Întrecerea socialistă nu vizează numai obținerea unor înalte randamente, ci și modul cum se preocupă fiecare tractorist de aplicarea normativului de îngrijiri tehnice zilnice și periodice, de economisirea carburanților și prelungirea „vieții“ tractorului, încît să se utilizeze cît mai puține piese de schimb.

În această întrecere, pe primul loc se situează în prezent secția Vinători, condusă de Ion Manole, urmată de secția din Focșani a lui Mihai Dionisie. Munca politică desfășurată de membrii comitetului sindicatului și de organizatorii grupelor sindicale are în vedere

și îndrumarea și intrajutorarea. Numeroși mecanici și șefi de secție cu state mai vechi de lucru, oameni cu experiență îndelungată, îi îndrumă și îi ajută permanent pe tractoriștii mai tineri, care au încă nevoie de sfaturile tovarășilor lor mai pricepuți. Mecanicii Constantin Hărăbar și Ilie Toader, de exemplu, îi ajută frecvent pe tinerii mecanizatori Nicolae Găluști, de la secția din Mircești, pe Lazăr Chielmuș, de la secția din Cîrlige și pe alții ca ei.

Munca politică a comitetului sindicatului în campania de vară tinde a deveni tot mai dinamică, prin popularizarea operativă a frunțașilor, atît prin foaia volantă ce se scoate lunar, în care, între altele, sînt trecute realizările tuturor tractoriștilor, prin paoul de onoare ce a fost reamănat de curînd, cît și cu ajutorul gazetei de perete.

Comitetul sindicatului, îndrumat de comitetul de partid, așa cum ne-a informat șeful atelierului mecanic Nicolae Modreanu, desfășoară și o susținută activitate de strîngere a colaborării dintre inginerii din cooperative agricole deservite și secțiile de mecanizare.

La cooperativa din Vinători, de exemplu, ingenera Melania Arsinte a fost solicitată să facă o minuțioasă recepție împreună cu șeful secției de mecanizare, a celor 5 combine C-1 și 3 combine C-3, ca și a celor 5 prese de

balotat paie, astfel încît acestea să funcționeze perfect.

Adeseori, ingenera Melania Arsinte este văzută la noul atelier mecanic cu care este dotată secția, colaborează la repartizarea judicioasă a tractoriștilor la diferite lucrări, i se relatează nevoile secției, sprijină rezolvarea acestora. La fel sînt atrași printr-o vie activitate sindicală către rezolvarea promptă a problemelor de mecanizare ce se ivesc și inginerii Victor Grozavu, de la cooperativa agricolă din Golești, Ion Șerban, de la cooperativa din Cîmpineanca și alții.

— Nu neglijăm nici un moment, ne-a spus președintele sindicatului, activitatea politico-ideologică și cultural-educativă în scopul ridicării nivelului de cunoștințe ale tractoriștilor, întărirea conștiinței lor socialiste, înarmării cu noțiuni noi, strict necesare muncii de fiecare zi. La secția se țin cu regularitate ședințele de grupă sindicală, dezbătîndu-se toate problemele pe care le ridică activitatea de producție și comportarea mecanizatorilor. Frunțașii sînt evidențiați; cei care dau dovadă de neglijență sau de irosirea timpului de lucru, sînt criticați atît la gazeta de perete „Ariciul“, cît și în cadrul colectivului.

Ne îngrijim și de aducerea la timp a ziarelor și revistelor la care sînt abonați tractoriștii. În fiecare saptămînă se organizează prezentarea unui „bulletin politic“, cu cele mai importante știri interne, din marea întrecere socialistă a oamenilor muncii, în împlinirea Conferinței Naționale a partidului și a aniversării Republicii.

În plus, la fiecare secție s-a asigurat cîte o bibliotecă volantă, de unde tractoriștii pot împrumuta cărți tehnice și beletristice.

Toate acestea ne dau certitudinea că cei peste 160 de tractoriști din stațiune vor acționa cu forțe sporite, spre a îndeplini cu cinste angajamentele luate de întregul colectiv.

AI. RAICU



La Stațiunea pentru mecanizarea agriculturii din Găneasa, județul Olt, se acordă o grijă deosebită protecției muncii. La bancul de probă al motoarelor reparate, ca și la mașinițele se respectă cu strictețe îndrumările date în această importantă problemă

BREVIAR JURIDIC

Deplasarea în interes de serviciu, cu autoturismul proprietate personală

Actul normativ care reglementează drepturile bănești ale angajaților care se deplasează în interes de serviciu este, după cum se știe, H.C.M. Nr. 822/1959, cu modificările la zi, precum și instrucțiunile denumite „Norme de decontare și control al cheltuielilor de deplasare“ nr. 11850 din 19 octombrie 1963, emise de Ministerul Finanțelor și fostul Comitet de Stat pentru Problemele de Muncă și Salarii (actualmente Ministerul Muncii).

Potrivit punctului 27 din aceste Norme de decontare și control, cheltuielile de transport făcute cu autovehiculele particulare sau cu mijloacele de transport proprii ale salariaților nu se rambursează. Ulterior apariției acestor dispozițiuni, și anume prin H.C.M. nr. 1598/1967, modificată prin H.C.M. nr. 479/1970, au fost elaborate noi norme care prevăd că, în cazul în care angajații trimiși în deplasare folosesc pentru transport autoturismul proprietate personală, beneficiază pentru compensarea cheltuielilor de o indemnizație fixă de 40 lei la 100 km, care se plătește din fondul de deplasări.

Cum se face decontarea indemnizației de 40 lei pe suta de km și ce acte se întocmesc?

În primul rînd, este necesar ca pe ordinul de deplasare (delegație), să se indice în mod expres, pe lângă localitățile și unitățile care fac obiectul delegației — că angajatul poate folosi autoturismul proprietate personală în interesul unității. Menționăm că această aprobare se dă în prealabil, iar semnătura trebuie să fie a conducătorului unității sau a celui care are dreptul să semneze ordinul de delegare. La plecarea în deplasare se poate acorda un avans, în raport cu ruta ce urmează a o folosi angajatul delegat. În calculul kilometrilor nu vor intra și cei parcurși în interiorul localității de delegare. De exemplu, se ia în considerare distanța București—Pitești, 112 km, dar nu și numărul kilometrilor parcurși, chiar în interesul serviciului, în municipiul Pitești.

Deplasările cu autoturismul proprietate personală se fac pe distanță de cel mult 250 km (250 km dus și 250 km întors); cu aprobarea conducătorului organului central, respectiv cu aprobarea președinților sau prim-vicepreședinților comitetelor executive ale Consiliilor populare județene și al municipiului București se poate depăși această distanță. Aprobarea, o pot da și directorii generali ai centrelor industriale și ai altor unități cu statut de centrală.

Angajații, în afară de cei excepționali prevăzuți în anexa nr. 1 la normele de decontare nr. 11850/1967, sînt obligați să vizeze ordinul de serviciu — (delegația), cu menționarea datei (an, lună, zi) precum și a orelor de sosire și plecare, care trebuie să coincidă cu acelea trecute în decontul de cheltuieli.

Angajaților scutiți de a prezenta ordinul de serviciu — (delegația) la viză, li se va deconta suma de 40 lei pe 100 km pe bază de notă personală, atașată la decontul de cheltuieli.

Precizăm că atunci cînd în timpul delegării survin modificări de rute, acestea vor fi justificate în scris de angajat și aprobate la înapoiere de conducătorul unității.

Cititorul Ion Nichita, din Buzău, ne întreabă dacă are drept la suma de 40 lei/100 km și atunci cînd se deplasează cu un autoturism particular, dar nu proprietatea sa, ci a unui prieten.

În asemenea cazuri nu se decontează indemnizația fixă de 40 lei/100 km, legea prevăzînd acest drept numai pentru cazurile cînd se folosește autoturismul proprietate personală.

Vasile BRĂILOIU
consilier juridic șef

Paradoxal, dar se pare că așa stau totuși lucrurile. Ocupîndu-ne intens de mecanizare, am cam început să uităm cum se mină caii, cum trebuie să ne comportăm față de aceste animale care, ignorate o vreme, încearcă azi să intre din nou în grațiile agriculturii moderne.

Către această concluzie ne-au condus datele unei analize întreprinse recent de resortul de protecție a muncii din cadrul Ministerului Agriculturii, Industriei Alimentare și Apelor, date care atestă că, în ultimile luni, un număr mare de accidente de muncă, unele cu deznodămînt fatal, au avut la bază tocmai comportarea necorespunzătoare a conducătorilor de atelaje în timpul transportului. Dar, să dăm cuvîntul faptelor.

În ziua de 7 aprilie a.c., urcîndu-se în virful unei căruțe pline cu coceni, ignorînd pericolul la care expunea, conducătorul

Carnet de protecție a muncii

Mină caii, Niculaie...

de atelaj Iorgu Stan, de la cooperativa agricolă din Comisani, județul Dimbovița, a căzut, la o zmuțitură a cailor, între roțile vehiculului; clipa de neatenție a plătit-o cu viața. Tot atît de scump l-a costat și pe Nicolae Schiau, conducător de atelaj la I.A.S. Șura Mică, județul Sibiu, simplul fapt — datorat firește neglijenței — de a împerechea greșit caii. De asemenea, minimalizînd pericolul de accidentare, conducătorul de atelaj Petre Cănelarie, de la cooperativa agricolă Înfrățirea, județul Hunedoara, a scos căpestrele cailor, agățîndu-le de harnașament. Lipsit astfel de posibilitatea de a opri animalele, la o spierătură a acestora, P. C. a fost arun-

cat din căruță și accidentat mortal. Consemnăm, în sfîrșit, împlinirea tragică a cărei victimă a căzut căruțașul Gheorghe Andronic, de la cooperativa agricolă Jilava, din preajma Bucureștiului. În timp ce acesta încărca baloți de paie în căruță, caii s-au speriat; vrînd să-i oprească, el s-a aruncat înaintea animalelor, accidentîndu-se mortal. De reținut că împlinirea n-ar fi avut acest deznodămînt dacă, așa cum precizează procesul-verbal de constatare, căpestrele cailor ar fi fost prevăzute — cum se recomandă — cu ochelari, iar la căruță ar fi existat mijloace de frinare.

Avînd în vedere că ne aflăm în începutul unei perioade de transporturi

intense, cazuri cum sînt cele consemnate mai sus trebuie să pună serios în alertă pe fiecare conducător de unitate agricolă. Instruirea temeinică a conducătorilor de atelaje — de către șefii formațiilor de lucru și factorii de răspundere din unități — cu privire la regulile de protecție a muncii înainte, în timpul și după efectuarea transporturilor, precum și la cele de circulație pe drumurile publice, atragerea atenției acestora asupra modului de comportare față de animale, înzestrarea obligatorie a atelajelor cu harnașamente complete, bine ajustate pe cai, existența la fiecare căruță a unor frîne tip sanie la ambele roți din spate, precum și a „ochilor de piscă“ și felinarelor pentru circulația pe timpul nopții, sînt doar cîteva dintre măsurile care trebuie cu precădere avute în vedere.

P. VOICULESCU

Cuvintul specialistului

NUCII SÎNT ÎN PERICOL CUM EVITĂM USCAREA LOR

Nucul comun (*Juglans regia L.*) este unul dintre cei mai prețioși arbori fructiferi din țara noastră. Valoarea lui constă atât în fructele sale, foarte bogate în ulei și alte substanțe nutritive, mult căutate în gospodărie, confiserie și industrie, cât și în lemnul său deosebit de prețios pentru industria mobilei masive și furniruite, precum și pentru alte întrebuințări. Pentru valoarea excepțională a lui în ultimul timp s-au luat măsuri să se extindă mult cultura nucului, atât în sectorul agricol cât și în sectorul forestier.

În ultimul timp, în mai multe regiuni de cultură din țara noastră, nucii au fost atacați de una dintre cele mai importante boli ale lui — „pătarea frunzelor” — boală care, în ultimii doi ani, a început să ia mari proporții, provocând, singură sau asociată cu alți factori naturali (gerul, seceta, eventual alte maladii), vătămarea gravă sau distrugerea fructelor și uscarea parțială sau totală a arborilor.

Uscări în masă au fost observate recent de noi, ca urmare a atacurilor intense ale acestei boli în anii 1970 și 1971, în localitățile din jurul Sibiului (Săliște, Gales, Tălișca, Vale, Sibiel, Fintinele, Gura-Riului). Aici majoritatea arborilor erau, la data de 20 mai 1972, nefrunziți și uscați total sau pe mai mult de 1/2 ori 2/3 din coroană, unii avînd numai cîteva frunze în interior, la baza coroanei sau la vîrfurile unor ramuri. Uscări intense s-au semnalat în regiunea Orăștiei, la Sibișel, Geoagiu etc., în județul Alba, în Subcarpații Olteniei și în defileul Oltului și nu este exclus ca ele să fie mult mai extinse în tot cuprinsul țării.

Rezultatele acestei îmbolnăviri a nucilor s-au resimțit în ultimii doi ani, dar mai mult în anul 1971, cînd pe piață au existat cantități reduse de nucii și de calitate scăzută, multe din ele avînd miezul brun, închiruit sau putred.

Intrucît boala apare de obicei în cursul lunii iunie, sub forma unor pete brune pe frunze și lăstarii verzi, și mai târziu ca pete brune sau negre puțin adîncite pe învelișul verde (pericarpul) fructului, pentru salvarea cel puțin a pomilor mai tineri și a puietilor din pepiniere, este necesar să se ia de urgență măsuri de combatere a bolii. În acest scop, se vor stropi ramurile, lăstarii și frunzele cu zeamă bordeleză 1%, Zineb sau Captan. Este mai bine ca lăstarii atacați să fie tăiați la 10-15 cm sub partea pătată și arși, iar tăietura să fie dezinfectată cu sulfat de cupru.

Deoarece la arborii mari combaterea prin stropire nu se poate realiza în mod economic, este necesar ca la aceștia să se aplice măsuri de igienă, tă-

indu-se crengile uscate sub locul de unde începe uscarea, arzîndu-se materialul tăiat și dezinfectîndu-se tăieturile cu sulfat de cupru.

Ca măsură preventivă pentru viitor, atât la arborii bătrîni, cât și la cei tineri, ca și la puietii este necesar să se adune frunzele pe măsură ce cad și să se ardă, pentru a se evita dezvoltarea ciupercii pe acestea și răspîndirea ei în primăvara următoare.

Ținînd seama de gravitatea sub care se prezintă această boală în regiunile amintite, unde ea a distrus cea mai mare parte din arborii de calitate superioară, și de pericolul ca în viitor să



Simbătă 24 iunie a.c., Academia de științe agricole și silvice a comemorat 50 de ani de la moartea ilustrului savant român, profesorul Nicolae Filip, fondatorul zootehniei științifice românești. Născut în București, în anul 1864, dintr-o familie de clăcași, Nicolae Filip s-a confruntat din fragedă copilărie cu greutățile societății în care a trăit. Insetat de învățătură își însușește, treptat, temeinice cunoștințe cu prețul unor mari sacrificii — chiar și acela de a lucra ca băiat de prăvălie pentru a-și asigura existența. După terminarea studiilor și-a făcut stagiul militar într-un escadron din garnizoana Craiova, slujind cu devotament armata română pînă cînd, transferat la București, o părăsește pentru a se dedica învățămîntului și cercetării, devenind șef de lucrări la disciplina de anatomie în cadrul Școlii superioare veterinare. Intuindu-și marile calități, profesorul Alexan-

50 DE ANI DE LA MOARTEA PROF. NICOLAE FILIP

tru Locusteanu, directorul școlii, îl trimite pe Nicolae Filip în Franța pentru a se specializa în zootehnie, timp de trei ani. Valorificînd din plin această posibilitate, viitorul savant român audiază cu sete cursurile unor specialști celebri ai timpului, Sanson de la Institutul agronomic din Versailles, Baron de la Școala veterinară din Alfort. Comevin de la Școala veterinară din Lyon; vizitează importante centre zootehnice din Franța, Belgia, Olanda, Elveția, Austro-Ungaria și Germania, documentîndu-se temeinic și acumulînd o vastă experiență pe care, reîntors în patrie, a folosit-o cu prisosință.

Profesorul Nicolae Filip a colindat neobosit întreaga țară, s-a interesat indeaproape de rasele și tipurile de animale existente, a efectuat studiul și cercetări în legătură cu exteriorul, producțiile și tipurile morfologice ale acestora. El a introdus pentru prima oară la noi metodele biometrice și cranio-metrice, stabilind, printre altele, că vitele noastre de munte provin din Bos brachiceros, înrudindu-se apropiat cu rasa Brună elvetiană, subiect pe care și-l alege și pentru teza de doctorat pe care o susține în 1914

se extindă și în alte locuri și să distrugă mai departe nu numai arborii din soiurile valoroase și recolta de fructe a acestora ca atare, ci chiar sursele de sămîntă ale arborilor, considerăm necesar ca organele agricole și silvice, țăranii cooperatori, precum și proprietarii individuali să ia toate măsurile de prevenire și combatere, respectiv de stăviliră a dezvoltării și extinderii bolii.

În acest scop este de dorit ca organele însărcinate cu protecția plantelor să dea tot sprijinul material și asistența tehnico-științifică la realizarea acestei acțiuni.

O sarcină în această direcție revine și cercetătorilor științifici în domeniul ameliorării, care vor trebui să selecționeze și să producă noi soiuri valoroase, cit mai rezistente la boli și în special la cea despre care am vorbit și care în ultimul timp s-a dovedit deosebit de dăunătoare.

Dr. doc. Ioan LUPE
membru corespondent al Academiei de științe agricole și silvice

P O S T A REDACTIEI

Florea STAIU — Craiova :

Potrivit prevederilor Legii nr. 12/1971, absolvenții liceelor de specialitate cu profil tehnic pot fi încadrați în funcția de tehnician (fără condiții de vechime) și în funcția de tehnician principal (după o vechime de 5 ani în funcții tehnice).

În cazul dumneavoastră, pentru încadrarea în funcția de tehnician principal poate fi luată în calcul vechimea în funcții tehnice numai perioada de cînd ați fost încadrat ca tehnician, conform datelor existente în carnetul de muncă.

Ing. Teodor AVRAM, — C.A.P. Reveniș, jude ul Arad :

Postura de inginer stagiar nu este incompatibilă cu funcția de inginer șef de fermă.

Reținerea de 10% din salariul tarifor este legală și are ca temei prevederile HCM nr. 1929/1962. Restituirea reținerii respective, pentru realizarea planului, se face în conformitate cu prevederile din regulamentul de salarizare, după cunoașterea rezultatelor economice, respectiv aprobarea bilanțului.

Ing M.I — Buzău:

Specialiștii agricoli cu funcții de execuție din unitățile de producție agricolă pot cumula salariul cu pensia în întregime și înainte de împlinirea vârstei de 62 de ani, dar numai cu aprobarea Direcției generale județene pentru agricultură, care apreciază oportunitatea încadrării specialiștilor pensionari.

Ion GEORGESCU — Pitești:

Prevederile HCM nr. 334 din 1971, nu se aplică pensionarilor încadrați în unitățile intercooperatiste din agricultură, ci numai celor din cadrul fermelor de producție ale întreprinderilor agricole de stat și din stațiunile pentru mecanizarea agricolului.

Ing. Victor BARBU — I.A.S. Giurgiu, județul Ilfov :

Cercetînd situația dv., Departamentul agriculturii de stat, căruia redacția i-a supus scizura respectivă, ne-a comunicat că cererea privind aplicarea art. 10 din HCM 87/1971 este întemeiată.

Ca urmare, s-au luat măsuri pentru întocmirea statului de plată pentru perioada celor 3 luni (I.II-30.IV.1971), în scopul achitării diferențelor de salarii.

Cu privire la încadrarea pe un post cu condiții mai ușoare de lucru, ni s-a comunicat că, intrucît în prezent la I.A.S. Giurgiu nu există posibilități diferite, vi s-a aprobat transferul de la ferma nr. 21, la ferma nr. 22 vie, pentru a fi mai aproape de domiciliu.

Nicolae I. BUDAȘCA — S.M.A. Livezi, județul Mehedinți :

Pentru a combate insectele care au atacat lămiul pe care îl dețineți, specialiștii pe care i-am consultat vă recomandă următoarele: curățati fiecare frunză pe partea ei inferioară, precum și crengile, cu un tampon de vată înmuiat în alcool diluat la 30%, îndepărtați țestele. Pentru îndepărtarea larvelor apărute este bine ca, în fiecare dimineață, dacă lămiul este afară, să fie stropit peste tot cu multă apă.

Șt. PAVELESCU — I.A.S. Girov, județul Neamț :

În conformitate cu prevederile art. 20 din Legea nr. 28/1967 privind concediul de odihnă al angajaților și precizările date de Ministerul Muncii cu nr. 2038/13 iulie 1968, privind aplicarea acestei legi, angajații cu contracte de muncă pe durată determinată primesc concediul de odihnă numai după împlinirea unei vechimi neîntrerupte de 11 luni în aceeași unitate.

Durata concediului se stabilește în raport de vechimea în muncă a angajatului respectiv.

Maria PATRAȘCU — Rm. Vilcea :

În problema la care vă referiți în scrisoare, este necesar să vă adresați serviciului difuzării Presei din Direcția P.T.T.R. Vilcea. Redacția revistei nu păstrează numere vechi.

Gheorghe A. ILIE — Comuna Salcea Tudor, satul Gulianca, județul Brăila :

Deocamdată salarizarea dumneavoastră se va face în condițiile prevăzute în legislația în vigoare, adică veți fi plătit cu salariul la bază. Ulterior, conducerea stațiunii pentru mecanizarea agriculturii în cadrul căreia vă desfășurați activitatea, va fi anunțată de Trustul S.M.A. respectiv cum trebuie rezolvată problema pe care ați ridicat-o în scrisoarea adresată redacției.

Adrian DIMA — Satul Balata, comuna Șoimuș, județul Hunedoara :

Indiferent de vechimea pe care o aveți în cîmpul muncii, după terminarea facultății trebuie să efectuați un stagiu de trei ani în producție, la locul de muncă unde v-ați fi repartizat.

COMPLEXE AVICOLE DE MARE CAPACITATE. Animați de hotărîrea unanimă de a întîmpina Conferința Națională a Partidului cu succese cit mai de seamă, lucrătorii și specialiștii din cadrul Trustului de construcții locale Craiova au raportat recent că au terminat lucrările de construcție la complexe avicole de găini ouătoare de la Brădești și Roșițe.

Construite din elemente prefabricate din beton și prevăzute cu instalații speciale, care asigură temperaturi constante și funcționalități moderne, noile complexe dispun de crescători speciale pentru pui începînd de la virsta de o zi pînă la maturitate.

Halele pentru ouat sînt compartimentate judicios și înzestrate cu linii automate de alimentare cu hrană și apă.

Zilele acestea s-a trecut masiv la popularea cu păsări a halelor noilor complexe (Carol BORA, economist).

O INIȚIATIVĂ VALOROASĂ. Comitetul sindicatului din Uzina de fabricații, reparații și montaj în agricultură din Timișoara a organizat, de curînd, o excursie în nordul Moldovei, la care au participat 32 de

salariați ai uzinei, frunțași în producție. Excursioniștii au vizitat valoroase ctitorii ale domnitorilor Ștefan cel Mare, Bogdan-Vodă, Ștefan-Vodă și Petru Rareș.

În drum spre Moldova, primul popas a fost făcut la Deva, unde au fost admirate ruinele cetății. La Cluj, salariații noștri au vizitat vestita grădină botanică, iar în zilele următoare mănăstirile Moldovița, Sucevița, Putna

patriei noastre, zile care ne-au relaxat și fortificat în vederea obținerii unor succese și mai importante în producție. (**GIURGIEVA VASILONI**, salariată la U.F.R.M.A. Timișoara, membră a comitetului sindicatului).

SCHIMB DE EXPERIENȚĂ. Consiliul intercooperatist din comuna Tinca, jude-

zeții, de asemenea, primarii și secretarii comitetelor de partid din comunele Tinca și Olcea.

Cu acest prilej, s-au lansat cifrele de plan pentru 1973 în sectorul zootehnic la cele 7 C.A.P. și s-a analizat stadiul pregătirilor pentru campania de vară. (Ing. Nicolae BOGLUȚ).

CU TOATE FORTELE. Antrenați în întrecerea socialistă, hotărîți să obțină cit mai importante succese în întîmpinarea Conferinței Naționale a partidului, mecanizatorii de la S.M.A. Mihăilești, județul Buzău, au reușit să recolteze, în ultimele zile importante suprafețe cu păioase. La secția I s-au evidențiat combinerii Ștefan Frincu Dragomir Păduraru, la secția a 6-a Amaru — Ilie N Ion Gheorghe Vilcu. Enache Stan, iar de la secția a 4-a Movila Banului — combinerii Petre Constantin. În prezent, se lucrează cu toate forțele la strînsul griului pe cele peste 3 000 de hectare contractate cu cooperativele agricole deservite. (**Gheorghe FURTUNA** — dispecer la S.M.A. Mihăilești).

țului Bihor, a organizat, de curînd, un interesant schimb de experiență la cooperativele agricole Olcea și Ucușis. La această fructuoasă întîlnire au participat cei 7 președinți din cooperativele agricole care compun consiliul, inginerii șefi, medicii veterinari și inginerii zootehniști.

După ce s-au vizitat secțiile zootehnice de la cele două cooperative, s-au făcut popasuri la cîmpurile cu cereale și plante tehnice.

Din partea direcției generale agricole a participat ing. Geze Horvath. Au fost pre-

SCRISORI



CALEIDOSCOPIE

Frumuseșile patriei

MUZEUL ETNOGRAFIC AL MOLDOVEI

Inițiat cu aproape 30 de ani în urmă, la Iași, Muzeul etnografic al Moldovei a cunoscut o dezvoltare continuă astfel încât azi ni se înfățișează ca una din cele mai reprezentative instituții de acest fel din țară.

În primele două săli sunt prezentate ocupațiile: culesul din natură, vânătoarea, pescuitul, albinăritul, păstoritul. Agricultura, ca indeletnicire din todeauna a poporului român, este ilustrată mergând de la hirtelul și plugul de lemn pînă la imaginea celor mai moderne mașini agricole. Spații importante sînt rezervate prezentei viticulturii și indeletnicirilor casnice.

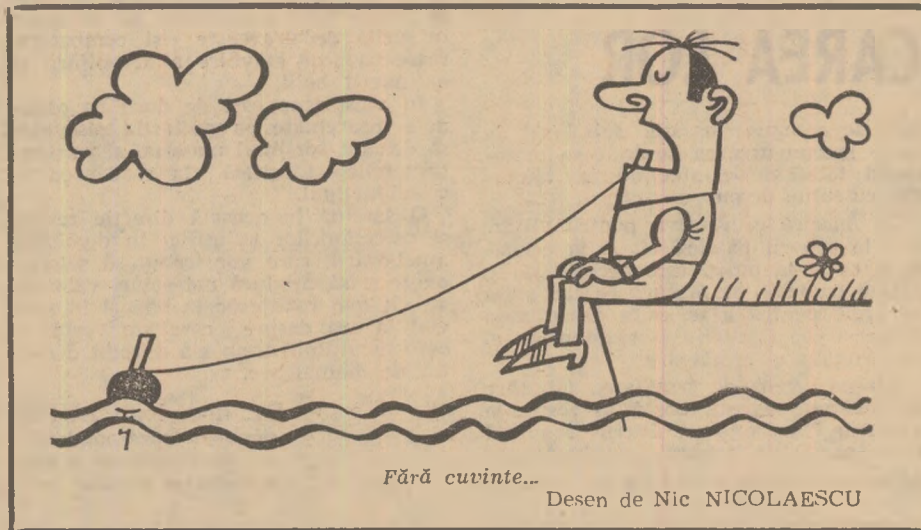
Muzeul etnografic al Moldovei, este înzestrat cu o bogată colecție de instalații tehnice populare, folosite pentru prelucrarea semintelor oleaginoase. Lucrate în întregime din lemn, piesele expuse ilustrează și unele trepte din evoluția acestor instalații, care dovedesc deosebita pricepere a mesterului popular în rezolvarea unor complicate probleme tehnice.

În ultimele săli ale muzeului sînt prezentate frumoase lăzi de zestre, mese, bîndare și dulapuri pentru vase, care se disting prin simplitatea construcției și frumusețea ornamentelor crestate, ștergare și covoare, piese de port popular din Moldova, o frumoasă colecție de ouă încondeiate din Bucovina și, în sfîrșit, numeroase piese ce oglindesc manifestări folclorice prilejuite de sărbătorile de Anul Nou și de petrecerile de nuntă.

De asemenea, dintre piesele cele mai interesante prezente în sălile muzeului notăm: ciobaca, barcă monoxilă folosită la pescuit pe Bistrița, colecția de tipare de caș, în special cele din Tara Vrancei, buduroiul (stîlbeul) de la Iliești — Suceava, confecționat dintr-un trunchi de molid de proporții neobișnuite (2,50 m înălțime — 1,50 m diametru), scobit în interior cu ajutorul focului, călcătorul de struguri (linul) confecționat, de asemenea, dintr-un trunchi întreg de copac, precum și teacul de ulei de la Ruginoașă — Iași, o construcție ingenioasă, de dimensiuni impresionante, executat de bătrînul Vasile Rotaru.

Parcurgînd sălile Muzeului etnografic al Moldovei, străbați parcă secole de viață și muncă, recunoști nesecate izvoare de frumusețe.

Alexandru DEȘLIU



Imagini din natură

PEȘTII CEI ȘIREȚI SE APĂRĂ

Se știu încă puține lucruri despre șiretenia peștilor, adică despre toate acele „terturi”, mai mult sau mai puțin umitoare, grație cărora ei își găsesc hrana și, mai ales, scapă de dușmani.

Astfel, peștii numiți diodon, tetradon și pește-ariel au posibilitatea ca, atunci cînd simt apropiindu-se un vrăjmaș, să se ridice la suprafața apei și, înghițind aer peste măsură, să capete forma și mărimea unei... bile de popice. După ce primejdia trece, amintiții pești dau drumul aerului pe care l-au înghițit și, treptat, își reiau dimensiunile normale, care sînt cele ale unei... viespi!

În fața pericolului, alți pești se ascund cu totul în nisip ori își schimbă culoarea, luînd-o pe cea a stîncilor. Această viclenie nu reușește întotdeauna căci rechinul — vulpea oceanelor, la fel de șireț ca și surata lui terestră — nu uită să încerce, cu cîte o lovitură de coadă, dacă stîncă și „curată” sau adăpostește ceva fugari.

Peștii care nu pot să facă pe cameleonii cunoscuți înșă alte șiretenii. De pildă, peștele-lună știe să scoată, în întineric, un fel de flăcără care sperie pe marinarii superștîțioși, iar diverșii selacieni sar din apă și recad cu un zgomot tot atît de

puternic ca și un bubuit de tun. Există și alți pești, așa-numiți zburători, care sînt în stare să țîșnească din apă și să planeze, la 6-7 metri înălțime, pe distanțe de 300 și chiar 400 de metri, atingînd viteze de ordinul a 70 km pe oră!

Poate că cel mai șireț dintre pești este Anaba, cel care se prefăce în... animal terestru. Într-adevăr fugind din fața primejdiei, el iese pe uscat și poate chiar să se cațere în copaci, unde stă destulă vreme, simțîndu-se ca... în apă.

Există și pești care știu să se apere activ. Între aceștia se numără cei care produc descărcări electrice, ce ating chiar 400 de volți. Cercetările științifice au determinat pînă acum peste 300 de specii de pești „electrici”.

Basilicul — monstrul blind

Pe malurile rîurilor, în Mexic și în Guatemala, trăiește un ciudat animal: basilicul, un fel de șoprilă lungă de pînă la 1 metru, din care cam două treimi le formează coada.

Cel dinții călători care au întilnit acest animal l-au descris ca pe un monstru care, după cum se spunea, „poate să ucidă un om numai privindu-l”. Este adevărat că acest animal are o înfățișare puțin obișnuită, cu „gluga” care-i acoperă capul, cu „crampoanele” de pe gît și cu creasta de reptilă terțiară de-a lungul trupului. Cînd se înfurie, gluga i se lăstește, crampoanele i se umflă, iar creasta se înfoaie, astfel încît basilicul pare mult mai mare decît e în realitate și mai fioros.

Chipul său înspăimîntător nu e decît o „manevră” pentru a-și descuraja dușmanii căci, în fapt basilicul e un animal cît se poate de pașnic, inofensiv, ba chiar timid. El se hrănește numai cu vegetale și insecte. Este foarte ager, deplasîndu-se cu aceeași sprinteneală prin crengile arborilor ca și pe pămînt. Cînd e grăbit, aleargă pe cele două picioare dîndrăt, în timp ce picioarele dinainte au aceeași poziție ca și ale unui... sprinter. Dar lucru foarte ciudat, basilicul aleargă la fel de bine pe uscat ca și pe... apă. Ceea ce poate să pară o adevărată minune se explică prin viteza mare cu care și mișcă picioarele astfel încît nu are timp să se scufunde.

Un naturalist celebru, A. Hyatt Verrill, scria că a văzut basilic traversînd în fugă rîuri late de cîte o sută de metri, iar pe lacul Gatun i-a văzut în mai multe rînduri, trezîndu-se din apă de la un mal la altul străbătînd, adică, o distanță de 400 de metri.

foarte mică) cu diverse exemplare specifice faunei exotice. Inițiator al acestei acțiuni este domnul Charles Barafe, inspector școlar municipal. Controlînd cunoștințele școlărilor în domeniul zoologiei inspectorul a constatat că aceștia cunosc numai animalele cele mai obișnuite ca elefantul, crocodilul sau hiena. Nimeni dintre copii nici nu auzise de existența unor animale exotice ca... iepurele de căsă, ciinele ciobănesc și altele!

CURCANII ȘI ARTILERIA

Doi fermieri australieni au cerut Ministrului Forțelor Armate să le plătească daune pentru pagubele provocate de unitatea militară care își instalează poligonul de tragere în apropierea fermelor de păsări ale celor doi proprietari. Zgomotele obuzierelor aere au avut o influență negativă asupra curcilor: acestea și-au redus foarte mult producția de ouă. Pînă la urmă s-a ajuns la o soluție de compromis: exercițiile de tragere, artileristii s-au obligat să le facă în altă parte, iar în vecinătatea fermelor să folosească pentru tragerea de probă numai arme de tipul cel mai ușor.

MAGAZIN SPORTIV

Primatul modestiei,
ambiciei,
angajamentului total

A luat sfîrșit campionatul național de fotbal în fruntea clasamentului diviziei A situîndu-se F. C. Argeș. Începînd din toamnă, Capitala va avea din nou patru reprezentante în primul eșalon, prin promovarea „Sportului studentesc”. Ceva ne spune că vom asista la niște lucruri noi, cunoscute pînă acum pe plan fotbalistic doar la Craiova și Pitești. Studenții bucu-reșteni vor avea la toate meciurile un public entuziast, înarmat cu tot „arsenalul” folosit pe marile stadioane ale lumii, de către suporterii înflăcărați ai cluburilor celebre. Vor fi „galerii” de mare pitorească și de ardentă culoare; ne gîdim că jucătorii vor trebui, la rîndul lor, să se pregătească mai conștiincios decît pînă ieri, pentru a răspunde printr-un joc nou, eficace și spectaculos, zecilor de mii de poate sutelor de mii de simpatizanți.

Acum, cînd apele s-au liniștit, sîntem înclinați să facem o apropiere strînsă între atributele psihologice care au înlesnit „Sportului studentesc” să intre în prima divizie, iar formației F. C. Argeș să-și treacă pentru iniția oară numele pe tabloul de onoare al cîștigătoarelor campionatului de fotbal.

Credem că nu greșim dacă afirmăm că și într-un loc și în altul, aceste atribute au fost modestia, ambiția și angajamentul total. În ambele echipe s-a muncit fără vedetism, cu ardore permanentă pentru victorie, cu o tenacitate demnă de urmat pentru o pregătire corespunzătoare, la fiecare partidă. În ambele cluburi s-a mizat mult, foarte mult, pe coeziunea sufletescă a jucătorilor, pe într-ajutorare, pe critica deschisă, tovarășească, atunci cînd a fost cazul. Nume fără nume sonor în lumea antrenorilor, — Motroc și Halagian doi foști jucători serioși și hotărîți — au imprimat formațiilor respective dorința fermă de ascensiune, prin antrenamente metodice, insistente, pentru o formă fizică fără eclipse.

De la asemenea antrenamente dure, cum am fost informați, n-a lipsit la Pitești nici chiar Dobrin, singura vedetă autentică a clubului. Acest mare jucător s-a integrat cu toată inima echipei, a dat exemplul de dăruire, a muncit cît trei la fiecare meci-cheie sustinut în deplasare sau pe teren propriu. La rîndul său, antrenorul Halagian a preferat să muncească modest, sirguincios, decît să facă „declarații”, desi nu o dată în ultima vreme a fost solicitat în acest sens.

Sîntem convinși că despre aceste „secrete” ale succeselor respective se va vorbi — va trebui să se vorbească — tomnă pentru a se imprima pînă în cele mai înalte virfuri (ne gîdim la meciul Ungaria-România, disputat la București) ideea ambiției și a angajamentului total, atunci cînd este pus în joc emblema echipei.

De aceste elemente de psihologie vor trebui să se inspire și echipele cu vedete, care au ocupat poziții submediocre în clasamentul final, ca și cele care au retrogradat, pentru a asigura fotbalului românesc cota de prestigiu la care are tot dreptul să aspire în prezent.

AI. IANCU

NOUȚĂ! OLIMPICE

● În jurul Munchenului, în diverse locuri pitorești și de agrement s-au organizat „mini sate olimpice” (parcuri de distracții, moteluri, campinguri, terenuri de golf și tenis etc.). Căile ferate vest-germane n-au stat impasibile la această inițiativă. Ele au și răspuns că vor organiza: „Sate olimpice rulante”, adică trenuri speciale de vară care vor oferi pasagerilor spre locurile de distracții și agrement tot confortul necesar: vagoane comode de dormit, restaurante, cinema, vagoane sanitare medicale (pentru tratamente ușoare și masaje) și... vagoane cu piscine!

● Ah vremea! Un almanah editat în vederea popularizării Jocurilor Olimpice, și difuzat de curînd, a stîrnit panică și îngrijorare în rîndul spectatorilor, dar mai ales al organizațiilor Jocurilor Olimpice. Pesimistul almanah anunță că în zilele ce preced deschiderea marilor competiții, cît și după 25 august 1972 vor cădea zilnic, averse de ploaie, însoțite de furtuni! Cu cîteva zile înainte de 10 septembrie, ziua închiderii Jocurilor Olimpice, almanahul ne spune că timpul va deveni... liniștit, frumos și sensibil vîntos. În încheierea previziunilor sale cartea ne mai „liniștește”: „În ziua închiderii finale a Jocurilor Olimpice, 10 septembrie, va fi un vînt rece, tăios!” Dar să nu ne alarmăm. Să așteptăm și vom vedea...

Dr. Ion DUMITRESCU

DE LA LUME ADUNATE

IEPURELE DE CASA,
CIINELE CIOBĂNESC
ȘI ALTE ANIMALE... EXOTICE



În orasul zambian Mukulaukawa se va face o chetă pentru amenajarea unei grădini zoologice (la început chiar una

Sfatul medicului

În excursii (III)

E bine știut faptul că soarele e un mijloc minunat de călire a organismului; prin expunerea la razele solare realizăm în același timp o mai bună rezistență mecanică a pielii, dar și o mărire a capacității organismului uman de a rezista la infecții. Cu o condiție: ca expunerea la ultraviolete să se facă treptat, să nu constituie un abuz.

Expusă încă de la început ore întregi la soare, pielea capătă arsuri dureroase, neplăcute, care ne obligă să intrerupem plaja, să aplicăm pansamente umede, unguente care conțin vitamina D (jocolan) și, la nevoie, un tratament dezinfectant.

Expunerea bruscă la radiațiile solare mai poate da unora și insolații: dureri de

cap, amețeli, mers nesigur. Cînd ne găsim în fața unui asemenea caz, trebuie să luăm măsuri urgente: transportăm imediat suferîndul la un loc umbră, îi punem comprese reci pe frunte — ca să evităm pericolul unei congestii, care se poate instala cu ușurință — frecționăm cu puțin alcool, sau cu apă rece, față, miinile, picioarele. Așezăm totdeauna bolnavul culcat, susținîndu-i capul deasupra corpului. Îi sfătuim, cînd își revine, să evite o perioadă soarele puternic.

Se mai pot ivi și alte situații: persoane care fac alergii la soare, manifestată de obicei prin: urticarie, însoțită de senzația de mîncărimi. E vorba de o reacție alergică la lumină plină, provocată de radiațiile ultraviolete. În aceste cazuri, tratamentul e simplu: evităm soarele. E bine să amintim însă că există persoane care fac alergii, uneori chiar crize puternice de astmă, sau pusee urticariforme — intense, la contactul cu finul cosit, cu polenul florilor, la fragi, la căpsuni. În aceste situații, o tabletă de romergan este binevenită, alături de evitarea contactului cu substan-

ța sensibilizantă. Tot romerganul, ca și anafilinul, ne ajută pe moment și atunci cînd ni se întîmplă să fim înțepați de o viespe, de o albină, sau altă insectă.

În încheiere, am dori să amintim că în excursii, unele persoane cu un sistem neuro-vegetativ deosebit, mai labil, la un efort mai amplu, sau chiar la simpla schimbare a mediului de fiecare zi, pot face lipotimii, adică stări de leșinuri. În asemenea situații, ca tovarășii de drumetrie ai unor asemenea persoane, e bine să fim calmi și să luăm măsuri simple, foarte bine venite: transportăm suferîndul la umbră, îl culcăm pe spate, îi ridicăm capul mai sus decît restul corpului, îi frecționăm miinile și picioarele cu puțin alcool muțat în apă, sau numai cu apă, îi desfacem hainele la gît, în dreptul pieptului, ca să poată respira ușor, îi punem o compresă cu apă rece la frunte, îi luăm pulsul, îl stropim cu apă rece pe față. Cînd își revine, nu-i lăsăm de loc impresia că i s-a întîmplat ceva deosebit.

DIN PROGRAMUL DE RADIO și TELEVIZIUNE

pe săptămîna 2 — 8 iulie

RADIO

BULETIN DE ȘTIRI: luni, marți, miercuri, joi, vineri și sîmbătă: programul I: 6.00; 9.00; 10.00; 15.00; 24.00; 2.00; 4.00; 5.00; programul II: 9.30; 12.00; 14.00; 17.00; 19.00; 21.00; 23.00; 0.55; programul III: 17.00; 20.00. **duminică:** programul I: 6.00; 11.00; 15.00; 20.00; 4.00; 5.00; programul II: 9.30; 14.00; 17.00; programul III: 19.30

RADIOJURNAL: luni, marți, miercuri, joi, vineri și sîmbătă: programul I: 7.00; 13.00; 16.00; 22.00; programul II: 7.00; 13.00; 16.00; programul III: 22.00.

EMISIUNE PENTRU SATE

DUMINICĂ: programul I: 9.00 — ORA SATULUI. În fiecare zi de lucru — 6.20 — JURNAL AGRAR.

EMISIUNI MUZICALE

DUMINICĂ: Muzică populară: programul I: 6.05; 10.05; 11.05; 13.30; programul II: 7.05; 14.05; 18.00; 19.00.

LUNI: Muzică populară: programul I: 6.05; 10.05; 12.30; 17.25; 20.40; programul II: 7.05; 9.35; 11.30; 14.05; 17.05.

MARȚI: Muzică populară: programul I: 6.05; 10.05; 12.30; 14.40; 17.30; 20.40; programul II: 7.05; 9.35; 11.20; 14.05; 17.05; 21.50.

MIERCURI: Muzică populară: programul I: 6.05; 10.05; 12.30; 14.40; 20.40; programul II: 7.05; 9.35; 12.15; 14.05; 15.20; 17.05.

JOI: Muzică populară: programul I: 6.05; 10.05; 12.30; 14.40; 16.30; 20.40; programul II: 7.05; 9.35; 11.00; 14.05; 15.00; 17.05.

VINERI: Muzică populară: programul I: 6.05; 10.05; 12.30; 16.35; programul II: 7.05; 9.35; 12.15; 14.05; 17.05; 22.15.

SÎMBĂȚA: Muzică populară: programul I: 6.05; 12.30; 17.30; 20.45; programul II: 7.05; 9.15; 12.18; 17.05; 19.30; 22.18.

TELEVIZIUNE

DUMINICĂ: Programul I: 8.30 — Cravatele roșii; 10.00 — Viața satului; ● Frunțași ai recoltelor, delegați la Conferința Națională a Partidului ● Recolta în hambar — sîmînta sub brazdă. Grăbirea stringerii recoltei și eliberarea terenului de pale în vederea pregătirii solului și a însămînțării culturilor duble ● Vacanța învățătorului. File din jurnalul lui Petru Mihes din Meziad, județul Bihor, după 11 ani de activitate la catedră ● La sece... tîrîș-grăpiș. Desene și catrene umoristice ● Muzică populară; 11.10 — Să înțelegem muzica; 12.00 — De strajă Patriei; 12.30 — Emisiune în limba maghiară; 14.15 — Telesport; 15.30 — Postmeridian; 17.00 — „Poteoaia de piatră”. Episodul al 6-lea: „Solie de taină”; 17.40 — Cîntare Patriei — concurs coral-interjudețean; 19.00 — Reportajul săptămîinii; 19.20 — 1001 de seri; 19.30 — TELEJURNAL; 20.00 — Finala Cupei României la fotbal. Transmisie directă de la Stadionul „23 August”; 21.50 — Telediversiment... „Fără titlu”; 22.50 — TELEJURNAL ● Duminică sportivă. **PROGRAMUL II:** 12.30 — Promenadă duminicală; 15.00 — Închiderea emisiunii de prînz; 20.00 — Oaspeții ai vieții muzicale românești: Orchestra simfonică din Bamberg; 20.45 — Săptămîna bucureșteană; 21.00 — Seară de romane; 21.30 — Din lumea științei; 21.50 — Film serial: „Schulmeister”. Reluarea episodului IV.

LUNI: **PROGRAMUL I:** 17.30 — Curs de limba rusă. Lecția a 21-a (reluare); 18.00 — CĂMINUL; 18.40 — Ecranul. Emisiune de actualitate și critică cinematografică; 19.00 — Săptămîna în imagini; 19.20 — 1001 de seri; 19.30 — TELEJURNAL; 20.00 — **IN INTIMPINAREA CONFERINȚEI NAȚIONALE A PARTIDULUI COMUNIST ROMÂN ȘI A CELEI DE A 25-A ANIVERSĂRI A REPUBLICII;** 20.20 — „La mijloc de codru des” (interviziu); 20.45 — Film serial: „Salut Germain”; 21.20 — Prim plan: Ion Gîrceag. Erou al muncii Socialiste, președintele C.A.P. din comuna Hârman, jud. Brașov, delegat la Conferința Națională a Partidului; 21.40 — Să înțelegem muzica (reluare); 22.30 — 24 DE ORE; 22.45 — Contraste în lumea capitalului. **PROGRAMUL II:** 20.00 — Veniți cu noi în „Tara fanteziei” — emisiune pentru copii; 20.30 — Ghișeu; 21.00 — Sub cupola circuitului; 21.15 — Romantic-club; 22.40 — Cronica literară.

MARȚI: **PROGRAMUL I:** 9.00 — TELEX; 9.05 — Telescoala; 10.00 — Curs de limba engleză. Lecția a 22-a; 10.30 — Căminul (reluare); 11.10 — Prim plan: Ion Gîrceag (reluare); 11.30 — Film serial: „Patru tanchiști și un ciine” (XX — reluare); 12.25 — Selecțiuni din baletu „Detasamentul roșu de femei”; 12.40 — TELEJURNAL; 17.30 — Curs de limba franceză. Lecția a 22-a (reluare); 18.00 — Steaua polară; 18.25 — Reflector; 18.45 — Dinamica societății românești; 19.20 — 1001 de seri; 19.30 — TELEJURNAL; 20.00 — **IN INTIMPINAREA CONFERINȚEI NAȚIONALE A PARTIDULUI COMUNIST ROMÂN ȘI A CELEI DE A 25-A ANIVERSĂRI A REPUBLICII;** 20.20 — Seară de teatru: „Moartea gu-

vernatorului”; 22.00 — Vedete ale muzicii ușoare: Lara Saint-Paul; 22.15 — Teleglob: Imagini din S.U.A.; 22.30 — 24 DE ORE. **PROGRAMUL II:** 20.00 — Telectinemateca pentru copii; 21.30 — Agendă; 21.40 — Lumiile rampelor; 22.15 — Telex tehnico-științific; 22.25 — Dicționar muzical-distractiv (reluare).

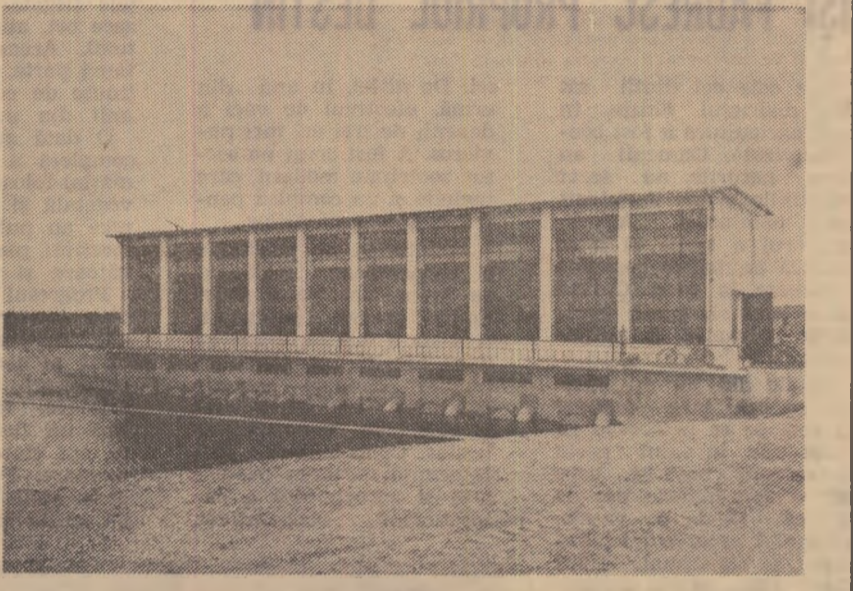
MIERCURI: **PROGRAMUL I:** 9.00 — TELEX; 9.05 — „La mijloc de codru des” (reluare); 9.30 — O viață pentru o idee: Nicolae Iorga (reluare); 10.00 — Curs de limba rusă. Lecția 1; 10.30 — Telectinemateca pentru copii (reluare); 12.00 — Dinamica societății românești (reluare); 12.30 — TELEJURNAL; 17.30 — Curs de limba germană. Lecția a 22-a (reluare); 18.00 — Muzica — emisiune de actualitate muzicală; 18.25 — Alger — orașul alb; 18.40 — Tragerea Pronoexpres; 18.50 — TIMP ȘI ANOTIMP ÎN AGRICULTURĂ: ● Un milion de hectare — culturi duble. Pină la ce dată semănăm culturile duble? ● Pămîntul — o mare avere națională (I). Anchetă despre valorificarea agricolă a pămîntului ● Pășunile alpine. Din experiența dobîndită în județul Buzău pentru ridicarea randamentului pășunilor naturale; 19.20 — 1001 de seri; 19.30 — TELEJURNAL; 20.00 — **IN INTIMPINAREA CONFERINȚEI NAȚIONALE A PARTIDULUI COMUNIST ROMÂN ȘI A CELEI DE A 25-A ANIVERSĂRI A REPUBLICII;** 20.20 — Partidului — versuri; 20.35 — Telectinemateca: „Soarta unui om”; 22.05 — O seară de operetă la Brașov; 22.25 — Secvențe venezuelene; 22.40 — 24 DE ORE. **PROGRAMUL II:** 20.00 — România în lume; 20.30 — Portativ '72 — revista muzicii ușoare TV; 21.15 — Viața economică a Capitalei; 21.35 — Arta plastică; 21.50 — Teatru foileton: „Mușatinii” (reluare).

JOI: **PROGRAMUL I:** 9.00 — TELEX; 9.05 — România în lume (reluare); 9.35 — Prietenii lui Așchiuța; 10.00 — Curs de limba franceză. Lecția I; 10.30 — De la Alfa la Omega; 11.00 — Telectinemateca: „Soarta unui om” (reluare); 12.30 — TELEJURNAL; 16.00—17.00 — Telescoala; 17.30 — Emisiune în limba maghiară; 18.30 — La volan — emisiune pentru conducătorii auto; 18.50 — Sensul acțiunii — perfecționarea; 19.20 — 1001 de seri; 19.30 — TELEJURNAL; 20.00 — **IN INTIMPINAREA CONFERINȚEI NAȚIONALE A PARTIDULUI COMUNIST ROMÂN ȘI A CELEI DE A 25-A ANIVERSĂRI A REPUBLICII;** 20.20 — Tinerii despre ei înșiși; 21.00 — Retrospectivă Walt Disney; 21.50 — Universitatea TV; 22.30 — 24 DE ORE. **PROGRAMUL II:** 20.00 — Seară Haydn. Simfoniile londoneze; 21.00 — Agendă; 21.10 — București necunoscut; 21.30 — „Ultima cursă a Albatrosului”. Un nou serial de aventuri produs de studiourile de televiziune sovietice; 22.35 — Cărți și idei.

VINERI: **PROGRAMUL I:** 9.00 — TELEX; 9.05 — Universitatea TV (reluare); 9.45 — Instrumente și virtuozii; 9.55 — Publicitate; 10.00 — Curs de limba germană. Lecția I; 10.30 — Desen animat; 10.40 — Sensul acțiunii (reluare); 11.10 — Retrospectivă Walt Disney (reluare); 12.00 — Film serial pentru copii: „Fiul mării” (reluare); 12.30 — TELEJURNAL; 15.00 — Tenis de cîmp: Finala probei de simplu femei din cadrul Campionatelor internaționale ale Angliei. Transmisie directă de la Wimbledon; 17.30 — Curs de limba engleză. Lecția a 22-a; 18.00 — Pentru sănătatea dv. 18.15 — SATUL CONTEMPORAN. Tîrguri și... idei. Opinii despre modernizarea unei forme de comerț tradițional; 18.45 — Tragerea Loto. Publicitate; 19.00 — Recital de balet: Elena Dacian; 19.20 — 1001 de seri; 19.30 — TELEJURNAL; 20.00 — **IN INTIMPINAREA CONFERINȚEI NAȚIONALE A PARTIDULUI COMUNIST ROMÂN ȘI A CELEI DE A 25-A ANIVERSĂRI A REPUBLICII;** 20.20 — Ancheta TV; 21.00 — Film artistic „Ciinele din Baskerville”; 22.30 — 24 DE ORE; 22.45 — Tenis de cîmp: Finala probei de dublu bărbați din cadrul Campionatelor internaționale ale Angliei. Înregistrare de la Wimbledon. **PROGRAMUL II:** 20.00 — O viață pentru o idee: Lumiere; 20.35 — Teatru scurt: „Fiul cantonierului”; 21.00 — Agendă; 21.10 — Cluburi sportive bucureștene; 21.30 — Film documentar „Nicolae Adam”; 21.45 — Dans și muzică de pretutindeni.

SÎMBĂȚA: **PROGRAMUL I:** 9.00 — TELEX; 9.05 — Biblioteca pentru toți; 9.40 — Vetre folclorice; 10.05 — De vorbă cu gospodinele; 10.20 — Teleenciclopedia (reluare); 11.05 — Ancheta TV (reluare); 11.45 — Telediversiment (reluare); 12.10 — În slujba sănătății; 12.25 — TELEJURNAL; 15.00 — Tenis de cîmp: Finala probei de simplu bărbați din cadrul Campionatelor internaționale ale Angliei. Transmisie directă de la Wimbledon; 17.00 — Emisiune în limba germană; 19.30 — TELEJURNAL; 20.00 — **IN INTIMPINAREA CONFERINȚEI NAȚIONALE A PARTIDULUI COMUNIST ROMÂN ȘI A CELEI DE A 25-A ANIVERSĂRI A REPUBLICII;** 20.20 — Teleenciclopedia; 21.00 — Film serial: „Schulmeister”. Episodul V: „Crîn albi”; 21.50 — Visul unei nopți de vară... Emisiune de divertisment; 23.00 — TELEJURNAL; 23.10 — Atletism. **PROGRAMUL II:** 16.30 — Agendă; 16.40 — Ansambluri folclorice; 17.10 — Reportaj bucureștean: 17.25 — Pagini muzicale de mare popularitate; 17.55 — Film artistic: „Căsătorie prin mica publicitate”.

MINISTERUL AGRICULTURII, INDUSTRIEI ALIMENTARE ȘI APELOR
Departamentul îmbunătățirilor funciare
INSTITUTUL DE STUDII ȘI PROIECTĂRI PENTRU ÎMBUNĂȚĂȚIRI FUNCIARE
I. S. P. I. F.



ELABOREAZĂ PROIECTE PENTRU

- Lucrări de irigații
- Lucrări de îndiguiuri — desecări
- Lucrări de combaterea eroziunii solului
- Stații de pompare și construcții hidrotehnice
- Lucrări de regularizări de riuri
- Lucrări de acumulări și baraje
- Studii geotehnice, hidrologice, topografice și prospecțiuni.

Corespondența privind solicitarea de studii și proiecte se trimite pe adresa direcției institutului: I.S.P.I.F. București, Bd. Magheru nr. 6—8, sectorul I Telefon 11.39.50.

INSTITUTUL DE STUDII ȘI PROIECTĂRI
PENTRU ÎMBUNĂȚĂȚIRI FUNCIARE
SCOATE LA CONCURS

- următoarele posturi vacante:
- 1 post desenator sau desenator principal;
 - 1 post calculator sau calculator principal devize;
 - 4 posturi dactilografe sau dactilograf principal;
 - 1 post inspector principal social;
 - 1 post muncitor legător manual categoria 1—5;
 - 2 posturi muncitori necalificați helio (pliitor)

Condiții de studii și stagiu:
Conform prevederilor Legii 12/1971.
Salarizarea:
Conform prevederilor H.C.M. nr. 44/1970.
Se angajează persoane cu buletin de identitate și domiciliu stabil în Municipiul București.
Relații suplimentare la Serviciul personal, telefon 11.39.50/103



AGRICULTURA PE GLOB

ORIZONTURI

Imagini din agricultura Albaniei

COOPERATORII DIN LUZ IȘI FĂURESC PROPRIUL DESTIN

Luz este cel dintîi sat din districtul Kruje, în care agricultura a fost cooperativizată. Oamenii au șters naturile, au secăt mlaștinile și au destelenit noi pămînturi. Atunci, tractorul a venit să înlocuiască animalele costelive înhamate la plug. Curînd au început să apară cositorile mecanice și combinele.

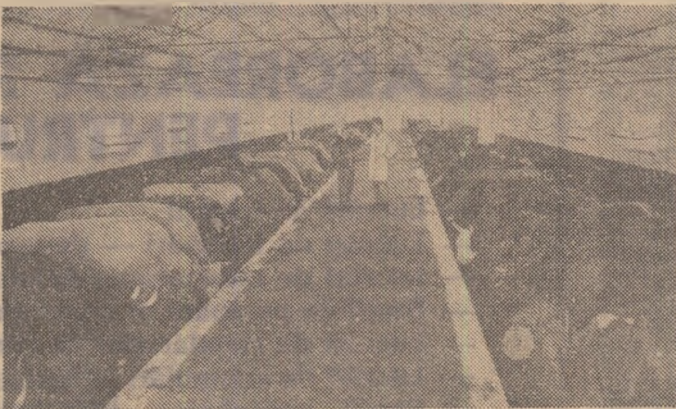
Satele din jur au primit cu ochi larg deschși la cele ce se petreceau în satul Luz, în satul acela de oameni hotărîți, care nu se dau îndărăt de la muncă. De la o vreme, exemplul progresului a început să fie urmat. Unul după altul, satele apropiate au ridicat flamura cooperativizării: Fushe-Kruje, Aramaras, Larushk Hasano Halilaj, Zgerdesh și-au unit și, astfel, a luat ființă marea cooperativă agricolă „Partizan”.

Pe ogoarele cooperativei se cultivă grîu, porumb, orez, floarea-soarelui, legume. De asemenea, se cresc animale, mai cu seamă vaci pentru lapte.

De-a lungul ultimilor zece ani, producția de cereale panificabile a cooperativei s-a triplat, iar cea de lapte a crescut de cinci

ori. De altfel, în anii din urmă, efectivul de vaci a devenit de trei ori mai numeros. A fost creat un sector zootehnic modern, care include și un complex pentru creșterea păsărilor.

Activitatea de producție a cooperativei „Partizan” se întemeiază pe o sistematică muncă științifică. Aceasta a dus la obținerea unor recolte record pe anumite cimpuri experimentale: 9 500 kg de orez și 10 500 kg de porumb la hectar. Concomitent a fost întocmită cartarea pedologică și agrochimică a pămînturilor cooperativei,



Creșterea animalelor reprezintă o îndeletnicire importantă la cooperativa „Partizan”.

cea ce îngăduie utilizarea rațională a substanțelor fertilizante.

Un efort deosebit îl desfășoară membrii cooperativei „Partizan” pentru a asigura irigarea terenurilor de care dispun. Astfel, în ultimul deceniu, suprafețele irigate au crescut de zece ori, atingînd 90% din total. Aceasta explică, în bună parte, rezultatele obținute de cooperativă, în anii din urmă.

O dată cu electrificarea completă a satelor, multe mașini folosite în producția vegetală și în cea zootehnică au putut fi acționate electric: pompe, mori, uscătoare și altele.

Progresul realizat pe plan economic a determinat creșterea nivelului de viață al operatorilor. În locul vechii și unice școli primare, funcționează astăzi un liceu, patru școli cu opt clase și patru elementare. Pentru toate aceste școli există astăzi tot atîția profesori și înv-

ători cîți elevi erau odinioară în comună. Pe de altă parte, cooperativa dispune de cadre tehnice cu pregătire superioară ori medie, de trei ori mai numeroase decît totalul specialiștilor aflați în întregul district în anul 1944. Actualmente, încă 40 de persoane își desăvirșesc calificarea urmînd, fără frecvență, diferite școli agricole și veterinare.

Înfățșirea comunel, a fiecărui sat, s-a schimbat profund. Din noul peisaj fac parte așezăminte sanitare, culturale, pentru copii și casele, numeroasele case noi care reprezintă 80% din totalul locuințelor din comună. Explicația acestei modificări în modul de viață al membrilor cooperativei „Partizan” rezidă în creșterea veniturilor obținute din muncă depusă. Într-adevăr, în mai puțin de zece ani, acestea au crescut de cinci ori.

Acum operatorii sînt angajați într-o dezbateri extrem de pasionată: care este orizontul către care se îndreaptă cooperativa în anii ce vin?

Răspunsul este pregătit, elaborat de toți. Fiecare își formulează părerea, propunerile, cîntărește posibilitățile care există sau care pot fi create pentru ca indicatorii producției agricole și ai celei zootehnice să crească tot mai mult. Participînd la această intensă activitate colectivă, operatorii din Luz își făuresc propriul destin.

(După „L'Albanie Nouvelle”)

REPARTIȚIA GEOGRAFICĂ A ZOOtehniei PE GLOB

Cel mai mare număr de bovine se concentrează în Extremul Orient. În această întinsă zonă animalele sînt utilizate atît pentru tracțiune, cît și pentru lapte, relativ mai puțin pentru carne. O pondere accentuată o au bovinele, în al doilea rînd, în continentul american, unde sînt crescute pentru lapte și carne.

O repartizare ceva mai uniformă pe glob o au ovinele. Totuși numărul lor este mai mare în Australia și Noua Zeelandă și mai redus în America de Nord.

Cu creșterea porcilor se ocupă, îndeosebi, europenii, locuitorii din Extremul Orient și din America de Nord. America Latină se situează pe ultimele locuri între zonele globului la această îndeletnicire.

OILE ȘI DURATA ZILEI-LUMINĂ

Dr. H. Williams, de la Colegiul veterinar din Pohners — Londra, studiază acțiunea zilei-lumină prelungite asupra ciclului de maturare a ouștelor ovine. O oale dintr-o țară cu climă moderată dacă este transportată la Ecuador devine mai puțin prolifică. Aceasta se explică prin faptul că modificările normale, anuale, ale duratei zilei-lumină care reglează procesele hormonale în acest ciclu nu au loc la Ecuador, unde durata zilei nu se modifică.

EXPORTUL POLONEZ DE CAI

La Boguslawice (R.F. Polonă) a avut loc recent o licitație în cursul căreia aproximativ 140 de importatori din Suedia, Belgia, Olanda, Italia, Norvegia, Elveția și R.F. a Germaniei au cumpărat 150 de cai de călărie și de curse din rasa Mare Poloneză. 10% din aceste achiziții au fost făcute în contul importatorilor italieni.

Aceasta a fost a doua licitație (întîia în anul 1972. Prima a avut loc în luna martie la Poznan și în cursul ei au fost vinduți 120 de cai pentru suma de peste 100 000 de dolari.

— După cum se știe, ideea de a organiza o asemenea conferință nu este nouă. Care au fost etapele transpunerii ei în practică?

— În anul 1968, Adunarea Generală a Organizației Națiunilor Unite a hotărît să convoace o conferință a Națiunilor Unite asupra mediului, iar în 1969 a stabilit că această conferință va constitui un mijloc practic de încurajare a guvernelor și a organizațiilor internaționale în acțiunile necesare protejării și îmbunătățirii mediului în care trăiește omul pe calea cooperării internaționale. Tot atunci, Adunarea Generală a acceptat invitația guvernului suedez de a organiza conferința în Suedia, în anul 1972. Concomitent a fost creat un comitet compus din reprezentanți a 27 de state, care să ajute secretarul general în acțiunea de pregătire a conferinței.

— De ce a fost necesară convocarea unei asemenea conferințe, de o astfel de anvergură?

— Dezvoltarea industriei, a centrelor populate precum și a mijloacelor de transport au provocat, în ultimele decenii, alterări importante ale mediului de viață al omului. Pentru ca poluarea apei, aerului și solului, epuizarea sau alterarea resurselor naturale ale planetei, lipsa de grijă în dezvoltarea așezărilor omenești și în folosirea pe scară largă a unor substanțe chimice, să nu devină un pericol pentru viața umană, sînt necesare măsuri ample și sistematice de protecție a mediului.

— Asemenea acțiuni, care privesc întreaga lume de astăzi, nu mai pot fi rezolvate decît printr-un efort global, la scară planetară, ceea ce impune discutarea măsurilor necesare la o scară corespunzătoare.

— Care a fost esențialul dezbaterilor din conferință?

— Pentru pașii la conferință au discutat pe baza materialelor elaborate la Sedinta Generală al O.N.U., cu concursul comitetului pregătitor, modalități practice de acțiune pentru cooperarea internațională în legătură cu mediul uman în domeniul concepției și realizării așezărilor umane, administrării raționale a resurselor naturale, supravegherii și combaterii poluării, formării și perfecționării cadrelor și informării maselor asupra pro-

PROTEJAREA MEDIULUI — UN OBIECTIV DE IMPORTANȚĂ VITALĂ PENTRU OMENIRE

Îndată după inapoierea sa de la Stockholm, unde a condus delegația română la recenta Conferință a Națiunilor Unite asupra mediului înconjurător, fiind ales și vicepreședinte al conferinței, dr. ing. FLORIN IORGULESCU, președintele Consiliului Național al Apelor, a acceptat să răspundă la întrebările care i-au fost adresate de redacția revistei „AGRICULTURA”.

Reproducem, în cele ce urmează, interviul acordat.

blemelor principale de protecție a mediului și asupra posibilităților de rezolvare a acestora.

Ca urmare a dezbaterilor, conferința a adoptat un program de acțiune care va fi supus Adunării Generale a Organizației Națiunilor Unite, pentru a fi recomandat spre aplicare guvernelor. Acest plan de acțiune cuprinde recomandări menite să intensifice activitatea statelor și a organizațiilor internaționale de specialitate pentru cooperarea internațională în sprijinul asigurării unor condiții cît mai bune pentru mediul de viață al omului.

— S-au făcut, fără îndoială, și recomandări care privesc în mod direct agricultura...

— Evident. În acest sens sînt de menționat cele care se referă la reducerea efectelor nocive ale unor produse agrochimice folosite pentru combaterea dăunătorilor — în special cele care conțin hidrocarburi clorurate și metale grele. S-a subliniat, de asemenea, atenția care trebuie acordată controlului și folosirii deșeurilor din agricultură și zootehnie, precum și utilizării gunoaielor și altor deșeuri din orașe ca îngrășăminte în agricultură, pentru a se evita ori reduce poluarea. Pentru atingerea acestui scop, recomandările adoptate sînt în evidență și importanța și necesitatea schimbului de informații între țări, a cooperării internaționale în domeniul

cercetărilor științifice menite să extindă cunoștințele asupra unor probleme de interes practic. Între acestea aș cita: efectele poluante produse de pesticide și de îngrășăminte, posibilitățile ca, prin combaterea dăunătorilor pe cale biologică să se evite, pe cît posibil, utilizarea unor produse chimice care produc perturbări puternice în ansamblul formelor de viață animală și vegetală ce constituie mediul uman.

— După cum s-a anunțat, conferința a adoptat un document fundamental — Declarația asupra mediului. Care este însemnătatea acesteia?

— Ea constituie baza unor concepții și principii comune pe plan mondial, destinate să inspire și să orienteze eforturile popoarelor în vederea protecției și ameliorării mediului. În declarație se arată, printre altele, că acțiunile menite să apere mediul de degradare au ajuns să constituie un obiectiv de importanță vitală pentru omenire, o sarcină a cărei realizare trebuie coordonată și armonizată cu cea a celorlalte obiective de bază ale omenirii și anume pacea și dezvoltarea economică și socială în întreaga lume, în interesul popoarelor și al generațiilor viitoare.

Dintre principiile cuprinse în declarație sînt de menționat cele cu privire la necesitatea protecției resurselor naturale, printre care în primul rînd

aerul, apa, pămîntul, flora și fauna și administrarea atentă a acestor resurse, la necesitatea evitării poluării, la rolul științei și tehnicii în depistarea pericolului alterării mediului și în stabilirea căilor pe care acestea pot fi evitate, la rolul organizațiilor internaționale în sprijinirea tuturor țărilor pentru asigurarea calității mediului înconjurător.

Declarația condamnă discriminarea și segregarea rasială, toate formele de opresiune și de dominație străină și evidențiază importanța dreptului suveran al țărilor de a-și folosi resursele proprii conform politicilor pe care și-au stabilit-o în domeniul mediului, astfel încît să-și apere propriile interese și să nu producă daune mediului în alte state sau în zonele care — cum este cazul mării libere — nu cad sub nici o jurisdicție națională.

— Cum a acționat delegația română la Conferința Națiunilor Unite asupra mediului înconjurător?

— Delegația română a avut o prezență activă, atît în cele trei comisii ale conferinței, cît și în grupul de lucru pentru Declarația asupra mediului și în reuniunile plene. Astfel, delegația a propus amendamente de fond și de formă cu privire la documentele conferinței, unele din ele împreună cu alte delegații participante, amendamente care au fost adoptate de conferință și între care aș menționa pe cele cu privire la asigurarea unei reprezentări mai largi a statelor în viitorul organ guvernamental al Națiunilor Unite pentru problemele mediului, la procedura de adoptare a unor convenții cu privire la mediu și la cooperarea internațională în domeniul gospodării apei.

— Care ar fi, după părerea dv., cea mai potrivită evaluare a rezultatelor conferinței de la Stockholm?

— Conferința a dat posibilitatea unui larg schimb de păreri în principalele probleme ale mediului înconjurător, iar documentele adoptate constituie o contribuție utilă în promovarea problemelor de acest fel, deosebit de actuale pentru lumea contemporană.

— Vă mulțumesc.

Interviu realizat
de Adrian COSTA