

# AGRICULTURA

SĂPTĂMINAL DE ȘTIINȚĂ ȘI PRACTICĂ DIN AGRICULTURĂ, INDUSTRIA ALIMENTARĂ ȘI GOSPODĂRIREA APELOR

In cinstea Conferinței Naționale a P. C. R. și a celei de-a XXV-a aniversări a Republicii

## CINCINALUL — ÎN PATRU ANI ȘI JUMĂTATE!

**Maximă mobilizare a forțelor pentru succesul deplin al lucrărilor de vară**

„Consider — a subliniat tovarășul NICOIAE CEAUȘESCU — că în acest cincinal, pe întreaga suprafață de porumb irigat, Dobrogea poate și trebuie să obțină cel puțin 8 000 kg boabe la hectar”

Realizarea înainte de termen a prevederilor de plan din actualul cincinal — obiectiv major al întrecerii socialiste — angrenează, în aceste zile premergătoare Conferinței Naționale a P.C.R., energia mereu amplificată a tuturor oamenilor muncii de pe întreg cuprinsul patriei. Concretizând angajamentele asumate, lucrătorii de pe ogoare, din uzinele de fabricații, reparații și montaj în agricultură, din întreprinderile de industrie alimentară sau cei din sectorul de gospodărire a apelor oferă țării, pentru mai rapidă și înaintare pe drumul progresului, noi și noi valori, care sporesc avuția națională și măresc posibilitățile de ridicare a nivelului de trai.

Acum, la început de nou semestru, foarte multe colective de muncă, unde responsabilitatea, organizarea producției, disciplina de plan au atins cote superioare, raportează obținerea unor succese deosebite, reafirmă hotărârea de a depăși propriile realizări, de a transpune cu consecvență în viață politica economică a partidului.

Mecanizatorii și specialiștii din I.A.S., bunăoară, printr-o mai judicioasă coordonare a eforturilor pentru utilizarea la întreaga capacitate a utilajelor, au reușit ca, pînă la data de 4 iulie, să strîngă orzul și orzoaica de pe 85 la sută din suprafața cultivată. Mecanizatorii din S.M.A. și cooperatorii recoltaseră, la aceeași dată, 74 la sută din orzul de toamnă și de primăvară, producțiile fiind superioare prevederilor de plan.

În paralel cu operațiunea de încheiere a secerișului și treierii orzului la orz, toate forțele sînt masate acum la strîngerea grîului și secarei. La 4 iulie, în I.A.S., aurul holdelor fusese adunat de pe 32 la sută din suprafața cultivată iar la cooperativele agricole de pe 22 la sută. Cu multă rapiditate, fără pierderi, decurg lucrările indeosebi în cooperativele agricole din județele Olt, Mehedinți, Teleorman și Dolj, precum și în I.A.S. din județele Dolj, Teleorman, Constanța, Mehedinți și Timiș.

Dotarea sporită cu mijloace de mecanizare, organizarea rațională a muncii în cîmp și a transporturilor spre locurile de depozitare permit ca, în toate județele, să se accelereze ritmul de lucru, în pofida unor ploii, să se scurteze campania de recoltare și treierii la grîu, să se evite risipa datorită unei eventuale supraoaceri a lanurilor. Concomitent se cer intensificate eforturile pentru încheierea recoltării mazării și pentru însămînțarea culturilor succesive pe suprafețe cît mai mari.

Peste cîteva zile, numeroase unități vor anunța că bătălia stringerii recoltei 1972 a fost cu succes încheiată. Este pe deplin posibil ca, urmînd exemplul acestor unități fruntașe, să se realizeze, în cinstea Conferinței Naționale a P.C.R., recoltarea și înmagazinarea întregii recolte de grîu. Pentru un asemenea succes, care interesează întregul popor, harnicii mecanizatori din I.A.S. și S.M.A., cooperatorii vor cuceri o binemeritată prețuire din partea societății noastre.

(Citiți în pagina a III-a relatări despre entuziasta întrecere pentru sporirea rodniceii ogoarelor)



Aspect din timpul vizitei de lucru a tovarășului Nicolae Ceaușescu în unități agricole din județul Constanța; secretarului general al partidului îi sînt prezentate roadele concrete ale muncii lucrătorilor de la I.A.S. Poarta Albă, întreprindere care irigă aproape întreaga suprafață arabilă de circa 7 000 de hectare.

In pag. a 4-a:

**„APELE DUNĂRII AU ÎMPÎNZIT BĂRĂGANUL. SĂ LE GOSPODĂRIM CU PRICEPERE!”**

(Discuție la „masa-rotundă” cu beneficiari ai Complexului de irigații Călărași-Gălățui, județul Ialomița).

Munca plină de avînt a lucrătorilor din I.A.S. și S.M.A., a țăranilor cooperatori, preocuparea pentru aplicarea corectă a tehnologiilor stabilite au determinat, în acest an, creșterea și dezvoltarea corespunzătoare a culturilor agricole. Producțiile la cerealele păioase, la mazăre etc. sînt bune. După sondajele întreprinse vor fi obținute, în unele zone, recolte superioare prevederilor de plan, ceea ce va permite preluarea unor cantități suplimentare de produse la fondul central al statului.

Important este acum ca noua recoltă să fie cît mai repede strînsă și înmagazinată într-un timp cît mai scurt, fără pierderi. În comparație cu anii precedenți, perioada de recoltare se reduce substanțial, ca urmare a dotării unităților agricole cu o gamă tot mai diversificată de mașini, ceea ce face ca ritmul zilnic de preluări să fie alert. Totuși, sînt necesare măsuri deosebite pentru a se corela corespunzător ritmul preluărilor cu ritmul recoltărilor și

## OPERATIVITATE ȘI CALITATE LA PRELUAREA PRODUSELOR ÎN BAZE ȘI SILOZURI

Ing. Apostol FLEȘARU

director general al Centralei de valorificare a cerealelor și producere a nutrețurilor combinate

transportului. Totodată, trebuie asigurate condiții cît mai bune pentru depozitarea produselor, astfel încît să se obțină o calitate superioară a acestora. Ceea ce se cere acum este asigurarea unui flux continuu de la locurile de re-

coltare pînă la baze sau silozuri. Dotarea tehnică a unităților agricole, atît în ceea ce privește agregatele de recoltare prevăzute cu buncăre, cît și în dome-

(Continuare în pag. a 10-a)

## AGRICULTURA

Săptăminal de știință și practică, editat sub egida Ministerului Agriculturii, Industriei Alimentare și Apelor și a Uniunii Sindicatelor pe ramură.

Nr. 27 (491)

Joi, 6 iulie 1972

## SUMAR:

- Sămînța-izvorul recoltelor : **IN FERME ȘI DEPOZITE EXIGENȚA PENTRU CALITATE** (pag. 5)
- **ATENȚIE DEOSEBITA CULTURILOR SUCCESIVE!** (pag. 6)
- **A IX-A REUNIUNE A GRUPULUI DE LUCRU F.A.O. PENTRU PAJIȘTILE DE MUNTE** (pag. 7)
- **Pe șantierul de irigații Terasa Corabia : ELANUL TINERETII MODELEAZĂ NOI PĂMÎNTURI** (pag. 8)
- **O cale sigură de sporire a producției pe solurile podzolice și podzolite: UTILIZAREA RAȚIONALĂ A ÎNGRAȘĂMINTELOR ȘI AMENDAMENTELOR** (pag. 9)
- **Prețul de cost în C.A.P. : OGLINDA EFICIENȚEI ECONOMICE** (pag. 10)
- **Fabricile de conserve din legume și fructe : ÎN PLINĂ CAMPANIE DE PRELUCRARE A MATERIEI PRIME** (pag. 11).
- **Specialistul-cunoscător și promotor al noului : DRUM LARG CREAȚIEI TEHNICE PROPRII** (pag. 12)
- **FEBRELE VACANȚEI ȘCOLĂREȘTI** (pag. 13)
- **CALEIDOSCOP** (pag. 14)
- **AGRICULTURA PE GLOB** (pag. 16)

## COLEGIUL DE REDACȚIE

Ing. Emilian **ALBULESCU** (secretar general de redacție); Ing. Marin **CAPISIZU**, membru corespondent al A.S.A.S.; Dr. ing. Octavian **CARARE**; Ing. Vasile **CIUȘU**, (redactor șef); Ing. Sonia **DIRADURIAN**; Ing. Eugen **GRIGORESCU**; Ing. Nicolae **MANTZ**; Dr. ing. Teodor **MARIAN**; Ing. Gheorghe **MOLDOVAN**; Ing. Ioan **MOLDOVAN**, membru corespondent al A.S.A.S.; Dr. ing. Mircea **MOTOC**, membru corespondent al Academiei R. S. România; Ing. Tiberiu **MUREȘAN**, membru titular al A.S.A.S.; Ing. Lucian **ROSCA**; Ing. Mihai **SEMENESCU**; Anton **STOIANOVICI**; Ing. Nicolae **ȘTOICA**; Prof. dr. doc. Nicolae **ȘTEFAN**, membru titular al A.S.A.S.; Conf. ing. Vasile **TEMISAN**, membru corespondent al A.S.A.S.; Ing. Ion **TEȘU**; Ing. Ion **TOMA**; Prof. dr. Sergiu **VREJBA**.

Redacția : București, Piața Științei nr. 1 Sectorul 1. Oficiul poștal 33. Căsuța poștală 4105. Telefon 17 32.73

Abonamentele se fac la oficiile și agențiile poștale prin factorii poștali și difuzorii procentuali.

Comenzile pentru publicitate (reclame) se primesc la redacție.

Tiparul : Combinatul poligrafic „Casa Științei”.

40.000

## Cronica săptămânii

Marcind sfârșitul întiiului semestru al anului, ultima săptămână a stat sub semnul bilanțului. Un bilanț care, chiar fragmentar cum ni l-a prezentat presa centrală, prin raportările pe care întreprinderile, centralele și ministerele le-au făcut, ne dă o imagine clară asupra realizărilor importante obținute în industrie, agricultură și în celelalte ramuri ale producției materiale, a potențialului tot mai ridicat de care dispune economia națională și pe care harnicul nostru popor, condus și îndrumat cu înțelepciune de partid, îl valorifică la un nivel din ce în ce mai înalt.

Faptul că ramuri întregi ale economiei — industria metalurgică, cea chimică și altele — ca și majoritatea județelor țării au anunțat realizarea planului semestrial cu mult înainte ca din calendar să fie smulșă ultima filă a lunii iunie, dovedește cum nu se poate mai limpede că dispunem de mari resurse pentru intensificarea ritmului de dezvoltare a țării, că este pe deplin posibil să realizăm, așa cum ne-am propus, prevederile actualului plan cincinal în numai patru ani și jumătate. Este concluzia către care ne conduc, fără echivoc, nu numai realizările acestei prime jumătăți a anului ci, în egală măsură, atmosfera însuflețitoare — generatoare de noi energii și inițiative — care domnește în aceste zile, premergătoare Conferinței Naționale a partidului, în fiecare colectiv de muncă, în fiecare unitate industrială, agricolă, de transporturi etc.

Proiectate pe acest fundal al optimismului și certitudinii, evenimentele politice ale săptămânii ne apar și mai luminoase, și mai bogate în sensuri. Din noianul acestora, ne vom opri asupra unuia singur, care vine să probeze încă o dată, convingător, unitatea puternică dintre partid și popor, sprinjinul de care se bucură politica partidului și statului din partea fiecărui om al muncii, profundul democratism al orinduirii noastre socialiste. Este vorba de vizita de lucru pe care secretarul general al partidului, tovarășul Nicolae Ceaușescu, a făcut-o, împreună cu alți conducători de partid și de stat, pe ogoarele însoțite ale Dobrogei, în aceste zile când oamenii muncii din agricultură sint ferm angajați în marea bătălie a piinii. Prezența tovarășului Nicolae Ceaușescu în mijlocul țăranilor cooperatori, al celorlalți lucrători din agricultură tocmai într-un moment de intensă activitate, când o recoltă se strânge și alta se pregătește, se înscrie în nota dominantă a stilului de muncă propriu conducătorului partidului și statului nostru.

Ca și cu alte asemenea prilejuri, și de data aceasta secretarul general al partidului a purtat un dialog viu și

fructuos cu fâuritorii recoltelor, s-a interesat de munca și rezultatele acestora, de condițiile lor de lucru și de viață, a analizat posibilitățile de lărgire a bazei materiale și de sporire a producției, a dat prețioase indicații cu privire la modul de valorificare a resurselor existente. La întreprinderea agricolă de stat Poarta-Albă, la cooperativele agricole din Cobadin și Chirnogeni — cu lanurile lor bogate de grâu — ori la Complexul intercooperatist pentru creșterea vacilor de lapte de la Albești, pretutindeni au fost purtate discuții rodnice, soldate cu recomandări și învățăminte valoroase.

Astfel, secretarul general al partidului a evidențiat necesitatea utilizării unor soluții tehnice economicoase în acțiunea de irigații, cum ar fi udarea pe brazde, a folosirii mai depline a furajelor suculente în hrana animalelor — prin care să se înlocuiască consumul de porumb boabe — a întrebunătățirii mai raționale și mai eficiente a mijloacelor mecanice și a forței de muncă din fiecare unitate agricolă.

Cei prezenți s-au angajat în fața tovarășului Nicolae Ceaușescu ca, printr-o mai bună organizare a muncii, prin valorificarea superioară a pământului și a celorlalte mijloace de producție ale unităților în care muncesc, să realizeze prevederile planului cincinal cu o jumătate de an mai devreme. Aceasta înseamnă, așa cum sublinia secretarul general al partidului, să se obțină în plus, în 1974, jumătate din recolta anului 1975. „Partidul se poate bizui pe noi, tovarășe Ceaușescu — au spus lucrătorii ogoarelor dobrogene. Avem toate condițiile să lucrăm mai bine, să obținem recolte și mai mari. Ne angajăm în fața dumneavoastră. Și ne vom respecta cuvântul dat”.

Fructuoasă sub aspectul măsurilor și rezultatelor imediate, vizita de lucru a fost plină de învățăminte nu numai pentru locuitorii satelor dobrogene, ci și pentru lucrătorii agriculturii din întreaga țară, recomandările făcute de secretarul general al partidului vizând laturii esențiale ale dezvoltării acestei importante ramuri a economiei naționale. Dar, așa cum aminteam mai înainte, vizita în ansamblul ei a pus în evidență și multiple și profunde semnificații de ordin politic. Ea a constituit o nouă și vibrantă manifestare a unității de monolit dintre partid și popor, a dragostei și stimei față de secretarul general, un puternic imbold în activitatea pe care cei ce muncesc din patria noastră o desfășoară sub semnul apropiatei Conferințe Naționale a partidului, pentru îndeplinirea și depășirea angajamentelor asumate în întrecerea socialistă.

## BLOC-NOTES ● BLOC-NOTES ● BLOC-NOTES ● BLOC-NOTES ●

NE VIZITEAZĂ ȚARA  
O DELEGAȚIE UNGARA  
DE SPECIALIȘTI ÎN DOMENIUL  
PROPAGANDEI AGRICOLE

În baza protocolului de colaborare tehnico-științifică româno-ungar în domeniul agriculturii, în aceste zile ne vizitează țara o delegație de specialiști din R.P. Ungară, condusă de Feher Gyula, director general în Ministerul Agriculturii și Industriei Alimentare. Cu acest prilej, delegația de specialiști unguri a fost primită de Gheorghe Moldovan, adjunct al ministrului agriculturii, industriei alimentare și apelor, a vizitat diferite unități agricole și a efectuat un schimb de experiență în probleme de propagandă agricolă.

## CONFERINȚĂ DE PRESA LA AMBASADA R.P. BULGARIA

Miercuri la amiază, a avut loc la ambasada R.P. Bulgaria, din București, o conferință de presă organizată de ambasadorul Spas Gospodov, cu prilejul celei de-a XXVIII-a ediții a Tîrgului internațional de la Plovdiv.

Au luat parte reprezentanți ai ziarelor centrale, ai Agenției Române de Presă „Agerpres”, Radioteleviziunii, ai unor publicații economice de specialitate, corespondenți ai presei străine.

LA ÎNCHEIEREA SEMESTRULUI :  
6 600 TONE DE ULEI COMESTIBIL  
PESTE PLAN

În împlinirea Conferinței Naționale a P.C.R. și a celei de-a XXV-a aniversări a Republicii, întreprinderile din cadrul Trustului uleiului raportează obținerea unor succese importante în întrecerea socialistă: în primul semestru au fost produse peste plan 6 600 tone de ulei comestibil, 600 tone de ulei de în pentru industria de lacuri și vopsele, 500 tone de uleiuri tehnice și 8 300 tone de șroturi. Realizări de seamă în depășirea planului la producția-marfă au înregistrat Fabrica de ulei Oltenia—Podari, „Interindustrial”, Fabrica de ulei Constanța și Fabrica de ulei „Muntenia”.

ÎN OBIECTIV :  
OPTIMIZAREA LUCRĂRILOR  
DE ÎMBUNĂTĂȚIRE FUNCIARE

În domeniul îmbunătățirilor funciare, ca de altfel în toate sectoarele economiei naționale, își fac drum din ce în ce mai larg metodele menite să concure la o mai bună organizare a producției și a muncii. La această acțiune de interes major sint antrenati tot mai mulți specialiști și lucrători din producție, de pe șantiere, punindu-se astfel în valoare inițiativele creatoare ale oamenilor și resursele interne existente la fiecare loc de muncă. În acest scop, în cadrul unor trusturi de construcții pentru îmbunătățiri funciare s-au întreprins și se între-

prind lucrări privind perfecționarea procesului de producție prin folosirea așa numitelor „grafice-rețea”, mecanizarea și industrializarea lucrărilor, stabilirea formațiilor optime de lucru în vederea aplicării acordului global etc.

Merită menționat faptul că, în cadrul unor T.C.I.F. (București, Craiova, Galați etc) se acordă o deosebită atenție descoperirii rezervelor existente pe șantiere pentru mai buna folosire a forțelor materiale și umane și creșterea productivității muncii. La Galați, bunăoară, se urmărește organizarea reparațiilor în flux tehnologic, ținând principala constituind-o reducerea imobilizării utilajelor. La alte unități constructoare se întreprind studii necesare optimizării transporturilor, spre a se reduce prețul de cost al lucrărilor. Se caută să se găsească cele mai optime amplasări ale depozitelor spre a se evita deplasările inutile punindu-se accent pe containerizarea și paletizare a materialelor.

Sint câteva din principalele preocupări ale constructorilor viitoarelor sisteme hidroameliorative, îndreptate spre îmbunătățirea organizării muncii și a producției, cerință imperioasă a zilelor noastre.

CENTRUL DE PERFECȚIONARE  
A CADRELOR DIN INDUSTRIA ALIMENTARA

Recent a luat ființă Centrul special de perfecționare a cadrelor din industria alimentară, cu sediul în Municipiul București. Aici, Departamentul industriei alimentare va organiza sistematic cursuri de instruire și perfecționare a inginerilor, economiștilor și altor cadre de specialitate cu pregătire superioară, a tehnicienilor, maistrilor și a unor cadre medii cu funcții de execuție din unitățile subordonate, precum și a specialiștilor din unitățile industriei alimentare aflate în subordonarea altor organe centrale sau locale, la cererea acestora.

O NOUA PROMOȚIE  
DE SPECIALIȘTI

Zilele trecute, Ministerul Agriculturii, Industriei Alimentare și Apelor a primit o nouă promoție de specialiști în diferite profiluri necesare, cum sint : 356 de ingineri mecanici agricoli, 215 ingineri

pentru îmbunătățiri funciare și un important număr de ingineri electromecanici, electroenergetici, geodeziști, constructori de lucrări hidrotehnice etc. Noii specialiști urmează să se prezinte la locurile de muncă pînă la începutul lunii august.

Agricultura țării va primi, de asemenea, un mare număr de ingineri agronomi, horticultori, medici veterinari, zootehniști, economiști agricoli, contabili etc., după trecerea examenului de stat, în toamnă.

## SIMPOZION ȘTIINȚIFIC

Martți, 4 iulie, la Institutul agronomic „N. Bălcescu” din București a avut loc un simpozion științific, organizat în împlinirea Conferinței Naționale a Partidului Comunist Român și a celei de a XXV-a aniversări a proclamării Republicii. Comunicările prezentate cu acest prilej au abordat, între altele, teme referitoare la perfecționarea conducerii agriculturii și a unităților de producție, îmbunătățirea metodei de planificare în acest important sector de activitate, folosirea pirghilor de cointeresare materială și morală în unitățile agricole, ca și o seamă de alte aspecte privind politica partidului în domeniul agriculturii.

U.F.R.M.A. ORADEA —  
ÎN PLINĂ MODERNIZARE

Recent, peisajul industrial al orașului Oradea s-a îmbogățit cu noi construcții aparținând Uzinei de fabricații, reparații și montaj în agricultură. Această unitate a fost reconstruită pe un alt amplasament, fiind dotată cu o suprafață productivă de 4 500 mp. Utilajele moderne ale uzinei, lărgirea spațiului productiv permit extinderea tehnologiilor avansate în activitatea acestei întreprinderi și ridicarea simțitoare a productivității muncii.

Activitatea de modernizare a uzinei continuă; în anii următori se prevede reconstruirea turnătoriei de fontă, oțel și aliaje neferoase.

Noile construcții ale U.F.R.M.A. Oradea sint prevăzute și cu instalații destinate îmbunătățirii condițiilor de muncă și de trai ale lucrătorilor: vestiare spațioase, spălătoare, dușuri etc.

Reînnoiți-vă abonamentele  
la revista

„AGRICULTURA”

Abonamentele se pot face la toate oficiile și agențiile poștale, la factorii poștali și difuzorii procentuali.

Costul unui abonament pe 5 luni este de 22 lei. El vă asigură primirea revistei cu regularitate pînă la sfârșitul anului.

In cinstea Conferinței Naționale a P. C. R. și a celei de-a XXV-a aniversari a Republicii

# SECERIS '72

- Front larg în bătălia pînii ● Producții superioare prevederilor de plan
- La fondul de stat, cantități suplimentare de cereale ● Stimulente materiale și morale pentru cei merituoși.

Străbătem cîmpia mănoasă a Romanșilor la acest început de iulie, în al cărui cuptor a prins a se rumeni pîinea albă și gustoasă a țării. E vremea amiezii, aerul frige, prevestind parcă apropierea ploii. Un motiv în plus pentru mecanizatori și cooperatori să zorească strînsul grînelor.

Să ne lase pînă di-seară — își face calculul **Ion Bulbeș**, președintele cooperativei agricole din Cioroiu — și apoi poate să toarne cu găleata. Avem chiar nevoie de ploaie.

Pentru cooperatorii din Cioroiu, schimbarea vremii nu mai poate constitui un motiv de îngrijorare. Aici, la punctul numit Țăcăliș se recoltează acum grîul de pe ultimele 20—25 de hectare. O „baterie” de șapte combine, piese de rezistență în marea bătaie a pînii, asaltează cu insistență lanul, „devorîndu-l” metru cu metru. Aflați în întrecere, între ei și cu ei înșiși, combinerii de la S.M.A. Dobrun cu greu se lasă intervievați.

Cît recoltezi zilnic, îl întreb pe **Dumitru Ciobănoiu**, care a oprit pentru cîteva clipe tractorul la marginea tarlalei, să descarce povara de aur și să... răsufle combina.

Păi, zilele trecute, am dat cîte 20—22 de tone. Azi e musai să dau 25. Am lăsat expre la urmă tarlaua asta, care este cea mai bună.

— Producția ?  
— Pe suprafața recoltată pînă aseară, ne spune președintele, 3 650 de kg în medie la hectar. Sperăm să închidem campania cu peste 3 700 de kg la hectar. Planul era de 3 300. Aceasta ne va permite să vindem statului, suplimentar, așa cum ne-am angajat

punctul numit Ograda, unde au fost grupate toate cele 10 combine ale secției de mecanizare.

— Vara, ne-a cam luat anul acesta prin surprindere, remarcă inginerul Uciu, Coacerea bruscă a păioaselor ne obligă să scurtăm la minimum perioada de recoltare. Tocmai de aceea, alături de combine au intrat în lanuri și secerătorii. Pînă astăzi (2 iulie) a fost recoltat mecanic grîul pe 315 ha, iar manual pe 136 ha. Asta înseamnă aproape jumătate din suprafață.

— Rezultatele ?  
— Bune. La orz, pe 250 ha, producția medie a fost de 4 506 kg, cu 1 000 de kg peste prevederi. Asta ne-a permis să livrăm statului su-plimentar 240 de tone. La grîu, pe suprafața recoltată mecanic pînă acum, media este de peste 4 700 kg. Avem însă tarlale, cum este și asta de aici, unde producția atinge 6 000 de kg.

Reținem și amănuntul, nu lipsit de importanță, că întreaga suprafață cu grîu este cultivată cu soiul Olt, creație a Sta-țiunii experimentale Caracal. Aflăm, de ase-menea, că pentru a-i stimula pe mecanizatori, cooperativa aplică la recoltarea păioaselor un sistem premial. Astfel, pentru primele 10 tone recoltate zilnic, tracto-riștii primesc cîte 3 kg de grîu de tonă. Pentru ceea ce depășește aceas-tă cantitate, le sînt a-tribute, drept premiu, cîte 6 kg de grîu pentru fiecare tonă. Premiul au fost acordate și celor care au lucrat la însă-mîntarea culturilor suc-cesive. În felul acesta, cooperativa a reușit să semene 260 de hectare cu porumb.

— Pe cineva din con-ducere !  
— Din conducere, la ora asta, la sediu, tovă-rășclule ? face el mirat. Sînt toți la „deal”. Avem de secerat, de arat, de semănat...

Ne cerem cuvenitele scuze pentru deranj și pornim mai departe. La Dobrosloveni — nume cunoscut multora dintre noi (în 1968 cooperativa agricolă a luat premiul al II-lea pe țară la cul-tura grîului, întrecută „la centimă” de cea din Cobadin, iar pentru pro-ducția de sfeclă din 1971 a primit Ordinul Muncii cl. I) — cu greu reușim să dăm peste **Ion Uciu**, inginer șef și președinte „ad-interim” al coopera-tivei (conducătorul uni-tății este plecat la o școală de lungă durată). Îl găsim, în sfîrșit, la

V. POMPILIU

## Eroii ogoarelor

# PREȘEDINTELE DIN HĂRMAN

I-ar fi, cu siguranță, greu cuiva ca, vizitînd cooperativa agricolă din Hărman, județul Brașov, să-l uite pe inflăcăratul său președinte Ion Gîrceag, să-l uite pe omul care, de



mai bine de 20 de ani, a pus mai presus de orice interesele obștei care l-a ales în fruntea ei.

Drumul pe care l-a parcurs coo-perativa în cele două decenii este plin de rezultate edificatoare. Ca urmare a sporirii continue a pro-ducției, fondul de bază al coo-perativei a crescut de peste 27 de ori, ajungînd de la 614 000 lei la peste 17 milioane de lei. Ce alte ci-fre pot exprima mai sintetic rezul-tatele strădaniilor de a generaliza în practică rezultatele științei și ex-perienței înaintate ?

— În toți acești ani — ne spune cu bucurie președintele de la Hăr-man — în comuna noastră s-au con-struit peste 400 de case noi. Și, dacă înainte de 20 de ani îi numărăm pe cei care își cumpărau aparate de ra-dio, astăzi antenele de televizoare prezente mai la fiecare casă, sutele de garnituri de mobilă care înfru-musează interioarele, ca să nu mai vorbim de aragaze și de alte obiecte de uz casnic, vorbesc cu pri-sosință despre bunăstarea din comu-na noastră. Mai presus de orice mă bucură însă faptul că am ajuns zi-lele să văd cum populația locală română și germană se înfrățește prin muncă, prin petrecere, prin in-temeierea de noi cămine, că mulțu-mită politicii înțelepte a partidului cu privire la problema națională, toți cooperatorii noștri formează as-tăzi o familie pe care mă voi stră-dui să o reprezint cu cinste la apro-piata Conferință Națională a parti-dului.

Intr-adevăr, **Eroul Muncii Socia-liste de la Hărman, ales ca delegat la Conferința Națională, va avea ce raporta partidului.**

R. LUCIAN

## Profiluri

# COMBINERII

Sintem într-o perioadă cînd, pentru agricultură, fiecare minut își are im-portanța lui pentru soarta recoltei ac-tuale și a celei viitoare.

La Segarcea, pe plaiuri doljene, i-am găsit pe mecanizatorii S.M.A. din locali-tate în competiție cu timpul, pentru a pune la adăpost recolta de păioase și a crea bază trainică celei din anul 1973. Aidoma unor navigatori încercați, com-binerii dirijează cu măiestrie „coră-biile” pe marea de spice.

...Sosim la ferma nr. 1 a cooperativei agricole „16 Februarie 1933” din comu-nă. Este vremea prînzului ; un bun pri-lej pentru a sta de vorbă, cîteva minu-te, cu unul din mecanizatorii frunțași : combinerul **Petre Pătrușcă**.

„Și noi, mecanizatorii de la S.M.A. Segarcea — ne spune interlocutorul — sintem angajați în marea întrecere des-fășurată în întreaga țară, în cinstea Conferinței Naționale a partidului. Do-rim din toată inima ca, prin munca noastră, să contribuim la efortul gene-ral, al întregului popor, de a realiza cincinalul în patru ani și jumătate, de a ridica agricultura pe noi trepte ale pro-gresului. Acum ținta noastră este in-cheierea grabnică a recoltatului grîului. Producția se anunță bună, ceea ce ne bucură atît pe noi mecanizatorii, cît și pe cooperatori.”

...Scurtul răgaz s-a terminat. Petre Pătrușcă „încalcă” din nou „armăsarul roșu” (o combină Gloria C-12) și pornește prin lanul des de grîu. Îl urmăim, îm-prună cu inginerul **Eleni Grigoriu**, șefa fermei. Mașina lucrează bine, în urma ei nu rămîne nici un spîc nerecoltat, nici un bob de grîu. Este firesc. Mecan-izatorul Petre Pătrușcă, care lucrează de 12 ani, neîntreput, în aceeași stațiu-ne de mecanizare a agriculturii, își stă-pînește temeinic meseria, dovedind o deosebită exigență față de tot ceea ce face. Este al doilea an cînd lucrează cu combina C-12, timp în care a izbutit să-și cunoască bine mașina, s-o exploa-teze cu randament sporit. O deosebită atenție a acordat etansării mașinii spre a evita complet pierderile de boabe. Lucrînd din plîin, în schimb prelungit, combinerul Petre Pătrușcă a reușit să recolteze zilnic, cu Gloria sa, peste 40 000 kg de grîu. Potrivit primelor cal-cule, pe o suprafață de peste 120 ha, producția de grîu a depășit 3 400 kg la hectar, întrecînd pe cea planificată cu aproape 500 kg.

...La Segarcea, ca de altfel în toate satele patriei, cooperatorii și mecaniza-torii, în competiție cu timpul, își înze-cesc eforturile pentru a termina la timp campania de recoltare. Este posibil ca la ora cînd rîndurile de mai sus văd lumina tiparului lucrările de recoltat, la ferma vizitată, să fi fost încheiate. Alături de ceilalți mecanizatori, com-binerul Petre Pătrușcă își aduce o con-tribuție de preț la realizarea unor pro-ducții sporite, la consolidarea coopera-tivei agricole deservite.

F. NICOLAE



Culturilor de cartof ale Dobrogei — o realizare a cercetării științifice — li se asigură condiții optime de dezvoltare. Lucrările de combatere a dăunătorilor care se execută la C.A.P. Ciamurlia de jos garantează nu numai o producție mare dar și de bună calitate.

## PE TERENURILE IRIGATE —

## PRODUCTII MAXIME, EFICIENTE

# „Apele Dunării au împințit Bărăganul. Să le gospodărim cu pricepere!”

Ideea că imenșii fluturi cu aripi de apă care plutesc acum de-asupra Bărăganului își au geneza în valurile bătrânei Dunăre, este, desigur, emoționantă și ea poate servi ca sursă de inspirație artistică. Dar adevăratul ei preț îl înțeleg, cel mai bine, înșiși oamenii acestei mânăoase cimpii. Cei cărora prevederile Programului național privind lucrările de îmbunătățiri funciare — vastă operă inițiată de partid — li se înfățișează acum sub forma concretă a imensei rețele de sute de kilometri de conducte și canale, prin intermediul cărora, milenara sete a Bărăganului e pololită pe aproape 170 000 de hectare. Despre implicațiile tehnice și organizatorice ale prezentei apei în Bărăgan ne-au vorbit, la „masa rotundă” beneficiarii unuia din principalele complexe de irigații din această zonă: Călărași — Gălățui.

**REDACTIA:** Statul, unitățile agricole au investit sume considerabile pentru a se extinde folosirea irigațiilor și a se ridica, pe această cale, potențialul productiv al solurilor. Recuperarea acestor sume se asigură numai prin realizarea nivelului de producție prevăzute în studiile tehnico-economice. Pentru ca ele să fie atinse — și depășite — cit mai repede, ce se întreprinde și ce mai trebuie întreprins în sistemul Ciulnița?

**A. JUGĂNARU.** În cele patru unități de stat și trei cooperative agricole cuprinse în acest sistem — care totalizează peste 26 000 ha — udările sînt acum în plină desfășurare. Pînă la 1 iulie, porumbul a primit o udare pe circa 86% din suprafață și două udări pe 31%. Floarea-soarelui s-a udat o dată pe 63% din suprafață, dar sînt unități care au aplicat trei udări. Există însă diferențieri destul de mari între unități: în timp ce unele au efectuat cîte 4—5 udări, altele se află încă la prima lucrare.

Rezultatele generale puteau fi mult mai bune. Dar o serie de deficiențe care apar în funcționarea sistemului — aflat în primul an de exploatare totală — nu au permis folosirea integrală a capacității lui.

**ST. SPRINCENATU.** Pornind tocmai de la eventualitatea unor asemenea situații, la I.A.S. Ivănești s-a dat o atenție deosebită propriei organizări pentru a elimina, astfel, „lipsurile subiective”. În fiecare fermă s-a stabilit un program de mutări a arilor de ploaie pe tot anul, iar echipamentul a fost dat în primire muncitorilor permanenți. Reușim astfel să udăm ziua și noaptea cu același număr de agregate. Un program special de control, la care iau parte toți cei din conducerea întreprinderii, asigură respectarea calității acțiunilor. S-au irigat cu culturi de primăvară peste 5 000 de hectare.

Am fi putut iriga însă 10 000 de hectare. Dar la stația S.R.P.P.-I, care ne deserveste, funcționează doar unul din cele cinci agregate. Sînt afectate 2 500 de hectare. Pe alte 800 ha, în zona S.R.P.P.-III, apar mereu avarii la rețeaua interioară.

**I. MOIA.** La I.A.S. Drumul Subțire s-a udat de trei ori floarea-soarelui, pe 950 de hectare, se udă acum a treia oară porumbul și soia, a 5-a oară în grădina de legume etc. Am avut mai puține neplăceri legate de funcționarea instalațiilor: recepția lucrărilor s-a făcut din timp, așa că deficiențele s-au remediat în timpul iernii. Cred în-

Locul discuției: Ciulnița, sediul sistemului de irigații care, împreună cu sistemele Călărași, Mihai Viteazu și Ciocănești, alcătuiesc complexul ce însumează peste 83 000 ha.

Au participat: **ION BERCEANU** — ing. șef la C.A.P. Dragalina, ing. **DUMITRU BORDEI** — Trustul I.A.S. Slobozia, **VASILE DAN** — ing. șef la I.E.L.L.F.G.A. Călărași, ing. **ALEX. JUGĂNARU** — șeful sistemului Ciulnița, ing. **PETRE MĂRCULESCU** — președintele consiliului intercooperatist Dragalina, medic vet. **GH. MIHAI** — președintele C.A.P. Ștefan Vodă, **ILIE MITRACHE** — ing. șef la I.A.S. Dragalina, ing. **ION MOIA**, directorul I.A.S. Drumul Subțire, ing. **ȘTEFAN SPRINCENATU** — directorul I.A.S. Ivănești, dr. ing. **GH. VINEȘ** — directorul Stațiunii experimentale Mărculești.

să că este nevoie și de o pregătire mai temeinică a oamenilor care conduc apa.

**D. BORDEI.** De aceea, este absolut necesară folosirea de forță de muncă bine calificată. În fiecare unitate de stat se vor asigura la toate fermele atît muncitori permanenți — unul la 100 ha, în cazul rețelei îngropate și unul la 75 ha, în cazul canalelor deschise — cit și echipe de muncitori sezonieri — unul la 35 ha — pentru mutarea arilor de ploaie. Pentru această operație, care ar trebui mecanizată, așteptăm încă o soluție adecvată din partea cercetării.

**P. MĂRCULESCU.** Tocmai de un asemenea mod de organizare duc lipsă unitățile cooperatiste. Dacă în 1967, cînd într-o cooperativă se iriga doar 100—200 ha, acțiunea era încredințată unui brigadier, azi cînd se irigă cîteva mii de hectare, în unitățile din cadrul consiliului nu există nici o brigadă specializată, cu atît mai puțin ingineri sau tehnicieni care să conducă direct acțiunea.

**ION BERCEANU.** Din această cauză efectuăm greu și controlul iar realizările, la C.A.P. Dragalina, sînt mult sub posibilități. S-au irigat doar circa 500 ha. Deși sînt scoase în cîmp toate motopompele se folosesc doar 60—70%. Deși în ultima vreme ne-au fost repartizați motopompisti de la S.M.A., nu am reușit să generalizăm udările de noaptea. Intervin aici și posibilitățile mai reduse de cointerese a cooperatizării repartizați la aceste lucrări. Adăugînd la această situație și numeroasele avarii apărute pe canale, există pericolul ca la porumb prima udare să se încheie pe toată suprafața în august și numai pe 300—400 ha să se aplice și a treia udare.

**REDACTIA:** Desigur, această situație trebuie bine analizată atît de conducerea cooperativei, cit și în cadrul consiliului intercooperatist și la direcția generală județeană și urmată de o serie de măsuri concrete. Dar, în aceeași perioadă, la C.A.P. Ștefan Vodă s-a irigat o suprafață dublă. Cum?

**GH. MIHAI.** Motopompistii lucrează în plin, pînă seara la orele 23. Iar forțele de muncă din brigăzi și echipe au fost concentrate pînă acum la irigații. Brigadierii și șefii de echipă și toți cei repartizați la aceste lucrări cunosc bine cum se instalează o aripă de ploaie și cum funcționează un aspersor. Dar problema organizării unor sectoare specializate încadrate cu ingineri sau măcar cu tehnicieni rămîne și la noi, deschisă.

ultimul aspersor din rețea. În cadrul agregatelor mobile să nu se meargă deci cu motorul în ralanti ci la capacitatea care să asigure presiunea necesară. Altfel, se stropește, nu se udă: culturile nu primesc apa necesară iar solul se tasează. La stațiile de pompare instalarea, în curînd, a unor manografe va ușura controlul.

**REDACTIA:** Intrăm în luna lui cupor. Irigarea devine din ce în ce mai necesară. Ce recomandă cercetătorii?

**GH. VINEȘ.** Udări continue. La porumb sînt necesare anul acesta 3—4 udări. La culturile care au primit apă, udarea în continuare este și mai necesară. Pentru lucernă se recomandă 2 udări între două coase, pînă la coasa a treia. În acest mod, anul trecut, la stațiunea Mărculești s-au obținut 11 000 kg de fîn la hectar. Anul acesta: 30 000 kg de masă verde, la prima coasă. Dar, bineînțeles, aceasta presupune o urmărire atentă a nevoilor de apă a solului și stabilirea unor norme care să țină seama de toate cerințele.

**A. JUGĂNARU.** Probele de sol luate prin sectorul nostru de avertizare — 1 000 săptămînal — ne dau indicațiile necesare asupra stării de umiditate din sol. Datele se corelează, bineînțeles, cu elementele meteorologice, cu nevoile plantelor. Pe baza lor se stabilesc normele recomandate prin ședințele săptămînale pe care le ținem cu beneficiarii. Simțim însă nevoia unei certificări științifice a indicațiilor pe care le dăm unităților.

**GH. VINEȘ.** Stațiunea noastră colaborează în acest sens, deocamdată, cu sistemele Ștefan cel Mare și Pietroiu. Dar putem generaliza activitatea. La cabinetul permanent organizat la stațiune specialiștii noștri asigură orice sprijin tehnic. E bine să ne întîlnim săptămînal cu inginerii care răspund de avertizare, de preferință în preajma ședinței stabilite pentru programarea udărilor.

**REDACTIA:** Extinderea irigațiilor pe întreaga suprafață a unităților agricole ridică probleme legate de modul de exploatare curentă dar determină, totodată, o serie de schimbări în orientarea generală a activității agricole. Ce elemente s-au desprins în acest sens, în unitățile agricole din această zonă?

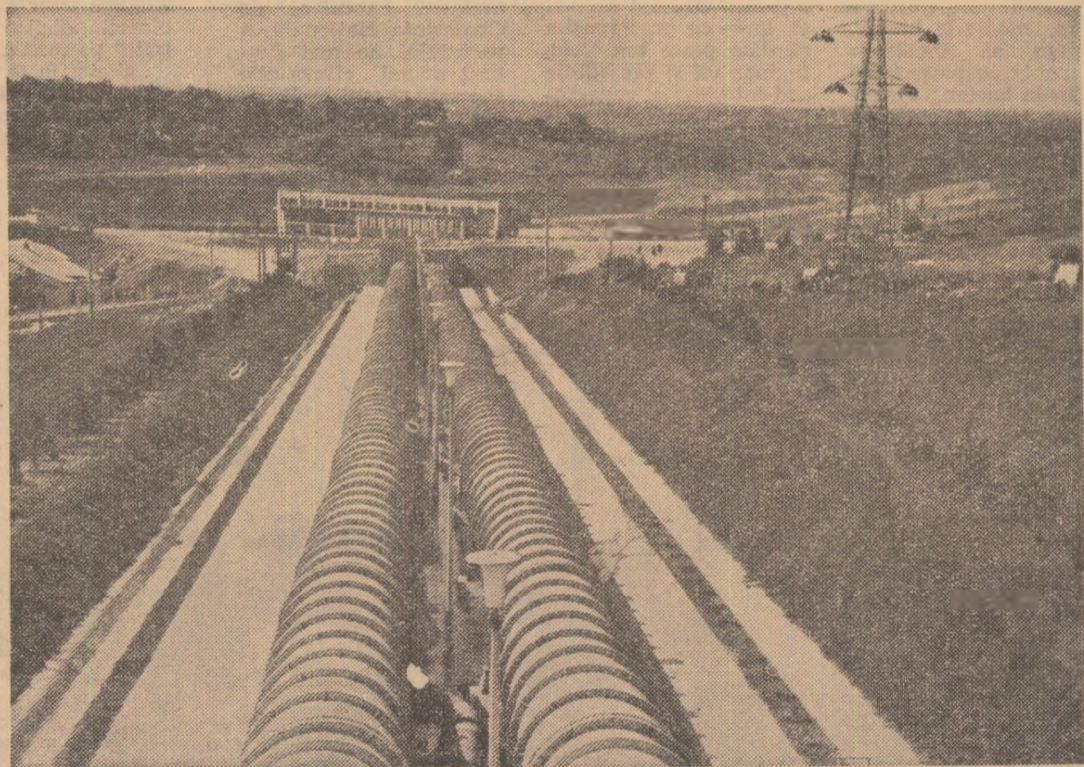
**V. DAN.** În primul rînd necesitatea asigurării acelei structuri a culturilor care să asigure o eficiență maximă. Prevederile S.T.E., care au în vedere acest lucru, sînt încă departe de a fi îndeplinite. Un exemplu, la C.A.P. Dragalina: în timp ce în S.T.E. se indică următoarele proporții — cereale 26%, porumb 40%, legume 4%, soia 5%, floarea-soarelui 4%, lucernă 14% s-au realizat numai 26% la porumb, 2,5% la legume, 3% la soia, 2% la lucernă depășindu-se însă, considerabil suprafețele la cereale — 30% și, mai ales, la floarea-soarelui — 17%.

**GH. VINEȘ.** Este mult prea mare suprafața cu floarea-soarelui. Nu se poate asigura o rotație care să nu permită revenirea ei pe același teren mai devreme de 7 ani. Pe de altă parte, este mult prea mică suprafața de lucernă, plantă de care, în condiții de irigare, depinde păstrarea însușirilor pozitive ale solului. În experiențe, după lucernă, porumbul a dat 14 000 kg/ha boabe stas, în timp ce după grîu numai 9 000 kg/ha. De aceea, pe terenurile irigate va trebui asigurată prezența lucernei pe 25—30% din suprafața ocupată cu porumb.

**I. MITRACHE.** Alături de structurile trebuie revizuite și soiurile. Soiul Bezostaiu nu justifică menținerea păioaselor pe terenurile irigate. La soiul Aurora, însă, obținem, acum, prin irigare un spor de producție de peste 1 000 kg/ha. Dar irigațiile ne obligă și la adoptarea unei tehnologii specifice. În general ea este cunoscută și prevăzută în S.T.E. Nu sînt asigurate însă condițiile materiale pentru aplicarea ei: cantități suficiente de îngrășăminte, erbicide etc.

In Bărăgan se irigă, semn al unei agriculturi moderne intensive. Aspectele reieșite din discuția beneficiarilor sistemului Călărași depășesc interesele strict locale. Unele reclamă o intervenție urgentă, operativă, care să determine realizarea încă din acest an a producțiilor planificate. Altele impun acțiuni de perspectivă.

Le-am prezentat deoarece considerăm necesar ca ele să se afle în atenția forurilor de specialitate. Răspunsurile acestora vor fi aduse la timp, la cunoștința cititorilor.



O dată cu apele Dunării, Bărăganul a primit în dar și acele noi puncte de reper din imensitatea cimpiei pe care specialiștii le numesc, sec. S.R.P. Cea din fotografie este S.R.P.-I, stația de repompare Vlad Tepeș. Aici sosește, din Dunăre, după ce a străbătut salba de lacuri de pe valea Gălățuiului și a urcat la o înălțime de 32 de metri, aproape... un Olt! Incorsetate în două uriașe conducte, aceste ape sînt conduse, mai departe, pe toată întinderea celor peste 83 000 de hectare.

Tehnica este aici, la S.R.P.-I, la înălțime. Dar nu numai ea. Oamenii care stăpînesc puternicele agregate iubesc, totodată, ordinea și frumosul. Au transformat terenurile din jur într-o miniaturală grădină: cu alci de conifere, de trandafiri, cu o alta de nuci, cu pomi fructiferi plantați în terase. Nu lipsesc nici cîteva loturi legumicole! Este o realizare care face cîinste celor ce au conceput-o, folosind fiecare suprafață de teren, și au realizat-o cu propriile lor mîini. Ea atestă un spirit gospodăresc și o pricepere care garantează o prezență tot atît de eficientă și cînd este vorba de dirija rea, cu promptitudine, a apei, pe riurile de azi ale Bărăganului.

# SĂMÎNȚA — IZVORUL RECOLTELOR

## În ferme și depozite exigență pentru calitate

Centrul de producere și valorificare a semințelor de legume și material săditor pomicol-București. O unitate cu câteva depozite, un sediu administrativ cu nimic deosebit de ele, cu alei asfaltate și spați verzi cu multe flori. Dar dincolo de simplitatea geometrică a construcțiilor, ceea ce atrage atenția oricărui vizitator sînt ordinea, curățenia și un vădit rost al tuturor treburilor care se desfășoară aici. Semnalăm aceste impresii pentru că elementele care le-au determinat aparțin unui sistem de organizare care are ca obiectiv central o maximă exigență față de calitate.

În depozitele de semințe domnește acum o oarecare liniște. Unele, chiar, sînt sub cheie, lucru firesc dacă ne gîndim că la acest centru se află în stoc rezerva de semințe de legume a țării, la majoritatea speciilor, pe 2-3 ani! Circa 1500 de loturi cu o valoare ce depășește 110 milioane de lei. Liniștea este însă aparentă și, în orice caz, temporară. Pentru primirea noii recolte de semințe — cu o valoare de încă 150 milioane de lei — fiecare depozit a fost curățat, dezinfecat, vîruit, compartimentat, după un flux care să nu permită nici un amestec, mașinile automate de ambalat au fost puse în stare de perfectă funcționare, s-au scuturat și dezinfecat zeci de mii de saci, s-au pregătit milioane de plicuri și de etichete!

— Popasul obligatoriu pe care îl fac la noi semințele de legume produse în toată țara — ne preciza ing. Costel Strole, șeful centrului, are un scop bine definit: pe de o parte, controlul calității, pe de altă parte, păstrarea la un nivel optim a tuturor caracteristicilor, pînă în momentul expedierii către unitățile solicitatoare. Analizele de laborator la care este supus fiecare lot de semințe sînt multiple: la sosire, la livrare, pe parcursul depozitării. În acest fel, sîntem siguri că la unități nu ajung semințe necorespunzătoare.

Dar laboratorul propriu nu este singura posibilitate de a ne informa asupra calității semințelor: fiecare lot în parte, codificat, este prezent, printr-o probă, în cimpurile organizate la Centrul de încercare a semințelor Bragadiru. Aici se verifică, în descendență, valoarea culturală, dar mai ales cea biologică.

Putem să vă informăm că sămînța anului acesta va beneficia de condiții superioare de păstrare în depozitul frigorific automatizat, aflat acum în studiu de finisare. În sectorul de ambalare, prevăzut în cadrul acestui obiectiv, se realizează, prin construcție, evitarea oricărei impurificări mecanice.

— Unitățile nu vor mai avea decît ocazia să se plîngă că au semănat castraveți și au răsărit... dovleci furajeri.

— În ultimii ani reclamațiile de acest gen — ca și altele privind valoarea semințelor, au încetat. Lupta împotriva impurificărilor de orice natură a devenit cuvînt de ordine pentru toți salariații noștri, fie că este vorba de in-

generi, de șefi de depozite sau de muncitori. De altfel, lucrînd aici de 7—8 ani majoritatea dintre aceștia și-au însușit exigența necesară față de propria lor activitate și manifestă o înaltă răspundere pentru obligațiile încredințate. Între ei se află inginerul Valeria Pădure, șeful de depozit Petre Bodea, Gh. Ștefănescu, muncitorii Ioana Filip, Velica Iliescu, Constanța Moise, Gh. Toma, Nicolae Neagu și mulți alții.

— Ce se întîmplă însă cînd deficiențele apar la producător?

— Se iau măsuri în consecință. Iată un exemplu: în primăvară, în două loturi de sămînță de castraveți produsă de I.A.S. Piatra Olt, s-au găsit buruieni peste limita admisă de standarde. Nu putea fi vorba decît de neglijență în timpul scoaterii semințelor sau în timpul condiționării. Sigur că unitatea le-a recondiționat. Cheltuielile suplimentare puteau fi însă evitate printr-un control mai exigent chiar din partea centrului de semințe Olt. Dar cum nu este vorba să stabilim vinovații ci să nu se ajungă la situații limită, la cheltuieli inutile, mi se pare absolut necesar un control exigent pe toate fazele producției de sămînță, lucru la care, de altfel ne obligă acum legea în vigoare.

— Controlul calității, depozitarea sau livrarea semințelor au, astfel, cea mai mare pondere în activitatea Centrului București. Vă revine însă și obligația, nu mai puțin esențială, de a organiza producerea de semințe de legume în cuprinsul județului Ilfov. Exigența manifestată este aceeași?

— O atestă starea actuală, exemplară, a culturilor, în toate cele 29 de unități cu care s-au încheiat contracte.

Pînă nu de mult, se remarcă doar C.A.P. Gîrbovi, care și-a organizat ferme specializate de acum șase ani. Inginerul Ion Olteanu, de pildă, șef de fermă aici, nu i se pot aduce decît laude. Dar anul acesta are mulți alți „concurenți”: Vasile Băcanu de la ferma Țigănești, a I.C.L.F. Vidra, șefii fermelor de la C.A.P. Frăsinet, Coconi, V. Argovei etc. La respectarea tehnologiilor, condiție esențială a calității semințelor — veghează și specialiștii aflați permanent în unitățile producătoare, mai ales acum, în perioada unor lucrări cheie: tratamente, purificări etc.

— S-au semnalat și situații necorespunzătoare?

— Remediabile: o mai mică atenție dată tratamentelor la C.A.P. Vieru și Hodivaia, necesitatea unor purificări suplimentare în culturile de fasole la C.A.P. Frăsinet, unde au apărut forme volubile, peste limita admisă. În acest ultim caz, însă se naște o întrebare: de ce nu a împiedicat anul trecut această impurificare biologică Stațiunea experimentală Secuiei, furnizoarea seminței care, de altfel, a încasat pentru categoria elită, livrată, un spor de preț, de 150%? Se dovedește, astfel, încă o dată că exigența față de calitatea semințelor trebuie să se manifeste în toate verigile.

— Despre angajamentele luate de colectivul centrului, în întîmpinarea Conferinței Naționale a partidului, i-am mai informat pe cititori. Care sînt, realizările la zi!

— Îndeplinirea în totalitate a angajamentelor: peste plan — 5 milioane de lei, la livrările cu ridicata și 600 000 de lei, la cele cu amănuntul.

— Și o întrebare suplimentară: cimpurile de flori din jurul construcțiilor au numai un rol estetic?

— Nicidecum. Pe aceste spații, totalizînd 6 ha se produc semințe de flori. Asigurăm peste 50% din necesarul Capitalei și litoralului. Altoim, de asemenea, anual, circa 40.000 de trandafiri. Realizăm prin aceasta mai bună utilizare a terenului, un aspect civilizat și un beneficiu anual de aproape 200 000 de lei.

Ing. Sonia DIRADURIAN



Magazinerul Petre Bodea este unul dintre cei mai vechi și mai meticuloși salariați ai centrului. Iată-l în împărăția „milioanelor” pe care le are în gestiune, verificînd starea loturilor de semințe.

Foto: MIHAIL NIEDL

### În atenția

### legumicultorilor

## C.P.V.I.L.F.

## RECOMANDĂ:

Una din principalele acțiuni caracteristice în această perioadă în legumicultură o constituie însămiștințarea și plantarea culturilor succesive, după legume timpurii și, îndeosebi, după culturile păioase irigate. Ținînd seama de condițiile favorabile existente în majoritatea județelor, în această perioadă urmează să se realizeze culturi legumicole succesive pe o suprafață de 32 500 ha.

Pînă la această dată, suprafața însămiștințată și plantată este de aproape 13 000 ha. Sînt mai avansate județele Buzău, Bihor, Vaslui, Brașov, Ialomița, Dolj, Brăila, Teleorman, Galați și Hunedoara. Este însă cu totul nejustificată rămînerea în urmă a unor județe care dispun de condiții asemănătoare celor menționate mai sus, cum sînt județele: Arad, Timiș, Ilfov, Prahova, Dimbovița, Constanța, Olt, Mehedinți și altele. În aceste zone trebuie urgentată, îndeosebi, însămiștințarea culturilor de castraveți, fasole și terminate plantările la tomate, țelină, praz, conopidă. Toate aceste acțiuni vor fi încheiate pînă la 15 iulie.

Așa cum s-a precizat în numărul trecut al revistei, anul acesta se acordă o mare importanță realizării unor culturi succesive de mazăre pentru conserve, pe o suprafață de peste 1 100 ha., amplasate după cereale păioase irigate. Pentru buna lor reușită, este necesar ca aceste culturi să fie însămiștințate cel tîrziu pînă la 10 iulie. Din acest punct de vedere se atrage atenția județelor Arad, Argeș, Ialomița, Ilfov, Teleorman și Tulcea să urgenteze ridicarea semințelor repartizate, pregătirea terenului și însămiștințarea imediată a suprafețelor prevăzute.

Lucrările de întreținere la culturile de legume sînt, în continuare, necesare. Este vorba de prașile, combaterea bolilor și dăunătorilor și irigații. Dacă aceste acțiuni s-au desfășurat, pînă acum, satisfăcător în majoritatea județelor, o dată cu intensificarea recoltării păioaselor au apărut o serie de rămîineri în urmă. Astfel, în județele Constanța, Prahova, Tulcea, Ilfov, Satu Mare prașila a III-a s-a efectuat numai în proporție de 41-75%, ceea ce are repercusiuni asupra dezvoltării culturilor în continuare. De aceea, este necesar ca organele agricole județene să intervină îndeosebi la unitățile agricole cooperatiste unde se aplică acordul global pentru ca nici o zi culturile legumicole să nu fie neglijate.

Aceeași atenție se va acorda în toate zonele executării udărilor și combaterii bolilor și dăunătorilor, îndeosebi la ceapă, tomate, ardei și bostănoase.

Recoltarea legumelor este în plină desfășurare la majoritatea culturilor și mai ales la tomate, fasole, castraveți, varză de vară.

Din analiza ultimelor realizări la intrarea legumelor în fondul de stat reiese însă că, față de posibilitățile reale de producție, acțiunea se desfășoară în mod necorespunzător în cea mai mare parte din județele cu pondere în legumicultură cum sînt: Teleorman, Ilfov, Ialomița, Galați, Brăila și altele.

Întreprinderile județene de legume și fructe acordă pentru produsele recoltate și livrate la export cote de cheltuieli suplimentare, din care o bună parte se atribuie membrilor cooperatori care participă la aceste lucrări. De pildă, la tomate livrate la export după 5 iulie se acordă drept cheltuieli suplimentare 750 lei / tonă, din care 375 lei revin cooperativelor participante. Este necesar ca aceste stimulente să fie folosite integral de către conducerea cooperativelor și acordate la timp cooperativelor — zilnic, săptămînal, sau chenzinal, după cum convine acestora — în vederea asigurării unei participări permanente la lucrările respective.

## AGENDĂ FITOSANITARĂ

Atenția unităților în perioada ce urmează trebuie îndreptată spre combaterea gândacului din Colorado, gîr-gărițelor florilor de trifol, țînțarului florilor de lucernă și manei cartofului.

În ceea ce privește gândacul din Colorado, se semnalează că o parte din pesticidele pe bază de D.D.T. sau Lindan nu mai au efect asupra dăunătorului, care a devenit rezistent, mai ales acolo unde an de an s-au folosit aceleași produse. În această situație, se recomandă alternarea produselor indicate în combatere sau folosirea lor în amestec. O dată cu combaterea gândacului din Colorado se aplică și tratamentul pentru mana cartofului, complexîndu-se produse compatibile, numai acolo unde au existat surse de infecție și condiții pentru producerea de noi infecții. Dăunătorii trifoiului și, respec-

tiv, ai lucernei se combat numai în loturile de sămînță, cu produsele indicate în buletinele de avertizare.

În zonele afectate de buha semănăturilor se verifică culturile și se iau măsuri de combatere, cu Pinetox 65 sau Pinetox 20 folosîndu-se 0,750 kg. substanță activă la ha. Rezultate bune se obțin, împotriva larvelor din primele virste, și prin stropiri cu produse organofosforice: Ecatox 50 sau Wolfatox 50 în concentrație de 0,08% sau Dipterox în concentrație de 0,20%, sau Detox 25 emulsionabil în concentrație de 0,75%.

Ca o măsură agrotehnică care contribuie la diminuarea atacului de buhă, este aceea de distrugere a buruienilor prin prașile re-

petate, o dată cu aceasta distrugîndu-se și ouăle depuse pe buruieni și, eventual, larvele tinere.

În culturile de legume se continuă tratamentele pentru combaterea manei cepei, a manei și septoriozelor tomatelor, fîinării tomatelor, fîinării castraveților, pătării unghiulare a castraveților etc., acolo unde s-au creat condiții de noi infecții. La varză, unde numărul larvelor de buhă depășește densitatea critică, se iau măsuri de combatere cu unul din produsele: Lindatox 3—25 kg/ha (prăfuiri), stropiri cu Lindatox 20—0,6% sau cu produse organofosforice (Ecatox 50; E 605, Folidol) la care se adaugă un adevziv (Aracet sau Detersin).

În plantațiile de pomi se

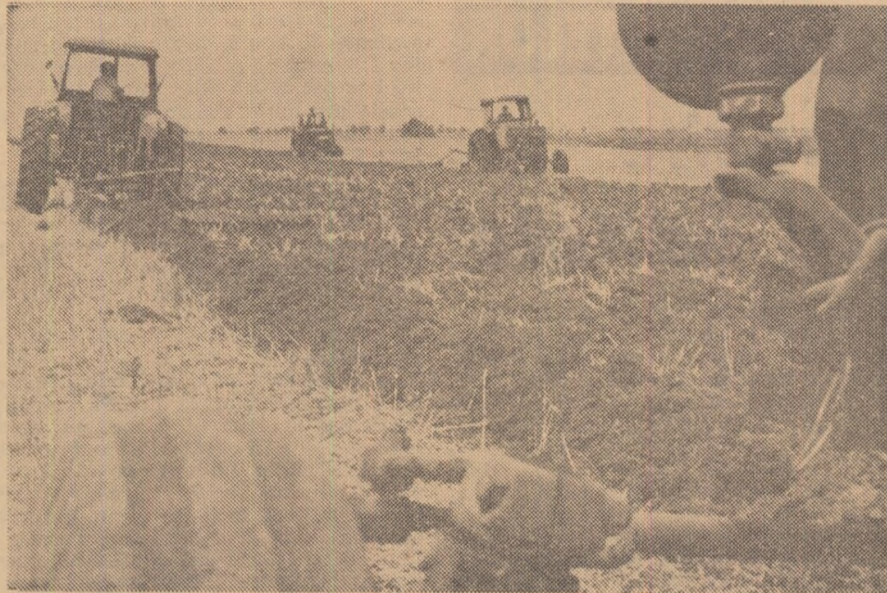
continuă tratamentele pentru combaterea păduchelului din San José, viermelui merelor, omizilor defoliatoare, păduchilor verzi, păianjenilor. Ca insecticide se pot folosi Etilparathion 50—0,06% sau Fosfotox R 35—0,2% sau Bi 58—0,05—0,1%, la care se pot adăuga Caratan 0,1% sau Cosan 0,3% pentru combaterea fîinării. În plantațiile în care condițiile climatice au favorizat noi infecții ale răpănului sau ale altor boli se recomandă și adăugarea unuia din produsele: Captan 50—0,25%, Dithane M—45—0,2%, Zineb (Perosine) 4%. Stropirile trebuie să se execute dimineața și seara, cînd temperaturile nu sînt prea ridicate.

În plantațiile de vli, combaterea manei, a fîinării și eventual a păianjenilor se face cu zeamă bordelează, bine neutralizată, la care se adaugă Cosan 0,3%.

Exceptând zonele în care orzul și celelalte păioase ajung mai tirziu la maturitate, se poate aprecia că ritmul de însămînțare a culturilor succesive este încă lent. Pînă la 1 iulie, din suprafața de 921 500 ha, din care 37 600 ha destinate pentru legume, în sectorul cooperatist au fost însămînțate cu culturi succesive 140 000 ha. Pe primele locuri se află cooperativele agricole din județele Olt, Ilfov, Dolj, Constanța, Brăila, Teleorman și Timiș. Deși dispun de condiții asemănătoare, nu același lucru se poate spune despre județele Ialomița, Buzău, Bihor, Vrancea și Vaslui.

În întreprinderile agricole de stat, față de suprafața de 186 743 ha planificată pentru culturi succesive, din care 4 082 ha pentru legume, pînă la aceeași dată, s-au însămînțat 43 000 de hectare. Față de întreprinderile din județele Timiș, Constanța și Dolj, aflate pe primelocuri, în cele din județele Buzău, Bihor, Brăila, Vaslui și Vrancea ritmul de însămînțare a culturilor succesive este rămas în urmă.

Ne aflăm în perioada în care trebuie să acționăm cu toate forțele la însămînțarea culturilor succesive. Soarta lor se hotărăște în aceste zile!



Lucrări în flux continuu la C.A.P. Ghiroda, județul Timiș: în urma recoltării păioaselor, se pregătește terenul și se însămînțează culturile succesive.

## ATENȚIE DEOSEBITĂ CULTURILOR SUCCESIVE!

În județul Botoșani, datorită condițiilor naturale — iar în acest an și a precipitațiilor abundente — recoltatul păioaselor încă n-a început. La 1 iulie, într-o singură cooperativă agricolă s-a pornit la seceratul orzului. Specialiștii direcției agricole ne-au asigurat însă că sînt toate premisele ca pînă la 15 iulie principalele culturi de păioase să fie strînse în hambare.

După cum se știe, județul Botoșani este cunoscut pentru producțiile bune la unele culturi — în special cele din zonele mai reci — și pentru bogata sa tradiție în creșterea animalelor. Îndelnicirilor și experienței acumulate din generație în generație li s-au adăugat astăzi metodele și tehnologiile noi, preocupările intense pentru obținerea unor cantități sporite de carne, lapte, lînă. Se cuvine a fi semnalată, în acest sens, grija deosebită pentru asigurarea bazei furajere, pentru folosirea tuturor surselor de care dispune județul. Eforturile susținute sînt concretizate la ora actuală în cantitățile de fin, trifoi și lucernă din prima coasă care sînt conservate pentru iarnă — peste 24 000 de tone.

Recolta bună de furaje — destinată inițial ca masă verde — a făcut ca o însemnată parte dintre acestea să

poată fi conservată. Rezultate meritorii au obținut cooperativele agricole din Ibănești, Hilișeu, Manoleasa și altele. În multe cooperative, ca cele din Zlătunoaia, Românești, Sulița, Blîndești, Ripiceni, Cucorâni, pe lângă metodele tradiționale de conservare prin uscare, anul acesta au fost practicate însilozările de suprafață — cunoscute prin eficiența lor economică. De altfel, mai mult de jumătate din cantitățile de furaje însilozate în județ a fost conservată după această nouă metodă.

O remarcă făcută de ing. N. Matei, director general adjunct la direcția generală agricolă județeană, reține atenția și vădește felul, mai mult decît atent, cum este urmărită asigurarea bazei furajere. „Dacă ar fi să ne luăm numai după cifre, înseamnă că ar trebui să ne mulțumim cu rezultatele din acest an. Totuși, există încă mari posibilități pe care unele cooperative nu le folosesc îndeajuns. Timp mai este pentru a îndrepta lucrurile și vom depune toate eforturile pentru a elimina rămășițele în urmă.

Felul cum este privită problema culturilor succesive în județul Botoșani ne-a fost înfățișată, în elementele sale principale, de către ing. Constantin Dumitriu, responsabil cu problemele de

bază furajeră în cadrul direcției generale.

— În vara aceasta — ne-a spus interlocutorul — adică între 15 iulie și 1 august, vom însămînța cu culturi succesive circa 30 000 de hectare. Inițial, planificasem mai puțin, dar condițiile favorabile ne-au determinat să suplimentăm planul cu încă 5 000 de hectare. Comparativ cu anul trecut, suprafața rezervată culturilor succesive a fost dublată.

Cea mai mare parte a terenurilor va fi ocupată cu porumb pentru masă verde. Pe restul, vom cultiva rădăcinoase (sfeclă furajeră și gulii) întrucît ele asigură producții ridicate — de 60 000 și chiar 90 000 kg la hectar, cît s-a obținut anul trecut la cooperativele agricole din Rimești, Ripiceni, Corn și altele.

În vederea însămînțării culturilor succesive în condiții optime, am stabilit, între altele, ca porumbul pentru masă verde să fie amplasat numai în tarlalele pe care nu s-au prevăzut culturi de toamnă. S-au luat, de asemenea, măsuri ca întreaga acțiune de recoltare, balotare, transport, arat și însămînțat să se desfășoare în flux continuu, astfel ca, odată începute, toate aceste operațiuni să se termine în cel mult 48 de ore.

Preocupări, acțiuni organizatorice concrete, îndrumări directe cu o continuă privire ațintită către asigurarea bazei furajere, iată cîteva din elementele care girează îndeplinirea și depășirea, în județul Botoșani, a sarcinilor propuse.

M. PANDURU

### O aplicație practică a imunogeneticii în creșterea taurinelor

## GRUPELE SANGUINE — DOVADA PATERNITĂȚII

Pe lângă interesul științific deosebit, cunoașterea grupelor sanguine se bucură astăzi de o largă aplicare în practica ameliorării taurinelor. Constituind însuși ereditare bine stabilite, caracteristice speciilor, raselor și chiar indivizilor.

Numărul mare de însușiri antigenice de pe suprafața hematiilor, probatorii prin imunoseruri (reagenți), permit realizarea unor combinații posibile de ordinul zecilor de miliarde. Deși uneori este dificil sau chiar imposibil să facem distincție între genotipurile homozigote și heterozigote, constelațiile factoriale fenotipice se ridică totuși la ordinul zecilor de milioane. Aceasta dovedește că două animale scoase la întimplare dintr-o populație nu vor prezenta același tip de combinație antigenică, deci aceeași grupă sanguină.

S-a dovedit științific că orice animal posedă o structură antigenică specifică, individuală. Această caracteristică este folosită într-una din cele mai importante aplicații practice a grupelor sanguine la taurine — dovedirea originii certe — care ca și în medicina umană, se efectuează, printr-un procedeu de eliminare. Se tinde spre obținerea dovezii că un vițel poate să provină dintr-un anumit animal sau, dimpotrivă, să fie exclusă această posibilitate. Dacă, de exemplu, este îndoielnică posibilitatea că vițelul poate fi urmașul altor ta-

uri decît al celui din evidență și că toți, cu excepția unuia, pot fi eliminați prin examinarea grupelor sanguine, putem conchide că doar acestuia din urmă i se poate atribui paternitatea vițelului.

Faptul că un animal nu poate poseda, din mulțimea de factori eritrocitari, decît pe acei prezenți la unul sau ambii părinți, a făcut ca determinarea grupelor sanguine să devină, astăzi, procedeu cel mai sigur în vederea determinării originii certe.

Pentru a putea obține o astfel de dovadă a originii este nevoie de stabilirea grupelor sanguine a animalului a cărei origine vrem s-o stabilim; a părintelui cunoscut, de exemplu a vacii, dacă paternitatea este dubioasă; a tuturor animalelor care pot fi luate în considerare ca părinți, pe linie paternă.

Din factorii de grupă sanguină ai animalului a cărei origine vrem s-o stabilim se scad factorii de grupă sanguină aparținînd părintelui cunoscut (de

exemplu), rămîbind factorii pe care animalul respectiv i-a moștenit cu siguranță, de la părintele necunoscut (de exemplu de la tată). Deci, ca părinte necunoscut, poate fi considerat un singur animal (unul din mai mulți tauri însămînțători) care posedă toți factorii rămași, ceilalți tauri putînd fi excluși pe baza acestui test.

Procedeu propriu-zis de eliminare se face prin „analiza factorilor”, în principiu, pentru toți factorii de grupă sanguină. Dar metoda este exclusivă pentru diagnosticul în acele sisteme de grupe sanguine, la care prin testul aplicat nu se poate cunoaște decît fenotipul individului. Pentru cunoașterea genotipului este nevoie de o cercetare aprofundată a descendenței animalului respectiv, astfel încît să se poată stabili dacă un factor de grupă sanguină determinat prin test (fenotip), este prezent într-o formă homozigotă sau heterozigotă (genotip).

Stabilirea originii, cu

gradul de certitudine maximă, se realizează prin analiza sistemelor de grupe sanguine în care genotipul unui individ se citește direct din rezultatul testului hemolitic obișnuit. Se poate pune întrebarea dacă este justificată o asemenea analiză laborioasă și dacă nu este suficientă evidența primară din registrele unității, pentru certificarea originii animalelor?

În unitățile de producție se întâmplă adeseori să existe nesiguranță în privința originii unui animal. Acest lucru se confirmă, cu prisosință, prin determinările făcute, pînă acum, în diferite unități de către Laboratorul de genetică din cadrul Institutului de cercetări pentru creșterea taurinelor. Prin urmare, nu este greu de imaginat efectul pe care îl poate exercita asupra producției un tăuș, cu o origine paternă slabă, neconformă cu cea consemnată în registrele de evidență ale unității. Această situație, nedorită, se evită prin determinările pe care le efectuează laboratorul nostru, devenite, de altfel, obligatorii pentru toți tăușii cumpărați de către centrele județene de reproducție și selecție la animale, care urmează a fi folosiți în rețeaua de însămînțări artificiale.

Dr. Ioan CUREU  
Institutul de cercetări  
pentru creșterea taurinelor  
Corbeanca, județul Ilfov

### Recomandări

ale I.C.V.B. „Pasteur”

## SERIGON-UL

Este un concentrat purificat de gonadotropine serice obținut din serul gonadotrop de iapă gestantă și conține hormoni gonadotropi stimulatori ai maturării foliculare și în mai mică măsură hormoni cu acțiune luteinizantă.

Produsul liofilizat se prezintă sub formă de pastilă care se dizolvă ușor în lichidul diluant și se livrează în fiole, fiecare din ele conținînd 800 sau 1 600 U.S.

Concentratul purificat de gonadotropine serice, denumit și „SERIGON”, se folosește în combaterea infecundității și în mărirea prolificității femelelor animalelor domestice. Datorită faptului că acest produs este lipsit complet de fracțiunea albuminică din ser, nu mai este necesară desensibilizarea animalelor înainte de aplicarea tratamentului.

În general, doza terapeutică nu trebuie aplicată schematic, ci în mod adecvat fiecărui caz în parte, ținînd seama de complexitatea factorilor care pot cauza stările de infecunditate sau alte tulburări la nivelul aparatului genital.

La bovine se întrebunțează, ca și serul gonadotrop, în combaterea formelor de infecunditate, stări de anafrodise, călduri fără ovulație, ovulație fără călduri (călduri liniștite), persistența corpiilor galbeni etc. Tratamentul nu are efect în cazuri de infecunditate congenitală, infecțioasă sau parazitară.

Doza folosită la bovine este 1200-1600 U.S., în funcție de greutatea corporală a animalului, de intensitatea formei de infecunditate și de complexitatea factorilor care determină afecțiunea respectivă. Căldurile apar de obicei după 2-5 zile de la administrare, excepție făcînd cazurile de corpi galbeni persistenți, cînd apar la un interval de 10-12 zile după rezorbția corpiilor galbeni. Dacă în timpul prescriș nu apar călduri, doza se poate repeta.

La porcine se folosește pentru combaterea infecundității, precum și în mărirea prolificității scroafelor. Doza de întrebunțare este de 600-800 U.S. Căldurile apar după 1-4 zile de la administrare. Doza se poate repeta.

La ovine dă bune rezultate în mărirea prolificității oilor, precum și în combaterea infecundității. Doza de întrebunțare, de 600-800 U.S., poate fi repetată după 8-10 zile. În cazul cînd se urmărește mărirea prolificității este indicat să se administreze doza în a 14-a zi a ciclului oestral.

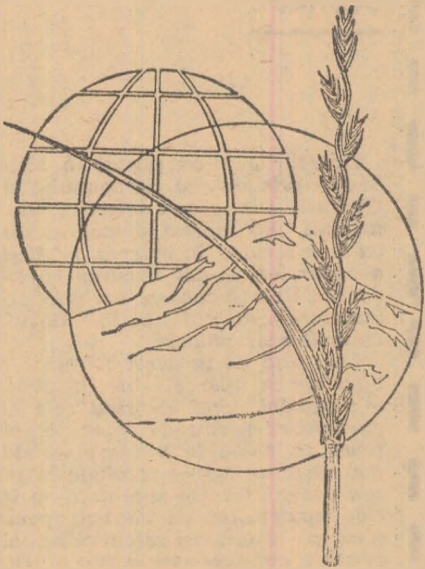
La păsări produsul se poate folosi în scopul stimulării precocității ouatului, pentru mărirea procentului de ecloziune, pentru prelungirea perioadei de ouat, precum și pentru creșterea greutății corporale. Doza este de 100-150 U.S.

SERIGONUL nu se administrează la femelele aflate în prima perioadă de gestație, datorită faptului că poate provoca avort.

Eficiența SERIGONULUI este de obicei slabă sau chiar nulă la femelele hrănite și exploatate nerational, ținute în stabulație permanentă, carentate, cu diverse afecțiuni infecto-contagioase și parazitare ale aparatului genital etc.

Concentratul purificat de gonadotropine serice SERIGON se păstrează la întuneric, la loc uscat și la o temperatură de 4-15°C. În asemenea condiții, valabilitatea produsului este de 1 an de la data preparării.

Produsul poate fi procurat de la depozitul D.G.A.D., Întreprinderea 17, București, Str. 7 Drumuri nr. 4 sau de la depozitele regionale din țară.



Intre 27 și 30 iunie a.c. — așa cum am anunțat și în numărul trecut — Stațiunea centrală de cercetări pentru cultura pajiștilor de la Brașov a găzduit cea de-a IX-a reuniune a grupului de lucru F.A.O. pentru pajiștile de munte. Întrunind un însemnat număr de oameni de știință din Austria, R.S. Cehoslovacă, Elveția, Franța, Italia, R.S.F. Iugoslavia, R.P. Polonă, R.S. România și Spania, reuniunea a constituit un bun prilej de trecere în revistă a celor mai însemnate realizări obținute pe plan european în ameliorarea pajiștilor de munte, de stabilire a unor măsuri și mai eficiente care să permită valorificarea superioară a acestor imense bogății naturale. Am avut astfel prilejul să asistăm la un valoros schimb de experiență, la un dialog pasionant între specialiști de prestigiu din țara noastră și de peste hotare, în legătură cu rezultatele la care s-a ajuns până în prezent. Oaspeții au avut, totodată, posibilitatea să urmărească nemijlocit, o serie de experiențe efectuate la Stațiunea centrală de cercetări pentru cultura pajiștilor de la Măgurele-Brașov, privind exprimarea productivității pajiștilor în kg spor de greutate vie a animalelor — pentru prima dată puse în studiu în țara noastră — experiențe care demonstrează că, în condițiile administrării unor doze diferite de îngrășăminte, pajiștea asigură sporuri însemnate de creștere în greutate a animalelor, fără consum de concentrate. Alte experiențe au vizat dinamica realizării, pe cicluri, a producției de masă verde de pajiști semănate în funcție de încălzirea cu animale și modalitățile de fertilizare, determinarea preferinței animalelor pentru diferite plante de pajiște etc.

La Vlădeni, tot în județul Brașov, s-au putut urmări acțiunile de îmbunătățire a pajiștilor de Nardus stricta prin diferite sisteme de fertilizări, suprainsămînțări, lucrări în complex și modalități de exploatare.

Pe pajiștea de la Dealul Sasului, județul Argeș, a fost pre-

zentat stadiul lucrărilor în executarea proiectului nr. 7 F.A.O. cu privire la influența altitudinii asupra dezvoltării gramineelor. Cu această ocazie au fost evidențiate calitățile soiurilor românești, comparativ cu alte soiuri străine. S-au mai prezentat date interesante în legătură cu eficiența pajiștilor semănate, comparativ cu cele permanente, modul de organizare și folosire a acestora.

În cadrul dezbaterilor, specialiștii întruniți la Brașov au tras concluzii asupra activității desfășurate până în prezent de grupul de lucru F.A.O., precum și asupra măsurilor ce urmează să se întreprindă în următorii ani. Astfel, s-a apreciat că pajiștile de munte se pretează, diferențiat, la moduri de exploatare intensive și extensive. De aceea, eficiența investițiilor este determinată de însăși diferențierea ca atare a acțiunilor întreprinse. De altfel s-a exprimat opinia că, în condițiile de munte, pajiștea cultivată nu trebuie să joace decât rolul de a completa pajiștea permanentă. S-a apreciat, de asemenea, că, în ansamblul economiei montane, activitatea pe pajiști trebuie îmbinată și cu turismul — construcțiile, drumurile, amenajările putând fi folosite mai eficient.

În programul activității de viitor, grupul de lucru și-a înscris abordarea, în continuare, a problemelor de interes general pentru economia montană, elaborarea unor tehnologii unitare pentru studiul pajiștilor de munte, studierea speciilor și soiurilor cu ritm diferit de creștere, elaborarea unor proiecte de adăposturi cât mai ieftine pentru această zonă.

Desfășurate într-un climat de colaborare multilaterală și de încredere reciprocă, în condiții în care gazdele și-au dovedit ospitalitatea, lucrările celei de-a IX-a reuniuni a grupului F.A.O. pentru pajiștile de munte și-a adus o contribuție meritorie la progresul întregii activități în acest domeniu.

În rindurile de mai jos dăm cuvîntul citorva dintre participanții la întâlnirea de la Brașov.

**A IX-a reuniune a Grupului de lucru F. A. O. pentru**

# PAJIȘTILE DE MUNTE

**DR. JAN CAPUTA, de la Stațiunea federală de cercetări agronomice din Nyon (Elveția) :**

— Situația agricolă a zonelor montane devine din ce în ce mai dificilă. Populația abandonează exploatarea terenurilor căci rentabilitatea muncii este, în general, scăzută. Agricultură montană se află într-un stadiu de subdezvoltare mai mult sau mai puțin grav. În unele țări, autoritățile întreprind diverse acțiuni — alocații, credite etc. — pentru a încuraja pe locuitorii munților. În general, atît autoritățile, cît și întreaga populație sînt din ce în ce mai convinse de necesitatea de a menține agricultura în zonele montane. De aceea, este necesar să se întreprindă vaste cercetări spre a defini principalii factori care condiționează agricultura în aceste regiuni. Dar, de prea multe ori ne-am mulțumit să extrapolăm rezultatele obținute la șes.

Colaborarea internațională, a cărei grăitoare expresie o constituie reuniunea noastră de la Brașov, trebuie să se dezvolte, iar generalizarea ei să ne ajute pe toți să ne înțelegem mai bine și, totodată, să evităm repetarea individuală și izolată a aceluiași cercetări.

**ING. IAROSLAV JANÁSEK, directorul Institutului pentru ameliorarea plantelor furajere din Roznov (R. S. Cehoslovacă) :**

— Ca ameliorator aș vrea să mă refer, în primul rînd, la contribuția calitativă și cantitativă pe care o aduce „soiul” atît în cadrul culturilor furajere, cît și în cazul pajiștilor naturale. De aceea, consider că problema organizării și extinderii loturilor semincere, în condițiile tehnologiilor moderne, constituie calea cea mai sigură de sporire a producției de semințe, de ridicare a calității pajiștilor. Pe lângă această problemă, dezbătută în cadrul reuniunii de la Brașov, mi-au mai reținut atenția preocupările justificate ale practicienilor și oamenilor de știință pentru folosirea mai rațională a producției pajiștilor. Într-adevăr, căile prin care putem să producem mai multă iarbă le cunoaștem în general. Important este cum să folosim mai rațional și mai eficient producția de iarbă obținută.

**PROF. DR. SERGIO ORSI, directorul Institutului de agricultură montană și alpicultură al Universității din Florența (Italia) :**

— Întîlnirea de la Brașov a permis, cum nu se poate mai bine, verificarea pe scară internațională a unor concluzii științifice la care s-a ajuns, creîndu-se astfel posibilitatea scurtării drumului pentru introducerea în producție a unor rezultate valoroase. Trebuie să recunoaștem că, pînă acum, cea mai mare parte din forța materială și științifică a agriculturii a fost orientată către culturile cerealiere, creîndu-se astfel un decalaj calitativ între acestea și culturile furajere, inclusiv exploatarea pajiștilor. A venit însă timpul să ne reconsiderăm

pozițiile. A ne ocupa intens de soarta pajiștilor înseamnă că ne ocupăm de cea mai ieftină și mai abundentă sursă de hrană pentru animale, ne ocupăm de conservarea solului, de lupta contra eroziunilor căci „cîmpia se apără de la munte”. Ni se înfățișează tot mai convingător tehnica și metodele prin care trebuie să învingem inerția cu care ne-am obișnuit cînd este vorba despre pajiști și chiar despre culturile furajere.

**PROF. DR. JAN CIŽEK, șeful catedrei de culturi furajere a Universității din Zagreb (R.S.F. Iugoslavia) :**

— Experiența pe care am acumulat-o în cei opt ani de cînd activez în cadrul

pășuni (circa 2/3), iar restul ca fînețe. Ele reprezintă o mare bogăție a țării. a cărei deplină valorificare formează obiectul unor preocupări intense din partea partidului și statului. O expresie a acestei preocupări o reprezintă crearea Stațiunii centrale pentru cultura pajiștilor și a întreprinderilor județene pentru îmbunătățirea și folosirea rațională a pajiștilor.

Trebuie subliniat că Programul național pentru dezvoltarea zootehnicii prevede măsuri care să ducă la dublarea producției pajiștilor pînă în anul 1975. Acestea comportă elaborarea planurilor de îmbunătățire pentru fiecare pășune, repartizarea unor cantități din ce în ce

știlor de munte — ecosisteme cu un pronunțat caracter antropogen ca urmare a intervenției și activității omului. A fost un bun prilej pentru un schimb de experiență și opinii pe plan internațional, în probleme esențiale cum sînt: sporirea producției pajiștilor prin tehnologii adecvate și îmbunătățirea calității lor, sisteme moderne, raționale de folosire a pajiștilor, prepararea și conservarea furajelor obținute. Este, după părerea mea, bine venit faptul că au fost prezentate oaspeților, în mod organizat, convingător, cu competență, o serie de procedee de sporire a producției pe pajiștile montane, specifice condițiilor întregului lanț al munților Carpați — Meridionali, Orientali și Apuseni — pornind de la sisteme simple și ajungînd la amenajări în complex

**Prof. dr. C. Bărbulescu de la Institutul Agronomic „N. Bălcescu” din București prezintă participanților la reuniunea de la Brașov cîteva din rezultatele obținute în cercetările privind determinarea valorii pastorale a pajiștilor de pe platforma Bran.**



Grupului de lucru F.A.O. pentru pajiștile de munte mi-a întărit convingerea că statele europene nu acordă încă suficientă importanță acestui domeniu de activitate cu mari implicații economice și chiar sociale, dacă ne gîndim la tendința de migrare a populației de la munte către șes, către zonele industriale.

Trebuie să recunoaștem deschis că în domeniul pajiștilor, problemele tehnice și științifice sînt destul de bine cunoscute. Defectuos este însă ritmul și intensitatea cu care aplicăm în producție ceea ce cunoaștem; generalizarea metodelor moderne, eficiente, bate încă pasul pe loc. Este o problemă pe care am dezbătut-o pe larg la Brașov și care mie mi-a reținut în mod deosebit atenția.

M-am informat din presă și am văzut și personal pajiștile de pe Dealul Sasului vizitate recent de șeful statului român, tovarășul Nicolae Ceaușescu. Este, după părerea, mea un exemplu de care trebuie să ținem seama și alte state în modul în care conducătorul unei țări se interesează de problema pajiștilor, de sporirea aportului acestora la dezvoltarea zootehnicii.

**PROF. DR. DOC. GHEORGHE ANGHEL, de la Institutul agronomic „N. Bălcescu” — București :**

— Pajiștile ocupă aproximativ 19% din suprafața totală și circa 31% din suprafața agricolă a României. Cea mai mare parte a pajiștilor este folosită ca

mai mari de îngrășăminte pentru pajiști, organizarea producției de semințe de graminee și leguminoase perene pentru a mări simțitor suprafețele cu pajiștile cultivate.

**ING. AUREL LĂPUȘAN, directorul Stațiunii experimentale zootehnice Livada, județul Satu-Mare :**

— Am rămas impresionat de faptul că reuniunea de la Brașov a abordat problema pajiștilor de munte nu ca un factor izolat, ci în contextul ansamblului de factori economici, demografici, specifici acestor zone. Este evident că în toate țările, volumul investițiilor industriale deosebit de mici, care se fac în zonele de munte, determină o migrație a oamenilor către șes, către centrele industrializate. Și, paradoxal, pe lângă bogăția inestimabilă a pajiștilor, munții ascund importante puncte turistice de atracție, oferă omului mediul cel mai puțin poluat.

În altă ordine de idei, consider că neglijarea amendamentelor în aceste zone — cu soluri în care reacția fiziologică este deseori acidă, și îndreptarea atenției numai spre îngrășămintele chimice constituie o greșeală,

**PROF. DR. I. PUIA, de la Institutul agronomic „Dr. Petru Groza” — Cluj :**

— Este neîndoiește că reuniunea de la Brașov își aduce o contribuție precisă la rezolvarea problemei paji-

**DR. ING. KLAUS NIEDERMAIER, directorul Stațiunii centrale de cercetări pentru cultura pajiștilor Măgurele — Brașov :**

— Ca gazde a celei de-a IX-a reuniuni a Grupului de lucru F.A.O. pentru pajiștile de munte, am avut deosebită cinste ca, alături de alți specialiști și cercetători din țara noastră, să prezentăm oaspeților rezultatele la care am ajuns, problemele care ne preocupă, obiectivele către care ne îndreptăm atenția și în același timp, am avut prilejul să efectuăm un schimb de experiență deosebit de util și pentru unii și pentru alții. Aceasta cu atît mai mult cu cît problema pajiștilor de munte, parte integrantă a economiei montane, se află într-un intens proces evolutiv a cărui dirijare antrenează o serie de factori responsabili.

În ce ne privește, sub îndrumarea Academiei de științe agricole și silvice, ne străduim să ne orientăm cercetările spre cele mai actuale probleme pe care le ridică asigurarea furajării animalelor din această zonă cu nutrețul cel mai ieftin: ierba și finul. Cea mai mare parte a cercetărilor noastre urmăresc deci modalitățile și soluțiile cele mai eficiente în vederea sporirii producției pajiștilor, precum și folosirea intensă a furajelor obținute — pînă la excluderea concentratelor — în hrana animalelor.

Pagină realizată de Ing. L. ROSCA și A. COSTA

Joi 23 iunie 1972, orele 15.15. Un moment pe care constructorii sistemului de irigații Terasa Corabia nu-l vor uita multă vreme. Apele Dunării pătrundeau pentru prima dată în sistem, începându-și călătoria spre cele patru zări. Au fost clipe de maximă încordare. „Citeva nopți la rând — ne povestește inginerul Emil Zarcu — șeful șantierului, n-am putut închide ochii. Așteptam cu nerăbdare clipa când vom da drumul apei. Aveam deplină încredere în calitatea lucrărilor de amenajare și totuși n-am putut scăpa de emoțiile începutului. Când am văzut canalul de aducțiune lung de peste 11 km, umplându-se cu apă am răsuflat cu toții ușurați”.

...Era preluatul unui eveniment deosebit, darea în funcțiune, cu cinci luni înainte de termen, a unei suprafețe amenajate de circa 8 000 hectare. Citeva mii de hectare unde se preconizează ca apa să ajungă la rădăcinile plantelor încă din luna aceasta, spre a astimpăra setea pământului și contribuia la realizarea unor sporuri importante de producție. Aceasta este de fapt, angajamentul pe care și l-au asumat constructorii sistemului în cinstea Conferinței Naționale a P.C.R. și a celei de-a 25-a aniversări a Republicii. Cu fiecare zi, cu fiecare oră, lucrările înaintază; cuvântul hidroamelioratorilor devine faptă. Entuziasmul lor tinerească — la Terasa Corabia, media de vîrstă a lucrătorilor, tehnicienilor și inginerilor — abia depășește 27—28 ani — perseverența de care dau dovadă în organizarea muncii la fiecare punct de lucru sau lot, constituie tot atâtea dovezi că și aici, pe aceste plaiuri mănoase, va apărea în curînd o nouă „țară a ploilor la comandă”. Cele 8 000 de hectare ce vor fi date în funcțiune înainte de termen vor alcătui primul teritoriu smuls de sub imperiul arșiței verilor, unde culturile ocrotite

de intemperii pot da rod înmulțit.

Am văzut, de curînd, aceste pămînturi pe care hidroamelioratorii le modelează, le supun voinței lor. În fruntea constructorilor se află membrii de partid și U.T.C.-iștii, care prin exemplul personal, prin prezența permanentă

lot, Elena Nițoiu și Anghel Drăgan, tehnicieni, Ilie Dumitru, Constantin Fărcașanu și Ion Rizea, maiștri — putem afirma că nu am epuizat nici pe departe lista celor care au participat direct, prin puterea minții și brațelor la accelerarea lucrărilor.

O contribuție de prim

biective necesare irigații suprafeței menționate.

Metodele avansate, moderne, de amenajare nu sînt ocolite; dimpotrivă. De exemplu, la săparea chesonului stației de pompare de la Celei, „inima” sistemului, care va pulsa în arterele de oțel și beton 25 m. c. de apă în fiecare secundă, s-a folosit hidromecanizarea, scurtîndu-se astfel substanțial durata execuției și prevenindu-se unele riscuri. Să mai amintim că la acest cheson, lansat la o adîncime de 18 metri sub nivelul apelor Dunării, echipa condusă de Florea Babină au dat dovadă de adevărat eroism în muncă, contribuind la darea în termen a obiectivului respectiv.

La Terasa Corabia se lucrează acum peste tot în ritm alert spre a se putea da în funcțiune, în devans, și restul suprafeței prevăzută pentru anul în curs. Se deschid noi fronturi de lucru, se concentrează forțe umane și materiale sporite. Imaginea viitorului sistem de irigații Terasa Corabia se conturează din ce în ce mai precis. Am văzut, la sediul șantierului, șchița de ansamblu a acestuia. De la Vădăstrița, din județul Olt, pînă la Islaz, în Teleorman, pe suprafața de 30 511 ha, 21 de unități agricole cooperatiste și de stat vor beneficia de binefacerea irigațiilor. Aceasta va însemna, în final, sporuri, la hectar de 2 000 kg la grîu, aproape 5 000 kg la porumb și circa 20 000 kg la sfecla de zahăr, în comparație cu producțiile realizate acum pe terenurile neamenajate. Așa cum se prevede în studiul tehnico-economic, sporul de venit net obținut numai datorită amenajării prin irigații se va ridica la peste 52 milioane de lei. Milioane care acum stau în mina atît a proiectanților cît și a constructorilor viitorului sistem de irigații Terasa Corabia.

Ing. N. FLORIAN

## Pe șantierul de irigații

### Terasa Corabia

# ELANUL TINEREȚII MODELEAZĂ NOI PĂMÎNTURI

- Eforturi sporite pentru îndeplinirea angajamentului
- Prin darea în devans a cca 8 000 ha se urmărește irigarea culturilor chiar din această lună
- Venituri de 52 milioane lei

pe șantier mențin nestinsă flacăra întrecerii. S-ar putea scrie pagini întregi despre activitatea desfășurată pentru terminarea la vreme a stațiilor de pompare și a celorlalte construcții hidrotehnice, a canalului de aducțiune etc. Pentru a se putea executa probele generale și asigura apa necesară irigații suprafeței ce va fi dată în devans a celor 8 000 hectare) grupat, „pe firul apei”; cu alte cuvinte amenajările s-au început de la Dunăre, pe canalul de aducțiune, urmărindu-se totodată terminarea la vreme a stațiilor de punere sub presiune și a celorlalte o-

ordin la intensificarea amenajărilor au avut-o și o au organizarea din ce în ce mai temeinică a muncii pe șantier, folosirea rațională a utilajelor terasiere și a mijloacelor de transport și aprovizionarea ritmică cu materiale. Dînd dovadă de inițiativă conducerea șantierului a „atacat” lucrările (necesare dării în devans a celor 8 000 hectare) grupat, „pe firul apei”; cu alte cuvinte amenajările s-au început de la Dunăre, pe canalul de aducțiune, urmărindu-se totodată terminarea la vreme a stațiilor de punere sub presiune și a celorlalte o-

## Semnale

# AH, SCURTĂTURILE!

Drumurile m-au purtat în ultima vreme prin cîmpia Bărăganului și a Olteniei. Din goana trenului sau a mașinii, din mersul domol al șaretei am scrutat întinderea nesfîrșită a ogoarelor, m-am bucurat nespus de recoltele mănoase, am privit cu încîntare coloritul galben-auriu al culturilor de păioase.

Dar, iată că în acest minunat tablou agrest apar și note discordante: oameni care, ignorînd cele mai elementare norme de conduită cetățenească, calcă în picioare — aidoma năvălitorilor — recoltele în pierg sau coapte, întinse suprafețe cu sfeclă, legume etc. Și aceasta, pentru a culege niște maci sălbatici sau alte flori de cîmp, pentru a lua o vișină sau o zarzără, ori pentru a-și confecționa o coronită.

Discut, la Bildana, cu un paznic de tarla: „apoi asta ne costă ce ne costă, dar să vezi mata scurtăturile! — spune el cu năduf. Și ne arată o mulțime de poteci pe care navetiștii — din graba de a ajunge mai repede la tren sau la locul de muncă — le-au făcut prin culturi.

Asemenea „scurtături” mi-a fost dat să văd și în alte locuri. Zeci și sute de „scurtături” pe care le fac oamenii ziua sau noaptea, din simplită comoditate, din lenea condamabilă de a folosi drumul comunal sau cărarea puțin ocolită! Ei năvălesc ca lăcustele peste lanuri și finețe, lăsînd în urmă „scurtătura” ce se cascadează, se lărgeste, „poluează” lanul sau cîmpul. Nici o milă, nici un tremur pentru pămîntul scos din circuitul agricol, pentru miile de tone de cereale sau furaje efectiv distruse.

Tocmai de aceea, ca cetățean, ca om, nu poți să nu înfieri asemenea fapte. Există prevederi legale care sancționează distrugerea recoltelor. Există paznici, brigadieri, milițieni care au dreptul și datoria de a sancționa pe cei care degradează ceea ce alții făuresc cu trudă și migală.

Puternicul entuziasm al tărânimii în lupta pentru obținerea de recolte tot mai bogate trebuie conjugat cu apărarea terenurilor agricole și a recoltelor, împotriva celor care — de dragul „liniei drepte”, al scurtării cu citeva minute a timpului spre casă sau spre serviciu — uită de cele mai firești obligații civice.

V. GRĂDINARU

# EVOLUȚIA CONDIȚIILOR AGROMETEOROLOGICE

Deși în ansamblu condițiile agrometeorologice ale lunii iunie au evoluat aproape normal, diferențierile teritoriale ce au apărut în starea de vegetație a culturilor agricole se datorează, în mare măsură, temperaturilor excesiv de ridicate din intervalul 8-17 iunie, la care s-a adăugat și repartiția neuniformă (în timp și spațiu) a precipitațiilor.

În intervalul canicular amintit mai sus, valorile de temperatură ale aerului, înregistrate în cursul zilei, au depășit frecvent 32°C. Valori maxime record au fost înregistrate la sfîrșitul intervalului în cîmpiile din sudul țării.

Creșterea temperaturilor pe fondul unor slabe rezerve de umiditate în sol, într-o perioadă de intensificare a cerințelor de consum ale plantelor, a determinat un oarecare dezechilibru între puterea de evaporare și de alimentare cu apă. Condiții mai grele de vegetație s-au semnalat în special în nord-vestul țării (Bihor, Satu-Mare), sud-vestul Banatului, sudul Olteniei și estul Bărăganului, unde au apărut și fenomene slabe de ofilire a porumbului în orele de amiază. În restul teritoriului, culturile prășitoare au avut o vegetație apropiată de normal.

Fronturile atmosferice care au traversat țara în a doua parte a lunii au determinat o răcire relativă a vremii, intensificări ale vîntului, iar pe alocuri căderi de grindină, ce au afectat în proporții variabile culturile agricole. Regimul pluviometric a fost simțitor ameliorat în acest interval în majoritatea regiunilor agricole ale țării. Din analiza repartiției teritoriale a precipitațiilor rezultă că cele mai mari cantități de apă (80-130 mm) au căzut în nordul și partea centrală a Moldovei; cantități excedentare (75-100 mm), comparativ cu mediile multianuale, s-au înregistrat în nordul și vestul Transilvaniei și,

parțial, în bazinele riurilor Argeș și Ialomița. În restul teritoriului, precipitațiile căzute au însumat cantități ce au oscilat între 30 și 70 mm. Se remarcă zona de sud-vest a Banatului, sudul Olteniei, Cîmpia Găvanu-Burdea, nordul Bărăganului și Dobrogea centrală, ca zone deficitare, unde cantitățile de precipitații au fost sub 30 mm.

Valorile mai coborîte ale temperaturii aerului, ca și cantitățile mai mari de precipitații căzute în acest interval au determinat un raport mai favorabil între puterea de evaporare a atmosferei și aprovizionarea cu apă a plantelor în majoritatea teritoriului agricol. Astfel, o creștere substanțială a rezervelor de umiditate accesibile s-a produs în cea mai mare parte a Moldovei (20-50 mm), sud-estul Transilvaniei, Platforma și Cîmpia Someșului (15-30 mm).



Precipitații luna iunie 1972.

În aceste teritorii, deficitul de umiditate a solului, în stratul 0-100 cm, este cuprins între 20-50 mm.

În sudul Moldovei, jumătatea de vest a Bărăganului, local în Dobrogea (Hîrșova-Coruega), bazinul mijlociu și superior al Argeșului, Cîmpia Crișurilor și centrul Transilvaniei, rezervele de umiditate s-au menținut la valori apropiate de decada anterioară. Deficitul de umiditate a solului, în stratul 0-100 cm, este cuprins între 50-80 mm. Aprovizionarea insuficientă cu apă se resimte (pe solurile nealimentate freatic) în Dobrogea centrală, estul Bărăganului și în special în Cîmpia Găvanu-Burdea și Platformele Olteniei și în Cîmpia Banatului, datorită rezervelor de umiditate foarte scăzute în stratul 0-50 mm (25-35% din capacitate).

Condițiile atmosferice menționate au fost favorabile îmbunătățirii stării de vegetație a culturilor, care la data actuală se prezintă bine și foarte bine în majoritatea zonelor agricole. Rezervele de umiditate ale solului au devenit deosebit de favorabile culturilor succesive în Moldova, bazinele mijlocii și superioare ale Ialomiței și Argeșului, sud-estul și nordul Transilvaniei, Cîmpia Someșului și local în restul teritoriului.

Pentru luna iulie se prevede un regim pluviometric apropiat de cel multianual, exceptînd unele zone din sudul țării, unde precipitațiile vor fi mai reduse decît în mod obișnuit.

În cea de a doua decadă a lunii sînt de așteptat precipitații cu caracter mai general, dar sub formă de averse, însoțite pe alocuri de furtună și descărcări electrice.

În majoritatea zonelor agricole ale țării temperatura aerului va înregistra valori ușor mai ridicate decît mediile multianuale. Maximele vor oscila frecvent între 22°—32°C, iar minimele între 10°—20°C.

Condițiile atmosferice menționate vor fi în continuare favorabile stării de vegetație a culturilor.

Ing. O. BERBECEL

șeful sectorului agrometeorologie de la Institutul de meteorologie și hidrologie.



**O cale sigură de sporire a producției pe solurile podzolice și podzolite**

# UTILIZAREA RAȚIONALĂ A ÎNGRĂȘĂMINTELOR ȘI AMENDAMENTELOR

Sporirea an de an a cantităților de îngrășăminte minerale, ca principală direcție a chimizării agriculturii, necesită o fundamentare economică a folosirii diferitelor doze și sortimente, care să se oglindească în obținerea unor producții eficiente.

În cele ce urmează ne-am propus să analizăm câteva aspecte ale eficienței economice a utilizării îngrășămintelor și amendamentelor calcaroase pe solurile podzolice și podzolite, care ocupă în țara noastră circa 3 700 000 ha, din care peste 50 la sută arabile.

Îngrășămintele și amendamentele calcaroase s-au dovedit deosebit de importante pentru aceste soluri întrucât, pe lângă contribuția esențială la sporirea producției agricole, activează efectul celorlalți factori de intensificare a agriculturii (mecanizare, irigații, semințe, tehnologii corespunzătoare etc.).

În ceea ce privește efectul utilizării îngrășămintelor asupra principalelor culturi pe solurile podzolice și podzolite, există numeroase cercetări întreprinse în stațiunile experimentale amplasate în aceste zone, experiențe în urma cărora s-au conturat o serie de concluzii tehnice. Nu sînt clarificate însă unele probleme privind limita optimă economică a dozelor de îngrășăminte și, în general, stabilirea variantelor de fertilizare care să asigure sporuri mari de producție în condițiile celor mai buni indicatori economici.

Este cunoscută particularitatea îngrășămintelor chimice de a-și spori efectul prin mărirea dozei de substanță activă, dar numai pînă la o anumită limită în funcție de posibilitățile de asimilare a elementelor nutritive de către plantă, după care producția scade. Cuantificarea eficienței economice a utilizării îngrășămintelor — în interacțiune cu ceilalți factori care contribuie la sporirea producției agricole — nu este pe deplin clarificată, în sensul că sporurile mari de recoltă nu sînt întotdeauna corelate cu cei mai buni indicatori economici. De aceea, variantele optime de fertilizare trebuie stabilite pe baza criteriilor de apreciere a eficienței economice a utilizării îngrășămintelor, ca resursă suplimentară de sporire a producției agricole.

Pe baza rezultatelor tehnice obținute la stațiunile experimentale situate pe soluri podzolice — Albota, județul Argeș și Găvojdia, județul Timiș, în perioada 1963—1970, cu privire la efectul îngrășămintelor chimice la grâu, folosind indicatori clasici de determinare a eficienței economice, s-a ajuns la următoarele concluzii: cele mai mari sporuri la producția de grâu și la venitul net suplimentar se înregistrează, atît la Albota cît și la Găvojdia, la va-

etapă, cînd resursele de îngrășăminte sînt limitate, pe solurile podzolice de la Albota și Găvojdia să fie folosită varianta cu doze moderate — N 35, P 35 (N 32, P 32) și, respectiv, N 35, care asigură cel mai mare venit net realizat la fiecare leu obținut suplimentar, dînd astfel posibilitatea de a cuprinde, în planurile de fertilizare, suprafețe cît mai mari de teren. Pentru etapa a II-a, cînd se va dispune de resurse suficiente de îngrășăminte, se va urmări folosirea intensivă a pămîntului, în care scop varianta N 70, P 70, K 80 (N 64, P 64, K 80) va asigura cel mai mare spor de producție de grâu și de venit net suplimentar la hectar, atît la Albota cît și la Găvojdia. Între aceste limite există numeroase soluții eficiente din punct de vedere economic, alegerea lor fiind desigur condiționată de posibilitățile de aprovizionare cu îngrășăminte chimice ale fiecărei unități.

În ceea ce privește raportul cel mai eficient dintre azot și fosfor, la grâu, pe solurile podzolice și podzolite, el depinde de condițiile climatice, variînd între 1:1 și 1:0,5, opțiunea fiind de 1:0,8.

În ultima vreme se vorbește foarte mult de influența pozitivă asupra producției de grâu, a complexării fertili-

rea sporului de producție care se realizează.

Complexarea calcarizării cu fertilizarea organică nu s-a dovedit eficientă din punct de vedere economic, în sensul că sporul de producție și venitul net cumulat al acestor două acțiuni este mai mic decît suma sporurilor realizate în cazul acțiunilor aplicate separat. Întrucît efectul celor două acțiuni — calcarizarea și fertilizarea — asupra sporirii potențialului productiv al podzolorilor este asemănător, posibilitățile de asigurare a cantităților necesare de calcar și gunoi fiind limitate, este necesar să se acționeze separat cu calcar și separat cu gunoi de grajd. De asemenea, prin complexarea calcarizării cu fertilizarea organică și minerală, valoarea cheltuielilor suplimentare este mai mare decît cea a sporului de producție, prețul de cost pe unitatea de produs fiind ridicat, iar rata rentabilității scăzută. Considerăm deci eficient ca îngrășămintele organice să fie administrate separat de amendamente, iar fertilizarea chimică să se facă pe fond amendat, utilizîndu-se doze moderate de îngrășăminte chimice și calcar.

Rezultate bune se obțin prin utilizarea îngrășămintelor chimice pe solurile podzolice și podzolite, aplicate individual sau pe fond calcarizat. La toate culturile de cîmp: porumb, mazăre, soia, ovăz, orz, trifol, lucernă, borcaguri, ierburi perene, pașiși naturale și semănate, în pomicultură și viticultură etc.

Considerăm, ca o deficiență în cercetare, preocuparea insuficientă pentru determinarea efectului remanent al unor îngrășăminte chimice care pot denatura la un moment dat analiza eficienței economice a utilizării acestora. De aceea, studiarea eficienței economice a utilizării îngrășămintelor va trebui efectuată de la etapă la etapă, întrucît prin măsurile de chimizare se produc, în perioadele precedente, schimburi în chimismul solului, pe de o parte, iar pe de altă parte intervin modificări de prețuri atît la producerea, aprovizionarea, transportul și administrarea îngrășămintelor chimice, cît și la livrarea produselor agricole.

Pentru sporirea fertilității economice a solurilor podzolice și podzolite va trebui stabilit pentru fiecare zonă, cu diverse grade de aciditate și saturație în baze, un program complex de fertilizare și calcarizare, în context cu celelalte măsuri agrotehnice.

Avem calcar suficient în țara noastră, dar producerea, ambalarea, transportul și administrarea lui în sol nu sînt organizate în mod eficient. Este necesar deci ca asigurarea unor cantități mai mari de calcar pe solurile podzolice să fie rezolvată la nivelul unei agriculturi moderne.

**Traian DUMITRAȘCU**

director general adjunct al Direcției generale județene Argeș pentru agricultură, industrie alimentară și ape

Varianta	Prod. kg/ha	Spor de prod. kg/ha	Venit net supliment. lei/ha	Preț de cost al sporului lei/to	Data rentabilității %
Neîngrășat-neamendat	1 510	-	-	-	-
6 to/ha calcar	2 090	580	640	296	278
N 70, P 70	2 790	1 280	1 000	618	108
30 to/ha gunoi de grajd	2 550	1 040	709	718	83
N 70, P 70 + 6 tone/ha calcar	3 160	1 650	1 364	572	122
30 to/ha gunoi + 6 to/ha calcar	2 870	1 360	1 006	660	97

Eficiența economică a complexării îngrășămintelor chimice și organice cu calcarizarea, la grâu, pe solul podzolic de la Albota (media anilor 1963—1970)

riantele N 70, P 70, K 80 (N 64, P 64, K 80) în care sînt prezente toate macroelementele fertilizante; acestea nu corespund însă și celei mai ridicate rentabilități și celui mai scăzut preț de cost al sporului, care se înregistrează, de astă dată, la variantele N 35, P 35 (N 32, P 32) sau în cazul de la Albota, la varianta N 35. În această situație, pentru orientare în opțiunea decizională va trebui ținut cont de resursele de fertilizare și pe baza criteriilor de eficiență economică a utilizării îngrășămintelor la grâu se consideră următoarele variante optime: pentru prima

zării chimice și organice cu calcarizarea pe solurile acide. Așa cum rezultă și din tabelul alăturat, pe solurile podzolice amendamentele calcaroase contribuie în mod evident la obținerea unor sporuri mari de producție la grâu, atît în anul administrării cît și în următorii 8—10 ani. Aplicate în doze de 5—7 tone/ha, corespunzătoare dozei de neutralizare a 75—100 la sută din aciditatea hidrolitică a podzolorilor, îngrășămintele dau sporuri eficiente de producție. Depășirea acestei cantități de calcar și a cheltuielilor efectuate cu acestea nu este proporțională cu valo-

## Vă prezentăm: COMBINA DE RECOLTAT LEGUME RĂDĂCINOASE C.L.R. — 1

Cercetările efectuate în ultimii ani în domeniul mecanizării lucrărilor la unele culturi legumicole au condus pe specialiști la concluzii care merită relevate. Astfel, s-a constatat că diversele soluții de rezolvare a recoltării integrale a morcovilor și celorlalte legume rădăcinoase, pornind de la ideea folosirii în acest scop a combinelor existente pentru cartofi sau sfeclă de zahăr, nu corespundeau cerințelor, deoarece produsul obținut fie că avea un conținut mare de pămînt, fie că separarea de frunze prin decoletare, pe sol, nu era de calitate. De aceea, au fost căutate și adoptate procedee pentru realizarea unor combine special construite, care să corespundă cerințelor. Pentru aceasta s-au studiat caracteristicile fizico-mecanice ale legumelor rădăcinoase și s-a constatat că la aceste plante separarea frunzelor, fără tăierea coletului, este mai indicată pentru conservarea pe timpul iernii, iar ruperea frunzelor se face mai ușor decît la sfeclă de zahăr. Rădăcinile de legume fiind mai mici decît cele de sfeclă de zahăr, separarea lor de pămînt și frunze se poate face mai ușor după extragerea din sol.

Începînd din acest an se fabrică o nouă combină, C.L.R.—1, pentru recoltat legume rădăcinoase. Mașina respectivă execută un proces tehnologic complex (dislocare, extragere, separare de frunze și alte impurități și descărcare în saci sau în remorci). Ea este dotată în acest scop cu o serie de organe active și ansambluri a căror funcționare corectă necesită ca terenul cultivat să fie plan, nivelat fără modelare, iar distanța între rîndurile de plante să fie de minimum 40 cm. La experimentările efectuate s-a constatat că se poate lucra cu combina și în culturile semănate în benzi,

dacă lățimea benzii este de 10 cm., iar distanța dintre acestea, de minimum 40 cm. În condițiile amintite, combina poate recolta cîte o bandă la o singură trecere.

Această tehnologie duce la mărirea productivității reale a combinei, raportată la cantitatea recoltată.

Combina este tractată și acționată prin ax cardanic de la priza de putere a tractorului legumicol L—400 sau U—650.

Iată acum o sumară descriere a acestui utilaj, ce va ușura extrem de mult munca legumicultorilor. Combina este formată din: organe disc pentru delimitarea brazdei în plan vertical, ridicătoare de plante, dispozitive de dislocat, de extragere și transport precum și de separare a frunzelor de rădăcini. De asemenea, utilajul despre care vorbim este înzestrat cu anumite transportoare: de recepție, intermediar, sortator și elevator. Există, de asemenea, mecanisme — hidraulic, de ridicare și coborîre în lucru a organului de dislocare, cel de reglare a mașinii pe rînd, mecanismul manual de ridicare a organului de extragere, organe de transmisie a mișcării, precum și cadrul cu bară de tracțiune, prevăzut cu roți de transport. Ca anexă, combina este dotată și cu dispozitiv de însăcuire.

Fazele procesului tehnologic, (vezi schița alăturată) se desfășoară astfel: combina înaintează pe rîndul de plante iar cuțitele disc (1) taie brazda, în plan vertical, ele fiind folosite în special în culturi cu sistem foliar puternic dezvoltat; dislocarea brazdei și mai ales înlăturarea frunzelor de prisos, care pot produce înfundări ale organului de extragere, se face cu ajutorul dispozitivului respectiv (2).

Plantele dislocate sînt ridicate din braz-

da afinată, apucate de frunze de către dispozitivul de extragere și transport cu benzi (3) care le conduce, după extragere, la organul de separare (4).

Separarea frunzelor de rădăcini se face de barele dispozitivului care, prin mișcarea complexă, asigură ruperea și evacuarea frunzelor pe sol, în zona recoltată anterior.

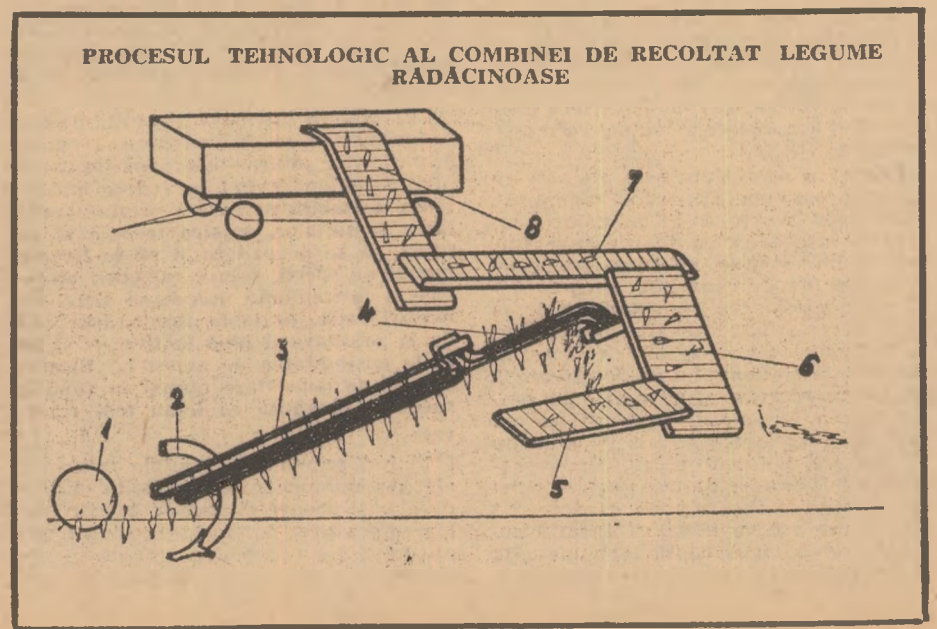
Rădăcinile cad pe transportorul de recepție (5), care le conduce la transportorul intermediar (6). De aici ele sînt duse pentru scoaterea manuală la transportorul de

sortare (7) unde sînt eliminate impuritățile (sol, frunze libere și resturi de frunze rămase pe rădăcini). Legumele curățate trec pe elevatorul (8) care le descarcă într-o remorcă ce se deplasează paralel cu combina.

Există posibilitatea ca produsul să fie descărcat și în saci, cu ajutorul dispozitivului de însăcuire.

Folosirea acestei combine reduce necesarul de forță de muncă manuală — cu cca 70%, precum și cheltuielile directe cu cca 12% față de recoltarea cu dislocatorul de legume rădăcinoase D.L.R.—4.

Ing. Marius IONESCU  
I.C.M.A.



Prețul de cost în C.A.P.

# OGLINDA EFICIENȚEI ECONOMICE

Practica unităților care au trecut mai de mult la determinarea prețului de cost relevă pregnant că acestea sînt în posesia unei „busole” cu ajutorul căreia înaintează ferm pe traseul eficienței economice superioare. Ea permite consilierii de conducere, specialiștilor agricoli să-și schimbe optica, în sensul de a produce nu oricum ci economic, adică cu cheltuieli materiale și de muncă vie cît mai rașionale.

Pînă acum vreo doi ani, cooperatorii din Gurbănești-Ilfov produceau, vindeau, cunoștea în linia generală cît au cheltuit o tonal și cît au încasat. O asemenea situație globală nu oferea însă posibilitatea de a ști precis, pe ramuri și produse, care au fost costurile reale, ce venituri nete au rezultat de pe urma livrării mărfurilor etc. Calcularea prețului de cost pe baza unei evidențe puse la punct a oferit acestora o oglindă a eficienței economice. Presedintele cooperativei, **Dinu Daniliuc**, contabilul șef **Stelian Barbu**, inginerul șef **Ion Popescu** și ceilalți specialiști au astfel posibilitatea să se pronunțe în luarea unor decizii pe baza datelor contabile riguroase. Astăzi, aici nu se mai vorbește doar de venituri „pe total” ci de rentabilitate pe ramură și pe produs.

La început au existat ezitări și greutăți. Treptat ele au fost învinse. Aparatul contabil și-a însușit cu perseverență noua metodologie de lucru. Tot timpul s-a urmărit ca documentele operative să fie completate la zi cu date precise. În contabilitate s-au deschis fișe analitice pentru fiecare produs în parte, în care s-au înscris în mod cronologic cheltuielile făcute și veniturile obținute. În orice moment s-a cunoscut, pe elemente de calculație cît s-a consumat și cît mai a rămas de cheltuit pînă la sfîrșitul ciclului de producție.

Grija pentru efectuarea unor cheltuieli rașionale,

pe cît posibil în limita prevederilor din devizele de lucrări, a antecalculațiilor, s-a împletit aici strîns cu preocuparea pentru efectuarea unor lucrări agricole de o calitate tot mai bună. Utilizarea unor soiuri mai productive, respectarea tehnologiilor, preocuparea pentru gospodărirea judicioasă a forței de muncă, a îngrășămintelor chimice etc. s-au reflectat în obținerea unor producții mai mari, la costuri mai scăzute. În cazul grîului, de exemplu, în fișa analitică s-au înscris cheltuieli directe (pentru forța de muncă, semințe, lucrări S.M.A., îngrășămintă chimice, lucrări cu animale

Continua dezvoltare și consolidare economică a cooperativei agricole de producție, creșterea veniturilor cooperativei sînt nemijlocit influențate de nivelul gospodării mijloacelor fixe și circulante, de sporirea consecventă a eficienței economice.

Între indicatorii de bază care servesc la determinarea gradului de eficiență, prețul de cost deține un loc deosebit. Calcularea acestuia, determinarea rentabilității reprezintă pentru unitățile cooperatiste instrumente de lucru prețioase în gospodărirea cît mai rașională a mijloacelor de care dispun.

Actualmente, prețul de cost — indicator sintetic — este calculat doar într-un număr de unități, operațiunea urmînd a fi extinsă — potrivit indicațiilor conducerii de partid și de stat — în mod treptat, în întregul sector cooperatist.

În 1971, a fost de circa 1 500 lei.

În acest an, culturii porumbului i s-a acordat o și mai mare atenție. Folosirea unor hibrizi de înaltă productivitate, fertilizarea diferențiată, efectuarea lucrărilor în timpul optim agrotehnic determină o producție superioară; se scotează circa 5 000 kg de boabe la hectar în cultură neirigată. Este sigur că, în condițiile nedepășirii cheltuielilor de producție, prețul de cost va cunoaște o scădere și mai importantă.

Asemenea rezultate bune s-au obținut și la cultura inului, la mazăre, la ricin etc. În legumicultură ve-

grășare a berbecușilor, de unde se va obține în acest an un venit net de circa 1 milion de lei, la celelalte categorii de animale (în special bovine) cheltuielile nu sînt recuperate. Prețul de cost pe hectolitrul de lapte este ridicat (268 lei în 1971, față de 192 lei preț de realizare a produsului). Aceasta este în principal consecința producției medii încă nesatisfăcătoare pe animal furajat (2 070 l) și a depășirii cheltuielilor cu hrănirea animalelor.

În perspectivă este prevăzută adîncirea specializării unității în producția de lapte. Îmbunătățirea măcii actuale cu animale mai productive, obținerea unor recolte și mai mari de furaje la un preț de cost mai scăzut, vor determina ca, și în această ramură, să se obțină beneficii. Rentabilizarea nu va fi posibilă decît în momentul cînd producția medie de lapte va ajunge la circa 3 000 litri. Acest obiectiv se află însă în prezent pe loc de frunte în agenda de lucru a consiliului de conducere, a specialiștilor.

Calcularea prețului de cost la C.A.P. Gurbănești a însemnat un pas important pe calea creșterii eficienței economice. Lucrurile sînt încă la început. Dar nu începe îndoială că, pe baza analizei atente a prețului de cost pe elemente, comparării cu I.A.S. din zonă, a acțiunilor consecvente pentru adîncirea specializării și extinderea mecanizării, chimizării și irigațiilor, perfecționării și respectării tehnologiilor și gospodării mai judicioase a fiecărui leu în toate domeniile de activitate — inclusiv în domeniul transporturilor, unde nu se urmărește încă costul tonei-kilometru — prețul de cost va scădea continuu, în timp ce venitul net va fi în permanentă ascensiune.

Ing. V. STANCU

GRU	1970	1971	1972 preliminar
Cheltuieli pe hectar (lei)	3 451	3 113	3 100
Producția medie pe hectar (kg)	2 740	3 022	3 500
Preț de cost pe tonă (lei)	1 270	1 030	800
Venit net pe hectar (lei)	60	1 100	1 800

și alte cheltuieli directe) în sumă de 1 584 000 lei. La acestea s-au adăugat cota cheltuielilor comune de 130 000 lei și cota cheltuielilor generale de 348 000 lei. După scăderea valorii producției secundare, totalul cheltuielilor s-a ridicat la 1 868 000 lei. Producția medie de grîu de pe cele 600 de hectare cultivate a fost de 3 022 kg.

Dinamica parametrilor economici la cultura grîului este cea din tabel.

Tendențele sînt, evident, pozitive

Ca și în cazul grîului, o evoluție bună este înregistrată și la porumb. Față de o recoltă medie de 2 545 kg la hectar (în 1970) s-a ajuns, anul trecut, la 4 200 kg de boabe la ha. Drept urmare, prețul de cost pe tonă a scăzut de la 770 lei la 700 lei. Venitul net pe hectar,

niturile au acoperit, în 1971, cheltuielile. Nu s-au obținut însă beneficii. Starea bună a culturilor de legume, timpurietatea lor, îndreptățesc însă afirmația că și această ramură va fi, în acest an, rentabilizată.

Desigur, se cer în continuare eforturi susținute pentru reducerea continuă a prețului de cost. Actualmente, cheltuielile pe hectar — în comparație cu cele realizate în I.A.S. — sînt încă ridicate. Ponderea forței de muncă — îndeosebi la porumb — este accentuată. Micșorarea costurilor este însă posibilă atît pe calea creșterii în continuare a producțiilor medii, dar mai ales pe calea extinderii mecanizării (în special la recoltare).

Un accent deosebit trebuie totodată pus pe rentabilizarea zootehniei. Cu excepția sectorului de în-

## Unități-model în organizarea științifică a producției și a muncii

Organizarea pe baze științifice a producției și a muncii constituie o cale deosebit de importantă de creștere a eficienței, fără a se face apel la investiții de valori mari, ci la investiția de inteligență. Pe această linie au fost luate de către Ministerul Agriculturii, Industriei Alimentare și Apelor măsuri menite să determine, în cadrul departamentelor, centralelor și unităților economice, dezvoltarea acestei acțiuni, în scopul punerii cît mai largi în valoare a rezervelor mari existente de creștere a producției și productivității muncii.

În lumina prevederilor Legii nr. 11/1971 privind organizarea și conducerea unităților socialiste, a prevederilor din Ordinul M.A.I.A.A. nr. 19 din 7 aprilie 1972, recent au fost luate noi măsuri pentru ca acțiunea de organizare științifică a producției și a muncii să se desfășoare cu rezultate superioare. Este vorba de crearea unor unități-model în organizarea științifică a producției și a muncii. În acest scop, conducerea M.A.I.A.A., împreună cu Uniunea sindicatelor pe ramură, au stabilit să devină unități-model, în cursul anului curent, un număr de 20 întreprinderi și anume: I.A.S. Afumați, județul Ilfov; I.A.S. „Avicola”-Craiova; I.A.S. Prejmer, județul Brașov; I.A.S. Medelida, județul Constanța; S.M.A. Purani, județul Teleorman; S.M.A. Simțana, județul Arad; Întreprinderea vîl și vinului — Bacău; Fabrica de conserve Mureșeni, județul Mureș; Întreprinderea de exploatare și întreținere a lucrărilor de îmbunătățiri funciare și gospodărirea apelor — Constanța; U.F.R.M.A. Timișoara; Întreprinderea de valorificare a cerealelor și F.N.C.-Craiova; T.C.I.F. — Galați; Întreprinderea de industrializare a cărnii — Bihor; Întreprinderea de industrializare a lăptelui — Brașov; Fabrica de bere — Craiova; Fabrica de produse zaharoase — București; Întreprinderea piscicolă — Tulcea; Fabrica de țigăre — București; Fabrica de ulei — Constanța și Fabrica de ambalaje și piese de schimb — București.

În unitățile respective, conducerea administrativă împreună cu organele sindicale, vor antrena specialiștii în efectuarea unor analize de fond, la elaborarea de studii și măsuri pentru punerea în valoare a întregului potențial productiv al pămîntului și al animalelor, folosirea eficientă a tuturor mijloacelor de producție, realizarea ritmică și de calitate a producției, sporirea productivității muncii și a rentabilității. În mod deosebit se vizează: ridicarea gradului de utilizare a mașinilor, utilajelor și instalațiilor; extinderea acțiunii de autoutilitare; creșterea coeficientului de schimburi; reducerea cheltuielilor de producție; perfecționarea aprovizionării și desfacerii; reducerea consumurilor specifice; scurtarea timpului de aplicare a cercetărilor științifice în producție; introducerea mai rapidă a tehnologiilor noi.

În unitățile-model vor fi organizate schimburi de experiență, consacrate generalizării metodelor și inițiativelor apărute în domeniul organizării științifice a producției și a muncii.

V. TITULESCU

## OPERATIVITATE ȘI CALITATE

(Urmare din pag. 1)

niul mijloacelor de transport (cu posibilitatea de transport în vrac), permite preluarea operativă a produselor. Sînt, de asemenea, create condiții pentru efectuarea în cea mai mare parte a condiționării acestora concomitent cu recepționarea.

Pentru ca operațiunile de preluare să decurgă mai operativ au fost organizate peste 2 000 puncte de recepționare mecanizată a produselor, fiindu-se utilizate mobile și fixe, cu benzi transportoare de diferite capacități, ceea ce determină eliminarea muncii manuale la depozitarea și condiționarea produselor, la cea mai mare parte din depozite. În scopul măririi frontului de descărcare la bazele de recepție și silozuri s-au construit, din fonduri de investiții și din credite de mică mecanizare, 180 buncăre de primire, iar pentru descărcarea rapidă a mijloacelor de transport — circa 250 rampe de descărcare, care permit bascularea autovehiculelor. Această acțiune trebuie însă continuată cu toată vigoarea.

O grijă deosebită este necesar să acor-

dăm folosirii la întreaga capacitate a utilajelor și instalațiilor fixe și mobile de uscare, intervenindu-se operativ, în cazul cînd produsele vor prezenta, la recepționare, umiditate peste limitele admise.

Dezvoltarea intensivă și multilaterală a agriculturii solicită asigurarea unor semințe din soiuri valoroase, de mare productivitate. Avînd în vedere importanța deosebită pe care o prezintă calitatea semințelor, acestea trebuie să se preia, să se depoziteze și să se livreze numai pe specii, soiuri, categorii biologice și proveniențe, luîndu-se astfel de măsuri încît, în toate fazele, începînd de la recoltare și pînă la livrare, să se evite posibilitatea de amestec. Semințele să se depoziteze numai în spații speciale pregătite ce le-au fost rezervate.

Ținînd seama de cerințele crescînde ale consumatorilor pentru calitatea produselor și de necesitatea de a spori valoarea acestora, cu efecte directe asupra eficienței lor economice, trebuie să urmărim în mod deosebit și constant pregătirea și valorificarea lor superioară.

În acest sens, preocuparea trebuie să se îndrepte mai ales către mazărea și orzul destinat fabricării de bere. Încă de la recepționare și, concomitent cu aceasta, trebuie să se facă condiționarea și calibrarea mazărei așa încît, spre deosebire de anii trecuți, spre stațiile de sortare să fie dirijate numai cantitățile de mazăre care au fost în prealabil procurate și care îndeplinesc condițiile de calitate prevăzute. De asemenea, trebuie să se intensifice, în județele din sud, pregătirea orzului pentru bere. În celelalte județene, care abia intră în campanie, încă de la primire să se identifice loturile de orz ce vor fi livrate pentru bere, să se execute cu prioritate condiționarea acestora și să se depoziteze separat de orzul pentru furajarea animalelor.

Recepționarea tuturor produselor trebuie să fie asigurată pe întreg parcursul zilei și, dacă situația impune, și noaptea, organizîndu-se munca în două schimburi prelungite, la bazele de recepție, și în trei schimburi, la silozuri.

În paralel cu măsurile luate de centrală pe linia pregătirii spațiilor de depozitare și a utilajelor este necesar ca și unitățile agricole furnizoare, de comun acord cu întreprinderile noastre, să ia măsuri care să ducă la accelerarea

livrărilor de produse la bazele de recepție, la înmagazinarea unor produse de cea mai bună calitate. În acest sens, fiecare unitate agricolă are obligația să urmărească respectarea strictă a graficului zilnic de predare la bazele de recepționare, astfel încît să se facă un salt calitativ față de anul trecut, evitîndu-se staționările nejustificate, blocarea fluxului de circulație în bazele de recepționare și stocările de produse la locurile de recoltare.

Împreună cu furnizorii noștri — I.A.S. și C.A.P. — trebuie să acționăm energic pentru preluarea în cele mai bune condițiuni a întregii producții-marfă, inclusiv a disponibilităților ce vor rezulta din depășirea producțiilor planificate. Adînc pătrunse de responsabilitatea ce le revine în această perioadă, colectivele de muncă din întreprinderile noastre își vor înzeci eforturile pentru îndeplinirea exemplară și în termen a sarcinilor de plan, spre a întîmpina Conferința Națională a Partidului Comunist Român și cea de-a 25-a aniversare a Republicii cu noi și importante succese în îndeplinirea cincinalului, respectiv, în domeniul nostru, cu sporuri tot mai mari de produse de calitate, preluate la fondul central al statului.

## Fabricile de conserve din legume și fructe

# În plină campanie de prelucrare a materiei prime

În întreaga țară, toate fabricile de conserve au început din plin campania de prelucrare a legumelor și fructelor. Liniile tehnologice înghit zilnic mii și zeci de mii de tone de cireșe, căpșuni, vișine, mazăre, fasole. Au și fost livrate comerțului primele cantități de conserve din recolta acestui an — pireu de spanac, mazăre, dulceața și gem de căpșuni. Mii de oameni din industria conservelor muncesc zi și noapte, fără preget, spre a se asigura satisfacerea tot mai deplină a cerințelor consumatorilor.

Pentru a avea o imagine de ansamblu, l-am rugat pe ing. Ștefan Opreș, director cu probleme de industrializare din Centrala de producție, valorificare și industrializare a legumelor și fructelor, să ne înfățișeze câteva aspecte majore din campania de producție a acestui an. Redăm mai jos, cele relatate.

În toate fabricile de conserve prelucrarea legumelor și fructelor a început mai devreme ca în alți ani, cu aproximativ 10 zile. Dar și până la industrializarea noii recolte, fabricile de conserve au lucrat din plin, căci au avut profilate liniile pe conserve din carne și din legume semiconservate. Înlăturarea sezonului mort, declanșarea mai devreme a campaniei, organizarea superioară a activității au făcut posibilă obținerea unui succes deosebit: în prima jumătate a anului, fabricile de conserve au realizat o producție suplimentară, în valoare de 200 milioane de lei. Bunăoară, planul de conserve din legume pe primul semestru s-a realizat cu 9 zile mai devreme, astfel că numai la acest sortiment se vor fabrica în plus circa 4 000 de tone.

Un fapt demn de subliniat este acela că toate fabricile care în anii trecuți

nu-și realizau ritmic sarcinile de plan, au în acest an rezultate deosebite în producție: la fabricile din Tr. Măgurele și Calafat, de pildă, planul la zi este cu mult depășit. Fabricile de la Fetești și Caracal se încadrează, de asemenea, în prevederile de plan. Rezultate foarte bune au obținut în primele săptămâni de campanie, colectivele de muncă de la fabricile din Timișoara, Tg. Mureș, Vălenii de Munte și Arad.

În acest an, întreprinderile județene pentru producerea, valorificarea și industrializarea legumelor și fructelor au dat o atenție mult mai mare decât în anii trecuți livrării materiei prime către fabricile de conserve; acestea au primit, pe măsura recoltării, fructe și legume de calitate bună și în mod ritmic. Ca o noutate din acest sezon s-ar putea consemna apariția conservelor de sparanghel, pentru prima oară realizate în țară pe scară industrială. În lunile următoare, fabricile de conserve, care vor începe să prelucreze o mare varietate de legume și fructe, vor include în producție numeroase sortimente noi.

S-a semnalat și o greutate de care se izbesc, în aceste zile, multe fabrici de conserve: insuficiența zahărului. Deoarece majoritatea fabricilor au produs peste plan mari cantități de conserve, ele au consumat zahărul din stoc. Cele mai multe fabrici solicită mereu noi repartiții, în devans. Ar fi bine ca Centrala organizării producției și industrializării sfeclei de zahăr, să asigure cât mai operativ zahărul solicitat de fabricile de conserve pe circuitul cel mai scurt; se înlătură astfel orice strângulare în producție, orice degradare a materiei prime, se asigură un flux continuu de prelucrare, o calitate înaltă a conservelor.

## ZILE FIERBINȚI LA VALEA ROȘIE

Autotrenurile cară peste Bărăgan, fără ostentare, cantități mari de legume și fructe pe care liniile Fabricii de conserve Valea Roșie le înghit zi și noapte. Campania de prelucrare a început aici cu 12 zile mai devreme ca în anii trecuți. În secțiile de producție se lucrează acum la prelucrarea utumelor cantități de căpșuni; fabricația pireului de spanac a fost încheiată; din plin se lucrează la conserve de mazăre și fasole; au început să „fiarbă” și primele dulceați și gemuri din vișine. În paralel se produc și sortimente care se livrează în tot timpul anului — pateu de pasăre, supe concentrate. De la serviciul de livrări al fabricii am aflat că s-au și trimis spre magazinele bucureștene o sută de tone de

mazăre nouă. În curtea fabricii, mașini izoterme sînt încărcate cu alte și alte conserve din recolta acestui an.

Undeva, în fabrică se află și un loc de muncă „mai liniștit”, unde oamenii în halate albe, la microscopie sau alte aparate, controlează cu rigurozitate calitatea producției, fază cu fază. Aici se experimentează de zor noile sortimente de conserve ce se vor asigura, în săptămânile viitoare, în producție: piept de pasăre în aspic, supă de roșii, o cremă de zarzavat și una de ciuperci.

— Au început „zilele fierbinți” și în fabrica noastră — ne spune directorul, **ing. Valeriu Costing**. În acest an, campania ne-a găsit mult mai bine pregătiți ca altădată, astfel că, în luna iunie, am putut produce conserve de

legume și zarzavaturi mai devreme și în cantități mai mari decât în alți ani. La mazăre — sortiment care cere un mare volum de muncă — am realizat, peste plan, 100 tone de conserve. Sînt notabile o serie de măsuri tehnico-organizatorice luate de colectivul nostru pentru organizarea superioară a producției: reciclarea tuturor muncitorilor și tehnicienilor, la cursuri speciale, pe meserii; organizarea în permanență a trei schimburi; introducerea unor containere speciale pentru transportul legumelor și fructelor din cîmp în fabrică; reorganizarea secției de sortare într-un proces tehnologic continuu, în bandă, pe parcursul căruia s-au introdus instalații mecanice de spălare, sortare și porționare; construirea, prin

autoutilare, a încă două linii de mazăre (autorii proiectului — ing. C. Băbiceanu și maestrul N. Paraschiv), care au fost realizate în atelierul nostru mecanic și care măresc considerabil capacitățile de prelucrare a acestei legume ce se conservă în cantități imense.

Am notat și un alt succes al harnicului colectiv de muncă de la fabrica Valea Roșie: în primul semestru al anului s-a realizat o producție suplimentară de 12 milioane de lei. Este o victorie în muncă închinată Conferinței Naționale a partidului și celei de-a XXV-a aniversări a Republicii. Este, de fapt, primul mare succes din cronica de muncă a acestui colectiv care s-a angajat să realizeze întreg planul cincinal în 4 ani și jumătate.

I. PREDA

## Sprijin prompt din partea întreprinderii județene

Experiența de anul trecut — după ce s-au integrat sectoarele de producție, valorificare și industrializare a legumelor și fructelor — am exers-o și perfecționat-o în acest an mai ales în privința sprijinului permanent și multilateral pe care întreprinderea județeană l-a dat Fabricii de conserve din Dej.

Cel mai serios sprijin pe care noi l-am putut da acesteia a fost asigurarea materiei prime. Încă din primăvară, împreună cu specialiștii fabricii s-a stabilit necesarul de materie primă pe întregul an, pe sortimente. Pentru toată cantitatea de legume și fructe necesară industrializării, întreprinderea a încheiat, pe măsura posibilităților, contracte cu producătorii din județ; pentru cantitățile de materie primă care nu s-au putut asigura pe plan local, întreprinderea noastră a încheiat contracte ferme cu alte întreprinderi județene. În acest mod, forțele specialiștilor de la fabrică nu se irosesc cu complicatele și tracasantele probleme ale aprovizionării. Toată materia primă necesară fabricii din Dej este asigurată prin întreprinderea județeană. Fabrica urmărește doar livrarea legumelor și fructelor după graficele prestabilite cu furnizorii, la termenele și parametrii de calitate prevăzuți. Dacă se întâmplă defecțiuni în procesul de aprovizionare, întreprinderea este aceea care intervine prompt, cu toată autoritatea, fie în județ, fie la celelalte întreprinderi județene furnizoare. Inginerii, tehnicienii și maistrii din fabrică se pot ocupa astfel, îndeaproape de procesul tehnologic de prelucrare a legumelor și fructelor.

Anul trecut, așa am procedat pentru întreaga oară, și aprovizionarea s-a făcut perfect, ca niciodată. Fabrica și-a depășit planul de producție la toți indicatorii, pe sortimente, obținînd cel

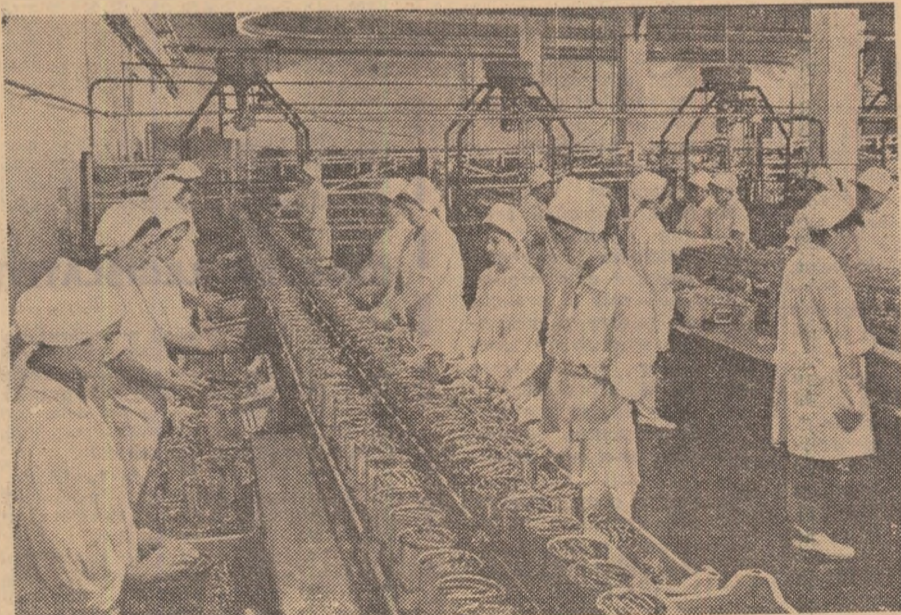
mai mare beneficiu din existența sa. În acest an, avînd asigurată o aprovizionare abundentă cu materie primă, fabrica a început excelent campania de conservare. Avînd relații dintre cele mai bune cu furnizorii, întreprinderea județeană a asigurat ritmic fructe și legume. Chiar atunci cînd au intervenit goluri în livrări — de exemplu la cireșe și căpșuni — întreprinderea noastră a procurat din alte județe,

imediat, cantitățile necesare; în aceste cazuri întreprinderile județene pot conlucra mult mai eficient decât fabricile.

Rezultatele acestui sistem de lucru sînt din nou bune: în primul semestru fabrica de conserve din Dej a realizat o producție suplimentară în valoare de 7 milioane lei. Sînt condiții ca să se obțină rezultate cu mult superioare anului trecut.

Ioan SIMCOVICI

director adjunct  
la întreprinderea pentru producția,  
valorificarea și industrializarea  
legumelor și fructelor  
din județul Cluj



La Fabrica de conserve din Topoloveni, județul Argeș, se prelucrează fasolea verde, una din legumele conservate mult căutate de gospodine în tot cursul iernii.

## Nu s-a inventat dulceața de mere pădurețe!

Un șir neîntrerupt de telefoane, telexuri și schimburi de vizite se fac între specialiștii din industria de conserve și Departamentul silviculturii.

— Dați-ne castane — se roagă cei de la conserve.

— Luați mere pădurețe, că avem destule — răspund silvicultorii.

— Dați-ne zmeură, mere și afine!

— Luați mere pădurețe.

După cum se știe industria conservelor folosește ca materie primă și fructele de pădure pe care le livrează ocoalele silvice subordonate Departamentului silviculturii. La fiecare început de an, industria conservelor își face necesarul de fructe de pădure și i se repartizează materia primă solicitată. În acest an, de pildă s-a asigurat fabricilor de conserve o repartiție de 1 800 tone de astfel de fructe. Departamentul silviculturii a onorat repartiția, pe sortimentele necesare conservării, doar pentru 1 325 tone. Cînd a fost vorba să asigure restul de 475 tone de castane comestibile, zmeură, mere, și afine silviculturii au ridicat din umeri. „Nu vă putem livra astfel de fructe, e neconvenabil să le cărăm proaspete de prin păduri”. Cei de la conserve au răspuns prompt: „Ni le puteți livra și sub formă de pulpă”. „Nu vă putem livra decât mere pădurețe”.

Cum urșii n-au distrus zmeura, murele și afinele și cum pireul se face numai din castane și nu din mere pădurețe punem o întrebare Departamentului silviculturii: cite telexuri, telefoane și întîlniri vor mai trebui pînă cînd ocoalele silvice își vor onora obligațiile privind materia primă ce o dătoază fabricilor de conserve? Și prin materie primă nu se poate înțelege — în acest caz — mere pădurețe. De ce? Simplu: nimeni nu cumpără conserve de mere pădurețe!

I. TOMESCU

— La cele 6 ferme și 3 sectoare de producție ale întreprinderii avicole de stat Băicoi, județul Prahova — ne spune ing. Marin Gheorghe, șeful sectorului mecanic și președintele comitetului sindicatului — unul dintre obiectivele principale ale întrecerii socialiste vizează tocmai modernizarea muncii, prin introducerea unor mijloace noi și eficiente de lucru. În cadrul ședințelor lunare de analiză a muncii, se fac cu tot mai multă stăruință astfel de propuneri iar mișcarea de inovații și raționalizări crește. Între altele, de exemplu, mecanicii noștri au adaptat două malaxoare pentru omogenizarea furajelor și medicamentelor necesare hrănirii păsărilor. Pentru nevoile a numeroase hale, unde s-au introdus baterii, au fost confecționate o serie de cărucioare cu ajutorul cărora se transportă ouăle. Tot astfel, au fost realizate unele buncăre mici care, așezate în circuitul hrănitorelor, înlesnesc mecanizarea furajării păsărilor. Sint de notat și alte inițiative asemănătoare: confecționarea unor instalații de ventilație la cele 16 incubatoare ale unității, realizarea unui dispozitiv pentru curățirea automată a căii de rulare a suportilor de la buncărul de furajare, un dispozitiv cu ajutorul căruia se curăță automat grătarele pe care se depun ouăle în baterii, confecționarea unor filtre pentru reținerea prafului la aeroterme și multe altele.

— La noi, la S.M.A. Chirnogeni, județul Constanța, — ne arată dispecerul Călin Ene, tehnician cu reparațiile — există de-acum o veche tradiție în ce privește promovarea a tot ce e nou și valoros pentru creșterea productivității muncii în atelierul mecanic și la secții. Dar acum, când sîntem în plină campanie de vară, mă voi referi doar la câteva preocupări privind procesul de modernizare, la lucrările curente. Astfel, din inițiativa directorului stațiunii noastre, ing. Teodor Leca, comitetul sindicatului l-a mobilizat pe mecanicii de atelier să execute la fiecare din cele 22 de prese pentru balotat paie câte un „canal”, realizat din vincluri (un fel de cutie fără pereți), cu ajutorul căruia balotul respectiv nu mai este lăsat pe mișcări, ci transmis direct în remorcă, ușurînd considerabil eliberarea cîmpului; așa s-a și procedat recent pe cele 376 de ha cu orz recoltate în cooperativile deservite. Menționez, de asemenea, introducerea unei stații moderne de întreținere tip „Service”, la secția I de la Chirnogeni, stație prevăzută, între altele, cu pompe automate de alimentare cu motorină și lubrifianti.

— Fără a absolutiza — remarcă dr. ing. Ioan Lungu, director al Stațiunii experimentale agricole Secueni-Roman, județul Neamț — trebuie să recunoaștem că drumul spre producție al noilor realizări științifice este încă anevoios. Și aceasta, după părerea mea, se datorește mai cu seamă faptului că specialiștii din producție nu sînt în suficientă măsură informați asupra acestor realizări. Pentru a remedia o asemenea stare de lucruri, este nevoie ca între u-

Marile succese obținute în întimpinarea Conferinței Naționale a partidului și a aniversării Republicii, pe care le comunică în fiecare zi sute de colective de muncă din întreaga economie națională, se obțin atît ca urmare a intensificării întrecerii socialiste a oamenilor, a entuziasmului lor creator, cît și datorită introducerii cu tot mai multă îndrăzneală și perseverență a tehnicii noi în procesul de producție. La rezolvarea acestei probleme cheie — introducerea tehnicii moderne în producție — sint chemați să contribuie hotărît în primul rînd specialiștii.

„Pasiunea pentru tehnica nouă, a subliniat tovarășul Nicolae Ceaușescu la Conferința pe țară a inginerilor și tehnicienilor din luna mai 1972, trebuie să fie un atribut esențial al profesiei ingineresti”. Totodată, secretarul general al partidului a scos în evidență că „...ele mai multe inovații, cele mai multe modernizări ale proceselor tehnice și tehnologiilor de producție sint rezultatul conlucrării strînse dintre ingineri, tehnicieni și muncitori”. Această acțiune cunoaște în agricultură și în industria alimentară o impetuoasă linie ascendentă, așa cum se poate desprinde din cele relatate de unele cadre tehnice cărora le-am cerut părerea de curînd.

### Specialistul — cunoscător și promotor al noului

## DRUM LARG CREAȚIEI TEHNICE PROPRII

nitățile de cercetare și cele de producție să se statornicească legături mai strînse. În zona noastră, pentru întărirea acestor raporturi, anul acesta au fost luate o seamă de măsuri. În primul rînd, a fost constituit un „sfat științific”, format din cadre de cercetare, reprezentanți ai organelor agricole din județul nostru și cele limitrofe și specialiștii din unitățile de producție. Rolul acestui organism este tocmai de a contribui la promovarea tehnologiilor noi, la încorporarea în producție a rezultatelor cercetării științifice. Tot în acest scop, în 14 unități agricole cooperatiste

din județele Neamț, Vrancea și Bacău, printre care cele din Moldoveni, Timișești, Bahna, Negrești, Adjud, Ciorăști, Podu Turcului și Livezile, sub îndrumarea directă a cercetătorilor au fost organizate loturi comparative, menite să contribuie la introducerea și generalizarea în practică a unor noi soiuri și hibrizi de plante, sau a unor tehnologii noi. Firește, socotim însă toate acestea doar un început.

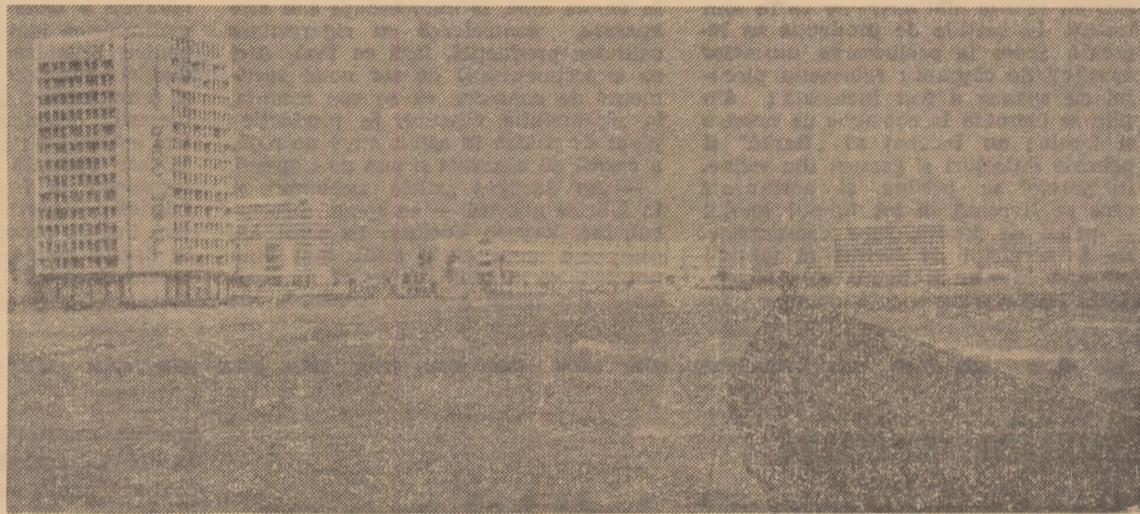
Fabrica de țigare București se numără printre unitățile de industrie alimentară în care creația tehnică proprie este tot mai pusă în valoare.

— Stimularea mișcării de invenții și inovații — e de părere ing. Constantin Teodoru, directorul întreprinderii — e o problemă tot atît de importantă ca și organizarea științifică a producției. La noi, prin aplicarea în producție a 12 inovații, s-a obținut anul trecut un efect economic de 3 200 000 lei. Să nu mai vorbesc de faptul că, prin promovarea creației tehnice proprii, au fost și sint economisite importante fonduri valutare. Este cazul, bunăoară, al unor umectanți realizați în laboratorul nostru uzinal, altădată aduși din import, care ne permit economisirea anuală a circa 200 000 de lei valută, sau a dispozitivului pentru rectificarea cămășilor de pompă de formă elipsoidală — o inovație pusă de curînd la punct de ing. Ștefan Mitică, a cărei aplicare în producție contribuie la reducerea substanțială a importului pieselor respective. Sint argumentele cele mai convingătoare care ne determină ca pe viitor să sprijinim în și mai mare măsură mișcarea de inovații, să promovăm creația tehnică proprie.

Am consemnat câteva păreri, citeva rezultate care pledează pentru acordarea unei atenții mai mari acțiunii de cunoaștere de către specialiști și încorporare în producție a noutăților științifice, de valorificare mai deplină a potențialului propriu privind creația tehnică. Am dori ca, în numerele viitoare, în cadrul acestei rubrici, căreia intenționăm să-i atribuim o oarecare periodicitate, să publicăm opiniile, propunerile, sugestiile, experiența a cit mai mulți specialiști în acest important domeniu care vizează laturi esențiale ale profesiei ingineresti și tehnice în general. Vă invităm, deci.

P. VOICULESCU  
Ion DRINCU

O splendidă imagine a lioralului românesc și, totodată, o invitație la drumeție.



### Notă

## Neglijențe care... ard

Lucrările de recoltare a păioaselor sint în toi în numeroase județe ale țării. Cum este și firesc, majoritatea unităților acordă toată grija bunei desfășurări a muncii în campania respectivă, neomișind măsurile ce se impun în vederea prevenirii incendiilor. Aceste măsuri se pot lua din vreme și eficient numai cu participarea activă a tuturor lucrătorilor.

Cum stau lucrurile în această importantă problemă în județul Dolj? În campania similară de anul trecut, pe lângă măsurile luate operativ de către cele mai multe întreprinderi agricole de stat, stațiuni pentru mecanizarea agriculturii și cooperative agricole, au fost și unele unități unde s-a neglijat instruirea mecanizatorilor, a paznicilor de cîmp, a cooperativelor repartizați la muncile respective și chiar a formațiilor de pompieri. Așa au stat lucrurile în comunele Mirșani, Coșoveni, Leu și altele unde, chiar către mijlocul lucrări-

lor de recoltare s-au găsit încă utilaje ale formațiilor de pompieri neverificate și prost întreținute. La S.M.A. Apele vii, la I.A.S. Robănești sau C.A.P. Cioroiși s-au constatat defecțiuni tehnice serioase.

Din păcate, nici în acest an, pînă la începerea campaniei de recoltare a păioaselor, nu fuseseră luate măsurile corespunzătoare la unele secții de mecanizare a agriculturii, cum sint cele care deservesc cooperativele agricole din Livezi, Ghindeni, Dobrotești, Bechet și altele. Problema instruirii corecte a tractoriștilor și a celorlalți oameni care lucrează la recoltare încă nu este rezolvată în mod corespunzător.

Față de astfel de deficiențe, în ultimele zile formațiile de pompieri au fost îndrumate să ia toate măsurile ce se impun spre a fi perfect pregătite cu mijloacele necesare prevenirii, ca și stingerii eventualelor incendii declanșate. Pe lângă aceste măsuri,

credem că este necesar ca și organele agricole județene, conducerea unității și comitetele sindicatelor să pună un mai mare accent pe instruirea oamenilor incluși în formațiile P.C.I. — controlînd, totodată, modul cum au fost amenajate spațiile de depozitare a cerealelor — pe depistarea defecțiunilor la unele mașini, ori ale instalațiilor electrice.

De asemenea în ultimele zile, în numeroase unități din județul Dolj s-a acționat cu e-zigență sporită în vederea reglării corecte a sistemelor de aprindere și alimentare de la tractoare, verificării rezervoarelor de combustibil, asigurării țevilor de eșapament cu dispozitivele necesare de captare a scînteilor. Pozitivă este și preocuparea pentru o mai atentă instruire a tractoriștilor în vederea mînuirii stingătoarelor cu care sint dotate mașinile și pentru desfășurarea unei mai intense activități educative în masa operatorilor și altor lucrători ai organelor, care sint în contact cu utilajele și accesoriile P.C.I.

Andrei  
BANDUROVSKI  
corespondent

## NOI APARIȚII EDITORIALE

### DOCUMENTE ALE PARTIDULUI COMUNIST ROMÂN

În Editura politică au apărut, de curînd, 3 noi volume în cadrul colecției „Documente ale Partidului Comunist Român”. Prin apariția lor, numărul lucrărilor publicate pînă în prezent este de 21.

„Politica externă a României socialiste”, se intitulează una din cele trei lucrări. Ea a fost realizată de colective ale Ministerului Afacerilor Externe și ale Editurii politice.

Cea de-a doua culegere se intitulează „Promovarea și respectarea legalității socialiste”, iar cea de-a treia „Perfecționarea repartiției și respectarea echității socialiste. Utilizarea fondurilor sociale de consum”. Culegerea ultimă a fost elaborată de colective din cadrul Ministerului Muncii și Editurii politice.

Lucrările amintite se adresează cu precădere cursanților încadrați în diverse forme de învățămînt politic, propagandistic, cadrelor didactice din învățămînt, activiștilor de partid și de stat, precum și altor categorii de cititori.

★

Tot în aceeași editură au apărut, în cadrul colecției „Prelegeri de marxism-leninism”, două noi lucrări: „Creșterea rolului conducător al partidului în procesul făuririi societății socialiste multilateral dezvoltate”, de Ion Mitran și Ilie Sirzea, și „Socialismul și suveranitatea de stat”, de Gheorghe Moca.

### CULEGERI LEGISLATIVE TEMATICE

Recent, în librării au apărut noi broșuri legislative tematice, elaborate de Colegiul redacțional al Buletinului Oficial al Republicii Socialiste România.

În cadrul seriei a III-a de Legislație funciară agricolă și silvică au apărut Legea organizării producției și a muncii în agricultură, Legea nr. 12/1968 cu privire la apărarea, conservarea și folosirea terenurilor agricole și H.C.M. nr. 2 501/1969 pentru stabilirea și sancționarea contravențiilor la normele privind apărarea, conservarea și folosirea terenurilor agricole.

Din seria a doua de Legislație economică și financiară au apărut Legea nr. 5/1970 privind gospodărirea mijloacelor materiale și bănești, organizarea controlului financiar, H.C.M. nr. 68/1970 și H.C.M. 1 047/1970 și Legea nr. 3 cu privire la activitatea de comerț interior.

Din seria a patra de Legislație a muncii și ocrotirilor sociale, au apărut Legea organizării și disciplinei muncii în unitățile socialiste de stat și Îndrumarul nr. 65 600/1970 pentru întocmirea regulamentelor de ordine interioară în unitățile socialiste de stat și pentru încheierea contractelor de muncă în formă scrisă. De asemenea, din seria a VIII-a, Legislației privind organizații și activități obștești, este prezentă în librării Legea nr. 6/1972 privind organizarea și funcționarea controlului obștesc.

# FEBRELE VACANȚEI ȘCOLĂREȘTI

De curind, în întimpinarea Conferinței Naționale a partidului și a aniversării Republicii, la Casa de cultură a tineretului din Iași a avut loc o însuflețită adunare a reprezentanților celor 30 000 de elevi și studenți din județul Iași, în cadrul căreia a fost adoptată o vibrantă chemare către toți elevii și studenții patriei care-și petrec vacanța la sate, spre a contribui la desfășurarea optimă a lucrărilor agricole, la realizarea și depășirea sarcinilor ce revin în acest an agriculturii.

La puțină vreme după lansarea chemării de către tinerii ieșeni ne aflăm la Școala profesională de mecanici agricoli din Focșani.

Pe coridoare, în curtea școlii, la ateliere, era încă animație. În acest an, școala a continuat să pregătească patru profile de viitori meseriași: mecanici agricoli (care urmează cursuri de doi ani), mecanici pentru îmbunătățiri funciare (tot în cadrul cursului de doi ani), electricieni pentru întreținere și reparații în unitățile agricole (curs de 3 ani) lăcătuși mecanici pentru Fabrica de stanțe și matrițe ce se construiește în prezent la Focșani. În afara celor 485 de elevi, în 1972 școala a pregătit și 32 de mecanici la locul de muncă, pentru a-i specializa în minuirea utilajelor folosite la îmbunătățiri funciare.

Cum vor răspunde elevii dumneavoastră chemării celor din județul Iași? I-am întrebat pe inginerul **Alexandru Cucereanu**, directorul școlii.

— În cursul anului, cei 14 profesori și maiștri au pus un accent deosebit nu numai pe o bună pregătire profesională

a elevilor, ci și pe ridicarea continuă a nivelului lor politic, ideologic și cultural-educativ. I-am învățat să cinstească și să prețuiască munca, să înțeleagă că nimic nu e mai presus pentru om decât satisfacția muncii împlinite.

Ceva mai mult, am stat de vorbă cu fiecare absolvent în parte, din cei care, încheind cursurile, pornesc în foarte scurtă vreme în producție. 60 dintre aceștia fac parte din o promoție de 3 ani, calificându-se ca mecanici agricoli. Unii vor merge în întreprinderi agricole de stat din județele Vrancea, Buzău și Bacău, alții în județele Galați, Brăila și chiar în Ilfov sau mai departe. Citind și preluând chemarea elevilor din județul Iași, absolvenții noștri ne-au arătat în primul rând că vor munci cu entuziasm, vor căuta să fie printre primii în muncile de recoltare. Cei 72 de absolvenți ai cursurilor de doi ani pentru îmbunătățiri funciare — ca de exemplu, Vasile N. Mureșan sau Nicolae Beteringhe — care sînt repartizați să lucreze pe diferite șantiere din județul Galați, au subliniat că la lucrările de combatere a eroziunii solului, prin îndiguiri sau desecări, vor căuta să folosească din plin mașinile ce li se vor da în primire.

Angajamente frumoase și-au luat și cei 68 de absolvenți ai cursului de electricieni, ca de exemplu Ion Urloiu, Gabriel Mohorea sau Ion Mircioiu, ce vor fi repartizați fie pe ateliere mobile, spre a sprijini lucrările de recoltare în cîmp, fie direct la unele arii.

Stăm de vorbă cu absolventul **Constantin Bădin**, ai cărui părinți lucrează

la cooperativa agricolă din Pecineaga, județul Tulcea. El va fi prezent peste câteva zile la strînsul griului, la I.A.S. Insula Mare a Brăilei.

— Mă voi strădui să răspund cum se cuvine așteptărilor școlii noastre, căutînd să-i mobilizez, totodată, pe toți verii și nepoții mei, școlari, în bătaia recoltării, ne spune, plin de încredere, proaspătul mecanic agricol. Am mai lucrat în unitatea de producție în care mi s-a stabilit locul de muncă. Mi s-a dat în primire un tractor. Înconjurat fiind astfel cu toată încrederea. Deși aș putea să locuiesc în comuna mea, la Pecineaga, și să trec cu bacul în fiecare dimineață la lucru, voi cere ca pentru zilele recoltării, arăturilor și însămînțărilor de culturi duble, să mi se asigure cazarea în unitate.

La cele trei ateliere ale școlii, prin laboratoare, stăm de vorbă cu mulți alți elevi. Cu toții își exprimă hotărîrea de a da curs chemării colegilor lor ieșeni. Ne arată cu mîndrie tractoarele pe roți și pe șenile și alte mașini și utilaje pe care au făcut practică, în cursul anului. Alții ne invită să vizităm vitrinele unde sînt expuse numeroasele scule și obiecte lucrate de ei la bancurile de lăcătușerie (școala a realizat, prin munca elevilor, în 1972 astfel de utilaje, pentru autodotare, în valoare de peste 40 000 lei).

— Dacă va fi nevoie, vom lucra și în atelierele cooperativei agricole, ne spune unul dintre elevi, căci ne pricepem.

Fiindcă așa cum aflăm, în afara absolvenților, toți ceilalți elevi ai școlii vor participa 20 de zile la lucrările campaniei de vară, sprijinind activitatea tractoriștilor de la diferitele S.M.A., cum sînt Odobești, Tămășani, Mărășești sau I.A.S. din județul Vrancea.

— Vom fi prezenți și noi, cadrele didactice, printre elevi, ne-a asigurat directorul școlii, înțelegînd astfel să răspundem cu toată vrednicia, prin realizări frumoase, grijii partidului, de a cărei Conferință Națională ne mai despart doar câteva zile.

I. ALEXANDRU

# DIALOG CU CITITORII

Coroșpondența primită la redacție, în cursul lunii iunie, a fost puternic marcată de avîntul întrecerii în care s-a angajat întregul nostru popor, în cinstea Conferinței Naționale a P.C.R. și a celei de-a XXIV-a aniversări a Republicii, de a îndeplini cincinalul în patru ani și jumătate. Numeroși cititori ne-au vestit succesele obținute de lucrătorii din agricultură și industria alimentară în realizarea sarcinilor de plan pe primul semestru al anului, ne-au înfățișat preocupările lor actuale de a valorifica integral resursele existente pentru sporirea continuă a producției. Așteptăm în continuare asemenea informații atît din partea colectivelor de corospondenți voluntari ai revistei „Agricultura” — organizate pe lîngă casele agronomului județene, cit și din partea altor cititori din unitățile agricole, de industrie alimentară și gospodărirea de atelier.

În acest sens, pentru a sporî numărul colaboratorilor revistei noastre și a îmbogăți „recolta” de scrieri, **ing. Nicolae Bogluț** de la C.A.P. Călăcea din comuna Olcea, județul Bihor, ne-a propus organizarea unui concurs de articole de experiență pe tema: „Pămintul țării poate produce mai mult!”. Această propunere, izvorită din dorința fierbinte de a trezi interesul tuturor specialiștilor și lucrătorilor din agricultură de a împărtăși — prin intermediul revistei „Agricultura” — experiența dobîndită în obținerea unor recolte sporite la hectar, o socotim binevenită și-i vom da curs în numerele viitoare. Desigur, stîmăți cititori, succesul acestei acțiuni depinde și de dv. în sensul de a ne scrie articole la obiect, cu date interesante. Această perioadă — cînd o recoltă se strînge și alta se pregătește — constituie un minunat prilej de reflecție asupra muncii depuse și a rezultatelor obținute, asupra planurilor de viitor. Deci, așteptăm corospondențe care să cuprindă asemenea reflecții.

În dialogul de luna trecută ne-am referit la propunerea făcută de un grup de cititori din Buzău de a se organiza — pe lîngă secțiile de subingineri ale institutelor de învățămînt superior — cursuri fără frecvență, pentru a putea fi urmate și de către tehnicienii care lucrează efectiv în producție, în specialitatea corospondențiară. Această propunere a trezit interesul multor cititori, printre care **Ioan Borz** din Șimleul Silvaniei, județul Sălaj, **Florin Bobescu** din Săntana, precum și unui grup de tehnicieni din Arad. **Tovarășul Borz** ne-a trimis o adevărată expunere de motive la problema amintită, pe care am înaintat-o direcției de resort din Ministerul Agriculturii, Industriei Alimentare și Apelor. Vă vom comunica răspunsul de îndată ce-l vom primi la redacție.

Un cititor din Piatra Neamț — **Mihail Alexandrescu** — după ce-și exprimă satisfacția de a găsi săptămînal în revista „Agricultura” articole instructive, ne semnaloază, cu oarecare reținere, unele deficiențe cuprinse în corospondența semnată de conjuțdețeanul său, **Tache Vasilache**. Într-adevăr, în scrisoarea publicată sub titlul „Drum deschis mașinilor agricole” cifrele privind suprafețele cultivate la C.A.P. Cîndești sînt în parte eronate. Fiind însă vorba de unul dintre cei mai vechi corospondenți de presă din țara noastră, vă asigurăm că el nu se va supăra de această observație a dv.; dimpotrivă, va ține seama de ea în scrisorile ce ni le trimite cu regularitate la redacție. De altfel, nici „Moș Tache” nu iartă pe nimeni cînd surprinde vreo greșală. Nu de mult, bunăoară, el ne-a sesizat unele lipsuri în difuzarea revistei noastre, indicînd ca vinovat de această situație pe tovarășul **Pavel Pavelescu**, de la Oficiul P.T.T.R. Roznov — fapt confirmat și de Serviciul de difuzare a presei din cadrul Direcției județene Neamț de poștă și telecomunicații. În urma acestei sesizări, în mod firesc, lucrurile s-au îndreptat.

Alt cititor al revistei noastre — **Crăciun I. Crăciun**, din comuna Ivesti, județul Vaslui — ne propune să publicăm o serie de materiale cu caracter legislativ. Spațiul nu ne permite să republicăm ceea ce a văzut lumina tiparului numai cu un an în urmă — cum este cazul „Legii vieii și vinului”. Asemenea materiale au fost tipărite și în broșuri ce se găsesc de vânzare în librării. Vă rugăm să urmăriți permanent revista și veți găsi răspunsuri la multe din problemele care vă interesează în legătură cu mecanizarea agriculturii.

În sfîrșit, un cititor al revistei „Agricultura”, și totodată telespectator pasionat al emisiunii „Viața satului” — **P. Ciurdaru** din Arad — ne prezintă câteva observații ale sale referitoare la anumite programe de la televiziune. După părerea noastră, aveți dreptate. Am socotit însă util să aducem la cunoștința celor în drept observațiile dv. pentru a fi analizate și eventual însușite. Așadar, veți primi răspunsul direct de la Televiziunea română.

Ing. Vasile CIAUȘU

## VREDNICI ÎNVĂȚĂTORI

AI SATULUI. Cu prilejul încheierii cursurilor școlare din acest an, la Școala generală din comuna Costișa, județul Neamț, elevii și părinții lor, cadrele didactice au trăit clipe emoționante. Nu a fost vorba numai de festivitatea de premiere a celor mai sirguincioși școlari, ci și de încheierea activității didactice a trei vrednici învățători.

Primul, **Gheorghe Capșa**, a împlinit în acea zi 53 de ani la catedră. El a intrat în învățămînt în anul 1919, fiind unul dintre pușinii feciori de plutași de pe Bistrița care izbuteau să biruie greutățile școlii de atunci. (a fost poreclit, de altfel, de către notabilitățile satului burghez, „învățătorul opincar”).

**Gheorghe Capșa** a muncit în acești ani cu entuziasm neobosit pentru luminarea țăranilor și ridicarea lor spre o viață mai bună.

Ceilalți doi, foști dascăli ai Școlii generale din Costișa, sînt soții **Marica și Gheorghe Groapă**, care au activat fiecare cîte 47 de ani la catedră. Ca și **Gheorghe Capșa**, ei au muncit cu entuziasm pentru a transmite cunoștințele necesare zecilor de promoții de elevi din satele comunei.

În această zi sărbătorească, au venit să exprime vii mulțumiri foștilor lor dascăli numeroși elevi ai lor, azi medici, meseriași de frunte, ingineri agronomi, profesori, ofițeri. (**Tache VASILACHE** — țăran cooperator).

## „CINE CUNOAȘTE AGRICULTURA CÎȘTIGA.”

De curind în fața a 500 de spectatori — lucrătorii din întreprinderi agricole de stat, țărani cooperatori, elevi de la liceele cu profil agricol din Iași și Podul Iloaiei și numeroși studenți — s-a desfășurat în aula Institutului agronomic „Ion Ionescu de la Brad” faza județeană a Concursului republican „Cine cunoaște agricultura — cîștigă”.

După interesante întreceri care au avut loc în fazele anterioare (pe unitate și faza intercomunală) au reușit să se califice pentru faza județeană 27 de membri ai echipelor de la cultura mare, viticultorii, pomicultorii, legumicultorii și crescătorii de animale, din întreprinderile agricole de stat și cooperativele agricole.

Juriul care a condus lucrările acestui concurs a apreciat buna pregătire a concurenților. Mulți dintre ei, ca de exemplu **Dumitru Floarea**, muncitor la ferma pomicolă Șorogari a I.A.S. Copou, **Virgil Cozma**, brigadier de cîmp la cooperativa agricolă Moța, **Gheorghe Acornicesei**, ajutor de șef de fermă la C.A.P. Deleni și alții, prin răspunsurile date, au obținut la fiecare întrebare nota maximă.

O concluzie interesantă,

premiile specialiștilor care s-au ocupat de pregătirea concurenților reușiți pe locurile I și II la faza județeană. (**Ing. Paul CHIPRIAN** directorul Casei agronomului din Iași).

## CĂPSUNARIILOR VILCENI ÎN SĂRBĂTOARE.

La ora cînd scriem aceste rînduri, în puține locuri se mai pot găsi căpsuni în stare proaspătă. Experiența ce s-a obținut pînă acum în județul nostru

specialiștilor din comunele Zătreni, Stănești, Galicea, Mihoiț și alte, unde se cultivă căpsunul.

După prezentarea unui amplu referat, de către **ing. Marin Bălan**, directorul general al direcției agricole județene, s-au vizitat loturile producătorilor din comunele Pietrari, Stoenesti și Bunești.

Au fost prezentate, alături de soiurile din expoziția cu vinzare, și ultimele noutăți tehnologice, prin filme, diapozitive, broșuri, pliante și afișe, puse la dispoziție de Institutul pentru cercetări pomicole Mărăcineni-Argeș. (**Ing. Gh. IAGARU** directorul Casei agronomului a județului Vilcea)

## REÎNTÎNIRE CU ALMA MATER.

Amfiteatrul „M. Kirilșescu Arva”, din cadrul Institutului agronomic „N. Bălcescu” din București, a găzduit de curind o instructivă întîlnire a absolvenților Facultății de horticultură, promoția 1962.

Adunarea festivă a fost deschisă de profesorul **Milu Oșlobeanu**, prorectorul Institutului agronomic „N. Bălcescu” din București, care a adus un vibrant salut din partea conducerii Institutului, promoției de ingineri din 1962.

Din partea cadrelor didactice ale facultății au luat apoi cuvîntul prof. dr. doc. **David Davidescu**, membru corospondent al Academiei, și prof. dr. doc. **Marin Neagu**, care au subliniat hărnicia la învățătură a promoției 1962 și meritele specialiștilor respectivi în unitățile unde activează.

Cel prezenți au arătat în cuvîntul luat că au fost și sînt animați, în activitatea de zi cu zi, de multă ambiție și hotărîre pentru a se auto-perfecționa și a fi la curent cu tot ce e nou în agricultura modernă. Mulți participanți la întîlnire au subliniat că au absolvit de altfel și cursurile postuniversitare, unii sînt înscrși la doctorat, iar alții urmează în prezent o a doua facultate. Cu toții însă continuă să studieze, să se documenteze permanent, spre a se integra ritmului rapid al cercetărilor în domeniul agriculturii. (**Ing. Ion CRETU**, președintele C.A.P. Crișan, județul Constanța)

# SCRISORI de la corospondenți

desprinsă la încheierea fazei județene este că, cei 27 de concurenți care au luat parte la această fază fac parte din unități agricole care în mod constant, obțin rezultate bune în acțiunea de ridicare a nivelului de cunoștințe profesionale a lucrătorilor și membrilor cooperatori. La unele cooperative agricole, cum sînt cele din Chișcăreni, Moța, Răducăneni, Șipote, Deleni, Popești, Podul Iloaiei, Bivolari și alte, în fiecare an, prin grija deosebită a specialiștilor, la cursurile de instruire sînt cuprinși numeroși membri cooperatori. Laboratorul agricol, lotul demonstrativ, filmul documentar sînt principalele „arme” cu care specialiștii din aceste unități acționează în „lupta” pentru ridicarea nivelului de cunoștințe profesionale.

Sînt demne de scos în evidență, grija și interesul acordate în buna pregătire a concurenților de către inginerii **Cornel Sava** de la C.A.P. Deleni, **Gheorghe Ciocoiu** de la I.A.S. Copou, **C. Ciloci** de la C.A.P. Podul Iloaiei, **Victor Surdu** de la C.A.P. Grozăvești.

Bine ar fi dacă ar sporî preocuparea tuturor specialiștilor din unitățile agricole pentru organizarea în condiții ireproșabile a tuturor formelor de ridicare a nivelului de cunoștințe profesionale a lucrătorilor din agricultură și dacă s-ar acorda unele

credem că trebuie să fie însă relatată.

Avînd în vedere importanța deosebită a fructelor de căpsuni și condițiile favorabile pe care le oferă județul Vilcea, plantațiile în ogor propriu sau intercalate în livezile tinere de pomi s-au extins în ultimii ani în multe unități agricole, dar în mod special în gospodăriile populației sătești, asigurînd o bună parte din veniturile acestor cultivatori, îndeosebi în comunele Pietrari, Bunești și Stoenesti care au devenit centre specializate, cu tradiție în cultura respectivă.

Preocupată de realizarea sarcinilor de extindere a plantațiilor de căpsuni în cursul actualului cincinal, Direcția generală pentru agricultură, industrie alimentară și ape a județului Vilcea a întreprins încă din anul precedent o serie de măsuri stimulatorii și de propagandă tehnică, ca și de asigurare a materialului săditor din soiurile cele mai valoroase, în vederea generalizării experienței bune obținute. Totodată, s-au luat măsurile necesare pentru pregătirea cadrelor și instruirea cultivatorilor.

Nu de mult, în județul nostru s-a desfășurat și o „Sarbătoare a căpsunului” — manifestare ce a avut loc în comuna Bunești. Au fost prezenți aici peste 600 de cooperatori, tehnicieni și

# CALEIDOSCOP

Frumusețile patriei

## PE-O GURĂ DE RAI...

Există undeva, în nordul țării, mai sus de micul orașel Rodna, sub virful Căpățîni (1306 m) o mică stațiune așezată pe pîriul Vinului, în mijlocul unui peisaj de basm, care-ți amintește de celebra imagine mioritică, „pe-o gură de rai”. Valea Vinului se numește această stațiune balneo-climaterică foarte puțin cunoscută, dar care poate fi considerată una dintre cele mai valoroase și frumoase din țara noastră. Numele nu i se trage de la niscaiva podgorii, ci de la apa minerală a pîriului care are „gust acrișor ca al vinului bine fiert”. Stațiunea funcționează între 1 lunie și 30 septembrie și apele ei sînt extrem de eficiente în tratarea afecțiunilor aparatului cardiovascular și ale aparatului digestiv, precum și ale glandelor sale anexe; foarte recomandată este stațiunea aceasta și pentru stări de astenie nervoasă, convalescențe, debilitate și anemie.

Puterea vindecătoare a acestor locuri este constituită de două mari izvoare de apă minerală (capacitate zilnică: două vagoane) și microclimatul local, bogat în aer ozonat. Domnește aici o liniște de paradis, cum spun vizitatorii.

Se pot face excursii de neuit în împrejurimi — orașul Rodna, stațiunea balneo-climaterică Singeorz, pasul Rotunda, valea pîriului Vinului, masivul Rodna cu al său impresionant virf, Inăul de 2 280 m înălțime.



## LA CASA LUI VLAHUȚĂ

Satul Dragosloveni, județul Vrancea. Pășim pragul porții în stil vrancean și pătrundem în universul vieții și opereii lui Alexandru Vlahuță. O clădire în stil românesc, cu etaj, avînd din trei părți perspectiva renumitelor podgorii vranceane. Interiorul casei memoriale, reconstituit cu ajutorul obiectelor personale, manuscriselor, fotografiilor, recrează atmosfera de lucru a marelui scriitor.

În prima cameră, cu mobilă în stil popular, sînt expuse fotografiile părinților și alte documente legate de familia și copilăria scriitorului. Leagănul în care și-a petrecut întîiul an de viață este și el la locuș lui.

Această casă se prezintă vizitatorului ca un veritabil și vast atelier de lucru —

de la bogata bibliotecă, la cele citeva 3-4 mese de scris, inclusiv cea din foisorul dintre vii. Vizitatorii pot zăbovi în fața multor manuscrise a lui Alexandru Vlahuță. Sînt aici și sute de scrisori, corespondența dintre poet și bunii săi prieteni Sadoveanu și Delavrancea cu care adesea neobositul drumet se însoțea pe potecile din Munții Rîmnicului. Vasta sa operă este reprezentată în muzeu prin numeroase volume în ediții vechi și noi.

În șopron își odihnește roțile înalte carul cu care Vlahuță rătăcea pe drumuri lungi, însoțit întotdeauna de nelipsitul său carnet de note.

Alexandru DEȘLIU  
corespondent

## Priviri din Cosmos

### De fapt, ce formă are pămîntul?

S-a spus, de mult, că forma planetei noastre este cea a unui taler, ori a unui munte, ori a unei lăzi, ori a unui car — potrivit credințelor unuia sau altuia dintre popoarele antichității.

Dar aceste credințe au apus și astăzi toată lumea civilizată e de acord că Pămîntul e... rotund. Așa cum am învățat în școală, el are forma unei sfere puțin turtite în zonele polare. Afirmația a fost valabilă atît timp cît omul s-a aflat în situația unui... ochi care încerca să se privească pe sine însuși. O dată cu intrarea în scena istoriei a sateliților artificiali ai Pămîntului, situația s-a schimbat și e lesne de înțeles de ce.

Grație fotografierii și măsurătorilor cosmice, care utilizează cu mare folos electronică și laserul, oamenii de știință au ajuns să cunoască adevărata formă a Pămîntului. El seamănă mai degrabă cu o pară, deoarece este mai umflat în emisfera sudică.

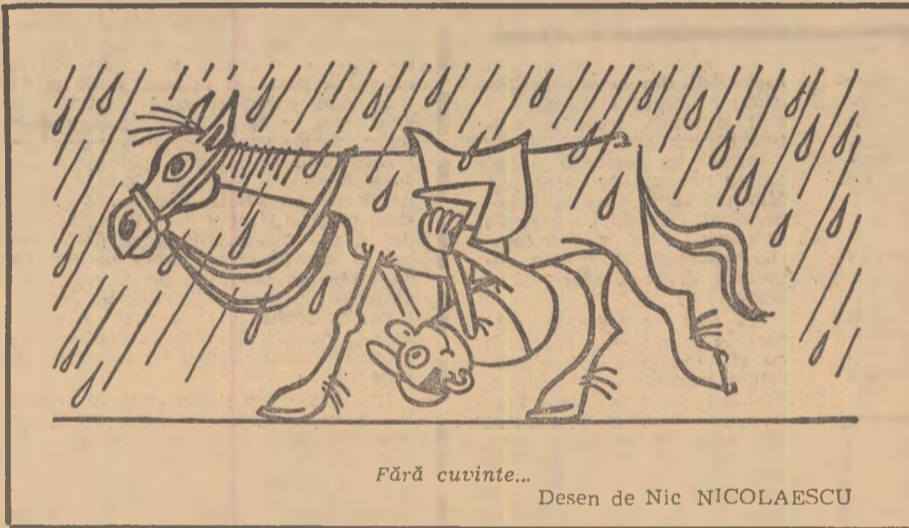
Poate mai uimitor ca toate este faptul că suprafața oceanelor (abstracție făcînd de fenomenul marcelor) nu este nicidecum netedă. Sateliții au arătat că ea este marcată din loc în loc de prezența unor adevărați munți de apă, a căror înălțime atinge uneori 50 m. Cel mai mare „munte de apă” se află în nordul Australiei. În schimb, în Oceanul Indian există, pe suprafața apei, o imensă scobitură — fenomen cel puțin tot atît de ciudat.

Cu prilejul înregistrărilor făcute cu ajutorul sateliților s-a constatat și existența unor erori în măsurătorile făcute în trecut, ca de pildă în cazul insulelor Guam sau Tahiti a căror poziție era notată pe hărți la cîțiva kilometri de cea adevărată.

grijit de femei. 11). Mai-mult-ca-perfect. — Epiloguri la unele cărți.

VERTICAL : 1). Atacă cu calul (pl.). — 2). Solistă la un concert de muzică populară. — Colindă cu capra. 3). Bună de leac. — Duc o viață nomadă. 4). Un tap gol! — Carte de vizită specială. — Băgate în seamă! 5). Scoasă din circulație. — În centrul tarlei! 6). Pe cîmp și la operă. — Tragedia... optimistă. 7). Destăinuire. 8). Cuprinse în brațe! — Timp mort (pl.). — Pene! 9). Dat de pămînt. — Le știe pe toate (fem.). 10). N-o mai ține pielea. — Tratat de cosmetician. 11). Și la cai și la nai! — Cu toate drepturile (fem. pl.).

Marian  
și Anastase FIRIMIȚĂ



## DE LA LUME ADUNATE

### NU MURDARIȚI „LOCUINȚA” CROCODILILOR!

A-i dezobișnui pe vizitatorii grădini zoologice din Nairobi (Kenya) să arunce sticle goale de pepsi, pahare de înghețată, și alte ambalaje și tot felul de gunoaie în țarcul crocodililor este un lucru imposibil. Acesta este modul de exprimare a sentimentelor de ură pe care vizitatorii le nutresc față de reptilele africane. Țarcul s-a transformat în felul acesta într-o ladă de gunoi, iar îngrijitorii grădini zoologice au refuzat să se transforme în gunoieri. Atunci direcția grădini a găsit următoarea soluție. a afișat înștiințarea: „Cei ce vor arunca gunoaie în țarcul crocodililor vor fi obligați să le scoată de acolo cu mîinile lor.”

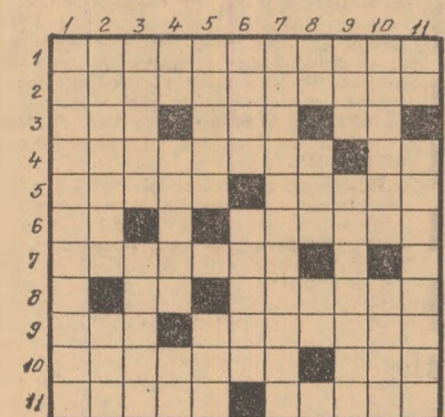
### FOC! ARDE!

Cînd pompierii din Caracas au ajuns în mare grabă la locuința domnului A. Tojas situată la etajul patru al unui din imobilele din acest oraș, din interior răsunau strigăte disperate: „Foc! Arde!” Strigătele au continuat tot timpul cît a durat spargerea ușii cu topoarele și au încetat numai în momentul cînd cei din afară au intrat precipitat în locuință. Cine credeți că a provocat toată panica și agitația? Un papagal. Domnul Tojas — stăpînul său — a fost amendat pe loc. El a protestat cu toată vehemența, susținînd că papagalul cumpărat de curînd învățase cuvintele „Foc” și „Arde” de la stăpînul precedent.

## Cuvinte încrucișate

### CREIONĂRI

ORIZONTAL : 1). Prezentă la control. 2). Buni de mină. 3). Balansoar acvatic. — Dare. — Puțin durabil! 4). Întinde coarda (pl.). — În capul scării! 5). „Șarpe” vegetal, din pădurile tropicale. — Lipsite de frumusețe. 6). Comune pentru Argentina și Kenya! — Pus cu botul pe labe. 7). Nu-s deloc reușite. 8). Centru de greutate! — Mod de prezentare. 9). Reversul risului! — Determină o mișcare de du-te-vino. 10). Și-a luat inima-n dinți. — În-



## MAGAZIN SPORTIV

### După finala „Cupei României”

Fotbalul și-a tras cortina pentru o odihnă binemeritată a jucătorilor, în primul rînd. Am înregistrat în sezonul care s-a încheiat duminică seara, pe Stadionul „23 August”, prin disputarea finalei „Cupa României” și unele amărăciuni — cum a fost neparticiparea în semifinalele „Cupei Europei”, dar și satisfacții. Orice s-ar spune, jocul cu balonul rotund a făcut un îndelung așteptat pas înainte. Poate nu prea mare din punct de vedere al angajamentului total și al unei pregătiri multilaterale pentru toate posturile — cerință de primă mînd în fotbalul modern — dar deloc neglijabil în ce privește cota de tehnicitate a majorității jucătorilor.

S-a înțeles și se înțelege tot mai mult că, fără tehnică individuală, progresul este inabordabil. De aceea, s-a și muncit mai stăruitor. Și se pare că plusul de eficacitate în această privință l-a avut provincia ale cărei echipe, cum se știe, s-au situat în campionat înaintea vechilor și valoroaselor formații din Capitală.

Supporterii bucureșteni au trăit însă satisfacția cuceririi „Cupei României” de către Rapid. Feroviarul au avut o primă repriză foarte bună, cînd au evoluat la înălțimea unei mari echipe continentale. Dar, de ce oare acești băieți înimoși au stîns „motoarele” după pauză? Nu așa, desigur, vor trebui să procedeze în întîlnirile din cadrul „Cupei Cupelor”.

Fiindcă am insistat asupra valorii tehnice a jucătorilor, nu putem să nu subliniem și faptul că dacă juniorii Universității — Cluj au cîștigat — tot duminică pe stadionul „23 August” campionatul pe 1972 în fața formației similare a echipei Dinamo, aceasta s-a datorat și sporului de pregătire tehnică ce a putut fi sesizat cu ușurință la acest „11” de viitor.

Vacanța va fi un prilej de odihnă, dar și de concluzii și meditații utile. Ne trebuie terenuri mai multe de fotbal, e necesar să atragem copii mai mulți spre acest sport, este nevoie ca de antrenamentele acestora să se ocupe oameni cu bună pregătire.

Același imperativ și pentru echipele din diviziile A, B, și C, fiindcă, paralel cu noile măsuri organizatorice luate de Federația de specialitate, cerința nr. 1 rămîne tot realizarea unor loturi bogate din care se vor putea selecta marile valori ale fotbalului nostru de mîine.

AI. IANCU

## NOUȚĂȚI OLIMPICE

● Este demn de remarcat, dintre știrile ce ne parvin de la „statul major al Jocurilor Olimpice” și faptul că prima oară în istoria olimpiadelor va fi gravat pe medalii numele cîștigătorilor. Această sarcină dificilă a fost... încredințată unei mașini speciale care, în numai cîteva secunde, după terminarea concursului, va încrusta numele laureatilor. Deci medalile olimpice, care vor fi distribuite la München vor avea o altă grafică decît cele din trecut. Construcția mașinii și numele gravurilor sînt ținute, deocamdată în secret.

● Iată și o noutate arheologică! O bucată de piatră, din anii 776 i.e.n., provenită din Olimpia, adică din vechiul oraș al jocurilor olimpice, va fi expusă în „Satul Olimpic”. Pe piatră spectatorii și sportivii vor putea citi inscripția: „Jocurile Olimpice de la Olimpia 776 i.e.n. — Jocurile Olimpice de la München 1972”. După încheierea Jocurilor Olimpice, muzeograful vor ridica piatră și o vor instala în muzeul central din oraș.

● Misiunea Apollo-16 s-a terminat, nu cu puține peripeții și emoții. Echipajul navei spațiale, în afara sarcinilor importante și dificile pe care le-a avut de executat, a avut și misiunea de a „arboră” pe suprafața lunii două steaguri olimpice expediate de la München. Steagurile măsoară fiecare cîte un metru pătrat și sînt confecționate dintr-un material sintetic extrem de ușor. Pe steaguri sînt desenate cele cinci cercuri olimpice colorate. Deci, pe lună — cu sprijinul N.A.S.A. — „flutură”, în prezent, și steaguri olimpice, simbol al păcii și prieteniei dintre tineretul din întreaga lume.

# DIN PROGRAMUL DE RADIO ȘI TELEVIZIUNE

pe săptămîna 9 — 15 iulie

## RADIO

**BULETIN DE ȘTIRI:** Luni, marți, miercuri, joi, vineri și sîmbătă: programul I: 6.00; 9.00; 10.00; 15.00; 24.00; 2.00; 4.00; 5.00, programul II: 9.30; 12.00; 14.00; 17.00; 19.00; 21.00; 23.00; 0.55; programul III: 17.00; 20.00. **duminică:** programul I: 6.00; 10.00; 15.00; 20.00; 4.00; 5.00; programul II: 9.30; 14.00; 17.00; programul III: 19.30

**RADIOJURNAL:** luni, marți miercuri, joi, vineri și sîmbătă: programul I: 7.00; 13.00; 16.00; 22.00; programul II: 7.00; 13.00; 16.00; programul III: 22.00.

### EMISIUNI PENTRU SATE

**DUMINICĂ:** programul I: 9.00 — ORA SATULUI. In fiecare zi de lucru — 6.20 — JURNAL AGRAR.

### EMISIUNI MUZICALE

**Duminică:** Muzică populară: programul I: 6.05; 10.05; 11.05; 13.30; programul II: 7.05; 14.05; 18.00; 19.00.

**LUNI:** Muzică populară: programul I: 6.05; 10.05; 12.30; 17.25; 20.40; programul II: 7.05; 9.35; 11.30; 14.05; 17.05.

**MARȚI:** Muzică populară: programul I: 6.05; 10.05; 12.30; 14.40; 17.30; 20.40; programul II: 7.05; 9.35; 11.20; 14.05; 17.05; 21.50.

**MIERCURI:** Muzică populară: programul I: 6.05; 10.05; 12.30; 14.40; 20.40; programul II: 7.05; 8.35; 12.50; 14.05; 15.20; 17.05.

**JOI:** Muzică populară: programul I: 6.05; 10.05; 12.30; 14.40; 16.30; 20.40; programul II: 7.05; 9.35; 11.00; 14.05; 15.00; 17.05.

**VINERI:** Muzică populară: programul I: 6.05; 10.05; 12.30; 16.35; programul II: 7.05; 9.35; 12.15; 14.05; 17.05; 22.15.

**SÎMBĂȚĂ:** Muzică populară: programul I: 6.05; 12.30; 17.30; 20.45; programul II: 7.05; 9.15; 12.18; 17.05; 19.30; 22.00.

## TELEVIZIUNE

**DUMINICĂ: PROGRAMUL I:** 8.30 — Cravatele roșii; 10.00 — VIAȚA SATULUI. Din cuprins: ● Fruntași ai recoltelor bogate, delegați la Conferința Națională a Partidului Comunist Român ● Nici un bob pierdut! Strinsul recoltelor este examenul de maturitate al mecanizatorilor. Raid-anchetă prin unele unități agricole. Măsurile care au fost luate de S.M.A. și C.A.P. pentru ca pierderile de la recoltare să fie evitate la maximum ● La poalele Penteleului. Reportaj despre oamenii care au transformat cea mai izolată așezare buzoiană într-o comună puternic dezvoltată: Gura Teghii ● Un gînd, o inimă, un vers. Poetul țaran Ghișă Băciu, de la Intorsătura Buzăului, județul Covasna, despre izvoarele sale de inspirație ● Muzică populară; 11.20 — Mari muzicieni la București; 12.00 — De strajă patriei; 12.30 — Emisiune în limba maghiară; 14.00 — 360 de grade; 17.00 — Potcoava de piatră. Episodul al 7-lea; 17.50 — Cîntare patriei. Concurs coral interjudețean; 19.20 — 1001 de seri; 19.30 — TELEJURNAL; 20.10 — Reportajul săptămîinii. Ce idee poartă semnătura ta; 20.30 — Film artistic: „Simpaticul Andrew”; 22.00 — Muzică ușoară; 22.30 — TELEJURNAL; 22.35 — CAMPIONATELE INTERNAȚIONALE DE ATLETISM ALE ROMÂNIEI. Inregistrare de la Stadionul „Republicii”. **PROGRAMUL II:** 12.30 — PROMENADA DUMINICALĂ; 15.00 — Inchiderea emisiunii de prînz; 20.00 — Seară de balet; 20.35 — Săptămîna culturală bucureșteană; 20.50 — Romante și cîntece de petrecere; 21.20 — Din lumea științei; 21.40 — Film serial: „Schulmeister”. Reluarea episodului V: „Crinii albi”.

**LUNI: PROGRAMUL I:** 17.30 — Curs de limba rusă. Lecția a 2-a; 18.00 — Căminul; 18.40 — Scena. Emisiune de actualitate și critică teatrală; 19.00 — Săptămîna în imagini; 19.20 — 1001 de seri; 19.30 — TELEJURNALUL; 20.00 — CINCINALUL IN PATRU ANI ȘI JUMĂTATE; 20.20 — Prețuire, 22.00 — Film serial: „Salut Germain” (ultimul episod) — „Focul se retrage”; 22.35 — 24 DE ORE; 22.50 — Contraste în lumea capitalului. **PROGRAMUL II:** 20.00 — Veniti cu noi in... ȚARA FANTEZIEI! — emisiune pentru copii; 20.30 — Ghișeu; 20.50 — Sub cupola cerului; 21.05 — Romantic-club; 22.30 — Cronica literară.

**MARȚI: PROGRAMUL I:** 9.00 — Telex; 9.05 — Telescoala; 10.00 — Curs de limba engleză. Lecția I; 10.30 — Căminul (reluare); 11.10 — Film serial: „Patru tanchiști și un ciine” (XXI). Reluarea ultimului episod; 12.05 — TELEJURNAL; 17.30 — Curs de limba franceză. Lecția a 2-a; 18.00 — Cum vorbim; 18.20 — Muzicieni de mine; 18.45 — Publicitate; 18.50 — DINAMICA SOCIETĂȚII ROMĂNEȘTI; 19.20 — 1001 de seri; 19.30 — TELEJURNAL; 20.00 — RAPORTĂM CONFERINȚEI NAȚIONALE A PARTIDULUI; 20.20 — Seară de teatru: „Ziaristii” de Al. Mirodan; 22.10 — Teleglob. Aden — capitala Republicii Democratice și Populare Yemen; 22.30 — 24 DE ORE. **PROGRAMUL II:** 20.00 — Telecinemateca pentru copii: „Cenușăreasa”; 21.30 — Agenda; 21.40 — Luminile rampei; 22.15 — Telex tehnico-științific; 22.25 — Dictionar muzical-distractiv (reluare).

**MIERCURI: PROGRAMUL I:** 9.00 — Telex; 9.05 — Teleglob: Aden (reluare); 9.25 — O viață pentru o idee (reluare); 10.00 — Curs de limbă rusă. Lecția a 3-a; 10.30 — Telecinemateca pentru copii (reluare); 12.00 — DINAMICA SOCIETĂȚII ROMĂNEȘTI (reluare); 12.30 — TELEJURNAL; 17.30 — Curs de limba germană. Lecția a 2-a; 18.00 — De la debut, la marele rol; 18.25 — Reflector; 18.40 — Tragerea pronoeexpres; 18.50 — TIMP ȘI ANOTIMP IN AGRICULTURĂ: ● Din zori pînă-n noapte toate combinele să fie folosite din plin ● Pămîntul — o mare afluție națională (II). S-au făcut primii pași. Următorii? ...Anchetă pe tema folosirii pămîntului agricol și în special despre ameliorarea solurilor sărăturoase; 19.20 — 1001 de seri; 19.30 — TELEJURNAL; 20.00 — RAPORTĂM CONFERINȚEI NAȚIONALE A PARTIDULUI; 20.20 — Prim plan: Ion Armancu, lăcătuș montator la F.M.U.A.B.; 20.45 — Telecinemateca: „Frumusețea diavolului”; 20.20 — Cîntă George Enache; 22.30 — 24 DE ORE. **PROGRAMUL II:** 20.00 România în lume; 20.30 — Festivaluri de muzică usoară; 21.15 — Viața economică a capitalei; 21.35 — Arta plastică; 21.50 — Teatru foileton: „Mușatinii”.

**JOI: PROGRAMUL I:** 9.00 — Telex; 9.05 — România în lume (reluare); 9.35 — Prietenii lui Așchiuță; 10.00 — Curs de limba franceză. Lecția a 3-a; 10.30 — Ex-Terra '72; 11.00 — Telecinemateca (reluare); 12.35 — TELEJURNAL; 16.00 — 17.00 — Telescoala; 17.30 — Emisiune în limba maghiară; 18.30 — La volan — emisiune pentru conducătorii auto; 18.50 — Sensul acțiunii — perfecționarea; 19.20 — 1001 de seri; 19.30 — TELEJURNAL; 20.00 — RAPORTĂM CONFERINȚEI NAȚIONALE A PARTIDULUI; 20.20 — Tinerii despre ei înșiși; 21.00 — Pagini de umor: „Aventuri în epoca de piatră”; 21.00 — O seară la Teatrul Muzical din Constanța. Pagini celebre din opere; 22.30 — 24 DE ORE. **PROGRAMUL II:** 20.00 — Concert simfonic; 21.00 — Agenda; 21.10 — Bucureștiul necunoscut; 21.30 — Film serial: „Ultima cursă a Albatrosului” (II). Producție a televiziunii sovietice; 22.35 — Cărți și idei.

**VINERI: PROGRAMUL I:** 9.00 — Telex 9.05 — Film serial pentru copii: „Fiul mării” (reluare); 9.35 — Citu-i Someșul de mare (reluare); 10.00 — Curs de limba germană. Lecția a 3-a; 10.30 — Desen animat; 10.45 — Sensul acțiunii: perfecționarea (reluare); 11.15 — Pagini de umor (reluare); 12.05 — Bucureștiul necunoscut (reluare); 12.25 — TELEJURNAL; 16.00—17.00 — Telescoala; 17.30 — Curs de limba engleză. Lecția a 2-a; 18.00 — Revista literară TV; 18.30 — Satul contemporan; 19.00 — Tragerea loto; 19.10 — Moment folcloric; 19.20 — 1001 de seri; 19.30 — TELEJURNAL; 20.00 — RAPORTĂM CONFERINȚEI NAȚIONALE A PARTIDULUI; 20.15 — Film artistic: „Facerea lumii”; 22.00 — Ancheta TV: Cît costă și cît valorează cercetarea; 22.35 — Imagini din Franta — film documentar; 23.00 — 24 DE ORE. **PROGRAMUL II:** 20.00 — O viață pentru o idee: Nichitin (I); 20.35 — Biblioteca pentru toți; 21.20 — Cluburi sportive bucureștene; 21.50 — Film documentar: Cuprul; 22.05 — Dans și muzică de pretutindeni.

**SÎMBĂȚĂ: PROGRAMUL I:** 9.00 — Telex; 9.05 — Biblioteca pentru toți (reluare); 9.50 — De vorbă cu gospodinele; 10.05 — Teleenciclopedia (reluare); 10.50 — Ancheta TV (reluare); 11.25 — Revista literară TV (reluare); 11.55 — Emisiune de divertisment (reluare); 12.35 — TELEJURNAL; 16.30 — Emisiune în limba germană; 18.15 — Ritm. tinerețe, dans; 19.00 — Tara de lmn Emisiune de versuri; 19.20 — 1001 de seri; 19.30 — TELEJURNAL; 20.00 — RAPORTĂM CONFERINȚEI NAȚIONALE A PARTIDULUI; 20.15 — Teleenciclopedia; 21.00 — Film serial: „Schulmeister” (VI) ultimul episod; 21.55 — Teledivertisment; 22.50 — TELEJURNAL; 23.00 — „Într-o seară de vară”. **PROGRAMUL II:** 16.30 — Agenda; 16.40 — Ansambluri folclorice; 17.10 Reportaj bucureștean; 17.30 — Pagini muzicale de mare popularitate; 17.50 — Film artistic: „În noaptea spre 13”.

MINISTERUL AGRICULTURII,  
INDUSTRIEI ALIMENTARE ȘI APELOR

Departamentul îmbunătățirilor funciare

INSTITUTUL DE STUDII ȘI PROIECTĂRI

PENTRU ÎMBUNĂȚĂȚIRI FUNCiare

I. S. P. I. F.

București, Bd. Magheru nr. 6-8, sect. I

# SCOATE LA CONCURS

următoarele posturi vacante:

- 1 post desenator sau desenator principal;
- 1 post calculator sau calculator principal de vize;
- 4 posturi dactilografe sau dactilograf principal;
- 1 post inspector principal social;
- 1 post muncitor legător manual categoria 1—5;
- 2 posturi muncitori necalificați helio (pliitor)

Condiții de studii și stagiu:

Conform prevederilor Legii 12/1971.

Salarizarea:

Conform prevederilor H.C.M. nr. 44/1970.

Se angajează persoane cu buletin de identitate și domiciliu stabil în Municipiul București.

Relații suplimentare la Serviciul personal, telefon 11.39.50/103



FABRICA Chimică  
ORĂȘTIE

str. Codrului nr. 24, județul Hunedoara

PRODUCE ȘI LIVREAZĂ:

- Oxid galben de fier
- Oxid roșu de fier
- Extract tanant sulfat din coajă de molid
- Bunuri de larg consum
- Ambalaje pentru industriile alimentară și de medicamente
- Repere industriale și organe de mașini
- Roți pivotante din metal cu roată de rulare din relon
- Navete și containere pentru transport
- Fitinguri pentru instalații
- Piese de legătură din P.V.C. dur, pentru instalații de apă și canalizare
- Reductoare de turație

# AGRICULTURA PE GLOB

## ORIZONTURI

### La complexul agro-industrial din Pomorie

Prin fereastra deschisă a biroului încăpător în care ne aflăm, la primul etaj al sediului complexului agro-industrial din Pomorie, se vedeau jos câteva autocamioane care tocmai sosiseră și trăseseră în dreptul unei mari magazii cu cereale. Contabilul șef, Gheorghii Serief, rosti simplu:

— O să vedeți că în 30 de minute vor fi încărcate. Fiecare șofer obișnuiește să se cronometreze singur.

Complexul agro-industrial din Pomorie este unul din cele 170 de asemenea unități ale țării vecine și prietene, care cuprind atât cooperative agricole de muncă, cât și întreprinderi agricole de stat. În prezent, mărimea medie a unui complex agro-industrial, după suprafața arabilă, este de 26 000 de hectare, valoarea producției globale anuale ridicându-se la aproape 20 de milioane de leva.

În R. P. Bulgaria se iau, în continuare, măsuri în vederea așezării pe baze industriale a principalelor ramuri agricole. De exemplu, producția legumicolă — una din importanțele ramuri ale agriculturii bulgare — ocupă 1 280 de bazine. Punerea acestei producții pe baze industriale, în complexele respective, va duce la gruparea ei în circa 80 de bazine de câte 1 000—1 500 de hectare. În cadrul acestor complexe, se vor crea, totodată, bazine viticole pentru struguri de masă, de câte 800—1 000 hectare și de fructe, cu câte 1 500—2 000 de hectare. De asemenea, vor fi realizate complexe pentru câte 1 000—3 000 de vaci cu lapte, pentru câte 30 000—100 000 porcine, combinate cu o capacitate de 5-8 milioane de pui și separat pentru păsări de carne etc.

Complexul nostru — ne informează Gheorghii Serief — este compus din cinci cooperative agricole de muncă și

o întreprindere agricolă de stat, înglobând 35 de localități, inclusiv orașele Pomorie, Nesebăr și Căbleșcova. Din suprafața totală de 37 800 de hectare ce se întinde de la Burgas pînă la Varna, 27 000 hectare sînt arabile, iar restul pășuni, finețe și terenuri cu alte întrebuintări.

Aflăm că în fiecare an sînt cultivate, în medie, câte 6 300 hectare cu grâu și secară și 2 200 hectare cu porumb. A-

### NOTE DE DRUM DIN R.P. BULGARIA

nul trecut, producția de grâu la hectar a trecut de 3 700 kg, iar cea de porumb de 5 150 kg.

Vizităm diferite sectoare ale complexului. În unele locuri întîlnim grupuri de tractoriști lucrînd, în altele mecanizatorii executînd întrețineri tehnice. Complexul dispune în total de 300 de tractoare și de un mare număr de mașini agricole cu care se execută felurite lucrări.

Un sector puternic îl constituie viile, care se întind pe mai bine de 4 070 de hectare. Principalele soiuri de struguri pentru vin sînt Pamiș și Dimiat, dar în unele părți se pot întîlni și Riesling italian, Cabernet, Iuniblanc și altele. De asemenea, 500 de hectare produc în prezent struguri pentru masă.

Ne oprim și la câteva grajduri din sectorul zootehnic. Complexul dispune de peste 4 000 de animale mari, din care 1 780 de vaci cu lapte, și 40 150 de ovine din rasă locală, care în prezent

e pe cale de a fi merinozată. De la fiecare vacă furajată se obțin anual aproape 3 000 de litri de lapte, iar de la fiecare oale cite 51 de litri de lapte și 3,200 kg de lînă.

Oamenii își cunosc bine meseria (de altfel, în R. P. Bulgaria se organizează cursuri de instruire, îndeosebi în perioada de iarnă), dau dovadă de multă disciplină și grijă pentru treburile producției.

În cadrul complexului, pe lîngă lucrătorii obișnuiți, activează 96 de specialiști cu studii superioare, din care 56 de agronomi, 14 ingineri zootehniști, 10 medici veterinari, 6 ingineri mecanici, 8 economiști și 2 juristi.

— Care e fațeta industrială a complexului? — am întrebat pe interlocutor.

— Deocamdată, în satul Gălobeț avem o fabrică de conserve de legume și fructe, cu o producție de 2 000 de tone pe an. O mare parte a roadelor grădinii de legume, ce ocupă 693 de hectare și ale livezii, pe 1 300 de hectare, sînt valorificate pe această cale. Dar, firește, ne gîndim să dezvoltăm continuu activitatea industrială...

Preocuparea tuturor colectivelor de muncă se îndreaptă către realizarea unei rentabilități cit mai mari. Venitul anual al complexului de la Pomorie depășește 24 milioane de leva, din care 6 milioane rămîn cîștig net, după efectuarea tuturor plăților.

După cum ni se relatează, pe viitor complexele agro-industriale ale Bulgariei, cum e cel din Pomorie, vor crea, în cadrul teritoriului lor și o serie de întreprinderi specializate pentru diferite servicii de care are nevoie producția (centru pentru îngrășăminte chimice și combaterea bolilor și dăunătorilor, întreprindere de autotransport, de reparații și întreținerea parcului de tractoare și mașini agricole, de construcții etc.). Paralel, ele vor crea și condiții social-culturale cit mai bune pentru membrii lor, contribuind la lichidarea treptată a deosebirilor dintre sat și oraș.

AI. RAICU

### Din presa străină:

„Tribune du Monde Rural“

## SILOZURI DIN MATERIAL PLASTIC

Ne aflăm în „era materialelor plastice“. Practic necunoscute înaintea celui de-al doilea război mondial, aceste materiale au devenit auxiliare adesea indispensabile vieții moderne. Cum era și firesc, datorită proprietăților lor valoroase, ele au devenit utile și construcției silozurilor pentru furaje.

Foliile din plastic suple au fost experimentate în Franța în ultimii 20 de ani, dar au suferit adesea eșecuri care le-au limitat extinderea. Cauzele acestora au fost de trei categorii: rezistența prea mică a învelitorilor, prețul, complicațiile legate de amenajarea silozurilor.

Tehnica învelirii parțiale sau totale cu folii suple este astăzi, în general combinată cu aplicarea unei presiuni scăzute, de ordinul unei jumătăți de atmosferă, care prezintă dublu avantaj de a țasa puternic produsele tocate, ceea ce diminuează intensitatea fenomenelor respiratorii — cauză importantă a pierderilor de glucide — și contribuie la crearea unui mediu anaerob favorabil

fermentației lactice, singura cu adevărat importantă pentru stabilizarea produsului în silozat.

Mai recent, materialele plastice armate au început să facă posibilă construirea unor silozuri turn la un preț inferior celui al silozurilor metalice.

Concepția silozurilor turn din material plastic este nouă. La început au fost plastificate părțile interioare ale panourilor metalice, apoi, pe măsura progreselor tehnicii, au fost realizate în ansamblu silozuri din „sticlă sintetică“, pe bază de poliesteri și fibre de sticlă. Acest material nou este rigid, absolut impermeabil pentru aer și grație structurii sale și culorii albe, oferă o bună izolație termică.

Silozurile de mari dimensiuni de acest tip sînt montate din panouri asamblate cu ajutorul unor buloane cu cap din material plastic, etanșeitarea fiind obținută cu ajutorul unor joante speciale.

Alte silozuri de același tip, însă de dimensiuni mai mici — de la 25 la 100 m.c. — sînt

făcute dintr-o singură bucată, cu straturi de rășini sintetice aplicate pe folii din fibră de sticlă.

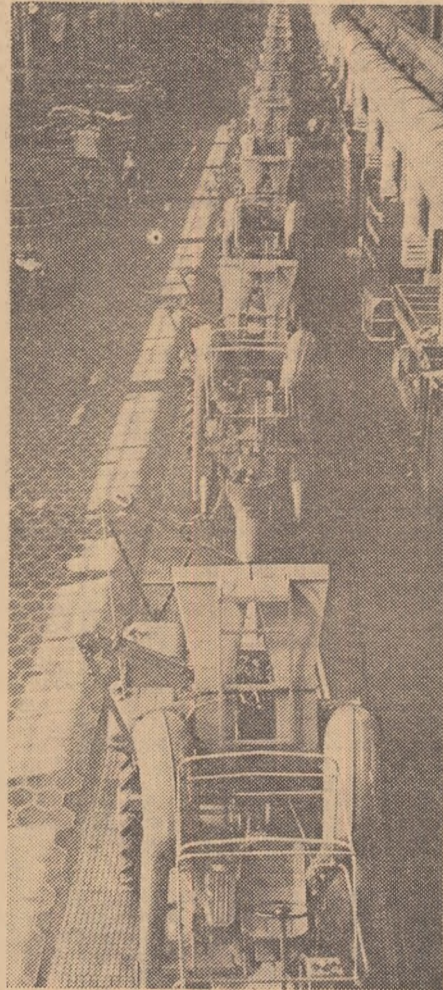
Aceste silozuri, ermetice ca și cele din metal, permit însilozarea unor produse cu conținut ridicat de substanță uscată, plante întregi sau boabe umede.

Pentru moment, investițiile cerute de crearea silozurilor turn din material plastic, deși mai mici decît cele impuse de silozurile metalice continuă să fie ridicate, cu atît mai mult cu cît la construirea lor trebuie avută în vedere și necesitatea mecanizării operațiilor de desilozare.

Relativ recent, a apărut și tehnica sacilor de însilozare din material plastic, de diverse modele, mai mici sau mai mari.

Unul din modelele propuse este reprezentat printr-un sac vertical cilindric, dotat la partea superioară cu o închizătoare specială și făcut dintr-un material plastic (P.V.C.) de structură corespunzătoare. Partea superioară a sacului este dotată cu o valvă de aspirație la care se conectează pompa de vid. La partea inferioară este prevăzută o deschidere pentru evacuarea sucurilor.

Minisilozurile de acest fel sînt supuse în continuare studiilor și experimentărilor care și-au propus să rezolve problema, deocamdată nesatisfăcător soluționată, a mecanizării umplerii și a golirii lor rapide.



Un nou lot de mașinilor de recoltat bumbac se află pe conveierul principal al cunoscutei uzine „Tasselmaș“ din Tașkent (R.S.S. Uzbekă)

Foto A.P.N.

### 1,7 MILIARDE DE OAMENI MUNCESC ÎN AGRICULTURA

Conform celor mai recente prognoze populația globului va crește, pînă în anul 2 000, la 6 200 milioane de locuitori, din care în Asia — 3 600 de milioane, America de sud și centrală — 600 de milioane, Europa (inclusiv U.R.S.S.) 765 de milioane, Africa — 800 milioane, Oceania — 35 milioane. Necesitatea stringentă de a spori considerabil producția agricolă reiese numai din simpla cifră a acestor cifre.

Se apreciază că astăzi în lume, peste 1,7 miliarde de oameni trăiesc de pe urma agriculturii. În numeroase țări de pe glob și, îndeosebi, în Africa, raportul dintre ponderea populației ocupate în agricultură și cantitatea de produse agricole furnizate de defleitor; în unele țări dezvoltate un producător agricol poate asigura cu produse agro-alimentare satisfacerea nevoilor a 10—15 oameni, pe cînd în țările slab dezvoltate de-abia se reușeste să-și asigure hrana.

În totalul suprafețelor agricole, ponderea principală a suprafețelor arabile o ocupă, după cum se știe, Europa și Asia, continente cu agricultură străveche, urmate, la mare distanță, de America de Nord și Africa, și — în ordine, de Oceania și America de Sud.

Din totalul suprafețelor agricole, de peste 4 miliarde ha, suprafața arabilă reprezintă doar ceva mai mult de 1,3 miliarde ha, adică mai puțin de 30%.

Actualmente, pentru agricultura mondială sînt caracteristice deosebirile între producțiile la hectar ce se obțin la aceeași cultură în diferite țări.

### TINERETUL CUBEI — O FORȚĂ DINAMICĂ

Tineretul Cubei reprezintă una dintre cele mai dinamice forțe ale țării. El contribuie prin eforturi susținute la progresul general al economiei, manifestîndu-se activ mai cu seamă în agricultură și creșterea animalelor. Astfel, peste 45 000 de tineri, mobilizați de Uniunea Tineretului Comunist, fac parte din diverse detașamente și coloane.

„Coloana Tinerilor Centenarului“ este adesea dată ca exemplu de forță activă în domeniul recoltării trestiei de zahăr.

Printre membrii acestei organizații se numără șapte macheteros (tăietori de trestie care folosesc un fel de cuțite mari numite machetas) Eroii Naționali ai Muncii și peste 300 de purtători ai titlului de Erou al Zafrei (campania de recoltarea a trestiei). Din coloană fac parte, de asemenea, 100 de brigăzi „milionare“ — denumite astfel pentru că au recoltat un milion de arrobas (unități de greutate), echivalînd cu 11 500 de tone de trestie, 20 de brigăzi „bimilionare“, 4 „trilionare“ și una — „cvadrilionară“.

În afară de această importanță muncă cerută de dezvoltarea economiei naționale, tineretul Cubei participă cu același entuziasm la construcția de baraje, de drumuri și își asumă sarcini esențiale în industria de prelucrare a zahărului.

### AGRICULTURA ALGERIEI PE DRUMUL DEZVOLTĂRII

În Algeria se află în curs de realizare planul economic de 4 ani (1970-1973) care are ca obiectiv central dezvoltarea în ritm susținut a economiei naționale a țării. Planul acordă o atenție deosebită agriculturii, ramură care cunoaște progrese substanțiale.

În momentul de față, sectorul de stat al agriculturii Algeriei dispune de o suprafață de 2,5 milioane de hectare. An de an, sporște înzestrarea tehnică a acestui sector, chemat să asigure o creștere sistematică a producției agricole, vegetale și animale.

Concomitent, este pusă în aplicare, cu începere din acest an, reforma agrară, care a fost pregătită minuțios cu mult timp înainte. Aplicarea ei integrală va crea condițiile necesare unei transformări radicale a zonelor rurale ale Algeriei.

### PROTEINA DIN DEȘEURI ZOOTEHNICE

Publicația americană „Feedstuffs“ semnaleză elaborarea în SUA a unui sistem de descompunere a deșeurilor zootehnice cu ajutorul unor microorganisme termofile. Ele transformă celuloza și lignina din deșeurii în proteină, care ulterior poate fi folosită ca furaj pentru cornute mari, porcine, păsări etc. În afară de proteine, în urma reacției de descompunere se obțin bioxid de carbon, sare și unele microelemente. Apa pusă în libertate în decursul procesului revine în ciclu.

### APA POTABILĂ, PENTRU EXPORT

Cel mai nou articol de export este... apa simplă potabilă. Societatea Jakobshavn din Groenlanda oferă, de pildă, apă sub formă de gheață provenită din ghețari, care are un gust foarte bun și este foarte curată. De vinzarea apei se ocupă și o firmă elvețiană, care face export cu acest articol în R. F. a Germaniei.