

# AGRICULTURA

SĂPTĂMÎNAL DE ȘTIINȚĂ ȘI PRACTICĂ DIN AGRICULTURĂ, INDUSTRIA ALIMENTARĂ ȘI GOSPODĂRIREA APELOR

**Prin întreaga desfășurare a lucrărilor, prin importantele documente adoptate, Conferința Națională a Partidului Comunist Român a elaborat:**

## UN AMPLU ȘI ATOTCUPRINZĂTOR PROGRAM DE LUCRU PRIVIND ACCELERAREA PROGRESULUI ECONOMICO-SOCIAL AL ȚĂRII

Capitala a găzduit săptămîna trecută Conferința Națională a Partidului Comunist Român. Vreme de trei zile, gîndurile și privirile tuturor celor ce muncesc din patria noastră au fost ațintite spre Sala Palatului, locul unde aleșii comuniștilor au dezbătut cu înaltă principialitate și responsabilitate partinică, cu un deosebit spirit realist, problemele cele mai importante pe care le implică făurirea societății socialiste multilateral dezvoltate în România, căile prin care să fie înfăptuite în mod exemplar hotărîrile Congresului al X-lea al partidului.

Dezvoltarea economico-socială a țării în următorii ani și în perspectivă, perfecționarea conducerii planificate a societății și lărgirea democrației socialiste, creșterea rolului conducător al partidului în edificarea socialismului și comunismului, activitatea internațională a partidului și statului nostru sînt principalele probleme care au făcut obiectul ordinii de zi a Conferinței Naționale și căroră, prin magistralul Raport prezentat de tovarășul Nicolae Ceaușescu, secretarul general al partidului — model de analiză profundă,

științifică, marxist-leninistă a vieții economico-sociale a țării în etapa actuală și de trasare realistă a liniilor directoare ale dezvoltării în viitor a societății românești — prin dezbaterile care au avut loc, ca și prin documentele adoptate li s-a dat o aprofundată fundamentare teoretică, stabilindu-se totodată, mijloacele practice de înfăptuire a lor.

Firește, e greu de sintetizat în cîteva rînduri bogăția de idei, de teze, de orientări noi pe care raportul, dezbaterile, rezoluțiile și celelalte documente elaborate de înaltul forum al partidului le-au pus în lumină. Ceea ce se cuvine relevat cu precădere este faptul că întreaga desfășurare a lucrărilor — care în ansamblul lor au avut un puternic caracter de lucru — a fost străbătută, ca un fir roșu, de preocuparea de a se adopta măsurile cele mai corespunzătoare pentru înfăptuirea în cele mai bune condiții a hotărîrilor Congresului al X-lea al partidului privind făurirea societății socialiste multilateral dezvoltate în România.

Prezentînd marile succese obținute de poporul nostru în ultimii ani, pre-

cum și greutățile și neajunsurile care mai există, raportul a înfățișat cu claritate direcțiile în care trebuie concentrate eforturile generale ale partidului și poporului pentru continua propășire a patriei, pentru dezvoltarea puternică și modernizarea forțelor de producție, pentru perfecționarea relațiilor de producție și a raporturilor socialiste între oameni în general, pentru continua înflorire a științei, culturii și învățămîntului, pentru ridicarea nivelului de trai material și spiritual al oamenilor muncii — țelul suprem al întregii politici a partidului și statului — pentru formarea și dezvoltarea conștiinței socialiste a maselor.

De asemenea, imbinînd armonios răspunderile Partidului Comunist Român față de poporul nostru cu îndatoririle internaționaliste ce-i revin ca detașament activ al mișcării comuniste și muncitorești din întreaga lume, al frontului antiimperialist, raportul, ca și rezoluția adoptată în această privință, au definit limpede orientările de bază ale politicii externe a României, pozițiile partidului și statului nostru

în problemele fundamentale ale lumii contemporane.

Constituind factorul fundamental al progresului multilateral al țării, dezvoltarea economiei, a ocupat, de bună seamă, un loc central în cadrul lucrărilor Conferinței Naționale. Pornind de la realizările obținute și avînd în vedere măsurile preconizate în direcția perfecționării și raționalizării întregii noastre activități productive, prin stimularea inițiativelor creatoare, prin promovarea celor mai potrivite forme de conducere și organizare, prin continua ridicare a competenței profesionale, forumul comuniștilor a apreciat și a hotărît prin rezoluția adoptată că este pe deplin posibil ca sarcinile actualului cincinal să fie înfăptuite înainte de termen, că dezvoltarea economico-socială a țării trebuie să înregistreze un ritm superior celui planificat.

„Luînd în considerare realizările de pînă acum, precum și angajamentele luate de oamenii muncii — sublinia tovarășul NICOLAE CEAUȘESCU, secretarul general al partidului, în Raportul prezentat la Conferință — apare posibil ca în anul 1975 producția industrială globală a țării să atingă 580—600 miliarde lei, adică să fie cu 40—60 miliarde lei mai mare decît s-a prevăzut în cincinal. Posibilități reale de a depăși sarcinile cincinalului se conturează și în agricultură — lucru dovedit în mod concludent de faptul că încă în 1971 o serie de unități agricole au obținut producții vegetale și animale apropiate sau chiar mai mari decît cele preconizate pentru anul 1975. De asemenea, se creează posibilitatea ca și în construcții și transporturi, precum și în celelalte ramuri ale economiei, să se obțină, folosindu-se mai intens rezervele existente, realizări superioare prevederilor cincinalului. Avînd în vedere toate aceste perspective, se poate asigura creșterea mai rapidă a produsului social și a venitului național“.

(Continuare în pag. a 2-a)

**În acest număr:**

● **Agricultura — pe drumul intensificării producției**

(pag. 3)

● **Oamenii muncii din agricultură și industria alimentară răspund cu înflăcărare: PREZENT!**

(pag. 4-5)



Cultură tehnică importantă, sfecla de zahăr asigură cooperativei agricole Ileana, județul Ilfov, o eficiență ridicată. Ea este determinată, în primul rînd, de producțiile mari care se obțin în fiecare an. Zilele trecute, o preevaluare, făcută de președintele unității, Traian Vraciu și inginerul șef, Mircea Voicu, indica producție medie la hectar de circa 40 000 kg/



## AGRICULTURA

Săptăminal de știință și practică, editat sub egida Ministerului Agriculturii, Industrii Alimentare și Apelor și a Uniunii Sindicatelor pe ramură.

Nr. 30 (494)

Joi 27 iulie 1972

## SUMAR:

- În județul Olt : PRODUCȚII DE GRU RECORD ? DA, DAR NU ÎNTÂMPLĂTOR ! (pag. 6)
- CALITATEA TUTUNULUI SE HOTĂRĂȘTE ÎNCA DE LA CULEȘUL FOILOR (pag. 7)
- POTENȚE NOI — PAJȘTILOR MARAMUREȘENE ! (pag. 8)
- Imperative în zootehnie : AMELIORAREA RASELOR DE ANIMALE, CREȘTEREA PRODUCTIVITĂȚII ACESTORA (pag. 9)
- Cuvântul specialistului : CUM FOLOSIM MAȘINA M.R.M. — 2,2 M (pag. 9)
- Industrie alimentară : CU INTELIGENȚĂ ȘI FORȚE PROPRII, LA REALIZAREA DE UTILAJE ȘI INSTALAȚII TEHNOLOGICE (pag. 11)
- Anchetă : MAXIMĂ RECEPTIVITATE LA PROGRESUL TEHNIC (pag. 12)
- Opinii : PREGĂTIREA PRACTICĂ A ELEVILOR DIN LICEELE AGRICOLE (pag. 13)
- CALEIDOSCOP (pag. 14)
- DIN PROGRAMUL DE RADIO ȘI TELEVIZIUNE (pag. 15)
- AGRICULTURA PE GLOB (pag. 16)

## COLEGIUL DE REDACȚIE

Ing. Emilian ALBULESCU (secretar general de redacție); Ing. Marin CAPISIZU, membru corespondent al A.S.A.S.; Dr. ing. Octavian CARARE; Ing. Vasile CIAUȘU, (redactor șef); Ing. Sonia DIRADURIAN; Ing. Eugen GRIGORESCU; Ing. Nicolae MANTZ; Dr. ing. Teodor MARIAN; Ing. Gheorghe MOLDOVAN; Ing. Ioan MOLDOVAN, membru corespondent al A.S.A.S.; Dr. ing. Mircea MOTOC, membru corespondent al Academiei R. S. România; Ing. Tiberiu MUREȘAN, membru titular al A.S.A.S.; Ing. Lucian ROSCA; Ing. Mihai SEMENESCU; Anton STOIANOVICI; Ing. Nicolae STOICA; Prof. dr. doc. Nicolae ȘTEFAN, membru titular al A.S.A.S.; Conf. ing. Vasile TEMISAN, membru corespondent al A.S.A.S.; Ing. Ion TESU; Ing. Ion TOMA; Prof. dr. Sergiu VREJBA.

Redacția : București, Piața Școlii nr. 1 Sectorul 1. Oficiul poștal 33 Căsuța poștală 4105. Telefon 17 32.73

Abonamentele se fac la oficiile și agențiile poștale prin factorii poștali și difuzorii orizontuali.

Comenzile pentru publicitate (reclame) se primesc la redacție.

Tiparul : Combinatul poligrafic „Casa Școlii”.

40.000

# UN AMPLU ȘI ATOTCUPRINZĂTOR PROGRAM DE LUCRU PRIVIND ACCELERAREA PROGRESULUI ECONOMIC-SOCIAL AL ȚĂRII

(Urmare din pag. 1)

Relevând dimensiunile potențialului material existent, capabil să asigure baza de pornire pentru dezvoltarea într-un ritm mai accelerat a economiei naționale, secretarul general al partidului a evidențiat, totodată, căile și măsurile prin care acest potențial trebuie să fie bine pus în valoare. Este vorba, în principal, de folosirea mai intensivă a capacităților și suprafețelor de producție și încărcarea corespunzătoare a mașinilor și utilajelor, de scurtarea termenelor de execuție a noilor obiective de investiții și atingerea cât mai rapidă a parametrilor proiectați, de îmbunătățirea aprovizionării tehnico-materiale, de ridicarea nivelului tehnic al producției, modernizarea tehnologiilor de fabricație și îmbunătățirea calității produselor; în sfârșit, valorificarea superioară a materiilor prime și materialelor, reducerea cheltuielilor materiale de producție, sporirea mai accentuată a productivității muncii și creșterea vitezei de rotație a fondurilor materiale și financiare, sînt, de asemenea, obiective de prim ordin în acțiunea de intensificare a dezvoltării economice.

În domeniul agriculturii s-a accentuat în mod deosebit asupra necesității folosirii raționale a pămîntului, a sistemelor de irigații și a îngrășămintelor chimice, asupra nevoii de a se lua în continuare măsuri pentru zonarea judicioasă a culturilor, asigurarea unor semințe de înaltă productivitate, generalizarea în producție a cuceririlor științei și tehnicii, ameliorarea raselor de animale și creșterea productivității acestora, pentru perfecționarea organizării muncii, întărirea ordinii și disciplinei. În raport se subliniază că, în vederea dezvoltării mai susținute a zootehniei, este necesar să se ia măsuri pentru asigurarea bazei furajere, valorificîndu-se mai bine în acest scop însemnatul potențial de pășuni și fi-nețe de care dispune țara noastră.

Se indică, de asemenea, să se acorde o atenție deosebită îmbunătățirii radicale a activității întreprinderilor agricole de stat, apreciîndu-se că acestea au toate condițiile ca pînă la sfîrșitul actualului cincinal să se situeze la nivelul unităților agricole moderne din țările cu agricultură avansată, în ceea ce privește organizarea și eficiența producției, folosirea forței de muncă la 100 de hectare, devenind model de organizare pentru întreaga noastră agricultură socialistă. În privința cooperativelor agricole de producție se relevă necesitatea ca acestea să utilizeze mai rațional forța de muncă, să acționeze mai hotărît pentru perfecționarea organizării muncii și întărirea

disciplinei, pentru diversificarea în continuare a activităților productive.

Realizarea obiectivelor stabilite în privința dezvoltării economice va trebui să aibă loc — așa cum se precizează în documentele Conferinței Naționale — în condițiile atingerii unor indici superiori de ordin calitativ, astfel încît să se asigure o creștere substanțială și rapidă a eficienței economice, factor hotărîtor pentru progresul societății în ansamblu său. Referîndu-se la acest aspect, secretarul general al partidului arată: „Nu ne propunem să realizăm sarcinile suplimentare alocînd noi fonduri din venitul național pentru investiții. Nu pe această cale vom obține dezvoltarea mai accelerată. Ne propunem să obținem o creștere mai puternică a eficienței economice, o folosire mai bună a mijloacelor de producție de care dispunem”.

Alături de problemele care vizează dezvoltarea accelerată a economiei naționale, în centrul dezbaterilor Conferinței Naționale a partidului au stat, așa cum am mai amintit, și o seamă de aspecte privind perfecționarea organizării și conducerii de către partid a vieții sociale, dezvoltarea democrației socialiste, ridicarea pe noi trepte de civilizație materială și spirituală a întregului nostru popor.

Toate problemele dezbătute își găsesc o oglindire corespunzătoare în rezoluțiile, hotărîrile, directivele și celelalte documente pe care înaltul forum al partidului le-a elaborat și adoptat. Astfel, Conferința Națională a partidului a adoptat în unanimitate rezoluția cu privire la realizarea înaintea de termen a planului cincinal 1971—1975, creșterea continuă a eficienței activității economice, dezvoltarea colaborării și cooperării economice internaționale, Rezoluția cu privire la perfecționarea organizării și conducerii vieții sociale și la dezvoltarea democrației socialiste, Rezoluția cu privire la principalele orientări ale dezvoltării economico-sociale a României în următoarele două decenii, Hotărîrea cu privire la pregătirea forței de muncă și creșterea nivelului de trai material și spiritual al populației, Directivele cu privire la sistematizarea teritoriului, a orașelor și satelor, la dezvoltarea lor economico-socială, Rezoluția cu privire la perfecționarea activității politico-organizatorice și ideologice a partidului, Proiectul de norme ale vieții și muncii comunistilor, ale eticii și echității socialiste, Rezoluția cu privire la înființarea națiunii socialiste și la problema națională în Republica Socialistă România și Rezoluția privind politica și activitatea internațională ale Partidului Comunist Român și Republicii Socialiste România. De asemenea, delegații la Conferință

au hotărît modificarea unor prevederi ale Statutului Partidului Comunist Român, cerute de etapa actuală în care își desfășoară activitatea partidul nostru și au discutat proiectele unor importante legi care urmează să fie date publicității și, conform normelor democratice care guvernează viața social-politică a țării, să fie dezbătute public înainte de a fi supuse spre adoptare Marii Adunări Naționale.

Chiar și această sumară trecere în revistă a problemelor dezbătute și a documentelor adoptate de Conferința Națională a partidului ne dă o imagine clară asupra importanței excepționale pe care aceasta o prezintă pentru dezvoltarea în viitor a României socialiste. Pe bună dreptate s-a apreciat că, pentru partidul și poporul nostru, acest eveniment reprezintă un moment crucial, istoric.

Publicate în presa sau transmise pe calea undelor, documentele Conferinței Naționale a partidului ne sînt astăzi cunoscute tuturor. Ele oferă fiecărui colectiv de muncă, fiecărui dintre noi, un program de lucru concret, o imagine clară asupra a tot ceea ce avem de făcut, a drumului pe care trebuie să mergem pentru a realiza obiectivele propuse. Și cu cît ne aplecăm mai mult asupra lor, cu cît le aprofundăm mai mult conținutul, cu atît pătrundem mai bine multiplele sensuri încorporate în ele, încărcătura de idei pe care o conțin, cu atît înțelegem mai bine marea lor însemnătate teoretică și practică pentru activitatea prezentă și de viitor a partidului, a întregului nostru popor.

Numeroasele scrisori și telegrame adresate Comitetului Central, tovarășului Nicolae Ceaușescu, în timpul și după închiderea lucrărilor Conferinței, ecourile care apar zilnic în presă, atestă cu putere faptul că întregul nostru popor scotoțește programul elaborat de partid drept propriul său program, un program al desăvîrșirii celei mai drepte, mai avansate și mai umane societăți.

Punîndu-și întreaga energie și capacitate creatoare în slujba înfăptuirii acestui program, oamenii muncii din întreaga țară — români, maghiari, germani și de alte naționalități — dovedesc prin fapte atașamentul lor deplin la politica partidului și statului. Ei privesc încredători spre viitorul de aur al țării, pe care, prin munca lor harnică și dîrză, și-l apropie pe zi ce trece. Și sînt siguri că acest viitor va deveni cît de curînd prezent. Chezașia ne-o dă tuturor faptul că avem în Partidul Comunist Român, în conducerea sa, în secretarul său general, tovarășul Nicolae Ceaușescu, un cîrmaci ferm și priceput, care ne conduce spre țelurile propuse, spre victorie.

## ● BLOC-NOTES ● BLOC-NOTES ● BLOC-NOTES ● BLOC-NOTES ●

### IN ACEST AN : CEA MAI MARE RECOLTĂ DE GRU

Secerișul grului s-a terminat în toate județele mari producătoare de cereale. În total, în întreaga țară, grul s-a strîns de pe mai mult de 2.125.000 ha, ceea ce reprezintă 95 la sută din suprafețele cultivate de întreprinderile agricole de stat și 84 la sută de cooperativelor agricole de producție. Au mai rămas de recoltat unele suprafețe situate în zonele în care culturile ajung mai tîrziu la maturitate. Pentru terminarea în cel mai scurt timp și în zonele nordice a recoltărilor au fost deplasate combine și mijloace de transport din unitățile și județele în care s-au încheiat aceste lucrări.

PRODUCȚIA ÎNREGISTRATĂ PÎNĂ ACUM DEPĂȘEȘTE PE CEA A ANULUI 1971 — CEA MAI MARE RECOLTĂ DE GRU OBTINUTĂ ÎN ȚARA NOĂSTRĂ.

O DELEGAȚIE AGRICOLA DIN R.P. CHINEZĂ CONDUSĂ DE MINISTRUL AGRICULTURII ȘI SILVICULTURII VIZITEAZĂ ȚARA

O delegație agricolă din Republica Populară Chineză, condusă de Sa Fâng, ministrul agriculturii și silviculturii, a sosit marți la București.

Pe aeroportul Otopeni, oaspeții au fost salutați de Angelo Miculescu, ministrul agriculturii, industriei alimentare și apelor, Nicolae Giosan, președintele Academiei de științe agricole și silvice, și alte persoane oficiale.

Au fost prezenți Cian-Hai-fun, ambasadorul R.P. Chineze la București, și

membri ai ambasadei, precum și alți membri ai corpului diplomatic.

### BILANȚ RODNIC LA TRUSTUL I.A.S. PRAHOVA

Trustul I.A.S. Prahova, asemeni multor unități de acest fel din agricultură, a încheiat primul semestru al anului cu rezultate bune. Bilanțul acestei perioade înregistrează o depășire a veniturilor totale cu 6%. În același timp, au fost realizate economii la cheltuielile aferente producției de 5,5 milioane lei.

La obținerea acestor succese au concurat toate sectoarele de producție. Colectivele de muncă din I.A.S. au obținut recolte mari care depășesc indicatorii prevăzuți. Pe această bază, se va livra statului 600 tone de orz și 3.000 tone de grâu peste plan, fapt ce se va răsfrînge pozitiv în bilanțul unităților. De asemenea, s-au livrat peste plan 80 de tone de legume de cîmp și 90 tone de fructe, precum și 1.600 hl de lapte. De remarcat că, prin livrarea timpurie și la calitate superioară a legumelor de seră, s-au realizat beneficii peste plan de 8 milioane lei.

### LA FABRICA DE BERE ORADEA SE EXTIND CAPACITĂȚILE DE PRODUCȚIE

Înființată în 1789, fabrica de bere din Oradea se numără printre cele mai vechi unități de industrie alimentară din țara noastră. În ultimele două decenii, capacitatea de producție a acestei întreprinderi a fost mereu amplificată. Dar cea mai mare creștere a producției de bere se va realiza în curînd la fabrica

orădeană, datorită unor mari lucrări de extindere ce se desfășoară în prezent.

Se construiesc o fabrică de malț, un siloz pentru orz și malț, depozite pentru sticle și butoaie, instalații frigorifice, ateliere de mecanică, lăcătușerie și dogărie, se montează încă două cazane de fierbere și o mașină de umplere cu o capacitate de imbuteliere de 12.000 sticle pe oră. Datorită acestor lucrări de extindere, fabrica din Oradea își va spori producția de bere cu 100.000 hl pe an; ea va livra această băutură apreciată și județelor învecinate — Maramureș, Satu Mare, Arad, Cluj și Sălaj.

### CU PLANUL ÎN DEVANS

Harnicul colectiv de muncitori, ingineri și tehnicieni al Fabricii de ulei din Constanța, angrenat în marea întrecere a realizării cincinalului înainte de termen, a raportat îndeplinirea planului producției globale pe primele 7 luni cu 12 zile mai devreme. Îndeplinindu-și angajamentele luate în cîinstea Conferinței Naționale a partidului, colectivul de oameni ai muncii va realiza pînă la sfîrșitul lunii iulie o producție suplimentară de 6 milioane lei.

### NOI BAUTURI SPIRTOASE

Întreprinderea de spirt și drojdie — București livrează consumatorilor două noi sortimente de băuturi fine: lichiorurile Black-Bitter și „Aida” — fabricate pe baza unor sucuri extrase din plante medicinale. La cererea cumpărătorilor a început imbutelierea în sticle cu o capacitate de 200 ml., cu bușon metalic, filetat, două băuturi spirtoase foarte căutate — whisky „Veritas” și „Gin 70”.



**„Conferința Națională apreciază că stă în puterea poporului nostru, condus de partid, de a asigura accelerarea dezvoltării economico-sociale a României, realizarea înainte de termen a planului cincinal, creșterea mai rapidă a bunăstării maselor, îndeplinirea minunatului program de făurire a societății socialiste multilateral dezvoltate pe pământul României“**

(Din „Rezoluția Conferinței Naționale a Partidului Comunist Român de aprobare a Raportului prezentat de tovarășul Nicolae Ceaușescu, secretar general al P.C.R., și activității desfășurate de Comitetul Central pentru îndeplinirea hotărârilor Conferinței Naționale din 1967 și ale Congresului al X-lea al partidului“)

Bucurându-se de îndrumarea permanentă a conducerii de partid și de stat, personal a tovarășului secretar general Nicolae Ceaușescu, agriculturii i-au fost asigurate condiții pentru o dezvoltare rapidă, într-o concepție modernă, specializată în subunitățile sale de producție, diversificată și complexă în ansamblu.

Continuând să acordăm o grijă deosebită producției de cereale, la indicația conducerii partidului, s-au luat măsuri pentru creșterea suprafețelor ocupate de culturile tehnice, în vederea acoperirii nevoilor crescânde ale industriei, de floarea-soarelui, sfeclă de zahăr și tutun, și sînt în curs acțiuni pentru sporirea producției de in, cîneapă, soia și rapiță și îmbunătățirea calității acestora. Acțiuni importante s-au întreprins și în zootehnie, asigurându-se dezvoltarea efectivelor și a producției animale, atît pe calea dezvoltării producției în unități gospodărești modernizate, cît și în sistem industrial. Am început, totodată, să luăm măsuri mai susținute pentru îmbunătățirea producției de furaje, în special a celor de volum, precum și pentru creșterea producției de masă verde pe pășuni și fînețe.

Deși rezultatele obținute în ultimii ani sînt superioare celor înregistrate în perioada anterioară, totuși mai sînt încă mari rezerve în direcția valorificării întregului potențial de producție de care dispunem.

Agricultura țării noastre pășește susținut pe drumul intensificării producției, bazată pe acțiunile întreprinse pentru dezvoltarea mecanizării, creșterea suprafețelor irigate, introducerea chimizării complexe, îmbunătățirea valorii biologice a semințelor și animalelor. Colaborînd îndeaproape cu Ministerul Industriei Construcțiilor de Mașini și Ministerul Industriei Chimice, lucrăm, în prezent, la îmbunătățirea programului de dotare a agriculturii cu mijloace noi și diversificate, pentru creșterea gradului de mecanizare și chimizare, precum și a productivității acestor lucrări.

Concomitent cu măsurile tehnice, ducem o muncă susținută pentru îmbunătățirea activității economice a unităților noastre. Așa cum s-a desprins din raportul prezentat de tovarășul secretar general Nicolae Ceaușescu, în fermele de stat avem încă un consum mare de forță de muncă. Va trebui să ajungem ca la majoritatea culturilor și, de asemenea, în zootehnie — la porci, păsări, taurine și ovine la îngrășat — să realizăm mecanizat toate lucrările necesare.

Mai sînt încă numeroase unități care nu folosesc cu eficiență economică corespunzătoare produsele chimice și, în special, îngrășămintele, administrarea acestora nefiind corespunzător corelată cu fertilitatea naturală a solului, cu umiditatea acestuia și densitatea necesară producției prevăzute.

În sistemele de irigații, la unele unități, proporția culturilor care dau sporul de producție cu valoarea cea mai ridicată la 1 000 mc apă folosită nu este încă cea mai bună. Și asemenea factori de producție, folosiți încă insuficient, sînt numeroși.

În aceste condiții, nivelul cheltuielilor materiale este încă ridicat, existînd în condițiile înlăturării acestor deficiențe, rezerve importante de reducere a cheltuielilor, de creștere a rentabilității producției agricole.

O altă sursă de creștere a producției, pe care sîntem hotărîți s-o punem mai bine în valoare, o constituie folosirea integrală a spațiilor de adăpostire și producție pentru animale și a utilajelor mecanice, atît în unitățile de stat, cît și la cooperativele agricole. Totodată, vom lua, în continuare, măsuri pentru utilizarea mai rațională a investițiilor

alocate pentru dezvoltarea acelor activități care asigură eficiența maximă.

Pentru îmbunătățirea activității în agricultură, industria alimentară și ape, pe baza sarcinilor Conferinței Naționale din decembrie 1967 și a Directivelor Congresului al X-lea, conducerea partidului a luat o serie de măsuri deosebit de importante. Au fost îmbunătățite organizarea, planificarea și conducerea acestui sector, prin reorganizarea întreprinderilor de mecanizare a agriculturii, organizarea consiliilor intercooperatiste, dezvoltarea cooperării între in-

tații industriei alimentare, să asigurăm valorificarea superioară a materiei prime agricole, într-o gamă mai largă, diversificată și în condiții de calitate superioară.

Realizarea orientărilor și sarcinilor stabilite de conducerea partidului în domeniul agricol necesită ridicarea calității a activității de conducere a acestui sector, prin introducerea metodelor moderne de studii și analize matematice, în mod deosebit pentru asigurarea unei structuri optime a culturilor, pe zone mari de favorabilitate a

## AGRICULTURA — PE DRUMUL INTENSIFICĂRII PRODUCȚIEI

**Cuvîntarea tovarășului ANGELO MICULESCU, ministrul agriculturii, industriei alimentare și apelor, la Conferința Națională a Partidului Comunist Român**

treprinderile agricole de stat și cooperativele agricole de producție, îmbunătățirea organizării muncii și a producției în cooperativele agricole, majorarea pensilor cooperatizatorilor și prin alte măsuri sociale. De asemenea, s-au întocmit și sînt în curs de realizare programul național cu privire la gospodărirea rațională a resurselor de apă, extinderea lucrărilor de irigații, îndiguiri, desecări și de combatere a eroziunii solului și cel de dezvoltare a zootehniciei și creștere a producției animale.

O importanță deosebită în îmbunătățirea muncii de zi cu zi în unitățile agricole a avut-o introducerea, la indicația conducerii partidului, a tovarășului secretar general Nicolae Ceaușescu, personal, a sistemului de organizare și retribuție a muncii în acord global. Această măsură a dus la ridicarea sensibilă a calității lucrărilor, la creșterea răspunderii și a cointeresării, atît în sectorul cooperatist, cît și în cel de stat. Generalizarea și perfecționarea ei, în continuare, va conduce la antrenarea largă la munca cîmpului a tuturor celor ce lucrează în agricultură, la o activitate susținută, retribuită direct după rezultatele muncii depuse.

În vederea dezvoltării agriculturii vom acorda o mai mare atenție activității gospodăriilor populației, care au posibilități mari de a contribui la formarea fondului central, cu cantități substanțiale sporite de produse animale.

Ca și în celelalte ramuri de producție ale economiei, centralele agro-alimentare desfășoară o activitate de producție și economică deosebit de importantă. În atenția noastră stă perfecționarea sa continuă, astfel ca să găsim forme și mai bune de îmbinare a producției agricole cu cea de industrializare superioară a acesteia. Totodată vom lua măsuri ca activitatea de cercetare să fie legată direct de activitatea centralelor.

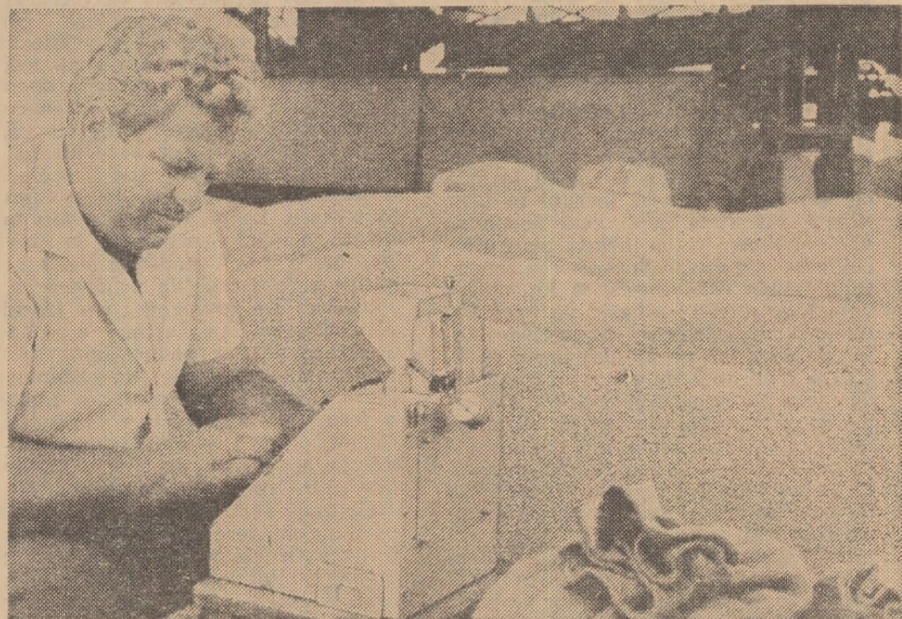
Va trebui, de asemenea, să dăm o atenție mai mare îmbunătățirii activi-

ității. Așa cum s-a arătat în raportul prezentat de tovarășul secretar general Nicolae Ceaușescu, trebuie să se asigure, în primul rînd, o folosire cît mai economică a tuturor suprafețelor, dînd prioritate folosinței agricole. Astăzi, cînd are loc o dezvoltare atît de rapidă a tuturor activităților din economie, cînd se iau măsuri hotărîtoare pentru perioade lungi de timp, repararea rațională a teritoriului între agricultură, silvicultură, industrie și zonele de locuit reprezintă o acțiune deosebită importantă, în care agricultura trebuie să joace un rol mult mai activ, de apărare a terenurilor agricole, de îmbunătățire a categoriilor de folosință. În prezent, examinăm cu ministerele modul de rezolvare a amplasamentelor de investiții, pentru a ocupa cît mai puțin teren și de folosință cît mai inferioară.

Cum se știe, recoltatul culturilor de vară se apropie de sfîrșit. Rezultatele obținute pînă în prezent de unitățile agricole — sub conducerea și cu sprijinul neprecupețit al comitetelor județene de partid — ne permit să raportăm Conferinței Naționale a partidului că la sfîrșitul campaniei de vară vom strînge o producție de cereale păioase superioară celei realizate în anul trecut; de asemenea, culturile de toamnă se anunță, pînă în prezent, bune, ceea ce va permite agriculturii să-și aducă o contribuție activă la îndeplinirea și depășirea planului economic al țării pe acest an.

Răspunzînd indicațiilor conducerii partidului, lucrătorii din agricultură și industria alimentară, au examinat și găsit, pînă în prezent, resurse care vor asigura, în 1973, o producție globală agricolă mai mare cu peste 1 miliard față de prevederi și un plus de producție globală industrială de 230 milioane lei. De asemenea, în toate unitățile noastre, există o preocupare susținută pentru a găsi posibilități noi de creștere a producției agricole, astfel încît să putem ajunge, la sfîrșitul anului 1975, la o producție globală agricolă de 130—136 miliarde. Aceasta va permite agriculturii să-și aducă un aport suplimentar de 10—15 miliarde lei.

În încheiere, vreau să-mi exprim toată adevărată față de raportul prezentat de tovarășul secretar general Nicolae Ceaușescu, acordul deplin cu documentele dezbătute de Conferința Națională și să asigur că, alături de toți lucrătorii din agricultură, vom urma neabătut politica partidului, conștienți că aceasta asigură un trai bun și fericirea întregului nostru popor.



O măsură pe care Vasile Chiriac, inginer șef la C.A.P. Căteasca, județul Argeș, nu o neglijează: controlul umidității griului care urmează să fie livrat în contul contractelor încheiate.

Foto: C. DUMITRU



# LA CHEMAREA SECRETARULUI GENERAL AL PARTIDULUI PENTRU A RIDICA ROMÂNIA SOCIALISTĂ LA UN ÎNALT NIVEL DE DEZVOLTARE

## Oamenii muncii din agricultură și industria alimentară răspund cu înflăcărare: PREZENT!

Conferința Națională a partidului a trasat, cu înaltă maturitate comunistă, căile dezvoltării României socialiste în viitorii ani.

Cu conștiința clară a momentului istoric pe care îl trăim, întregul popor, în frunte cu comuniștii, își exprimă, în aceste zile, hotărârea nestrămutată de a trece la transpunerea în

practică a programului de lucru vast, cutezător, revoluționar elaborat de Conferința Națională a partidului — temelie a accelerării progresului economico-social al țării.

La chemarea tovarășului Nicolae Ceaușescu, din toate colțurile țării, oamenii muncii din agricultură și industria alimentară răspund într-un singur glas: **Prezent!**

### Vom ridica realizările la nivelul cerințelor agriculturii moderne

Raportul tovarășului Nicolae Ceaușescu, secretar general al partidului, la Conferința Națională a P.C.R., a subliniat necesitatea îmbunătățirii radicale a activității I.A.S., a atingerii unor înalte coordonate de organizare și eficiență a producției, a folosirii forței de muncă la nivelul unităților agricole moderne din țările cu agricultura avansată. Acestor cerințe formulate cu claritate și în Rezoluția Conferinței Naționale a partidului, privitoare la îndeplinirea înainte de termen a planului cincinal 1971—1975 le va răspunde, în anii ce urmează și dezvoltarea agriculturii de stat din județul Neamț. Reanalizarea posibilităților de îndeplinire a planului cincinal a dus la concluzia că acesta poate fi îndeplinit în patru ani și jumătate. Un rol deosebit în îmbunătățirea activității din agricultură, așa cum se arată în Raport, îl are mecanizarea tuturor lucrărilor agricole. La ora actuală, în I.A.S. din județul Neamț sînt complet mecanizate lucrările la culturile de păioase. Pînă la sfîrșitul anului 1973, prin suplimentarea dotării de mașini agricole și tractoare, vor fi mecanizate în totalitate și lucrările de recoltare a porumbului. Se solicită însă, în acest sens, perfecționarea combinelor de recoltat cartofi pentru a lucra pe terenuri mai grele, precum și dotarea cu sortatoare pentru ca și aceste lucrări să se execute mecanizat. Sînt, de asemenea, necesare perfecționarea mașinilor de recoltare a furajelor suculente pentru siloz și masă verde, precum și elaborarea unor mijloace de transport adecvate acestora. Noi vom acționa, cu posibilități proprii, pe linia perfecționării remorcilor tehnologice din cadrul complexului zootehnic de la Izvoare, pentru transportarea furajelor în grajd.

Condițiile optime pentru creșterea animalelor în județul nostru au determinat ca, în planul de perspectivă, să se prevadă creșterea serioasă a efectivelor totale și matcă. Ponderea în cadrul producției globale, a producției animaliere va crește de la 40 la sută cît este în 1972, la 52 la sută în 1975. Vor fi înființate încă două ferme de vaci cu lapte. De asemenea, pentru închiderea circuitului la creșterea tineretului taurin este necesară înființarea unei îngrășătorii; aceasta va permite pe de o parte descongestionarea fermelor de vaci, iar pe de altă parte va asigura realizarea unor cantități sporite de carne. Se va acorda în viitor o atenție deosebită reproducției și asistenței sanitar-veterinare, creșterii tineretului de prăsilă, în vederea consolidării rasei și asigurării livrării de material biologic de înaltă calitate către sectorul cooperatist.

Legată direct de dezvoltarea zootehniei este și preocuparea pentru îmbunătățirea continuă a pașiiștilor naturale prin acțiuni de organizare a teritoriului, fertilizări, supraînșămînțări, îmbunătățirea sistemului de pășunat. La I.A.S. Dumbrava, care are mari suprafețe de pășuni, aplicarea acestor măsuri este urmărită în mod științific pe

trupurile Cărbuna și Filioara. În același timp vor crește cantitățile de îngrășăminte chimice aplicate pe pășuni de la 200 la 500 kg/ha. Se vor obține astfel cantități sporite de furaje.

În atenția tuturor lucrătorilor din I.A.S., așa cum am amintit, stă îndeplinirea sarcinilor cincinalului înainte de termen. De aceea, buna experiență a unor ferme, ca cele din Zănești, Girov, Dumbrava, care au realizat anul trecut producții la nivelul celor prevăzute pentru anul 1975, a fost și continuă să fie extinsă la toate fermele. Sîntem hotărîți ca, printr-o continuă perfecționare a activității noastre, să obținem rezultate dintre cele mai bune, pentru ca și întreprinderile agricole de stat din Trustul județului Neamț să poată deveni unități model pentru întreaga noastră agricultură.

Ing. Gheorghe URSU  
directorul  
Trustului I.A.S. Neamț

### Obiective de transpus operativ în viață

Ca specialist ce lucrez în agricultură, m-am oprit cu deosebită atenție la partea din Raportul secretarului general al partidului în care se vorbește de rolul consiliilor intercooperatiste, menite să asigure unirea forțelor mai multor cooperative agricole, folosirea rațională a pămîntului, a fondurilor de investiții, a mijloacelor mecanice, a specialiștilor, a întregii forțe de muncă, în scopul creșterii continue a producției, a avutului obștesc și a veniturilor cooperativilor.

Pornind de la aceste cerințe, subliniate și de Rezoluția cu privire la perfecționarea organizării și conducerii vieții sociale și la dezvoltarea democrației socialiste, consiliul intercooperatist din Sînnicolaul Mare și-a trecut pe agenda permanentă de lucru rezolvarea unor probleme majore pentru dezvoltarea cooperativilor. Obiectivele prevăzute în program au și fost în majoritatea lor transpuse operativ în viață. În ce privește zona cultura, întreaga suprafață de cînepă, de peste 500 ha, a fost concentrată în jurul întreprinderii de prelucrare a tulpinilor de cînepă de la Sînnicolaul Mare. Legumicultura a fost organizată în două ferme mari, la Sînnicolaul Mare și la Cenad. Tot aici s-a constituit și o fermă de producere a semințelor. De asemenea, s-a trecut la concentrarea producției zootehnice: creșterea vacilor pentru lapte se face în ferme specializate la Sînnicolaul Mare, Cenad și Teremia; s-a organizat o fermă de îngrășare a taurinelor la Cenad, precum și cîte o fermă de îngrășare a porcilor, de cîte 5 000 capete, la C.A.P. Nerău și Sînnicolaul Mare.

Pe lângă aceste măsuri de concentrare și specializare a producției, pentru a traduce în viață indicațiile partidului de îmbunătățire a organizării, planificării și conducerii agriculturii, în toate cele patru cooperative agricole componente ale consiliului intercooperatist, activitatea s-a organizat numai în ferme conduse de specialiști, retribuția muncii în toate sectoarele făcîndu-se numai pe bază de acord global.

Rezultatele zonării și cooperării în producție nu au întîrziat. Producțiile agricole au crescut simțitor. În această vară C.A.P. Nerău a obținut cea mai mare producție de grîu pe județ — 4 508 kg/ha. Cu depășiri substanțiale la producția de grîu se situează și cooperativele din Sînnicolaul Mare și Cenad. Și în sectoarele de creștere a animalelor, se înregistrează sporuri de producție, ceea ce a determinat cooperativele agricole componente ca, în cinstea Conferinței Naționale a partidului, să livreze suplimentar statului mari cantități de cereale, legume, lapte și carne. Numai C.A.P. Cenad a predat la fondul statului peste plan, 204 tone, de grîu, Nerău — 70 tone, Teremia — 100 tone; la carne de porc, C.A.P. Nerău și Sînnicolaul Mare și-au depășit angajamentul inițial, livrînd în plus 300 și, respectiv, 100 porci.

În centrul atenției consiliului intercooperatist, alături de zonare, specializare și cooperare în producție stă, în continuare, utilizarea cît mai deplină a capacității de muncă a specialiștilor care sînt antrenați în ultima vreme la efectuarea unor studii tehnico-economice privind orientarea în viitor a producției cooperativilor noastre agricole. Pe marginea acestor studii efectuate de specialiști, vom adînci profilarea și specializarea în producție a cooperativilor și fermelor, vom lua noi măsuri pentru folosirea mai bună a pămîntului, a forțelor de muncă a cooperativilor și mecanizatorilor din cadrul consiliului intercooperatist.

Ing. Valeriu POTĂRĂSCU  
președintele  
consiliului intercooperatist  
Sînnicolaul Mare,  
județul Timiș

### Pămîntul — bun național de importanță vitală

Am urmărit cu deosebit interes Raportul prezentat de tovarășul Nicolae Ceaușescu, secretarul general al partidului nostru, la Conferința Națională a P.C.R. Îmi exprim totală adeviere față de măsurile preconizate pentru ridicarea rapidă și neconținută, pe culmi tot mai înalte ale progresului și civilizației, a patriei noastre socialiste. Hotărârile Conferinței au un puternic răsănit în inimile și conștiința tuturor țărănilor cooperatori din comuna Sînpetru, județul Brașov, ca și ale întregului nostru popor.

Știm cu toții că pămîntul este principalul mijloc de producție în agricultură. În raportul său, secretarul general al partidului, tovarășul Nicolae Ceaușescu, a atras din nou atenția comitetelor județene și comunale de partid, organelor agricole, asupra apărării și conservării pămîntului — bun național de importanță vitală pentru propășirea economică a țării. „Este necesar — se arată în Raport — să se aplice cu strictețe prevederile legislației fondului funciar, reducîndu-se la minimum scolaritățile de teren din cultură”. Cooperativa noastră dispune de 1 800 ha teren agricol, din care 1 309 ha arabil. Tre-

buie arătat că, în fiecare an, unele întreprinderi brașovene „ciupec” ilegal cîte ceva din acest pămînt. Așa, de exemplu, unii lucrători de la Întreprinderea comunală Brașov, în loc să depoziteze reziduurile menajere colectate din oraș, în perimetrul stabilit, descarcă autovehiculele pe terenul arabil al cooperativei, reducîndu-se astfel din suprafață.

Necazuri ne creează și întreprinderile constructoare de linii electrice. Înțelegem necesitatea construirii acestor rețele, însă acestea să se amplaseze pe marginea șoselelor și a albiilor piraieilor, nicidecum pe cel mai fertil teren. Am vrea să arătăm că de pe fiecare hectar de teren arabil, scos abuziv din circuitul producției, cooperativa noastră, și o dată cu ea economia națională, pierd anual circa 3 vagoane de cartofi sau 4 vagoane de sfeclă de zahăr. De aceea, sînt întrutotul de acord cu prevederile documentelor Conferinței Naționale a partidului, care subliniază, o dată mai mult, necesitatea de a se asigura apărarea cu strictețe și buna gospodărire a fondului funciar.

În frunte cu comuniștii, membrii cooperatori din comuna noastră sînt ferm hotărîți să facă tot ceea ce depinde de ei pentru sporirea continuă a producției agricole, aducîndu-și în acest fel contribuția la aplicarea în viață a importanțelor măsuri adoptate de Conferința Națională a partidului.

Gheorghe MUNTEANU  
președintele  
cooperativei agricole  
din comuna Sînpetru,  
județul Brașov

### Irigațiile — cu oameni pricepuți!

În domeniul agriculturii — așa cum se subliniază cu deplină încrepățire și în documentele elaborate de Conferința Națională a P.C.R. — una din măsurile preconizate, care se leagă direct de activitatea noastră, o constituie cea referitoare la folosirea mai eficientă a sistemelor de irigații. Unitatea noastră, prin așezarea ei teritorială, beneficiază de cîțiva ani de marele sistem de irigații de pe Valea Carasu, avînd o suprafață de peste 10 000 ha la irigat. Deși n-avem experiență prea îndelungată, rezultatele obținute pînă acum confirmă eficiența irigațiilor. Dispunem de ferme care pe unele sole au obținut în anul trecut producții de 12 000 kg de porumb la ha, în sistem irigat. Nu mai vorbim de floarea-soarelui, vița de vie și alte culturi care în condiții de irigare pot asigura producții record.

Ca să poți obține însă producții mari la ha nu este suficient să ai numai apă, ci și oameni pricepuți. În Raportul prezentat la Conferința Națională a partidului, tovarășul Nicolae Ceaușescu preciza că „se impune ca organele și unitățile agricole să ia de urgență toate măsurile pentru a asigura cadrele necesare de muncitori, tehnicieni și ingineri, precum și celelalte condiții tehnico-organizatorice și materiale necesare exploatarei cu înaltă eficiență a lucrărilor de irigații”. Sublinierea respectivă are o utilitate de mare impor-



tanță pentru cei ce sînt angrenați în lucrările de irigații. De aceea, sîntem hotărîți să facem totul pentru a asigura lucrătorilor noștri o calificare corespunzătoare, în măsură să le permită să folosească cît mai chibzuit baza materială de care dispunem.

Nicolae RAHĂU  
directorul  
I.A.S. Dorobanțu,  
județul Constanța

## Puternic stimulent pentru zootehniști

Pentru cooperatorii din Virșolt, care în ultimii ani au intensificat creșterea animalelor, a constituit un temei de mare satisfacție faptul că documentele Conferinței Naționale a P.C.R. acordă o mare însemnătate dezvoltării zootehniei. Și în unitatea noastră, consolidarea bazei furajere, întreținerea din ce în ce mai bună a efectivelor, ridicarea calificării îngrijitorilor, au făcut ca producțiile realizate din zootehnie să crească progresiv, an de an, livrînd astfel cantități sporite de lapte carne și alte produse.

Și cooperatorii care lucrează în ferma pe care o conduc au întîmpinat Conferința Națională a partidului, eveniment deosebit însemnat în viața poporului nostru, cu rezultate demne de consemnat. Sîntem cu toții bucuroși că ne-am putut respecta cuvîntul dat, depășindu-ne angajamentul atît la lapte, cît și la carnea de taurină. De altfel, planul anual de carne de taurină a putut fi realizat în numai cinci luni.

Sîntem decîși să nu ne oprim aci. Hotărîrea noastră este ca, pînă la sfîrșitul anului în curs, să dăm peste angajamentul luat în cîntec de-a XXV-a aniversării a Republicii, 600 hl lapte de vacă, 10 tone carne de bovine, 2 tone carne ovine și 1 000 litri lapte de oaie

În realizarea unor producții mari și eficiente din zootehnie, ca din toate ramurile de activitate ale agriculturii, un rol important îl are stimularea și cînterirea în măsură tot mai mare a crescătorilor. De aceea, apreciez ca foarte însemnată prevederea cuprinsă în Raportul prezentat de tovarășul Nicolae Ceaușescu, la recenta Conferința Națională a partidului, ca începînd din a doua jumătate a acestui an minimul garantat al cooperativelor zootehniști, care lucrează cel puțin 25 de zile lunar, să crească de la 400 la 800 lei pe lună.

Grijii deosebite pe care partidul nostru o arată față de ridicarea continuă a nivelului de trai al țărănimii, al întregului popor, îi vom răspunde prin realizări și mai bune în producție. Avem puțința — și experiența de zi cu zi a arătat-o — să înălțăm și mai sus „stacheta” producțiilor de lapte, carne etc.

Una din preocupările noastre principale o constituie, în aceste zile, consolidarea bazei furajere. Vom însiloza anul acesta peste 2 000 tone de nutrețuri, față de 1 300 tone cît ne-am propus inițial. De asemenea, vom termina un nou grajd cu capacitatea de 100 de animale. Se va introduce apa în toate adăposturile, confecționîndu-se iesle din beton. Deoarece prin părțile noastre timpul s-a menținut secetos, iar iarba de pe pășuni se dovedește insuficientă, am trecut la furajarea ani-

malelor la iesle, cu semisiloz și masă verde. În felul acesta, reușim să menținem producțiile la un nivel ridicat, achitîndu-ne de sarcinile ce ne revin.

Medic veterinar  
Mircea BUDAU  
șeful fermei zootehnice  
a cooperativei agricole  
din Virșolt, județul Sălaj

## Sortimente noi, de calitate

Unitățile de producție ale întreprinderii noastre au dobîndit o seamă de succese în domeniul valorificării superioare a materiei prime, diversificării producției, îmbunătățirii calității preparatelor, conservelor și semipreparatelor culinare din carne. Numai în prima parte a acestui an au fost lansate pe piața internă și externă zeci de sortimente noi, printre care: cirnații „Medias”, „Agnita” și „Favorit”, parizer și cremvurști de tip B, salamul „Mistretul”, pateurile „Delicia” și „Sport”, conserve de pui cu mazăre și mărar, corned-beef „Deltak”, gulaș și antricot de vită cu ciuperci și 20 de semipreparate culinare.

Au fost îmbunătățite și reproiectate o serie întregă de rețete ale produselor noastre, ceea ce a dus la o serioasă scădere a prețului de cost și a consumurilor specifice, precum și la îmbunătățirea calității preparatelor noastre din carne. Bunăoară, la paste de carne și pateurile produse de fabricile sibiene, prețul de cost a scăzut cu 3 lei/kg în condițiile unei valorificări superioare masive a unor subproduse de abator neglijate altădată.

Chiar în zilele următoare Conferinței Naționale a partidului, specialiștii din întreprindere au inițiat noi studii și măsuri pentru dezvoltarea și diversificarea producției, în așa fel încît principalul nostru obiectiv de muncă din acești ani — îndeplinirea cincinalului înainte de termen — să se realizeze sub semnul unei producții mereu îmbogățite, sub aspect sortimental și calitativ.

În trimestrul în curs vom introduce în fabricație încă 10 semipreparate culinare și se vor îmbunătăți rețelele tehnologice la cele mai cerute conserve pentru export. Așa înțelegem să răspundem chemării partidului — prin fapte de muncă.

Ing. Dieter ZIKELI  
de la Întreprinderea  
de industrializare  
a cărnii Sibiu

## Pentru o pregătire cu orizont larg

Cu grija ce-l caracterizează pentru creșterea tinerelor generații, pentru formarea profesională și educarea lor în spiritul comunismului și al dragostei de patrie, secretarul general al partidului a accentuat în mod deosebit, în Raportul prezentat la Conferința Națională asupra sarcinilor care stau în fața pregătirii cadrelor.

Nouă, celor care lucrăm în instituțiile de învățămînt superior, ne revine o misiune extrem de importantă în această privință.

Ca urmare a măsurilor luate de partid și guvern, în ultimii ani îndeosebi, tineretul nostru universitar a fost îndreptat în mai mare măsură către însușirea învățăturilor practice, asigurîndu-i-se condiții mai bune de a se specializa în meseria aleasă. Dar și la Facultatea de agricultură din Craiova, mai sînt destule de făcut pentru ca viitorul specialist să nu obțină pe băncile facultății doar o specializare îngustă.

Este pe deplin posibil și necesar ca studenții facultății de agricultură să poată rezolva, atunci cînd vor fi în producție, nu numai probleme strict legate de culturile de cîmp, ci la nevoie, și unele ce privesc culturile legumicole, pomicultura sau viticultura.

De asemenea, ne dăm seama că absolvenții facultății de economie agrară vor trebui astfel pregătiți, încît să fie la curent nu numai cu problemele economice ale unităților agricole în care au fost repartizați, ci și cu cele tehnice.

Este o mare mîndrie și satisfacție pentru noi să constatăm că documentele și îndeosebi, Hotărîrea cu privire la pregătirea forței de muncă și creșterea nivelului de trai al populației acordă o atenție stăruitoare formării profesionale a tineretului pentru nevoile modernizării agriculturii.

În prezent, sutele de studenți ai Institutului agronomic din Craiova se află în unități de producție, la practică. Majoritatea cadrelor didactice sînt prezente, alături de ei, tocmai spre a-i îndruma astfel încît să privească problemele într-un mod nou, creator, căutînd să învețe cît mai mult și cît mai divers

Avem convingerea că printr-o muncă de îndrumare atentă, care să țină seama de cerințele reale ale procesului de instruire a viitorilor specialiști în agricultură, ne vom îndeplini sarcinile importante ce ne revin nouă, dascăliilor viitorilor specialiști.

Ing. Aurel PREDĂ  
lector  
la Facultatea de agricultură  
din Craiova

## Cu toate forțele

Aș vrea să amintesc — deși acest lucru îl știu mulți astăzi — că noi, cooperatorii din Sîntana, sub îndrumarea partidului, muncind cu toată sirguința, am reușit să ne facem o unitate puternică și prosperă, iar traiul nostru poate fi luat ca exemplu în toate așezările rurale.

Departa însă de a ne declara mulțumiți de ceea ce am reușit să înfăptuim, în frunte cu comuniștii, voim să obținem realizări tot mai de seamă. În acest scop, va trebui să aplicăm în viață cu temei prețioasele indicații date de partid, în vederea dezvoltării și a dîncirii democrației socialiste, participării permanente a tuturor cooperativelor la treburile unității noastre.

La Sîntana, și pînă acum s-au obținut unele rezultate bune în atragerea femeilor și tineretului la activitatea fermelor; comuniștii au desfășurat o activitate rodnică de educare a tinerilor și vîrstnicilor, în vederea unirii eforturilor pentru înflorirea cooperativei. Dar avem încă multe de făcut în această privință. Este necesar să luăm măsuri pentru afirmarea întregii energii a tineretului, a femeilor, utilizării priceperii și entuziasmului lor la diferitele lucruri pe care ni le propunem. Vrem ca tinerii să folosească mai bine noile tehnologii de lucru în toate sectoarele de muncă și, alături de ceilalți cooperatori, să participe cît mai activ la viața cooperativei.

Însufleții de perspectivele marelui program înfățișat țării de conducătorul partidului nu vom precupeți nici un efort pentru a valorifica din plin posibilitățile de care dispune cooperativa noastră și a ne face un trai și mai înstărit și fericit. Vom întări astfel, prin fapte, prevederile documentelor pe care Conferința Națională a partidului le-a închinat perfecționării societății noastre, și prin aceasta, întăriri forței sale spre binele patriei și al nostru, al tuturor.

Ana BONT  
membră a C.A.P. Sîntana,  
județul Arad

## Înfrății în muncă și idealuri

În Raportul prezentat la Conferința Națională, tovarășul Nicolae Ceaușescu a subliniat că în patria noastră există o preocupare dintre cele mai însemnate pentru asigurarea deplinei egalități în drepturi a tuturor cetățenilor, fără deosebire de naționalitate.

Cuvintele conducătorului poporului nostru ne-au bucurat și ne-au emoționat. Așa cum, o mare satisfacție ne-a dat și conținutul Rezoluției Conferinței Naționale a Partidului Comunist Român cu privire la înflorirea națiunii socialiste și la problema națională în Republica Socialistă România, document de o mare importanță politică. Și aici, la S.M.A. Sf. Gheorghe, noi am simțit și simțim pe deplin roadele acestei luminoase politici a partidului. Muncim în deplină frățietate, români și maghiari, laolaltă, ne ajutăm, căutăm să executăm lucrări de cea mai bună calitate.

Una dintre preocupările noastre de bază este consacrată folosirii bazei tehnice cu care este dotată stațiunea, extinderii lucrărilor mecanizate și în legumicultura, pomicultura și zootehnie. În acest scop, permanent se depune o grijă deosebită pentru ridicarea nivelului profesional al oamenilor.

Cînd am venit în stațiune eu, de pildă, eram simplu tractorist. Am fost sprijinit să urmez cursurile școlii de maiștri și astfel mi-am ridicat calificarea. La rîndul meu, azi îi ajut pe numeroși tineri să se perfecționeze, să-și însușească bine meseria.

Anul acesta, campania de recoltare a păioaselor a fost pregătită mai minuios și mai conștiincios ca în oricare alt an, și avem convingerea că vom realiza un indice de folosire a utilajului care să reprezinte, într-adevăr, nivelul posibilităților existente. Vom munci cu abnegație și devotament pentru a răspunde cu noi și importante realizări grijii părintești a partidului, pentru a înfăptui luminoasele țeluri către care, ca un iscusit cîrmaci, partidul ne călăuzește.

Andras NAGY  
tehnician  
la S.M.A. Sf. Gheorghe,  
județul Covasna

## Bunăstarea poporului — țelul suprem al politicii partidului

În zilele Conferinței, noi cei 116 mecanizatori de la I.A.S. Pietroiu, județul Ialomița, ne-am aflat, în mare parte, pe ogoarele altor unități învecinate, unde am ajutat la terminarea stringerii griului. La noi, pe cele 960 de hectare cultivate cu griu, am terminat această lucrare încă de la 9 iulie, raportînd că în cîntec de-a Conferinței Naționale a partidului, în acest an am obținut o producție medie de 4 200 kg la hectar, față de cele 3 350 kg planificate.

Am muncit și muncim cu însuflețire deoarece în tot ce se întreprinde azi în țara noastră de către partid vedem semnul preocupării sale pentru creșterea bunăstării materiale și spirituale a poporului.

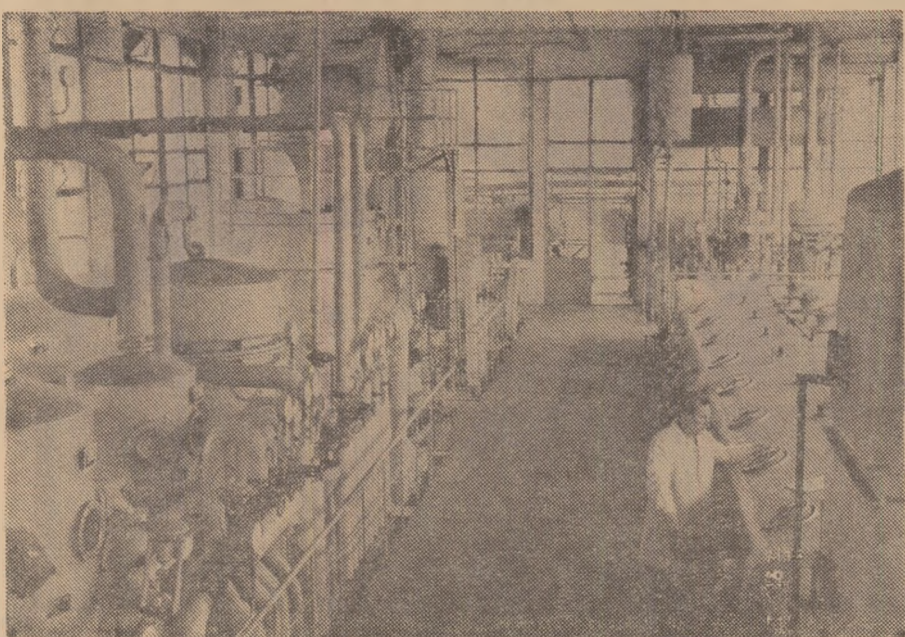
Cu totul și cu totul s-a schimbat peisajul vieții noastre în ultimul sfert de veac. Cine a cunoscut pămînturile întreprinderii agricole de stat Pietroiu — așa cum le-a descris scriitorul. V. Em. Galan, în romanul „Bărăganul” — nu le-ar mai recunoaște azi, în mod sigur. La toate cele 9 mari ferme ale unității s-au ridicat blocuri pentru salariații familisti, s-a introdus pretutindeni lumina electrică, s-au durat drumuri bune, s-a extins rețeaua radiofiecării.

Fiecare fermă dispune de cantină modernă, de un mic club cu bibliotecă. Noi, mecanizatorii cîștigăm bine, pe măsura vredniciei fiecărui. În acești ani, eu mi-am construit casă nouă, pe care am mobilat-o frumos. Ca mine trăiesc și muncesc și ceilalți lucrători ai întreprinderii — mecanizatori, tehnicieni și ingineri.

Muncim cu dragoste și abnegație, fiindcă și mai frumoase sînt perspectivele anilor următori.

În Raportul secretarului general al partidului, cît și în Hotărîrea cu privire la pregătirea forței de muncă și creșterea nivelului de trai al populației se arată limpede cum vor sporii salariile și pensiile, cum se va generaliza reducerea săptămînii de lucru, cum se va îmbunătăți traiul nostru în toate privințele. Aceste prevederi ne însuflețesc să ne înzecim forțele, să obținem rezultate și mai bune decît pînă în prezent, contribuind în cît mai mare măsură la îndeplinirea cincinalului înainte de termen, la bunăstarea întregului nostru popor.

Oprea CEAON  
tractorist  
la ferma a 9-a  
la I.A.S. Pietroiu  
județul Ialomița



Aspect de muncă din secția de extracție a Fabricii de ulei „Muntenia” din Capitală.



In județul Olt

# PRODUCȚII DE GRÎU RECORD? DA, DAR NU ÎNTÎMPLĂTOR!

În Raportul prezentat la Conferința Națională a partidului, tovarășul **NICOLAE CEAUȘESCU** arată: „Posibilități reale de a depăși sarcinile cincinalului se conturează și în agricultură — lucru dovedit în mod concludent de faptul că încă în 1971 o serie de unități agricole au obținut producții vegetale și animale apropiate sau chiar mai mari decât cele preconizate pentru anul 1975”.

Aprecierii secretarului general al partidului, oamenii muncii din agricultură îi răspund, prin primele rezultate ale anului acesta, producțiile de grâu, cultură a cărei recoltare s-a încheiat aproape în întreaga țară.

Printre cei care se pot mândri că, prin recoltele de grâu obținute în 1972, au atins și chiar depășit nivelul anului 1975 se numără și lucrătorii ogoarelor județului Olt. O dată cu recoltarea culturilor de pe ultimele suprafețe, în situațiile statistice s-a putut înscrie o realizare record, pentru aceste meleaguri și nu numai pentru ele: un plus față de plan de 770 kg/ha în întreprinderile agricole de stat și de 710 kg/ha în cooperativele agricole de producție. Recolta medie s-a ridicat astfel la 3 400 kg/ha în I.A.S. și la peste 3 000 kg/ha în C.A.P. Cu aceste rezultate, județul se va înscrie, cu siguranță, pe unul din primele locuri pe țară.

Saltul înregistrat în județul Olt, față de alte realizări nu prea îndepărtate în timp, față de propriile prevederi, este considerabil. Dar nu are în el nimic miraculos, ci reprezintă efectul cumulativ al unor multiple acțiuni, determinate pentru nivelul producției, aplicate cu pricepere și perseverență, nu izolat ci în toate unitățile, nu numai anul acesta ci de câțiva ani încoace. Aceste acțiuni au fost sintetizate de inginerii **Lucian Popescu** și **Gh. Dincă**, directori generali adjuncti la Direcția generală județeană.

Este vorba, în primul rând, de generalizarea soiurilor de grâu intensive. Bezostaia a ocupat 70% din suprafață, fiind introdus cu curaj — dar și cu asigurarea cerințelor — și în unitățile din nordul județului. Și-au dovedit, de asemenea, valoarea deosebită soiurile Olt — creație a Stațiunii experimentale Caracal și Aurora. Valorii soiurilor i s-a suprapus valoarea semînței.

Premergătoarele, alese peste tot cu cea mai mare grijă — 7% leguminoase, 45% păioase anul I și 48% prășitoare — au permis și o bună pregătire a terenului. Este semnificativ, de pildă, că după leguminoase și păioase, patul germinativ s-a pregătit încă din vară și că, în condițiile existenței acordului global, recoltarea porumbului, eliberarea și pregătirea imediată a suprafețelor pentru grâu nu au constituit nici o greutate.

Și tot în rîndul măsurilor extinse pe județ, trebuie inclus și procedeul fertilizării cu ajutorul semănătorii SU-29: s-a realizat astfel o **împrăștie uniformă a îngrășămintelor**, de unde a rezultat o dezvoltare tot atât de uniformă a plantelor, o creștere a eficienței fiecărui kilogram de substanță activă.

Fără îndoială că fiecare măsură tehnică sau organizatorică, fiecare element al tehnologiei are o anumită influență asupra rezultatului final. Acest lucru îl ilustrează și experiența cooperativei agricole **Dobrosloveni, Stoenești și Slăveni**, trei dintre unitățile care au obținut cele mai mari producții de grâu.

**C.A.P. DOBROSLOVENI.** Unitatea nu se numără pentru prima dată printre fruntași. La numeroase consfătuiri pe țară, inginerul șef **Ion Uciu** a fost pus în situația de a-și împărtăși experiența, certificată de rezultatele obținute la o cultură sau alta de cooperativă unde lucrează. S-a realizat anul acesta o producție medie de grâu de 4 800 kg/ha. Soiul folosit pe toate cele 400 ha — Olt — și-a confirmat valoarea, dar și-a manifestat și pretențiile și, o dată cu ele, potențialul. Câci pe 210 ha, unde semănatul s-a executat mai devreme, între 1 și 10 octombrie, producția a atins 6 100 kg/ha. Aici, plantele au înfrățit foarte bine.

În general, grâul a fost des (s-au asigurat de la semănat 612 b.g./mp) și foarte uniform, ceea ce a împiedicat

dezvoltarea buruienilor. Desimea culturii a fost condiționată și de calitatea deosebită a semănatului — lucrarea s-a executat de mecanizatori cu experiență — și de tratarea corespunzătoare a semînțelor.

În ceea ce privește fertilizarea, s-au aplicat, pe toată suprafața, îngrășăminte complexe 300 kg/ha (13:27:13), precum și azotat de amoniu — 200—300 kg/ha în funcție de fertilitatea solului. Ingerul Uciu apreciază că nu a existat diferența de producție în funcție de aplicarea azotatului de amoniu numai toamna sau, fracționat, toamna și primăvara.

Se putea obține o producție și mai mare? Da — așa cum s-a și obținut, de altfel, parțial — mai ales cu o dotare corespunzătoare cu combine care ar permite scurtarea și mai mult a perioadei de recoltare; la **Dobrosloveni**, pe aceeași tarla, cu o cultură uniformă, față de producția realizată pe primele parcele recoltate, s-au înregistrat pierderi de 700 kg/ha. La recoltările făcute cu 8—10 zile mai târziu. Este o situație care trebuie să determine măsuri corespunzătoare din partea forurilor în drept.

În același scop — al limitării perioadei de recoltare — conducerea cooperativei a acordat o atenție deosebită cointeresării mecanizatorilor. Bineînțeles, dacă s-au respectat indicații calitative. Așa că și cu vechile combine C-1 s-a ajuns la adevărate performanțe — 22 tone recoltate zilnic.

**C.A.P. STOENEȘTI:** Cu o producție medie de grâu de 5020 kg/ha, adică 1 520 kg/ha mai mult decât s-a prevăzut, unitatea ocupă acum locul II, în întrecerea pe județ. Este un salt considerabil față de anul trecut când, cu 3 451 kg/ha, s-a situat pe locul IV pe județ.

Și președintele **Florea Anghel** și inginerul șef **Mircea Cizmaru** sint de părere că rezultatul are la bază întregul complex de factori aplicat. Un rol important a revenit soiurilor. Soiul Olt a dat un spor de producție față de Bezostaia de 150 kg/ha. Și tot cu el s-a înregistrat producția maximă: 5 450 kg/ha (pe 60 ha), după leguminoase, ceea ce scoate în evidență și rolul acestei categorii de premergătoare.

Spre deosebire de ceea ce au constatat cei de la **Dobrosloveni**, la **Stoenești** îngrășămintele cu azot aplicate în 2 faze — toamna și primăvara pe îngheț — au asigurat producții mai bune decât în cazul aplicării totale a azotului toamna. Și încă o constatare: după aceleași premergătoare — leguminoase — și cu aceeași cantitate de substanță activă s-au obținut producții mai mari cu 250 kg/ha când îngrășămintele faziale cu azot s-au aplicat pe terenul înghețat decât atunci când s-au dat după ce plantele porniseră în vegetație. Bineînțeles, aplicarea îngrășămintelor s-a făcut cu SU-29.

Din experiența anului acesta, la **Stoenești** s-a tras o concluzie importantă în ceea ce privește epoca de semănat. Se considera în general, „optimă” perioada pînă la 20 octombrie. Dar la soiul **Bezostaia**, pe tarlăua 38, s-a obținut cu 450 kg/ha mai puțin pe suprafețele însămînțate după 10 octombrie, față de ceea ce s-a obținut acolo unde lucrarea s-a executat începînd de la 25 septembrie. Respectarea acestei cerințe nu se asigură prin viteze mai mari la semănat — care ar periclita calitatea — ci prin mai buna organizare a muncii, prin cointeresarea mecanizatorilor, cărora nu le este indiferent ce producție se obține. Este de ajuns să amintim că pentru stimularea lor cooperativa acordă anul acesta nu mai puțin de 25 000 kg de grâu. Desigur că și acest lucru i-a determinat să treacă acum, imediat după recoltare, la **pregătirea terenului pentru viitoarea recoltă de grâu: miriștile au fost arate și, ca și după leguminoase, solul este gata să primească viitoarea sămînță.**

**C.A.P. SLĂVENI.** În urmă cu 10 ani, aici s-au obținut 1 513 kg de grâu la hectar. Dar iată și producția ultimilor trei ani: 2 740 kg/ha în 1970, 3 816 kg/ha în 1971, 5 103 kg/ha în 1972 (locul I pe județ). Este o evoluție determinată de evoluția generală înregistrată pe plan tehnic și organizatoric în această unitate, care de pe

1 300 ha, realizează acum o producție globală de 14 milioane de lei.

Președintele ei, inginerul **Eugen Popescu** este precis în apreciere: producția de grâu reflectă, pe de o parte, o foarte bună stare culturală a terenului, la care s-a ajuns prin permanenta preocupare pentru lucrările executate și în egală măsură, calitatea semănatului. Are, în această privință, o părere personală — pe care și-a exprimat-o și cu alte ocazii și o consemnăm și noi: **semănătorile de grâu, ca și de porumb, trebuie să-și înceapă în fiecare an lucrul cu pînă noi.** Cea mai mică tocare a pîntenului acestora duce la neuniformitatea însămînțării și deci a culturii. Cheltuielile făcute de cooperativă cu procurarea pîninelor au fost compensate de rezultate. Rămîne doar ca aprovizionarea S.M.A. cu aceste piese să nu sufere.

Determinant pentru producția acestui an a fost și soiul. Cu **Bezostaia** s-au realizat 4 849 kg/ha, cu **Aurora** — 5 420 kg/ha. Diferențieri importante au apărut în funcție de premergătoare. După leguminoase, soiul **Aurora** (pe 114 ha) a bătut toate recordurile — 6 190 kg/ha — în timp ce după sfeclă s-au realizat 5 946 kg/ha, iar după porumb 4 680 kg/ha. Sint rezultate pe care se bazează rețineria, pentru acest an, în cultură mare numai a soiului **Aurora** și amplasarea lui după leguminoase pe 140 ha — și prășitoare. Bineînțeles, în producțiile realizate se reflectă și modul de fertilizare: 300 kg/ha superfosfat, dat sub brazdă, 200 kg/ha azotat de amoniu, dat sub disc și, iarna, 200 kg/ha uree, dată pe zăpadă. Cantitățile se diferențiază în funcție de starea de fertilitate a terenului, apreciată însă empiric. Dar, așa cum remarcă ing. **Popescu**, este nevoie acută de cunoașterea științifică a acestei stări. O asemenea activitate a laboratoarelor agrochimice este mai mult decât necesară.

Sporul de producție înregistrat la **C.A.P. Slăveni** la cultura grîului are o eficiență asigurată: cu o cheltuială suplimentară de 71 500 lei s-a realizat un plus al producției globale de 628 000 lei. Venitul net obținut la hectar din cultura grîului se ridică la 5 121 lei, sumă din care 1 855 lei provin numai din depășirea producției planificate. Se poate spune pe drept cuvînt că în această unitate, unde se face totul pentru a se obține producții mari cu cheltuieli minime, grîul a devenit o veritabilă cultură intensivă.

Generalizarea, în tot cuprinsul județului, a unor măsuri bine gîndite în ansamblul lor, a dus, în mod firesc la generalizarea unor rezultate superioare. S-a concretizat în ele nu numai valoarea măsurilor luate, ci și altceva deosebit de semnificativ: receptivitatea pentru nou, pentru progres a specialiștilor și conducătorilor unităților agricole, a tuturor celor ce lucrează pe ogoarele județului. Acesta este efectul direct al muncii permanente, pline de abnegație, dusă de organele de partid și de stat din județul Olt, al simbiozei dintre munca politică și cea organizatorică și tehnică. Nu s-a precupețit nici un efort pentru ca unitățile agricole, bine îndrumate, să-și însușească și să aplice un sistem științific de organizare a muncii care să le permită valorificarea la maximum a posibilităților existente.

Cu rezultatele obținute, care prefigurează pe cele din ultimul an al cincinalului, oamenii acestor meleaguri își apropie viitorul pe care, îndrumați de partid, și-l făuresc tot mai îmbelșugat.

Ing. S. DIRADURIAN

## Buletin agrometeorologic

INSTITUTUL DE METEOROLOGIE  
ȘI HIDROLOGIE NE INFORMEAZA



În cea mai mare parte a țării vremea a fost instabilă, cu cerul variabil, mai mult noros; au căzut frecvent averse de ploaie, însoțite de descărcări electrice.

Din evoluția regimului termic al acestei săptămîni rezultă că, în prima parte a intervalului, temperaturile medii diurne au fost apropiate, ca valoare, de mediile multianuale, depășind valorile multianuale cu 1° la 4°.

La 25 iulie, ziua cea mai călduroasă din interval, temperaturile maxime din aer în zonele agricole au oscilat, în general, între 31° și 35°, exceptînd sudul și estul Transilvaniei, precum și litoralul, unde acestea au fost cuprinse între 26° și 30°.

Caracterul de averse al precipitațiilor căzute în acest interval a determinat o repartiție neuniformă a cantităților de apă pe teritoriu. În ansamblul, pe țară, s-au înregistrat între 10—30 mm de apă. În Dobrogea, vestul Banatului și Maramureș au căzut cele mai reduse cantități, 1—10 mm. Cele mai mari cantități s-au însumat în sudul Transilvaniei, vestul Munteniei și nordul Moldovei, unde au oscilat, în general, între 30 și 50 mm, local ridicîndu-se pînă la 98 mm (Baraolt).

În intervalul analizat, rezervele de umiditate accesibile plantelor în culturile prășitoare s-au menținut la valori foarte scăzute în cea mai mare parte a Dobrogei, estul Bărăganului, cîmpiile și platformele sudice ale Olteniei, în nord-vestul țării și în jumătatea de vest a Transilvaniei. În aceste teritorii, rezervele de apă în stratul 0—100 cm au variat între 30—60 mm. În restul teritoriului, valorile rezervei de apă au fost cuprinse între 75—175 mm.

În urma precipitațiilor căzute, straturile superficiale ale solului (0—20 cm pînă la maximum 0—40 cm) au fost umectate cel mai puternic în Moldova centrală și nordică, în cîmpiile și platformele dintre Olt și Argeș și în podișul Tirnavelor.

TIMPUL PROBABIL  
PENTRU INTERVALUL  
27. VII—3. VIII

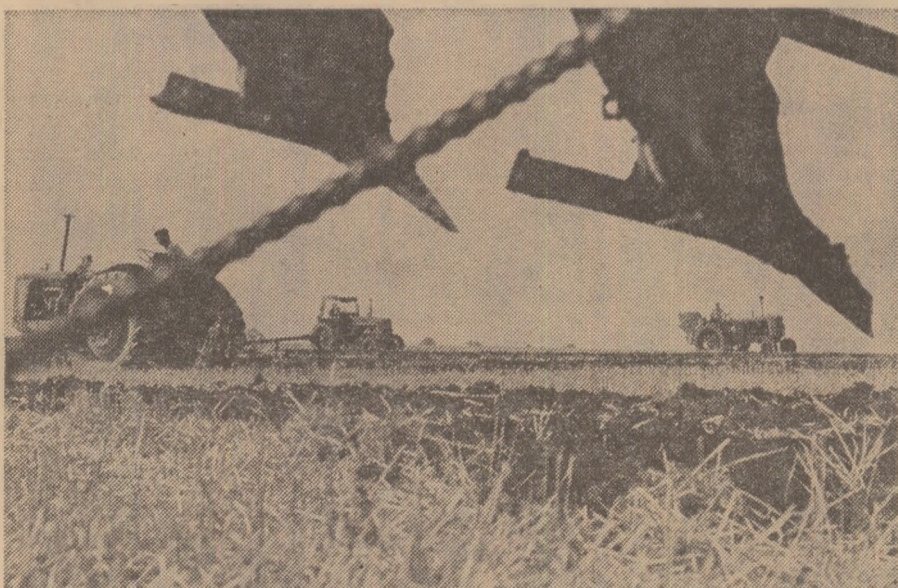
Vremea va fi călduroasă în prima parte a intervalului, apoi se va răci ușor.

Cerul se va innora, începînd din vestul țării, și vor cădea ploai locale, mai ales sub formă de averse, însoțite de descărcări electrice.

Vînt potrivit.

Temperaturile minime vor fi cuprinse între 13° și 23°, iar maximele între 23° și 33°, mai ridicate la începutul intervalului în sud-estul țării.

Ca urmare a condițiilor actuale și a perspectivei situația meteorologică se apreciază că regimul hidrotermic din aer și sol se va menține prielnic vegetației culturilor în majoritatea zonelor agricole. Deficit pronunțat de umiditate în stratul de sol 0—100 cm, la culturile prășitoare, se va menține în nord-vestul țării, Oltenia, vestul Munteniei, estul Bărăganului și Dobrogea. În special în Dobrogea și estul Bărăganului acest deficit va fi ușor ameliorat, prin rezervele de umiditate existente încă în stratul de la 100—150 cm.



La C.A.P. Dobrosloveni, pentru viitoarea recoltă, pregătirea terenului se realizează într-un flux riguros științific: fertilizare și, concomitent, arături și grăpări.





## CALITATEA TUTUNULUI se hotărăște încă de la culesul foilor

În acest an există posibilități de obținere a unei recolte de tutun din cele mai bogate, care se apreciază a fi cu circa 40 la sută mai mare decât cea din 1971 și cu indici calitativi superiori. Cele mai multe unități dispun de plantații bine dezvoltate și au început culesul foilor în a doua jumătate a lunii iunie sau în prima decadă din iulie, cu 10—12 zile mai devreme ca anul trecut.

Aceasta, datorită plantării mai timpurii și a timpului prielnic creșterii plantelor în perioada mai-iulie, aproape în toate județele cultivatoare de tutun.

Campania recoltării tutunului, ca în fiecare an, va dura cam trei luni de zile. Succesul ei depinde de mobilizarea permanentă a tuturor forțelor pentru culegerea ritmică a tutunului, de îndrumarea pe care o dau specialiștii, de asigurarea unor condiții bune pentru uscarea și adăpostirea întregii recolte și, mai ales, de efortul și grija fiecărui cultivator de tutun pentru efectuarea la timp a acestor lucrări.

Calitatea tutunului se hotărăște la recoltare și uscare; este cunoscut că greșelile făcute acum sînt plătite scump de producători și ele nu mai pot fi corectate în procesele de prelucrare ulterioară.

**Tutunul de bună calitate se obține numai dacă foile se recoltează la maturitatea tehnologică,** fază care corespunde terminării creșterii în suprafață, acumulării maxime de substanță uscată și raportului optim între componentele care condiționează gustul și aroma la fumat.

În funcție de soiul cultivat, tipul de sol, gradul de fertilitate, natura și poziția terenului, clima din perioada respectivă, poziția foilor pe tulpină (etajul) și de efectuarea cîrmitului, maturitatea tehnologică intervine mai devreme sau mai tîrziu și semnele după care se recunoaște sînt deosebite.

La tutunurile crescute pe solurile de fertilitate scăzută, nisipoase sau nisipolutoase, îndeosebi la soiurile Djebel, Molovata, Ghimpați, Virginia, semnele exterioare ale maturității tehnologice sînt: deschiderea generală a culorii

foilor și a nervurii, o ușoară îngălbenire și îndoire în jos a marginilor și virfului acestora, îngroșarea țesutului, acoperirea suprafeței foilor cu un strat lipicios de rășini, detașarea cu ușurință de tulpină, la recoltare.

La tutunurile crescute pe solurile fertile, lutoase sau luto-argiloase, cum sînt de regulă soiurile Banat și Bărăgan, maturitatea tehnologică se recunoaște după apariția unor bășicături care se îngălbenesc sub formă de pete pe întreaga suprafață a foii, în timp ce fondul general rămîne verde.

La tutunul Burley, cu conținut scăzut de clorofilă, foile ajunse la maturitatea tehnologică au culoarea galben-verzuie, caracteristică și nervura principală de nuanță aproape albă.

**Foile de tutun se recoltează treptat, pe etaje, începînd de la baza plantei și continuînd spre vîrf.** Primele trei-patru foi, denumite foi de poală, provenite de la răsad, nu sînt industrializabile și ele trebuie rupte și îndepărtate din plantații înaintea efectuării celei de-a treia prașile. Celelalte foi se recoltează în 6—7 reprize, cite 3—4 foi deodată, într-un interval de 40—60 de zile. Ritmul recoltării foilor este mai rapid la jumătatea inferioară a plantei și mai lent la jumătatea superioară. Foile de submijloc, din prima repriză (mină) de recoltare, care au un țesut mai subțire, se recoltează la maturitatea incipientă, atunci cînd semnele coacerii sînt puțin evidente. Foile din reprizele următoare, din etajele de mijloc și subvîrf se recoltează la intervale de 6—7 zile, cînd au ajuns la maturitatea tehnologică, iar foile din etajul de vîrf, cu țesutul cel mai consistent se culeg la maturitatea avansată, după 10—14 zile, atunci cînd întreg limbul folial prezintă semnele unei coaceri pronunțate. Foile de subvîrf și vîrf de dimensiuni mai mici, sînt cele mai valoroase din punct de vedere calitativ la toate soiurile de tutun, cu excepția soiurilor Virginia și Burley. Plantarea întîrziată a tutunului atrage maturizarea tîrzie, în toamnă, a acestor foi, cînd condițiile climatice nu mai sînt favorabile obținerii unui tutun de bună calitate, a-

ceasta fiind una din cauzele principale care duc la diminuarea calității.

**Greșelile care se fac la recoltatul tutunului reduc simțitor producția și în special calitatea.** Cea mai gravă greșeală este nerespectarea maturității tehnologice. Recoltarea foilor crude duce la pierderi de producție, deoarece acestea nu și-au terminat creșterea în suprafață și greutate, iar la uscare dau un produs de culoare verde sau verde-brun, care se clasifică la clasele inferioare ce au prețuri mult mai reduse față de clasele I și II. După uscare și fermentare, foile crude rămîn cu un conținut ridicat de albumine și alte substanțe cu acțiune negativă, care re-dau la fumat un gust și miros neplăcut.

O greșeală tot atît de gravă este amînarea recoltării după ce foile au depășit maturitatea tehnologică. Culegerea foilor trecute din copt (răscoapte) duce la pierderi în greutate, deoarece o parte din substanțele plastice migrează în foile etajului superior, foile uscate au țesutul slab, spîrgăcios, se umezesc greu și cedează apa repede, ceea ce produce dificultăți în fabricarea țigaretelor, adesea se pătrunjelesc (se pestrițează) la uscare, se usucă pătat și în nuanțe închise, au însușiri fumative slabe, îndeosebi le lipsește aroma. Amînarea recoltatului poate avea ca urmare și pierderea unor foi prin uscare pe plantă, ceea ce duce la diminuarea recoltei, mai ales cînd o perioadă umedă este urmată de o perioadă de secetă și călduri mari.

O practică foarte dăunătoare este recoltarea prea multor foi deodată, ceea ce atrage, pe lîngă pierderi de producție și daune calitative, un consum nejustificat de forțe de muncă pentru alegerea pe clase a acestui tutun uscat, ca urmare a diferențelor de culoare, consistență, mărime și etaj al foilor.

În zilele călduroase, foile de tutun se vor recolta numai dimineața sau seara, cînd acestea nu sînt ofilite. Foile recoltate seara au cel mai ridicat conținut în hidrați de carbon solubili, substanțe cu acțiune pozitivă asupra calității tutunului. Nu se recoltează tutunul ud de rouă sau ploaie, deoarece foile se încălzesc în timpul transportului și se pătează la uscare. Foile ude trebuie înșirate repede, iar șirurile întinse pentru a se zvînta înainte de dospire.

Pentru obținerea unui produs cu însușiri de calitate industrială și chimico-fumative corespunzătoare, tutunul verde trebuie dospit și uscat în condițiile specifice tipului respectiv — la soare, la umbră și curenți de aer sau la căldură artificială. Pentru tutunurile care se usucă la soare cele mai bune rezultate se obțin prin utilizarea solarilor acoperite cu polietilenă. Centrala pentru cultura și industrializarea tutunului a dat instrucțiuni pentru construirea și folosirea acestora.

**Pentru stimularea producerii tutunului din clasele superioare se acordă unităților producătoare un spor de preț de 20 la sută la întreaga recoltă, cu condiția realizării următoarelor procente minime de tutun din primele clase:**

**Solul Djebel** (superior, cl. I și a II-a) — 35%; **Molovata** — zona I (superior, cl. I și a II-a) — 25%; **Molovata** — zona a II-a (superior, cl. I și a II-a) — 20%; **Ghimpați** — zona I (cl. I și a II-a) — 22%; **Ghimpați** — zona a II-a (cl. I și a II-a) — 15%; **Virginia** — uscat la soare (cl. I și a II-a) — 12%; **Banat** (cl. I și a II-a) — 10%; **Burley și Bărăgan** (cl. I și a II-a) — 18%.

Din cele arătate mai sus, reiese că **recoltarea foilor de tutun numai la maturitatea tehnologică, ritmic, pe etaje, dospirea și uscarea corespunzătoare sînt condiții esențiale pentru obținerea unei producții de tutun de calitate superioară și, ca urmare, a unor venituri sporite de către C.A.P.-uri și membrii cooperatori cultivatori de tutun.**

Ing. Eugen IOAN  
șeful Laboratorului de cercetări pentru cultura tutunului de la Institutul de cercetări și proiectări alimentare

Ing. Mircea IRIMIE  
director tehnic la Centrala pentru cultura și industrializarea tutunului

## ÎN ATENȚIA LEGUMICULTORILOR

În perioada actuală, desfășurarea acțiunilor în legumicultură este caracterizată de o concentrare susținută a tuturor forțelor pentru terminarea însămințării culturilor succesive și întreținerea acestora, încheierea lucrărilor de pregătire și plantare în sere, recoltarea și valorificarea superioară a produselor.

Culturile succesive au fost realizate pe suprafețele planificate, înregistrîndu-se și unele depășiri, în județele Dolj, Vaslui, Ialomița, Bihor, Arad, Satu Mare și Bacău. Nejustificate sînt rămînerile în urmă din județele Bistrița-Năsăud, Botoșani, Covasna, Harghita, Maramureș, Neamț, Sălaj, Sibiu, Alba, Dimbovița și Vrancea, care au realizări cuprinse între 5 și 46 la sută. Această situație oglindește slaba preocupare a organelor agricole și, îndeosebi, a întreprinderilor și centrelor de legume și fructe. De aceea, este necesar să fie luate măsuri operative pentru terminarea acestei acțiuni în toate unitățile rămase în urmă. Concomitent, în toate județele se va urmări executarea la timp a lucrărilor de întreținere a culturilor succesive existente: prașit, irigat, combaterea dăunătorilor etc.

În sere acțiunile tehnice de pregătire pentru producția ciclului al II-lea, sînt practic terminate, în majoritatea unităților, și se află în curs de desfășurare plantarea noilor culturi. Totuși, nu s-a făcut fertilizarea de bază, în totalitate, în județele Olt și Timiș, dezinfectia s-a efectuat numai în parte, în județele Arad și Brăila și nu a început în serele județelor Bacău și Mureș.

Plantarea a început și se desfășoară bine în județele Prahova, Timiș și municipiul București. Există însă întîrzieri destul de mari în județe cu pondere, ca Arad și Bihor. În județele Brăila și Hunedoara, deși suprafețele de sere sînt mici s-a plantat foarte puțin. Răsadul este, în general, de bună calitate și, în majoritatea serelor, s-a replicat numai în ghivece nutritive (renunțîndu-se la cuburile nutritive, metodă tehnică depășită). Singurele județe unde rásadurile sînt de calitate mai puțin corespunzătoare sînt Brăila — serele Găiseanca și Teleorman — serele Brînceni.

Este necesar ca plantatul, potrivit planului existent în fiecare unitate, să fie peste tot încheiat pînă la 31 iulie.

**În serele-înmulțitor ale C.P.V.I.L.F.,** în vederea plantării, în totalitate, cu tomate în ciclu al II-lea (cu perioada de vegetație pînă la 15-31 ianuarie 1973) s-au luat măsuri de producere a rásadurilor replicate în ghivece. Plantarea lor trebuie efectuată pînă la 5 august. S-au obținut rezultate bune, în acest sens, în județele Olt (sere Stoenești), Buzău, Neamț și Ialomița, unde culturile vechi sînt pe cale de a fi defrișate, urmînd să se treacă imediat la plantare. Se cere urgentată lucrarea în județele Galați și Dolj.

În solariile de cultură, care au fost ocupate cu plante extratimpurii (tomate, varză) se va urgenta defrișarea acestora și se va trece la pregătirea terenului. Se vor planta toate suprafețele cu culturi succesive de fasole-păstăi, castraveți cornișon — în sistem palisat — și verdețuri, acestea fie pentru consum de toamnă, fie pentru primăvara anului viitor. Pe restul suprafețelor, ocupate de culturi rămase în ciclu prelungit, se vor aplica la timp toate lucrările curente — întreținere, lucrări de protecție fitosanitară, recoltare.

Recoltarea și intrarea legumelor în fondul de stat se desfășoară satisfăcător în județele Timiș, Mureș, Bistrița, Hunedoara, Maramureș și Brașov. Sub media realizărilor pe țară se situează județele cu pondere în legumicultură, ca Ialomița, Teleorman, Constanța, Arad, Brăila, Buzău, Ilfov și Olt — unde există producție abundentă, dar nu au fost luate măsurile necesare, atît din partea unităților agricole, cît și din cea a centrelor de legume și fructe, pentru recoltarea la timp și valorificarea întregii recolte realizate.

Realizările în acest domeniu sînt influențate în mare măsură, de recoltarea și valorificarea tomatelor, care dețin aproape 50% din fondul de marfă, iar la export peste 90%.

În privința recoltării și pregătirii producției pentru export, realizările sînt nesatisfăcătoare și sub posibilități în județele Teleorman, Dimbovița, Brăila, Ialomița, Buzău și Dolj. La această situație a contribuit activitatea slabă desfășurată de întreprinderile județene și a centrelor de legume-fructe, în ceea ce privește organizarea și preluarea tomatelor și popularizarea avantajelor și stimulentele acordate în acest domeniu unităților producătoare. După exemplul întreprinderilor județene Ilfov, Timiș, Prahova și Bihor — care au realizat și depășit planul de export la tomate — este necesar ca în județele rămase în urmă, întreprinderile județene, cu sprijinul organelor agricole, să mobilizeze forțele de muncă din unități pentru realizarea ritmică și în totalitate a cantităților prevăzute la export



# POTENȚE NOI — PAJIȘTILOR MARAMUREȘENE

Ing. Nicolae NISTOR

vicepreședinte  
al Consiliului popular  
județean Maramureș  
director general  
al Direcției generale județene  
pentru agricultură,  
industria alimentară și ape

În Raportul prezentat de tovarășul NICOLAE CEAUȘESCU la Conferința Națională a P.C.R. se arată: „În vederea dezvoltării mai susținute a zootehniei, este necesar să se ia măsuri pentru asigurarea bazei furajere, valorificându-se mai bine în acest scop însemnatul potențial de pășuni și finete de care dispune țara noastră”.

Ne numărăm printre județele țării în care prețioasa indicație a secretarului general al partidului se poate materializa în cel mai scurt timp posibil. Prin configurația terenului, județul Maramureș dispune de peste 190 000 de hectare de pășuni și finete, o imensă bogăție naturală întinsă pe mai bine de jumătate din suprafața întregului județ. Beneficiem, așadar, de condiții din cele mai bune pentru a continua și îmbrăca în forme noi tradiția recunoscută, prețioasă și îndemnată dobândită de locuitorii „țării de sus” în decursul anilor în creșterea animalelor.

Ce am întreprins, ce vom face în viitor pentru valorificarea deplină a acestui uriaș potențial? Încercăm să răspundem în rândurile de față.

În ultimii doi ani, atenția noastră a fost îndreptată cu mai multă stăruință spre sporirea — prin ameliorare și întreținere — a producției pajiștilor. Rezultatele au fost bune și ele se reflectă în creșterea efectivului de animale la toate speciile. Acest obiectiv stă în centrul preocupărilor noastre, în activitatea curentă și în cea de perspectivă. Căile prin care acționăm sînt multiple, dar baza cea mai sigură, verificată de practica și știința înaintată, o constituie fertilizarea. Anul acesta, județul nostru a prevăzut ca fertilizarea să se efectueze pe o suprafață de 17 000 de hectare, din care 6 000 de hectare pe pajiștile cooperativelor agricole. În primul semestru al anului curent, prin acțiunile întreprinderii județene de îmbunătățire și exploatare a pajiștilor au fost fertilizate cu îngrășăminte minerale 15 625 de hectare, din care 6 432 de hectare pe pajiștile cooperativelor agricole, utilizându-se o cantitate de 3 280 tone de îngrășăminte, din care 2 100 de tone de azotoase. A revenit astfel pentru fiecare hectar de pajiște din administrarea consiliilor

populare o cantitate de 90 kg de azot, substanță activă, ceea ce corespunde recomandărilor Stațiunii experimentale Livada.

Pe pășunile-model s-au aplicat cantități sporite de îngrășăminte minerale (500—600 kg la hectar) ceea ce a stimulat producția de masă verde care s-a ridicat la 12 000—20 000 kg la hectar, față de 4 000—5 000 kg pe suprafețele nefertilizate.

Pe terenurile cu sol acid, unde urmează a se înființa pajiști semănate, s-au aplicat amendamente calcaroase, utilizându-se în acest scop 750 tone.

Nu s-au omis din preocupările noastre nici regenerările de pajiști; în luna august urmează a se realiza, prin pregătirea terenului și însămînțarea cu ierburi valoroase, o suprafață de 500 de hectare.

Prin organizarea rațională a pășunatului, în vara aceasta se vor țirli cu animalele porțiuni de pășune (totalizînd 3 000 de hectare), executîndu-se în acest scop 7 500 de metri liniari de porți noi de țirire.

O acțiune de mare importanță întreprinsă de consiliile populare comunale și de cooperativele agricole, cu asistența tehnică a specialiștilor întreprinderii județene, este curățirea pajiștilor de spini, buruieni, cioate și mușuroaie, acțiune organizată prin mobilizarea crescătorilor de animale la executarea contribuției în muncă pe pășuni. Pînă în prezent s-au executat asemenea lucrări pe o suprafață de 15 000 de hectare, urmînd ca acestea să continue.

Este cazul să subliniem că întreprinderea județeană pentru îmbunătățirea și exploatarea pajiștilor are în proiect crearea unor pășuni-model prin fondurile de investiții alocate în acest scop. Pînă în prezent, din suma de 350 000 lei, s-au executat lucrări de defrișare și combatere a eroziunii solului, prin construcția de cleioane pe ravene și execuția canalelor de desecare pe o suprafață de 300 hectare de pășune degradată, urmînd ca, prin mobilizarea solului, calcarizare, fertilizare și, bineînțeles, însămînțarea cu ierburi valoroase, terenul să devină o pășune-model.

Menționăm că sînt întocmite proiecte în valoare totală de 10 milioane lei

pentru îmbunătățirea pajiștilor degradate și crearea de pășuni-model.

Defrișarea arboretului dăunător s-a efectuat pe o suprafață de 1 156 hectare, din care 790 hectare pe pășunile din administrarea consiliilor populare, depășindu-se pînă în prezent sarcina anuală prevăzută de 900 hectare.

Pentru creșterea producției animale în perioada de pășunat, s-au creat condiții corespunzătoare de adăpare a animalelor, construindu-se 57 de fîntîni și adăpători; sînt în curs de terminare încă 28 asemenea obiective, precum și unele adăposturi de vară.

În perspectiva îmbunătățirii pajiștilor și crearea de noi pajiști semănate sau regenerare, s-au înființat loturi semincere pe o suprafață de 517 hectare, din care 227 hectare cu lucernă. În toamnă vom obține prima producție de sămînță de lucernă de pe o suprafață de 100 hectare.

Trebuie să arătăm că rezultatele ar putea fi și mai bune dacă n-am întîmpina unele greutăți la primirea îngrășămintelor azotoase din partea combinatei furnizoare de la Craiova și Turnu Măgurele. De asemenea, primim cu întîrziere unele utilaje repartizate — tractoare și remorci necesare lucrărilor de îmbunătățire și exploatare a pajiștilor — ca urmare a nerespectării termenelor de livrare de către Uzinele Tractorul-Brașov și Mîrșa-Avrig.

În afara acțiunilor amintite, pe pajiștile maramureșene au fost organizate și alte acțiuni. Astfel, amintim sprijinirea unei asociații intercooperatiste de îngrășare a micilor cu 300 tone de furaje fibroase obținute de pe pășunile-model; la Complexul de vaci de pe pășunea Prislop s-a organizat îngrășarea a 100 de grășuni, cu subproduse rezultate din prelucrarea laptelui, care vor fi livrați la fondul de stat ca porci grași la sfîrșitul acestui an; pe pășunile ce se defrișează s-au organizat tăierea, fasonarea și livrarea de material lemnos pentru construcții rurale și lemn de foc; pînă în prezent s-au realizat 400 de metri steri-lemn de foc necesar unor școli, consilii populare și cooperative agricole, precum și 50 de metri cubi-lemn de lucru pentru nevoile unităților agricole.

Din valorificarea acestor resurse de pe pășunile din administrarea întreprinderii, cît și din valorificarea unor cantități de sămînță obținute pe loturile semincere și finuri de pe pășunile-model se vor realiza venituri de 770 000 lei.

Pentru următorii trei ani aș cincinalului, cu sprijinul specialiștilor s-au întocmit planuri de perspectivă ale consiliilor populare comunale și ale cooperativei agricole privind acțiunile ce vor fi întreprinse pentru îmbunătățirea pajiștilor din județ.

Sporind producția de furaje obținută de pe aceste suprafețe la nivelul potențialului lor real, vom răspunde prin fapte indicațiilor date de secretarul general al partidului, aducîndu-ne o contribuție și mai mare la continua dezvoltare a zootehniei, ramură care va trebui să dețină ponderea în ansamblul agriculturii noastre socialiste.

## Recomandări

ale I.C.V.B. „Pasteur”

# SERUL NORMAL DE VIȚEI PENTRU CULTURI CELULARE

Mergînd pe linia sprijinirii permanente a laboratoarelor veterinare, I.C.V.B. „Pasteur” pune la dispoziția celor interesați ser normal de vițel folosit la obținerea tuturor culturilor celulare, inclusiv a celor umane.

În același timp, institutul poate asigura întreaga cantitate necesară institutelor și laboratoarelor Ministerului Sănătății, care se ocupă cu obținerea de culturi celulare.

Produsul constituie un amestec de mai multe seruri, preparat din singele recoltat de la viței colectați din diversele regiuni ale țării, sănătoși și în vîrstă de 7—9 luni.

Este controlat din punct de vedere bacteriologic — inclusiv pentru eventuala prezență a germinilor din grupul Mycoplasma și pe culturi celulare primare pentru verificarea creșterii și absența toxicității.

Se prezintă sub forma unui lichid de culoare galben-citrin și se livrează în flacoane de 50, 100 și 250 ml capsulate metalic. La cerere, produsul poate fi livrat și în baloane de 3—5 litri.

Păstrat la congelator, are o valabilitate de cel puțin 2-3 ani, în timp ce conservat la +4° C valabilitatea sa nu poate depăși termenul de 3—4 luni.

Nu vor fi folosite flacoanele care prezintă impurități, modificări de culoare sau cele care au un început de hemolizare (aspect roșietic).

Intrucît serul normal de vițel folosit pentru obținerea culturilor celulare este un produs nou, I.C.V.B. „Pasteur” roagă pe toți specialiștii care-l folosesc să comunice toate observațiile, în vederea îmbunătățirii lui.

Produsul se prepară la I.C.V.B. „Pasteur”, Șos. Giulești 333, București, telefon 18.04.90 și poate fi procurat prin D.G.A.D., Str. 7 Drumuri nr. 14, sector 4, București.



Un studiu comparativ — efectuat la Dealul Sasului de Stațiunea experimentală Albota și Întreprinderea județeană Argeș pentru ameliorarea și exploatarea pajiștilor — între producția unei pajiști naturale și a uneia semănate a dus la următoarea concluzie: în timp ce producția pajiștii naturale rămîne mai mult sau mai puțin constantă, depinzînd de condițiile climatice din diferiți ani, pe pajiștea semănată producția din anul al II-lea de la înființare este după care scade continuu pînă în anul al VI-lea. Aceasta demonstrează că pajiștea semănată, în condițiile date, se poate exploata economic numai în primii 4—5 ani, după care trebuie destelenită și reinsămînțată.



**Imperative în zootehnie:**

# Ameliorarea raselor de animale, creșterea productivității acestora

Împreună cu toți oamenii muncii din patria noastră, lucrătorii din agricultură au urmărit cu un viu interes dezbaterea Conferinței Naționale a P.C.R., Raportul prezentat de secretarul general al partidului, tovarășul Nicolae Ceaușescu, model de analiză dialectică, multilaterală, științific fundamentată, a tuturor compartimentelor vieții economice, sociale și politice ale țării noastre, atât pe plan intern, cât și în raporturile pe care le avem cu celelalte țări ale lumii.

Așa cum reiese din Raport, alături de celelalte ramuri ale economiei noastre naționale, zootehnia capătă dimensiunile importanței pe care o are în ansamblul unei agriculturi avansate, în mai buna aprovizionare a populației cu produse alimentare.

În acest spirit au fost purtate discuțiile la „masa-rotundă”, organizată recent de revista „Agricultura”, cu concursul Centrului republican de reproducție și selecție a animalelor, la care au fost invitați să-și spună cuvântul: prof. dr. doc. Alexandru Furtunescu de la Institutul agronomic „N. Bălcescu”



**A. FURTUNESCU:** Indicația tovarășului Nicolae Ceaușescu în legătură cu intensificarea preocupărilor în domeniul ameliorării animalelor, în context în care ne analizăm activitatea prezentă și ne-o conturăm pe cea de perspectivă, are după părerea mea o semnificație cu totul deosebită. Pentru cei care ne-am ales profesiunea de zootehniști trebuie să fie clar că, simultan, avem datorită să ne îndreptăm privirile în două direcții: la ceea ce realizăm în prezent și la ceea ce vom obține în perspectivă, această perspectivă definind, în ultimă instanță, ameliorarea sau efectele ameliorării. Un singur exemplu mi se pare edificator: de la taurii pe care îi testăm în prezent vom culege roadele abia peste 5-6 ani.

Sub aspect organizatoric, cred că în multe unități ameliorarea nu este suficient controlată, nu intră în preocupările majore ale specialiștilor. De aceea, consider că este cazul să se revină la un organ colectiv de concepție și avizare care să aibă corespondență și la nivelul județului. Totodată, în fiecare fermă va trebui să existe planuri concrete de ameliorare a animalelor cu precizarea etapelor ce urmează a fi parcurse. Ca obiectiv de primă urgență, cred că este mai important pentru economie să sporim producția de lapte din majoritatea unităților cu 200-300 de litri decât să „fortăm” nota în unele unități, destul de puține la număr, în care se obțin producții medii destul de bune. Trebuie să recunoaștem că realizările genetice moderne pătrund mai greu în producție, cer o documentare mai profundă și pentru practicieni și pentru cercetători. Ceea ce a fost nou ieri se poate perima astăzi sau mâine. Aceasta ne obligă la concentrarea tuturor forțelor de care dispunem, pe probleme majore, la realizarea unui circuit cercetare — producție, la abandonarea protocoloalelor și la întocmirea unor programe de lucru cu atribuții și responsabilități precise. Sarcinile importante pe care le avem de îndeplinit ne obligă, de asemenea, să privim cu toată răspunderea problema reîmpropătării cunoștințelor cadrelor tehnice care lucrează în acest domeniu atât de pretentios.



**M. PARASCHIVESCU:** Și eu cred că indicațiile tovarășului Nicolae Ceaușescu marchează un moment precis în activitatea noastră. Dacă până în prezent ne-am concentrat forțele în direcția schimbării structurii raselor de animale din țara noastră — și aici nu trebuie să uităm sprijinul puternic primit din partea partidului și statului în ultimii ani — în etapa actuală se pune problema ca, în interiorul structurilor formate, să adâncim activita-

tea pentru sporirea producțiilor medii. Fiecărei rase, indiferent de metodele folosite, va trebui să-i asigurăm un potențial productiv cât mai mare. Este vorba, cu alte cuvinte, de stabilirea unor căi eficiente de difuzare în producție a celor mai valoroase însușiri.

În programul național de dezvoltare a zootehniei sint prevăzute sarcini precise în domeniul ameliorării tuturor speciilor și raselor de animale crescute în țara noastră. Măsurile preconizate cu concursul unor largi cercuri de specialiști mai pot comporta însă multe îmbunătățiri. Pe drept cuvânt s-a subliniat necesitatea existenței în fiecare unitate a unui plan de ameliorare. Prin acesta s-ar putea urmări concret creșterea producției medii pe individ, atenția care se acordă prăsilei etc. În etapa în care ne aflăm nu mai avem dreptul să lucrăm în ritmuri lente. În sectorul taurin, de pildă, la 40 la sută din vacile însămânțate artificial se folosește material seminal congelat, dar nu am reușit încă să testăm 40 la sută din taurii folosiți. Metodele de reproducție, însămânțările artificiale ne dau posibilitatea accelerării ritmului de ameliorare. Din păcate însă rețeaua de cercetare în acest domeniu este slab reprezentată.



**V. COZMUȚA:** În domeniul creșterii porcinelor — mă refer la întreprinderile agricole de stat — cadrul tehnic și organizatoric al activității de ameliorare este asigurat. Problema noastră centrală o constituie reproducerea potențialului biologic existent, perfecționarea lui în continuare, cu atât mai mult cu cât, așa cum se arată în Raportul tovarășului Nicolae Ceaușescu, I.A.S. trebuie să se situeze la nivelul unităților agricole moderne din țările cu agricultură avansată, devenind modele de organizare pentru întreaga noastră agricultură socialistă.

Pentru valorificarea cât mai bună a nucleelor importate, indiferent de specie, cred că este cazul ca într-o primă etapă, să se aplice o intensitate mai scăzută a selecției pentru a se asigura extinderea și difuzarea materialului importat; în ferma de bază însă, pentru asigurarea progresului genetic, intensitatea de selecție trebuie să fie ridicată. Cred, de asemenea, că este cazul să trecem la folosirea masivă a materialului de import prin intermediul însămânțărilor artificiale. În I.A.S. peste 70 000 de scroafe sint însămânțate artificial cu rezultate deosebit de bune.

Dacă ne referim la fermele de selecție, al căror rol ar trebui să crească considerabil după părerea mea, așa vrea să arăt că în cadrul I.A.S., în 30 de ferme de selecție se folosesc, parțial, reproducători testați la modernul complex de la Gornești, județul Mureș, iar 19 din ele își completează tehnologia prin sectoare de testare cu rolul de a verifica materialul de reproducție livrat. Materialul testat este crescut și exploatat atât în rasă curată, cât și pentru practicarea încrucișă-

rilor industriale între 2 și 3 rase pentru punerea în valoare a fenomenului heterozis. În încheiere, așa vrea să propun forurilor competente extinderea bazelor experimentale ale institutelor de cercetări. Aceasta ar permite verificarea mai intensă a rezultatelor care urmează să se generalizeze, ar spori încrederea și interesul unităților de producție pentru folosirea metodelor noi.



**I. GRANCIU:** De la bun început trebuie remarcat că cercetările de genetică — baza ameliorării trebuie să aibă caracter practic aplicativ, dar și fundamental. De parte de a ne epuiza posibilitățile, sintem bucuroși că orientarea cercetătorilor din ultimii ani a fost în măsură să asigure furnizarea unor rezultate deosebite pentru practică, la valorificarea acestor rezultate contribuind înșiși cercetătorii. Precizările făcute însă de secretarul general al partidului în Raportul prezentat la Conferința Națională ne obligă la mai mult. Cunoașterea perfectă a raselor în etapa de ameliorare în care se află, determinarea parametrilor genetici ai acestora, efectul încrucișărilor în diferite variante oferă colectivelor de geneticiști un vast cîmp de activitate, posibilitatea de a-și aduce o contribuție de cea mai mare însemnătate la sporirea potențialului productiv al raselor de animale crescute în țara noastră. În privința importului de reproducători de înaltă productivitate — așa cum arăta tovarășul Nicolae Ceaușescu — acesta trebuie să se facă, după părerea mea, cu mult discernământ, cu consultarea largă a celor mai competenți specialiști, astfel încât să evităm greșelile comise în trecut, să asigurăm progresul genetic scontat prin achiziționarea lor.



**C. BURLAN:** În ferma pe care o conduc și în care se cresc vaci de rasă Holstein, rezultatele obținute confirmă cum nu se poate mai bine efectele ameliorării. Anul trecut am obținut o producție medie de 4 400 litri de lapte de la fiecare vacă furajată, iar în primul semestru al acestui an — 2 100 de litri. De la înființare și până în prezent, ferma noastră a livrat 600 de vițele și juninci gestante și peste 200 de tăuși. Experiența celor peste 20 de ani de când lucrez în acest sector mă obligă însă să arăt că potențialul biologic productiv al animalului, ca urmare a procesului de ameliorare, rămâne necunoscut atunci cînd nivelul bazei furajere, calitatea și structura acesteia nu sint în măsură să permită evidențierea acestuia. De aceea, consider că fermele de selecție — depozite de gene valoroase — trebuie să se bucure de un regim îmbunătățit în privința alimentatiei. Cu toate că încă de la al

„În zootehnie este necesar să crească preocuparea pentru ameliorarea raselor de animale și creșterea productivității acestora; în acest scop se cer luate măsuri pentru sporirea contribuției unităților de cercetare din țara noastră, cât și pentru lărgirea importului de reproducători de înaltă productivitate”.

**Nicolae CEAUȘESCU**

X-lea Congres al P.C.R., tovarășul Nicolae Ceaușescu sublinia necesitatea corelării bazei furajere cu efectivele de animale și cu producțiile acestora, cred că până în prezent o mare parte din aceste probleme au rămas nerezolvate. Dacă în zona de deal și munte, paștile constituie o rezervă încă insuficient exploatată, în zona de cîmpie, problema suprafețelor destinate producției de furaje trebuie analizată cu toată răspunderea.



**G. COLTAU:** În etapa actuală, cînd toate ramurile economiei naționale sint antrenate în competiția calității, productivității și eficienței, salut în modul cel mai sincer orientarea dată zootehniei exprimată în Raportul prezentat de tovarășul Nicolae Ceaușescu la Conferința Națională a partidului. Căci, ce altceva decît calitate înseamnă ameliorarea raselor de animale, sporirea preocupărilor în acest domeniu? De fapt, investițiile mari care se fac în zootehnie nu pot fi amortizate rapid decît prin creșterea unor animale de mare productivitate.

Sintem conștienți că la rezolvarea acestei probleme majore pentru progresul zootehniei, o importanță contribuție trebuie să și-o aducă Centrul republican de reproducție și selecție la animale, centrele județene, întreaga rețea pînă la punctele de însămînțări artificiale. Faptul că pînă în prezent am reușit să efectuăm controlul producției individuale la 150 000 de vaci, 250 000 de ovine și 25 000 de scroafe reprezintă un pas înainte, dar aceasta nu ne mulțumește. Aparatura modernă de calcul cu care a fost dotat centrul nostru, posibilitățile specialiștilor noștri ne dau garanția extinderii acestei acțiuni în anii care urmează.

În rețeaua de însămînțări artificiale este cuprins peste 65% din efectivul de vaci (din care 40% este însămînțat cu material seminal congelat) și peste 2 milioane de ovine (din care 450 000 sint însămînțate artificial cu material seminal congelat provenit de la berbeci din rasele specializate în producția de carne). Și în acest domeniu, ținînd cont că însămînțările artificiale constituie un instrument valoros de grăbire a procesului de ameliorare, este loc pentru o activitate mai susținută, mai eficientă. Avem convingerea că odată cu definitivarea rețelei de întreprinderi pentru testarea reproducătorilor și producerea de material seminal congelat — problemă în curs de rezolvare — contribuția centrului nostru la angrenajul plin de responsabilități al activității de ameliorare a animalelor, va spori considerabil.

Acordînd importanță cuvenită problemei ameliorării raselor de animale, revista „Agricultura” își propune să organizeze, pe această temă, o rubrică specială, la realizarea căreia sint invitați să-și exprime opinia un număr cît mai mare dintre cititorii săi.

Pagină realizată de ing. Lucian ROȘCA



## Cuvintul specialistului

## Cum folosim mașina MRM-2,2M

Mașina MRM-2,2 M este destinată recoltării și așezării în brazdă, pe sol, a mazării verzi pentru conserve, sau a relei uscate, pentru boabe, pentru recoltarea lucernei de sămânță, a borceașului și a altor culturi căzute care nu pot fi strânse cu celelalte mașini.

MRM-2,2M lucrează în agregat cu tractorul L-400 sau U-650, executând tăierea plantelor și așezarea materialului recoltat lateral, în brazdă continuă.

Sensul de deplasare în lucru se alege în funcție de starea culturii și anume: în culturile normale, bine dezvoltate, se poate lucra în toate direcțiile; în culturile culcate, mai puțin dezvoltate, se poate lucra cu pierderi minime, înaintându-se în direcția inversă sensului de cădere a plantelor și perpendicular pe direcția de cădere; în culturile puternic căzute se poate lucra, în condiții optime, înaintându-se numai în direcția inversă sensului de cădere a plantelor.

Agregatul intră în lan pe una din laturile lungi ale parcelei, iar la capetele mașina se decuplează și se ridică în poziție de transport, pentru întoarcere. Viteza de lucru se alege în funcție de starea culturii și a terenului.

## Principalele reglaje

La aparatul de tăiere (1) — așa cum se indică în figura alăturată — se urmărește, în primul rând, asigurarea unei linii perfecte a degetelor pentru ca jocul dintre segmentii cuțitului și contracuțitul fixat pe degete să fie cât mai mic și egal pe toată lungimea aparatului de tăiere. Jocul la capătul cuțitului nu trebuie să fie mai mare de 1 mm., acesta realizându-se prin scoaterea sau adăugarea de plăci de reglaj sub placa de uzură montată în acest loc.

Cursa cuțitului de 76,2 mm se realizează prin scurtarea sau lungirea bielei, care este prevăzută cu piuliță de reglaj.

Reglarea poziției aparatului de tăiere față de smulgător (2) se realizează prin deplasarea acestuia înainte și înapoi cu cîte 37 mm prin slăbirea șuruburilor de fixare (3), pe suportii smulgătorului și suportii rolei de sprijin. Deplasarea aparatului de tăiere se face în funcție de condiții, în limita de 74 mm cît este

orificiul alungit practicat în suportii aparatului de tăiere. Astfel, la un lan cu plante culcate, aparatul de tăiere se reglează cît mai în spate față de smulgător, pentru ca degetele acestuia să asigure o ridicare bună a plantelor.

Trebuie riguros urmărit ca deplasarea aparatului de tăiere să se facă paralel cu axa smulgătorului, între degetele acestuia și degetele aparatului de tăiere fiind un spațiu de 15 mm.

Cînd plantele nu sînt puternic căzute, aparatul de tăiere poate fi adus mai în față, aceasta și în cazul cînd se observă o acțiune dăunătoare a degetelor smulgătorului asupra plantelor.

Reglarea înălțimii de tăiere se realizează prin deplasarea rolei de copiere (4) înainte sau înapoi, cît și prin ridicarea sau coborîrea rolei în orificiile (5) prevăzute în suportii și în urechile rolei.

Poziția rolei se alege astfel ca între periferia acesteia și bara aparatului de tăiere să fie un spațiu de circa 15 mm, iar degetele aparatului de tăiere — pe o platformă orizontală — să se găsească la o înălțime de 10—15 mm de sol.

În poziția de lucru, mașina se sprijină pe rola de copiere, care menține aparatul de tăiere la suprafața solului.

La trecerile peste obstacole și la întoarceri, ridicarea mașinii se va realiza prin cilindrul de forță montat pe mașină. Se vor evita ridicările bruște ale mașinii, iar la întoarceri se va întrerupe acționarea mașinii de la priză.

Transportul longitudinal lucrează normal la un unghi de circa 30°. Pentru reglarea unghiului de înclinare a mașinii se va proceda la ridicarea sau coborîrea acesteia din cele 5 orificii prevăzute în suportii roților de transport fixate

pe cadru. Pentru a mări capacitatea de transport în cazul deplasărilor pe drumurile accidentate, se vor roti cu 180° manetoanele roților și se vor fixa șuruburile în orificiile inferioare ale suporturilor.

Organele de lucru ale mașinii, cu excepția aparatului de tăiere și a transportorului transversal, pot avea două regimuri de turații, corespunzătoare celor două trepte ale roții de lanț duble de pe axul reductorului. Roata este prevăzută cu 11 și, respectiv, 13 dinți. Treapta cu 13 dinți se folosește cînd se recoltează culturi care nu se scutură cu ușurință și la viteze mai mari de înaintare. Treapta cu 11 dinți se utilizează în general, la viteze de lucru de 4—5 km/h.

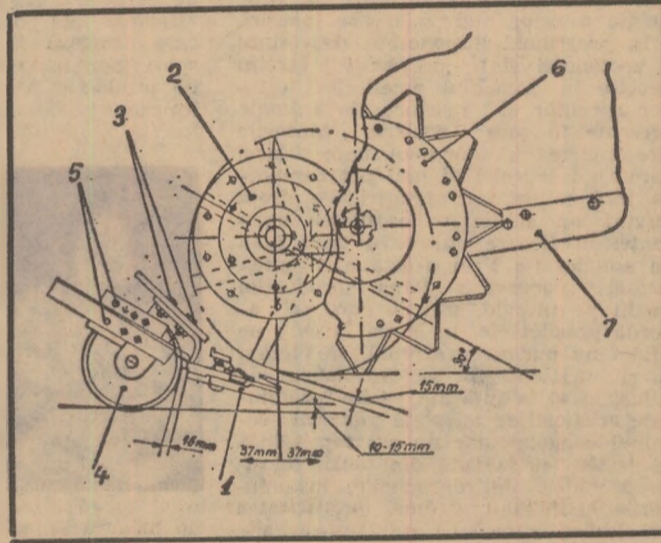
Turația motorului tractorului, dat fiind că mașina necesită o putere mică pentru acționare, poate fi cu circa 25—40% sub turația de regim.

Cuțitul despiciător de lan (6) lucrează corespunzător numai cînd lamele de tăiere sînt bine ascuțite. În caz contrar, nu efectuează tăierea tuturor plantelor, se produce înfundarea mașinii și cresc pierderile de boabe.

Ascuțirea se face zilnic sau la două zile, după necesități.

Între lamele de tăiere ale cuțitului despiciător de lan și contracuțitul (7) nu trebuie să existe un joc mai mare de 0,5 mm. În cazul mării jocului se introduce plăci de reglaj sub contracuțitul.

Dr. ing. C. DOBRESCU  
I.C.M.A.



## INTREPRINDEREA DE FORAJE

București — Str. Bibliotecii nr. 4, Sector 4 este specializată în lucrări de alimentare cu apă și execută pe tot cuprinsul țării:

- foraje pentru apă potabilă, industrială, irigații, desecări și studii hidrogeologice;
- stații de pompare, înmagazinare, conducte de aducțiune și refulare;
- foraje orizontale pentru subtraversări de drumuri naționale și căi ferate cu diametre de la 620—1.220 mm;
- piloți forajți cu diametru mare, betonați sub noroi bentonitic;
- ecrane etanșe;
- reparații de pompe submersibile.

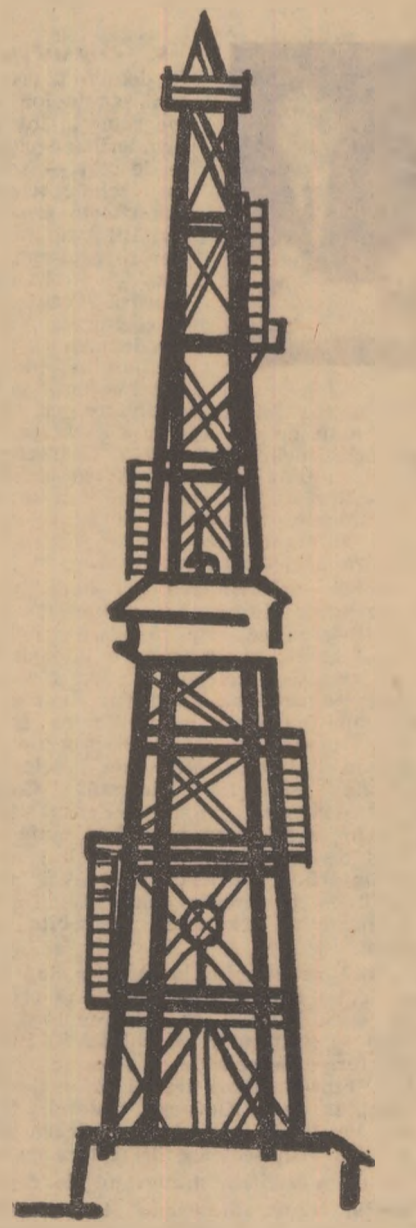
Prin atelierul său de proiectare, întreprinderea de foraje poate să elaboreze studii hidrogeologice și proiecte de execuție pentru lucrări de alimentare cu apă pentru beneficiarii din țară.

Pentru orice lămuriri sau informații vă puteți adresa la:

Sediul Central — București Str. Bibliotecii nr. 4  
telefon: director 14.26.57 — 13.71.81  
inginer șef 15.14.93  
serv. tehnic 13.71.34

sau la sediile șantierelor și atelierelor sale:

- București, Calea Moșilor Nr. 132 telefon 16.41.95
- București, Bd. Banu Manta Nr. 82 telefon 17.14.75
- Constanța, Bd. 1 Mai nr. 21 telefon 1.11.60
- Galați Str. Vadul Cărăbuș Nr. 3 telefon 1.18.55
- Timișoara Str. Demetriade Nr. 1 A telefon 3.36.41
- Atelier Proiectare București Str. Banu Manta Nr. 82 telefon 17.14.68
- Atelier reparat pompe București Șos. Străulești Nr. 10 telefon 17.72.70



## NOTE

## BERE... ANONIMĂ

Cunoscătorii spun că cea mai bună bere de la noi este cea fabricată la Solca. Curios, m-am interesat unde se poate degusta această licoare renumită. „Numai prin județul Suceava — mi s-a spus; producția fabricii din Solca e mică și satisface doar consumul „local“.

Și deindată ce m-am nimerit cu treburi la Suceava, m-am și înființat la „Hanul Arcașului“ și-am cerut o sticlă de bere.

— De care-aveți, de Solca?  
— Și de Solca și de Bacău și de Piatra Neamț — zice ospătarul.

— Vreau neapărat de Solca! Precizez eu.

— Vinee!  
Ospătarul aduce o sticlă. Fără nici o marcă, fără nici o etichetă. O desac și beau. Specialist nu sînt, dar vă jur că bere mai bună n-am băut: catifelată, parfumată, acidulată cît trebuie, purtînd gust de hamei și de apă de izvor de munte. Așadar, așa arată o sticlă din renumita bere de Solca! Revoltător de anonimă. Fără nici o marcă distinctă care să avizeze consumatorul că se află în fața celei mai bune beri românești. Am băut licoarea și supărat m-am dus la Oficiul tele-sonic al Sucevei.

— Alo, Fabrica de bere Solca? Cu cine am onoarea?

— Vasilescu, dispecer de serviciu. — Se spune că acolo la Solca, faceți o bere grozavă. Care-i secretul?

— Ne bucurăm că se spune așa. Sigur că vă pot spune secretul: folosim apă curată de izvor, avem berari pricepuți și fermentația o facem în hrubele fostei minăstiri Solca, ridicată de Ștefan Tomșa al II-lea după 1620. Dar bere, aici la Solca, se face din 1824. Și avem berari din tată-n fiu, care sînt ași în meseria lor și în la prestigiul fabricii în care muncesc.

— Apropo de prestigiu, atunci de ce berea de Solca e imbuteliată în sticle fără nici o marcă.

— De ani de zile ne rugăm de Centrală să ne aprobe marca pentru berea noastră. Am trimis mostra, trebuie numai cineva de la București să scrie „aprobat“. Așa că întrebați Centrala fabricilor de spirt, bere și amidon, de ce renumita bere de Solca — cum spuneți dumneavoastră — n-are marcă proprie...

Ceea ce și facem pe această cale, așteptînd, totodată, răspunsul cuvenit.

O ȘEDINȚĂ DE OMOLOGARE  
ȘI UNELE NEDUMERIRI

Valorificarea produselor legumicole tînde să devină tot mai mult o activitate bazată pe o prospectare atentă a gustului consumatorilor, a cerințelor acestora de la un sezon la altul, pe metode din ce în ce mai moderne de ambalare și desfacere. Cercetătorii care și-au asumat răspunderea de a găsi soluțiile acestor multiple probleme, folosesc ca bază experimentală modernul magazin cu autoservire „Fortuna“ din București. În această stație-pilot a Institutului de studii, cercetări și proiectări pentru construcții hortiviticole se lansează și se verifică atât noi produse — sortimente, conserve și semipreparate — cit și noi forme de desfacere.

O posibilitate în plus de valorificare superioară a produselor hortiviticole sub forma unor preparate specifice, variate, unele adevărate unicate, o oferă și darul-buget aparținînd magazinului „Fortuna“. Nu de mult, în fața unei comisii formate din specialiști în acest domeniu au fost supuse omologării cîteva tipuri noi de conserve și de preparate. S-au „degustat“ și au primit calificative cîteva noi creații ale stației-pilot „Grivița“ a Institutului de cercetări pentru industria alimentară: o supă-cremă concentrată de conopidă, o alta, cu aceleași caracteristici, de dovleci, precum și un sortiment de conserve de conopidă în sos tomat. Au trecut examenul degustării și cîteva preparate avînd la bază un nou soi de dovlecel „Patison“ cu gust și consistență deosebit de plăcută și a cărui formă decorativă — are aspectul unei pălării de ciupercă, cu marginile festonate, îl face apt pentru cele mai variate feluri de preparate cu carne, cu brînză, pane etc.

Deci, soiuri noi, produse noi, omologări. Ce se oferă însă consumatorilor? În magazin, produsele bine cunoscute de toată lumea. Se spune că s-ar găsi și dovlecel „Patison“ dar.. numai la prima oră. De unde se deduce că unitățile agricole nu îl produc încă în cantități suficiente. Este, de aceea, bine ca rezultatele testării gustului publicului la diverse produse hortiviticole să se transforme, în sezonul imediat următor, în planuri concrete de producție.

Situația nu este mai bună nici cînd e vorba de preparate din aceste produse. În vitrina bufetului „Fortuna“ se găsesc, de zile în șir, aceleași preparate: pateuri cu mușchi, ciulama de ciuperci, savarine, iar ca salată, permanentele roșii cu castraveți, natur. De ce nu salate asortate, de ce nu salate de fructe, de ce nu prăjituri cu fructe, spume, jeleuri? Oare ingeniozitatea bucătarilor se epuizează la ședințele de omologare?



industrie alimentară

## CU INTELIGENȚĂ ȘI FORȚE PROPRII—

## LA REALIZAREA DE UTILAJE ȘI INSTALAȚII TEHNOLOGICE

La Institutul de cercetări și proiectări alimentare a avut loc o interesantă dezbateri care a reunit un număr de 23 de cercetători, proiectanți și tehnologi în jurul unei probleme de stringență actualitate în economia noastră: „Contribuția specialiștilor români la realizarea de utilaje și instalații de concepție proprie pentru industria alimentară”.

Această dezbateri — organizată de conducerea institutului, în colaborare cu comisia de ingineri și tehnicieni — a căutat și a reușit în bună măsură, să scoată la iveală noi posibilități și căi de valorificare superioară a inteligenței și

creativității tehnice autohtone — deziderat subliniat în numeroase documente de partid și, mai recent, în prezentat de tovarășul NICOLAE CEAUȘESCU la Conferința Națională a partidului.

În rîndurile de mai jos, prezentăm aspecte de la discuțiile purtate; ele relevă înalta conștiință și răspundere a cercetătorilor din industria alimentară care vor să contribuie mai mult, mai din plin și cât mai eficient la dotarea cu utilaje și tehnologii dintre cele mai moderne a acestui important sector al economiei noastre.

Dezbaterile au debutat cu expuneri susținute de doi cercetători din I.C.P.A. care au ilustrat realizările de până acum și cerințele de viitor în privința dezvoltării bazei tehnico-materiale a industriei alimentare. Ing. Vasile Nicolici, șeful colectivului de proiectări pentru finalizarea cercetărilor, a înfățișat câteva dintre marile reușite în dotarea fabricilor de industrie alimentară cu utilaje și instalații de concepție proprie. În ultimele două decenii a crescut potențialul uman și material de creație în acest domeniu; ca urmare, au fost aplicate numeroase invenții și inovații românești în toate subramurile industriei alimentare, care au un efect economic de zeci de milioane de lei, reducându-se, astfel, importurile de tehnologii și utilaje. Dintre acestea au fost enumerate instalațiile pentru maturarea rapidă a făinurilor, pentru condiționarea și tratarea grului prin șoc termic, de zvîntare-graturare a sroturilor de carne pentru fabricarea salamului de Sibiu, aparatul de saturare pentru purificarea zemurilor la fabricile de zahăr, linia de mecanizare a fabricării halvalei, autoaeratorul pentru mediile viscoase supuse fermentației aerobe, instalația de desfăcut barului de tutun; numai această din urmă invenție, aplicată la Fabrica de țigăre din București, asigură o creștere a productivității muncii de 375%, economii anuale de peste 200 000 lei și o economie valutară de peste 20 000 de dolari.

— Pe baza cercetărilor efectuate în institutul nostru — a spus ing. Nicolici, în încheierea expunerii sale — au fost concepute și realizate, în ultimii ani, numeroase proiecte de instalații care în prezent se află în funcțiune sau sînt în curs de înfăptuire. O caracteristică comună a acestora este aceea că ele au atins imediat parametrii proiectați ori i-au depășit serios. Aceasta demonstrează că dispunem de un valoros potențial de inteligență și rezolvare, capabil să abordeze și să creeze o gamă largă de probleme tehnice, să găsească soluții ingenioase, multe avînd o originalitate absolută pe plan mondial.

Ing. Gh. Moiescu, șeful laboratorului de modele experimentale, a vorbit despre cadrul general, actual, al problemei utilajelor din industria alimentară, relevînd, printre altele, următoarele:

— La noi în țară, cele peste 20 de subramuri ale industriei alimentare s-au dezvoltat într-un ritm susținut, cu o dotare perfecționată și cu posibilități de modernizare în continuare. De reținut că dezvoltarea acestei industrie s-a făcut în special pe seama importului de tehnologii, instalații și utilaje. S-a neglijat mai ales latura creării de instalații și utilaje de concepție proprie. Noi, cercetătorii, sîntem chemați să dăm o contribuție și mai mare la dotarea economiei cu o zestre modernă. Din păcate, au fost orientări greșite în concepția despre dezvoltarea industriei alimentare; considerăm că s-a dat o atenție aspectelor tehnologice, iar realizării de instalații și utilaje i s-a acordat ultimul loc în preocuparea noastră, fiind lăsată mai ales pe seama industriei constructoare de mașini.

Nu a existat o concepție unitară în acțiunea de înzestrare a bazei tehnico-materiale cu forțe autohtone. Există un centru de cercetări și proiectări pentru instalații și utilaje destinate industriei alimentare aparținînd M.I.C.M., pe lângă uzina „Tehnofrig-Cluj”, dar el se ocupă numai de perfecționarea mecanică-constructivă a utilajelor; acest centru nu face investigații privind perfecționarea tehnologic-funcțională a utilajelor sau crearea altora noi. Nici întreprinderile constructoare de mașini din cadrul G.I.U.C.I.A., aparținînd D.I.A., nu fac astfel de cercetări, ci au mers pe linia asimilării unor utilaje existente în țară sau a altora din import. S-a ajuns la o situație anormală: cercetarea tehnologică făcută de I.C.P.A. întîmpină dificultăți în aplicarea ei în producție din cauza lipsei de utilaje corespunzătoare; întreprinderile constructoare de mașini nu pot realiza utilajele de care

este nevoie deoarece sînt rupte de necesitățile industriei alimentare.

Ce se poate face în direcția înzestrării industriei noastre alimentare cu utilaje create în țară? În urma unor consultări cu mulți cercetători, propun următoarele: Mai întîi, trebuie efectuat, sub egida D.I.A., un amplu studiu de necesități privind dotarea întreprinderilor cu utilaje; în această acți-

Despre documentarea cercetătorilor, informarea lor cu tot ceea ce este nou în lume, în tehnologia preparării industriale a alimentelor și a utilajelor aferente au expus opiniile și propunerile lor mai mulți participanți.

— Cercetătorii, tehnologii, proiectanții din acest domeniu ar trebui să beneficieze de o documentare amplă, multilaterală asupra a tot ceea ce este nou în

## ALTE PROPUNERI FĂCUTE DE PARTICIPANȚII LA DEZBATERE

● Să se studieze necesarul de completare și modernizare a bazei tehnico-materiale a laboratoarelor de cercetări din cadrul I.C.P.A. Pentru a se crea tehnologii, utilaje și instalații ultramoderne este nevoie ca, în primul rînd, laboratoarele, atelierele pentru modele experimentale, stațiile-pilot să fie foarte bine utilitate.

● La angajarea personalului de cercetare și proiectare (ingineri și tehnicieni) să se țină seama de specialitatea în care au calificare, spre a se evita situații — destul de frecvente — cînd oamenii pentru a face față sarcinilor pentru care au fost angajați operează o recalificare, ce necesită timp îndelungat.

● Conducerea D.I.A. să stabilească și să aplice forme de cointerese a beneficiarilor (unitățile productive) în acțiunea de introducere a tehnicii noi.

● Centralele industriale să aibă un program obligatoriu de autodotare, grupe de proiectare și ateliere centrale de construcție a unor utilaje și instalații pentru toate fabricile sale; în acest mod s-ar înfăptui numeroase utilaje — unicate sau de serie mică — pe care marile uzine constructoare de mașini, din considerente economice și tehnologice, nu le pot executa.

● Anual, centralele industriale să întocmească un necesar de înnoire a utilajelor și instalațiilor tehnologice; pe baza ultimelor cerințe concrete ale producției, cercetătorii să-și programeze munca lor de creativitate în domeniul înnoirii tehnologiei și tehnicii de producție; în acest consens să aibă loc, periodic, simpozioane, mese-rotunde, întîlniri între cercetători și specialiștii din producție.

une, trebuie să coopereze specialiștii din D.I.A., M.I.C.M., și uzinele sale constructoare, I.C.P.A., centralele industriale, G.I.U.C.I.A. În aceste fel se formează o concepție unitară despre crearea și realizarea unor noi utilaje. Cred că e necesar să se creeze un consiliu tehnico-științific, coordonat de D.I.A., format din reprezentanții tuturor factorilor implicați, care să stabilească urgența în crearea anumitor utilaje, execuția lor, să avizeze studiile și documentațiile, programul de asimilări și omologări.

Numeroase alte propuneri au fost făcute și de alți participanți la această utilă dezbateri. Prof. Tudor Ionescu a spus, printre altele:

— Trebuie create, în institutul nostru, toate premisele pentru o colaborare foarte strînsă între cercetător și proiectant; în acest sens, să se creeze **colective mixte, pe probleme**, alcătuite din cercetători, proiectanți, constructori, beneficiari. Creația colectivă astfel concepută poate duce la un progres tehnic rapid și în industria alimentară, la realizarea unor instalații și utilaje complexe, ultramoderne pe care să le și exportăm.

alte țări, în ceea ce privește utilajele și tehnologiile practicate — opina ing. Ilie Broșiu. În prezent, o astfel de documentare ideală lipsește. Nu avem în industria alimentară un organism care să aprovizioneze cercetătorii cu informații și progrese documentare din toată lumea. Ar trebui ca oricînd se importă utilaje să fie consultați și inginerii utilajisti, adică tocmai cei în măsură să spună da sau nu asupra modernității și noutății lor tehnice. Adeseori plătim bani grei pe utilaje pe care le-am putea concepe sau asimila în țară.

Ing. Ion Marinescu, subliniind necesitatea îmbunătățirii documentării cercetătorilor, „abc-ul” fiecărei teme de cercetare, a făcut și o propunere care merită luată în seamă:

— Ca unul care conduc serviciul tehnice de documentare al institutului îmi dau seama că mijloacele de informare generală sau specializată pe care le punem la dispoziția creatorilor de tehnologii sau utilaje din industria alimentară sînt insuficiente. De aceea, propun înființarea unui **Centru unic de documentare pe ramura industriei alimentare** care să aibă o bază mate-

rială adecvată, contacte și schimburi informaționale cu instituții similare din toată lumea.

Ing. Flaviu Domșa a ridicat în cuvîntul său, o idee foarte interesantă în privința aplicării în producție a noilor creații tehnologice sau tehnice, a atragerii la munca de cercetare a inginerilor și tehnicienilor din unitățile producătoare

— Am constatat că se manifestă un fenomen de respingere a noului de către unii beneficiari E greu să învingem inerția, rutina, pasivitatea unor conducători de fabrică sau ingineri cînd e vorba să introducem în producție tehnologii sau un utilaj nou. De aceea, cred că la efectuarea fiecărei teme de cercetare este bine să atragem, sub formă sau alte, în mod obligatoriu și organizat, și beneficiarul. Protocolul fiecărui contract de cercetare este încheiat între institut și o fabrică sau centrală industrială ar trebui să includă și colaborarea efectivă a unor tehnicieni și ingineri ai acestora. Astfel, beneficiarul este cointerestat, alături de cercetător, în aplicarea cât mai rapidă a rezultatelor fiecărei cercetări. S-ar realiza în acest mod o atragere în masă a celor mai dotate și experimentate cadre tehnice din producție la promovarea pe scară largă a noului, la descătușarea inițiativei, gîndirii și inovației tehnice, la crearea în permanență a unor produse, metode, tehnologii, utilaje noi, la un progres tehnic general, în spirală, al industriei alimentare.

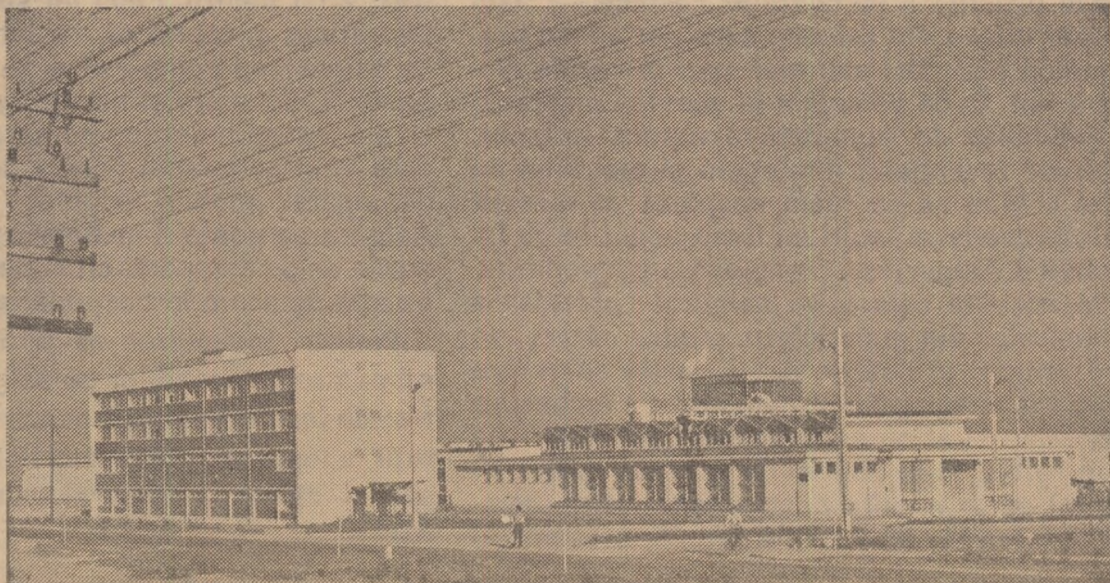
În încheierea discuțiilor, ing. Valer Stoica, directorul științific al I.C.P.A., a mulțumit celor care și-au expus gîndurile și hotărîrea lor de a contribui cât mai intens, în activitatea lor de creatori, la dotarea industriei alimentare cu tehnologii și utilaje realizate cu inteligență și forțe proprii.

— Este aceasta o dovadă a înaltei responsabilități și conștiințe patriotice a cercetătorilor din institutul nostru de a răspunde prompt nobilului îndemn al tovarășului NICOLAE CEAUȘESCU care, de la tribuna Conferinței Naționale a partidului, spunea: „Cercetarea trebuie orientată spre probleme de interes major ale economiei, cum sînt dezvoltarea bazei de materii prime, perfecționarea utilajelor și mașinilor, fabricarea de noi produse”. Or, pentru înfăptuirea acestei sarcini, noi, cercetătorii, sîntem în primul rînd responsabili. Toate propunerile, ideile expuse la această dezbateri vor forma obiectul unui material care va fi înaintat conducerii D.I.A., în vederea elaborării unor măsuri care să sprijine dezvoltarea creativității proprii în industria alimentară. Am dori ca asemenea dezbateri să aibă loc mai des, cu contribuția și a altor factori interesați — oameni de știință, beneficiari, constructori de utilaje și mai ales a inginerilor și tehnicienilor din fabricile și întreprinderile industriei alimentare.

**NOTA REDACȚIEI:** Inițiativa cercetătorilor de la I.C.P.A. de a dezbate căile de amplificare a contribuției românești în dotarea industriei alimentare cu tehnologii, utilaje și instalații moderne, de concepție proprie, este salutară și ea va trebui serios extinsă și sprijinită. Revista „AGRICULTURA” — publicînd extrase din această dezbateri — a vrut să atragă atenția asupra acestui fapt și să prilejuiască în coloanele sale un larg schimb de opinii în jurul acestei probleme de majoră importanță pentru ridicarea potențialului productiv al tuturor ramurilor industriei alimentare. Invităm deci, pe această cale, cititorii — cercetători, muncitori, ingineri și tehnicieni, economiști, cadre didactice și alți specialiști — să-și prezinte opiniile, să facă propuneri, să expună idei. Coloanele revistei noastre le stau la îndemînă.

Ion PREDĂ

Una dintre cele mai mari și moderne utilaje fabricate de conserve din țara noastră este și aceea din Calafat, județul Dolj.





**Nicolae BOGLUȚ**

inginer șef  
la cooperativa  
agricolă Olcea,  
județul Bihor :

Cînd am primit invitația de a răspunde la această extrem de importantă problemă, m-am gândit imediat la prețioasa indicație cuprinsă în Raportul prezentat de tovarășul Nicolae Ceaușescu la Conferința Națională a partidului, aceea de a acționa energic și perseverent pentru modernizarea tehnologiilor și a produselor. Aș vrea să notez, în primul rînd, că dintre noutățile pe care am căutat să le promovăm cu curaj, în ultimul timp, merită consemnată utilizarea, pentru prima dată în cooperativa noastră, a erbicidului Argezîn de 100 ha cultivate cu porumb. În acest fel am reușit să reducem un mare număr de brate de muncă ce erau folosite la prășit. Tot în 1972 am introdus în unitatea noastră un nucleu de 2.000 de rațe din rasa Pekin, altul de 3.000 de boboci de eș-să din rasa Enden și am început să utilizăm uree în hrana vîteilor aflați la înrășat.

Fiește astfel de lucruri noi sînt practice azi în multe alte cooperative din țara noastră, dar trebuie avut în vedere faptul că pe la noi nu se pomenea de așa ceva înainte.

De asemenea, o noutate valoroasă pentru cooperatori noștri este producerea semintei de tomate hibride „Argez-1”. Mi se pare o noutate extrem de utilă pentru noi, nu numai pentru că ne aduce venituri foarte bune (circa 300.000 lei la hectar) ci și pentru că ne ajută să utilizăm eficient un mare număr de brate de muncă.

Cum anume procedăm noi spre a obține producțiile scontate de seminte din soiul de tomate Argez-1 cred că nu e atât de interesant, întrucît procedeul e bine cunoscut. Mai prețios e faptul că am reușit să instruim temeinic numărul de cooperatori necesari lucrărilor pe loturile de hibridare, îndeosebi în ce privește executarea polenizării. Cele 250 de cooperative repartizate aici au învățat, de altfel, și cum se face castrarea florilor, cum se stabilește momentul optim al polenizării, cum se combat bolile ce ar pu-

tea apare, cum se efectuează îngrășarea fazială, copilitul, cîrmitul etc.

Anul trecut, de pe 6 ha cu tomate am recoltat 723 kg de seminte din soiul Argez-1, încasînd 1.988.250 lei, plus 400.000 de lei realizați din valorificarea sacului de roșii rezultat la

importante soiuri ameliorate pentru zona Moldovei, precum și tehnologii noi în cultivarea viței de vie, prin care se asigură recolte bogate. Dintre alte preocupări pentru promovarea progresului tehnic voi semnala una care mi se pare că poate folosi și

și de bună calitate în perioadele de avertizare.

Stația a costat 120.000 lei (deci mai puțin de 1.000 lei pe ha) și s-a amortizat prin 8 stropiri. Mai mult, sistemul a permis ca o dată cu aplicarea tratamentelor contra manei să se facă și fertilizarea extraradiculară cu îngrășăminte chimice și microelemente, ceea ce contribuie la sporirea producției de struguri.

De pe acum, după exemplul cercetătorilor viticultori din Iași s-au construit astfel de stații centralizate cu rețele de distribuție în 21 de cooperative agricole din județul Iași care au vii în masive mari. Cu ajutorul acestora, s-au făcut stropiri de bună calitate în toate perioadele de avertizare a manei și astfel viile leșene promit a avea rod bogat.

**Ion SAMOILĂ**

inginer șef  
la cooperativa  
agricolă Limpeziș,  
județul Buzău :

Eu cred că orice tehnologie modernă constituie o „inovatie” dacă pînă atunci s-a folosit alta veche, de prea scăzut randament. Iată, în vara aceasta, recoltatul păsoaselor a fost organizat și în cooperativa noastră în flux continuu! combină, presă de balotat, plug repartizat la aratul miriștii, culturi duble. A fost ceva nou, cooperatori noștri s-au declarat uimiți și încîntați, productivitatea muncii a crescut considerabil.

Dar iată și alte inițiative: cooperativa din Limpeziș pășeste cu încredere la organizarea unui puternic sector zootehnic. Între altele, creștem și 7.000 de pui. Ei bine, pentru prima dată în acest an, am început să utilizăm în hrana lor nutrețuri combinate pe care le procurăm de la întreprinderea din Săhăteni.

Ne vom strădui să răspundem prețioaselor indicații ale tovarășului Nicolae Ceaușescu, secretarul general al partidului nostru, date la Conferința Națională a P.C.R., promovînd, în continuare, noi tehnologii moderne, care să ne ajute la ridicarea nivelului producțiilor.

Anchetă consemnată de  
Ion DRINCU  
C. MANOLE

**Anchetă: SPECIALISTUL —  
PROMOTOR AL NOULUI**

La Conferința Națională a Partidului tovarășul NICOLAE CEAUȘESCU a subliniat, o dată mai mult, că un rol esențial în creșterea eficienței economice îl au ridicarea nivelului tehnic al producției, îmbunătățirea continuă a tehnologiilor și a calității produselor.

Inginerii, tehnicienii, toți specialiștii sînt astăzi chemați a fi înfăcărați promotori ai tehnicii noi, să se situeze în primele rînduri ale luptei pentru modernizarea producției, pentru dezvoltarea mișcării de inovatie și raționalizări, pentru afirmarea noului în tehnică, împotriva rutinei și conservatorismului, a practicilor și metodelor de muncă perimate.

Fără îndoială, numărul specialiștilor, dar și al muncitorilor care se preocupă de introducerea noutăților tehnice în munca lor de fiecare zi este în continuă creștere. Revista noastră ar dori să publice materiale și știri despre cît mai multe asemenea realizări.

În cele de mai jos, am consemnat, deocamdată, cîteva dintre inițiativele pe care, specialiștii le iau, dovedind, într-adevăr, maximă receptivitate față de nou.

**Maximă receptivitate  
la progresul tehnic**

extragerea semințelor. În 1972, din această cultură preconizăm să realizăm 2.500.000 lei pe o suprafață asemănătoare.

**Ing. Gorun SANDU-VILLE**

directorul  
Stațiunii experimentale  
viticole Iași :

La Conferința Națională a partidului, vorbind despre dezvoltarea cercetării științifice, tovarășul Nicolae Ceaușescu a arătat, între altele, că este necesar ca aceasta să fie orientată și spre perfecționarea utilajelor și mașinilor.

Stațiunea noastră are la dispoziția cercetării o suprafață de 180 hectare de vie. În ultimii ani, cercetătorii noștri au realizat

altor unități viticole. Un grup de cercetători alcătuit din ing. Valeriu Bălan, cercetător științific principal, ing. Victor Negulescu, șef fermă vie, Ion Ocheană, economist și subsemnatul a conceput și realizat o stație centralizată de stropit în vii, cu rețele de distribuție pe toată suprafața de 180 ha. Este vorba de 4 bazine de beton de cîte 5.000 litri fiecare, amplasate pe cota cea mai înaltă a terenului ocupată cu vie și de la care s-a întins o rețea de conducte de P.V.C. în toate direcțiile. Din loc în loc, s-au instalat 30 hidranți de alimentare. În acest fel, soluția contra manei se prepară în bazine și prin conducte și hidranți se alimentează mașinile de stropit acționate de tractoare. Ori de cîte ori este nevoie, se pot face stropiri rapide

**Avantajele asigurării complexe a gospodăriei**

În viața de toate zilele au loc uneori întâmplări cu repercusiuni nedorite asupra desfășurării pe mai departe a activității fiecăruia. Un fier de călcat lăsat în priză și nesupravegheat, o cutie de chibrituri aflată la îndemina copiilor, o infiltrație de apă sau o fisură a instalațiilor casnice — iată doar cîteva din cauzele care pot aduce prejudicii mai mici sau mai mari oricărui dintre noi. Dacă adăugăm la acestea pagubele oricunite de fenomenele naturii (trăsnet, ploaie torențială) înțelegem și mai bine de ce e bine să ne luăm neapărat o măsură de prevedere. Mulți au făcut acest lucru încheind Asigurarea complexă a gospodăriei. Pe această cale și-au asigurat protejarea bunurilor din gospodărie, pentru cazuri de distrugeri și deteriorări. Această asigurare este în avantajul persoanei care a încheiat-o precum și al soției (respectiv soțului): ea se referă și la obligațiile (despăgubirile civile) ce ar rezulta pentru asigurat și membrii familiei sale față de proprietarul imobi-

lului în care locuiesc, sau față de alte persoane, ca urmare a unor daune și accidente produse la domiciliul asiguratului. Așadar, cuprinderea largă în această formă de asigurare reflectă gradul ei ridicat de utilitate, fiind în același timp și convenabilă: se plătesc 2 lei pentru 1.000 lei sumă asigurată. De reținut și faptul că s-a introdus măsura ca asigurarea complexă a gospodăriilor să poată fi încheiată și prin magazinele O.C.L. și ale întreprinderilor comerciale de stat care vînd populației bunuri de folosință îndelungată: mobilă, frigider, televizor. Asigurarea poate fi încheiată atît pentru bunurile ce se cumpără, cît și pentru cele care se află de-acum în gospodăria fiecăruia.

Pentru încheierea asigurării, vă puteți adresa responsabililor cu asigurările din întreprinderi, organizații economice și instituții, agenților și inspectorilor de asigurare sau — direct — oricărei unități teritoriale ADAS

**BREVIAR  
JURIDIC****GOSPODĂRIREA  
MIJLOACELOR  
MATERIALE  
ȘI BĂNEȘTI  
ȘI ORGANIZAREA  
CONTROLULUI  
FINANCIAR**

Numerosi cititori din conducerile unităților agricole s-au adresat în ultimul timp revistei noastre, solicitînd lămuriri suplimentare cu privire la prevederile Legii nr. 5 privind gospodărirea mijloacelor materiale și bănești, organizarea și funcționarea controlului financiar.

În primul rînd, trebuie să arătăm că în condițiile largirii atribuțiilor și creșterii competenței centrelor și întreprinderilor, cadrele de conducere ale acestora au obligația să asigure un control sistematic al activității de administrare a patrimoniului, în vederea cunoașterii și urmăririi permanente a modului de gospodărire a bunurilor obștești, identificării și utilizării rezervelor, prevenirii, descoperirii și recuperării pagubelor și tragerii la răspundere a celor vinovați de încălcarea legalității socialiste.

Conducerile unităților agricole sînt obligate să asigure gospodărirea economică a mijloacelor materiale și bănești și sporirea integrității avutului obștești; organizarea activității de recepție și autorecepție la primirea și livrarea materiilor, materialelor și produselor; depozitarea, conservarea și manipularea mijloacelor materiale și bănești; organizarea sau promovarea personalului pe funcții care au atribuții legate de gestiunea și controlul mijloacelor materiale și bănești, ținînd seama de pregătirea profesională, corectitudinea și calitățile moral-politice ale acestora.

De asemenea, conducerile respective au datoria să vegheze la efectuarea cu regularitate a operațiilor de inventariere periodică a materiilor, materialelor, produselor, mijloacelor bănești, la organizarea evidențelor tehnico-operative și contabile la zi: la păstrarea, manipularea și folosirea cu grijă a formularelor cu regim special, ca și la organizarea sistemului de pază a locurilor de depozitare a bunurilor de orice fel.

Conducătorul, la nivelul fiecărei trepte organizatorice, este obligat să exercite un control direct asupra activității compartimentelor din subordine și, inopinat, în locurile unde se păstrează și se vehiculează valorile materiale din unitate.

În același timp, el trebuie să stabilească, pentru fiecare cadru cu funcție de conducere din subordine, atribuțiile de control ierarhic operativ-curent, condițiile de exercitare a acestora și răspunderile ce îi revin și să organizeze controlul financiar preventiv menit să preîntîmpine nerespectarea dispozițiilor legale privitoare la gospodărirea mijloacelor materiale și bănești.

Dispozițiile legii prevăd sancțiuni disciplinare, administrative sau penale, după caz, atît pentru organele de control financiar intern care nu respectă obligațiile ce le revin, cît și pentru conducătorii organizațiilor socialiste, care nu iau măsuri pe baza constatărilor și propunerilor C.F.I. în termenele și competențele legale.

Dumitru RUSU  
consilier juridic

**NOI BROȘURI LEGISLATIVE**

Recent au apărut în librării noi broșuri legislative elaborate de Colegiul Redacțional al Buletinului Oficial al Republicii Socialiste România.

Din seria „Legislație economică și financiară” a apărut „Legea Nr. 72/1969 privind organizarea, planificarea și executarea investițiilor și H.C.M. 900/1970 cu privire la pregătirea și realizarea lucrărilor de investiții.

Menționăm din cuprins: Transcrierea în plan a lucrărilor de investiții; Pregătirea lucrărilor de investiții; Executarea lucrărilor de investiții etc.

Din seria „Legislație financiară agricolă și silvică”, a apărut Legea nr. 4/1972, privind gospodărirea pădurilor aflate în administrarea directă a comunelor. Din cuprins: Executarea lucrărilor de gospodărire a pădurilor comunale și paza acestor păduri; Valorificarea, exploatarea și transportul materialelor lemnoase; Comitetele de gospodărire a pădurilor comunale; Atribuții în domeniul gospodăririi pădurilor comunale, etc.



# Opinii Pregătirea practică a elevilor din liceele agricole

La Conferința Națională a partidului, tovarășul NICOLAE CEAUȘESCU a arătat că trebuie eliminată... „tendința greșită care se manifestă, mai ales în licee, în direcția unei specializări înguste a pregătirii tinerilor. Școala — sublinia secretarul general al partidului — trebuie să asigure cunoștințe generale mai largi, în domeniul fiecărei profesii, astfel încât tânărul să poată presta munci diferite în cadrul aceleiași ramuri“.

Succesele noii orientări date școlii depind nemijlocit de măsura în care factorii implicați se vor dovedi capabili să se adapteze la complexitatea metodologică pe care o impune realizarea sarcinilor stabilite. În această privință, ni se par de mare însemnătate unele probleme ale activității pentru perioada de vară, în care elevii își realizează de regulă pregătirea practică în producție.

Este necesar, în primul rând, ca conducerile școlilor, cadrele didactice, cadrele din producție să înțeleagă că **instruirea practică în producție este o formă obligatorie de învățământ**. Ea nu poate fi confundată cu munca patriotică sau cu alte activități la care tineretul școlar participă, indiferent de profilul școlii pe care o urmează. Dacă pregătirea respectivă a fost apreciată ca fiind necesară de către factorii care au aprobat planurile și programele școlare, atunci practica de producție trebuie să îmbrace caracteristicile de bază ale învățământului. Din unele observații, se pare că înțelegerea clară a acestui adevăr se impune și pentru unele cadre didactice. Într-adevăr, nu sînt rare cazurile cînd astfel de specialiști reduc activitatea de îndrumare a elevilor în practica de producție, la unele vizite sau la o sumară supraveghere, în cel mai bun caz.

Or, credem că **instruirea practică în producție trebuie să se realizeze — ca orice formă de învățământ — pe bază de lecție**. Cadrele didactice de specialitate trebuie să înțeleagă că și în instruirea practică în producție, ca și în alte forme de învățământ, lecția rămîne sistemul fundamental de formare organizată a cunoștințelor, a priceperilor și deprinderilor elevilor. Particularitățile specifice instruirii practice în producție nu pot duce la desființarea lecției ca bază a învățământului, ci ele dau acestei forme trăsături proprii.

Conducerile de școli au obligația — credem — să îndrume și să controleze temeinic lecțiile de instruire în producție, urmărind dacă acestea au un caracter adecvat programei școlare și condițiilor concrete în care se desfășoară practica, dacă sînt bazate pe momentele cu cel mai înalt grad de teh-

nicitate. Aceste lecții trebuie să fie riguros planificate, asigurînd posibilitatea fiecărui elev să-și formeze deprinderea de a munci, aplicînd o gamă variată de tehnici agricole calificate. Pe de altă parte, **planul de lecție la instruirea practică în producție este o obligație pe care conducătorii de școli trebuie să o introducă de îndată în activitatea cadrelor didactice**.

Instruirea practică în producție constituie o formă de învățământ care nu trebuie confundată nici cu învățămîntul așa-zis teoretic, nici cu aplicațiile practice din timpul anului școlar. **Esențial pentru această formă este integrarea elevului în producție**, cu alte cuvinte cuprinderea lui în procesele de muncă caracteristice diferitelor tehnologii de producție.

Cadrele didactice și mai ales factorii corespunzători din producție trebuie să nu reducă munca pe care o prestează elevii la o simplă corvoadă sau la activități lipsite de calificare. Dimpotrivă, pe baza unei planificări raționale, ei trebuie integrați în procesele de muncă cu un ridicat grad de tehnicitate.

În același timp, cadrele didactice trebuie să înțeleagă că elevii nu pot fi spectatori sau dubluri ale muncitorilor, ci trebuie să lucreze efectiv, sub îndrumarea specialistului, respectînd programul de lucru al întreprinderii.

Se știe că legat de integrarea elevilor în procesele de muncă se ridică multe probleme, soluționarea multora dintre ele depinzînd de unitățile de producție. Dar, repet, o bună parte din problemele care se ridică în legătură cu integrarea elevilor în muncă privesc cadrele didactice de specialitate.

Se știe că, în destule cazuri, deși au fost date indicații clare de către conducerea superioară de partid, școlile agricole nu dispun încă de mijloacele tehnice existente în unitățile de producție. În consecință, în multe școli elevii învață meseria din... auzite.

De aceea, în unitățile agricole, unde elevii înțeleg tehnica „zilei“, trebuie să li se îngăduie să o aplice și chiar să fie indemnizați să facă acest lucru.

În această fază a instruirii practice intervine rolul profesorului de specialitate. Nimeni nu a stăpînit vreodată meseria din auzite și din văzute. **Numai exercitarea repetată, continuă și sistematică poate duce la cunoașterea oricărei meserii**. Sînt oare specialiștii noștri din școli în măsură să răspundă unei astfel de sarcini? Oare nu aici se află una dintre cauzele principale ale gradului de tehnicitate încă scăzut la care se realizează practica de producție a unor elevi? Desigur, este greu să-i înveți pe alții ceea ce tu însuți nu cunoști!

**Integrarea elevilor în producție**

incepe de la norma tehnică de muncă. Orice instruire practică care se face în afara cunoașterii și realizării indicilor calitativi și cantitativi ai normei de muncă constituie o acțiune de învățămînt ratată. Norma tehnică de muncă îndeplinește o complexitate de funcții instructive și educative. Dar realizarea acestor funcții depinde complet de profesorul de specialitate. El este cadrul calificat, special salarizat, care are sarcina de a prezenta elevilor variația parametrilor de calitate și de cantitate ai normei, de a aprecia măsura în care constituția fizică a fiecăruia dintre elevi asigură suportul biologic necesitat de efort.

Iată de ce considerăm că osatura planului de lecție și a lecției integrative trebuie dată de caracteristicile normei tehnice de muncă. În instruirea practică în producție nu trebuie să se comită eroarea teoretizărilor. De aceea, specificul lecției trebuie să fie legat de norma de muncă. Un profesor care pretinde că a realizat pregătirea pentru producție a elevilor, fără ca aceștia să fi cunoscut și să fi realizat norma de muncă, fără să-i fi determinat expresia valorică a acesteia și fără să-i fi dezvoltat implicațiile sociale, susține un neadevăr. O asemenea instruire este, în fapt, expresia gradului de incompetență în pregătirea practică a elevilor.

Au existat și există numeroase preocupări pentru a găsi un mod de evidență a instruirii practice a elevilor. Au fost editate cataloage speciale, caiete de practică etc. Un fapt au omis aceste preocupări. Acela că în producție există forme legitime de evidență a muncii. De ce să nu folosim și pentru evidența muncii elevilor fișele de poantaj existente în unitatea de producție? De ce să nu respectăm, în instruirea lor practică în producție, normele legale de evidență a muncii? Considerăm că orice construcție de ordin metodic-pedagogic trebuie să înceapă de la normele legale care se aplică în producție. Respectarea acestora constituie, în ultimă analiză, o sarcină complexă, instructiv-educativă a instruirii practice în producție.

Este exclusă formarea conștiinței socialiste a tineretului, formarea lui în spiritul disciplinei muncitorești, a capacităților de integrare în producție, prin eludarea normelor legale, inclusiv a celor care privesc evidența muncii. **Evidența instruirii practice în producție trebuie să se bazeze pe sistemul legiferat de evidență a muncii**. Numai aceasta ne poate asigura o unitate de măsură comună pentru aprecierea atît a gradului de pregătire pentru integrarea elevilor în producție, cît și a eficienței muncii profesorilor.

Din diversitatea de probleme care privesc instruirea practică în producție a elevilor din liceele agricole am încercat să reținem atenția doar asupra unora. Pe acestea le considerăm probleme-cheie de o imediată urgență în a fi rezolvate.

Dr. ing. N. CERCHEZ  
directorul  
Liceului agricol  
Podul Iloaiei,  
județul Iași

## P O S T A R E D A C T I E I

Constantin Gr. PREDA — Tirgu Loreștii, județul Gorj:

Am transmis în scris și o facem și pe această cale, așa cum ne-ați rugat, calde mulțumiri medicului chirurg Ion Teodorescu, de la Spitalul din Tg. Jiu Nou, ca și asistentelor Vasilica Vlăduț și M. Cristea, care v-au acordat îngrijirile necesare, salvîndu-vă viața.

Aurel SACAPAT — comuna Sîrbi, județul Hunedoara:

Cooperativele agricole sînt autorizate, prin legea nr. 65 din 17 decembrie 1971, să folosească instalații de preluat lemn rotund în cherestea.

Unitățile respective au astfel posibilitatea să desfășoare această activitate în tot cursul anului și să execute prestări de servicii pentru membrii cooperatori și alți locuitori din comună.

Daniel ALBU — comuna Făget, județul Timiș:

Pentru copilul care este elev la școala profesională nu se acordă alocație și nu se ia în calcul, acesta fiind bursier al statului Ceilalți copii beneficiază de rangul I, II și III, cîvenindu-li-se alocația de 100, 110 și respectiv 120 lei — deci în total 340 lei.

Toni BENIAMIN — comuna Măreni, județul Constanța:

Absolvenții liceelor de cultură generală pot fi încadrați contabililor, dar au, din practică, cunoștințele economice necesare și dacă au funcționat 2 ani într-o activitate, ca anorași, fără ca aceasta să fi fost neapărat funcție economică.

Pentru a fi promovați însă contabilii principali este necesar să aibă un stagiu în funcții economice de 5 ani și să fi absolvit un curs de specializare, cu profil economic — condiție strict necesară celor care au la bază liceul de cultură generală.

Ion TUDOSE — Uzina chimică Valea Călugărească, județul Prahova:

Într-adevăr, prin Decretul nr. 478 din 20 decembrie 1971 s-a precizat că angajații cu contracte de muncă pe durată nedeterminată din stația Cîmpina, preluată de Combinatul „23 August“ din Cîmpina de la Uzina chimică Valea Călugărească și care în 1970 au beneficiat de alocația de stat pentru copii în cuantumul stabilit pentru mediul urban, primesc în continuare această alocație.

Medic veterinar Lucian CHIRIAC — C.A.P. Burjuoc, județul Hunedoara:

Pentru încadrarea dv. corectă, Direcția plan economic, financiar și comercială din minister a transmis indicații Direcției generale pentru agricultură, industrie alimentară și ape a județului Hunedoara, cu adresa nr. 163 543/1972.

## DIN SUMARUL REVISTELOR AGRICOLE

Revista „Probleme agricole“ din luna iulie cuprinde articole care tratează teme de sezon și de organizarea producției și a muncii în unitățile agricole socialiste. Demne de menționat sînt cele referitoare la recoltarea și uscarea tutunului, folosirea disecantului Reglone la trifolienele de sămîntă, agrotehnica lupinului alb, cu privire la aplicarea acordului global în cooperativele agricole din județul Mureș sporirea producției și reducerea cheltuielilor la culturile de cereale și plante tehnice în cooperativele agricole din județul Dolj.

„Revista de horticultură și viticultură“ se remarcă prin numărul mare de noutăți pe care le aduce la cunoștința cititorilor. „Elemente noi în tehnologia culturilor de legume“, „Heterozisul la vița de vie și importanța sa pentru viticultură“, „Mutațiile induse și ameliorarea pomilor“, „Zăhărirea de Huși — soi de mare productivitate pentru vinuri albe de consum curent“ — sînt numai cîteva din titlurile pe care le conține sumarul revistei.

O tematică variată și interesantă cuprinde și „Revista de zootehnie și medicină veterinară“ din sumarul căreia relevăm articolele referitoare la organizarea muncii pentru aplicarea acordului global la turma de oi fătoare, folosirea nutrețurilor verzi și suculente în hrana porcilor la îngrășat, caracteristicile tehnico-productive ale morii universale cu ciocanele, dismetabolii taurinelor și etiopatogenia enteropatiilor viteilor nou născuți etc.

Revista „Mecanizarea și electrificarea agriculturii“ prezintă, printre altele, utilajele agricole omologate în 1971 și modul de folosirea în procesul de producție al unor mașini moderne, cum sînt combina de recoltat plante furajere tip CRF 2.1, mașinile și instalațiile pentru producerea granulelor furajere tip SDFV-90-28 și altele.

**ÎN SPRIJINUL PRODUCȚIEI**. În anul 1936 la Odobești, județul Vrancea, a luat ființă o stațiune experimentală viticolă. Dacă cu 36 de ani în urmă, această unitate dispunea de două cadre tehnice și o bază materială formată numai din 3,5 hectare de vie, azi își desfășoară activitatea aici 16 cadre cu studii superioare, din care 12 lucrează în sectorul de cercetare, dotat cu aparatură modernă.

În prezent, unitatea dispune de 10 hectare de vie rezervate sectorului de cercetare și 300 hectare vie pe rod, unde întreaga tehnologie de cultură se aplică sub conducerea și directa îndrumare a cercetătorilor stațiunii. În frunte cu dr. ing. Dumitru Benzea, directorul stațiunii.

De asemenea, stațiunea dispune de o bogată bază biologică, formată din mai multe colecții: ampelografică — 348 soiuri, din care 69 autohtone, o colecție de soiuri pentru struguri de masă, alta de hibrizi producători direcți și o colecție ecologic-geografică.

Stațiunea, avînd un caracter zonal, sprijină și îndrumă zona viticolă din județele Brăila, Galați, Vrancea și Bacău, care totalizează peste 74.000 hectare cu plantații viticole, ceea ce reprezintă 21% din suprafața viticolă a țării.

Drept prețuire pentru rezultatele obținute, colectivul Stațiunii experimentale viticole Odobești a fost distins

cum se știe cu „Ordinul Muncii clasa I“ (Alexandru DESLIU — funcționar).

**TIRG — EXPOZITIE LA VATRA MOLDOVIȚELI**. Direcția generală agricolă și Casa agronomului din județul Suceava au organizat, cu concursul Consiliului popular comunal Vatra Moldoviței, un interesant tirg — expoziție în localitatea respectivă, la care au participat și crescătorii de ani-

male din localitățile învecinate — Vama, Frumosu și Moldovița.

Juriul — alcătuit din specialiști de la Inspectoratul sanitar — veterinar și de la Centrul de reproducție și selecție la animale din județul Suceava — după ce a totalizat punctajul alcătuit în baza normelor legale, a desemnat pe primele trei locuri pe următorii crescători: Gavril Hăucă, Vasile Ignătescu și Artimon Negură — la grupa vaci cu lapte; Gavril Ciornei, Marta Luceșcu și Ciprian Puscă — la grupa juninci; Alexandru

Sebrean, Alexandru Popescu și Pavel Bursuc — la grupa tineret taurin; Constantin Pădure, Spiridon Iasinovschi și Adrian Loghin — la grupa cai de muncă.

Numerosi alți crescători de animale au primit mențiuni. Stimulente au constat în diplome, cupe și diferite sume de bani.

Acțiunea se înscrie ca o reușită manifestare a țărânimii din zona de munte de a răspunde grijii și sprijinului acordat de partid și de stat pentru sporirea continuă a efectivelor și producției animale. (Ing. Gheorghie ZAHARESCU).

**NOI OBIECTIVE ZOO-TEHNICE ÎN CONSTRUCȚIE**. Harnicii constructori din cadrul Trusului de construcții locale Craiova (Șantierul nr. 4) lucrează intens la extinderea capacității de producție a complexelor zootehnice de creștere a porcinelor din Maglavit, Gînciova și Cerătu. Pînă de curînd au fost predate înalte de termene cite o hală, urmînd ca

pînă la sfîrșitul acestui an să fie realizate toate halele.

Concomitent, la Galicea Mare, județul Dolj, se execută ultimele lucrări la un complex de porci cu o capacitate de 30.000 de animale. S-au început, totodată, lucrări de construcții la un modern complex de creștere a vacilor, în comuna Cetate.

**SIMPOZION PE TEMA IRIGĂRII CULTURILOR**. De curînd, la Craiova s-a desfășurat simpozionul „Irigarea

culturilor în sistemele din Oltenia“, la care au participat cercetători din stațiunile experimentale Șimnic, Caracal, Bechet și Albota și alți specialiști din unitățile de producție și din sistemele de irigații, precum și numeroase cadre didactice de la Facultatea de agronomie.

Cu acest prilej, au fost prezentate și discutate 18 lucrări științifice, fiecare analizînd și dînd soluții concrete pentru unele probleme legate de perfecționarea activității în practica irigațiilor.

Lucrările au subliniat că, numai prin irigarea făcută științific, completată cu un sistem rațional de fertilizare, se ajunge la o creștere nemijlocită a producției (Carol BORA — economist).

## SCRISORI de la corespondenți



# CALEIDOSCOPI

Frumusețile patriei

## Pe muntele Găina

Ca în fiecare an, în jurul datei de 20 iulie, pe muntele Găina, buciumele sună prelung, dînd de veste că începe marea sărbătoare populară cunoscută sub numele de „Tîrgul de fete”.

Potrivit unei foarte vechi tradiții, aici, în acest ținut de basm — cuprins între Biharia, Zărand și Țara Moșilor — urcau fetele pentru a fi alese și a-și alege soții.

Perpetuată pe scara timpului, sărbătoarea se desfășoară astăzi la dimensiuni diferite. Purtînd pecetea noilor condiții de viață din țara noastră, întîlnirea de pe Găina reprezintă o vibrantă mărturie a nobleții și geniului creator al poporului nostru. Oricine urcă în iulie pe Muntele Găina rămîne impresionat de peisajul magnific, de marea sărbătorii. În drum spre platou, povînișurile — superbe grădini multicolore de flori sălbatice — izvoarele cu apă rece și cristalină, pădurile de fag și conifere îți oferă un tablou de care cu greu te desparți. Sus, poienițele iau locul pădurilor astfel încît poți cuprinde, dintr-o privire, întregul peisaj montan în toată cele patru zări. În ceasurile pline de voie bună ale „tîrgului”, pe un imens tăpșan, miile de vizitatori admiră și „prețuiesc” produsele minții și muncii moșilor: co-



jocile și tăcuțe din piele argăsită, furci, greble, coase, toporașe încrustate, covorașe și trăistuțe, butoaie și donițe miniaturale, precum și ploști din care poți bea vestitul vinars de cireșe.

La chemarea tulnicelor, totul începe să freacă. Se deschide originala petrecere înpeștrită de portul oamenilor și dominată de cîntece și dansuri populare. Formații artistice din județele apropiate sporesc farmecul nedeii, îi adaugă noi frumuseți.

Furat de spectacol, de locuri, peisaje, lucruri și oameni, nici nu ști cînd s-a făcut seară. Atunci, miile de localnici și vizitatori coboară în valuri neîntrerupte cu gîndul de a se întîlni din nou în anul următor.

E. GORCEA

## APARIȚIA VIEȚII PE PĂMÎNT DEMONSTRATĂ EXPERIMENTAL

Faptele s-au petrecut cu multe sute de milioane de ani în urmă. Nu avem martori, nu se cunosc dovezi materiale, nici rămășițe convingătoare, ci numai propria noastră ființă și întreaga lume vie care, orice s-ar spune, există. Iată de ce greutatea se lovește cel care vrea să cerceteze (și să demonstreze!) cum s-a născut viața pe frămîntata noastră planetă.

Printre cei care au făcut-o se numără savantul sovietic A. I. Oparin (o lucrare a sa — intitulată „Viața în Univers” — a apărut și în limba română) și savantul englez J. B. S. Haldane. Ei s-au încumetat să elaboreze ipoteze cu privire la apariția vieții, ipoteze dintre cele mai coerente care au fost create în legătură cu această problemă capitală. Ele susțin că cei dinții compuși organici (elemente structurale de bază pentru materia vie) au apărut ca urmare a acumulării lente în oceanul cald primitiv — o adevărată supă nutritivă — cum i s-a spus — sub impulsul descărcărilor electrice, al intenselor radiații solare și al erupțiilor vulca-

nice care zguduiau planeta pe atunci tinăra.

După cîteva zeci de ani, un cercetător american, Stanley Myller, lucrînd sub conducerea unui alt mare savant, chimistul Harold Urey, a avut ideea de a transpune ipotezele lui Oparin și Haldane într-o experiență. El a reconstituit, în laborator, mediul ambiant al Pămîntului primitiv, asupra căruia a aplicat puternice descărcări electrice.

O săptămîna mai tîrziu, s-a constatat cu uimire că în bazinul experimental apăruseră aminoacizi. Or, aceștia reprezintă „cărămizile” din care sînt construite proteinele, deci întreaga materie vie. E lesne de imaginat emoția cu care au întîmpinat cercurile științifice rezultatul acestei neobișnute experiențe. Ea a demonstrat că este posibil ca viața, pe Pămînt, să fi apărut în modul imaginat de Oparin și Haldane, din elemente inerte, în absența oricărei forme de viață.

A demonstra doar că un lucru este posibil a fost în acest caz excepțional de important, mai cu seamă dacă avem în vedere că faptele s-au petrecut cu multe sute de milioane de ani în urmă, că nu avem martori, nu se cunosc dovezi materiale, nici rămășițe convingătoare...

Sava DOREANU

## SECVENȚE LA GRĂDINA ZOOLOGICĂ

UN LEU LA TRATAMENT DENTAR...

Dr. Genaldocci, chemat la ciroul din Milano pentru a îngriji un leu, era cit pe ce să leșine cînd animalul a urlat cu furie în cușca sa de fier. Cu toată emoția doctorul a reușit să privească în gura leului și să vadă care sînt dinții ce trebuiau scoși.

După ce leul a fost adormit de la distanță, a fost pus pe o brancardă și dus de patru dresori pînă la locul unde urma să aibă loc operația. Doctorul, ajutat de cinci asistenți, a extras dinții stricați și a înșurubat leul alți doi dinți, de platină, care

îi vor servi, de acum înainte, la mestecatul hranei.

### „ȘI O MAIMUȚA NĂSCUTA PRIN CEZARIANĂ

Invelită în perne electrice și culcată sub un radiator electric se află cea mai tinăra „senzație” a grădinii zoologice din München: maimuța gibbon, venită pe lume printr-o operație cezariană. După o oră și jumătate, cit a durat această operație, executată pentru prima oară asupra unei maimuțe, medicii veterinari ai clinicii universitare din localitate au predat mama și progenerura în bună stare, grădinii zoologice.

## DE LA LUME ADUNATE

UN OU — CA AMINTIRE

Enach Nilsson, fermier din Wetlanda (Scoția) a găsit, într-un cuibar de găini, un ou perfect rotund, semînd cu o bilă de biliard. Medicul veterinar invitat să examineze oul i-a declarat că este vorba de un exemplar extrem de rar. Drept care, fermierul a decis să-l păstreze ca amintire...

### NU NUMAI PUDICĂ, CI ȘI MELOMANĂ...

Botaniștii havaieni afirmă că dacă unei mimoze i se cîntă din vioară timp de douăzeci și cinci de minute pe zi, ea crește mai repede și produce 35% mai mulți spini și ramuri mai lungi decît o plantă din aceeași specie, lipsită de muzică. Mimoza apreciază mai ales dansurile ungare ale lui Brahms și valsurile lui Strauss. În schimb, muzica-pop o face să se vestejească...

### PADUREA IMPIETRITĂ

Arizona (S.U.A.) găzduiește un trunchi de copac prăvălit peste o prăpastie, servind drept pod. Pe acest pod se poate trece cu piciorul sau călare. Trunchiul este pietrificat și se află aici de cîteva milioane de ani. Partea lemnoasă a trunchiului s-a păstrat foarte bine. Lungimea



părții dezgolite a trunchiului este de 33 m., din care 13 se află suspendați deasupra prăpastiei. Grosimea trunchiului e de 3 m. Alături de acest colos impietrit se găsesc rămășițele altor copaci impietriti — o întreagă pădure. Această pădure stranie se întinde pe o suprafață de 25 km. pătrați.



Fără cuvinte...

Desen de Nic. NICOLAESCU

## Cronica discului

Dintre ultimele apariții ale Casei noastre de discuri „Electrecord” vom consemna, în primul rînd, unele imprimări din operele a doi dintre marii noștri scriitori moderni. Primul disc — EXE-0620 îl prezintă pe Lucian Blaga cîntînd din lirica sa. Este vorba, mai întîi de ciclul „La cumpăna apelor” din care pot fi ascultate frumoasele poeme: „Septembrie”, „Cîntăreți bolnavi”, „Munte vrăjit”, „Nașterea”, „La cumpăna apelor”, „Stă în codru fără slavă” și „Haiducul”. Din al doilea ciclu, „La curțile dorului”, fac parte următoarele poeme: „Ani, pribegie și somn”, „Anno Domini”, „Trezire”, „Bună-vestire pentru floarea mărlului”, „Belșug”, „Bazin într-un parc”, „Asfințit marin”, „Alean”, „Boare atlantică” și „Întoarcere”.

Alte 19 poeme citite fac parte din ciclul „Corăbii cu cenușă”. Înregistrările fac parte din arhiva familiei poetului. Pe al doilea disc — EXE-0641, Geo Bogza citește la început din volumul „Cartea Oltului”, secvența intitulată „Treapta reîntoarcerii în Cosmos”. În continuare, ascultătorilor li se prezintă, în ordine, următoarele poeme: „Orion”, „Cum îmi bate ceasul”, „Pe malurile Quadalquivirului”, „Confesiunea”, „Orice om...”, „Către Arhimede”, „Statui în lună”, „Lup de mare”, „Barabas”, „Oul feno-

menal”, „Cîntec de revoltă, de dragoste și de moarte”.

Pe discul ECE-0631, „Casa Electrecord” oferă, în interpretarea pianistului Alexandru Demetriad, cîteva dintre nocturnele și mazurcele cele mai reprezentative ale lui Chopin. Scrise departe de țară, la Paris, unde compozitorul a trăit în ultima parte a vieții 18 ani, acestea vădesc amprenta amintirilor din copilărie și adolescență și sînt împregnate de sensibilitatea specifică creatorului.

În nocturne, care sugerează lumina crepusculară, iese în evidență cu putere melosul chopinian, Chopin putînd fi considerat întemeietorul artistic al „nocturnei”.

Un alt disc mare — ECE-0632 — este consacrat lui Brahms. În interpretarea Mariei Fotino la pian, a lui Ion Voicu la vioară și Ion Fotino la violoncel, sînt executate cunoscutele „Trio nr. 2 pentru pian, vioară și violoncel în do major, op. 87” și „Rapsodia nr. 2 pentru pian în sol minor, op. 79, nr. 2”.

În sfîrșit, dintre ultimele discuri de larg interes merită menționat cel care înmănușează lucrări aparținînd compozitorilor Dumitru Bughici, Alexandru Pașcanu, Sergiu Sarchizov și Ștefan Zorzor, toți făcînd parte din pleiada de muzicieni care

s-au format și afirmat cu impetuozitate în condițiile societății socialiste românești.

Poemul simfonic „Monumentul” de Dumitru Bughici, interpretat de orchestra simfonică a Radioteleviziunii, dirijată de Emanuel Elenescu, este dedicat eroilor comuniști care s-au jertfit în lupta dusă pentru libertatea și fericirea poporului român. Unele teme ale simfoniei au ca bază cîntece revoluționare bine cunoscute cum sînt: „Doina Hașului”, „Alarmă la C.F.R.”, „Privesc din Doftana” și „Internațională”.

A doua parte a discului este „Balada celui fără nume” scrisă în 1971 de Sergiu Sarchizov, pe versurile regretatului poet Nicolae Tăutu, și dedicată sărbătoririi semicentenarului Partidului Comunist Român.

A treia lucrare este poemul simfonic „In memoriam”, de Alexandru Pașcanu, dedicat „celor căzuți cu fața spre zorii unei lumi mai bune, drepte și libere” și omagiază jertfele aduse, de-a lungul anilor, de cei mai buni fii ai poporului. Lucrarea este executată — ca și precedentă — de orchestra de studio a Radioteleviziunii, dirijată de Carol Litvin.

Ultima înregistrare a acestui excelent disc este cantata „Țara mea”, de Ștefan Zorzor, avînd la bază versurile lui Tudor Arghezi și este executată de orchestra de studio și corul de femei ale Radioteleviziunii.

I. ALEXANDRU

## MAGAZIN SPORTIV

### INEPUIZABILUL NĂSTASE

Echipa de tenis a țării noastre s-a calificat pentru semifinalele „Cupei Davis”, învingînd puternica formație a U.R.S.S. cu 3-2. Vioara întîi a fost și de data aceasta Ilie Năstase, această „rachetă de aur” care și-a cucerit un prestigiu binemeritat, aproape pe toate meridianele lumii. El a cîștigat și acum detașat meciurile cu Metreveli și Kakulia, și — potrivit transmisiilor agențiilor de presă — a contribuit hotărîtor în partida de dublu care, de asemenea, ne-a revenit net.

Fiește, disputînd în cursul unui an numeroase partide se poate întîmpla ca nu întotdeauna, în meciuri decisive (ca, de exemplu, în finala de la Wimbledon), Năstase să ocupe primul loc. Cauzele sînt multe, în primul rînd nervozitatea de care — pe bună dreptate — e cuprins în fața unor decizii injuste ale arbitrilor. Dar jucătorul nostru nr. 1 rămîne unul dintre marile talente ale tenisului mondial, și, hoțărît lucru, cel mai mare pe care l-a dat pînă acum sportul nostru alb.

Acum, în semifinale, echipa noastră va trebui să întrecă la București pe cea a Australiei, recunoscută ca una din cele mai redutabile de pe glob. Sîntem incredințați totuși, că inepuizabilul Năstase, jucînd pe teren propriu, își va pune în practică întreaga lui măiestrie, forța și curajul de care dispune, ca astfel, împreună cu experimentatul Țiriac, să ne aducă echipa din nou în finala „Salatierii de argint”.

O învățătură — privind în perspectiva lucrurilor — se impune, totuși. Sigur, talentele excepționale nu răsăr oricînd. Dar n-ar trebui oare ca federația de specialitate să ia măsuri mai eficiente pentru descoperirea altor jucători care să prezinte miine virtuțile lui Năstase?

### Campionatul european universitar de fotbal

Țara noastră a avut onoarea de a găzdui în aceste zile de vară Campionatul european universitar. Am asistat la mai multe jocuri, am urmărit îndepărtate partidele disputate și am putut aprecia, intradever, că cele mai bune garnituri au fost prezentate de formațiile calificate în sferturile de finală: Cehoslovacia, R.F. a Germaniei, România, U.R.S.S., Iugoslavia, Belgia, Ungaria și Spania.

Dar n-au lipsit nici unele surprize. Printre acestea, trebuie amintită formația Luxemburgului care, între altele, a terminat la egalitate cu puternica echipă a U.R.S.S., fiind cit pe-acel să cîștige partida. Mulți dintre jucătorii echipelor prezente activează în țările lor în echipele cluburilor din prima divizie. Ni s-a părut însă că ei n-au evoluat — cu puține excepții — potrivit posibilităților lor reale. Să fi fost la mijloc zilele acestea de „vacanță”? Sau miza mai mică a jocurilor?

Ne gîndim cînd scriem acestea și la jocul practicat de formația noastră care s-a descurcat destul de greu în fața „betonului” olandez, ca să nu mai vorbim de partida cu formația R.F. a Germaniei, pe care a întrecut-o în grupele preliminare cu greu (2-1).

Oricum, o concluzie se impune și aici: indiferent de partener, indiferent de competiție, jucătorii trebuie să privească cu aceeași seriozitate orice întîlnire în care sînt chemați să aere culorile țării.

AI. IANCU

### NOUȚĂTI OLIMPICE

● Tuturor Olimpiadelor li s-au dedicat cîntece, dansuri, poezii și istorioare. Filmele au venit să încununeze — ca niște lauri — „Marea întrecere” a sportivilor în lupta pentru întîietate. Ca urmare a cererii și hotărîrii Comitetului de organizare olimpic, filmul „oficial” al Olimpiadei 1972” a fost încredințat Societății de televiziune: „Bavaria Atelier G.m.b.H.” Aceasta, în colaborare cu celebra casă de filme Wolper Pictures Ltd, din Los Angeles, va turna 8 filme de scurt metraj, care vor înmănușea cele mai semnificative evenimente olimpice și aspecte ale Jocurilor Olimpice. Doisprezece cineaști de talie internațională, între care Michelangelo Antonioni, Ingmar Bergman, Luis Bunell, John Schlesinger, Roman Polanski etc, vor asigura regia tehnică și artistică, montajul necesar filmului. Într-o conferință de presă, un cineast vest-german asigură ziaristii că: „... cine-reportajul olimpic va fi o operă inedită și măreață din punct de vedere al planurilor de filmare”. Tot ce este posibil — spunem și noi,



# DIN PROGRAMUL DE RADIO și TELEVIZIUNE

pe săptămîna 30 iulie — 5 august

## RADIO

**BULETIN DE ȘTIRI:** Luni, marți, miercuri, joi, vineri și sîmbătă: programul I: 6.00; 9.00; 10.00; 15.00; 24.00; 2.00; 4.00; 5.00; programul II: 9.30; 12.00; 14.00; 17.00; 19.00; 21.00; 23.00; 0.55; programul III: 17.00; 20.00. **duminică:** programul I: 6.00; 10.00; 15.00; 20.00; 4.00; 5.00; programul II: 9.30; 14.00; 17.00; programul III: 19.30

**RADIOJURNAL:** luni, marți, miercuri, joi, vineri și sîmbătă: programul I: 7.00; 13.00; 16.00; 22.00; programul II: 7.00; 13.00; 16.00; programul III: 22.00.

### EMISIUNI PENTRU SATE

**DUMINICA:** programul I: 9.00 — ORA SATILOR. În fiecare zi de lucru — 6.20 — JURNAL AGRAR

### EMISIUNI MUZICALE

**DUMINICA:** Muzică populară: programul I: 6.05; 11.05; 19.30; programul II: 7.05; 18.00; 19.00

**LUNI:** Muzică populară: programul I: 6.05; 10.05; 12.30; 17.25; programul II: 7.05; 9.35; 11.30; 13.30; 15.00; 19.30.

**MARTI:** Muzică populară: programul I: 6.05; 10.05; 12.30; 14.45; 17.30; 21.00; programul II: 7.05; 9.35; 11.20; 13.30; 17.05; 21.05

**MIERCURI:** Muzică populară: programul I: 6.05; 9.00; 14.30; 17.30; 20.40; programul II: 7.05; 9.35; 12.15; 13.30; 15.30; 17.05; 19.30

**JOI:** Muzică populară: programul I: 6.05; 10.05; 12.30; 14.30; 16.35; 20.40; 21.45; programul II: 7.05; 9.35; 11.00; 12.19; 13.20; 17.05; 19.20.

**VINERI:** Muzică populară: programul I: 6.05; 10.05; 12.30; 17.30; 20.40; programul II: 7.05; 9.35; 12.15; 13.30; 17.05

**SIMBATA:** Muzică populară: programul I: 6.05; 10.05; 12.30; 13.30; 17.30; 20.40; programul II: 7.05; 9.15; 13.00; 17.05; 19.30; 22.00

## TELEVIZIUNE

**DUMINICA: PROGRAMUL I:** 8.30 — Cravatele roșii; 10.00 — **VIATA SATULUI:** ● Hotărîrile Conferinței Naționale a partidului ● Laolaltă cu tot satul. Aportul intelectualilor la dezvoltarea economică și socială a cooperativei agricole ● Poeti țărani cîntă patria și partidul ● Muzică populară; 11.15 — Mari muzicieni la București; 12.00 — De strajă Patriei; 12.30 — Emisiune în limba maghiară; „360 DE GRADE”; 14.25 — Fotbal feminin; 15.25 — Itinerar european; 15.40 — „Patetica”; 15.45 — Povestea unei vieți; 16.00 — Impotriva lui Hitchcock; 16.15 — Moment umoristic; 16.30 — Ediție specială. Și cu aceasta se încheie emisiunea „360 de grade”; 18.35 — Film serial pentru tineret: „Cei trei mușchetari”; 19.20 — 1001 de seri; 19.30 — TELEJURNAL; 20.00 — Reportajul săptămîinii; 20.20 — Aventuri în epoca de piatră; 20.45 — Finala Campionatului european universitar de fotbal (reprezentativă a II-a); 21.30 — Festivalul Național de muzică ușoară 1972. Gala laureaților; **În pauză — TELEJURNAL. PROGRAMUL II:** 12.30 — Promenada duminicală; 15.00 — Închiderea emisiunii de prînz; 20.00 — Teatru liric TV: „Aida” de Verdi; 20.45 — Săptămîna culturală bucuresteană; 21.00 — Seară de romane; 21.30 — Din lumea științei; 21.50 — Film artistic: „Nuvelă de toamnă”.

**LUNI: PROGRAMUL I:** 17.30 — Curs de limba rusă. Lecția a 7-a; 18.00 — Căminul la Timișoara; 18.30 — Tragerea de amortizare ADAS; 18.40 — Scena; 19.00 — Săptămîna în imagini; 19.20 — 1001 de seri; 19.30 — TELEJURNAL ● Hotărîrile Conferinței Naționale a partidului — cauză a întregului popor; 20.00 — Avanspremieră; 20.05 — Reflector; 20.20 — Roman folleton: „Mos Goriot” (episodul III); 21.05 — Prim plan: Tudor Morar, miner. Erou al Muncii Socialiste; 21.35 — „Steaua fără nume — floarea din grădina”; 22.40 — 24 DE ORE; 22.55 — Contraste în lumea capitalului. **PROGRAMUL II:** 20.00 — Reîntîlnire cu „Năzdrăvanii”; 20.30 — Chiseul; 20.50 — Sub cupola circului; 21.05 — Romantic-club; 22.30 — Cronica literară.

**MARTI: PROGRAMUL I:** 9.00 — TELELEX; 9.05 — Cîntece și jocuri populare; 9.30 — Căminul (reluare); 10.00 — Curs de limba engleză. Lecția a 7-a; 10.30 — Prim plan: Tudor Morar (reluare); 11.00 — Film serial: „Salut Germain” (reluare); 11.45 — Selecțiuni din emisiunea „Promenada duminicală” (reluare); 12.30 — TELEJURNAL; 17.30 — Curs de limba franceză. Lecția a 8-a; 18.00 — Steaua polară; 18.30 — „Hercules ’72”. Festivalul interjudețean de folclor; 18.50 — Muncă, demnitate, integrare socială; 19.20 — 1001 de seri; 19.30 — TELEJURNAL ● Hotărîrile Conferinței Naționale a partidului — cauză a întregului nostru popor; 20.00 — Seară de teatru: „Întoar-

cerea tatălui risipitor”; 22.20 — Teleglob; Itinerar elvețian; 22.40 — TELEJURNAL.

**PROGRAMUL II:** 20.00 — Telectinemateca pentru copii; 21.30 — Agenda; 21.40 — Luminile rampei; 22.15 — Telex tehnico-științific; 22.25 — Dicționar muzical-distractiv (reluare).

**MIERCURI: PROGRAMUL I:** 9.00 — TELELEX; 9.05 — Teleglob: Itinerar elvețian (reluare); 9.25 — O viață pentru o idee (reluare); 10.00 — Curs de limba rusă. Lecția a 8-a; 10.30 — Steaua polară (reluare); 11.00 — Telectinemateca pentru copii (reluare); 12.30 — TELEJURNAL; 17.30 — Curs de limba germană. Lecția a 7-a; 18.00 — Muzică; 18.25 — **TIMP ȘI ANOTIMP ÎN AGRICULTURĂ:**

● Lucrări agricole de sezon: pregătirea terenului în vederea însămînțării de toamnă ● Pămîntul — o mare avuție națională (III) O acțiune care continuă ● Noutăți din institutele de cercetări; 18.55 — Noutăți cultural artistice; 19.10 — Tragerea Pronoexpres; 19.20 — 1001 de seri; 19.30 — TELEJURNAL ● Hotărîrile Conferinței Naționale a partidului — cauză a întregului popor; 20.00 — O floare din Bihor; 20.45 — Telectinemateca: „Frica iese din ascunziș”; 21.55 — Secretele tineretii; 22.30 — 24 DE ORE. **PROGRAMUL II:** 20.00 — România în lume; 20.30 — Portativ ’72 — revista muzicii ușoare TV; 21.15 — Viața economică a Capitalei; 21.35 — Arta plastică; 21.50 — Teatru folleton: „Mușatinii”. Reluarea seriei a XIII-a.

**JOI: PROGRAMUL I:** 9.00 — TELELEX; 9.05 — România în lume (reluare); 9.35 — Prietenii lui Aschiuță; 10.00 — Curs de limba franceză. Lecția a 9-a; 10.30 — De la Alfa la Omega; 11.00 — Telectinemateca: „Frica iese din ascunziș” (reluare); 12.40 — TELEJURNAL; 17.30 — Emisiune în limba maghiară; 18.30 — La volan — emisiune pentru conducătorii auto; 18.50 — De la decizie la acțiune. Îndeplinirea hotărîrilor Conferinței Naționale a partidului; 19.20 — 1001 de seri; 19.30 — TELEJURNAL ● Hotărîrile Conferinței Naționale a partidului — cauză a întregului popor; 20.00 — Avanspremieră; 20.05 — Reflector; 20.20 — Tinerii despre ei înșiși; 21.05 — Pagini de umor; 21.55 — Variațiuni pe mai multe teme muzicale. Festivalul de muzică de cameră de la Brașov; 22.40 — 24 DE ORE. **PROGRAMUL II:** 20.00 — Concertul violodelor; 20.40 — Agenda; 20.50 — Desen animat; 21.00 — Bucureștiul necunoscut; 21.20 — Film serial pentru tineret: „Cei trei mușchetari” (reluarea episodului I); 22.10 — Intermezzo muzical; 22.35 — Cărți și idei.

**VINERI: PROGRAMUL I:** 9.00 — TELELEX; 9.05 — Universitatea TV (reluare); 9.50 — Instrumente și virtuozii (reluare); 10.00 — Curs de limba germană. Lecția a 8-a; 10.30 — Desen animat; 10.45 — De la decizie la acțiune (reluare); 11.15 — Pagini de umor (reluare); 12.05 — Film serial pentru copii: „Fiul mărit” (reluare); 12.35 — TELEJURNAL; 17.30 — Curs de limba engleză. Lecția a 8-a; 18.00 — Pentru sănătatea dv.; 18.15 — SATUL CONTEMPORAN. Reporterul se înscrie pe lista de audiențe. Anchetă despre felul în care organele locale vin în întîmpinarea doleantelor cetățenilor; 18.45 — Tragerea Loto; 18.55 — Între atenție și... neatenție; 19.20 — 1001 de seri; 19.30 — TELEJURNAL ● Hotărîrile Conferinței Naționale a partidului — cauză a întregului popor; 20.00 — Avanspremieră; 20.05 — Reportaj-anchetă: „Pe Someș — luminile”; 20.40 — Film artistic: „Stația Union”; 22.15 — Aspecte de la al VIII-lea Festival național de folclor; 22.30 — 24 DE ORE. **PROGRAMUL II:** 20.00 — O viață pentru o idee; 20.30 — Teatru scurt: Dramatizarea schifelor „Simburile”; „Un om în toată firea”; „Pe drezină”; 21.15 — Agendă; 21.25 — Cluburi sportive bucureștene; 21.45 — Film documentar: „Noaptea bărbatilor”; 22.00 — Dans și muzică de pretutindeni.

**SIMBATA: PROGRAMUL I:** 9.00 — TELELEX; 9.05 — Biblioteca pentru toți; 9.50 — De vorbă cu gospodinele; 10.05 — Teleenciclopedia (reluare); 10.50 — Reportaj-anchetă: „Pe Someș — luminile” (reluare); 11.25 — Emisiune de divertisment (reluare); 12.05 — În slujba sănătății; 12.20 — TELEJURNAL; 16.30 — Emisiune în limba germană; 18.15 — Ritm, tinerețe, dans; 19.00 — Arta plastică; 19.20 — 1001 de seri; 19.30 — TELEJURNAL ● Hotărîrile Conferinței Naționale a partidului — cauză a întregului popor; 20.10 — Avanspremieră; 20.15 — Teleenciclopedia; 21.00 — „Apartamentul” (II). Serial distractiv; 22.00 — Mari vedete ale muzicii ușoare; 22.30 — TELEJURNAL; 22.45 — Săptămîna sportivă; 23.00 — Seară de romane. **PROGRAMUL II:** 16.30 — Agenda; 16.40 — Ansamblul folcloric; 17.10 — Reportaj bucureștean; 17.20 — Pagini muzicale de mare popularitate; 17.50 — Film artistic: „Soarele alb al pustului”.

**NOTA:** În zilele de vineri 4, sîmbătă 5 și duminică 6 august a.c. va avea loc la București semifinala interzonală a „Cupei Davis” de tenis de cîmp dintre echipele României și Australiei. În momentul tipării programului nu se cunosc orele de începere a meciurilor din cele trei zile, ele urmînd a fi stabilite de comun acord cu echipa oaspete. Studioul de televiziune va transmite direct de la arena Progresul aceste meciuri, urmînd ca ora începerii transmisiunilor să se comunice ulterior prin presă, radio și televiziune.



## CREȘTEȚI iepuri de casă

și valorificați-i prin cooperativele de consum!

Înceind contracte prin COOPERATIVELE DE CONSUM, pentru valorificarea IEPURILOR DE CASA crescuți de dv. vă asigurați:

- avansuri în bani, la încheierea contractelor, de pînă la 45% din valoarea iepurilor contractați;
- sprijin în procurarea de iepuri-mată din rase de mare productivitate;
- asistență tehnică și sprijin în procurarea de medicamente;
- sprijin în procurarea de materiale necesare în întreținerea și dezvoltarea crescătoriei;
- furaje contra cost, conform normelor legale.



INDUSTRIA TEXTILĂ LUGOJ

Str. Buziașului nr. 31

tel. 1340 — 1341

produce și livrează o gamă bogată de

ȘIFON, MAHON, OLANDINĂ,

ZEFIR, FINET, LICURICI,

OLIMP, GRADEL RAIAT cu diferite desene.

Paletă bogată în culori

Finisaj extra

Tușeu plăcut.



# AGRICULTURA PE GLOB

## ORIZONTURI

### CULTURA SFECLEI DE ZAHĂR ÎN R.S. CEHOSLOVACĂ

Înapoiat dintr-o vizită făcută în Cehoslovacia, la Institutul de cercetări pentru cultura sfeclei de zahăr din Semceice, dr. doc. I. POPOVICI, directorul Institutului de cercetări pentru cultura cartofului și a sfeclei de zahăr din Brașov, relatează pentru cititorii revistei noastre despre cercetările de specialitate și organizarea producerii sfeclei de zahăr și a seminței de sfeclă în țara prietenă.

Paralel cu munca genetică și de ameliorare, un accent deosebit în activitatea Institutului de cercetări pentru cultura sfeclei de zahăr, din Semceice, se pune pe rezolvarea unor probleme de agrotehnică, în cadrul laboratorului condus de cunoscutul agrotehnician J. Fiedler.

Institutul are ca laboratoare ajutoare pe cele de fitopatologie, entomologie și chimie.

Suprafața ocupată anual cu experiențe este de 80 ha. În același timp, o parte din experiențele de agrotehnică, pe parcele mari, se execută în unitățile cooperatiste; astfel de experiențe se așază, într-o anumită măsură, cu meșteșugul din țara noastră.

Pe lângă munca de selecție ce se desfășoară în institut, lucrări de ameliorare se mai fac și la stațiunile experimentale Buciani și Kravita. Stațiunea Buciani, situată în Slovacia, a realizat un soi monogerm genetic denumit Slov-Mono, căruia în 1975 i se va adăuga un nou soi monogerm genetic creat la Semceice, aflat în prezent în producție pe 300 ha (Monohibrid 1).

Potriviți planurilor de înlocuire a vechilor soiuri, se prevede ca în 1975, 20% din suprafața cultivată cu sfeclă de zahăr să fie ocupată de soiurile monogermice, genetice.

În prezent, în Cehoslovacia se cultivă cu sfeclă de zahăr o suprafață de 180 000 ha, producția medie fiind de 38—40 t/ha; aceasta este considerată ca una dintre cele mai rentabile culturi.

Soiurile folosite sînt diploide pluri-germe în proporție de 93%, pe restul de 7% cultivându-se soiul monogerm genetic Slov-Mono. Conținutul de zahăr al soiurilor cehoslovace este de 15,5%

Din totalul seminței folosite, 95% se șlefuieste.

Pe baza rezultatelor experimentale obținute de institut, se trece progresiv la mecanizarea totală a culturii sfeclei de zahăr. Astfel, din cele 180 000 ha cultivate, o suprafață de 12 000 ha (6%) se cultivă practic fără muncă manuală; se folosesc doar 45 ore/ha pentru înlăturarea plantelor care au răsărit prea apropiat. O suprafață de 80 000 ha (44%) se cultivă cu minimum de muncă ma-

#### Călătorii de documentare

nuală, metoda la care se folosesc 160 ore/ha, întrucît operația de rîrit se face cu săpăliga cu coadă lungă, din picioare. Restul suprafeței de 88 000 ha (50%) se cultivă după metoda tradițională folosindu-se 600 ore/ha muncă manuală.

Pentru cultura sfeclei se fac 3 arături: prima la 10 cm adîncime, apoi după circa o lună, se ară din nou la 20—22 cm și, în sfîrșit, în octombrie se ară la circa 35 cm. Pe solurile mijlocii și ușoare se face nivelarea terenului încă în toamnă. Se folosesc între 1 000—1 500 kg/ha îngrășăminte chimice, substanță brută.

În primăvară se lucrează pe cît posibil mai în față (5 cm) cu combinatorul. Cultivatorul se folosește numai pe terenurile îmburuienate.

Semănatul se face la 45 cm între rî-

duri, considerîndu-se că în felul acesta se asigură o bună acoperire a solului, ceea ce previne îmburuienările din a doua jumătate a verii, cînd erbicidele aplicate își pierd influența. Distanța pe rînd între boabe este de 11—15 cm în cazul semănatului la locul definitiv (metoda fără muncă manuală), de 8—11 cm la metoda cu minim de lucrări manuale și sub 4 cm în cazul metodei tradiționale.

După semănat se folosește, în general, tăvălugul.

Întreaga suprafață cultivată cu sfeclă de zahăr se tratează cu erbicidul Burex (fabricat în țară), în amestec cu Venzar sau Betanal. Nu se practică tratamentul în benzi (pe rîndul semănat), ci pe toată suprafața.

În ultimul timp, întreprinderea Agrostroj a construit o mașină de rîrit automată (electronică) care, în condițiile lipsei totale a buruienilor din cîmpurile cu sfecle ale cooperativelor, dă rezultate bune la semănăturile făcute la 8—11 cm între glomerule pe rînd.

Densitatea optimă ce se realizează după rîrit este 70—80 000 plante/ha.

Recoltatul se face în două faze, cu combina, pe cîte 3 rînduri. În perspectivă se va construi o combină care să lucreze pe 6 rînduri. Frunzele și coletele se pot recupera.

În condiții de irigare, sfecle se cultivă pe 15 000 ha în Slovacia, în zona porumbului, unde se realizează producții de 60 t/ha.

Pe planul producerii de sămînță de sfecle de zahăr se are în vedere că necesarul anual este de 2 000 t (la semănat se folosesc, în medie, 8,5 kg de sămînță la ha). Cu producerea seminței se ocupă o întreprindere specializată a Ministerului Agriculturii.

Peste 90% din sămînță se produce în întreprinderile agricole de stat. Institutul și stațiunile produc numai sămînță elită. Pentru condiționatul seminței de sfecle există două stații: una la Semceice și una în Slovacia. Prin prelucrare, sămînța se șlefuieste și calibrează la 3—4 mm. Standardul seminței diploide cehoslovace șlefuite prevede o germinație de 75%. Sămînța prelucrată se depozitează în saci de hîrtie de 45 kg, care apoi se introduc în saci de iută.

#### Probleme contemporane

### François Custot se căznește să convingă

„Dacă formulez revendicări care sînt cele ale consumatorilor, dacă denunț situații scandaloase în materie de igienă, de toxicitate, de publicitate mincinoasă și dacă consumatorii se recunosc ca victime, nu am nevoie de carte de vizită!” Recomandîndu-se în acest mod puțin obișnuit, François Custot, chimist, în vîrstă de 50 de ani, accentuează, de la bun început, esența întregii sale acțiuni, pe care săptămînalul parizian „L'Express” o prezintă într-un interviu publicat sub titlul prea puțin liniștitor „Oare știți ce mînceți?”.

E o întrebare care, de fapt, nu așteaptă un răspuns — cel puțin în accepțiunea verbală a noțiunii E o întrebare menită să stîrnească îngrijorare, să genereze acțiune, să determine măsuri de apărare a consumatorilor împotriva a tot ceea ce este falsificat, toxic și, îndeobște, dăunător în producția agroalimentară.

François Custot lucrează pentru Societatea generală a cooperativelor de consum, o organizație care grupează trei milioane de familii și dispune de cîteva zeci de mii de puncte de vânzare. Cu toate acestea, laboratorul condus de Custot nu rivalizează cu așezămîntul creat în S.U.A. de Ralph Nader (despre care s-a scris de curînd în aceste coloane) decît prin tenacitatea cu care acționează. Mijloacele materiale sînt, cel puțin pentru moment, mult mai slabe. Cu toate acestea, François Custot a reușit să pună în lumină cîteva adevăruri palpabile care nu au rămas fără ecou în rîndurile opiniei

publice franceze, cu atît mai mult cu cît constatările sale privesc necesități cotidiene ale consumatorului.

„Este adevărat că serviciilor oficiale de control le incumbă să analizeze calitatea mărfurilor puse în consum dar „rata de proiector” pe care o aruncăm noi asupra unui produs sau a altuia oferă, de cele mai multe ori, o imagine foarte reprezentativă pentru situația dată — afirmă el în interviul acordat amintitei reviste. Să nu uităm — continuă Custot — că dacă 99 de sticle cu lapte sînt bune, iar a suta sticlă conține reziduuri de antibiotice — numai faptul că această sticlă se află în vânzare denotă că un consumator ar putea-o cumpăra. Cu zece ani în urmă am cerut ca în Franța să devină obligatorie marcarea prin coloranți a antibioticelor de uz veterinar (laptele colorat nu riscă să fie consumat!) Această măsură, adoptată în Australia încă în 1960 a fost luată la noi abia acum”.

Evident, existența reziduurilor de antibiotice reprezintă unul dintre cazurile limită. Totuși, problema calității produsului, în ansamblu, rămîne deschisă.

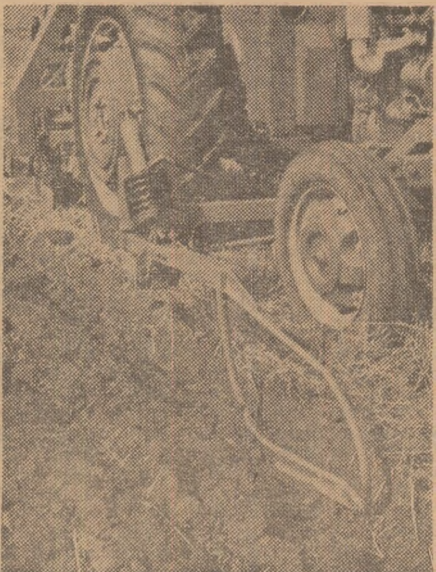
În interviul său François Custot demască numeroase alte procedee pe care un șir de firme capitaliste mai mari sau mai mici le folosesc pentru a-și asigura, cu orice chip, cîștigurile în detrimentul calității și igienei produselor pe care le desfac. Unul dintre aceste procedee, poate cel mai tipic, îl constituie reclama mincinoasă. La urma urmei — se întreabă chimistul francez — ce riscă un fabricant care face o astfel de reclamă? În cel mai rău caz, dacă se dovedește că e de rea credință, va fi condamnat la o amendă. Dar milioanele de consumatori care au crezut în această publicitate de unde să știe că e mincinoasă?

Singurul mijloc de a lupta împotriva unui astfel de abuz — afirmă Custot — este acela de a obliga pe „autorul” reclamei mincinoase să suporte cheltuielile unei publicități tot atît de intense pentru a-l informa în mod cinstit, pe consumator. O asemenea publicitate ar suna cam așa: „Pînă acum v-am spus baliverne. Iată care e adevărul!”. O asemenea concepție — destul de

greu de imaginat — a și început să cîștige teren. În Statele Unite (oare Ralph Nader să fie cel care a pus totul la cale?). Comisia federală pentru comerț a obligat o firmă de morărit și panificație să aloce 25 la sută din bugetul său pentru publicitate, unei așa-numite reclame corective, prin care să informeze pe consumatori că piinea atît de mult lăudată pentru că, chipurile, nu îngrășă, este tot atît de... dolidora de calorii ca și orice piine obișnuită.

Nimeni nu contestă faptul că François Custot s-a înghemat la o sarcină extrem de grea și el însuși e primul care s-o știe. De aceea, „L'Express” se întreabă, pe bună dreptate: va reuși el să urnească lucrurile din loc? Iar Custot răspunde: da, dar mai întîi trebuie să convingem!

A. COSTA



La Institutul național de mecanică agricolă din Silisoe (Anglia) a fost creat un dispozitiv de ghidare automată a tractoarelor cu servodirecție, astfel încît ele să poată menține singure traseul și distanța față de brazda precedentă.

#### TRANDAFIRII DIN KAZANLIK

Esența de trandafiri, ca și celelalte produse obținute din aceste flori cultivate în regiunea orașului Kazanlik, din R. P. Bulgaria, și-au cucerit faima și în afara hotarelor țării. Deși, sub raportul cantității de esență produse, Bulgaria se situează pe locul al doilea în lume și acoperă 30% din necesitățile pieței mondiale, calitatea acestei esențe este superioară. Ea se datorează, înainte de toate, condițiilor pedoclimatice ale zonei în care sînt cultivate florile, precum și înaltei calificări a producătorilor.

Cultivarea trandafirilor și producerea esenței reprezintă o tradiție veche de mai bine de două veacuri, în decursul cărora Bulgaria a livrat pieței mondiale peste 300 tone de esență și alte produse concentrate și mai mult de 10 500 de tone de apă de trandafiri.

După cum informează Agenția bulgară de presă B.T.L. în ultimii ani au început să fie experimentate noi metode de tratament al maladiilor biliare cu ajutorul esenței de trandafiri. După cît se pare, rezultatele sînt foarte încurajatoare. De altfel, una din utilizările mai vechi ale fructelor de trandafir o constituie prelucrarea în industria farmaceutică pentru a se obține vitamina C.

Din punct de vedere monetar și al comerțului internațional, agenția citează remarcă faptul că în ultimii ani esența de trandafiri bulgară și-a menținut pe piața mondială un preț fix care este mai mare decît cel al arului.

#### BUMBACUL UZBEK

Producția de bumbac, în Uzbekistan, a crescut de peste 20 de ori în comparație cu anul 1924. Acel an a constituit în tinăra republică sovietică începutul dezvoltării intense a noii activități, care a devenit în prezent principala ramură a economiei republicii.

În anul trecut, aici au fost recoltate peste 4,5 milioane tone de bumbac, adică aproximativ 70 la sută din totalul producției de bumbac a U.R.S.S. Un ritm atît de înalt de creștere a producției a fost asigurat datorită îndeplinirii unor ample lucrări de irigații (peste 900 de sisteme) și prin mecanizarea complexă a lucrărilor culturale.

#### NOUȚĂȚI ÎN ZOOTEHNIA R. P. D. COREENE

Intensificarea și mecanizarea în zootehnie reprezintă una din cele mai importante sarcini soluționate în prezenta de cadrele din agricultura R.P.D. Coreene. În R.P.D. Coreeană iau ființă mari complexe animale. Recent a început să funcționeze nouă fermă de porcine, în apropiere de Phenian. Aici, în șase clădiri uriașe sînt ținute porcinele din momentul nașterii și pînă la sacrificare. Îngrijitorii sînt ajutați de automate în executarea operațiilor de curățire a încăperilor, de împărțire a furajelor și apei. În felul acesta, personalul de deservire a fost redus la minimum. Pentru fiecare lucrător al fermei revin 3,6 mii porci.

#### EXPORTURILE AUSTRALIENE DE PRODUSE LACTATE

În exercițiul 1970/1971, cantitățile de unt exportate de Australia au prezentat o valoare de peste 48 milioane de dolari. Aproape 2/3 din această cantitate au fost achiziționate în Marea Britanie.

Brînzeturile australiene au avut în consumatorii japonezi cei mai importanți clienți (valoarea livrărilor 4 milioane 800 mii de dolari), urmați de cei britanici (4 milioane 250 mii de dolari). Alte țări — Kuweit, Filipine, Arabia Saudită — au cumpărat brînzeturii în valoare de peste 1 milion de dolari.

Livrările de lapte praf australian în Filipine s-au cifrat la 3 milioane de dolari, iar cele cu destinația Japonia și Thailanda — la peste 2 milioane de dolari, în timp ce Shri Lanka, Indonezia, Malaiezia, Singapore și altele au achiziționat acest produs la nivelul unui milion de dolari fiecare.

Statisticile internaționale evaluează exporturile australiene de produse lactate, pentru ultimul an, la 93 milioane de dolari.

#### DATORITĂ EXTINDERII MECANIZĂRII

Experții au calculat că, datorită extinderii mecanizării, cantitatea de porumb produsă în urmă cu 20 de ani cu un volum de muncă de 53 de oameni/oră nu mai impune astăzi decît folosirea a 6 oameni/oră. O combină autotractată înlocuiește munca a 300 de oameni.