

# AGRICULTURA

SĂPTĂMÎNAL DE ȘTIINȚĂ ȘI PRACTICĂ DIN AGRICULTURĂ, INDUSTRIA ALIMENTARĂ ȘI GOSPODĂRIREA APELOR

## Constătuirea griului

### ȘI ÎN CONDIȚIILE TRANSILVANIEI ȘI MOLDOVEI SÎNT LARGI POSIBILITĂȚI DE SPORIRE A PRODUCȚIILOR

Împ de o săptămână, inginerii șefi din cooperativele agricole din sudul și vestul țării au dezbătut, în constătuirea de lucru organizată de Ministerul Agriculturii, Industriei Alimentare și Apelor, problemele majore ale activității lor. Pornindu-se de la sarcinile trasate agriculturii de Conferința Națională a partidului, au fost discutate de participanți căile principale prin care ele pot fi realizate: mecanizare, chimizare, irigații, aplicarea tehnologiilor superioare în sectorul vegetal și în producția zootehnică, organizarea superioară a muncii, a activității economice. Expunerile — bazate pe cele mai valoroase rezultate ale cercetării științifice și pe experiența unităților fructase — și schimburile de opinii au permis participanților la constătuire să se întoarcă la locurile lor de muncă înarmați cu noi și temeinice cunoștințe pe care le vor pune la baza succesorului viitoare.

În încheierea lucrărilor constătuirii, participanții au adresat o telegramă Comitetului Central al Partidului Comunist Român, tovarășului Nicolae Ceaușescu, în care se spune, între altele: Alăturindu-ne întregului nostru popor, care a primit cu entuziasm chemarea Conferinței Naționale a partidului de a îndeplini planul cincinal înainte de termen, vă asigurăm că vom face totul pentru ca în unitățile în care muncim să dăm viață îndatoririi de a mări contribuția sectorului cooperatist al agriculturii la progresul economiei naționale, la ridicarea nivelului de trai al poporului nostru. Ne vom strădui să folosim mai eficient mijloacele mecanice, terenurile amenajate pentru irigații și îngrășămintele chimice, astfel încât să obținem recolte superioare, iar în zootehnie să sporim efectivele de animale și producția animalieră.

În această săptămână s-au întrunit inginerii șefi din cooperativele agricole din Transilvania și Moldova. Și de această dată, prima zi a fost consacrată constătuirii griului, desfășurată cu participarea largă a tuturor celor care iau parte la realizarea recoltelor.

La ședința plenară a participat tovarășul Gheorghe Pană, membru al Comitetului Executiv, al Prezidiului Permanent, secretar al C.C. al P.C.R.

Analiza rezultatelor obținute la cultura griului în aceste zone ale țării a fost prezentată de Angelo Miculescu, ministrul agriculturii, industriei alimentare și apelor.

Pe baza unui bogat material documentar — grafice, fotografii etc. — au fost expuse de către Nicolae Ștefan, șeful departamentului agriculturii cooperatiste și al gospodăriilor populației, recomandările privind tehnologia culturii, specifică județelor prezente la constătuire, pentru 1972—1973.

Discuțiile purtate, atât în plenară cât și în ședințele organizate de grupe pe județe, au lărgit schimbul de experiență și, totodată au permis rezolvarea operativă a unor probleme.

## Există încă rezerve

Analiza rezultatelor obținute în acest an la cultura griului de unitățile agricole din Transilvania și Moldova, ca

și stabilirea jaloanelor pentru producția viitoare s-au făcut ținându-se seama de condițiile de sol și de climă din aceste zone, deosebite de cele din sudul

(Continuare în pag. a 4 a)



În livada de zece hectare a cooperativei agricole din Hărman, județul Brașov, merele se coc „văzînd cu ochii”, sub atența supraveghere a șefului de fermă Gheorghe Moldoveanu.

Foto: D. CONSTANTINESCU

## In pag. a 3-a:

- ÎN FIECARE ZI, NOI REALIZĂRI ÎN ÎNTRECEREA PENTRU PRODUCȚII MAI MARI ȘI MAI IEFTINE
- Ancheta noastră: CE EXPERIENȚĂ INVESTIȚII ÎN VIITOAREA RECOLTĂ DE GRÎU?

## Pentru toate întreprinderile de industrie alimentară

### Calitatea — obiectiv central în industrializarea materiilor prime agricole

Ing. Constantin IFTODE

șeful Departamentului industriei alimentare

Recenta Conferința Națională a Partidului Comunist Român, eveniment de o deosebită importanță în viața partidului și statului nostru, a elaborat un vast program de dezvoltare, în toate domeniile, a patriei noastre pe drumul făuririi societății socialiste multilateral dezvoltate. Întregul nostru popor, în

frunte cu clasa muncitoare, a aprobat cu însufiețire documentele elaborate și s-a angajat să le traducă ferm în viață.

Alături de toți oamenii muncii, lucrătorii din sectorul industriei alimentare s-au angajat în fața partidului și statului ca, folosind toată energia și

priceperea lor, să realizeze mai multe produse, de mai bună calitate, în condiții igienice corespunzătoare și într-o gamă de sortimente variate.

După cum este cunoscut, industria alimentară, ramură importantă a economiei noastre naționale, are sarcina de răspundere de a asigura zi de zi produse alimentare care să satisfacă exigențele mereu crescînde ale masei de consumatori, care, în fapt, reprezintă întreaga populație a țării. Conștienți de rolul și răspunderea ce ne revin în asigurarea unei hrane cantitativ și calitativ din ce în ce mai bună, toți lucrătorii din această ramură industrială se străduiesc să fie la înălțimea exigențelor.

Rezultatele obținute pînă acum în industria alimentară sînt o consecință directă a sprijinului acordat de conducerea partidului și statului nostru. Secretarul general al partidului, tovarășul Nicolae Ceaușescu, a făcut numeroase vizite de lucru în unitățile de producere a bunurilor alimentare, dînd indicații prețioase, concrete, cu privire la calitatea produselor, diversificarea, prezen-

(Continuare în pag. a 11-a)

## AGRICULTURA

Săptăminal de știință și practică, editat sub egida Ministerului Agriculturii, Industrii Alimentare și Apelor și a Uniunii Sindicatelor pe ramură.

Nr. 32 (496)

Joi 10 august 1972

## SUMAR:

- La I.A.S. Andrașești, județul Ialomița: UN SPOR DE 950 KG. GRÂU LA HECTAR. (pag. 4).
- La Academia de științe agricole și silvice: O ANALIZĂ CARE JALONEAZĂ VIITOAREA ACTIVITĂȚII (pag. 5).
- PAJIȘTILE SEMANATE — SURSĂ IMPORTANTĂ DE SPORIRE A PRODUCȚIEI DE FURAJE (pag. 6).
- CANTITĂȚI SPORITE DE OUĂ ȘI CARNE DE PASĂRE (pag. 7).
- SĂ CIȘTIGĂM NOI POZIȚII ÎN COMPETIȚIA CU TIMPUL (pag. 8).
- O cerință actuală a agriculturii: MECANIZAREA COMPLETĂ ȘI COMPLEXĂ (pag. 9).
- În dezbateri publice: Proiectul Legii cu privire la dezvoltarea economico-socială planificată a României: CONDIȚII PENTRU O MAI JUȘTICIOASĂ REPARTIZARE A PLANULUI (pag. 10).
- INDUSTRIA ALIMENTARĂ: Adunările generale ale oamenilor muncii: REZOLVĂRI PROMPTE DIN PARTEA CENTREI DE RESORT! (pag. 11).
- O problemă de permanentă actualitate: PERFECȚIONAREA PREGĂTIRII PROFESIONALE (pag. 12).
- DE ZIUA PRESEI ROMÂNEȘTI (pag. 13).

## COLEGIUL DE REDACȚIE

Ing. Emilian ALBULESCU (secretar general de redacție); Ing. Marin CAPISIZU, membru corespondent al A.S.A.S.; Dr. ing. Octavian CARARE; Ing. Vasile CIAUȘU, (redactor șef); Ing. Sonia DIRADURIAN; Ing. Eugen GRIGORESCU; Ing. Nicolae MANTZ; Dr. ing. Teodor MARIAN; Ing. Gheorghe MOLDOVAN; Ing. Ioan MOLDOVAN, membru corespondent al A.S.A.S.; Dr. ing. Mircea MOJOC, membru corespondent al Academiei R. S. România; Ing. Tiberiu MUREȘAN, membru titular al A.S.A.S.; Ing. Lucian ROȘCA; Ing. Mihai SEMENESCU; Anton STOIANOVICI; Ing. Nicolae ȘTOICA; Prof. dr. doc. Nicolae ȘTEFAN, membru titular al A.S.A.S.; Conf. ing. Vasile TEMISAN, membru corespondent al A.S.A.S.; Ing. Ion TEȘU; Ing. Ion TOMA; Prof. dr. Sergiu VREJBA.

Redacția: București, Piața Științei nr. 1 Sectorul 1. Oficiul poștal 33 Căsuța poștală 4105. Telefon 17 32.73.

Abonamentele se fac la oficiile și agențiile poștale prin factorii poștali și difuzorii procentuali.

Comenzile pentru publicitate (reclame) se primesc la redacție.

Tiparul: Combinatul poligrafic „Căso Științei”.

40.000

## Cronica săptămânii

La invitația tovarășului Nicolae Ceaușescu, secretar general al Partidului Comunist Român, președintele Consiliului de Stat al Republicii Socialiste România, miercuri dimineața a sosit în țara noastră, într-o scurtă vizită de prietenie, tovarășul Todor Jivkov, prim-secretar al Comitetului Central al Partidului Comunist Bulgar, președintele Consiliului de Stat al Republicii Populare Bulgaria.

Vizita tovarășului Todor Jivkov se înscrie în contextul relațiilor frățești româno-bulgare, ea constituind o nouă și valoroasă contribuție la întărirea prieteniei și colaborării dintre țările, partidele și popoarele noastre. Întâlnirile directe dintre conducătorii de partid și de stat ai României și Bulgariei s-au statornicit ca o practică fructuoasă, ele având un rol de cea mai mare însemnătate în jalonaarea unor noi perspective pentru dezvoltarea legăturilor de prietenie și bună vecinătate româno-bulgare, pentru extinderea și diversificarea continuă a conlucrării reciproce, pe multiple planuri.

S-au împlinit, zilele trecute, trei ani de la Congresul al X-lea al partidului, moment aniversar pe care întregul nostru popor l-a cinstit în climatul de muncă avântată și responsabilitate civică, de totală angajare și puternic elan creator, generat de lucrările recente Conferințe Naționale a P.C.R., de documentele importante pe care acest înalt forum le-a adoptat, de amplul program stabilit în vederea dezvoltării pe mai departe și înfloririi multilaterale a patriei. „Hotărârile pe care le va lua actualul Congres — sublinia atunci, la 6 august 1969, în raportul prezentat la Congresul al X-lea, tovarășul Nicolae Ceaușescu, secretarul general al partidului — deschid noi și strălucite perspective României, vor inaugura o nouă perioadă de muncă intensă a partidului, a poporului, o etapă de noi realizări mărețe în toate domeniile vieții sociale”.

Într-adevăr, făcând bilanțul realizărilor obținute în ultimii ani, Conferința Națională a partidului din 19—21 iulie a.c. a reliefat pregnant că, prin împlinirea cu succes a sarcinilor stabilite de Congresul al X-lea al P.C.R., poporul nostru traversează o etapă nouă, calitativ superioară, a operei de edificare a societății socialiste în România. Progresele importante de ordin cantitativ și calitativ înregistrate în acești ani în toate sferile vieții sociale — dezvoltarea considerabilă a bazei tehnico-materiale, perfecționarea organizării și conducerii economiei naționale, adâncirea democrației socialiste, intensificarea activității politico-ideologice și educative etc. — atestă deopotrivă justetea liniei politice generale marxist-leniniste a partidului nostru, bazată pe aplicarea creatoare a legilor generale ale construcției socialiste la realitățile României, ca și sprijinul total de care această politică se bucură din partea întregului popor. Demn de remarcat este faptul că, pe baza investigațiilor exigente și valorificării resurselor existente, prevederile de plan au fost depășite an de an, creându-se posibilitatea dezvoltării economiei naționale, a întregii vieți sociale, într-un ritm și mai accelerat decât cel prevăzut în Directivele Congresului al X-lea. „Cincinalul înainte de termen”, acest angajament și chemare, totodată, reprezintă o expresie cum nu se poate mai elocventă a eforturilor spre autodepășire ale talentatului nostru popor, a capacității sale de a se mobiliza pentru a-și pune deplin în valoare priceperea și hărnicia.

Rezultatele obținute în întrecerea socialistă desfășurată în cinstea apropiatei zile de 23 August și a celei de a 25-a aniversări a Republicii — realizări consemnate zilnic în presa noastră — sint mărturii vii ale acestor eforturi creatoare. Ele dovedesc că pretutindeni, de la un capăt la altul al țării, chemarea secretarului general al partidului, documentele Conferinței Naționale, spiritul avântat al acestora, găsesc un ecou tot mai larg în mințile și inimile tuturor celor ce muncesc.

În această atmosferă de puternică efervescență politică, de entuziastă muncă constructivă, în întreprinderile industriale, de construcții, transporturi, comerț, prestări de servicii, în institutele de cercetări și proiectări, ca și în unele unități din agricultură continuă să se desfășoare în aceste zile adunările generale ale oamenilor muncii, denumite, pe drept cuvânt, forumuri ale democrației economice socialiste. Cu temeinicie, cu înaltă exigență și spirit de răspundere, adunările generale fac bilanțul activității desfășurate de întreprinderi pe primul semestru al anului, analizează realizările obținute în îndeplinirea planului și a angajamentelor asumate în întrecere, a prevederilor contractului colectiv de muncă, dezbate sarcinile de viitor și stabilește măsuri concrete menite să asigure valorificarea superioară a potențialului material, tehnic și uman, să ducă la sporirea producției și ridicarea eficienței economice a activității. Cunoscând programul concret de dezvoltare într-un ritm mai accelerat a economiei naționale, pe care Conferința Națională a partidului l-a elaborat, oamenii muncii fac propuneri valoroase vizând perfecționarea organizării producției, introducerea și generalizarea noilor tehnologii, valorificarea în condiții superioare a resurselor materiale și a inteligenței tehnice proprii.

Cu același larg interes, în întreaga țară au continuat și continuă să fie dezbătute, conform unei norme democratice puternic împămîntenite la noi, proiectele noilor legi menite să asigure un cadru largit pentru perfecționarea, în continuare, a relațiilor de producție și sociale, pentru afirmarea în viață a principiilor comuniste — acte normative ce urmează a fi supuse spre adoptare Marii Adunări Naționale: Legea privind dezvoltarea economico-socială planificată a României, Legea finanțelor, Legea remunerării după cantitatea și calitatea muncii în unitățile de stat, precum și Codul Muncii.

Însușindu-și conținutul acestor proiecte de legi, oamenii muncii fac numeroase propuneri de îmbunătățire a acestora, în așa fel încât cadrul legislativ care reglementează diferitele laturi ale vieții social-economice a țării să fie în deplină concordanță cu stadiul actual de dezvoltare a forțelor și relațiilor de producție, să corespundă întrutotul etapei de făurire a societății socialiste multilateral dezvoltate.

Consemnăm, de asemenea, din cronica ultimei săptămâni, două importante evenimente sărbătorite de poporul nostru: „Ziua minerului” și „Ziua marinei”. Sint sărbători prin care am cinstit munca eroică, nu o dată plină de riscuri, a celor care scot bogății din străfundurile pământului sau străbat cu temeritate apele involburate ale mărilor și oceanelor. Și unora și altora li se cuvin deopotrivă, aprecierea și stima noastră, a tuturor.

## ● BLOC-NOTES ● BLOC-NOTES ● BLOC-NOTES ● BLOC-NOTES ●

## DESCHIDEREA TIRGULUI DE MOSTRE DE BUNURI DE CONSUM

Ieri după amiază, în Complexul expozițional din Piața Științei — București, a avut loc deschiderea oficială a celui de-al 6-lea Tîrg de mostre de bunuri de consum. Prezintă produsele lor industria republicană, industria locală, cooperatia meșteșugărească, de producție agricolă și de consum. Tîrgul va fi deschis între 10—31 august a.c.

## EXPOZIȚIE DE MAȘINI AGRICOLE ȘI UTILAJE PENTRU INDUSTRIA ALIMENTARĂ DIN R. D. GERMANIA

Sîmbătă, în pavilionul H din Complexul expozițional Piața Științei din Capitală a avut loc o conferință de presă consacrată deschiderii expoziției de mașini agricole și utilaje pentru industria alimentară din Republica Democrată Germană. Expoziția, care va funcționa între 5 și 14 august, prezintă mașini pentru producția de furaje fibroase, producția cerealiară, pentru prelucrarea și tratarea solului, recoltarea și prelucrarea cerealelor, mașini utilizate în sectorul de panificație, de vinificație, de ambalare a produselor, de prelucrare a cărnii etc. realizate în întreprinderi de specialitate din R. D. Germană.

## AU FOST ORGANIZATE INSPECTORATE JUDEȚENE PENTRU CALITATEA SEMINTELOR ȘI MATERIALULUI SĂDITOR

Pe linia multiplelor acțiuni întreprinse în ultima vreme pentru continuă îmbunătățire a calității întregului material de sămînță folosit în unitățile agricole se înscrie și una din prevederile unei recente hotărîri a Consiliului de Miniștri: organizarea laboratoarelor județene pentru controlul semințelor ca „Inspectorate județene pentru calitatea semințelor și materialului săditor”. Aceste unități funcționează în subordinea direcțiilor generale județene pentru agricultură, industrie alimentară și ape.

În ceea ce privește îndrumarea tehnică a inspectoratelor județene, ea se asigură centralizat de către Inspectia de stat pentru calitatea semințelor și materialului

săditor, din cadrul Ministerului Agriculturii, Industrii Alimentare și Apelor.

## „DINOFAN” — ERBICID ROMÂNESC

Inginerii Ion Pirvulescu și Marius Măteș din cadrul Combinatului Chimic din Făgăraș au realizat un nou produs entomic denumit „Dinofan” utilizat la distrugerea buruienilor ce apar în culturile de ceapă, tritoi și lucernă. Cu prilejul experimentărilor, s-a constatat că noul produs este extrem de eficient. Totodată, el este de cinci ori mai ieftin ca cel similar din import.

## CENTRU DE PRELUCRARE A LEGUMELOR ȘI FRUCTELOR

Întreprinderea de producție, valorificare și industrializare a legumelor și fructelor din județul Gorj ne anunță că a aprobat intrarea în funcțiune a unui nou obiectiv industrial: centrul de prelucrare a legumelor și fructelor din Tîrgu Jiu. Noua unitate, modern dotată — aproape în întregime cu utilaj românesc — va realiza pînă la sfîrșitul anului peste 9000 tone de produse semiindustriale, conserve și sucuri obținute din prelucrarea recoltei grădinilor și livezilor de prin partea locului. Noul centru produce și pentru export.

## FABRICI DE BERE LA GALAȚI ȘI SATU MARE

Nu de mult au luat ființă, în sub-

ordinele Centralei fabricilor de bere, spirt și amidon, două noi întreprinderi: Fabrica de bere Galați (unde se va fabrica și malt) și Fabrica de bere Satu Mare. Unitățile respective au fost organizate și funcționează pe principiul gestiunii economice, avînd personalitate juridică.

## PRAF DE CIOCOLATĂ

Recent, a început să se producă, la Fabrica de produse zaharoase din Brașov, praful din ciocolată. Este unul din cele 12 sortimente noi pe care le produce întreprinderea de la poalele Timpei. Praful de ciocolată se realizează pentru prima oară în țară și el va putea fi folosit în orice gospodărie — cu lapte, la diferite creme, cocteiluri, prăjituri — sau în alimentația publică.

## NOI OBIECTIVE PENTRU INDUSTRIA ALIMENTARĂ

La Podari, în apropierea Craiovei, au început de curînd lucrările pentru construcția unor noi obiective destinate industriei alimentare. Astfel, pe lângă fabrica de ulei existentă, se construiește o secție de ulei hidrogenat și margarină, iar la fabrica de zahăr se extinde centrala termică. De asemenea, în aceeași zonă se construiește o unitate pentru industrializarea cărnii, care va avea abator și secții pentru producerea mezelurilor și conservelor.

Reînnoiți-vă abonamentele la revista

„AGRICULTURA”

Abonamentele se pot face la toate oficiile și agențiile poștale, la factorii poștali și difuzorii procentuali.

Costul unui abonament pe 4 luni este de 17 lei. El vă asigură primirea revistei cu regularitate pînă la sfîrșitul anului.



de activitate sînt multe și de o mare diversitate. Cuprinderea lor în totalitate și executarea fiecărei lucrări la timpul potrivit și cu respectarea tuturor cerințelor calitative, constituie obiectivele majore ale acestei perioade, în toate unitățile agricole.

● Griul, orzul, orzoaica sînt culturi care se recoltează acum de pe ultimele suprafețe în județele Harghita, Covasna, Brașov, Sibiu. Aici, de altfel, s-au și intensificat forțele pentru ca rămănițele în urmă, cauzate și de ultimele ploi, să fie recuperate în cel mai scurt timp.

șurare. Este semnificativ faptul că, deși ne aflăm la începutul lunii august, numeroase întreprinderi agricole de stat, cum sînt cele din județele Dolj, Olt, Ilfov, Ialomița, Tulcea, Brăila, Arad, Timiș și Satu Mare, au încheiat arăturile destinate griului, după culturile timpurii. În schimburi prelungite și chiar în două schimburi și mecanizatorii din S.M.A. au intensificat această acțiune, respectînd astfel indicațiile consfătuirii griului. În frunte se situează stațiunile pentru mecanizarea agriculturii din județele Olt, Constanța, Buzău și Timiș.

● Element esențial al viitoarei recolte de griu, sămînța, se află acum în atenția unităților agricole. Inspectoratele județene pentru calitatea semințelor și materialului săditor au în față o perioadă de muncă intensă. Acțiunile principale — condiționarea semințelor în unitățile agricole și ridicarea probelor pentru analize — vor trebui încheiate pînă la 1 septembrie. Ele se desfășoară mai intens în județele Brăila, Constanța, Galați, Ilfov și Timiș, unde s-au condiționat între 30% și 50% din totalul cantităților ce se vor utiliza în toamnă. În următoarele zile, acțiunea trebuie intensificată în toate județele țării.

● Coasa a doua la lucernă și trifoi nu este peste tot terminată. Lucrarea este mai rămasă în urmă în cooperativele agricole din județele Ilfov, Botoșani, Sălaj și Covasna — la lucernă, și în județele Bihor, Caraș-Severin, Iași, Vilcea — la trifoi. În același timp, în

multe unități de stat, cum sînt cele din județele Teleorman, Ilfov, Ialomița, Brăila, Galați și Vrancea se desfășoară intens a treia coasă la culturile furajere perene.

● Alături de recoltarea plantelor furajere tot atît de actuală este și acțiunea de insilozare a furajelor verzi. Trebuie subliniat că, în numeroase județe, grija pentru animale se concretizează și în insilozarea unor cantități de nutrețuri mai mari decît cele planificate. Este vorba în special de județele Harghita, Tulcea, Constanța, Argeș, Galați, Botoșani, Sălaj, Cluj, Bistrița-Năsăud, Maramureș și Mureș.

Pare cu atît mai necorespunzătoare situația din județele Gorj, Caraș-Severin, Hunedoara, Dimbovița, Prahova, Iași și Bacău unde cantitățile de furaje insilozate sînt mici, atît față de ceea ce s-a planificat cît și față de posibilități.

Aceste acțiuni, de mare actualitate, reclamă o intensificare a eforturilor în toate sectoarele agriculturii. Angrenajii în executarea tuturor lucrărilor în perioadele optime, lucrătorii unităților agricole nu-și vor precupeți priceperea și hărnicia pentru a-și îndeplini și depăși angajamentele asumate.

## ÎN FIECARE ZI, NOI REALIZĂRI ÎN ÎNTRECEREA PENTRU PRODUCȚII MAI MARI ȘI MAI IEFTINE

- Recoltarea păioaselor este, practic, încheiată
- Mecanizatorii au intensificat ritmul arăturilor
- Nu se uită nici sămînța
- Recoltarea furajelor continuă
- Atenție insilozărilor!

Ne mai despart puține zile de marea sărbătoare a poporului nostru — 23 August. Alături de toți oamenii muncii, lucrătorii din agricultură se străduiesc să o îndeplinească cu rezultate deosebite. Direcțiile

● Fără pauză! Așa își desfășoară activitatea mecanizatorii. Ei au părăsit combinele dar nu și tractoarele, căci pregătirile pentru viitoarea recoltă de griu sînt în plină desfășurare.



C.A.P. Focșani, Județul Vrancea, a cultivat, anul acesta, floarea-soarelui pe o suprafață de 500 ha. Președintele Ion Arghiu urmărește zilnic stadiul de coacere pentru a stabili recoltarea.

Foto: C. DUMITRU.

În calendarul agricol, momentul încheierii recoltării griului este, fără îndoială, solemn: el marchează un sfîrșit — al muncii pentru asigurarea pînii unui an — dar și un început — al griii pentru viitorul rod. La acest hotărînt dintre două cicluri de producție preocupările sînt multiple. Ele nu ascund însă nici o necunoscută, căci legătura dintre un an și altul este continuă. Ea se transmite nu numai prin intermediul semințelor ci și al experienței — mereu îmbogățite — a făuritorilor de belșug. Despre plusul de învățămînt dobîndit anul acesta la cultura griului — ca temelie a pregătirii noii producții — am discutat cu cîțiva specialiști din județul Tulcea. Iată răspunsurile lor la întrebarea: ce experiență investiți în viitoarea recoltă?

această cale sporuri de producție. Considerăm însă, că o micșorare cu numai 10% a suprafeței cultivate cu griu în cooperativele agricole ar permite o și mai bună amplasare a culturii, diferența de producție asigurîndu-se din sporurile ce ar rezulta pe această cale.

Imbunătățim, de asemenea, structura soiurilor. Vom scoate definitiv din cultura soiul Triumph, extinzînd soiurile Bezostai și, alături de el, Aurora și Excelsior. Paralel, dăm o atenție mai mare condiționării semințelor. Putem spune că, practic, acțiunea este încheiată, spre deosebire de anul trecut cînd în unele unități a durat pînă la începutul însămînțărilor. Pentru o mai rapidă înmulțire a semințelor valoroase, anul acesta numărul cooperativelor cu

tura județului în cîntecul zilei de 23 August constituie o garanție că aceste lucrări se vor termina la timp și că vor fi de cea mai bună calitate”.

### Vasile GALBUR

inginer șef  
Trustul I.A.S.

„Este, cred, deosebit de semnificativ faptul că întreprinderile agricole de stat din județ, care și-au depășit planul la griu — Tulcea, Baia, M. Kogălniceanu — sînt tocmai acelea unde arăturile pentru această cultură — după premergătoarele timpurii — s-au încheiat pînă la 1 august. În unitățile situate în

Anul trecut s-au aplicat erbicide pe numai 20% din suprafață. Singurul elicopter, de care a beneficiat atît sectorul de stat cît și cel cooperatist, s-a dovedit insuficient. De altfel, pe mai bine de două treimi din suprafață s-a lucrat cu mijloace terestre, al căror randament nu ne-a permis să terminăm însă la timp lucrarea. Este o problemă a cărei rezolvare interesează întreaga agricultură a județului.

Un factor important care va determina depășirea nivelului actual al producției este irigarea. Pe cele 1 000 ha cu griu, irigate, producția a depășit cu 1 460 kg/ha media realizată pe trust. În două ferme de la I.A.S. Măcin-Dig și Dunărea — s-au obținut peste 5 000 kg/ha. Unitățile au stăpînit bine procesul de irigații. Experiența lor va fi extinsă pe toate cele 2 000—2 500 ha pe care le vom cultiva cu griu în condiții de irigare.”

### Ing. Gh. NICA

director general  
al Direcției generale  
pentru agricultură,  
industria alimentară și ape  
a județului Tulcea

„Mulți dintre specialiștii din cadrul județului nostru pun producțiile mai scăzute obținute anul acesta numai pe seama condițiilor climatice nefavorabile. Ele au existat, desigur, dar nu au făcut decît să accentueze unele deficiențe de natură agrotehnică. Dovada: diferențele mari de producție existente între cooperativele agricole sau chiar între fermele aceleiași unități — în aceleași condiții climatice. La C.A.P. Valea Nucarilor, de pildă, cu soiul Bezostai s-au obținut producții care au variat de la 2 800 kg/ha la 3 700 kg/ha, iar cu soiul Excelsior, de la 2 900 kg/ha la 3 900 kg/ha. Și nu este singurul exemplu. Aceste diferențieri oglindesc deosebirile intervenite în asigurarea factorilor de producție. Ele se cunosc și tocmai asupra lor vom acționa pentru ca viitoarea producție de griu să corespundă posibilităților reale, existente în județ.

Imbunătățim, în primul rînd, structura premergătoarelor, prin mărirea proporției celor cu efect pozitiv. Leguminoasele vor ajunge la 18% (față de 15% anul trecut), prășitoarele la 23% (față de 19%), dar vom micșora proporția inului de ulei de la 20% la 16%. Restul se seamănă după păioase, cu următorul corectiv: griu în al doilea an, după el însuși, numai pe 6% din suprafață, față de 8% cît a ocupat anul trecut. Ținînd seama că după leguminoase s-a înregistrat, peste tot, cea mai mare producție — pe județ ea a fost cu 9,9% mai mare ca după cereale, cu 18,3% mai mare ca după în ulei și cu 31,4% mai mare ca după floarea-soarelui, sîntem convinși că vom realiza, pe

## CE EXPERIENȚĂ INVESTIȚII ÎN VIITOAREA RECOLTĂ DE GRÎU?

### ANCHETA NOASTRĂ

ferme specializate se extinde de la 6 la 24.

Un efect considerabil asupra producției de griu îl poate avea și irigarea. Anul trecut, 800 ha cu griu au fost amplasate în sistemul Mahmudia-Valea Nucarilor. Nu a beneficiat însă de apă deoarece constructorii au predat amenajările nu la 1 martie ci la 20 iunie. Acum această suprafață reprezintă o sursă de importanță sporuri de producție. Udările de aprovizionare se vor face la timp pentru ca griul să intre bine înfrățit în iarnă.

Trebuie spus însă că în nerealizarea producției planificate pe județ se oglindesc și nerealizarea planului de fertilizare: 28% din suprafața cu griu nu a primit nici un fel de îngrășămintă, iar 44% — numai îngrășămintă cu azot. În prezent, în toate unitățile se lucrează intens la fertilizare — folosim toate îngrășămintele primite — și la arături. Întrecerea în care sînt antrenajii mecanizatorii și toți lucrătorii din agricul-

podiușul Casimcei, unde seceta a împiedicat executarea la timp a arăturilor, minusurile față de plan au atins 300—600 kg/ha. A fost un argument hotărîtor pentru ca acum, profitînd de precipitațiile căzute în perioada recoltărilor, arăturile după premergătoare timpurii să fie în totalitate terminate. Cu toate greutatețile de procurare a îngrășămintelor — terenurile au fost fertilizate.

Ne descurcăm destul de greu cu stabilirea unei bune structuri a premergătoarelor, ele nefiind de fapt decît trei: griu 47%, soia — 12% și prășitoare — 41%. Facem acum un pas înainte, eliminînd total cultura griului după el însuși, în al treilea an. Anul acesta, pe asemenea suprafețe s-au obținut producții mici față de medie: doar 1 900—2 400 kg/ha.

Un factor care ne va asigura creșterea producției este soiul. Am renunțat la Triumph și Scorospelka, plafonat în condițiile de agrofond pe care le putem asigura în prezent. Ne propunem să cultivăm Bezostai, Excelsior și Aurora.

### Valeriu MAHU

inginer șef  
C.A.P. Poșta

„Am înregistrat anul acesta o depășire a producției planificate, realizînd 2 651 kg/ha. O contribuție deosebită credem că au avut-o pregătirea terenului în vară — s-au executat lucrări de foarte bună calitate — premergătoarele — 15% leguminoase, 23% griu anul I, 12% furaje, 33% în pentru ulei și numai 17% porumb pentru boabe — și fertilizarea: îngrășămintă fosfatice în doze de 40 kg/ha substanță activă, îngrășămintă azotoasă 70 kg/ha substanță activă, date în două faze. Întrucît amplasarea griului pentru anul viitor s-a făcut, practic, o dată cu amplasarea culturilor de primăvară, putem spune că această problemă este rezolvată. Așa încît, după recoltarea acestor culturi s-a trecut imediat la efectuarea arăturilor, ele fiind acum încheiate.

Sămînța am asigurat-o din loturile semincere proprii, material cu valoare biologică și culturală ridicată, din soiurile Excelsior și Bezostai. Ea a fost condiționată în totalitate.

Deoarece și anul acesta terenul este pregătit în bune condiții, însămînțarea o vom începe la 25 septembrie — bineînțeles în funcție de umiditate. În orice caz, vom încheia lucrările cel tîrziu la 20 octombrie”.

★  
Lucrătorii ogoarelor tulcene și-au analizat atent posibilitățile. Îmbogățind experiența acumulată pînă acum cu învățămintele acestui an — cu succesele și insuccesele lui — ei vor reuși să realizeze acele sporuri de producție pe care le generează o tehnologie științific aplicată.

D. SONIA

Recent, la Conferința Națională a partidului s-a subliniat cu pregnanță rolul pe care trebuie să-l joace întreprinderile agricole de stat în obținerea unor recolte sporite cu cheltuieli minime. În Raportul prezentat la acest înalt forum al comuniștilor, tovarășul Nicolae Ceaușescu sublinia că aceste unități au toate condițiile ca, până la sfârșitul actualului cincinal, să se situeze la nivelul unităților agricole moderne, devenind model de organizare pentru întreaga noastră agricultură socialistă.

În rândul unităților sectorului de stat care și-au depășit producțiile planificate pe primul loc se situează **întreprinderile agricole de stat din județul Ialomița**. Dintre acestea, titlul de fruntaș îl deține I.A.S. Andrășești, cu o producție de 4 300 kg de grâu la hectar, în condiții de neirigare, ceea ce reprezintă o depășire a planului cu circa 950 kg/ha. S-a cultivat, în cea mai mare parte, soiul Bezostaia, iar pe 265 ha, soiul Excelsior. Din discuțiile avute cu lucrătorii acestei întreprinderi a reieșit că rezultatele obținute reflectă eforturile întregului colectiv, care a fost conștient de rolul aplicării riguroase și la timp a măsurilor agrotehnice.

„Principalii factori asupra cărora ne-am îndreptat atenția — ne spune **ing. Aristotel Pavel**, inginerul șef al unității — au fost în ordine: amplasarea culturii, alegerea dozelor de îngrășăminte cele mai economice, respectarea tehnologiilor de lucrare a solului și de pregătire a patului germinativ, respectarea epocii de semănat.

Cea mai mare parte a grâului a urmat după leguminoase, suprafața care a dat și cea mai mare producție: peste 4 600 kg/ha. După cerealele anului întâi s-au strâns 4 400 kg/ha. Circa 4 000 kg/ha au dat și solele cultivate anterior cu floarea-soarelui sau porumb. Trebuie menționat că pe parcelele unde grâul a urmat după el însuși, în al doilea an, recolta a fost mai mică decât pe celelalte care au avut alte premergătoare: 3 780 kg/ha.

După cum prea bine se știe, grâul este una din culturile care valorifică într-un grad ridicat îngrășămintele, nivelul producției fiind în strinsă concordanță cu modul de administrare a acestor „stimulente” chimice. „În pri-

## La I.A.S. Andrășești, județul Ialomița

# Un spor de 950 kg. grâu la hectar

vința dozelor de îngrășăminte aplicate — continuă interlocutorul — s-au stabilit limite variind între 48—80 kg/ha superfosfat — substanță activă și 35—115 kg/ha azotat pe amoniu, de asemenea, substanță activă. Cele mai mari sporuri au fost însă realizate pe parcelele în care dozele administrate au fost de 50 kg/ha superfosfat s.a. și 115 kg/ha azotat s.a. La aceste doze, cu menținerea că leguminoasele au constituit planta premergătoare, grâul a reacționat prompt, realizându-se aproape 5 100 kg grâu la hectar. La combinația de îngrășăminte complexe plus o fertilizare suplimentară cu azot producția „a săltat” peste 5 100 kg la hectar. Nu poate fi omisă, de asemenea, atenția ce s-a acordat uniformității repartizării îngrășămintelor folosite. În acest sens, s-au folosit semănătorile SU-29, evitându-se golurile și asigurându-se o fertilizare uniformă, implicând o uniformizare a lanurilor.

În cadrul măsurilor agrotehnice de sporire a producției de grâu, o contribuție importantă au avut și lucrările solului. Este cunoscut faptul că recolta depinde în mare măsură de calitatea arăturilor, de executarea lor la timp. Ce concluzie se poate desprinde din experiența colectivului de la Andrășești?

„În primul rând — sublinia **ing. A. Pavel** — e de remarcat că pe jumătate din suprafață, arăturile s-au făcut în vară, jumătate în toamnă. Concluzia la care am ajuns după recoltare a fost aceea că pe terenurile arate vara și întreținute corespunzător până la semănat s-a realizat un spor de peste 500 kg de grâu la hectar, comparativ cu parcelele arate toamna înainte de semănat. La aceste diferențieri și-a adus contribuția și perioada de semănat. Astfel, de pe 60 ha semănată până la 30 septembrie s-au obținut, la ha,

5 200 kg; de pe 1 100 ha semănată în perioada 1—10 octombrie s-au realizat 4 612 kg, iar de pe 550 ha semănată în 11—12 octombrie, 4 000 kg. Pe solele semănată după 20 octombrie, deficitul de producție a fost de aproape 1 000 kg la hectar, față de cele semănată în perioada 27 septembrie — 10 octombrie, pe care noi o considerăm epoca optimă.

Sporurile de producție realizate s-au răsfrânt pozitiv și asupra rezultatelor financiare. Ca urmare a sporirii producției, venitul net realizat suplimentar față de plan a fost peste 1,3 milioane lei. În mod direct asupra creș-

terii venitului net au influențat trei factori: sporirea volumului fizic al producției, reducerea prețului de cost pe tonă de produs cu circa 60 de lei și obținerea unui preț de livrare mai mare cu 23 lei pe tonă ca urmare a calității superioare a producției livrate. Cea mai mare pondere la sporul de venit net a avut-o reducerea prețului de cost pe unitatea de produs, circa 38%.

La aceste rezultate și-a adus contribuția întregul colectiv remarcându-se preocuparea acestuia de a obține recolte din ce în ce mai mari cu cheltuieli cât mai reduse, grija față de avutul obștesc, prin gospodărirea judicioasă a bazei tehnico-materiale, a fiecărui leu investit. Mențiuni speciale se cuvin aduse mecanizatorilor **Mugur Alexe, Aurelian Corodel, Gh. Oprea**, șefilor de fermă **ing. Ștefan Popa și ing. Mircea Gheorghe**. Toți și-au unit eforturile pentru a da față cât mai multă piine.

Eugeniu GORCEA



Mecanizatorii de la S.M.A. Nanov execută arături de vară pe tarlalele C.A.P. Buzescu, județul Teleorman.

Foto: C. DUMITRU

## CONSFĂTUIREA GRÂULUI

(Urmare din pag. 1)

țării, condiții care reclamă stăpânirea și aplicarea unor măsuri tehnologice și organizatorice specifice.

Nu este nimic curios în faptul că tocmai în aceste județe s-a făcut simțită mai pregnant influența modului în care s-au asigurat factorii de producție, în totalitate, dar și fiecare în parte. Relația între nivelul recoltelor și agrotehnica aplicată, a fost, peste tot, evidentă.

Ceea ce s-a evidențiat cu precădere atât din analiza făcută cit și din cuvântul participanților a fost faptul că au existat și anul acesta diferențe destul de mari între județe învecinate, între unitățile aceleiași județ, chiar între parcelele aceleiași unități. Tocmai de aici rezultă marile rezerve de sporire a producției de care dispun încă și unitățile din Transilvania și Moldova.

Una din măsurile care va permite punerea în valoare a unor asemenea rezerve o constituie efectuarea la timp a arăturilor și a patului germinativ. Un progres s-a făcut; anul trecut, pe această bază, s-au putut însămînța în perioada optimă 87 la sută din suprafețe în I.A.S. și 85 la sută în C.A.P. Dar, pe 24 la sută din suprafață în județul Sibiu ca și pe 12 la sută în județul Mureș, unde grâul s-a semănat după 1 noiembrie, producțiile au scăzut simțitor. La C.A.P. Chibed-Mureș grâul semănat în afara perioadei optime a dat mai puțin cu 400 kg/ha.

Pentru ca în anul acesta nici o suprafață să nu se însămînțeze după 20 octombrie, pregătirea terenului va trebui realizată și în aceste zone, în proporție de 90 la sută, până la 1 septembrie. Respectarea acestei cerințe impune, totodată, o organizare corespunzătoare a recoltării sfeclei de zahăr și cartofilor de toamnă, culturi care în unele județe din Transilvania au pondere în rândul premergătoarelor

### Atenție terenurilor în pantă și solurilor acide!

Asupra acestor probleme specifice județelor din Transilvania și Moldova

și-au îndreptat atenția și materialele prezentate și numeroși participanți.

În ceea ce privește terenurile în pantă, aplicarea întregului complex de măsuri menite să asigure combaterea eroziunii solului, este mai mult decât necesară. Elementul de bază al acestui complex: executarea arăturilor de-a lungul curbilor de nivel. Rezultatele cercetărilor efectuate de Stațiunea experimentală Perieni în județele Iași, Cluj, Suceava sînt concludente: în parcelele arate din deal în vale, în urma unei ploii cu intensitate de 1,2 l/minut, volumul de sol erodat este de 3 ori mai mare decât acolo unde s-a arat pe direcția curbilor de nivel.

Nu este pentru prima oară că aceste lucruri se fac cunoscute și că se discută despre ele. Și, totuși, și de data aceasta s-a semnalat că atât în Moldova cit și în Transilvania mai sînt destule unități, chiar de stat, unde terenul se lucrează din deal în vale, bineînțeles cu consecințele dăunătoare pe care acest lucru îl are asupra producției. De aceea, recomandările elaborate la consfătuire au precizat încă o dată necesitatea ca pe terenurile în pantă, arăturile să se execute numai pe direcția curbilor de nivel, măsură care (după cercetările efectuate la Stațiunea experimentală Perieni) duce la mărirea rezervelor de apă ale solului cu 95 la sută, la micșorarea de 2—6 ori a scurgerilor și la realizarea unor sporuri de producție de 17 pînă la 60%.

În strinsă legătură cu mai marea varietate de soluri din aceste zone ale țării și cu potențialul lor de fertilitate mai scăzut, s-a insistat mult asupra acțiunilor de fertilizare. S-a dovedit și aici că se pot obține producții mari cu doze moderate de îngrășăminte, aplicate însă pe baza unor criterii științifice. C.A.P. Otomani-Bihor, aplicînd corect 70 kg/ha azot și 50 kg/ha  $P_2O_5$  a realizat 4 214 kg/ha, C.A.P. Petrești-Satu-Mare, cu 80 kg/ha azot și 50 kg/ha  $P_2O_5$  a obținut 4 600 kg/ha, C.A.P. Bivolari-Iași și C.A.P. Dorohoi-Botoșani — cu cite 70 kg azot și 45 kg fosfor la hectar, au obținut 3 200 kg/ha și, respectiv, 3 700 kg/ha.

În acțiunea de îmbunătățire a fertilității solurilor, în special în județele din Transilvania și Moldova nu trebuie neglijate îngrășămintele organice și, în primul rând, gunoii de grajd.

Folosirea acestuia atât la grâu, dar mai ales la plantele premergătoare — în special la prășitoare — trebuie să fie una din preocupările principale ale specialiștilor.

Unele unități din cele reprezentate la consfătuire au dobîndit o experiență deosebită în ridicarea fertilității solurilor acide pe calea aplicării amendamentelor calcaroase. Eficiența acțiunii, în special pentru cultura grâului, a fost demonstrată — experimental dar și în condiții de producție — de cercetătorii de la Livada. Aici, paralel cu lărgirea suprafețelor calcariate producția medie de grâu pe unitate a înregistrat un salt de la 2 238 kg/ha în 1963 (după calcilizare a numai 25 la sută din suprafață) la 3 651 kg/ha, acum, la un an după încheierea acțiunii. S-a precizat, totodată, că amendarea aduce beneficii cu atât mai mari cu cît solul este mai acid și că ele pot ajunge la 1 400 lei/ha anual.

Eficiența calcilizării nu mai are deci nevoie de demonstrații. În zonele cu soluri acide s-a realizat cartarea agrochimică, s-a stabilit gradul de aciditate, s-au apreciat dozele de agrocalkar și periodicitatea acțiunii. Există o producție suficientă de agro-calkar și de reziduuri industriale cu același efect, iar pentru desfășurarea acțiunii se acordă credite. Apare, deci, cu totul necorespunzătoare situația actuală cînd din cele aproape un milion de hectare cu grâu cultivate pe terenuri acide se calcilizează anual doar 17 000—18 000 ha. De aceea, s-a precizat în cadrul consfătuirii, folosirea condițiilor existente pentru intensificarea acțiunii de ridicare a fertilității solurilor acide reprezintă una din principalele rezerve de sporire a producției de grâu în țara noastră.

### Premergătoare și soiuri specifice zonei

Influența unei bune plante premergătoare a fost evidențiată și în județele din Moldova și Transilvania. Sporurile evidente de recoltă obținute anul acesta au la bază și faptul că în zonele respective păioasele nu au mai fost folosite ca premergătoare decât pe o treime din suprafața ocupată cu grâu, în timp ce cu cîteva ani în urmă ele reprezentau 60 la sută. Creșterea suprafețelor cultivate cu soia a făcut ca în I.A.S. să crească cu pînă la 31 la sută ponderea leguminoaselor. În ace-

lași timp, s-au evidențiat ca bune premergătoare culturile de sfecă de zahăr și cartof, recoltate mai devreme. La C.A.P. Ghimbav-Brașov, de pildă, unde jumătate din grâu s-a cultivat după aceste premergătoare, s-au realizat în medie, pe toată suprafața, 4 000 kg/ha. În Moldova, în special în județele Botoșani, Iași și Vaslui s-a evidențiat ca bună premergătoare floarea-soarelui, bineînțeles recoltată timpuriu și urmată, pentru grâu, de o fertilizare corespunzătoare.

Folosind experiența dobîndită în această direcție, unitățile agricole vor putea să îmbunătățească și mai mult structura premergătoarelor, factor sigur de sporire a producției, care nu necesită nici o investiție.

Soiul și-a spus și el cuvîntul. Bezostaia — preponderent în unele județe ca Bihor, Botoșani — a stat la baza producțiilor ridicate. S-au obținut recolte mari cu acest soi și pe soluri mai puțin fertile, dacă s-au asigurat condițiile necesare. Și în aceste zone s-au evidențiat noile soiuri Aurora și Caucaz. Ele se vor extinde pe măsura producerii de sămînță.

S-a subliniat însă că, pentru condițiile din Transilvania și Moldova se vor mai menține — încă o perioadă de timp — unele soiuri care se cultivă acum și care se dovedesc valoroase. Sînt apreciate, îndeosebi, în centrul Transilvaniei, soiurile românești create la Stațiunea experimentală Turda: soiul Turda 197 a dat, la stațiune, pe 70 ha, 5 218 kg/ha, iar Turda 194, la C.A.P. Simeria, pe 23 ha — 4 152 kg/ha. La rîndul lor, soiurile românești Excelsior, Dacia, Favorit, Moldova, care sînt mai timpurii, permit o mai bună eșalonare a recoltării, folosind mai bine solurile cu fertilitate mai scăzută.

Iată deci o gamă largă de soiuri valoroase din care producătorii pot alege cu ușurință pe cele 2—3 care convin cel mai bine condițiilor unității. Important este însă să se cunoască îndeaproape și, bineînțeles, să se asigure cerințele de tehnologie specifice fiecărui soi în parte.

Lucrările consfătuirii grâului nu au constituit un fapt în sine. Împărtășindu-și experiența, subliniind succesele dar neocolind greșelile, cultivatorii de grâu au stabilit de fapt coordonatele activității care o vor desfășura — și pe care mulți au și început-o — pentru ca producția anului viitor să ilustreze și mai puternic mersul ascendent al agriculturii noastre socialiste.

Dînd curs indicațiilor tovarășului Nicolae Ceaușescu care, în Raportul prezentat la Conferința Națională a partidului, a subliniat că „Cercetarea trebuie orientată spre problemele de interes major ale economiei”, conducerea Academiei de Științe agricole și silvice și-a propus stabilirea, fără întârziere, a unui program concret de activitate pentru perioada următoare, care să permită cercetării să răspundă mai repede și mai bine cerințelor practice agricole. Acestui scop i-a fost destinată o recentă ședință de lucru, în cadrul căreia au fost analizate realizările primului semestru al anului în curs și s-a jalonat activitatea perioadei următoare. Problemele luate în discuție pe baza raportului prezentat de prof. N. Giosan, președintele Academiei de Științe agricole și silvice au fost de importanță majoră.

S-au remarcat, de pildă, rezultatele obținute în domeniul ameliorării plantelor, încheierea recoltării păoaselor prilejuind verificarea valorii unor noi soiuri și linii. Orzul *Intensiv 1*, creat la I.C.C.P.T. Fundulea, și-a pus din nou în evidență însușirile de producție. Au apărut însă și alte linii care îl întrec, asigurînd, în parcelele experimentale, producții de 7 000—8 000 kg/ha. Superioare sînt soiurile de grîu create la Stațiunea experimentală Lovrin: Lovrin 10, Lovrin 13, care s-au dovedit apte și pentru condiții de irigare, Lovrin 12, care a asigurat un nivel ridicat de producție și în zona de deal. Cercetătorii legumiculturii au obținut și ei patru linii valoroase de mazăre de grădină, iar viticultorii au trecut la înmulțirea rapidă a 6 soiuri noi, omologate.

Realizări interesante s-au înregistrat și în alte domenii de cercetare. Se includ, între acestea, elaborarea pentru proiectare a studiului pedoameliorativ al unei suprafețe de 50 000 ha, situată în cîmpia Buzăului, a studiilor hidraulice pentru riurile Someș și Birlad;

În domeniul cercetărilor zootehnice s-au elaborat tehnologii de întărire a mieilor la 24 de ore după fătare; în colaborare cu întreprinderile agricole de stat a început, pe scară largă, testarea hibridului românesc de păsări pentru producția de ouă; s-a obținut un vaccin contra bronșitei infecțioase aviare, au fost preparate antigenele necesare în diagnosticul microplasmozelor.

Răspunzînd uneia din sarcinile importante ce le revin — asigurarea unui înalt grad de mecanizare

a lucrărilor agricole — cercetătorii din acest domeniu au elaborat studiile tehnico-economice și temele de proiectare pentru o serie de mașini destinate culturilor de fasole, ricin, bostănoase, cartof și au încercat, în vederea omologării, noi mașini pentru alte culturi.

Constituind mijlocul direct de verificare și atestare a rezultatelor cercetărilor științifice, sectorul de producție al institutelor și al stațiilor experimentale reprezintă, totodată, prima verigă a legăturii dintre știință și

perimentale ale academiilor în activitatea de ameliorare a animalelor este ilustrat, printre altele, de faptul că, încă din anul 1968, au fost declarate ca unități de elită 17 ferme de taurine, 19 ferme de ovine și 10 ferme de ovine. Ele asigură necesarul, la nivel republican, în proporție de 35% la taurasi, 32% la vieruși și peste 10% la berbecuți. Ca urmare a eforturilor depuse de colectivele de muncitori și cercetători din aceste ferme, prevederile planului de livrări de reproducători pe primele

îmbunătățirii tehnologiilor de furajare și de pregătire a nutrețurilor, în care scop Institutului de cercetări pentru nutriția animalelor i s-au trasat sarcini speciale.

Referindu-se la activitatea de ameliorare a animalelor pe care trebuie să o desfășoare exemplarele institutelor și stațiunile experimentale din rețeaua academiei, prof. N. Giosan, menționa că, pînă în prezent, nu s-a folosit, un program științific judicios pentru ameliorarea diferitelor specii și rase de animale, selecția reducîndu-se, în unele cazuri, la eliminarea exemplarelor inapte pentru reproducție sau senile și tarate, fără să aibă la bază criteriul productivității.

În urma dezbaterilor pe aceste probleme, s-au stabilit o serie de măsuri, care vor fi traduse în viață fără întârziere.

Pentru fiecare unitate în parte se vor elabora programe de ameliorare, părți integrante ale programelor de ameliorare, pe specii și rase de animale, elaborate la nivelul academiei. Se va trece neîntîrziat, sub conducerea directă a Institutului de cercetări pentru creșterea taurinelor de la Corbeanca, la generalizarea însămințării artificiale, cu material seminal congelat, în toate fermele de taurine ale stațiilor experimentale. Pentru mărirea intensității de selecție, întregul efectiv de juninci va fi reținut și testat după rezultatele obținute la prima lactație. Același institut va elabora tehnologia de creștere a tineretului taurin pentru prăsilă, pe rase, cu aplicarea obligatorie în fiecare fermă de taurine.

În sectorul porcin, pentru realizarea unui progres rapid privind viteza de creștere și reducerea consumului specific se vor amenaja, în fiecare fermă, cu cheltuieli minime, stații de testare după performanțe proprii și descendente, iar la reproducție se vor folosi numai vierii testați. În creșterea ovinelor, la stațiunea experimentală Sighet se va trece la organizarea unei turme de elită din rasa Turcană, iar stațiunea centrală de cercetări Palas, pentru creșterea ovinelor, va trece la organizarea testării berbecilor proveniți din turmele de elită, pentru producția de lînă și carne.

Prin concretizarea acestui program de măsuri, în toate unitățile academiei se vor putea înregistra progrese considerabile în ceea ce privește contribuția cercetării științifice la ridicarea potențialului de producție al întregii noastre agriculturi.

Ing. S. DIRADURIAN  
Ing. Lucian ROȘCA

La Academia de Științe Agricole și Silvice

## O analiză care jalonează viitoarea activitate

practică. Faptul că activitatea acestui sector s-a aflat în centrul atenției ședinței de lucru a demonstrat o justă înțelegere a rolului cercetătorilor la finalizarea, și pe această cale, a propriilor realizări.

S-au apreciat, desigur, producțiile de orz și grîu obținute din sîmînță cu înaltă valoare biologică. În unele unități — stațiunea experimentală Teleorman, I.C.C.P.T. Fundulea, stațiunile experimentale Caracal, Valu lui Traian, nivelul producției de grîu întrece de aproape două ori nivelul atins în medie pe țară. Ținînd însă seama că asemenea recolte au obținut și unele unități agricole fruntașe, în discuții s-a emis opinia că parametrii prevăzuți în actualul program al grîului sînt depășiți și vor trebui reactualizați.

Rezultate bune, în toate stațiunile, a dat aplicarea metodei de înmulțire rapidă a soiurilor valoroase, metodă care va permite extinderea și generalizarea lor într-un timp mult mai scurt ca pînă acum.

O mare parte din raportul prezentat de președintele academiei, ca și discuțiile purtate s-au referit la rezultatele obținute în zootehnie în prima jumătate a anului și — în spiritul documentelor Conferinței Naționale a partidului — la măsurile ce trebuie luate în perioada următoare.

Aportul considerabil pe care îl aduc institutelor de cercetări și stațiunile ex-

șase luni ale anului au fost depășite cu 34,8% la taurasi și 29,1% la vițeile și juninci, cu 11,5% la vieruși și scrofițe și cu 11,1% la ouă pentru incubație. Și, ceea ce este deosebit de important pentru activitatea de ameliorare, 78% din numărul taurasilor livrați pe primul semestru aparțin claselor record și elită.

Dezbatînd cu spirit de răspundere modul în care au fost îndeplinite indicațiile de plan în zootehnie, participanții la ședința de lucru a academiei au analizat critic activitatea diferitelor unități din rețea. A fost, pe drept cuvînt, criticată practica unor institut și stațiuni experimentale care își diminuează sau nu-și sporesc corespunzător turma de bază, ca urmare a lipsei de supraveghere permanentă a mișcării efectivelor pe parcursul anului, a trecerilor de la categorii inferioare la categorii superioare potrivit planului, a modului de realizare a montelor și fătărilor; au fost criticate, de asemenea, unele laturi ale activității sanitar-veterinare.

O altă cauză care mai frînează încă obținerea unor producții sporite de lapte, carne și lînă, o constituie insuficiența preocupare a unor unități pentru asigurarea unei puternice baze furajere.

Paralel cu sporirea producției de furaje pe unitatea de suprafață, cu înființarea de pașiști semănate în fiecare stațiune experimentală, o atenție deosebită se va acorda

### Acțiuni urgente în legumicultură

#### TERMINAREA

#### RECOLTĂRII CEPEI.

#### PREGĂTIREA PRODUCȚIEI

#### PENTRU VALORIFICARE

În majoritatea județelor sînt necesare măsuri deosebite pentru urgentarea recoltării cepei și transportarea ei la locurile de păstrare temporară. Grăbirea acțiunii este determinată și de ploile căzute în ultima vreme, care creează condiții ca plantele să-și reîncape vegetația, ceea ce duce la deprecierea bulbilor. În legătură cu aceste acțiuni, C.P.V.I.L.F. recomandă aplicarea următoarelor indicații tehnice:

**Transportul cepei la locul de păstrare temporară (predepozitare)**, se face cu toată atenția pentru menținerea calității: ambalajele se manipulează cu grijă, iar lăzile nu se umplu cu virf pentru a nu se răni bulbi; în încălțarea se realizează cu ceapă dintr-un același soi, transportul se face pe drumuri amenajate, ceapa cu defecte (de la prima sortare) se transportă separat; cu ajutorul prelatelor, încălțarea se protejează de soare, praf și ploaie.

**Predepozitarea** se face în spații acoperite, cu aerisire bună: solarii, șoproane, magazii. Aici ceapa se ține 2—3 săptămîni, ambalată în lăzi sau în vrac, așezată pe un grătar de șipci sau pe un strat subțire de paie.

În acest scop, ambalajele se descarcă cu grijă, se stivuesc suprapuse în cruci, lăsîndu-se alei de aerisire și control. Lăzile tip P., cu spații între scindurele, se umplu 2/3 din capacitate.

La depozitarea în vrac, stratul va fi de maximum 20 cm grosime și se va întoarce la 3—5 zile, pentru a înlesni o uscure uniformă și completă.



USCAREA CEPEI PE GRĂTARE ÎN SOLARIU

Dacă ceapa a fost plouată, ea se va transvaza din ladă în ladă (lăzile tip P se umplu pe jumătate) sau se trece în ambalaje mai mici (lăzi tip C ori lădițe tip export, uzate).

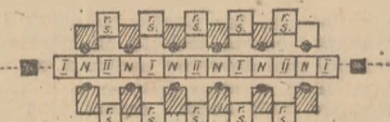
**Condiționarea** în vederea livrării se face în condițiile de calitate prevăzute în STAS 1424—61 și cuprinde mai multe operații.

- fasonarea — îndepărtarea manuală a tunicilor de protecție slab aderenți, rupte, a pămînturilor de pe rădăcini, scurtarea cozii la 4 cm și a rădăcinilor;
- sortarea: se aleg bulbi pe calități (I, a II-a și necorespunzător);
- calibrarea: se separă bulbi pe categorii de mărime la calitatea I, a II-a și mărungi;
- ambalarea: se separă bulbi în unitățile de manipulare (ladă tip P) pentru transport sau păstrare temporară; pentru valorificare sînt mai indicați sacii de plasă pescărească.

Toate aceste operații se pot executa fie mecanizat, fie manual. Mașinile de tip Dokex, I.C.S., I.C.T., care sînt în dotarea unităților. Pentru o productivitate ridicată și o calibrare mai precisă, viteza benzii de sortare trebuie reglată la 0,15—0,2 m/sec și este necesară alimentarea continuă a mașinii. Sînt mai indicate soiurile cu bulbi de formă sferică (de Macău, Volska).

Condiționarea manuală se face fie la masa de sortare specială, prevăzută cu două grătare pentru calibrare, cu echippe de patru muncitori sau la o masă improvizată din lădițe tip P. În acest caz, echipele au 12—14 sortatori. Alți doi muncitori fac alimentarea cu ceapă nesortată, ridică și stivuesc, lotizat pe soiuri și calități, ceapa care a rezultat la sortare.

Este contraindicată sortarea la grămadă, căci productivitatea este redusă, sortarea de slabă calitate iar muncitorii lucrează în condiții incomode.



MASĂ DE SORTARE IMPROVIZATĂ DIN LAZI P.

- N — CEAPĂ NESORTATĂ
- I — CEAPĂ SORTATĂ CALITATEA I
- II — CEAPĂ SORTATĂ CALITATEA II
- R.S. — RESTURI SORTARE
- M — MUNCITOR SORTATOR
- A — MUNCITOR ALIMENTATOR STIVUITOR

După recoltat, uscarea corespunzătoare a frunzelor de tutun este o condiție esențială pentru obținerea unei producții de calitate. În imagine vă prezentăm unul din solarii construite de întreprinderea de cultură și fermentare a tutunului Urziceni în gospodăriile cooperativilor din comuna Glodeanu — Sărat, județul Buzău. Construit din rame de răsadnițe, acest solar permite uscarea, în mai multe tranșe, a tutunului produs pe circa 15—20 de ari



„In vederea dezvoltării mai susținute a zootehniei, este necesar să se ia măsuri pentru asigurarea bazei furajere, valorificându-se mai bine în acest scop însemnatul potențial de pășuni și finețe de care dispune țara noastră“.

NICOLAE CEAUȘESCU

## PAJIȘTILE SEMĂNATE — sursă importantă de sporire a producției de furaje

Sporirea cantitativă și îmbunătățirea calitativă a furajelor de volum — fibroase și suculente — a căror pondere, potrivit prevederilor cuprinse în Programul național de dezvoltare a zootehniei trebuie să crească în hrana animalelor de la 26% la 47% în următorii ani ai cincinalului, constituie o sarcină pe deplin realizabilă. Un aport considerabil la realizarea acestei sarcini îl pot aduce pajiștile semănate, de la care, în condiții optime de fertilizare și irigare, se obțin în mod constant recolte superioare sub aspect calitativ și cantitativ. De altfel, în Programul național se prevede ca suprafața pajiștilor semănate să ajungă la circa 700 000 de hectare până în anul 1975 și la 1 700 000 de hectare până în 1980.

O seamă de cercetări efectuate la I.C.C.P.T. — Fundulea, la ferma experimentală Băneasa a Institutului Agronomic „N. Bălcescu“, la I.A.S. Adunații Copăceni, județul Ilfov, și în numeroase unități din județul Argeș confirmă superioritatea pajiștilor semănate față de cele permanente.

Astfel, în județul Argeș, specialiștii din sectorul producerii furajelor, cu sprijinul cadrelor didactice de la disciplina de specialitate a Institutului Agronomic „Nicolae Bălcescu“, paralel cu aplicarea lucrărilor de suprafață privind îmbunătățirea pajiștilor permanente s-au preocupat și de înființarea de pajiști semănate, în zonele în care condițiile pedo-climatice au permis, ajungând ca acestea să ocupe în prezent o suprafață de peste 9 000 ha, urmând ca până în 1975 să se ajungă la peste 13 000 ha. În județul Ilfov, I.A.S. Adunații Copăceni dispune de aproape 300 ha, de la care se obțin producții de peste 70 000 kg de masă verde la hectar.

Pornind de la rezultatele obținute la noi în țară și pe plan mondial, într-o serie de experiențe organizate la I.A.S. Adunații Copăceni în perioada 1969—1971 s-a studiat comportarea a cinci specii de graminee (Dactylis glomerata, Festuca pratensis, Lolium perenne, Bromus inermis și Lolium multiflorum) în cultură pură, amestecuri între două graminee, sau amestecuri între una sau două graminee cu lucernă, în condițiile semănatului de toamnă și primăvară, în regim de irigare. Pe baza experimentărilor întreprinse, variantele cele mai bune au fost extinse în producție, organizându-se în acest sens o stație pilot începând din anul 1971.

Folosind experiența practică dobândită, ne propunem să înfățișăm succint unele aspecte cu privire la tehnologia înființării pajiștilor semănate, prezentând totodată și rezultatele obținute de la unele amestecuri prin însămînțarea de toamnă, comparativ cu cea de primăvară, în regim de irigare

### Pregătirea terenului

Ținând seama că pajiștea temporară este o investiție pentru câțiva ani, că semințele ierburilor perene sînt mici și că ritmul de creștere a plantelor este lent în prima perioadă de vegetație, planta premurgătoare trebuie bine aleasă, iar pentru semănatul de toamnă aceasta trebuie să părăsească terenul mai devreme pentru a se putea pregăti în condiții optime patul germinativ. Sub acest aspect sînt bune premurgătoare porumbul pentru siloz, borceagul de toamnă și primăvară, grful de toamnă etc.

Prin lucrările de pregătire a solului s-a urmărit crearea unui bun pat germinativ pentru semințe, precum și nivelarea solului pentru ca irigarea să

se poată efectua în condiții optime. O dată cu arătura de bază, la adîncimea de 24—26 cm, s-au încorporat în sol 40 tone de gunoi de grajd la hectar și 120 kg de superfosfat substanță activă. Pînă la semănat s-au efectuat lucrările curente de întreținere a solului și de menținerea lui curat de buruieni, asigurîndu-se prin aceasta un semănat uniform, de bună calitate.

### Epoca de semănat și semănatul

La alcătuirea amestecurilor de graminee perene cu leguminoase s-a ținut seama de cerințele fiecărei specii față de suprafața de nutriție și intensitatea luminii, de ritmul de creștere și dezvoltare, de longevitate și rapor-

tul de conviețuire (competiție) dintre speciile din amestec, precum și de unele probleme de ordin economic. În general, ca urmare a unor rezultate practice, se preconizează folosirea unor amestecuri simple, alcătuite din 2—3 specii, sau chiar culturile pure. Experiențele efectuate la I.A.S. Adunații Copăceni au cuprins un număr de 25 variante, atît pentru fineța de toamnă cît și pentru cea de primăvară, alcătuite din șase specii în cultură pură: Medicago sativa, Dactylis glomerata, Festuca pratensis, Lolium multiflorum, Bromus inermis și Lolium perenne, patru amestecuri între două specii de graminee și cincisprezece amestecuri între una sau două graminee și lucernă.

Aceleași amestecuri au fost semănate și toamna și primăvara. Semănatul de toamnă s-a făcut în decada a treia a lunii august (29—30 august), iar primăvara, în a doua decadă a lunii aprilie. Cantitatea de sîmînță rezultată din calcule a fost majorată cu 30—50% pentru semănatul de toamnă și cu 20—30% la cel de primăvară. Înainte de semănat, terenul s-a lucrat cu cultivatorul și s-a grăpat. După semănat — la adîncimea de 2—3 cm — terenul s-a lucrat cu tăvălugul dințat care, pe lîngă tasarea solului, realizează și o afinare a acestuia în stratul superficial, eliminînd lucrarea cu grapa.

### Întreținerea și recoltatul

Principalele lucrări de întreținere se referă la spargerea crustei, completarea golurilor, distrugerea buruienilor, irigarea și fertilizarea cu azot: 330 kg/ha substanță activă administrate în patru reprize: primăvara în mustul zăpezii 132 kg/ha, 99 kg/ha după coasa I, 66 kg/ha după coasa a II-a și 33 kg/ha după coasa a III-a.

Irigarea s-a făcut în funcție de cantitatea de precipitații căzute și a constat în aplicarea a 6—8 udări a câte 600 mc/ha — la fiecare udare, ajungîndu-se la o normă de irigare cuprinsă între 3 600 — 4 200 mc/ha.

Recoltatul s-a efectuat în faza de îmbobocire sau înflorire a unei treimi din plante la lucernă și în faza de burduf sau înspicire pentru graminee.

### Rezultatele obținute

Producția medie pe trei ani — 16,12 tone/ha substanță uscată la hectar — obținută de la variantele semănate în toamnă a fost mai mare cu 2,15 tone față de cea a fineței de primăvară — 13,97 tone/ha (5 coase la prima, față de 3 coase la a doua).

Lucerna în cultură pură a dat cea mai scăzută producție de substanță uscată la hectar, atît în condițiile semănatului de toamnă (14,06 tone/ha) cît și a celui de primăvară (9,7 tone/ha), comparativ cu producțiile obținute de la toate celelalte variante ale experienței, unde s-au realizat producții cuprinse între 14,50—19,20 tone/ha substanță uscată la fineța de toamnă și 12,01 — 18,20 la cea de primăvară.

Diferențele de producție între variantele formate din culturi pure de graminee și lucernă sînt semnificative sau distinct semnificative atît la semănatul de toamnă cît și la cel de primăvară. Astfel, cele mai mari producții s-au obținut de la cultura pură de Festuca pratensis — 19,51 tone/ha la semănatul de toamnă și 15,41 tone/ha la cel de primăvară, urmată de cultura pură de Bromus inermis cu 19,70 tone/ha la semănatul în toamnă și 18,23 tone/ha primăvara.

În cazul amestecurilor de graminee și graminee cu lucernă, producțiile obținute atît la fineța de toamnă cît și la cea de primăvară, au fost superioare față de cultura pură de lucernă. Cele mai mari producții le-au dat amestecurile formate din Dactylis glomerata 60% și Festuca pratensis 40%, cu 18,02 tone/ha substanță uscată la semănatul de toamnă și 14,54 la cel de primăvară; Dactylis glomerata 60% și Lolium italicum 40% cu 16,62 tone/ha toamna și 14,29 tone/ha primăvara; Medicago sativa 40% și Bromus inermis 60%, cu 17,44 tone/ha toamna și 16,69 tone/ha primăvara; Medicago sativa 20% și Lolium perenne 80%, cu 16,12 tone/ha toamna și 13,77 tone/ha primăvara; Medicago sativa 40%, Dactylis glomerata 40% și Festuca pratensis 20%, cu 16,18 tone/ha toamna și 14,18 tone/ha primăvara.

În ce privește compoziția chimică, nu s-au înregistrat diferențe apreciable între furajul obținut prin semănatul de toamnă, comparativ cu cel de primăvară, exceptînd furajul obținut în primul an de la fineța semănată în primăvară, unde datorită îmburuienării, conținutul în proteine a fost mai scăzut. Demn de reținut faptul că gramineele cultivate singure — în condițiile fertilizării cu doze mari de azot — au depășit lucerna în ce privește conținutul în proteină brută.

Sub aspectul eficienței economice, la varianta cu lucernă în cultură pură s-a realizat un venit net de 2 893 lei/ha. La celelalte variante, veniturile au oscilat între 2 986—5 463 lei la fineța de toamnă. La fineța de primăvară, venitul net a fost de 791 lei/ha la lucernă și de 1 676 și 4 748 lei/ha la celelalte variante.

În concluzie, în condițiile de irigare și aplicare a unui sistem de fertilizare adecvat, de la pajiștile semănate toamna s-au obținut producții mai ridicate față de cele semănate primăvara încă din primul an de vegetație.

Extinderea pajiștilor semănate necesită eforturi sporite din partea cercetătorilor și a specialiștilor din producție pentru producerea de semințe de graminee perene și, cu deosebire, soiuri care să corespundă eficient la aplicarea fracționată a dozelor mari de azot în condiții de irigare.

Ing. Alexandru IGNAT  
Institutul Agronomic  
„N. Bălcescu“ — București

### Recomandări

ale I.C.V.B. „Pasteur“

## COMBATEREA SPIROCHETOZEI AVIARE

În special în fermele de păsări unde creșterea se face în sistem gospodăresc, spirochetoza aviară se poate afirma tot mai mult ca o entitate morbidă, atît prin numărul sporit al cazurilor de îmbolnăvire în efectivele infectate, cît și prin înmulțirea focarelor.

Dintre păsări cele mai afectate sînt galinaceele, mai ales acolo unde creșterea lor se face în semilibertate sau sînt cazate în diferite adăposturi improvizate, în tabere de vară etc. Dacă alături de găini se găsesc și găște, boala se declanșează și la aceste specii, astfel că pagubele devin și mai mari.

Pierderile datorate enzootiilor de spirochetoza se explică și prin faptul că această boală poate favoriza și apariția holerei aviare, care întotdeauna evoluează acut. Acțiunea conjugată a acestor două boli poate duce la lichidarea efectivelor de păsări din gospodăriile respective.

Pentru combaterea bolii au fost folosite diferite substanțe chimio-terapice care nu au dat rezultate bune, deoarece ele au acțiune spirochetocidă de scurtă durată. Cu ajutorul lor se obține o vindecare de maximum 2—3 zile, astfel că aceeași pasăre se poate îmbolnăvi de mai multe ori pe an.

Aplicarea metodei infecție-tratament, prin inocularea la păsări a singelui recoltat de la gîscă bolnavă de spirochetoza și instituirea după 24 de ore, a unui tratament cu preparate pe bază de arsen, sînt dificile, costisitoare și depășite.

În schimb, imunizarea activă cu ajutorul unui vaccin inactivat, preparat de I.C.V.B. „Pasteur“ constituie singura metodă eficientă de combatere a spirochetozei.

Datorită calităților imunobiologice ridicate, vaccinul se folosește atît preventiv cît și în focare.

Administrarea vaccinului se face o singură dată, inoculîndu-se cîte 0,5 ml la tineretul de 3—5 luni sau cîte 1 ml la păsările de peste 3 luni.

Imunitatea postvaccinală începe să se instaleze după 3—4 zile astfel că după 10 zile ea este definitivă și durează cel puțin 8—10 luni.

Vor fi excluse de la vaccinare păsările cu boli intercurente, infecțioase sau parazitare și cele care suferă de carențe alimentare. În asemenea cazuri, vaccinarea va avea efecte negative.

Păstrat la întuneric și la o temperatură de 4°—8°C, produsul se folosește în limita valabilității înscrise pe etichetă.

În afară de avantajele arătate mai sus, vaccinoterapia se face la un preț de cost pe jumătate față de substanțele chimioterapice care, de altfel, se procură din import. Din acest punct de vedere este de neînțeles faptul că unele unități de creștere continuă totuși să folosească substanțe medicamentoase, expunîndu-se astfel la cheltuieli inutile.

Institutul „Pasteur“ prepară vaccinul inactivat contra spirochetozei aviare în cantități suficiente, putînd acoperi toate nevoile terenului.

Toate cererile de vaccin vor fi adresate depozitului D.G.A.D. Întreprinderea nr. 17 București Str. 7 Drumuri nr. 4. În provincie, produsul poate fi procurat de la depozitele D.G.A.D. sau de la farmaciile veterinare.



Pajiștea semănată a Institutului de cercetări pentru creșterea taurinelor — Corbeanca, județul Ilfov, asigură animalelor însemnate cantități de masă verde

# CANTITĂȚI SPORITE DE OUĂ ȘI CARNE DE PASĂRE

In Raportul prezentat la recenta Conferință Națională a partidului tovarăș Nicolae Ceaușescu arăta: „Se impune o deosebită atenție pentru îmbunătățirea radicală a activității întreprinderilor agricole de stat, care au toate condițiile ca pînă la sfîrșitul actualului cincinal să se situeze la nivelul unităților agricole moderne din țările cu agricultură avansată în ceea ce privește organizarea și eficiența producției, folosirea forței de muncă la 100 hectare — devenind model de organizare pentru întreaga noastră agricultură socialistă“.

Ramură a zootehnicii care se pretează cu multă eficiență la sistemele intensive de exploatare, avicultura noastră, și în special avicultura din cadrul întreprinderilor agricole de stat, a făcut, în ultimii ani, pași importanți pe linia modernizării și rentabilizării, asigurînd pentru consumul populației cantități de ouă și carne sporite de la un an la altul.

Vă prezentăm mai jos aspecte din activitatea a două întreprinderi avicole de stat care, prin rezultatele lor, se afirmă ca exemple în organizarea judicioasă a producției și în obținerea unor parametri tehnico-economici ridicați.

## La Întreprinderea „Avicolă“ Mintia

### EFACTUL UTILIZĂRII RAȚIONALE A SPAȚIILOR PRODUCTIVE

Sîntem tentați — omeneste fiind să te impresionezi la tot ce-i nou, la tot ce iese din cotidian — să înregistram, într-o ocazie sau alta, o mulțime de detalii ce alcătuiesc un obiectiv abia intrat în peisajul economic al țării. Uneori, prin profil, obiectivul respectiv dă un anumit specific locului. Așa, de exemplu, la Tulcea totul poartă însemnele Deltei și ale pescăriei; la Murfatlar te îmbie licoarea aurie a strugurilor, iar la Bistrița sau Baia Mare — bulgărele de foc al merelor Ionathan. Semn al rodniciei și al trudei.

Deva, alături de emblemele sale industriale, tinde să-și alcătuiască o nouă personalitate a ei și în domeniul alimentației, caracteristice fiind preparatele din carne de pasăre. Noul specific este legat direct de existența întreprinderii avicole de stat Mintia, „Avicolă“, cum i se spune uzual, de producțiile sale de carne, dar mai ales de ouă. Și ca să înțelegem mai bine potențialul acestei întreprinderi amintim doar că în fiecare zi ea oferă pieței, în medie, cam 7 ouă pentru fiecare locuitor al orașului. S-ar părea că e vorba de spații productive impunătoare, întinse pe mari suprafețe. Nimic din toate acestea. Întreprinderea are în patrimoniul său doar 5 ferme, un sector gospodăresc și o stație de sortare, a ouălor și, în afara perimetrului, o rețea de magazine proprii la Deva și în Valea Jiului.

Spectaculosul se întâlnește aici sub altă formă, în rezultatele concrete ale activității economice: producții ridicate, beneficii peste plan, preț de cost scăzut. Cu alte cuvinte, în eficiența cu care sînt minuite fondurile bănești, în gradul înalt de utilizare a spațiilor productive și a dotării tehnice, în nivelul ascendent al pregătirii profesionale și în calitatea deosebită a muncii desfășurate de întregul colectiv al întreprinderii. Dar, argumentele cele mai convingătoare le oferă, în limba lor lapidar, cifrele. Pentru a avea termen de comparație vom lua ca bază

anul 1967. În timp ce suprafața productivă rămîne aceeași, diagrama activității economice înregistrează o creștere accentuată în toate domeniile.

Astfel, fondurile fixe cresc de 5 ori (pe seama înzestrării tehnice), efectivele medii de găini de 4,7 ori, producția globală de 10,7 ori, producția marfă de 8 ori, beneficiile de 7 ori, în timp ce prețul de cost este astăzi cu 50% mai mic decît în 1967. Sînt indici care demonstrează pregnant salutul calitativ pe care această unitate l-a făcut în ultimii ani. Rezultate bune, pe linia mersului general al întreprinderii, s-au obținut și în primul semestru al acestui an. Concretizate ele arată astfel: 123 de ouă de la fiecare găină, depășirea planului la livrările de carne cu 10 tone, iar prin reducerea consumului de furaje zilnic, de la 180 g cît este planificat la 161 g, s-a realizat, în primele 6 luni ale acestui an, o economie de 504 tone de furaje.

Trebuie arătat că aici totul poartă însemnul economicității. Întreprinderea este amplasată pe malul Mureșului, în apropiere de centrala electrică și de gara Mintia, cu posibilități de construire a unei linii ferate proprii pînă în incintă. De asemenea, furajele sînt procurate în proporție de 80% de la Fabrica de nutrețuri combinate Orăștie, adică de la o distanță mică. Apariția și dezvoltarea întreprinderii au fost determinate de necesitățile mari de consum privind produsele agroalimentare în centrul siderurgic al Hunedoarei și în bazinul carbonifer al Văii Jiului. Cu alte cuvinte, la „Avicolă“ sînt întrunite toate criteriile de eficiență, inclusiv cel al asigurării desfacerii. Întreprinderea a obținut rezultate constant bune, vîdînd preocuparea întregului colectiv pentru realizarea unor producții ridicate, fapt atestat și de situarea sa în rîndul unităților fruntașe pe țară. De aceea, nu întîmplător, între unitățile al căror flux tehnologic urma să fie organizat pe baze moderne, s-a numărat și cea

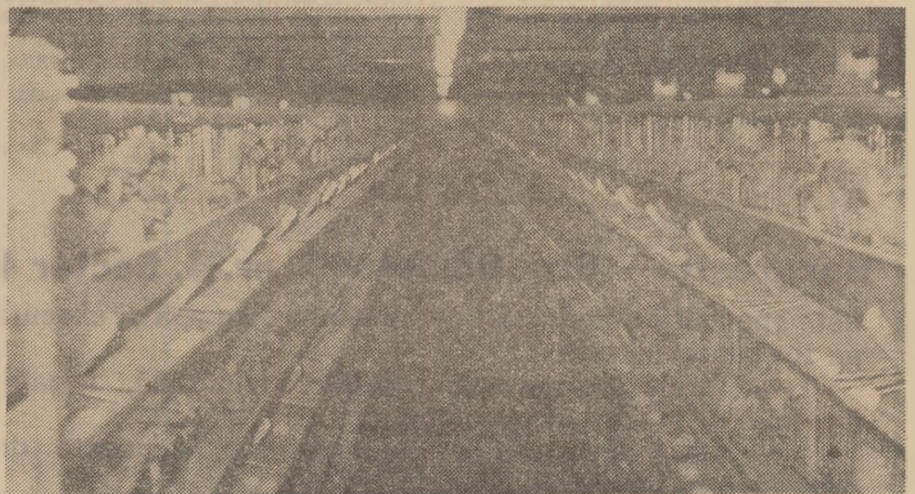
de la Mintia. Pentru început, au fost reprofilate 2 ferme, trecîndu-se de la fluxul tehnologic pe așternut la cel al creșterii și exploatării păsărilor în hale cu baterii.

Ideea modernizării, a avantajelor de necontestat pe care aceasta le aduce a fost îmbrățișată cu entuziasm de întregul colectiv, care nu s-a mulțumit numai să aștepte predarea hanelor, ci a ajutat efectiv constructorii pentru ca lucrările să fie terminate cît mai repede. Așa se face că cele două ferme au fost date în folosință cu 60 de zile înainte de termen. Este semnificativ faptul că parametrii proiectați au fost atinși încă din primul trimestru de exploatare. Prin noua tehnologie s-a creat premisa realizării și depășirii indicatorilor de plan, atît la fermele respective cît și pe ansamblul întreprinderii, dovedindu-se, o dată mai mult, că progresul tehnic schimbă structural atît nivelul producției, în continuare creștere, cît și pe cel al costurilor, într-o permanentă scădere. Prin adoptarea sistemului de creștere la baterie, folosind aceleași spații, efectivele de găini au sporit de 2,5 ori. O contribuție însemnată și-au adus automatizarea aerisirii și adăpării, mecanizarea furajării și a întreținerii. Superioritatea noului sistem este evidențiată îndeosebi în rezultatele fermei nr. 4, condusă de ing. Elena Benche. În primele șase luni ale acestui an a fost obținută o producție

medie de 130,6 ouă de fiecare pasăre, producție prin care ferma respectivă se situează pe primul loc pe întreprindere. Totodată, aici a fost înregistrat cel mai redus consum de furaje. Productivitatea muncii pe un muncitor complex a crescut în proporție de 120%, ajungînd la un milion de ouă și un beneficiu anual de 500 000 lei. Fiecare muncitor realizează, în medie, cîte 67 000 de ouă peste prevederile planului. Prin reducerea cheltuielilor cu 4 milioane de lei prețul de cost la 1 000 de ouă a scăzut cu 101 lei; beneficiile au sporit cu peste 5,5 milioane de lei.

Călăuză prin halele întreprinderii și mai ales prin universul atît de complex al diagramelor și situațiilor statistice ne-a fost economistul șef, Gheorghe Matel. Asemenea acte au pentru el o semnificație deosebită. Le-a folosit la întocmirea diplomei de stat, a cărei temă a fost dezvoltarea și eficiența întreprinderii. Vizitînd întreprinderea avicolă de stat din Mintia am plecat cu convingerea că angajamentul de a livra anul acesta peste plan 3 000 000 de ouă, de a obține beneficii de 1,5 milioane lei și economii de 1,2 milioane de lei peste prevederi, va fi cu siguranță depășit. Succesele obținute pînă acum atestă temeinicia convingerii noastre.

M. PANDURU



În hala pe care o prezentăm în fotografie se cresc în prezent 15 000 de găini ouătoare față de 6 000 de găini cîte se creșteau pînă la introducerea bateriilor

## La Întreprinderea „Avicolă“ — Brașov

### MUNCĂ EFICIENTĂ — INDICATORI SUPERIORI

Întreprinderea avicolă de stat Brașov poate fi considerată, pe drept cuvînt, o puternică uzină de ouă și carne de pasăre. Actul ei de naștere a fost semnat în 1964, însă de atunci și pînă în prezent s-a dezvoltat rapid, într-un ritm susținut. În acest timp, capacitatea de producție a întreprinderii a crescut de cinci ori pentru găinile de reproducție; în plus, s-au creat 144 000 de locuri pentru găini producătoare de ouă pentru consum, 96 000 de locuri pentru puicute de înlocuire, 20 000 de locuri pentru tineret aviari etc. De asemenea, are în dotare stații de incubație pentru circa 800 000 de ouă. În anul viitor aici se va construi un nou complex destinat puilor pentru carne.

În cei opt ani de cînd a luat ființă întreprinderea, producția medie anuală pe găină furajată a sporit de la 170 la 235 de ouă. Ca urmare, producția de ouă realizată a crescut de trei ori. Pe

primele 6 luni ale acestui an s-au obținut peste plan 725 000 de ouă și 53 tone de carne.

Deosebit de importantă ni se pare preocuparea fermă și susținută a întregului colectiv de lucrători de aici, în frunte cu directorul întreprinderii, dr. Virgil Gomoiu, de a face tot ceea ce este posibil pentru utilizarea cu eficiență cît mai mare a spațiilor existente, în scopul dublării și chiar a triplării producției în aceleași hale.

„Pînă la sfîrșitul actualului cincinal — ne spunea dr. Virgil Gomoiu — în spațiile existente se vor crește și exploata de 2,5 ori mai multe păsări decît în prezent. Se va trece la o nouă tehnologie bazată pe creșterea și exploatarea păsărilor în baterii, creîndu-se astfel un plus de zeci de mii de locuri atît pentru puicute de înlocuire, cît și pentru găini ouătoare“.

Vizitînd cele 8 ferme ale întreprinde-

rii ai impresia că te găsești în farmacii sau în laboratoare moderne. Curățenia, buna gospodărire, ordinea și disciplina domnesc pretutindeni. Maria Stănescu, Lica Motoc, Rozalia Santa, Emilia Depner, Lidia Dull, Erna Bărbieru, Gheorghe Bobaru, Mircea Petcu, Horia Neagu și ceilalți muncitori, alături de șefii de fermă Ion Orodeanu, Mihai Roth, Daniel Depner etc. muncesc cu pasiune și dăruire, punînd în practică întreaga lor pricepere și experiență, știînd că prin aceasta își aduc și ei contribuția la înfăptuirea măsurilor stabilite de recenta Conferință Națională a partidului.

Colectivul de lucrători de aici, în preocuparea pentru perfecționarea continuă a activității, pentru găsirea și aplicarea noului a înregistrat o seamă de succese. Trebuie arătat că numai prin organizarea strictă a procesului de sexare în stațiile de incubație, ca de altfel și a întregului flux tehnologic din stațiile respective potrivit unui sistem pus la punct de către directorul întreprinderii împreună cu colaboratorii săi, a dus la sporirea productivității muncii pe salariat cu peste 25%.

Mecanicul de întreținere Valeriu Idomir, de la ferma nr. 4 Măgurele, a constatat unele neajunsuri la hrănitorele automate existente. Pentru a înlătura definitiv risipa de furaje care se mai producea, el s-a gîndit să aducă

unele îmbunătățiri utilajelor. Inovația, care constă în modificarea înălțimii hrănitorei automat prin adăugarea unui colier de tablă realizat în atelierul de reparații al întreprinderii, a rezolvat problema; risipa de furaje a fost înlăturată. Aplicată, la scara întregii întreprinderi, inovația aduce economii zilnice de furaje cu care pot fi hrănite în plus peste 4 000 de păsări. Și alți inovatori, cum sînt Guido Mosser, Götz Lurtz Martin și alții aduc o contribuție tot mai substanțială la perfecționarea continuă a procesului de producție.

La întreprinderea avicolă de stat Brașov muncesc laolaltă români, maghiari, germani în deplină înțelegere, animați de același gînd, cu aceeași hotărîre și dorință, de a face din unitatea lor o unitate fruntașă pe țară, de a obține producții cît mai mari, de calitate superioară și la un preț de cost cît mai redus.

Întreprinderea dispune, în prezent, de un magazin și chioșcuri pentru desfacerea produselor proprii în toate piețele Erașovului. Asemenea chioșcuri sînt organizate și la Predeal, Făgăraș și Zărnești. Miile de cumpărători dau o înaltă apreciere produselor „Avicolei“ din Brașov.

I. BRAGHIEȘ

# SĂ CÎȘTIGĂM NOI POZIȚII ÎN COMPETIȚIA CU TIMPUL

În marea întrecere socialistă desfășurată în întreaga țară pentru transpunerea în fapte a hotărârilor Conferinței Naționale a partidului se află angrenat și colectivul Institutului de studii și proiectări pentru îmbunătățiri funciare. Cei chemați să materializeze în proiecte viitoarele sisteme de îmbunătățiri funciare și de gospodărire a apelor, destinate în ultimă instanță sporirii continue a producției agricole, își intensifică eforturile pentru a găsi noi căi de ridicare a eficienței activității lor, contribuind astfel la realizarea înaintea de termen a sarcinilor actualului cincinal. Care sînt preocupările imediate în această privință?

La întrebarea noastră ne-a răspuns ing. VIRGIL DOBREA, directorul general al institutului.

— Colectivul nostru — și-a început relatarea interlocutorul — își concentrează acum forțele spre accelerarea realizării proiectelor de execuție, necesare amplor lucrări de îmbunătățiri funciare. Sintem pe deplin hotărâți ca prin îmbunătățirea activității să ajutăm la îndeplinirea mai devreme a prevederilor amplului Program Național privind gospodărirea rațională a resurselor de apă ale țării și extinderea lucrărilor de îmbunătățiri funciare. În prezent, acționăm astfel ca pînă la data de 30 septembrie a.c. să definivăm toate proiectele de execuție necesare pentru 1973. În paralel, am început întocmirea proiectelor pentru 1974; ne propunem ca începînd din luna iunie a anului viitor să pornim și la executarea proiectelor destinate lucrărilor ce vor fi efectuate în 1975.

De asemenea, acum definitivăm ultimele studii tehnico-economice pentru anul 1973, iar pînă la sfîrșitul anului vom termina și S.T.E. pentru planul de investiții al anului 1974. Tînta noastră o constituie deci cîștigarea de noi poziții în competiția cu timpul spre a pune, mai devreme, la îndeplinire celor ce execută marile sisteme de îmbunătățiri funciare toată documentația.

— La ce obiective mari de îmbunătățiri funciare ale cincinalului veți contribui?

Știm cu toții că pînă la sfîrșitul actualului cincinal va trebui să ajungem, pe țară, la o suprafață irigată de circa 2.000.000 de hectare. Noi sprijinim realizarea unor sisteme ample cum sînt: Carasu și cele din zona Razelm din Dobrogea, Terasa-Brăilei, Gălățui-Călărași, Olt-Călmățui, Cetate-Galicea,

Terasa Corabia; a fost întocmită documentația necesară pentru două vaste sisteme de irigații care vor lua naștere în sudul țării: Mostiștea (în suprafață de circa 20.000 ha) și Giurgiu-Râmnicul

- LA I.S.P.I.F. — PROIECTELE VOR FI GATA ÎN DEVANS
- ACOLO UNDE SE NASC VASTELE SISTEME HIDRO-AMELIORATIVE
- ÎN ATENȚIE: REDUCEREA CONSUMULUI DE MATERIALE ȘI A INVESTIȚIEI SPECIFICE

rești — 140.000 hectare. Merită, cred, menționat și faptul că îndrumăm în ceea ce privește proiectarea, oficiile de îmbunătățiri funciare județene pentru realizarea documentațiilor necesare unor aducțiuni zonale.

Un loc important în activitatea noastră îl ocupă, la rîndul lor, îndiguirile și desecările. Sprijinim acțiunile desfășurate pentru executarea unor ample lucrări de supraînălțare a digurilor și de creare a altora noi pe unele riuri: Someș, Prut, Siret, Mureș, Olt etc. Se va urmări, de asemenea, regularizarea cursurilor de apă în zonele anumitor obiective industriale pe Motru, Bistrița, Bahlui și alte cursuri de apă. La desecări se acționează în trei direcții: ameliorarea terenurilor cu exces frecvent de umiditate, cum sînt cele din luncile rîurilor, a crovirilor din Bărăgan, Cîmpia Buzăului etc. și, în sfîrșit, a terenurilor cu apa freatică la suprafață, la care se impune drenajul

închis. În ansamblu, desecările vor lua amploare, în actualul cincinal și în următorii, în zonele: Someș-Tur (45.000 ha), Lunca-Siret, Lunca-Prut și altele. Nu pot fi trecute cu vederea nici lucrările de combatere a eroziunii solului, îndeosebi în Vrancea, Podișul Moldovenesc, bazinul Birladului și Vasluiului.

— Există în cadrul institutului preocupări pentru producerea cheltuielilor la hectarul amenajat?

— La lucrările Conferinței Naționale a partidului s-a subliniat cu pregnanță faptul că este necesar să se ia măsuri energice ca efortul însemnat pe care statul nostru îl face prin alocarea unui volum sporit de investiții, în toate ramurile economiei naționale — inclusiv în agricultură — să dea întreaga măsură a efectelor sale economice. Investiția specifică poate fi mult redusă și prin îmbunătățirea activității de proiectare; această prevedere ne privește și pe noi, cei ce lucrăm în institut.

În alcătuirea proiectelor studiem cu discernămint soluțiile propuse pentru a micșora îndeosebi consumul de metal și beton. La irigații, dau un exemplu, prin analize și calcule tehnico-economice am reușit să limităm presiunea de regim în rețelele de conducte îngropate, pînă la 9 atmosfere, nemai fiind necesare, în felul acesta, conducte de oțel. Am redus, de asemenea, la strictul necesar accesoriile și dispozitivele speciale de pe rețelele de conducte. În scopul micșorării investiției specifice tindem să realizăm lungimi maxime, mai economice, ale aripilor de udare.

O atenție mai mare o vom acorda adoptării celor mai indicate procedee de irigare, potrivit condițiilor terenului, stabilind un raport mai optim între cele două metode principale de udare — aspersiune sau brazde.

Aceleași preocupări le avem și la întocmirea documentațiilor necesare celorlalte lucrări de îmbunătățiri funciare. Bunăoară, folosindu-se, la consolidarea malurilor, gabioane și piatră brută s-au putut economisi cantități apreciabile de ciment. Se încearcă, de asemenea, înlocuirea drenurilor de ceramică, la desecări, cu tuburi din material plastic, mai economice.

Trebuie să recunoaștem însă că avem încă destule de făcut în ceea ce privește găsirea unor soluții mai economice, care să permită reducerea substanțială a investiției specifice. Aceasta constituie, de altfel, principala direcție de activitate a colectivului nostru.

Ing. N. FLORIAN

## BULETIN AGRO — METEOROLOGIC

Institutul de meteorologie și hidrologie ne informează:



În primele două zile ale intervalului 2-8 august 1972 vremea a fost călduroasă, devenind instabilă începînd din jumătatea de nord a țării, cînd au căzut și averse de ploaie însoțite de descărcări electrice. Apoi vremea s-a răcit simțitor, menținîndu-se instabilă pînă la 7 august. Ploi

temporare și sub formă de averse au căzut în toată țara, mai abundente în jumătatea de răsărit. În ultima zi a intervalului, vremea s-a ameliorat, încălzindu-se treptat. Averse slabe de ploaie s-au mai semnalat numai în nordul țării.

La 3 august (ziua cea mai caldă), temperaturile maxime au variat între 26°—31° în jumătatea de nord-vest a țării și 32°—37° în cea din sud-est. În zilele cele mai reci (5—6 august), temperaturile minime au scăzut între 8° și 12° în vestul țării și 11° la 16° în rest.

Cele mai mari cantități de apă din întregul interval, au căzut în Moldova, Dobrogea și Jumătatea de est a Munteniei, unde au fost cuprinse în general între 50—100 mm, local depășind 100 mm. În jumătatea de est a Transilvaniei, în bazinul Argeșului și cel superior al Ialomiței cantitățile au fost cuprinse între 30—50 mm iar în restul Transilvaniei, în Banat și în bazinul inferior al Oltului s-au înregistrat valori între 10—30 mm. Cele mai mici cantități, sub 10 mm, au căzut în jumătatea de sud-vest a Olteniei.

Precipitațiile care au căzut în acest interval au refăcut substanțial rezervele de apă ale solului, astfel că la data actuală acestea sînt mai mari în majoritatea zonelor agricole comparativ cu anii anteriori, exceptînd jumătatea de sud-vest a Olteniei, unde s-au menținut ceva mai scăzute.

Culturile agricole aflate în vegetație au avut în general condiții bune pentru desăvîrșirea proceselor de maturitate în cea mai mare parte a intervalului. Condiții foarte bune au avut culturile de porumb, planțele furajere și culturile duble. Răcirile semnificate în intervalul 5—6 august au stînjenit însă într-o oarecare măsură desfășurarea normală a proceselor vegetative la cultura orezului.

TIMPUL PROBABIL PENTRU INTERVALUL 10—17 AUGUST:

În acest interval va predomina o vreme în general frumoasă, cu cerul variabil mai mult senin. Spre sfîrșitul intervalului se vor produce unele înmăzări mai frecvente în nord-vestul țării și vor cădea ploi cu caracter de averse.

Temperaturile minime vor fi cuprinse între 10°—20°, iar maximele între 23°—33°, local mai ridicate în sudul țării.

## INTREPRINDEREA DE FORAJE

București — Str. Bibliotecii nr. 4, Sector 4

este specializată în lucrări de alimentare cu apă și execută pe tot cuprinsul țării:

- foraje pentru apă potabilă, industrială, irigații, desecări și studii hidrogeologice;
- stații de pompare, înmagazinare, conducte de aducțiune și refulare;
- foraje orizontale pentru subtraversări de drumuri naționale și căi ferate cu diametre de la 620—1.220 mm;
- piloți forajați cu diametru mare, betonați sub noroi bentonitic;
- ecrane etanșe;
- reparații de pompe submersibile.

Prin atelierul său de proiectare, Întreprinderea de foraje poate să elaboreze studii hidrogeologice și proiecte de execuție pentru lucrări de alimentare cu apă pentru beneficiarii din țară.

Pentru orice lămuriri sau informații vă puteți adresa la:

Sediul Central — București Str. Bibliotecii nr. 4  
 telefon: director 14.26.57 — 13.71.81  
 inginer șef 15.14.93  
 serv. tehnic 13.71.34

sau la sediile șantierelor și atelierelor sale:

- București, Calea Moșilor Nr. 132 telefon 16.41.95
- București, Bd. Banu Manta Nr. 82 telefon 17.14.75
- Constanța, Bd. 1 Mai nr. 21 telefon 1.11.60
- Galați Str. Vadul Cărbuș Nr. 3 telefon 1.18.55
- Timișoara Str. Demetriade Nr. 1 A telefon 3.36.41
- Atelier Proiectare București Str. Banu Manta Nr. 82 telefon 17.14.68
- Atelier reparat pompe București Șos. Străulești Nr. 10 telefon 17.72.70





Conferința Națională a partidului, analizând stadiul actual și perspectiva dezvoltării întregii noastre vieți economice și sociale, a stabilit un program complex și cuprinzător și în ceea ce privește baza tehnico-materială a agriculturii. O primă preocupare în această direcție o constituie realizarea rapidă a mecanizării complete în toate ramurile acestui important sector al economiei naționale. De asemenea, este necesară o atenție sporită măsurilor cerute de folosirea eficientă a întregii baze tehnico-materiale și a forței de muncă existente în agricultură, în scopul reducerii substanțiale a cheltuielilor de producție, și îndeosebi a celor materiale.

În aceste acțiuni de importanță vitală pentru economia noastră, cercetările științifice în domeniul mecanizării agriculturii sunt chemate să aducă un aport deosebit. Astfel, în ceea ce privește mecanizarea complexă a lucrărilor, atât în cultura plantelor cât și în zootehnie, cercetările sunt îndreptate spre stabilirea într-o perioadă cât mai scurtă a tipurilor de utilaje care să completeze actualele sisteme de mașini și să permită mecanizarea tuturor lucrărilor care în prezent se mai execută manual.

O grijă susținută se acordă în actuala perioadă utilajelor necesare pentru mecanizarea lucrărilor la culturile tehnice, în legumicultură, pomicultură și viticultură, ca și în domeniul lucrărilor de îmbunătățiri funciare, sectoare rămase în urmă din punct de vedere al mecanizării lucrărilor. Astfel, pentru culturile tehnice prezintă o deosebită importanță studiile și cercetările ce se fac pentru introducerea unei combine de recoltat sfeclă de zahăr care să execute întregul proces de recoltare a rădăcinilor și coletelor într-o singură trecere, studiile pentru extinderea folosirii combinelor de recoltat cartofi pe soluri grele, de stabilire a tipului mașinii de tocat vreji de cartofi înainte de recoltarea tuberculilor, în vederea îmbunătățirii condițiilor de recoltare, sau a unei mașini pentru tocat și împrăștiat resturile vegetale în vederea eliberării rapide a terenului ocupat cu floarea-soarelui.

În viticultură, chiar în acest an urmează a se omologa utilaje necesare pentru împrăștierea îngrășămintelor chimice, adunatul sau tocatul coardelor de viță de vie, lucrarea cu freza între rânduri etc.

În legumicultură, unde pînă acum au fost mecanizate numai lucrările de lămur și cele de plantat și semănat, într-o perioadă scurtă se vor putea mecaniza, total sau parțial, și unele lucrări de recoltare, în special la rădăcinoase, păstăioase, vărzoase, tomate etc.

Pentru folosirea eficientă a sistemelor de irigații se fac studii și experimentări pentru a se putea mecaniza lucrările de nivelare a terenurilor ce se irigă prin brazde, efectuarea de canale

pentru desecarea terenurilor etc. Se vor introduce, de asemenea, mașini de curățat și profilat canale, prevăzute cu echipamente multiple spre a putea asigura întreținerea terenurilor din incintele irigate

Crearea Stațiunii experimentale pentru mecanizarea lucrărilor pe pante face posibilă dezvoltarea cercetărilor în vederea ridicării gradului de mecanizare și în aceste zone. Se prevede ca în prima etapă să se adapteze la lucrul pe pante mai mari de 12° mașinile existente în zonele de șes, urmînd ca în perioada următoare să se creeze mașini specifice acestor terenuri. Chiar în acest an se experimentează adaptarea combinelor autopropulsate de cereale pentru a putea lucra, cu pierderi minime, pe

**O cerință actuală a agriculturii**

**MECANIZAREA COMPLETĂ ȘI COMPLEXĂ**

pante cuprinse între 8—18° la recoltarea cerealelor păioase.

În ceea ce privește ridicarea eficienței utilizării parcului de mașini și tractoare, cercetările sunt îndreptate către introducerea unor utilaje noi, cu capacitate de lucru mărită, ca și spre perfecționarea continuă a utilajelor existente în producție. Cea mai importantă problemă în această direcție o constituie perfecționarea și diversificarea bazei energetice a agriculturii. Într-o perioadă scurtă se vor introduce tractoare de 55 CP în locul celor de 45 CP, iar tractoarele de 80 CP vor înlocui pe cele de 65 CP. Pe această cale, precum și prin introducerea unui tractor de 180 CP, pe patru roți motrice egale, se va mări sensibil productivitatea muncii mecanizatorilor din agricultură.

Ca rezultat al creșterii puterii tractoarelor va fi posibilă introducerea, și în agricultură noastră, a mașinilor combinate, care execută într-o singură trecere mai multe lucrări agricole. Chiar în acest an se va stabili tipul unei ma-

șini combinate, cu organe de pregătire a patului germinativ și de semănat prășitoare, de mare importanță pentru în-sămînțarea, într-o perioadă scurtă, cu respectarea cerințelor calitative, a culturii a II-a.

La semănatul cerealelor păioase mașinile tractate vor putea fi înlocuite cu semănători purtate, în curs de experimentare fiind și semănătorile de cereale cu mare lățime de lucru, care vor permite creșterea productivității muncii la semănat cu oca. 65 la sută

La recoltarea cerealelor păioase se experimentează perfecționarea combinelor autopropulsate spre a putea lucra cu mai multe lățimi (3...5 m) adaptate condițiilor de lucru specifice. Se studiază, de asemenea, perfecționarea preselor de strîns și balotat paie atât pentru a mări siguranța de lucru a înnodătorului cit și pentru a înlocui șirna prin sfoară, la legarea baloților, și a evita astfel posibilitatea de accidentare a animalelor ce consumă fin balotat.

La stringerea furajelor, introducerea unor utilaje perfecționate cum sînt: cositoarea rotativă, combina de recoltat, cu productivitate mărită etc. va permite îmbunătățirea tehnologiilor de pregătire a furajelor în scopul reducerii pierderilor și asigurării unor furaje de calitate superioară. Se experimentează în prezent și noi soluții de pregătire a furajelor, cum sînt brichetarea lucernei sau fulelor cerealelor, soluții care pot contribui la reducerea consumului specific de furaje, la o mai bună valorificare a lor.

O contribuție esențială la ridicarea eficienței utilizării bazei tehnico-materiale a agriculturii o vor aduce și studiile și experimentările ce se fac pentru stabilirea de noi materiale și procedee tehnologice pentru recondiționarea și mărirea rezistenței la uzură a pieselor de la tractoare și mașini agricole, ca și cercetările pentru elaborarea tehnologiei și a metodelor de organizare a întretinerii și reparațiilor la astfel de utilaje.

În scopul scurtării termenelor de finalizare a cercetărilor și de aplicare în producție se va dezvolta în cadrul institutului nostru activitatea de proiectare și realizare a modelelor experimentale, astfel ca să se ajungă la o mai strînsă colaborare între cercetători și proiectanți, concretizîndu-se mai rapid rezultatele cercetărilor.

Pe toate aceste căi, colectivul de cercetători, proiectanți, muncitori și tehnicieni din I.C.M.A. va aduce o contribuție tot mai însemnată la realizarea marelui program stabilit la Conferința Națională a P.C.R., de dezvoltare economică-socială a țării.

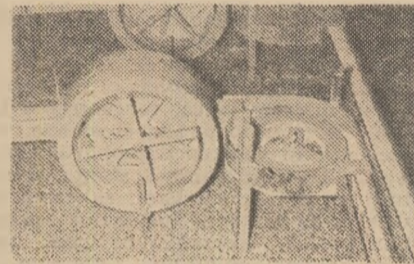
Dr. ing. Ion VULPE  
șef de secție  
la Institutul de cercetări  
pentru mecanizarea agriculturii

**NOI MAȘINI ȘI UTILAJE OMOLOGATE**

**BASCULA PENTRU CINTĂRI SI INOCULAT TAURINE**

Aparatul poate fi ușor deplasat dinjunind de un sistem de rulare cu roți pe pneuri.

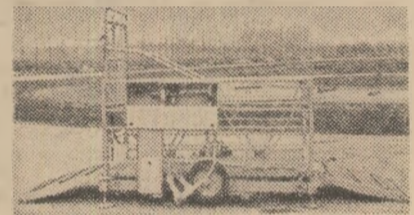
Dispozitivul de cîntărire este format dintr-o pirghie gradată, prevăzută cu cursor de echilibrare, și mecanism de



înregistrare a greutății animalelor, pe un tichet de carton. Pentru cîntărire bascula se instalează astfel încît să permită accesul vitelor în flux continuu. Caracteristici: sarcina maximă de cîntărire: 1000 kg; diviziunea minimă de citire: 0,5 kg. Greutatea basculei: 535 kg. Suprafața platformei: 2,86 mp.

**DISTRIBUTOR DN-2 AVICOLA, CU DOUA CIRCUITE**

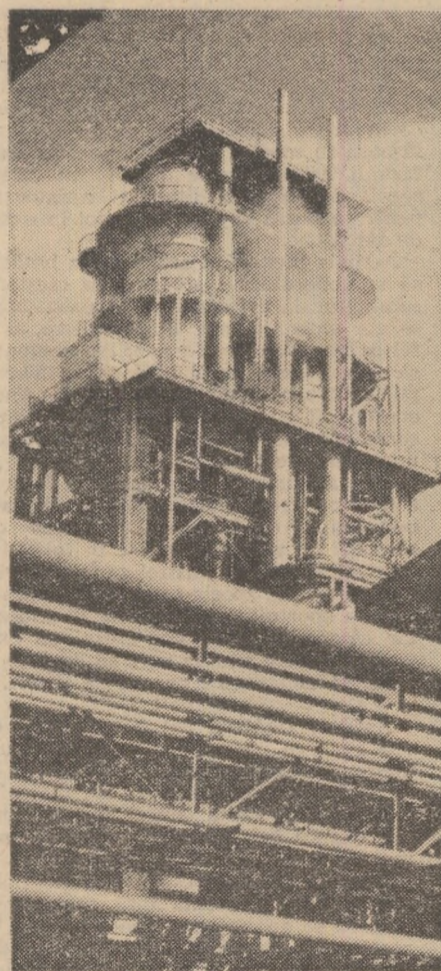
Tipul acesta se deosebește de cel denumit TS-1.25 atât din punct de vedere constructiv, cît și ca mod de amplasare în cadrul halei de păsări. Distribuitorul DN-2 Avicola se compune dintr-un buncăr tampon și igheaburi de hrănire. Înălțimea igheaburilor, în plan vertical, este reglabilă din 32 în 32 mm.



Pornirea și oprirea instalației respective se fac prin comandă manuală sau automată, cu ajutorul unui ees de programare.

Iată acum caracteristicile principale: volumul buncărului: 0,5 m<sup>3</sup>; numărul de păsări deservite: 3000; numărul circuitelor de igheaburi: 2 lungimea totală a igheaburilor: 235 m; reglarea înălțimii igheaburilor: 95—475 mm; puterea motorului electric: 0,75 kW.

O singură instalație DN-2 Avicola înlocuiește două instalații TS-1.25, puțin fi utilizată la păsări începînd de la vîrsta de 30 zile (tineret), și pînă la 150 zile (păsări adulte).



Aspect de la Combinatul chimic din Platra-Neamț

**În atenția cooperativelor agricole de producție și întreprinderilor agricole de stat**

Uzina chimică „SINTEZA” Oradea

produce și livrează următoarele pesticide de mare eficiență:

**CARBETOX®**

Se aplică în pomicultură, în legumicultură, în culturile de bumbac, de tutun, de sfeclă de zahăr și în silvicultură pentru combaterea insectelor rozătoare și sugătoare, împotriva păduchilor țestoși și a acarienilor fitofagi. Are aplicații în zootehnie în combaterea endo și ecto-paraziților vitelor și al păsărilor de curte.

**SINORATOX® (FOSFOTOX R)**

Se utilizează în pomicultură, în cultura cerealelor, în legumicultură la plante industriale și plante ornamentale în zootehnie etc., cu indicații speciale pentru combaterea aphidelor, acarienilor, păduchelui verde al mărului și al piericului, păduchelui negru al sfeclii, muștei ciresilor, păduchelui de frunză etc.

**D. E. F. 25® (SINTOX)**

Se recomandă pentru combaterea

acarienilor fitofagi, în pomicultură și viticultură, a păduchelui țestos în tratamente de iarnă. Are eficacitate mare în combaterea păduchelui de San Jose, păianjenul brun al pomilor, păduchelui cenușiu al verzii, etc.

**OLEOCARBETOX:**

Insecticid de asfixie și de contact utilizat în tratamente în timpul repaosului vegetativ pentru combaterea păduchelui din San Jose și a altor coccide precum și cu efect ovicid asupra acarienilor.

**CIMEXAN®**

Se întrebuințează pentru distrugerea radicală a insectelor parazite din locuințe și localuri publice, în combaterea ploșnițelor, păduchilor, puricilor și muștelor.

Instrucțiuni privind utilizarea acestor produse se pot obține de la UZINA CHIMICA „SINTEZA” ORADEA, Str. Chimiei nr. 3-7



# În dezbatere publică: Proiectul Legii cu privire la dezvoltarea economico-socială planificată a României CONDIȚII PENTRU O MAI JUDICIOASĂ REPARTIZARE A PLANULUI PE TERITORIU

Făurirea societății socialiste multilateral dezvoltate solicită dezvoltarea în ritm rapid a forțelor de producție, orientarea întregii dezvoltări economice într-o direcție unică, concentrarea tuturor forțelor materiale și umane ale societății în vederea dezvoltării rapide a industriei, agriculturii, științei și culturii și, pe această bază, ridicarea nivelului de viață al întregului popor. Conducerea economiei pe baza unui plan național unic este — așa cum s-a arătat la Conferința Națională a P.C.R. — o necesitate obiectivă. Numai în acest fel se pot canaliza eforturile întregului popor spre realizarea obiectivelor strategice ale partidului.

Proiectul de Lege cu privire la dezvoltarea economico-socială planificată a României asigură un cadru adecvat pentru transpunerea în practică a obiectivelor fundamentale ale înaintării țării pe coordonatele progresului. În a-

cest context se înscrie și agricultura — ramură de bază a economiei naționale.

Dezvoltarea planificată a agriculturii trebuie să ducă la mai bună satisfacere a nevoilor de consum ale populației, aprovizionarea în măsură tot mai largă cu materii prime a industriei prelucrătoare și crearea de disponibilități pentru export; la sporirea contribuției acestei ramuri la creșterea producției materiale și a venitului național. Aceasta are la bază făurirea unei agriculturi moderne, intensive, introducerea și generalizarea în producție a unor tehnologii moderne, a cuceririlor cercetărilor științifice.

Din cele relatate decurge necesitatea, subliniată de altfel în proiectul de lege, ca la elaborarea planurilor de producție cincinale și anuale să se aibă în vedere nivelul dezvoltării bazei tehnico-materiale, condițiile concrete din unități. Dezvoltarea accelerată, în rit-

murile planificate, a agriculturii se va bizui pe conservarea și folosirea intensivă a fondului funciar, pe ridicarea fertilității solurilor, extinderea irigațiilor și chimizării, pe creșterea gradului de mecanizare a lucrărilor agricole, pe folosirea cât mai eficientă a bazei tehnico-materiale create.

Reține atenția faptul că în Proiectul de lege sînt prevăzute multe măsuri de însemnătate deosebită, menite să facă mai eficientă conducerea economico-socială. Ne referim în mod special la principiile de bază ale conducerii planificate a dezvoltării economico-sociale, din Capitolul II. Aici se arată că activitatea de conducere planificată a dezvoltării se întemeiază pe **principiul centralismului democratic**, care îmbină în mod organic conducerea întregii activități pe baza planului național unic cu autonomia funcțională a fiecărei întreprinderi.

Se precizează, de asemenea, faptul că activitatea de conducere planificată trebuie să se bazeze pe **un sistem informațional economico-social, elaborat în mod științific, respectiv pe o strictă evidență economico-socială și un control riguros**. Aceste principii generale sînt valabile și pentru agricultură. Transpunerea în viață a acestor prevederi — am și a celor referitoare la **incadrarea activității curente în tendințele de perspectivă**, va face ca activitatea de conducere a agriculturii să se ridice pe trepte superioare.

După cum se subliniază în articolul 33 din proiectul de lege, planurile cincinale și respectiv cele anuale, au caracter executoriu. Obiectivele și sarcinile concrete, cantitative și calitative, precum și mijloacele ce se prevăd a fi alocate în acest scop vor fi exprimate printr-un sistem de indicatori, norme și normative, stabilit într-o concepție unitară; el va fi supus unei activități permanente de raționalizare și perfecționare, potrivit necesităților conducerii științifice a activității economico-sociale. Planul trebuie să fie o expresie a realității. Aceasta face necesară largă atragere la elaborarea lor a maselor largi de cooperatori, de lucrători din stațiunile de mecanizare a agriculturii și întreprinderile agricole de stat; care cunosc cel mai bine rezervele existente.

Pentru coordonarea unitară a activității, în articolul 69, Proiectul de lege

prevede: „Comitetele executive ale consiliilor populare comunale, orașenești și județene elaborează planul producției agricole al unității teritorial-administrative, ținînd seama de potențialul productiv al unităților agricole de stat, al cooperativelor agricole de producție, al gospodăriilor membrilor cooperatori și ale țărănilor cu gospodării individuale, asigurînd încadrarea în obiectivele planului național unic de dezvoltare economico-socială a țării”.

Faptul că în activitatea de elaborare și executare a planului se prevede participarea activă a comitetelor executive ale consiliilor populare comunale va contribui ca sarcinile de plan stabilite să corespundă pe deplin condițiilor existente în unitățile de pe teritoriul comunei și să existe o garanție mai mare a realizării lor.

Considerăm că adoptarea Proiectului de lege de către Marea Adunare Națională va constitui o nouă treaptă pe drumul perfecționării conducerii și planificării economiei naționale, al făuririi societății socialiste multilateral dezvoltate. În ce ne privește, ne exprimăm întreaga adevărată față de prevederile sale, pe care ne vom strădui să le transpunem integral în viață. Aprecîem însă că pentru a se pune și mai larg în valoare inițiativa oamenilor muncii ar fi bine ca proiectul de lege să fie completat cu prevederea de a se reduce la strictul necesar numărul de indicatori care se transmit de la centru spre unități. Aceasta va simplifica activitatea de planificare, va permite unităților să acționeze cu mai multă responsabilitate pentru punerea mai rapidă în valoare a rezervelor existente. În același timp se vor crea condiții pentru o mai judicioasă repartizare pe teritoriul a planului, în funcție de potențialul de producție și de nivelul cheltuielilor.

La elaborarea planurilor cincinale și anuale și în cursul înlăptuirii acestora, unitățile socialiste din agricultură trebuie să asigure, între altele, potrivit articolului 64 litera e, reducerea sistematică a cheltuielilor materiale și bănești, utilizarea rațională a forței de muncă și creșterea productivității muncii, pentru obținerea de rezultate economice superioare în toate ramurile de producție. O asemenea prevedere este binevenită. Socotim însă că ea ar trebui urmată de un alt alineat în care să se menționeze că **toate unitățile, deci și cooperativele agricole, trebuie să urmărească determinarea judicioasă și reducerea sistematică a costurilor de producție, astfel ca la fiecare leu cheltuit să se asigure un venit net cât mai substanțial**. Această propunere este determinată de necesitatea ca toate unitățile agricole, dar mai ales cooperativele agricole, să fie antrenate într-o măsură mai mare la acțiunea generală de sporire a eficienței pe ansamblul economiei.

Cornel FAZECĂȘ,  
director  
în Direcția generală  
a planificării, dezvoltării,  
finanțării și creditării  
din M.A.I.A.A.



Păsările de baltă, una din pasiunile vânătorilor

A început vînătoarea „la pasaj”. Din această lună se pot vîna turturele și porumbii sălbatici, prepelițe, rațe și gîște sălbatiche și altele. Dar vînătorii se gîdesc de pe acum la ziua cînd se va deschide vînătoarea la iepuri și fazani. Ca în fiecare an, ei își pun tot felul de întrebări despre acest vînat din dorința legitimă de a-și vedea gîndurile... împlinite în tolbă. Vom încerca să anticipăm unele răspunsuri, așa cum le-am putut desprinde și noi de la recenta plenară a Consiliului Asociației generale a vînătorilor și pescarilor sportivi. Cu acest prilej au fost dezbătute mai multe probleme, printre care și situația fondurilor de vînătoare, măsurile luate pentru dezvoltarea efectivelor de vînat și gospodărirea lor.

Din materialele prezentate și din cuvîntul unor participanți a reieșit că, în ultimii ani — ca urmare a schimbărilor intervenite în mediul de viață al vînatului — efectivele de iepuri înregistreză o stagnare și pe alocuri chiar anumite scăderi. Aceasta a făcut ca A.G.V.P.S. să ia o serie de măsuri menite să diminueze acțiunea factorilor dăunători, punînd în același timp accentul pe recoltarea rațională și valorificarea superioară a acestui vînat. Astfel, dacă în anii 1967—1968 pe fondurile de vînătoare deținute de asociație se recoltau, în medie, 235 000 de iepuri pe sezon, în ultimul timp s-au recoltat numai 110 000 de iepuri anual, adică mai puțin de jumătate.

În această privință, se impune de la sine o colaborare mai strînsă între asociațiile și filialele de vînătoare cu organele și unitățile agricole și silvice, pentru a reduce din pierderile de efective la iepuri și la alte specii de vînat ce se produc cu ocazia efectuării diferitelor

în discuția plenarei consiliului A. G. V. P. S.

## NOI COORDONATE ÎN DEZVOLTAREA ECONOMIEI CINEGETICE

lucrări de mecanizare și chimizare. Numai cu vorbe nu se poate face nimic, nici chiar dacă ne referim la... treburi vînătorești. Trebuie depășită faza discuțiilor și pornit la o treabă concretă, serioasă. Se știe ce-i de făcut, există posibilități pentru a se întreprinde asemenea acțiuni. Se așteaptă doar semnalul, cit nu-i prea tîrziu.

Sigur că măsura luată de asociație pentru a compensa scăderea efectivelor de iepuri, prin colonizarea intensivă a unor specii, cum este căpriorul și mai ales fazanul, o socotim bună și este salutată de masa largă de vînători. În ultimii cinci ani, de pildă, au fost colonizate aproape 2 000 de căpriori, mulți dintre ei pe fonduri unde n-a existat vreodată această specie de vînat. De asemenea, în ultimii doi ani au fost lanșați pe teren peste 145 000 pui de fazan, ceea ce reprezintă de două ori mai mult față de cît s-a colonizat în cei 20 de ani anteriori. S-a îmbunătățit astfel compoziția cinegetică a fondurilor de vînătoare cu specii valoroase care prin însușirile lor biologice, prezintă garanția reușitei în această acțiune. Totodată, prin aceasta s-a dovedit și faptul că terenurile noastre colinare și de cîmpie dispun de un mare potențial cinegetic.

Să ne oprim la cîteva probleme legate

de colonizarea fazanului în țara noastră și să-i dăm cuvîntul ing. Alexandru Duda, șeful serviciului de vînătoare din cadrul A.G.V.P.S.

— Conferința asociației noastre din luna februarie 1969 a recomandat, printre altele, intensificarea colonizării fazanului, ca specie de mare interes vînătorec. Tot atunci s-au hotărît și unele măsuri pentru trecerea de la creșterea extensivă la forma intensivă, prin dezvoltarea bazei materiale proprii pentru producerea puilor și asigurarea condițiilor optime de creștere a fazanilor. Astfel, au fost dezvoltate și modernizate fazaneriile de la Malu Roșu (A.G.V.P.S.) și Stolnici (A.J.V.P.S.—Argeș), s-au realizat noi fazanerii la Cernica (A.V.P.S. — sector 3 București) și Murfatlar (A.J.V.P.S.—Constanța) și se află în construcție fazaneria de la Ticmandru (A.J.V.P.S.—Mureș). La acestea se mai adaugă volierele de mică capacitate amenajate de către asociațiile județene Iași, Suceava, Maramureș și Mehedinți.

Un fapt semnificativ în colonizarea fazanilor îl constituie trecerea într-o măsură tot mai mare de la creșterea pe cale industrială și de volieră, la creșterea seminaturală la locul de repopulare. Astăzi, 37 de asociații și-au organizat asemenea puncte de creștere a fa-

zanului. Pe lîngă reducerea la jumătate a prețului de cost, această metodă prezintă și avantajul că întregul proces de incubare și creștere a puilor se desfășoară în mediul natural unde vor trăi fazanii, asigurîndu-se astfel un grad sporit de adaptabilitate și rezistență, pentru a putea supraviețui apoi în stare de sălbăticie.

Actuala plenară a asociației a hotărît să se generalizeze procesul de creștere seminaturală a fazanilor; în acest scop, se vor amenaja încă 30 de voliere, astfel ca împreună cu fazaneriile existente să se asigure, în anul 1975, peste 150 000 pui de fazan la vîrsta colonizării. Anul acesta sînt asigurate condiții pentru lansarea a peste 75 000 de fazani în terenuri dinainte identificate.

Prin acțiunile întreprinse pînă în prezent s-au creat nucleele de bază ale populațiilor de fazani în peste 450 de terenuri de vînătoare aflate în folosința asociațiilor noastre, astfel ca în anii viitori, să devină specia principală în practicarea sportului cu arma de vînătoare, iar efectivele ce se vor obține să asigure o recoltă anuală care să egaleze și chiar să depășească pe cea de iepuri.

Așadar, vînătorii pot fi asigurați că vor avea ce împușca și în sezonul următor, îndeosebi fazani. Pînă atunci — cît mai multe exerciții de tir, mai ales la vînatul de baltă. Altfel, nu vom putea asigura în primăvară raportul normal de 1 cocoș la 4—5 găini, avînd în vedere că fazanul este o specie poligamă. Pentru aceasta însă poate ar fi bine să se analizeze și epoca optimă de recoltare a fazanului, care nu trebuie să fie strict legată de cea a iepurelui.

V. NISTOR

## Industria alimentară

## Adunările generale ale oamenilor muncii

## Rezolvări prompte din partea centralei de resort!

Joia trecută, la Fabrica de bere Azuga a avut loc adunarea oamenilor muncii. Muncitorii, tehnicienii, inginerii, economiștii, funcționarii au analizat rezultatele muncii lor din prima jumătate a anului, au chibzuit și stabilit căile de îmbunătățire a activității în viitor.

Darea de seamă a comitetului oamenilor muncii, prezentată de directorul fabricii, **ing. Aurel Thieme**, a relevat că în primul semestru, planul producției globale a fost îndeplinit în proporție de 103,2%. S-au produs peste prevederi 1048 hectolitri de bere brută, 2.699 hl de bere îmbuteliată și însemnate cantități de malț. Au fost înregistrate importante realizări în domeniul folosirii intensive a spațiilor de producție, reducerii consumurilor specifice, îmbunătățirii unor tehnologii de preparare a malțului și berei. S-au evidențiat în întrecerea socialistă secția de bere, condusă de maestrul Mircea Neagoe și numeroși frunțași — Gheorghe Borș, Florica Bresașu, Nicolae Pințoiu, Ion Aldea, Ion Cernea, Nicolae Duță, Mihai Schmidt, Const. Neagoe, Const. Păunescu și alții.

Ați darea de seamă cit și participanții care au luat apoi cuvântul au scos la iveală carentele ce s-au mai manifestat în activitatea din această perioadă, relevând, totodată, numeroase rezerve de creștere a producției. Bunăoară, s-a arătat că timpul de lucru încă nu este integral folosit, mai sînt stagnări la unele utilaje, care provoacă „gîturi” în procesul tehnologic, dereglări în livrarea către beneficiari a berei. În realizarea unor investiții care se execută aici pentru reutilizarea unor secții și sporirea capacităților de producție sînt, de asemenea, rămîineri în urmă.

— Resimțim mult faptul că noua linie de îmbuteliere nu este gata, cu toate că numeroasele termene de dare în folosință au fost mereu nerespectate de întreprinderea constructoare, I.C.M.I.A. — relatea maestrul **Nicolae Drăgoi**, conducătorul secției de îmbuteliere a berei. Punerea în funcțiune în cel mai scurt timp a noii linii a devenit acută. Vechea linie nu mai face față ritmurilor actuale de producție; cînd schimbăm sortimentul de bere, la îmbuteliere avem stagnări neadmisibile.

Despre măsurile care ar trebui luate pentru ridicarea stachetei la calitatea producției a vorbit, pe larg, **ing. Margareta Dumitriu**, șefa C.T.C.:

— Fabrica noastră este vestită în toată țara pentru berea sa. Aceasta nu înseamnă însă că am făcut totul. Îmbunătățiri în acest domeniu se pot

face în primul rînd de către noi. Inginerii și tehnicienii trebuie să conceapă măsuri tehnologice care să ducă la o calitate ireproșabilă la fiecare loc de muncă. Pe parcursul procesului de producție, temperatura tehnologică are unele variații — lucru inadmisibil — iar berea nu se limpezește și nu se maturează bine. Nu sînt spații suficiente pentru depozitarea orzului. Instalația de parafinare a butoaielor este necorespunzătoare. Există însă una nouă dar... stă nemontată.

În privința îmbunătățirii calității și Centralei industriale care ne tutează trebuie să ne dea un sprijin mai mare. În fabrică n-avem aparate de măsură și control, absolut necesare urmării calității pe fazele de producție — zaharometre, baie de malț, colorimetre, vidometre, polarometre și altele. De ani de zile cerem pentru laborator astfel de mici utilaje indispensabile, dar nimeni nu ne ascultă.

Comitetul oamenilor muncii trebuie apoi să se ocupe serios de îmbunătățirea condițiilor de depozitare a berei la beneficiarii noștri — unitățile comerciale; berea bună pe care o livrăm se deteriorează pe drumul dintre fabrică și consumator. Or, nu trebuie să fim indiferenți cum se vinde marfa noastră, cum ajunge la consumator, adevăratul beneficiar al bunurilor produse de noi.

Despre sprijinul direct, multilateral și permanent pe care Centrala trebuie să-l dea unităților sale a vorbit și inginerul șef al fabricii, **Vasile Stancu**.

— Constatăm o îmbunătățire permanentă a muncii în fabrica noastră. Se depun eforturi continue în acest scop. Dar în multe privințe posibilitățile noastre de perfecționare sînt limitate dacă nu sîntem sprijiniți îndeajuns, la timp, de forul tutelar. În domeniul investițiilor, de pildă, Centrala noastră a fost inoperantă și ineficace. Nici chiar factori de răspundere din Departamentul industriei alimentare, care cunosc situația grea de la noi, nu au avut intervenții eficiente; mă refer la faptul că tov. Mitulescu, director în D.I.A., a fost de mai multe ori la noi, dar și după aceea I.C.M.I.A. (Întreprinderea constructoare) a lăsat șantierul la voia întâmplării.

Avem apoi mari greutăți cu piesele de schimb. Există în atelierul nostru mașini-unelte cu care ni le-am

putea face, dar nu avem planificată forța de muncă necesară. De multă vreme am înaintat Centralei documentații în care argumentăm să ne aprobe posturile necesare de strungari, rabotori, frezori etc. Am putea, de asemenea, să ne autodotăm cu piese de schimb, să facem foarte mari economii. Dar toată zbaterea noastră a fost în zadar. Alte aspecte. Încă din aprilie am cerut Centralei să modifice planul de credit pentru achiziționarea unor utilaje. Iată că utilajele au sosit dar noi nu le putem plăti. Centrala tace. Am solicitat apoi prin adrese,

scrisori, telefoane, repartiții de tablă din care să ne confecționăm sortatoare de orz, conuri de malț dar la toate intervențiile noastre, nici un răspuns. Orice eforturi am depune noi, avem posibilități limitate în rezolvarea unor probleme de investiții, aprovizionare, financiare, de utilare etc. Or, în aceste cazuri, ajutorul Centralei trebuie să fie eficace, prompt și complet.

Adunarea generală a berarilor din Azuga a mai dezbătut și numeroase alte aspecte de muncă din fabrica lor, cum ar fi calificarea și policalificarea muncitorilor, stabilizarea lor, organizarea superioară a controlului tehnic de calitate, întărirea disciplinei tehnologice. Pentru îmbunătățirea activității a fost aprobat în acest scop un amplu plan de măsuri tehnico-organizatorice. Rămîne ca pe parcurs, comitetul oamenilor muncii cu sprijinul prompt al Centralei de resort, să acționeze cu toată responsabilitatea.

Ion PREDA

## Calitatea — obiectiv central

(Urmare din pag. 1)

tarea și desfacerea lor. Importanța acordată acestei ramuri industriale este relevată și prin aceea că în planul cincinal actual s-au alocat pentru dezvoltarea industriei alimentare un volum de investiții egal cu cel realizat într-o perioadă de 19 ani anteriori.

Paralel cu dezvoltarea bazei de materii prime de origine animală și vegetală, în țara noastră a crescut substanțial volumul producției de bunuri alimentare. Este suficient să arătăm că, numai în anul 1971, pe Departamentul industriei alimentare s-a obținut o creștere a volumului de producție, față de anul 1970, cu aproximativ 10 la sută. De asemenea, au fost omologate 117 produse noi, dintre care cea mai mare parte au și fost introduse pe piață. În prima jumătate a anului 1972 au fost livrate fondului pieței mărfuri în valoare de 16,126 miliarde lei față de 14,949 miliarde lei cîte s-au livrat în aceeași perioadă a anului trecut. Pe linia diversificării producției și în acest an s-au obținut multe rezultate bune. Doar în cursul lunii august, numai la Centrala peștelui, ca să citez numai un exemplu, vor fi omologate 25 sortimente noi de conserve și preparate din pește.

Cu toate rezultatele obținute, trebuie arătat că, acestea nu sînt încă la nivelul posibilităților create. Un control, care s-a efectuat la indicația conducerii de partid, a evidențiat din nou faptul că în unele întreprinderi de industrie alimentară continuă să existe numeroase nereguli pe linia producerii, depozitării și desfacerii produselor alimentare. Principalele deficiențe constau în abateri de la normele igienico-sanitare și de la normele de consum, în întreținerea necorespunzătoare a utilajelor, depozitarea fără o grijă convenită a materiei prime și produselor finite etc.

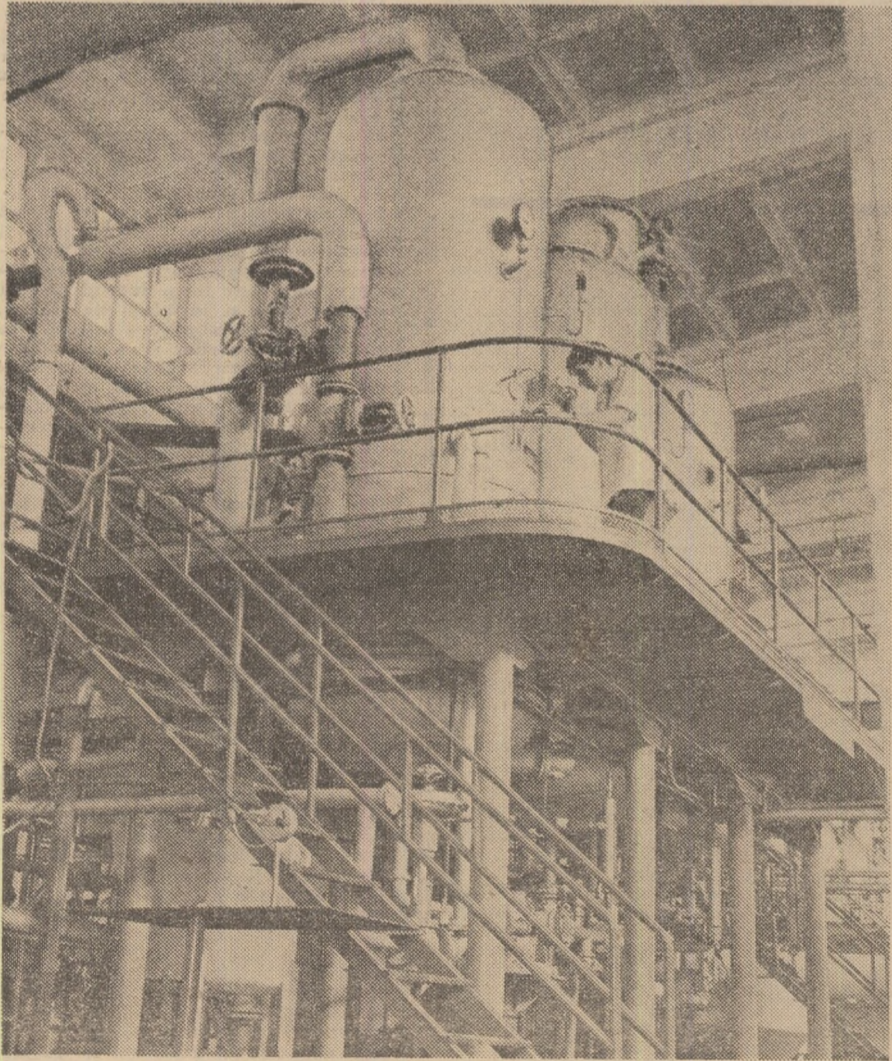
Principala sursă a acestor nereguli este modul neexigent în care s-au stabilit și urmărit de Departament, centrale și întreprinderi normele de consum și randamente, precum și faptul că, procentele de scăzăminte și perisabilități sînt stabilite la nivele mai mari decît se produc în realitate. Pornind de la aceste concluzii, conducerea ministerului a extins controlul, într-o primă etapă, în 23 de județe, urmînd ca ulterior să se cuprindă toate unitățile de industrie alimentară. Considerăm că este în interesul nostru, al tuturor, să arătăm deschis că, toate controalele efectuate au scos în evidență lipsuri grave pe linia igienizării și calității produselor. Subliniem că pentru eliminarea neregulilor constatate s-au luat pe loc măsuri de sancționare a celor vinovați, de imputare a pagubelor.

Sîntem convinși că posibilitatea lichidării acestor carente este în mîna noastră. Cunoșcînd forța de mobilizare a muncitorilor, maștrilor, tehnicienilor, inginerilor, a cadrelor de conducere, a întregului personal din industria alimentară, am organizat de curînd o consfătuire pe țară în care s-a discutat pe larg despre astfel de aspecte. La consfătuire au participat, alături de cadre de conducere din toate unitățile direct productive, centrale, departament și minister și o serie de invitați din organele centrale cu care colaborăm. Materialul prezentat, discuțiile purtate și concluziile au scos în evidență atît realizările din industria alimentară cît și lipsurile existente în domeniul igienizării și calității produselor, și mai ales căile de remediere a acestora. Consfătuirea noastră a adoptat un plan concret de măsuri, în care s-au înscris în mod amănunțit sarcinile care revin fiecărei întreprinderi, fiecărui compartiment de activitate pentru rea-

lizarea unei producții superioare și în condiții calitative și igienico-sanitare corespunzătoare. Principalele măsuri stabilite sînt în domeniul igienizării unităților și a produselor, îmbunătățirea calității produselor, a diversificării acestora, a revizuirii normelor de consum, pierderi și perisabilități precum și, legat de aceasta, măsuri care vizează eliminarea sustragerilor din unitățile noastre. Important este acum să acționăm pentru înfăptuirea programelor stabilite astfel ca fiecare consumator să simtă atunci cînd vine în contact cu produsele noastre că măsurile luate și-au găsit reflectarea directă în calitatea lor, în modul de prezentare a acestora. În acest sens, Centralele industriale și conducerile tuturor întreprinderilor care industrializează materii prime agricole sînt date să vegheze, în mod deosebit, zi de zi, la respectarea cu strictețe a ordinelor nr. 57 din 6 iulie și nr. 58 din 19 iulie 1972, semnate de ministrul agriculturii, industriei alimentare și apelor, care stabilesc măsuri privind îmbunătățirea condițiilor de igienă și calitate în fermele zootehnice de stat și cooperatiste, unitățile de industrializare, depozitare și desfacere a produselor alimentare. Conținutul acestor ordine trebuie pe larg dezbătut cu toți lucrătorii din unitățile din agricultură furnizoare de materii prime și cele din fabricile industriei alimentare.

În acest context, de eforturi intense pentru ridicarea nivelului de calitate al fiecărui produs alimentar, o covîrșitoare importanță o are calitatea materiei prime pe care industria alimentară o preia de la agricultură; preluarea acesteia trebuie făcută numai în condițiile prevăzute de standardele de stat în vigoare, de aceasta depinzînd în mare măsură dacă un produs ajunge bun sau nu în mîna consumatorului. Nu mai trebuie admisă nici o concesie la preluarea materiei prime; conducerile unităților de industrie alimentară vor trebui să organizeze de așa manieră aprovizionarea încît nici un gram de materie primă necorespunzătoare să nu intre pe liniile de industrializare. Se cere maximă intransigență pentru a curma orice nereguli pe linia calității și igienizării produselor. La această acțiune — prin măsuri politice, educative, organizatorice și tehnice — trebuie atrași toți, absolut toți lucrătorii din industria alimentară. Trebuie subliniat faptul că lichidarea unor deficiențe constatate depinde în primul rînd de noi, lucrătorii din industria alimentară, de cei care lucrează direct în producție sau organizează și coordonează munca în acest sector.

Dar aceasta nu este totul. Este cunoscut faptul că există o interdependență între cantitatea și calitatea materiei prime folosită și produsele realizate în urma prelucrării ei. De aceea considerăm de datoria noastră să adresăm pe această cale un apel către toți producătorii de materii prime de origine animală și vegetală, atît din sectorul de stat, cooperatist cît și individual: fiecare unitate producătoare de materie primă, fiecare furnizor, să facă toate eforturile pentru a livra industriei materii prime în cantitatea contractată, de calitate cît mai bună și în conformitate cu ritmul stabilit. Trebuie să se înțeleagă că îmbunătățirea calității produselor, diversificarea și igienizarea acestora este o problemă de larg interes general, politic și economic, că rezultate superioare în industria alimentară pot fi obținute numai ca urmare a unui efort comun, al producătorilor de materie primă și al celor care o industrializează sau asigură desfacerea produselor.



Instalațiile de preparat pastă de roșii de la Fabrica de conserve Tecuci lucrează la parametri maximi, acum, în plin sezon

O problemă de permanentă actualitate:

# PERFECTIONAREA PREGĂTIRII PROFESIONALE

Interviu cu dr. ing. Teodor MARIAN, directorul Direcției de propagandă și învățământ din Ministerul Agriculturii, Industriei Alimentare și Apelor

— Dezvoltarea într-un ritm accelerat a economiei naționale — *remarca interlocutorul* — nu este posibilă decât prin cunoașterea și folosirea în practică a tot ceea ce este nou, înaintat. În agricultură, industria alimentară și sectorul de gospodărire a apelor, după cum se știe, în conformitate cu prevederile Legii nr. 2 din 1971, acțiunea de perfecționare a cunoștințelor lucrătorilor s-a declanșat din anul trecut. Ea se realizează pe baza unor planuri anuale și de perspectivă, fiecare unitate stabilind — în funcție de condițiile concrete, economice și de producție — programul de pregătire a lucrătorilor săi. Acțiunea este organizată pe nivele de pregătire, în cadrul fiecărui nivel existând diferențierea pe meserii, specialități și funcții.

— *Vă rugăm să concretizați.*  
— Numărul cadrelor cuprinse în diferite forme de perfecționare profesională în 1972 se ridică la peste 200 000. Planul anual de organizare și desfășurare a acțiunilor întreprinse a fost întocmit în strânsă colaborare cu direcțiile generale județene, departamentele, centralele.

În sprijinul activității de perfecționare profesională au fost elaborate, tipărite și difuzate în unități programe-cadru, pe profile, metodologii, tematici și s-a asigurat în bună parte materialul de studiu. De asemenea, pentru desfășurarea acestei ample acțiuni, sînt asigurate 5 160 de locuri pentru cursuri și 3 860 de locuri pentru cazare la Centrul special Băneasa de perfecționare a pregătirii profesionale, la centrele Crevedia și Ștefănești, la subcentrale „30 Decembrie” și Fierbinți și la casele județene ale agronomului. Acestora li se adaugă spațiile oferite de institutele de învățământ superior și liceele de specialitate în perioadele cînd nu au activități.

— *Ce ne puteți spune despre primele rezultate obținute?*

— Demn de subliniat e că, în unitățile și centralele unde colectivele de specialiști constituite pentru a colabora cu organele de conducere la îndeplinirea sarcinilor din acest domeniu au acționat cu fermitate și spirit de răspundere, rezultatele se dovedesc bune.

Trebuie însă relevat că, din păcate, în unele unități colectivele cărora le revin sarcinile de mai sus nu se preocupă în mod corespunzător de realiza-

rea acestor îndatoriri. Sondajele efectuate în diferite județe ale țării au demonstrat că în multe din unitățile unde activitatea de perfecționare a cunoștințelor oamenilor se află în plină desfășurare, nu se acordă încă grija cuvenită diversificării formelor de reciclare și găsirii soluțiilor de organizare, potrivit specificului de muncă. Adaptarea programelor — cadru la necesitățile concrete din fiecare unitate nu se face peste tot în mod corespunzător.

— *V-am ruga să vă referiți la forma de perfecționare a pregătirii profesionale cu program personal unde, din câte știm sînt cuprinse majoritatea cadrelor de conducere și tehnice.*

— Analizele de pînă acum au evidențiat că parcurgerea tematicilor se realizează cu mulțumiri și că frecvența cursanților la lecțiile organizate și la convocările pentru recapitularea cunoștințelor este bună, cu toate greutatele ce s-au întâmpinat în perioadele de „vîrf”.

— *În ce privește asigurarea materialelor necesare studiului?*

— S-au recomandat, în primul rînd, lucrările tipărite în „Editura „Ceres”, cele elaborate de Redacția revistelor agricole, de Centrul de informare și documentare pentru agricultură și silvicultură — ca și unele materiale elaborate de departamente, centrale și direcții generale (pe plan județean). Planul de materiale de studiu întocmit

este cuprinzător și diferențiat, pentru cadre de specialitate și nivele diferite de pregătire.

În acest an, este prevăzută realizarea unui important număr de tipărituri destinate informării tuturor categoriilor de lucrători din agricultură, industria alimentară și gospodăria apelor, privind tehnologiile noi, inovațiile și invențiile izvorîte din unități.

Mai există însă loc destul pentru inițiative în ce privește asigurarea materialului didactic, a mijloacelor moderne audio-vizuale de transmitere și însușirea a cunoștințelor.

— *Privind în perspectivă, cînd apreciați că vor parcurge toate cadrele din agricultură una din formele de perfecționare preconizate?*

— Foarte precis, pînă în anul 1975, urmînd ca fiecare specialist să revină la acțiunea de perfecționare la un interval de 3—4 ani, în funcție de profil, activitate, funcție, realizîndu-se în acest mod un proces continuu de asimilare a tot ce e nou în știința și tehnica agricolă mondială.

Esențial este să se rețină ideea că această importantă acțiune trebuie să fie axată pe cunoștințe utile, pe o tematică de perspectivă, pe testarea aprofundării noțiunilor noi și că ea trebuie să răspundă celor mai acute probleme ale modernizării agriculturii.

Organele care răspund de problema respectivă trebuie să aibă permanent în vedere că perfecționarea pregătirii profesionale constituie o acțiune vastă, inițiată de conducerea partidului în cadrul unui amplu program, cu o viziune largă și cuprinzătoare, căreia trebuie să i se acorde o maximă atenție din partea fiecărui lucrător din agricultură.

Reciclarea nu este înstruire, ci însușirea la nivelul actual a tot ce e nou, în forme absolute noi față de cele din perioada studiilor.

Pe de altă parte, trebuie să se înțeleagă limpede de către organele responsabile pe plan județean, că perfecționarea cunoștințelor nu înseamnă renunțarea la instruirea organizată prin casele agronomului.

Interviu consemnat de Al. RAICU P. VOICULESCU



Vedere de ansamblu a complexului social al I.A.S. Sf. Gheorghe, județul Covasna Foto: M. NIEDL

## CÎND NORMELE DE PROTECȚIE A MUNCII SÎNT IGNORATE

În conformitate cu Legea nr. 7/1971 privind organizarea și extinderea activităților de deservire a populației, județul Buzău a avut în anul 1971 ca sarcină să realizeze un volum de prestări de servicii către populație în valoare de 80 000 000 lei.

În anul 1972 această sarcină s-a dublat, ajungînd la 100 000 000 de lei, ceea ce înseamnă că în acest scop va lucra un număr însemnat de cooperatori, folosindu-se instalații și utilaje.

Un loc important în acest sector, al prestărilor de servicii, îl ocupă și brutăriile sătești care, din păcate, în unele cazuri, au intrat în funcțiune fără să fie dotate cu instalații și utilaje omologate, executate de către unități autorizate și fără ca oamenii care le deservesc să fie calificați, existînd tendința — unilaterală — de a se urmări numai obținerea unor venituri mari.

În cadrul cooperativei agricole de producție Bălăceanu, de exemplu, funcționa o brutărie executată recent, instalația de încălzire nefiind însă dotată cu supapă de siguranță, manometru și sticlă de nivel. În aceste condiții s-a desfășurat activitatea aproape 60 de zile; pînă cînd organele de miliție și U.J.C.A.P. au anunțat Inspectoratul de stat pentru protecția muncii să se deplaseze la fața locului, pentru a cerceta cauzele tehnice și organizaționale care au condus la explozia cazanului injector și accidentarea mortală a unui cooperativ.

Iată, pe scurt, faptele: în vederea aplicării în practică a prevederilor legii sus menționate, C.A.P. Bălăceanu a luat legătura cu Întreprinderea de aprovizionare tehnico-materială nr. 10 Buzău să procure instalația de încălzire a cuptorului (căzanel și injector).

După 60 de zile de funcționare, instalația respectivă, s-a defectat, și s-a înlocuit cu una improvizată, dintr-un recipient de presiune de remorcă R.B.L.-4, realizat de I.A.S. Făurei, județul Brăila, în atelierul mecanic Să-tuc.

Fără a se ține seama de respectarea normelor privind dotarea recipientilor sub presiune cu armăturile de siguranță necesare, unitatea a continuat producția.

Dar, într-una din zile, în timp ce executa operația de stingere a focului, în scopul introducerii pînii în cuptor, ca urmare a creșterii mari de presiune în recipient, s-a produs ruperea acestuia într-o zonă supusă mai mult focului. Aceasta a adus la deversarea conținutului de vapori supraîncălziți și a combustibilului lichid din conducta ce traversa interiorul recipientului, pe vatra incinsă. Explozia a avariat cup-torul și clădirea, și l-a accidentat mortal pe cooperativul Nicu Stanciu, tată a 5 copii minori.

De obicei, în momentul efectuării operației de stingere a focului erau și ceilalți 4 cooperativi care, de această dată, au întîrziat cu adusul pînii din altă cameră. Deci accidentul putea avea urmări și mai grave, se putea solda cu și mai multe victime.

Iată unde pot duce executarea unor instalații sub presiune fără să se aibă la bază un proiect de execuție aprobat de o comisie de omologare a prototipului și de unități autorizate în acest domeniu, livrarea lor fără armături și dispozitive de siguranță, darea în exploatare fără autorizație de funcționare eliberată de Inspectoratul de stat pentru cazane și instalații de ridicat, recepționarea și admiterea intrării în producție a lucrărilor și a celorlalte instalații, încadrarea unor cooperativi în funcție de lucrători fără ca aceștia să fie calificați pentru această activitate, în sfîrșit, neefectuarea instrucțiunii de protecție a muncii celor 5 cooperativi care lucrau în cadrul acestei brutării și neafișarea la locul de muncă a instrucțiunilor proprii, specifice, din care să reiasă principalele măsuri de protecție a muncii și P.C.I. care trebuie respectate și pericolele pe care le prezintă locul de muncă în care își desfășoară activitatea.

Pentru lipsa de interes manifestată, au fost sancționați contravențional, conform H.C.M. 2491/1969, conducerea I.A.S. Făurei, C.A.P. Bălăceanu, comisia de recepție, conducerea întreprinderii de aprovizionare nr. 10 Buzău, cu amenzi în funcție de răspunderile stabilite.

Pentru prevenirea unor accidente similare, este necesar să se treacă imediat la verificarea instalațiilor sub presiune, de către comisii tehnice interteritoriale, constituite prin decizie sau de către I.S.C.I.R.-Ploiești pentru a se vedea dacă ele îndeplinesc condițiile prevăzute de normele de protecție a muncii. De asemenea, direcția generală agricolă, și uniunea județeană a cooperativei agricole și consiliul județean sindical, au datoria de a controla cum se aplică în practică, la fiecare cooperativă și unitate de stat, normele de protecție a muncii și tehnice în vigoare.

Constantin DODAN Inspector de stat pentru protecția muncii

Ministerul Agriculturii, Industriei Alimentare și Apelor — Direcția de propagandă și învățământ anunță un nou concurs de admitere în liceele agricole, în perioada 1—10 septembrie 1972, pentru locurile necupate în sesiunea iunie—iulie a.c. la următoarele licee agricole:

**Pentru specialitatea AGRONOMIE:** Salonta—Bihor, Brăila, Măgurele—Brașov, Rm. Sărat, Turda, Poarta Albă—Constanța, Tg. Secuiesc. Calafat—Dolj, Tecuci, Călărași, Podu Iloaiei—Iasi, Fundulea—Ilfov, Tg. Mureș, Horia—Roman, Slatina, Dumbrăveni—Sibiu, Ciocova—Timiș.

**Pentru specialitatea HORTICULTURĂ:** Ciombrud—Alba, Curtea de Argeș, Bistrița, Poarta Albă, Voinești—Dimbovița, Bîrsești—Tg. Jiu, Geoagiu—Hunedoara, Dragomirești Vale—Ilfov, Livada—Satu Mare, Fălcieni—Suceava, Huși—Vaslui, Dragăsanii—Vilcea.

**Pentru specialitatea PROTECȚIA PLANTELOR:** Fundulea.

**Pentru specialitatea ZOOTECNIE:** Arad, Curtea de Argeș, Salonta, Săndriceni—Botoșani, Măgurele—Brașov, Rm. Sărat, Turda, Palas—Constanța, Nucet—Dimbovița, Malu Mare—Dolj, Tecuci, Geoagiu—Hunedoara, Podu Iloaiei, Dragomirești Vale, Seini—Maramureș, Tg. Mureș, Horia—Roman, Slatina, Livada—Satu Mare, Șimleul Silvaniei—Sălaj, Dumbră-

## ÎN ATENȚIA TINERILOR DE LA SATE

veni—Sibiu, Rădăuți—Suceava, Alexandria, Ciocova—Timiș.

**Pentru specialitatea VETERINARĂ:** Arad, Curtea de Argeș, Brăila, Rm. Sărat, Palas—Constanța, Malu Mare, Dragomirești Vale, Seini, Horia—Roman, Șimleul Silvaniei, Sibiu, Rădăuți, Alexandria.

**Pentru specialitatea ÎMBUNĂTĂȚIRI FUNCIONARE:** Arad, Oradea, Brăila, Buzău, Cernavodă, Călărași, Brănești—Ilfov, Caracal, Livada, Turnu Măgurele, Timișoara, Huși.

**Pentru specialitatea CADASTRU ȘI ORGANIZAREA TERITORIULUI:** Craiova, Iași, Brănești, Sibiu.

**Pentru specialitatea MECANICĂ AGRICOLĂ:** Oradea, Buzău, Ciorogârla—Ilfov, Roman, Sibiu.

**Pentru specialitatea CONTABILITATE ȘI MERCELOGIE AGRICOLĂ:** Ciombrud, Lipova—Arad, Salonta, Botoșani, Turda, Palas, Craiova, Odorhei—Harghita, Brănești, Tg. Mureș, Slatina, Mizil—Prahova, Livada, Șimleul Silvaniei, Sibiu,

literatura română și un obiect din profilul specialității la care se înscrie candidatul (științe biologice pentru specialitățile agronomie, horticultură, protecția plantelor, zootehnie și veterinară; fizică pentru specialitățile mecanică agricolă, îmbunătățiri funciare și cadastru și organizarea teritoriului; chimie pentru specialitatea contabilitate și merceologie agricolă);

b) o probă scrisă și orală la matematică.

Probele concursului de admitere se vor susține din materia studiată în clasele V—VIII ale școlii generale la obiectele respective. Programele de concurs au fost editate de revista „Învățămîntul profesional și tehnic”, în 1972 și difuzate prin rețeaua de difuzare a presei.

Probele scrise nu sînt eliminatorii.

Candidații aparținînd minorităților naționale, dacă doresc, sînt examinați în limba maternă.

Admiterea în liceu se face în ordinea descrescîndă a mediilor generale obținute de candidați la concurs și în limita locurilor rămase necupate din sesiunea iunie—iulie 1972.

La concursul de admitere nu există reușiți fără loc și nu se aprobă reexaminări.

Candidații declarați admiși se pot înscrie numai la liceul și la specialitatea la care au candidat.

# DE ZIUA PRESEI ROMÂNEȘTI

Sărbătorim în fiecare an, la 15 august, Ziua presei românești. O sărbătoare scumpă poporului nostru, închinată scrisului și slujitorilor săi. O sărbătoare cu adânci semnificații, ale cărei rădăcini le găsim puternic împlintite în trecutul glorios de luptă al poporului român, al clasei noastre muncitoare, al comunistilor. Căci, cinstind la 15 august pe cei care scriu și tipăresc astăzi sutele de ziare, reviste și celelalte publicații din țara noastră, gândul ne duce în același timp, cu respect și devoțiune, către cei care, cu decenii în urmă, în condițiile de cruntă teroare ale regimului burghezo-moșieresc, punându-și în pericol însăși viața, au purtat către mințile și inimile maselor de oameni ai muncii cuvântul fierbinte, mobilizator și îmbărbătător al Partidului Comunist Român. Abnegația, spiritul de sacrificiu cu care presa comunistă și muncitorească din România, în frunte cu „Știința”, și-a îndeplinit în anii luptei ilegale rolul de portdrapel al năzuințelor de libertate și democrație ale poporului, mandatul de purtător de cuvânt al clasei muncitoare, al partidului său revoluționar, ne sînt tuturor vii și de neșters în memorie și conștiință. Așa cum, cu emoție și interes ne aplecăm oricînd asupra colecțiilor de ziare din anii de reconstrucție a țării, de muncă avîntată pentru punerea bazelor noi orînduirii, ani în care presa noastră comunistă a constituit un prețios instrument de luptă al partidului în mobilizarea tuturor energiilor creatoare ale harnicului nostru popor.

Azi, cînd sub înțeleapta și clarvăzătoare conducere a Partidului Comunist Român făurim cu succes societatea socialistă multilateral dezvoltată, rolul presei capătă noi dimensiuni. Congresul al X-lea al Partidului, Conferința Națională din 1967 și, recent, Conferința Națională a P.C.R. din 19—21 iulie a.c., au elaborat un amplu și complex program de înflorire a patriei, au stabilit principii și măsuri de însemnătate deosebită privind dezvoltarea într-un ritm accelerat a întregii vieți social-economice a țării. Pe această bază, s-a acționat și se acționează ferm în direcția perfecționării conducerii și planificării economiei naționale, a relațiilor sociale, pentru dezvoltarea și adîncirea necontenită a democrației socialiste, pentru formarea omului nou, cu o înaltă conștiință socialistă. Pe acest teren fertil, de muncă rodnică și avîntată, de activitate laborioasă pusă în slujba împlinirii politicii partidului, presa noastră este chemată

să-și sporească contribuția la mobilizarea oamenilor, la valorificarea inițiativelor valoroase, la generalizarea experienței înaintate, să-și manifeste caracterul său combativ, militînd pentru înlăturarea neajunsurilor care se mai ivesc în activitatea economică-socială. Sînt comandamente cărora, prin întreaga lor activitate se străduiesc să le răspundă cu cinste și cei care asigură elaborarea și editarea revistei „Agricultura” — redactori, corespondenți și colaboratori, tipografi.

Cu prilejul „Zilei presei românești” colectivul redacțional al revistei „AGRICULTURA” adresează tuturor cititorilor, corespondenților și colaboratorilor săi, calde urări de sănătate și fericire, urîndu-le noi succese în realizarea sarcinilor mari pe care partidul le-a pus în fața agriculturii, industriei alimentare și sectorului de gospodărire a apelor.



Iată o imagine, surprinsă de fotoreporterul nostru zilele trecute în comuna Slobozia Moară, județul Ilfov, care vrea să ne sugereze că, de „Ziua presei românești”, alături de cei care scriu și tipăresc ziarele, revistele și celelalte publicații, mai există un om căruiu trebuie să-i adresăm un gând duios și o frumoasă urare: poștaşul

**GINDURI LA CEA DE A 17 125-A CORESPONDENȚĂ.** Am început să scriu în calitate de corespondent voluntar în urmă cu 20 de ani. De atunci mi-au fost valorificate prin intermediul presei și radioului 17 125 de materiale: informații, note, reportaje, foiletoane, instanțanțe și altele. Mari bucurii am avut cînd, cu ocazia diferitelor concursuri, „Pentru cea mai bună corespondență”, am ocupat locuri fruntașe. Cu cit perseverez, pasiunea de a scrie crește. După fiecare corespondență trimisă mă simt mulțumit, știind că am contribuit la popularizarea succeselor obținute sau la înlăturarea unor neajunsuri din activitatea colectivului de muncă despre care scriu.

Îmi desfășor activitatea, ca activist de stat — îndrumător de teren al întreprinderii de industrializare a laptelui Simeria, pentru zona Brad — în localități cu iz de legendă, amintind de Horia, Cloșca și Crișan, Avram Iancu... În mijlocul oamenilor muncii din satele brădene mă aflu zi de zi. Bucuriile lor sînt și bucuriile mele.

Culegerea datelor pentru fiecare corespondență pe care o trimit redacției a devenit un act firesc, o necesitate aș putea zice.

Pentru a putea scrie redacției materiale cit mai interesante, bineînțeles că citesc mult, ridicîndu-mi nivelul cunoștințelor de cultură generală.

Cu prilejul „Zilei presei românești” mă angajez ca și pe viitor să scriu publicațiilor pe care le îndrăgesc, printre care și revista „Agricultura”, despre cele mai semnificative probleme pe care le ridică viața, să fiu un și mai activ colaborator. (Ion COTOI, corespondent)

**EXCURSII DE DOCUMENTARE.** Studenții anilor IV ai facultăților de agricultură, zootehnie și medicină veterinară din cadrul Institutului Agronomic „Dr. Petru Groza”-Cluj au efectuat, recent, o interesantă excursie de documentare pentru cunoașterea marilor unități agricole ale țării, a unor obiective economice de interes general, case memo-

riale și așezări turistice de renume, de pe cuprinsul Banatului, Transilvaniei și Moldovei. S-au vizitat, timp de 2 săptămîni, institute de cercetări, stațiuni agricole experimentale, laboratoare de controlul semințelor, laboratoare veterinare, facultățile de profil din Iași și Timișoara, mari întreprinderi agricole de stat și cooperative agricole, unități de prelucrare a produselor de origine animală, centre de selecție și reproducție ș.a. A fost un prilej de îmbogățire a cunoștințelor teoretice și practice, pe care studenții agronomi clujeni nu-l vor uita. (Dr. Mihai MITEA).

nele puncte (Comanca, de pildă) au existat căderi de grindină — peste 700 tone de prune și peste 350 tone de mere.

Pregătirile pentru cules se desfășoară cu asiduitate. (Ing. Petre COSMESCU).

**FIECARE SECȚIE DE MECANIZARE — CU BIBLIOTECA, RADIO ȘI TELEVIZOR!** La inițiativa Comitetului județean Cluj al U.T.C. și a conducerii S.M.A. Cimpia Turzii, tinerii mecanizatori din unitatea amintită s-au angajat să-și constituie în fiecare secție de mecanizare cite o bibliotecă stabilă și volantă — cu reviste, cărți, ziare etc. — și

plinat, bun organizator al producției și muncii, exigent față de sine însuși și față de alții, Emilian Crăciunescu este totodată pasionat pentru introducerea noului în procesul tehnologic, pentru perfecționarea tehnicii. În cadrul cabinetului tehnic al întreprinderii el a realizat o seamă de inovații care, aplicate în producție, aduc importante economii bănești și de forță de muncă. Așa sînt, bunăoară, benzile transportoare pentru tutun, a căror utilizare asigură înlocuirea muncii manuale a 2—3 lucrători, un dispozitiv de tăiere a țevilor și laminatoare etc. El desfășoară, de asemenea, o susținută muncă politico-educativă, fiind membru în biroul organizației de partid, precum și în comitetul sindicatului al întreprinderii. Ca semn al prețurii de care se bucură acest fruntaș în muncă și inovator, lăcătușul mecanic Emilian Crăciunescu a avut în marea cinste de a participa ca delegat — propus și ales de tovarășii săi de muncă — la Conferința Națională a partidului. (Prof. Gheorghe GHEORGHIU).

**PREȚUIRE A MUNCII.** Compania de recoltare a grului s-a încheiat și la C.A.P. Ucuriș, județul Bihor. Pentru a stringe la timp și fără pierderi recolta, cei 15 mecanizatori care deservesc cooperativa au lucrat intens, zi și noapte, chiar și duminică.

Avînd în vedere contribuția mare adusă de ei la obținerea unei producții bune de grâu, cultură ale cărei lucrări au fost mecanizate în întregime, conducerea cooperativei le-a acordat mecanizatorilor, pe lingă unele premii individuale, și posibilitatea de a petrece o zi plăcută, împreună cu familiile lor, în cadrul unei excursii de o zi la Băile Felix din Oradea. Măsura a fost binevenită. După o duminică petrecută la strand, luni lucrul a fost reluat cu forțe noi. Iată și citeva nume ale celor mai vrednici mecanizatori: Isaia Sirbu, Ion Petran, Ion Jude, Ion Boțoc, Vasile Boțoc, Alex. Florunț, Ilie Pavel, Gică Jurchă. (Ing. Nicolae BOGLUȚ).

## SCRISORI de la corespondenți

**PRODUCȚIE BUNĂ DE MIERE ȘI FRUCTE.** În acest an, stupina cooperativei agricole din Olănești-sat, județul Vilcea, a ajuns la 520 de familii de albine. Pentru a obține o bună producție de miere, am organizat stupăritul pastoral în mai multe centre melifere productive. În primul rînd, am deplasat stupii la o pădure de salcîm de la Poiana Mare, județul Dolj, apoi i-am readus în împrejurimi, pentru flora montană, iar ulterior i-am transportat la Zimnicea, județul Teleorman, în unele culturi de floarea-soarelui și mentă.

Deși au existat serioase dificultăți (întrucît în unele locuri am găsit florile calamitate), am reușit să realizăm planul de producție și chiar să-l depășim.

După cum se știe, o pondere importantă în cooperativa noastră o constituie livrezile de pomi fructiferi. În acest an, producția de prune este excelentă, iar cea de mere, bună. Estimăm că vom realiza — cu toate că în u-

să procure, cite un aparat radio și, acolo unde sînt condiții, cite un televizor.

Inițiativa urmărește să asigure, informarea operativă a tuturor mecanizatorilor cu problemele actuale politice, economice și tehnice, din țară și din străinătate. Primele trei secții, de la Lunca, Luna și Vișoara, au și realizat acest obiectiv social-cultural. În cinstea aniversării Republicii, urmează ca și celelalte 6 secții de mecanizare de pe raza S.M.A. Cimpia Turzii să fie înzestrate cu asemenea mijloace utile de informare a tinerilor mecanizatori. (Ing. Petre CRISTEA, directorul Casei agronomului din Cluj).

**FRUNTAȘ ÎN MUNCA ȘI INOVATOR.** Este vorba de lăcătușul mecanic Emilian Crăciunescu, de la întreprinderea pentru cultura și fermentarea tutunului din Urziceni. De doisprezece ani, de cînd lucrează în cadrul întreprinderii, el a reușit să-și câștige o binemerită prețuire. Conștiincios, disci-

## POSTA REDACȚIEI

Marius BERTEL, Stațiunea experimentală zootehnică Livada — Satu Mare și Rovin Mariș, Făget, județul Timiș:

Problemele la care vă referiți, privind învățămîntul seral și fără frecvență de cultură generală și superior, sînt reglementate prin H.C.M. nr. 1052/1962, modificată și republicată în Buletinul oficial nr. 58, din 27 iunie 1967. În același sens, pot fi consultate și precizările nr. 3759/1967 ale Ministerului Educației și Învățămîntului. Potrivit acestor acte normative, angajații care se prezintă la examenul de bacalaureat din învățămîntul liceal seral și fără frecvență beneficiază de un concediu fără plată de 30 zile calendaristice, care se acordă o singură dată, la cerere.

Un grup de specialiști din comuna Tătărani, județul Vrancea:

După cum prevede Statutul-cadru al sindicatelor, aprobat de Congresul U.G.S.R. din martie 1971, membrii de sindicat plătesc o cotizație lunară stabilită pe baza salariului tarifar, în felul următor: pînă la 2 500 lei — 0,50 la sută; peste 2 500 lei — 1 la sută.

Fiind vorba de salariul tarifar, în calculul cotizației nu se includ: sporul de vechime, plata orelor suplimentare, acordul, sporul de toxicitate și condiții deosebite, indemnizația de conducere, gratificațiile.

Pentru salariații membri de sindicat cărora li se rețin lunar anumite sume din salariul tarifar, pînă la îndeplinirea planului de producție, cotizația sindicală se calculează la salariul tarifar brut realizat. La sfîrșitul trimestrului, semestrului sau anului, cînd sumele reținute se restituie, acestea vor fi repartizate în cote egale pe lunile anterioare și, pe această bază, se va calcula cotizația sindicală în vederea încasării diferenței ce rezultă.

Ioan ȘANDRU — Circumscripția sanitar-veterinară Boghești, județul Vrancea:

Salariul funcției de tehnician veterinar la circumscripțiile sanitar-veterinare este de 1 280 lei la nivelul de bază și de 1 340, 1 410, 1 480, 1 560, 1 640, 1 720, lei la gradațiile 1—6 ale funcției.

Potrivit noului sistem de salarizare, absolvenții școlilor tehnice (licee) veterinare se încadrează în primul an de activitate la circumscripțiile veterinare cu salariul de 1 075 lei. În anul al doilea de activitate, încadrarea se face la nivelul de bază, după care, în funcție de vechime și activitatea desfășurată, se pot acorda gradații. Trecearea la gradația 1 se poate face după o vechime de minimum 2 ani, iar la celelalte două după o vechime minimă de 3 ani în gradația precedentă, conform prevederilor Legii nr. 12/1971.

În ce privește salariul acordat la aplicarea noului sistem de salarizare, vă precizăm că acesta s-a stabilit luîndu-se în calcul salariul avut anterior, la care s-a adăugat cota de premiere și majorarea respectivă, în limita cotei medii de creștere a salariilor (inclusiv sporurile de vechime) de 9,3 la sută pe întregul personal al consiliului popular județean.

Deoarece vechimea neîntreruptă se stabilește pe baza carnetului de muncă, este necesar să vă adresați Direcției generale pentru agricultură, industrie alimentară și ape a județului Vrancea, spre a verifica și clarifica situația.

Ing. Dimitrie M. BOSCOI — cooperativa agricolă Buchin, județul Caraș-Severin:

Au putut acumula în întregime pensia cu salariul inginerii agronomi și medicii veterinari, pensionari pentru limită de vîrstă, încadrați în C.A.P. și circumscripții veterinare, cu ocazia redistribuirii specialiștilor din agricultură, pe baza Hotărîrii nr. 421/1962, spre a se putea asigura fiecare unitate cu un specialist agricol cu studii superioare.

În prezent, întrucît unitățile au fost asigurate cu specialiști și au apărut alte funcții (inginer șef, șef de fermă) decît cele de inginer și inginer principal, existente atunci, nu mai este legală încadrarea de specialiști pensionari care să cumuleze pensia întreagă cu salariul în aceste funcții.

În consecință, specialiștii agricoli pensionari pentru limită de vîrstă pot cumula (în condițiile Legii nr. 27/1966), în caz de reincadrare în muncă, jumătate din pensie cu salariul funcției îndeplinite.

În ce privește pensionarii de invaliditate de gradul III, aceștia, indiferent de funcție și de sectorul în care lucrează, pot primi, pe timpul cit sînt angajați, pe lingă salariu, pensia de asigurări sociale, fără ca acestea împreună să depășească salariul tarifar în vigoare (correspunzător funcției avute la data pensionării de invaliditate). În cazul în care salariul tarifar împreună cu pensia de asigurări sociale, ori numai salariul tarifar, depășesc salariul tarifar în vigoare corespunzător funcției avute la data pensionării de invaliditate, pensia se reduce sau se suspendă, după caz, conform Legii nr. 27/1966.



# GALEIDOSCOPI

## Frumusețile patriei

### Acești semeți arbori străvechi

Membrii Cercului de biologie de la Casa pionierilor din Botoșani, în urma investigațiilor efectuate recent în parcurile și grădinile din acest oraș cu scopul determinării arborilor ornamentali, au semnalat prezența unui exemplar de Ginkgo biloba L., specie necunoscută pînă acum în Botoșani, a cărei înălțime este de aproape 12 metri și circumferința trunchiului de 120 cm. Intrucît este vorba de un singur exemplar, au fost luate toate măsurile pentru protecția lui ca un veritabil monument al naturii. Interesant este că tot în județul Botoșani, în parcul din satul Brăești, au mai fost depistate încă două exemplare din această spe-

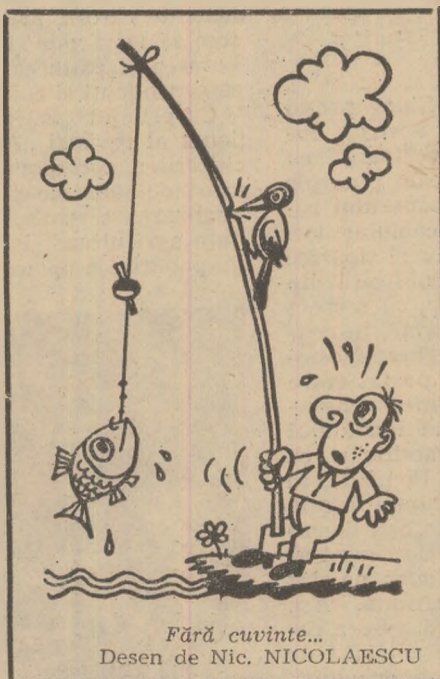
cie, necitate nici ele în literatura de specialitate.

Făcînd parte din subîncrîngătura gymnospermelor, Ginkgo este originar din China, unde este cultivat ca arbore ornamental, avînd frunzele asemănătoare unui evantai și putînd atînge pînă la 30 de metri înălțime.

Tot în Moldova, în județul Vaslui, se află și două exemplare de plopi — Populus alba L. — multisecolari, declarați monumente ale naturii. Primul, în ordinea longevității — are 500 de ani — este „Plopul de la Rafaila“, situat la o răscruce de drumuri ce duc spre satele Buda și Dumbrăveni. El are cca. 30 m. înălțime și peste 4 m. grosime a trunchiului. Al doilea — Plopul de la Viișoara — în etate de peste 300 de ani, se află la aproape 5 km depărtare de primul și dispune și el de dimensiuni impunătoare: cca. 4 m înălțime și 2,35 m diametru.

Acești arbori giganti și longevivi vin să se adauge celorlalte splendide monumente ale naturii țării noastre.

Dr. Constantin SIMIONESCU



Fără cuvinte...  
Desen de Nic. NICOLAESCU

## Viețuitoarele și omul

### Ce „povestește” ursul adormit?

Statistica în timpurile noastre nu cunoaște limite. Acum ea se ocupă de urșii albi. Aceștia au ajuns în situația cînd numărul lor total în Oceanul Înghețat s-a redus la 20.000. Această cifră este aproximativă. A stabili numărul lor exact este o sarcină pe care o poate îndeplini numai statistica.

Ursul alb prevăzută pentru a fi supus studiului este împușcat cu un proiectil somnifer. Apoi, ursul e lîrît la bordul

vasului de explorare. Acolo el este măsurat, cîntărit, i se ia sînge și lapte pentru analiză. (Laptele are gust asemănător cu cel al nucilor, deși urșii în viață lor nu au văzut și nu au mîncat nuci).

Vîrsta urșilor albi se stabilește întocmai ca vîrsta copacilor, după inele — în cazul de față după inelele care se văd pe dinții lor tociți. Apoi ursul este „inventariat”: pe buza de sus este tatuat un număr și în fiecare din cele două urechi e fixat cîte un cercel — unul de oțel, celălalt din material sintetic. Cînd ursul se trezește după încetarea efectului somniferului, dă bulmac din cap căuînd parcă să înțeleagă ce se petrece cu el, se clatină, coboară cu pași nesiguri pasarella și calcă din nou pe gheață. Vasul de explorare norvegian „Stea polară” își continuă cursa în Oceanul Înghețat în căutarea unor alți urși încă neinventariați...

## DE LA LUME ADUNATE

### PENTRU CE ARE RINOCERUL NEVOIE DE CORN?

San, acesta este numele unui rinocer care crede că destinația cornului său este să poarte tot felul de podoabe. Cele mai frumoase sînt cercurile metalice lucioase



de pe farurile autoturismelor. Dacă se întimplă să piardă în junglă un asemenea cerc, San lasă baltă cele mai urgente tre-

buri de rinocer și se îndreaptă spre locul de parcare al autoturismelor. Ghizii rezervației din Matopse susțin că San e capabil de orice gest pentru a-și face rost de „podoabe” pentru cornul său.

### S-AU „URBANIZAT”!

De cîțiva ani, în natură se observă un fenomen curios — microevoluția. De cîrînd, Institutul polonez de biologie aplicată de pe lîngă Școala superioară de agricultură din Poznan a publicat rezultatele observațiilor sale asupra comportării graurilor și mierlelor. Graurii scot de regulă o singură generație de pui pe an la sfîrșitul lunii mai și imediat după aceea se unesc în stoluri mari, nomade. Migrația pentru iernare începe abia în septembrie și durează, în funcție de condițiile climatice, pînă la începutul lunii noiembrie. În a doua jumătate a lunii februarie, păsările se înapoiază acasă. În ultimul timp s-a remarcat că graurii și mai ales cei de la oras au renunțat să mai petreacă iarna în țările calde.

Același fenomen se observă și în rîndul graurilor negri, care s-au „urbanizat”, definitiv, ne mai rădînd orasele iarna. Graurii care locuiesc în păduri lar-na miarează în țările calde

## Sfatul medicului

### COMBĂTEREA VARICELOR

neori acest proces se produce în mod foarte lent și progresiv; altelei însă, în urma unei lovituri în gambă, sau după un efort prelungit (aleargă, călărie) sute de metri, șederea îndelungată în picioare etc).

La un asemenea accident, durerea survine și ea, brusc, obligă pacientul să se așeze culcat, pereții vasului se rup și dau în piele o pată. În început rosie-violacee, cu timpul vinătă-gălbui (echimoză). Pe parcurs, mai multe traiecte venoase dilatate se unesc, realizînd un pachet venos neregulat, în care se observă — dilatate vene mai mici sau mai mari, vene de legătură — colaterale — și adevărate trunchiuri venoase ale membrilor inferioare.

Intervine ulterior încă un semn important: edemul, adică inflamația țesuturilor din jurul articulației maleolare. Pacientul se descaltă mai greu, este obligat să țină piciorul întins pe o pernă mai înaltă, ca să cedeze inflamația. Ede-

## „POȘTAȘ” RAPID ȘI DE NĂDEJDE

Din cele mai vechi timpuri, porumbelul călător a jucat un important rol ca „poștaș” rapid și de nădejde. „Columba livia”, acesta este numele științific al porumbelului călător (sau de poștă), se deosebește de celelalte varietăți prin viteza de zbor ridicată, prin simțul său de orientare foarte dezvoltat. Porumbelii călători pot atinge o viteză de 60—70 km/oră, efectuînd zboruri de aproximativ 300—500 km.

Datele arheologice au dovedit că porumbelul călător era folosit încă în Egiptul antic cu 3000 de ani î.e.n. Cînd se apropiau de țărîmul natal, marinarii egipteni dădeau drumul de pe ambarcațiunile pe care se aflau unui stol de porumbei, înștiințîndu-și astfel familiile despre sosirea lor.

Poșta cu porumbelii este și ea veche. În Noua Zeelandă a existat în secolul trecut o poștă aeriană deservită de porumbei; corespondența destinată a fi astfel transportată era scrisă pe hîrtii speciale, care erau prinse de picioarele păsărilor.

În multe războaie porumbelii au jucat un rol important. În războiul franco-prusac din 1870—1871, la asediul Parisului, porumbelii au transportat sute de mii de mesaje oficiale și particulare. În primul război mondial pe front au fost folosiți aproape un milion de porumbei. În unele țări, porumbelii folosiți de serviciile armatei au fost chiar decorați. La Paris li s-a ridicat chiar un monument.

În zilele noastre, cînd există mijloace de comunicație perfecționate, porumbelii călători și-au pierdut din importanță. Sînt însă împrejurări cînd ei continuă să rămînă agenți de legătură de neînlocuit.

mul se întinde apoi și către partea mijlocie a gambei, devine mai tare la pipăit, mai congestiv, piciorul nu mai e cald; pacienții îl simt rece, dureros la cea mai simplă lovire, eventual edemul trece cu timpul și la membrul celălalt. De-acum boala varicoasă se poate considera instalată.

Ce complicații se pot ivi? La nivelul articulațiilor maleolare țesuturile se întăresc și circulația venoasă și arterială e stînjînită. La locul varicelor se provoacă tulburări ale pielii, bolnavul are mîncărîmi, se irită și dă ocazia instalării unor eczeme destul de greu de tratat.

Staționarea prea mult în picioare, o stare igienică mai precară, o alimentație mai puțin vitaminată, pot să ducă la o complicație destul de dezagreabilă: ulcerul varicos al gambei, care se instalează ca o plagă, ce nu se vindecă ușor, în partea inferioară a piciorului. E o ulcerăție întinsă, regiunea capătă culoarea rosie-vinătă, singurează la cea mai mică atingere, se poate foarte ușor infecta, obligă bolnavul să stea la pat, să-și neglijeze munca.

Tratamentul de bază al varicelor este acela preventiv, de aceea prevenirii trebuie să i se acorde întreaga atenție. O dată boala instalată, prea mult nu se mai poate face: injecții sclerizante, la femei — extracte de glande, și-n ultimă instanță tratament chirurgical pentru eliminarea varicelor.

Dr. Ion DUMITRESCU

## MAGAZIN SPORTIV

### O PAGINĂ STĂLUCITĂ A TENISULUI ROMĂNESC

Pentru a treia oară, reprezentativa de tenis a României s-a calificat în finala „Cupei Davis”. Este o victorie strălucită, pentru care Năstase și Țiriac trebuie elogiați din inimă.

Acești îndrăzneți și talentați sportivi, care au dus numele patriei noastre pe meridianele globului, reprezentîndu-ne cu cinste, s-au străduiți și au reușit să elimine și puternica selecționată a Australiei, care cîștigase de 22 de ori „Salatierea de argint”. Ei au muncit enorm, etalînd întreaga gamă a cunoștințelor și experiența obținută în mari competiții internaționale, întrecîndu-i acum pe Anderson și Dibley care, potrivit declarațiilor lui Neale Fraser, căpitanul echipei oaspeților, reprezintă în prezent „tot ce are mai bun” tenisul australian.

Năstase, Țiriac și întreaga noastră lume sportivă așteaptă acum marea finală, ce se va disputa de data aceasta la București. Reprezentativa noastră va înfrîna din nou echipa S.U.A. și are toate șansele să obțină o victorie de mare prestigiu.

Lui Năstase i se oferă prilejul de a-și lua revanșa asupra lui Stan Smith, față de insuccesul de anul trecut din cadrul aceleiași finale — să contribuie la victoria culorilor românești.

Pentru succesul obținut, calde felicitări primilor noștri tenismeni. Înainte băieți!

Al. IANCU

## Breviar olimpic

Mai sînt puține zile pînă la J.O. de vară ce se vor desfășura la München între 26 august—10 septembrie 1972, cînd stolurile de porumbei își vor lua zborul, spre înălțimi, din arena marului stadion olimpic bavarez, anunțînd lumii startul întrecerilor.

Totul a fost pus în ordine din punct de vedere organizatoric și dumbrava multicoloră din apropierea Münchenului își așteaptă oaspeții. Cîteva lucruri, vești, curiozități, în legătură cu Olimpiada de vară, le consemnăm în acest „Breviar olimpic”. Iată-le:

● Organizatorii contează, zilnic, pe 3—4 sute de mii de vizitatori, care vor folosi un „fluviu” de cca 70—75. mii de mașini. Traficul rutier al orașului München va fi dirijat de 1500 de agenți de circulație, iar cel al pictonilor, de peste 500. Grijă față de prezența zilnică a vizitatorilor în timpul J.O. este atît de mare, încît organizatorii au confecționat pentru ghidare, informare etc. milioane de plăcuțe, afișe indicatoare, materiale de interes turistic, cuprînzînd date și soluții pentru participarea ca spectatori la J.O., vizitarea orașului și împrejurimilor, marcarea locurilor de odihnă, de intervenții și ajutor medical, bineînțeles și date privind localurile unde se poate consuma celebra bere blondă mîuncheneză.

Și, ca un fapt inedit și semnificativ, consemnăm că printr-o hotărîre a Consiliului municipal din München, s-a făcut cunoscut că funcționarii tuturor hotelurilor, pensiunilor și... camerelor mobilate din oraș nu-și pot lua concediu de odihnă (!) în perioada J.O., că acestea se suspendă automat!

● Pentru cele 21 de discipline sportive din programul olimpic s-au pus în joc 1109 medalii: de aur, argint și bronz. Printre sporturile clasice știute de iubitorii olimpiadelor, în calendarul întrecerilor au mai fost incluse și altele mai puțin întîlnite în program ca, de pildă, handbalul, tirul cu arcul, judo-ul, slalomul nautic. Cu tot protestul Federației internaționale de biliard, acest joc n-a fost inclus pe lista disciplinelor olimpice. Ca și altele, de altfel.

● Înainte cu cîteva zile de începerea J.O. la München se va organiza un interesant congres științific sportiv (între 21 și 25 VIII a.c.). În cadrul acestui congres — ce se va desfășura sub lozincă: „Sportul în zilele noastre, șanse și probleme” — vor participa peste 1200 oameni de știință, zeci și sute de sportivi, antrenori specialiști etc. La Congres, convocat de Comitetul de organizare a celei de a 20-a olimpiade, oameni de știință și specialiști din diferite țări, sociologi și psihologi, economiști, medici și filozofi, vor dezbate „fenomenul sport”. Vor fi prezentate congresului cîteva sute de referate pe teme și probleme sportive însoțite de peste 3500 de filme, diapozitive, kinograme, grafice, statistici etc.

**DIN PROGRAMUL DE RADIO și TELEVIZIUNE**

**pe săptămîna 13 — 19 august**

**RADIO**

**BULETIN DE ȘTIRI:** Luni, marți, miercuri, joi, vineri și sîmbătă: programul I: 6.00; 9.00; 10.00; 15.00; 24.00; 2.00; 4.00; 5.00; programul II: 9.30; 12.00; 14.00; 17.00; 19.00; 21.00; 23.00; 0.55; programul III: 17.00; 20.00, duminică: programul I: 6.00; 10.00; 15.00; 20.00; 4.00; 5.00; programul II: 9.30; 14.00; 17.00; programul III: 19.30.

**RADIOJURNAL:** luni, marți, miercuri, joi, vineri și sîmbătă: programul I: 7.00; 13.00; 16.00; 22.00, programul II: 7.00; 13.00; 16.00, programul III: 22.00.

**EMISIUNI PENTRU SATE**

**DUMINICA:** programul I: 9.00 — ORA SATULUI. In fiecare zi de lucru — 6.20 — JURNAL AGRAR.

**EMISIUNI MUZICALE**

**DUMINICA:** Muzică populară: programul I: 6.05; 11.05; 19.30; programul II: 7.05; 18.00; 19.00.

**LUNI:** Muzică populară: programul I: 6.05; 10.05; 12.30; 17.25; programul II: 7.05; 9.35; 11.30; 13.30; 15.00; 19.30.

**MARȚI:** Muzică populară: programul I: 6.05; 10.05; 12.30; 14.45; 17.30; 21.00; programul II: 7.05; 9.35; 11.20; 13.30; 17.05; 21.05.

**MIERCURI:** Muzică populară: programul I: 6.05; 10.05; 14.30; 17.30; 20.40; programul II: 7.05; 9.35; 12.15; 13.30; 15.30; 17.05; 19.30.

**JOI:** Muzică populară: programul I: 6.05; 10.05; 12.30; 14.30; 16.35; programul II: 7.05; 9.35; 11.00; 12.18; 13.30; 17.05; 19.20.

**VINERI:** Muzică populară: programul I: 6.05; 10.05; 12.30; 17.30; 20.40; programul II: 7.05; 9.35; 12.15; 13.30; 17.05.

**SIMBATA:** Muzică populară: programul I: 6.05; 10.05; 12.30; 13.30; 17.30; 20.40; programul II: 7.05; 9.15; 13.00; 17.05; 19.30; 22.00.

**TELEVIZIUNE**

**DUMINICA: PROGRAMUL I:** 8.30 — Cravatele roșii; 10.00 — VIAȚA SATULUI: ● Oamenii și fapte din marea întrecere în cinstea zilei de 23 August și a celei de a 25-a aniversări a Republicii. Îndeplinirea hotărîrilor Conferinței Naționale a partidului — Acasă la cooperatorii din comuna Palasul Mare — Constanța ● Muzică populară; 11.25 — Mari muzicieni la București: pianistul Gyorgy Cziffra; 12.00 — De străjă patriei; 12.30 — Emisiune în limba maghiară; „360 DE GRADE”: 14.00 — Fotbal; 14.40 — Muzica ușoară la ea acasă; 14.50 — Din nou fotbal; 15.30 — „Fizică, matematică, muzică”; 15.45 — Campionatele feminine de canotaj academic; 16.00 — O voce: Lucia Țibuleac; 16.15 — Campionatele balcanice de natație; 16.35 — După 22 de ani C.S.M. Reșița în divizia A de fotbal; 16.45 — Ediție specială. Și cu aceasta emisiunea „360 de grade” se încheie; 18.10 — Film serial pentru tineret: „Cei trei mușchetari” (III); 19.00 — Vetre folclorice; 19.20 — 1001 de seri; 19.30 — TELEJURNAL ● In cinstea zilei de 23 August — Marea întrecere la zi; 20.00 — Reportajul săptămîinii; 20.20 — Film artistic: „Jandarmul la New-York”; 21.55 — Teledivertiment; 22.35 — TELEJURNAL; 22.45 — Duminică sportivă. **PROGRAMUL II:** 12.30 — Promenada duminicală; 15.00 — Închiderea emisiunii de prînz; 20.00 — Eroi îndrăgiți de copii; 20.30 — Capela Coloniensis; 21.05 — Săptămîna culturală bucureșteană; 21.20 — Romante; 21.50 — Film serial: „Mannix” (reluare).

**LUNI: PROGRAMUL I:** 17.30 — Curs de limba rusă. Lecția a 10-a; 18.00 — Căminul; 18.40 — Ecranul; 19.00 — Săptămîna în imagini; 19.20 — 1001 de seri; 19.30 — TELEJURNAL ● In cinstea zilei de 23 August — Marea întrecere la zi; 20.05 — Reflector; 20.20 — Roman foileton: „Rațiune și sensibilitate”. Seria I: „Plecarea din Norland”. O producție a studiourilor B.B.C. — Londra; 21.05 — Prim-plan: Inventatorii; 21.35 — Să înțelegem muzica (reluare); 22.30 — 24 DE ORE ● Contraste în lumea capitalului. **PROGRAMUL II:** 22.00 — Năzdrăvanii... joacă șah; 20.30 — Concert Chopin; 20.55 — Romantic-club; 22.25 — Cronică literară.

**MARȚI: PROGRAMUL I:** 9.00 — TELEX; 9.05 — Un interpret îndrăgit: Ion Dolănescu; 9.20 — Căminul (reluare); 10.00 — Curs de limba engleză. Lecția a 9-a; 10.30 — Prim-plan: Inventatorii (reluare); 11.00 — Film serial: „Salut Germain” (reluare); 12.30 — TELEJURNAL; 17.30 — Curs de limba franceză. Lecția a 12-a; 18.00 — Steaua polară; 18.30 — Săptămîna folclorului timișorean; 18.50 — Dezbateri, confruntări în lumina tezelor Conferinței Naționale a P.C.R. ● Democrația socialistă și perfecționarea activității sociale; 19.20 — 1001

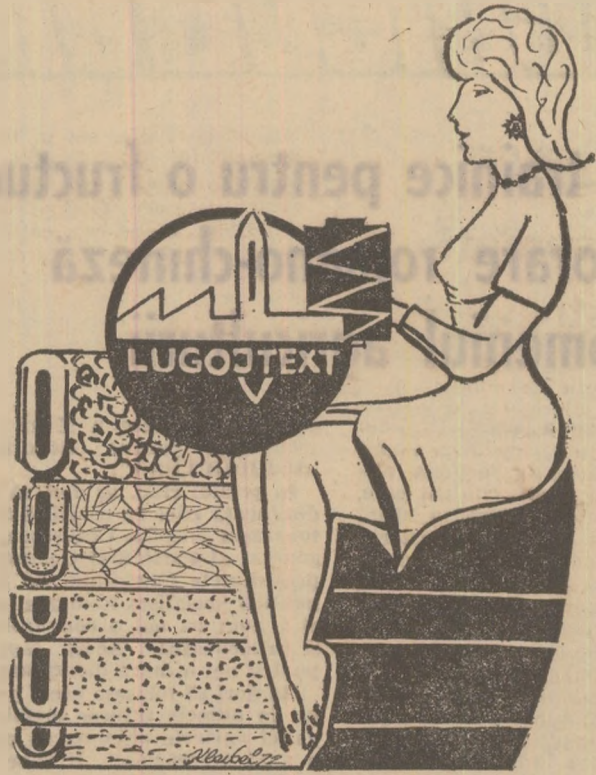
de seri; 19.30 — TELEJURNAL ● In cinstea zilei de 23 August — Marea întrecere la zi; 20.00 — înfloresc pămînt al bucuriei; 20.15 — Seară de teatru: „Trei generații”; 22.15 — Teleglob: Republica Democratică Congo; 22.35 — 24 DE ORE. **PROGRAMUL II:** 20.00 — Telectinematoteca pentru tineret; „Primăvara”; 21.30 — Agenda; 21.40 — Luminile rampei; 22.15 — Telex tehnico-științific; 22.25 — Dicționar muzical-distractiv (reluare).

**MIERCURI: PROGRAMUL I:** 9.00 — TELEX; 9.05 — Teleglob (reluare); 9.25 — O viață pentru o idee: Nikitin (IV) (reluare); 9.55 — Publicitate; 10.00 — Curs de limba rusă. Lecția a 11-a; 10.30 — Telectinematoteca pentru tineret (reluare); 12.00 — TELEJURNAL; 17.30 — Curs de limba germană. Lecția a 11-a; 18.00 — Intermezzo muzical; 18.20 — Noutăți cultural-artistice; 18.40 — Tragerea pronoeexpres; 18.50 — **TIMP ȘI ANOTIMP IN AGRICULTURA:** ● Ce nu știm despre o lucrare arhicunoscută: insulozarea furajelor ● Zootehnia — ce este, ce trebuie să fie? Ați fost criticat în cadrul acestei rubrici. Ce a urmat? Reporterii vă invită să-i însoțiți în județul Suceava, pentru a vă prezenta măsurile ce s-au întreprins pentru bunul mers al activității; 19.20 — 1001 de seri; 19.30 — TELEJURNAL ● In cinstea zilei de 23 August — Marea întrecere la zi; 20.00 — Teleobiectiv; 20.20 — Interpretul săptămîinii: Maria Marcu; 20.35 — Telectinematoteca: „Electra”; 22.30 — 24 DE ORE. **PROGRAMUL II:** 20.00 — România în lume; 20.30 — Portativ '72; 21.15 — Viața economică a Capitalei; 21.35 — Arta plastică; 21.50 — Roman foileton: „Moș Goriot” (reluare).

**JOI: PROGRAMUL I:** 9.00 — TELEX; 9.05 — România în lume (reluare); 9.35 — Prietenii lui Așchiuță; 10.00 — Curs de limba franceză. Lecția a 13-a; 10.30 — De la Alfa la Omega. Enciclopedia pentru elevi; 11.00 — Telectinematoteca: „Electra” (reluare); 12.55 — TELEJURNAL; 17.30 — Emisiune în limba maghiară; 18.30 — La volan — emisiune pentru conducătorii auto; 18.50 — De la decizie la acțiune. Prezent și viitor în viața Uzinei de mecanică fină București; 19.20 — 1001 de seri; 19.30 — TELEJURNAL ● In cinstea zilei de 23 August — Marea întrecere la zi; 20.10 — Drumul tînărului spre muncă...; 21.15 — Universitatea TV; 22.00 — Film documentar: Imagini din Indonezia; 22.20 — 24 DE ORE; 22.40 — Handbal masculin: ROMANIA — U.R.S.S. (înregistrare din Sala Sporturilor de la Ploiești). **PROGRAMUL II:** 20.10 — Concert de muzică clasică; 21.10 — Agenda; 21.30 — Bucureștii necunoscuti; 21.50 — Film serial pentru tineret: „Cei trei mușchetari” (III — reluare); 22.40 — Cărți și idei.

**VINERI: PROGRAMUL I:** 9.00 — TELEX; 9.05 — Universitatea TV (reluare); 9.50 — Muzică populară cu acordeonistul Ilie Udilă; 10.00 — Curs de limba germană. Lecția a 12-a; 10.30 — De la decizie la acțiune (reluare); 11.00 — Pagini de umor: „Aventuri în epoca de piatră” (reluare); 11.50 — Film serial pentru copii: „Fiul mării” (reluare); 12.20 — TELEJURNAL; 17.30 — Curs de limba engleză. Lecția a 12-a; 18.00 — Pentru sănătatea dv.: „Vacanța, natura, alimentația și sănătatea”; 18.15 — **SATUL CONTEMPORAN:** Anchetă despre felul în care organele locale din comuna Li-ești, județul Galați, vin în întîmpinarea doleanțelor cetățenilor; 18.45 — Trage-re-a Loto; 18.55 — Revista literară TV; 19.20 — 1001 de seri; 19.30 — TELEJURNAL ● In cinstea zilei de 23 August — Marea întrecere la zi; 20.00 — Oamenii și fapte din marea întrecere; 20.15 — Film artistic: „Un suris în plină vară”; 21.45 — Panoramic științific; 22.10 — Avanspremieră; 22.15 — Seară de balet; 22.30 — 24 DE ORE ● Din țările socialiste. **PROGRAMUL II:** 20.00 — O viață pentru o idee: Grigore Antipa; 20.35 — Teatru scurt: „Cerere în căsătorie” după A. P. Cehov; 21.10 — Agenda; 21.20 — Cluburi sportive bucureștene; 21.40 — Film documentar; 21.55 — Dans și muzică de pretutindeni.

**SIMBATA: PROGRAMUL I:** 9.00 — TELEX; 9.05 — Biblioteca pentru toți: George Coșbuc; 9.50 — De vorbă cu gospodinele; 10.05 — Teleenciclopedia (reluare); 10.50 — Panoramic științific (reluare); 11.15 — Emisiune de divertisment (reluare); 12.00 — In slujba sănătății; 12.15 — TELEJURNAL; 16.30 — Emisiune în limba germană; 18.15 — Ritm, tineret, dans; 19.00 — Arta plastică; 19.15 — Publicitate; 19.20 — 1001 de seri; 19.30 — TELEJURNAL ● In cinstea zilei de 23 August — Marea întrecere la zi; 20.10 — Teleenciclopedia; 20.30 — Film serial: „Mannix”, episodul III: „Fugi, oiță, fugi”; 21.40 — „V-am rezervat un loc...!” Emisiune muzical-distractivă; 22.55 — TELEJURNAL; 23.05 — Cu o săptămîna înaintea deschiderii Jocurilor Olimpice de vară de la München. **PROGRAMUL II:** 16.30 — Agenda; 16.40 — Litoral '72; 17.10 — Reportaj bucureștean; 17.30 — Pagini muzicale de mare popularitate; 17.50 — Film artistic: „Cercul începe la etajul III”.



**INDUSTRIA TEXTILĂ LUGOJ**

**STR. BUZIAȘULUI NR. 31**

Telefon 1340-1341

produce și livrează o gamă bogată de ȘIFON, MAHON, OLANDINA, ZEFIR, FINET, LICURICI, OLIMP, GRADEL RAIAT cu diferite desene. Paletă bogată în culori Finisaj extra Tușeu plăcut.



**CRESCĂTORI DE ANIMALE!**

Realizați venituri importante livrînd la fondul central al statului, tineret bovin de greutate mari și calități superioare. Prețurile oferite de întreprinderile de industrializarea cîrnii sînt următoarele:

	Greutatea tineretului bovin la predare Kg. viu	Preț/kg viu în raport de calitatea animalului	
		Calitatea I lei	Calitatea a II-a lei
a — peste 400	400	9,80	9,30
b — între 321—400	321—400	9,30	8,80
c — între 221—320	221—320	9,00	8,40
d — între 151—220	151—220	8,00	7,50

Pentru livrarea unui tineret bovin în greutate de 401 kg. viu calitatea I, obțineți 3 900 lei, în timp ce pentru un tineret bovin de 300 kg. viu calitatea a II-a, realizați 2 500 lei.

**IMPORTANT!**

Livrînd tineret bovin în perioada 1 ianuarie—30 aprilie, beneficiați de un spor de preț de 0,50 lei/kg viu.

Producători din zonele de deal și munte!

În raport de greutatea tineretului bovin livrat, întreprinderile de industrializarea cîrnii, vă acordă, la preț de stat, următoarele cantități de porumb:

Structura de greutate a tineretului bovin livrat Kg. viu	Porumb acordat în raport de kg. viu tineret bovin livrat Kg.
— peste 300	1.500
— 201 — 300	1.200
— 151 — 200	0.700

Pentru livrarea unui tineret bovin în greutate de 400 kg aveți dreptul să cumpărați, la preț de stat, cantitatea de 600 kg de porumb.

**MINISTERUL AGRICULTURII, INDUSTRIEI ALIMENTARE ȘI APELOR**  
**DEPARTAMENTUL INDUSTRIEI ALIMENTARE CENTRALA INDUSTRIALIZĂRII CĂRNII**

# AGRICULTURA PE GLOB

## Baze trainice pentru o fructuoasă colaborare româno-chineză în domeniul agriculturii

Simbătă dimineața a părăsit Capitala delegația agricolă din Republica Populară Chineză, condusă de Șa Fâng, ministrul agriculturii și silviculturii care, așa cum s-a anunțat, a făcut o vizită în țara noastră la invitația Ministerului Agriculturii, Industriei Alimentare și Apelor. În cursul șederii lor în România, oaspeții au vizitat institute de cercetări și stațiuni experimentale, întreprinderi agricole de stat și unități agricole cooperatiste, cooperativa agricolă de producție „Prietenia româno-chineză” din comuna Munteni — Buzău, județul Ialomița, complexe avicole și de creștere și îngrășare industrială a porcilor, Combinatul de industrializare a lemnului de la Pitești. Ei au avut convorbiri privind dezvoltarea colaborării în domeniul agriculturii și silviculturii și s-au întâlnit cu reprezentanții ai organelor locale din județele Constanța, Brașov și Olt.

Vineri, 4 august, tovarășul Nicolae Ceaușescu, secretar general al Partidului Comunist Român, președintele Consiliului de Stat al Republicii Socialiste România, a primit, în stațiunea Neptun, delegația agricolă din R. P. Chineză, condusă de Șa Fâng.

La primire a participat Angelo Miculescu, ministrul agriculturii, industriei alimentare și apelor.

A luat parte, de asemenea, Cian Hăifun, ambasadorul R. P. Chineze la București.

În cursul convorbirii care a avut loc cu acest prilej, s-a făcut un schimb de informații cu privire la activitatea economică din cele două țări. În acest context, a fost relevat interesul manifestat de țările noastre pentru dezvoltarea cooperării și colaborării în domeniul agriculturii, ca și în alte compartimente ale economiilor naționale, evidențiindu-se largile posibilități existente, convingerea că ele se vor concretiza în acțiuni reciproce avantajoase. În ajunul plecării din țara noastră,

demnitarul chinez a făcut următoarea declarație pentru cititorii revistei „AGRICULTURA”.

În primul rând, aș dori să spun că în dimineața zilei de astăzi, 4 august 1972, tovarășul Nicolae Ceaușescu, secretarul general al Partidului Comunist Român, președintele Consiliului de Stat al Republicii Socialiste România, ne-a primit și a avut cu noi o convorbire cordială și prietenească. Acest fapt constituie pentru noi o mare încurajare.

Aș dori să folosesc acest prilej pentru ca, în numele tuturor membrilor delegației agricole chineze, să exprim încă o dată tovarășului Nicolae Ceaușescu mulțumirile noastre.

Sintem foarte satisfăcuți de rezultatele vizitei prietenești a delegației agri-

cole chineze în România.

S-a întărit și mai mult prietenia dintre popoarele chinez și român.

S-a făcut un schimb de experiență în domeniul dezvoltării agriculturii socialiste ale celor două țări.

Cele două părți au purtat discuții aprofundate cu privire la dezvoltarea agriculturii celor două țări și au rezolvat pe deplin o serie de probleme de interes reciproc.

În cursul vizitei, ne-am bucurat prețutindeni de o primire calduroasă și ospitalitate cordială din partea tovarășilor din conducerea autorităților locale de partid și de stat, a tovarășilor cu funcții de răspundere din cadrul unităților agricole, precum și din partea maselor largi de muncitori, cooperatori și oameni de știință din unitățile vizitate.

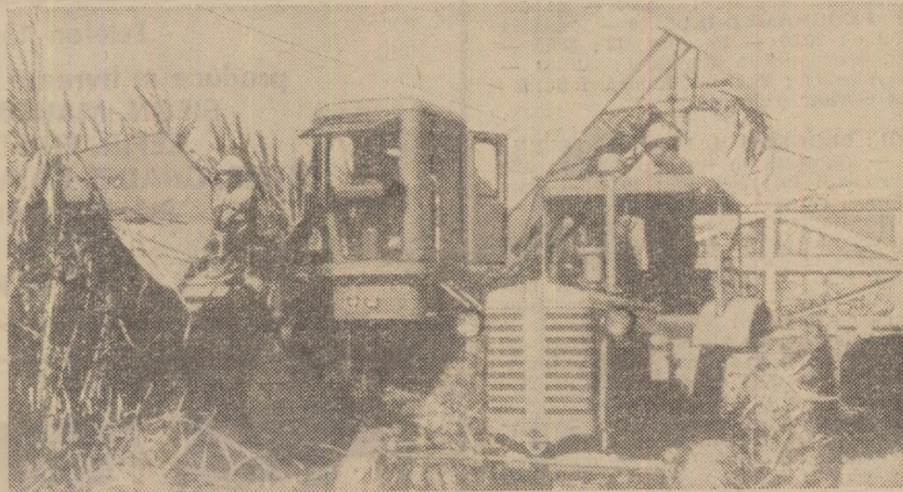
Toate acestea au exprimat prietenia profundă a poporului român față de poporul chinez.

Miine vom părăsi frumoasa dumneavoastră țară. Folosește acest prilej pentru a vă exprima mulțumirile noastre sincere.

Vă urez succese și mai mari în construirea socialismului.

Trăiască prietenia dintre popoarele chinez și român!

La revedere.



În Cuba, mecanizarea lucrărilor la cultura trestiei de zahăr capătă o extindere tot mai mare. În fotografie: combine „Henderson” și „Liberator” care taie, adună și imbutăcătesc trestia de zahăr.

## ORIZONTURI

### AUR PENTRU VINURILE ROMĂNEȘTI

La cel de al XVIII-lea Concurs internațional de vinuri și distilate al R.S.F. Iugoslavia — care s-a desfășurat în perioada 17 iulie — 2 august a.c., la Ljubljana — România a ocupat și de data aceasta un loc de frunte, în cadrul țării producătoare de vinuri.

Cele 719 probe prezentate la concurs de 20 de țări — printre care Iugoslavia (236 probe), Italia (67), Franța (25), Portugalia (14) — au trecut printr-un examen exigent, în fața unui juriu internațional de prestigiu, din care a făcut parte și reprezentantul nostru Muzdaba Micret, director al Stațiunii experimentale viticole Murfatlar.

Țara noastră, participând cu 32 de probe de vin, a eucerit 27 medalii de aur (84,4%) și 5 de argint, situându-se, în clasamentul neoficial, după procentul de medalii de aur obținut, pe locul II, după Grecia, care a prezentat 3 probe de vin, toate medaliate cu aur.

Dintre vinurile românești s-au remarcat în mod deosebit probele Chardonnay-1962 de la S.E.V. Murfatlar, Sauvignon — 1963, de la I.A.S. Jidvei și Cabernet — 1961 de la S.E.V. Miniș, care, prin notele primite, au devenit „Campioane 1972” ale Concursului internațional de vinuri de la Ljubljana. De o bună apreciere s-au bucurat și vinurile Cabernet — 1965 de la I.A.S. Valea Călugărească, Tămioasă românească — 1965 de la S.E.V. Ștefănești, Grasă — 1967 de la I.A.S. Cotnari, Muscat Ottonel — 1968 de la S.E.V. Blaj, Fetească albă — 1961 de la I.V.V. Iași și altele. De asemenea, vinurile Mileov, Dunărea și Tirnave, provenite de la Întreprinderea „Zarea” București.

### NOI INSTALAȚII FRIGORIFICE

Institutul de cercetări pentru tehnica alimentară și frigorifică din Praga s-a ocupat de realizarea unei instalații de răcire a laptelui. Prototipul de instalație care a rezultat dispune de o ramă comună în care sînt plasate rezervoarele de apă izolat, cu o capacitate de 1800 litri, două elemente de răcire a aerului și tabloul de comandă. Regulatorii termostatici întregii funcționarea compresoarelor unităților de răcire, atîta timp cît pe plăcile evaporatoare, scufundate în rezervoarul de apă, nu se formează o cantitate suficientă de gheață. Prin răcirea laptelui gheața se topește și ia cu sine căldura laptelui, prin circulația apei între frigider și rezervor. Instalația a fost încercată pentru un randament de 5000 litri de lapte pe zi, adică 2—2,5 mii de litri lapte la un muls. Laptele, de la temperatura inițială de 32,5° C, curgînd peste placa frigorifică, se răcește imediat la 4—4,5° C.

### INTREȚINEREA PURCELILOR PE TIMP DE IARNĂ

Experiențele efectuate la Universitatea din statul Dakota de sud (S.U.A.) au arătat că țînerea purcelilor pe timp de iarnă în încăperi cu temperatură și umiditate controlate contribuie la dezvoltarea lor mai eficientă.

În cursul experiențelor s-a constatat că purcii pentru îngrășat cresc în greutate mai repede decît ceilalți, iar greutatea ambelor categorii este satisfăcătoare. Atunci cînd conținutul de proteină în hrană a fost redus la 14% și apoi la 11%, purcii au început să crească în greutate mai lent.

Rația de hrană conținînd porumb și boabe de soia cu adaosuri minerale și de vitamină s-a dat purcelilor din autohrănitoare.

Cu toate că purcii pentru îngrășat creșteau mai repede în greutate și aveau nevoie de ceva mai multă hrană, consumul lor de hrană pe unitatea de spor în greutate diferea puțin.

### CARE ESTE SUPRAFAȚA REALĂ A TERENURILOR CULTIVATE PE GLOB?

Suprafața globului reprezintă 14 miliarde de hectare. Se pune atunci întrebarea: care este suprafața reală a terenurilor cultivabile? Răspunsul general, dar corect, este de regulă acesta: 1/10 din suprafața globului este cultivată sau plantată. Un geograf a explicat această diferență dintre posibilitate și realitate în cultivarea pămîntului astfel: o cincime sînt terenuri accidentate sau prea ridicate pentru a fi cultivate; o cincime se găsesc sub gheață sau zăpezi veșnice sau în zona de îngheț permanent și o cincime o constituie terenurile prea acide. Din cele 2 cincimi care mai rămîn se scade o suprafață nedeterminată unde anotimpul propice creșterii plantelor e prea scurt și alte întinderi sînt nefolosite din cauza sărăcirii solului sau a precipitațiilor prea abundente. Iată de ce între resursele solului pentru a se asigura hrana oamenilor în următoarea sută de ani, punerea în valoare a acestor uriașe suprafețe neutilizate pentru agricultură trece pe primul plan.

gradarea structurii, creșterea sărăturării și alcalinității, iar în cazul unui regim de irigare nerațional — la suprasărăturare etc.

Resturile vegetale neutilizate constituie focare din care se transmit mai departe bolile și dăunătorii; deșeurile activității intensive de creștere a animalelor poluează apa și solurile; industriile de transformare a produselor agricole pot polua foarte puternic apele prin deversarea deșeurilor.

Chiar în procesul de pro-

serie de măsuri pe plan național și internațional care să vizeze: depistarea zonelor unde resursele naturale sînt supuse unei degradări accentuate, crearea unui sistem de colectare a datelor privind degradarea mediului ambient datorită activităților agricole, dezvoltarea cercetărilor de bază în agricultură pentru a înțelege mai bine problemele ecologice, introducerea predării cunoștințelor legate de mediul ambient în învățămîntul agricol,

țările în curs de dezvoltare pot suferi din aceasta cauză, din lipsa de mijloace pentru a combate poluarea.

Dintre substanțele poluante care afectează agricultura sau provin din agricultură, la Conferința de la Stockholm au fost discutate în mult: oxidul de carbon, bioxidul de sulf, hidrocarburi volatile, oxidanții — inclusiv ozonul — fluorurile, mercurul, cadmiul, fosfații, nitrații și nitriții, pesticidele organoclorurate, micotoxinele, petrolul, materiile organice ș.a.

Recomandările adoptate precizează că este necesar să se definească exact, în fiecare țară, riscurile și amploarea pe care o prezintă poluarea, să se stabilească norme pentru principalii poluanți.

Protecția mediului s-a dovedit a fi — și Conferința de la Stockholm a confirmat-o cu prisosință — una dintre problemele majore cu care omenirea este confruntată astăzi. O componentă fundamentală o constituie agricultura care, în acest sens, deține o dublă calitate: aceea de beneficiar al mediului și aceea de sursă posibilă de alterare a acestuia. Iată de ce agricultura modernă, cercetătorul, toți cei care sînt legați, într-un fel sau altul, de agricultură sînt cei dintîi chemați să se frămînte pentru ca mediul să nu aibă de suferit.

Dr. doc. T. BAICU  
directorul  
Institutului de cercetări  
pentru protecția plantelor

### Probleme contemporane

## Agricultura și mediul

ducție, utilizarea nerațională a produselor chimice poate duce la fenomene negative. O serie de pesticide, folosite incorect sau în doze mari, pot distruge plante și animale utile, pot schimba echilibrul între paraziți și prădători pe deoparte și insectele dăunătoare pe de altă parte, sau pot duce la apariția fenomenului de rezistență.

Pesticidele persistente pot contamina produsele lactate, carnea și peștele. La un nivel ridicat de conținut în reziduurile de astfel de pesticide, unele produse alimentare nu mai pot fi date în hrană. Aceste fenomene impun o

crearea unei legislații și reglementări privind mediul ambient, adoptarea de programe naționale privind aplicarea pesticidelor și a lupte integrate etc.

Activitatea tehnologică și consumul introduc, în mod inevitabil, în mediul ambient, cantități tot mai mari de substanțe și energie. Aceste substanțe nu devin însă în mod automat poluante, ci numai la un anumit nivel de concentrație.

Problema poluării se pune cu deosebită acuitate în toate țările, însă în mod deosebit în țările puternic industrializate. Ori cît ar părea de paradoxal, dar și