

AGRICULTURA

SĂPTĂMINAL DE ȘTIINȚĂ ȘI PRACTICĂ DIN AGRICULTURĂ, INDUSTRIA ALIMENTARĂ ȘI GOSPODĂRIEA APELOR

În toate unitățile agricole, măsuri și acțiuni energice pentru:

STRÎNGEREA DE PE CÎMP A ÎNTREGII RECOLTE, ÎNSĂMÎNȚAREA PĂIOASELOR ÎN PERIOADA OPTIMĂ!

Nimeni nu contestă faptul că aceste prime zile de toamnă, cu întregul lor cortegiu de vânturi, ploi și temperaturi scăzute, creează greutăți lucrătorilor din agricultură. Impotriva manifestărilor elementelor meteorologice nefavorabile nu se pot lua, desigur, măsuri directe. Dar stă în puterea oamenilor să le minimalizeze efectele păgubitoare, până la anulare. Către acest scop sînt îndreptate acum eforturile tuturor celor din agricultură. În centrul atenției stau recoltarea și însămînțările.

În prim plan se situează măsurile organizatorice, o bună repartizare a forțelor de muncă la acțiunile prioritare, o folosire cu randamente superioare a utilajelor de recoltare, o rațională dirijare a mijloacelor de transport.

Competenței și spiritului organizatoric li se suprapune surplusul de energie și de conștiință declanșate de lărga întrecere socialistă închinată celei de-a 25-a aniversări a Republicii. Așa se explică faptul că în majoritatea unităților agricole se înregistrează zi de zi noi inițiative.

Măsurile organizatorice luate în ultimele zile, prezența în unități, pentru sprijin concret, a cadrelor de specialitate din direcțiile generale județene, din departamente, centrale și ministere, trebuie să se concretizeze în executarea fără întârziere a lucrărilor specifice perioadei în care ne aflăm: terminarea imediată a recoltării culturilor de toamnă, în primul rînd a celor cu mai mare perisabilitate, transportarea produselor din cîmp, cu toate mijloacele disponibile.

Există încă — deși nu ar mai trebui să fie așa — floarea-soarelui nerecoltată. Încheierea neîntârziată a ac-

(Continuare în pag. 3-a)



În aceste zile, rodul bogat al grădinilor de legume trebuie să fie pus la adăpost. Imaginea surprinsă pe tarlalele cooperativei agricole Movila Miresei, județul Brăila, redă efortul cooperativelor pentru ca recolta de ardei gras să ia cât mai repede drumul valorificării.

Ginduri în preajma deschiderii noului an universitar

ÎNVĂȚĂMÎNT, CERCETARE, PRODUȚIE

Prof. dr. ing. Tiberiu MUREȘAN

rectorul
Institutului agronomic
„N. Bălcescu” — București

Jalonînd cu claritate dezvoltarea economico-socială a României în etapa următoare, tovarășul Nicolae Ceaușescu, secretarul general al partidului, a evidențiat în Raportul prezentat la recenta Conferință Națională a P.C.R. importanța pe care continuă să o aibă agricultura. Prin amplificarea acțiunilor de modernizare — sporind parcul de mașini, mărind cantitățile de îngrășăminte chimice, de erbicide, insecticide și biostimulatori, extinzînd suprafețele irigate — statul face eforturi pentru a crea condiții favorabile creșterii continue a producției agricole. Întregul complex de acțiuni — menit să contribuie la îmbogățirea bazei materiale, la îmbunătățirea modului de organizare a muncii și a tehnologiilor — urmărește o creștere rit-

mică a producției în toate sectoarele agriculturii. În aceste condiții, producția totală de cereale, de exemplu, va crește la 28—30 milioane de tone anual.

Asemenea perspective sînt prevăzute pentru toate sectoarele din agricultură și dialogul pe care secretarul general al partidului l-a purtat zilele trecute cu specialiști din această ramură a economiei, cu ocazia vizitării „Expoziției de autoutilare în agricultură și industria alimentară” și a Combinatului apicol-Băneasa, a evidențiat multiplele posibilități de realizare a lor.

După cum este firesc, pe măsură ce agricultura se modernizează, tehnologiile devin mai complexe, iar

(Continuare în pag. a 13-a)

AGRICULTURA JUDEȚULUI TIMIȘ PE CALEA DEZVOLTĂRII

Ing. Ion GHEORGHIU

vicepreședinte
al Consiliului popular județean Timiș,
director general
al direcției generale
județene pentru agricultură,
industrie alimentară și ape

Atît prin suprafață, cît și prin producția globală și marfă, județul nostru se numără printre cele mai mari și importante județe ale țării; el ocupă primul loc în ceea ce privește suprafața, al doilea ca producție globală și se situează pe primele locuri în ceea ce privește efectivele de animale și contribuția la fondul de stat la lapte și carne.

Perioada actuală reprezintă o etapă cheie pentru atingerea și depășirea obiectivelor înscrise în planul cincinal și în angajamentele luate de cei ce lucrează în agricultură. În fiecare unitate agricolă, în fiecare fermă se lucrează intens, în luptă cu timpul și cu vremea nu întotdeauna prielnică, pentru ca întreaga recoltă a culturilor agricole de toamnă să fie strînsă fără nici un fel de pierderi.

Se întreprind, de asemenea, eforturi susținute pentru a asigura condiții optime recoltei de grîu a anului viitor.

Paralel cu utilizarea în proporție mai ridicată a soiurilor noi, intensive — Aurora și bineînțeles, soiurile create la Stațiunea experimentală Lovrin, paralel cu amplasarea culturii în condiții optime, se desfășoară acum o activitate vie pentru încadrarea semănatului în perioada optimă.

Hotărîți să se înscrie pe primele locuri în ampla întrecere socialistă desfășurată de toți oamenii muncii din țara noastră, în cinstea celei de a 25-a aniversări a proclamării Republicii, lucrătorii din agricultura județului Timiș obțin zi de zi noi realizări, dovezi grăitoare ale atașamentului față de partid și de stat.

Ca urmare a măsurilor stabilite de partid pentru perfecționarea organi-

(Continuare în pag. a 10-a)

AGRICULTURA

Săptăminal de știință și practică, editat sub egida Ministerului Agriculturii, Industriei Alimentare și Apelor și a Uniunii Sindicatelor pe ramură.

Nr. 39 (503)

Joi 28 septembrie 1972

SUMAR:

- TOAMNA, LA I.C.C.S. — BRAȘOV (pag. 4)
- Vă prezentăm: ASOCIAȚIA INTERCOOPERATISTA SIGHEȚUL MARMAȚIEI (pag. 5)
- Însilozarea furajelor în județul Dolj: RITMUL LUCRĂRIILOR RECLAMA URGENȚĂ! (pag. 6)
- Se apropie iarna: CUM ASIGURAȚI ADĂPOSTIREA ANIMALELOR? (pag. 7)
- Pe șantierele de irigații de pe Valea Mostiștei: ELANUL ȘI DÎRZENIA TINEREȚII ÎȘI SPUN CUVÎNTUL (pag. 8)
- EXPOZIȚIA „AUTOUTILAREA ÎN AGRICULTURĂ ȘI INDUSTRIEA ALIMENTARĂ” (pag. 9)
- ACORDUL GLOBAL MOBILIZEAZĂ REZERVE INTERNE (pag. 10)
- Industrie alimentară: LA NIVELUL CENTRALEI — PERFEȚIONARE CONTINUA A ACTIVITĂȚII (pag. 11)
- În dezbateri publică: PROIECTUL CODULUI MUNCII (pag. 12)
- O nouă promoție de absolvenți ai institutelor agronomice pășește în producție: SPOR LA MUNCĂ! (pag. 13)
- CALEIDOSCOP (pag. 14)
- DIN PROGRAMUL DE RADIO ȘI TELEVIZIUNE (pag. 15)

COLEGIUL DE REDACȚIE

Ing. Emilian ALBULESCU (secretar general de redacție); Ing. Marin CAPISIZU, membru corespondent al A.S.A.S.; Dr. ing. Octavian CARARE; Ing. Vasile CIAUȘU, (redactor șef); Ing. Sonia DIRADURIAN; Ing. Eugen GRIGORESCU; Ing. Nicolae MANTZ; Dr. ing. Teodor MARIAN; Ing. Gheorghe MOLDOVAN; Ing. Ioan MOLDOVAN, membru corespondent al A.S.A.S.; Dr. ing. Mircea MOȚOC, membru corespondent al Academiei R.S. România; Prof. dr. Tiberiu MUREȘAN, membru titular al A.S.A.S.; Ing. Lucian ROSCA; Ing. Mihai SEMENESCU; Anton STOIANOVICI; Ing. Nicolae STOICA; Prof. dr. doc. Nicolae ȘTEFAN, membru titular al A.S.A.S.; Conf. ing. Vasile TEMISAN, membru corespondent al A.S.A.S.; Ing. Ion TEȘU; Ing. Ion TOMA; Prof. dr. Sergiu VREJBA.

Redacția: București, Piata Scintell nr. 1 Sectorul 1. Oficiul poștal 33 Căsuța poștală 4105. Telefon 17.32.73.

Abonamentele se fac la oficiile și agențiile poștale prin factorii poștali și difuzorii procentuali.

Comenzile pentru publicitate (reclame) se primesc la redacție.

Tiparul: Combinatul poligrafic „Casa Scintell”.

40.000

• Cronica săptămânii •

„Dragă tovarășe Maurer, Doresc să dau glas sentimentelor Comitetului Central, Consiliului de Stat și Consiliului de Miniștri, ale partidului și poporului nostru, felicitându-te călduros cu prilejul împlinirii a 70 de ani de viață, precum și cu ocazia decorării tale cu cea mai înaltă distincție a Republicii Socialiste România — titlul de „Erou al Republicii Socialiste România”. Acordarea acestei înalte distincții este o expresie a aprecierii deosebite pe care partidul și poporul nostru o dau activității tale, puse în slujba mișcării revoluționare, a luptei partidului pentru înlăturarea claselor exploatoare, iar, în anii de după eliberare, în slujba construirii socialismului și, în prezent, a făuririi societății socialiste multilateral dezvoltate în România”.

Am reprodus acest fragment din cuvîntul tovarășului Nicolae Ceaușescu pentru că ele înmănușează sentimentele pe care le nutrește poporul nostru față de comunisti, față de cei care nu și-au precupețit nimic pentru viitorul fericit al poporului nostru, pentru că aceste cuvinte de căldă apreciere dau contur chipului comunistului care de-a lungul întregii sale vieți a îndeplinit întotdeauna cu cinste și în bune condiții însărcinările date de partid.

Telegramele sose de peste hotare de la conducători ai partidelor comuniste și muncitorești, de la șefi de state atestă prestigiul de care se bucură în întreaga lume tovarășul Ion Gheorghe Maurer, președintele Consiliului de Miniștri al Republicii Socialiste România.

La sfîrșitul săptămînii trecute a avut loc vizita de lucru a tovarășului Nicolae Ceaușescu la exploatarea forestieră din valea Gurghiuului. Și această vizită se înscrie în stilul de muncă propriu al secretarului general al partidului, care poartă un dialog viu, permanent, la fața locului, în fabrici și uzine, pe șantiere și ogoare, acolo unde se făuresc bunurile materiale, cu colectivele de oameni ai muncii, care nu și precupețesc eforturile pentru a da viață, pentru a transpune în fapt politica științifică, înțeleaptă, a partidului, de făurire a societății socialiste multilateral dezvoltate.

Duminică, secretarul general al partidului s-a întilnit cu muncitori și specialiști din domeniul economiei forestiere, cadre de conducere din ministerul coordonator și institutele proprii de cercetare, din combinatele de exploatare și industrializare a lemnului din întreaga țară. Simpla enumerare a participanților la această dezbateri, ce a avut loc într-una din cele mai importante exploatare forestiere din țară, ne dă dimensiunile reale ale acestui dialog dintre conducătorul partidului nostru și cei ce se ocupă de procesul acesta atât de complex, ce se desfășoară de-a lungul multor ani, de la producerea puietului pînă la creșterea brazilor ce străpung înălțimile cerului, de la buștenii purtați cu iuteală pe scocuri sau pe apele înșumate ale riurilor de munte și pînă la mobila lustruită, lucrată în marile și modernele combinate de industrializare a lemnului.

Acolo, în inima muntelui, la parchetul forestier experimental de la Răchitaș s-a examinat cu atenție sfera largă a problemelor izvorite în mod firesc din procesul amplu, adesea anevoios, dar care va fi încununat de reușita sigură a îndeplinirii sarcinilor, a hotărîrilor Congresului al X-lea al P.C.R. și ale Conferinței Naționale a partidului — îndeplinirea cincinalului înainte de termen. Din sfera problemelor dezbătute n-au lipsit, lucru firesc, nici cele privind condițiile de muncă și de viață ale celor care lucrează în acest important sector al economiei naționale.

La parchetul Răchitaș au fost urmărite o serie de utilaje care se folosesc în premieră, utilaje de mare randament, create prin forțe proprii. Expoziția, organizată în aer liber, a noutăților tehnice în domeniul mecanizării complexe a exploatare forestiere și transportului lemnului constituie o dovadă a înțelegerii depline de către cei ce lucrează în domeniul forestier a chemării partidului de a acorda toată atenția autodotării.

Forestierii au raportat cu mindrie tovarășului Nicolae Ceaușescu că s-a realizat cu succes indicația de a pune la punct modalitățile tehnice care să elimine lucrările pregă-

titoare, costisitoare și îndelungate, și să asigure intrarea în exploatare, în termene scurte, a parchetelor forestiere, scoaterea rapidă și fără pierderi a masei lemnoase din pădure. În cele patru luni de cînd se aplică cu succes exploatarea, transportul și pregătirea semiindustrială a masei lemnoase în condiții complet mecanizate, transferindu-se muncile grele din pădure pe platforme special amenajate, situate la poalele masivului muntos, indicele utilizării masei lemnoase a crescut de la 86 la 93 la sută, reducîndu-se pierderile tehnologice și dublîndu-se productivitatea muncii. Cheltuielile pe metru cub de lemn au scăzut cu 30 la sută, iar valoarea produselor rezultate, pe aceeași unitate de măsură, a înregistrat un spor de 23 de lei.

Inteligența tehnică românească s-a materializat aici, în inima muntelui, în crearea unui funicular de mare capacitate, de concepție proprie, care prezintă caracteristici funcționale superioare, avînd o productivitate de trei ori mai mare decît instalațiile asemănătoare existente. Din seria realizărilor face parte și tractorul puternic, omologat recent, cu care pot fi scoși arborii din locurile greu accesibile.

Multe aspecte deosebite au reținut atenția înalților oaspeți: sistemul platformelor de preindustrializare; combina de separat și balotat cetină, folosită în producția de făină furajeră, un excelent biostimulator în hrana animalelor; echipamentele de încărcare și containerizare instalate pe autocamioane de diferite tipuri; expoziția de mașini, utilaje, echipamente, subsansamburi și piese de schimb. Aici au fost expuse o parte din cele 80 de tipo-dimensiuni și peste 2000 de repere și echipamente mecanice produse de întreprinderile specializate ale economiei forestiere, în acțiunea de autodotare și înlocuire a unor utilaje din import. A fost consemnată ca o realizare deosebită transportorul pliant, a cărui folosință — după cum a subliniat conducătorul partidului și statului nostru — poate și trebuie să fie extinsă și în agricultură la strînsul și transportul paielor.

Tovarășul Nicolae Ceaușescu, dînd o înaltă apreciere succeselor obținute de forestieri, a trasat sarcina aplicării experienței dobîndite de specialiști și în alte domenii de activitate. Concluziile rodnicului dialog constituie sarcini mobilizatoare pentru colectivele de oameni ai muncii din economia forestieră, mijloace eficiente pentru realizarea planului cincinal înainte de termen.

Legăturile de prietenie și colaborare româno-bulgare au cunoscut în ultimii ani o evoluție rodnică. Dezvoltarea colaborării fructuoase dintre Partidul Comunist Român și Partidul Comunist Bulgar, pe baza principiilor marxism-leninismului și internaționalismului socialist, cursul continuu ascendent al relațiilor reciproce în domeniul politic, economic, tehnico-științific și cultural corespund intereselor ambelor popoare, cauzei generale a socialismului și păcii.

Un factor de primă importanță pentru adîncirea și diversificarea relațiilor bilaterale în toate domeniile îl constituie contactele directe, întilnirile devenite tradiționale dintre conducătorii partidelor și statelor noastre. În luna august, oamenii muncii din România socialistă au primit, cu sentimente de căldă prietenie pe tovarășul Todor Jivkov, care a vizitat litoralul românesc și a avut convorbiri cu tovarășul Nicolae Ceaușescu.

Sub semnul acestor auspicii a început vizita de prietenie în R. P. Bulgaria pe care tovarășul Nicolae Ceaușescu o face în fruntea unei delegații de partid și de stat a țării noastre.

Prezența pe pămîntul Bulgariei vecine și prietene a conducătorului partidului și statului nostru, tovarășul Nicolae Ceaușescu, în fruntea delegației române, reprezintă o elocventă expresie a raporturilor frățești dintre cele două țări, popoare și state, o nouă și remarcabilă contribuție la întărirea prieteniei româno-bulgare.

Primirea călduroasă făcută oaspeților români de mii de locuitori ai orașului Varna și ai localităților din împrejurimi, precum și de oamenii aflați la odihnă pe litoralul Mării Negre, convorbirile dintre conducătorii de partid și de stat ai României și Bulgariei constituie o nouă expresie a legăturilor tradiționale de prietenie statornice între popoarele și partidele celor două țări.

● BLOC-NOTES ● BLOC-NOTES ● BLOC-NOTES ● BLOC-NOTES ●

PENTRU O CÎT MAI CORECTĂ FERTILIZARE A TERENURILOR

Cantitățile de îngrășăminte de care dispune agricultura trebuie să fie folosite rațional și cu maximă eficiență economică. Sarcini speciale, în acest sens, au primit în ultima vreme laboratoarele de agrochimie și pedologie. Îndrumarea metodologică a acestora revine Institutului de studii și cercetări pedologice, în cadrul căruia a luat ființă un sector de agrochimie. În scopul stabilirii unui program de lucru și a unor măsuri concrete zilele trecute s-a organizat la Ministerul Agriculturii, Industriei Alimentare și Apelor o ședință de lucru la care, pe lângă reprezentanții laboratoarelor de agrochimie de la județe, au participat cercetătorii și cadre didactice de specialitate de la institutele agronomice din țară. Concluziile discuției au permis elucidarea unor probleme și fixarea coordonatelor unei activități cît mai eficiente.

LOTURI DEMONSTRATIVE ÎN ZONA NECOOPERATIVIZATA

Soiurile superioare de cartofi dau recolte mari chiar și în condițiile necooperativizate. Un câștig serios pentru producător dar și pentru stat. Vrînd să dovedească acest lucru, Institutul de cercetări pentru cultura cartofului și sfelei de zahăr a organizat trei loturi demonstrative la Bran, Sîncea și Poiana Mărului. Duminică, s-a organizat recoltarea lotului de la Poiana Mărului, cu participarea a circa 150 de producători din comunele învecinate. Rezultatul: 32 000 kg/ha cu cartofi din soiul Desirée, față de numai 8 000 kg/ha, cît s-a obținut pe lotul martor, cu cartofi locali. La Bran,

soiul Eba și-a dovedit superioritatea cu 40 000 kg/ha față de 18 000 kg/ha cît a dat cartoful local. Aceste argumente sînt destul de puternice pentru a-i convinge pe producători să schimbe materialul de sămînță, acțiune care va fi sprijinită de institut.

COMPLEX PENTRU PRODUCEREA RASADURILOR

La Focșani, vor începe, în curînd, lucrările pentru construirea unui complex modern de producere a răsadurilor pe o suprafață de 6 ha (cu o seră-înmulțitor de un hectar și solarii încălzite pe 5 ha). Complexul, aparținînd I.P.V.I.L.F. Vrancea, va produce răsaduri pentru culturi de legume pe 300 hectare. El va livra răsaduri în primul rînd pentru fermele întreprinderii, dar și cooperativelor agricole din județ, care cultivă legume timpurii. Complexul va intra în funcțiune în primele luni ale anului viitor.

IA AMPLOARE O PREȚIOASĂ INIȚIATIVĂ

În zilele de 26 și 27 septembrie a.c. a avut loc, la Fabrica de produse zaharoase CIBO din Brașov, o constatare de lucru menită să facă cunoscute rezultatele aplicării, aici, a unei inițiative de muncă numită „Estetică, gram, secundă”.

Constatarea a fost organizată de Uniunea Sindicatelor din agricultură, industrie alimentară și gospodărirea apelor, în colaborare cu Centrula industrializării sfelei de zahăr. Cu acest prilej s-au analizat rezultatele obținute de colectivul fabricii C.I.B.O. care, de la începutul anului, aplică în producție inițiativa sus menționată, avînd drept scop îmbunătățirea esteticii și a calității produselor, reducerea consumurilor specifice de materii prime, folosirea integrală a timpului de muncă — în esență, organizarea superioară a muncii și a producției sub toate aspectele.

Au participat reprezentanți ai fabricilor de produse zaharoase din întreaga țară.

Reînnoiți-vă abonamentele la revista

„AGRICULTURA”

Abonamentele se pot face la toate oficiile și agențiile poștale, la factorii poștali și difuzorii procentuali.

Costul unui abonament este de 13 lei pe trimestru, 26 lei pe semestru și 52 lei pe an. Ei vă asigură primirea revistei cu regularitate.



În cinstea celei de-a XXV-a aniversări a Republicii

ENTUZIASTĂ ÎNTRECERE PE OGOARELE PATRIEI

(Urmare din pag. 1)

șunii și depozitarea semințelor — folosind toate spațiile ce pot fi destinate acestui scop, nu s-a dat și recoltării porumbului — utilizându-se toate forțele de muncă existente, fără să se aștepte posibilitatea utilizării combinelor, Prioritate au culturile de pe suprafețele destinate pâioaselor de toamnă.

Începând de la 25 septembrie, epoca optimă pentru semănaul griului este în plină desfășurare pentru județele din zona rece. Și mai devreme trebuia începută însămînțarea orzului. Specialiștii apreciază că în actualele condiții, aceste acțiuni pot începe peste tot și că este necesar să se încheie în cel mai scurt timp posibil.

Din multiplele acțiuni care au loc acum pe ogoare, prezentăm cititorilor unele aspecte din județele Satu Mare și Maramureș.

In județele Satu Mare și Maramureș

ZILE HOTĂRITOARE PENTRU STRÎNGEREA RECOLTEI ȘI PREGĂTIREA CELEI VIITOARE

Stringerea rodului culturilor de toamnă și însămînțarea cerealelor pâioase sînt, de cîteva zile, imperatiile majore ale lucrătorilor ogoarelor din județele Satu Mare și Maramureș. În oricare din unitățile din aceste județe nordice — unde perioada optimă pentru executarea lucrărilor din campania de toamnă este mai scurtă decît în zonele sudice — poate fi, acum, întîlnită o maximă mobilizare de forțe.

Prioritatea din cadrul complexului de lucrări o define recoltatul fructelor și legumelor, mai ales că, în ultimele zile, timpul s-a răcit considerabil. Astfel, la ferma Cehal din cadrul I.A.S. Tășnad, culesul fructelor se apropie de sfîrșit, rezultat direct al eforturilor depuse de lucrătorii acestei unități. La fel de intens se lucrează și în livezile situate pe nisipuri ale cooperativelor agricole din Sanislău, Urziceni, precum și în fermele legumicole din cooperatiile din Pir, Tiream, Potău, toate din județul Satu Mare, unde cea mai mare parte a recoltei de tomate și ardei gras a fost strînsă, iar în aceste zile urmează să se înceapă culesul rădăcinoaselor.

În județul Maramureș, pomicultorii, cunoscînd din propria experiență că producția de fructe trebuie strînsă într-un timp cît mai scurt pentru a o feri de pericolul primelor brume, au intensificat ritmul recoltărilor, astfel că pînă acum fructele au fost culese în proporție de 50%. La ferma Șomcuta Mare din cadrul I.A.S. Baia Mare se întrec zilnic la lucru peste 400 de oameni. Pînă la începutul acestei săptămîni au fost recoltate circa 600 tone de prune și 800 tone de mere, urmînd ca în această săptămîină lucrarea să se încheie. Aceeași mobilizare de forțe poate fi întîlnită și la cooperativa din Ocolis. Aici se estimează obținerea unei recolte de 250 tone fructe, din care s-au strîns 60 de tone, urmînd ca în aceste zile să se culegă eșalonat soiurile Parmen auriu, și Delicios auriu, precum și cele cu o maturizare tardivă — Jonathan și Șovari.

Cu toată această impresionantă participare la efectuarea lucrărilor în livezi, și acum, deși mai puțin frecvent ca în alți ani, se fac simțite o serie de deficiențe privind preluarea producției de către unitățile întreprinderii județene de producție, valorificare și industrializare a legumelor și fructelor Maramureș. De exemplu la cooperativa agricolă din Iadara s-au semnalat greutăți în asigurarea mijloacelor de transport, ceea ce a făcut ca o bună parte din recolta de prune să se deprecieze.

Pregătind din timp campania, lucrătorii de la I.A.S. Tășnad, județul Satu Mare, au început recoltatul porumbului cu toate forțele, folosind atît combinelele CT 2R, unde starea terenului a permis accesul cît și echipe de culegători. Încă de la declanșarea acțiunii s-a făcut simțită o bună organizare a muncii mecanice și manuale precum și efectul întrecerii socialiste. Astfel, în numai 4 zile, știuleții au fost strînsi de pe 100 de hectare. La desfășurarea alertă a acestei lucrări, nu poate fi omisă nici contribuția celor 400 de elevi ai școlilor din comunele învecinate, care zilnic au dat un sprijin prețios lucrătorilor întreprinderii. „Atît pe terenurile unde recoltatul porumbului se face mecanic, sau manual, ne spune ing. Augustin Șandor, directorul I.A.S. Tășnad — transportul producției de pe cîmp se face în aceeași zi pentru a o feri de eventualele intemperii. De asemenea, în cel mult 48 de ore de la începerea recoltării, fiecare parcelă este eliberată de resturile vegetale, în vederea efectuării arăturilor pentru însămînțările de toamnă“.

În multe unități cooperatiste din județul Satu Mare,

recoltarea culturilor de toamnă este în bună parte încheiată. Astfel, la cooperativele din raza consiliului intercooperatist Sanislău, recoltarea cartofilor este pe terminate, iar la cooperativa din Pir, floarea-soarelui s-a strîns de pe aproape întreaga suprafață, prioritate avînd lotul semîncor.

Preocupări asemănătoare există în multe alte unități din aceste două județe. Astfel, cooperatorii din Vama, județul Satu Mare, au fost primii din zona Oașului, care au început culesul porumbului și, în decurs de 7 zile, în ciuda timpului ploios au intrat pe cîmp, eliberînd o mare parte a terenului pentru însămînțări. Și la cooperativa din Arduș, județul Maramureș, în funcție de stadiul maturării porumbului cooperatorii ies masiv la recoltat. De altfel, aici în numai două zile s-a strîns recolta de pe 45 de hectare.

Paralel cu stringerea recoltei și pregătirea terenului, se desfășoară și semănaul. La cooperativele din cadrul consiliului intercooperatist Carei, județul Satu Mare, s-au semănat 210 hectare cu secară masă verde și 250 hectare cu

grîu, iar 80% din suprafața ce va fi însămînțată este pregătită pentru a primi sămînță. La fel de intens se desfășoară semănaul și în cooperativele din județul Maramureș. La Pribilești, de exemplu, mecanizatorii și cooperatorii au încorporat sămînța pe mai bine de jumătate din suprafața prevăzută. Aceași atmosferă de lucru intensă în trecerea ce se desfășoară în cinstea celei de-a 25-a aniversări a Republicii poate fi întîlnită și pe terenurile cooperativelor din Someș-Uileac, Mișeu Mare, Tâmaia etc.

Însă, în timp ce în multe unități viteza zilnică la semănat este depășită, în altele, cum ar fi cele din Berchez, Boiu Mare, Coruia din județul Maramureș nici nu s-a început semănaul. Mai mult, în acest județ nu s-a efectuat integral schimbul de sămînță. Din 647 tone de sămînță mai sînt de schimbat circa 470 de tone. Tot aici, pregătirea utilajelor a lăsat de dorit. La Tăuții-Măgheraș, de pildă, patru tractoare sînt folosite cu intermitență din lipsă de tractoriști, două s-au dovedit a fi prost reparate iar la Lăpușel cîteva tractoare au sistemul hidraulic prost reparat.

Aceste cîteva aspecte denotă că în majoritatea unităților unde campania a fost pregătită în cele mai mici amănunte, lucrul se desfășoară intens, fără întreruperi. În schimb, acolo unde lucrările au fost superficial pregătite, se pierde timp prețios în desfășurarea campaniei.

A. DORIAN



La C.A.P. Tarcea, Județul Bihor, se ară ultimele suprafețe destinate însămînțărilor de toamnă

ATENȚIE PATULUI GERMINATIV!

Așa cum s-a subliniat și la teleconferința de marți seara de la Ministerul Agriculturii, Industriei Alimentare și Apelor trebuie să se ia urgente măsuri pentru intensificarea semănatului în toate județele. În nordul țării această lucrare trebuie încheiată pînă la 8-9 octombrie.

Datorită faptului că pe mari suprafețe arăturile „au inverzit“, este obligatoriu ca semănaul să fie precedat de o rediscuire a terenului, lucrare care trebuie executată zi și noapte. Nu este admis ca sămînța să fie încorporată în teren nepregătit.

Pînă la data de 26 septembrie au fost arate peste 1,7 milioane ha — 74% în sectorul de stat și 54% în cooperativele agricole.

În ceea ce privește pregătirea terenului pentru semănat, există discrepanțe între județe și între unitățile agricole din același județ, cu condiții similare (vezi tabelul alăturat).

Pregătirea terenului (% din arături)

Județul	I.A.S.	C.A.P.
Dolj	80	88
Olț	57	85
Teleorman	73	83
Ifov	80	79
Ialomița	81	90
Constanța	91	94
Tulcea	26	77
Brăila	87	60
Buzău	26	94
Timiș	88	61
Arad	67	64
Bihor	60	91
Prahova	33	61
Dimbovița	53	80
Argeș	100	70
Vâlcea	41	83
Gorj	100	45
Mehedinți	33	92
Caras-Severin	64	99,8
Galați	100	69
Vrancea	60	93
Bacău	86	38
Vaslui	89	72
Iasi	77	65
Neamț	35	59
Botoșani	84	67
Satu-Mare	60	66
Sălaj	32	54
Cluj	31	35
Alba	53	69
Hunedoara	74	58
Sibiu	20	35
Mureș	22	54
Brașov	38	24
Covasna	100	41
Harghita	—	61
Bistrița	60	34
Maramureș	33	53
Suceava	66	75

UNII SEAMĂNĂ, ALȚII NU AU CE...

Unitățile care nu dispun de o sămînță valoroasă și-o pot asigura prin schimb organizat. Anul acesta, mai bine de 85% din fondul de schimb fiind constituit în județele producătoare, a fost eliminat în mare parte, transportul de sămînțe pe distanțe mari. Nu mai rămînea decît ca unitățile care și-au programat asemenea schimburi, să le și efectueze.

Din datele centralizate la 26 septembrie, reiese că, în timp ce în județele Ialomița, Brăila, Galați, schimbul de sămînță de griu se apropie de sfîrșit, unitățile din județele Cluj, Botoșani, Suceava, Mureș, Dimbovița, Sibiu, Caras-Severin mai au de ridicat mari cantități față de cele planificate.

Situația este îngrijorătoare din două motive: pe de o parte, pentru că tocmăi în aceste județe sămînțatul trebuie încheiat mai devreme; pe de altă parte, pentru că în cele mai multe dintre aceste județe, și în altele — Brașov, Sibiu, Sălaj, Bistrița-Năsăud, Suceava — laboratoarele au semnalat lipsa germinativității la mari cantități de sămînțe.

Întîrzierea sau chiar renunțarea la schimb nu poate avea decît urmări nedorite: fie întîrzierea semănatului, peste perioada optimă, fie folosirea unor sămînțe necorespunzătoare. Ambele situații sînt păgubitoare atît pentru unitățile în cauză, cît și pentru economia statului. Pentru a le evita, nu există decît o singură cale: direcțiile generale județene să întreprindă măsuri cît se poate de operative pentru ca mișcarea semințelor să se încheie, peste tot în cîteva zile și să nu se permită, sub nici un motiv, folosirea unor sămînțe lipsite de garanția unor înalte valori biologice și culturale.

Carnet de scriitor

ODĂ „ZILEI RECOLTEI“

Oricît de ploioase au fost ultimele săptămîni, oricîți nori de plumb au atrînat la ferestrele zărilor, frumusețile cromatice ale toamnei n-au putut fi stîrbite decît în mică măsură. Pe drumurile Bărăganului, aproape de Slobozia, am văzut trecînd camioane încărcate cu știuleți de porumb ca aurul. În multe gări, mobilele de sfeclă așteptau buncărele fabricilor de zahăr. La Seini în Maramureș, la Mișeu — Arad, la Drăgășani, la Odobești, la Murfațlar ori la Cotrani, se culeg viile. Pe la Livada, lângă Satu Mare, pe dealurile din bazinul Olăneștilor, ori pe lângă Fălticeni, drumurile încep să fie povîrnite de care pline cu tirne și coșuri cu mere și prune brumării. Un foșnet dulce răzbate de prin podgorii și livezi unde, cînd se inseninează, soarele așter-

ne trimbe de borangic umed, dezvăluind mai clar febrele culesului. Fiindcă acum ceasurile și minulele atîrnă greu. Nu numai în vii și în plantațiile pomilor fructiferi, ci și în grădinile de legume, unde se string gogoșarii, verzele și cartofii. În contextul acestui frează al muncii, „Ziua recoltei“ — devenită de-acum tradițională, capătă anul acesta o semnificație deosebită. Ea nu apare doar ca o imagine plină de măreție și farmec pictural, ci și ca un simbol al hărăziciei oamenilor, hotărîți să grăbească muncile, să umple zarea cimpiilor și lumina toamnei, cu iureșul mașinilor și al autocamioanelor. Va fi o zi de plîndă la bilanțul, cînd se vor recapitula zilele și nopțile de îndrîjiri pe tractoare și pe combine, așter-

ecluze și aspersoare, pe mașinile de îmbrăștiat hrănitorea „zăpadă“ chimică a pămîntului. Vor fi acele bucurii reconstituite din clipe eroice, cînd se va cinsti priceperea și rivna, inițiativa și entuziasmul creator al muncilor agricole.

Reînvie de la o vreme, cu candori și frumuseți unice, vechi obiceiuri în cadrul sîrbătorilor recoltei, căci mai fiecare județ se mindrește cu datini specifice. Reînvie cobza și naiul, jocurile cimpenesti, dar spiritul modern aduce grandoarea expozițiilor unde, alături de legume și fructe, de struguri sînt prezentate etaloanele griurilor, porumbilor, sfeclii, cartofilor și tuturor varietăților noi de legume, ca și bazarele cu artizanat și standuri/e cu atît de felurite produse ale industriei noastre contemporane.

Și, cum ceasurile de bilanț sînt, după tradiție, cinstite cu spumosul și dăruitul vin românesc, pe bună dreptate se închină, în cîntecul recoltei, pentru producțiile, sîrbătorile și bucuriile viitoare ale oamenilor cimpiiului.

Acestor minunați oameni, condeii poetului socoate că se cuvine a le dedica cea mai frumoasă dintre odele toamnei.

AI. RAICU

TOAMNA, LA I. C. C. S. BRAȘOV

Toamnă. Anotimpul culesului. La Institutul de cercetări pentru cultura cartofului și sfeclii de zahăr — Brașov — ca de altfel în orice unitate de cercetare, recolta este acum „dublă”: se string concret, roadele cimpului — înregistrându-se cu rigurozitate producția fiecăreia dintre zecile și sutele de variante — și, totodată, se „adună” toate rezultatele pentru ca apoi, prin comparații minuțioase, să se determine, cu maximă obiectivitate, soluția optimă. O vizită la institut tocmai în această perioadă permite depistarea unor noutăți științifice, interesante pentru practica agricolă.

În ciuda vremii neprielnice, se recoltează din plin cartofii. Pentru mecanizarea acestei acțiuni — obiectiv important pus în fața cercetării de Conferința Națională a partidului — s-a încercat cu succes și distrugătorul de vreji MDV 4-107, de construcție românească, fabricat la U.F.R.M.A. Sibiu. Rezultatele bune obținute deschid acestei mașini drumul spre fabricația în serie și deci spre unitățile producătoare de cartofi.

O dată cu recoltarea s-au evidențiat noi aspecte privind atacul de mană la cartofi. Cercetătorul ing. I. Cupșa, care se ocupă intens de această problemă, apreciază că unitățile de producție trebuie să țină seama că evoluția atacului de mană a fost anul acesta rapidă. O serie de soiuri sensibile au fost distruse în trei săptămâni. **Cartofii bolnavi nu trebuie să ajungă în nici un caz în silozuri sau depozite. De aceea, se recomandă o preinsilozare obligatorie, de minimum două săptămâni.**

Poate fi combătută radical mana din cultură? O experiență polifactorială, în care s-a studiat efectul mijloacelor chimice și mecanice de combatere după principiul luptei integrate, demonstrează că da. S-a evidențiat că o serie de mijloace agrotehnice reduc atacul de mană. Când acestora li se suprapune o combatere chimică, foarte atentă, în perioada de vegetație și arderea vrejilor la sfârșitul ei, rezultatele sînt incontestabile: la solul Bintje, deosebit de sensibil, s-au putut obține la institut 28 000—30 000 kg de cartofi la hectar, perfect sănătoși.

Și amelioratorii își impart acum timpul între cimpul experimental și determinările din laborator. Una din preocupări — obținerea de noi soiuri de cartofi, bogate în amidon, cercetătorul ing Titus Catelly ne informează că la o serie de 6—7 linii nou create, s-a înregistrat acum un conținut de amidon de 24—27% în timp ce la solul standard Ora el nu s-a ridicat decât la 19,3%. Sînt rezultate care vin în întâmpinarea cerințelor industriei prelucrătoare.

Cercetătorii din laboratorul de pro-

ducere de sămînță sînt și ei solicitați la maximum. Se află în plină desfășurare acțiunea de determinare a stării fitosanitare a cartofilor de sămînță produși în zonele închise. Probele primite — numărul lor se ridică la circa 300, fiecare fiind formată din cîte 100 de tuberculi — se gazează pentru grăbirea scoaterii din repaus. Respectarea foarte corectă a cerințelor în timpul gazării — ne-a informat cercetătoarea ing. Eugenia Tănăsescu — a permis ca apariția colților să se producă anul acesta în numai 16 zile. Ei au și fost plantați în sere. Plantele rezultate se bonitează apoi vizual și se testează serologic, determinându-se astfel eventuala prezență a virusurilor. Este o muncă minuțioasă și plină de răspundere, care asigură însă o importantă cerință — certificarea cartofilor de sămînță liberi de viroze.

Preocupările pentru eliminarea infecțiilor virotice în culturile de cartof determină acțiuni de anvergură. **Dr. docent Matei Berindei**, director adjunct științific al institutului, ne-a vorbit despre importanța acțiune ce se întreprinde acum, împreună cu direcțiile generale județene, pentru asanarea zonelor închise. **În județele respective se asigură din această toamnă, și pentru loturile personale ale membrilor cooperatori, numai cartofi de sămînță liberi de boli virotice. O garanție în plus a sănătății cartofilor produși în aceste zone.**

Sfecla de zahăr, al doilea obiectiv important de cercetare al institutului brașovean, solicită nu mai puțină atenție. Recoltarea oferă, și în acest caz,

prilejul verificării și determinării celor mai bune mijloace mecanice de efectuare a lucrării. Au început, astfel, lucrul, primele cinci mașini de recoltat sfeclă românești, produse de U.F.R.M.A. Botoșani, CRS-2. Experimentări riguroase s-au efectuat de cercetătorii de la I.C.M.A. și I.C.C.S. pe cîte 50 ha, la o serie de cooperative, situate în condiții variate de sol. În comparație cu mașinile SKD 2 (U.R.S.S.) și RV-2 (Austria), mașina românească prezintă avantajul realizării decolectării și dislocării rădăcinilor printr-o singură trecere. Frunzele rămîn așezate pe rînd, randamentul este de 2 ha pe zi, iar existența unui buncăr colector, cu o capacitate de 3 000 kg, reduce considerabil numărul mijloacelor de transport necesare. Observațiile ce se fac acum pe terenurile institutului vor atesta, din nou, performanțele mașinii.

Deosebit de actuale sînt preocupările pentru asigurarea semințelor de sfeclă, necesare anul viitor. **Dr. ing. I. Popovici**, directorul institutului, ne-a informat că s-a realizat întreaga cantitate necesară, cele mai bune rezultate obținându-le unitățile producătoare din județele Ialomița, Brăila, Ilfov, Bacău, Neamț. În prezent, la centrul de la Ghimbav se lucrează intens la condiționarea seminței, acțiune complexă care presupune o serie întregă de operații — uscare, șlefuire, însăcuire etc.

Cimpurile experimentale ale cercetătorilor care se ocupă cu sfecla de zahăr permit certificarea și a altor ipoteze. **Dr. docent Z. Stănescu** urmărește, de pildă, comportarea unor noi hibridi poliploizi plurigermi — HP-6,

HP-7, HP-8 — care depășesc soiurile poliploide existente — R. Poli-7, R. Poli-1 — cu 10—15%, atît la producția de rădăcini cît și la conținutul în zahăr. Hibridii poliploizi monogermi au trecut și ei într-o fază finală: materialul valoros obținut se înmulțește în această toamnă în seră, astfel încît în 1975 se vor da producției primele cantități mari de sămînță poliploidă monogermă, ceea ce va permite mecanizarea totală a culturii.

O altă direcție a preocupărilor: crearea de hibridi (diploizi) pe bază de linii consanguinizate. **Dr. ing. V. Codrescu** urmărește rezultatele obținute în culturi comparative cu cei mai buni asemenea hibridi: Brașov 2 N 1 (plurigermi) a fost predat comisiei de stat iar în anul următor va fi predat primul hibrid de acest fel, monogerm.

Și, tot perioada recoltării a făcut posibilă extinderea unei metode speciale, foarte economice — elaborată de cercetătorii institutului — de determinare a calității sfeclii: congelarea pastei din pulpa de sfeclă, la — 25° C. S-au organizat patru centre de congelare — la Secuieni, Fundulea, Băneasa — Giurgiu și Brașov. De aici, pasta recoltată din toate parcelele experimentale ale zonei, și congelată se transportă în lăzi izoterme la institut, unde analizele tehnologice, făcute de o echipă specializată, prezintă garanția unei exactități și a unei interpretări superioare. Metoda, dînd bune rezultate în cercetare, va putea fi folosită și de industria prelucrătoare.

Am surprins doar cîteva aspecte ale febrei activității ce se desfășoară în această toamnă la I.C.C.S. Brașov. Ele ilustrează însă permanenta preocupare a cercetătorilor de a devansa cerințele producției, de a contribui la continuarea sporirii a recoltelor.

S. MATEI



Erbicidarea este o lucrare care condiționează posibilitatea extinderii mecanizării în culturile de cartof. Efectul tratamentului cu Prometrin — 6 kg ha — este evident.



Probleme de pastă congelată — reprezentînd calitatea sfeclii de zahăr din mii de parcele experimentale — sînt apreciate din punct de vedere calitativ în laborator

Combaterea dăunătorilor și bolilor plantelor cultivate pune în fața lucrătorilor din agricultură probleme numeroase și complexe. Împotriva majorității speciilor păgubitoare, existente de mai mult timp într-o zonă oarecare, se cunosc metode de salvare a culturilor, chiar dacă uneori ele sînt greu de aplicat, costisitoare și necesită o permanentă perfecționare.

În cazul dăunătorilor și agenților patogeni ce pătrund însă pentru prima dată într-o anumită țară sau zonă, se pun cîteva probleme deosebite. În primul rînd, în noile condiții, dăunătorii nu au dușmani naturali specifici (prădători, paraziți) și se pot înmulți în masă. În al doilea rînd, în noile zone nu se cunosc măsurile de combatere și nu este asigurată baza materială necesară aplicării tratamentelor.

În asemenea situații, dăunătorii pot cauza, în perioade relativ scurte, pierderi inestimabile. A rămas în istorie dezastrul economic provocat de filoxeră în Franța și alte țări, după pătrunderea ei din America în Europa. Pagube de mai mici proporții, dar totuși foarte însemnate, au provocat și alți dăunători și boli: gîndacul din Colorado, păduchele de San-José, omida păroasă a dudului, mana cartofului, mana tutunului etc., pentru a-i numi numai pe cei cunoscuți și în țara noastră.

Căile de răspîndire a dăunătorilor de carantină fitosanitară diferă foarte mult, în funcție de caracteristicile biologice ale fiecărei specii. De exemplu, gîndacul din Colorado, după ce a pătruns din America în Europa cu cartofi transportați peste ocean, s-a răspîndit în continuare prin zborul adulților, lărgindu-și treptat arealul. Omida păroasă a dudului, adusă în Europa tot din America, s-a răspîndit și se răspîn-

dește în continuare tot prin zborul adulților. Răspîndirea unor asemenea specii poate fi însă favorizată și de vehicularea dăunătorilor în alte stadii de dezvoltare, cu ajutorul mijloacelor de transport. Numeroși dăunători — diferite gărgărițe la cereale, nematodul cartofului, musca mediteraneană a fructelor etc. — se răspîndesc din zone infestate în zone libere prin importarea de produse agroalimentare. Și schimbările de materiale de înmulțire favo-

care nu pot fi diagnosticate imediat, luînd măsuri corespunzătoare, spre a reduce la minimum acest pericol.

Totodată, se aplică măsuri de carantină internă, pentru speciile existente în țară, pe teritorii limitate. Organele de carantină fitosanitară execută, de asemenea, controlul culturilor contractate pentru export precum și produsele vegetale ce se exportă, spre a asigura respectarea condițiilor fitosanitare cerute de țara importatoare. Cu această

fectării teritoriilor proprii cu noi specii periculoase.

Măsurile ce se iau în cazul depistării de obiecte de carantină fitosanitară la produsele din circuitul schimburilor internaționale diferă de la caz la caz, mergînd de la desinsectizarea sau desinfectarea mărfurilor pînă la returnarea sau chiar distrugerea lor. Dintr-un raport al Organizației Europene și Mediteraniene pentru Protecția Plantelor reiese că în primele opt luni ale anilor 1970 și 1971 au fost refuzate de către organele fitosanitare din R.F. a Germaniei 12 700 și respectiv, 7 700 de tone de produse vegetale. Cazurile de refuzare sau chiar de distrugere a produselor vegetale pe motive fitosanitare sînt foarte frecvente. Și în țara noastră s-au luat asemenea măsuri în cazul unor citrice atacate de musca mediteraneană a fructelor, a unor cartofi infestați cu nematodul cartofului etc.

În Europa, cele mai frecvente refuzări sau distrugerii de produse agricole se datoresc următorilor dăunători și boli (în ordinea importanței și frecvenței): Anarsia lineatella (molia vîrgată a fructelor), Laspeyresia molesta (viermele sau molia fructelor). Ceratitii.

Ținînd seama de pericolul pe care-l prezintă pătrunderea pe teritoriul țării a unor noi specii dăunătoare sau răspîndirea în continuare a celor cu areal limitat, specialiștii din unitățile agricole au datoria să acorde tot sprijinul organelor fitosanitare în depistarea focarelor de dăunători sau boli de carantină și în aplicarea măsurilor de combatere.

Dr. D. BALAJ

Inspekția de stat fitosanitară M.A.I.A.A.

ROLUL MĂȘURILOR DE CARANTINĂ FITOSANITARĂ

rizează în mare măsură răspîndirea dăunătorilor de carantină fitosanitară. Pe această cale au pătruns în țara noastră filoxera, păduchele din San José și molia vîrgată a fructelor.

Pentru a proteja teritoriile proprii față de pătrunderea unor noi dăunători și agenți patogeni, majoritatea țărilor și-au organizat rețele puternice de carantină fitosanitară, care efectuează controlul minuțios al produselor vegetale importate, urmărind în laboratoare și cimpuri de carantină materialul suspect de boli bacteriene sau virotice,

cazurile de carantină fitosanitară, ca documente oficiale, fără de care exportul nu este posibil.

Problemele legate de carantină fitosanitară constituie obiectul unei vaste cooperări internaționale, în cadrul unor organizații internaționale de specialitate sau prin convenții multilaterale și bilaterale, încheiate între țările interesate. Acestea au drept scop să favorizeze schimburile de produse vegetale între state și, în același timp, să reducă la minimum pericolul infestării sau in-

Vă prezentăm:

ASOCIAȚIA INTERCOOPERATISTĂ SIGHETUL MARMAȚIEI

Vadul Izei, „Iza” și „Tisa” din Sighet, Cimpulung la Tisa, Sarasău, Săpînța și Remeți. Acestea sînt cele 7 cooperative agricole din județul Maramureș ai căror membri au hotărît, în urmă cu aproape doi ani, constituirea unei asociații pomicole. Baza materială: livezile existente în fiecare unitate, totalizînd peste 2 200 de hectare, din care circa 700 ha sînt livezi tinere.

Ideea creării unei unități specializate, în care să se concentreze întreaga zestre pomicolă a acestor cooperative, s-a dovedit, chiar și numai după acești doi ani, deosebit de bine gândită. Căci, dispunînd fiecare în parte de livezi relativ mici, cooperativele agricole se mulțumiseră în ultimii 10—15 ani doar să planteze, lăsînd soarta producției numai pe seama condițiilor naturale. Oricît de favorabile ar fi fost acestea aici, pe dealurile dintre Tisa și Iza, ele nu puteau suplini o serie de îngrijiri absolut necesare, dar în cea mai mare parte omise. Au urmat firesc producții întîmplătoare, livezi în declin, într-un cuvînt, o insuficiență valorificării a condițiilor naturale.

Asociația a avut deci ca principal scop redresarea pomiculturii acestei zone, transformarea ei într-un sector cu rentabilitate asigurată. Inginerul Alexandru Dohi, președintele asociației — specialist cu o valoroasă experiență cîștigată în unități agricole de stat și experimentale — muncește intens în această direcție. Nu este, bineînțeles, singur: încă 3 ingineri și 4 tehnicieni conduc cele patru ferme și 3 sectoare pomicole ale asociației.

Primele acțiuni s-au îndreptat spre defrișarea livezilor bătrîne, în declin, spre reînființarea de alte plantații, spre îngrijirea corespunzătoare a celor capabile să asigure producții. S-au folosit în acest scop credite de la stat și chiar în primul an ele au fost achitate în totalitate. Și tot din primul an, s-a obținut și un beneficiu net de 670 000

lei, repartizat unităților asociate, în raport cu cota lor de participare. Pare — și a fost — într-adevăr puțin. S-a simțit din plin în 1971 efectul anilor de neîngrijire a livezilor precum și al unor condiții climatice neprielnice. Dar calitatea superioară a fructelor realizate a constituit o sursă importantă de venituri. Lor li s-au adăugat veniturile asigurate de activitatea sectorului industrial și de prestarea de servicii (tîmplărie, construcții și mecanică) înființat pe lângă asociație.

Acțiunile începute anul trecut în livezi s-au intensificat anul acesta. Respectîndu-se programul aprobat de adunarea împuterniciților, s-au plantat noi suprafețe în masiv: 30 ha s-au realizat în 1971, alte 40 ha se vor planta în această toamnă, pentru a se ajunge pînă în 1975 la 250 ha de plantații noi. În livezile existente, toate lucrările complexului agrotehnic se execută la nivelul atins în unitățile agricole de stat. Anul acesta s-au aplicat îngrășăminte chimice, la întreaga livadă, în jurul pomilor, s-au fertilizat încă 326 ha cu gunoi de grajd, s-au executat la timp și corect tăierile de formare, fructificare și corecție, săpatul în jurul pomilor și toate tratamentele necesare.

Cele 1 500 de angajamente scrise, încheiate pe termen de trei ani cu membrii cooperatori din unitățile asociate, au reprezentat garanția îndeplinirii acestor lucrări. Oamenii sînt organizați pe echipe sau pe familii, știu exact ce au de făcut în cadrul suprafeței de livadă luată în primire pentru îngrijire și cum sînt retribuțiți pentru fiecare lucrare. Bani sînt achitați de două ori pe lună. Acestor sume li se adaugă la sfîrșitul anului 20% din valoarea producției obținute, în natură, sau, la alegere în bani.

Acum, culesul merilor — care alcătuiesc 72% din patrimoniul asociației — și al prunilor este în plină desfășurare.

Acțiunea a fost pregătită din timp. În strînsă legătură cu centrul de producție, valorificare și industrializare a legumelor și fructelor s-au asigurat ambalajele și s-au fixat punctele de livrare. Ele au fost comasate, spre deosebire de anii trecuți, evitîndu-se astfel o serie de cheltuieli cu paza și transportul. Aceasta este principala sursă de realizare a economiilor în valoare de 200 000 de lei pe care conducerea asociației s-a obligat să le realizeze în cadrul angajamentelor luate în cinstea aniversării Republicii. Destinația acestor economii este deosebit de utilă: îmbunătățirea drumurilor de acces în livezile existente. S-au și amenajat asemenea drumuri pe o distanță de 4 km.

Deși plantațiile au fost lovite, în acest an, de șase ori de grindină, totuși președintele asociației, inginerul Dohi, este convins, pe baza unor calcule certe, că beneficiul net planificat — de 1 588 000 lei — nu va fi cu nimic afectat. Se bazează în primul rînd, pe calitatea fructelor. Aceasta și o bună sortare vor permite un plus de preț față de cel planificat de 0,20—0,25 lei/kg.

Unitățile asociate au, deci, siguranța obținerii veniturilor planificate din această activitate.

În același timp, asociația se află în plin progres de dezvoltare și consolidare. Ar fi suficient să amintim că activitatea tehnico-economică și financiară i-a permis acestei unități nu numai să se ocupe de redresarea livezilor ci și să dezvolte o bază tehnică-materială proprie. Asociația are de pe acum un tractor cu remorcă, un autocamion, un autoturism, 6 perechi de cai și 10 perechi de boi, realizate din fonduri proprii. În curînd fiecare fermă și sector va dispune de 4—5 atelaje proprietate a asociației.

Activității neobosite și competente a conducerii asociației i se suprapune sprijinul permanent al Direcției generale agricole și a Uniunii județene a cooperativei agricole, precum și colaborarea eficientă cu cercetătorii Stațiunii experimentale Baia Mare. Toate acestea formează un cadru deosebit de prielnic pentru ca asociația intercooperatistă Sighetu Marmației să devină un puternic exponent al pomiculturii moderne din Maramureș.

Ing. Sonia DIRADURIAN

Îndrumările Centralei viei și vinului

CULESUL STRUGURILOR NU MAI SUPTĂ NICI O ÎNTÎRZIERE

Dintre lucrările de sezon în viticultură în momentul de față pe prim plan se situează culesul strugurilor. Atacul de mușcăi declanșat cu intensitate diminuează în mod simțitor, de la zi la zi, recolta în majoritatea plantațiilor.

Pînă la data de 25 septembrie — relatează ing. Florea Georgescu, director în Centrala viei și vinului — cooperativele agricole au recoltat strugurii de pe 43% din suprafața existentă în producție, și au valorificat, la fondul de stat, peste 190 000 de tone de struguri, ceea ce reprezintă 39% din cantitatea preliminară a se prelua în această toamnă. Dînd curs recomandărilor făcute de Centrala viei și vinului și Institutul de cercetări pentru viticultură și vinificație, cooperativele agricole din județele Brăila, Argeș, Constanța, Vâlcea, Tulcea, Olt și Dolj, pe lângă faptul că au declanșat la timp culesul, au mobilizat toate forțele pentru ca această importantă lucrare hotărîtoare pentru nivelul producției de struguri din acest an să se desfășoare în ritm corespunzător, din primele zile. Ca urmare, în județul Brăila s-a preluat la fondul de stat 72% din cantitatea preliminară, de struguri pentru vin, în județul Argeș 64%, în județele Constanța și Vâlcea 54%, iar în județele Olt și Dolj 53%.

Cu toate acestea, trebuie să menționăm că ritmul de recoltare și preluare a strugurilor nu se menține la un nivel corespunzător. În perioada 18—24 septembrie, graficul de preluare stabilit, deși cu mult sub capacitatea de prelucrare a centrelor de vinificație, s-a realizat numai în proporție de 85%. Sînt însă județe în care graficul întocmit s-a îndeplinit într-o proporție și mai mică, ca de exemplu: Galați — numai 40%, Prahova — 60%, Vaslui — 63%, Buzău — 64%, Iași — 65% și Ilfov — 70%. Îngrijorător este faptul că și pentru această săptămîină

(25—30 septembrie), prin graficele întocmite s-a prevăzut un ritm de lucru pentru preluarea a numai 110 000 tone de struguri, în timp ce capacitatea de prelucrare a centrelor de vinificație, pentru aceeași perioadă, este de 190 000 de tone. A merge în ritmul propus, înseamnă a prelungi culesul și prelucrarea strugurilor de vin încă aproape 3 săptămîni, ceea ce este peste măsură de mult.

Dați fiind faptul că în condițiile actuale, cînd strugurii sînt atacați puternic de mușcăi, zilnic se pierde 10—15% din producția existentă, este absolut necesar ca în toate unitățile să se reanalizeze graficele întocmite, în sensul de a se prevedea cantități zilnice la nivelul maxim al capacităților de prelucrare. Întreprinderile viei și vinului trebuie să ia toate măsurile

de care depinde folosirea rațională a capacităților de prelucrare, cit și cele pentru evacuarea operativă, potrivit planului stabilit, de la centrele cu capacități de depozitare deficitare, a mustului și vinului rezultat din prelucrare. Transportul strugurilor la centrele de vinificație trebuie să se desfășoare ritmic, eșalonat pe tot parcursul zilei, pentru a se evita perioade de vîrf și staționarea nejustificată a mijloacelor de transport.

Pentru a se asigura în continuare, pe piață, cantități corespunzătoare de struguri pentru consumul în stare proaspătă, este necesar să se urmărească îndeaproape ca, în toate unitățile producătoare, strugurii din soiuri de mîși să fie recoltați și cizelați cu multă grijă.

Timpul rece instalat în ultimele zile poate favoriza formarea brumelor timpurii de toamnă și în unele zone din țară unde avem școli de vițe și plantații de portaitoi. Pentru a se evita intreruperea de timpuriu a vegetației, lucru dăunător desăvîrșirii procesului de maturare a lemnului, este absolut necesar ca în toate unitățile să se asigure la timp și în mod corespunzător, protejarea acestora prin fumigații.

VINIFICAREA STRUGURILOR LA NOUL COMPLEX AL I. A. S. BUCIUM-IAȘI

La I.A.S. Bucium de lângă Iași, s-a construit un modern complex de vinificație, cu o capacitate de prelucrare de 900 de vagoane de struguri și de depozitare a 950 vagoane de vin.

Noul obiectiv este prevăzut cu instalații tehnologice de mare tehnicitate pentru tratamente termice, pentru bentonizare, cupajare și omogenizare, astfel încît vinurile de Bucium să se păstreze la calitate lor în condiții ireproșabile. Complexul este prevăzut și cu o instalație de imbuteliere automată pentru 400 vagoane pe an.

În această campanie, aici s-a început vinificarea strugurilor de pe cele 1100 ha de vie ale I.A.S. Bucium.



În fotografie: noul complex de vinificație al I.A.S. Bucium.

Foto: V. MOLDOVAN

ÎN ATENȚIA POMICULTORILOR

- Intensificarea culesului
- Plantatul căpșunului, arbuștilor fructiferi și a pomilor.

Toamna este, după cum bine se știe, anotimpul în care pomicultorii execută în livezi o gamă variată de lucrări. În legătură cu problemele actuale din acest sector, CENTRALA DE PRODUCȚIE, VALORIFICARE ȘI INDUSTRIALIZARE A LEGUMELOR ȘI FRUCTELOR dă următoarele recomandări, furnizate de ing. Emilian Lemnar din cadrul Direcției organizării producției de fructe.

Una dintre acțiunile deosebit de importante care trebuie să stea în atenția tuturor producătorilor este culesul fructelor — prune, mere, pere. În acest an, datorită unor condiții meteorologice nefavorabile din timpul înfloritului pomilor, producția de mere și pere se estimează sub cea prevăzută, dar de o calitate mult mai bună decît în anul trecut. Datorită condițiilor climatice din acest an, mai ales în lunile mai și iunie, evoluția coacerii fructelor (mere și pere) a fost accelerată, anticipîndu-se o coacere mai timpurie cu 10—12 zile față de normal. De aceea, fiecare unitate agricolă, fiecare pomicultor trebuie să acorde o atenție maximă recoltării, depozitării și valorificării cu mare grijă a fructelor, cu atât mai mult cu cît timpul este ploios și duce nemijlocit la deprecierea calitativă a fructelor.

Culesul merelor și perelor trebuie să se desfășoare cu toată intensitatea în toate zonele din țară. Din datele experimentale rezultă că, cu cît recoltarea se face într-o fază mai avansată de coacere, cu atât durata de păstrare în depozit este mai mică, iar pierderile în timpul manipularilor și păstrării sînt mai mari.

La fel de importantă este măsura ca, după recoltarea fructelor și punerea în lăzi, acestea să fie imediat transportate la depozit, fără nici o altă lucrare intermediară. Producția trebuie protejată de soare, vînt, ploaie etc. care determină deprecierea și reduce mult posibilitățile de păstrare. Trebuie înlăturată practica învechită și dăunătoare de a depozita merele în grămezi în livadă pe timp de 5—6 zile pentru așa-zisul proces de „sudație”, care este un proces de accelerare a maturării, de degradare prin batere, stricare etc. a unei mari cantități de fructe.

La recoltarea merelor și perelor se va avea în vedere, în primul rînd, depozitarea producției destinate consumului de iarnă. La prune culesul este mult întîrziat comparativ cu epoca optimă mai ales datorită ploilor, care depreciază fructele de la o zi la alta. Organele de valorificare trebuie să insiste în special asupra deshidratării unor cantități cit mai mari de prune, țînd seama că producția la această specie este foarte bună.

Paralel cu recoltarea, trebuie să se urmărească livrarea cantităților de fructe contractate pentru realizarea integrală a fondului de stat la fructe, pe fiecare județ. Pentru evitarea manipularilor repetate de fructe și întîrzierii depozitării acestora, se impune, pe lângă măsurile prezentate mai sus, și asigurarea ambalajelor necesare.

Transportul are, de asemenea, un rol important în menținerea calității fructelor, pentru care motiv este necesar să i se acorde o atenție deosebită.

Aceeași atenție trebuie să se acorde recoltării și preluării gutuiilor și în special a nucilor.

În această perioadă, în pomicultură, paralel cu recoltarea fructelor, se execută un volum mare de lucrări deosebit de importante, printre care trebuie menționat mai ales plantatul căpșunului, arbuștilor fructiferi și al pomilor.

A început plantatul căpșunului, acțiune care se desfășoară însă nesatisfăcător țînd seama că această lucrare trebuie terminată pînă cel mai tîrziu la 10 octombrie. Stolonii necesari sînt asigurați pe plan central și județean, în funcție de sarcina de plantare. Nu trebuie uitat că pentru reușita culturii un rol hotărîtor îl are respectarea tehnologiei, fertilizarea cu îngrășăminte organice și chimice, pregătirea terenului, plantatul. Trebuie să se termine pregătirea terenului desfîndat — în livezile intensive și pentru arbuștii fructiferi și executarea gropilor — pentru celelalte specii.

O bună organizare a muncii, în fiecare unitate, va contribui la realizarea la timp și în bune condiții a sarcinilor deosebit de importante care se desfășoară în această perioadă în pomicultură.

Insilozarea furajelor in județul Dolj

RITMUL LUCRĂRILOR RECLAMĂ URGENTĂ!

Doljul, unul din grădurele țării, este, în același timp, și unul din județele cu un sector zootehnic în plină dezvoltare. Corespunzător efectivului de animale, unitățile cooperatiste din județ trebuie să insilozeze anul acesta peste 370 000 tone de furaje. Această cantitate, superioară prevederilor inițiale, este într-adevăr mare dar la stabilirea ei s-a ținut seama de posibilitățile existente.

Încă din vară au fost luate măsuri privind însămînțarea, în cultură succesivă, a 50 000 hectare cu porumb pentru siloz. După aprecierea inginerului Tudorache Ciobanu — responsabil, în cadrul Direcției agricole județene, cu problemele de bază furajeră — de pe această suprafață se va obține o producție medie de cel puțin 8 000 kg de masă verde la hectar. Această sursă poate asigura, pe total județ, îndeplinirea prevederilor. Cu atât mai mult cu cât vor mai fi insilozate și cocenii de pe alte 125 000 de hectare cultivate cu porumb pentru boabe. Se preconizează, de asemenea, insilozarea a cel puțin 70 000 tone de frunze și colete în urma recoltării sfeclă de zahăr.

Ritmul insilozărilor, după cum arăta însăși inginerul Tudorache Ciobanu, era nesatisfăcător — circa 4 000 de tone zilnic. La asemenea cadență, campania de insilozare ar ajunge până către sfârșitul lunii octombrie, fapt care a determinat direcția să recomande dublarea cantităților de furaje insilozate zilnic.

Spuneam că pe total județ se va ajunge la îndeplinirea indicatorilor de plan. În unități însă, lucrurile capătă o altă înfățișare. În timp ce cooperativele din Birca, Goicea Mare, Poiana Mare, Galicea, Dăbuleni și altele vor obține și vor conserva pentru iarnă cantități însemnate de furaje insilozate, cele situate în zona Segarcea vor înregistra deficite. Raidul efectuat recent prin cîteva unități din această zonă ne-a edificat și mai mult.

La cooperativa din Calopăr, în sectorul silozurilor era o liniște deplină. Oricît ai fi căutat să vezi un fir de po-

rumb pentru siloz nu ai fi reușit pentru că el se afla undeva în cîmp. Admițînd, totuși, că ar fi ajuns aci, tot n-ar fi fost bine pentru că nu avea pregătit locul pentru insilozare. Consemnăm discuția purtată cu **Constantin Șelaru**, președintele cooperativei.

— Insilozările? Păi... nu le-am început. De ele o să ne ocupăm după 1 octombrie.

— Știți că județul s-a angajat să termine această lucrare pînă la data pe care dumneavoastră o indicați pentru început?

— Nu, nu știu și, de altfel, porumbul nostru de siloz e mic. De pe 300 ha cu culturi succesive, abia dacă vom obține 600 tone de masă verde, care și așa nu acoperă necesarul.

Cînd am trecut pe lângă lanurile de porumb pentru siloz aveam să constatăm că, într-adevăr, nu avea de ce să se grăbească președintele: plante mici, sub un metru înălțime, galbene, semănate la distanțe mari, cu multe goluri. O fi el pămîntul de vină dar ca să producă trebuie să-l lucrezi după toate regulile agrotehnice, să-l ajuți.

Cooperativa „16 Februarie” din Segarcea. Ingerul **Viorel Botici**, șeful fermei, ne relatează că insilozarea, practic, s-a terminat. Unitatea a avut semănate în cultură succesivă 450 de hectare de porumb siloz. Condițiile meteorologice din acest an au fost neprielnice. Seceta prelungită a influențat negativ producția. Cu toate acestea, cantitățile de furaje se vor apropia simțitor de cifrele prevăzute. Porumbul este de acum depozitat, la suprafață, în două silozuri de beton, acoperit cu pleavă și folii de polietilenă. Necesarul de furaje va fi completat și prin insilozarea cocenilor care vor fi tocați și melasați. Atenția cu care este privit aici sectorul zootehnic, dă garanția că animalele vor avea la iarnă cantități îndestulătoare de furaje.

O situație aparte o întîlnim la sectorul zootehnic al cooperativei „Unirea”, tot din Segarcea, sector care asigură 30 la sută din veniturile unității.

El se compune dintr-o îngrășătorie de 1 200 de taurine, 1 450 de ovine și 800 de porcine. Dacă celelalte specii nu ridică probleme deosebite, îngrășătorie de taurine dă mult de furcă și conducerii și lucrătorilor. Hrănirea taurinelor este, cum s-ar zice, „stas”: paie sau coceni tocați și borhot de sfeclă de zahăr. O asemenea furajare a dus la obținerea unui spor mediu zilnic de creștere în greutate de 400 grame, cifră departe de nivelul planificat. Neîndeplinirea sporului de greutate aduce după sine scăderea veniturilor îngrijitorilor care lucrează în acord global, și, de aici, la o mare fluctuație.

Ingerul **Gabriel Iliescu**, președintele cooperativei, ne arată cauzele și măsurile ce se impun a fi luate pentru ca îngrășătorie să intre în parametri normali. „Baza furajeră a sectorului este cu totul insuficientă — 189 de hectare. Anul acesta am avut cultivate cu lucernă veche 45 de hectare și cu lucernă nouă 115 hectare, restul de suprafață fiind ocupat de porumbul de siloz. După un calcul realist — ținînd seama de natura solului — am avea nevoie de o bază furajeră de cel puțin 250 de hectare, suprafață pe care am solicitat-o și nu ne-a fost aprobată. La județ, planul este repartizat, uniform tuturor unităților, fără a ține seama de teren, de productivitatea lui, de propunerile noastre. Rezultatele care se obțin în alte părți, pe baza cărora ni se stabilesc suprafețele de teren destinate furajelor, nu sînt posibile în condițiile noastre. Anul acesta, de exemplu, am semănat în cultură succesivă 475 de hectare de porumb pentru siloz. Toată cultura, deși s-a semănat și de cîte 2 ori, este compromisă. Aceasta nu este un caz singular: de 5 ani de cînd sînt aici, într-unul singur, în 1968, am obținut o producție apropiată de prevederile de plan. De aceea, consider că trebuie să fim înțelegători atunci cînd solicităm mărirea suprafeței afectate culturii plantelor furajere. Ceea ce obținem din culturi succesive și din alte resurse, să constituie surplusul de furaje și nu baza, cum se întîmplă de fapt”.

După efectuarea raidului sîntem înclinați tot mai mult să credem că în această zonă a județului Dolj insilozarea porumbului din culturi succesive este fără „obiect”. Dacă aici ritmul nu mai contează, în celelalte zone el trebuie accelerat. Dar, așa cum o dovedesc și situațiile operative la 22 septembrie a.c. numai 19 la sută din planul de insilozări pe județ era îndeplinit.

M. PANDURU

LUCRĂRI DE TOAMNĂ PENTRU ÎNFIINȚAREA DE PAJIȘTI SEMĂNATE

Este îndeobște cunoscut faptul că îndeplinirea sarcinii importante care revin zootehniei este legată nemijlocit de asigurarea unei puternice baze furajere. Numai în felul acesta animalele vor produce la nivelul potențialului lor biologic. Una din principalele căi prin care se poate asigura, pe timpul verii, și, în special, în zona de cîmpie, nutrețul verde necesar este aceea a transformării pășunilor naturale, slab productive, în pajiști semănate. Și, cum pregătirea bazei furajere pentru anul viitor începe din toamnă, în această perioadă trebuie executate lucrările care să asigure întreaga cantitate de iarbă de care animalele vor avea nevoie în vara ce urmează. Acum se execută lucrările de înființare propriu-zisă a pajiștilor semănate — pregătirea patului germinativ, aplicarea de îngrășăminte și amendamente, semănat etc. Desigur, dacă nu au fost executate arăturile de vară trebuie luate măsuri de pregătire a terenului pentru primăvară — arături, aplicarea de îngrășăminte și amendamente, astfel ca însămînțările din primăvară să se poată efectua cît mai devreme posibil și în condiții agrotehnice optime.

Se știe că pajiștile semănate în toamnă au avantajul că în anul următor dau producții de iarbă mult mai mari decît cele semănate în primăvară. Pentru aceasta, însămînțarea gramineelor trebuie făcută toamna, pentru primăvară rămînd completarea cu semănatul leguminoaselor care intră în amestecul respectiv. Desigur că aceste recomandări sînt valabile pentru unitățile care au terenul pregătit.

Acolo unde lucrările preliminare însămînțărilor de toamnă nu sînt executate în bune condiții, ele se amină pentru primăvară. Priete aceste lucrări se numără arăturile, aplicarea îngrășămintelor fosfatice, calcaroase și chiar azotoase. Numai în felul acesta se asigură reușita însămînțărilor din primăvară.

Intr-o experiență efectuată la Apahida-Cluj, o pășune cu totul degradată — care producea 350 kg de masă verde la hectar, compusă exclusiv din buruieni — a fost transformată în pajiște semănată, obținîndu-se 30 000 kg de sparcetă masă verde la hectar pe parcela destelenită în toamnă și, respectiv, 21 000 kg la hectar pe cea destelenită în primăvară. Procentul de buruieni a fost de 2% pe prima parcelă și 25% pe a doua parcelă. În ambele parcele, semănatul s-a făcut în primăvară.

Intr-o altă experiență executată pe Muntele Mluha din masivul Apusenilor, pe o pășune ocupată de părul porcului (Nardus stricta) care, după cum se știe, este o iarbă practic neconsumată de animale, s-au obținut 28 500 kg trifoi hibrid masă verde la hectar în parcela destelenită tratată cu fosfor și calciu în toamnă și, resp. el'v. 19 800 kg la hectar pe cea destelenită în toamnă, dar pe care îngrășămintele și amendamentele s-au aplicat în primăvară; în ambele experiențe, însămînțarea s-a efectuat primăvara.

Considerăm că aceste două exemple concrete sînt mai mult decît concludente în legătură cu necesitatea pregătirii din toamnă a terenului destinat înființării de pajiști semănate.

Dr. ing. Ion RESMERIȚA
Centrul de cercetări biologice Cluj

Un procedeu eficient

AMONIZAREA

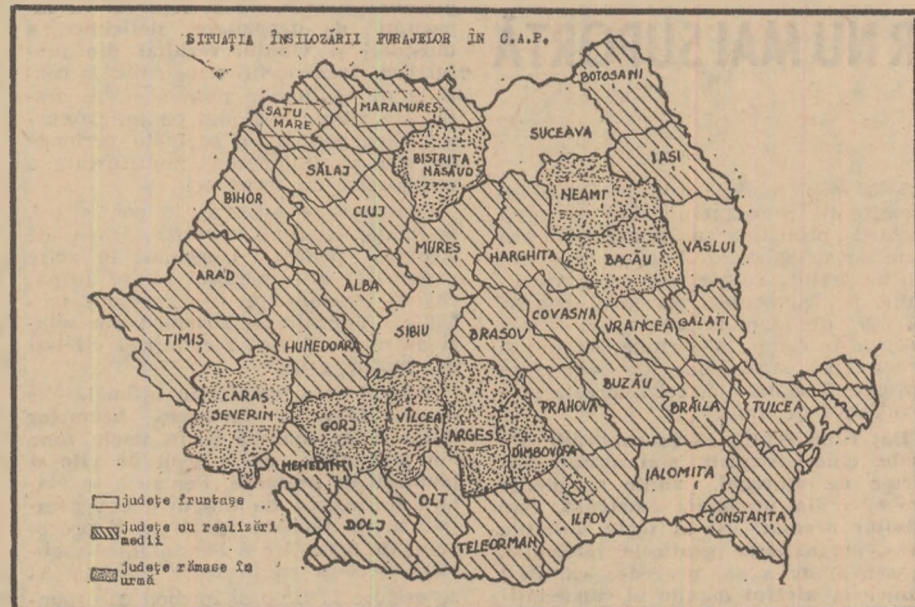
De mai multă vreme, la Institutul de cercetări pentru nutriția animalelor, un colectiv format din dr. ing. **Niculina Vișinescu**, ing. **Constantin Damian**, și **Radu Stanca**, experimentează posibilitatea sporirii conținutului în proteină al furajelor, prin diferite procedee. Recent, colectivul amintit a conceput și construit, în cadrul institutului, o instalație pentru amonizarea tăițelilor de sfeclă, făinii de ciocălăi, cocenilor de porumb, borhoturilor, plevurilor ca și a altor reziduuri furajere. Inginerul aparat este prevăzut cu dispozitive de termostatare, de umezcare a furajelor uscate cu aburi, melasă sau apă, de dozare a amoniacului la diferite nivele cu sisteme de evacuare a gazelor reziduale formate în procesul amonizării, cu mecanisme de transport al furajelor în mai multe trepte, toate acestea urmărind o fixare în structura furajelor a unei cantități însemnate de azot.

În cazul tăițelilor de sfeclă uscați, cantitatea de azot crește cu 200% față de valoarea inițială, la temperatura de 60°C și în mediu umed și cu 177% în mediu uscat. Creșterea cantităților de azot în furajele amonizate se corelează și cu sporirea cantității de zahăr prin depolimerizarea polizaharidelor.

Administrat în hrana animalelor, borhotul amonizat a fost bine consumat, fiind gustos și mărind apetitul. Pentru taurăși, rațiile au conținut cîte 7—8 kg, iar pentru oi, 1—4 kg de borhot amonizat; animalele s-au comportat bine.

Cu ajutorul instalației realizate la I.C.N.A. — care prin concepție, poate permite automatizarea integrală a procesului de producție — se poate realiza, zilnic, amonizarea a 2 tone de furaje. În cazul tăițelilor de sfeclă, în urma amonizării conținutul în proteină sporește cu 140 g la fiecare kilogram de nutreț, sau cu 280 kg la cele 2 tone de tăițe amonizate zilnic.

Suficiente argumente pentru extinderea în producție a acestui procedeu



O NOUĂ ÎNTREPRINDERE PENTRU EXECUTAREA LUCRĂRILOR DE ÎMBUNĂTĂȚIRE ȘI EXPLOATARE A PAJIȘTILOR

Ziua de 1 septembrie a.c. a consfințit înființarea și în județul Botoșani a unei întreprinderi pentru executarea lucrărilor de îmbunătățire și exploatare a pajiștilor.

De fapt, existența unei suprafețe de peste 73 000 ha. de pajiști, din care peste 40 000 ha. au fost date în folosință temporară cooperativei agricole, justifică pe deplin această măsură. Cu atât mai mult cu cît lipsa cronică a unor măsuri mi-

nime de întreținere a făcut ca potențialul acestui imens rezervor de furaje să scadă de la un an la altul. Așa cum ne relatea ing. **Constantin Dumitriu**, responsabil cu problemele de bază furajeră în cadrul Direcției generale județene pentru agricultură, industrie alimentară și ape, producția medie de masă verde pe această imensă suprafață, se estimează abia la circa 5 000 kg. la hectar. Și, chiar în acest condiții, acolo unde

s-au întreprins totuși unele măsuri cît de modeste, cum ar fi, de pildă, comuncle Virful Cîmpului, Bucecea, Lunca-Botoșani, Drislea etc, pajiștile au răspuns prin producții de 10 000 — 12 000 kg. de masă verde la hectar.

Cum era și firesc, ne-am interesat de primele obiective înscrise în planul de lucru al tinerii întreprinderi.

Pentru anul 1973 este

prevăzută organizarea a 2 000 ha. de pășuni model, repartizate proporțional în toate cele 5 cantoane pastorale ale întreprinderii. Pe toată această suprafață se vor aplica lucrări ameliorative în complex.

Așa cum ne-am convins la fața locului, direcția generală județeană este hotărâtă să acorde de ce în sprijin efectiv tinerei întreprinderi botoșănene încă de pe acum de la înființarea acesteia. Are și de ce. A asigura hrana, și mai ales fibroase de bună calitate, pentru 400 000 de ovine și aproape 200 000 de bovine, de cîte dispun cooperativele agricole și gospodăriile populației din județ, nu e un lucru chiar atât de ușor.

Se apropie iarna

CUM ASIGURAȚI ADĂPOSTIREA ANIMALELOR ?

Apropierea sezonului rece aduce în actualitate problema adăpostirii în bune condiții a animalelor. Pornind de la această cerință expresă am făcut zilele acestea un raid în județul Argeș. De la bun început trebuie arătat că în județ se depun eforturi susținute pentru continuă dezvoltare a sectorului zootehnic, a sporirii producției și eficienței sale economice. O latură importantă a activității, către care sînt îndreptate privirile specialiștilor, o constituie dezvoltarea bazei materiale a zootehniei, modernizarea adăposturilor, mecanizarea lucrărilor cu un volum mare de muncă.

În cooperativele agricole din județ au fost prevăzute, pe anul în curs, lucrări pentru construcția a 22 de noi grajduri a 122 de locuri, electricizarea a 55 de grajduri și introducerea alimentării cu apă în 94 de adăposturi. Mai bine de 90% din volumul lucrărilor au fost executate, urmînd ca pînă la sfîrșitul anului acțiunea să fie încheiată.

Electricizarea adăposturilor a fost terminată în 31 de unități, între care cele din Costești, Slobozia-Trăsnitu, Ungheni, Zorile, Albota, Mirghia și este în stadiu final la Botești, Gliganu, Vilsănești, Ciobani și Izvoru de Costești. Alte 12 unități vor fi electrificate în 1973.

La capitolul realizări, cu bune rezultate se înscriu și lucrările de alimen-

tare cu apă. Inițial au fost prevăzute 94 de adăposturi, din care 47 cu alimentare la robinet și 47 cu adăposturi automate. La 1 septembrie a.c. toate lucrările prevăzute au fost executate. În continuare, au fost angrenate în această acțiune toate unitățile.

Întreaga documentație a fost asigurată de Oficiul de proiectare pentru construcții agricole-Argeș, iar lucrările s-au executat cu forțele locale: Trustul S.M.A., întreprinderile intercooperatiste sau în regie proprie.

Paralel cu construcția noilor obiective, cu modernizarea lor, au fost pregătite pentru iarnă și celelalte adăposturi, încît vremea rece poate veni. Gospodarii județului s-au îngrijit din timp pentru ca animalele să poată intra în perioada de stabulație în condiții mult îmbunătățite.

Vizitînd unele cooperative, am avut prilejul să vedem și cîteva din grajdurile noi, construite anul acesta.

La Buzoiești, de pildă, lucrările de construcții sînt terminate. Noul adăpost pentru 126 de taurine va fi gata pînă la sfîrșitul lunii. Construcția propriu-zisă este din cărămidă, cu padoc și iesle din beton. Se înțelege că el este electrificat și are adăposturi automate. Între tavan și acoperiș adăpostul este prevăzută cu un finar. Podul grajdului, șarpantele, căpriorii, adică materialul lemnos a fost adus din județ și prelu-

crat la circularul cooperativei. Acoperișul, din țiglă credem că era mai bine dacă era realizat din plăci de azbociment, care fiind mai ușoare permit o importantă economie de material lemnos și de fonduri.

Grajdul de la Humele, cu o capacitate de 92 de locuri, poate fi de acum populat. Rețin atenția atît calitatea lucrărilor, cît și modul judicios în care este gospodărit spațiul. Adăpostul, construit tot din cărămidă și prevăzută cu finar, este realizat cu alee de deservire, adăposturi automate, lumină electrică și are posibilitatea de adaptare a distribuției furajelor cu remorcă tehnologică.

Ca și cel din Buzoiești, grajdul a fost construit în regie proprie, dar, spre deosebire de acesta, datorită folosirii din plin a resurselor interne, a necesitat fonduri de numai 200 000 de lei, adică jumătate din suma cheltuită de vecinii lor. Aici, de altfel mai sînt într-un stadiu avansat lucrările pentru terminarea, pînă la 31 decembrie, a încă 2 grajduri de aceeași capacitate.

Ne-a reținut atenția adăpostul construit de cooperatorii din Teiu. Pe lângă elementele tip, comune majorității grajdurilor realizate anul acesta: zid de cărămidă, finare, lumină electrică, adăposturi automate, cel de la Teiu se remarcă prin grătarele metalice, realizate în cadrul unității, cu care sînt acoperite canalele de evacuare a dejecțiilor. Aceasta permite crearea unui microclimat și a unor condiții sanitare-veterinare bune și colectarea, pentru a fi administrate în cîmp, a tuturor dejecțiilor.

Cele constatate ne îndreptătesc să afirmăm că în județul Argeș gospodarii au făcut totul pentru ca animalele să fie adăpostite pe timpul iernii mai bine decît în anul trecut.

G. TEODORESCU

Recomandări

ale I.C.V.B., "Pasteur"

SER ANTICOLIBACILAR PENTRU VIȚEI

Alături de pasteureloză și salmoneloză, colibaciloza este considerată una din bolile cu ponderea cea mai mare la tineretul taurin, putînd provoca pierderi însemnate în efectivele de viței.

Intrucît medicația folosită în mod curent pentru tratamentul colibacilozei, nu a dat totdeauna rezultate mulțumitoare, cercetătorii I.C.V.B. PASTEUR au inițiat o serie de lucrări pentru obținerea unui produs cu ajutorul căruia să se poată combate în mod eficient colibaciloza vițelilor.

În urma rezultatelor bune obținute pe un număr mare de cazuri în teren, institutul pune la dispoziția crescătorilor de animale serul anticolibacilar polivalent homolog, ale cărui calități imunobiologice superioare, îi conferă o acțiune specifică în această boală.

Serul anticolibacilar polivalent homolog este un ser hiperimun, obținut de la bovine inoculate cu doze crescînde de anaculturi și culturi vii de Escherichia coli, aparținînd mai multor serotipuri întîlnite frecvent în țara noastră și izolate de la viței din focarele de colibaciloză.

Produsul se prezintă sub forma unui lichid limpede sau ușor opalescent, de culoare ce poate varia de la galben-brun pînă la roșu deschis, cu miros de fenol și cu un mic depozit albicios la fundul flaconului, depozit care se dispersează prin agitare.

Se livrează în flacoane de 100 și 250 ml, capsulate metalic și etichetate.

Administrarea produsului se face subcutan sau intravenos, în următoarele doze:

— preventiv: 20 ml — 40 ml la viței imediat după naștere și 30 ml — 50 ml, la viței sănătoși din focarele de boală;

— curativ: 40 ml — 100 ml la viței bolnavi, înainte de apariția formelor toxice, necroze ale tubului digestiv etc.

Serul conferă o imunitate pasivă ce se instalează imediat după inoculare și durează 10—14 zile.

Este contraindicată serovaccinarea simultană, precum și vaccinarea în primele 10 zile după administrarea serului.

Păstrat la întuneric, loc uscat și o temperatură de +4 +12°C, valabilitatea serului este de 3 ani de la data preparării și poate fi folosit în limitele termenului înscris pe etichetă.

Intrucît la declanșarea bolii un rol principal îl au condițiile de alimentație, întreținere și exploatare, paralel cu seroterapia se vor lua măsuri urgente pentru respectarea regulilor igienico-sanitare, de alimentație și îngrijire.

Folosirea serului anticolibacilar polivalent la viței nu exclude folosirea concomitentă și a altor produse cu acțiune antiinfecțioasă sau a preparatelor întrebuintate pentru susținerea generală a organismului.

Fiind un produs nou în practica veterinară în țara noastră, I.C.V.B. Pasteur solicită de la specialiștii care-l folosesc în fermele de animale, ca toate observațiile privind comportarea acestui preparat să-i fie comunicate pe adresa Șos. Giulești 333, sector VII, București, telefon 18 04 90.

★

Toate cererile pentru procurarea acestui produs vor fi adresate Depozitului D.G.A.D., Întreprinderea 17, București, Str. 7 Drumuri nr. 4, sau la depozitele regionale din țară.

CREȘTE PONDERA ZOOTEHNIEI

LA C.A.P. ALBEȘTI

Cooperativa agricolă din Albești, județul Prahova, a devenit cunoscută și peste hotare datorită îngrășătoarei sale de berbecuți. Pentru rezultatele deosebite obținute în sporirea producției de carne, unitatea a fost decorată, în anul 1971, cu „Ordinul Muncii” clasa I.

Experiența dobîndită de cooperatorii din Albești i-a făcut ca și anul acesta să realizeze o simțitoare creștere a sectorului ovin. Astfel, unitatea dispune în prezent de un efectiv format din 1600 de oi matcă și peste 17 000 de berbecuți la îngrășat. Trebuie arătat că aproape jumătate din ve-

niturile cooperativei sînt obținute din sectorul zootehnic.

Amplourea pe care a luat-o această activitate este rezultatul atenției ce i s-a acordat și, bineînțeles, al asigurării unei puternice baze materiale și furajere. Ferma cooperativei este dotată cu 7 grajduri (4 tronsoane cu grătare metalice), 5 saivane, 3 finare pe schelet metalic, iesle betonate, adăposturi automate, utilaje pentru pregătirea furajelor și altele. Furajele necesare sînt asigurate în totalitate de cele 141 hectare semănate cu lucernă și 163 hectare de pășune. Din lucernieră au fost depozitate pentru iarnă circa 1700 tone de fin.

La obținerea unor produc-

ții sporite, un loc de seamă îl ocupă felul în care este organizat lucrul în fermă; pregătirea profesională a cooperatorilor, stabilitatea lor, măsurile stimulativitate luate. Datorită acestor factori, productivitatea muncii a atins cote superioare — cu același număr de îngrijitori este crescut și îngrășat un efectiv de berbecuți de 1,5 ori mai mare decît în anii trecuți.

Eficiența economică a sectorului zootehnic se va materializa în veniturile cooperativei, care în anul acesta vor fi cu aproape 2 milioane de lei mai mari decît în 1971.

LA C.A.P. SMIRNA

Unul din sectoarele în plină dezvoltare ale cooperativei agricole din Smirna,

județul Ialomița, este cel avicol. Ferma de păsări, de fapt un complex, a ajuns la un efectiv de 42 000 de găini ouătoare. Unitatea își propusese ca în acest an să obțină, în afara ouălor 40 tone de carne. Măsurile luate pentru sporirea efectivelor, mecanizarea și automatizarea lucrărilor, precum și furajarea științifică au dus la obținerea unor rezultate bune. Astfel, pînă în prezent au fost livrate 60 tone de carne și peste 1,5 milioane ouă. Zilnic ferma livrează pieței circa 20 000 de ouă.

Acest sector va asigura în anul în care ne aflăm 20% din veniturile cooperativei, din care 1 milion de lei beneficiu. Ponderea sectorului va crește, începînd chiar de anul viitor, pe seama dublării efectivului de păsări și a trecerii la creșterea în baterii.

MEDICI VETERINARI ȘI TEHNICIENI DIN ÎNTREPRINDERILE AGRICOLE DE STAT, CIRCUMSCRIȚII SANITAR-VETERINARE, COMPLEXE ȘI ASOCIAȚII INTERCOOPERATISTE DE CREȘTERE ȘI ÎNGRĂȘARE A TAURINELOR, PORCINELOR, OVINELOR ȘI PĂSĂRILOR!

Puteți procura prin filialele Interjudețene ale Întreprinderii de aprovizionare cu produse de uz zooveterinar — D.G.A.T.M., următoarele medicamente cu mare eficacitate în terapeutică veterinară:

CLORAMFENICOLUL 10% — soluție injectabilă

Cloramfenicolul injectabil este un antibiotic de sinteză cu acțiune bacteriostatică, în unele condiții putînd fi și bactericid, avînd un spectru de acțiune foarte întins, în special asupra germenilor gram-pozitivi, gram-negativi, rickettsii și a unor virusuri mari.

Indicații tehnice
Cloramfenicolul injectabil este indicat în bolile aparatului respirator, digestiv și urinar (pneumopatii, gastroenterite, infecții cu colibacili și salmonelle, septicemii, antrax, vibrioză genitală, nefrite, pielo-nefrite) etc.

Administrarea cloramfenicolului injectabil se face intramuscular, dozele fiind cele indicate în instrucțiunile

de folosire, care însoțesc produsul.

Mod de prezentare
Cutii cu 10 fiole brune a 10 ml.

STREPANCIL

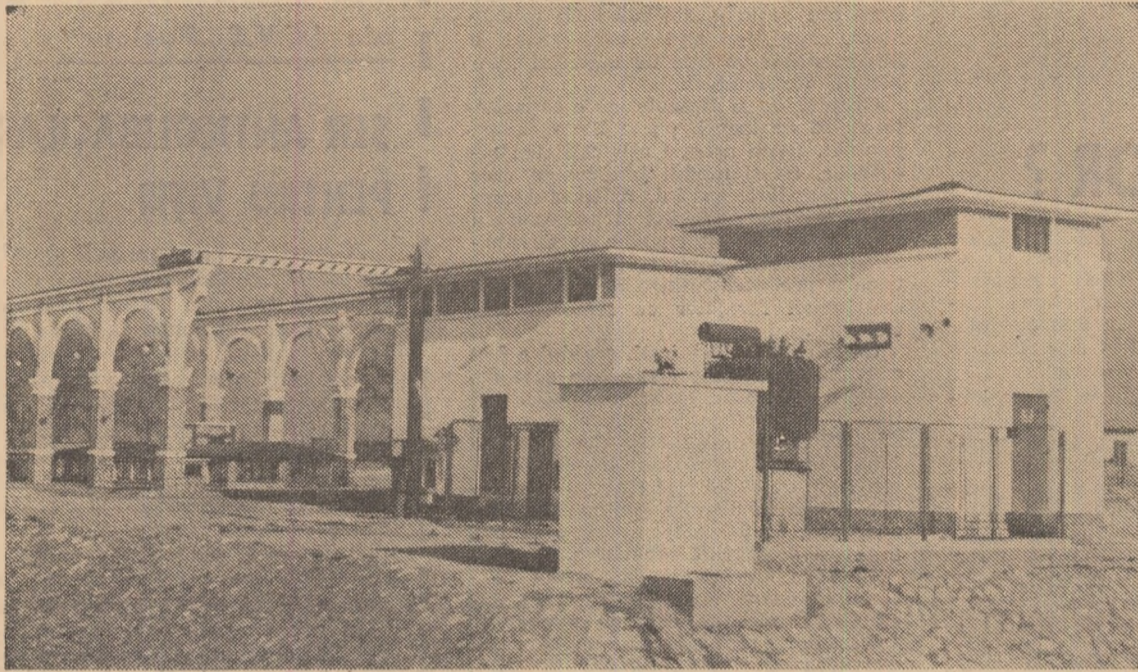
Strepancilul este un antibiotic cu spectrul larg de acțiune, fiind compus din sulfat de streptomycină 80% și pantotenat de streptomycină 20%.

Indicații tehnice

Strepancilul este indicat în enteritele infecțioase ale sugarilor, septicemia minjilor, infecțiile căilor genito-urinare, infecții puerperale, streptococii și stafilococii rezistente la penicilină, infecții secundare în urma jigodiei, pasteureloza aviară etc.

Dozele sînt indicate prin instrucțiunile de folosire care însoțesc produsul.

Mod de prezentare
Cutii cu 50 flacoane a 10 ml.



Stația de pompare a sistemului de irigații Călărași, județul Ialomița

Intrecerea pentru realizarea cincinalului înainte de termen — obiectiv central al întregului popor — capătă, pe zi ce trece, noi dimensiuni. În competiția cu timpul sînt angrenați și cei ce activează pe marile șantiere de îmbunătățiri funciare, acolo unde pămîntul, supus voinței omului, ajutat de tehnica modernă, își dezvăluie noi comori de rodnicie. Pe vastele întinderi de terenuri vin să-și încerce puterile, să-și desăvîrșească meseria, tot mai mulți tineri. Este un fenomen firesc dacă ținem seama de specificul lucrărilor de hidroameliorații, care necesită multă energie, putere de muncă și dîrzenie.

Fapte care atestă aceste trăsături de caracter amîntnit recent și pe șantierele viitorului sistem de irigații Mostiștea, vastă „fară a ploilor la comandă”, care se va întinde de la Dunăre, pînă în preajma Capitalei. Și aici, la Mostiștea, lucrează în prezent foarte mulți tineri, veniți din aproape toate colțurile țării. Să facem cunoștință cu unul dintre ei, cu inginerul **Cornel Pascu**, șeful șantierului de la Dorobanțu. La vîrsta de 31 ani dirijează cu siguranța unui vechi „șantierist” peste șapte sute de salariați, printre care meseriași cu cele mai diverse pregătiri: electricieni, dulgheri, zidari, fierari-betoniști, mecanici de utilaje terasiere. Răspunde de buna întreținere și exploatare a zeci de mașini și instalații, unele de cea mai mare tehnicitate. Multitudinea problemelor ivite pe parcursul execuției, greutățile impuse de configurația terenului, nu l-au descumpănit. „Ne

Pe șantierele de irigații de pe Valea Mostiștei

ELANUL ȘI DÎRZENIA TINEREȚII ÎȘI SPUN CUVÎNTUL

putem considera — ne spune inginerul Pascu, „pionierii” viitorului sistem de la Mostiștea, deoarece în aprilie anul curent, la noi s-a excavat prima cupă de draglină. Am trecut nu o dată prin momente dificile, dar entuziasmul și mai ales unitatea care caracterizează colectivul nostru de muncă ne-a ajutat să ducem treaba la bun sfîrșit. Mi-amintesc, bunăvară, că numai cu o lună în urmă, în timpul construirii radiatorului necesar barajului, care se ridică lîngă lacul Mostiștea, s-au ivit niște refuzuri puternice și „chișaiuri” cum le numim noi; era vorba de unele infiltrații puternice de apă, care puteau duce la surparea malurilor și la întirzierea cu cel puțin două săptămîni a lucrărilor. Am intervenit prompt, la apelul conducerii șantierului răspunzînd peste 60 de muncitori, tehnicieni și ingineri. S-a intervenit cu filtre aciculare, cu motopompe etc. Sub îndrumarea inginerilor **Iosif Puvac** și **Adrian Farca**, a șefilor de echipă **Constantin Călnă**, **Gh. Dumitru** și

alții s-a lucrat cîteva zile în schimburi prelungite, reușindu-se să se înlăture pericoul și să se execute la timp construcția radiatorului. Merită amintit că barajul respectiv va contribui la crearea primului lac de acumulare, **Ezer—Mostiștea**, a cărei suprafață va atinge 2400 ha și care va constitui sursa pentru irigarea unei importante suprafețe. Acumularea despre care vorbim face parte din salba celor trei lacuri ce vor lua naștere pe Valea Mostiștei. A fost, ca să spunem așa, una din primele noastre izbînziri asupra acestui pămînt capricios din preajma Dunării, oricînd gata să-ți facă surprize.

„Sînt cuvintele unui tînar inginer hidroameliorator, îndrăgostit de meseria lui, venit aici tocmai de pe plaiurile sibiene să ajute la îndeplinirea programului național preconizat de partid.

Astfel de fapte am întîlnit și la alte puncte de lucru de pe șantierele de irigații deschise pe Valea Mostiștei. Iată-ne aproape

de Dunăre, la punctul numit **Cotul Stejarului**. Se lucrează la digul malului drept al viitorului canal ce va purta apele Dunării, pe o distanță de 12 km, pînă la piciorul barajului despre care am amintit. Brigada de scoperi condusă de maestrul **Constantin Neguș** lucrează cu toate forțele la înălțarea digului. Scoperiștii **Florea Octavian**, **Petre Bazavan**, **Gh. Mușat**, **Gh. Damian**, **Stelian Stoica**, **Ilie Ion**, frunțași în întrecere, sînt la rîndul lor tineri. Și ei au avut în ultimul timp momente destul de dificile pe care le-au trecut însă cu bine.

Cu cîteva zile în urmă, brigada despre care vorbim trebuia să termine cu rapiditate o platformă pentru montarea unui post de transformare și celule, fiind necesare excavații însumînd 5000 m.c. Timpul era instabil și ploaia amenința să umecteze pămîntul din groapa de împrumut, ceea ce ar fi îngreunat lucrul. Se impunea maximă operativitate. Mecanizatorii au hotărît să lucreze în schimburi, fiecare de cîte 12 ore; utilajele au fost predate schimbului următor, în mers, întreprinderile făcîndu-se pe rînd; în felul acesta s-au cîștigat ore, minute prețioase de lucru, terminîndu-se platforma respectivă în numai 2 zile.

„Fapte, evenimente elocvente pentru entuziasmul și dîrzenia cu care tinerii hidroamelioratori de pe Valea Mostiștei participă la extinderea irigațiilor, la gospodărirea rațională a pămîntului.

Ing. N. FLORIAN

APĂRAȚI PĂDURILE ÎMPOTRIVA INCENDIILOR!

E toamnă și coloritul policrom al pădurilor atrage tot mai mult atenția iubitorilor de frumos și drumeție. În aceste zile, pe care anotimpul împlinirilor, al bilanțului roadelor de peste an, își pune tot mai mult pecetea, mii, zeci de mii de vizitatori, străini sau autohtoni, locuitori ai satelor și orașelor, admiră peisajul înedit pe care îl oferă codrii noștri. Străbătînd potecile ascunse ale pădurilor nu trebuie să scăpăm însă nici o clipă din vedere că acestea ne aparțin nouă, tuturor; avem fiecare datoria să le ocrotim cu grijă, să le ferim de dușmani, dintre care cel mai de temut rămîne focul.

Despre acest lucru, despre neglijențele condamnabile ale unor cetățeni, soldate uneori cu pierderi grele pentru economia națională, am mai scris. Am găsit cu cale să revenim asupra necesității ocrotirii fondului forestier împotriva focului deoarece statistica arată, așa cum subînțeleg într-unul din articolele trecute, că primăvara și mai ales toamna au loc, indeobște, cele mai dese incendii.

Din păcate, un număr destul de ridicat de incendii se datorează abaterilor de la normele de securitate a pădurilor, săvîrșite de locuitori din mediul rural. Un mare pericol îl prezintă arderea resturilor vegetale provenite de la recoltarea diferitelor culturi, din curățirea viilor, livezilor sau izlazurilor, fără să se respecte normele privind prevenirea incendiilor.

Adresăm un călduros apel tuturor muncitorilor din întreprinderile agricole de stat și stațiunile de mașini și tractoare, țărănilor cooperatori, tuturor locuitorilor satelor să contribuie, în această perioadă aglomerată de lucrări agricole, la ocrotirea pădurilor. Resturile vegetale trebuie arse (gunoii și alte reziduuri) în mod obligatoriu la distanțe mai mari de 100 metri de la liziera pădurii și sub o atență supraveghere. De asemenea, este necesar ca focurile făcute în preajma pădurilor să fie urmărite atent, în permanență, și stinse bine după părăsirea locului respectiv.

Cu toții știm că acum, toamna, în păduri se îndesește covorul de frunze veștede, uscate, care poate constitui un „combustibil” foarte bun în caz de incendiu. Este cu atît mai mult de datoria noastră, a tuturor, să ocrotim pădurile de foc. Un simplu chibrit sau o țigară aprinsă, aruncată oriunde, pot da pradă flăcărilor suprafețe întinse. De asemenea, un ciob de sticlă părăsit, printr-un efect de lentilă poate transforma razele soarelui într-o periculoasă sursă de incendiu. Nesocotirea de către populația sătească, și în general de toți cetățenii — a unor astfel de reguli simple, elementare, de ocrotire a „aurului verde” al țării, se poate solda cu urmări imprevizibile. Astfel în cadrul Ocolului silvic Covasna a fost complet devorată de foc o plantație silvică în suprafață de 3,8 hectare, daunele ridicîndu-se la peste 16000 lei. Cauza? O țigară aprinsă aruncată la voia întîmplării.

În concluzie, este necesar ca toți cetățenii să respecte cu strictețe măsurile de prevenire a incendiilor. Sînt totuși cazuri cînd, din anumite motive, focul a izbucnit într-un punct din pădure. Fiecare dintre noi avem datoria să anunțăm neîntîrziat organele locale și, pe măsura puterilor noastre, să participăm la localizarea și stingerea lui. Orice cetățean care observă un incendiu sau un început de incendiu, în mod obligatoriu trebuie să anunțe cel mai apropiat consiliu popular, unitate de miliție sau de pompieri, ocol silvic, întreprindere agricolă de stat, cooperativă agricolă, șantier de exploatare, întreprindere, instituție, folosind mijlocul cel mai rapid pe care-l are la îndemînă (telefon, mașină, cal, bicicletă etc.) Este îmbucurător faptul că nu o dată populația sătească, țărăni cooperatori, au luptat cu toate forțele împotriva focului salvînd nu numai pădurea dar și numeroase bunuri materiale și vieți omenești. În primăvara aceasta aproape 1 hectar de pădure aparținînd Ocolului silvic Iivada, județul Satu Mare, a fost cuprins de flăcări. Un grup de copii, nesupravegheați, au aruncat cîteva chibrituri aprinse și incendiul a fost gata. Din fericire, el a fost rapid localizat și stins, acțiunii la care au luat parte, umăr la umăr, alături de pompierii militari și personalul silvic, peste 100 de locuitori din Turț, Gherța Mare și alte localități învecinate. Este încă o dovadă emoționantă a grijii, a dragostei pe care țărăni, întregul popor o arată pădurii.

F. NICOLAE

BULETIN AGROMETEOROLOGIC

Institutul de meteorologie și hidrologie ne informează:



În cea mai mare parte a țării, în intervalul 20—26 septembrie, vremea s-a menținut închisă și cuploi frecvente.

Sub aspect termic este de reținut faptul că datorită circulației maselor de aer rece din nordul continentului, temperaturile diurne au fost mai scăzute decît în mod obișnuit pentru sfîrșitul lui septembrie. În prima parte a intervalului 20—22 IX valorile medii au oscilat în genere între 11°—18° apoi, în zilele ce au urmat, cerul a devenit variabil în majoritatea zonelor, ceea ce a dus la intensificarea proceselor radiative nocturne. Aceasta explică temperaturile

minime ce s-au înregistrat între 24 și 26 septembrie, cînd valorile au oscilat frecvent între 1° și 5°.

În stratul de sol, la adîncimea de 2—40 cm, datorită umezelii acumulate, temperaturile medii au scăzut simțitor astfel că în ultima zi a intervalului în toate zonele agricole valorile oscilau între 10° și 14°. Sub aspect termic sînt create condiții pentru declanșarea însămințărilor de toamnă în toate zonele țării, îndată ce solul permite efectuarea lucrărilor.

Precipitațiile abundente căzute din luna august și pînă la data actuală au făcut ca solul să acumuleze rezerve de apă neobișnuit de mari pentru această perioadă. Pînă la 27 septembrie, rezervele din stratul de la 0—100 cm prezintă valori cuprinse între 50—100 mm

în Dobrogea și estul Bărăganului, sudul Olteniei și Cîmpia de Vest și de 100—150 mm în restul teritoriului agricol; valori superioare (care local depășesc 150 mm), se întîlesc în subcarpați și în special în sudul Transilvaniei. În aceste zone, în funcție de relief și drenajul solului, excesele de umiditate și bălțirile sînt frecvente.

În partea centrală și nordică a Munteniei, nivelul apelor freactice este mult mai ridicat decît de obicei, ajungînd în unele locuri în straturile superioare ale solului. (0—50 cm).

TIMPUL PROBABIL PENTRU INTERVALUL 28 SEPTEMBRIE — 4 OCTOMBRIE:

În primele zile, vremea va fi schimbătoare, cu cerul variabil și înnoări mai pronunțate însoțite de precipitații mai ales în zonele sudice ale țării. În a doua parte a intervalului, precipitațiile vor avea un caracter local, semnalîndu-se cu deosebire în vestul teritoriului. Vîntul va sufla slab, pînă la potrivit. Temperaturile minime vor fi cuprinse între 4° și 14°, iar maximele între 12° și 20°, izolat mai ridicate.

EXPOZIȚIA „AUTOUTILAREA ÎN AGRICULTURĂ ȘI INDUSTRIA ALIMENTARĂ”

C.I.F.R.M.A. prezintă :

Noi utilaje de prelucrare și valorificare superioară a produselor agroalimentare

In vasta gamă de utilaje prezentate la recenta Expoziție de autoutilare în agricultură și industria alimentară, un loc de frunte l-au ocupat cele destinate prelucrării produselor agroalimentare.

De la bun început se cuvine făcută o remarcă. Este pentru prima dată când apar „în public” mașini și instalații de asemenea gen, realizate prin autototare, ai căror parametri funcționali le conferă posibilitatea să execute o gamă largă de operații cerute de sortarea, prepararea, ambalarea și prezentarea diferitelor produse de larg consum.

O mare parte din aceste utilaje sînt creația uzinelor de fabricații, reparații și montaj în agricultură, aparținînd C.I.F.R.M.A. Creșterea „zestrei” tehnice a acestor întreprinderi, îmbunătățirea continuă a organizării producției și a muncii, au permis și permit producerea unor mașini și instalații din ce în ce mai perfecționate, destinate industriei alimentare, sectorului de valorificare a legumelor și fructelor etc.

Printre produsele expuse la recenta expoziție de autoutilare au putut fi admirate, bunăoară, complexele și variatele instalații destinate abatoarelor de păsări, mașinile de sortat legume și fructe, diverse utilaje menite să concure la ridicarea calității unor produse brute, obținute din agricultură, la îmbunătățirea aspectului lor comercial. De astă dată, stimați cititori, vă facem cunoștință cu cîteva din cele mai noi realizări în aceste domenii, subliniind că în felul acesta nu am epuizat gama vastă de produse care poartă marca C.I.F.R.M.A.

ABATOARE DE PASĂRI CU CAPACITATEA DE 1 000, 2 000, 3 000 ȘI 6 000 DE CAPETE PE ORĂ

În ultima vreme, datorită avîntului pe care îl cunoaște creșterea păsărilor, în numeroase județe ale țării iau naștere tot mai multe complexe și combinate avicole. Este firesc, deci, ca să crească, concomitent, și nevoile unităților chemate să prelucreze produsele avicole, să le prezinte consumatorilor la timp, proaspete, într-o formă atrăgătoare. Acestor deziderate le răspund noile instalații pentru abatoarele de păsări cu capacitatea de 1 000, 2 000, 3 000 și 6 000 de păsări pe oră.

Instalațiile, utilajele și aparatele complexe din fiecare abator de păsări sînt livrate în seturi complete și montate de același furnizor, permițînd mecanizarea și automatizarea operațiilor de opărire,



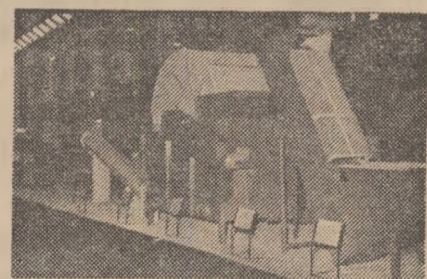
deplumare, eviscerare, refrigerare, ambalare și congelare. Proiectantul acestor abatoare de păsări: Centrala Industrială de fabricații, reparații și montaj în agricultură — C.I.F.R.M.A. iar executantul coordonator: U.F.R.M.A. Timișoara.

De notat că, în componența echipamentului abatoarelor intră toate utilajele, instalațiile, aparatele și dispozitivele necesare, începînd de la preluarea păsărilor din hale, pînă la livrarea produsului finit (nu sînt incluse în aceste echipamente utilajele și instalațiile frigorifice, precum și cele de prelucrare a produselor secundare care se livrează de unele întreprinderi specializate — Frigotehnica, Tehnofrig, Frigocom). Pentru buna funcționare a instalațiilor, uzina furnizoare asigură gratuit asistența tehnică la proiectarea abatorului, școlarizarea personalului de întreținere și exploatare, funcționarea corectă la capacitatea proiectată, în toată perioada de garanție.

INSTALAȚIA DE DEPIELAT LEGUME ȘI FRUCTE

Aceasta constă dintr-o linie tehnologică automatizată care execută depielarea

chimică a fructelor și legumelor, îndepărtînd deșeurile; în cazul merelor, instalația respectivă poate să scoată caseta seminală și diviza fructele în 6—8 bucăți. Mașina — proiectată de I.C.P.M.A. Timișoara și executată la U.F.R.M.A. din aceeași localitate — este destinată unităților de conservare a fructelor și legumelor, în vederea pregătirii produselor pentru prelucrare ulterioară: uscare, conservare, sub formă de compot etc. Informăm pe cei dornici să cunoască amănunte că linia tehnologică respectivă este compusă din 11 instalații, printre



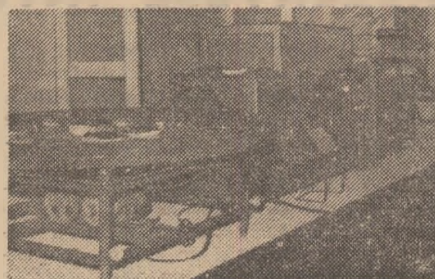
care: dulap de aparate, elevator cu racleți ELR-44, dozator pentru depielare chimică, depielatorul de legume și fructe etc. Primele trei utilaje funcționează automat, pe bază de releu de timp.

Productivitatea este în funcție de felul fructelor sau legumelor care se prelucrează.

APARAT DE SUDAT FOLII ȘI TUNEL DE CONTRACȚIE PENTRU PUNGI

Ambele aparate — rodul activității specialiștilor U.F.R.M.A. Codlea — pot contribui la îmbunătățirea prezentării legumelor și fructelor, la comercializarea modernă a acestora. Mai precis, primul aparat este destinat serelor și unităților comerciale pentru desfacerea legumelor și fructelor. Caracteristici: Gabaritul 750 X 900 X 1 000 mm. Spațiul necesar instalării: 1 000 X 1 200 mm. Tensiunea de alimentare: 220 V (curent continuu). Puterea electrică absorbită: 300 VA. Dimensiunile sudurii maxime, în formă de „L”, 400 X 520 mm. Reglarea în înălțime a masei de ambalare: 95 mm.

Cel de-al doilea utilaj, tunelul de contracție, care confecționează pungi de polietilenă, prezintă următoarele caracteristici: masa produsului: 250 kg; tensiunea de alimentare: 220/380 V; limitele de reglare a temperaturii: 60°—160°C. Precizia menținerii temperaturii constante: ± 5°C; limitele de reglare a vitezei de înaintare la banda transportoare: 0,06—0,19 m/secundă. Puterea instalată: 11 Kw. Aparatul este dotat cu 3 motoare electrice folosind folie contractabilă.

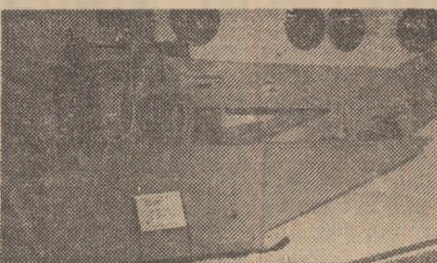


INSTALAȚIA DE DISTILAT CU DOUĂ BLAZE

În ultimul timp, uzinele au reușit să pună la punct și să fabrice o serie de instalații cu productivitate ridicată, mult solicitate în prelucrarea produselor și subproduselor viticole. Instalația de distilat cu două blaze — proiectată și executată la U.F.R.M.A. Cluj — se numără printre aceste utilaje. Domeniul ei de utilizare: distilarea borhoturilor și a drojdiilor. În ansamblu, instalația se compune din: 2 cazane, deflegmator, prerăcitor, răcitor, epruvetă, suport, conducte de legătură și robineti. Cazanul poate lucra în serie, sau alternativ. Caracteristici tehnice și constructive: capacitatea de distilare: 8 000 kg de borhot în 24 ore. Lungimea: 5 000 mm, lățimea 1 300 mm, înălțimea de la sol: 3 500 mm. Presiunea maximă a aburului: 2 atm. Încărcarea cazanului se poate face manual sau mecanizat. Descărcarea se efectuează manual, în cazul borhoturilor, și prin robinet de golire, în cazul drojdiilor.

MAȘINA DE SPĂLAT RĂDĂCINOASE

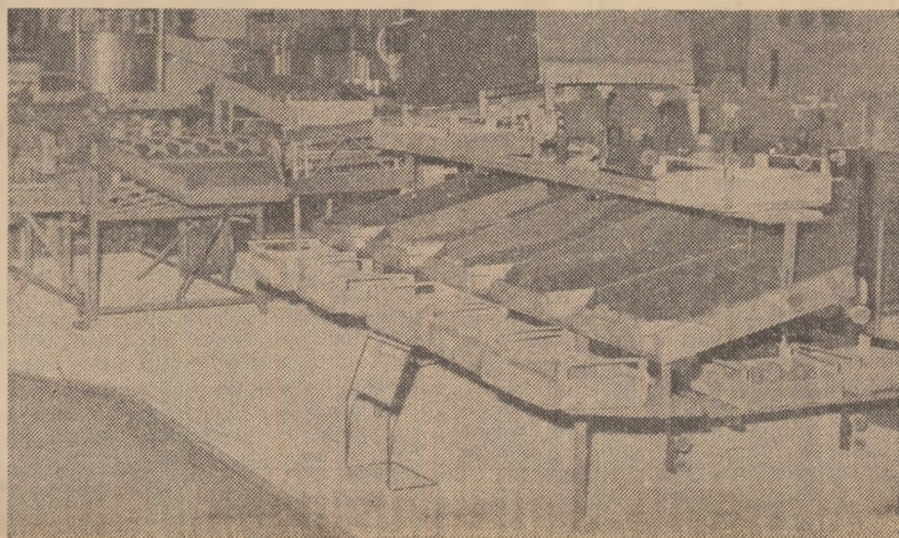
Proiectant: I.C.P.L.F.; executant: U.F.R.M.A. Cluj. Utilajul respectiv se folosește la spălarea rădăcinoaselor (mor-



covi, țelină, păstîrnac, pătrunjel, sfeclă) și a cartofilor, prin îndepărtarea impurităților aderente (nisip, pămînt), prin spălare cu apă. Mașina este formată dintr-un mecanism de antrenare, tambur și cuvă de spălare, transportor pentru descărcare, putînd lucra fie în șarjă, fie în flux. Spălarea se face prin rotirea tamburului în apa din cuvă. Capacitatea de

MAȘINA DE SORTAT MERE

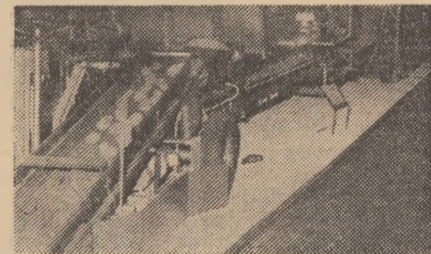
Acest utilaj — proiectat la I.C.P.L.F. București și executat de U.F.R.M.A. Botoșani — este destinat sortării merelor, precum și altor fructe și legume de formă aproximativ sferică, cu diametrul cuprins între 30—90 mm. Printre alte dispozitive, mașina este prevăzută cu un sortator cu benzii perforate, din cauciuc, pentru trierea fructelor după dimensiuni. Utilajul despre care vorbim poate să umple un sortator suplimentar, identic cu cel al mașinii de bază; după dorință se poate intercala, în continuare, și o mașină de periat și lustruit mere. Productivitatea mașinii: 3 000 kg/oră.



spălare 600—1 200 kg/oră. Consumul de apă, de la rețea, atinge 2,5 m³/oră. Motorul electric cu care este echipată mașina are o putere de 1,1 Kw și o turație de 1 500 rotații pe minut.

MAȘINA DE ÎNCARCAT ȘI TRANSPORTAT CARTOFII ÎN VRAC — M.I.T.C.

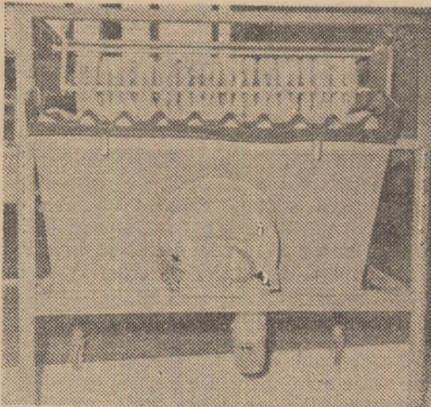
Proiectată la I.P.M.A. București și fabricată de U.F.R.M.A. Roșiori de Vede, mașina poate prelua de pe sol cartofii depozitați în vrac, transportîndu-i pînă la o distanță de 9,5 metri. Utilajul se compune din: carul transportor intermediar, transportorul final, suportul de descărcare, suportul de ridicare. Ansambele



componente ale mașinii au acționare independentă. Mașina este autopropulsată avînd trei transportoare. Productivitatea ei atinge 24 to/oră. Puterea electrică instalată: 3,3 Kw, iar tensiunea de alimentare 220/380 V. Mașina este deservită numai de 2 lucrători.

MAȘINA DE PERIAT PIERSICI

Cu ajutorul acesteia se înlătură puful de pe fructe, ridicîndu-le aspectul comercial. Fabricată la U.F.R.M.A. Oradea, mașina poate curăți într-o oră, 4—6 tone de piersici. Consumul de energie electrică necesară se ridică la 1,5 Kw. Greutatea utilajului: 480 kg.



INSTALAȚIA DE CONDIȚIONAT TOMATE I.C.T.-1

Acest produs al U.F.R.M.A. Arad, alcătuit din mai multe subansamble permite, așa cum arată și numele, condiționarea tomatelor destinate consumului. Productivitatea sa: 1 000 kg/oră. Iată cîteva detalii tehnice: mașina este echipată cu motoare electrice putînd acționa în două variante — cu curent monofazic și trifazic. Tensiunea de alimentare, în prima variantă, este de 220 V, iar în cea de a doua — de 380 V. Dimensiuni de gabarit: 12 600 X 4 200 X 1 700 mm Greutatea: circa 1 100 kg.

ACORDUL GLOBAL MOBILIZEAZĂ REZERVELE INTERNE

Aplicat în forme adecvate particularităților producției agricole, acordul global a creat în cooperativele agricole largi posibilități de mobilizare a rezervelor interne, de creștere a producției vegetale și animale. Legind nemijlocit veniturile cooperativelor de rezultatele finale ale activității lor, acest sistem stimulatoriu de retribuire a muncii generează un interes crescând pentru respectarea tehnologiilor de lucru, pentru desfășurarea unei activități economice tot mai eficiente.

— Noua formă de retribuire a muncii în acord global — spunea ing. Vasile Berbecel, președintele C.A.P. Smirna, județul Ialomița — a determinat o participare masivă a cooperativelor la realizarea producției. Drept urmare, încă din 1971 a fost înregistrată o creștere substanțială a recoltelor. Astfel, la porumb s-au obținut 5 130 kg pe hectar față de 3 900 kg planificate, la sfecla de zahăr 41 000 kg față de 30 000 kg cîte prevăzuseră în plan, iar la floarea-soarelui 2 000 kg față de 1 850 kg/ha cît a fost sarcina de plan.

Experiența anului trecut ne-a arătat că aplicarea acordului global pe echipe formate din 8-30 cooperatori dă bune rezultate, deoarece posibilitățile de control și autocontrol sînt mai mari; în cazul echipelor mai mici, lucrările efectuate au fost de mai bună calitate. Iată de ce, în acest an noi am organizat aplicarea acordului global pe formații mai mici, de 8-10 cooperatori, pe grupe de familii, pe familii sau chiar pe cooperatori. Mărirea formației n-a fost stabilită în mod mecanic, ci în corelare cu felul culturii, cu gradul de mecanizare atins, cu posibilitățile de evidențiere și transportare a producției.

Pentru o cointerensare mai deplină a cooperativelor au fost stabilite tarife de plată pe unitatea de produs, diferențiate în funcție de starea de fertilitate a solului, de soiul cultivat, de nivelul mecanizării. Practic s-au stabilit tarife de plată pînă la nivelul producției planificate, urmînd ca din valoarea producției obținute peste plan o parte

să revină membrilor cooperativelor, iar cealaltă să rămînă cooperativei. La cultura porumbului, de exemplu, partea acordată cooperativelor ca retribuție suplimentară, a fost de 30% din depășirea de plan.

Cantitățile de grîu repartizate cooperativelor au fost proporționale cu volumul lucrărilor angajate în acord global sau cu numărul de norme efectuate. Astfel, celor care au angajat toate culturile în acord global și celor din zootehnie li s-a acordat cantitatea de 450 kg de grîu; celor care au angajat numai o parte din culturi li s-au acordat între 150-350 kg de grîu, în funcție de numărul culturilor angajate; au fost de asemenea, stabilite cantități diferite pentru cooperativii care n-au lucrat în acord global. Măsurile respective au permis în acest an să extindem acordul global la toate culturile de cîmp, în întreg sectorul zootehnic precum și la majoritatea lucrărilor din sectorul de prestări de servicii și activități industriale.

Preocuparea sporită pentru generalizarea acordului global a dat rezultate pozitive și în C.A.P. Orbeasca județul Teleorman. Și aici, în baza experienței din anul trecut, au fost luate măsuri de perfecționare a formelor de organizare și retribuire a muncii.

— În unitatea noastră, arăta ing. Octavian Popescu, din această unitate, la cultura porumbului, în legumicultură, viticultură, și în sectorul creșterii animalelor s-au stabilit tarife de plată în bani și în natură. La culturile de floarea-soarelui, ricin și tutun s-au stabilit însă tarife numai în bani. S-a depus apoi o serioasă activitate în perioada de angajare a acordului global, urmărind ca în convențiile de angaja-

re să se înscrie clar atît obligațiile cît și drepturile ce revin cooperativei și, respectiv, cooperativelor.

Forța stimulatorie a acordului global este deosebită. Ea se concretizează în participarea activă la muncă, în efectuarea lucrărilor în perioade mai scurte, la un nivel calitativ superior. Acest lucru a ieșit și mai pregnant în evidență cu prilejul campaniei de recoltare a grîului — producția 1972. La începutul acestei campanii ne-am aflat într-un impas: cooperativii se lăsau greu convinși să lucreze pe combine, la transporturi, în magazii etc., deoarece fiecare avea suprafețe de culturi luate în acord global, iar tarifele pe normă cu care se retribuiau lucrările manuale la recoltare nu-i cointerensau suficient. Imediat s-a procedat la retribuirea în acord pe lucrare, în bani și în natură. Potrivit calculațiilor au rezultat următoarele tarife de plată: 1 kg de grîu și 1,50 lei pe tonă recoltată fiecărui cooperativ care lucrează pe combină; 1 kg de grîu și 1,30 lei/tonă transportată fiecărui căruță; 1,5 kg de grîu și 2,20 lei/100 baloți de paie transportați pe sarnie la capătul parcelei, concomitent cu presatul; 1,25 kg de grîu și 1,25 lei pentru fiecare tonă de baloți încărcăți în căruță și 0,800 kg de grîu și 0,80 lei pentru tonă de baloți descărcați; 1,40 kg de grîu și 1,40 lei pentru fiecare tonă de baloți stivuiți în șiră.

Pentru mecanicii agricoli, în vederea cointerensării lor în recoltarea zilnică a unor suprafețe cît mai mari și fără pierderi, s-a acordat, ca retribuție suplimentară din partea cooperativei, 1 kg de grîu pe tonă, cu condiția realizării zilnice a normelor stabilite. Pentru mecanizatorii ce au lucrat cu combina C-12 s-au acordat 0,600 kg/tonă. De

asemenea, s-au acordat cîte 1,600 kg pentru fiecare sută de baloți mecanizatorilor care au depășit 700 de baloți zilnic. Asemenea stimulente s-au acordat și pentru arat, pregătirea terenului și semănaul culturilor duble.

Ca urmare a aplicării acordului pe lucrare s-a scurtat perioada de recoltare, s-au evitat pierderile de boabe, s-au eliberat mai devreme terenurile, ceea ce a permis însămîntarea în timpul prevăzut a culturilor duble.

Producția medie de grîu obținută a fost în acest an de 3 000 kg pe hectar. Comparativ cu retribuirea pe baza normelor, acest sistem aplicat de noi ne-a permis să desfășurăm cu succes cea mai scurtă campanie de recoltare. Este o experiență de care vom ține seama. Pentru 1973 ne propunem ca încă de la începutul anului să stabilim tarife pentru toate lucrările care nu se angajează în acord global o dată cu cultura respectivă.

În legătură cu aplicarea acordului global mai sînt, desigur, lucruri de perfecționat. Echitatea socialistă cere ca la rezultatele superioare în producție, retribuirea să fie pe măsură. Actualmente, indiferent de cheltuielile efective și de producția medie obținută la hectar se plătește același tarif calculat la producția planificată. Nu este echitabil. De aici decurge necesitatea stabilirii unor tarife de plată diferențiate, în raport de nivelul de realizare a producției.

Tot în scopul unei cointerensări mai mari atît a cooperativelor cît și a cadrelor din conducere și a personalului tehnico-administrativ remunerat de către cooperative, ar fi binevenită găsirea unor forme adecvate de retribuție proporțională cu producțiile dobîndite și cheltuielile efectuate. Astfel, nu numai baza piramidei ci și virful ei va fi angrenat într-o măsură și mai mare la atingerea aceluiași scop: sporirea producției și veniturilor în unitățile cooperatiste.

Ing. V. STANCU

AGRICULTURA JUDEȚULUI TIMIȘ

(Urmare din pag. 1)

zării, conducerii și planificării economiei naționale, a sprijinului acordat prin dezvoltarea bazei tehnico-materiale, și județul nostru, alături de celelalte județe ale țării, înregistrează rezultate însemnate în realizarea obiectivelor stabilite de Congresul al X-lea. În perioada care a trecut de la Conferința din 1967 a partidului, producția medie de grîu a crescut, pe ansamblul agriculturii socialiste, cu 20%, cea de porumb cu 24%, iar de floarea-soarelui, cu peste 19%. Tot în acest interval au crescut substanțial efectivele de animale — cu 4,3% la taurine total, cu 7,7% la vaci și juninci, cu peste 70% la scroafe, cu aproape 23% la păsări.

Pe această bază în anul 1971, numai cooperativele agricole de producție au livrat statului cu peste 27% mai mult grîu, cu peste 41% mai mult porumb, cu 18% mai multă carne și cu 22% mai multe legume decît în anul 1967.

Toate aceste realizări au la bază eforturile depuse de oamenii muncii din agricultura județului și importante acțiuni desfășurate cu sprijinul partidului și statului pentru dezvoltarea bazei tehnico-materiale, pentru ridicarea potențialului productiv al pămîntului. Au fost astfel construite numeroase obiective productive, complexe industriale de creștere și îngrășare a animalelor, sere industriale. Pe suprafețe însemnate au fost create noi plantații vitipomicole, dezvoltîndu-se bazele cu tradiție. Ținînd seama de particularitățile județului o atenție deosebită a fost și este în continuare acordată lucrărilor de desecare.

Programul de dezvoltare a agriculturii județului pentru perioada 1971—1975 este considerabil mai amplu. Prevederile Congresului al X-lea și măsurile adoptate de Conferința Națională a partidului au mobilizat pe toți cei ce lucrează în agricultură, aflați acum într-o entuziasmată întrecere pentru realizarea lor înainte de termen.

Linia directoare a dezvoltării agriculturii timișene este în primul rînd sporirea, în continuare a producției de cereale, și în special de grîu și porumb. În 1975, producția de grîu va trebui să fie cu 45% mai mare față de media perioadei 1966—1970, iar cea de porumb cu 84%. În același timp însă, o pondere însemnată va dobîndi producția culturilor tehnice. Existența pe teritoriul județului a unei puternice baze industriale de prelucrare, și ea în continuare dezvoltare, alături de condițiile naturale favorabile și de tradiția locală, fac posibilă și impun dezvoltarea pro-

ducției de sfeclă de zahăr, cu aproape 25% față de media cincinalului trecut, de floarea-soarelui — cu 89%, de cîneapă, cu aproape 80%.

La sfîrșitul acestui cincinal, în cadrul județului producțiile medii la hectar sînt prevăzute să ajungă, în sectorul de stat, la 3 400 kg de grîu, 4 400 kg de porumb, 2 000 kg de floarea-soarelui iar în sectorul cooperatist — la 3 300 kg de grîu, 4 300 kg de porumb, 1 880 kg de floarea-soarelui, 34 000 kg de sfeclă de zahăr. Unele unități au și atins asemenea nivele. Astfel, dacă în 1971 pentru prima dată se realiza în sectorul cooperatist o producție de peste 4 000 kg/ha — la C.A.P. Diniaș — în acest an numărul cooperativelor ce au depășit această limită a crescut la patru.

În perioada care urmează va cunoaște o însemnată dezvoltare și producția hortivicolă. Concentrarea producției de legume în ferme specializate, aplicarea noilor tehnologii și îmbunătățirea remarcabilă a nivelului de organizare și valorificare a producției vor determina sporirea cu aproape 80% a volumului producției totale de legume.

Una din importanțele sarcini trasate lucrătorilor din agricultură de Conferința Națională a partidului o constituie dezvoltarea producției zootehnice.

Se urmărește, astfel, sporirea ponderii producției animale. Ea va trebui să constituie în perspectivă 50% din producția agricolă globală, față de numai 37% în 1971. Astfel, numai sectorul cooperatist va livra de două ori mai multă carne, de 2,5 ori mai mult lapte, 2,8 ori mai multe ouă și cu 43% mai multă lînă decît în 1971.

Pentru asigurarea bazei materiale necesare realizării acestor importante sarcini se prevede un volum total de fonduri de investiții cu 60% mai mare decît în cincinalul precedent, din care peste 80% din fondurile centralizate ale statului.

Alături de baza materială, realizarea sarcinilor cincinalului presupune mobilizarea întregului potențial material și perfecționarea continuă a activității de organizare și conducere. Măsurile privind îmbunătățirea organizării și retribuiri muncii și îndeosebi generalizarea organizării producției pe principiul fermei precum și aplicarea acordului global, două eficiente pîrghii, aplicate cu hotărîre și discernămint, vor duce în continuare la o puternică mobilizare a tuturor forțelor din agricultură.

Se urmărește în același timp, în toate sectoarele, traducerea în viață a indicațiilor conducerii de partid privind apropierea în cel mai înalt grad a specialiștilor de producție.



La depozitul de fructe și legume din Alexandria, județul Teleorman, se depun eforturi susținute pentru satisfacerea preferințelor consumatorilor. Așa cum se vede din fotografie, înainte de a lua drumul pieței, cartofii sînt supuși unei foarte atente sortări pe calități

O carte despre agricultura de azi și de mine

„DARURILE TERREI“

De curînd, în Editura „Ceres“ a apărut lucrarea semnată de Adrian Costa, intitulată „Darurile Terrei“. Sintetic, cartea reușește să adune o parte din informațiile științifice și tehnice pe care le transmite presa și literatura mondială agricolă azi, evidențînd că revoluția tehnică — prin automatizare, mașini electronice de calcul, telemecanică, rachete antigrindină etc., lasă cu totul în urmă era plugului vehiculat de animale.

Trecînd de la premisa — certitudine a nașterii unei noi agriculturi, autorul abordează o vastă arde de probleme ce interesează lumea specialiștilor și a tuturor celor ce urmăresc transformările din agricultura globului, începînd cu clima pe-planeta noastră și cultivarea plantelor pe diferite me-

ridiane și sfîrșind cu perfecționarea mașinilor și progresul extraordinar pe care modernizarea utilajelor îl aduce zilnic în practica agricolă.

Un întreg capitol este consacrat „mașinilor agricole zburătoare“. În paginile cărții se vorbește despre viitoarea utilizare a energiei nucleare în agricultură, în primul rînd în crearea de noi soiuri de cereale, mult mai productive decît cele actuale. „Darurile Terrei“ se ocupă însă și de o serie de alte probleme ce se discută în prezent în lumea savanților și cercetătorilor din lume, cum este cea privind combaterea bolilor și dăunătorilor, a buruienilor.

Dacă la cele de mai sus adăugăm că în această lucrare specialiștii, dar și agriculturii intere-

sați, găsesc o serie de date importante și experiențe ingenioase cu privire la tehnica păstrării produselor agricole, la extinderea „uzinelor verzi“, culturile fără sol — cum este hidroponia — la lupta împotriva depunerilor de sedimente sau eroziunilor eoliene, la utilizarea automatizării în procesele de producție ale agriculturii — ca și a laserului, ajungem la concluzia că ne aflăm în fața unei interesante cărți ce oferă noțiuni din știința și tehnica agriculturii.

Volumul este scris într-un stil limpede, atractiv, și este ilustrat cu numeroase fotografii care înlesnesc o și mai bună înțelegere a problemelor dezbătute.

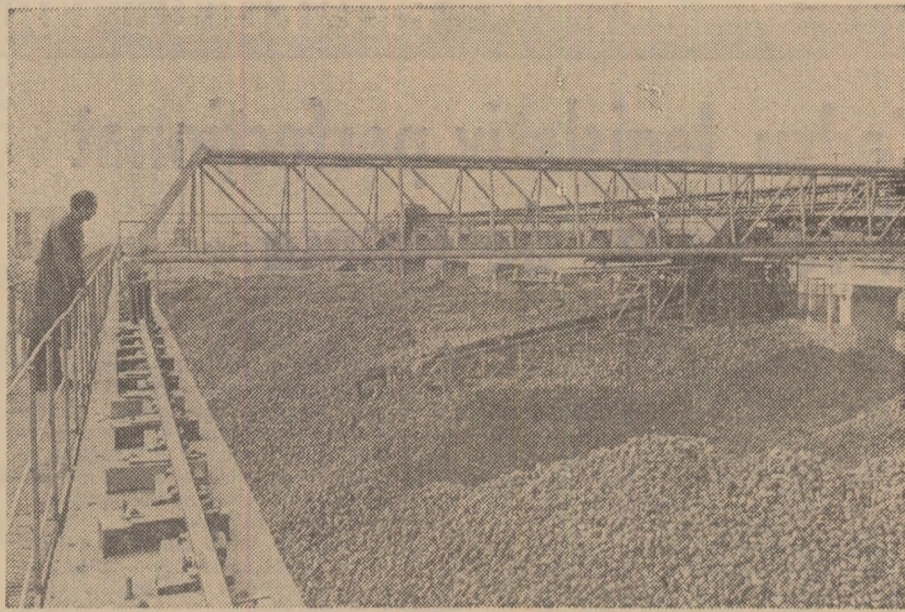
R. ALEXANDRU

Poporul nostru a trăit un eveniment de neuitat în zilele Conferinței Naționale a P.C.R., când s-au dezbătut probleme de importanță excepțională pentru viitorul României socialiste.

În calitate de comunist cu muncă de răspundere în Centrala organizării producției și industrializării sfecei de zahăr, am reținut ca una dintre sarcinile importante ce ne revin din Raportul prezentat de secretarul general al partidului, aceea de a acționa cu mai multă hotărâre și perseverență ca, până la sfârșitul acestui an centrala noastră să preia toate atribuțiile ce-i revin din legea nr. 11/1971 cu privire la organizarea și conducerea unităților socialiste de stat. Deși a trecut doar un an și jumătate de la înființarea sa, centrala și-a făcut simțită din plin prezența în industria zahărului. Experiența muncii de până acum a dovedit viabilitatea acestei forme de organizare. Realizarea valorii producției globale planificate în anul 1971, obținerea unui randament de extracție a zahărului superior cu 5 la sută față de cel realizat în anul precedent, ca și realizarea, peste plan, în anul trecut a unei cantități de 2522 tone de produse zaharoase sînt cifre care atestă bilanțul pozitiv cu care și-a încheiat activitatea

industrializare a acestora, acționînd direct prin organe de specialitate proprii în următoarele direcții: producerea unor semințe de sfeclă care se pretează bine condițiilor pedoclimatice din diferite zone ale țării; întocmirea și adaptarea la condițiile climatice și de sol ale fiecărei zone de cultură a unor rețete tehnologice optime de cultură, pe baza cercetărilor experimentale proprii, a lucrărilor de cartare a solului etc.; producerea de sămînță de sfeclă care să asigure o maturizare tehnologică mai timpurie a sfecei, pentru a putea asfel utiliza capacitățile de prelucrare a acestora pe o perioadă mai mare decît în prezent; ridicarea conținutului în zahăr al sfecei, deoarece în ultimii 5—6 ani se observă scăderea acestuia; elaborarea de studii privind modernizarea proceselor tehnologice în industria zahărului și a produselor zaharoase; studierea posibilităților de asimilare a utilajelor din sectorul zahăr și produse zaharoase, cu parametri tehnico-economic ridicați, la nivelul atins pe plan mondial.

Pentru realizarea tuturor acestor sarcini, precum și a altora care își așteaptă rezolvarea este necesară legarea activității de cercetare direct de activitatea centralei, alît în ceea ce pri-



La moderna fabrică de zahăr de la Buzău și insilozarea sfecei se face mecanizat; cu ajutorul unor dispozitive complexe se asigură încărcarea — descărcarea — depozitarea materiei prime.

Industria alimentara

LA NIVELUL CENTRALEI —

PERFECTIONAREA CONTINUĂ A ACTIVITĂȚII

centrala, cu cele 19 întreprinderi componente (13 fabrici de zahăr și 6 de produse zaharoase) în primul an al existenței sale. Realizarea planului semestrial la producția globală cu 24 de zile înainte de termen și, totodată, realizarea unei bune pregătiri tehnice a fabricilor pentru noua campanie, ca și asigurarea integrală a fondului de stat la sfeclă, au creat condiții materiale prielnice pentru realizarea și depășirea sarcinilor de plan din acest an. Dar, așa cum pe bună dreptate sublinia tovarășul Nicolae Ceaușescu în Raportul la Conferința Națională a partidului, rezultatele bune obținute pînă în prezent nu trebuie să facă loc automulțumirii, fiindcă mai avem încă foarte mult de făcut în direcția perfecționării activității noastre.

Centrala noastră are în profilul său două mari categorii de activități: organizarea producției de sfeclă de zahăr și organizarea industrializării sfecei de zahăr, respectiv fabricarea zahărului și a produselor zaharoase. Ea își realizează aceste atribuții. Considerăm însă că centrala trebuie să-și aducă un aport mult mai susținut atît în direcția îmbunătățirii calitative a sfecei de zahăr cît și a procesului tehnologic de

vește producerea materiei prime, cît și industrializarea acesteia. În acest scop, centrala a propus Departamentului industriei alimentare, încă din anul 1971 (imediat după apariția legii nr. 11/1971) o serie de măsuri care să ducă la creșterea rolului organizatoric și economic al ei. Iată cîteva: unificarea activității de cercetare a sfecei de zahăr din cadrul I.C.C.S. de la Brașov, cu secția de prognoză și cercetare a tehnologiei zahărului și a produselor zaharoase de la O.C.P.A. și trecerea integrală a acestor activități în cadrul centralei noastre, prin crearea unui institut unic, direct subordonat centralei; preluarea activității de producere a seminței de sfeclă originală de la I.C.C.S. Brașov și a stației de prelucrare și condiționare a seminței de la Ghimbav și integrarea acestor activități în cadrul centralei și a fabricilor de zahăr.

Un alt domeniu de activitate unde conducerea centralei nu a acționat cu destulă hotărâre și perseverență pentru preluarea integrală a atribuțiilor ce-i revin prin lege îl constituie importul și exportul. Nepreluarea acestor atribuții duce la situația ca în executarea anumitor operații de import-export să

existe unele probleme și verigi de prisos. Așa, de exemplu, la importul de zahăr brut, verigile care există în prezent sînt următoarele: „Prodexportul” importă zahărul și-l livrează pe bază de contract întreprinderii de aprovizionare pentru unitățile industriei alimentare (I.A.U.I.A.); I.A.U.I.A. primește acest zahăr numai pe hirtie, pentru a-și încasa de la fabricile de zahăr comisionul de 2%, întrucît de fapt centrala execută toate operațiunile de dirijare a zahărului brut din portul Constanța la unitățile sale. Bineînțeles, pentru toate aceste operații centrala nu încasează nimic, ci execută un fel de muncă voluntară în folosul celor care de fapt încasează comisionul.

În ceea ce privește exportul de zahăr din sfeclă, acesta se efectuează de către întreprinderea „Prodexport” ca mandatar al centralei. „Prodexport” se comportă în această situație după împrejurări: ca mandatar cînd exportul efectiv constituie o problemă mai grea și ca adevărat exportator cînd zahărul se vinde ușor și la preț bun.

O funcție căreia centrala i-a acordat și are în vedere să-i acorde în conti-

nuare o și mai mare importanță este funcția de conducere planificată a întregii activități economice a tuturor unităților. În acest domeniu de activitate includem și activitatea de organizare a producției și a muncii, a fluxului informațional și de decizie.

Concomitent cu deplasarea înspre centrală a muncii de planificare în sensul arătat mai înainte, centrala va trebui să se preocupe cît mai susținut ca la fabrici să se dezvolte din ce în ce mai mult funcția de lansare și programare a producției și a urmăririi ei operative. Am început, în acest sens, aplicarea unor metode științifice, cum ar fi optimizarea transportului de sfeclă. Va trebui să continuăm cu optimizarea proceselor de organizare a producției și a muncii, optimizarea desfășurării produselor și a subproduselor, folosirea drumului critic și a altor metode și procedee de lucru avansate la organizarea lucrărilor de remont, sau la executarea unor lucrări de reparații și investiții etc.

Posibilitățile de îmbunătățire a activității centralei în domeniul organizării producției și a cercetării, a conducerii planificate a activității economice, sînt practic nelimitate. Se impune însă din partea noastră a tuturor, începînd cu fiecare specialist din centrală și pînă la cei din fabrici, mai multă îndrăzneală, perseverență și dinamism.

Ing. Ion COROAMĂ
director general-adjunct
la Centrala organizării producției
și industrializării sfecei de zahăr

PE RECEPȚIE...

În numărul 19 din 11 mai 1972, revista „Agricultura” a publicat articolul „De cîte ori poate fi rescadențată o investiție?”, care relatează despre faptul că execuția celor mai de seamă obiective din industria laptelui — fabrica de produse lactate, fabrica de lapte praf și centrala termică, toate din Arad — este nepermis de mult tărăgănată.

De atunci și pînă cînd apar aceste rânduri, din partea Centralei industrializării laptelui sau a Departamentului industriei alimentare, redacția noastră n-a primit nici o veste despre măsurile ce s-au luat pentru redresarea situației de pe șantierele din Arad.

După patru luni de la apariția articolului menționat ne-am interesat din nou de stadiul execuției celor trei mari obiective din industria alimentară arădană. Iată ce am aflat: nici ultimul termen stabilit pentru darea în folosință a celor trei obiective (30 septembrie a.c.) nu va fi respectat. De ce? Pentru că stadiul lucrărilor este încă departe de punctul terminus. Construcțiile fabricii de produse lactate și ale celei de lapte praf sînt executate doar în proporție de 60%, iar la centrala termică — 70%. În afară de aceasta mai trebuie montate și utilajele.

Se pun, deci, cîteva întrebări: ori centrala n-a recepționat semnalul critic al revistei la vremea cuvenită, ori l-a ignorat? În orice caz, reamintim că în această problemă revista este, în continuare, pe recepție.

VERIGA LIPSĂ

În industria cîrnii s-a format un adevarat „lanț al frigului” ce se întinde de la abatoare, antrepozite, mijloace de

transport pînă la unitățile comerciale de desfacere cu amănuntul și care se termină cu frigiderul sau răcitorul fiecărui consumator al multelor preparate obținute prin prelucrarea cîrnii. În ultima vreme, cînd întreprinderile de industrializare a cîrnii și frigoriferele lor primesc sarcini mereu sporite de producere a unei largi game de preparate și semipreparate culinare și mîncăruri congelate, lanțul frigului capătă o importanță și mai mare. Aprovizionarea orașelor cu asemenea preparate noi ale industriei alimen-

PUNGI CU LAPTE ȘI... NECAZURI

În ultimele luni, la Fabrica de produse lactate din București au fost puse în funcțiune patru mașini de ambalat lapte în pungi din plastic. Gospodinele s-au bucurat mult de această noutate. Căci, sistemul prezentării în ambalaj plastic, nerecuperabil, prezintă o suită de avan-

CE PRODUC MAȘINILE CARE STAU ?

În ultimii ani, unități ale industriei alimentare au fost dotate cu mașini moderne de ambalat, importate cu valută. La întreprinderea de industrializare a laptelui din Brașov, la cea de industrializare a cîrnii din Sibiu, la Fabrica de mezeluri „Mistrețul” din București — ca să dăm doar trei exemple — au funcționat o scurtă bucată de vreme asemenea utilaje de mare randament: ele porționau, ambalau și cîntăreau automat produsele alimentare pentru vinzarea cu amănuntul. Consumatorii din Capitală — de pildă — își aduc aminte cu încintare de pachetele învelite în plastic, de diferite gramaje, ermetice închise, cu mușchi țigănesc, șuncă și diferite mărci de salam pe care le cumpărau cu cea mai mare viteză din magazinele alimentare. Dar noutatea n-a „ținut” mult timp. Preparatele de carne și brînzeturile porționate și ambalate în plastic au dispărut din magazine. De ce? Pentru simplul motiv că se terminase folia de masă plastică ce se importase o dată cu mașinile de ambalat. Așa că, de multă vreme, aceste pretioase mașini stau. Neavînd masă plastică nu pot ambala, deci nu produc.

Dacă adincim puțin lucrurile, observăm că aceste mașini produc totuși ceva: o pagubă serioasă unităților respective, care plătesc cote de amortisment pentru utilajele respective.

Toată această „producție” nedorită s-ar putea înlătura ușor: trebuie doar ca specialiștii (de la Centrale sau I.C.P.A.) să se ocupe, alături de cei din chimie, de adaptarea unei folii potrivite de masă plastică din producție autohtonă. N-ar fi mai bine așa ?

CONSEMNĂRI

tare presupune deci perfecționarea acestui lanț.

În procesul de pătrundere în consumul cotidian al mîncărurilor congelate există însă o deficiență. Practica arată că în acest lanț lipsește o verigă: autodubele frigorifice de capacitate mică. Întreprinderile de industrializare a cîrnii și frigoriferele sînt dotate doar cu autodube frigorifice de mare tonaj, care sînt utilizate neeconomicos în cursele lor de aprovizionare a magazinelor, căci transportă, de regulă, doar cîteva zeci sau sute de kilograme de preparate culinare congelate. Dacă ar fi însă dotate cu autofurgonete și frigorifice la fel. Este deci posibil ca acestor costisitoare mijloace de transport n-ar mai fi.

Autoutilitare se produc în țară, instalații frigorifice la fel. Este deci posibil ca această verigă din lanțul frigului să nu mai lipsească.

taje nete: adio grijă pentru sticle și pentru spălatur lor, laptele are un mare grad de igienizare și se transportă mai ușor.

Dar, paradoxal, apariția noilor pungi a declanșat necazuri. Nefiind bine sudate la capete, dreptunghiurile din plastic se desfac iar laptele se revărsă din belșug în magazinele de vinzare cu amănuntul. Își ia gospodina o pungă cu lapte, o așează cu grijă în sacoș și cu inima strînsă se întrebă la fiecare pas: se desface sau nu pînă acasă? Și de multe ori, cumpărăturile din sacoș sînt scaldate în lapte.

Vinzătorii din comerț speriați și ei de laptele care curge din pungi prin magazine, au început să ceară fabricii să-l livreze din nou în sticle. „Nu vă îngrijorați, e un necaz de moment, pînă se reglează noile mașini și apoi totul va fi bine!” — îi liniștesc cei din fabrică. Dar a trecut o lună, două, trei și pungile se sparg mereu. Cît timp va mai dura această situație dăunătoare ?

In dezbateri publice: PROIECTUL CODULUI MUNCII

Cadru legislativ perfecționat al relațiilor de muncă

Punerea în dezbateri publice a proiectului de Cod al muncii ilustrează încă o dată importanța majoră ce se acordă de către conducerea de partid și de stat perfecționării continue a raporturilor de muncă statornicite în țara noastră, a rolului cointeresării materiale în realizarea obiectivelor proprii actualei etape de dezvoltare a economiei noastre naționale.

Nu doresc să insist asupra semnificației deosebite a acestui act normativ ci să fac unele propuneri menite să contribuie la îmbunătățirea prevederilor proiectului respectiv.

În acest sens, vreau să mă opresc, pentru început, asupra conținutului articolului 7 care prevede că: „Începând cu vârsta de 16 ani, fiecare persoană aptă de muncă și care nu urmează cursurile unei școli este datorată să desfășoare, până la vârsta de pensionare, o muncă utilă societății, care să-l asigure mijloacele de existență și de dezvoltare spirituală...”. Noul Cod al muncii nu precizează însă modul de aplicare a acestor dispoziții, eventual sancționarea celor ce nu vor, pur și simplu, să se încadreze într-o muncă utilă societății, cu excepția celor care din motive de boală nu pot să facă acest lucru. O precizare în acest sens ar contribui, după părerea mea, la combaterea parazitismului social, la înlăturarea posibilității de trai pe seama muncii altora.

Prevederile ultimului alineat al articolului 21, care consemnează că: „Conducerea unităților socialiste trebuie să examineze cu atenție și să ia în considerare sugestiile și propunerile făcute de oamenii muncii în vederea îmbunătățirii activității în toate compartimentele”, ar trebui completate cu obligația ca acestea să informeze salariații despre felul în care s-au rezolvat propunerile lor.

În partea a II-a, la articolul 66 se fac unele referiri cu privire la delegarea, detașarea și transferarea salariaților, fără a se face deosebire între acestea; nu se prevăd termenul și condițiile în care salariații pot fi delegați sau detașați; nu se arată însă că transferul trebuie să aibă la bază consimțământul — atât al angajatului, cât și al unităților de la și la care pleacă el.

Este, deci, necesar ca noul cod al muncii să facă lumină și în această privință, respectiv să reglementeze condițiile de fond ale delegării, detașării și transferului. În special în ce privește transferul, cred că el nu poate avea loc decât cu consimțământul angajaților ce urmează a fi transferați și al unităților de la și la care pleacă ei. Fără unul din aceste consimțăminte nu poate exista transferul, deoarece în cazul de față este vorba de schimbarea

unora din elementele esențiale ale contractului de muncă.

Privitor la articolul 68 — care se referă la trimiterea angajaților la o școală sau un curs de calificare, perfecționare ori specializare — consider că ar trebui să se prevadă și obligația acestora de a restitui cheltuielile de școlarizare în cazul când nu respectă condițiile din actul adițional.

De asemenea, cred că ar fi necesar ca la articolul 71 să se prevadă ca gestionarii care predau sau preiau fondurile materiale sau bănești, pe bază de proces-verbal, să fie remunerați pe perioada cât au loc aceste operațiuni. Este necesară o astfel de precizare, deoarece pe perioada predării și primirii gestiunilor activează doi angajați, pe același post, care prestează efectiv munca, și ca atare nu pot rămâne neretribuiți.

În articolul 76 din proiect se prevede răspunderea în cazul neîndeplinirii contractului colectiv de muncă; dar ar trebui, după părerea mea, să fie mai întinse reglementate concret problemele pe care trebuie să le conțină contractul colectiv de muncă și apoi să se prevadă obligația adunării generale a oamenilor muncii de a analiza modul în care conducerea unității a acționat pentru îndeplinirea acestora.

În cadrul capitolului IV, după articolele 121 și 122, care precizează principiile de bază ale concediului legal de odihnă, propun să mai fie inclus un articol în care să se stabilească dreptul angajaților de a beneficia de un concediu plătit de 3—5 zile, în cazurile când în familiile lor intervin stuații deosebite ca: nașterea unui copil, căsătorie, deces, aniversarea unui eveniment deosebit. Asemenea prevederi ar răspunde unor necesități pe care viața le reclamă fiecăruia dintre noi. În prezent, această problemă este lăsată la

latitudinea exclusivă a conducătorilor de unități, ceea ce determină practici diferite și uneori chiar abuzive.

În articolul 104 se arată că: „Răspunderea materială pentru paguba cauzată unității poate fi stabilită numai în cazurile în care aceasta a fost constatată în cel mult 3 ani de la data producerii ei, iar în cazul restituirii sumelor sau a contravaloarei bunurilor ori serviciilor nedatorate, în cel mult 1 an de la data primirii sumelor sau bunurilor, ori de când a beneficiat de serviciile nedatorate”. În această privință, cred că este vorba de pagube produse unităților ce nu reprezintă infracțiuni; infracțiunile constituind un pericol social, ele pot și ar trebui să fie urmărite fără limită de timp. De asemenea, ținând seama de faptul că verificarea unor unități se poate efectua și la intervale mai mari de un an, fără a depăși doi ani, cred că termenul de un an stabilit pentru răspunderea materială în cazul restituirii sumelor sau a contravaloarei bunurilor ori serviciilor nedatorate ar trebui majorat la 2 sau chiar 3 ani. În felul acesta s-ar asigura ca pagubele produse societății să fie recuperate de la persoanele inovate de producerea lor.

O ultimă problemă asupra căreia vreau să mă opresc este aceea prevăzută la articolul 173 alineatul 2, unde cred că ar fi necesar să se prevadă termenul de 3 ani în locul celui de 2 ani pentru exercitarea de către salariați a drepturilor de pretenții bănești, pentru prejudicii suferite sau drepturi neacordate. Prin aceasta s-ar acorda salariaților egalitate cu unitățile socialiste care, potrivit articolului 104, alineatul 1 beneficiază de un termen de 3 ani pentru urmărirea și recuperarea pagubelor provocate de salariați, termen care decurge de la data producerii pagubelor. De altfel, termenul general de prescripție, prevăzut de dreptul civil, este tot de 3 ani.

Carol BORA
economist,
șeful serviciului de control al unităților economice,
din cadrul Consiliului popular al județului Dolj.



La Bascov, Județul Argeș, se lucrează la construirea unei noi sere ce se va întinde pe două hectare. În cadrul acestor lucrări, o atenție deosebită se acordă respectării regulilor de protecția muncii, așa cum se poate sesiza din imaginea de față.

O IMPORTANTĂ CONSĂTUIRE. De curând, la Casa agronomului a județului Neamț, a avut loc o importantă consătuire, la care au participat președinții și inginerii șefi ai cooperativelor agricole din județ, directorii stațiilor de mecanizare a agriculturii, specialiști din întreprinderile agricole de stat și de la Stațiunea experimentală agricolă Secueni, reprezentanți ai unor instituții și întreprinderi județene.

În prima zi a consătuirii s-au desfășurat ședințe de lucru pe secții, în cadrul cărora s-a dezbătut stadiul realizării sarcinilor actuale în unitățile agricole. În sectorul producției vegetale, de exemplu, s-a analizat problema asigurării cu semințe de grâu din soiurile raionale, amplasarea culturii grâului și tehnologia culturii respective în toamna anului 1972, ca și stadiul aprovizionării unităților cu îngrășăminte chimice, amendamente și insectofungicide. La sectorul producției animale s-a urmărit modul cum se realizează efectivele de animale, producția animalieră, organizarea bazei furajere, prin însușirea furajelor, și care este stadiul pregătirii adăposturilor.

În ziua a doua, s-a analizat modul cum s-a acționat pentru sporirea producției de grâu din acest an, prezentându-se,

totodată, programul de măsuri pentru sporirea producției de grâu din anul 1973. (Ing. C. OLARIU directorul Casei agronomului a județului Neamț).

DIN ACTIVITĂȚILE ANEXE. Cooperativa agricolă din Boz, județul Hunedoara, se numără printre unitățile care au pus bazele dezvoltării

sectorului respectiv. (Miron TIC — economist).

DE PE 10 HA DE ELEȘTEU. Cooperativa agricolă Sintioana, județul Cluj, a amenajat, în urmă cu 2 ani, 10 ha de eleșteu pentru pește. Numai anul trecut, cooperativa a livrat către unitățile de stat peste 7 tone de pește.

Peteanu și contabilul șef Ioan Gocan. (Dr. Mihai MITEA).

ACORDUL GLOBAL STIMULEAZĂ COOPERATORII.

În fiecare an, ferma legumicolă a cooperativei agricole din comuna Victoria, județul Iași, datorită producțiilor mici pe care le realiza, aducea un aport destul de scăzut la valoarea producției globale.

La sfârșitul anului 1971, adunarea generală a cooperativelor, analizând cauzele rezultatelor negative, a hotărât reorganizarea fermei și executarea tuturor lucrărilor pe principiul muncii în acord global. După opt luni de activitate desfășurată în anul curent, așa cum s-a arătat într-o recentă adunare a cooperativelor, lucrurile s-au schimbat foarte mult. La 1 septembrie 1971, lucrind după sistemul de muncă pe bază de norme, ferma legumicolă a obținut 117 000 lei venituri. La 1 septembrie 1972 însă, de pe 80 ha cultivate cu legume, lucrate în acord global, s-au realizat 560 000 lei. Deoarece situația culturilor și condițiile de valorificare a produselor legumicole sînt bune, până la sfârșitul anului această fermă își va realiza planul valoric prevăzut. (Ing. Paul CHIPRIAN, directorul Casei agronomului Iași).

SCRISORI de la corespondenți

rii unor rodnice ramuri anexe industriale. Astfel, aici funcționează un cuplor de ars var, un atelier de fierărie, care construiește garduri și porți de fier, și o echipă de zidari.

Veniturile obținute până în prezent din aceste activități au depășit suma de 100 000 lei, iar până la sfârșitul anului se vor mai adăuga circa 30 000 lei.

Un aport însemnat la bunul mers a acestor activități îl aduce comunistul Miron Crisăan, care a fost numit de către cooperatori responsabil al

Anul acesta se scotează pe o producție de 15 tone de pește, hrănirea acestuia fiind efectuată tot cu furaje icfine, estimându-se o eficiență economică ridicată.

Acum a început pescuitul. Prostovoalele și năvoadele încep să scoată crapii frumoși și, în același timp, cu mare căutare la consumatori. Greutatea medie a peștilor este de 780—800 g. Cuvinte de laudă, pentru grija față de acest important obiectiv economic, se cuvîntă prezidentului unității. Aurel Minecan, inginerului șef Ioan

BREVIAR JURIDIC

PAZA OBȘTEASCĂ,

OBLIGAȚIE PATRIOTICĂ

Intrucit Decretul nr. 36/1957 și H.C.M. nr. 1337/959 pentru organizarea pazei obștești în comune a fost abrogat, numeroși cititori s-au adresat revistei solicitînd precizări cu privire la noile reglementări.

Potrivit legilor în vigoare ale țării, fiecare om al muncii are datoria să acționeze hotărît pentru apărarea avutului obștesc și să sesizeze organele competente despre orice fapte prin care este lezată proprietatea socialistă ori personală, iar atunci cînd situația cere, să intervină imediat în vederea curmării unor astfel de tentative.

Potrivit noilor reglementări, conducerea organizațiilor socialiste de stat și a celor obștești asigură paza obiectivelor și a altor bunuri care, datorită valorii, importanței sau specificului lor, necesită a fi păzite în mod permanent, repartizînd personalul de pază necesar.

De asemenea, în cazul în care transportul sumelor de bani și al altor valori nu se face cu mijloace de transport anume destinate, conducătorii organizațiilor socialiste au datoria să ia măsuri ca cei cărora le revin astfel de sarcini să fie însoțiți de o altă persoană din cadrul organizației socialiste respective sau cînd situația impune, chiar de un paznic. Aceste măsuri se vor lua, bineînțeles, în raport cu quantumul sumelor de bani și al altor valori care necesită a fi însoțite.

În ceea ce privește paza pădurilor, a oricărui terenuri care constituie fond forestier, a fondurilor de vînătoare și a fondului piscicol din apele de munte, este necesar să se asigure personalul silvic și de pază necesar.

Noile reglementări prevăd că permanent conducerea unităților agricole de stat, ale cooperativei agricole de producție sau ale altor organizații socialiste care au în administrare directă sau în proprietate terenuri agricole, trebuie să organizeze temeinic paza de cîmp. Aceasta se face, în mod temporar, la culturi, recolte și alte bunuri aflate pe terenurile agricole.

Dar cum anume se face paza obștească în comune și sate?

Ea se organizează pe baza propunerii adunărilor locuitorilor de către comitetele executive ale consiliilor populare comunale. Hotărîrea adunării locuitorilor se ia prin vot deschis, cu majoritatea celor prezenți, dacă aceștia reprezintă cel puțin două treimi din numărul locuitorilor majori. De exemplu, într-o comună cu 1 200 de locuitori majori trebuie să fie prezenți la adunare cel puțin 800 locuitori între 18—65 ani. Din aceștia, este necesar ca cel puțin 401 să voteze pentru a se lua anumite hotărîri obligatorii în ceea ce privește paza obștească.

Adunările locuitorilor se pot organiza pe sate, comune sau circumscripții electorale, ori grupe ale acestora, fiind convocate de către organele locale ale puterii de stat, din sectorul respectiv.

Unii cititori ne-au întrebat, de asemenea, cine face paza obștească?

Aceasta se efectuează prin rotație de către toți locuitorii în vîrstă de la 18 la 65 ani, care domiciliază în localitățile unde se organizează asemenea pază. Sînt exceptați de la executarea pazei obștești numai persoanele inapte medical, militarii și alte persoane pentru care adunarea locuitorilor acordă aprobarea în acest sens.

Precizăm, de asemenea, că în anumite situații, adunarea locuitorilor poate aproba unor persoane să plătească contravaloarea în bani a obligației de a presta pază, suma de bani urmînd a fi fotosită pentru retribuirea persoanelor care efectuează paza în locul lor.

Vasile BRĂILOIU
consilier juridic-șef

La sfârșitul lunii septembrie, o nouă promoție de 1765 de absolvenți — din care 752 ingineri agronomi, 227 ingineri horticultori, 50 ingineri zootehniști, 591 medici veterinari și 145 economiști agricoli — pleacă de pe băncile institutelor agronomice. În timpul anilor de studiu ei s-au bucurat de puternicul sprijin al statului nostru, care le-a creat toate condițiile necesare — laboratoare bine utilitate, biblioteci înzestrate cu materiale de studiu, câmine și cantine — tot ce a fost nevoie pentru ca principalii lor preocupare să fie munca de însușire a fondului de cunoștințe cerute de viitoarea profesie.

Proaspeții absolvenți — care zilele acestea primesc repartizările pentru locurile de muncă — se alătură celor 900 de ingineri mecanici agricoli, ingineri și subingineri de îmbunătățiri funciare și de industrie alimentară din promoția 1972, repartizați în iunie, precum și celorlalți intelectuali care participă cu însuflețire și devotament la dezvoltarea agriculturii și industriei noastre alimentare la sporirea și mai buna valorificare a producției vegetale și animale, la realizarea politicii partidului și statului nostru în aceste importante sectoare ale economiei naționale.

Tinerii absolvenți se găsesc în pragul intrării în viață, al verificării în activitatea practică a rezultatelor obținute în timpul studenției. Știința acumulată de ei începe acum să dea roade, ea devine o forță în serviciul colectivității.

Noua promoție de specialiști pornește spre unitățile agricole socialiste, spre satele cu ogoarele unite, unde este nevoie de priceperea lor. Examenele de stat, proiectele și lucrările de diplomă pe care le-au susținut au arătat că ei sînt înarmați cu cunoștințele necesare pentru a face față primului examen pe care-l au de dat la școala vieții, și pe care nu ne îndoiim că îl vor trece cu succes.

În anii regimului nostru, ne-am obișnuit să-i vedem

pe tinerii absolvenți ieșind cu fața surzătoare de la comisile de repartizare. Obținerea unui loc de muncă corespunzător calificării este garantată prin lege. Noi, cei mai vîrstnici trăim alături de generația nouă de absolvenți emoția momentului despărțirii de facultăți, de institute, cu amintirea vremurilor din trecut, cînd la capătul anilor grei de studiu, în condițiile unei totale lipse de sprijin, ne aștepta lupta grea pentru existență, spre a putea obține un post. Pentru tinerii noștri specialiști, obținerea diplomei este echivalentă cu posibilitatea reală de a

ai poporului, ieșiți din rîndurile lui, ei se întorc acum pentru a fi în serviciul poporului, al înaltelor țeluri constructive. Li așteaptă sarcini mari și frumoase în opera istorică de făurire a societății socialiste multilaterale dezvoltate. Această muncă pe care o vor duce, nu se poate realiza decît pe baza ultimelor date asupra naturii și societății în condițiile științei moderne, care intervine operativ în munca de producție.

Ceea ce tinerii absolvenți au putut deprinde pe băncile facultății este însă numai conturul general al specialității, datele ei fun-

rupe de viață pentru că s-ar osifica, după cum, pe de altă parte, absolvenții vor găsi la profesorii lor izvorul viu de cunoștințe, care le va completa pregătirea.

Primindu-i cu căldură și încredere pe cei ce le vor fi de acum înainte tovarăși de muncă, colectivele din unitățile agricole unde sînt repartizați absolvenții, organele locale de partid și de stat și organizațiile de tineret au datoria să acorde tinerilor specialiști agricoli un sprijin puternic pentru a se familiariza cu ușurință, din mers, cu problemele curente ale muncii lor, să le asigure condițiile materiale necesare de muncă și de trai, pentru începerea activității. La rîndul lor, tinerii absolvenți sînt obligați să-și valorifice pe deplin cunoștințele însușite și să-și desăvîrșească pregătirea, învățînd de la cei cu multă experiență, să se încadreze în ritmul de muncă al colectivului în care au intrat, manifestînd un înalt spirit de răspundere față de sarcinile încredințate.

Promoția de specialiști agricoli a anului 1972 pășește în viață cu hotărîrea neclintită de a contribui, alături de întreaga țărănie, de întregul nostru popor, cu tot entuziasmul la realizarea sarcinilor trasate de Congresul al X-lea al partidului și de Conferința Națională a P.C.R. din iulie 1972, în vederea înfloririi agriculturii patriei noastre și ridicării nivelului de trai al celor ce muncesc. Adresăm noilor cadre de ingineri, medici veterinari și economiști agricoli o caldă urare de succes în activitatea ce-i așteaptă pe tărîmul muncii constructive, îi felicităm din inimă și le dorim spor la muncă.

Prof. emerit dr. Ioan TRICU
director adjunct
la Direcția de propagandă și învățămînt
din Ministerul Agriculturii și Industriei Alimentare și Apelor

O nouă promoție de absolvenți ai Institutelor agronomice pășește în producție

SPOR LA MUNCĂ!

munci în specialitatea aleasă, de a fructifica în opera de construire a socialismului, cunoștințele însușite în anii de studenție. Statul nostru se îngrijește ca aceștia să fie repartizați cît mai judicios, ținîndu-se seama de necesitățile economiei noastre și de interesele personale și familiare.

Partidul și statul asigură toate condițiile ca activitatea tinerilor absolvenți ai institutelor agronomice să se realizeze cu succes; îi așteaptă unitățile agricole socialiste, fermele agricole de stat și cooperatiste, circumscripțiile veterinare și alte unități, îi așteaptă muncitorii agricoli și țărănimea noastră cooperatistă. Oriunde vor lucra, absolvenții institutelor agronomice sînt și oameni politici, care în orice clipă trebuie să se întrebe cu o înaltă răspundere asupra sensului social al activității lor. Fii

damentale, precum și metode de a duce mai departe, cu forțe proprii, cercetarea. Acum începe în viața fiecărui inginer, medic veterinar și economist agricol, momentul creator cînd, prin muncă independentă, împropășind continuu fundamentul ideologic și aprofundînd cunoștințele de specialitate acumulate, le va confrunta cu piatra de încercare a practicii. Pentru aceasta este nevoie ca fiecare să-și lărgască continuu cercul cunoașterii, să fie în contact, prin lectură și prin experiența vieții, cu noile achiziții ale științei, tehnicii și tehnologiilor moderne din domeniul lor de activitate.

Legătura strînsă cu „alma mater“ constituie, din acest punct de vedere necesitate reciprocă. Facultățile și institutele agronomice trăiesc prin absolvenții lor și pentru ei. Ele nu se pot

ÎNVĂȚĂMÎNT, CERCETARE, PRODUCȚIE

(Urmare din pag. 1)

aplicarea corectă a acestora presupune un nivel superior de pregătire a tuturor cadrelor. Mașinile, îngrășămintele, erbicidele, irigarea culturilor și celelalte mijloace de care dispune agricultura, pot contribui la sporirea producției atunci cînd sînt bine utilizate dar pot să determine și scăderea acesteia atunci cînd nu le folosim rațional. Progresele care se fac astăzi în știință și tehnică sînt deosebit de mari, iar frecvența noutăților care determină modificarea tehnologiilor utilizate în producție este fără precedent. Pentru aceste considerente, agricultura — ca și alte domenii de activitate — trebuie să fie încadrată cu specialiști pregătiți să preia tot ceea ce este nou în știință și să aplice în producție cuceririle acesteia.

Noul un universitar, pe care îl începem în această toamnă, trebuie să materializeze, prin structura planului de învățămînt, prin succesiunea și ponderea disciplinelor pe fiecare an și pe întregul ciclu de școlarizare, cît și prin raportul între pregătirea teoretică și cea practică a studenților, concepții noi care să garanteze pregătirea unor cadre capabile să valorifice cu eficiență maximă baza materială, în continuă creștere, de care dispune agricultura socialistă a țării.

Nu începe încădoială că formarea tinerilor cadre de specialiști pentru agricultură constituie o sarcină deosebită însemnată care apasă pe umerii întregului corp didactic. Măsura în care aceștia își va face datoria, se va sintetiza în capacitatea și priceperea de care vor da dovadă tinerii absolvenți ai fa-

cultăților de a aplica în practică, în mod creator, cunoștințele acumulate în perioada de instruire, contribuind la creșterea indicatorilor de exploatare a pămîntului, a animalelor, a mașinilor, a instalațiilor și a sistemelor pe care statul le încredințează lor.

Pregătirea unor specialiști cu orizont larg, pe profile bine precizate, se impune cu atît mai mult cu cît producția agricolă este sub o permanentă influență a rezultatelor care se obțin în știință și tehnică, în general, și sub o continuă acțiune a unor factori naturali, care nu pot fi controlați. Căci, după cum se știe, agricultura nu poate fi dirijată utilizînd o schemă rigidă; tehnologiile care se folosesc pentru realizarea unui produs agricol necesită o adaptare la specificul condițiilor în care acesta se aplică, adaptare care nu poate fi făcută decît de către cadre bine pregătite, atît din punct de vedere teoretic, cît și practic. De asemenea, se cuvine relevat că, modernizarea continuă a agriculturii, tendințele de specializare a unor activități, presupune formarea unor cadre capabile să organizeze și să conducă procesul de producție din sectoarele respective. Astfel, fermele dotate cu teren amenajat pentru irigare, laboratoarele de agrochimie, șantierelor pentru executarea lucrărilor de îmbunătățiri funciare, unitățile pentru producerea legumelor în sere și solarii, cele pentru creșterea industrială a animalelor ș. a. au nevoie de cadre specializate, pe profile bine conturate, capabile să organizeze un sistem de agricultură intensivă, pentru recuperarea, într-un timp cît mai scurt a investițiilor.

Urmărind un obiectiv precis, faculta-

tea — și prin aceasta trebuie să înțelegem întregul corp didactic — este chemată să precizeze trăsăturile profesionale ale specialistului de care are nevoie agricultura în fiecare sector de activitate și, pe baza unui plan de învățămînt bine elaborat, să urmărească formarea lui. Între învățămînt și producție trebuie să existe o permanentă legătură, impusă de chiar progresele tehnicii din diferite domenii, care influențează frecvente modificări în tehnologiile ce se aplică. Pregătirea cadrelor nu se mai poate baza așadar, pe un sistem static; ea trebuie să se adapteze noilor condiții în care va fi chemată să lucreze specialistul după terminarea cursurilor universitare, condiții care din punct de vedere profesional sînt într-o continuă modificare.

Adevăr pe deplin confirmat de viață, cele mai multe elemente care determină modificarea tehnologiilor își au originea în sinteza unor cercetări științifice. Iar astăzi, ritmul de sintetizare a unor astfel de cercetări este deosebit de dinamic. Bunăoară, este bine cunoscut faptul că, în trecut, un soi se menținea în cultură zeci de ani, așa cum s-au menținut soiurile A 15 la grîu, Lester Phister la porumb, Cenad 345 la orz și alte numeroase soiuri și populații. În prezent, un soi sau un hibrid se menține în cultură, în medie, 5—6 ani, așa cum este cazul cunoscutului Bezostai 1 care, deși a reprezentat un soi de tip nou, a fost depășit repede de un nou grup de soiuri. Același aspect îl putem constata și dacă analizăm evoluția altor soiuri noi sau a diferitelor elemente ale tehnologiilor.

Pentru ca în procesul de instruire a

P O S T A REDACȚIEI

Adonis BOSTAN — Centrul teritorial al viei și vinului Nicorești județul Galați :

Adresați-vă unei reviste care se ocupă de problemele beletristicii ca de exemplu „România Literară“ sau „Luceafărul“.

Ioana I. DUMITRAȘCU — satul Milcovăț, comuna Letca Nouă, județul Ilfov

I.A.S., Bucșani, căreia am adresat sesizarea pe care ați trimis-o redacției, precizează că din statele de plată existente la unitatea respectivă nu rezultă că ați lucrat în cadrul fermei Clejani, în întreaga perioadă 1965-1967, ci numai în anul 1962 un număr de 6 zile, în 1963 32 de zile, iar în 1964 28 de zile, perioade pentru care vi s-a trimis adeverința de vechime cu nr. 2921, din 4 septembrie 1972.

Gheorghe MICU — comuna Soveja, județul Vrancea :

Reglementările în vigoare prevăd că se poate cumpăra, contra cost, cantitatea de 100 kg porumb de persoană, cu condiția să fi participat la toate lucrările, inclusiv cele de întreținere, pentru cultura porumbului.

Acest drept îl au numai acei muncitori din județele unde nu se cultiva porumbul.

Așadar, dacă nu ați lucrat în întreaga perioadă a anului la cultura porumbului, ci doriți să lucrați numai la recoltare, nu aveți dreptul să cumpărați porumb de la I.A.S., el veți fi remunerat în bani.

Marian HORGEA — Iași :

Absolvenții școlilor tehnice de patru ani nu au dreptul să susțină examenul de bacalaureat.

Potrivit Ordinului Ministerului Educației și Învățămîntului nr. 629/1967, acești absolvenți pot susține examene de diferență pentru liceul agricol, în urma cărora se pot prezenta la examenul de bacalaureat.

Vă recomandăm să vă adresați direct conducerii liceului agricol Podul Iloaiei unde puteți obține lămuriri detaliate privind organizarea și desfășurarea acestei forme de învățămînt.

Ing. Constantin SPATARU — I.A.S. Teremia Mare, județul Timiș :

Specialiștii Direcției de vinificație din cadrul Centralei viei și vinului, căroră le-am trimis scrisoarea dumneavoastră, ne-au răspuns că procedeele cel mai bun pentru determinarea zahărului din struguri este cel potrivit căruia probele sînt luate din mustul rezultat după decantare.

noilor cadre necesare agriculturii să nu aibă loc un decalaj față de progresul care se înregistrează în producție, se impune ca între cercetare, care este principala generatoare a modificărilor tehnologiilor aplicate în producție, și instruirea tinerelor cadre de specialiști, să fie o legătură organică. Tocmai pentru a realiza această relație, cadrul didactic trebuie să fie în același timp și cercetătorul care pune la dispoziția producției elementele noi pentru îmbunătățirea tehnologiilor. Pe de altă parte, instruirea practică a studenților nu poate fi realizată decît cu participarea efectivă a celor mai buni specialiști din unitățile fruntașe. În acest sens, se impune cu tot mai mare insistență renunțarea la cadrul rigid al structurii catedrelor, prin accesul în colectivele acestora și al celor mai buni specialiști din producție — care s-au format o dată cu dezvoltarea marilor complexe pentru creșterea animalelor sau cultura plantelor — pentru a contribui la formarea specialistului de mîine.

Cercetarea, producția și învățămîntul — acest triptic al civilizației moderne — trebuie să se dezvolte, deci, într-o strînsă interdependență, condiționîndu-se reciproc. Mai există însă, unii specialiști care, sub influența spiritului conservator, încearcă să ignore această imperioasă necesitate. Viața dovedește însă că fără o legătură organică între aceste trei elemente, progresul social este practic de neconceput.

De aceea, deschiderea noului an universitar va trebui să însemne trecerea pe scară largă la materializarea acestei concepții, care, de fapt, reprezintă o indicație expresă a conducerii partidului și statului nostru.

În lumina acestor gînduri, cadre didactice și studenți, deopotrivă, să pășim cu hotărîre și entuziasm în noul an universitar !



CALEIDOSCOP

Frumusețile patriei

JUDEȚUL ALBA

Situat în centrul țării, județul Alba este unul din cele mai frumoase și înzestrate județe din punct de vedere turistic. În afară de vestita Țara Moșilor de Muntele Găina cu tradiționalul său Tîrg de fete, el cuprinde numeroase obiective naturale atractive, reprezentate prin peșteri, chei, cursuri de apă subterane, izbucuri.

Din toate se desprind — ca monumente ale naturii — sistemul de doline și peșteri din Munții Bihariei, cunoscut sub numele de Cetăție Ponoarelor, apoi peștera de la Scărișoara, stincile Detunate, Cetăție romane de la Roșia Montană — localitate renumită prin vechimea exploatarea auriferă, practicate

încă de pe timpul agatirilor — Rîpa Rosie, etc

Tuturor acestora li se adaugă câteva lacuri montane, cum ar fi Oașa și Iezerul Ighielul, ultimul aflat în Munții Trascău și dispunind de o vegetație și faună caracteristice.

Dar, pe lângă rezervațiile geologice, județul Alba dispune și de câteva zone de deosebit interes botanic, cum este rezervația naturală Scărișoara-Beldioara, din masivul calcaros cu același nume, unde se întâlnesc specii rare de plante, intrate în istoria plantelor indigene.

De asemenea, tot în acest județ, se mai află „Gorunul de la Gîrbova de Sus”, cu un diametru de 2 m și o înălțime de 32 m precum și „Fagul împăratului”, situat nu departe de Muncelu, iar pe malul sting al Arieșului se poate vedea un fag al cărui frunziș îmbracă arborele și peste iarnă cu un înveliș neobișnuit, colorat în brun-bronzat.

Toate cele amintite formează neprețuita zestre de frumusețe a județului Alba.

Dr. Constantin SIMIONESCU



Fără cuvinte...

Desen de NIC. NICOLAESCU

MAGAZIN SPORTIV

ÎNTECERILE DE CĂLĂRIE ÎN ACTUALITATE

N-am discutat cam de mult despre întrecerile de călărie și pe nedrept, deși în țara noastră există o largă mișcare pentru promovarea acestui străvechi și frumos sport.

Încă din 1848 apăsă la Iași lucrarea intitulată „Despre ipodromie sau aergări de cai” în care se vorbea despre rolul curselor și modul de desfășurare al acestora în străinătate. Tot la Iași, în 1851 apăsă „Regulamentul alergărilor de cai, de încurajare pentru reproducerea și îmbunătățirea raselor de cai din Moldova” și se organizaseră o serie de întreceri „de fugă” și „tărie”, pe un hipodrom ce avea 1 400 m. lungime, premiile fiind plătite în „ducați” (galbeni).

Mai fîrziu, în 1862, alergările de cai erau organizate îndeosebi de „Jockey-Club”. Ulterior, în 1838, pe terenul școlii de agricultură de la Pantelimon, s-au desfășurat curse „în goana mare” și în „trapă” (ziarul „Românul” din 15 iulie 1868), iar după 1875 — curse inițiate de „Societatea equestă română”.

Recent, s-au desfășurat campionatele naționale de călărie la baza hîpică din Calea Plevnei (București), primii concurenți fiind cei de la concursul de dresaj, urmați de cei din cadrul probelor de obstacole (bărbați și femei). Cel mai bun rezultat la probele de dresaj a fost obținut de călărețul Iosif Molnar, iar la cele de obstacole — Mihai Aluneanu.

La concursul pe echipe, în frunte s-a clasat C.S.M. Iași care a întrecut formații cărora li se acordau mai multe șanse, ca de exemplu, Steaua, Dinamo și Petrolul.

Între altele, merită a fi reținut amănunțit că toate întrecerile au fost urmărite de un public numeros și entuziast, ceea ce demonstrează că hipismul este îndrăgît și se poate bucura de succese cu mult mai mari, dacă i s-ar acorda o atenție sporită la unele capitale, ca, de pildă, cel de dresaj.

Al. IANCU

ȘTIAȚI CĂ...

...fotbalul a fost creat acum 109 ani la Școala Harrow din Anglia, de către o asociație care a vrut să practice un sport cu balonul rotund, în care utilizarea mîinii (ca la rugby) să fie interzisă? Ca joc profesionist, el a început să fie practicat abia în 1885, cînd a fost pusă în joc o cupă.

...cel mai vechi club din lume este cel din Sheffield — 1885?

...mulți ani, fotbalul s-a jucat cu 7 învîtasi, dintre care 3 cenți înaintași? (Ulterior s-a utilizat formula: 6 învîtasi, 2 mijlociși, 2 fundași și un portar, poarta fiind marcată doar printr-o... sfoară!)

...Primele cluburi profesioniste au luat ființă în Scotia (Glasgow și Darven) la 1879?

...primul campionat profesionist cu 12 echipe a fost organizat în 1888, cînd s-au stabilit și regula poziției de ofsaid (în afară de joc)?

...privilegiul portarului de a folosi mîinile, a fost hîrît în 1871, iar lovitura de colț (corner) a fost stabilită în 1873?

...pînă în 1875 echipele schimbau terenul după fiecare gol marcat? (De atunci însă s-au înființat cele 2 re-prize; de asemenea, aruncarea de la tușe s-a stabilit în 1882)

...în 1875, s-a adm's și folosirea capului spre a lovi balonul, jocul devenind astfel mai... aerian?

...în 1920 s-a stabilit că dacă între portar și atacantul advers există un jucător al formației care se apără, nu se poate socoti ofsaid pentru învîntașul în cauză? (tot atunci s-a apreciat că la loviturile de pedeapsă dictate de arbitru, jucătorii care se apără trebuie să stea la 9 metri și 15 centimetri de jucătorul care execută penalizarea, acesta putînd să marcheze și direct).

...azi mai multe popoare revendică a fi creat fotbalul? R.P. Chineză prin jocul „Tsu-chu” în anul 200 înainte erei noastre, Italia (Calcio florentin și „harpastum în Roma antică”).

...cei mai mulți jucători de fotbal, la începuturile acestui joc au fost achiziționați din Austria și Ungaria, unde fotbalul pătrunsese impetuos?

...cupa mondială a fost creată în 1930? Dar una dintre cele mai puternice echipe de pe glob de atunci, cea a Uruguaiului, n-a participat la Campionatele mondiale din 1934 și 1938.

DE LA LUME ADUNATE

URME STRAVECHI

La cariera de piatră a orașului Carson City — în statul Nevada — au fost descoperite, în straturi de argilă pietrificată, urme distincte ale picioarelor unui animal foarte mare. E posibil să fi trecut pe aici cîndva mamutul și urmele să-i aparțină. Urmele sînt destul de adînci (între 5—15 cm), lungimea tălpii piciorului — 55 cm., lungimea pasului — 140 cm. Probabil că animalul a trecut pe aici călcînd pe un teren încă moale în care s-au imprimat urmele sale.

ȘARPELE-BAROMETRU

Pescarii din Birmania nu au încredere în buletinul meteorologic, căci nu o dată au avut de suferit de pe urma prognozei greșite a timpului, vasele lor fiind prefăcute în fîndări de marea agitată. Ca măsură de precauție, ei iau în barcă drept barometru... o anumită specie de șarpe piton-boa, pe care au reușit să-l domesticească. Acest șarpe este considerat în Birmania la fel de inofensiv ca pisica, cîinele și alte animale domestice, copîi jucîndu-se cu el. Cu cîteva ore înainte de furtună, șarpele simte schimbarea vremii, se tirăște afară din barcă și se înapoiază înot la țîrm. Aceasta este cea mai sigură prevestire a furtunii.

Statul medicului

CAFEAUA ȘI TUTUNUL

În ultima vreme, literatura medicală a abordat deseori problema nocivității tutunului și a cafelei descriind efectul lor dăunător asupra sănătății omului. În cele ce urmează vom da cîteva date despre aceste deprinderi, cu scopul de a demonstra că ele nu sînt deloc prielnice organismului omenesc.

Să ne oprim la început asupra cafelei pe care n-o putem considera prea nocivă dacă — bineînțeles — nu este consumată în exces. Să nu uităm că boabele de cafea conțin un principiu activ utilizat în medicină ca medicament: cafeina. El se găsește și în frunzele și fructele altor plante: cola, ceaiul, cacaoa. Boabele de cafea conțin cam 1-2% cafeină.

Dacă unii dintre noi sînt obișnuiți să consume o cafea mică sau chiar două pe zi — și mai ales dacă nu sînt suferinzi, n-au tulburări nervoase, digestive, nu sînt hipertensivi — cantitatea mică de cafea nu le face rău. Dimpotrivă, le stimulează pe moment sistemul nervos, le ușurează munca intelectuală, le crează o ușoară stare de insomnie, le diminuează oboseala. Să reținem însă bine un fapt: energia pe care o provoacă consumul cafelei e trecătoare: ea se datorește unei provocări a metabolismului organismului, care pentru a provoca această stare bună de moment secătuieste rezervele de energie ale consumatorului. După trecerea stării de bună dispoziție, se instalează imediat o stare de oboseală, uneori trecînd neobservată, dar care prin exces de cafea devine permanentă, supărătoare. Consumatorii abuzivi ai cafelei devin cu timpul irascibili, au insomnii, se plîng de cefalee, amețeli, palpitații.

De aceea, e bine să ne ferim să devenim consumatori permanenți și abuzivi de cafea, și chiar să renunțăm cu desăvîrșire la ea atunci cînd medicul ne-a atras atenția.

Cu totul altfel se pune problema cînd e vorba de tutun. El este un dusman aprig al organismului, căruia nu-i aduce nimic bun; în schimb îl predispoaze la multe îmbolnăviri, printre care, dintre cele mai grave, trebuie să menționăm cancerul.

Cu toții știm că fumul emanat conține nicotină un toxic care, inhalat ani și ani de zile produce intoxicația tabacică cronică, din care cauză organismul capătă tulburări cardio-vasculare și glandulare, de cele mai multe ori nereversibile. Instalate lent, ele surprind organismul uman către vîstele bătrîneții, atunci cînd omul e mai obosit, mai uzat. Tutunul mai conține unele gudroane, substanțe toxice care se depun în plămîinii celui care fumează, îi împregnează cu timpul alveolele pulmonare, le scoate din funcțiune: fumătorul respiră greu, e tusitor, urcă greu scările, are dispnee la efort.

Fumul țigăreței mai conține și alte toxice: poloniu, oxidul de carbon. Unele toxice aduc o lipsă de oxigen în țesuturile omului, țesuturi care nu mai sînt

capabile să-și facă — așa cum au nevoie — o oxigenare corectă; altele sînt de a dreptul cancerigene.

Medicii au demonstrat și continuă să demonstreze că marea flagelă a secolului, cancerul, se întâlnește mai ales la fumătorii permanenți. Cercetările actuale medicale arată, prin statistici culesse pe loturi mari de cetățeni din toată lumea, că fumătorii fac cancer pulmonar, de 20 de ori mai frecvent decît nefumătorii. Nu numai cancer pulmonar, dar și cancer al buzului, al esofagului, al gurii, al stomacului, al laringelui. E bine să cunoaștem faptul că filtrele — care s-au adăugat în ultima vreme țigărețelor — n-au nici un rol în prevenirea și că foița țigărilor conține substanțe iritante.

Mai sînt și alte boli pe care le poate provoca tutunul. Fumul de tutun irită, bunăoară mucoasa gastrică, dînd gastrite, și-n ultimă instanță ulcere. Angina pectorală și infarctul se întîlnesc mai ales la fumători; să mai adăugăm și faptul că majoritatea fumătoriilor sfîrșesc prin a face bronșite cronice tabacice, cu expectorație muco-purulentă, cu stări de oboseală, cu tuse chinuitoare. Sînt argumente care ne îndeamnă spre unicul și cel mai eficace remediu: renunțarea definitivă la fumat.

Dr Ion DUMITRESCU

Viejuitoarele și omul

DIALOG CU PĂSĂRILE

Astăzi, decolînd cu marile lor avioane de pe aeroporturile aflate la mările mării și oceanelor, piloții nu se miră cînd aud de la punctul de comandă: „Atenție, păsări!” Mai mult echipajul fiecărui avion urmărește felul cum se prezintă spațiul înconjurător cu mai multă atenție decît observă funcționarea aparatelor. Există, pentru aceasta, motive foarte întemeiate. De nenumărate ori păsările au fost cauza catastrofelor și defecțiunilor multor avioane. Cele mai mari neplăceri le creează pescărușii, albatroșii și alți „locatarii” ai litoralului.

Inițial s-au încercat diferite metode de împrăștiere a păsărilor cu sunetul diferitelor sirene, zgomotul petardelor, oglinzi mari. Toate aceste încercări au dat greș. Ornitologii au încercat să ducă „un dialog” cu păsările — au înregistrat pe bandă de magnetofon tipetele pescărușilor în momente de spaimă în fața primejției, reproducîndu-le apoi cu ajutorul amplificatoarelor. Din păcate, pescărușii australienți

„nu înțeleg” limba pescărușilor europeni, iar aceștia din urmă sînt indiferenți față de apelurile conștraților lor americani. Mai mult, pe litoralul european, pescărușii spanioli nu-i înțeleg pe pescărușii olandezi și germani. Cunoscutul specialist ornitolog de la Institutul francez de cercetări agricole, Guy Bunelle, a observat o interesantă trăsătură specifică păsărilor și a nume — ele reacționează diferit la semnalele ce li se transmit. Există o „anumită ierarhie de cointeresare”. Unii pescărușii nu reacționează la semnalele de alarmă, prevestind pericolul ce se apropie, însă zboară cu toată înțelea cînd li se comunică: „am găsit hrană”. Există pescăruși-altruști care vin îndată cînd aud chemarea: „Ajutor!”. Pentru masculii, cele mai captivante rămîn apelurile erotice ale femelelor, înregistrate pe bandă de magnetofon.

Experiențele cu „dialogurile cu păsările” au avut un rezultat pozitiv, dar primejdia a rămas aceeași ca și în trecut.

VERTICAL: 1) Bitlan sau curcan (pl.) — Suită.. în „Romeo și Julieta”!; 2) Are un nume — Margareta — Dar; 3) O găsiți pe lîngă Dana — Locul de... naștere al Evei! — La orice omologare!; 4) Merge cu Lala! — Vapor — La Draga; 5) Introducu — Prenume feminin; 6) Acela — Ianuarie (presc.) — Ene!; 7) Pe orice potecă! — Cei antici au făcut din Elena un personaj mitologic; 8) A rivni la ceva — Bestial; 9) De pe vremea lui Paris (fem pl.); 10) A lua loc la... Constantin! — Legată cu Cosînzeana! — Regiune din Elada; 11) Catete! — „Alimos, erou de baladă — Apartine și Silviei și lui Simion; 12) Asta — Dacă nu ar fi ea, nu s-ar putea vorbi de Sava.

Ing. Laurian BUTURE

	1	2	3	4	5	6	7	8	9	10	11	12
1												
2												
3												
4												
5												
6												
7												
8												
9												
10												
11												
12												

Cuvinte incruciate

NOMINALĂ

ORIZONTAL: 1) Constanta — Nume feminin; 2) Maria! — Doina; 3) În radă la... Constanta! — Argentina (pl.); 4) Marița — Mioara (pl.) — La Desdemona!; 5) Pentru Rely! — A...a...a...a! — Capul lui Calieuta!; 6) Covor verde — Mălin... în pădure!; 7) Vine cu Marina — Vocale; 8) Burulană — Iubita lui Radames — Ema!; 9) Cuna! — Roman de Liviu Rebreanu — S-a amestecat Eli-da; 10) Tîntă; 11) „Adela” și „Dan” — Stînjenel (pl); 12) Umblă cu nasul pe sus — La „Manon” de Lescaut.

DIN PROGRAMUL DE RADIO și TELEVIZIUNE

pe săptămîna 1-7 octombrie

RADIO

BULETIN DE ȘTIRI: Luni, marți, miercuri, joi, vineri și sîmbătă: programul I: 6.00; 9.00; 10.00; 15.00; 24.00; 2.00; 4.00; 5.00; programul II: 9.30; 12.00; 14.00; 17.00; 19.00; 21.00; 23.00; 0.55; programul III: 17.00; 20.00, **duminică:** programul I: 6.00; 10.00; 15.00; 20.00; 4.00; 5.00; programul II: 9.30; 14.00; 17.00; programul III: 19.30.

RADIOJURNAL: luni, marți, miercuri, joi, vineri și sîmbătă: programul I: 7.00; 13.00; 16.00; 22.00; programul II: 7.00; 13.00; 16.00; programul III: 22.00.

EMISIUNI PENTRU SATE

DUMINICA: programul I: 9.00 — ORA SATULUI. In fiecare zi de lucru — 6.20 — JURNAL AGRAR.

EMISIUNI MUZICALE

DUMINICA: Muzică populară: programul I: 6.05; 11.05; 19.50; programul II: 7.05; 18.00; 19.00.

LUNI: Muzică populară: programul I: 6.05; 10.05; 12.30; 14.45; 17.30; 21.00; programul II: 7.05; 9.35; 11.30; 13.30; 17.05; 21.05.

MARȚI: Muzică populară: programul I: 6.05; 10.05; 12.30; 17.25; programul II: 7.05; 9.35; 11.30; 13.30; 15.00; 19.30.

MIERCURI: Muzică populară: programul I: 6.05; 10.05; 12.30; 14.30; 17.30; 20.40; programul II: 7.05; 9.35; 12.15; 13.30; 15.30; 19.30.

JOI: Muzică populară: programul I: 6.05; 10.05; 12.30; 14.30; 16.55; 20.40; programul II: 7.05; 9.35; 11.00; 12.16; 13.30; 17.05; 19.30.

VINERI: Muzică populară: programul I: 6.05; 10.05; 12.30; 17.30; 20.40; programul II: 7.05; 9.30; 12.15; 13.30; 17.05.

SIMBATA: Muzică populară: programul I: 6.05; 10.05; 12.30; 13.50; 17.30; 20.40; programul II: 7.05; 9.15; 13.00; 17.05; 19.30; 22.00.

TELEVIZIUNE

DUMINICA: PROGRAMUL I: 8.50 — Cravatele roșii; 10.00 — VIATA SATULUI: „ZIUA RECOLTEI — 1972”. Omagiu milionelor de lucrători din agricultură, frunțașilor recoltorilor bogate, tuturor celor angajați în această perioadă în bătaia lucrărilor agricole de toamnă; 11.10 — Mari muzicieni la București; 12.00 — De strajă patriei; 12.30 — Emisiune în limba maghiară; 14.00 — „360 DE GRADURI”; 18.50 — Film serial pentru tineret: „Civilul”. Episodul: „Înțelegerea frontierei”; 18.35 — Vetre folclorice; 19.20 — 1001 de seri; 19.30 — TELEJURNAL • In cinstea aniversării Republicii — Cronica marii întreceri; 20.10 — Muzică populară; 20.20 — Film artistic: „Secretul de la Santa Vittoria”; 22.55 — Pekin în sărbătoare; 22.55 — TELEJURNAL • Duminică sportivă. **PROGRAMUL II:** 12.30 — Promenadă duminică; 15.00 — Închiderea emisiunii de prînz; 20.00 — Deschiderea emisiunii de seară. Erii îndrăgiți de copii: „Fiica soarelui”; 20.30 — Teatru liric TV: „Pană Lesnea Rusalim”; 21.50 — Săptămîna culturală bucaresteană; 22.05 — Film serial: „Mannix”.

LUNI: PROGRAMUL I: 17.30 — Curs de limba franceză. Lecția a 22-a; 18.00 — Căminul; 18.40 — Scena. Emisiune de actualitate și critică teatrală; 19.00 — Săptămîna în imagini; 19.20 — 1001 de seri; 19.30 — TELEJURNAL • In cinstea aniversării Republicii — Cronica marii întreceri; 20.15 — Formații muzicale studențești; 20.30 — Roman-foleton: „Contele de Monte Cristo”. Partea a III-a; 21.20 — Film TV: „Peștera vîntului”; 21.40 — Să înțelegem muzica; 22.30 — 24 DE ORE • Contraste în lumea capitalului. **PROGRAMUL II:** 20.10 — Orășelul lui Așchiuță; 20.40 — Ghișeu; 21.00 — Sub cupola circului; 21.20 — Romantic-club; 22.45 — Cronica literară.

MARȚI: PROGRAMUL I: 9.00 — TELELEX; 9.05 — Telescoala; 10.00 — Curs de limba engleză. Lecția a 21-a; 10.30 — Film serial: „Salut Germain” (reluare); 11.05 — Căminul (reluare); 11.45 — Selecțiuni din emisiunea Promenadă duminică; 12.30 — TELEJURNAL; 17.30 — Curs de limba rusă. Lecția a 21-a; 18.00 — Cum vorbim?; 18.20 — Aplauze pentru români; 18.45 — Evocări; 19.05 — Vedete ale muzicii ușoare: Don Backi; 19.20 — 1001 de seri; 19.30 — TELEJURNAL • In cinstea aniversării Republicii — Cronica marii întreceri; 20.10 — Comentariu la 40 de steme. Județul Alba; 20.20 — Seară de teatru. Premieră pe țară: „Robespierre”, de Româin Roland (I); 21.35 — Teleglob: Itinerarsuedez; 21.55

— Farmecul operetel. Selecțiuni din „Țara surîsului” de Lehar; 22.30 — 24 DE ORE. **PROGRAMUL II:** 20.00 — Telecinemateca pentru copii: „Anicka merge la școală”; 21.30 — Viața economică a Capitalei; 21.50 — Luminile rampei; 22.25 — Telex tehnico-științific; 22.35 — Dicționar muzical-distractiv.

MIERCURI: PROGRAMUL I: 9.00 — TELELEX; 9.05 — Teleglob: Itinerar suedez (reluare); 9.25 — O viață pentru o idee: Nansen (III — reluare); 10.00 — Curs de limba franceză. Lecția a 23-a; 10.30 — Comentariu la 40 de steme (reluare); 10.50 — Telecinemateca pentru copii (reluare); 12.20 — Film TV: „Peștera vîntului” (reluare); 12.40 — TELEJURNAL; 15.55 — Fotbal: LEVSAI-SPARTAK SOFIA — UNIVERSITATEA CLUJ (meci retur în „Cupa U.E.F.A.”. Transmisiune directă de la Sona); 17.45 — Publicitate; 18.00 — Muzica. Emisiune de actualitate muzicală; 18.20 — Catedo-scop cultural-artistic; 18.40 — Tragerea Pronoexpres; 18.50 — Timp și Anotimp **IN AGRICULTURA.** Urgențe: semănatul grîului, recitatul culturilor de toamnă; Aveți asigurate furajele necesare pentru anotimpul rece? Răspund specialiștii Direcției generale agricole Brașov, Noutăți din stațiunile de cercetări agricole; 19.20 — 1001 de seri; 19.30 — TELEJURNAL • In cinstea aniversării Republicii — Cronica marii întreceri; 20.00 — Teleobiectiv; 20.20 — Recital Radu Boureanu; 20.30 — Telecinemateca: „Hiroșima, dragostea mea”; 22.05 — Panoramic științific; 22.20 — Vedete ale muzicii ușoare: Davis Troy la Festivalul de la Sopot; 22.30 — 24 DE ORE. **PROGRAMUL II:** 20.00 — România în lume, 20.30 — Portativ '72; 21.15 — Agenda; 21.25 — Arta plastică; 21.40 — Seară de balet; 22.00 — Roman foleton: „Contele de Monte Cristo” (reluarea părții I).

JOI: PROGRAMUL I: 9.00 — TELELEX; 9.05 — Romania în lume (reluare); 9.30 — Prietenii lui Așchiuță. Emisiune pentru preșcolari; 10.00 — Curs de limba rusă. Lecția a 22-a; 10.30 — Micii meșteri mari; 11.00 — Telecinemateca: „Dragostea mea” (reluare); 12.35 — TELEJURNAL; 16.00 — Telescoala; 17.30 — Emisiune în limba maghiară; 18.30 — La voian. Emisiune pentru conducătorii auto; 18.50 — Teleconferință de presă; 19.20 — 1001 de seri; 19.30 — TELEJURNAL • In cinstea aniversării Republicii — Cronica marii întreceri; 20.00 — Comentariu la 40 de steme. Județul Arad; 20.20 — Pagini de umor: Retrospectivă Walt Disney; 21.10 — Transmisiunea părții a II-a a concertului festiv: „Romania, țara mea de dor”; 22.00 — Itinerar despre ei înșiși; 22.30 — 24 DE ORE. **PROGRAMUL II:** 20.00 — „Romania, țara mea de dor”. Concert festiv cu prilejul deschiderii stagionii formațiilor muzicale ale Radio-televiziunii. **In pauză:** Agenda • Desen animat; 22.00 — Film serial pentru tineret: „Civilul”. Reluarea episodului V: „Fugarul”; 22.35 — Cartă și idei.

VINERI: PROGRAMUL I: 9.00 — TELELEX; 9.05 — Teleconferință de presă (reluare); 9.35 — Baie și cintece băuturi (reluare); 9.45 — Desen animat; 10.00 — Curs de limba germană. Lecția a 23-a; 10.50 — Comentariu la 40 de steme (reluare); 10.50 — Film serial pentru copii: „Delfinul Flipper”; 16.00 — Telescoala; 17.30 — Curs de limba engleză. Lecția a 22-a; 18.00 — Legile în dezuatere publică; 18.15 — SATUL CONTEMPORAN: Din nou despre aprovizionarea satelor; 18.40 — Tragerea Loto; 18.50 — Revista literară TV; 19.20 — 1001 de seri; 19.30 — TELEJURNAL • In cinstea aniversării Republicii — Cronica marii întreceri; 20.00 — Anchetă TV: „Un hahar în plus”; 20.40 — Film artistic: „Din nou despre dragoste”; 22.10 — Idei contemporane; 22.35 — 24 DE ORE. **PROGRAMUL II:** 20.00 — O viață pentru o idee: Marie Curie; 20.30 — Biblioteca pentru toți; 21.15 — Agenda; 21.25 — Microrecital Renata Vasilescu; 21.40 — Cluburi sportive bucurestene; 22.00 — Film documentar „Asalt”; 22.15 — Dans și muzică de pretutindeni.

SIMBATA: PROGRAMUL I: 9.00 — TELELEX; 9.05 — Biblioteca pentru toți (reluare); 10.50 — Anchetă TV. (reluare); 12.30 — TELEJURNAL; 16.30 — Emisiune în limba germană; 18.15 — Ritm, tinerețe, dans; 19.00 — Orașul de argint. Reportaj despre Dresda; 19.20 — 1001 de seri; 19.30 — TELEJURNAL • In cinstea aniversării Republicii — Cronica marii întreceri; 20.00 — Avangardă; 20.15 — Teleenciclopedia; 21.00 — Film serial: „Mannix”; 21.50 — Caruselul notelor — emisiune muzical distractivă realizată de Televiziunea din R.D. Germană; 22.20 — La 1000 metri peste... Salle; 22.40 — TELEJURNAL; 22.50 — Săptămîna sportivă; 23.00 — Dragii mî-s cîntecele mele. **PROGRAMUL II:** 16.30 — Agenda; 16.40 — Muzică populară; 16.50 — Reportaj bucureștean; 17.10 — Întîlnire cu opretea; 17.30 — Film artistic: „Cei mai frumoși ani”.

UNITĂȚI AGRICOLE și PRODUCĂTORI!

OFICIUL DE PRODUCȚIE ȘI VALORIFICARE A SEMINTELOR DE LEGUME ȘI MATERIAL SĂDITOR POMICOL

asigură contra cost, pentru însămîntările și plantările din toamnă și primăvară, semințe de legume și material săditor, prin rețeaua de magazine (fost AGROSEM) și depozitele existente în fiecare județ, astfel:

— SPANAC din soiurile: MATADOR, VIROFLAY, NORES și MATARES.

— SALATĂ din soiurile: POLUL NORD, BÖTNERES, TREIB, AMPLUS, ARGES 438, TIMPURIE DE BANAT.

— RIDICHI DE LUNĂ din soiurile: SAXA, ROTUNDE TIMPURII, ROȘII CU VîRF ALB.

— MĂRAR și PĂTRUNJEL.

Prin aceleași magazine și depozite se asigură ARPAGIC, STUFATPENTRU CEAPA VERDE precum și un sortiment bogat de semințe pentru însămîntările din răsadnițe și din cîmp pentru producția anului viitor.

De asemenea, se pot procura STOLONI DE CAPȘUN, POMI FRUCTIFERI altoiți pentru plantări în toamnă și primăvară.

Procurati-vă din timp și cu toată încrederea semințele necesare, deoarece nu este nevoie de nici o repartiție.

Semințele se desfăcă ambalate și garantate în ceea ce privește calitatea.

U.F.R.M.A. CODLEA

str. Grădinarilor nr. 12 — jud. Brașov

recondiționează pompe pentru tractoare U-650 reper II-301

Beneficiarii care doresc să recondiționeze aceste pompe se pot adresa la I.A.I.M.A.-urile din localitate sau direct la U.F.R.M.A.-Codlea.

A Uzina ARMĂTURA Cluj

Uzina Armătura Cluj, str. Gării nr. 19, telefon: 300.85, inter. 95: telex nr. 273, singura uzină producătoare de aspersoare din țară, oferă unităților agricole de stat și cooperatiste următoarele materiale de întreținere a agregatelor respective:

Nr. crt.	Denumirea materialelor	Caracteristici tehnice	Calitatea	Preț unit./ buc.
1.	Arcuri spirale din alamă ASM. 1 1 1/4"	Ø 1,5	Am 63	1,90
2.	Arcuri din oțel ASM. 1 1 1/4"	Ø 1,4	—	4,05
3.	Arcuri din oțel R 1	Ø 3	R 1	3,45
4.	Arcuri spirale zincate ASM. 1—1"—19	Ø 1,2	—	1,45
5.	Capac polietilenă de protecție 1—1" — 20	—	—	0,26
6.	Garnitură polietilenă 1,4x Ø 28—Ø 21	—	—	0,11
7.	Garnitură polietilenă 1 x 1,9 — Ø 9,5	—	—	0,06
8.	Garnitură polietilenă 1 x Ø 36 — Ø 28	—	—	0,08
9.	Inel de reglare polietilenă 1—1" — 20	—	—	0,16

Comenzile se vor emite la adresa de mai sus.

AGRICULTURA PE GLOB

ORIZONTURI

OAMENI ȘI FAPTE DIN CHINA POPULARĂ

MÎNDRIA ȚĂRANILOR DIN TUANKIE

Arahidele constituie principala cultură industrială practică la Tuankie, districtul Penglai, unde îi sînt rezervate aproape jumătate din suprafețele folosite pentru agricultură.

Țăranii de pe aceste locuri și-au pus însă de multă vreme întrebarea cum ar putea face ca producția de arahide să crească. Unul din cei mai destoinici oameni din Tuankie, Yao Che-ciang, s-a gândit că ar trebui observată cu atenție apariția florilor. El și-a ales două plante reprezentative lingă care a rămas o noapte întreagă, astfel încît a putut constata că florile se deschid cu puțin înainte de ivirea zorilor. De atunci, fără să țină seama că vremea e bună sau rea, și-a petrecut mai mult de 60 de nopți pentru a urmări apariția florilor. Pe fiecare floare a agățat o fișă minusculă, pe care a scris data înfloririi. În total a completat 170 de asemenea fișe. După recoltare analiza făcută a dus la concluzia că între înflorire și maturarea completă a miezului se scurg cel puțin 65 de zile. O altă concluzie — cele mai multe fructe se formează pe ramurile inferioare.

Pentru a verifica aceste rezultate în practică, Yao Che-ciang și-a continuat observațiile în anul următor, acumulînd noi elemente. Toate au făcut posibilă elaborarea unei tehnologii originale de cultivare a arahidelor, ale cărei rezultate nu au întîrziat să se arate. În toamna următoare, producția de arahide a crescut cu 25%. Experiențele continuuate au făcut ca rezultatele să se îmbunătățească mereu. Astfel, producția a crescut de la 100 la 225 de kg pe unitatea de suprafață, atîngînd pe alocuri chiar 400 de kg.

Țăranii din Tuankie se mîndresc cu acest rod al perseverenței lor creatoare.

UN PARADIS AL PEȘTILOR ȘI PĂSĂRILOR

În marea Chinei de Sud, la aproximativ 178 de mile sud-est de portul Yulin, se află insulele Sișa. În vechime, această parte a mării care scaldă țărmurile insulelor se numea „Oceanul celor șapte străfunduri”. Încă de atunci și pînă astăzi numeroși pescari au venit și vin,

generație după generație, să pescuiască în aceste ape.

Arhipelagul Sisa cuprinde peste 20 de insule de corali și reprezintă una dintre importante zone de pescuit ale Chinei. La fiecare început de sezon, vasele de pescuit care vin din insula Hainan, din portul Ciankiang și din alte părți, se adună aici în căutarea peștelui, a broaștelor țestoase, a castraveților de mare și alte produse acvatice.

Primăvara, din aprilie și pînă în iunie'

multe broaște țestoase vin să-și depună ouăle pe plajele insulelor Sișa. Prinderea lor oferă un curios spectacol. Vinătorii, profitînd de imobilitatea broaștelor se reped asupra lor, le răstoarnă pe spate și le capturează, lucru care nu este prea ușor ținînd seama că fiecare dintre ele cîntărește zeci de kilograme. Alte broaște sînt prinse în mare cu ajutorul unor plase, iar pescarii care sînt cei mai buni înotători se pricep ca, arucîndu-se în adîncuri să prindă broaște țestoase deosebit de apreciate de gastronomii din întreaga lume.

Insulele Sișa sînt și un adevărat paradis al păsărilor marine. Datorită acestora, se adună pe insulă un strat gros de guano care constituie un excelent îngrășămint și o sursă de substanțe chimice pentru industria de medicamente.

(După „La Chine”)

DESCHIDERA TÎRGULUI INTERNAȚIONAL DE LA PLOVDIV



Duminică s-a deschis la Plovdiv cea de-a 28-a ediție a tradiționalului Tîrg internațional.

La festivitatea de deschidere au luat parte Todor Jivkov, prim-secretar al C.C. al P.C. Bulgar, președintele Consiliului de Stat al R.P. Bulgaria, Stanko Todorov, președintele Consiliului de Miniștri, alți conducători de partid și de stat bulgari.

Conducătorii de partid și de stat bulgari, însoțiți de oaspeții de peste hotare, au vizitat apoi pavilioanele și standurile a peste 4000 de firme din 37 de țări, prezente în acest an la Tîrgul de la Plovdiv. La pavilionul Republicii Socialiste România, conducătorii de partid și de stat bulgari au fost întîmpinați de Nicolae Blejan, ambasadorul României la Sofia, Nicolae Ionescu, adjunct al ministrului industriei chimice.

Vizitînd standurile românești, conducătorii de partid și de stat bulgari s-au interesat în mod deosebit de progresele făcute de industria noastră constructoare de mașini și de cea electronică. Remarcînd bogata participare a României, tovărășul Todor Jivkov a apreciat și faptul că țara noastră este prezentă — în acest an, pentru prima oară — cu un pavilion propriu.

Cele 36 de întreprinderi românești de comerț exterior și centrale industriale prezente la Plovdiv expun produse din domeniul construcțiilor de mașini, industriei chimice, industriei ușoare și al altor sectoare industriale.

Conferința regională F.A.O. pentru Europa

ropă, America de Nord, Oceania și Japoniei. Pîrînd pe agenda Conferinței de la München studii privind perspectivele dezvoltării agriculturii în aceste regiuni ale lumii, discuțiile s-au polarizat în jurul „ajustărilor” pe care trebuie să le efectueze agricultura.

„Ajustarea agriculturii” reprezintă, în concepția studiului amintit, adaptarea agriculturii la cerințele progresului tehnic contemporan și la cerințele de produse agroalimentare ale omenirii. Această ajustare agricolă trebuie să aibă loc la trei nivele: la nivel sectorial, în cadrul agriculturii înseși, prin adaptarea structurii acesteia la cerințele noilor tehnologii agricole, mărirea dimensiunilor întreprinderii agricole fiind una dintre cele mai importante aspecte la acest nivel; ajustarea la nivelul economiei naționale are în vedere adaptarea producției agricole la cererea națională de produse agroalimentare; la nivel mondial, ea privește organizarea co-

merțului internațional cu produse agricole.

Studiile elaborate arată că evoluția situației economice a țărilor în curs de dezvoltare depinde în mare măsură de accesul produselor acestora — în cea mai mare parte agricole — pe piața țărilor dezvoltate, pentru a-și asigura developele necesare procurării de utilaje și echipamente. Or, în ultima vreme, situația țărilor în curs de dezvoltare s-a înrăutățit în cadrul comerțului de produse agricole. Mărirea părții țărilor în curs de dezvoltare pe piața agricolă a țărilor dezvoltate implică micșorarea gradului de autoaprovizionare a acestora din urmă. Aceste probleme au fost puse în discuție, trezînd un interes deosebit. Este încă prea devreme să se tragă vreă concluzie definitivă. De aceea, Conferința a analizat doar unele concluzii provizorii, deoarece dezbaterile de anvergură va avea loc în anul viitor cu prilejul Conferinței generale F.A.O.,

Dezbatînd diversele as-

pecte ale ajustării agricole Conferința regională F.A.O. pentru Europa a definit un evantai larg de implicații și a invitat la reflecție asupra măsurilor de politică economică menită să favorizeze realizarea obiectivelor ajustării.

Deosebit de utile s-au dovedit studiile elaborate de către F.A.O. și discuțiile pe baza lor, privind raportul lapte/carne de vacă și cele privind piețele posibile pentru unele legume și fructe în Europa.

Activitatea F.A.O. pe continentul nostru și viitorul organelor sale europene au constituit, de asemenea, obiectul unor discuții importante ale Conferinței.

Delegația română afirmînd interesele țării noastre — de pe poziția de țară socialistă în curs de dezvoltare — a susținut necesitatea favorizării țărilor în curs de dezvoltare indiferent de regiunea în care se află, pe piețele agricole ale țărilor dezvoltate. Pîrînd de la considerentele utilității activității F.A.O. în Europa, delegația română a susținut, de asemenea, necesitatea menținerii unui cadru instituțional capabil să stimuleze și să orienteze activitățile organizației pe acest continent

Eugen BUCIUMAN

O ÎNTILNIRE PRIETENEASCĂ CU OASPEȚII DIN UNIUNEA SOVIETICĂ

La capătul unei vizite făcute în țara noastră la invitația Ministerului Agriculturii, Industriei Alimentare și Apeilor, Vladimir Iakovlevici Pervițki, mecanizator la Institutul pentru creșterea tractoarelor și mașinilor agricole din U.R.S.S., Erou al Uniunii Sovietice, și Lev Antonovici Konovalenko, șeful laboratorului de elaborare a noilor tehnologii de producție a culturilor agricole, de la același institut au fost primiți luni dimineața de dr. ing. Nicolae Ștefan, adjunct al ministrului agriculturii, industriei alimentare și apelor.

În cursul întîlzirii care a avut loc și la care au participat specialiști din minister și din domeniul cercetării, oaspeții și-au împărtășit cîteva din impresiile culese în cele șapte zile petrecute în România. Între altele, ei au exprimat aprecieri cu privire la gradul de mecanizare a lucrărilor, mai ales la procesele grele de muncă în fermele zootehnice pe care le-au vizitat. De asemenea, oaspeții au vorbit cu căldură despre cele văzute la Uzina de tractoare din Brașov, unde au remarcat cu precădere nivelul de organizare a producției și rezultatele acesteia, precum și gradul înalt al pregătirii profesionale a lucrătorilor uzinei.

Cei doi oaspeți sovietici au vizitat, de asemenea, Uzina „Semănătoarea” din București unde au regăsit, potrivit expresiei lui V.I. Pervițki, cunoștințe vechi. Reputatul mecanizator s-a referit în acest fel la mașinile agricole românești exportate în U.R.S.S., pe care le cunoaște bine și le apreciază în mod deosebit, deoarece a lucrat mult cu ele. Semănătoarea SPC-6 — a spus V.I. Pervițki — e foarte înțeleptă gîndită, de aceea lucrează extrem de bine, iar producțiile realizate sînt mari.

În cursul întîlzirii, oaspeții au amintit, de asemenea, impresia foarte bună pe care le-au lăsat-o organizarea de servicii parcului de tractoare la S.M.A. „Remus Oprescu” (secția Medgidia) activitatea desfășurată la I.C.M.A. — „un institut cu adevărat universal” după cum l-a definit L.A. Konovalenko — rezultatele obținute în cultura porumbului, precum și munca în I.A.S.

Cei prezenți la întîlnire și-au exprimat convingerea că relațiile de colaborare dintre specialiștii din agricultură din România și Uniunea Sovietică vor continua să se întîrească.

O DELEGAȚIE ROMÂNĂ DE SPECIALIȘTI DIN AGRICULTURĂ VIZITEAZĂ REPUBLICA AFRICA CENTRALĂ

În aceste zile se află în vizită, în Republica Africa Centrală, o delegație română de specialiști din agricultură.

Delegația, condusă de ing. Gh. Moldovan, adjunct al ministrului agriculturii, industriei alimentare și apelor, poartă discuții cu forurile centrafricane corespunzătoare cu privire la noi căi pentru lărgirea cooperării celor două țări, în domeniul agriculturii.

NOUA ZEELANDĂ MARE EXPORTATOARE DE CARNE

Noua Zeelandă este una dintre țările cele mai mari exportatoare de carne din lume. Ea livrează anual peste 600.000 de tone, în 70 de țări.

Acest comerț a început în anul 1882, atunci cînd o încărcă ură de carne refrigerată, de miel și de oaie a ajuns cu bine în Marea Britanie. Acest moment crucial a dat creșterii animalelor — în special ovine și bovine — un loc de prim rang în activitatea economică bazată pe exportul de produse primare. Chiar și în momentul de față, carnea și subprodusele ei asigură Noii Zeelande o treime din încasările provenite din export.

Cu timpul, această activitate s-a diversificat incluzînd pe listele de produse livrate, alături de carnea de oaie și de vită, pe cea de vițel și de porc.

Pentru a face față cerințelor exportului, efectivele de animale ale țării se află în continuă creștere. În momentul de față, Noua Zeelandă dispune de un septel format din 60 de milioane de ovine 4,5 milioane de bovine pentru carne și 3,7 milioane de vaci cu lapte.

PE SCURT

Recolta de cartofi, în principalele țări producătoare ale lumii, a fost, în 1970, cu 8% mai mică decît în anul precedent. Producția europeană a scăzut, în aceeași perioadă, cu 13%.

Agricultura, care se află în fruntea activităților economice în Statele Unite, folosește un număr mai mare de persoane decît siderurgia, industria automobilelor, serviciile publice și transporturile luate la un loc.

75% din populația globului continuă să producă materii alimentare provenite din sol. Potrivit evaluării făcute de experți, cea mai mare parte a agricultorilor, mai cu seamă în Asia și Africa, utilizează și astăzi unelte primitive.