

AGRICULTURA

SAPTĂMÎNAL DE ȘTIINȚĂ ȘI PRACTICĂ DIN AGRICULTURĂ, INDUSTRIA ALIMENTARĂ ȘI GOSPODĂRIREA APELOR

La 55 de ani de viață și 40 de ani de activitate în rindurile mișcării comuniste, oamenii muncii din agricultură și industria alimentară urează conducătorului partidului și statului nostru:

LA MULȚI ANI, IUBITE TOVARĂȘE NICOLAE CEAUȘESCU!

Îi este dat poporului nostru ca în această primă lună a anului, la puțin timp după ce a cinstit scurgerea unui pătrar de veac de la proclamarea Republicii, să-și scalde din nou sufletul în lumina vie a unui eveniment aniversar: la 26 ianuarie, tovarășul Nicolae Ceaușescu, conducătorul partidului și statului nostru împlinește 55 de ani, aniversare ce coincide cu împlinirea a 40 de ani de activitate în mișcarea revoluționară, comunistă.

Născuț la Scornicești pe meleagurile județului Olt, în casa țaranului Andruța Ceaușescu, cel care avea să devină conducătorul de azi al României socialiste, iubit și stimat de întreaga noastră națiune, a dovedit încă din fragedă copilărie acele atribute proprii marilor revoluționari: sete de dreptate, curaj, hotărâre, dârzenie, încredere deplină în izbînda luptei împotriva exploatarei și împilării. La numai 11 ani își începe munca în ateliere și fabrici, ca nu după mult timp să se încadreze în mișcarea muncitorească revoluționară.

Anul 1933, anul marilor greve ale ceferiștilor și petroliștilor, este un an care marchează pentru totdeauna viața tânărului Nicolae Ceaușescu: este anul intrării sale în mișcarea comunistă, care-l avea să-i dedice cu pasiune, devotament și energie clocotitoare, întreaga sa viață, toate forțele și capacitatea sa de muncă. În acest an intră în Uniunea Tineretului Comunist, devenind activist de bază al organizației din București. Din același an este membru al Partidului Comunist Român.

Anul 1933 reprezintă, totodată, pentru tânărul Nicolae Ceaușescu și prima „cunoștință” cu metodele de represiune ale regimului burghezo-moșieresc. În noiembrie, la vîrsta de 15 ani, este arestat pentru „îndemn la grevă” și rîspîndire de afișe contra „ordinii statale”. Eliberat după puțin timp, tânărul revoluționar avea să dovedească prin fapte că represiunile polițienești nu numai că nu l-au intimidat, ci, dimpotrivă, i-au sporit hotărîrea de a lupta împotriva nedreptăților sociale. În 1934, tovarășul Nicolae Ceaușescu este arestat și anchetat de trei ori pentru activitate revoluționară. Se cuvine relevat că, în iunie 1934, cînd a avut loc procesul conducătorilor luptelor ceferiste și petroliștilor, la Craiova, tovarășul Nicolae Ceaușescu a fost delegat de muncitorimea din Capitală pentru a depune în fața instanței protestele împotriva acestei represiuni judiciare. Arestat de organele de siguranță, tânărul comunist a impresionat pe anchetatori prin declarațiile sale curajoase, prin energia cu care a demascat regimul la care erau supuși muncitorii.

În ianuarie 1936, fiind secretar al Comitetului regional U.T.C. Prahova, tovarășul Nicolae Ceaușescu este arestat din nou, prilej cu care dovedește încă o dată spiritul său revoluționar, combativitatea și dârzenia. După o perioadă de detenție în arestul central din Brașov, este transferat la Doftana, una dintre cele mai temute închisori, unde, așa cum se știe, fuseseră aduși în perioada respectivă, cei mai mulți dintre comuniști și antifasciști, printre care Gheorghe Gheorghiu-Dej, Chivu Stoica, Emil Bodnaraș, Alexandru Moghioros și alții. Contrar intențiilor autorităților vremii, comuniștii au reușit să transforme Doftana, din închisoare, într-o adevărată școală de formare și educație revoluționară comunistă. În multiplele activități revoluționare desfășurate aici tânărul Nicolae Ceaușescu s-a remarcat prin capacitatea de a reține, de a trage concluzii practice din lucrările studiate, de a le confrunta cu realitățile concrete ale țării.

Ca membru al Comitetului Central al Uniunii Tineretului Comunist, în anii 1939—1940 tovarășul Nicolae Ceaușescu participă la organizarea unor acțiuni de masă cu caracter democratic, antifascist, cum a fost, de pildă, demonstrația populară de la București din 1 mai 1939, pentru apărarea independenței României împotriva pericolului hitlerist. În

făptuirea reformei agrare și a altor transformări democratice, pentru susținerea frontului antibitlerist.

În octombrie 1945, Conferința Națională a Partidului Comunist Român îl alege pe tovarășul Nicolae Ceaușescu membru al Comitetului Central. Din 1946 îndeplinește funcția de secretar al Comitetului județean Constanța, iar

funcția de locțiitor al ministrului agriculturii, în care calitate își aduce contribuția la elaborarea cunoscutei Rezoluții a Plenarei C.C. al P.C.R. din 3—5 martie 1949, care a stabilit programul de cooperativizare a agriculturii românești. De asemenea, în perioada 1950—1954 este șeful Direcției Superioare Politice a Armatei și locțiitor al ministrului forțelor armate, avînd gradul de general-locotenent, aducîndu-și contribuția la procesul complex de făurire și educare a armatei noi, populare, a României.

În aprilie 1954, tovarășul Nicolae Ceaușescu devine secretar al C.C. al P.C.R., iar din 1955 pînă în martie 1965 este și membru al Biroului Politic al Comitetului Central al partidului. În martie 1965 a fost ales prim-secretar al Comitetului Central al Partidului Comunist Român. În această calitate, la Congresul al IX-lea al partidului, din iulie 1965, a prezentat Raportul de activitate al Comitetului Central. La acest Congres este ales membru al Comitetului Executiv al Prezidiului Permanent și secretar general al Comitetului Central al Partidului Comunist Român.

La data de 9 decembrie 1967, Marea Adunare Națională — forul suprem al țării — îl alege pe tovarășul Nicolae Ceaușescu președinte al Consiliului de Stat al Republicii Socialiste România. În noiembrie 1968 a fost ales președinte al Consiliului Național al Frontului Unității Socialiste, iar din martie 1969, de la înființarea Consiliului Apărării Republicii Socialiste România, este președinte al acestui Consiliu și, în această calitate, Comandant suprem al forțelor armate ale țării.

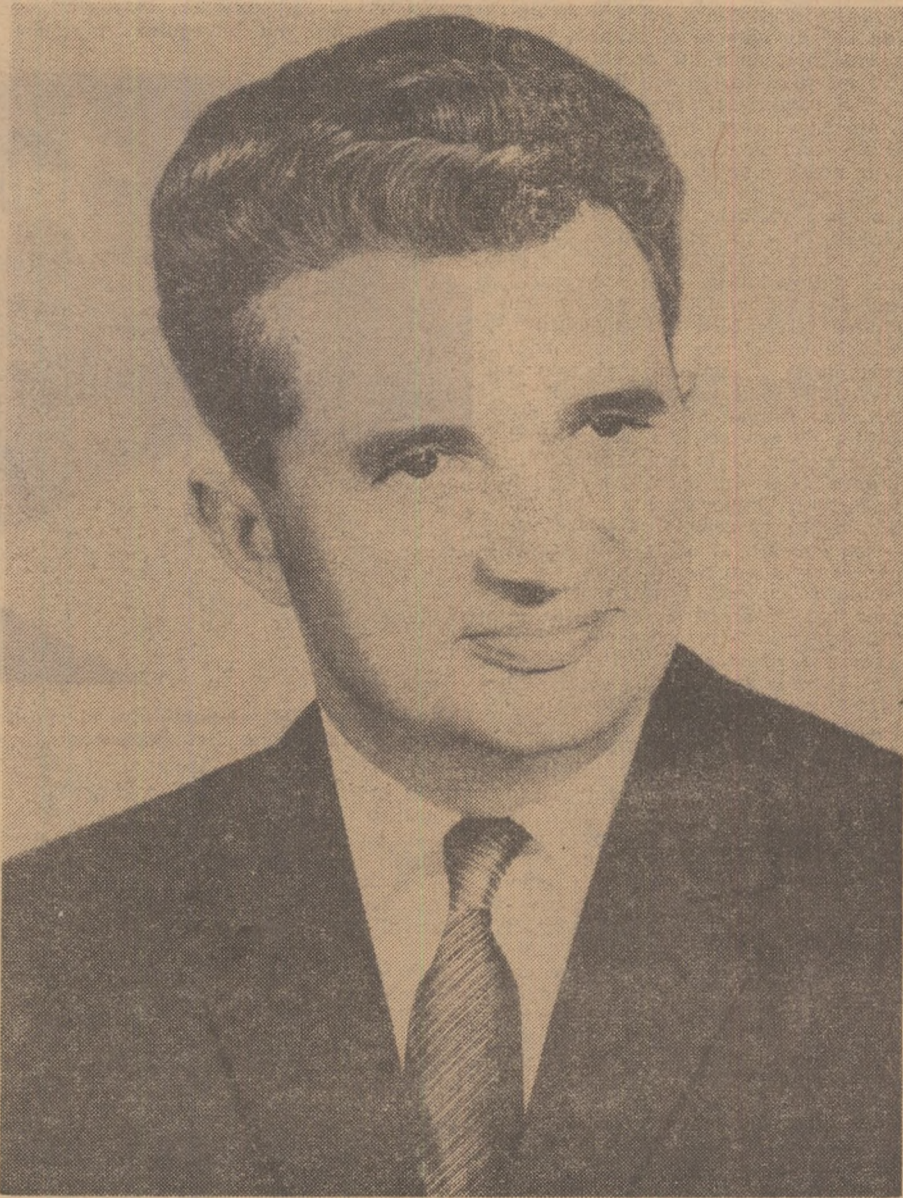
Congresul al X-lea al Partidului Comunist Român, din august 1969, îl alege pe tovarășul Nicolae Ceaușescu în funcția de secretar general al partidului, iar în prima ședință plenară a noului Comitet Central este ales membru al Comitetului Executiv și al Prezidiului Permanent al C.C. al P.C.R.

Anii făuririi socialismului în România — anii industrializării, ai cooperativizării agriculturii, ai eforturilor pentru ridicarea nivelului de cultură și civilizație al întregului popor român — au permis afirmarea aptitudinilor și capacității de organizator și conducător politic ale tovarășului Nicolae Ceaușescu, ca activist de frunte al partidului și statului nostru. Sarcinile și răspunderile care i s-au încredințat în această perioadă de mari prefaceri în istoria României l-au ajutat să cunoască profund realitățile țării, problemele de viață ale poporului român, preocupările diferitelor categorii de cetățeni, să-și întemeieze fiecare acțiune, fiecare hotărîre, pe un profund realism.

Ca secretar general al Partidului Comunist Român și președinte al Consiliului de Stat, tovarășul Nicolae Ceaușescu desfășoară o largă activitate pe tărîmul construcției de partid, de stat, economice, culturale și ideologice, al relațiilor internaționale. Numele său este legat indisolubil de întregul curs al politicii de dezvoltare internă și modernizare a economiei naționale, de recuperare a decalajului față de țările dezvoltate, de perfecționare continuă a organizării și conducerii societății, de adîncire și consolidare a democrației socialiste, pe linia antrenării active a maselor la dezbateri și rezolvarea tuturor problemelor vieții sociale și politice.

Rapoartele prezentate de conducătorul partidului la Congresele al IX-lea și al X-lea, la Conferințele Naționale

(Continuare în pagina a 3-a)



același an, este condamnat în contumacie la 3 ani închisoare, de Tribunalul Militar din București, pentru activitate antifascistă. Urmărit de organele represive a fost arestat în iulie 1940 și întemnițat în închisorile din Jilava, Caransebeș, apoi în lagărul de deținuți politici de la Tg. Jiu.

Participînd împreună cu alți militanți ai Partidului Comunist la luptele pentru înlăturarea regimului fascist-antonescian, pentru scoaterea țării din războiul antisovietic și eliberarea ei de sub dominația hitleristă, tovarășul Nicolae Ceaușescu își înscrie numele printre cele ale luptătorilor de frunte, pentru înlăturarea istoricului act revoluționar de la 23 August 1944, pentru triumful insurecției armate, pentru curajul de a lua puterea în mîni de către clasa muncitoare.

După eliberarea țării, tovarășul Nicolae Ceaușescu participă la acțiunile revoluționare îndreptate spre instaurarea unui guvern democratic, pentru in-

apoi al Comitetului regional Oltenia al Partidului Comunist Român.

În alegerile parlamentare din noiembrie 1946, tovarășul Ceaușescu candidează pe lista Blocului Partidelor Democratice și este ales ca deputat de Olt în Adunarea deputaților: în 1948 este ales — pe lista Frontului Democrației Populare — deputat în Marea Adunare Națională, fiind apoi ales în toate celelalte legislaturi ale organului suprem al puterii de stat din România.

În 1948 participă la Congresul de unificare a Partidului Comunist Român cu Partidul Social Democrat, fiind ales membru supleant al Comitetului Central al Partidului Muncitoresc Român: la Congresul următor, în 1952, este ales membru al Comitetului Central al partidului și al Biroului organizatoric al Comitetului Central.

În toată această perioadă i s-au încredințat o serie de munci de răspundere în conducerea statului. În anii 1948—1950, de exemplu, îndeplinește

AGRICULTURA

Săptăminal de știință și practică, editat sub egida Ministerului Agriculturii, Industriei Alimentare și Apelor și a Uniunii Sindicatelor pe ramură.

Nr. 4 (520)

Joi 25 ianuarie 1973

SUMAR:

- Griu 1973 : PARTICULARITĂȚILE BIOLOGICE DETERMINĂ MĂSURI FITOTEHNICE (pag. 4)
- PRODUCȚIA INTREABĂ — CERCETAREA RĂSPUNDE (pag. 5)
- Preocupări în județul Brăila pentru : FOLOSIREA GOSPODĂREASCĂ A FURAJELOR EXISTENTE ȘI PREGĂTIREA RECOLTEI VIITOARE (pag. 6)
- PROFILAXIA GENETICĂ ÎN ZOOTEHNIE (pag. 7)
- SOLURILE CU EXCES DE UMIDITATE — ÎN ATENȚIA PEDOLOGILOR (pag. 8)
- INITIATIVE ALE MECANIZATORILOR DE LA FĂRCAȘELE-OLT (pag. 9)
- Dezbaterile și hotărârile din adunările generale ale cooperativilor — consacrate aceluiași scop major : VALORIFICAREA COMPLETĂ A REZERVELOR DE CREȘTERE A PRODUCȚIEI AGRICOLE (pag. 10)
- Diversificarea produselor — între cerință și ofertă : EXIGENȚELE COMERȚULUI — ATENT ONORATE (pag. 11)
- ÎN PRIMELE ZILE ALE NOULUI AN — RITM VIU ÎNTRECERII SOCIALISTE (pag. 12)
- ÎNVĂȚĂMÎNTUL AGRO-ZOOTEHNIC DE MASĂ (pag. 13)

COLEGIUL DE REDACȚIE

Ing. Emilian ALBULESCU (secretar general de redacție); Ing. Marin CAPISIZU, membru corespondent al A.S.A.S.; Dr. ing. Octavian CARARE; Ing. Vasile CIAȘU, (redactor șef); Ing. Sonia DIRADURIAN; Ing. Eugen GRIGORESCU; Ing. Nicolae MANTZ; Dr. ing. Teodor MARIAN; Ing. Gheorghe MOLDOVAN; Ing. Ioan MOLDOVAN, membru corespondent al A.S.A.S.; Dr. ing. Mircea MOTOC, membru corespondent al Academiei R.S. România; Prof. dr. Tiberiu MUREȘAN, membru titular al A.S.A.S.; Ing. Lucian ROSCA; Ing. Mihai SEMENESCU; Anton STOIANOVICI; Ing. Nicolae STOICA; Prof. dr. doc. Nicolae ȘTEFAN, membru titular al A.S.A.S.; Conf. ing. Vasile TEMISAN, membru corespondent al A.S.A.S.; Ing. Ion TESU; Ing. Ion TOMA; Prof. dr. Sergiu VREJBA.

Redacția : București, Piața Științei nr. 1 Sectorul 1. Oficiul poștal 33 Căsuța poștală 4105. Telefon 17 32.73

Abonamentele se fac la oficiile și agențiile poștale prin factorii poștali și difuzorii arcentuali.

Comenzile pentru publicitate (reclame) se primesc la redacție. Tiparul : Combinatul poligrafic „Casa Științei”.

40.000

• *Cronica săptămânii* •

UN DIALOG VIU, ÎNSUFLEȚITOR AL CONDUCĂTORULUI PARTIDULUI ȘI STATULUI NOSTRU PURTAT CU ZECI DE MII DE OAMENI AI MUNCII

Dintre evenimentele politice ale ultimei săptămâni, fără îndoială că înainte de toate se cuvine să consemnăm vizita de lucru pe care tovarășul Nicolae Ceaușescu a întreprins-o în județele Vaslui și Iași, vizită încheiată cu participarea secretarului general al partidului la Conferința organizației județene de partid Iași. Ca și în alte numeroase asemenea prilejuri, conducătorul partidului și statului nostru a purtat și de această dată un dialog viu, fructuos, la fața locului, cu mii și mii de oameni ai muncii — muncitori, ingineri, tehnicieni, cadre universitare și studenți — concluziile și învățămintele rezultate fiind de un real folos nu numai pentru întreprinderile și instituțiile vizitate, ci pentru ansamblul economiei naționale, pentru întreaga viață socială a țării.

Pretutindeni unde a poposit, tovarășul Nicolae Ceaușescu a fost primit cu neajmărită dragoste și căldură de zecile de mii de oameni ai muncii, care și-au exprimat în felul acesta atașamentul lor total la politica internă și externă a partidului, profundul respect față de cel care, cu înaltă responsabilitate comunistă, conduce destinele națiunii noastre pe drumul construirii societății socialiste multilateral dezvoltate, a cărei viață se identifică cu înseși idealurile poporului român.

Firește, aria problemelor abordate în cadrul dialogului pe care secretarul general al partidului l-a purtat cu muncitorii, lucrătorii din agricultură, specialiștii, cadrele de conducere din întreprinderile și instituțiile vizitate a fost deosebit de largă, pornind de la folosirea cu randamente sporite a capacităților de producție, a mașinilor și forței de muncă, de la nevoia modernizării unor vechi întreprinderi și până la necesitatea imperioasă a integrării învățămîntului cu cercetarea și producția — toate menite să asigure realizarea înainte de termen a cincinalului.

Trebuia relevat că, fiind oaspete și al unor unități agricole socialiste — Combinatul avicol intercooperatist Iași și Ferma „Căprița” a I.A.S. Iași — tovarășul Nicolae Ceaușescu, apreciind rezultatele obținute de colectivele de muncă respective, ca și de agricultura județului în ansamblu, a făcut importante recomandări și a dat prețioase indicații cu privire la dezvoltarea în viitor a acestei ramuri a producției materiale, la promovarea în producția agricolă a tehnologiilor moderne.

De altfel, asupra acestor probleme, secretarul general al partidului a revenit pe larg în cadrul amplei cuvîntări pe care a rostit-o la Conferința organizației județene de partid. „Este necesar — spunea vorbitorul — să acordăm mai multă atenție dezvoltării producției agricole. Am vizitat ieri două unități agricole cu rezultate bune; în general, și sectorul de stat și cel cooperatist au obținut rezultate bune în acești doi ani. Sînt însă multe lucruri de făcut în agricultură. Chiar cu producțiile sporite obținute în 1972 nu ne putem declara satisfăcuți. Este necesar să folosim bine baza materială, baza tehnică de care dispunem în județul Iași — ca să mă refer numai la Iași — pentru a îmbunătăți activitatea în agricultură. Avem la Iași un vechi institut agronomic — și el ar trebui să facă mai mult pentru a contribui la ridicarea agriculturii din județul dumneavoastră, ca și din județele vecine. Trebuie să obținem recolte mai mari de cereale și de plante tehnice, să realizăm o îmbunătățire radicală a producției în zootehnie”.

Caracterizată printr-o mare bogăție de idei, cuvîntarea tovarășului Nicolae Ceaușescu la Conferința organizației județene de partid Iași constituie un document de mare însemnătate, trăsînd linii directoare valabile pentru întreaga economie națională într-o seamă de probleme, cum sînt cele legate de mai buna gospodărire a resurselor de materie primă și materiale, de ridicare a productivității muncii prin extinderea mecanizării și automatizării proceselor de producție, de calificarea profesională a oamenilor, de creșterea aportului

cercetării și învățămîntului la rezolvarea unor chestiuni mai dificile din activitatea întreprinderilor, de realizarea integrală a sarcinilor de export etc.

De asemenea, conducătorul partidului și statului nostru a relevat încă o dată grija ce se cuvine să fie purtată asigurării unor condiții tot mai bune de muncă și de viață pentru salariați, necesitatea intensificării activității politico-educative, în vederea creării unui climat în care principiile eticii și echității socialiste și comuniste să-și afle un larg cîmp de manifestare; totodată, de la tribuna conferinței județene de partid Iași au fost subliniate liniile fundamentale ale politicii externe a țării noastre.

Întreaga desfășurare a vizitei tovarășului Nicolae Ceaușescu în județele Vaslui și Iași a prilejuit o vie și puternică afirmare a unității de nezdruincinat a clasei muncitoare, țărănimii, intelectualității, a întregului nostru

Institutul de cercetări tehnologice pentru construcții de mașini, Institutul politehnic, Institutul de cercetări chimice (ICECHIM), Institutul de cercetări metalurgice, Uzina „Grivița Roșie”, Fabrica de elemente pentru automatizare, Uzina „Electronica”, Fabrica de calculatoare, Filatura de lînă pieptănată, Fabrica de mașini unelte și agregate — București; „Electroaparataj” au stat probleme care privesc perfecționarea activității economice și sociale, cum sînt cele referitoare la modernizarea și diversificarea producției, la utilizarea rațională a mijloacelor de producție și a forței de muncă, la sporirea eficienței economice, la îmbunătățirea calității produselor, la înfăptuirea procesului de integrare organică a învățămîntului cu cercetarea și producția.

Stînd de vorbă cu producătorii bunurilor materiale, cu creatorii de tehnică



Conducătorul iubit al partidului și statului nostru, în mijlocul colectivului de muncă de la uzinele „Semănătoarea” din Capitală.

popor în jurul partidului, a dragostei și prețurii nemărginite față de conducătorul iubit al partidului și statului, a hotărîrii ferme a oamenilor muncii de a-și dedica toate forțele propășirii patriei, făuririi societății socialiste multilateral dezvoltate.

Sub imperiul aceluiași mari comandamente sociale, al aceluiași fierbinți și nestăvilite simțăminte s-a desfășurat, ieri și alaltăieri, vizita de lucru a tovarășului Nicolae Ceaușescu în întreprinderi și instituții din Capitală. Pe tot parcursul vizitei, în unități sau de-a lungul arterelor străbătute, zeci de mii de bucureșteni au ieșit în întâmpinarea conducătorului iubit al partidului și statului, ovaționîndu-l îndelung, adresîndu-i cuvinte de adîncă dragoste și recunoștință, exprimînd tovarășului Nicolae Ceaușescu, cu prilejul apropiatei aniversări a 55 de ani de viață și 40 de ani de activitate neobosită în partid, închinată cu dăruire și pasiune revoluționară fericirii poporului, urările lor sincere, din toată inima, de sănătate și viață îndelungată, spre binele patriei și al națiunii noastre socialiste. Pretutindeni, din mii de piepturi au răsunat cuvintele înflăcărâte: „La mulți ani și noi victorii, vă urează muncitorii”, „Ceaușescu — P.C.R.”, „Ceaușescu și poporul”, „Ceaușescu — eroism, România — comunism”, „Ceaușescu fiu iubit, de popor și de partid”.

Ca și în vizita de lucru de săptămîna trecută, din județele Vaslui și Iași, în centrul dialogului pe care secretarul general al partidului l-a purtat cu muncitorii, inginerii, tehnicienii, profesorii, cercetătorii și ceilalți oameni ai muncii din întreprinderile și instituțiile bucureștene vizitate — Semănătoarea, Electromagnetica, Fabrica de confecții și tricotațe, Uzinele de mașini grele,

nouă, tovarășul Nicolae Ceaușescu a apreciat munca și rezultatele acestora, le-a dat prețioase indicații și recomandări, deschizîndu-le noi orizonturi privind mai buna gospodărire a întreprinderilor. Ceea ce a caracterizat cu precădere întreaga desfășurare a vizitei — lucru care, de altfel, constituie o trăsătură definitorie a stilului de muncă al conducătorului partidului și statului nostru — este faptul că peste tot, din cazurile particulare discutate și analizate la fața locului, s-au desprins învățăminte de preț cu valabilitate generală, în măsură să contribuie la continua dezvoltare și perfecționare a vieții social-economice.

Întrunite zilele trecute, consiliul rectorilor din Centrul universitar București și senatul Universității au hotărît ca, în semn de înaltă prețuire pentru activitatea pe care tovarășul Nicolae Ceaușescu o desfășoară în fruntea partidului și statului nostru, să-i adreseze rugămintea de a accepta titlul de doctor honoris causa al Universității din București. „Am fi deosebit de bucuroși — se spune în scrisoarea pe care membrii celor două înalte forumuri universitare au adresat-o tovarășului Nicolae Ceaușescu — ca decernarea titlului de doctor honoris causa să se înscrie, cu prilejul celei de a 55-a aniversări a zilei dumneavoastră de naștere, ca o manifestare a sentimentelor profunde și durabile pe care vi le poartă cadrele didactice și oamenii de știință din țara noastră, întregul popor”.

Este și acesta unul din numeroasele semne de manifestare a sentimentelor de prețuire, dragoste, respect și recunoștință pe care poporul român le nutrește față de cel care îi reprezintă aspirațiile și interesele și luptă din răsputeri pentru înfăptuirea lor.

LA MULȚI ANI, IUBITE TOVARĂȘE NICOLAE CEAUȘESCU!

(Urmare din pag. 1)

ale Partidului Comunist Român din decembrie 1967 și iulie 1972, expunerile la Plenarele importante ale C.C. al P.C.R. care au avut loc în ultimii ani, au pus în fața comunistilor, a întregului popor, un vast program de luptă pentru construirea societății socialiste multilateral dezvoltate, pentru valorificarea tuturor avantajelor pe care le oferă economia socialistă în scopul ridicării României pe noi trepte de progres și civilizație. Cu competență remarcabilă, cu o energie nestăvilită, tovarășul Nicolae Ceaușescu conduce nemijlocit activitatea de stabilire a direcțiilor de dezvoltare a țării, de descoperire și valorificare a resurselor materiale și umane, de perfecționare a întregii vieți social-economice.

Impunătorul bilanț al acestor ani reflectă — ca o rezultantă firească a succeselor mari dobândite în politica internă — creșterea considerabilă a prestigiului internațional al României. Inițiativa, spiritul constructiv, realismul, respectul pentru principii și normele dreptului internațional care caracterizează toate acțiunile României, prodigioasa activitate desfășurată de președintele Consiliului de Stat pe plan extern, sînt bine cunoscute și mult prețuite în întreaga lume. În itinerariile sale de-a lungul a mii și mii de kilometri, tovarășul Nicolae Ceaușescu a fost stegarul solidarității internaționale care unește poporul nostru cu popoarele tuturor țărilor socialiste, purtăto-

rul voinței de pace și colaborare între toate popoarele lumii.

Pentru activitatea sa neobosită pusă pe de-a întregul în slujba intereselor vitale ale poporului nostru, tovarășul Nicolae Ceaușescu a fost decorat cu ordine și medalii ale Republicii Socialiste România. În 1964 i s-a conferit titlul de Erou al Muncii Socialiste, iar în 1971 i-a fost acordată cea mai înaltă distincție a țării noastre, titlul de „Erou al Republicii Socialiste România”.

Oamenii muncii din satele României sînt profund recunoscători tovarășului Nicolae Ceaușescu pentru înalta atenție pe care o acordă propășirii agriculturii, pentru îndrumările pe care le dă lucrătorilor din această importantă ramură a economiei naționale. Drumurile pe care secretarul general al partidului le străbate neobosit de-a lungul și de-a latul țării trec întotdeauna prin agricultură, îl duc cu nenumărate prilejuri în mijlocul țăranilor cooperatori, al lucrătorilor din agricultura de stat, al mecanizatorilor, al cercetătorilor, cu care întreține un fertil dialog de muncă.

La împlinirea a 55 de ani de viață și a 40 de ani de luptă revoluționară pusă în slujba celor mai nobile idealuri ale celor ce muncesc, poporul nostru — muncitori, țărani, intelectuali, oamenii muncii de toate naționalitățile, de toate vîrstele — adresează tovarășului Nicolae Ceaușescu urarea fierbinte: La mulți ani întru gloria socialismului și comunismului în România, întru cele mai mari izbînzii și fericirea poporului nostru!



Una din prevederile de cea mai mare importanță ale cincinalului este dezvoltarea în continuare a unei agriculturi socialiste de mare randament, cu un nivel avansat de mecanizare și chimizare, în stare să asigure producții sporite, o productivitate ridicată, la nivelul țărilor cu agricultură intensivă, să dea o contribuție tot mai mare la creșterea venitului național, la progresul general al societății noastre.

NICOLAE CEAUȘESCU

Mult iubite tovarășe Ceaușescu,

Lucrătorii Ministerului Agriculturii, Industriei Alimentare și Apelor vă adresează cu prilejul celei de-a 55-a aniversări a zilei dv. de naștere, cele mai fierbinți urări de viață lungă și sănătate spre binele, prosperitatea, pacea și fericirea poporului nostru.

Dumneavoastră, tovarășe Ceaușescu — eminent militant revoluționar, strălucit conducător de partid și de stat al României — accorțați permanent o atenție deosebită înfloririi agriculturii noastre, transformării ei într-un sector economic puternic, în continuu avînt.

Înțeleapta politică a partidului nostru, la a cărei elaborare, dv. tovarășe Ceaușescu aveți o contribuție hotărîtoare, a determinat mutații profunde, esențiale care au făcut ca agricultura și celelalte sectoare legate de ea să se ridice pe o treaptă calitativ superioară, pe deplin capabilă să le asigure progresul rapid.

Dînd o orientare justă activității desfășurate de milioanele de oameni ai muncii de pe ogoarele țării ați făcut ca marile înfăptuiri obținute de agricultura noastră socialistă după Congresul al IX-lea al P.C.R. să constituie un element notabil în creșterea bunăstării generale, în realizarea bazelor construirii societății socialiste multilateral dezvoltate.

Nu v-ați precupețit niciodată efortul — mai ales cînd agricultura a fost supusă unor grele încercări — pentru a vizita unitățile agricole din cele mai îndepărtate colțuri ale țării. Cuvîntul dv. înflăcărat și înțelept pune în mișcare energia, inițiativa, entuziasmul tuturor oamenilor muncii de la sate — români, maghiari, germani și de alte naționalități — pentru înfăptuirea mărețelor obiective ale socialismului.

Mulțumită luptei dv. consecvente, entuziaste, agricultura României se află în plin proces de modernizare. Producția agricolă a României a atins cele mai multe cote din istoria sa. Folosim o tehnică superioară. Mecanizarea, chimizarea, irigațiile, tehnologiile aplicate, organizarea producției situează agricultura țării noastre pe trepte încă neatînte în trecut.

Răspunzînd eroismului, abnegației și pasiunii revoluționare pe care le dăruiați ceas de ceas fericirii poporului nostru, ne angajăm tovarășe Ceaușescu, în ziua celei de a 55-a aniversări a nașterii dv. să luptăm fără precupețire pentru îndeplinirea integrală a sarcinilor planului cincinal înainte de termen, pentru creșterea substanțială a producției de cereale și plante tehnice, pentru dezvoltarea zootehnicii astfel încît aceasta să capete o pondere însemnată în agricultură.

Împreună cu întregul nostru popor, lucrătorii din agricultură și industria alimentară vă urează din toată inima: La mulți ani și noi izbînzii!

COLEGIUL MINISTERULUI AGRICULTURII,
INDUSTRIEI ALIMENTARE ȘI APELOR

Mult stimată tovarășe Ceaușescu,

Cu prilejul celei de-a 55-a aniversări a zilei dv. de naștere, Prezidiul Academiei de Științe Agricole și Silvicultură, toți lucrătorii din cercetarea științifică agricolă și silvică, vă adresează din adîncul inimilor sănătate, viață lungă și multă putere de muncă, pentru fericirea și gloria poporului nostru.

Personalitate de frunte a epocii construcției socialiste și comuniste în România, aveți, tovarășe Ceaușescu, în fața întregii noastre țări meritul de însemnată istorică de a fi ridicat gîndirea social-politică și științifică românească pe culmile cele mai înalte, de a fi stimulat, printr-o muncă personală prodigioasă, prin exemplul dv. de înfocat luptător revoluționar și de înțelept conducător, dezvoltarea economiei, culturii și științei într-o Românie aflată — grație inestimabilei dv. contribuții — pe drumul suitor către o istorie nouă.

În această fericită zi, ne îndreptăm către dv., tovarășe Ceaușescu, privirile pline de recunoștință pentru tot ceea ce vă datorează cercetarea științifică românească agricolă și silvică, pe care ați animat-o entuziast și ați orientat-o ferm către marile obiective ale muncii și luptei poporului nostru, pentru edificarea socialismului.

Lucrătorii din cercetarea științifică agricolă și silvică sînt hotărîți — și se angajează astăzi ferm, în fața dv. — să asigure îndeplinirea exemplară a sarcinilor fundamentale care le sînt trasate de partid, sarcini care privesc dezvoltarea rapidă a tuturor ramurilor agriculturii și silviculturii: crearea, în continuare, de noi soiuri valoroase de plante agricole, elaborarea de tehnologii care să asigure creșterea producției vegetale, crearea de noi și valoroase rase de animale, crearea de mașini și utilaje agricole și silvice care să ușureze munca și să sporească randamentul ei, precum și îndeplinirea importantelor programe ale agriculturii.

Așa cum am învățat de la dv. tovarășe Ceaușescu, țelul nostru permanent îl va constitui legarea continuă, temeinică a cercetării științifice de producția agricolă și silvică, de învățămîntul de specialitate.

La a 55-a aniversare a zilei dv. de naștere, vă urăm, mult iubite tovarășe Ceaușescu: La mulți ani, pentru viitorul fericit al României socialiste!

PREZIDIUL ACADEMIEI
DE ȘTIINȚE AGRICOLE ȘI SILVICE

„Să ne trăiți întru mulți ani fericiți, iubite conducător!”

Cu aceste gînduri, cu aceste urări a fost întîmpinat în aceste zile conducătorul partidului și țării, pretutindeni unde s-a aflat în neobosită sa activitate de îndrumător, de luptător pentru binele și prosperitatea noastră a tuturor. Pe meleagurile ieșene sau în inima Capitalei, acolo unde se făurește plînea țării sau în fabrici și uzine, peste tot oamenii muncii și-au manifestat dragostea și recunoștința, încrederea deplină în politica partidului, hotărîrea de a urma neabătut cuvîntul celui ce și-a închinat 40 de ani de viață înfloririi României pe calea socialismului și comunismului: tovarășul Nicolae Ceaușescu.

Aceleași sentimente, aceeași fermitate în angajamentele luate se desprind și din numeroasele scrisori sosite la redacție, scrisori prin care cei ce muncesc în diferite sectoare ale agriculturii își exprimă în cuvinte simple, dar emoționante, încrederea în partid și dragostea față de conducătorul lui.

Ce înseamnă pentru țărănimea noastră muncitoare viața pe care o trăiește astăzi în România socialistă se vede limpede și din rîndurile semnate de TACHE VASILACHE — țăran cooperator din comuna Cîndești, județul Neamț:

„Cu dragoste și recunoștință nefermuriță ne îndreptăm inimile, noi țărani cooperatori din Cîndești-Neamț, către partid, către conducătorul poporului nostru, Nicolae Ceaușescu, cel ce reprezintă mindria și încrederea noastră de tot mai bine în viitor. Eu — și ca mine mulți, foarte mulți țărani din părțile Moldovei — am trăit ororile anului 1907, cînd mii de bărbați și femei cereau o viață omenească, nu de robi pe moșii. Viața nouă de acum, pe care nici prin visele cele mai îndrăznețe n-o întrezăream pe atunci, ne e făurită azi de partidul nostru. Nicolae Ceaușescu este făclia ce ne luminează viitorul, apărătorul dreptății. Cînd rostim numele lui ne simțim mai tari, mai îndrăzneți. El intruchipează tot ce este cinste și omenie, dragoste de patrie și de popor. La împlinirea celor 55 de ani de viață și 40 de ani de activitate în rîndurile mișcării comuniste, ne unim glăsurile și îl urăm cu credința noastră țărănească: să ne trăiți întru mulți ani fericiți, iubite conducător!”

Elemente dinamizante ale agriculturii, factori activi ai progresului tehnic, mecanizatorii își cunosc menirea și sînt hotărîți să răspundă prin fapte condițiilor tot mai bune de lucru asigurate prin continua modernizare a dotării. Acesta este și darul mecanizatorilor de la S.M.A. Circea, pe care ION DELCEA, Erou al Muncii Socialiste, directorul unității, îl transmite de pe meleaguri doliene:

„Vizita pe care ați făcut-o în ziua de 23 ianuarie a.c. la uzinele „Semănătoare” ne-a arătat, o dată mai mult, grija pe care o manifestați pentru ca pe o-

goarele țării să lucreze mașini și utilaje moderne, complexe, cu utilizări largi și cu randamente maxime. În județul nostru, cu pondere în agricultura țării, muncesc și trăiesc mii de mecanizatori care își exprimă, cu prilejul împlinirii a 55 de ani de viață, pe care îi sărbătorești, totala lor adevărată față de politica internă și internațională promovată de partid, față de conducătorul său încercat, precum și caldele lor sentimente de prețuire și dragoste pentru cel mai iubit fiu al poporului nostru. Într-un asemenea moment sărbătoresc, noi, mecanizatorii de la S.M.A. Circea, vă asigurăm că ne vom îndeplini și depăși angajamentele luate în vederea realizării cincinalului în patru ani și patru luni!”

Urările lucrătorilor de la I.A.S. M. Kogălniceanu, județul Constanța, sînt însoțite de hotărîrea de a munci mai bine și mai eficient, hotărîre pe care ing. TITUS POPESCU directorul unității, o exprimă în numele întregului colectiv:

„Felicitîndu-vă din toată inima cu ocazia împlinirii vîrstei de 55 de ani, iubite tovarășe Nicolae Ceaușescu, întregul colectiv de muncă din cadrul I.A.S. Mihail Kogălniceanu, vă mulțumim călduros pentru distincția acordată recent unității noastre — Ordinul Muncii clasa I — ca urmare a realizării unei producții de 5 500 kg de porumb-boabe la hectar și de 9,9 kg de lînă de la ficcare oaie. Convinși că aceste producții nu au epuizat rezervele de care dispunem, vă asigurăm că vom da viață prețioaselor indicații pe care ni le-ați dat cu prilejul vizitei făcute în unitatea noastră, că nu vom precupeți nici un efort pentru realizarea cincinalului înainte de termen!”

Din alt colț al țării, din frumosul Cluj, tehniciana ELISABETA KENEISY, de la fabrica de produse lactate, dă glas unor calde sentimente de prețuire și devotament:

„Din partea muncitorimii, a tuturor oamenilor muncii din întreprinderea noastră — români și maghiari, fii al aceleiași patrii — adresez primului ce-tățean al României, cu prilejul aniversării zilei sale de naștere, tradiționala urare: La mulți ani! La ultima vizită făcută în orașul Cluj, ne-ați dat multe sfaturi prețioase privind constituirea unor noi zone industriale, și, mai ales, organizarea unei platforme moderne de industrie alimentară. Pe această platformă s-a construit și o nouă fabrică de produse lactate modernă, de mare capacitate, care face cinste industriei noastre socialiste.

Cu gîndul la viitorul țării, al nostru, al tuturor, urez tovarășului Ceaușescu — o dată cu împlinirea vîrstei de 55 de ani — viață lungă și sănătate, asigurîndu-l de toată dragostea și prețuirea noastră, a tuturor fiilor acestei țări în care muncim și trăim!”

Grîul de toamnă este planta de cultură cu cea mai lungă perioadă de vegetație în condițiile țării noastre: 270—300 zile. Ținând seama că de la semănat pînă la alungirea paiului în primăvară, deci în două treimi din întreaga perioadă se acumulează numai 10—12 la sută din substanța uscată totală, se pune o întrebare firească: în ce măsură producția grîului de toamnă este influențată de condițiile de vegetație din acest interval?

Un răspuns corect impune o bună cunoaștere a biologiei culturii și dezvoltării acestei plante în a cărei perioadă de vegetație se disting patru momente importante: **perioada activă a vegetației — din toamnă, perioada de vegetație din timpul iernii (criptovegetația), perioada de regenerare a plantelor — în primăvară și perioada creșterii intense — în primăvară.**

În perioada activă a vegetației — în toamnă, creșterea plantelor de grîu se manifestă prin înrădăcinare și înfrățire.

La sfîrșitul iernii, sistemul radicular al grîului este alcătuit din cinci rădăcini seminale: rădăcina principală ajunge la o adîncime de circa 100 cm, două rădăcini laterale — pînă la 60 cm, iar celelalte două ating adîncimea de 20—40 cm. (fig. 1).

În toamnă, rădăcinile coronare (formate din nodul de înfrățire) sînt relativ slab dezvoltate și superficiale, avînd o lungime de numai 5—10 cm. Înseamnă că absorbția apei și a elementelor nutritive din sol este asigurată plantelor de grîu în primul rînd de rădăcinile seminale (embrionare). Într-un sol foarte bine pregătit, suficient de umed, aceste rădăcini se dezvoltă puternic și creează condiții favorabile formării nodului de înfrățire, înfrățirii și formării rădăcinilor coronare. O dată formate, rădăcinile coronare măresc capacitatea de absorbție a elementelor nutritive din sol.

Suprafața de absorbție a sistemului radicular al grîului de toamnă se mărește pe tot

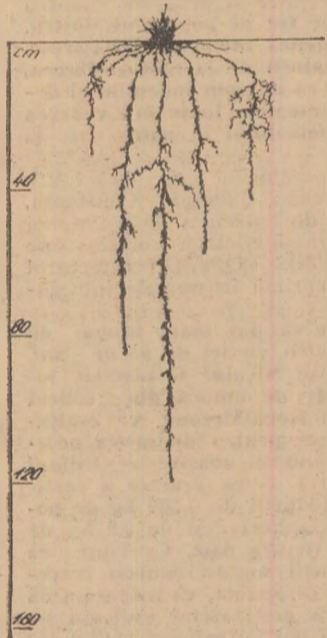


Fig. 1 — Starea de înrădăcinare a unei plante de grîu la sfîrșitul lunii martie

timpul toamnei cu toate că temperatura solului scade.

S-a constatat însă un fenomen semnificativ: la începutul vegetației, cantitățile ridicate de azot influențează negativ suprafața de absorbție activă a sistemului radicular. Pe măsură însă ce plantele înaintează în vegetație, efectul nociv al azotului se reduce. Autorul a evidențiat clar acest aspect pe solul brun roșcat de pădure. Decurg de aici două măsuri: **azotul administrat o dată cu semănatul se dă în cantități mici; îngrășămintele cu azot nu se dau pe același rînd cu semințele ci se incorporează lingă acesta și sub nivelul de îngropare a semințelor.**

Cunoscîndu-se că numai plantele bine înrădăcinate prezintă siguranța trecerii peste

toate condițiile nefavorabile din timpul iernii, în cultura grîului de toamnă trebuie făcute eforturi deosebite pentru a se crea toate condițiile favorabile germinării și înrădăcinării cit mai de timpuriu a plantelor.

Înfrățirea încă din toamnă este foarte importantă, ea asigură o mai bună înrădăcinare a plantelor și permite acumularea în frunze și în nodul de înfrățire a substanțelor care măresc rezistența la ger și care duc la diferențierea tulpinii și a inflorescenței.

Plantele neînfrățite rezistă foarte slab la iernare și pornesc mai tîrziu în vegetație primăvara. Nodul de înfrățire

Respectînd programul ce și l-a propus pentru această rubrică, revista noastră oferă cititorilor prilejul de a cunoaște mai îndeaproape unele aspecte pe care le ridică în momentul de față realizarea unei producții cit mai mari de grîu. Solicităm, în continuare, cititorilor să ne semnaleză diversele probleme științifice și tehnice legate de acțiunile ce se desfășoară în acest scop, pentru a le înlesni o cit mai rapidă elucidare a lor cu sprijinul cercetătorilor, al cadrelor didactice și al celor mai competenți specialiști din producție.

Grîu 1973

este partea cea mai importantă a plantei de grîu. Distrugerea lui înseamnă distrugerea plantei. De aceea, în aprecierea temperaturii scăzute din timpul iernii trebuie să ținem seama nu de temperaturile atmosferice, ci de cele înregistrate la adîncimea nodului de înfrățire deci la 2—3 — 3,5 cm, care pot fi mai ridicate cu 7—8°. Acesta este unul din motivele pentru care grîul nu pierd din cauza temperaturilor scăzute decît foarte rar: atunci cînd ele ating nodul de înfrățire și cînd au o durată de timp mai mare.

Aceste particularități trebuie să determine o grijă deosebită pentru crearea acelor condiții care asigură formarea nodului de înfrățire la adîncime mai mare. Aceasta este și o însușire de soi: cele rezistente genetic la ger formează nodul de înfrățire la adîncimea mai mare decît soiurile cu rezistență mai slabă. Dar această adîncime poate fi influențată și de alți factori: semănatul la timp, buna pregătire a solului, utilizarea numai a semințelor mari. O adîncime a nodului de înfrățire se obține și prin semănatul mai adînc nu însă în mod proporțional (fig. 2).

Rezistența mare a grîului de toamnă la temperaturile scăzute din lunile ianuarie și februarie ale anului 1972 s-a datorat între altele și faptului că nodul de înfrățire, datorită condițiilor de la semănat s-a format la adîncime mai mare (3—4 cm). În acest an însă, nodul de înfrățire este mult mai în față, deci pericolul acțiunii negative a temperaturilor scăzute este și el mai mare.

Rezistența grîului de toamnă la temperaturile scăzute din timpul iernii este cu atît mai mare cu cît la intrarea în iarnă plantele conțin o cantitate mai mare de zaharuri și substanțe proteice și o cantitate mai mică de apă. Aceste condiții se realizează încă în lunile octombrie, noiembrie și decembrie, prin așa-numitul proces de „călire” sau de „adaptare la condițiile de iarnă”. Acumularea de zaharuri are loc în perioada de înfrățire, la temperaturile destul de ridicate din timpul zilelor de toamnă (10—15° C). Scăderea temperaturii reduce fenomenele de creștere a plantelor de grîu, fapt ce asigură păstrarea zaharurilor, acumularea lor în frunze și nodul de înfrățire. Proporția zaharurilor poate trece de 20—25 la sută în frunze și chiar de 30 la sută în nodul de înfrățire. Crește în același timp cantitatea de substanțe proteice care, trecînd într-o formă mai simplă, măresc puterea de reținere a colozilor, influențînd astfel pozitiv rezistența la ger. Alături

de temperatură, un rol important în acumularea zaharurilor îl are lumina. O durată de strălucire a soarelui de 2—3 ore pe zi asigură condițiile necesare acumulării zaharurilor.

În condițiile menționate mai sus, prima fază a procesului de călire (faza de acumulare a zaharurilor) durează 15—20 de zile. Plantele de grîu trecute prin acest proces pot rezista la temperaturi scăzute de -12° C (la nivelul nodului de înfrățire). În continuare, pe măsură ce scade temperatura sub 0° (pînă la -10° C) plantele elimină din celule o cantitate însemnată de apă liberă (30—50 la sută) prin înghețarea acesteia în spațiile intercelulare și

fazele de vegetație de primăvară, cînd are loc o intensă absorbție a azotului. În perioada de criptovegetație, în frunzele de grîu are loc și procesul de fotosinteză, cu toate că temperatura aerului este scăzută.

Iată deci că particularitățile biologice ale grîului în timpul iernii stau la baza măsurilor care pot fi luate pentru buna dezvoltare a culturii în continuare. În rîndul acestora, primul loc îl ocupă fertilizarea cu azot. Dacă aplicarea acestuia se face în corelație cu etapele de organogeneza ale plantei, toamna și iarna, se asigură o mai bună dezvoltare a elementelor de productivitate și

biologic al grîului de toamnă se disting: **faza vegetativă și faza reproductivă.** Aceste două faze sînt separate printr-un „punct” ce corespunde momentului cînd meristemul apical al tulpinii (principale) a grîului pierde capacitatea de diferențiere a frunzelor și cîștigă capacitatea de diferențiere a spicului. Acest moment, hotărîtor pentru producție, se realizează primăvara mai devreme sau mai tîrziu, în funcție de starea plantelor și de temperatură.

În iarna anului 1971—1972, în cîmpul de experiență de la Băneasa al catedrei de fitotehnie a Institutului agronomic București (pe brun roșcat de pădure) trecerea grîului în faza reproductivă s-a realizat în ultima decadă a lunii februarie. În acest an însă, ne putem aștepta ca — datorită întîrzierii semănatului și stării culturilor în prezent — trecerea grîului în faza reproductivă să se facă mai tîrziu. Pentru a stimula vegetația (imediat ce temperaturile încep să se ridice) principala măsură este aplicarea neîntîrziată a îngrășămintelor cu azot.

La îngrășarea lor vom avea în vedere, în primul rînd, starea culturii. Astfel, cînd grîul are o desime mai mică și este slab înfrățit, azotul trebuie aplicat cit mai de timpuriu. Experiențele noastre au arătat că azotul poate fi administrat, cu aceleași rezultate, chiar și pe un strat de zăpadă gros de 20 cm. Acest azot stimulează pornirea de timpuriu a frăților, care au deja mugurii formați și ridică desimea spicelor pe metru pătrat cu cel puțin 30—50. Numai prin acest număr de spice, producția crește cu cel puțin 300—500 kg/ha.

Dacă grîul este des, bine înfrățit, nu trebuie să acționăm asupra desimii plantelor fiindcă se creează pericolul căderii și sensibilității plantelor la boli. Prin aplicarea îngrășămintelor trebuie să acționăm numai asupra fertilității spicului (creșterea numărului de boabe în spic și a greutateii lor). În acest caz, azotul trebuie administrat mai tîrziu, cînd paiul a început să se alungească, iar spicul se găsește la 5—10 cm deasupra zonei de înfrățire a plantelor.

Cînd ne-am propus să scriem la revista „Agricultura” rîndurile de mai sus, nu am plecat de la ideea că cele menționate nu sînt cunoscute de specialiștii din producție. Am vrut doar ca, în condițiile deosebite din acest an, să reducem în discuție biologia grîului pentru ca pe baza cunoașterii ei să se acționeze cu

PARTICULARITĂȚILE BIOLOGICE DETERMINĂ MĂSURI FITOTEHNICE

prin transpirație. În zona de silvostepă din sudul țării noastre, concentrația sucului celular al celulelor a crescut de la 16,4 la sută — la 16 noiembrie, la 25,5 la sută — la 19 ianuarie (în anul 1967—1968). Această fază a procesului de călire se desăvîrșește la 17—28 zile și plantele își măresc rezistența, suportînd temperaturi pînă la -15° —18° (la nivelul nodului de înfrățire).

Ținînd seama de aceste particularități, în cultura grîului de toamnă, alegerea timpului optim de semănat prezintă o importanță deosebită. Semănatul prea devreme, plantele de grîu vor forma o masă vegetativă mai abundentă și țesuturile vor conține o cantitate mare de apă. Semănatul mai tîrziu, plantele nu au condițiile necesare parcurgerii proceselor de călire.

Corelînd datele prezentate succint mai sus ne putem da ușor seama de starea culturilor de grîu din acest an. Au răsărit toate semințele? Sînt plantele bine înrădăcinate? Și-au format nodul de înfrățire și la ce adîncime? Sînt înfrățite? Este o densitate corespunzătoare de plante? Iată o serie de întrebări la care se poate imediat răspunde prin analiza plantelor în cîmp și prin probe de monoliți aduse în laborator. Situația culturilor trebuie analizată în corelație cu timpul de semănat, condițiile în care s-a efectuat semănatul, sămînța care s-a folosit și condițiile climatice de la semănat pînă la data observațiilor.

În perioada de vegetație din timpul iernii (criptovegetația), cea mai importantă caracteristică a fiziologiei grîului de toamnă o constituie absorbția azotului, transformarea și utilizarea acestuia pentru procesele morfogenetice. Este în prezent pus în evidență că plantele de grîu absorb azotul la temperaturi foarte scăzute, după unii cercetători chiar și la temperaturi sub zero grade. S-a demonstrat, de asemenea, că prin scăderea temperaturii de la +5° C la +2° C procesul de creștere a plantelor se reduce, dar nu se oprește. Administrarea suplimentară a azotului a sporit absorbția lui atît la temperatura de +5° C cît și la temperatura de +2° C. O serie de experiențe efectuate de cercetători italieni au reliefat faptul că plantele cu rezerve scăzute în azot și aminoacizi liberi și-au sporit aceste componente prin îngrășarea suplimentară cu azot, cu toate că temperaturile s-au menținut scăzute. La Stațiunea experimentală de chimie agricolă din Roma, s-a stabilit că grîul cere în lunile de iarnă o concentrație a soluției solului în nitrăți mult mai mare decît în

pornire mai timpurie în vegetație primăvara.

Perioada de regenerare a plantelor de grîu primăvara începe o dată cu dezghețarea solurilor și durează pînă la instalarea condițiilor optime de creștere. Din analiza ultimelor decenii a rezultat că încălzirile sporadice din luna februarie (ferestrele) dau impulsul vegetației. După O. Berbecel și colaboratorii, în anul 1957 și 1966 reluarea vegetației active a grîului de toamnă s-a înregistrat la sfîrșitul primei decade a lunii februarie (10 februarie), pe cînd în anul 1956, în ultima decadă a lunii martie (27 martie). Extremele menționate nu au fost depășite în acest secol.

La ridicarea temperaturii, plantele de grîu reacționează printr-o creștere a sistemului radicular, sporirea numărului de frunze și a numărului de frăți. În procesul de regenerare a plantelor, rolul cel mai important îl au rezervele de azot acumulate de plantă în perioada de iarnă.

Ritmul de regenerare a plantelor de grîu în primăvară depinde, alături de temperatură și de intensitatea absorbției azotului. În această perioadă, o concentrație mai mare de azot în soluția solului este absolut necesară, pe de o

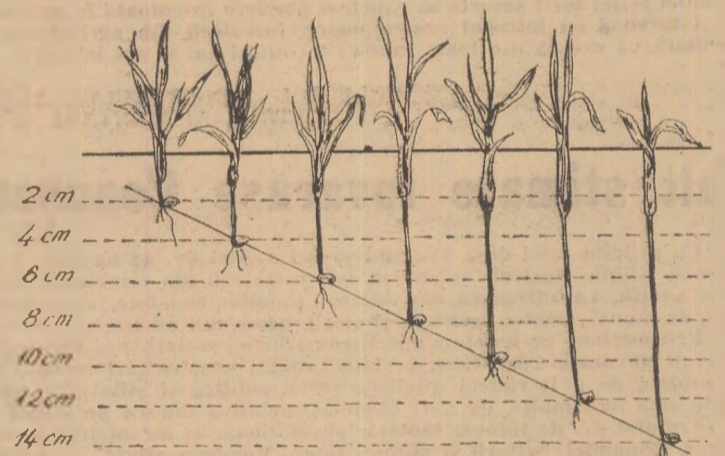


Fig. 2 — Adîncimea nodului de înfrățire la grîul de toamnă în funcție de adîncimea de semănat

parte datorită temperaturii mai scăzute a mediului de nutriție, iar pe de altă parte datorită sistemului radicular slab dezvoltat.

Se poate constata astfel că prin lungimea lor și prin elementele care acționează, perioadele pe care le parcurge grîul în timpul toamnei și iernii au o deosebită importanță asupra viitoarei dezvoltări a culturii.

În acest sens trebuie făcută următoarea precizare: în cîmpul

grijă, cu convingerea că este necesar să se întreprindă acele măsuri care creează condiții favorabile unor producții ridicate.

Prof. dr. doc.
Gh. BILTEANU
membru titular
al Academiei de științe
agricole și silvice.
șef de catedră
la Institutul agronomic
„N. Bălcescu” —
București

PRODUCȚIA ÎNTREABĂ: se poate schimba sortimentul necorespunzător din livezi?

Inaugurăm această rubrică, la sugestia multor specialiști din producție, dornici să-și lămurească o serie de probleme ridicate de practică, a căror soluție nu este cuprinsă în tratate, dar a căror cunoaștere și aplicare garantează obținerea unor rezultate economice superioare.

Prin articolul de față — realizat de dr. ing. AUREL ȘUTA de la Institutul de cercetări pentru pomicultură Mărăcineni-Pitești, răspundem unor întrebări ridicate nu de mult în cadrul unei consfătuiri de producție, de pomicultorii din județul Bistrița-Năsăud.

CERCETAREA RĂSPUNDE: da, prin realtoirea pomilor cu soiuri valoroase

Spre deosebire de cultura plantelor anuale, în pomicultură unde avem de-a face cu plante lemnoase, longevive, schimbarea sortimentului se realizează mult mai greu. De aceea, o asemenea acțiune trebuie întreprinsă cu foarte mult discernământ și în baza unui plan dinainte stabilit.

Soiurile propuse pentru a fi introduse în cultură trebuie să se aleagă astfel încât să depășească calitativ și productiv pe cele existente, fructele să fie mai solicitate pentru consumul în stare proaspătă sau de industria alimentară, să fie competitive pe piețele externe, într-un cuvânt să asigure, în final, o eficiență economică mai ridicată decât vechile soiuri.

Schimbarea sortimentului se poate realiza o dată cu înființarea noilor plantații. În acest caz însă, efectele economice scontate se fac simțite în ansamblul pomiculturii abia după 1—2 decenii.

O metodă mai rapidă de schimbare a sortimentului necorespunzător din livezile aflate pe rod, cu alte soiuri mai valoroase, o constituie realtoirea pomilor, la nivelul coroanei. Metoda este recomandată de literatura de specialitate în diferite variante, atât pentru pomii cultivați în sistem clasic, cât și pentru cei din livezile intensive.

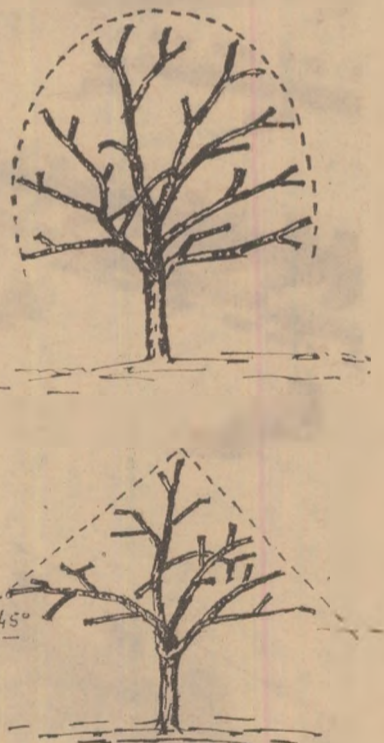


Fig. 1 și 2: Scheme de scurtare a ramurilor la pomii cu coroană formată, pentru realtoire, cu păstrarea scheletului

Pentru stabilirea citorva criterii tehnico-economice de aplicare a realtoirii în condițiile țării noastre, s-au întreprins o serie de cercetări la Stațiunea experimentală pomicolă Voinesti, județul Dimbovița, în perioada anilor 1951-1968.

Experimentarea s-a făcut în cazul unor pomi din soiul de măr Crețesc, în vîrstă de 18-20 de ani, altoiți pe măr pădureț.

S-au folosit fragmente de ramuri anuale cu câte 3 muguri, din soiurile Golden Delicious, Starking și Winter

Banana. S-au experimentat două variante: I — pomi cu 90% din ramurile schelet scurtate la 2/3 din lungime și cu 10% din ramurile secundare, nescurtate, pentru a servi ca „tire seve” în primul an după altoire; II — pomi la care toate ramurile au fost scurtate la 2/3 din lungime, pentru a fi realtoite.



Foto 1: Ramură de garnisire a șarpantei cu formații de rod, în anul al 8-lea de la altoire

Rezultatele obținute au fost concludente. În timp ce la soiul Crețesc nerealtoit s-au produs, în medie, 117 kg de fructe pe pom, la cei realtoiți, cu păstrarea scheletului coroanei, la care 10% din ramuri s-au menținut ca „tire seve” s-au produs, în medie, cu 34% mai multe fructe; la pomii la care s-au realtoit toate ramurile, producția a depășit martorul cu 48 la sută. În același timp, gradul de alternanță de rodire a fost mult mai mic.

Pentru supraaltoirea unui pom de 19 ani cu menținerea scheletului coroanei, inclusiv grefarea a 100 de ramuri-altoaie s-au consumat 1,5 zile-muncă. Pomii au început să rodească normal după 4 ani. Pierderile din cei 4 ani de nerodire a pomilor realtoiți se recuperează în scurt timp după reintrarea pe rod, prin plusul de producție realizat.

Pe baza acestor rezultate s-au putut stabili atât criteriile de bază de care trebuie să se țină seama pentru reușita acțiunii, cât și procedeele practice de execuție a lucrării.

Nu se recomandă, astfel să fie realtoiți pomii care aparțin unor soiuri de slabă calitate, dar care sint îmbătrîniți, și nici pomii care au traumatisme evidente pe tulpină, provocate de ger sau agenți patogeni. Aceștia, avînd longevitate redusă, operațiunea nu este justificată sub aspect economic. Pomii din această categorie se recomandă să se mențină atît timp cît livada rodește economic, apoi se defrișează.

Realtoirea se aplică în livezi tînere sau pe rod — numai la pomii care au tulpina sănătoasă. În aceste cazuri se practică realtoirea pentru înlocuirea unor soiuri necorespunzătoare, dar și cînd din sortimentul plantat lipsesc soiurile bune polenizatoare. Eficiența acțiunii este cu atît mai mare cu cît realtoirea se face mai timpuriu după înființarea plantațiilor.

Perioada cea mai bună de realtoire a pomilor este primăvara, după pornirea vegetației pînă la faza înfloritului, cînd scoarța tulpinii se dezlipește ușor de partea lemnoasă.

Eficiența cea mai mare se realizează prin menținerea scheletului coroanei la diferite grade de scurtare a tuturor șarpantelor, în funcție de vîrstă: la pomii tîneri, în formare, ramurile principale ale scheletului coroanei se scurtează menținîndu-se doar baza lor; la pomii pe rod, scurtarea șarpantelor se face cu 1/3 din lungimea lor, menținîndu-se și baza ramificațiilor lor secundare.

Scurtarea ramurilor de schelet, în vederea realtoirii, se face cu 1-2 săptămîni înainte de pornirea în vegetație, a pomilor, menținîndu-se, pe cît posibil, forma anterioară a scheletului.

Ramurile altoaie, cu cîte 8-10 muguri vegetativi, se recoltează de la pomii din soiurile valoroase, primăvara timpuriu, cu 1-2 săptămîni înainte de pornirea vegetației. Ele se păstrează în încăperi sau beciuri răcoase, stratificate în nisip umed pentru a împiedica pornirea în vegetație a acestora pînă la grefarea în coroana pomilor.

Materialul destinat altoirii se transportă de la locul de păstrare la pomii pregătiți pentru realtoire în lăzi cu mușchi umezit, unde se mențin pînă în momentul grefării. Pe ramurile de schelet mai mari de 5 cm în diametru se grefează două fragmente de ramuri-altoaie, iar pe ramurile de schelet mai subțiri de 5 cm — numai un fragment. Fiecare fragment de ramură-altoi va avea 2-4 muguri vegetativi.

Pentru grefarea ramurilor secționare, mai groase de 3 cm în diametru, se folosește metoda de altoire „sub scoarță” sau în „triangulație”; în cazul ramurilor cu diametru mai mic de 3 cm, se poate folosi și altoirea în „despicătură”.

Pentru reușita prinderii tuturor altoaielor grefate trebuie ca zona generatoare dintre scoarță și lemn (cambium) la cei doi parteneri (altoi și ramură de schelet) să se suprapună pe o lungime cît mai mare. Pentru o bună fixare a altoaielor la locul grefat, acestea se leagă strîns cu rafie sau cu material plastic. Rănile provocate se acoperă cu un strat izolator din mastic special preparat sau cu parafină slab încălzită în prealabil. La ramurile secționare din partea superioară a coroanei pomilor se fixează cîte o ramură falsă, arcuită sau în formă de „T”, pentru a păsările să nu deranjeze ramurile grefate. După pornirea în creștere a mugurilor de pe altoaiele grefate, cînd se observă o strângulare a scoarței la locul de legare, acestea se slăbesc prin secționarea materialului folosit, pe partea opusă sau lateral față de locul unde s-a grefat altoiul.

Pentru garnisirea cu ramuri roditoare a șarpantelor lungi care nu au ramificații secundare, scurtate, ramurile altoaie se grefează la cîte 40 cm una de alta, în jurul șarpantei, folosind metoda altoirii în „L” răsturnat. În acest caz, ramurile-altoaie introduse sub scoarța șarpantei se fixează cu cîte un cuișor de metal în așa fel încît acesta să pătrundă prin scoarța ridicată a șarpantei și altoi pînă în lemnul ramurilor de schelet. Rănile provocate prin această tehnică de grefare se acoperă cu mastic sau parafină.

În anul realtoirii pomilor, lăstarii creșcuți din mugurii dorminzi de pe ramurile de schelet din coroană se lasă să vegeteze normal. În vederea garnisirii șarpantelor, lăstarii porniți din mugurii ramurilor altoaie grefate se pot scurta în funcție de spațiul rezervat acestora în volumul coroanei, prin ciupiri în verde.

Pentru refacerea rapidă a scheletului coroanei pomilor realtoiți, în funcție de



Foto 2: Ramură de schelet de 8 ani, la punctul de altoire cu ramură detașată

lungimea lăstarilor creșcuți pînă toamna, înainte de căderea frunzelor, se aplică îngrășăminte chimice, organice și minerale complexe la fiecare pom, pe suprafața de teren care corespunde proiecției coroanelor dinainte de decapitare.

În primăvara anului doi de la realtoirea pomilor și în anii următori, înainte de pornirea vegetației, se elimină toate ramurile anuale creșcute de pe tulpina scheletului coroanei soiului realtoit și se intervine cu tăieri diferențiate asupra ramurilor noului soi grefat, pentru realizarea unei coroane bine echilibrate în general.

Pomii realtoiți tind să fructifice foarte mult din primii ani de la data realtoirii. Aceasta determină necesitatea normării anuale progresiv crescînde a încărcăturii cu fructe, prin tăieri sau rădiri manuale, la limita rezistenței scheletului nou format, pentru a se evita ruperea lui.

Îndrumările Centralei viei și vinului

CALENDAR VITICOL PENTRU LUNA FEBRUARIE

Anotimpul rece nu îi scutește pe viticultorii de o activitate destul de susținută pentru pregătirea viitoarei producții de struguri. Principalele acțiuni ale lunii februarie sint semnalate de ing. FLOREA GEORGESCU, director în centrală.

1. Verificarea condițiilor în care se păstrează materialul săditor viticol. Controlul se face săptămînal și constă din: determinarea temperaturii, în încăperi și silozuri de suprafață, între pachetele de material săditor, cu ajutorul unui termometru-sondă; determinarea umidității aerului din încăperi și a materialului folosit la stratificare. Temperatura trebuie menținută în jur de 2°-4°C iar umiditatea aerului din încăperi între limitele de 65-80 la sută. Umiditatea nisipului trebuie menținută în jur de 10 la sută.

Aerul din încăperi trebuie să fie curat, fără mirosuri pătrunzătoare, cum ar fi cel de oțet, de mușcaguri sau de putrefacție. Totodată, trebuie urmărit dacă pe secțiunile materialului de înmulțire și pe cordițele vițelor altoite s-au format micelii de mușcaguri, prezența lor constituind un indiciu ca umiditatea este prea ridicată și aerul lipsit de oxigen. În încăperi, reglarea temperaturii și a umidității se face prin aerisire, de regulă la orele cînd temperatura din atmosferă este de peste 8°C.

În cazul silozurilor de suprafață amenajate în aer liber, săptămînal — cînd nisipul nu este înghețat — se scoat cîte 2-3 mănunchiuri de vițe altoite sau din celelalte materiale de înmulțire, pentru a se verifica starea rădăcinilor, a butașilor, a cordițelor la vițele altoite și a coardelor altoi, inclusiv a ochiurilor. Dacă există pericol de degradare, silozurile se desfac pentru aerisire și după aceea se face restratificarea cu nisip proaspăt, curat și cu umiditate corespunzătoare.

2. Transportarea rumegușului de conifere, în cantitățile necesare pentru stratificarea butașilor altoiți, în vederea forțării; pentru un milion de butași este necesară cantitatea de 40-50 tone.

3. Repararea sau confecționarea lăzilor de forțat și a mobilierului necesar pentru altoit (mese, scaune, stative etc.).

4. Recrutarea și instruirea altoitorilor, ținîndu-se seama că un altoitor poate altoi în medie 1 000 de butași zilnic, iar pe întreaga campanie circa 20 000.

5. Verificarea și repararea instalațiilor de forțat.

6. Procurarea cantităților necesare de combustibil pentru forțare.

7. Controlul viabilității ochilor în viile roditoare. În condiții normale se face în a doua jumătate a lunii februarie, iar în mod excepțional după fiecare perioadă caracterizată prin temperaturi minime absolute sub pragul de rezistență al viței de vie, precum și după cele cu temperaturi ridicate și umiditate mărită în sol (la viile îngropate).

Rezultate certe se obțin atunci cînd coardele altoi, întregi sau segmentate în porțiuni de cîte un ochi, se forțează cel puțin 2 săptămîni. Pentru forțare, coardele altoi se pun în vase cu apă. În camerele unde se efectuează forțarea, temperatura se menține la 24°-25°C, iar umiditatea aerului la 75-80 la sută. Trebuie să se recolteze un număr suficient de probe, astfel încît acestea să reflecte starea plantațiilor pe soiuri și pe diferite forme de relief. Pentru constatarea viabilității, ochii se secționează începînd cu cei de bază. Ochii care în secțiune prezintă o colorație brună sint afectați, iar cei de culoare verde sint vii. Prin determinări trebuie să se stabilească atît procentul ochilor pierduți în fiecare parcelă, cît și porțiunile de coardă pe care sint amplasate aceștia.

Luîndu-se de bază sarcinile de plan pentru producția de struguri și viabilitatea ochilor la ieșirea din iarnă, se calculează sarcinile de ochi, diferențiate pe soiuri și parcele ce trebuie lăsate la tăiere, cît și metoda de tăiere ce se va aplica.

8. Recoltarea coardelor altoi din viile neîngropate.

9. Definitivarea planului de altoire.

Folosirea rațională, gospodărească, a tuturor categoriilor de furaje, prepararea lor în vederea unei folosiri cât mai complete de către animale, pregătirea încă de pe acum a noii recolte de plante de nutreț, iată câteva din problemele care au făcut obiectul raidului întreprins zilele acestea în județul Brăila.

— Sîntem obligați să folosim cât se poate de eficient toate resursele deosebite, datorită condițiilor climatice mai puțin favorabile din anul trecut, balanța furajeră a rămas deficitară la fin și concentrate, ne spune **ing. Cezar Popescu**, de la Direcția generală județeană Brăila pentru agricultură, industrie alimentară și ape. Poate că nu mulți știu că, în cea mai mare parte a județului, pînă în luna august, nu au căzut deloc ploii. Începînd cu această lună, cînd precipitațiile au fost de peste 200 mm, locul secetei l-au luat ploile a căror abundență ne-a produs multe neajunsuri. Oricum, situația fiind ireversibilă, nu ne-a rămas decît să luăm măsurile convenite pentru ca în fiecare cooperativă agricolă furajele să fie cît mai bine gospodărite.

— Cum anume?
— În primul rînd, este vorba de inventarierea și repartizarea, pe bază de cîntar, a tuturor categoriilor de nutrețuri. Alte măsuri se referă la: folosirea diferitelor sortimente de furaje la speciile și categoriile de animale pentru care sînt absolut necesare și care le consumă cu cea mai mare eficiență; prepararea sub diferite forme a tuturor nutrețurilor, înainte de a fi administrate în rație — măcinare, tocare, scărmanare, melasare, saramurare dospire, amestecare cu uree etc.; substituirea de furaje, acolo unde este cazul și chiar la transferuri de nutrețuri dintr-o unitate în alta, în spiritul întraajutorării și colaborării intercooperatiste.

Din discuția purtată, în continuare, cu **ing. Popescu**, a mai reieșit că din cele 91 de cooperative agricole existente în județul Brăila, în circa 20 s-au organizat bucătării furajere. În celelalte s-au amenajat spații speciale pentru prepararea nutrețurilor sub diferite forme. Am mai aflat, de asemenea, că acolo unde nu s-au respectat indicațiile direcției generale, cum a fost cazul cooperativelor agricole Lișcoteanca, Lanurile și altelde, s-au aplicat sancțiuni și s-a intervenit pentru introducerea neînlrziată în producție a dife-

Preocupări în județul Brăila pentru

Folosirea gospodărească a furajelor existente și pregătirea recoltei viitoare

ritelor metode de preparare a hranei destinate animalelor.

În legătură cu pregătirile pentru noua recoltă de nutrețuri am fost informați că din cele 28 000 de hectare destinate culturilor furajere în anul acesta, lucerna va ocupa peste 60% din întreaga suprafață. Exemplul cooperativelor Tudor Vladimirescu, Traianu, Silistraru, Movila Miresei și altele, care încă din anul 1972 au realizat și chiar depășit această proporție, rezolvîndu-și în mare parte problema furajelor, va fi astfel generalizat. Pentru fiecare vacă complexă se vor asigura astfel 0,4 ha de lucernă în sistem irigat și 0,7 ha în condiții de neirigare. De altfel, 60-70% din lucernă este amplasată pe terenuri amenajate pentru irigații. Circa 15% din suprafața destinată bazei furajere va fi rezervată sfeclei furajere, iar pe restul se va cultiva porumb pentru siloz și masă verde. În vederea obținerii unor recolte sporite, în acest an, în fiecare cooperativă agricolă s-a întocmit un plan concret de fertilizare a culturilor furajere, în cea mai mare parte amplasate pe cele mai bune terenuri și în condiții de irigare. Tot pe terenuri irigate cooperativele agricole și-au planificat în acest an 22 000 de hectare cu plante de nutreț în cultură succesivă.

Majoritatea finului de lucernă se va produce sub formă de semisiloz — metodă care anul trecut a dat rezultate excepționale; numai 15% din lucernă va fi preparată ca finul natural pentru hrana vițelilor. În funcție de capacitățile de producție disponibile, se preconizează ca la cele două stații de uscat furaje verzi ale I.A.S.-Siliștea și Baldovinești — o altă parte din cantitatea de lucernă recoltată să fie bricchetată.

Din discuțiile purtate la direcția ge-

nerală județeană a mai reieșit că dotarea S.M.A. cu mașini și agregate pentru recoltarea și prepararea furajelor, la fel ca și dotarea unităților cu utilaje pentru mecanizarea lucrărilor cu un volum mare de muncă în zootehnie, este cu totul insuficientă. Anul trecut, de pildă, în tot județul a existat o singură combină de recoltat furaje. Deosebit de utile și eficiente sînt stațiile fixe și mobile de uscat furaje verzi, existența lor în dotatie putînd rezolva cu succes o mare parte din neajunsurile existente încă pe drumul spinos al echilibrării balanței nutrețurilor.

Stăm de vorbă cu **ing. Gheorghe Bejan**, inginer șef la cooperativa agricolă Gabrielelescu.

— Deși avem un deficit la concentrate, ne spune interlocutorul, considerăm că ferma noastră zootehnică, mixtă ca profil — 850 de taurine din care 420 vaci și juninci, 1 600 de porcine și 1 700 de ovine — va depăși această situație pînă la noua recoltă. În anul în care am pășit, întreaga suprafață de culturi furajere, din care 200 ha cu lucernă, va fi irigată. Ingrășămintele chimice sînt asigurate în întregime și, în plus, completăm fertilizarea și cu 500 tone de gunoi de grajd.

Gospodarii de la Gabrielelescu scontează — și au și motive — o producție de cel puțin 7-8 tone tîn sau 35-40 tone de masă verde de lucernă la hectectar. La porumbul siloz ei sînt siguri că vor obține minimum 40-50 de tone la hectectar. Deocamdată însă, ei își gospodăresc cu grijă furajele, le prepară înainte de a le da în hrana animalelor, le economisesc pentru a le ajunge pînă la noua recoltă.

De același spirit gospodăresc dau dovadă și cooperatorii din Suțu.

— Noi nu am cultivat în anul trecut

sfecia, ne spune inginerul șef **Ion Sămareanu**, dar, cu bunăvoința unei cooperative vecine ne-am procurat o cantitate suficientă de melasă pe care, în combinație cu ureea, o folosim la inobilarea cocenilor de porumb tocați, administrați în hrana taurinelor tînere puse la ingrășat.

Cooperativa dispune de două ferme zootehnice, una de 700 de vaci și juninci și alta, mixtă, de 1 500 de porcine și 5 000 de ovine și o brigadă cu 5 000 de găini ouătoare.

— Cea mai mare parte din suprafața de 386 de hectare, destinată culturilor furajere, ne spune **dr. Nicolae Ciocîhin**, șeful fermei de vaci pentru lapte, o deținem noi. Din această suprafață, 280 ha sînt ocupate cu lucernă, iar aproape 300 ha sînt irigate. Mai cultivăm 40 ha cu sfecia, fertilizate din toamnă cu cîte 30 tone de gunoi de grajd la hectectar, și 48 ha cu borceag. Pentru întreaga suprafață de lucernă, ingrășămintele chimice le avem asigurate, un motiv în plus să credem că în acest an vom reuși să facem ca balanța furajeră să fie echilibrată sau chiar să incline spre excedente.

Și, pentru că ne aflăm la început de an, am încercat să sintetizăm și cîteva opinii în legătură cu perspectivele realizării planului de producție. O concluzie generală a discuțiilor purtate este aceea că, față de anii precedenți, planul pe anul în curs este mult mai apropiat de realitate, de posibilități. Aceasta constituie o garanție a realizării lui și, în același timp, un element de emulație.

— Față de anul 1972, concretizează **ing. Cezar Popescu**, în anul 1973 șeptelul va spori de la 71 200 la 77 500 de taurine, din care de la 33 800 la 37 500 de vaci și juninci și de la 143 000 la 160 000 de porcine. Sîntem siguri că aceste sarcini vor fi realizate, constituind baza realizării cincinalului înainte de termen.

Continuînd acțiunea de concentrare, profilare și specializare a producției în anul 1973, circa 80% din cantitatea totală de carne de taurine va fi livrată din 6 ingrășătorii modernizate existente în cooperativele agricole și de un complex intercooperatist modern, tip baby-beef.

Aceleași orientări se constată și în producerea cîrnii de porc, pasăre și berbecuți, precum și în producția de ouă.

Ing. Lucian ROȘCA

În județul Mehedinți

PAȘI PE LINIA CONCENTRĂRII ȘI SPECIALIZĂRII PRODUCȚIEI

Anul 1972 a reprezentat pentru zootehnia județului Mehedinți, perioada de vîrf a dinamicii investițiilor actualului cincinal. Curba efortului financiar a fost astfel orientată pentru ca, începînd din 1974, toate obiectivele prevăzute în cincinal să intre în producție la întreaga capacitate. Eforturile materiale și financiare au fost canalizate pentru realizarea dezideratului major al zootehniei moderne: **concentrarea, profilarea și specializarea producției**. Gîndită cu simț de răspundere și în funcție de posibilitățile reale ale județului, acțiunea de concentrare a producției cuprinde toate sectoarele zootehniei. Astfel, în sectorul porcin au fost construite 3 complexe de ingrășare cu capacități de 10 000—15 000 și 30 000 de locuri la Salcia, Gîrla Mare și, respectiv, la Gruia. Dintre acestea, numai complexul de la Gruia nu a intrat încă în funcțiune la parametrii proiectați, întrucît popularea lui a început abia la 1 decembrie 1972. În afară de aceste complexe de tip industrial, a mai fost creată o fermă de 5 000 de locuri la C.A.P. Gemeni, prin modernizarea construcțiilor și a instalațiilor de încălzire în maternități, fermă care a fost populată la întreaga capacitate.

Prin realizarea celor 4 mari obiective, județul Mehedinți și-a îndeplinit sarcinile ce-i revin în cadrul Programului național de dezvoltare a zootehniei în cincinalul 1971—1975, fapt ce permite ca, încă din 1974 să livreze la fondul central de stat cu peste 6 000 tone de carne anual mai mult față de cincinalul trecut.

În rîndul obiectivelor zootehnice de tip industrial se înscriu: complexul de 600 000 de pui pentru carne aflat în prezent în faza de recepție și un complex de creștere la baterii a găinilor ouătoare, cu o capacitate de 96 000 de locuri.

Anul acesta urmează să se constru-

iască 2 complexe intercooperatiste de ingrășare a tineretului taurin a cîte 3 000 de locuri, la Pătule și Oprisor. În vara acestui an, se va popula încă un nou complex de creștere a vacilor pentru lapte — 600 locuri — la C.A.P. Rogova. Ferma de la Rogova completează capacitatea de producție a celorlalte 25 de unități cu asemenea profil din județ.

Pași energici s-au făcut pe linia concentrării și în sectorul ovin. Pe teritoriul județului au fost organizate 26 de ferme deținătoare a cîte 2 000 și 5 000 de oi mame. În sectorul ingrășării berbecuților, complexul C.A.P. Cioroboreni — 15 000 locuri — încă din anul trecut și-a depășit planul de livrări cu 31 tone carne.

O preocupare permanentă care și-a găsit rezolvarea — și se va îmbunătăți în continuare — a fost aceea a încadrării fermelor zootehnice cu specialiști cu pregătire superioară sau medie. Noile condiții create, precum și prezența specialiștilor asigurați, în sectoarele de creștere a animalelor, desfășurarea activității după un program special de lucru, program care este analizat și îmbunătățit lunar.

Asigurarea necesarului de furaje, problemă care a constituit ani de-a rîndul un capitol greu de rezolvat în bilanțul activității unităților, urmează ca, începînd din acest an, să-și găsească o deplină și complexă rezolvare. Sînt vizate măsuri de înființare a 10 ferme specializate pe producerea furajelor, dotate cu utilaje moderne și încadrate cu personal tehnic necesar. Viitoarele ferme vor produce, în principal, furaje de volum.

O ramură specifică zootehniei județului Mehedinți, cu veche tradiție, este apicultura. Ea este favorizată și de existența unei bogate baze melifere. Izvor de venituri mari, apicultura în județul Mehedinți este organizată și ea pe principii noi, moderne. Astfel, fa-

miliile de albine au fost concentrate în ferme de cîte 500 de stupi la Gruia, Salcia, Burila Mare, Șimian, Recea, Strehăia și Butoiești. Pînă în 1975, numărul familiilor de albine se va dubla.

Trecerea în revistă a principalelor domenii, căi și orientări prezente și de perspectivă ale zootehniei județului Mehedinți ne-a determinat să ne interesăm și de unele rezultate bune obținute de unități, știut fiind că producțiile sporite de la un an la altul nu apar spontan, sînt rodul acumulării unor experiențe, metode și tehnologii noi aplicate. În rîndul cooperativelor care și-au îndeplinit și chiar depășit planul de livrare la carnea de porc se numără și cele de la Salcia și Gîrla Mare. Principala cale de îndeplinire a indicatorilor de plan a fost asigurată de sporurile medii zilnice de greutate — 490 g la Salcia și 470 g la Gîrla Mare. Cu bune rezultate a încheiat bilanțul anual și ingrășătoria de tineret taurin de la Oprisor. Înființată în 1971, ingrășătoria numără în prezent peste 1 000 de animale, obținînd un spor mediu zilnic de 800 g.

Împreună cu medicul veterinar **Gri-gore Iorgovan**, director adjunct al Direcției agricole județene, am vizitat sectorul zootehnic al cooperativei din Gîrla Mare. Merită a fi evidențiată aici în-deosebi ferma de ingrășare a tineretului taurin condusă de medicul veterinar **Edmund Sarici**. La un efectiv de 1 500 de taurine tînere la ingrășat s-a realizat, anul trecut, un spor mediu zilnic de creștere în greutate de peste 900 grame — în vară sporul pe 3 luni a fost de 1,4 kg pe zi. Demn de relevat este faptul că peste 60% din animalele livrate au fost de calitatea I, cu o greutate medie de peste 320 kilograme. „Secretul” producțiilor mari realizate de ferma de la Gîrla Mare stă la îndemîna oricui: aplicarea în ingrășarea tineretului taurin a metodelor moderne de folosire a furajelor grosiere în amestec cu melasă și uree. Acțiunile enumerate, cît și realizările obținute îndreptățesc convingerea că unitățile din județul Mehedinți își vor realiza planul pe anul în curs, care, între altele, prevede și o creștere a efectivului de animale cu 1 000 de taurine, 20 000 de porcine, 1 000 de ovine și peste 400 000 de păsări.

M. PANDURU



Secvență la întreprinderea de stat pentru creșterea și ingrășarea porcilor — Beregsău, județul Timiș

PROFILAXIA GENETICĂ ÎN ZOOTEHNIE

În condițiile extinderii însămînțării artificiale, o atenție din ce în ce mai mare este acordată selecției reproducătorilor masculi, a căror cotă de participare la formarea noilor generații este considerabil sporită. Incidența tot mai crescută a bolilor ereditare la animale adaugă la criteriile de selecție, strict economice, un nou obiectiv reprezentat de profilaxia genetică. Aceasta vizează mai puțin tratamentul bolilor genetice, adică menținerea în condiții de supraviețuire a organismelor congenitale, avînd în vedere, îndeosebi, identificarea acestor organisme, depistarea modului de transmitere a bolii, înălțurarea organismelor purtătoare de tare ereditare de la reproducție, pentru a împiedica răspîndirea bolii în populația de descendenți. De obicei, aceste tare se recunosc la naștere sau descriese sub denumirea de malformații congenitale, — defecte morfologice sau fiziologice care, în funcție de mecanismul și momentul producerii lor, pot fi ereditare sau neereditare.

Defectele morfologice se manifestă de cele mai multe ori sub forma unei dezvoltări incomplete, ca hipoplazii sau agnezii, la nivelul diferitelor țesuturi, organe și aparate, putînd fi localizate în toate regiunile corporale. Unele din aceste anomalii, deși la prima vedere nu afectează nici procesele vitale, nici capacitatea productivă a animalelor, înlăunțează totuși valoarea zootehnică a acestora, folosirea la reproducție fiind plină de riscuri. S-a observat că cele mai multe din defectele constatate sînt însoțite de regulă și de tulburări în diverse organe și aparate, dereglări fiziologice etc., ceea ce denotă alterări de diferite dimensiuni la nivelul materialului genetic.

Un moment deosebit de important pentru profilaxia genetică îl reprezintă stabilirea modului de transmitere a defectelor depistate. Acest lucru se realizează prin testul împerecherilor înrudite, cercetarea pedigreului și examenul citogenetic.

Profilaxia genetică vizează trei ni-

vele: **individual, al familiei și cel al populației (eugenia).**

Nivelul individual se referă la diferite mijloace chimice, citologice și clinice aplicate individului purtător al unei defecțiuni ereditare.

Studiul genetic pe familii se face, pe de o parte, în scopul stabilirii șanseii de a se moșteni sau nu într-o succesiune de generații o anumită trăsătură dorită și evitării riscului de perpetuare a unei trăsături nedorite și pe de altă parte, în scopul studierii pedigreului care va servi la stabilirea frecvenței bolii, deci a gradului de risc ca membrii unei familii să exprime o stare patologică înăuntrul acesteia.

Investigația genealogică reprezintă o metodă de cercetare prin care o trăsătură normală sau anormală se dovedește a fi ereditară și are ca scop aflarea valorii riscului de afectare a tuturor rudelor din familia unui caz, constituind punctul de plecare al cercetării, numit „proband” sau „propositus”. Pe această cale s-a putut estima mărimea determinismului genetic în unele boli ereditare. În același scop, o altă metodă este studiul gemenilor monoovulari și bivovulari.

Profilaxia genetică trebuie să țină seama și de faptul că bolile ereditare

nu se traduc întodeauna prin malformații vizibile sau evidente ale unui organ sau țesut; defectele pot apărea ca mutații de diferite întinderi la nivelul materialului genetic, producînd alterări ale funcțiilor enzimactice, de tranzit sau de depozitare hormonală.

Aceste boli sînt cunoscute sub numele de „boli metabolice ereditare” sau „variații ereditare patologice”.

În funcție de întinderea și localizarea alterării materialului genetic, afecțiunile ereditare se împart în boli provocate prin aberații cromozomale; boli monogenice cu efect biochimic identificat, în care expresia fenotipică este independentă de condițiile de mediu (fenilcetonuria, albinismul etc.); anomalii monogenice ale structurii tisulare, care, pe măsura identificării substratului, se identifică cu bolile din grupa a doua; tulburări poligenice — alterarea unor caractere cu determinism poligenic (polidactilia, boala cardiacă ischemică); boli de diferențiere, în care sînt înglobate malformațiile congenitale neereditare și bolile proliferative.

Pe lângă multitudinea defectelor morfologice, ale căror determinism și transmisie genetică au fost demonstrate — localizate la nivelul diferitelor organe și aparate și, de multe ori, incompatibile cu supraviețuirea sau cu procrearea — există un foarte mare număr de boli biochimice ereditare sau tulburări metabolice congenitale.

Un interes deosebit îl prezintă hemoglobinopatiile, caracterizate prin incapacitate de constituire corectă a moleculei de hemoglobină. Iau astfel naștere tipurile anormale de hemoglobine. De asemenea, alte anomalii care afec-

tează metabolismul se referă la incapacitatea unor enzime de a lega substratul, la tulburări în mecanismul calciului, potasiului, sodiului, lipsa totală a unei sinteze etc.

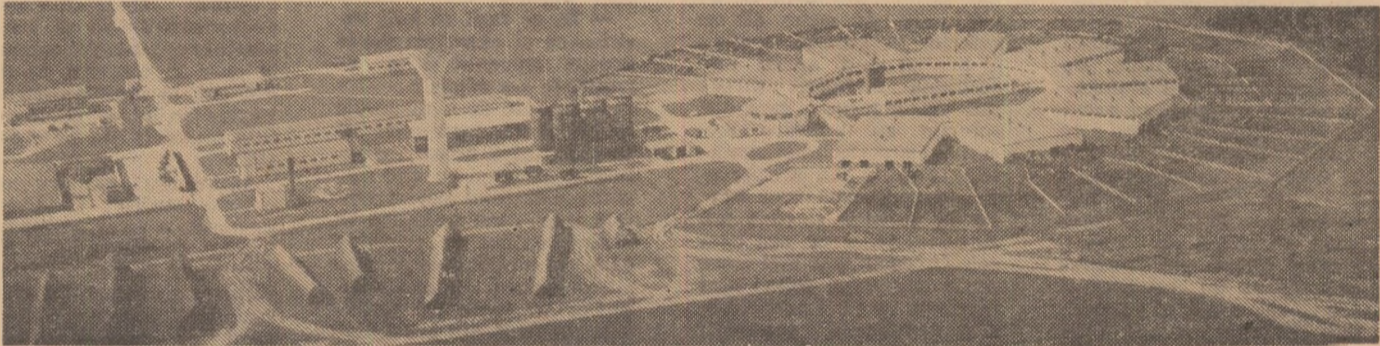
La animale, aceste tulburări sînt încă puțin studiate. La taurinele de rasă Shorthorn este semnalată o porfirinurie ereditară cu transmisie recesivă. De asemenea, ea a fost indentificată și la porcii din Danemarca.

Studierea unor astfel de erori de metabolism trebuie extinsă la toate speciile de animale, deoarece răspîndirea acestor maladii, prin procesul de reproducție, se va reflecta nedorit asupra productivității animalelor, mai ales în condițiile în care unii reproducători cu mare valoare zootehnică participă intens cu descendenți la realizarea generațiilor succesive.

Deosebit de păgubitoare sînt anomaliile aparatului reproducător, condiționate genetic și care duc la sterilitatea animalelor. Ca atare, profilaxia genetică sau ingineria genetică cum mai este numită de geneticieni, se impune ca un imperativ major în creșterea animalelor.

Identificarea anomaliilor, depistarea modului lor de transmitere, efectuarea unei selecții severe în sensul eliminării de la reproducție a tuturor purtătorilor de tare ereditare, chiar dacă acestea, pentru moment, nu afectează viabilitatea și capacitatea productivă a animalelor, trebuie să constituie una din sarcinile majore ale selecției.

Brîndușa LIVESCU
biolog,
Institutul de cercetări
pentru creșterea taurinelor



Vedere de ansamblu a complexului de vaci cu lapte din cadrul I.A.S. „30 Decembrie”

Produsele biologice — vaccinuri, seruri, biopreparate pentru diagnostic, preparate biostimulatoare — folosite cu pricepere și în mod științific, constituie o armă de luptă de prim ordin în combaterea celor mai importante epizootii.

Rezultatele bune obținute în majoritatea fermelor zootehnice demonstrează, pe de o parte, valoarea imunobiologică ridicată a produselor furnizate de către I.C.V.B. „Pasteur” și, pe de altă parte, confirmă permanenta preocupare a specialiștilor din teren în aplicarea corectă a complexului de măsuri menit să apere sănătatea animalelor. Cu alte cuvinte, rezultatele depind atît de calitatea produselor biologice și de execuția tehnică corectă, cît și de modul de organizare a acțiunilor de prevenire și combatere a bolilor infecto-contagioase de către medicul veterinar practician.

Folosirea produselor biologice în mod necorespunzător dă naștere, în mod inevitabil, la accidente care, de cele mai multe ori, se soldează cu pierderi economice. Ori cît de bun ar fi un produs biologic, el poate să-și piardă în totalitate valoarea imunologică dacă nu se respectă condițiile minime de aplicare.

Majoritatea vaccinurilor produc reacții locale și generale de slabă intensitate care, de cele mai multe ori, trec neobservate. Se consideră că prezența acestor reacții constituie o dovadă sigură a instalării unei imunități solide.

Reacția inflamatorie constituie deci unul din factorii hotărîtori, care antrenează sistemul nervos în procesul vaccinal, pentru mărirea eficacității vaccinurilor. Aceste reacții locale și generale se traduc prin febră ușoară, inapetență pasageră, inflamații de mică intensitate la locul de inoculare, diminuarea ouatului, ușoară scădere a producției de lapte, schiopături slabe etc., fenomene care dispar de la sine în mod spontan, după 2—3 zile. Sînt însă și unele vaccinuri, ca cele contra paratuberculozei, care la animalele normale nu produc reacții locale și generale. În schimb, după inocularea altor vaccinuri, în anumite situații, pot apărea reacții foarte puternice, cauzate, în primul rînd, de proasta întreținere și cazarea necorespunzătoare a animalelor. Organismele carentate, slăbite, parazitare, spoliata de substanțele minerale, întîrzi-

te în dezvoltare, vor reacționa mult mai intens decît cele cu o stare de întreținere bună și se vor imuniza mai slab.

Multe accidente post vaccinale sînt generate de prezenta unor infecții latente ca pasteureloza, streptococii, stafilococii, pneumonii virotice, leptospiroză și altele. În astfel de cazuri, se recomandă instituirea unei medicații adecvate — seroterapie specifică, antibiotice, sulfamide.

Apariția reacțiilor puternice implică neîntîrziat luarea unor măsuri speciale. Animalele vor fi ținute în repaus complet, aplicîndu-li-se tratamente locale

și generale, vor reacționa mult mai intens decît cele cu o stare de întreținere bună și se vor imuniza mai slab. Este cunoscut faptul că animalele reacționează în mod inegal față de aceleași antigene, astfel că oaia, capra și calul sînt cele mai expuse fenomenului de anafilaxie, în timp ce boul și porcul reacționează mai slab.

În general, tabloul anafilaxiei la animale se exteriorizează prin hiperemia mucoaselor, contracții convulsive, prurit, hipersalivație, eliminarea intensă de sudoare, relaxarea sfincterelor, poliurie, toate putîndu-se sfîrși cu paralizia generală. Tensiunea arterială scă-

duc stări de anafilaxie, stări de hiper-sensibilitate, de foarte multe ori cu sfîrșit letal datorită șocului anafilactic. Pentru a preveni șocul anafilactic, mai ales cînd se folosește serul heterolog aplicat parenteral la intervale de 10—14 zile, este necesar să se facă mai întîi desensibilizarea animalului prin crearea unei stări de antianafilaxie. Pentru aceasta se va inocula la început doar 0,1—0,3 ml de ser diluat în ser fiziologic în proporție de 1/10 la animalele mici și respectiv, 0,5 ml la cele mari, iar după 15—30 minute se va inocula doza întreagă de ser, în funcție de specia animalului, greutate, studiul bolii etc. Tot în scopul prevenirii șocurilor provocate de administrarea serurilor se impune ca, înainte de folosire, ele să fie încălzite într-o baie cu apă la temperatura de 37° C.

O mențiune specială se face pentru

inocularea intravenoasă a concentratelor globulinice, care nu pot fi administrate pe această cale decît după diluarea lor în ser glucozat, în diluțiile indicate în prospectele de folosire. Atît serumizarea preventivă, cît și seroterapia au efectul scontat dacă sînt aplicate corect, științific. Mecanismul terapeutic al serurilor imune specifice se bazează pe proprietatea pe care o au anticorpii din serul respectiv de a neutraliza „in vivo” numai agenții microbieni sau toxinele lor. În nici un caz acest proces nu se va repeta în cazul folosirii serovaccinării antimicrobiene cu germeni vii sau inactivați.

Unele produse ca maleina, în mod normal, produc reacții locale și generale la animalele care au reacționat pozitiv, reacții traduse prin edeme calde și dureroase la locul de inoculare, apariția coardelor limfatice, abatere, inapetență, frisoane, puls și respirație accelerată, febră. Toate acestea imobilizează animalul și-l fac inapt pentru muncă.

Dacă tuberculinarea la taurinele sănătoase nu are nici o influență asupra gestației și asupra cantității și calității laptelui, în schimb, la cele tuberculoase ea provoacă scăderea cantității de lapte în proporție de 3—5%.

În cazul folosirii substanțelor revelatoare, a căror acțiune se bazează pe starea alergică a organismului, se pot face aceleași aprecieri asupra importanței pe care o prezintă starea fiziologică a animalelor. Astfel, animalele cu tuberculoză avansată, cele cahectice, sau cele senile, nu mai reacționează la tuberculină datorită stării de alergie. Același fenomen se petrece și cu animalele supuse somnului medicamentos sau cu cele aflate într-o stare avansată de gestație.

În afară de cauzele enumerate mai sus, în procesul de folosire a produselor biologice mai pot interveni influența factorilor de climă, tehnica de administrare, condițiile de transport și stocaj etc.

În mod deosebit se evidențiază obligația respectării dozajului, căii de inoculare, folosirea produsului adecvat și mai ales alegerea judicioasă a locului de inoculare.

Dr. Mircea ALBOIU
I.C.V.B. „Pasteur”

Medicină veterinară

CUM FOLOSIM PRODUSELE BIOLOGICE

și generale, în funcție de natura și intensitatea reacției. În același timp, se impune instituirea unei alimentații complete, bogată în principii nutritivi, vitamine A, D, C și săruri minerale.

Pentru a preveni însă accidentele post vaccinale este bine ca din timp să se ia o serie de măsuri. În acest scop, se va evita vaccinarea animalelor streate, proaspăt castrate, a celor aflate într-un stadiu de gestație avansată, precum și a păsărilor aflate în perioada năpîrlitului sau a ouatului. Concomitent cu aceste măsuri se va insista asupra ameliorării condițiilor de întreținere și hrănire a animalelor, a respectării igienei grajdurilor și curțiilor.

Cu toată amplexarea pe care a luat-o antibioterapia în tratamentul bolilor infecțioase, folosirea sărurilor se bucură încă de mult credit în practica veterinară. Comparativ cu vaccinurile, accidentele produse de seruri sînt de mai mică importanță. Cu toate acestea, ele nu pot fi neglijate. Ca orice proteină străină, serurile inoculate repetat pro-

duc stări de anafilaxie, stări de hiper-sensibilitate, de foarte multe ori cu sfîrșit letal datorită șocului anafilactic. Este cunoscut faptul că animalele reacționează în mod inegal față de aceleași antigene, astfel că oaia, capra și calul sînt cele mai expuse fenomenului de anafilaxie, în timp ce boul și porcul reacționează mai slab.

În general, tabloul anafilaxiei la animale se exteriorizează prin hiperemia mucoaselor, contracții convulsive, prurit, hipersalivație, eliminarea intensă de sudoare, relaxarea sfincterelor, poliurie, toate putîndu-se sfîrși cu paralizia generală. Tensiunea arterială scă-

Folosirea rațională a pământului, bun național, constituie un obiectiv major al Programului Național de extindere a lucrărilor de îmbunătățiri funciare și de gospodărire a apelor. În program sînt prevăzute și ample lucrări de prevenire și combatere a excesului de umiditate — acțiuni de stringență actualitate — la reușita cărora își aduc aportul, alături de numeroși locuitori ai orașelor și satelor, și cercetătorii, oamenii de știință.

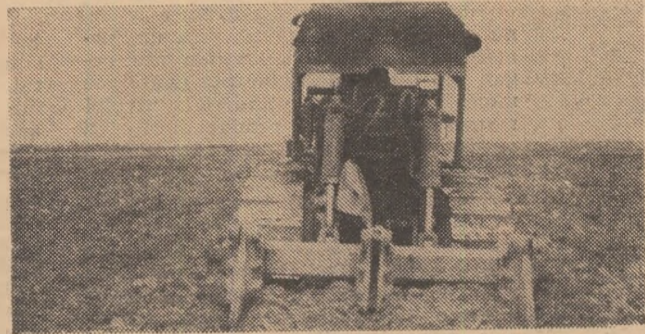
Am adresat ing. CORNEL RAUȚĂ, membru corespondent al A.S.A.S., directorul Institutului de studii și cercetări pedologice, rugămîntea de a ne răspunde la cîteva întrebări privind activitatea desfășurată în direcția ameliorării solurilor cu exces de umiditate.

— Care este stadiul actual al cercetărilor în domeniul despre care vorbim ?

— Activitatea institutului privind solurile cu exces de umiditate nu este nouă, ea datînd de aproximativ 15 ani. Printre principalele realizări obținute de colectivul care se preocupă de acest domeniu putem menționa cunoașterea modului de manifestare a factorului (de sol) limitativ, respectiv excesul de umiditate pe teritoriul țării, precum și determinarea proceselor de sol caracteristice și a influenței acestora asupra regimului substanțelor nutritive. De asemenea, au fost elaborate hărțile de soluri cu exces de umiditate (la scara de 1 : 1 000 000 și 1 : 500 000) și determinate caracteristicile fizice, chimice și de fertilitate a principalelor categorii de astfel de soluri. Putem aminti, de asemenea, tot ca un rezultat al activității noastre, cercetările privind cunoașterea comportării plantelor în condițiile umezirii excesive a solurilor, elaborarea unor indicatori și metode de prevenire și combatere a excesului de umiditate.

Aș vrea să subliniez faptul că prevenirea și combaterea umezirii excesive a solurilor constituie o parte integrantă a problemei ameliorării solurilor afectate în general; de aceea, ea trebuie abordată și soluționată în contextul largit al ansamblului de măsuri ameliorative cerute de sursele respective. Numai astfel fiecare din aceste măsuri va avea eficiența maximă. Pe de altă parte, pentru a putea alege și aplica mijlocul cel mai corect de prevenire și combatere a factorului limitativ — în cazul nostru excesul de umiditate de pe un teritoriu dat — este necesară stabilirea precisă a cauzelor care determină și favorizează apariția acestui factor.

Potrivit acestor orientări, apare necesitatea diferențierii a două categorii principale de soluri : 1) cu ex-



Aspect din timpul lucrărilor de mobilizare adîncă a solurilor cu exces de umiditate

Solurile cu exces de umiditate — în atenția pedologilor

ces de umiditate din precipitații și 2) soluri cu exces de umiditate de natură freatică. Pe teritoriul țării, suprafața cea mai mare o ocupă cele din prima categorie — circa 6 000 000 de hectare — în care sînt incluse solurile argiloase și argilo-iluviale, pseudogleizate și pseudogleice. De fapt, aceste soluri ridică și cele mai dificile probleme de ameliorare, de aceea să ne referim în special la ele; în primul rînd apare necesitatea stabilirii direcției de acțiune : care din solurile cu umezire excesivă, superficial-stagnantă, provenită din precipitații necesită evacuarea apelor în surplus și care nu. Aceasta, deoarece, așa cum este cunoscut, cea mai mare parte a acestor soluri sînt afectate, în perioada imediat următoare evacuării surplusului de apă, de deficit (climatic și pedologic) de umiditate.

— Ce ne puteți spune despre concepția urmărită în ameliorarea unor astfel de soluri ?

— Institutul nostru a fundamentat și verificat încă din 1962, an de an, concepția pedoagronomică de ameliorare a solurilor cu exces temporar de umiditate, provenit din precipitații, concepție care pune accent pe măsurile de prevenire a manifestării fenomenului de umezire excesivă. Țin să subliniez faptul că aceste măsuri sînt considerate parte integrantă dintr-un întreg complex ameliorativ al însușirilor fizice și chimice ale solurilor respective. Cu alte cuvinte, esența concepției despre care vorbim constă în îmbunătățirea proprietăților fizico-chimice ale solurilor prin lucrări de afinare adîncă, pe fondul unei amendări și fertilizări corespunzătoare. Necesitatea unor astfel de măsuri este reclamată de starea fizică precară a solu-

rilor respective, de succesiunea culturilor, a intervalului cu exces și deficit de umiditate, de nevoia rezolvării problemelor legate de acești factori limitativi, în mod interdependent. În cadrul concepției amintite, un rol deosebit îl are factorul agronomic — sortiment de culturi, rotația acestora, fertilizare și așa mai departe.

— În ce fază se află verificarea și experimentarea acestei concepții și la ce rezultate s-a ajuns ?

— Înainte de a răspunde la întrebare, menționez că în activitatea noastră colaborăm direct și cu alte institute și stațiuni experimentale, fapt care ne ajută să experimentăm în complex căile de ameliorare a diferitelor soluri. În cazul solurilor cu exces de umiditate provenit din precipitații au fost făcute experimentări, pe o perioadă de mai mulți ani, la diferite stațiuni — Oradea, Albota și Livada. Rezultatele obținute au evidențiat, în fiecare din zonele în care se află stațiunile menționate, superioritatea metodelor aplicate, alif în ceea ce privește îmbunătățirea însușirilor solurilor și prevenirea manifestării factorului limitativ amintit, cît și producțiile realizate la principalele culturi. Astfel, la Stațiunea experimentală Oradea, numai mobilizarea solului la adîncimea de 75—80 cm., (pe un fond de amendare cu 5 tone Ca O la hectar și de fertilizare cu 300 kg azotat de amoniu și 300 kg superfosfat la hectar) a sporit cu 10—15 la sută capacitatea de înmagazinare și permeabilitatea solului pentru apă. Ca urmare, solul s-a zvîntat, primăvara, cu circa 10—15 zile mai devreme, permițînd executarea în condiții mai bune a lucrărilor agricole. Sporurile de producție realizate au ajuns pînă la 15

la sută la grîu și 25 la sută la porumb, în ani cu condiții climatice diferite. Efectul favorabil al acestor lucrări s-a resimțit trei ani de-a rîndul.

Pe baza rezultatelor de producție și economice obținute în experimentări, institutul nostru a luat măsura verificării, în condiții de producție, a acestor metode pedoameliorative; astfel, de comun acord cu organele agricole județene, ferma Săcădat a I.A.S. Biharea, județul Bihor, a fost desemnată fermă-pilot; colaboratorii institutului nostru și cei ai Stațiunii experimentale Oradea au elaborat tehnologia pedoameliorativă care a fost aplicată încă din toamna anului trecut pe 100 de hectare, la cultura porumbului.

— Desigur că promovarea în producție a tehnologiei despre care ați vorbit implică anumite cerințe. Care anume ?

— Pentru materializarea în practică a măsurilor arătate este nevoie, în primul rînd, de utilaje adecvate : tractoare puternice — S-1300 și S-1500 și scarificatoare de tip „Progresul”, care se găsesc în prezent în dotarea unor unități agricole, și care pot fi utilizate — după părerea mea — la efectuarea unor lucrări ale solului de genul celor amintite mai înainte. Sînt necesare, de asemenea, cantități corespunzătoare de amendamente și îngrășăminte organice și minerale care să concure, la rîndul lor, la ameliorarea solurilor cu exces de umiditate provenit din precipitații.

Menționez că perioada optimă pentru executarea pe teren a unor astfel de lucrări este toamna. Aici doresc să fac o precizare. Există pe teritoriul țării o suprafață însemnată de terenuri cu exces de umiditate provenită din precipitații, unde pot și trebuie făcute lucrări de înlăturare a surplusului de apă ori de cîte ori se manifestă acest fenomen. Concepția despre care am vorbit nu neagă rolul unor măsuri de desecare (modelări, efectuarea de rigole, șanțuri, canale, drenuri etc.) pe astfel de soluri. Dimpotrivă, apreciem că aplicarea sistematică a acestor măsuri este adecvată în zonele cele mai umede din țară, acolo unde bilanțul hidrologic anual este excedentar. În cazul teritoriilor unde regimul hidrologic anual este deficitar, măsurile arătate trebuie puse în practică diferențiat, de la caz la caz, în raport cu configurația terenului, avîndu-se în vedere, în principal, evacuarea excesului de apă din depresiuni. Se impune însă, în toate cazurile, ca elementele de regularizare a sistemelor de desecare să aibă racordările și deversările permanente asigurate.

Ing. N. FLORIAN

BULETIN AGROMETEOROLOGIC

INSTITUTUL DE METEOROLOGIE ȘI HIDROLOGIE NE INFORMEAZA :

În această săptămînă aspectul general al vremii a fost închis atît datorită ceții, care a persistat în unele zone, cît și numărului mare de zile cu cer acoperit.

Sub aspect termic, au apărut diferențieri teritoriale destul de însemnate. Astfel, în Transilvania, Maramureș, Crișana și Banat, temperaturile medii diurne, cuprinse în general între -3° și 4° , au reprezentat excidente termice față de mediile multianuale; în restul zonelor s-a semnalat o alternanță între zilele reci (17, 21 la 23 ianuarie), în care temperaturile au oscilat între -2° și -7° și cele cu temperaturi mai ridicate (-1° la -2°) decît în mod obișnuit.

Temperaturile minime din aer s-au înregistrat la date diferite pe teritoriu. Astfel, în zonele transecarpatice, cele mai coborîte valori (-8° la -14°) s-au produs la 18 ianuarie, iar în sudul și estul țării la 22 ianuarie; în Oltenia, Muntenia și Dobrogea s-au înregistrat -4° la -11° , iar în Moldova -8° la 14° .

În sol, la adîncimea de 5 cm. temperaturile medii diurne nu au coborît sub -3° în nici una din zonele agricole.

În ultima zi a intervalului, în Moldova, Oltenia și cea mai mare parte a Munteniei, solul era acoperit cu strat de zăpadă în grosime de 5 la 15 cm. În restul zonelor nu a existat strat de zăpadă, din cauza răcirii bruște de la 21 ianuarie; local, în sudul și estul țării s-a format crustă de gheață.

Din ninsoarele și burnițele căzute în acest interval au rezultat cantități de apă cuprinse între 10 și 35 mm în Oltenia și cea mai mare parte a Munteniei și Moldovei. În restul teritoriului, cantitățile de apă au fost sub 10 mm.

Iernarea culturilor de toamnă decurge satisfăcător în majoritatea zonelor agricole. Potențial biologic mai scăzut prezintă culturile din nordul Olteniei și Munteniei, precum și în estul și sudul Transilvaniei.

TIMPUL PROBABIL PENTRU INTERVALUL 25—31 IANUARIE

Vremea se va menține în general închisă și umedă în jumătatea de sud a țării unde se vor semnala precipitații slabe. În nordul țării, cerul va fi mai mult variabil, semnalîndu-se precipitații cu totul locale sub formă de ninsoare.

Temperaturile minime vor oscila între -10° și -15° în nord și 1° la -6° în sud, iar maximele vor atinge frecvent valori pozitive în sudul țării (2° la 5°) menținîndu-se în general sub punctul de îngheț în nord.

Datorită condițiilor agrometeorologice specifice acestei perioade este indicat ca, în afara sondajelor pentru urmărirea stării de vegetație a grîului, să se ridice monoliții pentru determinarea rezervelor biologice de buruieni.

În cea mai mare parte a teritoriului, timpul se va menține favorabil pentru transportul îngrășămintelor organice în cîmp și efectuarea celorlalte lucrări de sezon în sectorul pomicol și legumicol.



AFLĂM DE LA INSPECȚIA DE STAT A APELOR

Relatăm cu cîteva numere în urmă cîteva fapte care atestă preocupări diferite ale unităților pentru păstrarea calității surselor de apă. În timp ce unele întreprinderi industriale sau agricole și-au asigurat stații de epurare bine puse la punct, altele continuă să dovedească nepăsare față de integritatea mediului înconjurător.

În rîndul primei categorii de exemple se numără și Combinatul de îngrășăminte azotoase de la Tg. Mureș unde epurarea apelor reziduale se face astfel încît nu se stînjenește activitatea celorlalte unități și așezări din avalul rîului Mureș. Astfel, în cursul anului 1972 concentrația ionului amoniu, principalul indicator de impurificare a apelor combinatului, s-a menținut în permanență la valori de sub 10 mg/l, încadrîndu-se în limitele admise prin avize.

Trebuie, de asemenea, subliniate eforturile combinatului de a rezolva cu mijloace proprii, prin autodotare, problemele de epurare. În combinat se află în funcțiune, de peste doi ani, o coloană de desorbție, proiectată și executată de combinat, care dă rezultate bune în reținerea ionului amoniu. De asemenea, ținîndu-se seama de extinderea combinatului sînt în curs de execuție, în atelierele proprii, două noi coloane similare de desorbție.

La un pol opus exemplului combinatului de la Tg. Mureș se află unele unități din agricultură. Să luăm, de pildă, cazul întreprinderii de stat pentru creșterea și îngrășarea porcilor (I.S.C.I.P.) de la Fetești. Cu toate că această puternică unitate ființează de mai mulți ani, mai precis din 1968, nici pînă acum

nu a fost rezolvată integral problema epurării apelor reziduale. Acestea sînt pur și simplu evacuate neepurate, în brațul Borcea, ceea ce va avea, fără îndoială, efecte din ce în ce mai nefavorabile asupra purității apelor, asupra faunei și florei existente aici.

Inițial a fost prevăzută asigurarea unei stații de epurare a apelor uzate, pentru o capacitate de 100 000 de porci anual. Din păcate, nici pînă acum instalațiile necesare stației n-au fost terminate. Ținînd seama de nevoile producției, în ultimii ani a fost sporit numărul de porci crescuți și îngrășați la întreprinderea de la Fetești, în momentul de față acesta ajungînd la circa 150 000 pe an, ceea ce, fără îndoială, mărește pericolul impurificării apelor Borcei. Se

pune, pe bună dreptate, întrebarea : cînd se va hotărî conducerea I.S.C.I.P. Fetești să ia măsurile necesare pentru îndreptarea acestei stări de lucruri care încalcă prevederile legii în vigoare ?

Aceeași întrebare ar putea fi adresată și forurilor care răspund și îndrumă activitatea Complexului intercooperatist de creștere și îngrășare a porcilor de la Maglavit, județul Dolj, unde stația de epurare continuă să funcționeze nesatisfăcător, datorită constructorului care nu a montat hidrolevatoarele necesare evacurării nămolului din decantator. Pe de altă parte, datorită întreținerii necorespunzătoare a paturilor de uscare a nămolului, acesta este evacuat pe terenurile din vecinătate. Se impune terminarea cît mai rapidă a lucrărilor necesare evacurării nămolului și urgentarea desfășurării drenurilor de la paturile de uscare a acestuia. În același timp, paturile respective trebuie permanent bine întreținute.

Inițiative ale mecanizatorilor de la Fărcașele — Olt

În ampla întrecere care a cuprins toate compartimentele economiei naționale pentru realizarea înainte de termen a cincinalului, se depun eforturi susținute pentru mai buna gospodărire și folosire a mijloacelor de producție, pentru creșterea continuă a eficienței investițiilor.

În cadrul acestui torent mobilizator se înscriu preocuparea și inițiativele mecanizatorilor de la Fărcașele, județul Olt. Membrii acestei secții — componentă a Stațiunii de mecanizare Stoenești — în număr de 26 — s-au alăturat acțiunii declanșate de colegii lor din județ pentru ca prin utilizarea deplină a parcului de mașini și tractoare, concomitent cu prelungirea vieții productive a acestora cu cel puțin doi ani, să obțină cu cheltuieli mici, producții mari. Mecanizatorii **Ilie Jianu, Valeriu Sirbu, Petre Bică, Paul Stanciu, Nicolae Dumitru, Gh. Vișulie** și alții au fost printre animatorii întrecerii. Anul trecut — adevărat test de încercare a bărbăției acestor oameni — a constituit încă un prilej de a demonstra că și în condiții meteorologice mai puțin prietnice se poate lucra bine, la timp și mai ales eficient. Fiecare mecanizator a devenit un participant activ la lupta pentru economii. Ca urmare, planul de venituri pe 1972 a fost depășit cu circa 250 de mii lei, iar miza de lei venituri s-a obținut nu cu 733 de lei cât era planificat, ci cu 619 lei.

Fiecărui dintre noi — ne spunea **Ion Gheorghe**, șeful secției de mecanizare — i-a revenit de la început o parte bine delimitată din planul anual de venituri și cheltuieli pe care trebuia să o realizeze ritmic, adică lunar. Defalcarea echitabilă pe fiecare mecanizator a fost a veniturilor cât și a cheltuielilor în funcție de starea agregatelor, de felul lucrărilor pe care trebuie să le execute, de natura solului pe parcela repartizată, de calificarea dobândită etc., i-a

mobilizat pe toți mecanizatorii să se încadreze în baremurile stabilite.

Datele seci ale evidenței confirmă spuselor linărilor șef de secție. Mai mult, ne arată că o serie de mecanizatori nu s-au mulțumit să se înscrie în cifrele planificate, ci au căutat să le îmbunătățească. Astfel, mecanizatorul Sebe Iorgu a obținut în loc de 95 000 de lei venituri, peste 150 000 de lei, iar la cheltuieli a realizat o economie de 3 000 de lei. La fel stau lucrurile și cu **Nicolae Dumitru, Ilie Jianu, Sirbu Valeriu, Ion Angheliescu și Ion Barbu**, toți șase considerați fruntașii secției, obținând venituri suplimentare pe fondul unor reduceri substanțiale ale cheltuielilor. Sebe Iorgu și Nicolae Dumitru au îndeplinit într-un an veniturile care erau prevăzute a se realiza într-un an și jumătate.

Despre hărnicia mecanizatorilor de la Fărcașele, precum și despre preocuparea utilizării depline și eficiente a mașinilor și tractoarelor vorbesc de la sine, alături de cifrele prezentate, faptele. La recoltatul păioaselor, campania s-a încheiat cu două zile mai devreme decât se prevăzuse. Ca urmare, combinele — destoinic conduse de mecanizatorii secției — și-au mutat sediul pe parcelele cooperativelor agricole din cadrul consiliului intercooperativist, la Stoenești, Slăveni, Gostavățu etc. În toamnă, la semănatul grâului, tot primii au încheiat lucrările de pregătire a patului germinativ, semănatul fiind terminat în 7 zile, față de 12 câte erau stabilite de comun acord cu cei din cooperativă. În aceste condiții, mecanizatorii au sosit în ajutorul vecinilor din cadrul consiliului, cât și al celor din alte consilii: **Drăgănești-Olt, Perieți, Potcoava sau Titu-Greci**. De asemenea, ogoarele de toamnă ale cooperativei — pe 1 200 de hectare — au fost efectuate încă de la jumătatea lunii noiembrie. Încheierea mai devreme a lucrărilor prezente în plan, contractarea altora

suplimentare — la care se adaugă cele efectuate la ocolul silvic sau transporturile la baza de aprovizionare de la Devesel și alți beneficiari — le-au adus importante venituri, îmbunătățind astfel raportul venituri-cheltuieli.

Dar mecanizatorii de la Fărcașele au căutat și căi de reducere a cheltuielilor. Una dintre ele — mult folosită — a fost utilizarea la maximum a utilajelor, paralel cu buna lor îngrijire. Aici s-a încetățenit practica ca ieșirea în câmp la ora 6 dimineața să fie precedată de o minuțioasă și obligatorie verificare, alimentare, gresare și orice alte lucrări de întreținere care se impun. Chiar dacă un mecanizator nu era prezent la secție, la ora 5 dimineața — oră obligatorie — nu pleca în câmp până nu efectuau toate lucrările de întreținere.

Pe scară largă s-a aplicat și metoda recondiționării pieselor de schimb. Ca urmare, cea mai mare parte a pieselor au fost recondiționate, cu cheltuieli minime obținându-se economii de zeci de mii de lei, tractoarele și mașinile agricole funcționând în toate momentele cheie ale campaniilor. De asemenea, s-a căutat ca prin raționalizarea consumurilor de motorină și lubrifianți și prin evitarea funcționării în gol a motoarelor să se realizeze importante economii. Astfel, numai cu cantitatea de carburanți economisită de cei 6 fruntași s-au realizat circa 200 000 de lei venituri.

„Vrem ca anul 1973 — sublinia **Ion Gheorghe** — să-l declarăm ca un record al recondiționării și al economiilor la carburanți“. Iată o hotărâre și un îndemn de a muncii mai bine, de a extinde spiritul de economie la toți membrii secției, pentru ca în acest an nivelul realizărilor să fie și mai ridicat.

Acum se lucrează intens la pregătirea și punerea în stare de funcționare a tractoarelor și mașinilor agricole. Dintre utilajele secției — toate cele 10 combine C₁ și C₃, 4 semănători SPC₆, 11 cultivate, 6 grape au fost reparate până la venirea noului an, folosindu-se perioadele când nu se putea ieși în câmp. Atenția este concentrată acum spre starea tehnică a tractoarelor, greu încercate de condițiile climatice ale lui 1972. Toți sint hotărâți ca noua campanie de primăvară să-i găsească bine pregătiți.

G. CORNELIU

UTILAJE OMOLOGATE

Încărcătorul frontal — I. F. 1

Recent, a fost omologat un nou utilaj — încărcătorul frontal I.F.1 — prevăzut cu scule multiple. Sculele cu care este prevăzut încărcătorul-cuqe pentru diferite operațiuni, lamă de



buldozer, furci pentru stivuitoare etc — și posibilitatea montării lor rapide, îi permit acestuia să execute, cu operativitate, o serie întreagă de lucrări. Se pot astfel încărca în diferite mijloace de transport, materiale ca: pietriș (fotografia nr.1), pământ, îngrășăminte chimice, gunoi de grajd și altele; de asemenea, prin adaptarea sculelor despre care am vorbit pot fi încărcate diferite materiale paletizate (fotografia nr. 2).

Vă prezentăm acum câteva caracteristici tehnice ale lui I.F.1. Încărcătorul este purtat pe tractorul U-401 sau U-445 DT. Sarcina de încărcare, în cazul folosirii organelor active pentru pietriș și gunoi de grajd, de exemplu, materiale indeobște mult folosite, este de 600 kg. Masa proprie a încărcătorului este de 335 kg, fără scule. Masa cupei (în cazul încărcării gunoiului de grajd) este de 89 kg, iar a celei pentru nisip de 92 kg.

Productivitatea medie de exploatare: 68 tone, pe schimb, în cazul încărcării gunoiului de grajd, și 100 tone pe schimb, dacă se transportă pământ sau pietriș.

Încărcătorul frontal I.F.1. completează gama de utilaje necesare mecanizării lucrărilor în zootehnie, legumicultură, pomicultură și alte sectoare ale agriculturii, fiind destinat unor operațiuni de mai mic volum, utilajul depășindu-se o dată cu remorca respectivă. Acest utilaj a intrat anul acesta în fabricația de serie, urmînd a fi pus la dispoziția unităților agricole,



NOI PRODUSE FITOFARMACEUTICE

Chimiștii-cercetători și producători — se străduiesc să pună la dispoziția agriculturii produse cât mai eficiente, destinate păstrării integrității culturilor agricole, să asigure, pe această cale, o cât mai mare reducere a importurilor de substanțe fitofarmaceutice. După o exigentă verificare a calităților acestor produse, efectuată în unități de cercetare agricolă, cele mai bune au primit girul comisiei de omologare, putîndu-se trece acum la producția în stații-pilot sau în uzine. Printre noile produse fitofarmaceutice omologate se numără:

Foleisteina Oeriu P-11. Este un stimulator de creștere obținut la Institutul de biochimie. S-a omologat pentru tomate. La un tratament se folosește o doză de 5 l soluție de 0,005%

pentru 100 de răsaduri în cuburi nutritive.

Oxilorura de cupru, realizată de Combinatul chimic Valea Călugărească, după o nouă formulă, s-a omologat pentru tratamente împotriva ciupercilor Plasmodia viticola, Phytophthora infestans, Septoria lycopersici, Polystigma rubrum. De perspectivă — **oxilorura de cupru UR** — realizată de Institutul Petru Poni din Iași, s-a omologat provizoriu pentru combaterea ciupercilor peronosporaceae la cartofi, viță de vie, ceapă, în doză de 6—10 l/ha.

Trei noi produse antimălurice, reprezentînd amestecuri de fungicide și insecticide, destinate combaterii

mălurii și a zabrusului, vor intra în producția industrială anul viitor.

Sulf pulbere de prăfuit și sulf muiabil, create la I.C.E.C.H.I.M. — București, s-au omologat pentru combaterea făinării la măr, viță de vie și trandafiri. Doza: 0,4% sulf muiabil și 30 kg/ha sulf pulbere pentru prăfuit.

Vapam (I.C.E.C.H.I.M. — București) este destinat combaterii nematodului rădăcinilor.

Dazomet este un alt nematocid pentru combaterea lui Meloidogyne, în doză de 500 kg/ha. Are și o acțiune secundară bactericidă, putînd combate Corynebacterium michiganense,

Agrobacterium tumefaciens și Xanthomonas juglandis.

Argetrin, creat la Grupul industrial petrochimic Pitești, este un erbicid omologat pentru combaterea buruienilor din culturile de cartofi.

Igran (Gramitrin, Piti-gran) s-a omologat provizoriu ca erbicid pentru culturile de grâu.

Bromofos 30% EC, produs de „Sinteza“—Oradea. Prin omologare s-a extins utilizarea pentru combaterea lui Eurygaster integriceps (1 l s.a./ha). Mysus persicae (0,2%), Malacosoma neustra (0,2%).

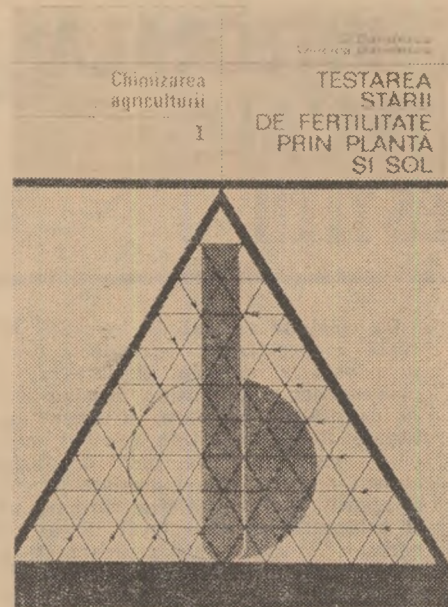
Sinoratox 35, cunoscut pînă acum ca Fosfotox R 35, s-a extins și pentru combaterea larvelor de Eurygaster integriceps (1 l s.a./ha).

O carte utilă specialiștilor

Lucrarea „TESTAREA STĂRII DE FERTILITATE PRIN PLANTĂ ȘI SOL“ — elaborată de prof. dr. doc. **David Davidescu** și conf. dr. **Velicica Davidescu** (apărută în Editura Academiei) urmărește să pună la îndemîna specialiștilor un ansamblu de metode pentru diagnoza stării de fertilitate a solului pentru ca ei să poată stabili diagnoza stării de nutriție a plantelor cultivate.

În lucrare sint prezentate diferite tehnici care permit sesizarea direct în condiții de producție a stării de aprovizionare cu elemente nutritive alături prin testarea solului, cât și a plantelor. De fiecare dată se discută limitele de interpretare, făcîndu-se aprecieri asupra corelării rezultatelor testelor chimice sau biologice cu cercetările în condiții de câmp și practica în producție.

Metodele indicate în lucrare pornesc de la cele mai simple, orientative, care se pot practica pe teren de către orice specialist, nefiînd necesară o dotare deosebită, pînă la metodele de labora-



tor care necesită o aparatură adecvată. Această lucrare, deși face parte dintr-o colecție intitulată **Chimizarea agriculturii**, ce urmează să apară în cinci

volum, este totuși unitară și de sine stătătoare care tratează complet tema enunțată prin titlul ei.

Acest volum are trei părți distincte. O parte generală ce tratează despre: plantele cultivate și stările lor de creștere; diagnosticarea diferențiată a cauzelor care influențează diferit creșterea și dezvoltarea plantelor; factorii care modifică regimul de nutriție și recomandările cu privire la aplicarea îngrășămintelor și amendamentelor; practica controlului fertilității pentru folosirea eficientă a îngrășămintelor.

Partea a doua a lucrării se referă la testarea stării de fertilitate, prin analiza chimică a părților vegetative. Ea cuprinde principiile generale privind: luarea și pregătirea probelor pentru analiză și efectuarea analizelor; interpretarea rezultatelor analizei chimice a plantelor; testul țesuturilor verzi; testul colorimetric al pețiolului; testul colorimetric al nervurii mediane; testul colorimetric al tulpinii ierboase în stare verde; testul după analiza sucului vegetal; testul după analiza lichidului de la plînsul viței de vie; testarea colorimetrică după analiza sucului obținut prin presarea vaselor conducătoare și a țesuturilor obținute prin extracție cu diferiți solvenți;

analiza chimică totală a elementelor nutritive din produsele vegetale; aplicarea diagnozei foliare la principalele plante de cultură.

Partea a treia este destinată testării stării de fertilitate prin analiza chimică a solului. Ea cuprinde: problemele generale ale testării chimice a solului; luarea probelor de sol și pregătirea lor pentru analiză; unele aspecte privitoare la forma elementelor nutritive din sol și problemele testării lor; considerații în legătură cu principiile care stau la baza metodelor pentru determinarea conținutului solului în elemente nutritive; interpretarea datelor analizei chimice a solului; pH-ul și necesarul solului în calciu; determinarea cationilor schimbabili și solubili; sărurile solubile din sol; testarea rapidă a elementelor nutritive din sol; testarea elementelor nutritive mobilizabile din sol după metode convenționale, precum și alți indici agrochimici folosiți la testarea fertilității solului.

La sfîrșitul lucrării se găsește o bogată bibliografie selectivă și un capitol ce se referă la prepararea principalilor reactivi citați în textul lucrării.

În concluzie, se poate spune că lucrarea umple un gol din literatura de specialitate și ea trebuie să se găsească pe masa oricărui specialist care răspunde de problemele producției vegetale.

Dezbaterile și hotărârile din adunările generale ale cooperativelor — consacrate aceluiași scop major:

VALORIFICAREA COMPLETĂ A REZERVELOR DE CREȘTERE A PRODUCȚIEI AGRICOLE

În cooperativele agricole de producție au loc, în aceste zile, adunările generale ale cooperativelor — forumuri care asigură largă participare la activitatea decizională privind continuarea consolidării și dezvoltarea agriculturii cooperatiste, în scopul sporirii aportului acesteia la progresul general al țării, al creșterii bunăstării țelor ce muncesc la sate. Problemele supuse dezbaterii colective, hotărârile ce se iau cu acest prilej conferă adunărilor generale o însemnătate deosebită. Practic, acum se stabilesc jaloarele activității viitoare, consacrate îndeplinirii sarcinilor trasate de Plenara C.C. al P.C.R. din noiembrie 1972, înfăptuirii și depășirii prevederilor de plan pe 1973, pe calea valorificării cât mai depline a rezervelor mari de creștere a producției agricole.

Punctul central al dezbaterilor din adunările generale ale cooperativelor agricole și asociațiile intercooperatiste îl constituie analiza cu cel mai înalt simț de răspundere a rezultatelor economico-financiare obținute în anul 1972, a sarcinilor de plan pe 1973 și a măsurilor pentru îndeplinirea acestor prevederi. Este deci un moment deosebit de a stabili căile și mijloacele concrete de ridicare a întregii activități a cooperativei agricole pe coordonatele superioare ale eficienței economice.

Anul acesta, producția globală, la nivelul județului Ilfov trebuie să crească cu 12% față de realizările anului trecut. În cooperativele agricole, producția globală urmează să crească într-o proporție și mai însemnată, cu 20%. Notăm că recolta de cereale trebuie să sporească, față de nivelul atins în 1972, cu peste 70 000 de tone, cea mai mare parte din acest plus revenind culturii porumbului. În zootehnie, planul prevede mărirea în continuare a efectivelor de animale și a producțiilor pe animal furajat. Menționăm, de asemenea, că, la porcine, creșterea efectivelor va avea loc îndeosebi în complexele asociațiilor intercooperatiste și fermele specializate, care vor asigura circa 75-80% din cantitatea de carne planificată la fondul de stat, ce trebuie asigurată

Ing. Nicolae STOICA

director general al
Direcției județene Ilfov
pentru agricultură,
industria alimentară și ape

de cooperativele agricole. Subliniem și faptul că în 1973, cooperativele agricole ilfovene le revine sarcina de a furniza la fondul de stat o producție de lapte-marfă mai mare cu circa 50% față de livrările anului trecut.

Hotărâtoare pentru îndeplinirea nivelurilor superioare de producție planificate pe 1973 este ridicarea substanțială a producțiilor medii la hectar și pe animal furajat, pe calea utilizării raționale a bazei tehnico-materiale existente, aplicării tehnologiilor avansate.

Împartii tehnologiilor avansate, în adunările generale din cooperativele agricole și din asociațiile intercooperatiste să se releve pe larg marile posibilități existente în fiecare unitate, de creștere a producției agricole. Aceasta trebuie să pornească, peste tot, de la analiza cauzelor care au determinat nerealizarea nivelurilor planificate în unele unități și neîndeplinirea prevederilor de cea ce privește livrările la fondul de stat. În mod deosebit este util să fie prezentate în adunările generale ale cooperativei rezultatele fermelor frunțate, ale celor mai buni cooperatori care au lucrat în acord global, deoarece tocmai acestea demonstrează în modul cel mai convingător că putem ridica considerabil stacheta producțiilor. Dezbaterile aprofundate a prevederilor de plan pe 1973 trebuie să conducă la îmbunătățirea acestora, la însușirea lor de către adunarea generală a cooperativelor din fiecare unitate, planul devenind astfel lege pentru întreaga masă a cooperativelor.

În forma lor definitivă, planurile economico-financiare pe 1973 ale cooperativei agricole de producție, planurile de măsuri tehnico-organizatorice adoptate trebuie să reflecte cât mai complet

posibilitățile existente de sporire a producției vegetale și animale. În primul rând, este vorba de gospodărirea rațională a fondului funciar. Consiliile de conducere din C.A.P., specialiștii din unități trebuie să întocmească, acolo unde acest lucru nu s-a făcut încă, programe concrete de reintroducere în circuitul agricol a suprafețelor cu exces de umiditate și a terenurilor scoase temporar din producție, de defrișare a arboretelor, de desființare a drumurilor neraționale, de cultivare a parcelor din incintele gospodărești, pe scurt, programe de cultivare a fiecărei palme de teren. În județul Ilfov, avem zone care cuprind suprafețe mari cu exces de umiditate, cum sînt cele de la Drăgoiești, Valea Măcrișului. Adîncata, Vieru, Manasia, Gîrbovi, Ștefănești-Afumați etc. În adunările generale ale cooperativei din aceste zone ca de altfel în toate cooperativele aflate în asemenea situații, trebuie să se stabilească măsuri concrete de îmbunătățire a lucrurilor de desecare, astfel ca, începînd din primăvara acestui an, întreaga suprafață să fie luată în cultură. Asemenea măsuri concrete se cer stabilite și în domeniul valorificării îngrășămintelor naturale, pentru ridicarea fertilității solurilor, asigurarea semințelor de înaltă productivitate, amplasarea culturilor, creșterea eficienței pe terenul irigat etc.

Un capitol special al dezbaterilor din adunările generale ale cooperativei îl constituie activitatea în domeniul investițiilor și creșterii eficienței acestora. Cooperativii trebuie să lămurească bine necesitățile creșterii aportului financiar al unităților la realizarea noilor obiective de investiții, îndeosebi în cadrul asociațiilor intercooperatiste. Între măsuri pe care le vor aproba adunările generale, referitoare la investiții este necesar să se numere încheierea de urgență a lucrărilor de construcții începute, asigurarea documentațiilor, scurtarea termenelor de execuție, atingerea cât mai grabnică a parametrilor proiectați.

Atît pentru producția vegetală cît și

pentru producția animală, o importanță mare prezintă judicioasa organizare a muncii și defalcarea corectă a indicatorilor de plan pe ferme, formații de muncă etc. În toate unitățile trebuie să se extindă cu hotărîre organizarea activității pe ferme care funcționează pe principii economice, să sporească numărul formațiilor mixte, cu caracter permanent, alcătuite din cooperatori și mecanizatori, în special la culturile la care se poate realiza un grad ridicat de mecanizare.

Experiența acumulată anul trecut a demonstrat marea forță stimuloare a acordului global. Adunările generale constituie un cadru deosebit pentru convingerea întregii mase a cooperativei de avantajele acestui sistem de retribuție a muncii cooperativei. Atenție deosebită trebuie acordată generalizării acordului global mai ales în legumicultură, zootehnie, viticultură și pomicultură, folosindu-se formele specifice acestor sectoare de activitate deosebit de importante pentru economia agricolă. Efectuarea de calcule economice în fața cooperativei, demonstrarea a ceea ce ei pot câștiga prin realizarea și depășirea sarcinilor stabilite vor fi, în acest scop, de un real folos.

Cu deosebit simț de răspundere trebuie privită problema valorificării produselor obținute în cooperativele agricole. Este bine ca acum, în adunările generale ale cooperativei, să se desemneze în fiecare unitate cei ce se vor ocupa de valorificarea produselor, urmînd ca aceștia să fie temeinic instruiți în ceea ce privește condițiile de calitate, prețurile, condițiile de transportare a mărfurilor etc.

Aprobarea în adunările generale a unor planuri realiste, bine corelate și a unor planificări de măsuri concrete, cu nominalizarea răspunderilor, organizarea judicioasă a muncii în cadrul fermelor, generalizarea acordului global, exercitarea exigenței a controlului lunar, iar unde e cazul decadal, asupra modului în care se realizează producțiile și veniturile (raportate la cheltuielile efectuate) sînt instrumente de importanță deosebită pentru ridicarea eficienței economice în toate cooperativele agricole. Tranzpunerea consecventă în viață a hotărîrilor adoptate în adunările generale ale cooperativei, lupta consecventă pentru îndeplinirea lor, vor permite ca agricultura cooperatistă să participe substanțial la realizarea angajamentului asumat cu prilejul conferinței organizației județene de partid Ilfov de a se livra în plus, la fondul de stat, în acest an: 4 700 tone de cereale, 15 000 hl de lapte, 440 tone de carne și alte produse.

Programul de investiții pentru continuarea dezvoltării și modernizării agriculturii cooperatiste vizează crearea de noi și noi capacități de producție, îndeosebi în sectorul creșterii animalelor. În bună parte, obiectivele sale sînt ritmic îndeplinite. Există, totuși, așa cum reiese din analiza rezultatelor pe 1972, unele minusuri generate de cauze care, la prima vedere, par obiective, dar care în general izvorăsc din lipsa de prevedere, de răspundere a unor factori de decizie sau de execuție.

Pe ansamblul sectorului cooperatist, planul de construcții-montaj la complexele zootehnice intercooperatiste a fost depășit, în anul trecut, cu 1%, dar pe total investiții proporția de realizare s-a ridicat la numai 96,7%. Mai concret, 23 de județe și-au depășit prevederile la construcții-montaj, iar 19 județe — pe total investiții. Alte județe — Bistrița-Năsăud, Brașov, Botoșani, Dimbovița, Covasna, Ialomița, Galați, Prahova, Iași, Mehedinți, Teleorman, Sibiu și Timiș — au încheiat anul cu nerealizarea integrală a sarcinilor la construcții-montaj.

O serie de capacități de producție n-au fost puse în funcțiune la termen. Este vorba de un sector de gestație, 5 sectoare de fătare și creștere, de 26 sectoare de îngrășare a porcinelor, 6 sectoare de îngrășare a tineretului taurin, 11 sectoare de creștere a vacilor de lapte precum și de unele sectoare avicole etc. Cauzele majore care au gravat punerile în funcțiune sînt numeroase. Una dintre acestea este necorelarea judicioasă, încă de la începutul anului, a volumului de construcții-montaj repartizat prin plan constructorilor (pe parcurs s-a propus transferarea unor lucrări din regia cooperativei, pe bază de protocol, la diverse unități constructoare dar care, din diferite motive, au tăgăduit sau au refuzat să mai preia, ulterior, diferențele respective).

O serie de șantiere n-au intrat în posesia materialelor sau utilajelor de care aveau nevoie: lipsa bateriilor pentru fermele de găini ouătoare —

în județele Galați și Constanța, de exemplu — a provocat o nerealizare a planului de investiții de circa 20 milioane de lei, adică aproximativ 72% din nerealizările înregistrate la capitolul investiții totale în cooperativele agricole de producție (la complexe). În perioade de vîrf, insuficiența cimentului și a plăcilor de azbociment a dat loc la întreruperi de lucrări la construcțiile zootehnice, la

Controlul sporadic asupra activității unităților din construcții de pe lângă consiliile populare, ca și concluziile nesatisfăcătoare cu unitățile de construcții din cadrul Ministerului Construcțiilor Industriale, care și-au asumat sarcina de realizare a lucrărilor de investiții pentru asociațiile intercooperatiste din județele Ialomița și Arad, sînt alte deficiențe care au condus la rezultatele menționate.

În agricultura cooperatistă, respectarea termenelor de punere în funcțiune a obiectivelor prevăzute pe 1973 este condiționată de

ASIGURAREA INTEGRALĂ A BAZEI MATERIALE PENTRU INVESTIȚII

întîrzierea efectuării instalațiilor interioare etc.

Nesatisfăcătoare a fost și participarea unor unități cooperatiste cu fonduri proprii la unele din asociațiile intercooperatiste ce s-au creat. Asemenea situații s-au întîlnit îndeosebi în județele Ilfov, Teleorman, Vaslui, Mehedinți etc, neasigurarea fondurilor proprii determinînd sistarea finanțării lucrărilor pe perioade destul de lungi. Rezolvarea problemei prin credite suplimentare a survenit, de asemenea cu întîrzierea.

În sfîrșit, trebuie semnalat interesul insuficient manifestat de unele direcții generale județene pentru realizarea ritmică a planurilor de investiții.

La celelalte acțiuni de investiții din regia cooperativei agricole, cauza principală a nerealizării integrale a prevederilor o constituie neasigurarea, în cantitățile necesare, a unor materiale foarte solicitate (ciment, oțel-beton, vată minerală, plăci din azbociment ondulat, alte materiale precum și aparatură de instalații) care nu pot fi asigurate pe plan local. Față de necesar, alocările au reprezentat, în general, 40—60%. În alte locuri, a fost insuficientă forța de muncă pentru realizarea amenajărilor de irigații în sisteme locale etc.

Din cele relatate rezultă că una din „cheile” îndeplinirii integrale a planurilor de investiții, de intrare în func-

țiune la timp a tuturor obiectivelor planificate pe 1973 este desfășurarea unei intense activități pentru asigurarea în primul rînd a mijloacelor materiale și financiare necesare. În 1973, o foarte mare parte din capacitățile de producție ce urmează a fi date în folosință (este vorba de 97% din totalul locurilor pentru vaci, de 89% din sarcina prevăzută la construcțiile pentru îngrășarea tineretului taurin și de 65% la îngrășarea porcinelor) trebuie să se realizeze în regia cooperativei agricole. Realizarea lor implică un important volum de materiale, instalații etc. Iată însă că nici acum nu s-au tras toate capacitățile de rigoare din activitatea anului precedent. Repartițiile făcute pînă nu de mult, care reprezentau cîntă de necesar doar circa 60% la ciment, 40% la plăcile ondulate din azbociment, 10% din oțel beton, 6% din profilele metalice și 4% din țevile de construcții etc. sînt, evident, departe de a fi suficiente. De aceea, este imperios necesar ca Direcția generală a investițiilor din M.A.I.A. și îndeosebi D.G.A.T.M. să-și sporească insistențele la organele în drept pentru a se asigura, din vreme, suplimentarea nivelurilor repartizate. Totodată, direcțiile agricole județene, consiliile intercooperatiste, conducerea cooperativei agricole au datoria de a întreprinde acțiuni susținute în direcția realizării unui volum mai mare de materiale de construcții pe plan local, din producția anexă a unităților.

Ținînd seama de experiența anului precedent, asigurînd din vreme documentația și materialele trebuincioase, intensificînd controlul și asistența tehnică pe șantier încă de acum, de la începutul anului, există garanția realizării ritmice a planurilor de investiții, îndeplinirii sarcinii de a se asigura întreaga unitate sau chiar de vreme în funcțiune a tuturor obiectivelor de investiții prevăzute în planurile cooperativei agricole, ale asociațiilor intercooperatiste, ale fiecărei unități.

Ing. V. STANCU

Diversificarea produselor — între cerință și ofertă

EXIGENȚELE COMERȚULUI — ATENT ONORATE

Intregul program de diversificare a producției unei centrale industriale sau întreprinderi de bunuri de larg consum trebuie să se bazeze, cu precădere, pe cerințele comerțului. De ce? E logic: rețeaua comercială este aceea care vine în contact direct cu consumatorul, lucrătorii din comerț fiind în primul rând cei care recepționează și „sondează” preferințele cumpărătorului, cerința imediată sau în perspectivă pentru o marfă sau alta. Este deci normal ca întreprinderile comerciale să fie luate ca un fel de sfetnic în toate prevederile industriale. De aceea, ni s-a părut firesc ca în ancheta cu privire la diversificarea producției în industria alimentară pe care o întreprinde revista noastră (vezi numerele 1 și 3 din 1973) să dăm cuvântul și reprezentanților comerțului. Ne-am adresat, deci, unor lucrători de la I.C.R.A. București, cea mai mare întreprindere de acest gen din țară, unul dintre principalii beneficiari ai mărfurilor produse de multe centrale industriale din M.A.I.A.A.

„În primul rând, aș vrea să remarc strădania unităților de industrie alimentară de a face față, pe cât posibil, cerințelor de mărfuri ale populației — ne spune Ionel Georgescu, director la această întreprindere. În fiecare an, vânzările de mărfuri alimentare cresc considerabil; însă solicitările și preferințele cumpărătorilor sînt tot mai exigente sub aspectul calității și, mai ales, al diversificării.”

De la șefii unor servicii aflăm multe probleme interesante, izvorite din cerințele complexe ale consumatorilor, care ar trebui să intereseze în cel mai înalt grad pe oamenii care produc bunuri alimentare. Bunăoară, este subliniat faptul că Centrala fabricilor de bere, spirt și amidon și-a diversificat foarte mult producția în ultimii doi ani. Dar, iată că economiștii de la I.C.R.A. — București au, totuși, ceva de reproșat. Lichiorurile și celelalte băuturi spirtoase sînt îmbuteliate — aproape 70% — în sticle de un litru, deși cerința mare este pentru sticle de o jumătate și un sfert de litru. Este un aspect care frînează adeseori desfacerea acestor mărfuri. Pentru industria vinului, exigențele sînt și mai mari. Întreprinderile viei și vinului refuză să livreze comerțului mai multe sorturi de vin, în paralel. Chiar la contractările pe anul 1973, I.V.V. — Ilfov a refuzat să nominalizeze sortimentele de vin ce le va livra în acest an, invocînd leitmotivul: „vă livrăm ce putem și cînd putem”; așa se face că în magazinele alimentare se găsesc, de obicei, un sort sau două de vin, săptămîni la rînd. Așa se face că la București se bea numai Cotești, la Tîrgoviște numai Murfatlar sau la Giurgiu numai Niculițel, deși cumpărătorii vor să găsească mereu toate sortimentele „lanșate” de industria vinului. Ni s-a re-

latat un fapt, care poate fi un exemplu de inerție și lipsă de răspundere; pentru tot anul 1973, pentru întreg județul Dimbovița, comerțul a reușit să contracteze cu I.V.V. doar un vagon de vin, într-un singur sortiment! În același timp, au început să dispară anumite sorturi de țuică, foarte solicitate; șase feluri de țuică bătrînă nu mai apar la oferta de contractări pentru 1973. Sortimentele noi anunțate nu ajung nici ele la consumator. În 1972, peste 20 000 de sticle cu țuică „Haiduc” nu au putut fi livrate de I.V.V. București pentru că acest sort... n-avea preț! De asemenea, 17 000 de sticle de țuică extrafină fabricată de I.V.V. Cluj nu s-au primit pentru că buteliile erau cu defecte. În general, comerțul solicită cantități tot mai mari de băuturi îmbuteliate — atît vinuri cît și spirtoase — dar se livrează, din ce în ce mai multe, în vrac.

„De ce nu se trece la imbutelierea masivă, diversificată ca grama, de ce nu se folosesc și la noi ambalaje din material plastic nerecuperabile pentru tot felul de mărfuri lichide?” — întrebă de multă vreme comerțul, dar industria alimentară mereu rămîne datoare cu răspunsul.

Încă un exemplu de pasivitate la cerința consumatorilor, semnalat de comerț: cele două sortimente de vermut — alb și roșu — sînt cerute cam în egală măsură, ceva mai mult cel roșu; dar în acest an, unitățile Centralei viei și vinului au oferit la contract 90% vermut alb și abia 10% roșu.

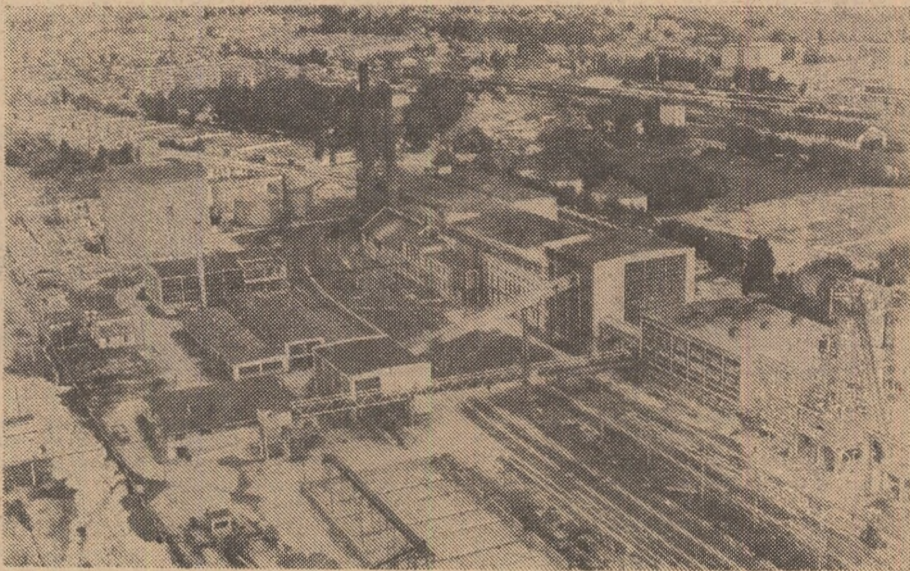
cu toate că de ani de zile comerțul comunică cerința reală de pe piață.

O încălcare a contractelor, atît în privința cantității, dar mai ales în ceea ce privește numărul de sortimente promis, este vizibilă de multă vreme, și în unitățile Centralei peștelui. Aflăm de la I.C.R.A. că întreprinderea de industrializare a peștelui din Tulcea are mari datorii față de populația Capitalei. A livrat mai puțin, în anul ce a trecut, cu peste 3 000 de tone de conserve și semiconserve din pește oceanic și de apă dulce. Multe sortimente de astfel de mărfuri stabilite în contracte și grafice de livrare nu au fost livrate. Ni s-a arătat un dosar cu zeci de telegrame expediate pe adresa I.I.P. Tulcea, toate cam cu același text: „Vă rog expediți de urgență sortimentul... stocul de mult epuizat... sînteți răspunzător de neîndeplinirea contractului”. Întreprinderea piscicolă București este, de asemenea, datoare cu sute de tone de preparate din pește. Din peste 60 de sortimente contractate în anul trecut nu s-au livrat, în mod obișnuit, decît 10—15. Mai grav este faptul că acești furnizori, care nu-și țin cuvîntul, refuză, la contractările pe acest an, să mai specifice livrările pe fiecare sortiment în parte.

Nepotriviri între cerință și ofertă se înregistrează și la altă mare grupă de mărfuri alimentare — conservele de legume și fructe. La ora cînd apar aceste rînduri încă nu s-au perfectat contractele între industria de conserve și organizațiile comerciale pentru livrările pe 1973!

O concluzie firească se impune, după cunoașterea unor asemenea aspecte în relația furnizor-beneficiar: centralele industriale din industria alimentară nu veghează cu toată răspunderea ca unitățile coordonate să respecte cu strictețe programele de diversificare elaborate și — mai ales — să livreze organizațiilor comerciale mărfuri conform contractelor încheiate, în cantitățile și sortimentele stipulate.

Ion PREDA



Inzestrată cu utilaj modern, Fabrica de zahăr din Tg. Mures participă într-o măsură însemnată la creșterea producției de „cristale dulci”. În fotografie: vedere panoramică a acestui obiectiv

Centrala peștelui ne informează despre

NOI AMENAJĂRI PISCICOLE ȘI UNITĂȚI DE INDUSTRIALIZARE

De la serviciul de investiții al Centralei peștelui aflăm noutăți despre creșterea continuă a bazei de producere a puietului, de creștere a peștelui și de prelucrare a sa. Numeroase fonduri au fost alocate în anul 1972 pentru începerea sau terminarea unor complexe piscicole alcătuite din pepiniere pentru puiet și crescătorii pentru pește destinat consumului curent.

Una dintre marile amenajări de acest gen este cea de la Bistrețu, județul Dolj; ea se întinde pe o suprafață de peste 2 000 ha. Nu de mult, aici au fost date în folosință o pepiniară de 250 ha și un prim heleșteu pentru pește de 700 ha, urmînd ca restul lucrărilor să fie terminate în anul acesta. Pepinierea a fost populată încă de anul trecut, în vederea asigurării cu puiet necesar a întregului complex piscicol.

Pe riul Tur din Țara Oașului a intrat parțial în funcțiune, de asemenea, o amenajare piscicolă complexă unde se vor crește mari cantități de crap și alți pești fitofagi. În curînd, și al doilea

tronson din amenajare va fi terminat, astfel că această crescătorie va începe să producă pe suprafața totală de 235 ha.

Pe Dunăre, în incinta îndiguită Boianu-Sticleanu-Călărași, la punctul Iezer, Întreprinderea piscicolă din Călărași a realizat o extindere a crescătoriei de pește existentă aici; noua suprafață piscicolă este de 240 ha și va aduce un spor anual de producție de 350 000 kg crap viu, selecționat.

La Balta Domnească din Dobrogea va intra în producție încă o mare crescătorie piscicolă. Și în județul Iași, la Popricani, se va termina o pepiniară piscicolă în suprafață de 220 ha, care va asigura cu puiet numeroasele iazuri din proprietatea cooperativelor agricole din județ. La Ramadanu, lângă Giurgiu, vor începe lucrările pentru organizarea unei alte mari pepiniere piscicole, care va asigura material biologic pentru popularea iazurilor și heleșteelor cooperativelor agricole din județul Ilfov.

Centrala peștelui se preocupă, totodată, de extinderea suprafețelor de prelucrare a peștelui, în special a celui oceanic. Se creează astfel mari posibilități de diversificare largă a conservelor, preparatelor și semipreparatelor culinare, de pregătire a unei mari game de mîncăruri din pește. Recent au intrat în producție două fabrici de semiconserve și preparate culinare din pește — una în București și alta la Botoșani. O nouă fabrică modernă, similară, de mare capacitate a început a se construi la Brăila, care va fi terminată în acest an. O secție de semiconserve din pește oceanic a început să funcționeze și pe lângă Întreprinderea piscicolă din Cluj. La Sulina, se află în plină construcție, cea mai mare fabrică de conserve din pește oceanic din țară, care va produce anual peste 6 000 de tone de conserve și care va avea și un frigorifer propriu, cu o capacitate de depozitare de 2 000 de tone.

I. TOMESCU

ÎNSEMĂNĂRI

●Pe adresa furnizorului

Uzina „Tehnofrig” din Cluj realizează, în 1970, o linie de imbuteliat sticte, relativ satisfăcătoare. Multe unități din industria alimentară au fost dotate cu asemenea utilaje și, în general, oamenii care lucrau cu ele erau mulțumiți. Iată însă că, în 1972 uzina clujeană a scos un nou tip de instalație de imbuteliat — „cu mult îmbunătățită” — cum s-a anunțat. Multe întreprinderi au fost dotate cu asemenea ultime creații ale „Tehnofrigului”. Dar cînd au început să funcționeze, cei ce le minuiiau au fost puși la grele încercări, deoarece se dovedesc a fi mult inferioare tipului precedent (realizează un procent impresionant de spargerii). În plus, noul tip de instalație este mult mai scump — ajunge la peste 850 000 lei.

Actualmente, mai multe asemenea linii stau nemontate pe la diferite întreprinderi de industrie alimentară. Cei de la Întreprinderea viei și vinului din Suceava, disperați de cite necazuri le-a adus noua linie, de cîți bani le-a încasat degeaba „Tehnofrig” peste prețul pipărat al instalației (circa 80 000 lei) pentru acordarea asistenței tehnice în vederea punerii la punct a acesteia „modernizată” instalații, n-au mai avut nimic de făcut decît s-o expedieze pe adresa uzinei clujene „să facă ce-o și cu ea, că pe noi ne-a îmbătrînit” — cum spunea un maistru sucevean.

Două întrebări se impun: proiectanții și constructorii de la uzina „Tehnofrig” din Cluj nu țin, oare, la prestigiul firmei lor? Iar beneficiarii, respectiv specialiștii din centralele care cumpără asemenea linii — nu au nici o răspundere pentru achiziționarea unor asemenea utilaje care „macină” banii publici?

●Vă place „afineacul”?

Prin județul Suceava se consumă, din timpuri străvechi, două rachiuri pe bază de plante medicinale — pelin și afine. Bunăoară, „afineacul”, cum i se spune pe aici rachiului de afine, este extrem de căutat ca tonic sau pentru tratamentul unor boli digestive.

Cunoscînd aceste preferințe ale sucevenilor, gospodarii de la Întreprinderea județeană a viei și vinului au acționat pentru satisfacerea lor. Pelin avem berechet, de afine-s plini munții, diversificarea e la ordinea zilei — să facem deci, produse noi „și-au zis ei, și au trecut la fapte. Au lucrat oamenii cu trageri de inimă și au realizat patru noi sorturi de băuturi pe bază de pelin și afine — una mai bună decît alta. Le-au înaintat Centralei viei și vinului spre omologare și, după multă vreme de așteptare, rezultatul a fost următorul: despre cele două sortimente de rachiu din pelin — nici un cuvînt! Despre celelalte două rachiuri din afine s-a conchis că: „sînt foarte bune, să le faceți!” Imediat cei de la Suceava au cerut repartiții de afine. Dar în loc de răspuns s-a lăsat... tăcerea.

Acesta este epilogul primei încercări de diversificare a producției făcute la I.V.V. Suceava. Cred oare iovarășii din Centrala viei și vinului că promovarea noului poate fi astfel stimulată?

●Apel la autoutilare

În unitățile de industrializare a cărnii se resimte, de multă vreme, lipsa cuțitelor măcelărești. Este o unealtă care în operațiunile de desosare, tranșare nu se poate înlocui cu nimic altceva. Oricine își poate închipui că un muncitor-tranșator care prelucrează zilnic sute de kilograme de carne și n-are în mîini un cuțit perfect, are, în schimb, numai necazuri; depune un efort mai mare decît trebuie, are un randament scăzut, face o prelucrare a cărnii redusă sub raport calitativ.

Toată lumea cunoaște „problema cuțitelor” — centrala, departamentul, uzinele constructoare de mașini — dar pînă acum nimeni n-a soluționat-o. În acest răstimp s-au realizat, în uzinele din rețeaua M.A.I.A.A., mașini și utilaje de o complexitate și tehnicitate impresionantă, care se importau — în cele mai multe cazuri superioare celor pe care le achiziționau, cu valută forte, de prin țări străine. Chiar în industria cărnii s-au conceput și realizat fierăstraie electrice pentru diferite operațiuni pe care le-ar învidia orice constructor de mașini. Dar nimeni nu se ocupă de producerea unui... banal cuțit măcelăresc, de calitate superioară — unealtă mult așteptată în abatoare, în fabricile de conserve sau salam.

Ce-i de făcut? Nimic altceva decît să se organizeze de către centrala de resort fabricația acestor produse, deci să se apeleze tot la metoda... autoutilării!

DIN PRIMELE ZILE ALE NOULUI AN — RITM VIU ÎNTRERERII SOCIALISTE

Am intrat într-un an nou de muncă cu puteri sporite, parcă mai ambițioși și mai îndrăzneți. În cinstea aniversării Republicii, cu toate greutățile cauzate de vreme, mecanizatorii noștri s-au străduit să folosească din plin mașinile și timpul de lucru. Ei realizaseră planul anual de producție încă de la 30 noiembrie 1972. Până la încheierea anului trecut, au obținut apoi o importantă depășire a sarcinilor planului valoric.

În întrecerea socialistă, desfășurată sub conducerea comitetului de partid, de comitetul sindicatului, cele 8 secții de mecanizare au inițiat acțiuni ferme pentru strângerea recoltelor din cele 11 cooperative agricole deservite. Dintre aceste acțiuni, merită a fi amintite cuplarea a câte 2 și chiar 4 tractoare spre a se salva produsele rămase în tarlalele unde era aproape imposibil de pătruns, eliberarea terenurilor de resturi de vegetale, organizarea lucrului în schimburi prelungite. S-a lucrat și în timpul sărbătorilor. Toți mecanizatorii au acordat o grijă sporită aplicării normativului de întreținere zilnică și periodică la tractoare. Dețin de remarcant e faptul că în fiecare grupă sindicală lucrul a fost analizat în fiecare seară, făcându-se evidențieri sau dimpotrivă, criticându-se cazurile de lipsă de disciplină.

Trecându-se la executarea ogoarelor adânci, mecanizatorii noștri au executat aproape în întregime cele 3800 hectare prevăzute pentru perioada respectivă. În fiecare zi, atât la gazeta de perete a stațiunii, cât și în interiorul atelierului mecanic, comitetul sindicatului a ținut la zi un „bulletin al întrecerii”.

Merită evidențiată pentru hărnicia de care au dat dovadă tractoriștii Gheorghe Frîncu, Ion Moise II, Ilie M. Ion, Nicolae Cocor, Victor Dobre, Ion Vlad și alții.

Ulterior, pe măsură ce nu s-a mai putut lucra intens la efectuarea ogoarelor de toamnă, s-a trecut la repararea utilajului necesar în muncile de primăvară. Și la aceste lucrări s-a desfășurat și se desfășoară o vie întrecere socialistă. Acolo unde există ateliere

noi la secții, unele utilaje se repară pe loc. Până de curând, de exemplu, acestea au fost puse la punct în cea mai mare parte la secția nr. 5 Cîmpeni, condusă de Gheorghe Samoila, la secția 2 Florica, condusă de Gheorghe Bițan și la secția a 3-a Limpeziș, condusă de Dumitru Ciulei.

În acest an, sarcinile de plan ale stațiunii noastre sînt și mai mari ca în 1972.

Iată doar câteva din noutățile cu care stațiunea noastră se prezintă în cel de-al treilea an al cincinalului.

S.M.A. Mihăilești a devenit centru de reparații și de fabricații. Nu numai că executăm pregătirea tuturor tractoarelor și utilajelor noastre, ci le punem la punct și pe cele ale S.M.A. Glodeanu. În plus, va trebui să realizăm un plan de fabricații în valoare de 1.900.000 lei.

În colaborare cu S.M.A. Padina și S.M.A. Rușețu în 1973 vom executa în principal 800 de cabine pentru tractor. În același timp, lucrătorii noștri vor realiza lucrări de mecanizare în sectorul zootehnic al cooperativei deservite, în valoare de peste 460.000 lei. Între altele, vom introduce la 12 graj-

duri rețea de apă, vom instala 8 bucătării furajere și alte instalații.

Tot începînd cu prima lună a anului, executăm reparații la diferite mașini auto, în acest scop înființînd o secție specială. Vom repara autocamioanele și celelalte mașini, atât pentru stațiunea noastră, cât și pentru S.M.A. Glodeanu și cooperativele agricole din Mihăilești, Limpeziș, Movila Banului, Pitulicea, Siliștea Cotorcii și Cotorca.

Pentru a-i mobiliza pe tractoriști, mecanici, electricieni, sudori, șoferi etc. să lucreze cu sîrguință — cu sprijinul comitetului sindicatului, vom elabora o foaie volantă săptămînală, în care vor fi popularizați frunțașii. De curînd, s-au început și lecțiile în cadrul noului an de învățămînt agrozootehnic. Biblioteca stațiunii a fost sporită, aici găsindu-se, pe lângă cărți beletristice, și lucrări tehnice necesare la orele de curs.

Mai vrem să subliniem că organele sindicale acordă un sprijin substanțial și în ce privește buna desfășurare a activității la cantina-restaurant a stațiunii, unde iau masa și salariații ai altor instituții din comună.

Cu încredere deplină în forțele noastre, am început cum se vede noul an, hotărîți să obținem rezultate și mai bune ca în anul trecut, cînd planul de venituri a fost depășit cu 1.200.000 lei, obținîndu-se economii de peste 600.000 lei.

Ing. Stanciu TRANDAFIR
director,
Gheorghe FURTUNA
secretar
al comitetului sindicatului
de la S.M.A. Mihăilești,
județul Buzău



Și la I.A.S. Valea Călugărească, județul Prahova — ca în toate unitățile agricole de stat din țara noastră, — se acordă o deosebită grijă asigurării unor cât mai bune condiții de muncă și de trai. Între altele, aici au fost construite o serie de blocuri destinate ca locuințe salariaților — așa cum se vede în fotografie

Foto : C. DUMITRU

BREVIAR JURIDIC

CODUL MUNCII

Drepturi și îndatoriri

Numeroși cititori ne-au solicitat în ultimul timp precizări cu privire la drepturile și îndatoririle celor încadrați într-o unitate socialistă, prevăzute în noul Cod al Muncii, care va intra în vigoare cu începerea de la 1 martie 1973.

Vom începe subliniind în primul rînd că fiecare persoană încadrată într-o unitate socialistă are dreptul să i se asigure un loc de muncă potrivit aptitudinilor, pregătirii profesionale, aspirațiilor sale, precum și cu nevoile unității. Retribuirea sa se face potrivit principiului socialist de repartiție, în raport cu cantitatea, calitatea și importanța socială a muncii pe care o desfășoară, fiindu-i asigurată stabilitatea în muncă (contractul de muncă neputînd să înceteze sau să fie modificat decît în cazuri strict prevăzute în lege).

Angajatul are dreptul să participe la conducerea, organizarea și controlul activității unității, să aleagă și să poată fi ales în organele de conducere prevăzute de lege, să beneficieze de condițiile create prin reglementările legale, inclusiv de concedii de studii pentru ridicarea pregătirii profesionale și a nivelului general de cunoaștere. Salariatul are dreptul să fie promovat în categorii de încadrare sau în funcții superioare, în raport cu pregătirea, experiența, rezultatele muncii și nevoile unității: lui i se asigură, totodată, repaus săptămînal și concediu de odihnă anual plătit, folosind condițiile create de societatea socialistă pentru recreere, refacerea capacității de muncă, ridicarea nivelului de cultură și beneficiind de înlesniri pentru trimiterea la odihnă și tratament în stațiuni balneo-climaterice.

În noul Cod al Muncii se precizează că, persoana încadrată într-o unitate socialistă beneficiază de condiții corespunzătoare de muncă, de protecție a muncii, de asistență medicală gratuită, de indemnizații, de asigurări sociale în caz de pierdere temporară a capacității de muncă, de măsuri pentru prevenirea îmbolnăvirilor, refacerea și întărirea sănătății, precum și de măsuri pentru protecția specială a femeilor și tinerilor.

În sfîrșit, orice angajat are dreptul să beneficieze de pensie pentru limită de vîrstă sau în caz de invaliditate, să folosească baza materială a unităților socialiste destinată activității culturale și sportive. El are, de asemenea, dreptul să se adreseze organelor superioare, celor de jurisdicție sau oricărui for competent, ori de cîte ori consideră că a fost prejudiciat în drepturile sale.

În acest important act normativ, sînt prevăzute și o serie de îndatoriri principale. Se subliniază astfel că, fiecare om al muncii este obligat să apere proprietatea socialistă, contribuind la dezvoltarea ei, realizînd norma de muncă și celelalte sarcini ce decurg din funcția sau postul deținut, fiind răspunzător de îndeplinirea lor față de colectivul de muncă și față de conducerea unității.

Noul Cod al Muncii arată că salariatul trebuie să efectueze orice activitate potrivit pregătirii sale și nevoilor unității, iar în situații deosebite, determinate de necesitatea asigurării bunei funcționări a unității, are obligația de a participa — indiferent de funcția sau de postul pe care-l ocupă — la executarea oricărui lucrări și la luarea tuturor măsurilor cerute de nevoile unității. Sînt prevăzute, de asemenea, îndatoriri specifice de altfel și în legea nr. 1/1970 privind organizarea și disciplina muncii în unitățile socialiste de stat. Astfel, fiecare angajat este dator să respecte programul de lucru, să folosească integral și cu eficiență timpul de muncă, să asigure utilizarea integrală a capacităților de producție, ridicarea productivității muncii, reducerea cheltuielilor de producție, realizarea lucrărilor încredințate, în condițiile de calitate stabilite, creșterea eficienței activității unității în care lucrează, să respecte ordinea și disciplina la locul de muncă.

În vederea ridicării continue a calificării profesionale, a creșterii nivelului de cunoștințe tehnico-științifice și de cultură generală, salariații sînt obligați să urmeze și să absolva cursurile de perfecționare organizate sau comandate de unitatea în care lucrează. În ceea ce privește modul de comportare a angajatului, acesta trebuie să respecte normele socialiste de conduită în relațiile cu ceilalți membri ai colectivului de muncă, să vegheze la aplicarea lor în viață, să dea dovadă de cinste și corectitudine, să contribuie la întărirea spiritului de disciplină, de intrajutorare tovarășească, să combată orice fel de manifestări inapoiate, asigurînd păstrarea secretului de stat și al secretului de serviciu.

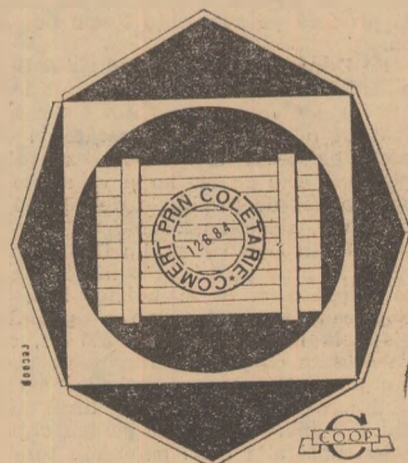
Vasile BRAILOIU
consilier juridic șef

Rețineți această adresă: UNIVERSALCOOP

Comerțul prin coletarie, str. Serg. Nuțu Ion nr. 8-12, Sectorul 6, București

De aici puteți procura cele necesare gospodăriei dv. fără a vă deplasa la magazine. Cum? Expediind o scrisoare la adresa indicată mai sus, mărfurile vă sosesc la domiciliu, prin poștă. Plata se face la primirea coletului. Iată numai câteva dintre articolele pe care le puteți comanda astfel:

- perne umplute cu fulgi de găină, dosul din inlet natur, dimensiuni: 75/65 cm — lei 151; 60/50 cm — lei 101; 70/60 cm — lei 136; 40/35 cm — lei 42; 70/50 cm — lei 113; 30/25 cm — lei 39,80;
- pernă decor brodată manual 40/35 cm — lei 68;
- caudiene matlasate, diferite culori și mărimi, bărbătești și de damă — lei 450;
- față de masă din in. cu desene în țesătură, culoare albă, import: 150 x 150 cm — lei 90; 150 x 175 cm — lei 105; 150 x 200 cm — lei 120;
- pățuri „Munplast”, flausate, în carouri, diferite culori, 150 x 200 cm — lei 130;
- Filtru electric pentru cafea „Mocca” pentru 4 persoane — lei 135; pentru 6 persoane — lei 149 220 V., import;
- pompe „Kama” 220 V., import — lei 875;
- ceas deșteptător „Slava”, import, lei 120 lei — 132;
- uruturi manuale pentru cereale, cu granulația reglabilă — lei 122;
- batoză manuală pentru porumb — lei 63,80;
- piese de schimb pentru reșouri „Rapid 4”: mantaua exterioară — lei 18; grătarul — lei 14; gazeificatorul — lei 10,60; dopul filetat — lei 0,70; fitilul — lei 3,75;
- grătar pentru prăjit carne pe aragaz, format dintr-o tavă de tablă, pe care se sprijină grătarul, iar deasupra are un capac înalt, care nu permite răspîndirea fumului în încăperea — lei 27,60.
- aparat electric pentru ondulat părul, 220 V — lei 85;
- aparat electric pentru masaj, 220 V — lei 150;
- rame foto din material plastic, cu ornamente, dimensiuni 6 x 9 — lei 9; 9 x 12 — lei 13; 10 x 14 — lei 31; 13 x 18 — lei 38.



ÎNVĂȚĂMÎNTUL AGROZOOOTEHNIC DE MASĂ

Correspondențe de la subredacțiile noastre

În aceste zile, în întreaga țară se desfășoară o amplă acțiune de instruire a membrilor cooperativelor agricole și a lucrătorilor din unitățile agricole de stat, insistându-se în mod deosebit asupra celor mai noi și moderne metode de lucru. În unele județe ale țării, s-au și obținut rezultate bune. Mai sînt însă și unități unde vechea idee că „mai este timp destul”, îi călăuzește încă pe factorii responsabili pentru bunul mers al acestei activități.

Despre unele aspecte privind desfășurarea cursurilor agrozootehnice de masă, ne relatează cîțiva dintre corespondenții din cadrul subredacțiilor revistei noastre.

TULCEA: Lecții

bine pregătite

Pentru ca lectorii celor 310 cercuri de învățămînt agrozootehnic de masă să realizeze lecții frumoase, interesante, Direcția generală agricolă i-a îndrumat să acorde cea mai mare atenție realizării de conspecte, utilizînd fie lucrări de specialitate apărute în Editura „Ceres”, fie cele editate de Redacția revistelor agricole. În plus, și în județul nostru, în acest an, se vedește o mai mare grijă în asigurarea unui material didactic util și interesant. De altfel, în cooperativele agricole unde s-au aplicat în mod riguros astfel de indicații — la Cerna, Nalbant, Nicolae Bălcescu, Lunga — la cursuri au fost prezenți nu numai cei înscriși, ci numeroși alți cooperatori, iar toate cele 12 lecții planificate au fost ținute. La cooperativa din Casimcea, inginerul șef Gheorghe Ciurea este prezent la toate cele 4 cercuri organizate și controlează cu atenție modul cum se pregătesc lecțiile, dacă se folosesc tabla, planșele, diafilmele etc. La fel procedează inginerul Constantin David, la cooperativa agricolă din Zebil.

Pentru ridicarea nivelului de cunoștințe ale oamenilor, s-au luat măsuri pe plan județean ca, odată cu ruierea filmelor artistice, la căminele culturale să se prezinte și documentare agricole, ce pot sprijini temele incluse la învățămîntul agrozootehnic. Mai trebuie notat, în sfîrșit, că numeroși președinți de cooperative agricole — ca Dumitru Bugală de la C.A.P. Panduru — contribuie la mobilizarea oamenilor.

Eugen CALIN

directorul Casei agronomului
a județului Tulcea

MEHEDINȚI: În plină

desfășurare a cursurilor

Anul acesta, conform indicațiilor primite, activitatea de pregătire agrozootehnică a oamenilor s-a desfășurat mai bine, în comparație cu anii trecuți.

Peste 28 000 de cursanți din unitățile agricole participă în aceste zile de iarnă la lecții, în cadrul a 432 de cercuri de învățămînt. În unele cooperative agricole, cum sînt cele din Gruia, Vlădaia, Pristol, unde s-au luat măsuri judicioase pentru mobilizarea cursanților, s-au ținut cîte 5—6 lecții

În stațiunile pentru mecanizarea agriculturii, folosindu-se perioada reparațiilor de iarnă, mecanizatorii sînt atrași către lecții interesante, unde un accent deosebit se pune pe cunoașterea noilor utilaje cu care sînt dotate unitățile. Acolo unde lectorii se preocupă în mod deosebit de ridicarea nivelului de cunoștințe ale oamenilor, se folosesc cu succes, în sprijinul învățămîntului agrozootehnic. Așa stau lucrurile la cooperativele Salcia, Obîrșia de Cîmp sau Cujmir.

O atenție deosebită s-a acordat asigurării de broșuri tipărite, tocmai în scopul ușurării procesului de învățămînt. Pe lângă lucrările editate pe plan central, am distribuit cursanților și peste 24 000 de broșuri realizate pe plan local, în 39 de titluri, tratînd probleme legate strîns de procesul de producție în cooperativele agricole. Trebuie să spunem însă că media lecțiilor ținute pînă în prezent nu este totuși satisfăcătoare, mai ales ținînd seama de trebuurile cîmpului ce încep să se aglomereze.

De aceea, au fost luate măsuri organizatorice, alături prin consiliile intercooperatiste, cit și prin direcția generală agricolă și uniunea județeană a cooperativelelor agricole să se respecte graficele de lecții.

Ing. Simion BORUGA

directorul Casei agronomului
a județului Mehedinți

TIMIȘ: Grijă pentru

demonstrații practice

Faptul că la cele 1 020 de cercuri de învățămînt agrozootehnic din județul Timiș participă în acest an 44 793 de cursanți — cu peste 7 670 mai mulți ca anul trecut — este un indiciu cert că oamenii sînt dornici să-și ridice nivelul cunoștințelor, să stăpînească noi tehnologii agricole, cu ajutorul cărora să poată ridica producțiile. Sînt unele cooperative agricole, ca cele din Ghiroda, Jimbolia, Stamora Germană, Moravița, Visag și altele unde — luîndu-se măsuri organizatorice din vreme, mobilizîndu-se cu operativitate cursanții — pînă acum cîteva zile fuseseră prezentate toate cele 12 lecții prevăzute.

Preocuparea de a se asigura, în afară de lecții teoretice, și lucrări practice este dominantă în cele 572 de cercuri de învățămînt din cooperativele agricole, 827 din I.A.S. și 103 în S.M.A. Toate expunerile din cadrul cercurilor zootehnice, bunăoară se fac la grajduri, ceea ce conferă garanția că mulgătorii, îngrijitorii își pot însuși mai bine noțiunile teoretice.

La cooperativele din Ghiroda sau Jimbolia, se pune un accent deosebit pe cunoașterea utilajelor care asigură o mecanizare complexă în sectorul zootehnic. La cooperativa Tomatic se fac interesante demonstrații practice la cercul legumicol, pe lîngă unității. La fel se procedează la cooperativa din Lovrin, folosindu-se serele asociației intercooperatiste de aici. La cooperativa Becicherecul Mic, inginerii Mircea Neagu și Elena Neagu expun lecțiile cu privire la fertilizări și pregătirea solului fie în locurile unde se execută lucrările de îngrijire a terenurilor, fie în ogrădă unde sînt construite platformele de îngrijire naturale.

În sfîrșit, este de notat că și în sălile unde se țin lecții teoretice se aduc materiale didactice — probe de sol, semințe, corzi de pomi, vițe etc — tocmai pentru a se lega mai bine noțiunile abstracte de latura practică.

Iosif FETESCU

directorul Casei agronomului
a județului Timiș

P O S T A REDACȚIEI

Ion DUMITRESCU — comuna Sîrbeni, județul Teleorman.

Pentru ocuparea lunții de șef de fermă în C.A.P., indicatorul de pregătire și vechime, aflat în vigoare, prevede următoarele condiții: studii superioare tehnice în specialitate și o vechime de 3—5 ani, în funcție de gradul fermei, sau îndeplinirea condițiilor prevăzute la pct. 66 și 67 pentru funcția de tehnician principal și tehnician, prevăzute în anexa nr. 2 la Legea 12/1971.

Intrucît școala de agricultură și gospodărire sătească, pe care afirmăm că ați urmat-o între anii 1943—1946, se echivalează, conform ordinului nr. 966/1964 al Ministerului Învățămîntului, cu școala profesională, nu puteți ocupa funcția de șef de fermă, deoarece nu îndepliniți nici una din condițiile de studii arătate mai sus.

Ca urmare, în conformitate cu prevederile art. 68 din Legea nr. 12/1971, menținerea dumneavoastră pe funcția de șef de fermă nu este legală.

În ce privește vechimea în muncă, conform art. 10. pct. d din Legea nr. 1/1970, puteți beneficia de acest drept dacă v-ați încadrat la C.A.P. Sîrbeni în termen de 90 zile de la data încetării activității ca salariat la I.M.A. Greci, județul Dimbovița.

Menționăm că prin trecerea ca membru cooperativ, beneficiați de drepturile ce vi le conferă această calitate, prevăzute în Statutul C.A.P. și alte acte normative privind organizarea cooperativelelor agricole de producție.

Referitor la actul de studii pe care-l solicitați, ca urmare a absolvirii între anii 1943—1946 a școlii de agricultură și gospodărire sătească din comuna Roznov, județul Neamț, urmează să vă adresați Liceului agricol din comuna Horia, județul Neamț, care a preluat arhiva școlii respective.

Iancu UNGURFANU, Dumitru DIACONU, Ana BUCUR, Teodor NIȚULESCU — Rm. Vilcea.

Direcția generală județeană Vilcea pentru agricultură, industrie alimentară și ape precizează că, pe baza ordinelor nr. 70 893/1970 și 1 248/1972 ale M.A.I.A.A. tehnicienii din zona ne-cooperativizată se numesc în funcția de tehnician agronom sau veterinar cu salarii cuprinse între 1 280 și 1 720 lei, corespunzător claselor 12—13. La circumscripțiile sanitare veterinare poate fi creat un singur post de tehnician principal (respectiv pentru tehnicianul care este ajutorul direct al medicului veterinar). Cît privește acordarea građațiilor, de la cea inferioară la cea superioară, potrivit art. 37 și 64 din legea nr. 12/1971 aceasta se face la propunerea comitetelor executive ale consiliilor populare comunale.

Un grup de cooperatori din comuna Orlești, județul Vilcea:

Organele de resort, care au cercetat cele cuprinse în sesizarea trimisă redacției, precizează că nu sînt întemeiate afirmațiile cu privire la problemele incluse în scrisoarea respectivă.

Ing. Ion MARIN — cooperativa agricolă Sinești, comuna Potcoava, județul Olt.

Potrivit precizărilor Direcției generale agricole a județului Brăila cooperativa agricolă Agaua a fost deservită de trei secții de mecanizare din fermele I.A.S. Insula Mare a Brăilei. În anul 1971, cooperativa respectivă a realizat din producția globală planificată doar 81,2 la sută.

Conform H.C.M. 1929/1969 inginerilor șefi li se rețin 1,5 procente pentru fiecare procent de nerealizare a planului.

Ing. șef. Ioan MIHEȚ — cooperativa agricolă Săliște, comuna Băița, județul Hunedoara.

În baza instrucțiunilor primite în 1970 specialiștii din cooperativele agricole de producție, pe lîngă salariul primit de la stat, pot obține — cu aprobarea adunării generale, pînă la 15 la sută din normele convenționale cvenite procedintului, cu condiția realizării planului de producție — înțelegînd prin aceasta realizarea valorii producției globale a unității.

În situația dumneavoastră, — potrivit precizărilor Direcției generale agricole Hunedoara, — în mod legal vi s-a imputat contravaloarea produselor și banilor primiți drept retribuție pe anul 1970—1971.

Ing. Mircea SABAC, I.A.S. Nicorești, județul Galați.

Departamentul agriculturii de stat nu a aprobat premiera dumneavoastră pentru activitatea desfășurată la ferma nr. 9 a fostei I.A.S. Tecuci, în anul 1971.

Florian BIRIȘ — comuna Hălmăjad, județul Sălaj.

În urma cercetărilor efectuate de organele în drept, s-a constatat că nu sînteți membru al cooperativelelor agricole de producție și în consecință nu vi se poate acorda loc de casă.

● BLOC-NOTES ● BLOC-NOTES ● BLOC-NOTES ● BLOC-NOTES ●

IMBUNĂTĂȚIRILE ACTIVITĂȚII DE COMERȚ EXTERIOR CU PRODUSE ALE INDUSTRIEI ALIMENTARE

De la 1 ianuarie a.e., potrivit Hotărîrii Consiliului de Miniștri nr. 1 645 din 29 decembrie 1972, au intrat în vigoare o serie de măsuri privind reorganizarea activității de comerț exterior cu produse ale industriei alimentare. Centralele industriale și o serie de unități asimilate acestora din subordinea M.A.I.A.A. sînt autorizate să efectueze activități de comerț exterior. Totodată, a fost modificat obiectul de activitate al întreprinderii de comerț exterior „Prodelexport” care, în noul context, se va ocupa de: exportul și importul de animale vii, de carne și subproduse animale, de conserve de carne și preparate din carne precum și de exportul de vinat viu și impușcat.

Centralele industriale și unitățile asimilate acestora din subordinea M.A.I.A.A. autorizate să efectueze activități de comerț exterior sînt următoarele: Centrala industrializării lapteului, care va asigura lactate și derivate din lapte; Centrala organizării producției și industrializării sfeclei de zahăr, care va încheia tranzacții pentru zahăr, produse zaharose, melasă; Trustul uleiului, care va avea ca obiect al activității de comerț exterior uleiurile comestibile și tehnice vegetale, acizi grași, germeni de porumb și de grâu; Centrala „Delta Dunării” — pentru pește, conserve de pește, produse pescărești, unelte de pescuit aferente activității industriale și unelte de stuf; Centrala pentru cultura tutunului și industrializarea tutunului — pentru țigarete și material de filtre; Trustul pentru producția avicolă — pentru ouă din producția unităților agricole socialiste, praf și pastă de ouă și alte derivate de tip industrial, carne de pasăre, păsări vii, material de reproducție; Asociația crescătorilor de albine din Republica Socialistă România, pentru produse apicole din producția unităților agricole de stat și cooperativelelor agricole și din achizițiile de la producătorii individuali. Denumirile în relația externă a unităților de comerț exterior sub care se vor efectua activitățile vor fi următoarele: „Lactexport”, „Zaromex”, „Vegetaloli”, „Deltex”.

„Romtabac”, „Avicolaexport” și respectiv „Apiex”.

PENTRU MARIEREA POTENTIALULUI HORTICULTURII

În urmă cu două zile, la minister, a avut loc o importantă sedință de lucru, condusă de dr. ing. I. Ceaușescu, adjunct al ministrului agriculturii, industriei alimentare și apelor. Au participat cadre de conducere din Centrala de producție, valorificare și industrializare a legumelor și fructelor, din unitățile de cercetare și de la catedrele institutelor de învățămînt superior, cu specific legumicol și pomicol. Scopul întîlnirii: stabilirea unor programe concrete de activitate pentru fiecare specie legumicolă și pomicolă în parte, programă la îndeplinirea cărora să contribuie — într-o activitate integrată — cercetarea, învățămîntul și producția. Pentru fiecare program în parte au fost constituite colective — restrînse și largite — cu răspunderi precise în ridicarea producțiilor la nivelul cerințelor actuale ale economiei, asigurîndu-se astfel mărirea continuă a potențialului horticulturni românești.

UN MODERN COMPLEX DE PĂSTRARE A LEGUMELOR ȘI FRUCTELOR

Recent, la Galați s-a dat în folosință un nou și modern complex de depozitare a legumelor și fructelor. Cu o capacitate de 7 000 de tone, dispunînd de celule frigorifice, noul complex dă posibilitatea depozitării pe o perioadă îndelungată a produselor horticoale, în condiții optime.

CONSFĂȚUIRE CU CRESCĂTORII DE PĂSĂRI ȘI ANIMALE MICI

Zilele trecute, la Cluj, a avut loc o consfătuire organizată — prin Casa Agromomului — de filiala județeană a Asociației generale a crescătorilor de păsări și animale mici. La consfătuire au participat președinți de consilii populare comunale, președinți, ingineri-șefi și șefi de ferme zootehnice din cooperativele agricole, medici veterinari de circumscripții, peste 400 de crescători de păsări și animale mici, precum și reprezentanți ai unor organe de stat și instituții interesate.

Participanții la consfătuire au analizat activitatea filialei județene a asociației, stabilind, printr-un plan de acțiune concret, măsurile ce se impun pentru ca aceasta să-și aducă o contribuție sporită la mai buna aprovizionare a populației cu carne (Ing. P. Cristea).

PRIMELE ZILE — PRIMELE SUCESE

La cooperativa agricolă Tudor Vladimirescu, județul Brăila, recent distinsă cu „Ordinul Muncii clasa I” pentru buna producție de grâu obținută în 1972, se obțin succese și în sectorul creșterii animalelor. Încă de acum, de la începutul anului, organizarea judicioasă a producției zootehnice și generalizarea sistemului de retribuție în acord global au început să-și arate roadele. Astfel, zilnic s-au livrat la fondul de stat cîte 2 000 de litri de lapte, cu 400 de litri mai mult decît sarcina de plan. De asemenea, prin extinderea metodelor intensive de îngrijire a animalelor s-au putut livra, cu șase zile mai devreme, 30 de porci și 50 de oi. Și în sectorul avicol se întrevăd realizări. Prin modernizarea halcilor avicole și prin promovarea automatizării procesului tehnologic se preconizează ca noul lot de 10 000 de pui de carne să fie livrat în 55 de zile față de 60 de zile cît este prevăzut.

FABRICA DE SEMICONSERVE DIN PEȘTE

Recent, a intrat în producție, la Botoșani, o fabrică de semiconserve din pește a întreprinderii Piscicola din această localitate, aparținînd Centralei peștelui. Noua unitate de prelucrare a peștelui oceanic și de apă dulce dispune de patru linii tehnologice, cu ajutorul cărora se vor semiindustrializa anual peste 500 tone de pește. Principalele produse ale fabricii — pește sărat, pește afumat, salată de icre și marinat reci în ulei — sînt puse la dispoziția cumpărătorilor prin unitățile specializate ale comerțului din județele Botoșani, Vrancea, Bacău și Suceava. Primele cantități de semiconserve din pește, între care 30 000 kg de pește sărat, 8 000 de borcane cu marinate în ulei și 25 000 borcane de salată de icre — au și fost livrate consumatorilor.

CALEIDOSCOP

Negrăita frumusețe a munților Făgăraș — cu piscurile și plaiurile lor alpine, cu căldările și lacurile cristaline pline de păstrăvi, cu panoramele lor de neuitat — va fi dublată de o modernă bază hotelieră și de agrement care va înzeca valoarea turistică a acestui pitoresc colț de țară.

Stațiunea Păltiniș se va dezvolta serios. Este gata șoseaua modernizată între Sibiu și această stațiune, care urcă pînă la peste 1400 m sub virful Cindrelului. În execuție se află aici un hotel de 300 de locuri, ceea ce va spori la 800 numărul locurilor de odihnă. Pînă în 1980 Păltinișul va avea 2000 de locuri, pîrtii și trambuline de schi modernizate, iluminate, dotate cu teleschiuri.

În jurul lacului Bilea a început construcția unei stațiuni care în final va avea 4000 de locuri; ea se va întinde în zona Glăjerie și la Cascadă — unde s-a și construit primul hotel dintr-un șir de numeroase altele ce se vor înălța aici. Se vor construi

Frumusețile patriei

FĂGĂRAȘII ÎN HAINĂ NOUĂ

cabane de mare capacitate la lacurile Bilea, Capra și Doamna. Într-unul din hotelurile de la Lacul Bilea se va amenaja un mare cazinou. A început construcția primei linii de teleferic, cu cabine, de pe Făgăraș — de la Cascadă la lacul Bilea. Alte două linii se vor întinde în curînd între Glăjerie și Cascadă și între lacul Bilea și lacul Capra. Prin Șaua Caprei; primele două linii vor fi gata pînă în 1975.

Pe toate văile din zona Bilea — pe Valea Doamnei, Caprei, în jurul lacului — vor fi amenajate numeroase pîrtii de schi — în lungime totală de peste 20 km. dotate cu instalațiile de transport trebuincioase — teleschiuri, telescaune, iluminat fluorescent etc. Pînă în 1975 se vor da în folosință pentru amatorii de turism alpin, în zona Bilea, primele 500 de locuri în hoteluri ultramoderne, confortabile. În paralel cu înălțarea acestor lăcașuri ale turismului modern, în toată această zonă se vor construi și amenaja numeroase magazine și unități de prestare a celor mai diferite servicii.

Munții Făgăraș vor deveni peste cîțiva ani una dintre zonele turismului alpin, dotată cu instalații de tehnică hotelieră și de agrement dintre cele mai moderne.

P. ION

TOTUL SE... FUMEAZĂ

Se spune — cu deplin temei — că pentru a renunța la fumat, fumătorul are nevoie de o voință de fier. Dar cîți oameni dispun de o asemenea voință? Iată de ce, cercuri științifice, industriale, asociații diverse s-au pornit să găsească soluția sau soluțiile pentru a înlătura fumatul, sau măcar a-l înlocui cu ceva mai puțin dăunător decît tutunul.

Ce nu s-a încercat! Terapia în grup, sugestia, hipnoza, condiționarea, folosirea de substanțe care provoacă dezgust față de tutun și altele. Una dintre principalele metode folosite este însă aceea de a produce țigări din altceva decît tutunul. Încercări au fost făcute în Marea Britanie unde, un medic scoțian, C.L. Anand, a făcut țigări cu... ovăz, care, potrivit unei formule descoperite în India, dezinfectează organismul de opiu și de nicotină. O țigară împotriva fumatului...

Un inventator francez a fabricat o țigară — care de altfel se află în vânzare, în farmacii — din frunzele și petalele mai multor plante, în amestec cu miere. Este o țigară care, după cum se afirmă, îl dezvăță pe fumător de... fumat.

Fumătorilor americani li se oferă țigări din frunze de salată verde.

Alții, în alte părți, au încercat, fără prea mare succes, să umple țigările cu celuloză obținută din pastă de lemn, din frunze de tomate, de spanac, de varză, de sfeclă, păpădie etc., ori cu tutun dar din cel cu foarte puțină nicotină.

Oricum, cîteva reușite s-au produs, astfel încît pe piața țigărilor au apărut mărci ca Berthot, Gallia, Sir Alec, Bravo, iar pentru fumătorii de pipă, „tutunul” Honeyrose.

Deocamdată pericolul (pentru această plantă), nu pare iminent, iar pentru marile firme producătoare nici alii, deoarece chiar ele sînt cele care se interesează de fabricarea țigărilor... fără tutun. Probabil că într-o bună zi se va putea parafraza cam așa vechiul aforism: nimic nu se pierde, totul se... fumează!

Tragedie în lumea dinosaurilor

Faptele s-au petrecut în urmă cu aproximativ 70 de milioane de ani. Uriașele reptile care populau globul terestru au dispărut pînă la una și aici pînă în ziua de azi, deși a trecut atîta vreme, nimeni nu a reușit să dea fenomenului o explicație pe deplin satisfăcătoare.

De curînd, în Franța, la Aix-en-Provence, au fost descoperite cîteva ouă de dinosaur care au atras atenția specialiștilor prin aceea că aveau coaja simțitor mai subțire decît altele, descoperite mai de mult (un milimetru în loc de 2,3 milimetri). În acest detaliu aparent fără importanță, profesorul vest-german H. K. Erben crede a fi descoperit explicația pieririi reptilelor. După părerea lui, din cauza schimbării condițiilor naturale, reptilele au fost silit să se adune în anumite zone, într-un fel de oaze care au devenit în scurt timp suprapopulate cu dinosauri. Din cauza acestei aglomerări, în organismele lor s-au produs modificări hormonale care au provocat subțierea cojii ouălor pînă într-atît încît acestea nu au mai putut ajunge la ecloziune.

R. T. Baker, un cercetător american, este însă de altă părere. El socotește că reptilele în cauză nu erau animale cu singe rece așa cum sînt reptilele din zilele noastre, ci cu singe cald, ca păsările și mamiferele. Avînd un astfel de metabolism și fiind lipsite de blană, a fost de ajuns o simplă răcire bruscă a climei pe întreaga planetă (așa cum s-a petrecut la sfîrșitul cretacului) pentru ca soarta lor să fie pecetluită.

INTRE VACI ȘI „GLASURILE MELODIOASE ALE TIGRILOR”

După ce două avioane nu au putut ateriza pe aeroportul din Bombay din cauza unei cirezi de vaci ce umblau pe pista de aterizare și pe care nimeni nu îndrăznea să le alunge, ele fiind considerate animale sacre, administrația aero-



Fără cuvinte
Desen de Nic. NICOLAESCU

DE LA LUMEA ADUNATE

portului a găsit următoarea soluție, și anume — a trimis un salariat la grădina zoologică din localitate cu un magnetofon. Pe bandă a fost înregistrat răcnetul tigrilor. De cite ori vacile își permit să apară pe aeroport intră în funcțiune banda cu „glasurile melodioase ale tigrilor” și vacile o iau la sănătoasa.

FEMEILE SÎNT PREFERATE BARBAȚILOR

...la angajarea în funcția de paznici și consultanți la grădina zoologică din Los Angeles. Astfel, au fost angajate 12 femei în vîrstă între 20 și 50 de ani să supravegheze și să îmblînzească fiarele. Pînă acum această activitate o desfășurau bărbații, dar s-a dovedit că fiarele preferă femeile în a căror prezență devin mai docile și mai calme.

ARICI ȘI DUȘMANII LOR PE PATRU ROȚI

Dacă în natură există animale ghinioniste, apoi unul dintre ele este ariciul. Românii îl vinau pentru pielea sa cu țepi, pe care au folosit-o pentru scărminatul lânii, pînă cînd erau cît pe aci să-l extermine. Senatul a fost nevoit să emită o lege pentru limitarea vînatului aricilor. Mai tirziu, ariciul a fost vînat pentru carnea sa. La Londra a existat chiar o piață specială pentru vînzarea cîrnilor de arici.

Acum viața aricilor este expusă unei alte primejdii. Distrugerea tușișurilor și a gardurilor vii îi privează de cele mai bune ascunzătoare, iar autoturismele îi calcă, distrugîndu-i în masă. În general, ariciul fug destul de repede pentru a evita întîlnirea cu dușmanul cel cu patru roți, însă... spre nenorocirea lor, țepoasele animale sînt pornite să se apere împotriva oricărui dușman, fie el și motorizat. În caz de primejdie, ariciul se oprește și imediat se face ghem pentru „a-l lua în furci pe dușman”, însă este strivit pe loc. De aceea, pe majoritatea șoselelor din Franța, Belgia și Olanda sînt puse indicatoare: „Atenție, arici!”

MAGAZIN SPORTIV

Sînt convins că și jucătorii vor căuta să se autodepășească...

...NE DECLARĂ VALENTIN STĂNESCU, NOUL ANTRENOR AL LOTULUI REPREZENTATIV DE FOTBAL

Desigur, cîștigătorii au aflat că, prin eliberarea din funcție a antrenorului echipei reprezentative, Angelo Niculescu, la conducerea selecției noastre de fotbal a fost numit Valentin Stănescu, antrenorul principal de pînă acum al formației Steaua.

Neîndoindu-ne măsura luată de federația de specialitate urmărește realizarea unui deziderat major: calificarea echipei noastre reprezentative în turneul final al viitoarei ediții a Campionatului mondial. În această privință, anul în curs poate fi socotit decisiv. Întîlnirile pe care trebuie să le susținem cu echipele Albaniei și R.D. Germane sînt menite să precizeze capul de serie, deci una dintre pretendentele la un „fotoliu” în finala amîntită.

Valentin Stănescu, cunoscut în fotbalul nostru ca un tehnician energic și priceput, și-a cîștigat merite incontestabile, activînd în ultimii ani la Metalul Tirgoviște, Rapid, Steagul Roșu și, în ultima vreme, la Steaua. Și nu greșim, credem, dacă anticipăm că și la cirma echipei naționale va activa cu rezultate bune.

Adresîndu-i rugămîntea de a răspunde unor întrebări puse de redacția noastră, VALENTIN STĂNESCU ne-a declarat:

— În primul rînd, eu sînt adeptul unui joc ofensiv, în care „11”-le folosit să beneficieze de o condiție fizică optimă. Aceasta înseamnă că fiecare jucător trebuie să se pregătească în așa fel, încît la sfîrșitul partidei să fie la fel de „proaspăt” ca și la începutul celor 90 de minute. Volumul de muncă afectat, deci, obținerii unei forme maxime trebuie să fie cu mult mai mare decît pînă acum.

— Ați anunțat un lot de 25 de jucători. Credeți că el îi include, într-adevăr, pe cei mai buni?

— S-ar părea că n-am greșit. Iubiții fotbalului trebuie să știe că am analizat, în acest scop, foarte minuțios — jucător cu jucător — fiecare echipă din diviziile A și B și, după consultări ample, am reținut cele 25 de nume. Am chemat în primul eșalon unii dintre cei mai valoroși titulari de pînă acum. Dar am promovat și talente certe, care s-au afirmat îndeosebi în 1972: Iordache, Sămoeș, Marcu, Boloni, Troi, Aelenei, Beldeanu etc.

— A reținut atenția reactualizarea lui Răducanu...

— Eu — și ca și mine sînt incredințat că numeroși alți tehnicieni — cred în virtuțile portarului rapidist. Îmi exprim convingerea că el se va pregăti cu toată conștiinciozitatea și va reuși să fie util, ca în zilele lui de glorie.

— Ce noutăți tactice veți aduce în jocul naționalei?

— Toți jucătorii vor trebui să știe „să meargă” în atac și în apărare. Voi corecta activitatea mijlocașilor, în sensul că ei vor trebui să devină, în primul rînd, sprijinitori ai ofensivei, diriguitori perspicaci ai atacului și, bineînțeles, chiar atacanți la nevoie, iar în defensivă să dovedească repplieri fulgerătoare — gen Bekenbauer.

— Ce program imediat va avea lotul reprezentativ?

— La 18 ianuarie am avut — împreună cu antrenorul Robert Cosmoc — un prim contact de... cunoștință. La această întrunire au fost prezenți și antrenorii echipelor divizionare A. Apoi, pentru 29 ianuarie, este prevăzută o convocare în vederea deplasării în Franța și Spania, pentru trei jocuri. După o minuțioasă vizită medicală, vor avea loc cîteva antrenamente și două jocuri de verificare — primul cu Petrolul-Ploiești, celălalt cu o echipă din divizia B.

— Cunoașteți formațiile pe care le vom întîlni în turneul proiectat?

— Probabil că în Franța vom întîlni pe F.C. Nîmes, echipă în care activează compatriotul nostru Pircălab. La Barcelona, vom juca în compania formației Espagnol. Cel de al treilea joc va avea loc la Malaga sau la Madrid.

— La ce dată se va pieca în Franța?

— La 4 februarie. Pînă atunci, jucătorii din lotul selecționat se vor antrena intens, sub îndrumarea antrenorilor lor. De altfel, am solicitat acestora un sprijin larg, neprecupețit. Fără acest sprijin nu e de conceput o pregătire metodică, intensă. Nu e mai puțin adevărat că, fără o stăruitoare muncă personală, fără un exercițiu permanent, fără un control în care să primeze conștiința proprie, nici un mare jucător n-ar putea atinge performanțe deosebite. De aceea, sînt convins că și jucătorii vor căuta să se autodepășească, făcînd dovada unei pregătiri ireproșabile, la cota valorică a marilor echipe ale lumii.

AL. IANCU



CU 6 LEI AUTOTURISMUL PREFERAT LA LOZ ÎN PLIC Pascu Marta din Tilmaciu, județul Sibiu, a cîștigat la Loz în plic autoturismul său preferat Skoda S.100.

DIN PROGRAMUL DE RADIO și TELEVIZIUNE

pe săptămîna 28 ianuarie - 3 februarie 1973

RADIO

BULETIN DE ȘTIRI: Luni, marți, miercuri, joi, vineri și sîmbătă: programul I: 9,00; 10,00; 11,00; 14,00; 15,00; 17,00; 21,00; 23,00; 24,00; 2,00; 4,00; 5,00; programul II: 6,05; 9,30; 12,00; 14,00; 17,00; 19,00; 21,00; 23,00; 0,55; programul III: 17,00; 20,00; **Duminică** programul I: 6,00; 11,00; 14,00; 15,00; 21,00; 23,00; 24,00; 2,00; 4,00; 5,00; programul II: 9,30; 14,00; 17,00; 20,00; 23,00; 0,55; programul III: 19,30.

RADIOJURNAL: Luni, marți, miercuri, joi, vineri și sîmbătă: programul I: 7,00; 13,00; 16,00; 22,00; programul II: 7,00; 13,00; 16,00; programul III: 22,00.

EMISIUNE PENTRU SATE:
DUMINICĂ: programul I: 9,00 — **ORA SATULUI** în fiecare zi de lucru — 6,20
JURNAL AGRAR.

EMISIUNI MUZICALE

DUMINICĂ: Muzică populară: programul I: 6,05; 11,00; 19,30; programul II: 7,05; 13,00; 16,00; 19,00; 22,00.

LUNI: Muzică populară: programul I: 6,05; 10,05; 12,30; 17,25; programul II: 7,05; 9,35; 11,20; 15,00; 19,30.

MARȚI: Muzică populară: programul I: 6,05; 10,05; 12,30; 14,40; 17,30; 20,40; programul II: 7,05; 9,35; 11,30; 13,30; 17,00; 20,05.

MIERCURI: Muzică populară: programul I: 6,05; 10,05; 12,30; 14,30; 17,30; 20,40; programul II: 7,05; 9,35; 12,15; 13,00; 16,30; 19,30.

JOI: Muzică populară: programul I: 6,05; 10,05; 12,30; 16,05; 20,40; programul II: 7,05; 9,35; 11,00; 12,15; 13,30; 17,05; 19,30.

VINERI: Muzică populară: programul I: 6,05; 10,05; 12,30; 16,05; 20,40; programul II: 7,05; 9,35; 11,00; 12,15; 13,30; 17,05; 19,30.

SÎMBĂȚĂ: Muzică populară: programul I: 6,05; 10,05; 12,30; 17,30; 20,40; programul II: 7,05; 9,15; 13,30; 17,05; 19,30; 22,00.

TELEVIZIUNE

DUMINICĂ: PROGRAMUL I: 8,00 — Gimnastica pentru toți; 8,15 — Pentru sănătatea dv.; 8,30 — Cravatele roșii; 10,00 — **VIATA SATULUI:** Invitațiul emisiunii: Eroul Muncii Socialiste Ion Gîrceag; De luni pînă duminică, Rubrică de actualitate săptămînală; Aplicarea acordului global în agricultură (I). Azi — culturile de cîmp; Universitarii din... Hărman — reportaj; Telefoileton: Comerț... cu derogare. Pe urmele unor echipe de control obțesc prin magazinele sătești; Posta emisiunii; Cîntece și jocuri populare; 11,10 — Omul și muzica lui; 12,00 — De strajă Patriei; 12,30 — Emisiune în limba maghiară; 14,30 — **TELEX;** 14,35 — **Avanpremieră;** 14,40 — „360 DE GRADE”; 18,15 — Film serial pentru tineret; „Pierduți în spațiu”; 19,00 — Vetre folclorice; 19,20 — 1001 de seri; 19,30 — **TELEJURNAL** ● Săptămîna politică internă și internațională în imagini; 20,10 — Reportajul săptămîinii; 20,30 — Film artistic: „Aventurile lui Sherlock Holmes”. Premieră pe țară; 21,50 — Gala U.N.I.C.F.F.; 22,30 — **TELEJURNAL;** 22,40 — Duminică sportivă. **PROGRAMUL II:** 12,30 — Promenada duminicală; 15,00 — Închiderea emisiunii de prînz; 20,10 — Eroi îndrăgiți de copii; 20,40 — Caleidoscop cultural-artistic; 21,00 — Studioul muzical; 21,50 — Telex tehnico-științific; 22,10 — Film serial: „Mannix”

LUNI: PROGRAMUL I: 17,30 — Curs de limba franceză (reluare); 18,00 — **TELEX;** 18,05 — La ordinea zilei Azi. În județul Dolj; 18,20 — Căminul; 19,00 — Scena, Emisiune de actualitate și critică teatrală; 19,20 — 1001 de seri; 19,30 — **TELEJURNAL;** 20,00 — Mai aveți o întrebare?; 20,35 — Roman foileton: „Destăinuire”; 21,20 — Revista literară TV; 22,00 — 24 DE ORE; 22,20 — Teleslob; 22,40 — Handbal masculin STEAUA — UNIVERSITATEA BUCUREȘTI (repriza a II-a). **PROGRAMUL II:** 20,00 — **Avanpremieră;** 20,05 — Film serial pentru copii; 20,30 — Dans și muzică de pretutindeni; 20,45 — Film documentar; 21,00 — De la „Do la do” — emisiune de muzică ușoară; 21,20 — Film artistic: „Calvarul”. Seria I: „Surorile”.

MARȚI: PROGRAMUL I: 9,00 — Telescoala; 10,00 — **TELEX;** 10,10 — **Avanpremieră;** 10,15 — Teleciclopedia (reluare); 11,00 — Telecinemateca pentru copii; 12,00 — Reportaj TV (reluare); 12,20 — Cîntece și jocuri populare (reluare); 12,45 — 52 de inițiative și 52 de săptămîni (reluare); 13,00 — **TELEJURNAL;** 15,00—16,00 — **LECTII TV PENTRU LUCRĂTORII DIN AGRICULTURĂ:** ● Organizarea producției și a muncii în C.A.P. Generalizarea retribuirii pe bază de acord global în sectorul de creșterea animalelor ● Ameliorarea și exploatarea pășunilor (inclusiv cele cultivate); 17,30 — Curs de limba rusă (reluare); 18,00 — **TELEX;** 18,10 — Tehnic-club; 18,35 — Panoramic științific; 19,10 — Tragerea de amortizare ADAS; 19,20 — 1001 de seri; 19,30 — **TELEJURNAL;** 20,00 — Reflector;

20,15 — Seară de teatru: „Accidentul”; 21,30 — Interpretul săptămîinii: Doina Badea; 21,45 — Poșta TV; 22,00 — 24 DE ORE ● Contraste în lumea capitalului; 22,30 — Handbal masculin: UNIVERSITATEA BUCUREȘTI — POLITEHNICA TIMIȘOARA (repriza a II-a). **PROGRAMUL II:** 20,00—22,40 — **SEARĂ PENTRU TINERET.**

MIERCURI: PROGRAMUL I: 9,00 — Curs de limba engleză; 9,30 — De la Alfa la Omega; 10,00 — **TELEX;** 10,05 — Mai aveți o întrebare? (reluare); 10,40 — La ordinea zilei (reluare); 10,55 — **Avanpremieră;** 11,00 — Revista literară TV (reluare); 11,40 — Film serial: „Pe urmele lui Caplîja”; 12,40 — Telex tehnico-științific (reluare); 13,00 — **TELEJURNAL;** 17,30 — Curs de limba germană (reluare); 18,00 — **TELEX;** 18,05 — Tragerea Pronoexpres; 18,15 — Întrebări și răspunsuri; 18,40 — Aniversarea unui cor; 19,00 — **TIMP ȘI ANOTIMP IN AGRICULTURĂ:** ● Obiectivul nr. 1 în agricultură: 17 400 000 tone de cereale. Dvs. ce faceți pentru realizarea lui? Răspund cooperatori și factori de răspundere din agricultura județului Constanța ● Astăzi vă prezentăm: Institutul pentru legumicultură și floricultură — Vidra ● Buletin agrometeorologic; 19,20 — 1001 de seri; 19,30 — **TELEJURNAL;** 20,00 — Telescoala; 20,20 — Telecinemateca: „Strada precriilor”; 21,50 — Florica Bodeuț — Inedit... Vechi doine bihorone; 22,00 — 24 DE ORE ● România în lume; 22,40 — Gala maestrilor; 23,00 — Baschet masculin: **DINAMO BUCUREȘTI** — **IGNIS VARESE. PROGRAMUL II:** 20,00 — O viață pentru o idee; 20,30 — Muzică populară; 20,45 — Agenda; 20,55 — Portativ '73; 21,25 — Handbal masculin: **STEAUA — DINAMO BUCUREȘTI** (repriza a II-a); 21,55 — Bucureștii necunoscut; 22,15 — Roman foileton: „Destăinuire” (reluare).

JOI: PROGRAMUL I: 9,00 — Curs de limba franceză; 9,30 — Prietenii lui Așchită; 10,00 — **TELEX;** 10,10 — Tehnic-club (reluare); 10,40 — Bucureștii necunoscut (reluare); 11,00 — Telecinemateca (reluare); 12,30 — Telescoala; 12,50 — **TELEJURNAL;** 15,00 — **LECTII TV PENTRU LUCRĂTORII DIN AGRICULTURĂ:** ● Organizarea muncii în acord global la lucrările de înființare și îngrijire a plantațiilor viticole tinere; 16,00—17,00 — Telescoala; 17,30 — Emisiune în limba maghiară; 18,30 — **TELEX;** 18,40 — Muzică; 19,05 — Drumuri în istorie; 19,20 — 1001 de seri; 19,30 — **TELEJURNAL;** 20,00 — Barzi și rapsozi; 20,10 — Pagini de umor; 20,35 — Tinerii despre ei înșiși; 21,10 — Steaua fără nume: „Floarea din grădină”; 22,00 — 24 DE ORE ● Din țările socialiste; 22,30 — Cupa mondială la schi alpin — coborîre femei. **PROGRAMUL II:** 17,30 — Agenda; 17,40 — Pagini de mare popularitate; 18,10 — Film serial pentru tineret: „Pierduți în spațiu” (reluare); 18,55 — **Avanpremieră;** 19,00 — Municipalityea răspunde Bucureșteanului; 19,20 — 1001 de seri; 20,00 — Concert al orchestrei simfonice a Radioteleviziunii; 22,00 — Teatru scurt: „La capătul nopții”.

VINERI: PROGRAMUL I: 9,00 — Curs de limba rusă; 9,30 — O viață pentru o idee (reluare); 10,00 — **TELEX;** 10,10 — Teatru scurt (reluare); 10,50 — Istoria filmului sonor; 12,20 — Moment folcloric; 12,40 — Municipalityea răspunde bucureșteanului (reluare); 13,00 — **TELEJURNAL;** 16,00—17,00 — Telescoala; 17,30 — Curs de limba engleză (reluare); 18,00 — **TELEX;** 18,05 — Tragerea Loto; 18,15 — Atenție la... neatenție!; 18,35 — La volan; 18,50 — Teleconferința de presă; 19,20 — 1001 de seri; 19,30 — **TELEJURNAL;** 20,00 — Prim plan; 20,20 — Film artistic: „Hugo și Josefina”; 22,10 — 24 DE ORE ● Aplauze pentru români. **PROGRAMUL II:** 18,00 — **TELEX;** 18,05 — Telecinemateca pentru copii; 19,10 — Muzică ușoară; 19,20 — 1001 de seri; 19,30 — **TELEJURNAL;** 20,00 — **Avanpremieră;** 20,10 — Cîntece și jocuri populare; 20,40 — Revista economică TV; 21,10 — Omul și muzica lui (reluare); 22,00 — Telerama; 22,30 — Cărți și idei.

SÎMBĂȚĂ: PROGRAMUL I: 9,00 — Curs de limba germană; 9,30 — A fost odată ca niciodată; 10,00 — **TELEX;** 10,10 — Ansambluri folclorice; 10,40 — De vorbă cu gospodinele; 11,00 — Selecțiuni din emisiunea: „Promenada duminicală”; 12,35 — Cărți și idei (reluare); 13,00 — **TELEJURNAL;** 16,00 — **TELEX;** 16,05 — Cunoașteți legile?; 16,20 — Muzică populară; 16,30 — Emisiune în limba germană; 18,15 — Ritm, tinerete, dans; 19,00 — „Biruit-au gîndul”; Dimitrie Cantemir; 19,20 — 1001 de seri; 19,30 — **TELEJURNAL;** 20,00 — 52 de inițiative în 52 de săptămîni; 20,15 — Teleciclopedia; 21,00 — Film serial: „Mannix”; 21,15 — Melodii ce nu se uită; 22,30 — **TELEJURNAL;** 22,40 — Cupa mondială la schi alpin; 23,10 — Seară de romane. **PROGRAMUL II:** 16,00 — Agenda; 16,10 — Azi și mâine; 16,20 — Armonii intime; 16,50 — **Avanpremieră;** 17,00 — Cîntece și jocuri populare; 17,30 — Reporterii noștri peste hotare; 18,00 — Film artistic: „Drumuri”.

Uzina

SINTEZA

ORADEA

producece;

Benzoat de sodiu alimentar



DIROL

INOL

LINOXIN

Altebel 72



— Să mă trăsnească dacă mint !

— Fă alt jurămint, că de trăsnet știu eu bine că ai asigurare la ADAS.

AGRICULTURA PE GLOB

CULTURA LUCERNEI ÎN UNGARIA

Calatorii de documentare

Cu cîtva timp în urmă, un grup de specialiști români din agricultură au avut ocazia să efectuăm un schimb rodnic de experiență cu specialiști agricoli din R. P. Ungară, care își desfășoară activitatea în cîmpia Tisei.

Ceea ce ne-a atras atenția în mod deosebit a fost faptul că atât unitățile agricole cooperatiste, cît și cele de stat posedă suprafețe întinse cultivate cu lucernă, reprezentînd 25% și chiar mai mult din terenul arabil, dar care avea o densitate normală și un grad mare de acurateță în ce privește buruienile. Interesîndu-ne de modul cum au reușit să realizeze asemenea culturi, am fost informați că agronomii maghiari acordă o atenție deosebită unor verigi din tehnologia culturii lucernei mai ales în anul de înființare a acesteia, urmărind scoaterea tinerelor plante din concurență cu buruienile încă din perioada germinăției. Apoi, în cursul vegetației și al repausului vegetativ al primului an de vegetație și al următorilor, în aceste etape critice ei folosesc erbicidele corespunzătoare. Astfel, la pregătirea patului germinativ (primăvara sau vara), în funcție de conținutul solului în materie organică și de complexul argilo-humic se aplică 6-8 litri/hectar din erbicidul Balan care se încorporează imediat în sol cu ajutorul combinatorului sau al grapeilor cu discuri G.D.-4, după aceeași metodă cunoscută și la noi în țară la aplicarea erbicidului Treflan.

În prima parte a vegetației, cînd sînt îndeplinite condițiile cerute de erbicid, se aplică 7-8 kg/hectar din erbicidul Na Ta (sarea de sodiu a acidului trichloroacetic) al cărui efect depinde mult de gradul de dezvoltare a monocotiledonatelor.

Pentru buruienile care nu intră în spectrul de control al erbicidului Balan și, în special, cele din familia cruciferelor, se folosesc 7 litri/ha din erbicidul Aretit, cu restricția ca masa verde de lucernă din solete tratate să nu fie folosită în hrana animalelor decât după cel puțin 60 de zile.

În perioada repausului vegetativ (toamna tîrziu sau primăvara cît mai timpuriu) lucernierele destinate obținerii de furaje, cît și loturile semincere, primesc un tratament cu erbicidul Treflan, folosindu-se 35 litri/hectar.

Prin acest mod de combatere a burui-

enilor pe cale chimică, lucernierele rămîn curate de buruieni, își păstrează densitatea, asigurînd astfel furaje de bună calitate, cu conținut ridicat de proteină și productivitate ridicată în stațiile de deshidratare.

Vizitînd Institutul pentru ameliorarea lucernei din Kompolt, atît în cîmpurile experimentale, cît și în cele de producție ne-au fost prezentate efectele aplicării cu succes a erbicidului Medex, care este o invenție maghiară, compus din Afalon + Diuron + Na Ta în proporție de 3 + 3 + 6 kg/ha.

Aplicînd tratamentul Balan + Aretit + Medex se reușește ca, pe toată durata de vegetație, lucerniera să rămînă curată de buruieni. Pe această linie ne-a fost prezentat un lot semincer de lucernă, aflat în al treilea an și care în anul de înființare a primit tratamentul Balan-Aretit-Medex. De atunci, acest lot n-a mai primit nici o lucrare de întreținere, deși prezenta unele vetre de *Cirsium arvense*, cu talie redusă și deformații vegetative, sturc care

nu le permitea să concureze cu plantele de lucernă. De asemenea, tratamentul Balan-Aretit-Medex asigură purificarea trifoiului din loturile semincere de lucernă.

Pe baza observațiilor făcute în timp, Institutul de ameliorare a lucernei din Kompolt a ajuns la concluzia că loturile semincere de lucernă e bine să fie amplasate pe terenuri mai puțin fertile și chiar sărace, iar terenurile fertile să fie destinate lucernierelor pentru producerea furajelor.

Ca metodă de semănat, institutul a recomandat ca pe loturile semincere de lucernă să se facă în benzi de cîte 2 rînduri distanțate la 12,5 cm, așezate la intervale de 70 cm între benzi.

Cu ajutorul acestor metode de semănat și de combatere a buruienilor atît în anul de înființare cît și în ceilalți ani de vegetație, pe cale chimică, așa cum am arătat mai sus, se reușește obținerea seminței de lucernă încă din primul an, ajungînd la 360-380 kg/hectar. În cîmpurile experimentale de la Kompolt ni s-a demonstrat că loturile semincere, semănat în rînduri apropiate, nu sînt indicate deoarece nu asigură cantități mari și constante de semînță.

Avînd în vedere evoluția suprafețelor însămînțate cu lucernă destinată obținerii furajelor, a loturilor semincere, cît și valoarea mare ce se investește la unitatea de suprafață în anul de înființare, apreciem că metodele expuse mai sus pot fi luate în considerare și aplicate cu succes și în condițiile țării noastre.

Ing. N. DAVIDESCU
din Departamentul
agriculturii de stat



Pe orice vreme, „sezonul” e prielnic în vasele sere ale sovhozului „Moskovskii”, din preajma capitalei Uniunii Sovietice

Fișier

SURSELE DE CREȘTERE ÎN AGRICULTURA MONDIALĂ

În recentul raport al F.A.O., consacrat situației mondiale a agriculturii, experții fac o analiză sumară — dar pentru aceasta nu lipsită de interes — a surselor de creștere în agricultură. Este semnificativă comparația care se face pe acest plan, în domeniul amintit, între sursele pe care se bazează creșterea în țările avansate, pe de o parte, și în cele care, cuorîndu-și relativ recent independența, au pornit pe drumul progresului economic, pe de altă parte. În prima categorie de țări, creșterea în agricultură se întemeiază în proporție de 60—80% pe organizare, tehnologie și eficiență. În celelalte țări, mersul înainte al agriculturii se bazează pe progresele realizate în utilizarea mîinii de lucru, pe extinderea suprafețelor cultivate și pe majorarea investițiilor.

O primă concluzie care rezultă din aceste premise: pentru modernizarea agriculturii este esențială aplicarea nemijlocită în practică a cunoștințelor recent dobîndite în domeniul noilor me-

tode culturale, pe planul mecanizării lucrărilor, al utilizării semințelor, pe cel al apărării sănătății animalelor etc.

Dar să nu anticipăm, căci în majoritatea regiunilor lumii continuă să fie urmată calea extinderii suprafețelor și a creșterii numerice a oamenilor care muncesc în agricultură. Astfel, pe ansamblul mondial, mărirea suprafețelor a contribuit cu aproape o treime la creșterea producției de cereale în perioada 1948—1971. Această medie rezultă din date situate la extreme ca, de pildă: 3% în Europa apuseană și 78% în Orientul Apropiat.

Concomitent, a crescut ca număr forța de muncă. În agricultura lumii lucrau în 1950 aproximativ 680 milioane de oameni, iar în 1970 numărul lor a depășit 770 de milioane. În limitele acestei creșteri s-au produs, de la o regiune a lumii la alta, variații semnificative. Astfel, în ansamblul țărilor socialiste din Europa, populația activă din agricultură a scăzut cu 20 de milioane de oa-

meni, în Europa occidentală cu 16 milioane, în America de Nord — cu 5 milioane. În schimb, ea a crescut cu 6 milioane în Orientul Apropiat, cu 4 milioane în America Latină, cu 18 milioane în Africa. Una dintre semnificațiile esențiale ale acestor creșteri este slaba productivitate a lucrătorilor din agricultura zonelor amintite. Pentru a ilustra și mai bine diferența de productivitate dintre țările avansate și cele care încep să se dezvolte, Raportul F.A.O. propune următoarea formulă. Dacă raportul producție/populație activă în agricultură este, pe ansamblul mondial, egal cu 1, se obțin astfel de indicatori pentru diverse regiuni: Africa = 0,4, Orientul Apropiat = 0,7, America Latină = 1,2, în timp ce America de Nord = 28!

Toate aceste date ilustrează deosebit de extrem de mari care continuă să existe în agricultura lumii, între regiunile dezvoltate și cele slab dezvoltate. Firește, ele nu pot ilustra situația foarte exactă dintr-o țară sau alta și nu pot ține seama de toate particularitățile. Ele au însă valoare incontestabilă a adevărului pe care omenirea dornică de progres trebuie să-și întemeieze aspirațiile.

A. COSTA

ORIZONTURI

PERLITUL PROTEJEAZA POMII

Oameni de știință din R.S.S. Armeană au elaborat un procedeu pentru întrebunțarea perlitului vulcanic la protecția pomilor fructiferi împotriva fenomenelor meteorologice nefavorabile. Acest mineral este ars și măcinat, după care se amestecă în soluția de var cu care sînt stropiți pomii. În acest fel, se formează un strat protector poros, care nu împiedică respirația plantelor și care nu este spălat de ploaie. Via, protejată cu soluția respectivă, poate rezista și la temperaturi de -35°C.

DEZVOLTAREA ZOOTERNIEI MONGOLE

În trei trimestre ale anului trecut numărul vitelor cunoscute mari din R. P. Mongolă a crescut cu 3,5%, ajungînd la 25.500.000 de capete, dintre care numai tineretul bovin crescut în anul 1972 reprezintă circa 8 milioane de capete.

În ultimii șapte ani, aproximativ 27% din totalul investițiilor din R.P. Mongolă au fost alocate pentru finanțarea agriculturii țării, iar din respectivele fonduri majoritatea au fost folosite pentru dezvoltarea zootehniei.

CAUCIUC CONTRA CAUCIUC

De 20 de ani s-a creat falsa impresie că cererile de cauciuc natural au scăzut. Statisticile dezvăluie însă că, în actualul deceniu, întreaga cantitate de cauciuc natural produsă în lume și-a găsit piața de desfacere. E drept că în perioada 1961—1970 cererea de cauciuc natural a crescut doar cu un sfert, în timp ce aceea de cauciuc sintetic — de peste 2 ori.

UN NOU TRATAMENT ÎMPOTRIVA RABIEI

Oamenii de știință își pun, în momentul de față, mari speranțe în posibilitățile de combatere a rabiei pe care le oferă, după cît se pare, un nou vaccin foarte concentrat obținut din culturi de virus pe țesuturi. Este vorba despre experiențe care s-au desfășurat în ultimii cîțiva ani la Centrul Internațional pentru combaterea rabiei creat de Organizația Mondială a Sănătății la Philadelphia (S.U.A.) și la o instituție similară din Atlanta în aceeași țară. În urma acestor experiențe a fost preparat un vaccin din care este suficientă o singură injecție pentru a proteja o maimuța muscată de un animal turbat.

Evident, studiile efectuate au în vedere și imunologia umană față de turbare, subiect care preocupă cercurii științifice din foarte multe țări, cu atît mai mult, cu cît — după cum semnalam într-unul din ultimele numere ale revistei „Agricultura” în anumite zone ale Europei s-a produs o recrudescență a acestei boli.

Cercetările imunologice sînt însoțite de studii privitoare la ecologia vulpii — unul dintre principalii purtători ai rabiei — și la epizootologia bolii în rîndul animalelor sălbatice. Pe acest plan, Danemarca, Olanda, R.F. a Germaniei, Elveția și Cehoslovacia execută diverse lucrări în cooperare, iar guvernul Marii Britanii a creat un comitet de anchetă care să studieze problemele legate de carantina pentru această boală, astfel încît să fie determinat pericolul care se creează în transportul internațional de animale, perioadele de incubație și măsuri adecvate în vederea prevenirii importului rabiei.

AGRICULTURA ITALIEI ÎN 1980

Experții economiști consideră că încă în deceniul acesta agricultura Italiei va suferi un proces de rennoire radicală, care va comporta intensivizare și industrializare.

Printre problemele pe care agricultura italiană le are de rezolvat pînă în anul 1980 sînt: reducerea forței de muncă cu încă două milioane de persoane, acordarea de asistență tehnică agricultorilor, îmbunătățirea activității de conservare, transformare și comercializare a produselor agricole, precum și alte probleme care privesc, în ultimă instanță, calitatea produselor și desfacerea acestora.

Potrivit programelor care au fost elaborate, în anul 1980, agricultura italiană va fi constituită din întreprinderi cerealiere de 80-120 ha, cîș specializate de 30 ha, ferme pentru creșterea vacilor de lapte de 40-60 capete, ferme de creșterea porcilor pentru îngrășat de 450-600 capete, ferme pentru creșterea de pui pentru carne de 100.000 de exemplare.

Pentru a se ajunge la aceste dimensiuni este prevăzută o regrupare sau asociere voluntară (cooperative sau alte forme de asociere la alegere) care să constituie unități de producție autonome și eficiente destinate să gestioneze în comun terenurile, patrimoniul zootehnic, mașinile.

Obiectivul acțiunilor prevăzute este acela de a se obține un echilibru mai bun între producție și consum, favorizînd orientarea agriculturii către produsele cerute de consumatori.

În Italia — populația agricolă activă va reprezenta, la sfîrșitul anului 1980, aproximativ 12% din total.

Ing. Valeriu BITA