

TRĂIASCĂ 1 MAI, ZIUA SOLIDARITĂȚII INTERNAȚIONALE A CELOR CE MUNCESC!

● ANUL XXV — SERIA A IV-A ● NR. 17 (1677) ● JOI 26 APRILIE 1973 ● 16 PAGINI — 1 LEU ●

AGRICULTURA

SĂPTĂMINAL DE ȘTIINȚĂ ȘI PRACTICĂ DIN AGRICULTURĂ, INDUSTRIA ALIMENTARĂ ȘI GOSPODĂRIREA APELOR

LA SĂRBĂTOAREA MUNCII

Constantin HERESCU

președintele Uniunii Sindicatelor
din agricultură, industria alimentară
și gospodărirea apelor

Lucrătorii din agricultură, industria alimentară și gospodărirea apelor, loialtă cu toți oamenii muncii, cinstesc, sub flamurile unui nou Arminden, ziua solidarității internaționale a oamenilor muncii, sărbătorită pe tot globul sub semnul înnoirilor creatoare și năzuințelor spre mai bine.

Anul acesta, deși primăvara s-a dovedit capricioasă — zilele frumoase alterând cu altele friguroase și ploioase — oamenii muncii de pe ogoare, din fabricile prelucrătoare de produse agricole, hotărâți să creeze baze sigure unor producții mari, care să asigure premise certe îndeplinirii cincinalului înainte de termen, au desfășurat o activitate laborioasă în cimpuri, în grădini, livezi și vii, pe șantiere de îmbunătățiri funciare, în zootehnie, în unitățile industriei alimentare, spre a întâmpina cu realizări cât mai importante ziua de 1 Mai.

Sub îndrumarea organizațiilor de partid, mobilizați de comitetele oamenilor muncii și cele ale sindicatelor, colectivele de muncă participă la o întrecere entuziastă, dinamică, căutând să valorifice din plin condițiile existente în fiecare unitate, pentru sporirea continuă a producției, să ridice cât mai sus stacheta indicelui de calitate, să realizeze economii cât mai mari.

În unitățile din agricultură, industria alimentară și gospodărirea apelor, întrecerea s-a desfășurat și se desfășoară cu însuflețire în fiecare loc de muncă, urmărindu-se ca angajamentele luate în adunările generale ale salariaților să fie traduse cu cinste în viață.

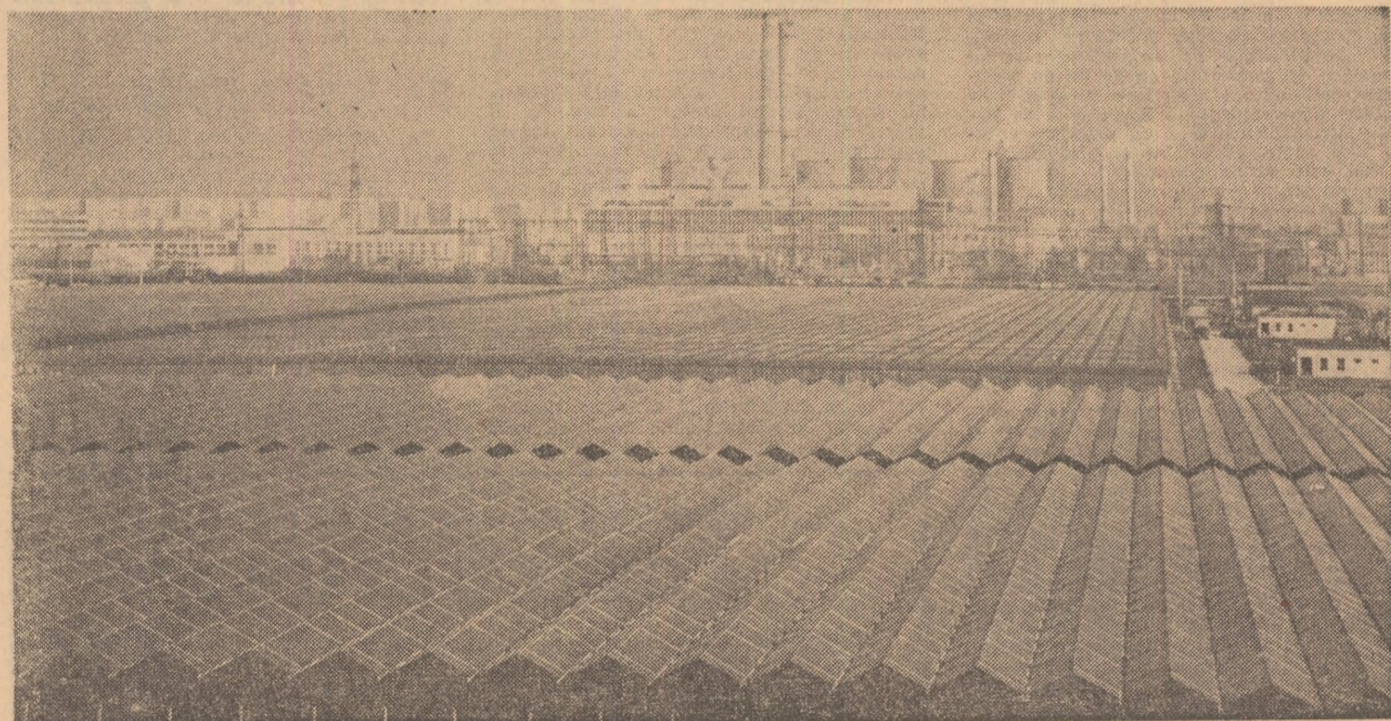
La acest popas sărbătoresc merită a fi subliniat faptul că, spre deosebire de anii anteriori, campania agricolă de primăvară s-a desfășurat în condiții cu totul deosebite, pe de o parte din cauza excesului de umiditate din toamna anului 1972, care a determinat neefectuarea arăturilor adânci pe mari suprafețe, iar pe de altă parte datorită cantităților de zăpadă neobișnuit de mari căzute în prima jumătate a lunii martie.

Cu toate aceste greutăți, demonstrând un înalt spirit de dăruire și abnegație, folosind zi și noapte utilajele existente și condițiile prielnice, oamenii muncii din agricultură au reușit ca, în cinstea zilei de 1 Mai, să termine principalele lucrări agricole de primăvară.

Este de datoria tuturor lucrătorilor ogoarelor să continue și în perioada ce urmează, cu aceeași însuflețire, lucrările agricole necesare, intensificând desfășurarea întrecerii, în vederea realizării și depășirii sarcinilor de plan și a angajamentelor luate pentru anul în curs.

La acest nou 1 Mai, sub steagurile larg desfășurate ale întrecerii, sub conducerea organizațiilor de partid, să ne angajăm a organiza producția cu și mai multă dăruire, să aplicăm în munca de fiecare zi toate cunoștințele noastre, pentru a asigura patriei cantități de produse agroalimentare cât mai mari, de cât mai bună calitate, contribuind la înflorirea economiei naționale și la ridicarea nivelului de trai al poporului nostru.

In pag. 8-9: **ROADELE ÎNTECERII SOCIALISTE**



ȚARA ÎN ARMINDENI

de Mihai NEGULESCU

Pământ al țării, preamărit
de mugure, de spic, de roadă,
nuntit cu fruntea-n baladă,
de la izvoare la nenit ;
pământ cu fruntea-nnobilată
pe care trecerea ne-am scris
din tată-n fiu, tărîm de vis
cu fața-n viitor scaldată ;
pământ incununat de-amiezi,
tărîm al dragostei și-al muncii
crescînd cu florile și cu
în demnitatea unui crez,
crescînd în inimi omenie
și-n brazdă aur, aur greu
să urci din veac în veac, mereu
a Primăverii, Românie !



OAMENI ȘI FAPTE ÎN RITMURILE FEBRILE ALE PRIMĂVERII

Tirzie și instabilă, primăvara i-a pus anul acesta la grele încercări pe oamenii cimpurilor. În luptă cu capriciile ei, răspunzându-i prin dirzenie și voință, prin muncă și entuziasm, printr-o largă

mobilizare și o înaltă capacitate organizatorică, țărani cooperatori, lucrătorii din I.A.S. și S.M.A., de pe șantierele de îmbunătățiri funciare, specialiștii, avîndu-i în frunte pe comuniștii, au ieșit învingători, reușind să comprime timpul, să execute la vreme lucrările atât de importante de care depinde soarta recoltei din acest al treilea și cel mai important an al cincinalului. Chemarea lansată de partid, de a se face totul pentru îndeplinirea înaintea termen a prevederilor actualului cincinal, a dinamizat brațele și conștiințele, a adunat într-un unic șuvoi energiile.

Desfășurînd larg flamurile întrecerii socialiste, lucrătorii ogoarelor și cei din industria alimentară, asemeni tuturor celor ce muncesc din patria noastră întîmpină marea sărbătoare a muncii cu rezultate demne de toată lauda. E concluzia care se desprinde din faptele, realizările și gândurile pe care reporteri noștri, prezenți în diferite colțuri ale țării, le-au consemnat în acest luminos ajun de Arminden.

CITIȚI ÎN PAGINA A 3-A
REPORTAJUL — ANCHETA

Un simbol al continuei industrializării a agriculturii: întreprinderea intercooperativă de sere București-Vitan, amplasată lângă centrala de termoficare, de unde primește căldura atât de necesară creșterii și dezvoltării plantelor

AGRICULTURA

Săptăminal de știință și practică, editat sub egida Ministerului Agriculturii, Industriei Alimentare și Apelor și a Uniunii Sindicatelor pe ramură

SUMAR

● **INDUSTRIA — ÎN SPRIJINUL AGRICULTURII**: Insemnări de la U.T.B.: OAMENI, ÎN BĂTALIA PENTRU CINCINALUL SCURT; PREOCUPĂRI MAJORE ȘI REZULTATE VALOROASE ALE CHIMIȘTILOR (pag. 4)

● **Proгноza în agricultură: ORIZONT 1990; DIRECȚII PRIORITARE ÎN DEZVOLTAREA AGRICULTURII SUCEVENE** (pag. 5)

● **DRAGLINIȘTII — EROI COTIDIENI** (pag. 6)

● **ACORDUL GLOBAL — DINAMIZATOR AL ENERGHIILOR ÎN AGRICULTURĂ** (pag. 7)

● **INTEGRAREA ÎNVĂȚĂMÎNT, CERCETARE, PRODUCȚIE** (pag. 10)

● **Fotoreportaj: AMELIORĂTORII DE LA FUNDULEA CÎȘTIȚĂ TIMP... GRĂBÎND ANOTIMPURILE** (pag. 11)

● **În prim plan — AMPLE ACȚIUNI DE CHIMIZARE** (pag. 12)

● **Popas la liceul apicol Băneasa: FLORI DE MAI** (pag. 13)

● **CALEIDOSCOP** (pag. 14)

● **DIN PROGRAMUL DE RADIO ȘI TELEVIȚIUNE** (pag. 15)

● **AGRICULTURA ÎN ȚĂRILE SOCIALISTE** (pag. 16)

COLEGIUL DE REDACȚIE

Ing. Emilian ALBULESCU (secretar general de redacție); Ing. Vasile CIAUȘU (redactor șef); Ing. Sonia DIRADURIAN; Ing. Eugen GRIGORESCU; Ing. Emil IONESCU; Ing. Nicolae MANTZ; Dr. ing. Teodor MARIAN; Ing. Ioan MOLDOVAN, membru corespondent al A.S.A.S.; Dr. ing. Mircea MOȚOC, membru corespondent al Academiei R.S. România; Prof. dr. Tiberiu MUREȘAN, membru titular al A.S.A.S.; Marin NEDEA; Dr. Valentin POPOVICI; Ing. Lucian ROȘCA; Dr. Vintilă ROTARU; Anton STOIANOVICI; Ing. Nicolae STOICA; Ing. Dan SERBU; Prof. dr. doc. Nicolae ȘTEFAN, membru titular al A.S.A.S.; Ing. Ion TOMA; Ing. Dumitru UNGUREANU; Prof. dr. Sergiu VREJBA.

Redacția; București, Piața Științei nr. 1 Sectorul 1. Oficiul poștal 33 Căsuța poștală 4105. Telefon 17 32 73.

Abonamentele se fac la oficiile și agențiile poștale prin factorii poștali și difuzorii procentuali.

Cititorii din străinătate pot face abonamente la revista „Agricultura” prin întreprinderea „ROMPRESFILATELIA” — Serviciul import — export presă — București, Calea Griviței nr. 64-66 P.O.B. — 2001. România.

Comenzile pentru publicitate (reclame) se primesc la redacție.

Tiparul: Combinatul poligrafic „Casa Științei”.

• Cronica săptămânii •

Ne mai despart doar câteva zile de 1 Mai, ziua solidarității internaționale a tuturor celor ce muncesc. Apropierea marii sărbători a imprimat un plus de dinamism întregii vieți social-economice a țării. Presa cotidiană ne aduce permanent vești de pe marele front al întrecerii socialiste, informându-ne că tot mai multe colective de muncă, printr-o mai bună organizare a producției, printr-o folosire mai judicioasă a resurselor materiale și umane, au reușit să-și îndeplinească și să depășească angajamentele asumate. Această însemnă, firește, produse mai multe și de o mai bună calitate, pentru consumul intern și pentru export, sporuri de eficiență economică și, în ultimă instanță, accelerarea ritmului general de dezvoltare a țării. Realizarea și depășirea angajamentelor reprezintă, totodată, o expresie dintre cele mai elocvente a faptului că chemarea partidului, a secretarului său general, tovarășul Nicolae Ceaușescu, de a se face totul pentru îndeplinirea înainte de termen a prevederilor actualului plan cincinal a avut și are un larg ecou în rîndurile oamenilor muncii din patria noastră.

De bună seamă, alături de colectivele de muncă din unitățile industriale, din transporturi și din alte ramuri ale economiei naționale, realizări importante au obținut în întrecerea desfășurată în cinstea zilei de 1 Mai și lucrătorii de pe ogoare. Cu toate condițiile grele de climă din această primăvară, așa cum rezultă din numeroasele scrisori pe care le primim de la corespondenții noștri, multe unități agricole au izbutit să execute în timp optim însămînțarea culturilor agricole, punînd temelie trainică recoltei celui de-al treilea an al cincinalului.

Cuvîntul de ordine al lucrătorilor de pe ogoare din toate județele țării este acela de a încheia semănatul porumbului pînă la sfîrșitul acestei luni. Rezultate bune s-au obținut, de asemenea, în primele luni ale anului, în legumicultură, în viticultură, pomicultură (se cuvine consemnată larga campanie de plantare a pomilor desfășurată în întreaga țară), pe șantierul de îmbunătățiri funciare, precum și în producția zootehnică.

Inchinînd succesele lor zilei de 1 Mai, muncitorii, țărani cooperatori, cadrele de conducere și de specialitate din unitățile agricole și de industrie alimentară se angajează în fața partidului, a conducerii sale, de a depune în continuare eforturi susținute pentru sporirea neconținută a producției și a eficienței economice a acesteia.

Aniversăm 125 de ani de la Revoluția burghezo-democratică din Țările Române, moment de deosebită însemnătate în istoria patriei.

Intrat pentru totdeauna în conștiința națiunii noastre, anul revoluționar 1848 este evocat, în aceste zile, pe întreg cuprînsul țării, prin conferințe, simpozioane, expoziții și alte manifestări culturale-științifice menite să pună în lumină țelurile, cauzele, condițiile social-economice și modul de desfășurare a revoluției în Moldova, Muntenia și Transilvania. Sint evocate, de asemenea, figurile lumi-

noase ale marilor revoluționari de la 1848 — Nicolae Bălcescu, Mihail Kogălniceanu, Alexandru Ioan Cuza, Ion Ghica, Vasile Alecsandri, Avram Iancu și alții alți cărturari care, înțelegînd mersul istoriei și pătrunși de adîncul sentiment al dragostei de neam, au știut să pună fața și pana lor în slujba înfăptuirii idealurilor de libertate și de dreptate ale poporului român.

Izvorînd din realitățile concrete ale Țărilor Române, corespunzînd stadiului dezvoltării societății românești de la mijlocul secolului trecut, necesitățile unor transformări revoluționare, puternic resimțite, de altfel, în mai toate țările Europei, revoluția de la 1848 din Moldova, Muntenia și Transilvania a constituit, prin caracterul său creator, o prețioasă contribuție la mișcarea revoluționară din frîmîntatul secol al nouăsprezecelea. „Desfășurîndu-se în condițiile avîntului revoluționar, care a cuprîns întreaga Europă — sublinia tovarășul Nicolae Ceaușescu — revoluția din Țările Române s-a integrat acestui amplu curent social-politic, constituînd avanpostul cel mai înaintat al revoluției burgheze din sud-estul continentului. În același timp, imbinarea luptei pentru răsturnarea vechii orînduirii cu lupta împotriva asuprii străine a imprimat mișcării revoluționare românești din 1848 un caracter deosebit în ansamblul mișcărilor revoluționare ale timpului”.

Manifestările prilejuite de acest moment aniversar constituie o vie și grăitoare mărturie a cinstirii pe care partidul și statul nostru, poporul român o acordă tradițiilor de luptă și de muncă ale înaintașilor.

Săptămîna trecută, ziarele au publicat proiectul de Lege privind protecția mediului înconjurător care, potrivit hotărîrii Comitetului Executiv al C.C. al P.C.R. a fost supus dezbaterii publice. Așa cum se arată în preambulul său, necesitatea adoptării unui ansamblu de măsuri menite să asigure menținerea și îmbunătățirea calității mediului, corespunzător cerințelor desfășurării armonioase a vieții umane, reprezintă pentru societatea noastră o problemă de importanță vitală.

Demn de remarcat este faptul că, în proiectul de lege, protecția mediului înconjurător este definită drept o parte integrantă a activității generale de dezvoltare economic-socială planificată a țării, avînd la bază principiile fundamentale ale politicii partidului și statului privind construirea societății socialiste multilateral dezvoltate. În asemenea condiții, se înțelege că la îndeplinirea politicii de protecție a mediului înconjurător sint chemate să-și aducă contribuția nu numai organele puterii și administrației de stat, ci toate unitățile socialiste, întreaga populație a țării, interesată totalmente în menținerea unui echilibru ecologic stabil. Tocmai de aceea, dezbaterile cu simț de răspundere a proiectului de lege, adoptarea celor mai potrivite măsuri care să asigure protejarea mediului ambiant și respectarea cu strictețe a acestora constituie o datorie de primă însemnătate pentru fiecare dintre noi.

● BLOC-NOTES ● BLOC-NOTES ● BLOC-NOTES ● BLOC-NOTES ●

NOI AVANTAJE PENTRU UNITĂȚILE CULTIVATOARE DE GRÎU ȘI PORUMB

Recent, printr-un Decret, Consiliul de Stat a luat noi măsuri pentru cointer-esarea unităților agricole cultivatoare de grîu și porumb, prin îmbunătățirea prețurilor de contractare la aceste produse. La un număr de 20 de județe prețurile de bază medii de contractare la grîu au crescut cu 100—250 lei pe tonă, iar în 21 de județe prețurile la porumb se majorează cu 60—120 lei. Ținînd seama că noile prețuri la grîu și porumb se aplică începînd cu noua recoltă, rezultă că numai în 1973 unitățile agricole cultivatoare vor primi pentru producția contractată cu 32,8 milioane de lei mai mult față de prevederi. De menționat, că această îmbunătățire nu afectează prețurile cu amănuntul la produsele respective, majorările aprobate fiind suportate de bugetul statului.

SESIUNE ȘTIINȚIFICĂ JUBILIARĂ A INSTITUTULUI DE METEOROLOGIE ȘI HIDROLOGIE

În perioada 18—20 aprilie 1973 au avut loc lucrările sesiunii științifice organizată de Institutul de meteorologie și hidrologie, în colaborare cu Secția de pedologie, îmbunătățiri funciare, gospodărirea apelor și mecanizare a Academiei de științe agricole și silvice, cu prilejul centenarului meteorologiei internaționale.

Din cele 62 de comunicări susținute, care au tratat aspecte ale fizicii atmosferei, aparatului, hidrologiei, meteorologiei, climatologiei și agrometeorologiei, sint de reținut cercetările axate pe ramura agrometeorologiei: raionarea regimului termic al solurilor din zonele agricole ale României,

ASIMILAREA ECHIPAMENTULUI COMBINEI UNIVERSALE DE SILOZ

Colectivul Uzinei mecanice pentru agricultură și industrie alimentară din Oradea a raportat îndeplinirea și depășirea prevederilor de plan din cadrul primelor trei luni și jumătate ale anului în curs. Prin folosirea intensă a capacităților de producție, prin generalizarea schimbului al doilea și extinderea schimbului al treilea, în întrecerea desfășurată în cinstea zilei de 1 Mai, producția globală a fost depășită cu 5,5%, iar producția-marfă, cu 8,5%. În perioada respectivă pe lângă fabricarea a numeroase utilaje, a fost livrată peste plan și o importantă cantitate de piese de schimb pentru mașinile utilizate în campania de primăvară. În primul trimestru, colectivul uzinei a asimilat în fabricație și echipamentul

necesar combinei universale de siloz, ce a intrat în producția de serie.

NOI CAPACITĂȚI DE PRODUCȚIE ÎN INDUSTRIA ALIMENTARĂ

Pentru dezvoltarea industriei alimentare a fost afectat, în acest an, un mare volum de investiții. Dintre cele 69 de obiective prevăzute a intra în funcțiune pînă acum au și început să producă câteva: secția de brînzeturii topite din Vatra Dornei, secția de înghețată de la Fabrica de produse lactate din Buzău, noua fabrică de brînzeturii din Urziceni, noile spații de congelare de la Întreprinderea de industrializare a laptelui din Satu Mare; au fost terminate lucrările de dezvoltare a capacităților de producție de la fabricile de bere din Cluj și Sadu — unde se va obține un spor de peste 300 000 hectolitri de bere pe an — precum și lucrările de igienizare-modernizare a abatorului din Tg. Secuiesc.

IMPORTANTE DEPAȘIRI DE PLAN

Planul pentru export pe semestrul I al anului al întreprinderii de legume-fructe Botoșani a fost realizat, de curînd, în proporție de peste 300%. În cinstea Zilei solidarității internaționale a celor ce muncesc, salariatul acestei întreprinderi au depus eforturi pentru a exporta în plus față de plan importante cantități de pastă de fructe, ceapă și arpagic. Pînă la 1 Mai, ei s-au angajat să desfacă populației, peste prevederile de plan, legume și fructe în valoare de circa 1 600 000 lei.

PESTE 30% DIN PRODUCȚIA ANUALĂ DE LAPTE

Antrenați în întrecere socialistă pentru a cîști cum se cuvine ziua de 1 Mai, lucrătorii și specialiștii din sectorul zootehnic al I.A.S. Mintia, județul Hunedoara, au obținut o serie de frumoase realizări. La ferma din Lăpușnic a acestei unități, de exemplu, producția de lapte de vacă

realizată în primele trei luni și jumătate ale anului echivalază cu peste 30% din cantitatea anuală planificată pe cap de vacă furajată, deși întregul efectiv de animale se află la prima lactație. Obținerea a 10—11 litri de lapte de la fiecare vacă se datorește grijii deosebite ce se acordă întreținerii și furajării vacilor și cointer-esării materiale a oamenilor prin aplicarea acordului global. Ca urmare, încă de la începutul lunii aprilie, în această fermă producția a fost cu 8 500 de litri mai mare decît cea planificată pentru primul trimestru.

PRIN MUNCĂ PATRIOTICĂ

Pe lângă numeroasele lucrări de împănări realizate în județul Bistrița-Năsăud, la chemarea organelor și organizațiilor de partid și de tineret, sute de tineri au luat parte în ultima vreme la plantarea pomilor fructiferi și a acțiunilor pentru desecări și irigații.

În împlinirea zilei de 1 Mai, acești tineri inimoși au plantat în diferite unități agricole peste 30 000 de puieți de meri, peri, pruni etc. și au executat lucrări de desecare pe 58 de hectare. Totodată, ei au contribuit la curățitul pășunilor și fînețelor pe 411 hectare.

PESCUITUL ESTE INTERZIS DE LA 23 APRILIE LA 23 Iunie A. C.

În vederea asigurării condițiilor optime reproducerei peștelui și dezvoltării puiețului, printr-un recent ordin al ministrului agriculturii, industriei alimentare și apelor, se interzice pescuitul industrial și sportiv. Perioada interdicției, care este de la 23 aprilie la 23 iunie 1973, se referă la apele din zona colinară și de șes.

Pentru bazinele administrate de Asociația generală a vinătorilor și pescarilor sportivi, pescuitul este interzis în perioada 2 mai — 23 iunie 1973.

Este necesar deci, ca toți cetățenii, inclusiv pescarii sportivi, să respecte prevederile ordinului și să combată braconajul.

Reînnoiți-vă abonamentele la revista

„AGRICULTURA”

Abonamentele se pot face la toate oficiile și agențiile poștale, la factorii poștali și difuzorii procentuali.

Costul unui abonament este de 13 lei pe trimestru, 26 lei pe semestru și 52 lei pe an. Preferați abonamentul pe termen lung. El vă asigură primirea revistei la timp și cu regularitate.

În întreaga țară, pământul, principalul mijloc de producție în agricultură, capătă noi și noi potențe de rodnicie. În rindul „armatei” de hidroamelioratori care participă efectiv la amplele lucrări de irigații, desecări, combatere a eroziunii solului și celelalte acțiuni prevăzute în Programul național se numără și tehnicianul Ion Teodorescu, șef de lot pe șantierul de combatere a inundațiilor și de desecări Dimbovița—Crevedia.

Am avut ocazia să aflăm despre activitatea comunistului Ion Teodorescu și a celorlalți muncitori de pe șantier, nu direct, ci dintr-o scrisoare. În câteva rânduri; citiva locuitori din zona comunelor Bildana, Tărtășești și Răcari își exprimau recunoștința lor fierbinte față de cei care, prin munca lor neobosită, le-au salvat bunurile, terenul agricol. Numai la I.A.S. Cornești, din județul Dimbovița, datorită scurgerii apelor prin rețeaua de canale, s-a evitat distrugerea grâului pe o suprafață de 800 ha.

Evident, am fițut să-i cunoaștem pe vajnicii hidroamelioratori. Într-adevăr, atât în toamna trecută, cât mai ales acum în primăvară ei au lucrat în condiții deosebite.

— Am luptat — ne spunea șeful de lot — cu furia dezlănțită a apelor, zi și noapte. Pe lângă acțiunile de îndiguiri, ne-am îndreptat atenția spre desecarea, în devans față de proiect, a unei suprafețe de 5 200 hectare, pentru a crea drum liber mașinilor și agregatelor agricole. În cinstea zilei de 1 Mai am terminat amenajările pe o suprafață de circa 800 hectare care, de fapt, trebuiau predate beneficiarilor la sfârșitul lunii septembrie a.c. Acum ne îndreptăm forțele spre continuarea rețelei de canale, pentru a putea termina în luna mai lucrările pe suprafața de 1 500 ha.

Zilele frumoase din preajma lunii mai sînt folosite din plin și la Stațiunea experimentală legumicolă Buzău. În sectorul de producție, pe cele 480 de hectare, se zoresc ultimele lucrări de însămînțare, iar pe unele suprafețe au început cele de întreținere a culturilor.

În laborator e liniște. Cercetătorii se află și ei în cîmpurile experimentale.

Stăm de vorbă cu ing. Lucia Luncă de la laboratorul de culturi forțate.

— În întîmpinarea primei zile de mai, ne informează interlocutoarea, căutăm să ne depășim prevederile programelor de lucru, în vederea stabilirii celor mai bune tehnologii pentru cultivarea ardeiului gras și a penilor galbeni. Ardeii, acum, au și înflorit. Materialul biologic primit de la I.C.L.F. Vidra se dovedește excelent.

Laboratorul nostru a organizat, la cooperativa agricolă din Scurtești, o stație-pilot pentru verificare, pe suprafețe mai mari, a rezultatelor obținute în cadrul stațiunii, în ce privește tratamentul tomatelor cu stimulatorul Ethrel, în vederea unei coaceri mai timpurii. Tot aici cultivăm ardeiul gras prin mulcire cu pelicule de polietilenă perforată, spre a obține producții mai timpurii, a elimina complet prășitul și a micșora numărul de udări. Și la vinete experimentăm mulcirea, folosind polietilenă neagră.

În cinstea zilei de 1 Mai, nu numai în cîmp și la laboratoare, ci și la solarii, care ocupă în acest an 4,5 ha, la sere, pe 0,7 ha, întrecerea cercetătorilor... rodește.

Am notat și numele altor cercetători — ing. Lucian Stoian, Marcela Iosifescu, Maria Stoicescu și Dumitru Dițu — care dau un exemplu pilduitor de hărnicie și perseverență, pentru a obține rezultate cât mai bune.

Într-un alt colț de țară, la Cîmpia Turzii, județul Cluj, avem ca interlocutor tot pe un pasionat al muncilor agricole: inginerul Vintilă Gherman, director al S.M.A. și președinte al consiliului intercooperatist.

— Abnegația, acesta este cuvîntul care caracterizează cel mai bine activitatea desfășurată în aceste zile, premergătoare întîilii de mai, de țărani cooperatori, mecanizatorii, specialiștii și cadrele de conducere din unitățile aparținătoare consiliului nostru intercooperatist, relevă dinsul. Pînă la ora actuală s-a realizat însămînțarea pe întreaga suprafață a sfeclei de zahăr, pe 1 000 de hectare, a plantelor furajere, a cartofilor, precum și circa 30 la sută din suprafața rezervată porumbului. În zootehnie, de la un efec-

tiv de aproape 2 700 de vaci cu lapte, se obțin zilnic 4—6 litri de lapte de la fiecare animal, producție superioară prevederilor de plan. V-am ruga să notați, ca exemple de dăruire în muncă, numele mecanizatorilor Ioan Duca, Blajiu Naghi, Constantin Sălcudeanu și Iuliu Tulai care realizează zilnic cu 20—30 la sută mai multe lucrări decît colegii lor, și ei nu mai puțin harnici.

La Purani, în apropierea Alexandriei, ne oprim pentru început la sediul S.M.A., deși știm că șansele de a-l găsi aici pe Marin Nedea, directorul unității, sînt minime. Într-adevăr, birourile sînt aproape pustii. Dăm, totuși, de urma conducătorului întreprinderii și iață-ne în punctul numit „la Canton”, unde un pilc de tractoare pregătesc terenul și seamănă porumb. Directorul stațiunii, totodată și președinte al cooperativei agricole din Purani, este în mijlocul mecanizato-

rești, județul Botoșani, au hotărît să-și unească fermele de taurine, să formeze o asociație pentru creșterea și exploatarea vacilor de lapte. Și, cum pe lângă cele trei ferme, această asociație mai dispune și de 1 220 ha de teren arabil — aferent producției de furaje de volum — s-a hotărît ca responsabilitatea acestui sector să revină tehnicianului Mihai Manolache.

— Din toată suprafața, ne spune interlocutorul, 394 ha sînt ocupate de trifoliene vechi. În această primăvară am însămînțat alte o sută de hectare de trifoliene noi, 60 ha cu borceaș și 60 ha cu rădăcinoase — gulii și sfecla furajeră, toate lucrările fiind, de mult, încheiate. De cîteva zile am început însămînțatul celor 206 ha de porumb pentru masă verde și 400 ha pentru siloz. În cea mai mare parte, terenul este bun, amplasat în Lunca Siretului. Țin să arăt că, mai mult ca oricînd, pentru toate culturile s-a asigurat un pat germinativ corespunzător, s-au făcut fertilizări, iar semănatul s-a efectuat cu mult simț de răspundere. De altfel, sarcini

tar, se ajunge la 6 000 kg pe hectar, cheltuielile recuperîndu-se rapid.

Ridicăm, totodată, productivitatea pășunilor. La Miersig, spre exemplu, pe fostele terenuri acide, cu mărăcini, cu arborete, se află azi o pășune model, care asigură întregul necesar de masă verde pentru ferma nr. 11, specializată în creșterea ovinelor. O lucrare similară se execută în prezent, pe 164 hectare, și la ferma Inand.

Continuăm apoi cu succes amenajarea altor terenuri în vederea irigațiilor. Unitatea noastră va ajunge în anul curent, la o suprafață totală irigabilă de 850 hectare.

Elanul creator este prezent aici, la I.A.S. Oradea, în fiecare fermă. Lucrările sînt făcute la timp, cu exigență deosebită față de calitate. La această oră, și în ferma condusă de Florian Cioară și în aceea condusă de Ladislau Szekey, ca de altfel în toate fermele, porumbul germinază în sol.

— În 1972 — afirmă directorul — I.A.S. Oradea a încheiat bilanțul cu un beneficiu de 2,3 milioane de lei. Angajamentul nostru este ca în anul acesta să obținem nu mai puțin de 3,4 milioane de lei, din care 300 000 lei vor fi beneficii peste plan.

Reportaj-anchetă, în pragul marii sărbători

OAMENI ȘI FAPTE ÎN RITMURILE FEBRILE ALE PRIMĂVERII



Mecanizatorii secției I a S.M.A. Biled, județul Timiș, sînt bucuroși că au încheiat semănatul porumbului. O clipă de destindere înaintea unui nou asalt — executarea lucrărilor de întreținere.

rilor, agitat ca de obicei, cu minile pline de unsoare. Nu ne mirăm pentru că, în vara trecută, pe o vreme toridă, l-am găsit cu sapa în mînă, prășind cot la cot cu cooperatorii.

— Pentru cooperativa noastră, ne spune tovarășul Nedea, acum sînt zilele cele mai fierbinți. Ne-am propus ca anul acesta, de pe întreaga suprafață cu porumb, de 855 de hectare, să obținem, fără irigare, 8 000 kg de boabe la hectar. Am ales terenurile cele mai potrivite — cernoziom, cu apa freatică la suprafață — ferite de bălțiri, pe care le pregătim cu adevărat „ca la carte”. Aceasta înseamnă arătura de toamnă, plus grăpat, discuit, nivelat și din nou discuit. Semănatul îl facem, după cum se vede, bob cu bob, asigurînd circa 52 000 de boabe germinabile la hectar, astfel încît să rămînem, după prășilele necesare, cu 38 000 de plante. Sub disc introducem 80 kg de fosfor și 100 kg de azot, substanță activă, la hectar, urmînd ca pe faze de vegetație să aplicăm, fracționat, alte 200 kg azotat de amoniu și 100 kg de uree. Bineînțeles, toată suprafața va fi lucrată în acord global. Marea noastră grijă este să executăm toate lucrările în perioada optimă. Și, în pofida naturii chiar, o vom face...

Hotărîți să realizeze o cotitură însemnată în activitatea lor, cooperatorii din Vlădeni, Mîndrești și Brehu-

na pe care o avem, aceea de a asigura hrană pentru un efectiv de peste 1 600 de taurine, din care jumătate vaci și juninci, nu este de loc ușoară.

Lucrătorii de la I.A.S. Oradea traduc în fapt proiecte îndrăznețe. Bătălia îi solicită din plin. Dar coeziunea, concentrarea eforturilor tuturor celor ce muncesc pe aceste pămînturi — români, maghiari și germani — fac ca țelurile să fie atinse, spre satisfacția tuturor.

— Obiectivul nostru principal — ne spunea Dionisie Benkő, directorul întreprinderii orădene — este de a forța terenurile să dea un rod mereu mai bogat. În fiecare fermă de cîmp, pomicolă, legumicolă sau zootehnică inițiativa este orientată pe această direcție majoră.

Pe multe suprafețe, an de an culturile erau compromise, se obțineau producții foarte mici. O ploaie era de ajuns pentru ca excesul de umiditate să dea lucrurile peste cap. Ne-am apucat să facem însă desecări, arături cu subsolierul, amendare cu substanțe calcaroase și o fertilizare diferențiată. Așa se procedează și acum la ferma 10 Cefa, pe circa 250 hectare. Așa s-a procedat anul trecut, la fermele 6 și 7, pe 450 hectare. Iar efectul economic este foarte bun. De la circa 3 000 kg de porumb la hec-

La cele cinci secții ale Fabricii de conserve „Mureșeni” din Tg. Mureș, înregistrăm un ritm parcă și mai alert al activităților obișnuite, acum în preajma luminosului Armîndeni.

— Întrecerea între muncitori, tehnicieni și ingineri, ne comunică Ion Cristache, președintele comitetului sindicatului, are în vedere atît îndeplinirea și depășirea angajamentelor luate în ce privește sporirea producției, cît și realizarea de economii importante. În primele trei luni și jumătate ale anului, planul producției globale a fost depășit cu 10%, iar cel pentru export cu 15%. Numai la producția de pateu de ficat, de exemplu, planul a fost depășit, în perioada respectivă, cu peste 30 de tone. Una dintre metodele cu ajutorul cărora creăm o vie emulație printre muncitori, tehnicieni și specialiști, constă în larga popularizare a frunțărilor.

În cinstea zilei de 1 Mai, de exemplu, au fost popularizate succesele secțiilor de carne și fructe, conduse de ing. Ion Fărcaș și maistrul Francisc Farjadi, frunțase în întrecere.

Am mai notat că, paralel cu strădania întregului colectiv de a depăși indicatorii de plan, în întîmpinarea zilei de 1 Mai, s-au terminat și lucrările de remont, în vederea campaniei de fabricație din vară, cînd se va trece la prelucrarea conservelor de carne cu diferite legume — și că de pe acum au fost omologate încă 4 produse noi, ce vor intra în fabricație în lunile următoare.

Dintre sutele de scrisori primite la redacție, în aceste zile din preajma marelui Armîndeni, ne-a reținut în mod deosebit atenția cea a tovarășului Ilie Petrăchioiu, profesor de biologie și agricultură la școala generală din comuna Lăpușata, județul Vilcea, locțiitorul secretarului comitetului comunal de partid și director al căminului cultural, care ne relatează entuziasmul cu care tinerii și vîrstnicii lucrează în livezile ce ocupă în cooperativa agricolă de aici 337 de hectare. Pe lângă această frumoasă plantație de pruni și meri în masiv, mai există însă și în ogrăzile sătenilor un mare număr de pomi fructiferi, îngrijiți cu dragoste și migală. Anul trecut, cooperatorii din Lăpușata au obținut, din sectorul pomicol, un venit de peste un milion lei.

Stimulați de acest succes, pentru anul în curs cooperatorii și-au propus, din același sector, un venit dublu. De aceea, munca a fost minuțios organizată în cele două ferme pomicole. Sub îndrumarea inginerilor Geta Moșteanu și Valeriu Bacalu, întrecerea în cinstea zilei de 1 Mai a fost la înălțime; au fost executate la timp, conform tehnologiilor indicate de specialiști, tăierea drajonilor, aplicarea tratamentelor necesare, încorporarea în jurul pomilor a peste 1 000 tone de gunoi de grajd, îndeosebi pe suprafețele ce erau mai slab productive. Acum cîteva zile s-au încheiat și arăturile și săpatul în jurul pomilor, spre a se crea condiții necesare unor recolte sporite de fructe.

INDUSTRIA — ÎN SPRIJINUL AGRICULTURII

Bucurindu-se de sprijinul deplin acordat de partid și de stat, industria noastră socialistă, în plină înflorire, contribuie din ce în ce mai activ la dezvoltarea agriculturii. De la an la an se consolidează și se diversifică baza tehnică-materială a acestei importante ramuri a economiei naționale. La sfârșitul lui 1973, bunăoară, agricultura va dispune de un parc de 115 600 tractoare și 6 840 de combine autopropulsate; totodată, pentru „hrana” ogoarelor vor fi asigurate 1 032 000 tone de îngrășăminte chimice (în substanță activă), la care

se vor adăuga și alte produse chimice și instalații cu parametri constructivi și funcționali ridicați.

Vă prezentăm în rândurile de față aspecte din activitatea celor care, în fabrici și uzine, antrenați în întrecerea socialistă pentru realizarea înainte de termen a cincinalului actual, întâmpină ziua de 1 Mai, sărbătoarea internațională a celor ce muncesc, cu noi realizări în modernizarea agriculturii noastre.

Insemnări de la Uzina de tractoare — Brașov

OAMENI, ÎN BĂTĂLIA PENTRU CINCINALUL SCURT

...26 decembrie 1946; o dată memorabilă pentru colectivul Uzinei de tractoare din Brașov. În acel sfârșit de an ieșea de pe banda de montaj primul tractor românesc, I.A.R.-22. De atunci și până în prezent, activitatea prestigioasei întreprinderi a fost marcată de o curbă ascendentă, producția sporind și diversificându-se continuu. De la prima creație a lucrătorilor și specialiștilor brașoveni și până la modernele produse de astăzi a fost parcurs, într-un timp relativ scurt, un drum nu lipsit de obstacole. Dar puterea de muncă și iscusința colectivului de aici, a oamenilor, dublate de investițiile tot mai substanțiale alocate de stat pentru dezvoltarea și modernizarea uzinei, au izbutit să înfrângă greutățile ivite pe parcursul timpului. Este suficient să amintim că în prezent, datorită transformărilor petrecute în ultimele două decenii, U.T.B. s-a profilat și specializat pe o gamă diversă de tractoare.

De pe banda de montaj a uzinelor de tractoare din Brașov a coborât, zilele trecute, cel de-al 5 000-lea tractor greu pe șenile, S-1500, introdus în fabricația de serie la sfârșitul anului trecut. În cei peste 25 de ani care au trecut de la fabricarea primului tractor românesc, la uzina brașoveană, s-au realizat mai bine de 30 de tipuri de tractoare, cu puteri cuprinse între 22—150 CP. În acest timp, harnicul colectiv al uzinei din Brașov a fabricat peste 350 000 de tractoare. Multe dintre ele lucrează în afara hotarelor țării, pe ogoarele a peste 70 de țări în care au fost exportate.

Se cuvine, în aceste zile premergătoare marii sărbători de la 1 Mai, să spunem câteva cuvinte despre cei ce prin forța minții și a brațelor contribuie la realizările uzinei, la întărirea prestigiului ei atât în țară cât și peste frontierele ei. „Avem în întreprindere — ne spune tovarășul Traian Oțelea, mecanic, secretarul comitetului de partid al secției unde se produc motoare pentru familia tractoarelor mici și mijlocii, muncitori care au depășit 10—15 ani vechime în același loc de muncă. Alături de ei, tinerii veniți în secție se avântă cu tot mai multă însuflețire în întrecerea socialistă, ținta finală constituind-o câștigarea bătăliei „cincinalului scurt“.

Vizitând secția, pe bună dreptate nu-

mită de muncitori „inima” uzinei, avem ocazia să-i cunoaștem pe câțiva dintre creatorii viitoarelor tractoare. Linii tehnologice automate, prevăzute cu dispozitive moderne, permit efectuarea ritmică a unei game largi de lucrări, unele de cea mai mare finețe. Iată-l, bunăoară, la locul de muncă, pe strungarul Willi Meschendorfer, lucrând la blocul motoarelor de 45 și 55 CP, binecunoscut de tovarășii săi de atelier pentru calitate, pentru grija deosebită față de înlăturarea rebuturilor. Cu experiența pe care și-a câștigat-o de-a lungul timpului, el reușește acum să alezeze întreaga linie de paliere și axul cu came, executând operațiuni ce impun toleranțe de numai 10—15 microni. Un alt fruntaș în producție; de astădată este vorba de o femeie, Ana Moraru, strungar-alezor. Lucrează în secție de mai bine de douăzeci de ani și nu se lasă mai prejos decât bărbații, dovedind tenacitate, disciplină, pregătire profesională. Focul întrecerii cuprinde, așa cum am mai spus, un număr tot mai mare de tineri; ei simt din plin, în orice moment, ajutorul celor mai vîrstnici, care le împărtășesc cu dragă inimă din cele învățate în decursul vremii. S-a înecățenit aici în secție, ca de altfel în întreaga uzină, procedeul ca unii muncitori mai tineri să lucreze, un timp, alături de cei mai experimentați, spre a-și desăvîrși meseria; este un mijloc cit se poate de eficace pentru ridicarea calificării profesionale a tinerilor, care alcătuiesc circa 60 la sută din personalul secției. Strungarul Gheorghe Gioabă, și ca el mulți alții, își aduce aminte cu plăcere de orele petrecute lângă rectorul Ionel Moise, secretarul organizației de partid a atelierului, care l-a ajutat să devină unul din cei mai buni meseriași.

Acum, în aceste zile, întrecerea pentru calitate, pentru evitarea rebuturilor și utilizarea integrală a fondului de timp se intensifică; inițiativa „Micron, gram, secundă”, organizată și în cadrul acestei secții, își arată din plin roadele, urmărindu-se periodic, cu precizie, realizarea angajamentelor asumate. În primul trimestru al anului în curs s-a micșorat numărul de respingeri la bancul de probă; la rebuturi, de unde în luna ianuarie a.c., se înregistrează, la unele repere, un procent destul de îngri-

forător de ridicat, datorită urmării permanente a procesului de producție și măsurilor luate, s-a reușit ca în februarie și mai ales în martie, să se reducă pierderile sub cele admise. Se constată un progres și în ceea ce privește folosirea fondului de timp.

Și, pentru că vorbim de inițiative, de preocuparea de a realiza în devans sarcinile prevăzute pentru actualul cincinal, să mai reliefăm un fapt: în momentul de față se lucrează la modernizarea liniei automate de 65 C.P. pentru a se putea prelucra, în paralel, și blocul motorului de 80 C.P. Este vorba de introducerea în cadrul acestei linii a unor mașini-agregate, asigurate în uzină, prin autototare, și care vor da posibilitatea să se efectueze, pe aceeași linie, operațiunile susamintite. Este încă un pas spre realizarea unor noi tipuri de tractoare, cu putere sporită și

indici constructivi și funcționali superiori, care să onoreze cu cinstă marca fabricii: „Produce la U.T.B.“.

Prin acțiunea de autototare se vor putea folosi cu randament sporit atît utilajele existente cît și spațiul productiv; dacă nu s-ar fi procedat astfel ar fi fost nevoie, pentru uzinarea motorului tractorului de 80 C.P., de încă circa 400 m.p. în plus, adică, practic, de o nouă linie automată. Aceasta fără să mai punem la socoteală economisirea de valută și materiale realizată prin producerea în cadrul uzinei a unor mașini-unelte și dispozitive necesare în procesul de producție. Așadar, spiritul novator și hărnicia constructorilor au învins dificultățile; se prevede ca în trimestrul III al anului curent să fie produse primele motoare de 80 C.P.

Ing. N. FLORIAN



Uzinele „Semănătoarea”. Un nou lot de semănători SPC-6 destinate ogoarelor.

Culturile de plante agricole din țara noastră sînt afectate de anumite boli și dăunători. Din cercetările întreprinse s-a stabilit, statistic, că există circa 235 specii de agenți fitopatogeni, 210 specii de dăunători și 200 specii de buruieni. Din fericire, nu toate apar an de an în culturi, dar se întîmplă foarte des ca un dăunător sau o boală care, ani de-a rînd nu a constituit o problemă de combatere, să se manifeste brusc, deosebit de puternic, compromițînd recolta.

În acțiunea de ocrotire a culturilor agricole, datorită posibilităților de intervenție rapidă, cu eficacitate biologică mare și eficiență economică ridicată, metodele chimice de combatere a bolilor și dăunătorilor se impun în agricultură tot mai mult.

Dacă în 1965 la noi în țară se produceau numai 9 substanțe active — ne relatează tov. Silvia Nicolau din Ministerul Industriei Chimice — în 1970 numărul lor a crescut la 15, iar în anul 1975 vor intra în fabricația curentă 26 sortimente de substanțe active. Această creștere reflectă preocuparea permanentă a industriei chimice, dinamismul pronunțat care caracterizează pe plan mondial dezvoltarea producției de pesticide, ca

PREOCUPĂRI MAJORE ȘI REZULTATE VALOROASE ALE CHIMIȘTILOR

urmare a cerințelor crescînde ale agriculturii.

Cercetările tehnologice desfășurate pînă în prezent la noi au fost orientate potrivit tendințelor existente pe plan mondial și, în special, a condițiilor din țara noastră. Astfel, pentru grupa insecticidelor s-a mers spre utilizarea unor produse organofosforice, din care trei sortimente (Carbetox, Fosfotox R și Fosfotox E.) sînt intrate deja în producția curentă la uzinele chimice din Oradea. În scopul înlocuirii insecticidelor organo-clorurate de tipul D.D.T. și H.C.H., cu remanentă de lungă durată, vor intra în producție, în 1976, sortimente cu remanentă scăzută ca; Lindan, Bromofos și Fenclorfos. De asemenea, se va da o atenție deosebită insecticide-

lor microbiologice, de tipul Thuringin, Muscaridon și Thurinox, pentru care se va construi în viitorul apropiat o fabrică cu o capacitate de producție de peste 300 tone anual (cantitatea de Thuringin folosită la ha este de 1—2 kg la 1 000 de litri soluție). Din grupa acestor insecticide trebuie amintit și Dibutoxul care a intrat în fabricație la Combinatul chimic Făgăraș, la începutul acestui an.

Din grupa fungicidelor carbamice, cu o utilizare largă pe plan mondial, au fost cercetate și la noi, în special cele de tipul Tiuram, Ziram și Dazomet, care vor intra în producție în anul 1976.

În scopul măririi eficienței investițiilor făcute pentru crearea și intro-

ducerea în cultură de noi soiuri, aplicarea de cantități sporite de îngrășăminte, mecanizarea și creșterea suprafețelor pentru irigații etc. industria chimică și-a intensificat eforturile în domeniul cercetării și creării de capacități noi pentru fabricarea erbicidelor care să asigure plivitul chimic în principalele culturi: griu, porumb, floarea-soarelui, cartofi, sfeclă, orez și altele. Printre erbicidele prioritare se pot enumera Atrazin, Prometrin, Igran, Sutan, Ro-neet, Ordran și Aretit. O parte din acestea sînt date în producție de către uzinele chimice din Oradea și combinatele petrochimice din Pitești și Ploiești. Combinatul chimic din Făgăraș produce de la începutul acestui an Dinofan — erbicid selectiv cu caracter universal. O altă preocupare a chimiei noastre este îmbunătățirea calității unor produse, cum ar fi cea a erbicidelor 2,4 D. prin înlocuirea sării de sodiu cu esteri și amine.

Folosirea acestor produse cu remanentă scăzută și necesitănd cantități raționale la hectar va ajuta la protejarea culturilor agricole, reducînd în același timp gradul de poluare a mediului înconjurător.

FL CAMBIR

În perspectiva anilor următori, agricultura trebuie să se dezvolte în ritmurile înalte, proprii întregii noastre economii naționale. Orientările privind creșterea viitoare au fost relevate, după cum se știe la Conferința Națională a partidului din 19-21 iulie 1972. Pe această bază s-a elaborat, de către Comisia Centrală, prognoza macroeconomică pe țară. În prezent se lucrează la prognoza pe ramură și pe județe, pentru următorii 15-20 de ani.

Pentru ca prognozele să fie operaționale, ele trebuie să reflecte necesitatea realizării unui puternic avânt al forțelor de producție pe baza științei și tehnicii moderne, perfecționarea relațiilor de producție, mutațiile ce se vor produce în economie și în rindul populației ocupate, tendința de apropiere a satului de oraș, ridicarea nivelului de trai, de cunoaștere și cultură a tuturor celor ce muncesc.

Principalele momente ale elaborării prognozelor, care trebuie avute în vedere sînt: identificarea și analiza tendințelor trecute și prezente ale producției, necesarul intern și ale necesarului de export; proiectarea la nivelul anului 1990 a necesarului intern și pentru export, pe baza unor ipoteze plauzibile și variate de balanță ale producției; proiectarea la orizontul anului 1990 a producției totale la principalele produse agricole, pe baza realizărilor de pînă acum și a prevederilor îmbunătățite pentru anii 1974-1975.

Din analizele și studiile elaborate pentru găsirea celor mai indicate căi de valorificare optimă a rezervelor existente în agricultură, rezultă că, în următorii 15 ani, producția globală agricolă poate spori cu de peste 2 ori față de cîncinalul anterior (1966-1970). Un accent deosebit se va pune pe dezvoltarea zootehniei, a cărei pondere, în 1990 va atinge 50% din valoarea totală a producției globale agricole.

Estimările făcute pînă în prezent au în vedere lărgirea și diversificarea susținută a bazei tehnico-materiale. Se apreciază că se va realiza, generalizarea mecanizării complexe, atît la cultura plantelor cît și în zootehnie, precum și dezvoltarea procesului de electrificare. Puterea parcului de tractoare și autocombine va crește de aproape 3 ori în 1990, față de 1970. Gradul de chimizare se prevede să ajungă, încă din cîncinalul viitor, la nivelul cerințelor unei

vînd mecanizarea, irigarea și chimizarea în agricultură.

Dezvoltarea prioritară a zootehniei constituie una din orientările de bază în lucrările de prognoză. În acest context va trebui sporit substanțial efectivul de animale, față de prevederile pentru anul 1975, îndeosebi la bovine (cu peste 30%) și la porcine (cu aproape 90%). Realizarea nivelurilor mari de creștere prevăzute la producția globală animală se va bizui, în principal, pe

ținse în unitățile agricole fruntașe, de stat sau cooperatiste, precum și de raportarea la nivelele atinse în alte țări. La fundamentarea producțiilor medii prognozate este bine să se aibă, de asemenea, în vedere, pe lîngă evoluția favorabilă a bazei de mecanizare, irigare și chimizare, prospectarea privind realizarea, de către institutele de cercetări, a unor soiuri de plante și rase de animale cu un potențial productiv superior.

Ritmurile înalte de creștere obligă la punerea deplină în valoare a tuturor rezervelor existente în producția vegetală și animală. Este bine ca fiecare comisie județeană de prognoză să analizeze temeinic aceste posibilități, pentru ca propunerile de dezvoltare a agriculturii, la orizontul anului 1990, să fie cît mai bine fundamentate. Este necesar, de asemenea, să se aibă în vedere folosirea eficientă a bazei tehnico-materiale ce se asigură unităților agricole.

În mod special, să se țină seama de efectele așezării mai bune pe teritoriu a structurilor culturilor și efectivelor de animale, realizabilă prin zonarea corectă a acestora și prin profilarea și specializarea unităților de producție.

Pe scurt, lucrările comisiilor județene de prognoză trebuie să evidențieze pregnant toate soluțiile și căile prin care se va putea ajunge la o creștere susținută a producției agricole în perspectivă, respectiv la atingerea cel puțin a nivelelor prevăzute în prognoza macroeconomică aprobată de către Comisia Centrală de Prognoză, în scopul participării tot mai substanțiale a agriculturii la edificarea societății socialiste multilaterale dezvoltate, la ridicarea bunăstării materiale a întregului popor.

Ing. Cornel FAZECĂȘ

director general

Direcția generală de planificare și dezvoltare din M.A.I.A.A.

Prognoza în agricultură: ORIZONT 1990

agrotehnicilor moderne, consumul de îngrășăminte chimice pe un hectar de teren agricol urmînd să atingă, în 1990 peste 300 kg. De asemenea se prevede ca suprafața amenajată pentru irigații să depășească 40% din suprafața arabilă a țării.

Structura producției agricole se va caracteriza prin creșterea producției de cereale (pînă în 1990 de peste 2,2 ori) prin dezvoltarea intensivă a producției de legume, a viticulturii și pomiculturii — cu accent pe dezvoltarea speciilor și soiurilor care conduc la o eficiență economică ridicată. Atingerea nivelurilor preconizate solicită să se aibă pretutindeni în vedere zonarea judicioasă a culturilor, aplicarea largă în producție a rezultatelor cercetărilor științifice pri-

creșterea producțiilor medii pe animal furajat. Astfel, la producția de lapte de vacă se prevede ca la nivelul anului 1990 să se înregistreze o creștere de aproape 3 ori față de realizările obținute pînă în prezent. Evident aceasta implică îmbunătățirea calitativă și cantitativă a bazei furajere, perfecționarea tehnologiilor de creștere și reproducție în zootehnie, ameliorarea raselor actuale și crearea de noi rase de mare productivitate.

O problemă deosebită asupra căreia este necesar să se stăruie este fundamentarea producțiilor medii ce vor fi obținute pe hectar sau animal furajat, în perspectiva anilor viitori. Prognozarea acestei evoluții nu poate să se lipsească de analiza atentă a nivelurilor a-

DIRECȚII PRIORITARE ÎN DEZVOLTAREA AGRICULTURII SUCEVENE

Așezarea geografică, configurația terenului, condițiile pedoclimatice specifice județului Suceava imprimă o serie de caractere particulare agriculturii practicate pe aceste meleaguri ale țării. Tocmai de aceea, sub conducerea și îndrumarea permanentă a Biroului Comitetului județean al P. C. R., valorificînd experiența pozitivă și practica tradițională acumulată pe o perioadă destul de îndelungată, urmărind cu consecvență zonarea, profilarea, concentrarea și specializarea producției agricole, vegetale și animale — proces complex în plină desfășurare — care să asigure o corelare cît mai judicioasă și eficientă a cerințelor economiei naționale cu condițiile naturale existente. Ca urmare, pe baza cunoașterii și stăpînirii factorilor naturali, tehnici, economici și sociali, agricultura se încadrează organic în ritmurile alerte impuse de dezvoltarea forțelor de producție, în procesul vast de modernizare, caracteristic întregii noastre economii naționale.

În acest context, direcțiile prioritare de dezvoltare, în continuare, a agriculturii sucevene sînt determinate. În primul rînd, de faptul că, din suprafața agricolă totală de circa 355 000 de hectare, suprafața arabilă reprezintă 190 000 de hectare, livezile 7 700 de hectare și pașiștile — o imensă bogăție naturală încă insuficient valorificată — 157 000 de hectare.

În producția vegetală, la culturile de grîu și porumb, deși obținem recolte în jurul mediei realizate pe țară, totuși, datorită amplasării lor în zone de deal, unde mecanizarea a pîntruns mai greu — jumătate din grîu se recoltează manual și se treieră cu batoza — rentabilitatea se menține încă la un nivel scăzut. De aceea, considerăm că aceste două culturi vor trebui limitate la nivelul asigurării necesarului populației din mediul rural și a cantităților de furaje stabilite în balanță. Deocamdată însă, pentru valorificarea maximă a condițiilor actuale, vom trece la înlocuirea treptată a soiurilor de grîu de toamnă Bezostai și București 1 cu Aurora și, respectiv, Favorit și Bruker. La porumb, pînă la apariția altor hibrizi mai timpurii, vom cultiva HD 98, 99 și 101. Cartoful, care în județul nostru găsește condiții deosebit de favorabile, s-a extins pe o suprafață de 38 000

ha., asigurînd producții medii anuale de cca. 18 000 kg la hectar și în unele unități chiar peste 25 000 kg la hectar. Totuși, considerăm că rezervele de sporire a producției — folosirea unor soiuri valoroase, îmbunătățirea sistemelor de mașini de recoltat, combaterea dăunătorilor, perfecționarea tehnologiilor de conservare — sînt departe de a fi epuizate. Începînd din toamna acestui an, vom extinde soiurile Spartan, Eba, Iarla și Resy, mai productive și mai rezistente la mană.

Și la celelalte culturi cu pondere mai mare sau mai mică — sfecla, inul de fuor, orzoaica etc. — acționînd prin aceeași factori, avem posibilitatea să realizăm producții mult sporite. În legumicultură, condițiile specifice de care aminteam ne obligă să ne orientăm în vederea asigurării necesarului existent pe plan județean, cu excepția tomatei și ardeilor. Pomicultura se dezvoltă, în general, în două bazine distincte: Fălticeni și Solca-Arbore. În sortimentul de pomi, mărul ocupă 64%, prunul 19%, părul—9%, vișinul—5%, alte specii—3%. Solicitării industriei de conserve de fructe ne determină să extindem vișinul în livezile C. A. P. și, mai ales, în gospodăriile populației din zona de podiș, din centrul și estul județului. Întrucît nucul se dezvoltă mai bine solitar decît în livezi masive, el va constitui principala specie în formarea aliniamentelor pe drumurile naționale și comunale, pentru înfrumusețarea satelor și delimitarea parcelelor pentru pășunatul rațional pe izlazuri. Folosînd aceste posibilități, în următorii ani se vor planta circa 100.000 de nuci, echivalentul unei livezi de o mie de hectare. Începînd cu anul 1974, constituirea asociațiilor intercooperatiste va crea cadrul organizatoric necesar redresării patrimoniului pomicol, dezvoltarea acestuia la nivelul posibilităților existente.

În creșterea animalelor, sector de mare perspectivă, rezervele de obținere a unor producții și venituri superioare sînt deosebit de mari. Argumentul convingător îl constituie faptul că, în cadrul sectorului socialist, spre deosebire de întreprinderile agricole de stat în care, în producția globală, creșterea animalelor deține o pondere de peste 50%, în cooperativele agricole s-a a-

juns abia la circa 16%. Este urmarea firească nu atît a structurii numerice a șeptelului — și aceasta necorespunzătoare — cît a producțiilor medii reduse realizate datorită, în primul rînd, unei furajări necorespunzătoare. O bună parte din suprafața arabilă din zona submontană, dispersată în trupuri numeroase cu suprafețe mici, a fost desțelenită și destinată producției de cereale. Experiența îndelungată demonstrează că, în asemenea condiții, veniturile medii la hectar — de 1000—1200 lei — se obțin cu cheltuieli de două ori mai mari. Or, cultivarea cu plante furajere a acestor suprafețe ar asigura producții de cel puțin 15 000 kg. de masă verde la hectar. Principala sursă de nutrețuri rămîne însă imensul covor de pașiști naturale căruia, printr-un program bine conturat, îl vom asigura potențe sporite.

Un pas hotărîtor în redresarea sectorului zootehnic din cooperativele agricole în următorii 2-3 ani a fost făcut o dată cu schimbarea structurală a vechii forme de organizare, prin crearea asociațiilor intercooperatiste pentru creșterea animalelor.

Sîntem în faza de specializare a fermelor existente în cele 13 asociații intercooperatiste pentru creșterea și exploatarea taurinelor, orientîndu-ne spre capacități moderate pentru 500 de vaci cu lapte, sau 600 de vitele de prăsilă. Pentru îngrășare, organizăm unități specializate cu capacitatea de 2500—5000 de locuri pentru tineret taurin și

10.000 de locuri pentru berbecuți, în perioada de finisare.

În privința raselor de animale, la taurine, pe măsura îmbunătățirii condițiilor de întreținere, se va trece la încrucișarea populației locale Pinzgau, Băltată și meșiș, cu tauri din rasele Holstein — Friză și, în zona de munte, Brună de Maramureș. La ovine, în funcție de zonă, se vor crește în continuare, rasele Țigaie și Țurcană.

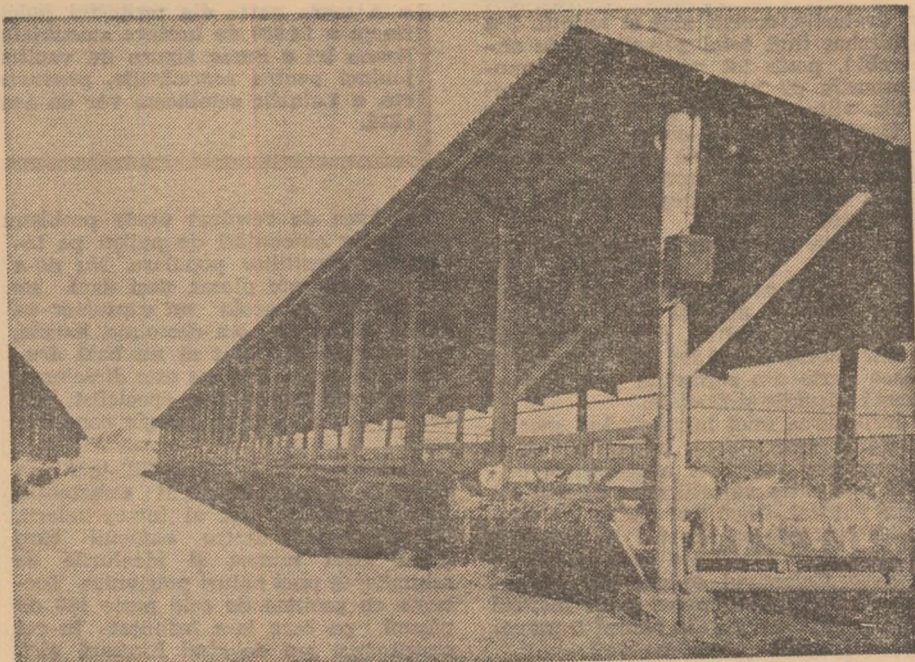
O pondere însemnată în producția animală a județului o dețin gospodăriile populației din zona montană și submontană, gospodăriile personale ale membrilor cooperatori. Și în acest sector posibilitățile existente — care depășesc nivelul realizărilor — vor fi superior valorificate, potrivit unui program de măsură, recent aprobat de biroul comitetului județean de partid.

Avem convingerea că, deși ne mai despărțim numai doi ani de sfîrșitul cîncinalului, dispunem de posibilități suficiente pentru depășirea obiectivelor propuse, pentru creșterea considerabilă a contribuției agriculturii sucevene la dezvoltarea continuă a economiei naționale, la o mai bună aprovizionare a oamenilor muncii cu produse agroalimentare.

Ing. Traian CORDUBAN

director general

al Direcției generale județene Suceava, pentru agricultură, industrie alimentară și ape



Complexul intercooperatist pentru creșterea mielilor de la Jucu, județul Cluj

„O problemă centrală a agriculturii noastre este gospodărirea cu maximum de grijă și răspundere a fondului funciar. Trebuie acordată mai multă atenție realizării programului de îmbunătățiri funciare, desecări și de scurgere a apelor — care acoperă mari suprafețe”

(Din cuvântarea tovarășului NICOLAE CEAUȘESCU la Plenara C.C. al P.C.R. din 28 februarie — 2 martie 1973)

Desecările — acțiuni de larg interes

DRAGLIȘTII — EROI COTIDIENI

Ne-am obișnuit, când vorbim de Bărăgan, să ne închipuim vaste întinderi de terenuri bintuite în timpul verilor de arșițe și vinturi puternice. Cu ani în urmă, călătorul care s-ar fi abătut pe întinderile nesfârșite cu greu ar fi găsit o sursă de apă care să-i astimpeze setea. De altfel, acest element natural constituia principala stavilă în calea realizării unor recolte mari, seceta puternică din unii ani dijmuid o bună parte din munca agricultorilor.

Iată însă că, de puțină vreme, aceste locuri sînt martore ale unor fenomene puțin obișnuite; minate parcă de o forță nevăzută, apele subterane izbucnesc la suprafață, inundind ogoare, căi de comunicație, așezări omenești. Dar în calea furiei dezlănțuite a naturii s-au ridicat sute, mii de oameni, punind stavilă apelor. Începînd din toamna anului trecut și pînă în primăvara aceasta, în numeroase zone din județele Ilfov, Ialomița, Buzău și altele s-au desfășurat ample acțiuni de prevenire a inundațiilor și înlăturare a excesului de umiditate, la care au participat, pe lângă locuitorii ai satelor și orașelor, numeroși hidroamelioratori.

...În fața noastră se află un plan reprezentînd vastele șantiere de îmbunătățiri funciare care au luat și vor lua naștere în unele județe din sud-estul țării. Avem de-a face cu un volum foarte complex de lucrări hidroameliorative — componente ale Programului național de îmbunătățiri funciare și de gospodărire a apelor. În cadrul acestuia, alături de irigații, o pondere importantă o dețin desecările. Situația creată de intemperii din toamna lui 1972, de precipitațiile abundente din iarna și primăvara anului acesta a făcut pe specialiști să reconsidere proiectele inițiale, dirijîndu-și forțele mai mult spre desecări, îndiguiri, lucrări de regularizare a unor cursuri de apă și altele. Unele suprafețe — și nu de mică întindere — care erau prevăzute pentru anii viitori au fost „atacate” în devans spre a salva terenurile agricole, construcțiile și, în unele cazuri, chiar averea oame-

nilor. Nu greșim cu nimic când spunem că, alături de țărani cooperatori, de lucrătorii din unitățile agricole de stat, în primele rînduri ale bătăliei cu apele, dînd deseori dovezi de eroism, au fost și se situează dragliștii, buldozeriștii, screperiștii — într-un cuvînt mecanizatorii pe care ne-am obișnuit să-i găsim în număr tot mai mare pe șantierele de îmbunătățiri funciare.

I-am întîlnit și în aceste zile premergătoare Armîndenilor, peste tot în Bărăgan, ca și în alte părți, strunind energia miilor de cai putere, spre a ajuta pe agricultorii în campania de primăvară. Am văzut imagini inedite care, prin ele însele, vorbesc despre dirigenția și hărnicia oamenilor de astăzi: alături de draglinele care sapă canale de desecare, croind drum apelor, pe porțiunile zvîntate tractoarele ară și seamănă.

La Lehliu-Gară, în plină inimă a Bărăganului, l-am cunoscut pe unul din miile de hidroamelioratori care innobilează aceste pămînturi: inginerul Teodor Iurcu, șantierist cu vechi state de serviciu. Vorbindu-ne despre preocupările de ultimă oră, specialistul ne relatează că acum forțele întregului șantier sînt dirijate spre desecarea unei suprafețe de circa 8500 hectare, pînă la 1 Mai, care, de fapt, potrivit proiectului inițial, trebuia predată beneficiarului la sfîrșitul anului în curs. Trebuie precizat că șantierul despre care vorbim, condus de comunistul T. Iurcu, face parte din vastul sistem de irigații Mostiștea, în care au fost prevăzute și lucrări de desecare. Din cele văzute la fața locului se poate deduce că muncitorii, tehnicienii și inginerii șantierului de aici sînt hotărîți să-și respecte cuvîntul dat, asigurînd front de lucru mașinilor agricole.

„Despre activitatea hidroamelioratorilor — ne spunea ing. Ștefan Zainca, directorul I.A.S. Lehliu — nu avem decît cuvinte de laudă! Cu toții ne amintim de ajutorul neprecupețit pe care ni l-au acordat, în primul rînd, dragliștii și buldozeriștii pentru înlăturarea excesului de umiditate. Am putut

astfel semăna la timp și recolta produsele fără pierderi. Pot afirma, cu mîna pe inimă, că producția medie de 6000 kg de porumb-boabe la hectar se datorește, în bună măsură, acestor vajnici muncitori. Fără intervenția lor promptă n-am fi putut nici semăna, nici recolta cîteva mii de hectare de teren”.

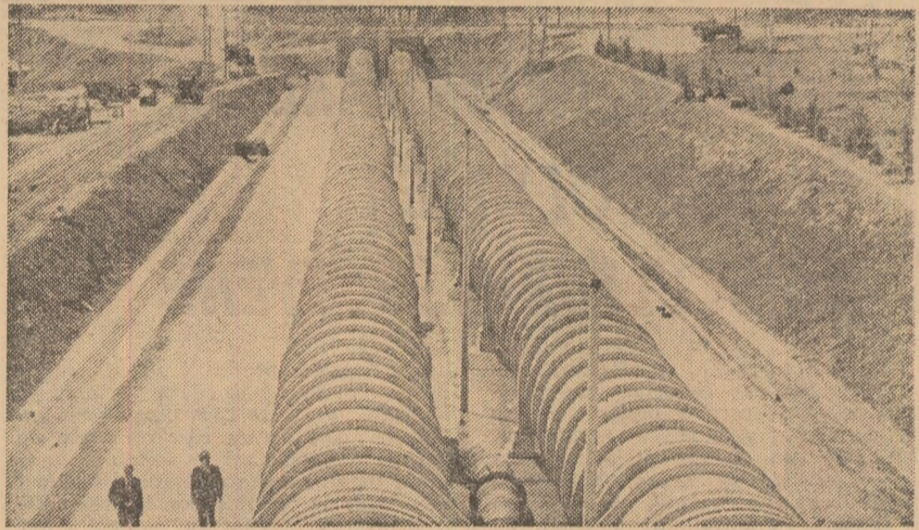
Se cade neapărat să amintim și de mulțumirile fierbinți adresate de locuitorii unor așezări din cîmpia Bărăganului, cărora hidroamelioratorii le-au salvat casele și importante alte bunuri materiale. Căci au fost cazuri cînd apele au amenințat nu numai căi de comunicații, ci și sate și comune. Cu toate că lucrările nu erau prevăzute în proiect, dragliștii n-au stat nici un moment în cumpănă și au sărit în ajutorul celor în nevoie. Cu cîteva vreme în urmă, între Lehliu-sat și Lehliu-gară șoseaua națională și terenul agricol învecinat au fost năpădite de apă. Imediat au fost aduse aici, din alt sistem, două dragline, lucrîndu-se neîntrerupt de la răsăritul și pînă la apusul soarelui. Mecanicii Marin C. Roman și Sima I. Alexandru au excavat, în trei săptămîni, un volum de săpătură cu 50 la sută mai mare decît planul tehnic al mașinilor, salvînd căile de acces și eliberînd suprafețele agricole. Ei nu sînt singurii

eroi ai acestei primăveri neobișnuite. Ion St. Tianu și ajutorul său Nicolae Manolescu au salvat, acum cîteva zile croind într-un timp record, un canal de scurgere a apelor, cîteva case și alte obiective din comuna Sălcioara.

Acum majoritatea draglinelor sînt concentrate în sistemul 9 de desecare, la trupul III, Mița, spre a se putea înlătura cît mai rapid excesul de umiditate de pe terenurile aparținînd cooperativei agricole din Ștefănești, Lehliu-sat, Săpunari și Horia. Se lucrează în schimb prelungit; de cele mai multe ori draglinele se tirăsc aproape, pe terenul mocirlos, pe platelaje, spre a nu se scufunda. „Au fost perioade în această iarnă și chiar acum, în primăvară — ne spunea draglinistul Alexe Slavu — cînd am lucrat cu mașina în apă, orbește, numai spre a putea abate șuvoaiele dușmănoase. Carburanții erau transportați la dragline cu gălețile, astfel ca treaba să nu stagneze nici-un moment”.

...Fapte care pot fi întîlnite în această primăvară în toate colțurile țării, dovedind abnegația cu care muncitorii, întregul nostru popor luptă pentru cîștigarea bătăliei pentru recolta acestui an.

F. NICOLAE



Stația de pompare de la Mihai Viteazul, Județul Ialomița, aparținînd sistemului de irigații Călărăși-Gălățui.

N-a fost prea darnică natura cu tinuturile argeșene. Vă mai aduceți aminte cum arătau locurile acestea acum un sfert de veac? Pămînturi sărace cu rod puțin, livezi neproductive, dealuri și munți golași în care predominantă era culoarea roșcată a terenurilor pe care nu creștea nimic, sau aproape nimic, în afara brusturilor și scaieților, care, se știe, cresc și în pia-tră seacă. Așa a fost cîndva.

...Să aruncăm o privire peste Argeșul anilor noștri. Pămîntul este același, tot puțin pentru agricultură — doar a treia parte — și tot sărac. Aceleași sînt și dealurile, aceiași sînt și munții. S-a schimbat însă total priveliștea de ansamblu, peste tot predomină, în anotimpurile cu vegetație, verdele culturilor, viilor, pomilor și al pajiștilor.

Considerentele de ordin estetic sînt completate de cele de ordin economic. Locuri, odinioară neproductive, aduc anual venituri ce întregesc simțitor patrimoniul județului.

În metamorfoza ce a avut și are loc încontinuu, pășunile și finețele sînt, poate, bunul cel mai de seamă cîștigat. Ele au apărut, apar și se dezvoltă pe terenurile care, altfel, nu-și găsesc nici o întrebuințare. 110 000 de hectare — a șasea parte din suprafața județului — ocupă pășunile și finețele.

Inițierea unei întreprinderi specializată în amenajarea, îmbunătățirea și exploatarea pajiștilor a constituit primul pas către valorificarea acestui tezaur natural. După trei ani de activitate, întreprinderea are azi în asistență tehnică și administrare peste 54 000 de hectare. Colectivul de muncă al întreprinderii, puțin numeros, are meritul de a înscrie unitatea în rîndul fruntașilor pe județ, și, chiar, pe țară.

Pe directorul întreprinderii, inginerul Deceniu Marinică, nu l-am găsit. Era plecat pe teren, la cantonul Izvo-

Pe pajiștile argeșene

...ACOLO UNDE ODINIOARĂ CREȘTEAU DOAR BRUSTURI

● A șasea parte din teritoriul județului Argeș este ocupată de pășuni și finețe ● 54 000 de hectare amenajate ● Anual o producție de peste 40 milioane lei ● Surse sigure de venituri — activitățile anexe: creșterea de juninci pentru reproducție, producerea de finuri și semi-siloz, pepiniere etc. ● Loturile semincere vor da anul acesta peste 200 tone de semințe de elită.

ru. Avea de rezolvat unele probleme ale noilor amenajări de pajiști pe terenurile consiliilor populare. Nu ne-a surprins că este plecat, deși dacă ne gândim că are acolo un cantonier ca Iulică Rădulescu, om destoinic, harnic, gospodar, ar fi putut să nu bată drumul pînă acolo. Dar așa este directorul, îl știe toată lumea, bun specialist, pri-ceput organizator și energic conducător.

Pe pășunea de la Mareș-Silișteni am ajuns pe seară. Inginerul Constantin Belu, tehnologul șef al întreprinderii, este și el unul dintre oamenii care și-au legat munca și idealurile de schimbarea unei naturi potrivnice. Vorbește cu pasiune de cele peste 100 de pășuni pe care le-a înființat în cei cinsprezece ani de cînd lucrează aici, în tinuturile argeșene: „Dacă ar fi să număr — povestește interlocutorul — ar ieși vreo 25 000 de hectare de pă-

mînt pe care l-am redat omului. Mai greu mi-ar fi cu fîntînile, adăpătorile și lucrările grele. Nu le mai țin minte”. Pășunea pe care ne aflăm era una din cele o sută și inginerul avea cu ce să se mîndrească.

În pășunea Pădureți, iarba era de o palmă. Bogată, stufoasă, dar mai ales curățată de orice plantă dăunătoare. Tovarășul Grigore Mărgărit ne-a spus că toate lucrările pregătitoare, inclusiv fertilizarea, au fost terminate. Pășunea Pădureți se află în partea de sud a județului, la șes, într-o zonă lipsită de apă. Am făcut mențiunea pentru a arăta una dintre modalitățile de rezolvare a adăpăturii în sălășul de vară. Cele 150 de taurine ce pasc în tarlalele pășunii sînt adăpate dintr-un bazin, în care este strînsă apa ce cade în timpul ploilor pe acoperișul sălășului.

Mihai Dumitriu, șeful cantonului pas-

toral Pitești, o veche cunoștință a noastră, pare sosit acum de pe litoral. Zîmbește cînd îi spunem, apoi ne dă imediat replica. „Cred și eu că sînt bronzat. De cinci zile n-am mai fost pe-acasă. M-au bătut vînturile la Bîrla”. Scoate apoi carnetul din buzunar și prezintă conducerii situația lucrărilor la zi: fertilizări — 9 150 ha din 10 455, însămînțări — 500 ha din 700, curățiri de arboret — 8 300 de hectare. Vorbeste repede, abia reușești să-l urmărești, de parcă ar vrea să îndeplinească atunci planul care e destul de cuprinzător, 12 milioane lei. Apoi, tot în grabă se ridică și spune: „Hai cu mine pe pășunea de la Micești. Vreau să văd cum stau, n-am mai fost de mult pe la ei, m-am ocupat de pășunile noi”.

Ca să ajungem la pășunea Micești urcăm pe un drum forestier, în serpentine. Ne aflăm în zona colinară. Covorul verde acoperă aici 480 de hectare de dealuri pe unde, în urmă cu cîteva ani, nu creștea nimic. Și aici lucrările de primăvară sînt pe încheiate. Întreaga activitate se desfășoară conform graficelor și chiar în avans.

La cantonul alpin de la Valea Sasului găsim un bilet pe usă: „Sînt plecat la Valea Mare”. Însotit de Ion Ghiocel, economistul șef al întreprinderii, străbatem cîteva tarlale ale pășunii. Pe unele porțiuni mai stăruie încă zăpada. Pe celelalte, iarba s-a ridicat viguros. Din lor în loc, grămezi de pietre, de vreascuri, de cetină, semn că pășunea a fost „greblată” cum trebuie.

...Trecînd prin Rucăr am văzut pe o colină turme de mioare care țesuseră la păscut. A venit primăvara! E vremea Sîmbrii oilor!

Mircea PANDURU

ACORDUL GLOBAL

dinamizator al energiilor

ÎN AGRICULTURĂ

Orice unitate agricolă situată în imediată apropiere a unei zone urbane a cunoscut, în trecut, o anume fluctuație a forței de muncă. Chiar și acolo unde exista o mai mare stabilitate în muncă, recoltele și veniturile nu erau pe măsura așteptărilor, deoarece interesul pentru calitatea lucrărilor nu era maxim.

O dată cu introducerea acordului global — ne spunea inginerul șef **Silviu Racovițeanu** de la C.A.P. Aradul Nou, județul Arad — situația s-a schimbat foarte mult. Retribuirea în raport de producția realizată a sporit enorm stăruința cooperativelor pentru obținerea unor producții mari, mai timpurii și de calitate. Oamenii efectuează lucrările cu mare grijă, exemplar, pentru că știu că nivelul cîștigurilor lor este direct influențat de mărimea recoltei, respectiv a producției-marfă vîndută și încasată.

Aici, la C.A.P. Aradul Nou, ferma legumicolă, fermă specializată, cultiva 100 hectare. Ponderele o au rădăcinoasele — 28 hectare și tomatele — 20 hectare, din care 13 hectare sînt roșii timpurii (8 hectare fiind culturi protejate în solarii). În trecut era destul de greu să se lucreze terenu-

rile planificate. Acum, legumicultorii și-au propus să cultive peste plan încă 5 hectare cu legume. Angajamentul lor este de a obține în 1973 o producție suplimentară de circa 120 tone de legume, respectiv un venit total din legumicultură de 3,44 milioane lei,

Perfecționarea formelor de organizare și retribuire a muncii — în contextul modernizării bazei tehnico-materiale — determină în agricultură progrese evidente de la un an la altul. Introducerea acordului global — măsură preconizată la Plenara C.C. al P.C.R. din noiembrie 1970 — a avut darul să dinamizeze energiile creatoare ale oamenilor muncii de pe ogoare. Efectul a fost și este salutar: lucrările agricole se execută mai bine, la un nivel calitativ superior; în consecință, producțiile pe hectar și animal furajat, veniturile cooperativelor agricole, ale cooperativelor sînt tot mai mari.

Măsurile preconizate în Hotărîrea Plenarei C.C. al P.C.R. din 28 februarie — 2 martie 1973 cu privire la îmbunătățirea organizării și retribuiri muncii în agricultură amplifică și mai mult interesul oamenilor muncii de pe ogoare în dobîndirea unor producții din ce în ce mai bune. Asigurarea venitului garantat lunar — de 1200 lei în zootehnie, 900 lei în legumicultură și viticultură și 800 lei în pomicultură — dă posibilitate și unităților mai puțin dezvoltate să se ridice rapid la nivelul unităților consolidate din punct de vedere economic.

Acordul global se dovedește a fi un puternic amplificator al inițiativei și hărniciei cooperativelor. Aspectele relatate mai jos sînt o confirmare elocventă.

REALIZAREA EXEMPLARĂ A TUTUROR LUCRĂRILOR

cu 200 000 lei peste prevederile de plan.

— Acordul global este pentru noi o garanție a reușitei — ne spune ing. **Mariana Săbăilă**, șefa fermei legumicole. La 1 000 lei producție-marfă vîndută și încasată, noi acordăm cooperativelor, în cazul tomatoanelor, 201 lei,

din care 151 lei în bani, 21 kg de grâu, 21 kg de porumb, 7 kg de alte produse. La varză, suma acordată este de 124 de lei. Cel ce muncește bine, cîștigă bine. În 1972, de pildă, **Aurelia Sorinca**, **Ecaterina Corneanu**, **Rozalia Sumănar** și mulți alți cooperatori au

Hotărîrea Plenarei C.C. al P.C.R. din 28 februarie — 2 martie a.c. cu privire la îmbunătățirea organizării și retribuiri muncii în agricultură.

Cîștigînd bine, oamenii muncesc cu foarte multă însuflețire. Răsadurile s-au obținut la timp, iar plantările au fost mai timpurii ca altădată. Vînturile de zilele trecute au descoperit solariile în două rînduri, dar cooperativorii au vegheat ca recolta să nu fie compromisă. Ceea ce a fost distrus s-a reinlocuit.

Acum se lucrează intens la plantatul roșiilor de toamnă, la prașitul rădăcinoaselor. Din zori și pînă seara, cooperativorii arădeni sînt în grădină, acționează cu stăruință pentru ca angajamentele asumate în cadrul acordului global să fie îndeplinite și depășite, pentru a se asigura în continuare, creșterea potențialului economic al cooperativei, a propriei lor bunăstări.

Unitatea livrează pieței, de la o zi la alta, cantități tot mai mari de legume timpurii. E semn că veniturile vor atinge în acest an cote superioare.

Ing. V. STANCU

În județul Constanța, viticultura este unul din sectoarele importante, în cadrul valorii producției vegetale, el avînd o pondere de peste 20 la sută. Strugurii aduc cooperativelor agricole venituri substanțiale, care în unele unități ajung pînă la 70—80 % din totalul veniturilor obținute; ca urmare a aplicării acordului global, acestea sînt în creștere.

La cooperativa agricolă din **Crișan**, de pildă, sistemul de lucru al viilor în acord global a dat, în 1972, rezultate bune. Pe cele 66 hectare de vie, producția a depășit 7 000 kg/ha, unii cooperatori obținînd importante sporuri. Astfel, cooperativorul **Ion Mirea** a avut planificat să realizeze pe hectarul de vie, angajat în acord global, 8 000 kg de struguri. Fiind direct interesat în creșterea producției — pentru fiecare tonă de struguri s-au acordat 1 150 lei, din care în bani 1 003 lei, iar restul în produse — a executat, la timp, toate lucrările și a recoltat, în toamnă, 12 250 kg de struguri la hectar. Drept urmare a primit, ca răsplată a muncii, peste 14 000 de lei. De asemenea, **Elena Ioniță**, **Osman Izmu**, **Husein Fenzi** și alți cooperatori au depășit recoltele stabilite prin plan cu circa 2 000 kg/ha, pentru care au primit retribuțiile corespunzătoare.

La cooperativa agricolă din **Răucești**, la fel ca în multe alte unități cooperatiste din județul Neamț, introducerea acordului global, formă avansată de corelare a retribuiri cooperativelor cu rezultatele obținute în producție, a constituit un factor de progres în toate sectoarele de activitate.

— Ceea ce arăta tovarășul **Nicolae Ceaușescu** la Consfățuirea cu cadrele din agricultura județului Ialomița, la 1 februarie 1971 — ne spunea zilele acestea **Dumitru Trofin**, președintele cooperativei — s-a verificat în practica unității noastre, a devenit realitate. Cine muncește cu rezultate bune poate cîștiga destul de mult, dar fără muncă nu dăm nimănui nimic. Acestea sînt posibilitățile pe care le oferă sistemul acordului global, și ele sînt valabile în toate domeniile agriculturii: în zootehnie, legumicultură, viticultură și pomicultură, în producția cerealiară, oriunde.

Retribuirea muncii pe baza acordului global înseamnă, de fapt, stabilirea măririi cîștigului unui cooperativ, direct proporțional cu realizările finale dobîndite în îndeplinirea unor sarcini de producție bine determinate. În această lumină, am discutat cu cooperativorii **Ion Ioniță** și **Constantin Cocos**, ambii îngrijitori de vaci la ferma zootehnică a cooperativei agricole din **Răucești**.

Dat fiindcă în viticultură, modul de îngrijire a viei se reflectă și în producțiile anilor următori, cooperativorii au hotărît în adunarea generală ca angajarea suprafețelor în acord global să se facă pe o perioadă de 3 ani, în contracte prevăzîndu-se lucrările obligatorii de efectuat, timpul optim și durata de exe-

a lucrărilor de sezon, acestea încheindu-se în perioadele optime.

La C.A.P. Ciobanu, acordul global a fost aplicat, în ultimii ani, la alte culturi — sfeclă de zahăr, porumb, tomate și ceapă uscată. Spre deosebire de aceste sectoare — unde recoltele planificate au fost depășite — în viticultură,

VENITURI MAI MARI PENTRU COOPERATORI

cuțle a fiecăreia. În cazul nerealizării sarcinilor de plan, tariful de plată a rămas același, numai că veniturile ce au revenit cooperativelor în cauză au fost direct proporționale cu cantitatea de struguri realizată (cu procentul de îndeplinire a planului).

Anul acesta, acordul global a influențat favorabil asupra executării la timp

producția medie a oscilat între 2 000 și 3 500 kg/ha. Nefiind lucrată în acord global, via rămînea întotdeauna pe planul al doilea, cînd era vorba de întreținerea ei.

Stimulați de producțiile și veniturile realizate la culturile lucrate în acord global, cooperativorii au cerut ca acest sistem de lucru să fie aplicat — înce-

pînd cu anul 1973 — și la vie, pe întreaga suprafață de 177 ha. În funcție de preferințe s-au alcătuit formații mici, de 8—10 cooperatori, pe braț de muncă revenind 1 500—4 000 m.p. Cu excepția lucrării de tăiat — executată de o echipă specializată — fiecare cooperativorul răspunde de efectuarea tuturor celorlalte lucrări. În condițiile angajării în acord global a aceluiași suprafețe pe o perioadă de 4 ani — producțiile fiind diferențiate de la parcelă la parcelă, în funcție de fertilitatea solului, elementele nutritive existente, productivitatea soiurilor, densitatea butucilor, vîrsta plantațiilor, vigoarea butucilor, viabilitatea ochilor etc. — cooperativorii și-au propus, în acest an, să demonstreze că, și la Ciobanu, viticultura poate fi, la fel ca în multe alte unități ale județului, un sector cu producții ridicate, care asigură venituri substanțiale.

Dovada interesului pe care-l manifestă cooperativorii care lucrează în acord global pentru redresarea sectorului viticol constă în efectuarea lucrărilor de primăvară, în ciuda capriciilor vremii, la timp și la un înalt nivel calitativ.

Eugeniu GORCEA

— În anul 1972 — ne spune **Ion Ioniță** — de la lotul de 14 vaci pe care le-am îngrijit, am obținut o producție de 24 971 de litri. Așa cum s-a stabilit în adunarea generală, pentru fiecare litru de lapte muls am fost retribuit cu 0,32 lei, ceea ce, pentru întreaga

producție medie a oscilat între 2 000 și 3 500 kg/ha. Nefiind lucrată în acord global, via rămînea întotdeauna pe planul al doilea, cînd era vorba de întreținerea ei.

Stimulați de producțiile și veniturile realizate la culturile lucrate în acord global, cooperativorii au cerut ca acest sistem de lucru să fie aplicat — înce-

plimentară de 900 lei. În total, cîștigul meu pe anul trecut a fost de 16 053 lei, adică de mai bine de 1 300 de lei pe lună. Cîștig bun, dar putea fi și mai bun dacă în loc de 14 vaci îngrijeam mai multe, dacă obțineam mai mulți viței și, cel mai important, dacă obți-

Șirul de exemple asemănătoare ar putea continua. Să ne oprim însă la acești doi destoinici cooperatori. **Constantin Cocos** lucrează de 10 ani în cooperativă. Pricerea și grija față de animale o demonstrează cel mai bine faptul că în grupa pe care o are în primire s-au înregistrat 15 gestații de la 15 vaci. **Ion Ioniță**, deși lucrează numai de trei ani, s-a angajat, în cadrul întrecerii socialiste, că-l va depăși pe **Constantin Cocos** la producția de lapte, lucru pe care l-a și făcut. Toți spun de el că e foarte priceput. A și ocupat primul loc pe unitate la concursul „Cine știe agricultură, cîștigă”.

După ce am plecat din cooperativa de la **Răucești** ne-a stăruit mult în minte mărturisirea președintelui **Dumitru Trofin**: „Cu ani în urmă, oameni ca **Ion Ioniță** și **Constantin Cocos** întilneai mai rar. Astăzi lucrurile s-au schimbat total. La această stare de lucruri a contribuit, fără îndoială, și aplicarea acordului global”.

Ing. Eduard LOGHIN
S.R.S.A. — Piatra Neamț

PUTERNIC STIMULENT ÎN ZOOTEHNIE

cantitate de lapte, reprezintă 7 991 lei. Am mai primit, pentru 12 viței predați sănătoși, suma de 3 300 lei — 275 lei pentru fiecare vițel; 880 lei pentru 11 gestații diagnosticate de către medicul veterinar și 2 982 lei reprezentînd retribuția pentru îngrijirea a 14 vaci pe timp de un an. Și, cum mi-am depășit și sarcinile stabilite prin plan, am mai primit, de asemenea, o retribuție su-

neam mai mult lapte de la fiecare vacă, ceea ce este pe deplin posibil. Acestea sînt, de fapt, obiectivele pe care vreau să le realizez în anul în care ne aflăm, fiind deplin convins că va cîștiga mai mult și cooperativa și eu, personal.

Rezultate asemănătoare a obținut și îngrijitorul **Constantin Cocos**. Potrivit aceluiași criterii, stabilite în contrac-

ROADELE ÎNTRECERII SOCIALISTE

Un adevăr confirmat și la I. A. S. Belciugatele — Ilfov

OMUL SFINTEȘTE LOCUL

Acum patru ani, la un schimb de experiență cu cadre din agricultura de stat a județului Ilfov, am asistat la o discuție prietenească între inginerii Alexandru Cocișilă, directorul I.A.S. Afumați (pe atunci conducea fosta I.A.S. Borănești, care primise câțiva ani la rînd steagul de unitate fruntașă) și Gheorghe Țiru, ce abia fusese numit în fruntea I.A.S. Belciugatele.

— Ai dat de dracu Georgică — a zis primul. Aici, lângă Capitală, nu-i ca-n Bărăgan, unde-ai fost tu obișnuit. Nici pămîntul nu-i la fel, nici mîna de lucru nu găsești cu una, cu două...

— Fii atent Sandule — i-a replicat al doilea. Dacă-n patru ani nu te „iau“, să nu-mi spui mie pe nume...

Și, l-a „luat“. La toți indicatorii. Căci, în anul trecut, I.A.S. Belciugatele și-a îndeplinit planul la producția globală în proporție de 104,1%, la producția-marfă cu 115,8%, iar cheltuielile la o mie de lei producție-marfă au fost reduse cu 9%. Beneficiul a fost de 2,3 ori mai mare decît cel prevăzut.

Indicii respectivi sînt consecința faptului că la toate culturile producțiile medii au întrecut pe cele planificate. Este interesant de văzut evoluția lor în ultimii patru ani. Grîul a „săltat“ în fiecare an cu 400—600 kg/ha (de la 1 870 kg/ha cît a fost în 1969, la 2 287 kg/ha în 1970, la 2 800 kg/ha în 1971 și la 3 464 kg/ha în 1972); porumbul a avut o curbă sinuoasă (de la 4 040 kg/ha a scăzut la 3 157 kg/ha apoi, s-a ridicat iar la 3 730 kg/ha, pentru ca, în anul trecut, să fie de 5 080 kg/ha). Soia s-a cultivat pentru prima oară în 1970, cînd s-au realizat

1 700 kg/ha, în anul următor fiind de 1 400 kg/ha, iar în anul 1972 — de 2 296 kg/ha. Pentru acest nivel al producției, dobîndită în condiții de neirigare, unitatea a fost distinsă, recent, cu „Ordinul Muncii“ cl. I.

Am căutat să deslușim, într-o vizită efectuată la sfîrșitul săptămîinii trecute, cîteva din „secretele“ obținerii de recolte sporite la I.A.S. Belciugatele. Cu greu am putut sta de vorbă cu cîteva oameni. Erau cu toții angrenați în marea întrecere socialistă desfășurată în cinstea zilei de 1 Mai pentru terminarea însămînțării porumbului pe cele 3 421 ha planificate și începerea semănatului la soia pe 1 700 ha, cu 200 ha mai mult ca în anul trecut. Din discuțiile purtate cu inginerul șef, Ion Pădureanu, cu ing. Ilie Streja, șeful fermei nr. 4 Crîngu (care prin recoltele medii de anul trecut — de 6 230 kg la porumb, 3 900 kg la grîu, 4 420 kg la orz, 2 878 kg la floarea-sarelui, 2 198 kg la soia etc. — a realizat un beneficiu de 2 109 000 lei, de 4 ori mai mare decît cel planificat), cu cîteva tractoriști, am desprins preocuparea generală de a se efectua lucrări de cea mai bună calitate. Desigur, s-ar putea spune multe lucruri despre agrotehnica aplicată fiecărei culturi, despre felul cum și cînd se fac pregătirea terenului, semănatul, îngrijirea culturilor, recoltatul sau despre soiurile folosite, îngrășămintele și erbicidele aplicate etc. Asemenea chestiuni sînt însă indeobște cunoscute.

Ce elemente au determinat, totuși, un asemenea salt calitativ la I.A.S. Belciugatele, care a plasat unitatea pe unul din locurile fruntașe pe țară?

Pentru că, trebuie spus, nu-i nici simplu, nici ușor să conduci o unitate de aproape 11 000 de hectare, împărțită în cinci trupuri, dispuse pe raza a trei comune, și nici să obții, de la o asemenea imensitate de suprafață, din cultura plantelor, un beneficiu mediu pe hectar de 2 300 lei.

— În primul rînd — spune directorul întreprinderii — trebuie subliniat puternicul sprijin primit din partea partidului și statului pentru dezvoltarea și modernizarea bazei tehnico-materiale. Avem utilaje mai multe, mai bune și mai diversificate, iar aproape jumătate din cei cinci sute de salariați ai întreprinderii sînt mecanici și tractoriști bine pregătiți profesional. Totuși, înainte de începerea oricărei acțiuni se face un instructaj amănunțit privind reglarea mașinilor, tehnica executării lucrării respective etc. Orice lucrare durează extrem de puțin: între 4—12 zile. Dispunem, de asemenea, de cantități mai mari de îngrășămintele și erbicide. Introducînd cartarea agrochimică a solului și știm precis, în funcție de fertilitatea solului și cerințele plantelor, ce doze sînt necesare. Aplicăm, în general, cîte 250—300 kg de superfosfat la hectar și 400 kg de azot de amoniu (jumătate — la lucrarea de pregătire a solului și jumătate — fazial). Cu excepția porumbului, erbicidăm integral celelalte culturi, realizînd astfel mari economii de brațe de muncă. Pe lângă mașinile și dispozitivele adecvate, pentru fertilizare și erbicidare folosim și aviația utilitară, avînd permanent la dispoziție două avioane. De asemenea, prin aplicarea de tratamente preventive contra dăunătorilor, încă de la pregătirea patului germinativ, am eliminat orice posibilitate de calamitare a culturilor.

O altă măsură care are un efect deosebit în asigurarea unor culturi uniforme este nivelarea terenului, folosindu-se în acest scop șine de cale ferată. Numeroasele crovuri au fost astupate fie cu buldozerele, fie prin

efectuarea de arături circulare, prin răsturnarea brazdei spre vale, o dată cu fertilizarea cu gunoi de grajd.

În folosirea de soiuri valoroase de plante și aplicarea unei agrotehnici superioare, specialiștii unității conlucrează îndeaproape cu cercetătorii de la I.C.C.P.T.-Fundulea, institutul aflîndu-se la doi pași de întreprindere. Se cuvine să facem remarcă, nu lipsită de semnificație, că 5 din cei 25 de specialiști cu studii superioare ai întreprinderii — directorul, inginerul șef, doi șefi de fermă și un medic veterinar — sînt doctoranzi, avînd pasiune pentru cercetare.

În încheierea acestor rînduri vom consemna două din cele mai eficiente și moderne preocupări ale conducerii I.A.S. Belciugatele: optimizarea mării fermelor și buna funcționare a sistemului informațional. Din studiile întreprinse cîteva ani la rînd s-a trăs concluzia că, în sectorul vegetal, cele mai bune rezultate le dau fermele de o mie de hectare; la o asemenea dimensiune, șeful de fermă are posibilitatea de a supraveghea personal fiecare lucrare în parte. În ce privește cea de a doua problemă, s-a dovedit deosebit de stimulator sistemul ținerii ședințelor săptămînale cu specialiștii, prin rotație, la fiecare din cele 11 ferme ale întreprinderii. Cu acest prilej, gazda are mult de învățat din observațiile oaspeților. O bună cunoaștere a tot ce se întîmplă în ferme se realizează și în cadrul dialogului ce se poartă, prin stația de emisie-recepție radio a unității, în fiecare dimineață, între orele 5,30—6 și seara, între 19,30—20. Orice problemă se rezolvă astfel cu operativitate.

Am relatat fapte și preocupări din activitatea unei unități fruntașe. Rezultatele ei sînt rodul muncii harnice a tuturor oamenilor, preocupării lor de a fi la înălțimea timpurilor noi pe care le trăim.

Ing. Em. ALBULESCU



Cine nu-și amintește oare de Constantin Adochiței, maestrul crescător de vaci de la I.A.S. Coțușca, județul Botoșani, pe pieptul căruia, steluța de aur a prins a licări de la 23 august 1954? Pentru că, în cinstea mării sărbători de acum aproape douăzeci de ani, cînd aniversam un deceniu de la Eliberare, el primea înaltul titlu de Erou al Muncii Socialiste.

Îi trecea oare prin minte lui Costică din Hilișău, născut în anul mării răscoale țărănești din 1907, împins de nevoi să se angajeze la boieri încă de la vîrsta de 15 ani, că o dată și o dată va deveni mîndria satului său, că va ajunge, trei ani de-a rîndul, în Marea Adunare Națională, în sfatul țării?

— Ei, cum ma puteam gîndi la una ca aiasta, ne spunea moș Costică, pe care l-am vizitat zilele acestea, nu la Coțușca, ci la Hilișău lui natal, unde s-a retras să-și trăiască anii de pensie.

În cerdacul casei, cînd vorbele blînde pe care le rostea și lacrima fericită mijită în coada ochiului desvăluiau, deopotrivă, sentimentul datoriei împlinite, am aflat multe din viața plină a lui moș Costică. Îi place să l se spună așa, deși înfățișarea nu-l trădează cei 52 de ani de muncă efectivă.

— La Coțușca, unde am lucrat cu multă trageră de inimă 18 ani, am îndrăgit mult vacuțele crescute sub ochii mei. Am adus un taur bun, de la Cisnădie, de la care am obținut prăsilă tot atît de bună. Cu toate astea,

din 10 vițele, dacă alegeam 3-4 pentru turma de bază. Și, mai era o treabă. Le hrăneam cum scrie la carte, că vorba aia „nînica îi dai, nînica îți dă“. Mai presus de toate, însă, i-am învățat pe oameni să-și iubească animalele cum le iubeam și eu.

— Și-acum, moș Costică, nu te plictisești?

— D-apăi ce, stau locului? Mai îmi fac de treabă prin jurul casei, mai mă iau cu nepoții, că am cinci băieți și o fată, toți la casele lor și cu meserii frumoase, mai... și ne arată șugubăt, cu coada ochiului, spre un șopron. Ne conduce într-acolo și-i vedem vacuța de la care mulge zilnic cîte 15 litri de lapte.

Așa ne-am despărțit de moș Costică, nu înainte de a strînge o mîna aspră de muncă, dar caldă de omenie și bunățate.

Am trecut peste dealurile Trușeștilui și Hirlăului, peste alte coline și vâi,

Răspuns simplu, sincer, glumeț chiar, fără echivoc:

— Cînd am început facultatea, abia înființată la Iași, ferma didactică „Adamache“ dispunea doar de două vaci și un cal. Ce să-ți placă mai mult? De altele, ce să mai vorbesc. Am, deci, motive să invidiez condițiile de care dispun studenții din ziua de astăzi. Pasiunea pentru profesia pe care mi-am ales-o mi-au dat-o anii de producție, în special anii de cînd lucrez în această fermă.

Vizitînd ferma, admirînd calitatea, starea de întreținere a celor o mie de taurine, din care aproape 500 de vaci și juninci, și se pare nepotrivit să mai pomenești de curățenie, disciplină, de respectarea programului, de prepararea furajelor etc. Ele s-au statornicit de multă vreme aici. Atenția este concentrată acum asupra selecției, a modului



tate și disciplină, bună specialistă, respectată oriunde.

Oricît ai sta însă de vorbă cu Zaira Sachelarie, despre ea nu-ți spune mai nimic. Puținul timp liber și-l petrece cu copiii săi dragi, Sorin, Cătălin și Cătălina. Ne-a mărturisit, totuși că se pregătește pentru doctorat.

— Trebuie să lucrăm cu mare grijă. După unele opinii destul de autorizate, răspundem de cel mai valoros nucleu de „Brune“ din țară.

— De ce răspundem?

— Pentru că nu muncesc singură. Alături de mine lucrează și soțul meu, Emil Sachelarie, inginer cu selecția, economistul Iosif Ghercă și un colectiv de lucrători — Ștefan Pescaru, Vasile Manghiuc, Ion Traciuc, Mihai Panțîru și alții — cu care mă mîndresc.

— Deci soțul vă este subaltern?!

— Se mai întîmplă...

Între Strunga Iașilor și Hilișău Botoșanilor se aștern coline și dealuri, între Zaira Sachelarie și Constantin Adochiței s-au așternut generații. Pe amîndoi însă îi vîd, aidoma, unul lîngă celălalt, despre amîndoi păstrez aceleași amintiri plăcute. Este și firesc; îi aseamnă hîrnicia și priceperea, cinstea și îndrăzneala, demnitatea și modestia, calitățile pe care le citești în ochii lor, în scripșirile steluțelor de aur pe care le poartă — simbol al celei mai înalte prețuiri.

Ing. Lucian ROȘCA

Punte între două generații

Dialog cu Eroii Muncii Socialiste
Constantin ADOCHIȚEI și ing. Zaira SACHELARIE

peste o generație, dacă ne este îngăduit să spunem, și am poposit la Strunga Iașilor, la ferma de selecție Strunga din cadrul întreprinderii agricole de stat cu același nume. Știm bine unde mergem și cu cine trebuia să ne întîlnim. Cu ingenera zootehnică Zaira Sachelarie, pe pieptul căreia steluța de aur a Eroilor Muncii Socialiste scîpăște acum în razele soarelui primei primăveri. A primit-o cu aproape două decenii mai tîrziu decît Constantin Adochiței, în cinstea zilei de 30 Decembrie 1972, cînd aniversam un pătrar de veac de la instaurarea Republicii. De fapt, Zaira Sachelarie a crescut o dată cu Republica, a fost crescută și educată de Republică. Ce altă dovadă poate fi mai convingătoare decît faptul că, rămasă orfană de la vîrsta de 6 ani, a terminat liceul și apoi facultatea de zootehnie de la Iași în 1955? De opt ani lucrează la ferma Strunga, a cărei șefă este.

— Ați îndrăgit sectorul în care lucreați de pe băncile facultății?

de obținere a unui număr cît mai mare de produși valoroși care să contribuie, efectiv la ameliorarea populației de taurine din zonele în care este raionată rasa Brună, sarcină importantă înscrisă în Programul Național de dezvoltare a zootehniei. Mai bine de 80 de vaci din turmă dau peste 5 000 de litri de lapte, 70 dau între 4 000 și 5 000 de litri, iar restul între 2 500 și 4 000 litri de lapte. Unele vaci, cum sînt Lipova — matr. 59009, Ruca — matr. 63012, Victorița — matr. 63005 și altele dau producții de peste 8 000 litri de lapte, cu un procent de grăsime de peste 3,8. Din asemenea vaci, ferma de selecție Strunga livrează anual 40-60 de tauriși.

Am vorbit despre munca și activitatea Zairei Sachelarie, cu dr. Teut Broos, inginer șef la Trustul I.A.S.-Iași, cu dr. Constantin Rusu, inginer șef la I.A.S. Strunga, cu mulți alții. De fapt, toți s-au repetat în aprecieri: muncitoare, perseverență, exemplară în punctuali-

LA PARAMETRI SUPERIORI

Ultima campanie de prelucrare a sfelei, care s-a încheiat zilele trecute, s-a soldat, la Fabrica de zahăr din Buzău, cu o valoroasă experiență în organizarea muncii și producției. Rezultatele obținute de această unitate industrială sînt demne de relevat: datorită unei asistențe tehnice acordată de către specialiștii fabricii, unităților agricole cultivatoare, recolta medie în județele Vrancea, Ialomița, Buzău și Brăila a ajuns la peste 38 000 kg de sfeclă la hectar; față de capacitatea zilnică de prelucrare de 3 000 de tone s-a atins un nivel de prelucrare de 4 000 de tone; și prin reducerea cantității de zahăr în melasă, s-au obținut un plus de 1 362 tone de zahăr; produsul fiind de cea mai bună calitate, ceea ce a făcut ca cea mai mare parte din zahărul

fabricat la Buzău să fie exportat cu succes, obținându-se prețuri dintre cele mai bune. Care sînt elementele hotărîtoare în obținerea unor asemenea rezultate?

Iată ce ne răspunde la această întrebare ing. Dumitru Ungureanu, directorul fabricii:

În primul rînd, o execuție ireproșabilă a lucrărilor de remont. Pe lângă aceasta, asigurarea tuturor pieselor de rezervă necesare — aproape în întregime produse prin autoutilare — a făcut ca toate instalațiile fabricii să funcționeze intens, fără opriri; chiar atunci cînd s-au ivit stăgîni la unele utilaje, ele au fost rapid remediate.

Un al doilea factor l-a constituit organizarea superioară a aprovizionării cu materie primă — sfecla de zahăr. Au fost organizate judicios 13 baze de recepție a sfelei, asigurându-se o rațională utilizare a mijloacelor de transport; de la aceste baze sfecla s-a cîrnat treptat, după un grafic orar respectat cu rigurozitate.

Pentru realizarea unei prelucrări intensive s-a trecut, din vreme, la îmbunătățirea unor faze ale proceselor tehnologice și chiar a unor utilaje. Bunăoară, pentru înlăturarea locurilor în gust în circulația zeturilor s-au adus modificări la pompe, mîrindu-li-se capacitatea; la evaporatie s-a înlocuit țeava de oțel cu cea din aramă, pentru îmbunătățirea schimbului de căldură; în scopul modificării pierderilor la difuzie s-au modificat separatoarele de țește; a fost modificată și o stație de producere a aburului, pentru utilizarea la maximum a turbinei generatoare de energie electrică.

Acum, în preajma sărbătoririi Zilei Muncii, colectivul Fabricii de zahăr din Buzău a declanșat noua campanie de reparații pentru a pregăti exemplar campania viitoare de fabricație a zahărului. Întrecerea socialistă se desfășoară, în fiecare sector și secție, pentru realizarea obiectivului care animă, de cîțiva ani, oamenii din acest colectiv: „În fiecare lună, în fiecare an, parametri de producție superiori!”.

V. TITULESCU

I. TOMESCU



Cea mai mare producție din istoria fabricii

La Fabrica de ulei „Interindustrial” din Oradea, autodepășirea este de acum un fenomen constant. Din aceeași cantitate de materie primă este extras mai mult ulei comestibil, sînt obținute cantități mai mari de furfural și alte produse. Capacitățile de producție sînt intens folosite. Efectul: parametrii prevăzuți sînt depășiți.

Întrecerea socialistă generează continuu inițiative valoroase. Noi și noi idei sînt materializate cu operativitate. Astfel, la instalația de îmbuteliat ulei, reglarea parametrilor tehnologici se făcea manual, cu diferențe mari față de nivelul optim. Ing. Titus Franțiu și muncitorul Miron Covacs au făcut acestei instalații (importate în 1962) o îmbunătățire de fond: au creat un dispozitiv automat de reglare a parametrilor tehnologici. S-a realizat, de asemenea, reglarea automată a procesului de prăjire la secția presare, s-a redus consumul specific la benzina de extracție, s-a îmbunătățit calitatea produsului.

După căutări asidue, inginerul șef

Aurel Negru, împreună cu un colectiv de lucrători, au perfecționat sistemul de ardere a combustibilului la uscătoria de semințe. Dispozitivul prevăzut cu o celulă fotoelectrică prestează automat arzătorul atunci cînd arderea nu decurge normal. Consecința: reducerea consumului de combustibil cu circa 20 la sută, evitarea dereglărilor și, mai ales, a incendiilor posibile.

Alte perfecționări în curs de realizare sînt modernizarea procesului de măcinare, perfecționarea tehnologiei privind uscarea semințelor etc.

Gîndirea și acțiunea promptă merg mîna în mîna. Conștiința profesională este mereu mai ridicată. Dovadă: indicile de utilizare a capacităților de folosire a atins aici 95,6%; coeficientul de schimb a sporit de la 2,65 la 2,72; indicile de utilizare a timpului de lucru s-a ridicat la 96,45 la sută; calitatea produselor este atît de bună încît nu există nici un fel de reclamație din partea beneficiarilor interni sau clienților externi.

— Anul trecut — ne spunea tovarășul Mihai Mihăilescu, directorul fa-

abricii — a fost obținută cea mai mare producție din istoria fabricii. Dar această tendință de creștere continuă. În trimestrul I al anului curent, planul la producția marfă a fost depășit cu 2,3 milioane lei. Pînă la 1 mai, întreprinderea noastră va realiza, peste prevederi, circa 100 tone de ulei brut. Dacă vom avea asigurată materie primă suplimentară, realizările noastre vor fi net superioare celor de pînă acum. Vom putea spune că cea mai mare producție din istoria fabricii s-a realizat în 1973. De altfel, colectivul nostru s-a angajat să realizeze cinci ani în patru ani și opt luni.

— Există, oare, aici ceva „secrete” profesionale?

— Nu există nici un secret — precizează directorul. Ne-am făcut și ne facem datoria. Fiecare la locul său de muncă gîndește mai mult, acționează mai rapid, totul sub semnul unei continue perfecționări organizatorice și tehnice, a ridicării eficienței muncii.

POPULAȚIEI — PRODUSE CÎT MAI DIVERSIFICATE

În întreprinderea de industrializare a laptelui din județul Dolj, bilanțul anului trecut s-a încheiat cu rezultate bune; toți indicatorii de plan au fost depășiți, realizându-se, peste prevederi, numeroase valori materiale concretizate în sute de tone de produse lactate oferite consumatorilor din țară sau pieței externe. În primul trimestru al acestui an s-au înregistrat, de asemenea, rezultate bune: valoarea planificată a producției marfă este mai mare cu 10 la sută; productivitatea muncii a sporit cu 6 la sută față de prevederi; s-au produs în plus 235 tone de brînzuri și 323 tone de lapte praf; brînzina de export a fost depășită cu 20 la sută.

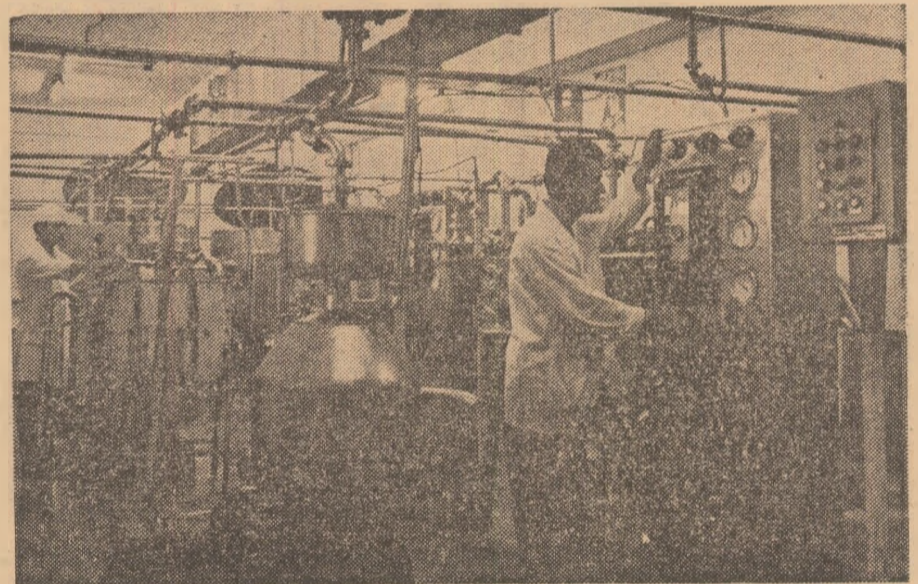
Directorul acestei întreprinderi, ing. Cornel Măjina, ne-a arătat calea pe care a mers colectivul de muncă de aici, pentru obținerea unor asemenea rezultate remarcabile.

— Organizarea unei bune aprovizionări cu materie primă a fost hotărîtoare; dar, ceea ce a dus la o valorificare superioară a laptelui, sub aspect valoric cît și alimentară, a fost diversificarea producției. Acordînd o grijă deosebită acestei probleme am putut folosi cu maximă eficiență utilajele și forța de muncă, am realizat o desfacere rapidă a produselor noastre, am oferit populației preparate din lapte dintre cele mai cerute.

Într-adevăr, aici s-a realizat, de un an de zile încoace, un mare număr de noi produse lactate. Economisții și tehnologii întreprinderii s-au consultat în mod sistematic cu reprezentanții comerțului; prin magazinul de desfacere al întreprinderii s-au făcut ample sondaje în rîndul populației din Craiova, stabilindu-se ce alimente pe bază de lapte se cer. Apoi, specialiștii întreprinderii — dintre care amintim pe inginerii Constanța Pogăceanu, maiștrii Anișoara Săndoiu, Grigore Tăndăreanu, Tudorița Ticu, laboranta Maria Ștefan, muncitorul Gheorghe Lepădatu — au elaborat rețetele de fabricație și tehnologiile necesare pentru includerea în producție a unei largi serii de sortimente noi, care au fost bine primite de consumatori. Au fost create și introduse în fabricație de serie brînză fermentată

de tip parmezan „Jiul”, brînzeturii apertiv răzuite, amalate în punji de polietilenă de 100 g, înghețată cu fructe — cu căpșuni și vișine —, iaurt cu arome de cacao, fistic și portocală, cremă de iaurt cu diferite gemuri, smîntină de aleuri de fructe, „Fructola” — un lapte dietetic cu cacao — și un sortiment de Inlavit foarte solicitat de unitățile agricole din județ, pentru hrana vițelilor. În acest an, întreprinderea de industrializare a laptelui Dolj își va extinde serios producția sortimentelor omologate în ultima vreme, iar specialiștii se pregătesc să creeze altele noi. Diversificarea a devenit aici o activitate permanentă, un instrument de modernizare și extindere a producției, de creștere a eficienței economice.

I. PLEAVĂ



Controlul permanent al proceselor tehnologice determină la Fabrica de produse lactate din Slatina ridicarea calității producției marfă. În fotografie: secția de pasteurizare.

VALORI MARI OBȚINUTE PRIN AUTOUTILARE

Producerea unor valori de întrebunătățire care să satisfacă deplin cerințele consumatorilor se îmbină, la Fabrica de țigarete din București, cu preocuparea generală, de la muncitor pînă la director, pentru continuă creștere a eficienței economice. Întrecerea socialistă avîntată a determinat aici ca, în anul trecut, să se depășească planul producției marfă cu 5,1 la sută. Cheltuielile la 1 000 de lei producție-marfă au fost reduse cu aproape 27 lei. Beneficiul s-a depășit substanțial.

Izvoarele eficienței superioare sînt multe. Dar între ele un loc de seamă ocupă modernizarea — prin autoutilare și perfecționarea fluxurilor tehnologice. Revederea critică, respectiv încărcarea mai judicioasă și creșterea greutateii baloților de tutun au dus la ridicarea gradului de folosire intensivă a capacității de fermentare cu 13 la sută. Preluarea unor cantități mai mari cu 1 500 tone de tutun în depozitele întreprinderii a permis reducerea perisabilităților și a unor cheltuieli pentru manipularea materiei prime. Mecanizarea completă a operațiilor de alimentare cu tutun, a celor de confecționare țigarete a făcut posibilă reducerea pierderilor și creșterea productivității muncii.

— Dezvoltarea acțiunii de autoutilare — arăta Constantin Popa, inginerul șef al fabricii — a avut un efect economic deosebit. În 1972 s-au realizat, pe această cale, utilaje și instalații în valoare de peste 1 760 000 lei.

Reducerea consumurilor specifice și a efortului valutar preocupă, de asemenea, întregul colectiv. Cei din laboratorul condus de ing. Dumitrescu au găsit înlocuitori la fel de buni pentru o serie de produse importate. Ion Petrache, mastru la atelierul de benzi, a confecționat benzi speciale, economisindu-se valutul. Inginerul Ștefan Mitică, tehnicianul Ion Bădescu și alții au participat intens la as-

milarea unui important număr de piese de schimb, altădată importate. Alte cadre au asigurat realizarea filtrelor de țigarete în fabrică care, înainte, se aduceau de peste hotare.

Inițiativa, inovația sînt și devin aici o permanentă. Acestea stau la baza angajamentului luat de întregul colectiv de a se obține în anul curent, peste plan, o producție globală în valoare de peste 10 milioane lei; și tot ele stau la temelie depășirilor de plan din trimestrul I a.c.

În prezent, la această fabrică de țigarete se fac eforturi susținute pentru modernizarea unor utilaje, în vederea diversificării producției, respectiv producerii țigaretelor de tip „super-long”. În curînd, fumătorii vor face cunoștință cu noua țigaretă „București”.

Șt. VASILE

Ca urmare a indicațiilor date de conducerea partidului, de tovarășul Nicolae Ceaușescu personal, în ultima vreme are loc un tot mai pronunțat proces de integrare a învățămîntului cu cercetarea și producția, menit să asigure un progres continuu și rapid al întregii activități social-economice a țării. Modalități concrete de integrare s-au conturat și în domeniul agriculturii — ramură importantă a economiei naționale.

Prezentăm, în pagina de față, câteva aspecte referitoare la felul în care este tradus în fapt conceptul de integrare în câteva instituții de învățămînt superior agronomic.

INTEGRAREA INVĂȚĂMÎNT, CERCETARE, PRODUCȚIE

STUDENTII ÎN SALOPETE

La Facultatea de agronomie din Craiova a fost elaborat un program de integrare a procesului de învățămînt în producție, de apropiere a studenților și cadrelor didactice de activitatea practică, curentă, a unităților agricole din vecinătate. Pentru a afla amănunte despre începuturile acțiunii de integrare a acestei instituții de învățămînt superior, ne-am adresat decanului et. conf. univ. Constantin Barbu.

— Am pornit — ne-a spus interlocutorul — de la ideea transpunerii în viață, în cît mai scurt timp, a indicațiilor date, în nenumărate ocazii, de tovarășul Nicolae Ceaușescu, cu privire la integrarea învățămîntului cu producția. Au fost elaborate măsuri multilaterale, generate de numeroase propuneri făcute de profesori, studenți, specialiști din producție, activiști de partid și de stat. Țin să subliniez că, în această acțiune, de înnoire a relațiilor învățămîntului cu producția, un mare ajutor am primit atît din partea Comitetului județean P.C.R.-Dolj, cît și a M.A.I.A.A.

— Ce s-a realizat concret, pe acest drum ?

— Stațiunea experimentală agricolă de la Șimnic a devenit unitate de producție și cercetare afectată facultății. De la începutul lunii martie, toate lucrările de practică cerute de procesul de învățămînt se execută — nu ca altă dată în laboratoare sau pe loturi improvizate — ci direct pe cîmpurile și în grajdurile acestei stațiuni. Mai mult, studenții agronomi au preluat în răspundere directă, de la stațiunea Șimnic, o suprafață de 250 de hectare de teren ; ei execută — sub îndrumarea cadrelor didactice și a cercetătorilor — toate lucrările de agrotehnică ce sînt necesare pentru culturile planificate pe această suprafață — grâu de toamnă, porumb, floarea-soarelui, fasole, lucernă pentru fîn. Studenții s-au constituit în formații de lucru, iar catedrele respective au întocmit pentru fiecare cultură în parte tehnologiile optime de agrotehnică și mecanizare. În plus, facultatea și-a organizat o fermă proprie didactică, de 150 ha și la Stațiunea experimentală Banu Mărăcine, unde răspunderea pentru producție revine tot studenților. S-a mers pînă acolo încît unele cursuri sau lecții să se predea di-

rect în stațiunile în care muncesc studenții. În acest scop, s-a amenajat chiar un modern amfiteatru la ferma didactică de la stațiunea Banu Mărăcine.

— De la studenți am aflat despre marele lor interes pentru faptul că la catedră urcă și oameni din producție. Ce ne puteți spune despre aceasta ?

— O altă formă de „infuzie” a practicii în procesul de învățămînt al facultății craiovene este atragerea la catedre, pentru a preda studenților, a cercetătorilor și practicienilor din agricultura doljană. 28 de specialiști din afara facultății — cercetători, ingineri agronomi și zootehniști, mecanizatori din stațiuni experimentale locale, întreprinderi de stat și cooperative agricole, stațiuni de mecanizare a agriculturii, ba chiar și din institute și stațiuni centrale de cercetări predau cursuri întregi sau părți de cursuri la unele discipline, ca tehnica creșterii taurinelor, agrotehnica terenurilor nisipoase, mecanizarea culturilor de păioase, irigația prin scurgere, mașini agricole.

— Cadrele didactice au început să aibă și o activitate practică extrauniversitară. Cum se manifestă aceasta ?

— Și cadrele didactice au fost puternic angrenate în activitatea practică și în cercetarea agricolă. Profesorii, conferențiarii, asistenții execută teme de

cercetare axate pe dezvoltarea și modernizarea agriculturii din zonă, cum ar fi cele cu privire la redarea în circuitul agricol a terenurilor ocupate de haldele de cenușă de la termocentrala Ișalnița, îngrășarea taurinelor, irigarea nisipurilor, folosirea superioară a solurilor din zona subcarpatică a Olteniei. Astfel de cercetări sînt efectuate pe bază de contracte cu unitățile interesate și slujesc, direct, creșterea producției agricole.

În afară de toate acestea, facultatea a înființat așa-numitele „puncte experimentale de sprijin” în C.A.P. și I.A.S., unde se experimentează tehnologii moderne ; rezultatele acestor experimentări sînt apoi extinse pe mari suprafețe. Trebuie să menționăm că la toate temele de cercetare efectuate de facultatea din Craiova sînt atrași, în foarte mare număr, studenții. De altfel, de o lună de zile, au fost înființate birouri studențești de studiu și proiectare care, pe baza unor contracte ferme, execută pentru unitățile agricole de stat și cooperatiste lucrări de organizare modernă a muncii și a producției, de cartare pedologică și agrochimică a solurilor, de organizare a teritoriului.

Convorbire consemnată
Ion PREDA

În amfiteatrele cîmpului

Primăvara a izbucnit tumultuos și aici, la ferma didactică a Institutului agronomic „N. Bălcescu” din București. Au înflorit pomii în livada de crengile lor, unite ca într-o horă imensă, par o coroană continuă pe fruntea acestor grădini îngrijite metodic și meticuloase.

Undeva, între șirurile de pomi lucrează un tractor la tratamentul de sezon, cu „Dibutox”. Dar pe rîndurile mai îndepărtate de meri se văd grupuri de studenți care folosesc sapele cu dexteritate, căutînd să mențină reavăn pămîntul, dar nu se opresc din lucru, înaintea pas cu pas pe rîndurile ce le-au fost repartizate.

Intrăm în vorbă și facem cunoștință. Aici este un grup alcătuit din Ene Gheorghe, Ștefan Breitner, Augustin Căreian și Nicolae Bucur, cu toții din anul I al Facultății de medicină veterinară.

Ce-or fi căutînd ei aici, la săpatul livezii ?

— Luăm contact cu terenul, zice glumind Augustin Căreian. E ziua noastră de practică lunară în cîmp. În luna

mai, vom ieși din nou la lucru. Iar de la 30 iunie la 30 iulie vom poposi într-o unitate agricolă de stat din județul Constanța, mi se pare...

— Eu și prietenul meu Breitner, explică Ene Gheorghe, sîntem familiarizați cu munca practică, fiindcă am făcut liceul agricol din Sibiu. Dar alții, cum sînt Căreian și Bucur au urmat liceul teoretic, n-au prea văzut tractoare și... sape. Or, ca viitori medici veterinari, trebuie să cunoaștem încă de pe acum, din anul I, întregul proces de producție agricolă, iar aici, la ferma didactică a institutului nostru, trecem prin diferite activități. În luna mai vom participa, desigur, la alte lucrări — unde va fi nevoie.

Surprinde plăcut dezinvoltura cu care studenții încep să privească altfel — adică așa cum trebuie — munca practică. Este multă maturitate, un înțeles nou al treburilor utile, în modul cum privesc această activitate.

Tinerii noștri prieteni ne relatează că în toamnă, cînd nevoile au aerut-o, au lucrat o lună și jumătate la I.A.S. Cobadin, în județul Constanța. Acolo s-au aflat mai mult la grajduri.

— V-a prins bine ?

— Neîndoelnic. Nu ne pregătim pentru a deveni funcționari. Altfel cum am cunoaște asprimile și frumusețile meseriei noastre ?

Cu toții plănuiesc de pe acum ce vor trebui să „cuprindă” în viitoarea lună de practică din vară, cum își vor completa caietele cu însemnări zilnice, ce probleme vor aborda.

— Ca băieții pe care i-ați văzut lucrînd la fermă, ne informează inginerul Elena Licăreț, coordonatoarea lucrărilor de practică din cadrul Institutului agronomic „N. Bălcescu”, sînt majoritatea covârșitoare a celor 3340 de studenți ai noștri.

— În comparație cu anii trecuți, în ce măsură a sporit în 1973 volumul operelor de practică ?

— Cu circa 25 la sută. Întregul program de integrare a învățămîntului superior cu practica a fost reinnoit, completat. Între altele, merită reținut și amănuntul că acum studenții din anul I de la facultățile de agronomie, horticultură, zootehnie, economia agrară sînt obligați să învețe și conducerea tractorului, timp de o lună în cursul anului, și cîte două săptămîni în cel de-al treilea an.

I. ALEXANDRU

Dr. Claudiu
LISOVSCHI-CHELEȘEANU
Institutul agronomic din Cluj



Studenții din anul al treilea al Facultății de horticultură din București, la o oră de aplicații practice în livada de peri și piersici de la Ferma didactică a Institutului.

CONTACT NEMIJLOCIT CU PRACTICA

Pornind de la ceea ce a devenit un adevărat imperativ — integrarea învățămîntului și a cercetării cu producția — conducerea Facultății de medicină veterinară și filiala Societății de medicină veterinară din Cluj au trecut, în ultima perioadă, la realizarea a o serie de măsuri concrete în această privință.

În urma contactului direct dintre prof. dr. Eugen Mureșan, decanul facultății, și președintele al filialei Societății de medicină veterinară din Cluj, și ing. Nicolae Nistor, vicepreședinte al Consiliului popular al județului Maramureș și director general al Direcției generale județene pentru agricultură, industrie alimentară și ape, s-a ajuns la realizarea unui protocol de colaborare directă între cadrele didactice ale facultății și rețeaua sanitar-veterinară din județul respectiv. În lumina acestui protocol, s-a trecut la alcătuirea a zece colective comune de lucru, pe specialități, cu propuneri de probleme și tematicii solicitate imperios de sectorul zootehnic și medical-veterinar al județului Maramureș.

Dintre temele propuse spre rezolvare se evidențiază : tratamentul pododermatitelor, ridicarea indicelui de fecunditate și natalitate la ferma zootehnică a C.A.P. Săpînța, combaterea strongilozelor pulmonare la efectivele de animale de pe raza județului, îmbunătățirea metodelor și tehnicilor de control chimic și bacteriologic al alimentelor, determinarea factorilor de bioclimat în unitățile de creștere etc.

Cum era de așteptat, primul contact nu s-a rezumat numai la întocmirea protocolului de colaborare și fixarea tematicii de perspectivă, ci el a fost urmat și de o dezbateri la care au participat cadre didactice ale facultății și medici veterinari de pe raza județului Maramureș. După susținerea celor 13 referate, care au privit diverse aspecte ale medicinei veterinare, legate de tot mai marea diversificare a sectorului de creștere a animalelor, a urmat un dialog în care producția a solicitat învățămîntului și cercetării soluții legate de specificul producției zootehnice în cuprinsul județului Maramureș, întrebări

și solicitări la care au răspuns prof. dr. I. Adameșteanu, prof. dr. V. Căpățînă, prof. V. Hațieganu, conf. dr. I. Boitor, V. Salanțiu și alții.

Tot cu acest prilej s-a convenit ca, periodic, să aibă loc ședințe comune ale celor două filiale județene, în care să se analizeze modul cum s-a realizat colaborarea la nivelul colectivului.

Totodată, conducerea Facultății de medicină veterinară din Cluj a luat inițiativa ca studenții anilor IV și V să primească teme pentru lucrările de diplomă din problematica solicitată de teren, urmînd să se lucreze pe lîngă colectivele stabilite.

În același timp, la solicitarea inspectoratului sanitar-veterinar al județului Maramureș, medicii veterinari ai rețelei și din unitățile socialiste vor lucra periodic în cadrul clinicilor facultății, specializîndu-se în anumite direcții, impuse de necesitățile producției.

**In prezia
secerișului!**

Supuse întâi unui proces de iarovizare — reprodus în frigidier — semințele de grâu au fost însămintate la sfârșitul lui decembrie (când a fost dată în folosință sera). În prima jumătate a lui aprilie o parte din noile linii erau recoltate și se pregătea — după o nouă iarovizare — reinsămînțarea în cimp. Procesul de formare a recoltei s-a redus cu trei luni, iar amelioratorii au avut de lucru și iarna: au executat mai bine de 3500 de polenizări, rezultând cam 150 de combinații hibride noi.

Este un prim pas. De aici înainte se vor obține, prin intermediul serei, două generații pe an la grâul de toamnă. O serie de însușiri valoroase vor fi transferate deci cu mai mare rapiditate. Dar ce se urmărește acum în ameliorarea grâului? Iată câteva obiective, pe care ni le-a precizat ing. N. Eustațiu, șeful laboratorului: transferarea re-

**AMELIORATORII
DE LA FUNDULEA
CÎȘTIGĂ TIMP...
GRĂBÎND
ANOTIMPURILE**

Categorie, TIMPUL nu se numără printre aliații creatorilor de soiuri. Lui i se datorează faptul că de la „proiectarea“ pînă la definiția varea unei noi realizări — un soi sau un hibrid mai productiv, superior calitativ — trec 10—15 sau uneori și mai mulți ani. Munca, inventivitatea, pasiunea nu sînt suficiente pentru a-l învinge. Și, totuși... o cale există. O pune la îndemînă progresul tehnic, care permite astăzi grăbirea anotimpurilor, ba chiar eliminarea celor improprie dezvoltării plantelor. Sera de care dispune, în acest scop, Institutul de cercetări pentru cereale și plante tehnice Fundulea, este o dovadă. Deși a intrat abia în a șasea lună de existență, a permis amelioratorilor să „economisească“ un an de muncă. Imaginile prezentate aici, și care poartă, toate, o aceeași dată — 15 aprilie — sînt o dovadă concludentă.

țaji de apropiere a acestui eveniment. Amelioratorii dispun de un bogat material caracterizat printr-o dublă embrionaritate. Din plantele ce rezultă prin înmulțirea acestor forme, se aleg indivizi haploizi, la care caracterelor urmărite sînt fixate chiar în prima generație. Asupra lor se exercită în continuare selecția, întregul proces reducîndu-se cu 3—4 ani. Este vorba de cercetări aflate într-o fază inițială, dar deschizătoare de perspective promițătoare.

**De la o generație
la doi ani, la două
generații pe an**

Acesta este ritmul pe care îl oferă sera cercetătorilor care se ocupă cu ameliorarea lucernei. Bineînțeles, se lucrează în alternanță cu cimpul: la 15 aprilie, plantele de lucernă (semințată la 1 ianuarie) au fost



□ Fotoreporterul a mai „prins“ câteva linii de grâu tardive, la care cercetătorii ing. N. Eustațiu și ing. Gh. Iu efectuau un riguros control al fertilității spicelor polenizate

zistenței genetice la unele boli — rugini, făinare, septorioză și a unor însușiri superioare de calitate, în rîndul cărora creșterea proporției de proteină și mai ales de lizină în boabe reprezintă preocuparea centrală. Aceasta înseamnă o piine mai bine crescută, cu un procent mai redus de hidrați de carbon, într-un cuvînt, mai hrănitoare. Bineînțeles, noile însușiri calitative vor fi grefate în strînsă corelație cu însușirea esențială: productivitatea.

**La plină lăună...
a lui captor**

În avans cu trei luni față de calendar, floarea-soarelui, cu părăsiile gata formate, aduce în actualitate vara. Este sezonul în care amelioratorii lucrează intens: se fac polenizări (albinale nu au acces în seră), încrucisări, izolări. În mai începe recoltarea și tot în mai se însămintează din nou cultura, în condiții de irigare. Toamna se reintră în seră.

Scopul urmărit? Pe de o parte — crearea de linii cu andro-

sterilitate citoplasmatică și restauratoare a fertilității polenului, ceea ce va ușura considerabil procesul de producere a seminței; pe de altă parte — introducerea genelor de rezistență la mană și la sclerotinia. Dr. ing. V. Vrinceanu, șeful laboratorului de ameliorare a plantelor uleioase, apreciază că cele 8—10 generații necesare pentru transformarea liniilor normale — în androsterile și a celor sensibile la boli — în rezistente, se vor putea obține, prin folosirea serei, în numai 4—5 ani.

Romsun 52 și Romsun 53, primii hibridi românești de floarea-soarelui, care se află acum în producție, vor fi în curînd depășiți de alții mult perfecționați.

Pentru perfecționarea procesului de producere a seminței în seră se lucrează și în direcția reducerii la minimum a procentului de plante verzi androfertite din finia mamă a hibridilor existenți — Romsun 52 și 53. Eliminarea formelor necorespunzătoare încă din primele verigi de înmulțire constituie o garanție a calității superioare a semințelor ce vor rezulta din loturile de hibridare.

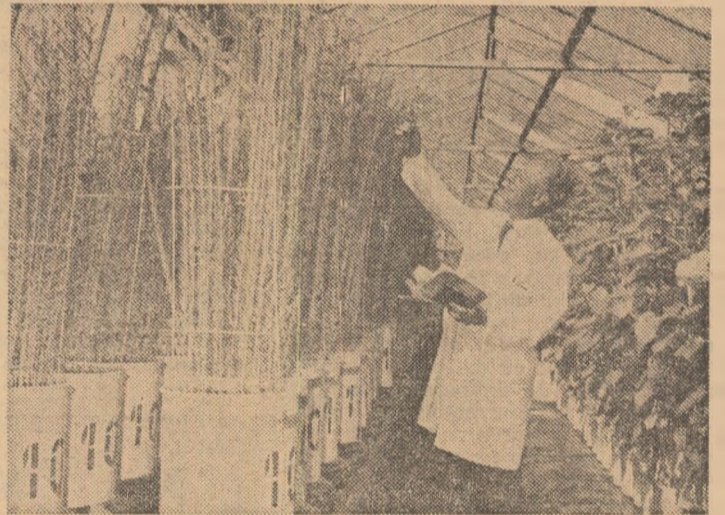
Cînd dă mătasea...

„Amelioratorii porumbului lucrează intens la încrucisări. „Lanul“ de porumb de 700 de m.p. din seră oferă infinite posibilități. De altfel, unele hibridări nici nu sînt realizabile în cimp — care este rezervat selecției — oricare ar fi anotimpul. Aici, în seră, sînt înflorite formele de porumb mexicane — cu frunze înguste, cu perizitate mare — utilizate pentru obținerea de hibridi rezistenți la secetă și arșiță. Au de pe acum boabe Euchlaena mexicana — o formă sălbatică a porumbului, de la care se caută să se „ia“ capacitatea de adaptare la condiții vitrege — și porumbul „Cuzco“ — o populație din America Latină — la care 1000 de boabe cîntăresc 1000 de grame. Nici una nu a înflorit, vredodată, în cimp!

La ameliorarea porumbului s-a mai lucrat în seră — ale altor instituții — timp de trei ani. Așa s-au putut obține, într-un ritm de două generații pe an, hibridii noi de porumb, bogăți în lizină și triptofan, acesți aminoacizi esențiali, pe care organismul animalelor monogastrice și cel uman sînt incapabile să-i sintetizeze. I.S. 330, bogat în lizină și triptofan, este unul dintre aceștia și se află acum în procesul de producere de semință.

Încrucisările efectuate în seră urmăresc și alte obiective: crearea de forme de porumb prolifiche, cu doi sau trei știuleți pe plantă, deosebit de productive și totodată, mult mai constante la diferențierea condițiilor ecologice; obținerea de hibridi capabili să dea producții economice în culturi succesive, în stare, deci să forneze recolte în condiții de temperatură și de umiditate foarte ridicate. În sfârșit, o serie de lucrări vizează transformarea formelor normale în forme androsterile și restauratoare de fertilitate a polenului.

Iată că sub cerul de sticlă, toate procesele ameliorării porumbului se pot desfășura într-un ritm alert, mai apropiat de cerințele acute ale producției.



□ Șeful laboratorului de ameliorare a inului, ing. Mircea Doucet, are de ce să fie mulțumit: cultura inului în seră a reușit!

A înflorit inul!

Din cele trei generații de semințe de in care se vor obține pe an de aici înainte, două se realizează în seră. Procesul de ameliorare va fi astfel considerabil accelerat.

În vasele de vegetație, la începutul lunii aprilie, inul era în plină floare. Este un bogat material de selecție, aflat în prima generație, care va fi supus unor repetate verificări și înmulțiri. O parte din semința rezultată va fi reinsămînțată, în cursul lunii mai — în mod excepțional, anul acesta într-o zonă cu temperaturi mai scăzute.

Ceea ce se urmărește în mod special este ca soiurilor românești, remarcabile prin capacitate ridicată de producție, să li se imprime însușiri superioare în ceea ce privește conținutul în ulei și rezistența la boli. Dacă dintre soiurile cultivate în prezent, Azur — tot o creație a amelioratorilor noștri — este cel mai bogat, cu 43—43,5% ulei în semințe, treapta următoare spre care se tînde este conținutul de 45—46% ulei. Sera oferă multiple posibili-

scose în cimp: ele vor da în iulie o producție de semință care, reinsămînțată în seră, în septembrie, asigură o nouă recoltă, deci o a doua generație pînă în decembrie.

Ceea ce se înmulțește sînt liniile consangvinizate — procedeu nou în tehnica ameliorării lucernei — pe baza cărora



□ Dr. ing. Paul Varga, șeful laboratorului de ameliorare a lucernei, împreună cu cercetătoarea ing. Ludmila Gumaniuc, apreciază starea de vegetație a materialului de selecție

se creează soiuri sintetice superioare. Ultima realizare a cercetătorilor de la Fundulea — soiul III Syn P se caracterizează printr-un conținut mare de proteină și un spor de producție de 20—25%. El este în curs de înmulțire, pe un prim lot semîncez, de 10 ha. Dar și alte soiuri au intrat în concurs.

Perspectiva? Crearea de hibridi de lucernă pe bază de androsterilitate citoplasmatică. Se lucrează cu surse recent descoperite, la care florile au anterele degenerare, lipsite total de polen. Ele intră acum în diferite încrucisări și combinații — efectuate în seră — urmărindu-se condiționarea genetică a acestui tip de androsterilitate. Se pregătește astfel apariția primilor hibridi dubli de lucernă, de care producția va beneficia — peste 5—6 ani.

Text :
Ing. S. DIRADURIAN
Foto :
D. CONSTANTINESCU



□ Laboratorul a fost mutat în seră: cercetătoarea Lucia Păun verifică sterilitatea polenului la floarea-soarelui, element esențial în crearea de hibridi cu androsterilitate genică sau citoplasmatică



□ Cercetătorul ing. Octavian Cosmin, șeful laboratorului de ameliorare a porumbului, realizînd încrucisări în vederea diversificării surselor de material inițial pentru crearea de linii consangvinizate.

In prim plan

AMPLE ACȚIUNI DE CHIMIZARE

- Erbicidarea păioaselor de toamnă ● Fertilizarea fazială a prășitoarelor ● Combaterea bolilor și dăunătorilor

Însămînțările se desfășoară cu mare intensitate în toate județele țării. Rezultatele întrecerii socialiste pe care și lucrătorii din agricultură, alături de toți oamenii muncii din țara noastră, o desfășoară în cinstea zilei de 1 Mai, își arată din plin roadele. Tot mai multe sunt unitățile și județele care întâmpină această sărbătorească aniversare cu însămînțările încheiate. În centrul atenției se află acum porumbul. Până la 24 aprilie această cultură a fost realizată pe 43% din suprafață în I.A.S. și 38% în C.A.P.

Cartofii de toamnă au fost plantați pe 74% din suprafață în I.A.S. și 64% în C.A.P., lucrarea fiind încheiată în 8 județe. A început, de asemenea, semănatul soiului și se fac intense pregătiri pentru însămînțarea orezului.

Paralel cu preocuparea pentru terminarea rapidă a însămînțărilor devin actuale lucrările de întreținere a culturilor. În rîndul acestora, pe primul loc se înscriu o serie de acțiuni de chimizare. Ele fac parte dintr-un program amplu, întreprins de conducerea Ministerului Agriculturii, Industriei Alimentare și Apelor, program care trebuie să se desfășoare în fiecare județ, în fiecare unitate, sub îndrumarea atenției a specialiștilor.

● Erbicidarea grîului și a celorlalte păioase de toamnă nu mai trebuie amînată. Condițiile de temperatură ce se prevăd pentru zilele următoare — peste 15° — precum și starea de vegetație în care se află pe de o parte grîul, pe de alta buruienile, sînt optime pentru a asigura eficiența erbicidării.

Se va asigura, de asemenea, aplicarea erbicidelor la porumb, o dată cu semănatul, lucrarea urmînd să se încheie în cel mult 10 zile.

● Aplicarea îngrășămintelor cu azot, o dată cu prășitul, constituie anul acesta unul din mijloacele esențiale de sporire a producțiilor, la toate culturile. Cercetătorii și specialiștii din producție apreciază că în condițiile acestui an, cînd se constată o levigare a azotului din straturile superioare ale solului și cînd există rezerve relativ mari de apă, îngrășămintele cu azot pot avea o eficiență ridicată.

În multe unități fertilizarea nu a fost posibilă înainte sau în timpul semănatului. Nevoia de azot a plantelor se va satisface prin administrarea acestuia în timpul vegetației, o dată cu prima prășilă sau cel tîrziu la a doua prășilă mecanică.

Potrivit indicațiilor ministerului, în

unitățile agricole care dispun de cantități suficiente de îngrășămintele se vor fertiliza fazial toate suprafețele ocupate de sfeclă de zahăr, porumb boabe și siloz și cartof. Acolo unde există cantități limitate, se vor fertiliza, în primul rînd, culturile irigate de sfeclă de zahăr, porumb boabe și siloz (și cartofi pentru consum, unde este cazul), precum și culturile amplasate pe solurile freatic umede. În condiții de neirigare se va fertiliza, în primul rînd, sfecla de zahăr.

Îndeosebi la sfecla de zahăr și floarea-soarelui, îngrășămintele cu azot se vor administra, în primul rînd, pe solele fertilizate cu fosfor sau îngrășămintele complexe. Dozele de azot vor ținea seama de planta premergătoare, de cantitățile administrate în toamnă sau în primăvară, de fertilitatea naturală a solului.

În acest scop, toate secțiile pentru mecanizarea agriculturii vor lua măsuri de montare, pe cadrul semănătorilor S.P.C.-6, a organelor active de cultivator și a cutiei semănătorii SU-29.

De asemenea, se vor folosi atît distribuitorii de îngrășămintele de la vechile cultivate — hrănitoare, cît și distribuitorii de îngrășămintele de la semănătorile 2-SPC-2, precum și alte dispozitive adaptate acestui scop.

- Combaterea bolilor și dăunătorilor

face parte din lucrările „la zi”, în fiecare unitate. În cultura mare continuă tratamentele pentru combaterea viermilor sirmă, a răișoarei porumbului și a puricilor de pămînt. În ultimul timp, ploșnițele cerealelor au stat în inactivitate sau au avut o activitate cu totul redusă, datorită depresiunii termice care a traversat săptămîna trecută zona de sud a țării. Trebuie continuate observațiile asupra dinamicii rezervei dăunătorului.

În culturile de legume, continuă combaterea dăunătorilor mușca verzei și mușca cepei cu Lindatox-3, 25 kg/ha.

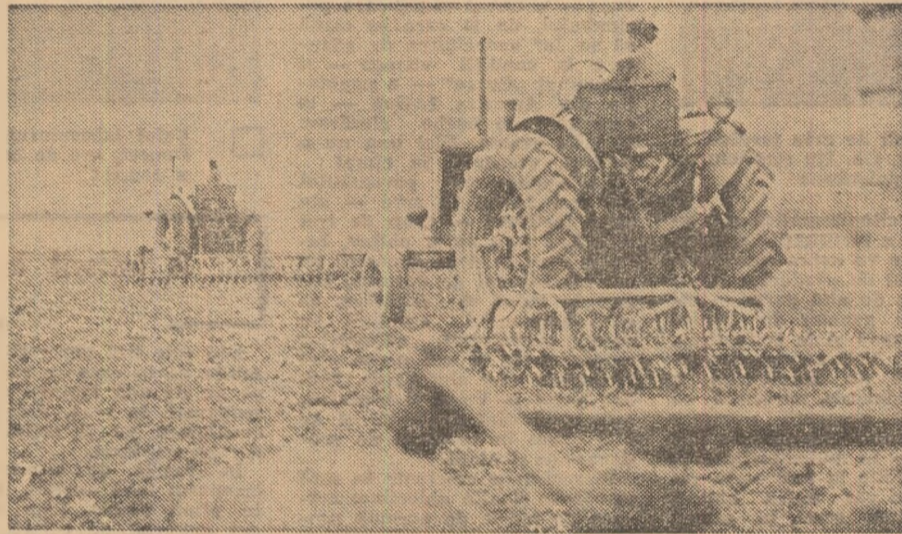
În sere și solarii se combat: septorioza tomatelor, mana tomatelor, făinarea tomatelor și respectiv, a castraveților, acarienii, musculița de seră, afidele etc., prin tratamente săptămînale, după graficul stabilit, cu substanțe ce se pot complexa.

În plantațiile pomicole, acolo unde va mai fi cazul, se execută tratamentele de siguranță la măr și păr. În livezile de prun este necesar un tratament complexat pentru combaterea, în același timp, a viespii cu fierăstrău, a păducheului de frunze, omizilor defoliatoare, păianjenilor, a moniliozei, a pătrării roșii și a ciuruirii frunzelor.

În livezile de cireș și vișin, plantații pe rod și tinere, se combat ciuruirea frunzelor, moniliozele, antracnoza, omizile defoliatoare, păianjenii, păduchii de frunze. În plantațiile de piersic se combat moniliozele, ciuruirea frunzelor, rapănul și făinarea.

În ceea ce privește perioada optimă de combatere, este necesar să se respecte indicațiile date prin avertizări de către stațiile de prognoză și avertizare.

N.R. — Începînd cu numărul viitor, revista noastră va iniția o rubrică specială: FERTILIZAREA FAZIALĂ — UN MIJLOC EFICIENT DE SPORIRE A RECOLTELOR. Cititorii noștri sînt invitați să participe la susținerea ei cu articole de opinie și de experiență.



In actualitate: la cooperativa agricolă Furculești, județul Teleorman, se execută prășitul florilor-soarelui.

BULETIN AGRO-METEOROLOGIC

INSTITUTUL DE METEOROLOGIE ȘI HIDROLOGIE
NE INFORMEAZĂ:

Vremea instabilă semnalată la începutul săptămînii în zonele vestice ale țării s-a generalizat pe întreg teritoriul; începînd de la 20 aprilie cerul a fost mai mult acoperit, vîntul a prezentat intensificări temporare, iar ploile, deși frecvente, au fost mai puțin abundente comparativ cu intervalul precedent.

Din evoluția temperaturilor medii diurne rezultă că, în sudul și estul țării, valorile cuprinse între 8° și 14° au fost apropiate de mediile multianuale, pe cînd în Transilvania și Cîmpia de vest, au fost mai scăzute (3° la 8°), temperaturile rămînd sub normal în majoritatea zilelor.

În sol, la adîncimea de 10 cm, în ultima zi a intervalului temperaturile medii au oscilat între 10° și 12°, exceptînd cea mai mare parte a Transilvaniei, Platforma Mehedinților, nordul Munteniei și vestul Moldovei, unde au fost mai scăzute (8° la 10°). În ceea ce privește evoluția valorilor extreme din aer, este de reținut că la 18 și 19 aprilie în multe localități din Cîmpia de vest, Transilvania și nordul țării valorile au coborît sub 0°, determinînd producerea brumei.

Cantitățile de apă rezultate din ploile temporare și sub formă de averse, ce au căzut pînă în dimineața zilei de 25 aprilie, au fost cuprinse între 15 și 25 mm în cea mai mare parte a țării; local în Oltenia și Platforma Cotmeana s-au totalizat între 25 și 35 mm. În restul teritoriului, cantitățile de apă au fost sub 10 mm, cele mai mici (sub 1 mm) fiind semnalate în Cîmpia și Podișul Someșan. În aceste condiții, umiditatea solului în stratul arabil s-a menținut în limite favorabile proceselor de germinare în cea mai mare parte a teritoriului agricol.

Valori mai scăzute în patul germinativ se întîlnesc în Cîmpia și Podișul Someșan. Umectarea mai puternică a stratului arabil se face simțită în special în jumătatea de vest a Olteniei.

TIMPUL PROBABIL
PENTRU INTERVALUL
27 APRILIE — 4 MAI

Vremea, în general instabilă mai ales în prima parte a intervalului cînd cerul va prezenta înnoirări mai accentuate. Vor cădea ploi locale. Temperaturile minime vor fi cuprinse între 4° și 14°, iar maximele între 11° și 21°, izolat mai ridicate.

În aceste condiții, înflorirea salcîmului se va produce într-un ușor avans față de normal. Înflorirea cea mai timpurie (5—8 mai) se va semnala în masivele de salcîm din sudul Olteniei, urmate de cele din Banat și cea mai mare parte a Munteniei (între 9—13 mai); în masivele din nordul Munteniei, estul Moldovei, Crișana și pe o zonă restrînsă de pe Litoral, între 14—18 mai. Cele mai tîrziu date de înflorire (19—24 mai) se vor semnala în masivele din zona submontană, estul Transilvaniei și Podișul Sucevel.

În primăvara acestui an, cooperativele agricole urmează să înființeze plantații noi de vii pe circa 4 000 ha. Terenul a fost pregătit din toamnă, iar în primăvară s-au executat din timp nivelarea și pichetarea. Pînă la data de 20 aprilie s-au plantat circa 1 500 ha, lucrarea executîndu-se în bune condiții.

Întreprinderile viei și vinului județene au asigurat întregul necesar de vițe, altoite din soiuri valoroase. Pînă acum s-au ridicat peste 15 milioane de vițe, de unitățile cooperatiste și circa un milion de vițe de către populație, pentru plantările în grădini și curți.

Avînd în vedere că o plantație de vie se înființează pentru 50—60 de ani și că în toată această perioadă trebuie să aibă o eficiență economică ridicată, se impune ca lucrările să se facă la cel mai înalt nivel tehnic. Tehnologiile elaborate de I.C.V.V. — Valea Călugărească trebuie respectate întocmai, fără nici un rabat la calitatea materialului săditor folosit, la executarea lucrărilor de înființare.

Noile plantații se amplasează în zonele viticole cu condiții favorabile. Direcțiile de producție a noilor plantații se stabilesc în funcție de condițiile pedoclimatice, fixîndu-se cel mai potrivit sortiment și o amplasare judicioasă a soiurilor. Plantările trebuie egalate pe ani, după posibilitățile economice și sociale ale unităților. Distanțele de plantare se stabilesc în funcție de mecanizare, fertilitatea solului, vigoarea soiului etc. Concomitent, se execută lucrări antierozionale și se construiesc căile de acces pentru agregatele de mecanizare.

Pentru a crea condiții optime de

Îndrumările Centralei viei și vinului

Exigență deosebită

la înființarea noilor plantații!

executare mecanizată a lucrărilor de întreținere a plantațiilor de vii, I.C.V.V. recomandă următoarele distanțe: 2,2 m între rînduri, pentru viile care se plantează în zona unde vița de vie se îngroapă și 3 m între rînduri, acolo unde vița de vie nu se îngroapă peste iarnă.

Pe terasele înguste se recomandă distanța de 2,2 m. Pe rînd, distanțele variază între 1,2 și 1,5 m, în funcție de vigoarea soiului, forma de conducere și de fertilitatea solului. Aceste distanțe trebuie respectate deoarece așa se pot mecaniza lucrările cu tractoarele S.V.—445, U—401 și U—650 și cu mașinile existente în dotatie la S.M.A.

O deosebită atenție trebuie acordată lucrărilor propriu-zise de plantare a vițelor la locul definitiv. O dată cu fasonarea vițelor se va executa și controlul calității lor. În acest scop se verifică rădăcinile, care trebuie să fie viabile, de culoare albă și turgescențe. Nu se admit vițe cu rădăcini putrede, mușcate, innegrite, sbîrcite etc.

Portaltolul trebuie să fie sănătos, fără răni sau pete necrotice. Sudura de la punctul de altoire trebuie să fie încheiată pe toată circumferința secțiunii. Cordița trebuie să fie viabilă, cu ochii sănătoși, iar în secțiune să prezinte o culoare verde vie.

Vițele care sînt slab dezvoltate, dar sînt sănătoase, se vor reinbilona pentru fortificare și vor fi folosite în anul următor pentru completarea golurilor. Înainte de plantare, vița se fasonază la 10—15 cm — cordița și 10 cm — rădăcina. O dată cu fasonarea, se suprimă și ciotul, deasupra altoiului, îndepărtîndu-se și rădăcinile date din nodurile de mijloc ale butașilor. După fasonare, vițele se mocirlesc într-un amestec compus dintr-o parte gunoi de bovine, două părți pămînt și apă.

Plantarea vițelor, fiind o lucrare complexă, trebuie executată de muncitori calificați, organizați în echipe, pentru următoarele lucrări:

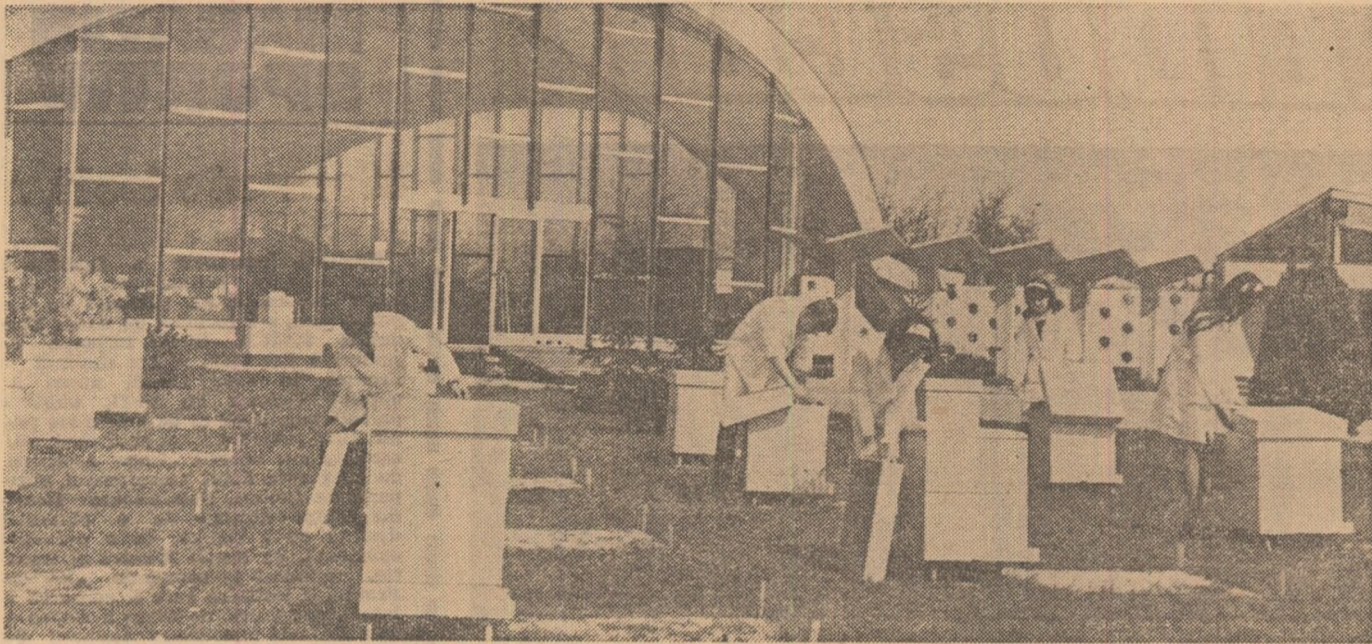
— executarea gropilor, care se fac pe partea pichetului, cu dimensiunile

de 50 cm adîncime și 40 cm lărgime; — fixarea vițelor în groapă, pe pereții dinspre pichet, cu rădăcinile așezate pe o moviță de pămînt și răsirate.

Punctul de altoire trebuie să fie la nivelul solului. Peste rădăcini se pune pămînt mărunt și umed pînă se umple 1/3 din groapă apoi se fasonază bine cu piciorul, astfel ca, dacă vița se trage, să nu cedeze, cu ușurință, la smulgere. Se administrează 2—3 kg de gunoi de grajd bine descompus. Dacă pămîntul este uscat, se pun cîte 10 litri de apă la groapă. După udare, vițele se mușuroiesc cu un strat de pămînt gros de 10 cm.

În ultimii ani se practică metoda de parafinare a vițelor pînă sub punctul de altoire. În felul acesta se evită mușuroitul, precum și copcitul vițelor în cursul vegetației. După plantare, se execută o lucrare de mobilizare a solului.

La încheierea lucrărilor de plantare, se întocmește un act în care se înscriu următoarele date: suprafața efectiv plantată cu vițe și, separat, suprafața ocupată cu drumuri și terase; soiurile de altoi și portaltolul folosite; proveniența materialului; distanța de plantare pe rînd și între rînduri; condițiile în care s-au plantat vițele (secetă, exces de umiditate, teren bulgăros etc); numele specialistului sub îndrumarea căruia s-a executat lucrarea. Se va întocmi și o schiță a noii plantații. Documentul va constitui actul de „naștere” a plantației, iar aceste date primare vor fi înscrise în registrele plantațiilor, care urmează să se elaboreze și să se transmită la unități.



Amplasată în incinta combinatului apicol, într-un decor adecvat frumoasei indeletniciri a albinăritului, micro-stupina Liceului apicol Băneasa asigură pentru elevi condiții dintre cele mai bune de aplicare în practică a cunoștințelor dobândite la cursuri.
Foto: C. DUMITRU

Popas la Liceul apicol Băneasa

FLORI DE MAI

Nimic mai plăcut și mai interesant decît să poposești într-o stupină acum, în plin sezon al florilor. Iar cînd stupina respectivă se află totalmente în grija unor copii de 15—16 ani, viitori apicultori calificați ai țării, încîntarea este cu atît mai mare. Citi-torul a înțeles, probabil, că ne găsim la Liceul apicol din Băneasa, singura unitate școlară din țară cu un asemenea profil și printre puținele de acest gen aflate în Europa și în lume.

— Prin înființarea cu aproape doi ani în urmă a liceului — se spune dr. Nicolae Coltofeanu, directorul școlii — s-a înființat o veche și mare dorință a apicultorilor din patria noastră, țară cu îndelungată și puternice tradiții în ale albinăritului. Deocamdată, școala funcționează doar cu două clase, cu un număr total de 72 de elevi. Ea are însă mari perspective de dezvoltare, datorită frumuseții meseriei pentru care își pregătește elevii. Gîndiți-vă, ce poate fi mai minunat decît să te ocupi de viața acestor mici zburătoare, simbol al hărniciei, mari meștere în preparatul mierei, despre care pe bună dreptate se spune că reprezintă sufletul florilor?

Ne interesăm despre modul în care se desfășoară procesul de învățămînt. Aflăm că, pe lîngă obiectele de cultură generală care se predau în toate liceele de specialitate, un mare accent se pune pe disciplinele așa-zis profilatoare: anatomia, fiziologia și biologia albinei, inventarul și construcțiile apicole, baza meliferă și polenizarea culturilor entomofile, creșterea și ameliorarea albinelor, bolile și dăunătoriilor acestora, tehnologia prelucrării produselor apicole. Predarea se face de cadre didactice specializate, cu ajutorul unor mijloace de învățămînt moderne, școala dispunînd de epidiascoape, diascoale, aspectomat, diafilme, diapozitive, acestea din urmă confecționate chiar de personalul didactic. O atenție deosebită se acordă activității practice. Săptămînal, o zi este repartizată practicii didactice, care se efectuează la Combinatul apicol, aflat în apropierea școlii, unde s-a creat o microstupină special destinată în acest scop, la Stațiunea centrală de apicultură și sericultură la Institutul meteorologic, în stupina I.A.S. Mogoșoaia, precum și în pădurile din preaj-

ma Capitalei. În plus, o lună pe an, primăvara, în sezonul de cules intens al albinelor, elevii execută practica în producție, în mari stupine din țară, cum sînt cele de la I.A.S. Tulcea, Sadova, județul Dolj și Traianu, județul Bacău. Chiar în aceste zile, elevii din anul II se află în unitățile amintite unde, sub îndrumare atentă și metodică, aplică tot ceea ce au învățat la cursuri.

I-am văzut „la lucru” pe cîțiva dintre elevii anului întîi, în stupina școlii. Rîvna și pasiunea cu care muncesc sînt de-a dreptul impresionante. Alina Giurgi, de fel din Vinju Mare, Maria Tertan, bucureșteancă, Tudor Epure, din Apa Sărată, județul Argeș, Marin Costel din Delenii Vasluiului, sînt doar cîțiva dintre cei cărora albinăritul — cu gîzele, florile și dulcețurile lui — li s-a „lipit” pur și simplu de suflet. Asa cum pentru Emilian Telegariu, Adrian Siceanu, Marian Mihăiță, Gheorghe Georgescu și Vasile Lera, din anul al doilea, alt loc mai minunat sub soare decît stupina nu există. În ceea ce-l privește pe acesta din urmă, de fel din satul Pădureni, județul Timiș, deși nu are nici un apicultor în familie, și-a organizat singur, încă de la vîrsta de opt ani, o stupină proprie, de care se îngrijește ca de lumina ochilor. Semn că, peste cîțiva ani, apicultura românească va avea în învățăceii de azi cadrele de nădejde de care are nevoie.

P. VOICULESCU

LA PRIMUL CONCURS NAȚIONAL DE ARAT. În vederea îndeplinirii sarcinilor trasate prin documentele de partid și de stat privind îmbunătățirea activității de mecanizare a agriculturii, în județul Timiș s-a organizat „Primul concurs național de arat” — 1973.

Cum se știe, acesta a fost organizat avîndu-se în vedere. Într-adevăr, stimularea interesului mecanizatorilor pentru perfecționarea cunoștințelor privind agrotehnica solului, executarea unor arături de calitate superioară și însușirea tehnicii și tehnologiilor moderne, în vederea creșterii productivității muncii, folosirii tractoarelor și utilajelor la capacitatea lor maximă și îmbunătățirea tehnologiilor de executare a lucrărilor agricole.

De curînd, pe terenul cooperativei Receaș din județul Timiș, a avut loc faza județeană a primului „Concurs național de arat”, la care au participat 15 mecanizatori din S.M.A. și I.A.S. Aceștia, în prezența comisiei de organizare și a celor 7 arbitri-judecătorești, au trecut la desfășurarea probelor.

În tot timpul efectuării arăturii propriu-zise (aratul la cormană și în părți) — care se stabilește la o durată de 90 minute — arbitrii de la locul de muncă și grupele de măsurători au urmărit și măsurat cu exigență brazele executate.

În urma desfășurării concursului și a aprecierilor făcute de juriul de arbitri, a fost distins cu titlul de „Campion județean al aratului” și cu suma de 500 lei, tractoristul Ion Popa de la S.M.A. Remetea Mare. Totodată,

tractoristul Sabin Blaga de la S.M.A. Receaș și Emil Petcov de la I.A.S. Văriaș, care s-au situat pe locurile doi și trei au primit diploma de „Maestru județean al aratului”, cîte 400 lei și respectiv 300 lei. (Iosif Fetcuș — directorul Casei agronomului, a județului Timiș).

TINERETE ȘI POMI. În lunile martie și aprilie, mii de tineri și tineri din județul Argeș, la chemarea Co-

lîndu-l pe specialiștii care se preocupă de extinderea zonelor verzi și pe localarii noilor blocuri de locuințe. Bilanțul muncii tineretului argesian a fost bogat în cifre: peste 350.000 de puieți plantați, din care peste 180.000 de arbuști și arbori ornamentali.

La rîndul lor, elevii liceelor din Domnești, Costești, Mozăceni, cei de la școlile generale de 8 și 10 ani, împreună cu țărani cooperatori

din care fac parte elevii din clasele V-X. Numai în satele aflate în raza consiliului intercooperatist Borlești (Rediu, Cîndești și Borlești) au luat ființă 5 asemenea micro-cooperative, care cultivă 10 ha, cu porumb, 5 ha cu cartofi și 10 ha cu livezi. Fiecare microcooperativă are, asemenea celor din care fac parte cei vîrstnici — un consiliu de conducere, respectîndu-se prevederile statutului C.A.P.

În comuna Cîndești — compusă din 6 sate — există două microcooperative, la Bărcănești și Cîndești. Aceasta din urmă are în consiliul de conducere 11 elevi din clasele VIII-X, președinte fiind Vasile Culbecu, iar vicepreședinte Elena Culbecu. „Inginer șef” al cooperativei respective este, bineînțeles, profesora de agricultură, Elena Merticaru. Să mai reținem că brigadieră a fost aleasa eleva Elena Rotaru, iar contabil șef, elevul Gheorghe Lungu. În cadrul acestei cooperative, au și fost însumîntate două hectare cu porumb — prevăzîndu-se să se obțină la hectar peste 2.100 kg boabe, deși terenul respectiv este foarte dificil de lucrat. De pe cele 0,50 ha cultivate cu cartofi, elevii și-au propus să obțină cel puțin 8.000 kg. Ei vor întreține în cele mai bune condiții agrotehnice și 2 hectare de livezi.

Bineînțeles, veniturile obținute vor reveni școlii generale, urmînd a se cumpăra cărți și obiecte utile elevilor. (Tache Vasilache — țaran cooperativ).

SCRISORI de la corespondenți

mitetului județean U.T.C., au participat cu însușire la îngrijirea și plantarea pomilor fructiferi. Pe colinele și dealurile înconjurătoare municipiului Fitești, în zonele verzi din largul județului, fiecare tînr și-a respectat angajamentul de a planta cîte un pom în cinstea zilei de 1 Mai. Ei s-au obligat totodată, să-î îngrijească permanent, urmîrind dezvoltarea lor progresivă. Astfel, în centrul orașului Pitești și în zonele înconjurătoare elevii liceului „Zinca Goleșcu”, „Alex. Odobescu”, „Nicolae Bălcescu”, cel de la școala profesională C.F.R., de la liceul cu limbă de predare germană, de la Grupul școlar M.C.I. au plantat peste 12 ha cu pomi și arbuști, spri-

șt muncitori din S.M.A. și I.A.S., au desfășurat lucrări similare în localitățile respective.

Ca urmare pe dealurile Mozăceniilor, care se întind pe-o lungime de peste 11 km, tineretul de la cele 4 școli generale a lucrat cu sîrguință, plantînd cu sute de arbuști și flori ornamentale spațiile indicate de specialiști. O acțiune patriotică similară au întreprins și tinerii din Negras, Birlogu, Teiu, Izvoru, Recea, Popești, Săpata, Tigveni, Merisani, Cotmeana, Leordeni etc. (Gheorghe Cruceană — economist).

MICII COOPERATORI. În toate comunele județului Neamț au fost organizate în acest an, în cadrul școlilor generale, microcooperative

POSTA REDACTIEI

Adam MERTES — comuna Filea, județul Cluj:

Membrele cooperativei agricole care participă cu regularitate la muncă beneficiază de concediu plătit pentru sarcină și lezuție pe timp de 60 de zile lucrătoare. Suma cuvenită pentru o zi de concediu se calculează în raport de venitul mediu zilnic realizat în ultimele 12 luni și reprezintă 50—90% din acest venit, în funcție de numărul anilor lucrați în cooperativă.

Sebastian ONUȚ — comuna Foișor, județul Dolj:

Angajații cu contracte de muncă pe durată nedeterminată au dreptul la alocație de stat pentru copii după 90 de zile calendaristice, de la data cînd devin angajați cu contract de muncă pe o asemenea durată.

Maria ANASTASIU — comuna Delești, județul Vaslui:

Legea la care vă referiți prevede dreptul la pensia de invaliditate și al celor angajați care au o vechime în muncă sub cea minimă cerută de lege, în raport cu vîrsta — dar nu mai puțin de 1/2 din această vechime.

Pensia respectivă se stabilește proporțional cu anii de muncă, luîndu-se ca bază de calcul pensia ce s-ar fi cuvenit pentru vechimea minimă integrată cerută de lege.

Pentru angajații care au lucrat 1/2 de normă, vechimea se ia în considerare proporțional cu norma în-treagă.

Licâ I. DUMITRAȘ — comuna Frumoasa, județul Teleorman:

În cazul în care transferul s-a efectuat în interesul serviciului, vă puteți menține vechimea neîntreruptă în aceeași unitate și beneficiați de sporul de vechime corespunzător.

Alexandru ADAMESCU — comuna Lupești, județul Arad:

Într-adevăr, aveți dreptul să optați pentru pensia cea mai avantajoasă.

Mihai NEGRUȚ — comuna Comea, județul Caraș-Severin:

Începînd din acest an, se poate acorda concediu de odihnă plătit și membrilor cooperativei agricole care dispun de fonduri proprii în acest scop. Se cer însă îndeplinite unele condiții: participarea la lucru permanent în ultimele 12 luni, realizarea a cel puțin 300 de zile și a sarcinilor de producție sau de serviciu, disciplină și constinciozitate în muncă. Asa cum bine ați observat, în numeroase localități balneo-climaterice în acest an se află la tratament și odihnă și membri ai cooperativei agricole.

ANUNȚURI

CU OCAZIA SĂRBĂTORII A 25 DE ANI de la înființarea Facultății de horticultură din București, ce va avea loc în acest an, se editează un anuar al tuturor specialiștilor care au absolvit facultatea în perioada 1949-1972.

În acest scop, toți absolvenții din seriile respective sînt rugați să comunice pînă la 30 mai, la sediul facultății (Bd-ul Mărăștii nr. 59) următoarele date: numele și prenumele, anul absolvirii, denumirea completă a unității unde lucrează și localitatea, funcția actuală, titlurile științifice obținute (doctor, doctor docent) și eventual distincțiile primite (ordine, medalii).

Absolvenții sînt rugați să-și anunțe și colegii de an pentru a trimite datele necesare în termen.

ÎN ZILELE DE 2 ȘI 3 Iunie a.c. va avea loc întîlnirea absolvenților de-acum 20 de ani (promoția 1953) ai Facultății de agricultură de la Institutul agronomic „Ion Ionescu de la Brad” din Iași.

Pe lîngă clipele de emoție ale revederii între foști colegi și cadrele didactice, această întîlnire va prilejui, totodată, un larg schimb de experiență asupra activității depuse și a celei viitoare.

Colectivul de organizare a întîlnirii roagă pe cei interesați, care nu au putut fi anunțați pînă acum, să comunice urgent participarea lor pe adresa institutului, la rectorat.

GALEIDOSCOPI

Expoflora '73

IN GRĂDINILE DE PE „VALEA TERASELOR”

Dintr-un gînd frumos — ca un buchet de brîndușe — al edililor Capitalei s-a născut, cu patru ani în urmă, prima expoziție horticolă permanentă din București: „EXPOFLORA”. Apoi, ne-am obișnuit ca primăvara de primăvară, să fim intimpinați la intrarea dinspre Piața Aviatorilor a Parcului Herăstrău, de zîmbetul cuminte al zambilelor și narciselor. Și nici nu le-am sorbit bine adierea de parfum cînd, în locul lor, vin să-și etaleze eleganța petalelor, lălele zvelte. „Valea teraselor” se îmbibă de culoare, iar în diminețile de vară, în trimbițele de begonii și petunii, foșnește liniștea. Toamna exultă în flori mari, cărnoase de tufănică, de ochiul bouului, de circumărese... Milioane și milioane de flori!

Acum, în prag de Armîndeni, cînd „EXPOFLORA” se pregătește să-și redeschidă porțile, l-am întîlnit, printre straturile frumos dichisite, pe inginerul E. DINCU-LESCU, șeful serviciului producție din cadrul Administrației parcurilor — București, omul sub privirea și gîndul căruia a prins contur „EXPOFLORA '73” încă din fața de proiect, în iarna anului trecut.

— Ce va oferi nou, în acest an, „EXPOFLORA” nenumăraților ei vizitatori? — l-am întrebat.

— Pentru început — două milioane de flori! — Le-am îngrijit, fir de fir, în



răsadnițe. Acum, iată, s-a deschis evantaiul multicolor de panseluțe, myosotis, păraluțe. Spre sfîrșitul lunii mai și în iunie, plantele perene de pe „valea teraselor” vor prezenta maximum de înflorire și de... efect. Pe verticala parterului central, de la intrare, am amenajat emblema expoziției. În tot cursul verii, aici va înflori un imens covor cu motive naționale. Tot în anul acesta s-a îmbogățit cu specii noi „grădina dendrologică”. O altă noutate o reprezintă „grădina plantelor argintii”, în compoziția căreia intră cele mai valoroase ierburi perene de culoarea argintului. Vom expune numeroase specii rare, mai puțin cunoscute chiar și specialiștilor. Acestea vor forma „a-

leea noutăților”. „Grădina sătească” își păstrează tradiția, iar în cele două pavilioane vom prezenta flori tăiate, flori de ghiveci, jardiniere, aranjamente florale — adică vom organiza un mic și încă timid, curs de inițiere a vizitatorilor în arta aranjării și expunerii florilor în interior.

O, cite flori sînt în viața unui om, în viața noastră de fiecare zi, și cit de frumoase! Cîțiva oameni îndrăgostiți de frumos și cu multă trăgare de inimă le-au adunat într-un imens buchet care acoperă de fapt o suprafață de 16 hectare: „EXPOFLORA”.

George OSTROVEANU

PRIN CIREȘI A NINS CU STROPI DE SOARE

Cringurile bete de tîmînd s-au încins cu flori de sărbătoare. În livada de mirese plină stupii string buchete mari de soare.

A sosit Armîndeni plin de floare cu alai de păsări și de cînt, prin cireși a nins cu stropi de soare, case cu verzi brii rid în vînt.

Uite cum și griul își ridică coama-i largă cu vibrări de aur, cuprinzînd cîmpiile, adică, pină-n păpurîșurile din plaur.

Hergheții de cai-putere zburdă pe tarlale cenușii ca plumbul: Tractoriștii vor ca-n scurtă vreme să termine-a semăna porumbul.

Iar pe diguri furnicar de lume cu lopeți și screpere se-avîntă. Spre-a lărgi ogoarele anume imnul muncii zilei de-azi il cîntă.

Zburdă mieii pe pășuni de smălțuri, lîngă turme ce se-ntînd sonor. Undeva la moară se zbat valțuri pentru piinea caldă din cuptor.

La căminul cultural cit zarea duduie podelele avan. Pregătiri se fac pentru serbarea Zilei de-ntîi Mai din acest an.

Ia să ne gîtim gospodărește ca s-avem, cum știți, pocalul plin. Un anunț de-acuma glăsuiește: Poposiți la carul cu... pelin!

AI. RAICU



— După ce se termină meciul, punem o masă pe cînte și apoi ascultăm „ora veselă!”

Desen de Nic. NICOLAESCU

Horticultorul amator

TĂIEREA POMILOR DUPĂ PLANTARE

Tăierea pentru formarea coroanei la pomii plantați în toamna trecută sau în primăvară se face în funcție de tipul de coroană ales. Iată cîteva tipuri de coroane care se pot forma la pomii altoiți pe portaltoi sălbatci:

Piramida etajată rîrită (coroana formată din 2 etaje, distanțate între ele la 0,75—1,5 m. Fiecare etaj este format din 3 ramuri principale).

Piramida neetajată (coroana formată din 5—7 ramuri principale, dispuse neetajat, în spirală, la o distanță între ele de circa 40 cm).

Piramida mixtă (coroana prezintă la bază un etaj format din 3 ramuri principale, iar mai sus, pe ax, 2—3 ramuri principale dispuse neetajat).

Vasul (coroana este formată dintr-un singur etaj bazal cu 3 ramuri principale, lipsind axul).

Cînd se urmărește formarea piramidei etajate rîrite sau mixte se procedează astfel: se aleg 3 ramuri, plus axul. Este bine ca punctele de plecare ale celor 3 ramuri să nu fie prea apropiate, ci la o distanță de 7—15 cm.

Urmează scurtarea ramurilor; cea mai

slabă sau cea mai de jos se scurtează la 35—40 cm, iar celelalte două se taie în așa fel încît virfurile tuturor să se afle în același plan orizontal.

Scurtările ramurilor se fac deasupra unui mugure aflat spre exteriorul coroanei. La urmă se scurtează și axul, cu 20—25 cm mai sus de nivelul primului etaj.

Cînd se urmărește formarea piramidei neetajate se procedează astfel: se aleg două ramuri distanțate între ele la 30—25 cm, plus axul. Ramura cea mai de jos se scurtează la 35—40 cm de-asupra unui mugure care privește spre exteriorul coroanei. Cea de-a doua ramură se taie la aceeași înălțime cu prima. Axul se scurtează la 35—40 cm deasupra ultimei ramuri reținute.

La calș și piersic, care sînt specii pomicele pretențioase în ceea ce privește lumina, se formează coroana în formă de vas, adică numai cu un etaj bazal format din 3 ramuri principale (fără ax). Se procedează ca și în cazul formării piramidei etajate rîrite, numai că se suprimă axul.

Ing. Ștefan BĂLANESCU

• DE LA LUME ADUNATE • DE LA LUME ADUNATE •

NU-I APA, NU-I NICI VIN...

La întrebarea telegrafică a unui client, de ce nu-i este onorată de luni de zile o comandă de patru butoaie de vin — Marsale, viticultorul din Catania i-a trimis, tot telegrafic următorul răspuns edificator: „Comanda va fi livrată, în cel mai bun caz, în două săptămîni. Stop. Conducția de apă defectă”.

DEOSEBIRE, EVIDENTA

O editură din localitatea americană Indianapolis s-a adresat cititorului cu întrebarea: „Care este deosebirea între un roman vechi de 19 cenți și un roman modern de astăzi?” Cel mai bun răspuns a fost: „Doi dolari și nouăzeci de cenți”.

ULTIMUL LIGRU

La grădina zoologică a orașului Salt Lake City (S.U.A.) a murit unicul „ligru”

care a existat în lumea întreagă. Ligru era un animal rezultat din încrucișarea leului cu o tigroaică. Din contopirea cuvintelor „leu” și „tigr” s-a obținut denumirea de „ligru”. Puiul tigroaicei și al leului, de sex feminin, căruia i s-a dat numele Shesta, s-a născut la 6 mai 1948 și a trăit 24 de ani. Este interesant faptul că lei și tigrii nu depășesc vîrsta de 13—15 ani.

O CARTE CU... PISTOALE

Dogele venetian Francesco Morozini (1618—1694) temîndu-se de atacul neașteptat al dușmanilor, purta totdeauna asupra sa o armă. Pentru a nu fi atacat pînă și la biserică, dogele a ordonat ca unul din pistoale să fie montat în cartea sa de rugăciuni. „Semnul de carte” era legat de trăgaciul pistolului. În prezent armele secrete ale dogelui sînt păstrate la unul din muzeele din Veneția.

RIME PENTRU TOȚI CLIENTII

Un fermier englez crește rîme pentru a le vinde pescarilor. Anul trecut el a furnizat pieței interne și a exportat aproximativ 75 de milioane de rîme.

TRASNETUL DIN... CASA

S-a întîmplat la 16 august 1972 în orașul Groznii (U.R.S.S.). Se apropia furtuna. În curtea unei case din centrul orașului ședeau cîțiva oameni. Șoferul Acopov și-a strigat băiatul în vîrstă de 18 ani să iasă din casă. În momentul cînd băiatul a ieșit în prag l-a orbit dintr-o dată o lumină puternică. De frică a sărit înapoi în casă. În aceeași clipă, băiatul a observat pe mîneca cămășii atrînată de mînerul ușii o bilă perfect rotundă, de mărimea unui ou. Sfera luminoasă, ajunsă în vestibul a ieșit prin sîta metalică a ferestrei, afară. Aceasta a fost, după toate probabilitățile, un trăsnet globular.

MAGAZIN SPORTIV

Momente festive

Rugbyul românesc a înregistrat două succese prestigioase. „Săptămîna” acestui sport, găzduită de Capitala țării, s-a încheiat cu finala Turneului F.I.R.A. între formația de juniori a României și cea similară a Franței, în care băieții noștri au obținut victoria cu 16-11, după o partidă palpitantă și de bun nivel tehnic. Este pentru a doua oară cînd, consecutiv, am cucerit „Cupa Amiciției” cu care este dotat campionatul european de juniori. Selecționata României a dat dovadă de o puternică dorință de a câștiga, de o pregătire excelentă, de multă dăruire și fantezie, realizînd în compania „XV”-lui Franței o întîlnire care îi consacra în lumea rugbyului, deoarece a dispus de una din cele mai bune formații din Europa.

În aceeași zi, reprezentativa de seniori la rugby, în cadrul celei de a VIII-a ediții a Cupei F.I.R.A., a întrecut selecționata Marocului cu 69-9, la capătul unui joc în care a dominat cu autoritate. În urma acestei victorii, în clasamentul grupei respective, România se află deocamdată pe primul loc cu 7 puncte, urmată de Franța cu 6 puncte, dar cu un joc mai puțin, de Spania cu 4 puncte și Maroc cu 3 puncte.

Trebuie consemnat în același timp, victoria obținută de echipa reprezentativă de handbal a țării noastre, care pentru a 3-a oară consecutiv a ocupat primul loc în „Cupa țărilor latine”, competiția s-a desfășurat în țara noastră cu participarea echipelor Portugali, Italiei, Spaniei, Braziliei, Franței și României.

În ultimul joc, formația țării noastre, care în acest turneu n-a cunoscut înfrîngerea și a acumulat 10 puncte în 5 partide, a întrecut pe cea a Franței cu 16-8. Pe locurile doi și respectiv trei, s-au clasat reprezentativele Spaniei și Franței.

În sfîrșit, merită relevată excepționala valoare a ultimei gale din cadrul finalilor turneului internațional de box „Centura de aur” desfășurată la București, în care, dintre pugiliștii români s-au impus: Constantin Gruiescu, Mircea Toni, Gheorghe Ciocîlnă, Simion Cuțov, Paul Dobrescu, Alec Năstac. Dintre boxerii oaspeți au impresionat prin tehnică și bună pregătire cubanezii Gilberto Carrilo și Teofilo Stefenon.

Cu prilejul acestei gale, a fost sărbătorit, ajungînd la vîrsta pensionării, marele boxer de odinioară, Lucian Popescu, fost triplu campion al Europei.

Sporturi mai puțin cunoscute

PATINAJ PE ROTILE. Inventate în secolul al 19-lea, de patinatorul pe gheață J. Garcin, pentru a se înlesni antrenamentele în timpul verii, patinele pe rotile au fost prezentate publicului în 1849, în cursul unui balet numit „Profetul”. Apoi s-au stabilit probe pe șosele și piste — pentru întreceri pe 1 000, 5 000, 10 000 și 20 000 m. pentru bărbați și 500, 5 000 și 10 000 m. pentru femei. Italianul Venanzi a stabilit un record de 46,4 secunde pe 500 m, iar englezul Lowe — recordul orei — de 31,901 km.

În Statele Unite sînt în prezent peste un milion de patinatori pe rotile, existînd în afară de un campionat pentru curse și un altul pentru figuri individuale și pentru perechi.

PESOPALLO. Sport popular finlandez, practicant din luna mai pînă în septembrie, cu o mîngie de 140—150 g, un baston de 105 cm și o mînușă pentru fiecare jucător. Terenul, triunghiular, este legat de un patralter cu linia de fund lată de 86 m, de unde se dau loviturile de bătaie. Jocul asemănător oarecum oinei noastre, a fost inventat de profesorul Pihkala din alte două jocuri populare — Kvingaspallo și Poltopallo. Bătaia mingii nu se execută în lungime, ci vertical. Parcurgerile terenului trebuie să se facă în zig-zaguri.

POLO PE BICICLETA. Pe un teren de fotbal sau de rugby, fiecare echipă, compusă din 5 jucători — 3 înaintași, un fundaș și un portar — caută să trîmîie în poarta adversă (largă de 5 m și înaltă de 2,75 m) o mîngie de piele, cu un diametru de 12—15 cm, lovită cu un ciocan de lemn. De asemenea, mîngiea poate fi condusă cu roțile bicicletelor. La 10 m de poartă, apărătorul acesteia poate să iasă în calea bicicletului advers.

Meciul durează 60 de minute, împărțite în 2 reprize.

PUSH BAILL. Joc equestru, în care călăreții își duc caii în cîmpul advers, lovînd cu pieptul animalelor și cu hamurile o mîngie enormă, cu diametrul de 1,50—1,80 m.

AI. IANCU

DIN PROGRAMUL DE RADIO și TELEVIZIUNE

pe săptămîna 29 aprilie — 5 mai

RADIO

BULETIN DE ȘTIRI: Luni, marți, miercuri, joi, vineri și sîmbătă: programul I: 9.00; 10.00; 11.00; 14.00; 15.00; 17.00; 21.00; 23.00; 24.00; 2.00; 4.00; programul II: 6.05; 9.30; 12.00; 14.00; 17.00; 19.00; 21.00; 23.00; 0.55; programul III: 17.00; 20.00. **Duminică:** programul I: 6.00; 11.00; 14.00; 15.00; 21.00; 23.00; 24.00; 2.00; 4.00; 5.00; programul II: 9.30; 14.00; 17.00; 20.00; 23.00; 0.55; programul III: 9.00; **RADIOJURNAL:** Luni, marți, miercuri, joi, vineri și sîmbătă: programul I: 7.00; 13.00; 16.00; 22.00; programul II: 7.00; 13.00; 16.00.

EMISIUNE PENTRU SATE:

DUMINICĂ: programul I: 9.00 — ORA SATULUI. În fiecare zi de lucru — 6.20 **JURNAL AGRAR.**

EMISIUNI MUZICALE:

DUMINICĂ: Muzică populară: programul I: 6.00; 11.00; 19.30; programul II: 7.00; 13.00; 19.00; 21.00.

LUNI: Muzică populară: programul I: 6.05; 10.05; 12.30; 14.40; 17.30; programul II: 7.00; 9.35; 12.15; 13.50; 16.30; 19.30.

MARTI: Muzică populară: programul I: 6.05; 10.05; 12.30; 14.30; 17.30; 20.40; programul II: 7.05; 9.35; 12.15; 13.00; 18.30; 19.30.

MIERCURI: Muzică populară: programul I: 6.05; 10.05; 12.30; 16.30; 17.30; 20.40.

JOI: Muzică populară: programul I: 6.05; 10.05; 12.30; 16.30; 17.30; 20.40; programul II: 7.05; 9.35; 11.00; 12.15; 13.30; 17.30; 19.30.

VINERI: Muzică populară: programul I: 6.05; 10.05; 12.30; 16.00; 17.30; 20.40; programul II: 7.05; 9.35; 11.00; 12.10; 13.30; 17.00; 19.30.

SIMBĂTĂ: Muzică populară: programul I: 6.05; 10.05; 12.30; 17.25; 20.50; programul II: 7.05; 9.15; 12.18; 13.30; 17.05; 19.05; 22.00.

TELEVIZIUNE

DUMINICĂ: PROGRAMUL I: 8.10 — Pentru sănătatea dvs.; 8.20 — Cravatele roșii; 9.50 — VIAȚA SATULUI: ● De luni pînă duminică. Vie activitate pe ogoare în ajunul lui 1 Mai ● La scară: 1. Sistematizarea comunelor și satelor țării ● Oamenii de seamă ai agriculturii românești: Ion Ionescu de la Brad — militant pașoptist ● Secvența săptămîinii ● Poșta emisiunii ● Muzică populară; 11.00 — Emisiune în limba maghiară; 12.30 — De strajă Patriei; 13.00 — ALBUM DUMINICAL; 17.10 — Film serial pentru tineret: „Tunelul timpului”; 18.00 — Cîntec Patriei; 19.20 — 1001 de seri; 19.30 — TELEJURNAL ● Săptămîna politică internă și internațională în imagini; 20.10 — Reportaj TV; 20.30 — Film artistic: „Adio, domnule Chips” — producție a studiourilor engleze; 22.50 — Arhitectura japoneză; 23.10 — TELEJURNAL; 23.20 — Duminică sportivă: Fotbal: UNGARIA — AUSTRIA (preliminariile Campionatului Mondial — Selecțiuni înregistrate de la Budapesta). **PROGRAMUL II: 11.00** — 13.00 — Concertul orchestrei filarmonice „George Enescu”; 20.10 — Eroi îndrăgiți de copii; 20.40 — Program de circ; 21.00 — Caledoscop cultural-artistic; 21.25 — De pe scenele lirice ale țării; 22.15 — Telex tehnico-științific; 22.35 — Parada vedetelor; 22.50 — Film serial: „Mannix” (reluare).

LUNI: PROGRAMUL I: 9.00 — Patrie, mindria mea; 9.30 — Emisiune pentru copii; 11.00 — Desene animate; 11.30 — Flori de mai. Concert de muzică populară; 12.30 — Oamenii ai zilelor noastre; 12.45 — „În parc fanfarele cîntau...”; 13.15 — Antologia umorului românesc; 14.20 — Magazin sportiv; 14.50 — În arena circului; 15.15 — Rapsodie de primăvară — spectacol cu public; 16.15 — Telerama; 16.45 — Dans și muzică de pretutindeni; 17.30 — Mari șantieri ale agriculturii; 17.40 — Să cînte tinerețea; 18.25 — Pagini de umor; 19.15 — 1001 de seri; 19.30 — TELEJURNAL ● În ajunul marii sărbători — 1 Mai 1973; 20.10 — 1 Mai, elogiu muncii — cîntece și versuri; 20.50 — Roman foileton: „Femeia în alb”. Episodul I; 22.10 — Imagini din Olanda; 22.25 — 24 DE ORE; 22.40 — Autografe muzicale. **PROGRAMUL II: 20.10** — Seară de operetă: „Ana Lujojana”. Transmisiune directă de la Teatrul de operetă din București. În pauze: ● Film documentar ● Desene animate.

MARTI: PROGRAMELE I ȘI II: 9.00 — Program pentru copii; 9.30 — Cîntec în mai Emisiune de versuri și cîntece patriotice muncitorești și revoluționare; 10.00 — 1 MAI ZIUA SOLIDARITĂȚII INTERNAȚIONALE A CELOR CE MUNCESC, ZIUA FRĂȚIEI MUNCITORILOR DE PRETUTINDENI ● STEAGUL ROȘU, STEAG DE LUPTĂ; 10.40 — Tara întregă în sărbătoare; 11.40

— SĂRBĂTORII MUNCII — ROADELE MUNCII 13.00 — ALBUM DISTRACTIV; 17.00 — Pagini de umor; 17.50 — Improvizatii pentru nai și orgă; 18.10 — Film serial pentru tineret: „Tunelul timpului”; 19.00 Pămînt străbun, pămîntul românesc; 19.20 — 1001 de seri; 19.30 — TELEJURNAL ● Sărbătoarea muncii în orașe și satele patriei; 20.10 — Primăvara de aur — montaj de cîntece și versuri; 20.30 — Varietăți... la iarbă verde. Spectacol muzical-umoristic; 22.45 — TELEJURNAL ● 1 Mai în țară și în lume.

MIERCURI: PROGRAMUL I: 17.30 — Curs de limba germană (reluare); 18.00 — TELEX; 18.05 — Tragerea Pronoexpres; 18.15 — Întrebări și răspunsuri; 18.40 — Muzică; 19.00 — TIMP ȘI ANOTIM ÎN AGRICULTURĂ: ● Jurnal de campanie: urgențe pe ogoare; încheierea însămînțării porumbului ● Atențiune, legumicultorii! ● Noutăți din institutele de cercetări ● Specialiștii vă recomandă... Astăzi despre culturile de soia și fasole; 19.20 — 1001 de seri; 19.30 — TELEJURNAL ● Cîntecul înainte de termen — cauză a întregului popor; 20.00 — Cîntecul săptămîinii; 20.05 — Telecobiectiv; 20.20 — Telecinemateca: „Spartacus”; 23.00 — 24 DE ORE.

PROGRAMUL II: 20.00 — O viață pentru o idee: Henri Coandă; 20.30 — Program de circ; 20.40 — Agenda; 20.50 — Tineri interpreți; 21.30 — Ghișeu; 21.50 — Muze și expoziții; 22.10 — Studioul artistului amator.

JOI: PROGRAMUL I: 9.00 — Curs de limba franceză; 9.30 — Prietenii lui Așchiuță; 10.00 — TELEX; 10.10 — Reportaj TV (reluare); 10.30 — Telecinemateca: „Spartacus” (reluare); 13.10 — Telecobiectiv (reluare); 13.25 — TELEJURNAL; 16.00—17.00 — Teleșcoală; 17.30 — Emisiune în limba maghiară; 18.30 — TELEX; 18.40 — Univers beethovenian; 19.05 — Artă plastică; 19.20 — 1001 de seri; 19.30 — TELEJURNAL ● Cîntecul înainte de termen — cauză a întregului popor; 20.00 — Cîntecul săptămîinii; 20.05 — Omul de lingă tine; 21.50 — Intermezzo coregrafic; 22.05 — 24 DE ORE ● Din țările socialiste; 22.35 — Lume de mine. **PROGRAMUL II: 17.30** — Agenda; 17.40 — Pagini muzicale de mare popularitate; 18.10 — Film serial pentru tineret: „Tunelul timpului” (reluare episodul IV); 19.00 — Municipalitatea raspunde bucureștenului; 19.20 — 1001 de seri; 19.30 — TELEJURNAL; 20.00 — Concertul orchestrei simfonice a Radioteleviziunii. În pauză: Film documentar; 21.35 — Roman foileton: „Cîntec la apusul soarelui” (reluare); 22.20 — Cîntece și jocuri populare.

VINERI: PROGRAMUL I: 9.00 — Curs de limba rusă; 9.30 — O viață pentru o idee (reluare); 10.00 — TELEX; 10.05 — Avanzpremiera; 10.15 — Studioul artistului amator; 10.55 — Oamenii ai zilelor noastre; 11.10 — Portativ '73 (reluare); 11.50 — Pagini de umor (reluare); 12.40 — Municipalitatea raspunde bucureștenului (reluare); 13.00 — TELEJURNAL; 16.00 — 17.00 — Teleșcoală; 17.30 — Curs de limba engleză (reluare); 18.00 — TELEX; 18.05 — Tragerea Loto; 18.15 — Cum să vorbim; 18.35 — La votan; 18.50 — Teleconferința de presă; 19.20 — 1001 de seri; 19.30 — TELEJURNAL ● Cîntecul înainte de termen — cauză a întregului popor; 20.00 — Cîntecul săptămîinii; 20.05 — Documentar TV; 20.30 — Film artistic: „Mihai Viteazul” (seria I); 22.10 — 24 DE ORE; 22.30 — Teleglob; 22.45 — Interpretul preferat. **PROGRAMUL II: 18.00** — TELEX; 18.05 — Telecinemateca pentru tineret; 19.30 — TELEJURNAL; 20.00 — Avanzpremiera; 20.10 — Ansambluri folclorice; 20.40 — Revista economică TV; 21.10 — Film de educație muzicală; 21.35 — Desene animate; 22.00 — Film documentar; 22.30 — Cărți și idei.

SĂMBĂTĂ: PROGRAMUL I: 9.00 — Curs de limba germană; 9.30 — A fost odată ca niciodată...; 10.00 — TELEX; 10.10 — Ansambluri folclorice; 10.40 — De vorbă cu gospodinele; 11.00 — Selecțiuni din emisiunea: „Seară pentru tineret”; 11.50 — Roman foileton: „Cîntec la apusul soarelui” (reluare); 12.35 — Cărți și idei (reluare); 13.05 — TELEJURNAL; 16.00 — TELEX; 16.05 — În actualitate, școala; 16.20 — Rapsodi populare; 16.30 — Emisiune în limba germană; 18.15 — Ritm, tinerețe, dans; 19.00 — „Biruită sau gîndul”: Ion Neculce; 19.20 — 1001 de seri; 19.30 — TELEJURNAL ● Cîntecul înainte de termen — cauză a întregului popor; 20.00 — Cîntecul săptămîinii; 20.05 — Avanzpremiera; 20.10 — 52 de inițiative în 52 de săptămîni; 20.25 — Teleenciclopedia; 21.10 — Film serial: „Mannix”; 22.00 — TELEJURNAL ● Săptămîna sportivă; 22.35 — Autografe... autografe...; 23.05 — Cîntece și flori. **PROGRAMUL II: 16.00** — Agenda; 16.10 — Concert de orgă; 16.40 — Azi și mine; 16.50 — Avanzpremiera; 17.00 — Cîntece și jocuri populare; 17.30 — Prietenii lui Așchiuță (reluare); 18.00 — Istoria filmului sonor: „Privește înapoi cu minie”.

ASIGURAREA FACULTATIVĂ A ANIMALELOR DIN COOPERATIVELE AGRICOLE DE PRODUCȚIE

Asigurarea facultativă a animalelor prezintă un interes economic deosebit pentru C.A.P. deoarece prin această asigurare sînt acoperite importante cazuri de pierdere a animalelor, iar din despăgubirile ce se acordă de către Administrația Asigurărilor de Stat, unitățile asigurate au posibilitatea să-și înlocuiască animalele pierite.

Forma cea mai potrivită de protecție prin asigurarea facultativă a animalelor aparținînd C.A.P. o constituie asigurarea de abonament.

După cum rezultă din însăși denumirea ei, asigurarea de abonament nu are termen de expirare dinaintea stabilit, ci este valabilă continuu, dacă nu a fost expres denunțată pe parcurs.

Asigurarea de abonament se poate încheia pentru speciile de bovine, cabaline, porcine, ovine și caprine; încheierea contractelor de asigurare este simplă, unitatea asigurată declarînd numai speciile de animale, nemaifiind necesar să arate numărul de animale pe grupe de vîrstă, vîrsta, sexul și valoarea acestora, așa cum se procedează la încheierea contractelor de asigurare facultativă obișnuită.

La asigurarea de abonament primele se plătesc periodic și anume trimestrial, în funcție de numărul animalelor existente la unitatea asigurată la sfîrșitul trimestrului anterior celui pentru care se calculează primele de asigurare, deci nu se cere plata anticipată a primelor pe o perioadă mai mare de timp. Toate animalele intrate în plus în C.A.P. în cursul trimestrului ca urmare a mării șeptelului, precum și animalele tinere care au ajuns la vîrsta de asigurare în cursul trimestrului, sînt cuprinse automat în asigurare. Pentru stabilirea primelor de asigurare, unitățile asigurate nu trebuie să țină nici o evidență în plus, pentru aceasta folosindu-se datele din dăriile de seamă statistice pe care C.A.P. oricum le întocmesc trimestrial, în declarațiile de decontare a primelor de asigurare transcriindu-se datele respective.

În asigurarea de abonament fiind cuprinse toate speciile pentru care au implinit vîrsta de asigurare și care fac parte din precizia sau speciile pentru care s-a încheiat asigurarea, în caz de daună se plătesc despăgubiri pentru oricare asemenea animal pierit, fără să se reducă despăgubirea dacă numărul animalelor existente în unitatea asigurată, la data daunei, este mai mare decît numărul animalelor cuprinse în declarația de decontare a primelor de asigurare (fără aplicarea așa numitei reguli a proporției de număr).

De asemenea, asigurarea de abonament este acoperitoare și din punct de vedere valoric, intrucît animalele sînt asigurate la sumele maxime admise la asigurările facultative obișnuite.

Riscurile pe care Administrația Asigurărilor de Stat le acoperă la asigurarea facultativă a animalelor sînt: cazurile de pierdere a animalelor asigurate în urma bolilor, epizootiilor sau accidentelor; cazurile de sacrificare a animalelor, dispuse de organele competente, în legătură cu aplicarea măsurilor de prevenire și combatere a epizootiilor, în urma unor boli care amenință animalele cu moarte sigură, în urma unor boli incurabile care exclud posibilitatea utilizării mai departe a animalelor, cînd animalele au suferit unele accidente și sînt astfel amenințate de moarte sigură, precum și cazurile scoaterii animalelor din gospodărie, pe baza ordinului autorităților veterinare pentru combaterea morvei sau anemiei infecțioase.

An de an, C.A.P. care au încheiat asigurări facultative pentru animalele care le aparțin au putut cunoaște avantajele acestei asigurări, cu prilejul despăgubirilor pe care le-au primit de la Administrația Asigurărilor de Stat, apreciînd, în măsură tot mai mare, rolul asigurărilor facultative.

dulciurile.

sănătate și energie
pentru copiii dvs.





Magazinele cooperativelor de consum vă oferă un sortiment variat de bomboane, drajeuri, dropsuri, rol-suri, caramelle, biscuiți etc.

AGRICULTURA

ÎN ȚĂRILE SOCIALISTE

U. R. S. S. :

CUBANUL — PRIMUL „RÎU AUTOMATIZAT”

Rîul Cuban varsă anual în marea de Azov peste 13 miliarde m³ de apă. În curînd, fiecare metru cub se va găsi sub controlul mașinii electronice de calcul, automatizată și telemecanică. „Automatizarea” unui rîu cu un volum atît de mare cum este Cubanul constituie o necesitate vitală. Regiunea Krasnodar pe care o udă este una din regiunile cu agricultura cea mai intensivă. Tot aici se dezvoltă rapid ramuri moderne ale industriei. Cele mai mari consumatoare ale apelor rîului Cuban sînt orezăriile. După calculele specialiștilor, pentru nevoile orezăriilor se vor folosi 31% din debitul anual al Cubanului (pentru comparație — 26% vor fi folosite pentru nevoile navigației, iar 15% pentru nevoile pisciculturii).

„Marea Krasnodar” — enormul lac de acumulare de lângă Krasnodar — va avea o capacitate de 3,1 miliarde m³ de apă. Umplerea acestui lac de acumulare începe acum, în perioada viiturilor. Dar și această „mare” va putea satisface cerințele numai dacă apa va fi folosită rațional.

Pentru aceasta, dirijarea enormelor debite trebuie să se facă operativ și cu mare precizie și acest lucru îl poate realiza numai un sistem automatizat. Liniile de comunicație de pe malurile Cubanului și cele de pe malurile afluenților săi vor uni centrul de conducere — dispecerat cu zecile de posturi hidrometrice. Transmițătoarele, instalate pe aceste posturi vor permite, în orice moment, creierului electronic să obțină informația necesară asupra nivelului apei sau vitezelor curenților. Mașina electronică de calcul hotărăște cînd anume va avea nevoie de această informație. Dacă nivelul apei depășește limitele admise, atunci postul hidrometric trimite singur un semnal de alarmă, fără să fie chemat. Sistemul garantează o înaltă precizie a telemăsurărilor.

Proiectul de automatizare de pe Cuban a fost elaborat de un întreg colectiv de specialiști din diverse domenii. Au fost folosite realizările celor mai diferite ramuri ale științei și tehnicii, inclusiv cele ale biochimiei și biofizicii.

Cu toată cantitatea enormă de apă ce se captează datorită construirii „Mării Krasnodar”, resursele bazinului acestui rîu vor deveni insuficiente la începutul anului '80. De aceea, se pune problema transvazării prin Volga a apelor rîurilor nordice pentru completarea debitului Cubanului. Acesta este unul dintre marile proiecte ale viitorului.



Combinatul avicol de la Danchon — o mărturie a dezvoltării continue a zootehniei în R. P. D. Coreeană.

R. P. POLONĂ :

PERSPECTIVELE CREȘTERII PORCINELOR

Creșterea, consumului de carne în R.P. Polonă va atinge, în 1975, media de 60—65 kg pe locuitor, cantitate cu 7—10 kg mai mare decît în 1971. Realizarea acestei prevederi impune agriculturii și zootehniei — în special creșterii porcinelor — sarcini deosebite.

Ca urmare a măsurilor luate de forurile de specialitate, către sfîrșitul cincinalului în curs, ponderea principală a creșterii porcinelor va trece de la micile gospodării țărănești (care, de altfel, vor continua să-și dezvolte această activitate) la crescătoriile sba-tului — întreprinderi cu capacități de la 1 000 la 6 000 de animale și mai ales la combinatele de tip industrial cu 25 000 — 30 000 de locuri. Construirea acestor unități se află acum în stadiul final, urmînd ca în curînd să înceapă livrările de carne.

Marile unități zootehnice de tip industrial vor avea ciclul de producție închis. Ele vor dispune de reproducători proprii și nu vor recurge la achiziționarea de purci din afară.

O caracteristică importantă a noilor unități va fi aceea a producției continue. Fiecare dintre ele va livra abatoarelor 300 de animale — la fiecare 3 zile sau 600 de animale — la fiecare 6 zile. Se prevede ca prețurile de cost să fie scăzute, grație unei utilizări mai rațio-

nale a furajelor și înaltului grad de mecanizare a lucrărilor. De fapt, se prevede mecanizarea totală a acestora.

Intrarea în funcțiune și atingerea capacității maxime de producție vor permite marilor crescători de porcine să realizeze în anul 1974 peste 29 000 de tone de carne de porc în viu, peste 46 000 de tone — în anul următor, cel puțin 72 000 de tone — în primul an al cincinalului următor și aproximativ 95 000 de tone — în 1977.

Între timp, paralel cu activitatea desfășurată în vederea atingerii obiectivelor amintite, zootehniștii polonezi vor dezvolta creșterea semiindustrială a porcinelor.

R. P. BULGARIA : CERCETĂRI ȘTIINȚIFICE PENTRU INDUSTRIA ALIMENTARĂ

Industria alimentară a Bulgariei urmează să asigure, pînă în anul 1975, cel puțin 26% din producția industrială globală și 33% din acumulările la buget. Înfăptuirea acestei sarcini este legată nu numai de crearea de noi întreprinderi și modernizarea celor existente, ci și de lucrări de cercetare științifică efectuate la scară mare.

În orașul Plovdiv funcționează Centrul de dezvoltare și de cercetare științifică pentru industria alimentară. Activitatea acestei importante instituții se desfășoară în patru direcții fundamentale: introducerea tehnicii și a tehnologiilor celor mai înaintate în fabricarea conservelor, mecanizarea completă a proceselor de producție, soluționarea problemelor specializării, concentrarea și organizarea producției. Pe de altă parte, Centrul de dezvoltare și cercetare științifică pentru industria alimentară coordonează activitățile consacrate obținerii de materii prime cu indici calitativi și tehnologici superiori, îmbogățirii sortimentelor etc.

În ultima perioadă, centrul a reușit să rezolve importante probleme științifice, tehnice și tehnologice. Astfel, a fost pus la punct un aparat de fluidizare pentru congelarea produselor alimentare, o mașină și o metodă tehnologică pentru deshidratarea fructelor și legumelor, care face posibilă menținerea integrală a conținutului în vitamine. De asemenea, a fost construită o mașină pentru selecția automatizată a tomatelor după culoare. Această mașină este simplă și nu necesită manipulări speciale.

O parte importantă a activității de cercetare este consacrată studiului proceselor microbiologice interesînd industria conservelor. În momentul de față se lucrează la punerea la punct a unor noi fermenți și a unor noi tehnici pentru prepararea alimentelor destinate copiilor, alimentelor dietetice și a produselor deshidratate, pentru prepararea conservelor de legume și de fructe conservabile la rece și pentru congelarea lor cu ajutorul gazelor lichefiate.

ORIZONTURI

DEZVOLTAREA FERMELORE DE STAT ÎN AGRICULTURA SIRIANA

Prima fermă de stat din Siria a fost creată în regiunea Damasc, cu opt ani în urmă. Au urmat în 1966 și în 1967 fermele de la Kamichli și Deir-Ezor, toate înființate pe terenurile expropriate în virtutea legii reformei agrare. În prezent, pe teritoriul sirian există 15 ferme de stat, plasate în diverse regiuni ale țării înglobînd o suprafață de 1 157 045 dunami (10 dunami = 1 ha). Plantațiile de arbori fructiferi (cași, meri, peri, pierici) din aceste ferme ocupă 600 ha. De asemenea, o mare suprafață este ocupată cu măslini și citrice. Fermele cultivă în principal grâu și orz, precum și bumbac, arahide și plante furajere. Comercializarea producției din fermele de stat se face prin intermediul organizațiilor comerciale de stat.

Fermele de stat joacă un rol important în agricultura siriană. Ele produc cantitățile necesare de semințe pentru cultivatori, introduc noi soiuri de plante, cum este cazul cu varietatea de grâu mexican Syrmex, formează cadre pentru modernizarea agriculturii, modifică sistemul perimat de asolamente biennial și triennial, redau producției noi terenuri.

Cu toate că sînt la începuturile lor, experiența fermelor de stat se dovedește valoroasă pentru dezvoltarea agriculturii siriene.

OBIECTIVE REALE ALE INDIENILOR DIN S.U.A.

De pe dealurile din Dakota de sud pînă pe coastele Atlanticului și Pacificului — scrie revista „U.S. News and World Report”, care apare la New York — indienii din S.U.A. înfruntă de multă vreme autoritățile federale în legătură cu nemulțumiri vechi și speranțe noi.

La unele puncte, ca de pildă la Wounded Knee (Dakota de sud), indienii au recurs la violență, conflictul ajungînd apoi în fața tribunalelor, a guvernatorilor statelor și, în cele din urmă, în fața autorităților federale de la Washington. Indienii dau dovada unei vigori rar întâlnite.

Între altele, indienii din multe rezervații cer dreptul de a percepe ei înșiși impozitele; de a educa și administra poporul lor, precum și de a repartiza resursele acestuia, așa cum consideră ei a fi mai potrivit.

Actualmente, multe dintre aceste funcțiuni sînt îndeplinite de organele federale sau de cele ale statelor. De asemenea, ei vor să redobîndească anumite pămînturi și să primească despăgubiri pentru proprietățile de pe care au fost izgoniți, în ciuda existenței unor tratate care le garantează stăpînirea lor permanentă.

ÎN URMĂRIREA BATOGULUI

Pescuitul oceanic la mari adîncimi era, pînă nu demult, o înaintare în necunoscut, dat fiind că sistemele cunoscute de reperaj cu sonde-ecou nu indicau bancurile de pește decît pînă la adîncimi de 600—800 m. Se apreciază însă că pe fundul mărilor există efective importante de pește, între altele, de cambulă-neagră, ghigor și chlar batog. Recent a fost lansată la apă, în Travemünde, R.F.G., o navă de cercetări care va experimenta noi metode de pescuit cu ajutorul cărora va putea fi explorată și fauna piscicolă a adîncimilor. Noul supertrauler este echipat cu o instalație completă, ultramodernă, de reperaj ecometric, dispunînd între altele de o sondă panoramică, realizată de curînd, care cuprinde 80° ale orizontului în căutarea bancurilor de pește și asigurînd astfel o lărgire a „cimpului vizual” de aproape trei ori față de dispozitivele convenționale. Laboratoarele de biologie piscicolă, un laborator universal și dispozitive speciale de experimentare a pescuitului oceanic electric la scară industrială, ce vor fi utilizate pentru prima oară, completează utilarea navei.

O LICITAȚIE NEREUȘITĂ

Faptele s-au petrecut în departamentul Rhône, din zona de centru-est a Franței. O exploatare viticolă a fost scoasă la licitație de proprietari, care se hotărîseră să renunțe la ea.

În primele zile ale acestei luni, licitația s-a ținut și firma franceză care potrivit unor norme în vigoare avea înțelțate a oferit suma de 2 250 000 de franci. Ciocănelul notarului a lovit masa o dată, încă o dată și cînd să lovească pentru a treia și ultima oară, din sală s-a auzit un glas, nu prea puternic, totuși distinct, care a oferit 2 300 000 de franci, în numele unei societăți cu capital elvețian. Oferta a provocat mai înții stupeoare, apoi, imediat, indignarea celor peste 500 de viticultori prezenți la licitație. Aceștia au început să se manifeste sgomotos, au împraștiat hîrtiile notarului, astfel încît licitația a trebuit să fie întreruptă.

Această manifestație — serie săptămînalul francez „La Terre” — confirmă că viticultorii din țara noastră nu vor ca viticultura să fie acaparată de societăți capitaliste, adesea străine, în timp ce tinerii satelor nu au posibilitatea să-și facă un rost.



Prezența produselor românești la ultima ediție a Tîrgului internațional de la Leipzig (R. D. Germană) a ilustrat adîncirea continuă a relațiilor de colaborare între țara noastră și celelalte țări socialiste.