

# AGRICULTURA

SĂPTĂMÎNAL DE ȘTIINȚĂ ȘI PRACTICĂ DIN AGRICULTURĂ, INDUSTRIA ALIMENTARĂ ȘI GOSPODĂRIREA APELOR



Aspect de la marea adunare populară din Capitală consacrată sărbătoririi zilei de 1 Mai.

## Acțiuni de interes național

### ELIMINAREA EXCESULUI DE APĂ ȘI COMBATEREA INUNDAȚIILOR

După cum se știe, în ședința de lucru din 19 martie a.c., Comitetul Executiv al C.C. al P.C.R. a hotărât, pe baza propunerii tovarășului Nicolae Ceaușescu, constituirea unui organism special — format din specialiști de înaltă calificare — care să elaboreze studii și să alcătuiască, într-o concepție unitară, un Program național de lucrări pentru eliminarea excesului de umiditate de pe terenurile agricole și combaterea inundațiilor.

Recent, potrivit unui decret al Consiliului de Stat al Republicii Socialiste România, a fost constituită Comisia de elaborare a programului național despre care am amintit în rândurile de mai sus. Despre programul de lucru și tematica abordată ne vorbește, în cele ce urmează, acad. GRIGORE OBREJANU, membru în colectivul

#### Interviu cu acad. Grigore OBREJANU

Comisiei de elaborare a Programului Național de lucrări privind eliminarea excesului de apă de pe terenurile agricole și combaterea inundațiilor (C.E.A.I.).

— Vă rugăm să ne spuneți, pentru început, câteva cuvinte despre scopul și componența comisiei nou creată.

— Pe scurt, aceasta a fost alcătuită din oameni de știință, cadre didactice din învățământul superior și specialiști cu o înaltă calificare din institu-

tele de cercetări și proiectări din domeniile geologiei, geomorfologiei, climatologiei, hidrologiei, pedologiei, agronomiei și silviculturii, hidrotehnicii și hidroameliorațiilor. Comisia va putea atrage în lucrările sale și alți specialiști din învățământul superior, cercetare și proiectare.

Comisia de elaborare a Programului Național de lucrări privind eliminarea excesului de apă de pe terenurile agricole și combaterea inundațiilor își va îndrepta atenția spre patru direcții de activitate principale. Ea va studia, în primul rând, condițiile naturale și cauzele care au determinat în ultimii ani ridicarea nivelului apei freactice și apariția excesului de umiditate pe întinse suprafețe de terenuri agricole din Cîmpia Română, Cîmpia de Vest și Cîmpia Siretului inferior. Va

elabora, totodată, concepția generală a lucrărilor de combatere și prevenire a excesului de apă provocat de ridicarea pinzei freactice și inundații în zonele amintite. De asemenea, comisia va stabili soluțiile generale pentru reducerea debitelor de viitură, mărirea capacității de drenare și scurgere a cursurilor de apă, apărarea terenurilor inundabile, desecarea celor afectate de exces de umiditate, dezvoltarea amenajărilor de irigații, cu asigurarea concomitentă a controlului apelor freactice. În sfârșit, ultimul obiectiv îl constituie întocmirea, într-o concepție unitară, a programului național de lucrări pentru eliminarea excesului de apă de pe terenurile agricole și prevenirea inundațiilor.

Comisia, care va lucra pe lângă Academia de științe agricole și silvice, își desfășoară activitatea atât în plinul ei cât și în trei colective de lucru: unul pentru zona ce cuprinde Cîmpia Română, altul pentru Sudul Moldovei și cel de-al treilea pentru Cîmpia de Vest. Lucrările se vor încheia până la data de 31 octombrie, anul curent, concluziile urmînd să fie apoi prezentate conducerii de partid.

— Care este tematica studiului general privind înlăturarea excesului de umiditate și combaterea inundațiilor?

(Continuare în pag. a 4-a)

In pag. 8-9

FERTILIZAREA FAZIALĂ — MIJLOC EFICIENT DE SPORIRE A RECOLTELOR

In județul Arad

## DEZVOLTAREA ȘI MODERNIZAREA AGRICULTURII ÎN PROFIL TERITORIAL

Perioada pe care a parcurs-o pînă acum agricultura din județul Arad se caracterizează printr-un larg și multilateral proces de modernizare și, în același timp, de perfecționare a conducerii organizării producției și muncii, a sistemului de cointerese materială. Astăzi, pe ogoarele județului Arad lucrează peste 3300 de tractoare, revenind 90 ha de teren arabil pe tractorul fizic. Dotarea stațiunilor pentru mecanizarea agriculturii și a întreprinderilor agricole de stat cu tractoare și alte utilaje moderne a permis ca lucrările la culturile de cereale păioase

Ing. Petre GLAVAN

director general al Direcției generale județene Arad, pentru agricultură, industria alimentară și ape

să fie executate în totalitate mecanic iar la prășitoare, în proporție de 80—90 la sută. Mecanizarea se extinde rapid și în zootehnie.

Pentru ridicarea potențialului de producție al pămîntului s-au executat, din fondurile statului și din credite importante, lucrări de desecări în sisteme mari și locale cum sînt: Matca, Ier, Ci-

gher și Teuz; astfel s-au scos de sub influența excesului de umiditate peste 100 000 ha. S-au amenajat, totodată, pentru irigare însemnate suprafețe, creîndu-se condiții pentru obținerea unor recolte mari și sigure. Sprijinul multilateral al statului s-a concretizat și în asigurarea unor cantități din ce în ce mai mari de semințe valoroase, îngrășăminte chimice, erbicide și insecto-fungicide.

Condițiile create, dezvoltarea și modernizarea în continuare a bazei tehnico-materiale permit să se ridice în mod

(Continuare în pag. a 10-a)

# AGRICULTURA

Săptăminal de știință și practică, editat sub egida Ministerului Agriculturii, Industriei Alimentare și Apelor și a Uniunii Sindicatelor pe ramură

## SUMAR

- În dezbatere publică: PROIECTUL LEGII PRIVIND PROTECȚIA MEDIULUI ÎNCONJURĂTOR (pag. 4)
- În județul Constanța: ACȚIUNI CONCRETE PENTRU FUNCȚIONAREA PERFECTĂ A SISTEMELOR DE IRIGAȚIE (pag. 5)
- SĂMÂNȚA DE LUCERNĂ SE ASIGURĂ DE LA PRIMA COASĂ! ● Concursul de articole despre cea mai bună experiență proprie în agricultură: SOIUL — FACTOR IMPORTANT ÎN OBTINEREA PRODUCȚIILOR MARI DE SOIA (pag. 6)
- Pe marginea constatării crescătorilor de animale din zona de munte, organizată recent la Cimpulung Moldovenesc: REZERVE ÎNSEMNATE PENTRU DEZVOLTAREA ZOOTEHNIEI (pag. 7)
- LA I.A.S. Cotești: CREATIVITATEA ȘI INGENIOZITATEA TEHNICĂ — ÎN SPRIJINUL SPORIRII PRODUCȚIEI (pag. 10)
- La Trustul de construcții și montaj pentru agricultură și industrie alimentară: ACCELERAREA FINALIZĂRII INVESTIȚIILOR (pag. 11)
- Pe marginea unui schimb de experiență: SINDICATELE — PUTERNIC ANCORATE ÎN REALITĂȚILE PRODUCȚIEI!
- BREVIAR JURIDIC (pag. 12)
- CERCETAREA ȘTIINȚIFICĂ STUDENTEASCĂ, LA CEASUL MATURIZĂRII ● DIALOG CU CITITORII (pag. 13)
- CALEIDOSCOP (pag. 14)
- DIN PROGRAMUL DE RADIO ȘI TELEVIZIUNE (pag. 15)
- AGRICULTURA PE GLOB (pag. 16)

## COLEGIUL DE REDACȚIE

Ing. Emilian ALBULESCU (secretar general de redacție); Ing. Vasile CIAUȘU (redactor șef); Ing. Sonia DIRADURIAN; Ing. Eugen GRIGORESCU; Ing. Emil IONESCU; Ing. Nicolae MANTZ; Dr. ing. Teodor MARIAN; Ing. Ioan MOLDOVAN, membru corespondent al A.S.A.S.; Dr. ing. Mircea MOȚOC, membru corespondent al Academiei R.S. România; Prof. dr. Tiberiu MUREȘAN, membru titular al A.S.A.S.; Marin NEDEA; Dr. Valentin POPOVICI; Ing. Lucian ROȘCA; Dr. Vintilă ROTARU; Anton STOIANOVICI; Ing. Nicolae STOICA; Ing. Dan SERBU; Prof. dr. doc. Nicolae ȘTEFAN, membru titular al A.S.A.S.; Ina. Ion TOMA; Ing. Dumitru UNGUREANU; Prof. dr. Sergiu VREJBA.

Redacția; București. Piața Școlii nr. 1 Sectorul 1. Oficiul poștal 33 Căsuța poștală 4 105. Telefon 17 32 73.

Abonamentele se fac la oficiile și agențiile poștale prin factorii poștali și difuzorii procentuali.

Cititorii din străinătate pot face abonamente la revista „Agricultura” prin Intreprinderea „ROMPRESFILATELIA” — Serviciul Import — export presă — București. Calea Griviței nr. 64-66 P.O.B. — 2001. România.

Comenzile pentru publicitate (reclame) se primesc la redacție.

Tiparul: Combinatul poligrafic „Casa Școlii”.

# • Cronica săptămânii •

Am sărbătorit cu toții ziua de 1 Mai — Ziua solidarității internaționale a celor ce muncesc, zi de luptă împotriva exploatarei, a asupririi sociale și naționale, pentru dreptate, progres și pace în lume, mândri de tot ceea ce am înfăptuit sub înțeleapta conducere a partidului, bucuroși că tot ceea ce am realizat este rodul muncii noastre harnice, libere, că tot ceea ce poporul nostru construiește este pentru sine, hotărâți să nu ne precupețim eforturile pentru a transpune în viață hotărârile Congresului al X-lea și ale Conferinței Naționale ale partidului — urcând astfel spre noi trepte de lumină patria noastră scumpă, Republica Socialistă România.

În Capitală, Ziua solidarității internaționale a celor ce muncesc a fost puternic marcată prin prezența la marea adunare populară, de pe stadionul „Republicii”, a tovarășului Nicolae Ceaușescu și a celorlalți conducători de partid și de stat, a unui mare număr de delegații de peste hotare, prin ampla cuvîntare pe care secretarul general al partidului a rostit-o cu acest prilej. Vorbind despre semnificația zilei de 1 Mai, despre atmosfera specifică, de muncă avîntată și puternic entuziasm, în care poporul nostru a întîmpinat această mare sărbătoare, tovarășul Nicolae Ceaușescu a trecut în revistă succesele obținute anul acesta de clasa muncitoare, de țărîni și intelectualitate, de toți oamenii muncii din patria noastră, fără deosebire de naționalitate, în îndeplinirea sarcinilor de plan și a angajamentelor asumate. „Pe primele 4 luni ale acestui an — hotărîtor pentru înfăptuirea cu succes a cincinalului — planul producției industriale — arăta secretarul general al partidului — a fost îndeplinit, după date preliminare, în proporție de 100,5 la sută, realizîndu-se un ritm de creștere, față de perioada corespunzătoare a anului trecut, de 14,5 la sută. În agricultură, oamenii muncii depun, de asemenea, eforturi susținute pentru ca, în ciuda condițiilor climatice nefavorabile, să termine cît mai repede și în bune condiții lucrările agricole de primăvară, să asigure și în acest an obținerea unor recolte bogate.”

Prilej de bilanțuri rodnice, sărbătorești, de exprimare a hotărîrii cetățenilor țării — români, maghiari, germani și de alte naționalități — de a munci cu și mai multă dăruire, sub înțeleapta conducere a partidului, pentru ridicarea pe noi culmi de civilizație a patriei, pentru întărirea solidarității muncitorești internaționale, au constituit și adunările populare care au avut loc în ziua de 1 Mai în municipiile și orașele reședințe de județ, adunări în cadrul cărora au luat cuvîntul prim-secretari și secretari ai comitetelor județene de partid, prim-vicepreședinți și vicepreședinți ai consiliilor populare județene, precum și președinți ai consiliilor județene ale sindicatelor.

Cronica noastră consemnează și cîteva din evenimentele care au avut loc în preajma sărbătorii de 1 Mai, evenimente deosebit de semnificative pentru atmosfera politică din țara noastră.

Larga suită de manifestări consacrate aniversării Revoluției din 1848 din Țările Române a consemnat, la sfîrșitul săptămînii trecute, deschiderea, în Capitală, la Muzeul de istorie al Republicii Socialiste România, a expoziției omagiale „125 de ani de la revoluția din 1848 în România”. Expoziția, omagiu vibrant adus pașoptiștilor, maselor populare care s-au ridicat la luptă, însuflețite de idealurile eli-

berării sociale și naționale, dă glas expresiei de prețuire pe care partidul o acordă glorioaselor tradiții patriotice și revoluționare ale poporului nostru, nesecat izvor de puternică încredere în forțele sale.

Revoluția din Muntenia, moment de apogeu al furtunului an 1848 în Țările Române, este prezentată în etapele ei principale, care o definesc drept o impresionantă ridicare la luptă a întregului popor împotriva asupritorilor dinăuntrul și din afara țării.

Expoziția este o veritabilă lecție de istorie, care ne poartă pînă în zilele noastre, lecție încărcată de fapte avîntate, înscrise de poporul nostru în acei ani glorioși și, mai apoi, sub înțeleapta conducere a partidului. „Generațiilor de azi istoria le-a hărăzit fericirea de a vedea înfăptuindu-se visurile și dorințele cele mai cuceritoare ale înaintașilor, lor le-a revenit misiunea de a făuri viitorul de aur al patriei”, se află înscris pe panoul care marchează încheierea expoziției. Cuvintele tovarășului Nicolae Ceaușescu exprimă un adevăr cu profunde semnificații căci, cîstînd aceste tradiții glorioase, am preluat torța înaintașilor, hotărîți să continuăm opera începută de ei, să facem să sporească strălucirea patriei, să făurim fericirea poporului.

În cadrul unei solemnități care a avut loc la Consiliul de Stat, aducînd o înaltă cinstire muncii harnice, entuziaste, pline de dăruire, depuse în anul trecut, tovarășul Nicolae Ceaușescu a înmînat înalte distincții organizațiilor județene de partid, consiliilor populare județene, institutelor de cercetări științifice și de proiectare, întreprinderilor din industrie, construcții-montaj, agricultură și silvicultură, transporturi și telecomunicații, gospodărie comunală și circulația mărfurilor; acestora li s-a conferit Ordinul Muncii și au fost declarate fruntașe în întrecerea socialistă pe anul 1972 pentru rezultate deosebite în întrecerea socialistă, pentru îndeplinirea planului și a angajamentelor asumate.

Rezultatele se înscriu organic în bilanțul rodnic al anului precedent, iar decernarea înaltelor distincții, în ajunul mării sărbători a muncii, a zilei de 1 Mai, a conferit o însemnătate de simbol acestui eveniment.

Ne facem o datorie de cînstă de a reaminti și în cuprinsul acestei rubrici că despre unitățile agricole de stat și de industrie alimentară distinse, revista „Agricultura” a scris adesea, experiența lor fiind larg popularizată.

Adresînd felicitările sale acestor unități, care fac cînstă agriculturii socialiste și industriei alimentare, colectivul revistei „Agricultura” se angajează să pună în continuare la dispoziție coloanele publicației pentru ca experiența valoroasă să devină un bun al tuturor.

Înaltele distincții acordate, cuvintele adresate de secretarul general al partidului cu acest prilej, constituie un puternic imbold pentru a îmbunătăți permanent activitatea, de a ridica pe noi trepte rodnicia muncii fiecărui colectiv.

Ecou și confirmare a angajamentelor luate în numele oamenilor muncii de pe ogoare sînt știrile ce sosesc din toate colțurile țării: o seamă de județe au încheiat semănatul porumbului; altele execută această importantă lucrare agricolă pe ultimele hectare. Pe măsură ce pe suprafețele planificate s'îi semănat cu porumb lucrarea este încheiată, principalele eforturi se îndreaptă spre întreținerea culturilor, o atenție deosebită acordîndu-se calității.

## UNITĂȚI AGRICOLE ȘI DE INDUSTRIE ALIMENTARĂ DECORATE, FRUNTAȘE ȘI EVIDENȚIATE PE RAMURĂ

Pentru rezultate deosebite obținute în anul 1972 în îndeplinirea și depășirea sarcinilor de plan și a angajamentelor asumate, pentru ocuparea locurilor I, II și III în întrecerea desfășurată între întreprinderi, prin Decret al Consiliului de Stat a fost conferit Ordinul Muncii unor unități, printre care și din agricultura de stat și industria alimentară. Astfel, pentru ocuparea locului I în întrecere, a fost acordat Ordinul Muncii clasa I Intreprinderii agricole de stat Ograda — Ialomița. Ordinul Muncii clasa a II-a, pentru ocuparea locului al II-lea, a fost conferit Intreprinderii agricole de stat Miroslava, județul Iași și Stațiunii pentru mecanizarea agriculturii Cefa, județul Bihor, iar Ordinul Muncii clasa a III-a, pentru ocuparea locului al III-lea în întrecere, Intreprinderii de industrializare a cîrnii — Suceava și Fabricii de țigarete București.

De asemenea, de curînd au fost stabilite întreprinderile fruntașe și evidențiate pe ramuri de producție în întrecerea socialistă pe anul 1972, care în următoarele zile urmează să primească distincțiile ce li se cuvin. Dintre unitățile subordonate Ministerului Agriculturii, Industriei Alimentare și Apelor, au fost declarate fruntașe pe ramură următoarele întreprinderi: I.A.S. Avicola-Crevedia, județul Ilfov, I.A.S. Serc-Oradea, județul Bihor, Trus-

construcții pentru îmbunătățiri funciare Galați, Intreprinderea de industrializare a cîrnii Mehedinți, Intreprinderea de industrializare a cîrnii Sibiu, Intreprinderea de industrializare a laptelui Sibiu, Intreprinderea de industrializare a laptelui Dolj, Fabrica de țigarete Timișoara, Fabrica de bere Craiova, Fabrica de produse zaharoase București, Fabrica de ulei „Interindustrial” — Oradea, Stațiunea de mecanizare a agriculturii Grivița, județul Ialomița, Stațiunea de mecanizare a agriculturii Simian, județul Mehedinți, Intreprinderea de legume și fructe Suceava, Intreprinderea viei și vinului Vilcea, Intreprinderea de exploatare și întreținere a lucrărilor de îmbunătățiri funciare și gospodărire a apelor Arad, Intreprinderea de ambalaje și piese de schimb pentru industria alimentară — București, Uzina mecanică pentru agricultură și industria alimentară — Roșiori de Vede, Intreprinderea pentru valorificarea cerealelor și producerea nutrețurilor combinate — Arad, Fabrica de nutrețuri combinate Sabaru, județul Ilfov, Stațiunea experimentală de cercetări Rușeu, județul Buzău, Stațiunea experimentală de cercetări Geoagiu, județul Hunedoara și Institutul de studii și proiectări pentru construcții zootehnice (I.S.C.P.C.Z.) — București.

Reînnoiți-vă abonamentele la revista

## „AGRICULTURA”

Abonamentele se pot face la toate oficiile și agențiile poștale, la factorii poștali și difuzorii procentuali.

Costul unui abonament este de 13 lei pe trimestru, 26 lei pe semestru și 52 lei pe an. Preferați abonamentul pe termen lung. El vă asigură primirea revistei la timp și cu regularitate.

actualitatea pe ogoare

● Timp optim pentru terminarea însămînțării ● Păstrarea sănătății culturilor — preocupare de bază a specialiștilor

Avîntul întrecerii socialiste în care oamenii muncii din agricultură au fost angrenați în cinstea zilei de 1 Mai s-a manifestat într-o seamă de importante realizări obținute și în complexa activitate ce se desfășoară, în aceste zile, pe ogoare.

Însămînțările au constituit, și în ultima săptămînă, activitatea centrală. Din situația operativă întocmită la 1 mai reiese că, pe țară, culturile de primăvară au fost semănate, în total, pe 67% din suprafața în I.A.S. și pe 66% în C.A.P. Au apărut primii frunțași la semănatul porumbului: lucrătorii unităților agricole de stat din județele Bihor, Satu Mare, Sălaj, Cluj, Constanța și cooperatorii din județele Constanța și Satu Mare. Lucrarea este pe terminate în județele Bihor, Alba, Tulcea, Arad, Galați. Față de asemenea exemple se constată însă un mare decalaj în județele Olt, Teleorman, cu realizări sub 20% și, mai ales, în județul Argeș, unde porumbul s-a semănat, în cooperativele agricole, pe numai 5% din suprafața.

Sfecla de zahăr și floarea-soarelui sînt culturi a căror însămînțare trebuia de mult încheiată. De altfel, în cele mai multe locuri se execută acum cu intensitate prășitul lor. Apare, deci, inexplicabil faptul că mai sînt de semănat circa 4 000 ha cu floarea-soarelui în județul Ialomița, peste 7 000 ha în județul Brăila, aproape 3 000 ha în județul Buzău. Nerealizări mari, de data aceasta la sfecla de zahăr, se înregistrează în cooperativele agricole din județele Galați — unde pînă la 1 mai cultura s-a semănat doar pe 57% din suprafața și Harghita — 63%. Este limpede că în zilele ce urmează trebuie depuse eforturi deosebite pentru realizarea integrală a suprafețelor, la toate aceste culturi.

Se cere, de asemenea, intensificat semănatul soiei, lucrare încheiată în

unitățile de stat din județele Bihor, Bacău și Satu Mare și avansată în cele din județele Constanța și Tulcea. Pe țară însă, suprafața planificată s-a realizat numai în proporție de 38% în I.A.S. și de 20% în C.A.P. Într-o serie de cooperative din județe mari cultivate — Dolj, Olt, Teleorman — acțiunea nu a început, iar în județul Ilfov se află doar la început.

În actualele condiții climatice, favorabile, în zilele ce urmează trebuie să se treacă la semănatul orezului și să se încheie toate pregătirile pentru plantarea tutunului. Se semnalează importante rămîneri în urmă în ceea ce privește contractarea culturilor de tutun în județele Maramureș, Arad, Argeș, Galați.

Acțiunile fitosanitare trebuie să se afle și ele în centrul preocupărilor specialiștilor din unități. Dintre acestea, erbicidarea griului, care a fost stingherită din cauza timpului răcoros și a ploilor, nu mai suferă acum nici o aminare. Aplicarea erbicidelor, folosindu-se toate mijloacele de care dispun unitățile se face profitîndu-se de fiecare zi sau chiar oră, în care temperatura aerului depășește 15°C, continuînd atîta timp cît permite stadiul de vegetație a griului.

Vor continua, de asemenea, erbicidările la porumb cu erbicidele triazinice indicate (Argesin, Hungasin etc.), precum și erbicidarea culturilor de cartofi, legume ș.a.

În cultura mare, în zonele în care dăunătorii depășesc limitele critice, se combat ploșnițele cerealelor, viermii-sîrmă, grăgărița frunzelor de porumb. În sere și solarii se va respecta graficul de combatere a bolilor și dăunătorilor, tratamentele aplicîndu-se dimineața și seara, cînd temperatura nu depășește 25—26°C, pentru a se evita arsurile la plante.

În ultimele zile, în cea mai mare

parte a țării s-au creat condiții favorabile de infecții ale rapănului mărului și, respectiv, al părului, astfel că, potrivit avertizărilor ce se vor primi de la stații, urmează să se ia măsuri de combatere. Tratamentul se poate completa cu cel pentru combaterea făinării și, acolo unde va fi cazul, cu cel pentru combaterea viespii merelor. În livezile de prun se combat, complexat, viespea prunului, păduchii de frunze, omizile defoliatoare, păianjenul, moniliozele, pătarea roșie și ciurirea frunzelor, folosindu-se fungicidele și insecticidele compatibile.

În cazul aviotratamentelor, se poate folosi unul din următoarele amestecuri: 1) Fosfotox R 35 — 2 litri/ha plus 4 kg la ha Dithane M 45, plus 44 litri/ha apă (pentru elicoptere) sau 34 litri/ha apă, (pentru avioane); 2) Fosfotox R 35 — 2 litri/ha, plus 6 kg/ha oxicolorură de cupru, plus 42 litri apă/ha (pentru elicoptere) sau 32 litri apă/ha (pentru avioane).



Recoltă bogată de castraveți în serele I.A.S. 30 Decembrie, din preajma Capitalei.

Din cercetare — în producție

SEMĂNATUL OREZULUI ÎN FUNCȚIE DE SALINITATEA SOLULUI

Una din lucrările prezentate în recenta sesiune de referate științifice a Institutului de studii și cercetări pedologice interesează direct unitățile producătoare de orez. Concluziile ei, privind alegerea metodei de semănat în funcție de gradul de salinitate a solului, sînt prezentate, în cele ce urmează, de cercetătorul ing. I. ALBESCU.

În țara noastră se folosesc două metode de însămînțare a orezului: în apă, metoda obișnuită, modernizată în prezent prin realizarea ei din avion și care se practică pe cele mai mari suprafețe și însămînțarea cu mașina, în uscat, metodă mai nouă și în curs de extindere. Ea este mai expeditivă, mai puțin scumpă și oferă posibilitatea ca semănatul să înceapă mai devreme, lasrîndu-se în epoca optimă. În acest caz însă, biologia de răsărire și tehnica de irigație sînt diferite, ceea ce impune respectarea unor cerințe privind natura solului, textura lui, asigurarea drenajului, nivelarea terenului, pregătirea patului germinativ etc. Unitățile orizicole cu mari suprafețe în cultură (I.A.S. Stăncuța, Giurgeni, Oltenița etc) au tendința să folosească în paralel aceste două metode, pentru a reduce durata însămînțării și a egalona lucrările de primăvară.

În orezăriile înființate pe terenuri sărăturate sau cu condiții de salinizare, la alegerea metodei de însămînțare este necesar să se țină cont și de gradul de salinitate a solului, măsură de care depinde ameliorarea acestor soluri și, concomitent, realizarea unor producții de orez satisfăcătoare. Repartizarea suprafețelor pentru semănat se poate face pe baza datelor înscrise în raionarea ameliorativă și cartograma de salinitate a orezării. Experimentele efectuate de institutul nostru în perioada 1970—1972, la Centrul experimental Polizești și la ferma pilot Bejani, au arătat că pentru valorificarea solurilor saline, în perioada de ameliorare a lor, cea mai indicată și cea mai economică metodă este însămînțarea orezului în apă.

Ea asigură spălarea sărurilor și contribuie la diluarea soluției de sol în primele faze critice ale orezului. În acest caz, răsărirea plantelor este mai timpurie — cu 4—14 zile — decît în cazul însămînțării cu mașina în uscat, cînd răsărirea are loc numai în condiții de sol saturat cu apă.

S-a stabilit, de asemenea, în ce condiții de sol și de salinitate se poate efectua, cu rezultate mulțumitoare, și semănatul cu mașina în uscat; acest procedeu este indicat pe terenuri cu o textură nisipo-lutoasă și luto-nisipoasă, la care înainte de însămînțare conținutul de săruri nu depășește 0,2—0,3 g la 100 g sol.

Cînd se practică semănatul în uscat, începînd de la un grad de salinizare a solului de la 0,35% în sus, dezvoltarea plantelor de orez se produce cu întîrziere în toate fazele de vegetație (în medie 5—9 zile), ritmul de creștere fiind mai lent și capacitatea de fructificare mai slabă. Producții bune, de circa 4 000 kg/ha orez, se obțin numai la un conținut total de săruri de 0,1—0,2%. În cazul însămînțării în apă, producții bune de orez, de 4 000—4 500 kg/ha, pot fi obținute și la un conținut total de săruri de 0,50—0,65%.

Cercetările au demonstrat că în cazul ambelor metode de semănat, aplicarea îngrășămintelor minerale în doze corespunzătoare și în perioada optimă reduce din influența negativă a sărurilor.

Evoluția condițiilor agrometeorologice

Luna aprilie a debutat, în acest an, printr-o vreme frumoasă și deosebit de călduroasă în majoritatea zonelor agricole ale țării. Temperaturile maxime ale aerului au atins valori între 25—29°C, imprimînd vremii un caracter canicular, destul de rar întîlnit la începutul lunii aprilie.

În sol, la adîncimea de 10 cm, temperaturile medii de la sfîrșitul primei decade oscilau între 13—17°C, fiind ceva mai coborîte în Transilvania (11—15°). La aceeași dată, temperaturile maxime de la suprafața solului au atins valori de 45—49°C în Lunca Dunării (între Călărași și Hirsova) și sud-vestul Dobrogei; în restul teritoriului au oscilat între 34—45°C.

Precipitațiile căzute au însumat cantități de apă relativ reduse în majoritatea zonelor agricole ale țării.

Masele de aer polar ce au pătruns însă pe teritoriul țării noastre începînd cu decada a II-a a lunii au determinat răcirea sensibilă a vremii și căderea de precipitații mai abundente în restul intervalului.

În evoluția regimului termic s-a înregistrat, astfel, o scădere accentuată a temperaturii mai ales în Cîmpia de vest și Transilvania, unde valorile au oscilat între 3°—7°C, iar în celelalte zone, între 7°—12°C. De asemenea, temperatura solului la adîncimea de 10 cm a prezentat valori ceva mai coborîte decît în decada precedentă, valori ce s-au menținut la un nivel aproape constant, oscilînd în general între 9° și 13°C.

Cele mai mari cantități de apă căzute în această lună au fost înregistrate în Banat, Oltenia și vestul Munteniei (între 60—90 mm, local mai mari). În celelalte zone au căzut precipitații moderate și slabe (20—60 mm.). (vezi harta).

În aceste condiții, umiditatea solului în stratul arabil a avut valori mai ridicate comparativ cu perioada anterioară; în consecință, lucrările agricole au fost stînjinite în mare măsură în zonele sud-vestice ale țării, Banat, Oltenia, vestul Munteniei și sud-vestul

Transilvaniei. În celelalte zone ale țării, precipitațiile fiind mai moderate, starea de umiditate a solului în stratul arabil a fost mai apropiată de limitele optime, iar lucrările agricole s-au desfășurat într-un ritm mai intens.

Starea de vegetație a griului de toamnă este relativ satisfăcătoare, prezentînd diferențieri mari de la o zonă la alta în funcție de regimul de nutriție și condițiile hidrotermice ale solului.

În a doua jumătate a lunii s-a înregistrat o încetinire temporară a proceselor de creștere, îndeosebi pe terenurile cu exces de umiditate.

Deși vremea a fost răcoroasă, temperaturile minime din cursul nopților nu au coborît decît cu totul sporadic sub 0°C, astfel că, în marea majoritate a zonelor, pomii înfloriți pînă în prezent nu au fost afectați.

Pentru luna mai este de așteptat o evoluție a vremii apropiată de normal atît din punct de vedere al temperaturilor cît și al precipitațiilor.

În prima decadă a lunii vremea va fi caracterizată printr-un timp relativ frumos și călduros, cu temperaturi maxime cuprinse între 15°—22°C și valori minime între 5°—12°C. Precipitațiile vor fi moderate, avînd caracter de averse.

O instabilitate mai pronunțată a timpului este de așteptat în cursul celei de-a doua decade, cînd ploile vor fi frecvente îndeosebi după amiezile și se vor semnaliza descărcări electrice și intensificări de scurtă durată a vîntului.

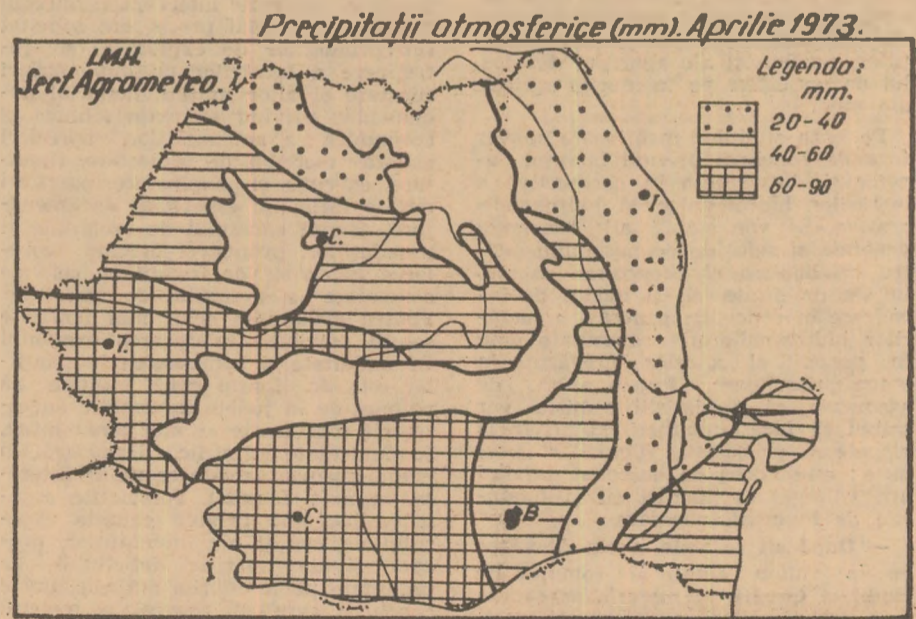
Temperaturile minime vor fi cuprinse între 2°—10°C, iar maximele din timpul zilei între 10°—20°C. Spre sfîrșitul acestei decade, vremea va intra într-un proces de încălzire sensibil, temperaturile maxime depășind local chiar 27—28°C. Vremea relativ călduroasă și frumoasă se va menține și în cea mai mare parte a decadelor a treia.

O caracteristică principală a timpului din luna mai o constituie alternările frecvente (chiar în cursul aceleiași decade) a perioadelor de timp frumos și

călduros, cu intervale ploioase ce vor avea, în general, caracter de averse.

Umiditatea solului se va situa între limite favorabile culturilor în cea mai mare parte a zonelor, local însă, mai ales în partea centrală și nordică a Munteniei și în vestul Cîmpiei Burnasului, se vor menține terenuri cu exces de umiditate și ochiuri de apă, determinate atît de precipitațiile din perioada anterioară, cît și de ploile din cursul lunii mai. Pe aceste terenuri se menține necesitatea continuării lucrărilor de evacuare a surplusului de apă.

Ing. O. BERBECEL  
șeful sectorului  
de agrometeorologie  
din Institutul de meteorologie  
și hidrologie.



Condițiile naturale de viață, sau ceea ce în limbaj ecologic denumim „mediul înconjurător”, în care omul a apărut și s-a dezvoltat în existența sa milenară, au cunoscut o evoluție lentă până în secolul nostru.

Influența omului asupra naturii a fost neînsemnată atâta timp cât pe pământ exista un număr mic de indivizi și aceștia nu dispuneau de altă energie decât de forța brațelor; mai târziu, când el a cunoscut și a folosit locul ca forță de distrugere în scopul de a transforma habitatele naturale în pășuni și terenuri de cultură, influența sa asupra mediului s-a accentuat din ce în ce mai mult; ea a devenit însă o problemă îngrijorătoare numai în ultimul secol, și mai ales în ultimele decenii, când a descoperit și a pus în slujba intereselor sale energii nefînchipte.

Industrializarea, mecanizarea și transporturile, exploatarea accelerată a purtătorilor de energie sînt procese și acțiuni întreprinse de om care au îmbogățit viața lui materială și spirituală, au făcut posibilă o creștere demografică rapidă, dar care, în același timp, au contribuit neîntrerupt la modificarea mediului natural, la sărăcirea și degradarea lui. Întinse suprafețe de teren au fost sustrate din circuitul producției, progresiv și ireversibil, pentru amplasarea orașelor, a construcțiilor industriale, a căilor de comunicație etc.; ecosistemele naturale de productivitate mare și stabilitate îndelungată au fost limitate la teritorii din ce în ce mai restrînse; fauna și flora au fost sărăcite prin reducerea masivă sau dispariția totală a numeroase specii de mare importanță și utilitate pentru circuitul materiei și pentru menținerea echilibrului din natură; în același timp, întreaga suprafață a ecosistemelor terestre, naturale sau transformate, au suferit o

degradare calitativă, permanentă datorită poluării.

Astăzi este binecunoscut, în toată lumea, că deșeurile care rezultă din viața și activitatea omului murdăresc în așa măsură mediul înconjurător încît pun sub semnul nesiguranței chiar viitorul vieții pe pământ. În

și florei, ocrotirea exemplarelor rare devenite monumente ale naturii etc.

În țările în care toate mijloacele de producție aparțin poporului problema protecției mediului înconjurător capătă cea mai deplină rezolvare. La noi, conducerea de partid și de stat acordă o deosebită atenție apărării mediului

cent supus dezbaterii publice, reprezentată o sinteză a măsurilor de prevenire inițiate de conducerea statului nostru pentru binele și în folosul omului. Mi-aș permite însă să fac și unele propuneri pentru îmbunătățirea proiectului. Intrucît vegetația forestieră constituie asociațiile cu cea mai mare productivitate biologică și, în același timp, cu influența protectoare cea mai puternică și mai stabilă asupra mediului, propun ca în proiectul de lege să se specifice mai clar necesitatea de a se normaliza cotele anuale de tăieri, avînd în vedere și suprasolicitările la care a fost supus fondul forestier în ultimele decenii.

Referitor la protecția faunei propun să se includă în proiect obligația unor reglementări și corelări între sarcinile organizațiilor economice și imperativul ecologic și științific de a ocroti și reface efectivele faunistice în numărul și structura necesară menținerii echilibrului din natură. Pentru edificare citez exemplul Deltei Dunării în care, datorită activităților economice de tot felul, efectivele păsărilor și mamiferelor au scăzut, iar numeroase specii de mare importanță economică, ecologică și estetică au dispărut.

În cadrul programelor prioritare de cercetări trebuie să se dea o atenție deosebită cercetării fundamentale multidisciplinare pentru cunoașterea legilor ecologice enunțate și complexe care guvernează existența și stabilitatea biosferei; de asemenea, să se insiste asupra cercetării ecosistemelor lumii și a pragurilor lor de toleranță la perturbații; concomitent trebuie găsite mijloacele cele mai adecvate pentru menținerea și restabilirea echilibrului natural perturbat de efectele civilizației.

Dr. ing. Teodora ANCA  
Academia de științe agricole și silvice

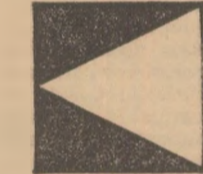
In dezbateri publice:

## Proiectul Legii privind protecția mediului înconjurător

țările cu o avansată dezvoltare industrială o parte din apa riurilor, a lacurilor, mărilor sau cea subterană este otrăvită cu tot felul de deșeuri industriale și menajere; poluarea atmosferei este la fel de intensă ca și cea a apelor. Poluarea apei și a aerului afectează grav existența întregii biosfere.

În fața schimbărilor fundamentale la care asistă în prezent lumea contemporană se impune deci un pact al omului cu natura. Pe această temă au fost inițiate programe și conferințe internaționale, s-au înființat societăți și organizații pentru ocrotirea faunei

și menținerii echilibrului natural. În acest sens, este de ajuns să subliniem eforturile ce se depun pentru neutralizarea și epurarea deșeurilor industriale și menajere, repartiția uniformă a centrelor urbane și industriale pe teritoriul țării, cultivarea rațională a solului, ameliorarea terenurilor degradate și stingerea torențelor, apărarea și dezvoltarea patrimoniului forestier, constituirea de rezervații naturale și parcuri naționale, ocrotirea monumentelor naturii, acțiunile largi menite să creeze o conștiință înaintată a maselor. Proiectul de lege cu privire la protecția mediului înconjurător, re-



Pe întinsele șantiere de îmbunătățiri funciare ale țării, în lupta pentru valorificarea de noi terenuri, își fac apariția mașini și utilaje din ce în ce mai moderne, mai productive

## Acțiuni de interes național

(Urmare din pag. 1)

— Un prim grup de studii se referă la prezentarea situației din trecut și actuală a excesului de apă și a inundațiilor pe terenurile agricole din zonele arătate. De asemenea, se urmărește elaborarea unei sinteze a condițiilor naturale pe bazine hidrografice și zone specifice, care să infățișeze influența acestora asupra formării excesului de umiditate. Un alt capitol al activității îl constituie studiile referitoare la folosirea actuală a teritoriului, prezentarea sintetică a dezvoltării amenajărilor de îmbunătățiri funciare și de gospodărire a apelor și situația actuală a acestora. Totodată, se urmărește determinarea cauzelor formării excesului de umiditate și ale inundațiilor, precum și ale apariției deficitului de umiditate pe terenurile agricole din zonă.

Pe baza studiilor menționate se va formula concluzii privind bilanțul apelor și dezvoltarea în perspectivă a lucrărilor hidrotehnice și hidroameliorative. Se vor stabili atât concepția generală și soluțiile de ansamblu pentru combaterea și prevenirea excesului de umiditate, cât și modul de încadrare în concepția generală a lucrărilor hidroameliorative executate pînă în prezent, și a celor prevăzute în etapa următoare. Putem arăta, de asemenea, că specialiștii comisiei vor trebui să facă propuneri cu privire la etapele și prioritățile lucrărilor propuse; este vorba de aprecieri privind atât volumul de lucrări cât și fondurile de investiții necesare.

— După cât se vede, avem de-a face cu un volum amplu și complex de studii și lucrări, la materializarea cărora trebuie să-și aducă contribuția, după aprecierea noastră, și masele

largi de specialiști din producție, toți cei ce pot ajuta la explicarea fenomenelor, la găsirea soluțiilor cele mai adecvate.

— Fără îndoială, programul național despre care vorbim, preconizat de conducerea partidului, va trebui să constituie o operă colectivă, la transpunerea ei în viață contribuind toți cei ce răspund de conservarea și folosirea acestui bun neprețuit — pământul. Fac apel pe această cale în primul rînd la specialiștii și lucrătorii din agricultură, la cadrele cu munci de răspundere de la direcțiile agricole județene, din unități, să ne sprijine cu toate forțele în acțiunea pe care am pornit-o și care interesează întregul nostru popor. Mai precis, am solicitat întreprinderilor de exploatare și întreținere a lucrărilor de îmbunătățiri funciare și altor unități, material documentar privind eficiența tehnică și economică a amenajărilor, aprecieri asupra modului de proiectare, finanțare, execuție și exploatare, precizări despre influența exercitată de amenajare, asupra excesului de umiditate și inundațiilor, propuneri privind corelarea lucrărilor de irigații cu cele de combatere a excesului de umiditate. Pentru elaborarea celor mai potrivite soluții privind înlăturarea excesului de umiditate și combaterea inundațiilor este de foarte mare utilitate să primim de la județe informații, sugestii, cât mai multe și mai amănunțite, fundamentate științific. Bunăoară, în etapa imediat următoare ne-ar interesa, în mod deosebit, aprecierile organelor județene privind cauzele excesului de apă și ale inundațiilor, precum și ale apariției deficitului de umiditate pe terenurile agricole, unele concluzii care să reprezinte punctul de vedere al județului respectiv referitor

la influențele ce conduc la aceste fenomene negative, precum și propunerile legate de etapizarea și prioritatea lucrărilor necesare pentru eliminarea surplusului de umiditate, combaterea inundațiilor și prevenirea deficitului de umiditate — prin irigații.

— Ați amintit de corelarea lucrărilor de combatere a excesului de umiditate și a inundațiilor, cu cele de irigații, îndeosebi. Am auri câteva precizări despre această problema care, ni se pare, actuală.

— Una din principalele caracteristici ale activității comisiei nou create o constituie întocmirea, într-o concepție unitară, a Programului național de lucrări pentru eliminarea excesului de apă de pe terenurile agricole și combaterea inundațiilor. După aprecierea mea, în munca cotidiană, aut noi, oamenii de știință, cit și cei ce activează nemijlocit în producție trebuie să ne ghidăm după premisa că toate lucrările de îmbunătățiri funciare se condiționează reciproc, executarea lor, în complex, trebuind să vizeze un țel precis: conservarea și păstrarea potențialului roditor al pământului — suport material al generațiilor prezente și viitoare. În contextul acestor idei — pentru a reveni la întrebarea adresată — trebuie spus că pot apărea situații cînd în perimetrul irigațiilor, sau destinate viitoarelor amenajări, apare exces de umiditate sau chiar baltiri, ceea ce provoacă degradarea solurilor prin înmlăștinare sau salinizare. Preîntîmpinarea acestor fenomene nedorite, cu profunde implicații, preocupă astăzi un cerc larg de specialiști din întreaga lume. Consfătuirile și simpozioanele internaționale și regionale au reliefat faptul că sub influența irigațiilor se înregistrează, în general, creșteri ale nivelului apelor freactice; acestea pot fi variabile, de la 1 metru pe an, în cazul cîmpurilor aluviale plane, și de 1,5—2 m pe an, pe suprafețele cu curgere slabă și

drenaj redus. Acesta ar fi un aspect de care va trebui să se țină seama în viitoarele sisteme de irigații; în general însă, se impune din partea noastră mai mult discernămint în amplasarea viitoarelor sisteme de îmbunătățiri funciare, punînd accent, așa cum am mai spus, pe integritatea patrimoniului funciar. Iată, să luăm cazul solurilor freatic-umede (cernoziomurile freatic-umede și cernoziomurile levigate — freatic-umede) situate, în cea mai mare parte, în zonele prevăzute a fi irigate și care fac trecerea între solurile automorfe, cu apă freatică mai adîncă de 5 m, și solurile hidromorfe la care apa freatică se găsește la 0—2 m. În anii normali, în condiții de neirigare, aceste soluri prezintă o capacitate de producție ridicată. În perioadele ploioase însă, ca urmare a ridicării nivelului pinzei freactice, se obțin producții neeconomice, ajungîndu-se uneori chiar la compromiterea recoltelor. Apreciez, deci, că pe astfel de soluri freatic-umede se va putea trece la irigare numai după îndepărtarea excesului de apă, prin desecarea și drenajul solurilor hidromorfe învecinate.

Utilizarea cu eficiență economică ridicată a fondurilor tot mai substanțiale de investiții pe care partidul și statul nostru le alocă acțiunilor de îmbunătățiri funciare și de gospodărire a apelor, va constitui, de altfel, principalul criteriu al activității tuturor celor angrenați în prezent în elaborarea Programului național de lucrări privind eliminarea excesului de umiditate și combaterea inundațiilor, în scopul realizării înainte de termen a sarcinilor importante ce revin agriculturii.

Interviu consemnat  
de ing. N. FLORIAN

In județul Constanța

# Acțiuni concrete pentru funcționarea perfectă a sistemelor de irigații

In urma incheierii lucrărilor de amenajare a marelui complex de irigații Carasu, unitățile agricole de stat și cooperatiste din județul Constanța vor beneficia de circa 187 000 de hectare irigate. Exploatarea in condiții optime a acestei suprafețe, funcționarea ireproșabilă a sistemului, in toate fazele, constituie pentru toți cei angrenați — direct sau indirect — in această acțiune, un examen riguros, de a cărui reușită depinde realizarea nivelelor de recoltă stabilite prin studiile tehnico-economice.

Despre acțiunile practice întreprinse in acest scop, ne vorbesc ing. GHEORGHE NICA, director general adjunct la Direcția generală județeană Constanța pentru agricultură, industrie alimentară și ape și dr. ing. PETRU TOMOROGA, directorul Stațiunii experimentale pentru culturi irigate Valu lui Traian.

Ing. Gh. NICA — „In 1973, pe suprafețele irigate ne-am propus să obținem, la hectarul cultivat, cel puțin 6 700 kg de porumb boabe, 4 000 kg de grâu, 45-55 000 kg de sfeclă de zahăr, 50 000 kg de lucernă etc. Aceste nivele sînt pe deplin realizabile și pot fi chiar depășite. Recoltele obținute in 1972 la porumb, de exemplu, într-o serie de unități confirmă acest lucru. Astfel, la ferma condusă de ing. Tudor Crețu de la I.A.S. Tîrgușor s-au realizat 8 500 kg/ha, la cea condusă de ing. Eftimie Rusu, de la I.A.S. Peștera, 8 050 kg/ha, iar in cooperativele agricole Castelu, Murfatlar, Satu Nou, Căscioarele și altele, nivelele prevăzute au fost substanțial depășite. Aceste rezultate au fost posibile și datorită faptului că toți cei care s-au ocupat de irigații au folosit eficient apa și s-au preocupat de luarea celor mai adecvate măsuri pentru ca irigația să se facă in condiții corespunzătoare.

La indicația Comitetului județean de partid, a avut loc in luna februarie o constatare de lucru la care, specialiștii de la T.C.I.F. Constanța, I.E.L.I.F. și din întreprinderile agricole de stat și cooperativele agricole de producție au jalonat principalele acțiuni ce trebuie întreprinse, pentru ca fiecare sistem să funcționeze la întreaga capacitate, atingînd parametrii tehnici prevăzuți.

Pe baza analizei stadiului de pregătire a sistemelor, a utilajelor și a cadrelor necesare, analiză efectuată într-un spirit critic și autocritic, s-a trecut la transpunerea in fapt a unor măsuri care să garanteze lichidarea neajunsurilor semnalate.

Rețeaua de aducțiune este la ora actuală gata pregătită, iar remediile sînt efectuate. Rețeaua de distribuție existentă la cooperativele agricole este și ea pregătită in totalitate, fiind adusă in stare de funcționare cu ajutorul specialiștilor și lucrătorilor de la I.E.L.I.F. Din 1 500 de motopompe ale unităților cooperatiste, cele 700 introduse in reparații au fost puse in stare de funcționare in timp util.

O atenție deosebită s-a acordat pregătirii și folosirii cadrelor de motopompiști. In sectorul de stat, acestea sînt asigurate in totalitate pentru două schimburi. In cooperativele agricole, motopompiștii pentru schimbul întii sînt asigurați integral, iar pentru schimbul doi — in proporție de 30 la sută. In această situație, împreună cu comitetul județean U.T.C. și Inspectoratul școlar s-a inițiat măsura atragerii la efectuarea acestor lucrări a elevilor din clasele IX-XI de la liceele agricole și de la cele teoretice, de la sate. Ca urmare, in perioada vacanței de primăvară s-au desfășurat instruirii urmînd ca, in iunie, la terminarea cursurilor, să aibă loc o a doua acțiune de acest gen. Astfel, ei vor putea fi folosiți in perioada de vîrf a udărilor — iunie-august —, acoperindu-se astfel deficitul de motopompiști. Pe lîngă faptul că se completează necesarul de motopompiști, atragerea elevilor spre activități practice, productive, îmbracă și un aspect educativ important in orientarea profesională a tineretului.

In județ există o suprafață relativ mare pe care au apărut infiltrații. Pentru a le reintegra in circuitul agricol, la o serie de cooperative cum

ar fi cele de la Gîrlăciu, Ciobanu, Cochirleni, Rasova și altele s-au săpat, sub îndrumarea directă a specialiștilor de la Oficiul județean de îmbunătățiri funciare și I.E.L.I.F. numeroase canale scurte pentru deversarea apelor. De asemenea, s-au luat măsuri de impermeabilizare a canalelor prin pereții cu dale de beton.

Pentru o cît mai bună exploatare a terenurilor amenajate, in multe cooperative — Odioiu, Lumina, Cuza Vodă, Bălcescu, Năvodari și altele — s-au executat nivelări capitale. Pe suprafața prevăzută a se iriga pe brazde — circa 45 000 de hectare — și care este însămințată cu prășitoare s-au efectuat lucrările de nivelare ușoară a terenului, folosindu-se in acest scop utilajele existente in stațiunile de mecanizare.

Ținînd seama de faptul că întreaga suprafață irigată a fost angajată de către cooperatori și motopompiști in acord global — aceștia din urmă deservind mai multe echipe — se scotează ca in acest an să se obțină pe terenurile amenajate producții „record”.

Dr. ing. Petru TOMOROGA — „Pe baza cercetărilor și rezultatelor din cîmpurile experimentale s-au precizat elementele determinante in obținerea de producții mari in regim de irigare. Astfel, pentru culturile care se însămințează in această primăvară s-au stabilit sistemul de fertilizare, densitatea optimă la hectar și tehnologia de lucru in sistem irigat, elemente puse la dispoziția producătorilor. Anul acesta, pe lîngă recomandările privind modul de aplicare a udărilor, celor 49 de cooperative din perimetrul irigat le-au fost indicate și dozele optime de îngrășăminte pe fiecare solă, densitățile in funcție de soiurile și hibridii cultivați, normele de udare corespunzătoare. Tot in aceste unități, pe o suprafață de 6 000 de hectare, s-au organizat loturi demonstrative de 50-100 ha fiecare, pe care, împreună cu producătorii, ne-am propus obținerea unor recolte de 10-12 tone de porumb la hectar. Este o experiență pe care o vom generaliza, pînă in 1975, pe întreaga suprafață de porumb irigată.

Pentru a accorda asistență tehnică unităților de producție din sistemul irigat, fiecare cercetător răspunde de 2-3 cooperative agricole pe întreaga perioadă a campaniei.

In fiecare unitate, atenția va trebui să fie îndreptată spre raționalizarea udărilor, folosirea eficientă a apei. Din experiențele noastre, la fiecare mm de apă consumată pentru irigații trebuie să se realizeze, de exemplu, 10-12 kg de porumb boabe. Din analize a reieșit însă că anul trecut, din 100 milioane mc de apă utilizată pentru irigația a 24 000 ha s-a pierdut circa 25%, pierdere care n-a adus sporurile scontate.

Sintem însă conșinși că, valorificînd experiența cîștigată, condițiile materiale existente și aplicînd in complex toate elementele tehnologiei in regim de irigare, unitățile agricole constănțene vor putea depăși nivelele de producție atinse pînă in prezent.

G. CORNELIU

Recomandări

ale Institutului de cercetări pentru cultura cartofului și sfeclei de zahăr — Brașov

## EFICIENȚĂ MAXIMĂ ERBICIDULUI „GESAGARD” IN CULTURA CARTOFULUI!

Pentru anul acesta au fost puse la dispoziția unităților cultivatoare de cartof cantități mai mari de erbicid GESAGARD 50 (sau PROMETRIN), care a devenit un component esențial al tehnologiilor pentru producții mari de cartof in condiții de mecanizare. Preocuparea principală trebuie îndreptată in aceste zile spre crearea tuturor condițiilor pentru asigurarea efectului maxim al acestui erbicid.

Fiind erbicid selectiv rezidual, el se aplică in preajma răsăritului cartofului pe suprafața solului, unde distruge majoritatea buruienilor in curs de încolțire și răsărire. Pe baza tehnologiei actuale, toate buruienile care apar masiv după plantare, se combat cu mare randament, folosind grapa plasă și la nevoie, cînd apar și buruieni perene, prașile oarbe. Foarte bine se poate utiliza pentru combaterea buruienilor in această perioadă, pînă la răsăritul cartofului, erbicidul sistemic 2,4 D, ieftin și accesibil tuturor unităților, folosind 1,5-2 kg la ha. Se pot economisi in acest fel 1-3 lucrări mecanice, care diminuează producția prin tasarea solului și formarea de bulgări.

In vederea aplicării erbicidului Gesagard 50, terenul lucrat se rebilonează, la 5-7 zile înainte de răsăritul cartofului, cu bilon înalt și bine ascuțit. Esențial pentru asigurarea unui bun efect erbicidului este ca in acest moment solul, la suprafața bilonului, să fie bine mărunțit, fără bulgări și suficient de umed, pentru a garanta atît încolțirea semințelor de buruieni cît și acțiunea pesticidului care va fi aplicat.

Se va respecta diferențierea dozei de erbicid între 3 și 6 kg la ha, in raport cu natura solului, cu felul și gradul de îmburuienare. O doză mai mare poate prelungi efectul erbicidului, dar nu combate buruienile rezistente la acesta și anume, cele perene, cu înrădăcinare adîncă (Agropyrum, Cirsium, Equisetum, Convolvulus etc.). Pe tarlalele in care predomină aceste buruieni, nu se va aplica erbicid Gesagard 50, rămînînd ca terenul să fie întreținut cu mijloace mecanice.

Cantitatea de apă pentru aplicarea erbicidului variază între 300 și 700 litri la ha, in raport cu precizia aparatului cu care se lucrează. Este necesar ca erbicidul să fie împrăștiat cît mai uniform.

Pentru uniformitatea tratamentelor, se vor utiliza pe suprafețe cît mai întinse duzele de tip „Teejet”, destinate special aplicării erbicidelor. Construcția și funcționarea corectă a acestor duze impune ca apa utilizată să fie foarte curată și cu duritate mică.

Inainte de tratament se va efectua obligatoriu, pentru fiecare agregat, in special pentru cele dotate cu duze de tip vechi, proba de debit, atît pentru uniformizarea duzelor, cît și pentru reglarea și verificarea debitului general al întregului agregat.

La prepararea soluției trebuie ținut seama de solubilitatea slabă a erbicidului Gesagard 50. Se lucrează deci cu o suspensie și nu cu o soluție stabilă. De aceea, prepararea suspensiei se va face pe cît posibil in afara rezervorului instalației, in două etape, cu înmuierea prealabilă a erbicidului in vase mai mici, și numai pentru ziua respectivă.

### Filmul nostru

## ARIPILE DE ASPERSIUNE SE MUTĂ MECANIZAT (II)

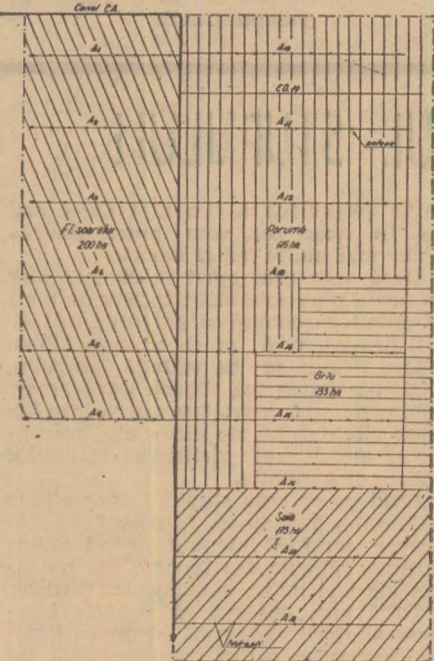
Utilajele au fost pregătite. Ce se întimplă însă pe cîmp? Am aflat la C.A.P. Modelu, județul Ialomița, unde, după cum i-am mai informat pe cititorii noștri, procedeul se va aplica într-o fermă, pe o suprafață de peste 700 ha.

Vor beneficia de irigare, după acest sistem, următoarele culturi: porumbul, floarea-soarelui, soia, culturi succesive (după grâu).

Procedeul respectiv — mecanizarea mutării aripilor de aspersiune — pe lîngă faptul că ușurează considerabil efortul fizic, duce, in același timp, la realizarea unor însemnate economii prin reducerea consumului de muncă vie. Înăptuirea parametrilor stabiliți in studiile tehnico-economice necesită însă respectarea cu rigurozitate a tuturor

măsurilor premergătoare irigației propriu-zise.

Condițiile s-au pregătit, întii, pe hîrtie de calc, prin schița amplasării corecte a culturilor care să permită deplasarea tractată a aripilor de asper-



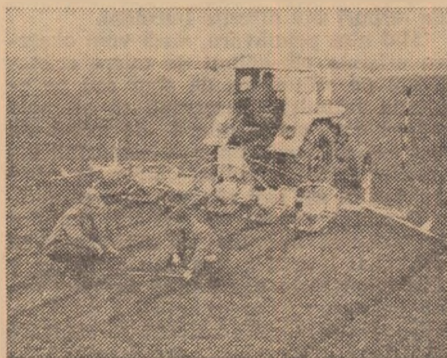
PLAN DE ORGANIZARE

a deplasării tractate a aripilor de aspersiune la C.A.P. Modelu

siune cu maximum de eficiență. S-a trecut apoi la materializarea ei pe teren, realizîndu-se fiecare plantă in sole compacte, traversate de un număr cît mai mare de antene (vezi schița).

Semănatul s-a făcut cu cea mai mare precizie, in rînduri jalonate, perfect drepte, la distanțe astfel calculate de specialiștii de la I.E.L.I.F.-Călărăși incît să se asigure culoarele necesare pătrunderii tractoarelor, in timpul viitoarelor udări. Supravegheate de președintele cooperativei, Nicolae Dobrin, de inginerul șef Mircea Mierlan (in fotografie) și de specialiștii de la sistemul de irigații, însămințările s-au incheiat. Condițiile inițiale ale mutării mecanizate a aripilor de ploaie au fost îndeplinite: in ateliere s-au pregătit utilajele, in cîmp s-au materializat culturile.

Cititorii noștri îi vor reîntîlni pe „eroii” acestui film, într-o secvență viitoare, in momentul primei udări.



Creșterea considerabilă a ponderii leguminoaselor în structura plantelor furajere cultivate — obiectiv prioritar stabilit prin Programul național de dezvoltare a zootehnicii — este legată nemijlocit de asigurarea necesarului de semințe la nivelul nevoilor existente. Or, așa cum se cunoaște, deficitul de semințe a făcut ca în multe județe din țară această sarcină să nu se îndeplinească în mod corespunzător. Tocmai de aceea, Ministerul Agriculturii, Industriei Alimentare și Apelor a stabilit ca în toate unitățile agricole socialiste să se ia măsuri energice în vederea asigurării întregului necesar de semințe de lucernă și trifoi.

Tinând seama de importanța deosebită a acestei sarcini, revista „Agricultura” invită pe toți cititorii săi să-și exprime opinia în cadrul rubricii pe care astăzi o deschidem cu articolul dr. ing. PAUL VARGA, șef de laborator la Institutul de cercetări pentru cereale și plante tehnice Fundulea, județul Ilfov.

## SĂMINȚA DE LUCERNĂ SE ASIGURĂ DE LA PRIMA COASĂ!

Este binecunoscut faptul că, în ultimii ani, datorită condițiilor climatice nefavorabile, la care s-a adăugat și lipsa de preocupare pentru combaterea dăunătorilor lucernei, producția de semințe a scăzut foarte mult. Din această cauză, singura cale pentru a se asigura însămințarea suprafețelor de lucernă destinate hrănirii animalelor a fost importul.

Pentru a preveni repetarea unor situații necorespunzătoare, în anul acesta fiecare unitate agricolă cultivatoare de lucernă trebuie să ia următoarele măsuri:

**Stabilirea suprafețelor destinate producerii semințelor.** În fiecare unitate să se cunoască necesarul de semințe de lucernă pentru anul 1974 și să se aprecieze eventualele disponibilități pentru comercializare. Sarcinile stabilite prin plan trebuie reconsiderate, în sensul majorării lor, pentru o mai mare siguranță. O dată stabilit necesarul, se apreciază producția probabilă la minimum, și anume în jur de 100—150 kg la hectar. Va reieși astfel suprafața de lucernă care urmează a fi lăsată de sămință în unitate.

Ce condiții trebuie să îndeplinească aceste suprafețe? În primul rând, lucerna să se afe în anul al II-lea sau al III-lea de vegetație. Lucernierele mai vechi sînt, de obicei, infestate cu boli și dăunători, au goluri ocupate de buruieni și, de aceea, nu corespund producerii de semințe. În al doilea rând, trebuie să fie uniforme, fără goluri sau greșuri de la semănat și să posedă un bun drenaj natural. Se vor evita porțiunile unde se cunoaște că există pericolul îmburuienării cu costrei, precum și cele care în anii anteriori au fost atacate de cuscută. Se vor destina, deci, producții de semințe cele mai bune lucerniere din unitate.

**Coasa I sau coasa a II-a?** La ce coasă este mai bine să se producă semințe de lucernă? La prima sau la a doua? Rezultatele experimentale obținute în sudul țării — atît în condiții de irigare, cît și în cultura neirigată — arată că cele mai mari producții se obțin la prima coasă, atunci cînd se respectă și celelalte elemente din tehnologia loturilor semincere de lucernă, în special combaterea dăunătorilor. În mod obișnuit, în Cîmpia Banatului și în șesul Ti-

sei se produce sămință la coasa a II-a; totuși, în condițiile acestui an este posibil ca și în aceste zone să se obțină rezultate bune la prima coasă. Se pot lăsa la coasa a II-a numai lucernierele situate pe terenuri cu aport freatic abundent, pe terenuri cu exces de apă și cele situate în zona dealurilor.

**Combaterea buruienilor.** Prin mijloace mecanice, acolo unde lucerna este semănată în rînduri distanțate, sau prin plivit manual, trebuie să se combată cu hotărîre buruienile pe suprafețele destinate producerii semințelor. Oricît de grea și costisitoare ar fi această lucrare, ea trebuie făcută fără întîrziere, pentru că buruienarea poate compromite în totalitate recolta de semințe.

**Combaterea dăunătorilor.** Lucerna de sămință are foarte mulți dăunători. Una din cauzele principale pentru care trecem prin această criză de semințe o constituie neglijarea combaterii insectelor dăunătoare. Pe suprafețele destinate producerii semințelor la coasa 1 trebuie să se facă patru tratamente cu caracter preventiv. Primul tratament (PINETOX 1,5 l/ha) se realizează la desprimăvărare, dar se poate face și acum, acolo unde nu a fost posibil să se execute mai devreme. Al doilea tratament (FOSFOTOX 1,5 l/ha) se aplică în momentul cînd au apărut primii boboci florali. Al treilea tratament (PINETOX 1,5 l/ha) se face în momentul cînd au apărut primele flori, iar al patrulea tratament (FOSFOTOX 1,5 l/ha) — după înflorit, în timpul coacerii.

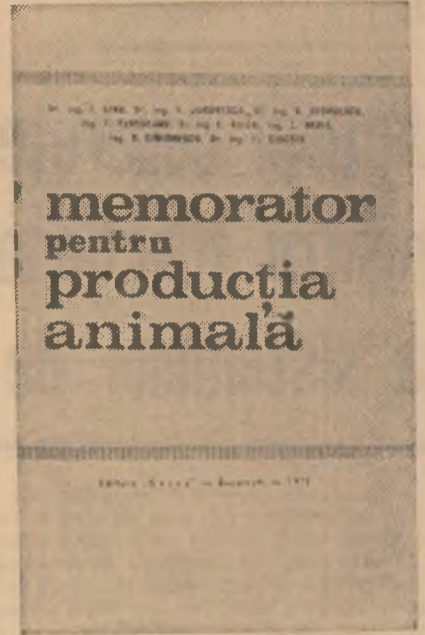
Pentru asigurarea semințelor de lucernă în acest an, suprafețele alese trebuie să primească îngrijiri speciale, executate cu pricepere și stăruință. Este absolut necesar să se excludă orice tentativă de a se schimba destinația suprafețelor respective, mai ales în unitățile care duc lipsă de furaje în primăvară. Direcțiile agricole județene și trusturile I.A.S. au datoria să inventarizeze, fără întîrziere, suprafețele destinate producerii semințelor de lucernă și să împiedice orice schimbare a destinației.

Pentru acest an, cînd avem de cultivat cu soia o suprafață destul de mare, respectiv 1 500 ha, s-au luat toate măsurile menite să ducă la obținerea unor rezultate și mai bune. Astfel, am efectuat arături adînci pe întreaga suprafață, am amplasat soia pe terenurile cu un agrofond bogat în humus și am asigurat semințe din soiurile cele mai productive — Amsoy și Wayne. În plus, vom căuta să sporim productivitatea acestei culturi mărințind densitatea prin semănatul plantelor la distanța de 70 cm între rînduri. Întreaga cantitate de sămință va fi tratată cu Nitragin, lucrare efectuată și în anii precedenți cu efect pozitiv asupra producției.

Considerăm de asemenea, că rotația culturii de soia, are o importanță deosebită, experiența demonstrîndu-ne că în solele cultivate mai mulți ani consecutiv, chiar pe terenuri foarte fertile, paralel cu scăderea producției apare și atacul masiv de Sclerotinia.

O altă mare rezervă de creștere a producțiilor o constituie administrarea de îngrășăminte chimice, lucru ce nu l-am făcut pînă acum din lipsa acestora. Prin recoltarea într-un timp mai scurt și cu mijloace mecanizate moderne vom reduce și pierderile de boabe, o altă cale sigură de creștere a rentabilității.

Ing. Vasile POPA  
directorul I.A.S. Tulucești,  
județul Galați



## O LUCRARE UTILĂ ZOOTEHNIȘTILOR

Progresele mari înregistrate în ultimul timp în practica și știința zootehnică pe plan intern și internațional au determinat o acumulare uriasă de informații și date utile care contribuie la o permanentă ridicare a calificării profesionale dar care solicită, în același timp, din partea specialiștilor un efort din ce în ce mai mare pentru a se menține la curent cu noile informații. Ca și în alte domenii, ca urmare a noilor descoperiri științifice și a rezultatelor obținute în producție, volumul literaturii zootehnice sporește astfel de la un an la altul. În acest context, progresul tehnic impune o evoluție rapidă a metodelor folosite și, în consecință, o acumulare continuă a cunoștințelor, o specializare permanentă a cadrelor.

Iată de ce lucrarea „MEMORATOR PENTRU PRODUCȚIA ANIMALĂ”, apărută recent în Editura „Ceres” și realizată de un colectiv format din dr. ing. I. Dinu, dr. ing. V. Jurubescu, dr. ing. D. Georgescu, ing. T. Fere-dean, dr. ing. E. Raicu, ing. L. Beris, ing. D. Simionescu și dr. ing. Fl. Ciocoiu, ni se pare ca deosebit de utilă.

Concepută într-un stil original, lucrarea, pe parcursul celor peste 500 de pagini, sintetizează cele mai utile date din literatura zootehnică actuală. Sînt publicate astfel, sub o formă succintă, concisă și unitară, principalele date, indicatori, norme și metode din domeniile bazei furajere, alimentației, reproducției, geneticii selecției, producției animale, zootehnicii etc., cu care se operează zilnic în diferite sectoare. Aceste date sînt prezentate sub formă de tabele, scheme și formule. În așa fel încît, fără pretenția de a substitui tratatele de specialitate, „Memoratorul” constituie un instrument util și practic la îndemîna tuturor specialiștilor din sectorul creșterii animalelor, un ghid în activitatea de producție.

zbură; în majoritatea cazurilor, albinele sînt bolnave de „răul de mai”. Acestea sînt doicile care prelucrează mierea și polenul pentru hrana puietului și sînt intoxicate de păstura alterată de diferite mușcagii din interiorul stupului.

Cînd observăm albinele adulte tîrîndu-se și neputînd zbură, înseamnă că ele sînt epuizate de bătrînețe. Alteori, suferă de diaree. În astfel de cazuri se vor trimite probe pentru analiză la laboratoare.

Privind urdinișul în timpul sezonului activ, putem ușura mult munca pentru aflarea mătci din stupul respectiv. Vom observa astfel, în toată lungimea urdinișului, o porțiune unde albinele se aglomerează mai mult. Este suficient să sesizăm acest lucru pentru a ști cu precizie că, în stup, matca se va afla pe rama în dreptul căreia se îngrămădesc mai multe albine.

Iată, deci, cîteva argumente convingătoare pentru a ține sub observație urdinișul și oglinda, care ne indică o serie de fenomene din interiorul stupului.

Emilian VOLCINSCHI  
apicultor

Concursul  
de articole

CEA MAI BUNĂ EXPERIENȚĂ  
PROPRIE ÎN AGRICULTURĂ

## SOIUL — factor important în obținerea unor producții mari de soia

Situată în incinta îndiguită Brateșul de jos, Întreprinderea agricolă de stat Tulucești, județul Galați, a cultivat timp de 9 ani o gamă variată de culturi pentru a ajunge la cele care asigură cea mai mare productivitate și o bună adaptabilitate în zonă. Printre aceste culturi, soia s-a impus în mod deosebit, producțiile, la fel ca și beneficiile realizate, fiind în creștere permanentă.

Anul	1967	1968	1969	1970	1971	1972
Suprafața ha	200	300	700	800	1980	1600
Prod. medie kg/ha	1440	1750	1480	1703	1540	2017
Beneficii, mil lei	307	735	502	1440	3014	3810

Din tabelul alăturat reiese că la această cultură, concomitent cu suprafața și producția au crescut și beneficiile realizate — cu excepția anilor de calamitate 1969—1971 — creșterea fiind constantă pînă în anul 1972 cînd, prin folosirea unor soiuri de mare productivitate, s-a realizat un spor de producție de 500—600 kg la hectar.

Pînă în anul 1971 s-au cultivat soiuri timpurii însă de mică productivitate — Kipewa și Merit — după care, în anul 1971, s-au introdus, pe suprafețe mai mici, soiurile Amsoy și Wayne, pentru ca în anul 1972 soiurile respective să fie introduse în cultură pe aproape întreaga suprafață de 1 600 ha. Deși sînt mai tardive, în condițiile unui an normal, aceste soiuri cultivate pe terenuri cu fertilitate ridicată, bogate în humus, dau producții cuprinse între 2 500—3 000 kg la hectar. Productivitatea ridicată a culturii de soia a fost dovedită cu prisosință în anul 1972, an cu secetă excesivă, care a dus la calamitatea pe suprafețe mari a porumbului, floarea-soarelui și a altor culturi. Determinant a fost faptul că soiurile Amsoy și Wayne au valorificat ploile căzute la începutul lunii august.

Producțiile obținute la unele ferme

în anul 1972 au fost destul de bune, cuprinse între 1 847 și 2 588 kg la hectar.

La obținerea unor realizări bune a mai contribuit și faptul că specialiștii noștri s-au preocupat permanent de aplicarea unei agrotehnici superioare. De asemenea, întreaga cantitate de erbicide Treflan a fost folosită în doze corelate cu gradul de îmburuienare a soarelui, dîndu-se o atenție deosebită întretinerii culturii și, mai ales, amplasării ei în așa fel încît să nu urmeze după ea însăși sau după floarea-soarelui, pentru evitarea atacului de Sclerotinia.

## ATENȚIE LA URDINIȘUL STUPULUI!

Un apicultor cu experiență poate sesiza multe lucruri importante la urdinișul și oglinda stupului pentru a putea lua măsurile impuse de împrejurările respective. Oglinda stupului este suprafața terenului din fața urdinișului, pe care se pot „citi” o serie de fenomene referitoare la starea familiei de albine. Pentru aceasta însă, suprafața din fața stupului trebuie să fie netedă, curățată de ierburii sau diferite buruieni.

Mai ales primăvara, dacă vom observa cristale alb-gălbui de miere cristalizată pe scîndurica de zbor sau pe oglinda stupului, înseamnă că albinele suferă din cauza mierii de mană. Se vor lua măsurile impuse, asigurînd albinelor miere de calitate, sirop de zahăr 1:2 iar, în cel mai rău caz, apă caldută.

O matcă moartă pe oglinda stupului ar putea să însemne că albinele și-au schimbat liniștit matca, sau că matca a fost omorîtă în urma unui furtișag neobservat sau în urma unirii a două familii. Dacă situația arătată se constată la o familie care a roit, înseamnă că fa-

milia respectivă a renunțat de a mai roi. În acest caz, vom putea observa chiar mai multe măci moarte.

Dacă vom găsi puiet mort, mai ales în urma unei schimbări bruște de temperatură, înseamnă că puietul a fost răcit. Alteori, vom putea observa albine tinere tîrîndu-se pe oglinda stupului, fără a-și putea lua zborul. Dacă aceste albine nu sînt dezvoltate normal, le lipsește cite o aripă, un picior etc, înseamnă că ele au fost victimele ravagiilor făcute de găselnițe.

Cînd pe oglinda stupului apar albine închircite, tîrîndu-se, înseamnă că acestea au fost înțepate, fiind albine străine, rătăcite sau hoațe. Cînd numărul lor este mare, bănuim un furtișag.

Dacă vom observa că albinele izgonesc trîntorii, înseamnă că matca familiei respective a fost împerecheată, iar albinele nemaiavind nevoie de trîntorii îi izgonesc.

În primăvară putem observa, pe oglinda stupului, albine tinere cu abdomenul umflat, tîrîndu-se și neputînd

„...Realizarea unei producții animaliere mari, creșterea rapidă a efectivului de animale constituie o necesitate stringentă de care depinde, pînă la urmă, ridicarea nivelului de trai al întregului nostru popor. Este necesar să ne propunem luarea măsurilor celor mai urgente pentru soluționarea unui șir de probleme legate de îndeplinirea acestui obiectiv. În fiecare comună, în fiecare sat să treacă la organizarea sistematică a creșterii animalelor! În fond, trebuie să ne propunem să nu mai existe gospodărie care să nu dispună de vacă, să nu crească păsări, porci, iar în zonele de muște să nu aibă oi...”

(Din Cuvîntarea rostită de tovarășul NICOLAE CEAUȘESCU la prima Conferință pe țară a secretarilor comitetelor de partid și a președinților consiliilor populare comunale din 23 decembrie 1971).

Prin așezarea sa geografică, prin imensitatea covorului verde al pajiștilor naturale, întinse pe o suprafață de peste 150 000 de hectare, în special în zonele montană și submontană, județul Suceava dispune de condiții deosebit de favorabile pentru dezvoltarea creșterii animalelor astfel încît, în cel mai scurt timp, acest sector să dețină ponderea în ansamblul producției și veniturilor obținute din agricultură. Este tocmai obiectivul pe care l-a supus dezbaterii recenta consfătuire a crescătorilor de animale, organizată la Cîmpulung Moldovenesc, din inițiativa comitetului județean de partid și a consiliului popular județean, la care au participat secretarii ai comitetelor orașenești de partid, activiști de partid și de stat, secretarii comitetelor de partid și primarii comunelor din zona de munte, cadre de conducere din Direcția generală județeană pentru agricultură, industria alimentară și ape, conducători de întreprinderi și instituții a căror activitate implică raporturi cu crescătorii de animale, medici veterinari de circumscripții, precum și un mare număr de crescători de animale fruntași din zona de munte.

Prilej de trecere în revistă a realizărilor obținute pe linia îndeplinirii prevederilor cuprinse în Programul Național de dezvoltare a zootehniei, de analiză profundă a unor neajunsuri existente încă și a căilor de înlăturare a acestora, consfătuirea — un veritabil schimb de experiență — a dezbătut cu spirit de răspundere căile de punere în valoare a imenselor rezerve existente încă în această zonă, în vederea realizării înainte de termen a prevederilor cincinalului, asigurării unor cantități sporite de produse de origine animală.

### Contribuții sporite la realizarea fondului de stat

Așa cum s-a desprins din cuvîntul participanților la consfătuire, recunoștința pentru măsurile întreprinse de partid și de stat pentru sprijinirea crescătorilor de animale este unanimă. Neîmpozarea veniturilor rezultate din exploatarea a 5 bovine adulte, acordarea de cereale contra cost crescătorilor de vaci care contractează și livrează lapte și viței prin organizațiile de stat, asigurarea în condiții avantajoase a asistenței tehnice, a materialului seminal, precum și a unor reproducători de mare valoare zootehnică, reducerea sau chiar scutirea de taxe de pășunat, vânzarea în condiții avantajoase a scrofiștelor de prăsilă și acordarea de furaje pentru creșterea și îngrășarea porcilor, au constituit un puternic stimulent pentru crescătorii de animale le-a sporit interesul de a livra statului cantități tot mai mari de lapte, carne și lînă. Dacă la toate acestea, așa cum a rătat în cuvîntul său ing. Traian Corduban, directorul general al direcției generale județene pentru agricultură, industria alimentară și ape, se adaugă și fondurile alocate de stat, în fiecare an, pentru îmbunătățirea pajiștilor — peste 50 milioane de lei în ultimii cinci ani — tabloul măsurilor stimulativă întreprinse de partid și de stat apare și mai convingător.

După cum reiese din tabelele alăturate, din multe alte exemple evidențiate cu ocazia consfătuirii, crescătorii de animale au răspuns cu însuflețire acestor măsuri, contractînd și livrînd statului cantități sporite de lapte, carne și lînă, crescînd an de an un număr tot mai mare de animale.

### Pajiștile — principala sursă de furaje ieftine

Prevederile, cuprinse în Programul Național de dezvoltare a zootehniei, cu privire la sporirea producției pajiștilor naturale de la 4—5 tone de masă verde în medie la hectar, cite se obțin în prezent, la cel puțin 11—15 tone, pînă în anul 1975, și la peste 20 de tone, pînă în anul 1980, sînt deplin valabile și pentru județul Suceava. Deși — prin suprafața imensă pe care se întind — pajiștile ar trebui să constituie principala sursă de furaje, în

special în zona de munte, totuși, producția lor, aflată încă la un nivel scăzut, asigură abia 25—30% din necesarul de nutrețuri stabilit în balanță. Este adevărat, principala și cea mai eficientă sursă de sporire a producției de masă verde — verificată practic și științific — o constituie administrarea în doze corespunzătoare a îngrășămintelor chimice și, în special, a celor azotoase. Dar, pînă la asigurarea totală a acestor cantități — pentru care statul face eforturi susținute — tot atât de adevărat este că dispunem și de alte mijloace, mai la îndemînă, pentru ca producțiile de masă verde să fie mult superioare.

### Pe marginea Consfătuirii crescătorilor de animale din zona de munte organizată recent la Cîmpulung Moldovenesc

## REZERVE ÎNSEMNATE PENTRU DEZVOLTAREA ZOOTEHNIEI

Că așa stau lucrurile a dovedit-o cuvîntul luat de mulți dintre participanții la consfătuire. Printre aceștia, crescătorul Nicolae Moraru din Vatra Dornei arată că pe suprafața de pajiște de 2,83 ha de care dispune el întreține 4 taurine, 18 ovine și 3 porci. În fiecare an însă, el curăță pășunea, o fertilizează cu gunoi de grajd și, în parte, și cu îngrășăminte chimice, se îngrijește ca întreaga cantitate de iarbă să fie consumată rațional și, de pe aceeași suprafață, să-și asigure și fin. Și gospodăria din Voroneț, așa cum arată crescătorul de animale Toader Belei, folosesc cu succes metoda fertilizării pajiștilor prin țîrlire, metodă pe care, în acest an o vor extinde pe suprafețe și mai mari. Rezultate asemănătoare s-au obținut și în comunele Frasin, Moldovița, Vama, Stulpicani, Vatra Moldoviței și altele în care gospodăria, antrenarea de comitetele de partid și consiliile populare comunale, au luat parte la numeroase acțiuni obștești organizate pentru ameliorarea pajiștilor.

Merită evidențiată atitudinea responsabilă a primarului comunei Moldovița, Mihai Năstase, care, dînd exemplu personal, a antrenat la muncă patriotică la diferite lucrări pe pășune un mare număr de crescători de animale din comună. De altfel, la consfătuire, el a ridicat, pe drept cuvînt, problema elaborării unui statut model de organizare și funcționare a asociațiilor de crescători de animale, în care să se stipuleze și obligațiile privind întreținerea pajiștilor. Direct interesați în valorificarea superioară a acestei importante bogății naturale — pajiștile — și alți crescători de animale, ca Maxim Axinte, din Dorna Cinoeni, Anton Crețu, din Cacica etc. în cuvîntul lor la consfătuire au ridicat o serie de probleme care, cu concursul organelor a-

gricole județene, al Ministerului Agriculturii, Industriei Alimentare și Apeilor pot fi rezolvate, după părerea noastră. Este vorba de construirea de adăposturi de animale și în afara vetrei satului, asigurarea unor utilaje mecanice de capacitate mică, reglementarea actelor de proprietate a pășunilor și a pășunatului de jos în sus în pădurile tinere, elaborarea de proiecte tip de grajduri și umbrare pentru 5—10 animale prin folosirea materialelor locale, asigurarea crescătorilor cu semințe de plante furajere valoroase, valorificarea pentru construcții zootehnice a doborîturilor din zonele silvice neaccesibile exploatareii curente, organizarea de vi-

ților numai cîte 156 kg de carne și 621 litri de lapte de la fiecare vacă furajată, ceea ce reprezintă foarte puțin.

### Măsuri pentru îndeplinirea și depășirea prevederilor

Potrivit planului general de dezvoltare a zootehniei sucevene, pînă la sfîrșitul cincinalului, efectivele de animale, pe total sectoare, față de realizările anului 1970, vor spori cu 14% la taurine, cu 25% la ovine și cu 33% la porcine. Paralel cu efectivele vor spori și producțiile acestora, în așa fel încît, față de același an de referință, producția totală de carne să crească cu 100%, din care cu 135% în C.A.P., cu 91% în I.A.S. și cu 109% în gospodăriile populației, iar la lapte de vacă cu 75%, din care cu 199% în C.A.P., cu 62% în I.A.S. și cu 22% în gospodăriile populației.

Dinamica efectivului de taurine și ovine și a producției de lapte, carne și lînă livrate la fondul de stat din zona de munte a județului Suceava

Specificare	U.M.	Anii		
		1970	1971	1972
Total taurine	cap.	80 700	88 398	90 858
Total ovine	cap.	83 500	88 926	88 992
Carne (în viu)	tone	4 916	5 583	7 316
Lapte	hl.	185 889	224 950	250 913
Lînă	tone	80	97	114

Din planul de măsuri prezentat și aprobat la consfătuire rezultă că va intra în obligația tuturor deținătorilor de pășuni și finețe, indiferent de structura de proprietate, aplicarea exemplară a tehnologiilor stabilite de organele de specialitate. În funcție de eficiență, în complexul măsurilor ameliorative vor intra fertilizările cu îngrășăminte chimice și organice, crearea de pajiști semănate, eliberarea terenurilor de arborate fără valoare, desecări, irigații, combaterea eroziunii și tarlalizarea etc. Pentru asigurarea semințelor de gramină și leguminoase, întreprinderea județeană de pajiști va spori suprafața actualului lot semincer de la 400 la 1 000 de hectare. Tot în legătură cu îmbunătățirea și folosirea rațională a pajiștilor, se vor extinde acțiunile obștești și se vor stabili date precise privind scoaterea animalelor pe pășune, la fel ca și încercările pe diferite suprafețe.

Pentru accelerarea ritmului de ameliorare, pînă la sfîrșitul cincinalului însăși amînțările artificiale se vor extinde la 41% din numărul taurinelor din zona de munte, creîndu-se condiții ca procentul de natalitate să ajungă la cel puțin 80%. În zona de munte, la propunerea și dorința crescătorilor se vor introduce tauri din rasa Brună de Maramureș, luîndu-se măsuri pentru castrarea tuturor tăurașilor din sectorul particular pînă la vîrstă de 6 luni. Pentru ovine și porcine, la stațiunile comunale de montă se vor repartiza, în continuare, reproducători de mare valoare zootehnică. În orientarea activității circumscripțiilor sanitar-veterinare se va avea în vedere organizarea mai bună a evidențelor referitoare la mișcarea efectivului și a fătărilor, îmbunătățirea activității privind lupta contra sterilității, a diferitelor boli care mai pot determina pierderi și sacrificii de necesitate. Pentru îmbogățirea cunoștințelor tehnice ale crescătorilor de animale din această zonă se va extinde învățămîntul zootehnic de masă, se vor organiza consfătuiri și schimburi de experiență, țîrguri și expoziții de animale dotate cu premii etc.

În cuvîntul său, tovarășul Miu Dobrescu, prim-secretar al Comitetului județean de partid, președintele Comitetului executiv al Consiliului popular județean, care a participat la dezbaterile consfătuirii, i-a felicitat pe crescătorii de animale pentru rezultatele obținute, pentru contribuția adusă la asigurarea fondului central al statului, referindu-se, totodată, pe larg, la sarcinile ce revin organelor și organizațiilor de partid și de stat, crescătorilor de animale înșiși, în vederea îndeplinirii prevederilor cincinalului înainte de termen. Este, de fapt, principalul angajament luat de participanții la consfătuire.

Ing. L. ROȘCA

Produse contractate și livrate la fondul de stat de către crescătorii de animale fruntași în anul 1972

Numele crescătorului	Localitatea	Produse livrate	cap. animale
		litri lapte	
Ilia Ursu	Vatra Dornei	12 200	8
Gheorghe Tîmpău	Cîrlibaba	11 000	5
Victor P. Lateș	Șadova	9 200	3
Dragos Măgureanu	Pejorita	9 465	4
Constantin Sasu	Vama	8 000	2
Toader Lebac	C-lung Moldovenesc	14 000	-
Flip Corban	Iavoarele Sucevei	10 000	4
A. Androni-ocasu	Fundu Moldovei	15 000	6
Vasile Grîncă	Breaza	12 000	3
Lucrian Bască	Dorna Arini	11 200	6

# FERTILIZAREA FAZIALĂ — MIJLOC

Culturile agricole sînt în marea lor majoritate, materializate pe teren. Plantele și-au început creșterea și dezvoltarea, aflindu-se, în funcție de condițiile locale, în stadii mai mult sau mai puțin avansate. Pentru prășitoare se apropie momentul unei intervenții de mare efect asupra viitoarei recolte: fertilizarea fazială. Dincolo de necesitățile impuse de levigarea accentuată a substanțelor nutritive date în toamnă și de un ritm de aprovizionare încă necorelat cu cerințele, aplicarea îngrășămintelor o dată cu prășitul este, prin ea însăși, deosebit de eficientă. Un amplu program elaborat în acest scop de M.A.I.A.A. prevede practicarea fertilizării faziale concomitent cu primele prașile, pe suprafețe cât mai mari, în fiecare unitate, în fiecare județ. Ce justifică această acțiune? Care sînt dozele optime de îngrășăminte? Cu ce utilaje se va lucra? Aceste întrebări își vor găsi răspuns în rubrica pe care o inaugurăm astăzi.

## MICRO-ANCHETĂ

1. La ce culturi aplicați fertilizarea fazială?
2. Pe ce suprafețe?
3. Ce utilaje pregătiți?

Ne-au răspuns județele:  
**Ilmiș**

1. Porumb și floarea-soarelui.
2. Pe toate suprafețele nefertilizate în primăvară.
3. 353 de semănători S.P.C.—6 echipate în acest scop.

**Dolj**

1. Porumb, sfeclă de zahăr.
2. 49 000 ha.
3. 200 de semănători S.P.C.—6, special echipate.

**Constanța**

1. Porumb, floarea-soarelui, cartofi.
2. În total 40 000 ha.
3. 200 de utilaje: cultivate echipate cu cutiile de îngrășăminte de la S.U.—29 și alte mașini adaptate.

**Bacău**

1. Porumb, sfeclă de zahăr, cartofi.
2. În total, 9 000 ha.
3. 50 de cultivate echipate cu cutii de îngrășăminte.

**Prahova**

1. Porumb, floarea-soarelui, sfeclă de zahăr.
2. În total, 7 500 ha.
3. Se adaptează 30 semănători S.P.C.—6

## MECANIZATORII — PROMOTORII AI NOULUI

Ing. Gheorghe MANCIU

director general al Centralei de mecanizare a agriculturii și producției de utilaje pentru agricultură și industria alimentară, din cadrul M.A.I.A.A.

Fertilizarea fazială, acțiune specifică ce se desfășoară în agricultură în acest anotimp, hotărîtoare pentru soarta recoltelor, trebuie să constituie o preocupare majoră a lucrătorilor din agricultură și, în special, a mecanizatorilor.

Cu toate că suprafața care va trebui fertilizată în acest trimestru este de 1 751 524 ha, cu circa 380 000 ha mai mare față de anul 1972 (trim. II), sînt create condiții care permit stațiunilor pentru mecanizarea agriculturii să realizeze integral volumul de lucrări solicitat de unitățile agricole în timpul optim, să aplice întocmai tehnologiile de lucru.

Un rol important în înfăptuirea acestui obiectiv l-a constituit pregătirea prealabilă, corespunzătoare, a

echipamentelor de administrat îngrășăminte. Cele aproape 2 800 de echipamente montate pe semănătorile S.P.C.—6 sau pe cultivatele C.P.S.—6, realizate în atelierele S.M.A. în primele luni ale acestui an cu mijloace proprii, constituie un exemplu grăitor pentru eforturile depuse de lucrătorii din S.M.A.

Pentru efectuarea corectă a lucrărilor se impune ca agregatele să fie echipate cu organe active, corespunzătoare ca dimensiuni, și corect repartizate pe toată lățimea de lucru. Se vor elimina jocurile nepermise la roțile de transport și se va face obligatoriu proba uniformității de distribuție, reglîndu-se corect aparatele de distribuție la toate brăzdalele.

Obținerea unor producții mari pe

suprafețele ce se vor fertiliza depinde, pe lângă pregătirea utilajelor, și de aplicarea unor tehnologii de lucru bine stabilite. Este, deci, necesar ca fiecare specialist din unitățile agricole să indice secției de mecanizare tehnologia ce se pretează cel mai bine pe fiecare tarla de lucru, în funcție de planurile de fertilizare.

O atenție deosebită trebuie acordată în cadrul secțiilor de mecanizare (ca și la lucrările de semănat), organizării lucrului pe fiecare parcelă. Pentru creșterea productivității agregatelor și folosirea lor rațională este necesar să fie luate măsuri pentru remedierea operativă a eventualelor defecțiuni, alimentarea tractoarelor o singură dată pe zi (seara sau dimineața), executarea întreținerilor tehnice în timpul lucrului, asigurarea aprovizionării mașinilor cu îngrășămint. Este indicat să se aleagă dimensiuni de parcele cât mai raționale, suprafețele de lucru trebuind repartizate pe mecanizatori, astfel încât să se poată aplica acordul global în condiții optime.

În tot timpul executării lucrărilor de fertilizare se va avea în vedere și calitatea lucrărilor, acordîndu-se cea mai mare grijă uniformității împrăștierii îngrășămintului. Fiecare mecanizator să nu uite că este răspunzător pentru producția ce se va obține pe parcela pe care o lucrează.

Cu utilajele din dotarea stațiunilor pentru mecanizarea agriculturii, prin organizarea corespunzătoare a procesului de producție și menținerea unei colaborări perfecte cu conducerea cooperativelor, fertilizarea fazială a culturilor poate fi realizată în limitele stabilite. Succesul acestei acțiuni este condiționat și de buna pregătire a mecanizatorilor.

Considerăm că, odată cu întocmirea planurilor de acțiune pentru fiecare unitate agricolă și secție de mecanizare în parte și repartizarea sarcinilor pe mecanizatori, este bine să se reîmprospăteze cunoștințele acestora, îndeosebi pentru echipamentele de administrat îngrășămintele, prin lucrări practice de reglaj și întreținere, organizate la fiecare secție de mecanizare. Această operațiune se va face de inginerii mecanici din S.M.A., imediat în perioada care precede începerea lucrărilor, cu participarea specialiștilor unităților agricole, stabilindu-se răspunderi concrete în executarea unor lucrări de calitate superioară.

În încheiere putem afirma că mecanizatorii vor ști și de această dată să folosească cu randament maxim utilajele în vederea promovării noului și obținerii unor producții mari, pentru consolidarea economică atât a unităților din care fac parte cât și a cooperativelor agricole deservite.

## CERCETAREA DEMONSTREAZĂ NECESITATEA

În valorificarea eficientă a îngrășămintelor, epoca de aplicare a acestora joacă un rol hotărîtor. Cercetările întreprinse în ultimul timp au arătat că, în anii cu precipitații bogate în perioada toamnă-primăvară, administrarea azotului în cursul vegetației este foarte eficientă sau chiar superioară aplicării de toamnă; s-a stabilit, de asemenea, la porumb, o corelație pozitivă între precipitațiile căzute în sezonul rece și eficacitatea îngrășării cu azot.

În ultimii ani, caracterizați prin precipitații abundente, superioare mediei multianuale, rezultate bune a dat aplicarea azotului cînd plantele aveau 6—8 frunze. Doza  $N_{80}$  a asigurat, față de aplicarea de toamnă, un spor de 4,1 q/ha — la Fundulea, de 9,1 q/ha — la Albota, de 3,1 q/ha — la Secuieni;

În anii cu precipitații bogate în iarnă și în cursul vegetației s-a dovedit, de asemenea, eficace aplicarea fracționată a azotului în primăvară și în cursul vegetației; producțiile au fost egale sau superioare aplicării integrale, a aceleiași doze, în toamnă. S-a folosit o doză totală de  $N_{80}$ , fracționată astfel:  $N_{20}$  în primăvară și  $N_{60}$  în faza de 6—8 frunze. Față de aplicarea integrală, în toamnă, sporul de recoltă a fost de 2,6 q/ha, la Fundulea (1970), de 9,4 q/ha, la Albota (1972), de 5,1 q/ha la Secuieni (1972), de 3 q/ha la Șimnic (1970) și de 8,2 q/ha, la Suceava (1972).

Aceste sporuri de producție își găsesc explicația în faptul că sub influen-

ența precipitațiilor din iarnă și primăvara anilor respectivi, azotul dat toamna a fost, în cea mai mare parte, levigat.

Experiențele efectuate la I.C.C.P.T. Fundulea au urmărit nu numai sporul final obținut ci și coeficientul de utilizare a azotului, în funcție de epoca și metoda de aplicare a îngrășămintelor în sol. În acest scop, s-au folosit îngrășăminte marcate cu izotopi stabili și radioactivi. S-a putut astfel, trage concluzia că, începînd din prima fază de vegetație, porumbul asimilează, pe lângă azotul mineralizat din sol, și azot din îngrășămint. Cînd îngrășămintele sînt administrate pe rînd, o dată cu semănatul, ritmul de asimilare este mai intens în prima fază de dezvoltare a plantelor.

Cu ajutorul analizelor chimice s-a determinat cantitatea totală de azot din plantă, iar cu ajutorul analizelor izotopice, fracțiunea de azot luată din îngrășămint (coeficientul de utilizare). Din observațiile făcute direct în câmp, s-a constatat că la numai 10 zile după încorporarea fazială a îngrășămintelor cu azot, adică atunci cînd porumbul era de circa 40 cm înălțime, plantele au început să capete o culoare verde închis.

Datele de producție demonstrează că cea mai mare recoltă de boabe, s-a obținut atunci cînd îngrășămintele cu azot au fost aplicate în două etape

(tabelul 1). Plantele, avînd la dispoziție o cantitate suficientă de azot în prima fază de vegetație, au crescut și s-au dezvoltat normal. Prin aplicarea fazială a îngrășămintelor în zona de răspîndire a rădăcinilor active, procesul de asimilare a azotului a fost destul de intens, obținîndu-se eficiența cea mai ridicată. Sporul de producție realizat este foarte semnificativ față de martor și distinct semnificativ față de varianta în care toată doza de azot s-a aplicat o dată cu lucrările de bază ale solului. Coeficientul de utilizare a îngrășămintelor cu azot (determinat cu ajutorul izotopului stabil  $^{15}N$ ) crește în mod substanțial atunci cînd îngrășămintele se aplică în două sau chiar trei epoci. Dacă în cazul aplicării a 100 kg N substanță activă, la hectar, o dată cu lucrările de bază, porumbul a folosit 30,8 kg N din îngrășămint, în cazul aplicării a 50 kg N/ha la lucrările de bază și 50 kg N/ha în timpul vegetației, cînd plantele au ajuns la înălțimea de circa 40 cm, porumbul a folosit 56,6 kg N din îngrășămint. Tot din datele prezentate în tabelul 1 se constată că a crescut substanțial și conținutul de azot din boabele de porumb, precum și conținutul de proteină realizat pe unitatea de suprafață.

Cu ajutorul izotopului  $^{15}N$  s-a putut stabili, de asemenea, că azotul aplicat în cursul vegetației este mai bine va-

lorificat de către porumb, în special pentru formarea compusilor cu azot din bob. Această metodă constituie astfel și o cale de îmbunătățire a calității boabelor și, în deosebi, a conținutului lor în proteină, element esențial în hrana oamenilor și animalelor.

Situația din acest an, caracterizată prin levigarea azotului aplicat în

Influența epocilor și metodelor de aplicare a îngrășămintelor cu azot, asupra producției de porumb

Variantele	Producția %	Coeficientul de utilizare al azot. din ingr.	Conținutul de N în boabe %	Cantitatea de proteină kg/ha
$N_{100}$ sub brazdă	138	30,8	1,44	418,6
$N_{100}$ în cursul vegetației I	146	39,6	1,53	447,3
$N_{100}$ în benzi la semănat	138	40,8	1,52	419,7
$N_{50}$ sub brazdă + $N_{50}$ în cursul vegetației I	151	56,6	1,55	457,1
$N_{50}$ sub brazdă + $N_{50}$ la semănat	148	52,8	1,52	450,0
$N_{50}$ la semănat + $N_{50}$ în cursul vegetației I	139	48,3	1,55	421,9
$N_{33,3}$ sub brazdă + $N_{33,3}$ la semănat + $N_{33,3}$ în cursul vegetației I	145	49,9	1,51	439,8
Mt. fază azot	100	-	1,11	302,4



# EFICIENT DE SPORIRE A RECOLTELOR

**Din experiența  
I.A.S. și S.M.A.  
din județul Ilfov**

## DISPOZITIVE SIMPLE, EFICACE

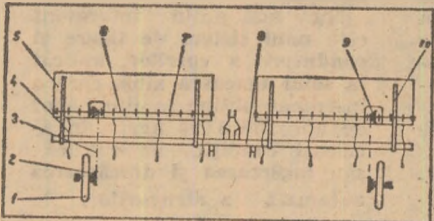
Cu puțină vreme în urmă am relatat despre experiența unor unități agricole de stat din județul Ilfov în adaptarea mașinii S.P.C.-6 pentru administrarea îngrășămintelor chimice o dată cu semănatul unor culturi de primăvară.

Ținând seama de recomandările specialiștilor, în scopul utilizării mai economice a mijloacelor chimice de fertilizare a solului și realizării unor sporuri cât mai mari de recoltă, reluăm, în rîndurile de față, experiența unităților din județul amintit; de astădată vom da amănunte despre anumite adaptări sau dispozitive care permit folosirea cu bune rezultate a unor mașini și unelte aflate în dotarea I.A.S. și S.M.A. la îngrășarea fazială a culturilor.

În dotarea stațiunilor pentru mecanizarea agriculturii se află, după cum se știe, cultivatoarele CPU-4,2,CPS-6 și CPPT necesare executării lucrărilor de întreținere a culturilor și pentru cultivație totală.

Pentru ca o dată cu efectuarea prășitului, să se poată administra și îngrășăminte chimice, este necesară adaptarea cultivatoarelor, adaptare ce impune existența pe acestea a unor buncăre pentru îngrășăminte și a unui sistem de reglare a debitului de împrăștiere.

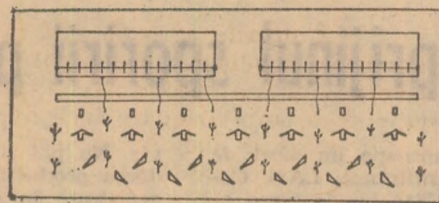
Adaptarea cultivatoarelor susamintite este similară cu cea executată pentru semănătoarea S.P.C.-6 în scopul administrării îngrășămintelor la semănat (prezentată în nr. 14 al revistei „Agricultura”). Găsim însă cu cale, dată fiind importanța aplicării faziale a îngrășămintelor chimice, să revenim asupra anumitor detalii. Pe cadrul cultivatorului se montează două buncăre confecționate din cutiile de semințe ale semănătorii S.U.-29 (reper S.U.-29-21-00 A), asamblate cu distribuitorii, șuberele, fundurile mobile și tuburile de conducere a semințelor. Cele



SCHEMA CINEMATICA 1 — roata de sprijin; 2 — roată de lanț dublă de la 2-SPC-2 (reper AV-14-11-M); 3 — lanț cu zale (pas 29,21 mm); 4 — tub de conducere a îngrășămintelor; 5 — cutie de semințe; 6 — ax cu distribuitori; 7 — distribuitor; 8 — cadrul cultivatorului; 9 — roată triplă de lanț de la 2-SPC-2 (reper AV-31-01-M); 10 — suport pentru cutii.

două cutii de semințe ale semănătorii S.U.-29 se montează pe cadrul cultivatorului, pe cite doi suporti din oțel lat sau din oțel cornier, suporti care se prind de cadru prin intermediul bride-lor.

Principiul de lucru este următorul: roțile de sprijin ale cultivatorului antrenează, prin intermediul lanțurilor a-



SCHEMA DE LUCRU a cultivatorului adaptat pentru administrarea îngrășămintelor concomitent cu prășitul culturilor.

largi, de la cîteva kg/ha la peste 250 kg/ha.

Un avantaj deosebit îl prezintă faptul că toate piesele folosite la această adaptare se recuperează de la semănătorile S.U.-29 și 2-S.P.C.-2, casate, reducîndu-se costul adaptării la cheltuielile prilejuite de consumul de materiale și manoperă.

Atașarea acestei mici adaptări pe cultivatoarele amintite sau pe semănătoarea S.P.C.-6, fără alte modificări, se poate realiza în două feluri și anume: montarea pe cadrul semănătorii sau pe cadrul cultivatorului respectiv; montarea secțiilor de cultivator în locul secțiilor de semănat, pe cadrul semănătorii.

Folosirea instalației descrise pe cultivator necesită montarea pe cadrul acestuia și a roților de sprijin ale semănătorii S.P.C.-6 în locul roților cultivatorului. Dacă și la roțile de sprijin ale cultivatorului se face modificarea care constă în rigidizarea axului roții cu roata de lanț cu două rînduri de dinți de la 2 S.P.C.-2 (reper AV-14. 11 M), care transmite mișcarea la axul cu distribuitori, atunci nu mai este necesară înlocuirea roților de sprijin ale cultivatorului cu cele ale semănătorii S.P.C.-6.

Ing. Petre STOICA

## Administrarea îngrășămintelor concomitent cu prășitul

agricole, axele distribuitorilor la cele două cutii de semințe, iar distribuitorii antrenează, la rîndul lor, particulele de îngrășăminte care cad prin tuburile de conducere, în sol, la rădăcinile plantelor.

Reglarea cantității de îngrășăminte chimice debitate la ha se face astfel: prin reglarea șubereleor cutiilor de semințe (reper S.U.-29-20-40 B) sau a fundurilor mobile (reper SU-29-20-47 A), și prin schimbarea lanțului pe diferite roți dințate. Există, de asemenea, posibilitatea de a administra îngrășăminte chimice cu cite unul, două, trei sau patru tuburi pentru fiecare rînd de plante.

Reglarea cantității de îngrășăminte, la ha, se poate face în limite foarte



Se încarcă o nouă „șarjă” de substanțe chimice pentru ogoarele C.A.P. Andrăești, județul Ialomița.

Foto: N. BUICA

## O INOVAȚIE CU POSIBILITĂȚI DE EXTINDERE

Alături de S.M.A., și întreprinderile agricole de stat din județul Ilfov și-au propus, în primăvara aceasta, să extindă perfecționarea fazială la principalele culturi agricole folosind mijloace mecanice. Demnă de reținut în această privință este inovația creată la I.A.S. Giurgiu, care dovedește interesul specialiștilor pentru folosirea deplină a tuturor mijloacelor locale în scopul realizării, în condițiile acestui an, a unor sporuri cât mai substanțiale de recoltă.

Mai în amănunt, este vorba de adaptarea cadrului de cultivator de la S.P.C.-6 pentru administrat îngrășăminte chimice granulate, o dată cu prășitul, principalul autor al acestui dispozitiv fiind inginerul mecanic șef al întreprinderii, Miron Nedeleu.

Cum s-a născut ideea inovației? Cu puțin timp în urmă, specialiștii întreprinderii au montat două din secțiile cultivatorului de la S.P.C.-6 pe cadrul unui plug cultivator pentru vie, purtat de tractorul U-651. Scopul: încorporarea îngrășămintelor o dată cu lucrările de întreținere a solului în plantația de viță de vie a I.A.S. Giurgiu. Dînd randament, conducerea întreprinderii s-a gîndit să extindă această adaptare și pentru administrarea fazială a îngrășămintelor la culturile de cîmp. A fost creat un prototip care a dat în producție rezultate bune. Și, acum, cîteva detalii constructive ale acestuia. Pe cadrul cultivatorului s-au fixat, 6 cutii metalice (confecționate în atelierele proprii), fiecare avînd două despărțituri (aceasta cu scopul ca, în funcție de nevoi, să se poată aplica, o dată cu îngrășămintele, și unele substanțe de combatere a dăunătorilor). Îngrășămintele cad printr-un tub metalic, ajungînd pînă la rădăcina plantelor. Fiecare cutie este prevăzută cu cite doi cilindri-distribuitori, cu pinteni, din material plastic (tip SU-29), montați pe un ax comun tuturor celor 6 cutii cu ajutorul cărora se face distribuția îngrășămintelor. Pentru repartizarea mai corectă a îngrășă-

șămintelor, fiecare distribuitor a fost prevăzută cu un fund mobil, cu posibilități de reglare. Pentru ca îngrășămintele să nu se blocheze în cutii, și în scopul unei mai uniforme repartizări a lor, cele două compartimente ale fiecărei cutii au fost prevăzute cu agitatori de îngrășăminte, montați pe un ax cu came, comun pentru toate cutiile. Mișcarea axului distribuitorilor și a axului agitatorilor este transmisă de un lanț Gall, de la un grup conic (luat de la melcul de retur-spice al combinei C-1); la rîndul său, acesta este acționat, prin cardan, de la priza tractorului.

Experimentele făcute cu dispozitivul descris arată că se pot administra, la hectar, îngrășăminte în dozele dorite (o gamă largă de cantități, în funcție de necesitățile plantelor și starea de fertilitate a terenului).

Există posibilități pentru extinderea experienței I.A.S. Giurgiu? Inginerul mecanic șef al Trustului I.A.S. Ilfov, tovarășul C. Stănescu, ne-a informat că s-au întreprins și se vor lua, în continuare, măsuri la nivel de județ pentru ca astfel de dispozitive să poată acționa, în primăvara aceasta, în cît mai multe unități. Cu cîteva vreme în urmă, la I.A.S. Afumați a fost organizat un schimb de experiență, la care au luat parte inginerii șefi din toate I.A.S. din județ, și unde a fost prezentat și prototipul utilajului despre care am vorbit. Se prevede să se producă 150 astfel de echipamente, în care scop se cooperează cu întreprinderea intercooperatistă de automecanică și confecții metalice din Giurgiu pentru producerea cutiilor, tuburilor și celorlalte componente necesare. Echipamentele respective sînt dirijate spre I.A.S., unde vor lucra grupat (de la două, pînă la 20 de dispozitive, pe întreprindere) în funcție de nevoi.

Iată, așadar, o acțiune lăudabilă în scopul utilizării mai raționale, mai economice, a îngrășămintelor, o dată cu lucrările de întreținere a culturilor.

F. NICOLAE

## TEA ACȚIUNII

toamnă pînă la adîncimi mai mari decît zona de influență a rădăcinilor active și prin existența unei umidități accentuate în sol, impune deci trecerea la administrarea îngrășămintelor cu azot, în perioada de vegetație a plantelor.

Îngrășămintele cu azot se vor administra în primul rînd pe solele fertilizate cu superfosfat sau îngrășăminte complexe.

Doza este determinată și de planta premergătoare, care poate lăsa solul mai mult sau mai puțin bogat în elemente nutritive: în cazul cultivării porumbului după leguminoase, dozele de azot vor fi mai mici; cantitatea de îngrășăminte se va majora însă cu 20-30%, în cazul cultivării succesive a porumbului pe același teren, față de rotația griu-porumb sau față de cultura porumbului după alte prășitoare.

Este necesar să se țină seama și de fertilizarea din toamnă sau din primăvară. În tabelul 2 sînt prezentate dozele orientative de N necesare la hectar, aplicabile pe un fond de azot administrat anterior — toamna sau primăvara (coloanele 1 și 3) precum și dozele indicate în cazurile cînd cultura nu a fost fertilizată înainte de semănat (coloanele 2 și 4).

Fertilitatea naturală a diferitelor tipuri de sol influențează, și ea, dozele de azot: pe terenurile mai bine aprovizionate cu azot se utilizează dozele

minime, iar pe cele slab aprovizionate, dozele maxime.

Modul de administrare a îngrășămintelor depinde de cultură: la porumb și floarea-soarelui, ele se aplică în apropierea rîndului de plante, în fața cuțitului marginal al cultivatorului; la sfeclă de zahăr și cartofi, dată fiind distanța mai mică dintre rînduri, îngrășămintele se administrează pe mijlocul intervalului dintre rînduri, în așa fel încît să fie încorporate în sol de cuțitele cultivatorului. În toate cazurile, dar mai ales în

Doze orientative de azot (N kg/ha) la aplicarea în cursul vegetației I

Cultura	1 <sup>x</sup>		2		3 <sup>x</sup>		4	
	1	2	1	2	1	2	1	2
Porumb	30 - 50	60 - 80	60 - 80	120 - 140				
Sfeclă de zahăr	60 - 80	80 - 100	80 - 100	140 - 160				
Cartof	60 - 80	80 - 100	80 - 100	120 - 140				
Floarea-soarelui	40 - 50	60 - 80	50 - 70	60 - 80				

1\*3\* — Doze de N aplicabile pe un fond de azot administrat anterior (toamna sau primăvara).

2, 4 — Doze de N — pentru cazurile cînd nu s-au aplicat îngrășăminte înainte de semănat.

cazul folosirii ureei, se va urmări ca îngrășămintele să fie cit mai bine încorporate în sol,

Dr. ing. Cristian HERA  
I.C.C.P.T.-Fundulea

La I.A.S. Cotești

# Creativitatea și ingeniozitatea tehnică — în sprijinul sporirii producției

Acum aproape un sfert de veac, la înființare, I.A.S. Cotești avea 416 ha de teren arabil și 392 ha de vie. Această suprafață a crescut de la an la an așa încât unitatea deține astăzi 3 894 ha de teren agricol, din care viile ocupă 2 260 ha. Pe o distanță de circa 60 de km, de la Virteșcoiu, satul Faraone și pînă la Dumitrești, aproape de Rîmnicu-Sărat, lucrătorii și specialiștii de la I.A.S. Cotești caută, în cele 16 ferme viticole, să valorifice pe un plan superior condițiile excelente pe care le are aici vița de vie, să îmbogățească tradiția podgorenilor de pe aceste plaiuri, în vederea obținerii unui randament maxim, a unei eficiențe sporite.

În acest sens sînt edificatoare eforturile depuse încă de la înființare, pentru refacerea patrimoniului viticol, pentru dezvoltarea acestuia pe baze moderne. S-a desfășurat, în acest scop, o amplă acțiune de defrișare a viilor bătrîne, neproductive și de extindere a plantațiilor tinere cu putere de rodire superioară. Ca urmare a acestei preocupări, suprafața replantată ocupă în prezent circa 80% din patrimoniul viticol al întreprinderii, fapt cu urmări pozitive asupra producțiilor realizate.

Recoltele medii de 8 000—9 000 kg de struguri la hectar, care se obțin curent pe o suprafață de peste 2 000 de hectare, oglindesc justitatea măsurilor întreprinse precum și activitatea laborioasă a celor peste 4 000 de muncitori ce lucrează aici în vîrf de campanie. Printr-o disciplină tehnologică exemplară ei execută la timp și în condiții de calitate superioară, întregul complex de măsuri agrotehnice specifice culturii viței de

vie. Nu pot fi trecute cu vederea producțiile „record” înregistrate în decursul anilor, cum ar fi cele realizate în 1968, la ferma Budești — 12 103 kg/ha, în 1969, la ferma Cotești — 10 770 kg/ha, în 1971, la fermele Golești și Cotești — 11 026 kg/ha și, respectiv, 10 401 kg/ha, în 1972, la ferma Vlahuță — 10 394 kg/ha.

„La Cotești — ne spunea ing. Stănică Dumbravă, directorul întreprinderii — a intrat în tradiție ca între ferme să existe o pilduitoare întrecere pe linia îngrijirii plantațiilor, a aplicării celor mai noi metode privind folosirea îngrășămintelor chimice și organice, a combaterii bolilor și dăunătorilor, extinderii mecanizării lucrărilor aplicate butucului și solului. Numai așa se explică faptul că, la multe ferme, noile plantații au dat din primii ani ai intrării pe rod, producții de 6 000—7 000 kg de struguri la hectar.”

Aici, la Cotești, eforturile și măsurile sînt întreprinse în proporție de peste 80% în direcția prevenirii atacului bolilor și dăunătorilor, și mai puțin pentru combaterea acestora. La început, cu toată încredința de vechi și pricepuți viticultori, recoltele erau dijmuite în special de mână. Se impunea găsirea unei metode care să permită efectuarea tratamentelor într-un timp cât mai scurt. După asidue căutări, un colectiv de specialiști și lucrători, sub conducerea directă a inginerilor Stănică Dumbravă și Florin Dăescu, a ajuns la concluzia materializată într-o inovație brevetată, că singura posibilitate era introducerea sistemului de preparare centralizată a soluției în cantități mari și transportarea ei pe conducte, la capătul parcele-

lor. Metoda, experimentată la început pe 160 ha, prin crearea unei stații-pilot, se practică azi curent în 6 ferme, urmînd ca acum, tratamentele în acest sistem să fie extinse la încă trei ferme. „Avantajele acestui procedeu sînt incontestabile — sublinia ing. S. Dumbravă. Se elimină astfel, manipulările manuale de preparare, transvazare și distribuție a soluției, se înlătură complet transportul mare de lichid, precum și pierderile. Totodată, se reduce timpul de alimentare a mașinilor de stropit, de la 20 de minute — la mai puțin de 5 minute, se evită deplasarea în gol a tractoarelor și mașinilor de stropit, se asigură ritmicitate și executarea simultană, în timp optim, a stropirilor pe întreaga suprafață. De asemenea, se fac importante economii la investiții prin eliminarea bazinelor intermediare din plantații.”

Tot pe linia protejării viilor și a producției, se remar-

că folosirea tratamentului combinat, cu mai multe substanțe, ceea ce face posibilă combaterea, o dată cu mana, și a altor boli și dăunători. Drept urmare, în cadrul fermelor, orice pierdere de recoltă cauzată de atacul acestora este exclusă.

Creativitatea și ingeniozitatea tehnică a colectivului de lucrători și specialiști, puse în slujba sporirii producțiilor, nu s-au oprit însă aici. Din necesitatea micșorării numărului de treceri cu agregatele printre rînduri, precum și a reducerii cheltuielilor de producție, s-a trecut la executarea concomitentă a tratamentelor și a lucrărilor de întreținere. În acest scop, colectivul sectorului mecanic, în frunte cu ing. Vasile Trifan și mecanicii Sandu Patric și Traian Vrabie, a adaptat un agregat prevăzut cu o pompă triplex pentru stropit și discuit. Cu ajutorul acestui utilaj se stropesc și disculesc într-o zi 13 hectare de vie. Acum, specialiștii și lucrătorii de aici se preocupă de găsirea celor mai bune soluții pentru executarea fertilizărilor o dată cu arăturile.

Nu mai puțin interesant este noul sistem de tălere și conducere a corzilor, aplicat la soiul Fetească albă, care a însemnat obținerea unui spor de aproape 5 000 kg/ha în aceleași condiții de cultură; sau încărcarea și descărcarea automată a strugurilor, în

vederea vinificării. Nu pot fi omise, de asemenea, eforturile lucrătorilor fermei de vinificație, unde, în fiecare oră, sînt imbuteliate circa 2 000 de sticle, existînd, după aprecierea acestui colectiv, posibilitatea sporirii randamentului actual. Aici sînt prelucrate, cu ajutorul unor tehnologii moderne, întreaga producție a întreprinderii precum și o parte a recoltelor unităților de stat vecine, rezultînd, în final, peste 750 vagoane de vin.

Faima vinurilor obținute la Cotești a depășit, după cum se știe, granițele țării. De-a lungul anilor, vinul acestei unități a obținut 47 de medalii, din care 20 de aur. Pentru acest an, colectivul de lucrători, tehnicieni și ingineri s-a angajat să obțină un spor de producție globală de 3 milioane de lei, să depășească producția totală de struguri cu 500 de tone, iar beneficiul planificat, cu 2 milioane de lei. Prin extinderea autoutilării — rezultat direct al creației tehnice, devenită aici tradițională — se vor realiza economii de circa 300 000 de lei. Și în acest an lucrătorii de la I.A.S. Cotești vor să confirme că rezultatele obținute nu au fost întâmplătoare, ci rodul unei activități unitare și de largă perspectivă.

Eugeniu GORCEA



Modernul combinat de vinificație al I.A.S. Cotești — Vrancea.

Foto : C. DUMITRU

(Urmare din pag. 1)

substanțial nivelul producției globale agricole. În anul curent urmează să obținem o producție globală cu 12 la sută mai mare față de 1972. Pentru realizarea ei au fost alocate importante fonduri de investiții. Astfel, parcul de mecanizare va spori cu încă 294 tractoare, 95 combine autopropulsate, 75 combine de recoltat siloz și alte utilaje; se vor amenaja noi terenuri pentru irigație, suprafața totală irigabilă ajungînd la peste 34 600 ha; se vor continua lucrările de îmbunătățiri funciare — de desecări, pe 25 000 ha, și de îndiguiri, pe 9 710 ha. Vor fi, de asemenea, create noi capacități moderne de producție pentru zootehnie, atît în I.A.S. cit și în C.A.P.

Tot acest efort financiar și material făcut de stat trebuie să se regăsească în sporuri cit mai mari de producție la ha și animal furajat. Un asemenea obiectiv poate fi atins prin acționarea pe multiple căi, prin desfășurarea întregii activități pe baze fundamentate științifice.

Un prim aspect de importanță majoră este adîncirea procesului de concentrare, profilare și specializare a producției. Ținîndu-se seama de gradul de favorabilitate pentru culturile principale, de accesibilitatea terenului pentru mecanizare, de resursele de forță de muncă, de volumul producției-marfă la 100 ha, s-a trecut la gruparea cooperativelor agricole de producție din județul Arad în 5 zone de producție. În județ sînt, de asemenea, conturate 4 mari bazine legumicole, în care se realizează peste 90 la sută din producția totală de legume. Cea mai mare parte din producția-marfă legumicolă se obține în ferme specializate.

Crește continuu numărul asociațiilor intercooperatiste, care realizează producții pe baza tehnologiilor moderne. În județ au fost create pînă acum: o asociație intercooperatistă pentru cultivarea legumelor în solarii la C.A.P. Nădlac și o asociație pentru cultura legumelor în seră la C.A.P. Curtici; în

sectorul zootehnic au fost create 3 complexe intercooperatiste pentru îngrășarea porcilor (cu o capacitate de cîte 30 000 capete fiecare), 2 ferme intercooperatiste (la Siria și Mailat) care vor îngrășa în anul curent cîte 10 000 de porci, o asociație intercooperatistă producătoare de purcei la C.A.P. Macea precum și o îngrășătorie de miei la C.A.P. Sîntana (cu o capacitate anuală de 30 000 de capete). În avicultură este prevăzută realizarea unui complex pe baze intercooperatiste la C.A.P. Gai, de 600 000 de pui pentru carne. Se dezvolt-

s-au obținut rezultate care ne dau garanția realizării atît a planului de carne cit și a beneficiilor planificate; este un lucru foarte important pentru județul nostru, dacă ținem seama de faptul că ponderea producției din complexe reprezintă 44 la sută din planul de carne de porc al sectorului cooperatist din județ.

Veriga de bază unde se obține producția este ferma cu gestiune economică internă, locul unde se decide soarta recoltei. Iată de ce noi ne-am propus să extindem numărul lor. Pînă în mo-

ențate și de modul cum își desfășoară activitatea consiliile intercooperatiste. În județ sînt create 21 asemenea consilii. Multe dintre ele au întreprins numeroase acțiuni menite să concentreze eforturile materiale și financiare ale cooperativelor în scopuri productive. Considerăm că prevederile cuprinse în Hotărîrea C.C. al P.C.R. cu privire la perfecționarea organizării și retribuției muncii în agricultură, referitoare la încadrarea consiliilor cu specialiști vor ajuta ca aceste organisme să desfășoare, în viitor, o activitate și mai bogată în roade.

În perspectiva anilor următori, nivelele care trebuie atinse în agricultura județului Arad sînt mari. În anul 1975, producția globală trebuie să crească, față de realizările din 1972, cu 25,4 la sută. Este un nivel pe deplin posibil de îndeplinit, el implică însă o mai bună planificare în profil teritorial, o mai puternică concentrare și specializare a producției, o stăruitoare preocupare pentru introducerea și respectarea strictă a tehnologiilor moderne. Dovada acestor posibilități este făcută de realizările obținute în unitățile fruntașe. Noi ne propunem ca, printr-o creștere generală a răspunderii specialiștilor și mecanizatorilor pentru efectuarea tuturor lucrărilor la timp și de calitate, dar mai cu seamă pe calea generalizării acordului global și aplicării veniturii garantate în zootehnie, legumicultură, pomicultură și viticultură, să ridicăm toate unitățile la nivelul unităților fruntașe.

Pentru a avea certitudinea îndeplinirii producțiilor pe care ni le-am propus, este necesar ca Ministerul Chimiei să manifeste o preocupare mult mai mare pentru onorarea repartițiilor de îngrășăminte chimice și livrarea lor în mod ritmic, în perioada optimă cînd acestea pot să fie folosite în mod eficient. De asemenea considerăm util ca Ministerul Industriei Construcțiilor de Mașini să lărgască mai rapid gama de utilaje necesare extinderii mecanizării lucrărilor de recoltare, îndeosebi a furajelor.

## DEZVOLTAREA ȘI MODERNIZAREA AGRICULTURII

și, totodată, cooperarea dintre C.A.P. și I.A.S. Avicola Arad.

Problema care ne preocupă în mod special este de a consolida toate aceste unități din punct de vedere economic, de a obține în fiecare o cit mai mare eficiență. Rezultatele de pînă acum arată că la complexul de îngrășare a mieilor, la unitățile care au cooperat cu I.A.S. Avicola Arad și în altele, activitatea s-a încheiat cu beneficii. La complexele intercooperatiste de porcine, în anul 1972 nu s-au obținut însă rezultate la nivelul parametrilor proiectați. Și iată de ce adăposturile nu au fost date complet în funcțiune la termenele stabilite, din vina constructorului, din care cauză nu s-a putut respecta întocmai tehnologia cerută. Înălăturînd neajunsurile semnalate, la aceste complexe, în trim. I din anul curent

mentul de față, în județ au fost organizate 320 de ferme, din care 173 sînt cu profil vegetal iar 147 cu profil zootehnic. Din acestea, 244 de ferme au la conducerea lor specialiști cu studii superioare, la care se adaugă alte 43 de ferme coordonate de către cadre cu pregătire medie — tehnicieni. Pentru creșterea producțiilor medii pe hectar și a sporurilor pe animal furajat, în raport de condiții, s-a trecut și în cooperativele agricole la specializarea unor ferme, numărul lor fiind acum de 121. În acest an s-a luat și măsura de a se organiza 20 de ferme model (11 cu profil vegetal și 9 zootehnice) care au menirea de a demonstra cit de mari sînt rezervele de creștere a producției, pe baza aplicării consecvente a tehnologiilor moderne.

Modernizarea, obținerea unor rezultate superioare vor fi și mai mult influ-

La Trustul de construcții și montaj pentru agricultură și industria alimentară

# ACCELERAREA FINALIZĂRII INVESTIȚIILOR

Trustul de construcții-montaj pentru agricultură și industrie alimentară (T.C.M.A.I.A.) a parcurs, în timp, o evoluție fermă sub aspectul ariei, volumului și structurii investițiilor executate. Inițial, întreprinderea a fost profilată pe realizarea unor amenajări piscicole. Treptat s-au abordat o serie de lucrări agrozootehnice de complexitate sporită și, mai apoi, obiective industriale de mare capacitate pentru industria alimentară. Față de anul 1968, planul de construcții-montaj al actualului trust este, în 1973, de circa 3 ori mai mare. Arealul de lucru este, de fapt, țara întreagă. Lucrările planificate sînt înfăptuite

## SCURTAREA TERMENELOR DE PUNERE ÎN FUNCȚIUNE SOLICITĂ SINCROINIZAREA ACȚIUNILOR

Intreaga activitate a constructorilor de la T.C.M.A.I.A. se desfășoară sub semnul îndeplinirii sarcinii trasate de conducerea de partid și de stat privind asigurarea intrării cât mai rapide în funcțiune a noilor investiții. Stăruința pentru mai buna organizare a muncii pe șantiere, pentru aprovizionarea la timp cu materiale și utilaje tehnologice, pentru montarea operativă a instalațiilor etc., s-a concretizat, anul trecut, în recepționarea, mai devreme, a numeroase obiective. Fabrica de ambalaje metalice de la Tecuci, bunăoară, a fost dată în folosință cu o lună înainte de termenul prevăzut; abatorul de la Drobeta-Tr. Severin a fost preluat de către beneficiar — Centrala industrializării cărnii — cu 3 luni mai devreme. Dîndu-se curs indicațiilor conducerii de partid privind executarea unor lucrări de prevenire a inundațiilor, constructorii de la T.C.M.A.I.A. au realizat îndiguirile de la Topolnița, județul Mehedinți, cu un devans de circa două luni de zile, Fabrica de spirt din Banovița fiind acum în afara pericolului de inundații. Tot înainte de scadență — cu două luni — a început să producă și noua capacitate de fermentație realizată la Fabrica de bere Rahova din București etc. În dese cazuri, operațiunile pe șantiere au decurs în condiții grele. O serie de elemente care n-au putut fi prevăzute la faza de proiectare au pus constructorii la grea încercare. Dar tenacitatea, ingeniozitatea și concentrarea forțelor au permis să se biruie impedimentele. Oameni cum sînt ing. Horia Marinescu, șeful șantierului din Deltă, ing. Gheorghe Mititelu și Visarion Andronic, ambii șefi de loturi, Marin Gîrniță, fierar-betonist, Nicolae Vasile, zidar, Nicolae Dinu, betonist și mulți alți șefi de echipă, mai toți veterani ai șantierelor, au acționat cu responsabilitate, și cînd a fost cazul, cu dăruire maximă; situîndu-se în rîndul frunțașilor în întrecerea socialistă, ei se bucură astăzi de stima și aprecierea tuturor.

În primul trimestru al anului curent, accentul principal a fost pus pe accelerarea ritmului de execuție a lucrărilor restante din anul trecut, preluate de la fosta întreprindere de construcții-montaj pentru industria alimentară (I.C.M.I.A.). Astfel a fost posibil ca Fabrica de brînză telemea de la Vinju Mare, județul Mehedinți, noua secție de îmbuteliere de la Fabrica de bere Azuga și altele să fie date în funcțiune la 30 martie a.c.

Există însă unele inerții, necorelări sau nesincronizări care au făcut ca, pe unele șantiere, realizările valorice și, respectiv, fizice să n-atingă nivelele prevăzute în graficele decadale sau lunare. Să luăm, de pildă, capacitatea restantă din 1972, de la Fabrica de bere Sadu, județul Sibiu. În trimestrul I planul valoric a fost aici îndeplinit în proporție de numai 24,4 la sută.

— Rămînera în urmă — ne spunea ing. Cornel Cazan, directorul general umit recent la conducerea T.C.M.A.I.A. — a fost analizată temeinic de către noi, la fața locului. S-a constatat o insuficiență organizare a muncii pe șantier, lipsa unor categorii de muncitori — dulgheri și zidari — precum și o aprovizionare nesatisfăcătoare cu materialele necesare. Pentru redresarea situației, în spiritul prevederilor din Decretul Consiliului de Stat privind normele unitare de organizare au fost trecuți, la conducerea efectivă a proceselor de producție de pe șantiere, specialiști din cadrul trustului. Noul șef al șantierului este acum ing. Ilie Gavriluț, care are o mare experiență acumulată pe diverse șantiere de construcții. Au fost asigurate, de asemenea, aprovizionarea ritmică tehnico-materială, precum și o serie de utilaje de construcții și de transport, menite să contribuie la creșterea productivității muncii, la realizarea stadiilor fizice prevăzute. Sperăm că, în scurt timp, cu sprijinul mai substanțial al sectoarelor din trust, al organelor locale județene, să se elimine complet rămînera în urmă, să se asigure punerea în funcțiune a tuturor capacităților de producție. La ora actuală, vechia capacitate reutilată și modernizată se află deja în producție, capacitatea nouă urmînd să fie și ea gata în cursul acestei luni.

Trebuie arătat însă că accelerarea ritmului de execuție a obiectivelor restante, cit și a celor prevăzute a fi recepționate în trimestrele următoare ale anului curent necesită, pe lîngă dezvoltarea preocupărilor conducerii T.C.M.A.I.A. pentru organizarea exemplară a activității pe toate șantierele, și o colaborare mai bună cu diferiții furnizori care concură la realizarea investițiilor. „Este locul să menționăm, arăta ing. Gheorghe Petrescu, coordonatorul activității de producție din T.C.M.A.I.A., că realizările valorice și fizice lunare și decadale ar fi cu totul altele dacă și ceilalți factori, părtași la materializarea investiției, și-ar onora obligațiile la termenele stabilite. Ne vom referi, pentru exemplificare, tot la capacitatea restantă de la Fabrica de bere Sadu, județul Sibiu. La obiectivul „Fermentație I și II”, procesul de montare a elementelor prefabricate n-a decurs normal, deoarece furnizorii — întreprinderea de prefabricate Turda și întreprinderea de prefabricate Arad — au livrat elemente necorespunzătoare din punct de vedere calitativ. Nesincronizat s-a asi-

pe teritoriul a 31 de județe. T.C.M.A.I.A. realizează investiții pentru I.A.S., Centrala de legume și fructe, centralele din Departamentul industriei alimentare și chiar pentru Ministerul Turismului (la mila 14,5, în Deltă, se construiește un hotel lacustru, pe brațul Sulina). Pe întreg teritoriul Deltei, trustul efectuează întinse amenajări piscicole, precum și un mare depozit frigorific — la Sulina — pentru conservarea peștelui oceanic. Volumul lucrărilor de construcții-montaj ce se realizează în Deltă în acest an reprezintă 1/3 din planul total de investiții pe 1973.

gurat, de către Institutul de cercetări și proiectări pentru industria alimentară, o parte din documentația tehnică privind adaptarea la teren a fundației pentru castelul de apă de 50 mc, rețelele de alimentare, inclusiv cele electrice, precum și lucrările de sistematizare pe verticală în zona Sadu. La solicitarea trustului, proiectantul, I.C.P.I.A., a efectuat o expertiză tehnică la fața locului, stabilind soluții concrete de remediere a deficiențelor semnalate.

Scurtarea termenelor de punere în funcțiune solicită, de asemenea, un sprijin mai mare din partea Ministerului Energiei Electrice, îndeosebi în ceea ce privește realizarea la timp a racordurilor electrice, precum și montajul mai devreme de către beneficiar, în acord cu uzina „Vulcan” din București, a agregatelor producătoare de energie (abur).

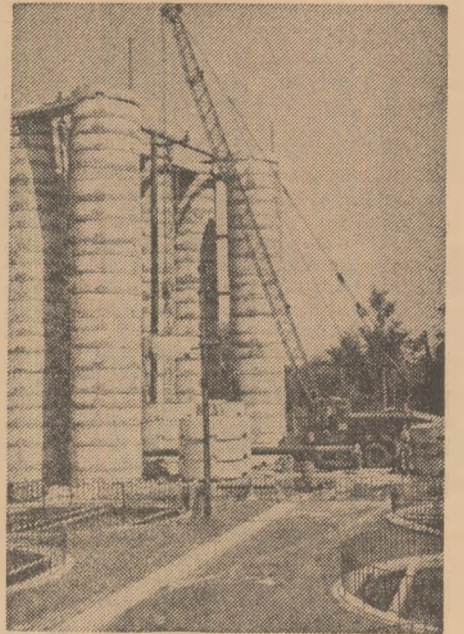
Aspectele relatate privind sincronizarea eforturilor sînt valabile și pentru alți furnizori cu care conlucrează trustul nostru. O asemenea conjugare a preocupărilor dă garanția că în perioada următoare, mai exact la finele semestrului I, ne vom încadra, pe total trust, în nivelele valorice și fizice prevăzute.

## ÎN PERSPECTIVA IMEDIATĂ — UN STIL DE LUCRU MAI EFICIENT

Diversitatea și complexitatea investițiilor pe care trebuie să le realizeze T.C.M.A.I.A. implică o mobilizare plenară a tuturor forțelor, modernizarea în continuare a bazei tehnico-materiale, creșterea eficienței noii structuri organizatorice.

Planul de producție al trustului pe 1973 este superior realizărilor din 1972 de 1,7 ori. Productivitatea muncii trebuie să crească cu 21 la sută față de nivelul realizat în anul trecut. Pentru realizarea acestor indicatori, cu sprijinul M.A.I.A.A., parcul de utilaje a fost îmbogățit cu noi graifere plutitoare, dragline și buldozere de mare capacitate, necesare efectuării lucrărilor din Delta Dunării și de la alte puncte de lucru. Dotările respective sporesc substanțial posibilitățile de materializare a investițiilor. În același scop conlucrează măsurile tehnico-organizatorice adoptate de consiliul oamenilor muncii. Este vorba de: concentrarea tuturor forțelor pentru creșterea gradului de folosire a parcului de utilaje și mijloace de transport pe calea ridicării calificării personalului de deservire, respectarea cu strictețe a graficelor de întreținere și reparații, reducerea timpilor de imobilizare în reparații a utilajelor, extinderea lucrului în două schimburi, în special la utilajele terasiere grele, mecanizarea maximă a operațiunilor de transport și ridicat materiale, de încărcare-descărcare a agregatelor de balastieră și a materialelor de masă precum și a altor operațiuni cu consum mare de muncă manuală. Se acționează, totodată, pentru extinderea acordului global — îndeosebi la lucrările de foraje, terasamente etc. — și pentru organizarea unor cursuri de calificare, pentru a se asigura numărul necesar de muncitori la meseriile deficitare etc.

În unele județe vor fi create baze de producție proprie (pentru producerea confecțiilor metalice, a prefabricatelor) precum și noi depozite de materiale și balastiere. „Urmărim — sublinia directorul trustului — să imprimăm un stil de muncă mai eficient. Acest lucru a debutat cu analiza activității care a avut loc la nivelul Con-



Aspect din timpul lucrărilor la stația de epurare biologică de la Buftea, obiectiv aflat în prezent în funcțiune

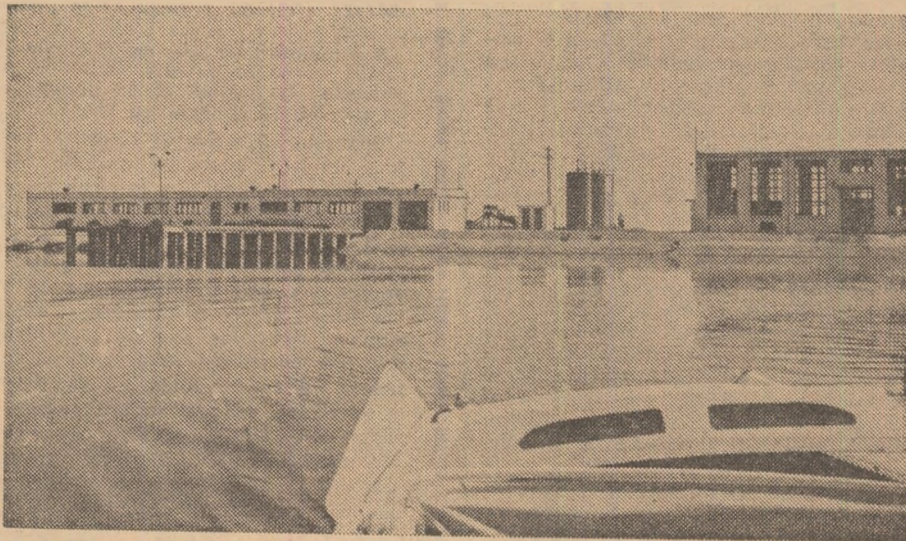
siliului oamenilor muncii și s-a continuat cu perfecționarea structurii organizatorice. Reorganizarea structurii organizatorice în cadrul T.C.M.A.I.A. a determinat realizarea unei structuri cu un mai înalt grad de funcționalitate și operativitate, mai simplă, cu mai puține trepte intermediare, deci mai economică. În noua organizare, se află în subordonarea trustului următoarele unități: grupul de șantiere I.P.C.I., reorganizat pe scheletul fostei întreprinderi de proiectări, construcții și instalații (I.P.C.I.) care are în subordine șantierul cu sediul la Fundulea și șantierul cu sediul în Cluj; șantierul Muntenia, Moldova, Dobrogea, Oltenia, Sibiu, Șantierul de lucrări speciale și Stația de utilaje și mijloace de transport.

Reorganizarea structurii organizatorice permite funcționarea trustului cu 10,2 cadre — personal tehnic, economic, de altă specialitate și administrativ (T.E.S.A.) — la 100 de muncitori, față de 13,7 cîți erau pînă la aplicarea prevederilor Decretului. Un număr de 184 posturi T.E.S.A. nu se mai află acum în aparatul administrativ central. Cea mai mare parte a cadrelor respective sînt acum pe șantiere, acolo unde se produc valorile materiale. Alte cadre sînt cuprînse în cursuri de calificare, pentru acoperirea necesarului pe personal calificat la șantiere.

Considerăm că, în noile condiții, prin sincronizarea mai bună a eforturilor noastre, ale proiectanților și beneficiarilor prin intensificarea controlului pe șantiere și ridicarea responsabilității cadrelor, activitatea noastră va fi la înălțimea solicitărilor. Angajamentul nostru este de a finaliza toate investițiile în termenele prevăzute.

În 1974, T.C.M.A.I.A. urmează să realizeze un volum de investiții și mai mare. Amplificarea sarcinilor impune intensificarea muncii de perspectivă. Pe această linie, în primă urgență trebuie făcute din timp comenzile pentru viitoare aprovizionare materială. Conducerea Trustului, dar mai ales titularii de investiții, au datoria să asigure din vreme, în paralel cu punerea în operă a investițiilor pe 1973, întreaga documentație la nivel de proiecte de execuție, pentru obiectivele anului 1974. Operațiunea se cere încheiată pînă cel mai târziu la sfîrșitul trimestrului III a.c.

Ing. Vasile STANCU



Amenajarea piscicolă Stipoc, din Deltă

Pe marginea unui schimb de experiență

## SINDICATELE — PUTERNIC ANCORATE ÎN REALITĂȚILE PRODUCȚIEI!

Schimburile de experiență organizate de comitetele sindicatelor în colaborare cu conducerile unităților agricole, ale industriei alimentare și gospodăririi apelor, urmăresc generalizarea tehnologiilor moderne care, aplicate în unele ferme, secții etc., și-au demonstrat pe deplin superioritatea. Îndeosebi în sectorul zootehnic, unde există încă numeroase resurse nevalorificate, asemenea consfătuiri sint menite să evidențieze metodele cu ajutorul cărora se obțin producții bune, deci o înaltă eficiență economică.

Un asemenea interesant schimb de experiență s-a desfășurat, de curând, în sectorul creșterii taurinelor la I.A.S. Odoreu, din inițiativa consiliului județean al sindicatelor Satu Mare, cu sprijinul Uniunii sindicatelor de ramură. La consfătuirea respectivă au participat numeroși fruntași în realizarea producțiilor mari de lapte și carne, președinții comitetelor sindicatelor, organizatorii de grupe sindicale, șefii fermelor zootehnice, medici veterinari și alte cadre de specialitate din întreprinderile agricole de stat profilate în creșterea vacilor cu lapte.

După cum a reieșit din referatul prezentat de Alexandru Pomian, șeful fermei întâi a I.A.S. Odoreu, aici au fost luate măsuri adecvate pentru asigurarea procesului de reproducție și obținerea unui indice de natalitate sporit, pentru furajarea rațională a animalelor și obținerea de producții bune de lapte. Ingrijitorii au fost instruiți să combată eficient sterilitatea animalelor pe de o parte printr-o furajare echilibrată — în vederea asigurării necesarului de substanțe proteice, iar pe de altă parte prin asigurarea unei bune asistențe sanitar-veterinare și urmărirea cu perseverență a planului de monte și fătări. Acestea au contribuit ca, în 1972, procentul de natalitate să fie de peste 84 și să se obțină o producție medie anuală, pe vacă furajată, de 3352 litri de lapte. În cadrul grupelor sindicale, s-au dezbătut cu regularitate problemele producției, cum este gruparea vacilor pe virste, producții și stare fiziologică, atât în cadrul fermei, cât și în fiecare lot. Aceasta a permis cunoașterea mai bună a potențialului de producție al fiecărui animal și în funcție de acesta, furajarea lor diferențiată.

În referat au fost relevate, totodată, măsurile întreprinse pentru organizarea bazei furajere și eficiența pășunatului în tabere de vară. În aceste condiții, s-a desprins necesitatea îmbinării factorilor tehnici cu cei naturali și de organizare a muncii, în sporirea producției de lapte și obținerea unui procent ridicat de natalitate.

Pline de învățăminte au fost relatările unor fruntași în întrecere, ca Ludovic Marker, din cadrul acestei ferme, care aplică riguros îndrumările tehnice, privind reproducția atât în perioada de stabulație, cât și în cea de

pășunat. Ca urmare, în primul trimestru al anului în curs, procentul de natalitate al vacilor a fost de peste 80, iar producția de lapte medie zilnică, de 10 litri pe vacă furajată. Demn de subliniat e faptul că rezultatele fruntașilor sint popularizate la gazetele de perete, în grupele sindicale discutându-se pe larg metodele utilizate.

Din referatul prezentat de Trustul I.A.S. Satu Mare s-a desprins preocuparea specialiștilor pentru sporirea efectivelor de vaci cu lapte, în vederea realizării sarcinilor prevăzute în programul național de dezvoltare a zootehniei, ca și activitatea sindicală variată, dinamică, pentru mobilizarea oamenilor în îndeplinirea și depășirea angajamentelor. Dintre măsurile organizatorice luate merită notată concentrarea creșterii vacilor pentru lapte în 18 ferme specializate din județ, din care 15 în sistem gospodăresc, iar 3 în sistem industrial.

Mulgătorii-ingrijitori, specialiștii și activiștii sindicali care au luat cuvântul au subliniat că prin aplicarea noilor tehnologii de producție privind creșterea vițelilor, prin înlocuirea laptelui integral din furajare cu lactovit și nutrețuri combinate, întreprinderile agricole de stat din acest județ au realizat, în 1972, o economie de lapte de aproape 10 mii hectolitri, care au fost livrați la fondul de stat, perspective tot atât de bune existând și pentru anul în curs.

Șeful fermei a 3-a de la I.A.S. Ardud — Sadner Csaba — s-a referit pe larg la rolul specialiștilor în organizarea nucleelor de selecție, al introducerii unei stricte evidențe prin înființarea registrului matcă, al urmăririi produșilor cu valoare zootehnică ridicată, al sprijinirii activității sindicale. Muncindu-se în acest fel, în

1972 în unitatea respectivă s-au realizat peste un milion de lei beneficii din livrarea produșilor de prăsilă.

Muncitorul Gavrilă Bodea, organizator de grupă sindicală și fruntaș în întrecerea socialistă la I.A.S. Ardud, a prezentat experiența sa în îngrijirea animalelor, în furajarea rațională, diferențiată, în funcție de producție, precum și de calitatea furajelor.

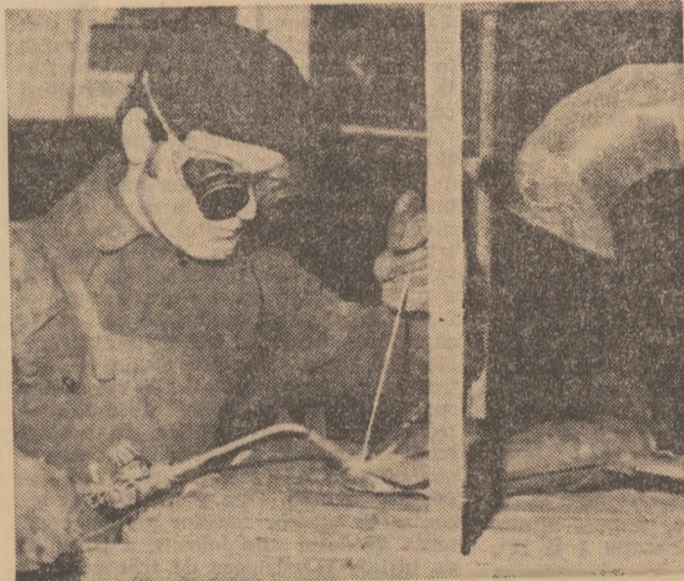
— Un rol de seamă în răspîndirea experienței noastre bune de muncă, spunea vorbitorul, au avut-o și o au buna organizare și desfășurare a adunărilor lunare ale grupelor sindicale, intensificarea întrecerilor socialiste pe baza criteriilor specifice sectorului nostru, crearea condițiilor necesare de lucru, îndeosebi prin aprovizionarea la timp cu furaje a fermelor.

Cu ocazia acestui schimb de experiență, ferma nr. 1 de la I.A.S. Odoreu a lansat o chemare către toate fermele de profil din județ, de a realiza în 1973 o producție medie de cel puțin 3200 litri de lapte de vacă furajată și de a obține de la fiecare vacă un vițel. Acestei chemări i-au răspuns reprezentanții celor 18 ferme de producție specializate în producția de lapte, din județul Satu Mare. Da altfel, trebuie notat că producția de lapte obținută în primele trei luni și jumătate ale anului 1973 este mai mare, în medie, cu peste 80 de litri decât cea realizată în perioada corespunzătoare a anului trecut și că există, deci, condiții favorabile ca sarcinile de plan din acest sector să fie realizate și depășite.

În cadrul consfătuirii s-a accentuat asupra necesității ca, pe viitor, comitetele sindicatelor să desfășoare o muncă și mai susținută pentru sprijinirea grupelor sindicale în organizarea unor schimburi de experiență între ferme și muncitori, în vederea promovării inițiativelor valoroase de muncă, să acționeze mai eficient pentru ridicarea nivelului de cunoștințe tehnico-profesionale ale muncitorilor, în scopul însușirii tehnologiilor de producție, îndeosebi în ce privește folosirea mijloacelor mecanice.

Achim BILEA

membru al Comitetului  
Uniunii Sindicatelor  
din agricultură,  
industria alimentară și sectorul  
de gospodărire a apelor.



Preocupare constantă pentru comitetul oamenilor muncii și cel al sindicatului de la S.M.A. Tărtășești, județul Ilfov, asigurarea unor condiții cât mai bune pentru salariați se materializează, așa cum se poate vedea în fotografia de față, și prin punerea la dispoziția mecanicilor agricoli a aparatului și echipamentului de protecție necesare

Foto:  
C. DUMITRU

### DECADA CĂRȚII ȘTIINȚIFICE ȘI TEHNICE

Este deviza sub care, între 19 și 28 aprilie, s-a desfășurat „Decada cărții științifice și tehnice” — manifestare pe care Centrul de librării București o consacră în fiecare an acestui gen de literatură, de o însemnătate și valoare din ce în ce mai mare, pe măsura dezvoltării creației științifice și tehnice din țara noastră. Cu acest prilej, la librăria „Academiei” din Capitală, ca și în numeroase alte unități de desfășurare a cărții au avut loc, pe lângă expoziții generale de carte de specialitate, întâlniri ale autorilor cu redactorii ai editurilor și cititorii. Au fost organizate, de asemenea, zile ale editurilor, cu ocazia cărora au fost prezentate lucrările de specialitate elaborate de editurile Academiei, Tehnică, Științifică, Ceres, Enciclopedică română, Medicală, Didactică și pedagogică.

Joi, 26 aprilie, bunăoară, la librăria Academiei a fost organizată ziua Editurii „Ceres”. În cadrul acestei manifestări, a fost lansată, de unul dintre autori, Horia Bărză, conf. dr. la Facul-

## OAMENILOR — CĂRȚILE OAMENILOR

tatea de medicină veterinară din București, lucrarea nou apărută: „Semiologie și diagnostic clinic veterinar”. Așa cum sublinia în cuvântul său Ionel Aurel Petrescu, șeful redacției de zootehnie și medicină veterinară, în 1972 editura a pus la îndemina specialiștilor din agricultură un număr de 176 de titluri de cărți, într-un tiraj de 1581345 de exemplare, iar înaintea decadei și în timpul desfășurării ei au apărut o serie de lucrări deosebit de valoroase, cu o largă arie de interes în domeniul agriculturii. Din acestea semnalăm: volumul inginerului Ion Șulea, cercetător la Institutul de cercetări pentru mecanizarea agriculturii, intitulat „Mecanizarea lucrărilor în viticultură”, care prezintă ultimele noutăți stabilite pe baza experienței proprii, de circa douăzeci de ani și a studiilor întreprinse recent, în acest domeniu, în Franța; lucrarea semnată de un colectiv de cercetători de la același institut — P. Mănișor, C. Popovici, A. Marinăscu — „Mecanizarea lucrărilor pe

pajiști”, în cuprinsul căreia sint descrise baza energetică, mașinile și utilajele folosite pe pajiștile din țara noastră, recomandându-se ultimele tehnologii de recoltare, bichetare și granulare a furajelor; cea intitulată „Vademecum terapeutic veterinar”, aflată la cea de-a doua ediție, după succesul înregistrat în anul 1970 și alte numeroase cărți, care s-au bucurat de o largă solicitare din partea specialiștilor.

Prilejuind un dialog viu, activ, între autori, redactorii de carte și cititorii ai lucrărilor de specialitate, prin acțiunile întreprinse în marile librării ale Capitalei, în care s-au organizat raioane de specialitate, ca și prin discuțiile care s-au purtat în peste cincizeci de uzine, fabrici, instituții, institute de învățământ superior, unități sanitare și agricole, „Decada cărții științifice și tehnice” adovedit interesul de care se bucură cartea de specialitate.

H. LEREA

## BREVIAR JURIDIC

### NOI ATRIBUȚII ALE COMISIILOR DE JUDECATĂ

S-au implinit patru ani de cind, prin Legea nr. 59, publicată în Buletinul Oficial nr. 169 din 28 decembrie 1968, s-a creat un nou organ obștesc menit să concentreze întreaga activitate de influențare și jurisdicție exercitată pînă atunci de către fostele comisii de împăciuire de pe lângă comitetele executive ale consiliilor populare, consiliile de judecată din organizațiile socialiste și cooperative agricole de producție, comisile pentru soluționarea litigiilor de muncă din întreprinderi și instituții și comisile de contestații din cooperativele meșteșugărești. Rezultatele din perioada celor 4 ani de activitate a comisiilor de judecată au dovedit justetea creării acestui organ.

Experiența și practica din această perioadă au dus însă la concluzia că sint necesare anumite îmbunătățiri. Prin Decretul nr. 86, publicat în Buletinul Oficial nr. 80, din 28 februarie 1973, s-au făcut anumite modificări ale Legii nr. 59/1968, lege care a fost, de altfel, republicată în Buletinul Oficial nr. 27 din 9 martie 1973.

Noile modificări au fost făcute în scopul de a se determina mai precis faptele ce sint considerate abateri, de a se lărgi competența comisiilor și de a li se da posibilitatea să individualizeze mai judicios măsurile de influențare pe care le aplică. Astfel, în locul dispoziției care prevedea judecarea unor abateri de la regulile de conviețuire socială numai dacă fapta a fost comisă pentru prima dată, s-au introdus criterii mai precise, în sensul că comisia poate judeca asemenea abateri în cazul inexistenței unei condamnări anterioare. Condamnarea anterioară se consideră inexistentă dacă fapta nu mai este prevăzută ca infracțiune de lege penală, infracțiunea a fost săvîrșită în timpul minorității, s-a implinit termenul de reabilitare sau cel de prescripție a executării pedepsei, ori dacă infracțiunea săvîrșită a fost amnistiată.

De asemenea, prin art. 1 din Decretul nr. 86/1973, s-a prevăzut că „comisiile de judecată din întreprinderi, organizații economice, instituții și celelalte organizații socialiste de stat judecă pricinile privitoare la anumite fapte expreș arătate în lege, săvîrșite de angajații acestora la locul de muncă și care, prezentînd pericol social redus, nu se consideră infracțiuni, ci constituie abateri”.

S-a stabilit, totodată, că reprezintă abateri și se judecă de comisia de judecată faptele constînd în stricăciuni provocate locuitorilor, precum și instalațiilor comune din imobilele proprietate de stat, aflate în administrarea directă a organizațiilor socialiste cu care angajații se află în raporturi de muncă, săvîrșite de aceștia cu intenție și prin care s-au adus avutului obștesc o pagubă ce nu depășește 500 lei.

În același timp, prin noile modificări s-au scos din competența comisiilor de judecată, împăciuirea și judecarea vătămarilor corporale comise cu intenție, acestea nefiind abateri ci infracțiuni. În privința furtului săvîrșit între soți ori între rude apropiate, sau de către un minor în paguba toarelui său, ori de către cel care locuiește împreună cu persoana vătămată sau este găzduit de aceasta, s-a atribuit competența de a încerca împăcarea părților nu numai comisiei în raza căreia domiciliază făptuitorul, ci și aceleia de la locul săvîrșirii faptei.

Competența de a încerca împăcarea părților la litigiile patrimoniale a fost lărgită și ea la toate cazurile cind obiectul acestora nu depășește 30 000 lei, în loc de 10 000 lei cît era pînă acum, extinzîndu-se astfel aria de lichidare a multor procese de la judecătoria.

S-a majorat, de asemenea, și cantumul amenzilor pe care comisiile de judecată au dreptul să le pronunțe, de la 1 000 la 2 000 de lei.

Precizăm că sesizarea comisiei de judecată — în afară de litigiile de muncă — se poate face și de instanța de judecată, de procuror sau de organele de urmărire penală. Pentru creșterea răspunderii organelor de conducere, s-a extins obligația lor de a lua măsuri pentru descoperirea și constatarea abaterilor, precum și pentru sesizarea comisiilor competente să le judece. În același timp, s-a prevăzut în decret că membri acestor organe obștesci — comisile de judecată — se vor bucura de protecția legii, ca și persoanele care îndeplinesc funcții ce implică exercițiul autorității de stat.

Vasile BRĂILOIU  
consilier juridic-șef

# CERCETAREA ȘTIINȚIFICĂ STUDENȚEASCĂ — LA CEASUL MATURIZĂRII

Slăm de vorbă cu ing. Helgomar Răducănescu, prorector al Institutului „N. Bălcescu” din București, cu privire la sesiunea cercurilor științifice studențești din acest așezămint de învățămînt superior care s-a desfășurat în zilele de 23 și 24 aprilie 1973.

— De data aceasta, ne-a spus interlocutorul nostru, din cele 469 de teme de cercetare stabilite la începutul anului în cadrul celor 57 de cercuri științifice — foarte multe aflindu-se, firește, în curs de realizare — au fost prezentate 124 de lucrări realizate de 204 studenți. S-a putut constata un evident spor calitativ al cercetărilor întreprinse. Tematicile abordate au fost și sînt orientate cu precădere către problemele prioritare, actuale, ale producției, care îi preocupă deopotrivă pe specialiștii din domeniul cercetării și producției agricole. Multe din lucrările prezentate, făcînd parte, prin subiectele abordate, din planul de cercetare al institutului nostru, se înscriseră în sfera soluțiilor concrete, eficiente, sub aspectul productivității economice, solicitate de unitățile agricole din raza noastră de activitate. De altfel, unele rezolvări oferite de studenți sînt rodul unor experimentări stăruitoare în unități agricole din bazinul de aprovizionare al Capitalei, sau chiar de mai departe, ceea ce asigură justificarea aplicabilității lor în producție. Aceasta este consecința firească a înțelegerii de către studenți a necesității împletirii cercetărilor de laborator cu datele experimentale aplicate în cîmpurile productive. Nu e mai puțin adevărat că nivelul calitativ superior al unor lucrări se datorește și metodologiei moderne de investigare științifică folosită de studenți, ceea ce duce la depășirea caracterului monografic și descriptiv, de prezentare a datelor experimentale.

La actuala sesiune de comunicări,

cele 124 de lucrări au fost prezentate în cadrul secțiilor de agronomie, horticultură, îmbunătățiri funciare (24); medicină veterinară (45); zootehnie (31); economia agriculturii (24).

Premiul întâi în cadrul primei secții a fost atribuit colectivului format din studenții **Camelia Buzescu, Milica Gheenesie și Mihai Gustin**, toți din anul I al Facultății de agronomie, care au tratat tema „Influența plantei premergătoare și a îngrășămintelor chimice asupra formării nodozităților și rădăcinilor de soia”, temă considerată de cei care au luat cuvîntul la discuții ca extrem de utilă producției. Premiul al doilea a fost atribuit unui colectiv format din studenții **Floarea Popa, Adela Popa și Adrian Bărbulescu**, toți din anul al treilea al Facultății de horticultură, care s-au ocupat de „Studiul ampelografic și economic al unor soiuri de struguri recent introduse în țara noastră”. La secția de medicină veterinară, premiul întâi a revenit studentului **Toma Voiciloiu**, pentru lucrarea: „Observații epizootologice asupra efectivului de păsări al fermei didactice experimentale Băneasa”. De altfel, același student a prezentat și lucrarea „Observații asupra unor focare de tuberculoză la porumbei”.

În sfîrșit, merită subliniate lucrările care au fost distinse tot cu premiul I: unele aspecte ale repetabilității, heritabilității și efectului selecției pentru prolificitate într-o linie de ovine”, de studentul **Ilie Van**, din anul III al Facultății de zootehnie și „Eficiența economică a cheltuielilor de producție la cultura mărului în I.A.S. Cîmpulung-Muscel”, de studentii **Ion Negescu și Tudor Voicu**, de la Facultatea de economie agrară.

Deosebit de cele 21 de premii acordate, constînd în cărți de specialitate,

serviete, stilouri etc., s-au atribuit și 27 de mențiuni.

— În institutul nostru, ne-a precizat ing. Helgomar Răducănescu, mai bine de o treime din studenți sînt antrenati în cercurile științifice. Unele teme la care ei lucrează în aceste ceasuri sînt contractate direct de către studenți, altele de cadrele noastre didactice, în colaborare cu studenții. În fiecare lună se țin ședințe ale cercurilor științifice studențești, în cadrul cărora sînt prezentate rezultatele parțiale obținute și referate cu privire la desfășurarea lucrărilor, sub conducerea cadrelor didactice. Ar mai trebui reținut, credem, faptul că lucrările studenților din cadrul cercurilor științifice abordează în tot mai accentuată măsură principalele aspecte ale sectorului în care ei vor lucra mai târziu ca specialiști. De exemplu, la secția de horticultură este luată în studiu aplicarea tehnologiilor moderne la culturile de legume în sere sau elucidarea unor procedee practice de înțreținere a viței de vie și a livezilor; la secția de îmbunătățiri funciare sînt urmăriți aspecte privind folosirea rațională a solurilor în unitățile agricole modificările însușirilor pedologice sub influența măsurilor tehnice aplicate, pentru dirijarea procesului de nitrificare și folosire fracționată a îngrășămintelor cu fosfor, etc. Dintre subiectele abordate de studenții zootehniști merită subliniate preocuparea pentru stabilirea structurilor de producție la ovine și porcine, sau pentru cercetări comparative asupra producției de lapte realizate de vacile primipare și ascendenții femeli din rasa Friză, în vederea folosirii acestei rase în condițiile țării noastre.

Am mai notat grija conducerii Institutului agronomic „N. Bălcescu” și a cadrelor didactice pentru asigurarea unor condiții optime necesare organizării și desfășurării lucrărilor practice și de seminar ale studenților, preocuparea pentru integrarea activității științifice a acestora cu cea de cercetare a cadrelor didactice, pentru diversificarea tematicilor cercurilor, pentru gruparea studenților cercetători pe lângă doctoranzii din întreprinderi și institute de cercetări, în sfîrșit, pentru asigurarea publicațiilor și revistelor de specialitate de care au nevoie studenții în activitatea lor de documentare.

Al. RAICU

## Dialog cu cititorii

Intrecerea socialistă în cinstea zilei de 1 Mai și campania agricolă de primăvară au constituit principalele teme abordate în scrisorile primite la redacție, în cursul lunii trecute. De asemenea, concursul de articole despre cea mai bună experiență proprie în agricultură a înregistrat noi participanți, care au tratat diferite subiecte privind tehnologiile de lucru, la un nivel destul de interesant. Drept dovadă sînt corespondențele publicate număr de număr, la rubrica respectivă. Legat de concurs, am recomanda specialiștilor să ne scrie îndeosebi despre experiența lor în ce privește fertilizarea fazială a culturilor și producerea semințelor — teme care vor fi tratate în această lună, în cadrul unor rubrici speciale.

Și-acum să trecem la dialogul propriu-zis, referindu-ne mai întâi la scrisoarea unui cititor din Iași — **Lucian Florian Cochinescu**, student în ultimul an al Facultății de istorie-filozofie, secția sociologie-psihiologie, a Universității „Al. I. Cuza”. După cîte am înțeles noi, stimat student, dv. nutriți doriți de a deveni colaborator revistei „Agricultura”. Foarte frumos. Acest lucru chiar ne bucură. Aveți și argumente, întrucît înainte de facultate ați lucrat ca tehnician agronom. Mai mult, în timp ce erați elev ați fost și eroul unui reportaj apărut în revista noastră. În plus, aveți și pasiune pentru ziaristică. Ne spuneți ca publicați frecvent în ziarul local „Flacăra Iașului”. Așteptăm să ne scrieți și nouă ceva, pentru a ne convinge „pe viu”. Putați să va alegeți orice temă, bineînțeles pe profilul revistei.

Corespondențele publicate sub titlul: „De ce nu și cursuri fără frecvență pentru subingineri?” au avut un ecou înăntuit; după fiecare grupaj publicat, primim la redacție alte și alte scrisori. În ultimele zile ne-au mai scris un colectiv de tehnicieni de la Centrul de protecție a plantelor din Urziceni, județul Ilfov, **Dorin Teodorescu**, tehnician veterinar principal la Circumscripția sanitar-veterinară din municipiul Brăila, precum și **Valeriu Măsu** din Botoșani. Iată argumentul ultimului semnatar: „Personal, cred că, după ce am absolvit școala profesională de trei ani, școala tehnică de patru ani și liceul agricol de cinci ani și după aceea am lucrat încă cinci ani efectiv în producție, alături de cadre cu multă experiență, ar trebui să am posibilitatea completării cunoștințelor teoretice la cursurile fără frecvență pentru a obține chiar diploma de inginer”. După cum se vede, cititorul nostru din Botoșani avansează ideea organizării de cursuri fără frecvență atât pentru subingineri, cît și pentru ingineri agronomi. Așa cum propuneți și dv., vom înainta forurilor de resort o sinteză a tuturor scrisorilor primite la redacție pe această temă, însoțită de articolele publicate în revista. Să sperăm într-un răspuns favorabil.

**Ion Ionescu** din Arad este un cititor pasionat al rubricii „Horticultorul amator”. Propunerile dv. sînt binevenite, tovarășe Ionescu, în sensul de a lărgi sfera tematică a acestei rubrici, tratînd nu numai probleme de pomologie și floricultură, ci și de legumicultură, viticultură. Desigur, va trebui să antrenăm și alți colaboratori, specialiști și practicieni, în susținerea rubricii. Cît privește combaterea bolilor și dăunătorilor din vii și livezi, revista noastră a publicat și va mai publica îndrumări tehnice legate de lucrarea respectivă. Vă rugăm să ne urmăriți cu regularitate.

Alt cititor al revistei „Agricultura” — **Ion Nuțu**, din Pucioasa-sat, județul Dîmbovița — este pasionat de cultura ciupercilor. A citit serialul nostru despre „Pleurotus ostreatus” — publicat sub titlul „Filmul nostru” — care l-a interesat foarte mult. Pentru a vă lămurii asupra ciupercilor care cresc și prin pădurile din preajma localității dv., tovarășe Nuțu, adresați-vă la Ferma Mogoșoia, din preajma Capitalei, care aparține de Institutul de cercetări pentru legumicultură și floricultură-Vidra.

În încheiere, câteva cuvinte despre o sesizare calomnioasă. Cu cîva timp în urmă am primit la redacție o scurtă scrisoare — semnată... Gheorghe Pădure — prin care se reclama faptul că specialiștii de la C.A.P. Dumăștii, județul Iași, ar fi comis unele abuzuri (sustrageri de produse). La rugămintea noastră, organele județene au verificat această sesizare, găsind-o total nefondată, iar semnatarul nu-și recunoaște scrisoarea. Ne întrebăm: de ce le-o fi plăcînd unora calomniile. Oare nu știu că asemenea acte sînt pedepsite prin lege?

Ing. Vasile CIAUȘU



Oră de laborator, la Liceul agricol din Tirgu Mureș

**CONFĂTUIRE JUDEȚEANĂ PRIVIND BAZA FURAJERĂ.** Din inițiativa Comitetului județean Cluj al P.C.R. și a Direcției generale pentru agricultură, industrie alimentară și ape, la Casa de cultură a studenților din Cluj a avut loc o confătuire în cadrul căreia au fost dezbătute problemele bazei furajere. Au luat parte reprezentanți ai organelor locale de partid și de stat, președinți ai consiliilor populare comunale, secretari comunali de partid, președinți de C.A.P. ingineri șefi și șefi de ferme zootehnice.

În cadrul confăturii, au luat cuvîntul numeroși participanți, specialiști din cadrul direcției generale agricole, de la Institutul agronomic „Dr. Petru Groza”, stațiunile de cercetări agricole din Turda și Jucu, precum și din cooperativele agricole de producție. Unele expuneri au fost însoțite de proiecții de filme și diapozitive privind ultimele noutăți din domeniul culturilor furajere. (Dr. Mihai Mitea).

**ÎN SPRIJINUL DEZVOLTĂRII APICULTURII.** În vederea stimulării interesului copiilor pentru creșterea albinelor, consiliul județean al pionierilor, în colaborare cu Inspectoratul școlar Argeș și cu sprijinul Asociației crescătorilor de albine,

au inițiat în cadrul cercurilor apicole pionierești, o serie de întâlniri între apicultori fruntași și școlari, prezentări de filme și diapozitive apicole, vizitarea stupinelor din comună și a celor

apicultură a județului Argeș propune extinderea cercurilor apicole pionierești, astfel ca toate școlile din mediul sătesc să dețină cîte o micro-stupină didactică și cîte un colț de teren agricol des-

propagandă și de educație, pentru cunoașterea și aplicarea de către fiecare salariat a tuturor normelor stabilite, s-a reușit să se realizeze desfășurarea procesului de producție în condiții mult mai bune ca în anii trecuți.

În acest an, activitatea respectivă a fost mult dezvoltată. La fiecare loc de muncă s-au făcut instructaje, conform normelor în vigoare, s-au verificat aparatele și instalațiile, s-au așezat tăblițe avertizoare și, în continuare, se inițiază o serie de alte acțiuni, la care sînt atrași numeroși salariați (prof. Gh. Gheorghiu).

**PLANTE MEDICINALE, LA EXPORT.** Printre unitățile craiovene care au sarcini de livrări la export se numără și Întreprinderea de plante medicinale Dolj. Prin prelucrarea unor specii de plante medicinale achiziționate de la diverși producători, întreprinderea respectivă a livrat, pînă de curînd, peste 250 tone de plante pe adresa unor beneficiari externi din Anglia, Elveția și R.F. Germania.

Pentru anul în curs, întreprinderea de plante medicinale Dolj a contractat, la export, livrarea a circa 1.790 tone de produse din diferite culturi și floră spontană. (Carol Bora — economist).

## SCRISORI

### de la corespondenți

deplasate în pastoral pentru cules nectarifer, concursuri între apicultorii din comună. Au fost prevăzute totodată, excursii de documentare în diferite puncte de interes apicol.

În cadrul cercurilor apicole înființate, cu sprijinul tehnicienilor din cadrul Asociației crescătorilor de albine, al profesorilor de specialitate, elevii sînt inițiați mai întâi în tainele apiculturii. După asimilarea primelor cunoștințe teoretice, se începe practica în stupina școlară. În acest mod, copiilor le dispăre teama de albine, devin prieteni ai lor.

În acest context, filiala de

tinat culturilor de plante melifere. (Valentin Vulpe — secretar tehnic al Filialei județene de apicultură Argeș).

**PROTECȚIA MUNCH LA I.A.S. URZICENI.** La întreprinderea agricolă de stat Urziceni, județul Ilfov, se acordă o grijă deosebită problemelor de protecție, și de tehnică a securității muncii, comitetul sindicatului colaborînd strîns cu conducerea unității. În vederea respectării normelor legale. Atît prin fondurile alocate pentru îndeplinirea măsurilor de protecție a muncii, cît și prin o susținută muncă de



# CALEIDOSCOP

## Izvoare de demult

### „PODGORIILE AȘA DE RODITOARE ALE MOLDOVEI“

Existența, în Muzeul etnografic de la Iași, a unui sector în care sînt prezentate uneltile folosite în viticultură atrage atenția vizitatorilor asupra acestei ocupații foarte vechi și mult răspîndite în rîndurile populației din Moldova.

Într-adevăr, după datele de care dispune știința, vița de vie s-a cultivat prin părțile acesteia încă cu 700—1000 de ani î.e.n. Cultura ei a luat așa de mare răspîndire pe vremea geto-dacilor încît vinul produs întrecea cu mult nevoile de consum intern, constituind unul din principalele articole pentru schimb cu popoarele vecine.

Medalia bătută de romani după cucerire, intitulată „Dacia felix“, pe reversul căreia este înfățișată o femeie așezată pe o stîncă iar doi copii îi prezintă spice de grîu și struguri, este o dovadă de netăgăduit a gradului de dezvoltare pe care îl luase viticultura în Dacia.

Începînd din secolul al XII-lea al erei noastre, istoriografia menționează tot mai des cultura viței de vie pe teritoriul țării noastre. Pentru Moldova primul docu-

ment datează din anul 1384. În el se vorbește despre tîrgul Hîrlău și viile din împrejurimile sale. În anul 1407, mitropolitul Moldovei dă ordin să fie unite mănăstirile Neamț și Bistrița cu averile lor între care se găseau și două vii dăruite acestora de domnitorul Petru Mușat.

Ștefan cel Mare s-a ocupat în mod deosebit de dezvoltarea viilor de la Cotnari, lucru mărturisit, printre alții, de Matei de Murano, medicul său curant, care scrie elogios dogelui Venetiei despre vinurile Moldovei.

Foarte complet și competent este prezentată situația viticulturii, producția și calitatea vinurilor moldovenești de către Dimitrie Cantemir în cartea sa „Descriptio Moldaviae“. „Toate celelalte bunătați ale țării sînt cu mult întrecute de podgoriile frumoase (...) și așa de roditoare că un șingur pogon (...) dă de multe ori cîte patru sute pînă la cinci sute de măsuri de 40 livre.“

Cel mai bun vin se face la Cotnari. Al doilea după acesta este vinul care se face la Huși în ținutul Fălciilor, al treilea cel de la Odobești în ținutul Putnei pe riul Milcov, al patrulea cel de la Nicorești, în ținutul Tecuciului pe Siret, al cincilea cel de la Greci în ținutul Tutovei pe riul Berheci, în sfîrșit al șaselea cel de la Costești în același ținut, ca să las la o parte alte nenumerate locuri mai puțin însemnate.

Dimitrie Cantemir nu a greșit cu nimic preîntînd aceste „izvoare“ ale binecuvîntatei licori. Din fericire, ele și-au păstrat pînă astăzi faima binemeritată.

Andrei BANDUROVSCHI

## Viețuitoarele și omul

### O POVESTE CU DOUĂ GORILE

Hanna Gucwinska, directoarea Grădini zoologice din Wrocław (R. P. Polonă), crește de trei ani, în propriul ei apartament, o pereche de gorile aduse de la o grădină zoologică din Olanda. Experiența pare să fie deosebit de interesantă. Cel puțin așa reiese din însemnările pe care Hanna Gucwinska le-a făcut pe această temă și din care reproducem cîteva fragmente mai semnificative.

Gorilele se bucură foarte mult cînd zăresc alte animale, mai cu seamă cîinii și pisicile. Păpușa (acesta este numele gorilei-femelă) oprește orice ciine pe care-l întilnește, întinde brațele către el, îl mîngie, îl privește cu duioșie. Cîinii, care știu să prefuiască bunăvoința, o tratează ca și cum ar cunoaște-o, ca și cum ar fi un om.

La rîndul lui, Willy, masculul, poartă pisicile pe brațe și, cînd acestea încep să toarcă de plăcere, el își lipește urechea de trupul lor pentru a afla de unde... vine sunetul!

Există și viețuitoare — între care viermii și șerpii — de care gorilele au oroare. Într-o zi, i-am arătat lui Willy un mic hamster îmblînzit. A întors capul plin de dezgust și nu a vrut, cu nici un chip, să-l privească. M-am prefăcut că așez hamsterul sub o pătură, dar în realitate l-am dus în altă încăpere. Willy a ridicat cu multă precauție pătura, în locul în care credea că va găsi mîcul animal. Apoi, vîzînd că nu-l găsește, a început să scuture pătura, dar fără rezultat. Pînă în cele din urmă, s-a apropiat de mine și m-a silit să deschid gura ca să vadă dacă nu cumva am... mîncat hamsterul.

Willy sare întotdeauna cu curaj în apărarea Păpușii și a mea. Într-o zi, soțul

meu s-a prefăcut că mă bate, iar eu m-am apropiat de gorilă, chipurile, cerîndu-i ajutor. Furios, cu blana zburlîntă, Willy s-a repezit la soțul meu să-l muște cu violență. El nu a putut scăpa decît refugiîndu-se în altă cameră. În ce mă privește, am avut grijă să nu reeditez asemenea experiențe...

Cu persoanele adulte, gorilele se poartă amabil și le place să vadă chipuri noi. Soneria înseamnă sosirea unor oaspeți și gorilele aleargă să deschidă larg ușa. Uneori, Păpușa și Willy se cam sperie, dar de cele mai multe ori ei îl apucă pe noul venit de mînă și-l conduc în salon.

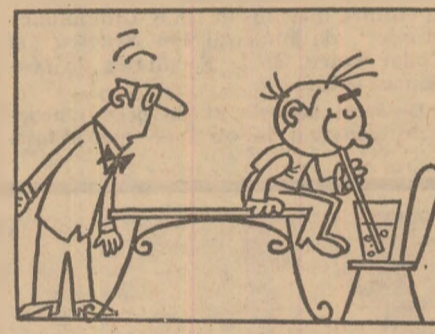
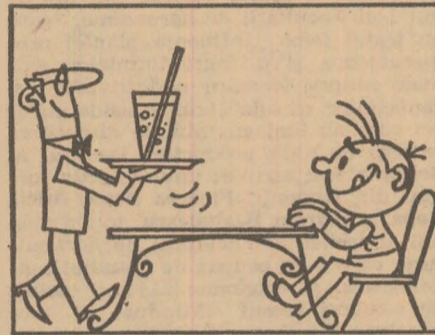
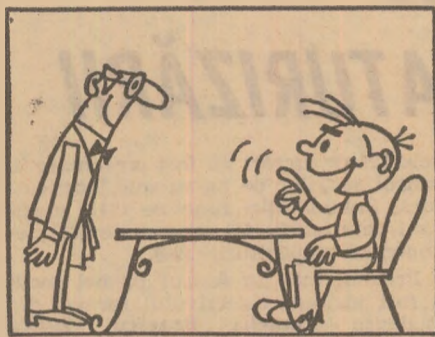
Acum, cî gorilele au crescut, trebuie să le obișnuim să trăiască în alt loc decît în apartament. Am pus să se construiască pentru ele o casușă, unde nădăjduiesc că se vor simți bine.

### SFÎRȘITUL VAMPIRILOR

În America de Sud, vampirii sînt o adevărată plagă pentru vitele mari. Ei se hrănesc numai cu sînge de vertebrate superioare și transmit o formă de turbare paralizantă, care e întotdeauna mortală. În acest fel, crescătorii de animale suferă în fiecare an pagube evaluate la 250 de milioane de dolari.

Exact în momentul în care nu mai există nici o speranță, o echipă de cercetători americani, în cooperare cu autoritățile mexicane, au găsit remediul. El constă în a administra animalelor o cantitate mică de substanțe anticoagulante, care s-au arătat toxice pentru vampiri.

Soluția s-a dovedit a fi, într-adevăr,



Fără cuvinte

Desen de Nic. NICOLAESCU

## MAGAZIN SPORTIV

### AȘA S-A NASCUT VOLEIUL...

Voleibalul, sau pur și simplu voleiul, ca și baschetul, a luat „ființă“ într-un așezămînt, YMCA, din statul Massachusetts, în Statele Unite ale Americii. Creatorul acestui frumos sport, William G. Morgan, care conducea gimnaziul Holyok, a pornit de la un joc german, numit Faustball, în care jucătorii aveau dreptul ca, pe lîngă folosirea piciorului, să arunce cu mina balonul de două ori, consecutiv, primindu-l de la adversar. În 1895, Morgan a făcut din acesta un joc fără circulația mingii pe sol, ci numai din „zborul“ ei (trimiterea balonului pe deasupra unei plase) și l-a numit — nu se știe pe ce bază — mintonet. Cam în aceeași vreme, un anume Naismith inventa „mingea la coș“ — baschetul care s-a difuzat foarte rapid în lumea întreagă, în comparație cu voleiul care a pătruns extrem de lent.

La început, acesta era jucat mai ales pe plaje, la marginea apelor, tehnica rămînd rudimentară. În 1921 plasa respectivă nu era decît de 2,13 m. În 1916, americanii redactaseră un regulament al jocului respectiv de sală. În 1922, în S.U.A. a fost organizat primul campionat; jocul se practica mai ales în aer liber. În 1923 aici a fost înființată și o federație. Cam în aceeași epocă, voleiul a început să fie organizat și în Europa. În Franța, de exemplu, federația de specialitate a luat ființă în 1936. Primele campionate de volei ale Europei au avut loc la Roma, în 1949 — cîștigătoare fiind Cehoslovacia, urmată de Franța.

Marea enciclopedie a sporturilor publicată de Jean Dauven la „Editura Larousse“ din Paris, apreciază că cele mai bune formații din lume sînt în prezent cele ale U.R.S.S., Cehoslovaciei, României, Poloniei și Ungariei. Campionatele mondiale din 1960, desfășurate la Rio de Janeiro, au fost net dominate de europeni, deși, repetăm, voleiul a fost inventat de americani. Aceștia s-au clasat atunci abia pe locul 5, alături de Brazilia. La Jocurile Olimpice, voleiul a figurat pentru intîia dată la Tokyo, în 1964.

Numeroase personalități ale lumii scrisului — ca André Gide, ale sportului — ca boxerul Georges Carpentier, ori din lumea demnitarilor — au practicat voleiul chiar la maturitate, acesta constituind o excelentă ocazie pentru menținerea condiției fizice, a sănătății.

AI. IANCU

## ANUNȚURI

CU OCAZIA SĂRBĂTORII A 25 DE ANI de la înființarea Facultății de horticultură din București, ce va avea loc în acest an, se editează un anuar al tuturor specialiștilor care au absolvit facultatea în perioada 1949-1972.

În acest scop, toți absolvenții din seriile respective sînt rugați să comunice pînă la 30 mai, la sediul facultății (Bd-ul Mărăști nr. 59) următoarele date: numele și prenumele, anul absolvirii, denumirea completă a unității unde lucrează și localitatea, funcția actuală, titlurile științifice obținute (doctor, doctor docent) și eventual distincțiile primite (ordine, medalii).

Absolvenții sînt rugați să-și anunțe și colegii de an pentru a trimite datele necesare în termen.

★

ÎN ZILELE DE 2 ȘI 3 Iunie a.c. va avea loc întîlnirea absolvenților de-acum 20 de ani (promoția 1953) ai Facultății de agricultură de la Institutul agronomic „Ion Ionescu de la Brad“ din Iași.

Pe lîngă clipele de emoție ale revederii între foștii colegi și cadrele didactice, această întîlnire va prilejui, totodată, un larg schimb de experiență asupra activității depuse și a celei viitoare.

Colectivul de organizare a întîlnirii roagă pe cei interesați, care nu au putut fi anunțați pînă acum să comunice urgent participarea lor pe adresa institutului, la rectorat.

## • DE LA LUME ADUNATE • DE LA LUME ADUNATE •

### SE VA GĂSI UN ȚAP ISPĂȘITOR

Proprietarul unui hotel din Franța, domnul Mardeines, a avut ideea de a ține în curtea hotelului un țap. S-a dovedit ulterior că această idee este foarte puțin rentabilă, întrucît factorul poștal a refuzat să mai aducă corespondența zilnică pentru că țapul cu pricina este foarte agresiv și-l ia în coarne de cîte ori vine cu scrisorile. Nu se știe ce hotărîre a luat proprietarul hotelului dar, probabil că, în cele din urmă, se va găsi un... țap ispășitor.

### PENTRU A LUPTA ÎMPOTRIVA PUSTIULUI

Oamenii de știință au creat un preparat care astupă porii foarte fini ai plantelor fără să le deterioreze. În acest fel se evită evaporarea apei din frunze, astfel încît planta poate suporta multă vreme seceta, chiar în condițiile existente în re-

giunile tropicale. Aceasta va permite probabil plantarea ținuturilor aride.

### CANARUL SALVATOR — SALVAT

Cînd coboară în galerii minerii englezi, iau cu ei un canar. Această pasăre sensibilă la concentrațiile mici de gaze de mină a salvat nu o dată vieți omenești. Dar prevenindu-l pe om împotriva pericolului pasărea, de regulă, moare. De curînd, un mîner a găsit o modalitate pentru salvarea păsării: la primele semne de intoxicare cu gaze, pasărea este așezată într-o capsulă ermetic închisă, cuplată la un tub de oxigen.

### O SOLUȚIE MULT MAI SIMPLĂ

Să folosești telefoto-ul e prea complicat — și-a zis un reporter danez care a fotografiat competițiile de yole ce se desfășurau în golful Kiel (R.F.G.). El a luat la bordul bărcii sale cu motor un coș cu

porumbei mesageri. Poștașii inaripați duceau cu o precizie demnă de invidiat filmele reporterului la redacția ziarului care se află în orașul danez Orhus (pe o distanță de aproximativ 200 Km. în linie dreaptă).

### CRESCĂTORIE DE LĂCUSTE

Lîngă Poznan (R.P. Polonă) se află o fermă-crescătorie de lăcuste. Insectele constituie hrana de toate zilele a păsărilor exotice și a reptilelor grădinițelor zoologice din Polonia. Producția de lăcuste găsește plasament și în străinătate; ea este exportată în Cehoslovacia și Austria.

### PISICA PE EFIGIA MONEDEI

Pe insula Man, situată lîngă fîrmul Irlandei trăiesc pisici fără coadă care de curînd au fost immortalizate ca simbol al acestei insule. În 1970, monetăria londoneză a bătut o monedă care poartă, pe una din fețe, capul pisicii.

# DIN PROGRAMUL DE RADIO și TELEVIZIUNE

pe săptămîna 6 — 12 mai

## RADIO

**BULETIN DE ȘTIRI:** Luni, marți, miercuri, joi, vineri și sîmbătă: programul I: 9.00; 10.00; 11.00; 14.00; 15.00; 17.00; 21.00; 23.00; 24.00; 2.00; 4.00; programul II: 6.05; 9.30; 12.00; 14.00; 17.00; 19.00; 21.00; 23.00; 0.55; programul III: 17.00; 20.00. **Duminică:** programul I: 6.00; 11.00; 14.00; 15.00; 21.00; 23.00; 24.00; 2.00; 4.00; 5.00; programul II: 9.30; 14.00; 17.00; 20.00; 23.00; 0.55; programul III: 9.00; **RADIOJURNAL:** Luni, marți, miercuri, joi, vineri și sîmbătă: programul I: 7.00; 13.00; 16.00; 22.00; programul II: 7.00; 13.00; 16.00.

### EMISIUNE PENTRU SATE:

**DUMINICĂ:** programul I: 9.00 — **ORA SATULULUI** în fiecare zi de lucru — 6.20 **JURNAL AGRAR.**

### EMISIUNI MUZICALE:

**DUMINICĂ:** Muzică populară: programul I: 6.00; 11.00; 19.30; programul II: 7.00; 13.00; 19.00; 21.00.

**LUNI:** Muzică populară: programul I: 6.05; 10.05; 12.30; 14.40; 17.30; programul II: 7.00; 9.35; 12.15; 13.30; 16.30; 19.30.

**MARȚI:** Muzică populară: programul I: 6.05; 10.05; 12.30; 14.30; 17.30; 20.40; programul II: 7.05; 9.35; 12.15; 13.00; 18.30; 19.30.

**MIERCURI:** Muzică populară: programul I: 6.05; 10.05; 12.30; 16.30; 17.30; 20.40; programul II: 7.05; 9.35; 11.00; 12.45; 13.30; 17.30.

**JOI:** Muzică populară: programul I: 6.05; 10.05; 12.30; 16.30; 17.30; 20.40; programul II: 7.05; 9.35; 11.00; 12.15; 13.30; 17.30; 19.30.

**VINERI:** Muzică populară: programul I: 6.05; 10.05; 12.30; 16.30; 17.30; 20.40; programul II: 7.05; 9.30; 11.00; 12.10; 13.30; 17.00; 19.30.

**SIMBĂȚĂ:** Muzică populară: programul I: 6.05; 10.05; 12.30; 17.25; 20.50; programul II: 7.05; 9.15; 12.15; 13.30; 18.00; 19.00; 22.00.

## TELEVIZIUNE

**DUMINICĂ: PROGRAMUL I:** 8.10 — Pentru sănătatea dv; 8.20 — Cravatele roșii; 9.50 — **VIATA SATULUI:** Din sumar: ● De luni pînă duminică — rubrică de actualitate săptămînală — urgențe pe ogoare; semănătură porumbului ● Imn partidului — poezi țărani citesc din creația lor închinată partidului ● Muzică populară ● Secvența săptămîinii: Tone de neglijență într-un siloz de porumb; 11.00 — Emisiune în limba maghiară; 12.30 — De strălucirea Patriei; 13.00 — 17.55 — **ALBUM DUMINICAL;** 18.10 — Film serial pentru tineret: „Tunelul timpului”; 19.00 Vetre folclorice; 19.20 1001 de seri; 19.30 — **TELEJURNAL** ● Săptămîna politică internă și internațională în imagini; 20.10 — Reportajul săptămîinii; 20.30 — Film artistic: „Mihai Viteazul”. Seria a II-a: 22.15 — Muzică ușoară; 22.30 — **TELEJURNAL;** 22.40 — Duminică sportivă. **PROGRAMUL II:** 11.00 — 13.00 — Concert simfonic al Filarmonicii „George Enescu”; 20.10 — Eroii îndrăgiți de copii; 20.40 — Caledoscop cultural-artistic; 21.00 — De ne scenele lirice ale țării; 21.55 — Telex tehnico-stiințific; 22.15 — Film serial: „Mannix” (reluare).

**LUNI: PROGRAMUL I:** 17.30 — Curs de limba franceză (reluare); 18.00 — **TELEX;** 18.05 — La ordinea zilei; 18.20 — Căminul; 19.00 — Scena; 19.20 — 1001 de seri; 19.30 — **TELEJURNAL** ● Cincinalul înainte de termen — cauză a întregului popor; 20.00 — Cîntecul săptămîinii; 20.05 — Anchetă TV; 20.45 — Roman folieleton: „Femeia în alb”. Episodul II; 21.35 — Revista literar-artistică TV; 22.30 — 24 DE ORE; 22.50 — Luminile rampelor. **PROGRAMUL II:** 20.00 — Avvanpremieră; 20.05 — Film serial pentru copii; 20.30 — Dans și muzică de pretutindeni; 21.05 — Film documentar; 21.15 — Cîntece de voce bună și muzică lăutărească; 21.35 — Film serial: „Pe urmele lui Caplaja” (reluarea episodului II).

**MARȚI: PROGRAMUL I:** 9.00 — Telescoală; 10.00 — **TELEX;** 10.10 — Avvanpremieră; 10.15 — Teleenciclopedie (reluare); 11.00 — Telecinemateca pentru tineret (reluare); 12.25 — Pe-un picior de plai; 12.45 — 52 de inițiative în 52 de săptămîni (realuare); 13.00 — **TELEJURNAL;** 17.30 — Curs de limba rusă (reluare); 18.00 — **TELEX;** 18.05 — Tehnic-club; 18.40 — Panoramic științific; 19.20 — 1001 de seri; 19.30 — **TELEJURNAL** ● Cincinalul înainte de termen —

cauză a întregului popor; 20.00 — Cîntecul săptămîinii; 20.05 — Partid, conștiință vie; 20.20 — Seară de teatru: „Nopti în care nu se doarme”; 22.20 — 24 DE ORE ● Contraste în lumea capitalului; 22.50 — Gala maștrilor. **PROGRAMUL II:** 20.00 — 22.15 — **SEARA PENTRU TINERET.**

**MIERCURI: PROGRAMUL I:** 9.00 — Curs de limba engleză; 9.30 — De la Alfa la Omega; 10.00 — **TELEX;** 10.05 — Prim-plan (reluare); 10.35 — Film serial: „Umbrele dispar în plină zi”; 11.50 — La ordinea zilei (reluare); 12.05 — Revista literar-artistică TV (reluare); 13.00 — **TELEJURNAL;** 17.30 — **TELEX;** 17.35 — Tragerea Pronoexpres; 17.45 — Seara televiziunii cehoslovace; 19.20 — 1001 de seri; 19.30 — **TELEJURNAL** ● Cincinalul înainte de termen — cauză a întregului popor; 20.00 — Cîntecul săptămîinii; 20.05 — Pași pe drumul istoriei ● 9 Mai 1877; 9 Mai 1945 — o dublă aniversare; 20.35 — Film artistic: „Secretul cifrului”; 22.05 — 24 DE ORE ● România în lume; 22.45 — Stadion. **PROGRAMUL II:** 20.00 — O viață pentru o idee: dr. Constantin Istrati; 20.30 — Program de circ; 20.40 — Agenda; 20.50 — Seara televiziunii cehoslovace; 21.50 — Roman folieleton: „Femeia în alb” (reluarea episodului I).

**JOI: PROGRAMUL I:** Curs de limba franceză; 9.30 — Prietenii lui Aschiuță; 10.00 — **TELEX;** 10.10 — Tehnic club (reluare); 10.40 — Reportajul săptămîinii (reluare); 11.00 Film artistic: „Secretul cifrului” (reluare); 12.30 — Pași pe drumul istoriei (reluare); 13.00 — **TELEJURNAL;** 16.00—17.00 — Telescoală; 17.30 — Emisiune în limba maghiară; 18.30 **TELEX;** 18.40 — Omul și muzica lui: Carl Nielsen; 19.20 — 1001 de seri; 19.30 — **TELEJURNAL** ● Cincinalul înainte de termen — cauză a întregului popor; 20.00 — Cîntecul săptămîinii; 20.05 — Drumuri în istorie; 20.20 — Pagini de umor; 21.15 — Steaua fără nume. Emisiune-concurs de muzică ușoară; 22.10 — 24 DE ORE ● Din țările socialiste; 22.40 — Aplauze pentru români. **PROGRAMUL II:** 17.30 — Agenda; 17.40 — Pagini muzicale de mare popularitate din opere; 18.10 — Film serial pentru tineret: „Tunelul timpului” (reluare); 19.00 — Municipialitatea răspunde bucureșteanului; 19.20 — 1001 de seri; 19.30 **TELEJURNAL;** 20.00 — Concertul orchestrei simfonice a radioteleviziunii. **În pauză:** ● Știri muzicale din țară și de peste hotare ● Desene animate; 22.00 — Biblioteca pentru toți.

**VINERI: PROGRAMUL I:** 9.00 — Curs de limbă rusă; 9.30 — O viață pentru o idee; 10.10 — Biblioteca pentru toți (reluare); 10.45 — Avvanpremieră; 10.50 — Desene animate; 11.00 — Istoria filmului sonor (reluare); 12.30 — Moment folcloric; 12.40 — Municipialitatea răspunde bucureșteanului (reluare); 13.00 — **TELEJURNAL;** 16.00—17.00 — Telescoală; 17.30 — Curs de limba engleză (reluare); 18.00 — **TELEX;** 18.05 — Tragerea Loto; 18.15 — Atenție la... neatenție; 18.35 — La volan — emisiune pentru conducătorii auto; 18.50 — Teleconferință de presă; 19.20 — 1001 de seri; 19.30 — **TELEJURNAL** ● Cincinalul înainte de termen — cauză a întregului popor; 20.00 — Cîntecul săptămîinii; 20.05 — În cronica ta, țară; 20.35 — Film artistic: „O partidă de pescuit”. Premieră pe țară; 22.15 — 24 DE ORE; 22.40 — Teleglob. **PROGRAMUL II:** 18.00 — **TELEX;** 18.05 — Telecinemateca pentru copii; 19.30 — **TELEJURNAL;** 20.00 — Avvanpremieră; 20.10 — Ansambluri folclorice; 20.40 — Revista economică TV; 21.10 — Desene animate; 21.20 — Omul și muzica lui; 22.00 — Telerama; 22.30 — Cărți și idei.

**SIMBĂȚĂ: PROGRAMUL I:** 9.00 — Curs de limba germană; 9.30 — A fost odată ca niciodată...; 10.00 — **TELEX;** 10.10 — Ansambluri folclorice (reluare); 10.40 — De vorbă cu gospodinele; 11.00 Selecțiuni din emisiunea „Scară pentru tineret” (reluare); 11.50 — Roman folieleton: „Cîntec la apusul soarelui” (reluarea episodului V); 12.30 — Cărți și idei (reluare); 13.00 **TELEJURNAL;** 16.00 — **TELEX;** 16.05 — Cunoașteți legile?; 16.20 — Barzi și rapsozi; 16.30 — Emisiune în limba germană; 18.15 — Ritm, tinerețe, dans; 19.00 — Arc peste timp; 19.20 — 1001 de seri; 19.30 — **TELEJURNAL** ● Cincinalul înainte de termen — cauză a întregului popor; 20.00 — Cîntecul săptămîinii; 20.05 — Avvanpremieră; 20.10 — 52 de inițiative în 52 de săptămîni; 20.25 — Teleenciclopedie; 21.10 — Film serial: „Mannix”; 22.00 — În studio... Geanî Morandi; 22.30 — **TELEJURNAL;** 22.40 Concurs internațional de gimnastică modernă; 23.10 — Cîntece de petrecere. **PROGRAMUL II:** 16.00 — Agenda; 16.10 — Armonii intime; 16.40 — Azi și mîine — emisiune de informație culturală la zi; 16.50 — Avvanpremieră; 17.00 — Melodii populare; 17.30 — Reporterii noștri peste hotare; 17.45 — Film artistic: „Gioconda fără suris”.

## MAGAZINELE COOPERATIVELOR DE CONSUM

vă oferă un bogat sortiment

de articole de sezon

cu PREȚURI REDUSE

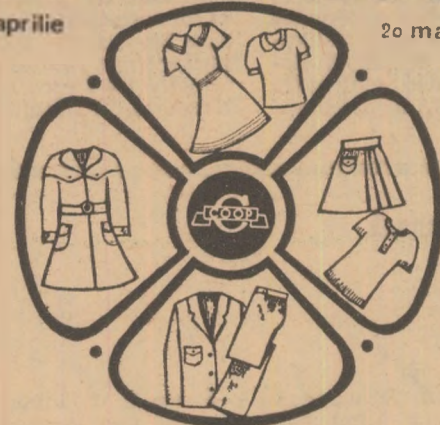
in cadrul mării acțiuni comerciale



# TIRGUL DE PRIMĂVARĂ

16 aprilie

20 mai



A venit primăvara. Așa cum a intrat în tradiția vieții noastre comerciale, și la începutul acestei sezon, are loc **TIRGUL DE PRIMĂVARĂ.**

În cadrul acestei mari acțiuni comerciale, magazinele cooperativele de consum sînt abundent aprovizionate cu cele mai solicitate mărfuri de sezon.

Pentru adulți, adolescenți și copii :

— PARDESIE

— DEMIURI

— SCURTE DIN STOFĂ

— RAGLANE din țesături de bumbac și amestec cu poliester

Pentru femei și adolescente :

— TAIIOARE

— JACHETE

— ROCHII din stofă

Pentru bărbați și adolescenți :

— SACOURI din stofă

Pentru adulți și copii :

— TRICOTAJE din P.N.A. și lină pură

— ALTE ARTICOLE DE ÎMBRĂCĂMINTE.

**TOATE ACESTE MĂRFURI SE GASESC ÎN VÎNZARE CU PREȚURI REDUSE.**

Iată, deci, un bun prilej pentru a vă completa garderoba cu tot ceea ce vă este necesar.

Făcînd cumpărături în perioada Tirgului de primăvară, aveți garanția că veți fi îmbrăcat elegant, cu haine de bună calitate și croite cu gust. Dar nu numai atît: Tirgul de primăvară vă dă posibilitatea de a face substanțiale economii. La cumpărarea articolelor de îmbrăcăminte de sezon beneficiați de reduceri de preț de pînă la 25 la sută.

**ÎN CADRUL TIRGULUI DE PRIMĂVARĂ VĂ PUTEȚI PROCURA DIN MAGAZINELE COOPERĂȚIEI DE CONSUM ARTICOLE DE ÎMBRĂCĂMINTE IEFTINE, DE BUNĂ CALITATE ȘI ÎN TON CU MODA.**

**Nu pierdeți acest prilej!**

Vizitați magazinele cooperativele de consum care au pus în vânzare un sortiment bogat de articole de primăvară.



# AGRICULTURA PE GLOB

## R. S. Cehoslovacă

### LUCRĂRI DE HIDROAMELORIAȚII

În Slovacia există 856 000 de hectare, din care 515 000 ha în regiunea Slovaciei de vest, cea mai fertilă din Slovacia, unde fără irigații nu se poate practica agricultura cu succes. Alte peste 316 000 ha de pământ suferă din cauza excesului de umiditate și este necesar a fi desecate. Există însă aici aproape 50 000 km de riuri, care neavând cursurile regularizate se revărsă, producând prin inundații pierderi de aproximativ 600 milioane de coroane anual.

Astfel se explică în mare măsură de ce agricultura slovacă era până nu demult rămasă în urma nivelului agriculturii din regiunile cehe. O cotitură în această direcție a avut loc după anul 1960, când au început să se ia măsuri pentru ameliorații, în primul rând în cîmpia din Slovacia de răsărit și, apoi, treptat și în alte regiuni, îndeosebi în sud-vestul Slovaciei. Pentru o perioadă de zece ani s-au acordat, pentru hidroameliorații în Republica Socialistă Slovacă, 3,5 miliarde coroane, mulțumită cărora s-au realizat lucrări de ameliora-

ții pe o întindere de aproximativ 100 000 ha de teren.

Un nou progres, hotărîtor, în ceea ce privește îmbunătățirea regimului apelor în agricultura slovacă urmează să fie obținut prin cel de-al cincilea cincinal cehoslovac (1971—1975). În acești cinci ani urmează să se realizeze în Slovacia noi irigații pe o suprafață de 90 000 ha, vor fi desecate 65 000 ha de teren și se vor regulariza cursuri de ape pe o lungime de 500 km.

Specialiștii au întocmit două variante pentru lucrările de hidroameliorații în Republica Socialistă Slovacă până în anul 1980. Conform primei alternative ar urma ca, până în anul 1980 să se realizeze irigații pe o suprafață de 350 000 ha, iar conform celei de-a doua alternative, suprafața ar fi de 450 000 ha.

În ceea ce privește eficiența economică, specialiștii Comisiei de planificare a Slovaciei au calculat că la fiecare hectar irigat venitul net crește cu aproximativ 1 617 coroane și rentabilitatea atinge 13,4%. Rezultatele reale sînt însă

și mai favorabile. S-a văzut acest lucru, de exemplu, în raioanele Dunajská Streda, Trnava și altele, unde în ultimii zece ani — dar mai evident în ultimii 3—4 ani — producția la griu a crescut, de exemplu, cu aproape 100%. Au sporit proporțional și producțiile altor culturi, precum și productivitatea animalelor domestice.

Calculule specialiștilor au arătat că până în anul 1980 producția agricolă globală în Slovacia se va mări cu circa 3 miliarde de coroane. Zona irigată, care reprezintă numai 13,6% din întinderea de pământ din Slovacia, va asigura, din totalul producției pentru piață, 36,3% cereale, 40% sfeclă de zahăr, 54% zarzavaturi, 30% carne, 35% lapte și 25% ouă. Investițiile pentru lucrările de ameliorații vor fi acoperite în cel mult 6—7 ani. Este vorba deci de investiții deosebit de avantajoase, cu o recuperare rapidă. Creșterea în ritm susținut a producției agricole pe terenurile irigate cere și o dezvoltare corespunzătoare a industriei, în primul rând a industriei alimentare, ceea ce are o influență pozitivă asupra ocupației în producție și asupra nivelului de trai al locuitorilor din afara agriculturii.

Iozef INOVECKY  
(Slovakopress)

## R. D. Germană

### Fabrica de produse lactate din Erfurt

În Republica Democrată Germană se acordă o atenție mereu sporită îmbunătățirii aprovizionării populației cu produse agroalimentare, în sortimente din ce în ce mai variate.

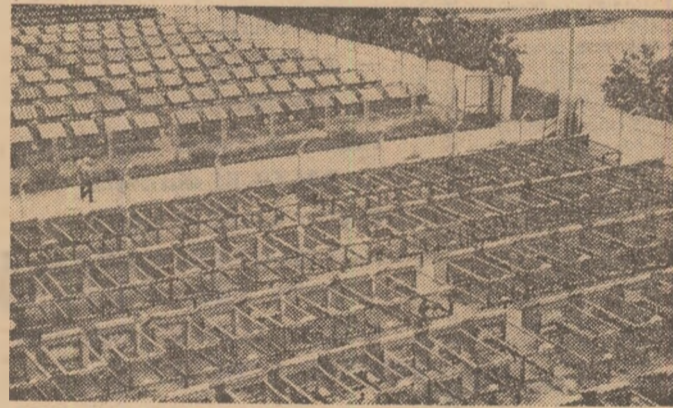
Printre întreprinderile care și-au câștigat un bun renume, datorită calității și diversității produselor, se numără și fabrica de la Erfurt; o adevărată „uzină” pentru produse lactate, de unde pornesc spre consumatori cantități apreciabile de bunuri de larg consum; gradul înalt de înzestrare tehnică al fabricii îi permite să asigure, zilnic, lapte pentru circa 300 000 de locuitori; în același interval de timp se produc peste 18 tone de unt.

Insoțit de inginerul diplomat Horst Ottenberg, directorul fabricii, străbatem principalele secții de producție. Totul strălucește de curățenie. Mașini și instalații perfecționate permit executarea rapidă, cu maximă precizie, a unei game largi de operații.

Să urmărim câteva momente drumul laptelui, de cînd ajunge în unitate și pînă cînd devine apt de a fi valorificat la beneficiari; produsul este adus de la unitățile furnizoare cu autocisterne, înzestrate cu aparatură modernă pentru păstrarea laptelui, evitîndu-se deprecierea lui. Autocisternele sînt dotate cu o instalație specială, un adevărat laborator, care permite efectuarea probelor de calitate chiar în cooperativele agricole care livrează marfa brută. Mai precis, se analizează procentul de grăsime, temperatura, starea bacteriologică și gradul de puritate.

Procesul de industrializare prezintă un grad înalt de mecanizare sau de automatizare. Laptele este imbuteliat atît în sticle (de un litru și de 1/2 litru), cît și în pungi de polietilenă.

Am remarcat diversitatea produselor lactate care răspund în măsură din ce în ce mai mare exigențelor consumatorilor. După ce am vizitat fabrica, gazele ne-au invitat să degustăm din ultimele „noutăți” ale specialiștilor întreprinderii: lapte cu cafea, cacao, sau vanilie, kefir, smîntînă cu cafea și altele; calitatea lor, gustul plăcut, cantitatea mare de vitamine și alte substanțe hrănitoare le recomandă ca pe unele din cele mai reușite creații ale fabricii de la Erfurt.



Ferma din Kretzingsk a unei mari unități de creștere a animalelor cu blană din R.S.S. Letonă

## PROGRESSELE ȘTIINȚEI

### Carne mai igienică

Pentru sănătatea organismului uman nu este indiferent ce fel de carne se consumă. Oamenii de știință au ajuns, după numeroase observații, la concluzia că există o legătură strînsă între prezența grăsimilor animale saturate în compoziția cărnii și a untului, și unele afecțiuni ale arterelor și inimii. După cît se pare, aceste grăsimi generează colesterolul — compus dăunător sistemului vascular.

Iată, așadar, un motiv suficient pentru ca cercetarea zootehnică să ia în studiu problema. Un grup de oameni de știință australieni s-au și apucat de lucru și, nu de mult, au comunicat faptul că au reușit să pună la punct o

metodă de creștere a animalelor a căror carne să conțină acizi grași nesaturați.

Vorbînd despre lucrările pe care le-au întreprins, cercetătorii australieni au arătat că la început au administrat grăsimi nesaturate în hrana animalelor. Încercarea de a soluționa în acest fel problema s-a dovedit însă prea simplistă ca să fie realizabilă. Anume, s-a văzut că, la rumegătoare, în cursul digestiei, bacteriile care asigură acest proces exercită o acțiune de hidrogenare și de saturare a acizilor grași. În acest fel, întreaga lucrare era blocată. Trebuia găsit un mod de a asigura trecerea acizilor grași nealterați prin stomac.

Pînă în cele din urmă, soluția a fost găsită. Ea constă în „ambalarea” particulelor de acizi grași nesaturați într-o peliculă compusă din ulei de in, formalină și caseinat de sodiu. Acest strat împiedică acțiunea bacteriilor asupra acizilor grași nesaturați.

Aplicarea amintitei soluții a arătat că, la 24 de ore după ingerarea acestora, o vacă dă lapte în care acizii grași nesaturați predomină. După cîteva săptămîni, în care animalul este hrănit în același mod, carnea lui conține numai acizi grași nesaturați.

Ce efecte are această carne asupra consumatorilor?

Folosînd serviciile unor voluntari care s-au supus experiențelor, cercetătorii australieni au putut constata că singele celor care au consumat, timp de o lună, carnea și laptele cu acizi grași nesaturați conține cu 10% mai puțin colesterol decît cel al unui grup de martori.

Desigur, pentru consumatori, oricît ar fi ei de dornici să-și apere sănătatea, gustul alimentelor contează foarte mult. În această privință, se afirmă că noul tip de carne nu se deosebește aproape deloc de cea obișnuită. Mai interesant este faptul că — potrivit afirmației realizatorilor — aplicarea noului procedeu oferă posibilitatea ca și carnea unor animale care nu poate fi consumată din cauza gustului ei neplăcut să devină comestibilă. În ce privește untul cu grăsimi nesaturate, el este mai păstos, se întinde mai ușor pe piine, ceea ce îl face mai apt pentru un consum mai igienic și — de ce nu? — mai plăcut.

Sava DOREANU

# ORIZONTURI

## EFORTURI ÎN CONSTRUCȚIA AGRICOLĂ A R. D. VIETNAM

În rîndurile cooperativelor agricole din Vinh Linh, Nghe An, Thanh Hoa și alte localități care au suferit de pe urma bombardamentelor americane au loc întreceri pentru umplerea craterelor formate de bombe și concomitent pregătirea terenurilor pentru campania de însămînțări.

În unele locuri s-au format brigăzi pentru a accelera munca. În districtul Quynh Luu, din provincia Nghe An, de pildă, țărani au format batalioane de cîte 18 persoane a căror sarcină principală este să umple craterele formate de bombe.

În afară de aceasta, nenumărate buldozere au fost trimise în regiunile cele mai greu lovite de război pentru a contribui la activitatea de refacere. Ca urmare, în decurs de zece zile, în regiunea Vinh Linh s-au semănat cu orez o suprafață de 300 ha, mai mult decît se planificase.

În același timp, în statele din districtul Yen Dinh, provincia Thanh Koa, au fost redat culturii 250 ha de teren rămase neproductive în urma războiului. Populațiile din împrejurimile localităților Quang Yuong și Thinh Gian au astupat mii de crateri de bombe.

Populația locală proiectează să redea culturii 1 000 ha de terenuri arabile bombardate și să le semene cu orez de primăvară. Campania pentru refacerea canalelor de irigație este, de asemenea, în curs în regiunile rurale ale Vietnamului de nord.

## LEGUME PE HALDE

Oamenii de știință polonezi au reușit să cultive legume pe halde (depozitele de deseuri rezultate din activitatea minieră) care ocupă suprafețe apreciabile în zonele carbonifere ale Poloniei. Pentru realizarea acestor culturi a fost necesară pregătirea terenului cu un strat de humus, bogat în elemente nutritive. După părerea specialiștilor, aceste suprafețe vor deveni, în viitorul apropiat, roditoare la fel ca și solurile obișnuite.

## PRODUCȚIA ȘI IMPORTURILE DE GRIU ÎN 1972

Recent au fost date publicității ultimele cifre estimative ale producției mondiale de griu pentru anul 1972. Aceasta a fost evaluată la 261,9 milioane de tone.

Cifra diferă de evaluarea anterioară, publicată la 15 noiembrie 1972, în sensul unei diminuări a cifrelor estimative pentru Europa occidentală și Statele Unite și al majorării celor privind producțiile realizate în Europa răsăriteană, Argentina, Turcia, India și Pakistan.

Se apreciază că în perioada 1972—1973, o cantitate de 69 milioane de tone de griu a format obiectul importului. Principalii furnizori sînt Statele Unite, Canada și Argentina.

„F.I.P.A.-Nouvelles”, buletinul lunar al Federației internaționale a producătorilor agricoli, semnalează, în această ordine de idei, un important acord realizat între Canada și Brazilia, țară care urmează să achiziționeze, în decurs de 3—4 ani, 600 000 tone de griu canadian.

Primul contract încheiat în cadrul noului acord prevede livrarea unei cantități de 200 000 de tone.

Potrivit unor declarații oficiale, făcute de reprezentanți ai Oficiului canadian al griului, importanța tranzacției a putut fi realizată ca urmare a unor înlesniri de credit acordate de guvernul Canadei, astfel încît griul produs în această țară să devină mai competitiv pe piața țărilor în curs de dezvoltare.

## O METODĂ DE SPORIRE A PRODUCȚIEI LA CARNEA DE BOVINA

Laboratoarele farmaceutice Hoechst din Marea Britanie au lansat o nouă metodă de sporire a producției de carne de calitate superioară la bovine. Metoda se bazează pe un produs — denumirea sa chimică este trienbolon — calificat drept „eficace, practic și lipsit de pericol”.

Trienbolonul este un steroid, care face parte din familia hormonilor sexuali masculini. Fiind administrat sub forma unor bile de mici dimensiuni care sînt implantate la baza urechii animalului între a 60-a și a 70-a zi dinaintea sacrificării, el acționează asupra anabolismului.

Experiențele efectuate pe 48 de junoci — al căror rezultat a fost comunicat la începutul acestui an, de publicația engleză „Veterinary Record” — au arătat că aplicarea metodei a determinat un spor de greutate vie de 37,6 la sută.

Aceleași lucrări experimentale au dus și la concluzia că produsul folosit în cadrul noii metode nu prezintă nici un pericol pentru consumatori.