

AGRICULTURA

SĂPTĂMINAL DE ȘTIINȚĂ ȘI PRACTICĂ DIN AGRICULTURĂ, INDUSTRIA ALIMENTARĂ ȘI GOSPODĂRIREA APELOR

În campania agricolă de vară

MECANIZATORII POARTĂ RĂSPUNDERI MAJORE

Ing. Gh. MANCIU

director general al Centralei de mecanizare a agriculturii și producției de utilaje pentru agricultură și industria alimentară

Stringerea la timp și fără pierderi a recoltei de cereale păioase, eliberarea terenului, administrarea îngrășămintelor, pregătirea patului germinativ și însămânțarea culturilor duble sînt lucrări ce trebuie realizate într-un flux continuu. Neglijarea unei singure verigi poate intrerupe acest lanț organizatoric, diminuînd productivitatea agregatelor și prelungind termenele prevăzute pentru acțiunile respective.

Ținînd seama că lucrările de bază ale acestei campanii agricole se execută mecanizat, rolul și răspunderea mecanizatorilor și ale celorlalți lucrători din stațiunile și secțiile pentru mecanizarea agriculturii sînt cu totul deosebite. Timpul care ne mai desparte de începerea recoltărilor trebuie folosit din plin pentru pregătirea în cele mai mici amănunte a tuturor acțiunilor, în strînsă conlucrare cu conducătorii cooperativelor agricole.

Acum, reparațiile fiind terminate la marea majoritate a mașinilor, o atenție maximă se cere dată verificării și recepționării lor. Bineînțeles, prima recepție se face de comisia internă a fiecărei stațiuni pentru mecanizarea agriculturii. Calitatea reparațiilor, buna

funcționare a mașinilor vor fi apol certificate, pentru fiecare combină în parte, de beneficiarii lor și de cei care vor lucra cu ele: inginerul șef al cooperativei, șeful de secție și mecanizatorul care o ia în primire. Etapele acestei verificări sînt precise: o probă de funcționare a fiecărei combine la staționar, cu griu în circuit și o probă de funcționare în lan — cu 3—4 zile înainte de începerea recoltărilor. Principalele elemente urmărite, în ambele verificări: perfecta etanșitate a mașinii pentru a nu exista pierderi de boabe și funcționarea ei ireproșabilă.

Trusturile S.M.A. vor efectua — prin propriile lor cadre tehnice — un supra-

(Continuare în pag. a 8-a)

DESPRE IMPORTANTELE ACȚIUNI DE PREGĂTIRE A LUCRĂRILOR DE VARĂ REALIZATE PE LARG ÎN PAGINILE 8-9.

ÎMBUNĂTĂȚIRILE FUNCiare

mijloc eficient de sporire a capacității productive a solului

Ing. Gheorghe MANU

director general al Direcției generale județene Vaslui pentru agricultură, industrie alimentară și ape

În condițiile naturale de sol și climă, specifice bazinelor hidrografice din centrul Moldovei, la care se adaugă exploatarea nerațională a pămîntului și apelor au favorizat declanșarea unor procese de degradare intensivă a terenurilor agricole — prin eroziune, alunecări, inundații, colmatari și salinizări — producînd mari pagube atât agriculturii, cît și altor sectoare de activitate. Această situație a impus și va impune, în județul Vaslui, luarea unor măsuri pentru prevenirea și stăvilirea acestor fenomene, în scopul sporirii producției agricole.

Sub îndrumarea Comitetului județean de partid, pe terenurile agricole situate în pantă, precum și pe cele supuse inundațiilor, organele de specialitate au întocmit un vast program privind gospodărirea rațională a surșelor de apă, extinderea lucrărilor de irigații, îndiguiri, desecări și combateri a eroziunii solului pe anii 1971 — 1975 și în perspectivă pînă în anul 1985, care se încadrează organic în Programul național aprobat de Plenara C.C. al P.C.R. din 17—19 martie 1970.

Efectuarea unui volum sporit de investiții centrale și locale în anii precedenți a permis ca, în perioada actualului plan cincinal, agricultura județului nostru să fie orientată prioritar spre realizarea unor importante lucrări de îndiguiri, desecări și de combatere a eroziunii solului. În vederea apărării contra inundațiilor pe terenurile în luncă, combaterii sărăturilor și

(Continuare în pag. a 4-a)



In pag. a 12-a:

REȚEAUA LICEELOR AGRICOLE ȘI DE INDUSTRIE ALIMENTARĂ care primesc elevi în anul I (învățămînt de zi și seară) pentru anul școlar 1973/1974
CONCURSUL DE ADMITERE

O lucrare executată în perioada optimă: prașila a doua la porumb, la S.M.A. Comișani, județul Dimbovița.

Foto: C. DUMITRU

AGRICULTURA

Săptăminal de știință și practică, editat sub egida Ministerului Agriculturii, Industriei Alimentare și Apelor și a Uniunii Sindicatelor pe ramură

SUMAR

● T.C.I.F., Oradea — participant activ la realizarea Programului național de îmbunătățiri funciare: NOI INDIGURI ȘI DESECARI IN VESTUL ȚĂRII (pag. 4).

● În horticultura constănțeană: UN PROGRAM BINE GÎNDIT INCEPE SĂ DEA ROADE. Recomandările C.V.V.: LUCRĂRI DE SEZON ÎN VII (pag. 5).

● ZILE HOTĂRÎTOARE PENTRU RECOLTAREA ȘI DEPOZITAREA FURAJELOR (pag. 6).

● Cuvint de ordine în zootehnie: REALIZAREA PLANULUI LA TOȚI INDICATORII (pag. 7).

● ÎN CENTRUL PREOCUPĂRILOR — CAMPANIA AGRICOLĂ DE VARĂ: CE MĂSURI AȚI PREVĂZUT ÎN PLANURILE OPERATIVE? CUM LE VEȚI MATERIALIZA?; Ațiăm de la I.V.C.P.N.C. Dolj: SECRÎȘUL POATE INCEPE; TEHNOLOGII ALE CÎTORVA CULTURI SUCCESIVE (pag. 8-9).

● PRODUCEM — DAR CU CE CHELTUIELI? (pag. 10).

● Din unitățile agricole socialiste și gospodăriile populației din județul Timiș: AFLUX DE LAPTE SPRE FABRICILE PRODUCĂTOARE (pag. 11).

● VEȘTI DE LA SUBREDACȚIILE NOASTRE ● CONCURS PENTRU ELABORAREA UNOR CARNETE DE ACTIVITATE PENTRU CADRELE DIN C.A.P. (pag. 13).

● CALEIDOSCOP (pag. 14).

● AGRICULTURA PE GLOB (pag. 16).

COLEGIUL DE REDACȚIE

Ing. Emilian ALBULESCU (secretar general de redacție); Ing. Vasile CIAUȘU (redactor șef); Ing. Sonia DIRADURIAN; Ing. Eugen GRIGORESCU; Ing. Emil IONESCU; Ing. Nicolae MANTZ; Dr. ing. Teodor MARIAN; Ing. Ioan MOLDOVAN, membru corespondent al A.S.A.S.; Dr. ing. Mircea MOȚOC, membru corespondent al Academiei R.S. România; Prof. dr. Tiberiu MUREȘAN, membru titular al A.S.A.S.; Marin NEDEA; Dr. Valentin POPOVICI; Ing. Lucian ROȘCA; Dr. Vintilă ROTARU; Anton STOIANOVICI; Ing. Nicolae STOICA; Ing. Dan ȘERBU; Prof. dr. doc. Nicolae ȘTEFAN, membru titular al A.S.A.S.; Ing. Ion TOMA; Ing. Dumitru UNGUREANU; Prof. dr. Sergiu VREJBA.

Redacția; București, Piața Școlii nr. 1 Sectorul 1. Oficiul poștal 33 Căsuța poștală 4105. Telefon 17 32 73.

Abonamentele se fac la oficiile și agențiile poștale prin factorii poștali și difuzorii procentuali.

Cititorii din străinătate pot face abonamente la revista „Agricultura” prin Intreprinderea „ROMPRESFILATELIA” — Serviciul Import — export presă — București, Calea Griviței nr. 64-66 P.O.B. — 2001, România.

Comenzile pentru publicitate (reclame) se primesc la redacție.

Tiparul: Combinatul poligrafic „Casa Școlii”.

Chronica săptămânii

Bogata, cuprinzătoarea agendă de lucru a secretarului general al partidului, tovarășul Nicolae Ceaușescu, a consemnat, săptămîna trecută, întâlnirea cu participanții la Conferința națională a Uniunii artiștilor plastici, cu prilejul vizitării expoziției „125 de ani de la revoluția din 1848 în România”. Expoziția — vibrant omagiu adus de pictorii, sculptorii, graficienii din țara noastră marilor înaintași, purtătorilor stindardului mișcării revoluționare pașoptiste — și-a ales drept „moto” cuvintele de adîncă rezonanță rostite de secretarul general al partidului la adunarea populară de la Iași: „Sărbătorind împlinirea a 125 de ani de la revoluția de la 1848 din țările române, cel mai înalt omagiu pe care-l putem aduce memoriei acelor care au ridicat și ținut sus, în acele vremuri grele, steagul luptei pentru libertate națională și socială, pentru unitatea și progresul patriei, este de a ne angaja cu toții să muncim cu toată energia și priceperea pentru înlăptuirea politicii interne și externe a partidului și statului, pentru edificarea societății socialiste multilateral dezvoltate în România”.

Aprețind opera artiștilor noștri plastici, mesajul transmis de creatorii de frumos, tovarășul Nicolae Ceaușescu a spus: „Impresia pe care mi-am format-o despre expoziție este bună. Sînt înfățișate, prin imagini variate, momente importante, în stiluri deosebite. Ceea ce constituie însă caracteristica generală a expoziției, caracteristică ce corespunde orientărilor date de Congresul al X-lea și de Conferința Națională ale partidului, este că, folosindu-se stiluri și maniere diferite de expresie, s-au realizat lucrări bune, cu un conținut merit să servească educării poporului. Cred că această expoziție a reușit în mod minunat să dea expresie orientării date de Congresul al X-lea al partidului nostru”.

Referindu-se la sarcinile care stau în fața artiștilor plastici, la cerințele, dorințele conducerii de partid, ale întregului popor, secretarul general al partidului a subliniat: „Am dori ca, așa cum ați reușit acum să prezentați în această expoziție momente din trecutul mai îndepărtat al patriei noastre, să realizați în anii următori noi expoziții în care să fie oglindite momente din istoria de astăzi a poporului nostru, din prezentul vieții și muncii sale, imaginea felului în care se realizează programul partidului nostru. Totodată, să redați succesele popoarelor în lupta ce se duce astăzi pentru o lume mai bună, mai dreaptă, pentru destindere și pace pe plan internațional. Sper că atât cei mai în vîrstă, cei de vîrstă mijlocie, cît și cei tineri — care s-au întrecut, aș putea spune, pentru a prezenta opere cît mai valoroase în această expoziție — se vor lua în continuare la întrecere pentru a da poporului opere și mai bune, și mai valoroase, pentru a contribui și pe această cale la ridicarea nivelului de cultură al maselor, la elevarea spirituală, la formarea gustului pentru frumos al oamenilor, la realizarea unei vieți mai bune pe pămîntul patriei noastre”.

Caldele cuvinte de apreciere ale conducătorului iubit al partidului au găsit un puternic ecou, au fost primite cu deplină aprobare, cu conștiința răspunderii ce incumbă artistului cetățean al României socialiste. Dînd glas acestor simțăminte, președintele Uniunii Artiștilor Plastici a relevat că îndemnul partidului, ale tovarășului Nicolae Ceaușescu, adre-

sate acum, precum și cu prilejul altor întâlniri, trec prin inima tuturor artiștilor plastici.

Fiecare săptămîna consemnează noi confirmări ale participării active a țării noastre la amplul dialog consacrat promovării păcii și cooperării internaționale. Chiar în aceste zile, asistăm la un moment specific dinamismului politicii externe a României. De-abia încheiată vizita șahinșahului Iranului, Mohammad Reza Pahlavi Aryamehr, la scurt timp după ce tovarășul Nicolae Ceaușescu a fost în Italia, San Marino și la Vatican, în țara noastră a sosit președintele Republicii Volta Superioară, generalul de divizie Sangoule Lamizana. Acest scurt interval de timp dintre evenimentele amintite ilustrează în mod cel mai grăitor neobosită activitate diplomatică desfășurată de șeful statului român, în favoarea idealurilor nobile, scumpe tuturor locuitorilor Terrei, de pace și colaborare între popoare.

Martori ai acestor evenimente, constatăm cu deplină satisfacție, aprobăm pe deplin caracterul constructiv al tuturor acțiunilor de politică externă ale României socialiste. Gazdă sau oaspete, România este animată de aceeași țeluri unice: destinderea, colaborarea, securitatea europeană. Documentele semnate, declarațiile înaltei oficialități, manifestările spontane ale populației țării noastre ori ale locuitorilor statelor vizitate de solii poporului român, subliniază voința și posibilitatea de cooperare, de participare a tuturor statelor la viața internațională.

Vizita președintelui Sangoulé Lamizana în țara noastră, începută sub cele mai bune auspicii, confirmă încă o dată că România, punînd în centrul politicii sale externe prietenia și colaborarea cu țările socialiste, militează, în același timp, pentru dezvoltarea relațiilor politice, economice, culturale și tehnico-științifice cu țările care au pășit pe calea dezvoltării independente, cu toate statele lumii, pe baza respectării principiilor independenței, suveranității naționale, egalității în drepturi, neamestecului în treburile interne, avantajului reciproc. Un loc important în acest cadru ocupă, după cum este cunoscut, relațiile țării noastre cu tinerele state independente de pe continentul african. Poporul nostru urmărește cu simă și caldă simpatie lupta popoarelor din aceste țări, pentru apărarea și consolidarea independenței și suveranității naționale, împotriva imperialismului, colonialismului și neocolonialismului, pentru realizarea unor profunde transformări politice, economice și sociale, pentru valorificarea resurselor materiale și umane de care dispun, în interesul propriei dezvoltări.

Vizitele întreprinse anul trecut de tovarășul Nicolae Ceaușescu în Africa, legăturile strînse, pe multiple planuri dintre România și țările africane, în plină dezvoltare, corespunzător intereselor poporului român și popoarelor africane, ale unității frontului antiimperialist, ale tuturor forțelor revoluționare și progresiste, constituie dovezi concrete ale politicii constructive a României socialiste.

Vizita președintelui Republicii Volta Superioară în țara noastră, va constitui, fără îndoială, o nouă și substanțială contribuție la extinderea colaborării existente între cele două state, un moment de referință în relațiile bilaterale dintre România și Republica Volta Superioară.

● BLOC-NOTES ● BLOC-NOTES ● BLOC-NOTES ● BLOC-NOTES ●

CU PLANUL SEMESTRIAL INDEPLINIT

În frontul larg al celor care întimpină cu noi succese în muncă sărbătoarea de la 23 August și-a inseris numele, la loc de cinste, și colectivul Uzinei mecanice pentru agricultură și industrie alimentară Bals. Harnicii muncitori, ingineri și tehnicieni ai acestei importante unități economice din județul Olt și-au îndeplinit și depășit, lună de lună, sarcinile de plan. Realizînd cu 20 de zile înainte de termen indicatorii de plan al primului semestru al anului, ei au început deja să producă în contul primei decade a lunii viitoare.

SCHIMB DE EXPERIENȚĂ LA I.A.S. OGRADA

Întreprinderea agricolă de stat Ograda, județul Ialomița, unitate fruntașă pe țară, a găzduit luni un interesant schimb de experiență în domeniul obținerii de producții mari la griu, porumb, floarea-soarelui și soia în I.A.S.

Reuniunea, organizată de Uniunea Sindicatelor din agricultură, industrie alimentară și sectorul de gospodărire a apelor, în colaborare cu Departamentul agriculturii de stat, s-a bucurat de participarea unui mare număr de ingineri-șefi, contabili-șefi, șefi de ferme și președinți de comitete sindicale din întreprinderile agricole de stat din 8 județe cultivate de plantele care au format obiectul schimbului de experiență.

În numărul viitor al revistei vom reveni, asupra celor discutate. De pe acum însă, relevăm valoarea unor asemenea acțiuni al căror rost, într-o agricultură în plină afirmare tehnologică, nu mai trebuie subliniat.

CEA DE-A VI-A EDIȚIE A EXPOZIȚIEI-TÎRG „BRUNA DE MARAMUREȘ”

În ziua de 10 iunie a.e. la Sighețul Marmăției, a fost organizată cea de a VI-a ediție a tradiționalei Expoziții-Tîrg „Bruna de Maramureș”. Precedată de un interesant simpozion științific, la care s-au prezentat o serie de rezultate pe linia ameliorării acestei valoroase rase, expoziția-tîrg a prilejuit cunoașterea și mai bună a rezervelor de neepuizate ale Brunei și, în același timp, un valoros schimb de experiență între cooperatorii, specialiștii

și crescătorii de animale din diferite județe ale țării.

SESIUNI ȘTIINȚIFICE

La începutul acestei săptămîni, la Valea Călugărească, s-au desfășurat lucrările sesiunii anuale de referate științifice a Institutului de cercetări pentru viticultură și vinificație. Din cele 20 de referate prezentate s-au desprins rezultatele obținute de cercetători în trei direcții principale: îmbunătățirea sortimentului viticol prin selecție clonală și creare de soiuri noi, elaborarea de tehnologii moderne în cultura viței de vie, producerea vinurilor roșii în țara noastră.

În zilele de 4, 5 și 6 iunie, la Mărăceni — Pitești a avut loc o sesiune de referate științifice a Institutului de cercetări pentru pomicultură. Cele peste 60 de referate prezentate s-au axat pe rezultatele obținute în domeniul ameliorării, în agrotehnica pomicolă, în cercetările de tehnologie și economie pomicolă, în cele de protecție a plantelor etc.

ERBICIDARE — BILANȚ 1973

Element important al chimizării agriculturii, aplicarea erbicidelor a înregistrat anul acesta un progres substanțial, mai cu seamă în cooperativile agricole de producție. Citeva cifre sînt concludente. Dacă în 1971, în aceste unități, s-au aplicat erbicide pe circa 392.000 ha, în anul în curs suprafața culturilor erbicidate a crescut la 657.000 ha. La griu, în această perioadă creșterea e aproape triplă, ajungîndu-se la circa 260.000 ha. Pe întinderi mari s-au aplicat erbicide și la porumb, cartofi, legume și, lucru foarte important, pentru prima oară și în cooperativile a-

gricole s-a reușit erbicidarea întregii suprafețe cultivate cu soia.

Și în unitățile agricole de stat au crescut suprafețele tratate cu erbicide. Ele vor totaliza, pînă la încheierea acțiunii, circa 800.000 ha.

ÎNCHIEIEREA CONFERINȚEI INTERNAȚIONALE A TINERETULUI COOPERATIST

Simbătă, 9 iunie a.e., s-au încheiat, la Sinaia, lucrările celei de a doua Conferințe internaționale a tineretului cooperatist, organizată sub egida Alianței cooperatiste internaționale (A.C.I.).

La încheierea lucrărilor a avut loc o conferință de presă, cu care prilej dr. S. K. Saxena, director al A.C.I. și Muriel J. Russel, secretar al A.C.I. pentru activitatea în rîndul femeilor și tineretului au relevat însemnătatea acestei reuniuni internaționale, ea și aportul prețios al organizațiilor cooperatiste românești în buna organizare și desfășurare a conferinței.

Menționînd că tema de bază a dezbaterilor a constituit-o abordarea căilor și mijloacelor de perfecționare profesională și educare a tinerilor din mișcarea cooperatistă, reprezentanții A.C.I. au subliniat faptul că reuniunea de la Sinaia a prilejuit un rodnic schimb de păreri cu privire la rolul tineretului în afirmarea principiilor cooperatiste, rolul cooperăției în promovarea înțelegerii și cooperării internaționale.

Dr. S. K. Saxena și M. J. Russel au dat o înaltă apreciere realizărilor obținute de mișcarea cooperatistă din România, contribuției acesteia la dezvoltarea economiei naționale, griji deosebite pe care statul român o acordă educației tineretului, pregătirii cadrelor de specialiști, atragerii tinerilor în organizațiile cooperatiste.

Reînnoiți-vă abonamentele la revista

„AGRICULTURA”

Abonamentele se pot face la toate oficiile și agențiile poștale, la factorii poștali și difuzorii procentuali.

Costul unui abonament este de 13 lei pe trimestru, 26 lei pe semestru și 52 lei pe an. Preferați abonamentul pe termen lung. El vă asigură primirea revistei la timp și cu regularitate.

actualitatea pe ogoare

SE INTENSIFICĂ ÎNTECEREA LA ÎNTEȚINEREA CULTURILOR

O dată cu terminarea însămînțării, atenția lucrătorilor de pe ogoare este concentrată, în aceste zile, către un alt ansamblu de lucrări care condiționează soarta recoltelor: **întreținerea culturilor**. Prașilele, la care se adaugă, de la caz la caz, răritul, plivirile și diverse tratamente fitosanitare sînt lucrări în a căror executare la timp și, mai ales, la nivelul calitativ impus de agrotehnică sînt antrenate atît forțele de lucru mecanice cît și forța de muncă manuală. Acesta este cîmpul de acțiune pe care se desfășoară, larg, în fiecare unitate, întrecerea socialistă închinată zilei de 23 August. În toila acestor lucrări, menite să facă rodul mai bogat, frunții își dispută primele locuri, oferind propriul lor exemplu ca punct de reper.

Nu ne propunem să stabilim un clasament oficial în această mare bătălie cu timpul, pentru nivelul producțiilor agricole. Ne mulțumim să semnalăm totuși cîteva elemente care oglindesc stadiul actual al lucrărilor, așa cum sînt ele furnizate de situația ope-

rativă a ministerului, la data de 12 iunie.

Prașila I trebuia să fie acum încheiată la toate culturile. În majoritatea județelor mecanizatorii, cooperatorii și lucrătorii din unitățile agricole de stat au înțeles importanța acestei cerințe. Vom enumera, de aceea numai pe cei rămași în urmă: la floarea-soarelui — județele Argeș, Vrancea, Brăila, Prahova; la cartofi — județele Harghita, Covasna, Brașov, Sibiu; la porumb — județele Brăila, Olt, Teleorman, Argeș, Iași, Gorj, Sibiu, Suceava, Sălaj.

Prașila a doua s-a încheiat în nouă județe — la sfecla de zahăr, în 12 județe — la cartofi, în 2 județe — la floarea-soarelui. La porumb, lucrarea s-a efectuat pe 20% din suprafață în C.A.P. și pe 39% în I.A.S. Cooperati-vele agricole din 18 județe au trecut la executarea prașilei a treia la sfecla de zahăr, suprafețele cele mai mari înregistrîndu-se în unitățile din județele Ilfov, Buzău, Timiș și Satu-Mare.

Este foarte important ca pînă la în-

ceputul recoltării păioaselor, acțiune de care ne mai despart puține zile, prașilele — în număr sporit la fiecare cultură — să se desfășoare neîntrerupt, la întreaga capacitate a cultivatoarelor existente și cu toate forțele umane capabile de muncă din unitățile agricole.

Acțiuni fitosanitare urgente. Timpul a favorizat unele atacuri de boli și dăunători. Menționăm lucrările cele mai urgente:

— **Combaterea larvelor de ploșnița cerealelor**, semnalate în județele Teleorman, Ilfov, Constanța. Tratamentele se fac pînă cînd larvele ajung în vîrsta a treia, fără să dureze mai mult de 8—10 zile, pentru a preveni înțeparea boabelor.

— **Depistarea, în continuare, a plantelor atacate de mană**, în culturile de floarea-soarelui, cu grijă deosebită pentru loturile semincere; plantele bolnave se smulg cu grijă, fără să se tîrască prin lan, adunîndu-se în saci de polietilenă, care ermetic închiși, se îngroapă în afara cîmpului.

— **Combaterea manei la cartofi**, care s-a semnalat la toate punctele de alarmă. În urma avertizărilor date se vor face stropirile necesare, începînd cu soiurile cele mai timpurii; primul tratament trebuie să se încheie în maximum 10—12 zile. Dacă este cazul, ele se complexează cu tratamentele pentru combaterea gîndacului din Colorado.

— **Stropirile pentru combaterea manei viței de vie** continuă. Se efectuează, acum, al treilea tratament. Unde plouă și atacul este puternic se indică stropirea chiar în timpul înfloritului, cu substanțe acuprice.

BULETIN AGRO — METEOROLOGIC

INSTITUTUL DE METEOROLOGIE ȘI HIDROLOGIE NE INFORMEAZĂ:

În săptămîna precedentă, vremea a fost instabilă, iar ploile căzute, mai ales sub formă de averse, au fost abundente în vestul țării, Oltenia și parțial în Transilvania și subcarpații Munteniei. Distribuția teritorială a precipitațiilor, deși neuniformă, indică totuși o descreștere treptată a cantităților de apă de la vest (30—90 mm) spre est (sub 5 mm).

Temperaturile medii diurne au evoluat în limite obișnuite pentru acest interval (18°—22°), exceptînd zonele estice ale țării, unde mediile zilnice au fost ceva mai ridicate: 19°—23°. Temperaturile maxime au depășit în general 25°, cele mai ridicate valori, 28°—30°, înregistrîndu-se în vestul și sudul țării. În stratul arabil al solului, temperaturile medii au oscilat între 17°—22°.

Condițiile agrometeorologice specifice acestui interval au fost, în general, prielnice culturilor agricole însă au favorizat, în același timp, apariția și extinderea bolilor și dăunătorilor și o imburuire puternică a lanurilor. La data actuală, predomină faza de formare a bobului la griul de toamnă în zonele sudice și vestice ale țării și de înspicare și înflorire în celelalte zone.

TIMPUL PROBABIL PENTRU INTERVALUL 14—20 IUNIE:

Vremea va fi în general frumoasă și relativ călduroasă. Cerul, în general variabil, va prezenta unele innorări mai accentuate, în a 2-a parte a intervalului, în Banat, Crișana, Transilvania și nordul Moldovei, unde vor cădea ploi de scurtă durată; în rest, ploile vor fi izolate. Temperaturile minime vor oscila între 8° și 18°, izolat mai coborîte, în primele 2—3 nopți, în estul Transilvaniei și nordul Moldovei, maximele vor fi cuprinse între 20°—30°.

În acest an, coacerea griului se va produce cu o ușoară întîrziere față de anii normali (2—4 zile). Această fază se va semna cel mai timpuriu în zonele de șes din sud și vestul țării (27—30.VI), urmate de Dobrogea, sud-estul Moldovei, Cîmpia Someșului, nordul Olteniei și Munteniei (30.VI—3.VII). În celelalte zone agricole, coacerea se va produce la date corespunzătoare potențialului termic al zonelor.



Cu mic cu mare la prașitul florei-soarelui pe care din pricina ploilor, la C.A.P. Tărtășești, județul Ilfov, au cam năpădit-o buruienile.

Condițiile climatice din această primăvară, caracterizată prin ploi abundente și temperaturi moderate, au favorizat culturile prașitoare să-și dezvolte continuu masa vegetativă. Dar, o dată cu ele au crescut și buruienile, prezentînd un real pericol pentru viitoarea recoltă. Pentru a putea folosi din plin condițiile naturale favorabile, astfel ca la toamnă să se obțină producții maxime, se cere să se execute fără întîrziere lucrările de întreținere a culturilor. Aceasta presupune folosirea judicioasă a utilajelor și a forței manuale prin întocmirea unui program riguros care să cuprindă perioadele optime de efectuare a lucrărilor, în scopul combaterii integrale a buruienilor și menținerii densității optime de plante la hectar.

Aflîndu-ne la Trustul S.M.A. Teleorman, ne-am interesat de aportul mecanizatorilor la lucrările de întreținere a culturilor din județ. „Întreaga suprafață de aproape 200 000 ha cultivată cu prașitoare — nu spune ing. Mihai Păduraru, director tehnic al trustului — fost angajat în acord global, primul an cînd roadele acestei forme de retribuție, aplicată diferențiat după specificul fiecărei unități, se pot vedea clar. Pentru suprafața amintită dispunem de 1 604 cultivatoare și 603 sape rotative. Trebuie arătat însă că din cauza condițiilor meteorologice, în cooperati-vele agricole de producție din nordul județului însămînțatul culturilor de primăvară s-a făcut mai tîrziu, pentru care motiv și stadiul de dezvoltare a lor este rămas mai în urmă de-

cît în celelalte zone. În prezent se depun eforturi susținute pentru sporirea ritmului de lucru prin majorarea numărului de hectare, pe cultivator la prașila I, de la 13 ha la 16 ha, iar la prașila a II-a, de la 15 ha la 18 ha.

Pentru a avea o situație de ansamblu pe județ, la întreținerea culturilor, ne-am adresat ing. Marin Cimbru, director general adjunct al Direcției generale agricole Teleorman. Din cele discutate am dedus că la floarea-soarelui, pe cele 36 250 ha, prașila I, atît cea mecanică cît și cea manuală, a fost realizată, în săptămîna care a trecut, în

Ne-am deplasat la C.A.P. Buzescu unde cooperatorii, ajutați de mecanizatori, au prașit într-o singură zi 70 de ha din cele cultivate cu floarea-soarelui. Asigurarea densității porumbului, în vederea unor producții superioare, presupune o atenție sporită la întreținerea culturilor, îndeosebi pentru menținerea numărului stabilit de 45 000 de plante recoltabile la ha, ne spune, **Dumitru Tîrcoalea**, deputat în Marea Adunare Națională, președintele cooperativei agricole; organizarea de echipe mixte. În acord global, a sporit intere-

In județul Teleorman se impune

RITM MAI VIU LA PRĂȘIT

proporție de 96% iar prașila a II-a, în proporție de 42%. La sfecla de zahăr, prașila I a fost terminată, iar prașila a II-a este în plină desfășurare, ritmul de realizare fiind de 80% la cea manuală și 70% la prașila mecanică. Nu același lucru se întîmplă la întreținerea porumbului, unde realizările sînt mai mici (prașila întâi — doar pe 50%, iar cea de a doua — de 10%); de aici reiese că nu toate unitățile din zonă acordă aceeași atenție acestei importante lucrări. Sînt, totuși, C.A.P. care au trecut la prașila a II-a la cultura porumbului ca de exemplu, cele din Putineiu, Zimnicea, Tîgănești și Buzescu.

sul mecanizatorilor și al cooperati-velelor pentru executarea unor lucrări de bună calitate. Ei răspund de aceeași parcelă, de la însămînțat și pînă la recoltat. Acest mod de organizare a muncii ne ușurează și controlul calității lucrărilor de întreținere.

La această cooperativă agricolă există mecanizatori ca Ion Ciofalcă sau Stere Lungoci, care au realizat, într-o singură zi cu un singur cultivator, 26 ha în schimb prelungit. Aceasta, datorită în primul rînd bunei organizării a muncii, la care și-a adus întreaga contribuție și președintele cooperativei.

Nu același lucru se întîmplă la C.A.P. Botoroaga, unde stadiul lucrărilor de

întreținere este destul de modest; aici, la sfîrșitul săptămîinii trecute, din cele 518 ha cu porumb doar 300 ha fuseseră lucrute cu sapa rotativă; 80 de ha au fost prașite manual și 60 ha — mecanic. Din 150 de hectare cu floarea-soarelui, 135 ha primiseră prima prașila manuală, 110 ha — prașila mecanică și 80 ha — prașila a II-a manuală. Ni s-a explicat că această situație se datorează răsăririi mai tîrzii a plantelor. De ce atunci unitatea învecinată, care a avut aceleași condiții de climă și sol — e vorba de C.A.P. Moșteni — a realizat, pînă la aceeași dată, prașila manuală și mecanică pe aproape 800 ha cu porumb, două prașile mecanice și două manuale pe întreaga suprafață cu floarea-soarelui și trei prașile manuale pe cele 80 ha cu sfeclă de zahăr? Este vorba, după părerea noastră, mai mult de lipsa unui program riguros privind organizarea muncii. Considerăm că în zilele ce urmează conducerea C.A.P. Botoroaga va reuși să asigure o mare mobilizare de forțe, atît mecanice cît și manuale, la întreținerea culturilor. Același lucru este valabil și, pentru celelalte C.A.P. din județ rămase în urmă.

Rezultă, deci, că principala cauză a ritmului scăzut la prașit în unele unități o constituie slaba organizare a muncii. De aceea, este necesar ca în viitoarele zile să se concentreze toate forțele la întreținere, de aceasta depinzînd producția de porumb, floarea-soarelui, sfeclă de zahăr și a celorlalte culturi.

Florin CAMBIR



Interiorul stației de pompare de la Berveni-Bihor.



Digurile sunt executate cu utilaje moderne — scurepore de mare capacitate.

În satele și comunele din partea de apus a țării s-au petrecut, în anii noștri, profunde transformări, un preț deosebit punându-se pe valorificarea superioară a pământului, adevărat suport material al bunăstării și progresului. E de ajuns să stai de vorbă cu locuitorii de pe renumita Vale a Ierului, bunăoară, martorii ai vastelor lucrări hidroameliorative desfășurate aici în ultimii ani. Sub ochii lor, întinse terenuri mlăștinoase, acoperite de stuf și papură, neproductive, s-au transformat în întinse lanuri de grâu, porumb și alte culturi rentabile. Ample acțiuni de desecări și îndiguirii au schimbat din temelie fața așezărilor, făcându-le mai bogate, mai frumoase.

...Într-adevăr, aici, pe VALEA IERULUI, a fost creat un sistem de desecare, întins pe teritoriul a două județe — Bihor și Satu-Mare — pe suprafața de 53 400 hectare. Început în 1968 și terminat cu doi ani în urmă, sistemul respectiv este prevăzut cu un canal colector lung de 95 km, dimensionat pentru un debit de 37 mc de apă pe secundă. Văzut pe schița de ansamblu, Ierul apare ca un imens păienjenis de canale (principale, secundare, terțiare) a căror lungime totală atinge 2 000 km. Pentru regularizarea debitului pe canalul colector amintit au mai fost executate diferite lucrări hidrotehnice, printre care mai multe bazine de acumulare în dreptul localităților Șimian, Galoș-Petru și Andrid; într-un viitor apropiat, aceste lacuri vor fi utilizate și la irigații, înfrumusețând totodată peisajul.

În primăvara aceasta, în județul Satu-Mare a fost dat în exploatare un alt complex de desecare; este vorba de SOMEȘ-CRASNA INFERIOARĂ, unde 36 000 ha au fost scoase de sub imperiul apelor și redată producției agricole.

T.C.I.F. Oradea — participant activ la realizarea Programului național de îmbunătățiri funciare

NOI ÎNDIGUIRI ȘI DESECĂRI ÎN VESTUL ȚĂRII

Mai precis, complexul este format din două sisteme: Decebal-Berveni (20 500 ha) și Ruseni-Moftinu (15 500 ha). Primul este înzestrat cu o stație de pompare, cu un debit de 17 mc/secundă, iar cel de-al doilea, cu o stație asemănătoare, dar cu o capacitate mai mare: 22 mc. secundă. Citeva detalii tehnice despre aceste construcții hidrotehnice; fundația primei s-a executat prin cheșon deschis (cota de fundare aflându-se la 11 metri sub cea a terenului); la Ruseni-Moftinu, stația s-a construit în cuvă umedă deschisă. Ambele construcții hidrotehnice sînt înzestrate, fiecare, cu cinci pompe verticale — D.V.R.-110, de producție românească. Puterea instalată a unei stații: 2 000 kW. Complexul Someș-Crasna inferioară dispune, de asemenea, de o stație de repompare, și alte obiective hidrotehnice: poduri, podețe, stăvilare, căderi etc., lungimea canalelor de desecare atingînd 900 km. Pentru efectuarea diferitelor lucrări hidrotehnice au fost turnați 20 000 mc de betoane; volumul terasamentelor necesare creării rețelei de desecare însumează 7 milioane mc.

Tot în județul Satu-Mare, situat chiar în jurul orașului cu același nume, a fost

creat un alt sistem de desecare: SOMEȘ-MAL DREPT, pe 33 000 hectare. Într-o zonă apropiată, hidroamelioratorii efectuează lucrări de îndiguirii pe 25 426 ha și desecări pe 11 664 ha, de astă dată la TURULUNG-NEGREȘTI, redînd agriculturii suprafețe apreciable de terenuri fertile și ferind de inundații așezări și obiective de cea mai mare importanță. După cele aflate urmează ca acest sistem să fie pus în funcțiune, în totalitate, chiar din anul acesta. Și aici, ca de altfel în toate sistemele amintite, a fost nevoie de o concentrare masivă de forțe materiale și umane. Numai lungimea digurilor depășește 120 km, fiind nevoie de 8 milioane mc de excavații. Încă un detaliu care, apreciem, îl va interesa nu numai pe agricultori, ci și pe iubitorii de frumos și drumeție. Lîngă Călinești, a fost construit un baraj și creat lacul de acumulare de aici, cu un volum de 3,6 milioane m³ de apă și o suprafață de 262 ha; această „mare” va fi folosită pentru atenuarea undei de viitură, irigație și, în cele din urmă, în scopul dezvoltării turismului și activităților de agrement.

Ce perspective se întrevăd în zona de vest a țării în acțiunile de îmbunătățiri funciare? Nu peste multă vreme se va

porni la executarea unui alt mare complex de desecare, în așa-numita zonă Canalul colector și frontieră. Suprafața prevăzută a fi amenajată: în jur de 40 000 hectare. Se preconizează construirea, pe malul drept al Crișului Negru, lîngă localitatea Ant, a unei impunătoare stații de pompare, cu un debit de 29 mc/secundă.

Lucrările de desecări vor continua cu intensitate în anii viitori și în alte zone; se va desfășura, mai departe, suprînălțarea digurilor pe Crișul Negru, în partea din amonte a orașului Satu-Mare și în alte părți ale județului cu același nume. Practic, în actualul cincinal se prevede ca în județul amintit să se termine complet acțiunea de înlăturare a excesului de umiditate și de apărare împotriva inundațiilor. În perioadă 1976—1980 se preconizează să se treacă cu forțe sporite la lucrările de combatere a eroziunii solului și la irigații.

V-am prezentat câteva din principalele amenajări de îmbunătățiri funciare care au luat naștere sau se vor materializa în zona de vest a țării. La crearea lor își aduce o contribuție din ce în ce mai puternică Trustul de construcții pentru îmbunătățiri funciare (T.C.I.F.) Oradea, unitate cu tradiție mai ales în executarea lucrărilor de desecări. Dispunînd de un colectiv de specialiști cu experiență, bine încheșat, de o bază tehnică-materială în continuă creștere, trustul amintit concurează cu forțe sporite la valorificarea superioară a pământului țării, la realizarea prevederilor Programului Național privind gospodărirea rațională a apelor și extinderea acțiunilor de îmbunătățiri funciare.

Text: ing. N. FLORIAN
Foto: T. PINTEA

ÎMBUNĂTĂȚIRILE FUNCiare

(Urmare din pag. 1)

a acidității, precum și a eroziunii solului, au fost proiectate și executate o serie de lucrări: îndiguirii pe o suprafață de aproape 20 000 ha, desecări pe mai mult de 20 000 ha și irigații pe 6 000 ha. În lunca râului Prut s-a construit un dig lung de 68,5 km care apără de inundații o suprafață de 18 500 ha. Totodată, s-au construit 12 baraje pentru atenuarea viiturilor pe văile afluenții râurilor Prut și Birlad.

De asemenea, s-au prevăzut combaterea eroziunii. În complex, pe bazine hidrografice, pe o suprafață de aproape 20 000 ha și amenajări locale pe 16 500 ha. Pentru combaterea eroziunii solului, unitățile agricole din județul Vaslui au luat o serie de măsuri: executarea lucrărilor agricole pe direcția curbelor de nivel pe circa 90% din suprafața arabilă și introducerea sistemului de culturi în fișii și cu benzi înierbate pe 110 000 ha. Cu fonduri centralizate și proprii ale unităților din zonă s-au executat lucrări antierozionale în bazinele hidrografice Prut, Valea-Seacă, Iana-Pogana și Rebricea, unde s-a aplicat întregul complex de lucrări privind interceptarea, reținerea și dirijarea apelor pe versanți, combaterea eroziunii de adîncime, ameliorarea pajisților etc.

Avînd în vedere condițiile naturale existente, cât și experiența acumulată în județ în ceea ce privește cultura viței de vie, această ramură de producție s-a dezvoltat simțitor, pe versanții erodați proiectîndu-se și amenajîndu-se în terase o suprafață de 16 500 ha.

Aplicarea lucrărilor antierozionale a determinat o creștere simțitoare a producțiilor agricole. Acest lucru este dovedit de sporurile de recoltă obținute de cooperativele agricole din Tîrziu, Vișoara, Epurenii de Huși și Iana care au realizat, la culturile cerealiere, o creștere de 500—600 kg. la ha, iar la producția de masă verde de 10—15 mil kg la ha; de asemenea, de pe terenurile plantate cu vii, cooperatorii au dobîndit însemnate venituri bănești suplimentare.

În prezent se execută vaste lucrări de îmbunătățiri funciare, pe bazine hidrografice, cuprinse în programul județean. Dintre acestea amintim: îndiguirii și regularizarea râului Birlad în zona orașului Vaslui și municipiului Birlad; acumulările cu funcții complexe de la Pușcași, Solești, Căzănești, Ripa Albastră (acumularea de la Tăcuta a fost dată în funcțiune la sfîrșitul anului 1972, cu 6 luni mai devreme decît termenul planificat); irigații pe o suprafață de 1 200 ha cu conducte sub presiune, îngropate, la I.A.S. Vetrîșoiaia; stația de pompare cu aducțiunea la C.A.P. Rinzești, unde se va iriga o suprafață de 450 ha; combaterea eroziunii solului în bazinul hidrografic Vasluiet și altele.

Lucrările ce se execută în prezent și cele ce se vor efectua pînă în anul 1975 sînt rezultatul unui studiu amănunțit, al unui program unitar. Ele vor rezolva toate problemele, în complex, pe zone mari naturale, urmărindu-se folosirea la întreaga capacitate de producție a suprafețelor agricole, valorificarea terenurilor degradate, regularizarea regimului de scurge-

re a apelor, îndiguirea râurilor, acumulări complexe în zonele cu rol de apărare împotriva inundațiilor, care vor servi, totodată, ca principale surse pentru irigarea unor terenuri agricole.

Investițiile necesare realizării lucrărilor de îmbunătățiri funciare și de gospodărire a apelor prevăzute a se executa în actualul cincinal, în județ, depășesc 900 milioane lei, cea mai mare parte provenind din fondul central al statului. Calculele estimative privind eficiența economică realizată prin aplicarea lucrărilor de îmbunătățiri funciare, în perioada anilor 1971—1975, arată că se va obține un beneficiu anual de 167 milioane lei din sporurile de producție înregistrate la culturile agricole. Rentabilitatea se concretizează în timpul scurt de recuperare a investițiilor care nu va depăși șase ani normali.

Pe lîngă aceste lucrări — nominalizate în program — oamenii muncii din agricultura județului s-au angajat să efectueze, prin muncă patriotică, un volum însemnat de lucrări simple care să se încadreze în ansamblul acțiunilor prevăzute. Numai în anul acesta s-au executat, prin muncă patriotică, următoarele lucrări: deschiderea de șanțuri pentru eliminarea excesului de umiditate pe 2 600 ha, amenajări și reamenajări pentru irigații pe 844 ha, împăduriri ale unor terenuri degradate pe 2 400 ha, defrișări de vii hibride și arboret pe 497 ha și altele.

În ultimii ani, condițiile meteorologice deosebite care au condus la depășirea cu mult a precipitațiilor anuale, în zona județului nostru, au determinat apariția unui fenomen de exces de umiditate, atît în luncile râurilor, cît și pe versanți, amplificînd, pe de o parte, procesul de alunecări și eroziune, iar pe de altă parte, ridica-

rea pînzei de apă freatică, ca și bălțirea ei în zonele depresionare. Studiile întreprinse arată că terenurile afectate de umezeală excesivă reprezintă circa 15 000 hectare, suprafața pe care producțiile sînt foarte mult diminuate și în unele locuri chiar compromise. Dacă la acestea adăugăm cele circa 16 000 hectare afectate recent de alunecări de teren, fenomen în curs de desfășurare, avem imaginea situației destul de dificile în care se află unele terenuri din județ.

Față de această situație, au fost constituite comisii de specialiști, de diferite profile, la nivel județean care — în conformitate cu tematica stabilită de către Comisia centrală organizată pe lîngă Academia de științe agricole și silvice — studiază condițiile naturale și cauzele care au determinat, pe de o parte, ridicarea nivelului apelor freactice pe văi, iar pe de altă parte, provocarea masivă a alunecărilor de teren, elaborînd măsuri practice pentru combaterea și prevenirea acestor fenomene, care vor fi cuprinse în final, într-o concepție unitară, în programul județean de îmbunătățiri funciare.

Pentru realizarea integrală a tuturor obiectivelor prevăzute în programul nostru de îmbunătățiri funciare am dori ca, în funcție de concluziile comisiei centrale ce analizează apariția acestor fenomene noi, să fim sprijiniți de organul pe profil al M.A.I.A. în promovarea unor lucrări de îndiguirii, desecări, irigații etc.

Îndeplinirea prevederilor programului județean de extindere a lucrărilor de îmbunătățiri funciare și de gospodărire a apelor va asigura valorificarea superioară a tuturor categoriilor de folosință a pământului, ceea ce va determina în cele din urmă întărirea potențialului economic al județului.

In horticultura constănțeană

UN PROGRAM BINE GÎNDIT ÎNCEPE SĂ DEA ROADE

Să acopere un consum care în sezonul estival ajunge la 300 tone de legume și 100 tone de fructe proaspete pe zi, să asigure materia primă pentru o fabrică unde se prelucurează, anual, 45 000 tone de legume și 10 000 tone de fructe; să facă față cerințelor cantitative și calitative ale exportului! Iată obiectivele principale care ghidează activitatea întreprinderii pentru legume și fructe Constanța. Din experiența unităților producătoare, din relatările directorului întreprinderii — ing. MIRCEA CRISTAT — și ale inginerului șef CONSTANTIN TIMIRGAZIN, am întregit tabloul acțiunilor complexe care se desfășoară în acest scop.

ÎN CĂUTAREA TIMPURIETĂȚII MAXIME

Născută în anul agriculturii socialiste, legumicultura constănțeană a fost, la început, concentrată în zona limitrofă litoralului. Iată însă că a-cesta amplasare, justificată de apropierea marilor consumatori, s-a dovedit a nu fi cea mai favorabilă obținerea unor produse timpurii. An de an, în ciuda progreselor evidente înregistrate în producția legumicolă, județul era tributary, pînă la mijlocul lunii iulie, unor destul de masive „importuri” de legume din alte zone ale țării. Situația era prea serioasă ca să nu determine măsurile esențiale. Ele au fost luate, la indicația și sub îndrumarea atentă a comitetului județean de partid: s-a întocmit un program special care urmează să ducă la satisfacerea tuturor nevoilor de legume și fructe ale județului, din resurse proprii. Termen de îndeplinire: anii 1973—1974.

Căutarea unor zone ale timpurietății, care să acopere deficitul perioadei 15 mai—15 iulie, poate fi socotită ca prima acțiune întreprinsă. Una a fost găsită în sudul județului — unde localități ca Ostrov, Oltina, Almalău, Viile, Negureni sînt bine cunoscute pentru media ridicată a temperaturilor.

Și, pentru că unitățile cooperatiste din sud, cultivate și de viță de vie, tutun și alte plante iubitoare de căldură, nu puteau acoperi în totalitate nevoile de legume, I.L.F. Constanța și-a organizat aici, la Ostrov, o fermă proprie de 100 ha, pentru culturi timpurii de tomate, mazăre, cartofi și ardei. Microclimatul specific zonei, asigură apariția tomatelor în cîmp încă de la 10 iunie. Șoseaua asfaltată, mijloacele de transport bine puse la punct fac ca cei 120 km care despart ferma de locul de consum să nu influențeze calitatea produselor.

La C.A.P. Tariverde — situată la cîmpul „pol” al timpurietății — se obțin, sub influența caracteristicilor solului, cele mai timpurii producții de cartofi. Proveniți din tuberculi preîncolțiți — metodă practică anul acesta, în județ, pe 217 ha — cartofii de la Tariverde, ca și cei de la Negureni, au apărut cu 10 zile mai devreme decît cei din culturile obișnuite. Producțiile, care din primele zile s-au ridicat la 7 tone/ha vor asigura cooperatitorilor un venit net, de cel puțin 18.000 lei/ha.

SE ELIMINĂ ETAPELE DEFICITARE

Realizarea unui „covor” de legume și fructe pe o durată cit mai mare din an presupune o bază materială specifică. Programul constănțean a prevăzută-o, și ea începe acum să intre în funcțiune.

Complexele de sere și solarii încălzite de la Tuzla și Palas — însumînd 14 ha, — asigură nu numai răsaduri pentru culturile timpurii ci și o producție industrială de legume. Ele vor intra în totalitate în producție în ciclul al II-lea. Și acestea și cele 5 ha de solarii de la Oltina completează baza proprie de producție a întreprinderii.

Legumicultura pe teren adăpostit a căpătat însă o mare extindere și în unitățile cooperatiste furnizoare. Culturile în tunele acoperite cu material plastic — ceapă, spanac, varză, tomate, ardei — totalizează, în județ, 35 ha.

Perioade greu de asigurat cu produsele livrate de unitățile din județ a cunoscut, în ultimii ani, și Fabrica de conserve „Munca”. Astăzi ea are organizate, conform programului, trei ferme proprii de cîte 150 ha, care asigură o producție „tampon”, eliminînd golurile. Cele 100 ha cultivate cu tomate timpurii permit începerea procesului de industrializare mult mai devreme decît în alți ani.

Așadar, din sere, din solarii, din tunele și apoi din cîmp — de pe cele 4 800 ha cultivate cu legume în cooperativate agricole furnizoare de produse-marfă — consumatorii de toate categoriile din județul Constanța vor primi legume „autohtone” în tot timpul anului. Deși aflat în curs de îndeplinire, programul elaborat a și început să dea rezultate, dovedindu-și astfel eficiența. Chiar în acest an, cantitățile de legume „importate” în prima parte a verii scad de la 2 500 de tone la 1 900 de tone.

OPERAȚIUNILE ÎN VERDE INFLUENȚEAZĂ PRODUCȚIA DE TOMATE

La C.A.P. Buchin, județul Caraș-Severin, legumele sînt amplasate în sol aluvionar, în apropierea riului Timiș. Produsele sînt destinate cu precădere aprovizionării centrului muncitoresc de la Balta Sărată.

Tomatele de vară au ocupat, anul trecut, un hectar, cultura fiind realizată cu răsaduri produse în ghivece nutritive. Terenul a fost îngrășat în 1971 — cu circa 30 tone de bălegar de grajd.

În prima decadă a lunii iunie am făcut primul copil, concomitent cu legatul I, iar în ultima decadă — copilul al doilea și cîrnitul, odată cu al doilea legat al plantelor pe araci. La începutul acțiunii, cooperatoarele cu care executăm aceste lucrări, s-au opus, conside-

rînd că „distrugem rodul”. Scopul și efectul acțiunii le-au fost explicate cu multă atenție. Mai mult chiar, am urmărit să aplicăm lucrarea la cîteva plante și pe loturile personale ale cooperatitorilor, pentru a le da posibilitatea să compare rezultatele finale.

Datorită condițiilor agrotehnice bune care au fost create culturii, la care s-au adăugat condițiile meteorologice favorabile, plantele au început să se dezvolte luxuriant, lăstarii lacomi crescînd rapid. Am fost obligați astfel să facem trei copiluri — două în luna iunie și al treilea în prima decadă a lui iulie. Cîrnitul s-a făcut concomitent cu al doilea copilul, la 4 etaje de rod, lăsînd de-asupra ultimului

Dar nu numai legumele ci și fructele se numără printre produsele care mai ales pînă la mijlocul lui iulie constituie obiectul mutațiilor din alte județe. Deocamdată, căci întreprinderea își asigură și în acest domeniu noi resurse de aprovizionare. Concretizînd un alt punct al programului, ea și-a creat o bază pomicolă proprie, la Tuzla: o fermă de 20 ha cu căpșuni care, cu o producție de 200 de tone, va satisface, în anul viitor, consumul pe litoral și 225 ha de plantație intensivă de pomi — piersici, cași, vișini, cireși — în curs de realizare.

RITMICITATE ȘI CALITATE, PRIN MODERNIZAREA DEPOZITĂRII

În procesul de valorificare a legumelor și fructelor, exploziile de marfă sînt destul de frecvente. În schimb, o ploaie de o zi-două poate crea imediat un gol de aprovizionare. Asemenea probleme capătă din acest an, ba chiar din aceste zile, o rezolvare mai mult decît fericită. La Constanța, într-o funcțiune la capacitatea totală cel mai mare depozit frigorific din țară. Ritmicitatea desfacerii produselor este astfel total asigurată.

Cu cele 32 de celule cu aer condiționat, în care se pot realiza regimuri diferite de temperatură, depozitul constituie o investiție de o deosebită eficiență economică. Iată doar două dintre multiplele posibilități pe care le oferă: consumul fasolei verzi, programat egalizat prin însăși mîntări și soiuri — se prelungeste cu încă 2—3 săptămîni, prin conservarea recoltei în depozit. În același mod se poate prelungi consumul de tomate recoltate din cîmp — din septembrie pînă în noiembrie. Un centru de semiindustrializare — pentru producerea de marcuri, pulpe de fructe, conserve mixte etc., patru tunele de deshidratare, o secție modernă de saramurare cu circuit continuu, la care se adaugă dotarea cu mijloace moderne de sortare, încărcare și transport transformă acest depozit într-o adevărată uzină.

Baza materială a horticulturii constănțene, aflată în plin proces de modernizare, asigură întregii activități o ridicată eficiență economică.

Ing. Sonia DIRADURIAN

eta) o ramificație cu frunze.

Știînd că spre virful plantelor se află tesuturile cele mai tinere și că orice rană produsă aici, chiar și cea provocată de cîrnit — mai ales în condiții meteorologice nefavorabile, poate deranja întregul echilibru fiziologic, am urmărit ca tulpina să se taie cu 2—3 cm mai sus de ultima ramificație vegetativă și nu în imediata ei apropiere.

Atît copilul cit și cîrnitul s-au executat cu cuțitul și nu prin rupere, pentru a nu se distruge vasele și a se asigura sudarea rapidă a tulpinei.

Efectul economic a fost considerabil: pe suprafața de 0,50 ha, unde s-au executat aceste lucrări, recolta s-a ridicat la 15 000 kg, revenind deci 30 000 kg/ha.

Ing. D. BOSCAI

C.A.P. Buchin, județul Caraș-Severin

Recomandările C. V. V.

LUCRĂRI DE SEZON ÎN VII

Influența pe care o au anumite lucrări în verde asupra calității strugurilor de masă este de neconstatat și ea justifică atenția care trebuie dată executării lor la timp. Noi argumente în favoarea acestei acțiuni sînt prezentate, în cele ce urmează, de ing. N. PODOLEANU, de la Stațiunea experimentală viticolă Murtațlar.

Condițiile deosebit de prielnice pentru diferențierea din vară-toamnă a mugurilor, precum și iarna blîndă au determinat o fertilitate rar întâlnită a lăstarilor, la vița roditoare. De aceea, mai mult ca oricînd, este necesară efectuarea acestor operații în verde speciale, care echilibrează raportul dintre cantitatea și calitatea producției. O dată cu creșterea proporției de struguri — marfă și grăbirea maturării acestora, este favorizată și diferențierea mugurilor pentru asigurarea producției din anul următor.

Efectuarea acestor lucrări spre sfîrșitul înfloritului și în continuare, orientează mai clar intervenția respectivă, putîndu-se ține cont și de intensitatea degarnisirii rahisului în urma scuturării fiziologice a florilor (care se accentuează în eventualitatea unor condiții meteorologice mai puțin favorabile). În unele cazuri, în special la soiurile cu fertilitate foarte ridicată (Muscatul de Hamburg), reducerea rodului poate fi efectuată chiar mai devreme, precedînd legatul lăstarilor și tratamentele fitosanitare din preajma înfloritului. Cu acest prilej vor fi pliviți lăstarii fertili gemeni și cei „fără virf” (slab dezvoltati), iar cei buni vor fi ciupiți.

Pe baza rezultatelor experimentale și a verificării lor în practică, țînînd seama și de sarcinile de plan actuale, se va avea în vedere încadrarea în următorii parametri, în ceea ce privește numărul mediu de ciorchini ce trebuie să rămîna pe butuc: 12—15, la soiurile cu struguri mari (Afuz-Al, Regina di Puglia, Italia ș.a.), 16—17 la soiurile cu struguri de mărime mijlocie (Cardinal, Regina viilor, Chasselas doré, Muscat de Hamburg ș.a.), 18—20 la soiurile cu struguri mici (Perla de Csaba, Panse precoce). Acești parametri pot fi majorați cu circa 50 la sută în cazul parcelelor plantate la distanțe mari, cu sub 3 000 butuci/ha. De altfel, ei comportă o oarecare elasticitate în funcție și de vigoarea butucului, redată mai ales de creșterea vegetativă.

În linii mari, reducerea rodului spre sfîrșitul înfloritului și în continuare va avea în vedere următoarele criterii:

— vor fi suprîmați ciorchini de pe lăstarii slab dezvoltati (fără virf) și pentru mai multă rapiditate, aceștia vor fi pliviți ca și cei gemeni, atunci cînd sînt în stare erbacee;

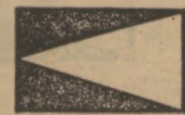
— vor fi înlăturați ciorchini mici și întîrziati în înflorit, cei prea jos plasați, cu perspectiva de a atrîna pe pămînt și cîrcii cu rod;

— în funcție de realizarea parametrilor stabiliți va fi suprîmat al 3-lea și al 4-lea ciorchine, iar uneri și al 2-lea, pe lăstarii fertili normal dezvoltati rămîînd unul, cel mult doi ciorchini.

Ciorchinii corespunzători ca poziții de dezvoltare vor fi degajați și scurtați cu cel puțin 1/3 — atît axul principal, cit și ramificațiile laterale dinspre bază, care sînt mai lungi. La ciorchinii compacți (Perla de Csaba, Panse precoce, Perletta ș.a.) ciuntirea va fi ceva mai redusă, dar în schimb pot fi suprîmate alternativ 2—3 ramificații laterale, pentru a rezulta struguri mai lacși, cu boabe mai mari.

Reducerea și scurtarea ciorchinilor necesită 4—6 z. o./ha, la soiurile cu pînă la 20—30 ciorchini/ha și 8—10 z. o./ha, la soiurile cu peste 40 ciorchini/viță. Trecînd peste suprîmarea înflorințelor de pe copil, care se execută concomitent cu legatul al II-lea și al III-lea al lăstarilor, la această manoperă se mai adaugă 4—6 z. o./ha pentru înlăturarea frunzelor care acoperă lateral strugurii, cu circa două săptămîni înainte de cules. Cheltuielile efectuate în total cu cele 10—15 z. o./ha sînt recuperate prin reducerea manoperei la recoltă, sortat și cizelat, iar prin creșterea substanțială a proporției de struguri extra și de calitate I pentru export, beneficiile sporesc cu peste 4 000 lei/ha, prin prețul mai ridicat obținut.

Problema trebuie însă privită în tot complexul ei. Normarea corespuînzătoare a strugurilor la soiurile de masă comportă implicit aplicarea riguroasă a lucrărilor de întreținere și îndocșbi a celor de protecție.



Pe nisipurile „îmblinzite” de cercetătorii Stațiunii experimentale Bechet, județul Dolj, piersicii se dezvoltă „ca la carte”. Totul este rodul unor permanente îngrijiri.

ZILE HOTĂRÎTOARE pentru recoltarea și depozitarea furajelor

Perioada scursă de la începutul anului și până în prezent, prognozele meteorologilor, schimbările calitative intervenite în structura plantelor de nutreț, creșterea volumului lucrărilor ameliorative pe pajiști, la fel ca și generalizarea, în continuare, a tehnologiilor moderne de recoltare și conservare, creează premisele realizării, în acest an, a unor cantități sporite de furaje.

Pe linia generalizării tehnologiilor amintite, Ministerul Agriculturii, Industriei Alimentare și Apelor a întreprins numeroase acțiuni, printre care și schimbul de experiență de la Galați, comentat în nr. 20 din 17 mai al revistei „Agricultura”, într-o pagină specială.

Ne aflăm într-o perioadă în care, din instrucțiuni și broșuri, din fotografii și filme, tehnologiile moderne trebuie să prindă viață pe pajiștile naturale și cultivate, acolo unde, în aceste zile, se strânge și se depozitează prima recoltă a furajelor de volum.

Așa cum ne-au informat ing. I. PANAIT, ing. D. DOBRE, ing. V. ȘUTA, ing. Gh. BRUMARU și ing. R. MURTEANU, față cum stau lucrurile în câteva județe ale țării.

BISTRIȚA-NĂȘĂUD

În balanța furajeră a județului Bistrița-Năsăud, pajiștile naturale își aduc o contribuție deosebit de importantă. Tocmai de aceea, în majoritatea unităților, problema sporirii producției pajiștilor se bucură de toată atenția. Consiliul popular al comunei Cetate, de pildă, are în administrare o suprafață de 3 500 hectare de pajiști naturale. Cu sprijinul întreprinderii județene pentru ameliorarea pajiștilor, anul trecut s-au fertilizat cu îngrășăminte chimice 1 350 ha față de 1 300 ha, cîte erau prevăzute în plan. Continuându-se acțiunea în acest an s-au mai fertilizat încă 976 de hectare. Ca urmare a măsurilor întreprinse, pășunatul se face porționat, pe parcele. O măsură bună luată de consiliul popular comunal a fost aceea ca toți cetățenii care au învoit animale la pășunat să execute contribuția în muncă pe pășuni în vederea îmbunătățirii permanente a calității și cantității de iarbă. Pe baza tabelelor nominale întocmite de consiliul popular, prin astfel de contribuții, anul trecut au fost curățate 1 720 ha de pășune, iar în acest an 1 832 de hectare, valoarea lucrărilor ridicându-se la 374 000 lei și, respectiv, 512 000 lei. Rezultatele nu au întârziat să apară: în numai 2 ani, producția de iarbă a sporit de la 4 000 kg la 6 500 kg la hectar.

Cu totul altfel stau însă lucrurile la C.A.P. Nușeni, care nu manifestă nici un fel de preocupare față de îmbunătățirea celor 857 ha de pajiști pe care le are în folosință. Din lipsa de preocupare a consiliului de conducere, planurile anuale și de perspectivă privind ameliorarea pajiștilor nu sînt întocmite nici pînă în prezent, evidența lucrărilor executate prin contribuția în muncă a membrilor cooperatori nu este ținută la zi, iar fondurile încasate din taxele de pășunat iau alte destinații, nu sînt folosite pentru lucrările de îmbunătățire a pajiștilor. De parcelare — nici vorbă; pășunatul se face de-a valma, iar producția medie de iarbă la hectar se menține sub 4 000 kg. Este una din explicațiile faptului că de ani de zile cooperativa nu realizează planul de lapte.

TELEORMAN

În primul rînd este de semnalat că, în acest județ, în unele C.A.P. ca „Steaua-Roșie” și „9 Mai” — Ștorobăneasa, „8 Martie” — Țigănești, Ulmeni, Cernetu, Crîngeni, Dobroțești,

Unirea-Islaz, Traian și altele, suprafața destinată pentru producerea furajelor este de 0,25—0,55 ha pe U.V.M., față de 0,70—0,80 ha cît este necesar. Independent de această constatare, cu caracter general, merită evidențiat faptul că, în vederea asigurării necesarului de fin vitaminos și semisiloz pentru perioada de stabulație, într-o serie de cooperative agricole ca cele din Poroschia, Crîngu, Bujoreni, Merișani și Cernetu-Băboița, „23 August” — Orbeasca și altele, se acționează din plin la recoltarea și conservarea lucernei, practicîndu-se atît uscarea prin ventilare cu curenți de aer rece, cît și conservarea sub formă de semisiloz în platforme de suprafață.

Nu același lucru se poate spune despre cooperativele din Segarcea-Vale, Plopii-Slăvitești, „Dezrobirea” — Purani și altele, unde tehnologiile moderne de recoltare și conservare a furajelor — prezentate, de altfel la un schimb de experiență organizat pe plan județean — pătrund cu greutate.

Și în privința folosirii raționale a pajiștilor naturale lucrurile nu stau bine peste tot. La cooperativa din Scioaștea, de pildă, care deține o suprafață de 152 ha de pajiște cu o producție medie de peste 8 000 kg de masă verde la hectar, sub ochii șefei de fermă, ing. Elena Zugravu, animalele pasc de-a valma, calcă și risipește importante cantități de iarbă care, conservate sub formă de fin sau semisiloz, ar prinde bine în lunile iulie și august, cînd producția de iarbă este mai slabă. La C.A.P. Bujoreni lucrurile stau cu totul altfel. Buna gospodărire a suprafeței de 275 ha destinate furajelor, din care 220 ha sînt irigate și 135 ha sînt cultivate cu lucernă, a permis ca animalele să fie bine hrănite, cu nutrețuri de calitate. Așa se și explică faptul că, recent, în această unitate producția medie de lapte mult zilnic de la fiecare vacă furajată era de peste 7 litri.

TIMIȘ

Ca și în alte județe din țară, în Timiș, condițiile de climă ale acestui an sînt deosebit de favorabile obținerii unor mari cantități de furaje de volum de pe suprafețele cultivate cu lucernă, trifoi și alte plante furajere și chiar de pe pajiștile naturale. Dacă în acest județ se vor mobiliza toate

● Pentru asigurarea integrală a necesarului de furaje de volum, cooperativele agricole trebuie să depoziteze din recolta acestui an: 2,261 milioane de tone de finuri; 15,8 milioane de tone de nutrețuri suculente și insilozate. ● Metodele cele mai eficiente: prepararea finului vitaminos, conservarea sub formă de semisiloz, balotarea la umiditatea de 30—35% ● Alegeți momentul optim de recoltare! O întârziere de numai 5 zile duce la înjumătățirea conținutului nutrețurilor în substanțe nutritive ● Uscarea totală a finului în brazdă determină pierderea a 30—45% din substanțele nutritive, echivalentă cu 300 kg de carne la fiecare hectar ● Orice rezervă de masă verde — transformată în fin sau semisiloz!

forțele mecanice, hipo și manuale pentru recoltarea trifoliilor și finețelor naturale și cultivate și dacă întreaga recoltă va fi conservată în condiții optime sub formă de fin vitaminos, fin balotat și semisiloz, există premisa realizării, de la prima coasă, a unei cantități de furaje de volum mai mare decît cea obținută în întreg anul 1972.

Înțelegînd acest imperativ, cooperatorii din Biled au recoltat, balotat și depozitat întreaga cantitate de lucernă recoltată, la prima coasă, de pe o suprafață de 120 de hectare. Și cooperatorii din Chevereș, au procedat la fel, recoltînd și depozitînd în ferme întreaga producție realizată de pe 100 ha de lucernă și 20 ha de trifoi.

Dintre exemplele negative am ales C.A.P. Periam — ing. șef. Stelian Popescu — unde, cu toată producția bună de masă verde a pajiștilor cultivate, pășunatul nerațional, de-a valma, face ca risipa să se simtă la ea acasă.

SIBIU

Ploile căzute din abundență au întârziat decanșarea din plin a acțiunii de recoltare a pajiștilor naturale și cultivate; în schimb, acestea au favorizat dezvoltarea masei vegetative a plantelor. Și la Sibiu, recent, la C.A.P. Șeica Mare, a fost organizat un interesant schimb de experiență cu privire la introducerea și generalizarea în producție a tehnologiilor moderne de recoltare și conservare a furajelor de volum. Ca urmare, cu toate condițiile nefavorabile, la cooperativele din Șeica Mare, Șura Mică, Porumbacu și altele s-au realizat cîte 300—400 de tone de semisiloz. De pe pășunea model de la Șelimbăr, întreprinderea județeană pentru ameliorarea pajiștilor a depozitat, sub formă de semisiloz, peste 500 tone de furaje din surplusul de masă verde. Există toate premisele ca, pe județ, așa cum este stabilit în plan, să se realizeze, în aceste zile, cel puțin 7 000 tone de semisiloz și 20 000 tone de fin balotat înainte de scuturarea frunzelor.

Semnalăm și o problemă mai dificilă, care, cu concursul organelor de resort din minister, ar putea fi rezolvată: slaba dotare tehnică a județului, cu toate că, așa cum se cunoaște, un însemnat număr de brațe de muncă sînt absorbite în industrie. Un nu-

măr de 82 de cooperative din județ dispun de numai 65 de cositori și 35 de greble mecanice, de 80 de prese de balotat, de 6 mașini de adunat M.A-1,2, de 75 de combine C.S.U. și de numai 5 combine C.R.F — 2,1 Mu't prea puțin!

CONSTANȚA

Potrivit indicațiilor ministerului, și în județul Constanța a fost organizat, la complexul intercooperatist Albești, un amplu schimb de experiență urmat de demonstrații practice privind generalizarea tehnologiilor moderne de recoltare și conservare a furajelor de volum.

Potrivit planului, cooperativele din județ vor realiza în acest an, 700 tone de fin vitaminos, 45 000 tone de semisiloz și 30 000 tone de fin balotat. Că acțiunea a luat un start bun o dovedește faptul că la începutul lunii se și realizaseră 450 tone de fin vitaminos, peste 53 000 tone de semisiloz și peste 8 000 tone de fin balotat și depozitat.

Cu toate că, în marea majoritate a unităților, tehnologiile moderne se aplică potrivit recomandărilor făcute, se respectă faza optimă de recoltare, parcul de mașini este pregătit și verificat, mai sînt și situații în care metodele noi, eficiente, pătrund mai greu. La C.A.P. Tariverde, din lipsa de preocupare a consiliului de conducere și a secției de mecanizare, cu toate că utilaje existau, finul de lucernă a fost realizat tradițional, în brazdă, cu pierderile inevitabile; la C.A.P. Limanu, o sută de hectare de lucernă au fost recoltate după același procedeu; la C.A.P. Cogeaalac, practicarea aceluiași metode, întârzierea strînsului, ploile, au făcut ca finul să stea în brazde peste 10 zile.

Aceste deficiențe, la fel ca și altele, au fost dezbătute într-o recentă ședință cu directorii de S.M.A., ședință la care s-a hotărît mobilizarea tuturor forțelor mecanice disponibile pentru încheierea într-un timp cît mai scurt a recoltării furajelor.

Anchetă realizată
de ing. Lucian ROȘCA



Recoltarea lucernei este una din lucrările de sezon care se desfășoară în cadrul I.A.S. Alexandria, județul Teleorman. O parte din cantitatea de masă verde recoltată este consumată ca atare, iar restul se conservă sub formă de semisiloz.

Cuvint de ordine în zootehnie:

REALIZAREA PLANULUI LA TOȚI INDICATORII

Realizarea cu succes a sarcinilor stabilite în Programul național de dezvoltare a zootehniei, atât în privința efectivelor de animale, cât și a producțiilor acestora este legată, nemijlocit, de îndeplinirea ritmică a planurilor de producție în fiecare unitate, în fiecare fermă. Numai respectarea riguroasă a contractelor încheiate cu statul poate fi în măsură să asigure o aprovizionare cât mai bună a populației, disponibilități pentru industrie și export și, ca urmare, venituri sporite pentru cooperativele agricole și membrii acestora.

Iată ce ne scriu, în această privință, corespondenții noștri — dr. MIHAI MI-TEA din județul Cluj și VASILE BARBU, inspector principal la Banca pentru agricultură și industrie alimentară — filiala județului Vilcea, ing. IOSIF FETESCU, directorul Casei agronomului din județul Timiș.

La C. A. P. „Mihai Viteazu” —

Cluj

Zilnic — 9 litri de lapte de la fiecare vacă furajată

Sectorul zootehnic al cooperativei de producție Mihai Viteazu, județul Cluj, a cunoscut în ultimul timp o mare dezvoltare — atât în direcția sporirii efectivelor, cât și a producțiilor. În planul de producție al unității este prevăzută creșterea a 1 000 de bovine, din care 600 de vaci și juninci și a 1 200 de ovine, din care 925 de oi mame. Anul acesta urmează să se livreze la fondul de stat 9 000 hl de lapte de vacă, 260 hl de lapte de oaie, 25 de tone de carne de bovine, 4,5 tone de carne de oaie și 3 tone de lână.

Stăm de vorbă cu dr. Dumitru Babaloana, șeful fermei zootehnice, un tânăr energic, priceput, permanent în miezul producției. „Până în prezent am predat la fondul de stat 3 800 hl de lapte de vacă, 17 tone de carne de bovină, 3,2 tone de lână și 340 de miei. De la fiecare vacă furajată am obținut, până la 1 mai, cite 950 litri de lapte. La capitolul „efectiv-macță” am realizat 560 de vaci și juninci din planul de 600. Preocuparea pentru creșterea producției de lapte a mers mină în mină cu cea pentru desfășurarea unei munci susținute pe linie de reproducție și selecție. Astfel, întregul efectiv de vaci a fost examinat, eliminându-se toate exemplarele necorespunzătoare și înlocuindu-se cu juninci. Din planul anual de 490 de fătări s-au realizat 220, sperând ca până la sfârșitul anului să obținem 550 de vițe. Un succes l-a constituit și preocuparea față de vițelele de prăsilă. Până în prezent, din planul anual de 90 s-au însăminat 50 de vițe. Producția zilnică de lapte a atins 9 litri pe vacă furajată”.

Preocuparea șefului de fermă, a întregului colectiv de muncă, s-a îndreptat, cu precădere, asupra hrănirii animalelor. În acest sens, au fost afectate bazei furajere cele mai bune suprafețe, toate amplasate în apropierea adăposturilor. Unitatea dispune de 380 ha de pășune — aproape în întregime fertilizată chimic și natural — 140 ha de trifoi, 60 ha de lucernă, 120 ha de finețe naturale, 60 ha de porumb pentru siloz, 22 ha de sfeclă și 30 ha de masă verde. O structură corespunzătoare!

După felul cum se lucrează aici, la Mihai Viteazu, există toate condițiile ca planul să fie realizat și chiar depășit.

La C. A. P. Lăpușata — Vilcea

La 1000 de berbecuți îngrășați 230 000 lei venit net

Cooperatorii din Lăpușata, județul Vilcea au hotărât ca în cadrul fermei zootehnice să înființeze anul acesta o îngrășătorie de 1 000 de berbecuți. Până în prezent, îngrășătorie a fost populată cu 520 de berbecuți din care 350 din producție proprie și 170 din achiziții de la cooperativele din Puiesti și Măciuca.

Până în prezent, cooperativa a și valorificat 163 de berbecuți pe care a încasat 53 424 lei, realizând un venit net de circa 24 000 lei.

Ingrășătorie urmează să fie populată, în continuare, cu berbecuți procurați de la diverse cooperative din județ. Pentru cei 170 berbecuți procurați în luna aprilie, care urmează să se livreze în cursul acestei luni, cooperativa va efectua cheltuieli pentru furajare și îngrijire în valoare de circa 10 185 lei. Din livrarea acestora, se vor realiza venituri de 68 050 lei. Luând în calcul și sumele cheltuite pentru procu-

rea berbecuților, adică 20 230 lei, rezultă un venit net de încă 37 635 lei.

Calculul eficienței economice pentru întreg efectivul cu care urmează a se popula îngrășătorie, demonstrează că sînt necesare cheltuieli pentru furajare, îngrijire, inclusiv costul berbecuților, de 170 mii lei, în timp ce veniturile posibile de realizat, la livrarea acestora, însumează 400 000 lei, deci un venit net de 230 000 lei.

Asemenea inițiative se pot lua și de către alte unități cooperatiste din județ, în special de cele slab dezvoltate, deoarece acest sector constituie o sursă permanentă și sigură de venituri.

La C. A. P. Biled — Timiș

ARGUMENTE PENTRU EXTINDEREA ACORDULUI GLOBAL

La cooperativa agricolă din Biled, județul Timiș, anul acesta urmează a fi îngrășați 8 000 de porci. Pentru a realiza în bune condiții planul de producție a fost luată măsura de a îngrășa timpuriu 1 000 de porci obținuți în primele patru luni ale anului în curs. Cooperativa din Biled a acumulat o experiență bună în această privință: în ultimii trei ani s-a reușit ca, în condiții normale, porcii să ajungă la greutatea de 101 kg la vârsta de 8 luni. De asemenea, au fost luate măsuri pentru asigurarea bazei materiale a producției

anului viitor. Între altele, s-au realizat 100 de monte suplimentare. În continuare, lună de lună, sînt montate cite 150 de scroafe și au loc cite 130 de fătări. În felul acesta, până la sfârșitul anului se vor obține cel puțin 10 000 de porci.

Porcilor puși la îngrășat li se asigură o hrănire rațională. Astfel, până la înfărcare, se folosesc furaje din rețeta 01. Apoi, în continuare, li se administrează un amestec de nutrețuri concentrate, care cuprinde cel puțin 17% proteine, din care 8% sînt de origine animală. Datorită hrănirii științifice, sporul mediu zilnic de creștere în greutate este ridicat; în luna aprilie, de pildă, el a fost de 520 de grame, la porcii la îngrășat, și de 310 grame la tineret, față de 400 și, respectiv, 250 grame, cit era planificat.

Firește, la realizarea unor producții sporite de carne, un aport deosebit îl aduc îngrijitorii de animale. De aceea, adunarea generală a aprobat aplicarea acordului global și sistemul premial pentru cointeressarea în obținerea unor rezultate și mai bune. Pentru fiecare 1 000 kg carne spor se plătesc 589 lei, din care 492 lei în numerar, iar diferența în cereale. Îngrijitorilor de la tineret li se acordă 626,80 lei pentru fiecare tonă în greutate din care 522 lei, în numerar. Ambelor categorii de îngrijitori li se atribuie cite 300 de lei pentru fiecare tonă de carne livrată peste plan.

Iată cum, aplicînd măsurile adoptate de Plenara comitetului județean de partid din iulie 1972, cooperatorii din Biled au sporit substanțial producția de carne, o dată cu aceasta crescînd și câștigurile realizate de unitate și de ei înșiși.



Îșișea la pășune a vacilor pentru lapte din ferma C.A.P. Dulcești, județul Neamț

In C. A. P. din județul Suceava

CUM A SPORIT PRODUCȚIA DE LAPTE

Așa cum se arăta într-un număr anterior al revistei „Agricultura”, în județul Suceava, acțiunea de concentrare, profilare și specializare a producției agricole este în plină desfășurare. În zootehnie, sector cu pondere în acest județ, organizarea asociațiilor intercooperatiste a creat un climat favorabil pentru concentrarea și profilarea producției, îndeplinirea și depășirea sarcinilor de plan, creșterea rentabilității fermelor.

Fiind informați că în decada a III-a a lunii mai, producția medie zilnică de lapte, pe vacă furajată, obținută în cooperativele agricole a fost de 7,3 litri, ne-am deplasat în județul Suceava pentru a ne interesa de măsurile care s-au întreprins aici. Amănunte ne-au fost furnizate de ing. Mihai Chiriac, director general adjunct cu probleme de zootehnie la Direcția generală agricolă județeană.

— Într-adevăr, este prima dată în județul nostru — începe interlocutorul — cînd după patru luni ale anului se realizează o producție medie zilnică de 7,3 litri de lapte de la un efectiv de peste 20 000 de vaci. Față de 5,1 litri de lapte obținuți în perioada corespunzătoare a anului trecut, progresul înre-

gistrat va marca o cotitură însemnată în activitatea fermelor.

— Ce consecințe esențiale va avea nivelul producției obținute?

— În primul rînd, planul de 80 000 hl de lapte pe care-l avem de îndeplinit în trimestrul al II-lea va fi realizat în întregime și chiar depășit. În același timp, se creează premisele recuperării într-un timp cit mai scurt a restanței de circa 13 000 hl de lapte din primul trimestru. Îndeplinirea și depășirea planului va permite, totodată, unităților să-și realizeze veniturile planificate astfel încît aceasta să contribuie nemijlocit, la întărirea lor economică.

— Vă rugăm să vă referiți la cîteva din măsurile care au determinat obținerea rezultatelor pe care le discutăm.

— Noi considerăm că elementul hotărîtor, factorul de influență cel mai important, l-a constituit organizarea asociațiilor intercooperatiste, acțiune desfășurată în județul nostru sub direcția îndrumare a comitetului județean de partid. Asocierea fermelor zootehnice din cele 95 de C.A.P. din județ în 13 asociații puternice cărora li s-a dat în primire și suprafețele de teren destinate producției de furaje a creat un cadru favorabil intronării disciplinei, creșterii responsabilității la toate nive-

lele, elemente cu implicații adînci în realizarea producției.

O bună parte din măsurile prezentate de ing. Chiriac am avut prilejul să le urmărim pe viu încă de la începutul anului, de la organizarea primelor asociații. Pentru că, așa cum este și firesc, producția obținută astăzi a fost pregătită cu grijă și simț de răspundere încă din lunile februarie, martie și aprilie. În acest context, un rol însemnat l-a avut îmbunătățirea radicală a furajării. Pînă la ieșirea la pășunat, în toate cele 13 asociații întregul sortiment de nutrețuri și, în mod special, grosierele au fost tocate și preparate. Cu excepția tineretului pînă la vârsta de șase luni, pentru completarea necesarului de proteină, la toate celelalte categorii s-a generalizat folosirea adaosurilor de uree. În fiecare fermă, retribuția muncii se face în acord global, criteriile de bază constituindu-le producția de lapte și numărul de vițe realizați sau sporul de creștere în greutate.

Cînd ne-am interesat de asociațiile care au obținut cele mai bune rezultate, răspunsul a fost fără echivoc. Toți directorii și inginerii șefi, care conduc asociațiile, merită toate felicitările. Sînt buni organizatori, promotori ai noului, sînt pătrunși de simțul responsabilității disciplinate, dau exemplu prin comportarea lor. De altfel, încă de la bun început, aceștia au fost recrutați dintre cei mai buni specialiști din județ. Merită, totuși, subliniat că la asociațiile Bosanci, Todirești și Rădăuți, în aceeași perioadă, producția zilnică de lapte treceuse de 8 litri, că șefii de fermă ing. Rodica Corduș — Bosanci, Vasile Pruteanu — Boroaia, Ion Dirțu — Iliești se află în primele rînduri, obțin rezultate deosebite.

R. LUCIAN

FERME ZOOTEHNICE FRUNTAȘE PE TARĂ

Ediția 1972 a concursului pe țară organizat între fermele din întreprinderile agricole de stat a generat, în rîndul tuturor lucrătorilor, multiplicarea eforturilor pentru mai judicioasă folosire a pămîntului, a bazei tehnico-materiale, în scopul sporirii producției și productivității muncii, reducerii prețului de cost.

Recent, într-un cadru festiv, Departamentul agriculturii de stat a înminat câștigătorilor din ramura creșterii animalelor premiile și diplomele pentru rezultatele obținute în întrecerea socialistă.

Premiul I pe țară a fost obținut de: Ferma Roșia a I.A.S. Mogoșoaia, județul Ilfov, pentru producția de 4 030 litri de lapte obținuți de la fiecare vacă furajată, în sistem gospodăresc; Ferma Deleni a I.A.S. Cotnari, județul Iași, pentru realizarea a 9,5 kg lână de la fiecare oaie, și a unui beneficiu de peste 2,1 milioane de lei; Complexul de creștere și îngrășare a taurinelor în sistem industrial de la I.A.S. Rădăuți, județul Suceava, care a înregistrat un beneficiu de peste 2,5 milioane de lei; Ferma de reproducție din cadrul complexului de porcine de la I.A.S. Tomesti, județul Iași, pentru depășirea beneficiului cu 1,3 milioane de lei; Ferma nr. 3 a I.A.S. Urleasca, județul Brăila, care a realizat din creșterea porcinelor un beneficiu de peste 2,7 milioane de lei; Ferma Cișmele a I.A.S. Snîrdan, județul Galați, care a obținut, la îngrășarea ovinelor, un beneficiu de peste 1,7 milioane de lei; Ferma de creștere a puicuteilor de reproducție, din cadrul Complexului avicol Crevedia.

ÎN CENTRUL PREOCUPĂRILOR — C

Calendarul ne arată că nu mai este mult până la declanșarea uneia din cele mai importante etape de lucrări: campania agricolă de vară. Timpul scurt care a mai rămas până la începerea acțiunii trebuie folosit din plin pentru terminarea tuturor pregătirilor și asigurarea măsurilor tehnico-organizatorice de care depinde strângerea la timp și fără pierderi a recoltei. O deosebită atenție se cere acordată definitivării planurilor operative, punerii în stare de funcționare a întregului parc de utilaje, astfel ca lucrările agricole să se facă în flux neîntrerupt. Tot acum se impun asigurate, integral, mijloacele și spațiile de depozitare a noii recolte.

**Aflăm de la
I.V.C.P.N.C. Dolj:**

SEGERIȘUL POATE ÎNCEPE

Lucrătorii I.V.C.P.N.C. Dolj așteaptă cu încredere noua campanie de preluare și depozitare a recoltei, activitatea lor fiind îndreptată spre același țel: evitarea pierderilor, obținerea unor produse cu indici calitativ superiori și recuștigarea titlului de întreprindere fruntașă pe ramură.

Ambiția oamenilor e mare. Din câte ne-am putut da seama, din vizita făcută, împreună cu inginerul șef al întreprinderii, Ștefan Stamin, la câteva baze și silozuri, pregătirile fie că s-au încheiat fie că sînt în faza finală. Astfel, trei din cele șase silozuri au fost pregătite încă din luna aprilie, iar la celelalte trei pregătirile propriu-zise s-au încheiat în prima decadă a acestei luni, acum avînd loc ultimele finisări.

Stadiul avansat poate fi explicat prin aceea că pregătirea spațiilor de depozitare a început încă din toamnă. Astfel, paralel cu preluarea și prelucrarea produselor de toamnă s-a avut în vedere și descongestionarea spațiilor. Pe măsura eliberării lor s-a trecut operativ la efectuarea reparațiilor și curățirilor — interioare și exterioare. Pentru a crea din vreme condiții de pregătire a unui număr cât mai mare de spații s-au luat măsuri pe linia concentrării, într-un număr restrîns de unități, a cantităților de produse mici și dispersate, eliberării bazelor cu deficit de depozitare — măsură corelată cu transferul unei părți a recoltei la unitățile cu excedent de spațiu, apoi supraîncărcarea spațiilor existente și amenajarea a 74 de pătule duble. În acest fel au putut fi dezafectate și, totodată, pregătite la timp spații cu o capacitate totală de peste 100 000 de tone.

În perioada de iarnă au fost reparate și puse în stare de funcționare toate utilajele — 13 uscătoare, 69 selectoare, 8 trioare, 42 de tarare, 12 vînturători, 72 benzi transportoare, 44 electroventilatoare etc. — ele putînd fi astfel folosite în două schimburi — la bazele de recepție și în trei schimburi — la silozuri.

Deci, la ora actuală, valorificatorii doljeni sînt gata de start. Cele 6 silozuri, 63 de magazii, 81 de șoproane, 96 de platforme acoperite sînt reparate, curățate și dezinfectate. Acolo unde la dezinfectarea spațiilor și utilajelor nu s-au obținut rezultate bune, operațiunea s-a repetat pînă la lichidarea completă a focarelor de infecții. Conform planului organizatoric întocmit se preconizează o preluare zilnică de 17 400 de tone, din care prin basculare (vrac), 4 400 de tone. În acest sens, s-au organizat 104 guri de preluare și recepționare mecanizate, astfel încît mijloacele de transport nu vor fi imobilizate mai mult de 10—15 minute, fiecare, la descărcare.

Eugeniu GORCEA

Ce măsuri ați prevăzut în planurile operative? Cum le veți materializa?

**NE VORBESC SPECIALIȘTI AI UNOR I.A.S.
DIN JUDEȚELE IALOMIȚA, TULCEA ȘI ILFOV**

Ne mai desparte puțină vreme de începerea campaniei de recoltare a păioaselor. Ținînd seama de volumul mare de lucrări ce trebuie executate în această perioadă, într-un timp foarte scurt, se impune de la început o temeinică organizare a muncii, acordîndu-se atenție sporită folosirii integrale a tuturor tractoarelor și mașinilor agricole. Aceste cerințe se reflectă, de altfel, și în planurile operative de campanie întocmite la nivelul fiecărui trust S.M.A. sau I.A.S., al fiecărei unități agricole de stat și cooperatiste. „În județul nostru — ne-a informat Constantin Dicu, inginerul șef al Trustului I.A.S. Ialomița, avem de recoltat, cu grîu și orz, 44.326 hectare; cu mijloacele de care dispunem

am planificat să terminăm lucrarea în 11 zile; va trebui, de asemenea, să însămîntăm o suprafață apreciabilă cu culturi succesive, pe lingă alte lucrări de sezon, de actualitate: întreținerea culturilor, strînsul furajelor ș.a.m.d. Spre a putea face față, cu rapiditate, acestui mare volum de activități au fost întocmite planuri operative la nivelul de trust, și apoi defalcate pe fiecare I.A.S., fermă și chiar parcele.

Spre deosebire de alți ani, campania de recoltare din vara aceasta prezintă anumite particularități de care am ținut seama în întocmirea planurilor operative. Se știe că în județul nostru agricultura a avut mult de suferit din cauza excesului de umiditate și a inundațiilor. De aceea, la unitățile a-

fectate de ape s-au făcut din timp drumuri de acces și chiar mici podețe care să permită intrarea combinelor și a celorlalte mașini în lanuri. De asemenea, în unele I.A.S. au fost confecționate, în atelierele proprii, 2—3 șnecuri care pot fi acționate de la priză de putere a tractorului, destinate încărcării în vrac a cerealelor depozitate în arioaie, în cîmp, acolo unde nu există curent electric. O măsură nouă constă și în efectuarea din timp, între unități, a mișcării combinelor cu scopul de a se asigura fiecareia un front continuu de lucru și folosi la maximum capacitatea de lucru. Am putea menționa, după părerea mea, tot ca un element inedit anulul acesta faptul că în planurile operative s-a prevăzut și necesarul de autocamioane în funcție de ritmul zilnic de recoltare și de modul cum este efectuată această operațiune (în vrac sau în saci). Pentru a putea transporta cât mai rapid recolta de cereale am trecut la etanșarea unui număr de 187 de remorci ce vor fi folosite în actuala campanie”.

Reușita campaniei agricole de vară îi preocupă și pe lucrătorii ogoarelor tulcene. Din discuțiile purtate cu inginerul șef al Trustului I.A.S. județean, Vasile Galbur, am dedus că întregul parc de tractoare, combine și alte mașini agricole este gata de a porni în bătălia strîngerii recoltei. În planurile operative au fost prevăzute și în acest județ măsuri organizatorice și tehnice care să permită folosirea completă, cu efect maxim, a forțelor umane și materiale existente în I.A.S. Printre altele, s-a pus accent și se pune în continuare pe instruirea combinerilor și a celui alt personal care va lucra pe mașini. O atenție deosebită se va acorda, potrivit aprecierilor specialiștilor din întreprindere, reglării corespunzătoare a combinelor, și îndeosebi a aparatului de tăiat deoarece datorită condițiilor de climă specifice culturile de grîu au o talie mai mică.

Printre unitățile care s-au pregătit intens pentru lucrările agricole de vară se numără și I.A.S. Belciugatele, din județul Ilfov. Și aici a fost întocmit un amănunțit plan operativ (pe care vi-l prezentăm în tabelul alăturat). Așa cum preciza Ing. Gheorghe Țiru, directorul întreprinderii, sînt create condiții ca toate lucrările — recoltatul, balotatul paielor, pregătirea terenului și semănatul — să poată fi efectuate în flux continuu.

F. NICOLAE

nr. crt.	Denumirea lucrării	Suprafața totală (ha)	Perioada optimă de însoțire a lucrării (silo)	Denumirea mașinii cu care se face lucrarea	Numărul de mașini care participă	Norma de realizat pe mașină (ha)	Suprafața totală ce se realizează (ha)	Număr de zile necesare	Observații
1.	Recoltat orz	625	26-28.VI. 1973	C ₁₂	40	8	320	2	Seful Intenșiv I
2.	Recoltat grîu	998	28-30.VI.	C ₁₂	40	8	320	2	Seful Excelent
3.	Recoltat grîu	900	1-2.VII.	C ₁₂	40	8	320	2	Seful Dacia
4.	Recoltat grîu	724	3-5.VII.	C ₁₂	40	8	320	2	Seful Descolta
5.	Recoltat grîu	1 177	5-9.VII.	C ₁₂	40	8	320	4	Seful Aurora
6.	Recoltat grîu	286	9-10.VII.	C ₁₂	40	8	320	1	Seful Caucaz
7.	Balotat paie	3 710	27.VI.-20.VII.	Tractor + P.F.F.	33	6	200	19	
8.	Dezinfecțat și semănat culturii succesive	1 160	28.VI.-4.VII.	Tractor + G.D.-4	24	12	290	4	
9.	Semănat culturii succesive (porumb)	1 160	28.VI.-4.VII.	Tractor + S.P.C.-6	19	16	292	9	
10.	Arătura de vară	2 550	5.VII.-20.VII.	Tractor + P.F.-4-3a	50	4	200	13	

RĂSPUNDERI MAJORE

(Urmare din pag. 1)

control al calității reparațiilor, în toate unitățile, indicînd și măsurile de remediere imediate a eventualelor deficiențe.

Mașinile trebuie să funcționeze bine nu numai la verificare ci în toată perioada recoltărilor. De aceea, stațiunile vor aproviziona secțiile de mecanizare cu un stoc minim de piese de schimb de mare uzură și un stoc de combustibili și lubrifianți, pentru minimum 10—12 zile. La locurile de muncă ale formațiilor de mașini, stațiunile vor asigura permanent, un număr suficient de ateliere mobile, pe autovehicule sau remorci, dotate cu aparate de sudură autogenă, cu scule și piese.

Pregătirea secțiilor de mecanizare în vederea desfășurării campaniei de recoltare nu poate fi considerată încheiată, fără o ultimă instruire a personalului. Obiectivele centrale ale acestei instruirii: folosirea la maximum a timpului de lucru, întreținerea și exploatarea cu grijă a mașinilor, respectarea disciplinei în muncă, a normelor de protecția muncii și de pază împotriva incendiilor.

Aplicarea în practică a sarcinilor înscrise în planul operativ întocmit de fiecare cooperativă agricolă, adaptarea prevederilor respective la situațiile noi care se ivesc, conlucrarea strînsă și permanentă între mecanizatori și factorii de răspundere din cooperativă, constituie garanția executării la timp și de bună calitate a tuturor lucrărilor.

Zilnic, mecanizatorilor li se vor stabili parcelele de teren care vor trebui recoltate, eliberate de paie, arate sau însămîntate, în funcție de productivitatea agregatelor și de condițiile concrete existente. Pentru a exista o răspundere precisă și a se evita staționarea unei mașini din cauza eventualelor defecțiuni ivite la cealaltă, se recomandă ca pe o parcelă stabilită ca sarcină zilnică de recoltare să nu lucreze mai mult de două combine C₁—C₃ sau o singură combină autopropulsată.

Folosirea mașinilor cu randament maxim este condiționată însă și de alte elemente: prezența mijloacelor de transport în locurile dinainte stabilite, aprovizionarea la timp cu saci, sfoară de legat, saltele, pentru pleavă etc. Ele trebuie să constituie preocuparea zilnică a inginerului șef din C.A.P. și a șefului secției de mecanizare.

În cazul recoltării cerealelor păioase cu combina C₁₂, secția de mecanizare, cu acordul conducerii cooperativei agricole, poate prelua, în răspundere completă, recoltarea unor suprafețe, inclusiv transportul cerealelor la magazia C.A.P. sau la depozitul I.V.C.; pentru aceste situații, cooperativa agricolă va asigura delegați pentru a ține evidența producției și a însoți transportul cerealelor.

Pentru eliberarea terenului de paie imediat după recoltare, în vederea executării arăturii și a semănatului culturilor succesive, presele de balotat vor

fi prevăzute în mod obligatoriu cu remorci sau sănii și țirșuri.

Concomitent cu recoltarea este necesar să se execute, într-o etapă foarte scurtă — administrarea îngrășămintelor, arăturile sau discuitul, pentru însămîntarea culturilor succesive. Prin efectuarea acestor lucrări, într-o măsură cât mai mare — în cursul dimineților, cînd nu se poate recolta și seara, în schimburi prelungele — agregatele se folosesc cu randament maxim, respectîndu-se termenele prevăzute pentru fiecare acțiune.

Organizarea bună a muncii, corectarea rațională a agregatelor și o grijă permanentă pentru mecanizatori, cămora trebuie să li se asigure, la cîmp, hrana și celelalte condiții strict necesare, pot conduce la realizarea întregului flux de lucrări, de la recoltare pînă la tăvălugirea semănturilor, în cel mult 4—5 zile.

Pentru cuprinderea și rezolvarea operativă a tuturor cerințelor secțiilor de mecanizare, conducerile S.M.A. vor repartiza cadrele tehnice proprii, cu răspundere directă, pe secții, vor organiza schimburi de lucru permanente în cadrul atelierelor mecanice, aprovizionarea cu agregate de schimb și piese pentru remedierea defecțiunilor care depășesc posibilitățile secțiilor, aprovizionarea cu combustibili și lubrifianți etc.

În toată această perioadă, caracterizată prin acțiuni de mare complexitate, Trusturile S.M.A. vor urmări — prin delegați cu responsabilități directe pe unități — rezolvarea operativă a tuturor greutăților. Printr-o strînsă și permanentă legătură cu fiecare unitate de lucru, pe de o parte și cu Centrula de mecanizare, pe de altă parte, se vor crea condițiile optime pentru desfășurarea campaniei agricole de vară la nivel superior.

COMPANIA AGRICOLĂ DE VARĂ

TEHNOLOGII ALE CÎTORVA CULTURI SUCCESIVE

Așa cum se cunoaște, în acest an culturile succesive destinate producției de furaje se vor extinde pe o suprafață de peste un milion de hectare în C.A.P. și pe mai bine de 200 000 de hectare în I.A.S. Potrivit recomandărilor Ministerului Agriculturii, Industrii Alimentare și Apelor, lucrările pentru însămînțarea acestor culturi se vor executa diferențiat de la o parcelă la alta, în funcție de umiditatea solului. La stabilirea suprafețelor destinate culturilor succesive se va ține seama și de nevoile de furaje ale membrilor cooperativelor, în funcție de cele care au încheiat contracte cu statul pentru livrarea de lapte și carne.

Prezentăm mai jos cîteva recomandări făcute de Ing. TEODOR MOSCALU, director în M.A.I.A.A., în legătură cu tehnologiile de realizare a cîtorva dintre principalele culturi succesive:

PORUMBUL PENTRU BOABE

Realizarea producției de boabe în culturile succesive de porumb este condiționată de cîteva factori foarte importanți.

● **HIBRIDUL ALES.** Pot ajunge la maturitate numai hibridii extratimpurii (grupele 90 și 100). Siguranța producției o vor da, în viitorul apropiat, aceiași hibridi, creați în condițiile Dobrogei și Bărăganului.

● **EPOCA DE SEMĂNAT.** Chiar dacă se realizează numărul de zile cu temperaturi active, conțază foarte mult perioada de lumină, mai ales în timpul fructificării. Succesul acțiunii este legat, deci, de semănatul în luna iunie și, cel mult, în primele 5 zile de iulie. Orice întîrziere atrage după sine neajungerea la maturitate. Prin urmare, atenție mare la organizarea recoltatului orzului de toamnă și eliberarea concomitentă a terenului, astfel încît cel tîrziu în a 2—3-a zi de la recoltare să se realizeze semănatul.

● **UMIDITATEA SOLULUI** pentru răsărire și, mai ales, pentru determinarea răsăririi, tăvălugirea după semănat, prezintă, de asemenea, o importanță deosebită. În zonele cu posibilități de irigare, o udare de răsărire de 250—300 m³/ha este indispensabilă după semănat.

● **INTREȚINEREA CULTURILOR** trebuie începută cu erbicidarea, concomitent cu semănatul, astfel încît să nu

rămînă de efectuat decît 2—3 prașile mecanice pînă la recoltare.

● **SEMĂNATUL CU DESIME DEFINITIVĂ**, fără practicarea rîritului, se realizează prin determinarea normei de sîmînță pornind de la desimea de 40—45 mii de plante la hectar, în cultură obișnuită, și 50—55 mii de plante în cultură irigată.

La condițiile menționate, care depind în cea mai mare parte de activitatea oamenilor, se adaugă și factorii naturali, în special absența brumelor timpurii de toamnă. Oricum, o cultură destinată pentru boabe surprinsă de brumele timpurii oferă un siloz de foarte bună calitate, eficient valorificat în zootehnie.

PORUMBUL PENTRU MASĂ VERDE ȘI SILOZ

Realizarea unei producții sporite de masă verde pentru consum proaspăt sau pentru însilozare este determinată, în general, de aceiași factori. Și la culturile de siloz se urmărește un avans cît mai mare al vegetației, fiind de preferat porumbul ajuns cel puțin la maturitate în faza de lapte.

● **HIBRIDII INDICAȚI** sînt cei cu creștere vegetativă intensă, în care scop se recomandă folosirea grupelor 200, 300 și chiar 400, după zonă. Fiind vorba de masă verde și urmîndu-se eficiența economică, se poate folosi sîmînță din generația a doua, respectiv din cultura pentru boabe a anului precedent.

● **NORMA DE SĂMÎNȚĂ** se calculează pornind de la o desime de 60—70 de mii de plante la hectar.

Ca și în cazul porumbului pentru boabe, semănatul cît mai timpuriu, tăvălugirea după semănat și aplicarea unei udări de răsărire sînt cerințe agrotehnice foarte importante, iar aplicarea erbicidelor la semănat trebuie avută în vedere mai ales pe suprafețele care se irigă și pe care remanența nu ridică probleme deosebite în anul următor.

RAPIȚA PENTRU PAȘUNE SAU PENTRU INSILOZARE

Această cultură are perspective foarte mari, avînd în vedere că realizarea unei cantități importante de

masă verde la hectar (15—20 t) solicită sîmînță foarte puțină (5—6 kg/ha).

● **SEMĂNATUL** trebuie făcut cît se poate de timpuriu, după grîu. Reușita culturii depinde de pregătirea atentă a patului germinativ, prin arătură superficială și chiar numai prin 2—3 discui, urmate de combinator. Semănatul se face cu semănătoarea SU—29 sau S.U.P., la adîncimea de 2—3 cm, avînd grijă ca, după semănat, să urmeze un tăvălug neted pentru a se provoca ascensiunea capilară. Dacă se irigă, se vor da udări cu norme mici, respectiv 150—200 m³/ha, cu picături fine.

În anul acesta vom dispune de importante cantități de sîmînță de rapiță, cu care se vor putea realiza culturi bune pentru pășune, însilozare și pentru sîmînță (cele care rămîn peste iarnă).

Semînîndu-se la distanța de 12—15 cm între rînduri, nu este nevoie de nici un fel de lucrare de întreținere.

NAPI DE MIRIȘTE SAU TURNAPSUL

Se pretează la cultura a doua, cu condiția ca semănatul să fie terminat pînă cel tîrziu la începutul lunii august.



După prima recoltă de masă verde, la I.A.S. Pufești, județul Vrancea se însămînțează porumb, în cultură succesivă.

Cooperativa agricolă din Stoicânești, județul Olt, a acumulat o vastă experiență în practicarea culturilor succesive, sursă importantă de realizare a unor venituri suplimentare și a unei puternice baze furajere. An de an, în această unitate se însămînțează, după orz și grîu, circa 600 ha cu porumb, din care circa 200 ha pentru boabe iar restul pentru furaje. Asigurarea permanentă a unor cantități îndestulătoare de nutrețuri a permis cooperativelor din Stoicânești să obțină producții mari și constante în zootehnie, sector care deține o pondere însemnată în ansamblul producției și a veniturilor realizate.

Cooperativa deține un efectiv de peste 2 000 de taurine, din care mai bine de jumătate — vaci și juninci; peste 800 de ovine și circa 1 600 de porcine. În privința producțiilor este important să subliniem că, an de an se obțin, în medie, peste 3 000 de litri de lapte de la fiecare vacă furajată, 40 de litri de lapte de la fiecare oaie mulsă și cîte 3,5 kg de lînă de la fiecare oaie tunsă. Așa cum arătăm, valorificarea, prin contracte anuale încheiate cu statul, a circa 11 000 hl de lapte și a circa 500 tone de carne reprezintă o sursă sigură și permanentă de venituri pentru cooperativă și pentru membrii săi.

Așa cum ne arată Eroul Muncii Socialiste, Dumitru Tudose, președintele cooperativei, asigurarea hrănirii raționale a unor efective de animale atît de mari nu este deloc simplă, cu atît mai mult cu cît preocuparea de bază

a specialiștilor și a cooperativelor o constituie sporirea continuă a producției de lapte și carne.

În acest context, practicarea culturilor succesive a intrat în firea lucrurilor la Stoicânești. Valorificînd recomandările și îndrumările Stațiunii experimentale Caracal, experiența proprie, cooperativa realizează astfel în fiecare an importante cantități de furaje și, bineînțeles, venituri suplimentare. Calculele

Aceleași calcule au demonstrat că și în zootehnie valorificarea producției de furaje realizate în cultură succesivă duce la înregistrarea unor economii însemnate. Astfel, cantitatea de circa 3 100 tone de porumb masă verde consumată de taurine în lunile octombrie și noiembrie a permis economisirea a 440 tone de finuri de lucernă, 1 000 tone de suculete, 80 tone de concentrate și 100 tone de grosiere. Scăzînd, din

● **TERENUL** se pregătește foarte mărunt.

● **SEMĂNATUL** se face la o adîncime de 1,5—2 cm. De aceea, folosirea combinatorului este absolut obligatorie. În componența uneltelor din combinator este necesar să intre tăvălugul tip croskilet, iar după semănat, pe terenurile amenajate, se recomandă o udare cu intensitate orară mică și o normă de 250—300 m³/ha.

● **DISTANȚA** între rînduri este de 35—40 cm, astfel încît să se poată aplica 1—2 prașile pînă toamna.

● **LA O CANTITATE** de sîmînță de 3—4 kg/ha, se poate realiza ușor o producție de 15—30 t/ha.

● **Pe PARCELELE** producătoare de sîmînță de napl, pentru a avea în anul următor o rezervă mai mare de sîmînță, toamna, la recoltare, se scoate tot al doilea rînd, iar rădăcinile îngroșate se folosesc pentru furajare. Pe rîndul rămas, plantele se defoliază și se utilizează ca nutreț, iar rădăcinile îngroșate (tuberculii) se mușuroiesc pentru ca, în primăvara viitoare, să pornească lăstarii floriferi.

Sîmînța se poate obține și prin scoaterea rădăcinilor și păstrarea lor în silozuri, ca sfecla, urmînd ca primăvara, devreme, să se planteze ca butașii de sfeclă la 60 × 60 cm, acoperindu-se capul rădăcinii cu un strat de 2—3 cm de pămînt.

Din experiența C. A. P. Stoicânești — Olt

O SURSĂ SIGURĂ DE VENITURI

economice făcute au demonstrat că, în timp ce la porumbul — cultură principală — intercalat cu fasole, în condițiile unei producții de 3 000 kg de porumb-boabe și 440 kg de fasole la hectar s-a realizat un venit de 6 268 lei la hectar, la porumbul în cultură succesivă, tot intercalat cu fasole, în condițiile obținerii unei producții de 2 840 kg de porumb-boabe și 390 kg de fasole la hectar, venitul s-a ridicat la 5 732 lei la hectar.

valoarea produselor substituite, costul furajelor obținute din cultura succesivă rezultă o economie de peste 220 000 lei.

Cele 400 ha de porumb destinat pentru furajare — masă verde sau siloz — au fost însămînțate după orz și, în majoritate, după grîu. La recoltare, tulpinile de porumb au fost tăiate cu știuleți cu tot, realizîndu-se astfel o producție medie de 14 400 kg la hectar. Porumbul semănat pentru masă verde a fost folosit cînd plantele au atins înăl-

țimea de 40—45 cm, fie prin recoltare, tocare și administrare la iesle, fie prin pășunare directă, bine supravegheată pentru prevenirea risipei.

Este important de reținut că prețul de cost al kilogramului de spor de creștere în greutate la animalele puse la îngrășat, la fel ca și cel al litrului de lapte, a fost redus considerabil prin folosirea furajelor obținute din culturi succesive. În perioada septembrie—decembrie, cînd s-au folosit asemenea furaje, cantitatea de lapte pe vacă furajată s-a menținut la un nivel constant și nu a fost mai mică decît atunci cînd s-au folosit alte sortimente de nutrețuri.

Rezumînd experiența cooperativelor din Stoicânești în practicarea culturilor succesive se poate spune că principalii factori care asigură reușita sînt următorii:

- organizarea recoltării în timp cît mai scurt a plantelor premergătoare și semănatul fără nici o întîrziere a culturilor succesive;
- alegerea unor soiuri timpurii;
- aplicarea întregului complex de măsuri care să ajute păstrarea umidității în sol;
- administrarea de îngrășăminte azotoase care să favorizeze dezvoltarea masei vegetative;
- alegerea plantelor și a soiurilor care asigură cele mai favorabile rezultate economice.

L. MICU

PRODUCEM, DAR CU CE CHELTUIELI?

Potrivit indicațiilor date de conducerea de partid și de stat se va trece, în scurt timp, la generalizarea calculului prețului de cost în unitățile cooperatiste din agricultură.

Calcularea prețului de cost la complexele intercooperatiste și în cooperativele agricole constituie o cerință de prim ordin pentru desfășurarea unei activități economice eficiente. Determinarea și analiza în dinamică a acestui indicator sintetic va obli-

ga să ne punem mereu întrebarea: „Producem, dar cit ne costă?”, să acționăm cu mai multă grijă pentru punerea pleneră în valoare a rezervelor de creștere a producției și productivității muncii, de reducere a cheltuielilor directe și indirecte. Creșterea eficienței obligă, totodată, să se cunoască și să se urmărească sistematic toți ceilalți indicatori economici.

PE COORDONATELE SUPERIOARE ALE EFICIENȚEI ECONOMICE

Eficiența economică poate fi definită ca un raport între rezultatul obținut într-o anumită activitate economică și cheltuielile de muncă socială. Cu cât la un anumit nivel de cheltuieli se obține o producție mai mare sau, altfel spus, cu cât cheltuielile pentru obținerea aceluiași rezultat sînt mai mici, cu atît eficiența este mai ridicată. Exprimarea ei, în cazul cooperativele agricole, se face printr-o multitudine de indicatori și anume: a) **Producția netă** pe un operator, adică partea din producția globală care rămîne după acoperirea cheltuielilor materiale sau, altfel spus, valoarea nou creată prin munca cooperatizatorilor; b) **Ponderea cheltuielilor materiale** în producția globală a cooperativei sau pe ramuri de producție; c) **Productivitatea muncii**, calculată prin raportarea producției globale la numărul de cooperatori apti de muncă, care au lucrat sau prin împărțirea producției globale la numărul de ore consumate la cultura sau specia respectivă; d) **Prețul de cost**, determinat prin raportarea cheltuielilor la producție; e) **Beneficiul**, indicator sintetic, care exprimă diferența dintre veniturile obținute din vânzarea producției marfă și cheltuielile efectuate (prețul de cost); f) **Rata rentabilității**, care se determină raportînd beneficiul la prețul de cost (rata rentabilității este direct proporțională cu mărimea beneficiului și invers proporțională cu nivelul prețului de cost); g) **Venitul net la 1 000 lei proprietate obștească**, indicator care reflectă eficiența economică exprimată prin raportul dintre venitul net realizat și fondurile de producție (fixe și circulante).

Principala rezervă de sporire a eficienței economice în cooperativele agricole o constituie obținerea de producții mari și constante atît la cultura plantelor cît și în creșterea animalelor. Experiența cooperativele agricole de

producție frunțase dovedește că, în cazul unei producții mărite, în afara unui mic spor de cheltuieli cu recoltarea, transportul și înmagazinarea recoltei, restul cheltuielilor rămîn relativ constante (în cifre absolute) iar dacă le raportăm la volumul producției acestea descresc. În condițiile actuale, sporirea producției agricole și implicit a eficienței economice în agricultura cooperatistă este condiționată de utilizarea integrală, superioară, a fondului funciar al țării, de utilizarea rațională a îngrășămintelor chimice, în primul rînd la culturile care le valorifică cel mai bine, de folosirea unor soiuri de mare productivitate, de irigarea rațională a culturilor, pe scurt de aplicarea diferențiată a întregului complex agrotehnic. În creșterea animalelor, obținerea unei producții globale ridicate depinde, în principal, de creșterea efectivelor, de sporirea producției medii pe animal furajat.

O altă posibilitate de creștere a eficienței economice este **raționalizarea cheltuielilor materiale**. Este suficient să arătăm că reducerea cu numai un procent a cheltuielilor materiale în cooperativele agricole de producție echivalează, la nivelul anului curent, cu peste 180 milioane de lei. Anul trecut, ponderea cheltuielilor materiale în producția globală a fost de 53,5 la sută, fiind mai redusă decît în anul 1970. Cu toate acestea, cheltuielile de producție și, îndeosebi, cele materiale, se mențin încă la un nivel ridicat. Iată de ce se impun măsuri ferme pentru introducerea unui regim sever de economii pe toate treptele procesului de producție.

Creșterea ca mărime absolută a cheltuielilor materiale este indisolubil legată de modernizarea și intensificarea agriculturii. Esențial este însă ca ritmul de sporire a producției agricole să depășească pe cel al cheltuielilor mate-

riale, în așa fel ca ponderea acestora în valoarea producției globale agricole să marcheze permanent o tendință de scădere aceasta este singura cale care permite sporirea efectivă a producției nete — baza creșterii nivelului de trai al cooperatizatorilor.

Importanța deosebit de mare pe care o prezintă prețul de cost în sporirea eficienței economice impune ca orice acțiune sau măsură ce se întreprinde în cooperativele agricole de producție să fie fundamentată economic. **Eficiența economică a producției poate însă crește substanțial numai dacă paralel cu raționalizarea cheltuielilor se realizează și creșterea productivității muncii.** Productivitatea muncii este un indicator sintetic de mare expresivitate eco-

nomică, care reflectă, în ultima instanță, eficacitatea cu care este cheltuită munca socială. Iată de ce trebuie avuți în vedere, la întocmirea planului, de a se trece în devizele de lucrări numai normele de muncă strict necesare pentru realizarea producției prevăzute, de a se ține o evidență strictă și corectă a consumului de muncă, de a se înlătura orice risipă.

Acționîndu-se în lumina indicațiilor conducerii partidului, în toate cooperativele trebuie să se instaureze un spirit de ordine, de înaltă disciplină, de bună gospodărire. Numai astfel fiecare unitate se va plasa rapid pe coordonatele eficienței economice superioare.

Ovidiu POPESCU
din M.A.I.A.A.



Urmărirea judicioasă a cheltuielilor permite contabilității de la C.A.P. Buzescu, județul Teleorman, să prezinte consiliului de conducere soluții pentru încadrarea în limitele prevederilor de plan.

Foto: C. DUMITRU

Incepînd din aprilie 1972, în județul Ilfov a fost introdusă determinarea lunară a prețului de cost provizoriu, în ferme specializate din C.A.P. și unități economice intercooperatiste, la principalele produse zootehnice. Este vorba de prețul de cost al kilogramului de spor și al kilogramului de greutate vie la porcinele, ovinele și bovinele la îngrășat precum și al ouălor de găină. Operațiunea se urmărește la 15 unități intercooperatiste și 25 de cooperative agricole cu ferme specializate. În restul unităților — în total 55 — care n-au ferme specializate se determină situația cheltuielilor directe, calcularea prețului de cost definitiv urmînd să se facă la sfîrșitul anului.

Practic se insistă în mod special asupra următorilor indicatori economici și de producție: cheltuielile totale de producție, din care separat valoarea furajelor și a cheltuielilor indirecte, producția obținută, prețul de cost pe kilogramul de spor în greutate, sporul mediu zilnic, consumul de unități nutritive pe kg de spor, prețul de cost al kilogramului de greutate vie, prețul mediu realizat și rezultatele financiare finale (beneficii, eventual pierderi). Față de celelalte unități cooperatiste, care calculează prețul de cost, există următoarea deosebire: complexele intercooperatiste și fermele specializate din C.A.P. au prevăzut prin plan un coeficient de cheltuieli comune și generale care se includ în costuri în timpul anului, în vreme ce la restul cooperativele cheltuielile indirecte se înregistrează în conturi, urmînd a se repartiza la sfîrșitul anului.

Acești indicatori sînt, de asemenea, urmăriți la nivel de județ, pe toate cele 40 de unități cooperatiste, în ideea de a li se acorda un sprijin efectiv pentru realizarea prevederilor de plan,

pentru desfășurarea unei activități eficiente.

Analiza situației pe patru luni arată că într-o serie de unități rezultatele sînt bune. Șefii și economiștii de ferme, economiștii șefi din complexe urmăresc, cu mai multă grijă decît în trecut, evoluția producțiilor, corelarea cheltuielilor cu producția, realizarea unor prețuri de cost mai mici pe tona de produs. La complexul avicol inter-

de unități nutritive, cu cheltuieli ridicate. La complexul pentru creșterea și îngrășarea porcilor de la Tămădău, de exemplu, sporul mediu zilnic a fost doar de 355 de grame, iar consumul de unități nutritive, de 4,9; ca urmare, prețul de cost pe kg de greutate vie a fost de 17,50 lei, în timp ce prețul mediu de realizare a mării a fost de 10,35 lei. Consecința: o pierdere, pe 4 luni, de 692 000 lei. Asemenea situații

tanțe, înlăturarea risipei de nutrețuri concentrate, eliminarea abaterilor de la disciplina tehnologică.

Cum arătăm, experimentul este la început. Direcția generală județeană Ilfov pentru agricultură, industrie alimentară și ape urmărește cu stăruință evoluția indicatorilor de producție și economici stabiliți pentru cele 40 de unități care au o pondere mare în asigurarea fondului de stat cu produse agricole. În scopul sprijinirii complexelor intercooperatiste și a fermele specializate în care se constată că activitatea nu decurge încă satisfăcător, s-a trecut la efectuarea unor analize aprofundate cu conducerile acestora, atît la fața locului cît și la nivel de județ, insistîndu-se asupra căilor de creștere a producției și de reducere a cheltuielilor de producție. În perspectivă apropiată se are în vedere efectuarea unor schimburi de experiență la unitățile frunțase din județ, în scopul generalizării metodelor de lucru avansate și a experienței acumulate în urmărirea sistematică a costurilor. La sfîrșitul primului semestru va avea loc o întâlnire de lucru cu toți economiștii din complexele intercooperatiste și fermele specializate, consacrată interpretării situațiilor, în vederea relevării direcțiilor principale de acțiune, astfel ca toate unitățile cu gestiune economică proprie și gestiune economică internă să desfășoare o activitate economică eficientă. În acest scop, în planul direcției generale județene este prevăzută organizarea reciclării economiștilor și șefilor de fermă din complexe și cooperativele cu ferme specializate, reciclarea care țintește să familiarizeze cadrele cu gestiunea economică modernă

Ing. V. STANCU

Calcul lunar al prețului de cost provizoriu

cooperatist Manasia, de pildă, prețul de cost pe mia de ouă a fost de 610 lei, iar la complexul avicol intercooperatist de la Vasilați, de 600 de lei.

Rezultate bune s-au obținut și în fermele specializate din cooperative. La C.A.P. Mostiștea, în ferma pentru creșterea și îngrășarea tineretului taurin s-a înregistrat, datorită obținerii unei producții mai mari un beneficiu de 267 000 lei. La C.A.P. „Ion Roată”, ferma de îngrășarea porcilor a realizat un beneficiu de 201 000 lei etc.

Oglinda prețului de cost evidențiază însă și faptul că în alte locuri spiritul gospodăresc este deficitar. Din cauza neasigurării unor cantități suficiente de furaje și a nerespectării tehnologiilor stabilite, unele unități obțin sporuri de creștere cu un consum mare

există și în unele ferme specializate din cadrul cooperativele. La C.A.P. Valea Argovei, bunăoară, ferma specializată pentru îngrășarea tineretului taurin a obținut un spor de creștere în greutate vie cu 13,40 lei, în vreme ce prețul mediu realizat a fost de 11,30 lei. Efectul: o pierdere de 234 000 lei etc.

În prezent, cadrele de conducere au un „barometru” care arată fidel situația. Problema care se pune pentru acestea este de a analiza cu atenție datele statistice și a desprinde cauzele reale care conduc la apariția pierderilor. În mod deosebit trebuie să se țină seama de asigurarea, din producția proprie, a unor furaje mai ieftine și să se acționeze energic pentru evitarea transporturilor de la mari dis-

Din unitățile agricole socialiste
și gospodăriile populației din județul Timiș

AFLUX DE LAPTE SPRE FABRICILE PRELUCRĂTOARE

Față de acum zece ani, întreprinderea de industrializare a laptelui-Timiș și-a împătrit volumul de producție. De la câteva produse — laptele de consum, telemeaua, brânza de vaci, untul și smântina — unitățile sale au ajuns să fabrice acum nu mai puțin de 41 de sortimente. Întreprinderea livrează, în prezent, din produsele sale și în țări ca Belgia, Anglia, Franța, Iran, Italia. De ani de zile, atât beneficiarii din țară cât și cei de peste hotare nu au decît cuvinte de laudă pentru produsele acestei întreprinderi de industrie alimentară.

Un popas la această întreprindere bănățeană ne-a permis să cunoaștem mai îndeaproape căile prin care oamenii ei dobîndesc succese deosebite.

ASIGURAREA MATERIEI PRIME — GRIJA PRINCIPALĂ

La ora cînd Timișoara dă bună dimineața soarelui de vară, aici, la Fabrica de produse lactate, greul muncii a trecut. De cu noapte, sute de autocisterne au adus din depărtări — de la Beba Veche, cea mai vestică așezare românească, ori de la Tomești, comună de sub munții Ruscăi — prețiosul lichid alb. Utilajele moderne l-au absorbit și l-au redat oamenilor, metamorfozat în zeci de ipostaze alimentare. Ciclul se repetă noapte de noapte, zi de zi; astfel, sute de mii de litri de lapte sînt adunați cu grijă spre a fi supuși prelucrării industriale.

— Pentru noi, cei din industria alimentară, totul este aprovizionarea cu materie primă — se destăinuiește Ilie Făsuș, directorul întreprinderii, surprins de reporter la primele ore ale dimineții muncind alături de ceilalți oameni ai fabricii de produse lactate. S-ar părea că totul este simplu: noi stăm aici în poarta fabricii și de la sate ne sosesc cisternele cu lapte. Dar nu e așa. În ansamblul economiei unui județ, integrarea agriculturii — industrie capătă valențe deosebite; noi, cei de la întreprindere, trebuie să contribuim serios la producerea și asigurarea materiei prime. Aș putea spune că, azi, industrializarea laptelui începe chiar de la fermele de vaci. A trebuit vreme pînă să căpătăm cu toții această optică nouă, dar iată că acum sîntem în situația ca mereu să extindem capacitățile de industrializare a laptelui, pentru a putea prelucra cantități tot mai mari de materie primă.

Mînuind cifre și comparații, directorul ne explică ceea ce a însemnat „noua optică”. Căpătăm, astfel, imaginea unei vaste activități desfășurate de specialiștii întreprinderii în afara perimetrului fabricii, în fiecare sat și comună, avînd ca scop creșterea continuă a producției de lapte-marfă — cum este numită de economiști, această materie primă.

Față de 1972, cantitatea de lapte preluat va fi mai mare, în acest an, cu 13 milioane de litri. Au fost atrase în „circuitul industrializării” mii și mii de gospodării aparținînd populației timișene. Printr-o susținută muncă tehnică și organizatorică, s-a mărit mereu rețeaua punctelor de preluare a laptelui — de la 149 la 243. Colaborarea strînsă între întreprindere și consiliile populare comunale a urmărit creșterea și valorificarea mai bună a producției de lapte; s-au asigurat, în acest fel, crescătorilor de animale nu numai drepturile prevăzute de lege, dar și cele mai bune pășuni pentru vacile de lapte sau pentru ovine. Oamenii au văzut seriozitatea cu care lucrează întreprinderea și i-au acordat încrederea lor. Numai în acest an s-au încheiat 15 000 de contracte de preluare a laptelui din gospodăriile personale ale sătenilor.

O conlucrare strînsă, deosebit de fructuoasă s-a realizat și cu cooperativele agricole care au ferme zootehnice. Aici, o permanentă îndrumare au efectuat specialiștii întreprinderii pen-

tru creșterea producției și recoltarea laptelui în condiții igienice. Îndrumările calificate privind organizarea bazei furajere și organizarea superioară a muncii în grajduri, livrarea de către întreprindere a unor mari cantități de „Inlavit” pentru hrana vițelilor, a țărîțelor și a altor furaje concentrate, toate au avut ca efect o serioasă creștere a volumului de materie primă. Și alte metode de sprijin direct al fermelor zootehnice au fost larg practicate: livrarea de material necesar pentru producție (cheag, putini, sare, saci), de bidoane, polietilenă, aparatură de laborator, repararea separatoarelor și altor utilaje în atelierele întreprinderii etc. Numai prin trimiterea către ferme a înlocuitorilor de lapte pentru vițeii s-a cîștigat, în ultima vreme, pentru industrializare, un plus de 625 000 litri de lapte în fiecare lună.

La toate acestea trebuie adăugate numeroasele întîlniri și consfătuiri organizate cu crescătorii de vaci de lapte din comunele județului, schimbările de experiență, studiile pentru creșterea producției de lapte, traduse în fapt într-o zonă sau alta a județului, dar mai ales respectarea cu strictețe, de către întreprindere, a tuturor obligațiilor contractuale ce-i revin, de la ora zilnică al autocisternelor pînă la plata cu exactitate a laptelui predat.

Cea mai intensă muncă a lucrătorilor acestei întreprinderi timișene se desfășoară, așadar, nu între zidurile fabricilor de produse lactate, ci în comunele județului, în vederea asigurării din belșug a materiei prime.

CERCETARE, MARKETING ȘI CREAȚII PROPRII

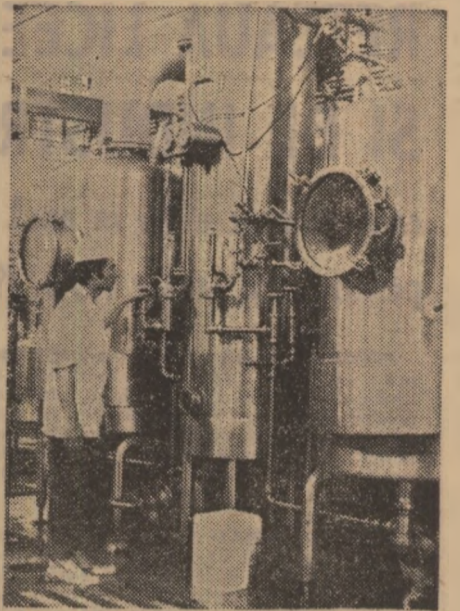
E pur și simplu impresionant numărul sortimentelor asimilate în pro-

ducție, în ultima vreme, la această întreprindere. Praf de soia pentru „Inlavit”, zară praf, folosită la fabricarea înghețatei, în industria panificației și a produselor zaharoase, un amestec de zară și zer și un altul de zer, zară, soia și lapte degresat, amîndouă livrate fermelor zootehnice pentru hrana animalelor, iaurt cu arome de cacao, fistic, vanilie, iaurt și lapte dietetic, înghețată cu fructe, înghețată dietetică (cu fructe sau cu zaharină), chefir, torturi de înghețată, brînza „Delicia” și „Tilsit”, caseină. Toate acestea, în afară de produsele de bază: cele două tipuri de lapte de consum, smîntînă, brînzeturi de vacă, telemea, iaurturi, băuturi răcoritoare pe bază de lactate.

Desigur, în fața acestei demonstrații de diversificare susținută se nasc cîteva întrebări care-și află răspunsurile în experiența acestei întreprinderi. Cine realizează cercetarea de producție necesară unei atari diversificări? A fost organizat un birou de cercetare, încadrat cu cinci specialiști de înaltă calificare, care abordează diferite teme, începînd cu asimilarea noilor produse și pînă la îmbunătățirea tehnologiilor existente. De pildă, la fabricarea untului se înregistrau pierderi în zară, dar cercetătorii întreprinderii au acționat prompt și, drept urmare, s-au economisit 300 000 lei pe an. S-a cerut pe piața internațională caseina? Imediat s-a pus la punct tehnologia de fabricare a acesteia din zerul care altădată se arunca. Iaurtul oferit pieței nu era în cantități suficiente? Un studiu atent, o cercetare tehnologică și noul procedeu de fabricare a acestuia pe bază de lapte praf nu numai că duce la o utilizare superioară a spațiilor de producție, dar rezolvă și cererea comerțului care solicită tot mai mult iaurt.

Pe ce bază se realizează această diversificare? Absolut pe baze realiste. Există o legătură zilnică cu organizațiile comerciale, dar mai ales o tatonare directă a cerinței consumatorilor. Periodic se organizează expoziții cu degustări, la care se solicită direct sau prin chestionare-tip părerea cumpărătorilor. Întreprinderea și-a deschis trei magazine proprii de desfacere a produselor sale, în care vînzarea și preferințele consumatorilor sînt urmărite sistematic, orientîndu-se astfel activ, eficient și operativ structura producției. A apărut cerința ambalării laptelui la pungă de plastic? Imediat grupul de cercetare a stabilit tehnologia și s-a lansat acest gen nou de ambalaj.

Dar oare pot o mină de oameni „de la cercetare” să rezolve un noian de probleme tehnologice și organizatorice? Da, cu sprijinul direct al tuturor inginerilor și tehnicienilor din întreprin-



Aspect din secția lapte praf și inlavit.

dere, care, de fapt, au devenit, fiecare, un cercetător și inovator. Ion Marusanici, maistru, a rezolvat problema introducerii în fabricație a iaurtului dietetic. Elena Hegyesi, directoarea adjunctă, împreună cu inginerul Lucian Matei și Carol Kate, muncitor specialist, au creat tehnologia amestecului de praf furajer din zer, zară, soia și lapte degresat. Ultimii doi au construit o instalație de dozare a premixului vitaminic în „Inlavit”. Tehnicianul Petru Kleininger a construit o originală mașină de preambalat brînza „Delicia”. Ing. Ion Zencenco, mecanicul-șef, Ioan Zgîrgea, maistru, Filip Klein și Gh. Andreș, muncitori, au conceput și realizat instalații de recepționare volumetrică a laptelui, înlocuind astfel utilaje similare din import. Numai la modernizarea secției de brînzeturi de la Gătaia, specialiștii întreprinderii, aplicînd concepții proprii și prin autoutilitare, au realizat economii de peste 800 000 lei. Tot așa, cu inteligență și forțe proprii, s-au construit, pe lângă fabricile de brînzeturi ale întreprinderii — răspîndite în tot județul —, instalații de produs caseină, —, sortiment de export căutat, foarte rentabil.

Activitatea acestei întreprinderi timișene este ghidată pe coordonatele eficienței superioare de pasiunea, inteligența și spiritul de autodepășire al oamenilor ei.

Ion PREDA

PANOUL FRUNTAȘILOR



Florica Cornea, șef de tură la secția de înghețată.



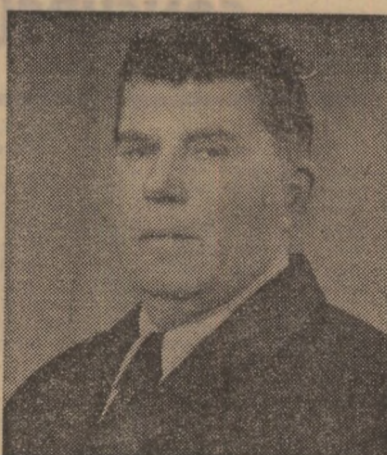
Marin Elena, șofer.



Iustina Varadin, merceolog recepționar.



Jivoinov Popov, strungar.



Roman Mac, recepționar și preparator de brînzeturi.



Ioan Szakal, specialist mecanic-auto.

REȚEAUA LICEELOR AGRICOLE ȘI DE INDUSTRIE ALIMENTARĂ

care primesc elevi în anul I (invățămînt de zi și seral)
pentru anul școlar 1973/1974

JUDEȚUL ALBA: Liceul agricol Ciurubrud, cu specialitățile: horticultură, cu limba de predare română și cu limba de predare maghiară; contabilitate și merceologie agricolă, cu limba de predare română; Liceul agricol Blaj, str. Republicii nr. 3, cu specialitățile: horticultură, contabilitate și merceologie agricolă.

JUDEȚUL ARAD: Liceul agricol Arad, str. Postăvarului nr. 15, cu specialitățile: zootehnie, veterinară; Liceul agricol Lipova, str. V. Bugariu nr. 5, cu specialitatea contabilitate și merceologie agricolă; Liceul agricol Miniș, cu specialitatea horticultură.

JUDEȚUL ARGEȘ: Liceul agricol Curtea de Argeș, str. Republicii nr. 15, cu specialitățile: horticultură, zootehnie, veterinară, contabilitate și merceologie agricolă.

JUDEȚUL BIHOR: Liceul agricol Oradea, str. General Magheru nr. 26, cu specialitățile: îmbunătățiri funciare, mecanică agricolă; Liceul agricol Salonta, str. Sarcadului nr. 1, cu specialitățile: agronomie, zootehnie, contabilitate și merceologie agricolă.

JUDEȚUL BISTRIȚA-NĂSAUD: Liceul agricol Bistrița, str. Drumul Tafirului nr. 21, cu specialitatea horticultură.

JUDEȚUL BOTOȘANI: Liceul agricol Botoșani, str. Călugăreni nr. 15, cu specialitatea mecanică agricolă; Liceul agricol Șendriceni-Dorohoi, cu specialitățile: agronomie, zootehnie, contabilitate și merceologie agricolă.

JUDEȚUL BRASOV: Liceul agricol Măgurele (care funcționează în localul școlii profesionale de mecanici agricoli Budila, str. Principală nr. 593, unde se fac înscrierile și se ține concursul), cu specialitățile: agronomie, zootehnie.

JUDEȚUL BRĂILA: Liceul agricol Brăila, str. Dorului nr. 55, cu specialitățile: agronomie, veterinară, contabilitate și merceologie agricolă.

JUDEȚUL BUZĂU: Liceul agricol Buzău, str. Crizantemelor nr. 17, cu specialitățile: îmbunătățiri funciare, contabilitate și merceologie agricolă; Liceul agricol Rm. Sărat, str. N. Bălcescu nr. 2, cu specialitățile: agronomie, zootehnie, veterinară.

JUDEȚUL CARAȘ-SEVERIN: Liceul agricol Oravița, str. Școlii nr. 4, cu spe-

cialitățile: horticultură, mecanică agricolă.

JUDEȚUL CLUJ: Liceul de industrie alimentară Cluj, str. Bistriței nr. 21, cu specialitățile: industrializarea cărnii, laptei, legumelor și fructelor; electromecanică în industria alimentară; Liceul agricol Turda, str. Agriculturii nr. 27, cu specialitățile: agronomie, zootehnie, contabilitate și merceologie agricolă.

JUDEȚUL CONSTANȚA: Liceul agricol Palas-Constanța, str. Filimon Sirbu nr. 248, cu specialitățile: zootehnie, veterinară; Liceul agricol Agigea-Constanța (care funcționează în localul liceului agricol Palas-Constanța, unde se fac înscrierile și se ține concursul), cu specialitatea contabilitate și merceologie agricolă; Liceul agricol Poarta Albă, cu specialitățile: agronomie, horticultură; Liceul agricol Cernavodă, str. Cazarmii nr. 1, cu specialitatea îmbunătățiri funciare.

JUDEȚUL COVASNA: Liceul agricol Tg. Secuiesc, str. Kanta nr. 25, cu specialitățile: agronomie, cu limba de predare maghiară, contabilitate și merceologie agricolă, cu limba de predare română.

JUDEȚUL DÎMBOVIȚA: Liceul agricol Nucet, str. Gării nr. 2, cu specialitatea zootehnie; Liceul agricol Voinești, cu specialitatea horticultură.

JUDEȚUL DOLJ: Liceul agricol nr. 1 Craiova, str. Constantin Brîncuși nr. 11, cu specialitatea mecanică agricolă; Liceul agricol nr. 2 Craiova, str. Cimpia Islaz nr. 40, cu specialitatea cadastru și organizarea teritoriului; Liceul agricol Malu Mare, cu specialitățile: zootehnie, veterinară; Liceul agricol Bechet, cu specialitățile: horticultură, îmbunătățiri funciare; Liceul agricol Calafat, str. V. I. Lenin nr. 2, cu specialitățile: agronomie, contabilitate și merceologie agricolă.

JUDEȚUL GALAȚI: Liceul agricol Tecuci, str. 23 August nr. 107, cu specialitățile: agronomie, zootehnie; Liceul de industrie alimentară Galați, B-dul Republicii nr. 169, cu specialitățile: industrializarea cărnii, laptei, legumelor și fructelor (invățămînt de zi și seral), industriei alimentare și fermentative, pescuit și prelucrarea peștelui, electromecanică în industria alimentară.

JUDEȚUL GORJ: Liceul agricol Birsești-Tg. Jiu, cu specialitatea horticultură.

JUDEȚUL HARGHITA: Liceul agricol Odorheiu Secuiesc, str. Justiției nr. 12,

cu specialitatea contabilitate și merceologie agricolă.

JUDEȚUL HUNEDOARA: Liceul agricol Geoagiu, cu specialitățile: horticultură, zootehnie.

JUDEȚUL IALOMIȚA: Liceul agricol Călărași, str. Prelungirea București nr. 4, cu specialitățile: agronomie, îmbunătățiri funciare, contabilitate și merceologie agricolă.

JUDEȚUL IAȘI: Liceul agricol Iași, str. Alea Sadoveanu nr. 41, cu specialitățile: horticultură, cadastru și organizarea teritoriului, contabilitate și merceologie agricolă; Liceul agricol Podu Iloaiei, cu specialitățile: agronomie, îmbunătățiri funciare, zootehnie.

JUDEȚUL ILFOV: Liceul agricol Dragomirești-Vale, cu specialitățile: horticultură, zootehnie, veterinară; Liceul agricol Brănești, str. 23 August nr. 7, cu specialitățile: îmbunătățiri funciare, cadastru și organizarea teritoriului, contabilitate și merceologie agricolă; Liceul agricol Fundulea, cu specialitatea agronomie; Liceul agricol Clorogiria, str. Școlii nr. 15, cu specialitatea mecanică agricolă.

JUDEȚUL MARAMUREȘ: Liceul agricol Seini, cu specialitățile: horticultură, zootehnie.

JUDEȚUL MEHEDINȚI: Liceul agricol Halinga, str. Tg. Jiu nr. 246, cu specialitățile: zootehnie, veterinară.

JUDEȚUL MUREȘ: Liceul agricol Tg. Mureș, str. Kossuth Lajos nr. 108 cu specialitățile: agronomie, zootehnie, veterinară, contabilitate și merceologie agricolă.

JUDEȚUL NEAMȚ: Liceul agricol „Ion Ionescu de la Brad”, comuna Horia-Roman, cu specialitățile: agronomie, zootehnie, veterinară; Liceul agricol Roman, str. Alexandru cel Bun nr. 2, cu specialitățile: mecanică agricolă, contabilitate și merceologie agricolă.

JUDEȚUL OLT: Liceul agricol Slatina, str. Strehareț nr. 150, cu specialitățile: agronomie, zootehnie, veterinară, contabilitate și merceologie agricolă; Liceul agricol Caracal, str. V. Alecsandri nr. 132, cu specialitățile: îmbunătățiri funciare, contabilitate și merceologie agricolă.

JUDEȚUL PRAHOVA: Liceul agricol Valea Călugărească, cu specialitatea horticultură; Liceul agricol Mizil, str. Mihai Bravu nr. 116, cu specialitatea contabilitate și merceologie agricolă.

JUDEȚUL SATU-MARE: Liceul agricol Livada, cu specialitățile: horticultură, zootehnie, veterinară, contabilitate și merceologie agricolă.

JUDEȚUL SĂLAJ: Liceul agricol Șimleul Silvaniei, str. Simion Bărnuțiu nr. 11, cu specialitățile: horticultură, zootehnie veterinară, contabilitate și merceologie agricolă.

JUDEȚUL SIBIU: Liceul agricol Sibiu, str. Banatului nr. 2, cu specialitățile: veterinară, mecanică agricolă, cadastru și

organizarea teritoriului, contabilitate și merceologie agricolă; Liceul de industrie alimentară Sibiu, str. Postăvarilor nr. 18, cu specialitățile: industrializarea cărnii, laptei, legumelor și fructelor, industriei alimentare și fermentative, morărit și panificație, electromecanică în industria alimentară; Liceul agricol Dumbrăveni, str. Republicii nr. 5, cu specialitățile: agronomie, zootehnie.

JUDEȚUL SUCEAVA: Liceul agricol Fălticeni, str. Maior Ion nr. 10, cu specialitățile: horticultură, contabilitate merceologie agricolă; Liceul agricol Rădăuți, str. Tineretului nr. 9, cu specialitățile: zootehnie, veterinară, contabilitate și merceologie agricolă; Liceul de industrie alimentară Suceava, cu specialitățile: industrializarea cărnii, laptei, legumelor și fructelor, electromecanică în industria alimentară (inscrierile și concursul se țin la Liceul agricol Rădăuți).

JUDEȚUL TELEORMAN: Liceul agricol Alexandria, str. Libertății nr. 69, cu specialitățile: agronomie, zootehnie, veterinară; Liceul agricol Turnu Măgurele, str. Oituz nr. 11, cu specialitățile: horticultură, contabilitate și merceologie agricolă.

JUDEȚUL TIMIȘ: Liceul agricol Timișoara, str. Grivița Roșie nr. 20, cu specialitățile: îmbunătățiri funciare, cadastru și organizarea teritoriului, mecanică agricolă, contabilitate și merceologie agricolă; Liceul de industrie alimentară-Timișoara, cu specialitățile: industrializarea cărnii, laptei, legumelor și fructelor, electromecanică în industria alimentară (inscrierile și concursul se țin la liceul agricol din Timișoara); Liceul agricol Lugoj, str. Timișoara nr. 132, cu specialitățile: agronomie, zootehnie, contabilitate și merceologie agricolă; Liceul agricol Clacova, str. Drumul Ghiladului nr. 9, cu specialitățile: agronomie, zootehnie.

JUDEȚUL TULCEA: Liceul agricol Tulcea, Șos. Isaccea Km. 3, cu specialitățile: îmbunătățiri funciare, contabilitate și merceologie agricolă.

JUDEȚUL VASLUI: Liceul agricol Huși, str. Viticulturii nr. 1, cu specialitățile: horticultură, industriei alimentare și fermentative, contabilitate și merceologie agricolă.

JUDEȚUL VÎLCEA: Liceul agricol Drăgășani, str. M. Kogălniceanu nr. 5, cu specialitățile: horticultură, contabilitate și merceologie agricolă.

JUDEȚUL VRANCEA: Liceul agricol Odobești, str. 30 Decembrie nr. 42, cu specialitatea contabilitate și merceologie agricolă.

MUNICIPIUL BUCUREȘTI: Liceul apicol Băneasa-București, B-dul Ficusului nr. 18, telefon 33.17.42, cu specialitatea apicultură; Liceul de industrie alimentară București, str. Spătaru Preda nr. 16, telefon 23.36.01 și 23.10.60, cu specialitățile: industrializarea cărnii, laptei, legumelor și fructelor, industriei alimentare extractive, electromecanică în industria alimentară.

ția îndeplinită, semnată de președinte, inginerul și contabilul șef).

Pentru candidații absolvenți ai liceelor de cultură generală, în această adeverință se va menționa și vechimea în producție.

Candidații care pînă în ultima zi de înscriere nu au prezentat toate actele necesare, nu vor fi primiți la concursul de admitere. În timpul concursului, candidații vor avea asupra lor Buletinul de identitate.

Concursul de admitere este precedat de examinarea medicală a candidaților, care se va face cu 1-3 zile înainte de începerea probelor scrise. Candidații respinși la examinarea medicală nu vor fi primiți la probele scrise și orale, eliberându-li-se imediat actele.

Concursul de admitere constă din următoarele probe:

A. Probă scrisă și orală la matematică;

B. Probă scrisă și orală la alegere, între limba română și un obiect din profilul specialității pe care dorește să o urmeze candidatul, astfel:

a) științele biologice, pentru specialitățile: agronomie, horticultură, zootehnie, piscicultură, apicultură, veterinară;

b) fizica, pentru specialitățile: îmbunătățiri funciare, cadastru și organizarea teritoriului, mecanică agricolă;

c) chimia, pentru specialitățile: industriei alimentare extractive, industriei alimentare fermentative, industrializarea cărnii și laptei, industrializarea legumelor și fructelor, morărit și panificație, pescuit și prelucrarea peștelui, contabilitate și merceologie agricolă.

Programele pentru concursul de admitere au fost publicate în broșura „Programele de admitere în liceele de specialitate, școli profesionale și ucenicie la locul de muncă — sesiunile din anul 1973”.

La concursul de admitere nu se declară candidații admiși fără loc și nici nu se aprobează înscrieri peste numărul de locuri planificate.

Informații suplimentare se pot obține la Inspectoratele școlare județene, precum și la secretariatele liceelor agricole și de industrie alimentară.

În vederea pregătirii cadrelor tehnice necesare, Ministerul Agriculturii, Industriei Alimentare și Apelor organizează concursul de admitere în liceele agricole și de industrie alimentară, pentru următoarele specialități:

I. Cu durata de școlarizare de 4 ani:

a) invățămînt de zi și fără frecvență: agronomie; horticultură; zootehnie; contabilitate și merceologie agricolă.

b) numai invățămînt de zi: îmbunătățiri funciare; cadastru și organizarea teritoriului; mecanică agricolă; medicină veterinară; apicultură.

II. Cu durata de școlarizare de 5 ani (numai invățămînt de zi):

Industria alimentară fermentative; industria alimentară extractivă; industrializarea cărnii și laptei; industrializarea legumelor și fructelor; morărit și panificație; pescuit și prelucrarea peștelui; electromecanică pentru industria alimentară.

În timpul școlarizării, elevilor li se asigură o pregătire teoretică și practică de specialitate, precum și celelalte cunoștințe, la nivelul liceelor de cultură generală.

Pe toată durata școlarizării, în funcție de situația la învățatură, purtare și veniturile părinților, elevii liceelor agricole și de industrie alimentară pot primi burse de stat și alte forme de sprijin material (manuale și echipament de lucru pentru practica în producție — gratuit, cazarea în cămine și masa la cantină).

După promovarea ultimului an de studii, elevii susțin examenul de bacalaureat. Celor care promovează acest examen li se acordă diploma de bacalaureat, cu indicația specialității pe care au urmat-o. La terminarea liceului, absolvenții sunt încadrați în producție, corespunzător specialității în care s-au pregătit.

Absolvenții cu diplomă de bacalaureat au dreptul să-și continue studiile în învățămîntul superior, în aceleași condiții ca și absolvenții liceelor de cultură generală.

Admiterea în liceele agricole și de industrie alimentară se face pe bază de concurs. În ordinea descrescătoare a medilor și în limita locurilor planificate, avînd

prioritate candidații din mediul rural.

Concursul de admitere pentru învățămîntul de zi se organizează în două sesiuni: sesiunea de vară, între 22 iunie — 3 iulie, și sesiunea de toamnă, între 1-10 septembrie, pentru completarea locurilor rămase neocupate în prima sesiune.

În sesiunea de toamnă, între 1-10 septembrie, se organizează și concursul de admitere pentru cursurile fără frecvență (la specialitățile agronomie, horticultură, zootehnie, contabilitate și merceologie agricolă).

La concursul de admitere pentru învățămîntul de zi se pot prezenta promoții claselor VIII-a a școlii generale. În vîrstă de pînă la 17 ani, impliniți între 1 ianuarie și 31 decembrie 1973. Dispensă de vîrstă, peste limita prevăzută, nu se acordă.

CONCURSUL DE ADMITERE

La concursul de admitere pentru învățămîntul fără frecvență se pot prezenta, indiferent de vîrstă, persoanele care au absolvit clasa a VIII-a a școlii generale sau posedă studii echivalente, fac dovada că sînt încadrate în muncă pe un post corespunzător specialității liceului și lucrează la o unitate agricolă (președinți, vicepreședinți, șefi și ajutoari ai șefilor de fermă, brigadierii și ajutoari de brigadierii, contabili, economiști de fermă, merceologi, valorificatori, muncitori de la sere, complexe de creștere a animalelor, combinate industriale, precum și alte cadre din unitățile agricole și de industrie alimentară care lucrează în specialitatea liceului, dar nu au studii corespunzătoare funcției ce o dețin).

De asemenea, pot urma învățămîntul agricol fără frecvență și absolvenții cu diplomă de bacalaureat (maturitate) și liceelor sau ai școlilor mediilor de cultură

generală, încadrați în producție, care au un stagiu de cel puțin 5 ani de activitate în agricultură.

Înscrierile la concursul de admitere se fac pînă în prețuia sesiunilor, pe baza unei cereri, însoțită de următoarele acte:

a) Pentru învățămîntul de zi:

— certificat de naștere, în original și copie (copia se certifică de către liceu și se păstrează anexată la cerere, iar originalul se restituie);

— adeverință de promovare a clasei a VIII-a a școlii generale de 10 ani;

— fișa medicală, eliberată conform instrucțiunilor Ministerului Sănătății, din care să rezulte starea sănătății candidatului;

— buletin de analiză a singelui și rezultatul examenului radiologic pulmonar (radioscopie, radiografie sau microradio-

grafie) efectuate cu cel mult 3 luni înainte de concurs. (Buletinele sînt obligatorii numai dacă în actul medical indicat mai sus nu sînt prevăzute analiza singelui și examenul radiologic pulmonar).

b) Pentru învățămîntul fără frecvență:

— certificatul de naștere, în original și copie;

— adeverință sau certificat de absolvire a clasei a VIII-a a școlii generale sau diploma (certificatul) de absolvire a unuia din școlile echivalente. În original;

— certificat medical eliberat de circumscripția medico-sanitară la care candidatul se află în evidență;

— copie de pe cartea de muncă — partea privind capitolele I-IX — certificată de conducerea unității agricole în care lucrează candidatul (Candidații proveniți din cooperativele agricole de producție, în locul copieii de pe cartea de muncă vor prezenta o adeverință privind func-



—DUPĂ DOUĂ DECENII. Simbătă, 2 Iunie a.c., Institutul agronomic „Ion Ionescu de la Brad” din Iași a găzduit întâlnirea promoției de-acum 20 de ani a Facultății de agronomie. Așa cum se vede și în fotografie, a fost o prezență numeroasă, atât din partea foștilor studenți, cât și a cadrelor didactice. Participanții la această întâlnire au trăit clipe de reală emoție prilejuite de revederea colegilor, de reamintirea anumitor momente din anii studenției.

Pline de inedit au fost și discuțiile pe marginea realizărilor obținute de către fiecare, la locul său de muncă, în anii care s-au scurs de la terminarea facultății. Întâlnirea inginerilor agronomi, răspândiți astăzi în toate colțurile țării, a constituit un adevărat schimb de experiență în multe probleme majore care privesc dezvoltarea și modernizarea agriculturii noastre socialiste.

Programul acestei întâlniri a cuprins și o scurtă excursie în împrejurimile Iașului. Cuprinși de nostalgia revederii locurilor de altă dată, participanții au hotărât — în unanimitate — ca viitoarea întâlnire să aibă loc peste 5 ani, adică în 1978.

VEȘTI DE LA SUBREDAȚIILE NOASTRE

UN VALOROS SCHIMB DE EXPERIENȚĂ

La Casa de cultură din Tg. Neamț s-au desfășurat, recent, lucrările consfățuirii pomicultorilor din județul Neamț, organizată de Direcția generală agricolă, în colaborare cu Uniunea județeană a cooperativelor agricole de producție.

La consfățuire au participat președinții și inginerii șefi, șefii de fermă și brigadierii din cooperativele agricole care au sectoare pomicole, țărani cooperatori, precum și pomicultori din zona de munte, directorii de S.M.A., șefii secțiilor de mecanizare care deservesc sectoare pomicole, specialiști de la Direcția agricolă județeană, de la Stațiunea experimentală agricolă Secueni, reprezentanți ai U.J.C.A.P. și I.L.F., precum și numeroși invitați din afara județului, reprezentanți ai Ministerului Agriculturii, Industriei Alimentare și Apelor, Institutului agronomic din Iași (catedra de pomicultură), ai Institutului pentru pomicultură — Pitești, ai Centralei de Legume și Fructe, Centralei pentru Mecanizarea Agriculturii, ai Stațiunii Experimentale Pomicole — Fălticeni.

După expunerea făcută de ing. Dorin Georgescu, directorul general al Direcției Agricole Județene — Neamț, cu privire la situația actuală a pomiculturii și măsurile tehnico-organizatorice ce trebuie luate pentru creșterea producției de fructe, cei peste 300 de participanți au vizionat un film cuprinzând aspecte din pomicultura județului. A urmat un schimb de experiență, care s-a desfășurat în trei cooperative agricole cu importante suprafețe pomicole. În livada C.A.P. Bălățești, oaspeților le-au fost prezentate experiențele organizate de Institutul agronomic — Iași și Direcția generală agricolă privind executarea lucrărilor de combatere a eroziunii solurilor în plantații, precum și combaterea dăunătorilor în livezi, în condiții de teren mecanizabil. La C.A.P. Răucești, pomicultorii au asistat la lucrări executate cu setul de mașini repartizat pentru mecanizarea în livezi și la acțiuni privind combaterea bolilor și dăunătorilor în condiții de mecanizare în livezile intensive, iar la C.A.P. Tg. Neamț au fost prezentate principalele acțiuni tehnice în livezile intensive și aspecte ale amenajării sistemului de irigare a livezilor. A fost adoptat un amplu program de măsuri tehnico-organizatorice privind creșterea producției de fructe în județ și îmbunătățirea calității acestora, extinderea livezilor, recoltarea și valorificarea în mai bune condiții a

fructelor și îmbunătățirea organizării și retribuiri muncii în pomicultură.

Ing. Constantin OLARIU
directorul Casei agronomului a județului Neamț

ACORDAREA UNOR DISTINCȚII

În cadrul unei adunări festive, organizată de Consiliul județean al sindicatelor — Iași, Direcția generală agricolă și Uniunea județeană a cooperativelor agricole, au fost înmăinate unele distincții unităților agricole care au obținut rezultate foarte bune în întrecerea socialistă pe 1972.

Din partea consiliului județean al sindicatelor, Direcției generale agricole, Trustului întreprinderilor agricole de stat și Trustului pentru mecanizarea agriculturii, s-au acordat diplome de unitate fruntașă întreprinderilor agricole de stat și S.M.A. situate pe primele locuri în întrecere. În întrecerea dintre

întreprinderile agricole de stat s-au situat în frunte, în ordine, I.A.S. Miroslava, I.A.S. Iași și I.A.S. Popricani.

Dintre stațiunile pentru mecanizarea agriculturii, primele trei locuri au fost ocupate de Ruginoasa, Șipote și Trifești.

Diploma de unitate fruntașă s-a acordat, de asemenea, cooperativei agricole Ruginoasa (care a primit și Steagul roșu de unitate fruntașă pe județ). Cooperativele din Movileni, Bivolari și Vatra Pașcani s-au situat pe locul al doilea, iar cooperativele agricole Țigănești, Bălțați, Șipote, Mircești — pe locul trei.

În cuvântul lor, Vasile Schițcu, secretarul comitetului de partid de la I.A.S. Miroslava, Petre Dascălu, președintele C.A.P. Țigănești, Aglaia Lupu, președintele C.A.P. Ruginoasa și Ionel Adrian, președintele C.A.P. Movileni, au mulțumit organelor județene de partid și de stat pentru aprecierea realizărilor din 1972, angajându-se să-și consacre toate eforturile, în acest an pentru obținerea unor rezultate economice valoroase.

Ing. Paul CHIPRIAN
directorul Casei agronomului a județului Iași

CONCURS pentru elaborarea unor carnete de activitate pentru cadrele din C.A.P.

Pentru a da posibilitate celor interesați să participe la acest concurs organizat de Ministerul Agriculturii, Industriei Alimentare și Apelor, termenul de înscriere se prelungește până la data de 15 Iulie a.c.

1. Carnetul președintelui Consiliului intercooperatist.
2. Carnetul șefului de fermă legumicolă C.A.P.
3. Carnetul șefului de fermă viticolă C.A.P.
4. Carnetul șefului de fermă pomicolă C.A.P.

Fiecare din aceste carnete trebuie să ofere posibilitatea ținerii următoarelor evidențe:

- sarcini de plan anuale și trimestriale
- evidența forței de muncă și a mijloacelor materiale
- evidența producției și a modului de valorificare
- evidența rezultatelor economice
- alte evidențe și unele date de strictă necesitate.

Volumul unui carnet va fi de 80—120 pagini.

Sistematizarea lucrării rămâne la latitudinea autorilor.

La concurs pot participa specialiști

și cadre de conducere din cooperativele agricole și organele agricole județene, din stațiunile pentru mecanizarea agriculturii, precum și cercetători și cadre didactice care cunosc temeinic activitățile desfășurate în cadrul C.A.P.

Pentru stimularea celor ce vor realiza cele mai bune lucrări la fiecare profil, se vor acorda următoarele premii:

- 1 premiu I a 3 000 lei
- 1 " II a 2 000 "
- 1 " III a 1 500 "

Cel ce dorește să participe la concurs vor trimite, până la data de 15 Iulie a.c. o carte poștală prin care solicită înscrierea la concurs și tipul de carnet pe care dorește să-l elaboreze, pe adresa: Ministerul Agriculturii, Industriei Alimentare și Apelor — Direcția personal, învățământ și propagandă — București, B-dul Republicii nr. 24, sectorul 4.

Lucrările, dactilografiate la două rânduri, vor fi trimise, pe aceeași adresă, până la data de 1 noiembrie a.c. Acestea vor fi analizate de comisia de specialiști, urmând ca, la fiecare profil, cea mai bună lucrare să fie publicată.

În afara premiilor acordate, autorii lucrărilor ce vor fi publicate vor beneficia și de drepturile de autor, conform legislației în vigoare.

POSTA REDACȚIEI

Dumitru STOIA — Turda, județul Cluj:

Vă sfătuim să vă adresați organelor județene pentru difuzarea presei, spre a vă procura câteva numere ale revistei noastre în care a fost publicat materialul cu privire la prepararea hidromelului. Pentru a fi la curent și cu alte materiale similare, vă sfătuim să vă abonați la revistă.

Mihai N. DUȘMANESCU — satul Tohani, comuna Gura Vadului, județul Prahova:

Rețineria la care vă referiți se aplică întregului personal normat cu zile fixe, inclusiv contabililor și economiștilor de fermă care sînt salariați. Această măsură nu este aplicată unilateral, numai la C.A.P. Gura Vadului, ci în toate cooperativele agricole, în baza îndrumărilor organelor superioare.

Gheorghe TUȚUI — secția Zăbala a S.M.A. Covasna, județul Covasna:

În conformitate cu prevederile art. 22 din Legea nr. 12/1973, pentru încadrarea în categorii superioare, la proba practică și la verificarea cunoștințelor vor fi admisi muncitorii care îndeplinesc — cumulativ — următoarele condiții: au efectuat în ultimele 3 luni lu crări superioare categoriei lor de încadrare; și-au realizat sarcinile, cu respectarea calității prescise; îndeplinesc condițiile de pregătire și vechime prevăzute în anexa nr. 1 din lege.

Din constatările Centralei de mecanizare a agriculturii a rezultat că încă nu îndeplinesc condițiile de vechime prevăzute în anexa nr. 1 la Legea nr. 12/1971.

Dumitru I. COJOCARU — satul Plăieț, comuna Măneciu, județul Prahova:

Din cercetările întreprinse la cooperativa agricolă din satul Plăieț a reieșit că unitatea respectivă nu v-a eliberat nici o adeverință, așa cum arătați în scrisoarea adresată redacției. Este necesar, asadar, să prezentați conducerei cooperativei actul care nu este luat în considerare, pentru a vi se clarifica vechimea în cimpul muncii.

Ioan FELECAN și Petre ROMAN
cooperativa agricolă Hăjdate, județul Cluj:

Uniunea județeană a cooperativei agricole de producție, care a cercetat cele cuprinse în sesizarea adresată redacției, precizează că indicațiile pe care ni le-ați furnizat nu corespund celor din teren, persoanele respective fiind necunoscute în comuna Hăjdate.

Ing. V. TUDORACUȘE, I.A.S. Rahmanu, județul Tulcea:

Trustul județean I.A.S. Tulcea, a analizat cererea dumneavoastră de a vi se atribui o funcție prin care să nu mai prestați muncă de teren, fiind suferind. Am fost informați că, de comun acord cu conducerea întreprinderii solicitarea respectivă a fost rezolvată favorabil.

Un grup de salariați de la C.A.P. Gherăești, județul Neamț:

Timpu de muncă prestat de personalul angajat este, în medie, de 8 ore zilnic. În campaniile agricole, în conformitate cu prevederile art. 116 din Codul Muncii H.C.M. nr. 469 din 3 mai 1973 și Ord. nr. 96 al M.A.I.A.A., durata zilei de muncă poate fi însă mai mare ca 8 ore, avîndu-se în vedere ca anual aceasta să fie cea normală (După cum se știe în perioada I.XII—15.III, durata zilei de muncă se reduce, de altfel, proporțional sub 8 ore zilnic).

— Salariații cooperativei agricole de producție angajați cu contract de muncă au aceleași drepturi cu cei de la unitățile de stat (concediu de odihnă, indemnizații pentru copii, pauze pentru alimentarea și îngrijirea copilului etc.).

— În ce privește acordarea concediilor de odihnă personalului retribuit cu norme de categoria I transformate în bani, trebuie reținut că personalul respectiv este format din cooperatori care nu au calitatea de angajați. Aceștia se bucură totuși de dreptul de concediu de odihnă plătit, în condițiile art. 12 din statutul C.A.P.

Marin BUTU comuna Catanele, județul Dolj:

În urma actelor prezentate, în conformitate cu H.C.M. 1063/1970 și în funcție de procentul de realizare a planului producției globale (de 950/1) veți primi lunar, din cei 150/1 reținuți, suma de 60 lei.



CALEIDOSCOP

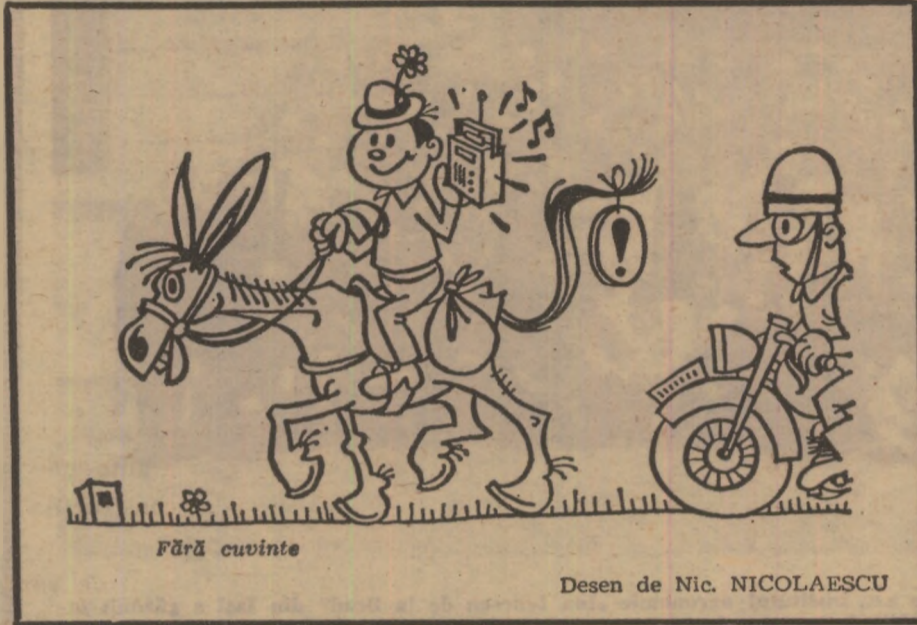
File de cronică

PLUGUL CU CORMANĂ SCHIMBĂTOARE

Maia întâi se uimesc coarnele: cioplite cu migală și meșteșug, ele se aseamă foarte mult cu fruntea unei vite. Un simț artistic înăscut, trebuie să-l fi îndemnat pe țăranul anonim să închipuie acest original motiv zoomorfic. Și, deși deschierea dintre coarne este de peste 60 cm. iar înălțimea lor este mai mare de 1,20 m și coarnele și grindeul sunt lucrate dintr-o singură bucată de lemn. Achiziționat de Muzeul Satului, dintr-un sat din zona Ciucului acest plug se apreciază că a fost executat cu mai mult de un secol în urmă și este reprezentantul unui tip foarte vechi de pluguri răspândite pe multe din meleagurile noastre. Dar ceea ce uimesc mai mult decât estetica execuției este ingeniozitatea cu care a fost conceput. Culișul și brăzdarul sunt lucrate dintr-o singură bucată de lemn. Achiziționat de Muzeul Satului, dintr-un sat din zona Ciucului acest plug se apreciază că a fost executat cu mai mult de un secol în urmă și este reprezentantul unui tip foarte vechi de pluguri răspândite pe multe din meleagurile noastre. Dar ceea ce uimesc mai mult decât estetica execuției este ingeniozitatea cu care a fost conceput. Culișul și brăzdarul sunt lucrate dintr-o singură bucată de lemn. Achiziționat de Muzeul Satului, dintr-un sat din zona Ciucului acest plug se apreciază că a fost executat cu mai mult de un secol în urmă și este reprezentantul unui tip foarte vechi de pluguri răspândite pe multe din meleagurile noastre. Dar ceea ce uimesc mai mult decât estetica execuției este ingeniozitatea cu care a fost conceput. Culișul și brăzdarul sunt lucrate dintr-o singură bucată de lemn.

„Prima astăzi aici văzută mașină care clocește și scoate ouă”

Creșterea rațională a păsărilor are, în țara noastră, interesante și pitorești dovezi de vechime. Astfel, prima cloceitoare artificială cunoscută la noi — și, probabil, una dintre primele din lume — o întâlnim la expoziția demonstrativă organizată în București, acum 117 ani. Desore ea ne vorbește chiar ANUNȚĂTORUL, care publică la 17 aprilie 1856, următoarele: „S-a deschis expoziția celei prima astăzi aici văzută mașină care clocește și scoate ouă de tot felul de păsări de casă. Vizitatorii vor privi cu ochii lor procesul clocirii ouălor, care a început și se află acum într-un grad înaintat. Lucrarea clocirii și a scoaterii puilor se efectuează pe calea artei prin aburi cu apă caldă ce circulă prin mașina de sticlă. Tot odată se pot vedea și pușorii de curind scoși din această mașină. Expoziția este deschisă pe strada Știrbei Vodă, lângă Cismigiu. Prețul intrării: un sfanț și jumătate”. Așadar, primele clocoțori artificiale au fost cu aburi. Cele electrice au apărut după 1900, fiind introduse mai întâi în America și apoi în Europa.



Fără cuvinte

Desen de Nic. NICOLAESCU

ULTIMA MODĂ... OVINĂ



Așa s-ar putea intitula imaginea alăturată. De fapt, nu este o mare exagerare, căci „moda” astfel prezentată este foarte recentă. Ea a fost lansată în Australia, unde un anumit număr de oi au fost îmbrăcate în astfel de veșminte din material plastic. Nu este nicidecum vorba despre un capriciu, ci de o acțiune foarte serioasă desfășurată de Organizația australiană pentru cercetări științifice și industriale.

Bineînțeles, nu se pune problema de a proteja oile împotriva frigului — lucru pe care propria lor blană îl asigură fără greș. Dimpotrivă, îmbrăcămintea ținește protejarea... linii oilor. Într-adevăr, se știe că lina se murdărește și se depreciază în tot felul înainte de a fi tunsă. Aceasta implică operații de spălare, uneori dificile și costisitoare.

Noua „modă” asigură ca lina oilor să rămână curată, să poată fi tunsă mai ușor și cu pierderi mai mici. S-a constatat, de asemenea, că protejată în acest fel, lina este mai bogată în lanolină.

Crescătorii de oi care au recurs la echiparea blânderor animale cu astfel de „haine” s-au lovit însă de o problemă, și anume aceea a amortizării „echipamentului”. Calculule au arătat că aceasta se poate realiza în cel puțin doi ani, deși este vorba de fibre sintetice, care — în trecut — în acest fel au intrat într-o nouă formă de concurență cu lina. O concurență, de bună seamă benignă, ale cărei rezultate urmează a fi într-un viitor mai mult sau mai puțin îndepărtat, evaluate definitiv. Până atunci noua modă...ovină își așteaptă noi adepți.

AI. IANCU

DE LA LUME ADUNATE

RABDARE ȘI... URECHE MUZICALĂ

Și canarii au „olimpiadele” lor. Au loc câteva întreceri de selecționare a celor mai buni cântăreți care sînt trimiși apoi la Singapore unde se ține concursul cîntărilor. Mii de canari participă la finală foarte puternici concurenți — cel mult o sută. Un asemenea concurs este denumit concurs „muzical”. Arbitrii în total patru oameni cu o ureche muzicală deosebită și cu o răbdare în fel de deosebită, selecționează în fiecare an o primadonă printre participanții la concurs.

O METODA INFALIBILĂ

Anton Marszul din orașul polonez Radowa e considerat campion absolut la pescuit printre pescarii din localitate. El e în stare să prindă un crap de 10 kg cu un singur bob de arbu pus ca momeală.

În ultimul timp, el a reușit să prindă peștele fără nici un fel de momeală — numai cu un singur deget. „Totul e să știi cu ce să-l ungi” — spune Anton. Celor ce consideră asemenea declarații „o poveste vîntorească”, Marszul le arată totdeauna fotografia în care este imortalizată infailibila lui metodă de pescuit.

DACA NU AUTOMOBILELE, PORUMBELII

Unele ziare londoneze sînt nevoite în prezent să-și trimită în diferite colțuri ale orașului reporterii purtînd în geantă porumbelii postali ca să-și obișnuască să transporte corespondența. Porumbelul poate aduce la redacție știri și fotografii mult mai repede decât corespondentul care folosește automobilul. Întrucît aglomerația automobilelor pe străzile Londrei face aproape imposibilă circulația rapidă prin capitală.

Cuvinte încrucișate

INTERFERENȚE

ORIZONTAL: 1) Actul unirii (pl); 2) Șeful sectorului... suflă — Florile răului (sing); 3) Ară de gură — 4) fază centrală; 4) Floarea purității — Face muzică; 5) Are multă căte — Întepătură de soartă; 6) Pe orice ogor — E la fel cu dumnea; 7) Infirmitate — Prefix aviație; 8) Bot eric — Podoabă murală; 9) Date de romană.

VERTICAL: 1) Stele fără nume de erane; 2) De prost gust (pl) — Amleul lui Ehibis; 3) Due vorba (pl) — Vinătoare de lei; 4) Arboresc melancolic; 5) Au făcut schimb de domiciliu (fig); 6) Om de cuvânt — Cal breaz; 7) Soare pe Nil —

Trecute în sunt: — Prezente la sursă; 8) Foame mare; 9) Mini-lac — Casă de piele.

Prof. Marian FIRIMIȚĂ

	1	2	3	4	5	6	7	8	9
1									
2									
3									
4									
5									
6									
7									
8									
9									

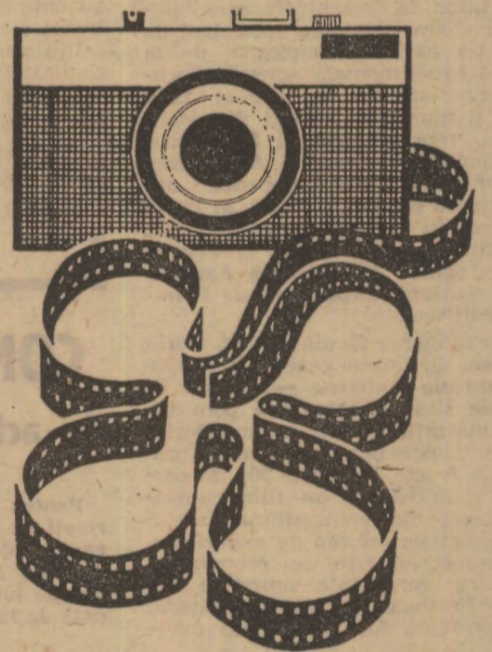
MAGAZIN SPORTIV

ELOGIU BOXERILOR

Ar trebui, în primul rînd, referindu-ne la splendidul succes obținut de boxerii noștri la campionatele europene ce s-au desfășurat la Belgrad — două medalii de aur, două de argint și trei de bronz — ceea ce situează boxul românesc pe locul al doilea în ierarhia continentală, după U.R.S.S., dar la egalitate de distincții, să elogiem seriozitatea și sobrietatea cu care ei s-au pregătit în vederea acestor importante competiții. Ar trebui, în al doilea rînd, să subliniem ambiția, tenacitatea și voința de a se comporta la înălțime a majorității reprezentanților boxului românesc, prezenți în sala „Pionir”. Ca să dăm numai un singur exemplu, vom aminti că Mircea Tone, care a boxat în finală în cadrul categoriei cocoș, s-a prezentat pe ring cu mina dreaptă umflată, crăncinul televiziunii aducîndu-ne chiar la cunoștință că medicul îi administrase cu puțin înainte o injecție cu novocaină, spre a putea suporta durerile. Totuși, dornic să învingă, Tone a condus lupta cu un superb spirit de echipă, de la un capăt la altul al întîlnirii, și puțin a lipsit să găsească lovitura decisivă. Constantin Gruiescu a obținut medalia de aur la categoria muscă, impunîndu-se deasupra prin tehnică și tactică, găsînd întotdeauna resurse pentru a contracara abilitățile și forța adversarilor întîlniți. La rîndul lui, Simion Cuțov — o copie fidelă a fratelui său Callstrat — a reeditat strălucitul performanța acestuia, devenind, la o vîrstă fragedă, campion european la categoria semiușoară.

Firește, laude se cuvînt tuturor boxerilor noștri ajunși în sferturile de finală ale competiției. Dar gîndul nostru poposește în primul rînd la Gabriel Pomelcu, care n-a fost învins pînă la urmă în ring, ci de un juriu lipsit de onestitate, fapt subliniat de întreaga presă sportivă din Europa. De asemenea, merită subliniate eforturile lui Alec Năstac, care, fără să fi fost oprit în mod nejust în plină ofensivă, cînd adversarul său era în situație de „grogy”, ar fi putut obține una dintre marile rezultate ale carierei lui.

O ALEGERE BINE GÎNDITĂ



un aparat ieftin și de bună calitate

SMENA



A sosit vara, anotimpul excursiilor și al vacanțelor! La munte, la mare, în ocazii plăcute, este bine să aveți un aparat de fotografiat. „SMENA” — lată un aparat modern, rezistent, cu obiectiv foarte sensibil și în plus ușor de manevrat.

Îl găsiți în MAGAZINELE COOPERATIVELOR DE CONSUM la prețul de 305 lei.

DIN PROGRAMUL DE RADIO și TELEVIZIUNE

pe săptămîna 17 — 23 iunie

RADIO

BULETIN DE ȘTIRI: Luni, marți, miercuri, joi, vineri și sîmbătă: programul I: 9.00; 10.00; 11.00; 14.00; 15.00; 17.00; 21.00; 23.00; 24.00; 2.00; 4.00; programul II: 6.05; 9.30; 12.00; 14.00; 17.00; 19.00; 21.00; 23.00; 0.55; programul III: 17.00; 20.00. **Duminică:** programul I: 6.00; 11.00; 14.00; 15.00; 21.00; 23.00; 24.00; 2.00; 4.00; 5.00; programul II: 9.30; 14.00; 17.00; 20.00; 23.00; 0.55.

RADIOJURNAL: Luni, marți, miercuri, joi, vineri și sîmbătă: programul I: 7.00; 13.00; 16.00; 22.00; programul II: 7.00; 13.00; 16.00.

EMISIUNE PENTRU SATE:
DUMINICĂ: programul I: 9.00 — **ORA SATULUI** în fiecare zi de lucru — 6.20 **JURNAL AGRAR.**

EMISIUNI MUZICALE:
DUMINICĂ: Muzică populară: programul I: 6.00; 11.00; 19.30; programul II: 7.00; 9.00; 19.00; 21.00. Muzică ușoară și de dans: programul I: 8.08; 8.30; 9.03; 9.30; 11.35; 13.15; 14.30; 16.15; 19.15; 23.00; 0.03—5.00; programul II: 6.00; 9.00; 10.50; 15.25; 19.15; 22.00; 23.50.

LUNI: Muzică populară: programul I: 6.00; 11.00; 17.30; programul II: 7.00; 13.00; 19.40; 21.00. Muzică ușoară și de dans: programul I: 5.50; 8.30; 9.03; 11.00; 12.00; 13.30; 15.20; 16.35; 20.00; 22.30; 0.03—5.00; programul II: 6.00; 10.15; 12.18; 14.05; 14.30; 18.00; 19.05; 22.00; 23.50.

MARȚI: Muzică populară: programul I: 6.00; 11.00; 17.30; programul II: 7.00; 13.00; 19.40; 21.00. Muzică ușoară și de dans: programul I: 5.50; 8.30; 9.03; 11.15; 12.00; 13.30; 20.00; 21.00; 22.30; 0.03—5.00; programul II: 6.00; 10.30; 14.05; 14.50; 19.00; 20.40; 22.00; 0.15.

MIERCURI: Muzică populară: programul I: 6.00; 11.00; 17.50; 20.50; programul II: 7.00; 9.05; 11.15; 13.00; 19.40; 21.00. Muzică ușoară și de dans: programul I: 5.50; 8.30; 9.05; 12.00; 15.30; 16.35; 20.00; 22.30; 0.03—5.00; programul II: 6.00; 10.30; 12.30; 14.30; 16.15; 19.05; 23.05.

JOI: Muzică populară: programul I: 6.05; 10.05; 12.30; 16.30; 17.30; 20.40; programul II: 7.05; 9.35; 11.00; 12.15; 13.30; 17.30; 19.30. Muzică ușoară și de dans: programul I: 5.50; 8.30; 9.05; 11.05; 15.55; 16.35; 17.45; 20.00; 21.00; 22.30; 0.03—5.00; programul II: 6.00; 10.30; 11.30; 13.15; 14.05; 22.00; 23.05.

VINERI: Muzică populară: programul I: 6.05; 10.05; 12.30; 16.30; 17.30; 20.40; programul II: 7.05; 9.30; 11.00; 12.10; 13.30; 17.00; 19.30. Muzică ușoară și de dans: programul I: 5.50; 8.30; 9.05; 10.30; 12.00; 15.20; 20.00; 21.00; 22.30; 0.03—5.00; programul II: 6.00; 11.30; 12.45; 14.05; 14.50; 22.50; 23.45.

SIMBATA: Muzică populară: programul I: 6.05; 10.05; 12.30; 16.30; 17.30; 20.40; programul II: 7.05; 9.15; 11.00; 12.10; 13.30; 17.00; 19.30. Muzică ușoară și de dans: programul I: 5.50; 8.30; 9.03; 11.05; 12.00; 13.30; 20.00; 21.30; 22.30; 0.03—6.00; programul II: 6.00; 10.00; 14.05; 16.15; 23.05.

TELEVIZIUNE

DUMINICĂ: PROGRAMUL I: 8.00: — Bună dimineața!; 8.30 — Cravatele roșii; 9.25 — Film serial: „Daktari”; 9.50 — **VIATA SATULUI:** Invitatul emisiunii: Alexandru Marcu, președintele C.A.P. Berivoiu-Brasov. De luni pînă duminică — rubrică de actualitate săptămînală: „Sarea pămîntului” — un reportaj despre oamenii Bărăganului contemporan; „Bună ziua țî-am dat...” — Din dosarul unei comisiî comunale de judecată; Poșta emisiunii; Muzică populară; 11.00 — Emisiune în limba maghiară; 12.30 — De strajă Patriei; 13.00 — **ALBUM DUMINICAL;** 17.00 — **Fotbal: U.T.A.—UNIVERSITATEA CRAIOVA** (repriza a II-a); 18.10 — Film serial pentru tineret: „Tunelul timpului”; 18.55 — Vetre folclorice; 19.20 — 1001 de seri; 19.30 — **TELEJURNAL;** Săptămîna politică internă și internațională în imagini; 20.10 — Reportajul săptămîinii; 20.30 — „Fetele cu ochi albaștri”; 21.40 — Pagini de umor; 22.05 — Interpretul preferat: Angela Buciu; 22.30 — **TELEJURNAL;** 22.40 — Duminică sportivă. **PROGRAMUL II:** 11.00—13.00 — Concertul Orchestrei Simfonice a Filarmonicii „George Enescu”; 20.15 — Eroii îndrăgiți de copii; 20.45 — Telex tehnico-științific; 21.00 — Film artistic: „Perfecți cel care ca Ulyse...”, cu Fernandel; 22.35 — Melodii de pretutindeni.

LUNI PROGRAMUL I: 17.30 — Curs de limba franceză; 18.00 — **TELEX;** 18.05 — La ordinea zilei. Azi, județul Brasov; 18.20 — **CAMINUL LA GALAȚI;** 19.00 — Scena; 19.20 — 1001 de seri; 19.30 — **TELEJURNAL;** 20.05 — Cîntecul săptămîinii; 20.10 — Ancheta TV; 20.50 — Revista literar-artistică TV; 21.30 — Roman foileton: „Noile aventuri ale mușchetarilor”; 22.20 — 24 DE ORE; 22.40 — Luminile rampei. **PROGRAMUL II:** 20.00 — „Năzdrăvanii și scufița roșie”; 20.30 — Film serial: „Pe urmele lui Caplîa”; 21.30 — Vocî și chitare; 21.55 — Anî electronic; 22.10 — Ilustrate muzicale din Budapesta.

MARȚI: PROGRAMUL I: 9.00 — Telescoală; 10.00 — **TELEX;** 10.05 — Li-

nerar românesc; 10.15 — Teleciclopedia (reluare); 11.00 — Telecinemateca pentru tineret (reluare); 12.30 — Muzică populară (reluare); 12.45 — 52 de inițiative în 52 de săptămîni (reluare); 13.00 — **TELEJURNAL;** 17.30 — Curs de limba rusă (reluare); 18.00 — **TELEX;** 18.05 — **TIMP ȘI ANOTIMP IN AGRICULTURA:** ● Saceriș '73 ● Atențiune, legumicultori! Reportaj-anchetă despre folosirea mai judicioasă a grădînilor de pe lingă casă ● Telefoleton: „Bun pentru... reparații '73”; 18.20 — Ansambluri folclorice; 18.40 — Panoramic științific; 19.20 — 1001 de seri; 19.30 — **TELEJURNAL;** 20.00 — Reflector; 20.15 — Teatru liric TV: „Bărbierul din Sevilla”. Transmisiune directă de la Opera Română din București. În pauze: ● Actualitatea muzicală ● **TELEJURNAL. PROGRAMUL II:** 20.05 — Prin muzee și expoziții; 20.25 — Oameni cu care ne mîndrim; 20.40 — Festivaluri muzicale; 21.00 — Film serial: „Manix” (reluare); 21.50 — Film documentar; 22.00 — Biblioteca pentru toi.

MIERCURI: PROGRAMUL I: 9.00 — Curs de limba engleză; 9.30 — De la Alfa la Omega; 10.00 — **TELEX;** 10.05 — Clepsidra, desen animat; 10.15 — Prim plan (reluare); 10.45 — Film serial: „Orășul negru”; 11.45 — La ordinea zilei (reluare); 12.00 — Revista literar-artistică TV (reluare); 12.40 — Luminile rampei (reluare); 13.00 — **TELEJURNAL;** 17.30 — Fotbal: (ultima etapă a Campionatului național — divizia A). Transmisiuni alternative; 19.20 — 1001 de seri; 19.30 — **TELEJURNAL;** 20.00 — Cîntecul săptămîinii; 20.05 — Teleobiectiv; 20.25 — Melodii populare; 20.35 — Drumuri în istorie; 20.50 — Telecinemateca: „Zbyszcz”, medallon închinat marelui actor polonez Zbigniew Cybulski. Premieră pe țară; 22.15 — 24 DE ORE ● România în lume. **PROGRAMUL II:** 20.00 — O viață pentru o idee; 20.30 — Agenda; 20.40 — Portativ '73; 21.20 — Liră lingă stema țării; 21.30 — Timpul liber; 21.55 — De pe scenele lirice ale țării.

JOI: PROGRAMUL I: 9.00 — Curs de limba franceză; 9.30 — Prietenii lui Așchiuța; 10.00 — **TELEX;** 10.10 — Selecțiuni din opera „Pescuitorii de perle” (reluare); 11.00 — Bucureștiul nocturn (reluare); 11.20 — Telecinemateca (reluare); 12.40 — Teleobiectiv; 13.00 — **TELEJURNAL;** 16.00—17.00 — Telescoală; 17.30 — Emisiunea în limba maghiară; 18.30 — **TELEX;** 18.40 — Omul și muzica lui; 19.20 — 1001 de seri; 19.30 — **TELEJURNAL;** 20.00 — Cîntecul săptămîinii; 20.05 — 21.50 — **SEARĂ PENTRU TINERET;** 22.00 — 24 DE ORE ● Din țările socialiste; 22.30 — Aplauze pentru români. **PROGRAMUL II:** 17.30 — Agenda; 17.45 — De la brîul prahovean la călășul oltenesc; 18.15 — Municipiitatea răspunde bucureșteanului; 18.35 — Film serial pentru tineret: „Tunelul timpului” (reluare); 19.20 — 1001 de seri; 19.30 — **TELEJURNAL;** 20.00 — Concertul Orchestrei de Studio a Radioteleviziunii; 22.00 — Roman foileton: „Noile aventuri ale mușchetarilor” (reluarea primului episod).

VINERI: PROGRAMUL I: 9.00 — Curs de limba rusă; 9.30 — O viață pentru o idee (reluare); 10.00 — **TELEX;** 10.05 — Selecțiuni din emisiunea „Seară pentru tineret”; 11.00 — Istoria filmului sonor (reluare); 12.30 — Moment folcloric; 12.40 — Municipiitatea răspunde bucureșteanului (reluare); 13.00 — **TELEJURNAL;** 16.00—17.00 — Telescoală; 17.30 — Curs de limba engleză (reluare); 18.00 — **TELEX;** 18.05 — Tragerea Loto; 18.15 — Atenție la... neatenție; 18.35 — La volan; 18.50 — Teleconferință de presă; 19.20 — 1001 de seri; 19.30 — **TELEJURNAL;** 20.00 — Cîntecul săptămîinii; 20.05 — Prim plan; 20.30 — Steaua fără nume. Floarea din grădină; 21.25 — Arc peste timp; 21.45 — Teleglob; 22.10 — 24 DE ORE; 22.35 — Recital de muzică ușoară. **PROGRAMUL II:** 18.00 — **TELEX;** 18.05 — Telecinemateca pentru tineret; 19.30 — **TELEJURNAL;** 20.00 — Păpușarul Călin Penea din Arad; 20.10 — Revista economică TV; 20.40 — Omul și muzica lui (reluare); 21.20 — Cărți și idei; 21.45 — Lume, lume... Omagiu Mariei Tanase; 22.15 — Telerama.

SIMBATA: PROGRAMUL I: 9.00 — Curs de limba germană; 9.30 — A fost odată ca niciodată...; 10.00 — **TELEX;** 10.10 — Ansambluri folclorice (reluare); 10.40 — De vorbă cu gospodinele; 11.00 — Liră lingă stema țării (reluare); 11.10 — Arc peste timp (reluare); 11.30 — Intermezzo coregrafic; 11.45 — Roman-foileton: „Femeia în alb” (reluare); 12.35 — Cărți și idei (reluare); 13.00 — **TELEJURNAL;** 16.00 — **TELEX;** 16.05 — Cunoașteți legile?; 16.20 — Barzi și rapsozi; 16.30 — Emisiune în limba germană; 18.15 — Rîtm, tinerete, dans; 19.00 — Medalion: Ștefan Ludwig Roth; 19.20 — 1001 de seri; 19.30 — **TELEJURNAL;** 20.00 — Cîntecul săptămîinii; 20.05 — 52 de inițiative în 52 de săptămîni; 20.15 — Teleciclopedia; 21.00 — Film serial: „Manix”; 21.50 — Parada vedetelor; 22.10 — **TELEJURNAL;** 22.20 — Caleidoscopul operetei; 22.50 — **Fotbal: U.R.S.S.—BRAZILIA** (înregistrare de la Moscova). **PROGRAMUL II:** 16.00 — Agenda; 16.10 — Film serial: „Daktari”; 16.35 — Armonii întîme; 17.15 — Azi și mîine; 17.25 — Reporterii noștri peste hotare; 17.50 — Istoria filmului sonor „Zboară cocorii”.

TRUSTUL DE CONSTRUCȚII DEVA

ȘCOALA PROFESIONALĂ DE CONSTRUCȚII-DEVA

PROSPECT

La Școala profesională de construcții din Deva, se primesc înscrieri pentru următoarele meserii:

- Zidari construcții și monturi elemente prefabricate 2 ani
- Dulgheri, timplari 2 ani
- Instalatori de instalații tehnico-sanitare 2 ani
- Lăcătuși pentru construcții metalice 3 ani
- Lăcătuși mecanici auto-moto 3 ani
- Mecanici utilaj construcții 3 ani
- Mozaicari-faianțari 2 ani

Inscrierile la examenul de admitere se fac între 1 iunie — 4 iulie inclusiv la sediul școlii pe baza unei cereri însoțite de următoarele acte:

- Certificat de naștere (copie certificată de școală)
- Certificat de absolvire (în original) a școlii generale sau adeverință de promovare a clasei a VIII-a sau a X-a.
- Certificat medical eliberat de dispensar, spital sau policlinică în care să se specifice rezultatul analizei sîngelui și a radioscopiei pulmonare.

Examenul de admitere se ține între 6—14 iulie a.c. după cum urmează:

- 5 iulie a.c. vizita medicală
- 6-7 iulie a.c. probele scrise
- 8-14 iulie a.c. examen oral.

Subiectele pentru concursul de admitere sînt din materia prevăzută în programele școlare ale claselor V—VIII. și V—X.

Toți elevii școlii profesionale primesc întreținerea gratuită pe tot timpul școlarizării (masă, cazare, îmbrăcăminte, rechizite școlare, manuale gratuite etc).

Informații suplimentare se primesc la secretariatul școlii și Trustul de Construcții Deva, B-dul dr. P. Groza nr. 24, telefon 1 19 60 zilnic între orele 7-15, iar de la Școala profesională de construcții Deva, str. Alex. Sahia nr. 3, tel. 1 40 05.

DIRECȚIUNEA

LICEUL INDUSTRIAL DE CONSTRUCȚII — DEVA

Str. Minerului nr. 30, tel. 13375

ANUNȚĂ

CONCURS DE ADMITERE

pentru cursuri de zi, sesiunea 22 iunie — 3 iulie, înscrierile de la data de 11-26 iunie 1973 în specialitățile:

- Spec. construcții civile și industriale
- Spec. instalații în construcții
- Spec. drumuri și poduri.

Informații suplimentare la secretariatul Liceului.

AGRICULTURA PE GLOB

APIMONDIA la opt decenii de existență

Prof. V. HARNAJ

președintele Apimondiei

Federația Internațională a Asociațiilor de Apicultură — „Apimondia” — este o organizație neguvernamentală reprezentând apicultura din 50 de țări membre. Cele 62 de asociații naționale care fac parte din Apimondia cuprind peste 15 000 000 de apicultori înscrși, care la rindul lor activează, direct sau indirect, în sensul intereselor profesionale, de cercetare, informare în domeniul comune cu alte zeci de milioane de apicultori situați în sfera neorganizată a apiculturii, răspândiți în toate zonele Pământului și animați de marea și indestructibilă lor pasiune pentru albine.

Inițiată în 1893, Apimondia împlinește anul acesta 80 de ani de existență. În această perioadă au fost organizate 23 de congrese internaționale de apicultură, zeci de simpozioane internaționale și naționale pe teme specializate, numeroase manifestații expoziționale de informare și documentare, au fost publicate volume conținând lucrările congreselor, broșuri și reviste care au contribuit la răspândirea cunoștințelor apicole în vederea dezvoltării acestei indeletniciri în toate colțurile lumii.

Experiența acumulată în decursul a 80 de ani a permis Federației Internaționale a Asociațiilor de Apicultură să aducă o contribuție valoroasă în domeniul apiculturii mondiale, care la rindul ei participă activ în balanța economică a lumii în special în domeniul agriculturii și al alimentației populației. Cifrele sint concludente: în 1972 existau în lume aproape 50 000 000 colonii de albine în stupi sistematici și primitivi, din care peste 60% aparțin stupinelor apicultorilor amatori, formate din efective de 10—40 de colonii. Producția totală de miere, pe glob, este

de circa 365 000 tone anual, din care fondul comercial depășește 120 000 tone. Aportul principal al apiculturii constă însă nu atât în valoarea produselor apicole, cât mai cu seamă în importanța economică a acțiunii de polenizare a pomilor fructiferi și a unor culturi agricole entomofile, cu ajutorul albinelor.

Organizarea apicultorilor în cadrul Apimondiei a ajutat la inițierea unor acțiuni pe plan mondial, care an de an au întărit autoritatea federației ca instituție specializată, urmărind perseverent dezvoltarea apiculturii în toate zonele geografice ale Pământului. Disponind de o rețea de asociații naționale, Apimondia și-a creat un cadru universal, deschis tuturor țărilor și organizațiilor apicole din lume.

Țara noastră participă, mai ales în ultimul deceniu, în mod direct la activitatea Apimondiei, atât ca țară membră, cât și prin faptul că — începând de la Congresul Jubiliar al XX-lea, ținut în 1965 la București — președintele al Apimondiei este președintele Asociației Crescătorilor de Albine din R. S. România.

Începând din anul 1970, România găzduiește la București Institutul Internațional de Tehnologie și Economie Apicolă — instituție economică anexă a Apimondiei al cărei sediu se află la Roma. Acest institut dispune astăzi de 4 sectoare de lucru, utilizând 90 de salariați.

Ca urmare a activității desfășurate în ultima vreme și a recunoașterii rezultatelor obținute, s-a conferit Apimondiei statut special consultativ F.A.O. — ca organizație specializată — acordându-i-se ulterior (1972) și statut special din partea E.C.O.S.O.C.

Plecând de la realitățile lumii con-

temporane și de la problemele care frământă omenirea, Apimondia a găsit în preocupările unor instituții din cadrul Organizației Națiunilor Unite, un larg câmp de cooperare pentru a acționa în comun în vederea realizării unor obiective de interes umanitar, pe plan internațional. Relațiile de cooperare cele mai importante dintre Apimondia și Organizația Națiunilor Unite, în cadrul specializării instituțiilor pe profil de activitate, cum era și natural, s-au dezvoltat în domeniul agriculturii și alimentației, apicultura fiind o ramură productivă a agriculturii, iar produsele sale interesând alimentația omenirii.

Rolul Apimondiei în planurile de perspectivă ale apiculturii mondiale apare și mai evident în condițiile actuale când pentru apicultura de pretutindeni s-au creat dificultăți datorită poluării mediului înconjurător. Revine Apimondiei sarcina de mare răspundere de a iniția o serie de acțiuni menite să asigure apiculturii din toate țările lumii condiții de dezvoltare normală. Ca organizație neguvernamentală, cu statut consultativ special acordat de către înalte foruri internaționale din cadrul Organizației Națiunilor Unite, Apimondia se bucură astăzi de o necontestată autoritate în rindul acestora.

Țara noastră a participat activ la activitatea Apimondiei și a contribuit ca — la Congresul de la București, din 1965 — să asigure Apimondiei un statut democratic care a înlesnit o largă reprezentare a asociațiilor naționale în conducerea federației. De fapt, anul 1965 a marcat o cotitură în drumul Apimondiei, prin adoptarea statutului său democratic. Alegerea consecutivă, de trei ori, în funcția de președinte, a reprezentantului țării noastre, dovedește recunoașterea unanimă a prestigiului de care se bucură în lume apicultura românească.

În ierarhia exportatorilor de miere pe plan mondial, România ocupă locul al 5-lea, cu mari posibilități de creștere a producției apicole valorificate la export, iar printre țările europene exportatoare de miere ocupă locul întâi. Ca țară exportatoare de utilaje și instalații apicole, România ocupă, de asemenea, primul loc în lume.

În momentul de față unitățile specializate în obținerea de material săditor pomicol se preocupă, între altele, de realizarea unor puieți de pomi așa-numiți „pentru amatori”. Acest material este destinat unui număr crescând de persoane care se ocupă cu cultivarea pomilor fructiferi fie ca indeletnicire permanentă, fie ca amuzament util și pentru unii și pentru ceilalți existența unor pomi care să nu necesite îngrijiri speciale, dificile și costisitoare reprezintă un interes suficient pentru ca cercetătorii să-și aducă contribuția la realizarea materialului săditor necesar.

Sava DOREANU

Semințe și material săditor pentru agricultura R. P. Polone

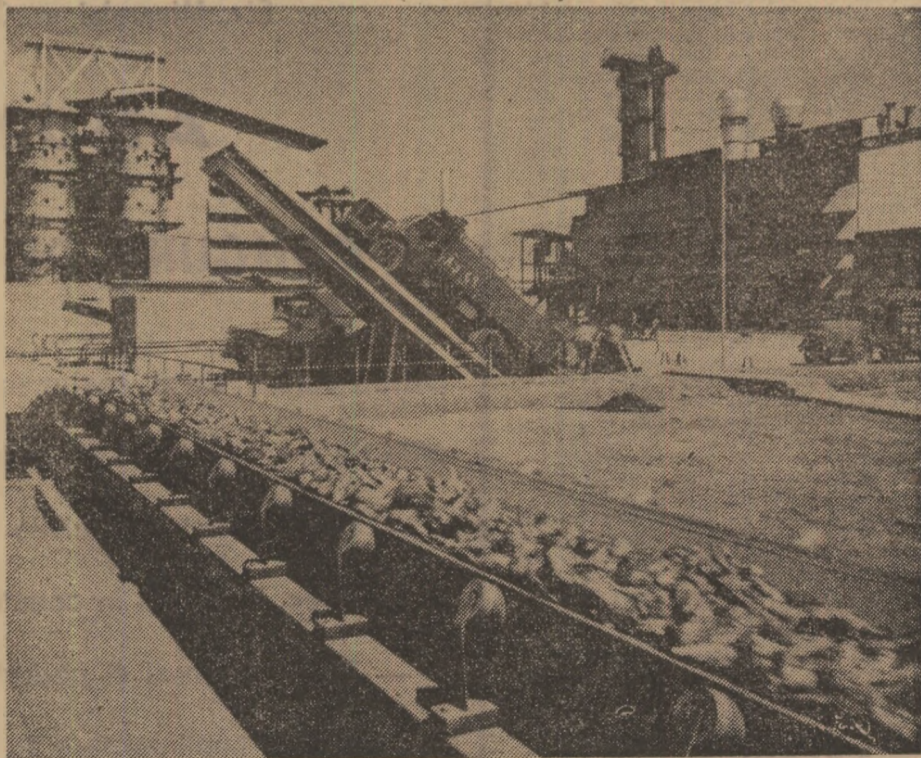
În legumicultura și pomicultura R. P. Polone au intervenit, în ultimii ani, schimbări importante. Varietăți de mere puțin valoroase au fost înlocuite cu Jonathan și Starking. La fel s-a procedat cu diferite alte soiuri de fructe și legume, punându-se un important accent pe rentabilitatea culturilor.

O importantă activitate o desfășoară diversele institute de cercetări și unități de învățământ agricol superior în direcția asigurării fondului necesar de semințe și material săditor. Suprafețele destinate acestui scop, care aparțin Uniunii pentru cultivarea semințelor și a materialului săditor, s-au triplat în ultimii ani. Concomitent, unitățile specializate în acest domeniu s-au modernizat, fiind înzestrate cu echipamentul tehnic necesar unei mecanizări din ce în ce mai avansate.

Este interesant de remarcat că unitățile pentru producerea semințelor și materialului săditor sint specializate într-o direcție foarte precisă. De pildă, unitatea de la Pass (voievodatul Varșovia) este profilată pe semințe de legume, care se deosebesc printr-o valoare economică foarte ridicată. La Golebice (voievodatul Lodz) se desfășoară cercetări pentru ameliorarea diferitelor varietăți de castraveți, tomate, coapă și căpșuni. Preocuparea de bază a cercetătorilor din această unitate o constituie stabilirea coordonatelor esențiale genetice ale plantelor, astfel încât ele să corespundă cât mai bine condițiilor pedoclimatice în care sint cultivate. De asemenea, se ține seama de destinația finală a legumelor, cu alte cuvinte, dacă ele urmează să fie consumate în stare proaspătă sau conservate. De asemenea, sint studiate noi varietăți adaptate condițiilor cultivării cu mijloace mecanizate.

Fiecare lot de semințe este supus

unor severe încercări de laborator chiar în unitățile specializate producătoare și, numai după ce calitățile semințelor sint minuțios verificate, acestea sint livrate unităților cultivatoare atât din Polonia cât și din alte țări.



Recent, în Maroc, a fost construită, prin cooperare cu o firmă din R.F.G., o fabrică de zahăr de mare capacitate.

ORIZONTURI

LA ROMA A ÎNCEPUT CEA DE-A 60-A SESIUNE A CONSILIULUI F.A.O.

La 11 Iunie au început, la sediul F.A.O. din Roma, lucrările celei de-a 60-a sesiuni a Consiliului F.A.O., organ director, din care face parte și țara noastră.

Pe ordinea de zi a acestei sesiuni figurează, în principiu, probleme pregătitoare pentru conferința generală a F.A.O., ce va avea loc în luna noiembrie a acestui an. Deosebit de importantă în acest context este discutarea proiectului programului de lucru și a bugetului organizației pentru perioada 1974—1975, ce urmează a fi adoptate de către conferința generală.

Consiliul F.A.O. analizează, de asemenea, o serie de probleme legate de realizarea programului de lucru al exercițiului actual, activitatea Programului Alimentar Mondial, probleme juridice și constituționale etc.

La lucrările Consiliului, din partea țării noastre participă o delegație de specialiști condusă de Ion Stanciu, adjunct al ministrului agriculturii, industriei alimentare și apelor.

În cadrul primei ședințe, delegații din diferite regiuni geografice, printre care și conducătorul delegației române, au salutat reluarea locului său de drept în organizație de către Republica Populară Chineză.

Luând cuvântul în dezbaterile privind proiectul programului de lucru și al bugetului F.A.O. pe perioada 1974—1975, reprezentantul român a făcut propuneri pentru raționalizarea în continuare a activității organizației, pentru reducerea cheltuielilor neeficiente și orientarea eforturilor spre domeniile prioritare.

**O DELEGATIE
A MINISTERULUI AGRICULTURII
INDUSTRIEI ALIMENTARE
ȘI APELOR
A VIZITAT REPUBLICA ZAIR**

În cursul săptămânii trecute, o delegație a Ministerului Agriculturii, Industriei Alimentare și Apelor, condusă de prof. dr. ing. Nicolae Ștefan, adjunct al ministrului, a făcut o vizită în Republica Zair.

În urma vizitei și a discuțiilor purtate cu acest prilej, cele două părți au constatat cu satisfacție că există condiții favorabile pentru punerea în practică a cooperării româno-zaireze în domeniul agrozootehnic și, în acest scop, nu conștient asupra creării unei întreprinderi agrozootehnice, în zona dintre riurile Congo și Lonzo, în regiunea Bandundu. De asemenea, au fost stabilite obiectivele care urmează a fi realizate prin construirea acestei întreprinderi.

U.R.S.S. : O JUMĂTATE DE MILION DE TRACTOARE PE AN

Ca și predecesorii săi, noul tractor realizat la Uzina din Minsk, capitala R.S.S. Bielorusie, se numește „Bielorusi”. El a fost distins cu medalia de aur a expoziției internaționale de mașini agricole din R.D.G. Noul produs al uzinei este destinat lucrărilor în munți. Mașina este foarte stabilă și funcționează cu succes pe pante cu înclinații de 20 grade. Dispozitive automate urmăresc terenul astfel încât cabina mecanicului să fie situată întotdeauna orizontal.

„Bielorusi” este unul din numeroasele tipuri de tractoare care se produc în U.R.S.S. Uzinele sovietice produc și uriași de 300 CP și tractoare mici pentru lucrările din livezi și vii. În total, pe țară, se produc anual aproximativ 500 000 de tractoare. Mașinile agricole produse în U.R.S.S. sint cumpărate de 60 de țări.

CRAPII CONTROLEAZĂ CALITATEA APEI

Crapi în vîrstă de numai câteva luni, cu o lungime de șase pină la 12 centimetri, controlează la stația Rhein-Süd din Bad Honnef (Republica Federală Germania) calitatea apei Rinului. Din comportamentul micilor crapi, Institutul pentru studiul și protecția apelor înregistrează dacă viața biologică a fluviului este amenințată sau nu. Dacă micii crapi din bazinul de testare nu mai înnoată contra curentului, ci se îndreaptă spre un grilaj încărcat cu electricitate, care declanșează impulsuri pe un grafic, biologii știu că apa Rinului și-a pierdut calitățile necesare.