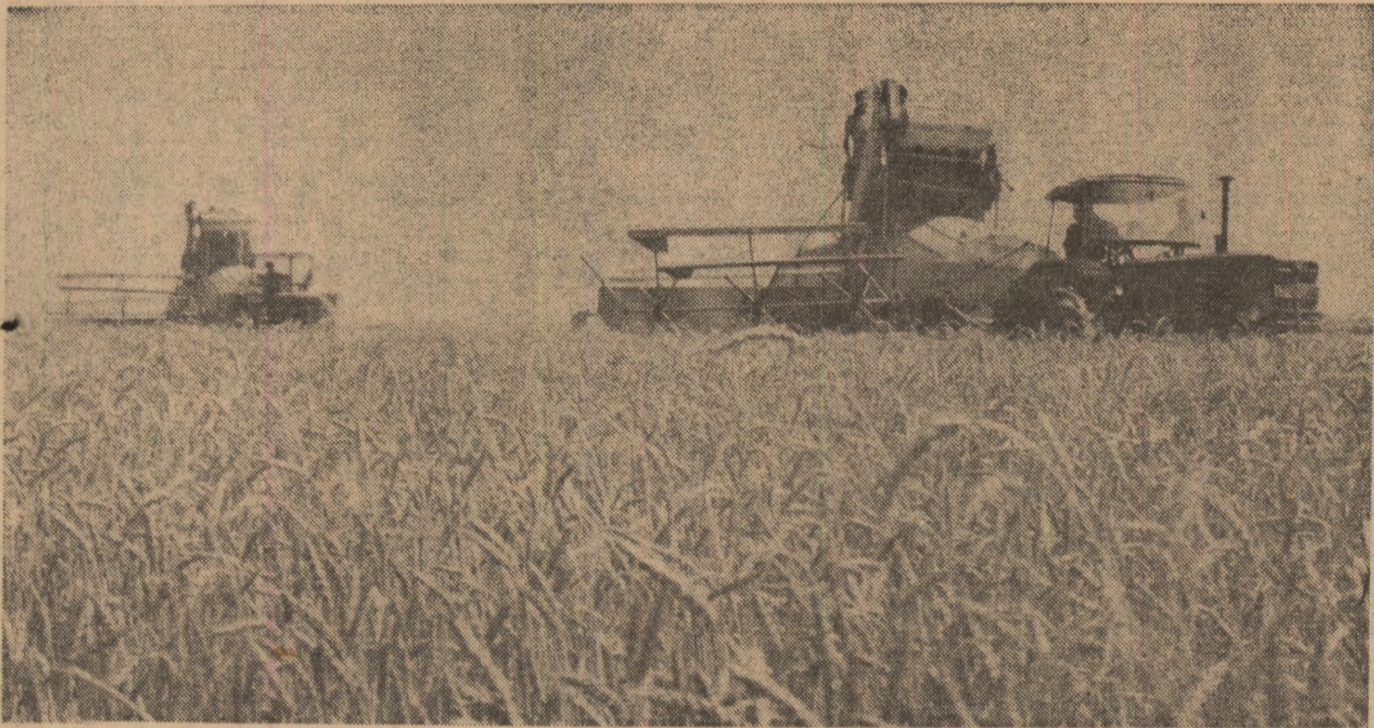


AGRICULTURA

SĂPTĂMINAL DE ȘTIINȚĂ ȘI PRACTICĂ DIN AGRICULTURĂ, INDUSTRIA ALIMENTARĂ ȘI GOSPODĂRIREA APELOR



SE INTENSIFICĂ SECKERIȘUL GRIULUI

Lucrare de cea mai mare însemnătate pentru asigurarea piinii poporului, seckerișul griului se desfășoară acum din plin în numeroase județe ale țării. Imaginea alăturată a fost surprinsă în lanurile bogate în rod ale cooperativei agricole Dobrosloveni, județul Olt.

În pag. a 3-a :

ACTUALITATEA PE OGOARE

● În această săptămână, recoltatul orzului, rapiței și mazării trebuie încheiat ● Până duminică seara — toată suprafața cu orz să fie balotată, arată și înșămîntată ! ● Treieratul mazării trebuie terminat pînă la declanșarea pe scară largă a seckerișului la griu ● Combinatele să lucreze fără întreruperi, la întreaga capacitate !

Elemente esențiale în ridicarea producției agricole în județul Neamț

Conservarea și folosirea rațională a fondului funciar

Ing. Dorin GEORGESCU

director general
al Direcției generale județene Neamț,
pentru agricultură,
industrie alimentară și ape

Intensificarea și modernizarea agriculturii, realizarea înainte de termen a producțiilor agricole prevăzute pentru actualul cincinal impun, pe lângă utilizarea rațională a bazei materiale a

agriculturii, în continuă dezvoltare, folosirea completă, cu randament maxim a pămîntului. Acest fapt a fost subliniat cu pregnanță în hotărîrea Conferinței județene de partid de la

inceputul acestui an, unde au fost stabilite și importante măsuri privind gospodărirea rațională a patrimoniului funciar.

Printre obiectivele principale urmărite în această direcție se numără redarea în circuitul agricol a suprafețelor neproductive, înlăturarea sub orice formă a risipei de teren, creșterea categoriilor superioare de folosință, îndeosebi a suprafețelor arabile, mobilizarea tuturor forțelor în acțiunile privind ridicarea potențialului productiv al pămîntului. De asemenea, pînă la sfîrșitul anului 1975, amenajările pentru irigații vor fi extinse pe 17 000 ha, îndiguirile și desecările pe 3 500 ha, combaterea eroziunii solului pe 13 000 ha. O atenție deosebită se va acorda exploataării cu eficiență sporită a amenajărilor pentru irigații și celorlalte lucrări de îmbunătățiri funciare, pentru recuperarea într-un termen scurt a investițiilor efectuate.

Pentru a transpune în fapt hotărîrile luate, direcția generală agricolă a întocmit un program de acțiuni, vizînd folosirea tuturor rezervelor de sporire a suprafeței agricole, îndeosebi a celei arabile, de ridicare a potențialului pro-

ductiv al întregului fond funciar. Potrivit programului amintit, se prevede ca, pînă la sfîrșitul actualului cincinal, suprafața arabilă a județului să crească cu peste 300 hectare, pe seama terenurilor slab productive. Numai în anul în curs, această sporire reprezintă 114 hectare, pe seama unor terenuri ocupate de tufărișuri, drumuri de exploatare nerațional amplasate, pășuni și finete neeconomice, intercalate în terenurile arabile, unele suprafețe aflate în jurul fermelor și complexelor zootehnice. Forțe tot mai puternice sînt îndreptate spre folosirea integrală a terenurilor arabile existente.

Putem aprecia că au răspuns prezent la aceste lucrări de larg interes un mare număr de locuitori ai județului. „Nici o palmă de teren necultivat”. Sub această lozincă, unitățile economice și gospodăriile populației, îndrumate de organizațiile de partid, au desfășurat o amplă acțiune de descoperire și valorificare a tuturor resurselor de sporire a producției agricole, identificîndu-se și cultivîndu-se peste 300 hectare amplasate între anumite construc-

(Continuare în pag. a 8-a)

În pag. a 4-a :

RECOLTATUL FĂRĂ PIERDERI — OBLIGAȚIE A FIECĂRUI MECANIZATOR !

- O ultimă pregătire : verificarea utilajelor în condiții de lucru
- Nici un bob irosit, nici un kg de pleavă sau paie risipit
- Toate mașinile în perfectă stare de funcționare

După cum se știe, la recenta Plenară a C.C. al P.C.R. au fost analizate multilateral problemele legate de dezvoltarea și perfecționarea învățămîntului, acest sector de importanță deosebită pentru evoluția întregii societăți, pentru pregătirea cadrelor de viitori constructori ai socialismului și comunismului, necesare în toate sectoarele economiei naționale.

Trebuie spus că, în conjunctura generală a perfecționării învățămîntului de toate gradele — bazată pe documentele de partid și prețioasele indicații date de tovarășul Nicolae Ceaușescu — și învățămîntul agricol a cunoscut, în ultima vreme o continuă dezvoltare și perfecționare. Astfel, au fost îmbunătățite planurile și programele de învățămînt și s-a realizat zonarea școlilor pe județe și unități agricole de producție, pentru a se asigura o mai bună recrutare a elevilor, repartizarea și stabilirea lor în producție. De asemenea, în fiecare unitate școlară s-a constituit consiliul beneficiarilor de cadre, care asigură o legare mai strînsă a școlii cu producția și o îmbunătățire a pregătirii elevilor, în special a laturii practice.

Trebuie subliniat, totodată, că toate unitățile școlare din rețeaua agriculturii și industriei alimentare sînt organizate și funcționează pe lângă cele mai bune unități de producție,

În lumina hotărîrilor Plenarei C.C. al P.C.R. din 18-19 iunie 1973

PERFECTIONAREA CONTINUĂ A ÎNVĂȚĂMÎNTULUI AGRICOL

Dr. ing. Teodor MARIAN

din Ministerul Agriculturii, Industriei
Alimentare și Apelor

care le patronază și le asigură baza materială pentru efectuarea practicii. Liceele agricole, a căror durată de școlarizare a fost redusă de la 5 la 4 ani, au fost dotate cu loturi didactice și ateliere, unde elevii primesc primele deprinderi practice, în raport cu specificul meseriei. De asemenea, întreprinderile care patronază școlile au repartizat acestora ferme sau sectoare de producție, în cadrul cărora elevii își desfășoară instruirea practică de producție. Această măsură este în curs de extindere la toate școlile agricole, concomitent asigurîndu-se și dotarea co-

rspunzătoare cu tractoare, mașini și utilaje agricole, loturi de animale etc. La școlile profesionale, încă din anul 1970/1971, prin noile planuri de învățămînt adoptate, s-a urmărit aprofundarea cunoștințelor de specialitate, prin eliminarea obiectelor studiate în școala generală. Potrivit acestor planuri, la școlile profesionale de mecanici agricoli și mecanici de utilaje pentru îmbunătățiri funciare, bunăoară, pregătirea teoretică de specialitate reprezintă circa 22,5% și se desfășoară în timpul iernii, în res-

(Continuare în pag. a 12-a)

AGRICULTURA

Săptăminal de știință și practică, editat sub egida Ministerului Agriculturii, Industriei Alimentare și Apelor și a Uniunii Sindicatelor pe ramură

SUMAR

- Sămînța — izvorul recoltelor: PRODUCEREA DE SEMINTE IMPUNE TEHNICITATE ȘI CORECTITUDINE ● RECOMANDARILE C.V.V. ● RECOMANDARILE C.L.F. (pag. 5)
- În județul Dolj: CULTURILE SUCCESIVE VOR SUPLINI DEFICITUL A 400.000 TONE DE NUTREȚURI ● O PLANTA FURAJERĂ VALOROASĂ: GULIA (pag. 6)
- Concursul de artizole „CEA MAI BUNĂ EXPERIENȚĂ PROPRIE ÎN AGRICULTURĂ”: La ferma zootehnică a C.A.P. Ghigoești-Neamț: URCA TOT MAI SUS ȘTACHETA REALIZĂRIILOR (pag. 7)
- PĂMÎNTUL — BUN NAȚIONAL, NU-L IROȘIȚI!: AU FOST REDATE ÎN CIRCUITUL ARABIL NOI TERENURI DAR REZERVELE NU SINT EPUIZATE (pag. 8)
- NOI TIPURI AUTOHITONE DE INGRĂȘĂMINTE COMPLEXE (pag. 9)
- În C.A.P. generalizarea calculării prețului de cost necesită personal calificat: NU AȘTEPTAȚI CADRE CONTABILE DIN AFARA. RECRUTAȚI-LE DIN JUDEȚ! (pag. 10)
- ACORDUL GLOBAL ÎN INDUSTRIA ALIMENTARĂ: CONTRACTELE — ANGAJAMENT DINAMIZEAZĂ ENERGHIILE ● O DATĂ CU PRODUCTIVITATEA CREȘTE ȘI CÎȘTIGUL OAMENILOR (pag. 11)
- Pe marginea unei inedite mese rotunde: CUM ESTE DIFUZATĂ CARTEA AGRICOLĂ? (pag. 12)
- DIN PROGRAMUL DE RADIO ȘI TELEVIZIUNE (pag. 13)
- CALEIDOSCOP (pag. 14)
- DOCUMENTAR EXTERN (pag. 15)
- AGRICULTURA PE GLOB (pag. 16)

COLEGIUL DE REDACȚIE

Ing. Emilian ALBULESCU (secretar general de redacție); Ing. Vasile CIAUȘU (redactor șef); Ing. Sonia DIRADURIAN; Ing. Eugen GRIGORESCU; Ing. Emil IONESCU; Ing. Nicolae MANTZ; Dr. ing. Teodor MARIAN; Ing. Ioan MOLDOVAN, membru corespondent al A.S.A.S.; Dr. ing. Mircea MOȚOC, membru corespondent al Academiei R.S. România; Prof. dr. Tiberiu MUREȘAN, membru titular al A.S.A.S.; Marin NEDEA; Dr. Valentin POPOVICI; Ing. Lucian ROȘCA; Dr. Vintilă ROTARU; Anton STOIANOVICI; Ing. Nicolae STOICA; Ing. Dan ȘERBU; Prof. dr. doc. Nicolae ȘTEFAN, membru titular al A.S.A.S.; Ing. Ion TOMA; Ing. Dumitru UNGUREANU; Prof. dr. Sergiu VREJBA.

Redacția; București, Piața Științei nr. 1 Sectorul 1. Oficiu poștal 33 Căsuța poștală 4105. Telefon 17 32 73.

Abonamentele se fac la oficiile și agențiile poștale prin factorii poștali și difuzorii procentuali.

Cititorii din străinătate pot face abonamente la revista „Agricultura” prin Intreprinderea „ROMPRESFILATELIA” — Serviciul Import — export presă — București. Calea Grivitei nr. 64-66 P.O.B. — 2001. România.

Comenzile pentru publicitate (reclame) se primesc la redacție.

Tiparul: Combinatul poligrafic „Casa Științei”.

• Cronica săptămânii •

Vreme de cinci zile, prin intermediul presei, radioului și televiziunii, am urmărit cu toții, cu viu interes și deplin satisfacție, desfășurarea vizitei pe care președintele Consiliului de Stat al Republicii Socialiste România, tovarășul Nicolae Ceaușescu, împreună cu tovarășa Elena Ceaușescu, a efectuat-o în Republica Federală Germania la invitația președintelui Gustav W. Heinemann și a doamnei Heinemann.

Despre semnificația deosebită a acestui eveniment, care se circumscrie contextului general al politicii externe promovate de țara noastră și al cărui promotor, așa cum s-a apreciat în nenumărate rânduri și cu prilejul acestei vizite, este șeful statului nostru, tovarășul Nicolae Ceaușescu — politică pusă consecvent în slujba destinderii, înțelegerii între popoare, promovării unor relații noi între state, în concordanță cu dreptul și morala internaționale — am vorbit în cadrul acestei rubrici, în numărul de săptămîna trecută al revistei. Ceea ce se cuvine relevat cu tărie este faptul, că, prin întreaga sa desfășurare, prin rezultatele concrete cu care s-a soldat, vizita a constituit un moment de virf în evoluția ascendentă a relațiilor, pe multiple planuri, dintre cele două țări, aducînd o prețioasă contribuție la dezvoltarea acestor raporturi, în interesul popoarelor celor două țări, al cauzei colaborării, securității și păcii în Europa și în lume. În acest sens, Declarația solemnă comună semnată de președintele Nicolae Ceaușescu și cancelarul Willy Brandt, în cuprinsul căreia este proclamată altă voință comună de a adînci și extinde relațiile bilaterale, cît și hotărîrea de a dezvolta legături de prietenie și colaborare cu toate statele lumii, de a acționa în scopul consolidării păcii și securității în lume, prezintă o însemnătate de prim ordin. Ea consacră hotărîrea celor două state de a-și fundamenta relațiile reciproce, ca și raporturile cu celelalte state, pe principiile noi care se afirmă tot mai mult în climatul actual internațional: egalitatea în drepturi, respectarea independenței, a suveranității, dreptul inalienabil al fiecărui stat de a dispune de el însuși, neamestecul în treburile interne, avantajul reciproc, inviolabilitatea frontierelor, dreptul și datoria statelor de a conlucra pentru a asigura progresul popoarelor. Semnificația Declarației solemne este cu atât mai mare cu cît ea a fost semnată cu numai cîteva zile înainte de deschiderea Conferinței general-europene, care are menirea tocmai de a consacra, în cadrul unui document corespunzător, noile principii ale relațiilor internaționale. De altfel, este locul să amintim că Declarația solemnă semnată la Bonn se adaugă documentelor similare pe care România le-a semnat în ultima vreme cu Olanda, Belgia, Luxemburg și Italia, cu ocazia vizitelor oficiale pe care șeful statului nostru le-a făcut în aceste țări, documente care reprezintă tot aștea contribuții de preț ale țării noastre la afirmarea principiilor ce urmează a fi consfințite de Conferința general-europeană pentru securitate și cooperare, ale cărei lucrări au început marți, 3 iulie a.c., la Helsinki.

Prin convorbirile purtate cu oficialitățile vest-germane, prin contactele directe cu cercurile economice, prin vizitele în întreprinderi și mai cu seamă prin acordurile încheiate — în cadrul cărora un rol de seamă îl are Acordul pe termen lung privind colaborarea economică, industrială și tehnică, document ce poartă semnătura președintelui Nicolae Ceaușescu și a cancelarului Willy Brandt — actuala vizită în R.F. Germania a creat premise pentru amplificarea și diversificarea schimburilor comerciale, pentru dezvoltarea pe un plan superior și pe o bază mai stabilă a cooperării economice, pentru adîncirea colaborării în știință, cultură și în alte domenii de activitate. „În ce privește Acordul de colaborare economică pe care l-am semnat

astăzi — sublinia tovarășul Nicolae Ceaușescu — el este chemat să pună bazele unei cooperări îndelungate și se întemeiază pe ceea ce am realizat de pe acum, în special în ultimii ani”. La rîndul său, dînd o înaltă apreciere rezultatelor vizitei oficiale a șefului statului român, cancelarul Willy Brandt releva: „Declarația comună și marelui număr de acorduri semnate vor prinde viață în viitorul apropiat și vor intra în practica muncii cotidiene, spre binele ambelor noastre țări, spre binele oamenilor din aceste țări, spre binele Europei”.

Avem, așadar, solide temelii să fim pe deplin satisfăcuți și mîndri de rezultatele deosebit de fructuoase ale acestei vizite, care constituie o nouă expresie a politicii externe a țării noastre, al cărui promotor este șeful statului român, tovarășul Nicolae Ceaușescu, personalitate marcantă a vieții politice internaționale. Este o politică ce promovează cu consecvență prietenia și alianța cu toate țările socialiste, extinderea legăturilor cu celelalte state, indiferent de regimul social-politic, participarea activă la efortul pentru fîurirea unei lumi noi, bazată pe egalitate între state, colaborare și respect reciproc, o politică științifică, marxist-leninistă, a cărei justete a fost și este probată de întreaga desfășurare a evenimentelor internaționale.

Aceasta este, de altfel, și concluzia care se desprinde pregnant din Hotărîrea Comitetului Executiv al C.C. al P.C.R. cu privire la activitatea internațională a partidului și statului, adoptată în ședința din 2 iulie a.c. Așa cum se precizează în Hotărîre, „Comitetul Executiv a dat în unanimitate o înaltă apreciere activității desfășurate de conducerea partidului și statului, contribuție hotărîtoare pe care secretarul general al partidului, președintele Consiliului de Stat, tovarășul Nicolae Ceaușescu, a adus-o și o aduce la elaborarea politicii externe a României, la traducerea în viață a hotărîrilor Congresului al X-lea și ale Conferinței Naționale”. Reafirmîndu-se principiile fundamentale care stau la baza politicii externe a partidului și statului nostru, prin Hotărîrea amintită, Comitetul Executiv al C.C. al P.C.R. a aprobat mandatul delegației române care participă la Conferința miniștrilor de externe de la Helsinki, trasînd sarcina de a se acționa cu consecvență pentru creșterea aportului țării noastre la desfășurarea cu succes a lucrărilor conferinței, la obținerea unor rezultate maxime în soluționarea problemelor vitale ale continentului, în întărirea cursului spre destindere, colaborare și pace în Europa și în lumea întreagă.

În cadrul aceleiași ședințe, prezidate de tovarășul Nicolae Ceaușescu, au fost examinate concluziile controlului asupra mîndului în care au fost aplicate măsurile aprobate de Comitetul Executiv al C.C. al P.C.R. din iulie 1972 privind producția, depozitarea, transportul și desfacerea cîrnii și a preparatelor din carne. Apreciînd măsurile adoptate pînă în prezent, Comitetul Executiv a stabilit ca Ministerul Agriculturii, Industriei Alimentare și Apelor, Ministerul Comerțului Interior, consiliile populare județene și al Municipiului București să acționeze cu fermitate pentru realizarea în cele mai bune condiții a programului privind producția de carne, aprobat de conducerea partidului.

De asemenea, examinînd concluziile controlului efectuat asupra activității desfășurate de Ministerul Industriei Ușoare în domeniul producției, exportului, investițiilor, calității producției și aprovizionării populației, Comitetul Executiv al C.C. al P.C.R. a indicat luarea în continuare a unor măsuri energice care să asigure o tot mai mare abundență de bunuri de larg consum, în vederea realizării integrale a programului partidului de ridicare a nivelului de trai al celor ce muncesc.

● BLOC-NOTES ● BLOC-NOTES ● BLOC-NOTES ● BLOC-NOTES ●

NOI SUCESE ÎN ÎNTRECEREA SOCIALISTĂ

Atelierul de piese și prototipuri de pe lângă Întreprinderea de industrializare a cîrnii Sibiu a construit, în ultima vreme, numeroase utilaje în premieră pe țară. Din cele peste 100 de asemenea utilaje amintim mașinile de imbuteliat prin filtare, fierăstraiele cu disc pentru tranșat carne, fierăstraiele alternative pentru abatoare etc., de care beneficiază multe unități de producție alimentară din țară. În curînd, aici se vor produce, tot pentru prima oară în țară, alte 4 tipuri de mașini moderne destinate creșterii productivității muncii. Prestigiu cîștigat de acest atelier a determinat forurile competente de a-l transforma într-o fabrică modernă, a cărei construcție va începe curînd la Sibiu.

6 000 de pui pe oră — aceasta este capacitatea noului abator pentru păsări montat de curînd la Combinatul avicol din Titu, județul Ilfov. Noua instalație asigură executarea operațiunilor de sacrificare în celele condiții igienice și sanitare-veterinare.

Institutul de cercetări și proiectări de mașini agricole din Capitală a realizat un set de prototipuri pentru utilajele destinate principalelor lucrări agricole. Este vorba, în primul rînd, de plugurile purtate și semipurtate cu 7-8 trupe, utilizabile în cazurile solurilor mijlocii și ușoare, care efectuează arături cu o adîncime de 30 centimetri, pe o lățime de lucru cuprînsă între 210 și 280 cm.

În faza încercărilor pentru omologare se află și freza universală destinată prelucrării totale a terenurilor grele de la șes în vederea pregătirii semănatului cerealelor în cazul în care folosirea discurilor nu se dovedește eficientă din punct de vedere economic.

SISTEM DE PLATĂ STIMULATORIU LA STRINGEREA PAIELOR

Pentru a stimula acțiunea de stringere a paielor și pentru a se evita situațiile din anii trecuți cînd importante cantități se degradau și putrezeau pe cîmp M.A.I.A.A. a stabilit un nou sistem de plată, potrivit căruia stațiunile de mecanizare care execută balotatul în cooperative agricole primesc, ca plată în natură, o treime din cantitatea balotată. În acest fel, unităților cooperatiste le vor rămîne două treimi din paie gata balotate, pe care le pot folosi, după acoperirea necesarului pentru fabricile de celuloză,

în serie la producerea castraveților și ciupercilor, la însilozatul cartofilor sau în zootehnie.

SORTIMENTE DE BERE RECENTE: „FELIX”, „ORĂDEANA”, „MAMUT”

În ultima vreme, la Fabrica de bere din Oradea s-au produs două noi sortimente, create de specialiștii de aici. „Felix” este o bere cu concentrație în zahăr de 12,5%, avînd calitate gustativă superioară și o cantitate mare de bioxid de carbon, ceea ce îi conferă o spumă persistentă; acest sortiment se imbuteliază la sticle de 330 ml. „Orădeana” este o bere cu concentrație și mai mare de zahăr — 14% — mai puternic alcoolizată și imbuteliată în sticle de 650 ml. La ambele sortimente sînt înscrise pe etichete, data fabricației și durata de folosință; sticlele au capsule litografiate.

În prezent, creatorii fabricii pregătesc lansarea unei noi mărci de bere — densă, puternic alcoolizată, foarte bogată în proteine — care se va numi „Mamut” — denumire inspirată din faptul că în curtea fabricii s-a găsit scheletul complet al unui mamut, descoperire arheologică care a făcut senzație atît în țară cît și peste hotare.

Simbătă, 30 iunie. Dis-de-dimineață, pe poarta Stațiunii experimentale pentru culturi irigate Valz lui Traian intrau oaspeți de seamă din toate colțurile țării. Au venit aici și reprezentanți ai agriculturii dobrogene — beneficiarii direcți ai rezultatelor științifice obținute de stațiune în cei 40 de ani de existență.

La adunarea festivă, organizată cu acest prilej, s-au rostit cuvinte de salut de către tov. Vasile Vilcu, prim-secretar al Comitetului județean Constanța al P.C.R., prof. Nicolae Giosan, președintele Academiei de științe agricole și silvice, precum

SOSIREA UNEI DELEGAȚII AGRICOLE DIN R.P.D. COREEANA

Miercuri la amiază a sosit în Capitală o delegație a Uniunii oamenilor muncii din agricultura R.P.D. Coreene, condusă de Kim I Houn, președintele Comitetului Central al Uniunii, care va face o vizită în țara noastră.

La sosire, pe aeroportul Otopeni, oaspeții au fost salutați de Alcea Militară, președintele Uniunii Naționale a Cooperativei Agricole de Producție și de Constantin Ilerescu, președintele Uniunii Sindicatelor din agricultură, industria alimentară și gospodărirea apelor.

Au fost prezenți Li Min Su, ambasadorul R.P.D. Coreene la București și membri ai ambasadei.

VIZITA UNEI DELEGAȚII DE CERCETĂTORI SOVIETICI

Luni a sosit în Capitală, la invitația M.A.I.A.A., I. T. Buzilov, directorul Institutului de cercetări pentru organizarea și retribuirea muncii în agricultură. Cu Moscova, și F. P. Ilrivișii, șef de sector la același institut.

Cei doi oameni de știință au contacte cu cercetătorii din cadrul Academiei de științe agricole și silvice și vizitează unități de cercetare și producție din județele Ilfov, Dolj, Constanța și Brașov.

și din partea colegilor de la celelalte unități de cercetare, din învățămînt și producție, unii dintre aceștia fiind vechi colaboratori ai sta-

Instantanee

LA 40 DE ANI

ționii. Vorbitorii au apreciat activitatea rodnică desfășurată de colectivul de muncă al acestei prestigioase instituții, subliniînd, totodată, sarcinile mari care stau în fața cercetătorilor și a celorlalți lucrători pen-

tru sporirea continuă a producției în agricultură.

A urmat apoi vizitarea cîmpurilor experimentale. Directorul stațiunii, dr. ing. Petru Tomoroga și ceilalți cercetători au prezentat oaspeților parcul cu parcele, vreme de cîteva ore. Pe lângă cereale, o impresie deosebită au produs culturile de sfeclă de zahăr, floarea-soarelui, cartof, fasole, ca și noile instalații de irigație. Au fost discutate, la fața locului, numeroase probleme ce preocupă în prezent cercetarea și producția agricolă din țara noastră.

V. NISTOR



actualitatea pe ogoare

● În această săptămână, recoltatul orzului, rapiței și mazării trebuie încheiat ● Până duminică seara — toată suprafața cu orz să fie balotată, arată și însămințată! ● Treieratul mazării trebuie terminat până la declanșarea pe scară largă a secerișului la grâu ● Combinatele să lucreze fără întrerupere, la întreaga capacitate!

Realizarea înainte de termen a sarcinilor actualului cincinal — obiectiv de frunte al întrecerii socialiste — a determinat amplificarea energiei tuturor lucrătorilor de pe ogoare pentru stringerea la timp și fără pierderi a recoltei, pentru executarea celorlalte lucrări de sezon. După un an de muncă fructuos, mecanizatorii, cooperatorii și ceilalți lucrători ai agriculturii noastre socialiste raportează în cinstea marii sărbători de la 23 August noi realizări.

Mecanizatorii și specialiștii din întreprinderile agricole de stat, de exemplu, printr-o organizare superioară a producției și a muncii, printr-o înaltă disciplină și responsabilitate au reușit ca, până la data de 3 iulie, să recolteze orzul de pe 66% din suprafața cultivată. De asemenea, mecanizatorii de la S.M.A., susținuți îndeaproape de țărani cooperatori, strinseseră recolta de pe circa 50% din suprafețele cu orz de toamnă.

Concomitent, concretizând angajamentele asumate, lucrătorii ogoarelor își concentrează tot mai mult forțele la secerișul grâului și secarei. Până la aceeași dată, în I.A.S. se recoltase 360 de hectare din terenurile cultivate, iar în cooperativele agricole, 8 600 ha. Cu maximă operativitate, aurul holdei ia drumul hambarelor în cooperativele agricole din județele Dolj, Olt, Constanța, Ialomița, Tulcea, Timiș, Mehedinți, Ilfov.

Organizarea exemplară a lucrărilor în cimp, executarea acestora în flux tehnologic continuu determină accelerarea ritmului de lucru, încadrarea lucrărilor de recoltat, balotat, arat și însămințat în termenele prevăzute în planurile operative.

Precipitațiile din ultimele zile au creat condiții excelente pentru succesul celor aproape un milion și jumătate de hectare de culturi succesive. Până la 3 iulie, semănatul celei de-a doua culturi se realizase pe circa 68 100 de hectare, din care 43 000 ha cu porumb-boabe, 18 600 ha cu porumb-siloz și 6 500 ha cu legume.

Acum, esențial este ca de la seceriș și până la semănat, lucrările să

nu depășească mai mult de 3—4 zile. De modul cum se corelează lucrările, de rapiditatea cu care se eliberează și se pregătește terenul depinde obținerea unor recolte bogate și a unor resurse furajare necesare hrănirii animalelor.

În această săptămână, unităților agricole le revin sarcini de mare răspundere. În primul rînd, recoltarea orzului trebuie terminată în toate județele. În afară de Constanța, Tulcea, Dolj și Olt, județe unde lucrarea s-a încheiat, în celelalte se impune intensificarea ritmului de lucru, respectarea încărcăturilor pe combine și prese. Exemplu negativ îl constituie județul Teleorman, unde, în ultimele trei zile, s-a realizat, o încărcătură medie pe combină de numai 0,7—0,8 ha față de 3 ha planificate iar la balotat, 1 ha pe presă față de 9 ha cât se putea balota. Pentru terminarea secerișului și treieriișului la orz se im-

pune ca toate combinele să lucreze fără întrerupere, zi și noapte.

O atenție deosebită trebuie acordată, de asemenea, rapiței și mazării, deoarece se constată pierderi ca urmare a întârzierii recoltatului. De aceea, organele agricole trebuie să ia în evidență fiecare unitate care are în cultură mazare și rapiță și să impulsioneze efectuarea lucrărilor.

Până la sfîrșitul acestei săptămîni, culesul mazării și rapiței trebuie necondiționat încheiat. Pînă la 10 iulie, treieratul mazării trebuie, de asemenea, terminat. În acest scop, acum, înainte de începerea secerișului la grâu, combinele trebuie să treleze noaptea, astfel ca în 3—4 nopți, lucrarea să se încheie. Se interzice cu desăvîrsire treieratul în timpul zilei.

Nu trebuie scăpat din vedere nici finalizarea pregătirilor pentru recoltatul grâului (curățirea combinelor de orz, efectuarea ultimelor verificări, asigurarea stocurilor de piese de schimb, carburanți și lubrifianți etc).



Acordul global i-a stimulat pe cooperatorii din Andrășești, județul Ialomița, să îngrijească în mod exemplar cultura sfecei de zahăr pentru a obține o producție ridicată.

CU AJUTORUL ELICOPTERULUI „BONDARUL”! Așa au botezat copiii elicopterului întreprinderii de aviație utilitară București, care de câteva săptămîni execută stropiri în plantațiile de viță de vie aparținînd Stațiunii experimentale hortiviticele Ștefănești, județul Argeș.

Pilotul elicopterului, Vasile Fleșca, este un om harnic și modest. Într-o zi, de exemplu, el efectuează 50 de curse, însumînd 300 de minute de zbor, în cursul cărora împrăștie circa 30 000 litri de substanță chimică, în scopul combaterii manei.

De la el, în afară de aceste date tehnice, cu greu se pot obține alte informații. Directorul tehnic al stațiunii experimentale, ing. Ion Sefeco, se dovedește mai volubil, subliniind pe larg sprijinul pe care aviația utilitară îl acordă acțiunilor întreprinse pentru întreținerea viilor, fiindcă, îndeosebi în urma precipitațiilor abundente căzute în ultimele săptămîni, s-a simțit nevoia executării prompte a tratamentelor preventive.

Am mai notat că, în medie, cu ajutorul elicopterului, se pot trata zilnic 100 ha cu viță de vie, muncă ce necesită altfel aproape 700 de muncitori sezonieri și zilieri. Economia realizată de stațiune, numai în lunile iunie și iulie, prin folosirea elicopterului, pe 600 ha, se ridică la circa un milion de lei. (Gheorghe Apostol — tehnician).

FRUCTE DE SEZON I.A. EXPORT. Ca urmare a măsurilor luate pentru extinderea și întreținerea în bune condiții a plantațiilor, întreprinderile de stat din județul Dolj expediază zilnic, atît pe piețele interne cît și la export, însemnate cantități de fructe de sezon. Astfel, numai în ultimele zile, au fost recoltate, sortate și expediate beneficiarilor de peste hotare

dăruș, Vladimir Semiuc și Vasile Poenaru — la cultura de cîmp; Gheorghe Lăzurcă, Mihai Cojocaru, Modest Roibu — la pomicultură și Ioan Aparaschivei, Ioan Bezohanici și Mircea Drăgoi — la legumicultură.

Cîștigătorilor le-au fost decernate premii în bani și obiecte, de către D.G.A.I.A.A., Trustul I.A.S., Uniunea județeană a C.A.P. și Consiliul

mecanizat a furajelor sub formă tolată și conservarea lor ca siloz, semisiloz și siloz verde.

După expunerea făcută de medicul veterinar Mircea Ghiță, director general adjunct al Direcției generale agricole, în legătură cu importanța valorii nutritive a furajelor verzi conservate, folosite în hrana bovinelor, a fost prezentată, de ing. Marin Popescu, din cadrul Trustului județean S.M.A., sistema de mașini folosită la recoltarea lucernelor.

Celor prezenți le-a fost prezentată apoi, în lucru, cîștigătorii C.P. 65 și C.P. 40, grebla oblică C.O. 2,7, mașina de adunat M.A. 1, 2, combina de siloz cu echipament ierbos C.S.U. + F.I., combina de siloz C.R.F. 2,1 cu echipament de recoltare a nutrețului ierbos și de adunat frunze din brazdă, presa de balotat fin P.P.F. și diferite remorci pentru transportul furajelor la siloz.

A fost demonstrată de asemenea confecționarea unui siloz de suprafață și a instalației de uscare a lucernelor prin curenți de aer recl. (Ing. Constantin Olariu, directorul Casei agronomului a județului Neamț).

PE SCURT de la corespondenți

25 tone de fructe (Carol Bora — economist).

„CINE CUNOAȘTE AGRICULTURĂ CÎȘTIGĂ”. De curînd, sala căminului cultural din comuna Bosanci, județul Suceava, a găzduit faza județeană a concursului „Cine cunoaște agricultura”, cîștigă. La această ediție și-au dat întîlnire 19 concurenți, fruntași la fazele comunale și intercomunale.

În urma răspunsurilor date la întrebările teoretice și practice, pe primele locuri s-au clasat, în ordine, următorii concurenți: Mihai Căi-

sindical județean. (Z. Octavian — tehnician).

UN VALOROS SCHIMB DE EXPERIENȚĂ a avut loc la cooperativa agricolă Botești, județul Neamț, cu privire la tehnologia de recoltare mecanizată a furajelor (lucernă și trifoi) sub formă de vrac, și conservarea lor prin siloz de suprafață sau semisiloz, prin uscarea cu ajutorul curenților de aer rece și prin balotare, cît și referitor la tehnologia de recoltare

Recomandările C.E.L.I.F.

ACȚIUNI COMPLEXE PENTRU IRIGAREA CULTURILOR

În această săptămînă, paralel cu desfășurarea lucrărilor agricole de vară în care o pondere tot mai mare începe să aibă recoltatul cerealelor păioase, se impun acțiuni complexe pentru irigarea culturilor. În acest sens, ing. VIRGIL MATEL, director în Centrala de exploatare a lucrărilor de îmbunătățiri funciare, face o serie de precizări care trebuie să stea în atenția tuturor lucrătorilor și specialiștilor din unitățile agricole și din rețeaua sistemelor de irigații.

Avînd în vedere că după recoltarea păioaselor se va însămința o mare suprafață cu diverse culturi succesive, o atenție deosebită trebuie acordată pregătirii utilajelor și a echipamentului mobil de udare în vederea aplicării irigațiilor. Este necesar să se utilizeze la maximum timpul bun de lucru pentru eliberarea urgentă a terenurilor de paie, efectuarea în flux continuu a arăturilor și însămințărilor acolo unde există încă umiditate suficientă în sol. Se impune concentrarea utilajelor pe suprafețele irigate ce vor fi semănate, de asemenea, în cultură succesivă. Pe terenurile unde rezerva de apă este mică, trebuie să se aplice imediat o udare de răsărire, conform indicațiilor date de centrele de prognoză și avertizare din sistemele de irigații.

Pentru ca udările să aibă o eficiență ridicată, se interzice folosirea de aripi de ploaie cu lungimi mai mari decît cele stabilite în regulamentul de exploatare, deoarece pierderile de presiune pe conductă reduc raza de acțiune a aspersoarelor și, ca urmare, există riscul de a rămîne suprafețe neudate.

Mutarea aripilor de ploaie trebuie obligatoriu făcută la termenele indicate de centrele de prognoză și avertizare din fiecare sistem deoarece cantitățile de apă aplicate în plus, pe aceste terenuri, reprezintă o pagubă pentru unitățile agricole și un pericol pentru sol.

În toate unitățile agricole trebuie respectate riguroso programele de udări stabilite. S-a constatat că, în ultimele săptămîni, într-o serie de cooperative acestea nu sînt în totalitate urmate iar normele de udare aplicate sînt sub nivelul celor stabilite. Dintre acestea am putea menționa cooperativa agricolă din Modelu, județul Ialomița, care în săptămîna trecută a irigat doar 250 de hectare din 4 500 de hectare.

Trebuie avut, totodată, în vedere că precipitațiile din ultima perioadă au avut valori moderate în multe zone ale țării. De aceea, se impune în continuare aplicarea în totalitate a programelor de udare, respectarea vitezelor zilnice. De aceea, irigațiile trebuie efectuate în timpul și cu normele de udare stabilite de specialiștii centrelor de prognoză și avertizare. Nerespectarea îndrumărilor și măsurilor stabilite săptămînal de comun acord înseamnă pagube însemnate de recoltă, deoarece timpul de udare pierdut nu se mai poate recupera, iar folosirea sistemelor se face ineficient.

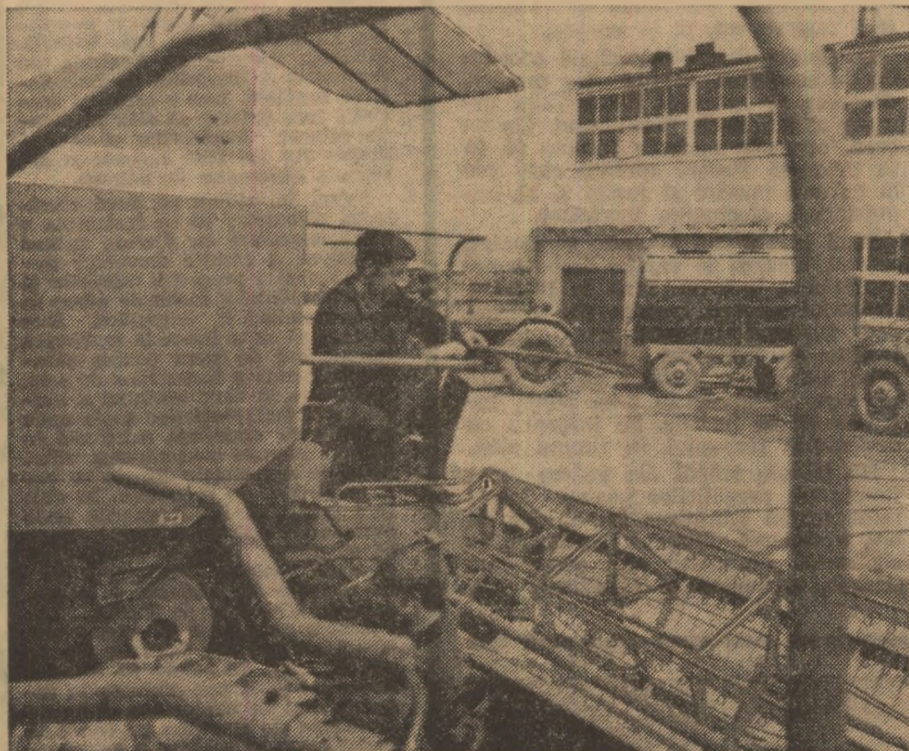
Pentru a se evita orice fel de defecțiuni în sisteme, se interzice oprirea bruscă a consumului de apă în cîmp fără a anunța în prealabil dispeceratele din sisteme, de la stațiile de pompare sau de la nodul de distribuție. Prin nerespectarea acestei condiții există pericolul de spargere a conductelor sau ruperea canalelor de irigație.

În săptămîna care ne găsim este necesar să se intensifice udările la toate culturile prăsoitoare. Culturile care reclamă apă sînt cu precădere floarea-soarelui, porumbul pentru boabe, sfecla de zahăr. Trebuie avute în vedere și terenurile de pe care s-a cosit lucerna, astfel ca în perioada 1—7 iulie, cînd ne găsim în plină campanie de recoltare a grâului, unitățile să fie în a doua săptămînă de udări intense.

Pentru rușina culturilor succesive pe terenurile irigate se impune să fie folosită din plin umiditatea existentă în sol. În acest scop, terenul trebuie imediat lucrat, după eliberarea lui, iar irigațiile se vor aplica diferențiat, în funcție de rezerva de apă, fie înainte de semănat, fie după încorporarea semințelor în sol.

RECOLTATUL FĂRĂ PIERDERI — obligație a fiecărui mecanizator !

Ritmul lucrărilor agricole de vară se intensifică în tot mai multe județe ale țării ; pe măsură ce lanurile de păioase se coc, forțe din ce în ce mai puternice sînt concentrate spre stringerea fără pierderi a rodului acestui an, acțiune în care rolul principal îl joacă mecanizatorii. În pagina de față împărtășim din experiența lucrătorilor unor S.M.A. din județul Bacău în organizarea campaniei agricole din vara aceasta.



La S.M.A. Răcăciuni, județul Bacău, o ultimă „toaletă” a combinelor înainte de asaltul lanurilor de păioase.

Foto : C. DUMITRU

În câteva cuvinte, aceasta este lozincă sub care mecanizatorii băcăoani — și nu numai ei — desfășoară actuala campanie de vară. Peste tot, în unitățile vizitate, există dorința de a munci anul acesta mai bine, spre a se evita pierderile de producție. La S.M.A. Hemeiuși, decorată cu Ordinul Muncii clasa I, schimbăm, înainte de a vizita secțiile de mecanizare, câteva cuvinte cu ing. Mircea Cruceanu, directorul unității.

— În această campanie vom lucra cu 38 de combine C-1 și C-3, 5 combine C-12, 134 tractoare, mașini de balotat paie și alte utilaje. Important este, după aprecierea mea, că în anul curent avem posibilități mai mari pentru a înlătura risipa de recoltă. Toate combinele au fost etanșate ; această măsură a fost asigurată și la camioanele și remorcile ce vor deservi combinele C-12. În timpul recoltatului, pentru a mări randamentul mașinilor, vom lucra cu cîte două echipe de deservire a acestora. Esențial este — fapt desprins din experiența anilor trecuți — să asigurăm din timp tot ceea ce este necesar continuității lucrului în câmp ; printre măsurile noi pe care le-am luat anul acesta se numără și asigurarea a circa 150—200 saci etalon (spre a nu pierde timp cu cântăritul) și a unei cantități de sfoară colorată pentru marcarea calității griului. La fiecare combină C-1 și C-3 s-au confecționat lădițe din lemn care se așează pe platformă, sub gu-

NICI UN BOB IROSIT, NICI UN KG DE PLEAVĂ SAU PAIE RISIPIT

rile de saci ; în felul acesta, se va evita risipa de boabe, recuperîndu-se zilnic, după aprecierea noastră, la fiecare combină cîte 40—60 kg de grîu. Se știe că minusurile de recoltă sînt cu atît mai mici cu cît secerișul se execută într-un timp mai scurt ; stațiunea noastră a asigurat la toate secțiile condiții pentru funcționarea neîntreruptă a mașinilor ; așa putea menționa, ca o măsură specială, crearea unui stoc format dintr-un ansamblu de piese, platformă de tăiere, contrabătător și bătător, astfel că, în caz de avarie, aparatul de treier al combinei poate fi înlocuit în numai 1—3 ore.

Insoțiți de directorul S.M.A. Hemeiuși, poposim la secția de mecanizare nr. 5, condusă de Gheorghe Bălan. Facem cunoștință aici cu unul dintre cei mai experimentați mecanizatori : tractoristul Valeriu Rotaru ; îl înțelegim la capătul unei tarlale, lucrînd la întreținerea culturilor. „Aștept cu nerăbdare, ca și ceilalți tovarăși de

O ULTIMĂ PREGĂTIRE: VERIFICAREA UTILAJELOR ÎN CONDIȚII DE LUCRU

În S.M.A. din județul amintit parcul de mașini și tractoare ce va lucra în campanie a fost reparat și revizuit. Se fac acum ultimele pregătiri, mecanizatorii așteptînd cu nerăbdare semnalul declanșării secerișului. Iată-ne la una din secțiile S.M.A. Filipești, la cea de la Berești-Bistrița.

— Cei 22 de tractoriști ai secției noastre — ne informează, Grigore Dumitriu, șeful secției — au reparat combinele și mașinile necesare în campania ce se apropie. Acum, potrivit instrucțiunilor primite, verificăm utilajele în condiții de lucru ; cu alte cuvinte, efectuăm proba cu boabe pentru a fi siguri că mașinile vor lucra în bune condiții. Anul acesta mai mult ca oricînd va trebui ca toate lucrările din campanie, și în primul rînd secerișul, să le efectuăm cu maximă rapiditate, încadrîndu-ne în planurile operative. În acest scop, împreună cu conducerea cooperativei agricole din Berești-Bistrița am fixat, cu exactitate, sarcinile pe fiecare mecanizator, stabilind tarlalele pe care vor lucra mînuitorii agregatelor ce vor deservi combinele, organizîndu-se echipe permanente de cooperatori de deservire a agregatelor precum și a mijloacelor de transport. Intenționăm, printr-o strînsă colaborare cu conducerea cooperativei agricole să terminăm recoltatul păioaselor în 12—13 zile, spre a evita pierderile. Putem spune că dispunem de toate condițiile pentru a ne încadra în acest termen ; avem în secție mecanizatori inimoși, cu veche expe-

riență, ca Nicolae Rosu — secretarul organizației de partid a secției — Ștefan Gherghel, Ion Bordeianu ; de altfel întregul nostru colectiv este format din lucrători cu o bună pregătire profesională, cu multă putere și voință de muncă. La toate acestea se adaugă și faptul că mecanizatorii lucrează în acord global, fiind deci cointeresați să lupte din răsputeri pentru recolte cît mai bogate. De asemenea, am luat cunoștință de noile indicații, potrivit cărora mecanizatorii care își depășesc normele de lucru în campanie vor fi premiați cu importante sume bănești.

Aș dori să spun cîteva cuvinte și despre modul cum am organizat activitatea pe toată durata campaniei, în cadrul secției, pentru a putea folosi, zi și noapte, potențialul uman și tehnic de care dispunem. Am asigurat aici o mică cantină, unde vom prepara zilnic hrană caldă ce va fi pusă la dispoziția mecanizatorilor ; cînd va fi cazul, ea va fi transportată direct la locul de lucru al fiecărui combiner, pentru a evita stagnările sau deplasările în gol. Carburanții, lubrifianții, piesele de schimb și celelalte mijloace materiale necesare desfășurării fără întrerupere a activității vor fi, la rîndul lor, aduse pe tarlalele unde lucrează membrii secției noastre. Mișcările de combine se vor efectua numai în cursul nopții. La secție am asigurat și cîteva dușuri, unde mecanizatorii își vor putea împrospăta forțele. Vom face totul pentru stringerea cît mai grabnică, fără pierderi, a recoltei anului acesta.

deri de boabe, făcînd, la nevoie, reglaje convenite. În același timp, ajut și pe mînuitorii de pe combină spre a nu risipi recolta”.

Asemenea preocupări există și la alți mecanizatori din județul Bacău. Merită reliefate preocupările pentru efectuarea tuturor lucrărilor în flux continuu, astfel ca după recoltat să se poată trece în timpul cel mai scurt la însămînțarea culturilor succesive. Un volum important de muncă îl va necesita stringerea paielor în urma combinelor. Am întîlnit la S.M.A. Hemeiuși unele dispozitive, confecționate pe plan local, care merită să fie cunoscute de cît mai mulți mecanizatori. Astfel, pentru urgentarea eliberării terenurilor s-a confecționat o platformă de tablă, de 8 m.p., atașată în urma balotierei ; pe ea pot fi stivuiți, de către un mînuitor, 30—40 de baloți ; cînd platforma s-a umplut, descărcarea baloților se face cu ajutorul unei sufe, ce înconjoară platforma, care se fixează la partea terminală, într-un țărîș metalic ; prin deplasarea tractorului, baloții sînt depozitați în grămezi, pe teren. Tot la acest S.M.A. au mai fost confecționate, în atelierul propriu, o plasă, care atașată la două tractoare poate colecta paie — pe terenurile în pantă, unde treieratul se execută la staționar — de pe o suprafață de circa 35—40 ha zilnic. În sfîrșit, am mai putut vedea și un transportor pentru baloți, făcut din utilaje casate, și care poate încărcă, o dată, în jur de 250 de baloți.

Toate mașinile — în perfectă stare de funcționare

Viața, rezultatele anilor precedenți demonstrează că funcționarea zilnică, la capacitatea maximă, a mașinilor agricole depinde de starea lor tehnică, de înlăturarea rapidă a oricăror defecțiuni tehnice. În toate S.M.A. pe unde am trecut am întîlnit interes pentru asigurarea, pe întreaga durată a campaniei agricole de vară, a asistenței tehnice necesare bunei ex-

ploatări a tractoarelor, combinelor, preselor de balotat, tuturor mașinilor. S-au organizat la secții și în cadrul stațiilor ateliere mobile dotate cu aparatura necesară.

Iată ce ne-a declarat, în această privință, ing. Gh. Vernica, directorul S.M.A. Traian : „Unitatea noastră dispune de un centru de reparații, care deservește alte patru S.M.A., destul de

bine utilat. Efectuăm reparații la motoare ; de asemenea, am organizat secții specializate în bobinaj și reconstrucționarea pompelor hidraulice. Cum am asigurat asistența tehnică în campanie ? La fiecare din cele 5 secții am amenajat cîte o remorcă-atelier prevăzută cu : sudură autogenă, banc de lucru, diferite scule, piese de rezervă ; cu aceste microateliere intervenim operativ, ori de cîte ori e nevoie, chiar la locul de muncă. Din experiența proprie am observat însă că unele defecțiuni ce apar mai ales la combine pot fi remediate operativ și de personalul de la centrul de reparații, care lucrează în schimbul al II-lea. Este vorba de avarii ce nu pot fi înlăturate de a-

telierele mobile organizate la secții. Iată de ce am organizat depanările la combine și la nivelul centrului de reparații, efectuîndu-le pe timpul nopții cu lucrătorii din cel de-al doilea schimb”.

Așa cum am arătat la început, în majoritatea stațiilor se constată preocupare pentru asigurarea funcționării neîntrerupte a utilajelor. Pe lângă atelierele mobile de la secții au fost organizate și ateliere mobile la nivelul stațiilor, care pot executa reparații mai dificile. Rămîne doar ca toate acestea să fie folosite rațional, astfel ca mașinile, o dată intrate în lanuri, să lucreze neîntrerupt ziua și noaptea.

Pagină realizată de
Ing. N. FLORIAN

SĂMINȚA — IZVORUL RECOLTELOR

In lumina prevederilor Legii nr. 13/1971

PRODUCEREA DE SEMINȚE IMPUNE TEHNICITATE ȘI CORECTITUDINE

Recent din inițiativa Ministerului Agriculturii, Industriei Alimentare și Apelor a avut loc un control al activității de producere a semințelor într-un număr însemnat de unități agricole din șapte județe — Arad, Brașov, Brăila, Dolj, Ialomița, Olt și Timiș — acțiuni la care au fost angrenați și specialiști de la direcțiile generale județene, inspectoratele pentru controlul calității semințelor și materialului săditor și centrele de semințe.

Crearea fermelor specializate constituie un cadru propice — și rezultatele unităților frunzase confirmă acest lucru — pentru o organizare tehnică a producerii de semințe și material săditor cu însuși calitative superioare. Din controlul efectuat a reieșit că în majoritatea județelor nu s-au respectat indicațiile M.A.I.A.A. potrivit cărora repartizarea planului de cultură trebuia să se facă, la nivelul județului, pe fiecare fermă specializată, urmărind să rămână neschimbat pe durata unui an agricol. Lăsându-se repartizarea planului la latitudinea inginerilor șefi din unitățile de producție (I.A.S. și C.A.P.), s-au cultivat, în cadrul aceleiași ferme, mai multe soiuri și categorii biologice din aceeași specie, creându-se posibilitatea amestecurilor dăunătoare calității semințelor. Astfel, la cooperativele agricole din Săcele, Hălchiu și Prejmer din județul Brașov s-au găsit cultivate, într-o singură fermă, cîte 3—4 soiuri de cartofi sau categorii biologice diferite. La I.A.S. Băilești, județul Dolj, ardeul gras Românesc 69 pentru sămință era cultivat în aceeași fermă cu ardeul pentru consum. Într-o serie de cooperative agricole din județele Arad, Brăila, Dolj, Olt s-au găsit situații asemănătoare la cultura grâului (mai multe soiuri sau categorii biologice diferite în aceeași unitate).

Producerea de semințe de calitate superioară este condiționată de respectarea tehnologiei de cultură precum și de executarea lucrărilor speciale de izolare, castrare, purificare, întreținere, recoltare etc.

Deși starea de vegetație a culturilor semincere este bună în majoritatea unităților verificate, totuși o serie de

neajunsuri au atras atenția. În județul Brăila, de exemplu, la cooperativele agricole Jirlău, Galben și Vișani, fasolea de grădină a fost semănată — pe circa 280 de hectare — la 70 cm între rânduri, cu o densitate mică pe rând, din care cauză este pusă sub semnul întrebării realizarea planului la această cultură. În județul Brașov, tratamentele la cartof împotriva manei sînt întrziate, deoarece s-a așteptat prea mult ajutorul aviației utilitare, în loc să se folosească la maximum capacitatea utilajelor mecanice din dotare. În unitățile agricole din județul Ialomița nu s-au executat purificările cerute la mazărice și, ca urmare, cultura este impurificată cu rapiță și mazărice sălbatică în proporție de 2—10%. La cooperativele agricole din Dudeștii Vechi, Tomnatic, Teremia Mare și la I.A.S. Șag, toate din județul Timiș, lucrările de întreținere în școlile de viță nu s-au făcut în perioadele optime, fiind mult rămase în urmă. Întzrieri la plivitul și prășitul culturilor semincere s-au produs și la cooperativele agricole din Scărișoara și Căieni, județul Olt.

Asemenea situații nedorite s-au semnalat și într-o serie de stațiuni experimentale care, conform legii răspund de îndrumarea tehnică a proce-

sului de producere a semințelor și a materialului săditor organizat în unitățile agricole din raza lor de activitate. Astfel, la Stațiunea experimentală Șimnic-Dolj, pentru cele 60 de hectare de floarea-soarelui din soiul Record (elită) nu s-a asigurat spațiul de izolare deoarece nu s-a reglementat această problemă cu unitățile vecine. De asemenea, la Stațiunea experimentală Brăila lucrările de purificare la mazărea de cîmp și griu s-au executat cu întzriere iar la ceapa de sămință, categoria elită, nu s-au eliminat plantele virozate. Oare exemplele negative din numeroase unități, din cele două județe, nu se datoresc în mare măsură și celor care sînt împuterniciți să vegheze la respectarea în unități a tehnologiilor de cultură... dar pe care ei înșiși nu le respectă?

Producerea semințelor pentru necesarul propriu al județului, pentru nevoile altor județe și pentru export implică realizarea integrală a suprafețelor de cultură semincere. Or, din controlul efectuat a rezultat că numai în trei județe — Arad, Ialomița și Timiș — s-au însămintat suprafețele prevăzute la toate speciile. În celelalte — Brașov, Brăila, Dolj și Olt — nerealizarea suprafețelor duce la un deficit de producție, fapt pentru care s-a dispus indentificarea unor suprafețe din cultura mare.

Din cele relatate se desprind o serie de concluzii ce obligă la reconsiderarea selecției. Direcțiile agricole generale, care, conform legii, răspund de organizarea și realizarea planului de producere a semințelor, au datoria de a lua măsuri imediate pentru asigurarea întreținerii culturilor semincere în condițiile cerute prin tehnologii, pentru realizarea necesarului de sămință, în cantitățile și calitățile prevăzute prin plan. Eliminarea aspectelor semnalate, conform articolului 9 din legea 13/1971, implică aplicarea de sancțiuni celor vinovați și retragerea autorizației date unităților respective de către Ministerul Agriculturii, Industriei Alimentare și Apelor.

Eugeniu GORCEA



La I.A.S. Tulcești, județul Galați așa cum ne confirmă ing. Vasile Popa, directorul întreprinderii și ing. Virgil Dumbravă, șeful fermei nr. 4 se contază pe o producție de circa 6 000 kg la hectar.

Recomandările Centralei pentru legume și fructe

RECOLTAREA ȘI VALORIFICAREA CAISELOR ȘI PIERSICILOR

A început recoltarea piersicilor și caiselor timpurii, lucrare de mare importanță pentru unitățile agricole de stat, cooperativele agricole de producție care dețin suprafețe în masiv din cele două specii, precum și pentru gospodăriile populației. Cîteva din regulile pe care pomicultorii trebuie să le respecte cu strictețe ne sînt furnizate de ing. ALEXANDRU BRASLĂ, din Centrala pentru legume și fructe.

Din datele centralizate la Centrala privind evaluarea producției se estimează o producție bună de piersici și caise, în special la unitățile de stat, cooperativele agricole și gospodăriile individuale din județele Constanța, Tulcea, Ialomița, Prahova, Ilfov etc.

Pentru valorificarea în bune condiții a acestor producții, o atenție deosebită trebuie acordată recoltării. Este indicat ca înainte de începerea acestei lucrări, oamenii să fie instruiți în mod tehnic cu privire la tehnica culesului și manipularii fructelor. S-a constatat că unele unități nu acordă atenția cuvenită acestei acțiuni și, ca urmare, pe piață apar fructe degradate care, în ultimă instanță, sînt dirijate spre industrializare.

Se știe că fructele celor două specii se depreciază repede dacă nu sînt recoltate și expediate la timp. De aceea, trebuie stabilit momentul optim pentru recoltare, ținîndu-se seama de caracteristicile soiului, precum și de destinația produselor. Deoarece coacerea fructelor în cadrul unui pom nu este uniformă, recoltarea se va face eșalonat, la intervale de 2-3 zile. Acest lucru presupune urmărirea zilnică a coacerii.

Culesul se efectuează cînd fructele ating mărimea și coloritul caracteristici fiecărui soi și începe de la virful coroanei spre baza ei, așa cum decurge și maturizarea fructelor. Lucrarea se execută manual, fructul detașîndu-se printr-o ușoară răsucire, într-o parte sau alta. Se va avea grijă să se păstreze integritatea ramurilor roditoare și a celor de garnisire. Organizarea recoltării trebuie făcută în așa fel încît un muncitor să poată recolta pe zi următoarele cantități: caise pentru masă 100-140 kg; caise pentru industrializare, 600-700 kg; piersici pentru masă, 150-220 kg; piersici pentru industrializare, 650-750 kg.

Fructele recoltate se așează ușor, în

lădițe sau coșuri, iar transportul spre halele de sortare, pe drumuri interioare din plantație, se face cu remorci special pregătite cu platforme joase. Este interzisă vărsarea fructelor într-un coș în altul, deoarece își pierd cu ușurință valoarea comercială. Fructele nu se trec din mină în mină, ci același muncitor clasează fructele, le învește în foiță și le așează în lădițe pe calități.

Ambalajele cele mai potrivite sînt lădițele de tip olandez. În lădițe, fructele de calitate „Extra” se aranjează pe un singur rând, iar cele de calitate I și a II-a pe două rânduri. În primul rând, fructele se așează cu cavitatea pedunculară spre fundul lădiței, iar în rîndul al doilea cu cavitatea pedunculară peste punctul pistilar al fructelor din primul rînd, în așa fel ca fructele să nu se miște. În cazul cînd rîndurile de fructe nu ocupă exact lățimea sau lungimea lădiței, spațiile goale de pe margini se umplu cu hîrtie subțire răsucită în formă de sul.

Pentru beneficiarii externi, fructele se așează în ambalaje, pe mărime și culori. Calibrarea fructelor pentru export este obligatorie. Normele prevăd ca 10% din greutate, să fie piersici de calibrul imediat inferior sau superior celui marcat pe ambalaj. Fructele destinate exportului se ambalează în lăzi noi, curate și rezistente și trebuie să fie sănătoase, proaspete, curate, fără urme de soluții, lipșite de miros și gust străin, avînd forma și colorația tipică soiului. Conținutul unui ambalaj trebuie să fie omogen, cu fructe din același soi, calitate, grad de coacere și calibrul.

Recomandările C. V. V.

CALENDARUL LUCRĂRILOR Lunii IULIE

Iulie este luna în care zorul este mare iar muncile se efectuează cu multă sîrguință. În acest sens, ing. FLOREA GEORGESCU din Centrala viei și vinului, prezintă principalele lucrări ce trebuie să stea în atenția viticultorilor.

În această lună, trebuie executată a treia oară lucrarea de legare a lăstarilor, pentru a asigura strugurilor și frunzelor suficientă lumină. Se continuă, de asemenea, tratamentele împotriva manei, făinării, putregaiului cenușiu, molilor viței de vie și a celorlalți dăunători. O deosebită atenție trebuie acordată combaterii putregaiului cenușiu în plantațiile de vii cu soiuri de masă destinate producției de export.

Trebuie reținut faptul că, efecte deosebit de favorabile se înregistrează în urma tratamentelor executate contra putregaiului cenușiu, făinării și manei la vița de vie, prin complexarea soluției de Topsin în concentrație de 0,2% cu Dithane M-45 în doză de 0,2%. Pentru combaterea atacului de putregai cenușiu, tratamentele se vor face începînd din faza premergătoare intrării strugurilor în plîgă, adică din momentul cînd începe schimbarea culorii bobabelor, din două în două săptămîni, ultimul tratament realizîndu-se cu două săptămîni înainte de recoltare.

Alături de ceilalți factori, atacurile de putregai sînt favorizate în mare măsură de leziunile provocate de molile strugurilor. Este de așteptat ca și la generația de vară să se înregistreze un atac puternic. Pentru a preveni pagubele determinate de acest dăunător, se va urmări ca în momentul intrării în plîgă a soiului Perla de Csaba să se efectueze tratamentele indicate prin complexarea soluțiilor de stropit cu unul din următoarele produse: Detox-25 în concentrație de 0,6%; Lindatox-20 în concentrație de 0,6%; Pinetox — 0,2% etc.

Cirnitul la soiurile de masă cu coacere timpurie și extratimpurie trebuie efectuat la intrarea strugurilor în plîgă. Pentru distrugerea buruienilor și păstrarea apei în sol, se impune și repelarea praștelor.

Copcitul al doilea în vîlle tîneră și la vițele plantate în goluri și aplicarea pentru a doua oară a copcitului și irigatului în școlile de viță sînt, de asemenea, lucrări ce nu trebuie scăpate din atenție. Se impune, de asemenea, repetarea stropirilor contra manei în școlile de viță altoită și pe rădăcini proprii, continuarea copcitului și legatului lăstarilor în plantațiile de portaltoi.

Pentru evaluarea corectă a producției de struguri, este necesar să se stabilească: numărul butucilor pe rod la hectar, producția medie de struguri pe butuc; producția medie de struguri la hectar; producția totală de struguri. Deoarece parcelele, în plantațiile de vii, variază de la 1,5 ha la 5 ha, pentru determinarea producției medii de struguri pe butuc, este recomandat să se efectueze numărarea strugurilor pe fiecare al zecelea butuc — din 15 în 15 rînduri, exceptîndu-se butucii situați pe marginea parcelei, precum și cei debili. După aceea, se calculează producția medie pe butuc, folosindu-se următoarea formulă:

$$P. m. b. = \frac{G. m. s. \times N. s.}{N. b. a.}$$

În care: P. m. b. = producția medie pe butuc; G. m. s. = greutatea medie a unui strugure, specifică soiului cultivat; N. s. = numărul strugurilor găsiți la numărătoare; N. b. a. = numărul butucilor analizați.

Cunoscînd producția medie de struguri pe butuc la ha, se determină producția medie de struguri după formula:

$$P. m. ha = N. b. ha \times P. m. b.$$

În care P. m. ha = producția medie de struguri la ha; N. b. ha = numărul de butuci pe rod la ha; P. m. b. = producția medie pe butuc.

Producția de struguri pe fiecare parcelă în parte se determină prin înmulțirea producției medii la hectar cu suprafața parcelei. Prin însumarea producției la toate parcelele, se obține producția totală.

În această lună va începe culesul strugurilor la soiurile de masă extratimpurii Perla de Csaba, Muscat timpuriu de București. Valorificarea în bune condiții a acestora depinde de respectarea condițiilor de recoltare, condiționare și ambalare.

RECOLTAREA ȘI CONSERVAREA SUB DIFERITE FORME A TUTUROR FURAJELOR CONTINUĂ SĂ SE ÎNSCRIE PRINTRE PREOCUPĂRILE DE PRIM ORDIN ÎN ACESTE ZILE



Condițiile meteorologice ale acestui an sînt deosebit de favorabile pentru realizarea de culturi succesive pe suprafețe cit mai mari. În fotografie: la I.A.S. Hirșova se pregătește patul germinativ pentru cea de-a doua cultură.

Precipitațiile abundente căzute în unele zone ale țării au favorizat dezvoltarea masei foliare la un larg sortiment de plante creîndu-se astfel importante disponibilități pentru conservarea lor sub formă de fin, siloz sau semisiloz. Așa cum am fost informați de către corespondenții noștri, în numeroase județe din țară, excedentul de masă verde este folosit gospodărește, constituind o rezervă pentru perioadele, de obicei, mai secetoase sau chiar pentru stabulație.

În contextul acestorași preocupări se înscrie însămînțarea, fără întârziere, a culturilor succesive imediat după recoltarea păioaselor. Dar iată care este stadiul lucrărilor în diferite județe ale țării, așa cum reiese din situația operativă centralizată la Ministerul Agriculturii, Industriei Alimentare și Apelor, la data de 7 Iulie a.c.

În întreprinderile agricole de stat, coasa a II-a la lucernă s-a realizat pe 43% din suprafața planificată. Pe primele locuri se află unitățile din județele Ialomița, Buzău, Brăila, Vilcea și Vrancea, care au recoltat peste 60% din suprafață. Situate în zone cu condiții asemănătoare, unitățile din județele Arad, Ilfov, Prahova, Dimbovița, Bacău, Neamț și Botoșani se înscriu cu rezultate nesatisfăcătoare.

În cooperativele agricole, coasa a II-a la lucernă a fost realizată în proporție de 30% față de plan. Cu rezul-

tate deosebite se înscriu unitățile din județele Olt, Ialomița, Constanța, Tulcea, Brăila, Galați și Mehedinți, unde s-a recoltat mai bine de jumătate din suprafața cultivată cu lucernă. Suprafețe mici, față de posibilitățile existente, s-au recoltat în județele Teleorman, Ilfov, Bihor, Prahova, Dimbovița, Argeș, Vilcea, Bacău, Iași, Cluj, Hunedoara, Brașov și Suceava.

Ritmuri nesatisfăcătoare se mai mențin încă în recoltarea fînecelor naturale, atît în întreprinderile agricole de stat (55%), cît și în unitățile cooperatiste (21%). Față de I.A.S. din județele Olt, Teleorman, Ilfov, Ialomița, Constanța, Galați, Vrancea și Satu Mare, în care s-a recoltat întreaga suprafață, cele din județele Dimbovița, Bacău, Sibiu, Brașov, Harghita, Maramureș și Suceava nu au ajuns nici la jumătatea suprafeței planificate.

În cooperativele agricole s-a cosit abia 28% din suprafață, cele mai mari rămîneri în urmă înregistrîndu-se în județele Buzău, Prahova, Dimbovița, Argeș, Caraș-Severin, Vrancea, Sălaj, Alba, Hunedoara, Sibiu, Brașov, Harghita, Bistrița-Năsăud și Maramureș.

Însămînțarea culturilor succesive, în plină desfășurare, a luat un start bun în I.A.S. din județele Vilcea, Iași, Harghita, Botoșani și Maramureș și în C.A.P. din județele Brăila, Timiș și Dimbovița.

se desfășoară în bune condiții, cu rezultate economice pozitive.

La complexul de îngrijire a tineretului taurin, baza furajeră, unul din factorii hotărîtori și ai producției, este puternică. Din cele 1873 ha pe care le cultivă fermele profilate pe producerea de furaje, 255 ha le reprezintă porumbul în cultură succesivă după orz, masă verde și grîu. Pînă la 22 iunie se însămînțaseră de acum 155 ha, urmînd ca în următoarele zile, nu mai mult de 5, campania să ia sfîrșit.

Și la cel de-al doilea complex de taurine, vecin ca așezare dar unitate cu totul aparte, problema culturilor succesive este privită cu maximă atenție. Cînd am trecut noi prin unitățile însămînțarea porumbului pentru siloz pe cele 110 ha, cît era prevăzut, se și încheiasă.

Șefii de fermă din cele două unități apreciau în mod deosebit buna organizare și desfășurare a lucrărilor efectuate de către mecanizatorii din localitate care au lucrat repede, dar mai ales bine.

Respectarea, în majoritatea unităților cooperatiste, a timpului prevăzut pentru terminarea lucrărilor de recoltare a păioaselor și de însămînțarea culturilor succesive este un argument în plus că în întreg județul Dolj campania se va încheia în cel mult 15 zile.

M. PANDURU

În județul Dolj:

Culturile succesive vor suplîni deficitul a 400 000 tone de nutrețuri

Situația întocmită recent de către specialiștii direcției agricole județene Dolj arată că unitățile cooperatiste vor avea și în acest an un deficit de furaje de 40 000 tone de finuri, 52 000 tone de suculențe și 320 000 tone de masă verde. Cum se vede, între efectivele de animale și baza furajeră există încă un mare decalaj. Este adevărat că deficitul de finuri și de alte furaje este suplinit de reziduurile industriale de la fabricile de ulei și zahăr din județ, ca și de nutrețurile furnizate de F.N.C.-uri.

„Principala sursă de echilibrare a balanței furajere — ne relatea ing. Tudorache Ciobanu, din cadrul direcției agricole — o constituie pentru noi culturile succesive. Din producțiile ce se obțin la culturile menționate asigurăm cea mai mare parte a furajelor masă verde, în perioada de vară cit și însemnate cantități de siloz, pentru iarnă”.

Pornind de la situația menționată, specialiștii direcției au organizat o întîlnire de lucru cu inginerii șefi din cooperativele agricole și directorii de S.M.A., în cadrul căreia s-au discutat, cu precădere, problemele legate de buna desfășurare a campaniei de recoltare a păioaselor și de însămînțarea

re a culturilor succesive. Convocarea tuturor factorilor de răspundere vădește grija deosebită ce se acordă stringerii la timp și în bune condiții a recoltei și asigurării unor cantități îndestulătoare și variate de furaje. Volumul mare de lucrări impune măsuri hotărîte, planuri judicioase întocmite și, mai ales, îndeplinirea întocmai a tuturor prevederilor. Numai pentru însămînțarea culturilor succesive, de exemplu, sînt mobilizate forțe și mijloace mecanice care să termine, într-o perioadă de timp scurtă, campania. În cooperativele doljene urmează să se însămînțeze cu culturi succesive peste 80 000 ha, cu 2 000 ha mai mult decît era prevăzut. Pondere principală a acestor culturi ocupă porumbul pentru masă verde, siloz și boabe, care ocupă în jur de 75 000 ha din suprafața afectată. Sînt, de asemenea, prevăzute culturi de bostănoase, sfeclă și morcovi furajeri. În calculul estimativ se preconizează producții de 2 000 kg de porumb-boabe, 8 000 kg de masă verde și 12 000 kg de siloz de pe fiecare hectar de teren.

În cultura porumbului au fost aleși hibridii timpurii din grupa 90, care

ajung la maturitate în perioada 15 septembrie — 1 octombrie.

Campania de însămînțare a culturilor succesive s-a declanșat de curînd. În multe unități, îndeosebi în zona de sud, ea s-a și încheiat. De menționat că, datorită măsurilor luate precum și a sistemului de lucru în flux, recoltarea, eliberarea terenului și însămînțarea nu durează mai mult de 3—4 zile. De un real folos se dovedește și măsura luată pe plan central, la nivelul ministerului, de a ajuta județul cu mijloace mecanice din alte zone: Gorj, Vilcea, Argeș. La obținerea unor viteze sporite de lucru contribuie și sistemul de einteresare materială a mecanizatorilor, care și depășesc norma zilnică. Astfel, pentru depășirea realizată ei primesc premii la sfîrșitul fiecărei zile de muncă.

Împreună cu dr. Eugen Stănescu, director general adjunct pentru zootehnie, am vizitat complexe de creștere a vacilor pentru lapte din Băilești, două dintre cele mai tinere unități zootehnice ale județului Dolj. Ca și în cazul celorlalte complexe — cele de porci, îndeosebi — activitatea

Una din plantele ce se cultivă cu rezultate deosebite în nordul țării este gulia furajeră. Acest furaj este singurul care rezistă în bune condiții în ciuda faptului că, aici, toamnele sînt friguroase iar iernile — lungi și geroase. Cultivarea guliei cit mai aproape de sectorul zootehnic asigură un furaj ieftin și valoros pentru lunile de iarnă, primăvară și vară chiar, pînă la recolta următoare. Păstrarea guliei pe timpul iernii, în silozuri, nu cere condiții deosebite. Gulia furajeră completează rația în timpul cel mai dificil, cînd silozul, coletele, finul sînt pe terminate. Ea joacă un mare rol în ridicarea unei producții de lapte și a procentului de grăsime în perioada de primăvară. Dacă în urmă cu 5—6 ani doar cîteva unități agricole din județul Suceava cultivau această plantă furajeră, astăzi ea este răspîndită în mai bine de 85% din unitățile agricole socialiste.

În 1972, la ferma zootehnică de stat din Negostina, județul Suceava, de pe o suprafață de 70 de hectare s-a obținut o producție medie de 62 550 kg la hectar. De remarcă faptul că, pe o suprafață de 13 hectare, în spatele fermei zootehnice, au fost obținute 98 000 kg de gulii la ha. Greutatea guliilor ajunge la 5—15 kg, unele exemplare cîntărind și mai mult. Mircea Grigoriuc, șeful fermei,

zootehnice, relatează, în cele ce urmează despre tehnologia de lucru aplicată în vederea obținerii unor asemenea producții.

— Pregătirea terenului se face, de obicei, toamna, cînd pe suprafața destinată acestei culturi se aplică o arătură la o adîncime de 28—30 cm. Apoi se administrează cite 50—70 tone gunoși de grajd la hectar. Iarna se administrează cite 200 kg azotat de

30 cm între plante. De asemenea, se asigură la hectar 90 000—100 000 de plante. Prima prașilă oarbă se efectuează manual, la 12—15 zile de la semănat. Apoi se aplică a doua prașilă, la adîncimea de 4—5 cm, pentru distrugerea buruienilor apărute și spargerea crustei pe terenurile mai tari. Urmează o a treia prașilă, care se face mecanic între rînduri și manual pe rînd. O dată cu aceasta se

Este bine ca aceste prăfuiri să se aplice înainte de ploaie sau după ploaie. Anul trecut, noi am aplicat și o prăfuire manuală, în special pe terenurile din apropierea sectorului unde frunza este atacată de puricele de gulii. Recoltarea începe la 15 septembrie și se termină la sfîrșitul lunii. Ea se efectuează manual, cu furca specială pentru scos guliile după care imediat se înlătură coletele. Guliile se depozitează în silozuri de cite 100 tone, peste care se așază 10 cm de paie și 20 cm de pămînt. În anul 1972, am obținut o cantitate de 4 400 tone de gulii furajere. Bine insilozate se păstrează toată iarna, iar în primăvară sînt descoperite și transportate în bucătăriile zootehnice unde se toacă și se combină cu ciocălii.

Gulia furajeră este o plantă care rezistă bine la temperaturile scăzute din nordul țării și este un furaj cu multe substanțe nutritive, pe care animalele îl consumă cu mare poftă. Ferma de stat din Negostina este o veche cultivatoare de gulii furajere. Dacă în 1960 am obținut, în medie, 25 000—30 000 kg la hectar, astăzi, datorită tehnologiilor avansate realizăm o producție aproape de 3—4 ori mai mare.

Octavian ZUSS
tehnician zootehnic

O plantă furajeră valoroasă: GULIA

amoniu la hectar, apoi o dată cu semănatul, cite 150 kg la hectar. Pentru această cultură trebuie alese terenurile ușor în pantă sau de șes, dar fără umiditate prea mare. În special terenurile ușor acide sînt foarte bune pentru această cultură.

Semănatul începe în prima decadă a lunii aprilie și se efectuează cu mașina de plantat la o adîncime de 2—4 cm, 50 cm între rînduri și 25—

face rîritul plantelor, pentru ca acestea să se dezvolte mai bine. La noi în fermă aplicăm și a patra prașilă, care se consideră cea mai importantă, înlăturînd buruienile și împropătînd solul.

După terminarea lucrărilor de întreținere, aplicăm 4—5 prăfuiri contra dăunătorilor, efectuate cu mașina specială montată pe tractorul RS-09, folosind Detox 5, cite 20 kg la hectar.

Satul Ghigoești, o așezare de oameni gospodari, este așezat pe un teren fertil agriculturii. Concomitent cu creșterea recoltelor în sectorul vegetal, aici au sporit și producțiile din ferma zootehnică. Și pentru că cifrele sînt cel mai bun argument, să reurgem la ajutorul lor.

Planul de producție al fermei, pe cinci luni al anului 1973, a fost îndeplinit și depășit cu 9 800 litri de lapte, 4 600 kg carne de bovine și 200 kg carne de porc. La baza succeselor a stat, în primul rînd, furajarea rațională a animalelor, conjugată, în același timp, cu organizarea științifică a reproducției și selecției șeptelului.

Pentru ridicarea fertilității solurilor, pe lingă repartitia celor mai bune terenuri, cu un grad ridicat de bonitare, fermei i s-au asigurat îngrășămintele chimice și organice peste prevederile inițiale din plan. Ferma are repartizată o suprafață totală de 358 ha, din care 188 ha de teren arabil, 162 ha de pășune, 7 ha de fînețe și 1 ha de teren neagricol pe care sînt amplasate construcțiile fermei (grajduri, magazii, depozite, bucătăria furajeră, pătulele pentru porumb, camerele de odihnă pentru îngrijitori etc).

Din cele 188 ha de teren arabil, 10 ha sînt irigate. Urmare a măsurilor agrotehnice în complex (amplasarea culturilor, alegerea semințelor, pregătirea terenului pentru semănat, semănatul de calitate, lucrările de întreținere și combatere a dăunătorilor, lucrările culturale, de suprafață și radicale aplicate pe pășuni și fînețe plantele au crescut bine și asigură de pe acum un spor de producție peste cifrele planificate. S-au însilozat de-acum 170 tone de trifoi, obținindu-se un semisiloz de cea mai bună calitate.

Atît sporurile de producție cît și ceilalți indicatori de plan, ce s-au depășit și se vor depăși în continuare, sînt urmare a asigurării tuturor categoriilor și speciilor de animale, a unor rații echilibrate cantitativ și calitativ, conform prevederilor Ordinului nr. 25 al M.A.I.A.A.

Concursul de articole **CEA MAI BUNĂ EXPERIENȚĂ PROPRIE ÎN AGRICULTURĂ**

La ferma zootehnică a C. A. P. GHIGOEȘTI-NEAMȚ:

URCĂ TOT MAI SUS ȘTACHETA REALIZĂRILOR

Așa cum arătam mai sus, selecția și reproducția la animale au fost aplicate cu consecvență an de an. Întregul efectiv la taurine este de rasă brună și meștiști ai acestei rase. La porcine, este o singură rasă: Marele Alb. Ferma s-a specializat numai pe aceste specii: bovine și porcine. Au fost scoase ovinele, păsările și celelalte specii care erau mai puțin rentabile pentru condițiile unității.

Reproducția este asigurată după toate cerințele științei moderne zootehnice. La taurine se aplică cu succes însămînțarea artificială cu material seminal congelat adus de la Centrul județean de reproducție și selecție Neamț. Materialul seminal congelat provine de la taurii care au fost testați și fac parte din clasa Record.

Aceeași grijă a bunei reproducții privind monta femelelor se are și la porcine. Vierii sînt ținuți în condiții de reproducători, adică li se asigură îngrijirea, întreținerea și hrănirea, corespunzătoare pentru a putea fi buni de montă în tot anul. Ceea ce este demn de subliniat, este faptul că aici, la Ghigoești, spre deosebire de alte unități, se execută monta scroafelor și scrofițelor individual, la boxă.

Pe baza rezultatelor obținute, folo-

sindu-se tarifele aprobate în cadrul acordului global, îngrijitorul Nicolae I. Berea a realizat, de la vițeii de 0—6 luni, pe luna mai, o retribuție de 2 312 lei. Pe aceeași perioadă și de la un lot asemănător — tot viței din grupa 0—6 luni — îngrijitorul Ioan C. Birseti a obținut un venit de 2 302,41 lei.

De la un lot de vaci — îngrijitorul Vasile Carp a realizat 2 415 litri de lapte, și 3 viței. Pentru munca pe care a prestat-o, pentru rezultatele sale, a fost normat în luna mai cu 1 708,50 lei. Asemenea exemple sînt multe. De menționat că în cele 5 luni nici un îngrijitor nu a primit în medie mai puțin de 1 400 lei pe lună. Și aceasta în condiții mai modeste de producție, cînd animalele erau într-o perioadă puțin favorabilă producției și reproducției, urmare firească a repaosului fiziologic normal.

Lucrătorii fermei zootehnice din C.A.P. Ghigoești sînt hotărîți ca și în continuare să depună eforturi sporite pentru a ridica tot mai sus ștacheta realizărilor profesionale, fiind conștienți că prin aceasta răspund cu fapte chemării partidului pentru ridicarea pe o treaptă superioară a economiei naționale, pentru realizarea cincinalului înainte de termen.

Ing. Ioan PLATON
șeful fermei zootehnice
a C.A.P. Ghigoești
Ing. Eduard LOGHIN
șeful S.R.S.A.
Piatra-Neamț



„Ora mesei” la Complexul intercooperatist de creștere și îngrășare a micilor din Tîrgu Cărbunestî, județul Gorj.

AGENDĂ VETERINARĂ

PERICOLUL MICOTOXINELOR DIN ALIMENTE ȘI NUTREȚURI

Cercetările științifice și-au îndreptat atenția în ultimii ani către probleme de importanță vitală. Una dintre acestea o constituie prezența în alimente și nutrețuri a unor micotoxine, care pot contribui la declanșarea bolii canceroase în majoritatea organismelor vii din regnul animal și cel vegetal. Tumorigene s-au dovedit a fi micotoxinele din mucegaiurice Aspergillus, Mucor, Rhizopus, Penicillium, Alternaria etc. Cele mai importante sînt însă toxinele cărora li s-a dat denumirea de aflatoxine.

Micotoxinele sînt produse în cantități variabile în directă concordanță cu prezența unor factori nutritivi favorizanți din substratul infestat: umiditate, temperatură etc. De aceea, nu întotdeauna o specie de mucegai este tot atît de toxică. În orice moment, nu conține toate toxinele și nu în același raport cantitativ. Orice variație bruscă a factorilor de mediu determină creșterea cantitativă a micotoxinelor — chiar de 300 de ori. Umiditatea optimă de germinare a sporilor este de peste 70%, iar temperatura de vegetație se consideră între 20—30°C și pH optim 8.0. Temperatura de elaborare a micotoxinelor se apreciază la 13—41°C. Cu cît temperatura crește, cu atît sînt elaborate mai mult micotoxinele. În furaje și în așternut permanent la pui, aflatoxinele apar după 14—21 zile. Acțiunea lor se manifestă și la alimente și nutrețuri.

Migrarea micotoxinei din alimentul infestat în alimentul sănătos se face în prezența umidității, deci prin mediul apos. Sînt posibile apariții de micotoxine în: turtele oleaginoase, laptele de vacă și oaie, brînzeturii, în carnea proaspătă și produsele din carne. Difuzîndu-se în substrat (7—8 cm) pericoul de apariție a toxinelor nu poate fi evitat prin frecare, periere sau spălare. Nici celelalte intervenții cu substanțe alcalice caustice sau amestec sulfocromic, sterilizarea, iradierea, sulfurizarea, concerea,

fierberea, extracția cu solvenți organici, tratarea cu alcali, acizi, oxid de propilen, apă oxigenată sau chiar clor activ nu rezolvă distrugerea totală a micotoxinelor din alimente și nutrețuri.

Toxicitatea variază după tipul și cantitatea micotoxinei. Toate speciile de mamifere și păsări sînt sensibile chiar la dozele mici. În organismul animal, micotoxinele au proprietatea de a produce numeroase macro și microlezii și stări fiziopatologice foarte importante. Cea mai însemnată acțiune a aflatoxinelor și a altor micotoxine se consideră a fi cea cancerogenetică și de acutizare a formațiunilor tumorale preexistente.

Pe lingă efectul cancerigen, aspergilotoxinele afectează întreg metabolismul celular, interesînd, în special, anabolismul în ansamblu, fertilitatea și reproducerea. Prin alte mecanisme, produc unele tulburări la mamifere: piticism, dezvoltare încetinită, tulburări locomotorii, scădere în greutate, scăderea producției de lapte, tulburări gastrointestinale, hepatice, renale și respiratorii, sterilitate, fături premature, avorturi, retenții placentare — mai puțin la rumegătoare mari — stări hemoragice, decolorarea musculaturii, semne de avitaminoză A etc. Tratamentul este simptomatic. Nu poate exista antidot, atît timp cît etiopatogenia bolii canceroase prin mutagenitate este încă obscură. Azi, patologia genetică nu poate fi evitată decît prin respectarea riguroasă a mijloacelor de prevenire.

Măsurile profilactice vizează prevenirea infestării nutrețurilor și alimentelor cu diverse mucegaiuri. Pentru prevenirea infestării nutrețurilor, măsurile se iau cînd plantele se află „în picioare”, pe cîmp. Depozitele de alimente trebuie să corespundă igienic deoarece posibilitățile de îndepărtare a micotoxinelor sînt mici sau chiar inoperante. După efectuarea expertizei, alimentele infestate: laptele, brînză, carnea și preparatele din carne, ouăle sînt îndepărtate din consumul populației.

Dr. M. D. RAPEANU
Laboratorul central de control al alimentelor

CONSĂTUIREA PE ȚARĂ A PISCICULTORILOR

În zilele de 3—4 iulie a.c. a avut loc, la Institutul politehnic din Galați, consătuirea pe țară a piscicultorilor cu tema: „Introducerea tehnologiilor moderne în vederea valorificării superioare și integrale a potențialului piscicol din apele interne ale Republicii Socialiste România”.

Consătuirea a fost organizată de Consiliul Național al Inginerilor și Tehnicienilor și Departamentul industriei alimentare, împreună cu Comitetul Uniunii Sindicatelor din agricultură, industrie alimentară și gospodărirea apelor și Comitetul Uniunii Sindicatelor din instituțiile administrative de stat și consiliile populare.

La lucrările consătuirii au luat parte șefi de ferme și piscicultori fruntași de la întreprinderile de stat, specialiști de la Institutul de cercetări și proiectări alimentare, de la Facultatea de industrie alimentară din cadrul Institutului politehnic Galați, cercetători de la Institutul de

cercetări și proiectări al Deltei Dunării, directori de întreprinderi piscicole, cadre din centrale industriale, reprezentanți ai consiliilor populare județene și ai cooperativelor agricole deținătoare de bunuri piscicole, reprezentanți ai Academiei R. S. România și ai A.S.A.S., specialiști din minister și departamente, de la U.N.C.A.P.

Consătuirea și-a axat lucrările pe dezbaterile aprofundate a problemelor privind reproducerea și furajarea peștelui, ameliorarea mediului de cultură, perfecționarea sistemelor de amenajare și exploatare a suprafețelor piscicole. S-a realizat, totodată, un valoros schimb de experiență.

În incheiere, consătuirea a adoptat o serie de recomandări prin aplicarea cărora se va asigura dezvoltarea cît mai rapidă a pisciculturii în apele interioare românești, în scopul aprovizionării tot mai bune a populației cu pește proaspăt.

CITEVA INDICAȚII PRIVIND FURAJAREA PEȘTELUI

Este un fapt știut că aplicarea unei furajări corespunzătoare, constituie garanția obținerii unor producții sporite de pește, în condiții de economicitate avantajoase. Piscicultorul are, așadar, datoria să asigure o bună desfășurare a întregului proces tehnologic de furajare, de la recepția și depozitarea furajelor la alcătuirea și prepararea furajelor, la distribuirea propriu-zisă și pînă la controlul modului cum sînt ele valorificate de către pești.

Păstrarea separată a furajelor — șroturi de oleaginoase, spărturi de cereale, porumb și orz, — trebuie completată cu un control periodic pentru a precizăm, în anotimpul călduros, încălzirea sau mucegaierea furajelor, luînd măsuri de lopătare și aerare.

Potrivit recomandărilor date de specialiștii noștri, rațiile de furajare sînt alcătuite diferențiat pen-

tru peștele în vîrstă de un an și mai mare, ca și pentru puietul de o vară, diferențiere care se aplică și pentru anumite perioade. Astfel pentru peștele în vîrstă de un an și mai mare, în luna iulie se administrează 60% șroturi și 40% cereale (porumb, orz, corpuri străine), iar în intervalul august — septembrie 40% șroturi și 60% cereale. Pentru puietul de o vară, rația furajeră recomandată prevede 70% șroturi și 30% cereale.

În aceste rații se adaugă, pe toată perioada furajării, șroturi de iu, respectiv 10—15 procente, care contribuie la îmbunătățirea ei calitativă. De asemenea, în rații se include și 1—2% praf de eretă (calciu furajer). Pentru peștele de 1 an se introduce în rație 3—5% drojdie furajeră și chiar mai mult la începutul și sfîrșitul perioadei.

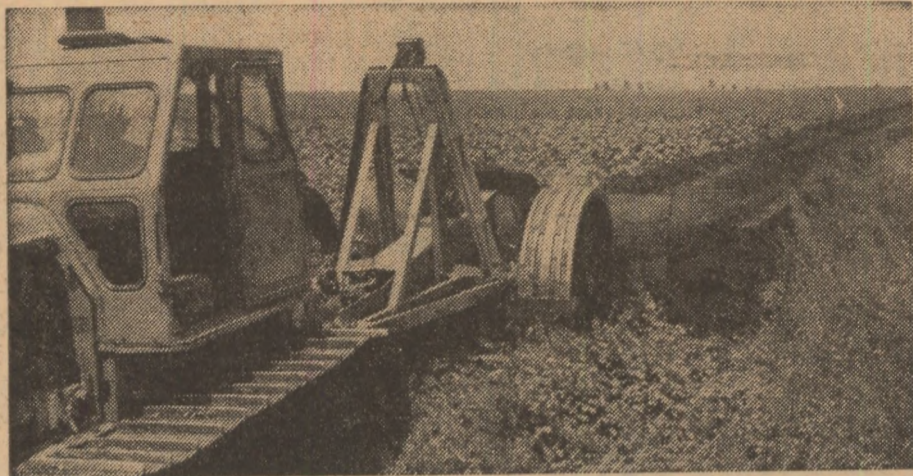
Furajele se distribuie în locuri fixe și la ore regu-

late. În locurile alese pentru distribuirea furajelor — denumite „mese”, — apa nu trebuie să depășească 1,5 m adîncime, iar terenul să fie tare pe fundul bunului piscicol și lipsit de vegetație.

În funcție de mărimea iazului, eleștelui sau pepinierii se folosesc 1—2 „mese” la hectar. Furajele se prepară sub formă de fînuri sau pastă și se distribuie în porții de 50—60 kg la o masă, în interval de 2—3 ore după ce au fost pregătite. Administrarea furajelor se face în limitele de temperatură de 15—25°C, sînd între orele 7—14.

La începutul furajării, zilnic se face controlul consumului iar periodic, la 15—20 zile o dată, pentru a verifica modul cum acestea sînt valorificate, în funcție de constatările făcute și de cauzele care le determină, se iau măsuri în consecință pentru a se putea întreprinde măsurile necesare unei furajări raționale și eficiente.

Ing. Ion ALEXANDRESCU
Centrala peștelui



Aspect de pe șantierul de desecări Drăgoiești, județul Ilfov, unde vor fi amenajate 2 000 de hectare.

PĂMÎNTUL — BUN NAȚIONAL NU-L IROSIȚI!

Ancheta noastră în județul Dolj

Au fost redade în circuitul arabil noi terenuri, dar rezervele nu sînt epuizate

În județul Dolj, una din sarcinile actuale ce stau în atenția organelor și unităților agricole, a tuturor celor ce lucrează pe ogoare este și cea referitoare la sporirea, apărarea și conservarea fondului funciar, folosirea pămîntului în totalitate și cu maximum de randament. În acest scop, s-au inițiat și se întreprind o serie de acțiuni privind identificarea și atragerea în circuitul arabil a fiecărei palme de pămînt. Această primăvară precum și actuala perioadă dinaintea declanșării pe scară largă a secerișului au fost caracterizate prin imensa mobilizare de forțe a mii și mii de cooperatori, mecanizatori și lucrători

din întreprinderile agricole de stat, care au fost concentrate pentru eliminarea excesului de umiditate, defrișarea cioatelor și mărăcinșurilor, nivelarea terenurilor cu gropi etc, redându-se astfel producției agricole noi suprafețe. În numeroase comune, ca de exemplu Amărăștii de Sus, Rast, Apele Vii, Amărăștii de Jos etc. locuitorii satelor au identificat o serie de terenuri, pînă acum neproductive, cultivînd fiecare palmă de pămînt. În alte părți — Galiciuica, Brădești, Ginciova, Giurgița etc. — cooperatorii au cultivat cu plante furajere spațiile dintre grajduri, fiecare petec de pămînt din cadrul sectorului zootehnic.

(Urmare din pag. 1)

ții ale C.A.P. sau I.A.S., în locuri virane, în gospodăriile populației, la capelele tarlalelor etc.

Pămîntul — acest suport material al generațiilor prezente și viitoare — trebuie conservat, așa cum s-a subliniat de nenumărate ori în documentele de partid și de stat, cu toată strășnicia. Evitarea risipei fondului funciar constituie o datorie a fiecărui cetățean. Și la noi în județ, după apariția Legii nr. 12, se acordă o atenție sporită păstrării integrității pămîntului. Nu putem spune însă că au dispărut cu totul cazurile cînd se constată neglijență față de acest bun național. Există situații cînd, deși se scot din circuitul agricol suprafețe apreciabile, ele nu sînt redade producției la termenele stabilite.

Astfel, întreprinderea comunală Iași care execută captarea pentru alimentarea cu apă a municipiului cu același nume, deși a ocupat o suprafață de 60 ha, teren arabil, în comuna Timișești, nu a luat măsuri de urgență a lucrărilor de construcții, astfel ca terenul respectiv să fie dat din nou agriculturii județului nostru pînă la sfîrșitul lunii iunie a.c., solicitînd prelungirea acestui termen. Alteori, anumite întreprinderi sau unități nu se îngrijesc ca terenurile scoase temporar din circuit, să fie înapoiate producției la același potențial de fertilitate. Se impune deci, ca o concluzie, necesitatea ca atît organele direcției generale județene, cît și conducerea unităților agricole, să dovedească mai multă fermitate în aplicarea prevederilor legale, exigență în păstrarea și ridicarea capacității productive a tuturor terenurilor agricole.

Exploatarea cu eficiență economică maximă a terenurilor agricole și sporirea, în final, a producției, sînt strîns legate de materializarea programului de îmbunătățiri funciare prevăzut pentru perioada actualului cincinal. Tînd seama de condițiile specifice ale județului Neamț, unde terenurile în

pantă ocupă peste 40 la sută din suprafața arabilă, ne îndreptăm atenția, cu precădere, spre lucrările de combatere a eroziunii solului. Numai în acest an, unitățile agricole interesate au efectuat astfel de lucrări pe o suprafață de peste 1 800 hectare, constînd din culturi amplasate în fișii, benzi înierbate, supraînsămînțări și reinsămînțări pe pășunile erodate, slab productive, lucrări de artă pentru stingerea torenților, nivelări de ogașe și altele. Suprafețe mai mari s-au realizat în cooperativele agricole din Bălătești, Stănița, Boghicea, Averești, Brusturi, Birgăoani și altele. În momentul de față

Conservarea și folosirea rațională a fondului funciar

se întreprind studii pentru amenajarea în complex a bazinului hidrografic al Birladului superior, pe o suprafață de circa 3 000 hectare.

Pe lîngă cele arătate, se impune însă din partea conducătorilor unităților agricole din județ mai mult interes pentru aplicarea pe scară largă a măsurilor antierozionale; este vorba de efectuarea lucrărilor agricole pe curbele de nivel, pe toate suprafețele cu pantă accesibile mijloacelor mecanizate, executarea lucrărilor de amenajare interioară în plantațiile de pomi, pe pășuni etc. Mai multă atenție se cere acordată și întreținerii lucrărilor antierozionale, astfel ca investițiile efectuate să concure la ridicarea potențialului productiv al terenurilor în pantă și să poată fi recuperate într-un timp cît mai scurt.

Precipitațiile abundente căzute în ultimii ani și în județul nostru au impus extinderea lucrărilor de desecări, în luncile Siretului, Bistriței și Moldovei,

Nu poate fi omisă, de asemenea, acțiunea de masă a cooperativelor din Băilești care, prin susținute acțiuni de nivelare a unor suprafețe cu gropi, sau locuri pentru confecționarea cărămizilor și de defrișare a terenurilor cu mărăcinșuri, cioate sau vii în declin, au redat circuitului arabil circa 400 de hectare, care au fost însăși înșămînțate apoi cu porumb și floarea-soarelui.

Sînt semnificative și preocupările specialiștilor și lucrătorilor din unitățile de stat ale județului pentru atragerea în circuitul agricol a noi suprafețe de pe care se pot obține producții sporite. Astfel, prin identificarea fiecărui metru pătrat de pămînt s-au luat în cultură circa 120 de hectare în perimetrul sediilor și construcțiilor de la ferme, de pe care se estimează obținerea unui surplus de furaje de 2 400 de tone. De asemenea, de pe alte 800 de hectare, în plantații și pe taluzuri, se vor realiza 8 000 tone de furaje, iar prin reamplasarea drumurilor la fiecare fermă și totodată prin desființarea căilor de acces inutile s-au putut cultiva, suplimentar, pe total trust, 28 de hectare cu porumb, floarea-soarelui și alte culturi. Printre unitățile care au intervenit operativ în identificarea și cultivarea a noi suprafețe se pot enumera întreprinderile agricole de stat din Băilești, Goiești, Craiova, Robănești, Moțaței, Giubega, Breasta.

Cu toate acestea, în multe părți, numeroase unități se abat de la legea privind apărarea și conservarea fondului funciar, produc risipă de pămînt și prin aceasta aduc pagube cooperativei agricole, întregii societăți. La data raidului nostru, pe terenurile cooperativei agricole din Ginciova și Coșofeni, o suprafață de circa 3 hectare era scoasă din circuitul agricol fiind transformată, de Direcția județeană de drumuri, în depozite de materiale. De asemenea, Direcția județeană de industrie locală, încălcînd prevederile Legii nr. 12/1968 a depozitat pe terenurile cooperativei agricole din Lipov, utilaje și instalații necesare unei fabrici de cărămidă ocupînd în acest fel nejustificat o suprafață de 1,5 hectare.

Aceste cîteva aspecte relevă că în județul Dolj acțiunile inițiate pentru valorificarea superioară a fiecărei palme de pămînt au dat, prin efortul miilor de cooperatori, mecanizatori, lucrători și specialiști din agricultura doljeană, bune rezultate, dar în același timp au arătat că rezervele nu sînt epuizate.

G. CORNELIU

BULETIN AGRO — METEOROLOGIC

INSTITUTUL
DE METEOROLOGIE
ȘI HIDROLOGIE
NE COMUNICĂ :

În cursul săptămîinii care a trecut, aspectul vremii pe teritoriul a diferit de la o zonă la alta. În cîmpurile din sudul și vestul țării, precum și în Moldova, au predominat zilele cu vreme frumoasă și caldă-roasă, pe cînd în Transilvania și zona deluroasă a existat mai multă instabilitate atmosferică, fapt care a determinat un regim termic mai apropiat de cel normal.

Temperaturile maxime din aer, înregistrate la 29 iunie, au oscilat între 29° și 33°, valori mai atenuate, 26°—28°, înregistrîndu-se doar în zonele transcarpatice și în subcarpați.

În stratul arabil al solului, temperaturile medii din ultima zi a săptămîinii au oscilat între 18° și 23° în jumătatea de nord a țării și între 20° și 26° în rest. Ploile căzute pînă în dimineața zilei de 4 iulie au fost abundente (20—45 mm) în Transilvania și zona dealurilor subcarpatice; în restul teritoriului, datorită caracterului de averse ale precipitațiilor, deși există diferențieri mai pronunțate în zonalitatea precipitațiilor, frecvența mai mare au avut-o cantitățile cuprinse între 5—15 mm.

Cantitățile de precipitații care au căzut în acest interval au refăcut substanțial rezerva de umiditate în special în piemonturile vestice, cea mai mare parte a Transilvaniei, bazinele superioare ale râurilor Olă, Argeș, Ialomița și nord-vestul Moldovei. Aceste condiții au fost favorabile îmbunătățirii vegetației culturilor, mai ales în zonele cu deficit de umiditate în perioada precedentă. Local, excesul de umiditate a creat condiții favorabile intensificării atacurilor de boli.

TIMUL PROBABIL
PENTRU INTERVALUL
6—12 IULIE :

Vremea va fi în general instabilă în prima parte a intervalului, cu cerul noros, se vor semnala ploi locale, care vor avea și caracter de aversă, acestea fiind mai frecvente în zona de deal și de munte. Apoi cerul va fi variabil, iar ploile izolate. Temperaturile minime vor fi cuprinse între 10° și 20°, iar maximele între 20° și 28°, mai ridicate în a doua parte a intervalului.

În curs, suprafața amenajată pentru irigații s-a ajuns la peste 9 500 hectare. Este necesar ca, în unitățile care au amenajări de irigații, să se acorde în perioada următoare, dacă va fi nevoie, toată atenția exploatarii lor raționale, aplicînd udările în mod științific.

În cadrul programului județean sînt prevăzute și lucrări de regularizare a cursurilor unor râuri interioare. Se lucrează în momentul de față la îndiguirea râului Moldova, pentru apărarea satului Munteni, din comuna Botesti; de asemenea, s-a întocmit proiectul pentru lucrările de la Tupilați și Frunzeni și sînt în curs de execuție cele de la Tg. Neamț și Piatra Neamț. Pe lîngă aceste obiective ce se execută din fonduri centralizate, se impune ca și cetățenii unor localități așezate pe văile unor cursuri de ape, care la viituri produc pagube importante, să participe cu forțe proprii la lucrările de îndiguiri și regularizări de albie.

Folosirea intensivă a întregului fond funciar este condiționată în mare măsură de aplicarea prevederilor proiectelor de organizare a teritoriului, acțiune în curs de desfășurare. Pînă la sfîrșitul cincinalului se vor întocmi astfel de proiecte pe o suprafață de 130 000 hectare, reprezentînd 67 la sută din suprafața agricolă a C.A.P.-urilor. Sînt unități, ca C.A.P. Bălătești, Doljești, Butnărești, Bahna, Moldoveni etc care au de acum astfel de proiecte; este de datoria conducătorilor acestor unități să aplice cît mai curînd și în totalitate măsurile preconizate, acestea constituînd un mijloc științific de organizare a producției agricole.

Fără îndoială că cele arătate sînt o parte din măsurile preconizate de programul județean pentru gospodărirea rațională a pămîntului și ridicarea producției agricole. La toate acestea se vor adăuga și cele privind îmbunătățirea agrotehnicii, îndeosebi pe terenurile în pantă, perfecționarea tehnologiilor de lucru, extinderea mecanizării și a chimizării, ridicarea nivelului de cunoștințe ale specialiștilor și lucrătorilor, măsuri care vor contribui la consolidarea agriculturii județului.

NOI TIPURI AUTOHTONE DE ÎNGRĂȘĂMINTE COMPLEXE

- **Organo-mineraie**
- **Solubile**
(de tip „Cristalin“)
- **De tip foliar**

Angrenându-se organic în amplul program preconizat de conducerea partidului și statului pentru modernizarea agriculturii noastre, specialiștii din diverse domenii de activitate ale economiei naționale concură, cu forțe sporite, la elaborarea celor mai potrivite metode și tehnologii cerute de ridicarea nivelului calitativ și cantitativ al producției agricole. Pe această linie se înscriu și eforturile desfășurate în domeniul chimizării agriculturii, creșterii și diversificării gamei de îngrășăminte, pesticide, erbicide și alte produse similare.

Vinerea trecută am fost martorii unui eveniment care demonstrează încă o dată atenția și sprijinul acordate intensificării producției agricole. La M.A.I.A.A. s-a întrunit Comisia interministerială pentru avizarea și omologarea îngrășămintelor chimice, care a examinat rezultatele obținute cu o serie de noi îngrășăminte complexe autohtone; la lucrări au participat prof. dr. docent Nicolae Ștefan, adjunct al ministrului agriculturii, industriei alimentare și apelor, președintele comisiei, precum și specialiștii din Ministerul Agriculturii, Industriei Alimentare și Apelor, Ministerul Industriei Chimice, oameni de știință din cadrul A.S.A.S., cercetători din institutele și stațiunile experimentale de profil ale celor două ministere.

Dezbaterile comisiei au arătat că elaborarea noilor tipuri de îngrășă-

minte complexe se încadrează în vasta acțiune de diversificare a producției, fiind rodul colectivului de la A.S.A.S., condus de dr. ing. Aurel Dorneanu, în colaborare cu specialiștii de la Combinatul chimic Craiova. Din sinteza expusă în fața comisiei de conducătorul colectivului amintit, a reieșit că paralel cu elaborarea acestor noi tipuri de îngrășăminte complexe s-a trecut și la urmărirea eficacității lor atât în unele institute și stațiuni experimentale agricole, cât și în mai multe I.A.S. și C.A.P.

Mai în amănunt, la recenta comisie interministerială au fost analizate trei tipuri noi. Este vorba de: 1) îngrășăminte complexe organo-minerale; 2) solubile (de tip produsului „Cristalin“) și 3) foliare. Primele s-au dovedit, atât în condiții experimentale cât și în producție, superioare celor minerale. Sporurile de recoltă obținute cu îngrășăminte organo-minerale, la aceeași unitate de substanță activă, au depășit pe cele obținute cu îngrășăminte chimice minerale, cu 10—30 la sută la porumb, 10—20 la sută la grâu, 20—25 la sută la cartof și 10—30 la sută la tomate. Îngrășămintele organo-minerale prezintă interes pentru fertilizarea culturilor în sere și solarii, a celor de pe nisipuri și soluri erodate, cu textură ușoară. De asemenea, ele au dat rezultate superioare pe terenurile irigate, îndeosebi pe cele cu un conținut scăzut de humus.

Îngrășămintele solubile de tip „Cris-

talın“ au fost, la rîndul lor, verificate prin testări în stațiuni experimentale. Astfel, la porumbul cultivat pe nisipuri s-a realizat, prin utilizarea îngrășămintelor solubile amintite, producții egale cu cele obținute cu îngrășămintele complexe de tip 13—26—13. În experiențe efectuate la tomatele cultivate în solarii la Stațiunea experimentală de la Ișalnița s-a ajuns la sporuri de producție de 7—14 tone la hectar, în comparație cu varianta unde s-au administrat îngrășăminte de bază.

În ceea ce privește a treia categorie de îngrășăminte analizate — cele de tip foliar — s-a constatat că ele au dat rezultate bune la cultura porumbului îndeosebi pe terenurile nisipoase, în completarea fertilizării de bază; s-au înregistrat sporuri de 15—35 la sută față de cazul cînd s-a aplicat numai îngrășămintele de bază. Poate fi menționat și faptul că în experiențele întreprinse la Institutul de cercetări pentru legumicultură și floricultură de la Vidra, noile tipuri de îngrășăminte foliare experimentate au dat plusuri de producție mai mari sau egale față de îngrășămintele foliare din import. Datele experimentale sînt confirmate de cercerările făcute în unele I.A.S. la cultura vîșinului și prunului, obținîndu-se atât sporuri ridicate de recoltă cât și o îmbunătățire a calităților culinare și de conservabilitate a fructelor. Noile îngrășăminte de tip foliar pot fi aplicate cu utilajele aflate în producție.

În urma dezbaterilor comisiei interministeriale despre care am amintit, s-a convenit ca M.A.I.A.A. să stabilească necesarul de astfel de îngrășăminte complexe, pe sortimente, urmînd ca apoi Ministerul Industriei Chimice, să-și lărgească capacitățile de producție existente, spre a putea pune la îndemîna agriculturii noi mijloace de ridicare a eficienței producției.

F. NICOLAE

Dialog cu cititorii

La încheierea primului semestru, stimați cititori, se cuvine să consemnăm faptul că în această perioadă am primit la redacție un număr sporit de scrisori de la diferiți lucrători de pe ogoare. Fără îndoială, la aceasta a contribuit, în bună măsură, concursul de articole despre cea mai bună experiență proprie în agricultură, care a stimulat inițiativa corespondenților revistei. Dorim ca cititorii noștri să manifeste același interes pentru concursul amintit și în cel de-al doilea semestru, aceasta în scopul cunoașterii și răspîndirii pe scară largă a metodelor noi, pentru care revista „Agricultura“ — ca tribună a experiențelor înaintate — militează permanent.

Pe această linie, vom consemna articolul „Despre necesitatea introducerii în unitățile agricole a metodelor și mijloacelor moderne de luare a deciziilor“ — trimis la redacție de către ing. Petru Franck, președintele Consiliului intercooperatist Bazna, județul Sibiu. Autorul articolului, abordînd o temă destul de dificilă, face o serie de observații interesante, însă insuficient argumentate. Faptele prezentate din experiența proprie cu privire la folosirea parcului de mașini și tractoare, în campania agricolă de vară, sînt tratate în mod teoretic, fără a prezenta măcar un singur exemplu din practica cooperativilor agricole respective. De aceea, vă rugăm, tovarășe inginer, să completați articolul dv. cu câteva fapte din experiența consiliului intercooperatist de care răspundeți.

Cititorul nostru Nicolae Pescaru din orașul Breaza, județul Prahova, este un mare amator al rebusului. După „Odă muncii“ și „Pastel estival“, zilele trecute ne-a trimis la redacție un nou rebus, intitulat „Simfonia piinii“. Întrucît sinteti un colaborator nou al revistei noastre, careurile dv. vor fi analizate de către un specialist în materie, pentru a vă putea da un răspuns competent și eventual a le publica. Vă asigurăm de toată atenția noastră și vă mulțumim pentru urările trimise colectivului redacțional.

Referim la suita de propuneri făcute de numeroși tehnicieni pe tema organizării de cursuri fără frecvență pentru subingineri, zilele trecute am primit la redacție răspunsul Ministerului Educației și Învățămîntului, în care se arată, între altele: „Învățămîntul de subingineri — care este o formă de învățămînt superior — își desfășoară activitatea numai prin cursuri de zi sau seara, fiind destinat pregătirii, în 3—4 ani, de specialiștii necesari conducerii directe a activităților productive“. Interesîndu-ne și la direcția de resort a M.A.I.A.A. am aflat că se află în studiu organizarea unor cursuri de subingineri și în domeniul mecanizării agriculturii.

Ing. Paul Chiprian, directorul Casei agronomului din Iași, ne-a scris un articol interesant referitor la desfășurarea învățămîntului agricol în județ. Totodată — și aceasta vrem să subliniem în mod deosebit — tovarășul Chiprian ne relatează despre acțiunile întreprinse la casa agronomului pentru popularizarea revistei „Agricultura“, ceea ce a făcut să crească numărul de abonamente pe semestrul al II-lea din acest an. Este locul să amintim că și în alte județe, casele agronomului — adevărate subredacții ale revistei „Agricultura“ — urmăresc acum mai îndeaproape modul în care se difuzează revista noastră, luînd măsuri concrete pentru răspîndirea ei în rîndul specialiștilor și cadrelor tehnice din agricultură, industria alimentară și gospodărirea apelor.

Legat de difuzarea revistei, ing. Eduard Loghin, șeful Subcentrului de reproducție și selecție la animale — Piatra Neamț, ne semnalează o situație necorespunzătoare, constatată în urma unui sondaj al opiniei publice locale, propunînd „să se mărească numărul de reviste care se dirijează la vînzarea cu amănuntul, deoarece în ziua apariției „Agriculturii“, la chioșcurile de difuzare a presei din toate orașele județului nostru nu trec nici trei ore și nu se mai găsește nici un exemplar pentru cumpărare“. Asemenea sesizări am primit și din alte locuri din țară, inclusiv din București, fapt pentru care vom interveni la Direcția de expediție a presei pentru a se suplimenta tirajul revistei.

În sfîrșit, câteva cuvinte despre constătuirea cu cititorii pe care preconizăm s-o organizăm în județul Botoșani. Din cauza aglomerării lucrărilor agricole de vară, de comun acord cu organele locale, constătuirea a fost amînată pentru o dată corespunzătoare.

Ing. Vasile CIAUȘU

PLANTE MEDICINALE

Anul trecut, Laboratorul central pentru cultura și valorificarea superioară a plantelor medicinale și aromatice din Centrocoop a organizat citeva experiențe privind utilizarea desicantului Reglone la muștar alb (*Sinapis alba* L.) și mătăciune (*Dracocephalum moldavica* L.) Cultura de *Sinapis alba* a fost tratată în momentul cînd peste 80% din silicve au atîns maturitatea fiziologică, adică au căpătat o culoare galbenă-ruginie. Produsul Reglone s-a administrat sub formă de soluție, în concentrație de 20% diluat (3 litri/ha în 600 litri de apă). Tratamentul s-a făcut cu un aparat de tip AS₁, pe timp liniștit.

Înainte de aplicarea tratamentului, adică în faza de coacere în pîrgă, umiditatea în părțile plantelor de muștar alb se prezenta în limite foarte ridicate: 56% în tulpini și ramificații, 19% în silicvele fără semințe, 28% în semințe.

La 5 zile de la tratarea cu Reglone, umiditatea scade substanțial comparativ cu martorul: în tulpini și ramuri — de aproape 2,9 ori, în silicvele fără semințe — de aproximativ 1,7 ori și în semințe — de aproximativ 2,2 ori.

Rezultă, deci, că produsul Reglone este un excelent desicant și pentru culturile de muștar. În acest mod, semințele pot fi recoltate cu circa 10 zile mai devreme, iar umiditatea scăzută creează posibilitatea depozitării lor fără o prealabilă uscare. S-a înregistrat, totodată, un spor de producție de 190 kg/ha, adică cu 8,6% în plus peste martor.

La data tratării, semințele de *Sinapis alba*, fiind ajunse la maturitatea fiziologică, atît energia cit și facultatea germinativă sînt mai ridicate față de martor. Numărul de semințe într-un gram este mai mare la varianta tratată iar greutatea a 1000 de

Folosirea desicantului Reglone

boabe se prezintă mai mică față de martor, lucru explicabil prin conținutul în umiditate mai scăzut.

La specia *Dracocephalum moldavica*, tratamentul cu Reglone s-a făcut cînd peste 60% din inflorescențe au ajuns la maturitate fiziologică, adică au căpătat aspectul cafeniu. Rezultatele obținute confirmă pe deplin aspectele constatate și la specia *Sinapis alba*. Totuși ca urmare a maturizării eşaloriate a semințelor, se observă un spor substanțial al producției de semințe la varianta tratată (50%) față de martorul netratat, dar o facultate germinativă mai mică decît a martorului cu 22%.

Această situație se explică prin aceea că produsul Reglone reduce pierderile prin scuturare dar favorizează desprinderea din învelișul floral și a acelor semințe care n-au atîns faza de maturitate fiziologică. Fiind mult mai ușoare decît semințele normale dezvoltate, ele vor fi înlăturate din masa produsului, o dată cu operațiunea de selectare.

Ținînd seama că în țara noastră se cultivă anual peste 5000 ha cu *Sinapis alba*, eficiența unui asemenea tratament apare evidentă.

Ing. Ion I. ROVENȚA
din Centrocoop



Cultivarea de plante medicinale pe 10 ha aduce cooperativei agricole Horia, județul Neamț, venituri însemnate.

Începând din 1974 se va trece la generalizarea calculării prețului de cost în cooperativele agricole de producție. Măsura recomandată de conducerea de partid și de stat vizează realizarea, în toate unitățile, a principiilor gestiunii economice, punerea la îndemina cadrelor de conducere a unui instrument de importanță deosebită pentru desfășurarea eficientă a întregii activități.

Evident, trecerea de la actualul sistem de urmărire a cheltuielilor și veniturilor la calcularea prețului de cost implică, înainte de toate, asigurarea personalului calificat. În foarte multe locuri, această problemă a fost bine soluționată. Având contabili șefi cu pregătire corespunzătoare, contabili ajutători, economiști de fermă, preocupându-se de stabilitatea și ridicarea competenței lor profesionale, multe cooperative agricole — în întreaga țară cir-



A ține o evidență corectă și la zi, aceasta este devisa personalului contabilicesc de la C.A.P. Slobozia-Moara, județul Ilfov

În C. A. P. generalizarea calculării prețului de cost necesită personal calificat

NU AȘTEPTAȚI CADRE CONTABILE DIN AFARĂ; RECRUTAȚI-LE DIN JUDEȚ!

ca 1 500 — reușesc astăzi să țină o evidență precisă a costurilor, au, prin determinarea prețului de cost, un „barometru” fidel în luarea deciziilor.

Există însă în foarte multe județe o insuficientă pregătire pentru trecerea la generalizarea calculării prețului de cost. O vizită în județul Brașov ne-a permis să constatăm următoarele:

Numărul cooperativelor agricole care calculează prețul de cost în 1973 este, ca și în 1972, de 37. Nici una în plus! „Din cele 72 de unități cooperatiste — după cum ne-a confirmat tovarășul Vasile Seciu, șeful serviciului îndrumare-contabilitate din C.A.P., din cadrul direcției județene — un singur contabil șef — de la C.A.P. Rîșnov — termină, în acest an, studiile superioare (la fără frecvență); 45 de contabili șefi au sau sint în curs de a termina studiile medii; în 26 de cooperative contabile șefi nu au încă o pregătire medie adecvată.

Anual se reparalizează în județ 15—20 cadre contabile cu pregătire medie, unii mai bine pregătiți, alții mai puțin. Ei sint trimiși în unități, mulți ca ajutoari-contabili, dar nu rămân acolo (în special în zona Rupea și Făgăraș). Posturile rămân vacante sau sint obligati să menținem cadre necorespunzătoare.”

În județul Sibiu situația este ceva

mai bună, dar departe de a fi satisfăcătoare. „Avem cadre de contabili care fac oarecum față situației în 73 de unități, ne spunea ing. Ion Năstase, director general adjunct al direcției generale județene. Prețul de cost se calculează însă, în prezent, în numai 31 de unități din 86. Am luat măsuri ca din 1974 să putem trece la generalizarea prețului de cost în toate cooperativele.

Probleme mai grele pe linie de personal avem la un număr de 13 unități. Acționăm însă pentru atragerea unor cadre (în urma raționalizării structurilor organizatorice) care să lucreze în sectorul contabilității din C.A.P. (contabili șefi, ajutoari contabili, economiști de fermă). Vom atrage, de asemenea, mai mulți dintre tinerii care termină liceul agricol din Sibiu, specialitatea contabilitate, pentru a fi încadrați îndeosebi în unitățile din zonele Păuca și Agnita, unde evidența contabilă nu se ridică încă la nivelul cerințelor actuale.”

Adevărul este că, în aceste județe, ca și în multe altele din întreaga țară, asigurarea și pregătirea corespunzătoare a cadrelor contabile și a economiștilor pentru fermele din C.A.P. au fost neglijate destul de mult timp. O asemenea situație nu mai poate însă sub nici o formă acceptată. Ce trebuie făcut? În primul rînd este necesar ca tovarășii

din conducerea direcțiilor agricole județene să revadă critic situația din fiecare unitate, să stabilească exact necesarul de cadre și modalitățile de asigurare a lor. Practica de a aștepta cadre pregătite din afara județelor este profund dăunătoare. Se știe că nu pot fi stabilizate în zone cu condiții mai grele cadre care sint repartizate în locuri situate la sute de kilometri de comuna sau orașul natal. Iată de ce este imperios necesar ca din fiecare județ să se recruteze numărul de cadre trebuincioase, spre a fi pregătite în liceele de specialitate, pe bază de contract, deci cu obligația de a se reintoarce în unitățile din județ.

Relatam că în rîndul aparatului contabil din C.A.P., îndeosebi a economiștilor de fermă, există fluctuații mari, instabilitate. În cazul economiștilor, aceasta a fost generată, între altele, și de sistemul diferit inadecvat, de retribuire practicat pînă acum. Opinem că este necesară — așa cum s-a procedat în cazul contabililor șefi — stabilirea unor criterii unitare de retribuire a personalului contabil ajutător și a economiștilor de fermă, respectiv reglementarea salarizării lor prin acte normative, care să fie aplicate în toate unitățile din țară.

Ing. Vasile STANCU

În I. A. S. creșterea eficienței economice solicită:

CHELTUIREA RAȚIONALĂ A FONDURILOR MATERIALE ȘI BĂNEȘTI

Ridicarea fiecărei ferme și întreprinderi agricole de stat la nivelul unităților moderne de producție agricolă, capabile să asigure aplicarea în practică a celor mai noi cuceriri ale progresului tehnic, cheltuirea rațională a fondurilor materiale și bănești în scopul obținerii unor producții mari pe hectar și pe animal turaj, a unei productivități a muncii superioare, constituie sarcini permanente, de însemnătate deosebită pentru conducerea fiecărei unități agricole de stat.

Pentru creșterea gradului de intensificare a producției au fost investite valori mereu sporite. Față de anul 1968, bunăoară, cheltuielile pe hectar la principalele culturi au crescut în 1972 cu 23% la grâu, cu 24% la porumb, boabe și soia, cu 14,7% la floarea-soarelui, cu circa 32% la viile pe rod etc. Au sporit, de asemenea, nivelele de cheltuieli afectate zootehniei. În acest context este necesar să fie îmbunătățit radical modul de abordare a problemelor de producție și de gospodărire a fondurilor materiale și bănești. Ridicarea activității de producție și a rezultatelor economico-financiare la nivelul cerințelor izvorite din sarcinile de plan presupune lichidarea mortalității existente încă la unii specialiști, care consideră că rolul lor este doar să dea îndru-

mări tehnice; ei trebuie să înțeleagă că fiecare decizie tehnică are implicații economice, ce se cer bine cîntărite.

Un alt aspect care trebuie să rețină atenția conducătorilor de I.A.S. este corelația dintre fondurile investite și creșterea producției, indicator care reflectă modul de folosire a mijloacelor de producție. Din analiza rezultatelor obținute pînă în prezent rezultă că ritmul de creștere a fondurilor fixe, față de anul 1968 luat ca bază, este mai mare decît ritmul de creștere a producției globale. Ținînd seama că investițiile reprezintă mijlocul principal de modernizare a bazei tehnico-materiale, de ridicare a producției, în viitor este necesar ca acestea să fie făcute numai pe temelia unor analize profunde. În condițiile actuale, cînd investiția specifică pentru un hectar de teren arabil amenajat pentru irigații este de circa 15 000 lei, cînd investiția specifică pentru un animal (vacă) în complexele industriale depășește cu circa 4 000 de lei pe cea din sectorul gospodăresc, este absolut necesar, pentru menținerea raportului corespunzător între valoarea producției și valoarea fondurilor fixe, să se asigure un spor de producție cît mai ridicat.

O influență nefavorabilă asupra eficienței fondurilor fixe are și neju-

dicioasa folosire a mijloacelor mecanice. Se poate arăta că, în timp ce valoarea tractoarelor a ajuns în anul 1972 să crească cu 27,7% față de anul 1968, producția globală agricolă din sectorul vegetal a crescut, în aceeași perioadă, numai cu 22,5%.

Cu mai multă atenție se cere urmărirea corelației dintre consumul de forță de muncă și creșterea producției globale. O dată cu dezvoltarea și diversificarea parcului de tractoare și mașini agricole, cu extinderea tehnologiilor și metodelor avansate de producție este necesar să se asigure utilizarea cît mai eficientă a forței de muncă, astfel încît I.A.S. să se situeze la nivelul unităților moderne din țările cu agricultură avansată în ceea ce privește consumul de ore-om pe unitatea de produs.

Pentru obținerea unui înalt nivel al eficienței economice este deosebit de importantă realizarea unei corelări favorabile între volumul cheltuielilor de producție și cel al producției, în sensul ca sporul de producție să fie obținut în condițiile unor cheltuieli materiale și bănești mai mici, astfel ca, în final, să se asigure reducerea prețului de cost.

În primul semestru al acestui an s-a produs o îmbunătățire a activității I.A.S.; ea se reflectă în livrarea la fondul de stat a unor cantități importante de produse. Rezultate bune s-au obținut și în domeniul economic-financiar, în sensul că veniturile totale înregistrate în foarte multe unități s-au realizat cu cheltuieli sub nivelul planificat, iar fondul de salarii aferent nu a fost depășit. Sint succese care trebuie să îndemne, în perioada următoare, la gospodărirea mai rațională a fondurilor materiale și bănești, pentru asigurarea unei cît mai substanțiale creșteri a eficienței economice în I.A.S.

Ion MAREȘ

director adjunct
în Departamentul agriculturii
de stat

FIȘIER ECONOMIC

REPARTIȚIA PRODUCȚIEI GLOBALE A COOPERATIVELOR AGRICOLE DE PRODUCȚIE

Literatura de specialitate s-a întregit de curînd cu o nouă lucrare științifică apărută în Editura politică, intitulată „Repartiția producției globale a cooperativelor agricole de producție”, sub semnătura conf. dr. Costache Sandu.

Pentru prima oară problema repartiției în agricultura cooperatistă este tratată în mod unitar, sub aspect natural și valoric și prin prisma celor trei direcții principale: îndeplinirea obligațiilor față de stat sau alte organizații economice; repartiția pentru nevoile interne; repartiția pentru fondul de consum. Este evidentă contribuția autorului la găsirea unor noi soluții de perfecționare a diferitelor aspecte ale repartiției, ca, de pildă: necesitatea perfecționării metodologiei de determinare a indicatorilor valorici care reflectă activitatea economico-financiară a cooperativelor agricole; necesitatea și importanța determinării prețului de cost; fundamentarea părții din producție destinată fondului central de produse agricole al statului; îmbunătățirea corelațiilor dintre diferitele prețuri ale produselor agricole; perfecționarea acordului global; optimizarea corelației dintre fondul de dezvoltare și cel de consum; direcțiile utilizării eficiente a fondului de dezvoltare etc.

PREVIZIUNEA ECONOMICĂ

Apărută la Editura Politică, această carte (eseu) semnată de Tiberiu Schatteles, abordează posibilitățile de elaborare a unor principii mai riguroase de formulare a previziunilor în domeniul economic. Pe un spațiu larg sint tratate diferitele tipuri de predicții, raportul dintre planificare și previziune, dintre prognoză și directive. Un capitol special este consacrat econometriei.

GHID ERGONOMIC

Editura Dacia oferă cititorilor, sub semnătura unui grup de autori — El. Popescu, ing. M. Mirea, Gh. Iosif, P. Ene, G. Cristian — un prețios ghid cuprinzînd elemente de psihologie inginerască, de ergonomie. Sint tratate caracteristicile sistemului om-mașină și principiile de bază ale proiectării, omul-component al sistemului, modul de prezentare a informației în sistem, dispozitivele de comandă, elementele de muncă, umbrința fizică de muncă, întreținerea echipamentelor etc.

PROGNOZA ȘI PLANUL PREȚURILOR DE PRODUCȚIE

Editura Academiei R.S.R., în seria „Biblioteca Oeconomica” volumul 22, pune la îndemina celor interesați o lucrare complexă, consacrată perfecționării activității de prognoză în domeniul prețurilor de producție. Autorul — dr. Gh. Șică — prezintă sistemul prețurilor producătorilor (cu ridicata) din România, prognoza și planul prețurilor de producție și de livrare, citeva domenii de aplicare a prognozei și planului prețurilor de producție și de livrare precum și metodologia de urmărire a evoluției prețurilor de acest fel.

STUDIUL MUNCII (Vol. VII)

Continuînd „Seria practică”, Editura Tehnică a asigurat apariția celui de-al VII-lea volum consacrat studiului muncii, care apare sub coordonarea dr. ing. Cornel Hidos și ing. Petre Isac din Ministerul Muncii. Acest volum tratează organizarea și normarea personalului tehnic, economic, de altă specialitate și administrativ. Un accent deosebit este pus pe studiul metodelor de lucru, pe măsurarea muncii personalului tehnic, economic, de altă specialitate și administrativ. În ultimele capitole sint prezentate normele și normativele de muncă, precum și sistemul de normative de timp pe mișcări.

AGRICULTURA COOPERATISTĂ ȘI CREȘTEREA ECONOMICĂ

Volumul, apărut la Editura Academiei R.S.R., în colecția „Biblioteca Oeconomica” nr. 22, este realizat de un grup de autori, sub redacția lui Grigore Vilceanu. În cuprins sint dezbătute problemele referitoare la: rolul agriculturii cooperatiste în creșterea economică, forța de muncă și aportul ei la dezvoltarea cooperativelor, relațiile economice dintre C.A.P. și S.M.A., colaborarea și cooperarea în agricultura cooperatistă, creditul și utilizarea sa în agricultura cooperatistă. În capitolul VI se analizează cheltuielile materiale în C.A.P. și căile de raționalizare a acestora.

ACORDUL GLOBAL în industria alimentară

periența și primele rezultate obținute în această direcție de două unități din Centrala fabricilor de bere, spirt și amidon.

În fabrica noastră plata în acord global s-a introdus de două luni, deocamdată în secția de fabricare a glucozei. Aceasta a presupus mai întâi câteva măsuri pregătitoare. A fost făcută o revizuire a normelor de producție pentru ca acestea să fie mai bine corelate cu nivelul actual de dotare tehnică. Au fost depistate și înlăturate „locurile înguste” de pe parcursul procesului tehnologic și a fost opti-

global în care sînt date condițiile de realizare a planului de producție aferent secției — cantitatea și calitatea produselor, numărul de muncitori, fondul de salarii etc. Sînt salarizați în acord global și inginerul șef de secție precum și maestrul din secția de glucoză, oameni cu o contribuție directă la realizările de producție. Între conducerea secției și conducerea fabricii s-a încheiat un contract-angajament în care se stipulează obligațiile ce revin ambelor părți în realizarea planului de producție. Cîștigul individual obținut de-a lungul unei luni de zile se stabilește în colectiv, de față cu

plus disciplina în muncă a cunoscut o îmbunătățire sensibilă. Fiecare munceste conștiincios, convins fiind că orice pierdere a timpului de lucru îi diminuează nu numai cîștigul lui, ci a întregii formații de lucru din care face parte. Coeficientul de utilizare a forței de muncă a crescut de la 95% la 97%.

Față de intențiile de extindere a acordului global în noi secții de fabricație aș avea două propuneri: D.I.A. să editeze o broșură în care să se prezinte pe larg noul sistem de salarizare, metodologia și specificul de aplicare în fiecare sector de activitate; în plus, specialiști în materie de la departament sau chiar de la minister să dea consultații — la un cabinet de economie concretă cu activitate permanentă — celor din unitățile de producție pentru elucidarea unor probleme teoretice sau practice care se ridică o dată cu aplicarea noului sistem de remunerație.

Ing. Vasile MANEA
Fabrica de spirt și glucoză
Colentina — București

Contractele-angajament dinamizează energiile

Pentru transpunerea în viață a indicației conducerii de partid și de stat de a se introduce în cât mai multe sectoare de activitate plata muncii în acord global — formă de stimulare extrem de eficace — și în industria alimentară se desfășoară o amplă acțiune de aplicare și extindere a acestui sistem de salarizare. Redăm ex-

zată, cu această ocazie, funcționarea utilajelor. Au fost luate și o serie de măsuri tehnico-organizatorice pentru aprovizionarea ritmică, a secției cu materie primă, și de întreținere perfectă a instalațiilor tehnologice — două condiții absolut necesare pentru aplicarea eficientă a acordului global. Noi întocmim o fișă lunară de acord

toți muncitorii, în funcție de aportul de muncă al fiecăruia — în limitele de plus sau minus 20% față de media de salariu. Producția obținută peste plan determină creșterea corespunzătoare a cîștigului. În aceste două luni planul de producție a fost îndeplinit ritmic, la parametrii superiori față de trecut și cu costuri mai reduse. În

O dată cu productivitatea crește și cîștigul oamenilor

De la începutul lunii martie, în fabrica noastră a început să se aplice o nouă metodă de salarizare — acordul global. Cum am procedat? În cadrul unei adunări a comitetului oamenilor muncii din fabrică am discutat în ce secții putem aplica, cu prioritate, acordul global. Discuția s-a făcut pe baza unui studiu efectuat în prealabil de cîțiva specialiști. Așa s-au stabilit locurile în care sînt toate condițiile de a se trece la noua formă de salarizare — secțiile de fierbere, de pregătire a malțului, de ambalat drojdie de bere și de imbuteliat oțet. Apoi, cu maiștrii din fiecare secție s-au stabilit toate măsurile tehnico-organizatorice ce trebuiau luate pentru ca la fiecare loc de muncă să se realizeze o perfectă

aprovizionare cu materie primă și materiale, o întreținere exemplară a utilajelor, o productivitate superioară a muncii, în așa fel încît cîștigul oamenilor să fie stimulatoriu. În toate secțiile, pe grupe sindicale, s-au dezbătut cu toți oamenii prevederile și normele de salarizare în acord global, stabilindu-se totodată formațiile de lucru, sarcinile pe fiecare post.

În răstimpul care a trecut de la aplicarea acordului global rezultatele sînt dintre cele mai bune. Nici o secție, brigadă sau echipă nu a mai rămas măcar o zi sub plan — cum se întîmpla cîteodată, pe ici pe colo. Decadă de decadă și luna de lună, planul este depășit cu regularitate cu 3-8%. S-a redus numărul de muncitori din

anumite echipe, care pînă atunci lucrau în regie — la secțiile de fierbere, imbuteliere etc. Chiar muncitorii au fost aceia care au propus, acolo unde formațiile de lucru erau „umflate”, redistribuirea forței de muncă; menționăm și faptul că absențele nemotivate, întîrzierile, lipsurile de la procesul tehnologic au dispărut aproape cu desăvîrsire. Se poate spune acum că la locurile de muncă unde se aplică acordul global cele 480 de minute sînt folosite integral. Toate acestea au sporit foarte mult productivitatea muncii pe salariat și, implicit, cîștigul oamenilor, care a crescut, în medie, cu 5%.

Văzînd primele rezultate bune, de-a lungul lunii martie, ale salarizării în acord global, avîndu-se în vedere și

cererea celor ce lucrează direct în producție, chiar din luna următoare am extins această formă și la secția imbuteliat bere; acum ne pregătim să introducem acordul global și la echipele de mecanici care lucrează la remontul utilajelor și instalațiilor tehnologice. Din luna august se preconizează să se aplice o nouă formă de salarizare în alte locuri, îndeosebi la instalațiile de fabricare a spirtului. În acest scop, colective de tehnologi, economiști normatori întocmesc documentații pentru formarea echipelor de lucru, tarifele de plată, de stabilire a sarcinilor pe fiecare om, de organizare cât mai bună a proceselor tehnologice și a muncii în aceste secții în care se va extinde acordul global.

Ing. Ladislau FEHER
directorul
Fabricii de spirt,
bere și drojdie — Oradea

Diversificarea produselor — între cerință și ofertă

EXIGENȚELE FUMĂTORILOR POT FI MAI BINE SATISFĂCUTE

Un specialist în aprecierea țigaretelor a avut ideea să facă un test original: a păstrat pachete de țigaretete, din cinci mărci anume, însă cu date de fabricație diferite. Și, degustînd toate țigaretetele din aceeași marcă, a constatat că de la o șarjă la alta, calitatea diferă. De ce? Nu există o constanță în folosirea acelorași soiuri și sorturi de tutun pentru aceeași marcă de țigaretă.

Fumătorii sînt oameni care simt imediat orice schimbare a tutunului sau a tehnologiei de fabricație. Numărul foarte mare de consumatori ai țigaretelor, desigur, ridică probleme complexe în satisfacerea cerințelor de consum. Țigaretă este, după cum se știe, un foarte solicitat produs al industriei alimentare. Numai în București, în rețeaua de desfacere cu amănuntul intră zilnic 12-15 milioane de țigaretete. Cum satisface industria tutunului gusturile și cerințele atît de variate ale milioanei de fumători-consumatori constanți dar pretențioși?

În ultimii ani, calitatea țigaretelor fabricate în țara noastră a crescut. S-a extins și producția așa-numitelor specialități — cerute tot mai mult de consumatori. Ambalajul, filtrele, prezentarea s-au îmbunătățit mereu. Nu se poate spune că industria tutunului nu a făcut eforturi pentru modernizarea producției sale de țigaretete — dotări cu utilaje, aplicarea unor tehnologii superioare, lansarea unor noi sortimente.

„Noi, cei din comerț, am dori să arătăm că structura producției de țigaretete ar trebui reasezată — ne spune Mihail Docus, director la I.C.L. „Tutunul”. În ultimii ani, cererea de țigaretete s-a deplasat masiv spre cele de calitate superioară, spre „specialități”. Se cer foarte mult țigaretete Snagov, Amiral, Diplomat, Zefir, București, Cabinet, Lido. În schimb, țigaretetele inferioare se vînd tot mai greu.”

Ne-am interesat care sînt mărcile de țigaretete care nu mai au cîutare. Re-prezentanții comerțului au demonstrat

cu argumentele statisticii de desfacere care sînt țigaretetele în declin de audiență la fumători — Mărășești, Carpați, Favorit, Aroma, Virginia, Haiduc. Și, totuși, din acestea se fabrică cantități prea mari, care se vînd foarte lent sau chiar se stochează. Recentă țigaretă „Haiduc” „n-a mers” chiar de la lansarea ei; dar fabricile o livrează fără oprire, în ciuda faptului că la contractarea anuală comerțul pretinde mereu alte mărci, care au vandabilitate mare. Este demnă de luat în considerare ideea ca în loc de 22 de sortimente de țigaretete, cît se fac la ora actuală, să se producă mai puține — 10 sortimente cel mult — dar numai din acelea cerute de consumatori. Pentru o cunoaștere precisă a cerinței, Centrala tutunului, în colaborare cu organizațiile comerciale, ar putea face un studiu de marketing, pe baza căruia să se reorienteze operativ producția. În acest mod tutunul produs în țara noastră va putea fi superior valorificat, în concordanță strictă cu cerințele de consum. Trebuie, de asemenea, sporită preocuparea pentru lansarea unor sortimente mult așteptate. Bunăoară, noua țigaretă „București”, deși era contractată cu comerțul de la începutul acestui an, nu a fost livrată luni de zile la rînd, pe motiv că... nu avea prețul stabilit.

De ce, oare, au părăsit fumătorii, unele țigaretete cu care erau obișnuiți de ani de zile? Desigur, o cauză principală a acestui fenomen este creșterea puterii de cumpărare a oamenilor muncii din țara noastră și dorința, firească, a fumătorilor de a savura o țigaretă mai bună, cu filtru, preparată după tehnologii superioare. Orientarea spre creșterea din ce în ce mai mare a producției de țigaretete superioare este, deci, un deziderat pe care consumul îl pune, ireversibil, în fața industriei tutunului și de care aceasta trebuie să țină, neapărat, cont. Dar, mulți fumători, consecvenți mărcilor de țigaretete mai leftine, declară că, adeseori, calitatea acestora lasă de dorit. În

ultimul timp, țigaretetele Mărășești și Carpați vin scuturate, cu bețe și fire de sfoară, cu filtrul prost atașat sau cu foaia plesnită. Încă n-a fost rezolvată problema calității foii din care sînt confecționate unele mărci de țigaretete, deși organizațiile comerciale cer aceasta de mai mulți ani.

Deteriorarea calitativă la țigaretete se produce însă și datorită depozitării lor necorespunzătoare în rețeaua de desfacere. Un control recent făcut, în București, la depozitele I.C.L. „Tutunul” a scos la iveală faptul că acestea sînt cu totul nepotrivite pentru a păstra perfect o asemenea marfă pretențioasă cum sînt țigaretetele: spațiile sînt insuficiente, modul de depozitare este contrar cerințelor tehnice, livrările se fac fără a se ține cont de data fabricației, igiena lasă de dorit etc. Menționăm că depozitele încriminate sînt chiar în curtea celei mai mari fabrici de țiga-

rete din țară, cea din București, unde, de fapt, se află și Centrala tutunului.

Desigur, specialiștii acestei centrale nu vor rămîne nepăsători față de astfel de aspecte, care conduc la scăderea în calitate a unei mărfi de mare valoare și consum. Ar trebui căutate soluții optime pentru ca țigaretetele — în sortimentele cele mai solicitate — să ajungă pînă în mina fumătorilor la cea mai înaltă calitate. Există chiar propuneri ca vînzarea țigaretelor să intre în competența Centralei tutunului care, de altfel, monopolizează producția, prelucrarea și industrializarea acestei prețioase plante tehnice, după cum sînt și propuneri ca această centrală să-și organizeze depozite moderne pentru țigaretete, precum și magazine proprii de prezentare a produselor sale, așa cum au și alte centrale industriale.

Ion PREDA



● nouă „șarjă” de laurt la Fabrica de produse lactate București.

Pe marginea unei ineditate „mese rotunde“

CUM ESTE DIFUZATĂ CARTEA AGRICOLĂ?

Cum este difuzată cartea agricolă? Care sînt căile prin care specialiștii și ceilalți oameni ai muncii de pe ogoare își procură, de exemplu, lucrările Editurii „Ceres”, pentru a-și lărgi orizontul de cunoștințe? Iată două întrebări care au constituit miezul unei interesante „mese rotunde” ce s-a derulat — nu în jurul unei mese adevărate, ci printr-o foarte agreabilă și cursivă convorbire ce a avut loc în sala căminului cultural al comunei Chiajna, din vecinătatea Capitalei.

De fapt, colocviul fusese deschis de către ing. **Maria Pitulescu**, redactor al Editurii „Ceres”, care, răspunzînd inițiativei Bibliotecii municipale București, a inițiat o dezbateră la care au fost invitați, în primul rînd, specialiștii din unitățile agricole din Chiajna și Dudu, cadrele didactice și organele de conducere ale Consiliului popular comunal.

Editura, prin reprezentanța sa, a schițat la început un sumar tur de orizont, subliniind grija ce se acordă unei cit mai rapide și eficiente pătrunderi a cărții agricole în mediul sătesc, acolo unde, de fapt, lucrează majoritatea specialiștilor, tehnicienilor, mecanizatorilor etc.

Cei prezenți la discuții au recunoscut eforturile ce se depun de Editura „Ceres” pentru a elabora cărți cit mai interesante și utile și a le difuza cu operativitate. Dar au formulat și unele propuneri care, credem că ar putea să folosească celor ce se ocupă în prezent cu trimiterea lucrărilor de specialitate în rețeaua de librării.

Medicul veterinar **Teodor Grigoriu**, de pildă, a apreciat că literatura zootehnică este prea puțin prezentată în bibliotecile sătești și cele ale școlilor generale și liceelor agricole, în vreme ce la standurile multor librării din Ca-

pitală și alte orașe ale țării pot fi văzute zeci de asemenea volume. „Practic, a spus dr. Grigoriu, în loc ca această carte să fie difuzată în cel puțin 200 de librării din țară, abia este trimisă în vreo 100 de asemenea unități. În plus, ea nu este în prezent suficient popularizată, nu i se face o „reclamă” susținută, deși cele mai multe lucrări cuprind noile cuceriri ale științei mondiale zootehnice. Dacă s-ar cerceta atent cum se prezintă lucrurile, s-ar constata că și în multe din aceste 100 de librării cartea zootehnică nu apare la vedere. De aceea, aș propune ca cel puțin cu prilejul analizelor activității din unități, ce se fac trimestrial în cadrul județelor, să se amenajeze și standuri unde să figureze toate noutățile în materie de carte agricolă. În acest mod, specialiștii — ingineri zootehniști, medici veterinari, tehnicieni — vor pleca acasă și cu cite 2—3 cărți noi și interesante”.

Maria Nicolaescu, directoarea coordonatoare a școlilor generale din comuna Chiajna, a subliniat că biblioteca din această localitate a inițiat și inițiază o gamă variată de acțiuni pentru popularizarea cărții agricole — vitrine cu noutăți editoriale, concursuri „Cine știe, câștigă”, la care participă mulgătorii și îngrijitorii, recenzii de noi lucrări etc. „Dar ar fi bine ca, uneori, editura „Ceres” să organizeze dialoguri cu privire la cărțile noi în diferite unități, chiar la locurile de muncă, în sectorul legumicol, la sere, la complexele de creștere a animalelor, la secțiile de mecanizare”, a adăugat vorbitoarea.

Ing. **Maria Pitulescu** a arătat că Editura „Ceres” este gata să răspundă oricăror cereri ale unităților. Dar să se comunice concret data și locul unor ase-

menea înfîlțiri. „Putem uneori să solicităm și deplasarea unor autori de cărți agricole la fața locului — a spus reprezentanta editurii. Putem amenaja și standuri de lucrări, dar repet, este necesar să ni se scrie din vreme, să ni se propună asemenea acțiuni”.

Ing. **Nicolae Stăniță**, de la cooperativa din Chiajna, a propus editarea unei lucrări despre calitatea laptelui și despre păstrarea și conservarea produselor agricole, subliniind: „A apărut, ce e drept, o asemenea lucrare, la Editura „Ceres”, chiar și o nouă ediție, dar nu sîntem mulțumiți, intrucit nu se insistă tocmai asupra acestui element care creează azi competitivitatea — calitatea produselor — fie că e vorba de ceacele, fie de fructe, legume sau carne.

Ion Hulea, de la Comitetul pentru cultură și educație socialistă al Municipiului București a observat că este datoră fiecărei bibliotecii sătești să procure nu numai cărți de beletristică, ci și cele mai noi apariții editoriale ce abordează problemele agriculturii și industriei alimentare.

„Nu prea am înțeles prezentatori de cărți agricole nici la radio și televiziune, a observat dînsul. Și e inexplicabilă această lipsă. Aș propune apoi ca, în Capitală, Editura „Ceres” să înființeze o librărie proprie, așa cum are de-acum Editura „Cartea Românească”, unde specialiștii, tehnicienii, lucrătorii ogoarelor, cei din industria alimentară, să poată găsi absolut orice lucrare le e necesară. Dar asemenea librării de profil se pot organiza și în orașele mari din țară, la Cluj, Iași, Constanța, Timișoara — cu sprijinul organelor locale”.

În încheierea acestei interesante „mese rotunde”, **Constantin Petrescu**, secretarul organizației de partid din comuna Chiajna a subliniat că, în cadrul acțiunilor culturale, în această localitate se va acorda o grijă sporită cărții agricole și popularizării pe scară largă a noutăților tehnice din domeniul respectiv.

I. ALEXANDRU

Din sumarul revistei

„CERCETĂRI AGRONOMICE ÎN MOLDOVA”

În domeniul economiei agrare, de exemplu, sînt prezentate rezultatele cercetărilor privind sistematizarea și urbanizarea satelor vrințene.

Rubrica de îmbunătățiri funciare se ocupă, în primul rînd, de „Răspîndirea solurilor acide în județul Iași și Vaslui” (D. Afusoaje și E. Rosca) și de „Răționarea măsurilor hidroameliorative” (V. Bîldaru și colab.).

Din sectorul culturilor plantelor de cîmp sînt prezentate: „Sotiri și linii noi de griu valoroase pentru nordul Moldovei” (I. Gaspăr), „Densități și epoci de semănat la griu în Podisul central Moldovei” (T. Neamtu), „Populații de porumb din Bistrița-Năsăud” (M. Cristea s.a.), „Bolile la soia” (M. Halmanu și V. Iacob), „Sotiri de in pentru Podisul Sucevei” (V. Peșteanu s.a.).

În ce privește horticultura, revista prezintă „Rezultatele tăierii și regenerare la piersic” (Gh. Drobota) și „Caracteristicile capsulelor de la aparatele de stropit” (Tr. Neagu).

Din sectorul de creștere a animalelor sînt publicate articolele: „Tehnologia larvitului în hrana vacilor” (I. Arșanu s.a.), „Cercetări privind îmbolnăvirile viteilor nou-născuți”, „Studii etiologice a vorturilor la ovine” (V. Rosca s.a.) și „Observații asupra metastrongilozelor porcilor” (A. Levinchi s.a.). La rubrica Istoria agriculturii sînt înfățișate momente din agricultura Moldovei (D. M. Teodoru) și din activitatea Casei rurale (Ecat. Negruți).

Experiența unităților agricole este axată pe analiza rezultatelor aplicării acordului global în pomicultura la C.A.P. Ciumulești-Suceava (M. Tulose) și pe unele corectări ale culorii viurilor roșii (I. Puscă și C. Tirdea).

Ing. Victor COSTIN

(Urmare din pag. 1)

tul anului școlar fiind prevăzută practic în producție. Elevii participă în această perioadă direct în campanii, astfel încît pînă la absolvire ei execută toate lucrările cerute de procesul producției. Programele școlare de tehnologia meseriei au fost îmbunătățite și ele, asigurîndu-se o pregătire mai largă a elevilor, punîndu-i în situația de a rezolva singuri o serie de lucrări legate de întreținere și repararea tractoarelor, mașinilor agricole, instalațiilor și utilajelor din dotare, astfel încît după absolvire aceștia să se poată integra imediat în producție.

Pentru asigurarea imediată a unui număr sporit de muncitori calificați în meserii de o mai mică complexitate, s-a intensificat pregătirea prin cursuri de scurtă durată. Numai în anii 1971 și 1972, de pildă, s-au pregătit prin această formă de învățămînt aproape 100 000 de muncitori, din care peste 20 000 de mecanizatori.

În vederea încadrării în producție a absolvenților școlilor agricole și de industrie alimentară sînt în curs de definitivare nomenclatorul de meserii, lista locurilor de muncă unde vor lucra absolvenții, precum și modul de retribuire a lor.

În atenția Ministerului Agriculturii, Industriei Alimentare și Apelor au stat și stau și problemele privind îmbunătățirea pregătirii specialiștilor prin învățămîntul superior agronomic, pornind de la orientarea cu precădere spre institutele agronomice a absolvenților liceelor de specialitate de profil și sfîrșind cu ampla acțiune de integrare a învățămîntului cu cercetarea și producția. Astfel, în prezent, atît cadrele didactice din învățămîntul superior, cit și studenții își desfășoară o însemnată parte din activitate, cu deosebire cea practică, direct în întreprinderi și ferme de producție. În același timp, specialiștii din producție și cercetătorii țin lecții în fața studenților, cărora le transmit nemijlocit experiența pozitivă obținută în unitățile în care lucrează. De asemenea, au fost reexaminate, pînă la data de 1 mai 1973, planurile de învățămînt de la toate facultățile, un loc important în noile planuri urmînd să-l ocupe practica în producție a studenților, mai judicios eșalonată și cu un volum mai mare de ore la disciplinele care privesc cunoașterea și exploatarea mașinilor agricole, precum și conducerea tractorului.

În sprijinul acelorasi principii și în scopul perfecționării condițiilor de instruire practică a studenților, s-a luat măsura ca, împreună cu institutele de învățămînt respective, să se revadă unitățile permanente de practică pentru fiecare facultate, urmînd ca pînă la începutul viitorului an universitar acestea să fie definitivitate și organizate corespunzător sarcinilor pe care le au de îndeplinit.

Se cuvine relevat, totodată, că, începînd cu anul universitar 1972/1973, s-a trecut la acțiunea de prepartizare a studenților în producție; aplicată mai întîi la facultățile de horticultură, ea va fi în viitorii ani extinsă și la celelalte facultăți.

Cu toate îmbunătățirile aduse în ultimul timp în pregătirea cadrelor pentru agricultură și industria alimentară, trebuie să recunoaștem însă că, față de

gricol cu cercetarea și producția se desfășoară încă lent, iar realizările obținute pe linia cercetării științifice în acest învățămînt se situează sub nivelul posibilităților și sarcinilor, avînd în vedere potențialul existent în institutele agronomice. Totodată, modificările prea dese și insuficiente fundamentate în structura și conținutul planurilor de învățămînt au produs dificultăți în activitatea de pregătire sistematică a elevilor și studenților și, în final, în ridicarea calității învățămîntului. De asemenea, se manifestă încă neajunsuri în instruirea practică a elevilor și studenților din școlile și facultățile agronomice, datorită rămînelor în urmă în asigurarea bazei materiale a învățămîntului.

O altă lacună relevată pregnant de secretarul general al partidului la

PERFECTIONAREA CONTINUĂ A ÎNVĂȚĂMÎNTULUI AGRICOL

sarcinile stabilite de partid, de cerințele mereu crescînde pe care le ridică progresul și modernizarea agriculturii, în învățămîntul agricol de toate gradele sînt încă multe neajunsuri, unele din ele subliniate cu țarie în cuvîntarea tovarășului Nicolae Ceaușescu la recenta Plenară a C.C. al P.C.R.

Astfel, ca o primă deficiență, se cuvine să relevăm faptul că învățămîntul agricol nu a ținut pasul cu dezvoltarea, diversificarea și modernizarea agriculturii. Planurile de școlarizare la școli profesionale și ucenicie — în special la mecanici agricoli și mecanici de utilaje pentru îmbunătățiri funciare — nu au fost realizate în fiecare an integral, ceea ce a creat greutăți în exploatarea la întreaga capacitate a tractoarelor, mașinilor și agregatelor. Durata de școlarizare de 5 ani la unele specialități de industrie alimentară este prea mare. La rîndul său, acțiunea de integrare a învățămîntului superior a-

Plenară, caracteristică și pentru liceele de specialitate din agricultură și industria alimentară, este cea care vizează îngustimea profilului unor școli. Pe baza indicațiilor primite, vor fi asigurate și în învățămîntul liceal agricol profile mai largi care să asigure mobilitatea absolvenților. De asemenea, se va îmbunătăți, în continuare, rețeaua școlară, încît aceasta să corespundă nevoilor reale ale fiecărui județ, în funcție de specificul acestora.

Pentru îmbunătățirea conținutului învățămîntului, se va urmări ca din programe să se elimine elementele descriptive, fără valoare aplicativă sau depășite din punct de vedere științific sau tehnic. În acest scop, la Ministerul Agriculturii, Industriei Alimentare și Apelor s-au alcătuit colective de cadre didactice și specialiști din producție care analizează minușios actualele programe, în scopul îmbunătățirii lor. În viitoarele programe, practica în producție va avea

o pondere mărită, și ea va fi eșalonată în așa fel încît, pînă la absolvire, elevii și studenții să participe la toate lucrările dintr-un ciclu de producție.

În ceea ce privește asigurarea cadrelor cu studii superioare, așa cum s-a semnalat în ultima vreme, învățămîntul superior agronomic pregătește în prezent un singur tip de specialist, prin formă lungă, el neforînd și un cadru intermediar, într-o durată mai scurtă, pentru conducerea nemijlocită a producției în brigăzi și ferme agricole. Consider însă că organizarea acestui învățămînt de durată mai scurtă în cadrul unor institute pedagogice nu va da rezultatele scontate, deoarece acestea nu pot asigura baza didactico-materială corespunzătoare și nici cadrele didactice de specialitate. Cele 5 centre agronomice din București, Iași, Cluj, Timișoara și Craiova sînt bine amplasate pe teritoriul țării și pot asigura întregul necesar de specialiști, prin cele două forme de învățămînt (forma lungă și forma scurtă).

Sistemul prevăzut cu privire la organizarea practicii studenților, diferențiat pe ani de studii, satisface întrutotul și învățămîntul superior agronomic, intrucit se asigură în pregătirea studenților participarea nemijlocită la procesul de producție, prin efectuarea de lucrări și îndeplinirea gradată a unor sarcini. De asemenea, prin prepartizarea în producție a studenților, începînd cu anul 3 sau 4 de studii, se va realiza, pe de o parte, o mai bună specializare a viitorilor absolvenți, iar pe de altă parte, se va asigura o mai mare stabilitate la locurile de muncă în care aceștia vor fi repartizați, după terminarea facultății.

Fără îndoială, sarcinile vaste, deosebit de importante, privind perfecționarea învățămîntului agricol impun din partea direcției de resort din ministerul nostru, a direcțiilor generale agricole județene, o atenție deosebită față de întreaga desfășurare a procesului instructiv-educativ. Întărind controlul și ajutorul unităților școlare, preocupîndu-ne permanent de îmbunătățirea conținutului și formelor de învățămînt, în lumina hotărîrilor recentei Plenare a C.C. al P.C.R., avem datoria patriotică de a nu ne preocupăm nici un efort, spre a da agriculturii noastre socialiste și industriei alimentare cadrele bine pregătite, competente, de care au nevoie.

DIN PROGRAMUL DE RADIO și TELEVIZIUNE

pe săptămîna 8-14 iulie

RADIO

RULETIN DE ȘTIRI: Luni, marți, miercuri, joi, vineri și sîmbătă: programul I: 9,00; 10,00; 11,00; 14,00; 15,00; 17,00; 21,00; 23,00; 24,00; 2,00; 4,00; programul II: 6,05; 9,30; 12,00; 14,30; 17,00; 19,00; 21,00; 23,00; 0,55; programul III: 17,00; 20,00. **Duminică:** programul I: 6,00; 11,00; 14,00; 15,00; 21,00; 23,00; 24,00; 17,00; 20,00; 23,00; 0,55.

RADIOJURNAL: Luni, marți, miercuri, joi, vineri și sîmbătă: programul I: 7,00; 13,00; 16,00; 22,00; programul II: 7,00; 13,00; 16,00.

EMISIUNE PENTRU SAIE: **DUMINICĂ:** programul I: 9,00 — **ORA SATULUI.** În fiecare zi de lucru — 6,20 **JURNAL AGRAR.**

EMISIUNI MUZICALE:

DUMINICĂ: Muzică populară: programul I: 6,00; 11,00; 13,50; 19,30; programul II: 7,00; 13,00; 19,00; 21,00. Muzică ușoară și de dans: programul I: 8,06; 9,03; 10,30; 11,35; 14,30; 16,15; 19,15; 21,00; 22,30; 23,00; 0,03—5,00; programul II: 6,00; 9,00; 10,30; 15,25; 19,15; 22,00; 23,50.

LUNI: Muzică populară: programul I: 6,00; 11,00; 17,30; 20,30; programul II: 7,00; 13,00; 19,40; 21,00. Muzică ușoară și de dans: programul I: 5,50; 8,30; 9,03; 11,00; 12,00; 13,30; 15,30; 20,00; 22,30; 0,03—5,00; programul II: 6,00; 10,15; 12,18; 14,05; 14,30; 18,00; 19,05; 22,00.

MARȚI: Muzică populară: programul I: 6,00; 11,00; 12,30; 17,30; programul II: 7,00; 13,00; 19,40; 21,00. Muzică ușoară și de dans: programul I: 5,50; 8,30; 9,03; 11,15; 12,00; 13,20; 20,00; 21,00; 23,30; 0,03—5,00; programul II: 6,00; 10,30; 14,05; 14,50; 19,00; 20,40; 22,00; 0,15.

MIERCURI: Muzică populară: programul I: 6,00; 11,00; 17,05; 20,50; programul II: 7,00; 9,30; 11,15; 13,00; 19,40; 21,00. Muzică ușoară și de dans: programul I: 5,50; 8,30; 9,03; 11,15; 12,00; 13,00; 19,40; 20,00; 22,30; 0,03—5,00; programul II: 6,00; 10,30; 14,30; 16,15; 19,00; 23,05.

JOI: Muzică populară: programul I: 6,00; 10,05; 12,30; 16,30; 17,30; 20,40; programul II: 7,05; 9,35; 11,00; 12,15; 13,30; 17,30; 19,30. Muzică ușoară și de dans: programul I: 5,50; 8,30; 9,03; 11,15; 12,00; 15,55; 16,35; 17,45; 21,00; 22,30; 0,03—5,00; programul II: 6,00; 10,30; 11,30; 13,15; 14,05; 22,00; 23,05.

VINERI: Muzică populară: programul I: 6,00; 10,05; 12,30; 16,30; 17,30; 20,40; programul II: 7,00; 9,30; 11,00; 12,10; 13,30; 17,00; 19,30. Muzică ușoară și de dans: programul I: 5,50; 8,30; 9,03; 10,30; 12,00; 15,20; 20,00; 21,30; 23,00; 0,03—5,00; programul II: 6,00; 11,30; 12,45; 14,05; 14,50; 23,45.

SÎMBĂȚA: Muzică populară: programul I: 6,05; 10,05; 12,30; 16,30; 17,30; 20,40; programul II: 7,05; 9,15; 11,00; 12,10; 13,30; 17,00; 19,30; 21,40. Muzică ușoară și de dans: programul I: 5,50; 8,30; 9,03; 11,05; 12,00; 13,30; 20,00; 21,30; 22,30; 0,03—6,00; programul II: 6,00; 10,00; 14,05; 16,15; 23,00.

TELEVIZIUNE

DUMINICĂ: PROGRAMUL I: 8,00 — Bună dimineața!; 8,30 — Cravatele roșii; 9,25 — Film serial: „Daktari”; 9,50

VIATA SATULUI: ● De luni pînă duminică — rubrică de actualitate săptămînală — În intîmpinarea zilei de 23 August, noi succese în campania agricolă ● „Vară fierbinte” — un reportaj despre oamenii

judetului Tulcea ● Seventă săptămîinii ● Povestea vorbeii... — rubrică de satiră și umor realizată astăzi cu concursul artiștilor amatori din județul Dimbovița ● Muzică populară; 11,00 — Emisiune în limba maghiară; 12,30 — De strajă patriei; 13,00

— ALBUM DUMINICAL; 15,50 — Film serial pentru tineret: „Tunelul timpului”; 16,40 — Vetre folclorice; 17,00 — Tenis de cîmp. Finala de dublu mixt din cadrul

Turneului internațional de la Wimbledon; 18,00 — CÎNTARE PATRIEI; 19,00 — Expediție de vînătoare; 19,20 — 1001 de seri; 19,30 — TELEJURNAL ● Săptămîna politică internă și internațională în imagini;

20,10 — Integral românesc; 20,30 — Film artistic: „Felix și Otilia”; 22,50 — TELEJURNAL ● Sport. **PROGRAMUL II:** 11,00—13,00 — Concertul orchestrei simfonice a Filarmonicii „George Enescu”;

20,10 — Avangardă; 20,15 — Eroii îndrăgiți de copii; 20,50 — Opera în studio; 21,40 — Telex tehnico-științific; 22,00 — Parada vedetelor.

LUNI: PROGRAMUL I: 17,30 — Curs de limba franceză; 18,00 — TELEX; 18,05 — La ordinea zilei. Azi, județul Caras-Severin; 18,20 — Căminul; 19,00 — Ecra-

mul; 19,20 — 1001 de seri; 19,30 — TELEJURNAL ● Un an de la înaltul forum al partidului; 20,00 — Cîntecul săptămîinii; 20,10 — Mai aveți o întrebare?; 20,50 — Revista literar-artistică TV; 21,30 — Roman foileton: „Noile aventuri ale mușchetarilor”; 22,20 — 24 DE ORE; 22,40 — Luminile rampelor. **PROGRAMUL II:** 20,00

— Avangardă; 20,05 — Film serial: „Umbrele dispar în plină zi” (reluarea primului episod); 21,30 — Cel mai tînar otel; 21,40 — Desene animate; 21,55 — Dans și muzică de pretutindeni; 22,25 — Cărți și idei.

MARȚI: PROGRAMUL I: 9,00 — Teleșcoală; 10,00 — TELEX; 10,05 — Tele-enciclopedia (reluare); 10,45 — „5 și... muzică”; 11,00 — Telecinemateca pentru copii (reluare); 12,05 — Selecțiuni din emisiunea „Cîntare patriei”; 12,50 — 52

de inițiative în 52 de săptămîni (reluare); 13,00 — TELEJURNAL; 17,30 — Curs de limba rusă; 18,00 — TELEX; 18,05 — Steaua polară; 18,35 — Cîntece și jocuri populare; 18,50 — Dialog; 19,20 — 1001 de seri; 19,30 — TELEJURNAL ● Un an de la înaltul forum al partidului; 20,00 — Cîntecul săptămîinii; 20,05 — Universitatea TV; 20,45 — Seară de teatru: „Bălcescu” (II); 22,05 — 24 DE ORE ● Contraste în lumea capitalului; 22,45 — Recital de muzică ușoară. **PROGRAMUL II:** 20,00 — Prietenii lui Așchiuță (reluare); 20,30 — Bucureștiul și tinerii săi...; 20,50 — Agenda; 21,00 — Recital Corina Chiriac; 21,30 — În arena circului; 21,45 — Seară de romante; 22,10 — Film serial: „Mannix” (reluare).

MIERCURI: PROGRAMUL I: 9,00 — Curs de limba engleză; 9,30 — Parada sporturilor; 10,00 — TELEX; 10,05 — Anchetă TV (reluare); 10,45 — Desene animate; 10,55 — Film serial: „Orasul negru”; 11,55 — La ordinea zilei (reluare); 12,10 — Moment folcloric; 12,20 — Revista literar-artistică TV (reluare); 13,00 — TELEJURNAL; 17,30 — Curs de limba germană; 18,00 — TELEX; 18,05 — Tragerea Pronoexpres; 18,15 — Semnificații; 18,40 — Muzică; 19,00 — **TIMP ȘI ANOTIMP**

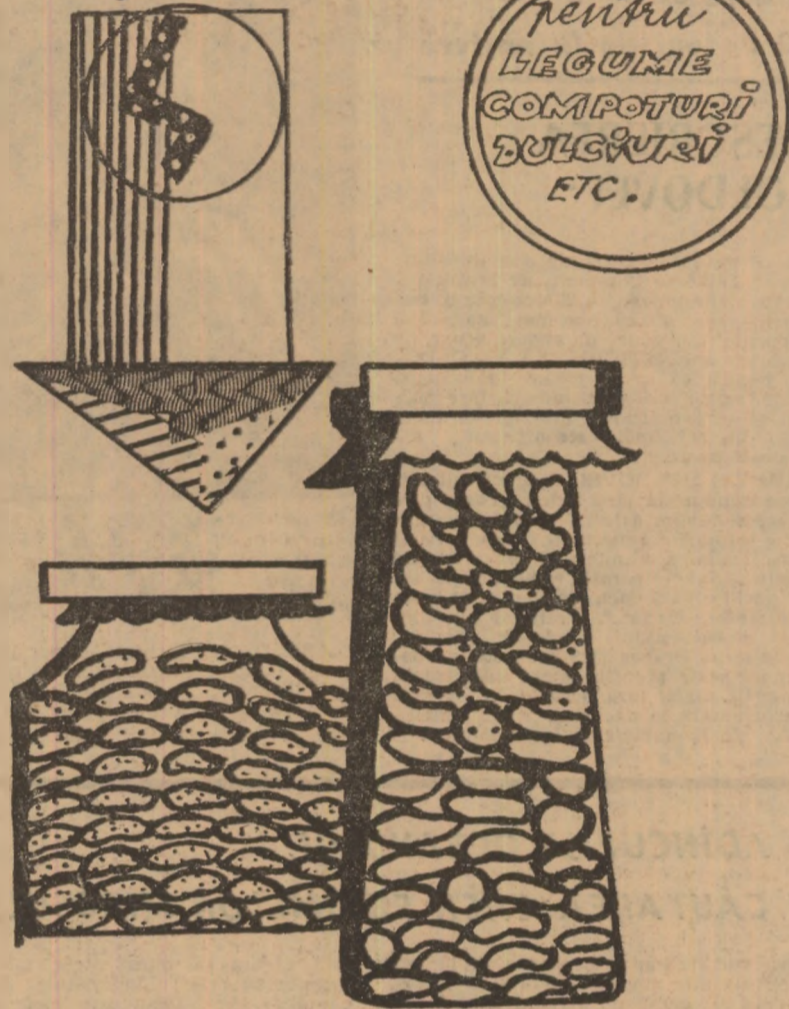
IN AGRICULTURĂ: ● Jurnal de campanie: seceris '73 ● Vecinii față-n față. Astăzi cooperatori din județul Olt ● Caleidoscop științific. Noutăți din cercetarea agricolă românească; 19,20 — 1001 de seri; 19,30 — TELEJURNAL ● Un an de la înaltul forum al partidului; 20,00 — Cîntecul săptămîinii; 20,05 — Teleobiectiv; 20,25 — Telecinemateca: „Totul de vinzare”; 21,05 — 24 DE ORE ● România în lume; 22,45 — Stadion. **PROGRAMUL II:** 20,00 — O viață pentru o idee; 20,30 — Agenda; 20,40 — Tineri interpreți; 21,20 — Ghiseul; 21,40 — Steaguri luminoase steaguri; 21,50 — Meridiane literare; 22,10 — Caleidoscopul operetei.

JOI: PROGRAMUL I: 9,00 — Curs de limba franceză; 9,30 — Prietenii lui Așchiuță; 10,00 — TELEX; 10,05 — Steaua polară; 10,35 — Autografe... autografe; 11,05 — Telecinemateca (reluare); 12,45 — Teleobiectiv; 13,05 — TELEJURNAL; 15,30—17,00 — Matineu de vacanță; 17,30 — Emisiune în limba maghiară; 18,30 — TELEX; 18,40 — Univers beethovenian; 19,05 — Artă plastică; 19,20 — 1001 de seri; 19,30 — TELEJURNAL ● Un an de la înaltul forum al partidului; 20,00 — Cîntecul săptămîinii; 20,05 — SEARĂ PENTRU TINERET; 22,00 — 24 DE ORE ● Din țările socialiste: 22,30 — Lumea ăe miine; 22,50 — Polo: ROMÂNIA—OLANDA. **PROGRAMUL II:** 17,30 — Telecinemateca pentru copii; 18,50 — Mierocercital Georgeta Stănescu; 19,00 — Municipalitatea răspunde bucureșteanului; 19,20 — 1001 de seri; 19,30 — TELEJURNAL; 20,00 — Marile nume ale muzicii universale: Maurice Ravel; 21,45 — Conducerea numerică la mașini-unelte; 21,55 — Roman foileton: „Noile aventuri ale mușchetarilor” (reluare).

VINERI: PROGRAMUL I: 9,00 — Curs de limba rusă; 9,30 — O viață pentru o idee (reluare); 10,00 — TELEX; 10,05 — Selecțiuni din emisiunea „Seară pentru tineret”; 11,05 — Meridiane literare (reluare); 11,25 — În arena circului; 11,40 — Moment folcloric; 11,50 — „Cel mai tînar otel” (reluare); 12,00 — Portativ '73 (reluare); 12,40 — Municipalitatea răspunde bucureșteanului (reluare); 13,00 — TELEJURNAL; 16,00—17,00 — Telescoala; 17,30 — Curs de limba engleză; 18,00 — TELEX; 18,05 — Tragerea Loto; 18,15 — Cum vorbim; 18,35 — La volan; 18,50 — Teleconferința de presă; 19,20 — 1001 de seri; 19,30 — TELEJURNAL ● Un an de la înaltul forum al partidului; 20,00 — Cîntecul săptămîinii; 20,05 — Reflector; 20,20 — Studioul de poezie; 20,50 — Omul de lingă tine; 21,10 — Pașini de umor; 22,00 — 24 DE ORE: 22,40 — Polo: ROMÂNIA—SPANIA. **PROGRAMUL II:** 18,00 — TELEX; 18,05 — Pașini muzicale de mare popularitate; 18,30 — Film serial pentru tineret: „Tunelul timpului”; 19,20 — 1001 de seri; 19,30 — TELEJURNAL; 20,00 — Univers beethovenian (reluare); 20,25 — „Catalizatorii” — film documentar; 20,35 — Revista economică TV; 21,05 — Ansambluri folclorice; 21,35 — Teatru scurt: „Doi pe cal, unul pe măgar” de Oldrich Danek.

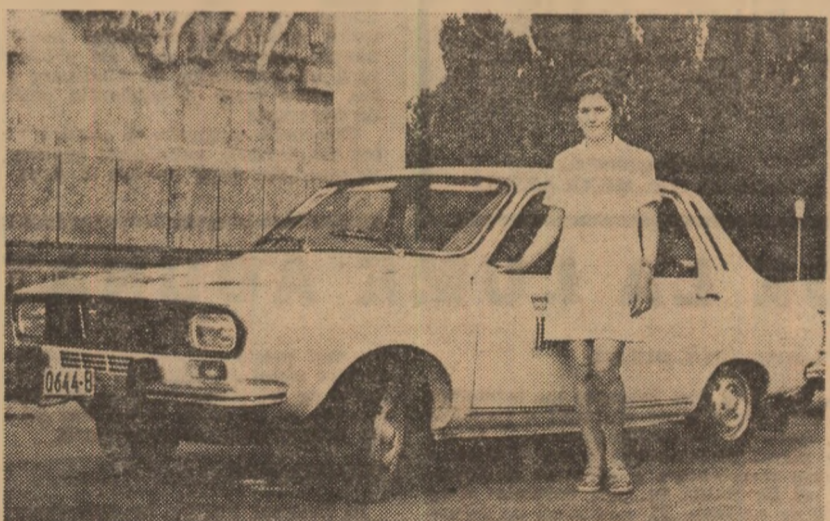
SÎMBĂȚA: PROGRAMUL I: 9,00 — Curs de limba germană; 9,30 — A fost odată ca niciodată...; 10,00 — TELEX; 10,05 — Avangardă; 10,10 — Flori maramuresene (reluare); 10,40 — De vorbă cu gospodinele; 11,00 — Roman foileton: „Noile aventuri ale mușchetarilor” (reluarea episodului I); 11,50 — Selecțiuni din Gala lunilor; 12,30 — Cărți și idei (reluare); 13,00 — TELEJURNAL; 15,30 — Scrierile vacanței; 16,00 — TELEX; 16,05 — Caleidoscop cultural-artistic; 16,30 — Emisiune în limba germană; 18,15 — Ritm, tinerete, dans; 19,00 — „Biruit-au gîndul...”; 19,20 — 1001 de seri; 19,30 — TELEJURNAL ● Un an de la înaltul forum al partidului; 20,00 — Cîntecul săptămîinii; 20,05 — 52 de inițiative în 52 de săptămîni; 20,15 — Tele-enciclopedia; 21,05 — Film serial: „Mannix”; 21,55 — Franța. Imagini din sud-vest; 22,25 — TELEJURNAL; 22,35 — Recital Sacha Distel; 23,15 — Polo: ROMÂNIA—POLONIA. **PROGRAMUL II:** 16,00 — Agenda; 16,10 — Film serial: „Daktari”; 16,35 — Cîntece și jocuri populare; 17,05 — Desene animate; 17,15 — Armonii intime; 17,45 — Film artistic: „Operațiunea Jericho” Producție a studiourilor cinematografice franceze.

gospodine!



FOLOȘIȚI CU ÎNCREDERE
CONSERVANT (BENZOAT DE SODIU ALIMENTAR)
 produs al ÎNTREPRINDERII DE PRODUSE CHIMICE
 „SINTEZA” — ORADEA Str. Chimiei nr. 3-7

MARI CÎȘTIGURI
LA LOZ ÎN PLIC



CRISTEA MARGARETA din Timisoara cu numai 6 lei prețul unui loz. În plic a cîștigat un elegant autoturism „DACIA 1300”.

Abonați-vă la revista

„AGRICULTURA”

Abonamentele se pot face la toate oficiile și agențiile poștale, la factorii poștali și difuzorii din întreprinderi și instituții.

CALEIDOSCOP

Dimitrie Cantemir —
300 de ani de la naștere

„DESCRIEREA MOLDOVEI“

Dintre multele lucrări ale domnitorului-cărturar Dimitrie Cantemir, de la a cărui naștere se împlinesc, la 26 octombrie, trei veacuri, socotim că cea mai valoroasă pentru noi, din punct de vedere geografic și istoric, este **DESCRIEREA MOLDOVEI**, pentru că în ea găsim informații precise, scrise fără discriminări, fără părtiniri și fără omisiuni. Iată câteva fragmente din cele mai semnificative ale prețioasei opere.

NUMELE MOLDOVEI. Spune Cantemir despre denumirea țării sale: „Toată țara pe care o numim astăzi Moldova, împreună cu ținuturile învecinate spre Apus (Transilvania și Muntenia), era stăpinită de sclii... Sub împărații romanilor li s-a spus (locuitorilor) *daci*, iar ținuturile luate în stăpânire, *Dacia*...”. Preluând apoi legenda descălecatului, Cantemir spune: „Domnitorul Dragoș (venit cu 300 de oameni de peste munți) numi apa aceea *Moldova*... astfel țara aceasta își pierdu numele roman și dac și se numi **MOLDOVA**, de la numele râului *Moldova*“.



APELE. Când vorbește despre apele Moldovei, Cantemir zăbovește mai mult asupra Prutului, „numit altădată Hierasus, Gerasus, la Ptolomeu, Porota, la Ammianus, la grecii vechi, Pyretus; el pornește

din munții Transilvaniei... are apa cea mai ușoară și mai sănătoasă din toate pe care le cunoaștem dar se arată turbure din pricina nisipului ce duce cu sine”. Scriitorul, arătându-se și om de știință, explică mai departe metodele folosite pentru filtrarea apei.

ORAȘELE. Despre Iași: „În județul Iașilor este orașul Iași, lângă Bahlui, la 4 mile de vărsarea lui în Prut. Aci e capitala întregii Moldove. Aci Ștefan Vodă a mutat reședința țării din Suceava... Înainte de aceasta era un sat prost, locuit de vreo trei sau patru țărani, întemeiat pentru o moară, pe care o stăpânea un bătrîn numit Ioan, zis în diminutiv Iași... Acum 50 de ani (deci în 1666) făcându-se numărătoarea, s-au găsit 12 000 de case particulare, însă mai târziu, după dese incendii și după năvălirile tătarilor, atât s-a pustiiat încît d-abia a treia parte din ele au rămas în ființă“.

„În județul Covurluiului trebuie numit orașul Galați, care nu are nici deosebită mărime nici vreo construcție frumoasă dar e piața cea mai vestită de pe toată Dunărea. Aci, de două, trei ori pe an, vin vase nu numai din locurile vecine ale Mării Negre, din Crimeea, Trapezunt, Sinope, Constantinopol, dar și din Egipt și chiar din Barbaria (nordul Africii) și se întorc încărcate cu lemne moldovenesti, stejar, corn, brad, cum și miere, ceară, sare, silitră și griu, din care nu puțin câștig au toți locuitorii Moldovei“. Iată deci și informații despre negocul moldovenesc de acum două veacuri și jumătate.

IN ADÎNCURILE OCEANULUI, ÎN CĂUTAREA CHEII ENIGMELOR MIROSULUI

Doctorul Vernon A. Benignus, de la Trinity University din San Antonio — Texas, se ocupă de cercetări privind simțul mirosului. El consideră că acest simț este prea puțin cunoscut pentru că e cel mai puțin studiat. Amintitul om de știință, vrînd să adîncească lucrurile, a găsit cu cale să plaseze în creierul unor pești — piscică — pești care trăiesc în ocean — la mari adîncimi — electrozi prin interme-

diul cărora să intercepteze informațiile primite de creierul animalului de la organul de simț. Totul este apoi transmis direct unui ordinator.

Momentul cel mai interesant este acela în care mirosul peștelui se află în contact cu substanțe chimice grețoase. Reacțiile care se produc în creierul acestei viețuitoare creează atunci o imagine clară a drumului pe care-l parcurge informația olfactivă.

Se presupune că cercetările aflate în curs în această direcție vor putea fi transpuse la om și că va fi posibil să fie definite felurile în care creierul reacționează la diversele mirosuri și să se stabilească de ce unele ne sînt neplăcute și din ce cauză pe altele sîntem înclinați să le numim parfumuri.

În mod firesc, studiul a început pe animale inferioare a căror supraviețuire depinde de activitatea simțurilor și nu pe om ale cărui simțuri sînt adesea tocite de viața modernă. În mod tot atît de firesc studiul a început cu ajutorul ordinatorului — marele instrument de cercetare contemporan.

Sfatul medicului

CURA LA MARE

Sîntem în sezonul cald al anului, cînd, de regulă, cei suferinzi părăsesc cabinetele medicilor cu indicații de terapie, fiind îndreptați către stațiunile de tratament. Tocmai de aceea, ne propunem să dăm cititorilor cîteva amănunte cu privire la valoarea unora din aceste stațiuni, insistînd asupra posibilităților terapeuice în cadrul diverselor maladii.

Pentru început ne vom ocupa, în sensul menționat, de litoralul românesc care, dincolo de farmecul și pitorescul lui, datorită condițiilor climatice, bogăției de nămol, compoziției apei din ghioluri, puterii ultravioletelor de vindecare a bolilor, oferă largi și nebanuite posibilități de tratament.

Catarurile subacute și cronice ale căilor respiratorii, rahitismul copiilor, convalescențele după anemii și după bolile

infecțioase, beneficiază cu multă pondere terapeutică de climatul Mării Negre. În plus, așa cum spuneam, litoralul oferă pacienților și un alt factor terapeutic: nămolul. Un nămol negru, care conține multe substanțe organice și elemente anorganice: clorură, carbonați, sulfură de fier, sulfați, hidrogen sulfurat etc. Datorită proprietăților sale fizico-chimice, nămolul este folosit cu mult succes în tratamentul formelor cronice de reumatism, în artroze și spondiloze, în procesele inflamatorii cronice ale seroaselor (care n-au origine tuberculoasă): pleurezi, peritonite, pelvipertonite. De asemenea, el este utilizat în bolile genitale ale femeii (anexitele cronice), precum și în tulburările glandulare, în sterilitate. Se întrebunțează mai ales în împachetări, în băi calde și cataplasme, sau sub formă de ungeri cu nămol rece, în aer liber, metoda care, asociată cu baia de soare și apoi cu spălarea în ghiol, asigură efecte terapeutice foarte bune.

Toți acești factori menționați — helioterapia, băile de aer și de nisip, băile în ghiol și în mare, ca și tratamentul cu nămol — au indicații largi în numeroase boli, printre care reumatismele articulare, nevrite și nevralgii, ovarite, parametrite, salpingite, în insuficiențele glandulare (tiroidiene, ovariene, testiculare), precum și în tuberculoza osoasă și cea tegumentară, ca și în dermatozele cronice.

Prinsă în complexul tratament al reumatismului infantil, talazoterapia modifică reactivitatea generală a organismului copilului și dă rezultate deosebit de importante în perioadele de acalmie a bolii: durerile articulare își pierd din intensitate, pusele acute amigdaliene se răresc, crește rezistența la infecții a copilului. De asemenea, în rahitismul copiilor, talazoterapia e un mijloc de tratament care se bucură de mult succes, datorită spectrului ultraviolet.

Și în recuperarea sechelelor aparatului locomotor, în cele posttraumatice, în întârzierile de consolidare a oaselor după fracturi, talazoterapia ajută mult procesul de vindecare și constituie una dintre indicațiile de tratament dintre cele mai valoroase. De multe ori, în osteomielita cronică, tratamentul ortopedochirurgical și celui cu antibiotice i se asociază cu succes tratamentul pe litoral. Bronșita cronică netuberculoasă beneficiază și ea din plin de cura la mare: tusea devine mai rară, e mai puțin purulentă, dispneea se ameliorează, starea generală a organismului tinde spre refacere. Așa cum, dozele cu multă grijă, băile de mare și-au dovedit cu prisosință eficacitatea și în tratamentul bolnavilor cu astm bronșic.

Dr. I. DUMITRESCU



Fără cuvinte...
Desen de Nic. NICOLAESCU

DE LA LUME ADUNATE

TERMOMETRUL DULCE

În R.F.G. a fost inventat un termometru care are o mare căutare: o linguriță din material plastic, în interiorul căreia este plasat termometrul însuși. Pentru a măsura temperatura e suficient ca lingurița să fie finută în gura copilului timp de 60 de secunde. Și, care copil va refuza să țină lingurița în gură mai ales dacă e unsă cu ceva dulce?

E PREFERABIL SĂ ASCUȚI POVEȘTI!

Este cunoscut faptul că majoritatea chemărilor intenționat false adresate salvării și pompierilor provin de la copii care, plictisindu-se, recurg la acest gen de „distracție“. La Zelona Gora (Polonia) s-a ajuns la concluzia că este inutil să te superi și să ameninți „micii hulișani“. De aceea, s-a înființat un post telefonic care, la formarea numărului 915, pune în funcțiune o bandă de magnetofon pe care sînt imprimate povești. Remediu s-a dovedit a fi cit se poate de eficace: copiii au căpătat distracția necesară, iar pompierii și doctorii au respirat ușurați.

CIRIPIT LA COMANDA

Pe ramurile copacilor, în parcul orașului australian Adelaide, au fost fixate păsări împăiate, intrucît păsările vii aproape că

nu mai există aici. Dacă cineva vrea să asculte ciripitul păsărilor e suficient să apese pe un buton fixat pe trunchiul copacului ca să audă, înregistrat pe bandă de magnetofon, ciripitul dorit.

PEȘTELE-BEC

În Oceanul Pacific, în apropierea coastei Americii de Sud, există un pește denumit pește-bec sau pește-lampă. Indienii îl prind nu pentru a-l mânca, ci pentru a-l folosi la iluminatul locuințelor. Peștele e foarte gras. Indienii îl usucă și trec prin corpul său fitilul, astfel încît capătul lui să iasă afară din cap și lampa e gata.

HIRTIE PENTRU VIȚEI

În Scoția a fost proiectată construcția unui combinat microbiologic. Aici zărele și revistele vechi și altă maculatură vor fi transformate în nutreți hrănitoare pentru viței.

Metoda de obținere a proteinelor din hirtie este destul de simplă. Preliminar, hirtia este fărâmițată și mutată în apă cu puțină sare. Apoi această hirtie este... dată pe mîna unor bacterii, care o digeră și se înmulțesc rapid. În continuare, bacteriile sînt supuse uscării și astfel se obține o albumină concentrată, care conține și vitamine.

MAGAZIN SPORTIV

Cupa României la fotbal

PRIN SINCERITATE ȘI DĂRUIRE, LA MECIURI DE REALE EMOȚII

Indiferent de câștigătorul „Cupei României“ la fotbal din acest an, mîile, zecile de mii de spectatori și telespectatori care au urmărit partidele susținute de „Constructorul“-Galați și „Chimia“-Rm. Vilcea, au putut, desigur, reține un fapt cu totul ieșit din comun: două formații modeste în timpul anului au eliminat echipe puternice din Divizia A și au susținut un final cu adevărat pasionant ce a necesitat nu numai un singur joc cu prelungiri, ci două întîlniri dinamice, spectaculoase. Cum a fost posibilă această ieșire din anonimat? Jucătorii ambelor echipe au ținut să demonstreze, în primul rînd, că ceva s-a schimbat în mod cert în metodelor de antrenament, în spiritul de abordare a partidelor și în concepția de desfășurare a meciurilor pe care le susțin. Am reținut, astfel, o pregătire fizică foarte bună, care le-a îngăduit să evolueze în prelungirile primului joc al primei finale cu prospețime și fantezie. Jucătorii ambelor echipe nu s-au temut deloc de atuurile adversarilor lor — o mai accentuată tehnicitate, ori o mai mare dîrzenie — ci au imprimat partidelor un ritm tăios, dînd friu liber fanteziei, punînd în valoare calitățile nebanuite pînă la această întrecere a „knokouturilor“.

Nici un spectator care a urmărit jocurile din finala Cupei României — ediția din acest an, nu s-a putut sustrage aprecierii că și „Constructorul“-Galați și „Chimia“-Rm. Vilcea au desfășurat un joc curat, plin de sinceritate, în limitele deplinei sportivității. Deși vilcenii dispun — repetat — de un spor de maturitate și de cîteva jucători care au evoluat în formații de divizia A, gălățenii nu s-au gîndit nici un moment că n-ar putea combate acest plus de experiență, prin ambiție și dăruire completă. Așa se face că în primul joc al finalei, golul inserat de Chimia n-a constituit un handicap, o sperietoare pentru vajnicii ei adversari, așa se explică dominarea categorică a acestora timp de mai bine de 20 de minute în cea de-a doua repriză și inserarea golului egalizator.

Sînt cîteva lucruri de reținut din această dublă finală, ce merită să fie consemnate, privind viitorul apropiat al fotbalului nostru. În primul rînd, acela că în sportul cu balonul rotund se pot obține oricînd rezultate remarcabile, dacă jucătorii sînt hotărîți să deponă întreaga lor energie pe tot parcursul partidei și să ignore în acest timp noțiunea de oboseală. Să reținem, în al doilea rînd, și ideea că niciodată un meci nu poate fi considerat pierdut pînă în minutul 90 al întîlnirii. În al treilea rînd, că jocul deschis, jocul pe înaintare, folosirea permanentă a extremelor, insistența de a căuta poarta din orice poziție, duc la faze emoționante, pline de inedit — în general, la spectacole de fotbal agreabile, interesante.

În sfîrșit, jocurile celor două echipe au evidențiat cîteva talente certe — să ne gîndim, în primul rînd, la portarii formațiilor respective — și ne întrebăm, împreună cu mii de spectatori, de ce nu se întreprinde de către selecționerii noștri operații migăloase de depistare a valorilor autentice și în micile echipe ale provinciei, nu numai în echipele „cu firmă“? Fiindcă sîntem siguri că în marele număr al numerelor neștiute se află mult mai multe carate decît ne închipuim, de obicei.

Felicităm călduros echipa „Chimia“-Rm. Vilcea care, cîștigînd această pasionantă ediție a „Cupei României“, a cîștigat, în același timp, laurii prețurii tuturor iubitorilor de fotbal din țara noastră.

Aceleași sincere felicitări se cuvin „constructorilor“ gălățeni pentru excelența lor comportare în meciul finală a cupei.

AL. IANCU

DOCUMENTAR EXTERN

Pentru agricultura viitorului

O NOUĂ „ARHITECTURĂ” A CROMOZOMILOR

Dezvoltarea uimitoare a tehnicii agricole, așa cum este ea concepută de știința actuală, impune crearea unor plante pe... măsura dispozitivelor înaintate cu care va fi înzestrată agricultura milenului următor. De crearea unor asemenea plante se ocupă astăzi, sistematic, numeroase laboratoare din lume.

Ceea ce urmăresc îndeosebi cercetătorii este posibilitatea de a recombină genele, cu alte cuvinte, de a da plantelor noi însușiri, într-un mod în care natura nu a făcut-o. Aceasta implică o nouă „arhitectură” a cromozomilor.

Pentru că amintita recombinare să reușească, cromozomi cu structură identică, derivați din părinți diferiți, trebuie să fie situați, experimental, unul lângă celălalt și paralel unul cu celălalt pe o mare parte a lungimii lor, astfel încât genele unui cromozom să fie împerecheate în mod precis cu omoloagele lor din celălalt cromozom. Procesul care are loc asigură producerea de noi combinații de gene derivate în parte de la cei doi părinți.

Dacă pentru un motiv oarecare împerecherea cromozomilor omologi nu poate avea loc, schimbările de gene între cromozomi nu sînt posibile, cu alte

cuvinte reconstrucția îmbunătățită a edificiului genetic dă greș. Dar, iată că, nu de mult, un cercetător britanic, profesorul Ralph Riley de la Cambridge, a făcut o descoperire care privește posibilitatea de a realiza împerecherea și între cromozomi care nu sînt strict omologi. În acest fel, profesorul Riley a reușit să transfere unui cromozom de griu o genă de la Aegilops comosa, care îi conferă o bună rezistență la rugina galbenă. Noua varietate Je griu astfel creată constituie acum o nouă tulpină genetică, care permite ameliorarea în general a rezistenței grului la rugina galbenă. Acum, cînd mecanismul împerecherii cromozomilor este mai bine înțeles, a devenit posibilă efectuarea unor schimburi de gene într-o gamă de specii și de genuri înrudite cu griul, astfel încît acestei plante esențiale pentru hrana omeniului se pot adăuga noi caractere prețioase, în special rezistență la îngheț, la secetă și i se poate mări valoarea nutritivă a bobului.

Noua „arhitectură” a cromozomilor intervine și într-un alt domeniu esențial, acela al lucrărilor de selecție propriu-zise.

Se știe că aceste lucrări sînt îndelungate, costisitoare și anoste. Ele tre-

buie să urmeze anumite ritmuri stabilite de natură și tocmai de aceea, durata lor se măsoară cu anii. Iată, însă, că, recent s-a demonstrat posibilitatea scurtării considerabile a ciclurilor de selecție. Această descoperire a fost făcută în Japonia, iar lucrările experimentale continuă intens în două centre de cercetări din Marea Britanie. Cercetătorii încearcă să pună la punct o metodă care să permită cultivarea de celule haploide — cu jumătate din numărul speciei de cromozomi, așa cum sînt celulele sexuale — dar fără intervenția unirii sexuale. În felul acesta s-ar naște plantule cu jumătate din numărul normal de cromozomi. Stimulate, plantulele haploide ar putea să-și creze numărul normal de cromozomi, copiind pur și simplu proprii cromozomi. Aceasta va însemna evitarea unor ani îndelungați de lucrări de ameliorare și selecție.

În momentul de față, s-a dovedit că este posibil să se cultive particule de polen — adică celule sexuale — într-un mediu de cultură convenabil pentru a se obține plante de tutut haploide. Pe măsură ce această tehnică va fi perfecționată și va deveni, în general, mai aplicabilă unei game largi de plante cultivate, ea va duce nu numai la o modificare profundă a ciclurilor de selecție dar și la o îmbunătățire a tehnologiilor culturale, desigur pe măsura cerințelor agriculturii milenului următor.

A. COSTA

Aditivii alimentari:

JOCUL SUBTIL AL AROMELOR TREBUIE CONTROLAT!

După definiția formulată de experții comitetului mixt F.A.O. — O.M.S., aditivii sînt substanțe nenutritive adăugate în mod intenționat alimentelor, în doze mici, pentru a le îmbunătăți calitățile de aspect, savoare, consistență sau pentru conservarea lor. Aditivul poate fi natural sau artificial.

Producerea industrială a alimentelor a impus noi imperative privind fabricarea, conservarea și aspectul acestora. Azi, aditivii sînt un element tot mai important în industria alimentară (în S.U.A., de exemplu, se folosesc anual circa 300 000 tone de aditivi, deci 1,5 kg pe locuitor) deoarece unele procedee industriale pot diminua savoare și aromele alimentelor, le pot schimba culoarea. Se impune deci recolorarea lor, rearomatizarea, folosirea unor substanțe ce refac savoare alimentelor etc.

Sintetizarea acestor substanțe pe cale industrială este complicată și se leagă de folosirea unor tehnici foarte avansate. Este vorba în primul rînd de analiza substanțelor care se găsesc în alimente în doze infime și de studiul efectelor organoleptice (culoare, miros, savoare) ale ingredientelor sintetice asupra organismului uman. O problemă foarte importantă este și aceea a toxicității acestor produse. Ea este determinată fie cunoscînd toate ramificațiile drumului metabolic parcurs de aceste substanțe în corpul uman, fie prin testarea lor pe animale.

Folosirea aditivilor în diverse țări și cantitățile în care aceștia pot fi incluși sînt strict reglementate prin lege.

În laboratoarele industriilor alimentare ale lumii se fac intense cercetări pentru sintetizarea unor noi substanțe aromatizante, pentru descoperirea de noi aditivi.

Pentru a preveni o folosire excesivă a aditivilor și ținînd seama de nevoia de a folosi alimente preparate cu ajutorul lor — scrie revista franceză „Science et avenir” — se impune o mai bună informare a consumatorilor în privința prezenței acestor substanțe în alimentație și asupra efectelor lor.

PRINCIPII, METODE, MIJLOACE

Legume aeroponice pentru locuitorii Moscovei

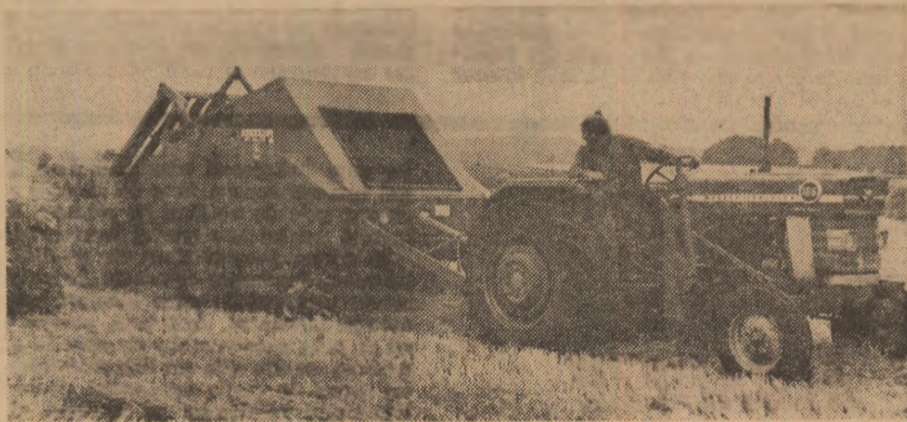
La sera experimentală a Institutului de cercetări științifice pentru legumicultură din Moscova, legumele și florile cresc... în aer.

Metoda este fundamentată științific și brevetată de un grup de cercetători ai institutului — în frunte cu I. G. Murasem — care au elaborat metoda cultivării plantelor nu numai fără pămînt, dar și fără nici un fel de suport pentru rădăcini — potrivit metodei aeroponice. Rădăcinile sînt suspendate nu într-o atmosferă obișnuită, ci într-o pernă de aer, denumită „pătură radiculară”. Substanțele nutritive, strict dozate, sînt pompate sub formă de soluție printr-o țevă obișnuită de robinet.

Cu ajutorul acestei metode se pot cultiva plante agricole practic în orice loc impropriu agriculturii: în balcoanele clădirilor urbane, pe nave marine și cosmice.

Aeroponica deschide perspective noi pentru horticultori: pot fi îngrijite rădăcinile dezgolate, pot fi tăiate părțile îmbătrînite și crescute în mod exagerat, care împiedică planta să rodească, pot fi îndepărtate tot felul de excrescențe patologice etc. Reglarea pompării substanțelor nutritive și a apei la rădăcini, conform cu necesitățile plantei în diferitele faze ale dezvoltării sale, a devenit posibilă cu precizia unui mecanism de ceasornic. În cel mai simplu

dispozitiv cu control programat de alimentare cu aer și apă a plantelor, automatul de cuplare a ajutorajelor care servesc la irigarea rădăcinilor, este un simplu mecanism de ceasornic. Acul ceasornicului care indică orele se scoate, iar pe minutar se fixează un disc cu came, care în mod periodic închide circuitul declanșatorului pompei. La



În Marea Britanie a fost creată o nouă mașină de balotat paie pe care o vedem la lucru

sera experimentală de la sovhozul „Marfino” se utilizează un dispozitiv automat mai complicat, cu releu de cicluri de alimentare, de impulsuri de stropire, de umiditate, de temperatură și multe alte dispozitive înzestrate cu semnalizare luminoasă și sonoră.

Prin aplicarea metodei aeroponice, recolta de legume crește cu 20—50 la sută. Așa, de exemplu, la sera experimentală sus-amintită a sovhozului „Marfino” recolta a atins 45,7 kg pe m². Judecînd după analizele de laborator, cantitatea de vitamine și de substanțe nutritive uscate a crescut. Cu ochiul liber se poate observa că florile din asemenea sere sînt și ele mai vii și mai involte.

● ȘTIINȚA ȘI TEHNICA — LA ZI ● ȘTIINȚA ȘI TEHNICA — LA ZI ●

MAR „ELECTRONIC”

În laboratoarele savanților englezi s-a realizat un „mar electronic”, cu scopul de a se cerceta comportarea merelor în timpul culesului și al transportului. „Marul electronic” urmează întregul proces al practicii. Un sistem de mai multe canale permite transmiterea datelor experimentale obținute.

ALIMENTARE AUTOMATĂ

La întreprinderea experimentală de pe lângă Biroul de construcții al Institutului de cercetări științifice din R.S.S. Estonia, s-au realizat pentru prima oară în țară instalații automate de alimentare pentru zootehnie. Ele dozează hrana în funcție de productivitatea animalelor. În momentul de față, aceste instalații sînt folosite la cea mai

mare fermă din Estonia, sovhozul-etalon „Tartu”.

ULEI VEGETAL DIN TOMATE

La întreprinderile de conserve din R.P. Ungară a început producerea unui ulei de înaltă calitate, din semințe de tomate. Sînt utilizate semințele rezultate de la prepararea sucului sau pastei de tomate.

Specialiștii au stabilit că semințele de tomate conțin 25% ulei.

SOIURI NOI DE PIERSICI

La Stațiunea de experiențe agricole din statul Carolina de Nord (S.U.A.), au fost selecționate două noi soiuri de piersici — „Rabired” și „Winblo”. Ele oferă o recoltă bogată, fructele avînd calități deosebite: rezistente la îmbolnăvirile provocate de bacterii, sînt mari, au culoarea roșu aprins pe fond gal-

ben deschis, coaja foarte subțire, carnea compactă și fragedă precum și un gust plăcut, parfumat. Simburele se îndepărtează ușor, iar fructul poate fi păstrat la temperaturi normale fără să se înnegrească.

RESTURILE DE LA MARILE BUCĂTĂRII — PENTRU HRANA PORCILOR

Specialiștii Institutului veterinar din R.S. Cehoslovacă au propus o nouă metodă de valorificare a resturilor provenite de la restaurante, cantine și alte localuri de alimentație publică, socotite a fi o importantă sursă de furaj cu un conținut considerabil de substanțe proteice. Resturile sînt prelucrate și transformate în pastă compactă, sterilizată.

Producerea a 100 kg. de pastă cu care se poate obține îngrășarea cu 6 kg. la un porc,

costă 30—35 coroane, cîștigul întreprinderii care utilizează această cantitate fiind de 60 de coroane.

COMPORTAREA PĂSĂRILOR ÎN SUBTERAN

Un grup de savanți din Italia au efectuat într-un subsol un interesant experiment cu animale domestice și păsări, care a durat 35 de zile. În acest fel s-a demonstrat că, deși se aflau în întuneric, cocoșii cîntau la aceleași perioade de timp ca în aer liber, în schimb găinile făceau mai multe ouă decît înainte de a fi supuse experimentului.

LAPTE UNIVERSAL

Pe lângă proteine, calciu, fosfați și vitamine de înaltă calitate, laptele de vîscă conține și lactoză, în proporție de 50%. Din cauza lactozei conținute,

persoanele care prezintă o deficiență în enzima lactoză — ceea ce înseamnă majoritatea adulților din lume cu excepția celor din nordul Europei — trebuie să excludă laptele din alimentație. De aceea, o metodă simplă de îndepărtare a lactozei din lapte ar mări foarte mult utilitatea acestui aliment valoros și ieftin mai ales în țările aflate în curs de dezvoltare.

La Centrul de Chimie al Universității din Lund (Suedia) cercetările întreprinse în această direcție se află într-un stadiu avansat. Procedenț studiat, prin care se urmărește separarea lactozei din lapte, nu necesită adăugarea de substanțe străine și nici nu îndepărtează substanțele nutritive conținute.

Sînt încă necesare, desigur, cercetări multiple pînă cînd acest procedeu va putea fi aplicat în mod economic.

AGRICULTURA PE GLOB

A 60-a sesiune a Consiliului F. A. O.

Ion STANCIU

adjunct al ministrului agriculturii, industriei alimentare și apelor

În perioada 11—21 iunie s-a desfășurat cea de a 60-a sesiune a Consiliului F.A.O. — organ de conducere din care fac parte 34 de țări membre ale organizației, între care și țara noastră.

Din numeroasele probleme prevăzute pe ordinea de zi a sesiunii sînt de subliniat, în primul rînd, cele referitoare la adoptarea bugetului F.A.O. și a programului de activitate a organizației pe perioada 1974—1975. Ca și pînă în prezent, paralel cu abordarea unitară a activității organizației, atît eforturile în cadrul programului pe următorii doi ani cit și resursele bugetului organizației pe această perioadă sînt orientate spre prioritățile unanim acceptate cu ani în urmă în domeniul dezvoltării agriculturii și îmbunătățirii alimentației în lume, și anume: mobilizarea resurselor umane, producție și productivitate, nutriție și proteine, conservarea resurselor și lupta contra bolilor și dăunătorilor, politica și planificarea agricolă și serviciile economice și statistice de bază.

Pentru realizarea acestor obiective esențiale în cadrul fiecărei priorități sînt cuprinse programe și subprograme a căror realizare să asigure dezvoltarea scontată. Astfel, în domeniul mobilizării resurselor umane sînt prevăzute șase programe, fiecare conținînd mai multe subprograme. De exemplu, programul de dezvoltare rurală are în vedere reforma agrară și folosirea forței de muncă din mediul rural; programul de educație, de formare a personalului și propagandă agricolă, conține un mare număr de subprograme de sprijinire a țărilor în materie de educație și formare atît a cadrelor cit și a maselor de agricultori în vederea pregătirii lor pentru dezvoltarea și intensificarea producției agricole, ameliorarea sistemului de nutriție, organizarea instituțiilor naționale capabile să se ocupe cu problemele de educație, formare și propagandă agricolă.

Dezbaterile ce au avut loc în cadrul Consiliului au vizat în mod deosebit necesitatea concentrării mijloacelor materiale și financiare — atît cele în cadrul prevederilor bugetului F.A.O. cit și cele extrabugetare — la un număr

limitat de programe. Sumele disponibile să nu fie folosite în principal pentru plata salariilor personalului organizației și întocmirea unor materiale documentare, ci să fie dirijate într-o mai mare măsură decît pînă în prezent spre înfăptuirea unor programe concrete care să contribuie la dezvoltarea agriculturii într-o zonă sau alta. Subliniind necesitatea acestei reorientări a programului și bugetului pentru următorii doi ani, delegația țării noastre a arătat că este necesar ca în acțiunile desfășurate de F.A.O. să fie cuprinse toate zonele globului, inclusiv Europa.

Abordarea unor programe în Europa este justificată pe de o parte de faptul că pe acest continent există atît state dezvoltate cit și state în curs de dezvoltare, precum și pentru că rezultatele obținute în această zonă pot fi folosite cu deplin succes pentru ridicarea agriculturii în alte zone ale lumii cu un nivel mai scăzut al dezvoltării agricole. O problemă deosebită, ridicată la recenta sesiune a Consiliului F.A.O., este aceea a creării unor stocuri de produse agroalimentare de bază la un nivel care să permită satisfacerea cerințelor alimentației populației globului în continuă creștere.

Abordarea problemei stocurilor, mai ales la cereale, este determinată de faptul că în ultimii ani, datorită unei multitudini de factori ce au intervenit pe plan mondial, stocurile de cereale au ajuns la cel mai scăzut nivel din ultimii douăzeci de ani. O asemenea stare de lucruri a dus la o creștere substanțială a prețurilor pe piața mondială, statele în curs de dezvoltare importatoare de cereale neputîndu-și asigura resursele valutare pentru plata produselor alimentare de care au nevoie. În condițiile unei producții slabe, cu asemenea stocuri mici, pot interveni probleme grave în alimentația populației globului.

Crearea treptată a stocurilor atît în țările exportatoare, mari producătoare de produse agro-alimentare, cit și în cele importatoare ridică însă probleme cu totul deosebite. Așa cum au subliniat în dezbateri reprezentanții multor

state ca și delegația țării noastre, constituirea stocurilor de produse agro-alimentare cuprinde acțiuni ce privesc politica ce trebuie adoptată de fiecare țară în parte. F.A.O., ca organism specializat al Organizației Națiunilor Unite, poate sprijini o asemenea acțiune prin informații și documentații cu privire la mărimea stocurilor, la perspectivele producției și a consumurilor, însă fiecare țară în parte, prin politica sa națională, contribuie la formarea stocurilor de care are nevoie. Experiența ultimilor ani a demonstrat că la actualul nivel al descoperirilor științei și tehnicii, agricultura este capabilă să producă cantități suficiente de produse agro-alimentare pentru satisfacerea cerințelor crescînde ale întregii populații umane. Stimularea producției într-o zonă sau alta este influențată și de măsurile ce sînt adoptate în domeniul comerțului, în sensul valorificării produselor fără restricții artificiale create prin taxe vamale, taxe compensatorii, prețuri limită etc. În ultimii ani, anumite grupări de state, mai ales din categoria celor dezvoltate, au adoptat astfel de măsuri cu consecințe negative pentru dezvoltarea producției agricole în zonele tradiționale exportatoare. Este necesar ca F.A.O. și alte organisme internaționale să militeze pentru înlăturarea unor asemenea bariere artificiale, deoarece prin dezvoltarea unor relații comerciale normale, reciproc avantajoase, între țări, principiu susținut consecvent de România, este stimulată producția și în consecință și formarea unor stocuri suficiente de produse agro-alimentare.

F.A.O. urmează să desfășoare, de asemenea, o vastă activitate ca agent de execuție al unor proiecte menite să contribuie la dezvoltarea agriculturii din țările în curs de dezvoltare, pe baza surselor de finanțare oferite de PMUD, BIRD și alte organizații internaționale sau naționale. Țara noastră are un număr însemnat de proiecte ce se realizează cu sprijinul P.N.U.D.-ului și în ultimul timp se analizează posibilitatea ca la anumite obiective de investiții să participe și BIRD. În atragerea resurselor ce pot fi alocate de asemenea organizației, F.A.O. are o contribuție dintre cele mai însemnate.

România a avut și are un rol activ în acțiunile desfășurate de F.A.O. Avem însă posibilitatea de a face mai mult în acest domeniu atît în ceea ce privește participarea noastră la desfășurarea conferințelor, consiliilor, grupelor de lucru cit și sub aspectul trimerii de experți în țările în curs de dezvoltare pentru realizarea unor proiecte de sprijinire a agriculturii și silviculturii și primirea de specialiști F.A.O. cu experiență deosebită în anumite domenii ale agriculturii și industriei alimentare.

lor care brăzdează pămîntul de-a lungul întregii coaste. Este un mozaic fascinant, plin de viață și de căldură, care încîntă ochiul de-a lungul întregului an.

În inima acestui ținut de grădini, la oarecare depărtare de coastă, se înșiruie satele pitorești în care locuiesc cei ce cultivă pămîntul. Atît prin poziția lor, cit și prin construcțiile pe care le adăpostesc, aceste sate au fost asemuite cu un șirag de perle suspendat deasupra litoralului multicolor al Rivierei albaneze. Ceva mai la sud se găsește orașul Saranda, înconjurat pe toate părțile de munți stîncosi. Prin peisajul său vegetal, orașul oglindește învelișul de verdeață și flori al întregii regiuni, etalîndu-și vara și iarna șirurile de portocali, lămii, palmieri și, pe alocuri, bananieri.

(După „L'Albanie Nouvelle“)

măslinelor. În locurile mai ferite dintr-o stîncă crește și laurul care rămîne verde atît iarna cit și vara.

În ultimii ani, agricultorii albanezi au amenajat terase pe mii de hectare. Acestea adaugă munților aspectul unor gigantice amfiteatre, al căror fundal de culoare verde contrastează armonios cu albeața zăpezii de pe înălțimi, cu spuma valurilor mării, cu scinteierea ape-

În Volta Superioară, populația luptă pentru a combate efectele secetei care a lovit greu țara.



Imagini din țările socialiste

DECORUL PITORESC AL AGRICULTURII ALBANEZE

Din punct de vedere climatic, Republica Populară Albania se integrează zonei mediteraneene. Totuși, relieful accidentat al țării, existența unor masive muntoase fac ca elementele climatice să nu fie uniforme pe ansamblu teritoriului.

La munte, iarna este foarte friguroasă, iar în anumite zone ningea începînd din octombrie și pînă în aprilie. Spre deosebire de aceasta, pe coastele mării, unde iarna este dulce, se întind cîmpii cultivate cu grâu. Acolo, la începutul lunii februarie, deci în plină iarnă, înfloresc prunii, migdalii și mi-mozele.

În sudul țării, la malul mării Ioniene, climatul este și mai dulce. Toată această parte a Albaniei are un relief foarte accidentat, poalele munților ajungînd să se scalde în valuri, în timp ce vîrfurile se ridică la peste 1 200 de metri. Acești munți îndeplinesc un rol important în fizionomia climatică a regiunii, deoarece înalță o piedică de netrecut în calea vînturilor continentale. Tocmai aceasta creează pe coastă un climat tipic mediteranean. În timp ce pe înălțimii munții poartă cușme albe de zăpadă, pe malul mării Ioniene înfloresc plante subtropicale foarte diferite, iar pomii se înclină sub greutatea portocalor, mandarinilor, lămîilor și

ORIZONTURI

DELEGAȚII ALE M.A.I.A.A. ÎN UNIUNEA SOVIETICĂ ȘI MAREA BRITANIE

Săptămîna trecută, o delegație a Ministerului Agriculturii, Industriei Alimentare și Apelor a făcut o vizită în U.R.S.S.

Delegația, condusă de prof. dr. doc. Nicolae Ștefan, adjunct al ministrului, a fost formată din ing. Apostol Fleșaru, directorul general al Centralei de valorificare a cerealelor și producere a nutrețurilor combinate, Minel Sima, director în aceeași centrală, și ing. Ion Oprea, atașat agricol al Ambasadei R. S. România la Moscova.

Cu prilejul vizitei, între delegația M.A.I.A.A. și o delegație a Ministerului Valorificării al U.R.S.S., au avut loc convorbiri în urma cărora a fost semnat Protocolul de colaborare directă tehnico-științifică între Ministerul Agriculturii, Industriei Alimentare și Apelor al R. S. România și Ministerul Valorificării al U.R.S.S., pe perioada 1973—1975.

Din partea română, Protocolul a fost semnat de prof. dr. doc. Nicolae Ștefan, iar din partea sovietică, de Vitalii Alexandrovici Vemir, adjunct al ministrului Valorificării.

Protocolul prevede efectuarea în comun a unor lucrări de cercetare științifică, vizite reciproce de documentare ale unor specialiști din cele două țări și realizarea de stagii de specializare în ambele sensuri, în domeniul valorificării cerealelor și al producerii nutrețurilor combinate. Se prevede, de asemenea, schimbul bilateral de informații și documentații științifice.

În cursul șederii în Uniunea Sovietică, delegația română a fost primită de G. S. Zolotuhin ministrul valorificării al U.R.S.S.

Membrii delegației au vizitat Institutul de cercetări științifice pentru păstrarea cerealelor, institut condus de prof. L. A. Trisviatski, care i-a întâmpinat personal. Au fost vizitate, de asemenea, fabrica de nutrețuri combinate de la Riga, filiala din același oraș a Institutului de cercetări științifice pentru industria de nutrețuri combinate din Voronej, precum și Expoziția unională a realizărilor economiei naționale a U.R.S.S.

★

În aceste zile se află în Marea Britanie o delegație a Ministerului Agriculturii, Industriei Alimentare și Apelor, condusă de ing. Ioan Moldovan, adjunct al ministrului. Delegația vizitează Expoziția Regală Agricolă (Royal Agricultural Show), precum și unități din cercetare și producție din agricultură.

INAUGURAREA BARAJULUI DE PE EUFRAT

În Republica Arabă Siria au loc festivități prilejuate de inaugurarea barajului de pe fluviul Eufrat.

Răspunzînd invitației guvernului sirian, la festivități asistă, din partea R.S. România, ing. Florin Iorgulescu, președintele Consiliului Național al Apelor.

DEZVOLTAREA COOPERĂȚII ÎN AGRICULTURA S.U.A.

Consiliul național al cooperativei fermierilor și Federația națională a cooperativei cerealiere au fuzionat la 1 ianuarie 1973. Aceste două organizații aveau aceleași obiective și întreprindeau, de mult timp, raporturi strîne; mai mult chiar, aveau și unii membri comuni. Cea dintîi îngloba 97 de cooperative regionale de producție și de comercializare agricolă și 32 de asociații cooperatiste de stat. Cea de-a doua includea 19 cooperative regionale pentru vinzarea de cereale.

Totalitatea membrilor celor două organizații, cuprînzînd și filialele locale ale organizațiilor membre, reprezintă mai mult de 75% din ansamblul cooperăției de producție și de comercializare agricolă a S.U.A.

FLORI SUB PRESIUNE

Ce putem face pentru ca florile să nu se ofilească prea repede? În prezent sînt cunoscute diferite metode, dar cel mai eficient s-a dovedit a fi procedeu descoperit de un grădinar norvegian. El a avut ideea să împacheteze florile în pungi din material plastic, în care presiunea este de 2,5 atmosfere. În acest fel, florile își păstrează prospețimea cel puțin o săptămînă.