

AGRICULTURA

SĂPTĂMINAL DE ȘTIINȚĂ ȘI PRACTICĂ DIN AGRICULTURĂ, INDUSTRIA ALIMENTARĂ ȘI GOSPODĂRIREA APELOR

Obiectiv central al uzinelor mecanice:

MECANIZAREA COMPLEXĂ A TUTUROR PROCESELOR DE PRODUCȚIE

Valorificarea superioară a progresului tehnic realizat în agricultură prin fertilizare, irigații, creșterea potențialului biologic în producția vegetală, selecția genetică și îmbunătățirea speciilor și raselor în producția animală etc. a necesitat dezvoltarea continuă a mecanizării proceselor de muncă.

Evoluția rapidă a tehnologiilor — caracteristică a actualei etape de dezvoltare a agriculturii — a impus crearea și introducerea în fabricație, într-un timp scurt, a unor mașini și instalații complexe, care să permită realizarea programelor de producție și aplicarea metodelor noi rezultate din cercetările științifice încheiate.

Paza energetică, mașinile agricole pentru cultura mare, precum și cele de serie mare se produc în unitățile specializate ale Ministerului Industriei Construcțiilor de Mașini Urele, iar seriile mijlocii și mici, precum și utilajele tehnologice care, în multe cazuri, constituie unicate se

Ing. Eugeniu GRIGORESCU

director general adjunct
al Centralei industriale de mecanizare
și producție a utilajelor pentru
agricultură și industria alimentară

asigură de către uzinele mecanice ale agriculturii și industriei alimentare, cărora le-au revenit și le revin sarcini deosebite în realizarea mașinilor și instalațiilor necesare mecanizării complexe a proceselor de producție în domeniul respectiv.

Preocupările permanente pentru satisfacerea corespunzătoare a cerințelor de mecanizare au condus la crearea și introducerea în fabricația de serie în anul 1972 și în semestrul I/1973 a peste 150 tipodimensiuni de mașini și instalații agricole destinate mecanizării unor procese de producție din majoritatea ramurilor agriculturii. Caracteristica de bază a noilor mașini o consti-

tuie productivitatea ridicată și investiția acestora cu echipamente speciale, care să permită o mecanizare complexă.

Una din mașinile introduse pentru prima dată în această campanie este și combina de recoltat sfecla de zahăr. Concentrarea unui mare volum de lucrări agricole, într-o perioadă limitată de timp, cum sint: recoltatul porumbului, sfeclii de zahăr, cartofilor, strugurilor și altor produse vegetale, paralel cu arăturile și însămînțările de toamnă, impun mecanizarea completă a operațiilor ce necesită un volum mare de forță de muncă. Rod al unei fructuoase colaborări între specialiștii Institutului de cercetări pentru mecanizarea agriculturii și uzinele mecanice ale agriculturii Botoșani, Bala, Galați, Năvodari și altele, noua mașină înlătură deficiențele utilajelor existente în dotarea unităților agricole (provenite din import) care execută recoltarea în două faze, cu două mașini distincte.

Combina respectivă realizată în țară, asigură concomitent decolețarea și strângerea colțelor într-un buncăr, precum și dislocarea, separarea de pământ și descărcarea produselor într-un mijloc de transport sau la capătul parcelei.

O altă mașină de mare productivitate destinată mecanizării strîngerii de pe cîmp a furajelor, transportării și descărcării acestora la locul de depozitare, însilozare sau furajare la padoc este remorca autoîncărcătoare de furaje, realizată în acest an de uzina mecanică din Cluj. Mașina permite strîngerea și depozitarea în timp a furajelor necesare sectorului zootehnic. Avînd o capacitate mare de transport, asigurînd un volum mare de lucrări — respectiv strînsul din brazdă, încărcatul, transportul, descărcatul și tocarea furajelor destinate însilozării — mașina reduce substanțial necesarul de forță de muncă destinată strîngerii și depozitării furajelor.

Pentru mecanizarea distribuției nutrețurilor la ierle, operație foarte costisitoare în fermele zootehnice, a fost realizată în acest an mașina de distribuit nutrețuri la ierle. Ea permite transportul în interiorul fermei și distribuția direct la ierle a nutrețurilor verzi (porumb în lapte, lucernă verde

(Continuare în pag. a 10-a)

În pag. a 3-a:

- ACTUALITATEA PE OGOARE
- EVOLUȚIA CONDIȚIILOR AGROMETEOROLOGICE
- PE SCURT DE LA CORESPONDENȚI

PE CÎMPURILE OLTULUI, ÎN ACESTE ZILE HOTĂRÎTOARE PENTRU RECOLTA DE MÎINE

Ing. Vasile CIUCIU

director general
al Direcției generale județene Olt
pentru agricultură,
industrie alimentară și ape

Este greu să redau în cuvinte cu cîtă ambiție și încordare muncesc în aceste zile hotărîtoare pentru recolta anului 1974 lucrătorii din agricultura ju-

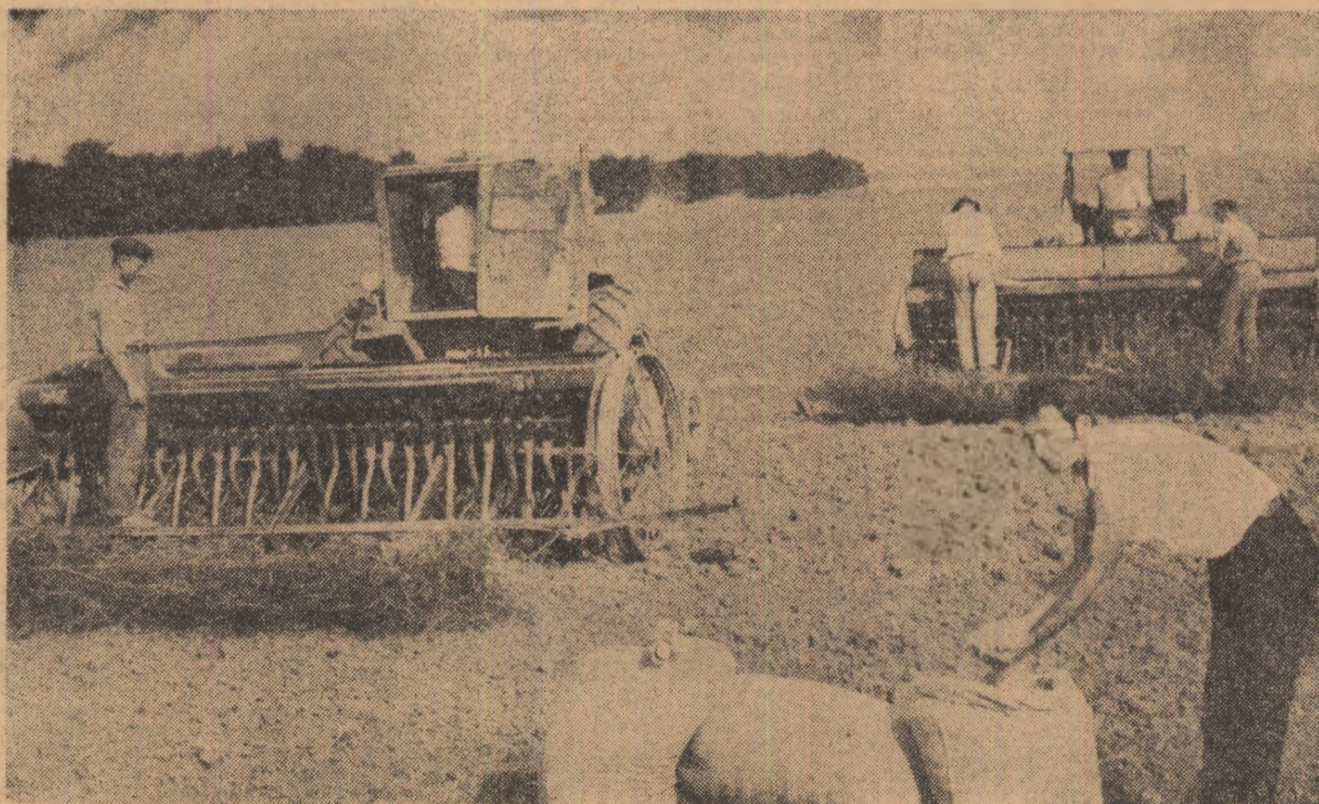
deului Olt. Noi, cei ce cultivăm pământul în stînga și dreapta Oltului vrem să răspundem cu realizări deosebite în actuala campanie agricolă de toamnă la chemarea adresată de tovarășul Nicolae Ceaușescu prin scrisoarea adresată celor ce muncesc pe ogoare.

Avem în această toamnă de recoltat cele mai grele campanii de recoltă și însămînțări din ultimii ani. Dificultățile sint cauzate atît de existența în județ a două zone agricole — una în sud și alta în centru și nord — cu condiții pedoclimatice distincte, dar și de condițiile specifice ale toamnei trecute și ale primăverii lui '73 cînd mari suprafețe însămînțate au fost inundate și calamitate, ceea ce a dereglat structura normală a culturilor, asolamentul lor. Mari suprafețe cu porumb și floarea-soarelui au o vegetație înfrizată, ceea ce duce la eliberarea tîrzie a terenurilor pentru arat și însămînțat. Cu toate acestea, urmărîm ca, încă în această toamnă, să realizăm o reamplasare cît mai rațională a culturilor în funcție de zonele favorabile, o calitate înaltă a tuturilor lucrărilor legate de pregătirea ireproșabilă a recoltei anului 1974. Pentru atingerea acestui scop, în afară de măsurile generale recomandate prin ordinul ministrului, au fost luate și multe altele, dictate de specificul județului și a toamnei din acest an. La acestea mă voi referi mai pe larg. Ele au fost luate la indicația Comitetului județean de partid și la înfăptuirea lor au fost angrenați toți specialiștii și întregul activ din agricultura județului Olt.

(Continuare în pag. a 4-a)

Zile de toamnă, zile de activitate plină pe ogoarele țării. Acum, fiecare ceas bun de lucru are o deosebită însemnătate pentru strîngerea și depozitarea actualei recolte, pentru asigurarea unei baze trainice celei viitoare. Pe loc de frunte în agenda lucrărilor din agricultură se află acum însămînțările de toamnă (În fotografia alăturată se află un aspect de la semănatul grîului, pe ogoarele C.A.P. Periești, județul Ialomița).

Foto : C. DUMITRU



AGRICULTURA

Săptăminal de știință și practică, editat sub egida Ministerului Agriculturii, Industrii Alimentare și Apelor și a Uniunii Sindicatelor pe ramură

SUMAR

- Oplnit: GRIUL ANULUI 1974 — IN CÎMPIA DE VEST A ȚĂRII (pag. 4)
- Pagină specială: CHEIA SUCESULUI LA FABRICA DE CONSERVE CARACAL: VOINȚA DE A DEVENI UNITATE FRUNTAȘĂ (pag. 5)
- Raid-anchetă în județul Buzău: BALANȚA FURAJERĂ MAI POATE FI ECHILIBRATĂ (pag. 6)
- „RECOLTA” DE MIEI A ANULUI VIITOR SE PREGĂTEȘTE ACUM! (pag. 7)
- Pagină specială: ÎN DOBROGEA, PĂMÎNTURILE ÎȘI POTOLESC SETEA MILENARĂ (pag. 8)
- SĂ APĂRĂM PĂDURILE IMPOTRIVA FOCULUI! (pag. 9)
- În fiecare întreprindere agricolă de stat: CÎT MAI PUȚINE MIJLOACE CIRCULANTE IMOBILIZATE (pag. 10)
- Industria alimentară: CE ÎMPIEDICĂ EXTINDEREA VINZĂRII CĂRNII PREAMBALATE? (pag. 11)
- SUFLUL TINERESC AL OGOARELOR (pag. 12)
- DIN PROGRAMUL DE RADIO ȘI TELEVIZIUNE (pag. 13)
- CALEIDOSCOP (pag. 14)
- DOCUMENTAR EXTERN (pag. 15)
- AGRICULTURA PE GLOB (pag. 16)

COLEGIUL DE REDACȚIE

Ing. Emilian ALBULESCU (secretar general de redacție); Ing. Vasile CIAUȘU (redactor șef); Ing. Sonia DIRADURIAN; Ing. Eugen GRIGORESCU; Ing. Emil IONESCU; Ing. Nicolae MANTZ; Dr. ing. Teodor MARIAN; Ing. Ioan MOLDOVAN, membru corespondent al A.S.A.S.; Dr. Ing. Mircea MOȚOC, membru corespondent al Academiei R.S. România; Prof. dr. Tiberiu MUREȘAN, membru titular al A.S.A.S.; Marin NEDEA; Dr. Valentin POPOVICI; Ing. Lucian ROȘCA; Dr. Vintilă ROTARU; Anton STOIANOVICI; Ing. Nicolae STOICA; Ing. Dan ȘERBU; Prof. dr. doc. Nicolae ȘTEFAN, membru titular al A.S.A.S.; Ing. Ion TOMA; Ing. Dumitru UNGUREANU; Prof. dr. Sergiu VREJBA.

Redacția; București, Piața Scintei nr. 1 Sectorul 1. Oficiul poștal 33 Căsuța poștală 4105. Telefon 17 32 73.

Abonamentele se fac la oficiile și agențiile poștale prin factorii poștali și difuzorii procentuali.

Cititorii din străinătate pot face abonamente la revista „Agricultura” prin întreprinderea „ROMPRESFILATELIA” — Serviciul Import — export presă — București, Calea Griviței nr. 64-66 P.O.B. — 2001 România.

Comenzile pentru publicitate (reclame) se primesc la redacție.

Țiparul: Combinatul poligrafic „Casa Scintei”.

• Cronica săptămânii •

O acțiune politică de covârșitoare însemnătate, o solie strălucită a prieteniei, solidarității și colaborării între popoare, iată cum poate fi definită, succint, vizita pe care, timp de mai bine de trei săptămâni, conducătorul partidului și statului nostru, tovarășul Nicolae Ceaușescu, a efectuat-o, împreună cu tovarășa Elena Ceaușescu, în cele șase țări din America Latină: Cuba socialistă, Costa Rica, Venezuela, Columbia, Ecuador și Peru.

De bună seamă, fiecare dintre noi am urmărit, zi de zi secvență cu secvență, prin intermediul emisiunilor de radio și televiziune și al reportajelor publicate în presă, întregul parcurs al vizitei, simțindu-ne părtași la bogata activitate pe care înalții soli ai poporului nostru au desfășurat-o pe continentul latino-american, aprobând unanim și cu deplină satisfacție această activitate, care se înscrie organic în ansamblul politicii internaționale, atât de dinamică, a partidului și statului nostru, politică al cărui promotor este secretarul general al partidului.

Constituind o elocventă dovadă a consecvenței cu care sînt traduse în fapt hotărârile Congresului al X-lea și ale Conferinței Naționale a P.C.R. privind promovarea prieteniei, bune înțelegeri și cooperării între state, întărirea solidarității cu toate țările angajate pe drumul dezvoltării independente, cu toate forțele revoluționare, democratice și progresiste ale contemporaneității, vizita, în ansamblul său s-a caracterizat printr-o intensă și prodigioasă activitate, concretizată în ample și rodnice contacte și convorbiri cu șefi de state și de guverne, în numeroase întâlniri cu conducători ai partidelor comuniste și muncitorești, cu exponenți de frunte ai altor partide și forțe democratice, cu reprezentanți ai vieții social-economice, cu masele largi de muncitori, țărani, intelectuali din țările respective.

Trăinicia sentimentelor de prietenie dintre România și țările Americii Latine, bazată pe vechi tradiții, pe afinități de limbă și de cultură, ca și voința comună de a dezvolta raporturile bilaterale, în conformitate cu interesele reciproce și cu cele generale ale cauzei păcii și securității mondiale, și-au găsit cea mai strălucită expresie în manifestările pline de căldură, de stimă și cordialitate, cu care solii poporului nostru au fost întâmpinați pretutindeni, în înaltele onoruri care le-au fost oferite, în limbajul comun în care s-au desfășurat tratativele, în documentele de excepțională însemnătate semnate.

Comunicatul comun româno-cubanez, Tratatul de prietenie și cooperare încheiat cu Republica Costa Rica, Declarațiile comune semnate cu Venezuela, Columbia, Ecuador și Peru sînt documente politice care înscriu la loc de frunte principiile pe baza cărora țările noastre înțeleg să-și întemeieze raporturile reciproce, ca și relațiile cu celelalte state, principii care asigură cadrul optim pentru dezvoltarea liberă a fiecărui popor și care proclamă egalitatea în drepturi pentru toate națiunile lumii, respectul independenței și suveranității, neamestecul în treburile interne, avantajul reciproc, excluderea politicii de forță și de amenințare cu forța, respectarea drepturilor popoarelor de a fi stăpîne pe bogățiile naționale și de a-și clădi o viață așa cum o doresc.

În plus, așa cum s-a anunțat, în timpul vizitei au fost încheiate o seamă de acorduri și planuri de schimburi în domeniile economic, tehnico-științific, cultural etc. menite să asigure o conlucrare și mai strînsă, pe multiple planuri, între România și țările respective, să contribuie la o și mai bună cunoaștere și apropiere între poporul român și popoarele latino-americane.

Sintetizînd rezultatele fructuosului itinerar politic pe pămîntul latino-american, tovarășul Nicolae Ceaușescu releva, în cadrul cuvîntării rostite la sosirea în patrie: „Apreciem că rezultatele sînt deosebit de pozitive din toate punctele de vedere. În urma acestei vizite în țările Americii Latine am

pus bazele unei conlucrări trainice, îndelungate, am ajuns la concluzia comună de a adăuga la vechile tradiții ale relațiilor care leagă popoarele noastre, noile realități, la necesitatea întăririi solidarității în lupta comună pentru dezvoltarea economică—socială, pentru consolidarea independenței și suveranității, pentru o lume mai dreaptă, pentru prietenie și pace între toate popoarele lumii”.

Se cuvine să consemnăm că cu aceleași bune rezultate s-au soldat și contactele amicale pe care în cadrul scurtului popas făcut în Senegal și al vizitei neoficiale în Maroc, președintele Consiliului de Stat, Nicolae Ceaușescu, le-a avut cu președintele Senghor, cu regele Hassan al II-lea ca și cu președintele Republicii Coasta de Fildeș, Houphouët Boigny, aflat într-o vizită în Maroc, Contactele respective au dus la concluzia că este necesar să se acționeze cu și mai multă fermitate pentru extinderea relațiilor bilaterale, pentru dezvoltarea colaborării multilaterale dintre țările noastre.

Animat de cele mai profunde simțămînte de recunoștință și mîndrie patriotică, poporul nostru dă o înaltă apreciere și aprobă pe deplin întreaga activitate pe care solii săi au desfășurat-o în cadrul acestei istorice călătorii consacrată dezvoltării prieteniei și colaborării, asigurării unui climat de pace și bună înțelegere între toate popoarele lumii. Aceste fierbinți sentimente și-au găsit o grăitoare expresie în manifestația entuziastă, însuflețită, pe care populația Capitalei a făcut-o la întoarcerea în patrie a conducătorului iubit al partidului și statului nostru și le regăsim la fel de vibrante și pline de căldură în sutele de telegrame și scrisori care sosesc în aceste zile pe adresa Comitetului Central al partidului, a tovarășului Nicolae Ceaușescu.

Exprimîndu-și adevărată adieziune față de rezultatele vizitei, față de întreaga politică a partidului și statului nostru, comunității, oamenii muncii din uzine și de pe ogoare, toți cetățenii patriei — români, maghiari, germani și de alte naționalități — raportează, totodată, în mesajele trimise că în această perioadă, răspunzînd scrisorilor trimise de tovarășul Nicolae Ceaușescu din America Latină, au dat viață unor numeroase și valoroase fapte de muncă, fiind hotărîți să acționeze în continuare cu și mai multă dirigenție și dăruire pentru înfăptuirea înainte de termen a planului cincinal, pentru înălțarea României pe noi culmi ale progresului și civilizației. „Dînd o înaltă apreciere memorabilei vizite și aprobînd din toată inima rezultatele ei — se arată, bunăoară, în telegrama trimisă de Comitetul județean Cluj al P.C.R. — oamenii muncii din județul Cluj vă încredințează, iubite tovarășe Nicolae Ceaușescu, că sînt mobilizați pentru a executa la timp și la nivelul cerințelor agrotehnicii moderne toate lucrările din campania de recoltări și însămînțări, de a pune tot mai mult în valoare resursele interne pentru înfăptuirea exemplară a sarcinilor de plan în industrie, pentru a contribui, alături de întregul popor, la realizarea cincinalului actual în patru ani și jumătate”. De asemenea, exprimînd gîndurile și sentimentele tineretului patriei, telegrama C.C. al U.T.C. și a Consiliului U.A.S.C.R., după ce scoate în evidență aprobarea deplină pe care tinerii o dau rezultatelor istoricului itinerar politic al conducătorului partidului și statului nostru, relevă: „Sîntem mîndri, stimate tovarășe secretar general, că putem să vă raportăm participarea noastră unanimă, în cadrul întrecerii uteciste „Tineretul — factor activ în realizarea cincinalului înainte de termen”, la eforturile întregului popor pentru îndeplinirea sarcinilor de plan. Tinerii de pe toate șantierele patriei, cărora li s-au alăturat peste 200 000 de elevi și studenți, au contribuit activ la accelerarea ritmului realizării investițiilor, participînd la lucrări de construcții industriale, de drumuri și poduri, de îmbunătățiri funciare, la darea în folosință a noilor spații de învățămînt. Aproape 750 000 de elevi și studenți sînt prezenți cu toate forțele lor pe frontul bătăliei recoltei”.

● BLOC-NOTES ● BLOC-NOTES ● BLOC-NOTES ● BLOC-NOTES ●

VIZITA DELEGAȚIEI DE SPECIALIȘTI SOVIETICI

După cum s-a anunțat în cadrul schimburilor de experiență în domeniul agriculturii între România și Uniunea Sovietică timp de 10 zile ne-a vizitat țara o delegație de specialiști sovietici, în frunte cu I. A. Kolomeț, prim adjunct al ministrului agriculturii al R.S.S. Ucrainiene și M. V. Kuzmenko, președintele Prezidiului Filialei din Sud a Academiei Naționale de științe agricole „V. I. Lenin”.

În cursul șederii în țara noastră, membrii delegației — cercetători, specialiști din producție și lucrători din cadrul organelor agricole — au vizitat Academia de științe agricole, și silvice, institute de cercetări și stațiuni experimentale, Sistemul de irigații Carasu, complexe zootehnice și alte unități de producție de stat și cooperatiste.

Oaspeții au făcut un fructuos schimb de experiență cu specialiștii români, avînd prilejul să cunoască cele mai importante realizări obținute în agricultura țării noastre.

În cursul vizitei, delegația de specialiști sovietici a purtat discuții cu prof. dr. doc. Nicolae Ștefan, adjunct al ministrului a-

griculturii, industriei alimentare și apelor.

NE-A VIZITAT ȚARA O DELEGAȚIE A UNIUNII MAROCANE A AGRICULTURII

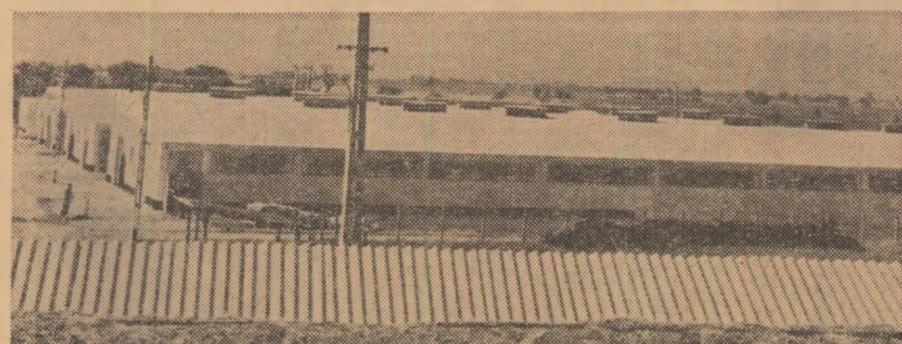
Simbătă a părăsit Capitala delegația Uniunii marocane a agriculturii, condusă de A. B. Nejji, președintele uniunii, care, la invitația Uniunii Naționale a Cooperativelor de Producție, a făcut o vizită în țara noastră.

La aeroportul Otopeni, oaspeții au fost conduși de Aldea Militaru, ministru secretar de stat, președintele Consiliului U.N.C.A.P., și alte persoane oficiale.

În timpul șederii în țara noastră, membrii delegației marocane au avut convorbiri la Uniunea Națională a Cooperativelor Agricole de Producție, la Ministerul Agriculturii, Industriei Alimentare și Apelor și au vizitat întreprinderi industriale, unități agricole cooperatiste și de stat, precum și unele obiective turistice și culturale din județele Constanța, Ilfov, Sibiu, Brașov și Prahova.

DREPTUL PESCARIILOR DE A CUMULA SALARIUL CU PENSIA INTEGRALĂ

Printr-o Hotărîre a Consiliului de Miniștri (nr. 1171 din 10 septembrie 1973)



Vedere a Complexului Intercooperatist pentru creșterea vacilor de lapte „Unirea” din Focșani.

s-a stabilit că unitățile piscicole de sub îndrumarea și controlul Ministerului Agriculturii, Industriei Alimentare și Apelor — Departamentul industriei alimentare — pot încadra, în cursul anilor 1973—1975 inclusiv, un număr de maximum 300 pescari pensionați pentru limită de vîrstă, pe o perioadă de 8 luni în fiecare an calendaristic.

Pescarii pensionari încadrați în condițiile susmenționate vor primi, pe perioada angajării, pe lingă salarii și pensia în întregime.

LUCRĂRILE REUNIUNII INTERNAȚIONALE PE TEMA: „EFECTELE SOCIALE ALE INDUSTRIALIZĂRII ZONELOR RURALE”

La București au început luni, sub auspiciile Secretariatului general al O.N.U., lucrările reuniunii internaționale pe tema „Efectele sociale ale industrializării zonelor rurale”, manifestare organizată în țara noastră de către Academia de științe sociale și politice, în colaborare cu Comitetul Muncii și Comitetul pentru problemele consiliilor populare.

Iau parte experți ai O.N.U., reprezentanți ai agențiilor și organismelor specializate ale Organizației Națiunilor Unite — O.N.U.D.I., F.A.O., Banca internațională pentru reconstrucție și dezvoltare, Banca asiatică pentru dezvoltare și Banca africană pentru dezvoltare — observatori români și străini.

În cadrul reuniunii vor fi abordate o serie de aspecte de mare actualitate ale problemei industrializării. Între altele, vor fi dezbătute probleme legate de necesitatea promovării unei dezvoltări economico-sociale echilibrate, în care se delimitează rolul industriei în general și al industriilor din zonele rurale în special, definirea conceptului de industrializare rurală în raport cu diversele condiții social-economice, determinarea celor mai adecvate ramuri industriale pentru zonele respective, evidențierea factorilor stimulatori și inhibitori ai industrializării zonelor rurale, precum și problema asistenței bilaterale și internaționale ce se acordă în acest domeniu.

actualitatea pe ogoare

GRĂBIREA RECOLTĂRILOR ȘI ÎNSĂMÎNȚĂRILOR

Ne aflăm într-o perioadă de vîrf a lucrărilor agricole de toamnă. Răspunzînd cu entuziasm mobilizatoarei chemări adresate de tovarășul Nicolae Ceaușescu, secretarul general al partidului, oamenii muncii din agricultură și-au concentrat în prezent toate forțele spre acțiuni majore de care depinde atât soarta actualelor producții agricole, cît și a celor viitoare: încheierea grabnică a recoltatului și intensificarea semănatului.

În toate județele țării, forțe din ce în ce mai puternice sînt dirijate spre stringerea și depozitarea fără pierderi a rodului acestei toamne. Potrivit ultimelor date statistice, centralizate la ministerul de resort ritmul recoltării culturilor de floarea-soarelui, sfecla de zahăr, cartof și porumb, bunăoară, a fost intensificat.

Ținînd seama de timpul în care ne aflăm, de prognoza meteorologilor pentru perioada imediat următoare se impune să facem totul pentru evitarea pierderilor de recoltă. Așa cum s-a subliniat și la ultima teleconferință, în cîteva zile, recoltatul floarei-soarelui și al cartofului de toamnă trebuie încheiat peste tot, livrîndu-se integral cantitățile prevăzute la fondul de stat. De altfel, achitarea obligațiilor față de stat trebuie să constituie, în aceste zile, unul din obiectivele de frunte ale tuturor lucrătorilor din agricultură.

Este necesar, totodată, să se revizuiască graficele de recoltare a sfeclei de zahăr, astfel încît să se creeze în bazele de recepție — și nu pe cîmp! — stocuri care să asigure funcționarea la întreaga capacitate a fabricilor de zahăr. La soia, pe măsură ce culturile ajung la maturitate, se va trece cu toate forțele la recoltarea acestei culturi, folosindu-se din plin combinele și celelalte mijloace mecanice.

Deosebită atenție se impune recoltării porumbului, mai ales pe terenurile unde urmează să se cultive păioase de toamnă transportîndu-se și depozitîndu-se întreaga producție.

Nu trebuie scăpate din vedere, în

această perioadă de muncă intensă nici alte acțiuni la fel de importante: continuarea însilozării furajelor și verificarea depozitării acestora, grăbirea recoltării strugurilor, deoarece se prevede o perioadă cu temperaturi mai reduse, culesul fructelor și al legumelor.

Știrile de pe ogoare anunță că în tot mai multe județe se accelerează și ritmul însămînțărilor de toamnă, suprafețele mai mari fiind realizate în județele Galați, Botoșani, Suceava, Covasna, Bacău, Vaslui, Argeș și altele. Deoarece, așa cum am amintit mai sus, în perioada următoare se prevede un timp mai ploios este imperios necesar ca, în următoarele zile, să fie luate măsuri pentru efectuarea în cît mai scurt timp a însămînțărilor de toamnă. Întîrzierea acestei lucrări poate atrage după sine pierderi mari de producție.



Recoltă bogată de legume la C.A.P. Filipești, județul Brăila.

A ruginit frunza din vii... iar culesul strugurilor este în toi și la I.A.S. Panciu, județul Vrancea



Evoluția condițiilor agrometeorologice

INSTITUTUL DE METEOROLOGIE ȘI HIDROLOGIE NE INFORMEAZĂ :

Luna septembrie s-a caracterizat prin puternice contraste termice și pluviometrice. Astfel, în prima parte a lunii, vremea a fost frumoasă și călduroasă, cu temperaturi maxime ce au depășit frecvent 30° în jumătatea de sud a țării atîngînd 35° C la Videle în ziua de 8.IX; în restul zonelor agricole, temperaturile au oscilat între 24-30°. Sub aspectul precipitațiilor, acest interval s-a inserat în grupa perioadelor deficiente.

Datorită valorilor ridicate ale temperaturilor, a intensificării temporare a vîntului și a cantităților neînsemnate ale precipitațiilor, rezervele de apă din sol au scăzut sensibil în orizontul arabil, îndeosebi în estul Bărăganului, Dobrogea, sud-estul Moldovei, nord-vestul Olteniei și cea mai mare parte a Cîmpiei de vest unde rezervele au fost cuprinse între 0-50 m.c./ha).

Această evoluție a factorilor atmosferici a contribuit la menținerea unei stări fitosanitare bune a culturilor și a unui ritm accelerat de acumulare a zahărului în fructe și struguri. La culturile de prășitoare s-a semnalat uscarea prematură a frunzelor și o maturizare forțată, îndeosebi în sudul Olteniei, Bărăganului și Dobrogei.

Începînd cu data de 12 septembrie, vremea a devenit însă instabilă, cu cerul mai mult acoperit, semnalîndu-se precipitații temporare și sub formă de averse în majoritatea țării. Timpul s-a răcit simțitor, temperaturile minime înregistrînd cu 2° la 6° mai puțin decît mediile multianuale. Cele mai coborîte temperaturi minime ale aerului s-au produs în dimineața zilei de 15 septembrie,

cînd în depresiunile din estul Transilvaniei s-au înregistrat -4°C (la Miereurea Ciuc), în restul teritoriului oscilînd între 0 și 8°C. De asemenea, în zilele de 14, 15, 16 și 17 septembrie s-a semnalat brumă ușoară în Transilvania, nordul Crișanei, Maramureș, nordul și centrul Moldovei și sud-estul Banatului.

În stratul arabil al solului, temperaturile au oscilat în acest interval între 13-18°C, mai ridicate în sudul Olteniei, în Banat și Crișana (19-22°C).

Cantitățile de apă rezultate din precipitațiile temporare și sub formă de averse au însumat valori cuprinse între 5 și 10 mm, în majoritatea zonelor agricole ale țării, excepțînd sud-estul Olteniei, Platforma Cîndești și nord-estul Cîmpiei Jijiei, unde au depășit 300 mm. În restul teritoriului, cantitățile au oscilat între 10-30 mm (vezi harta).

Ca o consecință a altă a precipitațiilor, cît și a coborîrii valorilor de temperatură, implicîți și reducerea evapotranspirației, rezerva de apă a solului în orizontul 0-20 cm s-a îmbunătățit în majoritatea teritoriului agricol. Zonele cu cele mai bune rezerve de apă (mai mari de 200 m.c./ha) cuprind Cîmpia Olteniei, Cîmpia Munteniei, Platforma Burnasului, subcarpații Sudiei și de Curbură, sud-estul Transilvaniei și nordul Moldovei. Cele mai mici rezerve (0-50 m.c./ha) se află în estul Dobrogei, Cîmpia și platforma Someșeană și Cîmpia Timișului. În restul teritoriului, valorile oscilează între 50 și 200 m.c./ha.

Această evoluție a factorilor atmosferici a creat con-

diții satisfăcătoare de desfășurare a campaniei agricole de toamnă. De asemenea, starea de vegetație a culturilor tîrzii continuă să se mențină bună și foarte bună în majoritatea zonelor agricole.

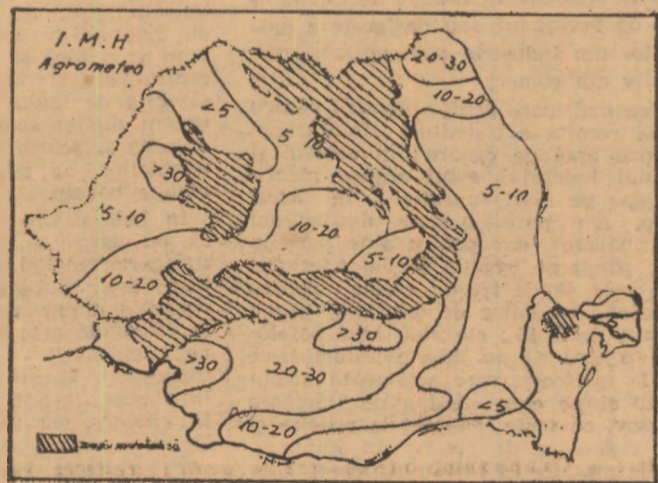
Pentru luna octombrie se întrevide o evoluție a regimului termic în aproximativ 2-3°C mai coborît decît media multianuală. Cantitățile de precipitații vor atinge valorile normale în majoritatea zonelor agricole; depășiri locale se vor înregistra în sudul și estul țării.

Prima decadă a lunii octombrie va debuta printr-o vreme instabilă, cu innourări pronunțate în sudul și estul teritoriului, unde se vor semna și ploi temporare ce se vor extinde treptat în restul zonelor. Temperaturile minime vor oscila între 2-12°C iar maximele între 6-18°C.

Vremea se va încălzi ușor la începutul celei de a doua decade, răcindu-se însă treptat către sfîrșitul acesteia. Răcirii mai pronunțate care vor favoriza precipitații sub formă de lapovișă și ninsoare se vor semna în ultimele zile ale decadelor, cînd temperaturile maxime ale aerului nu vor depăși 15°C.

În cursul ultimei decade, vremea va fi în curs de ameliorare ușoară, dar rece în majoritatea dimineților. Precipitațiile vor fi mai frecvente în estul țării, devenind tot mai slabe către sfîrșitul lunii. Temperaturile minime vor oscila între -2° și 18°. În cea mai mare parte a zonelor agricole ale țării se va semna brumă.

Această situație impune folosirea la maximum a perioadelor relativ călduroase și cu precipitații reduse atît pentru recoltarea culturilor, cît și pentru argătarea însămînțărilor de toamnă.



PE SCURT DE LA CORESPONDENȚI

ULEI DIN NOUA RECOLTĂ — După efectuarea lucrărilor de remont planificate, colectivul de muncă al Fabricii de ulei „Oltenia”-Podari desfașoară cu spor lucrul pentru producția din noua recoltă de semințe de floarea-soarelui. El a reușit să dea peste plan, de la începutul noii campanii, 100 tone de ulei comestibil.

După ritmul de producție înregistrat zilnic, există garanția că sarcinile de plan pe luna septembrie a.c. vor fi depășite cu 4 milioane lei. (Carol Bora — economist).

SCHIMB DE EXPERIENȚĂ. De curînd la cooperativa agricolă Ucu-riș, județul Bihor, a avut loc un util schimb de experiență la care au participat 45 de lucrători de la Întreprinderea pentru îmbunătățirea și exploatarea pajștilor din județul Argeș. La reuniune au mai fost prezenți specialiști ai întreprinderii similare din județul Bihor.

Cu acest prilej, a fost vizitată pășunea model din localitate, barajul lacului de acumulare, construit pe pășune, lotul semincer și platforma pentru adăparea animalelor. De asemenea, s-a vizitat sistemul de desecare a pășunii și s-au purtat discuții interesante privind organizarea pășunatului rațional și producerea semințelor de gramină și leguminoase perene destinate regenerării pajștilor naturale. (Ing. Ioan Rus-Vid și ing. Nicolae Boglu).

UN HARNIC PADURAR. Separat de cele 500 hectare de păduri de foioase, comuna Cîndești, din județul Neamț, dispune și de alte 500 ha cu diferite esențe care, fiind izolate de perimetrul ocular silvic Cîndești, erau prost gospodărite pînă acum cîțiva ani.

Atunci, inginerul silvic Ion Adămoaie l-a ales pe un tînăr, Pavel Onoriu, care cunoștea bine de mic copil pădurea respectivă. Acesta a fost trimis la școala de pădurari din Piatra Neamț, unde și-a însușit temeinic cunoștințe dendrologice. Reîntors la lucru, a întărit paza în pădure, a stirpit braconajul, a început să se îngrijească de hrana de iarnă a căprioarelor și altor animale din pădure — dar îndeosebi a luat măsuri pentru buna întreținere a arborilor și pentru refacerea plantațiilor bătrîne. Azi, pădurea pe care o gospodărește acest vrednic lucrător este o frumusețe, fiind admirată de toți sătenii. (Tache Vasilache — țaran cooperator).

UN NOU COMPLEX ZOOTEHNIC. După intrarea în funcțiune a complexelor intercooperatiste de tip industrial pentru creșterea păsărilor ouătoare de la Burdujeni și de îngreșare a tineretului taurin de la Rădăuți, de curînd la Hăuțești, județul Suceava, a început construirea unui nou complex zootehnic.

Noua unitate intercooperatistă se construiește prin asocierea cooperativei agricole Adîncata, Hăuțești, Șerbănești, Zvoristea și Zamostea. În cadrul complexului, se vor îngrășa anual aproximativ 3000 de viței. Construcția este situată la mică distanță de fabrica de amidon Hăuțești și fabrica de zahăr Bucurecea, care vor asigura o mare parte din necesarul de produse furajere. Pînă la sfîrșitul acestui an, se prevede a se executa 60% din volumul lucrărilor, urmînd ca în anul 1974, complexul să fie dat în folosință la întreaga sa capacitate.

Tot în anul 1974, în județul Suceava se vor construi încă două complexe zootehnice de tip industrial — unul pentru îngreșarea mielilor și altul pentru îngreșarea tineretului taurin. (Octavian Zuss — tehnician).

O SERĂ CU... BURUIENI! I.a. intrarea în Lunca Corbului, județul Argeș, unde drumul o cotese la dreapta, există un teren mînos pregătit de ani de zile pentru grădinărit. Aici, cooperatorii au organizat, cu 5-6 ani în urmă, o seră-solar pentru cultivat trufandale, aducătoare de mari venituri. Dar ce venituri le-a adus? Mai degrabă pierderi. Pe o suprafață de o mie de metri pătrați, parcelată în două bucăți, s-a turnat ciment și s-a consumat o tonă de metal, cheltuiindu-se bani buni pentru scheletul serei. S-a pus și polietilena care însă a fost zmulsă de vînt. De atunci, aici se cultivă, printre scheletele metalice, ceva varză și roșii, dar la... rece. Cercetînd de aproape, constăți că se află însă mai mult mohor și buruieni! Deci, de pe cei aproape 1000 m.p de seră-solar expusă la drumul mare, nu se produce mai nimic.

Ar putea cineva da o explicație în legătură cu această construcție care a costat bani mulți, a imobilizat metal și ciment, fără nici o eficiență economică? (Gheorghe Cruceană — economist).

GRÎUL ANULUI 1974 — în Cîmpia de vest a țării

Prof. univ. emerit dr. doc. C. V. OPREA

În toamna aceasta, în Cîmpia de vest a țării există o situație cu totul deosebită în ceea ce privește condițiile naturale create de o lungă perioadă de secetă. Ca atare, în sol există foarte puțină apă, care numai pe alocuri poate asigura germinarea semințelor. Din aceeași cauză, arăturile făcute în vară sînt încă destul de bolovănoase și pregătirea unui bun pat germinativ cere o grijă mai mare, mai multă muncă. Materia organică încorporată în sol prin arăturile de vară nu s-a transformat decât într-o mică măsură, procesele de nitrificare au fost reduse mult, semințele de buruieni n-au încolțit și diferitele viețuitoare animale s-au înmulțit nespuse de mult. Acest tablou al situației impune o mai mare atenție din partea specialiștilor, a tuturor lucrătorilor din agricultură. Mai mult ca altă dată, mecanizatorii au de rezolvat în această toamnă o serie de probleme noi pentru a diferenția mai concret, pe grupe de soluri, pregătirea și fertilizarea acestora.

Ținînd seamă de cele arătate, se impune în mod cu totul deosebit și justificat din punct de vedere tehnic — științific, o serie de măsuri menite să înlăture efectele negative ale actualelor condiții naturale. Precizez că nu mă gîndesc să repet măsurile stabilite cu multă competență în cadrul consfătuirilor pe țară și județene ale grîului, ci doar să le accentuez pe cele obligatorii în situația actualelor condiții naturale.

După părerea mea, se impun cu multă atenție unele acțiuni pe care le prezint în cele ce urmează.

Pregătirea unui pat germinativ de cel puțin 10 — 12 cm grosime. Pe terenurile arate în vară vor fi folosite în exclusivitate uneltele adecvate pentru mărunțirea solului însoțite în toate cazurile, de tăvălug. Lucrările vor ur-

mări concomitent evitarea oricăror posibilități de pierdere a apei din sol.

Pe terenurile care n-au fost arate în vară, dacă mai sînt asemenea cazuri, ca și pe cele eliberate după recoltarea sfeclei de zahăr sau furajeră, a porumbului, floării — soarelui ș.a., pregătirea patului germinativ se face numai cu poldiscul însoțit de freză, grapă și tăvălug. Arăturile nu sînt indicate pentru că se scot bolovani și mai ales au ca urmare o pierdere însemnată de apă din sol.

Pregătirea patului germinativ în felul arătat este indicată pe toate tipurile de sol, dar mai ales pe lăcoviști, smolnițe și soluri podzolite.

Semănatul mai devreme ca altă dată reprezintă de asemenea, o măsură mai necesară ca oricînd în condițiile acest-

Opinii

tei toamne, motivată în primul rînd de faptul că plantele vor avea nevoie de mai mult timp pentru realizarea etapelor biologice. De altfel, semănatul mai devreme a dat întotdeauna rezultate mai bune, grîul, în acest caz, ajungînd la coacere înainte de apariția diferiților dăunători vegetali și animalii.

În anul acesta, diferențele de producție între culturile de grîu semămate la 10 — 15 septembrie și cele semămate între 1 și 15 octombrie au fost de 300 — 400 kg/ha. Un exemplu edificator în această privință l-au oferit I.A.S. Giarmata și altele.

Sămînța să fie îngropată mai adînc cu 2—3 cm ca de obicei, pentru ca puțină apă accesibilă din sol să poată fi folosită. Adîncimea mai adîncă de semănat

mai este impusă și de necesitatea apărării plantelor, poate fi mai puțin vi-guroase în această toamnă și iarnă, împotriva extremelor de secetă și temperatură în atmosferă și sol.

O atenție cu totul deosebită, pe lângă cele arătate, va trebui acordată cantității de sămînță la hectar. Este pe deplin verificat științific și tehnic că desimea este o pirghie însemnată în sporirea producției la toate plantele cultivate în anul acesta, datorită situației arătate, care de la început creează pericolul pierii unor plante pe parcursul procesului de germinare — încolțire și după aceea din cauza lipsei de apă, va trebui să se semene cu 10 — 15% mai multă sămînță de grîu la hectar. Pe solurile bolovănoase pe care nu s-a putut pregăti un bun pat germinativ ca și pe cele ce n-au putut fi arate, din vară, acest lucru se impune cu alit mai mult.

Nu mai puțin importantă și specifică este și fertilizarea în această toamnă a culturilor și îndeosebi a celor de grîu. Rezolvarea corectă și eficientă a acestei probleme nu poate fi făcută fără să se țină seama că temperaturile ridicate ale solului — peste 30°C — și lipsa de apă au dus la numeroase procese de oxidare și la formarea de compuși greu solubili în sol. Solul s-a sterilizat, dar nu s-a „plămădit”. Acest lucru are și efecte pozitive fiindcă au fost distruse unele microorganisme nefolositoare și îndeosebi protozoarele care sînt mari consumatori de elemente nutritive din sol. Se impune, ca atare, o fertilizare mai abundentă a culturilor de grîu din această toamnă, îndeosebi cu îngrășă-minte cu azot.

În același timp, după părerea mea, este indicată folosirea integrală în toamnă, a dozei de îngrășămintă stabilite pentru a se putea restabili în sol diferențele echilibre deranjate, care pot influența procesele de viață ale plantelor. Nu putem să nu recunoaștem, totodată, că datorită condițiilor naturale actuale se pot cultiva toate suprafețele de teren care altă dată erau afectate de exces de umiditate. În Cîmpia de vest vor fi efectiv recuperate pentru agricultură circa 5 000 — 6 000 ha, care în mod obișnuit, toamna, nu puteau fi lucrate și cultivate din cauza excesului de umiditate. O bună parte dintre acestea vor fi cultivate cu grîu.

pe țară pentru mecanizarea lucrărilor de desecare și nerezolvarea ei, cu cea mai mare urgență, va duce, pur și simplu, la diminuarea producției de cereale în anul viitor. În multe zone ale țării. Cu lopata și tirnăcopul, oricîtă bunăvoință am avea, nu putem săpa zeci de kilometri de canale pe cîmpia Boianului, unde trebuie să executăm urgent astfel de lucrări pentru a feri de băltire peste 40 000 ha. de teren bun pentru cereale.

O mare greutate o întîmpinăm în transportul noilor recolte din cauza lipsei de benzină. Zile întregi autocamioanele cooperativelor agricole și chiar ale I.A.S. stau pentru că și-au consumat cota de benzină. O situație, de asemenea generală, care trebuie rezolvată: să se studieze ce posibilități sînt — să se mărească cota de benzină, să se acorde benzină și cu plata în numerar etc. — pentru ca astfel de necazuri să nu se mai repete în perioada de vîrf a campaniilor agricole.

Aș mai face o propunere izvorită tot din situații întîlnite în activitatea practică. În această toamnă datorită calamităților provocate de inundații am asigurat cu greu sămînța de grîu pentru toate cooperativele agricole din județ. A fost nevoie de mari mutații de sămînță de la o comună la alta, pentru că multe loturi semincere n-au dat producția scontată. În asemenea cazuri, cînd un județ nu-și poate asigura într-un an sau altul datorită unor cauze obiective, sămînța de grîu, să se creeze posibilitatea ca el să poată fi imediat ajutat de ministere cu sămînță din cele mai favorabile soiuri; în acest scop ar fi bine să existe creat pe plan central, din vreme, un stoc tampon de sămînță de înaltă calitate care să fie urgent dirijat acolo unde e nevoie. Aceasta ar scurta timpul necesar însă-mînțării lor, ar asigura în anul viitor recolte bogate.

În județul Olt, ca și în întreaga țară, pe ogoare se desfășoară din plin strîngerea recoltei acestui an și punerea bazei celei viitoare. Lucrătorii de pe ogoarele oltene vor face tot posibilul să răspundă prin muncă, cum se cuvine, chemării tovarășului Nicolae Ceaușescu. Ei nu vor precupeți nimic în aceste zile hotărîtoare pentru recolta viitoare, conștienți fiind că munca lor se adaugă celei închinată de întregul popor înfloririi și propășirii patriei noastre socialiste.

În răsadnițe
cu incalzire tehnică

CEAPA STUFAT PRIN ÎNSĂMÎNȚARE DIRECTĂ

Construite pentru producerea răsadurilor, răsadnițele cu incalzire tehnică pot și trebuie folosite și pentru realizarea de culturi comerciale, atît în perioada de toamnă-iarnă cît și în cea de primăvară-vară.

În unitatea noastră s-a dobîndit o experiență bună în cultura cepei pentru stufat (ceapă verde). Pînă în 1968, cultura se realiza prin arpagic stufat. Dar densitatea mare pe care trebuie să o realizăm ne obliga la un consum mare de arpagic stufat — peste 10 000 kg/ha — și deci la cheltuieli foarte ridicate.

Am încercat, de aceea, și am reușit cu rezultate bune să realizăm cultura respectivă prin semănat direct, folosind sămînță din soiul Volska. Cu numai 50 kg de sămînță la hectar, cheltuiala este de circa 6 000 lei, ceea ce asigură o reducere a costurilor de 6-10 ori.

Pentru obținerea unor rezultate bune, patul germinativ trebuie bine pregătit, nivelat și mărunțit. O dată cu pregătirea se aplică și 200-300 kg de sulfat de amoniu la hectar.

Deoarece răsare greu, pentru a grăbi acest proces, sămînța se seamănă încolțită. Pentru o încolțire uniformă, ea se tratează cu soluție de procaină (novocaină) 1%, prin înmuiere timp de 24 de ore. Numai procedînd astfel obținem o încolțire rapidă și uniformă. Semănatul se face prin împrăștiere și incorporare cu grebla sau în rînduri, cu ajutorul ramei de semănat, la distanța de 7-8 cm între ele, ceea ce ușurează lucrările de întreținere.

Însămînțînd pînă cel tîrziu la 10 octombrie, ceapa ajunge pînă începe frigul la maturitatea de consum în proporție de 70—80%. Nu mai este necesar deci să se dea căldură pentru creșterea plantelor ci numai pentru a se menține (în zilele geroase) o temperatură de peste 0°C în brazde.

După semănat, pînă la răsărire, solul se menține în permanență umed, prin udări repetate cu cantități mici de apă. Apoi, lucrările de întreținere sînt identice cu cele de la cultura obținută prin arpagic stufat-plivit (săpălugit), udat, aerisire și stropiri împotriva manei cu zeamă bordeleză 1%, la care se adaugă un adeziv. Dacă cultura nu s-a putut trata la timp și este o vreme umedă, virfurile frunzelor se pot pîrîi, ceapa Volska are o mare putere de regenerare și este suficient să înlăturăm excesul de umiditate și să aplicăm un tratament bun pentru ca plantele să se refacă în scurt timp. Un atac mai puternic necesită eliminarea părților atacate, care prin clocire pot duce la compromiterea culturii.

La ceapa obținută prin arpagic recoltatul se face mai greu iar curățatul bulbului de la arpagic implică de multe ori eforturi deosebite, deoarece nu putrezește pînă la recoltarea cepei. Ceapa semănată direct se recoltează foarte ușor prin smulgere, avînd o înrădăcinare superficială. Curățatul ei se face mult mai repede.

Ing. Alexandru JALEA
Ferma Sirbi — I.A.S. Ciorogirla
județul Ilfov

NOTA REDACȚIEI

Procedeele utilizate la ferma Sirbi reprezintă una dintre posibilitățile de obținere a cepei verzi, din culturi timpurii. Nu este însă singura. Îi invităm pe cititorii noștri să-și împărtășească experiența în acest sens, prezentînd și alte metode de cultură practicate, care necesită îngrijiri mai puține și asigură o dezvoltare mai rapidă a plantelor și deci, o eficiență mai ridicată.

PE CÎMPURILE OLTULUI

(Urmare din pag. 1)

În primul rînd, activiștii de partid și de stat au fost trimiși, alături de specialiștii direcției generale agricole și ai altor întreprinderi subordonate, la consiliile intercooperatiste și în toate comunele pentru a sprijini concret desfășurarea campaniei din această toamnă. În zonele afectate mai intens de inundații, specialiștii de la O.C.O.T. și O.I.F. au dat un sprijin calificat cooperativelor agricole pentru amplasarea cît mai judicioasă a culturilor.

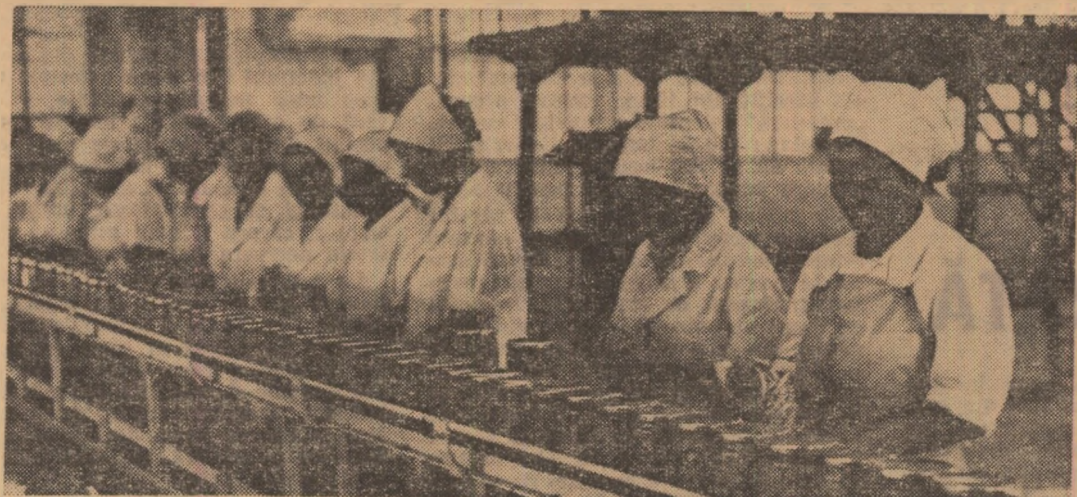
Practicăm, în aceste zile, o permanentă deplasare a forțelor mecanizate din sud spre nord — mai ales — și chiar de la comună la comună. Aceste mutații ne permit să ne concentrăm toate forțele pe acele ogoare care se eliberează repede prin recoltarea culturilor existente. Au fost detașate peste 150 de tractoare spre nordul județului, precum și toate combinele „Gloria”; eu ele s-au recoltat mecanizat, rapid și fără pierderi. În puține zile, peste 13 000 ha eu floarea-soarelui. S-a luat și măsura ca acele suprafețe cu porumb cu o vegetație foarte întîrziată să se recolteze pentru însilozare; aceasta s-a făcut cu ajutorul unor formații specializate de mecanizatori, dotate cu C.S.U., detașate din comună în comună. În general, toate forțele de mecanizare din județ au fost organizate în formații de lucru grupate pe genuri de lucrări și dotate cu toate mașinile și dispozitivele de lucru necesare; unele formații au fost specializate pe recoltări, altele pe arături, discuri, însămînțări. S-a creat astfel posibilitatea ca formațiile de mecanizatori să fie ușor de deplasat numai spre acele locuri unde există nevoie de respectivele lucrări și să se obțină un mare randament datorită specializării lor.

Țin să menționez că pentru a stimula interesul mecanizatorilor pentru executarea rapidă și exemplară a lucrărilor au fost luate, pentru toate cooperativele agricole, și alte măsuri: tractoriștii care-și realizează programul zilnic de lucru, sub aspect cantitativ și calitativ, primesc o plată suplimentară în cereale, în cantități aprobate de la caz la caz de consiliile de conducere.

re. În plus, cooperativele agricole asigură mecanizatorilor cazare și hrană caldă dintre cele mai bune, gratuit.

Conducînd concret și competent campania agricolă de toamnă — mai ales de la nivelul consiliilor intercooperatiste și comune —, dirijînd judicios mijloacele mecanice, recoltînd cu prioritate acele culturi de pe suprafețele destinate cerealelor, mobilizînd la lucrările de recoltare pe toți membrii cooperatori și chiar mii de elevi și studenți (din școlile județului sau din centrul universitar Craiova) s-au putut realiza în ultimele zile ritmuri foarte înalte de lucru. Dacă în anul 1972, datorită vremii nefavorabile grîul îl însămînțasem în majoritatea sa (peste 80 la sută) după 20 octombrie, în acest an, pînă la ora actuală avem însămînțate 45 000 ha din 75 000 ha prevăzute a fi cultivate cu grîu; pînă la 1 octombrie, 70 la sută din suprafețele prevăzute cu grîu le vom însămînța urmînd ca restul să le realizăm în prima decadă a lunii octombrie. Toți specialiștii, cooperatorii, mecanizatorii lucrează în aceste zile, animați de ideea de a însămînța cît mai mult grîu înainte de începerea ploilor de toamnă. Nu neglijăm, în același timp, nici recoltarea celorlalte culturi — floarea-soarelui, sfeclea de zahăr, legumele, strugurii. Toate acestea se recoltează ritmic și eșalonat, în funcție de capacitățile de prelucrare sau desfacere a unităților din industria alimentară și respectiv din comerț.

Cea mai mare grijă a noastră pentru noua recoltă o constituie înlăturarea bălțirii apei pe ogoare; în centrul și nordul județului, solul argilos menține apa pe mari suprafețe. În acest scop, am pornit o serie de acțiuni „antibăltire”, dar pentru a le duce la bun sfîrșit ne trebuie mașini adecvate. Din cele 40 de freze cerute pentru săpatul canalelor de desecare n-am primit decât 15; ele stau însă nefolosite pentru că ne lipsesc reductoarele de la tractoare, care acționează aceste freze și pe care Uzina de tractoare Brașov, cu toate insistențele noastre și ale organelor de resort din minister, nu le produce în număr suficient. Lipsa acestor reductoare este o problemă



Linia de umplut borcane pe care se prepară, în zeci de sortimente, conserve pentru cămărilor iernii.

Cheia succesului la Fabrica de conserve din Caracal

VOINȚA DE A DEVENI UNITATE FRUNTAȘĂ

● De la pierderi, la beneficii ● Un tren de 10 000 vagoane cu materie primă ● Mii de tone de conserve peste plan ● Integrare la nivelul fabricii

De cinci ani de când există, Fabrica de conserve din Caracal a avut un bilanț deficitar. An de an această mare unitate din industria conservelor nu-și realiza sarcinile de plan, iar contabilii consemnau, mereu, pierderi. Specialiștii — economiști sau tehnologi — aveau păreri împărțite despre debutul infructuos al întreprinderii. „Fabrica a fost prea mare dimensionată” — spuneau unii. „Ba a fost prost plasată” — susțineau alții. Și, dintr-odată, în acest an, fabrica a început să obțină asemenea rezultate în producție și în activitatea economică încât s-a situat, consecvent, lună de lună, pe primul loc în întreaga industrie a conservelor din țara noastră. S-a întâmplat vreun miracol la Caracal? Nu.

Intr-o zi, lângă fabrică a aterizat un elicopter. Din el a coborât tovarășul Nicolae Ceaușescu, venit la Caracal într-o vizită de lucru legată de amplasarea unor noi obiective economice și dezvoltarea industrială a acestui vechi oraș din dreapta Olteului. Secretarul general al partidului a vizitat atunci și fabrica de conserve și, cu binecunoscuta-i competență, a analizat cauzele pentru care această unitate nu are o activitate satisfăcătoare recomandând, la fața locului, o serie de măsuri de organizare superioară a producției, de gospodărire și igienizare exemplare. Urmind indicațiile primite, colectivul de muncă de aici a obținut o redresare spectaculoasă a activității acestei fabrici, care a făcut un salt brusc spre locul de frunte al industriei de conserve.

Cei din birouri sprijină secțiile productive

Pe toată cimpia Caracalului oamenii ogoarelor trudesc să strângă roadele pământului sau să pună sub brazdă sămânța recoltelor viitoare. De pe toată întinderea meleagurilor oltene zeci și zeci de autocamioane cără, într-un șuvoi neîntrerupt, rodul policrom al grădinilor și livezilor. Aici, la fabrica de conserve, un șuvoi neîntrerupt de roșii, vinete, mere, struguri și fel de fel de legume și fructe sunt înghițite literalmente de instalațiile

tehnologice, care le transformă în ritm alert în zeci de sortimente de conserve pentru cămărilor iernii. Încerc zadarnic prin birourile fabricii să găsească pe cineva. Toate-s în-cuiate. Mă lămurește un bărbat ce trece în fugă: „Cei de la birouri, cu toții, de la director și până la ultimul funcționar sînt în fabrică; căutați-i acolo!”

Printre munții de tomate proaspăt descărcate găsesc pe „cei de la birouri”. Imbrăcați în halate albe trebăluiesc de zor alături de muncitori și maiștri. În sfîrșit, îl aflăm și pe director. Este ing. Gheorghe Bozga. În toată ființa sa masivă ghicești o energie colosală, un neastîmpăr vesnic. De 16 ani lucrează numai în industria conservelor — a urcat treaptă cu treaptă ierarhia profesională și a experienței. Dar nu se știește ca, alături de muncitori și ceilalți oameni ai fabricii, să pună mîna la cărat lăzile cu tomate sau la sortatul lor.

— Știți, la noi în fabrică s-a asigurat o mobilizare generală a forțelor — explică directorul. Toată lumea dă ajutor celor din producție. Pînă și inginerii și funcționarii lucrează 4 ore la birou și restul timpului aici, în secțiile productive. Sîntem în perioada unui mare aflux de materie primă și avem dorința ca nimic să nu se piardă din recolta acestei toamne. Așa ținem noi să răspundem, prin fapte concrete, chemării tovarășului Ceaușescu, în scrisoarea sa adresată către lucrătorii din agricultură. În care se cere, nouă, celor din fabricile de conserve să lucrăm la întreaga capacitate, să valorificăm superior recolta de legume și fructe.

Cifre și fapte

Aflu de la oamenii din conducerea întreprinderii cărora a trebuit să le iau interviuri în timp ce ei trebăluiau în secțiile de producție, că în această fabrică intră zilnic cantități impresionante de materie primă — peste 1500 de tone. Acum, în plin sezon, numărul de muncitori s-a dublat; zilnic sînt aduși cu autobuze speciale, în trei schimburi, din comunele din jur, peste 1000 de „sezonieri”. Fa-

brica a atins cea mai mare producție din scurta sa existență de cinci ani: se vor produce în 1973 peste 32 000 tone de conserve. Înseamnă că vor fi prelucrate aproape 100 000 tone de materie primă. Imaginați-vă cam ce înseamnă aceasta — o garnitură uriașă de tren compusă din 10 000 de vagoane — și veți înțelege de ce oamenii fabricii au sărit cu mic cu mare, să ajute buna desfășurare a producției în zilele de vîrf.

Șeful contabil, Valeriu Chira, în timp ce sortează tomate cu o lușală de invidiat, a ținut să ne precizeze următoarele:

— „1973 este anul redresării activității întreprinderii noastre. Notați câteva cifre. În primele 8 luni, toți indicatorii economici au fost depășiți. Valoarea producției globale a fost îndeplinită în proporția de 105%. S-au produs peste plan 4 000 tone de conserve de legume. Fabricăm acum 50 de sortimente de conserve de legume, fructe și de carne — în sezonul de iarnă. Avem mindria să spunem că peste 50% din totalul producției o exportăm. O cumpără firme din 15 țări — din îndepărtata Japonie și pînă în Brazilia. Și despre calitate pot să vă spun că am făcut un salt serios — am primit multe scrisori de mulțumire de la clienții noștri din țară, sau de peste hotare”.

Intervine un interlocutor care-mi dă un amănunt important. Este tehnicianul Ștefan Radu, șeful schimbului fruntaș în întrecerea socialistă din secția de legume sterilizate, secție care are la ora actuală, față de plan, un avans de 3 000 de tone de conserve.

— „Ați putea nota — ne spune el — încă un lucru care explică înalta calitate a produselor noastre: aprovizionarea fabricii cu materie primă și procesul de producție au fost în așa fel organizate încît noi prelucrăm legumele și fructele numai proaspete; este marele „secret” al unei conserve reușite, gustoase”.

Am aflat apoi, și le transmitem acum cu sima convenită, și alte formații de muncă fruntașe în întrecerea socialistă din această fabrică. Iată-le: schimbul maistrului An-

toneta Florian de la secția de conserve sterilizate și cel al brigadierii Domnica Hume-niuc, de la secția de concentrate — fructe.

Salt spre frunțășie

După mai multe încercări, îl găsește din nou pe director: stabilește, în câteva clipe, pe baza unor informații tocmal sosite din teren, graficul de transport al materiei prime pentru ziua următoare. Îl abordez direct cu o întrebare care tot timpul m-a obsedat în timpul cîm stat printre oamenii fabricii.

— Tovarășe Bozga, am cunoscut în anii trecuți această întreprindere, cu toate avaturile ei. Și, dintr-odată, găsesc o cu totul altă situație, niște realizări pentru care vă invidiază celelalte fabrici de conserve. Ce s-a întâmplat, care-i secretul acestui salt spre frunțășie?

Directorul rămîne o clipă tăcut, gînditor. Apoi îmi vorbește îndelung:

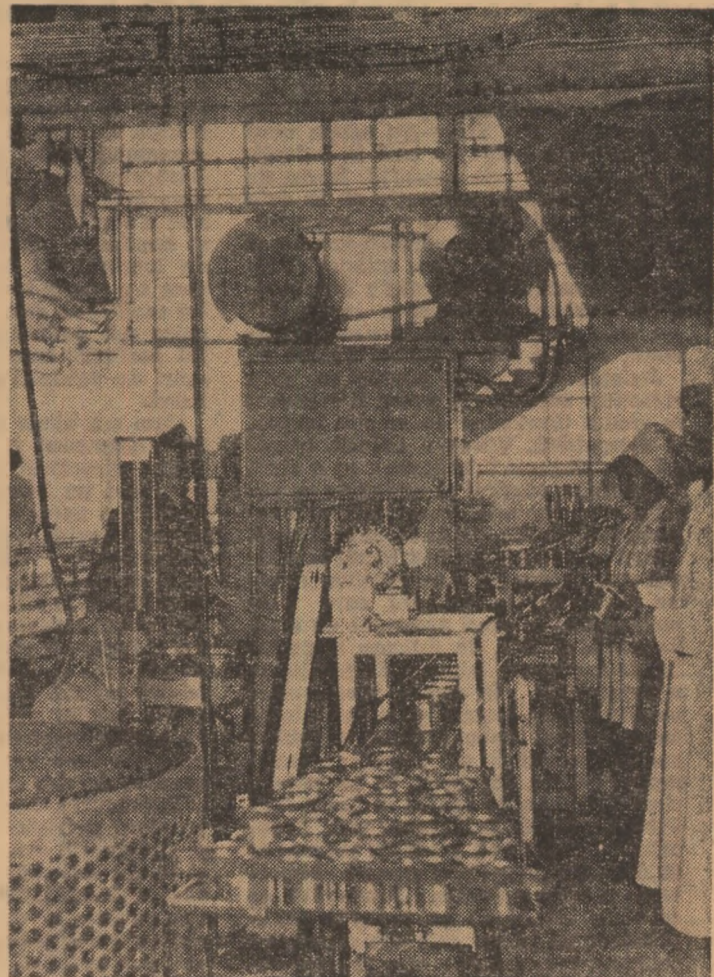
— N-aș putea spune că la mijloc e un secret. Fabrica e aceeași, oamenii la fel. După vizita pe care ne-a făcut-o tovarășul Nicolae Ceaușescu, la sugestiile sale, am analizat foarte serios și profund cauzele pentru care fabrica în loc să aducă beneficii, obținea pierderi. Și am fost ajutați să reaşezăm nu numai organiza-re-a muncii și a producției pe baze noi, ci și optica multora despre aprovizionarea cu materie primă. Comitetul județean de partid, direcția generală agricolă ne-au sprijinit îndeaproape, concret, la organizarea, în acest an, a unei baze puternice de materie primă. Față de anul trecut, cooperativele agricole și-au suplimentat suprafețele de grădini cu 400 ha. Și toată recolta de la grădini a fost dirijată cu prioritate spre fabrică. Contractele au fost respectate cu strictețe de furnizorii de materie primă. Dar și oamenii noștri au înțeles un mare adevăr: că nu trebuie să așteptăm în poarta fabricii materia primă, ci să ne integrăm direct în sfera de probleme a producerii ei. Specialiștii din serviciul agricol au fost în permanență prezenți în cooperativele care au amenajat grădini pentru a ne livra materie primă — au acordat asistență tehnică în organizarea culturilor, în folosirea unor soiuri superioare,

destinate industrializării, în eșalonarea judicioasă a recoltării etc. Am avut, datorită acestor procedeeuri, numeroase cantități de legume timpurii, în sortimente mai multe, pe care le-am putut prelucra ritmic, numai în stare proaspătă, ceea ce ridică enorm calitatea conservelor. De exemplu, prelucrarea mazării s-a făcut depășindu-se orice așteptări; s-au produs peste plan 1 100 tone.

Gospodărirea superioară a materiei prime ne obligă și pe noi, cei de la fabrică. Acum, în perioada de recoltare intensă am luat măsuri deosebite pentru a putea absorbi orice cantități de legume și fructe. Am organizat rampe speciale de preluare și semiprelucrare a roșiilor, castraveților și fructelor, pe care le vom industrializa, mai tîrziu, în sezonul de iarnă. În acest fel, cooperativele agricole nu au pierderi de recoltă și astfel se creează între noi și ele relații serioase de colaborare și înțelegere reciprocă în ceea ce privește acest capitol atât de dificil altădată pentru fabrica noastră. Ne gîndim să organizăm chiar, în unele cooperative agricole, centre de semiindustrializare a legumelor și fructelor care vor aduce venituri suplimentare cooperativelor și vor în-lătura în bună măsură cheltuielile de transport.

Iată care ar fi marele secret al redresării fabricii: o aprovizionare abundentă și perfectă cu materie primă. Și ar mai fi ceva. S-a efectuat un remont perfect, asigurându-se toate piesele de schimb necesare, cele mai multe prin autoutilitare. Apoi s-a reorganizat judicios, pe baza unor studii atente, întreg fluxul tehnologic și toate locurile de muncă. Pentru a folosi cât mai eficient oamenii în timpul campaniei de prelucrare, încă din iarnă am organizat cursuri de policalificare; acum un om se poate descurca perfect în 4-5 locuri de muncă. Am îmbunătățit și sistemul informațional, prin care urmărim zilnic mersul producției, astfel că putem lua operativ decizii optime pentru orice compartiment al fabricii. Cam acestea sînt „secretele”. Dar să nu uit ce este esențial în redresarea activității noastre: munca exemplară a oamenilor, dăruirea și ambiția lor de a face din fabrica noastră o unitate fruntașă.

Ion PREDA



La mașinile de închis conservele se lucrează cu viteză maximă, 21 de ore pe zi.

RAID ANCHETA

In județul Buzău

BALANȚA FURAJERĂ
MAI POATE FI ECHILIBRATĂ

Intocmit după o analiză temeinică a resurselor existente, planul de insilozare a frunzelor și coletelor de sfeclă prevedea ca unitățile cooperatiste din județul Buzău să realizeze în toamna aceasta 80 000 de tone de asemenea furaje. Defalcat pe luni, el ar fi trebuit să adauge balanței furajere a unităților 12 000 de tone în luna august, 25 000 de tone în septembrie și 43 000 de tone în octombrie. Până la jumătatea lunii septembrie se insilozaseră însă numai 7 500 de tone de frunze și colete, deși sfecla era recoltată de pe mai bine de 30 la sută din suprafață. După cum se vede, o situație deloc satisfăcătoare.

Din discuția pe care am purtat-o cu tovarășul inginer Gheorghe Maftăi, director general adjunct al Direcției generale județene Buzău pentru agricultură, industrie alimentară și ape, am reușit să aflăm cauzele care au condus la neîndeplinirea prevederilor: „Așa este, ne-a relatat domnia-sa, nu stăm deloc bine la acest capitol și în general nu stăm bine cu furajele. Pe lângă necazurile pe care le-am avut în toamna trecută, cind mari suprafețe au fost calamitate, au venit și cele din vara aceasta. O bună parte din teren a fost acoperită de ape pînă tîrziu în vară, fapt care a făcut ca însemnate suprafețe afectate dezastrului să fie scoase din circuit. În atare situație am întâmpinat mari greutăți în furajarea animalelor, greutăți care ne-au determinat să dăm în consum, ca masă verde, toate resursele, inclusiv frunzele și coletele de sfeclă. Îndeosebi ele au fost consumate în complexele celor 15 asociații intercooperatiste de creștere a taurinelor care au luat ființă în lunile iunie—iulie anul acesta. Unitățile nou înființate, în care sînt cuprinse 60—70 la sută din efectivele de taurine, au avut din start un mare deficit de furaje pe care am căutat să-l suplînim cu ce am avut și cu ce am putut. Depunem mari eforturi pentru a echilibra balanța furajeră”.

Iată, așadar, cum s-a ajuns la situația actuală. Resursele au fost din belșug dar ele au fost consumate din lipsa celorlalte furaje, total deficitar. Fiindcă, alături de condițiile obiective, generate de excesul de umiditate din primăvară și de seceta din vară au fost și alți factori care au contribuit din plin la deficitul de furaje. Este vorba, mai ales, de modul în care au fost asigurate, în marea majoritate a unităților, bazele de producere a furajelor: terenuri puține, slab productive, cultivate nerațional.

Este interesant de observat că, în aceleași condiții, fermele au reușit diferite, în funcție de atenția pe care o acordă zootehnicilor conducerea unităților. În timp ce la fermele cooperative agricole Mărgăritărești, Zărnești, Smeeni, Lunca, Vilcele, Cochirleanca, la asociațiile intercooperatiste Ziduri, Balta Albă, la complexele Nicolesți și Scurtești s-a făcut și se face totul pentru strîngerea și depozitarea tuturor resurselor furajere, la altele cum sînt Poșta-Cîlnău, Sudiți, Luciu, Caragele, Bentu, și enumerarea ar putea să mai continue, nu se manifestă interesul cuvenit.

Un raid prin cîteva unități avea să ne edifice complet asupra felului în care se preocupă conducerea respectivelor de asigurarea cu furaje pentru iarnă. La C.A.P. Vadu Pașii depozitul de furaje este plin. În măsură să acopere necesarul. Dar, și aici, pînă la data vizitei noastre nu se insilozase nici o frunză de sfeclă, totul fiind dat în consum. Aceeași situație și la C.A.P. Dîmbroca, nu s-a insilozat nimic, ba mai mult nici nu se va mai putea insiloză deoarece frunzele au fost cosite înainte de recoltarea sfeclii. Cu totul altfel se prezintă lucrurile la viitorul complex de îngrășarea taurinelor de la Scurtești. Stadiul înaintat al lucrărilor de construcție, în grafic, va permite popularea cu 2 500 de tauriși in-

cepînd din luna decembrie. Directorul complexului, ing. Nicolae Cărbuneanu, s-a îngrijit din timp pentru această „premieră” așteptînd animalele cu ierle, la pînă de 300 de tone de furaj și cu recolta de pe 800 hectare cultivate cu porumb pentru boabe și pentru siloz.

Se cuvine să arătăm că la nivelul direcției generale și al noilor asociații intercooperatiste se denun eforturi susținute pentru a asigura furajele necesare perioadei de stabulație. Deficitul de furaj se putea fi acoperit din cumpărări din județele Sibiu și Harghita — delegații trimiși acolo au identificat și contractat surplusurile de furaj — precum și prin cele 4 000 de tone existente în zonele de deal și munte în gospodăriile populației. O altă sursă de echilibrare a balanței ce cuprinde acum 51 000 tone de fîn și 37 000 tone de siloz o constituie suculentele provenite din insilozarea cocenilor de porumb și a porumbului pentru siloz.

În general, se apreciază că și anul acesta perioada de iarnă va însemna un examen greu de trecut la capitolul furajarea animalelor.

Problemele complexe pe care le ridică asigurarea unei baze furajere corespunzătoare efectivelor de animale în continuă creștere, greutățile pe care

le-au întâmpinat specialiștii din zootehnia județului Buzău au determinat luarea unor măsuri concrete, viabile, fără de care mersul înainte nu era posibil. Între măsurile de mare eficiență se numără și concentrarea producției în asociații și complexe de tip industrial și gospodăresc, unități puternice, cărora li s-au asigurat suprafețele necesare furajere.

La îmbunătățirea cantitativă și calitativă a furajelor o contribuție importantă își aduce și întreprinderea județeană de pașiști al cărui lot semincer asigură pentru anul viitor circa 175 de tone de semințe de calitate de lucernă, sparțetă, trifoi, golomăț, festucă, Lolyum, iarbă de Sudan, mazărice de primăvară, amestecuri de ierburi perene, ovăz.

De altfel, așa după cum s-a văzut, lucrurile nu mai puteau să se perpetueze la infinit. Sarcinile mereu sporite privind dezvoltarea zootehniei și creșterea ponderii acesteia în producția agricolă necesită, în primul rînd, schimbarea radicală a concepției și a modului de realizare a unei baze furajere puternice, diversă și de calitate.

G. TEODORESCU

CONSILIUL JUDEȚEAN MUREȘ
DE ORGANIZARE A EXPOZIȚIEI DE TAURINE
DIN RASA BĂLTATĂ ROMÂNEASCĂ

ORGANIZEAZĂ

în zilele de 6, 7 și 8 octombrie a.c., în comuna Singiorgiu de Mureș, la sediul Stațiunii experimentale zootehnice

EXPOZIȚIE — TÎRG DE TAURINE

Participă: Stațiunea experimentală zootehnică Tirgu Mureș — Centrul județean Mureș de reproducție și selecție de animale; întreprinderile agricole de stat și cooperativele agricole de producție din județul Mureș; asociațiile intercooperatiste de creștere a taurinelor, crescători de animale, membri cooperatori sau cu gospodării individuale.

Stadiul investițiilor pe pașiștile gorjene

MAI BINE MAI TÎRZIU,
DECÎT NICIODATĂ...

La sfîrșitul primului semestru din acest an, întreprinderea pentru execuția lucrărilor de îmbunătățire și exploatare a pașiștilor din Tirgu-Jiu ocupa unul din ultimele locuri pe țară la îndeplinirea planului de investiții. Darea de seamă încheiată evidențiază că la data respectivă numai 30 la sută din volumul lucrărilor de construcții-montaj și 57 la sută din valoarea utilajelor necesare constituiau realizările întreprinderii. Desigur, o asemenea „realizare” nu este în măsură să bucure pe nimeni, cu atît mai puțin pe autorii ei.

Județul Gorj, prin poziția sa, prin structura solului, nu poate fi încadrat în rîndul ținuturilor cu recolte bogate, ci dimpotrivă. Vitregiei naturii, oamenii i-au răspuns întotdeauna cu o dirză împotriva, căutînd să obțină de pe pămînturile, devenite proverbiale prin sărăcia lor, recolte din ce în ce mai mari.

Pași importanți au fost făcuți în ultimii ani, ca urmare a investițiilor masive de la bugetul statului, care s-au materializat în mari programe de ameliorare a solului, de ridicare a gradului de înzestrare tehnică, de fertilizare a terenurilor. În cadrul programelor menționate se înscriu și investițiile alocate pentru îmbunătățirea pașiștilor, pentru crearea de noi pășuni de înaltă productivitate. Existența în teritoriul a circa 70 000 ha de pășuni și finețe justifică pe deplin înființarea unei întreprinderi menite să pună în valoare și să dezvolte potențialul acestei importante resurse naturale. Producțiile ce se obțin an de an pe pașiștile întreprinderii ca și pe cele ale consiliilor populare comunale pe care le administrează sînt bune, la nivel de unități furajere — 14—16 tone de masă verde la hectar de pe pașiștile naturale și 60 tone de pe cele cultivate. Raportat la

producția medie anuală pe județ, de 4—5 tone de masă verde, sau la cea realizată în cooperative, de 2—3 tone, rezultă clar productivitatea și eficiența economică ridicată pe care le obține întreprinderea. În contextul dat, se desprinde clar ideea extinderii continue a suprafețelor pașiștilor amenajate și semănate, fapt oglindit și în planul de investiții al întreprinderii. După cum s-a văzut însă, la jumătatea anului realizările erau cu mult sub plan și chiar sub posibilități. Chiar la capitolul realizări erau cuprinse numai lucrări de defrișări și, parțial, de tarlalizări.

Cum s-a ajuns la o asemenea situație? Răspunsul ni l-a dat ing. Marin Bratu, directorul întreprinderii: „Sigur, nu-i un lucru plăcut să cauți să justifici o nerealizare. În cazul nostru, obiectiv vorbind, mai mulți factori au determinat-o. Este vorba, în primul rînd, de deschiderea finanțării care s-a făcut tîrziu, la sfîrșitul lunii mai, atunci cînd o bună parte din lucrări ar fi putut fi începute. Starea în care s-au găsit pășunile a necesitat obligatoriu defrișări, iar noi n-am dispus de mijloacele mecanice necesare. Volumul mare de lucrări manuale nu a putut fi acoperit din lipsa forței de muncă. Noi, în general, lucrăm cu oameni din Vilcea și Maramureș. Cu mijloacele proprii am terminat defrișările în punctele Bobu și Drăguțești, am adus îngrășămintele și le-am depozitat, în cantitățile prevăzute și am început tarlalizările. Cu alte cuvinte, ne-am asigurat baza materială a investițiilor. De altfel, am convîngerea fermă că ne vom îndeplini planul și la acest capitol, mai eu seamă că cel mai mare volum de lucrări se execută în trimestrul al III-lea”.

Am vizitat, împreună cu ing. Marin

Bratu, cîteva pașiști din zonele Răsovița-Lelești și Peștișani. Într-adevăr, condițiile sînt grele, stejărișul necesînd ample lucrări de defrișări, care presupun un mare volum de lucru și un ridicat grad de mecanizare. Cu toate acestea, lucrătorii întreprinderii făcuseră mari eforturi pentru a înlătura efectele cauzate de întîrzierea deschiderii finanțării și a lipsei mîinii de lucru.

Ritmul de lucru a fost intensificat și în prezent situația se prezintă multumitor. Principalele obiective ale planului de investiții: pășunile noi de la Drăguțești și Bobu pe 231 ha, desecarea de la Cîlnic-Terești pe 240 ha, a-

meliorarea pașiștii de la Roșia-Jiu pe 90 ha, ca și însămînțările, supraînsămînțările, tarlalizările și construcțiile de fîntîni sînt acum în faza de finalizare.

Lichidarea în mare măsură a rămînelor în urmă dovedește că există premise pentru îndeplinirea planului de investiții. Mult mai normal ar fi fost însă ca lucrările să fi fost începute și terminate la termenele stabilite. Experiența anului acesta credem că va servi din plin în viitor, cînd sarcinile vor fi și mai mari.

P. MIRCEA

O lucrare deosebit de utilă
apărută în editura „Ceres”TEHNOLOGIA CREȘTERII
ȘI EXPLOATĂRII PĂSĂRILOR ÎN BATERII

Potrivit prevederilor înscrise în Programul național de dezvoltare a zootehniei, generalizarea sistemului de creștere și exploatare la baterie a găinilor ouătoare — metodă de mare eficiență economică — va permite o sporire considerabilă a producției de ouă pe aceeași spațiu construită, cu însemnate economii pri-

vind investițiile. Practic, un îngrijitor care va răspunde de o hală cu 13 000—15 000 de găini, va obține anual o producție de 3—3,8 milioane de ouă.

În contextul activității de generalizare a acestei tehnologii moderne, în plin proces de desfășurare, apariția recentă a lucrării semnate de ing. Marin Lunguțescu și dr. Eric Mayer, specialiști cu o vastă experiență practică în creșterea păsărilor, ni se pare deosebit de oportună, atestînd orientarea justă a Editurii „Ceres” spre problemele prioritare pe care le ridică producția agricolă și, în special, cea zootehnică.

În cele aproape 400 de pagini, bogat ilustrate prin fotografii și grafice intuitive, autorii reușesc să prezinte cititorului, specialis-

tului, întreaga complexitate a problemelor pe care le ridică generalizarea noii tehnologii.

Simpla enumerare a capitolului: creșterea intensivă a păsărilor; bacterii — utilaj de sinteză; adăpostul fără ferestre; tehnologia creșterii în baterii a puicutețelor, găinilor ouătoare, pulilor de carne, loturilor de selecție, eurcilor, biblicilor, prepelițelor; dejectiile păsărilor și, în sfîrșit, patologia și profilaxia în sistemele de exploatare a păsărilor în baterii, înfățișează cititorului multitudinea aspectelor tratate de autori, care au folosit atît experiența personală, cît și cea acumulată în țară și peste hotare.

Departa de intenția de a intra în amănuntele lucrării, ar fi și greu într-un spațiu restrîns, îl lăsam pe cititor să o facă. Ne mărginim doar la aprecierea că practica Editurii „Ceres”, aceea de a da cuvîntul specialiștilor cunoscuți prin activitatea lor de producție, nemijlocită, este cit se poate de utilă și de eficientă.

R. LUCIAN

„Recolta“ de miei a anului viitor se pregătește acum!

Așa cum se cunoaște, campania de montă la ovine, în plină desfășurare în aceste zile, reprezintă un moment deosebit de important, cu implicații nemijlocite în sporirea numerică și ameliorarea continuă a acestei specii.

Potrivit situațiilor statistice, în prezent dispunem de un efectiv de circa 9 960 000 de oi și mioare, din care circa 3 890 000 aparțin cooperativelor agricole, 1 200 000 unităților agricole de stat și circa 5 860 000 gospodăriilor populației; cu diferențe relativ mici, deci, tot atâtea monte de realizat în această toamnă prin însămînțări artificiale (2 000 000 în sectorul cooperatist) sau pe cale naturală.

Așa cum reiese din situația operativă centralizată la 20 septembrie, pînă la această dată, în sectorul cooperatist se realizaseră 1 455 000 de monte (față de 1 315 000 de monte înregistrate anul trecut la aceeași dată), adică 39% din planul anual.

În legătură cu modul în care se desfășoară campania de montă la ovine, cu măsurile care se impun în vederea accelerării ritmului realizărilor am discutat, recent, cu ing. Gavril COLTAU, directorul Centrului republican de reproducție și selecție la animale, instituție cu responsabilități directe în această acțiune.

Am reținut din convorbirea respectivă că, încă de la începutul anului, s-a întocmit un plan concret pentru reproducția ovinelor, avîndu-se în vedere intensificarea acestui proces prin extinderea montelor timpurii, în vederea sporirii numărului de miei obținuți încă din acest an. Pînă la 31 iulie s-au realizat, astfel, 274 000 de monte timpurii, față de 240 000 — la aceeași dată, anul trecut.

— Extinderea montelor extrasezon, — ne spune interlocutorul, — reprezintă o problemă de mare actualitate, dar care nu se poate realiza decît treptat, deoarece este vorba de însușiri genetice și fiziologice a căror modificare comportă durată. Tocmai de aceea, în cazul montelor timpurii, fecunditatea este mai redusă decît în sezonul obișnuit; anul trecut, de pildă, din 240 000 de monte timpurii s-au obținut circa 90 000 de miei. Anul acesta, acțiunea a fost mai bine organizată, în sensul alegerii și grupării oilor și mioarelor, asigurării — sub aspect numeric și calitativ — a berbecilor. Pentru acțiunile întreprinse și rezultatele obținute putem evidenția județele Satu-Mare, Bihor și Arad. La polul opus se situează județele Ialomița, Constanța, Brăila, Ilfov și altele care, deși dețin efective mari de ovine și dispun de condiții destul de bune, datorită deficiențelor organizatorice, se prezintă cu rezultate cu mult sub posibilități.

— Intrucît ne aflăm în sezonul „clasic” de montă la ovine, vă rugăm să vă referiți în primul rînd la acesta.

— Și în sezonul actual, ținînd seama de necesitatea strîngentă a obținerii de miei timpurii care, în funcție de cerințele de consum din perioada sărbătorilor de primăvară, ca și de cerințele exportului, trebuie să atingă greutatea minimă de sacrificare de 20 kg, ne străduim să realizăm, după cum este și firesc, monte cît mai timpurii. Dar, după cum vedeți, deși ne aflăm într-o perioadă relativ înaintată, planul de monte nu s-a realizat decît în proporție de 39%. Este cazul să arătăm că numeroase consilii de conducere și cadre tehnice din cooperative agricole nu înțeleg încă să ia măsuri corespunzătoare pentru o mai bună pregătire a oilor pentru montă, prin întărirea lor cel mai tîrziu în luna august și printr-o furajare care să stimuleze apariția căldurilor. Așa stau lucrurile în jude-

țele Ialomița, Brăila, Vrancea, Iași, Vîlcea și altele în care planul este realizat în proporție de 3 pînă la 25%. Că lucrurile pot sta mult mai bine o dovedesc realizările din județe învecinate ca Galați — 46% (față de Brăila — 12,5%), Constanța — 69,3% (față de Ialomița — 25%), Vaslui — 26% (față de Iași — 2,7%), Buzău — 40% (față de Vrancea — 16%), Argeș — 37% (față de Vîlcea — 7,1%). Aceste date evidențiază, totodată, stilul de muncă și preocupările cadrelor tehnice din rețeaua centrelor județene de reproducție și selecție a animalelor.

— Considerăm că nu este încă prea tîrziu pentru ca, prin măsuri energice, să se acționeze în vederea accelerării ritmului de realizare a montelor. Ce recomandă centrul republican?

— Este vorba, în primul rînd, de prelungirea programului zilnic de pășunat pînă noaptea tîrziu pe cele mai bune porțiuni de pășune; în funcție de starea de întreținere a oilor se recomandă furajarea suplimentară; se impune, de asemenea, intensificarea asistenței tehnice în vederea depistării oilor în călduri; o atenție deosebită trebuie acordată întreținerii și exploatarea rațională a berbecilor reproducători, conducerea corespunzătoare a evidenței montelor.

Sarcini deosebit de importante revin centrelor județene de reproducție și selecție la animale, care trebuie să se mobilizeze responsabil pentru îndeplinirea și depășirea planului de însămînțări artificiale la oi, precum și a întregului proces de reproducție, în general. Aș vrea să mai adaug că realizarea indicilor de reproducție, de natalitate în special, nu constituie o sarcină exclusivă a centrelor județene și a rețelei subordonate acestora. Este de criticat concepția unor direcții generale agricole județene care, în loc să sprijine și să controleze activitatea centrelor de reproducție și selecție, fo-

losc cadrelor tehnice din aceste unități în alte acțiuni, sustrăgîndu-le de la activitatea lor curentă. Fără preocupări sistematice pentru asigurarea unor condiții corespunzătoare de furajare, îngrijire și adăpostire, fără o asistență sanitar-veterinară promptă, nu se poate concepe depășirea pragului de o sută de miei la o sută de oi mame, nu se pot reduce avorturile și mortalitatea timpurie care au făcut ca natalitatea, în acest an, să ajungă abia la 77%.

De aici și rezervele importante de sporire a efectivului de ovine, fără eforturi materiale deosebite. Ținînd seama, așa cum arătam la început, că ponderea gospodăriilor populației este destul de mare, ele dețin 60% din efectivele de oi și mioare, ne-am interesat și de situația montelor din acest sector. Întrebare, din păcate, rămasă fără răspuns complet.

— Acțiunile care se întreprind sporadic în unele județe, — ne-a relatat ing. Coltau, — constă în acordarea de asistență tehnică pentru procurarea de berbeci de reproducție, bonitari și însămînțări artificiale destul de izolate. Deși este greu să motivez lipsa prezenței noastre în acest sector cu pondere, explicația de bază constă în insuficiența bazei tehnico-materiale, a personalului operator necesar și, de ce să nu recunoaștem, din lipsa unor reglementări corespunzătoare, similare celor care privesc stațiunile comunale de montă pentru taurine și porcine. Și ca să exemplificăm, în prezent nu se aloacă fonduri dirijate pentru procurarea de berbeci amelioratori, așa cum se procedează pentru tauri și vieri de reproducție.

Această lipsă de preocupare pentru ameliorarea permanentă a fondului genetic, sarcină importantă trasată de Programul național de dezvoltare a zootehniei, pusă în discuție și la recenta constatare de lucru de la Mangalia, se manifestă și într-un șir de cooperative agricole. Astfel, din situațiile existente la Centrul republican de reproducție și selecție la animale rezultă că planul de cumpărări de berbeci s-a realizat în proporție de: 12,5% — în Maramureș, 33% — în Brașov, 45% în Mehedinți, deși prin centrele județene de reproducție și selecție, pe baza controlului oficial al producției, au fost reținuți cei mai buni berbeci din fermele de elită. Pe această linie merită a fi evidențiate unitățile cooperatiste din județele Constanța, Teleorman, Suceava, Olt, Harghita, Galați, Cluj și Bacău unde planurile de cumpărări de berbeci au fost depășite substanțial.

Ne exprimăm convingerea că direcția de resort din Ministerul Agriculturii, Industriei Alimentare și Apelor, împreună cu unitățile subordonate, va găsi posibilități de soluționare și remediere a unor dintre neajunsurile semnalate și că, în mod deosebit, va acționa cu mai multă operativitate în organizarea mai eficientă a acțiunilor tehnice în sectorul gospodăriilor populației, măsuri în ansamblul cărora, dirijarea procesului de reproducție prezintă o importanță care nu comportă alte comentarii.

Ing. L. ROȘCA

I.C.V.B. „Pasteur“

recomandă:

STĂRILE DE EXICOZĂ LA TINERETUL TAURIN

Diagnostic și combatere

Dintre îmbolnăvirile tineretului taurin, enteropatiile se situează pe primul loc, datorită frecvenței și pierderilor ridicate pe care le determină. În apariția și evoluția lor, sînt incriminați factori predispozanți, deseori consecința unor deficiențe din timpul vieții intrauterine a vițelului, la care se adaugă factori de microclimat și alimentații necorespunzătoare, iar în final germeni microbieni.

În acest sens, iată care sînt recomandările colectivului de cercetători I. Mănoiu, I. May, P. Pop, V. Costea și E. Vior, de la I.C.V.B. „Pasteur“, în legătură cu diagnosticul și combaterea stărilor de exicoză consecutive enteritelor la tineretul taurin.

Indiferent de natura și ponderea factorilor etiologici participanți, în cursul evoluției enteropatiilor la tineretul taurin, se instalează clinice semne de diaree, o stare de toxicoză, pierderea de lichide din țesuturi, deshidratarea organismului (exicoză), disfuncții la nivelul unor organe cu funcții majore în păstrarea hemostazei (ficat, rinichi, cord etc.).

Clinic, boala prezintă forme mai grave la vițelii nou-născuți și evoluează cu forme mai ușoare la cei în vîrstă de 2-4 săptămîni.

Examenul hematologic arată instalarea în cursul enteropatiilor a unei hemoconcentrații, indiferent de vîrsta vițelilor și cauzele îmbolnăvirii.

Determinarea volumului sanguin prin metoda indirectă precizează apariția în cursul enteropatiilor a unei evidente reduceri a cantității totale de sînge și a volumului plasmatic total, în timp ce volumul celular sanguin nu este influențat.

Cercetările noastre au stabilit, în cazuri de deshidratare acute, consecutive enteritelor, un deficit de plasmă sanguină de 900-1 200 ml (30 ml pe kg. greutate vie) la vițelii în vîrstă de 0-5 zile și de 1 100-1 400 ml (22 ml pe kg. greutate vie) la tineretul bovin în vîrstă de 2-4 săptămîni.

Pentru diagnosticul și prognosticul enteropatiilor tineretului bovin, o importanță deosebită are stabilirea gradului de exicoză și corelația acesteia cu evoluția benignă sau letală a bolii.

Dintre examenle de laborator, cele care se referă la modificarea tabloului sanguin roșu (creșterea eritrocitelor, a hemoglobinei și a hematocritului), au foarte mare importanță, deoarece ele indică existența unei hemoconcentrații și deci a unei deshidratare diferențiate la vițelii cu diaree: forme benigne cu hemoconcentrație sub 10% și forme letale cu hemoconcentrație de peste 40%.

Cercetările noastre au stabilit că atingerea unor valori de: peste 9 mil./mme eritrocite, peste 12 gr./100 ml (80% G.I.M.) hemoglobină și peste 45% hematocrit, indică instalarea unei exicoze avansate și un prognostic rezervat — grav al bolii, indiferent de etiologia enteropatiei.

Bazate pe modificările morfofuncționale constatate în cursul enteropatiilor tineretului taurin — în afară de medicația antiinfecțioasă administrată pe cale bucală — cercetările noastre au vizat rehidratarea acestora, folosind o soluție preparată în cadrul institutului (soluție rehidratantă), care conține ioni de Na, K, Mg, Ca, glucoză, cafeină.

Calea de administrare cea mai convenabilă este cea subcutanată, deoarece inocularea intravenoasă dacă nu se face foarte încet, poate duce la încărcare bruscă a patului vascular, cu consecințe nedorite.

Cantitatea de soluție rehidratantă necesară combaterii exicozei se calculează în funcție de deficitul hidric existent, care poate fi apreciat, acolo unde se poate executa un examen hematologic (eritrocite, hemoglobină, hematocrit).

La animalele tratate s-a observat o toleranță bună a soluției rehidratante și o revenire la normal în 24-72 de ore a unor valori hematologice și biochimice determinate (eritrocite, hemoglobină, hematocrit, Na, K, glucoză, proteine totale).

Din punct de vedere clinic, la vițelii tratați cu soluție rehidratantă, se constată o îmbunătățire evidentă a stării generale și o reducere a mortalității cu 13,49%.

M. PANDURU

INSTANTANEU

...LA MARGINEA BĂRĂGANULUI

Cîndva, cu ani în urmă, un bătrîn din Fundulea spunea, acoperînd cu privirea întinsul neted al cîmpiei: „De aici, de la noi, începe Bărăganul, vatra piinii“. Într-un amurg răcoros, cînd peste zare năvăleau nori gri de ploaie, iar vîntul alerga hain prin coroana pomilor tineri, îndoiindu-i pînă aproape de pămînt, eram la Rușetu sau, după cum spunea inginerul Constantin Covaliu, la „marginea Bărăganului“. Atunci am înțeles mai bine că „Vatra piinii“ este adînc încrustată în conștiința oamenilor care sporesc rodnicia gliei; fie el țaran, fie inginer. Și-am mai înțeles că azi nimeni nu se mai împacă cu acel dat al naturii — aici rod bogat, dincolo mai puțin, iar hăt-departe ciulinii. Căci la Rușetu încep pămînturile unde altădată nu creșteau în voie decît ciulinii. Stau acolo, la marginea de Bărăgan, muncind și trăind în condițiile specifice stepei uscate, ale vînturilor care se învîrtejesc capricios în toate anemurile, oameni care sînt chemați, dar mai ales au chemare, pentru a schimba fața locurilor, pentru a crea noi rase și linii de animale potrivite unui climat și unor zone apropiate de cele de la Rușetu.

Inginerul Constantin Covaliu, directorul Stațiunii experimentale zooteh-

nice, este unul din oamenii care au prins rădăcini la Rușetu. Din 1951, de cînd a ieșit de pe porțile Facultății de zootehnie din București lucrează aici. O viață de om adevărat, cu bucurii și tristeți, cu reușite și înfrîngeri, cu zile și nopți de incertitudine, cu trepte urcate printr-o muncă asiduă ce s-a depănat numai în stațiune. Este drept, este firesc ca un asemenea om să aibă cea mai autorizată opinie în legătură cu activitatea și realizările acestui punct de avangardă al agriculturii și zootehniei locurilor. L-am însoțit prin stațiune și am notat cu grijă tot ce a considerat că merită a fi desprins dintr-o activitate semicentenară. Stațiunea a luat ființă în anul 1919.

Cronica acestui for științific de prestigiu își are începuturile cu 54 de ani în urmă, timp în care stațiunea și-a adus din plin contribuția la ameliorarea raselor de animale și chiar la crearea de noi rase. Intrată pe făgașul transformărilor aduse de anii noștri, stațiunea a căpătat valențe și răspunderi multiple. Munca migăloasă, de înaltă răspundere, a cercetării este împletită cu experimentul în producție. Pe plan științific, activitatea de zi cu zi urmărește realizarea unor populații

de animale cu potențial biologic ridicat și, strîns legat de aceasta, elaborarea unor tehnologii și metode de furajare cît mai eficiente.

După ani de căutări, stațiunea a reușit să obțină noi rase de ovine și porcine, adaptate la condițiile locale de mediu și cu nivel de producție superior raselor indigene care au participat la formarea lor. Ovinele pentru lină Rușetu 1 și porcul Alb de Rușetu sînt astăzi cunoscute pentru calitățile lor.

Cercetătorii și specialiștii stațiunii participă, alături de colegii lor de la I.S.C.P. București, la studiul privind tehnologia lucrărilor de ameliorare a solurilor saline și sodice. Conclucarea ține seamă de faptul că o bună parte din terenul stațiunii are un grad de sărăturare și este influențată de apele Călmățuiului.

Sectorul de producție, locul în care se materializează rezultatele cercetării este și el la înălțime: producții mari în toate domeniile și importante beneficii, anul trecut beneficiul obținut fiind mai mare cu 773 000 de lei față de plan.

Într-un spațiu restrîns ca cel de față este greu să te oprești la cei mai buni dintre cei mai buni. Este suficient să arătăm că stațiunea Rușetu a obținut anul acesta diploma de unitate evidențiată pe ramură.

La marginea Bărăganului, acolo unde vînturile bat tot timpul, o mină de oameni entuziaști scriu o nouă cronică a locurilor, cronică producțiilor ridicate, izvorîte din filonul de aur al cercetării.

ÎN DOBROGEA - PĂMÎNTURILE ÎȘI POTOLESC SETEA MILENARĂ

S-a scris și s-a vorbit de nenumărate ori despre urlașele prefaceri ale Dobrogei petrecute în anii noștri, în anii socialismului. Această parte a țării, vitregită în trecut, cunoaște astăzi din ce în ce mai mult binefacerile civilizației devenind unul din cele mai bogate ținuturi ale României. Este un fapt firesc, urmare a atenției deosebite pe care partidul și statul nostru a acordat-o și o acordă dezvoltării armonioase a tuturor județelor, a întregii țări.

La progresul continuu al Dobrogei concurează nemillocit agricultura aflată în

plin proces de modernizare. Aici, în ținutul dintre Dunăre și Mare, alături de vestigiile vechilor civilizații apar astăzi tot mai puternic semnele vremurilor noi; printre ele, la loc de frunte se află irigațiile, armă deosebit de eficace, în condițiile naturale ale Dobrogei, pentru realizarea unor recolte tot mai bogate. An de an lucrările de îmbunătățiri funciare ale Dobrogei, parte integrantă a Programului național de îmbunătățiri funciare elaborat de partid, cunosc o amploare crescândă, transformând aceste zone aride, cu cele mai slabe precipitații din țară, în grădini înfloritoare.

IRIGAȚIILE AU EFECTE MULTIPLE

...Februarie 1967. În apropierea orașului Cernavodă, draginele mușcau cele dintâi cupe din pământul pe unde avea să treacă canalul princi-

formații de lucru specializate care execută la beneficiari ori de câte ori este nevoie reparații și remedieri care necesită o tehnicitate mai ridicată.

Să mai arătăm, în sfârșit, că în toate sistemele amintite coordonarea dirijării și distribuției apei se asigură printr-un dispecerat central, uni-

tățile fiind dotate, în total, cu peste 150 de stații de radio și telefon.

Am spus mai înainte că acest sistem de irigații înseamnă, în primul rând, un izvor de recolte din ce în ce mai mari. Astăzi se vorbește curent, în multe din I.A.S. și C.A.P. beneficiare ale sistemului, de producții medii în jur de 4 000 kg de grâu, 8 000—10 000 kg de porumb boabo, 10 000 kg de fin de lucernă la hectar și așa mai departe. În anul acesta, bunăoară, când în această zonă a țării a existat un deficit serios de precipitații, se poate spune, fără exagerare, că irigațiile au salvat majoritatea culturilor, asigurând recolte ridicate. C.A.P. Castelu, de pildă, ailată în subsistemul de irigații de la Mihail Kogălniceanu a realizat în vara aceasta 4 200 kg de grâu la hectar; aceeași unitate a obținut în 1972, la porumbul irigat, 7 200 kg/ha, pe o suprafață de 250 ha. Și în toamna aceasta se prevăd, la culturile de floarea-soarelui, porumb, plante de nutreț și altele, producții sporite, cu toate că, așa cum am arătat, în sol există o cantitate redusă de apă.

Irigațiile au însemnat și înseamnă pentru agricultura dobrogeană largi posibilități pentru dezvoltarea multilaterală a ramurilor de producție, îndeosebi a zootehniei. Înainte de amenajările hidroameliorative, lucerna, de exemplu, plantă furajeră de bază, dădea recolte foarte slabe. De culturi duble nici nu putea fi vorba. Acum, datorită irigațiilor, se asigură în mod curent cea de-a doua recoltă destinată producerii de furaje.

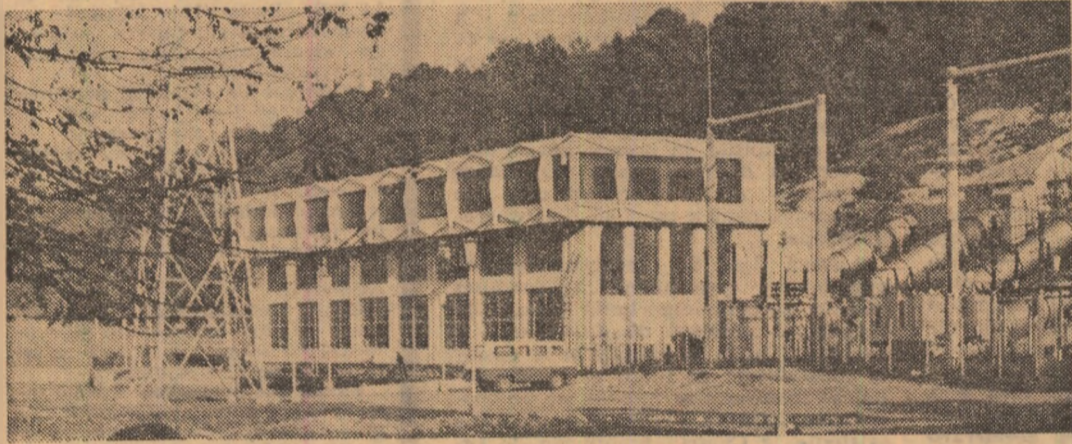
Desigur că nu s-a făcut totul pentru folosirea rațională a întregii suprafețe amenajate la Carasu. Sînt încă unități care nu exploatează integral, cu efect economic maxim,

toate suprafețele de care dispun. Pe măsura creșterii experienței dobândite, a îmbunătățirii agrotehnicii aplicate culturilor irigate se vor putea face negreșit, pași mai mari în gospodărirea rațională a întregului sistem, spre realizarea producțiilor prevăzute în studiul tehnico-economic.

Dar, irigațiile au adus și aduc Dobrogei și alte binefaceri. Se simte, de pe acum, o îmbunătățire a microclimatului în multe zone; vegetația este mai luxuriantă. Astăzi, locuitorii din Comana, Albești, Negru-Vodă, Chirnojeni și alte așezări au apă la discreție, nemaifiind nevoiți să o extragă, aproape ca pe petrol, de la adîncimi de 100 de metri și mai mult. La Cernavodă, Medgidia și în alte părți ale județului au fost amenajate ștranduri, oamenii bucurîndu-se astfel de răcoare în timpul toridelor veri dobrogeane. Cel mai important lucru este poate faptul că prin crearea vastului sistem o mare parte din locuitorii satelor au îmbrățișat noi meserii: excavatoristi, draginiști, mecanici de utilaje, electricieni, motopompisti, ceea ce fără doar și poate, contribuie la ridicarea nivelului de viață al oamenilor.

În Dobrogea, ca și în alte județe ale țării, irigațiile sînt în plin avînt. În nordul ei, constructorii T.C.I.F.-Constanța au atacat noi sisteme: Beibugeac-Sarinasuf, Sarichioi, Babadag. Printr-o folosire mai bună a tuturor mijloacelor și forțelor de lucru, prin intensificarea ritmului pe șantiere, constructorii pot și trebuie să concure și în această parte la extinderea lucrărilor de îmbunătățiri funciare — izvor de belșug și bunăstare.

Ing. N. FLORIAN



Vedere de ansamblu a stației de pompare de la Basarabi-Pădure

pal de aducțiune al sistemului Carasu. Un eveniment care merită să fie puternic marcat în istoria Dobrogei, avînd o importanță vitală nu numai pentru agricultură ci, am putea spune, pentru dezvoltarea, în ansamblu, social-economică a așezărilor acestui colț de țară. Sistemul de irigații care s-a materializat an de an aici constituie însă o dovadă de netăgăduit a puterii orînduirii noastre socialiste capabile să înlăture cele mai îndrăznețe proiecte. Căci trebuie spus, această vastă amenajare hidroameliorativă a necesitat curaj și inițiativă o uriașă putere de muncă; pînă la urmă însă, specialiștii, tehnicienii și muncitorii noștri au înfrînt greutățile reușind să creeze unul din cele mai întinse și mai moderne sisteme de irigație.

Luna mai a anului acesta avea să consemneze încununarea eforturilor celor care timp de mai bine de șase ani au activat pe șantierele de hidroameliorații de pe Valea Carasu: întregul sistem — în suprafață de 184 000 hectare, proiectat de Institutul de studii și proiectări pentru îmbunătățiri funciare — București și executat de Trustul de construcții pentru îmbunătățiri funciare — Constanța — era terminat. O vastă „țară” a ploilor dirijate la comanda omului, care se întinde de la Dunăre și pînă în partea de sud a județului Constanța, la frontiera cu R.P. Bulgaria.

Întreaga suprafață este organizată în 10 sisteme de exploatare, aflate sub direcția îndrumare a întreprinderii de exploatare a lucrărilor de îmbunătățiri funciare — I.E.L.I.F.-Constanța, fiecare dispunînd de baza materială necesară bunei întrețineri și funcționării a instalațiilor și amenajărilor, de specialiști cu diverse pregătiri: hidrotehnicieni, agronomi, electromecanici etc. Se întocmesc contracte cu beneficiarii sistemului, alcătuiindu-se așa-numitul grafic anual de udări, acesta fiind adaptat însă în fiecare săptămîna condițiilor naturale specifice. În fiecare sistem există un centru pentru avertizarea udărilor care, pe baza analizelor de laborator, dă prognoza necesară pentru irigații, acordînd totodată și asistență tehnică. Există, de asemenea,

SISTEMUL CARASU — ÎN CIFRE ȘI IMAGINI

● Acest sistem complex cuprinde o gamă variată de lucrări hidrotehnice: stații de pompare de mare capacitate, o rețea de aducțiune și distribuție a apei formată din canale deschise, conducte îngropate sub presune, jgheaburi, lucrări de artă etc. Canalul principal de aducțiune al sistemului, lung de 102 km, pornește de la Cernavodă mergînd pînă aproape de frontiera cu R. P. Bulgaria. El poate transporta debite de apă de 118 mc/sec., avînd adîncimi cuprinse între 2—5 metri.

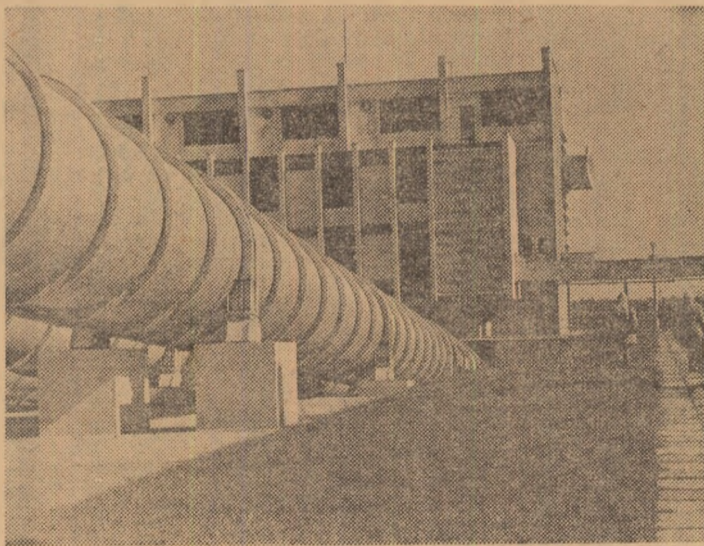
● Dintre stațiile de pompare ale sistemului, prezentăm pe cele mai impunătoare: Km 18, Poarta Albă și Basarabi-Pădure. Prima are debitul de 118 mc/sec. — cit Jiul și Oltul la un loc, la nivele medii. Este echipată cu 8 agregate de pompare, puterea instalată a fiecăruia fiind de 1 000 kW. Înălțimea de refulare a apei: 4,5 m. Stația de pompare de la Poarta-Albă are debitul de 80 mc/sec., ridicînd apa la o înălțime de 18 m. Fiecare din cele 5 agregate de pompare cu care este înzestrată are o putere instalată de 4 000 kW. În sfârșit, stația de pompare de la Basarabi-Pădure are capacitatea de 74 mc/sec., înălțimea de refulare a apei atinge 62 metri. Cele 8 agregate de pompare au, fiecare, o putere instalată de 7 500 kW. Un amănunt: conductele de refulare ale stației au un diametru de 2 500 mm fiecare.

● Toate stațiile de pompare ale sistemului Carasu au o putere instalată de 194 MW.

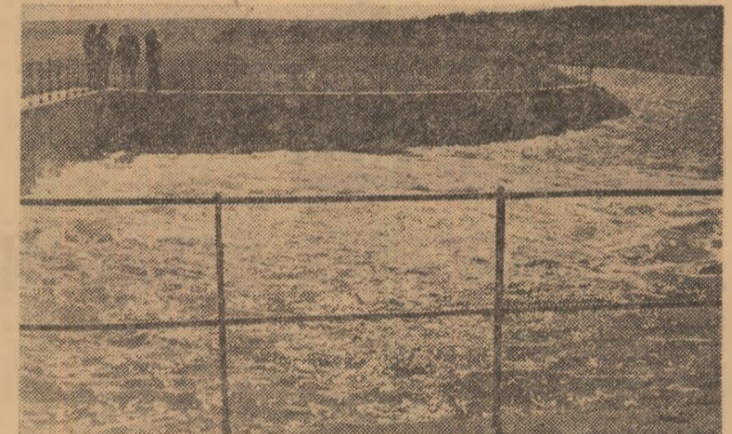
● Lungimea totală a canalelor deschise, jgheaburilor și conductelor depășește 4 400 km.

● În întreg sistemul există 2 538 de poduri, podețe, subtraversări și alte construcții hidrotehnice.

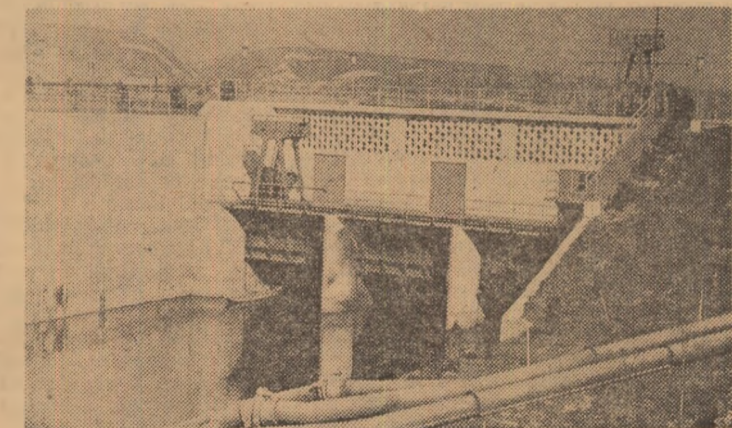
● Pentru amenajările respective au fost excavați, în decursul celor peste 6 ani, 32,5 milioane mc.



Una din cele mai puternice stații de pompare ale sistemului Carasu: cea de la Poarta Albă,



Din bazinul de refulare apele Dunării împinse de pompe pu ternice, lan drumul beneficiarilor.



Barajul cu stăvilă de la Km 4.

SĂ APĂRĂM PĂDURILE ÎMPOTRIVA FOCULUI!

- Neglijențe mici — efecte mari ● Populația sătească poate contribui mai mult la ocrotirea „aurului verde”
- Respectarea normelor de protecție a fondului forestier — obligație a fiecărui cetățean!

Fondul forestier constituie o avuție importantă a patriei, având funcțiuni multiple în economia națională și viața socială. Datorită grijii deosebite pe care statul nostru socialist o acordă ridicării potențialului productiv al resurselor forestiere în interesul întregului popor, munții și dealurile se acoperă din ce în ce mai mult cu păduri alcătuite din specii forestiere valoroase, nesecate izvoare de bogăție, sănătate și frumusețe.

A păstra și ocroti aceste neprețuite comori este o datorie a fiecăruia dintre noi. Este cunoscut că una dintre cele mai mari calamități pentru pădure este focul. De foarte multe ori incendii declanșate din neglijențe, care unora li se par neînsemnate, au distrus întinse suprafețe de păduri, păgubind statul și pe noi toți. Chiar dacă uscăciunea din aer și din sol favorizează incendierea plantațiilor și pădurilor, cauza principală a acestor distrugerii rămâne, în primul rând, nepăsarea pe care unii cetățeni o au față de cele mai elementare norme de ocrotire a fondului forestier.

Statisticile au arătat că cele mai frecvente incendii în păduri se produc primăvara și, în special, în lunile de toamnă, când litiera este abundentă datorită frunzelor care cad și când afluența lucrătorilor și a turiștilor este mult mai mare. Aceasta nu înseamnă însă că în restul lunilor grija față de prevenirea incendiilor trebuie să fie mai mică. Acest „aur verde” trebuie păzit în permanentă, indiferent de anotimp, la această acțiune fiind chemată să-și aducă aportul și populația satelor.

Acum, în silvicultură se continuă recoltarea fructelor de pădure, precum și lucrările de îngrijire și exploatare. Pe câmpuri, în grădini, în vii și livezi se desfășoară, de asemenea, o vie activitate. În păduri și în preajma lor sînt masați sute și sute de lucrători, care nu trebuie să uite însă nici o clipă că sînt obligați, la rîndul lor, să respecte măsurile de prevenire a incendiilor. O atenție deosebită trebuie a-

ce de îngrijitorii care pășunează animalele pe tere urile limitrofe pădurilor sau chiar în pădure, evitării aprinderii focului în interiorul pădurii sau la o distanță de cel puțin 100 metri de liziera ei. Arderea miriștilor, paielor sau a altor resturi în apropierea pădurilor, fără să se respecte normele de securitate contra incendiilor, poate cauza pagube mari. Cu puține săptămîni în urmă, în raza Ocolului silvic Lupeni au ars 8 hectare de plantație de molid din neglijența unor culegători de fructe care au aruncat un rest de țigară aprinsă. Cu toată promotivitatea celor 140 de muncitori forestieri, salariați ai ocolului silvic și pompieri care au venit în ajutor să stingă focul nu s-a putut fi salvate cele 8 ha. Vor trebui de acum ani și ani pentru ca terenul astăzi pierdut să se acopere din nou cu vegetație forestieră. Un alt caz este cel întîmplat în pădurea de lîneă comuna Brîncoveni, județul Mureș. Locuitorul Recean Lazăr fiind cu vitele la pășunat a aruncat chibritul cu care și-a aprins țigara la voia întîmplării. Desnoămintul: 8 hectare pădure de stejar pierdute. De-abia după două ore pompierii militari, ajutați de 80 de săteni, au reușit să localizeze și să stingă focul.

O simplă neglijență poate provoca daune de neînchipuit. Să ne amintim deci necesar să atragem atenția populației sătești, lucrătorilor din cooperativele agricole și unitățile de stat, celor veniți la odihnă și tratament, tuturor cetățenilor să nu se joace cu foc în pădure și în apropierea ei. Turiștii, localnicii, toți cei ce lucrează în păduri, să nu facă focul nici în pădure, nici în apropierea ei. Să se evite, de asemenea, aprinderea focului în jurul cabanelor sau campingurilor dacă acestea nu sînt prevăzute de jur împrejur cu o suprafață lată de 10 m care să asigure securitatea împotriva incendiilor. Cel care staționează în pădure și servește masa să stingă toate materialele inflamabile, chiar și cioburile de sticlă,



care printr-un efect de lentilă pot duce la autoaprinderea pădurii mai ales în perioade secetoase. Chiar în cazurile în care au fost respectate toate măsurile de siguranță, trebuie avut în vedere ca la plecarea focul să fie stins; săvîzut cazuri cînd scinteii moarte sau cenușă au fost luate de vînt provocînd incendii nebanuite.

Investigațiile specialiștilor silvici au arătat că în medie, circa 40 la sută din incendiile declanșate în păduri, sînt provocate de trecători — mai ales locuitori ai satelor sau turiști, care uită să stingă focul în pădure sau aruncă la întîmplare, chibrituri și țigări aprinse. Un ultim caz, pe care vi-l relatăm, este cel petrecut la începutul acestei luni în raza Ocolului silvic Sălaj. Cîțiva copii din copuna Popeni, și-au găsit de joacă într-o plantație silvică de pin, unul dintre ei dînd foc unei tufe uscate în mijlocul plantației. Cînd focul s-a extins, copiii s-au speriat și au fugit: de-abia cînd vîlvătaia focului a putut fi observată de la stația C.F.R. Jibou, focul a putut fi stins de către salariații stației împreună cu pompierii voluntari; cu toate acestea un număr mare de puleți au căzut pradă flăcărilor.

Am arătat doar cîteva întîmplări cu urmări nedorite. Ocrotirea patrimoniului forestier, respectarea întocmai a normelor de prevenire a incendiilor în păduri constituie o îndatorire a fiecărui cetățean. În numerele viitoare ale revistei vom reveni cu detalii asupra modului în care trebuie apărute aceste bunuri ale întregului popor, popularizînd totodată prevederile recentei Hotărîri a Consiliului de Miniștri nr. 920 privitoare la stabilirea și sancționarea contravențiilor silvice.

Florin CĂMBIR

Rinduri despre

mecanizatori

FRUNTAȘII STAȚIUNII

Cu cîteva ceasuri în urmă, la sediul stațiunii, ing. Paul Petrescu, directorul S.M.A. Caracal, județul Olt, și Ion Marinescu, președintele comitetului sindicatului, ne vorbiseră despre ei nu numai ca despre mecanizatori destoinici, ci și ca despre niste gospodari desăvîrșiți.

— Cu băieți cum sînt cei de la secția Dobrosloveni — spunea strungarul Ion Marinescu — avem curajul să ne prindem la întrecere cu oricare dintre secțiile de mecanizare din județ. Atît în ceea ce privește calitatea lucrărilor, cît și în privința modului de întretinere și exploatare a parcului de mașini și tractoare.

Iar drept argumente, cei doi interlocutori, aduceau cîteva cifre pe care nu putem să nu le reproducem. Sub aspect economic, secția respectivă încheie cel de-al treilea trimestru al anului cu un venit de peste 1 600 000 de lei, realizîndu-și planul în proporție de 112%. În vreme ce la capitolul cheltuieli de producție înregistrează o economie față de prevederi, de mai bine de 70 000 de lei. Ca urmare a lucrărilor mecanice efectuate la timp și bine, cooperativa agricolă din Dobrosloveni a realizat anul acesta producții medii de 3 600 kg la grâu, de pe 1 100 de hectare, 4 000 kg la orz, de pe 250 de hectare și 1 860 kg la rapiță, de pe 55 de hectare, iar la sfecla de zahăr și porumb culturi afiate în curs de recoltare se scotează pe 40 000 și, respectiv, 6 000 kg la hectar, în condiții de neligrare.

O carte de vizită care, de bună seamă, nu mai cere alte comentarii. Și reporterul nu intenționează, de altfel, să mai adauge ceva. Față de forta cifrelor amintite, vorbele sale ar părea lipsite de vigoare. Va transcrie, în schimb, din carnetul său, părerile cîtorva dintre membrii secției cu privire la factorii care le-au asigurat aceste succese. Păreri aflate de la ei acolo, la marginea tarlalei de lîngă pădure, pe care acum, la vreme de echinocțiu se pregăteau s-o logodească cu bobul.

Octavian Dinu, tractorist: A lucra pămîntul e astăzi o meserie. Și noi ne comportăm ca atare.

Mihai Cirjan, tractorist: Pentru mine unul, executarea întretinerilor zilnice și periodice la tractor constituie literă de lege. Rezultatul: durata de funcționare între două reparații este întotdeauna mai mare decît cea planificată.

Titu Gongea, mecanic de întretinere: N-am stat niciodată cu tractoarele căzute în brazdă atunci cînd n-am găsit una sau alta dintre piesele de schimb. Prin recondiționări făcute în atelierul propriu al secției, am soluționat urgent și bine orice defecțiune.

Ilie Scarlat, maistru, șeful secției: Colaborarea cu conducerea cooperativei se bazează înainte de toate pe exigență. La început, bunăoară, ne-am cam supărat cînd tovarășul Ion Uciu, inginerul șef, ne respingea sau ne pune să refacem cîte-o lucrare. Acum asemenea motive de supărare nu mai sînt.

Nicolae Cioboată, manipulant de materiale și carburanți, organizatorul grupei sindicale: Evidența consumurilor se tine zilnic, pe fiecare om în parte. La fel și cea a realizărilor. Aceasta ne permite ca după fiecare decada, ca și în sedintele lunare de grupă, să luăm „la bani mărunti” pe cei care au depășit baremurile sau nu și-au îndeplinit sarcinile de plan. Și critica pentru ei e ca ploaia pentru plante. Îi ajută să crească.

Sînt cîteva păreri doar. Grupe și adîncite, ele s-ar putea asambla însă într-un adevărat cod al profesiei.

V. POMPILIU

ÎNTRERPRINDEREA DE FORAJE

București, Str. Bibliotecii nr. 4, sector 4

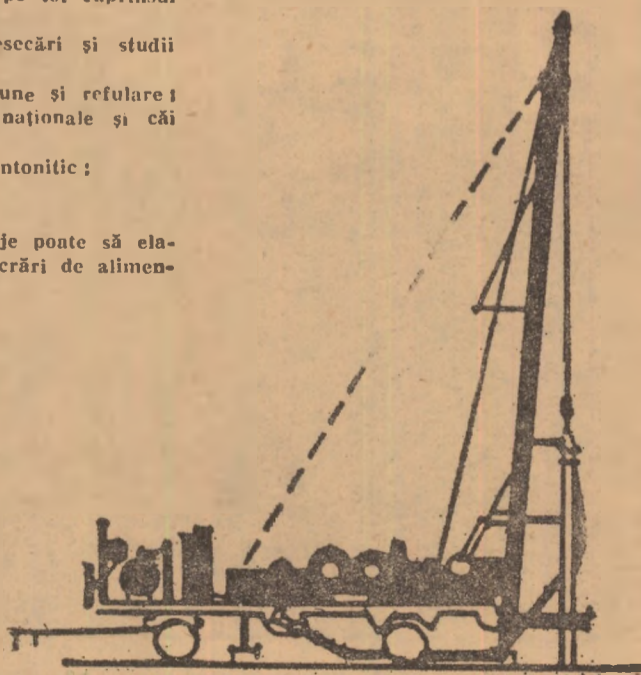
este specializată în lucrări de alimentare cu apă și execută pe tot cuprinsul țării:

- foraje pentru apă potabilă, industrială, irigații, desecări și studii hidrogeologice;
- stații de pompare, înmagazinare, conducte de aducțiune și refulare;
- foraje orizontale pentru subtraversări de drumuri naționale și căi ferate cu diametre de la 620—1 220 mm;
- piloți forajți cu diametru mare, bețonați sub noroi bentonitic;
- ecrane etanșe;
- reparații de pompe submersibile.

Prin atelierul său de proiectare, Întreprinderea de foraje poate să elaboreze studii hidrogeologice și proiecte de execuție pentru lucrări de alimentare cu apă pentru beneficiarii din țară.

Pentru orice lămuriri sau informații vă puteți adresa la Sediul Central — București, str. Bibliotecii nr. 4 telefon: director 14 26 57 — 13 71 81; inginer șef 15 14 93; serv. tehnic 13 71 34 sau la sediile șantierelor și atelierelor sale:

- București, Calea Moșilor nr. 132 telefon 16 41 95
- București, Bd. Banu Manta nr. 82 telefon 17 14 75
- Constanța, Bd. 1 Mai nr. 21 telefon 111 60
- Galați, Str. Vadul Cărbuș nr. 3 telefon 118 55
- Timișoara, Str. Demetriade 1 A telefon 336 41
- Atelier Proiectare București, Str. Banu Manta nr. 82 telefon 17 14 68
- Atelier reparat pompe București, Șos. Străulești nr. 10, telefon 17 72 70.



Asigurarea unei activități economice-financiare normale este o cerință de prim ordin pentru îndeplinirea căreia coducerile din majoritatea întreprinderilor agricole de stat desfășoară, după analize de fond, acțiuni de gospodărire rațională a mijloacelor materiale și bănești. Depistarea și reducerea cheltuielilor neeconomicoase, identificarea și mobilizarea rezervelor interne, prevenirea, descoperirea și recuperarea pagubelor, pe scurt întărirea disciplinei financiare și de plan în toate verigile permit unităților fruntașe să încheie bilanțurile cu beneficii substanțiale, rata rentabilității fiind în creștere.

Nu peste tot însă se gospodărește în modul cel mai judicios, cu eficiență maximă, partea din avuția națională încredințată. Un indiciu al neintegrării depline în prevederile legislației în vigoare, al activității economice nesatisfăcătoare este existența **creditelor restante**. În cadrul I.A.S. din Trustul Ilfov, de pildă, la 31 august volumul creditelor restante a fost de circa 77 milioane de lei, în Trustul județean de I.A.S. Brăila de 33 milioane de lei, în Trustul județean de I.A.S. Ialomița de 13 milioane de lei, iar în Trustul județean de I.A.S. Dimbovița, de peste 13 milioane de lei etc.

Care sînt cauzele care au generat menținerea sau chiar creșterea volumului de împrumuturi restante la unele unități sau trusturi?

După o analiză ce s-a efectuat cu cîtva timp în urmă reiese că un prim element cu pondere este **nerealizarea nivelurilor de producție planificate, îndeosebi în zootehnie**. În cadrul Trustului județean de I.A.S. Dimbovița, I.A.S. Cornățelu n-a realizat, la termenele preconizate, efectivele medii de animale; nu s-a trecut la turma de bază numărul de juninci stabilit prin plan. Situații similare au existat la I.A.S. Ozun, din județul Covasna, (unde producția de lapte nu s-a realizat ritmic), la I.A.S. Timna din județul Mehedinți unde s-au reformat multe

vaci în afara planului, (afectându-se producția de lapte) sau la I.A.S. Stîlpu din județul Buzău (unde nu s-a îndeplinit sistematic planul de fătări), etc. În alte cazuri, ca, de exemplu, la I.A.S. Pecica din Trustul Arad, au fost menținute în efectiv vaci infecunde, fără perspectivă de producție, cu afecțiuni ginecologice incurabile, deficiențe care au condus la nerealizări de plan la lapte. Eșalonarea nejudicioasă

3,4 milioane de lei. Asemenea depășiri izvorăsc din: prețurile mai mari decît cele prevăzute în plan pentru procurarea de material biologic (sămînță); depășirea prețurilor medii la aprovizionările de furaje; efectuarea de cheltuieli neprevăzute pentru că nu s-au luat măsurile de rigoare pentru prevenirea unor boli (febră aftoasă, pestă porcină); ele mai izvorăsc din depășirea cheltuielilor de producție (exem-

Brăila s-a produs, un timp, ceapă deshidratată, deși exista în stoc un asemenea produs ce nu-și gășise desface-re; I.A.S. Miercurea Ciuc din județul Harghita a avut unele imobilizări în stocuri (în special insecto-fungicide) etc.

Un alt aspect care reține atenția este existența unor însemnate imobilizări în debitori. Urmărirea debitorilor se face încă cu destul superficialitate, fără exigența necesară din partea contabililor șefi.

Un ultim aspect la care vrem să ne referim îl constituie **deturnările**. Continuă să se mai facă lucrări fără a se asigura fondurile în raport cu natura lucrărilor angajate (mică mecanizare, investiții). La I.A.S. Pecica, de pildă, s-au produs deturnări (trecute la împrumuturi restante) de cîteva milioane de lei, reprezentînd... obiecte de inventar destinate scopurilor neproductive.

Asemenea deficiențe, expresie a unei responsabilități scăzute față de gospodărirea avuției obștești, face imperios necesară întărirea controlului din partea trusturilor de I.A.S. și îndeosebi a organelor bancare; creșterea eficienței economice implică o analiză permanentă, în spirit critic — așa cum s-a subliniat la recenta ședință de lucru a Consiliului Departamentului agriculturii de stat. Este necesar să se acționeze cu toată hotărîrea — de la muncitor și pînă la directorul de I.A.S. sau de trust — pentru realizarea prevederilor de plan, reducerea cheltuielilor de producție, îndeplinirea tuturor indicatorilor de plan. Unitățile vor reduce astfel volumul creditelor restante, vor evita penalizările care se pot ridica la valori considerabile, diminuînd beneficiul. Introducînd o disciplină financiară fermă, respectînd întocmai prevederile legii, toate unitățile agricole de stat care au acum credite restante pot și trebuie să ajungă în situația de a desfășura o activitate normală și, în același timp, rentabilă.

Ing. V. STANCU

În fiecare întreprindere agricolă de stat

CÎT MAI PUȚINE MIJLOACE CIRCULANTE IMOBILIZATE!

a producției pe semestre, fără a se ține seama îndeajuns de condițiile de furajare și de potențialul productiv al animalelor, nerealizarea producției marfă din cauza repartizării tardive a beneficiarului extern, fluctuația personalului de conducere și îndeosebi a unor muncitori permanenți sînt alte cauze care au determinat apariția creditelor restante.

Depășirea cheltuielilor prevăzute este un alt „generator” de credite restante. La 31 august, la nivelul Trustului județean de I.A.S. Dimbovița se depășesc cheltuielile cu peste 2,3 milioane de lei, la Trustul Bistrița cu

plu: la I.A.S. Mediaș, județul Sibiu) sau pentru repararea diferitelor utilaje.

O creștere a vitezei de rotație a mijloacelor circulante implică, se știe, o mare grijă pentru dimensionarea stocurilor de materii prime sau materiale și pentru valorificarea rapidă a produselor finite. Cu toate acestea, într-o serie de unități, contabilii șefi și șefii de ferme neglijează acest aspect. Ca urmare, imobilizările în stocuri de materiale, materiale și produse finite necreditate au însumat în unele perioade, valori destul de mari. Cîteva exemple: la I.A.S. Dunărea din județul

MECANIZAREA COMPLEXĂ

(Urmare din pag. 1)

sau pălită, borceaguri și tulpini de porumb uscate) precum și a furajelor insilozate.

În scopul pregătirii furajelor au fost realizate în acest an unele utilaje deosebit de valoroase pentru sectorul zootehnic. Astfel, la uzina mecanică din Galați a fost produs brichetatorul pentru furaje verzi și fânuri, care încheie ciclul de preparare a furajelor din stațiunile de deshidratat furaje verzi și din fabricile de nutrețuri combinate.

La uzina mecanică din Arad, pentru valorificarea superioară a furajelor fibroase în hrana animalelor a fost creat și introdus în fabricație agregatul de măcinat fibroase; tot aici, pentru conservarea substanțelor nutritive din cerealele destinate furajării animalelor a fost realizat agregatul de preparat fulgi de cereale.

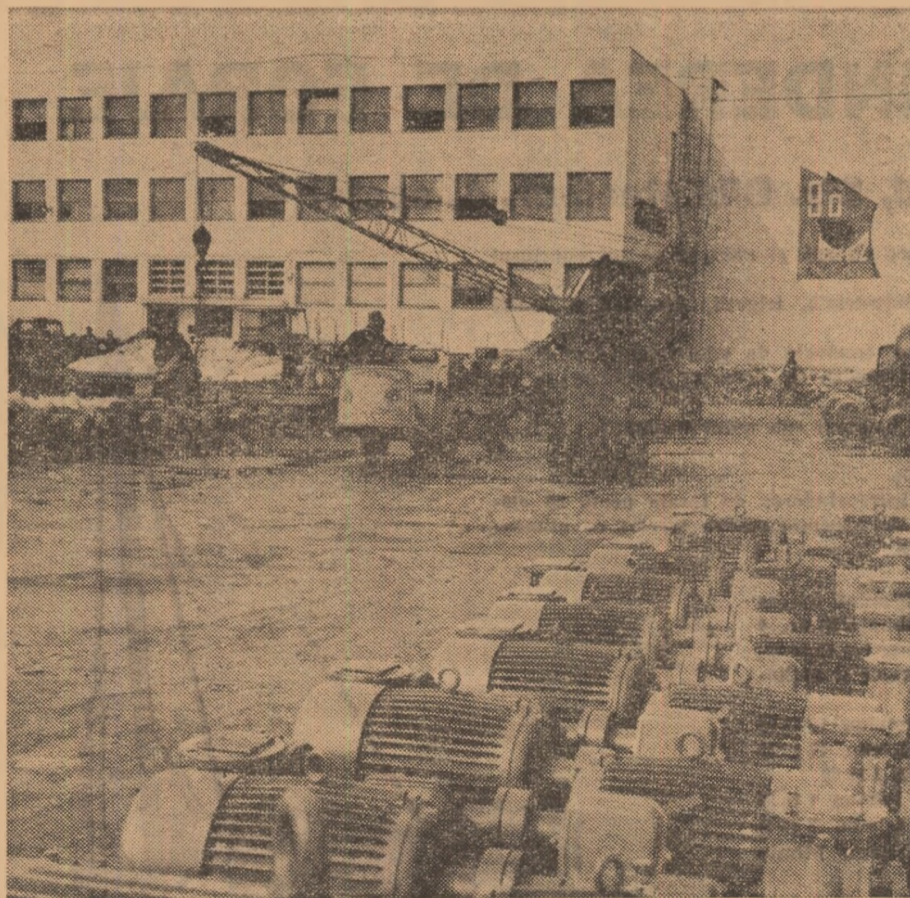
Cu ajutorul utilajelor și agregatelor realizate pînă în prezent în scopul mecanizării operațiunilor de pregătirea furajelor au fost elaborate diferite scheme de instalații pentru prepararea furajelor uscate, care permit pe lîngă folosirea unei game variate de rețete și înobilarea unor furaje inferioare, prin metode moderne. În contextul actual, în care intensificarea producției și a creșterii animalelor în sistem industrial constituie elementul de bază pe linia înfăptuirii prevederilor Programului național de dezvoltare a zootehniei, în condițiile în care suprafețele destinate asigurării bazei furajere sînt limitate, instalațiile realizate în ultimul timp care permit înobilarea tăltoilor de sfeclă de zahăr, a fânului de ciocălăi și altor furaje fibroase inferioare cu uree, melasă sau prin amonizare — se înscriu în efortul general de aplicare în producție a ultimelor cercetări ale științei și tehnicii moderne.

Eforturile depuse de uzinele mecanice de a ridica gradul de mecanizare în toate ramurile agriculturii s-a materializat în realizarea în primul semestru al anului 1973 a unor utilaje strict necesare. Printre acestea amintim plugurile de făcut și de tăiat biloane, realizate de uzina din Tecuci, care permit mecanizarea introducerii unor soiuri valoroase de viță de vie, bine adaptate condițiilor existente în țara noastră. Tot la această uzină au fost realizate o serie de utilaje și instalații specifice vinificației, care concurează la asigurarea populației cu vin într-un sortiment variat și de bună calitate. De asemenea, putem reliefa mașina de tocat vreji de cartofi realizată de uzina

din Sibiu, care creează condiții pentru o bună separare a tuberculilor de pămînt în cazul recoltării acestora mecanizat, cea de recoltat fasole verde produsă de uzina din Năvodari, ce permite culesul mecanizat al păstăilor de fasole verde, pe două rînduri simultan, eliminîndu-se prin aceasta un mare volum de muncă manuală necesară acestei costisitoare operațiuni; un agregat de pompare realizat de uzina din Arad destinat sistemelor de irigații și alimentărilor cu apă, în special în zonele agricole caracterizate printr-o cantitate redusă de precipitații. În rîndul utilajelor cele mai recente pot fi si-

tuate, la rîndul lor, mașina de recoltat ricin, realizată de uzina din Oradea, instalațiile de tratat boabe de cacao, conservatorul de înghețată, instalații de stabilizat și format brînză telemea și altele, pentru întreprinderile de industrie alimentară.

Toate aceste realizări care au contribuit și ajută direct la mecanizarea complexă a proceselor de producție din agricultură, precum și preocupările prezente și de perspectivă ale uzinelor de a-și diversifica gama de produse prin aplicarea în practică a ultimelor cuceriri ale științei agricole, demonstrează că muncitorii, inginerii și tehnicienii uzinelor mecanice pentru agricultură și industrie alimentară sînt puternic angrenați în efortul general pe care poporul nostru, condus de partid, îl depune pentru dezvoltarea și înflorirea patriei.



Uzina de pompe București. Produsele sale, atît de necesare irigațiilor, sînt minuit verificat înainte de a fi trimise unităților agricole.

NICOLAE CONSTANTINESCU

În ziua de 24 septembrie 1973 a încetat din viață profesorul emerit dr. docent în științe Nicolae Constantinescu, membru de onoare al Academiei de științe agricole și silvice, membru al Societății internaționale de horticultură.

Născut la 1 mai 1899, după terminarea studiilor elementare și liceale a urmat cursurile Școlii superioare de agricultură Herăstrău din București. După absolvirea cu succes a școlii în 1925, a funcționat în cadrul Academiei de înalte studii agronomice, ca asistent, iar între 1927—1937 a condus pepiniera experimentală Istrița, județul Buzău, care aparținea Academiei respective. Remarcîndu-se ca un specialist de o deosebită valoare, a fost trimis de stat la studii de specializare la Berlin, unde și-a pregătit și teza de doctorat cu tema: „Producția și valorificarea fructelor în România”.

După 1937, dr. ing. Nicolae Constantinescu a lucrat în cadrul Ministerului Agriculturii și începînd cu anul 1945 a predat arboricultura și floricultura la Facultatea de silvicultură, iar apoi pomicultura la Facultatea de agronomie din București. Din 1948, cînd a preluat conducerea catedrei în cadrul Facultății de horticultură, pînă în 1969, a desfășurat o vastă activitate creatoare, pregătind numeroase promoții de ingineri horticultori și doctori în științele agricole, elaborînd totodată, peste 350 de studii și alte lucrări științifice. În 1948, la înființarea Institutului agronomic „N. Bălcescu”, profesorul Nicolae Constantinescu a fost primul rector al acestei instituții de învățămînt superior. În perioada 1948—1965, paralel cu activitatea didactică, a organizat și condus cu înaltă competență sectorul de cercetare în pomicultura, atît în cadrul I.C.A.R.-ului, cît și al I.C.H.V. În munca de cercetare științifică a elaborat tehnologii moderne de cultură, a creat soiuri noi de pomi fructiferi și a pregătit numeroase cadre de cercetare de nădejde în pomicultura țării noastre.

Nicolae Constantinescu este autorul primelor tratate de specialitate, coautor și coordonator al celor opt volume de „Pomologie a Republicii Socialiste România”, lucrare de prestigiu mondial.

După 1969, deși pensionar, profesorul emerit Nicolae Constantinescu a continuat să activeze în cadrul Facultății de horticultură, concentrîndu-se asupra îndrumării științifice a doctoranzilor.

Profesorul emerit Nicolae Constantinescu a fost membru al Partidului Comunist Român. Pentru meritele sale deosebite, el a fost distins cu înalte ordine și medalii ale Republicii Socialiste România.

La adunarea de doliu, ce a avut loc la Institutul agronomic „N. Bălcescu” din București, în ziua de 26 septembrie, profesori și studenți, specialiști din cercetare și producție, au adus un pios omagiu celui care a fost un strălucit profesor și om de știință al patriei noastre.

Industria alimentară

CE ÎMPIEDICĂ EXTINDEREA VÎNZĂRII CĂRNII PREAMBALATE?

Recent, în revista noastră nr. 28 din 12 iulie a.c., s-a publicat un articol care prezenta marile avantaje pe care le oferă livrarea pentru consum a cărnii tranșate și preambalate. Și tot de curind, industria cărnii a primit sarcini exprese pentru extinderea pe scară largă a aprovizionării populației cu carne preambalată.

Atît specialiștii cît și consumatorii consideră că această metodă de desfaceră cu amănuntul a cărnii este superioară celei tradiționale — în carcasa. Iată avantajele vînzării cărnii sub formă preambalată: livrarea în stare proaspătă, refrigerată; folosirea pe scară industrială a oaselor, viscerelor, slăninii, seului, venelor etc.; micșorarea cheltuielilor de transport și manipulare; asigurarea unei igiene desăvîrșite; extinderea vînzării cu auto-servire; creșterea numărului de unități care vînd carne; micșorarea substanțială a timpului pierdut de cumpărător; folosirea măcelarilor în abatoare și alte unități ale industriei cărnii; folosirea mai judicioasă a suprafețelor comerciale ocupate de măcelării. Sînt doar cîteva argumente care pledează puternic pentru extinderea acestei moderne forme de desfaceră a cărnii.

Se introduce noua formă pe măsura cerințelor? Să vedem care este situația în București, orașul cel mai mare consumator de carne.

Se știe că „Antrefrig” este întreprinderea specializată în livrarea către rețeaua de desfaceră cu amănuntul a cărnii preambalate.

— Ce s-a făcut pentru extinderea

preambalării? o întrebăm pe **Constanța Halint**, inginer-șef la „Antrefrig”.

Avem în prezent — ne spune interlocutoarea — două secții organizate pentru tranșarea și preambalarea cărnii. Cu o dotare modernă — flux în bandă, cîntare electronice, mașini de ambalat în pungi sau în film contractabil și cu condiții igienico-sanitare perfecte. În luna octombrie va fi amenajată o a treia secție. Livrăm comerțului carne de porc și vacă într-o varietate de sortimente și gramaje — cam vreo 25 de sorturi, în pachete cu o greutate de 400—1 200 de grame. În prezent, peste 50% din carnea solicitată de Capitală o putem preambala; spre sfîrșitul anului, toată carnea de porc o vom putea livra numai în acest mod.

S-ar părea că totul merge ca pe roate. Dar interlocutoarea ne dezamăgește, arătîndu-ne că desfaceră a cărnii preambalate nu merge deloc ca pe roate, cu toate măsurile luate. Aflăm cu uimire, că în ultimele luni unități comerciale — în special măcelăriile, ba chiar și alte magazine — refuză să vîndă carne preambalată. În ultimele zile, din 15 tone livrate zilnic, 10 tone au fost returnate, „Antrefrig”-ului. „Este prea multă carne pe piață” — spuneau măcelarii. Dar, în acest timp n-a fost refuzată nici măcar o carcasă de porc sau de vită. Cu toate că prezentarea a fost și mai mult diversificată — în urma pretențiilor formulate de vînzători — unitățile întreprinderilor comerciale „Alimentara” continuă să returneze depozitelor „Antrefrig” carnea preambalată destinată aprovizionării populației. Culmea, chiar „For-

tuna”, marele magazin de prezentare al M.A.I.A.A., nu a pus în vînzare zile și săptămîni la rînd carne de vită preambalată; cei de la magazin motivau aceasta prin faptul că „Antrefrig” nu le trimite carne de vită. Or, după cum reiese din notele de livrare în ultima vreme, tone întregi de astfel de carne, trimisă pe adresa „Fortunei”, s-au reintors la „Antrefrig” pentru că mai marii magazinului o refuzau sistematic.

Cui se datorează acest „scurt circuit” în desfaceră a cărnii preambalate? Se pare că măcelarilor le convine să vîndă numai carne în carcasă. „Ce ne facem noi, oameni calificați, dacă vindem pachete de carne, pe care orice alt vînzător, din orice magazin alimentar, le poate oferi cumpărătorilor? — spun ei. La prima vedere s-ar părea că au dreptate. Dar este oare această categorie de meseriași amenințată de noua metodă de vînzare a cărnii? Nicidecum! Întreprinderea „Antrefrig”, abatoarele au o acută nevoie de măcelari la liniile de tranșare și preambalare a cărnii. La începutul anului, Direcția comercială a municipiului București a transferat la „Antrefrig” 60 de măcelari, dar nici unul din ei nu lucrează la această întreprindere, pentru că tot organizațiile comerciale i-a numit apoi gestionari și măcelari pe la unitățile de desfaceră a cărnii.

Acțiunile în domeniul vînzării cărnii preambalate sînt determinate deci și de alte considerente, (cîștiguri ilicite) care interesează direct pe unii dintre cei ce manipulează zilnic mari cantități de carne în carcasă.

În ultima vreme, organele de partid și cele comerciale, care se ocupă cu aprovizionarea populației bucureștene, au luat noi măsuri pentru extinderea vînzării preambalate a cărnii. Dar, zi de zi, autofrigiferale „Antrefrigului” se întorc încă, de pe traseul lor, cu pachete de carne refuzate de unele unități comerciale. Pînă cînd oare se vor tolera asemenea practici care afectează serios buna aprovizionare?

I. TOMESCU

CONSEMNĂRI

Un impas din care se poate ieși!

La fabrica de ulei „Oltenia”-Podari se află în construcție o nouă secție de margarină, care va satisface mai bine consumul din ce în ce mai mare de grăsimi vegetale. Termenul de punere în funcțiune a noilor capacități de producție este 31 decembrie 1973.

Vom minca margarină produsă la Craiova din prima zi a anului viitor? La această întrebare, cei de la fabrica „Oltenia” răspund cu îngrijorare și pesimism. De ce? Fiindcă ritmul de execuție a acestei investiții lasă să se vadă că noul obiectiv nu va fi dat producției la termenul prevăzut în planul de stat. Pînă pe la începutul lunii septembrie, din planul anual de investiții nu se realizase aici nici o treime. Și se pare că în ritmul în care se lucrează nu se va putea recupera înîrzierea mare în construcția noulor secții de margarină. Constructorul a organizat defectuos acest șantier — mereu lipsese forța de muncă și utilajele necesare, unele materiale de construcție etc.

Nu se mai poate face nimic pentru ca nerealizarea la timp a noii secții de margarină să devină o realitate? La această întrebare, specialiștii de la fabrica de ulei nu mai știu ce să răspundă; ei forțele lor — spuneau — nu mai pot urni lucrurile din loc.

Cine oare dacă nu Departamentul industriei alimentare ar putea cel mai bine să-l ajute pe cel de la Podari pentru a ieși din impas?

Capsule cu ghivent

de producție indigenă

Una dintre cerințele majore și urgente ale îmbunătățirii prezentării băuturilor este introducerea la sticle în care acestea se îmbuteliază a sistemului de închidere „pielffer-proof”. Mai pe românește, este vorba de închiderea buteliilor cu capsule metalice, prevăzute cu ghivent. Comerțul cere de ani de zile livrarea sticlelor de băuturi capsulate conform acestui sistem practicat în toată lumea. Dar întreprinderile vici și vinului, fabricile de spirt și lichioruri și nenumărații producători de băuturi de tot felul oferă consumatorilor tot sticle închise cu dop din plută sau plastic — incomode la deschis, costisitoare ca preț, la care se consumă multă muncă manuală.

„N-avem mașini de închis cu capsule metalice: ele se pot achiziționa doar din import” — susțin cei din industria băuturilor. Greșit! O astfel de mașină, automată, foarte reușită din punct de vedere tehnic, care capsulează cu mare viteză sticle de orice formă și capacitate a fost creată de inteligența și miinile de aur ale unor oameni din țara noastră. Unde-i mașina acestora aflat de vîsată de toți directorii întreprinderilor producătoare de băuturi? La Sibiu, la atelierul de proiectare și piese de schimb al întreprinderii de industrializare a cărnii.

Orarii nepotrivite

În urma unor sesizări primite de la cetățeni am pornit-o prin piețele capitalei și ale altor citorașe orașe și am privit cu atenție orarile magazinelor de legume și fructe. Toate se deschid la 6 sau 7 dimineața și se închid la 10 sau 11 pentru ca apoi să se mai redeschidă după-amiază, după ora 16 sau 17. Ore întregi, dinaintea nitei zilei și pînă după-amiază, în piețele orașului, în marile complexe comerciale, magazinele de vînzare cu amănuntul a legumelor și fructelor — solicitate de gospodine în tot cursul zilei — sînt închise. Să dai cu tunul, nu găsești în aceste ore de la miezul zilei un asemenea magazin deschis. De ce? Ne-am interesat la conducerea citorașe întreprinderii de legume și fructe. Răspunsul a venit prompt și candid: „Așa au fost fixate orarile și gata”!

O situație anormală, o opție greșită necomercială care, desigur, ridică o serie de întrebări în fața Centralei legumelor și fructelor și a tuturor întreprinderilor sale care diriguiesc astfel de magazine: e posibil ca toate unitățile de legume și fructe dintr-o piață să fie închise toate, deodată? Nu pot fi ele închise prin rotație, în așa fel încît, în permanență, cumpărătorul să găsească deschise două-trei? De ce în acest sector nu se introduce program non-stop pentru unitățile din piețe și marile complexe comerciale?

DIVERSIFICAREA TIGARETELOR

1973 este un an record în ceea ce privește diversificarea produselor Fabricii de țigarete București. Au fost asimilate aici, în producția de serie, nu mai puțin de 10 mărci de țigări. Fotografia alăturată vă prezintă pe cele care au și fost puse în vînzare: „București”, „Drobeta” și „Aviator” — sînt trei țigări superioare, superlong (100 mm), cu filtru din acetat; „Felix”, „Bega”, „Triumf”, „Dunărea” și „Bistrița” — tot țigarete superioare, de lungime obișnuită ultimele două avînd filtru din hirtie; „Marinar” și „Bucum” sînt țigări de calitate medie, prima cu filtru, a doua fără. În luna octombrie, fabrica bucureșteană va lansa pe piață o nouă țigară de calitate medie — „Rarău”.



La I.I.C. Bacău

Studii de organizare a producției

Pentru îndeplinirea prevederilor de plan la toți indicatorii, lucrătorii de la întreprinderea de industrializare a cărnii — Bacău acordă o sporită atenție punerii în valoare a cît mai mult rezerve interne, îndeosebi pe calea organizării științifice a producției și a muncii. Încercările în forța concepției proprii inginerii, tehnicienii și muncitorii au trecut, în baza planului de studii elaborat cu concursul unui larg colectiv și aprobat de comitetul oamenilor muncii, la efectuarea unor analize critice asupra situației de fapt din întreprindere.

Adeseori, din cauza afluirii necorespunzătoare a materiei prime, producția în abator nu decurgea cu ritmicitatea prevăzută. Golerile în aprovizionare provocau pierderi de timp, neîndeplinirea de plan foarte greu recuperabile, cu eforturi mari. Încercările făcute de a se îngrășa animalele preluate de la gospodăriile populației în țărucuri improvizate, în aer liber, nu au eliminat deficiența scontată. Pentru rezolvarea problemei s-a trecut la creșterea unor spații proprii de îngrășare a unui stoc tampon de animale. Inginerul Mihai Dragomir și ing. Nicolae Vasiliu au efectuat o serie de calcule economice privind avantajele creșterii u-

nei îngrășătorii care să folosească îndeosebi produse secundare de la fabrica de zahăr din Sascut. Toată lucrarea se amortizează în maximum 2 ani de zile.

Aceeași autori au elaborat și studiul privind construcția stației de preparare și distribuire a furajelor și a unei magazii la îngrășătoria din Sascut. Obiectivul respectiv vizează administrarea unor furaje omogenizate prin malaxare, mecanizarea unor operațiuni de transport, obținerea unui spor de producție și de productivitate a muncii. Antecalculul arată că pe întreaga îngrășătorie se realizează anual o producție suplimentară de 139 tone de carne, o reducere a personalului folosit la transportarea și pregătirea hranei, respectiv o economie de preț de cost de circa 1,3 milioane de lei.

Un alt studiu efectuat la I.I.C. Bacău, întreprins de ing. Chirilă Lupoaică și ing. Nicolae Vasiliu, vizează reamenajarea frontului de încărcare-descărcare la abator. În prezent, o serie de operațiuni solicită foarte multă muncă manuală, efort deosebit, pe scurt cheltuieli mari, care încarcă prețul de cost. S-a propus eliminarea acestei situații prin crearea unui conveier, care pornește din dreptul frigo-

referelor și duce la rampa de încărcare. Ce se cîștigă prin abordarea soluției propuse? O economie de salarii de peste 100 000 de lei, înlăturarea efortului greu, efectuarea manipularilor de produse în condiții igienice.

În secția de topit grăsimi industriale și de fabricare a făinei furajare s-a ridicat de multe ori, în adunările grupelor sindicale, problema efectuării unor reamenajări care să elimine efortul greu, alterarea produselor etc. Inginera Zenovia Bejan a cercetat situația citva timp, a chibzuit asupra fluxului tehnologic și propunerilor ce s-au făcut de diverși lucrători și a întocmit un studiu de raționalizare a activității.

O altă ingineră, Emilia Caloianu, și-a propus ca temă de studiu mecanizarea și sistematizarea transportului la secția de topit grăsimi comestibile. Studiul respectiv propune soluții de înlăturare a consumului mare de forță de muncă. Efecte economice: descongestionarea unor spații, creșterea producției, ridicarea productivității muncii cu circa 50% față de situația inițială.

În momentul de față — ne spunea ing. Chirilă Lupoaică, șeful biroului de programare și urmărire a producției — sînt în curs de realizare alte studii importante privind: îmbunătățirea fluxului tehnologic la abatorul de porci, amenajarea unui spațiu pentru preambalarea preparatelor de carne, dezvoltarea confecționării de piese de schimb etc.

V TITULESCU



ÎNSEMNĂRI

Suflul tineresc al ogoarelor

Nu, nu-i o figură de stil. Ca o contrapondere a acestui calm și însoțit debut autumnal, ogoarele patriei cunosc în zilele de sfârșit ale lui septembrie o puternică infuzie de tinerețe. Au adus-o cu ei sutele de mii de elevi și studenți care, ca răspuns la înflăcăta chemare a tovarășului Nicolae Ceaușescu, secretarul general al partidului, s-au făcut

părtași entuziaști la marea acțiune națională denumită strinsul recoltelor. I-am văzut, în ultimele zile, arși de soare, adunând cu migală legumele din grădinile unor unități agricole din preajma Capitalei, iar veștile pe care le primim zilnic la redacție ne vorbesc și ele despre munca plină de dăruire a tinerilor.

lor, influența momentului de recoltare asupra păstrării fructelor, considerații asupra culesului strugurilor și a vinificării în podgoria Călărași-Dăbuleni și altele.

DIN SUMARUL REVISTELOR AGRICOLE

Deosebit de acestea revista mai conține articole de economia și valorificarea producției hortiviticole, protecția culturilor, floricultură și altele.

O bună parte din conținutul „Revistei de zootehnie și medicină veterinară” este destinat problemelor de pregătire a condițiilor pentru iernarea ani-

malelor. Dintre articolele pe această temă cităm: Asigurarea condițiilor de microclimat în îngrășarea intensivă a tineretului taurin de la complexul „Mi-

hai Viteazu”, județul Cluj. Pregătirea maternităților și adăposturilor de creștere a tineretului porc, Organizarea fluxului tehnologic în perioada de fătare la ovine, Microclimatul factor important în sporirea producției de ouă.

Baza furajeră este reprezentată prin două articole, care au ca temă insuloza-

Astfel, în județul Brașov, numai în ultima duminică au participat la muncile agricole, cot la cot cu țărani cooperatori și ceilalți lucrători din agricultură, peste zece mii de elevi și studenți. La cooperativa agricolă din Feldioara, bunăoară, cei 800 de studenți ai Facultății de mecanică din Brașov, veniți aici să ajute la strinsul recoltei, au adunat într-o singură zi cartofii de pe 6 hectare, pe care i-au și sortat, precum și importante cantități de legume. La unele unități agricole s-au constituit adevărate tabere școlare de muncă. Așa stau lucrurile la I.A.S. Șercaia, unde 400 de elevi de la Școala profesională „Tractorul”, constituiți într-o astfel de tabără, participă efectiv, două săptămâni, la lucrările agricole de sezon.

Și în județul Constanța, peste 10 000 de elevi și studenți au lucrat duminică la strinsul recoltelor, iar într-un alt colț de țară, la Iași, viile și livezile unor vestite unități agricole, ca I.A.S. Cotnari, Copou, Bucium, Strunga, Popricani și Tg. Frumos au fost pur și simplu cotoșite de elanul tinereții. (La I.A.S. Cotnari lucrează zilnic circa 1 600 de elevi). Multor tineri veniți aici — unii dintre ei elevi ai liceelor agricole și ai școlilor profesionale din județ — locurile le sînt de acum familiare. Ei au mai lucrat în viile și livezile unităților respective în primăvară și vară, astfel că acum nu fac decît să încheie un ciclu de producție.

Aceleași vești îmbucurătoare despre munca entuziastă a elevilor și studenților ne-au parvenit din județele Bacău și Buzău, din Sibiu și Maramureș, din Dolj și Timiș. Pretutindeni unde roadele cîmpului își cheamă culegătorii, tinerii răspund: prezent!

P. VARĂȘTEANU

POSTA REDACTIEI

Dumitru UNGUREANU — comuna Cerchezu, județul Constanța:

Direcția generală agricolă a județului Constanța precizează că dumneavoastră ați solicitat, la 8 iunie 1972, transferul la I.A.S. Negru Vodă, în condițiile art. 11, lit. „a” din Legea nr. 1 din 1970. Referitor la salariul pe lunile mai-iunie 1972, comitetul executiv al consiliului popular al comunei Independența a comunicat că v-a achitat la zi toate drepturile bănești.

Serban FLORIAN și Florina MANEA — C.A.P. Drăghiceanu, județul Ilfov:

Programul de lucru al personalului angajat de cooperativele agricole este determinat de durata zilnică a desfășurării lucrărilor din campaniile agricole (în funcție de locul de muncă, de specificul unității, de anotimp etc), el putînd să se desfășoare pe durata zilei-lumină, adică 8-10-12 ore vara și toamna.

În perioada iarnă-primăvară, programul este redus la 5-6 ore efectiv. Această situație asigură, în medie pe an, un program de 8 ore de lucru efectiv, ceea ce corespunde prevederilor Codului Muncii.

Dr. O.M. PREDESCU — circumscripția veterinară Sudjiți, comuna Poșta Cilnău, județul Buzău:

În legătură cu scrisoarea dv. adresată redacției, în care solicitați precizări privind modalitatea acordării premiului pentru fiecare junincă la prima fătare, potrivit H.C.M. nr. 661 din 5 iunie 1970, ne-am adresat direcției de resort din M.A.I.A. unde ni s-au precizat următoarele:

În completarea și pentru precizarea prevederilor din susamintita hotărîre, ministerul a elaborat instrucțiunile nr. 49 468 din 13 iunie 1970, publicate în buletinul C.A.P. nr. 5/1972, prin care sînt precizate primele diferențiate pe rase, precum și condițiile de acordare a primelor. Aceste instrucțiuni au mai fost completate prin circulația nr. 50 507/6 oct. 1970, publicată în buletinul C.A.P. nr. 55/1972.

În concluzie, pentru ambele cazuri la care vă referiți în scrisoarea dv., acordarea premiilor este legală. Nu rămîne decît ca valoarea premiilor să fie stabilită în funcție de situație.

Lina VIZIREANU — comuna Movila Miresei, județul Brăila:

Datele cu privire la activitatea de pusă în cooperativa agricolă Movila Miresei sînt exacte. Neavînd vechimea corespunzătoare, conform instrucțiunilor Casei de pensii, nu puteți obține o pensie mai mare decît cea prevăzută.

Alexandru SUARASAN — S.M.A. Homorod, județul Satu Mare:

Intrucît S.M.A. Homorod nu a realizat planul de venituri, (depășind în același timp cheltuielile planificate la 1 000 lei venituri), conform art. 12 din regulamentul de premiere pentru unitățile cu gestiune economică ce nu realizează indicatorul cantitativ și calitativ planificat, salariile din cadrul secțiilor nu pot primi drepturi de premiere din beneficii. Așadar, S.M.A.-urile care nu au realizat beneficiul planificat, nu vor putea plăti premiul secțiilor subordonate.

Gheorghe C. IONIȚA — S.M.A. Tg. Neamț:

Trustul S.M.A. Neamț, căruia am înaintat sesizarea dumneavoastră, precizează că, deoarece la S.M.A. Ștefan cel Mare n-ați funcționat decît pînă în luna iulie 1972, iar ulterior n-ați prezentat la S.M.A. Tg. Neamț (unde v-ați transferat) adeverință de cîștigurile realizate în cele 7 luni, pentru a se putea calcula concediul ce vi se cuvenea, acesta nu vi s-a acordat anul trecut, mai ales că nici nu ați precizat data cînd solicitați rezolvarea acestei probleme.

Ca urmare a aducerii adeverinței necesare, conducerea S.M.A. Tg. Neamț a dispus să vi se acorde în acest an concediul de odihnă cuvenit, conform prevederilor Legii nr. 27/1966, pentru perioada la care aveți dreptul.

Revista „Probleme agricole” publică numeroase articole de actualitate, de mare valoare documentară. Pentru exemplificare cităm titlurile: Epoca și desimea de semănat la noile soiuri de grîu, orz și orzoaică introduse în cultură, Considerații cu privire la cultura secarei în România, Importanța asolamentului și rotației culturilor în prevenirea bolilor la plante, cu privire specială asupra monoculturii și rotației grîu-porumb, Experiența I.A.S. Ograda cu privire la integrarea economică în producția agricolă.

De asemenea, „Revista de horticultură și viticultură” cuprinde în sumarul său o serie de articole prietoare la lucrări ce se execută toamna în cîmp și se referă la păstrarea cartofilor în depozite, calibrarea după greutate a fructelor și legume-

BREVIAR JURIDIC

PRECIZĂRI PRIVIND CURSURILE DE CALIFICARE CU PROFIL TEHNIC, ECONOMIC ȘI ADMINISTRATIV

După cum este cunoscut, în Legea nr. 12/1971 se prevede, în legătură cu condițiile de pregătire necesare în vederea încadrării și promovării în muncă a personalului din unitățile sociale, că pentru anumite funcții, meserii, profesii etc, salariatul trebuie să aibă un curs de calificare sau de specializare.

De exemplu, pentru a fi încadrat ca tehnician principal sau proiectant principal, printre alte condiții, se cere ca persoana respectivă să fie absolventă a liceului de cultură generală, a unui curs de specializare cu profil tehnic și să aibă o vechime de 5 ani în funcții tehnice. De asemenea, pentru a fi angajat planificator principal, contabil principal, merceolog principal sau statistician principal, pentru absolvenții liceelor de cultură generală condiția este de a fi absolvit un curs de specializare cu profil economic. În ceea ce

privește încadrarea unei stenodactilografe sau dactilografe, condiția de încadrare este absolvirea învățămîntului mediu sau a școlii generale și a unui curs de calificare. Ce înseamnă, deci, aceste cursuri sau cercuri cu diferite profile?

Cursurile de specializare cu profil tehnic și economic, la care se referă prevederile Legii nr. 12/1971, sînt cele prevăzute în art. 3 din Legea nr. 2/1971 privind perfecționarea pregătirii profesionale a lucrătorilor din unitățile socialiste, cum sînt cursurile organizate în cadrul unității, în alte unități, precum și la centre de perfecționare a pregătirii cadrelor. Desigur, sînt valabile și cursurile de specializare organizate conform reglementărilor aflate în vigoare înainte de data apariției Legii nr. 12/1971.

Menționăm că dacă tehnicianul, con-

tabilul, planificatorul, în afara învățămîntului de cultură generală, a absolvit și doi ani de învățămînt superior tehnic sau economic, nu mai este necesară și absolvirea unui curs de specializare cu profil tehnic, respectiv economic.

De asemenea, precizăm că pentru ca o persoană să fie încadrată ca dactilografă nu este suficient să fi absolvit cercurile de meditații ale cooperativei „Deservirea” sau cercuri de dactilografie organizate de unele case de cultură, organizații obștești etc., acestea nu se iau în considerare, ele nefuncționînd în temeiul legii nr. 11/1968 (organizarea învățămîntului). Conform art. 68 din legea nr. 12/1971, dactilografele și stenodactilografele încadrate pînă la apariția legii amintite, pe baza legislației anterioare (care permitea încadrarea acestora fără nici o condiție de studii, dacă aveau 3 ani vechime în aceste funcții înainte de 27 noiembrie 1958), pot fi menținute în continuare în funcțiile respective, chiar dacă se transferă la alte unități, cu condiția să-și păstreze vechimea în muncă neîntreruptă conform legii nr. 1/1970.

Vasile BRĂILOIU
consilier-juridic șef

DIN PROGRAMUL DE RADIO și TELEVIZIUNE

pe săptămîna 30 septembrie — 6 octombrie

RADIO

BULETINE DE ȘTIRI: luni, marți, miercuri, joi, vineri, sîmbătă: Programul I: 6.00; 9.00; 10.00; 11.00; 15.00; 24.00; 2.00; 4.00; 5.00; Programul II: 9.30; 12.00; 14.00; 17.00; 19.00; 21.00; 23.00; 0.55; Programul III: 17.00; 20.00; Duminică: Programul I: 6.00; 11.00; 15.00; 20.00; 4.00; 5.00; Programul II: 9.30; 14.00; 17.00; Programul III: 19.30.

RADIOJURNAL: Luni, marți, miercuri, joi, vineri și sîmbătă: programul I: 7.00; 13.00; 16.00; 22.00; programul II: 7.00; 13.00; 16.00; programul III: 22.00.

DUMINICA: programul I: 7.00; 13.00; 20.00; 2.00; programul II: 7.00; programul III: 22.00.

EMISIUNE PENTRU SATE

DUMINICA: programul I: 9.00 — ORA SATULUI. În fiecare zi de lucru: 6.30 — JURNAL AGRAR.

EMISIUNI MUZICALE

DUMINICA: Muzică populară: programul I: 6.00; 7.05; 11.05; 14.30; 19.15; programul II: 7.00; 10.50; 14.05; 18.00; 19.45. Muzică ușoară și de dans: programul I: 6.30; 8.10; 10.30; 11.35; 13.55; 14.30; 20.12; 21.15; 23.00; 0.05—5.00; programul II: 8.00; 15.20; 19.00; 20.00; 23.50.

LUNI: Muzică populară: programul I: 5.05; 10.05; 12.30; 17.40; 21.50; programul II: 6.00; 9.35; 12.50; 16.15; 17.05; 19.40. Muzică ușoară și de dans: programul I: 5.50; 8.40; 9.03; 11.05; 12.00; 13.35; 16.20; 20.00; 21.30; 22.30; 0.05—5.00; programul II: 7.30; 10.15; 12.15; 14.05; 18.00; 19.05; 22.00; 23.50.

MARTI: Muzică populară: programul I: 5.05; 10.05; 12.30; 14.40; 17.30; 20.50; programul II: 7.00; 9.35; 17.05; 20.40; 22.00. Muzică ușoară și de dans: programul I: 5.50; 8.30; 9.03; 11.15; 12.00; 13.35; 16.20; 20.00; 21.00; 22.30; 0.05—5.00; programul II: 7.30; 10.30; 12.16; 14.50; 19.05; 22.00.

MIERCURI: Muzică populară: programul I: 5.05; 10.05; 12.30; 14.40; 17.30; 20.50; programul II: 7.00; 9.35; 13.30; 17.05. Muzică ușoară și de dans: programul I: 5.50; 8.30; 9.03; 11.15; 12.00; 13.35; 16.20; 20.00; 21.00; 22.30; 0.05—5.00; programul II: 7.30; 10.30; 11.30; 12.30; 14.05; 19.05; 23.40.

JOI: Muzică populară: programul I: 5.05; 10.05; 12.30; 14.42; 17.45; 20.40; programul II: 7.00; 9.30; 13.30; 17.05; 19.05. Muzică ușoară și de dans: programul I: 5.50; 8.30; 9.03; 9.50; 11.05; 12.00; 13.15; 16.15; 16.35; 20.00; 21.00; 22.30; 0.05—5.00; programul II: 7.30; 10.31; 11.30; 13.16; 14.05; 15.20; 16.15; 21.30; 23.05.

VINERI: Muzică populară: programul I: 5.05; 10.05; 12.30; 14.40; 17.45; 20.40; programul II: 7.00; 9.30; 13.30; 17.05; 19.05. Muzică ușoară și de dans: programul I: 5.50; 8.30; 9.03; 9.50; 11.05; 12.00; 13.15; 16.30; 20.00; 21.00; 22.30; 0.05—5.00; programul II: 7.30; 10.30; 11.30; 13.16; 14.05; 15.20; 16.15; 21.30; 23.05.

SIMBĂTA: Muzică populară: programul I: 5.05; 6.05; 12.30; 17.40; 20.50; programul II: 7.30; 9.15; 12.16; 13.30; 17.05; 19.05; 22.00. Muzică ușoară și de dans: programul I: 5.50; 8.30; 9.03; 9.50; 11.05; 12.00; 16.30; 18.30; 20.00; 21.30; 22.30; 0.03—6.00; programul II: 7.30; 16.15; 24.00.

TELEVIZIUNE

DUMINICA: PROGRAMUL I: 8.00 — Bună dimineața!; 8.30 — Cravatele roșii; 9.25 — Film serial: „Daktari”; 9.50 — VIATA SATULUI; ● De luni pînă duminică (rubrică de actualitate săptămînală). Urgențe pe ogoare. Recoltatul culturilor (trzi); semănatul griului ● A munci și a trăi în chip comunist! Cele 100 de anotimpuri ale Eroului Muncii Socialiste Dumitru Dumitru, directorul I.A.S. Pietroiu-Ialomita ● Secvența săptămîinii: „E toamnă iar”. Pentru unii însă... doar în calendar ● „Un părinte poate crește...” Pe marginea unor cazuri filmate, despre obligația copiilor față de părinți ● Muzică populară; 11.00 — Emisiune în limba maghiară; 12.30 — De strajă Patriei; 13.00 — Album duminical; 16.20 — Magazin sportiv; 18.30 — Film serial „Arthur”; 18.55 — Vetre folclorice; 19.15 — Publicitate; 19.20 — 1001 de seri; 19.30 — TELEJURNAL ● Săptămîna politică internă și internațională în imagini; 20.10 — Reportajul săptămîinii; 20.30 — Gala lunilor — Septembrie; 21.40 — Romantica. Fantezie coregrafică; 22.00 — TELEJURNAL ● Sport. PROGRAMUL II: 11.00 — 13.00 — Concertul Orchestrei simfonice a Filarmoniceii din Craiova; 20.10 — Eroi îndrăgiți de copii; 20.40 — Studioul de poezie; 21.15 — De pe scenele lirice ale țării; 22.00 — Film serial: „Mannix” (reluare).

LUNI: PROGRAMUL I: 17.30 — Curs de limba franceză; 18.00 — TELEX; 18.05 — La ordinea zilei. Azi, județul Vrancea; 18.20 — Căminul; 18.40 — Canton. Orașul de pe Fluviul Perlelor; 19.00 — Scena; 19.15 — Publicitate; 19.20 — 1001 de seri; 19.30 — TELEJURNAL ● Cincinalul înainte de termen. 1973 — an hotărîtor; 20.00 — Cîntecul săptămîinii; 20.05 — Ancheta TV; 20.35 — Publicitate; 20.40 — Interpretul preferat; 20.50 — Revista literar-artistică TV; 21.30 — Roman foileton: „Vinul roșu”. Ultimul episod; 22.10 — 24 DE ORE. PROGRAMUL II: 20.00 — Film serial „Arthur”; 20.25 — Tinerii interpreți ai muzicii populare; 20.40 — Teleenciclopedia; 21.20 — TELEX;

21.25 — Documentar TV; 21.45 — Medalion: Maria Crișan; 22.05 — Cărți și idei.

MARTI: PROGRAMUL I: 9.00 — Teleșcoală; 10.00 — TELEX; 10.05 — Revista literar-artistică TV; 10.45 — Cîntece gorjenești; 11.00 — Lanterna cu amintiri; 12.05 — TELEJURNAL; 16.30—17.00 — Lumea copiilor; 17.30 — Curs de limba germană; 18.00 — TELEX; 18.05 — Cum vorbim; 18.20 — Avanspremieră; 18.25 — Omul și muzica lui; 18.50 — Publicitate; 18.55 — TIMP ȘI ANOTIMP IN AGRICULTURĂ: ● La ordinea zilei în agricultură: recoltatul culturilor trzii; semănatul griului pe ultimele suprafețe ● În atenția consiliilor de conducere — cultura plantelor tehnice ● Buletin agrometeorologic; 19.10 — Inflorești, pămînt al bucuriei; 19.20 — 1001 de seri; 19.30 — TELEJURNAL ● Cincinalul înainte de termen. 1973 — an hotărîtor; 20.00 — Cîntecul săptămîinii; 20.05 — Reflector; 20.25 — Publicitate; 20.30 — Teatru TV: Premiera: „Prețioasele ridicole” de Molière; 21.35 — Vis de dragoste; 21.55 — Itinerar indian; 22.10 — 24 DE ORE ● România în lume. PROGRAMUL II: 20.00 — Deschiderea stagiunii de concerte 1973—1974 a formațiilor Radioteleviziunii. Concert inaugural susținut de Orchestra simfonică, distinsă cu Ordinul Muncii clasa I. În pauză: ● Reporterii noștri peste hotare ● „Casa de bambus” ● Prin Alpii Bavariei; 22.00 — Roman foileton: „Vinul roșu (reluarea episodului V).

MIERCURI: PROGRAMUL I: 9.00 — Teleșcoală; 10.00 — TELEX; 10.05 — Deschiderea stagiunii de concerte 1973—1974; 10.50 — Telecinemateca pentru tineret: „Lovitura puternică”; 12.10 — TELEJURNAL; 15.25 — Fotbal: F. C. ARGES — FENERBAHCE ISTANBUL (meci retur în „Cupa U.E.F.A.”. Transmisiune directă de la Pitești); 17.15 — Muzică de promenadă; 17.30 — Curs de limbă rusă; 18.00 — TELEX; 18.05 — Tragerea Pronoexpres; 18.15 — Steaua polară; 18.35 — Aplaude pentru români; 18.50 — Dialog; 19.15 — Publicitate; 19.20 — 1001 de seri; 19.30 — TELEJURNAL ● Cincinalul înainte de termen. 1973 — an hotărîtor; 20.00 — Cîntecul săptămîinii; 20.05 — Teleobiectiv; 20.20 — Gala maestrilor; 20.40 — Telecinemateca: „De doi bani speranță”; 22.20 — 24 DE ORE; 22.30 — Sport. PROGRAMUL II: 20.00 — O viață pentru o idee; 20.30 — Muzică ușoară; 21.00 — Documentar; 21.30 — TELEX; 21.35 — Dansează Ileana Iliescu și Marinela Ștefănescu; 22.00 — Prin muzee și expoziții; 22.15 — Armonii intime.

JOI: PROGRAMUL I: 9.00 — Curs de limba engleză; 9.30 — Curs de limba germană; 10.00 — TELEX; 10.05 — Cărți și idei; 10.25 — Telecinemateca (reluare); 12.05 — TELEJURNAL; 16.00—17.00 — Teleșcoală; 17.30 — Emisiune în limba maghiară; 18.30 — TELEX; 18.35 — Din țările socialiste; 18.45 — Universitatea TV; 19.20 — 1001 de seri; 19.30 — TELEJURNAL ● Cincinalul înainte de termen. 1973 — an hotărîtor; 20.00 — Cîntecul săptămîinii; 20.05 — Seară pentru tineret; 22.15 — 24 DE ORE. PROGRAMUL II: 17.30 — TELEX; 17.35 — Telecinemateca pentru tineret: „Lupoica”; 19.00 — Romanțe și cîntece; 19.20 — 1001 de seri; 19.30 — TELEJURNAL; 20.00 — Tribuna internațională a compozitorilor; 21.45 — Bucureștii necunoscuți; 22.05 — Semnificații.

VINERI: PROGRAMUL I: 9.00 — Curs de limba franceză; 9.30 — Curs de limba rusă; 10.00 — TELEX; 10.05 — Inflorești, pămînt al bucuriei; 10.15 — Teleobiectiv; 10.30 — Incursiune în lumea filmului; 12.00 — TELEJURNAL; 16.00—17.00 — Teleșcoală; 17.30 — Curs de limba engleză; 18.00 — TELEX; 18.05 — Tragerea Loto; 18.15 — La volan — emisiune pentru conducătorii auto; 18.30 — Stadion; 18.50 — Revista economică TV; 19.20 — 1001 de seri; 19.30 — TELEJURNAL ● Cincinalul înainte de termen. 1973 — an hotărîtor; 20.00 — Cîntecul săptămîinii; 20.05 — Panoramic științific; 20.30 — Film artistic: „Imi amintesc de mama”; 22.15 — 24 DE ORE. PROGRAMUL II: 20.00 — Reportajul săptămîinii; 20.20 — Pagini muzicale de mare popularitate; 20.50 — TELEX; 20.55 — Ancheta TV; 21.25 — Portativ '73; 21.45 — Teatru scurt: „Prometeu”.

SIMBĂTA: PROGRAMUL I: 9.00 — Lumea copiilor (reluare); 9.30 — O viață pentru o idee; 10.00 — TELEX; 10.05 — Publicitate; 10.10 — Microrocital Stela Enache; 10.20 — Prim plan; 10.50 — Muzică ușoară; 11.15 — Biblioteca pentru toți (reluare); 12.00 — TELEJURNAL; 16.00 — TELEX; 16.05 — Caleidoscop cultural-artistic; 16.25 — Avanspremieră; 16.30 — Emisiune în limba germană; 18.15 — Hora la Prislup; 18.40 — Teleglob; 19.00 — Omul de lingă tine; 19.20 — 1001 de seri; 19.30 — TELEJURNAL ● Cincinalul înainte de termen. 1973 — an hotărîtor; 20.00 — Cîntecul săptămîinii; 20.05 — 52 de inițiative în 52 de săptămîni; 20.15 — Teleenciclopedia; 20.55 — Publicitate; 21.00 — Film serial: „Mannix”; 21.50 — Întîlnire cu... Claudio Villa; 22.20 — TELEJURNAL ● Sport; 22.40 — Romanțe. PROGRAMUL II: 16.00 — Film serial: „Marca iubire a lui Balzac”; 16.55 — Din lumea științei; 17.25 — TELEX; 17.30 — Muzică și dansuri populare; 17.50 — Istoria filmului sonor.

TRUSTUL DE CONSTRUCȚII MONTAJ

TIMIȘOARA

Piața Unirii nr. 3

Telefon 33356-30630-24165

ANGAJEAZĂ DE URGENȚĂ

muncitori pentru șantierele din Timișoara, Lugoj, Orșova, Poiana Mărului și Muntele Mic (județul Caraș-Severin), din meseriile:

- Dulgheri
- Zidari
- Mozaicari
- Montori prefabricate
- Betonști
- Timplari
- Muncitori necalificați

Doritorii au posibilitatea ca după 8 luni să lucreze și pe șantierele din străinătate ale trustului, prin ARCOM.

Se asigură cazarea pentru nefamiliști în căminele trustului, iar pentru familisti locuință.

Se oferă posibilitatea de calificare la locul de muncă în toate meseriile, prin cursul de scurtă durată, iar absolvenții de liceu pot urma cursurile serale de subingineri, în specialitate.

T.C.I.F. — TIMIȘOARA

Str. Seiler nr. 7

ANGAJEAZĂ DE URGENȚĂ

următoarele categorii de muncitori:

- Dragliști
- Screperiști
- Buldozeriști
- Șoferi
- Betonști
- Dulgheri
- Brigăzi complexe de muncitori constructori.

T.C.I.F. — Timișoara asigură muncă în acord simplu și acord global, cazare gratuită, masa contra cost la cantină, spor de șantier. Se încheie contracte pe durate nedeterminate, asigurându-se plata alocațiilor de stat pentru copii, concedii de odihnă, precum și dreptul de vizitare a familiilor între 45 — 90 de zile.

TRUSTUL DE CONSTRUCȚII INDUSTRIALE

TIMIȘOARA

B-dul Republicii nr. 25 (îngă Gara de Nord)

ANGAJEAZĂ

pentru șantierele din Timișoara, Arad, Lugoj, Sinnicolaul Mare și Deva

- zidari
- dulgheri
- fierari betoniști
- betoniști
- pavatori
- muncitori pentru căi ferate
- muncitori necalificați

Se asigură cazare și masă contra cost. Doritorii au posibilitatea de calificare la locul de muncă în meseriile de mai sus. Se asigură transportul de la locul de cazare la locul de muncă, permisiile la 45 de zile pentru vizitarea familiei. Plata se face în acord global.

După 6 luni pe baza rezultatelor obținute la locul de muncă vor putea fi propuși pentru a lucra în străinătate pe șantierele ARCOM.

CALEIDOSCOP

Microinterviul săptămânii

GOLEȘTI — CARTE DESCHISĂ DE ISTORIE A POMICULTURII ȘI VITICULTURII ROMÂNEȘTI

„E o realizare remarcabilă, care va forma un punct de atracție nu numai pentru turiștii din România, ci și pentru cei de peste hotare, întocmai Muzeului satului din București. Felicit pe cei care au avut ideea colecționării, restaurării și conservării unor asemenea valori și pe cei ce au îndeplinit această idee cu atâta pricepere și pasiune”. Aprecierile am aflat-o în cartea de onoare a Muzeului pomiculturii și viticulturii din Golești-Argeș și ea aparține renumitului om de știință, prof. C. C. Giurescu. Nici că se putea un punct de plecare mai potrivit pentru o scurtă discuție cu prof. Grigore Constantinescu, muzograf principal — unul dintre neobosiții infăptuitori ai ideii respective — despre rosturile și perspectivele de dezvoltare ale originalului muzeu de la Golești.

— După cum se știe — ne spune interlocutorul — Muzeului pomiculturii și viticulturii i s-au pus bazele cu doi ani în urmă, cu scopul bine definit de a oglindi vechimea și permanența celor două indeletniciri pe pământul României, de a evidenția diversitatea unor elemente de cultură materială și spirituală pe teritoriul patriei. Prin concepția sa de organizare, muzeul include un sector pavilionar, menit să prezinte măturii ale dezvoltării pomiculturii și viticulturii pe teritoriul țării din cele mai vechi timpuri și până azi, și un sector în aer liber, destinat expunerii unor unități gospodărești din zone cu un pronunțat caracter pomicol sau viticol, caracteristice perioadelor secolului trecut și primelor decenii ale secolului nostru. Unitățile respective, dispuse de-a lungul unui circuit principal, în ordinea provinciilor istorice, sînt compuse din case cu mobilier, construcții specializate și alte anexe gospodărești. În plus, într-un sector aparte, vor fi amplasate construcții specializate din zone



Vedere parțială a gospodăriei din Gorj.

nereprezentate în muzeu prin gospodării, sector alcătuit din pivnițe, poverne, uscatorii de fructe și altele.
— Zestrea actuală?
— Destul de bogată. În prezent, muzeul cuprinde 12 gospodării pomicole și viticole din zonele Argeș, Buzău, Drăgășani, Dimbovița, Muscel, Muscel-Podgoria, Gorj, Mehedinți și Dolj, însumind 60 de construcții.
— Ultimele achiziții?
— În cursul anului acesta, s-a reînnoit aici gospodăria pomicolă de Mehedinți, alcătuită din casa Tatucilor din Cernavirf — minunat monument de arhitectura

populară — două pivnițe, o căzănărie, un pătuliș și o altă casă tipică zonei, cu coșul dispus pe partea frontală a acoperișului. De asemenea, e în curs de organizare gospodăria viticolă de Dolj, din care s-a amplasat un bordei din Puțuri — Castranova. Tot dintre ultimele achiziții, remondate în sectorul în aer liber, menționăm casa din Jugur-Muscel, cu bogate elemente ornamentale, un han din Posești-Pra-

hova, un șop din Făgăraș, precum și o serie de teacuri masive din diferite localități transilvănene. În perioada imediat următoare, în intenția noastră stă să reprezentăm zonele Vrancea și Banat. Profităm de acest prilej, pentru a adresa, prin intermediul revistei dvs., un călduros apel către specialiștii și ceilalți lucrători din agricultură, de a ne semnala obiecte vechi, tradiționale și obiective de interes muzeistic privind istoria pomiculturii și viticulturii.

P. VOICULESCU

CURIOZITĂȚI

FENOMEN BIZAR AL NATURII

Unul dintre cele mai bizare fenomene ale naturii se semnalază, de câțiva ani, în satul Motnău, județul Vrancea. O fîntină, nu prea adîncă, își schimbă poziția de mai multe ori pe an, fără intervenția omului. Adesea, cînd merg la apă, sateții constată că fîntina și-a „mutat domiciliul”. Din această cauză, ea a fost denumită „fîntina plimbătoare”. Studiat de specialiști, fenomenul a fost atribuit deplasării continue a scoarței superficiale a solului. Odată cu aceasta, pe versanți sînt antrenate în mișcare atît fîntina, cît și izvorul, motiv pentru care cursul și debitul de apă rămîn constante. „Dansul” perpetuu al solului în diverse direcții este provocat de infiltrarea apelor pluviale între un strat de argilă și altul de piatră, acesta din urmă fiind transformat astfel într-un soi de... rulmenți naturali.

ARBORELE ARIHVA

Naturaliștii suceveni au identificat, pe teritoriul orașului Cîmpulung Moldovenesc un ulm în vîrstă de peste 700 de ani. Arborele are o circumferință de 5,50 metri. El poate fi admirat în curtea cetățeanului Vasile Gavrilescu, pe strada „Piriul Morii”. De menționat că, în scorbura arborelui, în timpul celui de-al doilea război mondial, a stat ascunsă o importantă arhivă de stat. Dată fiind frumusețea și vechimea sa, bătrînul arbore a fost luat sub protecția Consiliului Suceava pentru ocrotirea naturii.

CEL MAI BUN OCROTITOR

Paradoxal, dar pentru Ion Opreș din Codlea, județul Brașov, vinătoarea constituie o manieră eficientă de... ocrotire a vinatului. Concretizarea acestei activități, desfășurate de el de-a lungul a două decenii, o constituie un număr considerabil de animale răpitoare impusecate pe terenurile în care bălăduiesc căpriori, iepuri, fazani. Pentru această performanță, Ion Opreș a fost declarat de filiala Asociației vinătorilor din Brașov, „cel mai bun ocrotitor al vinatului”.

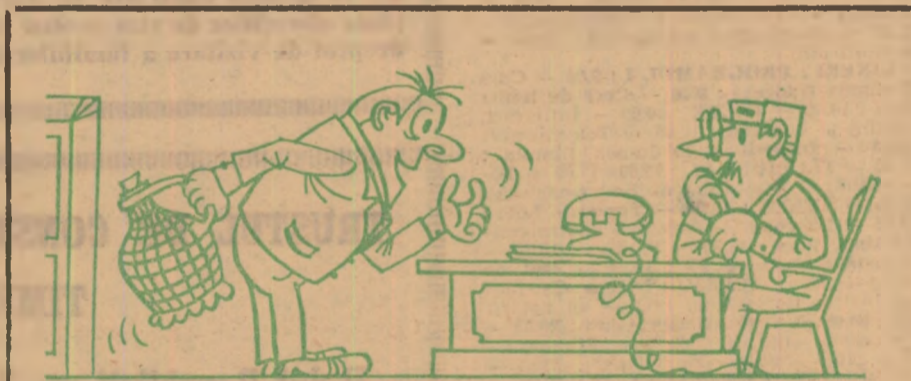
SCHIMB CU TILC!

Un puț de urs, prins de pădurarii Ocoului silvic Noua-Brașov a fost cedat grădinii zoologice din localitate. În ace-

eași zi, cel mai bătrîn urs, pensionar al grădinii, a evadat însă din țare, fugind în codru. Schimb la schimb!

OAMENII NEOLITICULUI LA... ÎNĂLȚIME

O descoperire intîmplătoare a citorva unelte de piatră slefuită și fragmente de ceramică pietată a scos la iveală în comuna Axente Sever, la locul numit „Pășunea din Deal”, o așezare neolitică, datînd din perioada culturii de tip Petrești. Așezarea este una dintre cele mai mari de acest gen și e foarte bine păstrată. Totodată, ea este situată la cea mai mare altitudine — 800 m — la care s-a descoperit, pînă acum, un punct locuit de oamenii neoliticului.



— Trebuie să plec urgent pe teren. E o problemă care fierbe și începe să se asprească!

Desen de Nic. NICOLAESCU

Cuvinte încrucișate

GRÎU DE TOAMNĂ

ORIZONTAL: 1) Institutul de cercetări pentru cereale și plante tehnice unde au fost create unele soiuri noi de grîu de toamnă — Soi de grîu: 2) Conjugat de vînt — Alt soi de grîu, rezistent la ger; 3) Începe valea... — La moară la mașina de treierat — Inflorescența cerealelor (pl); 4) Posezi — Nimic mai mult — Extrase din toxine!; 5) A compus cîntecul „Grișorul” — Irigat, în final... — Ambalaj pentru grîu, făină etc.; 6) Strigăt de bucurie — Parte dintr-un coccan — Terenuri pregătite pentru cul-

tură; 7) Conține țărițe — Prin viu grai; 8) Soi de grîu nearistat semitardiv; 9) Comparativ — Unitate de timp —

	1	2	3	4	5	6	7	8	9	10	11	12
1												
2												
3												
4												
5												
6												
7												
8												
9												
10												
11												
12												

Punct culminant: 10) Vechi impozite percepute asupra grîului — Din proteînă!; 11) Visul vrăbiei — Arbust cu frunze vara verzi și toamna roșii 12) Ses — Alt soi de grîu.

VERTICAL: 1) Un soi de grîu aristat, semiprecoce — Teatrul de acțiune... în temă; 2) A stropi — Gară de acces spre cabana Pietrele din munții Retezatului — Aluminiu; 3) În Muntenia, în Oltenia... — Au gustul pelinului — Refren în cîntecul popular; 4) Alt soi de grîu semiprecoce — Separat; 5) Cunoscută de toată lumea; 6) A permite — Taie iarba plantelor de nutreț, cerealele; 7) Subsemnatul — Debutul și finalul toamnei — Liniște; — La fiecare casă; 8) Predispune soiul Aurora la siștăvire — De culoarea aurului; 9) Rimează cu copt! — Familie de albine — Începutul începutului; 10) Înmulțit — Conservat — Vorba gîstei; 11) Făină..., folosită în alimentația sugașilor — Graminee; 12) Soi de grîu rezistent la ger și secetă.

Ion PASCAL

MAGAZIN SPORTIV

Noii campioni naționali la tenis

Duminică s-au încheiat întrecerile pentru titlul de campioni la tenis pe anul în curs. În finala de simplu bărbați, Toma OVICI, dovedindu-se mai tenace și mai experimentat, a câștigat în 3 seturi în fața lui Viorel Sotiriu, înscriindu-și pentru prima oară numele pe tabelul campionilor naționali. Și la probele de simplu femei, dublu mixt, dublu femei și dublu bărbați, au apărut nume noi de campioni. Noua campioană la simplu este Virginia RUZICI, în vîrstă de numai 18 ani. La dublu femei au câștigat dinamovistele Virginia RUZICI — Mariana SIMIONESCU, în meciul cu Iudit Gohn — Florența Mihai. Finala de dublu mixt a dat câștig de cauză cuplului Virginia RUZICI — Traian MARCU. În sfîrșit, finala de dublu bărbați a revenit, la mare luptă, fraților Traian și Viorel MARCU, în fața perechii Dumitru Hărădău — Viorel Sotiriu.

Surprize în jocurile zonale de oină

Timp de două zile, la Vaslui și Roman, s-au desfășurat meciurile zonale ale Campionatului republican de oină, aflat la a 22-a ediție. La întreceri au participat multe echipe tinere, care însă au luptat aproape la egalitate cu echipe mai experimentate. Dintre aceste nume noi merita notate formațiile: „Spicul”-Avrămeni (Boloșani), „Recolta”-Stăniștești (Vaslui), „Recolta”-Crasna (Gorj), „Zorile”-Voievodeni (Sălaj).
Între 5—8 octombrie, la Alba Iulia, se va desfășura finala campionatului republican de oină.

AFLAM DE LA A.G.V.P.S.

După cum aflăm de la Asociația generală a vinătorilor și pescarilor sportivi, în luna octombrie, vinătoria este permisă la mistreți, prepelite, cîrste, sîtari, porumbelii sălbatice, turturele, cocoșari, gîște și rațe sălbatice, alte păsări de baltă și toți dăunătorii neocroțiți de lege. Cu autorizație specială mai pot fi vînați: căpriori, cerbi carpațini, cerbi lopătari, țapi de capră neagră, urși și risi.

Fotografiile de mai jos ne prezintă recolte de sezon ale vinătorilor și pescarilor sportivi.



Foto I. B. MAGA

DOCUMENTAR EXTERN

Reportaj din viitor

LA UN CENTRU DE ÎNSĂMÎNȚĂRI ARTIFICIALE, ÎN ANUL 1983

Poate fi oare cunoscută evoluția activităților umane pentru un viitor mai mult sau mai puțin apropiat? Expertii, mai ales cei competenți în știința viitorului, sînt convinși că acest lucru este posibil. Chiar fără a fi „viitorolog”, însă un specialist elvețian, prof. dr. F. Weber, de la Institutul de zootehnie din Zürich, a construit într-un mod destul de atrăgător, imaginea unui centru de însămîntări artificiale, așa cum va arăta, sau ar trebui să arate el, peste 10 ani. Prin urmare, — un fel de... reportaj din viitor. Iată ce scrie, între altele, omul de știință elvețian.

1983! Vă rog să mă urmați într-o scurtă vizită la Centrul de însămîntări artificiale de la Neuchâtel. Să aruncăm mai întâi o privire în laborator. Nimic nu pare să fie schimbat. Este doar puțin

mai mare. Încercările de liofilizare a materialului seminal n-au fost încununate de succes, astfel încît „supermini-paietele” de 0.1 cmc au fost abandonate. Aceasta, pentru simplul motiv că lucrătorii nu puteau citi numele taurului decît cu ajutorul unei lupe, astfel încît se produceau frecvent greșeli. Astăzi, în mijlocul laboratorului tronează un aparat ciudat. Pe sus se introduce materialul seminal diluat, iar la partea inferioară — ce vedem? Două robinete, iar în dreptul fiecăruia cite o etichetă: viței masculi, viței femele.

Pentru o diferență de 10 franci, plătiți în plus. 30% din însămîntările artificiale se fac cu acest produs sexat. Este ușor de presupus că crescătorii de animale pentru îngrășat folosesc, în special, material seminal mascul, iar cei care

se ocupă de vaci cu lapte, folosesc material femel. Pe aceeași cale s-a ajuns să se pună la dispoziția industriei cărnii un număr suficient de animale, astfel încît lacunele în aprovizionarea pieții au putut fi înlăturate.

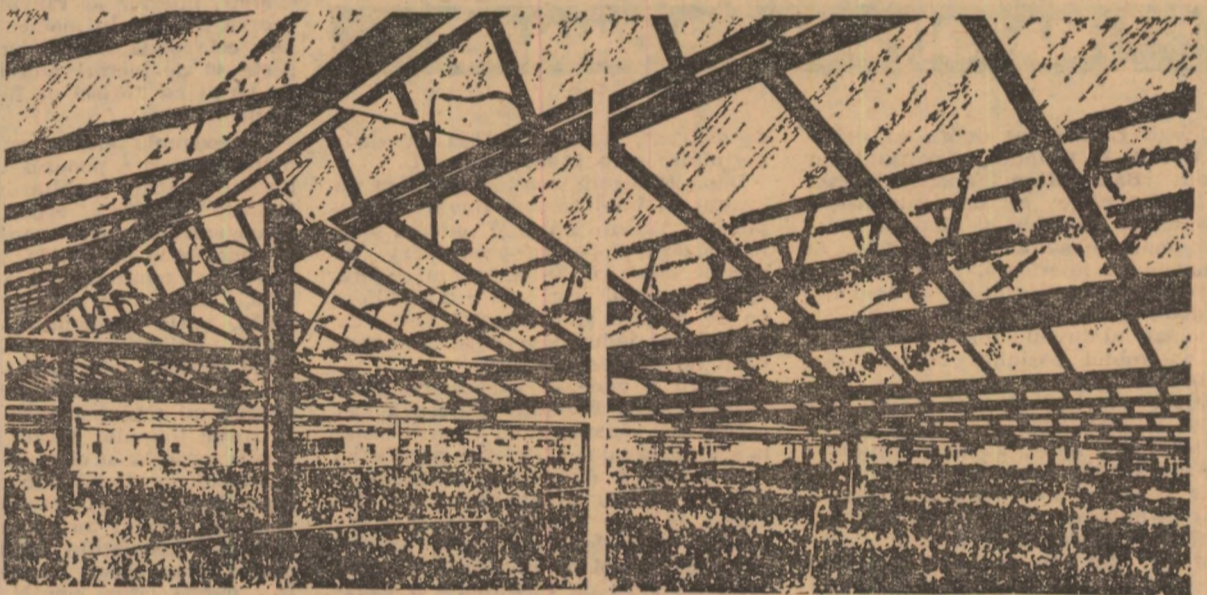
Ni se spune că materialul seminal mascul este condiționat sub formă de paiete pătrate, iar celălalt sub formă de discuri. Ne interesăm care este coeficientul de certitudine în această separare a sexelor. Din păcate, el nu depășește 90%! Dar procedul este mereu îmbunătățit.

Foarte emoționați părăsim laboratorul pentru a vizita spațiul de conservare. El este de trei ori mai mare decît era cu 10 ani în urmă și conține cel puțin 5 milioane de doze de material biologic provenind de la aproape 1000 de tauri. Păstrarea dozelor este mult complicată de separarea sexelor și de faptul că crescătorii recurg din ce în ce mai mult la o alegere foarte minuțioasă a taurilor al căror material seminal doresc să-l folosească. Și, într-adevăr, există asemenea material pentru toate necesitățile; pentru o producție de lapte mai bogată, pentru un plus de proteine, pentru sporuri mari de creștere, pentru valori mai bune ale carcaselor, totul se află la îndemînă.

La primul etaj al clădirii, intrăm în birouri. Ceea ce vedem pare pur și simplu de necrezut: toate hîrtoagele au dispărut. Lucrătorii centrului nu mai completează nici un fel de buletine, ci dictează datele necesare la magnetofon. În fiecare lună, benzile imprimate cu aceste date sînt încredințate unui calculator electronic care le stochează într-un mod rațional. De altfel, aceasta a făcut ca în programele de formare profesională a celor care lucrează în domeniul însămîntărilor să fie inclus și un curs de dicție.

Într-o aripă a centrului, sînt găzduiți tauri din rase străine, pentru carne. Întîlnim animale din rasele Aberdeen, Angus, Charoleză, Limuzină. Aflăm că încrucișările industriale cu rase pentru carne au luat o foarte mare extindere. Ne oprim în dreptul a trei tauri care par a avea aceeași mamă și același tată. Riscăm o întrebare: tripleți? Nu — ni se răspunde — transplantare de ovule. Ei provin din ovule fecundate de la o vacă și transplantate la alta care a continuat gestația.

Pătrunși de impresiile culese, latăm-ne ajunși în biroul directorului, pe care îl întrebăm cum ar putea rezuma aprecierile sale pentru 10 ani care s-au scurs. Răspunsul nu se lasă așteptat: Absolut pozitiv. Astăzi însămîntăm aproape totalitatea vacilor din zonă. Programul zootehnic se desfășoară ca pe roți, situația noastră financiară este bună, iar crescătorii sînt mulțumiți!



GRW - AUTOMATIZAREA ÎN SERĂ

La uzinele VEB GRW Teltow a fost construită, pentru complexele de sere de mare capacitate, o stație automată de cultivare.

Creșterea optimă, încălzirea, aerisirea, umiditatea aerului, conținutul în bioxid de carbon, precum și instalația de ploaie artificială, toate sînt controlate prin această stație automată.

O productivitate sporită, un consum redus de energie și de forță de muncă, cheltuieli reduse de întreținere, toate duc la amortizarea rapidă a instalației.

INFORMAȚII SE POT OBTINE
DE LA SPECIALIȘTII NOȘTRI

Ambasada R.D.G. din România.
Secția comercială
Biroul tehnic comercial
Electrotehnica export-import
Calea Dorobanților nr. 14
Sectorul I București

Elektrotechnik

EXPORT-IMPORT

VOLKSEIGENER AUSSENHANDELSBETRIEB DER
DEUTSCHEN DEMOKRATISCHEN REPUBLIK-
DDR 102 BERLIN - ALEXANDERPLATZ
HAUS DER ELEKTROINDUSTRIE

VEB
Geräte-und Regler-Werke Teltow
Zentraler -Anlagenbau der BMSR-Technik



AGRICULTURA PE GLOB



Punându-și în valoare capacitățile, talentul și hărnicia, poporul chinez dezvoltă sistematic agricultura, folosind în mod rațional pământul țării.



FLUVIUL GALBEN, URIAȘUL ÎMBLÎNZIT

IMAGINI DIN R.P.CHINEZĂ

Fluviul Galben, al doilea ca mărime din R. P. Chineză, izvorăște din munții Baian Kara, apoi serpuește de la vest către est de-a curmezișul provinciilor Tsinghai și Kansou, străbate regiunile autonome Ninghsia și Mongolia interioară, provinciile Chensi, Chansi, Honan și Chantong, vărsându-se în golful Pohai. Cursul principal al fluviului măsoară 4 845 km, iar ansamblul bazinului său acoperă 745 000 de kmp.

Cursul superior și mijlociu al fluviului străbate cel mai mare platou de loess din lume, a cărui suprafață este de 430 000 kmp. În fiecare an, apele fluviului transportă din această zonă 1,6 miliarde de tone de aluviuni, cantitate îndestulătoare pentru a construi un dig cu secțiunea de 1 mp care ar înconjura de 27 de ori Pământul pe la Ecuator. Eroziunea provocată de fluviu a micșorat suprafețele cultivate și a sărăcit solul. De aceea, secole de-a rândul, producția agricolă a scăzut. Dar, în afară de aceasta, până la Eliberare, fluviul Galben a fost întotdeauna un izvor de suferințe. Cursul inferior al fluviului era bintuit mereu de inundații catastrofale. În timp de 20 de secole, fluviul a ieșit din albie de peste 1 500 de ori și și-a schimbat de 26 de ori albia. Zonele inundate au atins uneori 250 000 de kmp, amenințând viața a 100 000 000 de locuitori. Într-un singur rând, în 1933, fluviul a rupt zăgazurile inundând 67

de districte, făcând 3 640 000 de victime dintre care 18 000 de morți.

După Eliberare, masele populare au învățat să imblânzească fluviul și să-i pună în valoare apele și puterea pentru irigații și pentru producerea de energie electrică. În momentul de față, apele fluviului irigă peste 2,7 milioane de hectare și furnizează unităților agricole și industriale importante cantități de energie electrică.

Pentru a pune în valoare resursele hidraulice ale Fluviului Galben a fost organizată săparea unui mare canal magistral, canalul „Victoria populară”. El străbate 6 districte și municipalități din cimpia situată la nordul fluviului, în care producția agricolă era limitată atât de alcalinitatea solului, de secetă cât și de inundații. În anul 1952, lucrările de construcție a canalului au fost încheiate. Ulterior, ele au fost completate, astfel încât celor 7 500 km de canale de irigații și drenaj le-a fost adăugat un important număr de lucrări hidrotehnice care fac posibilă o luptă eficientă împotriva efectelor secetei, cât și împotriva inundațiilor.

Potrivit unui plan minuțios întocmit și tradus în practică, vaste întinderi de soluri nisipoase și alcalice au fost transformate în cimpii roditoare. Aluviunile atât de dăunătoare pe care le transportă apele fluviului au fost făcute folositoare. Astăzi, numai apele canalului „Victoria populară” irigă

40 000 de hectare, ceea ce a făcut ca producția medie de cereale, altă dată de 600 kg la hectar, să ajungă, după Eliberare, la 3 525 kg iar cea de bumbac de la 150 kg la hectar la 790 kg.

Succesul important pe care l-a reprezentat construirea și exploatarea acestui mare canal magistral a dat un puternic impuls folosirii apelor de pe cursul inferior al Fluviului Galben pentru irigații. În momentul de față, pe cele două maluri sînt construite peste 40 de lucrări hidrotehnice, care au lărgit cu 270 000 de hectare suprafețele irigate.

Un exemplu grăitor cu privire la munca pe care poporul chinez a depus-o pentru imblinzirea Fluviului Galben îl oferă comuna populară Houayuankeou, din nordul orașului Chengtcheou, în provincia Honan. În acest loc, gomindaniștii au distrus, în 1938, digul de apărare. În vremea aceea, apele nestăpinite au creat o mare întindere nisipoasă și alcalică plină de bălți mai mari sau mai mici. Ori de câte ori creșteau apele, digul distrus nu mai putea să le oprească. În restul timpului, seceta reducea producția agricolă la cifre în cel mai bun caz mediocre. După Eliberare, cu sprijinul Partidului Comunist și al Guvernului, țărani au reparat digul, au construit instalațiile hidrotehnice necesare și au săpat canale de irigații. În numai câțiva ani ei au amendat solul pe aproximativ 2 700 de hectare, folosind în acest scop aluviunile aduse de fluviu și au astupat bălțile, valorificând în acest fel încă 165 de hectare. Rezultatul: producția agricolă a crescut în scurt timp de 5 ori.

Realizările importante obținute în imblinzirea Fluviului Galben, de-a lungul a peste două decenii de muncă, reprezintă un prim pas către amenajarea completă a acestui fluviu și a altor importante bazine hidrografice ale Republicii Populare Chineză.

(După lucrarea „China își amenajează fluviile”).

Mozambicul este unul dintre „punctele fierbinți” ale luptei Africii împotriva colonialismului. Mîndrul popor al acestei țări desfășoară, cu arma în mînă, mari eforturi pentru a înlătura definitiv jugul colonial-portughez. Cum se desfășoară această nobilă luptă, care este existența țărănilor din zonele eliberate? Răspunsurile le găsim în cele câteva extrase din interviul acordat de Joaquim A. Chissano, unul din conducătorii Frontului de Eliberare a Mozambicului (FRELIMO), revistei „Ceres”, pe care le reproducem în cele ce urmează.

Ne-am început lupta la 25 septembrie 1964. Acum, țara noastră cuprinde imense zone eliberate, care totalizează 200 000 de kmp, ceea ce reprezintă cam un sfert din suprafața țării. Șocăm că pe aceste teritorii trăiesc circa 1 000 000 de locuitori din totalul de 8 000 000.

Provincia Cabo Delgado, din nord-estul țării, este o regiune agricolă prin tradiție, bogată în culturi de bumbac, abanos, cereale, ricin etc. Niassa în nord-vestul țării, este o regiune agricolă și, în același timp, bogată în faună sălbatică, mare producătoare de fildeș. Tete este o zonă mai cu seamă agricolă, dar posedă și resurse miniere.

În momentul de față ne aflăm într-o situație de război, astfel încît nu putem să ne dezvoltăm resursele așa cum ar trebui. Dar ne pregătim pentru viitor. Accentul îl punem pe agricultură. Încurajăm cooperativele atât pe planul

activităților agricole, cât și pe cel artizanal. Am elaborat programe de alfabetizare, de învățămînt primar și secundar, mergînd chiar pînă la nivel universitar. Trimitem studenți ca să învețe în străinătate. De pe acum, avem o bază economică pentru care ne trebuie

Pe meridianele luptei împotriva colonialismului

AGRICULTURA ÎN ZONELE ELIBERATE ALE MOZAMBIICULUI.

cadre. În momentul de față dispunem de mai mulți agronomi africani decît au portughezii la noi. Trebuie să precizez că acești agronomi au fost formați în zonele eliberate. Avem, de asemenea, personal tehnic, ingineri gata să contribuie la dezvoltarea zonelor agricole și am format în Mozambic mai mulți economiști decît au fost pre-

gătiți în tot timpul perioadei coloniale. Iată de ce, șocăm că peste cinci ani zonele eliberate ale Mozambicului vor fi de zece ori mai dezvoltate decît ar fi fost sub dominația colonială.

În ceea ce privește felul în care se desfășoară practica agricolă, trebuie să spun să țărani sînt indeobște destul de conservatori și trebuie să procedăm în etape. În cazul nostru, există obișnuința cooperării tradiționale, cum ar fi întraajutorarea pe care, într-o primă fază o încurajăm. Ulterior, creăm comitete teritoriale pentru administrarea unei zone sau alteia, și, în acest cadru, grupe însărcinate cu agricultura. În cursul discuțiilor care au loc în aceste comitete, țărani ajung să-și dea seama treptat de avantajele pe care le au muncind în colectiv.

Am obținut rezultate bune și în ceea ce privește exporturile de produse agricole. Cooperativele contribuie la organizarea exporturilor. Și, intrucît locuitorii satelor trebuie să hrănească armata, să aprovizioneze școlile, spitalele și să se hrănească pe ei înșiși, cooperativele sînt cele care contribuie la planificarea producției proprii în vederea satisfacerii tuturor acestor nevoi. Țărani participă direct la administrarea acestor cooperative. FRELIMO le acordă sfaturi tehnice, iar agronomii detașați de FRELIMO pentru a-l reprezenta pe lângă aceste comitete, se ocupă intens atât de agricultură cît și de pescuit.

ORIZONTURI

PE OGOARE DIN 62 DE ȚĂRI

Annual, în U.R.S.S. se produc cca. 500 000 de tractoare. Numai în ultimii cinci ani au fost create peste 400 de noi tipuri de mașini agricole. În această primăvară, parcul de combine al Uniunii Sovietice va fi completat cu combinele cerealiere „Sibiriak”, „Kolos” și „Niva”, executate la nivelul celor mai bune modele din lume. A fost pusă la punct producția în serie a unor tractoare care pot lucra în pantă cu înclinație mare. Peste 360 000 de tractoare, 60 000 de combine cerealiere și alte mașini agricole cu marca „Made in U.R.S.S.” lucrează pe ogoarele din 62 de țări.

MARE SUBTERANĂ

Recent au fost evaluate rezervele de apă fierbinte ale mării subterane care se întinde aproape pe o jumătate din subsolul teritoriului Ungariei. Această „mare” are în total circa 4 000 km³ de apă a cărei temperatură ajunge pînă la 150°C. În curînd, apele termale vor fi folosite pentru necesitățile economiei naționale. Primele sonde din apropierea orașului Szeged alimentează deja 10 000 de apartamente cu apă fierbinte și căldură.

BIBLIOTECA AGRICOLĂ DIN CEHOSLOVACIA ARE 750 000 VOLUME

Pentru specialiștii cehoslovaci din domeniul agriculturii dificila sarcină a informării este înlesnită de Biblioteca centrală agricolă și silvică din Praga, care face parte din Institutul de informații tehnico-științifice.

Biblioteca posedă una din cele mai vaste colecții de literatură agricolă din lume apreciată la trei sferturi de milion de volume de cărți. Un număr mai mare de volume au numai Biblioteca științifică agricolă centrală de la Moscova și National Agricultural Library din Statele Unite.

Biblioteca centrală agricolă și silvică este abonată astăzi la 2 300 titluri de reviste cehoslovace și străine. Anual fondurile se completează cu 24 000 publicații de specialitate. Biblioteca colaborează cu 1 140 parteneri din 85 țări de la care cumpără cărțile sau le obține prin schimb.

Annual se înregistrează cca 150 000 imprumuturi de diverse tipărături. La filiooteca bibliotecii se află 2 300 titluri de filme agricole.

NAVĂ-LABORATOR PENTRU EXPERIMENTAREA METODELOR DE PESCUIT

Vasul oceanic pentru cercetări științifice „Profesor Sedlečki”, construit anul trecut la șantierul naval din Gdansk a plecat în cursă lungă în Atlanticul de sud. La bordul vasului se găsesc 26 laboratoare prevăzute cu aparatură necesară pentru cercetări de ihtiologie, pentru experimentarea metodelor de pescuit și a tehnologiilor prelucrării peștelui.

Acest vas dotat cu motor Diesel-electric, avînd un echipaj de cercetători științifici de 35 persoane, e capabil să facă curse lungi pînă la 16 000 mile marine. Vasul are la bord două șalupe de pescuit. Mai jos de linia de plutire se află ferestre speciale, permițînd fotografierea și observarea peștilor în mediul marin natural.

PRIMA COOPERATIVĂ AGRICOLĂ DIN SOMALIA

În regiunea Baidad, din Somalia, a luat ființă prima cooperativă agricolă din această țară. Țărani din mai multe sate au hotărît să lucreze în comun 375 ha de pămînt rodnice. Ei au ales ca președinte al cooperativei pe Mohamed Ali Are, agricultor cu experiență și bun organizator.

În noua gospodărie au început să se sapa puțuri și să se amenajeze un sistem de irigare. Statul a furnizat tractoare și alte mașini cu care să fie lucrat pămîntul. Conducerea cooperativei va organiza pentru țărani cursuri de alfabetizare.

186 MILIOANE DE STICLE

Producătorii francezi de șampanie apreciază că recolta anului în curs se situează pe locul doi în acest secol, atît din punct de vedere calitativ, cît și cantitativ. Se estimează că rezultatul recoltei va fi îmbuteliat în nu mai puțin decît 186 milioane de sticle!