

AGRICULTURA

SĂPTĂMINAL DE ȘTIINȚĂ ȘI PRACTICĂ DIN AGRICULTURĂ, INDUSTRIA ALIMENTARĂ ȘI GOSPODĂRIREA APELOR

MECANIZATORII— SPRIJIN DE NĂDEJDE AL AGRICULTURII IALOMIȚENE

Ing. Gh. PESCARU

directorul
Trustului S.M.A. Ialomița

Ca și în primăvară sau vară, campania de toamnă a acestui an a constituit pentru toți mecanizatorii și specialiștii județului Ialomița principala preocupare către care s-au direcționat întreaga energie și toate mijloacele tehnice de care dispunem. Strângerea fără pierderi a recoltelor acestui an, cit și pregătirea producției anului

viiilor ne-au solicitat din plin. Dar eforturile sînt răsplătite de rezultatele bune obținute. La principalele culturi și în special la cultura grîului, la care aportul mecanizatorilor și al celorlalți lucrători din secțiile pentru mecanizarea agriculturii a fost deosebit, producțiile au fost superioare prevederilor de plan. Acest fapt ne-a dat mai multă în-

credere în forțele noastre și, în același timp, mai multă răspundere pentru lucrările ce se vor executa în continuare.

Una din cheile succesului este pregătirea utilajelor în cele mai mici amănunte, astfel încît toate lucrările care ne revin pe cele 303 000 de hectare din raza de activitate să fie făcute la timp și în cele mai bune condiții. La toate cele 24 S.M.A., pe lângă care funcționează 110 secții de mecanizare, a existat, totodată, o strînsă colaborare între mecanizatori și factorii de răspundere din cooperativele agricole pentru îndeplinirea lucrărilor înscrise în planul operativ. Zilnic, mecanizatorilor li s-au stabilit parcelele de teren care trebuiau recoltate, eliberate de paie, arate sau însămînțate. În funcție de randamentele agregatelor și de condițiile concrete existente. Pentru a exista o răspundere precisă s-a stabilit numărul utilajelor care să lucreze pe o parcelă.

Organizarea mai bună a pămîntului, utilizarea judicioasă a agregatelor și grija permanentă pentru mecanizatori, cărora li s-a asigurat, la timp, hrana și celelalte condiții strict necesare, au condus la realizarea întregului flux de

lucrări într-un timp scurt, la un nivel calitativ superior.

Pentru cuprinderea și rezolvarea operativă a tuturor cerințelor secțiilor de mecanizare, conducerea trustului și conducerea S.M.A., au repartizat cadre tehnice pe unități și respectiv, pe secții, au organizat schimburi de lucru permanente în cadrul atelierelor mecanice, au luat măsuri pentru îmbunătățirea aprovizionării cu piese, combustibili și lubrifianți.

Pentru întreținerea și menținerea parcului de mașini existente în tot județul — 3 300 de tractoare, 1 100 de semănători și prășitori, 968 de combine C₁ și C₂, 207 de combine „Gloria” — C₁₂ etc. — s-a organizat, începînd din anul acesta, sistemul „service”, în care au fost cuprinși mecanizatorii cei mai buni. Întreținerile zilnice și periodice s-au efectuat astfel la un nivel calitativ superior. Ca rezultat al acestei acțiuni, volumul de lucrări realizat a sporit cu mult față de anii trecuți, iar la capitolul cheltuieli de reparații s-au făcut economii substanțiale.

(Continuare în pagina a 4-a)



Arături de toamnă pe ogoarele C.A.P. Radomirești, Județul Olt.
Autorii lucrării: mecanizatorii de la S.M.A. Radomirești.

In pag. a 3-a:

Actualitatea pe ogoare
Buletin agrometeorologic
Pe scurt, de la corespondenți
in pag. a 10-a:

De la 1 ianuarie 1974 SE GENERALIZEAZĂ
CALCULUL PREȚULUI DE COST ÎN C.A.P.

In pag. a 12-a:

În întreprinderile care au lansat
chemarea la întrecere pe anul în curs:
ÎN PRAJMA BILANȚULUI,
REZULTATE PILDUITOARE

La cel de-al 24-lea Congres al Apimondiei

PREZENȚĂ DE PRESTIGIU A APICULTURII ROMÂNEȘTI

Interviu cu prof. dr. ing. V. HARNAJ

Așa cum se cunoaște, în perioada 14-20 octombrie la Buenos Aires, în Argentina, s-au desfășurat lucrările celui de-al 24-lea Congres internațional al Federației asociațiilor de apicultură — APIMONDIA, manifestare de prestigiu la care au participat peste 1 200 de apicultori, din 46 de țări ale lumii, membre ale federației.

Cu prilejul Congresului s-a întrunit și adunarea generală a Apimondiei, în cadrul căreia, prin vot secret, prof. dr. ing. V. HARNAJ, președintele Asociației crescătorilor de albine din România, a fost reales în a treia legislatură, ca președinte al APIMONDIEI pe o nouă perioadă de patru ani.

— Aș vrea să-mi exprim, de la bun început, convingerea fermă că realezarea mea în calitate de președinte — ne-a declarat la reîntoarce-

rea sa în Capitală prof. Harnaj — este strîns legată de aprecierile și de stima de care se bucură peste hotare apicultura românească. Același lucru și despre realezarea mea ca președinte de onoare al Asociațiilor de apicultură din țările latino-americane.

— Vă rugăm, stimate tovarășe președinte, să ne vorbiți despre principalele manifestări prilejuite de acest congres.

— O mărturie a atenției și a ospitalității de care s-a bucurat Congresul în țara gazdă este faptul că acesta a fost declarat de interes național de către autoritățile argentinene și că s-a desfășurat sub

Interviu consemnat de
R. LUCIAN

(Continuare în pag. a 6-a)

actualitatea pe ogoare

LUCRĂRILE AGRICOLE CONTINUĂ!

- În centrul atenției: fertilizarea și ogoarele
- Toată recolta — în hambare! ● Este timpul plantării pomilor ● Controlul culturilor — acțiuni permanente

Vremea încă frumoasă permite lucrărilor ogoarelor să-și continue activitatea în câmp. Pe agenda preocupărilor, câteva lucrări au, în aceste zile, un caracter prioritar.

● Logic, lucrările de fertilizare trebuie să precedă, în orice unitate, arăturile de toamnă. Lucrul acesta nu l-au înțeles însă toate unitățile. De pildă, fertilizările cu îngrășăminte fosfatice au fost executate în proporție de 81% și 77% doar în cooperativele agricole din județele Constanța și, respectiv, Mehedinți. În rest, realizările sînt sub 44%. Mai deficitară este fertilizarea cu îngrășăminte naturale. Dacă în I.A.S. suprafața pe care s-a efectuat lucrarea a ajuns, la 6 noiembrie, la 43%, în C.A.P. ea nu reprezintă decît 11%. Realizări mai bune se înregistrează în județele Teleorman, Sibiu, Suceava. În schimb, suprafețele fertilizate cu gunoi în județele Olt, Ialomița, Constanța, Brăila, Sălaj, Hunedoara, Harghita, nu ating nici 10% din prevederi.

● Ogoarele constituie acum principala preocupare a mecanizatorilor. În unele județe s-a lucrat cu spor și cu atenție față de calitatea lucrărilor. Pe țară, acțiunea este încheiată pe 70% din suprafață în I.A.S. și pe 63% în C.A.P. Au terminat efectuarea ogoarelor I.A.S. din județele Gorj, Satu-Mare, Covasna, Maramureș și Suceava. În C.A.P. lucrarea se apropie de sfîrșit în județele Gorj, Vaslui, Maramureș, Dolj, Dimbovița, Argeș. Mai sînt însă de arat, în total, 1 340 000 ha, rămîneri în urmă față de plan constatîndu-se în județele Olt, Teleorman, Ilfov, Iași, Sălaj etc.

● Sfecla de zahăr, cultură a cărei recoltare s-a încheiat în totalitate în 18 județe, impune o atenție deosebită pe de o parte pentru intensificarea acțiunii, în județele Dolj, Ialomița, Brăila, unde se află cele mai mari suprafețe nerecoltate; pe de altă parte, pentru grăbirea transportării la bază a celor circa 150 000 de tone de sfeclă care se găsesc încă pe cîmp, supuse intemperiiilor și deci pierderilor.

● Plantarea pomilor este o acțiune specifică toamnei și avantajele efectuării ei în acest anotimp și nu primăvara sînt bine cunoscute. Totuși, acest lucru nu s-a înțeles decît în unitățile

agricole de stat unde s-au și plantat 440 ha. din cele 2 000 de ha planificate. În cooperativele agricole plantarea pomilor nu a început. Ce se mai așteaptă?



La C.A.P. Lungulețu, județul Dimbovița, s-au pus bazele recoltei de cartofi a anului viitor: au fost insilozate 10 tone de cartofi pentru sămință.



La baza de recepție din Brăila sosesc zilnic sute de tone de porumb.

● În cea mai mare parte a unităților, culturile însămînțate în această toamnă sînt răsărite sau în curs de răsărire. Incepe deci și grija pentru a feri sămînțele de atacul bolilor și dăunătorilor, depistarea acestora obligînd la o supraveghere permanentă a culturilor. În ce privește gîndacul ghebos, prezența lui se semnalează din ce în ce mai puțin de la an la an datorită tratamentului, la sămință, cu FB 7 și respectării asolamentului. Acum se desfășoară și o acțiune de stabilire a gradului de atac, în funcție de epoca de sămință, după o metodă elaborată de I.C.C.P.T. Fundulea. Contra afidelor, tratamentele se vor efectua numai acolo unde densitatea medie pe plantă depășește 5 exemplare. Combaterea viermilor sîrmă începe cînd numărul larvelor active ajunge la peste 5 exemplare/m.p. În toată perioada următoare, unitățile agricole vor ține o strînsă legătură cu centrele de protecție a plantelor.

PE SCURT DE LA CORESPONDENȚI

ÎN CONTINUARE, LA ARĂTURILE ADINCI. La cooperativele agricole din Borlești, Cindești și Rediu, județul Neamț, mecanizatorul desfășoară, în aceste zile de toamnă tirzie, o muncă susținută pentru executarea arăturilor adinci, în vederea însămînțărilor de primăvară. După ce au încheiat însămînțatul păioaselor pe 2 000 hectare și recoltatul porumbului, tractoarele au fost dirijate în cea mai mare parte către această lucrare. La cooperativa din Cindești sînt prevăzute a fi arate 350 hectare, la cea din Rediu 500 hectare, iar la Borlești 650 de hectare. Munca este astfel organizată, încît se folosesc din plin zilele bune de lucru, arîndu-se și în schimburi prelungite. În același timp însă, este respectat cu înaltă exigență indicele calitativ. L-am văzut, de exemplu, pe inginerul Constantin Miron, controlînd cu grijă lucrările efectuate și dînd îndrumări mecanizatorilor, atunci cînd observa o cît de mică deficiență. La arăturile adinci s-au evidențiat în mod deosebit tractoristii Alexandru Muscalu, Doru Căliman, Mihai Vișan și Vasile Nistor, care au obținut cele mai bune randamente zilnice (Tache Vasilache — țaran cooperator).

O NOUĂ ASOCIAȚIE A CRESCĂTORILOR DE OI. În comuna Vaideeni, județul Vilcea, pășunile și fînețele ocupă o suprafață mare. Pentru îmbunătățirea pășistilor naturale se folosesc anual sume însemnate în acțiuni de fertilizare, regenerare a covorului ierbos, combaterea eroziunii solului, construcții pastorale etc.

Comuna Vaideeni s-a dovedit și la a doua ediție, o gazdă ospitalieră pentru participanții la Expoziția-tîrg a crescătorilor de ovine ce a avut loc aici în luna trecută. Mai amplă decît precedentă ediție, manifestarea de anul acesta a inclus o fructuoasă constatare, la care și-au spus cuvîntul ciobani cu îndelungată experiență, specialiști în zootehnie, președinți ai cooperativei agricole, în legătură cu problemele de bază ale creșterii oilor de rasă țurcană, rasă care se acomodează perfect la condițiile naturale din județul Vilcea. Cu același prilej, s-a constituit la Vaideeni și Asociația crescătorilor de oi, care își propune, conform statutului, să atragă și mai mult pe locuitorii la practicarea oieritului, să-i pregătească și să-i îndrume pentru exercitarea acestei îndelungate, în vederea creșterii numărului de ovine, îmbunătățirii raselor și a producțiilor animaliere. (Prof. B. Andrei).

47 000 000 DE LEI VENITURI SUPPLEMENTARE. Folosind cu maximum de randament mijloacele mecanizate de lucru, organizîndu-și mai bine munca și efectuînd în timpul optim întregul volum de lucrări, colectivele de mecanizatori din cadrul stațiilor de mecanizare a agriculturii din județul Dolj au reușit să obțină rezultate deosebite în realizarea sarcinilor de plan. Șase unități (Filiași, Ploșor, Robănești, Calopăr, Mischii și Scaestii) au raportat recent că și-au îndeplinit sarcinile anuale de plan.

Domn de remarcat este și faptul că mecanizatorii din județul Dolj au reușit să obțină în acest an venituri suplimentare de 47 milioane de lei, sumă ce întrece angajamentul pe întregul an. Acest succes s-a realizat în condițiile diminuării cu 15 milioane de lei a cheltuielilor planificate și reducerii cu 165 de tone a consumului de carburanți și lubrifianti (Carol Bora, economist).

VALORIFICĂ IMPORTANȚĂ CANTITĂȚI DE CARTOFI. Harnicii gospodari din județul Suceava, livrează statului, în aceste zile, importante cantități suplimentare de cartofi.

Pînă de curînd, cele mai mari cantități au fost livrate de comune: Mălini (1 150 tone), Valea Moldovei (825 tone), Stroiești (712 tone), Cornu Luncii (658 tone), Ciprian Porumbescu (608 tone), Mureșenița (500 tone), Grănicestii (470 tone), Dornești (388 tone) și Verești (359 tone).

Numai în ultimele zile, centrele de achiziții din Mălini, Valea Moldovei, Doicești și Verești au preluat zilnic cîte 150—200 t. de cartofi. Dintre gospodarii care au livrat însemnate cantități suplimentare de cartofi am remarcat pe: Gavril Breja, din Valea Moldovei, cu 25 500 kg. Nechita Ilisăscu, din comuna Mălini, cu 15 850 kg., Vasile Blănaru, din Cornu Luncii, cu 10 325 kg., Vasile Buliga, din Calafindești, cu 6 240 kg.

Majoritatea gospodariilor din aceste comune cultivatoare de cartofi și-au depășit contractele cu cîte 1 500—2 000 kg. și au primit frumoase sume de bani, bucurîndu-se de înlesnirile acordate de stat. (Z. Octavian — tehnician).

Buletin AGROMETEOROLOGIC

INSTITUTUL DE METEOROLOGIE ȘI HIDROLOGIE NE INFORMEAZĂ

În intervalul 31 octombrie — 6 noiembrie vremea a fost frumoasă dar rece, în special noaptea și dimineața; la sfîrșitul intervalului vremea s-a încălzit ușor în toate regiunile țării. Precipitațiile neînsemnate cantitativ în cea mai mare parte a teritoriului au căzut sub formă de ploale, lapoviță și ninsoare. Vîntul a prezentat unele intensificări în prima parte a intervalului în zonele din estul țării.

În ceea ce privește evoluția regimului termic, temperaturile medii diurne au fost cuprinse între -2° și $+6^{\circ}$, fiind cu 2° la 6° sub valorile multianuale. Temperaturile minime ale aerului înregistrate la 2 și 3 noiembrie au scă-

zut sub -4° în cea mai mare parte a țării: -12° (la Miercurea-Ciuc și Intorsura Buzăului) și -4° (la Bechet, Bălești, Tr. Severin, Grivița). În Moldova și cea mai mare parte a Dobrogei și Bărăganului, minimele au fost mai atenuate, fiind cuprinse între 0° și -3° .

Intervalul a fost deficitar în precipitații. Cantitățile de apă rezultate din ploile temporare, lapoviță și ninsoare au fost cuprinse între 1 și 3 mm în Dobrogea, sud-estul Banatului, nord-estul Transilvaniei și jumătatea de nord a Moldovei. În restul zonelor, precipitațiile au fost sub 1 mm.

Condițiile meteorologice menționate au determinat persistența unui deficit hidric în sol în majoritatea zonelor din sudul și estul țării.

Temperaturile scăzute din acest interval nu au permis continuarea proceselor de vegetație la sămînțele de toamnă într-un ritm mai intens, excepuind ultimele două zile.

Datorită insolaiției mai mari din această toamnă și a descreșterii treptate a temperaturilor, culturile pomicele și viticole au avut condiții bune pentru călire și rezistență pentru iarnă.

TIMPUL PROBABIL PENTRU INTERVALUL 8—15 NOIEMBRIE:

Cerul va fi variabil, cu înnorări mai accentuate în prima parte a intervalului cînd va ploua în cea mai mare parte a țării. La munte va ninge. Vîntul va sufla moderat, cu intensificări de scurtă durată. Temperatura în scădere ușoară începînd din nord-vest. Temperaturile minime vor fi cuprinse între -5° și $+5^{\circ}$, mai ridicate la începutul intervalului, iar maximele între 6° și 14° .

CONCURSUL
DE ARTICOLE

CEA MAI BUNĂ EXPERIENȚĂ PROPRIE ÎN AGRICULTURĂ

INUL — O PLANTĂ CU MARI PERSPECTIVE ÎN NORDUL MOLDOVEI

Inul pentru fuior, plantă tehnică al căru principal produs — fibrele — constituie o valoroasă și mult solicitată materie primă în industria ușoară, găsește în agricultura județului Suceava condiții favorabile de creștere și dezvoltare, dovedindu-se a fi, pentru unitățile producătoare, o sursă de obținere a unor însemnate beneficii. Culturii inului i se alocă an de an noi suprafețe, ca pondere, ea ocupând, în județul nostru, locul al 3-lea, după cartofi și sfeclă de zahăr. Începând cu 1965, majoritatea unităților agricole de stat și cooperatiste, care sînt amplasate pe valea Siretului și a Sucevei, cultivă, pe mari suprafețe, în pentru fuior. Aplicînd cu strictete normele agrotehnice specifice acestei culturi, amplasînd inul pe terenuri ceva mai fertile și folosînd experiența acumulată, aceste unități au obținut în medie cu 250—350 kg de tulpini mai mult la hectar, față de 1972. Printre fruntași se numără și ferma agricolă Sînauți, din cadrul I.A.S. Rădăuți, care în anul 1973, a cultivat o suprafață de 119 ha cu in pentru fuior, ceea ce reprezintă mai bine de 30% din suprafața arabilă a fermei.

În rîndurile de față vom înfățișa tehnologia de lucru care se aplică în această fermă. Experiența a dovedit că inul este bine să se amplaseze după cartof. De aceea, în toamna anului 1972, imediat după recoltarea cartofilor, s-a trecut la efectuarea de arături la 25 cm. O dată cu această lucrare s-a executat și fertilizarea parcelelor, avînd în vedere gradul de aprovizionare a solului cu diferite elemente, stabilit prin harta de cartare agrochimică executată de stațiunea experimentală agricolă Suceava. Astfel, au fost încorporate cîte 200 kg/ha superfosfat. În lunile de iarnă au mai fost împrăștiate cîte 100 kg/ha sare potasică și 150 kg/ha îngrășăminte complexe de tipul 13-27-13.

Reușita recoltei depinde în mare măsură de perioada însămînțării, care este recomandabil să se execute în mustul zăpezii. Lucrarea a început pe data de 3 aprilie și a fost terminată la 8 aprilie. Pentru a avea garanția unei bune germinării a semințelor, solul a fost pregătît „grădinarăște”, prin grăparea arăturilor cu discurile și grapele cu colți înainte de semănat, întreaga suprafață destinată inului a fost tăvălugită pentru ca semințele să poată fi îngropate uniform în sol, la aceeași adîncime. Însămînțatul s-a realizat cu semințele S U -29, folosindu-se cîte 150 kg de sîmînță la hectar. După semănat s-a executat o nouă tăvălugire în vederea creării unui contact mai bun între sol și sîmînță. O importanță deosebită s-a acordat operațiunii de întreținere a cul-

turii pe cale chimică, administrînd cîte 1,6 kg/ha dicotex. Operațiunea de erbicidare s-a executat în perioada cînd plantele aveau înălțimea de 15—20 cm.

În tehnologia cultivării inului un loc important îl ocupă recoltarea. Ea a început în momentul cînd plantele aveau o culoare galbenă, trei pătrimi din frunzele situate în partea inferioară a tulpinii erau căzute, iar capsulele aveau o culoare maronie. Strîngerea recoltei a început pe data de 18 iulie și a fost încheiată pe data de 1 august. Oamenilor care au executat această lucrare le-a fost indicat să așeze tulpinile sub formă de brazde, unde au rămas expuse la soare, pentru a se usca. După 2—3 zile, culegătorii au strîns inul în mînunchiuri, plantele de pe partea expusă la

soare fiind strînse în mijlocul fuioarelor, iar cele care au stat în contact cu pămîntul la exteriorul acestora. Snopii de in au fost clădiți în popuri, unde au rămas încă 3—4 zile, apoi întreaga producție s-a depozitat, provizoriu, pe tarale, în șire, pentru a fi ferite de ploaie. Transportarea către topitorie s-a făcut într-un timp relativ scurt, cu multă grijă, întreaga cantitate fiind livrată în termen.

Aplicînd această tehnologie, ferma Sînauți a obținut o producție medie la hectar de 6 020 kg de tulpini, depășindu-se planul cu peste 1 400 kg/ha. Prin valorificarea recoltei s-a obținut un preț de livrare de 1 775 lei pe tonă, venitul la hectar ridicîndu-se la 10 857 lei. Prețul de cost a fost și el redus — cu 135 lei/tonă, așa încît beneficiul înregistrat din cultura inului a depășit cu 60% prevederile. Sînt cifre care atestă cu forță de convingere rentabilitatea acestei culturi.

Marcu PRODAN
șeful fermei Sînauți —
I.A.S. Rădăuți
Octavian ZUSS



Magazinele de plante medicinale din București și-au cîștigat un bun renume.

(Urmare din pag. 1)

Pentru utilajele grele, care solicită un volum complex de reparații, s-au specializat o serie de ateliere — de la S.M.A. Andrășești, Dragalina și Cuza Vodă; de asemenea, s-au creat 2 centre specializate în reparații capitale la combinele C₁₂, la S.M.A. Tîndărei și Cuza Vodă; s-au constituit, totodată, unele secții specializate pentru reparații și de reconsiderare a anumitor subansamble: pentru pompe hidraulice — la S.M.A. Grivița și Tîndărei; pentru rebobinaje — la Balaciu și Tîndărei etc.

Toată această organizare a condus la rezultate frumoase. În afara situației pe locul întâi la producția de grâu în 1973, s-au realizat, pînă la 1 octombrie, 40 milioane de lei venituri peste plan și o reducere a cheltuielilor de 68,80 de lei la mia de lei venituri, ceea ce înseamnă o economie de 11 milioane de lei. Toate cele 24 de unități și-au îndeplinit și depășit planul, s-au încadrat în cheltuielile planificate. Tot datorită mai bunei organizări s-a făcut o economie de 0,12 kilograme combustibil la hectarul de arătură normală ceea ce însumează, pînă în prezent, circa 110 tone

de motorină economisită. Stațiunile care au obținut rezultate deosebite sînt: Grivița (director Trif Melinton), Cuza Vodă (director Ion Năstase), Tîndărei (director ing. Viorel Cîciu) și Scinteia (director ing. Ion Toma).

Acum, în campania de toamnă, mecanizatorii au dovedit o înaltă responsabilitate în muncă. Fertilizarea suprafețelor destinate atât culturilor de toamnă cît și celor de primăvară, ad-

rii din județul nostru și care s-au efectuat cu deosebită grijă.

Acum, cînd întreaga suprafață este arată, însămînțată și pregătită pentru recolta viitoare, putem aprecia că lucrările sînt de o calitate superioară celor din anii precedenți.

Coînteresarea mecanizatorilor care s-au angajat să muncească în acord global, gradul de conștiință mai înalt la care s-a ajuns ne îndreptătesc să afirmăm că, și pe viitor, vom obține rezultate și mai bune în întrecerea cu celelalte județe.

Mecanizatorii noștri au dat un sprijin prețios și altor județe. În acțiunea de întraajutorare pentru strîngerea recoltei, de pildă, 125 de combine C₁₂, însoțite de cei mai buni oameni, s-au deplasat în județele Bacău, Vaslui și Covasna. Și aici, mecanizatorii au fost la înălțimea misiunilor care le-au fost încredințate.

Lucrînd cu însuflețire și dragoste, folosind creator experiența acumulată și aplicînd în mod exemplar, cu competență, toate cunoștințele acumulate, mecanizatorii ialomîțeni nu-și vor încuși eforturile, pentru ca agricultura județului să-și continue drumul său ascendent.

MECANIZATORII

ministrarea erbicidelor, semănatul, asigurarea pentru toate unitățile agricole a unor utilaje necesare transportului și împrăștierii îngrășămintelor, sprijinul dat cooperativelor agricole la strîngerea și înmagazinarea produselor de toamnă, la transportul și depozitarea furajelor pentru sectoarele zootehnice, apoi executarea de adăpători pentru animale construirea unor utilaje pentru bucătăriile de furaje etc., sînt acțiuni ce au stat în atenția tuturor stațiunilor pentru mecanizarea agricultu-

Plante medicinale

Degețelul linos

semănat „sub iarnă”
dă rezultate optime

Nevoile mereu crescînde ale industriei de medicamente, precum și cerințele deosebit de mari pe piața externă de frunze de degețel linos impun acordarea unei atenții speciale acestei valoroase culturi.

Avînd semințe mici și cu o perioadă lungă de germinare — 15—18 zile — degețelul linos este o cultură foarte pretențioasă față de planta premergătoare și modul de pregătire a solului. Borceagul pentru fin sau cerealele de toamnă sînt bune premergătoare pentru cultura degețelului, cu condiția ca acestea să lase solul curat de buruieni. Degețelul linos se dezvoltă foarte bine pe soluri fertile, afinate, cu o bună structură mecanică, cum sînt diferitele tipuri de cernoziom.

După recoltarea plantei premergătoare este bine să se efectueze dezmirișirea cu discul iar atunci cînd solul are suficientă umiditate, o arătură de bază la 25—28 cm, adîncime, fără a fi admisă o arătură bolovănoasă. Pînă la semănat, solul se menține curat de buruieni prin lucrări cu discul sau cultivatorul, la 8—10 cm adîncime. Ultima lucrare, premergătoare semănatului, care trebuie făcută la sfîrșitul lunii noiembrie, înainte de înghețului, este necesar să lase solul bine mărunțit și nivelat. Această lucrare se efectuează cu discul în agregat cu grapa. Dacă solul prezintă o umiditate scăzută se folosește tăvălugul atît înainte cît și după semănat.

Semănatul în pragul iernii prezintă multiple avantaje față de semănatul din vară sau din primăvară. La semănatul din vară, semințele răsăr după prima ploaie și dacă plantele nu reușesc să se înrădăcineze și să formeze rozeta de frunze pînă la începutul înghețului, acestea sînt foarte sensibile, fapt care determină piererea lor în cursul iernii, reducîndu-se în acest fel densitatea și deci producția. De asemenea, un procent foarte mare de plante va înflori în anul I de vegetație, ceea ce va contribui la o și mai mare reducere a producției. Producțiile obținute în anul I în stadiu vegetativ (de rozetă) sînt de peste două ori mai mari decît în anul al II-lea, în stadiu generativ. La semănatul din primăvară se pierde o mare parte din umiditatea solului, din care cauză plantele vor răsări mai tîrziu iar culturile vor prezenta multe goluri.

Ingrășămintele organice, deși dau sporuri de producție însemnate (20%), nu trebuie administrate direct degețelului linos deoarece întotdeauna în gunoierul de grajd se găsesc multe semințe de buruieni care, răsărînd, îngreiază foarte mult lucrările de întreținere. Dintr-un îngrășămintele minerale, azotatul administrat singur nu contribuie la o sporire substanțială a producției. Folosirea complexului N.P.K (130 kg/ha azotat de amoniu, 225 kg/ha superfosfat și 110 kg/ha sare potasică) chiar pe solurile bogate de la Fundulea, a dus la realizarea unor sporuri de producție de 12—15%, sporuri ce se datoresc în mod deosebit fosforului. Acest element contribuie și la sporirea conținutului de cardenolide, fapt extrem de important atît în cazul prelucrării interne cît și al exportului. Ingrășămintele fosfatice și potasice se vor aplica o dată cu lucrările premergătoare semănatului, iar azotatul de amoniu se aplică primăvara, în mustul zăpezii.

Semănatul se face la 50 cm între rînduri, folosindu-se semănători obișnuite. Este necesar să se acorde o atenție deosebită limitării adîncimii de semănat (0,5—1 cm). Dacă semănătorile nu sînt prevăzute cu distribuitor de mici, care să permită repartizarea uniformă a celor 4—5 kg/ha semințe, cît este norma de semănat, atunci acestea se amestecă cu nisip uscat, rumegus fin sau semințe mici fără germinare. Folosirea unei plante indicatoare (salată — 0,250 kg/ha, rapiță de toamnă — 0,500 kg/ha) înlesnește executarea primului prășit cu circa 7 zile mai devreme.

Asigurarea acestor condiții precum și aplicarea unor măsuri de întreținere corespunzătoare și la timp permit realizarea de producții care pot depăși 1500 kg/ha de frunze uscate, ceea ce reprezintă un venit brut de circa 18 000 lei/ha.

Dr. ing. Emil PAUN
I.C.C.P.T. Fundulea



OGLINDĂ A REALIZĂRILOR ZOOTEHNIȘTILOR ARĂDANI

Recent, la Arad, a fost organizată o interesantă expoziție zootehnică la care, spre deosebire de celelalte manifestări de acest gen desfășurate în diferite zone ale țării, alături de toate speciile de animale domestice și de păsări, au fost prezentate diverse utilaje și mașini pentru mecanizarea zootehniei, precum și un bogat sortiment de produse și preparate de origine animală, realizate pe plan județean.

Data fiind ponderea zootehniei în ansamblul agriculturii județului Arad — 39 la sută din producția globală agricolă — expoziția zootehnică a trezit un viu interes nu numai în rândul lucrătorilor din sectorul creșterii animalelor; timp de două zile, prin fața standurilor și a exponatelor s-au perindat mii de vizitatori — țărani cooperatori, salariați din diferite întreprinderi, elevi din licee de specialitate și din școli de cultură generală, precum și alte categorii de cetățeni cu pasiune pentru creșterea animalelor și păsărilor.

Derulind „pe scurt metraj” filmul expoziției, se detașează ca dominant sectorul creșterii taurinelor, reprezentat prin tauri reproducători de mare valoare zootehnică din rasa Bălțată românească — proprietatea Centrului județean Arad de reproducție și selecție — folosiți la însămînțări artificiale, vaci cu producții mari de lapte, juninci și tineret de prăsilă, animale la îngrășare în sistem industrial și gospodăresc, aparținând atât unităților agricole de stat și cooperatiste, cât și gospodăriilor personale ale populației.

În standurile rezervate ovinelor, vizitatorii au putut admira exemplare valoroase din rasele Merinos transilvănean, Țigaie, Turcană și o serie de alte rase amelioratoare provenite din import — berbeci de reproducție, oi mame și tineret ovin.

De o bună apreciere s-au bucurat unitățile agricole de stat și cooperatiste — întreprinderea de stat pentru creșterea și îngrășarea porcilor Ceala, C.A.P. „Avintul” și „Steagul Roșu” din Pecica, participante la expoziție cu vieri, scroafe și tineret de prăsilă din

rasele Marele Alb, Landrace, Hampshire, Wessex, Cornwall, precum și metiși rezultați din încrucișarea a două sau trei dintre aceste rase, metodă folosită curent în producție.

Așa cum se cunoaște, în județul Arad există o valoroasă tradiție în creșterea calului. Aparține organizatorilor expoziției meritul de a fi readus în actualitate, în atenția generală, această specie care-și dovedește încă aportul său eficient în agricultură și în alte activități utile. Prezentarea armăsărilor pepinieri și a altor categorii de cabaline din rasele Nonius, Ardeneză și Muracheză, au evidențiat aptitudinile cailor din această zonă a țării stîrnind interesul și admirația vizitatorilor.

Creșterea păsărilor și animalelor mici, pentru care arădanii se bucură de o binemeritată reputație, a fost amplu reprezentată în cadrul expoziției; cu atât mai mult cu cât, în Arad își desfășoară activitatea o modernă întreprindere avicolă de stat și o veche și puternică asociație de crescători de păsări și animale mici.

Începînd cu standul întreprinderii avicole, la care s-au prezentat rase, lini și hibridi pentru producția de ouă și carne — Leghorn, Albo, Roso, Robro — și terminînd cu interesanta colecție de rase de păsări, aparținînd crescătorilor amatori, se poate aprecia că, în acest domeniu, preocupările susținute își găsesc corespondent în rezultatele înregistrate.

În cadrul manifestărilor ocazionate de Expoziția de la Arad, nu au lipsit nici momentele de divertisment. Un punct de atracție l-a constituit demonstrația instructivă desfășurată în fața publicului cu numeroase rase de

cîini, unele dintre acestea cu caracter de unicat în țară și peste hotare.

După cum aminteam, expoziția a făcut cunoscute vizitatorilor și o serie de rezultate obținute pe plan local în domeniul mecanizării procesului de producție în zootehnie — prin gama largă de mașini și utilaje specifice prezentate — cit și în activitatea de industrializare a produselor de origine animală — preparate din carne și derivate lactate.

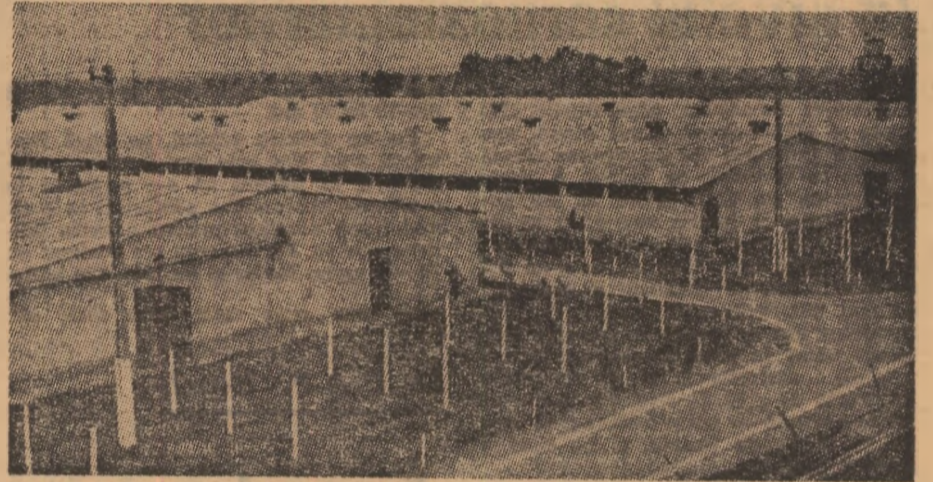
La caracterul instructiv al expoziției au contribuit, într-o măsură apreciazabilă, gama variată și nivelul materia-

lelor grafice, armonios imbinat cu prezentarea „pe viu” a exponatelor.

Merită, de asemenea, subliniat faptul că prezența Centrului județean de reproducție și selecție a fost marcată nu numai prin organizarea expoziției la sediul acestuia ci, în primul rînd, prin aportul concret și continuu pe care și-l aduce în acțiunea de ameliorare a raselor de animale, de extindere și generalizare în practică a celor mai moderne metode de sporire numerică și de îmbunătățire calitativă a efectivelor — însămînțările artificiale cu material seminal congelat, controlul oficial al producției, testarea reproducătorilor etc.

Deși aflată la prima sa ediție, „Expoziția zootehnică — Arad '73” și-a demonstrat pe deplin utilitatea, prilejuind trecerea în revistă a realizărilor obținute și, de aci, conturarea și mai concretă a obiectivelor de perspectivă. La reușita acestei manifestări au contribuit atât participarea entuziastă a crescătorilor, cât și capacitatea tehnico-organizatorică a organelor agricole județene care, sub îndrumarea și cu sprijinul permanent al Comitetului județean de partid, îndeplinesc cu perseverență prevederile înscrise în Programul național de dezvoltare a zootehniei.

Ing. Aurelian ALEXOIU
director tehnic
la Centrul republican
de reproducție și selecție
a animalelor



Vedere de ansamblu a complexului intercooperatist de porci Semlac, județul Arad

În județul Bihor

ÎN 10 ANI PRODUCȚIA DE LÎNĂ A FOST DUBLATĂ!

Creșterea ovinelor constituie, din cele mai vechi timpuri, pentru poporul nostru, ca de altfel și pentru alte popoare, o ramură de producție agricolă deosebit de rentabilă. Aceasta, ca urmare a numeroaselor produse și subproduse pe care le asigură la prețuri de cost reduse (lînă, carne, lapte, pielele, blănuri, piei, glande cu secreție internă etc.). Rentabilitatea creșterii ovinelor este determinată de particularitățile de nutriție caracteristice speciei care-l permit o valorificare superioară, a unor furaje ieftine — coceni, paie, vreji de leguminoase, a pășunilor de mare altitudine, îndepărtate, pe care alte specii de animale le valorifică insuficient. Pe de altă parte, creșterea ovinelor, comparativ cu alte specii de animale, comportă investiții reduse, mai ales în privința adăpostirii și îngrijirii.

Programul Național privind dezvoltarea zootehniei stabilește și în sectorul ovin o serie de sarcini legate, în special, de sporirea numerică a efectivelor și a producțiilor acestora.

În județul Bihor, cu ani în urmă, în cea mai mare parte, se creștea rasa Turcană și, în mai mică măsură, rasa Țigaie — ambele caracterizate prin producții scăzute — și, prin câteva nuclee cu totul izolate și reduse ca număr, de oi Merinos. Datorită politicii statului nostru, în această zonă creșterea ovinelor a cunoscut prefaceri deosebit de importante, în special în direcția spo-

ririi numerice a efectivelor de oi cu lînă fină și semifină, potrivit prevederilor planului de stat și în strînsă concordanță cu cerințele economiei naționale. Rezultatele obținute pe această linie sînt oglindite de recensămîntul efectuat în anul 1972, cînd structura de rasă a efectivului total era formată din merinos — 77%, spancă — 1%, țigăie — 5% și țurcană — 17%.

O analiză retrospectivă a felului cum au fost organizate acțiunile de merinozare și țigăizare, precum și măsurile întreprinse pe linie de selecție și reproducție arată că, încă din anul 1949, s-au procurat primii berbecuți de rasă țigăie din sud-estul țării, care au fost repartizați în zona de deal a regiunii, pentru montă naturală. În zona precognizată pentru merinozare, care cuprinde partea de șes a regiunii, cu precipitații pînă la 600 mm anual, au fost folosiți berbecii merinos existenți pe plan local. Apoi, în anul 1950 au fost înființate primele stațiuni de însămînțări artificiale la oi; 3 la unitățile agricole de stat și 17 în sectorul individual. Ulterior, însămînțările artificiale s-au extins și mai mult pînă în 1963, cînd au cuprins întregul efectiv de oi merinos din sectorul socialist al agriculturii.

Producția medie de lînă tunsă la berbecii folosiți la reproducție în anul 1951 a fost de 6,5 kg la merinos și 3,9 kg la țigăie, crescînd în permanență în decursul anilor. În prezent, toți

berbecii merinos folosiți la însămînțările artificiale dau o producție de cel puțin 9 kg de lînă tunsă și provin numai din clasele record și elită.

Aceștiunea de îmbunătățire a nucleului nu s-a mărginit numai la eliminarea din turmă a minus-variantelor, fiind secundată de o intervenție activă prin procurarea de reproducători valoroși indigeni sau din import (merinos precoce din Polonia, merinos de pieptene din Ungaria și merinos de Stavropol din Uniunea Sovietică). La aceste acțiuni s-a mai adăugat preocuparea ca sectorul ovin să fie asigurat permanent cu hrană suficientă și de bună calitate, cu îngrijire corespunzătoare, cu ciobani pricepuți.

Sarcinile de viitor, pentru perioada anilor 1971—1980, care se desprind din Programul Național privind dezvoltarea zootehniei în județul Bihor se referă nu atât la creșterea numărului de oi, cât la îmbunătățirea calității acestora, a producțiilor de carne, lînă și lapte. Pînă în 1975, față de 1969, producția de carne va spori cu peste 2800 de tone, producția de lînă cu peste 400 de tone, iar producția de lapte cu peste 54000 de hectolitri.

Majoritatea cercetărilor întreprinse atît în țara noastră cît și în străinătate scot în evidență caracterul sezonier al reproducției ovinelor, cea mai mare frecvență a fătărilor înregistrîndu-se primăvara. Creșterea ovinelor în condiții de exploatare intensivă oferă unităților posibilități noi, procedee tehnice tot mai moderne, prin care caracterul sezonier al fătărilor nu mai constituie, practic, un obstacol pe linia asigurării cerințelor pieței interne și externe cu carne proaspătă de miel și în sezonul de iarnă, deși pînă nu cu mulți ani în urmă se considera că monta oilor trebuie să aibă loc în lunile octombrie-noiembrie, iar fătările — în martie și aprilie. Aceste cercetări,

pornind de la cerințele mereu crescînde ale pieței pentru carnea proaspătă de miel, scot în evidență eforturile sporite și conjugate ale oamenilor de știință și practicienilor în direcția schimbării sezonului de montă al oilor astfel încît fătările să aibă loc, în cea mai mare parte, în perioada de stabulație a oilor. Realizarea acestui deziderat în mod optim este condiționată, în etapa actuală, de stimularea declanșării căldurilor la oi cît mai devreme posibil, prin folosirea gonadotrofinel serice și a progesteronului, administrate fie separat, fie în asociere, de asigurarea pe timpul stabulației a unor condiții optime de cazare și hrană necesare mieilor timpurii și extratimpurii.

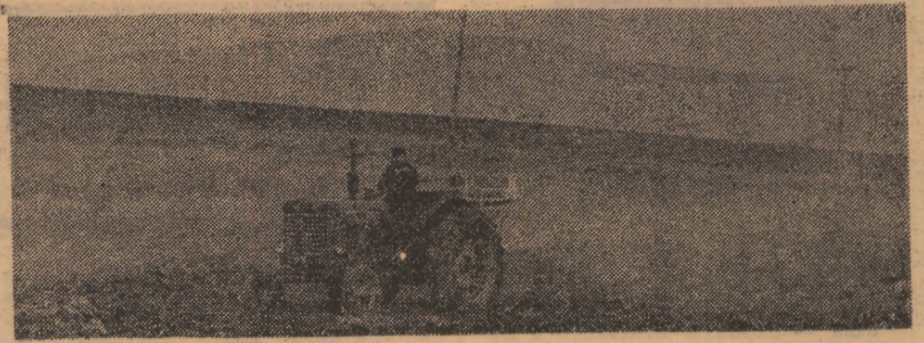
Obținerea cît mai devreme a mieilor se repercutează pozitiv asupra dezvoltării lor, datorită faptului că ei pot fi scoși la pășunat imediat ce zăpezile s-au topit.

Inițial, procesul de formare, creștere și înmulțire a Merinosului transilvănean a fost orientat, în linii mari, numai în direcția obținerii unui tip de oaie bună producătoare de lînă fină. Ținînd seama de interesul sporit pe plan mondial pentru creșterea oilor cu specializare mixtă (lînă-carne sau carne-lînă), cît și de unele tendințe existente în țara noastră, ne-am îndreptat atenția către obținerea unor exemplare cu caracteristicile menționate. Datorită producțiilor pe care le obținem — de două ori mai mari decît în urmă cu un deceniu — se poate spune că am făcut pași importanți și în această direcție. Atenția pe care o acordăm, în continuare, sectorului ovin ne îndreptățește să afirmăm că rezultatele vor fi și mai bune în viitor.

Ing. Nicolae CUCU
director general adjunct
cu zootehnia la Direcția Generală
județeană Bihor pentru agricultură,
industrie alimentară și așe

SOLURILE PODZOLICE — folosite integral, cu maximă eficiență!

Pământul — bun național, se află în atenția lucrătorilor din agricultură. Investiții substanțiale sînt alocate an de an pentru dezvoltarea lucrărilor de îmbunătățiri funciare, în scopul folosirii integrale, cu eficiență maximă, a fiecărei suprafețe de teren. Atenția specialiștilor se îndreaptă în măsură sporită și asupra ridicării potențialului productiv al solurilor podzolice, care ocupă în țara noastră suprafețe însemnate. Cu atît mai mult este de datorită fiecărei unități agricole din zonele respective să păstreze integritatea acestor terenuri, evitînd pe orice cale risipa de pămînt și aplicînd pe scară largă cele mai indicate tehnologii pentru ridicarea fertilității solurilor podzolice.



Cooperatorii din Scornicești-Olt, sînt hotărîți să demonstreze că

Toate terenurile pot produce la nivelul cernoziomurilor

La Scornicești, în marginea de nord a Cîmpiei Boianului, pămînturile sînt aspre și sărăcicioase. Cînd plouă, apa bălțește îndelung iar la vreme uscată cîmpul se întărește ca piatra. A vorbi de recolte, de 5 500—6 000 kg de porumb boabe la hectar sau 4 500 kg de grâu, aici în condițiile unui sol cu accentuat grad de podzolire, este un act de curaj. Pentru harnicii și energicii oameni din Scornicești curajul angajamentelor are acoperire în curajul faptelor: chiar în anul acesta, nu tocmai prielnic agriculturii, ei au obținut o producție de grâu de 3 400 kg la hectar iar la porumb — peste 5 500 kg. Și asta nu pe suprafețe izolate, ci pe sute și sute de hectare.

Cu matură chibzuință, animați de convingerea că sporirea recoltelor este o înaltă datorie patriotică, membrii cooperativei agricole din Scornicești au răspuns cu entuziasm chemării adresate tuturor lucrătorilor din agricultură de secretarul general al partidului, tovarășul Nicolae Ceaușescu, de a face totul ca anul 1974 să fie un an record pentru producția agricolă.

— Sîntem hotărîți — ne spunea Vasile Bărbulescu, Erou al muncii socialiste, președintele C.A.P. Scornicești — ca în anul viitor să strîngem o recoltă medie de grâu de 4 500 kg la hectar și de 5 500—6 000 kg de porumb. Noi, toți lucrătorii ogoarelor din Scornicești, avem convingerea că și solurile noastre podzolice pot produce la nivelul cernoziomurilor. Totul este să aplici o agrotehnică corectă și bine gîndită. În această direcție, legătura permanentă cu cercetătorii Stațiunii experimentale Albota ne-a ajutat mult. Din 1967 pînă acum, producția de grâu la hectar a crescut de la 1 948 kg la 3 400 kg, iar cea de porumb, de la 2 690 kg la peste 5 500 kg.

Cum s-au obținut aceste producții? Iată în cîteva cuvinte măsurile agrotehnice aplicate: mai întîi, ca o măsură generală, solul fiind acid, s-au administrat cîte 4 tone la hectar carbo-

nat de calciu, tratament ce se aplică din 10 în 10 ani.

Pentru cultura grîului, pe lîngă faptul că s-au ales cele mai bune premergătoare, în fiecare an s-a procedat la o afinare profundă a solului și la o cit mai bună nivelare pentru a evita bălțirea apelor. Fertilizarea s-a realizat cu 70—80 kg/ha fosfor și cu 100—120 kg/ha

azot, în funcție de soi și planta premergătoare. Pentru erbicidare s-au folosit 2,4 D, cîte 1,5 kg/ha. Soiurile folosite au fost Olt și Dacia.

Pentru cultura porumbului, lucrarea de bază a solului s-a executat la adîncimea de 25 cm, pe teren afinat parțial la 55 cm adîncime, în benzi distanțate la 140 cm. S-au folosit hibrizii HD 120, HD 225 și HD 208 după care, în rotație, urmează grâu precum și HS 330, care este un hibrid mai productiv, dar semitardiv. Ca îngrășăminte s-au aplicat 200 kg/ha „complexe” 16-48-0 (în cazul în care nu s-au dat la cultura premergătoare) și 200 kg/ha uree, între prașila I și a II-a. Pentru economisirea forței de muncă, solul a fost erbicidat cu 1,5 kg/ha argezin (pentru culturile prevăzute a se însămînța cu grâu după porumb) și cu 4,5 kg/ha, pentru hibrizii tardivi. Erbicidarea în aceste doze nu a exclus însă prașilele: la erbicidarea pe rînd (1,5 kg/ha argezin) s-au

La C.A.P. Ucuriș

Amendamentele și-au făcut efectul chiar din primul an

Începînd din toamna lui 1972, în cooperativa noastră, unde predomină solurile podzolice situate pe pante, s-a început o campanie susținută de amendare a terenurilor.

În primăvara și vara acestui an, acțiunea a fost continuată în ritm intens, astfel încît pînă în prezent am reușit să aplicăm amendamente pe 110 ha, suprafață care, conform planului, se va mări la 140 ha pînă la sfîrșitul anului curent. Amendamentele le aplicăm pe baza studiului agrochimic alcătuit de Laboratorul județean de agrochimie și pedologie, cit și potrivit planului de fertilizare și amendare întocmit pentru mai mulți ani. Cantitatea de amendamente necesare în etapa actuală este de 4 500—6 000 kg/ha.

Pe terenurile amendate, în această primăvară am cultivat porumb boabe, în pentru ulei și sfeclă furajeră. Dacă la anul pentru ulei nu am remarcat o influență semnificativă începînd din primul an, la cultura porumbului această acțiune este evidentă.

La porumb, culesul s-a terminat recent, socotelile au fost încheiate, puțin trage astfel unele concluzii. Pe o suprafață de 33 ha situată pe o pantă mijlocie, slab erodată, am aplicat în

**„CEA MAI BUNĂ
EXPERIENȚĂ PROPRIE
ÎN AGRICULTURĂ”**

luna martie și aprilie a.e. 30 000 kg gunoi de grajd și 5 700 kg carbonat de calciu la ha, care au fost încorporate în sol printr-o arătură de 20-22 cm. Concomitent cu semăntul porumbului am mai aplicat 250 kg de superfosfat granulat, și 150 kg azotat de amoniu la ha.

Pe cele 33 ha unde pînă în anii tre-

aplicat 3 prașile mecanice și una manuală, iar la erbicidarea totală s-au aplicat o prașilă mecanică și una manuală, menținîndu-se astfel loturile curate de buruieni. Ca urmare, producția de porumb a atins pe unele tarlale — neirigate — 7 000 kg/ha, media pe întreaga suprafață fiind estimată la peste 5 500 kg/ha.

În aceste zile, pe ogoarele Scorniceștiului s-au pus bazele viitoarelor recolte. Recolte ce vor fi record — așa cum s-au angajat membrii C.A.P. Scornicești într-o căldă și entuziastă scrisoare adresată secretarului general al partidului.

Oamenii de aici, stăpîni ai unei agrotehnici superioare, știu bine azi cum să acționeze pentru ca solurile podzolice de la Scornicești să dea recolte la fel de mari ca și cernoziomurile Bărăganului.

George OSTROVEANU

cuți se realizau cu greu 1 000—1 200 kg în toamna aceasta am obținut o producție medie de 6 300 kg porumb/ha, recoltă ce constituie, am putea spune, un record absolut pentru cooperativa noastră. Alături de această parcelă am avut 6 ha cu fertilitate identică, pe care s-au aplicat aceleași îngrășăminti naturale și chimice, mai puțin amendamente calcaroase, tocmai pentru a ne putea da seama mai bine de efectul acestora din urmă. Pe ambele parcele s-a cultivat HSL-400, perioada de însămînțare, densitatea plantelor și lucrările de îngrijire fiind identice.

De pe cele 6 ha neamendate s-a obținut o producție medie de 4 880 kg de porumb boabe la ha, deci cu 1 420 kg mai puțin față de parcela amendată. Diferența de producție apare destul de semnificativă și ea nu poate fi pusă pe seama altor factori de producție decît pe cea a amendamentelor.

Faptul că porumbul reacționează mai rapid la amendamentele calcaroase decît alte plante pe care le-am studiat s-ar putea pune în legătură cu perioada lui de vegetație, care este mai lungă. Această problemă vrem s-o elucidăm în următorii ani la un număr mai mare de plante, urmărind mai de aproape toate aspectele aplicării carbonatului de calciu în condițiile noastre de sol.

Ing. Ioan RUS-VID
C.A.P. Ucuriș,
județul Bihor

Note

NU RISIPIȚI PĂMÎNTUL!

Relația pămînt-fertilitate-producție se află tot mai mult în atenția lucrătorilor din agricultură, în preocupările de bază ale membrilor cooperatori, lucrătorilor din fermele întreprinderilor agricole de stat, mecanizatorilor și specialiștilor din județul Vilcea, țintind spre atragerea în categorii superioare de folosință a întregului fond funciar.

Este drept, în acest domeniu s-au realizat în ultimii ani, în majoritatea unităților agricole, pași serioși; au fost redimensionate drumurile și curțile, s-au executat o seamă de lucrări de descări și îndiguiri,

iar prin defrișări de arborete s-au redat circuitului arabil suprafețe însemnate.

Dar, căci există și un... dar, mai sînt încă la ora actuală unități agricole care neglijează patrimoniul funciar. Aici se manifestă multă îngăduință față de calitatea lucrărilor mecanizate, rămînînd capete sau margini de parcele nearate și neînsămînțate. Dar acesta nu este singurul „canal” de risipă a pămîntului. Am întîlnit, și nu în puține unități, terenuri nelucrate de ani de zile, care, zice-se, sînt destinate curților sau drumurilor de acces. Numai că acestea au dimensiuni cu totul ieșite din comun.

Spre exemplu, la C.A.P. Marcea din județul sus-amîntit, la o suprafață de numai 534 hectare de teren agricol, drumurile de acces și curțile ocupă peste 35 de hectare. La C.A.P. Ionești aceste categorii, de pe care nu se recoltează nimic, dețin peste 23 de hectare, iar la C.A.P. Băbeni drumurile și curțile afectează 35 de hectare din suprafața agricolă a obștei. Președintele cooperativei agricole de producție din Ionești, Gh. Iordache, ne spunea că: „Într-adevăr, drumurile ocupă prea mult teren, dar consiliul de conducere intenționează să le desființeze pe cele inutile și să redimensio-

neze curțile”. Bine ar fi dacă intenția, despre care am mai auzit și în anul trecut, ar fi mai curînd pusă în practică. Nu departe de cîteva sute de metri de birourile unității, lîngă sectorul zootehnic, există aproape un hectar de teren pe care s-au aruncat, la întîmplare, gunoaie. Este un pămînt deosebit de fertil. Alte porțiuni de teren, care luate la un loc însumează o suprafață destul de apreciabilă, sînt irosite de către lucrătorii de la balastiera Ionești prin depozitarea balastului și altor materiale, trecerea cu autocamioane peste culturile agricole etc. O altă porțiune de aproape un hectar a fost închisă în unghiul dintre șoseaua națională și calea ferată. Apa, neavînd posibilitatea de a se scurge, stagnează aici aproape tot anul,

din care cauză în locul culturilor folositoare obștii, aici cresc doar papura și rogozul.

În concluzie, este necesar ca, în această perioadă, în care se pregătește producția anului viitor — hotărîtor pentru realizarea cu succes a sarcinilor actualului cincinal, înainte de termen, și în agricultură — organizațiile de partid, de stat și cele obștești, consiliile de conducere, specialiștii toți lucrătorii din agricultură să acorde mai multă preocupare folosirii chibzuite, cu înaltă eficiență a întregii suprafețe de teren, să închidă cu hotărîre căile prin care se risipește cel mai de preț bun național — pămîntul.

Andrei BANDUROVSKI
correspondent

Cercetările de fiziologie vegetală au stabilit în ultimele decenii că plantele terestre au capacitatea de a asimila elemente nutritive și prin frunze, din soluții foarte diluate de săruri minerale, cînd acestea ajung și rămîn cîtva timp în contact cu suprafața frunzelor. În ce privește mecanismul de asimilare prin frunze sînt încă multe aspecte insuficient clarificate. Cert este însă că o mare parte din elementele nutritive sînt asimilate sub formă de ioni. Membranele celulelor de la suprafața frunzelor sînt accesibile absorbției și pătrunderii ionilor în protoplasma acestora. După pătrunderea în protoplasmă, ionii absorbți prin frunze participă în toate reacțiile metabolice, la fel ca și cei absorbiți prin rădăcini.

Cantitatea de elemente nutritive ce poate fi asimilată prin frunze este condiționată de mulți factori. În primul rînd este vorba de însușirile biologice ale plantelor. Speciile din grupa monocotiledonatelor (grîu, porumb etc.) asimilează mai greu și cantități mai mici decît cele dicotiledonate (cartof, sfeclă, tomate, pomi, viță de vie etc.). Cantitățile ce pot fi asimilate prin frunze sînt mult mai mici decît cele ce pot fi asimilate prin rădăcină. Prin fertilizări la diferite plante cu îngrășăminte foliare s-a înregistrat un coeficient de asimilare foliar de 3-6% și, în cazuri foarte rare, pînă la maximum 7-8% față de cantitatea asimilată prin rădăcini.

Un al doilea grup de factori îl constituie proprietățile îngrășămintului, forma chimică, ionii însoțitori și concentrația, care, la rîndul lor, au o mare influență asupra cantității și vitezei de asimilare. Astfel, dintre elementele principale, azotul și potasiul sînt foarte puternic absorbiți, fosforul și sulful — puternic, cuprul, fierul, manganul, zinc-

milare se înregistrează în limitele reacției neutre — slab alcaline — slab acide. Pe măsură ce crește bazicitatea este favorizată asimilația cationilor iar pe măsură ce sporește aciditatea este favorizată asimilația anionilor.

O a treia grupă de factori se referă la nivelul de aprovizionare a plantelor cu diferite elemente în faza cînd se aplică îngrășămintul foliar și care are, de asemenea, mare influență asupra eficacității acesteia. Cerințele plantelor pentru diferite elemente se modifică în raport cu dezvoltarea și particularitățile metabolismului în diferitele faze pe care acestea le parcurg. Cu cît nivelul de aprovizionare cu unul sau altul dintre ele-

contact cu suprafața frunzelor; putere mare de pătrundere prin membranele celulelor în protoplasmă și, în sfîrșit mare parte din elemente se găsesc sub formă de săruri complexe (chelați) datorită cărui fapt se realizează o creștere a gradului de solubilitate, prevenindu-se fenomenele de toxicitate.

În prezent se cunosc numeroase tipuri de îngrășăminte foliare, care se deosebesc prin numărul elementelor pe care le conțin, raporturile între acestea, concentrația și compoziția organică.

În cele ce urmează ne vom referi la tipurile care se pot procura cu ușurință de către unitățile agricole socialiste din țara noastră, tipuri care

mult mai mari la alte culturi — tomate, cartof, sfeclă de zahăr etc. Eficiența lor este deci foarte ridicată. Concomitent cu sporurile de producție se obține, la majoritatea culturilor, deosebi la fructe și legume, o îmbunătățire considerabilă a calităților culinare și de conservare.

Ținînd seama de faptul că prin îngrășămintele foliare se completează nutriția în macro și microelemente, că ele se pot aplica în orice fază de vegetație, aceste tipuri de îngrășăminte sînt indicate deosebi la tomate și celelalte culturi din sere și solarii, la pomi și vii, la sfeclă și cartof, la grîul de toamnă și porumb, mai ales pe terenurile irigate și pe solurile cu

de îngrășămint care conține elementele nutritive în raporturile cele mai favorabile nutriției în faza în care se administrează. Astfel, în perioada de creștere intensivă, cînd culturile sînt în stadiul de acoperire a solului, se face o stropire cu F-411 sau F-231; la începutul și în timpul înfloririi — 1-2 stropiri cu F 231 sau F 141, iar în timpul formării fructelor — 1-2 stropiri cu F 011.

În tabelul nr. 2 sînt prezentate cîteva recomandări pentru aplicarea îngrășămintelor foliare la principalele culturi în diferite faze.

În mod asemănător se pot aplica îngrășămintele foliare și la alte culturi care nu au fost înscrise în acest tabel. În cazurile cînd se fac tratamente fitosanitare, îngrășămintele foliare se vor aplica odată cu acestea. Pentru a avea eficacitate este necesar ca aplicarea să nu se facă pe timpul ploilor sau înaintea acestora.

Pentru toate culturile, dar mai ales pentru cele intensive, îngrășămintele foliare constituie un mijloc important de fertilizare.

Dr. ing. A. DORNEANU
membru corespondent al
A.S.A.S.
și Elena CÎRSTEA
cercetător

INGRĂȘĂMINTE COMPLEXE FOLIARE

mente se apropie mai mult de cel critic, cu atît eficacitatea îngrășămintului este mai mare. Datorită faptului că îngrășămintele foliare se pot aplica cu ușurință în toate fazele de vegetație și că în compoziția lor se introduce un număr mare de macro și microelemente, pot fi considerate ca îngrășămintele cele mai indicate prin care se echilibrează nutriția, prevenindu-se fenomenele critice datorită insuficienței unor elemente în sol. Întrucît cantitățile de microelemente sînt de ordinul kilogramelor la hectar, iar cînd acestea se aplică în sol sînt reținute în cantități mari, se poate aprecia că îngrășămintele foliare constituie formele cele mai corespunzătoare pentru fertilizarea cu micro-

posedă compoziția redată în tabelul nr. 1.

La cerere se pot livra astfel de îngrășăminte și cu adăos de Mg, Ca, Mn, Mo, Co și alte elemente; livrarea se face în butoaie de masă plastică, cu capacitatea de 25-50 litri.

Îngrășămintele foliare se aplică sub formă de soluție foarte diluată — 0,1 — 1 % La culturile care se tratează cu pesticide lichide se aplică o dată cu acestea; la cele care nu se tratează cu pesticide, îngrășămintele foliare se administrează diluate în apă, în aceste cazuri fiind de preferat soluțiile mai concentrate — 1 — 1,5%.

În aplicare, se poate folosi întreaga aparatură destinată pentru administrarea pesticidelor lichide. Esențial este ca îngrășămintul să ajungă pe plante cît mai bine dispersat și să contacteze toată suprafața frunzelor. Pentru culturile care se tratează cu pesticide nu se înregistrează nici o cheltuială suplimentară cu aplicarea îngrășămintelor foliare. Pentru culturile la care se aplică separat, costul se ridică, în cazul folosirii avionului sau elicopterului, la 50-70 lei/ha. Dacă se mai ia în vedere și costul îngrășămintului, de numai 35-50 lei/ha, se poate conchide că, în total, costul se ridică la 100-150 lei/ha. Sporurile de producție obținute la diferite culturi prin utilizarea acestor îngrășăminte se ridică la cantități de ordinul zecilor de kg la 1 kg de îngrășămint, în cazul cerealelor, și cantități

fertilizate scăzută, precum și pe pașiștile naturale.

Cantitățile de îngrășămint foliar ce se administrează la o stropire sînt de 5-10 litri/ha. Aplicarea se face la fiecare cultură, în una sau mai multe faze, folosind tipul

Compoziția minimă	U/M	T i p u l			
		F-411	F-141	F-231	F-011
N ₂	g/l	180	35	80	-
P ₂ O ₅	"	35	200	130	130
K ₂ O	"	40	40	40	130
Fe	"	0,2 - 0,4	0,2 - 0,4	0,2 - 0,4	0,2 - 0,4
Cu	"	0,04-0,06	0,04-0,06	0,04-0,06	0,04-0,06
Zn	"	0,04-0,06	0,04-0,06	0,04-0,06	0,04-0,06
B	"	0,1 - 0,2	0,1 - 0,2	0,1 - 0,2	0,1 - 0,2
S	"	0,1 - 0,3	0,1 - 0,3	0,1 - 0,3	0,1 - 0,3

TABEL 1

eul, molibdenul — moderat, iar borul, calciul, magneziul — slab absorbiți. În ce privește forma s-a stabilit, spre exemplu, că ionul NO₃ — este asimilat cu o viteză mult mai mare decît ionul NH₄ #. De asemenea, potasiul din azotatul de potasiu este asimilat mai puternic decît din sulfatul de potasiu, iar fosforul din fosfatul de amoniu mai puternic decît fosforul din fosfatul monocalcic.

Concentrația în care ajunge îngrășămintul pe frunze influențează substanțial nivelul de asimilare. Din soluțiile foarte diluate în care ionii sînt foarte slab reținuți, asimilația acestora este mai ușoară și în cantități mai mari decît din soluțiile concentrate care peste anumite limite pot provoca și distrugerii ale celulelor cu care vin în contact. De asemenea, s-a constatat că plantele turgescențe asimilează mai puternic decît cele cu turgescență redusă sau care suferă de secetă.

Un rol important în absorbția foliară îl are reacția soluției folosite ca îngrășămint. Cel mai ridicat nivel de asi-

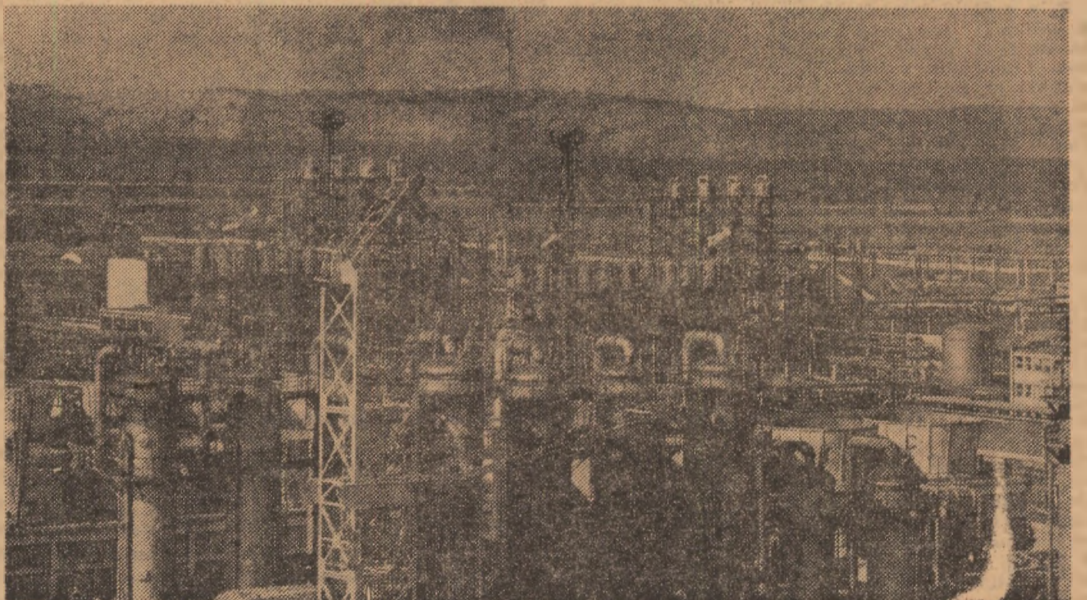
elemente. Posibilitatea aplicării repetate în timpul vegetației și încorporării microelementelor în îngrășămint sub formă de săruri complexe sînt condiții esențiale ce caracterizează aceste îngrășăminte ca cele mai convenabile pentru fertilizarea cu microelemente.

Pentru a răspunde cerințelor menționate, îngrășămintele de tip foliar posedă însușiri ce le deosebesc mult de celelalte tipuri. Ele sînt îngrășăminte lichide complexe, miscibile cu apa în orice proporție. Conțin azot, fosfor, potasiu și o gamă variabilă de microelemente sub formă de săruri complexe. De asemenea, unele tipuri conțin și diferite substanțe organice cu rol important în metabolismul plantelor. Conținutul total în elemente nutritive este de 250-280 g/l.

Proprietățile principale ale acestor îngrășăminte, datorită cărora ele pot fi asimilate prin frunze mai ușor decît celelalte îngrășăminte constau în următoarele: tensiune superficială foarte redusă și, în consecință, mare capacitate de

Cultura	Tipul de îngrășămint și fazele de aplicare		
	Faza de creștere intensivă	Faza de înflorire	Faza de coacere
Porumb	La 30-40 cm înălțime F-411	La începutul formării panicoului F-141	La coacerea în lapte F-011
Grîu de toamnă	După pornirea în vegetație activă primăvara - F-231	Înainte de înflorirea spicului F-141	În timpul formării bobului F-411
Cartof	Cînd plantele au ajuns la 30 cm. F-231	La începutul înfloririi sau cînd plantele au 50-60 cm F-011	
Sfeclă de zahăr	Cînd plantele au 15-20 cm F-411	La începutul formării rădăcinii F-231	În timpul formării rădăcinii F-011
Soia		La începutul înfloririi F-141	La 3 săptămîni după aplicare (în timpul formării păștilor) F-011
Lucerna	Primăvara cînd plantele ajung la 8-10 cm. F-231	După fiecare coasă, cînd plantele ajung la 8-10 cm. F-141	
Viță de vie	La formarea avansată a frunzelor F-231	La sfîrșitul înfloririi F-141	În timpul formării fructelor F-011
Pomi, specii simburcose	Înainte de îmbobocire, primăvara F-411	La începutul înfloririi F-141 La căderea florilor F-141	La începutul formării fructelor, cu repetare la la intervale de 15 zile F-011
Pomi, specii sămînoase	În perioada îmbobocirii F-411	În timpul înfloririi F-141	La începutul formării fructelor și la intervale de 15 zile F-011

TABEL 2



Și aici, la Combinatul chimic Craiova, în uriașele retorte industriale, se pregătesc îngrășămintele egoarelor, atît de necesare sporirii recoltei în agricultura modernă.

De la 1 Ianuarie 1974

SE GENERALIZEAZĂ CALCULUL PREȚULUI DE COST ÎN COOPERATIVELE AGRICOLE

Conducerea competentă și eficientă a proceselor de producție din agricultura cooperatistă impune cunoașterea profundă și multilaterală a aspectelor economice. Urmărirea cheltuielilor de producție și calcularea prețului de cost constituie, în acest scop, un factor deosebit, un instrument prețios în complexa acțiune de rentabilizare a tuturor sectoarelor de producție din cooperativele agricole. Obținerea unor producții din ce în ce mai mari, cu cheltuieli minime, reprezintă una din căile principale de sporire a veniturilor, a fondurilor de dezvoltare și a fondurilor de consum din unități și, implicit, a bunăstării membrilor cooperatori.

La Plenara C.C. al P.C.R. din 28 februarie — 2 martie 1973, tovarășul secretar general Nicolae Ceaușescu, referindu-se la măsurile care trebuie luate pentru stimularea eforturilor țărănimii în vederea creșterii producției agricole, a arătat că: „Este necesar să se pună ordine și în ceea ce privește prețul de cost în cooperative, pentru a putea ști cât costă în mod real un produs sau altul”.

Prețul de cost este un indicator sintetic de bază, care reflectă consumurile de muncă vie și materializată, în corelație cu volumul producției obținute; el caracterizează din punct de vedere calitativ activitatea cooperativei agricole de producție, evidențiind modul cum se gospodăresc mijloacele materiale și bănești, precum și forța de muncă. Cunoscând costurile de producție, conducerea cooperativei agricole pot lua măsuri pentru înlăturarea lipsurilor în vederea reducerii cheltuielilor și, pe această bază, să ridice eficiența economică.

Calcularea prețului de cost în cooperativele agricole a început, în mod experimental, din anul 1967, cu un eșantion alcătuit din 100 de unități; numărul lor a crescut an de an, ajungând la 1 000 de cooperative în anul 1972. S-a acumulat astfel o bună experiență care, în actualele condiții, poate și trebuie să fie generalizată.

Potrivit indicațiilor date de conducerea M.A.I.A.A., în lumina sarcinilor trasate la Plenara C.C. al P.C.R. din februarie-martie 1973, începând cu data de 1 ianuarie 1974, prețul de cost se va calcula în toate cooperativele agricole de producție.

Calcularea prețului de cost este o problemă deosebită pentru contabilii din cooperative și din serviciile pentru problemele financiar-contabile din direcțiile generale agricole județene. Această acțiune trebuie să se desfășoare, peste tot, cu cea mai înaltă responsabilitate.

O primă problemă care trebuie să rețină acum atenția este efectuarea cu deosebită grijă a tuturor lucrărilor de închidere a anului de gestiune 1973, în toate unitățile agricole cooperatiste. Este vorba de aducerea la zi a evidenței contabile, de întocmirea bilanțelor de verificare, inventarierea generală a averii obștești, stabilirea și înregistrarea diferențelor constatate la inventa-

rirea, determinarea prețului mediu de realizare pe fiecare produs, a producției globale, a cheltuielilor materiale, a producției nete și repartizarea ei pe fonduri, de întocmirea ultimei bilanțe de verificare și, în sfârșit, a bilanțului și dării de seamă anuale.

Trecerea la generalizarea calculării prețului de cost necesită o pregătire exemplară. Așa cum s-a subliniat la instructajele recente organizate de M.A.I.A.A. pe centre la București, Bacău, Timișoara și Cluj — și la instructajele organizate în cadrul județelor cu contabili șefi din unități, este imperios necesar să se tragă toate concluziile din activitatea desfășurată până acum, scoțându-se în evidență cauzele care au provocat, în unele locuri, rezultate economice și financiare necorespunzătoare, pentru ca în perspectiva imediată să fie hotărât înlăturarea.

Metodologia calculării prețului de cost — ce va fi difuzată unităților — a fost stabilită prin instrucțiunile 115 500/1973, elaborate de M.A.I.A.A.; ea asigură calcularea unitară a prețului de cost precum și însemnate simplificări față de situațiile mai vechi. Practic nu se va mai determina prețul de cost al unei tone/km și al unei Z.P.A., cheltuielile de acest gen fiind repartizate direct pe culturi, specii și categorii de animale sau, când nu se pot repartiza, se vor înregistra la cheltuielile comune ori cheltuieli generale. Prin noua metodologie, calcularea prețului de cost nu se va mai face, ca în trecut, extracontabil și pe baza datelor cuprinse în evidența contabilă.

Generalizarea calculării prețului de cost în toate cooperativele agricole de producție impune, din capul locului, însușirea temeinică a acestor instrucțiuni metodologice. Trebuie apoi efectuate cu grijă o serie de lucrări de mare importanță. Avem în vedere de-

terminarea și înregistrarea cotelor de cheltuieli anticipate aferente anilor viitori, calcularea și înregistrarea amortizării fondurilor fixe, determinarea și înregistrarea cheltuielilor efective cu forța de muncă, înregistrarea contribuției la Casa de pensii și asigurări sociale, repartizarea cheltuielilor indirecte, codificarea cooperativei, județelor și macrozonelor naturale agricole etc. La fel trebuie întreprinse, cu deosebit simț de răspundere, la timpul convenit, măsurile privind redeschiderea evidenței contabile în 1974. Toate aceste lucrări se cer efectuate cu operativitate, cu cea mai mare exigență față de precizia înregistrărilor, a calculelor ce se fac. Numai astfel evidența va fi o oglindă fidelă a situației existente și un instrument prețios în luarea deciziilor viitoare.

Potrivit sarcinilor stabilite de conducerea de partid și de stat, începând cu 1974 se va trece și în agricultura cooperatistă la prelucrarea automată a datelor privind cheltuielile de producție și prețul de cost. Pentru transmiterea de către C.A.P. a datelor în vederea centralizării și prelucrării lor automate au fost concepute fișe de comunicare: una pentru principalele produse agricole și alta pentru principalele produse animale. Utilizarea calculatorului electronic asigură operativitate și precizie în executarea operațiunilor de calcul, prelucrarea unitară a datelor o mare economie de timp, mai multă rapiditate în luarea deciziilor economice pe ansamblul agriculturii și la nivelul județelor.

Generalizarea calculării prețului de cost în cooperativele agricole de producție implică deci, o serioasă îmbunătățire a stilului de muncă a cadrelor de la nivelul județelor și din unitățile cooperatiste. Coordonarea eforturilor, exigența sporită la toate nivelele pentru efectuarea tuturor lucrărilor, cu cea mai mare răspundere vor permite, în urma calculării prețului de cost în toate unitățile, îmbunătățirea gestiunii economice, ridicarea pe o treaptă superioară a eficienței, continua consolidare și dezvoltare a cooperativei agricole; pe această bază va crește aportul agriculturii cooperatiste la progresul general al țării, va spori bunăstarea cooperatorilor.

Traian DUMBRAVĂ

director

Direcția plan financiar

contabilitate, prețuri

și control financiar intern

din M.A.I.A.A.



La I.A.S. Buftea — ferma Tărtășești — județul Ilfov se construiesc două grajduri de câte 100 de bovine.

Foto: C. DUMITRU

Prin ordinul ministrului agriculturii, industriei alimentare și apelor nr. 268 din 27 octombrie 1973, s-a stabilit că prevederile Ordinului nr. 184 din 19 septembrie 1973 al Ministerului Comerțului Interior privind introducerea registrului unic de control se aplică și în rețeaua comercială a unităților din subordinea Ministerului Agriculturii, Industriei Alimentare și Apelor.

Registrul unic de control — după modelul aprobat prin Legea nr. 15/1972 — va fi numerotat, șturuit și sigilat de conducerea întreprinderii sau organizației comerciale respective. Pentru fiecare unitate se va elibera un singur exemplar din registrul unic de control. Întreprinderile și organizațiile comerciale vor ține evidența registrelor difuzate, cu precizarea numărului de ordine pe care îl poartă registrul atribuit fiecărei unități, număr de ordine care se va menționa și pe coperta registrului. Re-

gistrul unic de control se păstrează de către conducătorii întreprinderilor, organizațiilor sau unităților.

Sînt obligate să se înscrie în registrul unic de control

care acordă asistență unităților de desfacere cu amănuntul.

În termen de 3 zile de la data efectuării controlului, șefii unităților sau, în lipsă,

**În rețeaua comercială a unităților
din subordinea M.A.I.A.A.**

REGISTRUL UNIC DE CONTROL

toate organele de control și inspecție. Nu se înscriu în registrul unic de control angajații întreprinderii respective care efectuează control, precum și voiajorii comerciali sau alți angajați ai întreprinderilor cu ridicata,

înlocuitorii acestora, sînt obligați să încunoștiințeze conducerea întreprinderii despre constatările organelor de control și măsurile luate sau dispuse de acestea, și care au fost consemnate în registrul unic de control.

FIȘIER ECONOMIC

LOGICA ORGANIZĂRII
ÎNTEPRINDERII.

Sub semnătura lui Virgil Stancovici, Editura științifică pune la îndemina cititorilor o lucrare despre structura logică a unei întreprinderi economice. Autorul abordează interesele umane sociale și interesele umane individuale, principiile de logică aplicată, noțiunea de microsistem social elementar, munca umană obiectivă și subiectivă, lanțul logic al întreprinderii economice, al intereselor umane sociale și al celor individuale. Sînt abordate structura logică a întreprinderii, logica organizării procesului de producție și a procesului de muncă, sistemul informațional, structurile logice de microsisteme sociale elementare cu caracter economic și non-economic, principiile modelului logic de organizare a structurii întreprinderilor.

MODELAREA ECONOMICĂ-MATEMATICĂ A PROCESULUI DE ZONARE A PRODUCȚIEI AGRICOLE.

Recent apărută în Editura Academiei Republicii Socialiste România, cartea, semnată de dr. Ing. S. Hartia, prezintă, prin prisma teoriei sistemelor și a modelării matematice, conceptul economic al zonării producției agricole. După încadrarea zonării producției agricole în sistemul de conducere și planificare a agriculturii, sînt tratate elementele componente ale modelului economico-matematic de zonare a producției agricole și, respectiv, modelul economico-matematic. Autorul acordă un spațiu important formulării restricțiilor și calculării coeficienților ce le caracterizează. În capitolul 7 se prezintă transpunerea în practică a modelului economico-matematic de zonare a producției agricole care a fost elaborat, model ce a stat la baza întocmirii unei noi lucrări de zonare pentru anul 1990.

TEHNICA OPERAȚIUNILOR DE COMERȚ EXTERIOR.

În sprijinul celor care au sarcini directe pe linia comerțului exterior, Editura Științifică a realizat cartea cu titlul de mai sus, semnată de dr. Ion Stoian, dr. Alexandru Puiu și Anica Moțiu. Sistematice sînt expuse principiile de conducere și organizare a comerțului exterior, organele economice internaționale, politicile și reglementările în comerțul internațional contemporan. Un loc important este acordat tehnicilor privind operațiunile de comerț exterior. Este vorba de: promovarea schimburilor comerciale externe prin publicitate comercială și „Public relation”, de tehnica negocierii în schimburile comerciale internaționale, contractarea operațiunilor de comerț exterior, tehnica transporturilor, expedițiilor și asigurării mărfurilor. Alte capitole sînt consacrate formelor speciale de colaborare economică, eficienței economice a comerțului exterior, activităților după vânzare (indeosebi activitatea de service), tehnicii de desfășurare a unei tranzacții de comerț exterior (export și import).

STATISTICA ECONOMICĂ
ȘI STATISTICA
PRINCIPALELOR RAMURI ALE
PRODUCȚIEI MATERIALE.

Realizat de conf. univ. dr. C. Ștefan și apărut la Editura Didactică și Pedagogică, volumul tratează pe larg, în partea I, „Statistica economică”: obiectul și sarcinile statisticii economice și a ramurilor producției materiale, clasificarea ramurilor economiei naționale, statistica populației, avuției naționale, produsului social, venitului național și nivelului de trai. În partea a II-a „Statistica principalelor ramuri ale producției materiale”, se abordează: statistica producției și calității producției industriale, a productivității muncii în industrie, a fondurilor fixe, progresului tehnic în industrie, aprovizionării tehnico-materiale, prețului de cost al producției industriale, statistica construcțiilor investite etc. Capitole speciale sînt consacrate producției agricole, statisticii fondurilor fixe, a resurselor energetice și a chimizării în agricultură, statisticii muncii precum și statisticii prețului de cost în agricultură. Se prezintă, de asemenea, în partea finală, statistica comerțului interior și a comerțului exterior.

Satisfacerea în tot mai bune condiții a cerințelor consumatorilor impune abordarea cu deosebită răspundere, de către toate întreprinderile producătoare, a diversificării și îmbunătățirii calității produselor. „Ridicarea calității produselor — sublinia secretarul general al P.C.R., tovarășul Nicolae Ceaușescu — este o problemă fundamentală a economiei noastre în actuala etapă, în direcția căreia trebuie concentrate toate forțele din întreprinderi, centrale și ministere, din unitățile de cercetare și proiectare”.

Ocupându-se de diversificarea și ridicarea pe o treaptă superioară a producției, Consfătuirea pe țară a lucrătorilor din întreprinderile de industrializare a cărnii, care a avut loc recent, la Galați, a relevat că, în ultimii ani, au fost făcute progrese evidente în acest domeniu. Sortimentele noi au avut, în totalul producției, următoarele ponderi: 7% în 1971, 9% în 1972, 10% în 1973, urmînd ca în 1975 să se ajungă la circa 22%. A crescut preocuparea pentru valorificarea superioară a cărnii de porc. Produsele se realizează în mai bune condiții de igienă.

Analiza situației diversificării producției în unitățile din subordinea Centralei industrializării cărnii arată însă că, în anul curent (pînă la 1 noiembrie) nu s-au realizat integral sortimentele noi prevăzute a intra în fabricație. Procentul de circa 60% față de nivelul planificat pe Centrală atestă că, în cadrul unor întreprinderi, elementul novator nu se află încă în prim plan. Deși prevăzute în programul de diversificare, la I.I.C. Brașov nu s-au realizat sau au fost produse în cantități cu totul neînsemnate produsele salam „Diham”, cîrnăciori pentru bere, cîrnați „Giulești” etc. La I.I.L. Cluj, din cele 17 sortimente incluse în plan s-au produs, în cantități mari, cei drept, doar patru sortimente, la tobă cu șorici, mozaic, șuncă de mînzat,

salam „Sibel” producția nedepășind însă 5—10% din prevederi. La fel la I.I.C. Constanța din 11 sortimente au fost abordate doar trei, la restul înregistrîndu-se doar 0—7% din cantitățile planificate etc. Necorespunzătoare se prezintă situația și la preparatele culinare conservate prin frig, realizările nedepășind (pe 9 luni) 54% din prevederi.

Cum se explică abaterile de la programul de diversificare? Prin insuficiența răspundere a conducătorilor în-

responsabile, modificări organoleptice, depășirea procentului de umiditate și grăsime, produse cu secțiuni subdimensionate etc. Sînt deficiențe evitabile printr-o recepționare atentă a materiilor prime, prin netolerarea nici unei abateri de la tehnologiile de fabricație stabilite, prin asigurarea unui riguros control tehnic de calitate pe faze, prin depozitarea, conservarea, ambalarea și transportarea în condiții corespunzătoare a produselor. Introducerea „Jurnalului calității” constituie o altă mo-

ție, fapt care obligă la o exigență deosebită atît în rîndul lucrătorilor din întreprinderi cît și a celor din cadrul Inspecției generale de stat pentru controlul calității produselor. Tot pe această linie este necesar să se ia măsuri de dotare corespunzătoare a instalațiilor și laboratoarelor cu aparatură adecvată de măsură și control iar în rețeaua comercială să se asigure spațiile frigorifice indispensabile pentru menținerea intactă a calității produselor, îndeosebi a produselor conservate prin frig și a preparatelor culinare.

Diversificarea continuă și ridicarea pe o treaptă superioară a calității produselor implică, desigur, căutări continue, perseverente. Propunerii și sugestiile s-au făcut destule în cadrul consfătuirii. Reținem cîteva: cercetarea cu mai mare atenție a produselor tradiționale din diferite zone și întocmirea unei cărți de rețete spre a servi la producerea lor în mod curent; redarea unor rețete pentru mai buna individualizare a produselor; crearea unor centre de creație în domeniul ambalajelor, etichetelor, reclamelor pentru toate întreprinderile industriei alimentare; crearea unei comisii permanente de omologare a produselor, pentru a se scurta perioada dintre crearea și fabricarea produsului; vinzarea produselor din carne să se facă sub marca distinctă a fiecărei întreprinderi; organizarea unui număr mai mare de expoziții cu vinzare și a unor concursuri anuale, consacrate diversificării produselor, cu stimularea celor care obțin rezultate deosebite etc. Transpunerea rapidă în fapt a acestor deziderate va însemna, fără îndoială, un pas înainte pe linia tot mai bune serviri a populației cu produse diverse, de calitate, realizate în industria cărnii.

Ing. V. STANCU

Obiective permanente in munca lucrătorilor din industria cărnii

DIVERSIFICARE ȘI CALITATE

treprinderilor pentru asigurarea unei oferte diversificate de mărfuri, prin controlul nesistematic exercitat de centrala de resort, prin slaba stăruință pentru testarea preferințelor consumatorilor și prin colaborarea necorespunzătoare cu organele comerciale, care au obligația să preia și să desfășoare fonduri de marfă.

Se apreciază că preparatele de carne livrate pieței interne sau la export corespund parametrilor tehnici stabiliți prin normele interne și standardele în vigoare. Au existat însă și excepții nedorite: fenomene incipiente de alterare, mușegai pe batoane, fierbere și afumare incomplete, consistențe neco-

dalitate de omologare a calității producției de preparate de carne, de prevenire a oricărei deficiențe. Trebuie peste tot depusă o intensă activitate de întărire a disciplinei, de ridicare a responsabilității la fiecare loc de muncă față de calitatea produselor. Astfel, va fi și mai bine asigurată satisfacerea exigențelor consumatorilor interni precum și competitivitatea produselor noastre pe piețele externe. Documentele de certificare a calității pe care toate întreprinderile au obligația de a le emite o dată cu celelalte documente de livrare a mărfii angajează, se știe, potrivit legii, conducerea fiecărei întreprinderi, precum și prestigiul mărcii de fabrica-

O necesitate resimțită

Modernizarea ambalajelor

Un dialog cu Nicoleta Fusaru, Inginer-șef la Întreprinderea de industrializare a laptelui din Pitești. Discutăm despre diversificare, despre re-proiectarea unor produse, despre estetica prezentării lor. Aflăm multe lucruri lăudabile despre strădaniile celor de aici de a oferi consumatorilor, mereu, produse lactate noi, de calitate tot mai bună, din ce în ce mai frumos prezentate. Dar cînd vine vorba de ambalaje, inginerul șefă dă semne de insatisfacție. Aflăm de ce: ambalajele sînt o problemă permanentă în industria alimentară și mai ales în cea a laptelui. Iată, bunăoară, fabrica de produse lactate din Pitești, în zilele de toamnă, mai ales, este pusă mereu în situația să nu poată livra consumului cotidian cantitățile necesare de lapte și iaurt. Pentru că, începînd cu sfîrșitul verii, gospodinele încep pregătesc conservele, legumele fiind puse în respectivele recipiente de sticlă. Așa dispar din circuitul fabrică-consumator-fabrică impresionante cantități de sticle și borcane. Desigur, situația s-ar fi putut ușor înlătura dacă industria conservelor ar folosi în mod curent borcane cu sistemul de închidere „twist-off”, care pot fi folosite și în gospodărie. Ideal ar fi dacă ar exista păhărele de plastic pentru iaurt, ieftine, cu o închidere perfectă, nerecuperabile, ceea ce ar înlătura nu numai „criza de borcane” dar și mari cheltuieli de manipulare a borcanelor goale. Dar, iată că nu se lansează în producție astfel de păhărele care s-ar putea folosi și la ambalarea multor altor produse lactate — brînză de vacă, zmițînă, chefir, sana, ba chiar și-ar găsi utilizări și în alte sectoare ale industriei alimentare — la ambalarea unei game largi de preparate culinare din carne și pește, de pildă.

Nu se poate nega faptul că în prezentarea produselor industria alimentară a făcut pași serioși în ultimii ani. Să fim însă bine înțeleși: față de cerințele actuale ale consumului și ale diversificării produselor, modernizarea ambalajelor se desfășoară încet, greoi. Ne gîndim că, de mult, laptele de consum trebuia să se vîndă numai la pun-

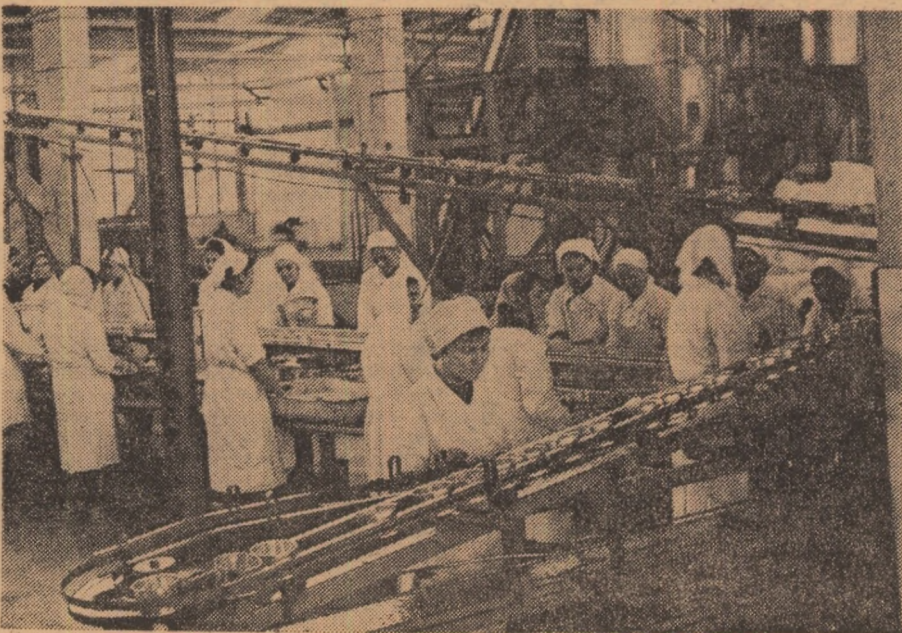
gă, în toate orașele țării. Știm, folia din care se confecționează aceste pungi este încă o problemă. Dar de ce Ministerul Industriei Chimice nu rezolvă cu operativitate cerințele industriei alimentare la acest material care ar aduce, dacă s-ar folosi în toate fabricile de lactate, economii de milioane de lei?

Toate fabricile de băuturi alcoolice și nealcoolice folosesc navete din lemn și material plastic. Toată industria de băuturi este bîntuită de o permanentă criză de navete. Există o modalitate de a curma această penurie de navete, care sînt destul de scumpe, pentru recuperarea și transportul cărora se cheltuiesc mari sume: utilizarea navetelor din masă plastică expandată, nerecuperabile. O asemenea navetă costă cîțiva lei, adică mai puțin decît costul în sens invers — de la beneficiar la întreprindere. Nimeni însă nu se ocupă de realizarea unor astfel de ambalaje, folosite de mult în alte țări. S-ar putea enumera multe alte domenii în care am-

balajele sînt de-acum învechite: uleiul de mult ar fi trebuit să fie ambalat în butelii de masă plastică; la fel vinurile și băuturile alcoolice, berea, băuturile răcoritoare și sucurile. Dacă s-ar înlătura sticlele care se folosesc, încă, pe scară foarte largă s-ar economisi sume importante. Numeroase alte alimente așteaptă, de asemenea, ambalaje moderne, nerecuperabile, care să contribuie la o mai bună prezentare a lor — produsele zaharoase și zahărul (pentru care se consumă multă hîrtie), produsele de panificație, fructele, legumele și zarzavaturile, untul, untura și margarina, conservele etc.

Problemele de modernizare a ambalajelor sînt acute, complexe și la rezolvarea lor concură o seamă de factori. Revista noastră invită specialiștii din industria alimentară — din departamentul de resort, din cercetare, din centralele industriale, din întreprinderile producătoare, de export, de prezentare — să-și spună părerea despre necesitatea modernizării ambalajelor și a prezentării produselor agro-alimentare, să relateze realizările și greutățile existente în acest domeniu, să facă propuneri. În cadrul unei noi rubrici vom publica articolele pe care le vom primi și vom urmări extinderea experiențelor bune, înlăturarea deficiențelor semnalate. Așteptăm, deci, opiniile și sugestiile cititorilor noștri.

Ion PREDA



Pe drumul conservelor curge încă din plin rodul bogat al toamnei.

CONSEMĂRI

Cu forțe proprii

La Fabrica de zahăr din Giurgiu a început să se livreze, pentru prima oară, un nou produs pe care merceologii de aici îl numesc, pe scurt, TUM. Este vorba de tăjței tratați cu uree și melasă, o excelentă hrană pentru bovine. Dar pentru a se putea produce acești tăjței inobilați din sfeclă de zahăr a fost nevoie de o serie de instalații. Ele au fost proiectate și realizate prin autoutilitare de către inginerii, tehnicienii și muncitorii fabricii, încă înainte de începerea actualului campanii de prelucrare a sfeclei de zahăr. Acum, instalațiile de fabricare a subprodusului TUM funcționează din plin. Au și fost produse și livrate unităților zootehnice din județul Ilfov aproape 4 000 tone de astfel de furaje.

Instalații asemănătoare au mai fost construite și puse în funcțiune, tot prin autoutilitare, și la alte 10 fabrici de zahăr din țară.

O omisiune care costă

La Pitești se construiește un nou abator. Mare, modern și frumos. Proiectul excelent întocmit de Institutul de cercetări și proiectări pentru industria alimentară are însă o omisiune, nu s-a prevăzut o instalație de topit seul și de ars oasele rezultate din producția noului abator. Să fi uitat proiectantul de așa ceva? Sau poate o fi vrut să facă economie? Dacă eumva e așa înseamnă că s-au economisit exact 2,5 milioane de lei. Dar nu vă grăbiți cu laudele. Că implicațiile sînt mari. Ce va face noul abator cu seul și oasele — că doar nu le adună într-o haldă la marginea Piteștilor? Se vor încălca în mașini și se vor trimite la ... București sau în alte orașe în care sînt instalații adecvate? Dar știți cît costă transporturile respective pe timp de un an? Peste 3 milioane de lei.

Curată „economie”!

Etichete neatractive

Am privit cu atenție sticlele cu ulei din floarea-soarelui, în timp ce ne aflăm într-un mare depozit de produse alimentare. Toate etichetele lipite pe mil și mil de butelii cu grăsime vegetală sînt la fel la toate fabricile. Doar într-un colț al etichetei, cu litere minuscule, scrie numele fabricii ce a produs uleiul; încolo — mărimea etichetei, desenul, culoarea, numărul de cuvinte înscrise — sînt șablon. Ni s-a părut că nu e deloc o treabă bună această uniformizare, acum cînd se vorbește tot mai mult despre marca fabricii, de grijă pentru calitate, de prezentare estetică, modernă,

**In intreprinderile care au lansat
chemările la intrecere pe anul in curs**

ÎN PRAJMA BILANȚULUI, REZULTATE PILDUITOARE

În aceste zile de început de noiembrie, numeroase colective de muncă din întreprinderi economice diferite raportează cu mândrie îndeplinirea și depășirea sarcinilor de plan, obiectivul lor principal constituindu-l realizarea planului cincinal înainte de termen.

În acest context, ne-a bucurat în mod deosebit știrea transmisă de Comitetul Uniunii Sindicatelor din agricultură, industria alimentară și gospodărirea apelor, potrivit căreia angajamentele luate de unitățile care au lansat chemări la intrecere în acest an au fost până de curând nu numai realizate, dar și simțitor depășite.

Ca urmare a unei organizări a muncii, a analizării rezultatelor cu regularitate în grupele sindicale, a întăririi spiritului de disciplină și exigență pentru calitatea lucrărilor, aceste întreprinderi au livrat cantități mai mari de produse agricole, la un preț de cost scăzut, sporind totodată productivitatea muncii.

Astfel, I.A.S. Ograda, județul Ialomița, livrase suplimentar la fondul de stat, până la 1 octombrie 1973, 7282 tone de produse vegetale, față de 5600 tone cât fusese angajamentul. Totodată, această unitate frunțasă livrase suplimentar 3446 hl lapte de

vacă (față de 1075 hl cât se angajase), 644 tone de lapte de oaie (angajament 600 hl) și 250 tone de carne (angajament 210 tone). Depășind substanțial angajamentul luat în intrecerea socialistă la producția marfă, colectivul de muncă al I.A.S. Ograda va realiza până la sfârșitul anului, conform previziunilor, un beneficiu mai mare cu 2700000 lei față de cât se angajase.

La S.M.A. Orșoara, județul Timiș, în perioada corespunzătoare, angajamentul de depășire a planului de producție exprimat valoric a fost de 1470000 lei. Până la 1 octombrie — deci cu un trimestru înaintea încheierii anului s-au realizat 918000 lei, cheltuielile fiind totodată reduse substanțial, iar productivitatea muncii marcând o sensibilă creștere. Demn de remarcat e faptul că, paralel cu obținerea unor rezultate bune în ce privește productivitatea exprimată valoric pe tractor și combină, s-au obținut și recolte foarte bune de griu, porumb, floarea-soarelui și sfeclă de zahăr în unitățile deservite. În același timp, s-a extins acțiunea de economisire a carburanților și lubrifiantilor, astfel încât o zi pe lună se lucrează cu economii — și s-au organizat 4 secții model. În sectorul zootehnic al cooperativelor deservite s-au efectuat lucrări în va-

loare de 839000 lei, față de angajamentul de 750000 lei. În ce privește încadrarea tuturor mecanizatorilor în formații de lucru în cooperativele deservite, în vederea executării lucrărilor în acord global, în cele trei trimestre ale anului valoarea retribuției suplimentare acordate de unitățile respective tractoriștilor s-a ridicat la 207000 lei.

La întreprinderea de industrializare a laptelui Mureș, valoarea producției globale realizată suplimentar a fost de 1928000 lei.

S-au livrat în plus, între altele, 128 tone de brânzeturi (angajament — 10 tone) și 13528 hl de produse (în echivalent), față de angajamentul de 1000 hl. S-au înființat încă 27 de puncte pentru preluarea produselor și s-au realizat 7 produse noi (iaurt dietetic, chefir, lapte bătut dietetic, cașcaval „Penteleu” etc). Colectivul de muncă al întreprinderii a redus, în același timp, consumurile specifice, a realizat economii importante de energie electrică față de norme, a executat însemnate cantități de piese de schimb prin autodotare. Productivitatea muncii pe salariat a crescut, fiind îmbunătățită totodată, calitatea produselor.

Firește, colectivele de muncă din cele trei unități își sporesc în aceste zile eforturile, pentru a încheia activitatea din acest an cu bilanțuri pilduitoare. Urmărind cu atenție și popularizând pe larg rezultatele de mai sus, comitetele sindicatelor din întreprinderile agricole și de industrie alimentară, cu sprijinul conducătorilor, vor putea dezvolta în și mai mare măsură întrecerea socialistă, antrenând masele de oameni ai muncii către noi și importante succese în producție.

Al. RAICU

Studiind statistica incendiilor produse în unitățile agricole rezultă că, în fiecare an, din totalul acestora, cele mai multe au izbucnit în cooperativele agricole de producție. În ultimii trei ani, de exemplu, 60% din incendii și 75% din pagube au fost înregistrate în sectorul cooperatist al agriculturii. Izbucnirea unor astfel de incendii a fost facilitată de numeroasele neajunsuri în aplicarea normelor și respectarea regulilor de prevenire. Astfel, sunt frecvente cazurile când instalațiile electrice de lumină și forță sunt executate necorespunzător, sau se exploatează cu defecțiuni (conductoare electrice utilizate la trecerea prin elementele combustibile ale construcțiilor, neintroduse în tubul de protecție, întrerupătoare defecte, corpuri de iluminat neprotejate sau

chimice, dintre care unele prezintă, pericol de incendiu și explozie. Totuși, în unele cooperative agricole, îngrășămintele chimice se depozitează necorespunzător, în apropierea adăposturilor de animale, a magazinelor, atelierelor sau a altor construcții, fără a fi protejate împotriva umidității și razelor solare. Ca o consecință a acestor neajunsuri, poate fi citat cazul de la C.A.P. Stremț, județul Alba unde, la o magazie cu îngrășămintă chimică incendiul cauzat de concentrarea radiației solare a produs pagube însemnate.

Deseori se constată nereguli la depozitarea unor materiale, în spațiile de siguranță dintre construcții și pe căile de acces interioare și exterioare, care fac să crească pericolul de propagare a incendiilor de la o clădire la alta, precum

unui finar și a unor cantități de lucernă. Recent, tot în județul Dolj și tot ca urmare a neglijenței, au fost incendiate cantități mari de furaje la C.A.P. Izvor.

Din cele câteva aspecte subliniate se poate desprinde necesitatea sporirii eforturilor pentru îmbunătățirea muncii de prevenire și stingere a incendiilor în cooperativele agricole, răspunderea principală în această privință purtând-o conducerea unităților respective.

În primul rând, este nevoie să se studieze și să se cunoască, precum și să se aplice la specificul fiecărei cooperative agricole, prevederile instrucțiunilor de prevenire a incendiilor, emise de M.A.I.A.A. cu Ordinul Nr. 800, din aprilie 1970 și prin normativul departamental de proiectare și executare a construcțiilor din agricultură.

Una din sarcinile principale care trebuie să fie permanent în atenția conducerii cooperativelor este controlul aplicării și respectării normelor și regulilor de prevenire. În această privință, este bine să se generalizeze inițiativa unor județe — Brăila, Buzău, Ialomița, Ilfov, Mureș și altele — care au înființat în unele cooperative agricole comisii tehnice de prevenire, cu misiunea de a controla fiecare loc de muncă și de a stabili măsurile necesare pentru înlăturarea cauzelor de incendii, precum și regulile specifice de prevenire ce trebuie respectate de fiecare cooperatist. Este necesar, totodată, să se intensifice activitatea de propagandă, să se organizeze conferințe, convorbiri, să se expună afișe, să se prezinte filme și să se prelucreze exemplele concrete de neglijență manifestate de unii cooperatisti, militându-se pentru crearea unei opinii de masă împotriva celor care nu respectă regulile și normele de prevenire a incendiilor.

O altă sarcină importantă a conducerii cooperativelor agricole este și aceea de a sprijini formațiile civile de pompieri din localități în încadrarea cu personal corespunzător, repararea, întreținerea și adăpostirea utilajului din dotare.

Intrucât din studiul statisticii amintite rezultă că frecvența incendiilor în perioada de toamnă — iarnă este mai mare, iar consecințele acestora sunt mai grave, este bine ca acum să se ia măsuri de intensificare a activității de prevenire în toate sectoarele, accentuându-se pe instruirea personalului asupra regulilor de prevenire și stingere specifice locului de muncă, revizuirea și punerea în perfectă stare de funcționare a instalațiilor electrice și a celor de încălzire, asigurarea ordinii și curățeniei în spațiile dintre construcții și în depozitele de furaje, reglementarea accesului și modulului de distribuție a furajelor și a paielor din depozite, protejarea surselor de apă împotriva înghețului, verificarea și adăpostirea mijloacelor de stingere.

Col. Alexandru RUS
din Comandamentul pompierilor

POSTA REDACTIEI

Ion PAUN — S.M.A. Potcoava, județul Olt:

Potrivit prevederilor H.C.M. 469/1973, durata zilei de muncă a muncitorilor și personalul TESA din agricultură se stabilește de comitetul oamenilor muncii din întreprinderile respective pentru ferme, secții ale subunității și compartimente din componența sa, de acord cu organul sindical din unitate, fără a depăși, în medie, anual, durata normală a zilei de muncă prevăzută de lege.

Durata zilei de muncă se stabilește în funcție de volumul, urgența și natura lucrărilor (însămintări, întreținerea culturilor, recoltatul produselor agricole) și de timpul optim de lucru.

Cooperativa agricolă Crișeni, comuna Mociu, județul Cluj:

Centrala producției și industrializării tutunului precizează că unitatea dumneavoastră are încheiat un contract de lungă durată, pe termen de 5 ani, pentru a cultiva anual 20 hectare cu tutun (în 1973 această suprafață fiind inclusă în planul de producție).

În urma efectuării măsurătorilor parcelelor plantate, cooperativei I s-a achitat de către I.C.F.T. Mureș sporul de preț de 20% din valoarea tutunului predat în anul 1972, pentru contract de lungă durată. Întreprinderea pentru cultura și fermentarea tutunului Ocna Mureș a insistat să se planteze o suprafață mai mare și la unitatea dumneavoastră, tocmai în scopul realizării suprafeței și producției primite ca sarcină suplimentară peste planul inițial.

Haralambie OPREA — comuna Negoi, județul Dolj:

Direcția pentru probleme de muncă și ocrotiri sociale a județului Dolj, căreia i-am supus solicitarea dumneavoastră, ne-a informat că, din verificarea copiei dactilografiate după carnetul de muncă, aveți următoarea vechime în muncă: stagiul militar și concentrări — 5 ani, 8 luni, 28 zile; paznic la I.A.S. Băilești — 2 ani, 2 luni, paznic la Secția de exploatare forestieră Calafat — 5 luni și paznic obștesc — 1 an, 5 luni, 8 zile. Deci, în total, 9 ani, 9 luni, 8 zile.

Se precizează că perioadele 14 februarie 1971—1 ianuarie 1972 și 1 septembrie—31 decembrie 1972, cît ați funcționat ca paznic obștesc și ați avut un salariu sub nivelul salariului minim pe economie, potrivit dispozițiilor legale, s-a luat în calcul o jumătate de normă. În ceasta vechime nu s-a inclus perioada 1938—1939 cînd ați funcționat ca guard comunal, deoarece vechimea respectivă este reconstituită prin declarații de martori, iar potrivit prevederilor art. 35 din H.C.M. 252/1967 perioadele de vechime în muncă reconstituite în acest fel nu fi luate în considerare la stabilirea pensiei pentru limită de vîrstă, numai după dovedirea cu acte oficiale a vechimii minime de 10 ani, situație în care nu vă încadrați.

Paul LEFTER — Călărași, județul Ialomița:

Încadrarea dumneavoastră în funcție de șef de sector producție nu este posibilă, întrucît nu îndepliniți condițiile de vechime stabilite de art. 20, anexa 2 la Legea nr. 12/1971. Potrivit acestui articol, pentru a fi încadrat în funcția de șef de sector producție, unui salariat cu studii superioare îi trebuie o vechime de minimum 4 ani în specialitatea funcției, la o stațiune pentru mecanizarea agriculturii de gradul III, 6 ani la o unitate de gradul al doilea sau 8 ani la S.M.A. de gradul I.

Elisabeta ROTIJA — cooperativa agricolă Scurtești, județul Buzău:

Actul normativ elaborat de U.N.C.A.P. privind acordarea drepturilor de pensii și ajutoare sociale membrilor cooperatistilor și anume Statutul respectiv al Casei de pensii și asigurări sociale, prevede următoarele: la capitolul III alineatul D, art. 135: „Femeile membre ale cooperativelor agricole de producție care participă la muncă beneficiază de concediu plătit pentru sarcină și leziune pe timp de 60 de zile lucrătoare, care se acordă de regulă 30 de zile înainte și 30 zile după naștere, perioadă care se poate compensa”. C.A.P. Scurtești v-a acordat drepturile prevăzute de aceste instrucțiuni.

Averea obștească a cooperativelor agricole — ferită de pericolul incendiilor

suspendate direct de conductoare, siguranțe supracalibrate etc) și, ca urmare, se produc incendii care se soldează, în numeroase cazuri, cu pierderi însemnate. Semnificative în acest sens sînt situațiile de la cooperativele agricole din comunele Breznița-Moțru, județul Mehedinți și Tanacu, județul Vaslui, unde scurtcircuitate la instalațiile electrice de iluminat au cauzat incendii soldate cu distrugerea construcțiilor și arderea unui număr mare de animale.

În unele unități agricole se folosesc sobe improvizate sau defecte, amplasate necorespunzător față de elementele combustibile ale construcțiilor și ale căror coșuri de evacuare a fumului sînt, în multe cazuri, neizolate la trecerea prin planșee și acoperișuri. De asemenea, s-au constatat situații cînd în camerele de la intrările în grajdurile de animale s-au amenajat locuințe în care îngrijitorii folosesc, contrar normelor, aparate de uz casnic și instalații de încălzit și iluminat. Defecțiunile existente în construcția coșurilor de evacuare a fumului au provocat 10,6% din totalul incendiilor înregistrate în acest an la cooperativele agricole de producție, din care cele izbucnite la C.A.P. Ploșoru, județul Dolj și C.A.P. Conțești, județul Teleorman au cauzat moartea a multor animale.

Ca urmare a dezvoltării chimizării agriculturii, toate unitățile dispun de importante cantități de îngrășăminte

și să îngreuneze acțiunile de intervenție pentru stingere și evacuarea bunurilor. În multe sectoare zootehnice, evacuarea animalelor în timp util nu este asigurată datorită numărului insuficient de uși, blocării cu furaje și materiale a unor ieșiri, lipsei ori defectării dispozitivelor de dezlegare simultană a animalelor, sau neinstruirii personalului prin exerciții practice de evacuare.

Numeroase deficiențe se constată și în ceea ce privește respectarea prevederilor normativului departamental și a instrucțiunilor de prevenire la depozitarea furajelor. Așa, de exemplu, la o mare parte din aceste depozite ale cooperativelor agricole, amplasarea șirelor de paie și furaje nu se face la distanțele prevăzute de norme, față de construcții și între ele, se permite intrarea în depozite a tractoarelor și autocamionelor fără dispozitive parascintei, nu se execută fișile arate izolatoare, nu se asigură mijloacelor de alarmare și stingere.

Datorită neglijenței, în acest an au izbucnit incendii care au distrus importante cantități de furaje. Așa, de exemplu, la C.A.P. Ideciu de Sus, județul Mureș, neglijența paznicului de depozit, care a aruncat la întimplare un chibrit aprins, a provocat incendierea finarului și a unor cantități mari de trifoi, iar la C.A.P. „7 Noiembrie” din comuna Radovanu, județul Dolj, o încălzire asemănătoare a cauzat distrugerea

DIN PROGRAMUL DE RADIO și TELEVIZIUNE

pe săptămîna 11 — 17 noiembrie

RADIO

BULETIN DE ȘTIRI: luni, marți, miercuri, joi, vineri, sîmbătă: Programul I: 6.00; 9.00; 10.00; 11.00; 15.00; 24.00; 2.00; 4.00; 5.00 Programul II: 9.30; 12.00; 14.00; 17.00; 19.00; 21.00; 23.00; 0.55; Programul III: 17.00; 20.00; **Duminică:** Programul I: 6.00; 11.00; 15.00; 20.00; 4.00; 5.00; Programul II: 9.30; 14.00; 17.00; Programul III: 19.30.

RADIOJURNAL: Luni, marți, miercuri, joi, vineri și sîmbătă: programul I: 7.00; 13.00; 16.00; 22.00; programul II: 7.00; 13.00; 16.00; programul III: 22.00

DUMINICĂ: programul I: 7.30; 13.00; 20.00; Programul II: 7.00; programul III: 22.00

EMISIUNE PENTRU SATE
DUMINICĂ: Programul I: 9.00 — ORA SATULUI în fiecare zi de lucru: 6.30 — JURNAL AGRAR.

EMISIUNI MUZICALE

DUMINICĂ: Muzică populară: programul I: 7.05; 11.05; 14.30; 19.15; programul II: 7.00; 10.50; 14.05; 18.00; 19.47. Muzică ușoară și de dans: programul I: 6.30; 8.10; 10.30; 11.35; 13.55; 14.30; 20.12; 21.15; 23.00; 0.05—5.00; programul II: 8.00; 15.20; 19.00; 20.00; 23.50.

LUNI: Muzică populară: programul I: 5.05; 10.05; 12.30; 17.40; 21.50; programul II: 6.00; 9.35; 12.50; 16.15; 17.05; 19.40. Muzică ușoară și de dans: programul I: 5.50; 8.30; 9.03; 11.05; 12.00; 13.35; 16.20; 20.00; 21.30; 22.30; 0.05—5.00; programul II: 7.30; 10.15; 12.15; 14.05; 18.00; 19.05; 22.00; 23.50.

MARȚI: Muzică populară: programul I: 5.05; 10.05; 12.30; 14.40; 17.30; 20.50; programul II: 7.00; 9.35; 17.05; 20.40; 22.00; 23.50. Muzică ușoară și de dans: programul I: 5.50; 8.30; 9.03; 11.15; 12.00; 13.35; 16.20; 20.00; 21.00; 23.30; 0.05—5.00; programul II: 7.30; 10.30; 12.15; 14.50; 19.05; 22.00.

MIERCURI: Muzică populară: programul I: 5.05; 10.05; 12.30; 14.40; 17.30; 20.50; programul II: 7.00; 9.35; 13.30; 17.05. Muzică ușoară și de dans: programul I: 5.50; 8.30; 9.03; 11.15; 12.00; 13.35; 16.20; 20.00; 21.00; 22.30; 0.05—5.00; programul II: 7.30; 10.30; 11.30; 13.10; 14.05; 15.20; 16.15; 21.30; 23.05.

JOI: Muzică populară: programul I: 5.05; 10.05; 12.30; 14.42; 17.45; 20.50; programul II: 7.00; 9.35; 13.30; 17.05; 19.05. Muzică ușoară și de dans: programul I: 5.50; 8.30; 9.03; 9.50; 11.05; 12.00; 13.15; 16.15; 16.35; 20.00; 21.00; 23.30; 0.05—5.00; programul II: 7.30; 10.30; 11.30; 13.10; 14.05; 15.20; 16.15; 21.30; 23.05.

VINERI: Muzică populară: programul I: 5.05; 10.05; 12.30; 14.42; 17.45; 20.50; programul II: 7.00; 9.30; 13.30; 17.05; 19.05; 20.50. Muzică ușoară și de dans: programul I: 5.50; 8.30; 9.03; 11.05; 12.00; 13.15; 16.15; 18.35; 17.30; 20.00; 21.00; 22.00; 0.05—5.00; programul II: 7.30; 10.30; 11.30; 13.10; 14.05; 15.20; 16.15; 21.30; 23.50.

SÎMBĂTA: Muzică populară: programul I: 5.05; 6.05; 12.30; 17.40; 20.50; programul II: 7.30; 9.15; 12.16; 13.30; 17.05; 19.05; 22.00. Muzică ușoară și de dans: programul I: 5.50; 8.30; 9.03; 9.50; 11.05; 12.00; 16.30; 18.30; 20.00; 21.00; 23.30; 0.03—6.00; programul II: 7.30; 16.15; 24.00

TELEVIZIUNE

DUMINICĂ: PROGRAMUL I: 8.00 — Bună dimineața!; 8.30 — Cravatele roșii; 9.25 — Film serial „Daktari”; 9.50 — **VIATA SATULUI:** „Frumoase-toamnele la noi!”. Emisiune realizată în județul Olt. Din cuprins: ● De luni pînă duminică — jurnal de actualitate săptămînală ● Salba Oltului — reportaj despre viitoarele centre urbane de pe Valea Oltului ● Secvența săptămînilor: Papirofagii ● Podgoreni fără tradiție ● Cîntece și jocuri populare: 11.00 — Emisiune în limba maghiară; 12.30 — De strajă Patriei; 13.00 ALBUM DUMINICAL; 16.00 — Magazin sportiv; 18.10 — Film serial: „În ultimul minut”. Episodul IV — „Copilul pierdut”; 18.45 — Vetre folclorice; 19.20 — 1001 de seri; 19.30 — TELEJURNAL ● Săptămîna politică internă și internațională în imagini: 20.10 — „Destinul unei idei”: 20.35 — Film artistic: „Leagănele”: 21.40 — „Mi-am pus busuice în păr”. Onagiu lui Ion Vasilescu; 22.20 — TELEJURNAL ● Sport. **PROGRAMUL II:** 11.00—13.00 — Concert simfonic susținut de „New Philharmonia Orchestra” din Londra; 20.10 — Eroi îndrăgiti de copii; 20.40 — Meridiane literare; 21.05 — Seară de balet; 22.05 — Film serial: „Mannix”.

LUNI: PROGRAMUL I: 17.30 — Curs de limbă franceză; 18.00 — TELEX; 18.05 — La ordinea zilei. Azi, județul Dolj; 18.20 — Căminul; 18.40 — O istorie a operei în personaje: 19.00 — Ecranul; 19.20 — 1001 de seri; 19.30 — TELEJURNAL ● Cincinalul înainte de termen. 1973 — an hotărîtor: 20.00 — Cîntecul săptămîinii; 20.05 — Mai aveți o întrebare?; 20.45 — Interpret preferat: Olea Stănescu; 20.55 — Revista literar-artistică TV: 21.40 — Roman foileton: „Tinerete”. Episodul III; 22.30 — 24 de ORE. **PROGRAMUL II:** 20.00 — Avanspremieră; 20.05 — Film serial: „În ultimul minut” (reluare); 20.40 — Tele-enciclopedia (reluare); 21.20 — TELEX; 21.25 — Drumuri în istorie; 21.45 — Melodii, melodii; 22.00 — Cărți și idei.

MARȚI: PROGRAMUL I: 9.00 — Te-

leșcoală; 10.00 — TELEX; 10.05 — Revista literar-artistică TV (reluare); 10.45 Melodii, melodii; 11.00 — Film serial: „În umbra lupilor”; 12.00 — TELEJURNAL; 16.30—17.00 — Lumea copiilor; 17.30 — Curs de limbă germană; 18.00 — TELEX; 18.05 — Avanspremieră; 18.10 — Cum vorbim; 18.35 — Omul și muzica lui; 18.50 — Pămîntul fericirii noastre. Versuri; 19.30 — **TIMP ȘI ANOTIMP ÎN AGRICULTURĂ:** ● Ațătura de toamnă — baza viitoare recolte ● De la cuvîntul dat... la lapte: Din experiența crescătorilor de animale din Gurbănești; 19.20 — 1001 de seri; 19.30 — TELEJURNAL ● Cincinalul înainte de termen. 1973 — an hotărîtor; 20.00 — Cîntecul săptămîinii; 20.05 — Reflector; 20.30 — Teatrul liric TV: Opera „Ion Vodă cel Cumplit”; 22.10 — 24 DE ORE ● România în lume. **PROGRAMUL II:** 20.00 — Avanspremieră; 20.05 — Film serial: „Daktari”; 20.30 — Municipalityatea răspunde bucureșteanului; 20.50 — Cîntece și jocuri populare; 21.10 — Reporterii noștri peste hotare; 21.30 — TELEX; 21.35 — Roman foileton: „Tineretele”.

MIERCURI: PROGRAMUL I: 9.00 — Teleșcoală; 10.00 — TELEX; 10.05 — Municipalityatea răspunde bucureșteanului; 10.30 — Telecinemateca pentru copii: „Preria”; 12.10 — TELEJURNAL; 17.30 — Curs de limbă rusă; 18.00 — TELEX; 18.05 — Tragerea „Proneoexpress”; 19.20 — 1001 de seri; 19.30 — TELEJURNAL ● Cincinalul înainte de termen. 1973 — an hotărîtor; 20.00 — Cîntecul săptămîinii; 20.05 — Teleobiectiv; 20.25 — Telecinemateca: „Orgoliul familiei Amberson”; 21.55 — Gala maeștrilor: Ion Dacian; 22.25 — 24 DE ORE. **PROGRAMUL II:** 20.00 — Avanspremieră; 20.05 — O viață pentru o idee; 20.35 — Formații vocal-instrumentale; 21.00 — Acțiunea P-3 — reportaj; 21.15 — Pagini muzicale din Albumul duminical; 21.30 — TELEX; 21.35 — Armonii intime; 21.55 — Chihlimbarul; 22.15 — Prin muzee și expoziții.

JOI: PROGRAMUL I: 9.00 — Curs de limbă engleză; 9.30 — Curs de limbă germană; 10.00 — TELEX; 10.05 — Cărți și idei (reluare); 10.30 — Telecinemateca (reluare); 12.00 — TELEJURNAL; 16.00 — 17.00 — Teleșcoală; 17.30 — Emisiune în limba maghiară; 18.30 — TELEX; 18.35 — Din țările socialiste; 18.45 — Universitatea TV; 19.20 — 1001 de seri; 19.30 — TELEJURNAL ● Cincinalul înainte de termen. 1973 — an hotărîtor; 20.00 — Cîntecul săptămîinii; 20.10 — SEARA PENTRU TINERET; 22.15 — 24 DE ORE. **PROGRAMUL II:** 17.30 — TELEX; 17.35 — Avanspremieră; 17.40 — Telecinemateca pentru tineret: „Îngerii negri”; 19.30 TELEJURNAL; 20.00 — Concertul orchestrei simfonice a Radioteleviziunii; 21.50 — Terra '73. Știința și problemele lumii contemporane.

VINERI: PROGRAMUL I: 9.00 Curs de limbă franceză; 9.30 — Curs de limbă rusă; 10.00 — TELEX; 10.05 — Avanspremieră; 10.10 — Album coral; 10.20 — Teleobiectiv; 10.40 — Virstele peliculei; 12.00 — TELEJURNAL; 16.00—17.00 — Teleșcoală; 17.30 — Curs de limbă engleză; 18.00 — TELEX; 18.05 — Tragerea Loto; 18.15 — La volan; 18.30 — Stadion; 18.50 — Revista economică TV; 19.20 — 1001 de seri; 19.30 — TELEJURNAL ● Cincinalul înainte de termen. 1973 — an hotărîtor; 20.00 — Cîntecul săptămîinii; 20.05

— Baladă pentru acest pămînt; 20.25 — Panoramic științific; 20.50 — Film artistic: „Satul care moare”; 22.15 — 24 DE ORE. **PROGRAMUL II:** 20.00 — Pagini muzicale de mare popularitate; 20.30 — Selecțiuni din Gala lunilor; 21.00 — TELEX; 21.05 — Reportaj TV; 21.25 — Partativ '73; 21.45 — Mai aveți o întrebare; (reluare).

SÎMBĂTA: PROGRAMUL I: 9.00 — Lumea copiilor; 9.30 — O viață pentru o idee; 10.00 — TELEX; 10.05 — De la Trotuș spre Siret; 10.35 — Prim-plan; 11.10 — Teatrul scurt: „Ripa albastră” (reluare); 12.00 — TELEJURNAL; 14.00 — Fotbal: UNIVERSITATEA CLUJ—JIUL PETROȘANI; 15.45 — Desene animate; 16.00 — TELEX; 16.05 — Calcdoscop cul-

tural-artistic; 16.25 — Avanspremieră; 16.30 — Emisiune în limba germană; 18.15 — Ansambluri folclorice; 18.40 — Teleglob: „Imagini newyorkeze”; 19.00 — Omul de lingă tine; 19.20 — 1001 de seri; 19.30 — TELEJURNAL ● Cincinalul înainte de termen. 1973 — an hotărîtor; 20.00 — Cîntecul săptămîinii; 20.05 — 52 de inițiative în 52 de săptămîni; 20.15 Tele-enciclopedia; 21.00 — Film serial: „Mannix”; 21.50 — Metamorfozele lui Mitică; 22.25 — TELEJURNAL; 22.35 — Campionatele mondiale de gimnastică modernă. Transmisiune de la Rotterdam. **PROGRAMUL II:** 16.00 — Film serial: „În umbra lupilor”; 17.00 — Întrebări și răspunsuri; 17.30 — TELEX; 17.35 — Film artistic: „Moara cu noroc”.

UNIVERSALCOOP, serviciul „COMERȚUL PRIN CORESPONDENȚĂ” cu sediul în București, strada Vulturilor nr. 31, sector 4 vă poate trimite prin poștă, cu plata la primirea coletului, următoarele produse necesare în gospodăria dv.: **BATOZE MANUALE PENTRU PORUMB — 63,30 lei, URUITORI manuale pentru cereale — 122 lei, SEMĂNĂTORI MANUALE — 52,50 lei**

De asemenea, vă sugerăm drept **CADOURI PENTRU NUNȚI: PERNE UMPLUTE CU FULGI DE GĂINĂ** la prețuri între 36 și 121 lei bucata, **GARNITURI DE LENJERIE DE PAT — 393—501 lei, FEȚE DE MASĂ DIN DAMASC ALB — 90 — 120 lei, FEȚE DE MASĂ DIN IN — 72,50 — 140 lei etc.**



ÎNTRERINDEREA DE FORAJE

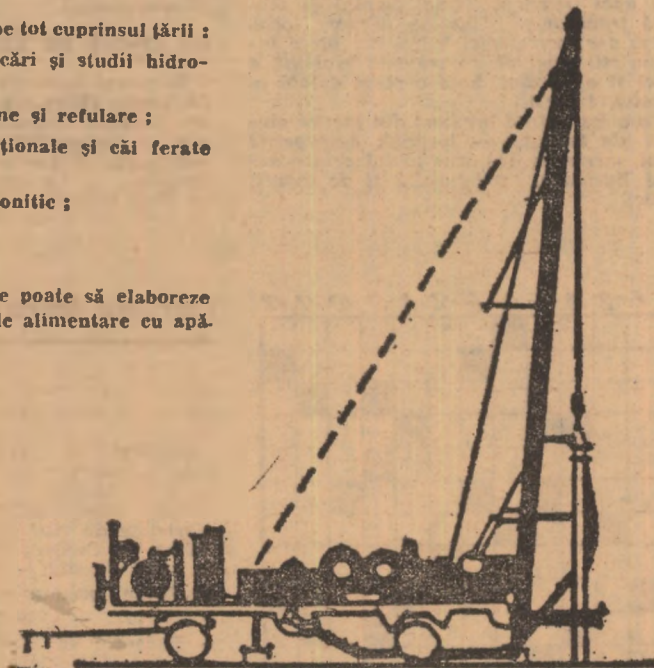
București, Calea Călărașilor nr. 5, sector 4

este specializată în lucrări de alimentare cu apă și execută pe tot cuprinsul țării:

- foraje pentru: apă potabilă, industrială, irigații, desecări și studii hidrogeologice;
- stații de pompare, inmagazinare, conducte de aducțiune și refulare;
- foraje orizontale pentru subtraversări de drumuri naționale și căi ferate cu diametrele de la 620—1 220 mm;
- piloți foraj cu diametru mare, betonați sub noroi bentonitic;
- ecrane etanșe;
- reparații de pompe submersibile.

Prin atelierul său de proiectare, Întreprinderea de Foraje poate să elaboreze studii hidrogeologice și proiecte de execuție pentru lucrări de alimentare cu apă. Pentru orice lămuriri sau informații vă puteți adresa la Sediul central — București, Calea Călărașilor nr. 5, Sector 4, telefon: 16.64.00 sau la sediile șantierelor și atelierelor sale:

- București, Calea Moșilor nr. 132, telefon 16.41.95
- București, Bd. Banu Manta nr. 82, telefon 17.14.75
- Constanța, Str. Librăriei nr. 6, Județ Constanța
- Galați, Str. Vadul Cărbuș nr. 3, telefon 1.18.55
- Timișoara, Str. Demetriade I A, telefon 3.36.41
- Atelier proiectare, București, Str. Bibliotecii nr. 4, Sector 4, telefon 14.26.57
- Atelier reparații pompe București, Șos. Străulești 10, telefon 67.43.65





CALEIDOSCOP

Oameni și locuri celebre

LA VOVIDENIE, PE URMELE LUI SADOVEANU

Am intrat cu sială în parcul casei de la Vovidenie unde Mihail Sadoveanu și-a petrecut unsprezece veri și a creat unele din cele mai importante romane ale literaturii românești. Clădirea, azi muzeu memorial, se află la numai 15 kilometri de Humuleștiul lui Creangă, pe un mic deal de unde se văd turlele vestitei cetăți musatine. Minăstirea Neamț, La sfârșit de septembrie, vegetația încă nu și-a schimbat pe deplin coloritul de astă vară. Locul încăntă privirile, ca și în anii când marele prozator se retrăgea în acest colț de basm pentru a lucra, ferit de zgomotele orașelor. Străbăteam acum camerele muzeului

memorial care-l poartă numele — organizat în două sectoare. Primul prezintă prin fotografii, mobile și cărți, aspecte ale vieții de familie și ale laboratorului de creație al marelui prozator. Paralel cu latura biografică, muzeul evidențiază și momente din activitatea democratică și patriotică a lui Sadoveanu, din anul dramatic 1907, când și-a exprimat adevărată curajoasă la cauza țărănilor, până în cel de-al șaptelea deceniu al secolului nostru, când a îndeplinit funcții de stat, de răspundere și înalt prestigiu.

Cercetăm cu emoție și pagini de manuscrise ale diferitelor scrieri sadove-

niene, altele din corespondența sa, ca și exemplare ale edițiilor originale.

Cel de-al doilea sector este constituit din patru odăi unde mobilele, tablourile, edițiile rare din rafturile bibliotecii, au rămas absolut la fel ca în verile când Sadoveanu lucra aici.

În sufrageria casei, cu o masă lungă și opt scaune cu spătar înalt, au rămas într-un culer o haină pentru drumeție și vinătoare, o pălărie de vară cu borurile largi, cizmele înalte, cauciucate, pentru ceasurile de pescuit, ghețele de pinză ușoară, cartușiera și geanta de vinătoare. Într-un tablou pictat de C. Știubei, scriitorul este surprins la pescuit în lazul parcului.

Dinspre terasa casei, în livada din jur, pe alcea ce coboară spre Minăstirea Neamț, ne-au întovărășit la plecarea făclile enorme ale molizilor atit de dragi odinioară strălucitului povestitor.

I. ALEXANDRU

Curiozități

INSECTE... ARHITECTI SI CONSTRUCTORI

Cine are curiozitatea să cerceteze cu atenție dedesubturile pietrelor ce mărginesc apele de munte, va avea surpriza să constate că suprafața interioară a acestor pietre este acoperită cu grupuri de căsuțe tubulare, construite din nisip mai gros. Tuburile respective sînt lungi de circa 3 cm., cu extremitățile închise cu cîte o „cupolă”. Căsuțele formează „clorochini” deosebit de interesanți. Ele sînt solide și elastice, nu se rup ușor, intrucît sînt legate între ele cu un fel de „ciment”, iar pe dinăuntru căptușite. În fiecare căsuță se află cîte o nimfă de Potamophylax. În alte căsuțe asemănătoare, trăiesc larve puternice, de culoare brun deschisă. Acestea ies din „odăile” respective, circulînd pe suprafața bolovanului.

În limba populară, vietățile respective sînt numite „Carabeți” și sînt foarte mult... apreciate de salmonidele (păstrăvi, lipani etc) apelor de munte.

Pescarii amatori numesc însă carabeți nu numai larvele și nimfele de Potamophylax ci și altele care se cuibădesc pe ramurile de arini aplecate spre apă — de unde au și căpătat denumirea de muște de arin.

Acestea sînt insecte lungi de circa 3 cm, cu culori terse și cu aripi frumuse, pe care le țîn pe spate, ca un acoperiș.

Între musca de arin și larvele amintite există o strînsă legătură. Musca cu abdomenul umflat, plin de ouă, se lasă de obicei în apă și pătrunde sub bolovani. După o vreme, ea depune ouăle și moare. Din ouă, ies larve minuscule care își construiesc din nisip fin niște „manșoane”, pină cînd acestea iau forma căsuțelor amintite la început. Deci, musca de arin și „carabeții” găsiți pe bolovani reprezintă una și aceeași specie.



— Fiți atenți, că sînt pe drum...

Desen de Nic. NICOLAESCU

Microinterviul săptămîinii

O COLECȚIE RARĂ LA HODAC

— Sînteți de profesie hidrotehnician. Cum ați îndrăgit pasiunea muzeală? Fiindcă numeroasele cioplituri în lemn, vasele de ceramică, țesăturile, hrisoavcele și uneltele vechi agricole pe care le-ați adunat pînă la vîrsta dumneavoastră, de 37 de ani, dovedesc o dragoste adîncă pentru arta de a colecționa.

— Am început să adun asemenea lucruri de mic copil, îndemnat de învățătorul nostru, ne spune Dumitru Boieru—Hodăceanu, din comuna Hodac, județul Mureș. E adevărat, pentru a-ți consacra timpul liber unor astfel de măturii grăitoare ale vechii arte populare românești, pentru a strînge felurite uneltele și vase, scoarțe și veșminte, ceasloave și producții folclorice, trebuie să posezi o ardoare lăuntrică. Și eu sînt un îndrăgostit al frumuseților artei autohtone.

— Ce „piese” deosebite ați strîns în originalul dumneavoastră muzeu în materie de uneltele agricole?

— Păi, lată, aici pot fi văzute două pluguri de lemn de acum două secole. Foarte vechi este și carul acesta, tras de boi odinioară, sau roțile de car, grapele de lemn și furcile pentru așezat finul.

Dintre cele peste 200 de obiecte din lemn ce se află prin odăile mele, multe au fost confecționate la fosta mănăstire din Hodac, înființată la 1614. Și colecția de blite ciobănești și flutere cu frumose incrustături este foarte veche — și cred eu completă, în sensul că aproape că nu există în țara noastră tip de flutier sau caval care să nu figureze și aici. Bita de călușari de colo mi-i dragă fiindcă a fost prezentă la Viena, unde flăcăii noștri din sat au cîștigat un premiu întii, în 1913...

În originalul muzeu al lui Dumitru Boieru Hodăceanu pot fi însă admirate și unele țesături originale — ștergare, scoarțe, fețe de perne, veșminte — cît și obiecte de ceramică.

— Am adunat peste 480 de farfurii, oluri și uciocare, zice gazda. Unele sînt de ceramică neagră, descoperite cu prilejul săpării unui mormint de pe la 1700, în comuna Gornești. Oala asta cu trepted pe care am adus-o din Deda, are o vechime de două secole.

Ion DRINCU

DE LA LUME ADUNATE • DE LA LUME ADUNATE •

O PIESĂ DE BRONZ UNICĂ

Pe cea mai impunătoare cetate dacică din cele trei identificate în zona Ocnița — Vilcea, s-a descoperit o piesă de bronz cu decor aurit, unică în felul ei, care face dovada continuității, în domeniul artei, traco-geto-dace. Este vorba de reprezentarea unei figuri feminine lucrată în tehnică tradițională într-un atelier local. Piesa are forma unei măști executată într-un stil original cu tratarea îngrijită a feței și a părului. Este o piesă datată în secolul I î.e.n.

Ea a fost găsită într-una din marile pivnițe ale turnului — locuință descoperită anul acesta pe cea mai înaltă cetate dacică Buridava, menționată și de autorii antici.

Această descoperire apare într-una dintre cele mai complexe așezări aristocratice dacice și face dovada — încă o dată — a superiorității civilizației dacilor.

Săpăturile arheologice de la Ocnița — Vilcea au fost conduse de prof. univ. dr. docent Dumitru Berciu, membru al Academiei de științe sociale și politice, (Andrei Mandurovski).

UN COCOȘ DE LUPTĂ

În orașul Zamboanga del Sur, din insula Mindanao (Filipine), la o luptă de cocoși, un „luptător” l-a ucis pe arbitru. Pasărea s-a infuriat pentru că arbitrul încerca s-o intimideze și s-o împingă spre marginea ringului... și l-a atacat. Arbitrul s-a ales cu două înepătururi adînci cu pînții co-

șului, în regiunea abdominală, și a suferit o hemoragie. Proprietarul cocoșului a încercat să-l liniștească pe furibundul luptător, dar a fost și el rănit la picior. În cele din urmă, un polițist a ucis cocoșul furios.

AL TREILEA RIND DE DINȚI

Stane Gaitanovski din satul iugoslav Bečiste a fost foarte surprins cînd, la vîrsta de 113 ani, a constatat că începe să-i crească cel de-al treilea rînd de dinți — de la începutul anului și pînă în prezent i-au ieșit zece dinți. Bătrînul, care se bucură de o sănătate excelentă, trăiește împreună cu nepoții săi — deoarece copiii i-au murit demult.

Tuse relncepută; 11) Persoană — Cules de vii, de pildă; 12) Alt centru viticol în podgoria Aradului — Struguri.

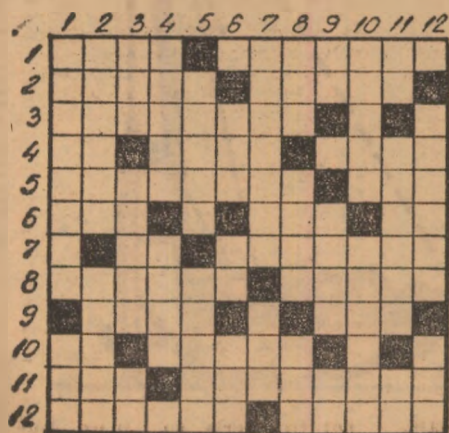
VERTICAL: 1) Pe lingă Odobești și Panciu — Sticlă (reg.); 2) Oraș nu de parte de podgoriile Valea lui Mihai și Săcueni — Zel; 3) Unealtă de curățit... de Cotnari — De la sursă!; 4) Destinația vinului de la butoi — Vin, în viitor; 5) Pene de despăcat lemne (reg.); 6) Curg la vale; 7) Din cauza sughițului — Din Tirnave... — „pînă la deal”; 8) Uitare — Un vin... tare; 9) Nici mie, nici lui — Ifose — Pachet de bumbac (reg.); 10) La Plenița! — Nu țî-o vezi niciodată! (pl.) — Din flori!; 11) Bun la spriț — Verb cu prețuire; 12) Teșe! — Podgorie dobrogeană — Din Hamburg!; 12) Vin tămios — Club sportiv arădan.

Ion PASCAL

Cuvinte încrucișate

VITICOLĂ

ORIZONTAL: 1) A compus suita de balet „Cînd strugurii se coc” — Podgorie în sudul Moldovei; 2) Sprîjină via (pl) — Centru viticol în preajma Aradului; 3) Varietate de vită de vi; 4) La bidon — Urcat — Culoare de vin; 5) Podgorie în sudul Olteniei — Se înroșește... uneori; 6) Veche unitate de greutate — Incepe recoltatul... — ... la Segarcea!; 7) Dispun — Podgorie în Banat; 8) Senzații... de sete — Apare... după consumarea vinului, de exemplu: 9) Centru viticol în Moldova — Perioadă istorică; 10) Sud-Vest —



MAGAZIN SPORTIV

Năstase se distanțează...

Mil de spectatori care au umplut pînă la refuz sala Pierre de Coubertin din Paris și milioane de telespectatori din întreaga lume au urmărit cu înfrigurare, duminică, înfîlîirea dintre cei mai buni tenismeni al lumii la ora actuală, românul Ilie Năstase și americanul Stan Smith. A fost un duel aprig, în care forța și măiestria rachetei nr. 1 a Statelor Unite au fost combătute superb de fantezia, tehnica de înaltă clasă și pregătirea superioară a lui Năstase.

Campionul nostru a jucat cu o rară ambiție, așa cum l-am fi dorit în meciul din cadrul Cupei Davis de la București, în fața aceluiași adversar. L-am văzut extrem de nervos atunci cînd mingea expediată de el lua altă traiectorie decît cea voită, dar și de o rară eleganță sportivă aplaudată la scenă deschisă, cînd a lăsat să piardă 15 puncte fără să riposteze la un velleu executat de Smith, numai pentru că arbitrul greșise, acordîndu-i lui, punctele respective.

Prin această victorie, Năstase s-a distanțat în marele premiu F.I.L.T., acumînd 573 de puncte, față de olandezul Tom Okker cu 398 puncte și australianul John Newcombe cu 392 de puncte. Dar s-a distanțat și față de Stan Smith, avînd acum asupra acestuia o victorie în plus. De altfel, în sala Pierre de Coubertin, Năstase a obținut și o a doua victorie — făcînd perche cu Juan Gisbert — în semifinala de dublu bărbați — dispunînd de cuplul Stan Smith — Gorman, iar în finală de cuplul A. Ashe, R. Tanner. Pentru această a 15-a mare victorie de turneu internațional din acest an — încă o dată, bravo Năstase!

ACEA „EXCURSIE” DIN FINLANDA...

Așadar, la Tirana, echipa R. D. Germane a învins cu 4-1 reprezentativa Albaniei și, astfel, acumînd un punct în plus față de selecționații de fotbal a țării noastre, a primit pașaportul pentru finala campionatului mondial ce se va desfășura la anul în R. F. Germania.

Să tragem învățămintele necesare! Dacă selecționații României nu și-ar fi permis să joace la Helsinki în chip de formație de excursioniști în prima înfîlîire cu Finlanda, acum băleții noștri ar fi trebuit să-și pregătească valizele, nu elevii lui Buschner. Dar am pierdut acolo un punct de aur pe care nu l-am mai putut recupera, cu toată acea ploaie de goluri administrată aceleiași formații careia pe teren propriu nu l s-a inseris măcar un gol în plus... Să învățăm, așadar, că nici un meci nu e dinainte jucat, că pregătirea fizică și tactică trebuie să fie aceeași pentru orice înfîlîire internațională, indiferent de adversar. Dar mai ales să învățăm bine lecția fotbalului modern, athletic, în viteză, cu deschideri în adîncime, cu simplificarea acțiunilor de atac, — fotbalul pe care din păcate, în prezent, doar Universitatea Craiova încearcă să-l practice la noi.

La trei puncte diferență

Și, pentru că a venit vorba de formația din „Bănie”, să semnalăm neapărat faptul că sîmbătă, deși fără aportul lui Oblemenco, nevoit să părească terenul încă din minutul 7, frunțaș clăsamentului diviziiei A a dispus cu nu mai puțin de 5-0 de C.F.R. Cluj, o formație care în sezonul trecut ne surprinse prin bună pregătire, fantezie și folosirea unor scheme îndrăznețe de joc. În prezent, U. Craiova s-a distanțat la trei puncte de F. C. Constanța, care n-a putut menține egalitatea în ultimele minute, în înfîlînirea cu Sportul Studențesc.

Din desfășurarea celorlalte partide fragmentate pe parcursul a două zile, vom consemna din nou scderea vizibilă de formă a majorității tricolorilor noștri. La Reșița — Dumitrache, Dinu, Deleanu, la Cluj — Dumitru, Sătmăreanu, Iordănescu etc. au dat vădite semne de oboseală, de lipsă de poftă de joc. Or, cum foarte just spunea de curînd, într-un interviu, fostul mare portar al naționalei, David, fără poftă de a juca fotbal, nu este posibilă nici o redresare, nici-un salt pe treptele de modernitate.

De la înlăturarea acestei lacune trebuie să pornească antrenorii tuturor echipelor noastre din diviziile A, B și C, dacă sînt hotărîți să facă marele, necesarul și așteptatul pas înainte pe care iubitorii fotbalului îl așteaptă mereu.

Al. IANCU

DOCUMENTAR EXTERN

INSTITUTUL DE CERCETĂRI PENTRU PRODUCȚIA ANIMALĂ DE LA UHRINEVSI

În Cehoslovacia revin pe locuitor numai 0,5 hectare de teren agricol. Acest fapt orientează agricultura cehoslovacă spre un mod intensiv de gospodărire. Introducerea specializării și cooperării producției agricole a dat Cehoslovaciei posibilitatea de a începe să crească vite în concentrații foarte mari, de ordinul miilor de animale.

Această practică a și început să aducă rezultate bune. Mai întâi, însă, a fost necesar să fie rezolvat modul de adăpostire în grajduri, de hrănire și de creștere a productivității pentru un număr așa de mare de vite concentrate pe o suprafață mică.

Încă din anul 1953 funcționează în localitatea Uhrinevsi, de lângă Praga, Institutul de cercetări pentru producția animală, care se ocupă de probleme generale de zootehnie, utilizând 140 de cercetători.

Secția pentru tehnologia creșterii vitelor rezolvă problema adăpostirii în grajduri fără așternut (pe grătore sau saltele din cauciuc), a 20.000 de animale, problema amenajării celei mai corespunzătoare a grajdurilor și se ocupă în mod deosebit și de problema mulșului, de aspectele bioclimatologice, și anume, umiditatea optimă, temperatura și circulația aerului în grajduri, urmărind și felul cum reacționează animalele la instalațiile tehnice.

Turme mari de vite cer și nutreț mult, dar suprafețele pe care se cultivă plantele furajere nu pot fi mărite la infinit. De aceea, trebuie împiedicată pierderea de proteină la fabricarea concentratelor furajere, din nutrețurile insilozate, trebuie căutate izvoare noi de azot. Un asemenea izvor s-a dovedit a fi ureea. Furajele pot fi îmbunătățite din punct de vedere al calității, prin adaosuri de aminoacizi, care sînt baza chimică a proteinelor. Pentru cercetările efectuate în domeniul aminoacizilor în alimentația vitelor, lucrătorii secției pentru tehnologia creșterii vitelor au primit premiul Academiei agricole cehice.

În scopul creșterii rapide a productivității vitelor, secția de genetică a întocmit programe de creștere a animalelor de rasă, care sînt mîndria institutului. Este vorba de metode de selecționare a vitelor, porcilor, oilor și păsărilor. S-a dovedit că prin metodele de încrucișare se obțin animale mai a-

daptabile la condițiile de viață, care dau mai multă carne și lapte, se pretează mai bine creșterii în concentrații mari.

Lucrătorii secției de tehnologie a creșterii păsărilor au rezolvat problema

AȘEZĂMINTE ȘTIINȚIFICE

adăpostirii curcilor în cuști automatizate, cu etaj, unice în lume. În acest sistem, se crește în special curci de 4-5 kilograme, cerute pe piață, precum și curci care, în sistemul tradițional de creștere ouau în sezon. În condițiile de creștere în cuști, datorită schimbării condițiilor de viață, ele pot să scoată

pui tot timpul anului. Acum, noul sistem de creștere este încercat și la rațe și găște.

Secția de fiziologie a reușit, prin sincronizarea rutului, să mărească numărul de miei fătați deodată de la minimum trei la doi ani. Pentru aceasta ea a primit sprijinul laboratorului de izotopi al institutului, care se ocupă, de asemenea, de studiul metabolismului substanțelor minerale și protecția mediului împotriva agenților radioactivi.

Un succes al secției de fiziologie îl constituie și noua tehnologie industrială de creștere a oilor. Miei nou născuți, după 24-48 de ore sînt luați de la mamă și hrăniți în instalații automate cu un amestec de lapte și mai tîrziu cu furaje, pînă la greutatea de aproximativ 35 kilograme.

La Uhrinevsi se încearcă pentru vînat — fazani, potîrnichi și prepelițe — sistemul de creștere în fermă.

Interesantă și importantă este și problema lichidării, eventual, a prelucrării și folosirii cantității mari de gunoi din grajdurile de capacități mari pentru vite și din crescătoriile de porci.

Toate rezultatele noi obținute la Institutul de cercetări pentru producția animală din Uhrinevsi se verifică direct în producție, în diferite gospodării agricole. Calea dintre cercetare și aplicarea ei este astfel micșorată la minimum.

A. TARANTOVA
(PRAGOPRESS)



Formulele stabilite de institut în domeniul furajării animalelor sînt transpuse consecvent în practica zootehnică.

Investigații în lumea vie

NU TOATE PLANTELE AU CELULOZĂ

Nu toate celulele vegetale sînt capabile să furnizeze fibre de celuloză de o puritate și de o calitate egală celor de bumbac, dar în toate plantele verzi, sau cel puțin în cele autotrofe, celuloza este elementul principal al membranelor celulare. Analizele efectuate în ultimii ani, în special în Anglia, au scos în evidență excepții de la această regulă. Iată câteva date furnizate de prof. Preston de la Universitatea din Leeds.

Toate excepțiile se referă la algele marine. În general de mici proporții și uneori chiar unicelulare. Analiza demonstrează că, în algele unicelulare, elementul principal al membranelor este xilanul, adică polimerul de xiloză, unul din elementele constitutive secundare ale membranei celulozice. Xiloză se polimerizează la fel ca și glucoza în celuloză. Aceasta înseamnă că carbonul nr. 1 dintr-o moleculă se leagă de carbonul nr. 4 din celula următoare. Dar în algele citate în care xilanul este elementul principal, difracția razelor X scoate în evidență o structură diferită și trebuie să se admită că punctul de legătură al xilozelor nu mai este între carbonul 1 și 4, ci între carbonul 1 și 3, ceea ce de altfel a fost confirmat prin metode chimice în Statele Unite și în Japonia. În aceste condiții, xilanul nu mai formează lanțuri drepte, ca celuloza, ci lanțuri în formă de elice, și chiar de elice triple și stabilizate între ele prin legături de hidrogen. Se pare chiar că elicele sînt orientate spre dreapta.

Xilanul are o structură net cristalină cînd este îmbibat cu apă pînă la 30% din greutatea sa. El diferă prin aceasta de celuloză în care apa nu poate să pătrundă prin structuri și rămîne, în consecință, fără influență asupra stării cristaline a acesteia.

Un al doilea grup de alge necelulozice au membrane, al căror element esențial nu este xilanul, ci manana, adică un polimer de manoză, un zaharid cu 6 atomi de carbon. Printre aceste alge cu manana figurează acetabularele, aceste vegetale marine curioase, în formă de umbrelă mică. Structura manozei este foarte apropiată de cea a glucozei și polimerizarea sa se face în același fel, prin legarea primului carbon al unei molecule cu al patrulea carbon al moleculei următoare. La fel ca și xilanul, manana — polimer al manozei — se întîlnește ca element secundar al celulozei în membranele celulozice, dar în general nu este sub formă cristalină. Cu toate că structura mananei este analogă cu cea a celulozei, nu este sigur că ea ar forma fibre la fel de lungi. În membranele algelor, ca acetabularele, la microscopul electronic ea apare sub formă de granule sau de bastonașe foarte scurte, dar ansamblul trebuie întotdeauna să fie orientat pentru a da microfibrile, dacă se iau în considerare imaginile obținute prin difracția razelor X.

ȘTIINȚA ȘI TEHNICA LA ZI • ȘTIINȚA ȘI TEHNICA LA ZI •

LICHENII ȘI POLUAREA

Sensibilitatea lichenilor față de anumite substanțe gazoase este bine cunoscută. Oamenii de știință englezi folosesc această proprietate a lichenilor. Ca urmare a studierii lichenilor din diferite regiuni ale Marii Britanii s-a întocmit deja o hartă indicînd gradul de poluare a aerului din această țară. Dacă aerul e curat lichenii au culoarea verde-cenușie. Pe măsura creșterii poluării aerului, lichenii își schimbă culoarea, apoi dispar unul cîte unul, iar în anumite regiuni nu cresc deloc.

PROBLEME PENTRU ZOOTEHNIE

Întreținerea într-unul și același loc a cîtorva mii de animale pune noi probleme veterinare. La crescătoriile mari de porci ani în șir au fost analizate cauzele mortalității acestor animale. S-a constatat că aproape la jumătate din animalele moarte cauza a fost neurozitatea. Încăierarea animalelor, înghiontirea și îndepărtarea de la troaca cu nutreț, luarea singelui pentru analiză, regruparea neatență a cirezii, o comportare grosolană față de animale în timpul transportului — toate aceste „neplăceri cotidiene” pot provoca moartea subită a animalelor neuroase.

ULEIUL — CARTEA DE VIZITĂ A PEȘTELUI

Recunoașterea din avion este de un mare ajutor pescarilor,

pentru a descoperi în largul mării și oceanului bancurile de pești. Dar din avion e greu să-ți dai seama despre care anume specie este vorba. Uneori traulele urmăresc zile în șir bancul ca să constate în ultimă instanță că el se compune din pești ce nu prezintă o valoare deosebită.

Fiecare specie de pește elimină un ulei specific care plutește pe apă. Pe suprafața apei, lângă bancul de milioane de pești uleiul formează un strat subțire care poate fi descoperit cu aparate supersensibile. Analiza spectrală a uleiului permite apoi să se stabilească cu precizie specia de pește din bancul respectiv.

SUCUL DE CITRICE... CONSERVANT

Se știe încă de pe vremea romanilor că sucul de fructe contribuie la păstrarea în bune condiții a cărnii și peștelui. Dar mai tîrziu, a fost descoperit și adoptat frigiderul. Cu toate acestea, uleiurile eterice pe care le conțin portocalele, lămiile, mandarinele, grapefruiturile sînt o adevărată otrăvă pentru majoritatea microorganismelor care provoacă putrezirea sau stricarea alimentelor. S-a făcut o experiență foarte simplă, dar foarte concludentă: laptele pasteurizat a fost saturat cu terpinol — un component al uleiului eteric. Laptele s-a păstrat proaspăt timp de 7 săptămîni. Laptele obișnuit se alterează în mai puțin de două săptămîni. Este adevărat că terpi-

neolul face ca laptele să capete un gust neplăcut. Dar cercetătorii consideră că nu va fi greu să găsească astfel de uleiuri eterice din citrice care să aibă miros și gust plăcut, putînd să conserve laptele pe timp îndelungat.

USCAȚI PLANTELE CÎND SÎNT ÎNCĂ VERZI

Două institute agricole olandeze au construit o mașină pentru a face mai ușoară recoltarea plantelor care au vrejuri, frunze, tulpini. Scopul acestei mașini este de a usca plantele verzi cînd acestea se mai află prinse de rădăcină. Cînd se recoltează cu mașina cartofii, tulpinile, frunzele intră în mașina de recoltat. Tocmai din cauza acestui „vraf” de verdeață combinate se construiesc mari, voluminoase, se cheltuiesc multă energie pentru „prelucrarea” vrejurilor, tulpinilor. Uscătoarea olandeză care emană jeturi puternice de aburi și de gaze fierbinți uscă vrejurile și astfel reduce volumul și greutatea lor, ușurînd funcționarea mașinilor de recoltat. Mașina lasă în urma ei în teren o fișie lată de trei metri de tulpini uscate.

COVOR DIN ORZ

Furajul insilozat se păstrează foarte bine dacă este ferit de aer și umezeală. În acest scop furajul este acoperit cu diferite pelicule, strat subțire de pămînt presat sau argilă, se păstrează

în turnuri de beton, este îndesat cu ajutorul vibratoarelor etc.

Mecanizatorii polonezi au propus o metodă nouă originală de păstrare a nutrețului: peste masa de furaj insilozat se așează un strat de paie tocate în care se însămîntează o mare cantitate de orz. Plantele de orz, rădăcinile lor incolăcite formează un covor atît de des că accesul umezelii și aerului devine practic imposibil.

CINTAR AUTOMAT PENTRU CARNE

Compania britanică VT Avery Ltd. a construit un cîntar conectat la un tabulator digital care funcționează automat. Acesta economisește timp, muncă și asigură măsurarea precisă, precum și stabilirea exactă a prețului cărnii înainte de ambalare. Cîntarul denumit Avery Autocart înregistrează prețul pe un tichet separat, în timp ce toate prețurile sînt înregistrate pe o bandă cu o copie pentru eventualele verificări. Viteza de ambalare este de 25 pachete pe minut.

GRÎUL DE IARNĂ „BYSERKA”

Cîțiva oameni de știință iugoslavi au creat un nou soi de grîu de iarnă, denumit „Byserka” — obținut prin încrucișarea soiului italian „Fortunato-o” cu cel american „CL-13 170”. Soiul obținut este rezistent la temperaturi joase, iar în urma experimentelor în

rețeaua ecologică a Iugoslaviei sa stabilit că este soiul care are cea mai rapidă coacere și cea mai mare productivitate.

APARATE CU PERNĂ DE AER PENTRU AGRICULTURA

Avionul s-a dovedit a fi foarte util în agricultură, însă din păcate chiar și cele mai silențioase avioane zboară mult mai rapid și la o înălțime mult mai mare decît îl este necesar agriculturii. Odată cu apariția vehiculului cu pernă de aer a apărut ideea de a-l folosi în agricultură dacă nu ca înlocuitor al avionului cel puțin ca ajutor al lui. La Institutul polonez pentru mecanizarea agriculturii au fost create primele mașini cu pernă de aer pentru agricultură, denumite „Poduskowiek”, prevăzute pentru pulverizarea substanțelor fitofarmacuțice ori fertilizante. Depășindu-se cu o viteză de 20 km/oră mașina poate acoperi cam 15-20 hectare pe oră.

„ZMEURĂ DE MURE”

Un nou soi de zmeur a fost obținut în R.P. Ungară. Noui soi este denumit „zmeură de mure” și se realizează prin altoirea murelor cu zmeurul, imbinînd în acest fel cele mai alese calități ale amindurora. Ele au gust dulce acrișor foarte plăcut, se păstrează bine și se pot transporta cu mare ușurință.

AGRICULTURA PE GLOB

ORIZONTURI

Nu de mult, când strugurii își pierg-lau rodul în razele soarelui de așfrit de august, am avut prilejul de a fi martorii unui dialog care ne-a atras în mod deosebit. Ne aflam în biroul ing. Iordan Todorov, directorul general al Întreprinderii de stat „Vinprom” din Sofia care primea vizita omologului său din București, ing. Eugen Ungureanu, directorul general al Centralei viei și vinului, conducătorul unei delegații de specialiști români aflați în vizită în țara vecină și prietenă.

Stringerilor de mină, prezentărilor de rigoare, le-au urmat, cum era și firesc, discuții la masa rotundă, un dialog viu, un autentic schimb de experiență între specialiști cu răspunderi majore în această ramură cu ponde-

premiile individuale și colective în funcție de cantitatea de struguri transportată cu ajutorul cisternelor sau în funcție de alte criterii.

— Ce ne puteți spune în legătură cu prepararea șampaniei în acrotifoare, în recipienți, se interesează ing. Cornel Stoian, director tehnic la Întreprinderea bucureșteană „Zarea”.

— În baza acestei tehnologii moderne, răspunde ing. Iordan Todorov, în Bulgaria, se produc anual 8-9 milioane de sticle de șampanie, revenind câte o sticlă la fiecare locuitor. După opinia specialiștilor, nu există deosebiri esențiale de gust, aromă și alte calități între această șampanie și cea obținută prin tehnologia clasică.

La rîndul lor, specialiștii români au împărtășit gazdelor din experiența

mare și pînă la lipirea etichetelor — realizându-se pe benză automatizate.

A doua întreprindere vizitată, Vinzavod Pomorie, în județul Burgas, este o unitate mai veche, funcționând din anul 1947, de la naționalizare. Secția de distilat coniac lucrează însă din anul 1966, iar coniacul propriu-zis se fabrică din anul 1970.

Cele 11 milioane de sticle îmbuteliate anual, din care 90% sînt destinate exportului, aparțin la trei categorii în funcție de vechime, fiecare an fiind cotelat cu o stea pe etichetă — marca fabricii: „Solnicinii-Bereg” — 3 stele și „Pliska” — 5 stele, ambele cu cîte 13 g de zahăr la litru și Pomorie — 6 stele, cu 7 g de zahăr la litru.

— La noi, ne-a spus ing. Petir Petrov, director adjunct cu problemele de producție, se prelucrează anual 30 000 de tone de struguri. Potrivit planului, în 1975 vom prelucra 35 000 de tone iar în 1980 — 45 000 de tone de struguri. Anual, pregătim pentru coniac 8 milioane de litri de distilat de vin. Intrînd în câteva detalii, profesionale, ing. Petrov ne-a explicat că distilatul de vin este conservat în butoaie de stejar cu capacitatea de 500-600 de litri, contactul cu o suprafață mai mare de lemn contribuind la obținerea culorii dorite. Cu șase luni înainte de îmbuteliere, distilatul este transferat în butoaie de mare capacitate, de circa 10 tone.

Ca epilog al acestei relatări am păs-trat opiniile celor doi directori generali de instituții centrale cu profil viticol din România și din Bulgaria, ambii manifestîndu-și satisfacția față de inițiativa concretă a ministerelor de care sînt tutelați, aceea de a intensifica întîlnirile directe ale specialiștilor din cele două țări. „Am realizat un schimb de experiență deosebit de util, am văzut lucruri interesante, ne-am bucurat de multă atenție și ospitalitate sinceră... ne-a declarat ing. Ungureanu. Așteptăm cu nerăbdare — a adăugat omologul său, ing. Todorov — vizita în țara dumneavoastră, contactul direct cu viticultura românească.

Ing. Lucian ROȘCA



Există locuri în care munca cere un simț delicat. Așa se potrec lucrurile în această „uzină” producătoare de pește din Uniunea Sovietică — în momentul selecționării icrelor pentru incubajie.

MAREA NEAGRA — ZONA SPECIALĂ ?

În capitala Angliei s-au încheiat lucrările Conferinței Internaționale consacrate măsurilor pentru combaterea poluării apelor. La conferință au participat delegații din peste 70 de țări ale lumii, printre care și Republica Socialistă România. Cu acest prilej au fost elaborate și adoptate Convenția pentru prevenirea poluării apelor de către nave și protocolul privind intervenția în marea liberă în caz de poluare. De la 1 ianuarie 1974, Convenția și Protocolul vor fi puse la dispoziția statelor interesate pentru aderare.

În cadrul Conferinței și a comitetelor sale de lucru, delegația română a prezentat propuneri pentru declararea Mării Negre drept zonă specială (este vorba de crearea unei zone în care navele să fie obligate să depoziteze la bord toate hidrocarburi și alte substanțe dăunătoare mediului marin și țărmurilor mării și să le descarcă în porturile de acostare. La rîndul lor, aceste porturi trebuie să fie dotate cu instalații speciale pentru recepția substanțelor nocive depozitate de nave). Avînd în vedere circumstanțele speciale de ordin geografic (zone închise) și de ordin economic (trafic maritim intens, import-export de hidrocarburi, turism dezvoltat), au fost declarate zone speciale: Marea Mediterană, Marea Baltică, Marea Neagră, Marea Roșie și „zona golfurilor”.

De asemenea, delegația română a prezentat propuneri pentru lărgirea cooperării între statele care vor adera la Convenție. Astfel, s-a menționat necesitatea ca Organizația Consultativă Interguvernamentală Maritimă (I.M.C.O.) să promoveze și să sprijine schimbul de ordin tehnologic necesare aplicării Convenției, să sprijine părțile în realizarea noii tehnologii cu care vor fi dotate navele și să înlesnească un permanent schimb de idei și informații, să sprijine pregătirea de specialiști în domeniul prevenirii și combaterii poluării mării. Ca urmare a propunerii delegației române și a altor delegații, a fost adoptat un articol special în convenție, intitulat „Promovarea cooperării tehnice”.

PROGRAM DE REFACERE A ZONEI SAHELIENE

Referindu-se, în cadrul unei conferințe de presă, la situația țării calamitate de secetă care a bîntuit de șapte ani în vasta regiune africană Sahel, din Sudul Saharei, președintele Voltei Superioare, Sangoulé Lamizana a apreciat că, pentru reconstrucția economică a celor șase state puternic afectate de secetă — Mali, Niger, Mauritania, Ciad, Senegal și Volta Superioară — sînt necesare fonduri însumînd aproximativ un miliard de dolari.

Arătînd că în unele zone lovite de flagelul secetei situația este deosebit de gravă, deoarece proporția vitelor care au pierit în respectivele regiuni variază între 60 și 100 la sută, președintele Lamizana a relevat, totodată, că cele șase țări au pus la punct un program de refacere de ansamblu, un institut științific specializat urmînd să analizeze soluții pe termen lung pentru reconstrucția economică a vas-telor zone calamitate.

ALARMA ÎN LUMEA PASĂRILOR

În Europa și în țările transoceanice, specii întregi de păsări sînt amenințate de dispariție. Într-un raport al Societății „Max Planck” pentru promovarea științelor (München), se subliniază că la 26 de specii de păsări se constată o continuă scădere numerică în ultimii ani. Fenomenul ar fi cauzat de utilizarea crescîndă în toate țările lumii a pesticidelor, precum și de cantitatea mare de deșeurile industriale. Numai în Olanda, și numai în 1960, au murit de pe urma pesticidelor 200 000 de păsări. În Suedia numărul păsărilor cîntătoare a scăzut din pricina folosirii în agricultură a anumitor combinații de metil cu mercur. Din 26 de specii de păsări călătoare care în ultimii ani au fost tinute sub observație în Republica Federală Germania, s-a înregistrat în numai doi ani o descrescere de peste 50% la 18 dintre ele. Declinarea păsărilor europene este determinată și de faptul că mercurul noii specii sînt lipsite de condițiile specifice de viață: bălțile au fost secate, albiile de riuri au fost umplute cu pămînt și mururile cu stuf au fost distruse. Pesticidele și deșeurile nu acționează numai direct ci și dăunează păsărilor pe timp îndelungat.

Ing. Ilie LEPĂDAT

UN DIALOG UTIL PE TEME DE VITICULTURĂ ȘI VINIFICAȚIE

Note de călătorie din R.P. Bulgaria

re însemnată în agricultura Bulgariei și României.

Din relatările gazdelor, căci acestea ne-au interesat în mod deosebit, am reținut că Întreprinderea „Vinprom” conduce și îndrumă activitatea a 37 de unități teritoriale, inclusiv activitatea de comerț exterior realizată prin „Vinimpex”. Întreprinderea mai are în subordine un centru de cercetări științifice cu două institute de profil — unul pentru viticultură și altul pentru vinificație — cu o rețea de stațiuni experimentale amplasate în zonele pedoclimatice specifice Bulgariei.

La întrebările oaspeților, gazdele au arătat că, în Bulgaria, suprafețele plantate cu vii au ajuns la circa 200 000 de hectare, din care 25% sînt destinate producției de struguri de masă. Anual, se prelucrează circa 650 000 de tone de struguri. Dintre soiurile albe cele mai răspîndite sînt Mischet, Demiat, Riesling, Racoțeteli, Iuniblau și Aligoté, iar din cele roșii — Gimza, Mavrut, Pamit, Cabernet și Merlot. În privința strugurilor de masă, cele mai răspîndite soiuri sînt Bolgar, Muscat Hamburg și Cardinal.

Oaspeții s-au interesat, de asemenea, de gradul de mecanizare a lucrărilor în viticultură.

— Aproape 70% din recoltă, arăta ing. Stoian Varodinov, director general adjunct cu problemele de producție la Vinprom, este strînsă cu mijloace moderne, cu cisterne, mulțumită cărora pierderile se reduc aproape în totalitate, fără să mai vorbim de calitatea materiei prime. În acest an, cu 35 de combine de producție bulgărească, realizate după o licență americană, experimentăm recoltarea mecanică a strugurilor. Pentru a stimula interesul unităților pentru extinderea mecanizării, Întreprinderea „Vinprom” acordă

acumulată de viticultorii noștri, le-au vorbit despre modul în care își desfășoară activitatea Centrala viei și vinului, unitate cunoscută de alții de cititorii revistei „Agricultura”.

Discuțiilor la masa rotundă le-a urmat o serie de vizite efectuate în unități de producție. Două dintre aceste unități le-am vizitat și noi. Vinzavod din Cirpan, județul Stara-Zagora, prelucrează anual 15 000 de tone de struguri în diferite sortimente de vinuri și băuturi alcoolice. Circa 35% din această cantitate este prelucrată în vederea preparării șampaniei în acrotifoare.

Așa cum ne-a explicat ing. Donco Stamov, director adjunct cu problemele de producție, anual, aci se produc și se îmbuteliază circa 4,5 milioane de sticle de șampanie adică jumătate din producția de șampanie a Bulgariei.

În mod curent, la fabricarea șampaniei se folosesc vinuri Riesling, Aligoté, Demiat și Pinot-Chardonnay, din care se fac cupaje în diferite proporții.

Împreună cu ing. Stamov și cu colegul Venceslav Gancev, de la ziarul „Kooperativno Selo”, am trecut în revistă fluxul tehnologic al secției de șampanie, caracterizat printr-un grad avansat de mecanizare și automatizare. Ne-am notat, că productivitatea muncii se ridică la 34 000 de leva pe salariat sau, mai concret, producția anuală de 4,5 milioane de sticle de șampanie este realizată de 66 de oameni. Spațiul nu ne permite să ne oprim la descrierea amănunțită a fiecărei faze din fluxul tehnologic; amintim doar că în hala de îmbuteliere, doar cutiile de carton, ambalajele, se închideau manual, restul operațiunilor — începînd de la capsulare, înșir-

FIȘIER

Japonia — „țara soarelui răsare” — s-a remarcat în ultimii 25 de ani, datorită avîntului economic pe care l-a luat.

Din suprafața de 369 662 km² a țării, numai 16% se pretează pentru agricultură, care, deși contribuie cu numai 8,9% la venitul național, asigură în întregime principala hrană a japonezului — orezul.

Așezată în zona temperată, cu plai abundente (1 000—2 500 mm pe an) și ierni în general blînde (numai în nord cad zăpezi), anotimpurile sînt clar diferențiate. Vara, călduroasă și umedă, începe la mijlocul lunii iunie, după o perioadă de plai ce cad aproape o lună de zile. Plouile și clima temperată favorizează

ză vegetația luxuriantă care acoperă întreaga țară.

Datorită topografiei muntoase a țării, pămîntul pretabil pentru agricultură este extrem de limitat: circa 7 milioane hectare. Trăsătura specifică a agriculturii japoneze o constituie pregnanța fărâmițare a posesiunii asupra pămîntului. Suprafața medie a fermelor particulare abia trece de 1 hectar. În 1964, Japonia avea 5 779 000 de gospodării agricole și o populație ocupată în agricultură de 33% din total. Din numărul gospodăriilor agricole, numai 21,5% se bazează exclusiv pe cîștiguri realizate din cultivarea pămîntului, în timp ce 36,8% din ele aveau membri de familie încadrați parțial în industria prelucrătoare, iar

41,8% cu meserii neagricole.

Pămîntul este cultivat intens, folosindu-se fiecare palmă. Chiar și pe povișuri, dealuri și munți mai mici se practică, pe terase, diferite culturi, între care vestitul ceal japonez. Principalele culturi sînt în special orezul (se cultivă chiar și în orașe, pe terenuri virane), grîul și orzul — (materie primă pentru fabricarea berii).

Tehnica avansată folosită, solurile ameliorate, îngrășămintele care se dau în cantități mari, fac din fermele japoneze unele dintre cele mai productive. An de an se înregistrează, la orez, producții de 5—7 tone la hectar. Japonezii dețin, în ora actuală, sisteme moderne de irigații.

Aspecte din agricultura Japoniei