

# AGRICULTURA

Anul V — Nr. 407  
Vineri 21 martie 1958

# NOUĂ

4 pagini  
Prețul 20 de bani

Organ al Ministerului Agriculturii și Silviculturii din R. P. R.

## Fiecare ceas prielnic de lucru să fie folosit din plin

**SUCCESELE**  
*brigăzii*  
**A CINCEA**

IN VIE



La gospodăria agricolă de stat Ștefănești, regiunea Pitești, lucrările în vie sînt în plină desfășurare. Iată-le pe muncitorii din brigada utemistului Constantin Vasiliță de la secția Leordeni executînd tăierile de primăvară la corzile de viță de vie, lucrare terminată pînă acum pe aproape 40 de ha.

### Noi brigăzi S. M. T. pentru protecția plantelor

De curînd pe baza experienței brigăzilor înființate în S.M.T.-uri pentru protecția plantelor din regiunea Timișoara, Ministerul Agriculturii și Silviculturii a hotărît să fie organizate alte asemenea brigăzi în regiunile Constanța, Baia Mare și Oradea.

Noile brigăzi pentru protecția plantelor vor fi înzestrate cu utilajul necesar combaterii diferiților dăunători ai culturilor agricole.

### Pionierii plantează pomi

Zilele trecute, sub conducerea instructorilor superioare de pionieri, Maria Oculeanu, micii școlari au plantat în curtea școlii din comuna Smerdeoaia, raionul Zimnicea, 29 de pomi fructiferi pe care i-au adus de acasă. În prezent, cu pomii care au mai rămas, pionierii îngrădesc lotul experimental școlar sub supravegherea profesoarei Alexandra Marinescu.

Un sprîjin activ pentru executarea arăturii pe lotul experimental al școlii l-a dat S.M.T.-ul Ulmu-leț.

IONEL T. TRIFU  
corespondent

### Gata pentru înșămînțatul porumbului

Mecanizatorii de la stațiunea experimentală pentru cultura porumbului din comuna Podul Iloaiei, regiunea Iași, s-au străduit să pregătească din vreme inventarul agricol necesar lucrărilor de primăvară. Indată ce terenurile s-au zvîntat, ei au ieșit la lucru, arînd pînă zilele trecute suprafața de 105 ha ce va fi cultivată cu porumb. Indată după arat, tractoriștii au executat și grăpălul ogoarelor.

De asemenea, pentru a împiedica evaporarea apei din sol, mecanizatorii stațiunii au grăpat 132 ha pe care s-au executat în toamna trecută arături și pe care în curînd, se va înșămînța porumb dublu hibrid.

La aceste lucrări s-au evidențiat în mod deosebit tractoriștii Borhan Ion și Borhan Eugen, ca și tehnicianul Grigoriu Clement.

NASTASE ION  
corespondent

## OAMENII CARTIERELOR DE MARGINE

### Unu-i lăncu Biju

Nu vroia să muncească cu nici un preț. Nu se lăsa să muncească de el, ca apa de rață. Totuși rău ro ducea. Făcea ce făcea, se învîrtea la sîngă, la drăpă și tot minca o plină. Ba chiar un cozonac.

Abia se auzea un coteccăit în ogradă gospodarului și Biju apărea la poartă.

— Tătu Floare, n-ai prin cuibare ceva ouă proaspete, să le vînd la țig? Eu tot mă duc astăzi către oraș. Te scutesc de-un drum. Vezi poate găsești și ceva pui, găini, sau vreo rață.

Le cumpăra pe preț de nimica. Le vindea întregi. Unii îl lăzneau de la poartă. Alții îi dădeau. Fie că le era lehamite să mai bată calea pînă la piață, fie că le era teamă să nu se pună rău cu el. Unu-i lăncu Biju în Dudaști-Ciopea. A înșămînțat o lume întreagă. E „pumn de fier”, doctor în „adio-mamă”, mardelăz de meserie.

Sora lui Biju și cumnata și cumnata, toți oameni cumsecade, gospodări. Isti vedeau de neacazurile lor și de buclăcia de grădini ca și de cele două hectărașe moștenite de la bătrîni. Se abătea prin băutura casei lor cite un vecin, colectivist. La un pahar de juică, din vorbă în vorbă, vecinul începea să povestească cum o ducea-n gospodărie: și-a cumpărat lăncu cu o rață, lăncu mobilă, aparat de radio sau mai știu eu ce. Lăncu Biju sărea atunci ca ars de pe scaun și i-o rețea.

— Ascultă șelule, ai început să duci muncă de lămurire cu noi, ca să intrăm în colectivă? Te-ai smîntit s-au și-ai dat deștepăciunea la curățat și-ai pierdut bonul? Intinde-o de-aici, mută camionul!

Și vecinul pleca pleoștit, fîrteș. Iar lăncu Biju continua alăcerile lui necinstite. Ajunsesse mare proprietar de tarabă în piața „28 Martie”. Vindea hrînză de vaci, sîmînță, a mal

## PORUMBUL HIBRID — MIJLOC EFICACE DE PRODUCȚIE DE SPORIRE A

Producțiile mari realizate anul trecut în gospodăriile agricole de stat și colective prin folosirea semințelor de porumb dublu hibrid au trezit interesul a numeroși oameni ai muncii din agricultură, care s-au adresat redacției zărilor noastre cerînd informații și lămuriri mai detaliate asupra hibridului dublu.

Ținînd seama de faptul că Institutul de cercetări pentru cultura porumbului de la Fundulea a izbutit în anul care s-a scurs să obțină o serie de date interesante cu privire la cultura porumbului dublu hibrid în țara noastră, ne-am adresat tov. profesor N. Giosan — directorul Institutului — rugîndu-l să ne răspundă la cîteva întrebări în legătură cu această problemă.

— Ce ne puteți spune despre modul în care s-au comportat diferiții hibridi dubli cultivați la stațiunile experimentale ale Institutului pe care-l conduceți?

— Observațiile și rezultatele obținute în culturi comparative și în producție — în cursul anului 1957 — la stațiunile noastre experimentale ne-au permis să ajungem la o serie de concluzii preliminare importante în această direcție. Astfel, în ceea ce privește durata perioadei de vegetație — problemă de mare însemnătate în stabilirea hibridului cel mai indicat pentru anumite zone naturale ale țării — a reieșit că printre hibridii studiați există unele forme tîrzii, ca Pioneer 301, 345 și altele care sînt indicate să se cultive în zonele cele mai favorabile pentru cultura porumbului. Sînt hibridii cu perioada de vegetație mijlocie ca Warwick 401 și 303, K.S.—5, K.S.—2, K.A.—4, VIR—42, corespunzător pentru regiunile favorabile culturii porumbului din zona dealurilor din Oltenia și Muntenia, precum și pentru cîmpia Transilvaniei și podișul Moldovei. La alți hibridi dubli s-a constatat că perioada lor de vegetație este scurtă egală cu a celor mai timpurii soiuri de porumb din țara noastră. Astfel, printre hibridii cultivați la stațiunea Podul Iloaiei, regiunea Iași, au fost unii ca, de exemplu: Wisconsin 270 și 275, Warwick 277 și 260 care au ajuns la maturitate cu cca. 10 zile mai de vreme decît soiul Portocaliu de Tirgu Frumos raionat în această regiune. Observații asemănătoare au fost făcute și la stațiunea experimentală Turda, unde s-au evidențiat pînă la urmă două scurte de vegetație aceiași hibridi ca și la stațiunea Podul Iloaiei. Perioada scurtă de vegetație a acestor hibridi dubli face posibilă cultivarea lor cu succes și în zonele mai puțin favorabile, unde brumele de toamnă cad de timpuriu. Putem spune că printre hibridii dubli experimentați se găsesc varietăți ce pot fi cultivate în condițiile țării noastre de la munte și pînă la mare. Pe baza observațiilor și rezultatelor obținute în stațiunile experimentale ale Institutului, ni s-

în numeroase unități agricole de stat și cooperative. La gospodăria agricolă de stat Minăstirea — regiunea București — bunăoară, — pe suprafața de 771 hectare s-a cules cite 5.000 kg boabe în medie la hectar. Gospodăria agricolă de stat Varias din regiunea Timișoara a obținut de pe 817 hectare în medie 5.031 kg boabe la hectar. În regiunea Galați la gospodăria agricolă de stat Dunărea, hibridul Pioneer 335 a dat o producție medie de aproape 6.000 kg boabe la hectar. Și în gospodăriile agricole colective s-au obținut producții mari la porumbul dublu hibrid. Așa sînt, de pildă, gospodăriile agricole colective din comunele Liveada și Fundulea, din regiunea București, unde s-au obținut recolte de peste 5.000 kg porumb la hectar.

— Deși exemplele pe care ni le-ați citat sînt în evidență superioritatea de neîgădui a porumbului dublu hibrid, sînt informații că unii cultivatori au obținut anul trecut de la această cultură recolte mai mici chiar decît cele produse de soiurile raionate. Vă rugăm să explicați pe această cale cititorilor noștri căror cauze se datoresc aceste rezultate slabe.

— Faptul că anul trecut în unele cazuri s-au obținut producții mici la hectar la porumbul dublu hibrid nu este decît urmarea firească a sistemului nerational în care au fost executate lucrările agrotehnice la această cultură. Semnătul porumbului în arătura de primăvară, uscată, înșămînțarea tîrzie, chiar și la sfîrșitul lunii mai, și neaplicarea lucrărilor de îngrijire la timp așa cum s-a făcut la gospodăria agricolă colectivă „Prietenia romîno-albaneză” din raionul Oltenița sau la întovărășirile agricole din comunele Daia, Pietrele și Puieni, din raionul Giurgiu nu puteau să ducă la alt rezultat. Cit de mult influențează asupra producției înșămînțatul tîrziu s-a văzut în mod evident pe tarla-

lele gospodăriei agricole colective din comuna Frătești, raionul Giurgiu, unde au existat deosebirii foarte mari de producție între loturile semănate la un interval de timp de 8 zile.

Trebuie știut că pentru a se obține producții sporite nu este suficient să se folosească numai sîmînța dublu hibridă. Mai este nevoie să se facă ogoare adînci de toamnă, să se aplice îngrășăminte naturale și chimice, să se lucreze ogorul de toamnă pînă la momentul semînțării, să se semene la timp și să se prășească porumbul ori de cite



cu tov. N. GIOSAN  
directorul Institutului de cercetări pentru cultura porumbului

cest hibrid s-a obținut un plus de producție față de I.C.A.R.—54 de 2.300 kg boabe la ha. Rezultate asemănătoare au fost obținute și la alte stațiuni experimentale din țară. La stațiunea Simnic, regiunea Craiova, de pildă, sporul de producție realizat la Pioneer 345 față de soiul raionat (Romînesc de Studina) a fost de 108,3 la sută, adică cu 4.150 kg boabe mai mult la hectar. Asmenea exemple care ilustrează cit de mare este capacitatea de producție a hibridului dubli pot fi enumerate încă multe. Astfel de rezultate ce arată superioritatea în producție a hibridului dublu au fost obținute nu numai pe terenurile experimentale ale Institutului, ci și

(Continuare în pag. 4-a)

## TRENURI DE ALIMENTARE

### Un nou sistem de aprovizionare cu carburanți

Este știut că datorită manipularilor repetate a carburanților în stațiunile de mașini și tractoare și la brigăzi se pierde circa 5-10 la sută din carburantul folosit. Aceste pierderi, socotite la cantitatea totală de motorină folosită într-un an de zile la cele 24 S.M.T.-uri din regiunea noastră, se ridică la circa 75 vagoane.

De asemenea, urmînd cu atenție exploatarea tractoarelor în diferite campanii agricole, am constatat că aproximativ 60-75 la sută din orele neproductive sînt cauzate de impuritățile care pătrund în motorină.

Pentru a remedia aceste neajunsuri, în scopul exploatării raționale a tractoarelor ne-am propus ca începînd cu campania de primăvară din acest an să părăsim sistemul clasic de alimentare a brigăzilor și să-i înlocuim cu un nou sistem.

Pentru experimentarea ne-am propus S.M.T.-urile Deta și Varias, două unități cu totul deosebite ca rază de activitate și condiții de exploatare.

Noul sistem de alimentare pe care l-am preconizat constă în liniile mari din organizarea „trenurilor de alimentare”.

Raza de activitate a acestei stațiuni a fost împărțită în 3-6 sectoare, fiecare sector avînd 3-4 brigăzi și 20-30 de tractoare.

Fiecare sector va fi deservit în campaniile agricole din acest an de un „tren de alimentare”, care se compune dintr-un tractor rutier și 2 remorci cisterne pe 4 roți, o capacitate de 2.300 litri fiecare. Remorci cisterne vor fi prevăzute cu o pompă aspiră-respingătoare de 2 litri, pompă ce va fi acționată de priză de putere de la tractorul rutier prin intermediul unui pînion intermediar.

Va trebui dublată capacitatea de aprovizionare a tractoarelor prin dublarea rezervoarelor — în cit fiecare tractor să fie asigurat cu motorină pentru 24 ore și pentru executarea unui volum de lucru ca 8-9 hantri.

Coordonarea „trenului de alimentare” rămîne în sarcina inginerului planificator dispacer.

Socot că intrucît mecanizatorii din stațiunile de mașini și tractoare au datorită și se preocupă permanent de găsirea celor mai bune metode de exploatare a tractoarelor și mașinilor agricole, sistemul „trenului de alimentare” poate fi folosit, cel puțin parțial decămandat, în toate S.M.T.-urile din regiunea noastră.

Ing. I. COROIU  
Serviciul regional S.M.T. Timișoara

(Continuare în pag. 3-a)

### Ciud au ieșit pe poarta stațiunii, cu trei săptămîni în urmă, tractoriștii din brigada a 5-a erau tare nerăbdători să înceapă lucrul pe tarlașele colective „7 Noiembrie” din comuna Cîlieni.

— Intîi să ne gospodărim cum trebuie, le-a spus șeful de brigadă, Gerbis Ieă. Tractoarele trebuie curățate, gresate, alimentate. E nevoie să rîndim lucrurile și în vagonul de cîmp. Să avem la îndemînă toate anexeze de exploatare.

Tractoriștii l-au ascultat sfatul. Au verificat încă odată K.D.-urile, au făcut alimentarea cu motorină, au cercetat cu atenție ansamblele, aparatul de bord, fururile, totul.

În timp ce vreo doi pregăteau cîna, șeful de brigadă s-a repezit pînă la colectivă pentru a stabili ordinea lucrărilor de comun acord cu președintele și cu brigadierul colectiv. Iar în zori, tractoriștii au intrat la arat, că trebuiau pregătite peste 200 de hectare pentru semînțatul porumbului, bașca înșămînțatul orzului și celelalte.

Încă din prima zi, trei dintre membrii brigăzii, Bocai Marin, Becheanu Marin și Zaveloanu Constantin, au și realizat cite 4 hantri, în loc de 3,05.

Pe tractoriștii nu l-a speriat deloc vremea, cînd acum o săptămînă a căzut și acii, în raza de activitate a S.M.T.-ului Corabia, o pudră de zăpadă. Dimpotrivă, au lucrat în continuare, căci pînăntul nu era înghețat decît un centimetru-doi la suprafață...

În seara zilei de 10 martie, frunțașii brigăzii, Bocai, Zaveloanu și Becheanu îndepărtaseră planul de producție pe întreaga campanie de primăvară. Fiecare din ei executaseră cite 115 hantri.

Și ceilalți mecanizatori din brigadă erau pe aproape de el... Colectiviiștii le mulțumiseră peste zi: înșămînțările din urgența întâia fuseseră încheiate, iar terenul pentru porumb era și el aproape pregătit. În general, brigada a 5-a realizase peste 80 la sută din plan.

Tîrziu, cînd se culcă, veni din sat și șeful de brigadă care se dusesse să comunice vestică la stațiune. Avea și el o știre bună: S.M.T.-ul Corabia realizase jumătate din planul de primăvară, dovadă că și celelalte brigăzi lucraseră la fel de spornic.

TOMA LUNGU  
corespondent

### Vești de la corespondenți

#### Aplică îngrășăminte chimice

O dată cu celelalte munci agricole de primăvară, membrii întovărășirii agricole „8 Mai” din comuna Săcueni, raionul Tirgoviște, acordă atenția cuvenită îngrijirii semînțăturilor de toamnă. Așa, de pildă, ei au aplicat la grîul de toamnă, înșămînțat în comun, superfosfat și azotat de amoniu. Frunțașii la îngrijirea semînțăturilor sînt întovărășii Alexandru Gorgoleanu, Petre N. Petre, Ion N. Aldea, Dumitru A. Popescu, Ion Pop și alții.

ION BOGDAN

#### Pregătesc terenul în vederea înșămînțării

Filnd hotărîși să obțină anul acesta producții sporite la hectar, colectiviiștii din comuna Scorțaru Nou, raionul Brăila, comună complet colectivizată, dau o deosebită atenție pregătirii terenului în vederea înșămînțării. Astfel, pe o suprafață de

5 ha., destinată culturii legumelor, au cără și împrăștiat circa 160 tone gunol de grajd bine putrezit. De asemenea, întreaga suprafață de teren pentru grădina de legume a fost arată, iar pe 0,50 ha. s-a și plantat arpagic.

În același timp, cu sprîjinul mecanizatorilor de la S.M.T. Romanu, colectiviiștii au arat în cîmp circa 40 ha., care vor fi înșămînțate cu diferite culturi de primăvară, de îndată ce timpul va permite.

EUSEBIU MIHAILESCU

#### Execută lucrări în livadă

Îngrijirea pomilor fructiferi constituie una din preocupările de seamă ale colectiviiștilor din satul Boldu, comuna Bolan, raionul Turda. Pînă mai zilele trecute Ion Moldovan, Nicolae Duca, Ion Albu și alți colectiviiști au stropit și au curățit de ciurburile de omizi pomii pe o suprafață de 7 ha. din livada gospodăriei.

IOAN CORDOȘ

#### Zac încă în atelier, nereparate

Am primit de curînd o corespondență de la tov. Popescu C. Vasile, din gospodăria de stat Slăvițești, regiunea Pitești. După ce ne înștiințază că în scopul combaterii brumelor tîrzii, în toate livezile gospodăriei a fost transportat material fumigen, corespondentul nostru ne semnalează și faptul că și în prezent un tractor I.A.R. și un camion de care se simte atîta nevoie la diferite trans-

porturi zac nereparate în atelierul mecanic. De ce oare? Pentru că tov. Andrei Marin, contabilul șef al gospodăriei, nu găsește timp pur și simplu să elibereze actele necesare procurării pieselor de schimb de la baza de aprovizionare.

Dar nu numai contabilul șef e vinovat față de această stare de lucruri, ci și mecanicul șef al gospodăriei, tov. Popescu Constantin. Acesta, dovedind o gravă nepăsare în ce privește pregătirea utilajului, se preocupă mai mult de procurarea... juicii umblînd vesnic beat — în loc să procure piesele de schimb necesare. N-ar fi cazul ca Tractorul Gostat al regiunii Pitești să procure oameni mai vrednici și pentru această unitate, ca astfel muncile de primăvară să se desfășoare și aci în bune condiții?



Mecanizatorii din brigada a 4-a de la S.M.T. Greci, regiunea Galați, se străduiesc să execute arături de cea mai bună calitate pe ogoarele gospodăriei colective din comuna Carcalui. Iată-i în fotografie pe tov. Ion Mocanu, șeful brigăzii, și brigadierul de cîmp al colectivului, tov. Simion Grigore, cercetînd calitatea arăturii făcute de tractoristul Andrei Visian. Acesta a și pregătît pînă acum 50 de ha. pentru înșămînțatul porumbului

— Oameni strășnici sînt grădinierii noștri, spune acum cîteva zile Gheorghe Dună, casierul băncii cooperative din Grădiștea, regiunea București. Să vezi dumnea cînd o leși trînzăndă-le la piață, crezi că se găsesc roșii mai frumoase ca acelea din comuna noastră?

— Nu e de mirare că grădinierii din Grădiștea le merge vechea că sint „oameni strășnici”, continuă casierul. Păi, nu ei sint aceia care, unindu-se, au înființat banca cooperativă unde găsesc bani pentru cumpărare de vite, pentru procurarea semințelor și pentru satisfacerea celorlalte nevoi gospodărești? Nu ei au depus ca părți sociale aproape 100.000 lei la banca? Și cînd sint la nevoie, nu la banca cooperativă din comună vin să se împrumute de bani ce le trebuie pentru grădinărie din cîmp, unde vor cultiva legumele și zarzavaturile. Acum, la Grădiștea, e lucru și tarăși lucru, de dimineață și pînă seara. Și mai e ceva: încheierea de contracte cu cooperativă pentru zarzavaturi și căpsuni. S-au convins oamenii că sistemele de contractare le aduce numai foloase: preț bun, avansuri asupra mării contractate, în afară de faptul că piața de desfacere le este asigurată. Ei n-au uitat că pe vremea, cînd erau nevoiți să vîndă marja la negustorii din București, aceștia îi înșelau la cîntar sau le făceau fel de fel de șicane, cum că marja nu are căutare, ba că e așa, și pe dincolo. Cine era în pierdere? Producătorul.

— Omul își poate face astăzi interesul, zicea contabilul băncii cooperative din Grădiștea. El alege calea cea mai bună, contractînd cu cooperativă; vine imediat la noi, la bancă, își primește avansul, iar după predarea mării contractate încasează bănișori buni, fără să-l doară capul.

— Infr-adevăr, banca cooperativă a plătit cooperătorilor din Grădiștea peste 600.000 lei pentru zarzavaturile și căpsunile contractate pînă mai acum cîteva zile. Nicu M. Tudor, Lică Manea și alți gospodari harnici au contractat roșiile timpurii de pe suprafața de 0,50 ari fiecare și au primit avans cîte 1.100 de lei. Nicolae Duna, Matei Stănculescu și alții au contractat cîte 1.500 kg căpsuni, primind ca avans prin banca cooperativă cîte 1.200 lei.

S. RADU

## Milioane din contractări

Valorificînd produsele pe bază de contracte încheiate cu statul, gospodăria colectivă din Biled, regiunea Timișoara, a încasat anul trecut 4.343.459 lei. Astfel, din contractarea siclei de zahăr a încasat 1.176.423 lei și a primit gratis din partea fabricii cantitatea de 33.612 kg zahăr, din contractarea plantelor medicinale — 35.112 lei, a tutunului — 1.216.634 lei, a florilor-soarelui — 6.671 lei, a cîniei (tulpii) — 506.102 lei, din contractarea cerealelor — 510.086 lei, a legumelor și zarzavaturilor — 420.699 lei, a animalelor, a brinzii, a laptei, a lînei etc — 471.732 lei.

Cunoscînd avantajele contractării, gospodăria colectivă din Biled a contractat pînă acum, din producția acestui an, următoarele: peste 45 de vagoane de cereale și floarea-soarelui, recolta de sicle de zahăr, cîinepă (tulpii), tutun, plante medicinale, legume și zarzavaturi de pe o suprafață de 405 hectare; cantitatea de 180.000 litri lapte de vacă, 1.424 kg, brînză de oaie, 200 porci grași, 150 mîci, 1.000 păsări, precum și cantitatea de 60.000 kg cartofi.

Astfel, gospodăria a asigurat și în acest an veniturile de milioane, care vor contribui la dezvoltarea ramurilor de producție, la sporirea veniturilor colectivității.

A. MIHAI  
corespondent

## 70 de ani de la răscoala țărănilor din 1888

### SECEREA

Bătrînă-l secerea. Lumina Străluce-n ea din Franța-n China, Cum cea a iunii, și ea veche, Străluce fără de pereche, Ori... ce-l o secere? Unealtă Călită-n flacăra înaltă; Tăioasă și strălucitoare, Căntă cu foc spre roșul soare.

Cu greu ducea trei-patru boabe, Furiș, cînd colinda cocioabe: Odată! la moarte, în prescură Ori strop de-anafură în gură.

Cînd, printre coase și topoare, A strălucit clocanul în flacăra răscoalei, roșu Rîdea. De Toma Alimosu Purtați-n cruntă semețe, Ea a crescat trînzăv vreo mie. Că deschela ușor la gușă, Să scurgă-otrava din căpușă.

Ne spune acel an de-o noapte... Bătea un vînt cumplit de marie. Baroase, seceri, bife, coase, Nălău păturiile frumoase Ale răscoalei. Peste toate Luca și luna nouă-n noapte, Prevestitoare de furtuni... Și-apoi voloșii, anii bunii!

Cumplita seceră, din anul Aceia, a-nrăgit clocanul; Cu el pe steag îmbrățișată, Ca miine-o vezi în lumea toată.

GEORGE DEMETRU PAN

## Printre artiștii amatori din LEȚCANI

### „Sus opincă pînă-n pod“

De unde veneau aceste cuvinte strigate cu mult foc nu mai era nevoie să întreb. Cu cît mă apropiam mai mult de căminul cultural, cu atît se desluseau mai bine glăsurile coriștilor din Lețcani.

Era o zi obișnuită de repetiție. Programul artistic însă era un program cu totul deosebit. Tinerii din Lețcani îl pregăteau pentru spectacolul pe care aveau să-l dea la Uricani, o comună învecinată, și doreau firește ca el să fie mai frumos ca orice altul.

Conducătorul corului, învățătoarea Eugenia Silică, s-a arătat bucurată de oaspeți.

— La această repetiție, ne-a spus dînsa, avem în program coruri. Miine, dacă mai rămîineți aici, îi puteți vedea și pe artiștii noștri dansînd sau interpretînd piesa de teatru „Scrisorile prefecului” pe care o pregătim tot pentru spectacolul de la Uricani. Cei din Uricani apreciază mult echipa noastră artistică și de aceea căutăm și noi să le oferim programe cât mai bune. Apoi, tovarășea Eugenia Silică a dat tonul și glăsurile coriștilor au răsunat din nou, curmînd scurta noastră discuție.

Dar nici lucrurile rele din comună nu au fost uitate. Astfel, a fost satirizată atitudinea conducerii statului popular comunal care nu a luat nici o măsură ca iazul din marginea satului ce ar putea aduce un venit însemnat comunei să fie amenajat și curățat. Mult haz a stîrnit în rândurile spectatorilor satirizarea obicuelor unor țărani muncitori ca Nicolae Dumitru, Teodoru Blîleg și alții care culge recolte slabe pentru că nu vor să selecționeze și să trateze semințele.

**Programe legate de viața satului**

În comuna Lețcani, care cuprinde patru sate, activează cîinci echipe artistice și o brigadă artistică de agitație. Atît echipele artistice cit și brigada de agitație, ne-a spus dînsa, avem în program coruri. Miine, dacă mai rămîineți aici, îi puteți vedea și pe artiștii noștri dansînd sau interpretînd piesa de teatru „Scrisorile prefecului” pe care o pregătim tot pentru spectacolul de la Uricani. Cei din Uricani apreciază mult echipa noastră artistică și de aceea căutăm și noi să le oferim programe cât mai bune. Apoi, tovarășea Eugenia Silică a dat tonul și glăsurile coriștilor au răsunat din nou, curmînd scurta noastră discuție.

GH. DEVRICEANU

## REPETIȚIE



Căminul cultural din Găești, regiunea Pitești, prezintă pe scena sa spectacole mult apreciate de public. În fotografie: regizorul Manole Dumitru dînd indicații artiștilor amatori Cornelia Schmidt și Scarlat Dumitrescu.

## INTÎLNIRE CU PĂMÎNTUL

E spre amiază și zi de duminică. Razele soarelui de mărțor au redeschis natura la viață. Văzduhul e limpede cum îi cristalin. Pămîntul pe Borogan e ca buretele: calci pe el și cedează; te oprești și-i auzi respirația.

La picioarele mele se desjăsoară imens covorul verde crud al grîului. Undeva, în depărtare, trece un om. Mergî încet, cu privirea în pămînt. M-am îndreptat spre el și i-am dat bună ziua. Omul cu ochii verzi este Pițuru Ștefan, brigadier în gospodăria agricolă colectivă din comuna Traian.

Îl întreb ce face.

Îmi răspunde: „Am venit să mă întîlnesc cu pămîntul”.

Așadar, brigadierul a venit să se întîlnească cu pămîntul.

Mă plimb și eu cu el prin grîu. Și mie îmi place să calc pe pămîntul humos, să privesc întînderile și să tac.

Brigadierul s-a deprimat cu tăcerea de pe timpul coborîntului. Doar că pe atunci călca pe felină bătoartă, se strecura după oi printre ciulinii și privea cu înțeață la valurile holdeilor. De aceea, acum, cînd are puțin timp liber, iese pe cîmp și privește

cu nesăț tarlalele întinse ale gospodăriei. Cînd întîlnește un bulgăre mare de pămînt îl sparge cu piciorul. Dacă-l apără în cale un ștulete, îl aruncă la o margine.



Se oprește și scormonește cu degetele la rădăcina grîului. Îl întreb ce caută.

Răspunde: „Mi s-a părut că e at-

## DIN TOATĂ LUMEA

### Influența vinului asupra găinilor

Oamenii de știință germani au făcut o serie de experiențe cu găinile pentru a stabili acțiunea vinului asupra stimulării ouatului. Ei au izolat 60 de găini și, în leo-

do apă, le-au dat să bea numai vin. Găinile s-au obișnuit foarte repede cu noua băutură și au consumat zilnic cîte 200 cm. cubi de vin.

Rezultatele de pînă acum au arătat că producția de ouă a găinilor care beau vin este mai mare, iar ficatul lor nu a suferit nici o schimbare.

### O nouă materie primă pentru industria pielăriei

Colaboratorii Institutului de botanică al Academiei de Științe a R.S.S. Uzbece au găsit o nouă materie primă prețioasă pentru fabricarea extractului tanant folosit în industria pielăriei. Ei au descoperit această substanță în iarbă sîbatică numită „gera-

nium collinum” care crește în mari cantități în regiunile de stepă ale Asiei Centrale. Nu numai rădăcina acestei plante, ci și frunzele ei conțin un procent important de substanțe tanante.

Institutul a efectuat cu succes o serie de ex-

periențe pentru cultivarea acestei plante. S-a stabilit că „geranium collinum” crește repede și după un an înflorește și rodește. De pe fiecare hectar s-au obținut peste 5 tone masă verde. Noua materie primă a fost dată în prelucrare industrială.

### Importanța culorilor în viața omului

Se știe că omul vede mult mai multe culori decît animalele. Totuși, la culorile reacționează chiar și cele mai mici organisme. Sămînta unor plante, de pildă, înfloțește în 48 de ore dacă este expusă influenței culorilor verde-albastru, în timp ce în condiții normale are nevoie de mai bine de o săptămîină.

Impărțirea populară a culorilor în „rece” și „calde” este și ea justificată. Într-o uzină de avioane din Belgia, petrii au fost vopsiți în albastru deschis. Temperatura încăperilor a rămas aceeași, dar după cîteva zile muncitorii au început să se îmbrace mai gros și să se plîngă

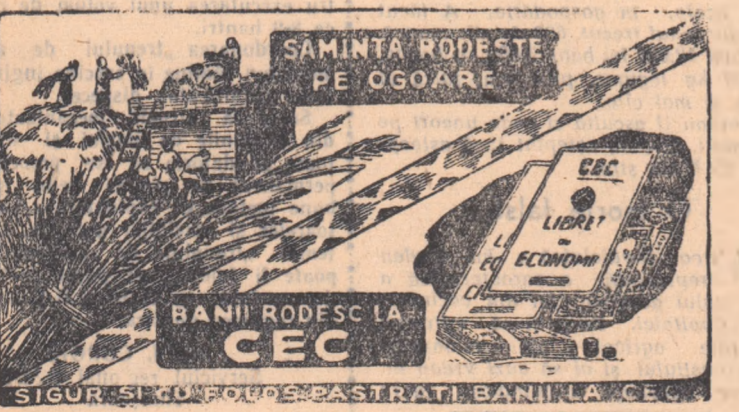
că nu pot suporta curenții. Cînd încăperile au fost vopsite în roșu, nimeni nu mai simțea frigul, deși temperatura a scăzut de la 22 la 16 grade.

După cum există clasificarea în culori „rece” și „calde” tot așa se face deosebirea între culorile „grele” și „ușoare”. O ladă vopsită în verde este mai ușor de purtat în spinare decît o ladă de aceeași mărime și greutate vopsită în negru.

Cromoterapia sau tratarea cu culori, care a fost cunoscută încă din antichitate, are mulți adepți în medicină. Astăzi este bine cunoscut faptul că unele culori în-

fluentează înviorător, iar altele liniștesc organismul omensc. Într-o clinică de boli nervoase culoarea galben se folosește de mai mulți ani ca un „duș rece” pentru anumiți bolnavi. Din anul 1948, cînd podul de peste Tamisa „Black Friar” a fost vopsit în verde, numărul celor care s-au sinucis pe acest pod a scăzut cu 30 la sută.

Omul contemporan vede mai multe culori decît strămoșii lui. Un ochi sănătos poate să distingă 600 de culori diferite, în timp ce anumite regulamente comerciale internaționale deosebesc circa 10.000 de nuanțe diferite.



STIGUR SI CUNOARE STRASTRATI BANII LA CEC

## SATIRA și UMOR SATIRA și UMOR

**TABLOUL I**

Se petrece la magazia de la centrul gospodăriei de stat Jegălia, regiunea Constanța.

**FIERARUL ENCIU D.:** Tovarășe Cimpoia, ia uită-te nițel cum sint ochii mei...

**CIMPOIA:** Albaștri. Da' ce? Ți-a sărit cumva vreo acchie?

**UN BRIGADIER:** Nu, dar știu că dumneață dai carnea pentru familii după ochi. Celor care-ți... fac cu ochiul, le dai mai bună. Celor care nici nu clipește, mai mult oase...

**CIMPOIA:** Așa sînteiți dumneavoastră, circotași. Eu umblu toată ziua...

**UN MECANIC:** ...Pe la Fetești, după treburi personale...

**CIMPOIA:** ...Și nici nu luați în seamă succesele mele ori ale tov. Apostol, cantinierul de la secția a 2-a, care...

**BRIGADIERUL CHIREA MIHALACHE:** Ți urmează pîdă: dă mîncarea tot după cum miști din sprînceană, probabil...

**TABLOUL II**

Se desfășoară la cantina secției a II-a a gospodăriei.

**UN TRACTORIST:** Ce faci, tovarășe Apostol, cu noi? Că doară ne-ai avut treacți pe listă pe toți. Azi dimineață ceai nu ne-ai dat, că cîcă n-a ajuns. Dar nici la prînz nu ne trimiți mîncare? Ia-răși n-a ajuns?

**APOSTOL:** Ba a ajuns ea, dar nu la voi. Că uite, mai avem p-a-cilea cite un godăcel-doi, pe care-i creștem. Și vezi că aștia nu erau trecuți pe listă...

**TABLOUL III**

Are loc într-o sală unde se desfășoară analiza muncii cantinierilor gospodăriei și aprovizionările pentru campania de primăvară.

**SIRBU (brigadier zootehnic):**

## Sonetul boabelor de sămîntă

Noi stăm de astă toamnă-n magazie, Așa precum astă ne-au fost țîsai, Deosebit pentru însămintat Tovarășii de la gospodărie.

Stăm, dar ni s-a urît de-atîta stat Căci țarna a trecut, precum se stie, Iar gospodării noastre întîrzie Ca să ne dea la condiționat.

O, oamenii, cum nu-nțeleg ei oare C-am vrea și noi, firește să leșim Ne-ntrînzat afară, pe ogoare!

Ori poate, cam uităc precum îi stim, El cred că au să facă vreo ispravă În primăvară cu... un bob zăbăvat!

AL. RAICU

## E BINE SĂ ȘTIM

### Cum să îngrijim seminăturile de toamnă

În primele zile de desprîmăvărare, de îndată ce zăpada s-a topit, seminăturile de toamnă trebuie controlate spre a se vedea cum au rezistat factorilor potivnici din timpul iernii. Acolo unde se constată că seminătura este rară, că plantele au o culoare verde-gălbie, — semn că au ieșit în primăvară slăbile — a necesar să fie aplicate fără înîlzire o serie de măsuri, lăle pe cele mai importante:

Aplicarea îngrășămintelor suplimentare primăvara de timpuriu contribuie în mare măsură la relacerea și încheierea seminăturilor. Azolul ar din acest punct de vedere un rol însemnat ajînd mîla creșterea viguroasă a plantelor. Îngrășămintele suplimentare se aplică după ce s-a topit zăpada, în dimineața în care solul continuă să rămîină înghețat așa cum este cazul în primăvara aceasta. Pe fiecare hectar se imprimă cîte 100 kg azotat de amoniu și 100 kg superfosfat. În lipsa acestora se poate folosi mranija (5—6.000 kg la ha), sau mustul de gunoi de grajd diluat cu 3—4 părți apă. Aplicînd îngrășămintele suplimentare (100 kg azotat de amoniu și 50 kg superfosfat la ha), gospodăria agricolă colectivă din Hălmeag, raionul Făgăraș, a obținut la grîul de toamnă un spor de 380 kg la ha.

Iarna și primăvara, cînd perioadele de îngheț sînt urmate de dezgheț și cînd pămîntul este descoperit, așa cum este cazul în prezent în regiunile Constanța, Galați, București, sudul regiunii Ploaești etc. cerealele de toamnă pot fi dezrădăcinate (descălțate). Plantele dezrădăcinate suferă mult în special în perioada mai uscată a primăverii și adesea pier. Pentru a îndepărta acest neajuns, peste suprafețele de cereale de toamnă descălțate se trece cu un tăvălug nefed. Prin tăvălugurile plantele se pun în contact mai strîns cu solul, se acoperă nodul de înfrîiere, în felul acesta înrădăcinarea este stimulată iar plantele se ridică în scurt timp. Tăvălugurile trebuie făcute cînd solul este zvințat la suprafață și după ce s-a ridicat roua, pentru că pămîntul să nu se prîndă de tăvălug, lucru ce ar duce la smulgerea multor plante.

O altă lucrare ce trebuie făcută pe seminăturile de toamnă este grăpătul. El ajută la sfîrșirea crusteii de la suprafața solului, înlesnind prin aceasta pătrunderea aerului și căldurii în sol și oprind evaporarea apei. Din practică s-a constatat că prin grăparea de primăvară se obțin sporuri de recoltă de 150—300 kg la ha. Grăparea se face cu grapa stelată sau grapa rotativă, pe solul încă reavăn, mergîndu-se de-a curmezișul rîndurilor. În lipsa grapelor stelate sau rotative se poate folosi și grapa obișnuită, ușoară, cu dîmji spre înapoi (cu dîmji întoși) pentru a nu smulge plantele. Este necesar ca grăpătul să fie făcut cu multă atenție și diferențiat, de la parcele la parcele dacă e cazul, în funcție de starea plantelor. Cerealele dezrădăcinate nu se vor grăpa, iar acolo unde plantele sînt mici, netînzărite, se va folosi numai grapa stelată sau rotativă, mergîndu-se încet pentru a nu se acoperi cu țărîni plantele mici.

Culturile de toamnă trebuie ferite acum în perioada topirii zăpezilor mai ales în regiunile din Ardeal și nordul Moldovei și de pericolul mare ce-l prezintă stagnarea apei pe seminături.

## Pe urmele materialelor publicate

În ziarul „Agricultura Nouă” nr. 394 din 4 februarie a.c., au fost publicate două caricaturi în care se arăta că elevii tractoriști de la S.M.T. Ardu, regiunea Baia Mare, erau cazați în condiții necorespunzătoare.

În răspunsul trimis redacției, serviciul regional S.M.T. ne anunță că în urma cercetărilor făcute s-a constatat că cele publicate în ziar au fost juste. Conducerea S.M.T.-ului Ardu a fost obligată să ia de îndată măsuri pentru a asigura o cazare corespunzătoare tinerilor ucenici. Prin amenajarea unor camere ce nu erau folosite, numărul paturilor a crescut și astfel elevii de la acest S.M.T. sint cazați în condiții bune.

Sub titlul „Una bună, alta rea” a apărut în ziarul nostru din 4 martie a.c. un material de analiză în care se arăta că la gospodăria de stat Broteni, din regiunea Iași, planul la lapte, atît global cit și pe cap de vacă furajată, nu a fost realizat. De asemenea, se mai arăta în material, că nici planul la fătări și îngrășări de porci nu a fost îndeplinit. Și aceasta din cauză că munca în sectorul zootehnic nu a fost temeinic organizată, furajele necesare pentru animale nu au fost întregime asigurate, iar conducerea gospodăriei, și în special inginerul zootehnic Aldea, n-a urmărit îndeaproape procesul de furajare a vacilor și porcilor în raport cu producția pe care o dau.

Răspunzîndu-ne, Trustul regional Gostai Iași ne arată că cele scrise de ziar sint juste.

Pentru remedierea acestor deficiențe s-a trecut de îndată la o organizare mai temeinică a muncii în sectorul zootehnic. Totodată s-au luat măsuri pentru a asigura muncitorilor condiții corespunzătoare de cazare, înlăturînd astfel fluctuația de cadre în această gospodărie.

În ceea ce privește lipsa de activitate a tov. Aldea, acesta a fost criticat de Trustul regional Gostai într-o ședință ținută în cadrul gospodăriei dîndu-i-se totodată și un avertisment scris.

Aplicînd acordul pe familii am realizat o adevărată cotitură

Gospodăria colectivă din comuna noastră — Pesac — nu se numără printre unitățile cooperatizate frunțate din raionul Sînnicolau Mare. Dimpotrivă, an de an obținem recolte scăzute la mai toate culturile. Scăzute erau și veniturile bănești și valoarea unei zile-muncă. Vinovat de această stare de lucruri era și pământul din zona comunelor noastre — nisipos și lipsit de substanțe nutritive — dar și colectivității care nu-l muncu- ceau cum trebuie, nu veneau regulat la lucru.

De multe ori, membrii consiliului de conducere, colectivității frunțate și indeosebi comunității se constătuau și discutau ce să facă pentru îndreptarea treburilor. Ne-am hotărît să încercăm la cultura porumbului și la secția de zahăr — care cere un mare volum de muncă — aplicarea unui nou sistem de organizare și retribuie a muncii. Adunarea generală a gospodăriei colective din februarie 1957 a introdus în această direcție cultura sistemului de retribuție suplimentară pe bază de acord familial.

Pe scurt, iată cum am procedat: 95 la sută din suprafața cultivată cu porumb și secia am împărțit-o, în cadrul echipelor, pe familii. 118 familii de colectivități au luat în primărie, cu proces verbal, cîte 1—3 hectare semănate cu porumb și 111 hectare cu secia de zahăr. În fiecare familie am primit loturile de 0,3—1 hectare cu secia de zahăr. Bineînțeles, mărimea loturilor s-a stabilit în funcție de numărul de brațe existente în familia respectivă. Vă veți întreba: pentru depășirea cărei producții am hotărît să acordăm plată suplimentară? În această privință, noi am procedat cu multă băgare de seamă. În fiecare caz noi am ținut

cont de fertilitatea terenului. De exemplu, la cultura porumbului, loturile au fost grupate în trei categorii. Pe 100 de hectare, unde am aplicat îngrășăminte chimice, noi am stabilit un plan de 3.000 kg ștuleți la ha. Pe alte zeci de hectare planul a fost de 2.500 kg la ha. În sfîrșit, pe unele loturi de pămînt, comasate în primăvara trecută, noi am planificat o recoltă minimă — de 1.800 kg ștuleți la ha. Într-un fel asemănător am planificat și producția de secia de zahăr. Plata suplimentară a fost fixată să se dea pentru depășirea producțiilor planificate.

Măsurile luate au produs o adevărată cotitură înspre bine. Era minunat să vezi rivna cu care oamenii participau la lucru. Dacă înainte mulți colectivități veneau la lucru abia pe la orele 8—9 dimineața, acum numeroase familii lucrau din zori pe loturile cu secia de zahăr și porumb. În felul acesta, ziua de lucru a fost folosită mult mai complet ca înainte.

Spre deosebire de trecut, au venit la lucru aproape toți membrii familiilor. Foarte grăitor e faptul că unele lucrări importante, cum sînt prima prașială la porumb, răritul la secia de zahăr etc., au fost executate într-un timp de zece ori mai scurt ca în anii trecuți.

Pentru a evita risipa de cheltuieli de muncă, noi am stabilit încă la începutul anului trecut numărul de zile-muncă ce pot fi consumate la un hectar de porumb sau secia (inclusiv pentru lucrările de recoltare). În drumul nostru în permanență de brigadier

și de către șefii de echipă, familiile de colectivități au reușit să execute lucrări de calitate. Fără a depăși numărul de zile-muncă planificat. Mai mult, au fost cazuri de intrajutorare între familiile de colectivități pentru grăbirea lucrărilor de recoltare, fără ca ele să pretindă pentru aceasta zile-muncă suplimentare. Cred că este un rezultat bun faptul că familiile de colectivități au consumat — conform planului — în medie numai 45 de zile-muncă la un hectar de porumb și 110 zile-muncă la un hectar de secia.

Recolta de 4.270 kg boabe la hectar, obținută pe cele 160 hectare cultivate cu porumb, constituie un adevărat record pentru comuna noastră. La fel, și producția de secia depășește toate recoltile medii obținute pînă acum de noi la această cultură.

Retribuția suplimentară s-a acordat pentru depășirea recoltei fixate pentru fiecare lot cultivat cu secia și porumb. La porumb aproape toate familiile de colectivități au realizat între 3.500—7.000 kg ștuleți la hectar, primind 50 la sută din recolta obținută peste plan. Colectivistul Balbier Ștefan, care a lucrat cu familia 2 hectare, a obținut 15.436 kg de ștuleți în loc de 6.000 cit era prevăzut. Pentru această depășire a primit ca retribuție suplimentară 4.717 kg de porumb și ștuleți. Numai 5 familii mai puțin harnice au rămas cu planul nerealizat.

La cultura seciei de zahăr colectivităților li s-a dat ca retribuție suplimentară, în bani, 50 la sută din valoarea sporului de recoltă realizat peste plan, precum și un kg de zahăr la fiecare 200 kg de secia obținute peste producția planificată.

Colectivistii din Pesac sînt foarte mulțumiți de rezultatele realizate prin aplicarea retribuției suplimentare. Adunarea generală a hotărît să extindă anul acesta noul sistem de organizare și retribuie a muncii. În 1958, noi vom aplica retribuția suplimentară cu acord pe echipe la păloase, cu acord familial la prașitor și în parte la tutun. Spre deosebire de anul trecut, noi vom acorda o retribuție suplimentară egală cu 40 la sută din depășirea de plan. Experiența și succesele pe care le-am obținut ne dau siguranța că noua organizare și retribuie a muncii va contribui la înflorirea continuă a gospodăriei noastre colective.

PETRU NEVRIGEAN președintele gospodăriei agricole colective Pesac, raionul Sînnicolau Mare

Difuzoare de 6 W. cu sau fără trombe metalice (pîinii) Stații de amplificare Microfoane permanente dinamice cu stativ și cablu blindat Execută și livrează prompt cu plata în numerar sau cu virament în contul 064169, filiala Tudor Vladimirescu Cooperativa "RADIO PROGRES" București Str. Sf. Gheorghe Nou nr. 23. telefon 5.80.24 — 3.42.77

VASILE ATANASE

Oamenii cartierelor de margine

(Urmare din pag. 1)

preajma orașului cooperativizarea agriculturii se desfășoară mai grabnic ca prin alte părți să-l crezi. Dacă va încerca însă să-ți demonstreze mai departe că procentul de cooperativizare a stagnat, să nu-l crezi. Nimic nu este mai fals decît "teoria stabilității", care susține că mijlocul instabilității — indeosebi cel din jurul marilor orașe — nu poate fi atras în cooperativa agricolă altă vreme cît cîștigă bine. În colectivă ar cîștiga de două ori și de trei ori mai bine. Exemplele cu cei doi vecini și alte sute și sute asemănătoare sînt îndecăjuns de grăitoare.

vede cu ochii lui cum cooperativa de producție cu renă, — deși se alină în primul an de existență — a obținut în medie 5.600 kg porumb boabe la hectar? Ai reștinut cîrta? 5.000 kg boabe! Și nu să zici că-i vorba de teren de luncă, sau de porumb iriga- giat. Nu, cultura e obișnuită. Atunci nu-i de mirare că jăranii muncitorilor din satul Manolache au pîșit cu toții, cu încredere spre munca în comun — calea belșugului. Înainte de a intra în cooperativă, Ecaterina Ivan trăia mulțumitor. În bădănta ei nu poposise niciodată sîrăcia. Creștea 2 vaci cu lapte, porci, păsări. Vindea ouă, lapte, pui, în piețele Bucureștiului. Acum în gospodăria ei ajutoarele nu s-a schimbat nimic. Dar din cooperativă șiții cîi i-a revenit la sfîrșit de an pentru zile-muncă? Bani și produse la un loc, peste 25.000 lei. Parte din bani i-a deșpus la C.E.C.

— Vreau să-mi fac la anul o căsușă, dacă mi-o ajută Dumnezeu, spune Ecaterina. Binecuvîntez ziua cînd am semnat cererea pentru intrare în cooperativă!

...și una adevărată

Adevărul este întotdeauna mai puternic. Nu-l poate dărîma nici gaura lui Petre Tudor, cel cu 25 vaci, nici unelțirea pîrtașilor lui

GH. JANGOCIU

950.000 lei realizați din contractări

Gospodăria agricolă colectivă din Turia se bucură de o faimă bună în rîndul jăranilor muncitorilor din comuna raionului Tg. Săculesc. În 1957 colectiva a obținut recolte bogate la majoritatea culturilor agricole: 1980 kg la hectar la grîul de toamnă, 2927 kg la grîul de primăvară, 1593 kg la secară, 2417 kg la orz, 7629 kg la in, 16.167 kg la cartofi.

Acastă gospodărie colectivă frunțată a realizat anul trecut veniturii de 950.000 lei, contractînd cu statul însemnate cantități de cereale, culturi tehnice și alimentare. Colectivistii au livrat statului conform contractului 11 la sută din producția globală de cereale, în valoare de peste 100.000 lei, precum și aproape 20 la sută din producția de cartofi în valoare de 43.000 lei. De asemenea, gospodăria a predat unităților industriale de stat și centrului de recepție întreaga recoltă de in, secia de zahăr și cea a loturilor semincere, pentru care a obținut suma de 800.000 lei.

Datorită marilor cantități de produse agricole contractate, gospodăria colectivă din Turia a putut să împartă membrilor săi numai în bani 21.500 lei la zi-muncă, valoarea totală a unei zi-muncă, la această gospodărie depășind suma de 45 lei.

Cu asemenea succese, nu e de mirare că în această colectivă frunțată s-au mai înscris în ultimul timp încă 113 familii de jăranii muncitorilor.

E. FAZEKAS corespondent

Ca sporul să fie mai mare

Executînd în comun unele lucrări agricole, întovărășii din Borăscu, raionul Strehleia, au recoltat cu aproape 500 de kg mai mult grîu și cu circa 1.000 de kg mai mult porumb la hectar decît jăranii neîntovărășii.

Sporul acesta de recoltă i-a determinat ca anul acesta să execute în comun toate lucrările agricole. În acest sens au și început pregătirile. Sămînța a fost procurată și depozitată la un loc.

GRIGORE POPESCU corespondent

Hotărîrile adunării generale...

La 16 martie a avut loc la gospodăria colectivă din comuna Cirja, raionul Murgeni, alegerea noului consiliu de conducere. Președinte a fost ales colectivistul Gheorghe Stoica. Membrii gospodăriei au cerut noului consiliu de conducere să lupte pentru mărirea fermelor de animale și păsări de apă, să ridice noi construcții de producție. Adunarea generală a fost de acord cu propunerea unor colectivități de a se spori cu 140 numărul familiilor de albine și de a se cumpara încă un autocamion.

NICOLAE DONASE corespondent

S-au întîlnit pe același drum...

Vlad Aurel și Bunea Mihai sînt în puterea vîrstei. Se cunosc de copil și nu s-au certat niciodată pînă n-a fost să se înființeze întovărășirea zootehnică. Atunci s-au certat și un an după aceea nu și-au mai vorbit. Vlad a intrat în întovărășire; Bunea nu. În întovărășire Vlad a primit pentru fiecare oaie o cantitate de lapte de două ori mai mare decît cea obținută de Bunea.

Cearța s-a terminat odată cu intrarea lui Bunea în întovărășire. Cei doi au devenit din nou cei mai buni prieteni din satul clujean Ponor. Întovărășirea a crescut în 2 ani de la 28 de familii și 91 de oi, la 73 de familii și 228 de oi; 61 dintre acestea sînt avere obștească.

I. BARB corespondent

Să începem cu... începutul

Intr-un număr recent al revistei "Probleme zootehnice și veterinare", întovărășii Ing. C. Bistriceanu și-a propus să discute lărgirea și întărirea bazei furajere. Pornind de la un calcul făcut de I.C.A.R., autorul ajunge la concluzia că prin sporirea producției medii a pășunilor și fînetelor pînă la 11.000 kg. iarbă verde la hectar s-ar putea asigura numai de pe aceste terenuri nutrețul verde și finul necesar hrînirii herbivorelor existente în situația actuală. Nu ne îndoiem că aceste calcule corespund realității. După cum considerăm bune măsurile preconizate de autor pentru sporirea producției pășunilor și fînetelor naturale.

Precupat de calcule și de înșirarea măsurilor, tov. Ing. Bistriceanu uită să amintească un lucru — mărunt la prima vedere, dar a cărui deconșiderare poate avea consecințe din cele mai neplăcute. Iată despre ce este vorba. Bilanșul furajelor pentru pășune se întocmește — după cum se știe — în funcție de suprafețele naturale furajere și producția lor. De asemenea, în elaborarea planurilor de măsuri pentru îmbunătățirea pășunilor și fînetelor naturale se ține seama de criteriile de mai sus. Ori, ar părea de necrezut, în unele raioane ale țării nu se cunoaște precis așt suprafețele pășunilor, cît și productivitatea lor. Afirmația făcută poate fi exemplificată. Ne oprim asupra cîtorva exemple luate la întimplare. Anul trecut, din evidențele serviciului cadastral raional Codlea, regiunea Stalin, rețesea o suprafață de 48.900 hectare pășune naturală. Putem să luăm cifra aceasta de bună? Să nu ne pripim. Organul erarhic al sus-amintitului serviciu susține că în respectivul raion sînt numai... 45.380 hectare. Să mer-

Pentru succesul campaniilor agricole



În iarna aceasta, la gospodăria de stat Roșei, raionul Căldărași, a fost dată în folosință noua hală a atelierului mecanic. În acest fel, mecanizatorii acestei gospodărie au avut posibilitatea să repare în bune condiții întregul utilaj, ceea ce le va permite să lucreze fără întrerupere în toate campaniile agricole ale anului 1958.

Învățămintele unei consfături cu mecanizatorii din brigăzile speciale

Probleme ce se cer grabnic rezolvate

După cum am mai anunțat, la inițiativa Truștelui regional Gostat a avut loc de curînd o consfătură în legătură cu activitatea brigăzilor speciale din gospodăriile de stat din regiunea București.

Participanții la consfătură care au luat cuvîntul la discuții au arătat pe larg că brigăzile speciale au avut un rol de cea mai mare însemnătate în obținerea unor producții sporite și reducerea prețului de cost la produsele agricole. La toate gospodăriile unde au funcționat astfel de brigăzi planul de producție a fost depășit. De exemplu, la gospodăria de stat Mînistirea s-au obținut 3.050 kg. grîu față de 1.567 kg planificate și 5.495 kg. porumb față de 2.132 kg. cite erau prevăzute în plan.

Nu peste tot însă conducerea gospodăriilor de stat din regiunea București acordă atenția ce se cuvine brigăzilor speciale. Semnificativ în această privință e faptul că deși Truștel regional Gostat a tras ca sarcină gospodăriei de stat "I. C. Frimu" raionul Lehliu, (unde există utilajul corespunzător), să organizeze 4 brigăzi speciale, ac n-a fost organizată nici o brigadă. La fel au procedat și gospodăriile de stat Pietroșani, Vițanesti, Căldărași și Malu, unde trebuia să se organizeze cîte o astfel de brigadă.

Pe de altă parte, în unele gospodării brigăzile speciale înființate nu și-au putut desfășura munca potrivit contractelor încheiate, din cauză că nu li s-au creat condițiile de muncă necesare.

În primul rînd, mulți mecanizatori din brigăzile speciale au ridicat pe bună dreptate problema locului unde sînt repartizate cele 500 de hectare ce trebuie lucrate. Anul trecut, conducerea unor gospodării au obligat brigăzile speciale să lucreze terenuri aflate la diferite secții destul de depărtate între ele. De exemplu, la gospodăria de stat Oltenița au fost afectate brigăzilor speciale tarlale ce se aflau în 3 locuri. Tractoarele au trebuit deci să facă multe deplasări în gol, să consume inutil carburanți, să piardă din timpul prețios de lucru.

Situații ca acestea au fost ca din cele 8 gospodării de stat din regiune unde au existat brigăzi speciale preț de cost pe hantru să fie, în loc de 93 lei cît fusese planificat, 117 lei, iar tona de grîu să coste în loc de 385 de lei, 616 lei.

Buna funcționare a brigăzilor speciale este strîns legată și de dotarea din timp cu mașini și piese de schimb necesare muncii. În această privință, trebuie spus că, deși ne aflăm în preajma înșămînțării porumbului, la gospodăria de stat Ivănești unde au fost organizate 6 brigăzi speciale, nu s-au primit semănturile

pentru porumb, ca și dispozitivele hidraulice la tractoare și cultivatele suspendate. De asemenea, grăpele reglabile au sosit în gospodărie descomplete.

În sfîrșit, unii vorbitori au subliniat că nu peste tot locul au fost create condiții bune de trai mecanizatorilor. Așa stau lucrurile, de pildă, la gospodăria de stat Asan Așa, unde brigada specială a fost "dotată" cu un vagon prin ai cărui pereți pătrund ploaia și vîntul, ca și la gospodăria de stat Dilga, unde brigada specială nici nu are un vagon de cîmp, deși distanța de la terenuri pînă la secția unde lucrează este destul de mare.

Stînd de vorbă cu unii mecanizatori din brigăzile speciale, ne-am putut da seama că și în ce privește stimularea lor prin plata premiilor ce li se cuveneau s-au făcut anul trecut unele greșeli. De exemplu, după la gospodăria de stat Ivănești au fost planificate ca premii cuvenite acestor mecanizatori 38.060 lei, nu li s-au plătit decît 10.000 lei.

Consfătură cu mecanizatorii din brigăzile speciale a fost, după cum se vede, plină de prețioase învățăminte. Este necesar ca Truștel regional Gostat București și conducerea unităților respective să se preocupe îndeaproape de înlăturarea lipsurilor semnalate, să ia toate măsurile ce se impun ca brigăzile speciale să-și desfășoare activitatea în cele mai bune condiții.

ION DRINCU

Advertisement for LOZ P.L.I.C. featuring a cartoon character and text: 'CU 3 LEI POȚI CÎȘTIGA 2000 LEI'. Below it says 'LOTERIA SĂTEASCĂ CU PREMII PE LOG!'.

O cramă de un fel deosebit

Secția Teina a gospodăriei agricole de stat Alba Iulia se afla amplasată la cea 16 km nord-vest de Alba Iulia, la poalele Munților Apuseni. Cele 38 de hectare deținute de secția sînt cultivate cu viță de vie și au o expoziție sud-estică. Soturi variate ca "Fetească", "Furmint", "Riesling" și "Pinot gris" dau niște vinuri de o calitate excepțională, care pot sta alături de cele mai bune vinuri obținute în țara noastră Dar...

Articolul de față nu despre calitatea vinurilor vrea să vorbească, ci despre felul cum sînt păstrate. La Teina există o pîniță-hruba construită în jurul anului 1784, care este primă pîniță de acest fel din țara noastră. Această hrubă are forma de U, cu o lungime de cea 150 m, lățime de 5 m și înălțime de 3 m. Materialul întrebuințat la construirea cîi și alte construcții ca aceasta pîniță-hruba asigură condiții optime pentru păstrarea și învechirea vinurilor de calitate. Ceea ce trebuie remarcat aici este și cea cîmpărie ("Rododendronul") care s-a dezvoltat pe pereți, formînd straturi pînă la 30 cm înălțime și care după îndepărtarea de personalul de specialitate al gospodăriei (director ing. Victor, ing. Șef Petroviuc Aurel și brigadierul secției Iancu Alexandru) are calitatea de a regla temperatura și umiditatea la limitele optime pentru păstrarea vinurilor. Aerisirea este asigurată prin puțuri zădite de la cheia de boltă a hrubei pînă la suprafața terenului. Aceste puțuri au diametrul de 40 cm și sînt amplasate astfel încît fiecare porțiune de pîniță să aibă cel puțin o deschidere, asigurîndu-se introducerea aerului proaspăt din afară și evacuarea celui viciat.

Pentru folosirea acestei pînițe-hrube ca întreaga ei capacitate de depozitare și păstrare (40-50 vagoane) ar fi necesare însă o serie de măsuri printre care: extinderea unei crame în apropierea pîniței, unde să se prelucereze strugurii obținuți de pe cele 38 ha vine existente la secția Teina; dotarea cu utilaj modern și energie electrică a acestei crame (actualmente se lucrează cu pîșe manuale și utilizează necorespunzătoare); dotarea cu săli de fermentare tumulătoare și lentă (actualmente fermentarea se face în pîniță); dotarea cu vase necesare pentru păstrarea și învechirea vinurilor la capacitatea maximă (de 40-50 kg) a pîniței-hrube existente; mărirea suprafeței de vie cu încă 7 ha de la 38 ha la 45 ha) ceea ce se poate face chiar în anul acesta.

Conducerea departamentului Gostat trebuie să sprijine gospodăria agricolă de stat Alba Iulia pentru a putea jolosi la maximum această pîniță-hruba de învechire.

Arh. GH. OLARIU din I.P.C.A.

Ancheta Noastră

de la serviciul zooveterinar susțin că în același raion există o suprafață cu aproape 3.500 hectare mai mare. Cui să-i dăm dreptate? Lucru dificil. În orice caz pleci cu impresia că ceva nu este în regulă în evidențele respective. Dar mai curînd în stilul de muncă al inginerilor care răspund de problemele bazei furajere.

La secția agricolă regională București, potrivit situației A.S.T., suprafața de țiaz pășunabilă este de 64.770 hectare. Cu această cifră nu este de acord serviciul O.T.A. Inginerii de acest serviciu susțin că în toată regiunea există o suprafață de aproape 70.000 hectare. Numai în dreptul raionului Lehliu, între datele serviciului cadastral și formularele statistice există o diferență de aproape 1.500 hectare. În raionul Rm. Vlcea în urma unei analize făcute de organele controlului de stat a reieșit că nu au fost prinse în fondul de pășuni goluri

de munte și chiar munți întregi. Șirul exemplor de acest fel ar putea fi continuat. Ne oprim aici. Considerăm că situația existentă în măsurarea suprafețelor de pășune, în delimitarea și recunoașterea acestora nu mai poate dăinui. Este timpul ca în acest domeniu să se pună ordine.

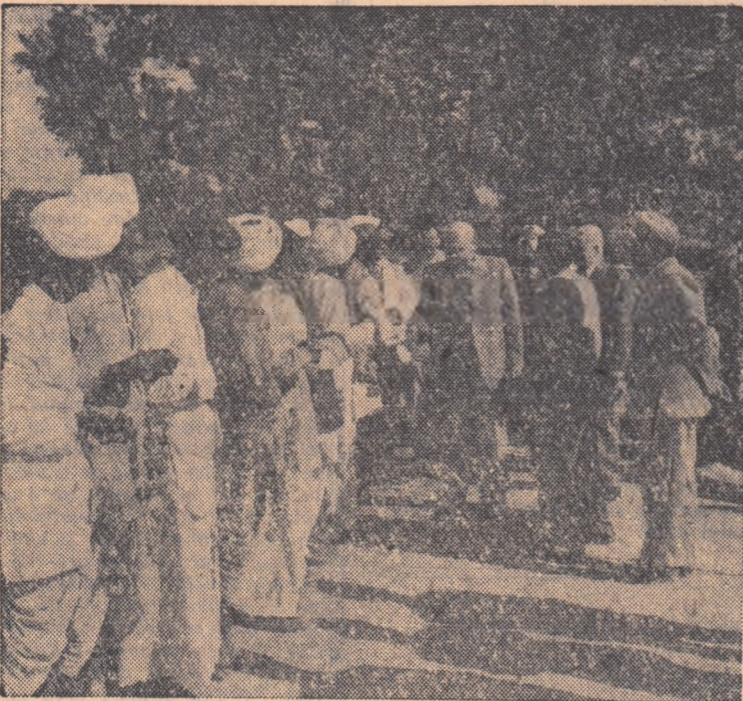
Am arătat la începutul articolului că fără cunoașterea precisă a suprafețelor nu se poate întocmi bilanșul furajelor. Consecințele mai pot fi și altele. Așa, de pildă, în regiunea Pitești în șase goluri de munte (Groapa, De-

caz, creează litigiile interminabile în sectorul agricol și cel silvic). Și mai puțin este cunoscută starea pășunilor, productivitatea, compoziția floristică etc. Multe suprafețe de pășune au rămas necunoscute din aceste puncte de vedere. Despre alte terenuri se cunosc prea puține lucruri. Ne vom referi, din nou, la raionul Codlea. Din evidența existentă la secția agricolă rețesea că în golul de munte Capra Mare (orașul Săcele) o suprafață de 15 ha este acoperită cu arboret daunător (grad de acoperire de 20 la sută). Organele controlului de stat au stabilit că în acel gol de munte există o suprafață de 4 ori mai mare invadată de ienuperi (În mare parte întregus). Se întîmplă ca unii specialiști să scoată uneori date "din burta", în ceea ce privește productivitatea pășunilor. Pentru golurile de munte Valda Mare, Urlatu, Capra Mare s-a apreciat o producție de 5.000 kg. masă verde la hectar. În realitate, producția pășunilor este departe — ne referim a condițiile actuale — de a da o asemenea cantitate de iarbă.

Îmbunătățirea pășunilor și fînetelor naturale — și aceasta începînd din primăvara anului 1958 — trebuie să se acorde o atenție cuvenită. Dar înainte de a trece la executarea măsurilor cuvenite, inginerii zootehniști și agronomii trebuie să cunoască de-a-mănîntul bogăția pe care o au în raionul comuna sau gospodăria respectivă atît în ceea ce privește suprafața, cît și în ceea ce privește productivitatea. Să începem deci cu... începutul. Și acest început — un prim pas — poate constitui cheuzăia unor succese mari în întărirea bazei furajere, în dezvoltarea creșterii animalelor.

Ing. zoot. TH. MARCAROV

# Vizita în India a tovarășilor Chivu Stoica, Emil Bodnăraș și Avram Bunaciu



De la Bangalore, capitala statului Mysore, tovarășii Chivu Stoica și persoanele care îl însoțesc au ple-

diene, oaspeții au fost întâmpinați de către guvernatorul statului Madras, Medhi, și de primul ministru al statului, Kamaraj.

Oaspeții romini au făcut prima lor vizită în oraș la Muzeul de Stat și Galeria de artă. A doua zi au vizitat uzina de construcții de vagoane de la Perambur. În parcul stadionului municipal din Madras a avut loc o întrunire cetățenească la care au luat cuvântul doamna Tara Cherian — primul orașului Madras — și tovarășii Chivu Stoica.

De la Madras, înalții oaspeți romini au plecat spre Calcutta, capitala statului indian Bengalul de Vest. Calcutta are peste 5 milioane de locuitori și este cel mai populat oraș al Indiei.

La sosirea pe aeroportul pavoazat cu drapelul de stat al R.P. Romine și Republicii India, înalții oaspeți au fost salutați de primul ministru al statului Bengalul de Vest, dr. Roy. Pe tot parcursul pînă la reședința ce le-a fost rezervată în Calcutta, populația a făcut oaspeților romini o caldă manifestație de simpatie.

## Evenimentele internaționale

### Oamenii sovietici au votat

Într-o atmosferă de mare avînt patriotic, oamenii sovietici s-au prezentat la 16 martie în fața urnelor de vot de cele 1.378 circumscripții electorale, desemnîndu-și reprezentanții în cel mai înalt for al puterii de stat — Sovietul Suprem al U.R.S.S. Potrivit datelor anunțate în comunicatul publicat la Moscova al Comisiei electorale centrale pentru alegerea în Sovietul Suprem al U.R.S.S., numărul total al alegătorilor pe întreaga Uniune Sovietică a fost de 133.838.325 de oameni. La alegeri au participat 99,97 la sută din numărul total al alegătorilor.

Pentru alegerea în Sovietul Uniunii au votat pentru candidații blocului comunistilor și celor fără de partid.

133.214.652 de alegători (99,57 la sută din totalul alegătorilor care s-au prezentat la vot). Pentru alegerea în Sovietul Naționalităților au votat pentru candidații blocului comunistilor și celor fără de partid 133.431.524 de alegători (99,73 la sută din totalul alegătorilor care s-au prezentat la vot).

În Sovietul Uniunii au fost ațeși 738 deputați, iar în Sovietul Naționalităților — 640 deputați.

Exprimîndu-și încrederea deplină în candidații poporului, oamenii sovietici au înscris prin votul lor o nouă și puternică victorie a blocului popular al comunistilor și celor fără de partid.

### Guvernul indonezian zdrobește elica rebelilor

În Sumatra centrală continuă acțiunea de zdrobire a rebelilor. Acționînd pe un front larg, trupele guvernamentale sîlesc pe rebeli să părăsească centrele populate. Rebelii au încercat să semene confuzie în rândurile armatei, pretinzînd că s-ar fi produs dezertări din trupele guvernamentale. Aceste născociri au fost însă dezmințite chiar de fapte. O parte a trupelor rebeli care au acționat la Medan au dezertat, preferînd să ac-

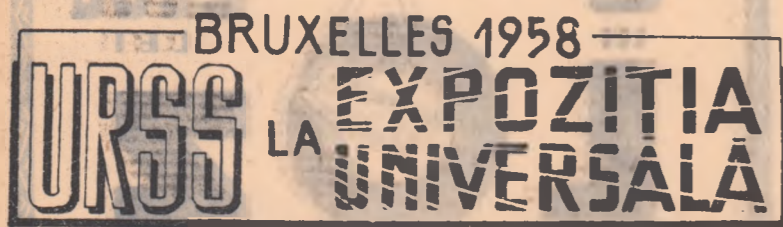
ționeze în rândurile armatei Republicii Indonezia.

În cadrul unui miting care a avut loc la Bandung, principalul oraș din Java de vest și la care au participat aproximativ un milion de persoane, președintele Sukarno a declarat că poporul indonezian a luptat și va lupta cît se poate de activ împotriva colonialismului pentru că acesta este incompatibil cu independența popoarelor, pentru că colonialismul înseamnă înrobirea celorlalte popoare.

### Masele populare franceze vor bara drumul fascismului

În ultima vreme, ziarele au publicat diverse știri din conținutul cărora reieșea limpede că în Franța — țară

cunoscută prin tradițiile sale democratice — elementele fasciste au început să capete tot mai multă îndră-



„17 aprilie — 19 octombrie 1958; Bruxelles, capitala lumii...” Zeci de mii de așezări colorate pînd în această unică frază vestec apropiată deschidere a celei de a șasea Expoziții universale de la Bruxelles, cunoscută și sub numele de expoziția „coexistenței pașnice”.

Deocăndă, terenul expoziției este un imens șantier pe care lucrează zi și noapte 14.000 muncitori și unde sute de camioane se perindă într-un du-te-vino amețitor. Pe deasupra turelor pavilionelor, dominîndu-le cu silueta-i uriașă, se înalță „Atomiumul”. Închipuși-vă un imens cub a cărui diagonală măsoară 110 metri; în centrul său și la fiecare din colțuri sînt așezate nouă sfere enorme cu un diametru de 18 metri. Atomiumul cîntărește 2.000 tone și reprezintă un cristall elementar de fier, mărît de 150 miliarde de ori. Șașe din cele nouă sfere vor putea fi vizitate de public. Cinci sînt destinate unei expoziții în care vor fi prezentate aplicațiile pașnice ale energiei atomice. Ultima sferă, cea mai ridicată, va fi amenajată ca un fel de observator al expoziției. Un ascensor rapid va străbate în 20 secunde distanța de 110 metri ce separă ultima sferă de pămînt, oferînd vizitatorului o priveliște măreață. În apropierea „Porții marilor palate” se înalță silueta impunătoare a Palatului Internațional al Științei la realizarea căruia va participa toate cele 47 de țări expozante. În dreapta, pe alea Națiunilor se disting, prin mărimea și arhitectura lor îndrăznească, pavilionul Uniunii Sovietice, Statelor Unite și Franței.

Pavilionul Uniunii Sovietice, conceput după tehnica ultra-modernă a arhitecturii „suspendate”, are o lungime de 150 metri, 72 metri lățime și 20 metri înălțime. El se înfășurează ca un imens paralelipiped de sticlă cuprînzînd nenumărate săli la etaj și parter. La stînga pavilionului principal se găsește o altă clădire, ceva mai mică, unde se află o sală de cinematograf și spectacole cu o capacitate de 1.000 de locuri, unde se vor prezenta filme pe ecran panoramic și în relief.

În mijlocul holului din pavilionul principal, înconjurat de un grup de arbori, se înalță statuia lui Lenin înălț de 16 metri. Două scări rulante vor duce în câteva secunde vizitatorii la etajul pavilionului. În stînga holului se află sala mașinilor industriale. Aci vor fi expuse machețele celor doi spînzurați, macheta spargătorului de gheață atomică, a sincrofazonului, ultimele modele de avioane de pasageri sovietice ultra-rapide, renumitele turbo și electro-foreze.

La dreapta se află sala mașinilor agricole, după care urmează standurile culturii și artei, cercetărilor științifice, sindicatelor, odihnei și sportului, sămănișii publice, radioul și televiziunea, energiei atomice în slujba păcii, turismului, etc.

Un restaurant de 400 locuri va servi vizitatorilor cele mai cunoscute specialități culinare rusești, iar pe terasa cinematografului se va afla o cofetărie. Pe această terasă, vizitatorii vor avea impresia că se află la Baku, deoarece o sondă petroliferă își ridică turla semeață pînă în dreptul terasei.

După cum se vede, pavilionul sovietic este el însuși o adevărată expoziție a cărei vizitare cere mult timp. În afară de aceasta, vor putea fi văzute ultimele producții ale studiourilor sovietice, baletul folcloric, ansamblul Moiseev, baletul Teatrului Mare din Moscova, artiști renumiți de circ etc.

Uniunea Sovietică participă de asemenea la diferitele pavilioane internaționale unde va prezenta standuri la Palatul Științei vor fi 36 standuri sovietice în cele patru secții: „atomul”, „molecula”, „cristalul” și „celula”, în timp ce la Palatul Artelor vor expune pictorii, sculptorii și decoratorii.

Un ultim amănunt, deosebit de interesant la închiderea expoziției pavilionul Uniunii Sovietice va fi demontat și transportat la Moscova unde va fi din nou montat în cadrul Expoziției Industriale.

50 de milioane de vizitatori din întreaga lume sînt așteptați la Bruxelles. Expoziția universală, expoziția coexistenței pașnice își va primi în curtd primii oaspeți.

S. LEONARD

## Săptămîna tinereții

Primăvara e anotimpul cel mai frumos al anului. Primăvara nă-tura îmbracă strale noi și frumoase, înverzesc cîmpurile și în-floresc livizile. Primăvara e anotimpul tinereții.

Tinerii din toată lumea salută primăvara sărbătorînd, în fiecare an, Săptămîna mondială a tineretului. Hotărîrea aceasta a fost luată în urmă cu 15 ani, în momente grele pentru omenire, în plin război împotriva fascismului. Atunci, reprezentanți ai tinerei generații din diferite țări au hotărît să organizeze în fiecare primăvară, între 21 și 28 martie, o săptămîna mondială a tineretului, ca expresie a voinței tinerilor de pretutindeni de a apăra pacea, de a-și aduce întreaga contribuție în lupta pentru triumful vieții și al progresului. De atunci, prima săptămîna a primăverii a cunoscut, an de an, minunate manifestații ale tinereții.

Și în acest an, săptămîna mondială a tineretului va cunoaște inițiative și acțiuni pline de vigoare închinată păcii și coexistenței pașnice și îndreptate împotriva pregătirilor de război. Politica înțeleaptă a Uniunii Sovietice și a celorlalte țări din lagărul socialist, inițiativele și propunerile guvernului sovietic menite să ferească omenirea de urgia unui nou război au avut și au un puternic răsunet în rândurile celor mari mase de oameni, în rîndul a milioane de tineri. Tinăra generație sprijină din toată inima aceste propuneri și se ridică cu energie împotriva planurilor de pregătire a războiului pe care le urzesc cercurile agresive. Mase tot mai largi de tineri sînt partizanii sinceri ai păcii și contribuie cu devotație la apărarea ei. Alături de toți oamenii cinștiți, tinerii sprijină cu tărie ideea convocării conferinței la nivel înalt, se pronunță cu hotărîre pentru dezarmare, împotriva armelor termonucleare. Ei participă cu însuflețire la pregătirea Congresului mondial pentru dezarmare și cooperare care va avea loc între 15—25 iulie 1958 la Stockholm și la pregătirea celei de a 4-a conferințe mondiale împotriva bombelor A și H ce urmează să se țină în august la Tokio.

Tinerii iubesc cu ardoare pacea. Ei doresc să muncească, să învețe, să facă sport, să-și făurească un trai mai bun și nu să fie trimiși să-și verse singele pentru interesele bancherilor și fabricanților care urzesc războiul. Avînd în față exemplul însuflețitor al tineretului sovietic, al celui din China Populară și din celelalte țări socialiste, a cărui viață e mereu mai frumoasă și mai îndestulată, tinerii de pretutindeni aspiră să trăiască mai bine, să se bucure de binefacerile științei și ale culturii. Ideilor păcii și unei vieți mai bune le vor fi închinată manifestațiile tinerilor în cursul celor șapte zile ale săptămînii care începe.

Tineretul din patria noastră, care se bucură de frumusețile unei vieți noi și tot mai luminoase, sărbătorește Săptămîna mondială a tineretului sporindu-și eforturile în lupta dusă de întregul popor pentru construirea socialismului. Ei își unește și mai mult eforturile cu tineretul iubitor de pace din întreaga lume, în numele păcii și prieteniei între popoare. Săptămîna mondială a tineretului este pentru tinerii din orașele și satele noastre săptămîna unor noi și importante biruinți închinată socialismului și păcii.

## SFORĂRII... DE MANILLA

La Manila, capitala Filipinelor, s-a ținut zilele acestea conferința blocului agresiv S.E.A.T.O., cu care prilej s-au urzit noi intrigi pentru sugrumarea libertății popoarelor din această parte a lumii.



La Manila însoțită. Mesterii harnici făuresc Sfocara cea mai renumită De pe globul pămîntesc.

La Manila, cum ne-arată Grădărele mărturie, Se lucrează cîteodată și-anumite... sforări,

Dacă însă sfocara ține Cît i-e dat pîn' la soroc, Sforările, vezi bine, Nu sînt trînșate de loc...

Desen de AL. CLENCIU

## Porumbul hibrid — mijloc eficace de sporire a producției

(Urmare din pag. 1-a)

ori este nevoie pentru a nu se scăpa cultura în buruieni.

Dacă unei culturi de porumb hibrid dublu îi sînt asigurate cerințele necesare vegetației, chiar în condiții de secetă producțiile pot fi mari. Anul trecut, la punctul de sprijin de la gospodăria agricolă de stat Urleasca, în condiții foarte secetoase (iulie, august, septembrie) hibridul dublu Pioneer 301 a produs 6.000 kg știuleți la hectar.

În unele gospodării agricole de stat și cooperatiste din regiunile nordice ale țării, s-a folosit sămînța hibridă, în generația a doua, a partinînd unor varietăți cu o perioadă prea lungă de vegetație, necorespunzătoare condițiilor naturale ale acestor regiuni. Așa s-a procedat în regiunile Suceava, Cluj, Băia Mare și altele, deși aici se impunea să se folosească porumb hibrid timpuriu. Generația a doua a hibridului dublu se poate folosi cu succes numai cu condiția ca să fie alese formele cu o perioadă de vegetație potrivită zonei respective. Dacă așteptările unor cultivatori nu au fost satisfăcute anul trecut, acestia nu trebuie să-și piardă încrederea în marile hibriduri ce le are sămînța dublu hibridă de porumb.

— Ce indicații puteți da asupra felului în care trebuie cultivat porumbul hibrid?

— De la început vreau să subliniez că, după un singur an de experimentare, institutul nostru nu poate da indicații categorice cultivatorilor asupra modului de cultură cel mai potrivit al porumbului dublu hibrid. Datorită rîvnei cu care au muncit cercetătorii noștri, sîntem însă în măsură să dăm recomandări preliminare care e bine să fie analizate și aplicate de tehnicieni în mod diferențiat. Experiențele executate de către institut au la bază mecanizarea completă a culturii porumbului.

În ceea ce privește aplicarea îngrășămintelor minerale pe solurile din regiunile umede și anume pe solurile brun—roșcate de pădure, brun—roșcate de pădure podzolică, soluri brune de pădure și podzoluri, datele experimentale din anul 1957 arată că porumbul hibrid reacționează puternic la îngrășămintele din sporul însemnat de recoltă. Porumbul răsplătește foarte bine — în întreaga țară — îngrășarea cu gunoi de grajd.

Ca lucrări de pregătire a terenurilor arate din toamnă, recomandăm să se execute acum în primăvară grăpătul de timpuriu și cultivajul cînd terenul se îmburuienază și înainte de semănat. Acolo unde nu s-au făcut ogoare de toamnă este necesar să se facă arături de primăvară, cît mai de timpuriu posibil, care să fie grăpate și apoi lucrare cu cultivatorul. Este bine ca mobilizarea solului pentru semănat să fie făcută la o adîncime de 10-12 cm, de preferință cu 24 de ore înainte de semănat.

Cu privire la epoca optimă de semănat experiențele efectuate în diferite zone climatice din țara noastră arată că lucrarea trebuie executată imediat ce temperatura se menține în sol timp de cîteva zile la 9-10 grade C. Pentru regiunile sudice, epoca optimă coincide cu perioada 10-20 aprilie. În ceea ce privește adîncimea de semănat cele mai bune rezultate au fost obținute în cadrul semăntului la 8-10 cm. Din constatăriile noastre a reieșit că felul în care se face semănatul are o influență foarte mare asupra producției. Pentru realizarea unei însămînțări uniforme ca adîncime, recomandăm ca terenul să fie bine nivelat înainte de executarea acestei lucrări. Însămînțarea propriu-zisă necesită o deosebită atenție; este bine ca proba masinii să se facă la fața locului, iar distribuirea semintelor să fie controlată în timpul lucrului. În cazul cînd se însămînțează cu mașina de semănat „Victoria” și cu tractorul

U.T.O.S. 26, se recomandă să se lucreze cu viteza 1-a.

O deosebită importanță în obținerea unor recolte bogate la porumbul dublu hibrid are distanța de semănat și densitatea optimă a plantelor la hectar. Numărul plantelor la hectar este în funcție de fertilitatea solului și de condițiile climatice ale zonei respective, variînd de la 22.000 plante la hectar în zona cea mai secetoasă a țării pînă la 40.000 în zonele cu precipitații multe.

Experiențele privind cele mai indicate lucrări de întreținere a porumbului făcute anul trecut, ne-au arătat că cel mai potrivit sistem de lucru este grăpătul de două ori cu grapa obișnuită la apariția primei și celei de a doua perechi de frunze plus 3 prașile. Acest sistem de lucru — nu trebuie aplicat în mod sablon, ci în funcție de condițiile terenului. În cazul cînd se constată că răsărirea plantelor merge gre se poate da și o grapă oarbă la suprafață pentru distrugerea crustei. De mare importanță este, în primele faze ale dezvoltării porumbului, lupta împotriva buruienilor. La executarea acestei lucrări foarte bune rezultate se obțin atunci cînd se folosește sapa rotativă în stadiul cînd buruienile sînt de abia încolțite sau au cel mult două frunze Viteza de lucru a tractorului U.T.O.S. 26 la această lucrare poate să fie cea mai mare cu condiția ca porumbul să aibă 4 frunze. Lucrarea trebuie executată de-a lungul rîndurilor de porumb, pe timp uscat și dacă este posibil în a doua jumătate a zilei atunci cînd plantele sînt mai elastice.

Semînțind în această primăvară hibridii dubli cei mai corespunzători pentru fiecare regiune și aplicînd în mod diferențiat măsurile agrotehnice indicate, țărării muncitori și lucrătorii din gospodăriile agricole de stat și S.M.T.-uri vor putea obține recolte mari la porumb — plantă deosebit de valoroasă pentru economia țării noastre.

A. DRĂGANESCU

## Informații

Peste 6.500 elevi al școlilor profesionale din agricultură au plecat zilele acestea în practică de producție în S.M.T.-uri, gospodării de stat, gospodării colective, stațiuni experimentale etc. În curînd urmează să plece în practică și restul de peste 15.000 elevi.

Anul acesta întreprinderile producătoare de îngrășăminte chimice vor pune la dispoziția agriculturii peste 170.000 tone îngrășăminte diferite, cantitate cu mult mai mare decît aceea din anul trecut.

În regiunea Oradea se fac intense pregătiri pentru plantările de pomi fructiferi. Gospodăriile colective din Marghita, Abram, Pălai, Albiș, Petres și altele vor avea astfel livezi noi de cîte 15—30 ha. Gospodăriile de stat Simleu Silvaniei și Mocrea vor planta piersici pe o suprafață de 131 ha, iar gospodăria agricolă de stat „Avram Iancu” va planta cu viță de vie 86 de ha.

Datorită mecanizării lucrărilor de exploatare a stufului, producția pe trimestrul I al anului 1958 este pînă în prezent egală cu a întregului anul 1957. Stuful recoltat în aceste 2 luni și jumătate este suficient pentru a asigura materia primă pe timp de un an fabricii de cartoane care se construiește la combinatul de celuloză din stuf de la Brăila.

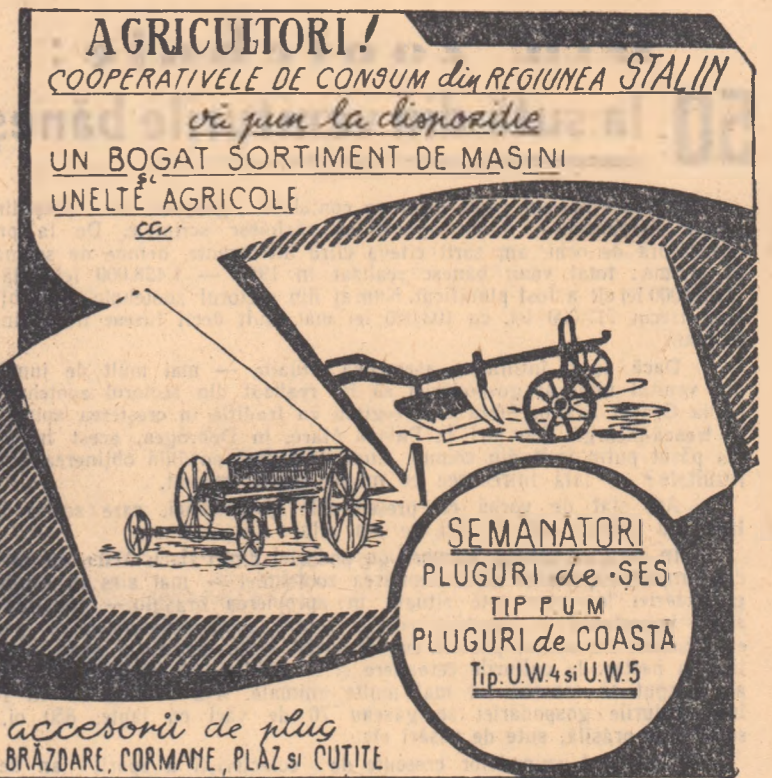
În anul acesta gospodăriile agricole de stat din țara noastră vor pune la dispoziția unităților agricole cooperatiste, pe bază de schimb, o cantitate de sămînță de porumb dublu hibrid, prima generație, pentru însămînțarea a peste 100.000 ha. Din surplusul de sămînță de porumb hibrid simplu și soiuri raionale, produse de gospodăriile de stat, unitățile agricole cooperatiste vor mai însămînța 541.000 ha.

De asemenea, gospodăriile agricole de stat furnizează producătorilor agricoli o cantitate de sămînță de floarea-soarelui, soiul Vniimk, pentru însămînțarea a 138.000 ha.

Ca urmare a dezvoltării industriei noastre chimice, acțiunea de protecție a plantelor cu ajutorul substanțelor chimice a crescut simțitor. Față de cele aproape 700 tone folosite anul înaintea de 1944, în anul acesta cantitatea de substanțe chimice care se va întrebuiți pentru protecția plantelor va fi de peste 20.000 tone. Combateră buruienilor cu ajutorul substanțelor erbicide va crește în anul acesta de 4 ori față de anul trecut.

Incheierea contractelor de vânzare-cumpărare a cerealelor este în plină desfășurare. Pînă la jumătatea lunii februarie întreprinderea comercială „Recolta” a încheiat contracte cu unitățile agricole cooperatiste pentru o cantitate de 134.000 tone de grâu și secară, 130.000 tone porumb și 30.000 tone floarea-soarelui. Gospodăriile colective din regiunea Constanța au contractat pînă în prezent cu 10.100 tone mai mult grâu și secară decît în anul trecut. Pentru cerealele contractate pînă acum, producătorii au primit drept arună suma de peste 129.400.000 lei.

În întreaga țară a început acțiunea împăduririlor de primăvară. În acest an se vor face plantări pe o suprafață de peste 70.000 ha, iar pe alte 10.000 ha terenuri degradate — impropril culturilor agricole — se vor face completări cu esențe forestiere. De asemenea, pentru protecția digurilor, se vor planta perdele forestiere pe o suprafață de peste 420 hectare. În scopul asigurării materialului săditor, numărul pepinierelor silvice va crește în acest an cu 20 la sută.



LA LIBRĂRIILE ȘI MAGAZINELE UNIVERSALE ALE COOPERATIVELOR DE CONSUM

## Știri sportive

• Sala de sport „Recolta” din Capitală va găzdui în zilele de 22 și 23 martie campionatele de haltere ale regiunilor București, Iași, care participă halterofilii de categoria a II-a și a III-a și cei neclasificați.

Concurenții se vor întrece la toate cele șapte categorii, totalizîndu-se rezultatele obținute de fiecare concurent la toate cele trei stiluri — Impins, aruncat și smuls. Primii clasificați la fiecare categorie vor fi declarați campioni regionali și vor participa alături de halterofilii de categoria I-a și de maeștrii campionatele republicane, care se vor desfășura la București, la 18—20 aprilie.

• În cinstea zilei de 5 mai, Ziua presei comuniste, ziarul „Steagul Roșu” și U.C.F.S. regiunea București organizează o competiție de fotbal, deschisă echipelor din satele acestei regiuni.

• În cadrul unui concurs de verificare a lotului republican de pentathlon modern, pentatlonistul Wilhelm Riman („Recolta”-M.A.S.) a invins detașat pe cel mai bun specialist al acestei discipline sportive — Dumitru Tîntea (C.C.A.), Viorel Măncuș („Progresul”), Dan Ionescu (C.C.A.). El s-a clasat pe primul loc, realizînd 3.877 puncte, cu un avans de aproape 1.000 de puncte față de al doilea clasat.