

Proletarii din toate țările uniți-vă!

AGRICULTURA

Anul V — Nr. 448
Marți 12 august 1958

NOUĂ

4 pagini
Prețul 20 de bani

Organ al Ministerului Agriculturii și Silviculturii din R. P. R.

COLECTIVĂ DIN MUNCĂ ÎN VRANCEI

Situată la 30 de kilometri de reședința raionului, pe valea Zabalei care și varsă apele limpezi în râul Putna, lângă Năruja, comuna Paltin poartă pețele caracteristică tuturor satelor de munte, ai căror locuitori au făurit de-a lungul veacurilor un adevărat tezaur artistic. Intr-adevăr, în acest vechi și frumos sat vrincean nu știu ce să admiri mai întâi: per-

tile mari cioplite în lemn cu o măiestrie de neîntrecut, sumanele, pălăriile, chimirele late de piele împodobite cu minunate motive naționale, sau lungile marams de borangic, cămășile și fotele înflorate cu care se împodobesc femelele?

Pe vremea burghezo-moșierimii, în Paltin, ca și în întreg județul Vrancea, analabeismul și pelagra, alcoolismul și silisul, făceau adevărate ravagii. Hrana se câștiga din greu. În anii regimului nostru democrat-popular însă, în viața comunei Paltin — ca pretrecut în țara noastră — s-au petrecut schimbări mari. Analabeismul și toate celelalte plăgi ale trecutului au fost stinse, iar sărăcia alungată.

Bunăstarea a început să-și facă drum și în acest sat de munte. În toamna anului 1952 a luat ființă gospodăria colectivă „Octombrie roșu”, prima unitate agricolă cooperatistă din raion. Organizarea muncii în gospodărie n-a fost o treabă tocmai ușoară. Unii țărani muncitori, influențați de chibaburi, susțineau că în această regiune muntoasă unde există suprafețe mici și teren arabil și unde locuitorii trăiesc mai mult de pe urma pădurilor și oieritului, o gospodărie colectivă nu se poate dezvolta așa cum se dezvoltă cele de la ses. „La noi nu merge gospodăria colectivă, spunea ei. Belșugul se oprește la poartele muntelui, nu urcă mai sus”.

Greutățile începutului au fost însă învinsse. Cu sprijinul partidului și sub îndrumarea inginerilor și tehnicienilor agronomi, gospodăria s-a întărit și s-a dezvoltat an de an, ajungând una dintre cele mai puternice unități agricole cooperatiste din partea locului. Dacă în ziua inaugurării erau înscrise doar 17 familii, care aduseseră laolaltă 12 ha de teren, 10 boi, 7 oi și 3 căruțe, astăzi gospodăria cuprinde 170 de familii cu peste 230 de ha, de teren (din care 107 ha arabil la Golești, în apropierea Focșenilor), numeroase construcții — magazine, grajduri, saivane, ateliere — un mare număr de animale de muncă și de producție, 50 de stupi, 4 autocamioane, vii, livezi etc. La sfârșitul anului trecut, valoarea fondului de bază era de 1.214.376 lei, iar veniturile bugetului s-au ridicat la aproape o jumătate de milion lei. Procesul de dezvoltare a gospodăriei a avut loc nu la întâmplare, ci potrivit condițiilor naturale și economice specifice locului. Având la îndemână pășuni întinse și bogate în iarbă precum și oameni pricepuți în oierit, gospodăria a pus încă de la început un accent deosebit pe creșterea oilor. În prezent gospodăria are în proprietate obștească o turmă de 1.074 oi, din care 824 oi marne. Anul trecut, ferma de oi a adus gospodăriei 1.201 kg de lână, 3.419 kg de brânză, precum și un însemnat număr de piețele de preț. O parte din produse a fost valorificată prin organizațiile comerciale de stat și prin cooperatie, realizându-se un venit de aproape

N. IANCU

(Continuare în pag. a 3-a)

În cinstea măreței sărbători

SĂ OBȚINEM NOI ȘI IMPORTANTE SUCCESE ÎN MUNCĂ



Sămînță de calitate pentru însămînțările de toamnă

ARĂTURA BUNĂ, SPOR DE RECOLTĂ



Pe taratele gospodăriei agricole colective „7 Noiembrie” din comuna Ștefănești, regiunea Pitești, arăturile, sint pe sfinșite. Colectiviișii se preocupă nu numai de ritmul lucrărilor, dar și de calitatea lor. Președintele colectivei, Luca Dumitru, cu brigadierul de cimp Ion Smarandă și președintele statului popular comunal, Oțelca Alexandru, verifică — după cum se vede — calitatea arăturii făcută de tractoriștii Cirstea Floarea din brigada a IV-a de la S.M.T. Costești.

Foto: D. CONSTANTINESCU

CU TOATE FORȚELE LA ARĂTURI!

Intr-un articol publicat în ziarul nostru din 11 iulie a.c. se relatează faptul că în raionul Mizil arăturile de vară sint rămase în urmă. Trăgînd învămîntine din cele arătate,

organele agricole și de stat și conducătorii unităților socialist-cooperatiste din raion au luat unele măsuri menite să înlăture lipsurile semnalate. Majoritatea gospodăriilor colective și întovărășirilor agricole au eliberat cîi mai repede terenurile de pe care s-au recoltat păioasele, astfel încît tractoarele au putut începe fără întârziere arăturile. De asemenea, în unele comune, întovărășirile ce dețin un mare număr de atelaje și țărani muncitori cu gospodării individuale au folosit la arături și animalele pe care le au.

Ca urmare, în raionul Mizil au fost făcute arături pe suprafețe întinse. În gospodăriile colective și în întovărășirile agricole din comuna Baba Ana, de pildă, arăturile de vară au fost terminate. La fel și întovărășirile din comuna Glodeanu Sărat care au folosit și atelajele proprii, au terminat arăturile de vară. Au fost executate arături de vară pe sute de hectare și în comunele Limpeziș, Movila Banului și altele.

Cu toate acestea, rezultatele obținute (peste 4000 ha. arate în întreg raionul) nu sint pe măsura posibilităților existente. Aceasta deoarece nu peste tot sfaturile populare și tehnicienii agronomi acordă atenția cuvenită mobilizării țărănilor muncitori la executarea arăturilor de vară. În comuna Fulga, bunăoară, (St. Jercău, președinte al sflatului popular, Dinu Stroie, tehnician) întovărășii și țărani muncitori cu gospodării individuale, nu sint îndrumați să folosească atelajele de care dispun la efectuarea arăturilor. Acestea sint lăsate numai pe seama celor 6 tractoare ale S.M.T.-ului, în timp ce în comună există peste 350 de atelaje cu care s-ar putea ară zilnic mai bine de 100 de hectare.

Rămase în urmă cu arăturile de vară sint și comunele Săhăteni, Boldesti și Clondiru. Întovărășii din Săhăteni, de exemplu, deși au contractat cu S.M.T.-ul înnoești 80 ha de arat n-au lăsat tractoarele să lucreze, pe motiv că le trebuie mîriștea pentru pășunat.

În zilele ce urmează în raionul Mizil se pot și trebuie să se facă arături de vară pe suprafețe întinse. În acest scop e necesar ca organele agricole să mobilizeze conducătorii unităților agricole cooperatiste și pe țărani muncitori cu gospodării individuale la executarea grabnică a arăturilor de vară pe toate terenurile ce vor fi însămînțate în toamnă.

V. CAZACU

Pe SCURT

Organizîndu-și temeinic munca, țărani muncitori din satele comunei Popești și Palanga, regiunea Pitești, zoresc treierul. Peste cîteva zile ei vor termina în întregime treieratul cerealelor. Chitanțu Nr. 1 pe comuna Popești la predarea grîului contractat cu statul a primit-o Dumitru I. Dalerdin.

În satul Dain din regiunea Stalin, o batooză a S.M.T. Sighișoara se defectează foarte des. Din această cauză în satul Dain treieratul s-a efectuat pînă în prezent numai în proporție de 40 la sută.

Pînă în ziua de 6 august a.c. pe întregul raion Lipova, regiunea Timișoara, s-a treierat recolta de pe 11.275 hectare cu păioase ceea ce reprezintă un procent de 63 la sută. Mai avansate în executarea treierului sint gospodăriile agricole colective din raion care au treierat recolta de cereale-păioase în proporție de 83 la sută. În 18 sate și comune treierul s-a terminat. Rămase în urmă cu treierul sint satele din comunele Roșia-Nouă și Groși-Noi.

Folosesc întreaga capacitate de lucru a tractoarelor

Mecanizatorii de la S.M.T. Băneasa, regiunea Constanța, paralel cu treierul, zoresc executarea arăturilor de vară. Pînă zilele trecute stăruinea executate pe ogoarele gospodăriilor colective un volum de arături ce însuma peste 3.000 de hantri, planul la aceasta lucrare fiind realizat în proporție de cea, 70 la sută.

Cum se explică acest frumos rezultat? El este rodul strădăniei mecanizatorilor care nu au precupețit timpul, muncind cu vrednicie în schimburi prelungite (seara după încetarea treierului) la executarea arăturilor. Succese de seamă au dobîndit în lucrul în schimburi prelungite tractoriștii Nicolae Dragomir, Curt Dobre și alții din brigada a II-a, condusă de șeful de brigadă Vasile Obrășeanu, care lucrează la gospodăria colectivă din Olțina. Exploatînd și îngrijindu-și bine tractoarele, această brigadă se apropie de îndeplinirea planului de producție anual.

„Pe de altă parte conducerea stațiunii, — îmi spunea zilele trecute tov. director Petre Dragomir, — a orga-

nizat la un număr mare de tractoare lucrul și pe timpul nopții. În acest scop mecanicii de atelier și 12 elevi practicanți din anul III, au fost repartizați pe lingă brigăzile de tractoare pentru lucrul în două schimburi. Tractoriștii ca Deac Aurel ori Moldoveanu Vasile din brigada a V-a condusă de Lucian Marinescu, decolat de curînd cu Ordinul Muncii cl. a III-a, lucrînd în două schimburi, înregistrează însemnate depășiri ale normelor zilnice”.

Folosind întreaga capacitate de lucru a tractoarelor și fiind temeinic îndrumați de inginerii D. Zaberca și M. Armășescu, mecanizatorii stăruiau au reușit să realizeze o viteză zilnică de lucru la arături de peste 200 de hectare. Pînă în prezent la gospodăriile colective din Olțina, Negurenii, Băneasa și Corvinu, mîriștile au și fost întoarse de plugurile trase de tractoare. Față de ritmul în care se desfășoară munca, în raza de activitate a S.M.T.-ului Băneasa arăturile de vară vor fi terminate în scurt timp.

L. ION

IA FIINȚĂ O FABRICĂ

(Din activitatea unui centru de prelucrare și prelucrare a produselor contractate și achiziționate)

Ianca e o comună mare din Bărgăan. Aici, în Ianca, Agevacoop din raionul Filimon Sîrbu are un centru de prelucrare a produselor contractate și achiziționate. La centru am găsit delegați ai organizațiilor comerciale din Buzău și Brăila, din București și Orașul Stalin. Veniseră să ridice legume și zarzavaturi să se deosebească de alte centre, cel din Ianca nu are numai o activitate comercială. Centrul se pregătește ca, spre sfîrșitul lunii, să încorporeze semindustrializarea legumelor și zarzavaturilor. Există, așadar, în Ianca și un centru de prelucrare a produselor. Anul trecut centrul a pregătit doar bulion, într-un cazan nu prea mare, așezat sub un șopron.

Din convorbirea avută cu Iordache Manole, tehnicianul centrului, am aflat despre pregătirile ce se fac pentru prelucrarea produselor care va începe în curînd.

— Centrul, spunea el, trece de la producția casnică la producția industrială. În clădirea aceasta — convorbirea a avut loc în timp ce vizitam centrul — va fi instalat un cazan uriaș cu serpentină. Apa fierbinte, slobozită cu o presiune de 4 atmosfere, va opări și dezinfecta butoacele. Alături, în clădirea mai veche (prima era încă pe „roșu”) va fi o baterie cu 4 cupatoare și 4 cazane în care se vor fierbe zarzavaturile ce se conservă. Nu departe de cazane va fi pasatrăia, o mașină de înaltă productivitate pentru extrasul sucului din roșii.

Așteptăm ca azi-mîine să ne sosească și alte mașini. Mașina de tocat varză va avea o capacitate de 2 tone pe oră. Toate mașinile vor fi achiziționate de un moșier-propriu. Așa că, vezi și data, o fabrică o pe cele să ia ființă.

Vizita centrului terminîndu-se, convorbirea a continuat în birou.

— Aș vrea să mai știu, l-am întrebat eu, care va fi capacitatea fabricii, ce sortimente veți produce, cît va costa manopera...

— Cam multe întrebări într-una singură, remarcă zîmbind tov. Manole. După cum știți, o fabrică de conserve lucrează o mică parte din

an. A noastră va lucra și mai puțin. Doar în perioada cînd roșile, varza, castraveții și celelalte zarzavaturi sint foarte ieftine și nu găsesc cumpărători care să le consume proaspete. Vom prelucra circa 300 de tone de zarzavaturi și legume. Ce sortimente vom fabrica? Felurite: bulion, murături, varza tocată și murată, conserve, ghiuciuiri vegetale... Datorită folosirii pasatrăi și celorlalte mașini, pentru manipulare, sortare și fabricație vom avea nevoie de cîm mult 40 de oameni. Salariul muncitorilor, uzajul mașinilor, consumul de energie etc. vor însuma în medie 30 de bani la kg. Ca să așiam pretul de cost al unui kg. de conserve nu ne rămîne decît să adăugăm la cei 30 de bani pretul zarzavaturilor. Parcă am răspuns la tot ce m-ați întrebat. Alțeva mai doriți?

— Da. Ce credeți despre viitorul fabricii?

Numirea de fabrică pe care o dam centrului de prelucrare îi făcea tov. Manole o vădită plăcere. Dinuși seama că am observat lucrul acesta, a zis a împotrivi:

— Ei, fabrică! Deocamdată ziceți-i atelier. Dar, ascultați ce vă spun: din atelierul ăsta se va dezvolta o adevărată fabrică de conserve de legume cum nici nu vă puteți închipui. Înainte oamenii din raion nu se ocupau cu grădăritul, Acum, raionul e cooperativizat. Gospodăriile colective vor să cultive legume. Au condiții. Au început să se priceapă cum să le cultive. Orașele mari sint cam departe. Așa că fabrica noastră va avea ce face. Am sau nu am dreptate?

I-am dat dreptate tovarășului Manole. I-am dat dreptate nu fără să observ că pentru a putea începe anul acesta prelucrarea în condiții bune mai sint multe de făcut. Chiar pe multe: înstaurarea unor mașini, a celor 2 cîntare de 10 și 4 tone, ridicarea șopronului sub care vor fi adăpostite zarzavaturile, repararea a încă vreo 200 de butoace pe lingă cele 800 sau 1.000 care sint noi sau deja reparate.

M. HOBIȚAN

EFORTURI SPORITE PENTRU TERMINAREA TREIERIȘULUI



În comuna Sascut, regiunea Encau, se treieră de zor grîul. Datorită bunei organizări a muncii, norma stabilită este zilnic îndeplinită și depășită.

Foto: D. CONSTANTINESCU

Planta premergătoare și pregătirea terenului au mare înriurire asupra producției de grîu

Plantele, ca orice viețuți ale pămîntului, au și ele ciudățeniile lor. Ba nu le place să trăiască pe un anumit loc, ba cer să fie însămînțate în cutare sau cutare vreme, unele vor mai mult azot altele mai mult fosfor... Pentru a le intra în voie îți trebuie mare pricepere și îndelungă experiență. În lucrarea ogorului, ca în orice altă activitate, e nevoie să cunoști anumite reguli, să îți seamă de ele și, mai cu seamă, să le aplici așa cum se cuvine. Alfel, niciodată n-ai să izbutiești să smulgi țarinei tot ceea ce poate da. Iată bunăoară un exemplu din care se poate vedea lesne că cunoașterea și respectarea regulilor agrotehnice este un lucru de mare preț în obținerea de recolte bogate.

Gospodăria noastră colectivă, a cultivat anul acesta cu grîu o suprafață de 160 de hectare. Trupurile de teren pe care am cultivat grîul sint apropiate, situate deci pe aceeași categorie de sol. N-a fost însă greu să observăm că pe anumite parcele plantele se dezvoltău mai bine, pe altele mai slab. Și lucrul acesta l-am văzut mai cu prisosință la recoltare, cînd de pe unele parcele am obținut peste 2.000 de kg la ha, de pe altele

1.500—1.600 kg, iar unele locuri de abia au dat 1.000-1.200 kg la ha. Același pămînt, aceeași sămînță, semănat la aceeași dată în cadrul epocii optime totuși grîul a dat producții diferite, pe diferite parcele. Care să fie cauza?

Tot secretul trebuie căutat în timpul și felul în care a fost pregătit terenul pentru însămînțare precum și în planta premergătoare. Rezultatele din acest an ne-au arătat mai mult ca oricînd acest lucru. Pe o suprafață de 15 ha, de pildă, am semănat grîul după mazăre. Pe această suprafață am făcut arătura imediat după recoltarea plantelor, pe la jumătatea lunii iulie a anului trecut. Trebuie să arăt că tractoriștii de la S.M.T. Budești ne-au făcut o arătură foarte bună, de 18-20 cm adîncime, bine măruntită. Cu vreo trei săptămîni înainte de însămînțare s-a făcut o altă arătură. Alte suprafețe cu grîu au fost însămînțate după porumb, cartofi, sfeclă, borceag, iar pe vreo 40 ha am semănat grîu după grîu. Pe suprafața pe care am pus grîul după porumb s-a făcut o arătură și o cultivăție, iar celei pe care grîul a fost cultivat după el însuși i s-a executat două arături; prima nu a fost însă făcută

imediat după recoltare ci ceva mai tîrziu. Lucrările de întreținere, respectiv plivitul, s-au făcut la fel pe toate suprafețele și în aceeași vreme. În plus de asta, în primăvară, vînzînd că plantele de pe cele 40 ha cultivate cu grîu însămînțat după el însuși, sint slab dezvoltate, am dat și îngrășăminte chimice.

Care a fost rezultatul? De pe cele 15 ha unde grîul a fost semănat după mazăre producția medie obținută a fost de 2.147 kg la ha. numai bob și bob, cu o greutate hectolitrică de 80 kg, cu o puritate de 96 la sută, fapt care ne-a făcut să-l oprim pentru sămînță. Pe parcelele unde grîul a fost cultivat după porumb, sfeclă, cartofi și borceag, producțiile au oscilat între 1.500-1.800 kg la ha, iar pe cele 40 de ha unde s-a însămînțat grîu după grîu, producția dobîndită a fost de 1.000-1.200 kg la ha.

Neuniformitatea recoltelor de grîu dobîndite anul acesta (datorită fără îndoială felului în care s-a lucrat terenul și plantei premergătoare) ne face ca de aci înainte să dăm o atenție și mai mare alegerii și pregătirii terenului în vederea însămînțării. Mărturie stă faptul că în vara aceasta ne-am chibzuit astfel munca încit pa-

raile cu recoltatul grîului, orzului și mazăreii brigada de tractoriști de la S.M.T. Budești, condusă de Dumitru Nicoviciu să poată trece neîntîrziat la executarea arăturilor de vară; am izbutit ca pînă în momentul de față să arăm întreaga suprafață de pe care au fost recoltate păioasele, mazărea și alte culturi. Deoarece și în anul acesta sintem nevoiți să însămînțăm o parte din grîu după orz și grîu am ales în așa fel aceste terenuri încît ele să fie din acelea care cu un an înainte au fost cultivate cu leguminoase, porumb sau alte plante premergătoare potrivite pentru grîu.

Fără îndoială că o bună alegere și pregătire a terenului nu poate fi făcută de oricine. Acest lucru se poate executa numai într-o unitate agricolă cooperatistă, unde suprafețe întinse și fără hături permit lucrarea mecanizată a pămîntului și aplicarea regulilor agrotehnice. Gospodăria colectivă e o școală în care învățăm cum să minuiim agrotehnica pentru a smulge pămîntului roade din ce în ce mai bogate.

GHEORGHE NASTASE
brigadier la gospodăria agricolă colectivă din satul Pîrlita, comuna Vasilași, raionul Braneși

INSEMNARI

despre oameni care NU SE MULTUMESC CU PUTIN

Cu două săptămâni în urmă stam de vorbă cu un colectivist din Sulița, un sat de lângă Botoșani. Mi lăsașem oaspele și, despărțindu-mă de el, nu-mi puteam astoi pornirea de a-i lăuda casa abia construită, mobilă, aparatul de radio, bucatelă set vite din belșug la masă.

— Da' de patele ce spui?
— Mai lăudăți și patelelor pe care, după cum spunea, îl cumpărase numai fiindcă nevesti-și îl place „Trandafir de la Moldova”, pe care postură de radio după ce nu-l transmitea prea des și îl programează și la ore nepotrivite când gospodina nu-l poate asculta.
La despărțire, colectivistul mă zis:
— Mai poștețe pe la noi! Fă ce-oi face și vino peste un an. Nu o să mai cunoști satul. Noi colectivisti nu simțim oamenii care să ne mulțumim cu puțin. Intrămusem în viața, o facem mai plăcută. Scrie despre „aiașta”. Nu-l nevoie să scrii numai deocamdată despre noi. Poate că alții au lucruri mai de seamă. Scrie despre ei.
— Am să scriu — I-am promis eu.

Sub dușuri

Colectivisti din Codlea se întorc de la cîmp. Praful strînit de tășul șapelor le-a pătruns pe sub cămăși, s-a lîpît de corpul asudat de căldură și de efort. Părul flăcăilor pare brumă pe la temple. Tot praful e de vină. Ce bună ar fi o baie! Ce odihnitor e somnul după un duș! La de ce colectivisti din Codlea au stăruit într-o adunare generală ca gospodăria lor să construiască o baie. Acum baia e gata. Are 12 dușuri. Seara intră sub dușuri. Dau drumul apei fierbinți. Praful se duce o dată cu căbucii de săpun. Dau drumul apei reci, înviorătoare și moleșitoare. Ce-i cuprinsese se duce de parcă-și luată cu mîna. Cînd ies de sub dușuri se simt proaspeți și puternici.

1.500 de becuri se vor aprinde

Gospodăria colectivă „Congresul al II-lea al P.M.R.” din raionul Filimon Sîrbu e o unitate tinărară. Chiar numele ne spune că nu poate avea mai mult de 3 ani. Dar în trei ani oamenii unii pot realiza mult. Cînd am intrat pe poarta gospodăriei privirea mi-a fost atrasă de câteva mînoare la care mestereau țineri îmbrăcate în saloane.
— Le-am cumpărat ca să electrificăm satul. În ziua de 23 August se vor aprinde primele becuri. Apoi nu-

marul becurilor va crește pînă la 1.500. Deocamdată mai avem puțin de lucru la un transformator.

De lucru la un transformator! Aceasta înseamnă că gospodăria dispune de o uzină electrică care produce curent de înaltă tensiune

Vinul nu se bea oricum

Locuitorii comunei Tîreanu nu se dau în vînt după băutura. Le place să aibă la masă un pahar două de vin bun. „Doar de aceea ne-am înscris și muncim în gospodărie, ca să trăim bine”, spun ei. Vinul bun se bea cu sîmion. Și cum nu-i ușor să aduci sîmion de la Cerei, colectivisti au construit o fabrică a lor de un plut sîmion.

Vinul nu se bea oricum. Vara trebuie să fie rece. Cu cit e mai bun cu atît trebuie să fie mai rece. Ca să poată bea vin rece membrii gospodăriei colective din Olănești-Sat au construit o ghetărie.

Trei butoane

Sotul Mitrești din Regiunea Autonomă Maghiară e foarte cunoscut. Gospodăria colectivă din Mitrești a construit — prima din țară — o seră încălzită cu gaz metan. Apoi gazul metan a fost introdus în locuințele colectiviste.
Acum colectivisti spun că-i

timpul să se gîndească la canalizarea satului. În cîrind în casele lor vor exista 3 butoane. Răsușind pe primul vor avea lumină, învîrtînd pe-al doilea vor avea căldură, iar al treilea, care-i încă în proiect, va slobozi apa. Cu puțin se va deosebi atunci de oraș satul acestor oameni care nu se mulțumesc cu puțin

Casă de odihnă a colectivistilor

Moneasa, stațiunea balneo-climaterică unde alături de se ascundeau de arși verii fabricanții din Arad și Oradea, s-a mărit de curînd cu o nouă vilă. A fost ridicată de brigada de construcții a colectivelor din Sîntana. Despre casa de odihnă a colectivistilor din Sîntana am aflat în aprilie din cuvîntarea finitului consăvitor de la Constanța de președintele gospodăriei. În pauza ce a urmat, președintele unor gospodării milionare din Ardeal, Bărăgan și Moldova se interesau cum ar putea să cumpere terenuri pe litoral. Nu-i departe vremea cînd vor apare case de odihnă construite de gospodării colective pe tîrmul mării.

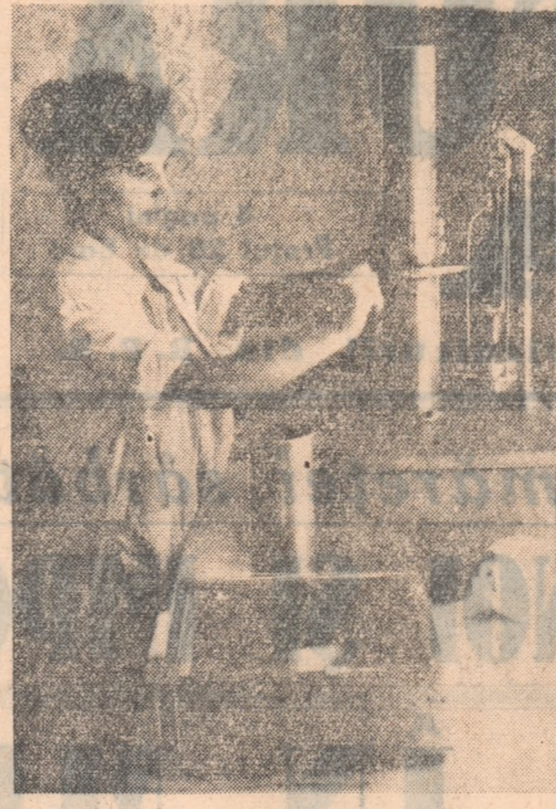
Spectacol cedat

Orașul Botoșani va avea cu începere din această stagiune un Teatru de Stat. De înființarea teatrului s-au bucurat la fel de mult ca orășenii și colectivisti din raion. Membrii gospodăriei colective din comuna Roma vor ca unul din primele spectacole să le fie cedat. Artiștii amatori din comuna Roma o să fie un pic neajătați că membrii gospodăriei nu se mulțumesc doar cu spectacolele lor.

Am creionat câteva lapte ce nu sînt de loc neobișnuite. Ele dovedesc că tovarășii din Sulița are dreptate. Colectivisti sînt oameni care nu se mulțumesc cu puțin și-i bine, tare bine, că-s așa.

M. CALIANU

In laboratorul unei baze de recepție



Zi de zi, la baza de recepție din Rîșnov, raionul Codlea, sosesc mari cantități de grîu din recolta acestui an. Gospodăria agricolă de stat și gospodăria colectivă din Valea lui Mihai au predat primele cantități de grîu pentru fondul central al statului.

In fotografie: laboranta Pais Simina determină greutatea hectolilor. Într-o altă fotografie a grîului sosit cu un nou transport de la gospodăria de stat din localitate. Are de ce să fie mulțumită: tîrîra laborantă: greutatea hectolitrică a grîului gospodăriei de stat Rîșnov este de 80.

FONDUL CENTRAL AL STATULUI

Predau cerealele în ritm cu treieriișul

La 10 iulie în magazia bazei de recepție din comuna Valea lui Mihai, regiunea Oradea, au intrat primele cantități de grîu din recolta acestui an. Gospodăria agricolă de stat și gospodăria colectivă din Valea lui Mihai au predat primele cantități de grîu pentru fondul central al statului. Intovărașii din Torcea, Chereu, Otomani au fost și ei printre primii care au dus la baza grîul contractat și cel culeș drept plată pentru muncile S.M.T. Merita evidențiată și producătorii individuali din sate ca: S. Mian, Otomani, Pîșcolț; aceștia au predat cerealele în ritm cu treieriișul. Deși n-au avut înămintat prea mult grîu, iar recolta nu e fost prea bună, Nogrea Mihai din satul Scărișoara a dat statului grîu de prima calitate. Exemplul său a fost urmat de marea majori-

late a țărănilor muncitori din satele pe care le deservește baza; toți și-au predat cantitățile contractate din grîul cel mai bun.

Ca producătorii agricoli să fie mulțumii baza de recepție din Valea lui Mihai s-a strădui să prela cerealele de îndată ce sosesc la bază, sunte de primit și au fost achitate imediat de către serviciul de plăți al Agrevoop. Serviciul de plăți a fost organizat chiar în curtea bazei.

Cu toate acestea au fost cazuri cînd prelucrare cerealelor s-a făcut cu unele întârzieri din cauza unor salarii populare comunale, a unor delegați de batoze și responsabili de convoi. Din cauza statului popular, de pe aria satului Scărișoara a fost trimisă la bază secară care avea mai mult de 8 la sută corpuri străine. Unele transporturi nu se fac în convoi, altele au cerealele în saci sau nu sînt însoțite de documente. S-a întîmplat chiar ca într-un transport efectuat în ziua de 23 iulie din comuna Pîșcolț să existe 430 de kg secară fără stăpîn. Foarte greu s-a putut găsi omul care trimisese cerealele la bază. Asemenea incurcătură provoacă întârzieri în prelucrare cerealelor și nemulțumiri. Stațiile populare trebuie să ia urgente măsuri pentru ca lipsuri de felul celor arătate să nu se mai repete.

GH. BOBOC
corespondent

NOTA REDACȚIEI: Se pare că și baza de recepție are lipsurile sale. Corespondentul nostru arată că pentru a elimina corupția străină din grîu, gospodăria de stat din Valea lui Mihai a instalat la bază trioare proprii. Lucrul acesta nu-l poate face fiecare unitate, fiecare producător. De aceea, baza este dator să instaleze la magazii trioarele sale.

Activitate rodnică

Cooperativa din Ponor, regiunea Cluj, a început să aprovizioneze țărăni muncitori din comuna cu cele trebuincioase muncitorilor de toamnă. Printre altele cooperativa a adus 3.500 de kg de îngrășăminte chimice. Cooperativa se îngrijește în același timp și de achiziționarea a cit mai multe produse agricole într-o singură zi de la sfîrșitul lui Iulie cooperativa a expediat la oraș peste 3.000 de kg de vișine tîrziu pentru dulceață.

IOSIF BARR
corespondent

ÎN AJUNUL UNUI NOU SPECTACOL



Echipa de dansuri a căminului cultural din comuna Șoldanu, raionul Oltenița, se pregătește pentru un nou spectacol. În fotografie: repetiția dansului „Ca la Breaza”. Foto: V. LEUCA

COLȚII DE LUD

SCHIȚĂ de ȘERBAN NEDELICU

E ora șase după amiază. Pantelie Ciocan, fost crismar în Bucumeni, stă la o masă în livada sa, la umbra unui nuc bătrîn. Vorbește cu Naie Pribeagu, un țărăniș pirpîru, venit la el cu borhoțul de prune să facă jucă. Amîndoi privesc pe uliță, la trecători și din cînd în cînd trag câte o dușcă din licoarea abia ieșită din alambic.

Din vîrful pomului, o năcă se desprinde din coaja verde și cade pe masă cu un pocnet scurt. Pantelie o sparge între degetele groase și desăciindu-i miezul, îi dă și celuilalt jumătate. Se uită apoi peste gard. În curtea lui Tudor Penică, înalt și voinic, cu obrajișii rumeni ca merete ce aplenă la pămînt crențile pomilor. Penică rofotește la niste stupi de albine, lără să-l bașe-n seamă.

— Cînd prinde mămăliga coajă, să racu se face-al dracului, și-o taie cu cutitul — mormăie mînios Pantelie. Îl vezi pe Tudor Penică? Ală dată, cînd iese din cosmele, stă-tea numai cu ochii spre curtea mea. Nu știa cum să mă salute mai respectuos, ca să se pună bine cu mine. Nu trecea o zi, ca să nu-mi ceată ceva. Ba să-i împrumut cazmăuza, și toporul, ba un ciurel de mălai, ba grapa și plugul, și-acu', de cînd lucrează la colectivă, parcar-afinghișit un factel! Se uită numai în sus și crede că nu-i nimeni ca el.

Ca și cum l-ar fi auzit, Tudor Penică se-ntoarce spre dînsul și-l privește pe sub sprincene. Fără să spună vreun cuvînt, își reia lucrul.

— O il supărăt pe tine. Îți povăru pică de cînd i-ai luat pogonul ăla din luncă, zice Naie Pribeagu.

— Ași! De-atunci sînt douăzeci și mai bine de ani și multă vreme am fost prieteni. Pînă-a intrat în gospodărie, nu era ză lăsată de dumnezeu să nu-mi calce pragul. Nu-ji spu-sei? Toată ziua, bună ziua, venea la

mine. „Dă-mi nea Pantelie p-ai! Dă-mi-o nea Ciocane pe cealaltă!” S-a făcut cu piele de drac, de-abia de cîțiva ani! De cînd a văzut că nu mai are nevoie de mine. Nu-i știu cit e de-alerșit! Nu știu ce mi-a făcut astă iarnă?

— Toji sînt la fel. Și mie mi-a făcut-o Chiriță Bădricea! îl întrerupe Pribeagu.

— S-a dus la mîlțite și m-a pîrlit că vind juică pe sub mîna, continuă Pantelie.

— I-am jînit treizeci de ani cu mămăligă. I-am dat pămînt în parte! Copiii lui au crescut la ușa mea și-acuma, drept recunoștință, mă dă-măneșle. Dac-ar fi-n stare, m-ar omorî cu o singură aruncătură de ochi.

— Niste ticăloși! se mînie Pantelie turîndu-și juică în cana borcănă. Nu mai găsești nicăieri omenie. Am plătit șase sute de lei amendă...

— De ce-ai plătit?

— Cîcă pentru speculă. Pentru că fac negustorie cu juică, lără autorizație.

— Ai scăpat ușor. Zi bogdaproste că ai scăpat numai cu atît.

Tudor Penică a terminat treaba la stupii de albine. Se așează pe o bancă și aprinzîndu-și o țigară, privește cum razele soarelui se joacă pe oglinda acoperișului casei, de tablă nouă.

— Uite-îl! Nesuferit și ludul a fost toată viața. nesuferit și ludul e și-acuma! Se tolănește ca boțerii pe bancă și trage din țigare. S-a urcat

scroafă-n copac, zice cu năduț, Pantelie.

Tudor Penică aude bine ocara, dar nu-i aude în seamă. Se vede treaba că e obișnuit cu asemenea vorbe. Făcînd parcă în ciuda vîntului, se așează mai bine pe bancă, și tîmează încet și tacticos.

— Cînd venea la prășil, la mine, mai mult fuma decît făcea treabă, continuă Pantelie. Îl plăteam o zi și el munca mama! o jumătate. Da' acu, la gospodărie, a dat de dracu. Lucrează cu norma. Dacă nu muncеște cum se cade, nu-ji scrie zîmuncă la catavii și nu primește nimic.

Naie Pribeagu dă din cap în semn de încuviințare. Se scoală de pe scaun și se duce la cazan, de unde se întoarce repede.

— A dat norocul peste trîntorii ăștia. Le-a dăruit statul pămîntul lui Calistrat Dunăreanu. Au pus mîna și pe pămîntul meu din Ciretu, iar pe mine mi-au mutat în padină. Am muncit pînă-n noaptea jînit ochii să-l cumpăr... zicea el.

— „Ai muncit, pe dracu” să le la! Lasă că te știu eu. I-ai luat la japca de la Maria Ciupită”, spune, în gînd, Pantelie. Dar cu voce tare adăugă:

— Mie nu mi-au luat două pogone în Ciocara și mi-au dat altele în valea cu ștevie?

Aruncînd o privire minioasă asupra lui Tudor Penică, Pantelie Ciocan se aprinde din nou și-și reia și-și jurăminturilor. Spune tel și tel de vorbe urite, și din leună, bejiv și nepricepu nu-l scoate. Leneș de au băut trei sterturi din sticla de juică Pantelie începe să spună că o să se-ntoară ea roata și atunci o să-l vadă pe-alde Tudor Penică și pe toji comunistii din Bucumeni, Naie In-

cearcă să-l domolească, dar nu poate. Sperîț, se uită în jur să vadă dacă nu-l aude cineva. Zărește apropiindu-se, pe uliță, un țărăniș și deodată se ridică în picioare:

— Mă duc la cazan, că pe se sîrșite, spune el și se îndăpărtează.

— Stai!, strigă Pantelie în urma lui, dar Naie nu-l ascultă și intră în șoproam unde se află alambicul.

Pantelie rămîne singur și privește în jur, poate-o găsi ceva de care să se lege. Nu găsește nimic și bea de unul singur.

Deodată, se ridică și el și porhește spre uliță. De poarta lui se apropie un țărăniș și pleoștită Pantelie știe că omul a vrut să-l între în gospodăria colectivă, dar s-a împotrîvit neavastă-sa.

— Încolo ai plecat, ilie? Ai făcut juică? îl întreabă Pantelie.

— Ilie se oprește locului.

— Încă n-am făcut-o. Am numai o jumătate de cazan și caut pe cineva să ne întovărim.

— Dacă nu găsești, dă-mi-l mie și-ji dau o vadră de juică pe el.

Omul nu mai răspunde și trece mai departe. Pantelie se gîndește să-l mai spună ceva ca să-l oprească, dar își ia seama. Pe uliță, înalță-se spre el Stan Chișavet, un țărăniș mijlocos.

— Dă-mi s-aprind și eu, măi Stăni-că, spune Pantelie cînd omul se apropie. Vij de la statul popular?

— Am fost la Gheorghe Nișelea să-mi dea niste grîu de sîmîntă. Al meu a ieșit mălărat și șistav.

— Și-ji-a dat?

— Zicea că-mi dă.

— Cîi te costă o dublă?

— O dublă și-un șterf de-al meu. Da' s-a lăsat cam greu. Cîcă de nu intru și eu în colectivă? E dat dracului Gheorghe! Știi că-a primit numai avens o sută cincizeci de duble?

După ce aruncă muceul fîgărit și-l strivește cu talpa bocanului, Stan Chișavet porhește mai departe. Pantelie Ciocan trage lumul adînc în piept și cuprins de minie, mormăie uitîndu-se în urma lui:

— Mare bou mai ești Chișavete! Crezi că toate muștele fac miere. Nu mai încapi în piele de bucurie că-ți-a lăgdăuit ăla clevea duble de grîu de sîmîntă.

Chișavet nu-l aude. Grăbește pasul și-l ajungă pe un țărăniș care a țesit dintr-o ogradă și a pornit pe uliță la deal.

— Stai nea Marine, că am să-ji spun o vorbă: strigă el cu voce groasă.

După ce Chișavet s-a îndăpărat Pantelie Ciocan se învîrtește, fără nici un rost prin ogradă. N-are chetă nici să repare poarta care se ține numai într-o balama, nici să se apuce de altă treabă. N-are cu cine să stea de vorbă și să-l asculte. Se simte singur și neluat în seamă de nimeni. La un băț de pe prîșpă, îl pune sub subsuoară și porhește, cu pas greoi, în sat. După o sută de metri, la o răspîntie de drumuri, se întîlnește cu Ion Gheata, iostul său argat, azi președintele gospodăriei colective.

— Noroc, tovarășe președinte! îl întîmpină Pantelie cu bucurie prefăcută.

— Bună ziua, îi răspunde rece Ion Gheata.

— Îmi pare bine că te-întîlneș. Am auzit că ai strîns o sută de duble de grîu la pogon. Așa e?

— Cam așa. Trei mii patru sute de kilograme la hectar.

— Bravo! E-adevărat că te-au decorat?

— Mi-au dat Ordinul Muncii clasa a treia, nu știu cit mă bucur! Parcă m-ar fi decorat pe mine, măi Ionciș!

Am spus eu de mult că o să-ajungi departe... Eu întolăneau am jînit la tine, cu toate că uneori ne-am cam ciondănit din nimica toată!..

Fără să-l răspundă, președintele gospodăriei vrea să plece, dar Pantelie îl apucă de un nasture de la haină:

— Da' trate-lu Nicu pe unde e, tot la minister?

— Tot.

— Tot director?

Informații

Tineretul muncitor din țara noastră întîmpină ziua de 23 August cu însemnate realizări. Astfel, tineretul din Regiunea Autonomă Maghiară a împlinit rit peste 260 de ha. de teren, iar tinerii din regiunea București au reușit să curețe mai mult de 50.000 de ha. de țelaz. Tinerii din regiunea Craiova au obținut 150.000 de kg de grîu din spi-cele adunate de ei de pe mîrișii.

Gospodăriile agricole colective din întreaga țară au treierat pînă acum mult de 92 la sută din recolta de grîu. În regiunile Suceava, Slatina, Oradea, Baia Mare, Cluj, Bacău, Craiova, Iași și Regiunea Autonomă Maghiară producțiile medii de 1.300—1.800 kg de grîu la ha, obținute de gospodării colective sînt mult superioare producțiilor țărănilor muncitori cu gospodărie individuală

În cursul acestei luni va începe însă-mîntarea rapiței de toamnă. Cultura acestei plante oleaginoase va fi extinsă în sectoarele agricole cooperatist-socialist și particular cu peste 15.000 de ha. În acest scop, vor fi folosite soiuri noi, care asigură producții pînă la 1.500 de kg. de rapiță la ha.

În cursul lunii octombrie secția de științe agricole din Consiliul Central A.S.I.T. va organiza o consfătuire națională de viticultură care va dezbate problemele tehnice și sarcinile ce revin specialiștilor din sectorul viticol. Consfătuirea va discuta 17 rapoarte privind aspecte ale refacerii și extinderii vitului, crearea de noi soiuri, folosirea metodelor înaintate, mecanizarea viticulturii și a vinificației, rolul cercetării științifice etc.

În prezent, un număr de 300 de gospodării colective aplică sistemul de retribuție a muncii în raport cu rezultatele obținute la depășirea producției planificate. La acest fel de retribuție au trecut multe gospodării colective din regiunile Constanța, Craiova, Timișoara și Ploiești. De asemenea, a crescut la aproape 2000 numărul gospodăriilor colective care în primul semestru al acestui an au repartizat colectivistilor avansuri bănești, lunar sau trimestrial.

În această vară, gospodăriile agricole de stat din regiunea Galați au realizat în medie la ha. 1.479 de kg de grîu, iar cele din regiunea Constanța 1.490 de kg. Multe gospodării de stat au predat însemnate cantități de grîu peste plan.

Regiunea București a executat arături de vară pe cea mai mare suprafață: circa 203.000 de ha. Pe suprafețele mari au fost făcute arături în ultima vreme și în regiunile Constanța, Timișoara și Oradea.

FAPTELE — CEL MAI PUTERNIC INDEMN

Zilele acestea, pe ogoarele regiunii Craiova au fost treierate pășoase de pe ultimele hectare. S-a încheiat, așadar, un captiv de bilanț al muncii agricole, în care sînt înscrise acum negru pe alb roadele unui întreg ciclu de producție. Care sînt aceste roade? În primul rînd trebuie să subliniem faptul că, deși condițiile de climă au fost destul de grele, gospodăriile agricole colective au obținut producții mari atât la grâu cât și la orz. Pentru a ilustra acest lucru este de ajuns un singur exemplu: gospodăriile colective din Maglaviț, Basarabi, Scaia de Cîmp și a.c. au reușit să realizeze în medie cîte 2.000 kg. grâu la ha. Rezultate bune au dobîndit și cele 61 cooperative agricole de producție din regiune, precum și întovărășirile agricole. În an, sîmbul, pe întreaga regiune, unitățile agricole cooperative au realizat cu 350 kg. mai mult grâu și cu 400 kg. mai mult orz decît țărani muncitori cu gospodării individuale.

Succesele înregistrate de unitățile agricole cooperative din regiunea Craiova nu au rămas însă simple cifre de bilanț. În perioada treierărilor, ele au constituit pentru organele locale de partid și de stat un mijloc puternic și eficient în lămurirea țărănilor muncitori cu gospodării individuale asupra superiorității muncii în comun, cu mijloace mecanizate și după cerințele agrotehnice. Convingîndu-se în mod concret, la fața locului, pe arde, că rezultatele obținute în gospodăria colectivă, cooperativă agricolă de producție sau întovărășire, agricole sînt cu mult mai mari decît cele dobîndite de ei, mulți țărani muncitori cu gospodării individuale au făcut cereri să fie primii în unitățile agricole cooperative. Astfel, numai în perioada treierărilor (4 iulie—6 august) s-au înscris în unitățile agricole cooperative existente peste 340 de familii cu 1.240 de hectare.

În prezent, în gospodăriile agricole colective din regiunea Craiova a început împărțirea avansurilor. Trebuie folosit acest prilej, pentru popularizarea și mai largă a succeselor dobîndite de aceste unități, în scopul atragerii unui număr cit mai mare de țărani muncitori cu gospodării individuale pe calea muncii în comun, care s-a dovedit a fi calea bunăstării și a belșugului.

G. L.

O COLECTIVĂ din munții Vrancei

(Urmare din pag. 1)

100.000 lei. În afară de oi, gospodăria mai crește și porci de rasă. Numărul acestora este însă mic față de posibilitățile gospodăriei.

O sursă importantă de venituri pentru gospodărie o constituie materialul lemnos pe care și-l procură din pădurea proprie ce se întinde pe 13 ha. din copacii răzleți rămași în poieni din perimetrul gospodăriei, precum și din ceea ce revine ca plată în natură colectivităților care lucrează în exploatarea forestieră a statului. Valori cînd bușteni, chereștea, araci, lemne de foc, precum și putini, cubere cofe, albiți etc., confecționate în atelier de către cei 12 meseriași, gospodăria a realizat anul trecut un venit de 282.111 lei. Aceasta, în afară de imensele cantități de cereale pe care le-a obținut prin livrarea de material lemnos unor gospodării colective de la sîmle. Venituri bănești mari (107.000 lei) au adus și cele 4 autocamioane care au făcut transporturi și pentru diferite întreprinderi și organizații economice ale statului. Cit privește pomicultura și viticultura, acestea contribuie, deocamdată, în măsura mică la realizarea veniturilor bănești, fiind abia la începutul dezvoltării lor. În prezent gospodăria posedă 9 ha cu plantații de pomi fructiferi, din care 4 ha pe rod, și 6 ha cu vie nobilă (la Golești) din care 4.60 ha, plantate în primăvara acestui an.

Creșterea avuției obștești și a veniturilor bănești a adus după sine, cum era și firesc creșterea simțitoare a veniturilor colectivităților. Anul trecut, membrii gospodăriei au primit pentru fiecare zi-muncă efectuată cîte 12 kg. de diferite produse, din care 6 kg. nu-mai cereale precum și cîte 10 lei. Familia colectivității Vasile Nichitoiu, de pildă, a primit pentru cele 1.350 zile-muncă peste un vagon și jumătate de produse și 13.500 lei. Dacă înmăsurăm că valoarea zilei-muncă, a fost de 35 lei, înseamnă că familia Nichitoiu a realizat un venit total de 47.250 lei sau 3937,50 lei lunar. Dacă mai luăm cont și de faptul că Vasile Nichitoiu nu are pe lîngă casă o vacă cu lapte, 2 porci, 15 oi, vreo 40

Întreprinderea regională de industrializarea căruii București
Splaiul Unirii nr 62
LIVREAZĂ
CHEAG PRAF
GARANTAT, avînd
concentrația 1:50.000,
Gospodăriilor Agricole
de Stat
Gospodăriilor Agricole
Colective și Cooperatîei
Cu plată în numerar
și prin virament
la prețul de lei 400
per kg.

Crescătoria DE PASĂRI

Acum cîteva zile, treburile mi-au purtat pașii și prin părțile Slatinei. La Valea Mare, în timp ce stam de vorba cu cîțiva membri din conducerea gospodăriei colective, s-a apropiat de noi un bărbat înalt, cu par bogat și ochi căprui, pe care îl mai văzusem undeva. Unde? Cînd?

— Ce se aude cu bulucăci, tovarășe, în gospodăria noastră? Trebuie să facem ceva mai repede pașii și să încheiem puii. În sat năi mor pasarii pe la sateni și unii în loc să le îngearce le arunca în rîul care trece și prin curtea gospodăriei noastre. Se poate întinde uolulna și la puii noștri, a încheiat el plin de îngrijorare.

Ascultîndu-l și privindu-l mai cu atenție, mi-am amintit de constatarea crescătorilor de pasări care a avut loc nu de mult la Casa Agronomului din București. Acolo mai auzisem această voce, acolo îl văzusem pe omul acesta: Dinu Gheorghie, crescătorul de pasări de la gospodăria colectivă „Zorile Socialismului” din comuna Valea Mare, regiunea Pitești.

Nu sînt dețit câteva luni de cînd Dinu Gheorghie munceste la

crescătoria de pasări. La început nu se pricepea prea mult. Din cărți, de la ingineri și tehnicieni, el a învățat multe lucruri folositoare: cum să crească puii, cum să-i îngrijească, ce să le dea să

INSEMNARI

mînce, cum să-i ferosească de diferite boli etc. Și toate aceste cunoștințe precum și cele dobîndite la constatarea ei le pune în practică. De aceea, cei peste 400 de pui, care abia au două luni, arăta ca de pătru, așa de bine sînt dezvoltăți. El le-a dat mîncare bună (cîte 6-7 taururi la început, apoi le-a mai rarit) în special urinală amestecată cu lapte acru, verduțuri, sîruri minerale și cîte altele. Apa dezinfectată cu albastru de metilen, o schimbă de 5-6 ori pe zi. Văzînd că în puieria puii stau cam îngheșăți și nu aveau aer curat, el s-a gîndit că nu ar fi rău dacă ar da găinurile jos, iar în locul lor să pună plasa de sîrmă. Zis și făcut. Acum puii sînt mari, frumoși și sănătoși. Crescătorul are însă o nouă grijă: aceea a construirii padocului.

L-am auzit vorbind pe Dinu Gheorghie și despre ceea ce are de făcut gospodăria colectivă pentru dezvoltarea crescătoriei de pasări.

— Noi vrem să înființăm o crescătoria de găini ouătoare, dar peste 50 la sută din puii pe care îi avem sînt cocoși. De aceea ne-am gîndit la un moment dat să-i vindem, însă n-am putut realiza prea mult. Soluția pentru ceea ce ne-am propus am găsit-o. Cînd am fost la constatarea, am făcut un drum la gospodăria de stat Mogoșoaia și am aranjat cu cei de acolo să facem schimb. Conducerea gospodăriei noastre a aprobat: le dam cocoși și ne dau puici.

Poate că în tot ce se planuiește nu-i nimic deosebit, dar rîvna cu care munceste crescătorul de pasări Dinu Gheorghie constituie o pildă vrednică de imitat. Dacă este adevărat că „picătura cu picătura se face marea”, tot alți de adevărat este ca puțin cîte puțin, crescătorul de pasări Dinu Gheorghie contribuie cu munca și priceperea lui la dezvoltarea averii obștești a gospodăriei.

Pentru aceasta, el se bucură de toată prețuirea colectivităților.

FLORICA PLOPEANU

MĂRESC AVEREA OBȘTEASCĂ

Printre măsurile luate de colectivitățile din satul Conduralu, raionul Mizil, în vederea creșterii avuției obștești a fost și cea privind dezvoltarea sectorului zootehnic.

În acest scop a fost mîrit septuliu cu încă 8 vaci de lapte și 6 scroate, iar pînă la sfîrșitul anului colectivitățile vor mai cumpăra încă 8 scroate și vor crește din prăsilă 6 juninci. La acestea se adaugă turma de oi a gospodăriei, care numără 254 oi de rasă țigăie, dintre care 209 oi-mame.

Anul trecut, din creșterea animale-

lor, gospodăria a obținut un venit bănesc de 97.038 lei, iar anul acesta în primele 7 luni, a încasat din vânzarea produselor animale 110.000 lei.

Pentru a asigura animalelor hrană necesară pe timpul iernii, colectivitățile vor înșiloza 100 tone de porumb furajer.

ÎN LANUL DE FLOAREA-SOARELUI



Pe tarlaua gospodăriei colective din comuna Virtoapele, regiunea București, floarea-soarelui a crescut aproape de două ori cit un stat de om, „lătă ce va să zică a semăna la vreme și a întregi-ne plantele așa cum scrie la carte”, spune tov. Ionela Marin, președintele gospodăriei, (în stînga fotografiei) unui grup de colectivități veniți cu el la cîmp.

Foto: V. LEUCA

Contribuția mecanizatorilor

1.875 kg. orz, 1.800 kg. ovăz, 3.000 kg. porumb. Aceasta în vreme ce sectorul individual a recoltat în medie între 900—1000 de kg. grâu la ha. Și întovărășii au cules rod bogat de pe urma muncii tractoarelor. Cei din Tabărăști de pildă, au dobîndit 1.473 kg. grâu la ha., cu 433 kg. mai mult la ha. decît sectorul individual, la porumb sporul de recoltă fiind și mai mare: 1.783 kg. la ha. În acest an, unitățile agricole cooperative, cum sînt colectivele din Gherăseni și Sudjiți au obținut în medie între 1.600—1.700 kg. grâu la ha., cu 8—900 kg. mai mult decît țărani individuali.

Popularizarea succesorilor colectivităților și întovărășirilor a constituit obiectul unei vii muncii de agitație, în care au fost antrenăți agronomii de sector, pontatori-alimentatori și alți mecanizatori înrudași. S-a format astfel un puternic colectiv de agitatori în frunte cu directorul D. Chernischi.

Demna de evidențiat este munca echipelor de agitatori S.M.T.-iști conduse de organizator de partid Gh. Patrinoiu, agronomul șef Gaiță Victor și dispecerul Mocanu Ștefan, echipe care au lucrat în comunele Lipia, Gherăseni și Costești. Pentru a lămurii un număr cit mai mare de țărani muncitori cu gospodării individuale să păsească pe drumul agriculturii socialiste, echipele au studiat mai întîi pe teren realizările colectivităților și întovărășirilor din comunele învecinate nîfîndu-și sporurile mari de recoltă obținute de către aceștia în comparație cu individualii din comunele respective. Apoi au stat de vorbă cu țărani muncitori individuali, cărora le-au grătat cum este organizată munca într-o gospodărie colectivă sau în întovărășire, cum se face plata muncii și cu cit cresc veniturile celor ce-și

CIFRE ȘI FAPTE din unitățile agricole cooperative

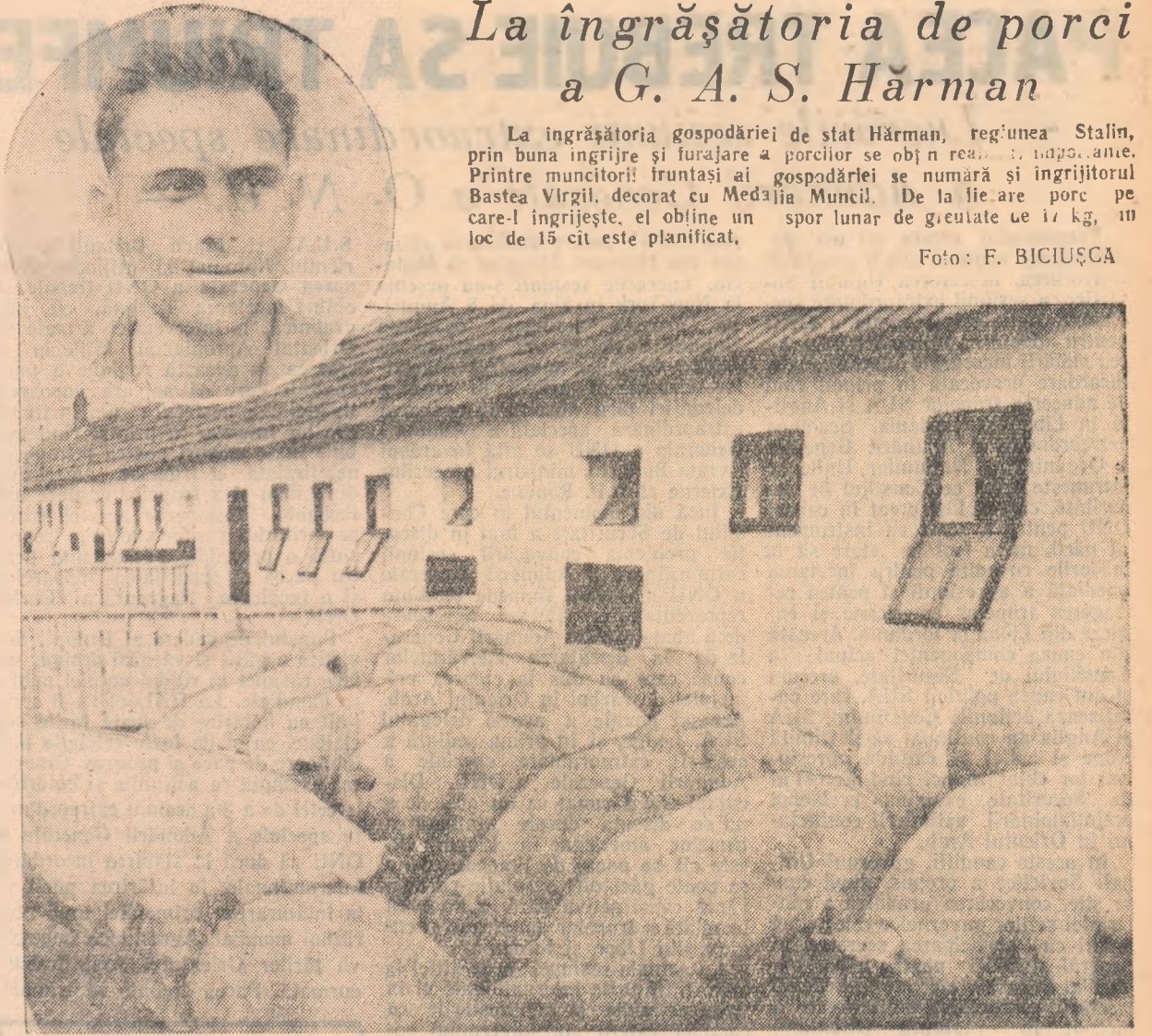
• Duminică 3 august a. c. la gospodăria colectivă „Ilie Pîntilie” din comuna Iecea Mare, raionul Jimbolia, a avut loc împărțirea avansului de patruzeci la sută pe acest an.

Pentru cele 335 zile-muncă efectuate pînă în prezent în gospodăria colectivă Cojocaru Ștefan a primit 1.005 kg. grâu, 167 kg. de orz și 1.005 lei, iar pentru cele 294 zile-muncă, Ștefan Saru a primit 882 kg. de grâu, 154 kg. de orz și 882 lei. Asemenea cantități de produse și sume de bani au primit majoritatea colectivităților din această gospodărie. La toamnă cînd se va face împărțirea veniturilor, ei vor duce acasă cantități și mai mari de produse și bani.

• Odată cu împărțirea avansului în gospodăria agricolă colectivă din comuna Uthei, raionul Sînnicolaul Mare, s-a dat un avans de 40 la sută și bătrînilor membri ai gospodăriei. Astfel, bătrînul colectivist Kiriție Cristian a primit 300 kg. de grâu, iar Kiriție Nicolae 200 kg. de grâu.

• Colectivitățile din Copleni, raionul Carei, au obținut în acest an o producție medie de grâu de 2.300 kg. la hectar, cu 200 kg. mai mult decît media realizată anul trecut. Fața de sectorul individual, producția medie realizată de colectivități este cu cîte 800 kg. grâu la ha. mai mare.

• În raionul Satu Mare, întovărășii se îngrijesc de asigurarea cantității de sîmînță necesară înșămînțării de toamnă. De pildă cei din comuna Viile Satu Mare, au adunat în comun încă de la arde 7.000 kg. de grâu, cei din satul Podu peste 3.000 kg., iar cei din Babaiești 3.500 kg. de grâu.



La îngrășătoria de porci a G. A. S. Hărman

La îngrășătoria gospodăriei de stat Hărman, regiunea Stalin, prin buna îngrijire și furajare a porcilor se obțin rezultate bune. Printre muncitorii înrudași ai gospodăriei se numără și ingrijitorul Bastea Virgil, decorat cu Medalia Muncii. De la fiecare porc pe care-l îngrijește, el obține un spor lunar de greutate de 17 kg., în loc de 15 cit este planificat.

Foto: F. BICIUȘCA

Organizarea temeinică a muncii — chezășia îndeplinirii și depășirii planului

Gospodăria agricolă de stat Goești din raionul Amarașii și-a depășit în acest an sarcinile de plan la cultura grîului, dobîndind totodată și un preț de cost scăzut: cu 64 de lei mai mic la fiecare tonă. Acest lucru a fost posibil datorită sporirii producției medii la ha, ca urmare a aplicării unei agrotehnici diferențiate, și reducerii cheltuielilor de producție cu 15 la sută prin mecanizarea completă a lucrărilor.

Dintre regulile agrotehnice folosite, alegerea unei bune pregătitoare, pregătirea terenului la timp și înșămînțarea în epoca optimă s-au dovedit a avea o mare influență asupra producției. Astfel, pe o suprafață de 120 ha de la trupul Negoești, unde înșămînțarea grîului s-a făcut mai devreme (în luna septembrie) și după o bună pregătitoare (lucernă) producția medie de grâu la ha a fost dublă față de cea planificată.

Ținînd seama de această experiență, în gospodăria agricolă de stat Goești s-a acordat în vara aceasta o atenție deosebită pregătirii campaniei înșămînțării de toamnă, accentul principal punîndu-se pe alegerea și stabilirea soarelui unde se va înșămînța grîul, aratul și incorporarea îngrășămintelor chimice de bază, condiționarea sîmînței, precum și pe o temeinică organizare a muncii, care să asigure aplicarea rațională a acestor agrotehnici. Din cele 800 de ha. destinate grîului, 750 de ha. au fost de grâu (în primul an) și porumb furajer și au fost de acum arate și îngrașate cu 200 kg. superfosfat la ha. Resul suprafeței (150 ha) va fi semănat după porumbul boabe timpuriu, care se va recolta între 10—20 septembrie. Trebuie menționat că întreaga suprafață de mîriște (684 ha) a fost mai întîi arsă și apoi arată. Paralel cu pregătirea terenului au fost alese sîmînțele necesare (10 vagoane din soiul Cenad 117 și 6 vagoane din soiul A-15, ambele din producție proprie), care au fost repartizate pe brigăzi, potrivit planului de înșămînțare.

Demn de subliniat este faptul că începînd din vara aceasta munca în gospodărie a fost complet reorganizată: au fost constituite 6 brigăzi (4 de cîmp și 2 zootehnice), iar tractoarele și mașinile agricole au fost repartizate brigăzilor de cîmp, în funcție de suprafața pe care o dețin.

vitale. Astfel, agronomii au ajutat la dezvoltarea multilaterală a acestor unități (crearea de noi ramuri de producție etc.), mecanicii și sprîjinii pomiculturii și întovărășii la repararea mașinilor și uneltelor, corpul de contabili în frunte cu tov. Vagner Gavril, contabil șef, sprîjinii punerea la punct a evidenței și altor lucrări cu caracter financiar-gospodăresc etc.

Toate acestea dovedesc că S.M.T. Stîlpu își îndeplinește sarcina de organizator al producției agricole în unitățile cooperative din raza sa de activitate.

I. LEȘEANU

IN GOSPODĂRIILE AGRICOLE DE STAT DIN REGIUNEA CRAIOVA

Să se înșilozeze cantități cit mai mari de furaje

Gospodăriile agricole de stat din regiunea Craiova și-au propus să înșilozeze în acest an 42.000 tone de porumb furajer, asigurînd astfel cel puțin 4.000 kg. de siloz pentru fiecare taurină, 200 kg. pe cap de ovină etc. Cu această cantitate, în condiții normale (adică, avînd asigurate și celelalte furaje, mai cu seamă fînurile, în proporție corespunzătoare) s-ar fi putut face față cu succes alimentării animalelor pînă la începerea pășunatului din primăvara anului 1959.

Datorită condițiilor climatice neasteptate din acest an, era necesar însă ca unitățile din cadrul Trustului Gostat-Craiova să acorde o atenție mai mare înșilozării porumbului furajer, precum și a altor nutrețuri, pentru a depăși sarcinile de plan, suplinind astfel lipsa fînurilor cu cantități cit mai mari de siloz. Este adevărat că unele gospodării cum ar fi Filași, Burila Mare, Cetate, Gîrla Mare etc. au înșilozat pînă acum pe lîngă po-

rumb furajer și mari cantități de stuf verde, lucernă și alte sîrțimente. Altele însă, pînă la care Halinga, Breasta, Tg. Jiu, deși au sarcina să înșilozeze cantități foarte mari de porumb, nici nu au început această lucrare. Se pune întrebarea: cum se va asigura la iarnă în aceste unități ca și în altele care se află în aceeași situație hrana necesară animalelor? Se va cumpăra din nou, așa cum s-a procedat și în alți ani, furaje din alte regiuni? Experiența unor gospodării ca cea din Romanesti, Breasta etc. arată că transportarea furajelor de la mari distanțe înseamnă prețul de cost al acestora și implicit al produselor zootehnice, ceea ce constituie o piedică serioasă în rentabilitatea unităților. Paralel cu executarea arăturilor de vară și a altor pregătiri ce se fac în vederea înșămînțării de toamnă, gospodăriile agricole de stat din regiunea Craiova trebuie să intensifice ritmul înșilozării porumbului furajer. Pentru aceasta este necesar ca munca să fie în așa fel organizată, încît în cursul zilei să funcționeze cu maximum de randament toate cele 45 de tocatore aflate în dotarea unităților. Totodată, pentru a asigura cantități cit mai mari de nutrețuri din producție proprie, conducerea gospodăriei trebuie să ia măsuri pentru înșilozarea tuturor ierburilor, pentru ca în etapa a doua să se poată înșiloza porumbul furajer semănat în mîriști, cocenii rezultați după recoltarea porumbului boabe, resturile de grădina etc. Folosind experiența gospodăriei din Gîrla Mare, e bine ca unele unități ca Turceni, Tg. Jiu, și altele, unde apa freatică este mai la suprafață, să folosească metoda înșilozării la suprafață.

Gospodăriile agricole de stat din regiunea Craiova au posibilitatea să-și realizeze planul de înșilozări. Problema care se pune însă este ca ele să depășească acest plan. Or, și pentru aceasta au toate șansele, dacă nu vor preocupă nici un efort în executarea acestei lucrări.

GH. LEU

CULTIVATORI de IN

Recoltați tulpinile de in
LA TIMPUL POTRIVII
SORTINDU-LE SI PREDINDU-LE
LA CENTRELE DE RECEPȚIE PE CALITĂȚI
voti obține
CÎȘTIGURI MĂRITE

PACEA TREBUIE SA TRIUMFE

— Lucrările sesiunii extraordinare speciale a Adunării Generale a O. N. U. —

Evenimentul extern cel mai important din ultimele zile îl constituie convocarea, la cererea Uniunii Sovietice, a sesiunii extraordinare speciale a Adunării Generale a ONU pentru adoptarea măsurilor în vederea slăbirii încordării internaționale, încordare provocată în primul rând de aducerea trupelor SUA și Angliei în Liban și Iordania. Sesiunea extraordinară a Adunării Generale a Organizației Națiunilor Unite se întrunește după ce Consiliul de Securitate, care a fost creat în cadrul ONU pentru a servi ca instrument al păcii, nu a fost în stare să ia măsurile necesare pentru încetarea imediată a agresiunii și pentru retragerea trupelor americane și engleze din Liban și Iordania. Aceasta din cauza componenței actuale a Consiliului de Securitate, precum și din cauza politicii SUA, care paralizază acțiunile Consiliului. SUA și Anglia au continuat să-și trimită trupe și astfel să extindă agresiunea lor chiar atunci când Consiliul de Securitate examina problema preîntinderii extinderii conflictului în Orientul Arab.

În aceste condiții, guvernul Uniunii Sovietice a propus, după cum se știe, convocarea grăbnică a conferinței șefilor guvernelor celor cinci puteri cu participarea secretarului general al ONU pentru a se lua imediat măsurile efective în vederea încetării conflictului militar care a început în regiunea Orientului Apropiat și Mijlociu. Disprețind însă cererile opiniei publice mondiale, guvernele SUA și Marii Britanii au torpilat de fapt convocarea acestei conferințe, asemănuând astfel o grea răspundere în fața popoarelor lumii. Animat de dorința de a face totul pentru salvarea păcii, guvernul sovietic a cerut convocarea grăbnică a unei sesiuni extraordinare speciale a Adunării Gene-

rale a ONU pentru discutarea situației din Orientul Apropiat și Mijlociu. Lucrările sesiunii s-au deschis la New-York în ziua de 8 August. La această sesiune, delegația Uniunii Sovietice este condusă de Andrei Gromiko, ministrul Afacerilor Externe al URSS. În fruntea delegației țării noastre la sesiunea extraordinară specială a Adunării Generale a ONU se află tovarășii Avram Bunaciu, ministrul Afacerilor Externe al R.P. Romine.

Încă din momentul în care Consiliul de Securitate a luat în discuție problema convocării sesiunii extraordinare a Adunării Generale a ONU s-a vădit limpede tendința reprezentanților țărilor agresoare de a abate atenția Adunării Generale de la discutarea adevăratelor cauze care au dus la crearea primejdiei de război în Orientul Arab. Această poziție a avut-o delegatul SUA, Lodge, și în prima sesiune a sesiunii extraordinare speciale a Adunării Generale a ONU. Discursul său a sunat ca un apel de a nu se discuta despre staționarea trupelor americane în Liban. Or, este cîșt de limpede că nu se poate găsi nici o soluție cu adevărat constructivă fără retragerea imediată a trupelor americane și engleze din Liban și Iordania.

La actuala sesiune, ca de altfel la toate întrunirile internaționale și în toate acțiunile și manifestările cu caracter extern ale guvernului sovietic, Uniunea Sovietică are o poziție clară, precisă, poziție care corespunde celor mai arzătoare năzuințe de pace și libertate ale popoarelor. Uniunea Sovietică pornește de la promiza că sarcina principală a acestei sesiuni este să ia măsuri eficiente pentru slăbirea încordării internaționale și pentru lichidarea primejdiei de război creată prin acțiunile agresive ale

Din Uniunea Sovietică IN LUMEA FLORILOR

Pe Maxim Koval, președintele colhozului „Gorki” din raionul Kremenciu, l-am cunoscut în cabinetul secretarului comitetului raional de partid, Onoprienko.

— Faceți cunoștință cu „regele” florilor, mi-a prezentat secretarul pe un om cu fața zimbitoare, care avea pe piept insigna de deputat. Mai multe flori ca la el în colhoz n-are nici o gospodărie din Ucraina!

Secretarul vorbea despre cultura florilor. Maxim Koval tăcea. Părea că floriile nici nu-l interesează. Dar îl trădau ochii, în care se aprinseseră scintile de îndată ce a venit vorba despre flori.

De la raion, Koval ne-a dus cu „boboda” sa, ca să ne arate ogzoarele colhozului. În vreme ce hoinăream pe cîmp, ne urmărea mereu un miros gingaș, de parcă undeva prin apropiere se-ar afla o fabrică de parfumuri.

— Ce-i asta? l-am întrebat.

— Aha, a ajuns și la dumneavoastră! a răspuns bucuros Maxim Koval. Mireasma aceasta minunată o răspîndește melio-
Seara o simți pină și din sat.

colhozului un venit de un milion și jumătate de ruble!

— S-ar părea că cultura florilor e o ineditnicie ușoară, ne spune președintele. În realitate însă aceasta e o muncă foarte miglăoasă și grea și care cere multe cunoștințe.

În colhozul „Gorki” se cultivă flori de sămînță; meliole, ochiul-boului, brumărele, petunii, crizanteme, verbenă, spînce, mac și multe altele, în total peste 50 de soiuri. Valoarea unui kilogram de semințe de flori este mare. Un kilogram de semințe de mi-xandre, de pîldă, se evaluează la 600—800 ruble!



Floricidul-șef al colhozului „Gorki”, Pavel Koval.

Brigada cultivatorilor de flori, alcătuită în cea mai mare parte din femei, printre care Zina Kulnică, Ana Veliș, Valia Bogdan, Liuba Ivanenko și Maria Levenko muncesc cu multă plăcere. Cultivatoarele pomene mai sus participă în acest an în competiția Agricolă Unională și au fost distins cu medalii.

Faima cultivatorilor de flori din colhozul „Gorki” a ajuns departe dincolo de hotarele țării. La Pescianco poposec deseori delegații din străinătate. Aici au venit oaspeți din Polonia, România, Canada și din alte țări.

Conducerea colhozului primește numeroase scrisori de la cultivatorii de flori din alte părți; unii roagă să li se împărtășească din experiența cultivării florilor, alții cer semințe.

La Pescianco se ineditnicesc cu cultivarea florilor toți. Aici nu există curte care să n-aiibă florăria ei. Președinții veșe flori — în curți și în grădini, în fața Palatului cultural, a sediului colhozului și a altor clădiri publice.

Floriile nu numai că aduc venituri, dar totodată ele împodobește viața oamenilor muncii din satul colhoznic.

Ce apără flota a 6-a americană în Liban ?

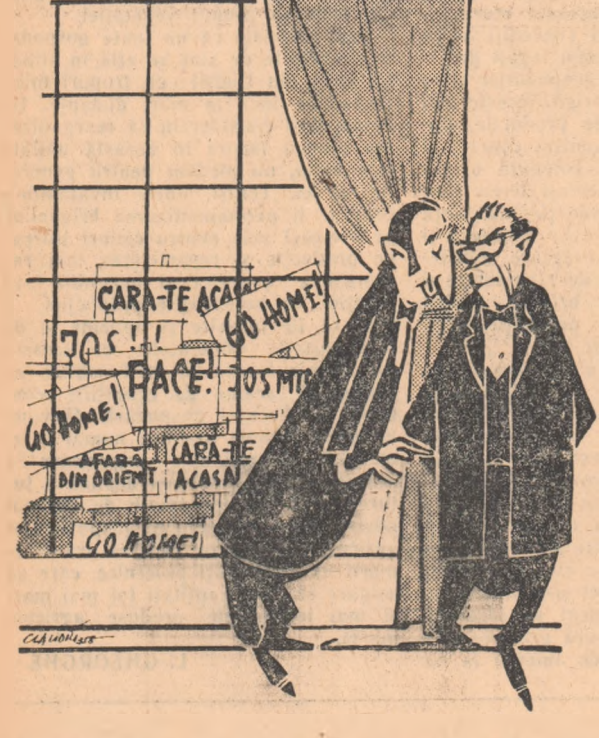
Pînă la sfîrșitul celui de-al doilea război mondial, Libanul și Siria erau unite într-un stat. Beirut a rămas însă sediul serviciilor de spionaj englez și american. Trebuie să arătăm că numărul funcționarilor ambasadelor americane, de pîldă, este foarte mare pentru o delegație diplomatică într-o țară atît de mică ca Libanul.

Mister Dulles a trimis de pîldă, la Beirut în afară de „diplomații” ambasadei și trei atașati, special în sarcina cu problemele politice, economice și... petrolifere în Orientul Apropiat. Și tot în Beirut se află și cea mai mare sucursală a puternicului trust petrolifer american „Aramco”. Iată și alte câteva firme a neogolului cu singe și țitel, cu sediul în capitala Libanului: „Mobil Oil Libano Incorp”, „Esso Standard of Near East”, „Companie Francaise de Petrole”, „Arabian Petroleum Company” etc.

Toți acești funcționari superiori și directori ai succursalelor petrolifere, agenți de bancă, aventurieri, îl aveau ca protector pe Samun, fostul președinte al republicii Liban care se cramponează încă, de scaunul prezidențial. Iar Malik, ministrul de externe, omul lui Dulles, încearcă, sub protecția tunurilor flotei americane, să măsluiască mai departe dreptatea și libertatea de care e atît de însetat poporul libanez.

Iată dar pe cine și ce apără flota a 6-a a S.U.A. din Mediterană.

ANTON ALEXE



După cum era de prevăzut, în ciuda măsurilor extraordinare de securitate luate de guvernul brazilian, secretarul de stat J. F. Dulles a fost primit cu o puternică manifestație de protest împotriva a politici externe a S.U.A.

(ZIARELE)

— Vă rog Mr. Dulles să scuzați această intimplare...
— Ce intimplare? Pentru diplomații americani asemenea „intimplări” au devenit obișnuite.

Desen de N. CLAUDIU

Culegătorii de măsline din Calabria luptă pentru drepturile lor

Mai bine de 400.000 de muncitori agricoli muncesc pe plantațiile de măsline din Calabria (sudul Italiei). Ei formează categoria cea mai crunt exploatată dintre toți cei ce muncesc pe plantații și pe moșii proprietăți în această țară.

În Calabria, datorită nerespectării legislației muncii în favoarea muncitorilor și insuficienței dezvoltării a mișcării sindicale, sînt înecăștate unele stări de lucruri cu adevărat de tip feudal.

Muncitorii agricoli care vin la lucru pe plantațiile de măsline sînt adăpostii în grajduri, fără lumină, fără apă. Pături nu există. Femeile se odihnesc noaptea pe paie și tot aci ele își pregătesc și hrana.

Culesul măslinei constituie o muncă foarte grea: corpul fiecărui muncitor trebuie să formeze un unghi drept, iar capul să atingă înălțimea genunchilor. În această poziție femeile și bărbaii trebuie să rămîna ore întregi și durata zilei de muncă depășește cu mult 10 ore.

Plata culegătorilor se face pe baza umplerii unor coșuri numite tomoli. Pentru fiecare tomol ce cîntărește 110 kg., o muncitoare primește un litru de ulei de la ultima presă, negru la culoare și cu gust neplăcut. Dar de cele mai multe ori, o muncitoare abia poate culege un tomol pe zi. Pe unele plantații, în loc de plată, culegătorilor li se dau măsline verzi...

În multe locuri stăpînii plantațiilor angajează la lucru fete între 7—14 ani, a căror mîna de lucru este bineînțeles mult mai ieftină. Pe plantația „Bastoni” din comuna Ciro Marina, cîștigul muncitoarelor se bazează pur și simplu pe un... pariu: dacă ele reușesc să adune într-o zi două coșuri și jumătate, în greutate de 135 de kg., primesc un litru de ulei de măsline. Dacă nu reușesc, pierd pariul și nu primesc nimic. Neavînd unde să-și lase copiii în timpul lucrului, femeile organizează un fel de „școli volante”. Ele dau cîștig bănușii zilnic unei femei, care trece din mîna ei pe la fiecare casă și adună copiii. Cînd plouă (și ploile în Calabria sînt foarte dese în perioada culesului măslinei), copiii sînt adesea înghesuți în cite o cameră în care abia pot respira.

Și în acest timp, proprietarii plantațiilor cîștigă sume uriașe. În 1957, de pîldă, valoarea recoltei de măsline din provincia Catanzaro s-a ridicat la 14 miliarde de lire — în vreme ce costul minii de lucru nu a reprezentat decît 7—8 la sută din sumă.

Explicația acestei situații constă în faptul că în Calabria autoritățile locale și reprezentanții statului sînt fide marii moșieri, fide oameni legați de moșieri prin legături de familie sau de prietenie. De aceea, legile existente în vederea ocrotirii oamenilor muncii sînt violate în chip neșărit, asigurările sociale sînt complet ignorate, inițiativa sindicatelor se lovesc de rezistența autorităților.

Și, totuși, în ultimul timp și aci mîna muncii sîndicale a început să se desolte. Muncitorii agricoli au devenit mai conștienți, ei au început să lupte tot mai hotărît pentru drepturile lor. Primele rezultate ale luptei organizate a culegătorilor de măsline au și început să se vadă. Și aceasta constituie un succes important pentru Calabria, regiunea a Italiei unde pînă acum muncitorii de pe plantații nu se bucurau de nici un drept.

Scurte stiri sportive

● În ultimele zile, echipele de fotbal care vor lua startul la 24 august, în campionatul republican pe anul 1958—1959 și-au intensificat pregătirile, încercîndu-și formațiile în întîlniri amicale. „Dinamo” București s-a deplasat la Ploiești, unde a jucat cu echipa națională „Petrolul”, de care a dispus cu 2—1. C.C.A. a jucat la Sibiu, cu echipa locală „Progresul”, pe care a întrecut-o cu 4—0. „Știința” Cluj, recent promovată în prima divizie, a întrecut la scor (6—0), echipa „Poiana” din Cîmpina.

● Pe terenul „Dinamo” din Capitală reprezentativele de juniori (băieți și fete) ale țării noastre, la handbal, au întîlnit duminică reprezentativele R.P. Polone. Ambele meciuri au fost cîștigate de echipele noastre; la băieți, scor final 14—10 (6—7), iar la fete (s-a jucat handbal redus în șapte) reprezentativa noastră a cîștigat cu 7—3 (4—2).

● „Turul ciclist al Iugoslaviei” a fost cîștigat de echipe de reprezentativa țării organizatoare. Echipa noastră a ocupat locul II. În clasamentul general individual pe primul loc s-a clasat I. Valcici (R.P.F. Iugoslavia). Reprezentantul nostru Gheorghe Șerban a ocupat locul 8, iar G. Moiceanu, care a purtat tricoul galben duș de etapă, s-a clasat pe locul 10.

● La 17 august va începe competiția sportivă „Cupa Moldovei” deschisă tinerilor din satele și comunele regiunilor Iași, Suceava și Bacău.

● Competiția ciclistă pe etape „Cupa U.C.E.C.O.M.” care s-a încheiat duminică a fost dominată de o

serie de elemente tinere de la echipa Voința, Dinamo, selecționata școlilor sportive U.C.F.S., Recolta, Constructorul, P.T.T. etc. Primul loc în clasamentul general la individual a fost ocupat de Ion Braharu (Voința), iar pe echipe, de reprezentativa clubului sportiv Voința — București.

● Tînarul A. Rotman de la clubul sportiv Recolta București a cucerit primul loc la campionatul republican de natație juniori, la proba de sărituri de pe trambulină. La fete locurile I la aceeași probă a fost ocupat de Elke Schneider de la colectiul sportiv comunal Sibiu.



DIN EXPERIENȚA VITICULTURII DIN R. P. BULGARIA

Pepinierele viticole — surse însemnate de venituri pentru gospodăriile agricole cooperatice de muncă

Cooperativizarea agriculturii a deschis largi perspective pentru dezvoltarea viticulturii în R. P. Bulgaria. Refacerea și extinderea culturii viței de vie se face cu pași repezi. Astfel, în tre anii 1951 și 1957 inclusiv, s-au înființat plantații noi de vii în suprafața de 68.400 ha., din care majoritatea în gospodăriile agricole cooperatice de muncă (G.A.C.M.). În prezent plantațiile se efectuează anual pe suprafețe cuprinse între 10-12 mii de ha.

Ritmul acesta rapid de plantare este în întregime condiționat de producerea materialului săditor viticol: butași portaltoi și vițe altoite. După 1944 în sectorul pepinieristic s-au obținut realizări din cele mai însemnate. Astfel, suprafețele plantațiilor mame de portaltol au crescut de cca șase ori — de la 487 ha. în 1944, la 2.684 ha. în 1957; producția de butași portaltol a crescut de șapte ori și jumătate, respectiv de la 20 la 150 milioane. Ca urmare, s-a mărit și producția vițelor altoite de la 10 milioane la 65 milioane. Cu o jumătate de veac în urmă, o bună parte de vițe erau importate din Algeria. Astăzi, prin munca iscusită a pepinierștilor bulgari cooperativizați, întreaga cantitate necesară de material săditor se produce în țară. Ba mai mult se și exportă însemnate cantități.

Cele mai mari pepiniere viticole se află la G.A.C.M. din raionul Tirnov și Stara Zagora, ele producînd peste 60 la sută din vițele altoite în țară. În primăvara anului trecut s-a altoit la G.A.C.M. din Kilifarevo — peste 4 milioane butași, la Strajita — 3,9 milioane, la Mihaliți — 3,8 milioane, la Corten — 3,5 milioane etc. În G.A.C.M. Zmeovo din raionul Stara Zagora de pe o suprafață de 60 ha, plantațiile portaltol, se recoltează anual 9—10 milioane butași, adică în medie pe fiecare 150.000 butași la ha.

După cum se vede, cooperatorii cultivă portaltol pe suprafețe întinse și altoiesc de asemenea un număr foarte mare de butași. Aceste pepiniere aduc venituri mari cooperativilor, în primul rînd, datorită randamentelor ridicate de vițe altoite de calitate I-a ce se obțin. De regulă, față de 100 butași

cei, se extrîpă cu unghia și ochii de pe lăstari încătîmpe timpul coardelor este neted și fără cioburi. Plantațiile din riștiorul bulgari, după plantare în școală.

Creșterea viguroasă, buna prindere la altoire și înrădăcinarea se datorează în primul rînd îngrijirilor făcute după metoda grădinară. Cu alte cuvinte, butașilor altoiți li se aplică un complex de lucrări la zi, potrivit cerințelor plantei. Astfel, terenul dintre bilioane este arat adînc apoi prășit, de 6—8 ori, irigat cu 2—4 și chiar 6 ori, îngrășat cu 300 kg. azotat de amoniu, 400 kg. superfosfat, 100 kg. sare potasică la ha. Lăstarii sînt stropiți de 20, chiar 25 de ori pe vară.

Scosii vițelor se execută mecanic cu ajutorul plugului V.U.M.-60. După ce au fost clasate vițele altoite sînt stratificate în nisip, fie în bordie, fie în becuri.

Din cele constatate în mai multe plantații de portaltol și școl de vițe „secrețul” acestor frumoase realizări constă în lucrările agrotehnice bine și la timp aplicate butașilor de portaltol.

Ca urmare a succesorilor obținuți în producerea materialului săditor viticol, gospodăria agricolă cooperativă de muncă Kilifarevo, de pe cele 30 ha. școală de vițe, realizează un venit de aproape 3,5 milioane leva adică 65 la sută din venitul total. În ultimii 7 ani, în această unitate școala de vițe a adus venituri care raportate la o zi-muncă se ridică în anul 1951 la 61 leva, în 1952 la 58 leva, în 1953 la 60 leva, în 1954 la 61 leva, în 1955 la 77 leva ca în 1956 să ajungă la 79 leva, iar în anul trecut la 80 leva. Veniturile arătate mai sus au perspectivă să crească și mai mult.

Un alt mare avantaj al pepinierelor viticole constă în faptul, că gospodăriile pot să planteze suprafețe mari cu vițe de vie. La G.A.C.M. Brestovița, de exemplu, se plantează anual cite 100 ha. teren cu vițe altoite. Așa se explică dezvoltarea rapidă a viticulturii în R.P. Bulgaria.

cei, se extrîpă cu unghia și ochii de pe lăstari încătîmpe timpul coardelor este neted și fără cioburi. Plantațiile din riștiorul bulgari, după plantare în școală.

Creșterea viguroasă, buna prindere la altoire și înrădăcinarea se datorează în primul rînd îngrijirilor făcute după metoda grădinară. Cu alte cuvinte, butașilor altoiți li se aplică un complex de lucrări la zi, potrivit cerințelor plantei. Astfel, terenul dintre bilioane este arat adînc apoi prășit, de 6—8 ori, irigat cu 2—4 și chiar 6 ori, îngrășat cu 300 kg. azotat de amoniu, 400 kg. superfosfat, 100 kg. sare potasică la ha. Lăstarii sînt stropiți de 20, chiar 25 de ori pe vară.

Scosii vițelor se execută mecanic cu ajutorul plugului V.U.M.-60. După ce au fost clasate vițele altoite sînt stratificate în nisip, fie în bordie, fie în becuri.

Din cele constatate în mai multe plantații de portaltol și școl de vițe „secrețul” acestor frumoase realizări constă în lucrările agrotehnice bine și la timp aplicate butașilor de portaltol.

Ca urmare a succesorilor obținuți în producerea materialului săditor viticol, gospodăria agricolă cooperativă de muncă Kilifarevo, de pe cele 30 ha. școală de vițe, realizează un venit de aproape 3,5 milioane leva adică 65 la sută din venitul total. În ultimii 7 ani, în această unitate școala de vițe a adus venituri care raportate la o zi-muncă se ridică în anul 1951 la 61 leva, în 1952 la 58 leva, în 1953 la 60 leva, în 1954 la 61 leva, în 1955 la 77 leva ca în 1956 să ajungă la 79 leva, iar în anul trecut la 80 leva. Veniturile arătate mai sus au perspectivă să crească și mai mult.

Un alt mare avantaj al pepinierelor viticole constă în faptul, că gospodăriile pot să planteze suprafețe mari cu vițe de vie. La G.A.C.M. Brestovița, de exemplu, se plantează anual cite 100 ha. teren cu vițe altoite. Așa se explică dezvoltarea rapidă a viticulturii în R.P. Bulgaria.

IN R. D. GERMANĂ Cooperativele agricole de producție folosesc rezervele locale

Cooperativele agricole de producție din R. D. Germană se bucură de sprijinul generos al guvernului. Lor li se acordă o serie de avantaje, care le ajută să se întărească din punct de vedere economic și să sporească bunăstarea membrilor lor.

Tăranii cooperatori se străduiesc să folosească bine nu numai creditele și alte mijloace prin care li a ajutat statul, dar și rezervele existente în unitățile lor.

Folosind rezervele locale, ei economisesc însemnate sume de bani care ridică noi construcții. De asemenea, în interesul unei și mai bune aprovizionări a populației, membrii cooperativei agricole de producție fac toate eforturile pentru mărirea producției obiectelor de larg consum, creîndu-și astfel importante surse de venituri suplimentare.

Astfel, acum doi ani, locuitorii din Gerlach, o mică comună din raionul Rochlitz, au luat în folosință o veche groapă de lut. Cooperativa agricolă de producție „Erich Gasch” începuse să clădească în acea vreme locuințe și grajduri. Cu acest prilej, membrii cooperativei și-au adus aminte de groapa de lut, iar brigada de construcție a cooperativei a luat inițiativa și măsurile necesare pentru executarea construcțiilor din lut.

Cînd brigada a început să clădească locuințe și grajduri din cărămizi de lut s-au găsit și din cel care să ia în ris acest lucru. În curînd însă aceștia au amuțit. Clădirile aveau o temelie solidă care se înălța pînă la 50 cm. deasupra solului. Pentru punerea temelei, locuitorii din Gerlach au folosit rezerve locale și anume granitul din carierele de piatră situate în apropiere. Pereteții de lut ridicai pe această temelie au fost protejați împotriva acțiunii intemperțiilor prin placaj de piatră. După uscarea, pereteții au fost tencuiți, astfel că nu se mai putea constata nici o deosebire față de casele din cărămidă.

Membrii cooperativei agricole de producție „Neues Leben” din Wolfersdorf, raionul Greiz, au găsit o altă modalitate pentru folosirea rezervelor locale. Pe terenul lor se află o pășune neproductivă, fiind adeseori inundată. Tăranii cooperatori s-au hotărît să sădească răchită și o dată lucrul înecut, au sădit răchită și pe marginea șanțurilor și în locul bălților secate. În anul următor ei au obținut o recoltă de citeva mii de kilograme de răchită și un venit de citeva mii de mărci din vinzarea împletiturilor.

Dar membrii cooperativei nu s-au mărginit numai la răchită. Cooperativa agricolă de producție din Wolfersdorf are și membri mai vîrstnici care nu mai pot îndeplini munci grele. Și în acest caz s-a găsit o soluție: s-a amenajat o creșcărie de viermi de mătase. Cooperativa agricolă de producție a plantat 800 de duzi, în sat și de jur împrejurul lui, pe lîngă garduri și grădini. Numărul duzilor plantați va fi ridicat la 2.000. Dacă se acordă o bună îngrijire, din 30 grame de sămînță de viermi de mătase se pot obține 50 pînă la 60 kg. de coconi. Pentru un kilogram de coconi se plătește 8 mărci; în afară de aceasta, cooperativa — mai are dreptul să obțină o anumită cantitate de țesături de mătase naturală, sau țesături de bumbac de bună calitate la prețuri foarte reduse.

Și iată cum, acî într-un fel, dincolo într-altul, se descoperă rezerve locale. Posibilitățile sînt nelimitate, iar rezervele locale constituie adevărate comori în agricultură.

Cultivatori de CINEPA

Recolțati tulganele de CINEPA LA TIMPUL POTRIVIT SORTINDU-LE SI PREDINDU-LE LA CENTRELE DE RECEPȚIE PE CALITATI VEȚI OBTINE CIȘTIGURI MĂRITE

Important!

MAGAZINELE COOPERATIVELOR DE CONSUM DIN RAIONUL MEDIAS PUN LA DISPOZIȚIA TĂRANILOR MUNCITORI CU PREȚURI AVANTAJOASE:

- TESĂTURI de LINĂ ȘI BUMBAC
- CONFECȚIUNI PENTRU BARBAȚI, FEMEȘI ȘI COPII.
- ÎNCĂLĂMÎNTE CU TALPĂ ȘI FETE DE PINZĂ PENTRU FEMEȘI ȘI COPII
- ARTICOLE COSMETICE ȘI DE PARFUMERIE.
- ARTICOLE de MENAJ
- GARNITURI de MOBILĂ pentru DORMITARE ȘI BUCĂTĂRII
- MĂȘINI ȘI UNELE AGRICOLE
- ȘI ALTE PRODUSE INDUSTRIALE NEEȘARĂ GOSPODĂRIILOR D.V.S.