

AGRICULTURA NOUĂ

Anul VI — Nr. 491
Vineri 9 ianuarie 1959

4 pagini
Prețul 20 de bani

Organ al Ministerului Agriculturii și Silviculturii din R. P. R.

Buna pregătire a utilajului agricol — sarcină centrală a mecanizatorilor

Incheind un an de muncă, S.M.T.-urile din țara noastră au putut raporta cu mândrie că și-au îndeplinit cu cinstire rolul de organizator al producției agricole, de pîrgărie principală în transformarea socialistă a agriculturii, că au contribuit din plin la obținerea de recolte bogate, multe depășindu-și prevederile planului de producție. În această privință pot fi date drept exemplu peste 160 de S.M.T.-uri dintre care se pot cita S.M.T. Fibișimioara, Radomirești-Pitești, Roman-Bacău, Robadin-Constanța, Viziru-Galați și multe altele.

Un mare succes înregistrat în anul trecut de stațiunile de mașini și tractoare este și acela că ele au executat arături adânci de toamnă pe o suprafață de peste 4 milioane hectare, cu 1 milion și șapte sute de mii de hectare mai mult decât în anul 1957. Astfel ARĂTURILE ADÂNCI DE TOAMNĂ AU FOST EXECUTATE PE TOATE SUPRAFEȚELE PLANIFICATE.

În anul de muncă, S.M.T.-urilor — ca și tuturor unităților agricole socialiste și cooperatiste — le revin sarcini mărețe în legătură cu dezvoltarea sectorului socialist al agriculturii și sporirea producției agricole, așa după cum s-a arătat în lucrările Plenarei C.C. al P.M.R. din 26-28 noiembrie 1958. Succesele pe care S.M.T.-urile trebuie să le înregistreze în noul an, depind în mare măsură de buna pregătire a utilajului agricol. Se constată că majoritatea S.M.T.-urilor a luat toate măsurile necesare de pregătire și execută din plin repararea utilajului, drept pildă fiind S.M.T.-urile Buda-Ploiești, Mircea, Vodă-Constanța, Niculesți, Jianu-Galați și altele. Unele S.M.T.-uri însă, datorită lipsei de preocupare din partea conducătorilor respective, erau pînă mai acum cîteva zile rămase în urmă cu stadiul de pregătire și organizare a reparațiilor. Buda-Ploiești, S.M.T. Băneasa din regiunea Constanța a întârziat cu luarea de măsuri pentru pregătirea atelierului mecanic, pentru trimiterea la centrul mecanic Constanța a motoarelor și tractoarelor planificate să se repare acolo etc. Deficiențele asemănătoare există și la S.M.T.-urile Strehăia din regiunea Craiova, Padina din regiunea Ploiești și altele. O altă lipsă este și faptul că unele S.M.T.-uri trimit la reparație în centrele mecanice tractoare descompletate, ceea ce va duce la mărirea prețului de cost al reparațiilor. Astfel, S.M.T. Grivița din regiunea București a trimis la centrul mecanic Dudești-Clopceț, 15 tractoare K.D. din care 9 prezentau lipsuri de piese. De asemenea S.M.T. Fetești, regiunea Constanța, a trimis la centrul mecanic Ovidiu 5 tractoare I.A.R. incomplete.

O atenție deosebită trebuie acordată introducerii cit mai din vreme în reparație la centrele mecanice a tractoarelor și motoarelor planificate pentru a da astfel posibilitate acestora să lucreze încă de pe acum din plin și să le livreze la timp. Neintroducerea la timp a tractoarelor și motoarelor planificate în centrele mecanice atrage după sine reducerea corespunzătoare a volumului de reparații planificate a se repara de către aceste unități, pe de o parte, și supraîncărcarea atelierelor mecanice S.M.T. peste capacitatea lor, pe de altă parte.

Pentru buna desfășurare a muncii în atelierul propriu, conducătorii S.M.T.-urilor trebuie să aibă bine întocmit planurile de muncă și de încărcare unității pe decada de lucru. Acest lucru asigură executarea reparațiilor în mod ritmic și evită aglomerarea lucrărilor către sfîrșitul iernii, aglomerare care este în detrimentul calității reparațiilor, și prezintă totodată riscul nerealizării planului la timp.

Munca de reparații trebuie organizată pe posturi specializate (pe ansamble și subsansamble) întrucît prin această metodă se va crea posibilitatea creșterii productivității muncii, a reducerii cheltuielilor și îmbunătățirea calității lucrărilor.

Pentru a se reduce consumurile de piese și materiale și prețul de cost al lucrărilor, un accent deosebit trebuie să se pună pe folosirea la maximum a pieselor uzate care prin recondiționare mai pot fi folosite, precum și pe piesele și materialele recuperate de la utilajul reformat.

În scopul grăbirii ritmului reparațiilor care se execută în atelierul S.M.T., este necesar să se schimbe motoarele defecte cu altele gata reparate din centrele mecanice.

Cunoscut fiind că reparația mașinilor care participă la lucrările din campania de vară reprezintă un volum destul de mare și că timpul dintre campania de primăvară și vară este foarte scurt, este bine ca paralel cu reparația mașinilor necesare în campania de primăvară să se organizeze echipe de lucru (formate în special din timplari, fierari și o parte din personalul brigăzilor) pentru reparația batozelor, combinelor și secărătoarelor-legători.

Pentru asigurarea unor bune reparații este necesar a se acorda o mare atenție controlului reparațiilor pe faze de lucru, precum și recepției.

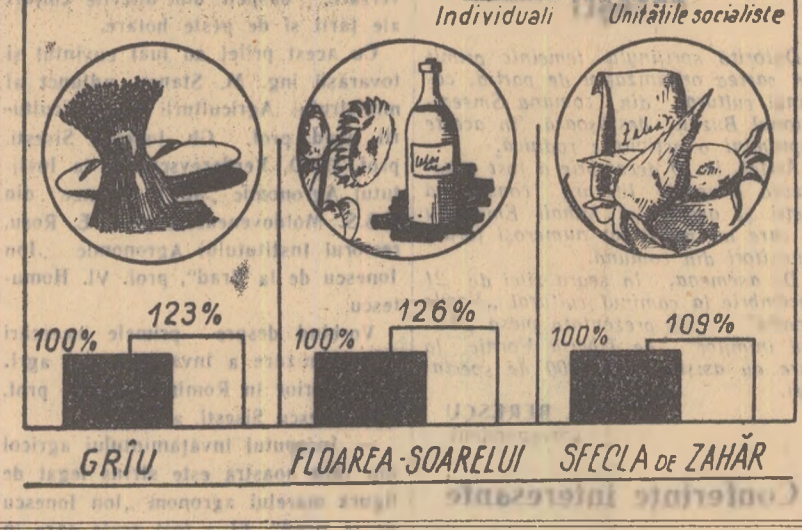
O grijă deosebită trebuie acordată prelucrării tractoarelor și motoarelor reparate de centrele mecanice. Pe măsură ce S.M.T.-urile sînt anunțate de C.M., ele trebuie să trimită neîntîrziat delegații pentru ridicarea lor, cu care ocazie să se verifice cu atenție calitatea reparației făcute, iar utilajele care prezintă defecțiuni să nu fie recepționate.

Intrucît în anii precedenți unele S.M.T.-uri nu acordau atenția cuvenită reparațiilor anexelor de exploatare, este necesar ca în această iarnă să se remedieze această deficiență. Conducătorii S.M.T.-urilor au datoria să asigure reparația de bună calitate, atât a tractoarelor și mașinilor, cit și a trusei pentru manipularea carburanților, a cisternelor, butoaielor și celorlalte utilaje care nu necesită lucrări deosebite dar influențează în mod direct asupra producției.

Accelerarea ritmului de pregătire a utilajului agricol pentru campania de primăvară trebuie să meargă mîna în mîna cu folosirea tuturor resurselor și posibilităților existente în S.M.T.-uri, punîndu-se un accent deosebit pe reducerea cheltuielilor de reparații, prin recondiționarea unor piese și fabricația proprie. De asemenea, să se acorde o grijă de prim ordin calității reparațiilor precum și recepției finale a utilajului reparaat.

Buna pregătire a la timp a mașinilor și tractoarelor constituie o cheazăie a succesului în lupta pe care S.M.T.-urile trebuie să o dea și în acest an, pentru obținerea de recolte bogate, pentru înflorirea agriculturii, pentru continuarea ridicării a nivelului de trai al poporului nostru muncitor.

RECOLTE MARI ÎN SECTORUL SOCIALIST AL AGRICULTURII



Cum trebuie folosit nutrețul murat în hrana animalelor

Se știe că nutrețul murat este consumat cu poftă de către animalele simple cit și în antecăpătul sucului concentrat. Cînd nutrețul însoțit se administrează animalelor în amestec cu rădăcinoase, pînă la o jumătate din rație, ele îl consumă cu mai multă plăcere.

Pentru a obține un animal cu nutreț însoțit, acesta se va introduce treptat în hrana lor. Vacilor de lapte li se poate da zilnic o cantitate de 30-35 kg nutreț murat. Hrănirea animalelor timp îndelungat numai cu nutreț însoțit este greșită și chiar dăunătoare. De aceea, se recomandă ca, pe lângă nutreț însoțit să se administreze vacilor în rație, fînuri de calitate, nutrețuri concentrate și săruri minerale.

La fiecare 5 kg de nutreț însoțit, este bine să se administreze vacilor cu lapte, cite un kilogram de fîn și în plus cite 3-4 grame de cretă furajieră pentru fiecare kilogram de nutreț murat. Vacilor gestante li se va reduce treptat cantitatea de nutreț însoțit pînă la 10-12 kg pe zi. Boii de muncă pot primi zilnic cite 25-30 kg nutreț însoțit, iar tineretul taurin cite 10-20 kg.

În ceea ce privește coccini însoțitați, este bine ca aceștia să fie administrați vacilor și boilor de muncă în cantitate de 12-25 kg pe zi. Tineretul, între 1-2 ani va primi cite 6-12 kg, iar cel de peste 6 luni cite 6-8 kg pe zi. Porcii li se pot administra zilnic cite 5-10 kg nutreț însoțit iar scroafelor de prăsilă cite 4-6 kg. O deosebită grijă se va da scroafelor gestante cărora trebuie să li se reducă treptat rația de nutreț însoțit pînă la o treime.

Cît privește hrănirea celorlalte animale cu nutreț însoțit, oile mame vor primi cite 3-4 kg pe zi, berbecii cite 5-6 kg, iar miei cite 400-600 grame pe zi. Cailor vor primi cite 8-10 kg, iar păsărilor cite 20-50 g pe zi. Pentru a evita apariția accidentelor, datoriile foloșirii nutrețului murat înghetat, acesta se va administra numai după 4-5 ore de la scoaterea sa din groapă.

Lucrînd în două schimburi

În aceste zile mecanizatorii de la S.M.T. Recea, regiunea Pitești, intensifică lucrările de reparație a utilajului agricol necesar muncitorilor agricole de primăvară. Munca în atelierul mecanic fiind organizată cu chibzuț și competentă controlată de mecanicul șef tov. ing. Ștefan Marin, rezultatele bune nu au întârziat a se arăta. Astfel, din cele 73 de tractoare, pînă la începutul marelui an, erau gata reparate, rodite și recepționate, nu mai puțin ca 28 tractoare, adică 41%, — cu o 6/10 mai mult decât prevedea planul. Și mașinile agricole (pluguri, semănători, grape, discuitoare), ca și anexe de exploatare (remorci, cisterne, platforme, vagoane dormitor) erau reparate în proporție de 40-75%.

La obținerea acestor frumoase rezultate a contribuit în mare măsură faptul că aici se folosesc pe scară largă recondiționările de piese vechi și uzate (chiluse, pompe, injectoare, axe de plug etc). Pe de altă parte la cele 3 strunguri șeful de atelier, tov. Gogu Savu, a organizat munca în două schimburi. Cel 6 strungari confecționează din materiale provenite din resurse locale numeroase șuruburi, piulițe, siguranțe, garnituri, capace și alte piese necesare procesului tehnologic.

Intregul plan de arături adînci a fost îndeplinit

Pînă la 31 decembrie 1958, în întreaga țară au fost executate arături adînci pentru însămînțările de primăvară pe o suprafață de aproape 4.050.000 ha (101 la sută), cu 1.777.000 ha mai mult ca anul trecut. Astfel, arăturile adînci s-au executat pe toate suprafețele planificate, a fi arate din toamnă. Demn de subliniat e faptul că odată cu arăturile s-au încorporat sub brazdă peste 10 milioane tone de îngrășăminte naturale.

Importante suprafețe redede agriculturii

În ultimele patru luni ale anului 1958, au fost deschise în întreaga țară 81 de șantiere de îmbunătățiri funciare, cuprînzînd peste 130.000 de ha. Pe aceste șantiere, lucrările au fost executate prin muncă obișnuită. Cele mai mari suprafețe au fost îmbunătățite în regiunile Constanța, Timișoara, București și Galați.

S-au făcut totodată și importante lucrări de combatere a eroziunii solului pe aproximativ 30.000 ha, îndeosebi în regiunile Pitești, Ploiești, Galați și Suceava.

În multe regiuni au fost valorificate prin plantarea cu viță de vie sau cu pomi fructiferi, suprafețe importante de terenuri degradate sau nisipoase. Totodată, în scopul mării suprafeței agricole a țării noastre, a crescut, de la Congresul al II-lea al Partidului, pînă în prezent, cu 300.000 de ha.

În acest an, se vor executa lucrări de îmbunătățiri funciare pe o suprafață de peste 300.000 de ha. Lucrări de prevenție și combatere a eroziunii solului se vor face pe 130.000 ha, urmînd a se identifica terenuri degradate pe o suprafață de 150.000 ha, pe care se vor face în anul viitor plantații forestiere. În 1959, se vor planta cu vii și pomi circa 9.000 ha, terenuri improprii cultivării cu alte plante agricole. De asemenea, se vor desțeleni 200.000 ha pășuni și fînețe slab productive, care vor fi cultivate cu plante furajere.

Astfel, suprafața arabilă planificată a intra în producție încă din acest an, va ajunge la cel puțin 10.050.000 de hectare.

Nol ogoare unite

Toți în gospodăria colectivă

Satele Salcia Veche, Salcia Nouă și Mihălceni din raionul Rîmnicu-Sărat, formează o singură comună: Mihălceni. Țărani muncitori din toate aceste sate sînt oameni harnici și doritori de un trai cît mai bun, ca unii ce se străduiesc din fragedă vîrstă să smulgă pămîntului bucatele trebuincioase. Cei din satele Salcia Veche și Salcia Nouă au înțeles însă mai devreme că drumul vieții pe care și-l o rîneau — cea a belșugului — nu este alt decît drumul gospodăriei colective. Căci, munca în comun, pe tarlate întinse, cu ajutorul mașinilor și tractoarelor statului și cu aplicarea regulilor agro-tehnice, aduce belșug și fericire. De aceea ei au fost primii pe comună care și-au unit pămînturile, întemeind gospodăria colectivă „Viața Nouă” și „Octombrie-Rosu”. După un an de muncă — adică în 1958 — gospodăria colectivă „Viața Nouă” din Salcia Veche, de pildă, a obținut recolte mult mai mari decît cele Țăranilor întovărășiți din satul Mihălceni. La grîu gospodăria a obținut, mai mult cu 150 kg la hectar, la porumb cu 900 kg, iar la floarea-soarelui cu 150 kg la hectar. Cum era și firesc, la sfîrșitul anului, colectiviștii din Salcia Veche au dus acasă însemnate cantități de produse și bani pentru zilele-muncă efectuate. Astfel, colectiviștii Nedelcu Șerban a dus 4.727 kg de porumb, 1.560 kg de grîu, 275 kg de floarea-soarelui, 3.213 lei. De asemenea, Crăciun Oltăanu a obținut din gospodăria colectivă 4.150 kg de porumb, 1.370 kg de grîu, 240 kg de floarea-soarelui, 2.821 lei etc.

Deși a fost primul an de muncă în gospodăria colectivă, oamenii s-au bucurat din plin, vînzînd cît de spornic este munca lor și ce frumoase perspective le deschide. Lucrul acesta nu l-au văzut însă numai ei — colectiviștii din Salcia Veche — ci și Țăranii întovărășiți din satul de reședință a comunei — cei din Mihălceni. Și cum nimeni nu judecă bine, ei s-au hotărît de curînd să urmeze pilda decinilor, să formeze și ei o gospodărie colectivă. Faptele i-au convins.

Anul 1959 li găsește așadar și pe gospodarii din satul Mihălceni făcînd parte din marea familie a colectiviștilor, căci și ei au înțeles că drumul vieții este în gospodăria colectivă. Au intrat cu toții — 513 familii — aducînd 1.431 hectare teren agricol.

Cu înfîntarea gospodăriei colective „5 Martie” din satul Mihălceni, comuna a devenit prima comună cu agricultura complet colectivizată din regiunea Ploiești. Acum cele 959 familii de Țărani muncitori care o compun și care și-au unit în tarlate mari pămînturile lor în suprafață de 2.952 hectare, formează familia colectiviștilor din Mihălceni.

Deși a fost primul an de muncă în gospodăria colectivă, oamenii s-au bucurat din plin, vînzînd cît de spornic este munca lor și ce frumoase perspective le deschide. Lucrul acesta nu l-au văzut însă numai ei — colectiviștii din Salcia Veche — ci și Țăranii întovărășiți din satul de reședință a comunei — cei din Mihălceni. Și cum nimeni nu judecă bine, ei s-au hotărît de curînd să urmeze pilda decinilor, să formeze și ei o gospodărie colectivă. Faptele i-au convins.

Anul 1959 li găsește așadar și pe gospodarii din satul Mihălceni făcînd parte din marea familie a colectiviștilor, căci și ei au înțeles că drumul vieții este în gospodăria colectivă. Au intrat cu toții — 513 familii — aducînd 1.431 hectare teren agricol.

Cu înfîntarea gospodăriei colective „5 Martie” din satul Mihălceni, comuna a devenit prima comună cu agricultura complet colectivizată din regiunea Ploiești. Acum cele 959 familii de Țărani muncitori care o compun și care și-au unit în tarlate mari pămînturile lor în suprafață de 2.952 hectare, formează familia colectiviștilor din Mihălceni.

Deși a fost primul an de muncă în gospodăria colectivă, oamenii s-au bucurat din plin, vînzînd cît de spornic este munca lor și ce frumoase perspective le deschide. Lucrul acesta nu l-au văzut însă numai ei — colectiviștii din Salcia Veche — ci și Țăranii întovărășiți din satul de reședință a comunei — cei din Mihălceni. Și cum nimeni nu judecă bine, ei s-au hotărît de curînd să urmeze pilda decinilor, să formeze și ei o gospodărie colectivă. Faptele i-au convins.

Anul 1959 li găsește așadar și pe gospodarii din satul Mihălceni făcînd parte din marea familie a colectiviștilor, căci și ei au înțeles că drumul vieții este în gospodăria colectivă. Au intrat cu toții — 513 familii — aducînd 1.431 hectare teren agricol.

Cu înfîntarea gospodăriei colective „5 Martie” din satul Mihălceni, comuna a devenit prima comună cu agricultura complet colectivizată din regiunea Ploiești. Acum cele 959 familii de Țărani muncitori care o compun și care și-au unit în tarlate mari pămînturile lor în suprafață de 2.952 hectare, formează familia colectiviștilor din Mihălceni.

Deși a fost primul an de muncă în gospodăria colectivă, oamenii s-au bucurat din plin, vînzînd cît de spornic este munca lor și ce frumoase perspective le deschide. Lucrul acesta nu l-au văzut însă numai ei — colectiviștii din Salcia Veche — ci și Țăranii întovărășiți din satul de reședință a comunei — cei din Mihălceni. Și cum nimeni nu judecă bine, ei s-au hotărît de curînd să urmeze pilda decinilor, să formeze și ei o gospodărie colectivă. Faptele i-au convins.

Anul 1959 li găsește așadar și pe gospodarii din satul Mihălceni făcînd parte din marea familie a colectiviștilor, căci și ei au înțeles că drumul vieții este în gospodăria colectivă. Au intrat cu toții — 513 familii — aducînd 1.431 hectare teren agricol.

Cu înfîntarea gospodăriei colective „5 Martie” din satul Mihălceni, comuna a devenit prima comună cu agricultura complet colectivizată din regiunea Ploiești. Acum cele 959 familii de Țărani muncitori care o compun și care și-au unit în tarlate mari pămînturile lor în suprafață de 2.952 hectare, formează familia colectiviștilor din Mihălceni.

Deși a fost primul an de muncă în gospodăria colectivă, oamenii s-au bucurat din plin, vînzînd cît de spornic este munca lor și ce frumoase perspective le deschide. Lucrul acesta nu l-au văzut însă numai ei — colectiviștii din Salcia Veche — ci și Țăranii întovărășiți din satul de reședință a comunei — cei din Mihălceni. Și cum nimeni nu judecă bine, ei s-au hotărît de curînd să urmeze pilda decinilor, să formeze și ei o gospodărie colectivă. Faptele i-au convins.

Anul 1959 li găsește așadar și pe gospodarii din satul Mihălceni făcînd parte din marea familie a colectiviștilor, căci și ei au înțeles că drumul vieții este în gospodăria colectivă. Au intrat cu toții — 513 familii — aducînd 1.431 hectare teren agricol.

Cu înfîntarea gospodăriei colective „5 Martie” din satul Mihălceni, comuna a devenit prima comună cu agricultura complet colectivizată din regiunea Ploiești. Acum cele 959 familii de Țărani muncitori care o compun și care și-au unit în tarlate mari pămînturile lor în suprafață de 2.952 hectare, formează familia colectiviștilor din Mihălceni.

Deși a fost primul an de muncă în gospodăria colectivă, oamenii s-au bucurat din plin, vînzînd cît de spornic este munca lor și ce frumoase perspective le deschide. Lucrul acesta nu l-au văzut însă numai ei — colectiviștii din Salcia Veche — ci și Țăranii întovărășiți din satul de reședință a comunei — cei din Mihălceni. Și cum nimeni nu judecă bine, ei s-au hotărît de curînd să urmeze pilda decinilor, să formeze și ei o gospodărie colectivă. Faptele i-au convins.

SARCINILE DE PORTIV

Dumitru Gh. Dumitru avea toate motivele să se considere un om fericit. Era tînăr, se căsătorise de curînd și, fiind muncitor destoinic, priceput, fusese propus pentru avansare în postul de maestru turnător la întreprinderea comunală a orașului București. Cei mai trebuia să muncească cîștit, cu tragere de inimă, ca să poată trăi bine. Dar...

Cineva s-a gîndit că Dumitru Gh. Dumitru este potrivit pentru o altă muncă: o muncă de partid. Era în anul 1948, primul an fără monarhie. Săbătorii și afaceriștii nu mai aveau nici un sprîjin direct, dar continuau să facă greutăți statului pe ori și unde puteau. Lipsa unor cadre de încredere în agricultură făcea ca în acest sector de activitate situația să fie și mai grea. Fermele de stat băteau pasul pe loc. Trebuia făcută ordine și aici. Așa se face că Dumitru Gh. Dumitru a primit sarcina să lucreze în agricultură, ca director al fermei Pietrolu din raionul Fetești.

Dumitru Gh. Dumitru era comunist și sarcina ce-o primise era o sarcină de partid. Era dator să arate că este demn de încrederea și prejura că el fusese acordate.

Imblinzitorii naturii

Primul contact cu ferma a fost destul de crud cu noul director: cîteva case dărăpănate, 2 perechi de boi, o vacă, trei sute de oi, un tractor, trei sute de hectare și atât. Așa era toată averea pe care trebuia s-o administreze de aici încolo. În rest, băiță. Cîț puteai cuprinde cu ochii între Borcea și Dunăre pînă hăt departe, spre Gildău, Șecăriciu și Cocargeanu numai troscol, lăstărișuri și papură. Peste 9.000 de hectare zăceau sub apă, nefolosite. Ba, după părerea vechiului administrator al fermei, Craiu, în imposibilitatea de a fi folosite.

Cîteva zile Dumitru Gh. Dumitru s-a plimbat dintr-un loc într-altul, a stat de vorbă, pe îndelete, cu oamenii. Nu putea admite în ruptul capului ca o fermă care dispune de atîta pămînt să-și limiteze activitatea la cultivarea a numai 300 de hectare. Geaba în cerea, ba unii ba alții, să-l convingă că balta e balta, că n-ai ce face și e mai bine s-o lași așa, adăpost pentru păsări, porci sălbatici și lupi. El o lînea una și bună: „vom face un dig pentru stăvîlirea apelor și vom reda agriculturii noi terenuri. Numai așa avem șanse să facem din ferma noastră o unitate înfloritoare, puternică”. Întreprinderea în care vroia să se avînte era grea, își dădea bine seama. Dar Dumitru Gh. Dumitru era comunist și nu-l înspăimîntau greu-

— în asemenea condiții... Care condiții? Terenul de balta era bun, luat în cultură abia de cîțiva ani, deci prielnic și roditor. Mașini se puteau cere. Oameni, e adevărat, puțini și nepricepuți. Aveau nevoie de îndrumare. Șapte sute de kilograme de grîu la hectar și mai tîrziu, toamna, 1.200 de kilograme de porumb la hectar erau însă producții preamici. Cit era el de „nespecialist” Dumitru Gh. Dumitru s-a prins că încă din primul an să obțină mai mult. Și ia-l din nou la partid.

GH. LEOREANU

(Continuare în pag. 2-a)



Cititorii ziarelor au aflat multe lucruri bune despre gospodăria agricolă colectivă din comuna Păulești-regiunea Baia Mare și despre harnica ei președintă, tovarășa Maria Zădaru, deputată în Marea Adunare Națională. Iată-o împreună cu fetița ei Doina, pozînd fericită fotoreporterului nostru.

LA VALEA MARE

Mal trecutuse de cîteva ori prin lucrurile acestea din apropierea Piteștiului care vara și iarna sînt incîntători de frumoase. Lunca Argeșului și a rîului Doamnei își oferă vara un tablou minunat: sălcii plutoase și tot felul de arbori cu poadoaba de un verde de toate nuanțele. Și cum treci cele două poduri și o iet în direcția Valea Mare-Ștefănești în stînga și se înfățișează dealul bogat în vii, livezi și — sus de tot — acoperit de brazi mărunți.

Deunăzi m-am oprit la Valea Mare avînd treburi cu colectiviștii de aici. În ziua aceea, mai toți se aflau pe la casele lor, ca oamenii ce-și terminaseră treburile. Și totuși am găsit la gospodărie pe cîțiva lucrînd: Petrică Ion — casierul, Vasilescu Ion — contabilul și Calotescu Ilie — magazinerul. Toți seriau și soseau. Cu cel mai bătrîn, cu tov. Calotescu am stat mai mult de vorbă despre gospodăria colectivă din Valea Mare. Ii e dragă bătrînului gospodăria și-i sînt dragi și colectiviștii. Om care a văzut multe și a suferit mult în viața lui, căci a fost un timp muncitor ceferist, își vorbește cu înfelepciunea cu care de altfel vorbește și colectiviștii. El este și secretarul organizației de baza P.M.R. din gospodărie.

Gospodăria noastră, spune tov. Calotescu, are mai mult un caracter pomicol, are firește și teren arabil și 2 hectare vie: unul intrat pe rod.

Vorbînd despre „caracterul pomicol” al gospodăriei, tov. Calotescu explica pe larg ce au în plan, colectiviștii pentru dezvoltarea gospodăriei.

Livezii, spunea el, în primul rînd să-i asigurăm o bună îngrijire, să completăm toate golurile și să mai plantăm 2 hectare mere și peri pitici, — s-o mîrim, că veniturile frumoase ne aduce...

Dar despre celelalte ramuri de producție, ce aveți de spus? am întrebat, pe cînd tov. Calotescu sfîrșia de povestit cum din toamna trecută au pichetat terenul pentru tîndra livadă și au pregătit și materialul săditor.

— Avem în plan să mîrim în acest an creșterea de păsări și să amenajăm un cleșteu de pește; de asemenea, să extîndem cultura legumelor și zarzavaturilor și să mîrim numărul oilor prin pasturarea învereturii, — al mielulelor din acest an.

Glasul bătrînului a prins apoi a înfățișa oamenii și munca lor. Aproape pentru fiecare avea o vorbă de laudă, căci colectiviștii din Valea Mare — în special colectiviștele — sînt gospodari iscusii care nu se mulțumesc numai cu ce au realizat. Merg tot înainte — nu bat pasul pe loc. De aici rîna lor de a munci cît mai bine și a nu lăsa lucrul de azi pe mîine. Maria Constantin, bunăoară, a făcut singură în anul 1958, peste 200 de zile-muncă, Elisabeta Chilimel, Elisabeta Moldoveanu, Bădea Gheor-

ghiza la fel. Datorită hărniciei colectiviștilor gospodăria a dat anul trecut cite 12 lei la fiecare zi-muncă, aproape 1 litru de fuică, aproape 6 kg cartofi și diferite zarzavaturi, precum și 8.800 kg grîu și porumb. Familia colectiviștilor Burcea Constantin, de pildă, a primit în 1958 peste 5.800 lei numerar, peste 400 litri fuică de aproape 40 grade tîrzie, aproape 4.000 kg cartofi și diferite zarzavaturi și aproape 2.000 kg grîu și porumb.

— Hei, zicea tov. Calotescu, pe vremea cînd oamenii noștri erau nevoiți să muncească din greu la unul ca Stierade, Dumitrescu ori Sachetarie, nici vorbă nu era de asemenea venituri. Și unde mai put sădălmite și vorba răstîlă a aspiritorilor.

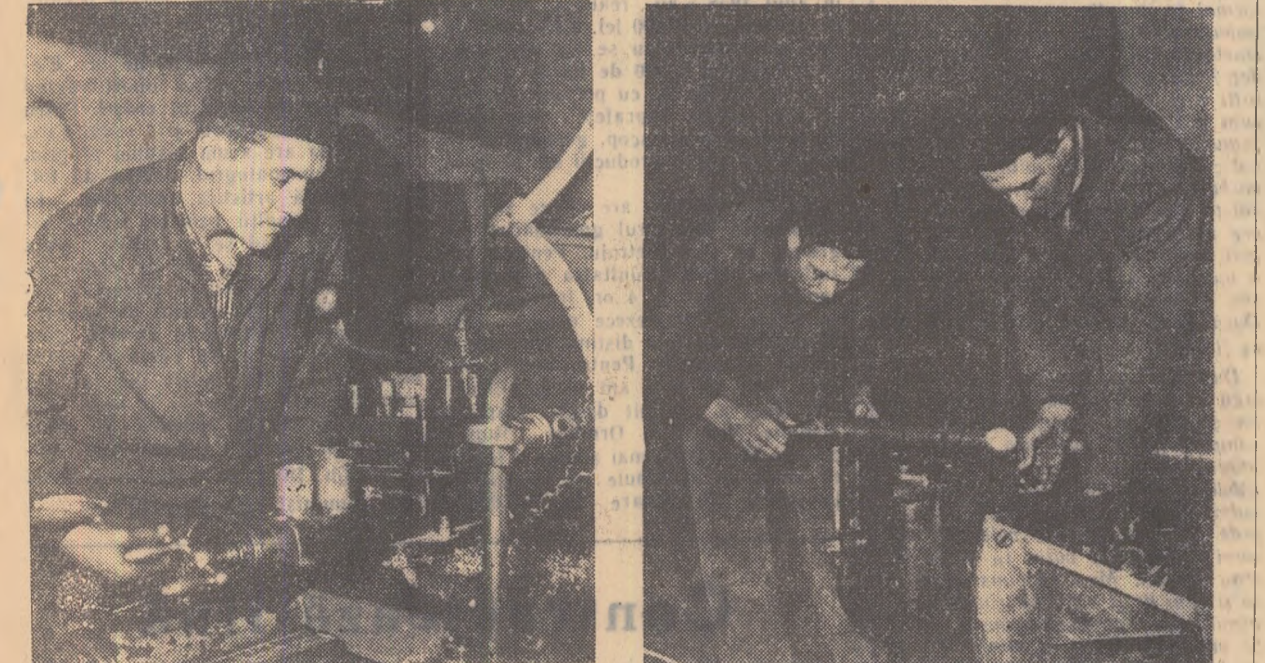
Și la Valea Mare însuși s-au schimbat socoteliile. Locurile sînt acum parca mai frumoase; apa rîului Doamnei curge tot la vale, dar la vale au curs și boierii, după cum spunea un moldovean în cartea maestrului Sadoveanu „Venca o moară pe Siret”. Livezile stăpînite altădată pe nedrept de moșieri, sînt acum ale adevăraților lor stăpîni.

Livezile de la Valea Mare — livezile colectiviștilor, după cum spunea tov. Ilie Calotescu, trebuie bine îngrijite, golurile completate și mările ca suprafață.

Cere acest lucru „caracterul pomicol” al gospodăriei colective din Valea Mare.

RADU SANDU

REPARĂ UTILAJUL



La S.M.T. Carei, regiunea Baia Mare, mecanizatorii zoresc repararea utilajului agricol. În prima fotografie, îl vedem pe strungarul Szabo Gyula lucrînd la strung bușce pentru biele de motor I.A.R. În cea de a doua fotografie, mecanicii Vasile Bekesi și Mihai Morent executînd linia de arbori a unui tractor.

VIAȚĂ NOUĂ ÎN ȚARA OĂȘULUI

Pe vremuri, când se vorbea de Țara Oășului, aveai în minte un ținut sărac, unde oamenii se zbat în întințele și sărăcie, ca să-și agonisească hrana de toate zilele.

Azi, cu sprijinul partidului și guvernului, țărani muncitori din această parte a țării își construiesc un trai înstărit și fericit. Priviți prima fotografie care prezintă un interior din locuința țărânului Ilieș Batin din comuna Certeza, raionul Negrești-Oaș.

Chipurile surzătoare ale bărbajilor și femelor glăsești cu deplină mulțumire despre viața lor nouă, despre lumina ce pătrunde în sate prin școlile ce s-au ridicat în ultimii ani (așa cum se vede în a doua fotografie).



LA GLĂVĂNEȘTI NU SE MAI APLAUDĂ...

Cei mai buni dintre cei buni își disputau întâietatea la București. Pe scena Casei de cultură a Sindicatelor, una după alta, echipele de teatru săsești culegeau roapote de aplauze.

Prospetimea jocurilor, tristetea melodiei smulsă dintr-o frunză, umorul plin de înțelepciune — toate aduceau în interpretarea artiștilor amatori, crîmpele din viața de ieri și de azi a satului nostru.

A urmat apoi răsplată binemeritată: premiera celor mai bune formații și interpreti. A fost dat atunci, în 1955, membrilor brigăzii artistice de agitație din comuna Glăvănești, să trăiască o mare emoție și bucurie. Jurii concursului le-a atribuit pentru măiestria interpretării și frumusețea dansurilor — premiul III. Din cele peste 50 de formații selecționate cu deosebită mîngăie în țara regională, să câștige premiul III înseamnă mult, chiar foarte mult.

Cu greu am găsit cheia pentru a intra în sala căminului cultural. Se află aici numeroase trofele: diplome, patefon, aparat de radio, o bibliotecă frumos încrustată, plină cu cărți, mobilier. Totul cîștigat în diferite ocazii de către brigada, în întrecere cu alte formații, nu mai puțin dornice de afirmare.

Tinerii din Glăvănești au avut cîntea să prezinte programul artistic de inaugurare a Teatrului de Stat din Birlad. Nu odată deosebit de talentat cupletist Ion Bucur a făcut să roșească pe medicul care nu s-a grăbit spre căpătîiul unui bolnav, pe țărani înșoptit care vrea să înșămînteze „Cînd o cîntă cucuți” pe referența care, cu gîndurile aiaure, înregistrează pe cei căsătorii la născuți.

Cine dintre sătenii din comuna Burdusaci, Lehanca, Frumusești și multe altele chiar dincolo de hotarele raionului Zeletin, nu i-a cunoscut pe artiștii amatori din Glăvănești și nu s-au bucurat la vestea că îi au ca oaspeți?

Cititorul a observat, credem, că cele arătate mai sus și care privești brigada artistică din Glăvănești, se referă la trecut. Lucrurile noi care s-a adauge unei activități culturale alt de boacă în urmă cu cîțiva ani, nu se mai pot spune. Cîteva licări prin 1956 și... brigada s-a destrămat. De la o muncă atât de frumoasă și atât de folosită oamenilor, la nimic. Pe cît de neferic pe atât de ne drept. Care să fie cauza, s-au mai bine zis cauzele?

Poate mai mult decît orice altă activitate sătească, în activitatea cultural-artistică este nevoie de animatori, de oameni inimoși, pasionați pentru o asemenea muncă. Oamenii de acestia au fost cîțiva la Glăvănești. O parte dintre ei mai sînt și acum. Ocupații însă cu o seamă de obligații zilnice care le răpesc mult timp, ei nu se mai pot ocupa decît puțin de activitatea culturală. Tovarășa Elisabeta Perianu, de pildă, considerată sufletul echipei, este acum presedinta cooperativei de consum din sat. Trebuie să îndeplinească și alte sarcini de partid. La început tinerii artiști n-au fost prea îngrijorați că rămîn fără îndrumarea tovarășei Perianu. În comuna lucrează nu mai puțin de 16 învățători. „Se vor gasi cîțiva dintre ei care să vie alături de noi” și-au zis. S-au înșelat însă.

Am discutat cu cîțiva dintre cei care altă dată culseseră roapote de aplauze la București. Nici unul dintre ei nu s-a născut să împrăsteie cu învinuliri în sîngă și în dreapta. Diminorivă, pentru lipsă de activitate s-au învinulit în primul rînd ei înșiși. Am desprins însă și altceva din spusele lor. Anume, că lipsa activității culturale trebuie spusă, cel puțin deopotrivă, pe seama cadrelor didactice din comună. Director al căminului cultural, este un învățător, tovarășul Constantin Gornescu. Am văzut cîteva cereri prin care tovarășul Gornescu solicita să fie schimbat din funcția de director al căminului. Ori cît am încercat n-am găsit însă nici o dovadă că dînsul ar încerca cît de cît să învioreze muncă culturală.

Vă închipuiți atunci că nici ceilalți învățători nu fac mai mult. Ba cîteva dovedesc chiar dispreț față de munca culturală. „Noi am mai mers la cîmîn, dar unii tovarășii învățători au ris cînd le-am cerut ajutor să încropim o echipă de dansuri”, spuneau două fele altă dată membre ale brigăzii artistice.

Comitetul executiv al satului popular comunal a convocat la 24 august anul trecut o sesiune pentru a lua măsuri de îmbunătățire a activității culturale. Desi invitați, din cei 16 învățători, abia doi au venit. Chiar directorul școlii, Ion Popa, al cărui ajutor în activitatea culturală ar trebui să se facă puternic simțit, dovedește o totală lipsă de interes pentru această muncă. Să reținem că la sedința amintită a venit cu... 3 ore întîrziere.

Să descrețesci frunți, să-ți înveți pe oameni frumusețea, o muncă nobilă la care învățătorii, sînt cîntecul lor, trebuie să fie neîmpușcați. Dar lucrurile trebuie privite și dintr-un alt punct de vedere. Pentru sprijinirea activității culturale, fiecare

invățător primește lunar o indemnizație bănească pe care nici unul dintre cei din Glăvănești nu a refuzat-o vreodată. Este aci vorba și de o problema de consiliu.

Că la Glăvănești activitatea culturală nu există, e vinovată și secția învățămînt și cultura a ștatului popular raional. Seziasă deseori secția a răspuns prompt, trimițîndu-ne pe inspectori Neghină Petru, Nichita Ion și Je curind, Cruceanu. Cît despre măsuri, nici una.

Cînd am plecat din comună, tocmai își anunțaseră sosirea în Glăvănești cîteva echipe artistice din comunele vecine. Bucuria membrilor brigăzii din satul gazdă ca vor viziona un spectacol, se împletea cu amărăciunea propriei lor inactivități.

Dumneavoastră de ce nu mai dați spectacole? I-am întrebalt pe țărani muncitori. Gheorghe Gîrlan.

Dacă aș fi mai tînăr — a răspuns — aș cînta din două cîmpeale. La 51 de ani cînt am, aș cînta și dintr-unul dar dacă nimeni nu mă cheamă?

Tovarășul Gîrlan a exprimat cel mai bine dorința glăvăneștenilor de a forma brigada artistică și de a se afirma asa cum au făcut acum cîțiva ani. Cu o condiție. Ca tovarășii învățători să vină alături de ei, să-i ajute și să-i îndrume în preocupările lor atât de frumoase.

T. OPREA

Coloana STIRI

După comuna Seaca de Ciamp — unde toți țărani muncitori au intrat în cele 2 gospodării colective — a treia comună din raionul Calafat, regiunea Craiova, cu agricultura complet colectivizată este Maglaviti, unde în prima zi a noului an, ultimele familii de țărani muncitori întovărășiți au fost primite în colective. Cele 2.360 familii din această comună cu mai bine de 6.890 ha. fac azi parte din două gospodării colective mari și puternice.

La 14 noiembrie 1958 au fost începute lucrările de amenajare a Văii Nirajului, Regiunea Autonomă Maghiară. Pentru reglarea albiei acestui pîrlu, care primăvara, cînd apele se umflau, inundau suprafețe înînse,

au lucrat zilnic mii de colectivități. Întovărășiți și țărani cu gospodărie individuală. Pina la 1 ianuarie 1959, ei au efectuat peste 37.000 zile-muncă sapînd 121.726 mc. de pămînt. În sectorul Gănești au fost terminate lucrările planificate. Rezultate bune s-au obținut pînă acum și la Miercu, reau Niraj și Troita.

Zilele trecute a luat ființă în comuna Pîncolți, raionul Arad, un spital rural, utilat cu tot aparatul modern. Spitalul dispune de saloane spațioase și luminoase, de o secție de medicină internă, o secție de obstetrică cu saă de nașteri, un salon pentru leuze și altul pentru noi nașcuți și o secție de copii.

Un nou cămin cultural

În satul Simbata Nouă din raionul Hirșova s-a inaugurat de curînd, noua clădire a căminului cultural. Acesta, este cel de-al 20-lea cămin cultural din regiunea Constanta, dat în folosință în anul 1958. Au fost terminate totodată și construcțiile celorlalte raionale de cultură din Babadag și Banessa.

Aparate de proiecție cinematografică la sate

Încă zece cămine culturale din regiunea Constanta, printre care cele din comunele Rasova, Crucea, Vultur, Comana și Negrești, au fost dotate cu aparate de proiecție cinematografică. În prezent 64 de cămine culturale din regiune sînt dotate cu astfel de aparate. Urmează ca în acest an și în 1960, numărul aparatelor de proiecție de la căminele culturale să crească de 4 ori.

Manifestări culturale sătești

Datorită sprijinului temeinic primit din partea organizației de partid, căminul cultural din comuna Smeeni, raionul Buzău, desfășoară în aceste săptămîni o activitate rodnică.

Astfel, la 20 decembrie a fost organizată o seară literară consacrată vieții și operei lui Mihail Eminescu la care au participat numeroși țărani muncitori din comună.

De asemenea, în seara zilei de 21 decembrie la căminul cultural „Vasile Roaită” a fost prezentată piesa „Tîr-gul întîmîrit” de Tiberiu Vornice la care au asistat peste 800 de spectatori.

C. BERESCU
correspondent

Conferințe interesante

Colectivul de conferențieri al căminului cultural din comuna Deleni, raionul Vaslui, s-a îngrijit ca planul tematic al conferințelor (înute anul trecut să fie cît mai variat). Dintre cele 32 de conferințe, cîteva au tratat probleme privind transformarea socialistă a agriculturii ca de exemplu: „Gospodăria agricolă colectivă singura cale spre belșug și fericitare”. Au fost prezentate de asemenea, conferințe despre Ilie Pîntilie, Ion Creangă, despre pretenția poporului nostru cu marea Uniune Sovietică și cu celelalte țări din lagărul socialist.

Toate conferințele au stîrnit un mare interes în rîndul țărănilor muncitori. La ele au fost prezente peste 5.200 de locuitori ai comunei.

Nu de mult la căminul cultural a fost organizată o seară culturală închinată lui George Cosbuc. Despre viața și opera marelui poet a vorbit profesorul Traian Giobanu. A urmat apoi un program de recitări din cele mai cunoscute poezii ale lui Cosbuc. Astfel au fost recitate poeziile: „Noi vrem pămînt”, „Nunta Zamfirei”, „Nunta în codru” și altele.

VICTOR VASILIU
correspondent

Se schimbă fața satelor

Comună Ivesti din regiunea Galați, se compune din patru sate. Și în fiecare din ele se poate vedea că an de an trairii țărănilor muncitori este mai bogat, iar viața lor mai fericită. Astfel în ultima an în comună s-au construit peste 30 de case, din care o parte sînt fcutu de cărămidă, iar toate locuințele nou construite sînt acoperite cu tablă pe care cei din Ivesti au obținut-o prin cooperativa din sat.

La căminul cultural, la horă, sau atunci cînd se adună la cercu-

Sărbătorirea semicentenarului Institutului Agronomic „Prof. Ion Ionescu de la Brad”

Un eveniment de seamă la Iași

În acele zile de sfîrșit de an. Iași, vechea capitală a Moldovei a primit oaspeți în monumentală clădire a Institutului Agronomic din localitate, așezată pe dealul Popoului a avut loc un eveniment cu totul deosebit. Studenții, profesorii și absolvenții Institutului au sărbătorit 50 de ani de existență și activitate rodnică a Institutului Agronomic „Prof. Ion Ionescu de la Brad”. Alături de gazde au participat la această însemnată aniversare, oaspeți din diferite colțuri ale țării și de peste hotare.

Cu acest prilej au luat cuvîntul și tovarășii ing. M. Stancu, adjunct al ministrului Agriculturii și Silviculturii, acad. prof. Gh. Ionescu Sîsești, prof. D. D. Verderevski de la Institutul Agronomic „M. V. Frunze” din R.S.S. Moldovenească, prof. E. Rosu, rectorul Institutului Agronomic „Ion Ionescu de la Brad”, prof. Vi. Homulescu.

Vorbînd despre primele încercări de organizare a învățămîntului agricol superior în România, acad. prof. Gh. Ionescu Sîsești, a spus:

— Începutul învățămîntului agricol din țara noastră este strîns legat de figura marelui agronom „Ion Ionescu de la Brad”. El a fost acela care în 1842 a deschis la Academia Mihăileană primul curs de agricultură. Mult mai tîrziu și anume spre sfîr-

șitul secolului XX un grup de intelectuali progresiști din Moldova luptă pentru înființarea învățămîntului agricol la Iași. Astfel, ia ființă în anul 1906 catedra de chimie agricolă de la Întregul Institut de Științe, unde este numit ca profesor inginerul Haralamb Vasiliu. În anul 1908 ia ființă aci și laboratorul de chimie agricolă. În anii următori, pe lângă Universitatea din Iași se înființează secția de științe agricole care în anul 1933 se transformă în Facultatea de științe agricole.

În continuare, vorbitorul a înfățișat condițiile deosebite de grele în care s-a desfășurat învățămîntul agricol în anii orînduirii burghezo-moșierești.

Învățămîntul agricol își găsește adevărata sa rezolvare în anii regimului democrat-popular. Școala capătă acum un conținut nou legat de viața și interesele poporului nostru. Învățămîntul agricol, ca de altfel întregul învățămînt superior, este orientat pe baze noi. Cercetările științifice sînt axate în această perioadă pe sarcinile imediate privind dezvoltarea economiei agricole. An de an se îmbunătățește nivelul de pregătire a studenților, nivelul activității didactice și științifice a cadrelor didactice. Institutul Agronomic din Iași pe lângă însemnate fonduri, primește în folosință din partea statului întinse suprafețe de teren pentru organizarea cîmpurilor de experiențe și a fermelor didactice. Față de cele două camere cedate provizoriu catedrelor de chimie agricolă în anul 1908, în prezent studenții și profesorii Institutului Agronomic „Prof. Ion Ionescu de la Brad” din Iași au la dispoziție 5 amfiteatre spațioase 130 de încăperi pentru laboratoare, săli de seminar, înzestrate cu utilaj și aparatatură modernă. Față de numai cîteva burse atribuite studenților în timpul regimului burghezo-moșieresc, astăzi peste 50 la sută din numărul total al studenților sînt burșieri. Studenții au astăzi la îndemîna trei cămine confortabile, cu 750 locuri, cantină, bibliotecă cu peste 52.000 de volume etc.

Contribuie la fondul central

● Convingîndu-se pe deplin în anul 1958 de avantajele pe care le au încheind cu statul contracte de vânzare a cerealelor, numeroși colectivități, întovărășiți și țărani muncitori individuali din raionul Lehliu, au încheiat în ultimele zile noi contracte cu I.C.S. Recolta și cooperativele sătești de pîldă, membrii întovărășirii agricole „Bărgănel Nou” din comuna Dor Marunt au încheiat pînă acum contracte pentru 2 vagoane de grîu, porumb și floarea-soarelui. De asemenea, întovărășiții din comuna Pelinu și Sălcioara au contractat cu statul importante cantități de cereale din recolta acestui an.

● Gospodăriile colective și întovărășiirile agricole din regiunea Pitești au contractat pînă acum cîteva zile

Contribuie la dezvoltarea agriculturii Moldovei

În cel 50 de ani de existență, Institutul Agronomic din Iași a pregătit 2.116 specialiști în agricultură, din care majoritatea au absolvit în anii de democrație populară. Printre absolvenții Institutului, figurează numeroși oameni de știință, academicieni, profesori. Mulți dintre ei sînt laureați ai premiului de stat, sau sînt distinși cu diferite ordine și medali. Majoritatea covîrșitoare a absolvenților lucrează nemijlocit în producție, unde au adus și aduc un însemnat aport la dezvoltarea agriculturii, la transformarea ei pe baze noi socialiste.

Aportul cadrelor didactice, e prețios alt în pregătirea specialiștilor cît și în răspîndirea și difuzarea cunoștințelor și metodelor înaintate în practica agricolă. Pe lângă crearea de noi soiuri și hibriduri de plante, în anii din urmă cadrele didactice ale Institutului Agronomic din Iași, au organizat consfătuiri cu țărani muncitori, au sprijinit înființarea de case-laborator în multe gospodării colective. La consfătuirile cu țărani muncitori, cadrele didactice au demonstrat convingător că metodele științifice înaintate, se pot aplica integral numai în marea gospodărie agricolă socialistă. Ulții specialiști din institut au sprijinit de asemenea acțiunea de zonare a producției agricole, au stabilit planuri de măsuri privind dezvoltarea șeptelului în Moldova etc.

Pentru a ridica agricultura din această parte a țării la nivelul cerut de construirea socialismului, Institutul Agronomic din Iași are sarcina de onoare de a pregăti temeinic cadre de specialiști capabili să smulgă ogoarele Moldovei recolte din ce în ce mai mari. Rezultatele pozitive obținute pînă acum de cadrele didactice și absolvenții Institutului sînt o garanție sigură că vor aduce și pe viitor o contribuție deosebită la transformarea socialistă a agriculturii Moldovei, la ridicarea nivelului de trai al populației muncitoare din Moldova.

T. BILBIE

Sarcina de partid

(Urmare din pag. 1-a)

— Mașini îți dăm, i s-a spus, dar cadre n-avem. Crește-le singur. Și noul director le-a crescut. Pe Marin Ilie l-a trimis la un curs de doi ani și din ingrijitor de porci a ajuns zootehnist. Tot ca urmare a școlilor făcute între timp, tractoristul Ion V. Nicolae este astăzi mecanic șef, Gheorghe Popoțanu șeful secției mașini. Dumitru Florescu, Gheorghe Boboc, Simion Bouragu, brigadierii.

Cadrelor și mașinilor au contribuit la aplicarea unei agrotehnici superioare și la o mai bună organizare a muncii. Rezultatul? Producția la hectar a crescut mereu, ajungînd în ultimii ani la 3.500—3.800 kg de grîu la hectar, și la 5.000—6.000 kg de porumb la hectar. Mereu mai ieftine au fost și produsele dobîndite. De pildă, numai în anul 1958 s-au realizat beneficii de aproape 1.500.000 lei. Fără îndoială însă că oamenii nu se vor oprir aici. Prin irigare a 200 de ha cu grîu și a peste 300 de ha cu porumb, legume și alte culturi, suprafețe amenajate de acum în acest scop, gospodăria va realiza an de an producții din ce în ce mai mari.

Pe drept cuvînt, are cu ce să se mîndrească directorul gospodăriei agricole de stat Pietroiu. Pentru rezultatele obținute, unitatea pe care o conduce a fost de 4 ori fruntașă pe republică. Păisprezece oameni din gospodărie au fost distinși cu diferite ordine și medali. Pentru munca deosebită timp de zece ani în gospodărie directorul a primit drept răsplată Medalia Muncii și Ordinul Muncii clasa a II-a. Dacă mai adaug și faptul că anual se distribuie aci muncitorilor premii în valoare de 500.000—

800.000 lei, cred că nu mai este nevoie de nici un alt argument pentru a dovedi că toți salariații au de ce să fie mulțumiți și să îndrăgească gospodăria.

Ca este și ce va fi

Nu intenționez să prezint acum inventarul complet al gospodăriei. Voi aminti doar că această unitate are în folosință 9.000 de ha, utilaj modern pentru executarea mecanizată a tuturor lucrărilor agricole, 3 șalupe, 2 poduri pe vase, un tanc petrolifer, 2 bacuri de cite 100 de tone, 2 centrale telefonice și 7 cantioane de pază pe dig-le uriaș. De la ce-a fost la ceea ce este salta-ur uriaș. Nu se mai mire atunci că în vîltoarii unei gospodărie vrea să-și construiască o seră pentru producerea de trifurandale, ori să organizeze noi tabere de porci anual?

Cine n-a fost de mult pe la Pietroiu ar rămîne astăzi uimit vîzînd nou sediu; un adevărat orașel. Patru școlii sînt electrice și 2 radioficate. Gospodăria are acum stadion propriu, saală de cinematograf, echipă de fotbal, brigadă artistică, orchestră. În asemenea condiții oamenii trăiesc civilizati. Iar cînd se va ridica noua casă de cultură cu 500 de locuri, to-cunțile muncitorilor în protect și celelalte clădiri din fondul de consolidare mereu crescînd ai unității, gospodăria va deveni un adevărat centru de cultură pentru satele din jur. Că totul din ce-l propus va fi făcut cum trebuie, nu încapă îndoială. E doar sarcina de partid a comunistului Dumitru Gh. Dumitru. A lui și a celorlalți comunisti din gospodărie.

Contractează lînă

Încheierea contractelor continuă. Sînt cetățeni care se gîndesc să suplimenteze cantitățile contractate în țară.

TACHE VASILACHE
correspondent

CU GRIJA UNUI FRATE MAI MARE

— Gospodarii pricepuți știu să prețuiască și să dezvoltă relațiile de bună vecinătate. Acest lucru e deosebit de folositor, mai ales când e vorba de unități agricole socialiste.

Cuvintele acestea le-am auzit acum câțiva timp la gospodăria agricolă colectivă din Comana, raionul Negru Vodă. Venise vorba despre relațiile de colaborare și ajutor reciproc ce s-au statornicit între gospodăria de aici și vecina ei, gospodăria agricolă de stat „Costache Burcă” din satul Amzacea, comuna Scărișoara. Amândouă gospodăriile — și cea colectivă și cea de stat — sunt gospodării puternice, bine dezvoltate. În fruntea amândurora se află oameni înimosi, preocupati de înflorirea unităților lor, și care știu într-adevăr să acorde însemnătate cuvenită legăturilor ce trebuie să existe între gospodăriile pe care le conduc.

Cit de folositoare sînt asemenea legături pentru dezvoltarea și înflorirea gospodăriilor colective, colectivității din Comana s-au putut convinge din propria lor experiență. Încă de la întemeierea gospodăriei, ei au simțit sprijinul Gostatului, sprijin dat cu grija și dragoste de un frate mai mare. Activitatea gospodăriei agricole de stat a oferit și oferă permanent colectivității exemple vii în ce privește buna organizare a muncii, aplicarea agrotehnicii, folosirea din plin a mașinilor și tractoarelor. Gostatul

a venit în sprijinul gospodăriei colective cu animale de rasă și semințe de soi. Ba, în unele cazuri, i-a pus la îndemână și unele mașini pe care gospodăria colectivă nu le-a putut primi de urgență de la S.M.T.

În primăvara trecută, de pildă, după constatarea de la Constanța, colectivității din Comana au hotărât să mărească suprafețele destinate în sămânțării cu porumb. Pentru aceasta, pe lângă cantitatea de semințe primite de la Agrosme, mai erau necesare încă 5.000 kg de porumb hibrid. De unde să le ia? Președintele gospodăriei colective, tov. Nicolae Huditeanu, a mers la Gostat, la Amzacea. A stat de vorbă cu directorul gospodăriei, tov. Zamfir I. Zamfir și cu inginerul șef, tov. Marin Cocosilă.

— Ne-ar trebui niste porumb hibrid pentru sămânță. Nu puteți ajuta? — Pe colectivități îi putem ajuta totdeauna tovarășe Huditeanu.

În toamnă, colectivității s-au bucurat de sprijinul Gostatului și în acțiunea de însușire a nutrienților. Iar acum, în zilele de iarnă, deseori conducătorii și inginerii de la gospodăria de stat vin în mijlocul colectivității pentru a-i ajuta la întocmirea planului de producție sau a discuta diferite probleme de agrotehnică și zootehnie.

Colaborarea dintre cele două gospodării se vădește astfel deosebit de folositoare pentru fiecare dintre ele.

Există în multe locuri din raionul Negru Vodă o experiență valoroasă în privința sprijinului pe care-l acordă gospodăriile agricole de stat, gospodăriilor colective, a ajutorului reciproc și colaborării ce există între aceste unități. Dacă mergi la Cobia din sau la Topraisar, de pildă, ai să auzi de asemenea multe lucruri bune în această privință. Gospodăriile de stat de aici manifestă multă grijă pentru dezvoltarea gospodăriilor colective care le sînt vecine. Le ajută să-și însușească metodele înaintate de lucrare a pământului și creșterea animalelor, le pun la îndemână mașini, semințe de soi etc. La rândul lor, gospodăriile colective vin în ajutorul Gostatului, atunci cînd este nevoie, cu brate de muncă. Colaborarea aceasta decurge în mod organizat, în așa fel ca sarcinile ce revin fiecărei unități să poată fi îndeplinite în cele mai bune condiții.

E o experiență din care pot învăța și alte gospodării agricole de stat și colective.

VALENTIN BARBU

La adunarea generală a întovărășitorilor

FAPTE DE GOSPODARI

Hotărîrea colectivității din Șura Mică

Într-una din ultimele zile ale anului ce a trecut, colectivității din comuna Șura Mică, regiunea Stalin s-au întrunit în adunarea generală. Ei au hotărît ca în anul 1959, să extindă sectorul zootehnic, marind numărul vacilor cu lapte de la 80 de capete la 150, să construiască un grajd de vaci, altul pentru tineretul taurin, o maternă pentru scroafe și un siloz betonat cu o capacitate de 50 de wașone. Totodată, între altele, colectivității au mai hotărît să extindă cultura stelei de zahăr de la 10 la 20 ha, iar cea de tutun de la 5 la 10 ha.

Bucuria lui Costache Frîncu

Cu ocazia împărțirii veniturilor pe anul 1958, colectivitatea Costache Frîncu, membru al gospodăriei „Brazda Nouă” din comuna Grăditea, raionul Filimon Sirbu, regiunea Galați, a primit pentru cele 800 zile-muncă efectuate cu familia sa, 3.280 kg. porumb, 2.400 kg. grâu, 1.148 kg floarea-soarelui, 960 kg legume și zarzavaturi, precum și suma de 4.000 lei numerar.

Primindu-și răsplata muncii în gospodăria colectivă, tov. Costache Frîncu s-a angajat în acest an și și membrii familiei sale să muncească cu și mai multă trîngere de inimă pentru înflorirea gospodăriei, pentru dobîndirea de recolte bogate și venituri bănești cît mai mari.

G.H. JALBA
corespondent

De curînd membrii întovărășirii „Libertate” din Tîrcea, raionul Carei, au analizat în adunarea generală rezultatele obținute în anul 1958 și au discutat și aprobat planul de producție pe 1959. Din darea de seamă prezentată de consiliul de conducere și din discuțiile purtate, a reieșit că și în acest an, membrii întovărășirii au obținut rezultate mult superioare sectorului individual. Producția medie de grâu a întovărășirii a fost cu 200 kg mai mare decît a fîrașilor muncitori. Producția de porumb a fost de peste 2.500 kg, adică cu 400 kg. mai mare decît în sectorul individual, iar producția de floarea-soarelui a fost de peste 1.800 kg. la ha. Suprafața întovărășirii a crescut de la 95 la 202 ha, această arie prin faptul că toți membrii au intrat cu întreaga suprafață, cît și prin primirea de noi fîrași muncitori în întovărășire.

Mulți întovărășii care au luat cuvîntul (printre care Kuncz Anton, Haller Anton, Magijai Iosif și alții) au scos în evidență, în afară de rezultatele bune și unele lipsuri din activitatea conducerii întovărășirii. Totodată, au făcut propuneri pentru îmbunătățirea muncii. Astfel s-a arătat că nu s-a dat atenție cuvenită aplicării îngrășămintelor și în special a gunoului de grajd. De asemenea s-a arătat că nu s-a dat atenție destulă îngrijirii culturii de cereale, iar producția a fost slabă. Nu toți întovărășii au participat cu regularitate la lucrările de întreținere. Producția de porumb ar fi putut fi și mai mare, dacă s-ar fi executat la toate echipele cîte 4 prașile.

Luînd în discuție planul de produc-

ție pe anul 1959, întovărășii s-au angajat să obțină o producție medie de cît puțin 1.600 kg. grâu la hectar, 2.500 kg. porumb boabe. De asemenea s-au angajat să mărească suprafața cultivată cu floarea-soarelui de la 5 la 12 ha, și să obțină în medie 1.800 kg. la ha. Au mai hotărît să mărească suprafața cultivată cu sfeclă de zahăr de la 4 la 15 ha, și să obțină cît puțin 17.000 kg. sfeclă de zahăr la hectar.

În vederea creșterii și dezvoltării fondului de bază, întovărășii au hotărît ca din veniturile bănești și din producția de cereale să fie rezervat un procent de 2 la sută creșterii și dezvoltării fondului de bază, care la sfîrșitul anului va trebui să ajungă la peste 6.000 lei la 100 ha. În vederea creșterii producției la ha, vor lua măsuri pentru aplicarea îngrășămintelor naturale pe o suprafață de cît puțin 50 ha, iar a îngrășămintelor chimice pe 30 ha. Se vor executa cît puțin 3 prașile la porumb și floarea-soarelui și cît puțin 4 prașile la sfeclă de zahăr și cartofi. În acest an vor fi cumpărate 2 mașini de semănat.

Adunarea generală a întovărășirii a hotărît să vîndă statului, pe bază de contract, mari cantități de grâu, porumb și floarea-soarelui.

Adunarea generală a ales noua conducere a întovărășirii, în funcția de președinte fiind reales comunistul Pașier Ștefan.

POP VASILE
corespondent

CIFRE ȘI FAPTE din unitățile agricole cooperatiste

Colectivității din regiunea Baia Mare au ridicat în 1958 construcții în valoare de peste 1.200.000 lei. Au fost construite 12 grajduri pentru animale mari, 8 maternități, 15 saivane, 24 silozuri, magazii etc. Printre gospodăriile colective care au ridicat un număr mai mare de construcții se pot număra cele din comunele Carășeu, Berven, Urziceni, Caraidarați.

Gospodăria colectivă „1 Mai” din Carei, regiunea Baia Mare, a scos anul trecut de pe 44 hectare cultivate cu porumb 178.000 kg porumb boabe, la hectar revenind 4.000 kg. Acest lucru a făcut ca fiecare membru colectiv să primească la zi-muncă 5 kg de porumb boabe.

Veniturile realizate de gospodăria agricolă colectivă din Cenad, regiunea Timișoara, s-au ridicat în 1958 la 4.500.000 lei, iar fondul de bază a crescut pînă la 2.500.000 lei.

Producțiile de fină și lapte obținute pe cap de oală în 1958 de colectivității din satul Straja, raionul Negru Vodă, au fost destul de mari. De la oile țigăi și spînci au realizat în medie 3.100 kg. fină, de la cele merinos 5.300 kg. fină, iar producția de lapte s-a ridicat la 53 litri. Acest lucru a permis gospodăriei să valorifice fină și lapte în valoare de 260.000 lei.

Producțiile de grâu și porumb obținute de gospodăriile colective din raionul Calafat în 1958, au întrecut cu 500 kg la grâu și cu peste 600 kg la porumb pe cele realizate de întovărășiri. Astfel, gospodăria colectivă din comuna Basarabi, a scos la porumb o producție de 3.200 kg boabe la ha, iar la grâu 2.037 kg la ha.

Creșterea animalelor a adus în anul trecut venituri importante gospodăriilor colective din raionul Calafat. La Pîscu Vechi colectivității au obținut 300.000 lei din vânzarea produselor animale, la Basarabi 108.000 lei, iar la Cîmperecii Noi 117.000 lei.

Există posibilități mai mari

În primele două campanii agricole ale anului 1958, în regiunea Oradea, au funcționat numai trei brigăzi speciale, la gospodăriile de stat Salonia, Oradea și Iosia.

Experiența acestor brigăzi a demonstrat pe deplin că, încheindu-se contracte de lucrări între mecanizatori și conducerea gospodăriilor, astfel ca fiecare tractor din brigadă să execute lucrările necesare pe cel puțin 100 de hectare, se obțin realizări cu mult superioare celorlalte brigăzi. Aceasta și datorită faptului că mecanizatorii sînt interesați în mai mare măsură în întreținerea zilnică și periodică a tractoarelor și mașinilor agricole potrivit normativului, precum și să îndeplinească planul lucrărilor mecanizate la vreme.

Ca urmare a rezultatelor bune obținute de primele trei brigăzi speciale, la 1 septembrie 1958, odată cu începerea unui nou ciclu de lucrări agricole, în cadrul Trusului Gostat Oradea au luat ființă încă 11 brigăzi speciale. La gospodăriile de stat Avram Iancu, Cernel, Inand și Iosia, toate tractoarele fac parte în prezent din asemenea brigăzi. Brigada specială care lucrează la secția Fațoș și Săntău ale gospodăriei de stat Iosia, se compune, de pildă, din 7 tractoare și are reparatizate 717 hectare (în medie 102 hectare de fiecare tractor). La gospodăria de stat Oradea, pe lângă vechea brigadă, a mai luat ființă încă una compusă din 5 tractoare, pentru 600 de hectare.

La gospodăria Sălard cele două brigăzi speciale înființate în toamna anului 1958 compuse din 10 tractoare au lucrat 1.150 de ha. La gospodăria de stat Valea lui Mihai, brigada compusă din 6 tractoare a lucrat la secția a III-a pe 628 de ha, iar brigada de la gospodăria de stat Șentia compusă din 5 tractoare 577 hectare.

O primă și foarte importantă concluzie ce se desprinde din alcătuirea brigăzilor speciale din această regiune, este aceea că mecanizatorii respectivi și-au luat angajamentul (și au executat deja în campania de toamnă) să facă lucrări pe o suprafață mai mare ca 100 de ha de fiecare tractor. La gospodăria de stat Săcueni, brigada specială condusă de tov. Kerej Ernest (compusă din 6 tractoare) a executat diferite lucrări în campania de toamnă pe mai bine de 800 de hectare: pe 388 de ha me-

canizatorii au făcut arături, grăpat și însămînțări. Pe alte 295 de ha au executat arături adinci de toamnă; iar pe 64 de ha sînt la secția Dealul Nou brigada a făcut arături în livadă. După ce au terminat aceste lucrări, mecanizatorii din această brigadă au lucrat în contul S.M.T.-ului

Considerații în legătură cu activitatea brigăzilor speciale în gospodăriile de stat din regiunea Oradea

din comună la întovărășirile din comunele Dîșog și Avram Iancu, făcînd arături adinci.

Volumul mare de lucrări realizat de către brigada condusă de Kerej Ernest (în general față de planul de 283 hantri pe tractor convențional, brigăzile speciale au realizat 312 hantri în vreme ce celelalte brigăzi abia au realizat 203 de hantri). La determinat pe mulți mecanizatori din gospodărie să solicite conducerii acestei unități formarea unei noi brigăzi speciale. Aceasta brigadă va lucra începînd din primăvara acestui an la secția a II-a Cristuri și va fi condusă de mecanizatorul Malek Francis.

Trebule să subliniem însă că în regiunea Oradea s-ar fi putut organiza mai multe brigăzi speciale, dacă în primul rînd în gospodării s-ar ține o evidență limpede a volumului lucrărilor executate. Dar în multe gospodării

de stat ca Inand, Holod, Avram Iancu etc., evidențele primare s-au înfînt defectuos avînd în ce privește consumurile de carburanți cît și lucrările executate. Din această cauză, conducerea gospodăriei de stat Avram Iancu unde în realitate brigada specială a executat lucrări în campania de toamnă pe aproape 650 de hectare a propus Trusului Gostat Oradea să o desființeze deoarece n-ar fi rentabilă (mecanizatorii respectivi ar fi realizat un volum prea mic de lucrări față de salariul lor de 1.000 lei pe lună). Serviciul mecanizării din cadrul Trusului n-a luat pînă acum măsuri serioase ca lipsurile existente să fie lichidate, ci s-a mulțumit să schimbe acțiunile pe puțin ca 7 mecanici sînt întru-an. Este de dorita Trusului Gostat să ceară conducerii gospodăriei ca lucrările efectuate de brigada specială să fie făcute separat de cele executate de către ceilalți mecanizatori. În sfîrșit, mai trebuie adăugat că pentru a-și îndeplini sarcinile le revin de mecanizare completă a lucrărilor, brigăzile speciale trebuie dotate și cu unele mașini ca: prese de balot pale, costorii mecanice necesare la cultura plantelor furajiere.

Constatarea mecanizatorilor din brigăzile speciale care a avut loc nu de mult la Oradea, a scos în evidență cu claritate superioritatea acestor forme de muncă. Se impune deci ca atît conducerea gospodăriilor de stat cît și serviciul mecanizării din Trusul Gostat să sprijine în mai largă măsură aceste brigăzi, cu ajutorul cărora va putea fi mărit volumul lucrărilor agricole executate cu mașinile, reducîndu-se totodată prețul de cost al hantrului.

AL. RAICU

Vești din gospodăria de stat Rupea

Cei doi Fernolend...

Fernolend Ioan I și Fernolend Ioan II sînt tractoriști din gospodăria de stat Rupea. Amîndoi au învățat meseria de tractoriști în cadrul gospodăriei. Mult timp, conducerea gospodăriei nu i-a putut deosebi, întodeuna atribuindu-le meritele unuia, celuilalt, și invers. De aceea, s-a gîndit să-i deosebească numindu-i pe Fernolend Ioan care este mai tînar, dar mai înalt, Fernolend unu, iar pe Fernolend Ioan care este mai în vîrstă și mai mîrunt de statură, Fernolend doi.

În anul 1958, fiecare dintre cei doi mecanizatori a avut planificată cîte 240 hantri. Dar Fernolend Ioan I a executat 380 hantri, iar Fer-

rolend Ioan II 323,4 hantri. Totodată, ei au economisit cîte 2 litri de motorină la fiecare hantri. În campania de toamnă, Fernolend I a executat 73 hectare numai la arături adinci și 8 ha desjeleniri, iar Fernolend II a executat între altele, 68 ha arături adinci.

Amîndoi sînt ute-miști și prin munca lor sîrgincioasă fac cîinste organizației de bază U.T.M. a gospodăriei.

Cum s-a terminat munca cîmpului în toamnă, ei și-au strîns cu grijă unelele și mașinile și împreună cu ceilalți mecanizatori au venit la atelierul mecanic al gospodăriei, începînd revizuirea și repararea tractoarelor și mașinilor agricole. Fernolend Ioan I face parte din echipa mecanicului Müller Frederich și se ocupă de repararea motoarelor și servomotoarelor; Fernolend Ioan II face parte din echipa a 3-a, condusă de mecanicul Petri Ludvic și lucrează la revizuirea cărucioarelor și radiatoarelor. Amîndoi sînt exemplu în muncă.

Acum, în primele seri ale lunii ianuarie, după ce se termină lucrul în atelier, ei iau parte la cursul de pregătire profesională ce se ține la colțul roșu al gospodăriei, unde învață cum trebuie exploatare noile mașini ce soses zilnic la gospodăria de stat Rupea.

T. TIRNAVOI
corespondent

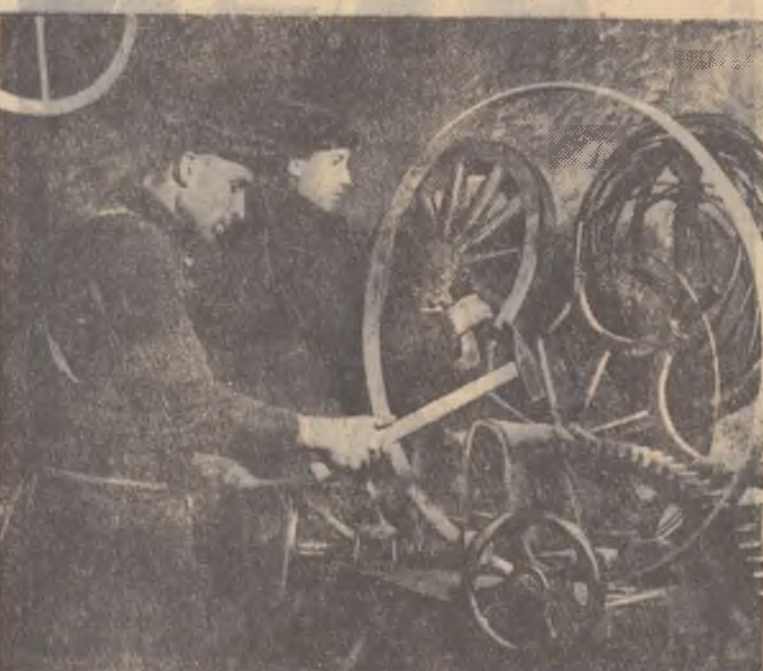
Se extind culturile irigate

În acest an suprafața ce se va iriga în întreaga țară va fi extinsă cu cît puțin 90.000 de ha, adică încă odată cît cea din 1958. Din acestea au fost identificate de pe acum 70.000 de ha pe care s-au început lucrările de amenajare. Se lucrează totodată intens la confecționarea a încă 950 de agregate pentru irigație prin aspersiune. În acest an, în afară de cele 100.000 de ha irigate destinate producerii de le-

gume și orezului, se va mări la 50.000 ha și suprafața de teren pe care se va cultiva porumb irigat. În fiecare din regiunile Constanța și Galați suprafața irigată va crește cu cîte 17.000 de ha.

Multe unități agricole cooperatiste ca, de pildă, gospodăria colectivă din Cenad, regiunea Timișoara, au amenajat cu mijloace proprii suprafețe întinse pentru culturi irigate.

IN ATELIERUL GOSPODĂRIEI



La gospodăria colectivă „11 Iunie” din comuna Hălchiu, regiunea Stalin, s-au dezvoltat mult întreprinderile anexe. În fotografie: colectivitul Băcron Tudor executînd la atelierul de fierărie, cercuri pentru carulele ce se află în reparație.

Ing. PL. PLOPEANU

Au primit noile cifre de plan

Zilele trecute, la serviciul regional S.M.T.-Oradea directorii S.M.T.-urilor au primit cifrele de plan pe anul 1959. Cu această ocazie, ei s-au angajat să realizeze și să depășească planul anual de producție care este cu peste 45.000 de hantri mai mare decît cel din 1958, și să reducă în și mai mare măsură prețul de cost al hantrului.

C. VASIA

Creșterea păsărilor în gospodăriile colective o inițiativă valoroasă

Acum cîtiva vreme, comitetul regional de partid Constanța a luat o inițiativă deosebit de importantă. Este vorba de dezvoltarea creșterii gîștelor în gospodăriile agricole colective din această regiune.

Desigur, o asemenea inițiativă duce la întărirea economico-organizatorică a gospodăriilor, care trebuie să dezvolte cît mai multe ramuri de producție aducătoare de mari venituri. Astfel de ramură este și creșterea păsărilor. De ce însă comitetul regional de partid s-a orientat tocmai spre extinderea creșterii gîștelor? Pentru că în regiunea Constanța, numeroase gospodării colective dispun de bălți și lacuri, unde se găsește toată vara foarte multă lîntiță, hrana fără bani a gîștelor. De asemenea, în interiorul bălților se găsește sute de hectare grinduri, unde găștele găsește destulă hrană, în special păsune.

Inițiativa comitetului regional de partid Constanța, a necesitat luarea unor importante măsuri pentru depunerea ei reușită. În primul rînd gospodăriile au asigurat hrana necesară gîștelor. În special concentratele, precum și adăposturile. De asemenea a fost organizată o consfățuire cu toate

creștătorile și creșcătorii de păsări din regiune, unde au fost lămurite problemele privind alimentarea, creșterea și îngrijirea gîștelor. După aceea s-a trecut la achiziționarea de pe plan local și din alte regiuni a unui efectiv-matcă care se ridică la aproape 30.000 capete. Gîștele au fost apoi repartizate gospodăriilor colective în funcție de suprafața și condițiile de care ele dispun. Astfel, gospodăriilor colective din raionul Tulcea, printre care se numără cele din comunele Catalin, Dunavăț și altele, li s-au repartizat de la început cîte 400—480 gîște din efectivul-matcă.

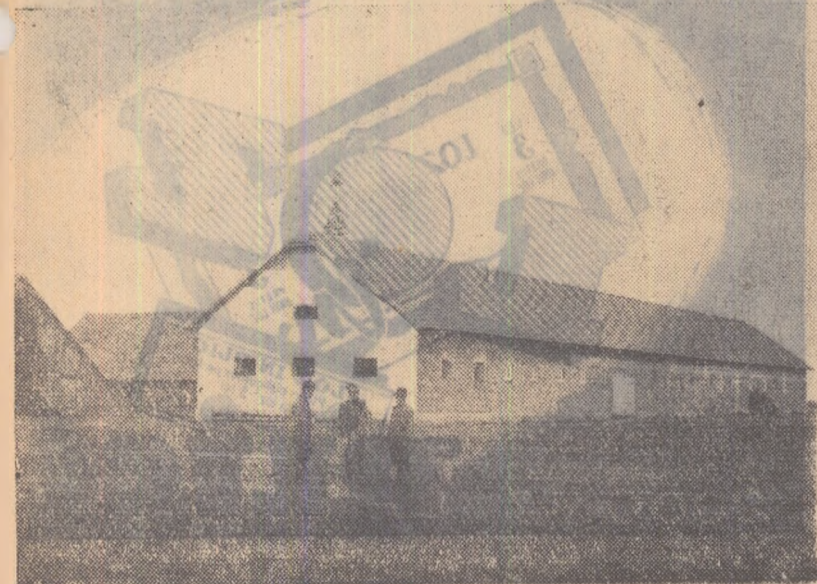
Acum a fost începutul. De acum lupta se dă cu din efectivul-matcă să se înnulească numărul gîștelor cît mai mult posibil. În prezent se desfășoară lucrările necesare în vederea dotării gospodăriilor cu incubatoare, cîci numai elocuit natural nu ar da rezultatele dorite de către colectivități. La gospodăria colectivă din Straja, de altfel, s-au și făcut încercări de incubare cu rezultate foarte bune, procentul de eclozare depășind 82 la sută. Din cele 130 oăi puse la incubator au fost scoși 107 boboci de gîșcă.

Inițiativa luată de comitetul regio-

nal de partid Constanța cu privire la dezvoltarea creșterii păsărilor în gospodăriile colective, constituie un exemplu pe care trebuie să-l urmeze toate gospodăriile colective care au condiții asemănătoare pentru creșterea palmipedelor, știut fiind că creșterea și dezvoltarea mai multor ramuri de producție duce la asigurarea unor mari venituri bănești pentru gospodărie și deci pentru colectivități.

Ing. PL. PLOPEANU

DEZVOLTA SECTORUL ZOOTEHNIC



...așchurii în vînta recomandările consfățuirii de la Constanța, colectivității din comuna Berven, raionul Carei, au dezvoltat mult în ultimele luni sectorul zootehnic. În prima fotografie: noul grajd pentru 100 de taurine dat în folosință de curînd. În cea de a 2-a fotografie: porc din rasa Marele alb de carne din aceeași gospodărie; porcul cîntărește nu mai puțin de 300 de kg.



...așchurii în vînta recomandările consfățuirii de la Constanța, colectivității din comuna Berven, raionul Carei, au dezvoltat mult în ultimele luni sectorul zootehnic. În prima fotografie: noul grajd pentru 100 de taurine dat în folosință de curînd. În cea de a 2-a fotografie: porc din rasa Marele alb de carne din aceeași gospodărie; porcul cîntărește nu mai puțin de 300 de kg.

A 13-a ANIVERSARE a proclamării R. P. Albania

La 11 ianuarie 1946 reprezentanții poporului albanez, convoași în Adunarea Constituantă a Albaniei au proclamat Albania republică populară. Acest act a constituit victoria luptei eroice dusă de poporul albanez împotriva coterpitorilor străini și asupritorilor din țară. Poporul albanez, care pînă la eliberare a îndurat jugul nemiloasei exploatare și a devenit stăpîn pentru todeauna pe destinele sale, pe bogățiile patriei sale, și a pornit cu un urias entuziasm pe drumul fărînit al unei vieți ferice.

Cu 30 de ani în urmă Albania era socotită cea mai înspăimîntată țară din Europa. Ea nu avea nici întreprinderi industriale moderne, nici căi ferate, nici școli superioare. La fiecare 100 de persoane 80 erau analfabete. Bogățiile subsolului erau jefuite de capitaliștii italieni, francezi, germani și alții. Pe atunci Albania, țara cu bogate zăcăminte minerale și petrolifere nu avea măcar un singur geolog. Tirana, deși capitala țării, nu avea nici teatre, nici muzee, nici școli superioare. Industria ei o constituiau câteva ateliere meșteșugărești, care produceau țigări, ulei de mîșină și cărămizi. Asfaltul albanez acoperea străzile Parisului și Romei. Pentru capitala țării nu ajungea...

Înainte de eliberarea țării muncitorii și țărănii din Albania erau lipsiți de asistență medicală. În toată țara funcționau numai 8 spitale și o singură casă de naștere, care stăteau însă la dispoziția păturilor avute ale populației.

Astăzi la cea de-a 13-a aniversare Republica Populară Albania cunoaște un puternic avînt economic și cultural. Creșterea producției industriale este năvalnică. Să amintim numai de Combinatul textil și uzina mecanică „Enver” din Tirana, fabricile de ciment de la Vlora și de zahăr de la Korçë, de combinatelor pentru prelucrarea lemnului, a tutunului etc. În prezent, în R. P. Albania se produce de 15 ori mai multă energie electrică decît înainte de eliberare. Anul trecut a intrat în funcțiune hidrocentrala „Karl Marx” cea mai mare din țară. Început, de asemenea, construirea centralelor electrice de la Shkopet și Bistrica. S-au continuat lucrările pentru construirea unei fabrici de inoxidare a minereului de cupru la Kurbanesh etc. Din cele 54 de întreprinderi industriale, cîte se vor construi, 36 vor fi date în folosință chiar în cursul acestui an. Planul global al producției industriale pe anul 1958 a fost îndeplinit în proporție de 102 la sută, depășindu-se cu 20 la sută nivelul anului 1957.

Agricultura țării a înregistrat și ea succese de seamă. Numărul cooperativelor agricole de producție a crescut la aproximativ 2.000. Ele dispun de 284,2 mii hectare pămînt arabil, ceea ce reprezintă 76,2 la sută din întreaga suprafață arabilă a țării. Mecanizarea lucrărilor agricole a sporit în comparație cu anul 1957 cu 36 la sută. O mare dezvoltare au cunoscut în acești

ani pomicultura, viticultura și cultura mîșinului. În anul 1957 numărul stațiilor de mașini și tractoare se dublează față de anul 1950. În prezent, pe ogoarele Albaniei socialiste lucrează 2.760 de tractoare și mii de alte mașini agricole livrate de către Uniunea

tămînt medical. În anul universitar 1957-1958 a absolvit Facultatea de medicină din Tirana prima promoție de medici. Astăzi Universitatea din Tirana are 6 facultăți, la care urmează peste 2.000 de studenți, dintre care unii din U.R.S.S., R.P. Chineză, R.D. Ger-



Universitatea din Tirana are 6 facultăți la care sînt înscriși peste 2.000 de studenți.

Sovietică și țările socialiste pentru a ajuta Albania în ridicarea producției agricole. Ca să dăm o imagine a rapidelor mecanizări pe care o cunoaște agricultura țării este suficient să arătăm că în anul 1958 capacitatea S.M.T.-urilor a crescut cu 40 la sută în raport cu anul precedent. Ca urmare a agrotehnicii superioare și a existenței unui mare număr de cooperative agricole de producție, în 1957 în R. P. Albania s-a obținut o recoltă de cereale panificabile cu 100 la sută mai mare decît în 1938. Anul trecut producția de grîu a depășit cu 130 la sută producția anului 1938, iar producția de secară cu 177 la sută. Potrivit prevederilor celui de-al doilea plan cincinal în 1950 — volumul producției de cereale panificabile va crește cu aproximativ 146 la sută față de anul 1955 și cu aproape 243 la sută față de anul 1938.

Veniul național al R. P. Albania a crescut cu 15 la sută în comparație cu anul 1957, iar salariul real al muncitorilor și țărănilor a crescut cu 6 la sută. În 1958 au fost date în folosință 2.350 de noi apartamente. Tot în anul 1958 a început construirea a 13 clinici, 8 farmacii, școli pentru personalul sanitar mediu și altele. În prezent în republică funcționează peste 600 de policlinici, spitale, case de mîșini, dispensare sătești și alte instituții medicale.

În anul 1950, în Albania fondurile alocate construirii de școli, case, spitale, sporeau cu 26 la sută în comparație cu anul 1955. Vor fi construite noi locuințe, case de odihnă, noi drumuri și instituții culturale. Se va dezvolta simțitor baza materială a agriculturii.

Începînd din anul 1946 în Albania s-au creat primele instituții de învă-

Cercetări științifice în slujba producției

În R. P. Albania funcționează o serie de institute științifice, care prin activitatea lor contribuie la progresul și dezvoltarea agriculturii. Printre acestea se numără Institutul de cercetări agricole „Micurina” din localitatea Lushnja. Pe baza studiilor și experiențelor efectuate, institutul recomandă cooperativelor agricole de producție, gospodăriilor de stat și țărănilor individuali cele mai productive soiuri de cereale și plante industriale în funcție de condițiile locale, zonele asigurîndu-le astfel o recoltă mai bogată.

În cursul anului 1958 s-au executat 20 de studii și 90 experiențe în legătură cu problemele principale ale cultivării grîului, porumbului, tutunului, bumbacului etc. Institutul a efectuat aceste experiențe pe loturile sale ex-

perimentale, precum și pe suprafețele cooperativelor agricole de producție și gospodăriilor de stat din diverse regiuni ale țării. Timp de doi ani, colaboratorii științifici ai institutului au experimentat diferite soiuri de grîu oare dau o producție cu 13-20 la sută mai mare decît cele cultivate pînă în prezent. Alte studii au avut ca scop determinarea efectelor îngrășămintelor chimice asupra culturilor de grîu și de bumbac, precum și stabilirea cantităților necesare de semînțe la hektar.

S-au obținut, de asemenea rezultate pozitive în cercetarea celorlalte buncuri varietăți de tutun, s-au realizat noi hibridi de porumb cu o producție cu 15-20 la sută mai mare decît cel cultivat pînă acum.

Tehnica modernă în agricultură

Cu cîteva luni în urmă s-a ținut tradiționala expoziție agricolă de la Leipzig—Markleeberg. Ea a înfățișat sutelor de mii de vizitatori marea progres tehnic realizat de industria constructoare de mașini agricole din R. D. Germană și din alte țări socialiste.

Pentru că unele din noile mașini pot interesa pe cititorii noștri de specialitate, reproducem acest material de informație.

Cea de-a 6-a expoziție agricolă a Republicii Democratice Germane din Leipzig—Markleeberg a constituit oglinda progresului realizat în acest domeniu. Vizitatorii s-au putut convinge că au fost construite noi tractoare care corespund cerințelor marilor producții socialiste, tractoare care actualmente se și fabrică în serie. Trebuie menționat, deosebit, tractorul modern de tip R.S.09, pe care țărăni germani îl prețuiesc foarte mult. Din ce în ce își găsesc o mare largă utilizare sistemele de mașini nu numai la lucrările de arat și recoltare a cerealelor, ci și la toate celelalte culturi agricole. Această înfățișătoare demonstrație a modului în care se practică a-

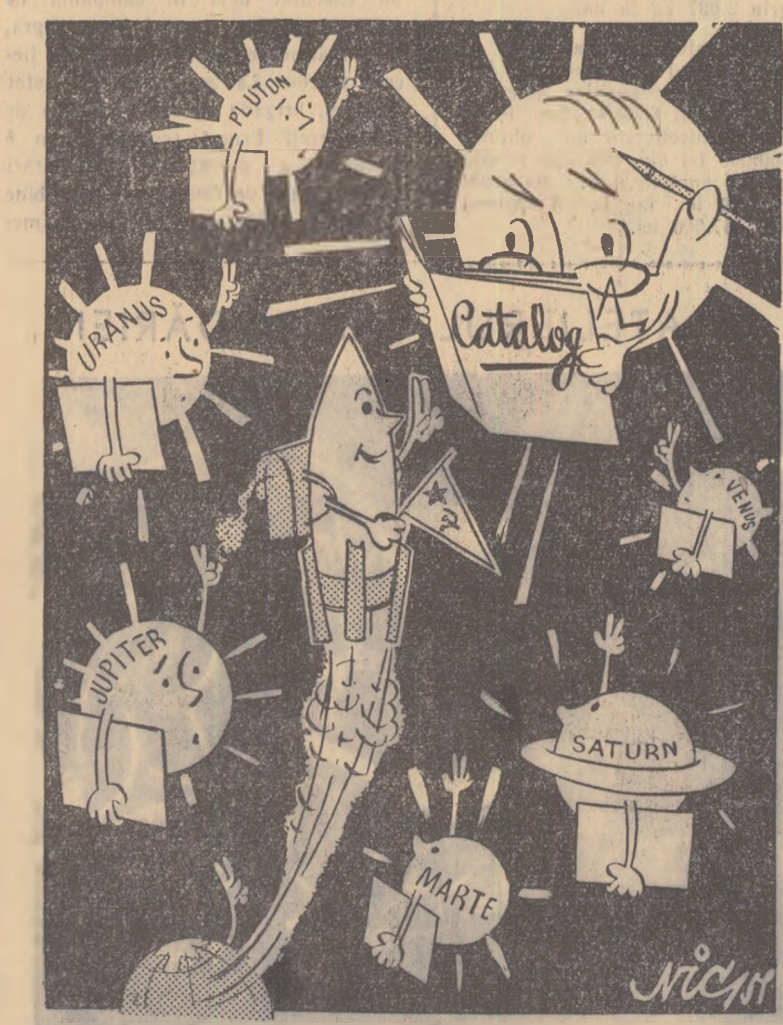
Noul în tehnica agricolă

gricultura socialistă, precum și a bazei ei tehnice a lăsat o impresie de neuitat țărănilor vizitatori ai expoziției agricole din acest an.

Care sînt noile elemente rezultate în urma evoluției tehnicii mașinilor agricole în ultimul an și cum se reflectă ele în cadrul expoziției de la Markleeberg?

Pentru a putea îndeplini în bune condiții munca de întreținere la porumb sînt necesare prășitoare. Fabrica de mașini agricole din Torgau produce în serie prășitoare de porumb tip P 153. Începînd de acum 80 dintre aceste mașini lucrează în cîmp. În afară de aceasta la muncile de întreținere a culturilor de porumb au dat foarte bune rezultate și tractoarele cu

ÎN COSMOS



Racheta sovietică: Vă rog să mă treceți și pe mine în catalog!!
Desen de NIC. NICOLĂESCU

Prima planetă artificială a sistemului solar

S-a stabilit pe orbita ei

14.500.000 km parcursi în spațiul interplanetar

Urmărită de admirația întregii omeniri, prima planetă a sistemului solar creată de om, racheta cosmică sovietică, își continuă zborul ei vertiginos. După cum transmite corespondentul Agenției TASS pentru problemele științifice, la 7 ianuarie ea s-a stabilit pe orbita ei. De la 2 ianuarie, ora 20 (ora Moscovei), clipa istorică în care a fost lansată, racheta cosmică a parcurs în spațiul interplanetar o cale de 14.500.000 kilometri și s-a depărtat de Pămînt cu aproape un milion de kilometri. Distanța acoperită va crește cu o viteză colosală, intrucît Pămîntul și planeta artificială se îndepărtează una de cealaltă în cosmos.

Savanții au stabilit că cea de-a 10-a planetă va fi mult mai aproape de planeta Marte decît de Pămînt, ceea ce se explică prin depășirea simțitoare a celei de-a doua viteze cosmice în timpul lansării rachetei în direcția Lunii. Dar oamenii de știință sovietici prevăd posibilitatea unor apropieri între Pămînt și cea de-a 10-a planetă la distanțe relativ mici, care vor permite ca într-un viitor depărtat să se facă observații corespunzătoare.

La 14 ianuarie, prima planetă artificială va atinge punctul cel mai apropiat de soare. În acest moment ea va doborîdi viteza maximă de peste 32 kilometri pe secundă. Apoi, pe măsura apropierii de punctul din orbita cel mai îndepărtat de soare, viteza va scădea și va fi în medie de 27.750 kilometri pe secundă.

Veștile care ne informează despre mersul noii planete continuă să fie urmărite și comentate cu cel mai mare interes în toate țările lumii. Nu

există țară pe glob în care grandiosul succes al științei sovietice să nu fi provocat entuziasm și bucurie. În aproape toate comentariile savanților și specialiștilor se subliniază că noua racheta sovietică reprezintă una din cele mai mărețe realizări istorice și că această realizare îmbogățește știința pusă în slujba fericirii omului cu date de o uriașă însemnătate.

Cuvinte de admirație pentru realizarea științifică a oamenilor sovietici se pot întîlni în paginile majorității ziarelor din diferite țări ale lumii, chiar și în ale acelor țări care de obicei sînt cit se poate de zgîrcite la cuvinte bune despre realizările Uniunii Sovietice. „Uniunea Sovietică se avîntă spre soare... Toți oamenii pot admira salturile gigantice în spațiul interplanetar, făcute de Uniunea Sovietică în ultimele 15 luni!” — scrie zărul american „New York World Telegram and Sun”. „O uriașă realizare științifică” — așa numește zborul rachetei sovietice zărul „Daily News”, iar alte zăre din S.U.A. subliniază că stabilirea planetei artificiale pe orbită în jurul soarelui marcează „O măreță supuneră a spațiului interplanetar de către om”.

În toate comentariile care se fac în S.U.A., ca de altfel în toate țările din lume, se subliniază că în domeniul științei Uniunea Sovietică a înțrecut cu mult Statele Unite ale Americii.

Lumea socialistă și oamenii cinstiți de pretutindeni vād în extraordinară izbîndă a Uniunii Sovietice o nouă și excepțională contribuție la orientarea activității oamenilor pe calea păcii. „Urmărită cu îndreptățită emoție calea parcursă de racheta interplanetară sovietică — scrie Parragi György, redactor șef al săptămînalului „Hetföli Hírek”, deputat în Adunarea de Stat a R.P. Ungare, este bine să nu uităm nici pe acei care nu se pot împăca cu această victorie și care vor să folosească curerile cosmice ca bază de atac împotriva lumii socialiste. De aceea, semnalele rachetei care pătrund în universul încă necunoscut, să ne stimuleze la o luptă și mai hotărîtă pentru apărarea comorii noastre sînte: pacea”.

NOTĂ

In colții foamei

„Ajutorul american este întotdeauna la fel: ultimul de gîlt celui pe care dorește să-l despoarte”, spun locuitorii Coreei de Sud, seșoi de libertate. În această parte a lumii, situația industriei și mai cu seamă a satului este de-a dreptul de plîns. Ieșituri de imperialismul american, dominată de militarismul yankeu și la cheremul clicii fasciste a lui Li-Sin-Man, reprezentantul clicii burghize, populația Coreei de Sud trece printr-o tragedie de negrăit.

Monopolurile americane au inundat piața sud-coreeană cu produse fabricate în S.U.A., sugrumînd mica industrie națională. După cum arată unsoși statisticele întocmite de comitetul coreeano-american, numărul șomerilor totuși și parțial din Coreea de Sud s-a ridicat la trei milioane șase sute de mii de oameni.

Și mai gravă este situația în agricultură. Foamea seceră an-

al sute de mii de vieți. Milioane de țărani duc o viață de iad. Recoltele de cereale sînt cu mult mai mici decît erau în anii asupriți japonezi. Îngrășămintele chimice importate din Statele Unite sînt atât de scumpe, încît țărăniul sîrac nu poate să-și procure un petec de pămînt și să-și poată procura. Numai bogății satelor care stăpînesc moșii întregi, își permit să-și lucreze pămîntul în condiții care să le aducă folosace.

Pînă și în parlamentul sud-coreean s-au ridicat glasuri de alarmă, împotriva situației grele în care se zbate țărăniul sud-coreean. În cuvîntul său, deputatul Kim-E-Son a declarat că „aproape un milion de țărani țărănești duc o viață de foamă și de chin”. Este un semn că însăși viclurile dominante din Coreea de Sud sînt pe ce vulcan este situația crîdșia yankeu cu clică lui Li-Sin-Man.

Sugrumați de mizerie și suferință, un număr tot mai mare de țărani din Coreea de Sud își dau seama că numai pe calea pe care au pornit țărîi lor din R.P.D. Coreeană vor putea să scape de sdrăcie și exploatare.

Din zi în zi, regimul lui Li-Sin-Man devine tot mai urit de populația din Coreea de Sud.

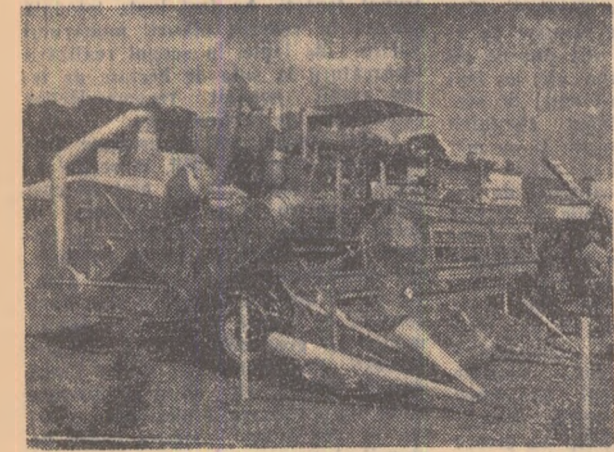
Mașina de recoltat și decolectat sfeclă pe rînduri și combina de cartofi

Recoltarea seclei de zahăr constituie o deosebit de importantă muncă agricolă. Corespunzător cererilor țărănilor cooperatori, în 1957, întreprinderea populară B.B.G. din Leipzig a fabricat pentru prima dată, și apoi în serie, mașina de recoltat și decolectat seclă pe rînduri tip E. 610. Modul de lucru al acestei combine corespunde procedurii Demritz. Ea recoltează și decolectează concomitent trei rînduri. Randamentul acestei combine este de 2-3 ha pe schimb. Adaptînd la această mașină un ax de trînșare, care este în legătură cu axul cu cîmă, s-au creat premlize pentru recoltarea seclei în bune condiții și pe soluri grele.

De construcție nouă sînt și mașinile de cules frunza de seclă, de tip T 273. Ele au un mare randament și sînt concepute ca mașini care urmează să fie atașate la mașinile de recoltat și decolectat seclă pe rînduri.

Vizitînd expoziția agricolă, țărăni cooperatori și-au exprimat mulțumirea și în ceea ce privește noua mașină de recoltat cartofi. E 372. Ea poate recolta dintr-o dată 2 rînduri de cartofi așezînd tulpinile separat. Ea posedă și un dispozitiv pentru fărîmîntarea bulgărilor mari. Randamentul acestei mașini este de 2-3 ha pe zi, realizînd o economie de 50 la sută față de vechiul procedeu de recoltare. Cu această mașină cartofii sînt încărcăți imediat în remorcă.

Expoziția agricolă din Markleeberg a arătat că industria constructoare de mașini agricole din R. D. Germană depune mari eforturi pentru a face față cerințelor crescînde ale uriașei transformări a agriculturii într-o agricultură socialistă.



Combina de cereale autopropulsată, tip E 718, expusă de întreprinderea populară din Weimar

Munca pe bandă rulantă se afirmă

Anul trecut o serie de S.M.T.-uri au doborîdit o bogată experiență în recoltarea culturilor pe faze. Aplicarea procedurii de recoltare pe faze aduce o serie de avantaje la recoltare. Experiența a arătat că recoltarea se poate începe mai devreme. Deosebit de indicat este ca atît oleaginoasele cit și mazărea după ce au fost recoltate fa-

cial să fie treierate de combine adaptate special în acest scop. Prin această, pierderile de boabe se reduc la minimum.

Folosirea sistemului de muncă pe bandă rulantă are din ce în ce o importanță mai mare în agricultură. În acest mod, productivitatea muncii poate fi mereu sporită. Recoltarea în două etape deschide noi posibilități

pentru ridicarea productivității, nu numai prin faptul că gradul de umiditate a boabelor este mai redus decît în cazul folosirii directe a combinei, ci, deosebit, prin faptul că astfel se poate efectua imediat strîngerea a paelor. Se știe că din cauza unei necorespunzătoare organizări a muncii sau a întemplierii se întîmplă destul de des ca palele de pe ogor să rămînă săptămîni de-a rîndul neridicate pe cîmp. Noul procedeu de recoltare dă posibilitatea ca, imediat după munca combinei, palele să fie cărate, iar pămîntul să fie arat și însămîntat cu culturi în mișcare. În afară de aceasta, la fabrica de combine din Weimar s-a trecut la atașarea la combină a unei prese de paie, eliminîndu-se, pe viitor, încă o leșire pe cîmp cu presa de cules și strîns palele.

De asemenea, au mai fost aduse încă alte câteva îmbunătățiri combinei. Astfel, ea a fost completată cu un melc de golire, care înlesnește descărcarea rezervorului de boabe în timpul mersului. O altă îmbunătățire o constituie și adaptarea unor dispozitive care permit colectarea plevei în saci.

În ultimii ani, în Uniunea Sovietică s-au înregistrat mari succese datorită recoltării pe faze. În medie, s-a obținut o producție la ha, cu 200-300 kg mai mare decît la recoltarea cerealelor și a altor păioase direct cu combina.

În 1958, ținînd seama de necesitățile din R.D.G. s-a început pentru prima dată producția secerătoarelor în vederea recoltării în două faze. Cu aceste mașini, cerealele secerate sînt așezate în rînduri și după ce au stat cîteva zile pe cîmp, sînt culese de

VĂ DORITI O CASA?



Depuneți treptat economiile CEC și o veți putea construi mai ușor

Magazinele Cooperatiei de Consum

VIND CU NUMERAR PENTRU TOTI CONSUMATORII SI DUPLETA IN RATE PENTRU SALARIATI

MOBILA MASINI, CUSUT APARATE, RADIO

LOTERIA CU PLATA CISTIGURILOR PE LOC! Cu 3 lei puteți câștiga 2000 lei!