

# AGRICULTURA

Anul VI — Nr. 534  
Marți 9 Iunie 1959

# NOUĂ

4 pagini  
Preț 20 de bani

Organ al Ministerului Agriculturii și Silviculturii și al Comitetului Central  
al Sindicatului Muncitorilor din Agricultură și Silvicultură din R. P. R.

## Cu toate forțele pentru succesul muncilor agricole

În regiunea Iași

### Să fie intensificat ritmul prășitului

În ultima vreme, pe ogoarele regiunii Iași au căzut suficiente ploți care au făcut ca stadiul de vegetație a culturilor să înainteze simțitor. Așa după cum e firesc însă, odată cu creșterea plantelor cultivate, în lanurile de porumb, floarea-soarelui, sfeclă etc., s-au făcut apariția și buruienile. Pentru a le stârpi, mulți dintre țărani muncitori din regiune au folosit fierul și unelte de lucru, prășind intens suprafețele. Pentru acestia, rezultatele se întrevăd destul de frumoase: culturile sînt dezvoltate normal promițînd recolte bogate.

#### În frunte — gospodăriile colective

Gospodăria colectivă din Mitoc este cunoscută ca una din unitățile agricole cooperatiste din raionul Birlad care în anul trecut, cu toate condițiile neprielnice de climă, a dobîndit recolte deosebit de frumoase. Astfel, de pe cele 55 de ha cultivate cu porumb, colectivitățile au recoltat în medie cîte 4.000 kg boabe la ha, iar la floarea-soarelui, de pe unele parcele, au obținut cîte 2.600 kg. sîmînță la ha. În afară de sîmînță la vreme, folosirea unei sîmînțe de calitate, luarea corespunzătoare a terenului înainte de semănat și fertilizarea lui, o contribuție de seamă la obținerea acestor producții a adus-o după părerea colectivităților, buna în-

treținere a culturilor. Bazați pe experiența dobîndită colectivității din Mitoc dau și în acest an atenția cuvenită îngrijirii culturilor. Astfel, pînă zilele trecute ei executaseră prima prășală pe întreaga suprafață cultivată cu floarea-soarelui și sfeclă de zahăr (92 hectare), aproape 50 la sută din cea de-a doua prășală a acestor culturi. Asemenea gospodăriei colective din Mitoc, avansate ca executarea lucrărilor de întreținere a culturilor sînt și gospodăriile agricole colective „Pămînt deslețit” și „Drumul lui Lenin” din comuna Cîrpiți, raionul Iași, „Victoria” din comuna Mogoșești, raionul Pașcani etc., care au prășit pentru a doua oară însemnate suprafețe cu floarea-soarelui, sfeclă de zahăr, porumb și cartofi.

#### Ce fac agronomii?

Comunele Zorleni, Pogana și Grîbița din raionul Birlad nu sînt situate la prau mare depărtate de Mitoc și Popeni. Condițiile de sol și climă sînt deci în general aceleași. În timp ce gospodăriei colective din ultimele două comune au terminat de executat prima prășală la floarea-soarelui și sfeclă de zahăr iar pe o bună parte din supra-

P. VĂRĂȘTEANU

(Continuare în pag. 3-a)

## Timpu nu ne așteaptă!

Peste cîteva săptămîni oamenii muncii de pe ogoare vor porni să strîngă recolta anului acestuia. În muncile de recoltare și treieris, țărănimea muncitoare așteaptă un sprijin prețios din partea S.M.T.-urilor, care, cu mijloacele mecanizate ce le au la îndemînă trebuie să asigure succesul campaniei agricole de vară.

Răspunsul este acela că numeroase S.M.T.-uri au început lînză lucrările de reparații la mașinile ce vor lucra în vară. La aceasta se mai adaugă și faptul că munca de pregătire a utilajului n-a fost temeinic organizată, îndrumată și controlată de conducerea unităților respective.

Totuși, o cauză obiectivă care a dus la întîrzierea reparațiilor în multe unități S.M.T. este și aceea a lipsei materialului lemnos și îndoesăbi a rulmenților conici necesari la axele cailor de la batoză, materiale și piese care au fost livrate în cantități insuficiente de către bazele de aprovizionare din Străulești și Slobozia.

Cauze asemănătoare au dus la ne-realizarea planului de reparații și în gospodăriile agricole de stat din aceste regiuni. Dacă gospodăriile ca cele din Borănești, Andrășești, Mavrodin, Zimnicele etc. au terminat reparațiile. În altele ca: Slobozia și Malu, mai sînt de reparat, printre altele, cîte 20-22 de combine C.I. Pe întregul Trust Gosstat mai sînt de reparat încă 41 de combine autopropulsate, 185 combine tractate, 62 de secerători-legători, 40 batoze și alte mașini agricole.

Nici sectorul particular din regiunea București nu este mai avansat cu reparațiile. La ora actuală mai sînt de pus la punct 79 de batoze, 57 locomobile, 90 secerători-legători, 278 secerători-simple etc. Mult rămas în urmă sînt raioanele Olteni, Turnu Măgurele, Urziceni și Roșiori.

Timpu nu ne așteaptă! Toate organele agricole și sindicale din regiunea București au dator să ia măsurile de cuviință pentru ca repararea utilajului necesar muncilor de vară să se termine în cel mai scurt timp.

Rămînera în urmă a reparațiilor la aceste unități a făcut ca pe întreaga regiune, în S.M.T.-uri să mai fie de reparat 120 de batoze și un mare număr de secerători-legători, combine, motoare electrice, selectoare mecanice, dispozitive de treieris mazăre, prize de putere K.D. — 35 și alt utilaj.

De ce această mare întîrziere în pregătirea utilajului? Căci, după cum se știe, în acest an nu se simte o lipsă acută de piese de schimb și materiale.

### Lucrări executate la întreținerea culturilor

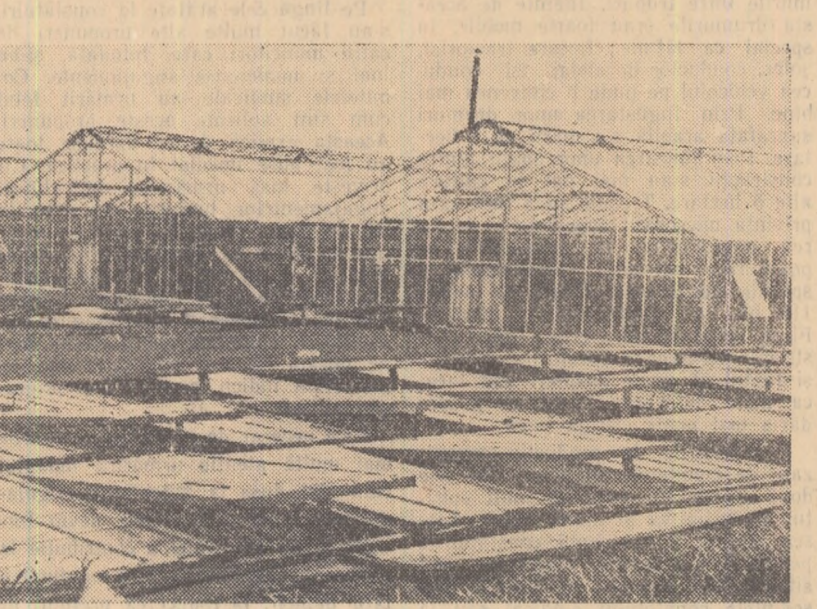
Zilele trecute membrii gospodăriei agricole colective „Progresul”, din comuna Făcăeni, raionul Felești, regiunea Constanța, au prășit pentru a II-a oară cele 220 hectare de floarea-soarelui și 87 hectare vie. În livada de pruni s-a făcut, pe cele 22 de ha stropitul contra omizilor. S-a efectuat de asemenea, prășala I-a la 20 de hectare cartofi. În livada tînără în suprafața de 2 ha s-a executat udatul pomilor contra secetei.

FRUNTAȘI ÎN EXECUTAREA AESTOR MUNCII SÎNT TOVĂRĂȘII: CIMPOERU DINU, POPA MARIA, ZGURĂ MARIA, STAN SLAVOSTEL ȘI ALȚII.

FRINCU CONSTANTIN  
corespondent

## O IMPORTANTĂ SURSĂ DE VENITURI

Serele gospodăriei colective „7 Noiembrie” din Coalea date în producție în anul 1958, au adus venituri frumoase colectivității. În acest an, recoltarea roșiilor de seră a început la 18 aprilie. Pînă la sfîrșitul lunii mai colectivitățile li-vraseră peste 600 kilograme de roșii. Acum ei construiesc o nouă seră pentru producerea materialului sădător legumicol și floricol cu o suprafață de 140 mp.; aceasta va intra în producție în toamnă.



## PENTRU MAI MULTĂ MIERE, CEARĂ ȘI MĂTASE

**INTREBARE:** La sporirea producției de miere, ceară și gogoși de mătase, cercetătorii stațiunii centrale de sericultură și apicultură sînt chemați să aducă o contribuție importantă. În legătură cu aceasta am dori să aflăm cîteva din rezultatele obținute anul trecut în această direcție.

**RĂSPUNS:** Stațiunea noastră este o unitate tînără; ea a luat ființă în anul 1957. Una dintre preocupările de bază ale tehnicienilor care lucrează în cadrul stațiunii centrale și în unitățile experimentale, este aceea de a contribui la ridicarea nivelului tehnic al sericulturii și apiculturii din țara noastră, alături de elaborarea de noi metode de creștere și îngrijire care să asigure o înaltă productivitate, cit și prin livrări de material biologic cu valoare ridicată. În cursul anului trecut, de pildă, stațiunea noastră, pe lîngă cantitatea de 840 de kg de sîmînță de vierni de mătase cu care s-a acoperit întregul necesar al țării, a mai produs și circa 16 kg de sîmînță elită. Datorită acestui fapt s-a reușit ca anul trecut să fie lichidat în întregime importul de sîmînță și totodată să se producă în țară o sîmînță de calitate. În acest fel, a fost posibil ca în anul 1958 să fie realizată o producție de 1,5—1,6 kg gogoși la gram de sîmînță, față de 0,700 kg cit se obține în trecut din sîmînța provenită din import.

În scopul satisfacerii cerințelor me-re crescînde ale industriei noastre textile, cercetătorii din stațiunea centrală au terminat cu succes în anul trecut lucrările de formare a raselor de vierni de mătase Galben de Băneasa, Alb de Orșova și Alb de Cislău.

**INTREBARE:** La sporirea producției de miere, ceară și gogoși de mătase, cercetătorii stațiunii centrale de sericultură și apicultură sînt chemați să aducă o contribuție importantă. În legătură cu aceasta am dori să aflăm cîteva din rezultatele obținute anul trecut în această direcție.

**RĂSPUNS:** Pentru 1959 sarcinile de producție ce revin stațiunii noastre sînt mult sporite. Astfel în acest an trebuie să obținem o producție medie de 25 kg miere-marfă pe fiecare familie de albine. Pentru realizarea acestei producții s-a asigurat din vreme numărul de stupi și materialele necesare, iar stațiunile experimentale au luat măsuri pentru instruirea apicultorilor în vederea aplicării și generalizării din acest an a metodei „familiiilor temporare” precum și a altor metode înaintate. În ceea ce privește organizarea deplasărilor de stupine, aceasta s-a făcut în așa fel încît fiecare unitate să valorifice cel puțin două culșuri. Ca urmare a acestor măsuri luate, familiile de albine din toate unitățile noastre sînt bine dezvoltate și capabile să valorifice culesurile în cele mai bune condiții.

În sectorul sericilor s-au luat de asemenea măsuri pentru organizarea în cele mai bune condiții a creșterii de vierni de mătase pentru producerea sîmînței elită. Pentru producerea sîmînței industriale, în raioanele Oltenița, Cislău și Orșova creș-



**ing. Ion Barac,**  
directorul Stațiunii centrale  
de sericultură și apicultură  
de la Băneasa.

terile se execută sub supravegherea și îndrumarea tehnicienilor noștri.

**INTREBARE:** Lucrările consfățuirii pe țară a frunțașilor în creșterea viernilor de mătase au arătat care sînt rezervele și căile sporirii producției de mătase naturală. Tînuind seama de posibilitățile mari pe care le au unitățile agricole socialist-cooperatiste în dezvoltarea sericulturii, v-am ruga să ne spuneți ce obiective v-ați propus în vederea sprijinirii acestor unități pentru dezvoltarea creșterii viernilor de mătase.

**RĂSPUNS:** Dezvoltarea sericulturii în unitățile agricole cooperatiste este legată în prezent de asigurarea unei baze furajare corespunzătoare. Pentru dezvoltarea sericulturii în aceste unități, este necesar ca paralel cu utilizarea tuturor resurselor existente, să fie create acolo unde sînt condiții și plantații de duzi. Pe această linie stațiunea centrală a înființat în gospodăriile agricole colective din comunele Rodanovu, Curcani, Soldanu și Mitreni din raionul Oltenița, plantații cu duzi din soiuri superioare, din care unele vor intra în producție începînd cu anul 1960. Tot pentru sprijinirea producției, tehnicienii noștri îndrumă activitatea pepinierelor de duzi din regiunile Ploiești, Pitești, Timișoara și București.

Încheierea trebuie arătat că între colaboratorii stațiunii centrale și unitățile agricole de producție există o strînsă legătură. Tehnicienii stațiunii centrale îndrumă producția sericicolă și apicolă în 32 de unități agricole socialiste. Colaborarea strînsă cu unitățile direct productive ne ajută să axăm tematica cercetărilor noastre pe problemele legate de sporirea producției de miere, ceară și mătase.

T. BILBIE

## Lucrări de îmbunătățiri funciare pe suprafețe cit mai mari

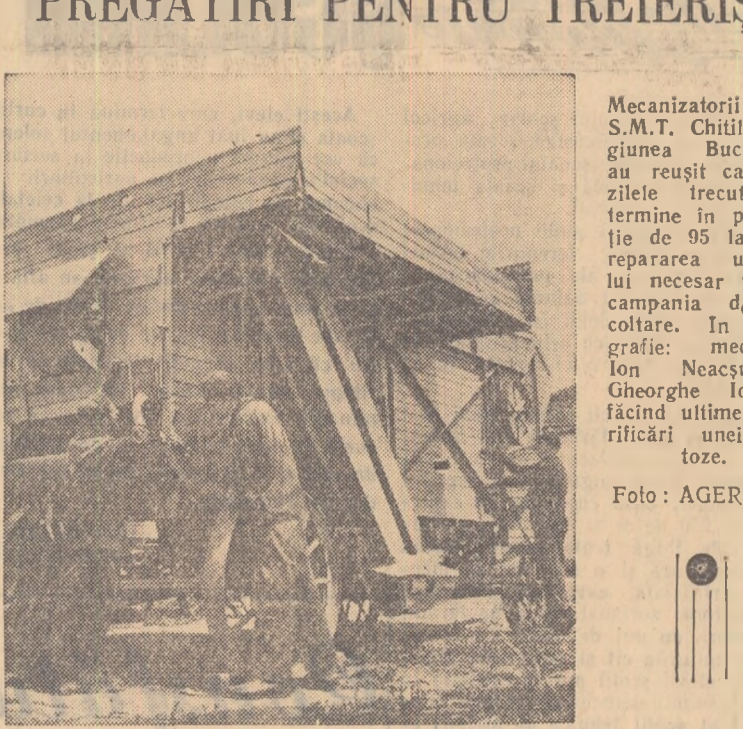
În ultima vreme, în majoritatea regiunilor țării au fost intensificate lucrările de îmbunătățiri funciare. Pînă la 1 iunie s-au deschis aproape 500 de șanțiere. Altele au fost deschise după aceea sau urmează să fie deschise în curînd. Anul acesta se vor executa lucrări de îmbunătățiri funciare pe aproape 470.000 de ha, suprafața ce întrece cu 105.000 de ha prevederile planului anual.

Majorarea cu peste 20 la sută a sarcinilor de plan a fost făcută la cererea oamenilor muncii din agricultură care sînt conștienți că lucrările de îmbunătățiri funciare servesc prioritar lor interese. Aceste lucrări iau parte sute de mii de muncitori agricoli, colectivități, întovărășii și țărani cu gospodării individuale; alături de ei lucrează voluntar numeroși muncitori din industrie și alți oameni ai muncii de la crăse. Pînă în prezent au fost amenajate pentru irigații 65.000 de ha, iar pe alte 25.500 de ha lucrările sînt în curs. Totodată, pe șanțierele unde lucrul a început se efectuează drenări, îndiguri, regularizări de rîuri, desecări și alte lucrări prin care se ameliorază 253.000 de ha. Pînă acum s-au executat terasamente în volum de 14.500.000 de metri cub. De asemenea s-au construit numeroase stații de pompare, apeducte, stăvilare, poduri etc.

Cele mai bune rezultate au fost obținute pînă acum în regiunile Constanța și Pitești. În aceste regiuni proiectele au fost asigurate din timp fapt ce a permis organizarea și deschiderea din vreme a șanțierelor.

### ION DRINCU

## PREGĂTIRI PENTRU TREIERIS



Mecanizatorii de la S.M.T. Chitila, regiunea București, au reușit ca pînă zilele trecute să termine în proporție de 95 la sută reparațiile utilajului necesar pentru campania de recoltare. În fotografie: mecanician Ion Neacșu și Gheorghe Ionescu făcînd ultimele verificări unei batoze.

Foto: AGERPRES

## 11 ANI DE LA NAȚIONALIZAREA PRINCIPALELOR MIJLOACE DE PRODUCȚIE

### File din vechea și noua istorie a unei UZINE

— În timpul războiului fascist, vestestele tov Maljanec, exista aici, în uzină, o secție în care se fabricau bărci și pontoane pentru armată. A lucra în secția aceasta, în vaporii de plumb care atacau puternic organismul, era ca și cînd ai fi fost condamnat la moarte. Iar cine refuza să lucreze acolo era băgat la carcer sau trimis în prima linie a frontului. Cîți oameni n-au plătit cu viața lașul c-au trebuit să muncească în acel loc al morții...

— sau cu contribuția lor. Pînă în 1954, fabrica a produs batoze de mare capacitate. Și dacă în anul 1939—1940, de pildă, întreprinderea lui Voinca nu fabrica mai mult de 7—8 batoze pe an, în anii imediat următori naționalizării, au fost fabricate cu aproape aceleași mijloace, 50 și apoi 100 de batoze anual, precum și alte mașini. Uzinele s-au produs apoi în direcția producției de mașini moderne de semănat cereale, pompe de irigații și desecări și alt utilaj agricol, în fiecare an, uzinele și-au adus contribuția lor tot mai importantă la înzestrarea agriculturii noastre cu noi mașini și unelte. Azi mai mult de jumătate din capacitatea atelierului este destinată fabricării de utilaj pentru agricultură.

— Dar fabrica n-a fost numai un loc al asupririi, ci și un front de luptă. Organizații și conșuși de comuniști, muncitorii de aici s-au ridicat în repetate rînduri la luptă împotriva exploataților. În anii celui de-al doilea război mondial, în condițiile înaintării victorioase a Armatei Sovietice, în fabrică au luat ființă noi celule comuniste. Eliberarea a găsit colectivul fabricii gata pregătit pentru a-și aduce întreaga contribuție la realizarea economică a țării și apoi la construirea orînduirii noi, socialiste. La 11 iunie 1948, fabrica, alături de toate uzinele și fabricile din țară, a intrat în stăpînire poporul. Muncii-

— sau cu contribuția lor. Pînă în 1954, fabrica a produs batoze de mare capacitate. Și dacă în anul 1939—1940, de pildă, întreprinderea lui Voinca nu fabrica mai mult de 7—8 batoze pe an, în anii imediat următori naționalizării, au fost fabricate cu aproape aceleași mijloace, 50 și apoi 100 de batoze anual, precum și alte mașini. Uzinele s-au produs apoi în direcția producției de mașini moderne de semănat cereale, pompe de irigații și desecări și alt utilaj agricol, în fiecare an, uzinele și-au adus contribuția lor tot mai importantă la înzestrarea agriculturii noastre cu noi mașini și unelte. Azi mai mult de jumătate din capacitatea atelierului este destinată fabricării de utilaj pentru agricultură.

V. BUDURU

(Continuare în pag. 2-1)

# TINERETUL PASIUNE, ENTUZIASM

Si in acest an tinerii din satele noastre s-au angajat sa desfasoare activitati de mare importanta in srijinul agriculturii si silviculturii. Anajamentele lor, spiritul patriotic care li insufla vorbele grailor despre cresterea constiintei noi socialiste a tinerilor muncitori si jaranii muncitori. Iar aceasta se manifesta in cele mai diferite imprejurari.

potrivă. Dar tinerii colectivisti din raionul Codlea nu s-au descurajat. Material de prăsilă au găsit cu ușurință. A mai rămas... munca de lămurire cu președinții. Secretarul organizației U.T.M. din Hălchiu s-a lănat zile în șir de președintele colectivei pînă acesta le-a aprobat să se construiască cotețele necesare. Apoi fiecare țînă a adus iepurele lui mătăc pentru ferma tineretului.

Nu mi-ăs fi închipuit bunăoară că în jurul angajamentelor tineretului se pot isca, totuși înfruntări, o ascuțită luptă de păreri, doar aceste angajamente și acțiuni patriotice reprezintă o contribuție la realizarea și depășirea planului de stat în agricultură și silvicultură. Și totuși se mai întâmplă ca tinerii să întâmpine greutăți, mentalități potrivnice frumoseilor lor angajamente. Spre lauda lor însă, tinerii, cu entuziasmul care li călăuzește înseși învingătorii din această luptă cu rutina, înferța și îndiferența unor însă.

Nu facem în gospodărie și acest lucru, au răspuns tinerii. Dar avem sarcina să creștem în raion 6.000 iepuri de casă și 4.500 de păsări. Trebuie să ne ajutăm să îndeplinim această sarcină pe care ne-a trasat-o organizația. E prestigiul nostru în joc. Și apoi o să dovedim în curînd că iepurii de casă sînt mai rentabili decît vâ închipuți acum!

## RECENZIE

### Să creștem păsări și iepuri de casă de ing. Mihai Bălășescu

De curînd Editura Tineretului a publicat lucrarea „Să creștem păsări și iepuri de casă” de ing. M. Bălășescu. Scrisă anume pentru pionierii și școlarii, prin problemele teoretice și practice pe care le tratează această carte poate fi de un real folos atât pentru elevii școlilor profesionale cu caracter agro-zootehnic cit și pentru tinerii îngrijitori de animale și păsări din gospodăriile agricole colective și de stat din țara noastră.

besle despre creșterea iepurilor și îndeosebi despre cele mai productive rase de iepuri, despre amenajarea adăposturilor, aprovizionarea cu nutrețuri și procurarea materialului de prăsilă.



### A apărut revista: „Probleme agricole” nr. 6 (iunie) 1959

Articolul de fond „Să organizăm temeinic campania agricolă de vară în unitățile socialist-cooperatiste” este semnat de ing. Eugen Alexe, adjunct al ministrului Agriculturii și Silviculturii.

La rubrica „Referate” ing. M. Berindei semnează articolul „Unele probleme ale dezvoltării culturii cartofului în R.P.R.”.

### ȘCOALĂ NOUĂ LA RUGINOASA



In comuna Ruginoasa, raionul Pașcani, jăranii muncitori au construit prin contribuție obștească și muncă voluntară o nouă clădire necesară școlii de 7 ani.

Foto: M. IVANCIU

## CÎMP EXPERIMENTAL



Un lan de chinoin înflorit constituie o prilej de a rări frumusețe. La stațiunea experimentală I.C.A.R. Măgurele, în cadrul laboratorului de plante medicinale chimionul constituie subiectul unor interesante cercetări.

### „Ce mai zice difuzorul?”

Cînd vorbesc despre învîntul petrecut în satul lor în ultimii ani, jăranii muncitori din Mărtinești, nu uită să amintesc și despre înființarea stației de radioficare. Dimineața, peste zi sau seara, în 185 de case, oamenii sînt nerăbdători să afle „ce mai zice difuzorul”.

de învățămînt superior, comuna se electricefică. Altele și altele făpte ce cu greu pot fi aflate fără îndemnul ajutorului stației de radioficare. Și sînt demne de aflat.

### „După plină activitate ȘCOLARĂ”

În cadrul Centrului școlar agricol din Salonta funcționează școala profesională agricolă, școala profesională mecanică agricolă și școala tehnică de mașini agricole.

Am înființat doar cîteva din angajamentele tineretului din comuna raionului Codlea. Ele sînt mult mai multe, în realizarea unora tinerii au întâmpinat greutăți. Dar le-au biruit cu îndrăzneala, entuziasmul și pasiunea vîrstei lor. Și pentru aceasta merită felicitări.

### Consfătuirile de producție — mijloc important de îmbunătățire a muncii

La gospodăriile agricole de stat Romanesti și „7 Noiembrie” Segarcea, practica consfătuirilor de producție, făcute cu regularitate, nu-i prea veche. Abia la sfîrșitul anului trecut — după ce plinara C.C. al P.M.R. din noiembrie a demonstrat ce rezerve însemnate există în fiecare întreprindere pentru sporirea producției și reducerea prețului de cost — comitețele sindicale din cele două gospodării au chemat pe muncitori și ingineri la descoperirea și punerea în valoare a acestor rezerve.

Propunerii în legătură cu mecanizarea unor munci în sectorul zootehnic s-au făcut și la G.A.S. Romanesti. Astfel, la această gospodărie care posedă în creșcători peste 4.000 de porci, s-au mecanizat scotarea apinilor putri și transportul ei prin conducte pînă la padocuri. Tovarășul Marcu Constantin, autorul acestei propuneri, a început să îngrijească de 150 de porci în loc de 100. La fel ca dinlăun procedeză și un alt muncitor. Normal ar fi fost ca, țînindu-se seama de uzurarea adusă muncii, fiecare muncitor să aibă în grijă un număr sporit de porci. Altfel productivitatea muncii nu crește ci, dimpotrivă, crește cheltuielile de producție pe unitatea de produs.

O parte din propuneri se referă la creșterea productivității muncii prin introducerea micii mecanizări și a perfecționării utilajului existent. La gospodăria de stat „7 Noiembrie” de pildă, ca urmare a propunerii, făcute de muncitori s-au introdus în grajduri adaptoarele automate și linii decolii pentru mecanizarea transportului interior. Aceasta a dus la creșterea numărului de vaci ce revin unui îngrijitor. Pînă la 15 iunie mică mecanizare va fi introdusă și la creșcătoria de porci, fapt ce va face ca un singur om să poată îngriji, fără a depune mai mult efort, de 400 de capete în loc de 100 cit prevedea normalul. Tot la această gospodărie, mecanizarea scotării, care arvizionează atât sectorul socialist cit și pe jăranii muncitori, cu pui de rasă.

Un alt grup de propuneri ale muncitorilor și inginerilor se referă la maia bane folosire a terenului. Ca rezultat al acestor propuneri la G.A.S. „7 Noiembrie” s-au fixat și definitivat drumurile între trupuri. Înainte de aceasta drumurile erau foarte mobile, în special ca lătime; fiecare tractorist, șofer, conductor de atelaj își conduce vehiculul pe unde îi convenea mai bine. Prin îngustarea unor drumuri suprafața arabilă s-a mărit cu 5 hectare. Prin folosirea unor spații dintre construcții s-au mai dat în cultură alte 5 hectare. Trebuie spus însă că-n privința micșorării suprafețelor de teren neproductiv, în gospodărie se poate face mai mult. Construcțiile și spațiile necultivate dintre ele ocupă 115 ha, iar drumurile 111 hectare. Flora spontană care crește între construcții pe teren nehabitat, precum și faptul că unele drumuri sînt largi ca niște bulevarde arată că gospodăria mai poate cîștiga teren.

## La G. A. S. Secueni-Roman

### Activitatea organizației sindicale lasă mult de dorit

Oricum al da-o oricum al întoarce-o, cu tovarășul Gheorghe Munteanu, președintele comitetului sindical al G.A.S. Secueni-Roman nu poți să o scoți la capăt. Cînd ducul vorba de inițiativa sindicală el își spune una și bună.

G.A.S. metodele de muncă folosite de el.

— N-avem timp, tovarășe, ne luptăm cu planul de producție. Altfel el cit și ceilalți tovarășii din comitetul sindical își vorbesc mereu despre plan fără să scoată măcar un cuvînt despre contribuția comitetului sindical la realizarea planului de producție. Ocoleşte să vorbească despre acest lucru deoarece în gospodăria agricolă de stat Secueni nu se poate realiza însemnată cantitate de muncă sindicală. Și cîte lucruri frumoase și demne de toată lauda nu ar putea face comitetul de întreprindere.

De pildă în contractul colectiv se prevede că pe lîngă fiecare cantină se va forma o comisie de muncitori care să supravegheze dacă gestionarii de aici își fac intrutul datoriu.

În sectorul zootehnic, de pildă, muncitorii depășesc producția zinică pe cap de vacă furajată. Astfel, mulțazorul Băcăița Dumitru obține în fiecare zi cîte 35 de litri de lapte în ficare de la cele 12 vaci pe care le îngrijește. Ca el toți mulțazorii de aici realizează însemnată cantitate de lapte peste plan. În sectorul mecanic, tractoristul Gh. Sturzu este fruntaș pe gospodărie în privința de întreținere a culturilor, depășind cu mult hantrajul planificat, el făcînd însemnate economii de motorină și ulei, sau tov. Sturzu Ștefan care în urmașii două săptămîni a reparat cele 6 combine ce i-au fost repartizate. Aceste combine sînt gata pentru recoltat. Tot așa se poate spune și despre maistrul de cultură, I. Orlovski, șeful trupului de la Albești care s-a angajat să recolteze 100 de vagoane de sticlă de zahăr de pe cele 20 de ha. irigate. Dacă cercetăm cu atenție vom vedea deci că nu există sector de activitate în gospodărie unde muncitorii să nu se distingă în muncă.

Consiliul sindical raional Roman are datoriu de a se ocupa mai îndepărate de acest comitet, pentru ca el să își poată schimba radical și în cel mai scurt timp stîlul defectuos de muncă.

ION GHEORGHIU

### In scopul bunei preluări a cerealelor

Conducerea I.R.A.C. „Recolta” Oradea a luat o serie de măsuri importante pentru preluarea în cele mai bune condiții a cerealelor contractate. Astfel, s-a hotărît ca fiecare bază de recepție să fie încadrată cu cîte un lucrător de la I.R.A.C. „Recolta”, care va răspunde de preluarea produselor contractate. S-au trasat sarcini ca în cel mai scurt timp să fie terminate operațiile pentru întocmirea exactă a evidențelor produselor ce urmează a fi preluate. Totodată, s-a trecut la întocmirea — de comun acord cu gospodăriile colective și întovărășirile contractante — de grafice de livrare

a cerealelor, astfel ca preluările de produse să se facă în același ritm cu prețurile.

AL. ION

### File din vechea și noua istorie a unei uzine

„Urmare din pag. 1)

ceste condiții, multe probleme nu sînt rezolvate din mers. Au fost zile cînd muncitorii și tehnicienii au lucrat din proprie inițiativă și peste program. Toți însă își amintesc cu plăcere de aceste zile.

— Lucram cu atîta încordare, că nici nu știam cînd trece vremea, ne spune lăcătușul Cojocaru Costache. Cînd te trage inima să faci ceva, nu se poate să nu izbîndești.

— Și apoi noi însem neapărat să ne respectăm angajamentele față de oamenii muncii de pe ogoare, adaugă strungarul Petrică Mihai.

de studiere și îmbunătățirea proiectelor, pentru organizarea școlilor, pregătirea cadrelor. Fiecare din sutele de reperi care alăduiesc mașina se cerea studiat în amănunțime, dimensional, executat. Apoi nici avansarea nu era un lucru ușor. Dar o goarele nu puteau aștepta. Și în a-

**G. A. S.**  
**„DUNĂREA”**  
raionul Brăila,  
regiunea Galați,  
angajează ingineri și  
tehnicieni agronomi —  
horticoli, cu practică  
în această specialitate.  
Doritorii se vor  
adresa direct la  
gospodărie.

# Dezvoltarea sectorului zootehnic — factor important

A trebuit să aștept câteva ceasuri pentru a putea sta de vorbă cu tov. Șocarițanu Fătu, președintele gospodăriei colective din lanca. S-a condus o unitate agricolă cu peste 2.375 de ha suprafață arabilă nu e o treabă ușoară, așa că e lesne de înțeles de ce arareorii îl poartă „prinde” pe președintele la sediul. Pentru mine unul, vremea scursă în așteptarea lui a fost destul de folositoare. Împreună cu Mămăligă Valentin, inginerul zootehnicist al gospodăriei am dat în acest timp o raliță pe la fermele de animale.

Prima oprire l-am făcut la ferma de păsări, cea mai tânără ramură zootehnică dezvoltată de colectivitățile din lanca. Aici, ne-au luat pe sus cu glăsurile lor mici și pitigălate cei peste 1.000 de pui de găină în vârstă de numai 3 săptămâni și cei 720 de boboci de rață.

Măine sau poimaine îmi spune inginerul zootehnicist, vom mai scoate de la incubatoarele gospodăriei încă 1000 de pui de găină, iar la 10 iunie vreo 800 de boboci de rață.

Gospodăria colectivă din lanca are în plan să crească în acest an 5.000 de păsări. După calculele făcute și după posibilitățile pe care le au, colectivitățile speră însă să crească încă odată pe atâtea.

Cu mult au sporit și vor mai spori încă în acest an și numărul animalelor din celelalte ferme zootehnice. Ferma de porci, de pildă, numără acum 288 de capete, iar turma de oi cuprinde aproape 1.100 oi mame, în afară de cele 224 de mioare și peste 500 de mielute oprite pentru prășitul în ce privește creșterea oilor, inginerul zootehnicist îmi vorbește despre planul colectivității de îmbunătățire a rasei acestora, prin cumpărarea chiar în anul acesta a unor berbeci merinos cu care să facă încrucișările respective.

Creșterea vacilor de lapte se bucură, de asemenea, de mare preț în gospodăria colectivă din lanca. În prezent gospodăria posedă 230 de capete de taurine, din care 90 de vaci cu lapte (față de numai 75 la începutul anului). Până la sfârșitul acestui an, numărul vacilor de lapte va trebui să ajungă la cel puțin 180. Aceasta alături de bază de cumpărări, cit și din prășitul proprie.

Paralel cu creșterea numerică a efectivului de animale, au sporit simțitor și producțiile din acest sector. Astfel, producția medie anuală de lapte pe cap de vacă a fost în anul trecut de peste 52 de litri; vacile dau în prezent în medie 12-14 litri de lapte pe zi, unele din ele atingând și de-a chiar până la 26 de litri.

Ca urmare a dezvoltării sectorului zootehnic, în acest an vor crește considerabil veniturile obținute de colec-

tivității din această ramură. Astfel, nu mai din creșterea porcilor, gospodăria va avea un venit de peste 200.000 lei, ea avind contractați până în prezent cu statul peste 150 de porci, puși la îngrășat.

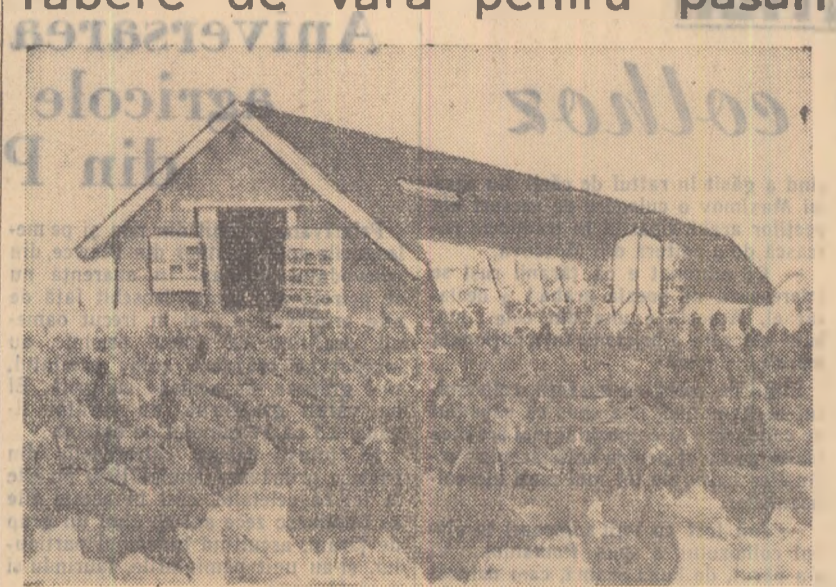
Într-un ritm foarte viu se desfășoară în gospodărie și munca de construcții. Pentru a asigura animalelor adaposturi corespunzătoare, gospodăria și-a format o echipă de construcții și, folosind în bună măsură materiile locale, ducează an de an, tot mai multe construcții. În prezent ea are 4 grajduri cu o capacitate totală de 420 de capete vite mari, o îngrășătorie de porci, un saivan pentru 1.500 de oi, o hală de păsări, două puiernice, iar până la sfârșitul acestui an, va mai construi un grajd pentru 100 de capete vită-mare (cu zăpători automate, alei de furajare etc.), o maternitate pentru 100 de scroafe,

doiș salvane pentru 1.000 de oi etc. Trebuie arătat că aceste construcții sînt ridicate numai din palanță și cărămidă făcută de colectivități și acoperite cu stuf sau țigla, materiale care au costat destul de puțin.

Între timp, sosind la sediul gospodăriei, președintele îmi spunea: — Dat fiind faptul că gospodăria noastră s-a lărgit foarte mult numai în ultimii doi ani, va trebui ca în următorii 2-3 ani, să realizăm ceea ce alții au făcut în 7-8 ani.

Văzînd ritmul rapid în care se dezvoltă sectorul zootehnic și construcțiile mi-am dat seama că spusele președintelui nu sînt numai simple vorbe ci că gospodăria a pornit într-adevăr cu pași mari pe drumul consolidării ei. Și, în această încordată luptă, dezvoltarea sectorului zootehnic constituie desigur un factor important.

V. POMPIU



Se știe că producția de ouă a păsărilor este influențată într-o măsură foarte mare de condițiile de cazare și alimentație. Găinile ouătoare, de pildă, sînt sensibile la o alimentație unilaterală, deoarece pentru menținerea productivității și a sănătății, ele au nevoie, pe lângă celelalte substan-

# Sporirea producției de furaje — preocupare de seamă

Gospodăria agricolă de stat din Carei, regiunea Baia Mare, este o unitate agricolă de stat puternică. Anul trecut, gospodăria și-a încheiat activitatea cu un beneficiu de 3.250.000 de lei. O mare parte din aceste beneficii au fost realizate de către sectorul zootehnic.

La patru secții ale gospodăriei există grajduri bune, unde sînt ținute 350 de vaci cu lapte. În 1958, planul de producție la lapte a fost depășit cu 6 la sută, realizîndu-se în medie 2.900 de litri pe cap de vacă furajată. Prețul de cost al laptelui a fost totodată redus la 1,28 lei, față de 1,45 lei citat a fost planificat. Și în primele 4 luni din acest an, planul de producție a fost depășit cu 8 la sută.

Gospodăria crește acum la secțiile Micurîn și Andrin și 600 scroafe și 4.800 de porci. Sarcina anuală de plan a gospodăriei este însă de a îngrășa în 1958, peste 10.000 de porci. Circa 4.000 de capete din aceștia vor fi produși în gospodărie, iar restul se vor aduce din alte unități din regiune. Rezultatele obținute și în acest sector sînt bune: prolificitatea scroafelor este de 9 porci la fiecare fată, iar prețul de cost al purcelului a fost redus față de plan cu 40 de lei.

Vestite în toată țara sînt succesele gospodăriei de stat Carei în ce privește creșterea oilor de rasă merinos. În 1958, aci s-au obținut 8.050 kg. de lînă merinos de la fiecare oaie, față de planul de 5,7 kg., cu un preț de cost de 91 lei pe kg. Anul acesta, de la cele 700 oi mame s-au obținut 770 de mloi (planul de față fiind îndeplinit în procent de 105 la sută).

— Care e cheia succeselor obținute aci, în sectorul zootehnic? I-am întrebat pe tov. Ing. Hariton Șerban, agronomul șef al gospodăriei.

— În afară de buna organizare a muncii, de faptul că întrecerea socialistă se desfășoară cu însuflețire între muncitori și tehnicieni, precum și de atenția pe care o acordăm îndrumării și controlului muncii, un factor hotărîtor în dobîndirea acestor rezultate îl constituie preocuparea de a asigura și sporii continui producția de furaje.

Însămînțarea furajelor se face în fiecare an potrivit necesităților de la diferite secții, culturile respective fiind amplasate în apropierea grajdurilor de animale. În afară de aceasta, inginerii și tehnicienii gospodăriei se preocupă cu pregătirea și fertilizarea terenurilor, condițional semințelor furajere și lucrările de întreținere să se facă potrivit regulilor agrotehnice.

Astfel, în toamna anului 1958, au fost însămînțate în primul rînd 80 ha. cu secară masă verde. Pentru a se avea garanția că se va dobîndi o recoltă bună, terenul respectiv a fost arat, lucrat cu discuitoarele și însămînțat încă de la sfîrșitul lunii august. În primăvara acestui an, s-a executat grăpatul culturii, distribuindu-se apoi (la începutul lunii martie) pe o parte a culturii țesătură mai slabă din iarnă 100 de kg. de azotat de amoniu la hectar. Cînd s-a cosit secara, de curînd, s-a constatat că s-a obținut între 8—15.000 de kg. de masă verde la hectar, față de 7.000 de kg. cit era planificat.

În gospodăria au fost însămînțate în primăvara anului trecut și lerburi perene pe 504 ha. (ca plantă ascunsă în griu și orz). Aceste suprafețe au fost în prealabil fertilizate cu superfosfat și azotat de amoniu date pînă la sfîrșitul lunii august. Ele au fost grăpate anul acesta între 10—15 martie. Începînd de la 18 mai, masa verde de pe 120 ha. a fost cosită și dată animalelor (prin pășunat ca ar fi fost călcată și s-ar fi pierdut o mare cantitate de nutreți). Restul suprafețelor cultivate cu lerburi perene vor fi cosite pentru fin și pentru semințe. În luna iunie, în primăvara acestui an au fost însămînțate și 148 ha. cu borcag, porumb masă verde și alte plante de nutreți în ogor făcut de cu toamnă, discuit și grăpat în primăvară. Borcagul a crescut frumos (are peste 20 cm. înălțime). O parte a și fost recoltat și dat ca hrană animalelor, iar restul va fi cosit între 15 iunie—20 iunie și mai tîrziu, pe etape. Din estimările făcute de către inginerii gospodăriei, de pe aceste suprafețe se vor obține 16—20.000 kg. masă verde la hectar. Porumbul masă verde va fi cosit în luna iulie și dat imediat în hrană animalelor.

O plantă furajeră importantă, dar cultivată în gospodărie pe o suprafață mai mică este sticla furajeră. Pe terenul pe care a fost însămînțată, s-au dat în toamna trecută 25 de tone de gunoi de grajd la hectar și cite 300 kg. superfosfat, odată cu arătura de toamnă. În primăvară, terenul a fost bine discuit și grăpat înainte de însămînțare. De curînd, cultura de sticlă furajeră a fost prășită odată și se vor mai executa încă două prășeli. Producția estimată este 35—40.000 kg. la hectar. Aceleși lucrări agrotehnice au fost executate și pe suprafața cultivată cu morcovi furajeri. Cit privește porumbul de siloz cultivat cu semințe dublu hibrid pe 150 de hectare, aci s-a executat după lucrarea cu sapa rotativă o prășilă manuală și alta mecanică și se va mai prăși încă de 2 ori. Producția se estimează la 50.000 kg. masă verde la hectar.

O deosebită atenție s-a dat și fertilizării cu gunoi de grajd și superfosfat a celor 700 ha. pe care se cultivă porumb boabe. Lucrarea cu sapa rotativă și două prășeli s-au terminat și la această cultură. Însușit trebuie subliniat că și cele 200 de ha. cultivate cu orz de toamnă și 100 de ha. cu ovăz au fost bine îngrășate, în scopul sporirii producției la hectar. Cit privește cultura de soia furajeră pentru boabe, semințele au fost tratate cu nitratin, înainte de însămînțare.

B. TRAIAN I. ALEXANDRU

# BRICIUL lui COSCAI

— Și zi așa, 12.500 de kg la hectar? N-am mai auzit despre asemenea recolte și doar în grădinar de cînd mă știu, zise bătrînul, care ținea cu griji, în brate, punga cu arpagic.

— Să nu crezi că vorbești prostul. Pofti veni, la noi, la Frățești, cînd dorim să-ți arătăm ce am deprețat, vorbi cu însuși Dumitru Coscai.

— Și pe cite hectare ați avut semnat arpagic, care-a dat 12.500 kg la hectar? întrebă, lungind vorba, cu subînțelesuri, un bărbat care sta pe banca din fața-lui Coscai.

— Pe 4, răspunse repede colectivitul din Frățești.

Călătorul își jughuie buzele, urînd parca să mai zică ceva, dar se uită la ceilalți călători din vagon și un timp, tăcu.

Coscai și cu bătrînul vorbeau despre vreme, uitîndu-se pe fereastra vagonului, la timpul învîrtat cu ogoare verzi și negre.

— Și ce-ați făcut cu cinci vagoane de arpagic? relatău ceilalți vorba.

— Le-am urîdat. Am luat 230.000 de lei. Bani buni. Și pe rîcin am luat pe rale frumoase, răspunse repede Coscai.

Pe la noi, pe la Daia, n-am auzit de așa recoltă și doar sînt și la noi grădinari, nu glumă. Avem la întăzăriștea noastră, la „Brazdă-Nouă” 4 hectare de grădinar, lucrată ca-n palmă, mai zise călătorul din Daia, aprinzîndu-și o țigară.

Dumitru Coscai simțea în vorbele că-

lătorului pe care aflate doar că-l cheamă Radu și că-i de loc din Daia, spini nădăruși, dar luată de vorbele bătrînului, care-l întreba cîte-n lună și-n soare, nu-l mai băga în seamă. Călătorul însă îl privea stăruitor și din cînd în cînd zîmbea, trăgînd cu poftă din țigară. După o bucată de vreme, la Grădișteșa bătrînul coborî.

— Am să vin negreșit pe la voi pe la Frățești, zise bătrînul coborînd grîul cu punga plină cu arpagic, în căciulă.

— Dacă oii, să întreb de Dumitru Coscai, zise colectivitul din Frățești, scofînd capul pe geam.

În vagon nu mai rămas doar doi călători, bărbatul cel din Daia și-o femeie, cu care Coscai n-a mai vorbit. Cînd trenul a oprit într-o hală, călătorul cel din Daia a coborît sprinten, din tren, apoi a strigat lungă geamul lui Coscai:

— Măi, nene, ăla din Frățești, Coscai apru la geam.

— Să nu uiți briciul în tren, îi strigă de jos, zise agronomul și se deparță.

— Care brici? făcu mirat Coscai.

— Ala cu care-ai bărbierit 12.500 de kg. de arpagic la hectar, mai zise el în timp ce trenul se puse în mișcare.

Abia atunci s-a dumirît Coscai despre ce-i vorba și simți că se încalzește și că-i bat vinele de la gît ca niște ciocane. Era așa de cărînt că nu se mai retrase de la geam. Sta așa, cu fruntea înfierbîntată, în bălăia vîntului. „Adică ăla mă crede mincinos” mor-mă îl înclaudă.

Cînd, după cîteva minute, trenul a oprit la Frățești, Coscai și-a înghîțat coșul cu țigările și-a ieșit din vagon.

— Ge-ai de ești așa de încruntat, tovarășe Coscai? îl întrebă, cum îl văzu, agronomul Ion Neagu.

— Anamîr, Dumitru Coscai îți povestea agronomului toată tărășenia.

— Tovarășe Coscai, omul a avut dreptate. De unde să știe el că e-i-ai spus dumneala e adevarat? Dacă i-ai fi explicat, cum am lucrat noi terenul însămînțat cu arpagic, cum l-am plîșit și l-am prășit, cum l-am udat și l-am îngrîșit, omul n-ar mai fi crezut că-i basm. Dar nu-i nimic, ăla cum îl cheamă și la toamnă pofteste-l să vadă cum scoatem noi 15.000 de kg la ha. Dacă o să vadă cu ochii, o să-i treacă pofta de ris, zise agronomul și se deparță.

Vorbele lui Ion Neagu l-au uns la inimă pe Coscai. Cum avea cînt de clipă liberă, dădea juiga la tarlăua semănată cu arpagic. Acum sînt 5 hectare. Cînd ajungea în marginea tarlei, Coscai își trecea palma aspră pe firele subțiri ca niște ace și simțea cum se topește în inima lui tot neacuzal. Apoi iar se înclaudă. „Nu se poate. Nu înghit eu gălucșa asta, fie-ar briciul al dracului să-i fie. Am să-l caut și să-l aduc coplea, la toamnă, să vadă cu ochii lui recolta de arpagic...” își zicea el și își odăna de treburî. Dar n-a fost nevoie să-l caute că după un timp s-a trezit cu omul din Daia.

— Am venit nene Dumitru să-ți văd arpagicul. Am vorbit cu Nicolae Bătrînu, secretarul organizației de partid, de la noi, de la întovărișire, și mi-a spus să vin să văd și eu cum l-ați muncit de ați scos atîtă.

Dinspre poartă venea Ion Neagu, agronomul colectivității. Dumitru Coscai îl prezentă pe țărînul din Daia.

— A aflat că nu l-am mîșnit și-a venit pe la noi. Acum îl duc să-i arde arpagicul, zise vesel Coscai.

— De-acolo vom scoate anul acesta 15.000 de kg. la hectar și te asigur că nu-i vorba de brici, ci de arpagic, glumi agronomul, dînd mîna cu vizita-torul din Daia.

I. TERBESCU

Paralel cu celelalte lucrări agricole de sezon, o acțiune importantă care trebuie să stea în această perioadă în atenția oamenilor muncii din agricultură, este însiloizarea timpurie a furajelor. Pentru a vedea în ce măsură organele agricole sprijină pe colectivități să însilozeze în aceste zile cit mai multe furaje, am vizitat de curînd cîteva gospodării colective din raionul Lehliu.

Din cele constatate pe teren, rezultă că în cele 40 de gospodării colective ate există în raion, pînă la data de 6 iunie, nu fusese însilozat nici măcar un kilogram de nutreț verde din cele 15.000 tone cit trebuie să se însilozeze în acest an. Cu toate că numeroase gospodării colective din acest raion au posibilitatea să însilozeze în această perioadă cantități suficiente de furaje, datorită lipsei de preocupare din partea organelor agricole nu s-a făcut nimic în această direcție. Așa sînt, de pildă, gospodăriile colective „Alex. Sahtia” din comuna N. Balcescu, „Otombrile Rosu” și „Bela Brainer” din comuna Lupșanu, „Pămînt deslețeni” din comuna Lehliu, „Drunul belșugului” din comuna Gurbănești etc., care au în folosință bălți sau pot procura de la întreprinderile piscicole de stat existente în raion, cantități suficiente de stuf pentru a fi însilozate.

În afară de stuf, fiecare gospodărie colectivă are posibilitatea să însilozeze mari cantități de buruieni precum și frunze de sticlă de zahăr și porumb, rezultate în urma prășitului.

Tînd seama de continua dezvoltare a sepiului în gospodărie, colectivitățile arora trebuie să se asigure suficiente cantități de furaje, se impune ca organele agricole raionale, șef secție ing. Gheorghe Bucur, să ia măsuri urgente pentru ca fiecare gospodărie colectivă să fie sprijinită să însilozeze în aceste zile, cit mai mari cantități de furaje. Pe lângă stuf verde și resursele furajere verzi rezultate în urma prășitului, acum se pot insiloza diferite buruieni liniere precum și iarba fînelor naturale și lucerna.

Pentru reușita acțiunii de însilozare a furajelor, este necesar ca încă de pe acum să se organizeze demonstrații practice privind însilozarea diferitelor plante. Cu acest prilez, trebuie să se arate concret colectivităților, cum este bine să se facă însilozarea diferitelor plante. Nu mai puțină grijă trebuie acordată în această perioadă eventualei gropilor de siloz mai ales că cele existente nu satisfac decît în mică măsură necesitățile. De asemenea, pentru a se asigura cit mai mari cantități de nutreți în gospodăriile colective din raion, este bine ca în aceste zile organele agricole să îndrume pe colectivități să însămînțeze după secară masă verde și rapită, porumb furajer, sorg, floarea-soarelui și alte plante de nutreți.

B. TRAIAN I. ALEXANDRU

# LA PĂSCUT



Gospodăria agricolă colectivă „Inainte spre socialism” din Dobreni, regiunea Bacău, dă o atenție deosebită sectorului zootehnic. Iată în fotografie pe ciobanul Cosmescu Constantin pășcînd o parte din oile gospodăriei.

Foto: LEO EFANOV

# COLECTIVIȘTII DIN BABA ANA

# Acordă mare atenție plantelor tehnice

Multe lucruri bune s-au mai scris despre colectivitățile din Baba Ana. Se scriu și se vor mai scrie încă, căci țărîni au avut în anul trecut, la 28 de ha, din care jumătate irigată.

Un accent deosebit l-au pus și pe mărirea suprafețelor cultivate cu plante tehnice. Suprafața însămînțată cu sticlă de zahăr a crescut de la 40 de ha cite au fost cultivate anul trecut la 140 de ha, iar cea semănată cu floarea-soarelui de la 20 de ha la 62 de ha. Bineînțeles că pentru a realiza veniturii mari, colectivitățile din Baba Ana nu se mulțumesc numai cu extinderea suprafețelor cultivate cu aceste culturi. Ei acordă multă atenție și aplicării măsurilor agrotehnice care duc la sporirea producției la ha. Așa, de pildă, la alegerea locului pentru cultura sticlei de zahăr au ținut cont ca aceasta să urmeze după griu și alte culturi bune premergătoare. Odată ales, terenul a fost arat din toamnă la 25—27 cm. adîncime, lășîndu-l în brazdă cîndă. Înainte de însămînțarea colectivității au aplicat pe toată suprafața, cite 120 kg. îngrășăminte chimice la ha, după care au boronit cu grapa cu colți. Semănatul l-au făcut de vreme, între 15—20 martie la 45 cm. între rînduri, după care au dat cu tăvălugul. Floarea-soarelui a fost însămînțată de asemenea. Într-un teren tot atît de bine pregătit și de timpuriu, la 28—29 februarie. Distanța între rînduri 70 de cm., iar între plante de 40 de cm. Sămînța au ales-o cu griji din valorosul sol VNI-IMK. Culturile au răsărit bine și uniform, dar numai atît nu ajunge pentru a dobîndi recolte mari.

Sporirea producției la ha, este strîns legată de timpul și felul cum se vor executa lucrările de întreține-

re a culturilor. De fapt, colectivitățile de aici știu acest lucru din experiența anului trecut, cînd, pe lângă buna pregătire a locului, el au efectuat, la timp cite patru prășeli și răritul la sticla de zahăr și cite trei prășeli la floarea-soarelui. Astfel, cu toată seceta din vara anului 1958, au recoltat cite 22.000 kg. de sticlă de zahăr la ha și cite 1.600 kg. floarea-soarelui la ha.

Aceste rezultate, obținute în condiții de secetă, le-a arătat, odată mai mult, că sporirea producției la ha stă în puterea lor. De aceea, la întocmirea planului de producție din anul în curs, la aceste culturi, pe lângă lucrările obișnuite de pregătire a solului și însămînțatul pe termen optim cu sămînța de soi, ei au prevăzut și folosirea îngrășămintelor chimice și executarea la timp a 5 prășeli. În plus, la floarea-soarelui vor mai aplica și polenzarea suplimentară.

Între 6 și 8 aprilie, cînd pămîntul primise scorbă ce înlesnea evaporarea apei din sol și îngreuna creșterea plantelor, colectivitățile din Baba Ana au executat prima prășilă la floarea-soarelui, iar la 22—23 mai au dat pe cea de a doua, făcînd totodată și răritul.

Siclei de zahăr, de asemenea, i s-a aplicat prima prășilă la timp, în zilele de 25—26 aprilie. La 4 și 5 mai s-a făcut răritul cu atenție, în așa fel încît plantele cele mai viguroase au fost lăsate la 15—18 cm. distanță, asigurîndu-se astfel o densitate normală. Răritul a fost urmat de cea de a doua prășilă. În curînd se va aplica și a treia prășilă la ambele culturi. Apoi celelalte.

Nici lupta împotriva dăunătorilor n-a fost neglijată. Ei au controlat

mereu culturile. Datorită acestui fapt ei s-au sesizat la vreme, prevenînd rătălă timp. La 8 aprilie, de exemplu, inginerul Ștefan Vasilescu a constatat că sticla de zahăr este atacată de rățușca sticlei. La două zile, de-a-surăa celor 140 de ha. zbura în un metru înălțime un avion care lăsa în urma lui norișori formați dintr-un strat fin de praful de Andrin. Lășîndu-se pe plante praful Andrin a venit de hac dușmanului înalțe ca el să le distrugă.

Datorită acestor lucrări, culturile de floarea-soarelui și sticla de zahăr s-au dezvoltat frumos, devenind lanuri bine încheiate. Felul cum se prezintă culturile, în urma primelor îngrîșirii, și hotărîrea colectivităților de a le face și pe celelalte tot așa de bine, a făcut ca tov. Ion Stanciu, președintele gospodăriei să aprecieze că citele înscrise în planul de producție de 30.000 kg. la sticla de zahăr și 1.800 kg. la floarea-soarelui la ha, vor fi nu numai realizate dar și depășite. Ba mai mult el este incredîntat că vor scoate cel puțin cite 35.000 de kg. de sticlă de zahăr la ha și cite 2.000 de kg. de floarea-soarelui de pe fiecare hectar. Aceste producții vor face că gospodăria colectivă din Baba Ana să realizeze din cultura plantelor tehnice un venit bănesc de peste 1.500.000 lei, ceea ce va da posibilitatea gospodăriei să-și dezvolte și mai mult sectorul zootehnic și să împartă frumoase sume de bani la ziua-moară.

Iată de ce, despre colectivitățile din Baba Ana s-au scris, se scriu și se vor scrie încă multe lucruri frumoase.

V. CAZACU

Șefe și cea de-a doua prășilă, în primele trei comune unitățile agricole socialist-cooperatiste n-au executat, prima prășilă decît pe 32, 29 și respectiv 19 la sută din suprafețele cultivate cu prășitul. Faptul că primele trei comune sînt atît de rămase în urmă cu prășitul culturilor nu se datorește „răsăriții în rate” a culturilor, așa cum înțeardă să se scuze organele locale. În aceste comune culturile, în deosebi sticla și floarea-soarelui, sînt uniform dezvoltate dar, din păcate, sînt puternic năpădite de buruieni. Una din cauzele principale ale infiltrării acestor comune cu prășitul o constituie slaba preocupare a șefilor populare comunale și a inginerilor și tehnicienilor agronomi comunali, în suficienta mobilizare și îndrumare a țărînilor muncitori de către aceștia. Oare tovarășul inginer Popa Dumitru de la Zorleni și tehnicienii agronomi Huzană Eleonora și Ardeleanu Aurelia consideră că nu cade în sarcina lor problema îngrijirii culturilor? Foarte condamnabil este faptul că au fost neglijate culturile ca sticla de zahăr și floarea-soarelui, care cer o îngrijire deosebită și care, fiind semănate de timpuriu, ar fi trebuit pînă în prezent să fie prășite de cel puțin 2 ori. Or, în comunele amînlite mai sus, la aceste culturi s-a aplicat prima prășilă abia pe 42—61 la sută.

Am prezentat unele aspecte din cîteva comune din regiunea Iași. Privită în ansamblu situația întregii țări în această regiune este cu totul nesatisfăcătoare. Cele 81,7 procente realizate la prima prășilă pe totalul culturilor prășitoare pînă la data de 4 iunie, constituie foarte puțin în raport cu timpul înaintat, și mai cu seamă cu mijloacele de care dispune regiunea. Într-o serie de raioane ca Vaslui, Birlad, Negrești și Murgeni, ritmul zilnic la prășit este cu totul sub posibilități. Întrebînd pe tov. Le-bădă, șeful secției agricole regionale care este cauza rămînerii în urmă cu prășitul în aceste raioane, dîșul spunea că „slaba mobilizare” ar sta la baza acestei întârzieri. Dacă așa stau lucrurile, socolim că este de datoria organelor agricole regionale și a tuturor celorlalți factori de răspundere din agricultura regiunii să ia grabnic măsurile cuvenite pentru ca în următoarele zile, printr-o mobilizare masivă și o îndrumare atentă, să se pună capăt rămînerii în urmă a lucrărilor de întreținere a culturilor.

V. CAZACU

PORTELANURI  
STICLARIE  
TACIMURI

LA MAGAZINELE UNIVERSALE ȘI SPECIALIZATE ALE COOPERATIVELOR DE CONSUM

# UNIUNEA SOVIETICĂ

## Oaspeți dragi în colhoz

A. ȘURIKOV

În colhozul „Amintirea lui Ilici” din apropiere de Moscova, ca un prietos și simbolic dar al prieteniei, este păstrat un bid mic și modest. Pe locul lui negru și strălucitor, meșterii japonezi au înfățișat cu iscusință un cocor — pasărea păcii, a binelui și a fericii, după credința japoneză.

Seara aceea caldă, de primăvară, când a poposit în colhozul „Amintirea lui Ilici” din raionul Mișki un mare grup de oameni din diferite țări străine, va rămâne pentru multă vreme adinc întipărită în memoria și a oaspeților și a gazdelor. În acest grup, venit să vadă cum trăiesc și muncesc țărani sovietici, se aflau oameni de diferite neamuri, cu culoarea pielii felurite, veniți în U.R.S.S. din Maroc și Irak, din Japonia și Camerun.

Pe unde n-au urmat peste zi oaspeții străini! Și la fermele de vite și pe ogoare și la grădinița de copii a colhozului. Și, firește, în casele colhoznicilor, unde au fost oșpații, potrivit binecunoscutei ospitalități rusești.

În carneașele oaspeților au apărut cifre, la fel de grăitoare pentru toți oamenii, din orice colț al pământului ar veni ei: colhozul a realizat un venit de 5.800.000 ruble; ziua-muncă s-a plătit cu 20 ruble.

Oaspeții și-au putut da seama ce înseamnă aceste cifre și au văzut din exemplul familiei colhoznicului Maximov. Capul familiei e sofer, soția lucrează la cîmp, băiatul muncеște și învață, fata e studentă la Institutul de căi ferate.

— Și nu plătiți nimic pentru studiu o întrebă mirat pe stăpîna casei Nadiey Lamine, din îndepărtata Republică Guineea, cel mai tânăr stat din lume. Fata mai primește și bură de la stat? Dar nu se miră numai el. În casa in-

când a găsit în raftul de cărți din casa lui Maximov o culegere de versuri ale poezilor arabi, tipărită în traducere rusească de o editură din Moscova.

— Ce minunat e că țărani ruși se interesează de poezia arabă! a declarat el. Aceasta e una din cele mai bune căi spre o prietenie internațională mare și sinceră.

Stînd de vorbă cu oaspeții, colhoznicul S. Romanuk le-a spus că consiliul de conducere al colhozului mai are încă multe de făcut pentru satisfacerea cerințelor culturale tot mai mari ale colhoznicilor.

Am fost cu toții adineași la clubul colhozului, a spus Romanuk. Vi s-a părut, de bună seamă, cum nelcăpător. Nici nouă nu prea ne place. În alte colhozuri s-au construit de mult cluburi mari, frumoase mobilate. Noi am rămas în urmă în privința asta. Dar să mai poțitiți peste vreo doi ani și atunci o să vă primim la Palatul cultural al colhozului, care va avea o sală de spectacole cu 500 de locuri, bibliotecă, și camere pentru artiștii amatori. Construcția aceasta o s-o începem la vară. Colhozul a și alocat fondurile necesare.

„Zua aceea, bogată în atîtea impresii neobșnuite pentru oaspeți, a trecut repede și pe nesimțite. La despărțire, oamenii și-au strins mîinile, s-au îmbrățișat și-au dăruit suveniri și și-au notat adresele, s-au înțeles să corespundă.

În ziua aceea țărani din colhozul „Amintirea lui Ilici” au făcut multe și interesante cunoștințe. Iar oaspeții, ei bui întrebări amănunțite despre felul cum activează cercurile de artiști amatori, despre cărțile pe care le citesc colhoznicii. E greu de spus cît de încântat a fost sriarul Nabulsi Nazir,

recompensări a muncii și a înlăturării unor neajunsuri pricinuite de even-tualii ani cu recolte slabe din pricina secetei și altele calamități naturale.

Am fost cu toții adineași la clubul colhozului, a spus Romanuk. Vi s-a părut, de bună seamă, cum nelcăpător. Nici nouă nu prea ne place. În alte colhozuri s-au construit de mult cluburi mari, frumoase mobilate. Noi am rămas în urmă în privința asta. Dar să mai poțitiți peste vreo doi ani și atunci o să vă primim la Palatul cultural al colhozului, care va avea o sală de spectacole cu 500 de locuri, bibliotecă, și camere pentru artiștii amatori. Construcția aceasta o s-o începem la vară. Colhozul a și alocat fondurile necesare.

„Zua aceea, bogată în atîtea impresii neobșnuite pentru oaspeți, a trecut repede și pe nesimțite. La despărțire, oamenii și-au strins mîinile, s-au îmbrățișat și-au dăruit suveniri și și-au notat adresele, s-au înțeles să corespundă.

În ziua aceea țărani din colhozul „Amintirea lui Ilici” au făcut multe și interesante cunoștințe. Iar oaspeții, ei bui întrebări amănunțite despre felul cum activează cercurile de artiști amatori, despre cărțile pe care le citesc colhoznicii. E greu de spus cît de încântat a fost sriarul Nabulsi Nazir,

### DIN R. P. BULGARIA

## COOPERATIUA AGRICOLĂ DE MUNCĂ GARA CRICIM PE DRUMUL RAPDEI DEZVOLTĂRII ECONOMICE

recompensări a muncii și a înlăturării unor neajunsuri pricinuite de even-tualii ani cu recolte slabe din pricina secetei și altele calamități naturale.

Am fost cu toții adineași la clubul colhozului, a spus Romanuk. Vi s-a părut, de bună seamă, cum nelcăpător. Nici nouă nu prea ne place. În alte colhozuri s-au construit de mult cluburi mari, frumoase mobilate. Noi am rămas în urmă în privința asta. Dar să mai poțitiți peste vreo doi ani și atunci o să vă primim la Palatul cultural al colhozului, care va avea o sală de spectacole cu 500 de locuri, bibliotecă, și camere pentru artiștii amatori. Construcția aceasta o s-o începem la vară. Colhozul a și alocat fondurile necesare.

În ziua aceea țărani din colhozul „Amintirea lui Ilici” au făcut multe și interesante cunoștințe. Iar oaspeții, ei bui întrebări amănunțite despre felul cum activează cercurile de artiști amatori, despre cărțile pe care le citesc colhoznicii. E greu de spus cît de încântat a fost sriarul Nabulsi Nazir,

recompensări a muncii și a înlăturării unor neajunsuri pricinuite de even-tualii ani cu recolte slabe din pricina secetei și altele calamități naturale.

Am fost cu toții adineași la clubul colhozului, a spus Romanuk. Vi s-a părut, de bună seamă, cum nelcăpător. Nici nouă nu prea ne place. În alte colhozuri s-au construit de mult cluburi mari, frumoase mobilate. Noi am rămas în urmă în privința asta. Dar să mai poțitiți peste vreo doi ani și atunci o să vă primim la Palatul cultural al colhozului, care va avea o sală de spectacole cu 500 de locuri, bibliotecă, și camere pentru artiștii amatori. Construcția aceasta o s-o începem la vară. Colhozul a și alocat fondurile necesare.

În ziua aceea țărani din colhozul „Amintirea lui Ilici” au făcut multe și interesante cunoștințe. Iar oaspeții, ei bui întrebări amănunțite despre felul cum activează cercurile de artiști amatori, despre cărțile pe care le citesc colhoznicii. E greu de spus cît de încântat a fost sriarul Nabulsi Nazir,

recompensări a muncii și a înlăturării unor neajunsuri pricinuite de even-tualii ani cu recolte slabe din pricina secetei și altele calamități naturale.

Am fost cu toții adineași la clubul colhozului, a spus Romanuk. Vi s-a părut, de bună seamă, cum nelcăpător. Nici nouă nu prea ne place. În alte colhozuri s-au construit de mult cluburi mari, frumoase mobilate. Noi am rămas în urmă în privința asta. Dar să mai poțitiți peste vreo doi ani și atunci o să vă primim la Palatul cultural al colhozului, care va avea o sală de spectacole cu 500 de locuri, bibliotecă, și camere pentru artiștii amatori. Construcția aceasta o s-o începem la vară. Colhozul a și alocat fondurile necesare.

În ziua aceea țărani din colhozul „Amintirea lui Ilici” au făcut multe și interesante cunoștințe. Iar oaspeții, ei bui întrebări amănunțite despre felul cum activează cercurile de artiști amatori, despre cărțile pe care le citesc colhoznicii. E greu de spus cît de încântat a fost sriarul Nabulsi Nazir,

recompensări a muncii și a înlăturării unor neajunsuri pricinuite de even-tualii ani cu recolte slabe din pricina secetei și altele calamități naturale.

Am fost cu toții adineași la clubul colhozului, a spus Romanuk. Vi s-a părut, de bună seamă, cum nelcăpător. Nici nouă nu prea ne place. În alte colhozuri s-au construit de mult cluburi mari, frumoase mobilate. Noi am rămas în urmă în privința asta. Dar să mai poțitiți peste vreo doi ani și atunci o să vă primim la Palatul cultural al colhozului, care va avea o sală de spectacole cu 500 de locuri, bibliotecă, și camere pentru artiștii amatori. Construcția aceasta o s-o începem la vară. Colhozul a și alocat fondurile necesare.

În ziua aceea țărani din colhozul „Amintirea lui Ilici” au făcut multe și interesante cunoștințe. Iar oaspeții, ei bui întrebări amănunțite despre felul cum activează cercurile de artiști amatori, despre cărțile pe care le citesc colhoznicii. E greu de spus cît de încântat a fost sriarul Nabulsi Nazir,

recompensări a muncii și a înlăturării unor neajunsuri pricinuite de even-tualii ani cu recolte slabe din pricina secetei și altele calamități naturale.

Am fost cu toții adineași la clubul colhozului, a spus Romanuk. Vi s-a părut, de bună seamă, cum nelcăpător. Nici nouă nu prea ne place. În alte colhozuri s-au construit de mult cluburi mari, frumoase mobilate. Noi am rămas în urmă în privința asta. Dar să mai poțitiți peste vreo doi ani și atunci o să vă primim la Palatul cultural al colhozului, care va avea o sală de spectacole cu 500 de locuri, bibliotecă, și camere pentru artiștii amatori. Construcția aceasta o s-o începem la vară. Colhozul a și alocat fondurile necesare.

În ziua aceea țărani din colhozul „Amintirea lui Ilici” au făcut multe și interesante cunoștințe. Iar oaspeții, ei bui întrebări amănunțite despre felul cum activează cercurile de artiști amatori, despre cărțile pe care le citesc colhoznicii. E greu de spus cît de încântat a fost sriarul Nabulsi Nazir,

recompensări a muncii și a înlăturării unor neajunsuri pricinuite de even-tualii ani cu recolte slabe din pricina secetei și altele calamități naturale.

Am fost cu toții adineași la clubul colhozului, a spus Romanuk. Vi s-a părut, de bună seamă, cum nelcăpător. Nici nouă nu prea ne place. În alte colhozuri s-au construit de mult cluburi mari, frumoase mobilate. Noi am rămas în urmă în privința asta. Dar să mai poțitiți peste vreo doi ani și atunci o să vă primim la Palatul cultural al colhozului, care va avea o sală de spectacole cu 500 de locuri, bibliotecă, și camere pentru artiștii amatori. Construcția aceasta o s-o începem la vară. Colhozul a și alocat fondurile necesare.

În ziua aceea țărani din colhozul „Amintirea lui Ilici” au făcut multe și interesante cunoștințe. Iar oaspeții, ei bui întrebări amănunțite despre felul cum activează cercurile de artiști amatori, despre cărțile pe care le citesc colhoznicii. E greu de spus cît de încântat a fost sriarul Nabulsi Nazir,

R. P. POLONĂ

## Aniversarea gospodăriei agricole colective din Plawce

Primăvara a venit din nou și pe me-leagurile colectivităților din Plawce, din voievodatul Poznan. În aparență nu se petrece aici nimic deosebit față de alte primăveri. Ca și în trecut oamenii, profitînd de timpul prielnic, au început să brăzdeze adînc pămîntul, să-l grăpeze, să semene cu grîu. Ei au văruit grajdurile, au curățat livada, au curățat gîmoii pe care s-au văruit, au totuși pentru colectivitățile din Plawce primăvara anului 1959 nuste la fel ca celelalte, căci în aceste zile se împlinesc zece ani de cînd un grup de țărani, ascultînd îndemnul partidului, și-au unit pămînturile, făurindu-si o viață nouă.

A fost justă oare hotărîrea luată atunci? Dacă cineva ar pune acum o astfel de întrebare vreunui colectivist din Plawce, el ar răspunde cu hotărîre: da! A fost justă! Cu vreo doi ani în urmă cînd dușmanul a încercat să semene confuzie, căuînd să destrame gospodăria, colectiva a pierdut doar patru membri. Leșirea acestora nu a dăunat, firește, cu nimic temeiului sănătos de gospodărie. Dim-potrivă, oamenii s-au unit și mai strîns, iar cei care au fost deosebiți de lipsit de gospodărie acum regretă și stăruie să fie reprimiți. Printre acestia se află și fostul grajdier Jan Markiewicz, care în anii cîți a muncit în gospodărie a putut să-și ridice o casă în valoare de 120.000 zloti. „Mult mai bună era plînea în colectivă, decît aceea pe care o cîștig acum” — recunoaște cîntîlit Markiewicz.

Gospodăria colectivă din Plawce este azi una dintre cele mai bogate gospodării agricole a raionului Sroda. În anul 1949 colectivitățile nu aveau nici grajduri, nici cocine. Azi în grajdurile încăpătoare, curate, sînt îngrijite 81 vite dintre care 64 vaci cu lapte, iar în cocine sînt îngrășați 195 porci. De vreo cîțiva ani gospodăria colectivă din Plawce și-a îndreptat atenția spre creșterea animalelor. Dificila problemă a nutrețului a fost și ea rezolvată. Plantele furajere, care în 1950

constituiau abia 7 la sută din suprafața însămișnată, ocupă acum o suprafață dublă. Numai trifoiul și lucerna s-au semănat pe aproape 40 de hectare. Membrii gospodăriei nu mai au grija nutrețului, le ajunge și pentru întreținerea vitelor gospodăriei și pentru animalele de pe lîngă casă. Acum gospodăria colectivă realizează numai din vinzarea laptei un venit anual de 214.000 zloti, iar din animalele vîndute pentru tăiere obține circa 140.000 zloti anual.

Pu uliță principală a satului casele noi de zid, unele încă în roșu, ale colectivităților strălucesc în razele soarelui de primăvară. Jan Raucht, fierarul și soferul gospodăriei, a economisit din munca lui 105.000 zloti, a primit din partea statului un împrumut de 15.000 de zloti, apoi și-a ridicat o casă cu cîteva încăperi. Unele camere sînt mobilate ca la oraș. Wladyslaw Raucht și-a planificat acum cumpărarea unei mașini electrice de spălat rufe. Anul trecut el a realizat un venit bun lucrînd amîndoi în gospodărie.

În 10 ani veniturile gospodăriei din Plawce au crescut de mai mult de două ori. Multe schimbări s-au petrecut în satul Plawce de cînd a luat ființă gospodăria. Unele sînt vizibile — cum ar fi casele colectivităților, lumina electrică, podețele reparate, căminul cultural, altele pot fi exprimate prin cifre. Mari sînt însă și acele schimbări care nu se văd dar se simt. S-au schimbat și oamenii din colectivă, și nu numai că ei se îmbracă mai bine, dar s-a schimbat înșuși conștiința lor. Colectivitățile ridă azi în hote cînd cineva le amintește despre toate zvonurile și balivernele cu care chiaburii voiau să-i sperie. Conștiința că lucrează pentru ei înșiși, colectivitățile știu că sînt proprii lor stăpîni, că numai ei decid în problemele gospodăriei lor. Și această conștiință a lor este, poate, cucerirea cea mai de preț în cei zece ani de existență a gospodăriei colective.

## Știri agricole de peste hotare

În colhozurile și sovhozurile din Cuba din cauza secetei care durează în lunile de vară, semănatul în mîrișe al porumbului pentru masă verde nu da rezultate. Semănatul însă porumbul în cuburi așezate în pătrat cu cîte două plante la cub și cîndu-l cînd plantele au atîns 80-100 cm s-a obținut o producție de ca 10.000—11.000 kg. masă verde la hectar.

Deoarece culturile cosile încep să înverzescă din nou, la 15 zile după cosire se presc mecanic între rînduri. În urma acestor lucrări, cu toate acestea din cursul verii, la 25 august plantele au atîns o înălțime de 1,2—1,5 m pînă la 2—2,5 m, formînd chiar ștuleți. Producția de masă verde a fost la a doua recoltă de cca 18.000 kg.

În S.U.A. se produc anual 250.000—270.000 tone de sămîntă hibridă de porumb. O atenție deosebită în producerea de sămîntă hibridă se acordă spațiului de izolare și ruperii paniculelor la plantele mamă.

În Ucraina funcționează în prezent 100 de stații de însămîntări artificiale, care posedă 1102 tauri și 1345 berbeci. Folișoara lor aduce economii importante. Numai prin utilizarea taurilor se realizează anual o economie de 13.620.000 lei în comparație cu mînta naturală.

În urma anchelei făcută de cercetătorul sovietic A. Smirnov la sovhozurile din cinci regiuni ucrainene asupra virstei optime pentru monta juncinilor, el recomandă ca aceasta să se facă în timpul cînd juncinile au virsta de 17-21 luni și greutatea corporală de 300-450 kg. Urmărit producția de lapte pe o perioadă de șase ani, el a constatat că este mai bună cu 15—36% la vacile care au

făcut la o virstă mai tînră și deci cînd juncinile au fost date la montă la virsta arătată mai sus.

La Expoziția Internațională de la Bruxelles de anul trecut a fost prezentată o nouă metodă pentru conservarea laptei, propusă de Wisser. Această metodă constă în pomparea oxigenului la o presiune de 3 atmosfere în sticle de 0,5—1 litru lapte pasteurizat și închis ermetic. Laptele conservat după această metodă își păstrează calitatea nemodificată timp de 2-3 săptămîni la o temperatură de 20 grade și pînă la 1 an, la o temperatură de opt grade.

### Două fătări pe an de la oi

Pentru a aduce o contribuție cît mai însemnată la realizarea și chiar depășirea sarcinilor privind producția de carne și lînă înscrise în planul septenal al Uniunii Sovietice, ciobanul Ivan Malasenko din colhozul „Stalin” a reușit să obțină două fătări pe an de la oile colhozului prin o atentă organizare a fătărilor și crearea condițiilor optime de hrană și cazare. În decurs de un an, la două fătări, cele 630 de oi ale colhozului au dat 1623 de miei. Malasenko s-a angajat ca aplicînd noua metodă să obțină în decurs de 7 ani, cîte 1485 miei de la fiecare 100 de oi și să producă în această perioadă 50.000 kg de lînă.

În momentul de față, experiența ciobanului Malasenko este studiată pe scară largă în regiunile situate de-a lungul Volgăi, în Kazahstan, în Ucraina și în alte țînturi ale Uniunii Sovietice.

## Rînduiei noi în agricultura Cubei

Sînt proaspete în amintirea tuturor evenimentele care s-au desfășurat în vremea din urmă pe insula Cuba din America Centrală și care au culminat cu victoria forțelor revoluționare și răsturnarea regimului odios al dictatorului Batista. Din mîinile unui regim care se sprijinea pe moșierii latifundiar, magnații finanței și monopolurile americane, puterea a fost prelucată de reprezentanții burgheziei naționale mijlocii și mici, cu orientare democratică și antimperialistă.

Triumful Mișcării revoluționare din 26 iulie, care a pornit acum aproape trei ani din munții Sierra Maestra, din sud-estul țării, vine să statornicească în Cuba rînduiei noi. Noul guvern al Cubei, în frunte cu Fidel Castro, conducătorul revoluției cubane, a elaborat un vast program în vederea înlăturării acestor rînduiei și a luat o serie de măsuri practice în această direcție.

Printre celelalte măsuri de ordin politic și economic preconizate de planul elaborat de guvernul cuban măsuri în legătură cu industrializarea țării pentru restrîngerea activității agricole de stat vor dispune de 1420 tractoare, aproximativ 440 combine și peste 550 mașini automate. În medie vor reveni cîte 70 de tractoare, 21 combine, 23 mașini automate de fiecare gospodărie. În 1959, în gospodăriile de stat va reveni cîte un tractor la fiecare 300 hectare pămînt arabil, o combină la fiecare 240 ha. de cultură cerealiere, o semăntoare la fiecare 150 hectare și o cositoare la fiecare 100 hectare de pășune.

În prezent, toate gospodăriile agricole de stat sînt electrificate, dispun de ateliere de reparații etc.

mai bine de o jumătate de milion de muncitori agricoli, căci în Cuba pămîntul este încă în cea mai mare parte proprietate a marilor latifundii, în frunte cu mai multe companii nord-americane, ca de pildă faimoasa United Fruit Company. Este destul să spunem că aceste companii stăpînesc peste un milion de hectare de pămînt, din care jumătate necultivată, constituind „rezerva intangibilă” a respectivelor companii. E lesne de închipuit, în aceste condiții, cîme se înfruntă din rînduiei pămîntului pe care trudec cu sudoarea frunții țărani și muncitorii agricoli cubani. Noul guvern al Cubei n-a întîrziat să ia măsuri în vederea îndreptării stărilor de lucruri din acest domeniu, hotărît să dea pămîntul aceluia care-l muncesc. Zilele acestea, în munții Sierra Maestra, acolo de unde a pornit Mișcarea din 26 iulie — și lucrul acesta este simbolic — guvernul a ținut o sesiune în legătură cu înlăturarea unui vast program de reformă agrară. În urma acestei sesiuni a fost emis un decret pentru înființarea Institutului național pentru reforma agrară, chemat să pună în aplicare noua lege agrară. În fruntea acestui institut se află primul ministru Fidel Castro.

Reforma agrară din Cuba se va înfăptui în două etape. În prima etapă, țărani lipsiți de pămînt vor primi pămînturile care aparțin statului și cele care au fost confiscate de la foștii partizani ai lui Batista. Țărani împroprietăriți vor primi totuși un ajutor financiar din partea guvernului, pentru a putea lucra pămîntul cîpătat. În afară de aceasta, țărani care posedă 2—3 caballerias

de pămînt, își pot extinde proprietatea, cumpărînd pămînt, pînă la 4,5 caballerias, la un preț convenabil, de la marii moșieri care sînt obligați să-și vîndă surplusurile de pămînt dacă se ivesc cumpărători. Pentru defacerea produselor agricole, în prima etapă de aplicare a reformei agrare se vor organiza cooperative de specialitate, sprijinite de stat.

În cea de-a doua etapă vor fi confiscate pămînturile de la toți latifundiarul, cubani și străini, posesorii a peste 30 caballerias, cu excepția celor cultivate cu trestie de zahăr și orez și a celor care aparțin marilor ferme crescătoare de animale. Pămînturile confiscate vor fi distribuite țăraniilor.

După cum relatează ziarul „Revolucion”, prin reforma agrară din Cuba se va da pămînt unui număr de peste 200.000 de țărani.

În cadrul aplicării reformei agrare se vor lua și o serie de alte măsuri, menite să ducă la dezvoltarea conținutului agriculturii țării. Sub îndrumarea Institutului național pentru reforma agrară, se vor popula terenurile necultivate confiscate de la latifundiar, organizîndu-se aici stațiuni ale statului pentru ajutorarea țăraniilor, înzestrate cu mașini și unelte agricole de închiriat, școli agricole, ferme experimentale ș.a.

Poporul cuban a primit cu un mare entuziasm legea reformei agrare, „legea fundamentală a revoluției”, așa cum a denumit-o primul ministru Fidel Castro. Și poporul dă tot sprijinul pentru punerea în aplicare a acestei reforme, menite să ducă la propășirea economică a țării, la ridicarea nivelului de trai al celor ce muncesc

## CULTURĂ FIZICĂ ȘI SPORT

### Activitate sportivă de masă în satele regiunii Galați

Activitatea sportivă de masă din comunele și satele regiunii Galați este an de an mai rodnică. Este un merit al organelor U.C.F.S., care se ocupă să angreneze pe terenurile de sport un număr cît mai mare de oameni ai muncii de pe ogoare. Acest lucru a ieșit în evidență cu prilejul concursurilor sportive din cadrul Spartachiadei de iarnă și, de asemenea, ocupă să angreneze pe terenurile de sport un număr cît mai mare de oameni ai muncii de pe ogoare. Acest lucru a ieșit în evidență cu prilejul concursurilor sportive din cadrul Spartachiadei de iarnă și, de asemenea, ocupă să angreneze pe terenurile de sport un număr cît mai mare de oameni ai muncii de pe ogoare. Acest lucru a ieșit în evidență cu prilejul concursurilor sportive din cadrul Spartachiadei de iarnă și, de asemenea, ocupă să angreneze pe terenurile de sport un număr cît mai mare de oameni ai muncii de pe ogoare.

De asemenea, se vor organiza duminicile și satele regiunii Galați este an de an mai rodnică. Este un merit al organelor U.C.F.S., care se ocupă să angreneze pe terenurile de sport un număr cît mai mare de oameni ai muncii de pe ogoare. Acest lucru a ieșit în evidență cu prilejul concursurilor sportive din cadrul Spartachiadei de iarnă și, de asemenea, ocupă să angreneze pe terenurile de sport un număr cît mai mare de oameni ai muncii de pe ogoare. Acest lucru a ieșit în evidență cu prilejul concursurilor sportive din cadrul Spartachiadei de iarnă și, de asemenea, ocupă să angreneze pe terenurile de sport un număr cît mai mare de oameni ai muncii de pe ogoare.

În planul de activitate pe anul 1959, al U.C.F.S. regiunea Galați este prevăzut organizarea de asociații sportive în toate comunele și satele cu o populație mai numeroasă. Apoi, este prevăzut organizarea unor competiții de masă săsești: „Cupa recoltelor bogate”, „Cupa securității”, disciplinele fotbal, volei, omni, trîntă etc.

Desigur, că aceste acțiuni vor contribui din plin la dezvoltarea activității sportive de masă în comunele și satele din regiunea Galați, regiune care se numără, în prezent, printre cele frunțate.

### ANUNȚ

## In atenția cadrelor cu pregătire medie agricolă, silvică și veterinară

Ministerul Agriculturii și Silviculturii în colaborare cu Asociația Științifică a Inginerilor și Tehnicienilor din R.P.R. vor elabora și publica „Anuarul cadrelor tehnice și de specialiști cu pregătire medie agricolă, silvică și veterinară”. În acest scop cadrele cu pregătire medie sînt obligate să completeze formularele tip de fișă personală pe care, după completare, le vor trimite — pînă la 1 Iulie 1959 — pe adresa: „Ministerul Agriculturii și Silviculturii, Bulevardul Republicii nr. 24, București. Pentru comisia de elaborare și editare a Anuarului”.

Formularele tip de fișă personală pot fi ridicate de la secțiile agricole regionale și raionale, trusturile gostat, direcțiile silvice, Hilaiele regionale A.S.I.T., unitățile de învățămînt și cercetări științifice.

**CRESCĂTORI DE VIEMI DE MĂTASE!**

Vreți să obțineți o producție mare de gogoși de mătase? Dați hrană viermilor din trei în trei ore.

Hrăniți viermi și pe timp de noapte.

În vîrsta a cincea și la urcarea viermilor pe tufe, păstrați răcoare în camera de creștere. În caz de timp răcoros și ploii mențineți temperatura în camera de creștere în jurul a 23°—24° C., făcînd focul dacă este nevoie.

Nu recoltați gogoșile de pe tufe înainte de opt zile de la urcare.

Sortați gogoșile pe cele trei calități și predați-le la centrul de colectare în maximum două zile după recoltare.

Obțineți venituri mari dacă predați întreaga producție de gogoși de calitate I-a.

**LOZINPLIC**

2000 lei, 1000 lei, 500 lei, 250 lei, 100 lei, 50 lei, 25 lei, 10 lei

...și alte cîștiguri...

puteti obtine cu 3 lei

## DEȚINĂTORI DE OI!

Conformați-vă întocmai dispozițiilor din deciziile sfaturilor populare cu privire la termenele de tundere a oilor!

Predați la timp unităților D.C.A. lina rezultată din tunderea oilor, atît pentru contracte în cantități sporite, cît și pentru cotă. Contribuiți în acest fel la asigurarea materiei prime pentru industria producătoare de bunuri de larg consum și realizați totodată venituri importante pentru gospodăriile voastre.