

AGRICULTURA NOUĂ

Anul VIII — Nr. 848
Marți 12 iunie 1962

4 pagini
Prețul 20 de bani

Pentru pregătirea temeinică a recoltării păioaselor

Ing. PETRU MOLDOVAN
vicepreședinte
al Consiliului
Superior al
Agriculturii

Pentru a se evita orice intreruperi în lucrul unităților agricole se vor aproviziona înainte de începerea campaniei, cu carburanții și lubrifiantii necesari până la capacitatea de depozitare.

De asemenea, este necesar să se ia măsuri pentru stabilirea și amenajarea arilor de treier și acolo unde sint posibilități să se organizeze arile electificate pentru a se putea lucra la treier și noaptea.

Totodată se vor lua măsuri pentru procurarea din vreme a sacilor necesari transportării produselor și a sirmii pentru balotatul palelor.

In scopul înlăturării decalajului dintre seceriș și treier, S.M.T.-urile și G.A.S.-urile au datoriat să scoată garniturile de treier pe aril cel puțin cu 5—6 zile înainte de a începe treierul. Este necesar ca recolta să fie transportată de pe aril imediat, evitându-se îngrămădirea cerealelor în cimp.

Paralel cu activitatea de pregătire pentru campania de recoltare și treier, trebuie să se ia măsuri de prevenirea și combaterea incendiilor atât în lanuri, cât și la arile de treier, asigurându-se în acest scop toate materialele și utilajele necesare.

O altă sarcină importantă care revine cadrelor tehnice din unitățile agricole, în perioada actuală, este aceea de a continua acțiunea de recunoaștere și identificare a loturilor semincere.

Recunoașterea și stabilirea din timp a loturilor semincere, seceratul separat al acestora, treierul făcut cu grijă, condiționarea și depozitarea separată a semințelor, trebuie să se facă cu o atenție deosebită din partea inginerilor și conducătorilor unităților agricole.

Pentru aceasta se va face din vreme recunoașterea loturilor și se vor lua măsuri pentru purificarea lor. O atenție deosebită se va acorda recoltării plantelor de pe aceste loturi (combinele vor fi riguros curățate) și și treraturilor și depozitării semințelor în încăperi separate.

Specialiștii agricoli din gospodăriile colective sint chemați să devedească întreaga lor pricepere, ajutându-i pe conducătorii de conducere să organizeze în așa fel munca, încât stringerea recoltelor să se facă în cel mai scurt timp.

Folosind din plin puținul timp care ne-a mai rămas până la începerea recoltărilor de vară și punând în valoare toate cunoștințele și experiența mecanizatorilor și a cadrelor tehnice din unitățile noastre, vom crea condițiile necesare pentru a putea stringe recolta la timp și fără pierderi.

Față de această situație este necesar ca în toate unitățile agricole, să se ia măsuri pentru efectuarea la timp și în bune condiții, a reparațiilor necesare la întregul parc de tractoare și mașini ce se va folosi în campania de recoltare, respectând hotărârile Consiliului Superior al Agriculturii ca reparațiile să fie terminate până la data de 15 iunie a.c.

O atenție mare trebuie acordată efectuării reparațiilor asupra calității lucrărilor de reparații, în care scop comisiile de recepție au datoriat să atenteze cu mai multă atenție la răspundere și să urmărească cu mai mare atenție calitatea acestor lucrări.

Pentru grăbirea terminării reparațiilor mai este necesar ca Bazele de Aprovizionare să depună toate eforturile pentru a asigura livrarea pieselor de schimb și a materialelor ce mai sint solicitate de unitățile agricole.

Ca în fiecare an, trebuie avut în vedere ca mecanizatorii ce vor lucra pe combine, secerătorii-legători, preșe de balotat pale etc., să fie bine instruiți. În multe gospodării agricole de stat și stații de mașini și tractoare, acțiunea de pregătire a cadrelor de mecanizatori care vor lucra pe mașini în campania de recoltare, este în plină desfășurare. Este necesar ca această acțiune să fie continuată, acordându-se o mare atenție bune pregătiri a tuturor mecanizatorilor, înainte de începerea campaniei de recoltare.

Pentru înlăturarea operativă a eventualelor defecțiuni în cimp, atelele mobile ale stațiilor de mașini și tractoare, trebuie bine pregătite și înzestrate cu piesele de schimb și materialele necesare, pentru a putea interveni la timp în vederea asigurării unei desfășurări normale a lucrărilor de recoltare.

Ca urmare a faptului că în unele S.M.T.-uri și gospodării de stat din regiunea Argeș nu s-a început pregătirea utilajului încă din luna ianuarie — cum s-a procedat în unitățile frunțete — acum a fost necesar să se lucreze într-un ritm rapid la executarea reparațiilor și, firește, unele din lucrări nu sint de bună calitate.

La unele combine de la gospodării de stat cum sint Râtești sau Petrești, de pildă, recepția făcută s-a avut găsit șuruburi de reglare de la aparatul de treierat al combinei neînscrise cum trebuie, capace de la aruncătorii de boabe și de la elevatorul de boabe improvizate etc.

La unele combine din Silișteni — cum recunoașterea însăși magazinerul Ion Pădurioiu, ca urmare a neglijării unor astfel de „amănunte”, anul trecut au existat serioase greutăți, care au stîrjit buna desfășurare a muncilor de vară. Este bine și necesar ca trăgîndu-se învățăminte, astfel de lipsuri să fie înlăturate din vreme.

La multe gospodării colective pe care le-am vizitat, cum sint cele din Ionești și Silișteni — raionul Costești, Bacov și Stefănești — raionul Pitești și altele, încă nu s-a început curățirea și dezinfectarea magazizilor de cereale, repararea sacilor etc. La unele gospodării aceste pregătiri sint considerate „amănunte” care pot fi rezolvate și o dată cu începerea lucrărilor de recoltare. Că lucrurile nu stau însă așa, o dovedește însăși experiența acestor unități.

La gospodăria din Silișteni — cum recunoașterea însăși magazinerul Ion Pădurioiu, ca urmare a neglijării unor astfel de „amănunte”, anul trecut au existat serioase greutăți, care au stîrjit buna desfășurare a muncilor de vară. Este bine și necesar ca trăgîndu-se învățăminte, astfel de lipsuri să fie înlăturate din vreme.

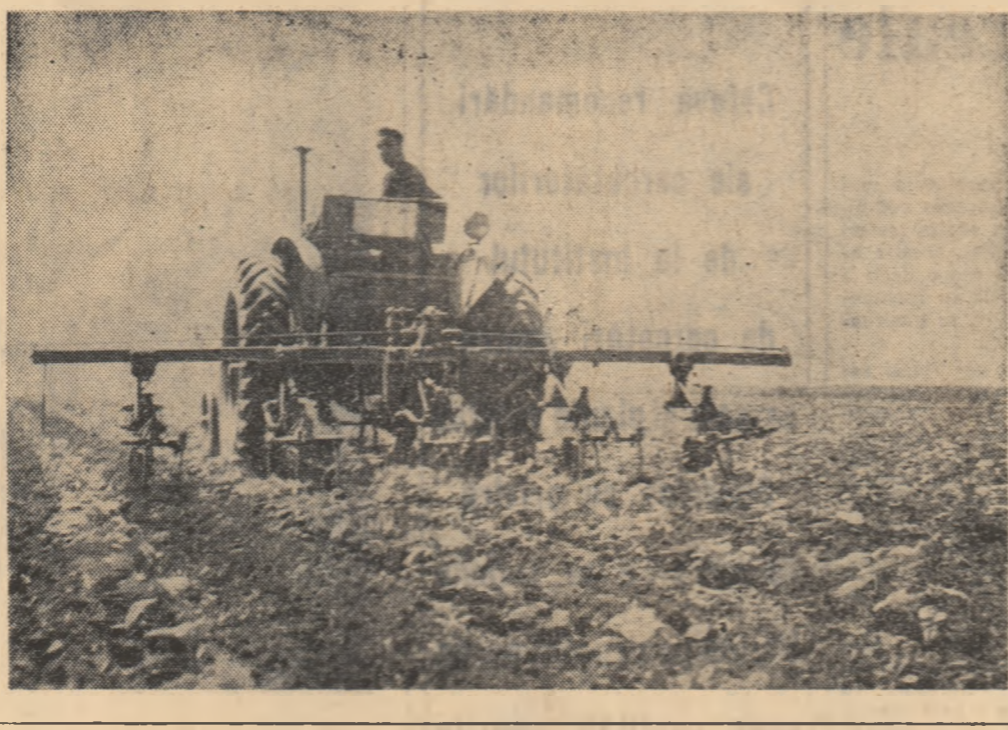
Bune rezultate la pregătirea utilajului s-au obținut la S.M.T.-urile Teiu, Radomirești și Miroși unde toate combinele, secerătorii-legători și batozele au fost de-acum reparate.

TOATĂ ATENȚIA CALITĂȚII REPARAȚIILOR

Ca urmare a faptului că în unele S.M.T.-uri și gospodării de stat din regiunea Argeș nu s-a început pregătirea utilajului încă din luna ianuarie — cum s-a procedat în unitățile frunțete — acum a fost necesar să se lucreze într-un ritm rapid la executarea reparațiilor și, firește, unele din lucrări nu sint de bună calitate.

La unele combine de la gospodării de stat cum sint Râtești sau Petrești, de pildă, recepția făcută s-a avut găsit șuruburi de reglare de la aparatul de treierat al combinei neînscrise cum trebuie, capace de la aruncătorii de boabe și de la elevatorul de boabe improvizate etc.

Inginer Olga Voghloș, șefa secției Padure de la gospodăria de stat Berthești, raionul Brăila, împreună cu inginerul St. Mazilescu de la gospodăria colectivă, fac evaluarea orzului Cenad de pe o solă de 100 ha care în acest an va da o producție bogată.



Mecanizatorul
Vlad Constantin
le la S.M.T. Chirno-
geni, regiunea
Dobrogea, execută
a doua prășilă
mecanică a floarea-soarelui, pe o
goarele colectivi-
știlor din Chirno-
geni.

Vom depăși producția de 5000 kg porumb boabe la hectar

În planul de cultură al brigăzii pe care o conduc, în afară de cele 200 ha porumb boabe, 60 ha de floarea-soarelui, 50 de ha porumb siloz și 10 ha de sfeclă de zahăr, pentru anul 1962 s-au planificat și 100 de ha de porumb cu o producție de 5.000 de kg boabe la ha.

Cînd porumbul a avut 4—5 frunze am făcut prima lucrare cu sapa rotativă, iar la 9—10 zile cînd plantele au ajuns la 15—18 cm, înălțime, s-a efectuat a doua lucrare cu sapa rotativă.

De un mare ajutor la efectuarea lucrărilor de întreținere a culturilor ne-au fost mecanizatorii de la S.M.T. Chirnojeni care au adoptat la fiecare cîuț al cultivatorului cite 2 rozețe pentru a fărîmița mai bine pămîntul și a distruge buruienile în zona de protecție a plantelor. În acest fel, s-a ușurat munca colectiviștilor al cărui randament a crescut, la prașila manuală, cu peste 30 la sută.

Gospodăria noastră colectivă a folosit la semănat mașini 2-SPC-2, care au fost reglate de mecanizatorii astfel încît să semene porumbul la o adîncime de 10—12 cm și la distanța de 80 cm între rînduri. Semănatul l-am început cînd solul avea 9—12 grade C. La 4—5 zile după semănat, am efectuat o lucrare cu grapa cu colți pentru distrugerea buruienilor în curs de rășierare.

Am avut sîmînța bine selectată și tratată, precum și condițiile de în-

sămînțare asigurate, aplicînd o dată pe semănatul și cite 40 de kg de azotat de amoniu la ha, porumbul a răsărit în 10—12 zile, uniform, fără goluri, cu o densitate de circa 28.000—30.000 de plante la hectar.

Am avut sîmînța bine selectată și tratată, precum și condițiile de în-

Am avut sîmînța bine selectată și tratată, precum și condițiile de în-

Am avut sîmînța bine selectată și tratată, precum și condițiile de în-

Am avut sîmînța bine selectată și tratată, precum și condițiile de în-

Am avut sîmînța bine selectată și tratată, precum și condițiile de în-

Am avut sîmînța bine selectată și tratată, precum și condițiile de în-

Am avut sîmînța bine selectată și tratată, precum și condițiile de în-

Am avut sîmînța bine selectată și tratată, precum și condițiile de în-

Am avut sîmînța bine selectată și tratată, precum și condițiile de în-

Am avut sîmînța bine selectată și tratată, precum și condițiile de în-

Am avut sîmînța bine selectată și tratată, precum și condițiile de în-

Am avut sîmînța bine selectată și tratată, precum și condițiile de în-

Am avut sîmînța bine selectată și tratată, precum și condițiile de în-

Am avut sîmînța bine selectată și tratată, precum și condițiile de în-

Am avut sîmînța bine selectată și tratată, precum și condițiile de în-

Am avut sîmînța bine selectată și tratată, precum și condițiile de în-

Am avut sîmînța bine selectată și tratată, precum și condițiile de în-

Am avut sîmînța bine selectată și tratată, precum și condițiile de în-

Am avut sîmînța bine selectată și tratată, precum și condițiile de în-

Am avut sîmînța bine selectată și tratată, precum și condițiile de în-

Am avut sîmînța bine selectată și tratată, precum și condițiile de în-

Am avut sîmînța bine selectată și tratată, precum și condițiile de în-

Am avut sîmînța bine selectată și tratată, precum și condițiile de în-

Am avut sîmînța bine selectată și tratată, precum și condițiile de în-

Am avut sîmînța bine selectată și tratată, precum și condițiile de în-

Am avut sîmînța bine selectată și tratată, precum și condițiile de în-

Am avut sîmînța bine selectată și tratată, precum și condițiile de în-

Am avut sîmînța bine selectată și tratată, precum și condițiile de în-

Am avut sîmînța bine selectată și tratată, precum și condițiile de în-

Am avut sîmînța bine selectată și tratată, precum și condițiile de în-

...cînd există arme cu o uriașă putere de distrugere, un nou război mondial ar aduce popoarelor pierderi și suferințe incalculabile. Dar, din fericire, în timpul nostru au avut loc în viața internațională schimbări radicale, spre binele popoarelor și al cauzei păcii. Trăm într-o epocă în care forțele păcii și progresului, în plină dezvoltare, precumpănesc asupra forțelor războiului și agresiunii. Astăzi factorul determinant al dezvoltării sociale a devenit sistemul mondial socialist. Prin strălucitele victorii obținute pe tîrîmul construcției pașnice, prin gigantica forță materială și morală, prin capacitatea de atracție pe care o exercită politica lui de apărare consecventă a păcii, lagărului socialist, în frunte cu Uniunea Sovietică, este principala pavăză de apărare a păcii, scutul de nădejde al popoarelor. Țările socialiste promovează cu energie și îndreptăciți spre micșorarea încordării internaționale, spre zădărnicierea acțiunilor cercurilor agresive și izbăvirea omenirii de greaua povară a cursei înarmărilor și de primejdia războiului. Propunerile Uniunii Sovietice și ale celorlalte state socialiste îndreptate spre înfăptuirea acestor țeluri nobile se bucură de sprijinul larg al popoarelor.

Alături de țările socialiste, în lupta pentru frînarea așăptorilor la război și apărarea păcii s-au încadrat și se încadrează, pe zi ce trece, mase uriașe de oameni. Cauza păcii a devenit o cauză scumpă fiicărilor omenirii din lume.

În zilele noastre, unul din factorii cel mai importanți al vieții internaționale îl constituie mișcarea mondială împotriva războiului, pentru apărarea păcii. Forța acestei mișcări constă în caracterul ei de masă, activ și eficient, în faptul că ea participă organizații naționale și internaționale, uniuni și organizații sindicale, de femei, tineret, studenți, personalități de vază de cele mai diferite concepții politice, filozofice și religioase. La baza acțiunilor lor unite stă năzuința comună spre asigurarea unei păci trainice, convingerea că în zilele noastre masele pot avea un rol tot mai activ în rezolvarea problemelor vieții internaționale. Faptul acesta se vede și în însuflețirea cu care popoarele din întreaga lume se pregătesc să înlăture Congresul mondial pentru dezarmare generală și pace care va avea loc în luna iulie la Moscova.

Poporul nostru, angajat într-o măreață operă constructivă, este sincer atașat cauzei păcii. Politica externă pe care o promovează

partidul și statul nostru, alături de celelalte țări socialiste și de toate statele iubitoare de pace, reflectă pe deplin mănușele și dorința de pace a poporului nostru, hotărîrea sa nestrămutată de a slui cauza păcii și coexistenței pașnice. Prin munca lor creatoare pe drumul dezvoltării construcției socialiste în țara noastră, masele muncitoare din R.P. Romînă aduc o importantă contribuție la dezvoltarea mișcării mondiale a partizanilor păcii.

Faptul acesta s-a reflectat cu putere și cu prilejul adunării reprezentanților mișcării pentru pace din R.P. Romînă care a avut loc în București, în ziua de 8 iunie a.c. Cel peste 800 de delegați care au participat la adunare au dezbătut sarcinile care se pun în momentul actual în fața mișcării pentru pace din țara noastră. Adunarea a ales comitetul național pentru apărarea păcii din R.P. Romînă, compus din 170 de membri, și delegația care va reprezenta mișcarea pentru pace din țara noastră la Congresul mondial pentru dezarmare generală și pace.

De la înalta tribună a adunării au luat cuvîntul reprezentanți de frunte ai oamenilor muncii, exprimînd hotărîrea întregului nostru popor de a nu precepuți nici un efort pentru înlăturare continuă a patriei, pentru apărarea și consolidarea păcii. Au vorbit, alături de muncitorii frunții din industrie, cademicieni, reprezentanți ai organizațiilor obștești, ai cutelor și oamenilor ai muncii din agricultură. „La fel ca muncitorii din uzine, la fel ca inginerii, tehnicienii, ca intelectuali din școli și universități, din institute de cercetări, noi țărani avem motive pentru a lupta din toate puterile noastre ca pe acest pămînt să se statornicească o lume fără arme, fără războai” a spus, de exemplu, în cuvîntul său Eroul Muncii Socialist Dumitru Tudose, președintele gospodăriei agricole Colective din Stoiceni, regiunea Argeș. Vorbitorul a arătat marile înfăptuiri realizate, în anii puterii populare, în comuna sa, subliniind că astfel de realizări înfîlșite astăzi în fiecare comună, în fiecare sat și chiar în cel mai îndepărtat cîtun de pe întinsul patriei noastre.

Pentru continua înflorire și, în același timp, pentru apărarea acestor minunate realizări, oamenii muncii din agricultură, alături de întregul nostru popor, sub conducerea partidului, își întefese lupta pentru pace, muncind mai bine, mai cu spor pentru înfăptuirea mărețelor sarcini ce le revin în opera de desăvîrșire a construirii socialismului.

Insemnări și fapte

În afară de carneșelul lui de însemnări zilnice, comunistul Nicolae Din, brigadier zootehnic la gospodăria colectivă „23 August” din Cumpăna, regiunea Dobrogea, mai are un carnet cu copertele plătate, voluminos, pe care scrie: „Lucrările Consiliului și tară a țărânilor colectiviști”. Lui Nicolae Din i-au acordat colectiviștii din Cumpăna încrederea de a participa anul trecut, în decembrie, la marea înfăptuire a frunțelor din toate gospodăriile colective. În carnetul lui Nicolae Din, încă însoțit cu o experiență bogată în toate domeniile agriculturii, cu o serie de oameni și cu faptele lor. De exemplu, brigadierul din Cumpăna cunoaște bine experiența colectiviștilor din Hîrman în creșterea electivului de vaci din prășilă proprie; în mîntă îi stăruie încă expunerea tovarășilor Nicolae Dogaru de la G.A.S. Glarmata și Georgehe Hloa de la G.A.S. Andrășești despre creșterea pășărilor etc. De altfel, cîteva săptămîni după ce s-a întors de la București, principala lectură a lui Nicolae Din a fost carnetul lui de însemnări de la Constituție.

despre lucrările Consiliului de la București și sarcinile reieșite din cuvîntarea roșită de tovarășul Georgehe Gheorghiu-Dej la închiderea lucrărilor acesteia. Și, după ce a chibzuit bine posibilitățile gospodăriei, într-una din seriile lui icanuare, la o sesiune de plan și-a formulat prima propunere: — Sintem aproape de oraș — a spus el — construcții avem, femei

— Bine, bine, dar ce facem după ce scoatem cînta păsăret, unde vom crește și îngrășa găinile? — M-am gîndit și la asta, a răspuns scurt Nicolae Din. După ce terminăm incubajul tuturor ouălor și vom crește toți puil, pe seri, pînă la 6 săptămîni „în baterii”, sădile de incubajle le vom transporta în îngrășătorii. E un lucru foarte simplu.

FILE DE CARNET

priceput, de asemenea. M-am gîndit că putem crește mult mai multe păsări ca pînă acum.

Cu alte cuvinte practic și teftin. ...Crescătoarele de păsări din Cumpăna, printre care Georgehe Torcea, candidatul de partid, Steia Pantor, Maria Dincă, Ilina Neagoș și altele sînt în prezent ferme avicole „carterul păsărilor”. Și au deprelate. Aici, colectiviștii din Cumpăna au înălțat în ultimii ani mai multe construcții, sistematice rînduite: sădile de incubajie cu o capacitate totală de 12.500 puil într-o serie, o sală mare pentru amenajarea bateriilor, mai multe cotele pentru păsările adulte, camerele îngrijitorilor etc. Iar împrejurul lor, verdează, foarte multă verdețură, loc de pășune și de plîmbare pentru tinetele viștoare. Pînă în prezent, gospodăria și-a îndeplinit planul la giște, iar

Apoi, impieună cu inginerul zootehnic, Liviu Tătaru, cu Tudor Pintea, președintele, Mătilan Vasile, vicepreședintele și Georgescu Florina, membru în biroul organizației de partid, au prins a socoti și chibzuit cum s-ar putea transpune în fapte propunerile brigadierului. S-a stabilit atunci că gospodăria poate crește în acest an 30.000 găini și 3.400 gîște.

Președintele a bătut la un moment dat cu creionul în masă și s-a uitat lung către brigadier.

Nicolae Din a informat de cîteva ori pe colectiviștii din sectorul zootehnic și din celelalte sectoare

N. CONSTANTIN
(Continuare în pag. 3-a)

Noua organizare a învățămîntului agricol — o măsură bună

În ultimii ani, în cadrul gospodăriei noastre colective, învățămîntului agrozootehnic de masă i s-a acordat o atenție deosebită. În iarna care a trecut, bunăoară, în gospodăria noastră funcționau două cercuri agrozootehnice la care au participat cu regularitate 60 de colectiviști care lucrează efectiv la cultura plantelor și unul zootehnic care s-a bucurat de prezența a 20 de creștători de animale.

„5.000 kg boabe la ha în cultură neirigată”. Acest lucru a făcut ca în primăvara lui 1962 gospodăria noastră să cultive 300 de ha pentru „5.000 kg boabe porumb”. Terenul, rezervat acestei culturi a fost bine fertilizat, arat și însămînțat, iar pînă acum s-au și dat 2 prașile mecanice și două manuale. Bine întreținute, plantele de pe această suprafață de teren cresc viguros, iar densitatea la hectar este bine asigurată.

Despre eficacitatea învățămîntului agrozootehnic de masă în îmbogățirea cunoștințelor colectiviștilor, despre o mai bună lucrare a pămîntului și despre un smulge rod bogat pot fi date exemple nenumărate și din anul trecut. Astfel, brigadierul de cîmp, cum sint Mihai Nechila, Ion Ștraica și Orajău Nichita, care de vreo cîțiva ani încoace participă cu regularitate la învățămîntul agrozootehnic, și au aplicat cu strictețe în munca de zi cu zi a brigăzilor lor, regulile agrozootehnice, au reușit să obțină producții bogate de grîu și porumb la hectar.

Invățămintele pe care le-au acumulat și în iarna trecută cel 80 de cursanți la cercurile respective sint deosebit de prețioase în practica de zi cu zi a colectiviștilor. E suficient doar să arătăm că în această primăvară, după încheierea învățămîntului, campania de însămînțări s-a făcut în timpul optim, la un nivel agrozootehnic mai înalt față de alții ani. De asemenea, acum cînd sintem în plină campanie de întreținere a culturilor, lucrările la prașitul porumbului, floarea-soarelui, a sfeclii de zahăr, sint executate de către colectiviști cu mai mult interes; s-a dat o atenție mult mai mare prașilului mecanic care, în acest an, se face de două și de trei ori pe cele peste 740 ha cultivate cu porumb și floarea-soarelui.

Rezultate bune obțin în munca lor și creșcătorii de animale, ca de pildă, Ghiță Purice, Păun Mocanu, Tădăș Răducanu, Vasile Enache, Safta Năstase și alții, care, de asemenea, au participat cu regularitate la cercul zootehnic.

Mai mult își vor îmbogăți colectiviștii noștri cunoștințele despre o mai bună lucrare a pămîntului și a creșterii animalelor în noul an de învățămînt agrozootehnic de masă. Și aceasta, datorită faptului că așa după cum se arată în Hotărîrea partidului și guvernului, privind dezvoltarea și îmbunătățirea învățămîntului agricol, se vor organiza cursuri agrozootehnice de masă cu durată de 3 ani. Astfel organizat, învățămîntul agrozootehnic de masă va avea o eficacitate mai mare în rîndurile colectiviștilor, îi va ajuta și mai mult la însușirea de lucruri noi, interesante despre agricultură și zootehnie.

În ceea ce privește cultura porumbului, în iarnă au fost predate la cele două cercuri agrozootehnice mai multe lecții în legătură cu sarcina de

Mai mult își vor îmbogăți colectiviștii noștri cunoștințele despre o mai bună lucrare a pămîntului și a creșterii animalelor în noul an de învățămînt agrozootehnic de masă. Și aceasta, datorită faptului că așa după cum se arată în Hotărîrea partidului și guvernului, privind dezvoltarea și îmbunătățirea învățămîntului agricol, se vor organiza cursuri agrozootehnice de masă cu durată de 3 ani. Astfel organizat, învățămîntul agrozootehnic de masă va avea o eficacitate mai mare în rîndurile colectiviștilor, îi va ajuta și mai mult la însușirea de lucruri noi, interesante despre agricultură și zootehnie.

TOATĂ ATENȚIA CALITĂȚII REPARAȚIILOR
Ca urmare a faptului că în unele S.M.T.-uri și gospodării de stat din regiunea Argeș nu s-a început pregătirea utilajului încă din luna ianuarie — cum s-a procedat în unitățile frunțete — acum a fost necesar să se lucreze într-un ritm rapid la executarea reparațiilor și, firește, unele din lucrări nu sint de bună calitate.



Inginer Olga Voghloș, șefa secției Padure de la gospodăria de stat Berthești, raionul Brăila, împreună cu inginerul St. Mazilescu de la gospodăria colectivă, fac evaluarea orzului Cenad de pe o solă de 100 ha care în acest an va da o producție bogată.

In raportul asupra mersului îndeplinirii Directivelor Congresului al III-lea al partidului, privind construirea socialismului la sate și dezvoltarea agriculturii, prezentat de tovarășul Gheorghe Gheorghiu-Dej la Plenara C. C. al P.M.R. din 30 iunie - 1 iulie 1961, se arată că: „Unul dintre elementele cele mai de seamă ale agrotehnicii avansate îl constituie INTRODUCEREA ȘI RĂSPINDIREA ÎN CULTURĂ A UNOR SEMINTE DE SOIURI MAI PRODUCTIVE ȘI DE CALITATE SUPERIOARĂ”.

Să asigurăm o sămânță de cereale de calitate superioară

La cerealele păioase, prin sămânță de calitate superioară înțelegem sămânța obținută de la soiurile de înaltă productivitate, care trebuie să aibă o puritate bună și germinativitate și energia germinativă cât mai ridicată.

PURITATEA are o importanță deosebită de mare în stabilirea calității semințelor. Prin puritatea ridicată a unei semințe se înțelege că toate, sau aproape toate boabele (100 la sută sau 99 la sută) aparțin aceleiași soi. Folosind la însămânțare o sămânță cu puritate biologică ridicată se poate obține de la soiul respectiv (dacă vor fi asigurate și celelalte condiții de cultură) producții mari. Experiența făcută în scopul stabilirii diferenței de producție dintre o sămânță cu puritate biologică ridicată și o sămânță impurificată, demonstrează că folosind sămânță pură putem obține producții cu 10-15 la sută mai mari.

GERMINATIVITATEA bună este o altă cerință pentru a avea o sămânță de calitate superioară. O germinativitate bună ne arată că sămânța are o vitalitate mare și că este sănătoasă.

Cu cât procentul de boabe care germinează dintr-un număr de 100 este mai mare, cu atât sămânța este mai bună.

ENERGIA GERMINATIVĂ ne arată viteza și forța cu care răsare semințele. Pentru a avea o sămânță de calitate superioară, va trebui ca energia germinativă să fie cât mai ridicată. Aceasta însuși se reprezintă în procent. Cu cât se apropie mai mult de 100 la sută, cu atât energia germinativă este mai ridicată.

Însămânțând o sămânță cu energia germinativă ridicată, răsărirea va fi rapidă și uniformă.

Realizarea acestor caracteristici o obținem acordând o atenție deosebită lanurilor noastre, care sînt destinate producerii de sămînță.

Ce trebuie să facem de aici înainte pentru a asigura obținerea unei semințe de calitate superioară?

În primul rând va trebui să supunem lanurile de cereale destinate producerii de sămînță operațiunilor de recunoaștere a culturilor.

În vederea recunoașterii lor pentru sămînță, aceste lanuri vor trebui pregătite în așa fel încît să se asigure cerințele prevăzute de regulamentul de recunoaștere a culturilor. În acest scop, gospodăriile agricole de stat și colective vor trebui să ia măsuri urgente și cât mai ri-

guroase pentru purificarea culturii de amestecuri străine, plante netipice soiului de bază și a altor plante de cultură și buruieni, ale căror semințe se separă greu sau deloc prin condiționare, de semințele culturii de bază.

Se vor lua măsuri pentru izolarea și distrugerea vetrelor de buruieni de carantină, cum sînt - cuscuta, lupoaia și meul sălbatic.

Așa de exemplu, din cultura grîului vor trebui purificate plantele de secară, orz și ovăz, plante care se separă greu la condiționarea grîului, iar dintre buruieni va trebui să eliminăm în primul rînd zizania și grîul pepelii, care de asemenea, se separă greu din grîu. Din lanurile de secară trebuie eliminate plantele de orz, grîu și ovăz, iar dintre buruieni obsiga. Din lanurile de orz se vor elimina plantele de grîu, ovăz și secară, iar dintre buruieni zizania, odosul și ridichea sălbatică. Cu această ocazie se elimină și plantele tăcunite. Din lanurile de ovăz vor trebui eliminate plantele de cultură ca grîul, orzul și secara, iar zizania și odosul dintre buruieni.

Acesta lucrare de purificare a culturilor destinate producerii de sămînță se face de cel puțin două ori și anume: grîul de toamnă se purifică de amestecul cu secară cînd aceasta dă în spic. Orzul și orzoaica se purifică de amestecul secarei de asemenea cînd secara înspică, iar ovăzul se purifică de plantele de cultură cînd bobul este în lapte.

A doua purificare se execută pentru îndepărtarea plantelor de aceeași cultură, însă netipice soiului. Operația aceasta se face atunci cînd se deosebesc ușor caracteristicile soiurilor, respectiv în faza coacerii cînd spictele au culoarea caracteristică soiului. În această fază, spictele de altă culoare decît aceea a soiului de bază sînt eliminate.

Important de reținut este faptul că operațiunea de purificare se face prin smulgerea întregii plante pe care trebuie să o eliminăm și nu numai a spicului care îl observăm, deoarece în cazul din urmă rămîn spictele de poală care impurifică cultura.

Plantele pe care le eliminăm nu sînt lăsate în lan, ci se adună atunci cînd executăm lucrarea, și se îndepărtează de pe parcela respectivă.

Pentru ca lanul să fie recunoscut, purificarea trebuie făcută în așa fel ca să se realizeze următoarele procente stabilite de regulamentul de recunoaștere a culturilor și anume:

SPECIFICARE	PURITATEA BIOLOGICĂ		ALTE PLANTE GREU SEPARABILE		TĂCUNEA LA GRÂU ȘI ORZ	TĂCUNEA LA GRÂU, SECARĂ, ORZOACĂ ȘI OVĂZ	TĂCUNEA LA ORZ DE TOAMNĂ
	% minim	% maxim	% minim	% maxim			
Înmulțirea I și II	98,5	0,1	0,2	2,0	2,0	2,0	2,5
Alte înmulțiri	95,0	0,2	0,3	2,0	2,0	2,0	4,0
Cultură mare, grîu-secară	95,0	0,3	0,2	3,0	3,0	3,0	-
Cultură mare, orz-ovăz	95,0	1,0	0,3	3,0	3,0	3,0	7,0

Dacă în urma analizei snopului de probă, culturile de cereale păioase prezintă procente sub cele din tabelul de mai sus se declasează sau se resping.

Pentru evitarea impurificărilor semințelor, o atenție deosebită trebuie acordată recoltatului. În primul rînd se vor lua măsuri pentru curățirea combinelor cu care vom lucra sau a batozelor cu care se treieră. Dacă avem mai multe soiuri din aceeași cultură sau mai multe culturi pentru sămînță, va trebui ca după ce am recoltat un soi, să curățim cit mai bine posibil mașinile de recoltat sau treierat. Sacii care se folosesc, să fie de asemenea bine scuturați, pentru a nu rămîne în ei boabe străine. Faza cea mai potrivită de recoltare, cînd folosim com-

binele, este aceea cînd soiul a ajuns la maturitatea deplină. Recoltînd în această fază, semințele vor avea o umiditate scăzută și se vor putea conserva bine.

Cînd culturile de sămînță se recoltază cu secerătoarea-legătoare, sau manual, recoltatul poate să înceapă și mai devreme, adică după coacerea în pirgă, plantele păstrîndu-se în câlî pînă la uscarea completă a boabelor, cînd trecem la treieratul lor.

Va trebui ca umiditatea boabelor la recoltare să nu depășească 14-15 la sută.

Una dintre lucrările importante pentru realizarea purității ridicate este condiționarea semințelor. A această lucrare se recomandă să se facă imediat după recoltare sau

chiar concomitent cu recoltarea, mai ales atunci cînd se folosesc combinate; dacă în sămînță rămîn lăstari de plante și de buruieni, aceștia avînd o umiditate mai mare decît a semințelor, pot să ducă la înghețarea acestora în cazul că se păstrează prea mult la un loc.

La condiționare se vor folosi selectoarele. Trebuie să dăm o atenție deosebită, și în cazul condiționării ca și în cazul recoltatului, curățirii selectoarelor ori de cîte ori trecem să condiționăm o altă sămînță decît aceea cu care s-a lucrat. Grijă noastră trebuie îndreptată asupra organizării operațiunii de selectare astfel ca în timpul executării acestor lucrări să nu se amestece sămînța dintr-un soi cu altul.

Pentru a avea o sămînță care să-și păstreze în cele mai bune condiții toate însușirile valoroase, va trebui să se asigure o păstrare cât mai corespunzătoare. De aceea, se vor lua măsuri ca magaziele unde se depozitează semințele să fie bine curățate, dezinfectate și compartimentate, astfel ca să se evite orice posibilitate de impurificare.

Sămînța, dacă are o umiditate scăzută, circa 14 la sută, se poate păstra în vrac sau în saci. În cazul că umiditatea este mai mare decît 14 la sută va trebui vînturată cu vînturătorii sau prin lopătare pînă cînd ajunge la umiditatea de cel puțin 14 la sută.

Ing. ION PĂCURAR
cercetător științific principal



In parcelele de producere a semințelor de floarea-soarelui, tehnicianul Gh. Căpitanu și laboranta Dumitra Negoiță fac notări în faza de apariție a capitulelor

Cîteva recomandări ale cercetătorilor de la Institutul de cercetări pentru cereale și plante tehnice Fundulea cu privire la lucrările ce trebuie făcute pentru obținerea unor cantități sporite de semințe de calitate.



Prima verigă în obținerea unor soiuri de grîu de înaltă productivitate este urmărirea comportării în timpul de experiență a fiecărei linii în parte. În fotografie: tehnicianul Alex. Zgrîtă și muncitorii Mircea Hubcea și Susana Dudaș în timpul de producere a seminței de grîu din soiul Bestozia.

Măsuri pentru îmbunătățirea calității semințelor de floarea-soarelui

Folosirea semințelor din cultura mare ca material de semănt la floarea-soarelui duce întotdeauna la scăderea producției. Aceasta din cauză că soiurile de floarea-soarelui destinate producției de ulei își pierd însușirea lor de bază, conținutul mare de ulei din sămînță, dacă înmulțirea lor se face în afara sistemului științific de producere a semințelor. De aceea, gospodăriile agricole de stat și colective trebuie să-și procure în fiecare an sămînță de înmulțirea în producție în unitățile agricole specializate pentru înmulțirea semințelor elită, creată de către stațiunile experimentale agricole.

Loturile de producere a semințelor de floarea-soarelui constituie o importantă verigă care asigură obținerea de recolte mari în anul viitor. Acestor loturi trebuie să li se dea cea mai mare atenție, astfel încît sămînța obținută să poată însușirile fizice și biologice cele mai bune.

Datele experimentale și de producție au arătat că semințele mari, pline, cu greutatea a 1000 de boabe de cel puțin 80 g dau sporuri de producție între 150-200 kg la ha. Aceasta datorită faptului că au o putere de înălțare mai mare, din ele dezvoltîndu-se plante viguroase, productive, care rezistă mai bine la secetă și la atacul de boli și dăunători. Asemenea semințe mari se obțin prin mărirea suprafeței de nutriție a plantelor pe loturile semințere. În acest moment nu e timp să se facă, acolo unde plantele sînt prea dese, rădîrea lor pe rînd, așa încît să avem un număr de cel mult 30.000 de plante la ha.

În general, se recomandă să se dubleze suprafața de nutriție a

plantelor, comparativ cu cea indicată pentru cultura mare. Astfel, dacă însămînțarea s-a făcut în rînduri la distanța de 80 cm, intervalul dintre plante pe rînd trebuie să fie de 45-50 cm. Mărirea spațiului de nutriție a plantelor trebuie să se facă prin eliminarea în primul rînd a plantelor slab dezvoltate și a celor bolnave. Cu această ocazie se vor îndepărta în mod obligatoriu plantele atacate de mîna, care se recunosc ușor datorită culorii lor palide, petelor de culoare deschisă pe partea superioară a frunzelor și a pufului albicios de pe cea inferioară. Plantele atacate de mîna rămîn pitice și nu dau nici o producție.

O grijă deosebită trebuie acordată purificării biologice a loturilor de producere a semințelor. Prin purificare biologică se înțelege îndepărtarea tuturor plantelor netipice soiului și a celor ce au defecte care se răsfrîng cu totul nedorit asupra producției. Astfel de plante trebuie îndepărtate prin tăiere de la pămînt, înainte de înflorirea lanului de floarea-soarelui, pentru a exclude de la fecundare polenul lor care transmite însușirile nedorite. Se vor elimina toate plantele care înfloresc prea devreme sau prea tîrziu, cele care depășesc cu mult în înălțime media plantelor din lan sau cele care rămîn mici și sînt slab dezvoltate, plantele care au ramificații sau deformări ale capitulului, precum și plantele atacate de putregaiul florii-soarelui, de mîna, sau de lupoaie.

Înainte de recoltare, cînd se cunosc bine caracteristicile semințelor se va face un control și o purificare și-

mlară a lanului, îndepărtîndu-se de astă dată și capitulele care au semințe cu dungi de culoare albă, argintie sau gălbuie.

O măsură care contribuie foarte mult la sporirea calității semințelor de floarea-soarelui este polenizarea suplimentară. În acest scop pe loturile mai mari de producere a semințelor, se vor transporta în perioada de înflorire a lanului de floarea-soarelui stupii de albine, care se vor așeza de preferință în mijlocul lanului. La un hectar sînt suficienți 1-2 stupi. Pe suprafețe mai mici, se poate face polenizarea suplimentară artificială cu ajutorul unei mînuișii sau a unui tampon confecționat din stofă moale sau pluș, cu care se freacă ușor capitulele, trecînd de la plantă la plantă. Această operație trebuie repetată de cîteva ori, la interval de 1-2 zile, de preferință în primele ore ale dimineții.

Prin polenizarea suplimentară se sporește fecunditatea plantelor și se evită urmările nedorite ale polenizării parțiale a plantelor cu polenul lor propriu, ceea ce are ca urmare apariția de forme degenerate, cu vitalitate și productivitate scăzută. Respectarea măsurilor indicate mai sus, paralel cu îngrijirea corectă și la timp a culturii, inclusiv irigarea acesteia în timpul vegetației în special înainte de înflorire, asigură îmbunătățirea considerabilă a calității semințelor de floarea-soarelui, fapt care contribuie nemijlocit la sporirea producției de semințe și de ulei.

Ing. V. VRINCEANU
șeful laboratorului de ameliorare a plantelor uleioase

Putem scurta perioada de obținere a semințelor de sfeclă de zahăr

Spre deosebire de alte plante de cultură (cereale, leguminoase, textile etc.) la sfecla de zahăr ciclul de dezvoltare durează doi ani. În primul său an de viață, planta dezvoltă partea vegetativă obținîndu-se butași și numai în anul al doilea formează organele sexuale și sămînța. De aceea, producerea de sămînță de sfeclă de zahăr prezintă anumite particularități față de celelalte plante de cultură.

Condițiile climatice din primăvara anului acesta au fost prielnice dezvoltării normale, atât a butașilor, cît și a semincerilor. Este necesar ca de acum înainte să se ia anumite măsuri care să asigure recolte mari de semințe și de bună calitate.

În general măsurile agrotehnice care se aplică la butași sînt aceleași ca și la sfecla de fabrică. Trebuie avut în vedere că îngrășămintele constituie un factor important pentru menținerea și îmbunătățirea însușirilor de soi la sfecla de zahăr în procesul înmulțirii materialului semincer. Sistemul de îngrășare a butașilor influențează în mare măsură și productivitatea semincerilor din anul viitor. Aplicarea unor doze prea mari sau nerespectarea proporțiilor dintre diferitele îngrășăminte au de multe ori ca rezultat scăderea producției. În general la butași, pe în-

treaga perioadă de vegetație, se aplică, pe lîngă 15-30 tone gunol de grajd la ha și 30-70 kg azot, 45-80 kg fosfor și 30-60 kg potasiu la ha, în funcție de natura solului și de conținutul lui în substanțe nutritive. Dintre aceste îngrășăminte se aplică în timpul vegetației 15-30 kg azot la ha, 15-25 kg fosfor și 15-30 kg potasiu la ha, sub formă de sulfat de amoniu, superfosfat și sare potasică. Îngrășămintele se încorporează la adîncimea de 12-14 cm și la o distanță de 15-20 cm de plante. Bune rezultate se obțin și prin folosirea urinei sau sucului de bălegar în cantități de 1,5-2 tone la ha, la care se adaugă 80-100 kg superfosfat.

Pentru obținerea de recolte ridicate la ha, o mare importanță o are îngrijirea plantelor în timpul vegetației, prin aplicarea prașilelor. Numărul și adîncimea prașilelor depinde de umezeala din sol, de prezența buruienilor, de formarea scoarței etc. Dacă solul are umiditate scăzută se aplică prașile superficiale pînă la 10 cm adîncime și numai dacă are scoarță sau sînt buruieni. În caz că umiditatea este suficientă, este bine ca primele prașile să se facă la o adîncime de 12-15 cm ori de cîte ori se formează scoarță sau apar buruieni. Ultimele prașile se fac de-

bicei superficial pentru a nu distruge o parte din sistemul radicular al plantelor.

O măsură foarte importantă care trebuie aplicată în cultura butașilor este îndepărtarea tuturor plantelor care formează lăstari floriferi. Prezența acestor plante printre butași scade mult valoarea materialului semincer, deoarece însușirea de a lăstări în primul an se menține și în cultura de fabrică, provocînd scăderea producției. De asemenea, trebuie avută grijă, atît la rădîc, cît și la executarea prașilelor, ca să se mențină densitatea de 110.000-120.000 plante la hectar. Prezența unor goluri pe rîndurile de plante micșorează conținutul de zahăr, atît la butași, cît și la urmașii lui și scade valoarea solului. Pentru a preîntîmpina aceasta se recomandă eliminarea plantelor vecine golurilor. Înainte de recoltare se elimină, de asemenea, dacă există, plantele din alte soiuri, cele de sfeclă de masă sau de nutreț.

Obținerea unei recolte mari de sămînță de bună calitate depinde de executarea și îngrijirea culturii de semincer sau cum se mai spune „sfeclilor din anul II”. La cultura semincerilor trebuie avut în vedere ca

într-o perioadă scurtă (100-120 zile) în plante are loc o serie de procese complexe legate de creșterea și dezvoltarea plantei și a semințelor. De aceea, cea mai importantă măsură este asigurarea plantelor cu substanțe nutritive în cantități optime și în stare ușor asimilabilă.

Îngrășămintele la semincer se aplică în trei perioade și anume: toamnă sub arătură adîncă, primăvara în grupa de plantare și în timpul vegetației. De fiecare dată se aplică azot, fosfor și potasiu în anumite cantități, în funcție de condițiile pedoclimatice ale regiunii respective.

În timpul vegetației se aplică 1-2 îngrășări. Prima îngrășare are loc după formarea rozelei, cînd se introduc îngrășămintele la distanța de 17-18 cm de plante și la 10-12 cm adîncime. A doua îngrășare are loc la 10-12 zile după prima. În general se aplică 20-30 kg azot la ha, 15-25 kg fosfor și 20-30 kg potasiu la ha. Se pot folosi ca îngrășămintă urina, în cantitate de 3-4 tone la ha și mustul de bălegar 3-5 tone la ha. Îngrășămintele se aplică o dată cu primele două prașile.

Menținerea solului afînat și distrugerea buruienilor, constituie o condiție importantă pentru obținerea de recolte ridicate. Numărul, adîncimea și epoca aplicării prașilelor trebuie stabilite în funcție de condițiile pedoclimatice locale. În general se aplică 3-5 prașile. Prima prașie se execută în faza de rozetă, la adîncimea de 5-7 cm în condiții de uscă-



Purificarea lanurilor de plante netipice soiului respectiv este o lucrare importantă în obținerea unor semințe de calitate. În fotografie: un aspect din timpul purificării lanului de grîu

În obținerea de producții mari mecanizarea prășitului sfeclei de zahăr

Purificării lanurilor de leguminoase — atenția cuvenită

Obținerea unor producții ridicate, constante de la an la an și de calitate superioară la culturile leguminoase, este determinată de un complex de factori, dintre care un rol deosebit revine folosirii pe scară largă a semințelor valoroase din soiuri ameliorate. Soiurile folosite sînt diferite de la o zonă de cultură la alta, în funcție de condițiile de climă și sol, însă oricare ar fi ele, este necesar ca pentru menținerea valorii biologice și a purității soiului să se aplice cele mai eficiente metode de producție de sîmînță și cele mai potrivite măsuri agrotehnice.

Lucrarea de cea mai mare însemnătate pentru obținerea unor semințe leguminoase cu o puritate biologică ridicată este purificarea riguroasă a culturilor. Aceasta lucrare se efectuează în două faze: la înfloriri și la maturitatea în pirgă. La mazăre se urmărește în mod deosebit îndepărtarea plantelor de mazăre sălbatică, a căror prezență duce la deprecierea recoltei din punct de vedere calitativ și la respingerea de la recunoaștere a întregii culturi. Aceste plante se identifică și înainte de înfloriri, după culoarea violetă a bazei stipelelor, dar cel mai ușor se pot deosebi în timpul înfloriturii, după culoarea roșie-violetă a florilor. La linte se urmărește eliminarea plantelor de linte, care se poate deosebi cu ușurință în timpul înfloriturii după culoarea violetă a florilor, care contrastează cu culoarea albă a florilor de linte.

Tot în timpul înfloriturii (atît la mazăre și linte, cît și la soia și soia) se pot identifica și elimina plantele aparținînd altor soiuri sau varietăți care au caracterele morfologice netipice soiului de bază (flori de altă culoare, tulpina de formă și înălțime diferite etc.).

La maturitatea în pirgă se vor îndepărta plantele mai precoce sau mai tardive decît soiul de bază, sau cele care au alte caractere netipice soiului, ca: forma tulpinii diferite, perșorii de altă culoare (la soia), păștii de altă formă etc. Totodată se vor elimina plantele necorespunzătoare, cele slab dezvoltate și cele atacate de boli și dăunători. În timpul executării purificării lanurilor se va evita, pe cît este posibil, culcarea și strivirea plantelor.

La loturile semincere, care s-au semănat cu sîmînță recunoscută, se vor lua măsuri pentru executarea lucrărilor de recunoaștere a culturilor, conform normelor în vigoare.

O deosebită importanță trebuie să

se dea recoltării și treieratului. Deoarece se știe că plantele leguminoase se scutură ușor, ceea ce poate duce la mari pierderi de recoltă, se vor lua măsuri ca recoltatul să se facă la epoca optimă și de preferință dimineața sau pe timp noros.

Dacă treieratul se face cu combina sau batoza pentru cereale, este necesar să se facă anumite modificări pentru a se evita spargerea semințelor. Micșorarea turajului, lărgirea distanței între tobi și contrabătător, înlocuirea șinetelor de la tobi cu șipci din lemn.

După recoltare și treierat, sîmînța de mazăre, linte și soia se va trata în camere bine închise, cu sulfur de carbon contra gîrgărițelor specifice pentru fiecare din aceste plante. Trebuie menționat că prezența gîrgărițelor vii în probele de sîmînță trimise la analiză, pentru definirea lucrărilor de recunoaștere a culturilor executate în câmp, poate duce la respingerea de la recunoaștere a întregii culturi destinate pentru sîmînță.

Tratamentul mazării împotriva gîrgăriței se poate executa și în câmp, prin prășirea sau stropirea cu insecticide (de exemplu, „Detox”) efectuate în timpul înfloriturii și repectate cînd păsăile au început să se formeze. Unde sînt suprafețe unde există posibilități, este recomandat ca tratamentul să se aplice cu ajutorul avionului. Tratamentul în timpul vegetației este indispensabil, mai ales acolo unde, datorită lipsei de mazări bine închise nu sînt posibilități de tratare a semințelor după recoltare.

După treierat și condiționat, o lucrare foarte importantă care trebuie aplicată la sîmînțele destinate pentru loturile semincere, este purificarea prin alegerea manuală la masă. Purificările riguroase în câmp, la înfloriri și la maturitatea în pirgă, completate cu purificarea prin alegerea manuală a semințelor după recoltare, sînt cele mai eficiente mijloace prin care se poate obține o puritate biologică a soiului de sîmînță. În timpul alegerii la masă se vor îndepărta boabele care au mărimea, forma, culoarea, sau culoarea hilului, diferite de a soiului de bază.

În tot timpul păstrării și manipulării sîmînțelor se va evita orice posibilitate de amestec pe cale mecanică.

Ing. GH. POPA
cercetător științific principal



Obținerea unor semințe de mazăre de înaltă productivitate este o preocupare de seamă. În fotografie: tehnicianul Gh. Văgună ajutat de muncitorii Floarea Neagole și Floarea Ștefan în timpul executării hibridării la soiurile de mazăre

La plantele de nutreț — semințe în cantități tot mai mari

În majoritatea zonelor de cultură a lucernei se lasă pentru producerea semințelor coasa a II-a. În zonele secetoase din Dobrogea și partea de răsărit a Bărăganului se va produce sîmînța de lucernă la coasa I. Iar dacă în aceste zone lucernă este cultivată în lunci, pe terenuri umede sau în culturi irigate, se lasă de sîmînță coasa a II-a.

Este foarte important să se respecte epoca optimă de recoltare a primei coase. În practică este destul de răspîndit obiceiul de a recolta prima coasă timpuriu la înfloritură deplină. S-a constatat însă că acest procedeu este dăunător, deoarece întîrzie prea mult înfloriturii la coasa a II-a, plasîndu-l într-o perioadă nefavorabilă polenizării și fructificării.

Alte cercetările experimentale, cît și rezultatele obținute în producție au dovedit că recoltatul primei coase la lucernă trebuie efectuat atunci cînd s-au format boboci florali și în lanul de lucernă s-au deschis primele flori. Nu trebuie întîrziat recoltatul primei coase pînă la apariția în masă a florilor. Organismul bine muncit, recoltatul primei coase nu trebuie prelungit, ci trebuie executat într-un termen scurt. Prelungirea prea multă duce la scuturarea (ovăscior, zizanie etc.).

Recoltatul semincilor de graminacee se poate face manual sau mai bine mecanic. Se recomandă ca recoltarea manuală să se facă dimineața devreme, cînd plantele conțin mai multă apă evitîndu-se astfel scuturarea semințelor. Cu combina recoltatul se va face pe timp mai uscat pentru a ușura treieratul.

Semințele obținute se vor usca și condiționa cu grijă, pentru a nu se amesteca cu semințele altor plante, iar depozitarea se va face în saci etichetați.

Aplicînd în practică cele mai noi metode de cultură, numeroase gospodării au obținut producții mari de sîmînță. Astfel, G.A.S. Pînc, regiunea Galați, a realizat cîte 500 de kg sîmînță de lucernă la ha pe o suprafață de 14 ha; G.A.S. Secueni, regiunea Bacău, a produs cîte 420 de kg sîmînță de lucernă la ha pe 21 ha; G.A.S. Giarmata, regiunea Banat, a obținut de pe 125 ha cîte 416 kg sîmînță de trifoi la ha. Acesta realizări alături de multe altele fac cînstă gospodăriilor agricole de stat și ne determină să fim siguri că în scurt timp recoltele de peste 400 de kg de sîmînță de lucernă la ha vor fi considerate recolte medii pe întreaga țară.

Ing. PAUL VARGA
șeful laboratorului pentru cultura plantelor de nutreț

PE SCURT

● Pentru producția anului acesta numai în stațiunile experimentale agricole au fost semăntă pentru producerea de sîmînță de grâu peste 7.000 hectare.

● De pe loturile semincere ale stațiunilor experimentale agricole se vor obține, în 1962, cel puțin 12.240 tone de sîmînță de grâu de înaltă productivitate. Cu această cantitate se vor însășișmînța la toamnă peste 90.000 de ha de grâu.

● Cu floarea-soarelui au fost însășișmînțate, pentru producerea de sîmînță, 183 ha de pără se vor obține mai bine de 195 tone de sîmînță.

● De pe cele 610 ha de mazăre, loturi semincere din stațiunile experimentale agricole, se vor obține în acest an peste 850 tone de sîmînță de mare productivitate.

In graiul cifrelor

- Pentru producerea de sîmînță de grâu au fost însășișmînțate în toamna anului trecut peste 574.000 de ha. Producția de grâu ce se va realiza de pe această suprafață va asigura necesarul de sîmînță de mare productivitate pentru însășișmînțările din toamna anului 1962.
- Cele mai mari suprafețe cu loturi semincere de grâu, au fost realizate în regiunile București, peste 100.000 de ha, Olteni, aproape 64.000 de ha și Dobrogea, 58.000 de ha.
- Dintre soiurile de mare productivitate locul I îl ocupă soiurile Bezostala 1 și Bezostala 4, urmate de soiul Scorsopelca.
- Cele mai mari loturi semincere din soi Bezostala 1 au fost realizate în regiunile Banat (16.564 ha), București (7.019 ha) și Galați (5.167 ha).
- Soiul Scorsopelca ocupă mari suprafețe din loturile semincere în regiunile București, Oltenia, Banat și Crișana.
- În gospodăriile de stat loturile semincere ocupă suprafețe înseși în regiunile Banat (28.480 ha), București (29.300 ha) și Oltenia (17.335 ha).
- Cu soiul Bezostala 4 cele mai mari suprafețe pentru producerea de sîmînță au fost realizate în regiunile Suceava 13.748 ha, Galați 7.638 ha și Iași 7.200 hectare.
- Loturi semincere de grâu au fost semăntă pe suprafețe mari, în gospodăriile colective din regiunile București 80.000 de ha, Oltenia 41.790 de ha, Banat 38.903 de ha și Dobrogea 36.333 de ha.
- La G.A.S. „Știință” regiunea Crișana, în 1961 întreaga suprafață de grâu de 508 ha a fost recunoscută ca lot semincer. Obținînd o producție de 3.713 kg grâu la ha, predă ca grâu de sîmînță, gospodăria a realizat un beneficiu de 790.000 lei.

ciune, și la 8—10 cm în raioanele cu multe precipitații. Ultimele prașile se fac la adîncimea de 5—7 cm. Pentru îndepărtarea buruienilor de lîngă plante se aplică o prașilă manuală.

Pentru ridicarea producției de sîmînță este necesar să se aplice cuplitul lăstarilor. Lucrarea constă în ruperea vîrfului lăstarilor mari, pe o porțiune de 1-2 cm. În două perioade: la începutul înfloriturii, și apoi cînd are loc înflorirea în masă. Prin îndepărtarea vîrfului de creștere, substanțele nutritive și apa sînt folosite mai bine de către flori și glomerule. Prin ciupire se obțin glomerule și sîmînțe mai mari, cu greutatea absolută și germinativitatea ridicată.

De asemenea, glomerulele ajung la maturitatea mai uniform, iar recolta de sîmînță crește cu 100—400 kg. la ha. Trebuie însă avut în vedere că recolta va scădea dacă se rup porțiuni mari, de 4-5 cm, din vîrful lăstarului.

O mare importanță în cultura semincilor de sfeclă are îndepărtarea, înaintea înfloriturii, a tuturor plantelor nevaloroase. Pentru aceasta se smulg și se aruncă semincii care înfloresc prea devreme, deoarece din sîmînța lor se obțin plante care înfloresc în primul an, provocînd scăderea recoltei la culturile de fabrică. De asemenea, se îndepărtăază plantele prea întîrziate și cele bolnave. Cei mai valoroși seminceri au multe ramuri florifere și înfloresc cîteva zile.

În sistemul de măsură pentru ridicarea producției și calității sîmînței la sfeclă de zahăr, un rol important îl are aplicarea potențării artificiale

la semincilor. Această lucrare se aplică de 3-4 ori, la interval de 3-4 zile în perioada înfloriturii. Polenizarea suplimentară ridică producția de sîmînță cu 100—200 kg. la ha., greutatea absolută a sîmînțelor, germinativitatea și procentul de glomerule mari.

În timpul vegetației, plantele sînt atacate de diferiți dăunători, dintre care cel mai periculos sînt păduchii de frunză. Aceștia, împreună cu larvele lor, atacă la butași frunzele care se răscucesc și la seminceri vîrful de creștere al lăstarilor. Combaterea se face prin prășirea cu Hexachloran, în concentrație de 12 la sută, dîndu-se 40 kg. la ha. sau prin stropirea cu sulfat de nicotină în cantitate de 7 grame substanță, plus 40 grame săpun la 10 litri apă. De asemenea, combaterea eficace se face și cu emulsie de Hexachloran și D.D.T. etc., în concentrație de 1-1,25 la sută (100—125 grame la 10 litri apă).

O grijă deosebită trebuie acordată recoltării semincilor, deoarece sîmînța plantă nu ajunge la maturitate în același timp. De asemenea, plantele se maturizează neuniform. Pentru a nu se produce pierderi de sîmînță prin scuturare, în culturile mici recoltarea se face de mai multe ori, pe măsură ce plantele ajung la maturitate. Plantele sînt bune de recoltat cînd aproximativ 30 la sută din glomerule pe o tufă capătă în această fază, sîmînțele sînt completate și germinativitatea pe tulpinile tăiate, care se lasă pe timp sub formă de snopi, în grămezi mici timp de 10-12 zile, după care se treieră.

Ing. Z. STANESCU
candidat în științe biologice,
șeful laboratorului de ameliorare a sfeclei

Sfecla de zahăr, oferînd o cantitate mare de substanță alimentară la hectar și consumînd un mare volum de forță de muncă, face parte din categoria culturilor intensive. Avînd o dezvoltare lentă, ea necesită un număr mare de prașile, deci un consum mare de muncă.

Această problemă poate fi rezolvată prin extinderea mecanizării prășitului. Executarea prășitului sfeclei de zahăr cu mijloace mecanizate este îngreunată de faptul că însășișmînțarea se face în rînduri dese (45-50 cm între rînduri). Anul trecut, în regiunea noastră s-a aplicat, pentru prima oară, mecanizarea prășitului sfeclei de zahăr pe 70 ha în gospodăriile colective deservite de către mecanizatorii de la S.M.T. Tg. Mureș. Ca urmare a rezultatelor bupe dobîndite, în anul acesta prășitul mecanic la sfeclă de zahăr a fost generalizat la toate S.M.T.-urile din regiune.

Pentru a executa prășitul mecanic, a fost necesar ca însășișmînțatul să se facă în așa fel încît să putem folosi la prășit mașinile pe care le au S.M.T.-urile în dotare.

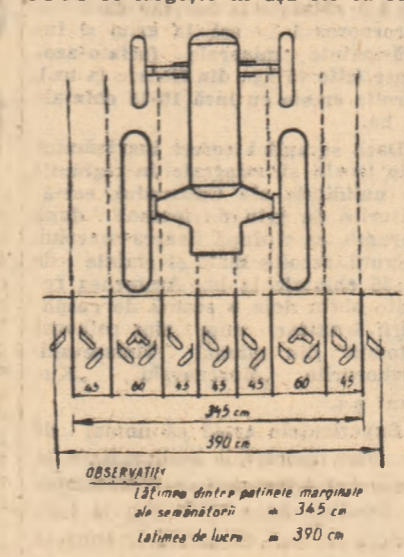
Iată cum am procedat: în primul rînd s-au adus modificări semănătoare: de cereale SU-29 și apoi cultivatorului CPU-4.2.

De la semănătoria SU-29 s-au demontat 21 de tuburi, inclusiv suportul cu patine, rămînînd 8 tuburi cu suportii respectivi. Pentru reglarea distanțelor între rînduri s-a trasat pe o scîndură de 4 m distanțele care marcau vitezele rîndurilor, două din cele șapte intervale fiind de 60 cm, iar restul de cinci intervale, de 45 cm. Rîndul de legătură s-a stabilit tot la 45 cm. Pe intervalele de 60 cm, trec rîndurile tractoarelor a funcții cînd se efectuează prășitul.

După trasarea distanțelor, scîndura s-a așezat sub roțile semănătoare, iar cele 8 tuburi cu patinele respective s-au fixat în dreptul liniilor trasate. Deci, mijlocul semănătoriei, sub axa ei de simetrie, a devenit un interval și nu patină.

Reglarea distanțelor dintre rînduri în felul arătat în figură asigură densitatea de circa 100.000 de plante la hectar, rîndurile se plantează pe rînd la circa 20 cm.

Pentru folosirea cultivatorului CPU-4.2, în scopul de a prași spațiul dintre rîndurile de sfeclă a fost



Insemnări și fapte

(Urmare din pag. 1)

la găini, în câmp de cel peste 10.000 pui de o zi livrați altor gospodării colective învecinate, s-a realizat mai mult de 90 la sută din planul de 30.000. Planul va fi însă depășit, pentru că s-a stabilit că la sfîrșitul verii să se mai scotoacă o serie de pui.

Cumpănăni au hotărît să valorifice prin cooperarea de consum un vagon de carne de pasăre pe care vor primi aproximativ 150.000 lei.

„Să nu uităm însă — spune președintele Pîncea Tudor — că gospodăria va rămîne cu o mătăcă de 10.500 găini adulte, de la care s-a planificat să se obțină cîte 150 ouă, adică în total 1.575.000 buciți care, valorificate vor aduce gospodăriei un venit de peste un milion de lei.

În anul trecut, gospodăria colectivă din Cumpăna, a obținut 2.485 litri lapte în medie de la fiecare din cele 180 de vaci, 3.100 kg lînă pe cap de oia și a valorificat pe baza contractului încheiat cu statul 300 porci grăși. În acest an numărul de vaci a crescut la 225 capete de la câte colectivitățile s-au angajat să realizeze cel puțin 2.800 litri lapte.

Nicolae Din, brigadierul zootehnic, n-a fost însă mulțumit de rezultatele anului trecut. Cu toate că gospodăria a obținut un venit de 1,2 milioane lei din sectorul zootehnic.

„Aici, la îngrășătoria de porci nu trebuie o bucdărie pentru pregătirea hranei — a spus el colecțivității după întorcerea de la Consiliul de la București. Și nu s-a lăsat pînă cînd propunerea lui nu s-a înfăptuit. Ca urmare, prima serie de 200 porci îngrășați au primit zilnic hrană caldă, iar sporul mediu de creștere în greutate a ajuns la 0,80 kg pe zi. Și dacă în planul de producție pe acest an s-a prevăzut valorificarea a 830 capete porc grași, la luarea acestor hotărîri s-a adus din plan contribuția și brigadierul Nicolae Din.

Brigadierul din Cumpăna a propus și alte măsuri bune în sectorul zootehnic. Buncăoară, pentru că în anul din urmă sfeclă se folosea în hrana animalelor în mod nerat

La indicațiile stației de avertizare, în vilie gospodăriei s-a executat primul stropit contra manei și oidiului. Lucrarea a fost terminată în 4 zile, folosîndu-se 1.000 de vermorele.

Pînă la 5 iunie, fuseseră terminate pivlul întii și legatul lăstarilor ca și prașia I.

La plantația de port-altoi în prezent se execută al 4-lea copilit și legat.

Cele mai bune rezultate au fost obținute de către brigăzile conduse de tov. Vasile Popescu, Floarea Coserea, Ion Tăbirtoiu și ing. Preda Buzescu.

Pentru a asigura muncitorilor sezonieri și zilieri condiții bune de cazare, între altele, au fost terminate și date în folosință la secția Dealul Otitului, două noi grupuri sociale dotate cu tot mobilierul și lenjeria necesară.

Sintem hotărîți ca în acest an, organizînd bine muncile în via, dezvoltînd întrecerea socialistă pentru a se executa lucrările necesare la timp și de bună calitate, să îndeplinim și să depășim planul de producție, trimițînd oamenilor muncii cantități de mai mari de struguri și vinuri, la un preț de cost cît mai redus.

Pe o suprafață de 100 ha pe care s-au administrat tot acum — o dată cu sapa mare — 60 de vagoane de

necesare să se adauge de o parte și de alta cite o secție (de la alt cultivator) astfel încît cultivatorul CPU-4.2 modificat lucrează cu 9 secții active, în loc de 7 cite are inițial. Pentru reglarea pieselor active (a cuștelor) pe secțiile cultivatorului se folosește aceeași scîndură trasată ce a fost utilizată pentru reglarea semănătorii. Piese active s-au fixat conform schiței din figura 2, cite 2 cîte lătruse pe fiecare interval de 45 cm, iar pe intervalele de 60 cm s-a montat în plus cite un cușt sîgăstă mare fixat cu circa 3 cm sub plenul general al cuștelor. Pentru rîndul de legătură s-a fixat cite un singur cușt lătrus și respectiv drept.

Pentru a se evita balansul în plan

orizontal al cultivatorului, s-a montat pe travelele dispozitivului de tracțiune al tractorului un limitator în formă de U confecționat din oțel lat 20 x 100 mm care ghidăză tiranții longitudinali ai tractorului la o mișcare numai în plan vertical.

Ecartamentul roților tractorului UTOS se lărgiște în așa fel ca ro-

țile să treacă pe mijlocul intervalelor de 60 cm. Pentru lărgirea ecartamentului roților din față, s-a înșurubat în capetele fuzetelor prelungitoare speciale (vezi notația tehnică), deoarece, este necesar ca lărgirea să se facă în așa fel ca 5 găuri ale fuzetei să fie scoase în afara tubului osoi.

Semănatul și prășitul trebuie efectuate de același tractorist care va fi ales din cei mai îndemîncați. Prășitul se face începînd de același capăt de unde s-a început semănatul, în aceeași direcție și în același sens.

Calitatea prășitului mecanizat executat în timpul optim este superioară prășitului manual și în plus se execută în timp scurt pe suprafețe mari. Un agrat, prășînd într-o zi 10 ha, înlocuiește într-o singură zi de muncă 100 de muncitori manuali. Sporul de producție în anul trecut la G.A.C. din Chinari, unde s-a făcut prășitul mecanic, a fost de peste 5.000 de kg sfeclă de zahăr la ha, față de parcela lucrată manual.

Pe terenurile semăntă special pentru prășitul mecanic se poate executa o mecanizare mai complexă. De pildă, se poate aplica îngrășarea fazială cu soluții de săruri de azot, fosfor și potasiu. Se poate mecaniza stropirea cu zeamă boleză contra mamei cercosporiozei, cu mașinile MSP-8 și MSP-9 existente în dotarea S.M.T.-urilor. Se poate executa prășirea contra mamei sfeclei, gîrgăriței și păduchelui sfeclei. Astfel de măsuri de combatere mecanizată a dăunătorilor au fost aplicate cu succes la gospodăria colectivă din Ernei, pe tarlăua de sfeclă prașită mecanic cu tractorul.

Prășitul mecanic al sfeclei de zahăr poate fi extins pe întreaga suprafață cultivată în gospodării agricole colective și G.A.S.-uri, deoarece această plantă se însășișmînțară pe terenuri plane, mecanizabile în întregime.

Ing. ȘTEFAN SOMEȘAN
șeful serviciului S.M.T.
regiunea Mureș-Autonomă
Maghiară

Ing. GH. KOOS
de la Fabrica de zahăr
Tg. Mureș

național, brigadierul a propus ca această să se dea sub formă de tălci și amestecată cu pleavă de grâu și concentrate. Consiliul de conducere a găsit bună această propunere. Pentru ca animalele să poată fi hrănite în acest fel, gospodăria a însășișmînțat în acest an cu sfeclă de zahăr o suprafață de 10 ha.

„Brigadierul Nicolae Din vizitează zilnic toate fermele de animale, dînd indicații prețioase acolo unde e nevoie.

Mă gîndesc că este bine — spune el, într-o adunare generală a colecțivității, care debătea măsurile ce trebuie luate în urma sarcinilor reieșite din Documentele sesiunii extraordinare a Marii Adunări Naționale a R.P.R., să organizăm tabere de vară pentru porci și păsări, așa cum au făcut alte gospodării colective.

Insemnările din carnetul brigadierului devin fapte pe zi ce trece. Și nu este un secret că, dacă gospodăria colectivă din Cumpăna a ajuns în primele 4 luni ale anului la 1.000 litri lapte pe cap de vacă fuajată, dacă s-a planificat obținerea în acest an din creșterea animalelor a unui venit bănesc de 2,5 milioane lei (mai mult decît dublu față de anul trecut) acestea se datorează în bună măsură faptului că, printre alii comunisti și colecțivisti fruntași, în acest sector lucrează și Nicolae Din.

Avansuri bănești lunare primite de colecțivități

Ca urmare a valorificării pe bază de contract a însemnate cantități de produse agro-alimentare, gospodăriile colective din raionul Giurgiu obțin importante venituri bănești. Astfel, în primele 5 luni ale anului în curs, aceste gospodării au realizat veniturii bănești de peste 10.400.000 lei. Cele mai mari venituri au fost realizate de gospodăriile colective din comunele Putinești, Arsache, Adunații-Copăceni și Gogoșari. Obținînd veniturii mari și permanente, multe gospodării din raion repartizează colecțivității avansuri bănești lunare pentru zilele-muncă efectuate. Gospodăria colectivă „Ștefan Gheorghiu” din comuna Putinești, de exemplu, a dat membrilor avansuri lunare de cîte 10 lei la ziua-muncă. G.A.C. „Filimon Sirbu”, din comuna Băneasa — cite 7 lei. G.A.C. „Tînăra Gară” din comuna Copăceni și „Doctor Petru Gроза” din comuna Dărăști-Vlașca — cite 6 lei etc.

Valoarea avansurilor bănești acordate membrilor pe primele 4 luni ale anului de către gospodăriile colective din raionul Giurgiu se ridică la peste 3.500.000 lei.

TRAIAN BARBALATA
correspondent

Trăian Barbalata, inginer șef al gospodăriei de stat Drăgășani, regiunea Argeș

Din experiența agriculturii sovietice

Soiul de grâu „Bezostaia — 1”

În ziarul „Selscaia Jizni” din 18 mai a.c. a apărut articolul „Bezostaia-1” de acad. P. Lukianenko, laureat al Premiului Lenin.

Publicăm în rezumat acest articol.

Printru nolle soiuri de grâu de toamnă de mare productivitate se numără și soiul „Bezostaia-1”, obținut de Institutul nostru. Acesta e un soi foarte bun, care se remarcă printr-o producție la hectar neîntrecută încă, prin bune însușiri de panificație proprii soiurilor „tari” de grâu ameliorat.

Soiul „Bezostaia-1” a dovedit o productivitate deosebit de mare anul trecut pe ogorale Ucrainei. În condiții favorabile — iarnă călduroasă și o mare cantitate de precipitații în perioada de primăvară și vară — acest soi de grâu a dat o recoltă mai mare de 60-70 chintale la hectar. Sporul de recoltă în comparație cu alte soiuri răscolate a fost de 16-25 chintale boabe la ha. ba chiar și de 37,5 chintale! Acest lucru s-a realizat pe timpul de încercare a soiurilor din Sumak. În întreaga istorie a încercării soiurilor de grâu nu s-au realizat încă sporuri de recoltă atât de mari pe urme folosirii unui soi nou.

Soiul „Bezostaia-1” a dat anul trecut rezultate bune și în culturile de producție. În colhozul „Kommunist” din raionul Magdalinski, regiunea Dnepropetrovsk, el a dat o recoltă de 59,5 chintale la ha. În același timp soiul „Odessa-3” a dat numai 26 chintale boabe la ha, adică de mai bine de două ori mai puțin. În colhozul „Dnepr” din raionul Cerkasii, anul soi a dat peste 46 chintale la ha, în vreme ce soiul „Beleferkovskaia-198”, răscolat în acest colhoz, a dat numai 36 chintale la ha.

Institutul nostru desfășoară în prezent o intensă muncă pentru îmbunătățirea acestui soi de mare productivitate, care este introdus într-un ritm susținut în producție. În înțelesul Krasnodar s-au însămânțat toamna trecută cu „Bezostaia-1” aproximativ un milion de hectare. Dar acesta e numai început. În următorii ani suprafețele însămânțate cu acest soi vor spori ajungând până la 2,5-3 milioane hectare.

Grâul „Bezostaia-1” a pășit cu euraj pe ogorale multor regiuni ale țării, dând pretutindeni recolte de prestigiu.

Noul soi dă recolte bune. Dar cu toate însușirile sale, el are o rezistență mică la iarnă. De aceea în zonele cu ierni mai reci, „Bezostaia-1” poate fi folosit doar ca un soi suplimentar alături de soiurile mai rezistente la frig, răscolate în aceste zone și se cere a fi însămânțat după cele mai bune culturi premergătoare. Este necesar totodată să observăm că soiul nostru și toate celelalte soiuri de mare productivitate solicită de obicei o agrotehnică superioară. Nu mai astfel pot ele să-și manifeste din plin productivitatea potențială, să dea an de an recolte mari. În sistemul agrotehnicii culturilor

Ce trebuie să știm despre asigurările facultative de persoane încheiate la A. D. A. S.

Intrucât mai mulți cititori ne-au cerut relații asupra scopului și avantajelor asigurărilor de persoane, ne-am adresat tov. Catană Mircea, șeful serviciului asigurării de persoane din Direcția Generală a Administrației Asigurărilor de Stat, pentru a ne da lămuririle necesare.

★

Dezvoltarea continuă a economiei socialiste duce la creșterea neîntreruptă a nivelului de trai material și cultural al celor ce muncesc. În viața satelor, terminarea recentă a colectivizării și îndeplinirea de către oamenii muncii din agricultură a importanțelor sarcini ce le revin, asigură o continuă îmbunătățire a condițiilor de viață a țărănimii noastre. Dezvoltarea și întărirea permanentă a economiei socialiste în agricultură creează condiții tot mai prielnice și pentru dezvoltarea asigurărilor de persoane în mediul rural.

Aceste asigurări sunt nu numai avantajoase, dar și necesare asigurătorilor, fiindcă în afară de alte avantaje, le dau puțința realizării unor economii ce le vor fi de mare folos.

Administrația Asigurărilor de Stat, prin inspectorii și agenții de asigurare, precum și prin responsabilii cu munca ADAS, încheie la cererea cetățenilor, asigurări mixte de persoane și accidente. Asigurările mixte de persoane se încheie pe durata de 5, 10, 15 sau 20 ani, pentru sume începând de la 1.000 lei, primele de asigurare plătindu-se lunar, trimestrial, semestrial sau anual, potrivit dorinței celor ce se asigură. Primele de asigurare se stabilesc în raport cu suma asigurată, cu durata asigurării și vârsta celor ce doresc să se asigure. Se pot asigura persoanele în vîrstă de la 16 pînă la 60 ani inclusiv.

Suma asigurată se plătește de către ADAS la expirarea duratei pentru care s-a încheiat asigurarea sau și mai înainte de această dată, în caz de deces al asiguratului sau invaliditate permanentă datorită unui accident.

Asigurările mixte de persoane participă și la tragerea de amortizări lunare, în baza combinațiilor de litere atribuite în polițe, pentru fiecare 1.000 lei sumă asigurată.

Plata sumelor asigurărilor se face indiferent de timpul cît s-au plătit primele de asigurare, esențial fiind însă ca primele să fie achitate la zi. Un avantaj important al asigurărilor mixte de persoane constă în faptul că primele plătite se restituie,

de toamnă joacă un rol important și culturile premergătoare. Dată fiind structura actuală a suprafețelor însămânțate din înțelesul Krasnodar, se pare că cel puțin jumătate din semănăturile de grâu de toamnă vor urma după porumb. Pentru a se obține o recoltă mare este necesar să se prevadă de pe-acum o folosire justă în primul rând a suprafețelor cultivate cu porumb pentru siloz. Avantajul pe care-l prezintă această cultură în calitate de cultură premergătoare, constă în aceea că ea permite însămânțarea culturilor de toamnă la cele mai bune epoci, una din condițiile principale pentru a obține recolte mari de grâu de toamnă.

Mari posibilități pentru sporirea recoltei la hectar a culturilor de toamnă însămânțate după porumb constau și în îngrășăminte. Soiul „Bezostaia-1” este deosebit de sensibil la acestea din urmă. Este foarte important să se folosească de pe acum, în mod rațional, îngrășămintele locale și minerale și în primul rând bălegarul. Acesta e mai convenabil să fie încorporat în cultura premergătoare — în porumb. În acest fel nu numai că sporște recolta de porumb, dar crește considerabil și recolta de grâu de toamnă — ce-i urmează. Așa cum arată datele institutului nostru, recolta soiului „Bezostaia-1” cultivat după porumb îngrășat cu bălegar (15-20 tone la ha), e de obicei mai mare cu 4-5 chintale la ha. Iar dacă se încorporează în sol, la grâu, și îngrășămintele minerale fosfato-azotoase (cite 45 kg, din fiecare la ha), recolta crește cu încă 10-15 chintale la ha.

Dacă se aplică corect îngrășămintele locale și minerale în regiunile cu umiditate ale Cubanului, semănăturile de grâu de toamnă după porumb, ca și după floarea-soarelui, asigură recolte mari și stabile de 40-45 chintale la ha. Asemenea recolte obțin deja o seamă de gospodării fruntașe, cum sint colhozul „Rossia” din raionul Timashevskii, sovhozurile „Korenovski”, „Kuban” ș.a.

Experiențele arată că numai de pe urma îngrășării suplimentare la începutul primăverii cu îngrășăminte azotoase (cite 30-45 kg. la ha), recolta soiului „Bezostaia-1” cultivat după porumb crește cu 6-7, iar în unii ani cu 10-11 chintale la ha.

Hotărârile istorice ale Plenarei din martie a C.C. al P.C.U.S. au provocat o masivă întrecere a oamenilor muncii de la sate pentru dezvoltarea impetuoasă a agriculturii. Oamenii de știință, împreună cu colhozicii, muncitorii din sovhozi și cu toți lucrătorii din satul colhoznic vor obține noi și mari succese în mărirea producției agricole și animale.

Magazine pe roate

Dis-de-dimineață, magazinul volant al cooperativei sătești din Uzun, instalat pe un camion, s plecat în cursă spre taberele de cîmp îndepărtate ale colhozului „Comunisimul”, unul din cele mai mari colhozuri din sudul Tadjikistanului.

N. Radjabov, cel mai bun sofer-vînzător al cooperativei, e un oaspete cu drag așteptat de colhoznici. Rîndul trecut a primit o mulțime de comenzi. Acum e foarte mulțumit, căci duce cu el feșduri multicolore de bambac, încălțăminte de vară, basmale de mătase, cămăși, ceai ș.a.

Comertul volant a fost bine organizat în perioada muncilor de cîmp și de cooperativele sătești din Șartuz, Kubișevsk, Ghissar, Kurpan-Tube. În aceste zile, pe drumurile colhoznice ale raioanelor cultivatoare de bambac din Tadjikistan, circula peste o mie de unități comerciale volante.

Mica „Tretiakovka”

Colectivul Galeriei de Stat „Tretiakov” a inițiat o frumoasă acțiune, organizînd o expoziție volantă de pictură. Expoziția cuprinde 89 de copii de tablouri ale pictoriilor clasice ruse, ca și ale pictoriilor sovietice.

De curînd, această expoziție a fost prezentată în colhozul „Octombrie roșu”, din raionul Rilsk, regiunea Kursk.

ȘTIRI EXTERNE

● La Geneva au continuat în după amiaza zilei de 8 iunie lucrările Comitetului celor 18 state pentru dezarzare. La această ședință, la care în continuare s-a discutat problema lucrurilor subcomitetului pentru interzicerea experimentării armei nucleare, au luat cuvîntul reprezentanții Angliei, Poloniei, Indiei, Cehoslovaciei, Birmaniei, Mexicului și Braziliei. Și de data aceasta delegatul englez s-a situat pe o poziție nerealistă. El a cerut ca Uniunea Sovietică să-și dea consimțămîntul pentru crearea unui „sistem internațional de detectare” și pentru „inspecția obligatorie la fața locului”, deși — după cum au arătat apoi reprezentanții Poloniei și Cehoslovaciei — acest mod de a pune problema nu are nimic comun cu cauza dezarării.

● În continuarea schimbului de păreri dintre N. S. Hrușciov și J. Kennedy în problema colaborării în domeniul cercetării și folosirii spațiului cosmic în scopuri pașnice, au avut loc la Geneva, între 29 mai și 8 iunie, tratative între reprezentanții U.R.S.S. și S.U.A. Ei au discutat o serie de amănunțuri cu privire la posibilitățile colaborării în domeniul meteorologiei, întocmirii unei hărți a lumii ridicată la azimut magnetic și în domeniul telecomunicațiilor cu ajutorul sateliților. În comunicatul cu privire la tratativele purtate, se spune că cele două delegații au trimis guvernelor recomandările corespunzătoare în legătură cu problemele discutate.

● După cum a scris presa din New York, președintele Kennedy examinează problema trimiterii de trupe americane în Laos, ca o completare a efectivelor de „consilieri”. Trimiterea de trupe în Laos este preconizată ca o măsură menită să exercite presiuni asupra conștientății celor trei priini laotieni care discută problema formării unui guvern de coaliție în Laos.

● „Mr. Kennedy, Mr. Macmillan. Nu avem dreptul să electuăm aceste experiențe”. Cuvintele aparțin demonstranților care au manifestat în fața Casei Albe împotriva experiențelor nucleare americane în atmosferă. În fruntea oameanei de demonstranți a mers consuloatul savant american Linus Pauling.

● Vizita cancelarului Adenauer în Franța, anunțată că va avea loc la 1 iulie, ridică tot mai puternice proteste ale reprezentanților opiniei publice democratice din Franța. Astfel, o delegație a Federației naționale a foștilor deportați și internați participanți la mișcarea de rezistență și patrioți s-a prezentat la 9 iunie la reședința președintelui republicii pentru a protesta împotriva acestei vizite.

● În Iranul de vest la amploare mișcarea de partizani. Se dau lupte între aceștia și trupele colonialiștilor olandezi în apropiere de orașele Fakhla, Sorong, Kalman. Populația localităților eliberate au făcut eliberatorii lor primire entuziasă.

Condamnarea la ruină a gospodăriilor țărănești mici și mijlocii vest-germane

Ziarele vest-germane sint pline de știri rele în legătură cu perspectivele țărănimii mici și mijlocii vest-germane. Ziarul „Agrardienst” („Munca agrară”) din Hamburg, de pildă, vestește: „este de așteptat în viitor moartea accelerată a micilor gospodării țărănești... Se citează cifre pînă la un milion...”, iar subsecretarul de stat vest-german Theodor Dieck, înscrisat cu probleme de propagandă, s-a văzut nevoit să admită el însuși, într-un comentariu transmis la radio, această situație. Dar înaltul demnitar vest-german folosește termeni foarte delicați în definierea situației agricole a Republicii Federale. El nu vorbește de ruina micilor gospodării. Doar de „lichidarea” în ultimii ani a 335.000 gospodării țărănești mici și mijlocii. El nu pomeniște de acapararea pămîntului, cu ajutorul statului, de către marii latifundiași ci de „treccarea pămîntului rămas disponibil... în lotul marilor gospodării”. Iar experul agricol al partidului guvernamental „Uniunea creștin-democrată”, Carl Reinhard, într-o lucrare a sa apărută de curînd este de părere că „în anii imediați următori vor dispărea cel puțin jumătate din exploatarele agricole din Germania occidentală”. Nici acest expert nu spune lucrurile pe nume, punînd într-o singură oală marile latifundii cu micile gospodării. Este limpede că ceea ce urmează „să dispară”, cum spune expertul, sint micile gospodării care vor fi, de fapt, înghițite de marile latifundii.

În această direcție se îndreaptă toată atenția cercurilor guvernamentale vest-germane. Acest lucru a ieșit și mai mult în evidență cu prilejul semnării nu de mult de către ministrul agriculturii al Republicii Federale Germane, a deciziei cu privire la trecerea spre cea de a doua etapă a „Pieței comune”. (Este vorba de organizația economică din care fac parte șase țări ale

Europei occidentale și la care se duc în prezent tratative să adere și altele). Extinzîndu-se prevederile și la produsele agricole, este de așteptat să se producă o înăspritie a concurenței între componenții acestei organizații și pe acest tărîm. Lupta în cadrul „Pieței comune” — sublinia o publicație vest-germană („Württenberghisches Wochenblatt für Landwirtschaft” — „Ziarul săptămînal din Württemberg pentru agricultură”) — „va cere jertfe mari”. Măsurile adoptate de guvernul vest-german prin decizia semnată de ministrul Agriculturii sint menite să vină în sprijinul marilor proprietari agricoli. Decizia guvernului arată că el este pregătit să arunce toate aceste „jertfe”, ca și pînă acum, pe spinarea micilor gospodării.

Concentrarea pămînturilor în cît mai puține mîini înseamnă, în condiții capitaliste, exploatarea și mai nemilosă a țărănilor săraci și mijlocii, transformarea lor în muncitori nomazi și sezonieri, așa cum se întîmplă cu milioane de micii fermieri americani ruinați. Acest lucru l-a spus, de altfel, un ziar apropiat cercurilor guvernamentale („Reichsruft” — din Hanover) explicînd senșu schimbării structurii agricole a R. F. Germane. „Situația agricolă din țara noastră va arăta astfel atunci (adică atunci cînd așa-zisele „planuri verzi” întocmite de guvern vor fi fost aduse la îndeplinire n.n.): gospodăria țărănească va dispărea. În locul ei va apărea marea gospodărie agricolă (capitalistă, bineînțeles) de cel puțin 100 ha., dar care nu va avea mai mult decît unul sau doi muncitori permanenți... Cu alte cuvînte, țărănimii ruinată vor deveni muncitori sezonieri, colindînd împreună cu familiile lor marile moșii pentru a căuta de lucru pentru o leafă de mizerie. Ziarii acesta merge chiar mai departe decît experul guvernului în ce privește concentrarea terenurilor agricole

de ei. După el „în agricultura vest-germană nu vor trebui să rămînă decît 300.000 pînă la 350.000 mari latifundii”.

Sînt doar cîteva din multele mărturii în legătură cu negrele perspective deschise țărănimii vest-germane de politica agrară a guvernului. Prevederile pesimiste se sprijină pe fapte. Așa, de exemplu, de la 1 ianuarie anul acesta a intrat în funcțiune „Legea circulației bunurilor funciare”, care are și un subtitlu unde se spune că este vorba de o „Lege priitoare la măsuri în vederea îmbunătățirii structurii agricole”. Ziarul „Agrardienst” („Munca agrară”) a arătat răscolit că legea respectivă este îndreptată tot împotriva gospodăriilor mici și mijlocii. Pe baza acestei legi, sublinia ziarul, „se creează justificarea legală pentru că pămîntul să treacă în stăpînire posesorilor sacilor cu bani”.

Iată o singură prevedere a acestei legi care arată cîtă dreptate au cei ce denumesc politica agrară a guvernului vest-german, o politică de ruinare a celor mici. Orice institut de credit — se spune acolo — care are o ipotecă asupra unei mici gospodării, o poate scoate la licitație pentru acoperirea datoriei. Dar legea prevede că numai o mare gospodărie poate participa la licitație. Un țaran cu o gospodărie mijlocie, chiar dacă ar avea mijloace materiale ceea ce este greu de presupus, n-are dreptul să achiziționeze pămîntul decît dacă posedă o autorizație specială. Aceasta, susțin legiuitorii, pornește „din grija lor pentru crearea de gospodării viabile”. Adică, mai pe șleau spus, din grija pentru profiturile marilor capitaliști din agricultură. În ce privește pe țărani cu gospodărie mică și mijlocie „grija” guvernului vest-german se traduce în îngreunarea luptei lor pentru existență, în condamnarea lor la ruină și mizerie.

S. GALERIU

Spartachiada de vară a tîneretului

Primele rezultate

Zilele frumoase din luna mai au atras pe terenul de sport numeroși tineri din satele și comunele raionului Ploiești. Printre manifestările de mare succes au fost, bineînțeles, duinicile sportive. La una dintre acestea, organizată în ziua de 27 mai de asociația sportivă „Recolta”-G.A.C. Șirna, au participat și sportivi din comunele învecinate. Astfel, la întrecerile de volei au luat parte, în afară de gazde, „Prahova”-G.A.C. Tinusol — cîștigătoare întrecerii — și „Cooperatorul”-G.A.C. Poenarii Burchi.

Meciul de fotbal dintre colectivității din Șirna și cei din Tinusol a fost cîștigat de localnici cu scorul de 1-0. La întrecerile de atletism s-au clasat pe primul loc: la 100 m colectivivul Gheorghe Petre, iar la saba în lungime colectivivul Băbu Dumitru. La întrecerile de ciclism — biciclete de oraș — a cîștigat colectivivul Alecu Gheorghe. Aceste probe au contat totodată pentru întrecerile pe asociație din cadrul Spartachiadei de vară a tîneretului.

Datorită măsurilor corespunzătoare luate de consiliul raional U.C.F.S., cu sprijinul organizațiilor de bază U.T.M., în toate asociațiile sportive din raionul Ploiești întrecerile din cadrul Spartachiadei de vară a tîneretului, începute oficial la 22 aprilie, s-au desfășurat într-un ritm viu. O bună participare se constată în special la atletism, ciclism, fotbal, pomică, trîntă, volei și tir.

La asociația sportivă „Progresul”-G.A.C. Puchenii Moșteni la întrecerile Spartachiadei s-au înscris peste 200 de tineri colectiviviști. Ei s-au în trecut, pînă acum o săptămînă, la ciclism (26) volei-băieți și fete (40), atletism (64), gimnastică, oină, fotbal. Trebuie menționat că la buna desfășurare a activității sportive în merit îi au președintele gospodăriei colective și secretarul organizației

U.T.M. care au sprijinit eforturile asociației. Asociația sportivă „Unirea”-G.A.C. Nedelea deși înființată în acest an, a pornit la lucru cu mult entuziasm. La întrecerile Spartachiadei s-au înscris 185 de tineri colectiviviști. Pînă acum o săptămînă ei se întrecuseră la atletism (74) și volei (36), ciclism (20), fotbal (14). Pentru a asigura condițiile necesare desfășurării întrecerilor, tinerii din satul Nedelea au amenajat prin muncă patriotică terenuri de fotbal, volei, handbal în 7 și baschet.

Printre cele mai bune asociații sportive din raionul Ploiești se află și „Tractorul”-S.M.T. Buda. Tinerii mecanizatori participă în număr mare la întrecerile Spartachiadei de vară din acest an. Pînă de curînd la etapa pe asociație desfășurată la mai multe discipline printre care: po-

mică, ciclism, fotbal, volei și trîntă, se înregistrase un număr de 146 de participanți.

Și în alte asociații sportive cum ar fi „Recolta”-G.A.C. Tîrșoru Nou, „Podgoria”-G.A.S. Valea Cîlugărească, întrecerile Spartachiadei de vară a tineretului au cunoscut o frumoasă participare și organizare corespunzătoare. La aceste rezultate a contribuit îndrumarea efectivă a organizațiilor de partid, sprijinul dat de conducerea unităților, colaborarea permanentă care a existat între consiliul asociației sportive și organizațiile U.T.M.

O dată cu încheierea acestei etape se pot face, aprecieri mai cuprinzătoare analizînd în ce măsură toate asociațiile sportive au acordat grija cuvenită desfășurării etapei de masă a acestei mari competiții.

L. C.

GOSPODARIILE AGRICOLE COLECTIVE

pot executa reparațiuni de:
MOTOCICLETE, MOTORETE
precum și diverse MOTOPOMPE
la unitățile COOPERATIVEI
METALO-CASNICA BUCUREȘTI:

din Calea Giurgului 178 tel: 23.94.05
Calea Floreasca 234 tel: 12.51.88
Strada Hristo Botev 16. tel: 16.24.51
Strada Buzești 78 tel: 15.18.58
Strada Sf. Gheorghe Nou 11 tel: 15.64.50
Strada Icoanei 107 tel: 51.95.63
PLATA PRIN NUMERAR



Cooperativa „CHIMICA”-Invalizi

București, Calea Șerban Vodă Nr. 22 — 24
Telefon 14.91.29

livrează fără repartiție,
următoarele produse:

- Unsoare galbenă pentru căruțe;
- Albol, praț pentru spălat;
- Vitro, lichid în flacoane de material plastic, pentru curățat geamuri, cristale etc;
- Compressa termogenă;
- Luminări galbene și albe;
- Cremă de ghețe;
- Ceară de parchet;
- Plase (sacoșe din policlorură de vinil);
- Esențe alimentare (rom, smeură, vișine, trandafiri, vanilie etc) în flacoane a 50 g și 1000 g.

INTREPRINDERILE COMERCIALE
ȘI COOPERATISTE POT ADRESA COMENZI
PENTRU INTREG ANUL 1962, PE ADRESA

Cooperativei „CHIMICA”

PRODUSELE SE GASESC DE VINZARE
IN TOATE MAGAZINELE DE SPECIALITATE,
PRECUM ȘI IN MAGAZINELE COOPERATIEI
DE CONSUM

Gospodării agricole colective!

Deținători de oi!

In această perioadă se desfășoară
campania de preluare a linii din
proaucția anului 1962.

Predați către centrele D.C.A.
întreaga producție de lină
pe bază de contract, pentru
a realiza venituri sportive.