

AGRICULTURA SOCIALISTĂ

ORGAN AL CONSILIULUI SUPERIOR AL AGRICULTURII ȘI AL UNIUNII NAȚIONALE A COOPERATIVELOR AGRICOLE DE PRODUCȚIE

INTERVIUL NOSTRU

ORIENTĂRI ALE INVESTIȚIILOR

Din grădina sau livada și pînă ajung, într-o formă sau alta, pe masa consumatorului intern sau extern, legumele și fructele sînt prinse în sfera valorificării. Discuția avută cu tovarășul dr. ing. Dumitru MARCHIDAN, secretar general în Departamentul pentru valorificarea legumelor și fructelor, a pus în evidență câteva prime realizări și, în deosebi, o serie de orientări de viitor privind activitatea de investiții în acest sector, activitatea menită să asigure baza materială și organizatorică necesară desfășurării întregului proces.

— Cei trei valorificatori distincți, ale căror sarcini le-a preluat Departamentul — ne-a spus interlocutorul nostru — au adus cu ei nu numai o „zestre” materială diferită, mai mult sau mai puțin corespunzătoare, structuri organizatorice diferite, dar, aspect deosebit de important, și concepții diferite, moduri diferite de a înțelege valorificarea.

— Ați conceput într-un mod nou aceste centre?

— Da. Proiectarea și sistematizarea lor a constituit, fără ca delimitarea să fie strictă, cea de-a doua etapă în activitatea noastră.

— În concepția noastră, centrele de valorificare, care urmează să deservesc, fiecare, un număr de cooperative agricole reprezentate verigă principală, unitățile de bază ale Departamentului. Aici se va stabili producției destinația: pentru satisfacerea nevoilor de consum intern, pentru realizarea sarcinilor de export sau pentru semindustrializare, producția fiind deci dirijată în aceste trei direcții. În dotația centrelor de valorificare vor intra magazii, soproane, platforme și vor fi prevăzute, bineînțeles, cu apă și curent electric.

— Centrelor vor dispune, de asemenea, de un spațiu adecvat pentru depozitarea temporară a producției. Ne-am gândit și la spații pentru depozitarea ambalajelor, care să asigure conservarea lor în bune condiții.

— Primele 30 de astfel de centre sînt prevăzute pentru anul viitor și sînt amplasate în regiunile București, Oltenia, Galați, Ploiești, Dobrogea, Iași.

castravetii etc., care stau în soare, praf, ploaie sau vînt. Am făcut în acest an foarte multe soproane și tot nu sînt suficiente. Avem convingerea că, spre deosebire de cele pe care le-am moștenit, noile construcții sînt amplasate în locurile cele mai potrivite și vor putea fi integrate centrelor de valorificare.

— Ceai concept într-un mod nou aceste centre?

— Da. Proiectarea și sistematizarea lor a constituit, fără ca delimitarea să fie strictă, cea de-a doua etapă în activitatea noastră.

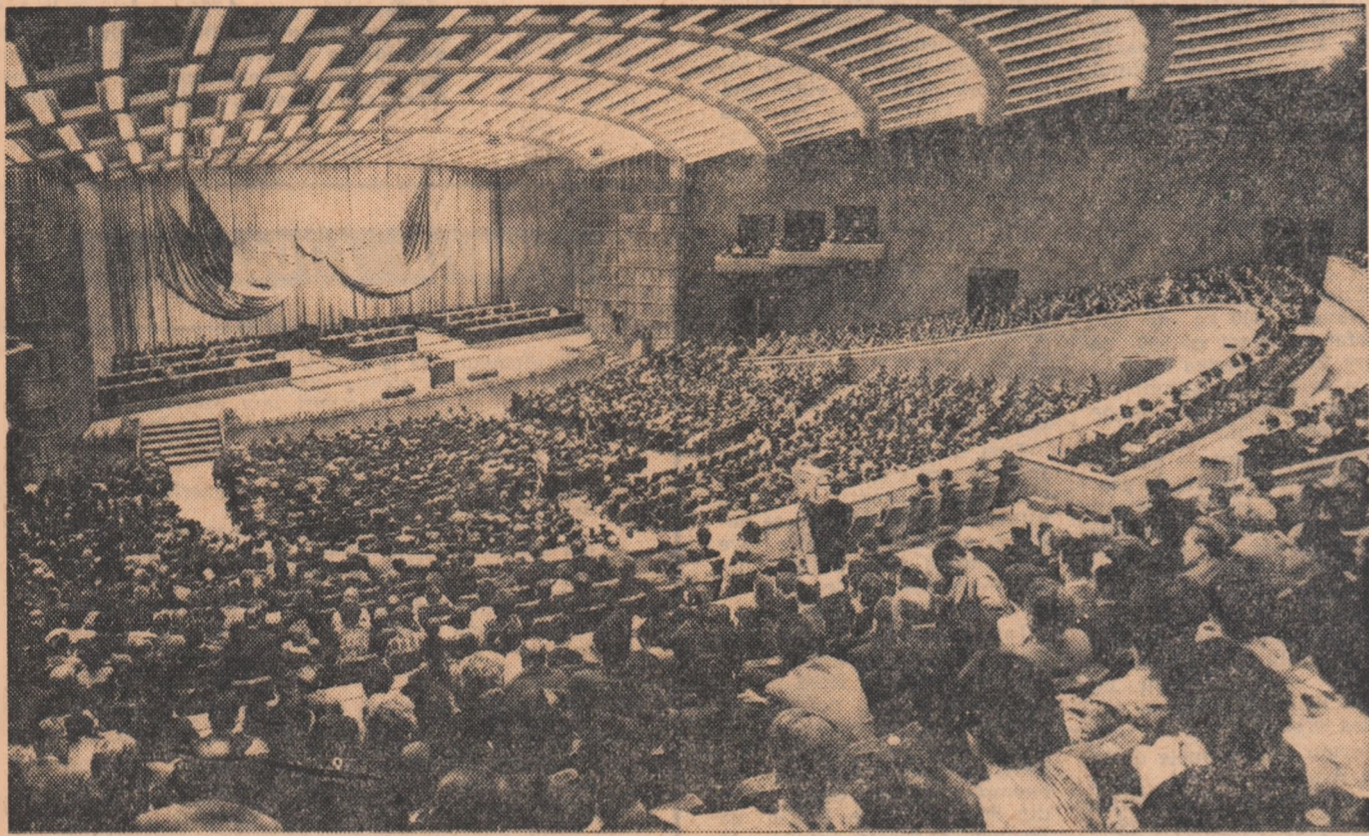
— În concepția noastră, centrele de valorificare, care urmează să deservesc, fiecare, un număr de cooperative agricole reprezentate verigă principală, unitățile de bază ale Departamentului. Aici se va stabili producției destinația: pentru satisfacerea nevoilor de consum intern, pentru realizarea sarcinilor de export sau pentru semindustrializare, producția fiind deci dirijată în aceste trei direcții. În dotația centrelor de valorificare vor intra magazii, soproane, platforme și vor fi prevăzute, bineînțeles, cu apă și curent electric.

— Centrelor vor dispune, de asemenea, de un spațiu adecvat pentru depozitarea temporară a producției. Ne-am gândit și la spații pentru depozitarea ambalajelor, care să asigure conservarea lor în bune condiții.

— Primele 30 de astfel de centre sînt prevăzute pentru anul viitor și sînt amplasate în regiunile București, Oltenia, Galați, Ploiești, Dobrogea, Iași.

(Continuare în pag. a 3-a)

SESIUNEA MARI ADUNĂRI NAȚIONALE



În zilele de 24-26 Iulie a.c., în Capitală au avut loc lucrările celei de-a VII-a sesiuni a celei de-a V-a legisturi a Marii Adunări Naționale. În centrul dezbaterilor sesiunii s-a aflat activitatea internațională a României. În semnătura acestei sesiuni a fost marcată și de prezența, alături de conducătorii de partid și de stat și de ceilalți deputați, a peste 2.500 de invitați din rîndurile oamenilor muncii din întreaga țară. La lucrările sesiunii au asistat șefii ai misiunilor diplomatice acreditate în țara noastră, ca și persoane oficiale de peste hotare aflate în vizită în România. Au fost de față corespondenții permanenți ai presei străine la București, precum și numeroși trimiși speciali ai unor mari agenții de presă, posturi de radio-televiziune și ziare din diferite țări.

SPECIALIȘTII DIN AGRICULTURĂ ÎN FAȚA UNOR NOI ȘI MĂREȚE SARCINI

Presă centrală a publicat recent STUDIUL PRIVIND DEZVOLTAREA ÎNVĂȚĂMÎNTULUI SUPERIOR, elaborat pe baza indicațiilor de partid și de stat de către Ministerul Învățămîntului. Acest studiu este supus dezbaterii publice. Revista își oferă coloanele tuturor celor care doresc să-și exprime părerea în legătură cu dezvoltarea învățămîntului superior agronomic. Așteptăm de la cititorii noștri propuneri, observații și sugestii privind problemele abordate în studiu, precum și orice alte probleme legate de învățămîntul superior agronomic. În numărul de față publicăm în cadrul acestor dezbateri primul articol semnat de prof. dr. doc. C. V. OPREA, de la Institutul agronomic din Timișoara.

Este un fapt real că agricultura noastră a făcut progrese mari și că se găsește pe calea unor înnoiri continue, folosind tot mai mult cuceririle științei și tehnicii. Sînt create multe posibilități de apropiere între procesele de producție din agricultură și cele din industrie. Pe zi ce trece se conturează tot mai mult o nouă ramură a economiei — agro-industria. Recentele măsuri de organizare a întreprinderilor și fermelor agricole reprezintă o primă etapă pe această cale, la reușita căreia sînt chemați să contribuie, cu toată capacitatea lor intelectuală, creatorii, specialiștii din agricultură. Aceștia trebuie formați în așa fel încît să poată ră-

sponde unor comenzi actuale: să facă din unitățile în care își desfășoară activitatea adevărate organisme unde să pulseze puternic spiritul inovator, să aplice pe scară largă cuceririle științei și practicii noi, tehnologia modernă. Specialiștii agricoli trebuie să-și făurască un nou mod de a gândi și de a acționa. Luînd în seamă cele arătate, în mod firesc, sîntem datori să ne punem întrebarea: au făcut cadrele ingineresti din agricultură tot ceea ce puteau să facă pentru a răspunde cerințelor profesionale și cum trebuie să-și orienteze activitatea în viitor?

(Continuare în pag. a 5-a)

O VIGUROASĂ AFIRMARE A VOINȚEI DE PACE A POPORULUI ROMÂN

Cu deosebită atenție și profund interes, cu deplină aprobare, întregul nostru popor a urmărit lucrările sesiunii Marii Adunări Naționale, în centrul cărora s-au aflat problemele principale ale politicii externe a României.

La baza dezbaterilor care au avut loc în înaltul for al țării a stat expunerea prezentată de tovarășul Nicolae Ceaușescu, secretar general al C.C. al P.C.R., care a făcut o analiză aprofundată, marxist-leninistă, a schimbărilor petrecute în lume, a raporturilor de forțe pe plan mondial și a înfățișat activitatea desfășurată de Republica Socialistă România în domeniul relațiilor internaționale. Exprimînd punctul de vedere al partidului și guvernului în principalele probleme ale vieții internaționale contemporane, afirmînd principiile care călăuzesc permanent, în toate manifestările ei, politica externă a țării noastre și linia directoare pe care ea va continua să evolueze, această analiză se înscrie ca o expresie a hotărîrii conducerii partidului și statului, a voinței întregului popor român de a depune noi eforturi pentru apărarea și întărirea păcii în lume.

Epoca pe care o trăim este o epocă revoluționară de adîncă transformări economice, sociale și naționale, care își pun amprenta asupra întregii evoluții a lumii contemporane. Desfășurarea vieții internaționale este determinată de lupta dintre forțele progresiste, antiimperialiste și forțele reacționare, ale imperialismului. Din analiza raporturilor de forțe mondiale se desprinde concluzia că forțele progresive, frontul antiimperialist sînt superioare forțelor reacționare, imperialiste. Continuă să se dezvolte, înregistrînd noi succese pe calea progresului economic și social, sistemul socialist mondial, care înglobează o treime din populația planetei noastre și asigură aproape 40 la sută din producția industrială a lumii. „Victoriile dobîndite de țările socialiste în dezvoltarea lor materială și spirituală, a arătat tovarășul Nicolae Ceaușescu în expunerea sa, uriașul lor potențial economic și politic, exercițiul o influență crescîndă asupra vieții internaționale, asupra luptei antiimperialiste, mișcării democratice și progresiste de pretutindeni”. Înmanunchind, alături de sistemul mondial socialist, clasa muncitoare, cea mai înaltă forță a societății, în frunte cu detașamentele ei de avangardă, partidele

latii principale, echitabile, de apropiere și încredere între popoare.

Înfățișată amplu în expunerea prezentată de secretarul general al C.C. al P.C.R., activitatea țării noastre pe plan internațional oferă un bilanț bogat, reflectă principialitatea, realismul, consecvența și spiritul de inițiativă cu care partidul și guvernul abordează marile probleme ale lumii contemporane și se orientează în complexe împrejurări ale vieții internaționale. Așa cum s-a reliefat cu putere în cuvîntul rostit de deputații de la tribuna Marii Adunări Naționale, întregul program al politicii externe a țării noastre izvorăște din interesele și aspirațiile profunde ale poporului român. „Între politica internă de construire a societății socialiste, de înflorire multilaterală a patriei, a spus tovarășul Nicolae Ceaușescu, în expunerea la sesiunea Marii Adunări Naționale, și politica noastră externă există o legătură indisolubilă, o unitate dialectică inseparabilă. Politica externă a Republicii Socialiste România dă glas aspirațiilor profunde ale poporului român, care, consacru și forța și energia uriașei opere creatoare, pașnice, de edificare a noii orînduri, manifestă în același timp un înalt spirit de responsabilitate pentru cauza socialismului și progresului social în lume, pentru soarta întregii omeniri”.

În perioada care a trecut de la Congresul al IX-lea al partidului, țara noastră a depus o susținută activitate pentru dezvoltarea colaborării politice, economice și culturale cu numeroase state de pe toate continentele. În această perioadă au fost stabilite relații diplomatice cu încă nouă state și s-au extins raporturile economice ale țării noastre, Republica Socialistă România întreprinzînd în prezent legături diplomatice cu 75 de state și colaborînd pe plan economic cu peste 100 de țări.

Extinderea relațiilor economice externe este ilustrată de dezvoltarea pe care o cunoaște comerțul nostru exterior — expresie a potențialului material crescînd al țării, a dinamismului dezvoltării economiei naționale. În anul 1966, volumul comerțului exterior al României a fost cu 75 la sută mai mare decît în 1960, iar în semestrul întîi al acestui an exportul a crescut cu peste 19 la sută față de aceeași perioadă a anului trecut.

Se largesc contactele și relațiile de colaborare cu un număr tot mai mare de state pe linie culturală și tehnic-științifică, sporește tot mai mult participarea României la schimbul internațional de valori spirituale.

Amplora fără precedent a relațiilor internaționale pe care le are azi România ilustrează justetea politicii externe promovată de partid și guvern, constituind, în același timp, o recunoaștere a eforturilor constructive ale poporului nostru, a dorinței sale de a dezvolta buna înțelegere, prietenia și colaborarea cu toate popoarele. Participarea crescîndă la activitatea consacrată soluționării problemelor litigioase, salvării păcii și securității internaționale, consecvența politicii noastre de colaborare au făcut să sporească

(Continuare în pag. a 2-a)

LUCRĂRILE AGRICOLE DE VARĂ

Grîul și seara au fost strinse de pe mai bine de trei sferturi din suprafața cultivată. Recoltarea a luat sfîrșit sau e pe terminate în regiunile Galați, Dobrogea, București, Ploiești, Banat, Iași, Oltenia și Crisana. Cu realizări nemulțumitoare, ce nu reflectă nici posibilitățile, care sînt insuficient valorificate, nici stadiul de cocere a lanurilor, se prezintă regiunile Argeș, Bacău, Suceava, Hunedoara și Maramureș, unde grînele au început să se scuture. Și mai nesatisfăcătoare este situația unităților agricole din regiunile Mureș-Autonomă Maghiară, Cluj și Brașov. Gospodăriile de stat din ultimele două regiuni recoltaseră, pînă luni, sub 5 la sută din grîu, iar cooperativele agricole se prezentau cu realizări ce nu depășeau 15 la sută. Consiliul Superior al Agriculturii apreciază ca fiind mult întîrziată treierul și arăturile. La ultima lucrare, bunăoară, nici o regiune și nici un sector agricol nu se prezintă cu rezultate demne de relevat. Relatăm în continuare aspecte privind mersul recoltărilor în Maramureș, Mureș-Autonomă Maghiară și Brașov și desfășurarea arăturilor într-o zonă din Bărăgan.

RITM SUSȚINUT LA RECOLTARE!

ÎN REGIUNILE MARAMUREȘ, MUREȘ-AUTONOMA MAGHIARA ȘI BRAȘOV

S-ar putea transcrie numele multor unități cu rezultate meritorii, dar tabloul general al recoltărilor în cele trei regiuni nu-l hotărăsc acestea, ci celelalte unități, mult mai numeroase, unde sîntul cerealelor se desfășoară într-un ritm foarte redus. În aceste unități, nepăsarea și lipsa de răspundere au dus la faptul de necrezut. Să enumerăm cîteva: S.M.T. Luduș intră în campania de recoltare cu trei ateliere mobile defecte, în raionul Mediaș se strînge, într-o săptămînă de lucru, grîul de pe 482 de hectare din cele peste 12.000 cultivate, la cooperativa agricolă din Motișu Mic, raionul Carei, tractoristul Ion Mudura recoltază într-o zi, cu combina, 151 kg de boabe, iar în alta 140 kg, fiindcă mașina merge cu minulele și stă cu orele.

Ne-am oprit, după cum se vede, doar la cîte un singur exemplu din fiecare regiune. Deși e greu de crezut că se mai poate găsi o a doua stațiune care să înceapă recoltarea, așa cum a făcut-o S.M.T. Luduș, avînd defecte chiar utilajele, destinate menținerii mașinilor, în stare de funcționare, exemplele enumerate

nu sînt dintre cele care pot figura în rîndul celor ieșite din comun. Aproape pretutindeni în regiunea Mureș-Autonomă Maghiară recoltările au început cu nepermisă întîrzieri. Au așteptat să audă grîul sunînd în lan, ca numai după aceea să intre cu combina — și încă și mai tîrziu cu seara și coasa — și multe unități din regiunile Brașov și Maramureș.

O dată recoltatul declanșat, el s-a desfășurat, cu puține excepții, cit se poate de încet. Reținem cîteva din cauzele mai frecvente. Au fost deschise cu întîrziere sau deloc drumurile în lanuri, pricină din care la cooperativa din Singer au găsit sînd șase combine, iar la cea din Chimitelnic s-a trecut pur și simplu peste cultura și stirea lui Gelu Pavel, inginerul unității, căruia a căsărat soluție aducătoare de mari pagube se vede că i-a convenit, fiind foarte comodă.

Su siguranță însă că nu-i va fi deloc ușor să dea ochii cu cooperatorii în adunarea generală. Toate combinele S.M.T. Sărmaș au pierdut cîte două-trei zile bune de recoltare cu încercări, puneri la punct și remedieri de defecte deosebite abia în lan. Iar combinele S.M.T. Miercurea Niraj, trimise cooperativei din Acățari, au avut nevoie pentru același lucru de patru zile încheiate. Exemple asemănătoare oferă și regiunile Brașov și Maramureș.

zute care, în mod normal, ar trebui recoltate cu alte mijloace. Tot în Brașov se constată trimiterea de mașini incomplete în cooperative. Așa au procedat, de pildă, S.M.T. Hărman cu trei tractoare trimise cooperativei din Tărlungeni și S.M.T. Rupea, cu o parte din combinele destinate cooperativei din Lovnic. Aceștia din urmă le lipseau pinzele.

Și în cele trei regiuni, care, de regulă, încep recoltările mai tîrziu, sîntul cerealelor păioase a intrat în ceasul al doispnezecele. Nici lanurile, nici timpul nu mai îngăduie nici un fel de tîrăgănare. Cine nu recoltază acum, pierde. Adevărul este prea elementar pentru a bănuți că s-ar mai găsi cineva care să nu cunoască. Dar cunoașterea nu-i suficientă.

Dar, chiar și acolo unde recoltatul se desfășoară într-un ritm mai intens, acțiunea nu este, totuși, dusă pînă la capăt. Este evident decalajul între recoltare și eliberarea terenurilor. Dacă străbați raioanele Sighișoara, Mediaș și Sibiu constăți că, pe sute de hectare, unde recoltatul a fost efectuat mecanizat, palele se află încă necantate de la locul unde le-au lăsat combinele. Măsurile pentru eliberarea terenurilor în vederea executării arăturilor întîrzi să se facă simțite. Suprafața pe care s-au executat arături și cea însămnîntată cu culturi duble sînt atît de mici, încît nici nu sînt semănate în situațiile operative pe care le întocmesc consiliile agricole.

Consiliile agricole și uniunile cooperative regionale și raionale trebuie să ia măsuri mai eficace decît cele pînă în prezent. Mai întîi, ele trebuie să îmbunătățească din mers munca trimișilor lor în unități. Lucrătorii de felul tovarășului Ioan Cosma, delegat al consiliului agricol raional Orășu Nou, care se ocupă de arături ce mai suportă amînare sau nu se ocupă de nimic, se găsesc, din nefericire, în toate cele trei regiuni.

O dată cu recoltatul și pe măsură ce acesta se apropie de sfîrșit, iar tractoarele rămîn disponibile, trebuie intensificate arăturile — lucrare ce deține un rol tot atît de important pe agenda agricolă.

A. SOARE

O VIGUROASĂ AFRIMARE A VOINTEI DE PACE A POPORULUI ROMÂN

(Urmare din pag. 1)

stima și considerația opiniei publice mondiale față de România.

Astăzi prin realizarea în dezvoltarea economică și socială, în întărirea forței sale materiale și politice, cit și prin activitatea pe care o desfășoară pe arena internațională, țara noastră contribuie din toate puterile la întărirea forțelor socialismului și păcii.

În centrul politicii externe a statului nostru stau prietenia și alianța frățească cu toate țările socialiste, în interesul întăririi permanente a sistemului socialist mondial, al sprijinirii influenței sale în lume. Relațiile cu țările socialiste se întesăzesc pe comunitatea orânduirii sociale, pe unitatea teoriei și aspirațiilor fundamentale, pe interesele comune ale luptei împotriva imperialismului și reacțiunii, pentru triumful cauzei socialismului și păcii în lume.

Comitetul Central al partidului și guvernul țării, concentrând o atenție permanentă dezvoltării contactelor directe cu conducerea de partid și de stat din toate țările socialiste, în perioada care a trecut de la Congresul al IX-lea au avut loc schimburi de vizite ale unor delegații de partid și de stat, vizite reciproce ale unor activiști pe țărâm obștească, ale unor reprezentanți ai organizațiilor economice, ale oamenilor de știință și cultură.

Toate acestea au prilejuit schimburi de păreri și de experiență în diferite domenii ale construcției socialiste, în problemele de interes comun, ale vieții internaționale și mișcării comuniste.

Intilnirile și discuțiile cu conducătorii de partid și de stat ai țărilor socialiste au pus în evidență noi posibilități de întărirea a colaborării politice, economice și culturale științifice între țările sistemului socialist mondial, au contribuit la întărirea prieteniei și solidarității între țările socialiste, la cauza socialismului, păcii și progresului internațional.

Un rol important în dezvoltarea acestei prietenii îl are extinderea continuă a relațiilor de colaborare economică ale României cu toate țările socialiste. Preocuparea partidului și statului nostru în această direcție își găsește expresie în creșterea și diversificarea, an de an, a schimburilor comerciale cu celelalte țări socialiste, în dorința Republicii Socialiste România de a dezvolta cooperarea tehnico-științifică și în producție.

Expunerea secretarului general al C.C. al P.C.R., prezentată sesiunii Marii Adunări Naționale, cuvântările a numeroși deputați care au vorbit de la tribuna înaltului for au oglindit din nou deosebită însemnătate pe care Partidul Comunist Român, țara noastră o acordă întăririi unității de acțiune a țărilor socialiste. „Importanța istorică și forța de influențare a relațiilor dintre țările socialiste, a spus tovarășul Nicolae Ceaușescu, rezidă în așezarea lor pe principiile marxist-leniniste ale internaționalismului socialist, ale egalității în drepturi, avantajului reciproc și întruajutorării tovarășești, ale respectării independenței și suveranității naționale și neamestecului în treburile interne. Considerăm că pentru întărirea unității de acțiune a țărilor socialiste este necesară extinderea practică a relațiilor în problemele de interes reciproc, precum și în chestiuni de ordin general care interesează aceste țări. Băzându-se pe respectul părerilor tuturor părților, ele constituie o cale eficientă de coordonare a eforturilor în lupta împotriva imperialismului și reacțiunii, pentru socialism și pace. Pentru dezvoltarea prieteniei și colaborării frățești dintre țările socialiste este, de asemenea, importantă informarea largă și obiectivă a opiniei publice asupra rezultatelor construcției socialiste obținute de fiecare țară, asupra activității politice interne și internaționale a fiecărui partid și stat socialist.”

Subliniind că în procesul complex al dezvoltării sociale pot să apară unele deosebiri de vederi, aprecieri diferite în legătură cu unele probleme ale relațiilor dintre țările socialiste, ale proclului revoluționar mondial, ale vieții internaționale, secretarul general al C.C. al P.C.R., a arătat că „Partidul și guvernul nostru consideră că asemenea deosebiri de vederi nu trebuie să împiedice în nici un fel dezvoltarea relațiilor prietenești, de stimă și bună înțelegere între statele socialiste. Este extrem de important ca deosebirile de păreri dintre țările socialiste să nu afecteze colaborarea lor economică și în alte domenii de activitate, întrucât aceasta ar aduce daune intereselor popoarelor respective, prestigiului, forței și coeziunii sistemului socialist internațional. Considerăm că pentru întărirea solidarității este absolut necesară discutarea de la pariu a problemelor de la guvernare în spirit tovarășesc, de respect reciproc, a oricăror probleme divergente, urmărindu-se înălțarea neînțelegerilor, stabilirea punctelor de vedere comune, cimentarea unității și coeziunii. Esențial este ca în asemenea cazuri să se poarnască de la ceea ce unește partidele și țările socialiste, de la ceea ce au ele comun și care reprezintă, după părerea noastră, elementul fundamental, incompatibil mai important decât deosebirile de păreri și divergențele temporare ce vor fi plină la urmă, într-o formă sau alta, înălțurate de viață.”

Milind pentru continua dezvoltare a relațiilor de prietenie și colaborare frățească cu toate țările socialiste, România promovează, în această timp, o politică de largă cooperare internațională, pe diferite planuri, cu toate țările lumii, indiferent de orânduirea lor socială, participă activ la viața internațională, își aduce contribuția la promovarea încrederii și cooperării între popoare, la asigurarea păcii. Politica externă a partidului și guvernului nostru pornește de la realitatea obiectivă că în lumea contemporană

există state cu orânduirii sociale diferite, de la necesitatea dezvoltării relațiilor dintre ele, a schimbului de valori materiale și spirituale, a cooperării în vederea soluționării problemelor internaționale arzătoare, apărării păcii și securității popoarelor.

Pe această linie se înscriu și contactele largi, schimburile de vizite, convorbirile cu șefi de state și guverne, cu personalități de seamă dintr-un mare număr de țări, care au avut loc în ultimul timp. Numeroase delegații guvernamentale și alți reprezentanți ai țărilor străine au vizitat în această perioadă România; la rândul lor, delegații guvernamentale în frunte cu președintele Consiliului de Stat, tovarășul Chivu Stoica, cu președintele Consiliului de Miniștri, tovarășul Ion Gheorghe Maurer, alți reprezentanți ai țării noastre au vizitat un șir de țări din Europa, Asia, Africa, America Latină. În cadrul acestor vizite și intilniri s-a realizat un larg și util schimb de păreri, s-au evidențiat noi posibilități de dezvoltare a colaborării economice, comerciale, politice, culturale, științifice dintre România și țările respective, a fost abordat într-un spirit constructiv un șir de probleme ale vieții internaționale actuale.

Întreaga activitate internațională a țării noastre, relațiile pe care le desfășoară România cu toate statele lumii se fundamentează pe respectarea dreptului fiecărui popor de a-și hotărî singur soarta, pe neamestecul în treburile interne ale altor popoare, pe promovarea neabătută a principiilor independenței și suveranității naționale. Aceste principii capătă un tot mai intens teren de manifestare, se bucură de adunerea a tot mai multor țări, de sprijinul cerurilor largi ale opiniei publice mondiale.

Una din direcțiile principale ale politicii externe a statului nostru constă în cultivarea și lărgirea continuă a relațiilor politico-diplomatice și economice cu țările state independente din Asia și Africa, precum și cu țările Americii Latine. Poporul român, care secole de-a rândul a luptat pentru păstrarea ființei sale naționale, pentru independența și formarea statului său unitar, înțelege și sprijină ferm lupta popoarelor din Africa, Asia și ale regiunii ale lumii, pentru eliberare și independență națională. Împotriva colonialismului și neocolonialismului, împotriva acțiunilor agresive ale imperialismului, pentru înlăturarea urmărilor dominației coloniale și dezvoltare de sine stătătoare.

Țara noastră militează neabătut pentru promovarea unei politici de coexistență pașnică între state cu orânduirii sociale diferite. „Evoluția socială, a spus în cuvântarea sa la sesiunea tovarășul Ion Gheorghe Maurer, afirmă tot mai evident în viața internațională reguli de conduită care să facă viabilă și eficientă conviețuirea pașnică, un sistem nou de organizare a relațiilor între state, la temelia căruia sînt așezate principiile independenței și suveranității naționale, egalității în drepturi, neamestecului în treburile interne ale altora, avantajului reciproc.”

Acționind în acest spirit, partidul și guvernul, întregul nostru popor iau atitudine hotărâtă împotriva tuturor provocărilor și acțiunilor fățișe ale imperialismului.

Situația care comportă în momentul de față cel mai grav pericol pentru pace, care îngrijorează în mod deosebit poporul român, opinia publică internațională, toate popoarele lumii, este continuarea războiului agresiv purtat de S.U.A. împotriva poporului vietnamez, intensificarea bombardamentelor împotriva R.D. Vietnam — stat socialist, liber și suveran.

Continuarea războiului împotriva poporului vietnamez stărnește dezaprobarea și protestul tot mai vehement al popoarelor, al celor mai largi cercuri ale opiniei publice internaționale. Chiar din Statele Unite ale Americii răzbat tot mai frecvent voci care își exprimă nemulțumirea față de intervenția în Vietnam, atrag atenția că aceasta nu aduce nimic bun poporului american, dăunând grav prestigiului său în lume și cer încetarea imediată a războiului.

În aceste condiții, România consideră necesar ca țările socialiste să-și unească eforturile pentru a ajuta poporul vietnamez, ca toate popoarele să-și ridice glasul pentru a cere încetarea imediată și necondiționată a bombardamentelor Statelor Unite ale Americii asupra Republicii Democratice Vietnam, oprirea a greșelii. Poporul vietnamez trebuie lăsat să-și hotărască singur soarta, fără amestec din afară.

Un alt pericol pentru pacea lumii continuă să-l reprezinte evenimentele din Orientul Apropiat. Poziția partidului și guvernului nostru, susținută de întregul popor, acțiunile întreprinse în lumina Declarației Comitetului Central al Partidului Comunist Român și a Guvernului Republicii Socialiste România cu privire la situația din Orientul Apropiat — constituie expresia atenției și înalte răspunderi acordate problemelor complexe din această zonă, a principiilor și consecvenței politicii externe românești. La recenta sesiune a Marii Adunări Naționale a fost afirmată din nou poziția țării noastre în sprijinul soluționării oricărei probleme litigioase prin mijloace pașnice, respectându-se interesele și drepturile legitime ale tuturor popoarelor și statelor din această regiune.

Prin glasul reprezentanților săi, poporul român și-a reafirmat sentimentele de căldă simpatie față de lupta popoarelor arabe pentru apărarea independenței și suveranității lor naționale, împotriva politicii imperialismului și neocolonialismului, pentru o dezvoltare de sine stătătoare, pe calea progresului economic, național și social. În același timp, poporul nostru și-a exprimat dezacordul față de poziția acelor cercuri arabe care se pronunță pentru lichidarea statului Izrael. Așa cum s-a subliniat din nou la recenta sesiune, țara

noastră consideră că singura cale rațională pentru rezolvarea conflictului din Orientul Apropiat este retragerea imediată a trupelor izraeliene din teritoriile ocupate, desfășurarea tratativelor, cu participarea părților interesate, pentru soluționarea problemelor litigioase; aceasta ar corespunde intereselor tuturor popoarelor din această parte a lumii, cauzei păcii în general.

Exprimind îngrijorarea poporului nostru și a întregii omeniri față de faptul că în diferite puncte ale globului ard flăcările războiului, producând mari distrugerii de bunuri materiale și pierderi de vieți omenești, deputații care au luat cuvîntul în cadrul recentei sesiuni au scos în evidență că în zilele noastre lupta împotriva războiului este îndatorirea primordială a popoarelor. România desfășoară o activitate susținută pentru încetarea cursei înarmărilor, pentru realizarea unor pași concreti în domeniul diminuării stocurilor de armament. Înaintarea treptată pe calea înfăptuirii năzuințelor de dezarmare generală ale omenirii este o cauză mareă, căreia merită să i se consacre eforturile tuturor popoarelor, ale tuturor oamenilor iubitori de pace de pretutindeni.

Preocupată permanent de înlăturarea asperităților din viața internațională, de lichidarea surselor de suspiciuni și încordare între state, de așezarea raporturilor interstatale pe bazele durabile ale colaborării și încrederii între popoare, țara noastră acordă o importanță de prim ordin problemelor păcii și securității pe continentul european.

O piedică în calea colaborării europene, a stabilirii unui sistem eficient de securitate, bazat pe raporturi de egalitate și respect mutual între toate statele, o constituie blocurile militare și bazele militare pe teritorii străine. Înțelegînd profunde implicațiile ale menținerii blocurilor militare, care au impus nu puține sacrificii popoarelor, partidul și guvernul nostru desfășoară o largă acțiune în vederea înlăturării acestui anacronism incompatibil cu independența și suveranitatea națională. România, împreună cu celelalte țări socialiste participante la Conștiințuirea de la București a Comitetului politic consultativ al Tratatului de la Varșovia, se pronunță pentru desființarea blocului agresiv N.A.T.O. și, concomitent, a Tratatului de la Varșovia, pentru retragerea trupelor americane și a celorlalte trupe neeuropene de pe continentul nostru, retragerea tuturor trupelor străine în limita frontierelor naționale, lichidarea bazelor militare de pe teritoriile altor state.

Pentru realizarea condițiilor înfăptuirii securității europene, este necesar să se lichideze rămășițele celui de-al doilea război mondial; în judecarea situației să se poarnască de la recunoașterea frontierelor statornicite în urma războiului, de la starea de fapt a existenței celor două state germane, stabilindu-se relații normale între ele; să se creeze un climat prielnic abordării tuturor problemelor europene.

Se impun, totodată, ca o necesitate, dezvoltarea colaborării și cooperării între toate statele europene, extinderea legăturilor economice, politico-diplomatice și culturale, statornicirea unor relații bazate pe respectarea independenței și suveranității, egalității în drepturi, neamestecului în treburile interne. Toate acestea ar reprezenta un însemnat aport la realizarea securității europene.

Poporul nostru, ca și celelalte popoare, este, de asemenea, interesat în cel mai înalt grad în luarea tuturor măsurilor care să înlăture pericolul unui război nuclear, ce face ca deasupra civilizației umane să planeze primejdia fără precedent în istorie. Calea sigură a eliminării primejdiei războiului termic-nuclear este interzicerea folosirii armelor atomice, încetarea producției lor și lichidarea totală a stocurilor existente. Pentru netezirea drumului spre acest țel pot fi luate însă în considerare o serie de măsuri tranzitorii, parțiale, care să contribuie la diminuarea efectivă a pericolului nuclear. România consideră, așa cum s-a subliniat la sesiune, că în acest sens o importanță deosebită ar avea interzicerea răspîndirii armelor nucleare. Este însă de la sine înțeles că această acțiune trebuie să facă parte dintr-un lanț de măsuri care să ducă la dezarmarea nucleară. Neînsoțită de măsuri precise, ferme și eficiente, din partea tuturor statelor, pentru sistarea producției de arme nucleare, pentru reducerea și lichidarea în cele din urmă a stocurilor de arme nucleare existente, nedesimnarea nu numai că nu ar asigura progrese pe calea lichidării pericolului războiului atomic, dar ar face ca el să se perpetueze la infinit.

Politica externă a statului român s-a împletit cu preocupările partidului pentru dezvoltarea relațiilor cu partidele comuniste și muncitorești și cu alte organizații ale clasei muncitoare, cu forțele progresiste care joacă un rol important în lupta antiimperialistă, pentru democrație, pace și progres social. În ultimii doi ani au avut loc schimburi de vizite și de experiență și s-au purtat convorbiri cu conducători și reprezentanți ai partidelor din toate țările socialiste, precum și ai partidelor frățești din multe alte țări.

Partidul nostru și-a lărgit, de asemenea, legăturile cu partidele socialiste, organizațiile și mișcările democratice din țările capitaliste, din noile state independente, cu organizațiile ale mișcărilor de eliberare națională. Cu toate deosebirile de poziții în interpretarea unor evenimente și procese sociale, aceste contacte au contribuit la mai bună cunoaștere reciprocă a punctelor de vedere, au deschis noi posibilități pentru extinderea colaborării cu clasea muncitoare și forțele democratice din alte țări, în folosul cauzei păcii internaționale.

Activitatea internațională desfășurată de partidul și guvernul nostru, potrivit liniilor directoare stabilite de Congresul al IX-lea al Partidului Comunist Român, și-a dovedit pe deplin justetea și realismul. Ea a permis și va permite și de acum înainte poporului nostru să-și îndeplinească cu cinste sarcinile internaționaliste care i revin în lupta antiimperialistă, pentru salvagardarea intereselor fundamentale ale popoarelor, pentru dezvoltarea cooperării internaționale, în numele păcii și progresului. Aprobarea entuziastă și unanimă a acestei politici de către cel mai înalt for al țării — Marea Adunare Națională — exprimă adunerea deplină a întregului nostru popor, constituie o confirmare a faptului că toate popoarele lumii pot avea în poporul român un prieten sigur, de nădejde.

LUCRĂRILE AGRICOLE DE VARĂ

O dată cu arătura începe noul an agricol. Să pornim cu dreptul!

Terminînd recoltarea cerealelor păioase, Bărăganul a continuat să rămînă, fără pauze, în actualitatea specifică. Combinatele au prelat stăruia mașinilor de împrăștiat îngrășăminte, plugurilor și graperilor și nu sînt puține locurile unde arătura întrece în suprafață miristea.

Gospodăria de stat Ivănești, devenită notorie pentru recoltele de grâu ce depășesc, de regulă, ca și acum cantitatea de patru tone la hectar, arase până luni peste 2000 de hectare de miristea. Vreo 300 din acestea fuseseră semănate cu iarbă de Sudan, floarea-soarelui și porumb în amestec cu mazăre. Pe una din tarlale, la secția Dragoș Vodă, întilnim pe tovarășii Mircea Decel și Traian Buta, ardeleni — care au încheiat cu Bărăganul un pact de statornicie, pasionant și reciproc cunoaștere. Primul este director, iar al doilea — inginer șef al gospodăriei. Le solicităm un interviu telegrafic.

— Cît mai aveți de arat?
— 1200 de hectare.
— Cînd terminați?
— La sfîrșitul acestei săptămîni, cel mai tîrziu.
— Cum stați cu fertilizarea?
— Bînșor: 400 kg de superfosfat la hectar pe 500 de hectare. Zilele acestea intră în acțiune aviația și susținută din aer vom înainta repede și pe frontul fertilizării.

Exemple pozitive — dar nu pe măsura celui oferit de gospodăria de stat Ivănești — am întilnit multe. Nu au fost puține, din păcate, nici exemplele situate la polul opus. La întreprinderea de stat Lehliu, fertilizările și arăturile sînt mult rămase în urmă. Faptul e o consecință a întîrzierii recoltărilor și a incetării cu care se lucrează azia la eliberarea terenului.

În drum spre fermele de la Valea Argovei, am dat peste stive de îngrășăminte chimice aflate în cîmp, lângă o construcție în lucru. Erău pietrificate.

Dar să revenim la arături. Spre deosebire de Ivănești, unde grîul se taie de jos și arătura se execută cu ușurință și bine, la întreprinderea Lehliu miristea rămîne înaltă. Pentru ușurarea lucrării se recurge desul de frecvent la arderea miriștii. Există bănuiala că o dată cu miristea au ars ici-colo și vetre de grâu fmburuienat și căzut, uitat sau lăsat cu bună știință nerecoltat. Este de datorita Trustului Gostat București să verifice

această bănuială care conține multe elemente de certitudine, stabilind, dacă se confirmă, oportunitatea procedurii sau, dacă e cazul, dimensiunile pagubelor și responsabilitățile.

Cooperativele agricole dețin o mare parte din suprafața Bărăganului. În comparație cu unitățile agricole de stat, ele sînt mult rămase în urmă cu arăturile și fertilizările. S.M.T. Bogdana a cărei situație nu diferă prea mult de a celorlalte stațiuni, nu arase pînă sîmbătă decît 190 de hectare din cele 2329 destinate înămintărilor de toamnă, și nu efectuase ogoare decît pe 215 hectare din cele 1875 prevăzute să fie cultivate cu prăstoare. Încă mai grav e faptul că stațiunea și cooperativele deservite semănaseră culturi intermediare în miristea doar pe 97 de hectare din cele 1385 planificate. Cauza? Marea cîntecineală cu care se eliberează terenul. Cooperativa agricolă din comuna Dragoș Vodă, bunăoară, nu eliberase pînă la acea dată nici un hectar din cele aproape 1000 de pe care recoltează borcașul pentru fin, mazărea, orzul și grîul. Aceeași situație la cooperativa din Bogdănița și aproape aceeași la cele din Floroica, Vlad Tepeș, Mihai Viteaz și Vilcelele. Carențele îndrumării exercitate de uniunea rațională Călarășii a cooperativei agricole sînt evidente.

Deși dispun de suficiente forțe pentru a elibera miriștile cu mijloace proprii, unitățile asteptă după S.M.T. ca să batozeze păiele. Or acesta are decamdată prea puține mașini — numai 23 de prese — și nu poate face față.

Într-o altă ordine de idei trebuie spus că sînt și cooperative unde nu lipsa de teren eliberat, ci deficiențele brigăzilor de tractoare constituie principala cauză a întîrzierii arăturilor. Așa este, de exemplu, situația cooperativei din Socoaia unde, la 140 de hectare eliberate, numai 10 erau arate.

Încheindu-ne observațiile, ținem să subliniem că realizări de felul celui dobîndite de gospodăria de stat Ivănești sînt la îndemina fiecărei unități agricole. Se cere doar un plus de organizare și de perseverență, altoit pe convingerea că respectarea momentului optim despre care vorbim cu ocazia fiecărei lucrări este cu atît mai necesară în cazul arăturii, numită pe drept cuvînt lucrarea de bază.

M. CALIANU



Aici, unde se ară, gospodăria de stat Ivănești, regiunea București, a recoltat cu o săpămîni în urmă 4720 kg de grîu la hectar. Lupta pentru recolte mari de grîu după grîu începe cu arătura. Este însoțită, ca și dor, atenția cu care inginerul Constantin Alexa, șef de secție, măsoară adîncimea.

Foto: Gh. CUCU

BULETIN FITOSANITAR

În săptămîna de la 28 iulie la 3 august e necesar să se acorde o atenție deosebită culturilor de legume și pomilor fructiferi care conștin să fie supuși atacurilor diferitelor dăunători și boli.

ÎN CULTURILE DE LEGUME

La castraveți și dovleci sînt caracteristice unele boli și dăunători comuni:
— fîlnarea, care se combate prin stropiri cu unul din produsele: sulf muabli — 0,4 la sută, zeamă sulfocalică — 2 la sută sau Carathan — 0,1 la sută sau prin prăfuri cu sulf pubere — 15 kg/ha;
— antracnoza. Împotriva acestei boli, ca și contra pătării brune a castraveților se execută stropiri cu zeamă bordelează — 0,75 la sută, zeamă sulfocalică — 2 la sută sau Litocarmazin — 0,3 la sută;
— păduchii de frunză se combat prin stropiri cu Ekatox 20, în concentrație de 0,15 la sută, sau Ekatox 50—0,06 la sută.
La tomate, împotriva moliei verzei, fluturului alb al verzei, buhaii verzei și muștel verzei, se aplică tratamente cu produse pe bază de DDT: stropiri cu DetoX 25 emulsionabil în concentrație de 0,5—0,6 la sută, sau prăfuri cu DetoX 5 la sută — 30—40 kg/ha.
La tomate, ardei, vinete, se continuă tratamentele recomandate săptămîna trecută.

ÎN PLANTATIILE POMICOLE

La măr și păr apare generația a II-a a viermelui merelor, împotriva căruia se aplică stropiri cu DetoX 25 emulsionabil, în concentrație de 0,7 la sută. Păianjenii se combat prin stropiri cu Phencapton — 0,2 la sută sau Polacarcidol — 0,3—0,4 la sută. Împotriva păduchilor de frunze se vor folosi produse pe bază de fosfor organic — Ekatox 20—0,15 la sută, Ekatox 50 sau Lirothion — 0,06 la sută.
La piersic, în caz de atac puternic de fîinare, se fac stropiri cu sulf muabli — 0,4 la sută sau Carathan — 0,1 la sută. Aceste tratamente nu se aplică decît la soiurile care se recoltează toamna, intrerupîndu-se cu o lună înainte de recoltare.

Ing. Mihail IONIȚĂ

Balanța furajeră se echilibrează acum COSITUL ȘI CONSERVAREA FÎNURILOR ÎN REGIUNILE HUNEDOARA ȘI SUCEAVA

Dintr-o situație aflată la Constiul Superior al Agriculturii rezultă că regiunile ca Crișana, Banat și Iași au terminat sau sînt pe terminate cu recoltatul fînelor naturale și cu coasa a doua la lucernă și trifoi. În alte regiuni, în schimb, cum sînt Argeș, Brașov, Hunedoara, Mureș, Autonomă Maghiară etc., unde preocuparea și spiritul organizatoric s-au făcut mai puțin simțite, lucrarea respectivă este mult rămasă în urmă.

Că reușita acțiunii este determinată în ultimă instanță de spiritul organizatoric al conducătorilor de conducere și tehnice din unități ne-au confirmat-o din plin cele constatate în regiunile Hunedoara și Suceava. Brigadierul de cîmp Gheorghe Sasu, de la cooperativa agricolă din Oarda de Jos, raionul Alba, de pildă, ne relatează, pe cele 86 de ha cultivate

cu trifoi și lucernă, recoltele s-au efectuat doar în cîteva zile. Pentru recoltarea furajelor, membrii cooperativelor au primit atît retribuție de bază, cît și suplimentară. Ei au fost, astfel, cîntecăsuși în vederea producerii unor fînuiri în cantități sporite și de bună calitate. Și la fînețele naturale, întreaga suprafață a fost împărțită pe familii. Participarea la muncă a fost bună, strînsul fînuului terminîndu-se la vreme.

O situație asemănătoare am constatat la cooperativa agricolă din Sintimbru, raionul Alba. Inginerul Moise Bogdan preciza că recoltatul fînelor pe 110 hectare a fost terminat încă de la 13 iulie. De asemenea, de pe cele 74 ha cu trifoi s-au recoltat și transportat 231 de tone de fîn.

Rezultate meritorii în acțiunea de stringere și depozitare

buletin meteorologic

Masele de aer uscat, ce s-au instalat în tot sud-estul Europei, vor menține și în săptămîna ce urmează, de la 28 iulie la 3 august, o vreme frumoasă și normală de căldură în toate regiunile țării.

În primele trei zile, timpul va avea aspect torid, din cauza unei invazii de aer nord-african, care se dirijează spre Peninsula Balcanică.

După aceste zile cu aspect canicular, va urma un timp tot călduros, dar ceva mai instabil. Un front de averse slabe și locale va traversa o bună parte din țară. Între 31 iulie și 1 august, determinînd înnoirii ceva mai pronunțate și ploi de scurtă durată însoțite de fenomene electrice.

În ultimele două zile ale intervalului, timpul va fi frumos, cu cer însoțit; unele înnoirii locale se vor semnala la 3 august, cînd se vor semnala unele înnoirii trecătoare favorabile unor averse slabe. În zona de munte, vremea va fi deosebit de călduroasă; vor cădea averse locale (după-amiaza), după data de 30 iulie.

Pe litoral, timpul va fi frumos și foarte călduros, cu cer mai mult senin, excepțind zilele 31 iulie — 1 august, cînd se vor semnala unele înnoirii trecătoare favorabile unor averse slabe. În zona de munte, vremea va fi deosebit de călduroasă; vor cădea averse locale (după-amiaza), după data de 30 iulie.

N. TOPOR



CUM ESTE GOSPODĂRIT PARCUL-AUTO?

Baza tehnico-materială a cooperativelor agricole se dezvoltă an de an. Zestrea acestor unități este îmbogățită cu noi utilaje, cu tehnicitate ridicată, necesare bunei desfășurări a procesului de producție. Printre ele se numără și mijloacele de transport auto al căror număr este în continuă creștere. Ancheta noastră, întreprinsă în regiunea Bacău, a avut ca obiectiv principal urmărirea modului în care sunt întreținute și exploatare aceste utilaje. Iată câteva din constatările făcute.

— La noi — ne relatea tov. inginer mecanic Fred Blănuș, de la Uniunea regională Bacău a cooperativelor agricole, există în prezent în cooperative circa 500 de autocamioane. Pentru ca ele să poată fi utilizate în mod cât mai rațional, la începutul anului în curs au fost introduse în fiecare unitate fișele de activitate zilnică a mijloacelor de transport auto, cu ajutorul fișelor amintite se urmăresc alături deplasările făcute, kilometrajul parcurs, cit și consumurile de carburanți și lubrifianți. Recent au fost formate pe plan rațional comisii alcătuite din reprezentanți ai unității cooperatiste, autobazel I.R.T.A. locale și miliției, care se deplasează periodic în cooperative, unde controlează starea tehnică a mașinilor. La cele arătate putem adăuga și faptul că urmărirea îndeaproape să imprimăm în rândul șoferilor simțul de răspundere față de mașinile încredințate, față de utilizarea lor cât mai rațională și respectarea regulilor de circulație.

Trebuie să recunoaștem însă că în ceea ce privește exploatarea parcului auto din cooperativele agricole întâmpinăm încă dificultăți.

— Vă referiți la reparațiile ce trebuie făcute acestor utilaje?

— Întocmai. Pentru efectuarea de reparații curente și întrețineri — să luăm un exemplu — am încheiat convenții cu sfatul popular regional, indicându-se să se execute astfel de lucrări la I.U.T. Bacău. Ce s-a întâmplat? Potrivit convenției încheiate cu noi, această întreținere a prevăzut în planul pe 1967 repararea a 47 de autocamioane; iată că s-au scurs aproape șapte luni de la începutul anului și I.U.T. Bacău n-a pus la punct nici măcar un singur autocamion. Greutăți și mai serioase întâmpinăm cu I.R.A. Suceava, unde se execută reparațiile capitale. Această întreținere nu respectă planificarea stabilită și ceea ce este mai grav, execută lucrări de foarte slabă calitate. Exemplele sînt numeroase. La cooperativa agricolă Măgura, din raionul Bacău, autocamionul „reparat” la I.R.A. Suceava s-a defectat la un interval de mai puțin de o săptămână de la sosirea lui în unitate, fiind nevoie să fie trimis înapoi. Sau alt caz. Autocamionul S.R. 131 a-

parținind cooperativei agricole din Roșiori, raionul Roman, căruia i s-a făcut reparație capitală tot la întreprinderea amintită, nici n-a mai ajuns la Bacău, defectându-se la puțin timp de la plecarea lui din Suceava. Lucrări de minimă au fost făcute și la autocamioanele cooperativei agricole din Luizi Călugăra și în alte unități.

Aspecte de felul celor relatate de tovarășul inginer Blănuș au întâlnit deseori în unitățile pe care le-am vizitat.

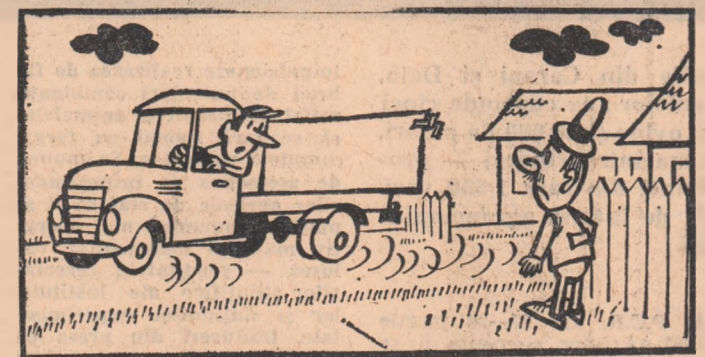
— Am fost nevoiți, ne spunea tovarășul Cristea Constantin, contabilul șef al cooperativei agricole din Horia, raionul Roman, să trimitem pentru a treia oară la reparat, la I.R.A. Suceava, camionul S.R. 131; toate „reparațiile” făcute ne-au costat peste 27 000 de lei.

În regiunea Bacău am întâlnit și cooperative agricole bine consolidate economic, care au de acum oarecare experiență în repararea mijloacelor de transport auto. Cooperatorii din Moldoveni, raionul Roman, de exemplu, dispun în prezent de 10 autocamioane și de două ateliere de reparații bine dotate; unul pentru mijloacele auto și altul pentru restul utilajelor.

— Noi izbutim — relatea tovarășul Ion Dăncăanu, președintele cooperativei, să executăm o mare parte din reparații cu forțe proprii; căutăm să ne aprovizionăm la vreme cu piesele necesare, uneori apelăm și la sprijinul S.M.T. Întâmpinăm încă unele greutăți în ceea ce privește condiționarea unor piese; se simte nevoia — și cred că nu numai în unitatea noastră — înzestrării atelierelor cu unele utilaje mai perfecționate. Desigur că utilizarea din ce în ce mai puternică a atelierelor din cooperative impune o atenție sporită față de pregătirea celor ce vor minui astfel de utilaje. Cred, de asemenea, că este necesar să se dea mai multă atenție ridicării nivelului de pregătire a șoferilor, acesta fiind un factor de bază în buna întreținere și exploatarea parcului auto.

cute, unele nereguli și deficiențe în folosirea mijloacelor auto. Se fac deseori deplasări prea multe în gol, nu se urmăresc și nu se calculează întotdeauna atât kilome-

trajul parcurs de fiecare șofer, cit și consumul de carburanți și lubrifianți. Deseori mașinile sînt folosite pentru scopuri neproductive sau în interese personale. Aspecte de acest fel am întâlnit la cooperativa agricolă din Blăgești. Controlul activității economico-financiare întreprins arată că aici au fost efectuați



— Habar n-am unde-i președintele, dar trebuie să mă duc cu mașina după el!

Desen de Nic. NICOLAESCU

respectivă moara nu dispunea de țărțe. N-ar fi fost mai normal ca merceologul cooperativei, Nicolae Turcea, să se fi interesat mai întâi dacă există produsul respectiv și apoi conducerea cooperativei să trimită mijlocul de transport?

Se observă, de asemenea, că nu se respectă întotdeauna coeficienții de transformare a traseului parcurs în funcție de categoria drumurilor pe care s-a efectuat transportul; aceasta facilitează încălcarea kilometrajului parcurs și îngreunează urmărirea consumului real de carburanți și lubrifianți. Așa s-a procedat la cooperativa agricolă din Rădeni. Aici foile de parcurs n-au fost completate în totalitate, nu au fost indicate felul materialului transportat și beneficiarul, nu s-a confirmat transportul etc. Chiar președintele cooperativei, Emil Simovici, a folosit autocamionul în scopuri neproductive, plecând deseori în orașul Bacău, cu toate că în apropiere există mijloacele de transport ale I.R.T.A. Bacău. Au fost și cazuri cînd unele persoane care au beneficiat de autocamioanele cooperativei n-au plătit contravaloarea transportului efectuat.

Aspecte de genul celor semnalate pot fi întâlnite nu numai în raionul Bacău, ci și în celelalte părți ale regiunii.

Parcul-auto face parte integrantă din avuția obștească a cooperativei agricole, el fiind destinat să contribuie efectiv la realizarea producției și la veniturilor planificate. Din ancheta întreprinsă a reieșit că unitățile cooperatiste din regiune au nevoie de un sprijin mai substanțial, mai ales în ceea ce privește întreținerea și repararea mijloacelor de transport. După cum am aflat, cooperatorii din regiune au hotărât în adunările generale de la începutul acestui an, să contribuie cu suma de 3 200 000 de lei în scopul construirii unui atelier regional pentru repararea autocamionelor și a mașinilor agricole. Pînă în prezent însă nu s-a făcut prea mare lucru în această privință. La început s-a preconizat să se înființeze un atelier regional, dar ideea aceasta a fost abandonată. S-a preconizat să se înființeze două astfel de ateliere la nivel raional: la Bacău și la Piatra Neamț. Și în această situație se întâmplă unele greutăți.

Este necesar ca uniunea cooperatistă regională, cu sprijinul Secției de resort din cadrul Uniunii Naționale, să adopte și să pună în aplicare cea mai bună soluție pentru ca suma cu care au contribuit cooperatorii să poată fi folosită cu efect maxim în scopul urmărit.

N. FLORIAN

Aplicăm norme optime de udare

Culturile irigate au căpătat o mare extindere în cooperativa noastră. Numai brigada pe care o conduc are în primărie o suprafață de 394 de hectare amenajate pentru irigații, care, anul acesta, sînt folosite în felul următor: 40 de hectare cu orez, 214 hectare cu porumb, 100 de hectare cu lucernă și 40 de hectare cu legume.

Cooperativa fiind situată într-o zonă cunoscută ca secetoasă, se înțelege cit preț punem pe ploaia artificială.

Anul acesta, de pildă, am organizat două schimburi la irigatul lucernei și al legumelor și un schimb prelungit pentru porumb. Prin constituirea celor două schimburi la irigarea lucernei și a legumelor reușim ca udarea să nu dureze mai mult de câteva zile, lucru care ne permite ca în perioadele optime să putem folosi toate agregatele și motopompele la udatul porumbului, cultura cu cea mai mare pondere. Am încercat la început să înțeleg schimb de noapte și la irigarea porumbului. Plantele fiind însă mari, o parte din ele se rupeau, randamentul muncii fiind, în general, scăzut.

Din practică ne-am convins că e mai bine cînd se lucrează cu echipe mai mari, formate din 6-7 oameni, în felul acesta putîndu-se ușor interveni la schimbarea coloanelor și evitîndu-se timpii morți. Pentru organizarea asistenței tehnice, în fiecare schimb lucrează cite doi mecanici, care intervin operativ la remedierea anumitor defecțiuni ce apar.

Aș vrea să menționez, de asemenea, că o mare însemnătate pentru reușita lucrărilor o are stimularea cooperativelor care lucrează la irigații, de cîtiva ani cooperativa noastră extinzînd sistemul retribuției suplimentare și în acest sector.

În efectuarea lucrărilor de irigații primim un important sprijin și o îndrumare competentă din partea organelor tehnice din cooperativă și a celor raionale. Inginerul nostru agronom ne ajută ca, în funcție de starea timpului și necesitățile reale ale plantelor, să asigurăm norme optime de udare la fiecare cultură și solă în parte, să aplicăm dozele convenite de îngrășăminte pe faze de vegetație etc. La rîndul său, tovarășii din organele raionale care se ocupă de irigații obișnuiesc ca săptămînal să se întreprindă în cadrul unităților care dețin suprafețe amenajate mai mari. O asemenea analiză la fața locului constituie, după cum fiecare poate să-și dea seama, un sprijin concret și operativ.

Datorită organizării temeinice a muncii și ajutorului primit izbutim să ne încadrăm în limitele graficelor stabilite. În prezent, sîntem pe terminate cu aplicarea celei de a treia udări. Culturile se prezintă bine. Porumbul depășește doi metri, la fiecare plantă apărînd deja 3-4 știuleți. De la lucernă, numai la două coase am obținut cite 8 000 kg în la hectar și sperăm ca pînă în toamnă să mai realizăm încă pe atît. Nu mai puțin îmbucurătoare sînt rezultatele la grădina de legume. Toate acestea ne determină să muncim mai bine, să valorificăm la maximum posibilitățile oferite de irigare.

Vasile COMAN
brigadier
la cooperativa agricolă
din comuna Clobanșu,
regiunea Dobrogea

ORIENTĂRI ALE INVESTIȚIILOR

(Urmare din pag. 1)

— Stabilirea, la centrul de valorificare și nu în unitatea producătoare, a destinației producției creează premise nu numai pentru o valorificare superioară, dar și pentru utilizarea, într-un fel sau altul, a producției în întregime.

— Aceasta și urmărîm. Preconizăm, lucru pe deplin posibil, o valorificare integrală, în condiții superioare, a producției de legume și fructe. Marile complexe de valorificare a legumelor și fructelor, spre care va fi dirijată producția de la centrele de valorificare, vor putea rezolva această problemă. Aici, în cadrul complexelor, mecanizarea celor mai multe dintre lucrări va înălțura nu numai pierderile de timp, ci și de producție și va reduce prețul de cost al produselor.

Depozite de mare capacitate, prevăzute cu săli de sortare, secții de semindustrializare, fabrici de gheață, stații proprii de deservire auto și, bineînțeles, aer condiționat și frig — iată cum va arăta un complex modern pentru valorificarea legumelor și fructelor.

Un aspect important îl reprezintă specializarea complexelor, determinată de specia-

lizarea producției în zona în care sînt amplasate. Depozite de mare capacitate pentru ceapă vor fi amplasate, de exemplu, în regiunile București — la Alexandria și Slobozia, Ploiești — la Buzău, Băneasa — la Arad; cele pentru cartofi — în regiunile Brașov, Suceava, Mureș-Autonomă Maghiară, Bacău. Pentru fructe, deosebi mere, cele mai mari depozite și instalații de prelucrare vor funcționa la Bistrița-Năsăud, Sighet și Rm. Vilcea.

În ceea ce privește instalațiile pentru deshidratare legume și fructe, integrate și ele în cadrul complexelor, urmează ca, printr-o întreprindere mixtă, să fie efectiv utilizate cel puțin 200 de zile pe an.

— La realizarea a o parte din obiectivele propuse pot fi folosite și echipele de constructori din cooperativele agricole. V-ați gîndit, firește, și la acest aspect.

— Echipele de constructori din cooperativele agricole de producție vor fi întreprindute, pe măsura calificării, deosebi pentru ridicarea magazinelor și a supraanelor din cadrul centrelor de valorificare, la amenajarea platformelor și a drumurilor de acces.

De asemenea, vor fi folosiți constructorii și la ridicarea marilor complexe de valorificare a legumelor și fructelor, bineînțeles la același gen de lucrări: soprone, magazine, platforme, drumuri.

— Dar, în ceea ce privește desfacerea — un alt sector important — cum sînt orientate investițiile?

— Urmărîm alături de înzestrarea noilor magazine cu utilajele și aparatura necesare, care să ne încadreze în comerțul modern, cit și modernizarea spațiilor existente.

O problemă deosebit de importantă este dotarea cu spații frigorifice, care să asigure cele mai bune condiții de păstrare a produselor și, bineînțeles, să creze și posibilitatea unei aprovizionări ritmice.

Interviu consemnat de Elena VASILESCU

SĂRBĂTOARE PE MUNTELE GĂINA

Fotoreportaj
de Nic. NICOLAESCU



La răsăritul soarelui, tulincele vestesc deschiderea sărbătorii.

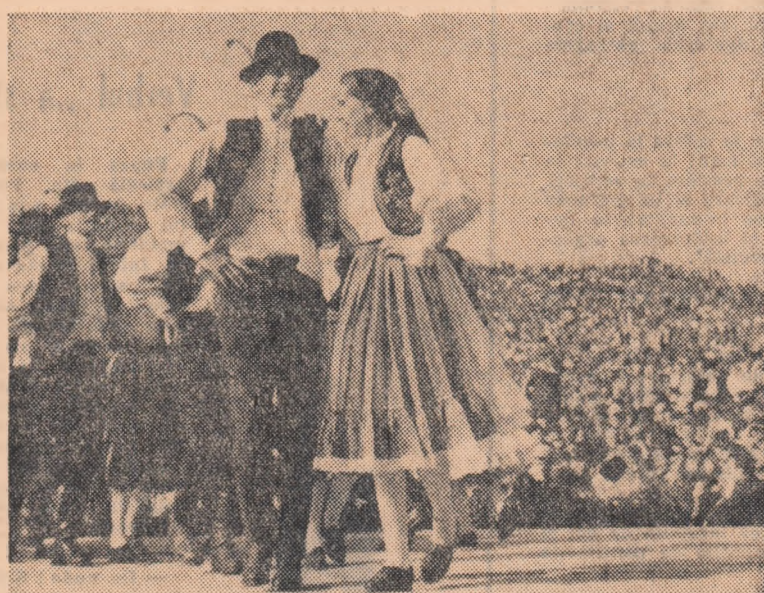
După un soroc de mult știut, în fiecare an, în duminică cea mai apropiată de 20 iulie, Tara Moșilor este în sărbătoare.

Cînd glasul tulinicului străbate peste văi, pe toate cărările munților, dinspre Oradea, Cluj și Deva, locuitorii acestor ținuturi, și împreună cu ei oaspeții din toată țara și de peste hotare se îndreaptă spre muntele Găina. Pe locul unde legenda povestește că se ținea „îrgul de fete”, are loc astăzi o minunată serbare folclorică interregională. În frumosele lor costume, ansambluri vestite prezintă cîntece și jocuri, din care nu lipsesc „Țarina de la Abrud”, „Dansul fetelor din Căpîlna” și multe altele.

Se deschide apoi tradiționalul trg, unde produsele se vînd sau se schimbă. Aci se întîlnesc alarii din Halmăgel, Tîrnăvița și Obitșia, cu măiestritele lor vase de lut, șumănarii din Sîrbești, cu lucrăturile lor migăloase, lemnarii din Budureasa, cu tulinca, ciubere, furci, greble, ploști, rodul muncii desfășurate în cooperative agricole de producție. Mult apreciate sînt obiectele lucrate într-o tehnică nouă, îmbinare iscusită între lemn sau piele și materiale plastice.

Petrecerea continuă pînă în zori, la lumina focurilor. Iar cînd hăulește din nou chemarea tulinicului, semn al închiderii sărbătorii, peste văi și creste răsună cîntecul:

„Citu-i lumea-n lung și-n lat
Ca Găina n-am aflat
Cit îi lumea și țara
Nu-i munte ca Găina!”



Începe festivalul folcloric, în fața miilor de spectatori.



Popas printre uneltele lucrate de meșterii din Raion.



Alegerea e dificilă, cînd totul te ispitește.



Pentru fiecare blană de vulpe, bihoreanul are și o poveste vinătoarească.

VÎNZĂRI / CUMPĂRĂRI / SCHIMBURI

Cooperativele agricole din comunele Roma, Nișcen și Răusen, raionul Botoșani, VIND din stoc garduri electrice.

Var de calitate PRODUCE și VINDE, pe bază de comenzi ferme, cooperativa agricolă din Bold, raionul Săveni.

Incubatoare electrice VIND cooperativele agricole din comunele Mănești, Arbore, Volovăț și Horodnic de Jos, raionul Rădăuți.

Prefabricate din beton pentru răsădit și suport din beton, polietilenă pentru solarii și gemuri pentru ră-

sădnile are în stoc și VINDE cooperativa agricolă Leorda, raionul Botoșani.

Electropompe de 2 toll. pentru alimentări cu apă, VIND cooperativele agricole din comunele Polana și Leorda, raionul Botoșani.

Cooperativele agricole din comunele Sîmănești, Dumbăveni și Românești, raionul Botoșani, VIND mașini de recoltat cartofi.

Incubatoare electrice, pluguri reversibile, pluguri de vîl și mașini S.P.-2 cu tracțiune animală VINDE din stoc, la cerere, cooperativa agricolă

din comuna Brăești, raionul Dorohoi.

Presse de cărămîd au în stoc și VIND cooperativele agricole din comunele Nișcen, Todireni, Românești, Cristești și Gorbănești, raionul Botoșani.

Cooperativa agricolă din comuna Elveni, raionul Săveni, VINDE var de calitate, pe bază de comenzi ferme, la prețul de 0,45 lei kg.

Cooperativa agricolă din Drăceni, raionul Botoșani, are în stoc și VINDE urgent 3 500 m de conducte P.V.C. de 50 mm.

Practic și eficient:

ÎNGRĂȘAREA OVINELOR PRIN ADAOS DE UREE ÎN RAȚIE

Unitățile agricole socialiste livrează în fiecare an la fondul central al statului importante cantități de carne de oaie. Anul acesta, de pildă, vor fi valorificate pentru producția de carne peste un milion de ovine adulte — crescute special în acest scop ori din cele reformate — în greutate vie totală de circa 38 000 de tone. De bună seamă că nu trebuie și nu poate să ne fie indiferent modul în care se efectuează îngrășarea animalelor respective, timpul și condițiile de calitate în care se va face livrarea lor. Aceste aspecte se cuvin să ne preocupe cu atât mai mult cu cât există posibilitatea de carne și a exportului de carne și a valorificării acesteia la nivel național.

Dintre metodele de reconducere și îngrășare a ovinelor, bune rezultate asigură îndeosebi cea care se bazează pe întreținerea animalelor pe pășuni și suplimentarea alimentară acestora cu furaje concentrate în amestec cu uree sintetice.

O experiență efectuată pe batalii în vîrstă de 3 ani, ajunsă la o greutate medie de aproape 36 kg, ne-a dovedit că introducerea ureei în hrana ovinelor puse la îngrășat are o influență favorabilă atît

asupra sporului de creștere în greutate, cît și asupra duratei îngrășării. Astfel, la animale din lotul experimental s-a înregistrat un spor de creștere în greutate cu 8 la sută mai mare decît la cele din lotul martor, iar durata de îngrășare a fost cu 10 zile mai scurtă. De remarcă că folosirea ureei în rația zilnică a bataliilor a avut o bună înfrînare și asupra calității carni. Dovadă: din lotul experimental s-au valorificat la calitatea I cu 23 la sută mai multe animale, iar cantitatea de se u a fost cu 36 la sută mai mare. Făcînd un calcul sumar, rezultă că prin ridicarea greutății medii la sacrificare a ovinelor cu 9—12 kg, în timp de 30—45 de zile — lucru ușor de realizat dacă se iau măsuri temeinice pentru organizarea îngrășării — s-ar putea asigura, la nivelul întregii țări un plus de 10 000—13 000 tone de carne, ceea ce ar aduce gospodăriilor de stat un venit suplimentar de 15—20 milioane de lei, iar cooperativelor agricole de 25—30 de milioane. De asemenea, prin creșterea ponderii animalelor predate la calitatea I de la 35—40 la sută cît a fost în ultimii ani, la 70—80 la sută, cooperativelor agricole ar avea de cîștigat în plus aproape 8 milioane de lei. Aceste cifre pledează din plin pentru organizarea îngrășării ovine-

lor, astfel încît să poată fi livrate numai animale de calitate.

Avînd în vedere rezultatele bune care se obțin prin utilizarea în hrana ovinelor a ureei, este necesar ca această metodă să fie aplicată pe scară largă, la toate animalele care urmează să fie îngrășate și sacrificate. Hrănirea de bază a acestora se va face pe pășunile naturale, cultivate, ori prin folosirea unor resurse ocazionale, iar ca rație suplimentară se va acorda, zilnic, de fiecare animal, cîte 150—200 de grame de nutrețuri concentrate uruite, în care se va amesteca ureea.

Știut fiind că ovinele și bovinele se asemănă din punct de vedere al alcatuirii tubului digestiv și al fiziologiei digestive, utilizarea ureei în hrana animalelor din prima specie va comporta respectarea aceluiași reguli ca în cazul îngrășării taurinelor. Și anume, la început se va institui o perioadă de pregătire, de 10—12 zile, timp în care ovinele se vor obișnui cu ureea. Aceasta va fi introdusă în rație progresiv, începînd cu 0,04 grame pentru fiecare kg de greutate vie și ajungînd, în cea de-a 10-a sau a 12-a zi la doza optimă, de 0,4 grame pe kilocorp.

Pentru a avea certitudinea respectării dozelor progresive stabilite, este bine ca, în funcție de numărul animalelor din cîrd

și greutatea totală a acestora, inginerul unității să calculeze, să cîntărească și să pună în pungă separate cantitatea de uree necesară pentru fiecare din zilele perioadei de pregătire. Atragem atenția asupra faptului că nerespectarea dozării progresive a ureei în perioada de pregătire poate produce grave accidente, substanța devenind toxică pentru animale. De asemenea, trebuie menționat că întreruperea chiar și pentru o zi a folosirii ureei în hrana oilor face necesară o nouă perioadă de pregătire, de 10—12 zile.

Este recomandabil ca ureea să fie înlocuită în stare solidă, însă bine mărunțită. Nutrețurile concentrate uruite se vor amesteca în mod corespunzător cu substanța pentru omogenizare fiind indicat să se folosească un porzător. Prepararea amestecului respectiv trebuie făcută numai în ziua cînd va fi folosit; el va fi administrat în jgheaburi, seara, după ce oile se întorc de la pășuni.

În vederea realizării unei distribuții uniforme a ureei la întregul cîrd de ovine, este nevoie să existe jgheaburi suficiente și bine încheiate, scotîndu-se 20 de cm liniari pentru o oaie. În felul acesta nu vor avea loc aglomerări, fiecare animal va ingera cantitatea de uree cuvenită, iar posibilitatea de intoxicare va fi evitată.

Dacă totuși, apar semne de intoxicație — lucru posibil atunci cînd nu se respectă doza optimă sau nu se face o omogenizare perfectă a ureei cu concentratele — se recomandă să se dea fiecărui animal care prezintă asemenea semne cîte 0,150—0,300 l dintr-o soluție de oțet de 9 grade diluat cu apă, în proporție de 1:3 (un litru de oțet la 3 litri de apă) sau 0,5—1 l de lapte acru ori zer acru.

După cum este și firesc, îndatoririle importante în organizarea acestor acțiuni revin consilierilor agricole, trusturilor gostat precum și uniunilor cooperativelor agricole de producție. Ele vor trebui să determine unitățile să treacă neîntîrziat la formarea cîrdurilor de ovine destinate producției de carne — prin alegerea bataliilor și a oilor reformate care nu se mulg — și să îndrume din punct de vedere tehnic și organizatoric pe cei ce vor ocupa de îngrășare. Apreciem că, printr-o organizare temeinică și operativă a îngrășării, dirijarea spre abatoare a oilor și bataliilor ar putea să înceapă chiar din luna august, urmînd ca pînă la 10—15 octombrie întreaga operațiune să fie încheiată.

Ing. Stelian DINESCU
director general
în Consiliul Superior al Agriculturii

DIN ACTIVITATEA FERMEI ȘI ÎNTREPRINDERILOR AGRICOLE DE STAT — EXPERIMENTALE

Printre unitățile agricole de stat organizate cu trei luni în urmă se află și întreprinderile din Carani și Deta, regiunea Banat. Prima, care are caracter experimental, este profilată în creșterea animalelor; ea cuprinde cinci ferme, cu 5 100 de taurine, din care 1 300 de vaci pentru lapte, 8 200 de porcine, 2 300 de ovine și 20 000 de păsări, și dispune, pentru asigurarea bazei furajere, de 2 318 hectare de teren. Celei de-a doua întreprinderi — provenite din fostul trust teritorial Deta — i-au fost afectate 1 730 de hectare, 2 699 de taurine, din care 1 550 vaci, 16 700 de porcine și 2 500 de ovine. La cererea corespondentului nostru ing. Iosif FAUR, de la Casa agronomului Timișoara, relatează cititorilor „Agriculturii socialiste” despre experiența acestor unități:

Ioan CERCEGA
tehnolog șef
al I.A.S. Deta:
FOLOSIM EFICIENT REZERVELE MATERIALE

Întreprinderea noastră provine din arondarea a trei gospodării de stat: Voiteni, Pescuș și Gherman. De la început trebuie arătat că, prin această măsură organizatorică, s-a realizat un important salt calitativ. Dacă beneficiile prevăzute anterior primele două unități, de 600 000 de lei și, respectiv, 200 000 de lei, nu acopereau nici măcar pierderile planificate celei de-a treia, de un milion de lei, în noua structură organizatorică, întreprinderea agricolă de stat Deta nu numai că elimină pierderea planificată, ci și-a propus să realizeze un beneficiu de un milion două sute de mii de lei.

Această prevedere nu este un simplu calcul ipotetic, ci provine dintr-o analiză temeinică a rezervelor materiale și financiare ale unității. Astfel, la cererea șefilor de fermă, numai 29 din cele 39 de trac-

toare au fost repartizate în ferme. Restul de tractoare și mașinile aferente au fost date disponibile. În acest fel, pe lângă faptul că se diminuează volumul amortimentelor, se realizează și o mai bună încărcare a utilajelor, ceea ce duce la sporirea productivității muncii.

Rezultatele de pînă acum ne-au arătat că reducerea numărului de tractoare nu a afectat cîtusi de puțin executarea în perioada optimă a lucrărilor agricole. Mal mult, dacă înainte cantități însemnate de furaje se iroseau pe cîmp, acum, printr-o organizare rațională a folosirii mijloacelor mecanice s-a reușit să se realizeze, transporte și depoziteze, în cele mai bune condiții, 1 127 de tone de fin de calitate.

Planificarea unor sarcini reale, la nivelul condițiilor materiale din fiecare fermă, este un factor mobilizator. Ferma Voiteni, de exemplu, avea prevăzută o producție de lapte de 3 200 de litri pe fiecare vacă furajată. Tîndu-se seama de potențialul animalelor, de baza furajeră existentă, de posibilitățile de îmbunătățire a tehnologiilor de întreținere și de hrănire, cifra înscrisă inițial în plan a fost modificată, prevăzîndu-se 3 300 de litri pe vacă furajată, ceea ce înseamnă 400 hl de lapte în plus. Că această producție este posibilă de realizat o dovedesc rezultatele. În numai trei luni, producția medie zilnică a fost ridicată de la 8,9 la 9,9 litri de lapte pe fiecare vacă, cu tendință de creștere în lunile următoare.

Și în sectorul porcilor, rezultatele sînt net superioare. Printr-o hrănire rațională și

ou rații echilibrate, sporul mediu de creștere în greutate a fost majorat de la 490 la 539 de grame zilnic. Aceasta a făcut posibil ca întreprinderea să livreze pînă acum aproape jumătate din cantitatea de 2 010 tone de carne pe care o are prevăzută în plan. Angajamentul fermelor este însă acela ca, pînă la sfîrșitul anului, sarcina de plan să fie depășită cu cel puțin 50—60 de tone. Ca urmare a noulor amenajări ce se fac la Voiteni pentru creșterea capacității de cazare a animalelor, în anul viitor se preconizează ca numai de la această fermă să se livreze cel puțin 1 700 de tone de carne.

Sporurile de lapte și carne obținute se datoresc în principal folosirii mai bune a bazei tehnico-materiale existente, elanului cu care toți lucrătorii fermelor au trecut la înfăptuirea sarcinilor trasate prin Hotărîrea Plenarei C.C.

al P.C.R. din 27—28 martie 1967. Acestor elemente li se vor adăuga, în anii ce urmează, adîncirea profilării și specializării producției în ferme. Consiliul de administrație al întreprinderii a preconizat, de pildă, ca fermele din Voiteni și Pescuș să fie profilate pe îngrășarea porcilor, iar vacile să fie transferate la ferma din Jebel, care în viitor va aparține tot de întreprinderea noastră. De asemenea ne-am gîndit ca, în perspectivă, la cele două ferme amintite îngrășarea porcilor să se facă în complexe de tip industrial.

Un element esențial în folosirea rațională a mijloacelor materiale și financiare îl constituie îmbunătățirea permanență a tehnologiilor de producție, prin introducerea pe scară mai largă a cuceririlor științifice și tehnicii autohtone și mondiale. În acest scop, consider că Departamentul gospodăriilor de stat trebuie să

impulsioneze realizarea de fabrici de nutrețuri combinate, astfel ca hrănirea animalelor să se facă numai cu furaje complete, valoroase. Se impune de asemenea ca întreprinderile agricole de stat să li se pună la îndemînă mai operativ material documentar valoros — rezultatele cercetărilor științifice ale institutelor și stațiunilor experimentale, traduceri din presa de specialitate de peste hotare etc. — astfel încît tehnologii șef să fie în măsură să răspundă prompt la solicitările fermierilor, dîndu-le soluțiile cerute din punct de vedere tehnic. În același scop n-ar fi lipsită de interes nici organizarea cu tehnologii din întreprinderi a unor vizite la stațiunile experimentale de profil, precum și a unor conferințe cu caracter științific.

Cornel OLARIU
șeful fermei
Carani:
EFFECTELE PROFILĂRII SÎNT EVIDENTE

Lucrez de zece ani la fosta gospodărie de stat Carani. Niciodată însă, atît eu cît și colegii mei, n-am putut să ne valorificăm potențialul științific acumulat, să ne facem meseria ca acum.

Sînt binecunoscute lipsurile care au existat în gospodăriile de stat în ce privește evi-

dența, sistemele de planificare, finanțare, conducere etc., și nu aș vrea să insist asupra acestui lucru. Esențialul pentru noi, specialiștii, este faptul că acum, în cadrul fermelor, avem atribuții largi, putem acționa cu competență și răspundere, neîngheșii, pentru realizarea de producții sporite, cu maximum de eficiență economică.

Ferma pe care o conduc este profilată în creșterea vacilor pentru lapte și a păsărilor. Ea are 605 vaci, 129 de juninci gestante, 18 000 de găini (măcăc) și 8 000 de pui. Furajele necesare sînt produse în fermă, pe cele 800 ha de teren pe care le posedăm.

Avînd posibilitatea să aleg oamenii cu care lucrez, de la început am încredințat fiecăruia sarcini concrete. Inițial, îngrijitorii-mulgători au avut rețineri cu privire la sistemul de retribuție, schimbat oarecum față de trecut. După ce le-am făcut înțeles că celele concrete asupra cîștigului pe care-l pot realiza la sfîrșitul anului, prin depășirea producției, ei s-au arătat mulțumiți. O dovadă a acestui fapt este și acela că îngrijitorii-mulgători au participat cu elan și la stringerea recoltei de furaje. Și, dacă în anii trecuți, furajele grosiere și, îndeosebi, finul de lucernă se recoltau cu întîrziere, în acest an am reușit să stringem 17 vagoane de fin de lucernă, pe care l-am depozitat în cele mai bune condiții.

Hrănite și îngrijite mai bine, animalele dau acum o producție mai mare. De la fiecare vacă furajată obținem zilnic, în medie, peste 12 litri de lapte, reușind astfel să depășim pînă în prezent producția de lapte planificată cu 1 000 hl. De asemenea, peste 55 la sută din efectivul de păsări ouă în fiecare zi.

Consider de datoria mea să fac o propunere Departamentului gostat de care să țină seama la generalizarea noului sistem în agricultura de stat, propunere izvoită din realitatea concretă a fermei noastre. Este vorba ca la fermele cu sarcini multiple — în ca-

zul nostru creșterea vacilor și a păsărilor — să se aprobe ca pe postul de ajutor de fermier să fie încaadrat tot un specialist, a cărui retribuție să se facă corespunzător cu sarcinile încredințate.

În ceea ce ne privește, vom căuta ca, prin organizarea științifică a producției și a muncii, să obținem rezultate tot mai bune.

Ioachim PÎRVA
șeful fermei
Sinandrei:
SPORIM PRODUCTIVITATEA MUNCII

Pe baza unei analize temeinice a potențialului existent în ferma noastră, ce aparține de întreprinderea agricolă de stat — experimentală Carani, ne-am dat seama că, prin selecționarea muncitorilor permanenți, putem face față cu succes sarcinilor încredințate cu un număr mai redus de oameni, și anume numai cu 50 de muncitori și tehnicieni permanenți, în loc de 70 cîți lucrau în vechea formă de organizare.

Această reducere de personal a dus, implicit, la sporirea productivității muncii. Printr-o organizare temeinică a procesului de lucru, am reușit să obținem rezultate mai bune. Toți salariații fermei, în frunte cu conducătorul acesteia, au participat la întreținerea

culturilor furajere: 40 ha de secălă furajeră și 10 ha de mircovoi furajeri. De asemenea, lucerna de pe cele 120 ha aflate în cultură a fost recoltată, balotată și depozitată.

Pentru asigurarea bazei furajere necesare celei de-a 104 bovine și 2 000 de ovine, ferma noastră dispune de 976 ha de teren. Spre deosebire de trecut, cînd modul de cultivare a terenului era stabilit de la trust, acum, șeful fermei are latitudinea să egalizeze în așa fel cultura, încît să se asigure animalelor masă verde începînd din primăvară și pînă toamna târziu. Ca urmare, în cadrul fermei se asigură furaje mai multe și mai ieftine, animalele avînd hrană din belșug. Și mai important este faptul că acum, în cadrul fermei realizăm acea corelație sînt de necesară între producția vegetală și cea animală, fără a mai aștepta cum se întâmpla înainte, ca nutrețurile să ne fie date de sectorul vegetal.

De bună seamă, aceasta nu înseamnă că producția secundară din fermele cu profil creșterii nu trebuie folosită. Noi vom continua să achiziționăm astfel de produse, însă la prețurile stabilite, care să nu afecteze situația economică a fermei. În acest fel se elimină acea deficiență existentă în vechea formă de organizare, cînd neutralizarea din sectorul vegetal se repercuta, în mod negativ în costurile ridicate ale produselor din sectorul animal.

Rezultatele obținute de ferma noastră, prin sporirea producției și productivității muncii, sînt evident superioare. Se impune însă ca și în continuare să se acorde atenția cuvenită adoptării de către unitățile de specialitate, și mai ales de către Departamentul gostat, a unor utilaje de mică mecanizare, mai sigure în exploatare și cu un randament mai mare, utilaje de care se simte nevoie în sectorul zootehnic. Mă refer îndeosebi, la instalațiile cu racletă de curățare a gunoului din grajduri, la sistemele de transport al furajelor, de aerisire, de răcire a laptelui.

LA SEMNALUL REVISTEI

„Competențe și răspunderi în zona prestărilor de servicii la sate”

Sub acest titlu, revista noastră a publicat un articol în care erau scoase în evidență unele deficiențe privind modul de organizare, în regiunea Oltenia, a prestărilor de servicii către populația din mediul rural.

Într-o scrisoare expediată redacției de către Comitetul regional de partid Oltenia se spune că „s-a analizat în sedință de birou această problemă” și că „în scopul înlăturării deficiențelor existente, a îmbunătățirii și extinderii prestărilor de servicii la sate s-a stabilit un plan de măsuri comune cu sarcini concrete pentru U.R.C.C., U.R.C.M., U.R.C.A.P. și Comitetul executiv al Sfatului popular regional”.

În legătură cu același articol, am primit și răspunsurile organelor vizate — din care extragem următoarele:

CENTROCOOP:

„Aprecîm juste criticile care se referă la paralelismul existent în unele localități atît în activitatea de planificare, cît și în cea de prestări de servicii. În prezent sînt în curs de aplicare și în regiunea Oltenia măsuri care să asigure îmbunătățirea de servicii populației de la sate și înlăturarea aspectelor negative semnalate de revistă”.

UNIUNEA REGIONALĂ A COOPERATIVELOR DE CONSUM:

„Avînd în vedere această situație, pe baza unei analize atente a necesarului de deservire a populației, a numărului de meseriași particulari disponibili, a spațiilor existente ce se pot amenaja prin credite de la nica mecanizare sau prin cumpărări de imobile, a surselor de materii prime locale am întocmit un studiu privind dezvoltarea rețelei prestatoare de servicii.

Un rezultat pozitiv al apariției articolului este și acela că s-a definitivat lucrarea începută de noi și U.R.C.A.P. în 1966 privind unitățile de planificare din mediul rural”.

UNIUNEA REGIONALĂ A COOPERATIVELOR AGRICOLE DE PRODUCȚIE:

„Cele relatate în articol cu privire la colaborare între secțiunea noastră de valorificare și U.R.C.C. sînt juste. N-am cunoscut în mod concret situația reală a brutărilor din regiune, intrucît n-am urmărit stadiile de construcție a acestora. Ca urmare, am stabilit ca un tehnician al unității noastre să se ocupe exclusiv de această problemă și să colaboreze strîns cu U.R.C.C.”.

„Este adevărat că în unele raioane (Bals și Călafa) deplasările nu se efectuează după grafic, iar în altele nu se efectuează deloc — la Caracal, din lipsă de specialiști, la Băilești, din cauză că sfatul popular nu asigură spațiu pentru executarea reparărilor”.

COMITETUL EXECUTIV AL SFATULUI POPULAR REGIONAL:

„Pentru a elimina paralelismul existent s-au luat măsurile necesare și încă de la începutul anului 1967 o serie de unități ca bolanșerii, cizmării, cococșarii, frizerii, foto etc. care funcționau în cadrul întreprinderilor raionale de industrie locală au fost transferate U.R.C.C.-ului. Intrucît în raionul Filiești mai rămăseseră unele secții la industria locală, după apariția articolului în revista „Agricultura socialistă” și acestea au fost predate”.

IN OBIECTIV

Verbul „a sta”

Popas la cooperativa agricolă din Pietroala-Vale, în spre ora primuzului, Splicea scot sunete metalice: sînt prea copoaste. Intr-o coastă a lanului, spre sosea, două combine stau. Aflăm că s-au defectat de la primul contact cu lanul. Mai departe, pe un drum meag, se coboară spre rit, stă un tractor, înconjurat de trei-patru inși care încearcă să descopere cauza pentru care s-a oprit. La sediu brigăzii stau alte trei tractoare.

— Tot stricate?

— De unde! Sînt bune, dar n-au tractoriști — ne informează brigădierul de cîmp Gh. Rădulescu.

În sfîrșit, dăm și peste o presă de balotat păle. Ca să nu facă notă discordantă cu tabloul de pînt acum, presa stă și ea.

Domnă să vedem și o mașină funcționînd am fost duși pe o țară unde se presupunea că se treferă staționar orzul. Combina treierare cu o zi înainte, dovadă saclii cu orz din juru-i. Acum însă se „odihnea” ca și celelalte mașini. De ce credeți? Nu, nu era defectă. Nu, exista și tractorist. Nu existau, în schimb, cooperatori care să o deservesc.

Și uite așa, pe din pricina S.M.T.-ului (Teiu, regiunea Argeș), ba dintr-o cooperativă, la Pietroala-Vale mașinile mai mult stau decît funcționează. Și astfel verbul „a sta” era conjugat în toate felurile în plină campanie.



Păzea, vine Iștoc!

„Feriți-vă, oameni buni, vine Iștoc!” Pornit din gură în zău, strigătul a asigurat cale liberă celui hotărît să doboră propriu record de viteză pe tractor: Iul Stefan Iștoc, de la S.M.T. Răcăciuni, regiunea Bacău. Niste orăzani, spre nefericirea lor, n-au priceput sensul grozav chemării. Și au pălî-o. Ca și po-dura de beton, care s-a sacrificat însă cu folos, oprind dihanța pe patru roți (asa cum se vede în fotografie). Suprăpat de o ață îndrăzneală, Iștoc a abandonat tractorul și s-a tot duș. S-o fi întors?

Păcat de bani și de sămînță

Cînd, în primăvară, au fost anunțați să ridice încă 1 000 kg de sămînță de porumb, cooperativorii din Muntele-Buzău, raionul Slobozia, s-au bucurat. De bucurie nici nu s-au mai interesat ce fel de sămînță primesc. Erau grăbiți să semene și ultimele suprafețe: cele 35 ha situate în orezării vechi și aflate în primul an de refacere. S-au trezit abia cînd au primit înșulnărea de plată. Sămînța aparținea hibridului sim-

posibilitate de recuperare, 11 000 de lei. Dar și mai grav este faptul că s-au înscris 1 000 kg de sămînță care, în alte condiții, ar fi arătat ce poate. Părerile are despre această treabă Consiliul agricol al raionului Slobozia? Dar amelioratorii de la Fundulea?

De noroc să nu te vaiți...

Mașina stopă brusce la un metru de linie. Plînă ce soferul să deschidă portiera, acceleratul de Constanta se aruncă, nă-lucă, pe sine. Pasagerii mașinii îngălbăniseră speriați. Ei nu văzuseră nă-mila de fier, pentru că, în partea din care venea, linia era mascată de o clădire aflată la foarte mică distanță de punctul de trecere. Soferul oprise cu scopul de a se asigura la trecerea peste linie și de a întreba pe o bătrînă cum se ajunge de acolo, de la Dița, la S.M.T. Boșdana și gospodăria de stat Ivănești. Întimplarea salvase cîteva vieți.

Dar cum viața nu-i făcută numai din întîmplări fericele, organele C.F.R. nu trebuie să lase doar pe seama acestora siguranța trecerii peste linie la punctul Dița. Tîndu-coni de traficul rutier în continuă creștere se impune fie instalarea unei bariere sau a unui sistem nărecare de semnalizare, fie înlăturarea clădirii care împiedică vizibilitatea, ori mutarea punctului de trecere într-un loc mai potrivit. Din punctul de vedere al rutierilor, oarecîre dintre soluții convine dacă este luată din timp. Se spune, ce-i drept, că de noroc să nu te vaiți, dar nu-l poți cere nici norocului prea mult!



Patrimoniul întreprinderii agricole de stat — experimentale Pitești se îmbogățește în acest an cu un complex, avînd o capacitate de 1 000 de vaci pentru lapte, ce se construiește în prezent la ferma Căteasca

Foto: C. DUMITRU

Organizarea unei plantații viticole intensive

Victor PĂLAMARU — tehnician, comuna Drăgoiești, regiunea Suceava.

De fapt, ceea ce se înțelege prin plantații viticole intensive sînt plantațiile în care se aplică sistemul de cultură a viței de vie în forme înalte.

Este un sistem cunoscut de multă vreme în țările cu climat favorabil viței de vie — Italia, Turcia, Spania — și practicat pe alocuri și în țara noastră în gospodăriile familiare.

O serie de studii întreprinse de specialiști și experiența ca aceea de la Valea Călugărească, Pietroasele și Greaca au arătat că, în anumite zone din sudul țării, sistemul de cultură a viței în forme înalte poate fi extins în special pentru obținerea strugurilor de masă. El se caracterizează prin anumite elemente care îl deosebesc de cultura obișnuită. Acestea sînt: o cantitate mai mare de lemn bătrîn menținut sub formă de organe permanente, practicarea unor distanțe mari de plantare, ridicarea organelor de rodire ale vițelor la o înălțime de 1,2—2 m și chiar mai mult. Sistemul prezintă o serie de avantaje: posibilitatea mecanizării largi a lucrărilor și deci mărirea productivității muncii, reducerea numărului

plantare trebuie astfel alese încît să permită mecanizarea, precum și exploatarea integrală, de către plante, a spațiului de nutriție. Pentru condițiile țării noastre se recomandă distanțe de 3—3,6 m între rînduri, în funcție de sol, climă și de sistemul de conducere al vițelor: Lenz-Moser, Sylvos, Pergola rațională etc.

Amănunte în legătură cu cultura înaltă a viței de vie puteți găsi în broșura cu acest titlu, editată de Consiliul Superior al Agriculturii, apărută în 1965.

La cea de-a doua întrebare pusă de dv. vă răspundem că meri și, în general, pomi fructiferi altoiți pe portaltoi vegetativi vă puteți procura, în regiune, de la pepinierele Stațiunii experimentale Fălticeni. Asemenea pomi fructiferi în fiecare regiune pepinierele stațiunilor experimentale și ale gospodăriilor agricole de stat.

Poate fi folosit ghipsul ca amendament?

Ion VILCEANU — comuna Căpățeni, raionul Curtea de Argeș

Fără îndoială că da. Ghipsul și fosfoghipsul — rezultat de la fabricile de fosfat de sodiu — sînt amendamente des-

VACCINĂRI MIXTE ȘI ASOCIATE ÎN PROFILAXIA BOLILOR LA ANIMALE

Posibilitatea ca efectivele de animale crescute în mari colectivități să fie amenințate la un moment dat de mai mulți agenți infecțioși a ridicat problema găsirii unor metode de imunizare care să le pună la adăpost de un asemenea pericol. În astfel de situații, numai vaccinarea preventivă cu vaccinuri mixte sau vaccinarea simultană cu vaccinuri preparate împotriva bolilor respective ar putea da rezultate favorabile. Polivaccinurile sau vaccinarea simultană cu diferite monovaccinuri mai oferă și avantajul că, prin imunizarea împotriva mai multor boli după o singură intervenție, se ușurează munca practicienilor și a personalului ajutător, scutind în același timp, și animalele de conținții repetate.

Totuși, astfel de asociații vaccinale nu se aplică decât în anumite cazuri.

Cercetările și practica au dovedit că polivaccinurile — în componența cărora se includ culturi ale agenților infecțioși aparținînd unor tipuri ale aceluiași specii sau din specii apropiate — sînt extrem de eficiente. Astfel de vaccinuri se folosesc cu succes în prevenirea febrei aftoase, a cangrenelor la animale, a enterotoxiemiei oilor, dîzenteriei anaerobe a mielilor etc.

După natura agenților infecțioși care intră în componența vaccinurilor, acestea se împart în antibacteriene și antivirotice care, la rîndul lor, pot fi inactivate sau vii atenuate.

Prepararea unor vaccinuri mixte antibacteriene și antivirotice este posibilă numai cu condiția ca antigenele respective să fie ori inactivate ori vii atenuate, deoarece amestecul pe cale chimică sau fizică a unor culturi inactivate cu altele vii atenuate ar putea duce la degradarea sau denaturarea vaccinului. Dacă nevoia impune și nu sînt contraindicații de altă natură, se pot practica însă vaccinări simultane, monovaccinurile respective fiind inoculate în puncte diferite. Rezultatele cercetărilor noastre, de pildă, au arătat că vaccinarea concomitentă a porcilor împotriva rujeletii și a pestei, cu vaccinul antirujetic viu atenuat (tulpina românească VR) și vaccinurile antipestos porcin format și asociat cu hidroxid de aluminiu, cel inactivat cu cristal violet sau virus vac-

cinului lapvizat „C”, inoculate în puncte diferite, poate conferi animalelor în anumite condiții, o imunitate corespunzătoare împotriva ambelor boli.

Dacă utilitatea polivaccinurilor sau a metodei de vaccinare simultană cu unele monovaccinuri este de necontestat, trebuie menționat însă că acestea nu se pot generaliza în orice condiții. Se știe că fiecare vaccin produs după inoculare sau administrare o reacție locală sau generală de intensitate variabilă, în funcție de natura preparatului, de doza vaccinului și de reactivitatea animalului. Or, pentru a nu tulbura echilibrul fiziologic al animalelor în urma operațiunii de vaccinare, este

rezultatele pot fi influențate de proporția vaccinurilor din amestecul vaccinal sau a cantităților din vaccinurile inoculate simultan. Se poate întîmpla, bunăoară, ca, utilizate în anumite proporții, vaccinurile din componența complexului vaccinal să permită organismului să se imunizeze față de agenții infecțioși respectivi; folosite în alte proporții însă, aceleași vaccinuri nu vor imuniza același organism decât în direcția unuia sau a unora dintre componenții complexului vaccinal. De asemenea, se pot ivi cazuri cînd, prin anumite asociații de vaccinuri, organismul poate să se imunizeze chiar mai bine față de agenții infecțioși respectivi decât după vaccinarea cu monovaccinuri. O astfel de comportare își găsește explicația în faptul că fiecare componentă sau cel puțin unele din ele, au efect stimulent pentru celelalte componente din complexul vaccinal.

Rezultă deci că, în cazuri bine precizate, reușita imunizării animalelor cu polivaccinuri sau după vaccinări simultane este posibilă și că ea depinde de calitatea vaccinurilor respective, de proporția lor în complexul vaccinal și de reactivitatea organismului. Trebuie reținut însă că numai animalele sănătoase și întreținute normal se imunizează corespunzător. Cele bolnave, subnutrite sau cazate în condiții neigienice, nu numai că nu se imunizează, dar pot da chiar reacții vaccinale de asemenea intensitate încît să le provoace tulburări grave.

Dată fiind utilitatea practică a vaccinurilor mixte sau a metodelor de vaccinare simultană, colectivele de specialiști din Institutul de cercetări veterinare și biopreparate „Pasteur” și-au înscris printre preocupările lor principale și pe aceea de a realiza noi combinații vaccinale. Rezultatele obținute pînă în prezent, prin folosirea vaccinului mixt antipestos și antiviralului aviar, sau prin vaccinarea simultană contra pestei și rujeletii la porcine, după ce vor fi confirmate și de experimentări mai largi în condiții de teren, ne vor permite să lărgim cu noi combinații vaccinale sortimentele existente.

Pe de altă parte, pentru anumite combinații vaccinale există contraindicații și de altă natură, fiind posibil ca unul sau unele din vaccinurile din componența polivaccinului respectiv să neutralizeze efectul celuilalt sau să colorate cu care se asociază, și astfel organismul să nu se imunizeze convenabil. Iată de ce, astfel de metode nu s-au extins prea mult în practică.

Rezultatele pozitive ale studiilor de laborator, confirmate și de experimentări făcute în condiții de teren, impun totuși intensificarea cercetărilor privind vaccinarea cu diferite polivaccinuri sau a vaccinării simultane, întrucît practica le reclamă din ce în ce mai mult.

Dr. I. GHEORGHIU
director adjunct științific
al Institutului de cercetări
veterinare și biopreparate
„Pasteur”

AGENDĂ VETERINARĂ

necesar să se obțină o imunitate convenabilă cu vaccinuri sau metode de vaccinare care nu provoacă decât o reacție moderată. Din acest punct de vedere, monovaccinurile și vaccinurile unice sînt recomandabile, deoarece în cazul vaccinurilor mixte reacția organismului este de regulă mai intensă.

Pe de altă parte, pentru anumite combinații vaccinale există contraindicații și de altă natură, fiind posibil ca unul sau unele din vaccinurile din componența polivaccinului respectiv să neutralizeze efectul celuilalt sau să colorate cu care se asociază, și astfel organismul să nu se imunizeze convenabil. Iată de ce, astfel de metode nu s-au extins prea mult în practică.

Rezultatele pozitive ale studiilor de laborator, confirmate și de experimentări făcute în condiții de teren, impun totuși intensificarea cercetărilor privind vaccinarea cu diferite polivaccinuri sau a vaccinării simultane, întrucît practica le reclamă din ce în ce mai mult.

Dr. I. GHEORGHIU
director adjunct științific
al Institutului de cercetări
veterinare și biopreparate
„Pasteur”

În cercetările ce se întreprind trebuie să se țină seama și de faptul că, în unele cazuri,

Hibrizi de perspectivă pentru struguri de masă

În perioada 1963—1966, în stațiunile experimentale hortiviticole Greaca, Pietroasele, Odo-bești și Blaj s-au efectuat studii comparative asupra a 20 de hibrizi de perspectivă pentru struguri de masă. Rezultatele au pus în evidență o serie de hibrizi, între care: Coarnă albă X Afuz-Ali, hibrizii naturali de Bicane, Coadă vîl-pil X Busutoacă, Coarnă Albă X Regina Viilor etc.

Calitatea superioară a strugurilor și producțiile mari și constante pe care le asigură justifică înmulțirea acestor hibrizi și introducerea lor în producție.

Un puternic insecticid

Un grup de specialiști de la fabrica de produse chimice Sinteza — Oradea a elaborat metoda necesară obținerii bromurei de metil, un dezinfectant și dezinsectant cu caracteristici superioare unor produse similare străine. Noul produs poate fi folosit la dezinfectarea și dezinsectarea magaziiilor de cereale și a morilor. Se prezintă sub formă de gaz lichefiat, care se volatilizează repede, fără a lăsa urme.

Bromura de metil are forță mare de pătrundere și răspîndire în spațiile supuse dezinsectării, toxicitate intensă față de insectele și ciupercile dăunătoare cerealelor — distrugînd dăunătorii în toate stadiile de metamorfoză — prezintă solubilitate redusă în apă, nu reacționează cu produsul tratat; noul insecticid nu este inflamabil sau exploziv și nu lasă reziduu la evaporare.

În urma experimentărilor făcute, s-a trecut la fabricarea produsului pe scară industrială.

Pantotenatul de calciu

După experimentări asidue, cercetătorii filialei din Cluj a Institutului de cercetări chimico-farmacologice au pus la punct tehnologia de fabricare pe scară industrială a pantotenatului de calciu, substanță deosebit de importantă în creșterea animalelor. Noul produs poate fi folosit ca stimulator general al organismului la taurinelor, porcinele, ovinele etc. El se administrează în hrană sub formă de soluție sau praf și contribuie, în mare măsură, la dezvoltarea corporală a animalelor tinere.

La fabrica de medicamente „Terapia” din Cluj, se construiește în prezent o instalație nouă, care va permite realizarea a circa 100 de tone de pantotenat de calciu, anual.

Genetica 193/60

Aceasta este una din cele patru linii de grâu create la Catedra de genetica și ameliorarea plantelor de la Institutul agronomic „N. Bălcescu”. București și care a intrat în rețeaua experimentală de stat. Iată-le pe celelalte trei: Genetica 19/60, Genetica 57/60 și Genetica 150/60.

Verificate în opt cercuri experimentale, ele au dovedit o serie de însușiri valoroase. Una dintre acestea este înălțimea redusă a paielor, comparativ cu soiurile Scorspelka, Triumph și Bezostai-1, ceea ce le conferă o bună rezistență la cădere. Importantă este și perioada de vegetație practic egală cu a soiurilor marior la linia Genetica 150/60 și 193/60 și cu 1-7 zile mai lungă la celelalte două linii.

Linia Genetica 193/60 manifestă și cea mai bună corelație între elementele productivității și numărul mediu de spice la mp., numărul mediu de boabe în spic și greutatea a 1000 de boabe.

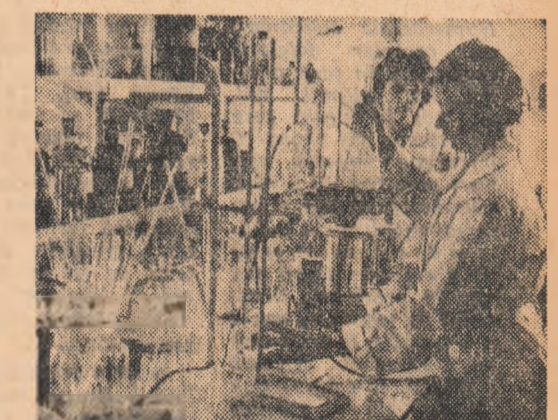
Toate liniile „Genetica” au dovedit o bună adaptabilitate la condițiile de mediu. Ea s-a manifestat în cel mai înalt grad la linia Genetica 193/60, care a avut o comportare optimă la Oltenița, Dohangia și Dilga. Linia Genetica 19/60 s-a dovedit bine adaptată la condițiile de la Cogealac, unde a dat, de altfel, și cea mai mare producție din toată cultura comparativă, iar linia 57/60 a dat rezultate optime de producție la Portărești.

Conținutul în tiamină al unor nutrețuri

Vitamina B₁ denumită și tiamină sau aneurină este unul din factorii importanți ai complexului B, avînd un rol primordial în hrănirea animalelor.

În cadrul secției de alimentație a I.C.Z. s-au efectuat experimente privind determinarea cantităților de tiamină în diferite nutrețuri: cereale, leguminoase, subproduse de la industriile uleiului, morăritului, amidonului și a berei, produse de origine animală și microorganică.

Experiențele au scos în evidență că nutrețurile concentrate, sub formă de boabe, sînt surse relativ bogate în tiamină, avînd un conținut ce variază între 2,8—6,5 mg/kg; leguminoasele (mazărea) sînt surse superioare de tiamină, iar făina de lucernă are un conținut apropiat de cel al porumbului (2,4 mg/kg). Valori intermediare, cuprinse între 2,9—4,7 mg/kg, prezintă țările de grâu și reziduurile de la fabricile de ulei. Sursele cele mai sărace în tiamină s-au dovedit a fi reziduurile de la fabricile de amidon și zahăr, precum și nutrețurile de origine animală (făina de carne și de pește), care înregistrează valori cuprinse între 0,3—0,5 mg/kg. Relativ bogate în tiamină B₁ sînt și produsele lactate (2,7—3,9 mg/kg). Cel mai bogat conținut în tiamină îl are drojdia de bere uscată, care însușmează circa 40 mg/kg.



Stațiunea experimentală pomicolă Voinești. În laboratorul de tehnologia și biochimia fructelor, laboranta Virginia Degeratu și tehniciana Gabriela Andreoiu efectuează determinări asupra proteinelor din fructe.

Foto: Gh. CUCU

ÎNTREBĂRI

ȘI RĂSPUNSURI

de vițe la hectar și a consumului de materiale, mărirea producției la butuc, micșorarea pericolului față de atacul de mană și față de efectul dăunător al brumelor, gerurilor, secetei atmosferice.

Pentru organizarea unor asemenea plantații de vită de vie e nevoie să se respecte anumite cerințe pedoclimatice, specifice acestui sistem de cultură: amplasarea culturii în zone climatice favorabile, unde via nu trebuie îngropată peste iarnă (pe litoral și unele locuri adăpostite din regiunea dealurilor subcarpatice; în nici un caz astfel de plantații nu sînt indicate în regiunea Suceava); amplasarea soiurilor mai puțin rezistente la ger pe locurile cele mai adăpostite; înființarea plantațiilor în primul rînd pe terenuri irigaibile și pe soluri cu fertilitate ridicată, care trebuie menținută prin administrare de îngrășăminte în fiecare an.

Terenul ales se nivelează, se desfundă și se îngrășă, se parcelează, iar unde e necesar se terasează. Lungimea parcelelor nu se alege mai mare de 250—300 m, iar între două parcele se trasează drumuri late de circa 6 m pentru întoarcerea vehiculelor.

În ceea ce privește soiurile, se recomandă: Afuz-Ali, Coarnă, Italia, Regina viilor, Alphonse Lavallée, Băbească neagră, Fetească Sauvignon etc. — pentru cultura înaltă (în forme ce depășesc 1,5 m) și Merlot, Grașă, Tămioasa Românească, Pivoț, Riesling, pentru cultura pînă la 1,5 m înălțime. Element determinant la înființarea unei astfel de plantații, distanțele de

ținute îmbunătățirii însușirilor solurilor sărătoase, adică a acelor soluri care conțin săruri solubile în cantități mari, dăunătoare plantelor agricole. Calitatea de ghips care se administrează la hectar se stabilește după felul solului: pe solurile ușoare, nisipoase — pînă la 8 tone, iar pe cele mai grele, argiloase — pînă la 10—12 tone. Dacă solurile sînt slab sărătoare, se dau cantități de 3—4 ori mai mici. În funcție de cantitate diferă și modul de administrare a amendamentelor: la cantități mari, jumătate din cantitate se îngroapă sub arătură, iar cealaltă jumătate se dă la suprafață, încorporîndu-se cu cultivatorul sau grapa cu discuri.

Administrarea amendamentelor se face cu cel puțin o lună înainte de însămînțare, pentru semănăturile de toamnă, iar toamna, pentru culturile de primăvară. Prin folosirea ghipsului pe soluri sărătoare se pot obține sporuri de pînă la 1000 kg/ha de grâu, 10000 kg/ha de sfeclă de zahăr etc.

Asemenea soluri nu se înființeză în zona în care locuieți, ci mai ales, în regiunile de cîmpie. În sud-estul Cîmpiei Dunării, în regiunile Banat, Crișana ca și pe luncile fluviilor Călmățui, Rîmnicu Sărat.

În raionul dumneavoastră sînt caracteristice solurile podzolice, acide. În această situație nu ghipsul este amendamentul recomandat — ar produce înrăutățirea însușirilor solului —, ci plătura de var, varul ars, varul stins, tuful calcaros, marna, spuma de la fabricile de zahăr, zgura de la cuptoarele înalte.

CĂRȚI NOI



Cel de-al VIII-lea volum al Ampelografiei Republicii Socialiste România, apărut recent în Editura Academiei, este dedicat studiului portaltoilor raionali în viticultura țării sau aflați în colecțiile ampelografice, ultimul servind ca material de evidență pentru lucrările de genetica și de ameliorare a viței de vie.

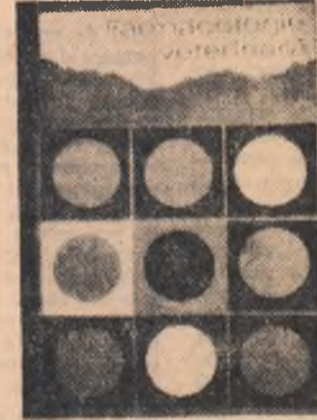
Din cel de 54 de portaltoi, 9 reprezintă forme selecționate din flora spontană și înmulțite în cultură, aparținînd speciilor Vitis riparia, Vitis rupestris și Vitis berlandieri. Partea descriptivă și cea privind însușirile agrobiologice ale portaltoilor sînt completate cu precizări în legătură cu afinitatea și adaptarea, rezistența la boli și intemperii, productivitatea solurilor aloteite în diferite combinații și supuse la diferite tăieri etc.

Întrucît portaltoii fac parte integrantă din sistemul de cultură a viței de vie, lucrarea este necesară și deosebit de utilă atît pentru știință, cit mai ales pentru producție.

Apărută în Editura Agro-Silvică, ediția a III-a a tratatului de „Farmacologie veterinară” al doctorului Emilian Licperia aduce îmbunătățiri importante în conținutul lucrării, cerute de stadiul actual al creșterii animalelor în țara noastră și de dezvoltarea științelor în general. Cartea a fost îmbogățită cu date asupra multor medicamente noi utilizate în ultimii ani cu rezultate bune în practica medicinelor veterinare la noi și în străinătate.

După ce expune legile generale ale farmacodinamiei, autorul se ocupă de descrierea și clasificarea substanțelor medicamentatoase, insistînd asupra acțiunii și modului lor de folosire.

În lucrare se acordă o atenție sporită posibilităților pe care le oferă farmacoterapia și farmacoprofilaxia în masă. Cartea, prevăzută cu numeroase formule, tabele și grafice se adresează specialiștilor și studenților de la facultățile de medicină veterinară.



mentul ca problemele cu caracter local, cum ar fi, de exemplu, influența adîncimii arăturilor și complexul lucrărilor agrotehnice pe diferite tipuri de soluri și culturi și constituie preocupări de cercetare ale producției. Însași, dar, ca să se producă această lărgire a sferei de preocupări a specialiștilor din producție, învătămîntul trebuie să aibă primele inițiative de influențare.

Valoarea și prestigiul cercetărilor în agricultură s-ar ridica mult, după părerea mea, dacă s-ar găsi, totodată, și un sistem de stimulări. Să ne gîndim la efectul pe care l-ar avea asupra amelioratorilor de plante acordarea unui procent din plusul de producție al unui soi îmbunătățit, pînă la înlocuirea lui cu altul mai bun.

Pașii mari ce se fac în toate sectoarele agriculturii îl obligă pe specialiști, așa cum am arătat la începutul acestui articol, la o activitate neînteruptă de instruire. În mod firesc apare întrebarea: ce posibilități au ei de a se ține la curent cu noutățile? Prima este legătura permanentă cu „Alma Mater”, cu facultatea în care s-au format, ceea ce se poate realiza, de pildă, prin colaborarea la rezolvarea anumitor teme științifice organizate anual de institutule agronomice și stațiunile experimentale. Pentru ca această cale să dea roadele cele mai bune este absolut necesar — spun un lucru elementar, dar din păcate prea adesea uitat

— ca specialiștii să citească cît mai mult. Abonarea la reviste de specialitate și procurarea lucrărilor de profil care apar în țară va trebui să constituie grija principală a acestora, fără de care sînt sortii platonării. Rutina, aproape singura plîngie folosită înainte în activitatea productivă, trebuie să fie definitiv înlăturată.

Metodele noi și diferențiate de lucrare a pămîntului, sortimentul mare de îngrășăminte chimice și aplicarea lor ținînd seama de starea de aprovizionare a solurilor și cerințele plantelor, crearea și folosirea în producție de plante și specii de animale cu valoare biologică din ce în ce mai mare, aplicarea unor sisteme de mașini și unelte tot mai perfecționate pun în fața specialiștilor tot altele probleme care nu pot fi soluționate corespunzător, cu eficiență economică, decât de cei ce sînt la curent cu toate cercirile științei și tehnicii.

Pe aceeași linie de mare importanță pentru perfecționarea cunoștințelor se situează și statornicirea unor legături permanente de informare și colaborare tehnico-științifică cu institutule de cercetări agricole, stațiunile experimentale, centrele de cercetare și punctele de sprijin.

Considerăm de neconceput ca un specialist să nu fie la curent cel puțin cu problemele de cercetare științifică ale institutiilor din regiunea în care își desfășoară activitatea. Efectuarea de vizite de documentare la cîmpurile de ex-

periență ale institutelor agronomice și ale stațiunilor experimentale este o altă latură folositoare perfecționării.

Pentru a-și întări convingerea în eficacitatea „cercetărilor locale” efectuate în condiții concrete de mediu în care își desfășoară activitatea fiecare specialist în parte, apare ca absolut necesară organizarea de cîmpuri demonstrative. Nu mai puțin însemnată este, de asemenea, organizarea de pașuni-model. Înființarea, alături de acestea, în fiecare unitate agricolă a unui laborator agricol, în care specialiștii să se străduiască să rezolve unele din problemele de producție, ca: determinarea reacției solurilor și a conținutului în principalele elemente nutritive, în vederea folosirii raționale a îngrășămintelor și amendamentelor, determinarea puterii și temperaturii de germinare a semințelor plantelor cultivate, a conținutului de apă din sol, stabilirea proporțiilor diferitelor nutrețuri pentru alcătuirea unor rații științifice și economice de hrănire a animalelor etc. va contribui la crearea unei gândiri științifice înnoitoare pentru producție. Oricît de puțin este acest lucru, specialiștii care activează direct în producție vor deveni un factor de progres continuu, ceea ce agricultura cere tot mai insistent de la aceștia.

SPECIALIȘTII DIN AGRICULTURĂ ÎN FAȚA UNOR NOI ȘI MĂREȚE SARCINI

(Urmare din pag. 1)

În considerațiile care urmează, pentru a fi cît mai obiectiv, voi include în sfera specialiștilor din agricultură atît pe cei ce lucrează direct în producție, cit și pe cei din învățămînt și cercetare.

De la început să vrea să remarc colaborarea slabă, uneori inexistentă, între învățămînt, cercetare și producție. Aceste trei compartimente — deși, în final, urmăresc un obiectiv comun: crearea condițiilor pentru realizarea producției agricole — n-au activat ca verigi ale aceluiași lanț. Astfel, învățămîntul n-a urmărit, prin forme corespunzătoare, ținerea la curent cu cele mai noi cunoștințe a absolvenților săi. Prezența activă a cadrelor didactice în unitățile agricole — dacă ar fi existat — sîntem siguri că ar fi avut drept efect un spor de încredere urmat de inițiative valoroase, mai cu seamă în rîndul tinerilor specialiști.

Datoria noastră, a profesorilor, este să continuăm procesul instruirii și la locul de muncă al cadrelor pe care le-am format. Prin aceasta am împiedica lipsa de preocupare observată pe alocuri, am ajuta la mobilizarea gîndirii în raport cu activitatea specialist.

Dacă cunoștințele și experiența celor peste 2000 de cadre didactice din învățămîntul agronomic superior s-ar revărsa continuu asupra unităților agricole direct productive, am putea vorbi de cel puțin tot atîtea laboratoare agricole bine organizate, cîmpuri și loturi de animale experimentale, loturi demonstrative. Cîți dintre noi am făcut sau facem acest lucru? Este o întrebare care așteaptă răspuns. Slaba legătură a învățămîntului cu producția duce, pe de o parte, la teoretizarea exagerată a cursurilor și a lucrărilor practice, iar, pe de altă parte, la limitarea specialiștilor din producție la metode rutinate, care frînează progresul.

Într-o situație asemănătoare se găsește și compartimentul cercetării față de cel al producției. Felul în care sînt organizate și se efectuează cercetările în agricultură, trebuie să recunoaștem, nu sîrîmeste interesul celor din producție de a ajunge cît mai repede la rezultatele valoroase cîutate pentru a le pune în aplicare. Cauzele acestei pasivități sînt multiple, dar toate izvorăsc din slaba colaborare a cercetării cu producția. Abordarea unui număr mult prea mare de teme n-a permis întodeauna cercetătorilor o aprofundare a lor, pentru a obține asemenea rezultate care să intereseze practicienii în gradul cel mai înalt.

După părerea mea, instituțiile consacrate activității de cercetare, ca și cele de învățămînt agronomic superior vor trebui să acorde mai multă atenție rezolvării problemelor menite să deschidă orizonturi noi proceselor producției agricole. Socotim că e mo-

NOUȚĂȚI ȘTIINȚIFICE

ÎMBUNĂTĂȚIREA ACTIVITĂȚII ÎN UNITĂȚILE DE ALIMENTAȚIE PUBLICĂ DE LA SATE

• Introducerea noului sistem de activitate prin mandatari • Diversificarea tipurilor de unități de alimentație publică • Noi grădini de vară • Sporirea produselor de cofetărie • Inlesniri în aprovizionarea unităților satești.

Cooperatiile de consum ii revine sarcina de a aproviziona o mare parte din populatia țării. La sate a crescut — într-o măsură însemnată — numărul cadrelor de specialiști, de salariați în general. O dată cu sporirea cererii cantitative de mărfuri — în raport cu creșterea veniturilor populației satești — s-a diversificat și cererea de consum, solicitarea de mărfuri în sortimente mai variate, de cea mai bună calitate. Această diversificare se pune în mod stăruitor în prezent și în domeniul alimentației publice, a tipurilor de unități de la sate. În legătură cu sporirea și diversificarea unităților de acest fel, ca și cu alte măsuri luate recent pentru îmbunătățirea activității alimentației publice în mediul rural, am solicitat o serie de lămuriri tot: Dumitru DUMITRESCU, directorul Direcției alimentației publice din Centrocop.

— Am dori să cunoaștem mai întâi în ce măsură s-a dezvoltat rețeaua de alimentație publică satească.

— Ca urmare a cerințelor sporite ale populației satești, rețeaua de alimentație publică a cooperatiilor de consum — care funcționează în principal la sate — s-a dezvoltat an de an. Numărul unităților de alimentație publică a sporit continuu, în prezent funcționând cu circa 1200 mai multe unități decât în anul 1959.

În afara restaurantelor, bufetelor și bodegiilor, la sate s-a înființat un număr însemnat de cofetării, prin care se desfășoară activități de prăjitură, înghețată, răcoritoare etc. — expresie a tendințelor noi ale cererii populației satești. De asemenea, s-au organizat grădini de vară cu caracter rustic, care s-au specializat în producerea anumitor preparate tradiționale. Asemenea grădini de vară au luat ființă în comunele Vama, Solca și Rădășeni din regiunea Suceava, Valea Ursului și Bălculești din regiunea Argeș, Săcele, Cristian și Chimbaș din regiunea Brașov, Giurgeni și Săftica din regiunea București, Luduș, Iernut, Fintinele, Ciceu din regiunea Mureș-Autonomă Maghiară, Breaza și Românești regiunea Ploiești etc.

Aceste grădini — amenajate fiecare într-un cadru natural, atrăgător — sînt mult apreciate de populația de la sate. De exemplu, grădina de vară din Pădurea Valea Ursului, raionul Pitești, are amenajate mese cu scaune din bușteni și separat trei colibe din lemn de mesteacăn, cu mese rotunde și bănci. Grădina din Vama, raionul Cimpulung, regiunea Suceava, are construcția din lemn după specificul local. În general, fiecare grădină de vară prezintă o anumită personalitate, fie prin decorație, fie prin modul de prezentare.

— Ce se va întreprinde pentru reînființarea unor tipuri de unități tradiționale sau pentru sporirea numărului altor unități solicitate de populația satească?

— Se va trece la o diversificare treptată a unităților de alimentație publică. Astfel, numai în acest an se vor înființa 150 de unități, din care 30 de unități cu caracter tradițional (național sau local), 40 de bodegi, 30 de birturi,

plăcintării și simigerii, 50 de cofetării. Acestea sînt însă sarcini minime, întrucît unele unități regionale ale cooperatiilor de consum — ca Ploiești, Oltenia, Argeș, Maramureș — și-au propus să realizeze mai multe unități de acest fel. Pe lângă cele 24 de unități cu caracter tradițional existente — printre care Stina de la Iliești, regiunea Suceava, Hanul Salcimi, raionul Lehliu, „Hanul Conachi” din regiunea Galați și altele — vor mai fi înființate noi unități cu acest specific.

Aceste unități, în afară de prin cadrul rustic oferă populației o atmosferă distractiv-recreativă, asigură în același timp preparate specifice fiecărei localități. De exemplu, Stina de la Iliești pregătește o seamă de preparate tradiționale, cum sînt: balmuş, cocorîță, jîntiță, urs de mămăligă cu brînză; unitatea din Pădurea Babadag servește pui la frigare și cîrnăciori dobrogeni; unitatea din Murfatlar — alături de vinurile cunoscute din podgoria locală — oferă miel haideucesc etc.

— Ce alte forme de activitate vor fi introduse în alimentația publică?

— În vederea stimulării inițiativei și spiritului gospodăresc în alimentația publică, a îmbunătățirii serviciilor locuitorilor satelor, în acest an se

va trece la administrarea pe bază de mandat a unor unități existente. Mandatarii vor fi aleși cu grijă — din rândurile celor cu practică în acest domeniu, buni gospodari, cu spirit de inițiativă — de către comisiile instituite în acest scop. Ei vor încheia contracte, în care vor fi prevăzute drepturile și obligațiile reciproce ale mandatarilor și organizațiilor cooperatiste respective. Mandatarul vor beneficia de drepturile de salariu (asistență medicală, concediu de odihnă, pensie etc.).

În activitatea lor, mandatarii vor putea fi ajutați de membrii de familie sau de rude apropiate. Ei se vor putea aproviziona prin organizația cooperatistă tutelară. De asemenea, vor putea utiliza produse din gospodăria proprie și asigura aprovizionarea și din alte surse ca: ferme, cooperative agricole de producție, producători individuali. Prețurile de cumpărare pentru produsele achiziționate direct vor fi stabilite în înțelegere cu producătorii.

— Sînt prevăzute și alte măsuri menite să ducă la mai bună servire a populației satești?

— Desigur. Ținînd seama de necesitatea sporirii producției de preparate în unitățile cooperatiilor de consum satești și a introducerii „specialității

casei” în restaurante, bufete și grădini de vară, Centrocop-ul a luat mîna lărgirii drepturilor privind cumpărările directe de produse agro-alimentare, inclusiv animale vii, cu excepția bovinelor. În felul acesta se determină creșterea rolului șefului de unitate în aprovizionarea cu mărfuri specifice de care are nevoie și se înlătură, totodată, unele dificultăți pe care le întâmpină unitățile de alimentație publică în aprovizionarea lor.

Un accent deosebit va fi pus pe sporirea producției proprii. În prezent rețeaua cooperatiilor de consum dispune de laboratoare de carmangerie și cofetărie — pentru aprovizionarea satelor — într-o serie de comune și reședințe de raioane ca: Măcin, Orăștie, Tg. Neamț, Drăgășani, Slobozia, Brăila, Săcueni, Cobadin, M. Kogălniceanu etc.

Ținînd seama de cerințele sporite ale populației satești pentru produsele de cofetărie, s-au stabilit măsuri pentru producerea și desfășurarea unor cantități sporite de astfel de produse și, îndeosebi, de înghețată.

O atenție deosebită va fi acordată, de asemenea, pregătirii și educării cadrelor, prin diverse forme: instruirea la locul de muncă în unități reprezentative, schimburi de experiență etc. Toate aceste măsuri — ca și altele care vor fi luate pe parcurs — sînt menite să asigure o mai bună servire a populației satești prin unitățile de alimentație publică.

Miron VILCU



Din amfiteatrul, la aria de treier. Cunoștințele teoretice însușite la cursuri, studenții anului II agronomie, de la Institutul Agronomic „Nicolae Bălcescu” București, și le completează practic în câmpurile fermei didactice de la Băneasa. În fotografie: Sub îndrumarea cercetătoarei Florica Tănaru studenții determină cîteva caracteristici ale bobului de grâu.

Foto: M. ALEXE

Pe urmele sesizărilor

M. COCAN — contabil șef la cooperativa agricolă din Chejani, raionul Luduș:

În legătură cu scrisoarea dv. intitulată „Nu ceadează” vă informăm că în urma măsurilor luate de Consiliul Agricol al regiunii Mureș-Autonomă Maghiară, medicul veterinar Gheorghe Pop a... cedat. Organul regional ne informează că l-a determinat să renunțe la comoditate și să se deplaseze, pentru a consulta animalele, la grădiniile cooperativei Chejani. S-a precizat, totodată, și cazurile în care medicul veterinar poate pretinde ca animalele bolnave să-i fie aduse la dispensar.

Ing. Aurel AFLAT — președintele cooperativei agricole Agighiol, raionul Tulcea:

Ni s-a comunicat că, în sfîrșit, la intervenția noastră, Secția de arhitectură și sistematizare a Sfatului Popular Regional Dobrogea v-a eliberat autorizația pentru executarea lucrărilor de irigații, solicitată de cooperativa dv. la 17 martie a.c. La rîndul ei, Uniunea raională a cooperativei agricole a hotărît ca, pe viitor, toate documentațiile pentru irigații să fie întocmite la unuine, cu participarea unităților cooperative interesate, iar de obținerea autorizațiilor respective se va ocupa șeful secției Irigații-construcții.

Ne bucurăm faptul că intervenția revistei a contribuit la îmbunătățirea muncii în acest domeniu.

Unul grup de tractoriști de la S.M.T. Recea, raionul Slatina:

Despre plîngerea dv. am informat Ministerul Transporturilor, Auto, Navale și Aeriene. Iată răspunsul primit: „Aprecîndu-se justa cerere salariaților S.M.T. Recea privind asigurarea transportului la și de la locurile de muncă, pe ruta Slatina—Recea—Periș, au fost introduse două perechi de curse. Plecăriile și sosirile acestora s-au stabilit în funcție de programul de lucru de la S.M.T. Recea.”

Consiliul de conducere al cooperativei agricole Necești, raionul Boșorți de Vede:

Direcția P.T.T.R. a Capitalei și regiunii București ne-a adus la cunoștință că sesizarea dv. nu este întemeiată. Dv. vă revine vina pentru întîrzierea executării lucrărilor de instalare a postului telefonic la sediul cooperativei agricole, deoarece nu ați achitat la termen contravaloarea lucrării.

La fața locului

Mai mulți cititori ai revistei noastre ne-au adresat întrebări referitoare la drepturile și îndatoririle membrilor cooperativei și ne-au semnalat unele deficiențe din activitatea consiliilor de conducere, a brigadierilor etc., făcînd, totodată propuneri pentru îmbunătățirea muncii într-un domeniu sau altul de activitate al cooperativei agricole. Printre acești cititori amintim pe Vasile Belchim — Tg.-Ocna, Ene Dumitru — comuna Devesel, raionul Caraia, Ioan Herla — comuna Chereșul, raionul Ineu, Fila Oancea — comuna Almas, raionul Gurahont, Anton Dumitrescu — comuna Latinu, raionul Brăila, și Gavrilă Mureșan — Oravita.

Majoritatea scrisorilor dv., dragi cititori, au fost analizate, la fața locului, de către uniunile raionale sau regionale ale cooperativei agricole cărora ne-am adresat. Am fost informați că s-a luat legătura cu dv., ați primit pe loc toate lămuririle solicitate, iar observațiile și propunerile dv. au fost analizate temeinic, luîndu-se măsurile corespunzătoare. Dacă aveți unele observații, vă rugăm să ne scrieți.

Curier

Ing. Emil CRIȘAN — de la cooperativa agricolă din Ațel, raionul Mediaș:

Regimul prețurilor la contractări și achiziții de legume și fructe este reglementat corespunzător prin H.C.M. nr. 303/1967. Aceste prețuri au fost publicate în numărul 23 din 8 iunie a.c. al revistei noastre.

Din investigațiile făcute de noi a rezultat că prețurile la care vă referiți în scrisoarea s-au aplicat pentru produse necorespunzătoare calitativ.

Vasile MACOVEI — comuna Certest, raionul Tecuci:

Vă recomandăm să solicitați adunării generale a cooperativei agricole din Tâlpig transferul familiei dv. în cooperativa agricolă Ciromănești, pe raza căruia locuiți în prezent. Dacă veți deveni membru al acestei unități, problemele despre care ne-ați scris vor putea fi rezolvate operativ.

Ing. Ioan ROI și ing. Anton AMSCHLINGER — de la cooperativa agricolă din Satchinez, raionul Sînnicolau Mare:

În legătură cu impozitarea veniturilor ce le realizează inginerii agronomi și zootehniști, angajații la cooperativele agricole, am răspuns pe larg în numărul 26 din 29 iunie a.c. la rubrica „Curier juridic”.

Liubomir CORNICI — comuna Socol, regiunea Banat:

Ministerul Învățămîntului ne-a înștiințat că în cadrul liceelor agricole nu funcționează secții fără frecvență și, deocamdată, nu se proiectează a se înființa astfel de cursuri.

Ing. Vasile TOMESCU — Dorohol:

Suprafețele de teren la care vă referiți se înscriu în planul de producție al cooperativei agricole în coloana „arabil dat în folosință temporară”.

Rubrică redactată de M. BORZA

DIALOG: REDACȚIE — CITITORI

Din cîmpie venea vînt de batoză, iar uleițele satului erau pustii, pentru că oamenii pleaseră la arde. Și curțile rămăseseră goale, pentru că soarele amical alina toate viețile la umbră. În urma noastră se ridica vîntuțiu de praf, dar nimeni nu alerga, prin pruberea galbenu, după mașină.

— L-am întrebat pe președinte:

— Nu vi se pare că din imagine lipsesc copiii?

— Cum adică?

— N-am văzut nici un copil pe marginea șanțului, pe prispă ori prin corcoduși.

— Acum dorm, zise el; dar după ce-și scoase ceasul de la brîu, îi făcu semn șoferului să vireze spre asfalt — la grădiniță — pentru că la ora 12 ăia miei nu se culcaseră încă.

Cînd frînele mașinii au țipat scurt, la ferestrele clădirii s-au ivit, curioase, fundele roșii, înflorite brusc printre mușcatele din glaste. Inșă cînd am intrat pe ușa, ele se aflau iarăși la locurile lor. la masă, față în față cu instrumentele de alpacă, singurele cu care n-aveau voie să se joace, motiv pentru care momentul prinzului li se părea, desigur, prea solemn, adică prea adevărat. Noroc că natura a înzestrat pe copii cu ceva care se cheamă foame — pentru că fundele trebuie să crească mari — și că bucatele aveau miresme îmbietoare. Oricum, cînd am trecut pragul, foamea și miresmele au dispărut și n-au mai rămas decît ochii rotunzi ațintiți spre oaspeți. Deranjam, va să zică. Am ieșit, cu gînd să ne întorcem după desert...

Radu Drăgulin, președintele cooperativei agricole din comuna Perieți, de lângă Săbozia — care zise că nu-și vede capul de atîtea treburi cite avea de făcut în ziua aceea — s-a arătat bucuros să zăbovim acolo o bucată de vreme... I se citea pe față că mîndru era! Și avea de ce, pentru că cele două grădinițe (a doua — cea din satul Mișleanu) nu se făcuseră fără efort și fără dragoste. Localurile spațioase, cu pereții imaculați, cu covorele curate (cine nu știe ce înseamnă asta

în împărăția balaurilor de plastilină și a cocșilor de hirtie colorată?) și grădinițele din jur, cu vegetație răcoroasă, cu flori răsărite ca niște salbe de mărgele policrome — albe-tulce, de dimineață pînă seară, universul copiilor — univers care, uneori, trece dincolo de gardul grădini, pînă la izlaz, la cleșteu și la pădure. Astea-s excursiile; cînd tovarășa educatoarea le anunță, încep preparativele, cu hrană rece, pentru că drumul e lung, anevoios și plin de tot

cei care — doamne ferește! — strănută un piculeț mai tare, bucătăria unde copiii și persoanele străine n-au acces, sufrageria unde — se vedea pe geam — dumnezilor au trecut dincolo de prăjitură, la suptul degetelor, spre marea ciudă a Mariei Sînescu: „Copii, ce v-am învățat eu?” Copiii și-au adus aminte și degetele vinovate s-au ascuns, de rușine, toc-mai sub fața de masă.

Am intrat din nou în sufragerie. Oamenii mari cînd vorbesc cu copiii îi întreabă întii cum se numesc.

— Cum te cheamă pe tine?

— Ștefan Cătărea.

— Unde lucrează tătucul tău?

— La ză...

Cuvîntul pe care voia să-l spună pesemne că era cumplit de lung, de

TAINA FUNDELOR ALBE

UN REPORTAJ DESPRE COPII, PENTRU OAMENII MARI

felul de primejdii — albine, țînțari, paianjeni și șopîrle. Pînă acolo e un kilometru și ceva... Cîteodată se întînesc în întinericul de basm al pădurii cele peste două sute de șorțulețe albastre, din ambele sate, și se amestecă cu cei șapte pitici și cu motanul încălțat, iar părinții taie cu sapa buruienile dintre rîndurile de porumb și nici nu știu ce se petrece în crîngul de salcimi; ei află abia seara poveștile pe care odrasle lor le-au trăit aievea și se prefac a se minuna „măi, măi!”, dar peste oboseala muncii diurne se așterne o bucurie lină și adîncă.

Președintele, parcă i-ar fi fost frică să nu care cumva să uite vreun amănunt, înșira „datele” ca smochinele pe rafie: cooperativa agri-

cooperatiilor de consum dispune de laboratoare de carmangerie și cofetărie — pentru aprovizionarea satelor — într-o serie de comune și reședințe de raioane ca: Măcin, Orăștie, Tg. Neamț, Drăgășani, Slobozia, Brăila, Săcueni, Cobadin, M. Kogălniceanu etc.

— Sînt prevăzute și alte măsuri menite să ducă la mai bună servire a populației satești?

— Desigur. Ținînd seama de necesitatea sporirii producției de preparate în unitățile cooperatiilor de consum satești și a introducerii „specialității

cei care — doamne ferește! — strănută un piculeț mai tare, bucătăria unde copiii și persoanele străine n-au acces, sufrageria unde — se vedea pe geam — dumnezilor au trecut dincolo de prăjitură, la suptul degetelor, spre marea ciudă a Mariei Sînescu: „Copii, ce v-am învățat eu?” Copiii și-au adus aminte și degetele vinovate s-au ascuns, de rușine, toc-mai sub fața de masă.

Am intrat din nou în sufragerie. Oamenii mari cînd vorbesc cu copiii îi întreabă întii cum se numesc.

— Cum te cheamă pe tine?

— Ștefan Cătărea.

— Unde lucrează tătucul tău?

— La ză...

Cuvîntul pe care voia să-l spună pesemne că era cumplit de lung, de

Ion MARINA

Scurt itinerar turistic

Ați recunoscut imaginile turistice publicate în numărul trecut al revistei noastre? Verificați-le: 1) Pietra Neamț; 2) Sovata; 3) Castelul Bran; 4) Cheile Bicazului.

FESTIVAL FOLCLORIC LITORAL '67

Numerosele concursuri cu caracter folcloric organizate în țara noastră, în ultimii ani, au scos la iveală sute de talente, au repus în circulație melodii, stihuri și datini de o rară frumusețe. O asemenea înmănușare de talente și de comori ale artei populare va prileji din nou în acest an Festivalul de folclor ajuns la a 4-a ediție. L-am rugat pe tovarășul Nicolae NISTOR, directorul Casei centrale a creației populare, să ne dea cîteva amănunte despre desfășurarea acestei întreceri artistice.

— Spectacolele din cadrul festivalului — a spus interlocutorul nostru — vor avea loc

în luna august. Pe scenele existente pe litoral — la Constanța, Mamaia, Eforie Nord, Eforie Sud, Techirghiol și Mangalia — oamenii muncii din țara noastră și mîile de oaspeți sosiți la noi în cadrul „Anului internațional al turismului” vor avea prilejul să cunoască formații artistice de mare prestigiu și un repertoriu pe cit de interesant, pe alt de original.

— Ce ansambluri folclorice vor participa?

— Cele din regiunile Bacău, Banat, Brașov, București, Cluj, Hunedoara. Iași și Ploiești alcătuie din artiști amatori ai căminelor culturale și ai caseilor de cultură. Vor participa, totodată, și formații artistice sindicale. Ansamblurile, alcătuite în medie din circa 100 de persoane fiecare, vor prezenta

în cadrul festivalului un mare număr de spectacole. Fiecare ansamblu va cuprinde formații de dansuri populare, orchestre, grup vocal, soliști vocali și diferiți instrumentiști. Ele vor aduce pe scenă bogăția și diversitatea creației populare, obiceiuri străvechi, care oglindesc preocupările satului. Regiunea București, de pildă, va prezenta formații care vor evoca Lăzărițele, cele care merg pe la gospodari și vestesc primăvara cîntînd: „Am venit acum un an, Lăzăriță / Ne-ați primit cu grîu bălan / Și cu mesele întinse / Și cu porțile deschise / Și la anul iar venim / Bucuroși să vă găsim / Cu bucate mai bogate / Rumene de sănătate”. Vor mai fi prezentate: Govia (prima horă a fetelor), Cuci, Călușarii și Drăgaicele.

— Paralel, va avea loc și o paradă a portului popular, ca în anii anteriori?

— Anul acesta se va acorda o și mai mare atenție acestei inițiative. În fiecare localitate unde se vor desfășura spectacolele festivalului, înaintea reprezentanților, dansatorilor, orchestranților etc. vor defila pe străzi, în pitozele lor costume; vor putea fi admirate minunatele li, foto, bundițe, țîțari, sumane și pălării, cu tot coloritul și ineditul țesăturilor. În încheiere, tovarășul Nistor a subliniat că prezența pe scenele litorale a celor mai valoroși interpreți amatori în cadrul acestui festival, devine de acum tradițional, va demonstra o dată mai mult spectatorilor, vitalitatea și continuitatea cîntecelor și dansurilor românești, comori de neprețuit ale poporului nostru, apreciate de multă vreme atît în țară, cit și peste hotare.

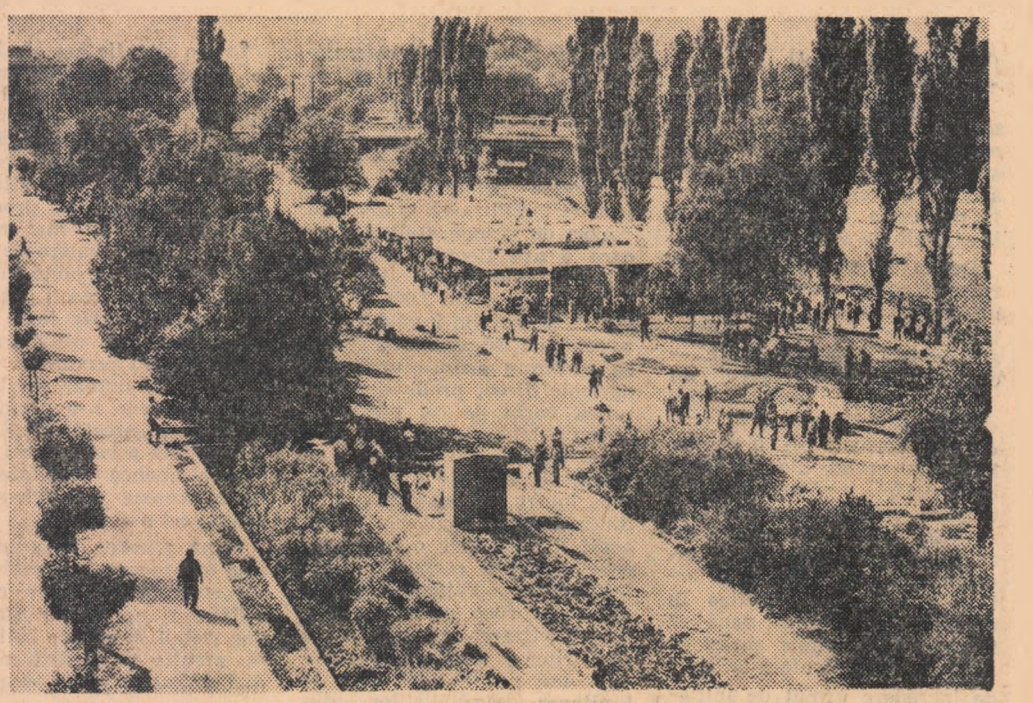
AL RAICU

SFATUL SPECIALIȘTILOR POLICROMIEI FLORALE

Timișoara — orașul grădină, — care cu cele 443 de hectare de zonă verde ale sale deține cîte 18 metri pătrați de „cîmp” citadin pentru fiecare locuitor, a fost gazda, fericit aleasă, a unei plăcute și instructive conferințe. În zilele de 14 și 15 iulie, circa 200 de specialiști în floricultură, veniți din principalele centre urbane ale țării, s-au înfîlțit aici pentru a se sfătui cum să asocieze mai frumos policromia clădirilor, verdelor parcurilor și înfîlțita de culori a florilor.

O expoziție tematică în parcul Albinei, situat pe malul Begăi, cercetarea a numeroși arbori și arbuști decorativi, în-cîntarea produsă de milioanele de flori ale orașului, vizitarea rezervației dendrologice Bazoș, discuțiile interesante și schimburi de experiență au făcut ca înfîlțirea specialiștilor în spații verzi să fie nu numai utilă, dar și extrem de variată.

F. IOSIE



Vedere panoramică a parcului și expoziției floricele din Timișoara

VARIETĂȚI

CURIOZITĂȚI

Un cer albastru ca...trandafirul. O asemenea compariție poate părea absurdă. Cerul este adesea albastru, dar cine a văzut trandafirul albastru? Și totuși asemenea trandafir există. Sînt cultivate în sera de la Eforie, unde cresc împreună cu altele 700 de specii de flori.

— cel mai mare fluture ca dimensiuni (18—20 cm).

La ferma Baudenasca din Pinerolo (Italia), un melc tirindu-se pe un fir legat de motorul care pompa apă dintr-o fîntînă, a provocat un scurtcircuit. Sase boi care se adăpau în momentul acela au fost curențați și au murit pe loc.

Intr-un restaurant din Londra, unde ospătarul nu servesc destul de prompt și nici bucătăria nu e destul de rapidă, pe mesele clienților se găsește un joc cu pietre de construcții, cu care aceștia își pot încerca talentul de constructori pînă ce li se aduce meniul.

Nikolai Filipov din Moscova posedă o colecție de insecte, unică în lume, care numără 3 milioane de exemplare: 200 dintre ele sînt unicate, neputînd fi găsite în nici un alt colț din lume. Printre acestea se numără „Agrippina Stix” — cel mai mare fluture din lume în ce privește deschiderea aripilor (27 cm) — și „Atacus Atlas”

ȘTIAȚI CĂ...

„SCOBITOAREA era cunoscută încă din Roma antică? Ea era considerată ca un obiect de lux și era confecționată de obicei din metal. Lumea modestă folosea în același scop țepii acționarilor. Epoca de aur a scobitorii a fost însă secolul XVI, iar patria ei — Franța.

„RECENT, la San Francisco a fost abrogată o lege care datează de 150 de ani, potrivit căreia proprietarul unei curse de soareci era obligat să aibă permis de vânzare?”

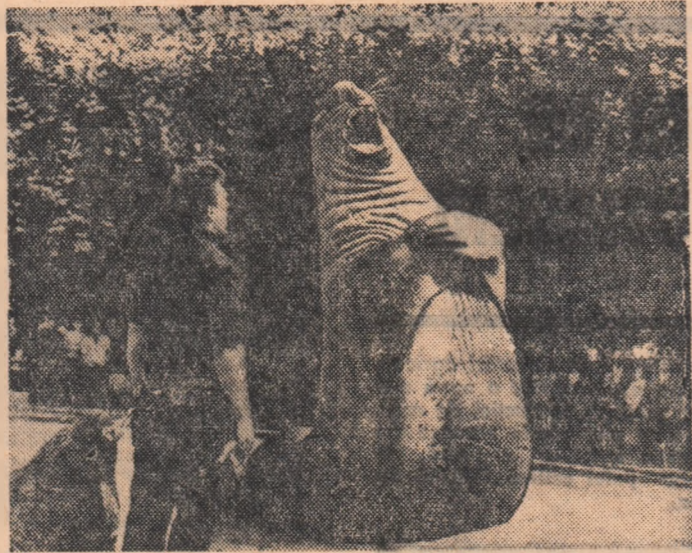
„ÎN STATUL brazilian Goyas este răspîndită o specie deosebită de albine? Aceste insecte nu au ac, iar miezera pe care o produc este acră.

„LAMA DE RAS este o invenție de dată mai recentă? Ea e atribuită americanului King Camp Gillette, care se pare că a pus-o în circulație în anul 1901.

„BATISTA a fost introdusă în uzul cotidian în a doua jumătate a secolului al XV-lea? Ea avea inițial forma ovală. În Germania, folosirea și purtarea batistei era îngăduită numai nobilimii. Ulterior, forma ei s-a modificat, ajungînd la cea cunoscută azi — pătrată și, mai rar, dreptunghiulară.

„UNTUL servește ca aliment începînd din jurul anului 1500? Pînă atunci el era folosit numai în cosmetică.

„TOCURIILE INALTE la pantofi au apărut în Venetia și erau considerate ca un semn de nobilitate? Astfel, pentru a nu pierde un centimetru de prestigiu, elegantele și orgolioasele doamne venetiene ajungeau uneori să nu mai poată merge.



Inima de tată a mamei Tristia a bătut mai puternic cînd mii de vizitatori au venit în grădina zoologică din Stuttgart pentru a vedea pe fiica sa, Isolda. Mica morskă a devenit între timp o „fată” zdravănă, care ar înghiți cu plăcere găleți întregi cu scurmbii, bucurîndu-se la fel ca și tatăl ei cînd e admirată de vizitatori.

O DATĂ, pe cînd celebrul tenor Enrico Caruso se afla în turneu în America, mașina cu care căldătorea a rămas în pandă. În timp ce șoferul se străduia s-o repare, Caruso s-a dus pînă la o fermă din apropiere, unde a fost foarte bine primit de întreaga familie a fermierului. La plecare, acesta l-a întrebat pe Caruso cu cine a avut onoare să stea de vorbă.

— Eu sînt Caruso, i-a răspuns tenorul.
— Vai de mine! Nemaipomenit! a exclamat uimit fermierul. N-aș fi crezut niciodată că m-aș putea întâlni cu de. Inchipute-ți — s-a adresat el soției sale — în fata noastră se află marele explorator despre care am citit atîta — Robinson Caruso! Robinson Caruso!

ZIG-ZAG

INTR-UN vagon restaurant:
— Ospătar, colțelul ăsta s-a țere ca o talpă. Îi mestec de 10 minute și nu pot să-l înghiț.

— Nu vă neliniștiți, Mestecați înasinte. Trenul are o intriziere de 20 de minute...
DOI burlaci se întîlnesc pe stradă și stau de vorbă.
— Ador singurătatea. Tare îmi place să mă plimb singur!
— Și mie.
— Atunci, hai să ne plimbăm împreună.

UN ZIAR englez a publicat următorul necrolog:
„Dl. John Hammond, milionar și filantrop, pleacă spre Paradis”. Două zile după apariția necrologului, redacția ziarului primește următoarea telegramă:
„Dl. Hammond n-a sosit încă. Stop. Foarte îngrijorat. Stop. Sî. Petru”.

VINĂTORUL: Vă repet că am permisune verbală de la proprietarul pădurii să vinec aici.
Pădurarul: Bine, arată-mi permisul.

PENTRU MEDIUL SĂTESC AVANTAJOASĂ ȘI UTILĂ — ASIGURAREA PAUȘALĂ

Possibilitățile pe care statul le oferă țăranilor cooperatori de a înlătura greutățile vite în anumite situații sînt multiple, printre acestea numărîndu-se și asigurarea. În vîile de azi a satului asigurarea, pe care Administrația Asigurărilor de Stat o pune la dispoziția țășăștenilor, devine un ajutor de nădejde în refacerea unor bunuri distruse sau deteriorate și în caz de deces sau de invaliditate permanentă totală sau parțială ca urmare a unor accidente sau înfîmplări neprevăzute.

Printre numeroasele forme de asigurări, prin care se poate concretiza spiritul de prevedere al țăranilor cooperatori, se află și asigurarea paușală, care se adresează membrilor cooperativelor agricole de producție. Iată unele date care vor fi de folos fiecărui țăran cooperator care dorește să încheie o astfel de asigurare. În asigurarea paușală, printr-un singur contract, se cuprind: o specie de animale, la alegere (vite cornute mari, sau porcine, sau ovine și caprine), bunurile din gospodărie (mobila, îmbrăcămintea, încălțămîntea, uneltele pentru uz gospodăresc, furajele etc.), titularul asigurării, pentru cazurile de invaliditate permanentă sau deces, ca urmare a unor accidente ce se pot întîmpla în orice împrejurare (la locul de muncă, domiciliu, pe drum etc.) și soția acestuia pentru unele cazuri de accidente întîmplătoare la domiciliu.

La cererea asiguratului, prin același contract se poate încheia un supliment de asigurare pentru una sau două dintre celelalte specii de animale, necuprinse în asigurarea de bază, precum și pentru vitele cornute mari de rasă.

Numărul mare de animale și bunuri care se asigură, numeroasele cazuri de pagubă pentru care ADAS plătește despăgubiri fac ca asigurarea paușală să fie deosebit de folositoare. La aceasta se mai adaugă și faptul că după fiecare pagubă bunurile rămase în gospodărie și cele intrate, precum și animalele continuă să fie asigurate mai departe, la o sumă totală asigurată redusă cu despăgubirea primită de asigurat.

Fără de toate aceste folosiri, prima de asigurare pentru asigurarea paușală este mică: 90 de lei pe timp de un an sau 45 de lei pe șase luni. În cazul cînd prin același contract se încheie un supliment de contract, la prima de mai sus se mai adaugă cîte 62 de lei pentru fiecare specie de animale sau pentru vitele cornute mari de rasă, dacă asigurarea se încheie pe un an, sau cîte 31 de lei, dacă asigurarea se încheie pe 6 luni. Asigurarea este astfel la îndemîna oricărui țăran cooperator care se dovedește om prevăzător.

COOPERATIVE AGRICOLE DE PRODUCȚIE CRESCĂTORI DE ANIMALE ȘI PĂSĂRI

vă puteți procura

SERURI ȘI VACCINURI DE UZ VETERINAR

de la

FILIALELE REGIONALE D. G. A. T. M., FARMACII VETERINARE ȘI PUNCTE DE A- PROVIZIONARE DE PE LINGĂ CIRCUMSCRIP- ȚIILE SANITARE VETERINARE

Plata se face în numerar sau prin virament



din programul de radio și televiziune

pe săptămîna

30 iulie — 5 august

EMISIUNI MUZICALE

DUMINICA: Muzică populară
programul I: 6,10; 10,30; 14,15; 15,30; 17,30; 19,00; 20,10; 21,00;
programul II: 6,00; 7,00; 7,35; 12,00; 12,55; 14,45; 16,30; 17,30;
Muzică ușoară și de dans:
programul I: 17,8; 11,03; 14,40; 17,10; 18,15; 19,30; 21,15; 22,20; 23,00; 0,05; 2,02; programul II: 6,45; 9,00; 9,40; 12,15; 14,10; 16,05; 17,00; 19,05; 20,15; 21,10; 22,00; 22,49; 0,01; programul III: 23.

LUNI: Muzică populară:
programul I: 5,05; 9,30; 12,30; 13,30; 15,50; 19,00; programul II: 7,00; 7,45; 10,45; 13,00; 14,30; 15,28; 18,20; 18,25; 19,30; 23,07; Muzică ușoară și de dans:
programul I: 8,25; 9,03; 11,18; 12,00; 13,13; 14,00; 16,15; 17,01; 17,50; 18,20; 20,20; 22,15; 22,50; 23,00; 0,05; 2,02; programul II: 8,00; 12,25; 12,45; 16,00; 17,10; 18,00; 19,03; 20,40; 21,05; 0,10.

MĂRTI: Muzică populară:
programul I: 5,05; 9,30; 12,35; 13,30; 19,00; 20,30; programul II: 7,00; 7,45; 9,35; 10,45; 12,06; 13,00; 15,30; 16,20; 16,30; 18,50; 23,07. Muzică ușoară și de dans:
programul I: 8,25; 9,03; 11,15; 12,00; 12,25; 13,13; 14,00; 14,35; 16,15; 18,20; 20,30; 21,20; 22,15; 23,00; 0,05; 2,02; programul II: 11,45; 13,50; 15,20; 16,00; 18,00; 19,03; 19,30; 20,40; 21,50; 22,45; 0,10.

MIERCURI: Muzică populară
programul I: 5,05; 9,30; 12,35; 13,30; 15,50; 16,45; 19,00; 20,50; programul II: 7,00; 7,45; 10,45; 13,00; 14,05; 15,15; 16,20; 20,00; 23,07; Muzică ușoară și de dans:
programul I: 8,25; 9,03; 11,18; 12,00; 13,13; 14,00; 14,30; 16,15; 18,25; 20,30; 21,25; 22,15; 23,00; 0,05; 2,02; programul II: 8,00; 13,50; 16,00; 18,00; 19,03; 19,30; 21,05; 22,53; 23,52; programul III: 17,00.

JOI: Muzică populară:
programul I: 5,05; 12,25; 13,30; 15,50; 19,00; 20,50; programul II: 7,00; 8,45; 10,45; 12,06; 16,20; 19,30; 23,07. Muzică ușoară și de dans:
programul I: 8,25; 9,03; 11,15; 12,00; 13,13; 14,00; 14,35; 16,15; 16,30; 18,25; 20,30; 22,15; 23,00; 0,05; 2,02; programul II: 7,20; 8,00; 8,20; 12,30; 13,50; 15,15; 16,00; 18,00; 19,03; 21,05; 22,05; 23,45; programul III: 17,45.

VINERI: Muzică populară:
programul I: 5,05; 9,30; 12,45; 13,30; 15,50; 19,00; 20,50; programul II: 7,00; 8,45; 12,03; 13,00; 14,08; 15,20; 18,40; 23,07. Muzică ușoară și de dans:

programul I: 8,25; 9,03; 11,18; 12,00; 12,05; 12,15; 13,13; 14,00; 14,30; 16,15; 18,25; 20,30; 21,25; 22,50; 0,05; 2,02; programul II: 8,00; 10,03; 11,50; 12,45; 13,45; 15,00; 16,00; 18,03; 19,30; 20,40; 21,05; 0,10.

SIMBĂȚA: Muzică populară:
programul I: 5,05; 9,30; 12,35; 13,30; 15,05; 15,50; 19,00; 20,50; 22,15; programul II: 7,00; 8,35; 13,00; 14,08; 16,15; 19,30; 23,07. Muzică ușoară și de dans:
programul I: 8,25; 9,03; 11,15; 12,00; 12,45; 13,13; 14,00; 15,15; 17,30; 18,20; 20,30; 21,40; 22,35; 22,50; 23,40; 0,05; 2,02; programul II: 8,00; 9,00; 9,45; 12,06; 13,13; 15,00; 16,00; 16,30; 18,00; 19,03; 21,05; 22,45; 0,10; 1,00 programul III: 21,00.

televiziune

DUMINICĂ: 9,00 — Ora exactă. Cum va fi vremea, astăzi? 9,02 — Emisiune pentru copii și tineretul școlar: Cabana albastră; 9,50 — Filmul serial „Meteor X L-5”; 10,15 — Poșta copilor; 10,50 — EMISIUNEA PENTRU SAȚE; 12,00 — Închiderea emisiunii de dimineață; 17,00 — Magazin 111; 18,00 — TELEJURNALUL DE SEARĂ; 18,15 — Selecțiuni din opera „Bal la Savoy” de Paul Abraham; 20,15 — Documente de plată: Pontus Euxinus; 20,35 — Film artistic: „Margret și afacerea Saint-Fiacre”; 22,20 — Interludiu pe litoral. Zece minute de muzică ușoară românească la Mamaia; 22,30 — TELEJURNALUL DE NOAPTE; 22,45 — Telesport.

MĂRTI: 18,00 — În direct... Emisiune economică. Prezent și viitor în arhitectura litoralului; 18,30 — Pentru copii — Jocuri și întreceri pe apă; 19,00 — Pentru tineretul școlar — „1001 de întrebări”; 19,30 — TELEJURNALUL DE SEARĂ; 19,50 — Buletinul meteorologic. Publicitate; 20,00 — Teatrul filmat: Curierul înimilor. Cu Nicole Courcel; 20,30 — Reportaj ’67. Sărbătoare pe muntele Găina; 21,00 — Reflector; 21,15 — Film artistic: „Pași spre lună”. O producție a Studioului cinematografic „București”; 22,35 — Panoramic; 22,50 — TELEJURNALUL DE NOAPTE.

SIMBĂȚA: 18,00 — Vă așteptăm la ora 6! Emisiune pentru femei, realizată de Flavia Burez; 18,25 — La șase pași de o excursie. Emisiune-concurs; 19,30 — TELEJURNALUL DE SEARĂ; 19,50 — Buletinul meteorologic. Publicitate; 20,00 — Tele-enciclopedia; 21,00 — Să rîdem cu Stan și Bran; 21,30 — Film de aventuri: „Omul cu valiza”; 22,20 — Emotii în premiera. (Muzică ușoară); 23,00 — TELEJURNALUL DE NOAPTE; 23,15 — Telesport.

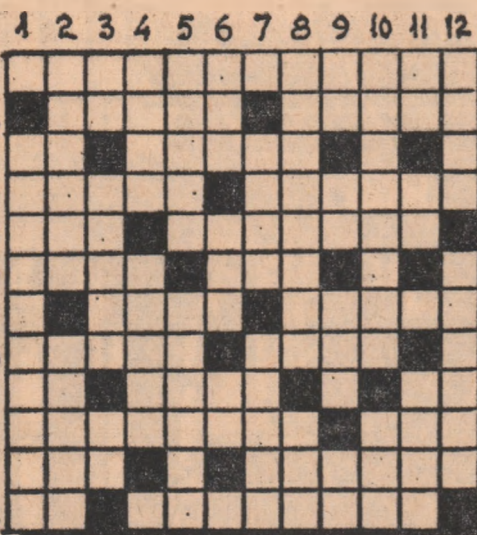
tineretii. De la bunică la nepoată. Emisiune de Sînziana Pop; 19,30 — TELEJURNALUL DE SEARĂ; 19,50 — Buletinul meteorologic. Publicitate; 20,00 — Televacanții. Emisiune muzical-distractivă de Georgeta Postolea și Gh. Astalos; 20,30 — Cabinet medical TV: Teleroterapia. Film realizat de Centrul de documentare medicală; 20,50 — Orașe și orașe: Sighișoara și Oradea; 21,00 — Avanspremieră; 21,15 — Film artistic: „O zi ca ieri” Producție a studiourilor italiene; 23,00 — TELEJURNALUL DE NOAPTE.

JOI: 18,00 — La ordine zilei: Organizarea științifică a producției și a muncii; 18,20 — „Mult e dulce și frumosă...” Emisiune de limbă română; 18,50 — Studioul pionierilor; 19,30 — TELEJURNALUL DE SEARĂ; 19,50 — Buletinul meteorologic. Publicitate; 20,00 — Aventurile lui Terzan; 20,30 — Filme de animație; 20,45 — Muzică ușoară italiană... pe 16 mm; 21,00 — Teleglob. Emisiune de călătorii geografice. Imagini din Australia; 21,20 — Memoria Mărășestilor. Emisiune literară; 21,40 — Seară de române cu Ioana Radu; 21,55 — De la Giotto la Brâncuși. Emisiunea a XVI-a. Prezentă Petru Comarnescu; 22,15 — Dosarul nr. 22,25 — Recitalul sopranei Teodora Lucașcu; 22,50 — TELEJURNALUL DE NOAPTE.

VINERI: 18,00 — Drumuri și popasuri. Emisiune turistică; 18,20 — Buletinul circulației rutiere; 18,30 — Pentru copii: A.B.C. — De ce?; „În potență”; 19,00 — Pentru tineretul școlar: „Bun cart...” înainte! (O zi și o noapte pe navă-scoala bricol „Mircea”); 19,30 — TELEJURNALUL DE SEARĂ; 19,50 — Buletinul meteorologic. Publicitate; 20,00 — Teatrul filmat: Curierul înimilor. Cu Nicole Courcel; 20,30 — Reportaj ’67. Sărbătoare pe muntele Găina; 21,00 — Reflector; 21,15 — Film artistic: „Pași spre lună”. O producție a Studioului cinematografic „București”; 22,35 — Panoramic; 22,50 — TELEJURNALUL DE NOAPTE.

CUVINTE ÎNCRUCISATE

INSTRUMENTE MUZICALE



ORIZONTAL: 1) A cunoscut cele mai renumite violi din lume; 2) Pe strune — înaltă (reg.); 3) Corzi de tambal — Alt vestit constructor de violi; 4) A folosit instrumente muzicale — Situat; 5) În tonuri! — Instrument muzical de suflat; 6) Strad de flori într-o grădînă — Neascultătoare; 7) Alt instrument muzical, dar de percutie — Ocoluri; 8) Small — Conjugat... la tobă; 9) Le cîntă ciobanul din fluter — Sunet muzical — În trompă; 10) Alăturat — Personaj mitologic...; 11)... și instrumentul lui muzical — Orchestre de muzică ușoară; 12) S — Realizată cu asperul.

VERTICAL: 1) Instrumente... cu burduf; 2) Personaj din opera „Flautul fermecat” de Mozart — Rege al Frigiei, căruia i-au crescut urechi de măgar (mit.); 3) Reper! — Fără lăutari... nu are haz — Bluze inflorate; 4) Sălcim (reg.) — Se cîntă din fluter; 5) A scris romanul „Lăteanu negră” — Impresurat; 6) Mai mult de jumătate dintr-o ceasă! — A brăzda pămîntul — Pronume; 7) Achitate de abonată — Instrument muzical cu coarde; 8) Ana... alintată — Călează; 9) Luminează piramidele — Pufin efort... — Fir — Cîntă!; 10) Înselătoare — Curat; 11) Vechiul „do” — Se schimbă... în sunetul muzicii, într-o noapte de baam — Excepționale; 12) Săritură — Autorul melodiei „Flășnetarul”.

Adam STOICA

Dezlegarea jocului din numărul trecut

ORIZONTAL: 1) Pănuși — Olt; 2) Aramă — Acar; 3) St — Bravo — E; 4) Tauri — Alun; 5) A — Matur — Ne; 6) Ni — Util; 7) Solar — Toca; 8) Tr — Rasi — Ar; 9) Omis — Tenta; 10; Casetă — Ied.

SPORT

● După cinci zile de întreceri spectaculoase, Balcaniada de tenis, care s-a desfășurat anul acesta la București, s-a încheiat cu victoria echipelor românești, care au cucerit astfel cele două trofee balcanice și medalii de aur. În ultimele întîlniri, echipa masculină a țării noastre (Ion Tiriac, Ilie Năstase) a înțrecut net pe cea a Turciei; 3-0, iar echipa feminină (Eleonora Dumitrescu, Iudith Dihar, Julietta Namian Boboc) a învins pe cea a Bulgariei cu 2-1. Pe următoarele jocuri s-au clasat, la băieți: Iugoslavia, Grecia, Bulgaria și Turcia, iar la fete: Bulgaria, Grecia și Iugoslavia.

● Au fost fixate datele celor două partide din cadrul „Cupel campionilor europeni” la fotbal dintre echipele Rapid București și Botev Plovdiv. Prima întîlnire va avea loc la Plovdiv, la 27 septembrie, iar returul la București, la 18 octombrie.

● Prima reprezentativă de fotbal a țării noastre va susține în toamna aceasta șase întîlniri internaționale (trei în deplasare, trei pe teren propriu): România-Izrael (13 septembrie); Ungaria-România (8 octombrie); Polonia-România (29 octombrie); România-R.F.G. (Germaniei) (22 noiembrie); R.D. Germania-România (15 noiembrie); România-R.D. Germania (6 decembrie). Primele 4 meciuri sînt amicale, iar ultimele două au un caracter oficial, disputîndu-se în cadrul preliminariilor turneului olimpic.

● Tradiționala regată „Holstrebe”, desfășurată simbățic și duminică la Copenhaga, a fost dominată de sportivii români. Călășii și canoaiștii noștri au obținut 6 victorii, realizate în probele: caiac simplu — A. Vernescu; caiac dublu (500 m) — Năsoară, Ivanov; caiac dublu (1000 m) — Vernescu, Sotolici; caiac dublu fete (500 m) — Dumitru, Serghel; canoe (100 m) — Igurov; canoe (10 000 m) — Macerenco.

● Întîlnirea de lupte libere disputată la Sofia între echipele Steaua București și T.S.K.A. Cerveno Zname Sofia s-a încheiat cu rezultatul de 5-3 în favoarea bucareștenilor.

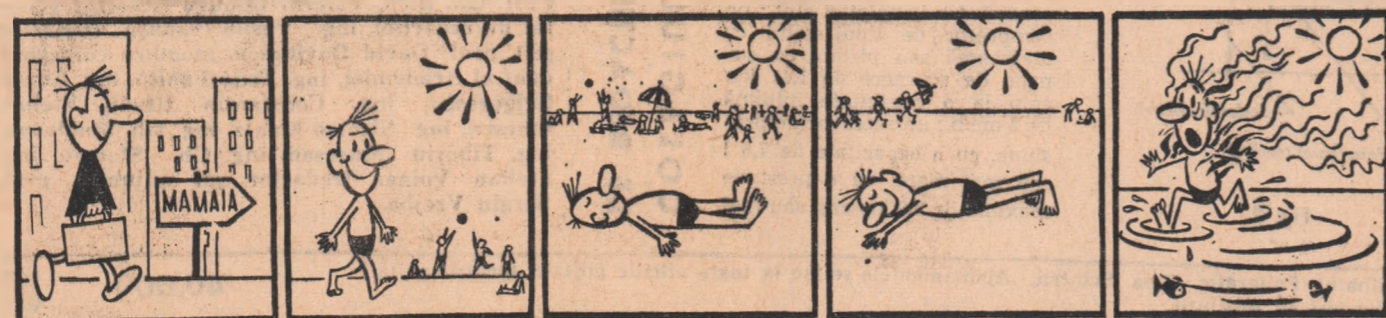
● „Cupa F.R.F.” (juniori) a fost câștigată de reprezentativa regiunii Florești, care în finală a învins duminică, la Cîmpina, reprezentativa regiunii Brașov cu scorul de 4-0 (2-0).



„Și noi am cîștigat la PRONOSPORT”

NOILE ÎNTÎMPLĂRI ALE LUI PĂCALĂ (25)

Desene de Nic. NICOLAESCU



CĂLĂTORII DE DOCUMENTARE

Incălzirea și climatizarea în cercetarea și practica agricolă

Recent, al IV-lea Congres internațional de încălzire și climatizare a reunit la Paris oameni de știință și specialiști din 19 țări. Conf. univ. dr. B. MĂNESCU și ing. I. BĂLOIU, care au participat la reuniune, împărtășesc cititorilor noștri impresii de la această manifestare tehnico-științifică prestigioasă.

Congresul a fost o întrunire a unor oameni a căror activitate e consacrată găsirii celor mai eficiente și economice mijloace de creare a climatului artificial optim în industrie, în locuințe și așezăminte social-culturale, în producția agricolă vegetală.

Dezbaterea care au avut loc în timpul congresului s-au axat pe trei probleme: aspectele economice ale încălzirii aerului, mijloacele și sistemele de condiționare a încălzirii și condiționarea aerului în agricultură. Faptul că pe lângă aceste dezbateri, participanții au putut vizita diferite întreprinderi industriale, obiective social-culturale, sere, fitotrone în care s-au aplicat cele mai noi realizări din domeniul care a constituit obiectul congresului, precum și o bogată expoziție special organizată, a prilejuit o mai deplină cunoaștere a progresului realizat pe plan mondial în această direcție.

În ceea ce privește încălzirea și condiționarea aerului în sere și răsadnițe, atât cercetările, cât și aplicațiile tehnice sînt deosebit de avansate în diferite țări. S-au realizat, astfel, diferite tipuri de construcții în care încălzirea și condiționarea aerului, umiditatea acestuia ca și a solului se reglează cu ajutorul aparatelor electronice, pe bază de comandă-program, în limitele optime pentru fiecare fază de dezvoltare a plantelor. Pentru atingerea parametrilor dorțiți se impune însă o condiție: o perfectă etanșeitate a construcțiilor.

Din toate materialele prezentate a reieșit ca necorespunzătoare — combatîndu-se — practica de umbrire, prin diferite mijloace, a sereilor. Bineînțeles că acest lucru este legat de necesitatea ca toți ceilalți factori să fie asigurați

în raport cu cantitatea mai mare de lumină primită de plante, astfel ca procesul de fotosinteză să nu fie stînjinit, ci să se intensifice. Renunțându-se însă la umbrire, temperatura se poate ridica peste limitele în care procesul de fotosinteză se desfășoară normal. În construcțiile despre care discutăm, acest lucru este evitat prin realizarea unui flux de apă pe șarpanțele serei, în circuit închis. Se poate utiliza o peliculă cu apă obișnuită sau cu un amestec de coloranți care au proprietatea de a absorbi razele calorice și de a lăsa să pătrundă în adăpost numai razele luminoase, care favorizează fotosinteză.

În ceea ce privește umiditatea atmosferei, ea se reglează corespunzător cerințelor fiecărei specii cu ajutorul unor aparate umidificatoare care lucrează pe bază de comandă-program.

Pentru dezvoltarea plantelor în seră, o deosebită importanță o are asigurarea unui aer proaspăt, cald și umed — în raport cu cerințele plantelor — și mai ales realizarea unei concentrații optime de bioxid de carbon. Condiționarea, în acest sens, a aerului se realizează cu ajutorul unei aparaturi — intrată în practică în multe țări avansate — care „analizează” pe bază de program toți factorii amănunți și declanșează sau închide sursa de acces a fiecărui element pentru a-l menține în limitele cerute. Așa, de pildă, în condițiile în care factorul lumină permite și procesul de fotosinteză o cere, este pusă în funcție sursa de bioxid de carbon care în concentrație ridicată (de 0,3 la sută) permite intensificarea procesului de fotosinteză.

Observații interesante a permis și expoziția de instalații și instalații pentru încălzirea și condiționarea aerului. La cea mai mare parte a aparatului prezente în expoziție, funcționarea era asigurată de mecanisme automate. Am întâlnit aici o gamă largă de generatori de căldură — variate atât ca mărime, cât și ca tip de construcție — putînd deci să satisfacă cerințele diferite de consum de căldură. S-a desprins, în general, orientarea către con-

strucții cu volum mic dar de mare capacitate și cu randamente foarte ridicate în folosirea combustibililor. Există astăzi cazane de aburi sau apă, supraîncălzite, cu suprafețe mici (25—30 mp) dar cu o capacitate de 2—3 gigacalorii și cu o mare siguranță în folosire.

Pentru condiționarea aerului în sere și răsadnițe, un interes deosebit îl prezintă și ventilatoarele cilindrice a căror funcționare nu provoacă mișcarea violentă a aerului. Funcționînd automat, umidificatoarele și dezumidificatoarele permit evitarea dezechilibrului dintre absorbție și evaporație la plante.

În crearea climatului artificial în sere, expresie a celei mai noi tehnici o constituie aparatura creată pentru a produce căldură în sezonul rece

și aer rece în sezonul cald și foarte cald. Prin condiționarea aerului se evită, de pildă, fenomenul des înfîlțat al avortării florilor la tomate și, în general, se asigură plantațiilor din sere o capacitate ridicată de producție.

În cadrul expoziției a fost prezentată și aparatură fină pentru controlul factorilor de viață ai plantelor de seră, aparatură care, caracterizîndu-se prin ușurința folosirii și citirilor directe și rapide a datelor, este utilă atât producției cit și cercetării.

Materialele prezentate, vizitele și discuțiile purtate în cadrul congresului au subliniat faptul că încălzirea și climatizarea sînt elemente constitutive, de cea mai mare însemnătate, ale tehnicii, indispensabile într-o producție agricolă cu adevărat modernă.

DUPĂ SUSPENDAREA SESIUNII EXTRAORDINARE A ADUNĂRII GENERALE O.N.U. examinarea situației din Orientul Apropiat va fi reluată de Consiliul de Securitate. Rezoluția prin care sesiunea a fost suspendată îl autorizează pe președintele Adunării Generale să convoace din nou, în cazul în care va considera necesar acest lucru. În lîni marți, cu ce bilanș se încheie sesiunea extraordinară a Adunării Generale O.N.U.?

În cursul dezbaterilor au fost făcute numeroase propuneri care — așa cum declara președintele Adunării, Rahman Pazhwak — „dacă vor fi puse în practică vor permite atingerea scopurilor pentru care s-a convocat sesiunea extraordinară”. Este cunoscut că Adunarea Generală a dezbătut pe larg conflictul arabo-izraelian.

Delegația României la Adunarea Generală O.N.U. a militat activ în vederea găsirii unei soluții acceptabile pentru ambele părți interesate. Împreună cu numeroase alte state, țara noastră s-a pronunțat pentru retragerea trupelor izraeliene de pe teritoriile ocupate și pentru excluderea folosirii forței în relațiile dintre țările din această zonă a lumii. Delegația română a votat cele două rezoluții, care exprimă dezaprobarea măsurilor luate de Israel pentru anexarea Ierusalimului.

REFORMA AGRARĂ DIN CHILE constituie, în prezent, evenimentul principal din viața politică a acestei țări latino-americane. Săptămîna trecută, președintele Eduardo Frei a promulgat legea cu care se vor opera schimbări importante în structura proprietății agrare din Chile.

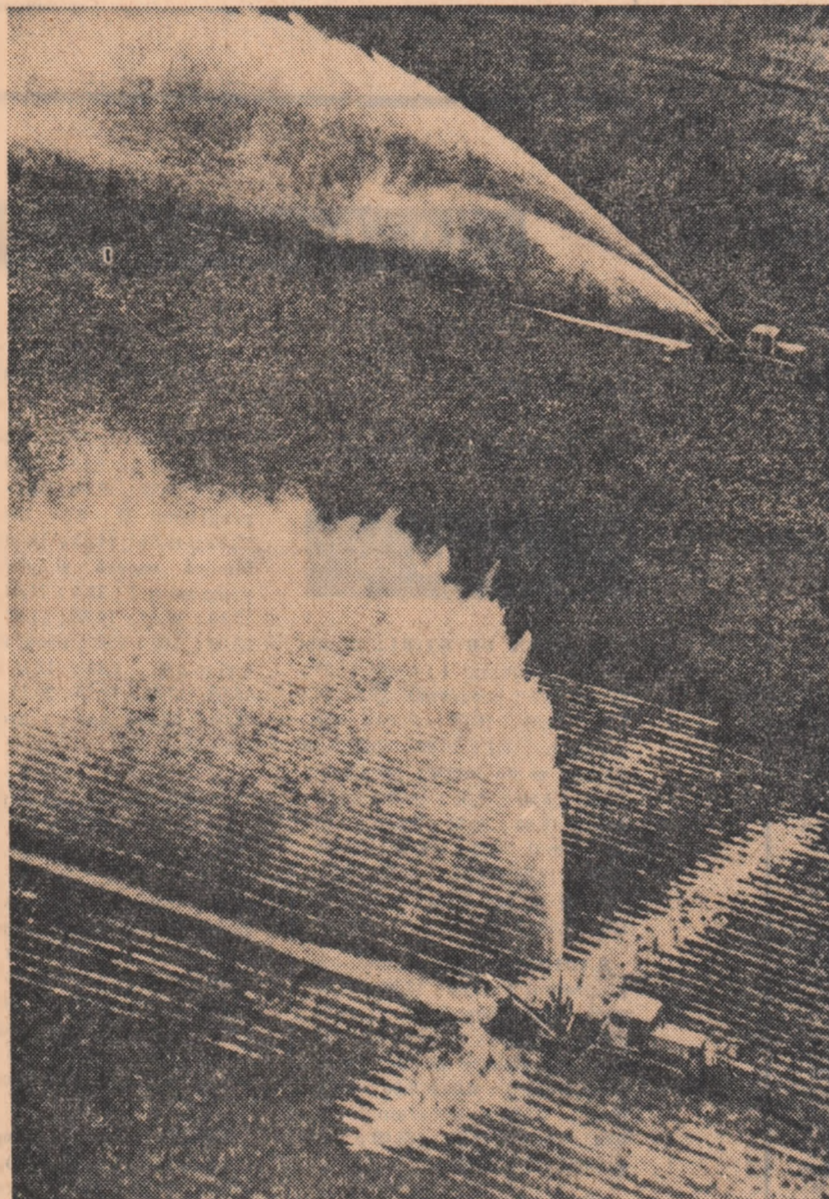
Reforma agrară a figurat ca obiectiv principal în programul cu care partidul democrat creștin a câștigat alegerile prezidențiale din toamna anului 1964. Dar, din cauza rezistenței partidelor politice de dreapta, dezbaterile parlamentare în jurul reformei agrare au durat aproape doi ani și jumătate. Proiectul de lege cu privire la reforma pămîntului a întâmpinat atît opoziția partidelor conservator și liberal — exponenți politici ai moșierimii și ai marilor burghezi —, cît și obstrucția elementelor de dreapta din însuși partidul guvernamental — democrat creștin. Partidele de stînga (comunist și socialist) au criticat unele limite ale proiectului — de pildă faptul că el prevede împroprietărirea doar a unui număr de 100.000 de țărani — dar, avînd în vedere scopul general urmărit, au sprijinit adoptarea lui. Prin reforma agrară se urmărește schimbarea structurilor semi-feudale de la sate și, pe această cale, o contribuție mai mare a agriculturii la dinamizarea forțelor de producție. Potrivit prevederilor legii, pămînturile trigate vor fi expropriate, pînă la limita de

80 de hectare, iar cele abandonate sau prost lucrate — integral. O mare importanță prezintă, în cadrul legii reformei agrare, trecerea în proprietatea statului a surselor de apă, necesare pentru irigare, latifundiarii fiind depozitați, astfel, de unul din principalele mijloace folosite de ei pentru exploatarea și asuprirea maselor țărănești.

Prin caracterul prevederilor sale esențiale, legea reformei agrare din Chile reprezintă cea mai importantă acțiune inițiată pînă acum în Țările Americii de Sud, pentru transformarea agriculturii într-o prîghie a progresului economic și social.

CARTEA ALBĂ CU PRIVIRE LA CHELTUIELILE MILITARE conține proiecte ale guvernului englez privind reducerea cheltuielilor militare cu 200 milioane de lire sterline. Deși măsura ca atare este aprobată de partidul laburist aflat la putere, aripa lui de stînga subliniază că, în general, politica guvernamentală nu acționează în direcția diminuării cheltuielilor cu destinație militară. Cu prilejul apariției Cartii Albe, din nou s-au reactualizat discuțiile în jurul unor concepții opuse cu privire la situația financiară a țării. Se știe că guvernul englez urmărește să evite devalorizarea lirei sterline. În acest scop, el a adoptat, cu un an în urmă, așa-zisul „plan de austeritate”, care interzice majorările de salarii peste o anumită limită. Criticînd caracterul antimuncitoresc al acestei politici, liderii laburisti de stînga au propus o altă cale pentru apărarea lirei sterline: reducerea cheltuielilor militare și deplasarea unor fonduri importante prevăzute la acest capitol bugetar spre sectoarele deficitare ale economiei naționale. S-ar părea că prevederile Cartii Albe ar fi în acord cu această cerință. Dar, stînga laburistă apreciază proiectul din Cartea Albă ca o jumătate de măsură, cu atît mai puțin eficientă (chiar în cazul aplicării), cu cît e întîrziată. Nemulțumit de faptul că, în timp ce reducerea cheltuielilor militare este încă doar teoretică, „politica de austeritate” față de salariați continuă să acționeze practic.

E. POP

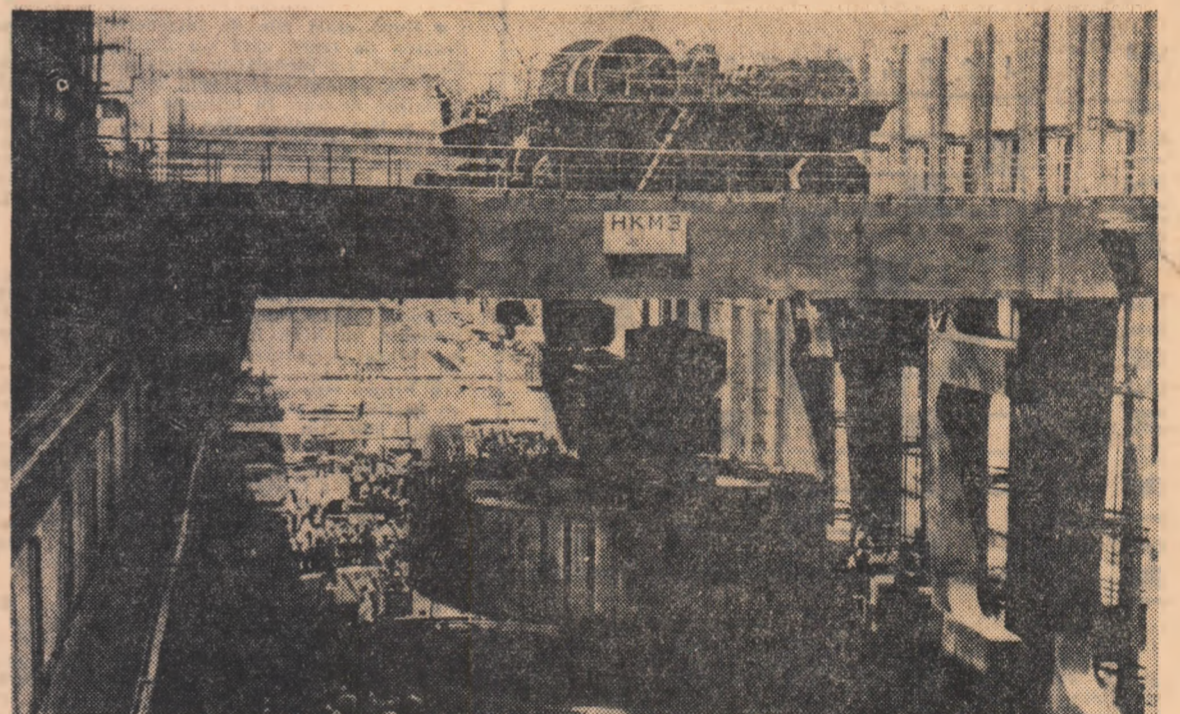
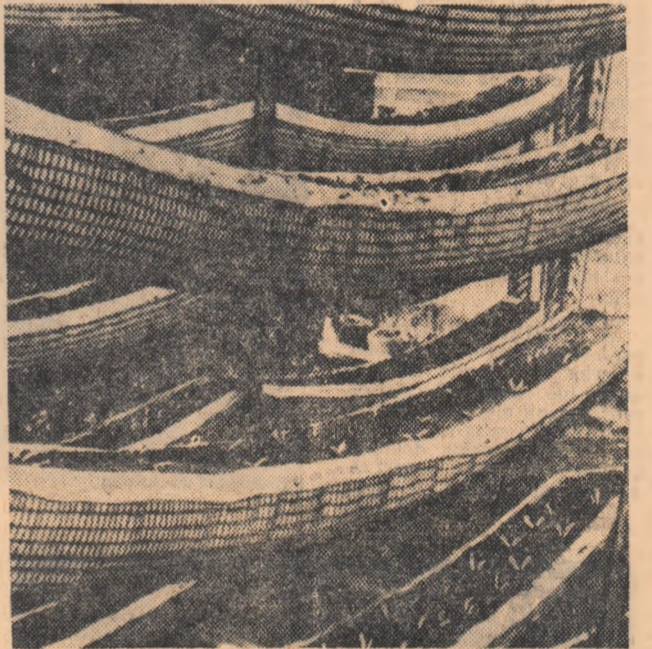


Culturile de pe circa 2 200 ha ce aparțin sovhozului Lenin din regiunea Nicolaev (U.R.S.S.) sînt irigate cu apă din sistemul de irigații Inguleț. Pe fostele pămînturi neroditoare de stepă se obțin acum recolte bogate de sfeclă de zahăr, grîu de toamnă, porumb și legume.

IMAGINI DE PRETUTINDENI

Recent, la Institutul de cercetări agricole al Irlandei s-a experimentat o nouă metodă pentru sporirea producției de roșii. Acestea au fost plantate în hamace din material plastic, umplute cu turbă. În acest fel s-au putut cultiva 350 000 de plante la ha.

Montarea rotorului la primul agregat al hidrocentralei de la Asuan (Republica Arabă Unită).



PRODUȚII SPORITE DE ZAHĂR ȘI TUTUN ÎN CUBA

Provincia Las Villas, situată în centrul Cubei, este cunoscută ca mare producătoare de zahăr și tutun. În diferite unități ale regiunii Norte, din această provincie, se desfășoară numeroase lucrări de extindere a industriei zahărului pentru care a fost investită suma de 5 milioane de pesos. În această zonă, unde există 12 rafinării de zahăr, se construiesc mari silozuri, sînt extinse

și modernizate fabricile, precum și instalațiile portuare. Luna aceasta, agricultorii din provincia Las Villas au recoltat peste 450 000 de chintale de tutun. Producătorii, care au beneficiat de o serie de măsuri fiscale luate de guvern vor obține în felul acesta o economie de peste 300 000 de pesos de pe urma recoltei din acest an.

DIN PRESA DE SPECIALITATE

„Electricity on the farm”

INSTALAȚIE AUTOMATĂ PENTRU STROPIREA CU INSECTICIDE A VACILOR

În S.U.A. a fost construit un sistem de stropire individuală a vacilor, cu un volum dirijat de insecticid, alcătuit din piese ușor de găsit și ieftine. Instalația de stropire acoperă uniform cu soluție corpul fiecărei vaci, prin patru duze așezate în unghiuri și la înălțimi variabile, pe un cadru

montat în ușorii ușii de leșire a grajdului. Soluția insecticidă este comandată de o celulă fotoelectrică sau „ochi electric”, care acționează o supapă cu solenoid care permite soluției sub presiune să treacă prin duze. Duzele de pulverizare sînt de tipul celor pentru mașinile de stroplit destinate culturilor

de cîmp și dau un jet în formă de evantai. Ele pulverizează soluția în picături fine. Supapa solenoidă acționează instantaneu, pentru a stropi un animal în mișcare; ea se închide ermetic, spre a evita pierderile.

Compresorul trebuie să fie cît mai mic cu putință. În acest scop, poate fi utilizată chiar și o pompă cu diafragmă, cum sînt cele de la pulverizatoarele pentru vopșit. Compresoarele au de regulă montată o supapă de siguranță, pentru reglarea presiunii și a volumului de insecticid pulverizat.

Un mic rezervor servește ca recipient pentru depozitarea insecticidului sub presiune. El prezintă o admisie filetată la partea superioară, un dispozitiv de evacuare la bază și o capsulă de umplere.

Ochiul electric — de o construcție mai simplă decît a celui folosit pentru deschiderea ușilor la marile magazine — poate fi construit din piese achiziționate. Atît timp cît lumina unui bec lovește ochiul transversal prin spațiul ușii, refulul menține deschis contactul supapei solenoidale. De îndată însă ce lumina este întreruptă, prin prezența vacii în spațiul ușii, refulul permite închiderea contactului și cursul pîtrunde în solenoid. Astfel, supapa se deschide iar lichidul este pulverizat asupra vacii.

Sursa de lumină pentru ochiul electric este cea a unui bec obișnuit, amplasat pe cadrul ușii, în partea opusă celei fotoelectrice. Watajul becului va fi stabilit în funcție de intensitatea luminii naturale.

Materialele necesare pentru construcția instalației sînt: un compresor de tipul celui cu diafragmă sau piston, cu supapă de scurgere de 1,41 kg/cm² la o capacitate minimă de 2 mc/h; un rezervor de presiune, cu o capacitate de 7,6 l sau mai mare, cu o presiune maximă de 2,8 kg/cm² sau mai

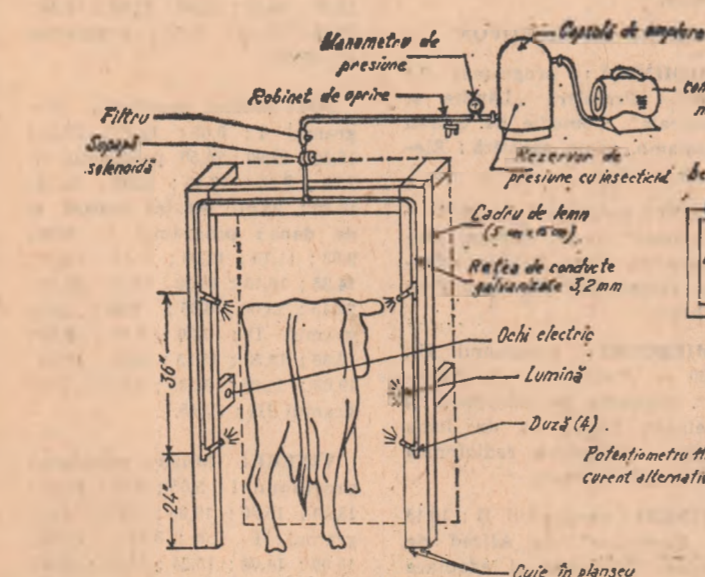


Fig. 1.

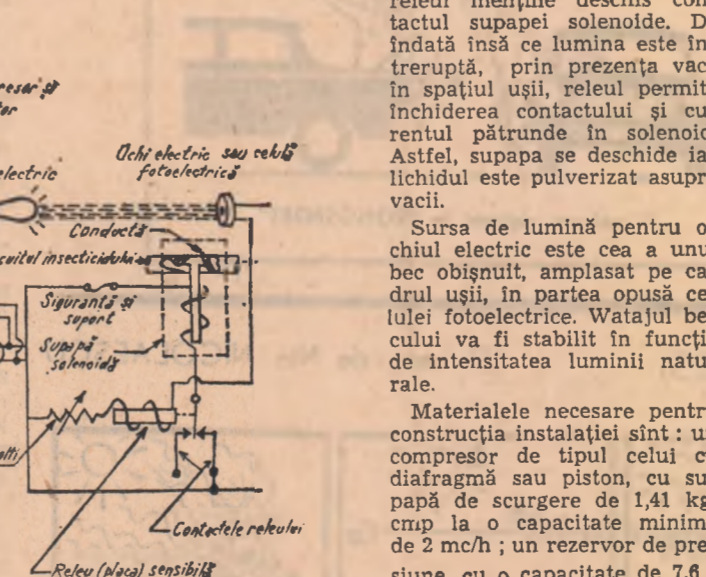


Fig. 2.