

AGRICULTURA SOCIALISTĂ

ORGAN AL CONSILIULUI SUPERIOR AL AGRICULTURII ȘI AL UNIUNII NAȚIONALE A COOPERATIVELOR AGRICOLE DE PRODUCȚIE

din sumar :

MASA ROTUNDĂ: Perfecționarea sistemului de evidență contabilă în cooperativele agricole (PAG. 3)

Opt consilii agricole regionale răspund la întrebarea: Ce frinează dezvoltarea culturii nucului? (PAG. 4)

În zootehnie, rezultatele anului viitor se hotărăsc de pe acum (PAG. 5)

Aprovizionarea populației sătești (PAG. 6)

DEZBATEREA DOCUMENTELOR PLENAREI C. C. AL P. C. R.

O mai strânsă colaborare între ȘTIINȚĂ ȘI PRODUCȚIE

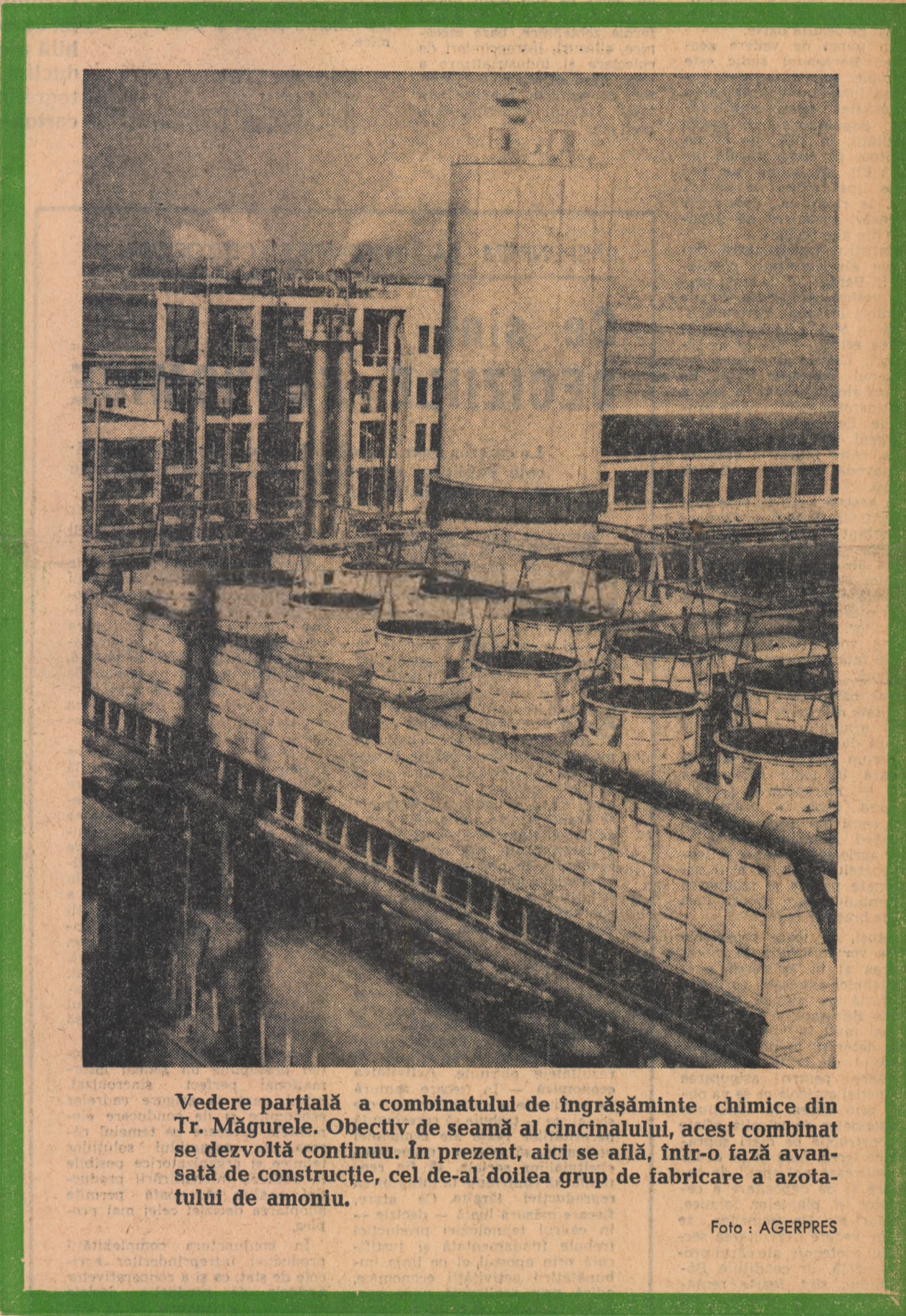
Ing. Triță FĂNIȚĂ
secretar general
în Consiliul Superior al Agriculturii

În proiectul de Directive ale C.C. al P.C.R. cu privire la perfecționarea conducerii și planificării economiei naționale se subliniază: „Activitatea de organizare științifică a producției și a muncii trebuie să devină o preocupare permanentă și competentă în fiecare unitate economică”.
Generalizarea noului cadru organizatoric și aplicarea celorlalte măsuri stabilite de partid în martie a.c. creează lucrătorilor din agricultura de stat condiții optime pentru ridicarea pe o treaptă superioară atât a nivelului producțiilor, cât și a eficienței economice a acestora. În acest scop, fermele și întreprinderile agricole de stat dispun de o puternică bază tehnico-materială. Folosirea deplină a acestei baze materiale, în condițiile continuării într-un ritm susținut a profilării și specializării unităților agricole de stat, ridică probleme complexe de ordin științific, tehnologic, organizatoric și economic, solicitând tot mai insistent aportul cercetării la organizarea științifică a producției și a muncii.
În producția vegetală, de pildă, folosirea pe scară tot mai largă a substanțelor minerale — fertilizante și fitofarmaceutice — poate aduce cu sine modificări esențiale în ceea ce privește tehnologia culturilor care, de bună seamă trebuie stabilită în mod științific. De asemenea, o problemă de mare actualitate este intensificarea acțiunii de cartare agrochimică a solului, singura în măsură să pună la îndemina producției o bază reală de stabilire a raportului optim dintre N-P-K și de aplicare corectă, economică, a dozelor de îngrășăminte chimice.
Importante probleme de ordin tehnic

există și în domeniul exploatării terenurilor amenajate pentru irigații, unde în multe cazuri producțiile obținute nu corespund nici pe departe investițiilor făcute. Pe lângă necesitatea de a perfecționa continuu agrotehnica culturilor irigate, apare ca o cerință de actualitate îmbunătățirea sistemelor de drenare, a metodelor de combatere a infiltrației apelor și, totodată, perfecționarea mijloacelor menite să asigure evitarea sau limitarea fenomenelor de sărăturare. Unitățile de stat situate în Lunca Dunării, posedând suprafețe apreciable în incinta îndiguită, sint in-

teresate ca pe bază de contract cu institutul de cercetări de profil — formă de relații între producție și cercetare preconizată în proiectul de Directive — să rezolve o serie de probleme esențiale pentru organizarea științifică a producției și asigurarea unor randamente superioare.
În sectorul producției zootehnice există, de asemenea, probleme de interes major. Avem în vedere mai ales studiarea și determinarea celor mai economice nivele, capacități și tehnologii în complexe și combinatele de tip industrial; îmbunătățirea microclimatului în combinatele avicole; elaborarea unui complex de măsuri care să determine reducerea procentului de pierderi de animale, în special la tineret; elabora-

(Continuare în pag. a 2-a)



Vedere parțială a combinatului de îngrășăminte chimice din Tr. Măgurele. Obiectiv de seamă al cincinalului, acest combinat se dezvoltă continuu. În prezent, aici se află, într-o fază avansată de construcție, cel de-al doilea grup de fabricare a azotatului de amoniu.
Foto : AGERPRES

INTERVIUL NOSTRU

Diversificarea producției de tractoare

Una din sarcinile principale trasate de Congresul al IX-lea al P.C.R. industriei constructoare de mașini este creșterea și diversificarea producției de tractoare corespunzător cu necesitățile de mecanizare în agricultură. Cum se achită de această sarcină constructorii de tractoare din Brașov? Cu această întrebare a început interviul nostru cu inginerul Tiberiu BUDU, constructorul șef al uzinei, interviu consemnat de ing. Adela CUMPĂNAȘU.
— Procesul de diversificare a producției de tractoare — ne-a relatat interlocutorul — s-a afirmat încă din anii 1963—1965, perioadă când pe porțile uzinei noastre au ieșit cinci tipuri de tractoare: U—650, U—651, S—650, S—1300 și U—450. Mecanizarea complexă a agriculturii a impus însă realizarea a noi tipuri de tractoare, care să poată satisface o gamă mai largă de lucrări agricole, în special în legumicultură, viticultură și pomicultură și pe terenuri în pantă de peste 18°. Ca urmare, uzinei i-a revenit sarcina ca, în 1968—1969, să asimileze pentru producția de serie o familie de tractoare de 40 C.P. formată din șase tipuri: patru pe roți și două pe șenile, pentru diferite genuri de lucrări. Astfel, tractorul U—400 va fi destinat lucrărilor de uz general — arat, cultivat și întreținerea culturilor. Pentru legumicultură va servi tractorul

(Continuare în pag. a 2-a)

Dobroge, mîndră grădină

CARNET DE REPORTER

Conturul aproape dreptunghiular al Dobrogei îi dă acestui pământ configurația unei grădini. O grădină, pe care natura darnică a înconjurat-o cu ape rămînînd doar ca oamenii să le creeze în lung și în lat vaduri. Dar et au împărțit-o în vremuri îndepărtate nu prin vaduri, ci prin răzoare, prin mii și mii de răzoare de bălării și scatei. Dobrogea semăna atunci cu spatele unui coșoc străvechi făcut din mîi și mii de peticeuse, puse unul lângă altul, coșocul unui om nevoiaș. Fiecare peticeu din acesta a însemnat cel puțin o dramă, drama luptei celor săraci pentru pămînt, pentru posesia lui, la fel cu aceea a lui Ion Glanetașul, și în același timp, o dramă a luptei pentru a-l face mai darnic, mai raditor decît în cîntecul străvechi: „Dobroge țară bogată, bate vînt și crește piatră”. Iar dramele acestea au fost atît de puternice și zguduitoare, i-au impresionat atît de mult pe locuitorii Dobrogei, încît ele au trecut în legendele care vorbesc despre relieful atît de accidentat și de zbuciumat al pămîntului dintre Dunăre și mare. Și este o asemenea legendă a celor două movile surori din apropierea actualului aeroport de la Kogălniceanu. Se spune că de mult, tare de

mult, atci ar fi existat răzorul care despărțea tarlalele moștenite de doi frați. Amîndoi erau destul de săraci, dar fiecare din ei era dornic de înavușire, cu orice preț, în orice chip, fie chiar și pe seama celui alt. De aceea, în fiecare an, în fiecare primăvară, la arat, încercau, cînd unul, cînd altul, să mai ia o brazdă din răzor, împingînd hotarul către frațele său. Lupta aceasta pentru o brazdă de pămînt trebuia să ducă în cele din urmă la o confruntare directă și, într-o primăvară, cînd s-au întîlnit la praștă, s-au luat la ceartă, și din minie sau poate din dorința de a isprăvi definitiv cu răzorul, au ridicat sapele unul asupra altuia și au căzut în același timp sub reciproke lovituri năprasnice. Pentru a nu uita această întîmplare, oamenii locului au făcut din mormintele lor două movile uriașe, două movile surori, numite movilele închinăte, și încă ori de cite ori trecea cineva prin dreptul lor își scoate căciula după datina creștinească.

S-a scris cîndva, în acea perioadă
George MIHĂESCU
(Continuare în pag. a 3-a)

Buletinul lucrărilor agricole

Caracteristică desfășurării lucrărilor agricole de toamnă în ultima vreme este intensificarea ritmului, îndeosebi al arăturilor pentru însămințările de primăvară. În unitățile agricole din regiunile Maramureș, Crișana și Bacău, baza tehnico-materială și timpul favorabil au fost mai bine folosite, înregistrîndu-se, ca urmare, ritmuri sporite. Din situația centralizată la Consiliul Superior al Agriculturii, reiese că, în întreaga țară, pentru însămințările de primăvară a fost arată pînă acum o suprafață ce reprezintă 67 la sută din cea prevăzută. În comparație cu anul trecut, la aceeași dată, suprafața arată pentru primăvară este mai mare cu peste 350 000 de hectare. Într-o serie de regiuni — Cluj, Mureș-Autonomă Maghiară, Iași, Oltenia și Argeș — datorită unor deficiențe de ordin organizatoric ritmul se menține încă sub posibilități.
În regiunile București, Suceava, Galați și Brașov nici întreprinderile agricole de stat nu prezintă o situație mai bună. Suprafețele pe care s-au efectuat arături de toamnă sînt consemnate în procente cuprinse numai între 48—61 la sută din plan. Recuperarea întîzierii reclamei, în primul rînd, urgentarea eliberării terenurilor de producție secundară a culturilor de toamnă, ceea ce va face posibilă folosirea deplină a tractoarelor.
Concomitent cu urgentarea ritmului de efectuare a arăturilor, — impusă de apropierea vremii cînd lucrarea nu se va mai putea efectua în condiții corespunzătoare — în unitățile agricole vor fi organizate și intensificate și celelalte acțiuni specifice perioadei în care ne aflăm.
În sectorul legumicol, de strictă actualitate este atît grăbirea amenajării noilor suprafețe pentru irigații — acțiune încă neincepută în cooperativele agricole din regiunile Argeș, Brașov, Cluj, Galați și Ploiești — cît și asigurarea spațiului de răsădnie necesar.
Timpul încă mai permite desfășurarea în condiții bune a plantărilor de pomi și a pregătirii terenului pentru noile plantații de vii, lucrări ce trebuie, de asemenea, intensificate.

DEZBATEREA DOCUMENTELOR PLENAREI C. C. AL P. C. R.

Argumente pentru DEZVOLTAREA SISTEMATICĂ a Bărăganului de sud

Aici sînt asigurate transporturile și sursele de energie electrică de la linie de înaltă tensiune ale sistemului național energetic ce însoțesc calea ferată și trimit ramificații în tot Bărăganul.

În sfîrșit, prin poziția sa intermediară între cele două coloare mai vechi populate — valea Ialomiței, la nord, și valea Dunării, la sud-est — zona de concentrare de-a lungul magistralei feroviare București-Fetești asigură o repartizare mai uniformă a forțelor de producție în cîmpul interior, avînd posibilitatea să devină coloana vertebrală a noului peisaj al Bărăganului mecanizat și chimizat în întregime.

Intr-o viziune mai îndepărtată, actualele așezări înșirate pe magistrala feroviară vor arăta ca niște adevărate centre urbane de tip agricol cum se întînesc în unele țări. Bărăganul oferă mari resurse naturale pentru a fi posibilă apariția unor astfel de localități, menite să devină la rîndul lor pîrgii ale ridicării acestei regiuni pe noi trepte ale înfloririi sociale și economice.

Cristache STAN
șef de sector
la Institutul de geologie
și geografie al Academiei

Problemele formării și sistemării centrelor populate din Bărăganul de sud sînt, în principal, strîns legate de două coordonate de bază: stadiul și tendințele procesului actual de populare a acestei zone, pe de o parte, și cerințele moderne ale dezvoltării agriculturii, ramura dominantă a economiei teritoriului respectiv, pe de altă parte.

Din punct de vedere geografic, Bărăganul sudic este o cîmpie, netedă și joasă, cuprinsă între Dunăre, Ialomița și Mostiștea; relativ slab și recent populat, avînd media densității, în 1966, de 60 de locuitori pe kmp (media pe țară: 82). Bărăganul de sud simte lipsa forței de muncă care, la rîndul ei, determină deplasări sezoniere de populație din alte regiuni.

Statistica consemnează trei nivele ale densității populației în Bărăganul de sud: partea vestică are circa 60 de locuitori la kmp, partea centrală — 50—55 de locuitori și partea estică — 37—40 de locuitori. Cifrele ilustrează fenomenul migrării forței de muncă alcătuită mai cu seamă din tineret masculin către șantierele de construcții de la Giurgeni — Vadu Oii și Medgidia, către industria orașelor Cernavodă, Slobozia, Brăila, Galați.

În același timp trebuie luată în considerație încă un element important: cerințele de forță de lucru au crescut prin punerea în exploatare agricolă a celor 60.000 ha de terenuri desecate din baltă Borsei, care au ridicat, în 1967, numărul muncitorilor sezonieri în această zonă cu aproximativ 10.000 față de numai cu un an în urmă.

S-ar părea că există o posibilitate de compensare a scăderii aflului de brațe de muncă din afara Bărăganului, printr-un proces care se desfășoară în toată agricultura țării — mecanizarea și chimizarea. Pînă în prezent a fost rezolvată problema mecanizării complete a muncii agricole la păioase și floarea-soarelui, urmînd a fi soluționate prașila și recoltarea porumbului, care absorb încă multe brațe de muncă.

Totuși, cu toate progresele ce se vor înregistra în mecanizarea și în aplicarea unei agrotehnici avansate, cerințele de forță de muncă în economia Bărăganului vor crește și mai mult în viitorul apropiat, datorită, în primul rînd, sporului de brațe ce vor fi necesare pentru asigurarea producției agricole ce se va obține prin darea în funcțiune a sistemelor de irigație aflate în construcție pe mari suprafețe de teren. Încă de acum se realizează noi spații de colectare și de depozitare a cerealelor și plantelor tehnice, drumuri etc. De asemenea, se are în vedere dezvoltarea sectorului zootehnic, ale cărui produse-marfă, în condițiile Bărăganului, sînt foarte rentabile, precum și crearea unei baze industriale aparținînd întreprinderilor agricole de stat și cooperativelor agricole pentru prelucrarea materiei prime agroalimentare.

În condițiile reorganizării agriculturii de stat, un minim de oameni calificați și permanenți este absolut necesar în ferme. Acestora trebuie să li se asigure cazare corespunzătoare, lor și familiilor, realizîndu-se și construcțiile sociale-culturale trebuitoare.

Unde să fie localizate aceste așezări moderne stabile și ce rol trebuie să aibă ele în dezvoltarea în perspectivă a Bărăganului de sud? Răspunsul comportă avizul multor discipline și o corelare strînsă cu datele realității teritoriale și social-economice. În cele ce urmează expunem punctul de vedere al geografiei economice.

Principala direcție de atracție a activității economice o constituie, cu precădere, zona axată pe magistrala feroviară București-Fetești. Către ea se îndreaptă, încă de acum 40—50 de ani, procesul obiectiv de populare a cîmpului, prin înfîpări de așezări în jurul gîrilor ce poartă numele unor sate-matră situate unele la 15



La întreprinderea agricolă de stat Codlea, regiunea Brașov, s-a terminat recoltarea cartofilor de pe cele 700 ha cultivate. Paralel cu această acțiune, s-a acordat o deosebită atenție valorificării superioare a producției, prin sortarea ei pe calități. În fotografie: aspect de la recepția și controlul cartofilor recoltați.

mic. Esențialul în agricultura de stat — la fel ca în oricare altă ramură economică — este nu numai să se producă mai mult, ci și mai ieftin. Institutul de cercetări pentru economia agrară creat recent, poate aduce o contribuție prețioasă la stabilirea pe baze științifice a celor mai eficiente căi de reducere a prețului de cost pe unitatea de produs, la determinarea profilului și dotărilor optime a fermelor, la așezarea specialiștilor, precum și la soluționarea altor probleme vitale privind asigurarea unei activități cu înaltă rentabilitate.

Pentru întărirea legăturii dintre agricultura de stat și cercetare, un pas foarte util este elaborarea de către Departamentul G.A.S. și I.C.C.A. a unui sumar tematic, care să cuprindă problemele de cea mai mare actualitate și de importanță majoră ce se cer rezolvate. În acest scop, au fost constituite mai multe colective pe ramuri și sectoare de producție, formate din specialiști cu o bogată experiență, colective care au sintetizat problemele ce prezintă cel mai mare interes în etapa actuală. Au fost propuse numeroase teme de ordin tehnic și economic, care decurg din dezvoltarea unei agriculturi moderne, intensive, cu randamente înalte. Propunerile prezentate au fost examinate și aprobate de conducerea Consiliului Superior al Agriculturii, ulterior fiind incluse și în programul de cercetare al I.C.C.A.

Institut de cercetare de profil din agricultură să statornicească relații directe cu una sau mai multe întreprinderi agricole de stat, desigur cu unități al căror profil să concorde cu cel al institutului. În felul acesta, s-ar crea condiții pentru ca institutele de profil, imediat după ce au verificat în propriile unități experimentale o nouă realizare (tehnologie, metodă, material biologic etc.), să sprijine introducerea acesteia în procesul de producție al întreprinderii cu care a stabilit relații directe, verificînd astfel încă o dată, în condiții de producție, valoarea și eficiența acțiunii în cauză.

În prezent, cînd toate unitățile agricole de stat au fost organizate pe principiul fermelor și întreprinderilor, sectorului agricol de stat îi revine sarcina de a organiza cit mai curînd — de comun acord cu I.C.C.A. — rețeaua centrelor de cercetare, punctelor de sprijin și a laboratoarelor agricole din cadrul întreprinderilor agricole de stat, așa cum prevede Hotărîrea din martie a C.C. al P.C.R.

După cum se știe, tehnologii șef trebuie să fie principalii animatori în direcția introducerii tehnicii noi, care în condițiile profilării și specializării fermelor gîsește un amplu cîmp de aplicare. Grupînd în jurul lor pe cei mai capabili specialiști din ferme și din sectoare de deservire, tehnologii șefi vor putea asigura ca în centrele de cercetare și în laboratoarele agricole din întreprinderi să se desfășoare o activitate rodnică, cu un conținut bogat, în deplină concordanță cu cerințele producției.

Laboratorul din I.A.S., dotat în funcție de specificul unității, va constitui un mijloc de investigație în condițiile determinate ale producției, un mijloc eficient în mîna specialistului — a tehnologului în special — pentru verificarea diferitelor soluții tehnice, în vederea ridicării nivelului producției, atât cantitativ, cât și calitativ. Prin rezolvările pe care le va preoniza, el va înlesni pătrunderea progresului tehnic, a celor mai moderne metode și tehnologii. În acest fel va trebui înțeles locul și rolul laboratorului în I.A.S., definitivitatea lui organizatorică.

Existența unor centre de cercetare, puncte de sprijin și laboratoare în I.A.S. va contribui la dezvoltarea legăturilor directe între unitățile sectorului agricol de stat și rețeaua de cercetare științifică.

Colaborarea poate îmbrăca o multitudine de forme, toate servind țelului comun — organizarea științifică a producției și a muncii. În felul acesta, unitățile agricole de stat vor transpune în viață sarcinile de răspundere trasate de partid, devenind centre puternice ale unei agriculturi moderne.

RĂSPUNDEM LA ÎNTREBĂRILE CITITORILOR

Ce sînt DECIZIILE ECONOMICE

La cererea unor economiști din mai multe ferme agricole, publicăm, pe tema de mai sus, răspunsul dat de dr. ing. Eugen JIANU.

Pentru ca sporul de producție în agricultură să fie obținut în condiții de maximă eficiență, respectiv în condițiile creșterii permanente a productivității muncii și ale reducerii neînscutece a prețului de cost, măsurile tehnice și organizatorice menite să asigure intensificarea producției urmează să fie luate numai pe baza unor analize temeinice, multilaterale, aprofundate, care să asigure o eficiență sporită investițiilor și celorlalte cheltuieli materiale. În proiectul de Directive ale C.C. al P.C.R. cu privire la perfecționarea conducerii și planificării economiei naționale se arată, printre altele, că stadiul actual al economiei noastre, dezvoltarea ei în pas cu cerințele revoluției tehnico-științifice contemporane impun fundamentarea științifică a deciziilor economice, concomitent cu mărirea operativității în adoptarea și aplicarea lor.

Problema sporirii eficienței întregii activități economice se pune în toate unitățile agricole socialiste. Oricum proces de producție urmează să fie analizat — în final — prin prisma raportului dintre cheltuielile necesitate și rezultatele obținute. Activitatea economică — în fiecare ramură de producție a unităților agricole socialiste — trebuie să corespundă necesităților reale ale economiei naționale, să asigure recuperarea cheltuielilor sociale, să fie rentabilă, să contribuie la înfăptuirea reproducției largite. Ca atare, fiecare măsură luată — decizie — în cadrul tehnologiei producției trebuie fundamentată și justificată prin aportul ei pe linia îmbunătățirii activității economice, adică prin realizarea unor producții sporite, obținute în conjuncțiunea creșterii productivității muncii și a reducerii prețului de cost, pe baza aplicării ultimelor

cuceriri ale științei și tehnicii avansate. Decizia economică face parte din programul unitar, indivizibil și complex de conducere a producției, menit să asigure folosirea maximă a bazei tehnico-materiale, precum și a forței de muncă, mobilizarea tuturor rezervelor de creștere a producției și a productivității muncii, economisirea cheltuielilor materiale și a fondurilor bănești.

Elaborarea deciziei economice presupune o analiză prealabilă multilaterală a factorilor care concură în scopul arătat; de asemenea, presupune determinarea — în funcție de condițiile concrete — a momentului optim de aplicare, precum și a modalităților de execuție. Trebuie avut în vedere că factorii de creștere a producției și a productivității muncii acționează, în cadrul întreprinderilor agricole socialiste, într-o intercondiționare reciprocă, că nici unul nu poate fi neglijat, dar că, întotdeauna, din contextul lor trebuie ales factorul determinant, pe care trebuie să se pună accentul.

Organizarea modernă a producției presupune un sistem informațional perfect sincronizat, rapid, care să asigure cadrul economic și de conducere elementele necesare pe temeiul cărora, din ansamblul soluțiilor tehnice și organizatorice posibile în vederea intensificării producției, analiza să poată permite adoptarea deciziei celei mai profitabile.

În conjuncțiunea complexității producției întreprinderilor agricole de stat, ca și a cooperativelor agricole de producție, decizia economică presupune — în elaborarea, în aplicarea, precum și în controlul eficacității sale — munca colectivă a specialiștilor antrenați în producție.

O MAI STRÎNSĂ COLABORARE

(Urmare din pag. 1)

rea unor rețete de nutrețuri combinate, la care să se folosească exclusiv resursele naturale existente în țară.

Aportul cercetării are o importanță primordială nu numai în soluționarea problemelor tehnice, ci și a sarcinilor complexe privind profilarea și specializarea fermelor, precum și în multitudine problemelor de ordin econo-

Consider, de asemenea, că este de actualitate elaborarea unui program detaliat privind dezvoltarea colaborării dintre cercetare și sectorul agricol de stat, cu accent deosebit pe colaborarea directă între stațiunile experimentale și unitățile de producție. Va trebui găsită o diversitate de forme adecvate de colaborare, bazate pe sprijin reciproc și cointeresare materială. O modalitate de colaborare fructuoasă ar fi ca, fiecare



De curînd, în București a intrat în funcțiune o moară de porumb, cu secție de degerminare, (în foto), care are o capacitate de prelucrare de 110 tone în 24 de ore.

SCRISOARE CĂTRE REDACȚIE

Formularele
îmi răpesc
mult timp



Instrucțiunile comune ale Consiliului Superior al Agriculturii și Unirii Naționale a Cooperativelor Agricole de Producție prevăd obligația pentru inginerul agronom din cooperativa agricolă de a emite zilnic ordine de lucru pentru fiecare meșnicar în parte.

Cooperativa noastră, care cuprinde patru sate — Sîncel, Petriș, Ielod și Pănade — este deservită de două brigăzi ale S.M.T., cu un total de 27 de tractoare. Prima brigadă își are tabăra în Sîncel, iar cea de-a doua la Pănade, la distanță de 5 km de sediul cooperativei. Cum, în medie, 3—4 tractoare sînt permanente în reparație înseamnă că, în fiecare zi, trebuie să întocmesc 23—24 de ordine de lucru, pe care să le înmînez celor doi șefi de brigadă.

Înțeleg rostul ordinilor de lucru respective, importanța ce o are specificarea în scris și precizia a indicilor calitativi ce trebuie respectați de către tractoriștii la executarea lucrărilor agricole. În mod practic, însă, îmi este aproape imposibil să realizez acest lucru.

Casorii asemănătoare cred că mai sînt și în alte cooperative și sînt curios să știu cum le rezolvă colegii mei. În ceea ce mă privește consider că așa putea împărți această sarcină cu cel trei tehnicieni existenți în satele respective, cooperativei. De aceea, propun ca instrucțiunile amintite să fie completate cu ideea ca, în cazul cooperativei agricole cu mai multe sate, deservite de mai multe brigăzi S.M.T., ordinele de lucru să poată fi emise și de către tehnicienii cooperativei existenți în satele respective, după indicațiile transmise de inginerul agronom odată cu programul de lucru.

Prin rezolvarea acestei probleme consider că inginerii agronomi vor fi degrevați de o serie de hîrtilor care le răpesc din timpul destinat producției.

Simion VULCAN
vicepreședinte al Unității
raionale Cehu Silvaniei
a cooperativelor agricole
de producție

■ În ansamblul măsurilor ce se vor lua pentru traducerea în viață a Directivelor C.C. al P.C.R., propun să figureze și cea a reorganizării rețelei proprii de aprovizionare tehnico-materială a cooperativelor agricole. Ar fi bine ca viitoarele baze județene să dispună și de subdepozite, pe grupe de comune.

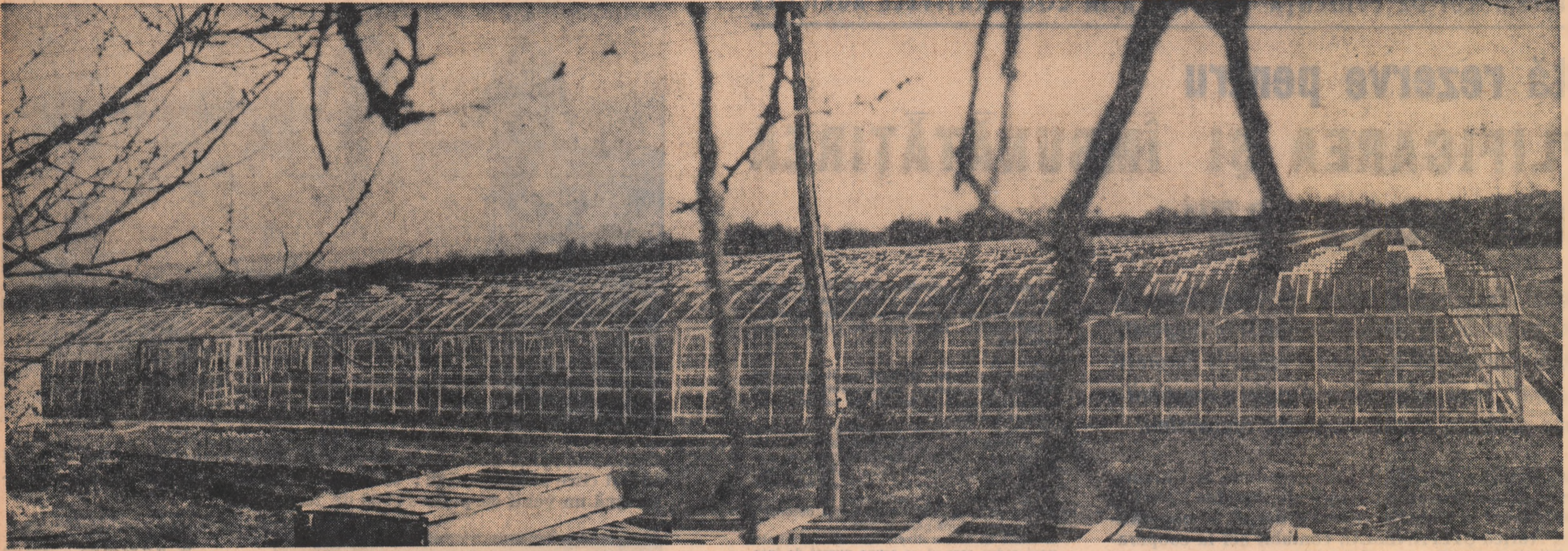
■ Aplicarea metodelor științifice de alimentație are un rol deosebit în sporirea producției animale și a eficienței acesteia. De aceea, propun să se studieze posibilitatea extinderii rețelei unităților de stat și intercooperativiste de fabricare a nutrețurilor combinate. De asemenea, să fie recomandate instalații eficiente de uscare și măcinare a coletelor de sfeclă, resturilor legumicole, ierbii și altor furaje verzi.

Octavian ZUS
tehnician zootehnist,
comună Sîret,
regiunea Suceava

Propuneri

■ După părerea mea, una din cauzele care fac ca utilajele S.M.T. să nu fie folosite rațional este faptul că, deși avem de patru ani tractorul cu putere sporită, de 65 C.P., nu dispunem încă și de mașinile adecvate acestuia. De aceea, propun să se simplifice fazele de asimilare, proiectare și omologare a mașinilor agricole, iar întreprinderile industriale să urganteze fabricarea de utilaje, la nivelul tehnicii mondiale, care să încerce întreaga putere a tractoarelor.

Ing. Ion PERȘINARU
de la cooperativa agricolă
din comuna Goicea Mare,
regiunea Oltenia



Membrii cooperati-
vei agricole de pro-
ducție din comuna
Finiș, regiunea Cri-
șana, realizează în
fiecare an, din secto-
rul legumicol, însem-
nate veniturii băne-
ști. Dintre acestea,
o bună parte provin
din valorificarea di-
feritelor culturii obți-
nute în noua seră.

Foto: AGERPRES

OPT CONSILII AGRICOLE REGIONALE RĂSPUND LA ÎNTREBAREA:

Ce frînează dezvoltarea culturii nucului?

Ancheta noastră

Pe plan utilitar și economic, nucul prezintă însușiri de-a dreptul miraculoase. Oricare din componentele sale — fruct, lemn, frunze, muguri, lăstari, scoarță, rădăcini — are multiple întrebuințări. Chiar și cele două coji ale fructului au folosințe surprinzătoare. Din coaja verde se poate extrage de zece ori mai multă vitamină C decît din lămiie, cunoscută și apreciată pentru conținutul său bogat în această substanță. Din coaja tare se prepară cărbune activ, piatră de șlefuit, varietăți fine de linoleum.

SITUAȚIA ACTUALĂ la contractarea legumelor NU POATE MULȚUMI

Cunosc organele de valorificare ce legume vor prelua în 1968? S-ar putea răspunde la această întrebare printr-un simplu și categoric: „nu!”. Organele de valorificare cunosc precis — și aceasta de puțină vreme — doar cît anume trebuie să preia. I.R.V.L.F. București, bunăoară, și oficiile sale știu că au sarcina de a prelua în 1968 cu 74 la sută mai multe legume decît au contractat pentru acest an și cu peste sută la sută mai mult decît au preluat efectiv. Deoarece suprafața contractată se va mări cu numai circa 35 la sută, sporul se va realiza, în principal, pe seama creșterii recoltei medii. Problema sporirii suprafețelor cultivate și a producției la hectar se pune într-un mod similar și în celelalte regiuni.

Deși este vorba de creșteri moderate, ce țin de mersul cel mai firesc al lucrurilor, ele nu se pot realiza fără măsuri preliminare, luate din timp. Multe din aceste măsuri decurg cu necesitate din contracte. Este, de altfel, motivul logic, obiectiv, pentru care s-a prevăzut ca termen de încheiere a contractării data de 1 octombrie.

Verificind stadiul contractărilor la o lună de la data cînd trebuiau să fie terminate am aflat că operația nu începuse nici măcar în bazine cu mare pondere legumicolă. Aceasta e de exemplu, situația în bazinele Dobreni, din raionul Olteșita, unde există cooperative ca cele din Valea Dragului și Vărăști, care cultivă, fiecare, între 200 și 300 de hectare cu legume. Afirmația se referă exclusiv, la unitățile agricole socialiste; printre producătorii individuali se găseau ici-colo și cite unul cu care O.R.V.L.F. Olteșita încheiase contracte pentru unele produse, ca legume de primă apariție, roșii timpurii și goșarii pentru export.

Interesate în încheierea din timp a contractelor sînt, în primul rînd, organele de valorifi- care. Cooperativele agricole resimt însă și ele întîrzierile. Pentru roșii și cartofi, ambele culturi timpurii, cooperativa din Vărăști avea nevoie de vreo 800.000 de lei. Unitatea a reușit cu oarecare greutate să-și procure acești bani, care i-ar fi revenit de drept, dacă ar fi avut contract cu O.R.V.L.F. Din cauza lipsei mijloacelor bănești la care, repetăm, nu s-ar fi ajuns în cazul încheierii contractelor, unele unități au întîrziat aprovizionarea cu materiale.

În cooperativele agricole Dobreni și Colibași, unde culturile prășitoare ocupă suprafețe întinse, legumicultura s-a resimțit de pe urma insuficienței bratelor de muncă. Dacă în toamna acesteia, O.R.V.L.F. ar fi încheiat contracte cu unitățile respective, ele ar fi putut să ia unele măsuri; eventual ar fi sporit suprafața de cereale păioase, asigurînd o structură a culturilor în concordanță cu posibilitățile lor. Această măsură ar fi fost utilă atît celor două unități, dispuse să dezvolt legumicultura, cît și economiei naționale.

Întîrzierea contractării a implicat, așadar, încă de pe acum, o serie de neajunsuri. Volumul și gravitatea lor vor crește dacă nu se acționează cu hotărîre pentru ca în cel mai scurt timp de aici înainte să fie terminată contractarea cu absolut toate categoriile de producători și întîrzierea cu cooperativele agricole. Oricît tergiversare va avea cu certitudine consecințe care, asemenea celor din acest an, se vor dovedi ireparabile pe parcursul realizării planului de prelulare și desfășurare a legumelor.

Este necesar ca unitunile cooperatiste și consiliile agricole să la parte activă la încheierea contractelor și să cunoască bine sarcinile contractuale asumate de producători pentru a-i sprijini încă de pe acum în munca plină de răspundere de sporire a producției legumicole. Este de dorit, între altele, să fie introduse cu mai multă perseverență metodele noi de cultură, să fie extinsă folosirea mijloacelor mecanizate. În scopul sporirii productivității muncii și a reducerii costului producției. Pe această linie merită studiată și extinsă experiența unor unități cooperatiste din raioanele Tulcea, Olteșita, Buzău, Carașul, care folosesc la semănatul unor legume mașinile SU—29 și S.P.C.—6 adaptate.

C. MOTREANU

Arîndu-se în vedere marile lui calități și condițiile pedoclimatice existente în țară, se prezisese să ajungem în 1965 la cel puțin 10 milioane de nuci. Ce s-a întîmplat în realitate? După o creștere timidă în perioada 1955—1960, numărul nucilor a scăzut vertiginos în perioada următoare în toate regiunile, fără excepție. Potrivit anuarelor statistice consultate, scăderea a fost de 70.000 de bucăți în Argeș, 58.000 în Banat, 63.000 în Crișana, cite 42.000 în Bacău și Hunedoara, 73.000 în Iași, 55.000 în Suceava. Ușoara și fluctuantă creștere din ultimii doi ani n-a reușit să salte numărul real al nucilor decît la circa un sfert din cel prevăzută.

Ce frînează dezvoltarea culturii nucului? Revista „Agri- cultura socialistă” a adresat această întrebare unor consilii agricole regionale, insistînd asupra unor aspecte mai importante. Au răspuns consiliile agricole din regiunile Cluj, Hunedoara, Suceava, Iași, Banat, Crișana, Galați și Bacău. Pe răspunsul lor ne fondăm articolul în continuare.

Nucii răsăzesc depășesc cu mult numărul celor plantați în livezi. În Galați, doar un nuc din șapte se află în masiv, iar în Crișana raportul este de unul la 17. Dacă în Iași se constată tendința atenuării acestui raport, în Suceava și Bacău se accentuează. În Bacău, bunăoară, raportul dintre pomii izolați și cei din masiv e de unul la cinci la nucii intrași pe rod și de unul la 12 la cei tineri. Marea majoritate a nucilor răsăzesc se găsește în gospodăriile populației. Acest fapt influențează, după cum se va vedea, aflat direct, cît și mediul asupra evoluției nesatisfăcătoare a numărului de nucii. În aceeași direcție acționează, simultan, volumul și calitatea recoltei.

Sub raportul producției de fructe, toate regiunile, în afara Crișanei, semnalază superioritatea pomilor izolați. În Cluj aceștia depășesc cu circa 30 la sută, recolta medie dată de nucii masași în livezi. Suceava apreciază chiar ca necorespunzător plantatul în masiv la intervalul normal de 12—14 metri și optează pentru plantații sub formă de alei distanțate la 20—30 de metri. Recolta medie anuală pe ansamblul speciei manifestă fie mari variații ca în Suceava, unde s-au cules în ultimii opt ani între 9 și 19 kg de nuc la fiecare pom, fie scăderi ca în Cluj unde, în 1966, au revenit de nuc cu 5 kg mai puțin fructe decît în 1964. Asemenia recolte nu sînt de natură să stimuleze pe producători.

Despre calitatea fructelor doar consiliul agricol regional Cluj a comunicat date mai complete bazate pe analize de

laborator. Din ele rezultă că, în general, nu se cultivă soiuri, ci populări locale. În Transilvania predomină tipurile de nuc „De Sibîșel”, dar multe din ele nu mai au valoarea din trecut. Ponderele de deținută de nucile cu conținut redus de ulei și substanțe proteice și cu procent ridicat de coajă, din care simburii se detașează greu. La Cluj, unde au fost analizate 28 de tipuri de nucii, s-au găsit diferențe foarte mari chiar și între două probe aparținînd aceluiași tip, dar luate din pomi diferiți. Unele probe au avut 18,37 la sută substanțe proteice, altele numai 13,35. Cantitatea de substanță grasă a variat între 43,56 și 64,63 la sută. Raportul dintre coajă și miez a fost



— Și te-a crezut cineva, c-o să plantăm trei în locul ștuita?

favorabil primului element, la peste 80 la sută din probe el cîntărește mai mult de jumătate din greutatea nucii. Deci nici calitatea nu corespunde în suficientă măsură pe producător.

Cum se repercutează cele relatate pînă acum asupra dinamicii evoluției numerice a nucului? Mulți dintre pomii izolați, cultivați de populația în gospodăriile proprii, se găsesc pe virozitate și în alte locuri puțin accesibile, fapt ce îngreuează considerabil aplicarea tratamentelor fitosanitare. Ei cad pradă dăunătorilor și bolilor, îndeosebi celor criptogamice care, în Banat și alte regiuni, au infectat acum și o parte din plantațiile în masiv și din pepiniere. Situația e gravă, dacă ținem seama că mijloacele actuale de combatere a bolilor nucului au o eficiență redusă.

Dar nucul este, în primul rînd, victima prețului ridicat la care i se cumpără lemnul în comparație cu fructele. Datorită acestui fapt, tăierea lui se face, pe alocuri și în prezent, într-o măsură mai mare decît intrarea pe rod a pomilor tineri. Achiziții fabricilor de mobilă otocesc consiliile agricole și iau legătura direct cu proprietarii de nucii, determinîndu-i să-i taie. Cad astfel sub secure nucii care sînt încă

departe de a-și fi epuizat capacitățile de producție, iar consiliile agricole nu pot verifica, mai cu seamă în cazul pomilor izolați, dacă pentru un exemplar tăiat se plantează alți trei în loc, așa cum prevăd legile.

Consiliile agricole din regiunile Hunedoara, Cluj, Suceava și Crișana consideră că actuala legislație are nevoie de unele completări prin care să fie limitată și mai mult tăierea abuzivă a nucului și să fie sancționată mai aspru delictele. Primele două consilii sînt de părere că nici măsurile administrative ce revin sfaturilor populare și organelor de mîlîie nu sînt aplicabile cu destulă energie. Aceștia nu verifică decît sporadic autorizațiile de transport pentru bustenii de nuc, întocmesc rar acte de constatare a contra- vențiilor și încă și mai rar aplică amenzi.

De la legile în vigoare se abat și unele întreprinderi și instituții. Așa a procedat Direcția drumurilor naționale care a defrișat nucii de pe șoseaua Cluj — Feleaș, fără să consulte organele agricole. În schimb, pe șoseaua Cluj — Mociu defrișarea s-a făcut cu consimțămîntul organelor agricole, dar respectiva direcție nu s-a mai achitat ulterior de obligația de a planta alți nucii în locul celor tăiați.

Pentru ca dezvoltarea culturii nucului să ia un alt curs, consiliile agricole propun un întreg ansamblu de măsuri, care vizează atât reducerea temporară a tăierilor, cît și intensificarea plantatului. În legătură cu primul aspect ele preconizează reducerea prețului la lemn pentru ca deținătorii de nucii să nu mai fie tentați să-i taie (Hunedoara); sporirea primei de export pentru nucile livrate în coajă (Crișana); aprobarea defrișării nucilor numai de către organele agricole cele mai competente, măsură care, aplicată în urmă cu vreo șapte ani, a dat bune rezultate (Banat). S-a mai propus marea cu pompă specială, același pentru întreaga țară, a pomilor ce urmează să fie tăiați și obligarea gârșilor și autogărilor de a nu elibera mijloace de transport pentru bustenii de nuc fără avizul organelor competente.

Desigur că oricît s-ar limita tăierea, viitorul culturii nucului depinde, în ultimă instanță, de volumul plantațiilor. Toate regiunile și-au prevăzut sarcinile mari de plantare. În regiunile Cluj există un plan de extindere a culturii esalonată pe 15 ani. Potrivit acestuia, pînă în 1980 se vor planta 150.000 de nucii în masiv și 100.000 răzleți, din care 27.000 pe păsuni și 39.500 de-a lungul drumurilor și șoselelor. Astfel de prevederi au existat și în anii trecuți, dar au fost realizate într-o proporție atît de redusă, încît, într-o perioadă, tăierea a depășit plantarea. Ce trebuie întreprins ca prevederile actuale să nu aibă

aceeași soartă? Deoarece nucul crește greu, fapt ce face ca plantarea lui să fie o investiție care se recuperează cu mare întîrziere, s-a propus sprijinirea cultivatorilor prin acordarea gratuită fie a întregului material săditor (Iași), fie numai a celui folosit în plantații antierozionale și de consolidare a terenului (Suceava). Paralel cu aceasta este susținută necesitatea stimulării pepiniereleor să producă puieți de nuc valoroși, prin acordarea unui preț dublu în

comparație cu cel de acum (Cluj). Înfrățim pe scurt și alte propuneri: prețul de prelulare a producției să fie diferențiat, în funcție de valoarea biotipurilor de la care provin fructele (Cluj, Crișana); lesile de protejare a pomilor pe rod să fie extinse și asupra celor tineri (Galați, Suceava); organele silvice și cele care administrează căile de comunicație să primească sarcini ferme pentru a planta nucii pe terenurile ce le aparțin (Cluj, Banat); pe suprafețele erodate și supuse alunecării să se folosească cu precădere nucul, în asociație cu pomi care cresc și își epuizează repede potențialul de producție (Bacău, Hunedoara); în incintele centrelor gospodărești ale unităților agricole, ale întreprinderilor industriale amplasate în mediul rural și în vatra satelor să fie plantați nucii (Galați, Banat).

Consiliile agricole consultate sînt nemulțumite, fără excepție și fără rezerve, de aportul cercetării la dezvoltarea culturii nucului. Deși în regiuni ca Suceava, Hunedoara, Galați,

Cluj, se găsesc biotipuri care pot constitui un excelent material de selecție și ameliorare, cercetarea n-a finalizat aproape nici o acțiune în acest sens. Ea a rămas datoroare și la capitolele de agro- tehnică, fitopatologie și fitoterapie. Se resimte acut și lipsa literaturii de specialitate, chiar și a celeia care să pună la îndemina cultivatorilor noțiuni elementare, intrate de mult în patrimoniul îndelungatei noastre în discuție. Peste cultura nucului se întinde astfel platoșa groasă a empiricismului.

N-am putut cuprinde, firește, decît parțial conținutul răspunsurilor date de cele opt consilii. Credem însă că cele relatate sînt în măsură să sugereze cîteva căi și mijloace prin care se poate ajunge la o mai rapidă dezvoltare a culturii nucului în țara noastră. Vom publica pe această temă orice opinie interesantă și utilă comunicată redacției de către iubitorii nucului.

Anchetă organizată de Marcel CALIANU

În neconcordanță cu definiția

„Dicționarul limbii române moderne acordă cuvîntului hăit următorul sens: „căldură amenajată cu instalațiile necesare, unde se vind alimente”. Se pare însă că edilii orașului Cluj nu sînt înfrîntului de acord cu această definiție. Dovadă: în halele din plață „1 Mai”, cele mai mari din cuprinsul orașului de altfel, doar un infim număr de boxe sînt rezervate vânzării produselor agro-alimentare, restul fiind afectate unor magazine de mercurie, parfumerie, textile, papetărie etc. Aceasta, în vreme ce întreprinderea agricolă de stat Cluj este nevoită să-și desfacă produsele legumicole și pomicele într-un chiosc impropriu, aflat în imediata apropiere a halelor. Desfășurarea întreprinderii sus-amintite a intervenit în nenumerate rînduri la statul popular orășenesc pentru a i se pune la dispoziție un spațiu corespunzător în incinta halelor, unde să poată valorifica, pe lângă legume și fructe și alte produse agro-alimentare, cereerea sa a rămas de fiecare dată fără rezultat. Salariații întreprinderilor industriale Carbochim, Clujana și Unirea, sîntuate în preajmă. Il se oferă, așadar, în conti-

IN OBIECTIV

Hirtiile, bată-le vina!

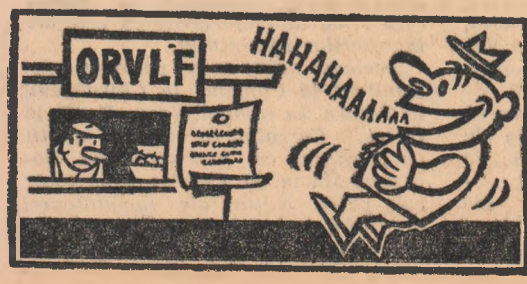
Gramatică și zarzavat

În centrul orașului Ploiești există cîteva magazine model pentru desfășurarea legumelor și fructelor. Buna aprovizionare, solicitîndu-se vânzătorilor, curățenia invitată cumpărătorilor să treacă praxul a acestor unități. Păcat însă că grafica expusă pe pereții ei ofensează prin desenele dubioase, prin calligrafia indolexnică și prin aragatismele afișelor.

Așteptînd să fie servit, privirile clienților sînt atrase de texte ca cel pe care-l reproducem: „O.R.V.L.F.ul nostru vă oferim prin unitățile noastre un nou produs „FRUKOLA” Băutură răcoitoare fabricat de I.O.R. Brașov”

Alt anunț atone la cunoștință că s-au pus în vînzare cartofi preambalați ceapă

Nu știm cum ajung să fie așitate asemenea forme hilare de exprimare, dar e înțepede că normele gramaticii nu trebuie să fie ignorate nici măcar de către specialiștii în materie de zarzavat.



Cei mai buni din 300 000

În zilele de 3-4 noiembrie a.c. s-a desfășurat, la București, finala concursului „Cine știe agricultură, câștigă“, organizat de Consiliul Superior al Agriculturii. Concursul a reușit să antreneze un număr însemnat de cooperatori, muncitori din I.A.S., mecanizatori, cărora concursul depășea 300 000. Selecția a operat pe rind la fața comunală, intercomunală, raională, regională și zonală (cu treptele respective pentru lucrătorii din I.A.S. și pentru mecanizatori), aducând în amfiteatrul Institutului Agronomic „Nicolae Bălcescu“ pe cei 78 de finaliști, la faza republicană.

După cuvîntul de deschidere rostit de tovarășul ing. Nicolae Ionescu, vicepreședintele al Consiliului Superior al Agriculturii, care a subliniat caracterul de masă al acestui concurs la care au participat oameși ai muncii de pe ogoare, de pe tot cuprinsul țării, au început întrebările pe profilele stabilite: mecanizarea agriculturii, cultura plantelor, creșterea animalelor, legumicultura, pomicultura, viticultura.

Examinatorii și juriul, condus de tovarășul ing. Teodor Marian, director în Consiliul Superior al Agriculturii, au avut o sarcină dificilă. Intrecerea strînsă, nivelul superior de pregătire a concurenților, ambiția de a răspunde cât mai corect, cât mai complet — au cerut de cele mai multe ori, notații maxime, majoritatea concurenților obținînd frecvent nota nouă și zece. De la cel mai tânăr concurent premiat — Alexandru Octav, mecanizator la S.M.T. Crivești, regiunea Iași — și pînă la cel mai vîrstnic — Niță Ion, pomicultor în cooperativa agricolă de producție Răciuș, regiunea Ploiești, toți și-au exprimat aprecierea pentru buna desfășurare a concursului. Concursul a contribuit la ridicarea nivelului de cunoștințe tehnice, a însușirii principiilor care stau la baza politicii partidului și statului nostru în direcția dezvoltării continue a agriculturii socialiste, fapt evidentiat și mai pregnant în finala republicană. Totodată, concursul, în care s-au confruntat cei mai buni participanți din toate regiunile țării, a înlesnit un larg schimb de experiență atît în ceea ce privește organizarea învățămîntului agrotehnic cît și cunoașterea metodelor folosite în producție.

Au fost clasati pe primele locuri:

MECANIZAREA AGRICULTURII

I. Alexandru Octav — Iași; II. Pop Nicolae — Crișana; III. Hedeș Teodor — Cluj; IV. Zăbala Miran — Mureș-Auto-
nomă Maghiară; V. Musat Stelic — Dobrogea.

CULTURA PLANTELOR

I. Constantin Gheorghe — Iași; II. Baba Ioan — Cluj; III. Manole Vasile — Ploiești; IV. Imre Laurenția — Brașov; V. Traudafir Constantin — Dobrogea.

CREȘTEREA ANIMALELOR

I. Chereși Nistor — Crișana; II. Filaret Popescu — Suceava; III. Nicolae Tănase — Argeș; IV. Ion Rusu — Dobrogea; V. Constantin Borcea — Iași.

LEGUMICULTURA

I. Nicolae Toader — Ploiești; II. Sebastian Ilie — București; III. Carol Lateș — Crișana; IV. Cristache Cerebia — Galați; V. Petre Ștreang — Cluj.

POMICULTURA

I. Vasile Clntea — Maramureș; II. Vasile Stoian — Bacău; III. Ion Niță — Ploiești; IV. Teodor Bălăuș — Craiova; V. Bela Lazlo — Banat.

VITICULTURA

I. Traian Drăgan — Hunedoara; II. Roman Hadimbu — Iași; III. Constantin Buca — Oltenia; IV. Ovidiu Mărgărit — Ploiești; V. Stancu Raohieru — Argeș.

Convorbire cu tovarășul C. FILOREANU, vicepreședinte al Centrocoop

APROVIZIONAREA populației satești

Creșterea producției bunurilor de consum realizate de industria noastră socialistă, cit și sporirea veniturilor fărâșimii cooperatiste, duc — implicit — la mărirea volumului desfacerii de mărfuri prin unitățile cooperative de consum. În vederea aprovizionării în bune condițiuni a populației satești pentru perioada de toamnă-iarnă, Centrocoop a luat din timp o serie de măsuri.

— Am dori să ne vorbim mai întil despre noul sistem direct de contractare dintre cooperative de consum și întreprinderile producătoare, adoptat în scopul unei mai bune aprovizionări a satelor.

— Cooperatei de consum îi revine sarcina de a aproviziona peste 60 la sută din populația țării. O dată cu sporirea cererii cantitative de mărfuri — în raport cu creșterea veniturilor populației satești — s-a diversificat și cererea de consum, solicitarea de mărfuri în sortimente mai variate, de o mai bună calitate. Desi ponderea de mărfuri destinate satelor a crescut într-o însemnată măsură, totuși sistemul de repartizare și contractare a mărfurilor era greoi; unitățile cooperative de consum erau lipsite de relații directe cu industria producătoare, fapt ce nu le permitea să exercite o influență activă în privința acelor mărfuri specifice mediului rural.

Ca atare, prin măsurile comune adoptate de Ministerul Comerțului Interior și Centrocoop, s-a stabilit ca un număr însemnat de mărfuri, atît din sectorul produselor alimentare, cît și din cel al articolelor de uz gospodăresc, să fie repartizate direct de către Centrocoop unitinilor regionale ale cooperativei de consum. În funcție de necesarul fiecărei regiuni, fără a mai fi dirijate prin întreprinderile comerțului cu ridicata sau direcțiile comerciale. De asemenea, s-a hotărît ca unitinile regionale ale cooperativei de consum să poată contracta direct cu întreprinderile furnizoare diverse produse alimentare și nealimentare, într-un număr larg de sortimente. Numai în sectorul metalchimic, de pildă, se contractează direct cu industria un număr de peste 20 000 articole (este vorba de articole metalice și materiale de construcții, tablă, cule, sîrmă, mobilă metalică, articole de uz casnic, produse electrotehnice).

Avin în vedere superioritatea și eficiența sporită a sistemului de relații directe dintre producător și beneficiarul de mărfuri, apreciem că este necesar să se treacă la acest sistem și pentru articolele de folosință îndelungată (aparate de radio, televizoare, mașini de cusut, mașini de spălat rufe etc.).

— Ținînd seama de avantajele noului sistem de contractare, vă rugăm să ne arătați concret cum se vor reflecta creșterile de cantități de mărfuri destinate satelor pentru perioada de toamnă-iarnă?

— În afară unor cantități sporite de zahăr, orez, paste făinoase, biscuiți etc., populația satească va primi în trimestrul IV din acest an — comparativ cu ultimul trimestru din anul precedent — cu 13,7 la sută mai mult pîne integrală, cu 23,5 la sută mai mult grîis. La pește proaspăt, creșterea va fi de 21,1 la sută, la marmeladă de 18,4 la sută.

la produse zaharoase de 23,9 la sută, iar la gemuri-dulceuri de 78,1 la sută. Cantități sporite de produse alimentare vor fi desfășurate și în trimestrul I al anului viitor.

În sectorul de textile-incălțămînte, pentru trimestrul IV al acestui an s-a asigurat un fond de marfă cu 14,4 la sută mai mare, față de cel realizat în aceeași perioadă a anului trecut. Vor fi puse în vânzare cu 10 la sută mai multe confecții călduroase pentru iarnă, cu 10 la sută mai multe articole de tricotaje etc. Considerăm că este necesar ca răim însă că este necesar ca oare înseamnă în drept să completeze cantitățile de sîbr, basmale, ciorapi și să lărgescă gama și cantitățile de articole pentru nou născuți.

Creșterea a fondului de marfă se vor înregistra și în sectorul metalchimic și al articolelor de uz gospodăresc.

— Dintre mărfurile contractate, ce noi sortimente de mărfuri vor apărea în magazinele satești?

— Dacă ne referim numai la unul din sectoarele amintite cel metalchimic — trebuie să arătăm că au fost contractate pe anul 1968 noule mașini de gătit emalate cu combustibil lichid tip „Rodna“ (producător I.I.S. 1 Septembrie — Satu Mare), mașinile de gătit combinate tip „Practic“ (I.I.S. Jiul — Bais), sobele de încălzit emalate cu combustibil lichid tip „Confort“ (I.I.S. 1 Septembrie — Satu Mare), precum și sobele de încălzit tip „Telean-jen“ (I.I.S. Flacăra — Ploiești). În magazinele satești se vor găsi noule radioreceptoare „Select 68 T“ și „Albatros“, sfoară din material plastic (Inlocuitor de rafie) realizată la I.I.S. Vîltorului — Oradea etc.

Nou produse vor fi și în sectorul articolelor alimentare (conserve de legume, peste, sortimente noi de brînzeturii fermentate etc.), după cum în sectorul de textile-incălțămînte se vor pune în vânzare modele noi de paltoane, costume de uz casual, produse electrotehnice).

— Ce va întreprinde Centrocoopul pentru asigurarea unei bune și ritmice desfaceri a mărfurilor?

— O problemă importantă o constituie asigurarea aprovizionării ritmice a magazinelor satești cu mărfuri diverse. Acest lucru însă nu poate fi făcut în totalitate, atunci cînd unii furnizori nu înțeleg să-și respecte obligațiile contractuale. De pildă, pe primele opt luni ale anului, ne-a rămas restanțieră cu circa 500 000 de bucăți sticle de lampă și globuri pentru felinare de vînt — fabrica de sticlă „Vitromelan“ Medias. Întreprinderea de industrie locală din Medgidia prezintă restanțe importante la caele și colți de ghiată, atît de solicitate la sate.

Centrocoopul, prin organele sale de resort va asigura menținerea unei strînse legături cu furnizorii, în vederea recuperării cantităților restante, la livrării la timp a mărfurilor contractate. Ar fi cazul însă ca și ministerele tutelare să urmărească îndeaproape modul cum se asigură livrarea mărfurilor de către întreprinderile respective. De asemenea Centrocoopul se va preocupa de asigurarea unei juste

repartitii a fondului de mărfuri pe teritoriu, ca și de transportarea operativă la unitățile de desfacere.

— Dar pe linia extinderii rețelei de desfacere, ce se va întreprinde?

— În prezent, cooperativa de consum dispune de o rețea alcătuită din peste 27 000 de magazine, restaurante, bufete, cofetării etc. Volumul sporit de mărfuri puse la dispoziția populației impune ca — o dată cu îmbunătățirea nivelului de deservire în aceste unități — să se dezvolte în continuare rețeaua comercială prin construcții noi.

Asfel, din cele circa 300 de unități — aflate în construcție — vor fi date în folosință în perioada imediat următoare circa 65 de magazine mixte, universale, și restaurante, din care unele în complexe comerciale. Unități mai mari se vor deschide și în unele centre de raion sau localități mai importante din cadrul raionului. De pildă, la Babadag, regiunea Dobrogea, va fi deschis un magazin care va desface atît produse alimentare, cît și mărfuri nealimentare (textile-incălțămînte, articole de uz

casnic etc.) în regiunea Banat, la Oravița și Buzias, vor fi date în folosință complexe comerciale, în care — pe lângă sectoarele specializate pentru desfacerea produselor alimentare și nealimentare — vor funcționa și cite un restaurant, o cofetărie. De asemenea, vor fi date în folosință și magazine și unități de alimentație publică în noi construcții, în comuna Prundul Birgăului din regiunea Cluj, la Ivesi, regiunea Iași, în comunele Portărești și Țințări, regiunea Oltenia, în Sîlătioara din regiunea Suceava.

În lumina recentelor Documente de partid care pun în perspectivă sistematizarea localităților rurale, comerțul cooperatist — ca unul din factorii importanți care contribuie la ridicarea satului pe noi trepte de civilizație — se va organiza la un nivel superior. Încă de pe acum, magazinele noi, construcțiile noi destinate prestărilor de servicii către populație, se înscriu într-un cadru studiat de protecțianți care țin seama de viitoarea înfățișare a comunelor.

Miron VILCU

SPORT

PROBLEMA alcătuirii echipei noastre reprezentative de fotbal și comportării acestora în întilnirile oficiale și amicale suscită interesul tuturor, acum în preajma partidei de la 18 noiembrie, la Berlin, în cadrul preliminariilor olimpice, cu formația R. D. Germane și a meciului amical cu reprezentativa R. F. a Germaniei, de la 22 noiembrie, la București.

Ultimele confruntări internaționale cu formațiile Ungariei și Poloniei au scos în evidență cu suficientă claritate faptul că echipa de tineret a avut în general, o comportare bună, practicînd un fotbal modern, cu acțiuni îndrăznețe și spectaculoase, demonstrînd de-a lungul celor două reprize cunoștințe tehnice avansate, un ritm de joc susținut o concepție tactică superioară a echipei „A“ și „B“. Numeroși iubitori ai fotbalului din întreaga țară sînt interesăți, asadar, de ce, în întilnirea cu R.D. Germană nu se apelează la formația de tineret?

Ne-am adresat, în această problemă, tovarășului Ion ALEXANDRĂSCU, secretar general adjunct al Federației de fotbal.

— Dorim să prezentăm în întilnirile internaționale cea mai bună echipă de care dispunem la ora actuală, ne-a răspuns înțelegătorul nostru. În această privință, nu sîntem orientați de criteriile de vîrstă, ci de forma în care se află jucătorii. Totuși, nu se poate ca marele public din sezezeze fapt să înțeleagă reprezentanții sînt promovați numeroși jucători tineri și foarte tineri, cum sînt Dumitracu, Rădu-

cănu, Coman, Dobrin, Sătmăreanu ori Dumitru Nicolae care au între 19-22 de ani. În fața selecționatei R. D. Germane se proiectează inițial să participăm cu echipa de tineret. Dar ținînd seama de faptul că în ultima întilnire cu puternică reprezentativă a Ungariei, partenera noastră de la 18 noiembrie a învins cu 1-0, va trebui să alcătuim o echipă care să cuprindă jucători cei mai în formă, în prezent".

După cum se vede, federația de specialitate rămîne la vechiul punct de vedere: alcătuită reprezentativele pe criteriul jucătorilor „în formă“, diferent de vîrstă. Dar cit de eficient e „forma“ recunoscută de către antrenorii respectivi am mai avut prilejul să constatăm în întilnirile internaționale din acest an. Pe de altă parte, meciurile din etapa din 5 noiembrie a categoriei A au scos în evidență tocmai faptul că jucătorii formației de tineret au avut o comportare remarcabilă. Ocolind de fapt meciul problemei — utilizarea cu curaj a formației de tineret cît puțin în preliminariile olimpice ori în meciurile amicale, de fapt federația... oscilează. Să vedem și roadele acestei orientări în următoarele două confruntări amintite la începutul acestor rînduri.

COMPORTAREA reprezentativelor noastre la cea de-a VII-a ediție a campionatelor europene de volei a dezamăgit. Pornită să-și apere titlul european, echipa masculină s-a dovedit, în partidele cheie, obosită, dezorientată, lipsită de forță

de sport. Ită că recent ni s-a adus la cunoștință alt caz similar. E vorba de formația mecanizatorilor de la S.M.T Săveni, regiunea Suceava, în cadrul căreia o serie de jucători, în mai multe întilniri, s-au lădat la brutalități și injurii, fapt ce a determinat Comisia regională de fotbal să le suspende terenul pe 4 etape. Dar, netrăgînd deosebită învîntămînte din cele întimplare, de curînd, în întilnirea cu echipa „Siretului“ din Dolhasca, desfășurată pe terenul din Icani, jucătorii Basag și Mustăța de la „Tractorul“ au fost eliminați de pe teren de către arbitru, pentru alte acte de indisciplină.

Și înțelegem în știrii totți componenți echipei din Săveni cît sînt datori, în primul rînd, să dea dovadă de o deplină sportivitate, în jocurile gramate?

I. ALEXANDRU

RELATîND cele petrecute în comuna Izvoru, raionul Giurgiu, ne-am referit în numărul trecut la necesitatea respectării disciplinei pe terenurile

PRONOSPORT

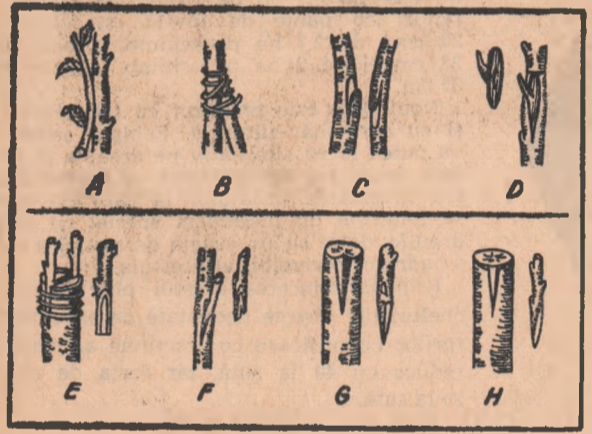
Programul Concursului Pronosport nr. 46 din 19 noiembrie 1967 este următorul: 1. Politehnica Timișoara — C.F.R. Arad; 2. Metalul Tirgoviste — Fiacara Moreni; 3. Ancora Galați — Ceabînlul Piatra Neamț; 4. Chimia Făgăraș — Industria Sîrmii Ciompa Turzii; 5. Gloria Bîrlad — C.S.M.S. Iași; 6. Progresul Brăila — Victoria Roman; 7. Foggia — Catania; 8. Lecce — Bari; 9. Livorno — Monza; 10. Messina — Catanzaro; 11. Modena — Patenza; 12. Palermo — Lazio; 13. Verona — Venezia.

195 942 LEI LA PRONOSPORT

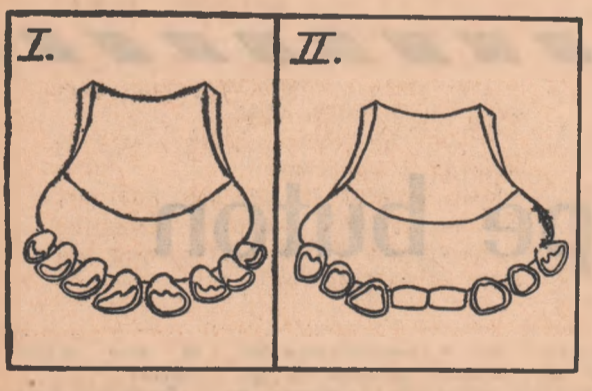
Concursul Pronosport nr. 43 din 29 octombrie 1967 a avut participantul Albert Ionescu, din Reghin, tramosa sumă de 195 942 lei.

CONCURSUL NOSTRU ILUSTRAT Știți să răspundeți?

În acest număr publicăm a patra serie de întrebări



Pentru a obține 10 puncte trebuie să denumiți exact cele opt sisteme de altoire, după desenele de mai sus.



Cunoașteți desigur că determinarea vrstei la bovine se face în primul rînd după dinții. Veți obține 10 puncte dacă indicați, pentru fiecare stadiu de dentiție, reprezentat în desene, vîrsta animalului respectiv.

POȘTA CONCURSULUI

Ilie ȘERBAN — comuna Obedeni, raionul Oltenia și un grup de tehnicieni agronomi din raionul Slatina:

Regulamentul concursului nostru ilustrat „Știți să răspundeți?“ a fost publicat în numărul 41 (245) din 12 octombrie 1967 al revistei noastre, împreună cu lista premilor. Alexandrina TUȚUȚIANU — comuna Iableni, raionul Corabia:

La concurs pot participa toți cititorii revistei „Agricultura Socialistă“ — ingineri, tehnicieni, brigadieri, mecanizatori, țărani cooperatori cursanți la învățămîntul agrotehnic de masă etc.

Valeriu DUMBRAVA — comuna Laza, raionul Vaslui:

În total vor fi 10 serii de întrebări. În cazul relatat de dv. se vor acorda cîte 10 puncte acelor participanți care vor indica corect toate cele șapte piese ale semănătorii de precizie S.P.C.-6, indicate în desen.

Reamintim că răspunsurile, însoțite de cupoanele de participare, se vor trimite toate o dată, la sfîrșitul concursului, după publicarea celor 10 serii de întrebări, adică la sfîrșitul lunii decembrie a.c.

CUPON DE PARTICIPARE nr. 4

VARIETĂȚI

DE LA LUME ADUNATE

FOLOASELE DANTURII

Charles Armstrong din Springfield (Missouri - S.U.A.) afirmă că dantura sa puternică l-a salvat viața. Un glonte scâpat din greșeală din pistolul unui amic l-a atins gura, și ne-a oprit într-un stăruie pe care, bineînțeles, l-a "avariat". Fericitul său posesor l-a reparat la futeală, convinându-se că acest prieten cu dinte și mîșele pot fi de folos omului în fel și chip.

GARANTIE

În Scoția, o întreprindere de produse spirtoase este păzită de 70 de gîste. Dacă se apropie vreun personaj strălucit ele fac o gălăgie de nedescris. Conducerea întreprinderii apreciază îndeosebi două dintre avantejele pe care le prezintă pazușii lor: nu se interesează de continutul depozitelor și ca urmare sînt întodeauna treze.

MICUL SCAFANDRU

Pe malul lui Ufimka (Baskiria) există o pasăre mică, cherele nu numai că-i place să bălăcească în apă, dar se și scufundă pentru a-și căuta hrană. Pentru a se deplasa în apă nu se folosește de picior, ci înalță din spate înăuntrul capului de vîșlas ale aripilor. De reținut că acest mic scafandru nu e palmiped.

CAMASI DE INCHIRIAT

Un negustor de cămăși din Japonia a introdus de curînd un nou sistem de vânzare... în rate a cămășilor. Contra unei sume de 780 de yen, ceea ce reprezintă costul unui abonament lunar, clientul are dreptul în fiecare zi la o cămășă curată, cu condiția să plătească la fiecare săptămână pe cea luată în ziua precedentă.

DIN PRICINA UNEI BATATURI

Dorind să-și scoată o bătătură de la picior și fiind fricos din fire, un locuitor din Buenos Aires s-a prezentat la o clinică și a rugat să se facă o anestezie cât mai puternică. I s-a administrat o asemenea doză de anestezie încît s-a obținut o anestezie totală. În acest moment s-a produs o oprită la inimă, ceea ce a obligat pe medici să-i deschidă toracele și să-i facă masaj cardiac. După ce inima a fost repusă în circulație, s-a produs o dilatație a stomacului, ca urmare a oxigenării necesare reînviării. S-a făcut deci și o operație la stomac, care a reușit și ea. În fine, bolnavul a fost, dus pe brîncară la spital pentru a fi tratat, cînd pe drum a ghinionul - un brîncarier s-a împiedicat, a căzut și pacientul s-a ales cu o fractură la picior. Reparat și această ultimă defecțiune - pacientul respectiv a ieșit din spital cu bătătură necoasă, pentru că nici un doctor n-a mai avut curaj să se apropie de el.

Primăvară, vară ?!

Nu. Imaginile de mai sus, obișnuite pentru cititorii noștri, își pierd caracterul banal datorită datei la care au fost realizate : 5 noiembrie 1967. Intr-adevăr, în aceste zile, cînd tractoriștii și-au îmbrăcat pufoaicele, cînd cele mai firizi culturi - porumbul și stelea - au fost deja culese, iar strugurele s-a prefăcut în vin, acum, doi cooperatori din preajma Bucureștiului - Tudora Vasile și Nicolae Stancu, din comuna Tunari, și-au găsit "peste noapte" curțile decorate cu podoba noi. Mărul - căci despre el e vorba - uitînd de calendar, a înflorit a doua oară în grădina Tudorei Vasile, iar în curtea lui Nicolae Stancu, mai îndrăzneț și dornic de întîlnire la această originală competiție, a dat și roade. Fotoreporterul le-a fixat pe peliculă, oferindu-le cititorilor ca pe o curiozitate a acestui sfîrșit de an.



PLANTE RARE ÎN BANAT

La Timișoara, în grădina imobilului cu nr. 3 de pe bulevardul Mihai Viteazul, se află un arbore numit „Ginkgo biloba”, originar din Tibet. El a împlinit de curînd cincizeci de ani. De aceeași vîrstă mai există trei exemplare: unul la Banloc și alți doi pe malurile Begăi, dintre care unul în parcul pionierilor.

„Ginkgo” se înfățișează malestinos, înalt de 15 m și cu o coroană bogată; are frunze eriate și pe o latură creează imprimă arboreului un aspect lăptos. Toamna, copacul este feeric; cînd semințele dimprejur sînt despuși de podoba lor, el se înfrumusețează prin coloritul ruginii metalice al frunzișului său persistent.

galbenă, iar cele marginale, roz. „Paconia” împodobeste curtea amintită mai sus, alături de alte rarități, cum e de pildă „Corylus colurna” (alunul turcesc). Alături de aceste specii rare mai dăm una, de astă dată la Orșova. Este vorba de o plantă numită „Wellingtonia gigantea”, originară din Canada. Ea este singura din Europa ale cărei fructe au germinat în regiunea lor, a unor asemenea plante rare sînt rugați să ne scrie despre ele. Această bogăție a pămîntului patriei trebuie cunoscută de toți!

acumulare al hidrocentralei de la Porțile de Fier. E de dorit ca planta să fie adusă la Timișoara, în grădina botanică proiectată.

Ing. Iosif FAUR
director adjunct
la Casa agronomului
din Timișoara

N.R. Cititorii noștri care cunosc existența, în regiunea lor, a unor asemenea plante rare sînt rugați să ne scrie despre ele. Această bogăție a pămîntului patriei trebuie cunoscută de toți!

Cuvinte incruciate

DE-ALE CASEI

1 2 3 4 5 6 7 8 9 10 11 12

1											
2											
3											
4											
5											
6											
7											
8											
9											
10											
11											
12											

ORIZONTAL: 1) Sediul Domniei bine precizat; 2) Casa, în fond - Tîrburii lor de case sînt reunite într-un cunoscut muzeu din București; 3) ...la tară... tablon de culori; 4) Usturoiul - Seară (reg.); 5) La castel - Zeu casnic la romanii - Jumătate de casă... - la goseală; 6) Casă - Nimic; 7) Singură - Centru carbonifer în regiunea Bacău; 8) Fîntă dragă, în amintirea din copilărie ale fîntărilor - Case; 9) Carelușe de mezină - A fost odată... o casă frumoasă; 10) În fața casei - Document; 11) Grijuța - O aduce factorul la domlețiu.

Laurian BUTURE

Dezpečarea jocului din numărul trecut

„FOFTIȚI LA DANS!”

ORIZONTAL: 1) Perinata - Horă; 2) Aman - Alunele; 3) Rîmteș - Dăci mai bun - Nume femelin; 10) Locul lor, in... casa de fier - Pronume - Aduc pe margine; 11) Fire - Joasă și înaltă - Document; 12) Cale - Casa.

Laurian BUTURE

radio și televiziune

pe săptămîna 12-18 noiembrie

SIMBATA: programul I: 11.03 - Revista revistelor economice.

EMISIUNI MUZICALE

DUMINICĂ: Muzică populară: programul I: 8.00; 8.30; 18.00; 20.10; programul II: 6.00; 12.02; 19.30; 21.40. Muzică ușoară și de dans: programul I: 8.00; 11.03; 17.00; 18.15; 19.30; 21.00; 22.20; 22.40; 0.05; 2.02; programul II: 7.30; 8.30; 10.00; 12.20; 12.55; 14.10; 15.40; 16.05; 19.05; 20.00; 21.10; 22.35; programul III: 23.05.

LUNI: Muzică populară: programul I: 5.05; 5.35; 12.00; 12.55; 15.05; 17.30; 18.45; 20.15; programul II: 7.00; 7.45; 10.45; 12.45; 16.00; 19.00. Muzică ușoară și de dans: programul I: 5.25; 8.30; 9.03; 11.15; 12.20; 13.30; 15.45; 19.30; 21.40; 22.15; 22.35; 0.05; 2.02; programul II: 8.00; 10.24; 12.03; 15.15; 16.20; 17.10; 20.00; 20.45; 22.00; 23.42.

MARTI: Muzică populară: programul I: 5.25; 12.00; 12.55; 15.05; 17.40; 18.45; 20.15; programul II: 7.00; 7.45; 8.35; 16.00; 19.00; 21.50. Muzică ușoară și de dans: programul I: 5.05; 5.35; 8.30; 9.03; 10.00; 11.15; 12.20; 13.30; 14.50; 15.40; 19.30; 21.00; 22.15; 22.35; 23.00; 0.05; 2.02; programul II: 8.00; 12.03; 12.45; 13.15; 15.15; 16.41; 17.25; 18.30; 20.30; 24.00.

MERCURI: Muzică popu-



Fără cuvinte...
Desen de T. PALL

DISCUL

Eroul popular Păcăliț și-a găsit în persona dramaturgului Tudor Măgulescu un talentat povestitor contemporan. Transcriind pătaniile lui Păcăliț într-o scenarizare plină de umor și trăsură a regiștilor Mihai Zlira posibilitatea realizării unei înscenări radiofonice (care a servit pentru imprimarea discului EXP-5369). Echipa de actori cuprinde nume cunoscute ale teatrului românesc: Draga Oiteanu, Virginia Stoicescu, Dumitru Furdul, Cornel Vulpes, Ștefan Bănică, Aurel Ghițescu, Victor Handoca, N. Matel, Ion Dinu, Dem. Răduțescu, Sebastian Radoviță, Mișu Stoicescu, Alexandru Repan și Paul Sava. Regia muzicală este asigurată de Romeo Chelaru.

DISCUL

Sub conducerea dirijorului Al. Imre, orchestra „Electrorecord” a înregistrat într-o versiune modernizată o serie de „Tangouri celebre”, care au fermecut tineretul deceniilor trecute. Interpretate soliști Hora Roșca (violoncel), Ion Firulescu (violară) și Alexandru Abramovici (chitară). (EDE-0297).

„Sub vîntul înflorit” de I. Păscăliț. „Era o zi de toate celelalte” de Elly Roman. „O zi de april” de A. Corfescu și „Inimă pribegie” de R. Stoltz, reprezintă programul discului EP-831, realizat cu concursul solistului Nicu Stoicescu, cunoscut și apreciat interpret de românești. Acompaniază orchestra Ionel Banu.

V. M.

INSTITUTUL DE CERCETARI PENTRU MECANIZAREA AGRICULTURII

anunț pentru data de 25 decembrie orele 8 a.m. la sediul institutului din bd. Agronomilor nr. 6 București-Băneasa, raionul 30 Decembrie,

CONCURS

pentru ocuparea următoarelor posturi de specialiști:

- un post șef de secție de cercetare la secția exploatare (specialitatea inginer mecanic agricol);
- un post de șef laborator mecanizare din cadrul Stațiunii experimentale ICCA-Lovrin, raionul Sînnicolau Mare, regiunea Banat (specialitatea inginer mecanic agricol);
- trei posturi de cercetători științifici principali la grupa de norme (specialitatea inginer mecanic agricol);
- un post de cercetător științific din cadrul secției recoltare și condiționare produselor agricole (specialitatea inginer mecanic agricol);
- un post de cercetător științific la laboratorul de mecanizare, din cadrul Stațiunii experimentale ICCA Șimnic - Craiova (specialitatea inginer mecanic agricol);

Actele necesare pentru înscriere la concurs:

- a) copie legalizată de pe diploma de examen de stat, sau diplomă echivalentă în specialitatea respectivă a unor instituii de învățămînt superior din țară, precum și diplomă din străinătate, echivalentă;
- b) copie de pe certificat de naștere;
- c) certificatul de stîmătate;
- d) dovada situației militare;
- e) dovada stagiului;
- f) autobiografia.

De asemenea, cererea de înscriere la concurs va fi însoțită, în afara actelor de mai sus, și de următoarele:

- copie de pe diploma de doctor în științe (dacă este cazul);
- memoriu de activitate, împreună cu o listă de lucrări (dacă este cazul);
- un exemplar al celor mai importante lucrări științifice ale candidatului (dacă este cazul).

Actele de mai sus vor fi depuse cu cel puțin 15 zile înainte de data înierii concursului.

Pentru informații suplimentare, cei interesați se pot adresa secretariatului științific din cadrul institutului - telefon 33.03.62.

ANUNȚ

INSTITUTUL DE CERCETARI PENTRU MECANIZAREA AGRICULTURII

anunț pentru data de 13 ianuarie 1968 orele 8 a.m., la sediul institutului din bd. Agronomilor nr. 6, București-Băneasa, raionul 30 Decembrie,

CONCURS

pentru ocuparea unui post de maestru. Candidații trebuie să îndeplinească condițiile de studii și stagii prevăzute de H.C.M. nr. 1061/1959 și să posedă cunoștințe în specialitatea construcții-mășini agricole. De asemenea, angajează fără concurs un traducător de limba engleză (cu certificat de traducător).

Informații suplimentare se dau la telefon 33 56 60, interior 4.

ANUNȚ

DIRECȚIA GENERALĂ DE CONSTRUCȚII PENTRU ÎMBUNĂTĂȚIRI FUNCIONARE SECTORUL INSTALAȚII DIN CONSILIUL SUPERIOR AL AGRICULTURII

ANGAJEAZĂ

PENTRU ȘANTIERELE DIN PROVINȚIE:

- ingineri și ingineri principali mecanici, specializați în lucrări montaje stații pompare;
- ingineri și ingineri principali electroenergeticieni;
- maștri și maștrii principali mecanici montatori, specializați în lucrări montaje stații pompare;
- maștrii și maștrii principali, electricieni, specializați în instalații lumină și forță (joasă și înaltă tensiune) circuite secundare, automatizări și P.R.A.M.
- normatori și normatori tehnologi instalațiilor electrice și mecanice;
- echipe constituite de mecanici montatori, specializați în montaje stații pompare;
- echipe constituite de electricieni, specializați în instalații lumină și forță (joasă și înaltă tensiune), circuite secundare, automatizări și P.R.A.M.

Prezentarea între orele 8-16 în strada Fintînica nr. 41, raionul 23 August, stația Fintînica - tramvai 14, telefon 35 10 10.

Reînnoiți-vă abonamentele pe anul 1968 la revista „AGRICULTURA SOCIALISTĂ”!

Abonamentele se fac la oficiile poștale, factorii poștali și difuzorii voluntari din instituții și unități.

UZINELE TEXTILE „MOLDOVA” BOTOSANI

produc:

- plină albă;
- zefiruri (uni, caro, în dungi);
- articole din celofibră pentru fuste etc.
- doc
- finet (uni și dungi)
- Răchită
- Liviu (cămăși confecții)

Crescătoria care încheie contracte, beneficiază de avantaj:

- a) prețuri mai mari: - vara 12,50 lei/kg; - iarna 13,50 lei/kg;
- b) primesc avansuri în bani de 45% din contract;
- c) se aprovizionează cu furaje (gozori) la preț oficial;
- d) sînt ajutați să-și procure iepuri mătăci din rase productive.

Întreprinderea „FLARO”

execută un bogat sortiment de flori în variate culori:

- Trandafiri, margarete, maci, garoafe, lalele, brebene, anemone, gerbere, lăcrămioare, liliiac.

Floriile au rezistență mare față de căldură și umiditate. Prin aspectul lor sînt asemănătoare florilor naturale. Au miros aromatic și persistent. Pot fi spălate fără pericol de deteriorare.

22.45 - TELEJURNALUL DE NOAPTE; 23.00 - Telesport.

MARTI: 18.00 - În direct... Frumosi, dar și rentabili! Transmisțiunile de la Fabrica de portelan din Cluj; 18.30 - Emisiune pentru copii; 19.05 - Emisiune pentru tineretul școlar; 19.30 - TELEJURNALUL DE SEARĂ; 20.00 - Film serial: Aventurile lui Tarzan; 20.30 - Seară de teatru: „A 12-a noaptea”; Comedie de W. Shakespeare. În pauză: Actualitatea muzicală; 22.55 - TELEJURNALUL DE NOAPTE.

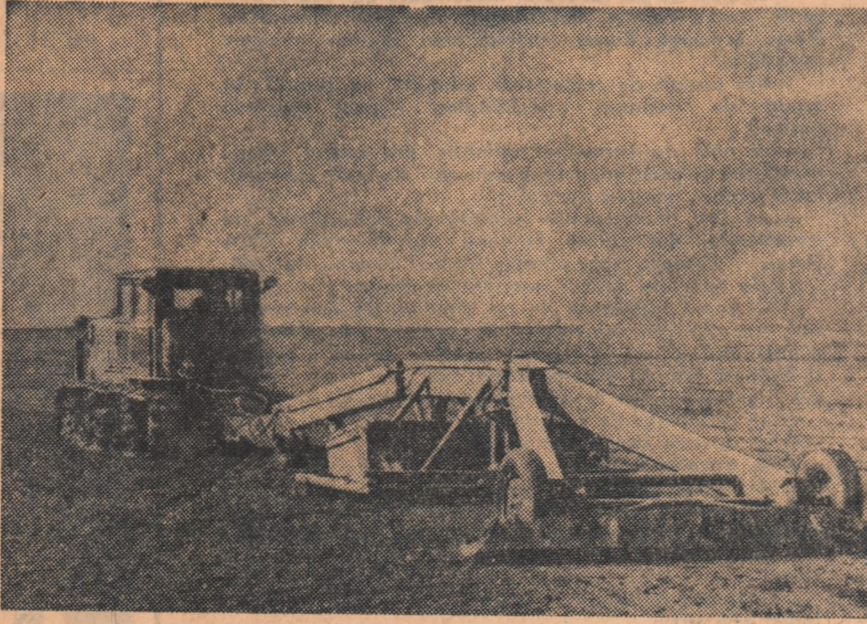
MIERCURI: 18.00 - Telectronica economică. În dezbaterea opiniei publice: Relațiile financiare și gestiunea economică proprie a întreprinderilor; 18.30 - Emisiune pentru copii; 19.00 - Alma - Mater; 19.30 - TELEJURNALUL DE SEARĂ; 20.00 - Interpretul preferat Muzică populară la cererea telespectatorilor; 20.30 - Pată în față. Si iată că iarna...; 21.00 - Avântierii; 21.15 - Film artistic „Alfabeta friclii”. O producție a studiourilor lugoslove; 22.53 - TELEJURNALUL DE NOAPTE.

JOI: 18.00 - La ordine zilei. În dezbaterea opiniei publice: Rolul comunei în cadrul noii structuri administrative; 18.30 - 19.30 - Studioul pionierilor la Cluj; 19.00 - Multe altele și frumoasă „Emisiune de limbă română”; 19.30 - TRECĂTOAREA DE SEARĂ; 20.00 - Film serial: Ivanhoe; 20.06 - Întrebări la care s-a răspuns...

VINERI: 18.00 - Drumuri și popasuri. Emisiune turistică; 18.20 - Buletinul circulației rutiere; 18.30 - Emisiune pentru tineretul școlar; 19.30 - TELEJURNALUL DE SEARĂ; 20.00 - Studiul muzical; 20.30 - Reportaj '67. Noroc bun!; 21.00 - Reflector; 21.15 - Film artistic: „Un soarece printre bărbăți”. O producție a studiourilor franceze; 22.45 - TELEJURNALUL DE NOAPTE.

SIMBATA: 18.00 - Pentru noi, femeile!; 18.30 - Pentru copii și tineretul școlar; Moș Ene pe Insula Farului; 18.45 - Lumea copiilor. Emisiune distractivă pentru cei mici; 19.30 - TELEJURNALUL DE SEARĂ; 20.00 - Desene animate; 21.10 - Folieton umoristic; 21.25 - Film serial: Evidatul; 22.15 - Buletin meteorologic... muzical; 22.55 - Inviata noastră, cântărea de muzică ușoară Jenny Luna (Italia); 23.15 - TELEJURNALUL DE NOAPTE; 23.30 - Telesport.

Progresul tehnic în satul bulgar



Știința și tehnica agricolă dispun de cunoștințe și metode noi care, aplicate rațional, pot îmbunătăți condițiile concrete, duc la un avânt al forțelor de producție la sat. Acest avânt este confirmat și de agricultura bulgară care a pus la baza dezvoltării sale progresul științelor și tehnicilor.

A fost obținut, în acest fel, o accelerare a dezvoltării forțelor de producție în întreaga agricultură. Iată numai câteva exemple semnificative pentru perioada înmărmurii prin care trece acum această importantă ramură a economiei naționale a R.P. Bulgariei.

Problema cerealelor se rezolvă în țara noastră lent. Recoltele nu erau stabile. Ani cu recolte bune erau urmați de ani cu recolte slabe. Aceasta se răsfrîngea în mod nefavorabil nu numai asupra dezvoltării zootehniei, ci și a întregii economii. În ultimii 2-3 ani s-a trecut cu hotărîre la chimizarea producției cerealiere. Paralel cu mecanizarea proceselor de muncă, irigațiile și introducerea soiurilor selecționate, chimizarea a permis să se obțină o modificare în producția de cereale panificabile și furajere. Iată câteva rezultate comparative: pînă în 1964, producțiile de grâu, variau între 1.400 și 1.850 kg la hectar; ele au crescut în 1965 la 2.550 kg, în 1966 la 2.780 kg, iar anul acesta la circa 3.000 kg în medie pe suprafața însămînțată.

Mecanizarea, chimizarea, irigația (în Bulgaria 20 la din terenurile cultivate sînt irigate), soiurile selecționate dau rezultate tot mai bune și la porumb, floarea-soarelui, sfeclă de zahăr și la celelalte culturi agricole. Este demn de remarcat faptul că, anul trecut, de pildă, agricultura a primit de aproape 80 de ori mai multe îngrășăminte decît în anul 1950 ca urmare a creșterii unei puternice industrie de îngrășăminte chimice.

Rezultatele progresului tehnic, roadele lui în agricultură, sînt dovădite de încă un exemplu, de astă dată din domeniul producției animale. Pînă de curînd, în gospodăria obstească, păsările pentru ouă și carne erau crescute exclusiv cu metode tradiționale. Un îngrășător se ocupa de circa 2.000 - 2.500 de pul pentru îngrășat și de tot atîtea găini ouătoare. Producția se obținea cu un preț de cost relativ ridicat, cu o cheltuielă mare de muncă și, în plus, hrana era necoerentă și, în plus, hrana era necoerentă. Acum se trece cu curaj la creșterea industrială a

păsărilor pentru ouă și carne și rezultatele obținute sînt mai mult decît bune.

În apropiere de Sofia, la Kostinbrod, funcționează deja cu întreaga capacitate un combinat avicol modern. Într-un an, sînt îngrășați aici 5.000.000 de pul pentru carne și se produc circa 7.500.000 kg de carne de pul. Un pul ajunge la 1.500 - 1.600 g (norma pentru țările) în 56 de zile, cheltuiindu-se circa 2,5 kg de nutreț pentru fiecare kilogram de creștere, un îngrășător are în primire 25.000 de pul, de la care obține circa 330-350 tone



de carne. Prețul de cost al unui kilogram de carne de pul a scăzut de 2-3 ori.

Asemenea combinate funcționează sau sînt în curs de construire la Stara Zagora, Ruse, Pleven, Razgrad, Tolbuhin și altele. Se construiesc și mari „fabrici” de păsări pentru 100.000 și chiar mai multe găini ouătoare. Se folosesc și marile crescătorii de păsări de pînă acum care, după transformările respective, se adaptează pentru producția de carne de pasăre ieftină și de bună calitate.

Progresul tehnic transformă producția și în celelalte ramuri ale agriculturii. Bulgaria este o țară renumită de mult pentru producția de fructe. Regiuni întregi s-au specializat în producția de mere, pere, prune, piersici. Zeci de mii de tone se exportă în stră-

înătate, mari cantități sînt prelucrate în industria conservelor. Și aici au avut și au loc transformări esențiale. Se plantează pe scară largă livezi de pomi fructiferi din varietăți cu tulpina scundă. O serie de unități au atins indicatori foarte buni obținuți în țări mari producătoare.

Metodele industriale se aplică din ce în ce mai masiv și în legumicultură, ramură principală și cu vechi tradiții în satul bulgar. În prezent, în numeroase grădini legumelor se cultivă numai cu mijloace mecanizate. Grădina de legume a gospodăriei din satul Vircedrim, regiunea Mihailovgrad de pildă, ocupă circa 200 de hectare. Aici se aplică o nouă tehnologie la cultivarea legumelor, folosindu-se mașini de stropit, de plantat, de prășit, de fertilizare și de transportat legumele culesse.

Exemplele pe care le-am citat ilustrează drumul larg pe care se dezvoltă producția agricolă bulgară. În unele regiuni se constată însă anumite lipsuri și rămîneri în urmă. Acestea se datoresc faptului că rezervele marilor unități agricole socialiste nu sînt încă complet puse în valoare. Iată de ce Partidul Comunist Bulgar a trasat înaintea economiei, inclusiv agriculturii, sarcina primordială a accelerării revoluției tehnico-științifice. Orientarea principală în agricultură este trecerea ei de la caracterul extensiv la cel intensiv.

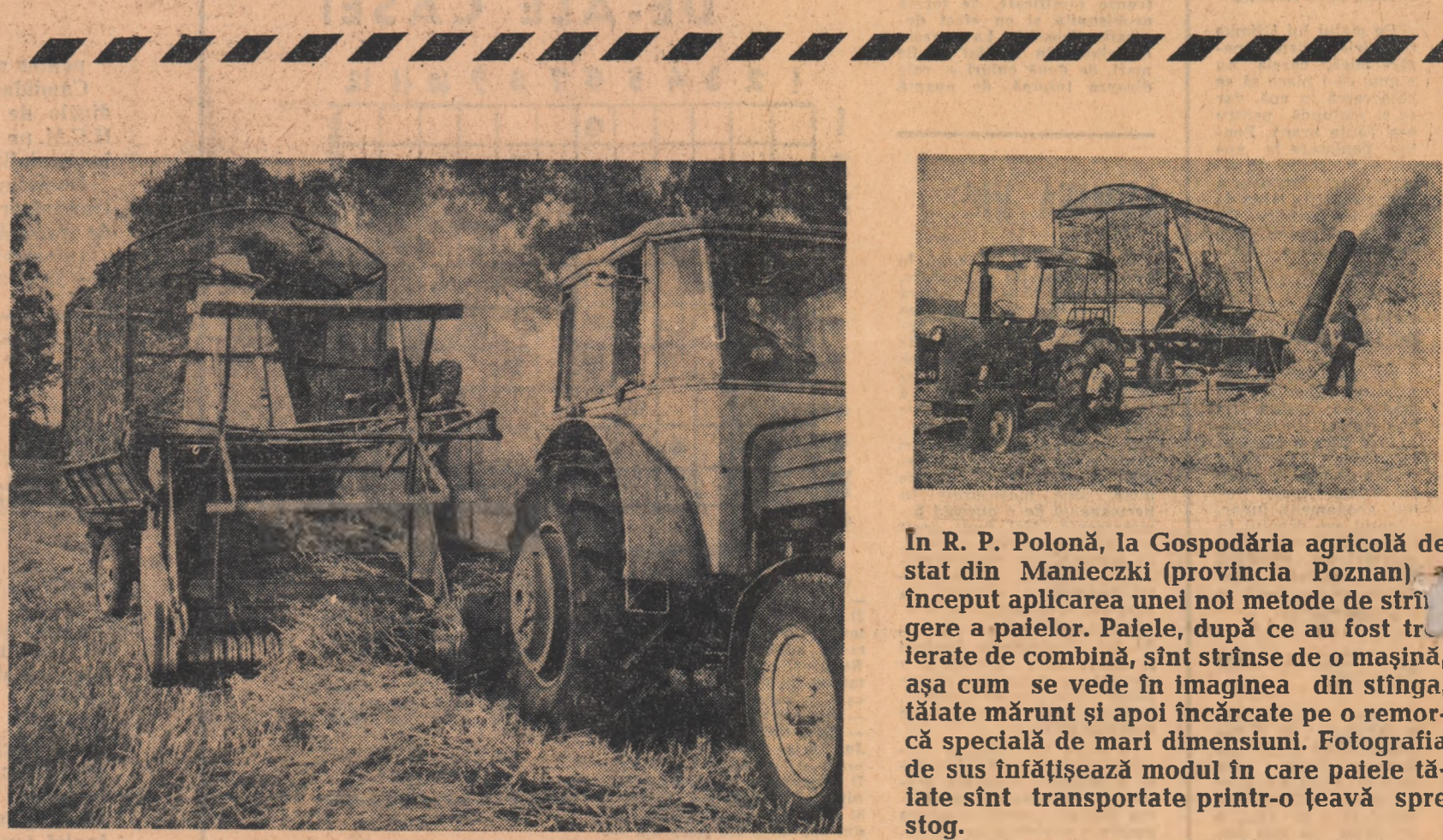
Pe măsura traducerii în viață a acestei sarcini se prevede că pînă în anul 1970 să se încheie ciclul mecanizării complexe în avicultură și creșterea porcilor. Producția acestor două ramuri va trece în întregime pe baze industriale. Conform prevederilor, după anul 1970 urmează să se obțină ouă, carne de pasăre și de porc în cantități depășind nevoile țării. În domeniul culturilor de cîmp, pînă la sfîrșitul celui de al cincilea cincinal, urmează să se termine complet ciclul mecanizării complexe în producția de cereale, floarea-soarelui, sfeclă de zahăr, iar în următorii 2-3 ani - și la restul culturilor.

Dezvoltîndu-se treptat, agricultura bulgară își pune problema aplicării ciberneticii, utilizării mașinilor electronice de calcul și metodelor matematice în economie. Pentru o asemenea cotitură, pentru aplicarea metodelor industriale în diversele ramuri ale agriculturii, pentru o agricultură intensivă și creșterea eficienței, cercetătorii științifici, lu-

crătorii din aparatul de stat și economic, armata de milioane de oameni ai muncii din satele bulgare desfășoară o activitate intensă.

Revoluția tehnico-științifică progresează cu pași repezi, transformă și dă roade tot mai bogate în cooperativă și gospodăriile agricole de stat bulgare. Aceste roade reprezintă o bună bază de plecare pentru realizările care vor fi obținute în viitor.

Veselin IVANOV
ziarist bulgar



ECRAN

IZVORUL AMĂRĂCIUNII

care continuă să rămînă la țară și care trebuie să fie în condiții de deșănțare. Ministrul agriculturii a avertizat, de la tribuna parlamentului, pe contribuabilii francezi, în totalitatea lor, că vor trebui „să plătească scump” lață de perspectivă care, fără îndoială, nu înveștește pe nimene.

Nici de data aceasta agricultorii francezi nu au finit seama de discuțiile care se poartă în organele Pitești comune și și-au manifestat destul de vehement, la începutul lunii trecute, nemulțumirea generată de situația lor care, potrivit limbajului economiștilor, prezintă fenomene de degradare. Protestul a fost atât de masiv și de larg încît a făcut necesară dezbaterea problemelor agrare în parlamentul țării.

Și aici lucrurilor îi s-a spus pe nume. Mulți deputați au exprimat îngrijorarea țărăniștilor francezi față de efectele agrare ale apartenenței Franței la Piața comună. După ei, în chip de incheiere, ministrul francez al agriculturii, dl. Edgar Faure, a înțregit tabloul generat de următoarele: confirmînd limpede că dificultățile agriculturii franceze își au izvorul în „angajamentele franceze în cadrul Pieței comune”. Mai mult decît atât, oratorul a explicat parlamentului că necazurile agriculturii franceze, sînt comune cu ale celor din restul țării membre, dar aceasta nu înseamnă că dezavantajele francezilor sînt egale cu ale celorlalți. Ele sînt mai mari și tocmai de aici - protestele amintite care, de altfel, nu sînt primele.

Maș gravă decît prezentul este, însă, perspectiva sumbră, incertă, determinată de necesitatea ca guvernul să dea ajutor agriculturii. Acest ajutor privește atît pe cei care părăsesc satele, se duc să și încerce norocul în orașe, la alte îndeletniciri, cit și pe cei

SIMPLI SPECTATORI

Acum situația s-a schimbat radical. Rîul a fost depășit și, pentru a fi curmat, s-au luat singurele măsuri care erau firești să fie luate. De acum înainte, țărăniștii portughezi nu mai au voie să părăsească țara, pentru ca agricultura și industria să nu mai șchioapețe din cauza lipsei mîinii de lucru.

Minași de un gust exagerat și, uneori, cam nesăbuit pentru călătorii, țărăniștii portughezi s-au

apucat, în ultimii ani, de turism. Anul trecut, 120.000 de turiști au pornit-o la drum, cerînd învoire autorităților. Dar mulți alții (numărul lor nu este comunicat de nimine) nu mai pierd timpul cu formalitățile și trec pur și simplu frontiera, avînd însă grijă să nu... deranjeze pe grîniceri.

Prin urmare, s-a terminat cu plimbările. De acum înainte, or să mai stea oamenii și pe la casele lor. Nu s-a precizat însă cu ce ar putea să se îndeletnicească.

Ar putea, fără îndoială, să înlocuiască la treabă pe cei 150.000 de militari care se bat în Angolia pentru o cauză pierdută în ceea ce privește, însă, așa-numitele „defecte structurale” ale agriculturii portugheze, despre care vorbesc unii economiști occidentali, în ceea ce privește investițiile cu totul nefructuoase pentru acest sector, producțiile slabe, lipsa tehnicii moderne în toate aceste prînzuri „turisti” nu pot fi decît simpli spectatori flămînzi și neajutorați.

AGRICULTURA SOCIALISTĂ

Prof. Gh. Băla, Valeriu Buduru (secretar general de redacție), ing. Vasile Claușu (redactor șef), prof. David Davidescu, membru corespondent al Academiei, ing. Triță Făniță, ing. Eugen Gîrgorescu, ing. Constantin Iftod, Stelian Ionescu, ing. Nicolae Mantz, ing. Gh. Moldovan, ing. Tiberiu Mureșan, ing. Gh. Stanciu, ing. Stelian Voinea (redactor șef adjunct), prof. Sergiu Vrejba.

ORIZONTURI

Ricin Kalpi 6

În India a fost creat un nou sol, ameliorat, de ricin, Kalpi 6, care a întrecut în culturi comparative cu 80 la sută solurile locale. Semințele sînt mici ca dimensiuni avînd greutatea absolută de 500 g și un conținut de peste 52 la sută ulei.

Lupta împotriva șoarecilor de cîmp

Căldura și vremea frumoasă din timpul verii a făcut ca în diferite regiuni din Republica Federală a Germaniei, șoarecii de cîmp să se înmulțească în așa măsură încît se poate vorbi de-a dreptul de o invazie. În Schleswig-Holstein, cel mai nordic Land al Republicii Federale a Germaniei, oficial de protecția plantelor a hotărît să nu se întreprindă nimic împotriva acestor șoareci, deoarece s-a constatat în mai multe cazuri că ele se declinază reciproc. Cînd numărul lor crește atît de repede, multe specii de animale devin adevarate războaie între ele. Cerințele și luptele continue măresc conținutul de zahăr în stînc, provoacă iritații și boli care declinază în scurt timp speciile în cauză.

Biologul german Dr. Frank, - a studiat îndeaproape problema înmulțirii șoarecilor și a constatat că femelele ating maturitatea sexuală la

vîrstă de 11 pînă la 13 zile. După o perioadă de gestație de 20 de zile ele nasc pînă la 13 pul. Nașterile se țin lanț din februarie pînă în noiembrie. În caz de înmulțire exagerată se înmulțește și în timpul verii, masculii să se omoare unul pe altul în lupta pentru femele. Dar și femelele se omoară reciproc dacă li se restrînge spațiul vital.

Pe Insula Armean din Marea Nordului, unde lepurii și șoarecii amenință aligurile, s-a recurs totuși la otrăvire. Această metodă se utilizează și în regiunile apusene ale Republicii Federale a Germaniei, invadate de șoareci. Momeala otrăvită este deșănțată în formă de biscuiți sau grîmbe, într-un șoleț. Forma și culoarea lor a fost aleasă în așa fel încît păsările nu se ating de ele. Șoarecii însă, care rod orice, nu se sîchiesc de formă și culoare.

Combaterea viermilor paraziți la oi

Viermii paraziți reduc adesea viabilitatea oilor, mai ales în regiunile cu climat cald. Un nou tratament împotriva viermilor, cunoscut sub numele de „Bannith”, a fost pus la pînc în Marea Britanie de laboratoarele firmei „Pfizer Ltd.”.

Produsul se găsește în stare lichidă sau sub formă de tablete. Componentul său activ este tartratul pirantel. El are un coeficient ridicat de siguranță, poate fi folosit la oile gestante și la miel, iar fertilitatea berbecilor rămîne

neafectată prin tratamentul cu doze repetate. Multiplele încercări făcute în fermele britanice în ultimii doi ani au dat rezultate foarte bune, animalele obținînd mult în greutate după eliminarea paraziților.

Irigația prin aspersiune contra înghețului pomilor

În sudul Californiei se aplică frecvent combaterea înghețului la pomii fructiferi, cu ajutorul irigațiilor prin aspersiune, aplicate atunci cînd temperatura aerului scade sub punctul de îngheț. Principiul acestei metode se bazează pe faptul că înghețarea apelor se face cu eliberarea de căldură, care protejează pomii, iar topirea gheții și mal ales transformarea ei direct în vapori necesită consumarea unei cantități de căldură mult mai mare; aceste fenomene au loc însă în cursul zilei, cînd temperatura aerului este mai înaltă.

Pe baza acestor premise teoretice verificate în practică s-au întocmit tablele indicatoare care permit cultivatorilor să stabilească momentele optime de folosire a metodei și să nu mai atînce, cînd condițiile naturale permit atingerea obiectivului dorit. Pentru condițiile din sudul Californiei s-au stabilit astfel temperaturile aerului la care folosirea aspersiunii permite formarea la suprafața pomilor a gheții. În procesul înghețării eliberîndu-se cantitatea de căldură necesară prevenirii efectelor nefavorabile ale înghețului.