



# AGRICULTURA SOCIALISTĂ

ORGAN AL CONSILIULUI  
SUPERIOR AL AGRICULTURII  
ȘI AL UNIUNII NAȚIONALE  
A COOPERATELOR  
AGRICOLE DE PRODUCȚIE

## GLORIOȘII ANI AI REPUBLICII NOASTRE

Republica noastră împlinește 20 de ani. E frumoasă vârsta a tinereții, a bucuriei pe care ți-o dau energia și entuziasmul de a înfăptui planuri mărețe, a cetezanței pe care o încerci lăsând privirile să străbată departe în viitor.

În viața fiecărui om, două decenii înseamnă mult. Istoria are însă alte măsuri de a înscrie mersul vremii și în viața unei țări 20 de ani reprezintă o perioadă istorică scurtă. Dar cât de plini, cât de mari și bogăți sînt anii aceștia dacă-i privim prin dimensiunea marilor realizări dobîndite, în acest răsîmp, de poporul nostru, sub înțeleapta conducere a partidului „Privind drumul parcurs de poporul român în acești ani — se subliniază în raportul prezentat de tovarășul NICOLAE CEAUȘESCU la Conferința Națională a Partidului Comunist Român — avem imaginea marilor progrese făcute de România într-o perioadă istorică scurtă, în toate domeniile vieții economice și sociale”.

Să ne amintim cum arăta țara noastră în perioada din urmă de două decenii. Greaua moștenire lăsată de regimul burghez-moșieresc și războaiele cumplite pricinuite de război și de jaful sălbatic al Germaniei hitleriste, la care se adăugau suferințele aduse de anii de secetă, se făceau puternic simțite. Pe calea deschisă prin actul istoric de la 23 August 1944, Partidul Comunist Român mobiliza și conducea masele în lupta pentru reconstrucția economică a țării și înfrîngerea împotriva înverșunată a claselor exploatare, susținute de cercurile imperialiste din exterior. Poporul a urmat cu încredere cuvîntul comunistilor. Și printr-o muncă încoadată, plină de eroism, cu numeroase eforturi și sacrificii, a reușit să înfăptuiască, încă în primii ani ai regimului popular, refacerea economiei naționale. Pe această bază, după cucerirea întregii puteri politice de către clasa muncitoare, în alianță cu țărăimea muncitoare, după înlăturarea monarhiei, instaurarea Republicii și înfăptuirea actului revoluționar al naționalizării principalelor mijloace de producție, poporul nostru a început realizarea vastei opere de construire a socialismului.

În cei douăzeci de ani care au trecut de atunci, socialismul a dat roade minunate pe pămîntul țării noastre. Exploatarea omului de către om a fost lichidată pentru totdeauna, relațiile de producție socialiste s-au consolidat în toate domeniile vieții economice. România socialistă se prezintă astăzi ca o țară în continuu progres, cu o economie viguroasă și o cultură înfloritoare, cu o ordine socială trainică, în care scopul suprem al politicii partidului este ridicarea bunăstării tuturor oamenilor muncii de la orașe și sate.

În ansamblul marilor prefaceri petrecute în întreaga țară, transformări adînci au cunoscut și agricultura, satul românesc, scoase din imobilismul lor de veacuri și așezate pe făgașul unei dezvoltări dinamice. Trecerea micii producții țărănești, cu posibilitățile sale limitate, la marea producție socialistă, a reprezentat o profundă revoluție în viața satului, în relațiile de producție din agricultură, creînd condiții favorabile pentru progresul rapid al acestei ramuri esențiale a economiei noastre. În scurta perioadă care a trecut de la încheierea cooperativizării, s-au dobîndit succese importante în creșterea producției, în consolidarea și dezvoltarea unităților agricole socialiste. E grăitor, în această privință, faptul că în perioada 1961—1965, producția globală a înregistrat o creștere de 31,3 la sută, în comparație cu perioada 1951—1955. În anii 1966—1967, ritmul anual de creștere a producției agricole globale este de 7,1 la sută.

Triumful socialismului la sate a produs adînc transformări în viața țărănimii, în structura socială și în fizionomia ei spirituală. Țărăimea a devenit o clasă nouă, omogenă, unită prin relații de colaborare și în-ajutorare reciprocă, prin idealuri și aspirații comune. Interesele ei generale sînt strîns legate de cele ale clasei muncitoare, ale întregului popor.

Bucurîndu-se de condiții de viață tot mai bune, de un nivel de cultură și pregătire tot mai înalt, țărăimea are un rol tot mai important în economia națională, în viața social-politică. Ea aduce o contribuție de mare însemnătate la dezvoltarea generală a societății, la parte activă la activitatea politică a țării. Alături de celelalte clase și categorii sociale, oamenii muncii de la sate au reprezentanți în forul suprem de conducere a statului, Marea Adunare Națională, în organele de îndrumare și conducere a agriculturii, în staturile populare.

Înfăptuirea marilor sarcini stabilite de Congresul al IX-lea al partidului asigură agriculturii, satelor noastre un nou și puternic avînt. Modernizarea agriculturii, ridicarea neîntreruptă a randamentului în toate ramurile producției agricole, sporirea productivității muncii și a eficienței economice sînt principalele obiective stabilite de Congres spre îndeplinirea cărora sînt orientate eforturile oamenilor muncii de la sate. Acestui scop îi sluiesc acțiunile ce se înfăptuiesc cu privire la dezvoltarea și diversificarea me-

(Continuare în pag. a 4-a)



## Trepte spre dezvoltarea cercetării științifice

Prof. dr. docent N. CEAPOIU  
membru corespondent al Academiei  
Republicii Socialiste România

Agricultura, ca una din ramurile economice de cea mai mare importanță, nu se poate, în nici un fel, dispensa de sprijinul științei. Modernizarea și, pe această cale, creșterea producției agricole necesită realizarea unei întreprinderi tot mai accentuate între cercetarea științifică și practica agricolă.

În noua etapă de dezvoltare socialistă a țării, activității de cercetare științifică îi revin răspunderi dintre cele mai mari. Precizîndu-le, documentele dezbătute și adoptate de Conferința Națională a P.C.R. oferă, totodată, o largă perspectivă și deschid noi

orizonturi acestei activități.

Una din ideile de bază desprinsă din aceste documente este aceea a necesității perfecționării formelor organizatorice ale cercetării științifice, în scopul concentrării eficiente a forțelor și mijloacelor de cercetare. Necesitatea aprofundării unor probleme a determinat înființarea în acest an a noi instituții de cercetări. Existența lor permite desigur perfecționarea formelor organizatorice ale cercetării. Tot pe această cale devine posibilă

(Continuare în pag. a 5-a)

## ÎN PLENUL MARII ADUNĂRI NAȚIONALE

Marți dimineața, la Palatul Marii Adunări Naționale, au continuat în sesiune plenară, în prezența conducătorilor partidului și statului, în frunte cu tovarășul Nicolae Ceaușescu, lucrările sesiunii a VIII-a a celei de a V-a legislaturi a Marii Adunări Naționale, deschise la 9 decembrie.

Privit principiului sesiunilor deschise, adoptat de Marea Adunare Națională, în perioada de prima sesiune plenară lucrările s-au desfășurat în comisii permanente, care au dezbătut proiectele de legi ce le-au fost transmise în vederea studierii lor și a întocmirii rapoartelor către M.A.N. Membri ai Consiliului de Miniștri au făcut, în cadrul comisiilor, expuneri cu privire la proiectele de legi prezentate și au dat lămuriri cerute de deputați. În încheierea lucrărilor, comisiile permanente au aprobat rapoartele care sînt înfățișate în plenumul Marii Adunări Naționale.

Luînd în dezbaterile primul punct înscris pe ordinea de zi, înaltul for al țării a dezbătut și adoptat în unanimitate **Legea privind unele măsuri de perfecționare a conducerii și planificării economiei naționale**. Expunerea asupra acestei probleme a fost prezentată de tovarășul Ion Gheorghe Maurer, președintele Consiliului de Miniștri.

Elaborate în lumina hotărîrilor Conferinței Naționale a Partidului Comunist Român din 6—8 decembrie a. c., măsurile înscrise în legea adoptată sînt menite să asigure cadrul necesar pentru înfăptuirea principiilor și indicațiilor Conferinței Naționale, să creeze, așa cum se subliniază în expunerea tovarășului Ion Gheorghe Maurer, „condiții pentru ridicarea pe o treaptă calitativ superioară a întregii activități economice și sociale, pentru progresul și prosperitatea patriei noastre”. Legea stabilește măsuri de largă perspectivă, care urmează să fie aplicate treptat, după verificarea lor în practică, dintre care unele au ca obiect organizarea științifică a producției și a

muncii, iar altele urmăresc perfecționarea activității de planificare, organizare și conducere a economiei naționale.

Marea Adunare Națională a dezbătut și votat, de asemenea, în unanimitate, **Legea pentru adoptarea Planului de Stat al economiei naționale pe anul 1968 și Legea pentru adoptarea Bugetului de Stat pe anul 1968**. Expunerea prezentată de tovarășul Maxim Berghianu, președintele Comitetului de Stat al Planificării, asupra primei probleme și expunerea tovarășului Aurel Vijoli, ministrul finanțelor, asupra Bugetului de Stat, ca și cuvîntul celorlalți deputați reliefează marile succese obținute de poporul nostru în anul 1967, în domeniul dezvoltării economice a țării, și obiectivele importante ce le va înfăptui în noul an.

Anul 1967, al 20-lea an al Republicii, se încheie cu rezultate pozitive în toate sectoarele economiei naționale. Principalele obiective stabilite prin planul de stat au fost îndeplinite, iar la o serie de indicatori de bază — depășite. Producția industrială este cu 13,3 la sută mai mare decît anul trecut, comparativ cu 11,3 la sută cît s-a planificat. În agricultură, în cursul acestui an, a continuat aplicarea măsurilor de dezvoltare și modernizare a bazei tehnico-materiale, extinzîndu-se mecanizarea și chimizarea, precum și lucrările de hidroameliorații. Producția agricolă globală se situează la nivelul prevăzut pentru acest an în varianta maximă a planului cincinal. S-au obținut, cu toate condițiile nefavorabile pentru cultura porumbului în unele regiuni, o recoltă de cereale în ansamblu de 13,6 milioane de tone, care este superioară celei din cincinal. Rezultate bune au fost dobîndite și în creșterea septelului și a producției animale, depășindu-se prevederile planului la efectele de bovine și ovine.

(Continuare în pag. a 4-a)

## 20 DE ANI

Mihai BENIUC

Se-nevșmintă țara toată-n straie albe,  
Țurțurii de gheață sînt în arbori salbe,  
Fumul — uriașe steaguri pe uzine,  
Chioștește vesel anul care vine.

Perie întinsă-i subț zăpadă griul;  
Unde nu-i, așteaptă cimpul brazde-brazde,  
Pentru porumbiște să devină gazde,  
Cînd la primăvară se dezgheață riul.

Iși înfige pomu-n țărna rădăcina,  
Ca să fie gata, foi să dea și floare,  
Cînd va fi căldura iarăși și lumina  
Să te cheme, țară, să te-alinți la soare.

Mai presus de toate, însă, omul tău,  
Îndrăzneț și harnic, neșupus la rău,  
Merge înainte către zări senine,  
Către zile de-aur, rodnice și pline.

De la Maramureș pin-la țărnam mare  
Steagul tău de luptă far i-e și chemare.  
De la Vatra Dornei pin-n Severin  
Pretutindeni vede cerul tău senin.

Secera, ciocanul prins de spice-n brață  
Spun că drumul ăsta-i pentru cînt și viață;  
Steagul biruinței — secera, ciocanul —  
Te-nsocțește-n drumul ce-ți deschide anul.

## PE TOATE PĂMÎNTURILE ȚĂRII...

de Dragoș VICOL

rilor bătălii pentru civilizație și progres. A dispărut mai întîi simplitatea omului, păgubitoarea simplitate sau naivitate izvorită din ignoranță și superstiție. A dispărut cumplita foame de pămînt — în fapt cumplita teamă de ziua de mîine — datorată fărâmițării gospodăriilor în succesiuni, adică în sărăcii. Au dispărut exploatarea și concepția fatalistă asupra lumii. Țăranul a luat contact cu lumina, cu înțelegerea vieții, cu încrederea în ceva și în cineva, cu idealul cu certitudine realizabil. A ridicat fruntea spre demnitate și viața lui, munca lui au căpătat conținut și perspectivă. Cunosc un sat al cărui nume nu-l mai dau, întrucît faptul respectiv poate fi întîlnit în multe altele, în care obștea a luat inițiativă de a transforma ultima casă veche în muzeu. E o căsicioară ghemuită sub un

(Continuare în pag. a 2-a)

### Din sumar:

- Împliniri și gînduri la cei 20 de ani ai Republicii (pag. 3)
- Plenara Consiliului Uniunii Naționale a Cooperatelor Agricole de Producție (pag. 4)
- Realizat în 1967 (pag. 5)
- Pe răbojul Anului Nou (pag. 6)
- România în lumea contemporană (pag. 8)

Cu prilejul Anului Nou 1968, urăm  
cititorilor, colaboratorilor și  
corespondenților noștri noi succese în  
muncă și în viață, sănătate și fericire.

LA MULȚI ANI!



# File de istorie

Anul 1947 a început și pentru masele țărănești ca un an greu. La distrugerile provocate de război s-au adăugat doi ani de secetă pustitoare, care a bîntuit cu deosebită furie tocmă în acele părți ale țării ce fuseseră mai greu încercate de război, zădărnici în bună măsură, eforturile guvernului și poporului îndreptate spre îmbunătățirea situației economice.

Calculată la un consum minim pe cap de locuitor, producția de cereale putea ajunge cel mult pînă în martie 1947. Analizînd situația, Ministerul Agriculturii și Domeniilor arăta, la 17 ianuarie 1947, că țărani din satele de cîmpie din regiunile lovite de secetă sînt total lipsiți de hrană în proporție de 50 la sută și trebuie să aprobeze, în regiunile de munte, 70 la sută dintre țărani n-au hrană, nici pîine, nici mălai...

În timpul iernii, mii de țărani înfometați au fost obligați să-și vîndă pămîntul, casa, vitele și sîte bunuri pentru cereale. Cu multă amărăciune, un țărăn din comuna Bretești de Sus, județul Brăila, referindu-se la împrejurările care l-au determinat să-și vîndă pămîntul, arăta: „m-a prins tocmă cînd sufla vîscul mai al dracului și eu vindusem ce avusesem prin casă și ogradă, să astup gura copiilor care țipau de foamă...” Și ca acest țărăn a fost „prîns” mulți alții din numeroase județe ale țării.

În aceste condiții grele, forțele sociale înaintate ale țării, în frunte cu Partidul Comunist Român, au pornit cu hotărîre bătaia cu foamea.

Desfășurată sub lozincă „nici o palmă de pămînt neînșămîntată”, campania agricolă din primăvara anului 1947 a dovedit încă o dată uriașă forță a maselor, atașamentul lor față de regimul instaurat la 6 martie 1945. În această bătaie, a producției agricole, parte integrantă a luptei pentru reconstrucția țării, au fost înfrînte sub conducerea partidului și cu sprijinul puternic al clasei muncitoare — mari și numeroase greutăți. Țărani — după cum se arăta în rapoartele unor organizații de partid — „au lesit slăbiți din iarnă, mulți nu puteau lucra decît cîteva ore pe zi, de obicei dimineața; alții lucrau prin rotație. Într-o familie, cei care mincau mergeau la cîmp și lucrau, ceilalți stăteau acasă și se odihneau, aproape fără mincare. A doua zi mincau și lucrau aceștia și se odihneau primii...”

Și totuși, oamenii au învins. Mii de hectare de pămînt au fost lucrate cu sapa și hîrliețul.

Noaptea, la lumina felinarului, țărani spargeau cu tirnăcopul bulgării de pămînt, iar firele plîpînde de porumb erau udăte cu găleată.

Rezultatele campaniei eroice desfășurate de țărănimea muncitoare, sprijinită puternic de către proletariat, au fost însemnate. Planul de înșămîntări s-a realizat în proporție de 111 la sută, 14 județe au primit diplome de hîrnicie și 134 de oameni ai muncii au primit decorația „Meritul agricol”, iar rețeaua de porumb a fost complet înlăturată de la putere, aceasta fiind exercitată de clasa muncitoare în alianță cu țărănimea muncitoare, alianță în care clasa muncitoare avea rolul conducător și al cărei ascuțiri era net anticapitalist.

Puterea de stat a devenit, în minile clasei muncitoare, un instrument puternic pentru conducerea întregii societăți pe calea lichidării relațiilor capitaliste, a exploatării omului de către om. Poporul român a pornit la înfăptuirea profundelor transformări socialiste — trecerea în proprietatea obștească a principalelor mijloace de producție, planificarea economică, industrializarea socială și cooperativizarea agriculturii, revoluția culturală — ridicînd țara pe culmile pe care o știm astăzi, la un nivel de civilizație de un an la altul mereu mai înalt.

La sfîrșitul anului 1947, în România erau create toate condițiile înfăptuirii ultimului act al desăvîșirii revoluției burhezo-democratice, dăborirea monarhiei și proclamarea republicii. Acest act istoric a fost realizat la 30 decembrie 1947.

Vestea abdicării ultimului Hohenzollern care se mai afla pe tronul României și a proclamării republicii a fost primită cu bucurie și de masele țărănești. Începînd din ziua de 30 decembrie, alături de marile manifestații de la orașe, în întreaga țară au avut loc adunări organizate la centrele de plasă și apoi pe comune și sate, unde, prin viu grai sau prin moțiuni și telegrame, țărănimea și-a dat deplina adeziune la evenimentele ce avuseseră loc.

Manifestările hotărîte ale maselor țărănești de a lupta în continuare, sub conducerea proletariatului, pentru dezvoltarea economică și politică a țării constituiau o dovadă grațioasă a creșterii conștiinței și combativității revoluționare a acestora, erau elemente ce vădeau posibilitatea atragerii țărănimii muncitoare la o nouă etapă a luptei pentru transformarea revoluționară a societății.

După proclamarea republicii, conținutul puterii de stat s-a schimbat radical. Vechile clase dominante au fost complet înlăturate de la putere, acestea fiind exercitate de clasa muncitoare în alianță cu țărănimea muncitoare, alianță în care clasa muncitoare avea rolul conducător și al cărei ascuțiri era net anticapitalist.

Puterea de stat a devenit, în minile clasei muncitoare, un instrument puternic pentru conducerea întregii societăți pe calea lichidării relațiilor capitaliste, a exploatării omului de către om. Poporul român a pornit la înfăptuirea profundelor transformări socialiste — trecerea în proprietatea obștească a principalelor mijloace de producție, planificarea economică, industrializarea socială și cooperativizarea agriculturii, revoluția culturală — ridicînd țara pe culmile pe care o știm astăzi, la un nivel de civilizație de un an la altul mereu mai înalt.

**Gheorghe TUȚUI**  
cercetător științific  
la Institutul  
de studii istorice  
și social-politice  
de pe lângă C.C. al P.C.R.

Sînt încă vii în amintirile multor oameni „binefacerea” Coroanei. În timp ce Domeniul din Segarcea stăpînea cinci mii din cele

Segarcea 1947. A doua zi, cînd s-a auzit vestea cea mare, cîțiva muncitori de la ateliere au confecționat o placardă de lemn, pe care au scris cu litere mari, roșii: „Trăiască Republica Populară Română”. Și, în uralele celor aproape două sute cincizeci de muncitori de la Domeniul Coroanei, a suter de foști clăcași ai regelui, în scrisnetele șefului regiilor, inginerul consilier silvic Emil Solomon, au prins lozincă pe poarta principală, la intrarea dinspre castel.

Faptul, petrecut și la celelalte moșii ale dinastiei, care însumau în întreaga țară peste o sută cincizeci de mii de hectare, marca intrarea în stăpînire a poporului a pămîntului celui mai mare moșier. Pămînt pentru care, de la 10 iunie 1884 și pînă la 30 decembrie 1947, regiul Coroanei n-au plătit nimic statului, în virtutea articolului 6 din Legea pentru instituirea domeniilor coroanei, care prevedea: „Proprietățile Domeniilor Coroanei nu sînt supuse la impozite către stat”. În schimb, monarhii aveau „dreptul” să primească veniturile rezultate din sudoarea celor mulți, pentru viața de desfrîu a membrilor familiei regale.

Sînt încă vii în amintirile multor oameni „binefacerea” Coroanei. În timp ce Domeniul din Segarcea stăpînea cinci mii din cele

nouă mii de hectare ale coroanei, dispunînd de nemurătoare pășuni, ferme, crescătorii de porci, păsări, stupării, heleşte, 100 ha de vie, o herghelie cu peste 80 de cai, o cramă în care încăpeau 100 de vagoane de vin, în sat plugarii nu aveau la un loc — potrivit relatărilor presei din acea vreme — „nici treizeci de perechi de cai și boi. Nu aveau nici măcar un singur tractor, iar gospodăriile în care vedeai o pereche de găini amărîte și flămînde, le puteai număra pe degete”. Plugarii sufereau de tot felul de boli, fără să se intereseze cineva de neazurile lor, deoarece în sat nu exista nici măcar un dispensar.

Segarcea 1967. Postul palat regal adăpostește acum un spital utiilat cu aparatură modernă. În comună funcționează un S.M.T., care dispune de sute de tractoare. Țărani s-au unit în două mari cooperative agricole de produc-

ție înfloritoare. Locul „Domeniului Coroanei” l-a luat una din cele mai mari și puternice întreprinderi agricole de stat din țară, care are peste 14.000 ha., din care 10.000 ha. de teren arabil, 220 ha. de vie (alte 50 ha fiind prevăzute a fi plantate în primăvară), 2700 de taurine, din care 1600 de vaci și juninci, 10.000 de porci la îngrășat, 6000 de oi, 500 de colonii de albine. Crama a fost mărită la 150 de vagoane, iar pentru asigurarea hranei animalelor și păsărilor, în fostul siloz a fost amenajată o fabrică de nutrețuri combinate, cu o capacitate de 100 de tone pe zi.

Felul în care se muncete acum pămîntul nu poate suferi comparație cu trecutul. Lucrările sînt executate de mecanizatori deosebiți, cu ajutorul celor o sută cincizeci de tractoare. Anual, pămîntul este fertilizat cu peste 5000 de tone de îngrășăminte chimice, cu azot și fosfor.

Grija acordată aplicării metodelor agrotehnice înaintate se concretizează în obținerea unor recolte sporite de la un an la altul. În 1967 s-au obținut, în medie la hectar, 3200 kg de grâu, 3750 kg de porumb-boabe, 2100 kg de floarea soarelui — producții ce depășesc substanțial pe cele planificate.

Reorganizată pe principii moderne, potrivit Hotărîrii Plenarei C.C. al P.C.R. din 27—28 martie a.c., întreprinderea agricolă de stat Segarcea, care reunește fostele gospodării Segarcea, Birca și Porțărăști, cuprinde 13 ferme. Personalul permanent al întreprinderii este alcătuit din 667 de salariați, 13 din cei 16 specialiști cu studii superioare conduc direct fermele. Preocuparea pentru sporirea producției și reducerea cheltuielilor a dus la obținerea în acest an a unui beneficiu de nouă milioane de lei, cu 3,5 milioane mai mare decît cel planificat. Ceea ce merită subliniat este faptul că absolut toate fermele au realizat beneficii.

Perspectiva imediată a activității întreprinderii este și mai luminoasă. Din 1968, datorită terminării lucrărilor de îndiguire a incintei Bistreț-Jiul, suprafața întreprinderii va crește cu alte 3700 ha., din care 500 ha. au și fost arate din toamnă. Conducerea unității, în fruntea căreia se află de un deceniu și jumătate inginerul Constantin Biță, se preocupă în prezent de crearea, pe terenurile smul-

se apelor, a încă trei ferme. De asemenea, au fost întocbite proiectele necesare amenajării pentru irigații, în sistem modern, cu conducte îngropate, a 2000 ha.

Lufînd în considerare rezultatele obținute și experiența cîștigată, baza tehnico-materială în continuă dezvoltare, consiliul de administrație al întreprinderii a stabilit, la propunerea șefilor de fermă, indicatori îmbunătățiți pentru anul viitor.

Dezbatînd sarcinile sporite ce le revin în 1968, în lumina documentelor adoptate de Conferința Națională a Partidului Comunist Român, lucrătorii întreprinderii și-au luat angajamentul să pună și mai bine în valoare marile rezerve și posibilități de care dispune unitatea, în vederea obținerii unei eficiențe economice maxime a producției.

Sînt numai douăzeci de ani de la abolirea monarhiei. Dar, în acest răstimp, fața comunei Segarcea s-a schimbat complet. Noroaielor de pînă la genunchi de pe șoseaua principală le-a luat locul asfaltul neted ca sticla; bordelelor acoperite cu stuf — casele din cărămidă, în marea lor majoritate cu 3 și 4 camere. Și-a văzut viața, implinit și Ștefan Tuță, agricultor din 1933 la „Domenii”, care și-a terminat în acest an o casă cu cinci încăperi.

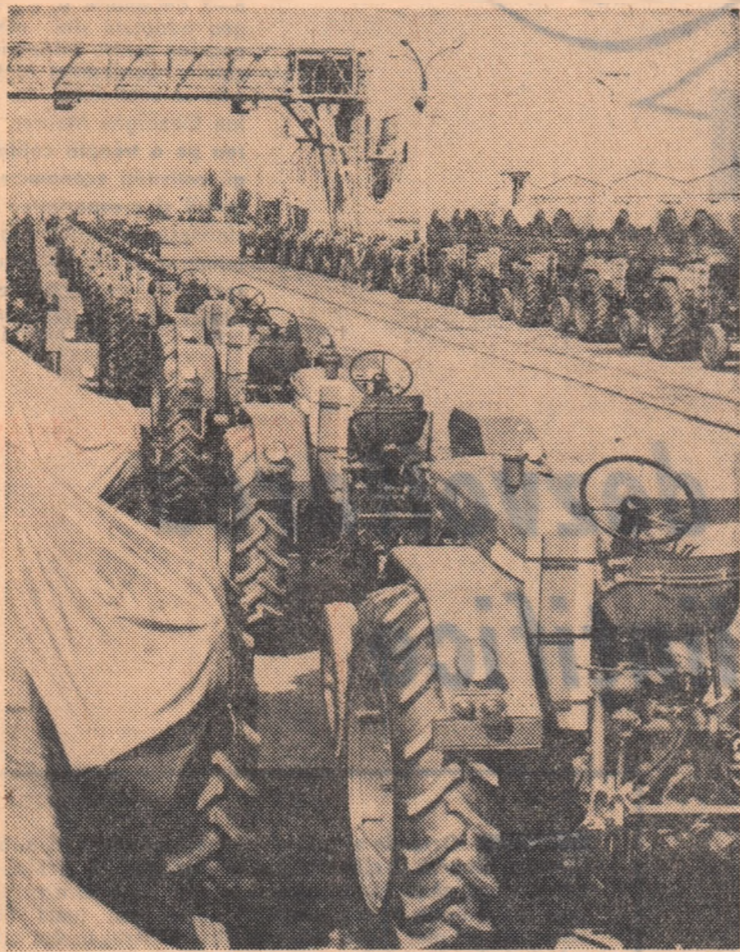
— De ce abia acum? — Pentru că am avut de rostuit mai întîi pe cei cinci copii ai mei. Primii trei — Toma, Maria, Cornelia — sînt de-acum pe leaful lor. Alisa e studentă la agronomie, în Craiova, și numai Viorel mi-a mai rămas acasă: e elev într-o școală.

Este inutil să ne mai întrebăm întrebarea care ar fi fost soarta membrilor acestei familii, în trecut, ca slugi la Coroană.

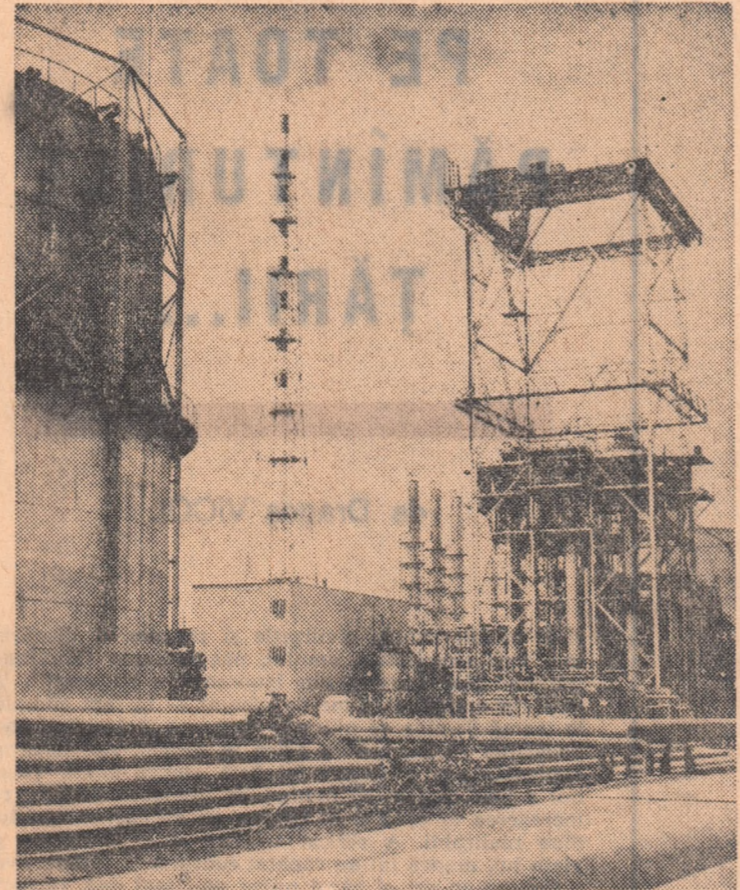
Em. ALBULESCU

## VLĂSTARE ALE ORÎNDUIRII SOCIALISTE

Roadे ale politicii partidului de asigurare a bazelor tehnico-materiale necesare dezvoltării intensive, multilaterale a agriculturii, industria de tractoare și mașini agricole, ca și industria de îngrășăminte chimice aduc o contribuție din ce în ce mai mare la rezolvarea în linii generale, pînă în 1970, a sarcinilor trasate de Congresul al IX-lea al P.C.R. cu privire la mecanizarea complexă și chimizarea agriculturii.



În cei 21 ani de activitate, Uzinele de tractoare din Brașov au livrat agriculturii zeci de mii de tractoare din ce în ce mai perfecționate. În prezent aici se fac pregătiri pentru introducerea în fabricație de serie a unor noi tipuri, de puteri și mărimi diferite, necesare mecanizării și a lucrărilor din legumicultură, pomicultură și viticultură.



Intrat de curînd în funcțiune, Combinatul chimic din Tg. Mureș livrează, alături de celelalte fabrici de acest gen aparute pe harta României socialiste, cantități importante de îngrășăminte necesare sporirii rodniceii pămîntului.

Foto: C. DUMITRU

## PE TOATE PĂMÎNTURILE ȚĂRII...

(Urmare din pag. 1)

biet acoperiș de stuf, cu niște ferestre cit pumnul, cu pereți înnegrîți de ploa, cu o ușă prin care trebuie să treci aplecat. În tindă și în cele două încăperi întunecate și scunde, pămînt pe jos. De mobilier, ce să mai vorbim! Voi aminti doar lampa cu gaz atîrnată într-un colț pe unul din pereți.

Cînd au luat inițiativa aceasta, oamenii din satul de care vorbim ajunseseră foarte departe de căsuța cu acoperiș de stuf. Erau la distanța lumini electrice, a căminului cultural cu cinematograful, sală de spectacole și bibliotecă, a dispensarului medical și a unei școli noi. Și erau la distanța unor case de locuit mari, acoperite cu tablă sau cu țigilă, avînd ferestre prin care intră tot soarele în odaie, porți cu înveștături și culmi de iederă răsucite pe stilpii pridvoarelor. Erau la distanța tractorului și a combinei, a semănătoarei mecanice și a concediului de odihnă la munte sau la mare.

Acum sînt și mai departe: la distanța televizorului și a îngrășămintului chimic, la distanța producției record la hectar și a pensiei de bătrînețe, la distanța fiului înfons medic în comună și a inaugurării spitalului rural.

Căscioara-muzeu se ascunde parcă și ea înșăși, cu rușine. Dar oamenii, oamenii aceștia care au devenit meșteri ai de iscuși ai lucrării pămîntului și creșterii vitelor, ai înfrumusețării satelor și ai vieții lor zilnice, o păstrează pentru urmași: să vadă și ei cum a fost în satul lor odată...

„Pămînt”. E strigătul triumfător al corăbierilor leșiști din ceurile departărilor masive în dimineți albe. Un strigăt în care speranța s-a transformat în certitudine și bucurie. Nu știu de ce mi place să cred că tot act de triumfător răsădit cuvîntul și în gura tementarilor exploratori porniți spre pămînturi ascunse sub epe sau vitregite de stihii.

Am văzut cu cîțiva ani în urmă o uriașă bătaie pentru pămînt în Lunca Dunării, bătălie pornită, de asemenea, la îndemnul partidului. Directorul gospodăriei agricole de stat care ducea bătaia îmi spunea:

— Vom semăna porumb. Va trebui să scoatem circa 8.000—9.000 de kilograme la hectar. Mi-am aruncat privirile asupra bălții. Apele și se legănau ușor. Ape și stuf... În locul lor, directorul voia să vadă lanuri mari de porumb... Oare are să vadă? m-am întrebant. Nu știu de ce parcă n-aveam încredere.

Dar peste nu știu cît timp, un an sau doi, am citit în ziare că directorul a fost decorat cu „Ordinul Muncii”. Gospodăria cucerise pămînt și pămîntul rodise așa cum au vrut oamenii. Pîrește, bătaia pentru sporirea terenurilor arabile continuă cu avînt. Pămînt! Chiar dacă nu rostesc cuvîntul, chiar dacă oamenii nu-l strigă atunci cînd cuceresc pămîntul, el vibrează în sentimentele exploratorilor de pîndîndeni. Pămînt! Da, pămînt pe care vor pătrunde plugurile trase de tractoare și semănători, astfel încît în locul apelor să freacă holdele, sporînd zăestea oamenilor și a țării. Pămînt! Da, pămînt pe care au pătruns sau vor pătrunde sistemele de irigație și chimizarea, așa cum au pătruns pe ațtea alte suprafețe, ca să-l învie, să-l facă să mestească de dorul rodului, de dorul cîntecului combinelor și culegătorilor. Pămînt care întregeste rodnicul ogor al țării, pe care se vor legăna, așa cum se leagăna de pe acum în destule ținuturi, holde mari pe fundul fostelor ape.

Îmi aduc aminte și acum de niște golști triste de pe colinele Romei Botoșaniilor. Pe atunci, Eroul Muncii Socialiste, Mihai Birliiga, era proaspăt ales președinte al cooperativei agricole de acolo. Bătusem împreună cu el, pe jos, cîmpurile, de la iazurile cu pește pînă la stîna și mereu mi se împiedicau privirile în niște coline cenușii, parcă arse de un soare torid. Ori de unde ne-am fi întors și ori încotro ne-am fi pornit, colinele acelea îmi trăgeau privirile spre ele, ca și cînd s-ar fi jeliut sau te-ar fi înfruntat. Am zis la un moment dat, privindu-le:

— Păcat de ele! Fac umbră degeaba pămîntului! Mihai Birliiga și-a împins șapca pe ceafă:

— Au făcut, vrei să zici! Am să te pofdesc cîndva să bei vin și să guști mere de pe colinele acestea... Era, hăt, pe la începutul cooperativizării agriculturii. Ca să ajungi de la cooperativă pînă la sîfat, te învîrteau pe niște ulițe strîmte și glorioase pînă așteți.

Iar școala și căminul cultural erau îngrămădite într-o singură clădire. Vitele erau slabe de le cătina vîntul pe pășuni. Cu semănatul porumbului era necaz în fiecare an. Unii ziceau că pînă nu dă mlîza în răchită, nu se poate! Alții, că soțul pe care l-a adus inginerul agronom merge, dar în... Australia, nu la... Roma.

Președintele avea un suris al lui care, nu știu cum, convingea fără vorbe, Suridea și făcea, și oamenii îl urmau.

Cînd am venit din nou, pofit la paharul de vin de viță nobilă crescută pe golștele de pe colii, Mihai Birliiga era ușor brumțat de la timpurile schimb, colinele foșneau bogat, înflorise via, înfloriseră pomii tineri și tot văzduhul era plin de arome.

Am ridicat paharele sub umbratul cramei și-am închinat pentru toate: și pentru primăvara aceea bogată de pe fostele golști, și pentru drumul drept dintre cooperativă și sat, și pentru școala cea nouă și pentru toată schimbarea la față a acestor locuri.

Am ridicat paharele și Ion Șalar, brigadierul, a ris: — Îți aduci aminte, bădă Mihai, cît de neîncrezător ai fost? Să te sfărîmi de ris, nu alta!

Poate ar trebui să poposim și la Tomnatic, undeva în vestul țării, în Banat, să mușcăm din pîinea albă și pufoasă, mîndria oamenilor de-aici, născută din recolte record, în care stăruie încă miresele pămîntului și lumina soarelui. Poate că ar trebui să trecem și pe la Poiana-Mare, în Oltenia, și pe la Mădăras, în Maramureș, și pe la Topalu, în grădina Dobrogei, să înțalinim oameni și fapte de seamă.

Dar oamenii și faptele de seamă se găsesc pretutindeni în țara noastră azi, și asta pentru că, prin grija sa continuă pentru ridicarea agriculturii socialiste pe trepte superioare, partidul a desfășurat și desfășoară o intensă muncă de punere în valoare a pămînturilor, de extindere a uzinelor producătoare de mașini agricole și de îngrășăminte chimice. Fi-rește, aceste măsuri converg către un țel unic — creșterea producției agricole și, implicit, a bunăstării țărănimii.

Conferința Națională a Partidului Comunist Român a adoptat în acest scop noi măsuri pentru modernizarea agriculturii. O și mai puternică bază tehnico-materială. O mai sistematică profilare a cadrelor. O mai eficientă organizare a muncii. O mai frumoasă rînduire a așezărilor rurale. ... în viața satelor noastre — se spune în Raportul tovarășului Nicolae Ceaușescu la Conferința Națională a P.C.R. — vor pătrunde mai rapid elementele de civilizație modernă, se va accelera procesul de apropiere treptată a vieții satului de aceea a orașelor — una din condițiile principale ale construirii societății comuniste”.

Am văzut, cu cîțiva ani în urmă, o poartă maramureșeană mai altfel decît toate porțile văzute pînă atunci. Înaltă, asemănătoare unui arc de triumf, poarta din Săpîința se ridică la intrarea în curtea cooperativei agricole de producție. Pe stilpii ei, încrustări înfîșîșînd, printre flori și păsări, tractoare, mușchi de mare, snopi de grâu, oamenii muncind. Peste toate, soarele răsărînd de undeva de sub ștreșini.

Atunci cînd le-a încrustat, meșterul Stan Pătrăș din Săpîința a pus în imaginiile acele niște visuri sau, dacă vreți, planul de perspectivă al cooperativei, adăugîndu-i, tot prin încrustări, căldura inimii lui. Eu însă vedeam o Săpîință împlinită, cu mușchi de mare îmbădînd văzduhul, cu dealurile din jur transformate în păduri de Ionathan și Parmen auriu, cu pășuni întinse cu mari cirezi de vite și cu tractoare multe trăgînd brazdele de toamnă.

Imaginea porții din Săpîința m-a urmărit și mă urmărește mereu în drumețiile mele prin sate. Oriunde fac popas, am sentimentul că trec pe sub boltă unei porți ce aia de la Săpîința, din înțelepciunea lor, cu să-și peste toate șesurile României, peste toate pămînturile României și avînd, încrustate pe ea, toate bucuriile de azi și de mine ale satului socialist.

Trec pe sub uriașă poartă a belșugului în lumea ațit de nouă a satelor și, de fiecare dată, gîzdele mă copleșesc cu inima lor semăna, cu înțelepciunea lor, cu minile lor de aur. Din inimile lor, din înțelepciunea lor și din minile lor de aur se ridică această poartă a belșugului, fiindcă nu există meleaș românesc unde înnoirile, frumusețile și bogățiile să nu se fi însemnat pe deplin și pentru todeauna.

O incursiune pamfletistică în culisele afacerilor veroase ale camarilei

## Dictonul Marelui Zaraf

Dicționarele au omis în definiția cuvîntului Dumnezeu un sens pe care țărănuțele încoronate din istoria României și-l încrustaseră adînc în frunte: Nihil sine Deo („Nimic fără Dumnezeu”). Poporul a trebuit să se prostorneze în fața aceluia care, prin grația divină, fuseseră scrîși să umble cu riturile prin vîșterea țării. El nu știa că Dumnezeu dictonului regal avea o substanță laică, măsurată în carate și că dictonul ăsta, pus la loc cu vad, era, de fapt, firmă de zaraf.

Cei care au înțeles primul această derivație sinonimică au fost copoii cu nările sensibilizate la mirosul auruului; presimțînd cîolanul, ei au început să se gudură într-un mod necunoscut pînă atunci în zoologie; simpla legănare a cozii fiind o metodă veche și ineficace, au înclocuit-o prin formula „atenției simbolice” care, nevoalată, înseamnă mită crasă.

La început a fost o societate străină de telefoane care, voină să-și plaseze capitalul în țara noastră, și-a turnat în aur, în mărime naturală, simbolul întreprinderii — un telefon — și l-a trimis regelui sperșar. Ar fi putut oare o întmă de rege să nu răspundă generos unui gest plin de o asemenea substanțială delicatete? Nu. Societatea respectivă a primit, deci, concesiunea convorbirilor noastre pe sîrmă.

Mai tîrziu, după ce România încropise, prin afacerile venale ale demnitarilor ei, nu mai mult ca o sută de poște de cale ferată și șosele, preținzîndu-se stat modern, în ciuda analafabetismului și pe-lagrei, majestatea sa, prudentă, și-a dorit și niște tunuri. Ca să fie. Nici n-a apucat să-și isprăvească gîndul cînd uzina italiană „Breda” i-l și înfăp-

...Peste vremurile acelea, acum douăzeci de ani, au căzut grele, porțile criptei în care a fost înmormîntată istoria dinastiei hrăpărețe. Iar poporul, întregul popor, condus de oamenii săi de aur, a pășit ferm în era marilor prefaceri sociale.

Ion MARINA



# Împliniri și gânduri la cei 20 de ani ai REPUBLICII



Rupem ultimele file din calendarul anului 1967 fără nostalgia ce însoțește de obicei acest gest care marchează scurgerea ireversibilă a vremii. Sîntem dominați, dimpotrivă, de sentimentul masiv al apropierei viitorului economisind timpul. Reținînd din Raportul prezentat la Conferința Națională a Partidului Comunist Român de secretarul general al Comitetului Central al partidului că „numai sporul ce se prelîmînă a fi realizat în 1967 față de 1965 este de 2,5 ori mai mare decît întreaga producție a României în 1938”, avem imaginea grandioasă a unei economii mari. Într-o perioadă istorică scurtă, lichidăm disproporții create în timp de secole. Sub steagul construcției economice pășesc în rînduri strînse și oamenii muncii din agricultură. Cum își apreciază ei munca din acest an — al XX-lea de la instaurarea Republicii —, ce-și propun pentru 1968? Prezenți în diferite colțuri de țară, în zilele premergătoare marilor sărbători de la 30 Decembrie și Anului Nou, reporterii noștri au cules un buchet de fapte și gânduri ale celor ce fac ca gîlia să rodească bogat, iar satele patriei să devină din ce în ce mai înfloritoare.

Imensul și nesfîrșitul Bărăgan, cu cîmpurile lui mănoase. Nicăieri ca aici lanurile nu se dezvăluie prîtvirilor cu atîta farmec și măreție. Despre cîteva din realizările cooperativelor și mecanizatorilor din această parte a țării ne-a vorbit inginerul Gheorghe ȘTEFĂNESCU, vicepreședinte al Consiliului agricol regional București.

— Anul acesta, ne-a spus inginerul Ștefănescu, cooperativele agricole din regiunea noastră au realizat producții medii la hectar de 2193 kg de grîu, 2600 kg de porumb, 1728 kg de floarea-soarelui, 24570 kg de sfeclă de zahăr. La aceste culturi, planul a fost depășit cu peste 225 000 de tone. Alături de cooperatori, o contribuție importantă la sporirea producțiilor au adus-o lucrătorii din cele 48 de S.M.T.-uri ale regiunii. Demn de relevat este faptul că în 1967, datorită unei mai bune organizări a muncii, stațiunile de mașini și tractoare din regiune au depășit planul de producție cu peste 600 000 de hantre, îndeplinind încă de pe acum prevederile cincinalului.

— În privința perspectivelor?

— După cum se știe, ca întreprinderi pentru mecanizarea agriculturii, S.M.T.-urile vor trebui să-și organizeze activitatea, așa cum prevăd documentele recente ale Conferinței Naționale a partidului, pe principii gestuionii economice proprii. Grijele, îndeplinele firești oricărui început, le-am depășit chiar din acest an. Printr-un efort susținut, în 1967, pentru prima dată, stațiunile de mașini și tractoare bucureștene sînt rentabile, veniturile realizate de ele depășind cheltuielile de producție și amortismentul mijloacelor fixe.

Succesele minutorilor de tractoare se împletesc organic cu cele ale fîurărilor „cailor de oțel”. Din cei peste 12 500 de muncitori, tehnicieni și ingineri care lucrează la Uzina de sub poalele Timpet, am ales ca interlocutor pe maestrul Victor OPREA, șeful secției montaj. Cu 21 de ani în urmă, el a fost, cum îi place să spună, „pilotul primului tractor românesc.”

— La 26 decembrie 1946, își amintește maestrul Oprea, am avut marea fericire de a porni și pune în probă întîiul I.A.R.-22 fabricat de noi, iar cîteva luni mai tîrziu, la 1 Mai 1947, să defilez cu el pe străzile Brașovului. De atunci, aproape în fiecare an, la parăzile de 1 Mai sau 23 August, am defilat, la volanul unui nou tip sau variantă de tractor produs de uzina noastră. Dacă în 1946 montam tractoarele „pe genunchi”, asamblarea unuia durînd zile și nopți, astăzi fluxul tehnologic modern introdus permite ca la fiecare 10 minute din pîntecul uzinei să iasă un nou tractor. Nu peste mult timp, va părăsi banda de montaj al 200 000-lea tractor românesc. Anul acesta, în cinstea Conferinței Naționale a partidului, uzina și-a îndeplinit planul la producția globală și marfă cu o lună de zile înainte de termen. Pînă la sfîrșitul anului au fost livrate peste plan 250 de tractoare, din care 170 la export. Ne mîndrim cu faptul că tractoarele noastre au devenit, an de an, tot mai competitive pe piața internațională, ele fiind exportate în aproape 40 de țări ale lumii. Personal, am efectuat anul acesta probe de omologare și de prezentare în India și Siria.

— În anul ce vine vom începe să producem tractoarele de 40 de cai putere, asimilate în cadrul acțiunii de diversificare a producției. Mărturisesc sincer că nu mi-aș dori satisfacție mai mare decît aceea de a demonstra la 23 August 1968 pe un asfel de tractor.

Cadrul didactic și om de știință de o deosebită valoare, dar în același timp și de o modestie rar înaltă, prof. univ. dr. Gheorghe Mîrcea OPREAN, prorector al Universității din Craiova, ne prezintă unele preocupări actuale și de viitor ale tinerii instituții de învățămînt superior din capitala Olteniei.

— În 1967, Universitatea a primit și organizat o stațiune didactică-experimentală la Banu Mărăciine, lângă Craiova, în suprafață de 312 ha, prin care se asigură baza pentru practica studenților facultății de horticultură și pentru extinderea cercetărilor de viticultură și pomologie, rezultatele fiind deosebit de necesare podgoriilor și livezilor regiunii Oltenia.

Datorită colaborării rodnice cu Statul popular al orașului Craiova, în acest an s-a realizat o parte din proiectul de înfrumusețirea grădini botanice, obiectiv în curs de amenajare și care va fi gata în 1968.

— O sîrșinul cadrelor didactice de la facultatea de horticultură s-a început refacerea podgoriei Orevița, din raionul Vinju Mare, renumită în trecut, încă de pe vremea dacilor, dar care a fost distrusă ulterior de filoxeră.

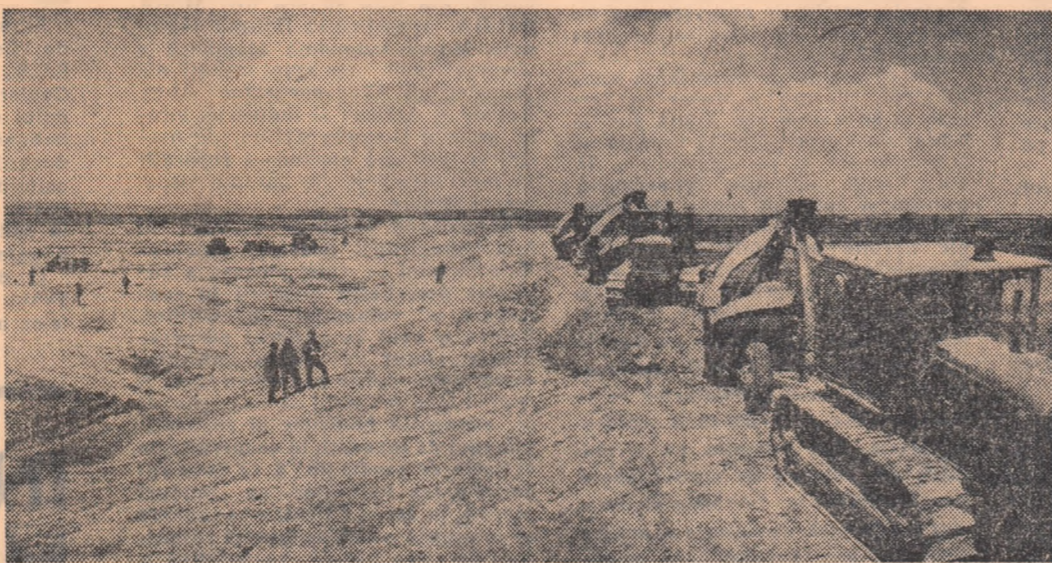
— În încheiere, profesorul Oprean ne-a menționat un eveniment la care va lua parte în anul viitor. Participant, în 1965, la cel de-al XI-lea congres al viei și vinului, ținut în Portugalia, iar în toamna acestui an la cea de-a 47-a sesiune a Oficiului internațional al viei și vinului, care a avut loc în Republica Federală a Germaniei, dînsul se pregătește pentru a participa la congresul al XII-lea al viei și vinului ce va fi găzduit de țara noastră, la București.

Interlocutorul nostru tace cîțeva vreme, ascultînd parcă liniștea nopții așternută peste întînderi.

— Nînoarea asta a căzut tocmai bine, grîul se odihnește ca-ntr-un coșoc, observă cu o satisfacție reținută, privind prin fereastră.

— Este același om pe care ziaristii l-au asaltat cu întrebări la 1 octombrie, de Ziua Rețelei, după încheierea festivităților de la Halele Obor, din București. Atunci a primit Sabri EMURLA steagul de cooperativă agricolă fruntașă pe țară la cultura grîului, cîvenit unității al cărui președinte este — Cobadin, din regiunea Dobrogea.

— Locul îl va țara ocupat de noi pentru cele 4 087 kg de grîu la hectar, obținute în medie la o suprafață de 1140 de hectare, este se înțelege, una din marile bucurii pe care le-am simțit anul acesta. Dar nu e singura. Porumb am cules de pe 1 210 hec-



POTELU. În aceste locuri pînă în anii trecuți se aruncau năvoadele, practicîndu-se un pescuit sărac, în împărția stufului; peste grindurile ste rpe, au apărut puternicele tractoare echipate cu screper, buldozere, gredere care smulg de sub ape pămîntul viitoarelor culturi de porumb...

tare neirigate, în medie 5041 kg la hectar și dacă n-om fi și aici primii pe țară, printre primii vom fi cu siguranță.

Reporterul notează conștincios alte și alte realizări, destule motive de mîndrie, ale cooperativelor din Cobadin — 50 de lei valoarea unei zile-muncă, investiții de milioane în zootehnie, clădirea nouă a căminului de copii, cu 300 de locuri — deși știe că nu le va putea menționa pe toate.

— Proiecte pentru 1968? repetă întrebarea tovarășul Sabri. Vedeti dumneavoastră, ca în orice întrecere, e mai ușor să cîștigi un loc de frunte decît să păstrezi acest loc. Spre păstrarea locului ocupat în 1967, nu numai la producția vegetală, ci și la zootehnie, care și-a adus o mare contribuție la depășirea cu aproape cinci milioane de lei a planului de venituri bănești, ne îndreptăm cu toții atenția. Intenția noastră este să scoatem în anul viitor 4 500 kg de grîu și 5 500 kg de porumb la hectar. Celelalte satisfacții, înțelegeți, depînd de acest proiect.

— Pentru uniunea regională Banat a cooperativei agricole de producție, sublinia Ioan Oprea, președintele uniunii cooperative, 1967 a fost anul acțiunilor de anvergură. Mai precis spus a fost anul în care am început astfel de acțiuni. Să enumerăm cîteva: construirea serelor de tip industrial, introducerea înclăzirii centrale în sectorul zootehnic, înființarea unor întreprinderi pentru producerea furajelor combinate, inițierea unor vaste lucrări de hidro-

nea Brașov, topește realizările dintr-un an ale sectorului pe care îl conduce într-o singură cifră: 4 000 000.

— Venitul bănesc adus de zootehnie, mărcaț el, depășește cu mai bine de un milion prevederile de plan. Nu-i rău, dar putem face ca balanța veniturilor să încline și mai mult către acest sector. E, de altfel, o sarcină principială trasată prin Directivele Congresului al IX-lea al partidului. Condiții avem. Hrănind și îngrijind mai bine cele 650 de vaci pe care le are cooperativa, ele ne pot da în doar 2500 de litri de lapte, cit a fost anul acesta producția medie, ci 2 800—3 000 de litri. De asemenea, avem puțină să îngrășăm anulul din producția proprie, cel puțin 500 de taurăși, pe care să-i livrăm în bună parte pentru export. Sînt cîteva din intențiile noastre, pe care sperăm să le îndeplinim în cel de al 21-lea an al Republicii.

Referindu-mă la satisfacțiile personale din acest an, am menționa două: căsătoria recentă a fiicei mele și reușita la examenul de admitere, la Facultatea de mecanică, cursuri fără frecvență, a fiului meu, strungar la Uzinele „Tractorul”. Proiectul principal pentru 1968: construirea unui nou apartament. E musai. Mi s-a mărit familia!

— Îl iubesc pentru că e un pom nobil, pentru că e generos în rod, pentru că nu-ți dezamăgește grija cu care-l înconjurî, iar fructului său parfumat nu-i găsești egal.

Această caracterizare, de adevărat îndrăgostit, aparține inginerului Stan DIACONU, iar obiectul dragostei sale este pomul care dă numele fermei pe care inginerul Diaconu o conduce în cadrul întreprinderii agricole de stat Medgidia: piersicul. Ne dăm seama că n-are rost să încercăm a afla de la seful de fermă dovezi de satisfacție în afara super-producării sale. El face parte din echipa de entuziaști care cu cîteva ani în urmă și-a propus să afirme în sudul dobrogean nobilul pom.

— De pe cele 221 de hectare de livadă pe rod, am trimis anul acesta comerțului 3 570 de tone de piersici, cu 120 mai mult decît prevedea planul. În afara pieței interne, piersicile noastre au ajuns în Austria, Republica Democrată Germană, Cehoslovacia, Republica Federală a Germaniei, Polonia, Elveția, Suedia, Danemarca. La anul vom avea pe rod 351 de hectare de livadă și vom mai planta piersic pe încă 100 de hectare.

Eram gata să considerăm răspunsul închis, dar inginerul Diaconu mai avea ceva de adăugat despre proiectele pentru 1968. Se înțelege, tot despre piersic.

— Am participat recent la cea de a treia bienală fructicolă, care a avut loc la Ferrara, în Italia. Am avut astfel prilejul să mă conving că pentru a ajunge din urmă țările cu faimă în cultura piersicului mai avem de făcut doar un pas foarte mic. Vrem să-l facem cit mai repede cu puțință. Colecția noastră de piersic cuprinde peste 100 de soiuri și hibrizi, a căror comportare o urmărim în scopul de a stabili pentru cultura mare soiurile și hibrizii cei mai buni.

— De aproape 12 ani lucrez ca medic la spitalul urman din comuna Tăndărești, regiunea București, ne declară doctorul Ion PLĂTĂREANU. Aș putea să povestesc multe, foarte multe despre activitatea mea și a unității în care muncesc. V-aș putea spune, de exemplu, de sporierea în ultimii ani a capacității spitalului, care a ajuns să aibă în prezent 110 paturi, de secția de maternitate nou înființată, despre aparatul modern cu care a fost înzestrată unitatea noastră medicală ori despre nopțile albe petrecute la căpătîiul bolnavilor, în majoritatea lucrătorii din sectorul agricol.

Interlocutorul nostru în alb, cu mînușile chirurgicale abia trase pe mîini, dă semne de grabă. Ne surprinde totuși prîtvirea și considerăm necesar să explicăm motivul grabei.

— Trebuie să nască cooperatoarea Maria Nedelcu. Are 19 ani și este la prima ei naștere. Așa că intervenția mea este absolut necesară.

Îl înțelegem și plecăm. Nu mai înainte însă de a ura „noroc bun” celui care urmează ca, printr-un tîpăt, să-și vestească venirea pe lume.

Elisabeta ANDOR își amintește: — Prin 1959 mă trezesc chemată la birou. „Al fost numită sefă de echipă”, îmi spune președintele de atunci. Și ce trebuie să fac? — Întreb eu, cumva îngrijorată. „Nu te teme, n-ai nimic de făcut. De echipă răspunde vechilul șef, d-ta ești numai așa...” Înselepe, sfî-

tem criticați mereu că nu promovăm femeii...” Dacă-i așa, nu primesc, îi spun eu dînd să ies. „Stai femeie, nu te supăra”, mă oprește el. Și ca să nu mă lungesc vorba, am fost numită sefă de echipă... Dar nu de formă. M-am descurcat bine. Astăzi în cooperativa agricolă din Benecul de Sus, regiunea Banat, doar o singură echipă nu-i condusă de femeie. Anul acesta ne-a stat împotriva vremea. La porumb, toate echipele au fost sub plan. A mea l-a depășit cu 15 la sută. La plantele tehnice am și depășiri ce ajung la 50 la sută.

— Da, echipa bunicii Elisabeta a fost la înălțime și anul acesta, ca todeauna — întărește Petru HERMAN, președintele.

— Unde o să vă petreceți sărbătorile bunicești?, o întreabă un flăcău.

— La fete, răspunde ea prompt. Vin cu mașina să mă ia.

Bunicuța își va petrece, de fapt, sărbătorile cu nepoții. Are patru și așteaptă în curînd pe al cincilea. Nepoții sînt marea ei bucurie și cu gîndul la ei le-a ajutat pe cele două fete, ambale învîdătoare, să-și ridice case, iar pe cea mare, pe Eva, a sprîjînit-o în primăvară cu bani să-și cumpere mașină.

— Să aibă cu ce m-aduce să-mi vad nepoții, cînd m-apucă dorul de ei.

— Și pe Elisabeta ANDOR o apucă des dorul de nepoți.

La Podul Iloaie, în apropierea „dulcei țirg al leșilor” o rugăm să răspundă anchetei noastre pe Ștefania ARTEȘIE, care de 27 de ani își desfășoară nobila profesie de învățătoare în satul natal. În acest timp a învățat să scrie și să citească șase promoții de elevi, luate de la clasa întîi și duse pînă la absolvirea clasei a IV-a. Încercînd să facă o statistică a foștilor elevi, practic îi e imposibil. Cu greu reușește să socotească și cîți dintre ei, după absolvirea claselor elementare au trecut prin alte școli superioare.

Să-i vezi pe foștii tăi elevi oameni mari, serioși, harnici și cinstiți, e tot ce poate răsplăti mai mult munca unui dascăl. Asemenea satisfacții îmi doresc cit mai multe și pentru anii ce vin.

I.C.C.C.S. Sînt inițiale cu care oamenii cîmpurilor nu s-au obișnuit încă. Lucru firesc, de altfel. De la înființarea Institutului de cercetări pentru cultura cartofului și a sfecele de zahăr din Brașov s-a scurs foarte puțină vreme.

— Pentru noi, cadrele de specialitate de la I.C.C.C.S. — relevă dr. ing. Ion POPOVICI, directorul institutului — un eveniment de primă însemnătate al celui de al XX-lea an al Republicii îl constituie însăși înființarea unității de cercetare în care lucrăm. Expresie a grijii partidului și statului pentru dezvoltarea agriculturii pe baze științifice, noul institut este chemat să contribuie din plin la sporirea și îmbunătățirea producției de cartof și sfeclă. Firește, unele rezultate în această privință au fost obținute în cadrul vechii stațiuni experimentale existente la Brașov, și al altor unități agricole de cercetare. Printre altele, merita amintit că în 1967 s-au conturat mai bine în teren recer-

mandările făcute de sectorul de cercetare cu privire la crearea zonelor închise de producere a cartofului de sămîntă, s-a pus la punct și s-a introdus în practică, pentru prima dată în țara noastră, metoda biotestelor pentru depistarea simultană a unor virusuri la cartof, s-a trecut la aplicarea semănatului de precizie al sfeclei de zahăr și la generalizarea în producție a solurilor de curînd create R Poli 1 și R Poli 7 etc. În 1968, odată cu darea în folosință a noii clădiri a Institutului, pe care am dorit-o o dată cit mai apropiată, sîntem încredințați că aportul institutului se va face simțit în mod și mai substanțial în producția agricolă.

Cînd, cu 12 ani în urmă, a oplat irevocabil pentru Pustiniș, cerînd să i se înscrie pe buletinul de identitate numele acestei modeste așezări rurale de pe Bega, inginerul Aurica CIARNICI nu și-a motivat în nici un fel decizia.

— Aș fi putut să spun că m-a adus la Pustiniș limpedea înțelegere a datoriei de agronom, dar afirmația n-ar fi cuprins decît o cîțime de adevăr. Am venit aici fiindcă sfidam. Da, sfidam pe cei care nu depuseseră atîta efort în anii de studiu cit depuseseră după terminarea facultății pentru a se acțua în oraș sau pe undeva prin preajmă. Acum n-as pleca din Pustiniș pentru nimic în lume. Aici m-am căsătorit. Cedomir e inginer zootehnic. Lucrăm în aceeași cooperativă și comuna a devenit și vatra mea. De curînd m-am mutat în casă proprie, căreia doar instalația de baie îi mai lipsește pentru a fi complet terminată. Ne-am cumpărat și mașină — un Renault 10 — și am făcut pe vară, după secerat, o excursie de trei săptămîni prin Iugoslavia.

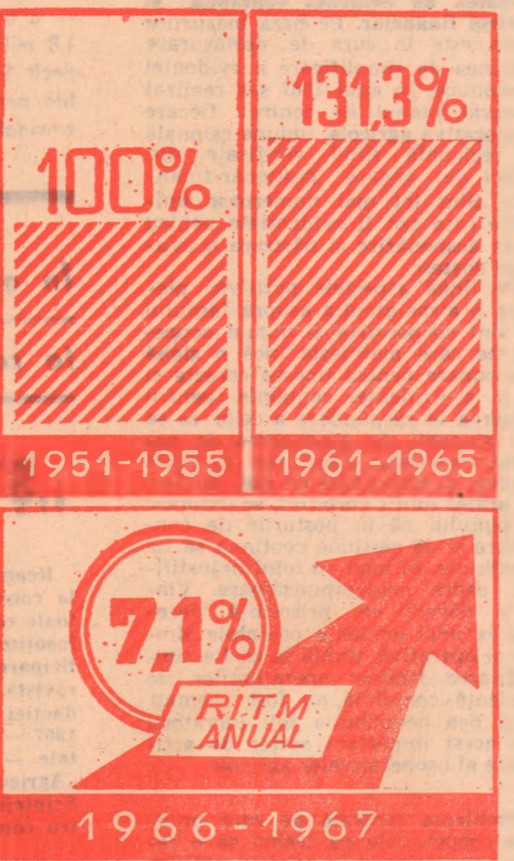
Peste satisfacțiile de ordin personal Aurica și Cedomir Ciarnici trec repede.

— În primăvară a plouat de parcă se rupseseră baierile cerului, iar la noi cînd plouă ceva mai mult, apa acoperă sute de hectare de teren. Am întîrziat semănatul. Apoi alt necaz: s-a pus seceta. Am scos totuși 4670 kg de porumb boabe și 23 000 kg de sfeclă de zahăr la hectar.

Pentru 1968 dorim să dispunem de erbicide și sămînță poliploidă de sfeclă pentru suprafețe cit mai mari. Oamenii ne iubesc, ne respectă, cred în noi și nu eunoaștem o mai mare și deplină bucurie decît bucuria de a merita încrederea ce ne-o acordă. Fără satisfacții profesionale, bucuriile personale nu sînt decît un dezghizat egoism. Vorbind, inginerul palatizează ușor dentele. Un argument în plus că mehedindeanca Aurica Ciarnici s-a identificat cu oamenii și lucrurile. O facem atenți.

— Apoi dar cum credeți? Doar mi-s bănațencă!

— Realizări, proiecte, gînduri consemnate la hîrul dintre doi ani. Privînd ca într-o oglindă chipul viitor al patriei, așa cum măiestrit l-a conturat partidul în documentele sale, oamenii muncii de la oraș și sate pășesc într-o cadență unită spre zările luminoase ale zilei de mine.



Producția globală agricolă a înregistrat în perioada 1961—1965 o creștere de 31,3 la sută în comparație cu perioada 1951—1955. În anii 1966—1967 ritmul anual de creștere a producției agricole globale este de 7,1 la sută.

ameliorații. Cooperativele au răspuns solicitărilor uniunii. Există deja în regiune 12 hectare de seră, încălzire centrală în șapte unități, iar pe cele șase șanțiere intercooperative deschise în ultima parte a anului au fost dislocați circa 70 000 mc de pămînt în mai puțin de două luni.

Toate aceste acțiuni vor continua cu intensitate sporită în 1968 și în anii următori, pentru a ajunge în curînd la 70 de hectare de seră și la peste 26 000 de hectare scoase de sub amenințarea apelor. În cea mai mare parte, obiectivele prevăzute vor fi realizate prin colaborarea mai multor cooperative, producția cooperatistă dobîndînd astfel noi dimensiuni. În 1968 vom adăuga acțiunilor în curs și două șanțiere de mari proporții pentru combaterea eroziunii solului. Proiectele au fost terminate, iar unitățile interesate și-au dat acordul, urmînd ca, de îndată ce vremea va permite, să fie deschise șanțierele.

Ion ALEXANDRU, brigadierul zootehnic al cooperativei agricole din Cudlea, regi-

● După realizarea, la 25 noiembrie, a planului la producția globală, constructorii de tractoare din Brașov au raportat în ziua de 30 noiembrie îndeplinirea planului la producția marfă. Planul de producție pe 10 luni a fost depășit cu 56 786 000 de lei; economiile la prețul de cost se cifrează la șapte milioane de lei. Pe 10 luni, sarcina de creștere a productivității muncii a fost depășită cu 5,5 la sută, creșterea înregistrată fiind de 16 la sută față de aceeași perioadă a anului 1966. Semnificativ este și faptul că tractorul românesc este solicitat pe noi piețe — Australia, Uganda, Pakistan, Algeria, Israel, Ceylon, Singapore.

● Stațiunile de mașini și tractoare au îndeplinit și depășit planul anual de producție cu mult înainte de încheierea anului. Ele au executat un volum de lucrări mai mare cu zece la sută față de anul 1966. Printre primele S.M.T.-uri care au îndeplinit planul de producție înainte de termen se numără cele din regiunile Cluj, Crișana, Galați, Hunedoara, Maramureș, Mures-Autonomă Maghiară, Ploiești și oraș București.

Pe întreaga rețea S.M.T. s-au obținut economii la prețul de cost de circa 50 milioane de lei, revenînd o reducere a cheltuielilor, în medie cu 1,50 lei pe ha a.n.; planul de venituri întrecu cu aproape 120 de milioane de lei prevederile.

● În anul 1967, industria chimică a livrat agriculturii 1 721 000 de tone de îngrășăminte chimice, mai mult cu 320 000 de tone față de anul 1966. Ogoarele patriei au primit astfel 900 000 de tone de îngrășăminte cu azot, 51 500 de tone de îngrășăminte complexe și 770 000 de tone de fertilizante pe bază de fosfor. Pentru anul

viitor se prevede să se livreze agriculturii cu 268 700 de tone mai multe îngrășăminte chimice față de 1967. Demn de relevat este și faptul că producția de îngrășăminte complexe va spori.

Tot în acest an, chimia a pus la dispoziția unităților agricole 92 000 de tone de insecticide, 195 de tone de cristaloid, 1100 de tone de dibutox, 430 de tone de erbicide și 9 935 de tone de sulfat de cupru.

● De la Departamentul Întreprinderilor Agricole de Stat am aflat că I.A.S. din regiunile Iași, Dobrogea, Cluj și Bacău au depășit la data de 20 decembrie, planul anual de producție și cel de

de producție a fost obținut pe baza creșterii productivității muncii cu șase la sută. Economile suplimentare la prețul de cost și beneficiile întrec cu mult angajamentul luat.

● De la Departamentul Întreprinderilor Agricole de Stat am aflat că I.A.S. din regiunile Iași, Dobrogea, Cluj și Bacău au depășit la data de 20 decembrie, planul anual de producție și cel de

## În cinstea aniversării a două decenii

În anul 1968, livrările de produse fitofarmaceutice vor crește cu aproape 7 000 de tone.

● Colectivul de muncitori, tehnicieni și ingineri ai Uzinei de reparații Craiova a raportat îndeplinirea planului anual în 11 luni. Planul producției globale și marfă a fost depășit cu 19,5 la sută. La capitalul fabricației de piese de schimb, sarcinile au fost întrecute cu 28,2 la sută la piesele de schimb pentru mașini agricole și cu 9 la sută pentru cele de tractoare.

● Constructorii de pe șanțierele agrozootehnice din regiunea Mures-Autonomă Maghiară au îndeplinit planul de investiții pe întregul an. Au intrat astfel în funcțiune 510 obiective, între care 105 gajduri cu o capacitate totală de 8 000 de bovine, salvane pentru 20 000 de ovine, îngrășătorii și maternitățile pentru cîte 1 000 de porci, spații de depozitare și immagazinare a 300 de vagoane de cereale. În acest an au mai fost executate importante lucrări de extindere a plantațiilor de pomi și viță de vie, iar peste 100 de ferme de animale au fost alimentate cu apă și energiere electrică.

● Mecanicii uzinei din Sinaia au livrat peste planul la zi, pompe de injecție necesare echipării a 500 de tractoare. De remarcă că sporul



# PLENARA CONSILIULUI UNIUNII NAZIONALE A COOPERATIVELOR AGRICOLE DE PRODUCTIE

# GLORIOSII ANI AI REPUBLICII NOASTRE

In zilele de 22 si 23 decembrie s-au desfasurat lucrarile plenarei Consiliului Uniunii Nationale a Cooperativelor Agricole de Productie.

La lucrari au participat tovarasii Chivu Stoica, membru al Comitetului Executiv al Prezidiului Permanent, secretar al C.C. al P.C.R., Iosif Banc, membru supleant al Comitetului Executiv al C.C. al P.C.R., vicepresedinte al Consiliului de Ministri, precum si conducatori ai unor institutii si organizatii centrale.

Luind cuvintul, tovarasul Chivu Stoica a subliniat sarcinile trasate de Conferinta Nationala a partidului pentru perfectionarea conducerii economiei nationale a stilului de muncă și formelor de organizare, in vederea unei mai bune valorificari a resurselor de care dispune economia țării. In legătură cu aceasta, vorbitorul a subliniat necesitatea îmbunătățirii pe viitor a activității uniunilor cooperatiste.

Plenara a hotărât ca Biroul permanent al Consiliului Uniunii Naționale să fie alcătuit din 11 membri. Plenara a reales, in unanimitate, in functie de presedinte al Uniunii Nationale a Cooperativelor Agricole de Productie pe tovarasul Vasile Vilcu, membru al Comitetului Executiv al C.C. al P.C.R. De asemenea, plenara a ales in functie de prim-vicepresedinte pe tovarasul Gheorghe Roșu, membru al C.C. al P.C.R., iar in functie de vicepresedinte pe tovarasii Constantin Itodi, Ion Rusinaru și Mihai Ubarny. Ca membri ai Biroului permanent au fost aleși tovarasii Ștefan Ionescu, Cazinir Moldovan, Constantin Șerban,

Nicolae Ștefan, Ion Teșu și Vaida Vasile. Plenara a cooptat in Comitetul Executiv pe tovarasii Ion Spătaru, presedintele cooperativei agricole de productie „Gheorghe Doja”, regiunea București, și Ion Iuga, presedintele Uniunii regionale Dobrogea a cooperativei agricole de productie, iar ca membru supleant al Comitetului Executiv pe tovarasul Vasile Trușescu.

In continuare lucrarilor, tovarasul Vasile Vilcu a prezentat raportul cu privire la activitatea economico-financiara a cooperativei agricole de productie pe anul in curs, sarcinile uniunilor cooperatiste pe 1968 și măsurile pentru realizarea lor.

Au fost prezentate informări in legătură cu aprovizionarea tehnico-materială a cooperativei agricole de productie, activitatea Casei de pensii și bugetul acesteia pe anul viitor.

Problemele cuprinse pe ordinea de zi au constituit obiectul unor largi dezbateri. S-au subliniat rezultatele obținute de cooperativele agricole in sporirea producției și consolidarea lor economică și organizatorică. Totodată, plenara a reliefat lipsurile care au existat in acest an in unele sectoare, ceea ce a creat greutăți in aprovizionarea populației cu legume, fructe și alte produse agroalimentare. Plenara a stabilit măsuri care să asigure înlăturarea tuturor sarcinilor de plan pe anul 1968.

In incheierea lucrarilor plenarei a luat cuvintul tovarasul Iosif Banc.

In cele ce urmează relatăm principalele probleme dezbătute la plenară.

## Realizarea sarcinilor pe 1968 — obiectiv de primă însemnătate

La Conferința Națională a Partidului Comunist Român s-a subliniat că fiind seama de marea importanță a agriculturii in economia națională, partidul nostru a adoptat, in perioada care a trecut de la Congresul al IX-lea, o serie de măsuri îndreptate spre modernizarea producției agricole și îmbunătățirea conducerii și planificării acesteia ramuri. In cadrul acestor măsuri, o deosebită însemnătate o are crearea organizatiilor economice obștești proprii ale țărănilor — uniunile agricole cooperatiste.

Pentru a sprijini cooperativele agricole să obțină rezultate economice superioare, uniunile cooperatiste au luat, chiar de la înființarea lor, o serie de măsuri tehnico-organizatorice importante. In rîndul lor se înscriu organizarea sistemului propriu de aprovizionare tehnico-materială, acțiunile pentru îmbunătățirea activității de investiții și de reparații, valorificarea superioară a producției, simplificarea lucrărilor de evidență și întărirea controlului economico-financiar; au fost elaborate noi norme orientative de muncă pentru principalele sectoare de activitate ale cooperativei agricole, recomandări privitoare la aplicarea și extinderea retribuției suplimentare, precum și îndrumări referitoare la funcțiile de conducere și administrative din cooperative.

La acestea s-a adăugat, prin sprijin acordat de statul nostru, îmbunătățirea bazei tehnico-materiale a agriculturii cooperatiste, extinzându-se mecanizarea, chimizarea și lucrările de irigații. S-a îmbunătățit participarea la muncă a membrilor cooperatori și a sporit conștientizarea materială a acestora. Producția și munca au fost mai bine organizate, înregistrându-se progrese in îndrumarea activității tot mai complexe a cooperativei agricole.

Ca urmare, rezultatele obținute in producție de cooperativele agricole sînt, in general, superioare la mulți indicatori, față de prevederile planului. In raportul prezentat la plenară de tovarasul Vasile Vilcu, presedintele Uniunii Nationale a Cooperativelor Agricole de Productie, s-a menționat că la cultura grâului, buncă, producția totală a depășit cu 258.000 de tone ca planificată, fiind cu 414.000 de tone mai mare decît in 1966. Unele regiuni, ca Dobrogea, București, Ploiești, Galați au întrecut substanțial producția medie pe țară. Cooperativele agricole Cobadin-Dobrogea, Dobrosloveni-Oltena, Lenușheim-Banat, Stoiceni-Nești-Argeș și altele au obținut între 3.500 și 4.100 kg la hectar pe întreaga suprafață cultivată. Depășiri de producție au fost realizate la floarea-soarelui, sfecla de zahăr și la cultura cartofului. Si in sectorul creșterii animalelor au fost înregistrate rezultate pozitive.

Analizînd rezultatele obținute in acest an de cooperativele agricole, plenara a apreciat că in unități există încă rezerve importante pentru sporirea producției vegetale și animale. Uniunile cooperatiste, in colaborare cu consiliile agricole, pot și trebuie să sprijine mai substanțial cooperativele in valorificarea acestor resurse, contribuind astfel la realizarea sarcinilor sporite ce revin sectorului cooperatist al agriculturii in 1968.

Luind in discuție măsurile ce se impun pentru sporirea producțiilor in anul viitor, numeroși participanți la discuții au subliniat necesitatea folosirii cit mai rațională a pămîntului — principalul mijloc de producție in agricultură. „La noi in Banat — a arătat in cuvintul său tov. Ion COROIU, vicepresedinte al uniunii cooperatiste regionale, există o însemnată suprafață de terenuri supuse excesului de umiditate, fapt care influențează negativ asupra recoltelor. Experiența a dovedit însă că, prin organizarea de acțiuni intercooperatiste poate fi executat într-un timp scurt un volum ridicat de lucrări de îmbunătățiri funciare. In regiune au fost organizate in 1967 șase santiere de hidroameliorații unde, cu sprijinul specialiștilor, țărăni cooperatori au excavat in numai două luni peste 68.000 m.c. de pămînt amenajînd canalene pentru desecare”. Și alți vorbitori au reliefat necesitatea ca uniunile cooperatiste să mobilizeze forțele cooperative pentru extinderea in anul viitor a lucrărilor cerute de creșterea terenurilor arabile, cultivarea tuturor suprafețelor planifi-

cate, prevenirea și combaterea eroziunii solului, mărirea suprafețelor irigate etc.

In sectorul producției vegetale se va acorda in continuare o deosebită atenție culturii cerealelor pentru boabe, îndeosebi grâului și porumbului. Print-o mai judicioasă organizare a producției și a muncii, uniunile cooperatiste trebuie să sprijine consiliile de conducere ale cooperativei agricole in amplasarea responsabilă a tuturor culturilor și in repartizarea acestora pe brigăzi, echipe și familii, creîndu-se condiții pentru aplicarea pe scară cit mai largă a retribuției suplimentare.

In ultima vreme, tot mai multe cooperative agricole dau atenție dezvoltării legumiculturii — sector aducător de importante venituri. La cooperativa agricolă din Goicea Mare, regiunea Oltenia, de exemplu, s-a realizat anul acesta o producție totală de peste 1.500 de tone, față de 1.200 de tone prevăzute in plan. In 1968, cooperatori și-au propus să extindă suprafața grădinii de legume. Există însă destule unități unde producțiile și veniturile realizate in anul acesta din legumicultură sînt sub posibilități. Aceasta se datorează preocupării insuficiente a uniunilor cooperatiste pentru mobilizarea cooperativei in vederea executării la timp a lucrărilor, cultivarea legumelor timpuriu, practicarea culturilor succesive, irigarea întregii suprafețe etc. Unele cooperative agricole au întâmpinat greutăți in asigurarea materialelor necesare producerii legumelor. Pentru anul 1968 se simte nevoia ca uniunile cooperatiste și consiliile de conducere ale cooperativei agricole să se preocupe mai mult de transpunerea in fapt a acțiunilor prevăzute in planul de măsuri întocmit de Uniunea Națională a Cooperativelor Agricole de Productie in colaborare cu Consiliul Superior al Agriculturii.

Un loc important in dezbaterile plenarei l-au ocupat problemele legate de dezvoltarea viticulturii și pomiculturii. Tovarasul Toma DUMITRU, presedintele cooperativei agricole din Panicu, regiunea Galați, și alți vorbitori subliniau necesitatea aplicării cu mai multă consecvență a măsurilor cerute de îmbunătățirea organizării producției și a muncii in aceste importante sectoare ale agriculturii. Se simte nevoia aprovizionării in condiții mai bune a unităților cu materiale și utilaje pentru efectuarea lucrărilor de întreținere, de susținere, de combatere a bolilor și dăunătorilor, completarea gollerilor etc. In scopul creșterii conștientizării materiale a cooperativei se cer aplicate noi forme de organizare și retribuție a muncii, astfel ca toate lucrările de întreținere și recoltare să poată fi executate in mod corespunzător.

Pentru a asigura o dezvoltare armonioasă a producției, cooperativele agricole se preocupă in măsură din ce in ce mai mare și de dezvoltarea sectorului zootehnic. Amintînd despre rezultatele obținute in creșterea animalelor, tovarasul Gavril OLTEAN, presedintele cooperativei agricole din comuna Luna, regiunea Cluj, a arătat că anul acesta producția medie de lapte pe fiecare vacă furajată, a depășit 3.100 de litri, față de 2.300 de litri cit s-a realizat in 1963. Două sînt căile principale prin care cooperatori de aici au ajuns la acest rezultat: asigurarea bazei furajere și îmbunătățirea valorii productive a animalelor. Experiența anului trecut dovedește că asemenea posibilități există și in alte cooperative agricole, dar, din păcate, nu sînt puse tot puse in valoare. Pentru sporirea substanțială a producțiilor in zootehnie, îndeosebi a celei de carne, se impun in anul viitor măsuri mai eficiente in ceea ce privește îngrijirea și furajarea animalelor. Accentul trebuie pus pe sporirea procentului de natalitate și pe reducerea mortalității. Uniunile cooperatiste trebuie să contribuie la organizarea mai judicioasă a muncii in fermele zootehnice, la aplicarea unor forme de retribuție care să cointerețeze in mai mare măsură pe îngrijitori. In același timp consiliile de conducere ale cooperativei au sarcina să se intereseze mai mult de asigurarea bazei furajere. Exemplul regiunii Banat, Dobrogea, Crișana și Oltenia, unde s-au organizat stații de măcinare și amestec de furaje, va trebui generalizat in unitățile cu sector zootehnic dezvoltat.

O sursă importantă de sporire a producției de carne o constituie creșterea porcilor și a păsărilor in gospodăriile personale ale cooperativei. In 1968 se prevede să se crească in acest fel 1 milion de porci și 30 milioane de puli. Se impune însă mai multă grijă pentru asigurarea de

materiale au depășit nevoile reale, iar altele au fost sub necesar. Aceasta a demonstrat că nevoile cooperativei agricole nu au fost bine cunoscute și analizate. De aceea, spunea vorbitorul, in cursul anului au aparut cereri noi, formulate după ce repartițiile au fost emise și după expirarea termenelor in care se puteau opera suplimentări și reînnoiri. Asemenea cazuri s-au petrecut și in regiunile Oltenia, Crișana și Bacău.

Plenara a scos in evidență și deficiențele manifestate in acest an in activitatea Direcției generale de aprovizionare, a conducerii acesteia. Problemele privind îndrumarea și controlul rețelei de aprovizionare nu au fost rezolvate întotdeauna operativ și eficient.

Ținînd seama de experiența anului 1967, plenara a trasat sarcinile să se acorde mai multă atenție repartizării produselor in rețeaua de aprovizionare și pe cooperative. In acest scop, uniunile cooperatiste, precum și aparatul rețelei de aprovizionare trebuie să cunoască temeinic nevoile materiale și resursele financiare ale cooperativei agricole și să urmărească modul cum sînt gospodărite și folosite materialele. Uniunile cooperatiste au datoria să se preocupe mai mult și mai hotărît de rezolvarea problemelor ce se pun pe linia aprovizionării tehnico-materiale. Atît uniunile, cit și unitățile din rețeaua de aprovizionare, s-a subliniat in lucrările plenarei, sînt datorate să desfășoare o acțiune susținută pentru stimularea modernizării procesului de producție in vederea creșterii productivității muncii, dezvoltării și rentabilizării tuturor sectoarelor de activitate din cooperative. Aceasta va duce la înlăturarea reținerilor pe care le mai manifestă unele cooperative față de procurarea și introducerea in procesul de producție a unor produse și utilaje, cum sînt cele pentru mecanizarea lucrărilor in zootehnie, extinderea irigațiilor, construcțiilor de sere etc.

Atenție utilizării judicioase a fondurilor materiale și bănești

Atenție utilizării judicioase a fondurilor materiale și bănești

Anul acesta, uniunile cooperatiste și consiliile de conducere ale cooperativei au acordat o atenție sporită gospodăririi cit mai chibzuite a fondurilor. Totuși, s-au mai întîlnit cazuri cînd unitățile și-au planificat cheltuielile exagerate, așa cum s-a întîlnit in regiunile Maramureș, Mureș-Autonomă Maghiară și altele. Uniunile cooperatiste și conducerile unităților vor trebui să nu scape din vedere îmbunătățirea activității de planificare a cheltuielilor, înlăturînd cauzele care duc la consumarea nejustificată a fondurilor materiale și a celor bănești.

Grijă deosebită se cere acordată consolidării economice a cooperativei agricole din zonele de deal și submontane. In această privință au fost întocmite, in fiecare din aceste unități, planuri de măsuri in vederea organizării mai bune a muncii și creșterii producției. Nu peste tot însă măsurile preconizate in planurile respective sînt puse in practică. Se simte nevoia ca uniunile cooperatiste să se ocupe mai îndeaproape de aceste unități, să le sprijine direct in scopul întăririi lor economico-organizatorice.

Așa cum a subliniat in cuvintul său tovarasul ing. Eugen ALEXE, vicepresedinte al Băncii Naționale, și alți participanți la dezbaterile plenarei, este nevoie de o mai strînsă legătură între uniunile cooperatiste și organele Băncii Naționale, in vederea utilizării cit mai judicioase a fondurilor bănești.

In domeniul investițiilor, cooperativele agricole au avut de realizat in acest an un plan de 4,5 miliarde de lei. O mare parte din aceste fonduri au fost îndreptate spre executarea unor lucrări de îmbunătățiri funciare. Vorbitorul despre lucrările de irigații, s-a scos in evidență că, din cele 90.000 de hectare amenajate in acest an, o parte nu au putut fi cultivate, deoarece nu s-au primit in totalitate și la timp pieșele și agregatele de aspersiune, iar in unele cazuri, amenajările au fost executate in mod necorespunzător. S-a arătat, de asemenea, că exploatarea nerățională a unor suprafețe amenajate pentru irigații se datorește in mare măsură și lipsei de cadre pregătite in acest scop.

Plenara Consiliului Uniunii Naționale a sesizat faptul că lucrările pentru alimentarea cu apă a sectorului zootehnic sînt rămase in urmă in multe cooperative agricole. Au dus la această situație o constituție faptului că întreprinderile de forță și alimentare cu apă — București nu are capacitatea necesară de proiectare și execuție a lucrărilor.

Neajunsuri au fost semnalate și in ceea ce privește lucrările de electrificare.

Tot la capitolul investiții, plenara a analizat și stadiul in care se află planul privind plantările de viță de vie și pomi fructiferi. Anul acesta, cooperativele au plantat aproape 14.000 de hectare cu viță de vie, iar in pomicultură planul a fost realizat in proporție de 104 la sută. In cuvintul său, tov. Ion IUGA, presedintele Uniunii regionale Dobrogea a cooperativei agricole, a arătat că in acest an cooperativele au întâmpinat greutăți in îndeplinirea planului de plantări, noi de vie din cauza nesigurării la timp, de către Ministerul Economiei Forestiere și a întreprinderii regionale de prefa-

bricată și materiale de construcții, a mijloacelor de susținere necesare in plantații.

Plenara Consiliului Uniunii Naționale a apreciat că in majoritatea cooperativei agricole a crescut grija față de întreținerea și utilizarea parcului de mașini și agregate de care dispun. Totuși, continuă să se mai manifeste și unele defecțiuni. Sînt încă unități unde nu există preocupare pentru utilizarea rațională a mijloacelor proprii de transport, se efectuează multe transporturi in gol, sînt menținute mașini și utilaje peste nevoile reale de producție. A fost remarcat și faptul că in unele cazuri, așa cum spunea tov. Milică GIURA, presedintele Uniunii regionale Mureș-Autonomă Maghiară a cooperativei agricole, unități ale Ministerului Transporturilor Auto, Navale și Aeriene și industriei locale, precum și unele stațiuni de mașini și tractoare efectuează reparații cu mari întîrzieri, de calitate necorespunzătoare.

Evidențînd sarcinile ce stau in fața agriculturii noastre cooperatiste in anul ce vine, plenara a subliniat necesitatea creșterii in continuare a volumului investițiilor. Pentru a veni in ajutorul cooperativei, statul va acorda unităților importante credite pe termen lung. A reținut atenția faptul că, in continuare, elementul hotărît al realizării planului de investiții in cooperativele agricole de producție îl va constitui participarea unităților cu fonduri proprii. In această situație se impune să se acorde o atenție sporită respectării de către fiecare cooperativă a prevederilor statutului C.A.P. cu privire la fondul de acumulare.

Pentru a realiza o cheltuire economicoasă a fondurilor de investiții este necesar ca, la întocmirea planurilor, consiliile de conducere ale cooperativei să țină seama de folosirea, la întreaga capacitate, a construcțiilor existente, de terminarea tuturor obiectivelor productive începute in anii precedenți, de dotarea noilor construcții cu utilajele și instalațiile necesare. Să se concentreze fondurile de investiții pe obiective productive de cea mai strîngentă actualitate, evitîndu-se dispersarea fondurilor. Este necesar, s-a arătat la plenară, să se înscrie in plan numai acele investiții pentru care sînt asigurate baza materială, documentațiile și proiectele de execuție, existînd garanția că vor putea fi terminate și date in funcțiune in anul respectiv. La corelarea planului de investiții va trebui să se țină seama și de posibilitățile producerii pe plan local a diferitelor materiale de construcții.

## O evidență contabilă simplă, cu eficiență sporită

Un domeniu important cîrui plenara i-a acordat atenție a fost activitatea de evidență contabilă și control financiar. Pe baza măsurilor luate este in curs de desfășurare acțiunea de simplificare a evidenței integrale planul de control, fiecare cooperativă agricolă, uniune raională și regională fiind verificate din punct de vedere gestionar-financiar. Sînt tot mai numeroase unitățile care pot fi evidențiate pentru buna gospodărire și păstrare a avutului obștesc.

Pe lângă aspectele pozitive, plenara a atras atenția asupra faptului că sînt cooperative și uniuni cooperatiste care manifestă încă o slabă preocupare pentru ținerea corectă și la zi a evidenței contabile, pentru tragera la răspundere a celor ce se fac vinovați de producerea de pagube materiale. Păgubirea avutului obștesc și neregulile ce mai au loc, au arătat mulți vorbitori, se datorează și faptului că in posturile de conducere și de gestiune continuă să fie menținute, in mod cu totul nejustificat, cadre necorespunzătoare. Viața a dovedit cu prisosință necesitatea unei evidențe contabile simple și operative, ținută la zi. La simplificarea tuturor operațiunilor de evidență contabilă au fost chemați să-și dea contribuția toți lucrătorii din acest important sector de activitate al cooperativei agricole.

Problema centrală pe care uniunile cooperatiste va trebui să o rezolve in perioada imediat următoare este aceea a organizării exemplare a muncii pentru îndeplinirea sarcinilor ce revin cooperativei in toate sectoarele. Incadrarea cooperativei in sarcinile planului economic unic de stat și întărirea disciplinei de plan in cadrul acestor unități, trebuie să constituie o sarcină primordială a consiliilor de conducere și una din preocupările de bază ale uniunilor cooperatiste.

Eficiența activității uniunilor cooperatiste va avea, in anul ce urmează, drept unic criteriu de măsurare, rezultatele economice ce se vor obține de către fiecare cooperativă agricolă, la fiecare indicator și uman al statului de producție și financiar. Datorita uniunilor este să fructifice întreaga experiență acumulată pentru a determina îmbunătățirea continuă a activității cooperativei agricole pe linia valorificării la un nivel superior a tuturor resurselor de care dispun.

Nu mai în acest fel se va reuși să se imprimă și pe mai departe un caracter dinamic dezvoltării agriculturii cooperatiste, să se mobilizeze potențialul material și uman al statelor țării noastre, sporînd in mod substanțial aportul țărănilor cooperative la eforturile generale îndreptate spre progres și prosperitate.

N. FLORIAN  
N. RUSU

(Urmare din pag. 1)

canizării agriculturii, a chimizării, a lucrărilor de hidroameliorații, cele privind îmbinarea cit mai strînsă a științei cu cerințele practice. Spre aceste țeluri converg măsurile luate in privința îmbunătățirii conducerii și planificării agriculturii, reorganizarea întreprinderilor agricole de stat, crearea uniunilor cooperatiste, ca organizații care unesc eforturile cooperativei pentru valorificarea superioară a resurselor agricole socialiste, pentru creșterea nelntrepută a nivelului de trai al țărănilor.

Integriind măsurile stabilite de Congresul al IX-lea al P.C.R., hotărîrile adoptate de Conferința Națională a partidului arată limpede că de îmbunătățire continuă a conducerii și planificării in agricultură, de valorificare integrală a rezervelor existente in unități și de fructificare a bogatei experiențe a maselor.

O deosebită însemnătate pentru continua înflorire a sectorului nostru o are aplicarea

hotărîrilor adoptate de Conferință cu privire la îmbunătățirea organizării administrativ-teritoriale a României și sistematizării localităților rurale. Aceasta va duce la crearea unor unități administrative puternice, capabile să asigure cadrul cel mai propice punerii intense in valoare a resurselor materiale și umane din mediul sătesc.

Pășînd in cel de-al treilea deceniu de existență a Republicii, ne pregătăm să trecem pragul unui an nou. In întîmpinăm cu convingerea că, in cronica deceniului ce urmează, el se va înscrie ca anul unor noi și bogate victorii spre cîrmuirea unei țări moderne, ale societății umane, spre care nu conduce partidul, societatea comunistă. Tradiționala urcă „La mulți ani”, ce va răsună in noaptea Anului Nou in toate casele, va înmănușca, alături de gîndurile pentru cel dragi, și hotărîrea noastră, a tuturor, de a aduce in dar țării, prin eforturi și energii sporite, fapte care să-i adauge noi străluciri și frumuseți.

# IN PLENUL MARI ADUNĂRI NAȚIONALE

(Urmare din pag. 1)

Alături de celelalte ramuri ale economiei naționale, agricultura va face, in anul 1968, noi și mari progrese. Vor continua eforturile statului pentru lărgirea și modernizarea bazei tehnico-materiale a acestei ramuri de bază a economiei noastre. Se vor livra agriculturii un număr important de tractoare și mașini, va începe fabricarea in țară a primelor tractoare pentru mecanizarea legumiculturii, viticulturii și pomiculturii, vor spori cantitățile de îngrășăminte chimice pentru agricultură. Planul prevede un volum de investiții sporit față de cîincin pentru lucrări de hidroameliorații, creîndu-se astfel condiții ca la sfîrșitul anului viitor suprafața amenajată pentru irigare să ajungă la 600.000 de hectare. Mijloacele sporite puse la dispoziție agriculturii, organizarea tot mai bună a proceselor de producție in întreprinderile agricole de stat și cooperativele agricole de producție fac posibilă obținerea in 1968 — in condiții climatice normale — a unei producții globale cu 1,8 miliarde de lei mai mare decît limita superioară stabilită pentru acest an in planul cincinilor. Atenția principală

este îndreptată in continuare spre producția de cereale, care se prevede să ajungă la circa 14,2 milioane tone, față de 10,9 milioane tone cit s-a realizat in medie in cincinul precedent. Planul prevede, de asemenea, sarcini sporite, de pentru dezvoltarea celorlalte ramuri ale agriculturii și îndeosebi a legumiculturii și zootehniei.

Pentru înlăturarea importanțelor sarcini ce revin agriculturii in domeniul investițiilor și al producției se va cheltui de la buget și din resursele proprii ale unităților agricole de stat și cooperatiste suma de 16,6 miliarde de lei. Folosirea acestor fonduri cu grijă gospodărească, cu eficiență sporită se înscrie ca una din principalele sarcini ce revin unităților din agricultură, consiliilor agricole și uniunilor cooperative.

Pe ordinea de zi a actualei sesiuni a Marii Adunări Naționale se află înscrise și alte proiecte de lege, între care Proiectul de lege privind cedul de odihnă al angajaților și Proiectul de lege privind amnistierea unor infracțiuni, grațierea și reducerea unor pedepse.

La ora cînd închidem ediția, lucrările sesiunii continuă.

## In atenția participanților

## la concursul nostru ilustrat

# „ȘTIȚI SĂ RĂSPUNDEȚI ?”

Reamintim participanților la concurs că răspunsurile la toate cele 10 serii de întrebări, însoțite de cupoanele de participare care se decupează din revista, trebuie expediate redacției pînă la 31 decembrie 1967 — data ștampilei poștale — pe adresa: Revista „Agricultura socialistă”, Piața Științei, nr. 1, București (Pentru concurs).

Nu uitați, notați exact adresa dv. (numele, prenumele, ocupația, locul de muncă, domiciliul).

Informăm cititorii că răspunsurile exacte la cele 10 serii de întrebări din cadrul concursului vor fi publicate in primul număr din anul 1968 al revistei „Agricultura socialistă”.

# TIMPUL PROBABIL

Încălzirea deosebit de accentuată a vremii, care a început in ultimele două zile ale săptămîinii, a continuat pînă in prezent. Vremea are aspect de primăvară in întreaga țară, mai ales in raport cu timpul excesiv de rece de acum cîteva zile. Ninsorile s-au transformat brusc in ploaie, îndeosebi in jumătatea de nord a țării. Rînd mai abundente in regiunile Banat, Crișana și Maramureș. In stratul arabil, umezeala acumulată este pe deplin satisfăcătoare, iar temperaturile sînt cuprinse între plus 2 grade și zero grade in Transilvania. Moldova și zona deluroasă din sudul țării. In zonele de ses aceste temperaturi oscilează între un grad și plus patru grade.

Pînă la sfîrșitul acestui luni, cu toate că se va produce o răcire treptată a vremii, începînd din nord-vestul țării, timpul va rămîne relativ călduros. Cerul va fi schimbător și vor cădea pre-

cipitații atît sub formă de ninsoare, cit și sub formă de ploaie. Temperaturile minime vor fi cuprinse între minus zero și minus zero grade, local mai ridicate la începutul intervalului 28-31 decembrie 1967, iar maximele — între zero grade și zece grade.

Și in primele cîinci zile ale lunii ianuarie vremea va fi, in general, umedă și relativ călduroasă, cu cerul mai mult noros. Vor cădea precipitații locale sub formă de ploaie și ninsoare, in întreaga țară. Vîntul va sufla puternic, cu intensificări de scurtă durată, predominant din sectorul vestic. Local se prevede ceață și ploi.

In general, se apreciază că luna ianuarie 1968 va fi ceva mai călduroasă decît normal, excipînd a doua decadă, cînd va fi mai rece. Vor cădea precipitații locale, sub formă de ninsoare și de ploaie. In prima și ultima parte a lunii vor fi condiții favorabile pentru formarea poleului sau a gheții.



# Trepte spre dezvoltarea cercetării științifice

(Urmasor din pag. 1)

specializarea, una din principalele caracteristici ale cercetării științifice moderne. Ea implică adâncirea problemelor luate în studiu, deoarece pentru stabilirea funcționalității unui fenomen general este necesar să se cunoască aspectele sale particulare. De aceea, consider că acțiunea de dezvoltare și adâncirea cercetării științifice trebuie continuată și pentru alte domenii importante pentru economia națională ca, de pildă, pedologie, hidroameliorații, agrochimie, producerea de nutrețuri. Bineînțeles va trebui revizuită și actuala rețea de stațiuni experimentale în vederea unei adaptări corespunzătoare la rețeaua de institute.

Proprile cercetări științifice moderne îmbinarea într-o cercetare fundamentală și cea aplicativă constituie condiția esențială a progresului general științific. Neglijarea sau subestimarea cercetării teoretice — această inepuizabilă sursă de alimentare a cercetării aplicative — condamnă pe cei ce o practică la plafonare, la imposibilitatea de a ține pasul cu nevoile producției. De aceea, viabilitatea și eficacitatea muncii desfășurate în institutele de cercetări agricole depind în mare măsură de felul cum ele dezvoltă cercetarea fundamentală și o orientează spre nevoile imediate ale practicii agricole. I-săși specificitatea condițiilor ecologice și economice din țara noastră ne impune să nu subes-

timăm acest sector. Vor trebui, de aceea, să se bucure de sprijin cercetările în domeniul genetic, fiziologic, biochimic, chimic, microbiologic, ecologic etc., deoarece pe ele se bazează cercetările aplicative. Legătura strânsă cu realitățile vieții economice — o altă trăsătură a cercetării moderne — este impusă de ritmul rapid al creșterii populației pe glob și de necesitatea ridicării continue a standardului de viață. Derivă de aici nu numai obligația de a orienta planurile tematice către cele mai stringente cerințe ale producției, dar și aceea de a se scurta la minimum timpul de cercetare. Eficiența cercetărilor în domeniul agriculturii și micșorarea termenilor de soluționare a

problemelor depind nu atât de formele organizatorice cit, mai ales, de dotarea institutelor cu aparatură, utilaj și instalații moderne. Pentru dirijarea unui fenomen este necesar să se cunoască și să se stăpânească acele cauze care îl determină. Științele agricole nu se pot mulțumi cu înregistrări și interpretări de date experimentale, ci trebuie să explice diferitele fenomene. E nevoie, în acest scop, de cercetări la mai multe niveluri, de cercetări în condiții dirijate de mediu etc., pentru care o dotare corespunzătoare — care nu trebuie să mai întindă — este absolut indispensabilă.

Introducerea în institute a gestiunii economice proprii, ca o cerință obligatorie a cre-

șterii rentabilității acestora — problemă discutată în cadrul dezbaterilor Conferinței Naționale — trebuie să ne preocupe în cel mai înalt grad. Posibilitățile pe care le au institutele de cercetări de a-și asigura surse proprii de venituri sînt multiple. În R. D. Germană, de pildă, unde sistemul de autofinanțare va intra în curând în vigoare, în rîndul acestor surse se numără: vânzarea unor proiecte și metode proprii, vânzarea, de către unitățile beneficiare, în bugetele institutelor a unei sume egale cu 15 la sută din câștigurile realizate prin aplicarea acestor proiecte și metode, producerea și vânzarea de semințe selecționate și material săditor, dezvoltarea unor ramuri anexe de producție etc. Aseme-

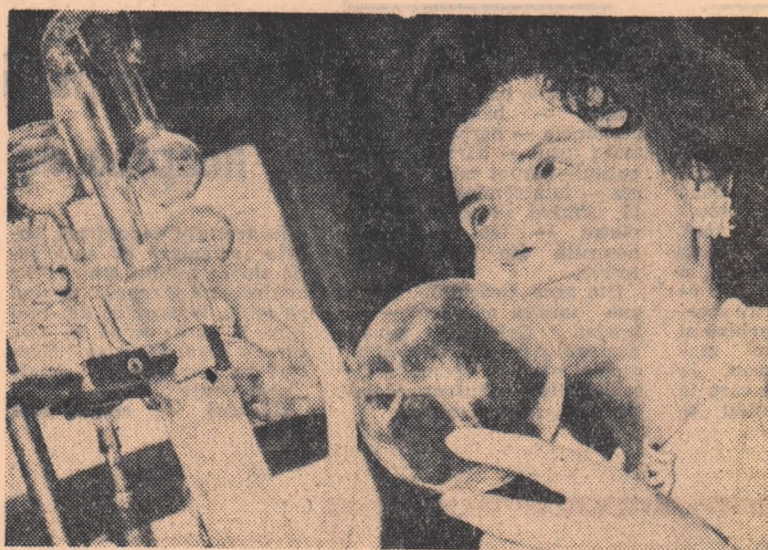
nea posibilități care să permită autofinanțarea pot fi dezvoltate și în institutele noastre de cercetări. Legătura dintre știință și practica agricolă se asigură, în cele din urmă, prin introducerea și valorificarea în producție a rezultatelor cercetării. Este o problemă complexă pe care atât unitățile de cercetare, cât și beneficiarii trebuie să o privească cu mai multă atenție ca până acum. Consider că formele prin care acest deziderat poate fi atins sînt departe de a fi epuizate. Una din acestea constă în găsirea unor căi de stimulare a unităților beneficiare pentru introducerea metodelor noi elaborate de institute. În același timp găsesc nimerită înființarea unei unități profila-

## ȘTIINȚĂ—TEHNICĂ—ȘTIINȚĂ—TEHNICĂ—ȘTIINȚĂ—TEHNICĂ—ȘTIINȚĂ—TEHNICĂ—ȘTIINȚĂ—TEHNICĂ—ȘTIINȚĂ

# REALIZAT

# ÎN 1967

Petrecîndu-și viața între eprubete și retorte, cu privirea ațintită în ocularul microscopului, pe cîmpul de experiență urmărind un fenomen dinainte imaginat sau în fața mașinii de calcul sintetizînd zeci și mii de observații, cercetătorul e omul cărui natura e silită să-și dezvăluie rînd pe rînd tainele, să i se supună și să acționeze potrivit voinței lui. Această operă de creație, șlefuită cu migală, cercetătorul o înfățișează producției, unde devine mijloc esențial de realizare a unor tot mai bogate valori materiale. Din bogatul bilanț de asemenea realizări cu care cercetătorii din agricultură încheie acest al douăzecilea an de viață al Republicii, în această pagină nu și-a putut face loc decît o infimă parte. Ea reușește însă să ofere o imagine a faptului că cercetarea agricolă se desfășoară în țara noastră după principiile moderne și în concordanță deplină cu cerințele economiei.



Alături de institutele de cercetări, o amplă și eficientă activitate științifică desfășoară cadrele didactice din învățămîntul superior. Vă prezentăm o imagine din laboratorul de biochimie al catedrei de fitohimie de la Institutul agronomic N. Bălcescu-București. În fotografie: biologul Olga Nica, în timpul unei analize de determinare a conținutului de ulei din semințe de floarea-soarelui.

Foto: D. CONSTANTINESCU

### 10 X BIZON va fi întrecut

Se așteaptă acest lucru de mai multă vreme. Necazurile legumicultorilor, cărora hibridul de tomate Nr. 10 X Bizon le-a înșelat speranțele, nu i-au lăsat nepăsători pe cercetători. Ei au desfășurat o amplă muncă de selecție, ale cărei rezultate încep să se vadă. Principalul scop urmărit: eliminarea fructelor crețe. El a fost atins prin selecția soiului nr. 10, de care s-au obținut mai multe linii cu mare capacitate combinatorie. Încrucșate cu soiul Bizon, ele nu dau fructe cu astfel de caractere păgubitoare. Un alt rezultat al ameliorării: realizarea a 6 hibridi F<sub>1</sub> de tomate, mai timpurii ca hibridul Nr. 10 X Bizon, cu fructe mari și de calitate bună. Întrecerea pe care acești hibridi o „desfășoară” în rețeaua CIOȘ va determina pe cel sau cei ce își vor face intrarea în producție.

### Struguri și arome

O muncă de lungă durată — 15—18 ani — de migală, de atenție neobosită. Așa poate fi caracterizată activitatea de creație a unor soiuri noi de struguri. Cea de după la catedra de viticultură a Institutului Agronomic „N. Bălcescu” și la Institutul de cercetări de specialitate a fost încununată de succes. Primului soi românesc de struguri de masă — Anca — i se adaugă alte patru.

Trei dintre ele, deși provin dintr-un același soi, Coarnă neagră, au fiecare o personalitate proprie: coacera foarte precoce — odată cu Chasselas doré —, conținut mare de zaharuri și aromă plăcută, la Coarnă neagră aromată; coacere precoce, producții constante de peste 12 000 kg/ha, la Coarnă neagră selecționată; coacere târzie — odată cu Coarnă neagră și Afuz-Ali — aromă de fâmișor, producții foarte mari — 12 000—15 000 kg/ha, la Coarnă neagră fâmișoasă. Au și o prețioasă însușire comună: flori hermafrodite normale.

Strugurii Muscat timpuriu de București, al patrulea soi, vor apărea pe mesele noastre odată cu cei din soiul Perla de Csabă. Îi vom prefera datorită mărimii și aromei boabelor.

### HIBRIZI DE SFECLĂ

După ce primele soiuri poliploide românești R.Poli 1 și R. Poli 7 și-au făcut cu succes intrarea în producție, determinînd un salt considerabil al recoltei (cu circa 15 la sută mai mult zahăr la hectar decît soiurile diploide), cercetătorii noștri pregătesc o nouă armă — pașnică — la îndemna cultivatorilor: hibridii de sfeclă de zahăr.

Pentru a ajunge aici, cercetările trec prin cîteva faze intermediare. Una din ele, deosebit de importantă, este obținerea formelor de sfeclă de zahăr androsterile și a celor polienozitoare de tip O (Owen). La Institutul de cercetări pentru cultura cartofului și sfecele de zahăr s-au verificat în acest an 250 de familii androsterile și 300 de familii polienozitoare de tip O, monogermine. De reținut: 21 de familii provin din material autohton. Toate acestea constituie baza obținerii hibridilor de sfeclă de zahăr care — atenție — vor fi monogermine.

Monogermine — un vechi vis al cultivatorilor de sfeclă de zahăr — va permite mecanizarea semănăturii și rîritului.

Pagină organizată de ing. Sonia MARCIAN

### Scheme științifice de udare

Cum udăm? Cum folosim aspersoarele? Întrebări firești pe care și le pun toți cei ce practică agricultura irigată. Răspunsurile — precise — le poate da numai experimentarea. Pe această cale Institutul de cercetări pentru îmbunătățiri funciare și pedologie a stabilit scheme de udare caracteristice aspersoarelor românești ASJ și ASM. Le transmitem celor interesați. Aspersorul ASJ, în corespunderea schemei de udare de 24 x 24 m — cînd se folosește duza de 7 mm — și de 18 x 24 m sau 18 x 18 m (cînd viteza

vîntului crește pînă la 3,5 m/s), la duze de 5 mm și 6 mm diametru. Aspersorul ASM, cu duze de 14,5/6,3 mm diametru, se recomandă să funcționeze în scheme 36 x 36 mm valabile și la duza de 13/6,3 mm, cînd viteza vîntului crește pînă la 3 m/s; 30 x 30 m și 27 x 36 m — în funcție de viteza vîntului — sint scheme caracteristice duzei de 11/6,3 m. Aplicați aceste recomandări și veți realiza udări uniforme și o dezvoltare bună a plantelor.

### Pentru o intensă mecanizare

Extinderea mecanizării în agricultură este una din principalele sarcini trasate de Congresul al IX-lea al partidului. În această acțiune, primul cuvînt îl au cercetătorii. Cu ce rezultate întîmplînd ei intrarea în cel de-al treilea an al cincinalului, ce preocupări de viitor au, ne-a relatat, în interviul acordat revistei, tovarășul dr. ing. Toma DRĂGOȘ, directorul Institutului de cercetări pentru mecanizarea agriculturii.

Care este, sintetic, direcția principală a cercetărilor desfășurate de institut?

Realizarea, pînă la sfîrșitul acestui cincinal, a mecanizării complete la grîu, porumb, sfeclă de zahăr și cartofi și, în linii generale în legumicultură, viticultură, pomicultură, pășuni și fînețe și în zootehnie.

Cerințele modernizării agriculturii în diferitele ei sectoare au făcut ca în preocupările noastre un loc important să ocupe și cercetările privind mecanizarea lucrărilor de îmbunătățiri funciare — a sistemelor de irigații și nivelări anuale, mecanizarea lucrărilor pe terenuri în pantă — în special cele ale solului, și mecanizarea lucrărilor de chimizare — împrăștieră și mecanizarea lucrărilor de amendamentelor, combaterea dăunătorilor.

Paralel, cercetările noastre au urmărit stabilirea tehnologiilor pentru folosirea economică a tractoarelor și mașinilor agricole, precum și organizarea științifică a reparaturilor.

— Agriculturii cere mere mașini noi și de pro-

ductivitate. Ce le oferă cercetarea?

— Au fost stabilite peste 40 de tipuri de mașini noi, aflate acum în curs de asimilare la uzinele constructoare de mașini sau în fabricile de serie. Iată unele dintre acestea: mașinile pentru combaterea dăunătorilor și bolilor la vița de vie, legume și culturi de cîmp, cultivatorul pentru plante tehnice și legumicole, batoza pentru bătut porumb, îmbunătățită, transportorul pentru fin, instalația de evacuare a gunoului din adăposturile de bovine, moara de 5 t/h, cabina de rezistență și scaunul modernizat pentru tractoarele de 65 C.P., scoperul de 3 m și altele.

— Pregătiți și alte „surprize”?

— Utilajele pentru pregătirea hranei în îngrășătorii de taurine, instalația pentru scosul, transportul pe conducte și împrăștieră în cîmp a dejecțiilor rezultate în complexe de îngrășare a taurinelor, plugul pentru livadă etc. Aceste tipuri de mașini și instalatii au fost stabilite și s-au elaborat studiile tehnico-economice și temele de proiectare.

— Precupări de viitor?

— Multe. Consider că principale pe cele privind completarea și perfecționarea sistemelor de tractoare și mașini agricole pe linia diversificării lor. E o perspectivă pe care am apro-

- În atenția unităților din Lunca Indiguită a Dunării: la I.C.C.P.T.-Fundulea s-a precizat sortimentul de plante pentru primii ani de la luarea în cultură a acestor terenuri.
- S-a pus la punct metoda de cercetare a eficienței udărilor la irigarea prin aspersiune a culturilor înalte.
- Experiențele cu rotația culturilor au dovedit că dozele mari de îngrășăminte chimice nu micșorează influența plantei premergătoare asupra producției de grîu.
- La Institutul de cercetări pentru protecția plantelor s-a pus la punct procesul tehnologic al unui nou biopreparat — Muscardin A 45 — ICFP — care conține ca principii active sporii ciupercii entomopatogene Beauveria bassiana. Va fi folosit în combaterea gîndacului din Colorado și a altor specii dăunătoare.
- La I.C.Z. s-a stabilit necesitatea microelementelor în creșterea tineretului aviar destinat consumului. Un supliment de microelemente în hrana puilor asigură un plus de greutate, un consum mai redus de hrană și o scădere a prețului de cost.

### F 141-62... HD 121

Nu este vorba de un cifru secret. Sînt denumirile convenționale ale unor noi creații — soiuri de grîu și hibridi de porumb — ale Institutului de cercetări pentru plante cereale și plante tehnice Fundulea.

F 141-62 este una din cele trei noi linii de grîu, prezentate la CIOȘ pentru omologare ca soiuri. Precoce, rezistent la cădere și, totodată, printre cele mai rezistente soiuri la rugina galbenă, e un grîu potrivit pentru zona de stepă din sudul țării, unde a depășit soiul Triumph. Cu aceleași însușiri morfologice și fiziologice ca și primul, grîul F 172-62 s-a

dovedit de perspectivă pentru Moldova. Mai precoce decît Bezostala, mai rezistent la cădere ca Harach, F 417-62 este destinat regiunilor din Transilvania.

Evoluția în ameliorarea porumbului e marcată de faptul că, prin însușirile lor valoroase, noii hibridi obținuți, destinați să acopere zone climatice diferite, urmează să înlocuiască creații mai vechi ale institutului.

Vă facem o primă cunoștință cu acești hibridi. În Moldova va fi nu peste mult timp cunoscut HD 121. Tot aici, precum și în zona dealurilor din regiunile Ploiești, Argeș și Ol-

### DIN CULTURI DE VIRUS, VACCIN ANTIAFTOS

Împotriva febrei aftoase, alături de măsurile sanitare, un rol mare îl joacă vaccinarea. Inactivat cu formal și căldură, și devenit astfel inofensiv, agentul provocator al bolii — virusul — este silit să se transforme în armă de apărare — vaccinul.

A obține asemenea vaccinuri, cu putere imunizantă cît mai ridicată și pe cîi pretabile la industrializare, este o preocupare de mare actualitate în majoritatea țărilor interesate. Specialiștii Institutului de cercetări veterinare și biopreparate „Pasteur” nu au rămas în afara problemei. În ultimele lor cercetări ei s-au ocupat de obținerea vaccinului prin multiplicarea virusului pe culturi celulare. Obiecțiilor — ca și asemenea vaccin nu ar atinge valoarea celui realizat din virus natural, produs pe animale vii, le-a răspuns însuși rezultatul experimentărilor: prin concentrarea virusului de cultură se obțin vaccinuri tot atît de eficiente precum cele obținute prin procedul obișnuit. Nu e vorba de supoziiți, ci de verificarea valorii imunizante prin cele mai severe și precise metode. Se știe astfel că, cu cit doza protectoare 50 la sută determinată pe bovine este mai mică, vaccinul este mai eficient. Or, din virusul de cultură concentrat a fost obținut vaccinul cu doza protectoare 50, mai mică decît a celui din virus natural (0,05 față de 0,1 și 0,2 ml.).

Această realizare asigură producerea vaccinului antiaftos pe cale industrială. Decurg de aici avantajul obținerii unor cantități suficiente de vaccin și mari economii în susținerea acțiunii de combatere a febrei aftoase.

citeva concluzii ale unui amplu studiu asupra eficienței diferitelor forme de tăiere și distanțe de plantare în livezile intensive.

Șapte noi soiuri de pomi și cîinci de portocali. Este vorba despre soiurile de prun-Tuleu dulce și Superb, de piersic-București 500 și Delicios românesc, de cires-Uriaș de Bistria și Negru de Bistria, de părul Timpuriu de Dimbovița, prezentate cititorilor noștri, și de portocalii franc Pătul, Crețesc, Harbuzesti, Roșiori vîratic și Burburuz.

Acestui bogat bilanț al pomiculturii amelioratorii i se adaugă însă și rezultatele cercetărilor agrotehnice. Vă prezentăm, dintre ele,

soiurile cu creșterea moderată (tip Ionathan) decît pentru cele cu creștere viguroasă (Parmen auriu).

Se recomandă ca distanțe de plantare — în condițiile de la Geogiu și Bistria — 4 m între rînduri și 3,5 m pe rînd (cînd se folosesc portaloii de vigoare mijlocie) și 4,5 x 4,0 m (la portaloii viguroși); la Băneasa, pe sol brun roșcat de pădure distanța de plantare cea mai potrivită e de 4,5 x 4,0 m la toate soiurile de măr altoite pe EM IV, cu excepția soiului Wagener, care se poate planta la distanța de 3,5 x 3,0 m.



# PE RĂBOJUL ANULUI NOU



LA MULȚI ANI!

## MESELE STRĂMOȘILOR

Si cu mai bine de un veac în urmă bucatele servite la masă în noaptea de Anul Nou erau multe și felurite. Iată câteva din ele, aflate din cărțile și publicațiile timpurii, apărute la Iași și la București.

hreas și migdale, de hreas cu franzelute, de hreas în zamă, coaste de minzat cu vin, piept de vițel, cârnăciori de rîmători, cârnăciori albi în sînge, câpicioară împănată, țepure înălbite cu ciuperca, cârnăciori de țepure, berbec la frigare, rată sălbatică friptă, pepelile în sos, claponi și hulubi pe orez, pitfie de picioare de rîmători, pește copt. În categoria dulciturilor intrau: învîrțite cu brînză, turtă dulce, covrigi cu ananas, gogosi, cozonaci cu miroase și dulceturi — mai ales de trandafiri.

## Ursitul de sub... strachină

Noaptea de Anul Nou a fost socotită în trecut, în satul tradițional, ca cea mai prielnică pentru... aflarea viitorului. Fetele, mai cu seamă, încercau să-și afle „ursitul”, călîndu-și sub... strachină. Iată cum. O babă așeza pe masă diferite obiecte: un cărbune, un inel, un fus, un cutit, un ban de aramă, altul de argint, o floare, o pietricică. Punea apoi peste fiecare dintre aceste obiecte câte o strachină și chema fetele în jurul mesei. Acestea își alegeau, la întâmplare, strachina care le venea în față și căutau o-

biectul de sub ea. Inelul găsit însemna logodnă; banul de argint — bărbat bogat; o gîndă — bărbat frumos; cărbunele — bărbat negru și urit; fusul — bărbat colțat; pietricica — bărbat minlos; floarea — fată răzleacă; strachina — urmînd să se ofilească; piatra — tot nemăritată, neurnită din casa părintească.

## ÎN STRAIE DE SARBĂTOARE



Două țărănci — o piteșteancă și o gorjancă — gătiți de Anul Nou, fotografii făcute acum o sută de ani și aflate astăzi în colecțiile Bibliotecii Academiei Republicii Socialiste România.

## Starea timpului se „calculează” în noaptea de Anul Nou

În trecutul îndepărtat, babele „calculau” cu anticipație starea vremii din lunile anului care începea, punînd pe masă în noaptea de Anul Nou, 12 foi de ceapă, în care turnau sare. Cînd se făcea zădărnice „transcriau” datele „înregistrate”.

avea mai multă apă reprezentată luna cea mai ploioasă. Bineînțeles însă că babele „atîștitoare” aveau grijă să pună mai puțin sare în foaia de ceapă care venea a șaptea la rând, pe masă, astfel ca luna iulie să se arate mai secetosă. Ceva tot știau ele, bată-le vînt!

## Din obiceiurile popoarelor

● **La norvegieni și elvețienii** datina cere ca în noaptea de revelion întreaga familie să se adune sub același acoperiș, iar înainte de culcare să-și așeze încălțămintea lângă prag. În felul acesta, spune tradiția, va domni o armonie deplină în noul an.

● **În Birmania**, noul an începe în aprilie. În cele patru zile premergătoare Anului Nou, tinerii și bătrînii marchează tradițional „Sărbătoarea apei”. Obiceiul constă în a stropi pe cei dragi cu apă, simbol al rodniciei.

● **Sosirea Anului Nou** în India este cinstită printr-o sărbătoare populară specială. Președintele se aprind ruguri, în jurul cărora oamenii așteaptă, fascinați de uriașele limbi de foc, clipa în care tradiționalul lapte cu orez va da în clocot, vestind un an nou, îmbelșugat și plin de bucurii.

● **La masa de revelion a islandezilor** este nelipsită o plăcintă denumită „risippuro”. Într-un colț al ei sînt ascunse câteva „boabe”, iar despre cel în a cărui porție se nimeresc se spune că se va căsători în noul an, iar dacă e căsătorit, va avea un copil.

● **Deoarece** în țările Americii Latine nu există zăpadă, în... dorul ei, pomul de Anul Nou se împodobeste cu multă vată și betea. În Brazilia, din meniul Anului Nou e nelipsită tradiționala „tortilla” — o turtă de mălai cu brînză de vaci, lapte și ceapă. Aproape fiecare țară sud-americană își are o mincare tradițională care este consumată numai de Anul Nou.

● **Anul Nou** cade în Afghanistan în martie, în ziua echinocliului de primăvară. Cu această ocazie, conducătorii satelor ies pe cîmp și trag simbolic, prima brazdă.

● **Indiferent** de data la care s-au născut, japonezii își sărbătoresc ziua lor de naștere de Anul Nou. Din această zi, japonezul se consideră cu un an mai în vîrstă. O curiozitate: chiar copiii nascuți la 30 sau 31 decembrie împlinesc, la 1 ianuarie, un an!



Fără cuvinte... Desen de Nic. NICOLAESCU

## TRITICALE : după 10000 de ani, a doua tinerete

Visitatorii marii expoziții universale care a fost organizată în acest an la Montreal, în Canada, au putut vedea semintele unei plante noi, numite Triticale. Este vorba despre un hibrid între grâu și seară, numele însuși fiind o combinație între denumirile științifice ale celor două plante (Triticum și Secale).

Noua plantă și-a cucerit locul în expoziția universală — e lesne de înțeles că de riguroasă este selecția care se face la o asemenea expoziție! — pentru însușirile ei: producția mare, conținut ridicat de proteine etc.

Bine, bine — veți spune — dar mai sînt și alte plante care au asemenea însușiri și, totuși, nu au fost expuse la Montreal.

E cît se poate de adevărat, dar cu Triticale e o poveste veche, veche de 10000 de ani, din vremea în care, după dăruirea multor specialiști, a apărut grîul comun. Această apartenență a fost rezultatul unei încrucișări multiple — întâi a unui strămos al grîului, avînd un singur bob, cu o altă plantă, pentru a da o plantă cu spice, nefertilă însă, apoi a acesteia din urmă cu alta, rezultatul fiind o plantă fertilă, care s-a înmulțit și s-a răspîndit. Cam tot în acele vremuri „străvechi” grîul, aflat în începuturile... carierei sale agricole, s-a încrucișat și cu seara. Din această încrucișare a ieșit o varietate de Triticale, pe care omul din epoca neolitic a cunoscut-o și a folosit-o. Măturile erau cantitățile de grăunțe carbonizate, găsite în multe așezări neolitice din sud-estul Europei.

Nu se știe de ce Triticale a fost acoperit de uitare chiar din acele vremuri imemorabile și așa ar fi rămas dacă, în decenții al patrulea al veacului nostru, oamenii de știință, impresionati de marșul triumfal al porumbului hibrid, nu s-ar fi apucat să creze și grîu hibrid, care să dea și el producții mari, să aibă un conținut bogat în substanțe nutritive etc. Și cu cine să-l încrucișeze, dacă nu cu... seara.

Așa a apărut o nouă varietate de Triticale. Era însă o plantă deasă, cu producție mică și cu bobul usor. Deși dezamăgiți de această reînăvrire ale cărei rezultate erau mult sub așteptări, cercetătorii au perseverat încă vreo treizeci de ani și, de astă dată, speranțele lor nu au mai fost înșelate: noua plantă de 5000 kg la hectar, are un conținut de proteine mai bogat decît porumbul, grîul și, bineînțeles, orezul.

Plînă în 1970, Triticale urmează să intre în circuitul obișnuit al cerealelor, ceea ce va încheia prima parte a „aventurilor” sale.



Fără cuvinte... Desen de F. GRONSKY

## PLUGUȘORUL

Aho, aho copii și frați! Stați puțin și nu mințați! Și cîntînd mi-ascultați. Că o noaptea ce-și anină Noi veșminte de hermină, Că o noaptea cea aleasă Cu hlamidă de mătăș, Cînd cu cîntecul și zorul Adăstăm cu plugușorul Datînd din vreme străbune Din adînc de inimă bune. Să urăm la orice casă Viață spornică, frumoasă, Pentru anul ce sosește Vesel, sprinten, voinicește. Faino cum e grîul copt, Pentru anul '68, Ia să-ncepem mîi făcăți Și mințați acum

HAI! HAI!

Că pe undă-am colindat Peștele în lanț și-n lanț Am văzut și-o grădiniță Inundată de lumină: Fabrici noi, hidrocentrale, Combinate și furnale, Schele, prețindîndi schele Și lumini în aer de sticle. În anul ce pleacă-n zare A fost mare sărbătoare: De la Gorjul lui Brăncuș, Pînă-n vîile din Huși, Din podul transilvan, Pînă-n țărînișul dobrogean, Tîra-ntr-o așezîntă Cuvînt drag, înflăcărat Gînduri ce zori noi desălbă Lumina de pîrîit, Pentru roade aurii, Pentru albe bucurii. Într-aceste vremi cu sporul, Invîrții mîi, plugușorul Zornînd din surzălăi, Și mai mințați mîi

HAI! HAI!

Dați-i drumul la fîrtași, Dați-i drumul și minții, Urînd un an nou cu spor Intii muncitorilor. Celor care cu mult zel, Ne dau țonță și oțel Mașini bune și motoare, Ciment, lemn, cărbuni, vapore. Urăți mîi făcăți și loz Mecanizatorilor. Care-n timpuri peste an, Ce și badița Traian, Seamănă și string bucate Pentru-orășe, pentru sate Sunați mîi încă o dată, Pentru fermele de stat, Și mai ocoliti o dată Plugul prin ograda toată Răsărînd adînc o brazdă În mare pentru gazdă, Pentru toți cooperatorii Cîi e albu-nîos al zării. Nel se ale-am așezîntă În așt an al doborînt Pe pămînturile acele O recoltă ca-n poveste. Și sunați de seci de ori Și-n cîntecă savanților Ca mînoșe cu-nfigurare La albe laboratoare. Trăducing în fîpule vise Către sări prospăta desălbă. Iar în prag de sărbătoare Să-nălțăm căldă urare Trăgînd plugul la fereastră Pentru Republică noastră. Stringeți plugul înalțăți Și sub bolta cea înaltă Să dăm zbor avîntului Multumind Partidului Ce ne poartă înainte Cu un bun și drag picînt. Să vă facem țara bogată, Mai frumoasă, mai bogată, Ia rotii plugui făcăți Și mai mințați mîi

HAI! HAI!

De urât am mai urât, Dar ni-o că s-o innopă, Și mai avem de umblat, De umblat și de urat Urînd plugul prin înșoare Pe la gazde primitoare. Anul nou, anul ce vine Să vă aducă numai bine, Crească voinicește grîul Unduindu-se ca riul, Să culegeți holde dese, Sănătate și succese. Face peste tot să fie, Numai cînt și bucurie, Să turnăm, decl. în pahar Profiriu de la Cotnar, Tămîlios de Drăgășani, Ia anu și la mulți ani!

AI. RAICU

## Am citit pentru dv. în presa secolului trecut

„Amicul agriculturului” 1898, vol. IX

### UN BETIVAN ÎN TOATA PUTEREA CUVINTULUI

Un mare comerciant de vinuri din Germania a constatat într-o zi că i se sparg o multime de sticle cu vin, rămînd urme mari de vin scurs pe pămînt. Presupunînd că fîpșulorul nu poate fi decît un hot, s-a hotărît de a se culca într-o noapte în pivnița care a rămas deschisă ziua și noaptea. Pe la orele 4 dimineața a fost desțepit de un zgomot. Sărînd în sus și alergînd cu revolverul în mîna spre locul de unde se auzea gălgăia vîzu, spre marea sa mirare, cum propriul său cal stătea lung și jos și spîrgea sticlele de vin cu piciorul. Chemînd repede un veterinar, se constată ușor că era vorba de un cal... beat.

### CEL MAI VECHI BUCHET DE FLORI DIN LUME

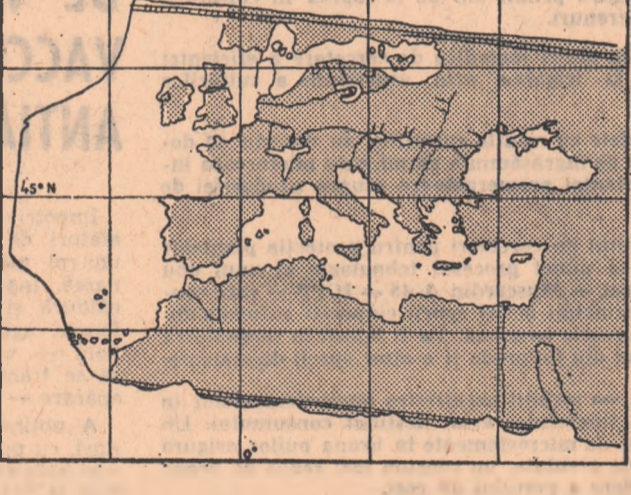
Se află în Muzeul egiptean din Cairo. El a fost găsit printre podoaabele unei mumii. Florile acestui buchet și-au păstrat încă, în parte, pînă în ziua de azi, culorile, cu toate că au trecut 3000 de ani de atunci.

### UN ARGUMENT PUTERNIC

Într-un oraș din provincie se discuta dacă să se aprobe sau nu unei expoziții de avicultură un ajutor de 100 de lei. Pe cînd unul susținea că nu e cazul să se aprobe, deoarece atunci și societățile muzicale vor reclama un ajutor se ridică deodată un bătrîn consilier și răspunde: — Domnilor, să cînte poate fiecare, dar să ouă, nu! În urma acestui argument se votă ajutorul!

istoria civilizației terestre și-a dezvoltat ea oare toate tainele? Sînt oare cunoștințele noastre despre trecutul omenirii complete? Răspunsul este, fără îndoială, negativ. Există și astăzi multe împrejurări neexplicate, enigmatice, în care știința încearcă să facă lumină. S-a vorbit mult, în ultima vreme, despre faptul că nu Cristofor Columb este descoperitorul Americii, ci în orice caz, nu el a fost primul om de pe alt continent care a ajuns în Lumea nouă. S-a afirmat că înaintea lui au sosit navigatorii asiatici, apoi facușii vikîngi și chiar străvechii jeničieni. Acesta convingere s-a întărit în momentul în care s-a constatat că înaintea lui Cristofor Columb nu a existat, în ceea ce privește documentarea, un gol absolut. Dimpotrivă, călătoriile vikîngilor au lăsat anumite urme, iar în anii din urmă au fost descoperite diverse hărți foarte vechi în care, în mod sumtor, sînt reprezentate regiuni ale globului „necunoscute” în vremea întocmirii respectivelor hărți. Prin urmare, celebrul naveoz a pornit la cucieria a ceea ce numea el Indîle de vest înarmat nu numai cu o ipoteză genială, ci mai ales cu informații destul de precise. Dar aceasta are o

## ANTARCTICA, leagănul unei civilizații dispărute?



Harta lui Andrea Benincasa (1508). Ghetarul scandinav reprezentat pe ea s-a topit în urmă cu 14000 de ani!

importanță secundară. Întrebarea care se pune este cu totuși aia și anume cine a întocmit hărțile pe care Columb le-a văzut sau de

care cel puțin a auzit. Cine avea cunoștințe atât de vaste despre planeta noastră într-o vreme în care noi credem că omenirea era puțin evoluată?

### GELOSUL



— Costică, vezi că după Perinița asta o să jucăm și-o „biză”! Desen de T. PALL

lor, subiect în aparență lipsit de orice legătură cu problema în cauză. Și, totuși...

Pentru ochiul expert al lui Haggood și al colaboratorilor săi, harta lui Piri Reis s-a dovedit a fi mult mai bogată decît pentru Mallery. Pe ea era figurat, de pildă, și continentul american. Este locul să notăm că Cristofor Columb a descoperit noul continent în 1492, iar harta amiralului turc a fost întocmită în 1513 deci cu 21 de ani mai tîrziu. Această ar explica — deși foarte greu deoarece cartografierea era o operație de lungă durată — existența pe hartă a Americii. Dar, la vărsarea Amazonului (desemnă pe hartă de două ori) apare insula Marajo, care a fost descoperită abia în anul 1543, iar mai spre interior munții Anzi (și chipuri de lame), a căror existență încă nu o cunoștea nimeni. La fel, este desenat șiul Atrato, din peninsula Yucatan, încă necunoscut, ca și insulele Falkland, descoperite oficial tocmai în 1592.

Cît privește Antarctica, ea este legată, pe harta lui Piri Reis, de America, iar coastele ei au sub gheturile care le acoperă, configurația pe care savanții zilelor noastre au determinat-o cu ajutorul metodelor moderne.

Pentru a ajunge la concluzia pe o sursine, Haggood a studiat însă și numerele vechi: harta lui Oronteus Finaeus (1531), în care Antarctica apare cu munții și fluviile ei (studii de sedimentologie au arătat că continentul rămase sub gheturi cînd cursurile de apă din zonele temperate), harta lui Hadji Hammed (1558), portulanul din De Canero, care dă conturul exact al coaste-

lor rădăritene și apusene ale Africii, deși în vremea aceea erau prea puțin cunoscute (doar Diaz și la Gama navigaseră de-a lungul lor, fără însă să întocmească hărți), harta lui Canestrîs (1335), o hartă chineză din veacul al XIII-lea, ale cărei caracteristici sînt ciudate de asemănătoare cu cele ale hărților europene etc.

Documentele studiate de profesorul Haggood au arătat multe lucruri interesante și în legătură cu alte regiuni ale globului care, în vechime, arătau altfel decît arată astăzi. El trage concluzia că întreaga suprafață a planetei noastre se mișcă pe socul ei, fapt care a determinat schimbări importante de climă: Europa, altă dată zonă rece, are acum o climă temperată. Antarctica s-a acoperit de gheturi groase și așa mai departe.

Se pune întrebarea: de unde provin cunoștințele de care dispuneau autorii hărților amintite? Nu cumva sînt aceste hărți rămășițele unei științe dispărute? Iar această știință nu este oare rodul unei civilizații care a existat undeva în Antarctica, cu 10000 de ani în urmă, și poate mai mult, pe vremea cînd acest continent se bucura de o climă temperată? Tulburătoare întrebări care așteaptă răspuns. De ce să nu credem în această posibilitate de vreme ce nici Troia nu a fost altceva decît o legendă pînă la sfîrșitul veacului trecut, cînd arheologii german Schliemann și-a descoperit urmele la Hisarlik, în Asia Mică?

Cea mai veche civilizație a planetei noastre își așteaptă poate și ea descoperitorul în străfundurile gheturilor antarctice.

V. D. POPA





— Zău, am venit cu pușca să iau doar un brăduț...  
Desen de F. GRONCHI

## De Anul Nou în patru rînduri

### Unul trecător... afumat

Statul meu, de ce nu vrei să-nțelegi că-i foarte bun: Nu poți merge pe polei, Cînd ești... tun!

Statul tău cu drag îl cere; E normal, doar el conține Un procent bogat de... miere.

Grigoriu CONSTANTINESCU

### Unul... „specialist”

Eu mă mir că-ți fac muștrare Pentru rea organizare; Ba la doctor ești plecat, Ba la lemne, ba la sfat, Asta-i chiul... organizat!

### Gazdeler

Dragii noștri, pentru voi care ne-ați dat vin de soi — spor, belșug și veselie și... un munte de piție!

### Unul aploitor

Am aflat că orișicine

### Unel gesele reparate necorespunzător.

Ieri n-am circulat pe ea, Pentru că se repara. Azi nu m-am încumetat Pentru că... s-a reparat!

## DISCUL

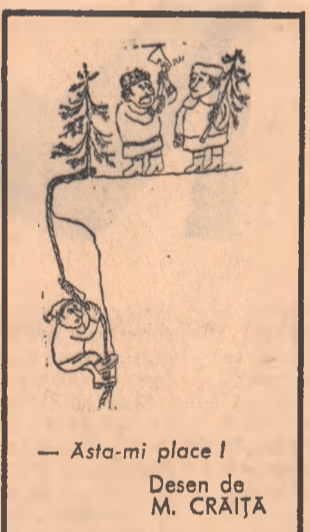
Margareta Plălaru, cunoscută noastră solistă de muzică ușoară, a înregistrat de astă dată un micorecital de muzică populară în transcripție pentru ritmuri moderne. Experiența a reușit datorită unei ingenioase și amuzante orchestrări, care imprimă unor cunoscute melodii românești („Tarina de la Gâina”, „Pe deal pe la Cornățel”, „Văleleu” și „Aseară ți-am luat basma”) o mișcare deosebit de vie și antrenantă. Acompaniază în orchestra „Electrecord”, dirijată de Alexandru Imre. (45-EDC-886)

Actorul și solistul Ștefan Bănică a imprimat pe un disc de format mic trei din cele mai apreciate creații ale sale. Este vorba de: „Îmi acordai un dans” (de Salvatore Adamo, cu un text datorat lui Sașa Georgescu, plin de umor și bună dispoziție), „Cum am ajuns să te iubesc” (de Mălineanu) și „Cine umbăra în vecinii” (o horă de Mălineanu, antrenantă și străbătută de rezonanță satirică, pe un text de H. Negrin). Orchestrele dirijate de H. Mălineanu și Al. Imre asigură un acompaniament calificat. (45-EDC-885)

Ilina Cerbacev a colaborat împreună cu orchestra casei noastre de discuri la realizarea unui recital care denotă posibilitățile cântăreței de a interpreta diverse genuri de muzică ușoară (italiană, engleză, franceză) cu aceeași dezinvoltură cu care cântă muzica românească contemporană. (45-EDC-887)

Cîntărețul italian Danilo Sacchi, tînr și talentat interpret, ne oferă, împreună cu orchestra italiană Piero Bertoni, un program interesant de muzică italiană ușoară. (45-EDC-891)

V. M.



— Asta-mi place!  
Desen de M. CRAIȚĂ



## OFICIUL NAȚIONAL DE TURISM VĂ RECOMANDĂ PENTRU

### — Vacanța dv. de iarnă

stațiunile : BUȘTENI, BORSEC, PREDEAL, PĂLTINIȘ, PÎRUL RECE, SOVATA, SINAIA, TUȘNAD

### — Refacerea sănătății dv.

stațiunile balneo-climaterice : GOVORA, CĂLIMĂNEȘTI, CĂCIULATA, OLĂNEȘTI, HERCULANE, BAZNA, OCNA SIBIULUI, SLĂNIC MOLDOVA, SÎNGEORZ, EFORIE NORD, I MAI, FELIX, BORSEC, BUZIAȘ, SINAIA, SOVATA, TUȘNAD, VATRA DORNEI.

### — TARIFE REDUSE

— Reduceri pe C.F.R. și I.R.T.A. pentru posesorii de bilete O.N.T.

Agențiile și filialele O.N.T. vă rezervă locuri în tot cursul trim I 1968

## ABONAȚI-VA LA REVISTA „AGRICULTURA SOCIALISTA”

Abonamentele se fac la oficiile poștale, factorii poștali și difuzorii voluntari din întreprinderi și instituții



Creșterea iepurilor de casă este o indeletnicire plăcută și bănoasă.

Cooperativele de consum cumpără în tot timpul anului orice cantități de iepuri de casă.

Prețurile de achiziții sint stimulatorii :  
— vara 12 lei/kg;  
— iarna 12,50 lei/kg.

Crescătorii care încheie contracte beneficiază de avantaje :

- a) prețuri mai mari : — vara 12,50 lei/kg;  
— iarna 13,50 lei/kg;
- b) primesc avansuri în bani de 45% din contract;
- c) se aprovizionează cu furaje (gozuri) la preț oficial;
- d) sint ajutați să-și procure iepuri matcă din rase productive.

## Specialiști, tehnicienii și crescătorii de animale, din fermele întreprinderilor agricole de stat și din cooperativele agricole de producție :

O dată cu buna îngrijire a efectivelor de animale și păsări, este necesar să preveniți și combateți îmbolnăvirile.

În acest scop, puteți procura produse biologice și medicamente de la filialele regionale, farmaciile veterinare și depozitele raionale ale Direcției Generale de Aprovizionare Tehnică-Materială din Consiliul Superior al Agriculturii, precum și de la circumscripțiile sanitar-veterinare, cu plata în numerar sau prin virament.

INSTITUTUL DE CERCETĂRI PENTRU MECANIZAREA AGRICULTURII, ANUNȚĂ PENTRU DATA DE 11 II 1968 ORELE 8 A.M. LA SEDIUL INSTITUTULUI DIN 8D. AGRONOMILOR NR. 6 BUCUREȘTI BANEASA, RAIONUL 30 DECEMBRIE

## CONCURS

pentru ocuparea unui post de cercetător științific principal la secția Aparatură de Măsurat și Analize (specialitatea inginer electronist).

- Actele necesare pentru înscriere la concurs :
- a) copie legalizată de pe diploma de examen de stat sau diplomă echivalentă în specialitatea respectivă a unor instituții de învățămînt superior din țară, precum și diplomă din străinătate, echivalentă;
- b) copie de pe certificatul de naștere;
- c) certificatul de sănătate;
- d) dovada situației militare;
- e) dovada stagiului;
- f) autobiografia.

De asemenea cererea de înscriere la concurs va fi însoțită în afara actelor de mai sus și de următoarele :

- copie de pe diploma de Doctor în științe (dacă este cazul);
- memoriu de activitate, împreună cu o listă de lucrări (dacă este cazul);
- un exemplar al celor mai importante lucrări științifice ale candidatului (dacă este cazul).

Actele de mai sus vor fi depuse cu cel puțin 15 zile înainte de data începerii concursului.

Pentru informații suplimentare, cei interesați se pot adresa secretariatului științific din cadrul institutului — telefon 33.03.62.



## Citiți aceste rînduri. Lectura lor ar putea să vă prindă bine

Petrecerea de Anul Nou însoamnă voie bună și o masă bogată în mincăruri tradiționale, „stropite” cu țuică și vin. Bucuriile petrecerii de Anul Nou pot avea însă și un revers dacă ignorăm cu totul... sfatul medicului. Cum să preîntîmpinăm efectele unui consum exagerat de bunătați? Iată cîteva sumare indicații.

Copiii primesc în aceste zile mai multe bomboane, mai multă ciocolată, care pot produce — cînd sînt consumate în cantități mari — indigestii, colici intestinale. Totuși, în cazul indigestiilor cu vomitări și dureri abdominale, mamele nu trebuie să se grăbească, dînd copiilor purgativ, pentru că nu rareori asemenea manifestări sint doar masca unei apendicite acute. Așadar, e nevoie de consultul medicului.

Bătrînilor li se recomandă ocolirea sarmalelor și fripturilor grase. Arterioscleroza și hipertensiunea pot duce la congestii cerebrale, infarcturi în urma unor mese copioase. Stomacul plin, balonat, apasă înima și de aici provia aritmii (bătăile neregulate ale inimii).

Suferinziile de boli de ficat, stomac, rinichi etc. trebuie să țină seama de regimul indicat, apelînd îndeosebi la carnea de pasăre și de vită, la legume, fructe și lactate, ca și în restul anului. Diabeticilor li se recomandă păstrarea cu strictețe a regimului special. Cardiacilor — evitarea oboselii (atenție la dansuri). În ipoteza neplăcerilor produse de abuzul de mincăruri (balonări, grețuri, dureri de ficat, stomac) folosiți : lizadonul, bicarbonatul și cărbunele medicinal, prînzurile alcoolizate aplicate pe abdomen, iar contra tulburărilor digestive și tendințelor de enterocolită — ceaiul de mușetel sau de mentă.

Sărbătorile cu abundența lor de sarmale, răcitură, fripturi sosesc împreună cu un vin bun. Abuzul de băuturi duce doar la... turmentare? Nu. El poate fi urmat și de dureri neprevăzute, la nivelul diferitelor organe ale corpului. E drept că Anul Nou e o singură dată pe an, dar uneori consecințele băuturii fără măsură rămîn pentru toată viața.

Să nu uităm nici fumul de tutun, mirosurile prea puternice ale alimentelor și căldura excesivă.

## anunțuri

● ELECTROINCĂLZITOR DE APĂ T-200 VINDE cooperativa agricolă de producție din comuna Zebul, raionul Istria, regiunea Dobrogea. De asemenea OFERĂ, prin schimb, CEREALE contra chereștea rășinoasă și bile manale (3).

● Trei GARDURI ELECTRICE VINDE cooperativa agricolă de producție din comuna Sarichioi, raionul Istria, regiunea Dobrogea, și CUMPĂRĂ, contra cereale, chereștea rășinoasă și bile manale (3).

## FABRICA DE CIMENT BICAZ



FABRICA DE CIMENT ȘI AZBOCIMENT BICAZ produce și livrează fără repartiții :

noul produs „Vase ornamentale pentru spații verzi de diferite tipuri și dimensiuni” accesibile pentru interioare cu caracter decorativ, foarte rezistente și ieftine;

filler din calcar, utilizabil la construcții de drumuri și tencuieli de fațade la construcții;

plăci ondulate din azbociment — pe bază de repartiție — utilizabile la învelitori, construcții de locuințe și grajduri în sectorul agricol.

Reutilată cu utilaj modern, flinsaj după ultima tehnică mondială



I.I.S.

„LIBERTATEA”  
SIBIU  
STR. FINULUI 12

### PRODUCE :

STOFE FINE, BARBATEȘTI ȘI DE DAMĂ, TN DESENE VARIATE ȘI MODERNE.

FURNITURI PENTRU CROITORIE — VATĂ — VATELINĂ — VATIR.

## ÎNTEPRINDEREA FORESTIERĂ IAȘI

str. Gh. Asachi nr. 2 livrează, pe bază de comandă, margini de foioase ce pot fi utilizate pentru construcții agrozootehnice.

Materialul are următoarele dimensiuni :

- lungimi : de la 1 — 1 1/2 m
- lățimi : de la 6 — 12 cm.
- grosimi : 20 și 25 mm la capătul gros, minimum 10 și 15 mm la capătul subțire.

Prețul de vânzare : 1,78 lei/m.l. pt. C.A.P.-uri

1,00 lei/m.l. pt. I.A.S.-uri

Pentru ca marfa să fie expediată prin C.F.R., comenzile trebuie să fie vagonabile (minimum 4 000 m.l.).



azi economii...

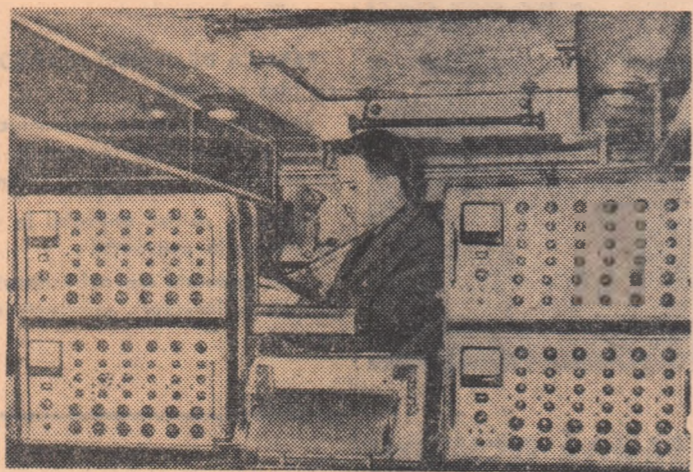
miine bucurii



Privire peste decenii:

## O SCHIȚA A ANULUI 2000

Se caută un nou Jules Verne. Perechea celebrului scriitor din secolul trecut, care a prezis crearea avioanelor și submarinelor, a rachetelor interplanetare și a televiziunii trebuie să ne ofere, cu o fantazie cel puțin egală, imaginea descoperirilor ce se vor face în viitor. Sarcina noului Jules Verne ar fi însă înfinit mai grea, pentru că în zilele noastre știința se dezvoltă atât de rapid încât chiar previziunile autorilor de romane de anticipație sînt de multe ori depășite de realitatea însăși.



Electronica — unul din darurile pe care secolul nostru le-a făcut agriculturii.

un grup de cercetători condus de profesorul Kenneth V. Thimann cerea un fond special pentru sprijinirea studiilor de biologie fundamentală a celor 15 culturi alimentare de bază, în vederea determinării tuturor posibilităților de producție.

Deși realizările științei agricole sînt importante și utile, trebuie subliniat că activitatea de cercetare e departe de a se fi terminat — și probabil nu se va termina niciodată. Nici atunci cînd, în secolul al XXI-lea — potrivit uneia dintre cele mai pîfoște viziuni — vor zbura peste capul oamenilor sateliți spațiali agricoli, care vor transmite informația de bază pentru agricultură, în timp ce agricultorii vor studia rapoarte în birourile lor cu aer condiționat... în sfîrșit scutiți de truda fizică și grija ce le aparținea prin tradiție...

Adrian COSTA  
Cristian ROSKE

posibilitatea demontării lor lesnicioase. Cadrul principal al tractorului, alcătuit din elemente tubulare, trebuie să servească, în același timp, și ca rezervor de ulei pentru sistemul hidraulic și pentru combustibil.

Tractorul viitorului este prevăzut cu o cabină avînd bare care preîntîmpină răsturnarea mașinii. Cabina este izolată de motor și este echipată cu un sistem de condiționare a aerului. În orice caz, de pe acum tractorul de 100 C.P. și mai mult tinde să devină o realitate.

E de presupus, ca mecanizarea agriculturii, așa cum este înțeleasă astăzi, să se dezvolte în viitor în domeniul creșterii animalelor unde sînt atîtea de făcute.

În domeniul alimentației animalelor și în special în cel al producerii furajelor, mecanizarea nu pune probleme prea complicate. În domeniul producției animale propriu-zise, însă, mecanizarea este mai dificilă.

Dacă dorim să suprimăm munca brută în creșterea animalelor, scria de mult revista franceză „Genie rural” trebuie concepute mașini cu un grad ridicat de automatizare, dotate cu memorie, care să înlocuiască rațiunea omului, adaptîndu-se fiecărei necesități a animalelor și anticipînd, în unele cazuri, dorințele acestora. Aceste mașini există deja; ele vor fi din ce în ce mai complicate și vor necesita investiții considerabile care nu pot fi suportate decît de întreprinderi mari producătoare.

În ce privește producția de lapte, trei factori sînt socotiți esențiali în dezvoltarea viitoare a acestuia: hrînirea exclusivă cu nutrețuri însolozate; controlul mediului înconjurător, adică țînerea exclusivă a animalelor în grajduri; folosirea de grătare pe jos, pentru ușurarea muncii.

Nu încapă nici o îndoială că crearea hibridilor de porcumb a fost unul dintre progresele agricole cele mai mari ale secolului nostru. Datorită lor, în mai puțin de 20 de ani, producțiile la hectar aproape s-au dublat. Hibridii de porcumb au deschis o poartă spre viitor. Este de ajuns să ne referim numai la una din caracteristicile, uniformitatea plantelor hibride, ca să constatăm că ea a grăbit revoluția în agricultură, permițînd cultivatorilor să mecanizeze și să standardizeze toate fazele procesului de cultivare a porumbului, începînd cu pregătirea solului pentru semănat și pînă la recoltare. Tehnica a putut fi aplicată pe întregul ciclu de vegetație.

Este, așadar, firesc și rațional să așteptăm, și de acum încolo, rezultate importante de la studiul propriu-zis al plantelor înseși, să așteptăm deschiderea unor căi noi în biologie. Desigur că nu fără temei, în-

tr-o comunicare prezentată, nu de mult, la Academia Națională de Științe din Washington,

## Ancheta internațională a „AGRICULTURII SOCIALISTE”

# OMENIREA SE POATE HRĂNI MAI BINE?

Răspund la întrebarea noastră: Josue de CASTRO, președintele Centrului Internațional al Dezvoltării; dr. O. E. FISCHNICH, director general adjunct al Departamentului Tehnic al F. A. O.; acad. Eugen RĂDULESCU, directorul Institutului de cercetări pentru protecția plantelor (România); Elimane KANE, membru supleant al Consiliului de Administrație al Organizației Internaționale a Muncii (O. I. M.); Lionel P. SMITH, președintele Comisiei de meteorologie agricolă a Organizației Meteorologice Mondiale (O. M. M.)

Josue de CASTRO

Pentru rezolvarea actualei situații a alimentației mondiale și a creșterii demografice, problema principală o constituie diferența de nivel între țările industrializate și cele în curs de dezvoltare. Rezolvarea acestei probleme este posibilă numai în cazul cînd se va ajunge la „dezvoltare umană” în țările subdezvoltate, în cazul cînd vor apărea cadre naționale care cunosc condițiile specifice ale țărilor lor.

Formarea de cadre este imperativul prealabil al dezvoltării. Cred că este o greșeală ca tinerii din țările în curs de dezvoltare să fie trimiși să studieze în țările industrializate. Ei s-ar putea simți dezradicați, iar la întoarcerea lor n-ar găsi suficiente condiții pe care le vor înțînii. Este, poate, motivul pentru care mulți dintre ei rămîn în țările în care au studiat. De aceea, am socotit necesară crearea unei Universități Internaționale, care urmează să fie un fel de federație a tuturor universităților din țările în curs de dezvoltare. Ea ar permite viitoarelor cadre naționale să facă schimburi de experiență, să participe la cursuri de specializare adecvate.

Cît despre dezvoltarea propriu-zisă a agriculturii în lume, părerea mea este că numai prin industrializare și folosirea metodelor industriale în agricultură se poate realiza rapidă creștere a nivelului de viață de care au nevoie țările subdezvoltate.

Dr. O. E. FISCHNICH

Două noi fenomene caracterizează ultimele trei decenii și tind să exercite o considerabilă influență asupra evoluției demografice și alimentare: pe de o parte, obținerea independenței politice a unor populații care reprezentă mai mult de jumătate din populația planetei noastre, o dată cu dorința acestora de a pune capăt foametei și mizeriei și, pe de altă parte, dezvoltarea rapidă a tehnicii moderne, a cărei aplicare rapidă ne permite să sperăm într-o rezolvare definitivă a problemei.

Există metode noi, ale căror au fost verificate, și care ar putea duce la o scoatere din letargie a culturii tradiționale din țările agricole. Munca pămîntului slab dezvoltat într-o adevărată industrie, comparabilă — preparată industrie, cu celelalte industrii — metodele sale — De acum înainte, guvernele sînt cu va foam angajate în bătălia împotriva luptei. Conducătorii celei de-a treia trebuie să înțeleagă că pe cît de mult, progresul economic trece prin dezvoltarea agriculturii. Țările

bogate pot ajuta statele sărace, oferindu-le credite de lungă durată sau acordînd ajutor prin specialiști în domeniul dezvoltării agricole. Dar dacă masele rurale nu vor participa la eforturile întreprinse, toate investițiile financiare sau de personal calificat venit din străinătate vor fi sortite eșecului.

Acad. Eugen RĂDULESCU

În lanțul măsurilor menite să facă mai economică și să sporească producția agricolă, protecția plantelor reprezintă o verigă foarte importantă. Dintr-o recență statistică întocmită de F.A.O. rezultă că pierderile din producția agricolă cauzate de boli, dăunători, buruieni etc. se cifrează pe plan mondial la 35 la sută la grâu și 40 la sută la cartofi. Așadar aproape jumătate din producția potențială a acestor plante de mare importanță alimentară ar putea fi recuperată prin aplicarea riguroasă și eficientă a măsurilor de protecție a plantelor.

Dar, pentru a pune în valoare aceste rezerve uriașe de mîrire a producției, este necesar ca organizarea protecției plantelor să se dezvolte mai accelerat, adaptîndu-se într-o măsură mai mare noilor cerințe, izvorite din necesitatea urgentă de a reduce efectul crizei mondiale de hrană.

Se pune un accent din ce în ce mai mare pe dezvoltarea colaborării internaționale în domeniul protecției plantelor.

Pe plan european, de exemplu, face tot mai mult simțită nevoia de coordonării măsurilor fitosanitare ale țărilor ce se găsesc în zone cu condiții de mediu similare. Este de dorit mai degrabă colaborare care a luat prea înaintă ființă, dar care a evoluat cașcăt, să se lărgască și să se adîncască.

Colaborarea internațională în domeniul protecției plantelor meru mai strînsă și mai bine coordonată va face

posibil să fie consolidate și aprofundate și cercetările în legătură cu alți agenți patogeni și dăunători dintre cei mai păgubitori. În fine, pe această cale se vor putea elabora, prin eforturi comune bine dirijate, sisteme eficiente de luptă integrată împotriva dăunătorilor și bolilor, care, pe lingă avantajele economice mari pe care le au, vor duce la înlăturarea periculoasă pe care îl reprezintă, pentru oameni și animale, metodele chimice de combatere.

Elimane KANE

Cred că ar fi bine să subliniem, de la bun început, că activitățile rurale — care sînt destul de diverse — ar trebui să se autoîntegreze. Sistemele de cultură a plantelor trebuie să țînă seama de cele ale creșterii animalelor, nu mai puțin importante. Pe de altă parte, în ambele cazuri este necesar să ne inspirăm din cele două necesități, care apar din ce în ce mai urgente: de a avea, pe de o parte, o producție de subsistență, pentru satisfacerea nevoilor alimentare ale populației, iar, pe de altă parte, de a dispune de producții care urmează a fi comercializate. După integrarea acestor activități rurale, se va simți nevoia plasării lor în cadrul dezvoltării de ansamblu a economiei, țînînd seama îndeosebi de procesul de dezvoltare agricolă, de eforturile de dezvoltare industrială, și de problemele comerciale ridicate de acest proces.

Bineînțeles, în cadrul unei astfel de politici, fiecare regiune a lumii va avea de rezolvat probleme din cele mai urgente. În Asia, de exemplu, va trebui să se dea prioritate problemelor de producție care înfruntă o creștere demografică foarte rapidă. În America Latină, după cum am putut observa, problema cea mai urgentă este aceea a structurii funciare, problema reformei agrare. Unul din obiectele de studiu aflate în fața țărilor africane este acela al creșterii numărului de tineri agricul-

tori, care trebuie plasați astfel, încît să constituie un element dinamic și să nu mai permită exodul, al cărui martori am fost, în ultimii ani.

Sper că O.I.M. va elabora un studiu de ansamblu al politicii rurale în lume, studii care ne-ar putea permite elaborarea, atît pentru continentul african, cît și pentru Asia, a unor planuri în vederea unei mai realiste folosiri a resurselor existente.

La baza activității serviciilor meteorologice se află „șhidul practic” al comisiei „agricole”, elaborat de constant, și revizuit în mod totdeauna prin introducerea noilor metode care dispunem. I se alătură „mare număr de „note tehnice” care tratează cele mai diverse probleme, începînd cu studiul climatologic al temperaturilor la sol și folosirea serviciilor meteorologice aeriene în slujba agriculturii și terminînd cu un număr considerabil de rapoarte privitoare la condițiile agroclimatice din diverse regiuni ale globului.

La baza activității meteorologice se află cooperarea. În colaborare cu specialiștii din domeniul agriculturii și al întregii comunități agricole, se vor putea obține întodeauna rezultate din ce în ce mai bune.

Organizația Meteorologică Mondială militează în favoarea încurajării și a întăririi acestei cooperări.

Anchetă realizată de Adrian LIMAN



Lionel P. SMITH

Prin intermediul comisiei sale pentru meteorologie agricolă și al programelor de pregătire și ajutor tehnic, Organizația Meteorologică Mondială, în colaborare cu celelalte organizații care fac parte din familia Națiunilor Unite, sprijină în mod activ serviciile meteorologice ale statelor membre, pentru ca acestea să poată ajuta la dezvoltarea producției alimentare mondiale.

La baza activității serviciilor meteorologice se află „șhidul practic” al comisiei „agricole”, elaborat de constant, și revizuit în mod totdeauna prin introducerea noilor metode care dispunem. I se alătură „mare număr de „note tehnice” care tratează cele mai diverse probleme, începînd cu studiul climatologic al temperaturilor la sol și folosirea serviciilor meteorologice aeriene în slujba agriculturii și terminînd cu un număr considerabil de rapoarte privitoare la condițiile agroclimatice din diverse regiuni ale globului.

La baza activității meteorologice se află cooperarea. În colaborare cu specialiștii din domeniul agriculturii și al întregii comunități agricole, se vor putea obține întodeauna rezultate din ce în ce mai bune.

Organizația Meteorologică Mondială militează în favoarea încurajării și a întăririi acestei cooperări.

Anchetă realizată de Adrian LIMAN

## ORIZONTURI

● În prezent, o sarcină importantă a agriculturii cubane o constituie mecanizarea complexă a recoltării trestiei de zahăr. Se prevede ca în anul 1970 producția de zahăr să fie de 10 milioane tone, ceea ce reprezintă o creștere cu peste 5 milioane de tone față de anul 1966.

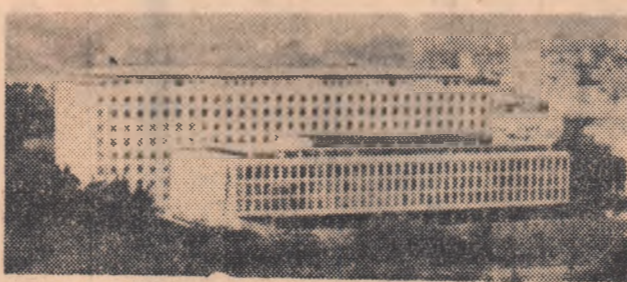
● În R.P. Bulgaria, a început cultivarea unui nou sort de tutun oriental, cu un conținut redus de nicotină. În timp ce țigările americane Camel și Lucky Strike conțin 1,58—1,94 la sută nicotină, țigara bulgară Djebel conține numai 0,4—0,6 la sută. Cultivatorii sînt convinși că va fi posibil să se cultive tutun cu un conținut și mai scăzut de nicotină.

● Obisnuitul așternut de paie din adăposturile de vaci ar putea fi înlocuit într-un viitor apropiat prin așternuturi din material plastic. Oameni de știință din S.U.A. experimentează actualmente un material plastic suficient de tare care să reziste la efectele acțiunii copitelor.

## AGRICULTURA SOCIALISTĂ

COLEGIUL DE REDACȚIE

Prof. Gh. Băia, Valeriu Buduru (secretar general de redacție), ing. Vasile Cîușu (redactor șef), prof. David Davidescu, membru corespondent al Academiei, ing. Triță Făniță, ing. Eugen Grigorescu, ing. Constantin Iftodi, Stelian Ionescu, ing. Nicolae Mantz, ing. Gh. Moldovan, ing. Tiberiu Mureșan, ing. Gh. Stanciu, ing. Stelian Voinea (redactor șef adjunct), prof. Sergiu Vrejba.



Sediul din Roma al Organizației Națiunilor Unite pentru alimentație și agricultură (F.A.O.).