

AGRICULTURA SOCIALISTĂ

Anul VI
Nr. 11 (267)
Joi
14 martie
1968
8 pagini - 1 leu

ORGAN AL CONSILIULUI SUPERIOR AL AGRICULTURII ȘI AL UNIUNII NAȚIONALE A COOPERATIVELOR AGRICOLE DE PRODUCȚIE

- AM EXPERIMENTAT CU BUNE REZULTATE UN NOU AMESTEC DE BORCEAG (pag. 2)
- Tribuna frunțașilor: CIORCHINI CU BOABELE DE AUR (pag. 3)
- Livrarea producției — marfă de lapte din C. A. P.: LEGEA-LEGE PENTRU AMBII PARTENERI (pag. 3)
- Masă rotundă: ELEMENTE NOI ÎN MODUL DE URMĂRIRE A EFICIENȚEI ECONOMICE ÎN AGRICULTURA DE STAT (pag. 4)
- AFLATOXICOZA ÎN PATOLOGIA ANIMALELOR ȘI OMULUI (pag. 5)

FERMELE DE STAT ÎN CAMPANIA AGRICOLĂ DE PRIMĂVARĂ

Ing. Vasile VEDEANU

secretar general
în Departamentul întreprinderilor agricole de stat

Plenara C.C. al P.C.R. din 27—28 martie 1967 a stabilit măsuri deosebite de importante pentru îmbunătățirea structurii agriculturii de stat. Potrivit noii forme de organizare, ferma agricolă reprezintă unitatea economică de bază pentru realizarea producției, cu profil bine determinat. Ea dispune de un patrimoniu financiar propriu, stabil, fiind dotată cu mijloace de producție pe o perioadă nelimitată.

Autonomia gestionară, specializarea și concentrarea producției, cât și creșterea tehnicității, reclamă prezența la conducerea fermei a specialistului capabil să asigure organizarea pe baze științifice a muncii și a procesului de producție. În această structură nouă, rolul specialistului, eliberat de sarcini administrative, devine hotărâtor. Trezind la conducerea directă a producției, el poate și trebuie să se preocupe nemijlocit de gospodărirea rațională a bazei tehnico-materiale, de punerea în valoare a tuturor resurselor existente, pentru realizarea indicatorilor economici prevăzuți în plan. Seful de fermă dispune de folosirea mijloacelor materiale și financiare încreștinate, răspunzând direct pentru bunul mers al activității unității.

Rezultatele obținute anul trecut în fer-

mele și întreprinderile agricole experimentale dovedesc justetea măsurilor luate de partid. Pe lângă realizarea unor producții sporite, cele 539 de ferme experimentale organizate în 70 de întreprinderi, au realizat un beneficiu peste plan de circa 132 milioane de lei. Cu bune rezultate economice și-au încheiat activitatea fermele Amara din cadrul I.A.S. Slobozia, județul Ialomița, Jora și Războieni care aparțin de I.A.S. Tîrgu-Frumos, județul Iași, și altele.

Superioritatea noii forme de organizare a agriculturii de stat se vedește și în modul în care s-au pregătit unitățile pentru lucrările din primăvara anului curent. Ca urmare a specializării și a perfecționării metodologiei de elaborare a planului, acesta a fost mai judicios întocmit, îmbunătățindu-se structura și amplasarea culturilor; totodată fermele și-au putut defini, din timp dotăția cu utilaje agricole, necesarul de semințe din soiurile și hibridii cei mai potriviți, de material săditor de calitate, de îngrășăminte chimice și altele. Există deci condiții mai bune decât în anii trecuți pentru buna desfășurare a procesului de producție și executarea corepunzătoare a lucrărilor agricole de primăvară.

(Continuare în pag. a 4-a)

Întâm într-o etapă aglomerată de lucrări agricole. Cum se pregătesc legumicultorii pentru asigurarea unor producții sporite, eșalonate pe o perioadă cât mai îndelungată a anului? Am „prins” în raidul-anchetă de față câteva aspecte din activitatea unor unități agricole din județele Argeș și Bihor, semnificative pentru perioada în care ne aflăm.

ÎN JUDEȚUL ARGEȘ

O vizită prin cooperative agricole de producție din județul Argeș evidențiază faptul că obținerea unor producții sporite și cât mai timpurii de legume preocupă în mare măsură multe unități. Reține atenția și faptul că au fost sau sînt pe cale de a fi terminate noi sere-solar pe 15 hectare, că pentru trei sferturi din cele 1974 de hectare, cit ocupă în cooperative agricole din județul Argeș legumicultura, se asigură irigația.

În comparație cu anul trecut, în cooperativele Izvoru, Văleni, Strîmbeni, Băcov și altele este mai evidentă și preocuparea pentru producerea unor răsaduri viguroase, bine dezvoltate.

Raidul întreprins dezvăluie și altfel de aspecte. Sînt și unele probleme neurmărite cu destulă seriozitate, ceea ce face ca, în unele locuri, pregătirea producției legumicole să întârzie.

Așa se întîmplă în coope-

Întârzieri care pot prejudicia

PRODUCȚIA DE LEGUME

RAID-ANCHETĂ

rativale Mărăcineni, Filfani, Cringuri, Căldăraru etc. În unele din aceste unități nici chiar materialele nu sînt în întregime asigurate. La cooperativa din Filfani, lipseau la sfîrșitul săptămîinii trecute 980 de rame, iar stîlpii pentru al doilea solar nu erau încă instalați. Tot aici lipsea polietilena pentru 500 de rame, iar cooperativele din Miroși și Căldăraru nu și procuraseră în întregime nici spalierei, nici sirma pentru aceștia. La Mărăcineni, se lucra la întinderea tocurilor numai cu 12—15 oameni. Din această

cauză, însăși mîntările făcute pînă acum nu asigură decît jumătate din necesarul de răsaduri.

Deosebit de importantă este nu numai asigurarea unor cantități sporite, dar și a tuturor sortimentelor de legume. Deficiențele se manifestă și în această direcție. Deși au încheiat contracte pentru diverse sorturi, cooperativele agricole de producție din comuna Rica, Recea, Ștefănești, Valea Mare, Căteasca și altele manifestă tendința de a renunța la unele cul-

(Continuare în pag. a 2-a)

CARNET DE SCRITOR

INTENSĂ ȘI PURĂ PASIUNE

de Ștefan LUCA

Am cunoscut într-o seară de iarnă un bărbat, trecut de prima tinerețe, pentru care nutresc și acum un respect deosebit. Mă aflam la Corabia și omul venea dintr-o comună vecină. Era profesor de științe naturale. Mi-a vorbit însă de cu totul altceva. Mi-a vorbit cu pasiune, aprins, transportat despre cercetările sale arheologice, despre urmele trecerii romanilor prin acele părți, despre vechile așezări dacice. O veritabilă dizertație, plină de culoare, cuceritoare prin fervoarea cu care acest om își comunica marea sa pasiune. Aduna material, restaura, clasa neobosit. Timpul său liber îl dedica nobilii sale îndelungiri, depășind prin competență și informație granițele unui simplu amatorism. Dus de pasiune, vizitase Sarmizegetusa, procurase lăgăturile legiunilor romane pe pămîntul Daciei, văzuse Argeșoana, cutreierase muzee și clisee volumice compacte de documente istorice.

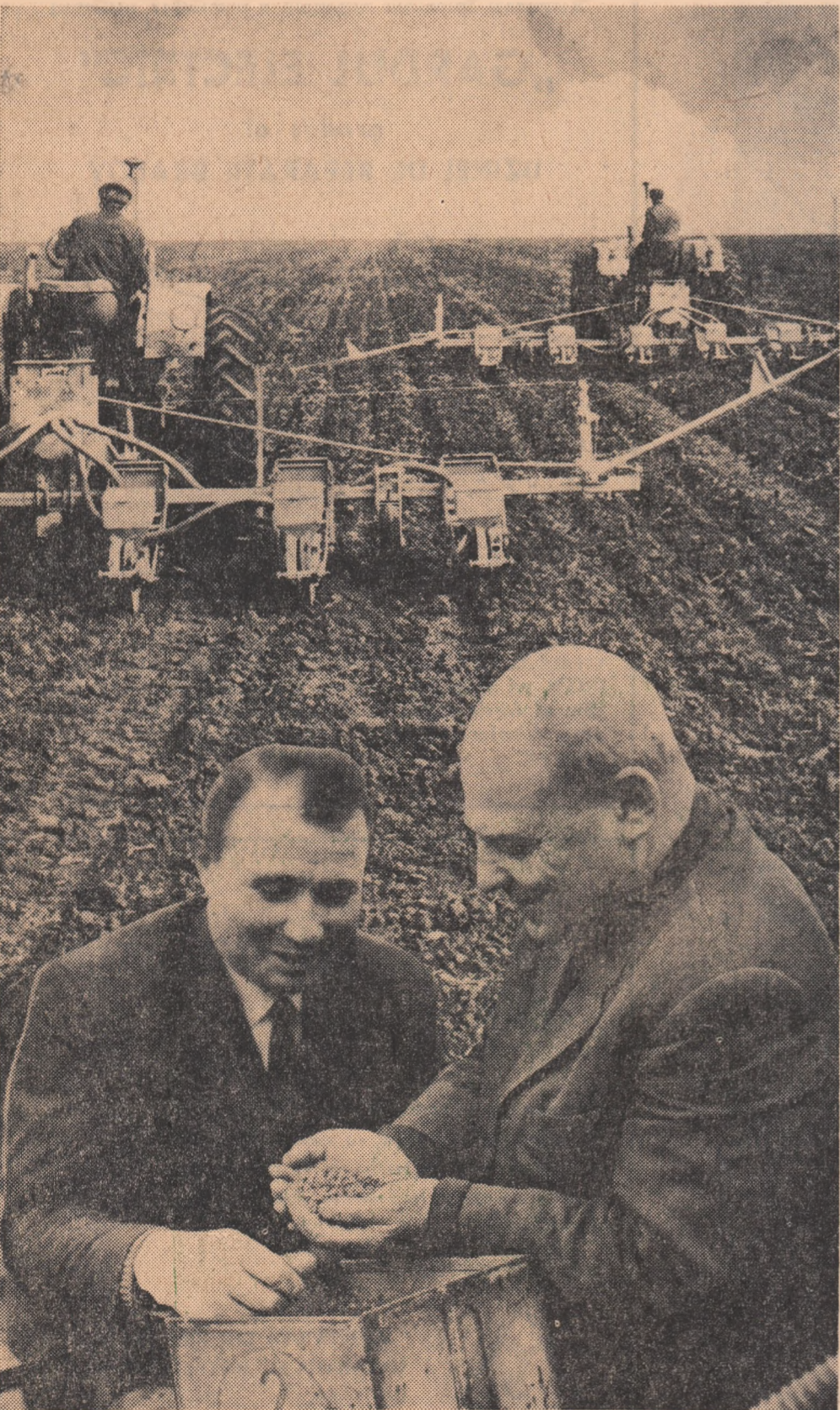
Mă gîndesc adesea, serile, la satul acela dumărean, caut să-mi imaginez omul întinzînd la masa sa de lucru, în timp ce-n jurul său se țese liniștea. Știu că nu e singurul om pasionat, nu e singurul stăpînit de acest demon al curiozității științifice, preocupat cu ardente de a mare și fertilități idee, pornit cu tot sufletul său la realizarea ei. Asemenea oameni am mai cunoscut în saletele noastre, în rîndul învățătorilor, al inginerilor, al medicilor ori, și mai simplu, al țărănilor. Trezirea anilor se arată astfel a nu fi zadarnică. Pe nici unul nu l-am auzit plîngîndu-se că viața în satul lui e plictisitoare, că oferă o prea redusă gamă de preocupări, nici unul nu s-a mîrginit să-și îndepărtească exclusiv misiunea în virtutea căreia figura pe un ștat de plată. Au descoperit farmecul adevăratei pasiuni, poezia căutărilor, satisfacția colecționării. Aria de investigație s-a dovedit a fi vastă, oferind neașteptate surprize, nici unul din domeniile abordate nefiind arid, sărac, monotone. Știu că în Suceava, tot într-un sat, un asemenea om a colecționat, linguri, linguri de lemn, de la lingurița minusculă cit o frunzuliță de trifoi, la uriașele polonice de stîină, toate lucrate artistic. Nu e nimic uimitor în faptul că asemenea pasiuni și oamenii care sferic contaminați cu mormul colecționării sînt cunoscuți, devin celebri, deși ei nu caută o ase-

menea celebritate, fiind — fără excepție — modești, precum sînt harnici, perseverenți, încălzîți de acel foc sacru interior, exprimate deplină a dezinteresului lor.

Pensionarul Ioan Rusu, moș Rusu, din Livezile, județul Bistrița, este un astfel de om. Ideea de-a înjehbea în mica lor așezare un muzeu etnografic, acțiune extrem de complexă, într-o zonă folclorică deosebit de fecundă și variată, i-a pus la începutul dificultăți în cale. A izbutit, după ani îndelungați de muncă susținută. Ceramica de-acum două sau trei veacuri, icone pe sticlă, obiecte de meșteșug specific locului, acel plug de lemn care a desfășurat prima brazdă în pămîntul lor pot fi contemplate azi în acest muzeu, rod ales al unei pasiuni aalese. Abătîndu-vă prin Bistrița, nu uitați de Livezile, nu uitați de micul muzeu etnografic intrat în conștiința sâtenilor, cunoscut de-acum în toată țara.

Natura este, mai cu seamă la munte, un teren de investigație cu nesfîrșite surprize. În comuna Dreptu, județul Neamț, trăiește un întăfător de-acum bătrîn, sînt patruzeci de ani de cînd strînge material pentru muzeul său de faunistică. Aria exponatelor cuprinde mapiul Ceahlău. Mamișere, pășări, șerpi și șopîrle, fluturări și gize, de la cele măsurate în cm pînă la exemplarele greoaie, cîntărind sute de kilograme, nimic nu lipsește. Sînt animalele din Ceahlău. Omul n-a fost numai un drumet încercat, atent, n-a căutat numai încintarea ochilor și nespusalul farmec al peisajului. Constantin Romanescu s-a înarmat cu unelte omului de știință, a pătruns sublimul lirism al rigorii unei discipline, și patru decenți la rînd a căutat, a găsit, a clasificat. A învățat arta conservării fiecărui animal, o delicată, minușioasă, extrem de dificilă întreprindere, care presupune experiență îndelungată, precizie, îndemînare, o înfîntă răbdare.

Sînt adînc încredințat că acești oameni, deosebiți în felul lor, trăiesc intens și pur o mare fericire, o adîncă și nestîmă iubire îi leagă de satul lor. Opera lor, a unei vieți întregi, e trîncăi așa cum e stîncă muntelui din codrii căruii au strîns fluturii, veșeri și pășări cu pene măiestrit colorate. Da, au dreptul la o intensă și pură fericire. Sînt convins că o trăiesc astfel, căci și patima lor e curată și fierbîntă.



Cîteva operații preliminare și semănatul sîncelei de zahăr poate să înceapă. Președintele cooperativei agricole din comuna Ion Roată, județul Ilfov, Gheorghe Cotleanu, și inginerul agronom Teodor Arsenescu (în imagine), ne-au informat că în acest an cooperativa va însămînța 100 ha cu mazăre, 170 ha cu sîncelei și 300 ha cu floarea-soarelui.

Foto: D. CONSTANTINESCU

ASISTENȚA MEDICALĂ ÎN MEDIUL RURAL

Convorbire cu dr. Eugen MAREȘ, adjunct al ministrului sănătății

Structura organizatorică a unităților de ocrotire a sănătății este în prezent adaptată la noua organizare administrativ-teritorială. Pentru informarea mai completă a cititorilor noștri cu privire la dezvoltarea asistenței medicale în mediul rural, în condițiile create de noua organizare administrativ-teritorială, ne-am adresat tov. dr. Eugen MAREȘ, adjunct al ministrului sănătății.

— Asistăm — ne-a spus domnia sa — la un progres continuu al agriculturii, avînd drept consecință și o continuă creștere a veniturilor țărănimii. Este semnificativ faptul că populația a construit în mediul rural, din fonduri proprii, un număr important de case, ceea ce reprezintă locuințe noi pentru mai mult de un sfert din familiile țărănești. Din ce în ce mai multe sate sînt electrificate. Îmbunătă-

țirea continuă a condițiilor de învîțămînt, creșterea într-un ritm accelerat a numărului de cadre tehnice în agricultură, radioficarea, dezvoltarea rețelei de cămine culturale, cinematografe, biblioteci, case de citit, intensificarea mișcării artistice de amatori și a celei sportive duc la ridicarea neîncetată a nivelului cultural al țărănimii.

(Continuare în pag. a 6-a)

În curînd! UN NOU CONCURS DOTAT CU PREMII

Citiți amănunte în pagina a 3-a

OAMENI, LOCURI, OBICEIURI

LUNGA NOAPTE A INDIANULUI AMERICAN...



Atunci cînd Cristofor Columb a zărit, pentru prima dată, pămînt și a aruncat ancora în apele de safir din apropierea insulelor Bahama, lunga noapte a indianului american începea. Bezna nu s-a ridicat nici astăzi.

Indianul a fost hăituit, înșelat și ucis, iar astăzi a devenit aproape o relicvă istorică în țara pe care odinioară o stăpînea, un erou al filmelor pentru televiziune sau un personaj

negativ, o curiozitate nu atît de mult desființată, cit mai degrabă pur și simplu ignorată în America modernă.

În localitatea Gallup, din New Mexico, aflată de-a lungul șoselei naționale 66, înfîlnești hoteluri ultramoderne pentru posesorii de automobile luxoase, hoteluri care oferă tot confortul. La numai cîteva mile depărtare, trăiesc mil de indieni care cred în vrăjitori, nu știu o boabă engleză, se tem că dacă cineva îi fotografiază le ia sufletul în robie și care știu, poate, că toamna trecută „urechile lungi” (măgăruș, simbolul partidului democratic) au invins pe „nașoși” (elefantul, simbolul partidului republican), dar că toate acestea s-au întîmplat într-un loc îndepărtat, căruia îi spun Washing-tone.

În rezervațiile speciale trăiesc în prezent 365.000 de indieni, iar alți 185.000 sînt integrați, în măsură mai mare sau mai mică, vieții americane.

(Continuare în pag a 8-a)

UNA PE SĂPTĂMÎNĂ



— Am venit să te felicit! Ai fost grozav la Brașov!

Desen de Nic. NICOLAESCU

UN NOU AMESTEC DE BORCEAG

In regiunea de sud a țării unde cad anual, în medie, 350-450 mm de precipitații, reducerea pierderilor de apă, îndeosebi în unitățile care nu au posibilitatea să irige, capătă o deosebită importanță. În această zonă — în care este situată și întreprinderea noastră — căldura excesivă și vânturile de obicei uscate, intensifică evaporarea și adesea plantele cultivate suferă de secetă. Producțiile obținute, îndeosebi la culturile producătoare de masă verde, care au un coeficient mare de transpirație, nu sînt satisfăcătoare. În asemenea condiții ne-am propus să încercăm un nou amestec la cultura borceașului de primăvară, format din 3 plante și anume: ovăz, măzăriche și floarea-soarelui.

Iată pe scurt agrotehnica aplicată. Sola destinată experienței a ocupat 40 ha, fiind amplasată pe prima terasă a Dunării, la circa 8 km de fluviu. Terenul aparține tipului de sol cernoziom cicolat.

Terenul ales a fost ocupat de cultura porumbului pentru boabe. În toamna anului 1965 am administrat 200 kg de superfosfat la ha, și s-a executat, în decada a III-a lunii noiembrie, o arătură la adâncimea de 27 cm, fără a fi grăpată.

În 1966, la data de 5 aprilie, cu ajutorul mașinilor am fertilizat întreaga suprafață cu câte 100 kg de azotat de amoniu la ha. Între 5-9 aprilie, cele 40 ha au fost lucrate cu grapa cu discuri, la adâncimea de 10-12 cm, care avea atașată la spate o grăpă de mărăcin.

În intervalul de la 8 la 10 aprilie am trecut la pregătirea amestecului. Martorul nu l-am alcătuit, așa cum se obișnuiește, din 100 kg de măzăriche și 50 kg de ovăz, ci din 100 kg de ovăz, 80 kg de măzăriche și 10 kg de floarea-soarelui pentru fiecare ha.

Variantă a fost formată din aceleași componente și cantități, dar amestecul a fost realizat într-un mod inedit: floarea-soarelui a fost combinată cu măzărichea în proporție de 1/18, respectiv 5 kg de floarea-soarelui și 80 de kg măzăriche, și separat s-au amestecat floarea-soarelui cu ovăzul, în proporție de 1/20, adică 5

kg de floarea-soarelui cu 100 kg de ovăz. Suprafața de 40 ha pregătită pentru însămînțare a fost divizată în două părți egale, a câte 20 ha, pe care le-am notat cu „a” și „b”.

Semănătură s-a terminat în ziua de 11 aprilie; am lucrat cu 4 semănători SU.29, la care au fost atașate grape lanțate. După ce s-a făcut proba mașinilor și s-a stabilit adâncimea de semănat (la 5 cm) s-a trecut la lucrarea propriu-zisă. În tarlăua „a” au lucrat 2 mașini, care au semănat componentele primului amestec în cantitate de 190 kg/ha. În tarlăua „b” au lucrat tot două semănători SU.29; una conținea pentru fiecare ha, 80 kg de măzăriche și 5 kg de floarea-soarelui, iar cealaltă, 100 kg de ovăz și 5 kg de floarea-soarelui.

După răsărirea plantelor, cum era de așteptat, în porțiunea „a” a lotului experimental, cultura avea un aspect foarte eterogen, adică existau pîlcuri unde se afla mai mult ovăz și mai puțin măzăriche și floarea-soarelui sau invers. În porțiunea „b” a lotului însă, cultura avea un aspect omogen, fiind alcătuită din benzi alternative de ovăz + floarea-soarelui și de măzăriche + floarea-soarelui.

Cînd borceașul s-a apropiat de maturitatea tehnică am trecut la recoltarea lui.

În anul 1967 am repetat experiența în aceleași condiții, adică am respectat normele de fertilizare, cantitățile amestecurilor, iar lucrările s-au efectuat la aceleași termene, cu deosebire că de data aceasta planta premergătoare a fost grîul, arătura de bază executîndu-se la 15 august.

Și acum, iată, în cîteva cuvinte, rezultatele. În 1966 am realizat următoarele producții medii de masă vegetativă (cu 80 la sută umiditate): la martor 17 234 kg, iar la variantă 24 392 kg. În anul următor, recoltele au atins 16 573 și, respectiv, 23 344 kg.

Ing. Chiriță MARIN
directorul
I.A.S. Piatra,
Județul Teleorman

PRODUCȚIA DE LEGUME

(Urmare din pag. 1)

turi, adică, de fapt, tocmai la acele sortimente care au în iarnă aceasta au lipsit de pe piață: morcovi, ceapă, usturoi, castraveți, Cornişon, țelină etc. Unele cooperative, între care și cele din Stăfănești și Mărăceni, nici nu au mai prins în planul de producție a aceste sortimente și suprafețe cu legume pentru care au încheiat contracte. La Stăfănești, la produsul varză, cooperativa contractează 10 hectare, dar în planul de producție și-a prevăzut să cultive numai 6, la castraveți a contractat 4 hectare, iar în planul de producție a prins numai un hectar. Așa dar, nu peste tot există baza materială pentru viitoarea producție de legume. Este o chestiune ce trebuie să fie serios și cit mai urgent analizată.

Timpul nu așteaptă. Terminarea urgentă a pregătirilor, luarea unor măsuri care să asigure peste tot răsădirile viguroase și plantarea lor în vreme în teren bine pregătite sînt probleme care trebuie să mobilizeze pe toți legumicultorii din județul Argeș.

I. NETCU

ÎN JUDEȚUL BIHOR

Legumicultorii îi este specific faptul că obținerea unor recolte sporite depinde, în mare măsură, de pregătirile care se fac cu mult timp înainte de începerea lucrărilor în câmp.

Din datele centralizate la direcția agricolă județeană Bihor rezultă că pînă la sfîrșitul săptămînii trecute, în unitățile cooperatiste au fost amenajate răsădinite pe o suprafață totală de aproape 216 000 mp, față de peste 300 000 mp cit sînt necesari.

Pentru culturile timpurii au fost utilizate la însămînțat și repicat 37 044 mp de răsădinite, cu aproape 20 000 mp mai mult față de prevederi. Paralel cu repicatul, pentru speciile de legume din a doua epocă se amenajează în aceste zile noi paturi calde și se însămînțează din plin. În unitățile din județ semănăturile în răsădinite al culturilor din epocă a doua — varză de vară, gulioare, ardei, vinete etc. — s-a executat pe 89,1 la sută din suprafața necesară.

De altfel, în Județul Bihor nici confecționarea noilor răsădinite nu s-a terminat; nu s-a realizat pînă acum decît 88 la sută din plan. Pe lîngă faptul că

gerul și ploile căzute au încetinît ritmul lucrărilor, se întîmpină greutăți în procurarea unor articole așazise mărunte. Lipsa cuielei la unele cooperative agricole — cele din Sălacea, Curtușeni, Roșiori și altele — întîrzie confecționarea ramelor, fixarea grinzilor la solari și batera șipilor care fixează folia de polietilenă. Stîlpii pentru solarii au fost instalați pe suprafața de 102 ha, din cele 174 de ha planificate.

Rămîneri în urmă la construirea solarilor se înregistrează și la Săcădat, Sălacea și alte unități. Calendarul ne aduce aminte că în următoarele săptămîni trebuie începută transplantarea răsădurilor de roșii în câmp. Nu toate unitățile sînt pregătite pentru aceasta. La cooperativa agricolă Salonta II, deși au fost asigurate tocurile și ramele necesare, totuși pregătirea paturilor calde și însămînțarea în răsădinite au fost amîinate. Răsădurile sînt firave, slab dezvoltate; repicatul s-a făcut abia pe 400 mp, față de 1 200 mp cit este necesar. La Chițic, materialul lemnos pentru un solar a fost procurat și cooperativii au început executarea gropilor pentru plantarea stîlpiilor, dar răsădul nu este asigurat.

Timpul trece, lucrările rămîn în urmă. Operativitate în rezolvarea tuturor problemelor ce se ivesc pe parcurs și un sprîjin eficient unităților, iată ce se cere organelor județene cu atribuții precise în domeniul producției legumicole.

D. IACOBESCU

INSTANTANEE

ÎN ALB ȘI NEGRU

Fără echilibristică

Vreme ploioasă, al steacănului mai ales: noroiul. Care dintr-un nol n-a văzut sau n-a făcut, trezind pe ulițele multor sate, echilibristică, pentru a murdări olt mai puțin încălțările? Autoritățile sau rugămintea, vocea gospodinei îndeamnă iar și iar la păstrarea curățeniei în locuință: „Șterge-ți bine picioarele, ius-l-ar clorile de noroi!”

Deunăzi, după ce am frămîntat cîteva ceasuri elisa cîmpului, am străbătut, cu reală plăcere și ușurare, comuna Peretu. De o parte și de alta a șoselei asfaltate ce leagă Roșiori de Vede de Alexandria, stîneni din Peretu au făcut, în comuna lor, prin contribuția voluntară bănească și în muncă, trotuare. Vreo patru kilometri de trotuare,

din dale de ciment lucrate la atelierul cooperativel agricole, au înălțat noroiul, aducînd astfel un indispensabil element de civilizaj.

„Ulte crema și perla, fă-ți ghețele, că ride lumea!”

Un om sentimental...

Cînd Petru Cocerhan Mihai din comuna Argeș, județul Suceava, a intrat în sala cîmîlnului cultural, pe ecran se desfășura o scenă din filmul „Corigena” domnului profesor” în care se confruntă actorii Dem. Rădulescu și Grigore Vasiliu - Birlic. Fire sentimentală, sensibilizată de o mare cantitate de alcool, Petru Cocerhan n-a mai suferit nedreptățe. Înarmat cu un cutit, s-a repezit la opera-

tor gata să-l spîntee pentru că îngăduie „ca cel slab” (n.r. Grigore Vasiliu-Birlic) să fie astfel asuprit.

Din fetele, operatoarea a fost salvată în timp din minile cunoscutului bătuș. Nici nu este actorul Grigore Vasiliu-Birlic ce apărător sentimental are la Argeș!

Zimbiți vă rog dar cu... atenție!

În comuna Dumesti, județul Vaslui, într-o zi de vară, a sosit un cetățean cu aparat fotografic, trepid și alte ustensile. Încetînd că pot să-și facă poze, oamenii s-au așezat cuminți, cite doi, cite patru ori pe cîmăcruți, și... au zîmbit. După care, bineînțeles, au plătit fotografului pentru munele lui și pentru cîmăcruți la rece exemplare de fotografii, spre a trimite și rubedeniilor chipul imortalizat într-o frumoasă zi de vară.

Dar a trecut un an, fotograful n-a mai apărut în comună. Oamenii nu mai zîmbea la gîndul că au aruncat banii pe fereastră.

Atenție deci! Dacă în n-a frumoasă zi de vară va poposi și pe la dum-

nevoasă un fotograf de acest fel, zimbiți-l dar... cu atenție!

În „fondul social” personal

În calitate sa de casier la cooperativa de consum Surala (județul Vrancea), Gheorghe St. Indolăa a plătit unor cetățeni coșuri de nulele vindute cooperativei. Pe borderou, prețul unui coș era de 12,50 lei. Indolăa a hotărît însă, cu de la sine putere, că și 10 lei este de ajuns, restul de cîte 2,50 lei urmînd să intre în propriul său buzunar.

Zis și făcut: s-l-a obligat pe oameni să primească cîte 10 lei de muncă și să semneze pentru 12,50 lei. Cum a reușit? Simplu. El nu cîștiga producătorilor bani, ci îl „reținea” pentru... impozit și fond social! În acest mod a oprit pentru „fondul social” personal 6 505 lei.

Ca să nu strice prețurile, achizitorul Ghiță Pavel, de la aceeași cooperativă, a procedat la fel. Coșurile achiziționate la categoria de 12,50 lei le-a plătit cu 10, iar pe cele

mai mari, de 15 lei bucată — doar cu 12,50. Diferențele au însumat „modestă” sumă de 20 486,80 lei.

Reclamațiile cîtorva dintre cei păgubiți au sosit la vînzările, De fapt, Gheorghe Arifovici, zis Gicu Tureu, din Găești, posedase cîndva o asemenea autorizație. Ea fost însă anulată, ca urmare a apariției pe piață a unor produse alterate, a căror defacere a dus la intoxicații.

Vînzarea, așadar, pe furie, sub paravanul autorizației altuia. Se uita în stînga și apoi la revenea. Banii îi încasa soția lui, iar produsele mucegăite se vinduau fără încetare, la nenunțarea cumpărătorilor — victime. La o vreme își făcuse chiar rost, cu ajutorul unor funcționari nemulțumi, de un fel de fișă lipsită firește de valabilitate, cu care

uneori reușea să se echivizeze față de unli inspectori creduli.

De multe ori, taraba sa stă făcî în față cu cea a lui Mîmî Turcu, frate și „colig de breasli”, cu Gicu care, chipurile, ca „remizier” al cooperativei de consum din Răcarci, se dăda și el la fel de fel de afaceri ilicite.

Cai și caiele

Ing. Mihai Danilescu, președintele cooperativei agricole din Virteșcoala, județul Vrancea, ne surprindează un fapt, cerind-ne, totodată, sprîjin în rezolvarea problemei respective. „Întrucît cooperativa noastră are un nenumțat caracter viticol — spune el în scrisoare — folosim ca animale de muncă în special caii. Deși avem de executat o seamă de lucrări, caii noștri, vreo 80 la număr, stau însă și huzure în grajduri. Cauza? Nu găsim caiele pentru a-i potcovi. Am trimis delegații la baza de aprovizionare

INFORMAȚII

TAIEM CORECT VIILE?

Consiliul Superior al Agriculturii, în colaborare cu Institutul de cercetări pentru viticultură și vinificație — Valea Călugărească, a organizat la Piatra-Neamț, între 3-9 martie, un instructaj pe tema „Tăierile în plantațiile de vii”. Instructajul a urmărit lămurirea principalelor aspecte teoretice și practice ale executării corecte a tăierilor de formare și de fructificare în plantațiile de vii, în funcție de vîrsta plantațiilor, starea lor la lesirea din lărnă, forme de conducere, agrofond etc.

Expunerile pe aceste aspecte au fost prezentate participanților la instructaj — 200 de ingineri din cooperativele agricole cu profil viticol — de cadre din domeniul cercetării. O atenție sporită s-a acordat aplicațiilor practice. Participanții au executat tăierile recoltarea corzilor pentru analiza viabilității ochilor și, în funcție de rezultatul analizei, calculul sareții de ochi, tăieri de formare și tăieri de rodire.

SCHIMB DE EXPERIENȚĂ PRIVIND

ORGANIZAREA ȘTIINȚIFICĂ

A PRODUCȚIEI ȘI A MUNCII

Trustul uzinelor de reparatii a organizat de curînd la unitatea sa din Timișoara un schimb de experiență pe tema organizării producției și a muncii. Au fost prezentate realizările și concluziile desprinse din studiile întocmite în anul 1967, de către unitățile trustului în acțiunea de organizare științifică a producției și a muncii. Astfel prin măsurile ce se vor lua pe perioada 1967-1970, în uzinele de reparatii se va obține un spor de producție de 45,6 milioane de lei față de prevederile planului cincinal. Se preconizează, de asemenea, realizarea unei producții suplimentare de 40,8 milioane de lei, adică cu 15,4 la sută mai mult decît producția suplimentară stabilită prin studiile întocmite, și obținerea unei productivități a muncii cu 1,5 la sută mai mare.

La schimbul de experiență amintit au prezentat referate uzinele de reparatii Timișoara, Năvodari, Balș, Brașov și Galați. Un viu interes l-a suscitat referatul prezentat de Uzina de reparatii Timișoara — uzina evidențiată pe ramura în întrecerea socială pe anul 1967 — prin experiența dobîndită în organizarea fluxului de fabricație a unor repere de mare serie.

În cadrul discuției purtate, mulți participanți au propus, printre altele, ca sistemul de deservire a unităților S.M.T., I.A.S. și altor unități agricole de către uzinele de reparatii să se lărgască, prin executarea de către acestea a unor lucrări de înlocuire de agregate, în special în timpul perioadelor în care unitățile agricole sînt ocupate în câmp.

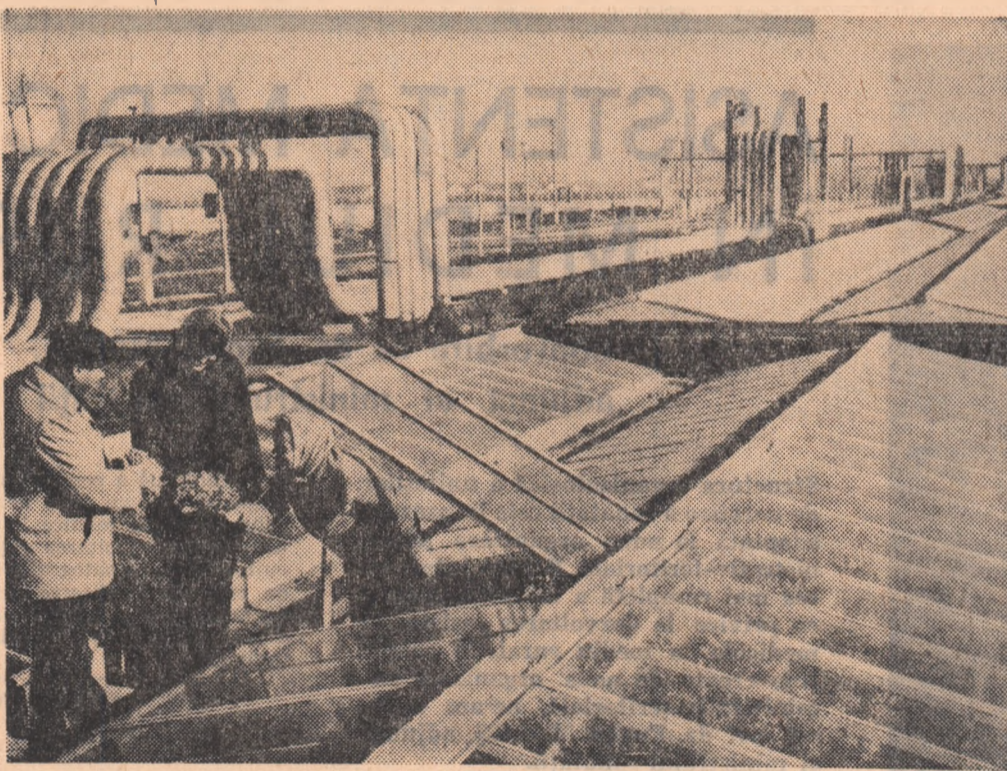
În încheierea schimbului de experiență a fost prezentat un plan de măsuri menit să ridice pe o treaptă și mai înaltă activitatea uzinelor de reparatii prin continuarea acțiunii de organizare științifică a producției și a muncii.

CEA MAI MARE

STAȚIE DE POMPARE

DIN ȚARA

În Dobrogea se va construi cea mai mare stație de pompare din țară. Ea este prima treaptă în sistemul de irigații Carasu și va ridica apa la 4,5 m înălțime, cu un debit de 120 mc/sec. Construcția va fi realizată din beton monolit, pe o fundație adîncă de 16 m săpată prin cheoane. De la această stație tip baraj va pleca apa necesară irigațiilor a 170 000 ha.



Întreprinderea agricolă de stat Bragadiru, din preajma Capitalei, posedă un sector legumicol dezvoltat. De aici vor lua drumul magazinele orașului circa 160 de tone de legume timpurii.

Foto: AGERPRES

Buletin agrometeorologic

EVOLUȚIA VREMHÎN ÎN INTERVALUL 4-11 MARTIE. La începutul intervalului vremea a fost rece, cu temperaturi medii zilnice negative, cuprinse între 0° și -10°, apoi s-a încălzit treptat; spre sfîrșitul intervalului, în sudul țării, temperaturile au depășit 7°-8°.

Au căzut precipitații sub formă de ninsoare, lapoviță și ploale. În aer, temperaturile maxime cele mai ridicate au oscilat, la 10 III, între 10° (la Calafat) și 2° (la Joseni și M. Ciuc), iar temperaturile cele mai coborîte au fost cuprinse între -18° (6 III, la P. Neamț) și -2° (5 III, la Satu Mare).

În stratul arabil, temperaturile medii din ultima zi erau cuprinse între 6° și 1° în cea mai mare parte a zonelor agricole. Pe data de 10 III solum era înghețat de la 1 la 6 cm. Din precipitațiile căzute s-au măsurat, în general, cantități de apă de la 1 la 10 mm. În vestul țării, precipitațiile au fost mai abundente (10-28 mm), iar în bazinele inferiole al Siretului și jumătatea de nord a Bărăganului au lipsit complet.

La 11 martie mai exista strat de zăpadă în nordul țării, partea centrală a Moldovei și estul Transilvaniei. Rezervele de apă din sol la data actuală sînt în general satisfăcătoare pe întreg teritoriul agricol. Cele mai mari rezerve de apă în sol s-au acumulat în Fiumele Gelic, Banat și jumătatea de nord a Transilvaniei (75-90 la sută din capacitate), iar cele mai scăzute în nord-estul Bărăganului și zona subcarpatică a Moldovei (60-75 la sută din capacitate).

TIMPUL PROBABIL PENTRU INTERVALUL 15-21 MARTIE. Vreme relativ rece în prima parte a intervalului, apoi în curs de încălzire ușoară. Cerul va fi mai mult noros. Vor cădea precipitații temporare, la început mai ales sub formă de lapoviță și ninsoare, apoi sub formă de ploale.

Vîntul va sufla potrivit, cu unele intensificări pînă la tare, predominant din sectorul estic.

Temperaturile minime vor fi cuprinse între -7 și 3°, locale mai coborîte, iar maximele între -1° și 7°, locale mai ridicate.

ÎNTREBĂRI ȘI RĂSPUNSURI

Cum se înființează o răchitărie

Membrii cooperativei agricole de producție din comuna Bivolari, Județul Iași, și-au propus ca, în acest an, să înființeze pe un teren mîlășinos, o răchitărie. Ne-au scris, rugîndu-ne să le răspundem la întrebarea de mai sus.

Mai multe specii de răchită — Salix viminalis, care se distinge prin lujeri lungi, erecți și flexibili, Salix purpurea (răchita roșie), apreciată pentru coloritul frumos, roșu-purpuriu sau roșu-gălbui, Salix alba var. vitellina, cu lujeri tineri, de culoare galbenă-aurie și Salix incana (răchita albă), care suportă chiar și inundațiile temporare — oferă un prețios material pentru cele mai fine împletituri.

Pentru toate aceste specii, cele mai potrivite sînt solurile aluvionare, bine drenate, cu textură ușoară, suficient de umede, amplasate în vecinătatea rîurilor, la lacurilor etc. Ca material săditor se folosesc butașii lemnicilor proveniți din ramurile plantelor tinere. Lungimea cea mai potrivită a butașilor este de aproximativ 20-25 cm, iar gro-

simea de cel puțin 0,4-0,6 cm (la vîrf).

Plantarea butașilor se efectuează primăvara, înainte de pornirea în vegetație (presupunînd că terenul a fost arat din toamnă la adîncimea de circa 35-40 cm).

Desimea plantației este în strînsă corelație cu particularitățile biologice ale speciei folosite (rezistența la umbră, de exemplu), specificul localității, felul nuielilor pe care dorim să le obținem etc. Cu cît vom planta mai des, cu atît vom obține nuieli mai lungi și mai subțiri. Obișnuit, în cazul speciei Salix viminalis, cea mai rezistentă la umbră se plantează circa 83 200 de butași la hectar, la distanța de 80/15 cm. Pentru restul speciilor, distanțele variază între 80/20 cm și 80/30 cm, după cum solul este mai umed sau mai puțin umed.

Durata medie de exploatare rentabilă a unei răchitărie este de aproximativ 25 de ani. În mod normal se obțin circa 8-10 tone de nuieli la hectar. Perioada în care producția este în continuă creștere începe, de obicei, cînd plantația trece de 5 ani și durează pînă la 12 ani. În con-

tinuare, producția manifestă tendința de a se menține constantă.

Reușita plantației este condiționată de o serie de lucrări a căror aplicare este obligatorie.

În primul an, după căderea frunzelor, toți lujerii creșcuți din butași se vor tăia. Este așa numita tăiere de „educare a plantelor”. Numai începînd cu anul al doilea de la plantare, nuielile pot fi apte deritelor întrebunîrări, adică se poate începe tăierea de producție.

La 5 ani de la plantare, se va aplica răchităriei o perioadă de odihnă, de un an, sistîndu-se complet tăierea nuielilor. „Odihna” se va repeta apoi la 15 ani.

De asemenea, o dată la 7-8 ani se va efectua o tăiere de întinerire, care constă în recuperea plantelor la nivelul solului, astfel ca umflătura care se formează pe tulpină datorită tăierilor repetate, să fie retezată cu totul. În primăvară, pe tulpina recepțată toamna, înainte de căderea zăpezii, din mugurii dorminți vor apărea lujeri noi, mult mai viguroși.

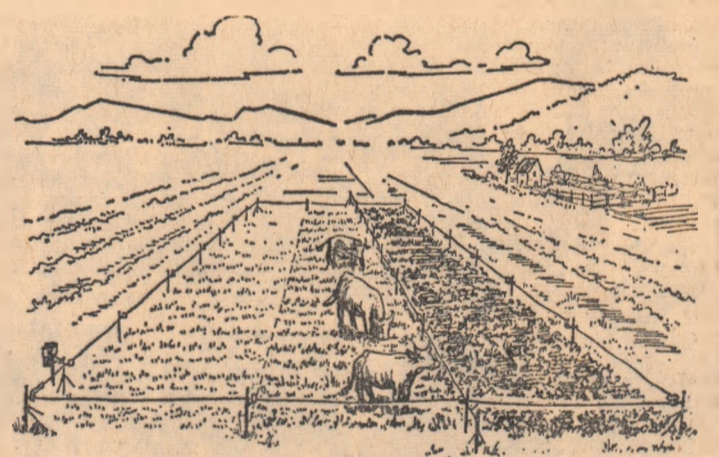
În același scop, o dată la 2-3 ani, se va îngrășa terenul prin administrarea îngrășămintelor azotoase.

IMPORTANT

pentru cooperativele agricole de producție
Asigurați folosirea rațională a pășunilor utilizînd

„GARDUL ELECTRIC”

produs al
UZINEI DE REPARAȚII BRAȘOV



Gardul electric cu întreg echipamentul necesar se livrează la prețul de 1 989 lei, conform catalog 76 Ag (MT), pe bază de comandă adresată Consiliului Superior al Agriculturii — Direcția generală de aprovizionare tehnico-materială — București, B-dul Magheru, nr. 6-8.



Agrosema

Magazinele și depozitele AGROSEM au pus în vânzare fără repartii, cu plată în numerar și virament, cantități însemnate de semințe de gazon și de alite ierburii perene, gulii turjere și sorg hibrid.



ADRESAȚI-VA DIN TIMP TUTUROR MA GAZINELOR ȘI DEPOZITELOR AGROSEM DIN ȚARA.



Își amintește de momentul acela nu fără o undă de nostalgie. Cu șase ani în urmă, când adunarea generală l-a ales brigadier legumicolar, Dumitru NEAGU a simțit o ușoară stingere de inimă. Și asta nu pentru că s-ar fi știut nepregătit în meserie. Îl încerca însă un oarecare sentiment de neliniște, gândindu-se că va trebui să răspundă de munca a mai bine de o sută de oameni. A trecut însă vremea și...

Astăzi, nu există om din brigada a cincea legumicolară a cooperativei agricole din Buzău care să nu aprecieze priceperea și calitățile organizatorice ale lui Dumitru Neagu.

Paralel cu ridicarea calificării profesionale, săvârșită prin cursuri ori prin lecturi proprii, brigadierul Neagu a reușit să deprindă și arta de a conduce. Aptitudinile sale organizatorice și profesionale, ca și ale celor din brigada condusă de el, își găsesc o expresie echivalentă în rezultatele de producție și economice. De pe cele 53 de hectare cultivate cu legume în 1967, brigada sa a realizat un venit bănesc de peste 1.600.000 de lei. Și dacă anul trecut cooperativa agricolă din Buzău a cucerit locul întâi pe țară la concursul pentru dezvoltarea și egalizarea producției de legume, fără îndoială că un merit de seamă în această privință îl are și brigadierul de la a cincea.

CIORCHINI CU BOABELE DE AUR

- 12 394 KG DE STRUGURI LA HECTAR
- APORTUL FACTORULUI OM
- PESTE 16 MILIOANE DE LEI VENIT
- POSIBILITĂȚI PENTRU ÎMBUNĂȚIREA VALORIFICĂRII PRODUCȚIEI

Comuna noastră se află așezată în zona subcarpatică, în continuarea vestitelor podgorii Odobești și Panciu. Locuitorii de pe aceste meleaguri se îndelincnesc de multă vreme cu cultura viței de vie, transmitându-și, din generație în generație, tradiția moștenită. Dar priceperea lor de podgoreni a putut fi pusă cu adevărat în valoare în cooperativa agricolă înființată aici cu șase ani în urmă.

În 1967 am izbutit să realizăm 12 394 kg de struguri la hectar, de pe suprafața de 710 hectare, câștigând astfel locul și premiul I pe țară la concursul organizat de Uniunea Națională a Cooperativelor Agricole de Producție. Rezultatul acesta este, după părerea noastră, efectul unui complex de măsuri cu care „arsenalul” nostru organizatoric și tehnic s-a îmbogățit an de an.

N-a fost ușor ca față de 1962 să ajungem, anul trecut, la o producție medie de struguri mai mult decât dublă la hectar. La aceasta au concurat în primul rând îmbogățirea bazei tehnico-materiale a unității noastre și sprijinul primit din partea statului. De la începutul activității noastre comune, consiliul de conducere al cooperativei s-a orientat spre noi plantări de viță nobilă. Dacă în 1962 dispuneam de 468 ha cu viță nobilă și 379 ha cu viță hibridă, în anul curent vom ajunge la 760 ha cu viță nobilă și numai 153 ha cu viță hibridă. Plantațiile tinere înființate în perioada 1964-1967 se prezintă bine (cu doar circa 3 la sută goluri) datorită, în primul rând, materialului săditor produs în cooperativa noastră; anul trecut, din cele 577.000 de buciți de viță, 45 la sută au fost de calitate întâi. Intenționăm, în perspectivă, să defrișăm complet vîlle hibride și să le înlocuim cu cele nobile.

Cînd vorbim despre producții mari nu trebuie săpăm din vedere factorul principal care contribuie la realizarea lor, omul. La noi, se mai obișnuia să se folosească

în viticultură practici învechite. Mai mult, unele lucrări — controlul ochilor, cercuțul etc. — pur și simplu nu se făceau. La tăieri, exista obiceiul să se lase un număr redus de coarde, indiferent de soi și de puterea butucului; aceasta cu toate că agrotehnica aplicată viței de vie se îmbunătățea an de an. Prin munca de lămurire dusă de la om la om, prin lecțiile ținute la învățămîntul agrozootehnic, prin organizarea la fiecare brigadă a unor loturi demonstrative am izbutit să combatem practicile învechite. Locul lor a fost luat, treptat, de metodele recomandate de viticultură modernă.

În toamna anului 1966 am reușit să efectuăm arături pe întreaga suprafață planificată, cu care prilej vîlle mai slabe au fost îngrășate cu 200 kg de superfosfat la hectar. Acum obișnuim ca la fiecare brigadă să executăm, din timp, controlul modului în care a iernat via, stabilind, totodată, și numărul de ochi pierduți. În funcție de aceasta efectuăm apoi tăierile de compensare; în general, tăierile le facem ținînd seama de soiul respectiv, de vigoarea butucului, de agrotehnica aplicată. Anul trecut am izbutit să ridicăm și să încordăm pe araci întreaga suprafață de 15-18 cm. O contribuție importantă la realizarea unei producții superioare a adus-o efectuarea stropirilor împotriva mamei și a prășelilor ori de câte ori a fost nevoie. Merită evidențiate, pentru calitatea lucrărilor efectuate, brigăzile conduse de Ghiță NOVAC și Dumitru NEAGU care au realizat 15 735 și, respectiv, 14 000 kg de struguri, în medie, la hectar.

Pentru ca munca să se desfășoare corespunzător, consiliul de conducere a căutat să stabilească norme de lucru cât mai potrivite, mai ales la recoltatul strugurilor pentru masă și a celor destinați vinificației; aceștia din urmă au fost culeși și predați, pe soiuri, unității Vinalcool, cu care am

încheiat contract. Am obținut din viticultură venituri importante. Acestea au atins în anul trecut peste 16 milioane de lei, adică circa 80 la sută din totalul veniturilor realizate pe cooperativă. Din cel 25 de lei repartizați la o zi-muncă, 20 de lei au fost aduși de sectorul viticol.

Pentru mărirea valorii zilei-muncă, de un real folos s-a dovedit valorificarea în condiții superioare, prin unitățile statului, a unei cantități sporite de produse; în 1967 am livrat numai Fructexportului 1 780 de tone de struguri de masă, față de 900 de tone în anul anterior. Cooperatorii care au lucrat la recoltă au beneficiat de prime de export în valoare de 200 000 de lei, acestea constituind un puternic stimul pentru culesul, ciclizarea și ambalarea cit mai atente a strugurilor.

După aprecierile noastre am fi putut obține rezultate și mai bune. Diferențele de producție dintre brigăzi, sub aspectul cantității, cit și al calității, arată că avem încă resurse nevalorificate. Au existat însă și cauze — independente de voința noastră — care ne-au tras îndărăt și asupra cărora dorim să ne oprim. În timpul recoltatului am întâmpinat greutăți la livrarea strugurilor, deoarece delegații unității de valorificare nu s-au prezentat la timp să ridice producția. Nu ne-au fost puse la dispoziție nici ambalajele necesare și nu au fost asigurate în întregime mijloacele de transport pentru expedierea producției de la via la stația de încărcare; aceasta a făcut ca în unele perioade recolta să „zace” la capătul vîllei 2-3 zile și chiar mai mult. Trebuie arătat, de asemenea, că datorită faptului că unitatea Vinalcool nu a dispus de toate utilitățile necesare, preluarea recoltei a decurs greoi, atelele cooperative stînd uneori zile întregi la poarta întreprinderii. Propunem să se studieze posibilitatea mării capacități de prelucrare și depozitare a întreprinderii Vinalcool. Scopotim că remedierea deficiențelor semnalate va ajuta la valorificarea în condiții superioare a producției de struguri, ceea ce se va răsfrînge în bine asupra puterii economice a unităților producătoare.

Nicolae URSU
președinte
Ion FOTACHE
inginer agronom
la cooperativa
agricolă „Podgoria”
din comuna Păunești,
județul Vrancea.

Constituirea filialelor județene ale Asociației crescătorilor de albine

Recent, s-a încheiat acțiunea de constituire a filialelor județene ale Asociației crescătorilor de albine, corespunzător noii organizări administrativ-teritoriale a Republicii Socialiste România. Filialele județene au acum posibilitatea să rezolve mai operativ problemele apiculturii în raza lor de activitate, prin legătură directă cu apicultorii și prin îndrumare nemijlocită a acțiunilor organizate în scopul sporirii permanenței a producției apicole și a numărului familiilor de albine.

Pentru a veni în sprijinul apicultorilor, publicăm adresele noilor sedii ale filialelor A.C.A.:

Alba Iulia, str. N. Bălcescu nr. 1; Arad, Arad, str. M. Eminescu nr. 5, telef. 4268; Argeș, Pitești, str. Obor nr. 2, tel. 2512; Bacău, Bacău, str. M. Viteazul nr. 110, tel. 13253; Bihor, Oradea, str. Heinrich Heine nr. 3, tel. 14084; Bistrița Năsăud, Bistrița, Piața Unirii nr. 3, tel. 673; Botoșani, Botoșani, Calea Națională nr. 166, tel. 216; Brașov, Brașov, str. 7 Noiembrie nr. 26, tel. 13095; Brăila, Brăila, str. Victoriei nr. 17, tel. 2453; Buzău, Buzău, Piața orașului Buzău, tel. 2126; Caras-Severin, Caransebeș, str. Ștefan cel Mare nr. 10, tel. 12643; Covasna, Sf. Gheorghe, str. Ciucului nr. 57, tel. 444;

Dimbovița, Tirgoviște, str. Alex. I. Cuza nr. 60, tel. 1736; Dolj, Craiova, str. România Muncitoare nr. 9, tel. 4481; Galați, Galați, str. Traian nr. 121, tel. 3397; Gorj, Tirgu Jiu, str. Eroilor nr. 12, tel. 1922; Harghita, Miercurea Ciuc, str. Republicii nr. 27, tel. 368; Hunedoara, Deva, str. 23 August nr. 22, tel. 3071; Iași, Iași, Slobozia, str. Matei Basarab nr. 143; Iași, Iași, str. Sărării nr. 5, tel. 2401; Ilfov, București, str. Poiană nr. 86, tel. 124804; Municipiul București, str. Polona nr. 107, tel. 128952; Maramureș, Baia Mare, str. Baia Sprie nr. 1, tel. 3668; Mehedinți, Tr. Severin, str. Traian nr. 135, tel. 1589; Mureș, Tg. Mureș, B-dul Lenin nr. 15, tel. 3183; Neamț, Piatra Neamț, str. Cuza Vodă nr. 64; Olt, Slatina, str. 23 August nr. 7, tel. 511; Prahova, Ploiești, str. Gh. Doja nr. 75, tel. 22609; Satu Mare, Satu Mare, Piața Libertății nr. 23, tel. 2038; Sălaj, Zălau, str. 30 Decembrie nr. 7; Sibiu, Sibiu, str. Karl Marx nr. 3 A, tel. 13674; Suceava, Suceava, str. Karl Marx nr. 3-5, tel. 2189; Teleorman, Alexandria, str. Libertății nr. 432, tel. 489; Timiș, Timișoara, str. Tineretii nr. 13, tel. 16549; Tulcea, Tulcea, str. 23 August nr. 24, tel. 367; Vaslui, Vaslui, str. Vidin nr. 5, tel. 1333; Vâlcea, Rm. Vâlcea, str. Cozlei nr. 1, tel. 1352; Vrancea, Focșani, str. Mare nr. 12, tel. 1188.

IMPORTANTE PREMII IN CADRUL CONCURSULUI „CUNOAȘTEȚI APICULTURĂ?”

Concursul organizat de Asociația crescătorilor de albine din R. S. România și revista „AGRICULTURA SOCIALISTA” este destinat apicultorilor și tuturor celor care, într-un fel sau altul, îi interesează viața albinelor. El va începe în luna aprilie și va consta în publicarea în „AGRICULTURA SOCIALISTA” a unor grupe de întrebări, la care concurenții vor trebui să răspundă.

CONCURSUL ESTE DOTAT CU PREMII ÎN OBIECTE, ÎN VALOARE DE 12 000 DE LEI.

În numărul viitor al revistei vom publica regulamentul concursului.

Livrarea producției-marfă de lapte din C. A. P.

LEGEA-I LEGE PENTRU AMBII PARTENERI

Pe primele două luni ale acestui an, Întreprinderea de contractare și industrializare a laptelui Slatina a preluat din cooperativele agricole cu 199 hl mai puțin lapte decât cantitatea prevăzută în contracte. Părerea este unanimă: planul a rămas nerealizat nu din vina I.C.I.L.-ului. Cîteva exemple: cooperativa agricolă Aluniș trebuia să livreze 10 hl; n-a livrat nimic. Cooperativa agricolă Comănița — din 100 hl n-a livrat nici ea nimic. Cooperativa din Mărgineni a livrat 60 de hl din 180, cit prevede contractul, iar cea din Piatra Sat a dat I.C.I.L.-ului o cantitate de lapte mai mult simbolic: 3 hl din 40. Noroc cu cooperativele agricole din Teslui, Cireșoș și alte cîteva care au salvat întrucîtva obrazul, acoperînd o parte din nerealizările celorlalte.

Am criticat nu o dată oficiile I.C.I.L. pentru lipsurile lor din a căror cauză multe cooperative agricole au întâmpinat greutăți în valorificarea producției-marfă de lapte. De această dată, îndreptarea lucrurilor depinde în primul rînd de consiliile de conducere ale unor cooperative, consilii care nu și onorează deloc sau își onorează numai parțial sarcinile puse pe contracte.

Unele unități au, într-adevăr, o situație precară în furajarea animalelor. Numai că această situație putea fi cu certitudine prevăzută atunci cînd au fost semnate contractele și cînd, deci, se cerea chibzuință în stabilirea sarcinilor de livrare. Dar chibzuința a lipsit, ceea ce se vede și în cazul cooperativei agricole Sinești, care timp de două luni n-a livrat din 50 de hl nimic, pe motiv că vacile, prost furajate, nu dau lapte; la 28 februarie, cooperativa respectivă a anunțat I.C.I.L.-ul să trimită cisterna pentru a ridica... 27 de litri de lapte.

Sînt și cooperative care folosesc cu totul insuficient o sursă însemnată de producție-marfă. Din cele nouă cooperative analizate, numai în trei — Potcoava, Teslui și Cireșoș — se dau vițelilor lapte tras. În celelalte, vițelii sînt hrăniți cu lapte integral, în cantități care de cele mai multe ori nu sînt în nici un fel evidente în calcule. În afara acestor două cauze, trebuie spus că unor cooperative le-au fost stabilii indicatori de plan la producția-marfă de lapte într-un mod cu totul nerealist: în urma unor controale atente s-a dovedit că producția-marfă indicată ca posibilă de contractat depășea cu mult posibilitățile reale ale unității respective. În cazul cooperativei agricole Aluniș pentru a da un singur exemplu, fără să fi intervenit anul acesta vreun element

calitativ nou, i s-au apreciat posibilități crescînde la producția-marfă de lapte; în 1967 această unitate a livrat 570 de hl lapte, acum „se contează”, conform cifrei indicatoare dată de consiliul consiliu agricol raional Slatina, pe... 1 400 de hl.

Problema respectării obligațiilor contractuale este foarte serioasă și ea merită o tratare corespunzătoare. Se știe că, începînd din acest an, livrarea la contract a produselor agrozootehnice ale cooperativei agricole are la bază condițiile fundamentale de valorificare. Intrarea organizațiilor cooperative agricole în regimul contractelor economice atrage după sine sarcini complexe și implicații importante atât pentru furnizor, cit și pentru beneficiar. Avem însă impresia că în ceea ce privește răspunderile ce rezultă din contracte pentru cooperative agricole, aceste răspunderi nu au fost temeinic înțelese de către multe consilii de conducere și nici uniunile cooperative n-au acționat peste tot cu maximum de răspundere, pentru a le face înțelese.

Ni s-a relatat următorul caz. Prelucrînd cu președintele cooperativei agricole pricipiile cuprinse în condițiile fundamentale. Jurisconsulul uniunii cooperative n-a avut în vedere că în condițiile contractuale de livrare și cu atât mai mult nelivrarea laptelui atrag după sine penalizări furnizorului — nu folosește, desigur, nimănui.

Considerăm util să atragem atenția că o întreagă secțiune din condițiile fundamentale „Secțiunea VIII. Răspunderea patrimonială” se referă la penalizările și despăgubirile ce se vor aplica pentru repararea prejudiciului cauzat de nerespectarea obligațiilor ce decurg din contract, atît beneficiarului, cit și furnizorului. Disciplina contractuală cea mai strictă este în egală măsură obligația ambelor părți. Rezultă, așadar, că pe agenda răspunderilor uniunii cooperative județene Olt se impune să fie notată la loc de frunte problema respectării stricte de către unitățile de producție a obligațiilor contractuale. Legea-i lege, atît pentru unitățile comerciale beneficiare, cit și pentru cooperativele agricole contractante.

T. OPREA

CÎT MAI MULTE ORE ÎN BRAZDĂ

Începînd cu acest an, unitatea noastră, ca, de altfel, toate stațiunile de mașini și tractoare din țară, își va desfășura activitatea pe principiul gestionii economice proprii. Va trebui, așadar, să muncim în așa fel încît veniturile pe care le obținem să depășească cheltuielile de producție inclusiv amortismentul mijloacelor fixe. Un domeniu care ne oferă largi posibilități de reducere a cheltuielilor, și pe care nu l-am exploatat încă în suficientă măsură, este cel al folosirii fondului de timp.

Comparativ cu 1966, anul trecut stațiunea a realizat cu același număr de tractoare și mașini agricole, un volum de lucrări mai mare cu 7 la sută, în condițiile reducerii prețului de cost cu 4,56 lei pe hantă. În 1967, numărul orelor de lucru folosite direct în brazdă sau la alte lucrări se ridică la 297 157, cu aproape 20 000 de ore mai mult ca în anul precedent, pe tractor revenind 1917 ore, față de 1839 de ore în 1966.

Analiza amănunțită a modului de utilizare a timpului de lucru a scos la iveală și alte aspecte deosebit de importante pentru activitatea noastră de viitor. În condiții asemănătoare de lucru, brigada care deserveste cooperativa agricolă din comuna Rudna a rea-

lizat, anul trecut, cu nouă tractoare, 8070 de hanturi, revenind în medie cîte 896 de hanturi pe tractor, iar cea din comuna Ivanda — 7265 de hanturi, revenind pe un tractor 605 hanturi. Așadar, pentru realizarea unui hanturi, brigada de la Ivanda a consumat în plus față de cea de la Rudna 0,32 ore. Asemenea situații s-au semnalat și între brigăzile care activează la cooperativele din Peciu Nou și Pădureni. Brigada din Peciu Nou realizează 28 432 de ore în brazdă, iar cea de la Pădureni — cu 7069 de ore mai puțin. Subliniem că ambele formațiuni au același număr de tractoare.

Un alt sector care îngheie un volum mare de muncă vine este cel al reparățiilor. Ca urmare a introducerii unei evidențe riguroase a lucrărilor din atelier mecanic, a unei planificări judicioase a forței de muncă, timpul afectat reparării utilajului agricol a fost redus, anul trecut, cu 50 la sută față de 1966. La această situație s-a ajuns și prin eliminarea fluctuației muncitorilor și evitarea aglomerației de lucrări în atelier. În paralel, mecanizatorii au efectuat lucrări și la alți beneficiari.

Unele reduceri de ore neproductive au avut loc și la capitolul reparățiilor acciden-

tale, timpul afectat acestor intervenții fiind în 1967 cu 16 la sută mai mic decît în anul precedent. Este însă un rezultat departe de a ne mulțumi. Numărul orelor înscrise în rubrica „reparații accidentale” se menține încă la un nivel destul de ridicat. Am la îndemîna un exemplu tot de la brigada din Ivanda. La această brigadă, anul trecut, s-au consumat, cu repararea defecțiunilor accidentale, 946 de ore, revenind 0,08 ore pe hantă. Pierderea apare și mai evidentă dacă avem în vedere că pentru reparățiile planificate brigada a cheltuit 0,19 ore pe hantă.

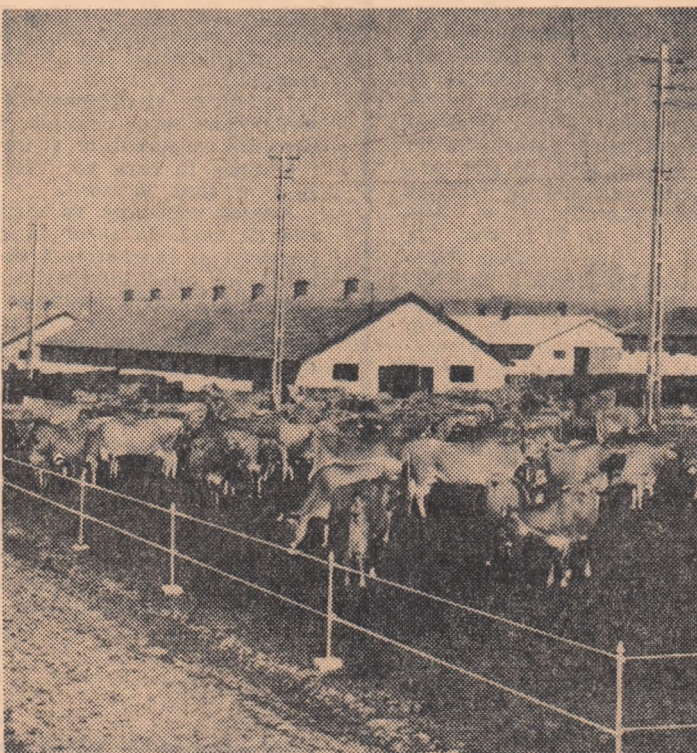
Se mențin încă o serie de neajunsuri și în reducerea numărului absențelor nemotivate. Cifra de 7544 de ore de absențe nemotivate cit a fost anul trecut — e drept mai mică cu 1423 de ore decît în 1966 — reprezintă pentru noi un semnal de alarmă. „Camponii” absențelor nemotivate din anul trecut sînt mecanizatorii de la brigăzile de tractoare din din comuna Diniș (138 de ore), Pădureni (126 de ore), Sîntarintul Sîrbesc (114 ore).

În ansamblul preocupărilor legate de organizarea științifică a producției și a muncii, un loc important îl ocupă problemele legate de diminuarea orelor neproductive. Este vorba, în primul rînd, de folosirea completă a mecanizatorilor în campaniile agricole și între campanii la efectuarea de transporturi, la repararea utilajului agricol proprietate a cooperativei agricole de producție sau la alte lucrări necesare unității noastre. Am procedat și vom proceda și în continuare la detașarea temporară a mecanizatorilor la uzinele de reparății sau la alte unități industriale.

Pentru ca în acest an rezultatele stațiunii noastre să fie cit mai bune, împreună cu comitetul sindicatului am hotărît ca la finele anului să acordăm brigăzilor, din fondul de 1 la sută, premii bănești în valoare de 10 000 de lei. S-a stabilit astfel ca brigăzile ce va ocupa în clasamentul întrecerii locului întâi să i se dea un premiu în valoare de 5000 de lei, celei ce va ocupa locul doi — 3000 de lei, celei ce se va situa pe locul trei — 2000 de lei. Brigada care va ocupa locul al patrulea va beneficia drept premiu de o excursie gratuită prin județele bătînane. Potrivit contribuției aduse la realizarea indicatorilor de plan — indicatori prevăzuți și în regulamentul concursului — lucrătorii din atelier vor primi un premiu în valoare de 5000 de lei.

Ing. Augustin TĂTARU
directorul
S.M.T. Peciu Nou
județul Timiș

Foto: AGERPRES



Recreație în plin soare! Cîteva ore de plimbare în padocuri, mai ales în zilele însorite, sînt mai mult decît necesare. Așa se procedează și în ferma de taurine a cooperativei agricole de producție din Prejmer, județul Buzău.

PRODUSE BIOLOGICE PREPARATE DE I. C. V. B. „PASTEUR”

1) *Suspensie tisulară hepatică* se livrează în fiole de 20 ml și este folosită curent în combaterea sterilității la animale. Produsul se injectează subcutan în doză de 2-20 ml, în funcție de specie și vîrsta animalului. Asociat cu chimio-terapie, antibiotice sau ser de iapă gestantă, este recomandat în infecțiile cu colecții endometrice cronice, atonii utero-ovariene, astenii genitale, anafrozii postpartum, în inflamații cu hipoplazii utero-ovariene și în mamite. Conservat la întuneric și la +4°C — +15°C, are o valabilitate de 6 luni de la preparare.

2) *Serul gonadotrop* se folosește în combaterea sterilității funcționale și în mărirea prolificității femelelor animalelor domestice, hrănite și exploatate rațional. Se livrează în flacoane de 100-250 ml, capsulate metalic. La bovine, porcine și ovine se inoculează subcutan în doze de 10-30 ml în funcție de specie; la păsări se injectează cite 4-5 ml intramuscular. Produsul are o valabilitate de 2 ani de la data preparării și va fi folosit și stocat potrivit instrucțiunilor care îl însoțesc.

3) *Extractul tisular de splină* se prezintă ca un lichid gălbui-limpede, cu un depozit fin, și se livrează în fiole de 5, 10 și 20 ml. Preparatul poate fi folosit la animale mari și mici, avînd o acțiune stimulatorie asupra organismului, contribuind la redresarea funcțiilor fiziologice pierdute sau compromise. Din această cauză este indicat în stimularea îngrășării porcilor, la redresarea animalelor tarate, precum și în tratamentul diferitelor afecțiuni (artrite, sinuzite, oftalmie periodică, bronho-pneumonia enzootică a porcilor etc.) Se inoculează subcutan în doze de 2-20 ml, în funcție de specie, vîrsta și greutatea animalului, respectînd instrucțiunile de folosire care însoțesc produsul. Păstrat la +4°C — +15°C și la întuneric, poate fi folosit timp de un an de la preparare.

Aceste produse sînt preparate de I.C.V.B. „PASTEUR” din București, sectorul 7, Șos. Giulești, nr. 333 și pot fi procurate de la Depozitul D.G.A.T.M., Întreprinderea nr. 17, din București, sectorul 4, str. 7 Drumuri, nr. 4. În provincie se pot procura de la depozitele regionale D.G.A.T.M. și de la farmaciile veterinare.

MASĂ ROTUNDĂ

ELEMENTE NOI în modul de urmărire a eficienței economice în agricultura de stat

În primul an de activitate a întreprinderilor agricole de stat experimentale și etalon, ca și în perioada care s-a scurs de la generalizarea principiilor de conducere, planificare, finanțare și organizare stabilite de Hotărârea Plenarei C.C. al P.C.R. din 27-28 martie 1967, în agricultura de stat au apărut o serie de elemente noi în ce privește modul de urmărire a eficienței economice a activității de producție. Pe această temă, redacția revistei noastre a organizat, de curând, o discuție la care au luat parte economiștii șefi de întreprinderi: Nicolae PETRIC, de la I.A.S. Prejmer, județul Brașov, Virginia POPOVICI, de la I.A.S. Giarmata, județul Timiș, Constantin PĂTRĂȘCU, de la I.A.S. Dorobanțu, județul Constanța, Gheorghe OLARU, de la I.A.S. Burdujeni, județul Suceava, Iosif POLONKAI, de la I.A.S. Valea lui Mihai, județul Bihor, precum și economiștii de fermă: Petru MACI, de la I.A.S. Barațca, județul Arad, Gheorghe GOGU, de la I.A.S. Cimpina, județul Prahova, Samdu TODICĂ, de la I.A.S. Odobești, județul Vrancea și Gheorghe URIASU, de la I.A.S. Medgidia, județul Constanța. Prezentăm, pe scurt, principalele concluzii desprinse din discuția la „masa rotundă“.

REDACTIA: Înainte vi se spunea contabil, acum — economiștii. Ce semnificație are această schimbare de titluri?

N. PETRIC: În vechiul sistem de activitate din agricultura de stat, contabilul își reducea activitatea, de cele mai multe ori, la simpla înregistrare de cifre. El aștepta ca pasivitate la caselul sau registrul — cum spunem noi — desfășurarea proceselor economice limitându-se la consemnarea scriptică a rezultatelor acestora în documentele de evidență.

V. POPOVICI: Documentele primare se întocmeau atunci când se producea fenomenul economic. Pe de altă parte, se făceau sau brigăzile în fațtarea la contabilitatea gospodăriei cu o întârziere de săptămâni și chiar luni; aici erau înregistrate din nou într-o puzderie de fișe și conturi analitice.

C. PĂTRĂȘCU: Conducerea unității, inclusiv contabilul șef, luau cunoștință abia la sfârșitul procesului de producție de rezultatele economice obținute.

I. POLONKAI: Din această cauză, eram de cele mai multe ori puși în fața faptului împlinit; se întâmpla ceea ce în limbajul nostru se cheamă „surpriza“ de bilanț. S. TODICĂ: Ca unul ce lucrez de peste 20 de ani în agricultura de stat îmi dau seama că acest lucru se datoră faptului că noi, contabilii, stînd la controlul gospodăriei, eram ruși de producție. Lucrurile se schimbă însă acum o dată cu trecerea majorității cadrelor de specialiști și economiști la conducerea directă a producției.

REDACTIA: Cum se înlătură practic aceste neajunsuri în noua structură organizatorică a agriculturii de stat, în care specialiștii și economiștii li s-a acordat autonomie și răspundere tehnică și gestioară?

I. POLONKAI: Sporirea producției, în condițiile creșterii productivității muncii și reducerii prețului de cost, este nemijlocit legată de alegerea variantei optime, care să îmbine soluțiile cele mai corespunzătoare din punct de vedere tehnic, cu eficiența cea mai ridicată din punct de vedere economic, atât în ce privește rezultatele urmărite, cât și în ce privește mijloacele ce urmează a fi cheltuite.

C. PĂTRĂȘCU: Aceasta presupune, pe de o parte, urmărirea permanentă, la zi, a întregului flux tehnologic — pe toate treptele procesului de producție și la toate locurile de muncă — printr-o analiză complexă. Analiza trebuie să ne permită să asigurăm tot timpul o corelare deplină între cheltuieli și perspectivele de producție, să aplicăm un regim sever de economisire a muncii și să materializăm, astfel ca fiecare investiție să-i corespundă, pe lângă o producție suplimentară, și o creștere a beneficiilor.

REDACTIA: Ați putea exemplifica acest principiu cu rezultate concrete din unitatea dv.?

C. PĂTRĂȘCU: Conducerea fermelor noastre alcătuite din buni specialiști — foști directori și ingineri șefi de gospodării — și economiști, acționează în mod operativ în sprijinul producției și reducerea cheltuielilor. Ele au această posibilitate și pentru că în la zi „Registrul de urmărire a planului de producție, de venituri și cheltuieli“. Cunoștință în prealabil fenomenele economice, specialiștii și economiștii au posibilitatea dirijării lor în direcția dorită. Aceasta a făcut ca, pe de o parte, să obținem o producție suplimentară față de plan de 8 000 de tone la grâu, 1 000 de tone la porumb și 500 de tone la floarea-soarelui, în condițiile depășirii cheltuielilor planificate cu numai 2 la sută. Anul trecut, față de un beneficiu planificat de 2 936 000 de lei, am realizat, pe de altă parte, 10 400 000 de lei.

N. PETRIC: Într-o agricultură modernă, rațională și intensivă, singurul criteriu care definește calitatea muncii întreprinderii și, deosebit, a conducerii acesteia este acela al eficienței economice. De aceea, așa vrea să mă refer și eu la un exemplu de la I.A.S. Prejmer, unde sectorul zooteh-

nic deține o pondere de 70 la sută în volumul producției-marfă. Înainte de a trece la întreprinderea noastră, fosta gospodărie de stat Hărman avea o brigadă pentru creșterea vacilor, care și-a încheiat an de an activitatea cu pierderi de 300 000—400 000 de lei. Imediat după constituirea fermei, șeful acesteia, ing. Anton Borza, ajutat de economistul Ion Părnuță, a analizat cauzele care duceau la rezultate economice nefavorabile. Ei au constatat că în fermă există 100 de vaci „pensionare“; multe dintre ele n-au dat, timp de patru ani, nici un litru de lapte. Și, cum pentru fiecare se cheltuiau în medie 5 500 de lei pe an, aceasta însemna, „dintr-un condei“, un balast de 550 000 de lei. Pe de altă parte, bazele furajere îi erau atribuite terenuri la 15 km depărtare de grajduri, în timp ce la numai 2-3 km, pe terenuri asemănătoare, se cultivau grâu, orz și orzoaică.

Prin înlocuirea vacilor nereproductive cu altele productive, precum și prin amplasarea corectă a culturilor furajere, ferma respectivă a reușit nu numai să elimine pierderile dinaintea, ci să dea, în primul an de activitate, un beneficiu de 500 000 de lei.

I. POLONKAI: Totuși, scoaterea din efectiv a unor vaci fără înlocuirea lor cu animale mai productive poate nu numai să diminueze sepietul, ci să influențeze negativ și producția de lapte. La acest capitol noi n-am stat prea bine anul trecut. Am planificat să obținem 3 600 de litri pe vacă furajată și am realizat, în medie, 3 500 de litri. Totuși, vreau să arăt că aceasta n-a influențat rezultatele finale ale întreprinderii.

Gh. URIASU: Ferma Ovidiu a I.A.S. Medgidia unde lucrez este specializată în cultura legumelor. Anul trecut, cele mai bune rezultate le-am obținut la cultura vinetelor, la care am realizat trei planuri. Pe de altă parte, prin obținerea unei producții de calitate am reușit să livrăm 3 vagoane la export, încașind 2 000 de lei/tonă, în loc de 700 de lei/tonă cât aveam planificat. Ne gândim că în acest an să extindem suprafața cultivată cu vinete, întrucât ele ne pot aduce un venit mai mare.

Gh. OLARU: Trebuie să fim foarte atenți cu sarcinile de plan. Nu e bine să schimbăm cu a de la noi putere produsele pe care avem sarcina să le livrăm. În primul rând ele trebuie asigurate.

În anul trecut, de exemplu, am avut sarcina să livrăm pui pentru carne. După ce ne-am achitat de sarcina respectivă, am livrat și păsări pentru reproducție, care, după cum se știe, au un preț mai bun. Ca urmare, în loc să plădă 799 000 de lei, așa cum fusese prevăzută, ferma noastră a dat un beneficiu de 1 400 000 de lei. Beneficiul realizat pe întreaga întreprindere s-a ridicat la 9 700 000 de lei, cu 6 070 000 de lei peste plan.

Gh. GOGU: În fermele care au plantații noi este mai dificil de acționat asupra rezultatelor economice. Ferma noastră din Ghirdoveni, a I.A.S. Cimpina, are 300 ha de pom, care abia în acest an intră pe rod. De aceea, numai în 1968 putem vorbi de beneficii. N-aș vrea să se înțeleagă însă că nu ne-am ocupat de reducerea cheltuielilor pe care le urmărim zilnic.

P. MACI: Sint absolvent al Academiei de studii economice din București și lucrez de puțin timp ca economist de fermă. Totuși, doresc să spun și eu câteva cuvinte. Părerea mea este că în noua structură organizatorică a agriculturii de stat s-au creat condiții — prin măsurile de îmbunătățire a conducerii, planificării și creditării întreprinderilor și fermelor — pentru împlinirea activității tehnice cu cea economică. Inginerului șef de fermă i se cer cunoștințe economice, iar economistului — cunoștințe tehnice, orice barieră între aceste două laturi profesionale devenind artificială.

Ing. Em. ALBULESCU

FERMELE DE STAT

(Urmare din pag. 1)

În această campanie, atenția șefilor de fermă trebuie îndreptată spre aplicarea tehnologiilor moderne, care conduc la creșterea simțitoare a productivității muncii și, în final, a eficienței economice. Nu se poate concepe activitatea fermelor fără existența unor tehnologii pentru fiecare proces de producție și cultură în parte. Aceasta impune analiza aprofundată a fiecărei faze a fluxului de producție, în condițiile concrete ale unității respective, și stabilirea măsurilor care să împlinească armonios cerințele tehnice cu cele economice.

Tehnologii șefi din întreprinderi au datorat să sprijine cauză de fermă în adoptarea unor soluții fundamentate tehnic și economic, precum și în organizarea superioară a muncii și a rîndului lor, șefii de fermă să se orienteze astfel în dirijarea procesului de producție, în efectuarea cheltuielilor să aibă în vedere perspectiva producției și, în final, asigurarea rentabilității.

Efectuarea la un înalt nivel tehnic a lucrărilor agricole de primăvară este strins legată de folosirea cu maximum de randament a bazei tehnico-materiale. Anul acesta, fermele dispun de un număr sporit de utilaje perfecționate care trebuie utilizate cu înțelegere și capacitate. Asigurarea funcționării în bune condiții a întregului parc de mașini și tractoare, stabilirea unor grafice de lucru corespunzătoare, a aprovizionarea cu materialele necesare sînt cîteva din măsurile care trebuie să stea în atenția șefilor de fermă.

Exploatarea rațională a fondului funciar constituie o cerință de bază a agriculturii intensive. Fiecare șef de fermă este obligat să folosească întreaga suprafață de teren pe care o are în administrare. Este necesar să se pună capăt lipsurilor care au existat în fiecare an în această privință și care s-au reflectat negativ în realizarea planului de producție. În fiecare unitate se există o preocupare susținută pentru ridicarea fertilității solului — prin aplicarea unui complex agrotehnic științific — și pen-

Desfășurarea corespunzătoare a tuturor lucrărilor agricole de primăvară — ca de altfel a întregii activități a fermelor de stat — este legată și de relațiile economice cu sectoarele de deservire și cu alte ferme din cadrul întreprinderii sau din afara acestora. Aceste relații trebuie să se bazeze pe contracte sau pe angajamente economice interne menite să reglementeze obligațiile reciproce și modul de materializare a răzunderii părților. În această perioadă cînd planurile de producție sînt definitivite, fermele și întreprinderile agricole de stat sînt datorate ca pînă la începutul din plan a campaniei să definitivizeze aceste relații. Este vorba despre graficul necesarului de forță de muncă, pe acțiuni și perioade, încheindu-se contracte de cooperare între ferme sau alte unități; actualizarea graficului de aprovizionare cu materii și materiale și reglementarea cu furnizorii. Această atenție trebuie dată întocmirii programului de prestații cu sectorul de hidroameliorații și fermele deservite în comun, graficul de prestații cu sectorul mecanic, pentru repararea mașinilor și utilajelor, precum și graficul de transport și livrare a producției. În definitivarea acestor relații economice și tehnologice ce vor fi aplicate, consiliile de administrație ale întreprinderilor agricole de stat trebuie să aibă un rol activ, dovind totodată exigența cuvenită.

Nu trebuie uitată nici preocuparea pentru instruirea cadrelor. După cum se știe, activitatea fermelor de stat se bazează în majoritate pe lucrători permanenți. Aceștia trebuie să dobîndească o calificare profesională complexă, care să permită utilizarea lor, pe toată durata anului, la orice activitate a unității.

În ultima săptămînă, unele întreprinderi agricole de stat din partea de vest a țării au și început însămînțările de primăvară. Pe măsură ce timpul va permite, trebuie să se treacă peste tot la efectuarea din plin a lucrărilor agricole. Respectarea termenelor optime, aplicarea unor tehnologii superioare, organizarea ct mai rațională a muncii în ferme vor contribui la obținerea în acest an a unor producții sporite, la reducerea prețului de cost.

CURIER

ECONOMIC ȘI JURIDIC

PREȚURILE CU AMANUNTUL

Astfel de prețuri, la sapa pentru agricultură, cazmale, pluguri și brazdare (fiare de plug) au fost stabilite printr-o Hotărâre a Consiliului de Miniștri, publicată în Buletinul Oficial, numărul 24, din 23 februarie 1968. Hotărîrea prevede și condițiile de livrare și rabatul comercial pentru aceste produse. În lista anexă la Hotărîre sînt înscrise 25 de produse pentru care s-au stabilit asemenea prețuri.

SPORIREA PRODUCȚIEI DE GOGOȘI DE MĂTASE

Buletinul numărul 2 din 1968 al Uniunii Naționale a Cooperativelor Agricole de Producție cuprinde și o Hotărîre a Consiliului de Miniștri privind prețurile de contractare pe kilogramul de gogoși de mătase pe cele două categorii și hibrizi albi, pe trei calități. Pentru gogoșile de calitate I destinate reproducției, se prevede un spor de 10 la sută la prețurile stabilite. Conform Hotărîrii, Banca Națională a Republicii Socialiste România este autorizată să acorde credite pe termen lung pentru înființarea plantațiilor de duzi necesare asigurării bazei furajere destinate creșterii viermelor de mătase.

ADMINISTRAREA ȘI FINANȚAREA LUCRĂRILOR DE ÎMBUNĂTĂȚIRE FUNCIARE

Pe baza unei Hotărîri a Consiliului de Miniștri, Uniunea Națională a Cooperativelor Agricole de Producție a reglementat modul de administrare și finanțare a lucrărilor de îmbunătățire funciare, irigații, indiguri și desecări aflate pe terenurile unităților cooperatiste. Totodată au fost aprobate și tarifele pentru unele prestații de servicii ce privesc apărarea împotriva inundațiilor, distribuirea apei necesare irigațiilor, piscicultura și consumurilor industriale, precum și alte prestații efectuate de unitățile specializate ale Consiliului Superior al Agriculturii.

CONCURS

Consiliul Superior al Agriculturii organizează — în colaborare cu Uniunea Națională a Cooperativelor Agricole de Producție și Comitetul Central al Uniunii Tineretului Comunist — pentru țărani cooperatori, muncitorii permanenți din fermele și întreprinderile agricole de stat, stațiunile experimentale și mecanizatorii care lucrează în agricultură și sint cuprinși în învățămîntul agrotehnic de masă, concursul republican „CINE CUNOAȘTE AGRICULTURA — CÎȘTIGĂ“, dotat cu premii.

Grupa de întrebări	Nota	Coefficient	Puncte
IV	10	8	80
	9	8	72
	8	8	64
	7	8	56
	6	8	48
V	10	9	90
	9	9	81
	8	9	72
	7	9	63
	6	9	54

Punctajul minim care trebuie realizat pentru acordarea premiilor:

I	II	III
300	280	250

În cazul în care concursul nu poate răspunde la întrebare cu un răspuns care să fie cotat cu cel puțin nota 6 se va acorda „0“ puncte.

Fazele de desfășurare a concursului

FAZA REPUBLICANĂ (1-3 noiembrie 1968).

Participă, pe profile, concurenții clasai pe locul I la faza interjudețeană.

FAZA INTERJUDEȚEANĂ (30 august — 1 septembrie 1968).

Participă, pe profile, concurenții clasai pe locurile I și II la faza județeană.

Pentru desfășurarea fazei interjudețene se fixează următoarele centre:

Brașila (Tulcea, Constanța, Brăila, Ialomița) Pitești (Ilfov, Prahova, Buzău) Pitești (Argeș, Olt, Teleorman, Dimbovița) Craiova (Vâlcea, Dolj și Mehedinți) Deva (Caras-Severin, Timiș, Hunedoara, Gorj) Cluj (Cluj, Bihor, Arad și Alba) Baia Mare (Sălaj, Maramureș, Satu Mare, Bistrița-Năsăud)

FAZA JUDEȚEANĂ (1-2 iunie 1968)

Participă, pe profile, concurenții clasai pe locul I la fazele intercooperatiste, pe I.A.S., S.M.T. și stațiunile experimentale (concurenții din I.A.S. participă la județul pe a cărui teritoriu este situat sediul I.A.S.).

FAZA INTERCOOPERATISTĂ (4-5 mai 1968)

Participă, pe profile, concurenții clasai pe locul I la faza pe C.A.P.

FAZA PE I.A.S., STAȚIUNE EXPERIMENTALĂ (pentru profilele producție vegetală și creșterea animalelor) 30-31 martie 1968.

Pentru I.A.S. participă primii clasai, pe profile, la faza pe fermă.

Pentru stațiunile experimentale în vederea stabilirii celor 8-10 concurenți care se vor întrece, pe profile, la proba orală se va da o lucrare scrisă cu toți lucrătorii înscrși la concurs.

FAZA PE S.M.T., I.A.S. ȘI STAȚIUNE (profilul mecanizare) care se va desfășura în perioadele 24 februarie — 17 martie se prezintă la I.A.S. primul clasat pe fermă; pentru S.M.T. primul clasat pe brigadă; iar la stațiunile experimentale trierea pentru proba orală se va face printr-o probă practică.

FAZA PE C.A.P. (16-17 martie)

Pentru desemnarea celor 8-10 concurenți de profil care vor participa la proba orală, se va da o lucrare scrisă.

FAZA PE FERMA

Profilul mecanizare (27 ianuarie — 4 februarie) pentru triere — probă practică.

Profilul producția vegetală și creșterea animalelor (16-17 martie 1968); pentru triere se va da o probă scrisă.

FAZA PE BRIGADA S.M.T. (27 ianuarie — 4 februarie 1968).

Toți mecanizatorii înscrși; probă practică.

5. TEMATICA ȘI BIBLIOGRAFIA

Tematica și bibliografia vor face parte integrantă din prezentele norme; ea va fi stabilită de Comisia centrală — pe profile — în concordanță cu documentele de partid și de stat și cu programa analitică a manualelor tipărite, în sprijinul învățămîntului agrotehnic de masă. De asemenea, va cuprinde teme din broșurile editate de Consiliul Superior al Agriculturii și Editura Agrosilvică.

6. ACORDAREA PREMIILOR

Premiile stabilite se acordă concurenților la fiecare profil în parte. Ele vor fi atribuite în obiecte.

La faza pe brigadă S.M.T. și fermă I.A.S. se acordă primului clasat la fiecare profil obiecte în valoare de 100 de lei.

La faza pe unitate (I.A.S., S.M.T. și stațiune experimentală).

— Locul I — 150 lei, locul II — 100 lei și locul III — 50 lei.

La faza pe cooperativă agricolă de producție.

Primului clasat — pe profile — i se va atribui un premiu în obiecte în valoare totală de lei 50-100, după posibilitățile fiecărei cooperative.

La faza intercooperatistă (pe grupe de cooperative)

Locul I — 100 lei, locul II — 60 lei și locul III — 40 lei.

La faza județeană

Locul I — 300 lei, locul II — 200 lei și locul III — 100 lei.

La faza interjudețeană

Premiul I — 500 lei, premiul II — 300 lei, premiul III — 200 lei.

La faza republicană

Premiul I — 2 500 lei, premiul II — 2 000 lei, premiul III — 1 500 lei și 2 mențiuni a 500 lei pentru locurile IV, V.

Unitățile ai căror concurenți vor obține premiile I, II și III la această fază vor primi câte un fanion de mătase.

Lectorii care au predat la cercurile respective și s-au ocupat de pregătirea concurenților ce au obținut premiul I la faza republicană vor fi recompensați printr-o excursie documentară în străinătate.

Începînd cu faza intercooperatistă și pînă la faza republicană, transportul și hrana participanților se asigură de către unitățile participante, direcțiile agricole județene și Consiliul Superior al Agriculturii. Normele complete privind organizarea și desfășurarea concursului au fost difuzate tuturor direcțiilor agricole județene, trusturilor I.A.S. și întreprinderilor pentru mecanizare.

1. SCOPUL CONCURSULUI

— Ridicarea nivelului de cunoștințe agrotehnice și cunoașterea de către lucrătorii din agricultură a politicii agrare a partidului și statului nostru.

— Antrenarea unui număr ct mai mare de cursanți în învățămîntul agrotehnic de masă și asigurarea unei frecvențe regulate.

— Asigurarea continuității studiului individual în tot cursul anului în vederea aprofundării cunoștințelor agrotehnice.

— Punerea în practică a celor învățate și obținerea unor producții sporite și de calitate în toate sectoarele agricole.

— Realizarea unui larg schimb de experiență privind organizarea și desfășurarea învățămîntului agrotehnic și în ceea ce privește realizările bune obținute în producție.

— Stimularea morală și materială a cursanților care au obținut cele mai bune rezultate în pregătirea profesională și în producție.

2. PARTICIPAREA LA CONCURS

Pot participa la concurs:

— cursanții de la cercurile de învățămînt agrotehnic anul III, ciclul de 3 ani, din I.A.S., C.A.P. și stațiunile experimentale;

— cursanții înscrși în cercurile de la ciclul de aprofundare a cunoștințelor agricole;

— absolvenții învățămîntului agrotehnic de masă;

— mecanizatorii din S.M.T., ferme I.A.S. și stațiunile experimentale care frecventează ciclurile de lecții în cadrul învățămîntului agrotehnic de masă.

Nu pot participa:

— tehnicienii sau alte cadre din unitățile agricole socialiste care au absolvit școlile tehnice, școlile tehnice de maștri sau școlile de grad mediu;

— cîștigătorii premiilor I, II și III pe țară la Concursul „Cine cunoaște agricultura — cîștigă“ din anul 1967.

Concurenții vor prezenta la toate fazele o adeverință eliberată de unitate din care să reiasă forma de învățămînt agrotehnic urmată sau pe care o urmează, studiile terminate și funcția pe care o ocupă în unitate.

3. ORGANIZAREA CONCURSULUI

Concursul se organizează la următoarele profile:

— cultura plantelor de cîmp

— creșterea animalelor

— legumicultură

— pomicultură

— viticultură

— mecanizarea agriculturii.

Concursul se va desfășura astfel:

a) PRODUCȚIA VEGETALĂ ȘI ANIMALĂ

La fazele județeană, interjudețeană și republicană vor concura împreună, pe profile, atât țărani cooperatori, cât și lucrătorii din sectorul de stat (ferme I.A.S. și stațiunile experimentale).

Aceste faze sint precedate pentru întreprinderile agricole de stat de faza pe fermă și faza pe întreprindere; pentru stațiunile experimentale — de faza pe stațiune; iar pentru cooperativele agricole de producție — de faza pe unitate și faza intercooperatistă.

b) MECANIZAREA AGRICULTURII

La fazele republicană, interjudețeană și județeană, mecanizatorii din S.M.T., I.A.S. și stațiunile experimentale vor concura împreună.

Anterior acestor faze, pentru S.M.T. se organizează faza pe unitate și faza pe brigadă; pentru I.A.S. — faza pe întreprindere și faza pe fermă; pentru stațiunile experimentale — faza pe unitate.

4. DESFĂȘURAREA CONCURSULUI

Concursul pentru toate profilele și în toate fazele se va desfășura într-un cadru festiv, cu public, la care vor fi invitați lucrătorii din agricultură și din alte organizații, întreprinderi și instituții.

Concursul constă dintr-o probă orală — gen concurs. Pentru fiecare fază începînd cu faza pe unitate se vor stabili 5 grupe de întrebări de bază și 3 întrebări suplimentare de baraj. Acestea vor fi întocmite astfel încît să se treacă în mod gradat de la întrebări mai simple la întrebări mai complexe.

În toate fazele, în afară de faza republicană și interjudețeană, se recomandă comisiilor ca în cazul în care se prezintă mai mult de 8-10 concurenți la fiecare profil să se dea o probă scrisă pentru triere (durata acestei probe este de maximum 20 minute). La profilul „mecanizarea agriculturii“, în loc de proba scrisă se poate da o probă practică privind reglarea tractoarelor și utilajelor agricole (durata nu trebuie să depășească 30 de minute).

Lucrarea scrisă va consta din 3 întrebări care vor fi notate fiecare în parte de la 1 la 10. Clasamentul concurenților se stabilește în ordinea mediilor obținute. Proba practică se notează cu note de la 1 la 10.

Lucrările scrise vor fi îndosariate în arhiva concursului.

Întrebările și răspunsurile vor fi puse într-un plic sigilat, care se va deschide de președintele juriului în prezența concurenților și invitaților la concurs.

Ordinea în care vor răspunde concurenții se face prin tragere la sorți.

Fiecare conc

AFLATOXICOZA

IN PATOLOGIA ANIMALELOR SI OMULUI

In urma cu șase ani, în mai multe crescătorii de păstrăvi din Statele Unite ale Americii s-a produs o adevărată calamitate: moartea în masă a peștilor. Puțin timp după aceea, în Anglia, au murit circa 100.000 de curcani. Sînt evenimente, aparent fără nici o legătură între ele. Și, totuși, cercetătorii au depistat două elemente comune: prezența în rația de hrană — altă în cazul peștilor, cit și în cel al păsărilor — a arahidelor, iar la animalele moarte, leziuni ale ficatului cu înmulțirea exagerată a celulelor canalelor biliare. Apărea clară existența unei legături între cele două elemente: arahidele și îmbolnăvirea ficatului animalelor în cauză.

Intr-adevăr, studiile efectuate au dovedit că pe arahidele în cauză, necorespunzător conservate, se dezvoltă o ciupercă — *Aspergillus flavus* — în stare să elaboreze substanțe deosebit de toxice: aflatoxine sau flavotoxine.

Aflatoxinele pot fi elaborate și de alte ciuperci cum sînt *Aspergillus oryzae* sau ciupercile din genul *Penicillium*. Sursele de contaminare a alimentelor folosite în hrana omului și a animalelor sînt deci multiple.

Acestea rezistă la temperaturi ridicate (nu se descompun pînă la 250° C), la distrugerea prin procedee chimice și la acțiunea digestivă; de aceea se și găsește în ficatul, rinichii și laptele animalelor, care au ingerat alimente contaminate cu ciupercile amintite.

In intoxicațiile cu aceste substanțe sînt totdeauna prezente leziuni ale ficatului. Extinzîndu-se cercetările, s-a constatat că aflatoxina se află pe unul din primele

locuri în rîndul substanțelor care produc tumori de natură canceroasă.

Este o concluzie la care s-a ajuns plecîndu-se și de la observația că în rîndul populațiilor din Africa centrală — mari consumatoare de arahide ce pot fi ușor contaminate de ciupercile din genul *Aspergillus* — cele mai multe din cazurile de cancer au la bază tumori ale ficatului.

Așa cum s-a mai arătat, mușgaiul este foarte des înținit la nutrețurile și alimentele depozitate sau conservate în condiții necorespunzătoare.

În țara noastră mușgaiurile sînt supuse unui minuțios studiu științific. Din ferici, nu toate tulpinile lor produc substanțe toxice amintite. Cercetări întreprinse asupra aflatoxinelor în laboratoarele Institutului de cercetări veterinare și biopreparate „Pasteur” și în cele ale Departamentului întreprinderilor agricole de stat au arătat că circa 4 la sută din tulpinile de ciuperci din genurile amintite, identificate pe teritoriul țării, produc aflatoxine.

În afară de arahide însă, asemenea mușgaiuri se dezvoltă și produc toxine, cu precădere pe boabe de porumb și mălai, precum și pe soia, grâu, făină de grâu, lapte praf și alte produse care se conservă timp îndelungat.

De altfel, în prezent alimentația omului și a animalelor se caracterizează printr-un înalt grad de industrializare, conservare și stocare a alimentelor — zarzavaturi, brînzetură, carne, lapte, supe — sub formă uscată și fărâmițată. Toate acestea pot fi ușor contaminate de diverse ciuperci și deci, în anumite împrejurări, capabile să

devină medii favorabile elaborării de aflatoxine.

Pornind de la acest considerent, ca și de la faptul că toate animalele vertebrate, de la pește la om, sînt sensibile la aflatoxine, într-un grad mai mare sau mai mic, cunoașterea bolii, a formelor ei de manifestare și a cauzelor care determină prezența toxinelor micotice în alimente și furaje, este deosebit de importantă.

Boala poate să se manifeste în formă acută sau cronică, intoxicația avînd loc prin acumularea substanțelor toxice în organism. Semnele care o caracterizează pot apărea după perioade care diferă în funcție de cantitatea de toxină ingerată, de rezistența speciei, de starea de întreținere a animalului etc.

În formele acute, animalul nu are poftă de mîncare, e trist, are tulburări nervoase (convulsii, contractii, uneori paralizii) hemoragii; apare icterul (la porc și cîine) edeme, acumulări de lichid (ascită), diaree, uneori cu sînge. În forma cronică semnele bolii depind de felul în care se dezvoltă tumorile pe ficat. La autopsie se constată leziuni ale tubului digestiv, care merg pînă la ulcerarea stomacului. Semnele cele mai grave apar la ficat în care se dezvoltă tumori. Rinichii sînt și ei afectați la rîndul lor. Se pot constata, de asemenea, hemoragii interne, precum și edeme locale sau generale.

Dintre speciile de animale de interes economic pentru țara noastră, porcelele sînt cele mai sensibile la aflatoxină. Animalele fac deseori forma acută prin atrofia acută a ficatului. În multe cazuri sînt semnalate inflamații ale mucoasei nărilor și pierderi de sînge pe nas.

La bovine, după o intoxicație lentă de 4-6 luni, timp în care boala înainteză încet, urmează o fază de scurtă durată, cu manifestări grave: diaree sau chiar prolaps rectal. La vacile bolnave, gestația și fătarea decurg normal, dar producția de lapte scade. Din laptele acestor animale se poate izola o toxină asemănătoare cu cea care a produs îmbolnăvirea („aflatoxina M”).

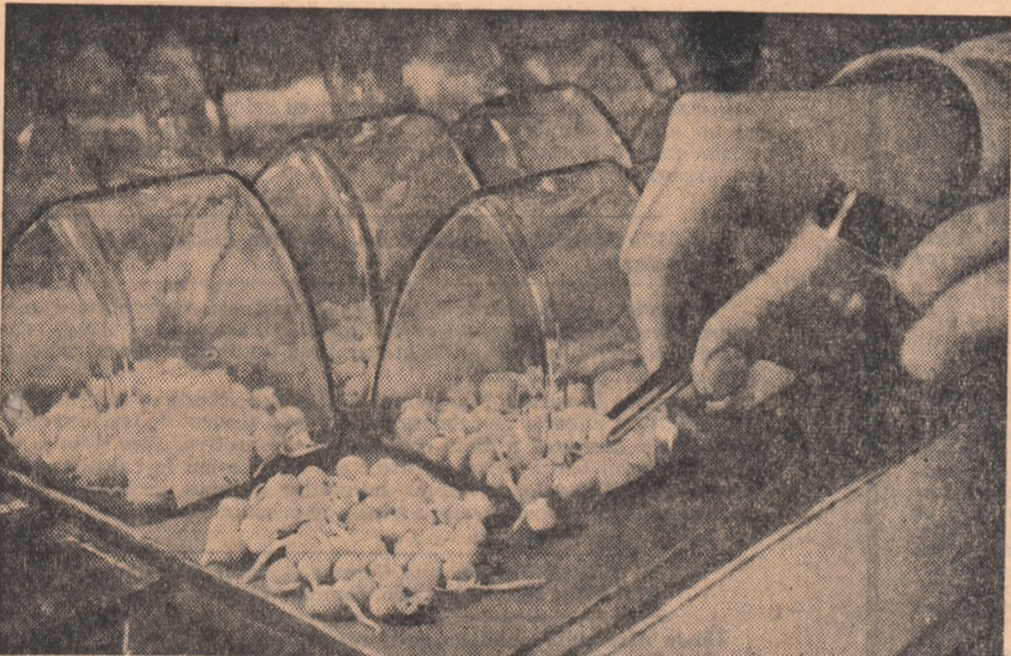
Dintre păsări, rața este extrem de sensibilă. De aceea bobocii de rață se folosesc în laborator pentru descoperirea urmelor de substanță toxică. Urmează apoi, în ordinea sensibilității, curcanul și găina. La păsările bolnave este caracteristică scăderea greutății și a producției de ouă. Există și o regulă generală: la toate speciile, pulii și tineretul sînt mai sensibili decît adultele.

În ceea ce privește omul, el poate să sufere de aflatoxicoză, dar, pînă în prezent, nu se cunosc cazuri de intoxicație acută. Totuși, cercetătorii japonezi au demonstrat că orezul contaminat cu ciupercile *Penicillium italicum* provoacă tumori ale ficatului de tipul celor produse la animale.

Care este mijlocul de combatere a acestei boli păgubitoare pentru economia unei țări? Cercetări recente conduc la concluzia că organismele ar avea capacitatea de a neutraliza o anumită cantitate de toxină. Totuși, un tratament al aflatoxicozei nu este încă stabilit. Mijlocul cel mai eficace de prevenire a bolii îl constituie asigurarea unor condiții de recoltare, depozitare și conservare a furajelor care să facă imposibilă dezvoltarea ciupercilor care produc toxina. Nerespectarea prevederilor sanitare veterinare și sanitare umane poate duce la pierderi enorme de producție, la pierderea animalelor și, mai ales, poate acționa negativ asupra sănătății publice.

Dr. M. TAGA
Institut de cercetări veterinare și biopreparate „Pasteur”

Dr. A. TURBURI
Laborator central de controlul furajelor al Departamentului I.A.S.



Stațiunea experimentală Caracal. În laboratorul de ameliorare a plantelor se determină capacitatea de germinare a solurilor de mazăre care vor fi experimentate în acest an.

Foto: AGERPRES

SESIUNI ȘTIINȚIFICE

Între 7 și 9 martie s-au desfășurat la București lucrările sesiunii științifice a Institutului de cercetări zootehnice. Cele peste 30 de referate și comunicări prezentate au oglindit preocupările de bază ale Institutului: ameliorarea continuă a raselor de animale existente în țara noastră, crearea de rase noi de mare productivitate și cu calități superioare, îmbunătățirea sistemelor de hrănire, problemele bazelor furajere, metode și procedee moderne de exploatare a animalelor, eficiența

diferitelor sisteme de creștere a acestora etc. La Cluj a avut loc săptămîna trecută un eveniment deosebit în viața Institutului agronomo „Dr. Petru Groza”: festivitatea de inaugurare a unor noi spații de învățămînt și cercetare. Este vorba de un ansamblu de clădiri ce va adăposti cadrul Facultății de medicină veterinară și o cadrelor mecanizate de mecanizare a agriculturii. Vitorul medicilor veterinari ai Centrului de studii științifice al Academiei R.S. Române, la Institutul de cercetări veterinare

și biopreparate „Pasteur”, s-a organizat un curs de statistică matematică aplicată la biologia și medicina veterinară. Folosirea metodelor matematice și în special a biostatisticii în medicina veterinară reprezintă mijlocul de organizare științifică a cercetărilor și de prezentare a rezultatelor acestora în condiții care să permită verificarea lor riguroasă și efectuarea unor analize de generalizare. Cursanții, cercetătorii științifici din Institutul „Pasteur”, urmăresc cu mult interes prelegerile și orele de seminar.

Nebraska și Kansas sînt două state din S.U.A. cu o bogată experiență în cultivarea plantelor de cîmp. Pentru a obține un maximum de randament la fiecare cultură, fermierii americani folosesc întreaga gamă de metode noi. Vizitînd un mare număr de ferme din aceste state, autorul a desprins din experiența lor ceea ce este esențial, a selecționat datele cele mai interesante, analizîndu-le sub multiple aspecte: tehnic, economic etc. Printr-o relatare interesantă și cursivă a celor văzute, autorul reușește să prezinte cititorilor teme ca: cultura porumbului pentru boabe și siloz, sorgul pentru boabe și sorgul pentru siloz, luocerna, cultura sfeclei de zahăr, soia, fasolea de cîmp etc.

AȚI CITIT? COLECȚIA: „Noutăți în știința și practica agricolă”

Aspecte din experiența fermierilor din S. U. A. în cultivarea plantelor de cîmp de ing. A. Miculescu

Aspecte din legumicultura S. U. A. de dr. ing. N. Ștefan

Mecanizarea lucrărilor în hortivicultură de ing. Nicolae Costache, ing. Cezar Popovici, ing. Justin Buzatu

Lucrarea înfățișează aspecte din activitatea unor ferme agricole din Statele Unite pe care autorul le-a studiat și în care a lucrat în 1965.

Spiritul de inventivitate al fermierilor americani, lupta pentru rentabilizarea fiecărei culturi, numeroasele aspecte economice sînt relatate de autor într-un mod atractiv, ceea ce face ca lucrarea să constituie nu numai un prilej de documentare într-un domeniu mai puțin cunoscut, ci și o lectură agreabilă.

După o serie de date generale privind organizarea producției de legume și agrotehnica practică în legumicultura Statelor Unite, în lucrare sînt prezentate amănunțit în legătură cu cultura tomatei, salatei, cartofilor, morcovului, sparanghelului, cepei, țelinei pețiol, cantalupilor, porumbului dulce, castraveților.

În toate țările cu agricultură modernă se manifestă un interes viu pentru mecanizarea proceselor de lucru din cultura legumelor, a viței de vie și a pomilor, unde consumul de forță de muncă este încă ridicat.

Preocuparea deosebită manifestată pentru mecanizarea lucrărilor în hortivicultură a avut ca rezultat realizarea unui mare sortiment de mașini și utilaje cu capacități de lucru și utilizări variate pentru efectuarea mecanizată a lucrărilor agricole.

Lucrarea de față prezintă, pe baza unor procese tehnologice moderne, mașinile și instalațiile cele mai noi, utilizate în țara noastră și peste hotare în aceste ramuri importante ale agriculturii.

REVISTELE:

- PROBLEME AGRICOLE
- HORTICULTURĂ ȘI VITICULTURĂ
- ZOOTEHNIE ȘI MEDICINĂ VETERINARĂ

Începînd cu nr. 1 din acest an se găsesc de vînzare la chioșcurile de difuzare a presei și cooperativele de consum.

CRONICA LABORATOARELOR

STAȚIUNEA EXPERIMENTALĂ CLUJ

Pomicultură, viticultură, legumicultură, floricultură — iată multiplele direcții în care cercetătorii Stațiunii experimentale Cluj își desfășoară activitatea. Cu ce rezultate și perspective? Vor reuși, credem, din prezentarea unor dintre ele în rîndurile ce urmează.

Gusturi și arome noi. Așa ar putea fi sintetizat programul cercetărilor care se desfășoară în laboratorul de pomicultură, în direcția creării de soiuri noi de pomi și arbuști fructiferi.

Citeva noutăți în acest domeniu pot interesa pe oricine. Sojiulul de măr Roșu de Cluj și Roșu

aromat de vară, omologate în 1966, li se vor adăuga două noi soiuri caracterizate prin gust plăcut, colorii intense și o bună capacitate de păstrare. 1183/2 nu este un cifru, ci, deocamdată, denumirea unui nou soi de vișin, care intră foarte devreme pe rod, rodeste pe ramuri scurte (deci degarnisirea e mai lentă), dă producții constante, iar fructele se coc primele, față de celelalte soiuri. Un număr de 14 elite de pieric creează premise sigure pentru obținerea de soiuri valoroase, rezistente, destinate însă zonelor mai potrivite, ca temperatură, acestei specii.

Arbuștii fructiferi sînt și ei important obiect de studiu pentru acest laborator. Căpșunul ridică încă probleme. Scopul urmărit: un soi care să însumeze în el mai înalt grad calitățile gustative cu cele de producție și rezistența la boli. Mijlocul ales: selecția clonală, metodă nouă pentru laborator. S-a pornit de la 3 soiuri — Timpurii de Müncheberg, Creasta cocoului și Senega sengană — cu însușiri prețioase, dar și cu unele deficiențe caracteristice, care prin selecție vor fi diminuate. Plantele astfel alese și înfrunzind calitățile dorite sînt acum în curs de înmulțire.

Iată și bilanțul activității de ameliorare la cealaltă arbuști fructiferi: trei elite de coacăz negru, mult mai productiv decît soiurile existente, mai multe elite de coacăz

roșu, dintre care 7138/17 A se remarcă prin vigorozitate, rezistență la boli, producții mari, ciorchiri lungi, aspectuși și trei soiuri de agris, cu boabe de dimensiuni mari și cu o rezistență aproape totală la fainare.

Cercetătorii laboratorului nu oculesc nici problemele cu caracter fundamental. Sînt aici studiile recente începute privind influența unor agenți mutaționali asupra variabilității hibridilor la căpșun. Se folosesc razele X și cobaltul radioactiv. A început, de asemenea, studiul heterozisului la căpșun. Deocamdată s-au efectuat autofecundările la 3 soiuri. După obținerea în seră, a generației a II-a a materialului autofecundat se va trece la primele combinații și încrucișări. Sînt etape de început ale unui program de lucru ce se va desfășura timp de mai mulți ani.

Mai timpuriu decît strugurii Chasselas. Urmîrind acest lucru în ameliorarea viței de vie, cercetătorii din laboratorul de specialitate al stațiunii au reușit să promoveze în cultură de concurs 12 elite. Avînd o coacere mai timpurie, bobul mai mare, productivitate ridicată, vigoare mare de creștere și însușiri calitative superioare, unele dintre acestea vor fi promovate în producție pentru a înlocui soiul Chasselas dorit.

87 mm — 135 mm — 200 g. Sau, cu alte cuvinte, lățimea,

lungimea și greutatea medie a unui fruct din noua linie de ardei gras Cluj 5. Acestor caracteristici de „uriș” i se adaugă un gust aromat și o bună frumoză, deschisă, și o grosime a pericarpului de circa 6 mm. Aflată în rețeaua de stat pentru încercare și omologare, această linie este o realizare a laboratorului de legumicultură. Nu este însă singura. Linile de tomate semitimpurii — 217 Cluj și 267 Cluj — aflate, de asemenea, în rețeaua de stat, sînt pe cale de a fi depășite de o linie mai nouă, notată deocamdată „54”, care a dat, pe 1100 mp, o producție de 9243 kg de fructe, globuloase, de 100-300 g fiecare. Consolidarea unor astfel de însușiri deschide perspective îmbucurătoare pentru legumicultori.

Parfumi și culori. Sînt dominantele serelor stațiunii din Cluj, locul unde florile sînt, în același timp, obiect de studiu și rezultat al lui. Cunoscutul biolog Rudolf Polocay se dăruiește cu pasiune activității de ameliorare a florilor. Din realizările sale și ale colectivului pe care îl conduce iată un „bucuet” de noutăți. 84, unul din cele două soiuri de gladiole, în curs de finisare la Cluj, care se alătură celorlalte 27 de soiuri cunoscute azi în toată lumea. Aceasta este foarte timpurie, înflorește foarte uniform, florile fiind foarte durabile după tăiere.

Paprika X Coup de foudre — un hibrid de trandafir cu petale catifelte, de un roșu închis, cu flori mari și, în plus, cu o rezistență multumitoare la fainare. Cum vor arăta trandafirii ce se vor naște la Cluj în viitor? Pe noi, cercetătorii îi modelează spre flori de culoare roșu închis, culoare care să se mențină și în insolaj puternic. Pe alții spre flori bicolore-galben și roșu sau flori mov. Amatorii de frumos vor avea de unde alege.

Florile de Cyclamen parfumate nu au ajuns încă în florării. În serele de experiență ale stațiunii ele există însă în opt culori, rezultînd din încrucișările între Cyclamen persicum și Cyclamen europaeum. Și tot aici a apărut cyclamenul care frunzele încntă tot atât de mult ca și florile, prin desenul „imprimat” de amelioratori în diferite nuanțe de verde.

Garoafele de seră cu miros puternic (o raritate), garoafe cu un diametru al florii de 16 cm, altele vivace, care rezistă fără protecție la temperaturi ale solului de 35°-36° C, sînt alte cîteva realizări recente ale cercetătorilor clujeni. Munca pentru consolidarea fiecăreia dintre aceste prețioase însușiri este tot atât de intensă ca și cea pentru crearea de noi forme de frumusețe.

Ing. Sonia MARCARIAN

Institutul de Cercetări pentru Protecția Plantelor

anunță pentru data de 22. IV. 1968, orele 8 a. m.

la sediul Institutului din B-dul Mărăști 61, București — sectorul 1

CONCURS

pentru ocuparea următoarelor posturi:

- 1 post de cercetător științific, specialitatea virologie
- 1 post de cercetător stagiar, specialitatea virologie
- 2 posturi de cercetător științific, specialitatea entomologie
- 1 post de cercetător științific, specialitatea virologie, la Stațiunea Experimentală Cluj
- 1 post de cercetător stagiar, specialitatea imunitate, la Stațiunea Experimentală Cluj
- 1 post de cercetător științific, specialitatea fitopatologie, Stațiunea Experimentală Murlat.

Actele necesare pentru înscriere la concurs:

- a) copie legalizate de pe diploma de examen de stat sau de pe diplome echivalente în specialitatea respectivă ale unor instituții de învățămînt superior din țară, precum și de pe diplome din străinătate echivalente de Comisia superioară de diplome din cadrul Ministerului Învățămîntului;
- b) copie legalizate de pe diploma de doctor sau de doctor docent, dacă este cazul;
- c) memoriul de activitate, împreună cu o listă de lucrări;
- d) cîte un exemplar din cele mai importante lucrări tehnico-științifice ale candidatului sau extrasele lor;
- e) copie legalizate de pe certificatul de naștere;
- f) certificatul de sănătate;
- g) dovada situației militare;
- h) dovada stagiului și a restului perioadei de activitate în producție în domeniile tehnice, economice și medicale;
- i) autobiografia;
- j) caracterizarea făcută de către conducerea institutului de la care provine candidatul.

Actele de mai sus vor fi depuse cu cel puțin 15 zile înainte de data jinerii concursului.

Condițiile de participare la concurs sînt prevăzute în Buletinul Oficial al R. S. României, partea III, Nr. 4, din 8.I.1968.

Pentru informații suplimentare, cei interesați se vor adresa Secretariatului științific din cadrul Institutului — telefon 17.21.80, interior 172.

UZINA DE REPARAȚII BRAȘOV

execută reparația următoarelor ansambluri electrice și hidraulice de tractor:

- Magnetouri 5 M.1
- Generatrice 6 G.1
- Generator G-300.U
- Demaror 2.D.4/12
- Releu R-300
- Pompe hidraulice FSPR-1 și FSPR-3
- Distribuitoare hidraulice.

Facturarea la prețuri ferme.

CATALOGUL LUCRĂRILOR DE PROPAGANDĂ TEHNICĂ AGRICOLĂ CE SE DIFUZEAZĂ GRATUIT *)

VII. ÎMBUNĂTĂȚIRI FUNCiare ȘI ORGANIZAREA TERITORIULUI

Nr. crt.	Titlul lucrării	Trimestrul de apariție
----------	-----------------	------------------------

BROȘURI

1. Recomandări privind corelarea între lucrările de organizarea teritoriului și cele de hidroameliorații, în sistemele locale. II
2. Recomandări privind amplasarea în teritoriu a construcțiilor și a altor investiții. III
3. Recomandări asupra studiului pedologic la stabilirea categoriilor de folosință și amplasarea culturilor. II
4. Creșterea productivității utilajelor în lucrările de îmbunătățiri funciare. I

PLIANTE

1. Schema de amplasare a instalațiilor mobile de aspersiune II
2. Utilaje noi folosite în executarea lucrărilor de îmbunătățiri funciare. III
3. Irigații prin aspersiune cu conducte îngropate. II

*) Vezi „Agricultura socialistă” nr. 5, 6, 7, 8, 9 și 10 din 1968.

TALON	
VII. Îmbunătățiri funciare și organizarea teritoriului	
Rog a mi se expedia gratuit următoarele:	
Indicele din catalog	
BROȘURI	
PLIANTE	
Numele și prenumele	
Ocupația	
Comuna	
Județul	

RĂSPUNDEREA SOCIALĂ A MAMEI

A fi mamă. O calitate care asigură femeii împlinirea firească a ființei ei, un drept inalienabil al său, o sacralitate a naturii carea întreaga legislație a țării îi conferă o deplină ocrotire.

Dincolo de bucuriile pe care le prilejuește sentimentul maternității, de grija și respectul de care se bucură femeia-mamă în viața noastră socială, nu trebuie uitată însă nici o clipă faptul că însușirea de a fi mamă incumbă, totodată, și un mănunchi întreg de îndatoriri: față de tine însăși, față de copil, față de societate.

Firește, obligația de a crește copilul, de a îngriji de sănătatea și dezvoltarea lui fizică, de a se ocupa de educarea și instruirea profesională a acestuia revine, deopotrivă, ambilor părinți. Fiind, prin natura lucrurilor, mai apropiată, mai legată afectiv de copil, mama poartă însă cea dintâi răspundere pentru felul cum acesta se comportă în societate și pentru ceea ce el va realiza în viață. De aceea, ori de câte ori sint aduse în fața instanței procese cu infractori din rândul tineretului, gândul mă poartă la mediul de viață în care au trăit, la familia și înconjurarea imediată.

Iată-o de pildă, pe tinăra Ioana C., în vîrstă de 17 ani. A plecat din comuna ei natală numai pentru că a fost atrasă de scîlpirile orașului. Departamentul de familie, lipsită de sfaturile părinților, a urmat îndemnul unei „prieteni” ocazionale și, trecînd de la un loc de muncă la altul, din oraș în oraș, a ajuns în cele din urmă să fie condamnată la 6 luni închisoare corecțională pentru furt.

Părinții ei nu au putut să răspundă la întrebările: de ce au lăsat-o să plece de acasă, de ce au încurajat-o să alerge după un așa zis „câștig ușor” — cum încercaseră să justifice — atîta timp cît în comuna lor perspectivele ce i se des-

chideau erau în mod vădit dintr-una cele mai promițătoare în raport cu posibilitățile ei de muncă? În dorința de a-i asigura acesteia un trai mai ușor, în alte condiții decît cele de care ea a avut parte în tinerețea-i trecută, mama a îngăduit ficei libertății peste măsură. De ce nu a găsit destulă tărie să se opună involvării tineretei a copilei, visurilor ei de independență bănească și de libertate, așa cum aceasta le înțelegea în mod greșit?

Această întrebare ne vine în minte și atunci cînd vedem un tînar înclinat spre o viață dezordonată, lipsită de temelia sănătoasă a respectului față de om, față de muncă, față de sine însuși.

Oare se gîndește îndeajuns la partea ei de vină mama minorului H. Vasile, din satul Brădățel, comuna Rotopănești, județul Suceava, condamnat la 6 ani închisoare corecțională pentru tentativă de omor?

Nestînd să-și organizeze propriu-zis viața, mama acestuia nu și-a dat deloc osteneala să se îngrijească de creșterea și educarea copilului său. Oamenii din sat spun că H. Vasile era unor harnic, putea fi sîrguincios la muncă atunci cînd vroia și, în general, vedea receptivitate față de îndrumările privind respectarea normelor de bună conduită. S-a deprins însă cu viciul beției. A făcut mama lui ceva să-l aducă pe calea cea bună? Nimic. Dimpotrivă, chiar în fața tribunalului a dovedit că însăși inaușierii conștiință cetățenească, făcînd o măturie nesincera, încercînd să justifice comportarea criminală a fiului ei, care lovide cu cuțitul în piept pe un locutor. Nici în acel moment dramatic nu a reușit sau nu a vrut să înțeleagă că este de vinovată, mergînd pe același drum dăunător educației fiului său.

Se întîlnesc, nu arareori, părinți care asigură copilor condiții materiale optime, dar nu știu să pătrundă în sufletul lor, nu reușesc să-i cunoască și să intervină la timp atunci cînd aceștia apucă pe o cale greșită ori cad sub influența nefastă a unor așa zisi „prieteni”. T. Iulian, bu-năoară, în vîrstă de 18 ani, din comuna Vinju Mare, a fost crescut cu dragoste părintească, era un element bun. Aceasta pînă cînd, întorcîndu-se de la școala de tractoriști, a început, împreună cu alți prieteni de-ai săi, să bea seară de seară, peste măsură. Deși în nenumărate rînduri seful postului de miliție i-a atras atenția să nu mai provoace scandaluri, el a continuat cu comportările-i rușinoase. Purta în permanență cuțitul într-un fel atît de firesc, ca și cum ar fi purtat un stilou. Într-una din zile, a lovit cu el pe Bucur Gavril, lăsîndu-l în stare de nesimțire. A fost nevoie de o grabnică intervenție chirurgicală pentru a salva viața celui rănit.

Am relatat cîteva cazuri penale. Fiecare din ele întărește și mai mult convingerea că judecarea unui om care a încălcat legile țării înseamnă, într-un anumit sens, pe plan moral, și judecarea părinților, a mamei, cea chemată cu precădere să dăltuiască sufletul cetățeanului de mine.

În îndrumarea educației copiilor, mamele trebuie ca acțiunile nu numai sub impulsul dragostei nemăsurate ce le-o poartă, ci și al rațiunii pentru a deschide acestora un drum sigur spre dezvoltare. Numai astfel ele își pot îndeplini nobilul rol de educatoare și îndrumătoare a vieții fiilor și fiicelor lor.

Florica ANDREI
judecător
la Tribunalul Suprem



Solii primăverii

Foto: Gh. VINȚILA

**NE-AM INTERESAT
AM AFLAT
VĂ INFORMĂM**

MAGAZINE ȘI UNITĂȚI DE PRESTĂRI DE SERVICII LA SAȚE

Rețeaua de magazine a cooperatelor de consum se va lărgi în mod substanțial anul acesta. Sint prevăzute a se construi și da în folosință noi unități cu amănuntul și de alimentație publică în suprafață de încă 78 000 mp, precum și spații de depozitare cu o suprafață de peste 18 000 mp. În numeroase comune s-au și deschis asemenea magazine în primele două luni ale anului: La Bileurești — județul Dimbovită, un mare magazin universal, la Apoldu de Sus — județul Sibiu, o cofetărie, la Bunești — județul Vâlcea, un magazin mixt etc.

In același timp, în mediul rural se vor înființa încă 2 600 de unități de prestări de servicii, în-deosebi ciomării, frizerii și crotoliri.

UTILAJE MODERNE DE FRANCAT ȘI ÎNREGISTRAT

La 1 martie, la Posta centrală din București, au intrat în funcțiune 3 mașini cu ajutorul cărora se pot efectua, la același ghișeu, operații multiple — francarea, datarea, înregistrarea și eliberarea recepțiilor pentru diferite feluri de trimiteri — scrisori simple, recomandate, scrisori cu valoare etc. Operațiile respective se făceau pînă acum manual.

Pe viitor, vor fi dotate cu asemenea mașini de francați și înregistrat și unele oficii P.T.T.R. de pe litoral și Valea Prahovei.

CENTRALE TELEFONICE DE TIP RURAL

În cursul acestui an, pentru prima dată în țara noastră, vor fi instalate noi centrale telefonice automate de tip rural, de cea mai modernă construcție — „Pentacenta”.

MEDICAMENTE NOI

Fabrica de medicamente „Galenica” a trimis, de curînd, în farmaciile două noi produse: primul, indicat în tratamentul astmului bronșic, în stări alergice și în urticarie se numește Bronhodilatîn. Cel de al doilea, folosit în tratamentul amigdalitelor, otitelor, furunculozelor etc. la copii, poartă denumirea de Neoxazol.

Anul acesta, aceeași fabrică va pune la dispoziția farmaciilor încă 9 produse noi, printre care Protectoderm, un unguent împotriva infecțiilor pielii, Vitamina A Palmitat, Vermingal-ul, indicat în tratamentul viermilor intestinali la copii, Hipnagal-ul, un calmant foarte eficient, și Nidacil-ul, destinat tratării difteritelor formate de insuficiență cardiacă.

ASIGURĂRILE DE STAT ÎN MEDIUL SĂTESC

ASIGURĂRILE DE PERSOANE

În cadrul rubricii noastre s-au publicat materiale care au prezentat asigurările ce se practică numai în mediul sătesc (asigurarea de abonament a culturilor agricole, asigurarea peșală a gospodărilor personale ale membrilor cooperativelor agricole de producție și asigurarea animalelor). Există însă asigurări ce pot fi încheiate atît de cetățenii de la orașe, cît și de cei de la sațe.

Astăzi vă informăm asupra asigurărilor de persoane pe care Administrația Asigurărilor de Stat le pune la dispoziția dv.

Asigurarea mixtă de viață și suplimentară de accidente are la bază condițiile unei asigurări mixte de viață obișnuite, dar oferă avantajul suplimentar că, în cazul urmării unui accident, suferit în orice împrejurare, (invaliditate permanentă totală, parțială sau deces) se plătește pînă la de 5 ori suma asigurată. De asemenea, suma asigurată se plătește și la expirarea asigurării sau mai înainte, în caz de amortizare.

Asigurarea familiilor mixtă de viață satisface dorințele celor care vor să-și asigure întreaga familie; în ea se pot cuprinde toți membrii familiei, desemnați de către asiguratul principal, indiferent de numărul lor, inclusiv copiii de la vîrstă de 5 ani. Suma asigurată se plătește la încheierea asigurării sau decesul asiguratului.

Asigurarea mixtă de viață cu pensie pentru urmași permite să se asigure, pentru cazurile de invaliditate permanentă totală sau parțială, anumite sume și oferi, în același timp, și o pensie anuală pentru urmași, egală cu 10 la sută din suma asigurată, în caz de deces al asiguratului, pe lîngă suma înscrisă în polița de asigurare. Suma asigurată se mai plătește și la expirarea asigurării sau în caz de amortizare.

În asigurarea familiilor de accidente, pe lîngă asiguratul principal, se cuprind soția, precum și toți copiii în vîrstă de la 5 la 16 ani, pentru cazurile de invaliditate permanentă totală, parțială și de deces al oricărui dintre asigurați.

Asigurarea de accidente „Turist”, vine în întîmpinarea intereselor celor cetățeni care doresc să încheie asigurări mai scurte și pe durate scurte. În asigurare se cuprind persoana contractantă, pentru urmările accidentelor (in-

validitate permanentă sau deces), precum și bunurile acesteia, pe o perioadă de o lună.

La asigurarea de economie și de invaliditate permanentă din accidente suma asigurată se plătește la apariția cazului asigurat, precum și la expirare, independent de plățile făcute anterior. La expirare, asiguratul poate să opteze pentru încasarea sumei ce i se cuvine, fie dintr-odată, fie sub formă de rență anuală pe timp limitat. În ultima situație, pe lîngă o beneficiară de o fructificare a sumelor, asiguratul are posibilitatea să obțină o asigurare gratuită pentru invaliditate permanentă, egală în raport cu gradul de invaliditate, cu pînă la triplul sumei asigurate inițial, în caz de accidente de circulație și cu pînă la dublul sumei, în cazul celorlalte accidente întîmplute.

Asigurarea viageră de deces (valabilă pe toată viața) dă posibilitatea ca, în schimbul unor prime reduse, să se asigure anumite sume pe care le vor primi — la decesul asiguratului — persoanele desemnate în contractele de asigurare. Această asigurare are două variante din punctul de vedere al plății primelor: asigurarea viageră de deces la care prima este unică adică se plătește o singură dată și asigurarea în cursul unei perioade.

Asigurarea cu termen fix oferă posibilitatea asigurării unei sume, la alegerea asiguratului, care se plătește beneficiarului la o anumită dată, dinainte stabilită, indiferent dacă asiguratul va fi în viață sau nu.

La asigurarea de rență pe timp limitat, suma se plătește la expirarea contractului, persoanei înscrise în polița de asigurare ca beneficiar, sub formă de rență lunară, care poate fi de 100, 200 sau de 300 de lei, plătită pe o perioadă de la 7 ani, stabilită de asigurat. Obligația ADAS de a plăti sumele respective se menține chiar și atunci cînd asiguratul nu mai este în viață, asigurarea rămînd în vigoare, scutită de plata primelor.

Aceste ultime forme sînt utile, de exemplu, celor care doresc să asigure o sumă mai importantă copiilor la moșorât, ori pe perioada studiilor etc.

Primele de asigurare — pentru toate aceste forme de asigurări — sînt convenabile, iar aplicarea acestor asigurări se face în condiții simplificate de încheiere a contractelor și de plată a sumelor asigurate.

SPORT

CAPRICII DE MARTIE ?

Așteptat — cum se zice, „cu sufletul la gură”, de către sute de mii de simpatizanți, fotbalul a reîntors în grilele acestora, într-o zi însoțită care amănăta izbucnirea tumultuoasă a primăverii. Pregătirea îndelung, reluarea campionatului nu s-a dovedit însă prea dărmică în ce privește nouătțile. Cîteva nume noi în formatiile prezentate (Martinovici la „Universitatea” Craiova, Varga la Dinamo-București etc.), cel 22 de porumbel cărora îl s-a dat drumul la „Arad”, „Gaudemus-ul igitur” de la Cluj, reflexele portarului Ionescu de la Petrolul... și cam atîta! Putin față de ceea ce reclamă marea public de la jocurile echipelor din diviziile A și B, în primul rînd.

În schimb, nu ne-au plăcut multe lucruri din etapa inaugurală.

Nu am putut fi de acord, în primul rînd, cu ritmul lent al multora dintre partide. Aproape toți croniclii radiou-ului au subliniat decepționantă perioadă îndelungă de

„bătău pe loc”, de joc încelcit, ratări puerile de la cîțiva metri de poartă. Unii antrenori, ca C. Teacă, de pildă, au recunoscut deschis jocul fără orizont, bătrînesc, al elevilor lor.

Se pune întrebarea: ce au făcut jucătorii și antrenorii din toamnă pînă acum? Unde sînt rezultatele pregătirilor trîmbitate săptămîni de-a rîndul ?

Ne-au surprins încă neplăcut obstacolele, duritățile excesive, jocul nesportiv al multor înalțaiși și apărători. La Petroseni, jucătorul Mincă de la „Universitatea” Craiova s-a ales cu o accidentare gravă. Nu ne-am putut împăca nici cu vechia tendință a echipelor ospate (cu excepția, poate, a formației Dinamo-Bacău) de a practica un joc în general defensiv, mîzînd nu pe victorie, ci pe un rezultat de egalitate. În sfîrșit, îngrijorătoare ni s-a părut forma slabă a unor echipe frunțate — Rapid, Dinamo-București și chiar Steaua — care, neîndolincit, vor da majoritatea componenților reprezentativelor noastre în apropiatul meci cu Iugoslavia.

Dar, poate că toate nezarurile s-au datorat vremii capricioase de martie.

Mai știi ?

Al. RAICU

DIALOG

redacție — cititori

Ion VATMANU — S.M.T. Botoșani :

Noua lege privind concedii de odihnă al angajaților prevede, între altele, majorarea limitelor minime a duratei concediului de odihnă la 15 zile lucrătoare pe an și creșterea duratei concediului o dată cu vechimea în muncă. Astfel, pentru o vechime în muncă de pînă la 5 ani, durata concediului de odihnă este de 15 zile lucrătoare; de la 5 la 8 ani — 16 zile, de la 8 la 11 ani — 17 zile, de la 11 la 14 ani — 18 zile, de la 14 la 17 ani — 19 zile, de la 17 la 20 de ani — 21 de zile, iar peste 20 de ani — 24 de zile lucrătoare.

Pentru tinerii în vîrstă de pînă la 18 ani, durata concediului de odihnă este de 18—24 de zile lucrătoare, diferențiate în raport cu vîrstă lor.

Instabilitatea și indisciplina, manifestate prin schimbarea locului de muncă în condiții care nu dau dreptul la menținerea vechimii neîntrerupte în muncă au ca urmare pierderea de către angajați, timp de doi ani, a dreptului la majorarea concediului, în raport cu vechimea în muncă, concediul limitîndu-se, în acest caz, la durata minimă de 15 zile lucrătoare.

Ing. Remus KONCHI — municipiul Dej, județul Cluj :

Puteți solicita sprijinul statului pentru construirea unei locuințe proprii personal imediat după depunerea la C.E.C. a unei sume care să reprezinte cel puțin 30 la sută din valoarea locuinței. Pentru plata diferenței pînă la valoarea totală a locuinței, Banca de Investiții acordă împrumut pe termen de cel mult 15 ani, rambursabil în rate lunare egale, cu o dobîndă anuală de 1 la sută.

Constantin ISAC — comuna Beclean, județul Bistrița-Năsăud :

Persoanele pensionate pentru limită de vîrstă pot cumula pensia cu salariul dacă primesc pensie integrală și au împlinit vîrstă de 62 de ani.

Petre BULIGA — comuna Gorgota, județul Prahova :

Toate drepturile primite de salariații angajați ai cooperativelor agricole — ingineri, tehnicieni, contabili, șoferi — în condițiile prevăzute de Codul Muncii, indiferent sub ce formă se plătesc — sume fixe, zile-muncă etc. — sînt impozabile, cu excepția alocatei de stat pentru copii. Impozitarea se face prin cumularea tuturor cîștigurilor primite în aceeași lună.

În cazul salariaților remunerați lunar, cu salariu fix în numerar și cu un anumit număr de zile-muncă, retribuirea primită sub forma zilelor-muncă se consideră diferență de salariu și se cumulează pentru impozitare.

Ilie NEDELUCU — electrician, comuna Saligny, județul Constanța :

Perioada cît o persoană, în prezent salariat, a fost membru al unei cooperative agricole, prestînd efectiv muncă în această unitate, se consideră vechime în muncă, utilă la stabilirea drepturilor de pensie și a duratei concediului de odihnă.

Înscirarea în carnetul de muncă a acestei perioade se face în baza unui certificat eliberat de cooperativa agricolă și vizat de uniunea cooperatistă la care este afiliată cooperativa respectivă. Viza trebuie să aibă următorul text: „Vizat pentru... ani care se iau în calcul la stabilirea pensiei, conform actelor normative privind acordarea pensiilor membrilor cooperativelor agricole de producție”.

V. TUREA din comuna Cotoșca, județul Botoșani și Iulian DIMA din satul Floreasca, comuna Vilceci, județul Ialomița :

Unele amănunțe privind angajarea difuzorilor de presă pe bază de remiză au fost date în cadrul acestei rubrici, în numărul trecut al revistei. Precizîm că, în afară de „Agricultura socialistă”, difuzorii remizieri se pot ocupa de colectarea de abonamente și difuzarea și a altor publicații care merg în mediul sătesc. Deoarece vă arătați dorinți de a deveni difuzori de presă, pe bază de remiză, vă rugăm să vă adresați direct dirigenților oficiilor poștale din raza comunelor în care domiciliați care, de altfel, sînt și cei ce încheie contractele de angajare.

AVANTAJE IMPORTANTE PENTRU DIFUZORII REVISTEI „AGRICULTURA SOCIALISTĂ”

Direcțiile județene P.T.T.R. anunță că oficiile poștale angajează persoane pentru colectarea și distribuția abonamentelor individuale la revista „Agricultura socialistă”, precum și la celelalte publicații în localitățile rurale fără unități P.T.T.R. (oficii și agenții P.T.T.R.).

Pentru munca prestată se acordă o remiză de 15 la sută din valoarea abonamentelor colectate și distribuite; în anumite condiții, acești angajați beneficiază de toate drepturile sociale ale salariaților permanenți (ajutor de boală, concediu de odihnă, alocații de stat pentru copii, pensii etc.).

Doritorii sînt rugați să se adreseze oficiilor poștale respective, de unde vor primi relațiile necesare și ca urmare să încheie contracte.

De asemenea se pot cere lămuriri și relații revistei „Agricultura socialistă”, Piața Scîntei, nr. 1-București.

ANUNȚ

Organele de difuzare a presei ne anunță că nolle instituții și unități agricole pot face abonamente bugetare la revista „Agricultura socialistă”, pe perioada 1 aprilie — 31 decembrie 1968, la oficiile P.T.T.R.

Tania LOVINESCU

pe săptămîna 17 - 23 martie



BULETIN DE STIRI: duminică: programul I: 11.00; 24.00; 1.00; 2.00; 3.00; 4.00; programul II: 6.30; 7.45; 9.30; 16.00; 19.00; 0.55; programul III: 13.00; 18.30; 21.30; 23.28.

MARȚI Muzică populară: programul I: 5.05; 5.35; 11.03; 12.22; 15.05; 18.45; 20.17; programul II: 7.00; 7.45; 8.35; 10.45; 14.06; 14.30; 16.00; 18.00. Muzică ușoară și de dans: programul I: 5.25; 8.30; 9.05; 9.55; 13.20; 14.50; 15.40; 18.05; 19.30; 21.00; 22.20; 22.35; 23.00; 0.05-0.00; programul II: 8.00; 9.30; 12.45; 13.15; 16.43; 17.28; 18.30; 20.00; 20.45; 21.50; 23.00. Muzică din opere: programul I: 15.25; programul II: 15.00; 16.20. Muzică din opere: programul I: 12.00; 16.55; programul II: 8.45; 13.00; 21.05; programul III: 18.50; 22.45.

MIERCURI: Muzică populară: programul I: 5.05; 5.35; 11.03; 12.22; 15.05; 20.17; programul II: 7.00; 7.45; 11.45; 13.30; 18.00. Muzică ușoară și de dans: programul I: 5.25; 8.30; 9.05; 10.00; 11.30; 13.30; 14.50; 15.45; 18.05; 19.30; 21.00; 22.20; 22.35; 23.00; 0.05-0.00; programul II: 8.00; 12.45; 15.15; 16.00; 16.45; 17.15; 17.33; 17.50; 18.40; 20.00; 20.45; 22.50; 24.00; programul III: 16.55; 22.50; 23.00.

JOI: Muzică populară: programul I: 5.05; 5.35; 11.03; 12.22; 15.05; 20.17; programul II: 7.00; 7.45; 8.35; 11.40; 18.30. Muzică ușoară și de dans: programul I: 5.25; 8.30; 9.05; 11.30; 13.20; 14.50; 18.45; 19.30; 21.00; 22.20; 22.50; 23.00; 0.05-0.00; programul II: 8.00; 10.45; 12.45; 13.00; 15.15; 16.00; 16.20; 18.00; 18.45; 22.20; 23.07; 24.00. Muzică din opere: programul I: 11.15; 16.35; programul II: 15.00; Muzică din opere: programul I: 11.15; 16.50; programul II: 9.00; 19.00; 23.20; programul III: 18.05; 20.30; 23.30.

VINERI: Muzică populară: programul I: 5.05; 5.35; 11.03; 12.22; 15.05; 20.17; programul II: 7.00; 7.45; 8.35; 13.30; 16.00; 18.00; 20.40. Muzică ușoară și de dans: programul I: 5.25; 8.30; 9.05; 9.55; 11.30; 13.20; 14.30; 16.30; 17.45; 18.05; 19.30; 21.00; 22.20; 22.35; 23.00; 0.05-0.00; programul II: 8.00; 9.30; 10.05; 12.07; 12.25; 13.00; 15.15; 20.00; 22.30; 24.00. Muzică din opere: programul I: 12.00; 15.30; 18.50; programul II: 15.00; Muzică din opere: programul I: 11.15; 17.00; 21.30; programul II: 11.15; 17.00; 21.30.

SÂMBĂȚĂ: Muzică populară: programul I: 5.05; 5.35; 11.03; 12.22; 15.05; 16.45; 18.00; 20.17; 20.40; programul II: 7.00; 7.45; 8.35; 10.45; 13.40; 17.30. Muzică ușoară și de dans: programul I: 5.25; 8.30; 9.05; 9.55; 11.30; 13.20; 14.30; 16.30; 17.45; 18.05; 19.30; 21.00; 22.20; 22.35; 23.00; 0.05-0.00; programul II: 8.00; 9.30; 10.05; 12.07; 12.25; 13.00; 15.15; 20.00; 22.30; 24.00. Muzică din opere: programul I: 12.00; 15.30; 18.50; programul II: 15.00; Muzică din opere: programul I: 11.15; 17.00; 21.30; programul II: 11.15; 17.00; 21.30.

SÂMBĂȚĂ: Muzică populară: programul I: 5.05; 5.35; 11.03; 12.22; 15.05; 16.45; 18.00; 20.17; 20.40; programul II: 7.00; 7.45; 8.35; 10.45; 13.40; 17.30. Muzică ușoară și de dans: programul I: 5.25; 8.30; 9.05; 9.55; 11.30; 13.20; 14.30; 16.30; 17.45; 18.05; 19.30; 21.00; 22.20; 22.35; 23.00; 0.05-0.00; programul II: 8.00; 9.30; 10.05; 12.07; 12.25; 13.00; 15.15; 20.00; 22.30; 24.00. Muzică din opere: programul I: 12.00; 15.30; 18.50; programul II: 15.00; Muzică din opere: programul I: 11.15; 17.00; 21.30; programul II: 11.15; 17.00; 21.30.

ÎNCEPUTURI

Porumbul se cultivă în țara noastră de aproape trei sute de ani. Prima mențiune scrisă despre existența, în Țara Românească, a acestei plante, o avem de pe vremea lui Șerban Cantuzino, care a domnit între anii 1678-1688.

Floxera — această insectă parazită, care distruge rădăcina viței de vie — a fost adusă în Europa acum o sută de ani, din America. La noi s-a făcut apariția la sfârșitul secolului trecut, cauzând pagube imense, mai ales în epoca 1892-1894, cînd a distrus total vițele în câteva județe.

Mașinile de smîntînit laptele au fost inventate în anul 1888. Zece ani mai tîrziu — cînd au fost introduse și la noi — se făceau concursuri în diferite țări din Europa, pentru stabilirea celei mai bune dintre aceste mașini, aflate pe piața internațională.

La 14 mai 1839 a fost prezentată la Iași prima expoziție de flori din țara noastră. Un anume Svoboda, dirigitorul grădini domnești de la Școala, inițiativa doritorilor de asemenea frumoasă, tot ce era mai de seamă dintre produsele acestei grădini, spre marea mulțumire a leșenilor, care de atunci și-au scris truda de a avea propriile lor „ron-

duiri” de flori, în fața caselor.

Primele cupitoare de uscat fructe au fost construite la Herăstrău, în anul 1899, și exploatare de Ministerul Domeniilor care dispunea de un specialist, format în străinătate — G. Ionescu, doctor în științe naturale. Produsele acestor cupitoare (două la număr, fiecare avînd cîte zece grătare) au fost prezentate, la 20 septembrie 1899, în cadrul unei expoziții, la București. Aceasta poate fi socotită data de începere, în țara noastră, a industrializării fructelor prin uscare — în special a prunelor.

Prima mare creator de sorturi noi de fructe din România a fost bucurăsteanul Gheorghe Ioanid. Acesta avea, în apropiere de Pantelimon, o livadă, în care își desfășura experiențele. În anul 1898, după cum afirmă din revista HORTICOLA-AGRICOLA, cunoscutul pomolog Gheorghe Ioanid a dat pe piață altele douăzeci de sorturi noi de pere și mere, create de el.

În anul 1881, silvicultorul român Benedicț Ploznea a inventat un telemetr, folosit la măsurarea terenurilor, care a fost cumpărat, în anul următor, de germani, francezi și englezi.



SFATURI PRACTICE

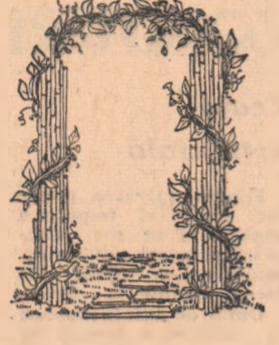
VREȚI SĂ OFERIȚI COPIILOR UN COLȚ PLĂCUT ÎN GRĂDINĂ ?

Iată cîteva sugestii pentru a asigura copiilor un loc de joacă în fața casei sau în grădină.

1) Se agată un inel de sîrmă de o cracă. De acest inel se prind 5-6 sfori, care se înfig cu țărșii în pămînt în jurul unui cerc cu diametrul de 1,50-2 m. Se seamănă în dreptul țărșurilor zorele sau fasole. Plantele crescînd, se agată pe stoaară, obținîndu-se astfel un fel de „cort”, colțul preferat de joacă al copiului.

2) Se înfig în pămînt, în forma unui arc de cerc, țărșii sau bețe subțiri, care se unesc la capătul lor liber. Se obține în felul acesta un cort indian. În afara țărșurilor se seamănă zorele sau fasole. Plantele crescînd se vor ridica pe țărșii, dînd umbră plăcută în cortul devenit loc de joacă al copiului.

3) Poteca din fața casei va căpăta un aspect plăcut dacă, începînd din dreptul porții, de o parte și de alta, vom semăna flori și plante agățătoare, în jurul unui mănunchi de țărșii sau țărșii înfipti bine în pămînt.



DE-ALE... „SLĂBĂNOGILOR”

În 1958 a murit, în vîrstă de 32 ani, cel mai gras om din lume, Robert Hughes, care trăia în S.U.A. El cîntărea 468 kg și cînd călătorea cu avionul era totdeauna trecut ca marfă sau colet și introdus în avion cu ajutorul unui lift hidraulic special.

Sfîmornîntarea sa a fost o povară mare pentru cloaci, care au trebuit să folosească un coșciug excepțional, care nu a putut fi introdus în groapă decît cu ajutorul unei macarale.

Un alt grășun, dar puțin mai slab, care avea

PURCEI CONTRA... AUTOMOBILE

Pentru a protesta împotriva pretului cîrnilor de porc, pe care îl consideră prea scîzut, crescătorii de porci din regiunea Perugia (Italia) au dat drumul recent la vreo 50 de purce pe străzile din cartierul comercial al orașului.

Automobilii au trebuit să frîneze brusc ca să nu-i strivească, iar în magazinele în care intrau pe porci, vinzătorii s-au cocoțat de frică pe teștele, tipul.

Au trebuit cîteva ore pentru ca poliția să prindă toți fugarii.

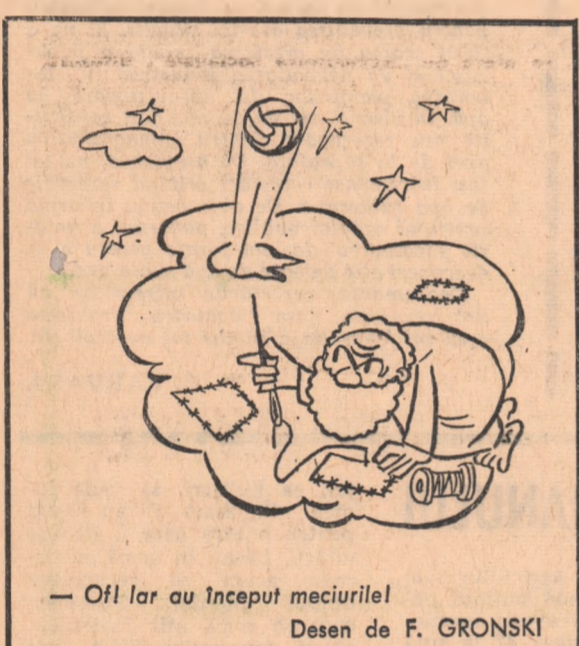
DE LA LUME ADUNATE

Înspălmîntînd lumea, încluzit pe răfacătorii, care au luat-o la fugă, reușind la pradă.

CEPELE DIN ANGLIA SINT PREA PALIDE

Clima acestui țări face ca ele să rămîna albe sau verzi și deci să nu atragă gospodinele care chelulesc în fiecare an circa 80 milioane de lire cumpărînd ceapă frumoasă, aurie din alte țări.

Pentru a remedia deficiența, cepele engleze vor fi bronzate artificial. Procedul constă în stocarea lor într-un loc pe unde va trece un curent de aer cald și uscat, menit să înlocuiească soarele.



— Ohi! Ia ar încep meciurile! Desen de F. GRONSKI

CIND NICI DINAMITA NU AJUTĂ

Recent, în timpul nopții niște spărgători au atacat cu dinamita o bancă din Borgas (oraș din sudul Suediei). Ei au reușit să dărîme zidurile, dar nu și să deschidă casa de bani.

Explozia a trezit jurnălate din locuitorii orașului, a spart geamurile pe o rază de 100 de metri de jur împrejurul băncii.

CUM SE PALA UN COPIL ?

Să nu credeți că omnia d-n-a Jones, mama un băiețel de patru ani din Hinckley (Anglia), este o mamă denaturată, care nu are grije de copilul ei. Dar puștii, zbenzîndu-se s-au căzuit într-un butoi cu gudron și, ne-refuzînd să-l spele, ea, s-a resemnat și la sfatul medicului, l-a trimis la o curătorie de unde bălăutul s-a întors acasă cu o figură onorabilă.

ADUCEȚI DOVEZI !

În 1951, un oarecare James Kidd din Arizona (S.U.A.) a lăsat moștenire 200.000 de dolari aceluia care va dovedi că sufletul există și că după moarte părăsește corpul omului. Doritorii să capete moștenirea s-au pîsit destul. Tribunalul superior al statului judecînd pretențiile acestora, dar refuzînd să-i atribuie suma vreunului pentru că nimeni nu a putut prezenta dovezi convingătoare că sufletul există și a decedat.

ASIGURARE DE ACCIDENTE

constitute o măsură utilă de prevedere, în orice împrejurare: la locul de muncă, la domiciliu, pe stradă, în călătorii, la odihnă, la practicarea sporturilor etc.

Administrația Asigurărilor de Stat pune la dispoziția cetățenilor diferite forme de asigurări de accidente:

- ASIGURAREA DE ACCIDENTE CU SUME ASIGURATE FIXE SAU CU SUME CONVENITE;
- ASIGURAREA FAMILIALĂ DE ACCIDENTE;
- ASIGURAREA DE ACCIDENTE „TURIST” și altele.

Primele ce se plătesc — la aceste forme de asigurare — sînt convenabile fiecărui cetățean.

CE AVANTAJE VĂ OFERĂ LIBRETUL DE ECONOMII CU DOBÎNDĂ ȘI CÎȘTIGURI ÎN AUTOTURISME

Excursiile de la sfîrșitul săptămîinii cu propriul autoturism sau cele din timpul concediului oferă oricui satisfacții depline. În prezent, ca urmare a sporirii sistematice a veniturilor bănești ale populației, autoturismul se înscrie printre obiectivele pentru a căror realizare numeroși depunători economisesc la C.E.C. pe libretul cu dobîndă și cîștiguri în autoturisme.

După cum înșirî denumirea libretului o arată, depunătorii beneficiază de un dublu avantaj: de dobîndă anuală și de cîștiguri în autoturisme, care se atribuie prin trageri la sorți trimestriale.

Numărul autoturismelor acordate depunătorilor crește de la un trimestru la altul, o dată cu soldul general al economiilor depuse pe aceste librete.

La tragerile la sorți participă libreturile de economii care au un sold minim de 5.000 de lei pîstrat la C.E.C. în tot cursul trimestrului pentru care se efectuează tragerile.

Depunătorii care doresc să participe la tragerile la sorți pentru al doilea trimestru al anului în curs sînt informați cît pot depune sau completa sumele necesare, numai pînă la data de 30 martie a.c., inclusiv.

Folosind acest instrument avantajos de economisire, depunătorii pot beneficia deci, alături de dobîndă anuală, cît și de cîștiguri în autoturisme.

ZIG-ZAG

Un om beat întrebă pe un milițian: — Spune-mi te rog, cum ajung la gară? — Mergeți drept înainte. — Drept? Înseamnă că nu mai ajung niciodată.

Pepe: Nevastă-mea îmi cere zilnic o rochie nouă. Julián: Și tu cumperi? Pepe: Nu, omule. De ala mi-o cere zilnic.

Ați căldorit vreodată cu otomul? — Da. — Și nu v-a fost frică? — Numai prima dată. — Și pe urmă? — Pe urmă n-am mai căldorit niciodată cu otomul.

„Dorîți să slăbiți? Nimic mai simplu!” În magazinele pariziene a apărut un nou mijloc magic pentru cei ce doresc să dea jos kilogramele de prisos, fără regim, fără medicamente, fără gimnastică.

Acasă, deschizînd cutia cu produsul „miracolos” cumpăratului descoperă în ea o lingură păturită la mijloc, o furculiță cu dinții tăiați și un cuțit fără lamă, însoțit de urarea „Poftă bună!”

— De ce fînești acești trei cai? — Păi, ca să care ovdul. — Și ce faceți cu ovdul? — Îi dăm caiilor.

Dacă paltonul unui bărbat are buzunarele rupte și la sacou îi lipsește jumătate din nasturi, nu-i rămîne decît să se însoare sau să divorțeze.

Cînd un om deștept se consideră prost, nenorocire nu e prea mare. O adevarată nenorocire este atunci cînd un prost se consideră deștept.

PĂSĂRI MATEMATICIENI

Pot oare păsările să numere, să socotească? Este greu de răspuns la această întrebare. Această problemă științifică, care îi preocupă pe ornitologii încă din secolul al XVII-lea, a rămas încă nere-zolvată.

S-au făcut însă experiențe interesante cu diferite specii de păsări. O udie au fost scoase din cuiburi de îndată ce au fost ocupate, urmărindu-se cum reacționează păsările. Ele au continuat să ouă: succitoarea (Junco torquilla) a depus 32 de ouă, iar rîndunica — 50.

Ce concluzie se poate trage? În condiții normale, pasărea continuă să ouă pînă la un anumit număr de ouă pe care începe apoi să le clocească. Procesul ciclotului produce în organismul păsării anumite modificări fiziologice, care duc la încetarea ouăului. Interesează, firește, nu latura fiziologică a procesului, ci cea cantitativă — în ce fel percepera unii anumit număr de ouă poate influența activitatea fiziologică a păsării.

Firește că pasărea nu poate socoti ca omul. Se pare însă că ea poate să-și dea seama de un anumit număr de ouă, în raport cu cuibul. S-au putut observa și există un „mecanism scotitor” fiziologic, care îi permite să-și afle numărul ouălor depuse. Oamenii de știință nu se pot pronunța cu precizie, desi au acumulat numeroase date din experiențe.

Experiențele au dovedit că pîna este un excelent „matematician” și au dezmințit expresia „mintea de pasăre”. Pe un carton s-au înșirat două, fiecare al doilea bob fiind lipit. Gîlna a învîtat foarte repede care bob trebuie cuțiguit și a procedat în consecință, alie-

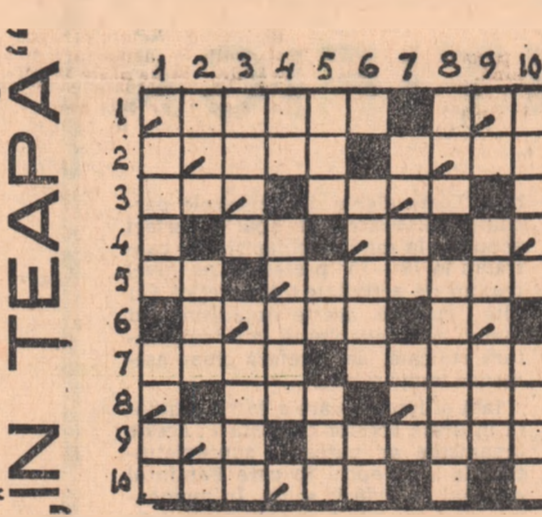
gînd fiecare al doilea bob care era lipit. O dată gîtnă s-a dovedit și mai capabilă. Ea a învîtat să cupulească fiecare al treilea bob și să nu se atingă de celelalte. Se pare însă că aceasta era limita capacităților ei matematice. Pînă la patru nu a mai reușit să învețe să socotească.

Complicînd experiențele, oamenii de știință au hotărît să verifice dacă păsările pot deosebi două grupuri de obiecte care le sînt arătate simultan. Cele mai bune rezultate le-au dat sticleții, care deosebeau 5 bonbe de 3 (la metoda lipirii bobelor), precum și 6 de 4. Totuși, încercările de a le face să deosebească 6 de 4, 7 de 5 și 10 de 6 au eșuat.

Este curios că păsările pot reține cifre, reprezentate grafic sub formă de pete. Reținîndu-se că ajutorul unui stimulent alimentar, trei pete de pe un carton, care îi era arătat înainte de experiență, pasărea alegea apoi totdeauna dintre cîteva vase cu alimente acela pe al cărui capac erau înfășurate trei asemenea pete. Toate aceste vase erau arătate păsărilor simultan. Cioara și papagalul cenușiu au învîtat chiar să deosebească vasul pe care erau înfășurate respectiv două, trei patru, cinci și șase pete înșirate.

S-a dovedit că păsările pot și învîta să numere, dar nici cele mai capabile dintre ele (canarii) nu reușesc să ajungă mai departe de 9. Se pare că aceasta este limita. Totuși, ceea ce s-a realizat cu mici matematicieni înaripăți este foarte mult, învîtat seama de nivelul lor de dezvoltare. Ele vor urma oamenii poate într-un viitor apropiat, cîci evoluția lor continuă.

CUVINTE ÎNCRUCIȘATE



„ÎN TEAPĂ”

ORIZONTAL: 1) Animale marine din încrengătura celenterelor — Numele dat unui fruct cărnos, cu miezul zemos; 2) Făcut din lapte — Produs usor; 3) Actiune ofensivă — Sustin plantele agățătoare; 4) Într-o întepătură! — În această clipă — La billard; 5) Una și alta! — Murătură; 6) Liber — Crustaceu; 7) Între munte și cîmpie — A unui print-o tinută nobilă; 8) Posesiv — Artist de teatru sau de film; 9) Iată — Au de plătit; 10) Baieta, de plădă.

VERTICAL: 1) A ovaționa — Referitor la strămoșii noștri; 2) Rîm, în muzică — Mreajă (pl.) — Cristale colorate; 3) Patria lui Uliase — Afirmație; 4) Potîm — Operă de Sabina Drăgoi; 5) Ascuțit... în un capăt — Carne! — Zile la roman; 6) Scoase din... Fram — Aur; 7) Săvîrit — Tratat, învolăcă; 8) Mai mare la stîna — Formulăză dorințe de bine la adresa cuiva; 9) În acest loc — Pregătît pentru campania de primăvară; 10) Rumegetor din America de Sud, cu înna lungă și subțire — Cîntec... pe ogoare.

Ion PASCAL

Dezlegarea jocului din numărul trecut

„DE TOATE”
ORIZONTAL: 1) Secerători; 2) E — Op — Vig — Nm; 3) Mașini — Oite; 4) Agi — Enea — Ec; 5) Nitrat — Rm; 6) Atom — Ape — Sn; 7) Tar — Sî — Cal; 8) Oite — Lia — C; 9) Ae — Avioane; 10) R — Brant — Arca; 11) Eroi — Cîrjan.

SUPERLATIVE

• Cel mai „bătrîn” o-pac din lume: un chiparos în vîrstă de 6200 de ani din Mexic.
• Cea mai „veche” pline găsită este cea descoperită în castelul Hamor din Norvegia. Ea a fost preparată de vikingi din ovăz, orez și mazăre acum 700 de ani.
• Cel mai original muzeu din lume se află la Londra unde un colecționar a adunat pantaloni care au aparținut unor celebrități ale vremurilor trecute. Printre aceștia figurează cei purtați de Ludovic al XIV-lea, Napoleon, Beethoven și Kant.

TELEVIȚIUNE

DUMINICĂ: 9.00 — Ora exactă. Cum va fi vremea astăzi? 9.10 — Emisiune pentru copii și tineretul școlar; 10.45 — EMISIUNEA PEN-TRU SATE; 12.30 — Concert simfonic; DUPĂ AMIAZĂ: Tranzisiuni sportive: Fotbal. În pauză: „Căruș magice” vă prezintă, înregistrat pe film meciul de box: Joe Louis — Max Baer; 17.15 — Cu cîntecul și jocal pe meșugurile pa-trii; 18.00 — Cîntecuri de artelor. Emisiune de actualitate teatrală, muzicală și plastică; 18.30 — Magazin 111; 19.30 — TELEJURNALUL DE SEARĂ; 19.50 — Desene animate; 20.00 — Film artistic: „Cosmin, fiul zîmbrului” (seria D). O producție a Studioului de Televiziune București; 20.45 — Cîntecurile vînturilor; 21.15 — Film artistic: „Inamicul public nr.1” — comedie cu Fernandel; 22.45 — TELEJURNALUL DE NOAPTE; 23.00 — Tele-sport.

MARȚI: 17.30 — Pentru cei mici: Galeria de carton și filmul: Kiri, clovnul; 18.00 — Cîntecul simfonic: Transmisiune de la Intrepri-nderea „Teștura”-Iași; 18.30 — Curs de limba franceză (lecția 8-a); 19.00 — Pentru tineretul școlar: Vă place muzica? „Don Quijote” de G. P. Telemann (teatru). În terpretarează un grup de balerini de la Opera Română; 19.30 — TELEJURNALUL DE SEARĂ; 19.50 — Buletinul meteorologic. Publicitate; 20.00 — Filmul serial: „Ther-ry la Fronde”; 20.30 — Seară de teatru: „Io, Mircea Volevodă” de Dan Tîrșilă. În pauză: Album de poezie; 23.30 — TELEJURNALUL DE NOAPTE.

MIERCURI: 17.30 — Pentru cei mici: Mici meseri mari, și filmul Kiri, clovnul; 18.00 — Telematica economică: Eforturi conjugate; 18.30 — Curs de limba engleză (lecția 8-a); 19.00 — Alma-Mater — emisiune pentru studenți. Absolvenți, în lumea satului; 19.30 — TELEJURNALUL DE SEARĂ; 19.50 — Buletinul meteorologic. Publicitate; 20.00 — Interpretul prete-tele — muzică populară la cererea telespectatorilor: Ion Bogza; 20.15 — Transfocator; 21.00 — Avanz-premieră; 21.15 — Telematematica: „Dor nestins”. Film artistic cu Bethe Davis și Claude Reins; 22.45 — TELEJURNALUL DE NOAPTE.

JOI: 17.30 — Pentru cei mici: Filmele: „Poly și secretul celor șapte stele” și „Kiri, clovnul”; 18.00 — La ordine zile: Organi-zație științifică a producției și a muncii. Relații om-mașină; 18.30 — Curs de limba germană (lecția 8-a); 19.00 — Studiul pionierilor: „Vine, vine... primăvară”; 19.30 — TELEJURNALUL DE

SEARĂ: 19.50 — Buletinul meteorologic. Publicitate; 20.00 — Film serial „Ivanhoe”; 20.26 — „Mult e dulce și frumoasă” — emisiune de limbă română; 20.56 — „Întrebări la care s-a răspuns”: întrebări la care nu s-a răspuns încă”; Emisiune de știință realizată de Corneliu Rusu; 21.30 — Studiul Mic: „Dialog poetic” de Lucian Blaga. Interpretăză Ade-la Mărculescu și Ion Marinescu; 22.00 — Orașele muzicii: „Hamburg”. Prezentat de George Șel-roșu; 22.30 — De la Giotto la Brancuși. Prezentat Ion Frunzețu; 22.50 — TELEJURNALUL DE NOAPTE.

VINERI: 17.30 — Pentru cei mici: A.B.C. — De ce? — Pomul cu vrăbii și Filmul: Kiri, clovnul; 18.00 — Drumul și popsurile: emisiune turistică; 18.30 — Curs de limba rusă (lecția 8-a); 19.00 — Pentru tineretul școlar: Școl și tradiții: „Lăzăr din Avrig” de Alexandru Mitru; 19.30 — TELEJURNALUL DE SEARĂ; 19.50 — Buletinul meteorologic. Publicitate; 20.00 — Studiul Musical. Cultura muzicală de-a lungul timpului. Bach și Haendel. Emisiune de Ada Brumar; 20.40 — Reportaj ‘68. Cluj — Centru universitar. Film TV realizat de Toma Popescu; 21.00 — Reflector; 21.15 — Film artistic: „Jurnalul unui escroc”. Comedie a studiourilor ungare; 22.55 — TELEJURNALUL DE NOAPTE.

SÂMBĂȚĂ: 17.30 — Pentru cei mici: Lumea copiilor. Emisiune de Erica Petruș și Tatiana Sil-teanu; Ucenicul vrăjitor și Mi-haela vă invită să urmați; • Voinicii din poveste: cîntec în primă audiere de Temistocle Popa • Săbii încrucisate • Beatrice Hustiu... fără patine • Pictorul Pico. • Cîline... cîntăreț. Vrajitorul dansează și cîntă cu Mihela; 18.00 — Pentru noi, femeile: Emisiune realizată de Eleonora Cheibasu; 18.30 — Curs de limba spaniolă (lecția 8-a); 19.00 — Pentru tineretul școlar: „Apлаze pentru colegii noștri”. Program artistic prezentat de pionieri și școlari din județul Il-fov; 19.30 — TELEJURNALUL DE SEARĂ; 19.50 — Buletinul meteorologic. Publicitate; 20.00 — Tele-enciclopedie; 21.00 — Întîlnire cu... Astă seară violonistul Mihai Constantinescu. La pian: Mariana Kabebo; 21.30 — Film serial: „Evadatul”; 22.10 — „Dragostea, povește veche”. Emisiune muzicală de Stefania Dorian. Coregrafia: Cornel Patrichi. Regia: Vlad Bîtcă; 22.50 — TELEJURNALUL DE NOAPTE; 23.05 — Telesport.

Din presa de specialitate

„Gradinarska i lozarska nauka“

STUDIUL REGIMULUI TERMIC ÎN ADĂPOSTURI DE POLIETILENĂ

La Stațiunea experimentală horticolă din Sandansc (R.P. Bulgaria), în perioada 1961—1965 a început studiul regimului termic în sere neîncălzite, acoperite cu folii de polietilenă. Serele reprezintă celule separate de formă semielipsoidă de 45 m lungime, 6 m lățime și 2 m înălțime, pe fundament de beton. În vederea determinării influenței mărării serei și a volumului spațiului din seră, s-au făcut observații în adăposturi cu următoarele dimensiuni:

A — 198 mp suprafață și 311 mc spațiu aerian
B — 198 mp suprafață și 389 mc spațiu aerian
C — 270 mp suprafață și 424 mc spațiu aerian
D — 270 mp suprafață și 530 mc spațiu aerian.

În serele experimentale s-au cultivat tomate. Cu ajutorul cercetărilor s-au stabilit intensitatea pătrunderii razelor solare, limitele iradierii căldurii de către sol și a schimbului de aer în adăpost. S-a stabilit, de asemenea, că temperatura medie lunară, în perioada martie-iunie, în sere este cu 0,7—4,7°C mai ridicată decât în condițiile terenului neacoperit. Diferența de temperatură în seră față de terenul neacoperit poate fi mult mai mare ziua față de noaptea și se găsește în dependență directă de intensitatea de strălucire a soarelui.

În zilele calde, însoțite, diferența ajunge până la 15°C, iar în zilele cu nori

până la 11°C. Noaptea, însă, temperatura este aproximativ aceeași sau cu diferență mai mică.

Rezultatele au arătat că temperatura în seră este neuniformă, împărțită atât pe direcție orizontală cât și pe verticală, și anume pe măsură ce ne depărtăm de la sol, temperatura medie din 24 de ore crește, diferența fiind mai mică în orele de dimineață și mai ridicată în cele ale amiezii. În spațiul dintre 50 și 150 cm de la sol, diferența atinge la 4°C. Pe direcție orizontală, diferența temperaturilor depinde în mai mare măsură de expoziția serei față de punctele cardinale.

În sere orientate cu lungimea pe direcția S.E.—N.V. temperatura medie lunară este cu 0,1—0,4°C mai ridicată în jumătatea N.V. decât în jumătatea de S.V. Prin expoziția N.E.—S.V., temperatura medie lunară în jumătatea S.E. este mai mare cu 0,1—1,0°C. Cea mai ridicată temperatură este în centrul serei; aici temperatura medie lunară este cu 0,1—1,8°C mai ridicată decât la extremități.

Schimbarea temperaturilor în sere depinde de ventilație, irigare, mărimea suprafeței adăpostului, volumul spațiului aerian și coeficientul suprafeței acoperșului de polietilenă.

Când sere se aerisesc prin ambele capete (prin corăile obloanelor cu volumul serei de 443 mc la 1 mc de aer), temperatura scade cu 5,9—12,9°C față de sere fără aerisire. Prin irigare,

temperatura scade până la 4,5°C. În comparație cu serele neirigate, în serele cu volum mai mare, temperatura medie din 24 de ore este mai ridicată cu 0,7—1,4°C decât în serele cu volum mai mic (la suprafețe egale).

Temperatura maximă în sere este de 2—5 ori mai mare decât cea de afară; în zilele calde, cu ventilație limitată, se poate ridica până la 40—45°C, iar fără ventilație chiar la 50°C. Temperatura minimă este mai ridicată în straturile de aer de deasupra solului (0—50 cm) decât în rest.

Prin scăderea temperaturilor de afară pe o perioadă scurtă, până la -2°C, în cazul când solul e irigat, temperatura în seră nu coboară sub cea critică pentru culturile legumicole pretențioase la căldură.

În adăposturi, solul se încălzește mai puternic decât solul neacoperit. Temperatura medie lunară la adâncimea de 10 cm în seră este cu 0,6°—6,5°C mai ridicată decât pe teren neacoperit, iar la adâncimea de 20 cm cu 0,9—5,7°C. La fel, schimbarea temperaturii solului depinde:

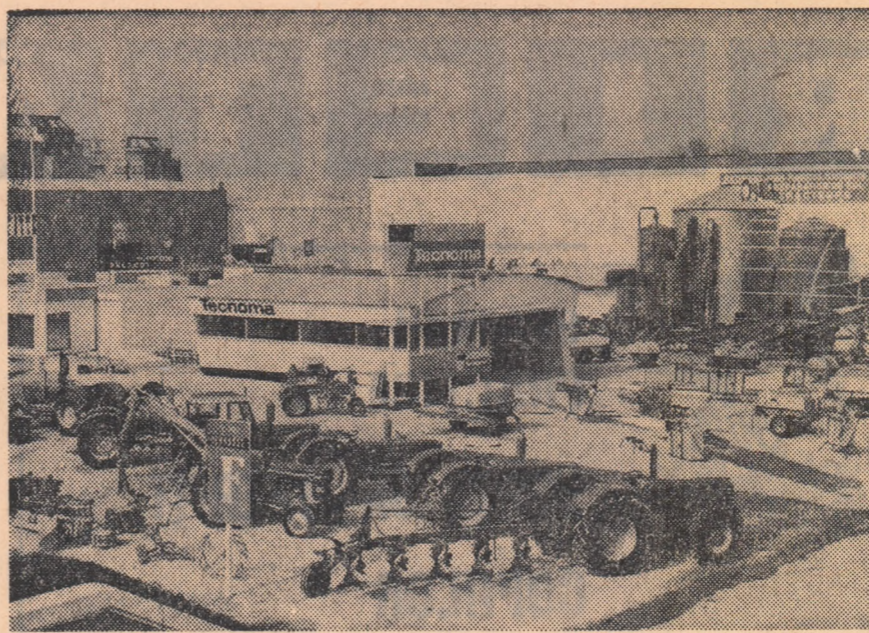
de ventilație, aceasta favorizând scăderea cu 2,2°C față de suprafața neventilată;

de irigare, temperatura solului scăzând cu 1,8°C, față de suprafața neirigată;

de dimensiunile serei în serele cu aceeași suprafață, dar cu un volum mai mare al spațiului aerian, temperatura medie a solului în 24 de ore fiind mai mică decât în serele cu un volum mai mic de aer (se înregistrează diferențe de 0,5—2,3°C la adâncimea de 10 cm, în serele diferite ca volum).

Temperatura solului este diferită și pe direcția radială. În cazul orientării serei pe direcția S.E.—N.V., temperatura cea mai ridicată a solului se află în centrul serei, iar cea mai scăzută în partea de sud, apăs și răsărit, unde diferența atinge 3°C.

Prin măsurii corespunzătoare aceste caracteristici ale condițiilor temperaturilor în serele neîncălzite, acoperite cu polietilenă, pot fi folosite pentru formarea anumitor culturi de legume și pentru culturi timpurii.



SALONUL INTERNAȚIONAL ANUAL AL AGRICULTURII ȘI AL MAȘINILOR AGRICOLE DE LA PARIS

Recent, Parisul a găzduit, în Parcul de expoziții de la Porte de Versailles, Salonul internațional anual al agriculturii și al mașinilor agricole. În cadrul expoziției au fost expuse diverse mașini — de cea mai mică mașină de tuns iarba până la masivele combine cerealiere. Salonul a reunit în acest an 4 000 de expoziții.

Pintre numeroasele mașini prezentate s-au aflat și tractoarele românești „Universal 650” și „Universal 651”. Mașinile românești au avut de înfruntat o concurență serioasă: peste 10 000 de mașini agricole.

Participarea masivă a unor firme de prestigiu mondial a făcut ca, după părerea specialiștilor, Salonul de la Paris să constituie cea mai importantă expoziție de acest gen din Europa.

ORIZONTURI ■ ORIZONTURI

Planul „Telma”

Nu duce oare seara bălților la pierdere ireparabilă? Oamenii de știință din diferite domenii consideră că bălțile au o influență binefăcătoare asupra climatului, regimului hidrologic, florei și faunei. Unele bălți trebuie secate, altele însă nu. De aceea, în cadrul Programului Internațional Biologic, sub egida U.N.E.S.C.O., a fost elaborat un plan de protecție a bălților din emisfera nordică. Acest plan se va numi „Telma”, ceea ce în greaca veche înseamnă mil sau noroi.

Tutun imun la mană

Facultatea de agricultură din Ierusalim a creat o nouă soiuri de tutun imun la mană (Peronospora tabacina). Aceste soiuri obținute prin încrucișări și selecție în cincii generații au dat sporuri de protecție cu 25 la sută față de vechile soiuri. Toate cele 5 soiuri noi sunt adaptate la cultura neirigată și dau tutun cu calități superioare.

Biberon pentru viței

La Tîrgul internațional din Poznań (R.P. Polonia) atenția vizitatorilor a fost atrasă de un hibrid mecanic, realizat în Bulgaria și folosit la hrănirea vițelilor nou născuți.

Laptele încălzit este debitat dintr-un rezervor de 300 de litri, în 24 boxe

în care se află albil de 4 m.

Cu ajutorul noului aparat, un ingrijitor poate hrăni cu lapte 96 de viței în decurs de o oră.

Entobacterina

În Uniunea Sovietică, a fost fabricat un preparat microbiologic denumit entobacterină. Fiecare gram din acest preparat conține circa 30 de miliarde de spori și proteine toxice cristalizate. Entobacterina distruge peste 50 de varietăți de insecte dăunătoare plantelor de cultură.

Metodă de analiză a conținutului de grăsime în lapte

Societatea daneză „N. Foss Electric” a realizat un aparat cu care conținutul de grăsime în lapte poate fi analizat în 30 de secunde.

Operatorul pune în aparat o sticlă standard de dimensiuni nu prea mari în care se află laptele ce urmează să fie analizat. Laptele este absorbit printr-un filtru și parvine într-un rezervor unde este încălzit până la 60°C. Apoi laptele trece printr-un omogenizator special în patru trepte și se diluează. Concentrarea de bulă de grăsime din lichid este determinată cu fotoelemente.

Ceață artificială

Pentru apărarea pomilor fructiferi împotriva înghețului se mai utilizează și astăzi căldura fumului ce se ridică din focuri aprinse în livezi.

Omul de știință japonez I. Mihara a propus ca fumul să fie înlocuit cu ceață și a inventat o metodă de producere a ceaței. Cu 10 ani în urmă, Mihara a sintetizat preparatul „OED” pe care l-a dizolvat în apă într-o concentrație de 10 la sută. Când emulsia obținută este pulverizată, fiecare particulă de apă din aer se acoperă cu un strat subțire de „OED”. În vreme ce o picătură de apă obișnuită dispare în 12 secunde, picătura acoperită cu preparatul „OED” rămâne în aer timp de 10 ore.

Necesarul proteinelor pentru găini

În urma experiențelor efectuate la stațiunea de cercetări științifice din Letbridge (Canada) s-a constatat că găinile ouătoare de rasă Leghorn albă nu au nevoie de mai mult de 15,7 la sută proteină în rația de hrană. Conținutul de proteină în rația de hrană nu a influențat asupra consumului de hrană, asupra fertilității și asupra cantității de ouă. Concentrarea de bulă de grăsime din lichid este determinată cu fotoelemente.

AGENDĂ ȘTIINȚIFICĂ

Preparate pentru sincronizarea căldurilor

Experiențele pe 60 de juneci din rasa de taurine indigenă din Suedia, Bălțată cu roșu, efectuate la Școala superioară veterinară din Stockholm, au dovedit că apariția căldurilor poate fi dirijată după dorință, amănând, pentru o dată anumită, un număr mai mare de vaci. Aceasta înseamnă că vacile pot fi simultan însăminate artificial și prin urmare vor fi în același timp.

În cadrul unui lot, toți vițeii s-au născut în aceeași zi. S-a putut stabili, ca fenomen auxiliar îmbucurător, că în urma tratamentului aplicat, vacile care până la această dată rămăseseră sterile din motive necunoscute, au intrat în călduri și au făcut după o perioadă de gestație obișnuită. În cadrul experiențelor suedeze, animalelor li s-a administrat, o dată cu hrana, un preparat a cărui compoziție este asemănătoare cu cea a pilulelor anticoncepționale.

Preparatul face ca vacile să nu intre în călduri. Dacă administrarea preparatului este întreruptă, vacile intră în călduri în răstimp de trei zile.

R. C.

Temperatura maximă și viața

Până la ce temperatură este posibilă viața? Întrebarea se referă în special la viața de pe alte planete, dar este greu de răspuns deoarece acolo ar putea exista forme de viață necunoscute pe Pământ.

Chiar și pe planeta noastră, viața la temperatură ridicată rezervă surprize. Un profesor de microbiologie de la universitatea din statul Indian (S.U.A.), Thomas D. Brock, care a întreprins o serie de studii în izvoarele calde ale lacului Yellowstone,



Un țărăn din Bad Wörishofen (R.F. a Germaniei) a avut o idee foarte ingenioasă. Pentru a potoli pofta de liberate a vacilor sale, care descoperiseră cu o inteligență neobișnuită că coarcele lor erau insensibile la gardul încercat electric, el le-a montat înregistrații electrice pe cap. Aparatul, care nu stinghereste cituși de puțin animalul, transmite impulsurile electrice ale sîrmei gardului și anulează astfel insensibilitatea coarelor izolatoare. Acum, iestelul țărăn nu mai este nevoit să-și repare vesnic gardul și să-și caute vitele prin vecini.

bilă. Toate algele din izvoarele parcului Yellowstone au apărut perfect adaptate la mediu: chiar și cele care trăiau la 73°—75° prezentau un nivel maxim de activitate fotosintetică. Cu alte cuvinte, aceste organisme nu numai că se adaptează la o temperatură ridicată, dar preferă chiar asemenea temperaturi.

Îată și ipoteza care a fost formulată în urma acestor constatări: aceste organisme ar putea fi supraviețuitoarele unei epoci în care Pământul era mai cald decât acum. În momentul când s-a răcit, organismele s-au retras în locurile mai calde.

Intunericul mărește rezistența plantelor la frig

Oamenii de știință au ajuns la concluzia că plantele cărora le place căldura rezistă mai bine la frig în intunericul decât la lumină. Ei au studiat rezistența la frig a castraveților și a porumbului. Frunzele de castraveți, de pildă, au rezistat la temperatura de 2°C numai în intuneric. În timp ce la lumină au înghețat.

După părerea biologilor, cercetările viitoare în această direcție vor permite să se descopere mijloace simple și eficiente de apărare a plantelor termofile împotriva scăderilor de temperatură de scurtă durată. Va fi, poate, de ajuns ca, în timpul înghețurilor de primăvară și toamnă, plantele să fie umbrite pentru a fi salvate.

S-a dovedit că intunericul este binefăcător și pentru plantele ale căror frunze au avut de suferit din cauza căldurii. Într-o încăpăre învechită, ele s-au refăcut complet, în timp ce chiar și lumina unei lămpi de noapte le-a fost dăunătoare.

Oamenii de știință explică fenomenele ce se petrec cu plantele în intuneric prin tulburarea fotosintezelor. Dacă din anumite cauze fotosinteza se întrerupe, energia luminoasă devine de prisos și distruge celulele și țesuturile.

(Urmare din pag. 1)

În rezervații, unii indieni duc o viață confortabilă. Cei mai mulți, însă, au un trai miserabil. Statisticile prezintă un tablou întunecat: mortalitatea infantilă este cu 70 la sută mai mare decât media; durata vieții este cu 8 ani mai mică; șomajul atinge 50 la sută; venitul mediu reprezintă jumătate din ceea ce se consideră nivelul pauperității; în medie, adușii peste 45 ani au cinci clase elementare, iar cei sub 45 de ani — 8 clase elementare; 90 la sută din locuințele indienilor nu intru-nesc nici măcar nivelul minim de confort, peste 50 la sută din ele fiind alcătuite dintr-o cameră sau două, construite sau, mai bine-zis, improvizate din materiale de mîntuială.

80 la sută din indieni trebuie să-și caie apa din riuri. Pe cuprinsul rezervațiilor Indianilor Navajos (din statul Arizona), apa este adusă de la o distanță de 4 până la 5 mile și în unele cazuri chiar 10 mile. 80 la sută din indieni care trăiesc în rezervații nu și-ar putea permite să locuiească în apartamentele ieftine pe care guvernul intenționează să le construiască (se prevede construirea a peste 3 000 de apartamente, dar este nevoie de nave 60 000).

În rezervația tribului Navajos trăiesc, astăzi, 100 000 de oameni. La acești indieni, în cele mai ridicate din întreaga lume și numărul lor se va dubla în decurs de 20 de ani. Toți acești oameni trăiesc pe o suprafață de 15 milioane acri de pământ semiarid, care

LUNGA NOAPTE A INDIANULUI

poate hrăni doar 45 000 de persoane.

Indianul, care a încetat să mai fie vînător sau războinic și care este astăzi șomer în lumea omului alb, își înecă tot mai des amarăciunea în băutură.

Pentru indieni, închiderea în rezervații a reprezentat o tragedie. Minați din urmă, ca turmele, în multe cazuri ei

cu meșteșugul agriculturii, ei au dat în arendă puținul pământ pe care-l aveau fermierilor albi. Astăzi, 47 la sută din pământurile indienilor sînt cultivate de către neindieni.

Indianii Navajos au reușit în mai mare măsură să-și păstreze identitatea națională și independența economică — în parte, datorită distanței însemnate de centrele aglomera-

Zilele trecute, luînd cuvîntul în subcomitetul senatorial pentru problemele indienilor, senatorul Robert Kennedy a declarat că guvernul american a provocat, în multe cazuri, distrugerea populației de origine indiană „la fel cum armata americană a decimat-o în secolul al XIX-lea”. Kennedy a spus că indienii americani trebuie să facă față unor probleme serioase cum sînt: sinuciderea, alcoolismul, deficiențele mintale și fizice, un mare număr de copii ce nu frecventează școlile și șomajul. El a subliniat că procentul sinuciderilor în rândurile indienilor este de zece ori mai mare decât media pe scară națională.

Senatorul democrat din New York a spus că în mod practic nu s-a făcut nimic pentru a-i ajuta pe indieni. „Această situație este atât de barbară, încît nu mai trebuie tolerată” — a declarat Robert Kennedy.

au putut supraviețui numai din pomenile guvernamentale. Înfrinți, privați de tot ceea ce constituia modul lor de viață, indienii s-au dovedit la fel de neajutorați, după cum spunea John Artchoker, agent însărcinat cu problemele indiene, „ca o muscă pe care ai prîns-o în pumn”.

Mindrii indieni Sioux de pe vremuri s-au aflat, o dată cu exterminarea bizonilor, în pragul morții prin înaniție, de la care o parte s-au salvat numai datorită rațiilor distribuite de guvern. Neînvațați

rate la care se află rezervația lor. Navajos cresc vite, așa cum au făcut totdeauna. Dar, în rest? Rezultatele unei anchete arată că două treimi din membrii tribului sînt analfabeți. Iată unde a dus izolarea, care în nici un caz nu poate constitui răspunsul la problema indiană.

Operațiile militare, desfășurate în decursul celui de-al doilea război mondial, au prezentat o revelație pentru indienii Navajos și pentru mulți alți indieni, care au avut pentru prima dată prile-

jul, ca militari, să vadă lumea din afară. Ei au luptat pentru o țară care îi dăduse uitării. Lăsați în urmă, ei doureau acum să recupereze timpul pierdut. Problema care se pune alții indienilor, cit și guvernului S.U.A. este în ce mod?

„Ar trebui să le dăm posibilitatea să învețe, să construiască (în rezervații) întreprinderi industriale și, treptat, să le încredințăm lor înșile administrarea treburilor obștești, aplicarea legii, conducerea instituțiilor școlare” — declară Bill Nye, funcționar superior al Biroului pentru afacerile indiene.

Se pune, însă, întrebarea, de cea mai mare importanță, dacă Congresul american va fi dispus să voteze în continuare sumele necesare. „În fiecare an, a spus un oficial al Biroului pentru afacerile indiene, cite un congresmen din regiunile de răsărit ale țării, care nu a dat cu ochii de indieni decît în filme, privește la buget și exclamă: Dumnezeu, iar continuăm să le dăm bani? Dar dacă guvernul va înceta să-i ajute pe indieni, aceasta va însemna masacrul final al pieilor roșii”.

Timpul urmează să joace un rol important în rezolvarea problemei indiene. Va putea eventuala lărgire a eforturilor guvernamentale să repare relele aduse de o perioadă îndelungată de nepăsare față de indieni și de izolarea acestora?

Sid MOODY
correspondent
al Agenției
Associated Press

AGRICULTURA SOCIALISTĂ — publicație săptămînală

COLEGIUL DE REDACȚIE

Prof. Gh. Băia, Valeriu Buduru (secretar general de redacție), ing. Vasile Cîișcu (redactor șef), prof. David Davidescu, membru corespondent al Academiei, ing. Triță Făniță, ing. Eugen Grigorescu, ing. Constantin Iftodi, Stelian Ionescu, ing. Nicolae Mantz, ing. Gh. Moldovan, ing. Tiberiu Mureșan, ing. Gh. Stanciu, ing. Stelian Voinea (redactor șef adjunct), prof. Sergiu Jureba.

REDACȚIA ȘI ADMINISTRAȚIA: București, Piața Scintei, nr. 1 Telefon: 17 60 10 — 17 60 20

Abonamentele se fac la toate oficiile poștale, factorii poștali și difuzorii voluntari din întreprinderi și instituții. Comenzile pentru publicitate se primesc la Agenția de publicitate „Editura Știința”, București, oficiul poștal nr. 45, str. 13 Decembrie, nr. 26, telefon 14 15 16.