

de Aurel BARANGA

AGRICULTURA SOCIALISTĂ

Anul VI
Nr. 33 (289)
joi
15 august
1968
8 pagini - 1 leu

ORGAN AL CONSILIULUI SUPERIOR AL AGRICULTURII ȘI AL UNIUNII NAȚIONALE A COOPERATIVELOR AGRICOLE DE PRODUCȚIE

ÎN COOPERATIVELE AGRICOLE DE PRODUCȚIE

UN OBIECTIV DE IMPORTANȚĂ MAXIMĂ — REALIZAREA INTEGRALĂ A INVESTIȚIILOR

Gheorghe ROȘU

prim-vicepresedinte al Uniunii Naționale a Cooperativelor Agricole de Producție

Cooperativele agricole de producție și-au văzut să execute, în acest an, un însemnat număr de obiective — construcții agrozootehnice, alimentare cu apă, lucrări de îmbunătățiri funciare — a căror valoare se cifrează la ordinul miliardelor de lei. A trecut un semestru. Care este stadiul realizării investițiilor planificate? Spre deosebire de anii precedenți, anul acesta fondurile de investiții, altele proprii și cele acordate de stat, au fost folosite mai judicios, ele fiind îndreptate cu precădere spre construirea de obiective productive ca: sere, sere-solar, răsadnițe adăposturi pentru animale și altele. Menționăm că datorită condițiilor speciale intervenite în urma secetei din prima parte a anului, planul de investiții al cooperativelor agricole a fost reanalizat, menținându-se obiectivele strict necesare, însoțite de cele legate de buna desfășurare a procesului de producție.

Dezvoltarea în seamă sunt realizările în domeniul investițiilor pentru legumicultură, unde suprafața totală de răsadnițe construite în acest an este de 351 de hectare față de 338 prevăzute; 192 de hectare au fost întrecute prevederile în amenajarea sere-solar. Cooperativele agricole din județul Dolj, bunăoară, au construit răsadnițe pe o suprafață de 26 de hectare, mai mult cu 7 hectare față de cifra înscrisă în planul inițial. Tot în acest județ s-au construit sere-solar pe suprafețe mai mari cu 33 de hectare decât cifrele înscrise în plan, iar în județul Bihor cu 100 de hectare.

(Continuare în pag. a 4-a)

CONCURSUL INTERNAȚIONAL DE VINURI DE LA BUFTEA

La palatul de la Buftea a început luni dimineața Concursul internațional de vinuri, organizat de Consiliul Superior al Agriculturii în colaborare cu Oficiul internațional al viei și vinului. Este prima manifestare de acest gen pe care o găzduiește țara noastră după o participare cu rezultate remarcabile la 29 concursuri internaționale desfășurate în mari țări viticole ale lumii. Ea precede un alt mare eveniment al anului în lumea viticulturii și anume cel de-al XII-lea Congres internațional al viei și vinului, ce va avea loc tot la București la începutul lunii septembrie.

La concurs participă 21 de țări cu tradiție viticolă și cu o pondere însemnată în comerțul internațional de vinuri. În cuvântul de deschidere a concursului prof. David Davidescu, vicepresedinte al Consiliului Superior al Agriculturii, a subliniat unele rezultate în dezvoltarea viticulturii românești, ca și aspecte ale colaborării cu Oficiul internațional al viei și vinului — O.I.V.V.

Directorul acestei organizații internaționale, R. Protin, a mulțumit guvernului țării noastre pentru organizarea și găzduirea concursului și a evidențiat importanța ce o prezintă pentru dezvoltarea producției viticole mondiale.

Probleme premiate vor fi prezentate participanților la Congresul viei și vinului.

Concursul se va încheia la 22 august. Citii în pagina a 3-a o relatare din prima zi a concursului.



La deschiderea concursului internațional al vinurilor

Foto: M. ANDREESCU

AVEM RESURSE PENTRU EXTINDEREA IRIGAȚIILOR SĂ LE FOLOSIM LA MAXIMUM!

Începând din acest număr revista noastră organizează o acțiune intitulată: „Avem resurse pentru extinderea irigațiilor. Să le folosim la maximum!” Principalele obiective urmărite în cadrul acțiunii vor fi realizarea și depășirea suprafeței totale irigate prevăzute pentru 1968 și anul următor și exploatarea, la întreaga capacitate, a tuturor sistemelor de irigație în funcțiune. Paginile revistei stau la îndemâna tuturor cititorilor pentru a-și exprima părerile în legătură cu măsurile ce trebuie întreprinse în scopul

indeplinirii sarcinilor trasate de documentele de partid și de stat în direcția dezvoltării irigațiilor. Propunerile, aprecierile critice în legătură cu urgentarea întocmirii proiectelor și asigurarea documentațiilor necesare, îmbunătățirea activității pe șantierelor de hidroameliorații pentru intensificarea ritmului de execuție, folosirea economică, cu randament maxim, a tuturor sistemelor aflate în exploatare, vor fi binevenite.

Cu articolul de față deschidem acțiunea noastră.

RITMICITATE ÎN AMENAJARE, EXPLOATARE RAȚIONALĂ

Conf. dr. ing. Cezar NICOLAU

secretar general în Departamentul de îmbunătățiri funciare din C.S.A.

Agricultura modernă nu poate fi concepută fără irigație, ca mijloc sigur de realizare a unor recolte mari și constante. De aceea, partidul și statul nostru acordă o deosebită atenție extinderii pe suprafețe cât mai mari a acestei metode de ridicare a producției agricole.

La Plenara C.C. al P.C.R. din iunie, anul curent, au fost date indicații cu privire la revizuirea programului de perspectivă al irigațiilor, trăsându-se sarcina ca până la finele anului 1975 să se amenajeze o suprafață totală de 3 milioane ha. Pentru ca investițiile, din ce în ce mai sporite, alocate irigațiilor să devină eficiente este necesar să se asigure, ritmic, darea în exploatare a suprafețelor planificate în fiecare an. Care este situația din acest punct de vedere în momentul de față? În perioada 1966—1967 au fost realizate, în cadrul unor sisteme mari, amenajări noi pe o suprafață de peste 60 000 ha. Anul acesta unitățile de execuție ale Departamentului de îmbunătățiri funciare vor trebui să-și sporească eforturile pentru a executa amenajări pe încă 30 000 de hectare. Printre principalele sisteme planificate cu capacitate chiar în acest an se numără cele de la Medgidia — din cadrul complexului Valea Carasu — cu o suprafață de cea 24 000 de ha, Jegaia — cea 19 000 ha,

Calafat — Băilești — 16 000 ha, Terasa Brăilei — 8 000 ha și altele. La finele primului semestru al acestui an, planul de amenajare a suprafețelor destinate întreprinderilor agricole de stat a fost depășit. Pe toate celelalte șantiere de irigații ritmul de execuție este destul de alert, lucrările desfășurându-se cu un număr sporit de forțe de muncă, în comparație cu anii anteriori. De menționat că pe primele 7 luni planul de investiții la irigații a fost îndeplinit în proporție de 60 la sută.

Nu putem ascunde însă faptul că ritmul de execuție a lucrărilor ar fi fost mai intens dacă nu se lueau anumite deficiențe. Se știe că un rol important în asigurarea desfășurării ritmice a activității pe șantierelor de irigații îl are livrarea la termen și în cantități corespunzătoare a materialelor și utilajelor necesare. Cum au înțeles să se achite unele ministere și întreprinderi de această sarcină? Ministerul Industriei Construcțiilor, bunăoară, și-a făcut un „obicei” din nerespectarea obligațiilor contractuale privind livrarea prefabricatelor destinate lucrărilor de irigații. În acest an, la finele lunii iulie, unitățile ministrului sus-amintit sînt în restanță cu livrarea jgheburilor de beton armat —

(Continuare în pag. a 2-a)



Arăturile de vară sînt pe sfîrșite și în județul Buzău, de unde publicăm această fotografie. În imagine: brigada de tractoare condusă de Ion Odiță, de la I.M.A. Mihăilești, la lucru.

Foto: AGERPRES

Pregătiri pentru campania de fabricație a zahărului

În vederea începerii campaniei de prelucrare a sfeclii, la Fabrica de zahăr „Siretul” din Bucecea s-au executat o serie de noi lucrări. Astfel, a fost instalat un agregat cu o capacitate de 400 tone în 24 de ore, care va asigura o sortare uniformă a zahărului. De asemenea, a fost montată o nouă mașină de tăiat sfeclă și sînt pe sfîrșite lucrările pentru construcția unei platforme betonate, pe care vor putea fi depozitate 15 000 tone sfeclă. Pregătirile care se vor încheia în curînd vor asigura condițiile pentru ca în această campanie de fabricație să poată fi prelucrate 310 000 tone sfeclă.

(Continuare în pag. a 2-a)

„Cine n-o cunoaște pe Ani?”

În numai cîteva luni, camera aceasta s-a transformat într-un adevărat labirint de dosare. Au invadat mesele, birourile, dulapurile, ba chiar și o parte a podelei, purtînd caligrafiat pe copertile lor gîlbul un singur nume: Ana Toth. Doi revisori contabilii și un expert muncesc ziua întreagă, încercînd să stabilească, cît mai exact cu putință, la cît se ridică prejudiciul adus avutului obștesc de Ana Toth și cei doi complicii ai săi, Mayer Filip și Gh. Zgăvirdea. Cantitativ, un uriaș volum de muncă al cărui rezultat — dat fiind îndelungata perioadă în care banda a operat nestingerită — pare-se că nu va putea oglindi niciodată în întregime sumele delapidate. Aproape fiecare borderou și fiecare chitanță sînt falsificate, mîile adaugă altor mii și pe măsură ce timpul trece, grafi-

cul acestui furt de mare anvergură urcă vertiginos, depășind pînă astăzi suma de 800 000 lei.

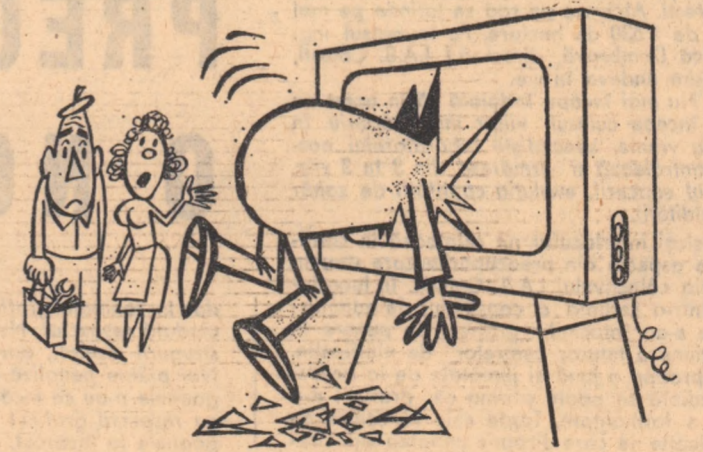
— Cine este Ana Toth? am întreb pe cei din jur. M-au privit nedumeriți, ca pe o pasăre rară. Cu adevărat, chiar nu o cunoașteam? Nici măcar nu auzisem de ea? Curios, cine oare n-o cunoaște pe Ani?...

În Timișoara, Ana Toth a venit cu 18 ani în urmă, din comuna Genei, în căutarea unui loc de muncă. A intrat vînzătoare la un magazin alimentar, post pe care l-a ocupat pînă în anul 1959, cînd a fost numită gestionară a magazinului de prezentare din piața Nicolae Bălcescu al fostei gospodării agricole de stat Grabău. Nu l-a trebuit prea

S. LEONARD

(Continuare în pag. a 6-a)

UNA PE SĂPTĂMÎNĂ



— A rămas așa, de duminică, de la meci!

Desen de Nic. NICOLAESCU

Din sumar:

• În podgoriile Vrancei: PREGĂTIRI PENTRU O NOUĂ OFENSIVĂ (pag. 2) • Coordonate ale producției de griu în 1969: PLANTA PREMERGĂTOARE ȘI REZERVA DE APĂ DIN SOL (pag. 3) • În I. A. S. din Trustul Iași: STRUCTURĂ OPTIMĂ FONDURILOR FIXE (pag. 5) • DIALOG REDACȚIE — CITITORI (pag. 6) • ITINERAR AGRICOL BOEMIAN (pag. 8)

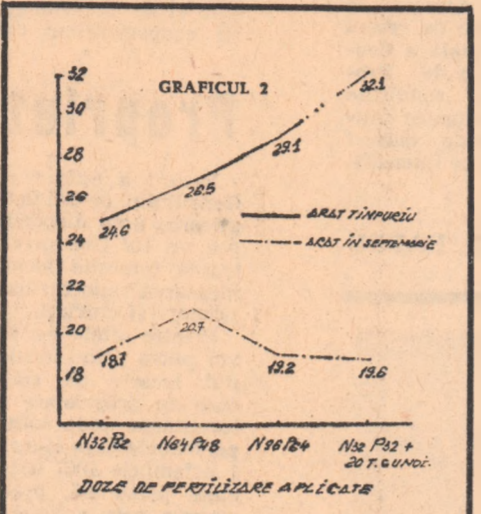
PLANTA PREMERGĂTOARE ȘI REZERVA DE APĂ DIN SOL

Progresele realizate de cercetarea științifică au făcut posibilă stabilirea relațiilor dintre factorii de vegetație și producția agricolă.

INGRĂȘĂMINTELE NU REDUC ROLUL PREMERGĂTOARELOR

Cercetările făcute pe diferite tipuri de sol la I.C.C.P.T.-Fundulea și stațiunile experimentale scot în evidență rolul deosebit pe care îl are, în condiții de fertilizare (N+P), planta premergătoare.

Din datele experimentale se desprinde, prin urmare, concluzia că, în toate zonele studiate, grâul în cultură permanentă dă producții cele mai mici chiar și în cazul intervenției cu îngrășăminte și erbicide.

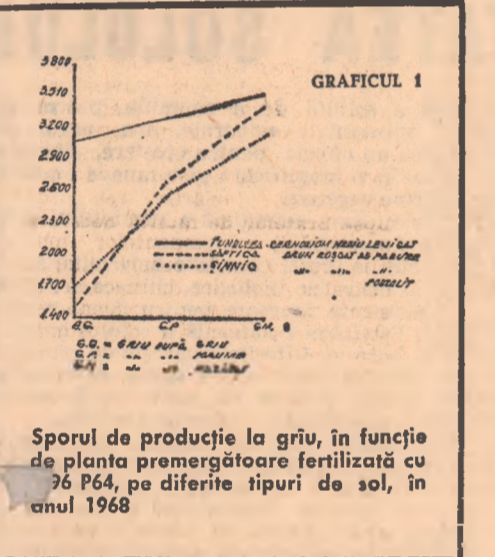


Producția de grâu pe diferite nivele de îngrășare în funcție de rezerva de apă

APA ACCESIBILĂ INFLUENȚEAZĂ EFECTUL CELORLALȚI FACTORI AGROTEHNICI

Analiza rezultatelor obținute în acest an ne arată că planta premergătoare și îngrășămintele au avut eficiență mai mare numai acolo unde s-au luat măsuri de conservarea apei în sol.

Rezerva mai mare de apă accesibilă conservată în sol a avut o influență deosebită asupra eficienței celorlalți factori agro tehnici și în cele din urmă asupra nivelului producției.



Sporul de producție la grâu, în funcție de planta premergătoare fertilizată cu 96 P64, pe diferite tipuri de sol, în anul 1968

pentru că în unii ani vremea nefavorabilă nu permite efectuarea la timp a tratamențelor, iar pe de altă parte pentru că o serie de buruieni (Polygonum, Convolvulus, Rubus caesius, Centaurea cyanus etc.) sînt rezistente la tratamentul chimic și invadează cultura.

Rezultatele cercetărilor efectuate timp de 10 ani la Fundulea au demonstrat că prin cultivarea grâului în rotații scurte, de 2-3 ani, și prin aplicarea corectă a lucrărilor agro tehnice la plantele premergătoare, se distrug un număr mare de buruieni și se creează condiții deosebit de bune pentru cultura grâului, fără a mai fi necesară erbicidarea.

Imperativul zilei în zootehnie: asigurarea necesarului de furaje

NU LĂSA PE MÎINE, CEEA CE POȚI STRÎNGE ASTĂZI

Nu puține sînt cooperativele agricole de producție din județul Satu Mare care privesc asigurarea bazei furajere ca o chestiune de primă importanță pentru dezvoltarea zootehniei.

Foenii și în alte cooperative agricole preocuparea la ordinea zilei o constituie valorificarea tuturor resurselor de furaje.

orice fel de lucrare a solului contribuie la înmagazinarea și conservarea apei, ci numai acelea prin care se reușește să se creeze un raport corespunzător între spațiul capilar și cel necapilar al solului.

ARĂTURI ADÂNCI SAU SUPERFICIALE?

Rezultatele din acest an evidențiază și mai mult faptul că după premergătoare timpurii lucrarea adîncă a solului nu sporește semnificativ producția de grâu.

Modul de pregătire a patului germinativ după prășitoare este mult discutat, iar păreriile specialiștilor sînt diferite.

Ing. Constantin PINTILIE șef de laborator la I.C.C.P.T. Fundulea

CONCURSUL DE VINURI ÎN PLINĂ DESFĂȘURARE

Festivitatea deschiderii oficiale s-a încheiat. Rînd pe rînd, cei prezenți aci, la Buftea, doar în calitate de invitați, părăsesc palatul. Centrul întregii activități se mută în cele două săli de degustare unde, timp de 10 zile, 22 de experți-degustători vor emite judecări de valoare asupra a nu mai puțin de 1108 probe de vinuri.

mină și înscrie două cifre pe fișa de degustare: pentru culoare și pentru limpeditate. O ușoară clătirea a paharului și e prins „bucchetul”: o notă pentru impresia olfactivă. În sfîrșit, o sorbitură și proba primește o ultimă apreciere; pentru impresia gustativă.

cordă note, bineînțele neoficiale, comparîndu-le cu cele de pe tabloul electronic: sînt identice, asemănătoare sau total diferite? E un exercițiu și, totodată, un autoexamen.



PE TRASEUL UNEI VIITOARE EXCURSII DE DOCUMENTARE

Pe Tirnave și în podișul dobrogean

Blaj și Murfalor. Două localități situate pe coordonate geografice diferite, pe care le despart șase și jumătate zile de călătorie, au devenit puncte de referință în viața viticulturii noastre.

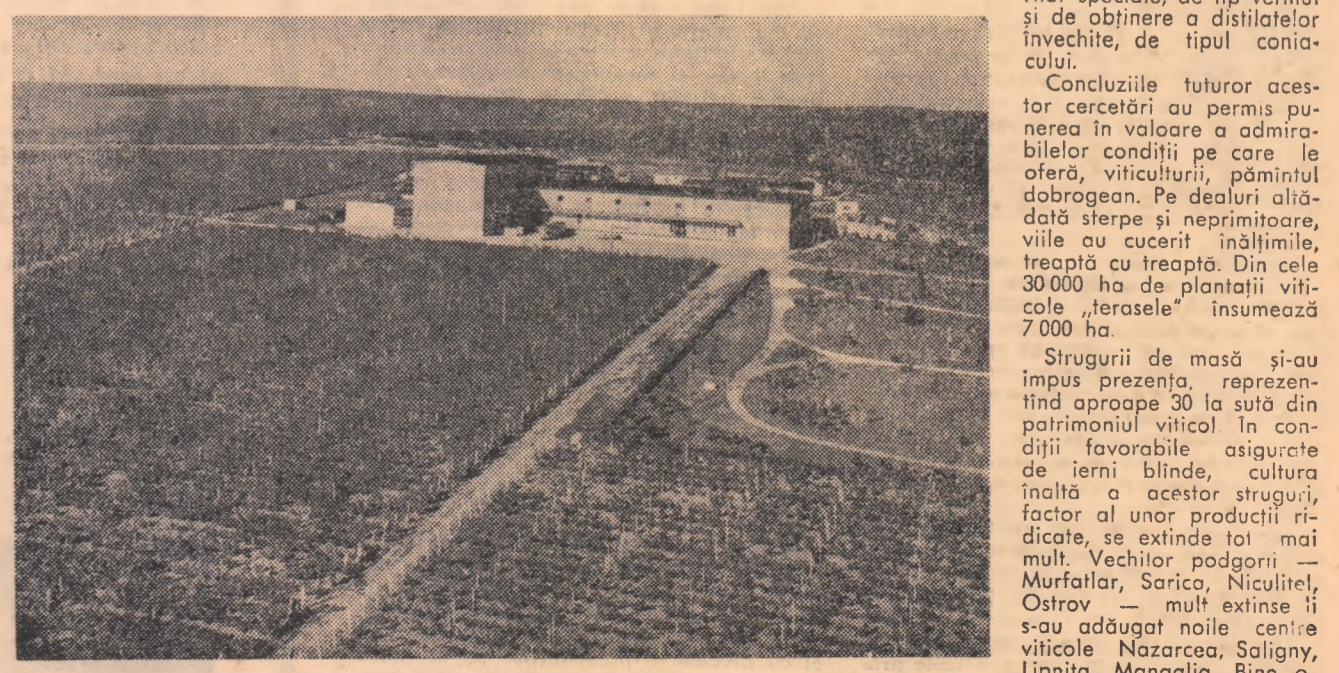
se bucură de o atenție specială: asupra lui și asupra vinurilor pe care le asigură s-au extins studiile în 17 centre viticole ale Transilvaniei, în podgorii ca Aiud, Alba, Cluj și Bistrița.

sortimentului au recomandat și extins în producție soiuri noi de struguri de masă — Cardinal, Muscat d'Adda, Italia, Acțiunea de ameliorare a viței roșii.

Este caracteristică acestor podgorii o trăsătură comună: orientarea viticulturii după criteriul științific. Cele două stațiuni experimentale, Blaj și Murfalor, și-au extins treptat raza de influență devenind adevărate focare de îndrumare și servind ca exemplu concret pentru unitățile agricole din podgorie.

De altfel, tehnologiile de vinificație elaborate științific la Blaj au fost însușite de majoritatea întreprinderilor de stat cu caracter viticol din Transilvania. Garanția valorii acestor tehnologii? Cele 62 de medalii de aur, 14 de argint și 2 de bronz, primite de vinurile stațiunii la numeroase concursuri internaționale.

Valoarea vinurilor stațiunii — onorate la concursurile internaționale cu 32 de medalii de aur și 11 medalii de argint — este de mult bine stabilită. Tehnologiile elaborate aci — pentru vinuri „demi-seci” și dulci, pentru vinuri roșii și aromate — sușele de drojii selecționate pentru prepararea vinurilor tari de desert sînt utilizate acum pe scară largă.



Din acest modern combinat vinicol, cu o capacitate de 200 vagoane, pornesc spre toate colțurile țării și peste hotarele ei apreciatele vinuri ale stațiunii experimentale Murfalor.

