

AGRICULTURA SOCIALISTĂ

Anul VI
Nr 43 (299)
Joi
24 oct.
1968
8 pagini - 1 leu

ORGAN AL CONSILIULUI SUPERIOR AL AGRICULTURII ȘI AL UNIUNII NAȚIONALE A COOPERATIVELOR AGRICOLE DE PRODUCȚIE

RECOLTAREA CULTURILOR ȘI ÎNSĂMÎNȚĂRILE DE TOAMNĂ SĂ FIE GRABNIC ÎNCHEIATE!

Dialogul de luni după-amiază, purtat pe calea undelor, în cadrul teleconferinței de la Consiliul Superior al Agriculturii, cu conducerea organelor agricole județene a pus din nou în discuție cea mai importantă problemă la ordinea zilei în agricultură: URGENTAREA LA MAXIMUM A RECOLTĂRII CULTURILOR TIRZII ȘI A ÎNSĂMÎNȚĂRILOR DE TOAMNĂ. Deși înviat oricum prin îmbunătățirea timpului, ritmul la aceste lucrări continuă totuși, față de forțele și mijloacele existente în unități, să rămână nesatisfăcătoare.

Mult rămase în urmă la recoltarea porumbului sînt județele Sibiu, Brașov, Harghita, Mureș, Bistrița-Năsăud, Cluj; la sfecla de zahăr — Covasna, Harghita, Brașov, Iași, Buzău, Suceava; la cartof — Covasna, Cluj, Harghita, Mureș, Sibiu etc. Ritmul scăzut la recoltare se datorează în deosebit nefolosirii mijloacelor mecanice. Și cele 1.600 de combine de recoltat porumb, în care s-au investit sume importante, sînt în parte pe dreapta, în loc să fie folosite în primul rînd pentru culegerea știuleților și, dacă e nevoie, și pentru recoltarea și tocarea cocenilor pentru siloz.

Pentru a suplini lipsa de nutrețuri pricinuită de seceta din prima parte a anului, au fost înșămîntate în cultură dubla mări suprafețe cu plante de nutreț, în care s-au investit muncă și fonduri materiale. Este de neînțeles, de aceea, de ce se întârzie acum recoltarea acestor furaje, mai ales că brumele căzute în ultimele zile pot aduce pierderi.

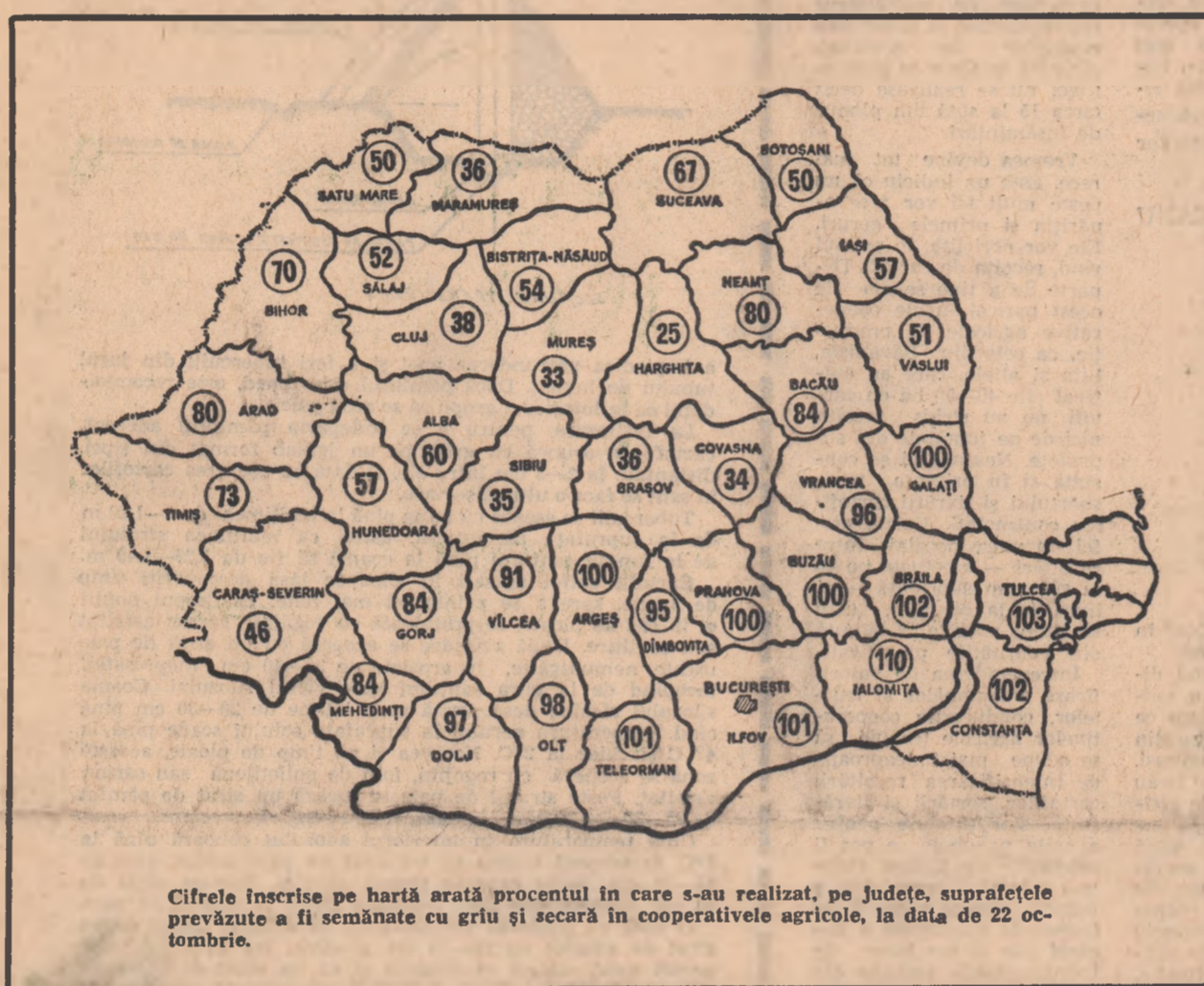
O dată cu recoltarea culturilor trebuie sporită preocuparea față de achitarea obligațiilor către stat: a muncilor efectuate de I.M.A., a împrumuturilor, precum și a cantităților contractate. În majoritatea județelor, de exemplu, întârzie predarea cartofilor. Or, acum, pînă ce nu dă înhelul, este momentul optim pentru înșozarea lor.

Înșămîntările de toamnă —

lucrări de o deosebită însemnătate — sînt mult întârziate față de aceeași perioadă a anului trecut. În unele județe nici pînă acum n-au fost ridicate cantitățile de sămînță recunoscută, pentru care s-au acordat, în vară, sporuri de preț. De pildă, în județul Neamț s-a acordat spor de recunoaștere pentru 2.100 de tone și s-au reparat doar 755 de tone, iar la Olt s-au livrat cu 1.400 de tone mai puține semînțe de grîu decît s-a plătit spor de preț. Sarcina tuturor unităților este de a încheia cit mai urgent înșămîntările.

Pe suprafețele înșămîntate din vreme, grîul a răsărit și se dezvoltă frumos. Se văd, totodată și gresurile — capete de tarlale neîncheiate, rînduri incomplete lăsate de tuburile înfundate ale semănătoarelor. Toate aceste porțiuni de teren trebuie completate pentru a se realiza nu numai estetica uniformității lanurilor, ci, în primul rînd, folosirea din plin a fiecărei palme de teren. De asemenea, întrucît există pericolul de atac al culturilor din partea zabrusului și a altor dăunători, specialiștii sînt datori să controleze zilnic semănăturile, pentru a se lua operativ măsuri de combatere.

În pag. a II-a:
Raid - anchetă
în județele Alba și Cluj



Cifrele înscrise pe hartă arată procentul în care s-au realizat, pe județe, suprafețele prevăzute a fi semănate cu grîu și secară în cooperativele agricole, la data de 22 octombrie.

Din sumari:

- ATENȚIE DEOSEBITĂ ÎNSILOZĂRII CARTOFILOR (pag. 2) • Metode superioare în valorificarea legumelor și fructelor recomandate de I.C.P.L.F.: POSTMATURAREA TOMATELOR (pag. 3) • ARBITRARIUL NU ARE CE CĂUTA ÎN MUNCA DE ÎNDEPLINIRE A OBLIGAȚIILOR CONTRACTUALE (pag. 4)
- TOAMNA — PE DRUMURILE PUBLICE (pag. 5) • VARIETĂȚI (pag. 6)

Un obiectiv principal în sporirea producției agricole:

FOLOSIREA JUDICIOASĂ A FONDULUI FUNCİAR

Simion DOBROVICI

prim-secretar
al Comitetului județean de partid,
președintele Comitetului executiv
al Consiliului popular provizoriu
al județului Vrancea

bri ai altor cooperative din județ, lucrînd împreună la amenajarea în timp a sute de hectare de teren. De asemenea, pe mai bine de 3.400 de hectare, au fost refăcute amenajările din anii trecuți pentru a putea fi folosite în mod rațional. A fost efectuat un volum de săpături de peste 120.000 de metri cubi de pămînt, îndeosebi în cooperativele agricole Suraia, Gologanu, Vultur, Unirea, Adjudul Vechi. În acest fel, culturile care s-au aflat pe cele 10.800 de hectare amenajate pentru irigații au beneficiat în acest an de acțiunea binefăcătoare a apei.

Totodată, prin acțiuni largi, la care a fost atras și un număr însemnat de oameni ai muncii de la orașe, folosindu-se diverse mijloace, au fost irigate prin soluții provizorii peste 2.000 de hectare, pe care s-au aflat în special plantații de vii. Cooperativele agricole au fost ajutate să-și procure peste 46 de motopompe și agregate de aspersiune, asigurîndu-se asistență tehnică necesară pentru funcționarea neîntreruptă, zi și noapte, a utilajelor. Pentru lucrări de îmbunătățiri funciare

și procurarea utilajelor necesare irigațiilor au fost alocate peste 2,6 milioane de lei, credite acordate de stat, la care se adaugă alte câteva milioane de lei din fondurile proprii ale cooperativei agricole.

Creșterea gradului de înzestrare tehnică a producției agricole a creat posibilitatea executării unui volum sporit de lucrări, introducerii pe scară mai largă a metodelor avansate de cultivare a plantelor.

Lucrătorii din agricultură, mobilizați de organele și organizațiile de partid, au desfășurat o muncă neobosită, pătrunsă de un înalt spirit patriotic, au efectuat un volum sporit de lucrări agricole, preîntîpinînd și diminuînd efectele secetei. Pe terenurile irigate, cooperativii din Voetin, Măicănești, Suraia, Ploscuțeni realizează în acest an producții de peste 30.000 kg de legume la hectar și peste 5.000 kg de porumb boabe la hectar. Cu toate condițiile neprielnice, multe cooperative agricole cum sînt cele din Tătaranu, Bordești, Unirea, Bălești au obținut în acest an, pe terenuri neirigate, o producție medie de

peste 2.000 kg de grîu, peste 20.000 kg de sfeclă de zahăr, peste 1.700 kg de floarea-scarelui la hectar, iar cooperativele agricole Homocca, Ploscuțeni, Ciorăști și altele realizează peste 3.000 kg de porumb boabe la hectar.

Un volum mare de lucrări a fost efectuat și în podgorii. Desfășurînd o largă muncă politică, organizațiile de partid au asigurat o mobilizare mai bună a cooperativilor la lucru, fapt ce a permis ca întreținerea viilor să se execute în timp mai scurt, în perioada optimă, s-au asigurat materialele necesare pentru ridicarea și legarea vișei pe întreaga suprafață, creîndu-se astfel condiții pentru obținerea unei producții mai mari decît cele din anii trecuți. Întreprinderile agricole de stat Odobesti, Panciu, Pușești, Focșani realizează producții medii de peste 8.400 kg la hectar, superioare celor planificate. Producții bune de peste 8.000 kg la hectar obțin și cooperativele agricole Movilița, Păunești, Unirea, Timboești. De pe cele 26.805 hectare de viță de vie pe rod, existente în județ, se va realiza o producție medie de peste 7.400 kg la hectar, cu aproape 1.500 kg mai mare decît cea obținută în anul trecut.

Baza tehnico-materială, mijloc important de sporire a rodniciei pămîntului, se lărgește continuu. Numai în acest an cele 6 întreprinderi de mecanizare a agriculturii au primit 64 de tractoare U-650 și U-651, 37 de combine, 32 de mașini de împrăștiat îngrășăminte chimice și alte numeroase mașini și utilaje cu ajutorul cărora cooperativele agricole au posibilitatea să execute într-un timp mai scurt, optim, variatele lucrări de cultivare a pămîntului. În anul viitor, în cooperativele agricole vor lucra 43 de tractoare U-400, 55 de tractoare pe șenile pentru viticultură, 38 de tractoare L-400, 43 de tractoare de uz general, numărul acestora urmînd să crească an de an.

În afară de preocuparea pentru folosirea deplină a bazei materiale în vederea sporirii rodniciei oșoarelor, în județul nostru se întreprind largi acțiuni și în alte direcții, majoritatea fiind cuprinse în planul de măsură privind dezvoltarea agriculturii, adoptat de plinara comitetului județean de partid cu activul, din luna iunie a.c.

(Continuare în pag. a 2-a)

Un mare dialog al dragostei și încrederii

În județele Iași și Botoșani, țărășii Nicolae Ceaușescu, Ion Gheorghe Maurer și alți conducători de partid și de stat au făcut, în cursul săptămîinii trecute, o vizită de lucru pentru a discuta cu oamenii muncii de aici, cu muncitorii, cu țărani și intelectuali, cu activiștii de partid și de stat, despre problemele curente pe care le ridică munca pentru împlinirea programului stabilit de Congresul al IX-lea și de Conferința Națională a Partidului Comunist Român.

Acționează în acest dialog viu, direct al conducătorilor de partid și de stat cu masele largi de cetățeni ai patriei a devenit o înșămîntură caracteristică a stilului de muncă al partidului nostru. Ea exprimă legătura strînsă, indisolubilă dintre partid, guvern și popor, exprimă democratismul profund al orînduirii noastre, care creează condiții din ce în ce mai largi pentru participarea oamenilor muncii la conducerea treburilor de stat și obștești.

În întreprinderile industriale și agricole, în instituțiile de învățămînt superior din Iași și Botoșani cei ce muncesc au înfățișat cu justificată mîndrie conducătorilor de partid și de stat realizările lor, succesele obținute; totodată, ei au informat conducerea de partid și de stat asupra problemelor pe care se străduiesc să le rezolve, asupra unor greutăți pe care le au, asupra preocupărilor și proiectelor cele mai arzătoare. Încrederea neîmurmurată în justele politici ale partidului a făcut să se rodească pretutindeni idei, inițiative valoroase, a deschis cîmp larg de acțiune gîndurilor îndrăznețe, creatoare. Vizita conducătorilor de partid și de stat, îndrumările lor prețioase, pătrunse de înaltă grijă pentru continua înflorire a economiei naționale, a culturii, au constituit pentru oamenii muncii din cele două județe un nou imbold în muncă.

Clădirile Iașului și ale Botoșanilor, satele prin care au trecut conducătorii erau împodobite cu steaguri purpurii și tricolore, cu ghirlande de cetină și flori. Chipurile oamenilor, ale sotelor și sotelor de mii de oameni veniți să-și înfîmpine pe oaspeții dragi erau împodobite de priviri luminoase, în care se citea o bucurie fără de margini. Pretutindeni, în ciuda ploii, era sărbătoare. Și mai ales era sărbătoare în inimă. Inima largă a moldovenilor, dulcea sufletului lor, s-au dezvăluit într-o entuziasmată exprimare a simțămîntelor care-și stăpîneau și care li arăta a fi una în gînd și-n faptă, cu partidul, cu conducerea sa.

Așa i-au primit moldovenii, locuitorii Iașului și ai Botoșanilor, țărăni din Flămînzii și din alte sate pe conducătorii de partid și de stat. Din vremi adînci, din veacurile istoriei, moldovenii au legat indisolubil, în gîndurile și simțămîntele lor, cele mai nobile tradiții cu cele mai înalte năzuinți.

Drumul noii istorii a României socialiste e condus de Partidul Comunist Român. El este continuatorul a tot ce-a avut mai bun poporul nostru; politica sa științifică, consecvent marxist-leninistă, înfățișează idealurile scumpe de mai bine ale noastre, ale tuturor. Acest lucru a fost ilustrat, cu deosebită strălucire, de vizita conducătorilor de partid și de stat în județele Iași și Botoșani. Încrederea și dragostea, hărnicia și priecaperea celor care i-au salvat au dat întregii vizite, tuturor întîlnirilor pe care le-a prilejuit, caracterul unei grandioase manifestări, a unei unanime hotărîri: hotărîrea de-a înfăptui neabătut politica externă și internă a partidului, în scopul înălțării României pe noi culmi de progres și civilizație, în scopul asigurării victoriei în lupta a socialismului și păcii.

Virgil DĂNCIULESCU

Fiecare președinte de cooperativă agricolă, un desăvîrșit organizator și conducător al treburilor economice-obștești

Gheorghe TOMA

șef de secție
la Uniunea Națională a Cooperativelor
Agricole de Producție

Ideea cuprinsă în titlul acestor rînduri constituie, în actuala etapă de dezvoltare a agriculturii cooperative, mai mult decît un deziderat, iar acțiunile ce se întreprind în vederea concretizării ei se integrează organic efortului general pe care întreaga noastră economie națională îl face în vederea unei permanente îmbunătățiri a metodelor și mijloacelor de organizare și conducere a procesului de producție.

Mai mici sau mai mari ca întindere, mai mult sau mai puțin consolidate din punct de vedere economic, cooperativele agricole sînt prin însăși natura, specificul și particularitățile lor — acelea de organizații economice obștești — unități de producție cu o activitate complexă, cu multiple probleme financiar-economice și socio-culturale de rezolvat. Se înțelege că, pentru a avea mers al acestor unități, prețuirea și competența celor aleși să le conducă joacă un rol primordial. De altfel, practica a dovedit cu prisosință că progresul general al cooperativei agricole este condiționat, în bună parte, de modul în care președinții acestora știu să organizeze și să conducă treburile

obștești, de măsura în care ei reușesc să atragă și să antreneze pe membrii organelor de conducere și pe toți ceilalți cooperativiști la rezolvarea sarcinilor privind sporirea producțiilor și dezvoltarea economico-financiară a unităților. Pe bună dreptate se obișnuiește să se spună că președintele reprezintă figura centrală în cooperativa agricolă, pe umerii săi apăsînd cele mai mari răspunderi, izvorîte din însăși încrederea în care cooperativii i-au acordat-o atunci cînd i-au încredințat mandatul de conducător al destinelor întregii obști.

De bună seamă că pentru a putea face față tuturor sarcinilor, pentru a putea răspunde prompt multiplexelor și variatelor probleme pe care le ridică activitatea cotidiană din cooperativa, pentru a lua în orice împrejurare decizii juste și eficiente, președintele trebuie să aibă, înainte de toate, un ascuțit spirit organizatoric, să fie bine pregătit din punct de vedere economic și politic, să cunoască legile și actele normative după care se conduc unitățile

(Continuare în pag. a 5-a)

UNA PE SĂPTĂMINĂ



— De jurăminte de-astea sîntem sătule, dar nu ne ține de foame!

Desen de Nic. NICOLAESCU

RECOLTAREA CULTURILOR ȘI ÎNSĂMINȚĂRILE

In I. A. S. din județul Alba:

Realizări neritmice

Un lucru își pune pregnant amprenta pe stadiul lucrărilor din actuala campanie de toamnă, în cele șase întreprinderi agricole de stat din județul Alba: rezultatele sînt diferite de la o unitate la alta. Să fie de vină numai zonele micro-climatice diferite sau există și alte motive ce influențează ritmul însămînțării și al recoltării? Aceste întrebări ne-am propus să-i răspundem în cele ce urmează.

De la început trebuie să precizăm că rezultatele înregistrate la recoltarea culturilor de toamnă în aceste unități sînt mult sub grafic și, în același timp, mult sub ceea ce ar fi permis condițiile tehnico-materiale. Pînă luni, porumbul fusese recoltat în proporție de abia la 18 la sută. Comparativ cu situația de acum cinci zile se înregistrează o creștere de numai cinci procente, ceea ce este foarte puțin.

Există o unitate în care nici nu s-a început culegera porumbului: Întreprinderea agricolă de stat Jidvei (director — ing. Gheorghe Mărgineanu). Întîrzierea declanșării acestei lucrări nu are nici o justificare, chiar dacă directorul întreprinderii încearcă să arunce toată vina pe faptul că la Jidvei, situat în zona microclimatică a Tirnavei Mici, porumbul ar ajunge mai tîrziu la maturitate decît în celelalte unități din județul Alba. După părerea noastră, explicația nu are temelie reală. Să exemplificăm: la numai cîțiva kilometri de Jidvei se află situația altă întreprindere agricolă de stat, cea din Blaj. Acolo, recoltarea porumbului a început de cîteva zile. Așadar, în aceeași zonă microclimatică, specialiștii din două unități au optici diferite față de epoca optimă de recoltare a culturilor de toamnă. Aceasta este explicația întîrzierii lucrării!

Nici la Lunca Mureș (director — ing. Aurel Croza) și Aiud (director — ing. Ioan Corcea) situația nu e mai bună. Recoltarea porumbului nu s-a făcut nici în proporție de 15 la sută, în timp ce graficul... Dar ce se poate vorbi despre respectarea graficului sau despre modul de folosire a mașinilor și utilajelor cînd, în ultimele cinci zile, s-au recoltat în această unitate doar 10 hectare de porumb, iar la Aiud — doar 17 ha?

De la această regulă, a ritmului de muncă, se abat doar două unități: I.A.S. Alba și I.A.S. Petrești. În care porumbul a fost recoltat de pe mai bine de 30 la sută din suprafață. Dar cu aceste două „rîndunele” situația pe județ nu poate fi îmbunătățită.

În ceea ce privește însămînțările, trebuie să precizăm că pînă la această dată, în întreprinderile agricole de stat din județ, grîul s-a semănat doar pe 68 la sută din suprafață. Și în acest domeniu se întîlnesc situații contradictorii. În timp ce la I.A.S. Alba Iulia (director — ing. Cornel Hațeganu) s-au însămînțat 94 la sută din culturile de toamnă, la Jidvei și Aiud procentul se menține sub 50. Care sînt cauzele acestor deosebiri? Una o constituie faptul că nu s-a eliberat terenul de culturile tîrzi, cea de a doua, că mașinile și utilajele nu sînt folosite rațional. De aceea se înregistrează un mare decalaj și între suprafața pregătită pentru însămînțări și cea însămînțată. Eloquent este faptul că în ultima săptămîină nu au lucrat nici jumătate din tractoarele existente, ba în unele unități nici chiar la 30 la sută din ele.

În aceste zile de toamnă tîrzie, în unitățile agricole din județul Cluj ar răsădit de recoltat și transportat cantități mari de produse agricole. Din datele centralizate de direcția agricolă județeană la 21 octombrie, rezultă că recoltatul porumbului s-a efectuat pe numai 20 la sută, al cartofilor de toamnă — pe 48 la sută, iar al sfeclii de zahăr pe 74 la sută din suprafețele cultivate. În același timp, mai trebuie executat un mare volum de lucrări de pregătire a terenului și de însămînțări. Sînt încă nepregătite jumătate din suprafețele planificate cu grîu, iar semănatul acestei

culturi s-a realizat doar în proporție de 38 la sută. Cifrele medii ascund diferențe mari de la o unitate la alta. În timp ce cooperativele agricole din Recea — Cristur, Ungurasi, Ciubăncuța, Căseu, Cițacu și altele de pe raza de activitate a I.M.A. Dej au însămînțat pînă acum pînă la 60—70 la sută din suprafețele destinate grîului de toamnă, multe alte cooperative din județ, îndeosebi cele situate în raza de activitate a I.M.A. Huedin, Cluj și Mihai Viteazu, nu au atins nici măcar o treime. Se înregistrează în aceste unități un ritm lent de lucru. O explicație există:

De cîteva zile, vremea este frumoasă, soarele de toamnă tîrzie te îndeamnă la lucru. Unii însă și-au creat un paravan din ploaie căzute cu opt zile în urmă și tîrăgănează nejustificat executarea lucrărilor de toamnă. Este o situație care nu mai poate continua fără pericolul unor pierderi serioase de recoltă. De aceea, specialiștii trustului zonal I.A.S. Brașov, care îndrumă activitatea unităților din județul Alba, trebuie să lucreze mai operativ, să acționeze cu mai multă fermitate pentru impulsivarea executării recoltărilor și terminarea neîntîrziată a însămînțărilor de toamnă.

Vremea devine tot mai rece. Este un indiciu că nu peste mult își vor face apariția și primele geruri. Ele vor periclită, în primul rînd, recolta de cartofi. De parte de a ține seama de acest pericol, unele cooperative agricole de producție, ca cele din Săvădisla, Lița și altele, care au cultivat cîte 40—50 ha cu cartofi, nu au strîns recolta nici de jumătate din suprafețe. Neajunsuri se constată și în privința transportului și livrării cartofilor contractați. Există astfel un mare decalaj între recoltări — efectuate pe 48 la sută din suprafață — și livrările la contract, care au ajuns abia la 18 la sută din cantitățile planificate.

Întreprinderea de valorificare a legumelor și fructelor, conducerea cooperativei agricole trebuie să se ocupe mai îndeaproape de intensificarea recoltării cartofilor, sortării și livrării acestor produse pentru a evita pagubele ce pot fi pricinuite de îngheț. Printre o bună organizare a muncii, care să permită folosirea la maximum a fiecărei zile și ore bune de lucru, unitățile agricole din județul Cluj au posibilitatea să termine în scurt timp recoltatul și semănatul.

Aurel UNGUR

tă: mari suprafețe destinate grîului sînt încă ocupate de porumb, cartofi și alte culturi de toamnă a căror recoltare este întîrziată. Astfel la C.A.P. Someșeni sînt încă neînsămînțate cele 60 ha de orz și s-au realizat abia 30 din cele 230 ha de grîu. Ilie Rusu, președintele cooperativei agricole, și inginerul agronom Nicolae Tănțan pun rîmînerea în urmă pe seama greutăților cauzate de ploaie. Cauza reală este însă alta: întîrzierea peste măsură a recoltării porumbului și a altor culturi premergătoare, care l-a împiedicat pe tractorist să execute arăturile pentru însămînțări. Situații asemănătoare se întîlnesc și în cooperativele agricole din Gheorgheni, Înrîntirea — Cluj, Borsa, Sînpaul, Mihaești și altele, unde, datorită unei slabe mobilizări a cooperativelor la recoltări, terenurile destinate însămînțărilor de toamnă sînt încă neeliberate.

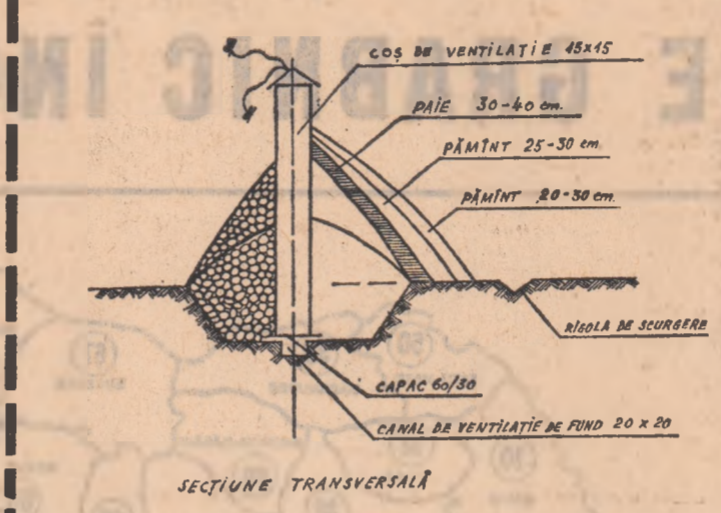
Zile prețioase de lucru sînt rosite datorită diferitelor deficiențe ce se ivesc în organizarea muncii. La cooperativa agricolă Înrîntirea, tractoriștii nu au putut însămînța în ziua de 20 octombrie, deși timpul era favorabil, deoarece consiliul de conducere nu s-a preocupat de mobilizarea cooperativelor la deservirea mașinilor de semănat. Aceasta în timp ce pînă atunci nu se realizase decît circa 15 la sută din planul de însămînțări.

Vremea devine tot mai rece. Este un indiciu că nu peste mult își vor face apariția și primele geruri. Ele vor periclită, în primul rînd, recolta de cartofi. De parte de a ține seama de acest pericol, unele cooperative agricole de producție, ca cele din Săvădisla, Lița și altele, care au cultivat cîte 40—50 ha cu cartofi, nu au strîns recolta nici de jumătate din suprafețe. Neajunsuri se constată și în privința transportului și livrării cartofilor contractați. Există astfel un mare decalaj între recoltări — efectuate pe 48 la sută din suprafață — și livrările la contract, care au ajuns abia la 18 la sută din cantitățile planificate.

Întreprinderea de valorificare a legumelor și fructelor, conducerea cooperativei agricole trebuie să se ocupe mai îndeaproape de intensificarea recoltării cartofilor, sortării și livrării acestor produse pentru a evita pagubele ce pot fi pricinuite de îngheț. Printre o bună organizare a muncii, care să permită folosirea la maximum a fiecărei zile și ore bune de lucru, unitățile agricole din județul Cluj au posibilitatea să termine în scurt timp recoltatul și semănatul.

Atenție deosebită însilozării cartofilor

În condițiile deosebite din toamna acestui an, cînd, din cauza excesului de umiditate, tuberculii de cartofi au fost predispuși atacului de mîna și putregai umed și cînd, datorită aceluiași motiv sînt, în mare parte, acoperiți cu pămînt, este necesar să se ia măsuri deosebite pentru a preveni deprecierea calității producției în timpul păstrării. Este indicat ca tuberculii proveniți din culturi atacate de mîna sau de putregai umed să fie supuși preînsilozării înainte de a fi depozitați la locul definitiv. Această operație constă în așezarea tubercuilor în grămezi mari (0,5—1 vagon), care se acoperă bine cu paie. Nu se vor folosi vreji, căci, mai ales pe timp de ploaie, aceștia contribuie la răsîndirea manei și a putregaiului umed. În decurs de 12—15 zile de la așezarea tubercuilor în grămezi, cei infestați de boli care produc putrezirea încep să se degradeze și se recunosc ușor, înlăturîndu-se.



Se impiedică pătrunderea apei și a ferii tuberculii din jurul tubului de îngheț. Dacă pămîntul este umed, este recomandat ca în interiorul gropii să se ardă paie.

La însilozare, pentru a se îndepărta pămîntul aderent, cartofii se aruncă cu grijă pe un jgheab format din șipci, distanțate la 2—3 cm între ele. O dată cu așezarea cartofilor în șanț se face o ultimă sortare. Tuberculii se așează cu mina pînă la înălțimea de 1—1,20 m de la suprafața pămîntului, astfel ca înălțimea stratului de la fundul șanțului pînă la coamă să fie de 1,25—1,45 m. Cartofii astfel așezați în siloz se lasă descoperiți timp de 3 zile, spre a se zvîntă cît mai bine. În timpul nopții și în caz de ploaie, se protejează cu rogojini, carton asfaltat sau coviltre. După zvîntare se acoperă cu un strat de paie uscate, nemucegăite, în grosime de 30—40 cm (nepresate). Începînd de la gura șanțului spre vîrf silozului. Coama silozului rămîne descoperită pe o lățime de 20—30 cm pînă la cînd temperatura aerului la suprafața solului scade pînă la 4°C și chiar la 2°C. Noaptea și pe timp de ploaie, această zonă se acoperă cu rogojini, folii de polietilenă sau carton asfaltat. Peste stratul de paie se așează un strat de pămînt de 25—30 cm grosime, la bază, și de 10 cm, cître coamă. Cînd temperatura în interiorul silozului coboară pînă la 3°C, se acoperă coama cu un strat de paie uscate, gros de 25—30 cm, peste care se așează pămînt, într-un strat de 10 cm, care se bate ușor pentru a adera la stratul de paie. O dată cu scăderea temperaturii, se așterne o al doilea strat de pămînt de 20—30 cm grosime, iar în cazul unor geruri mari, silozul se acoperă și cu un strat de paie sau bălegar. După învelirea definitivă, se execută canalele de scurgere a apei, pentru a evita inundarea silozului.

Ing. A. ROGOJANU
director general
în Consiliul Superior al Agriculturii

BULETIN AGROMETEOROLOGIC



În perioada 15-21 octombrie, vremea a fost relativ călduroasă în primele patru zile, apoi s-a răcit, cu deosebire în nordul și vestul țării. Răciră accentuată de la sfîrșitul intervalului (temperaturi mai scăzute decît cele pluviale cu 2° la 5°) a atenuat regimul termic al aerului, care, în medie, a fost apropiat de cel normal.

În sol, la adîncimile de 5 și 10 cm, temperaturile medii din ultima zi au fost cuprinse între 3° și 6° în Transilvania și Moldova și între 6° și 11° în restul țării. Din precipitațiile cîntărite s-au măsurat, în general, cantități de apă de 1 la 10 cm. Excepție au făcut zona de vest și sud-vest a totalizat pînă la 25 mm. de apă. Rezervele de apă în stratul de sol 0—100 cm, au scăzut ușor în cea mai mare parte a teritoriului, fiind cuprinse între 100 și 125 mm. în Dobrogea, Bărăgan și sudul Olteniei, între 75—125 mm. în Moldova și în Cîmpia de vest și între 100—150 mm. în Transilvania. Creșteri în rezervele de apă, în această săptămîină, s-au înregistrat în special în jumătatea de est a Dobrogei. Pînă la venirea iernii, sudul și vestul țării prezintă perspective reale pentru o dezvoltare optimă a culturilor de toamnă.

24-31 OCTOMBRIE: TIMPUL PROBABIL PENTRU ÎNTERVALUL: vreme în general frumoasă, cu cerul variabil, mai mult senin noaptea și dimineața. Spre sfîrșitul intervalului se vor produce înnourări mai persistente, mai ales în nordul și sudul țării. Ploii slabe, izolate. Vîntul va sufla slab pînă la potrivit. Temperatura în creștere în prima parte a intervalului, apoi în scădere ușoară. Temperaturile minime vor fi cuprinse între -3° și 7°, iar maximele între 8° și 18°.

Rezervele de apă în stratul de sol 0—100 cm, se vor menține în general la valorile menționate mai sus. Pierderile prin evaporație vor fi scăzute ca urmare a condițiilor meteorologice ce se învâpă.

Unul face, altul strică

Cu cîteva ani în urmă, întreprinderea de electricitate Buhuși a executat lucrări de electrificarea la 4 graduri ale cooperativei agricole Cîndești, pentru care unitatea a plătit 21.980 de lei. Lumina ardea și îngrijitorii de animale erau îngrăjiți de animale de fermă și de lămpile scîlpate pe petrol. Iată însă că, la sfîrșitul anului 1967, posesorul Cîndești cîteva tehnicieni instalatori de la întreprinderea de electricitate Piatra Neamț, „Instalația de la grajduri este necorespunzătoare”, au zis ei și au întrerupt curentul electric.

De atunci a trecut aproape un an de zile, dar nimeni nu a mai venit să repare instalația. Ingrîjiștii de animale au apelat din nou la fermă. Unii dintre ei folosesc, la iluminatul grajdurilor, cîrpe îmbinate în petrol. Există pericolul producerii unor incendii, însă nimeni nu intervine pentru înlăturarea acestei stări de lucruri necorespunzătoare. (Tache VASILACHE — țărăn cooperator).

Strinsul recoltei nu suferă amnare

În majoritatea cooperativei agricole din județul Prahova se depun eforturi susținute pentru terminarea, în cel mai scurt timp, a recoltării porumbului, a sfeclii de zahăr, a cartofilor și lucernei pentru fîn.

La Brazi, Sirna, Negoiști, Poenari Burchi, Poenarii Apostoli și altele, consiliile de conducere au întreprins măsuri pentru o bună organizare a muncii în cadrul brigăzilor și echipelor și pentru o judicioasă reparare a mijloacelor de transport auto și hippo, ceea ce duce la impulsivarea lucrărilor. În numai cîteva zile cooperativii din Sirna, de pildă, au recoltat porumbul de pe 400 de hectare, iar cei din Tînosu de pe 250 de hectare.

În alte unități însă, vecine cu cele amintite mai sus, stadiul recoltării este mult rămas în urmă. La cooperativele agricole din Poenarii Burchi, Habud și Ologeni, bunăoară, unde porumbul și sfecla de zahăr stau pe cîmp, se manifestă neglijențe în organizarea și mobilizarea la muncă a țărănilor cooperatori, Munca începe tîrziu și încetează devreme, iar unii membri ai consiliilor de conducere lipsesc de pe cîmp, nu lucrează în mijlocul cooperativei. Deficiențe există și în ceea ce privește folosirea atelajelor la transportul recoltei de pe cîmp, aceasta mai ales la cooperativele agricole Poenarii Rai.

Rezultatele unităților fruntașe la recoltări arată că peste tot se poate lucra în ritm intens și cu toate forțele (Stan ROȘCULEȚ — corespondent).

„Cimitir” pe rampa gării

Vă invităm să vizitați stația C.F.R. Bălteni! Vot „admira” un adevărat „cimitir” de îngrășăminte chimice și materiale. Rampa părți e blocată de sîntăminte de zile. Peste tot, adevărați munți de superfosfați și azotat de amoniu, de șpalieri și alte materiale aparținînd cooperativei agricole din județul Vaslui.

Încercăm să cucerim metru cu metru și aplicăm penalizări de zeci de mii de lei. Degeaba! Cooperativele agricole plătesc locații și lasă îngrășămintele în ploaie și noroi, risipind alte zeci de mii de lei. Parcî se află în întrecere pentru o cît mai mare... risipă! Îngrășămintele chimice sînt ale cooperativei agricole din Bălteni — 17 tone, Zăpodeni — 31 tone, Poenesti — 70 tone, Cursești — 47 de tone. Din cauza ploilor s-au depreciat și nu știu ce vor mai putea alege din ele. Șpalieri — sute de mii de buci — aparțin cooperativei agricole din Hirșova, Ivănești, Cozmești și altele.

Cantități mari de îngrășăminte chimice zac, de luni de zile în ploaie, și în stațiile C.F.R. Banca, Roșești, Huși, Crasna, tot în județul Vaslui. Cine suportă pagubele ce se produc? Cooperativele agricole sau cei vinovați direct? (Ijje TOMA, impiegat de mișcare la stația C.F.R. Bălteni).

Lipsesc materialele pentru protecția muncii

Protecția muncii ocupă în cadrul preocupărilor noastre, un loc de seamă. Un accent deosebit am pus pe instruirea tuturor mecnizatorilor și cunoașterea de către aceștia a normelor cu privire la protecția muncii. Credem, de asemenea, că am realizat un lucru bun și prin reamintirea, în fiecare luni dimineață, a măsurilor ce trebuie luate de tractoriștii la lucrările agricole din săptămîina respectivă. Aceste măsuri, și multe altele pe care le-am întreprins au făcut ca, de la începutul anului și pînă acum să nu avem nici un accident de muncă.

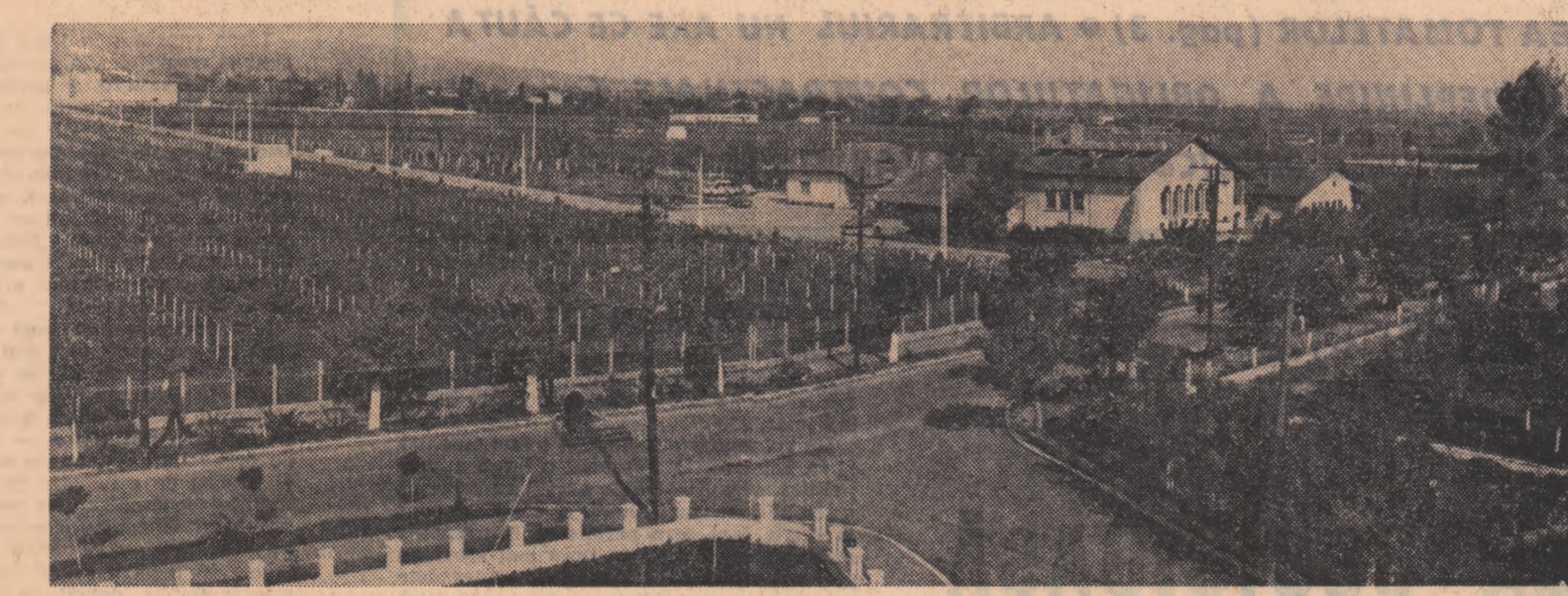
În activitatea legată de protecția muncii întîmpinăm însă și unele greutăți. Este vorba de lipsa din bazele de aprovizionare ale Consiliului Superior al Agriculturii a echipamentului fitosanitar (costum, mască, ochelari) necesar lucrărilor de împrăștiat îngrășăminte. Sînt absente din unitățile menționate și mînușile îmblănite, mănușile de piele, șorțurile speciale, aparaturile de bocanci pentru sudori etc. O altă serie de materiale — prize, întrerupătoare trifazice — indispensabile în orice unitate de producție care deține aparate electrice, cu greu le putem găsi în bazele de aprovizionare. La aceste câteva probleme așteptăm o rezolvare promptă din partea D.G.A.T.M. din Consiliul Superior al Agriculturii (inginer I. ACHIMESCU, directorul I.M.A. Remetea—Mare, județul Timiș).

FOLOSIREA JUDICIOASĂ A FONDULUI FUNCİAR

(Urmare din pag. 1)

De asemenea, în fiecare comună comitetele de partid au atras factorii de răspundere, oamenii cu experiență la studierea posibilităților locale de dezvoltare, a căilor de valorificare a acestora, concretizate în planuri proprii. În acest fel s-a stabilit că în anul viitor se vor extinde irigațiile pe încă 821 de hectare, iar documentațiile vor fi terminate în acest an. Pentru unele amenajări ca cele din Pufești, Călleni, Aiud documentațiile au și fost terminate.

De asemenea, se confirmă acțiunea de identificare a suprafețelor ce vor trebui reamenajate, lucrare la care sînt atrași specialiștii cu experiență, organizații în trei colective de lucru. Și pentru reamenajări documentațiile vor fi terminate în anul curent.



Aspect parțial al Stației experimentale Odobești

de hectare cu vie. Nolle plantații se vor executa pe baza unor proiecte bine gândite, ținîndu-se seama de condițiile microclimatice, perspectiva mecanizării lucrărilor, raionarea soiurilor etc.

O lucrare asemănătoare a fost făcută și în scopul cunoașterii și refacerii patrimoniului pomicol. Pe baza acestuia, în această toamnă și în primăvara viitoare, în județul nostru se vor planta peste 86.000 de pomi, completîndu-se golurile din livezi și folosindu-se mai rațional unele terenuri slab productive. De asemenea, au fost identificate peste 820 de hectare cu mărcini și arbuști. Acțiunea de defrișare și redarea acestor terenuri agriculturii a început și se va încheia în primăvara anului viitor.

Multiple unități au stabilit ca, utilizînd forțele proprii, să execute vaste acțiuni de îmbunătățire a pășunilor, s-a hotărît astfel ca pînă în anul viitor să fie curățite de arbuști peste 4.200 de hectare, 220 de hectare să fie reînsămînțate iar pe 3.100 de hectare de pășune să se facă lucrări de combatere eroziunii solului, întocmindu-se și documentațiile necesare. Asemenea lucrări au și început în comunele Ivesti, Găgești și altele.

METODE SUPERIOARE ÎN VALORIFICAREA LEGUMELOR ȘI FRUCTELOR RECOMANDATE DE I.C.P.L.F. *)

POSTMATURAREA TOMATELOR

Cerurile tot mai mari de tomate de la sfârșitul toamnei nu se pot acoperi cu cantitățile provenite din culturile protejate sau sere; de aceea, după căderea brumelor există un gol în aprovizionarea piețelor cu fructe proaspete.

La venirea brumelor, în culturile de tomate circa 15-20 la sută din fructe rămân verzi. Dintre acestea, cele recoltate la timp pot fi păstrate și postmaturate pe măsura necesităților, restul folosindu-se ca materie primă pentru murături.

În general, tomatele verzi se pot păstra 6-8 săptămâni, cu pierderi ce nu depășesc 10 la sută, prelungindu-se astfel durata de consum a lor în stare proaspătă. După mai mult de 8 săptămâni pierderile pot ajunge până la 25 la sută. În funcție de cerințele de consum, tomatele verzi se pot matura artificial (postmaturare). Fructele care au depășit o anumită fază de dezvoltare puse în anumite condiții de mediu își desăvîresc astfel procesul de coacere.

Postmaturarea se poate aplica atât în cazul tomatelor din culturi de câmp cât și în cazul celor obținute în solarii și sere, care la sfârșitul ciclului de cultură nu au ajuns la maturitate.

O deosebită importanță în reușita postmaturării o are momentul în care se face recoltarea. Astfel, tomatele se recoltează înainte de căderea brumelor, în momentul în care apar frecvent, dimineața, temperaturi mai scăzute de 10°C. Se aleg tomatele verzi, sănătoase, fără crăpături, fără codiți, cu aspect exterior ceros, având calitățile seminale și semințele bine dezvoltate și înconjurate cu un veșed gelatinos, strălucitor, de culoare verde-gălbui sau galben-roșu. La unele soiuri se poate lua ca bază, pentru recoltare, începutul înăl-

birii fructelor verzi în zona pistilărilor sau momentul cind fructele se desprind ușor de codiță.

Nu se pot folosi tomatele recoltate prea verzi, cu aspect exterior pubescent, cu semințe albe, incomplet formate și fără țesut gelatinos și nici cele care au trecut mai mult zile prin temperaturi sub 10°C.

Pentru a evita minuirea repetată și lovirea tomatelor, recoltarea se va face cu mare atenție, de muncitori bine instruiți și supravegheați. O dată cu culesul, fructele se așează una câte una direct în lădițele în care vor fi puse la maturare. Dacă dimineața este răcoare, recoltarea începe numai după ce temperatura se ridică la circa 16°C. Paralel cu așezarea în lădițe se va face o calibrare și sortare astfel ca în aceeași unitate de ambalaj să se găsească fructe cât mai uniforme ca mărime și grad de coacere.

Transportul de la cimp la locul de păstrare se face cu mare grijă pentru ca fructele să nu se lovească, ceea ce ar duce la scurțarea duratei de păstrare și la deprecierea calității.

La recoltarea și depozitarea pentru postmaturare a tomatelor se folosesc atât lădițe obișnuite (tip C) cât și lădițele adânci (tip P); e bine însă ca acestea din urmă să fie încărcate doar pe trei sferturi din capacitatea lor. Lădițele care au mai fost întrebuințate se dezinfecțiază în prealabil prin imbiere într-o soluție de sulfat de cupru în concentrație de 2 la sută.

Lădițele cu tomate se așează în camere, magazii sau șoproane, una peste alta până la înălțimea unui om, lăsându-se loc de trecere pentru a efectua cu ușurință un control permanent asupra mersului maturării.

Încăperile folosite la postmaturare nu au nevoie de lumină, întrucât licopeul care dă culoare roșie fructelor se formează și pe întuneric. S-a constatat chiar că prin maturare la întuneric fructele de tomate se colorează mai uniform decât în cazul maturării la lumină, viteza de colorare fiind în ambele cazuri aproximativ aceeași. Pentru a se putea livra cantități mari de tomate, este bine ca depozitarea să se facă pe loturi cu același grad de maturare.

Încăperile unde se face postmaturarea se aerisesc cât mai bine pentru a se elimina excesul de umiditate care favorizează îmbolnăvirile fructelor.

Temperatura cea mai indicată pentru păstrarea și maturarea tomatelor verzi este cuprinsă între 13 și 18°C, iar umiditatea relativă a aerului între 85 și 90 la sută. Sub 13°C fructele nu se coc și se îmbolnăvesc, iar peste 18°C se înmoaie prea mult și procentul de pierderi este mare. Cele mai bune rezultate se obțin cind procesul de desăvîrsire a maturării are loc la o temperatură moderată, de 16-18°C. În aceste condiții se obțin fructe aspectuoase, cu colorație uniformă și cu pulpa consistentă. Ritmul de maturare a tomatelor poate fi grăbit ridicând temperatura din încăpere la 18-20°C. În aceste condiții tomatele se coc în 6-7 zile; după înșorire ele se mai pot păstra încă 3-4 zile.

Dacă în timpul maturării pe fructe apar pete de putregai, mersul colorației este neuniform sau devin sticloase, aceste fenomene se datoresc fie loviturilor din timpul recoltării, fie faptului că fructele au fost prinse, în repetele rinduri, în cimp, de temperaturi sub 10°C.

Pentru postmaturare pot fi folosite toate soiurile de tomate și în special: Productiva, Rutgers, Campbell, Florida, Gimar și Nr. 10/Rutgers.

Experiențele au arătat că valoarea nutritivă a tomatelor postmaturate nu se deosebește mult de a celor maturate în cimp pe plante; ele conțin chiar mai multă vitamină C decât fructele din cultura forțată.

Fiind o metodă simplă la îndemna oricui și care necesită un minim de cheltuieli, postmaturarea tomatelor trebuie să fie aplicată în toate întreprinderile de valorificare ale D.V.L.F.-ului, precum și în unitățile de producție.

(Recomandări elaborate de Ing. C. Iordăchescu și Ing. D. Tătaru).

(Vezi „Agricultura socialistă” nr. 42 (298)).

NOUTĂȚI

D. F.— 203

În întreprinderile agricole de stat a intrat recent în exploatare un nou tip de uscător D.F.-203 pentru porumb. Utilajul, de tip mobil are un flux dublu și funcționează pe principul uscării termice continue. Productivitatea noului utilaj este de 10 tone pe oră. Pentru acționarea uscătorului se folosește un tractor de 85 C.P., prevăzut cu salbă de curea cu diametrul de 250 mm, cuplată la treapta mare — 1092 rotații pe minut.

În componența instalației intră un șasiu metalic, sprințul pe o osie cu două roți pneumatice, și un triunghi de tracțiune cu picior. Pe acest șasiu se află camera de uscare, focarul cu echipamentul de alimentare cu combustibil și aer pentru ardere, aprindere și reglare a flăcării, ventilatoarele de aer cald și rece, șeururile și elevatorul de alimentare și evacuare, transmisia.

Temperatura de uscare a semințelor se reglează de la robinetul de aer și valva pilot, urmând ca termometrul să indice cu 15°C mai puțin decât temperatura dorită. Ulterior, prin butonul termostatului, se stabilește temperatura impusă. Cu ajutorul acestei instalații se pot usca și semințe de grâu, floarea-soarelui, fasole, șola, orez etc.

Hemovaccin pentru păsări

Un colectiv de cercetători din cadrul I.C.V.B., „Pasteur” București a preparat un hemovaccin folosit în combaterea spirochetei aviare. Inoculată la păsări în doze de 0,5 ml — 1 ml, vaccinul conferă o imunitate solidă, constituind astfel un mijloc foarte eficient de luptă împotriva acestei boli.

Cercetările efectuate în fața laborator au dat rezultate bune, astfel că, în curând, produsul va fi verificat în unitățile de creștere a animalelor. Preparat în cantități care pot satisface nevoile unităților agricole și a crescătorilor noul produs vine să acopere un gol în lista mijloacelor de combatere a bolilor infecțioase la păsări.

COLȚUL APICULTORULUI

În județul Tulcea:

Rezultate bune dar nu pe măsura posibilităților

Datorită așezării sale geografice, a condițiilor climatice, ecologice și a tradiției locuitorilor, județul Tulcea dispune de o bază materială importantă pentru dezvoltarea apiculturii. Din suprafața de 360 000 de hectare de teren agricol, circa 133 000 sînt ocupate de plante melifere, care asigură continuitatea culesului din primăvară pînă toamna târziu. Numai cele 15 000 de hectare de țevi, de pildă, ar permite întreținerea unui număr de aproape 90 000 de familii de albine.

Dacă în urmă cu 15-20 de ani stupăritul, în majoritatea stațiilor, era practicată de tehnicieni necesară, astăzi, odată cu noile condiții create, apicultura județului nostru este în plin avînt. Una din motivele de mare eficiență care cîștigă an de an tot mai mulți adepti în rîndul crescătorilor de albine este practicarea stupăritului pastoral.

Ca urmare a condițiilor favorabile, în județul nostru există peste 31 000 de familii de albine crescute în stupi orizontali și multietajați. Paralel cu mărirea numărului de familii a crescut și producția de miere și ceară. Prin valorificarea rațională a culesurilor, prin organizarea corespunzătoare a stupăritului pastoral, aplicînd complexul de măsuri pentru întărirea familiilor de albine, s-a reușit ca în anul 1967 să se obțină o producție totală de miere de 450 de tone, din care aproape 250 de tone au fost livrate statului. Multe unități agricole socialiste au reușit să obțină rezultate deosebit de bune.

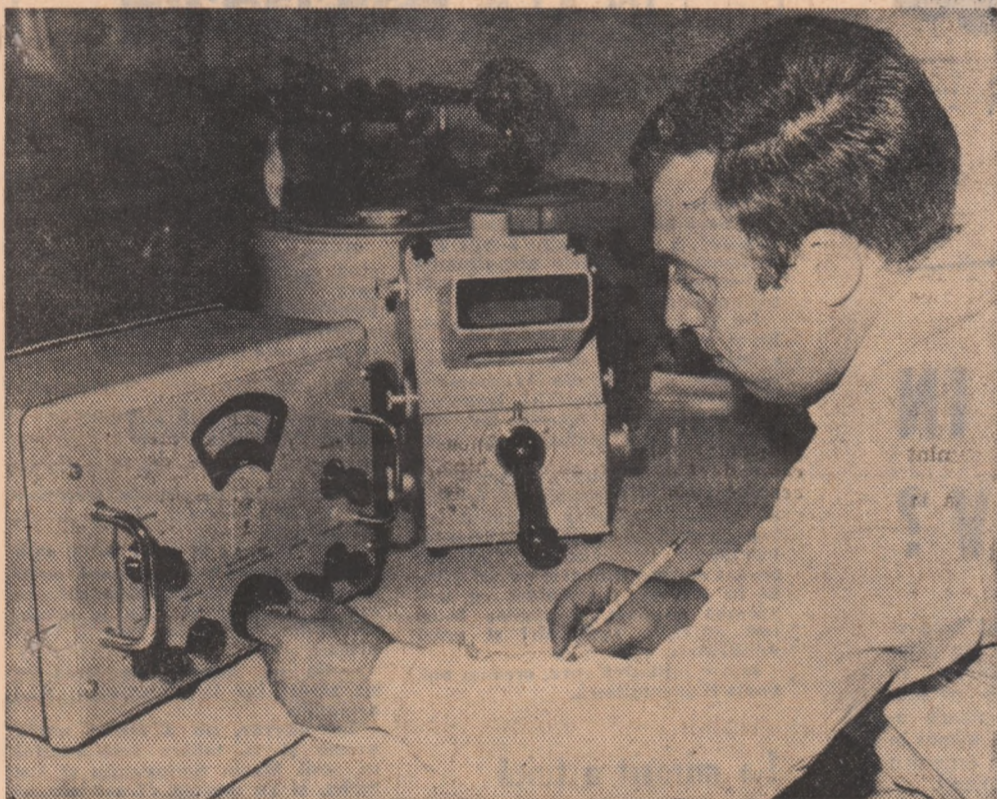
Astfel, la întreprinderea agricolă de stat Tulcea, de la cele 4 000 de familii de albine, cit are ferma apicolă, s-a realizat, în medie, cite 14,5 kg de miere; la cooperativa agricolă din Niculițel, de la 240 de familii de albine s-a obținut, în medie, cite 21 kg de miere; la cooperativa agricolă din Cerna, de la 150 de familii de albine s-a obținut, în medie, cite 26,4 kg de miere.

Totuși, față de posibilitățile de care dispunem, considerăm că

Nicolae BOHARU
secretar tehnic
al filialei județene A.C.A.-Tulcea

Concursul „Să cunoaștem normele de protecția muncii”

Reamintim cititorilor noștri că întrebările din faza a III-a (ultima) a concursului au fost publicate în numărul 40 din 3 octombrie 1968 al revistei „Agricultura socialistă”. Răspunsurile la această fază vor fi trimise pînă la 31 octombrie 1968, data poștei, pe adresa: Consiliul Superior al Agriculturii — Direcția generală a învățămîntului și propagandei — B-dul Republicii, nr. 24, sectorul IV, București, cu mențiunea pe plic: pentru concursul „Să cunoaștem normele de protecția muncii”.



Într-unul din laboratoarele Institutului de viticultură și vinificație de la Valea Călugărească, județul Prahova

Foto: C. DUMITRU

Plante medicinale mai puțin cunoscute

Colectarea plantelor medicinale este o acțiune cu multiple efecte. Pe de o parte, ea constituie un important mijloc de procurare a unor materii prime pentru industria farmaceutică iar, pe de altă parte, sursă de venituri pentru cei care se îndeletnicesc cu această ocupație. Mai puțin cunoscută dar, fără îndoială, eficientă, este posibilitatea pe care o oferă această acțiune de a împiedica înmulțirea unor plante dăunătoare dezvoltării păștilor sau chiar sănătății animalelor.

O plantă medicinală cu asemenea efecte și care abundă pe unii munți din țara noastră este, așa numitul „lichen de Islanda” (*Cetraria islandica*). Numal de pe muntele Vlădeasa din județul Cluj, unde am urmărit mult timp recoltarea plantelor medicinale, s-au strîns în ultimii ani cantități foarte mari din acest lichen, cărui, pînă nu de mult nu i se atribuia nici o valoare economică.

Ni se pare necesară prezentarea el deocareva, spre deosebire de alte plante medicinale, poate fi colectată în tot timpul anului, cînd tere-

nul nu este acoperit cu zăpadă.

Planta este un lichen ce se dezvoltă pe sol, în pajști sau în pădurile de molid. Are un aspect frunzos, încrețit, de unde și numele de „mușchi creț”. Umed, lichenul este de culoare măslinie, lucios pe fața superioară și verde-cenușiu pe cea inferioară. În stare uscată devine cartilaginios, brun-verzui pe fața superioară și cenușiu pe cea inferioară. Se dezvoltă printre mușchi sau ierburii, unde uneori poate trece neobservat. Alteori, însă, formează un strat gros, vizibil de la distanță. Acest lichen se stringe cu ghebla grădinară, se curată de mușchi și ace de molid, și, după uscare, se transportă la centrul de colectare.

Cunoscut în medicina populară, „lichenul de Islanda” se folosește la prepararea de ceaiuri pentru tratarea unor afecțiuni pulmonare. Acțiunea lui este explicată atât prin prezenta în compoziție a substanțelor antibiotice, cât și prin faptul că, provocînd creșterea poftei de mîncare, contribuie la înălbirea organismului.

În stratul lerbos împiedică atât aerisirea solului cât și dezvoltarea ierburilor bune furajere.

O altă plantă de munte, folosită ca plantă medicinală, specifică pădurilor de molid este și aceea numită „barba popii” (*Urtica barbatula*). Se dezvoltă pe crengile de molid, acoperindu-le cu un strat des din care atrîm în jos fire lungi de 10-20 cm.

Se stringe cu mîna, în condiții uscate, înșorînd și puținându-se aduna cantități mari. Se curată de crengulele uscate de molid și se transportă, tot în saci, ca și lichenul de Islanda. Acidul usnic pe care îl conține această plantă este mai activ decât acidul cetraric, avînd efect negativ asupra stafilococilor, pneumococilor și asupra agentului patogen al tuberculozei.

Dezvoltarea „barbei popii” pe moliți, scurtează viața arborilor, le încetește ritmul de creștere, provocînd, în cele din urmă, uscarea lor. Iată de ce se stringea acestui lichen este, totodată, un mijloc de reînălțare a arborilor.

Ing. I. RESMERITA

PUNCTE DE VEDERE

In legumicultură: Adăposturile din material plastic nu și-au spus ultimul cuvînt

În ansamblul metodelor de producere a legumelor, folosirea materialelor plastice ocupă un loc din ce în ce mai important. Înlocuirea sticlei la ferestrele de răsadniță, mulcirea terenurilor, confecționarea de adăposturi temporare, construirea de sere economice, reprezintă numai cîteva din domeniile de utilizare ale acestora. De aceea, pe plan mondial, industria de materiale plastice se dezvoltă intens și datorită cerințelor tot mai mari din partea agriculturii. Se apreciază astfel că 30 la sută din producția de larnă și primăvară, de legume și căpșuni, se produce sub diferitele tipuri de adăposturi de material plastic. La rîndul lor, materialele plastice, cu multiple lor avantaje, au influențat și au impulsionat în mare măsură ritmul de realizare a construcțiilor destinate legumiculturii și, ca urmare, însăși producția mondială de legume timpurii.

Costul scăzut al construcțiilor de material plastic, termenul scurt de recuperare a cheltuielilor, ușurința de exploatare, posibilitățile pe care le oferă de a se obține recolte extratimpurii și beneficii ridicate sînt elemente valoroase care pledează pentru generalizarea în producție a acestor adăposturi. Bineînțeles, și în cazul lor, este necesară respectarea cerinței de a le încadra în complexe bine sistematizate ca și aplicarea unor procese tehnologice judicioase.

Pornind de la aceste considerente, este cu totul firească atenția acordată și în țara noastră extinderii folosirii materialelor plastice în legumicultură. Diferitele tipuri de adăposturi realizate pe această cale au ocupat anul acesta circa 2 000 ha. Experiența dobindită de unitățile agricole care au trecut la producerea de legume, fie sub adăposturi temporare de material plastic, fie în sere-solar merită analizată, ea făcînd posibilă extinderea, în continuare, a acestui procedeu sfîrșindu-se neajunsurile care, în unele cazuri, încă s-au mai făcut simțite.

Printre multiplele tipuri de adăposturi, cele temporare, tip tunel constituie, în condițiile actuale, metoda cea mai economică de protejare a plantelor legumicole, ele permițînd realizarea unor recolte extratimpurii, cu investiții foarte reduse.

Se constată, așa cum atestă și datele din tabel, anumite diferențe de la unitate la unitate, între producțiile și între veniturile realizate. Ele sînt determinate de tipul adăpostului, de condițiile de sol și climă, de sistemul agrotehnic etc. Comun este faptul că în toate cazurile, în culturile protejate recoltările au putut începe cu 10-20 de zile mai devreme decît în culturile neprotejate.

Aceste adăposturi tip tunel fac posibilă protejarea culturilor cu port scund — salata, varza, conopida sparanghelul — în mod mult mai economic decît se poate realiza prin serele solare. În același timp, fiind mobile și ușoare se pot folosi la 2-3 culturi (salată, varză, tomate) atît în toamnă cît și în primăvară. Așa au procedat, de altfel, numeroase unități.

Sînt deosebit de semnificative rezultatele obținute la I.A.S. „30 Decembrie”, unde s-au folosit aceste adăposturi la protejarea verzei timpurii. Plantările s-au făcut diferențiat de la anul la an, (1965-1967) între 26 februarie — 15 martie. Recoltările au început, de asemenea, diferențiat, între 20 aprilie și 16 mai, terminîndu-se între 22 mai și 5 iunie. S-au realizat, în acest mod, la hectar, producții medii de 47 000-65 000 kg, cheltuieli de producție de 27 000-34 000 lei și un beneficiu de 83 300-203 800 lei. Înșușindu-se această experiență, cooperativele din județul Ilfov au cultivat în primăvara acestui an, în același mod, 150 ha de varză timpurie, cu rezultate deosebite.

În ceea ce privește costul adăposturilor tip tunel, el variază în funcție de tipul construc-

ției. Astfel, în cazul folosirii unei suprastructuri din nuiele, investiția se ridică, în medie, la 20 000 lei la hectar. Adăposturile din rigle de lemn, experimentate la I.C.L.F., au dat rezultate satisfăcătoare: s-a ajuns la un cost de 30 000 lei/ha și o durabilitate de 8 ani. La C.A.P. Mizil și I.A.S. Ovidiu, adăpostul tip tunel executat din arcuri de fier-beton a necesitat cheltuieli de 40 000 lei/ha (inclusiv polietilena). Economic și foarte practic s-a dovedit tipul încercat la C.A.P. Macea — din rigle de lemn și sîrmă, care a ajuns la un cost de 25 000 lei/ha.

Cu toate avantajele evidente, ritmul în care se extind adăposturile temporare mi se pare nesatisfăcător: după ce în 1965 ele au ocupat 650 ha, în anul acesta creșterea a fost mică, ajungîndu-se doar la 1 000 ha.

Serele-solar, a doua mare categorie de adăposturi protejate cu polietilenă și-au dovedit, de asemenea, marea eficacitate. Pînă la utilizarea

lor, metodele agrotehnice nu ne permiteau să începem plantatul legumelor termofile în a treia decadă a lunii martie, fără riscuri mari. Folosirea serelelor-solar înlătură aceste riscuri, permițînd grăbirea vegetației și obținerea de producții sigure, începînd cu sfîrșitul lunii mai și începutul lunii iunie.

Numeroase unități care dețin sere-solar au obținut rezultate bune în cultura de primăvară a tomatelor. La cooperativa agricolă din Periș Ilfov, de pildă, recoltarea tomatelor din solar a început la 8 iunie și s-a terminat la 1 august, obținîndu-se 44 000 kg/ha și o valoare a producției de 260 000 lei/ha. La Cornești-Dimbovița, recoltarea a început la 21 iunie și valoarea producției s-a ridicat la 210 000 lei/ha. Rezultate bune au obținut și cooperativele agricole Malu Ilfov, Strîmbeni-Argeș etc.

Practica stațiilor experimentale Buzău, Isănița-Craiova, a Institutului de la Tîgănești, ca și a unor cooperative agricole (Otopeni, Domnești și altele) demonstrează că serele acoperite cu material plastic oferă posibilități mari pentru lărgirea sortimentului de legume pe piață înainte de 1-15 iulie. Primăvara, sub polietilenă, culturile de vinete, ardei gras, fasole verde, dovleci, pepeni galbeni se comportă bine și plantele își grăbesc fructificarea cu circa 15 zile, față de culturile neprotejate.

Încalzirea serelelor acoperite cu polietilenă, prin conducte cu apă caldă sau abur, așa cum se practică la cooperativele agricole Drăganu-Argeș, Otopeni-București, Videla, face posibilă plantarea mai timpurie, din 20 februarie—10 martie, și începerea recoltărilor în mod constant în a doua jumătate a lunii mai. În acest sens nu sînt lipsite de interes experiențele efectuate de Ing. B. Cobilaș la stațiunea experimentală Argeș, unde

C.A.P.	Perioada de recoltare		Producția medie kg/ha		Valoarea producției lei/ha	
	Neprotejat	Protejat	Neprotejat	Protejat	Neprotejat	Protejat
Macea — Arad	4 VII—20 VIII	15 VI—1 VIII	29 300	26 540	51 300	92 300
Smirdioasa — Teleorman	20 VI—15 IX	2 VI—1 VIII	28 000	50 000	50 000	160 000
Mizil — Prahova	9 VII—20 VIII	24 VI—5 VIII	33 370	52 370	56 360	155 370
Tîrgoviște — Dimbovița	10 VII—20 VIII	28 VI—5 VIII	23 440	29 060	56 290	86 100

Prof. dr. Bujor MĂNESCU
Facultatea de horticultură Bucu...

Credite, materiale și terenuri pentru construcția de locuințe în mediul rural

De credit bancar pentru construcția de case beneficiază și locuitorii satelor. Creditul se acordă cu condiția ca beneficiarul să participe și cu mijloace financiare proprii, cu un avans. Cuantumul avansului, precum și termenul de restituire a creditului primit de angajați se stabilesc în raport cu salariul tarifar lunar. Pentru celelalte categorii de cetățeni se ia în calcul venitul mediu brut obținut pe lună până la data încheierii contractului. Dacă solicitantul de credit este membru al unei cooperative agricole de producție, avansul minim se calculează în funcție de cistigul mediu lunar realizat în anul precedent. La stabilirea cistigului mediu se ține seama atât de plata primită pentru zilele-muncă efectuate în cooperativă, cât și de toate celelalte venituri, dacă sînt impozabile. Angajații din mediul rural, cadre didactice, medici și specialiști din întreprinderi de mecanizare a agriculturii, întreprinderi agricole de stat, stațiuni de cercetări și cooperative agricole de producție, care nu au locuință proprie în comuna în care își au locul de muncă, pot solicita credite în valoare de maximum 15.000 de lei, rambursabile în 10-15 ani. Angajații care muncează în orașe mari și domiciliată în localitățile din jur acestora sînt sorțizii să se construiască case proprietate personală în comuna în care locuiesc. Pentru aceasta li se acordă credite — până la 15.000 de lei — pe termen de 10-15 ani. Legea are în vedere următoarele orase mari: Arad, Brașov, Brăila, București, Cluj, Constanța, Craiova, Galați, Iași, Pitești, Ploiești, Sibiu, Timișoara și Tirgu-Mureș. Locuințele proprietate personală construite cu sprijinul statului în mediul rural pot fi proiectate și executate atât de organizații de stat sau cooperative pe bază de contracte încheiate la prețuri ferme, de deviz, cât și de către beneficiar în regie proprie. Cetățenilor care construiesc în regie proprie li se asigură, la prețuri de stat cu amănuntul, cărămida, țigla, var, ciment, cherestea, bile manole, uși, ferestre, parchet, fier, beton, tablă galvanizată, țevi de instalații și radiatoare. Statul sprijină construirea de locuințe proprietate personală în mediul rural și prin atribuire de terenuri în folosință veșnică. Plata anuală pentru terenurile atribuite în folosință veșnică este de un leu pentru fiecare metru pătrat și se achită de la data cînd beneficiarul li se predă locuința. În cazul caselor construite în regie proprie, plata începe de la data cînd, potrivit documentului de acordare a creditului, locuința trebuie terminată. Suprafața terenurilor atribuite se stabilește în funcție de tipurile de clădiri, de mărimea lor. Se atribuie între 100 m.p. pentru o casă cu un apartament și 300 m.p. pentru o clădire cu patru apartamente. Vasile BRAILOIU Jurist

PROFIL



Printre participanții la faza inter-județeană a concursului „Cine cunoaște agricultura cistigă”, organizată nu de mult la Deva, a fost și Petru DĂNEASA, membru al cooperativei agricole de producție din Beriu, județul Hunedoara. Și-a măsurat cunoștințele acumulate la cursurile agrozootehnice, pe care le-a urmat în cadrul cooperativei și pe care le-a absolvit cu calificative foarte bune, cu alți pomicultori din județele Caraș-Severin, Gorj și Timiș.

Bine pregătit, dînd dovadă de vaste cunoștințe teoretice și practice în domeniul acestei frumoase ramuri a agriculturii — pomicultura — sigur pe răspunsurile date, Petru Dăneasa și-a reprezentat cu cinste cooperativa și conștienți, cucerind premiul întâi și calificându-se pentru faza finală, republicană, a concursului ce va avea loc la București.

Dincolo de banca în care Petru Dăneasa răspunde ca un școlar sau ca un student gîrșugios, îl vedem pe Petru Dăneasa cooperativist harnic, supravegînd și îngrijind cu pasiune parcela de livadă încredințată. În ceasurile de odihnă îl vedem citind cu nesat din cărțile sale de pomicultură din care și-a alcătuit o bibliotecă de specialitate. Îl vedem pe Petru Dăneasa, pînă la urmă, și în vorbă, stăvîndu-se cu copiii săi, Mircea, student în anul II la Facultatea de Medicină Veterinară, Minodora, legumicultoare în aceeași cooperativă, Aurel, elev în clasa a XI-a și cu soția sa, mulgătoare la ferma zootehnică a unității.

ARBITRARIUL

nu are ce căuta în munca de îndeplinire a obligațiilor contractuale

totul. Uniunea Județeană a fost nevoită, în repetate rânduri, să intervină energic, cerînd sprijinul și altor organe locale, pentru a repune pe făgașul condițiilor fundamentale activității întreprinderilor contractante. Cu toate acestea, s-a întîmplat, nu o dată, ca în cooperative ca Bentu, Robeasca, Cozieni, Chiojda, laptele să nu fie ridicat potrivit graficului. Lăsat pentru a doua zi, laptele s-a depreciat. S-au așvît, se înteleg, nemulțumiri, pagube; produsului a trebuit să i se dea o întrebunțare inferioară, fiind astfel afectată însăși economia națională.

Nu s-a încadrat totdeauna în condițiile fundamentale nici întreprinderea de legume-fructe Buzău, din pricina căreia au avut de suferit cooperative ca cele din Pîlboacă, Văcăreșca, Rusețu, Găvănești. Lipsa mijloacelor de transport invocată de întreprindere este o scuză care nu stă în picioare. Dacă ea ar fi ținut cu tot dinadinsul să ridice produsele,

păgubite — Găvănești, Brădețu, Pătîrlagele și încă multe altele — s-au adresat uniunii județene, arbitrarul a fost înălțat. Sigur că este de datoria uniunii să vegheze asupra corectitudinii prelucrării produselor. Uniunea va avea în atenția sa acest lucru și de aici înainte. Nu se va ajunge însă la relații corecte, la o încredere deplină a cooperativei în întreprinderea beneficiară, atît timp cît acestea nu se vor strădui să modifice radical actuala optică a multora dintre lucrătorii lor. Între unități economice de același tip — socialist — firească este corectitudinea desăvîrșită, lucru pe care nu-l înțeleg sau îl înțeleg cu multă încoțelnă recepționerii beneficiarilor.

Datorită specificului producției agricole, dependentă încă de factori naturali ce nu pot fi dominați integral, pentru cooperativele agricole este destul de greu să se încadreze în condițiile fundamentale, să respecte neabătut clauzele contractelor. Pentru beneficiarii respectare contractelor este incomparabil mai lesnicioasă. Respectîndu-ne propriile obligații, sîntem în drept să prețuim parterierilor noștri comerciali să se achite, în aceeași măsură, de îndatoririle ce le revin. Este și spre folosul lor; cu întreprinderile care nu le produc dificultăți, cooperativele agricole încheie fără ezitări contracte, angajîndu-se să le livreze cantități crescînde de produse agricole.

Mircea SILVESTRU vicepreședinte al Uniunii Județene Buzău a cooperativei agricole de producție

SE APROPIE ANOTIMPUL RECE



DE CE ÎNTIRZIE REALIZAREA INVESTIȚIILOR ÎN COOPERATIVELE AGRICOLE DIN JUDEȚUL BRAȘOV?

La capitolul investiții, cooperativele agricole din județul Brașov și-au prevăzut, în acest an, obiective în valoare de peste 22 milioane de lei, atît din credite acordate de stat, cît și din fondurile proprii. O bună parte din fondurile de investiții au fost destinate construcțiilor zootehnice, alimentăriilor cu apă, magaziiilor pentru cereale, procurării de noi mașini și utilaje agricole etc. În cooperativele agricole unde a existat o preocupare susținută pentru asigurarea din timp a documentațiilor tehnice, aprovizionarea cu materiale și pentru buna organizare a muncii pe șantiere s-au obținut rezultate satisfăcătoare, obiectivele prevăzute fiind realizate și date în folosință la termenul stabilit. La cooperativa agricolă din Codlea, de exemplu, s-au încheiat lucrările la un grajd destinat îngrășării de tineret taurin, la Dacia și Recea au fost date în folosință noule magazii de cereale. Din păcate însă, desi timpul este înaintat, multe obiective stabilite în plan n-au fost terminate, unele gîndindu-se într-un stadiu de execuție mult rămas în urmă. De fapt, din cele șase grajduri pentru taurine planificate a se construi în acest an numai unul singur, cel de la Codlea, a fost terminat pînă în prezent, restul de cinci gîndindu-se în dife-

rite stadii de execuție. La cooperativa din Comana, bunăoară, lucrările au ajuns la zădărie, iar la cea din Budia abia acum se fasonază materialul lemnos pentru acoperiș. Un ritm neîngăduit de lent în realizarea construcțiilor zootehnice s-a înregistrat la cooperativa agricolă din Lisa (președinte George Paler, ing. Farcaș Tănase) unde grajdul pentru taurine, început cu trei ani în urmă, n-a fost dat nici pînă acum în folosință. Aici nu s-au terminat nici lucrările pentru alimentarea cu apă la grajduri, multe din utilajele destinate acestui scop zăcînd sub cerul liber. Cît privește construirea celor zece noi saivane prevăzute, rezultatele nu sînt cu nimic mai bune. În afară de trei cooperative — Sîncă Veche, Purcăreni și Felmer — unde saivanele au fost terminate, în celelalte unități ritmul lucrărilor este extrem de lent. La Racoș, de pildă, construirea noului saivan a început abia zilele acestea. Timp de aproape două luni, membrii consiliului de conducere al cooperativei n-au putut ajunge la un punct de vedere comun asupra locului unde trebuie amplasat saivanul. Unii propuneau chiar să-l facă „pe roate”. Or, procedînd în acest fel, e greu de presupus realizarea în termen a obiectivelor prevăzute în planul de investiții.

La cooperativa agricolă din Părău, din cele trei obiective mai mari prevăzute în planul de investiții a fost realizat numai unul, finarul. Deși consiliul de conducere știe că iarna trecută, datorită amplasării saivanului într-un loc deschis, unde din cauza curenților reci de aer au murit nu mai puțin de 141 de oi, totuși nu se grăbește să ia măsuri pentru împrejmuirea lui așa cum s-a prevăzut în planul de investiții. Aici nu s-a început nici construirea pălului de porumb, al obiectiv prevăzut în plan. Din cele 12 magazii pentru cereale, stabilite a se construi de către cooperativele agricole din județ, au fost terminate numai trei, una gîndindu-se încă la fundație, pe la zădărie și restul la învelitoare.

Rămînea în urmă a lucrărilor de construcții în cooperativele agricole din județul Brașov se datorește, în primul rînd slabei preocupări din partea factorilor de răspundere, organizării defectuoase a muncii pe șantiere. Nu pot fi neluate în seamă nici greutățile, uneori destul de mari, întîmpinate de cooperativele agricole în aprovizionarea cu material lemnos. Unele dintre ele au primit repartiții pentru asemenea materiale în locuri greu accesibile, fapt care a dus la întîrzierea transportării

lor. Deși întirziată, este totuși binevenită inițiativa uniunii cooperative județene de a solicita organelor silvice să repartizeze materialul lemnos necesar pentru construcțiile din cooperativele agricole nu în zece de locuri, ci numai în 2-3 puncte, unde să se poată organiza exploatarea lui cu oameni calificați.

În ceea ce privește lucrările de alimentări cu apă, la Rupoș și Galbor acestea s-au terminat, la alte unități însă lucrările mai sînt încă în faza de „proiecte”. La Comăna de Jos, de exemplu, volumul lucrărilor privind alimentarea cu apă se ridică la 103.000 lei. Creditarea nu fusese deschisă nici pînă la începutul acestei luni din cauza lipsei autorizației de construcții.

Anotimpul rece se apropie. Construcțiile zootehnice, alimentările cu apă și celelalte obiective prevăzute în planurile de investiții trebuie grabnic terminate. Paralel cu măsurile necesare pentru executarea timp și în bune condiții a tuturor lucrărilor agricole, consiliile de conducere ale cooperativei agricole, mai ales ale celor rămase în urmă cu lucrările de investiții, au datoria să ia cele mai eficiente măsuri pentru ca obiectivele prevăzute să fie realizate în întregime. Ioan BRAGHEȘ

INSTANTANEE ÎN ALB ȘI NEGRU

Sfatul bătrînilor

Cu secol de ani în urmă, în Smeeni Buzăului funcționa „Sfatul bătrînilor”, a cărui menire nobilă era să impună eventualele nemulțumiri și certuri ce se iveau între locuitorii comunelor. De cînd, din inițiativa consiliului popular comunal, în Smeeni a luat ființă din nou „Sfatul bătrînilor”, compus din 11 membri, dintre cei mai vîrstnici locuitori. Ca președinte al acestui for a fost ales Ștefan Minea, născut în anul 1885.

La ultimă ședință a comisiei de împăcătore, ce funcționează pe lângă consiliul popular comunal, au fost invitați și membrii „Sfatului bătrînilor”. Prezența și cuvîntul lor au dat roade. Cele trei cazuri aflate în discuție s-au soldat cu împăcarea părților. Bătrînii le-au fost adresate mulțumiri și urări de sănătate.

Întă o inițiativă care, credem noi, poate fi generalizată.

I-a mirosit a țuică

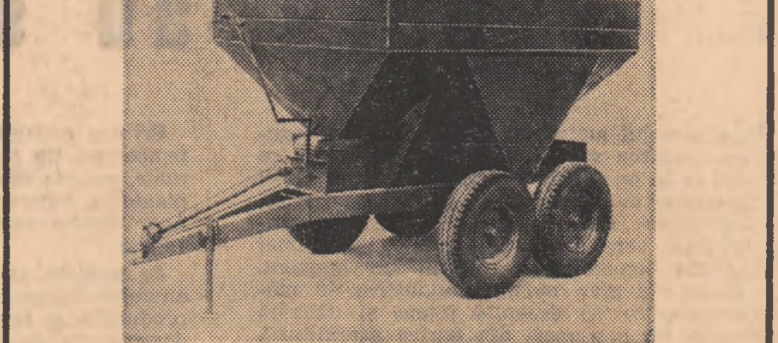
Iosif Clorbă, tractorist la ferma Serecaia a I.A.S. Făgăraș, județul Brașov, luera pe o țară, la arat și semănat. Deodată, dinspre satul Sona i-a venit miros de țuică! N-a rezistat tentației și s-a îndreptat cu tractorul spre sat, unde cazaunul funcționa din plin. A luat-o drept, peste cîmp și a traversat Olteu prin vad. Nu-si mai

aminteste cîtă țuică a băut și nici cînd și cum s-a urcat pe tractor. S-a trezit mirosul țuicii. Se afla în mijlocul Olteului, pe tractor! Se ținea de țevă de echipament ca să nu-l ia vânturile. Cîțiva colegi de la fermă, muncind serios l-au scos din vîrtelul apelor. Pentru accusații ispravă, care putea să-l coste viața, Iosif Clorbă a fost aspru sancționat. Ce țuică și cu țuica asta!

Iepuri păguboși

Noaptea. La parcul de tractoare nu se afla nimeni. Locul părea pustiu. — Să fi lăsat ei totul baltă, fără nici un motiv? Îi întrebă șeful secției de miliție, Găjea, pe sergentul maior Bolboacă, de la tractorul 1. Se ținea de țevă de echipament ca să nu-l ia vînturile. Cîțiva colegi de la fermă, muncind serios l-au scos din vîrtelul apelor. Pentru accusații ispravă, care putea să-l coste viața, Iosif Clorbă a fost aspru sancționat. Ce țuică și cu țuica asta!

Uzina „7 Noiembrie” Craiova Mașina de amendamente M. A. - 3,5



Mașina este destinată transportului în cîmp și împrăștierei amendamentelor și îngrășămintelor minerale.

Caracteristici tehnice: lungime 4 055 mm, lățime 1 870 mm, înălțime 2 020 mm, masă cea. 950 kg, capacitatea buncărului cea. 3,5 m³.

Totodată, Uzina „7 Noiembrie” oferă spre vânzare:

- 1. Colți pentru grebla cu tracțiune animală 2,1 reper 1010002 buc. 6 935
2. Casetă distribuitor pentru semănătoarea SU-29 reper 2103 10 483
3. Pompe Elweiler de 3/4 țoli pentru R.C.-1,8 154
4. Roată lanț 0214 pentru depănăștor mobil D.M.6 650

LA SEMNALUL REVISTEI

RĂMÎNEREA ÎN URMA VA FI RECUPERATĂ

Referindu-se la criticile din articolul „Goluri în acțiunea de fertilizare a solului”, apărut într-unul din numerele trecute ale revistei noastre, Direcția generală de aprovizionare și desfaceră din Ministerul Industriei Chimice ne-a răspuns următoarele: „Situația descrisă în articol este reală. Datorită unor repetate defecțiuni intervenite în procesul tehnologic, Combinatul chimic Craiova nu a putut respecta graficele de livrare a îngrășămintelor chimice către sectorul agricol. Cantitățile nelivrate sînt destul de mari, ceea ce a creat greutăți unităților agricole de stat și cooperative. Analizînd starea de lucruri, conducerea ministerului a luat măsuri urgente pentru recuperarea producției nerealizate de către Combinatul chimic din Craiova. Celelalte uzine din țară au depășit și continuă să depășească planurile de producție, fapt ce a dus și

duce la acoperirea restanțelor la livrări către sectorul agricol”.

DIN DEPOZITE, ÎN RAFTURI

În nota intitulată „Oameni de... zahăr”, scrisă pe baza unor sesizări trimise redacției de mai mulți țărani cooperativiști, revista noastră a criticat deficiențele ce se manifestau în aprovizionarea magazinelor sătești din unele comune ale județului Argeș. Uniunea județeană a cooperativei de consum ne-a informat, de cînd, că verificînd faptele, a constatat intenționele lipsurii de pe rețeaua comercială, semnala de revistă. Lipsa sării din multe magazine sătești — se precizează în răspuns — se datorește furnizorilor care sînt încă în restanță cu livrările față de grafic. În ceea ce privește zahărul, dulciurile și produsele textile de sezon, acestea se găsesc din abundență în depozite, dar

gestionarii nu se îngrijeau de întocmirea la timp a notelor de comandă. Deficiențele au fost înlăturate și pe rețea există acum toate produsele și mărfurile solicitate de cooperativiști. Pentru ca în viitor asemenea lipsuri să nu se mai repete, gestionarii au fost instruiți temeinic despre felul cum trebuie să asigure aprovizionarea permanentă a magazinelor.

„RUBEDENILE PREȘEDINTELUI”

Articolul cu titlul de mai sus, apărut în revista noastră, a lăsat unele abuzuri din activitatea președintelui cooperativei agricole din Paroș, județul Prahova, și invita Uniunea județeană a cooperativei agricole să intervină pentru curmarea acestora. Forul județean amintit ne-a informat că, într-adevăr, președintele cooperativei agricole din Rădășeni, despre care ați relatat în revistă — ne-a comunicat Uniunea jude-

țeană Suceava a cooperativei agricole — s-a datorat neglijenței ingrijitorului Gheorghe Todirică. Cazul a fost analizat de noi la fața locului, iar consiliul de conducere a hotărât ca paguba adusă avutului obștei, în valoare de 7 380 lei, să fie suportată de către ingrijitor.

Despre acest incendiu și cauzele care l-au produs au fost informatе conducerea tuturor cooperativei agricole din județ, luîndu-se măsuri de verificare a felinorelor din grajduri și asigurarea supravegherii acestora pe timpul noapții”.

MĂSURI OPERATIVE

În legătură cu observațiile critice cuprinse în nota „Casa plătește” — apărută în revista noastră — Uniunea județeană Arad a cooperativei agricole de producție ne-a comunicat următoarele: „Din cercetările efectuate de noi la fața locului a rezultat că Petru Tudor, președintele cooperativei agricole din Covasint, a folosit, deseori, mașinile cooperative în scopuri personale, fără a suporta contravaloarea transporturilor. Față de această situație i s-a imputat suma de 2 443 de lei”.

mare număr dintre rudele sale. Acest fapt a dus la comiterea altor abuzuri, la superficialitatea în muncă dînd, totodată, naștere la suspiciuni în rîndul cooperativei. Ca urmare a ajutorului dat de Uniunea județeană, Ioan Frîncu — magazinier, Iancu St. Păun — merceolog, Constantin Gh. Dumitru — paznic și Elena Frîncu — de la sectorul avicol, rude ale președintelui, au fost schimbate din funcții.

Consiliul de conducere al cooperativei agricole a fost totodată ajutat și îndrumat să-și îmbunătățească stilul de muncă, să asigure participarea tuturor cooperativei agricole la conducerea treburilor obștești, se mai arată în răspunsul trimis redacției.

VINOVAȚUL SUPORTĂ PAGUBA

„Incendiu de la sectorul zootehnic al cooperativei agricole din Rădășeni, despre care ați relatat în revistă — ne-a comunicat Uniunea jude-

Ing. Traian DRAMA și ing. Mircea TOBESCU — de la Centrul Județean de reproducție și selecție a animalelor Constanța:

Faptele semnalate de dv. le-am adus la cunoștință Consiliului Superior al Agriculturii și organelor județene de partid și de stat. Din răspunsul primit rezultă că acuzațiile dv. sînt, în cea mai mare parte, neîntemeiate. Mai sîntem informați că în cadrul centrului există un climat nepriincipal de muncă, unele cadre nu și duc sarcinile la îndeplinire în mod satisfăcător, iar conducerea unității nu a acționat la timp pentru a asigura o atmosferă sănătoasă de muncă. Au fost luate măsuri corespunzătoare pentru înlăturarea tuturor deficiențelor și îmbunătățirea activității specialiștilor de la serviciul de selecție.

Petre TOPOLOVCEANU — I.M.A. Lugoj, Județul Timiș:

Intrucît sînteți maistru mecanic agricol, absolvent al unei școli de specialitate, puteți fi încadrat pe post de șef de secție, între limitele normale ale postului respectiv, în funcție de gradul secției respective. În cazul relatat de dv., la secțiile de gradul III, salariizarea șefului de secție este cuprinsă între 1625—1850 lei lunar. Desigur, la stabilirea salariului real se va ține seama de experiența pe care o aveți, de calificările personale, de gradul de pregătire profesională etc.

Ștefan IFRIM — comuna Oporelu, Județul Olt:

Absolvenții școlilor tehnice de maștri mecanici pot ocupa în cadrul întreprinderilor agricole de stat funcția de maistru în atelierul de reparatii mecanice, sau funcția de tehnician în sectorul de mecanizare. Încadrarea pe aceste funcții se face în limita posturilor aprobate unităților respective și neocupate, cu salariizarea prevăzută în instrucțiunile nr. 26.650/1968 ale Departamentului I.A.S., pe care le găsiți în unitatea dv.

În cazul cînd unitatea nu are asemenea posturi libere, absolvenții școlilor tehnice de maștri mecanici pot fi încadrați ca muncitori calificați în atelierul de reparatii. În această situație, salariizarea lor se face în baza instrucțiunilor amintite, de către comisia tehnică de încadrare, potrivit H.C.M. nr. 240/1963.

Nicolae RADU — maistru instructor la Școala profesională de mecanici agricoli — Arad:

Retribuirea orelor în care predați la cursurile de scurtă durată se face prin plata cu ora. Orelor efectuate de maștri instructori se retribue cu suma rezultată prin împărțirea salariului tarifar la 120.

Fiecare președinte

(Urmare din pag 1)

agricole cooperatiste, ca și pe cele generale ale statului nostru. Și trebuie spus că în fiecare din județele țării există numeroși astfel de președinți, ale căror calități organizatorice și profesionale se oglindesc din plin în produsele pe care cooperativele respective le obțin, în nivelul tot mai înalt al activității economice a acestora. Nu-avem decît să amintim de cooperative agricole cum sînt cele din Comana și Cobadin, județul Constanța, Grindu, județul Ialomița, Sintana județul Arad etc., unități ai căror președinți se bucură de stima și prețuirea întregii obști, datorită, în primul rînd, spiritului lor organizatoric, preocupării de a-și însuși și aplica în practică cele mai înalte cunoștințe tehnico-economice.

Pornind tocmai de la necesitatea spiritului neconcentrat a prietăriei și gradului de cunoștințe ale președinților și celorlalți cadre din unități, Uniunea Națională a Cooperativelor Agricole de Producție a organizat, după cum se știe, la începutul acestui an, un sistem propriu de pregătire și perfecționare a cadrelor. Numai în primul semestru al anului au fost școlarizați 1158 de președinți, precum și un însemnat număr de contabili și alte cadre din cooperativele agricole, iar în cursul noilor serii vor începe instruirea la centrele noastre de perfecționare. Se poate aprecia că, în general, programele de învățămînt alcătuite, materiile ce se predau — în special analiza economică, valorificarea produselor agricole, evidența contabilă, noțiuni de drept cooperatist agricol — precum și resursele din timpul acordat cursurilor, seminarilor, lucrărilor practice și consultațiilor asigură cursanților posibilitatea de a-și însuși cunoștințele tehnice, economice și organizatorice de care au nevoie. De altfel, trebuie relevat că majoritatea președinților care au urmat cursurile de perfecționare, întorsi în unitățile lor, dau dovadă de o mai bună înțelegere a sarcinilor, interpretează just legile și actele normative, acționează în cunoștință de cauză a tuncii cînd este vorba de luat unele hotărîri de interes obștesc, veghează cu mai multă strînsimie la respectarea normelor statutare, a democrației cooperatiste. Asemenea exemple pot fi constatate în multe cooperative din județele Buzău, Alba, Ilfov, Vrancea, Satu Mare și altele.

Evidențind acest lucru, nu putem trece cu vederea însă lacunele care se fac încă simțite în domeniul perfecționării cadrelor. În primul rînd este vorba de faptul că, în unele unități și județe, nu s-a înțeles pe deplin necesitatea respectării planului de școlarizare. Așa se face că, alături de județe ca Ialomița, Ilfov, Dolj, Cluj, Timiș, Neamț etc., unde prevederile planurilor de instruire au fost îndeplinite și chiar depășite, sînt altele, printre care Harghita, Hunedoara, Argeș, Brașov, Mureș și Teleorman, unde numărul președinților trimiși la cursuri în primul semestru al anului a fost cu mult sub cel prevăzut. Din județul Harghita, bunăoară, din cei 29 de președinți programați să fie școlarizați în semestrul întîi s-au prezentat la cursuri doar 15, iar din județul Hunedoara 14 din 38. Neplăcut este faptul că și la prima serie din cel de-al doilea semestru continuă să se manifeste același neajuns. Principala răspundere în această privință revine, despotrivă, uniunilor cooperatiste județene și comitetelor de conducere ale cooperativei agricole, care nu privesc problema perfecționării cadrelor cu atenția ce o merită. Pe de altă parte, adesea se constată superficialitate și în modul de recrutare a cursanților. Nu în puține locuri s-a înțiplat, de pildă, ca în timpul perioadei de școlarizare, sau imediat după aceea, unii președinți să fie înlocuiți din funcție ca necorespunzători. Dacă mai adăugăm și un alt aspect, și anume acela că un număr destul de mare de președinți au înfruntat la sfîrșitul perioadei de școlarizare calificative slabe, se poate conchide că în procesul de recrutare a cursanților s-a urmărit pe alocuri doar latura cantitativă, neavîndu-se în vedere posibilitățile reale ale celor propuși pentru școlarizare de a-și însuși integral și temeinic volumul de cunoștințe predate. De bună seamă că o serie de minuseri se fac simțite și în activitatea centrelor de perfecționare. Insuficienta colaborare cu birourile executive ale uniunilor cooperatiste județene, conținutul încă necorespunzător al unor lecții, unele repetiții și suprapunerii ale cunoștințelor predate în cadrul diverselor obiecte de studiu sînt doar cîteva dintre acestea. Uniunea Națională analizează în prezent, pe baza constatărilor de pînă acum, posibilitățile de soluționare a tuturor problemelor privind îmbunătățirea procesului de învățămînt. De asemenea, folosindu-se de prevederile noii legi a învățămîntului se va căuta să se adopte forme cît mai adecvate pentru perfecționarea pregătirii președinților care au absolvit școli de specialitate medii și superioare. Este nevoie însă ca măsururile ce s-au luat și se vor lua în continuare pentru îmbunătățirea pregătirii profesionale, și implicit a competenței președinților de cooperative agricole, să li se răspundă cu promptitudine și deplin interes de către toate uniunile cooperatiste județene, de cadrele didactice din centrele de perfecționare, de președinții însuși. Ocupîndu-se cu spirit de răspundere de perfecționarea cadrelor, făcînd din fiecare președinte de cooperativă agricolă un desăvîrșit organizator și conducător al treburilor economice și obștesci vom contribui și pe această cale la ridicarea agriculturii cooperatiste în ansamblul său.

ANUNȚ

Cazan aramă 600 litri capacitate, termostaț 4 metri cubi capacitate, DE VINZARE cu virament sau numerar. București — telefon 21 67 34.

SĂPTĂMÎNA ECONOMIEI

Marcată în fiecare an, la sfîrșit de octombrie, de bogate manifestări de natură spirituală. „Săptămîna economiei” capătă tot mai mult aura unui eveniment tradițional încadrat de multiple semnificații. Constituid atribute proprii poporului nostru, cumpătarea și chibzuința, prevederea și spiritul de economie își găsesc o expresie valorică dintre cele mai adecvate în numărul din ce în ce mai mare de librete de economie deținute de populație, în soldul general al depunerilor la C.E.C. Cîteva cifre în această privință sînt destul de elocvente.

La 30 iunie a.c., bunăoară, numărul libretelor de economie deținute de populație era de 5,5 milioane, cu 400.000 mai multe decît la sfîrșitul anului trecut, iar soldul general al depunerilor întreaga, la aceeași dată, cu 13,5 la sută pe cel de la 31 decembrie 1967. Ceea ce merită relevat este faptul că o mare parte din libretele de economie o deține populația rurală, lucru care reflectă, între altele, creșterea neconcentrată a veniturilor locuitorilor din mediul sătesc.

Pentru a răspunde în condiții cît mai bune cerințelor depunerilor, Casa de Economii și Consumații a luat permanent măsuri de îmbunătățire a de-

serviri și de lărgire a rețelei de unități. Astfel, în acest an s-a generalizat la toate unitățile C.E.C. sistemul de lucru la ghișeu, prin care aceiași lucrători efectuează operațiunile în libert, în documentele de depunere sau restituire și în jurnalul de operațiuni, a fost extins programul de deservire în două schimburi la noi unități din Capitală și din țară, s-a îmbunătățit sistemul de efectuare a operațiunilor de depuneri ulterioare și de restituiri pe diversele tipuri de librete de economie etc. De asemenea, se cuvine menționat faptul că numai în trimestrul trei al acestui an au fost înființate 34 de noi agenții C.E.C., din care 32 în mediul sătesc. Cu acestea, totalul unităților proprii și mandatate existente în prezent în întreaga țară se ridică la 5 828, din care 4 834 se află în localități rurale. Dacă mai adăugăm și faptul că în ultima vreme C.E.C.-ul a pus la dispoziția populației o gamă tot mai largă și mai variată de instrumente de economisire, dintre care am amintit libretele de economii pentru construirea de locuințe, pe cele cu cîștiguri în materiale de construcție, ca și ceurile de economisire care urmează să fie introduse în zilele următoare, vom putea conchide că anul acesta, cu prilejul „Săptămîinii economiei”, bilanțul realizărilor în acest domeniu va fi deosebit de bogat.



Ziua Forțelor Armate ale Republicii Socialiste România

25 Octombrie. O zi cu adevărat semnificativă. Ea ne amintește de faptul că, cu 24 de ani în urmă, viteaza armată română, lupînd eroic alături de glorioasa armată sovietică, a eliberat ultima palmă din pămîntul patriei noastre, aflată sub jugul fascist. Cu cît ne îndepărțăm mai mult în timp, cu aît ne este mai aproape această zi împlinitoare de nașdăi, pentru că în ea, ca în toate datele memorabile ale istoriei țării, vînt cuprinse sensurile unei lupte de venări pentru dreptul la existență de sine stătătoare, pe pămîntul care a fost vatra poporului nostru încă de la începuturile formării sale.

Sîrbătoarea Forțelor Armate are un semn al trecutului, ei și unul al oasîrtilor armate noastre de acum, care este scutul de apărare a cuceririlor revoluționare ale poporului, străjă de neclintită a hotarelor patriei, apărătoarea independenței naționale și suveranității poporului român, securității sale și păcii. Aceleiași steaguri în sîrbătoare acum, ca și în urmă cu 24 de ani, evocă imagini care se alătură demn celor săvîrșite în bătălii. Prin strădaniile comandanților, ale activiștilor de partid și ale fiecărui contingent chemat să se instruiască, unitățile și marșurile devin tot mai puternice.

Creată și eductă de partid, armata a dato rat și dătoarează succesele sale conducerii ei de către partid, Armata României Socialiste li sînt create condițiile necesare pentru temeinică el pregătire în vederea îndeplinirii nobilului misiuni ce li s-a încredințat.

În fotografie: rachetiști antitanc la un exercițiu tactic.

Am asistat, de curînd, la Judecătoria din Pitești, la ultimul act al unui proces care durează de aproape jumătate de an, în cursul căruia au fost arătate atențiile mai mici sau mai mari la adresa avutului obștesc, escrocherii de tot felul comise de același individ — Ion I. Marinache, din comuna Teiu, județul Argeș. Inculpatul a primit șase condamnări deodată, din care în final a fost reținută cea mai severă — patru ani de închisoare corecțională, doi ani interdicție corecțională și confiscarea parțială a averii.

ANCHETA NOASTRĂ

Îngăduința și credulitatea creează un climat favorabil necinstei

Un cal roib, o iapă neagră...

Pitești. Dar nici aici n-a stat multă vreme. Numai opt-nouă luni, pînă în octombrie 1967. S-a dus apoi la cooperativa agricolă din Teiu, „a încercat ceva”, nu s-a prins și a plecat din nou. Târziu fiind pe sfîrșite Marinache simțea nevoia să întreprindă o „acțiune” mai „substancială”. Cum? Unde? A poposit în comuna Răscăeți și a bătut la poartă lui Ion Gh. Rădu.

opera în voie. S-a dus întîi la brigada a 3-a și a luat un cal roib pe care l-a legat de un stîlp, într-o vie. Apoi de la grajdurile brigăzii pomicele a scos o iapă neagră. Unde erau paznicii? Cum de se pot scoate zaii din grajdul unei cooperative agricole fără să simțim gîneva? A dotat și s-a făcut zinzarea la Răscăeți. Primul cumpărător, Ion Gh. Rădoi, cel de-al doilea Zamfir Ciotea. Cu banii luăți, 6.500 lei, Marinache a făcut un chef, și-a cumpărat o bicicletă, niște haine și i-au mai și rămas.

Pe una o și ochise într-o bucatărie la un prieten, Constantin Ionescu, din comuna Teiu. Așadar, în noaptea de 8/9 octombrie 1967, Marinache pîndește „o oră de liniște”, sare gardul și se strecoară în curte. După ce smulge belciugele lacătului de la ușă, taie furturul buteliei, o pune într-un sac, face rost de o bicicletă și la dă drum. În zori, îl înfrîng pe tractoristul Ion C. Ticu de la S.M.T. Mărăcineni, care luca la brigada cooperativei agricole din Oarja. În loc să se întrebze ce e cu butelia din sac și se întîntii are cu ea, Ticu îl suie pe tractor cu bicicleta și tot, și îl duce pînă în comuna Suseni unde îl aștepta în stradă o clientă, Voicu Gheorghiuța, care a cumpărat butelia dînd 2.500 de lei. Alte „amatoare” de butelii, cum sînt Voicu Constantina și Dumitrache Constantina, îndată ce li s-a făgăduit de către Marinache că va sosi cu un nou „transport”, au și scos cîte 2000 de lei, fără să mai primească, în

rei secții?) demontează un motorăș auxiliar, îl scoate din atelier fără să întîmpine nici cea mai mică dificultate, se duce într-o remiză și-l ascunde sub niște anvelope uzate, intenționînd să-l vîndă unui tractorist, Ion Dărie. După cîteva zile, aflînd să s-au început de către posturile de miliție cercetări severe, se furișează cu sacul pe un izlaz comunal la 300 de metri de S.M.T., și abandonează motorul, găsît aici de către lucrătorii de miliție. Derulînd filmul și mai spre trecut, îl vedem pe Marinache, în altă noaptea, în 15 septembrie 1964, scotînd din stațiunea, împreună cu tractoristul Ion Gh. Micu, două baloturi din plasa de sîrmă galvanizată, în lungime totală de 145 de metri; el cunoștea un client — cooperativa agricolă din Căteasca... Nu eu, ci Micu luase sîrma, se dezvinovătea la proces Marinache, știînd că între timp acesta murise. Eu doar am încasat banii, 1.612 lei, din care mi-a dat 500.

„Furnizor” de butelii...

Motorășul și plasa de sîrmă

TOAMNA, PE DRUMURILE PUBLICE



Este perioada stringerii rodului anului în curs, al pregătirii viitoare recolte. Pe șosele, un du-te-vino continuu. Cum se desfoară — în condițiile actuale, cu un număr sporit de mijloace de transport — circulația pe drumurile publice? Aceste întrebări am căutat să-i aflăm răspuns zilele trecute, cu prilejul raidului întreprins în județele Ialomița și Teleorman. Un popas la I.M.A. Cuza-Vodă, Județul Ialomița. Directorul întreprinderii, Ion Năstase ne relatează: — Anul acesta nu am avut nici un accident de circulație. Avem 12 șoferi și 64 de tractoriști cu carnet de rutieriști. Printre ei, șoferii Nicolae Nițu, Dumitru Mușat, rutieriștii Gheorghe Purcărea, Marin Cuțar, Mihael Tănase, Nicolae Turcu și mulți alții nu au avut niciodată vre-un accident de circulație. — Dar excepții? — Sînt și din astea. Tractoriștii Dumitru Bălașa și Constantin Alecu au încălcat legea, făcîndu-se vinovați pentru depășiri ori staționări nereglementare, transport de persoane în picioare, ba chiar și consumarea de băuturi alcoolice. Bineînțeles, au fost amenințați de organele miliției. Pentru stăvîlirea abaterilor, noi obișnuim să facem controale inopinate noaptea la secții, luînd măsuri de sancționare a celor vinovați. De altfel, acum, în condițiile noii organizări a întreprinderii de mecanizare a agriculturii a crescut simțitor autoritatea șefului secției, el a măsuri hotărîtoare, iar abaterile înregistrate, printre care și cele din domeniul la care ne referim, sînt tot mai rare. La evitarea accidentelor a contribuit și faptul că avem mașini bine reparate și pe care, la ple-

cel 71 de candidați veniți de la I.M.A. Jegașlia, doar 10 au fost declarați reușiți; de la I.M.A. Lehlui — 9 din 38; de la I.M.A. Făcăeni — din 104 doar 21 au luat examenul. De remarcat că cei respinși au căzut îndeosebi la proba „circulație”. Despre slaba pregătire a candidaților la obținerea carnetului de rutierist, la proba „circulație”, avem să ne convingem „pe viu” și la Alexandria. Un grup de absolvenți ai Școlii profesionale de mecanici agricoli din Brînceni, Județul Teleorman, fără a fi însoțiți măcar de vre-un delegat, se prezentaseră la examen. Ei au căzut însă cu toții la examinarea făcută de cpt. Dumitru Păduraru, de la I.M.J. Teleorman. Cu acest prilej am aflat, de asemenea, că din cei 678 de absolvenți ai școlilor profesionale de mecanici agricoli au obținut carnetul de rutierist doar 93 de candidați, lucru ce trebuie să dea de gîndit celor care instruesc tinerile cadre de mecanizatori.

Turburelul face ravagii

Trist, dar adevărat. Odată cu toamna, printre cauzele care provoacă accidente și-a făcut apariția și... turburelul, care face adevărate ravagii în rîndul celor care urcă la volan sub influența nefastă a alcoolului. Cîteva exemple, credem, sînt edificatoare. La început, din rîndul șoferilor. Din cauza unei depășiri nereglementare și a unui viraj brusc, șoferul Paul Pirvan, de la cooperativa agricolă din Becliu, Județul Teleorman, a răsturnat autocamionul încărcat cu saci, provocînd rănirea a trei din

cele șapte persoane care se aflau deasupra încărcăturii; șoferul Petre Vișan de la cooperativa agricolă din Răzmiroștii circuliînd pe stînga prin comună, a surprins și a accidentat grav un motociclist. După ce „a tras o dușcă” cu șefii (ing. șef C. Gherasim, brigadierul Florea Bracă și încă doi cetățeni) șoferul Gheorghe Lixandru de la I.A.S. Șchela, neavînd luminii la mașină, a lovit o căruță. După ciocnire, mașina s-a izbit de căruță. Rezultatul? Moartea șoferului, rănirea celor patru „eroi” din mașină, distrugerea căruței și omorîrea unui cal. Toate accidentele mai sus relateate s-au petrecut în ultimele săptămîni. Puteau fi ele evitate? Desigur, dacă respectivii conducători auto nu se urcau la volan sub influența băuturilor alcoolice. Dar, diferite accidente de circulație au provocat, în afară de șoferi, mulți tractoriști, bicicliști și căruțași care au condus sub influența alcoolului. Lista ar fi însă prea lungă dacă i-am însira pe toți. Desori, accidentele de circulație se datoresc și pietonilor, care nu respectă legea, mergînd pe partea carosabilă în loc să folosească trotuarele. Consiliile populare din Peretu, Furculești, Drăgănești-Vlașca, Lehlui și din alte comune, ar putea lua exemplul comunei Ploșca unde, sub îndrumarea organelor de partid și de stat, s-au făcut trouare și unde căruțele cooperative agricole folosesc drumurile marginale, nu asfaltul. În acest fel se evită, îndeosebi, formarea de mizgă, foarte periculoasă circulației pe timp de ploaie. Tot aici, pe teme de circulație s-au organizat simpozeone și concursuri gen „Cine știe, cîștigă”. Concluzia principală desprinsă cu prilejul raidului nostru este aceea că toți cei care au conștientizat cu problemele de circulație pe drumurile publice să ia toate măsurile ce se impun, astfel ca traficul rutier să se desfoare cu respectarea strictă a normelor prevăzute de lege, fără abateri și accidente, din care unele duc la pierderea de viață omenești. Lt. maj. C. CONSTANTINESCU din Inspectoratul General al Miliției Ion LESEANU

ASIGURAREA CALITĂȚII LAPTELUI

deziderat de ordin igienic și economic

Directivile Congresului al IX-lea al P.C.R. prevăd ca sarcini de o deosebită importanță pentru perioada 1966—1970, îmbunătățirea calității produselor și creșterea eficienței economice în toate sectoarele de activitate.

În industria alimentară, care își asigură în cea mai mare parte materia primă din agricultură, obținerea de produse cu mare valoare nutritivă, lărgirea gamei de sortimente și modernizarea formelor de prezentare în scopul satisfacerii exigențelor consumatorilor și asigurarea competitivității pe piețele externe constituie preocupări permanente. Realizarea acestor obiective, îndeosebi în domeniul industrializării laptelui, este legată de unele inconveniente, datorită faptului că acest produs fiind un aliment complet și deci un excelent mediu pentru înmulțirea

microbilor, suferă o depreciere rapidă a calității.

Deoarece nu există nici un tratament industrial care să permită obținerea de produse de calitate superioară dintr-un lapte puternic infectat, cu aciditate ridicată sau cu alte defecte, rezultă că eforturile unităților agricole socialiste furnizoare și ale întreprinderilor beneficiare trebuie să se concentreze asupra obținerii unui lapte normal din punct de vedere al compoziției chimice, recoltat și manipulat în condiții igienice, menținut în stare proaspătă până la prelucrare. Numai pe această cale se pot asigura valorificarea la prețuri maxime a tuturor cantităților de lapte marfă obținute de întreprinderile agricole de stat și cooperativelor agricole de producție, fabricarea de lapte de consum și produse lactate la calitatea pretinsă de consumatori, de unt și brânzeturi so-

licitate la export, cu exigențe mereu sporite pentru calitatea lor.

Compoziția chimică și controlul ei

Laptele de vacă, cu pondere maximă în consum și industrializare este cel mai prețios aliment pentru om deoarece conține toate substanțele nutritive — inclusiv cele ce nu pot fi sintetizate de organism (trofine) — și asigură dezvoltarea, întreținerea și funcționarea echilibrată a organismului. Substanța uscată totală a laptelui de vacă are valoarea medie de 12,7 la sută pentru o perioadă de lactație. Compoziția chimică a substanțelor uscate și unele caracteristici ale componentelor laptelui sînt arătate în tabelul 1.

TABELUL 1

Componentul	Conținut g/100 g	Starea de dispersie	Dimensiunea particulelor (în milimicroni)*
Apă	87,3	—	0,15—0,20
Grăsimi	3,7	emulsie	3 000
Substanță uscată fără grăsime din care:	9,0	sistem coloidal	0,2—200
Proteine din care:	3,7	soluție coloidală	15—200
— caseină	2,8	"	100—200
— lactalbumină	0,7	"	15—50
— lactoglobulină	0,2	"	25—50
Lactoză	4,8	soluție	1,0—1,5
Săruri minerale	0,7	"	0,2—2,0

* 1 milimicron = 0,000001 mm

Standardul de stat pentru laptele crud integral prevede un conținut minim de 3,2 la sută grăsime, 8,5 la sută substanță uscată fără grăsime — informativ, un titru proteic de minimum 3,2 la sută, caracteristici care se referă la laptele de vacă de mare amestec.

Raportul dintre conținutul laptelui în grăsime și substanța uscată fără grăsime variază între 1,029 și 1,032. Densitatea este influențată de starea fizică a grăsimii și, ca urmare, determinarea ei trebuie să se facă după cel puțin două ore de la muls, la o temperatură a laptelui cuprinsă între 10 și 25°C.

Determinarea densității permite să se stabilească dacă laptele a fost falsificat prin adăugarea de apă (scăderea densității), prin smintirea (creșterea densității), sau dublă falsificare (densitate normală, însoțită de scăderea conținutului în grăsime și în substanță uscată fără grăsime).

Grăsimea este componentul care se folosește drept criteriu principal pentru plata laptelui, atât din cauza valorii sale alimentare cât și datorită faptului că poate fi determinată rapid și cu suficientă precizie. În practica curentă conținutul în grăsime al laptelui se stabilește prin metoda acido-butirometrică Gerber, cu o precizie de 0,05 la sută în gr/100 ml și se verifică prin metoda gravimetrică de extracție cu solvenți.

Substanța uscată a laptelui se determină prin metoda de uscare cu radiații infraroșii (30 min) sau prin metoda de control de uscare la etuvă, cu o durată de 6—8 ore. Ea se poate obține, de asemenea, prin calcul sau direct din tablele, cu ajutorul densității conținutului în grăsime și două constante care diferă după țări și regiuni.

În țara noastră, la Institutul de cercetări zootehnice, Institutul de cercetări alimentare și laboratoarele zonale de pe lângă unele întreprinderi de industrie laptelui se fac cercetări pentru stabilirea valorii acestor constante, în cazul laptelui din diferite zone, și a eventualei utilizări a substanțelor uscate drept criteriu mai complet pentru plata laptelui după calitate.

În ultimul timp, creșterea pe plan mondial a producției de brânzeturi și lapte praf a impus atenția conținutului în proteine al laptelui — de care depind consumurile specifice la fabricarea acestor produse. În unele țări (Olanda, Italia), prețul laptelui se stabilește în funcție de conținutul în grăsime și conținutul în proteine, analizate executându-se în laboratoarele centrale, pe probe recoltate în momentul prelucrării laptelui de la furnizori. Determinarea proteinelor se face prin metoda rapidă de titrare în prezența formolului, sau prin metoda fotocolorimetrică cu amidon-negru, care permite să se examineze zilnic un număr foarte mare de probe. Noul sistem de plată laptelui a făcut ca producătorii să se preocupe și să reușească să analizeze animalele de lapte nu numai după conținutul în grăsime, ci, mai ales, după cantitatea totală de proteine obținută într-o perioadă de lactație. Creșterea conținutului în proteine al laptelui și plata după conținutul în grăsime și proteine sînt de o deosebită actualitate și pentru țara noastră, deoarece ar constitui o resursă suplimentară pentru produse alimentare cu mare valoare biologică, ar spori nivelul valorificării laptelui marfă livrat de unitățile agricole socialiste și ar constitui o bază mai reală pentru consumurile specifice în industrie.

Este suficient să arătăm că o creștere a titrului proteic al laptelui de vacă cu 0,1 la sută ar reprezenta anual, la nivelul livrărilor actuale ale întreprinderilor agricole de stat și cooperativelor agricole de producție, o cantitate suplimentară de 1200 tone proteine

echivalentă cu oca 5300 tone brînză proaspătă.

În cazul cînd la recepție caracteristicile pentru compoziția laptelui nu corespund prevederilor standardului de stat, se procedează la verificarea lor prin probe de grajd, la ridicarea căreia trebuie respectate următoarele prescripțiuni: 1) proba trebuie luată cel mai tîrziu după 3 zile de la producerea litigului; 2) proba să provină de la aceleași animale și de la aceeași mulsitoare ca și laptele necesar puzător; 3) mulsul să se facă la aceeași oră, de către aceeași persoană și să fie complet; 4) să asiste cite un reprezentant competent al furnizorului, al beneficiarului și cel puțin un martor; 5) să se semneze dacă au intervenit eventuale modificări în furajarea animalelor și dacă s-a ivit vre-o boală.

Colostrul are o compoziție chimică diferită de a laptelui fiind bogat în substanță uscată, albumină, globulină și săruri minerale și mai sărac în caseină. Din această cauză colostrul precipită prin încălzire și nu coagulează sub influența cheagului, ceea ce îl face impropriu pentru industrializare. Nici laptele obținut la sfîrșitul perioadei de lactație nu este corespunzător pentru prelucrare, deoarece conține mai multe albumine (precipitate la pasteurizare) și mai puține săruri minerale decît laptele normal (coagul moale, pierdere la scurgere și presare în cazul prelucrării în brînzeturi).

Standardul de stat pentru laptele crud integral interzice valorificarea ca atare sau în amestec cu lapte normal atât a laptelui recoltat în cele 15 zile înainte de fătare cât și a celui din primele 7 zile după fătare.

Surse de contaminare cu microorganisme

Prin compoziția chimică, reacția aproape neutră și temperatura cu care se obține, laptele proaspăt este un foarte bun mediu de cultură pentru microorganisme heterotrofe. În cazul animalelor sănătoase, sursele de contaminare a laptelui cu microorganisme sînt de natură externă și de două categorii: 1) legate de corpul animalului și 2) independente de acesta.

În partea terminală a ugerului există microocci proveniți din mediul exterior unde se găsesc aproape todeauna din abundență. La orificiul canalului sfîrcului aceste microorganisme coagulează laptele și formează așa-numitul dop bacterian. Acesta trece în lapte odată cu primele fișnituri mulse, care conțin și cel mai mare număr de bacterii. Din această cauză primele 2—3 jeteruri vor fi mulse separat și laptele rezultat va fi denaturat prin adăugarea de creolină sau ars.

În următoarele cantități de lapte numărul de microorganisme scade treptat; un produs obținut în condiții riguroase de igienă poate să conțină numai cîteva sute pînă la cîteva mii de germeni la 1 ml. Dacă rezistența țesuturilor mamare scade dintr-un motiv oarecare (oboseală, răceală, afecțiune generală, lovitură), numărul de bacterii din laptele muls poate să crească foarte mult iar microocci semiparazitari din uger pot provoca diferite forme de mamite.

Din punct de vedere al valorificării laptelui, cel mai periculos este Streptococcus agalactiae care cauzează mamita contagioasă.

Înainte de muls, ugerul trebuie spălat și șters cu un prosop uscat. Analiza microbiologică a laptelui obținut în aceste condiții a arătat un număr de 2700 germeni/ml, pe cînd laptele de la aceeași vacă, după

ștergerea ugerului numai cu o cîrpă uscată, a avut o încălțură de aproximativ 50.000 microorganisme/ml.

Pielea și părul animalelor rețin impurități mecanice și organe foarte bogate în bacterii; s-a găsit de exemplu într-un gram de praf zec de milioane de germeni, pe un fir de păr sute de milioane de germeni iar într-un gram de bălegar uscat miliarde de germeni.

Pentru a evita căderea impurităților în lapte în timpul mulsului, trebuie să se procedeze zilnic la curățirea corpului animalelor prin periere iar înainte de fiecare muls să se fixeze coada prin legare de picior sau suspendare.

Din grupa a doua de surse de contaminare a laptelui fac parte grajdul și atmosfera acestuia, așternutul, nutrețul, mulgătorul, sistemul de muls, vasele de muls și de transport, uleiurile de răcire a laptelui, apa și insectele.

Grajdul trebuie să fie uscat, întredîm curat, luminos și aerisit. În acest scop, toată partea lemnoasă va fi spălată și dezinfectată cel puțin săptămînal.

Bălegarul va fi evacuat cel puțin de 2 ori pe zi.

În timpul curățeniei animalele vor fi scoase din grajd și se va împășca așternutul; toate operațiunile, inclusiv furajarea, se vor termina cu cel puțin o oră înainte de începerea mulsului.

Analiza bacteriologică a atmosferei unui grajd a dat următoarele rezultate:

TABELUL 2

Nr. de microorganisme/ aer de grajd	
Grajdul gol	41
Grajdul cu animale	115
Grajdul cu animale căroași	1600
li se dau nutrețuri fibroase	

Așternutul și nutrețurile influențează cantitativ și calitativ microflora laptelui. Așternutul murdar, putred, constituie o sursă de drojdii și mucegaieri.

Nutrețul uscat și murdar de pămînt conține bacterii sporulate și mai ales bacili butirici, foarte abundenți în furajele însolțate, în care au condiții prielnice de dezvoltare.

Deoarece aceste bacterii sînt foarte dăunătoare pentru calitatea brînzeturilor, furnizorii de lapte din zona fabricilor de brînzeturi nu trebuie să folosească pentru hrana vacilor nutrețuri murate.

Mulgătorii pot constitui surse de contaminare a laptelui atât cu germeni patogeni cât și cu microflora saprofită. Ei trebuie să se supună regulat controlului medical și să respecte în modul cel mai strict regulile de igienă personală. Înainte de muls vor îmbrăca halate și bonete curate, își vor spăla și dezinfecta mîinile, vor avea todeauna unghiiile tăiate și curate. În timpul lucrului, mulgătorii nu se vor sprînji de corpul animalului pentru a nu favoriza scuturarea murdăriei în lapte. La mulsul manual se va respecta spălătul mîinilor după cel mult trei vaci.

Prin mulsul mecanic se obține un lapte foarte curat cu condiția ca întreaga instalație să fie spălată și dezinfectată minuțios după fiecare operațiune. În caz contrar, infectarea laptelui este mult mai puternică decît la mulsul manual.

Analizele bacteriologice au arătat o foarte masivă contaminare a laptelui prin intermediul vaselor de muls și de transport ca și al uleiurilor de răcire. Următoarele date sînt elocvente pentru pericolul pe care îl reprezintă infecția de muls vor îmbrăca halate și bonete curate, își vor spăla și dezinfecta mîinile, vor avea todeauna unghiiile tăiate și curate. În timpul lucrului, mulgătorii nu se vor sprînji de corpul animalului pentru a nu favoriza scuturarea murdăriei în lapte. La mulsul manual se va respecta spălătul mîinilor după cel mult trei vaci.

TABELUL 3

Nr. germeni/ml. lapte	
În vasul de muls	19 000
În bidonul de colectare	38 000
După răcitorul plan tubular	78 000
În bidonul de transport	162 000

După utilizare, toate ambalajele și instalațiile se clătesc cu apă rece pentru îndepărtarea resturilor de lapte. Apa fierbinte precipită proteinele care aderă de pereți și împiedică o curățire bacteriologică corespunzătoare.

A doua operațiune este spălarea cu o soluție caldă (40°C) de hidroxid de sodiu (sodă caustică) 0,5 la sută sau carbonat de sodiu anhidru (sodă calcinată 1 la sută) la care se adăugă, în cazul suprafețelor din aluminiu sau costitorie și 0,5 la sută silicat de sodiu (sticlă solubilă). Spălarea se face utilizînd perii cu muștați și perii rotunde din fire de rădăcină cu care se freacă suprafețele uleiurilor, interiorul vaselor, capacele și garniturile acestora. La urmă se spală suprafețele externe, mai murdare.

Curățirea bacteriologică se face prin clătire cu apă fierbinte (80°C) și apoi cu soluție de clorură de var conținînd 250 mg clor activ/l. După curățire, vasele și uleiurile se scurg bine și se așază în camera de lapte care trebuie să fie curată, uscată și bine aerisită, iar vasele cu gură în jos pentru a fi ferite de praf. După utilizare, perii de frecat se dezinfectează și se păstrează în aceleași condiții ca restul inventarului.

În funcție de modul de curățire a vasului de muls s-au obținut următoarele rezultate la un examen bacteriologic:

TABELUL 4

Nr. de germeni/ml. lapte proaspăt muls	
— Spălare cu apă rece	33 700
— Spălare cu soluție alcalină fără dezinfectare	14 500
— Idem cu dezinfectare	3 200

Apă folosită pentru toate operațiunile de igienizare trebuie să fie potabilă (maximum 500 bacterii/ml). În nici un caz încălțura în germeni nu va trebui să depășească 1000/ml (apă nepotabilă) și în acest caz este necesară tratarea cu 1 mg clor activ la 1 litru.

Infectarea laptelui prin muste, care transportă sute de milioane de microorganisme, este posibilă direct prin căderea lor în lapte sau indirect prin așezarea lor pe vase și uleiule. Mustele trebuie distruse atît prin pulverizarea cu soluții insecticide pe pereții exteriori ai grajdului și camerei de lapte, cît mai ales prin stîrpirea larvelor la locul de formare.

Pentru toate activitățile legate de producția de lapte este deosebit de importantă organizarea corespunzătoare a muncii, pe bază de grafic orar. Pe această cale se asigură în grajd ordine și calm cu efect favorabil asupra cantității și calității laptelui obținut.

Microorganismele din lapte și factorii care influențează dezvoltarea lor

În lapte se găsesc toate cele trei clase de microorganisme: bacterii, drojdii și mucegaieri. Dintre bacterii cele mai importante sînt cele lactice care descompun lactoza în acid lactic, alți acizi organici și gaze. Dintre acestea, Streptococcus lactis are rol însemnat în acidifierea laptelui iar Streptococcus cremoris în cea a smintînii.

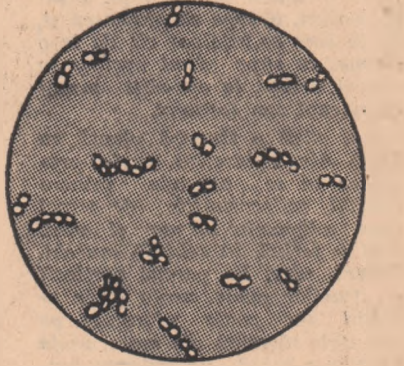


Fig. 1. Streptococcus lactis

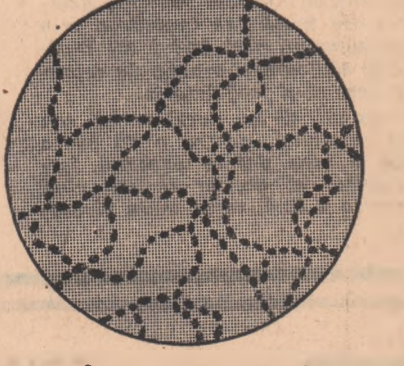


Fig. 2. Streptococcus cremoris

Bacterii lactice din grupa lactobacililor constituie microflora specifică (aurt, lapte acidofil) și brînzeturi fermentate; majoritatea

sînt termofile și degradează proteinele.

Dintre bacteriile pseudo-lactice, Bacterium coli prezintă unele tipuri patogene iar Terobacter provine din sol. Aceste bacterii rezistă la variații mari de temperatură, produc mult gaz și determină balonarea timpurie a brînzeturilor.

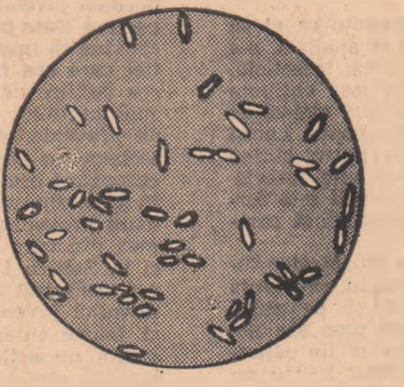


Fig. 3. Bacterium coli

Bacteriile proteolitice și lipolitice se găsesc în sol, furaje însolțate, prost conservate, și în bălegar. Unele sînt sporulate deci rezistă la încălzire și produc coagularea laptelui pasteurizat. Cele din genul Clostridium acționează în faza de maturare a brînzeturilor fermentate semi-tari și tari (trapist, șvaiter, Cedar, cascaval) producînd balonarea țirzie și alte defecte grave care determină respingerea la export și chiar excluderea de la consum.

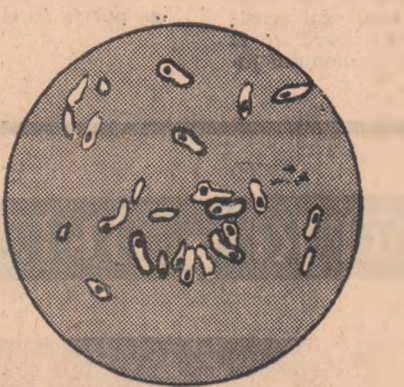


Fig. 4. Clostridium tyrobutyricum

Diverse specii din această grupă produc lipaza, enzimă care descompune grăsimile în acizi grași liberi cu apariția de gust uleios-seos și apol de iute-rînced. Laptele cu astfel de defecte nu poate fi utilizat la fabricarea smintînii de consum și a untului, deoarece în aceste produse defectele respective apar cu intensitate mult mărită.

Alte microorganisme pot modifica nefavorabil culoarea, mirosul, gustul sau consistența laptelui, făcîndu-l inutilizabil pentru consum sau prelucrare.

Toate operațiunile care au loc după muls (strecurare, transvazări, răcire, agitare) provoacă o creștere a numărului de bacterii din lapte, deoarece impuritățile mecanice și coloniile de bacterii se fărîmîază iar microorganismele izolate se înmulțesc mai intens decît cele grupate.

Aceste observații trebuie avute în vedere la condiționare și transport pentru a nu influența nefavorabil, într-o măsură prea mare, conservabilitatea laptelui.

După muls, laptele trebuie trecut imediat în camera de lapte. În cazul cînd laptele nu poate ajunge în 2 ore la unitatea de prelucrare, se procedează la filtrarea lui lentă prin patru straturi de tifon alb, spălat în soluție alcalină caldă, fierț în apă și uscat. După aceasta, laptele se răcește și se păstrează pînă la predare la temperatura de maximum +14°C.

Laptele crud conține anticorpi proveniți din sînge (lactenine) care inhibă sau distrug numeroase microorganisme și conferă laptelui proprietatea bacteriolică. Această proprietate este mai accentuată la colostru și laptele proaspăt muls, în care numărul de germeni rămîne staționar sau chiar scade.

Durata fazei bactericide a laptelui este de 2—3 ore, în funcție de condițiile de igienă la recoltare și poate fi prelungită prin răcirea laptelui. Această operațiune înțeține înmulțirea bacteriilor și reduce implicit viteza de distrugere de către acestea a substanțelor protectoare ale laptelui. Răcirea laptelui imediat după muls la 14°C prelungeste durata fazei bactericide la circa 16 ore și asigură calitatea corespunzătoare a laptelui.

Prezențăm mai jos variația numărului de microorganisme într-un lapte recoltat în condiții speciale de igienă, răcit și nerăcit.

TABELUL 5

Produsul	Nr. de bacterii/ml. lapte răcit	Nr. de bacterii/ml. lapte nerăcit
Lapte proaspăt muls	11 500	11 500
Lapte după 3 ore de la muls	11 500	18 500
" " 6 " " "	5 000	100 000
" " 12 " " "	800	114 000
" " 24 " " "	62 000	1 300 000

integral nu admite valorificarea pentru consumul uman a laptelui provenit de la animale tratate cu antibiotice decît după 8 zile de la fectarea administrării lor.

În lapte mai pot ajunge substanțe de spălare (hidroxid, carbonat, bicarbonat de sodiu) și dezinfectante (clor, apă oxigenată, formalin), provenite din recipienti insuficient clățiți sau adăugate intenționat cu scopul de a masca aciditatea în creștere (săruri alcaline sau alcalinoteroase) ori pentru a împiedica acidifierea laptelui prin distrugerea bacteriilor lactice care o provoacă (antisepice).

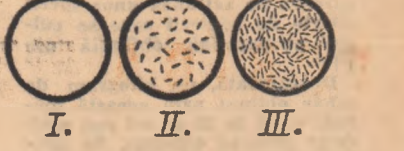
Din cauza efectului dăunător sănătății și a faptului că reduc valoarea alimentară a laptelui, legislațiile sanitare și sanitar-veterinare ca și standardul de stat interzic adăugarea oricărei substanțe străine de compoziția lui normală.

În ultimul timp, în țările avansate s-a impus o raționalizare și o selecție în utilizarea insecto-fungicidelor (pesticide) deoarece s-a constatat că îndeosebi combinațiile organo-clorurate de tip DDT, IICH etc. se acumulează în partea grasă a laptelui și pot cauza leziuni hepatice, renale și ale sistemului nervos central. La noi, fișele tehnice pentru untul de consum prevăd controlul și conținutul limitat pentru pesticide. Este necesar ca unitățile agricole socialiste și fabricile de produse lactate să procedeze la introducerea pesticidelor organo-clorurate cu altele mai puțin toxice ca de exemplu combinațiile organo-fosforice de tip Dipterex.

Aprecierea calității microbiologice

Calitatea laptelui din punct de vedere igienic depinde de numărul de microorganisme prezente în momentul prelucrării ca și de natura acestora. Deoarece numărul de germeni din lapte este în funcție de gradul de impurificare mecanică, aprecierea calității microbiologice se face în primul rînd prin proba lactofitului.

Proba constă în separarea particulelor de impurități din cantitatea de 250 ml. lapte și compararea filtrelor uscate cu etaloane corespunzătoare la 3 grade de impurificare, prezentate în figura de mai jos.



În conformitate cu prevederile standardului de stat impurificarea laptelui livrat de unitățile agricole socialiste nu trebuie să fie mai mare de gradul I.

Aciditatea laptelui exprimă gradul de transformare a lactozei în acid lactic constituind indirect o măsură pentru numărul și intensitatea activității bacteriilor lactice. Această caracteristică se stabilește orientativ prin proba acidoalcolului și se determină prin titrare cu hidroxid de sodiu 0,1 normal, în prezența fenolftaleinei ca indicator.

Aciditatea laptelui se exprimă în grade Thörner (°T) și reprezintă numărul de ml de hidroxid de sodiu 0,1 N, necesari pentru neutralizarea acidității din 100 ml. lapte. În baza prevederilor standardului de stat în momentul prelucrării de către întreprinderile beneficiare, aciditatea laptelui nu trebuie să depășească 19°T și să nu fie sub 15°T. O aciditate mai mică de 15°T indică un lapte anormal sau o reducere a acidității prin adăugarea de substanțe alcaline.

Prin înmulțirea în lapte la temperatura optimă (37°C), bacteriile absorb oxigen și produc enzime reductoare care decolorează sau modifică culoarea unor soluții de indicatori, într-un interval de timp proporțional cu nr. total de germeni.

Această proprietate a găsit aplicație pentru clasificarea laptelui din punct de vedere igienic prin proba reductezei cu albastru de metilen sau proba resazurinei.

TABELUL 6

Calitatea laptelui	Timpul de decolorare al albastrului de metilen	Nuanța culorii resazurinei după 1 oră	Nr. aprox. de microorg./ml. de lapte
I bună	peste 5 1/2 ore	albastră-pastel	sub 500 mii
II mediocră	între 5 1/2 și 2 ore	albastră-violetă	între 500 mii și 4 mil.
III necorespunzătoare	între 2 ore și 20 minute	violetă-roșie	între 4 mil. și 20 mil.
IV total necoresp.	sub 20 minute	roșie-roză	peste 20 mil.

Standardul de stat prevede ca limită de timp de decolorare, la proba reductezei cu albastru de metilen, cel puțin 3 ore sau colorația albastră-violetă la proba resazurinei, la 1 oră.

Unele dintre caracteristicile care permit aprecierea calității microbiologice a laptelui (temperatură, grad de impurificare, aciditate, proba reductezei) constituie în țări cu industria laptelui mai dezvoltată (Olanda, R.F.G., Austria) criteriul pentru plata laptelui după calitate. Calitatea laptelui se stabilește de către stațiunile de control, organe neutre, pe bază de probe ridicate zilnic, sau la intervale mai mari și prin verificarea periodică, înopinată, a unităților producătoare în ceea ce privește igiena

animalelor, mulsului și condiționării laptelui. Laptele se clasează în trei calități cu diferențe de preț de 2,5—5,0 la sută între cal. I și cal. a II-a și de 5—10 la sută între cal. a II-a și cal. a III-a. La sfîrșitul anului, în cazul cînd laptele a fost numai de calitate I și din notațiile la verificările inopinate rezultă o preocupare constantă pentru respectarea condițiilor de igienă, se plătește unității furnizoare un spor pentru fiecare litru de lapte livrat și i se acordă titlul de fermă model.

Considerăm că și în țara noastră există condiții pentru ca pe baza colaborării între organele Consiliului Superior al Agriculturii, Uniiunii Naționale a Cooperativelor Agricole de Producție și Mi-

nisterului Industriei Alimentare, la toate nivelele, să se înregistreze noi progrese pe calea ridicării calității laptelui. Îmbunătățirea modului de stabilire a calității laptelui livrat, perfecționarea sistemului de plată, după compoziția chimică și calitatea din punct de vedere microbiologic, instituirea unei reglementări operative pentru colteransarea personalului și membrilor cooperatori care lucrează în sectorul de producție și valorificarea laptelui, ar constitui principalele câmpuri în care se poate atinge acest obiectiv.

Chimist
Eugen VALĂSUTEANU
din Ministerul Industriei Alimentare

AGRICULTURA PE GLOB

Hormonii insectelor... împotriva insectelor

FISIER DOCUMENTAR

În momentul în care, cu un sfert de secol în urmă, a fost descoperit D.D.T.-ul, s-a crezut că omenirea a intrat în posesia acelei arme absolute care o va scăpa pentru totdeauna de insectele dăunătoare. Au fost deajuns câțiva ani pentru a se vedea că insectele sînt de fapt înzestrate de natură cu o armă defensivă care contracarează efectele „armei absolute”. Aceasta a obligat pe oamenii de știință să caute noi mijloace de combatere a insectelor. Cu timpul, arsenalul acestor mijloace a crescut, dar se constată că diversele metode propuse, în ciuda unor avantaje evidente, sînt departe de a constitui mult rîvnite „arme absolute”.

De câțiva ani — semnaleză revista franceză Science progres — la natură — în Statele Unite se află în studiu o armă biologică care nu este altceva decît un hormon juvenil. Secreția lui se întrerupe în momentul metamorfozei astfel încît larva se poate dezvolta complet. Dacă larva este tratată cu hormon juvenil moare înainte să se metamorfozeze. În mod normal după desăvîrșirea metamorfozei secreția hormonului juvenil reîncepe, dar utilitatea lui în noul stadiu nu este încă clar definită.

Recent, la Universitatea Harvard, americanul Riddford și ceilalți Karel Slama au arătat că hormonul juvenil trebuie să fie absent din oul insectei pentru ca dezvoltarea embrionară să se poată face normal. Există, prin urmare, cel puțin două stadii în viața insectei în care hormonul juvenil acționează ca otravă: perioada vieții embrionare și perioada metamorfozei.

De îndată ce existența hormonului a

fost recunoscută și chiar înainte ca el să fi fost izolat în stare pură și analizat, s-a pus problema utilizării lui ca insecticid. Primele extracte active au fost obținute în 1955, sub forma unui produs uleios, de două specii de fluturi de noapte. Lucru curios, pînă acum nu s-au putut obține extracte asemănătoare de la alte insecte deși prezența hormonului juvenil este certă la toate insectele cu metamorfoză completă.

Pentru a rezolva în chip satisfăcător folosirea hormonului ca insecticid, substanța respectivă trebuia obținută și pe calea sintezei chimice iar în acest scop era nevoie ca structura ei chimică să fie cunoscută, lucru care a fost realizat foarte recent de cercetătorii Universității din Wisconsin. Hormonul juvenil are formula brută $C_{20}H_{30}O_2$, iar structura lui chimică este foarte înrudită cu a unor substanțe asemănătoare derivaților hidrocarbonați care se găsesc în plante. Izolat în stare pură, hormonul juvenil s-a dovedit a fi extraordinar de activ: un miligram este de ajuns pentru a ucide un milion de exemplare de molia făină.

Lucrări ulterioare au dus la obținerea, prin sinteză, a unor substanțe cu efecte asemănătoare hormonului juvenil. Dar acestea s-au dovedit a avea același mare defect ca și toate celelalte insecticide folosite și experimentate pînă acum: lipsa de selectivitate. De aceea, s-a pus în mod firesc întrebarea: care hormon juvenil este același pentru toate speciile, iar toate speciile de insecte sînt în mod egal sensibile la asemenea substanțe? Dacă ar fi așa, folosirea imprudentă a hormonului ju-

venil pe scară largă ar putea duce la un adevărat dezastru ecologic.

Din fericire, o curioasă întîmplare petrecută cu câțiva ani în urmă a făcut să se nască speranța de a se găsi un hormon juvenil artificial care să nu acționeze decît asupra unor specii bine determinate. Entomologul Karel Slama a adus la Harvard un număr de indivizi dintr-o specie de insecte europene, *Pyrrhocoris apterus*, pe care le crescuse timp de 10 ani în laboratorul său de la Praga. Dar, la Harvard, aceleași insecte mureau înainte de a ajunge la maturitate și lucrul se petrecea ca și cum ele s-ar fi aflat sub acțiunea unui hormon juvenil. După ce au examinat rînd pe rînd toate posibilitățile, cercetătorii s-au convins că insectele mureau din cauza hirtiei care era întrebunțată la confecționarea cutiilor de creștere. Schimbîndu-se de mai multe ori hirtia, s-a constatat că cea de proveniență americană are asupra insectelor un efect mortal, în timp ce hirtia europeană era inofensivă. S-a dovedit pînă în cele din urmă că substanța răspunzătoare provenea de la bradul *Abies balsamea* din care se fabrică hirtia în Canada și în Statele Unite. Ea a fost analizată și s-a constatat că este asemănătoare hormonului juvenil al insectelor. Un fapt nou și foarte interesant este că această substanță nu acționează decît asupra insectelor din genul *Pyrrhocoris*, care, altele, sînt parazitiți de temut ai bumbacului.

Oricum ar fi, acest exemplu arată că o substanță a cărei acțiune este asemănătoare celei a hormonului juvenil, poate să fie toxică numai pentru o singură categorie de insecte bine determinată, ceea ce sădește în sufletele cercetătorilor speranța că vor putea descoperi și sintetiza alte substanțe de asemenea specifice. Acestea hormoni vor avea asupra insecticidelor folosite actualmente și un alt avantaj, și anume faptul că nici o insectă dăunătoare dintr-o anumită linie nu-i va putea scăpa, deoarece dacă ar fi insensibilă la hormonul juvenil, evident, ea nu s-ar putea dezvolta în stare larvară.

Este oare posibil ca insectele dăunătoare să poarte în ele arma propriei distrugerii?

A. COSTA

Bătălia pentru „aurul dulce“

Nu o dată am avut prilejul să zbor cu avionul pe deasupra provinciilor din centrul și din răsăritul Cubei, să privesc de la înălțime panorama urioasă a „caravelor”, a întinselor plantații de trestie de zahăr. Această imagine a unei adevărate mări de culoare verde, în contrast cu întinderea nesfîrșite de un albastru deschis, transparent, ale Atlanticului și ale Mării Caraibilor ce înconjoară Cuba din toate părțile, redă, de fapt, dimensiunea restrînsă a unei bogății naturale fără de care viața acestei frumose insule ar fi de neconceput. Da, căci pentru Cuba trestia de zahăr înseamnă încă totul, ea rămîne pentru o bună bucată de vreme axa întregii economii naționale. Această determinare își găsește explicația în faptul că nicăieri ca aici trestia de zahăr nu se află cu adevărat în elementul ei. Solul Cubei, bogat în substanțe minerale, precipitațiile de la sfîrșitul primăverii și mai ales căldura soarelui tropical oferă trestiei de zahăr cele mai bune condiții de dezvoltare.

Cuba socialistă a moștenit această bogăție a solului ei, dar o dată cu aceasta a moștenit și monocultura în economie. În condițiile socialismului trestia de zahăr, continuînd să fie principala bogăție a țării, se convertește în izvorul material al diversificării întregii agriculturi, în principala sursă de valoare necesară creșterii de noi ramuri industriale, modernizării celor existente. Pe scurt, această plantă, care ascunde în tulpina ei „el guarapo”, sucul dulce care, tratat prin procesul complicat al rafinării, se transformă în „aurul dulce”, reprezintă factorul determinant al dezvoltării întregii țări.

Iată de ce a cîștigat an de an bătălia pentru „aurul dulce” însemnă pentru Cuba socialistă a cîștiga lupta pentru prezentul și viitorul ei. „Zahăr” — cum este denumită aici campania de recoltare și prelucrare a trestiei de zahăr — cere an de an un uriaș efort colectiv la scara întregii națiuni. Recoltarea trestiei se face în cea mai mare măsură manual, cu „machelo”, acest cuțit mare, greu, aproape cit un palos, a cărui mînuire sub arșița dogoritoare a soarelui solicită din partea oamenilor un

efort extraordinar. Bătălia reală trebuie cîștigată împotriva turului capricios al naturii și în primul rînd împotriva secetei, acest însoțitor aproape permanent al cliimei la tropice. „Zahăr” anului 1968, care s-a încheiat cu o producție de peste 5.000.000 tone de zahăr, poate fi apreciat ca o victorie împotriva secetei cumplite care s-a abătut asupra Cubei, începînd din toamna anului trecut și pînă în primăvara acestui an.

Vizitînd mai multe provincii ale Cubei în perioada de recoltare a trestiei de zahăr, am putut să constat că premisele marii recolte (de 10.000.000 de tone) din 1970 sînt deja fixate printr-o amplă acțiune care se desfășoară paralel cu „Zahăr”. Este vorba, în primul rînd, de pregătirea terenurilor agricole în vederea unei producții intensive de trestie de zahăr, ceea ce practic se traduce prin curățirea plantațiilor de „morabu” (buruienți, spinii, mărcinici), irigațiile, fertilizarea solului cu îngrășăminte chimice, plantarea de soiuri de trestie de mare productivitate, extinderea suprafețelor cultivate.

Dacă bătălia pentru „aurul dulce” se dă cu precădere pe plantații, nu este mai puțin adevărat că și sectorul industriei zahărului, care numără 152 de fabrici, este chemat să-și aducă marea sa contribuție la obținerea victoriei. În acest sector, accentul se pune în prezent pe modernizarea și reutilizarea fabricilor existente, pe sporirea eficienței și a productivității. O atenție însemnată se acordă și zaharo-chemiei, ramurii a industriei cubaneze de valorificare a subprodusele zahărului, a bragozei (reziduu de trestie), transformarea acestora într-o gamă de produse de valoare ca: hirtie, coloranți, detergenți, acizi, uleiuri etc. Această bătălie complexă pentru cit mai mult zahăr, la care participă într-un fel sau altul întregul popor, este o oglindă vie a muncii, capacității și abnegației cu care Cuba își îndeplinește marile sale planuri, făruindu-și propriul destin.

Victor STAMATE
correspondentul
Agerpres la Havana

Încheierea sesiunii Consiliului F. A. O.

Participanții la lucrările celei de-a 51-a sesiuni a Consiliului Organizației Națiunilor Unite pentru alimentație și agricultură (F.A.O.) și-au continuat dezbaterile în cadrul punctelor înscrise pe ordinea de zi.

Dezbaterile au scos în evidență importanța rolului pe care îl are F.A.O. în sprijinirea eforturilor pe care le fac țările membre ale organizației pentru o mai bună utilizare a resurselor materiale și umane proprii și pentru folosirea mai eficientă a asistenței internaționale și multilaterale în vederea îmbunătățirii continue a situației agricole și alimentației în lume, îndeosebi în țările în curs de dezvoltare.

Luînd cuvîntul la punctul privind reorganizarea structurii F.A.O., șeful delegației române, prof. David Davidescu, vicepreședinte al Consiliului Superior al Agriculturii, a spus, între altele:

„Considerăm că reorganizarea în sensul spiritului activității operaționale pe teren, ceea ce în sine este un fapt pozitiv, nu trebuie niciodată să reducă în ansamblu funcția F.A.O., centru care să ofere țărilor membre cunoștințele valoroase cu caracter tehnic, științific și socio-economic la nivel mondial în diferite sectoare. România își exprimă, în general, acordul cu structura propusă”.

Subliniînd că menținerea și sporirea eficacității acțiunii regionale a F.A.O. rămîne indispensabilă, delegatul român a menționat utilitatea de a se scoate în evidență problemele actuale de interes major pentru țările din regiunea europeană, degajîndu-se astfel posibilitățile reale de cooperare fructuoasă între țările membre.

La punctul de pe ordinea de zi a lucrărilor Consiliului F.A.O. privind perspectivele campaniei mondiale împotriva foametei a luat cuvîntul dr. Octavian Feneșan, secretarul Comitetului Național Român pentru F.A.O.

Reprezentantul român a arătat necesitatea ca F.A.O. să-și îndrepte fondurile spre desfășurarea unor activități proprii de asistență tehnică. În afara celor prevăzute de Programul Națiunilor Unite pentru dezvoltare, asigurînd țărilor membre consultanți de înaltă competență pentru problemele prioritare ce și le propun spre rezolvare țările membre, acordarea de burse pentru studierea experienței înaintate din unele țări, elaborarea unor documentații despre cele mai noi realizări tehnice în agricultură pentru a fi puse în mod operativ la dispoziția țărilor membre solicitante.

Lucrările celei de-a 51-a sesiuni a Consiliului Organizației Națiunilor Unite pentru Alimentație și Agricultură (F.A.O.) s-au încheiat marți, după aproape trei săptămîni de dezbateri.

În concluzia lucrărilor sale, Consiliul F.A.O. a semnat într-un raport (documentul final al sesiunii) măsurile organizatorice necesare traducerii în viață a concluziilor degajate de termene, căi și mijloace de realizare a planurilor de lucru pentru perioada imediat următoare. Consiliul F.A.O. a examinat și o serie de probleme de ordin financiar, administrativ și constituțional. El a acceptat oferta Olandei de a găzdui, în iunie 1970, cel de-al doilea Congres mondial al alimentației, a aprobat proiectul privind prima Conferință mondială a învățămîntului ce se va ține la Copenhaga în 1970, sub patronajul comun al F.A.O., UNESCO și Biroul Internațional al Muncii.

ORIZONTURI ■ ORIZONTURI ■ ORIZONTURI

Zahăr din țitei

Societatea japoneză Kyowa Hakko Kogyo a obținut experimental zahăr din țitei, aplicînd o nouă tehnologie elaborată în laboratoarele ei. Procedul se bazează pe acțiunea unor specii aparținătoare de bacterii care se cultivă pe parafină obținută din țitei.

Deocamdată, un kilogram de zahăr obținut prin această metodă costă de 20 de ori mai mult decît zahărul obișnuit. Se presupune însă că prin perfecționarea procedurii tehnologice se va obține o reducere a prețului de cost la un nivel care să fie acceptabil din punct de vedere economic.

Microelemente cu sticlă

Incorporarea în sol a microelementelor necesită distribuția lor uniformă în tot stratul arabil.

Pentru soluționarea acestei probleme, specialiștii de la Institutul politehnic din Novocerkask (U.R.S.S.) au elaborat un procedeu de preparare a unui nou tip de îngrășăminte. Este vorba de amestecarea pulberii de sticlă obișnuită cu materialul care conține microelemente. După topirea și răciria acestuia amestec se obține o masă spon-

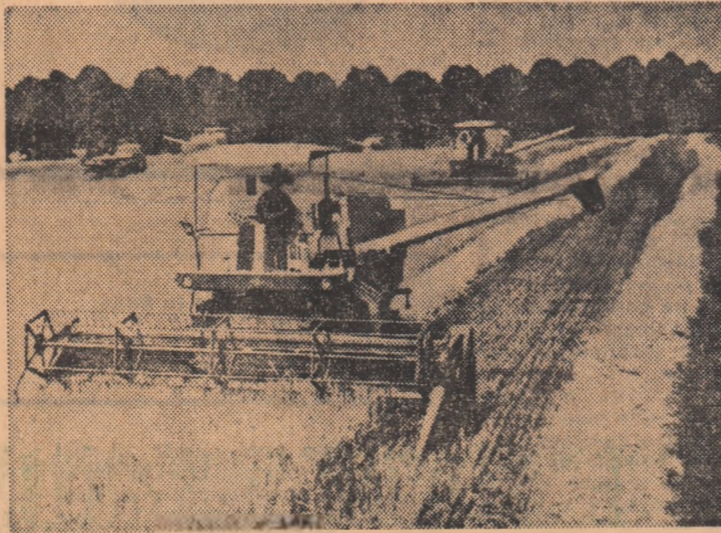
gioasă care se transformă din nou în pulbere. Astfel se obține un îngrășămint cu acțiune lentă și prelungită. El conține o serie de microelemente: magneziu, bor, zinc, mangan, molibden etc.

O dată încorporate în sol toamna, îngrășămintele preparate astfel asigură 3-4 ani la rînd sporirea producției de în, salată, struguri.

O nouă secerătoare-treierătoare

O nouă secerătoare-treierătoare, prezentată publicului în acest an pentru prima oară la cea de-a 16-a expoziție agricolă a R. D. Germane de la Leipzig-Markkleeberg, a trezit un mare interes în rândurile vizitatorilor.

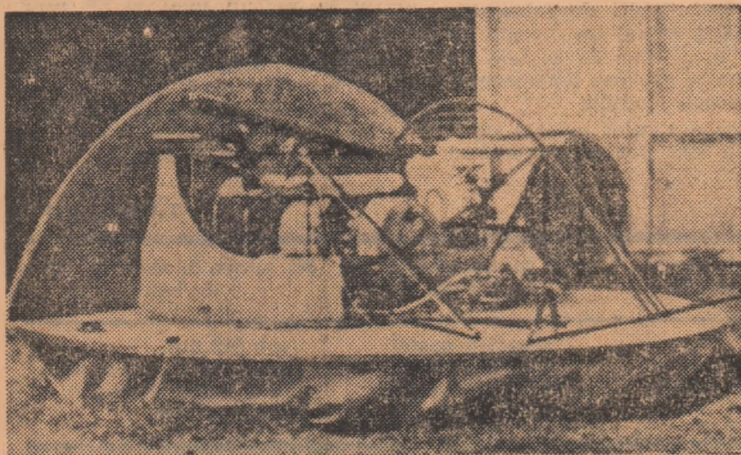
Noua secerătoare-treierătoare poartă denumirea „E 512”; ea lucrează cel mai eficient și magnific de cinci mașini. Mărimea optimă a lanului este de 100 de hectare; recoltarea se efectuează într-o singură zi, fiecare mașină revenîndu-i 20 de hectare. Răndamentul mediu pe oră al lui E 512 este de 1,28 ha. Răndamentul pe secundă, înregistrînd pierderi maxime de 1,5 procente la o puritate a cerealelor de 99 la sută, este de 5-6 kg. Datorită acestei mari



purității a semințelor, atît cerealele cit și rapița pot fi livrate consumului fără ca ele să mai necesite o purificare.

Cu ajutorul noului secerător-treierător se pot lucra și suprafețe în pantă cu o înclinare de 15°.

Vehicul cu pernă de aer pentru împrăștierea insecticidelor pe cîmp



Tom Gunderson din Twin Valley (Minnesota — S.U.A.) împrăștiă insecticide pe cîmpul său cu ajutorul unui vehicul pe pernă de aer. Pe care l-a construit el însuși. Vehiculul poate transporta un rezervor de produse chimice de 120 l, produsele fiind răspîndite cu viteză de 25 km/h prin două țevi lungi

de 5 m plasate de o parte și de cealaltă a aparatului. Vehiculul este echipat cu două motoare de 10 C.P. pentru susținerea prin ventilatoare și cu un motor de 12 C.P. pentru elicea de propulsie și poate fi desfiat în trei părți pentru a putea fi transportat la distanțe mari.

ANIVERSĂRI U.N.E.S.C.O.

Printre cele dintîi rezultate pe care le-au adus debarcările noastre a fost constatarea că omătul și gheața acoperă toate pînînturile pe care le-am vizitat. Limita zăpezii eterne mai că se confundă aici cu nivelul mării, ceea ce înseamnă că nici la sfîrșitul verii omătul nu dispăre complet, ci an cu an se clădește pe cîmpii și suprafețe plane, ori umple toate văile, încît numai piscurile mai răsar din neîntrepușul troian. Pături inferioare, supuse presiunii celor superioare, se transformă întîi în „neve” și pe urmă în gheață; astfel, toate pînînturile din aceste regiuni sînt acoperite de o carapace de gheață. Groenlanda, în regiunile Polului Nord, ne prezintă același fenomen și numele ce se dă carapacei de gheață în această țară, adică „inlandsis” a devenit termen generic pentru toate fenomenele de acest soi.

Se știe de la ghețarii ce acopăr munții noștri din Europa că ghețarii și plastic și, adăugînd proprietăți sale greutăți, ea tinde să se scurteze de-a lungul văilor, formînd acele riuri de gheață cunoscute și admirate de cei ce au vizitat Alpii; tot așa și inlandsis-ul. Necontenit îngrosat la suprafață prin căderea de zăpadă, el se micșorează la margini prin scurgerea ghețarilor ce se for-

mează în văli și canale. Acolo unde nu sînt cursori naturali, inlandsis-ul rostogolește inculul în inculul masele sale monstruoase în cascade peste crestele falzelor și formează la picioarele acestor pereți alți ghețari ce, ca și cei din văli, se varsă direct în mare. Fruntea lor răzbește printre valuri, ajunge să plutească și, de la sine se înțelege că, de la o vreme, se rupe dînd naștere la slouiri uriașe, la așa-zisișii munji de gheață sau icebergi.

Am găsit o singură plantă cu flori, Aira antarctica, o mică gramină ce se ascunde printre mușchi, în scorburile de stînci bine adăpostite de ger și vînt. Nici o ferigă, în schimb mușchi, licheni, alge. Pe pereții verticali ai stîncilor goale, acolo unde omătul nu poate pătrunde, pe strîmtele fărîmuri de mare, unde zăpada e subțire și puterea soarelui, se întind covoare de licheni cenușii, portocalii sau galbeni, iar pe streșinile umede și prin ascunzîșuri trăiesc mușchi. Aceștia din urmă se înmulțesc prin înmugurire, căci frîrul nu înăduie delicatelor organe de reproducere și săi face datorita.

Aș voi să am darul vorbei sau al penelului, pentru a vă putea da o idee despre aspectul fermecător al acestor regiuni cînd marea e lînd, cerul senin și spa-

SPRE POLUL SUD

DIN JURNALUL DE CĂLĂTORIE AL LUI EMIL RACVIȚĂ (II)

rele votos. Fotografiiile acestor locuri față cu realitatea nu sînt decît caricaturi, căci ceea ce deosebește peisajul polar de toate celelalte peisaje e finețea coloritului, e lîmpezimea aerului, e dulceața tonurilor, pe care fotografiile nu poate să le reproducă. Totul este acoperit de gheață și zăpadă prin aceste finuturi pustii ale Antarcticii.

Eram foarte curioși că cunoaștem speciile de animale care trăiesc în aceste locuri vrăjmoase. Cercetări amănunțite ne-au permis să întocmim lista lor. Mai întîi o Podurella, un mic purice de zăpadă negru-albăstru, care sare pe stînci și printre plante sau se adună în cete numeroase sub pietricelele turte sau pe sub scoici. Apoi o muscă, Belgica antarctica, o biată jivînd, micuță, lipsită de atributul însemnat al dipterelor, de vreme ce aripile-i pipernice nu-i pot slujii la zburat. S-a întîmplat cu aceste animale ceea ce se știe mai de mult despre insectele care locuiesc prin insulele din oceanele pe unde bat vînturi puternice. Într-adevăr, aceste insecte au pierdut, prin selecție și prin micșorarea aripilor lor, însușirea de a zbura, cele mai bine înzestrate pentru zbor fiind luate într-una de vînt și înecate în mare.

În sfîrșit, îmi mai rămîne să pomenez trei sau patru neamuri de acarienți, un fel de păianjeni mișcîți, care duc o viață de azi pe mine, printre tușele de licheni și mușchi.

Cuvîntul de păianjen, spus cu prilejul acarienților, mi-a pricinuit o borbotață jalnică. Cînd ne-am întors din Antarctica, „Belgica” fu năpădită de o mulțime de gazetari binevoitori, care începură să ne descosească din fir-a-păr. Fiecare dintre noi avea cîțiva împrăjuri lui; cit despre notes-ul în mînd, îmi puneau întrebări la care răspundeam cum mă pricepeam mai bine. Mă întrebă și despre animalele pe care le-am găsit în finuturile antarctice și începu să le enumăr pe cele de mai înainte. „Purice de zăpadă și o muscă turte și-a pierdut aripile” — iar creioanele geneau — „și trei acarienți”. La aceste cuvinte creioanele se opriră deodată. Se vede bine că acarianul e o jivînd necunoscută prin săliile de redacție. Atunci îl lămurii că e vorba de niște păianjeni mișcîți. „Ah! Păianjeni! Perfect!” și creioanele o porniră mai departe. Nenorocirea a fost că domniile aceștia au scris păianjeni și atîta tot.

Mai e nevoie să stăruie asupra celor ce se pot scoate de un gazetar dibaci din noțiunile: musculițe fără aripi, păianjeni, gheață, roci negre bătute de vînturi? Lucrul acesta se înțelege de oricine, și umil dintre acești domni n-a avut nevoie de mai mult. În darea lui de seamă, el descrie în cuvinte înfloritoare următoarea teribilă tragedie antarctică: pe o stîncă neagră și pleștuită, înconjurată din toate părțile de gheață și zăpadă și bătută de vînt, se află o musculiță delicată și fără putere, care luptă cu disperare să scape din îmbrășșarea ucigașă a trei păianjeni fioroși, care vor să-i sugă sîngele. Veți înțelege, oameni buni, toată grozvia acestei drame înspăimîntătoare, cînd veți afla că această sîrmăndă și subredă muscă nu are nici măcar aripi, să scape zburlind.

Nu este nevoie să adaug că acest tablou sîmțitor nu se potrivește cu realitatea: acarienții sînt niște animale micuțe, liniștite și cumsedate, care niciodată nu au făcut rău vreunei muște, nici măcar biete musculițe fără aripi, de care e vorba. Își îndestulează viața lor liniștită rozînd licheni scoarși.

(Va urma)

AGRICULTURA SOCIALISTĂ — publicație săptămînală

REDACȚIA ȘI ADMINISTRAȚIA: București, Piața Științei, nr. 1 Telefon: 17 60 10 — 17 60 20

COLEGIUL DE REDACȚIE

Prof. Gh. Băia, Valeriu Buduru (secretar general de redacție), Ing. Vasile Ciușu (redactor șef), prof. David Davidescu, membru corespondent al Academiei, Ing. Triță Făniță, Ing. Eugen Grigorescu, Ing. Constantin Ilod, Stelian Ionescu, Ing. Nicolae Mantz, Ing. Gh. Moldovan, Ing. Tiberiu Mureșan, Ing. Gh. Stanciu, Ing. Stelian Voinea (redactor șef adjunct), prof. Sergiu Vrejba.

Abonamentele se fac la toate oficiile poștale, factorii poștali și difuzorii voluntari din întreprinderi și instituții. Comenzile pentru publicitate se primesc la Agenția de publicitate „Editura Știința”, București, oficiul poștal nr. 45, str. 13 Decembrie nr. 26, telefon 14 15 16.