

# AGRICULTURA SOCIALISTĂ

Anul VI  
Nr 46 (302)  
Joi  
14 noiembrie  
1968  
8 pagini - 1 leu

ORGAN AL CONSILIULUI SUPERIOR AL AGRICULTURII ȘI AL UNIUNII NAȚIONALE A COOPERATIVELOR AGRICOLE DE PRODUCȚIE

## LUCRĂRILE SESIUNII MARI ADUNĂRI NAȚIONALE

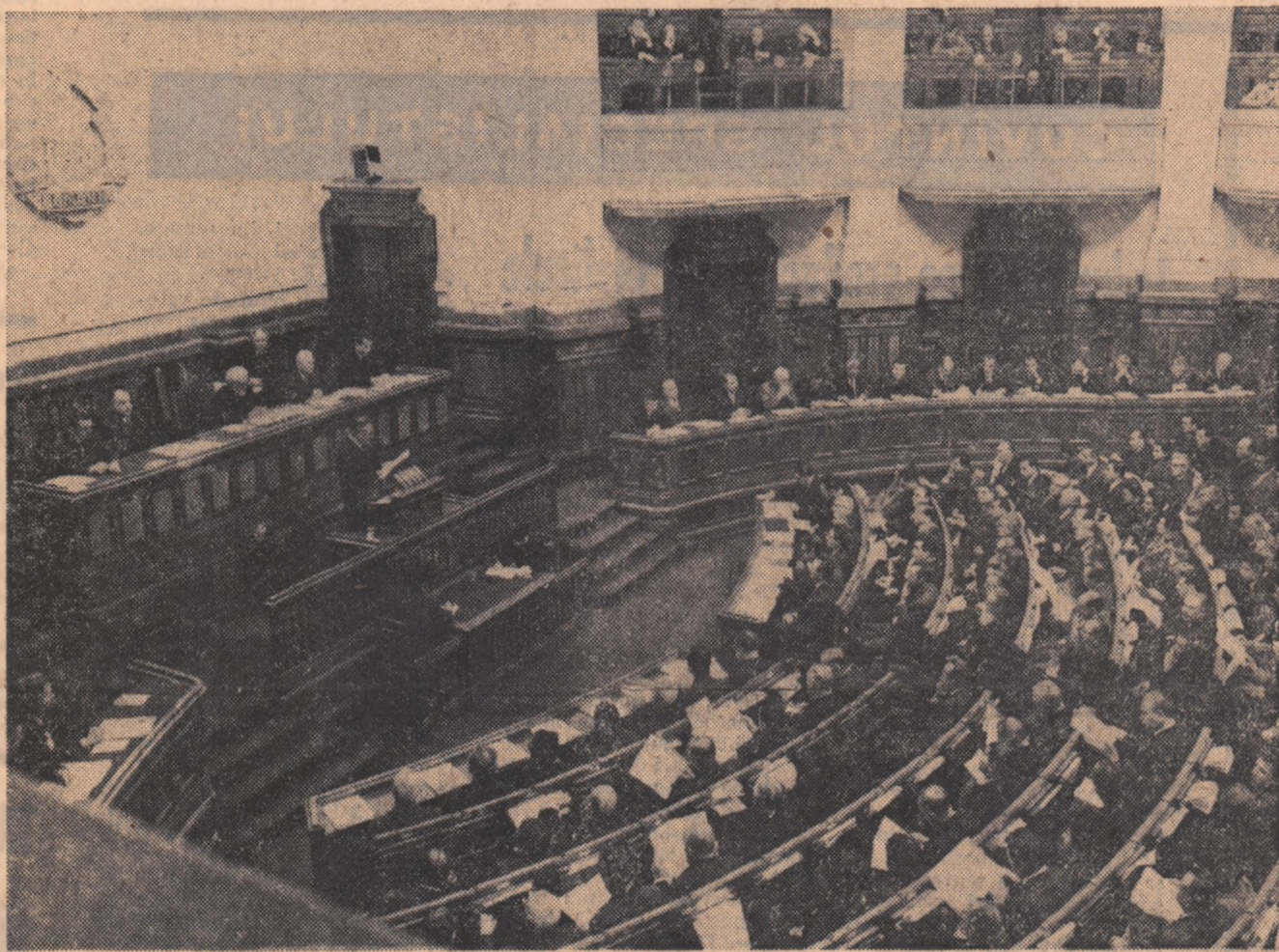
### Un important instrument de asigurare a legalității socialiste

Marea Adunare Națională a dezbătut și adoptat în cadrul acestei sesiuni — alături de alte importante măsuri aflate pe ordinea de zi — și Codul de procedură penală al Republicii Socialiste România. O nouă lege vine astfel să întregască ansamblul de măsuri promovate de partid, de conducerea sa, pentru perfecționarea întregii vieți sociale, pentru adâncirea democratismului orânduirii noastre și înlăturarea cîm mizeriei și principiilor umanismului și dreptății sociale.

Alături de Codul penal, votat în sesiunea anterioară a Marii Adunări Naționale, Codul de procedură penală constituie unul din cele mai importante instrumente de asigurare a legalității socialiste. El reglementează în așa fel desfășurarea procesului penal încît acesta să-și aducă contribuția la apărarea orînduirii sociale și de stat, la apărarea proprietății socialiste și întărirea legalității, la prevenirea infracțiunilor, precum și la educarea cetățenilor în spiritul respectării legilor și a regulilor de conviețuire socială.

Cerind ca legea să fie respectată în primul rînd de cei chemați să vegheze la aplicarea ei, tovarășul Nicolae Ceaușescu, secretarul general al C.C. al P.C.R., spunea: „Trebuie luate toate măsurile ca nici un cetățean să nu poată fi arestat fără un motiv întemeiat și dovedit”. Noul cod răspunde pe deplin acestei cerințe. Ceea ce-l caracterizează este grija de a asigura, pe de o parte, tragerea la răspundere cu toată fermitatea a celor ce încalcă în mod grav legile țării, iar, pe de altă, de a garanta respectarea nesfîrșită a drepturilor și libertăților cetățenești. La baza întregii activități procesuale, reglementate prin acest important instrument juridic, a fost pus principiul afărării adevărului, astfel ca infractorii să nu se poată sustrage de la pedepzile prevăzute de lege, iar persoanele nevinovate să nu poată fi arestate, trimise în judecată sau condaminate. În acest scop, față de vechiul Cod de procedură penală, noul cod dă o mai bună reglementare punerii în mișcare a acțiunii penale, trimi-

(Continuare în pag. a 2-a)



În timpul lucrărilor sesiunii Marii Adunări Naționale

Foto: AGERPRES

## Plenara Consiliului Uniunii Naționale a Cooperativelor Agricole de Producție

### Expunere cu privire la aderarea Uniunii Naționale a Cooperativelor Agricole de Producție la Frontul Unității Socialiste, prezentată de tovarășul Vasile Vilcu

În cadrul unei sesiuni plenare care a avut loc sîmbătă 9 noiembrie, Consiliul Uniunii Naționale a Cooperativelor Agricole de Producție a hotărît aderarea uniunilor cooperativelor agricole la Frontul Unității Socialiste.

Expunerea cu privire la această problemă a fost prezentată de tovarășul Vasile Vilcu, președintele Uniunii Naționale a Cooperativelor Agricole de Producție.

În continuare, au luat cuvîntul tovarășii Marin Argint, Maria Zidaru, Nicolae Constantin, Simion Roth, Vasile Dragoș, Nicolae Asandei, Gheorghina Cojocaru, Tudor Ștefănescu, Gheorghie Crisan, Arcadie Giurgev, Gheorghie Gulii, Titus Popescu, Valeria Gîoară, Ion Gîrceag, Ion Oilean, Ion Iuga, Alexandru Buzatu, Teodor Tîrbă, Costică Mișcă, Radu Tudor, Tănase Fanea.

Ei și-au exprimat aderența totală față de măsurile adoptate de Plenara Consiliului Central al Partidului Comunist Român, hotărîrea celei mai mari organizații a țării — care numără peste 10 milioane de membri — de a-și aduce întreaga sa contribuție la înlăturarea sarcinilor de mare răspundere ce-i vor reveni în cadrul Frontului Unității Socialiste.

Plenara a adoptat în unanimitate hotărîrea de aderare a Uniunii Naționale a Cooperativelor Agricole de Producție, ca reprezentantă a întregii țărâni cooperatiste din țara noastră. La Frontul Unității Socialiste și a desemnat reprezentanții Uniunii în Consiliul Național al Frontului Unității Socialiste.

Plenara a analizat apoi rezultatele economice și financiare obținute de cooperativele agricole în primele trei trimestre ale anului și a stabilit noi măsuri pentru îndeplinirea integrală a sarcinilor ce revin agriculturii cooperatiste pentru acest an.

Stimați tovarășii,

Pornind de la schimbările profunde petrecute în structura societății noastre, recenta plenară a Comitetului Central al Partidului Comunist Român a adoptat măsuri de importanță politică deosebită pentru perfecționarea formelor organizatorice care să asigure dezvoltarea și largirea neîntreruptă a democrației socialiste. Aceste măsuri sînt menite să ridice pe noi trepte coeziunea națiunii noastre socialiste, întărirea frăției dintre oamenii muncii români și ai naționalităților conlocuitoare, unitatea de nezdruccinat a tuturor cetățenilor patriei în jurul adevăratului și conducătorului său.

După cum știți, plenara a aprobat propunerile Comitetului Executiv al Consiliului Central cu privire la constituirea Frontului Unității Socialiste ca organism politic permanent, cu caracter larg democratic, din care să facă parte forța conducătoare a societății noastre socialiste — Partidul Comunist Român — și principalele organizații de masă și obștești. Plenara a aprobat, de asemenea, crearea consiliilor oamenilor muncii aparținînd naționalităților conlocuitoare, care își vor avea reprezentanții în organele Frontului Unității Socialiste.

Expunerea de tovarășul Nicolae Ceaușescu, prezentată în fața plenarei constituie un document de o deosebită valoare istorică, teoretică și practică. Ea reprezintă o amplă și fundamentată analiză marxist-leninistă a proceselor și transformă-

rilor epocale care au avut loc în structura socială a României în mai puțin de un sfert de secol. Totodată, expunerea abordează, pe temelii cunoașterii profunde a realităților din țara noastră în etapa actuală a desăvîrșirii construcției socialiste, măsurile care să dea expresie organizatorică și să cimenteze și mai mult unitatea moral-politică a poporului.

Noile forme organizatorice preconizate de conducerea partidului, pe baza indicațiilor Congresului al IX-lea și ale Conferinței Naționale, au ca temelie trairnică transformările economice și social-politice care s-au petrecut în decursul procesului de edificare a socialismului în patria noastră, schimbînd radical întregul mod de viață al poporului. În anii de după cucerirea puterii politice, societatea noastră a cunoscut succese uriașe în dezvoltarea forțelor de producție, progrese remarcabile în toate ramurile economiei naționale. În știință și cultură, în toate verigile care alcătuiesc structura societății noastre socialiste.

Victoria deplină a socialismului este marcată prin instaurarea proprietății socialiste asupra mijloacelor de producție și generalizarea relațiilor socialiste de producție atît la orașe cît și la sate, prin lichidarea definitivă a exploatarei omului de către om, pe baza fărînșării economiei socialiste unitare. Proprietatea socialistă a dat naștere comunității de interese economice a tuturor claselor și păturilor sociale, care își fauresc bunăstarea prin muncă, sînt unite prin identitatea aceluiași aspirații

politice, economice și social-culturale. Ea constituie baza noilor relații de producție, a noilor raporturi sociale, reprezintă factorul obiectiv fundamental pe care se clădește unitatea politică a poporului, sîb conducerea partidului său comunist.

Transformările petrecute în sfera forțelor și a relațiilor de producție, în ansamblul economiei naționale, au produs modificări radicale în structura de clasă a societății noastre, au generat schimbări adînci în condițiile de viață și de muncă, în conștiința tuturor claselor și păturilor sociale.

Clasa muncitoare, devenită clasă conducătoare a societății noastre socialiste, care și-a îndeplinit cu succes misiunea sa istorică, a pășit în avangarda luptei revoluționare a poporului pentru cucerirea puterii, pentru răsturnarea claselor exploatare. Ea constituie astăzi cea mai avansată forță socială, cea mai consecventă clasă a societății românești, polarizînd în jurul său țărînimă, intelectualitatea și celelalte pături și categorii sociale în lupta pentru desăvîrșirea construcției socialiste. Sub conducerea partidului, muncitorimea din România înlătură pe succes opera de industrializare socialistă a țării și își aduce astfel principala contribuție la dezvoltarea întregii economii naționale.

Țărînimă a căpătat astăzi, cu sprijinul puternic al clasei muncitoare sub conducerea partidului, locul ce i se cuvine în

(Continuare în pag. a 4-a)

## Rîvna cetățenească a satelor

de Ion ISTRATI

După suita pluvială de la începutul lui octombrie am prins o zi mai așezată, cu cer aproape sîndet și vreme clementă și, miniat de treburi oarecum extra-jurnalistice, am întreprins un drum ceva mai lung prin cuprinsurile rurale ale Vasluiului.

Firește, era peste tot o toamnă — dacă nu chiar pe cîm am voit-o de înrodită, și asta din pricina verii zgîrcită cu ploile — sîltoare, totuși, în sirgînțele culesurilor de pe urmă și în semănarea cîmpurilor pentru viitoarea recoltă.

Această impresie de ansamblu privitoare la rîvna umană a satelor, m-a dus cu gîndul la marea și neîpușabilul potențial al energiilor sociale care există și cîm, în genere, sînt și trebuie, în continuare inimos declanșate în mai fiace așezare sătească, unde în acest anotimp și-n cel ce vine au cînd și cum să se realizeze nu puține vrednice fapte gospodărești.

Prin unele localități, ca cele de la Huși încolo, de la Sînlăiești de pe malul drept al Prutului și de la Lunca Banului pînă în părțile Fălciului, am mai avut și alte prilejuri, altcîndva, să zăbovim. Popasuri intruciva asemănătoare mi-am îngăduit, în primăvară și în vară, și pe drumul dintre Bumăta și Albița, unde noi terenuri, altcîndva inundabile, sînt redăte cu iscusință agriculturii, urmînd să debuteze cu daruri cîmpenești neabuzite. Se pare, totuși, că astăzi acestea, cîm și alte comune, nu puține la număr, cum sînt Dănești sau Tanacu, Ghermănești Drinceni și încă o seamă ce-ar merita să fie citate, și-au sporit alcătuirea lor lăuntrică și, îndeosebi, forțele, în urma împărțirii administrativ-teritoriale de la începutul acestui an, aflîndu-se sub semnul unor variații și perseverente preocupări de ordin edificitar-gospodăresc.

Așa, de pildă, repetînd împreună cu Mihai Grigore și, în special, cu Gh. Foșca, președinți ai consiliilor populare comunale din Drinceni și Tanacu, că prin obștească contribuție voluntară în respectivele comune s-au executat anul acesta lucrări evaluate la mai bine de un milion de lei (constînd din captarea unor izvoare de apă potabilă, în construirea de garduri, în repararea de șanțuri și podele ori în amenajarea unor peluze florale pe marginea drumurilor), nu spunem ceva

nou, desigur! Ceea ce însă se cuvine să fie spus e că aici se distîng pregnant lăudabile direcții de afirmare creatoare a energiilor sociale de care aminteam. Bineînțeles, buna purtare de grijă și gustul estetic ce îl dovedesc aștia țărîni față de casele lor noi, pe care și le-au durat în anii din urmă, sau pe care și le construiesc acum, în locul celor vechi, ambele sînt mereu conjugate cu permanenta confruntare cu numeroasele cerințe ivite în procesul dezvoltării și modernizării comunelor, căpătînd, pe zi ce trece, soluții din cele mai salutare. Acestea, rod al manifestării colective a spiritului cetățeneș și al elanului patriotic, concretizat prin muncă entuziasă, imprimă comunelor o personalitate tot mai vădită și le conferă un aer de civilizație agrestă. Ne-am oprit, în mai îndelungata noastră drumetie, pe la Roșiești și pe la Tătăreni, pe la Murgeni și Frunțișeni, pe la Oiteniști și Dobroslovesți și, fie la magazinele sătești ori la bufele, la croitoria din Drinceni sau la crama din Pochidia ori la școala din Miciești, sau la cooperativele agricole din Vutcani, peste tot ai dese ocazii să prinzi chiar și din zbor, discuții aprinse despre sistematizare, despre proiectate cămine culturale ori noi săli de clasă, despre materiale noi de construcție în locul celor tradiționale, despre filme, despre cărți, despre medicină și despre arhitectură, despre modă și despre sport, — discuții aparent fără însemnătate, dar pline de semnificație și edificatoare.

În peisajul social al satelor noastre de azi, însușite de sensurile unor adînci și necontenite preferențe, un uriaș și neîpușabil potențial de energii umane, în care spiritul cetățeneș, dinamizat de vasta pulsație a epocii edificării noastre socialiste, se afirmă activ, urcînd așezările rurale pe o treaptă nouă, superioară, a dezvoltării lor sociale, economice și culturale.

La toate acestea mă gîndesc acum, în aceste zile cînd, cetățenilor țării le-a fost supus spre dezbateri un document politic și juridic de mare însemnătate și valoare — proiectul de Lege de organizare și funcționare a consiliilor populare — menit să asigure noilor organe ale administrației de stat, cadrul legal pentru desfășurarea unei tot mai fructuoase activități.

## Aspecte noi în situația epizootologică mondială

Dr. Traian NEGRUȚIU

Directorul I.C.V.B. „Pasteur”-București

Evoluția științelor veterinare a dus la o mai bună cunoaștere a patologiei și epizootologiei; ca urmare, în cadrul concepției de „boli care amenință populația animală din teritorii întinse”, pe lângă epizootiile clasice, astăzi sînt incluse și alte maladii infecto-contagioase și parazitare cu o putere mai mică de răspîndire sau chiar netransmisibile, precum și multe boli produse de agenți etiologici neanimati.

În trecut erau considerate ca boli care definesc sănătatea maselor de animale numai bolile infecto-contagioase și parazitare cu putere de răspîndire sau cu apariție frecventă, cu evoluție acută sau supraacută, cu un grad de manifestare clinică mare, adesea cu nivel de mortalitate foarte ridicat. Este vorba despre bolile epizootice în sens clasic, ca pesta bovină, antraxul, morva, variola ovină, turbera și așa. Astăzi însă, se manifestă evident tendința ca noțiunea de „epizootie” să nu mai fie definită pe baza caracterelor de transmisibilitate, ci pe baza importanței bolii pentru economia animală și sănătatea publică. Astfel, concepția F.A.O. despre bolile animale de interes mondial, adevăratele boli epizootice majore, se bazează pe considerente asupra pericolului pentru să-

nătatea publică, deduse din gradul de răspîndire și incidență.

Situația răspîndirii și evoluției bolilor la animale pe glob formează în prezent obiectul de studiu al unor organizații internaționale, ca F.A.O., O.M.S., O.I.E., care se preocupă parțial sau în exclusivitate de sănătatea și producția animalelor. Pe baza informațiilor primite din partea țării noastre, aceste organizații publică documente oficiale despre situația epizootologică mondială. Cunoașterea acestei situații, în general, este utilă cooperării între state pentru efortul comun de asigurare a hranei omeniilor și apărării sănătății publice și, în mod special, pentru apărarea pe plan internațional și național față de bolile transmisibile existente într-o parte sau alta a globului.

Una din publicațiile amintite este elaborată de către Oficiul Internațional al Epizootiilor din Paris și se referă la 15 boli infecto-contagioase și parazitare, considerate, conform tradiției, ca boli epizootice majore. Este vorba de febra aftoasă, pesta bovină, peripneumonia contagioasă a bovinelor, dermatita nodulară, antraxul, variola ovină, febra catarală a oilor, pesta eșvină, morva,

(Continuare în pag. a 3-a)

## DIN SUMAR:

- COMUNITATEA DE NĂZUINȚE ÎNTRE POPORUL ROMÂN ȘI NAȚIONALITĂȚILE CONLOCUITOARE (pag. 2)
- PĂSTRAREA MERELOR ȘI PERELOR PESTE IARNĂ (pag. 3)
- Puncte de vedere; CUM PREGĂTIM VIITORII MECANICI AGRICOLI (pag. 5)
- VARIETĂȚI (pag. 6)



Peste puține zile se împlinesc 50 de ani de la acel memorabil 1 decembrie 1918, dată cînd, în cadrul cunoscutului Adunării Naționale de la Alba Iulia, s-a hotărît istoria Transilvaniei cu România, act istoric pe deplin just, care a încheiat procesul de făurire a unității de stat a poporului român.

Lupta maselor românești din Transilvania pentru eliberare națională s-a împletit cu lupta tuturor oamenilor muncii, de orice naționalitate, pentru pace și drepturi democratice, împotriva asprilorilor comuni.

Suferințele primului război mondial provocau în întregul imperiu austro-ungar împotriva din ce în ce mai diriză a maselor populare. La 1 mai 1918, în centrele muncitorești din Transilvania, la fel ca în alte centre muncitorești din imperiul habsburgic, au avut loc demonstrații împotriva războiului, pentru satisfacerea revendicărilor sociale și pentru drepturi democratice. În iunie 1918 au izbucnit două greve generale. Muncitorii de toate naționalitățile, într-o strînsă solidaritate, au revendicat încetarea războiului, demilitarizarea întreprinderilor și introducerea sufragiului universal. În aceeași perioadă au avut loc numeroase răzvrăți țărănești, pricinuite de rechizițiile brutale ale autorităților. În ciuda activității febrile a curților marțiale, în ciuda forțelor armate trimise în centrele industriale și a întăririi jandarmeriei la sate, elanul de luptă al oamenilor muncii nu a scăzut.

Masele române din Transilvania, asuprite de stăpînire austro-ungară, n-au separat niciodată cauza eliberării lor naționale de aceea a eliberării sociale. Ele s-au situat în primele rînduri ale marilor acțiuni împotriva războiului, împotriva monarhiei habsburgice luptînd umăr la umăr cu oamenii muncii maghiari, germani și de alte naționalități din Transilvania.

În toamna anului 1918, o dată cu izbucnirea revoluției burghezo-democratice pe tot întinsul Austro-Ungariei, în Transilvania, încă de la 31 octombrie încep grevele muncitorești și au loc demonstrații furtunoase. La Timișoara, Arad, Sibiu, Cluj și în alte orașe, muncitorii, fără deosebire de naționalitate, ies pe străzi și anverșează soldații; mase largi orășenesti îmbrăție poliștii, eliberează deținuții politici din închisori, paralizază posibilitățile de mișcare ale comandamentelor mi-

## ÎN ÎNTÎMPINAREA ANIVERSĂRII SEMICENTENARULUI UNIRII TRANSILVANIEI CU ROMÂNIA

# COMUNITATEA DE NĂZUINȚE ÎNTRE POPORUL ROMÂN ȘI NAȚIONALITĂȚILE CONLOCUITOARE

Prof. L. BANYAI

de la Facultatea de istorie a Universității din București

litare și impun destituirea autorităților reacționare.

De pe toate fronturile șosesc, ziua și noaptea, soldați avînd grijă să-și ia armele acasă. În scurt timp, în satele din Transilvania, moșierii împreună cu notarii și jandarmii au fost izgoniți, iar conacele și castelele prădate. Țărănimca, fără deosebire de naționalitate, începe să intre cu forța în domeniile moșieresti.

În orașe se formează consilii muncitorești, compuse din muncitori români, maghiari, germani etc. Unele dintre acestea, mai ales în centre cu industrie grea, ca Valea Jiului, Reșița, Baia-Mare, devin cu adevărat stăpîne pe situație. Consiliul Na-

țional Român Central și-a constituit organe în toate județele din Transilvania. În județele cu populație maghiară și germană s-au constituit și consilii naționale maghiare și germane.

Pentru a da expresie voinței poporului român în problema suveranității asupra Transilvaniei, Consiliul Național Român Central a hotărît convocarea „Adunării Naționale”, pentru ziua de 1 decembrie 1918, la Alba Iulia. În mijlocul delegațiilor populare venite din toate colțurile Transilvaniei la Alba Iulia, în număr de peste o sută de mii, erau și mii de muncitori din aproape toate centrele industriale, printre care se găseau și muncitori maghiari și germani.

Declarația de unire votată la 1 decembrie 1918 prevedea, printre principiile democratice stabilite, ca prim punct „deplina libertate și egalitate națională pentru naționalitățile conlocuitoare”.

Adunarea de la Alba Iulia a avut un larg ecou în sinul naționalităților conlocuitoare din Transilvania. Forțele progresiste maghiare și germane transilvănene căutau căile de dezvoltare democratică alături de poporul român. Masele maghiare și germane din Transilvania au avut aceeași năzuință cu poporul român: instaurarea unui regim democratic și asigurarea drepturilor egale proclamate la Alba Iulia.

În făptuirea unirii Transilvaniei cu România a descătășat noi energii ale maselor populare, înăbușite de-a lungul secolelor, a realizat cadrul social-economic pe scară națională pentru dezvoltarea mai rapidă a forțelor de producție și a contribuit la lărgirea și dinamizarea tuturor forțelor progresiste. În frunte cu mișcarea muncitorească revoluționară.

Crearea, în 1921, a Partidului Comunist Român a însemnat constituirea statului maior revoluționar, marxist-leninist, al mișcării muncitorești din România, încheierea unei unități de luptă conștientă și trainică a oamenilor muncii români, maghiari, germani și de alte naționalități. Partidul Comunist Român, hotărît să ducă la îndeplinire sarcina istorică a clasei muncitoare, și a lichida orice exploatare de clasă și asuprire națională, a luptat pentru realizarea deplinei egalități în drepturi la poporul român și a naționalităților conlocuitoare, pentru aducerea unității reciproce, în patria lor comună, România socialistă.

Constituirea în aceste zile, pe baza hotărîrilor recente plene a C.C. al P.C.R., a consiliilor oamenilor muncii din rîndul naționalităților conlocuitoare, reprezintă o nouă dovadă, dintre cele mai grătore, a justetii politicii partidului și statului nostru în problema națională. Crearea acestor organisme cu larg caracter reprezentativ va contribui la întărirea pe mai departe a frăției dintre poporul român și naționalitățile conlocuitoare, la consolidarea unității moral-politice a tuturor oamenilor muncii, la cimentarea coeziunii întregii națiuni, la aducerea democrației socialiste în patria noastră.

## Un important instrument de asigurare a legalității socialiste

(Urmare din pag. 1)

terii în judecată, competenței organelor judiciare, sistemului probator, exercitării dreptului de apărare.

Sînt semnificative din acest punct de vedere prevederile potrivit cărora acțiunea penală va putea fi pusă în mișcare numai de către procuror, organul specializat, chemat să supravegheze respectarea legii și temeinicia trimerii în judecată, ca și faptul că se dă în competența tribunalelor județene soluționarea în primă instanță, cu recurs la Tribunalul Suprem, a unui număr mai mare de infracțiuni. În acest fel sporesc garanțiile pronunțării unor hotărîri juste, deoarece în compunerea tribunalelor județene intră judecători cu o mai bună pregătire juridică și o mai mare experiență, iar Tribunalul Suprem, judecînd în recurs, va avea în mai mare măsură posibilitatea să dea hotărîri îndrumătoare pentru instanțe cu privire la aplicarea corectă și unitară a legii pe întreg teritoriul țării.

Sistemul probator a fost, de asemenea, îmbunătățit, față de cel anterior, se indică, în mod precis, mijloacele de probă care pot fi folosite pentru stabilirea faptelor pe baza cărora se va constata vinovăția unei persoane sau nevinovăția ei, creîndu-se astfel condițiile necesare pentru aflarea adevărului și deci pentru justa soluționare a procesului penal.

Reflectînd profundul umanism ce caracterizează întreaga noastră legislație procesual-penală, noul cod lărgeste dreptul de apărare, încorporînd în el și asistența juridică gratuită a apărătorului care poate formula cereri și asista la efectuarea unor acte de urmărire penală. De asemenea, se prevede o nouă relementare în legătură cu măsurile prin care organele judiciare pot restrînge libertatea persoanei, asigurîndu-se astfel respectarea principiului inviolabilității persoanei, înscris în Constituția țării noastre.

Nu mai puțin important este și faptul că — spre deosebire de Codul de procedură penală anterior — arestarea preventivă în timpul urmăririi penale va rămîne atributul exclusiv al procurorului, organele de cercetare avînd doar dreptul de a reține o persoană, în condițiile legii, pentru cel mult 24 de ore. Noul cod cuprinde și alte dispoziții menite să asigure respectarea garanțiilor constituționale.

Superioritatea noului Cod de procedură penală constă și în faptul că, în comparație cu cel de pînă acum, este mult mai clar, fiind redactat în așa fel încît enunțurile prevederilor lui să fie înțeleșe și de cei care nu sînt specialiști. Oamenii muncii de la orașe și sate vor putea astfel, să-și însușească prevederile acestui important document și să urmărească aplicarea lui.

Prima parte a celei de a douăsprezece sesiuni a celei de V-a legișlaturi a Marii Adunări Naționale a fost deosebit de rodnică. Ea a dat girul său și altor legi ce corespund etapei actuale de dezvoltare a țării noastre, între care Legea privind stabilirea și sancționarea contravențiilor. Această lege vizează prevenirea și sancționarea acelor abateri care prezintă un pericol social redus și care, în condițiile actuale, a fost posibil să nu mai fie prevăzute în Codul penal.

Marea Adunare Națională a votat, de asemenea, Legea privind pregătirea tineretului pentru apărarea patriei — expresie a dorinței tineretului nostru de a fi gata orișînd și în orice împrejurare să răspundă chemărilor patriei, ale partidului — și a aprobat deciziile cu putere de lege, emise de Consiliul de Stat de la ultima sesiune a Marii Adunări Naționale. Lucrările înaltului for al țării, cuvîntările rostite de deputați, măsurile adoptate dau încă o dată expresie voinței întregului nostru popor de a-și închina cu energie și entuziasm toate forțele sale înfăptuirii politicii marxist-leniniste a partidului.

## Pe agenda

### lucrărilor

### agricole :

## ARĂTURILE DE TOAMNĂ

### Raid-anchetă în județul Dolj

Stadiul arăturilor de toamnă pentru însămînțările de primăvară este consemnat, în ultima situație centralizată la Consiliul Superior al Agriculturii, prin realizarea a 61 la sută din suprafața planificată. Într-o serie de județe — Mehedinți, Dolj, Argeș, Vrancea, Constanța, Cluj — media pe țară este considerabil depășită, în timp ce județele Arad, Caraș-Severin, Bihor, Timiș, Mureș, Bistrița-Năsăud se mențin la ritmul și stadiul sub posibilității. Nici chiar în județele care se situează pe primele locuri la efectuarea arăturilor nu se folosesc în întregime toate posibilitățile existente, toate mijloacele mecanice. Este și situația județului Dolj. Raidul întreprins de colaboratorul nostru, ing. Aurel FRIGOIU, pune în evidență și astfel de aspecte.

### Unii în virful piramidei, alții la jumătatea drumului

Concomitent cu însămînțările de toamnă, dar mai ales după terminarea acestei lucrări, mecanizatorii din cele 11 întreprinderi pentru mecanizarea agriculturii și membrii cooperativelor agricole de producție din județul Dolj s-au preocupat și continuă să se preocupe de efectuarea arăturilor de toamnă pentru însămînțările de primăvară. Printr-un grafic elaborat de direcția agricolă județeană, în colaborare cu uniunea județeană a cooperativelor agricole, s-au stabilit forțele și mijloacele de care dispun unitățile pentru executarea arăturilor.

Acolo unde, paralel cu recoltatul culturilor țirzii, s-a eliberat în mod operativ terenul, mijloacele mecanice și atelele au putut fi folosite din plin. Ca urmare, s-a reușit să se execute arături pentru însămînțările de primăvară pe aproape toate suprafețele planificate. Cooperativele agricole din Padea și Cioacănești au raportat terminarea efectuării ogărilor de toamnă pe cele 735 de hectare și, respectiv, 410 hectare. Într-o serie de alte unități — cooperativele agricole de producție din Pielești, Pișani, Ploșcor și altele — lucrarea va fi, la data apariției acestor rînduri, în mod cert terminată.

## CUVÎNTUL SPECIALISTULUI

### Îmbunătățirea producției de pielece

În creșterea oilor pentru pielece, problema fundamentală care trebuie rezolvată este asigurarea rezistenței biologice a oilor Karakul în condițiile zonelor convenabile prevăzute în harta zootehnică. Atingeria acestui obiectiv este strîns legată de buna organizare și sistematizare a turmelor și a reproducției. De aceea, de la bun început întregul efectiv de oi se împarte în 3 turme: turma de selecție pentru producerea de berbecuți sau pentru producerea de mielule pentru producerea de berbecuți de prăsilă, turma de rezistență sau pentru producerea de mielule pentru nevoile proprii și turma de exploatare pentru pielece.

Turma de selecție se formează în funcție de calitatea efectivului din fiecare unitate; ea asigură berbecuții ce se pot livra ca reproducători pentru însămînțări artificiale și montă naturală, și totodată, mielule apte pentru reimprospătarea turmei. Această turmă cuprinde oile și mioarele care reprezintă tipul oilor de pielece, au o dezvoltare corporală bună și o constituție fină, robustă. Ca metodă de creștere se recomandă împerecherile omogene (în rasă curată) și absorția, folosind berbeci de rasă curată.

Turma de rezistență are ca scop menținerea rezistenței la condițiile de mediu și parazitofagă a efectivului; ea cuprinde oile și mioarele care au o dezvoltare corporală bună, o constituție robustă și sînt, în general, animale viguroase, bine adaptate condițiilor locale de mediu. Turma de rezistență asigură producerea mielulelor metise de prăsilă

necesare turmei de exploatare și a mielulelor pentru înlocuirea reformelor din turma de rezistență. Ca metodă de creștere se folosește încrucișarea cu berbeci din rasă curată Karakul, pe timp de maximum 25 de zile, după care se trece la împerecherile omogene cu berbeci cei mai rezistenți din unitate.

Turma de exploatare asigură în unitate, în cea mai mare parte, producția de pielece de calitate superioară, fiind formată din restul oilor și mioarelor. Aici se practică numai încrucișări industriale cu berbeci Karakul pur sînge, mi-oarele deosebit de reușite reținîndu-se pentru completarea turmei de selecție.

Toate femelele de la aceste turme se însămînțează artificial cu material provenit de la berbeci Karakul pur sînge, de import, o perioadă de 25 de zile. După această perioadă turma de rezistență se montează natural cu berbeci din unitate, cît mai rezistenți, bine dezvoltăți, cu constituție robustă, de preferință din rasa Turcană. La celelalte două turme (selecție și exploatare) se poate folosi în continuare însămînțarea artificială, pînă la o dată stabilită, după condițiile unității. Totodată, prin calcul, este necesar să se estimeze asigurarea necesarului de berbecuți și mielule de prăsilă (la turma de selecție), pentru a nu întrerupe însămînțarea artificială înainte de vreme.

După terminarea însămînțărilor artificiale, la turmele de selecție și exploatare se recomandă practicarea moutei na-

turale cu berbeci din unitate, cei mai valoroși repartizîndu-se turmei de selecție.

Berbecuții cu pielece valoroase obținuți din turma de selecție vor fi reținuți pentru vinzare ca reproducători, mielulele cu pielece valoroase se rețin pentru înlocuirea reformelor din această turmă, iar restul de miei se sacrifică pentru pielece. Mielulele rezultate din turma de rezistență, în urma însămînțărilor artificiale, vor fi folosite pentru prăsilă ca femele metise cu rezistență bună, înlocuind reformele turmei de exploatare, iar cele rezultate în urma moutei naturale vor înlocui reformele turmei de rezistență.

Berbecuții obținuți din turma de rezistență se sacrifică pentru pielece sau carne, cu excepția celor mai rezistenți, obținuți prin montă naturală, care se pot reține pentru prăsilă unității.

Miei rezultăți din turma de exploatare se sacrifică pentru pielece, cu excepția numărului de mielule necesar pentru completarea materialului de reproducție, care, împreună cu mielulele provenite din turma de rezistență în urma însămînțărilor artificiale, vor înlocui reforma turmei de exploatare și vor asigura eventualele spor în creștere a efectivului. În acest scop se aleg mielulele cu dezvoltare corporală bună și constituție robustă, indiferent de calitatea pielecelor. Mielulele cu însușiri excepționale se rețin pentru turma de selecție.

Dr. ing. Marcel PARASCHIVESCU director în Consiliul Superior al Agriculturii

### Completarea golurilor în vie

Preocuparea pentru a realiza plantații încheiate, fără goluri, trebuie să se manifeste încă de la înființarea noulor vie. O rezervă de vițe de aproximativ 5 la sută din numărul celor plantate, din aceeași sursă folosite la înființarea plantației, trebuie să fie destinate, de la bun început, completării golurilor ce vor apărea, chiar din primul an.

Ce înseamnă, din punct de vedere economic, existența golurilor în plantațiile viticole? Considerînd o medie a golurilor de 10 la sută, înseamnă că din suprafața de peste 190 000 de hectare de vie altoite existente în țară, aproximativ 19 000 de hectare nu sînt folosite, iar producția de struguri globală este micșorată cu cea corespunzătoare suprafeței pierdută din această cauză și estimată la 95 000 de tone de struguri.

Problema completării golurilor în plantații trebuie privită în strînsă legătură cu aceea a îngrijirii diferințiate ce trebuie apol acordată vițelor pînă la intrarea pe rod. Fîind tratate la fel ca plantele din parcela ce se completează, rezultatele vor fi din cele mai slabe.

Folosirea unei sau a altela din metode pentru completarea golurilor depinde de vârsta plantațiilor.

vegetației și primăvara înainte de intrarea în vegetație.

La Stațiunea experimentală viticolă Greaca, golurile se completează în plantațiile tinere pînă la intrarea pe rod cu vițe altoite, iar ulterior prin plantarea de butași înrîdăciți care se altoiesc în verde.

În plantațiile viticole a căror vechime depășește 25 de ani, metoda de completare a golurilor este marcotajul. Pentru efectuarea marcotajului se aleg coarde din cele plasate mai jos de butuc, orientate în direcția golului, de lungime corespunzătoare, sănătoase și al căror diametru minim la vîrf este de 6 mm. Și în cazul marcotajului, o prindere mai bună se asigură prin folosirea mranților, așezați pe fundul șanțului prin care se trag coardele.

Îngrijirea vițelor folosite la completarea golurilor se va face atent. Este recomandabil ca, în cadrul fermelor sau brigăzilor viticole, să se constituie echipe speciale care să se ocupe numai cu efectuarea lucrărilor de întreținere necesare acestora. Cu o astfel de preocupare se pot obține plantații viticole încheiate și se asigură creșterea potențialului lor de producție.

Ing. Ion ARMĂȘESCU cercetător principal la Stațiunea experimentală viticolă Greaca-Ilfon

### O necesitate — șoli de apicultură și sericultură

Îndeletnicirii cu o veche tradiție în țara noastră, albinăritul și creșterea viermelor de mătase sînt sectoare aducătoare de mari venituri bănești. Numeroși membri cooperativi, pensionari — bărbați și femei — practică azi cu pasiune și folos pentru unitățile lor agricole și pentru et personal apicultură și sericultură. Spre aceste îndeletniciri frumoașe și bănoase trebuie îndrumat

înșă și tineretului nostru de la sate.

Iată de ce consider că o necesitate stringentă pregătirea de cadre tehnice în aceste domenii de activitate. Socot că pentru buna reușită a acțiunii ar fi potrivită înființarea de școli tehnice cu durata de trei ani pe aceste profile, fie pe lângă liceele agricole, fie pe lângă casele agrozoologice. (Octav VIȚCU, tehnician).

## BULETIN AGROMETEOROLOGIC



În intervalul de la 5 la 11 noiembrie vremea s-a menținut umedă dar călduroasă. Cerul a fost acoperit mai ales în sud și estul țării. Temperaturile maxime din aer care s-au produs în prima zi a intervalului au fost cuprinse între 22° (la Satu Mare) și 9° (la Tr. Măgurele). Temperaturile minime din aer, înregistrate la 9 noiembrie, au oscilat între 0° și 9°.

În sol, la adîncimea de 10 cm, temperaturile medii din ultima zi a intervalului, au fost cuprinse între 8° și 11° în cea mai mare parte a zonelor agricole. În sud-estul Transilvaniei și jumătatea de nord a Moldovei acestea au fost mai coborîte (5° la 8°).

Precipitațiile căzute, sub formă de ploii temporare și burniță, au fost mai abundente în sudul și vestul țării. Cantitățile de apă măsurate au variat în aceste zone între 10 și 55 mm, pe cînd în Transilvania și Moldova au fost sub 10 mm.

Precipitațiile căzute au determinat o creștere însemnată a rezervelor de umiditate a solului în Oltenia, bazinul Argeșului și o creștere ușoară în Banat; în restul teritoriului se mențin satisfăcătoare.

Starea de vegetație a culturilor continuă să se mențină favorabilă, cu un ritm normal de răsărire și de parcurgere a primelor faze fenologice. Plantele se mențin viguroase și cu un potențial biologic ridicat.

Tempul probabil pentru intervalul 14—20 noiembrie. Vreme umedă și în răcire mai accentuată în a doua parte a intervalului. Cerul va fi mai mult acoperit. Vor cădea ploii temporare, care pe alocuri, în special în nordul țării, se vor transforma în lapoviță și ninsoare.

Temperatura în scădere mai ales în a doua parte a intervalului. Minimele vor fi cuprinse între —4° și 6°, iar maximele între 3° și 13°. Ceață dimineața și seara.



Întreprinderea agricolă de stat Bragadiru, din preajma Capitalei, are un puternic sector zootehnic. Pentru asigurarea hranei necesare animalelor pe timpul iernii s-au luat toate măsurile. În fotografie: o imagine de la înșlăzirea porumbului provenit din cultura a doua

Foto: AGERPRES



# METODE SUPERIOARE ÎN VALORIFICAREA LEGUMELOR ȘI FRUCTELOR RECOMANDATE DE I.C.P.L.F.

## Păstrarea merelor și perelor peste iarnă

În vederea asigurării populației în perioada de iarnă-primăvară cu cantități corespunzătoare de mere și pere, se impune păstrarea lor în stare proaspătă. Aceasta este condiționată de o serie de factori, cum sînt: modul de recoltare, tehnica de manipulare și transport, gradul de maturare, mărimea fructelor, spațiile de depozitare etc.

Pentru realizarea unei păstrări în condiții optime se iau, în prima etapă, măsuri de organizare a recoltatului și transportului, pregătindu-se concomitent spațiile de depozitare și ambalajele. În depozite se vor asigura condiții de igienă, de temperatură și de umiditate corespunzătoare fiecărei specii pe toată durata păstrării.

Se consideră că păstrarea fructelor s-a făcut în mod corespunzător, dacă acestea își mențin starea de sănătate, turcescența și însușirile gustative caracteristice soiului.

Pentru realizarea acestor obiective trebuie să se așeze în lăzi tip P, cu capacitate de 22-26 kg, lăsându-se un spațiu de 2-3 cm între ultimul rînd și capac, pentru a se evita presarea fructelor de către lada superioară și a permite aerului să circule. Din livadă la depozit, merele și perlele se transportă în timpul cel mai scurt cu mașina, camionul sau căruța; pentru amortizarea trepidatiilor, se recomandă ca acest din urmă mijloc de transport să fie prevăzut cu roți de cauciuc. Așezarea lăzilor în vehicule, descărcarea și așezarea lor pe cîntar trebuie făcute cu grijă, evitînd lovirea fructelor.

După cîntărire, lăzile se introduc, pentru păstrare, în depozite. Acestea pot fi de mei multe tipuri. Printre ele se numără **depozitele simple**: pivnite, poduri, șanturi de diferite forme și chiar silozuri semi-ingropate care folosesc ventilația naturală.

**Depozitele de tip Voinești** sînt construcții speciale care au o capacitate de circa 50 de vagoane, și funcționează în condiții naturale de temperatură, însă cu circulația aerului dirijată. În județele Argeș și Rimnicu Vilcea sînt construite 27 astfel de depozite.

**Depozitele frigorifice** reprezintă un tip modern de construcție, care trebuie extinse cît mai mult în țara noastră. Ele sînt înzestrate cu instalații de răcire, iar reglarea temperaturii, a umidității relative și schimbarea aerului din celule se face automat.

Un alt tip de depozit îl constituie **cele cu atmosferă controlată**. Prin construcție sînt asemănătoare cu cele frigorifice; în plus, compoziția aerului din celule este dirijată. Aceasta reprezintă metoda cea mai modernă de păstrare a fructelor.

**Tehnica de păstrare**. Înainte de introducerea merelor și perelor la păstrare, spațiile de depozitare se asigură din punct de vedere sanitar, aplicîndu-se măsuri de deratizare, dezinfecție și dezinsecție. În spațiile pregătite din timp, fructele se introduc în lăzi de circa 20 kg. Pentru utilizarea rațională a spațiului de depozitare, lăzile se stivuesc una peste alta cel puțin cîte 10 în înălțime, sau chiar cîte 15-20 în cazul depozitelor frigorifice, unde se utilizează și stivitorul mecanic.

Ca să se asigure circulația aerului și manipularea lăzilor trebuie procedat astfel: între pereți și primele rînduri de stive se lasă un spațiu de 10-15 cm; între două stive, cîte 25-35 cm; între podea și primul rînd de lăzile, 15-20 cm; între tavan și ultimul rînd de lăzile, 40-50 cm. În mijlocul depozitului se lasă un culoar de 100-150 cm pentru circulația și manipulare.

În vederea înregistrării temperaturii și umidității, în depozite se instalează termometre și higrometre. Temperatura și umiditatea se notează odată pe zi, la ora 13, într-un registru.

Fructele se introduc la păstrat pe cît posibil răcite; operația se face de cît dimineața, după ce fructele au stat noaptea la o temperatură joasă.

La păstrarea de lungă durată se prețază soiurile cu capacitate mare de conservare, cum sînt: la mere — Jonathan, Gustav durabil, Wegener premiat, Pătul, Frumos de Boskoop, Boiken, London pepping, Renette de Champagne; la pere — Curé, Decana de iarnă, Passe Crassane, Contesa de Paris, iar dintre soiurile autohtone de mere — Roșioara de Argeș, Motrone etc.

Păstrarea merelor în depozitele simple și în cele de tip Voinești se realizează la o temperatură cuprinsă între 2-14°C și umiditate între 84-90%. Pierderile prin stricare înregistrate în depozitele simple sînt cuprinse între 11-12 la sută, iar în cele tip Voinești — între 8-10 la sută. Acest ultim tip de depozit asigură păstrarea merelor pînă în luna februarie, începutul lui martie, cînd temperatura din interior crește odată cu cea exterioară.

Păstrarea merelor în depozite frigorifice de tipul celor ce se construiesc în prezent pentru cantități mari la Bistrița, Cluj, Iași, Bacău etc., dă cele mai bune rezultate. Pentru o bună păstrare, în condiții de mediu cu 80-90 la sută umiditate relativă a aerului sînt recomandate, pe grupe de soiuri, următoarele temperaturi:

0°C: Parmen auriu, Jonathan, Gustav durabil, Boiken, Wegener premiat, Mașanșchi, Renette de Champagne, Pătul;  
-1°C: Steymans Winesap, Delicios auriu, Dublu roșu, Calvil de zăpadă, Renette Bauman;  
-3-4°C: Ontario, Frumos de Boskoop, Renette de Canada, Cok's Orange, Calvil alb, Renette Ananas.

Soiul Jonathan se păstrează la temperaturi de 3-4°C fiind sensibil după 3-4 luni de păstrare la „pătarea neagră” a epidemiei. Soiul Renette de Champagne se păstrează pînă în luna februarie, la 2-3°C, apoi la 1-2°C în celule ventilate și cu umiditate ridicată, pentru că este sensibil la alterări fiziologice. Soiul Golden delcious, sensibil la sbricire, se supune la început la 3-4°C, pînă începe a se în-

gălbeni și, în continuare, se păstrează la temperaturi mai scăzute.

Tehnica introducerii la păstrare a perelor nu diferă mult de cea indicată pentru mere. Fructele se depozitează în lăzi tip P sau C. Păstrarea se face la temperaturi care să nu scadă sub -1°C și umiditate între 80-90 la sută. După cerințele pe care le au diferite soiuri față de temperatura de păstrare, acestea se grupează astfel:

-1-0,5°C: Williams, Favorita lui Clapp, Buna Luiza, Untoasă, Amanlis, Untoasă Bosc;  
0-2°C: Curé, Decana de Comice, Du-

găbeni și, în continuare, se păstrează la temperaturi mai scăzute.

Tehnica introducerii la păstrare a perelor nu diferă mult de cea indicată pentru mere. Fructele se depozitează în lăzi tip P sau C. Păstrarea se face la temperaturi care să nu scadă sub -1°C și umiditate între 80-90 la sută. După cerințele pe care le au diferite soiuri față de temperatura de păstrare, acestea se grupează astfel:

-1-0,5°C: Williams, Favorita lui Clapp, Buna Luiza, Untoasă, Amanlis, Untoasă Bosc;  
0-2°C: Curé, Decana de Comice, Du-

găbeni și, în continuare, se păstrează la temperaturi mai scăzute.

Tehnica introducerii la păstrare a perelor nu diferă mult de cea indicată pentru mere. Fructele se depozitează în lăzi tip P sau C. Păstrarea se face la temperaturi care să nu scadă sub -1°C și umiditate între 80-90 la sută. După cerințele pe care le au diferite soiuri față de temperatura de păstrare, acestea se grupează astfel:

-1-0,5°C: Williams, Favorita lui Clapp, Buna Luiza, Untoasă, Amanlis, Untoasă Bosc;  
0-2°C: Curé, Decana de Comice, Du-

găbeni și, în continuare, se păstrează la temperaturi mai scăzute.

Tehnica introducerii la păstrare a perelor nu diferă mult de cea indicată pentru mere. Fructele se depozitează în lăzi tip P sau C. Păstrarea se face la temperaturi care să nu scadă sub -1°C și umiditate între 80-90 la sută. După cerințele pe care le au diferite soiuri față de temperatura de păstrare, acestea se grupează astfel:

-1-0,5°C: Williams, Favorita lui Clapp, Buna Luiza, Untoasă, Amanlis, Untoasă Bosc;  
0-2°C: Curé, Decana de Comice, Du-

găbeni și, în continuare, se păstrează la temperaturi mai scăzute.

Tehnica introducerii la păstrare a perelor nu diferă mult de cea indicată pentru mere. Fructele se depozitează în lăzi tip P sau C. Păstrarea se face la temperaturi care să nu scadă sub -1°C și umiditate între 80-90 la sută. După cerințele pe care le au diferite soiuri față de temperatura de păstrare, acestea se grupează astfel:

-1-0,5°C: Williams, Favorita lui Clapp, Buna Luiza, Untoasă, Amanlis, Untoasă Bosc;  
0-2°C: Curé, Decana de Comice, Du-

găbeni și, în continuare, se păstrează la temperaturi mai scăzute.

Tehnica introducerii la păstrare a perelor nu diferă mult de cea indicată pentru mere. Fructele se depozitează în lăzi tip P sau C. Păstrarea se face la temperaturi care să nu scadă sub -1°C și umiditate între 80-90 la sută. După cerințele pe care le au diferite soiuri față de temperatura de păstrare, acestea se grupează astfel:

-1-0,5°C: Williams, Favorita lui Clapp, Buna Luiza, Untoasă, Amanlis, Untoasă Bosc;  
0-2°C: Curé, Decana de Comice, Du-

găbeni și, în continuare, se păstrează la temperaturi mai scăzute.

Tehnica introducerii la păstrare a perelor nu diferă mult de cea indicată pentru mere. Fructele se depozitează în lăzi tip P sau C. Păstrarea se face la temperaturi care să nu scadă sub -1°C și umiditate între 80-90 la sută. După cerințele pe care le au diferite soiuri față de temperatura de păstrare, acestea se grupează astfel:

-1-0,5°C: Williams, Favorita lui Clapp, Buna Luiza, Untoasă, Amanlis, Untoasă Bosc;  
0-2°C: Curé, Decana de Comice, Du-

găbeni și, în continuare, se păstrează la temperaturi mai scăzute.

Tehnica introducerii la păstrare a perelor nu diferă mult de cea indicată pentru mere. Fructele se depozitează în lăzi tip P sau C. Păstrarea se face la temperaturi care să nu scadă sub -1°C și umiditate între 80-90 la sută. După cerințele pe care le au diferite soiuri față de temperatura de păstrare, acestea se grupează astfel:

-1-0,5°C: Williams, Favorita lui Clapp, Buna Luiza, Untoasă, Amanlis, Untoasă Bosc;  
0-2°C: Curé, Decana de Comice, Du-

găbeni și, în continuare, se păstrează la temperaturi mai scăzute.

Tehnica introducerii la păstrare a perelor nu diferă mult de cea indicată pentru mere. Fructele se depozitează în lăzi tip P sau C. Păstrarea se face la temperaturi care să nu scadă sub -1°C și umiditate între 80-90 la sută. După cerințele pe care le au diferite soiuri față de temperatura de păstrare, acestea se grupează astfel:

-1-0,5°C: Williams, Favorita lui Clapp, Buna Luiza, Untoasă, Amanlis, Untoasă Bosc;  
0-2°C: Curé, Decana de Comice, Du-

găbeni și, în continuare, se păstrează la temperaturi mai scăzute.

Tehnica introducerii la păstrare a perelor nu diferă mult de cea indicată pentru mere. Fructele se depozitează în lăzi tip P sau C. Păstrarea se face la temperaturi care să nu scadă sub -1°C și umiditate între 80-90 la sută. După cerințele pe care le au diferite soiuri față de temperatura de păstrare, acestea se grupează astfel:

-1-0,5°C: Williams, Favorita lui Clapp, Buna Luiza, Untoasă, Amanlis, Untoasă Bosc;  
0-2°C: Curé, Decana de Comice, Du-

găbeni și, în continuare, se păstrează la temperaturi mai scăzute.

Tehnica introducerii la păstrare a perelor nu diferă mult de cea indicată pentru mere. Fructele se depozitează în lăzi tip P sau C. Păstrarea se face la temperaturi care să nu scadă sub -1°C și umiditate între 80-90 la sută. După cerințele pe care le au diferite soiuri față de temperatura de păstrare, acestea se grupează astfel:

-1-0,5°C: Williams, Favorita lui Clapp, Buna Luiza, Untoasă, Amanlis, Untoasă Bosc;  
0-2°C: Curé, Decana de Comice, Du-

găbeni și, în continuare, se păstrează la temperaturi mai scăzute.

Tehnica introducerii la păstrare a perelor nu diferă mult de cea indicată pentru mere. Fructele se depozitează în lăzi tip P sau C. Păstrarea se face la temperaturi care să nu scadă sub -1°C și umiditate între 80-90 la sută. După cerințele pe care le au diferite soiuri față de temperatura de păstrare, acestea se grupează astfel:

-1-0,5°C: Williams, Favorita lui Clapp, Buna Luiza, Untoasă, Amanlis, Untoasă Bosc;  
0-2°C: Curé, Decana de Comice, Du-

găbeni și, în continuare, se păstrează la temperaturi mai scăzute.

Tehnica introducerii la păstrare a perelor nu diferă mult de cea indicată pentru mere. Fructele se depozitează în lăzi tip P sau C. Păstrarea se face la temperaturi care să nu scadă sub -1°C și umiditate între 80-90 la sută. După cerințele pe care le au diferite soiuri față de temperatura de păstrare, acestea se grupează astfel:

-1-0,5°C: Williams, Favorita lui Clapp, Buna Luiza, Untoasă, Amanlis, Untoasă Bosc;  
0-2°C: Curé, Decana de Comice, Du-

găbeni și, în continuare, se păstrează la temperaturi mai scăzute.

Tehnica introducerii la păstrare a perelor nu diferă mult de cea indicată pentru mere. Fructele se depozitează în lăzi tip P sau C. Păstrarea se face la temperaturi care să nu scadă sub -1°C și umiditate între 80-90 la sută. După cerințele pe care le au diferite soiuri față de temperatura de păstrare, acestea se grupează astfel:

-1-0,5°C: Williams, Favorita lui Clapp, Buna Luiza, Untoasă, Amanlis, Untoasă Bosc;  
0-2°C: Curé, Decana de Comice, Du-

găbeni și, în continuare, se păstrează la temperaturi mai scăzute.

### COLȚUL APICULTORULUI

## LUCRĂRI DE SEZON ÎN STUPINĂ

Apropierea sezonului de iarnă ridică apicultorilor o serie de probleme care trebuie rezolvate pînă la apariția gerului, zăpezii și vînturilor. Ele se referă la stabilirea stării familiilor (rezervă de hrană, putere și sănătate), terminarea lucrărilor de amenajare a stupinilor pentru iarnă, închegarea lucrărilor de amenajare a vetrei stupinei pentru iarnă.

Familii cărora nu le-au fost lăscate cantitățile suficiente de miere pentru iarnă li se adaugă în cuib cîte o ramă din rezerva stupinei sau de la un stup cu cantități excedentare de miere. Întrucît sezonul călduros este încă relativ prelungit, familiile puternice și mai ales cele cu mîci tinere pot avea încă puet în curs de naștere. La aceste familii, ramelile respective se vor scoate după ecloziunea completă a puștelui și se vor înlocui cu cîte o ramă cu miere. La stupii multietajaj, la care din diferite motive caturile cu rame goale sînt ținute la parterul stupului, peste iarnă se va avea grijă ca acestea să fie despărțite de caturile

cu ciburii de iernare printr-o diafragmă orizontală.

O atenție deosebită trebuie acordată familiilor care au suferit de paralizie infecțioasă. Deoarece aceste familii sînt slăbite, au o populație redusă, ele se mai pot unifica cu alte familii slabe, dar care nu au trecut prin boala Matica familiei care a fost bolnavă se omoară.

O altă categorie de lucrări vizează deînălțarea amănajării stupilor. Se vor controla capacele pentru remedierea eventualelor crăpături sau spărțuri. Un mijloc practic de reparare îl constituie folosirea smolii topite pe foc și amestecată cu petrol. Crăpăturile din pereți pot fi astupate cu meșe de pînă lăbulate tot cu acest amestec.

Pentru prevenirea umezelii în timpul iernii se va verifica orificiul ce umezează și îl lăsat în podșor. Acesta trebuie să fie plasat în apropierea peretelui în care este dispus urdinșul pentru evitarea microcurenților și a pierderilor de căldură din cuib. Tot acum, se verifică materialele pentru împachetarea de iarnă a stupilor și se pregătesc grotile de urdinș împotriva șoarecilor. O lucrare foarte importantă este amenajarea vetrei stupinei contra vînturilor din timpul iernii. Cel puțin pe direcția principală a vînturilor dominante se vor amenaja zăplazuri din scinduri, trestie, coceni de porumb etc., înalte de circa 2-3 metri. În lipsa acestora se poate recurge la protejarea, cel puțin în direcția nord-est, a stupilor, folosind plăci de P.F.L. sau carton gudronat, bine legate de corpul stupului.

Pentru terminarea în cît mai bune condiții a acestor lucrări pregătitoare, fiecare stupar harnic trebuie să tolosească din plin orice zi călduroasă.

(Recomandări elaborate de A. Gherghi, K. Millim și Margareta Giurea)

## În atenția participanților la Concursul „Să cunoaștem normele de protecția muncii”

În numărul 45 din 7 noiembrie 1968 al revistei „Agricultura socialistă” am publicat răspunsurile exacte la toate cele trei faze ale concursului. După trierea și notarea răspunsurilor trimise de concurenți vom publica cîștigătorii concursului și premiile acordate.

## NOUȚĂȚI

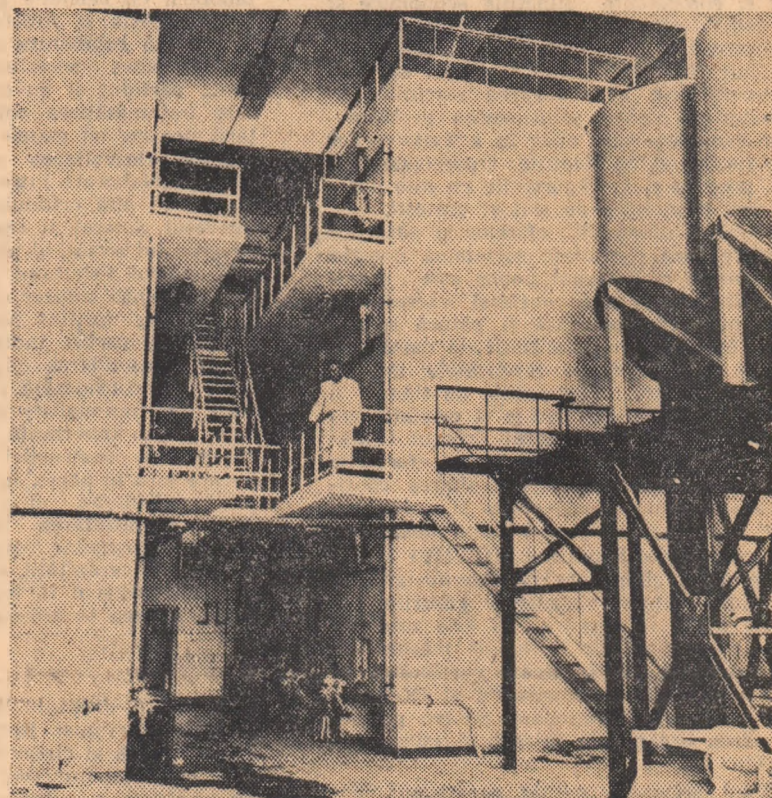
### Agregat pentru prelucrarea solului simultan cu semăntul

În scopul reducerii la minimum a lucrărilor de pregătire a solului pentru semănt și a lucrărilor de îngrijire pentru toate plantele cultivate, întreprinderea pentru proiectarea mașinilor agricole (I.P.M.A.), în colaborare cu Institutul de cercetări pentru mecanizarea agriculturii și I.C.P.T. Fundulea, a efectuat studii și experimentări pentru realizarea unui agregat care să asigure în condiții optime sistemul de cultivare minimă a solului.

Agregatul se compune din tractorul U-650, un cultivator cu organe active puternice ce pot lucra pînă la 20 cm adîncime, o grăpă cu discuri și o semănătoare S.P.C.-6, cu dispozitiv de aplicare a erbicidelor.

Prin acest nou sistem, tot mai răspîndit în străinătate, lucrările de pregătire a solului, de aplicare a îngrășămintelor, a erbicidelor și semăntul, se pot face în două sau chiar numai într-o singură operație.

Printre avantajele noului tehnologii se numără reducerea eroziunii solului și, în special, pe terenurile în pantă, reducerea posibilității de pierdere a umidității solului. De asemenea, se poate intra cu tractorul pe cîmp și la o umiditate mai mare a terenului, deoarece pămîntul nearat susține agregatul.



Aspect din sala de vinificație și condiționare a vinului de la Stațiunea experimentală viticolă Drăgășani, județul Vâlcea

Foto: AGERPRES

### INSTITUTUL DE CERCETĂRI PENTRU CULTURA CARTOFULUI ȘI SFECLII

anunță pentru data de 7. XII. 1968, orele 8 a.m. la sediul Institutului din Brașov, str. Fundăturii nr. 2

## CONCURS

pentru ocuparea unui post de cercetător științific principal la Laboratorul de agrofitehnică culturii cartofului.

Candidații la concurs vor depune pînă la data de 22. XI. 1968, la secretariatul Institutului cererea de înscriere împreună cu următoarele acte:

- copie legalizată de pe diploma de examen de stat sau diplome echivalente în specialitatea respectivă ale unor instituții de învățămînt superior din țară, precum și diplome de la Ministerul Învățămîntului și Culturii,
- copie de pe diploma de doctor în științe sau de candidat în științe, dacă e cazul,
- memoriu de activitate, împreună cu o listă de lucrări,
- cîte un exemplar (extrase) din cele mai importante lucrări tehnico-științifice ale candidaților,
- copie de pe certificatul de naștere,
- certificatul de sănătate,
- dovada situației militare,
- dovada stagiului și a restului perioadei de activitate în producție sau cercetare,
- autobiografia,
- caracterizarea făcută de către conducerea instituției de la care provine candidatul.

La concursul de cercetători științifici principal pot participa:

- doctorii în științe în specialitatea respectivă,
- candidații în științe în specialitatea respectivă cu o vechime în specialitate de șase ani, din care cel puțin patru ani în funcție de cercetare,
- cercetătorii cu o vechime de cel puțin șase ani în specialitate, din care cel puțin doi ani în funcția de cercetător.
- absolvenții cu diplomă de stat sau diplome echivalente în specialitatea respectivă, ale unor institute de învățămînt superior din țară, precum și cei cu diplome din străinătate echivalente cu o vechime de opt ani în specialitate (producție, învățămînt etc.), avînd o activitate tehnică sau științifică.

### NOTĂ

## Cînd beneficiarul închide ochii...

Cu cîțiva ani în urmă, Departamentul întreprinderilor agricole de stat a hotărît construirea, la Cîteasca, județul Argeș, a unui complex de creștere a vacilor, cu o capacitate de 100 de capete. Ulterior, după ce construcția încuspe, s-a constatat că baza fundației de prin împrejurimi nu este suficientă și că nu există perspectiva creșterii producției de furaje. Din aceste motive, complexul care funcționează pe lângă I.A.S. Pitești este prevăzut să lucreze cu pierderi. Dar nu despre aceasta vrem să vorbim în rândurile de față (fișul necesității o analiză mai amplă), ci despre construcția complexului.

Ca urmare a hotărîrii de mai sus s-a încheiat cu Întreprinderea 8 construcții-București, a Ministerului Industriilor Construcțiilor, un contract prin care aceasta se obligă să efectueze lucrările de construcții și să termine obiectivul la 31 decembrie 1967. Totodată, constructorul s-a angajat să amenajeze patru grajduri vechi, din care două să poată fi folosite ca maternități și două pentru creșterea tineretului.

Termenul de scadență respectiv (31 decembrie 1967), nu a fost însă respectat — construcția nu a intrat în funcțiune. În acest an, lucrările s-au desfășurat tot cu încetinitorul. S-a reușit, cu chiu cu vai, să se populeze o parte din grajdurile noi. Pentru grajdurile supuse amenajărilor nu există nici măcar documentația tehnică. În grajdurile semiterminate văcile au trebuit să intre. Dar racleții pentru evacuarea gnoului nu există. Pentru evacuarea gnoului sînt folosiți 12 și chiar 14 muncitori, în loc de patru. Vechiul castel de apă (cel nou nu este încă gata) în cursul nu va mai putea satisface setea celor 1000 de vaci. Centrala termică a „înghetat” și ea de mai bine de cîteva luni. Nici cu instalația electrică nu se stă bine, postul T.R.A.F.O. nefiind încă dat în funcțiune. La un alt obiectiv cu importanță maximă pentru buna desfășurare a producției — lăptăria — mai sînt încă de executat o serie de lucrări. Din acest motiv, utilajul necesar dotării lăptăriei zace sub cerul liber, supus degradării.

Beneficiarul sîntînd timpul friguros, cînd laptele va îngheța pe capete cînd apa se va îngheța, cînd o parte din animale nu vor putea fi adăpostite a intrat în panică. Numai constructorul nu-i pasă de nimic. Și-a luat încă din august tălpășița și dus a fost. E drept că, la plecarea a încheiat un proces-verbal de recepție cu beneficiarul. Procesul-verbal întocmit lipsindu-i însă o semnătură, cea a directorului I.A.S. Pitești, nu este valabil.

Am văzut și noi procesul-verbal. În fruntea semnăturilor, prin persoana inginerului Constantin Enăceanu, se află Departamentul întreprinderilor agricole de stat, ca fițiar de plan. Urmează apoi cîteva specialități ai I.A.S. Pitești și delegații întreprinderii constructorie. Cum au putut închide ochii acestor tovarășii a unei cînd au semnat nu este de asemenea importantă în recepționarea unui obiectiv nu putem pricepe Nu pricepem de asemenea cum Departamentul I.A.S. și Ministerul Industriilor Construcțiilor tolerează o astfel de situație care aduce însemnate pagube economiei naționale.

C. TEODORA

## Aspecte noi în situația epizootologică mondială

(Urmare din pag. 1)

pesta porcină, pesta porcină africană, Teșchen, pseudopesta aviară, rabia și durina. O altă publicație, redactată de F.A.O., O.M.S. și O.I.E., se referă la un număr de 125 de boli microbiene, parazitare sau produse de agenți neanimati. În afara acestor publicații periodice, care parvin tuturor țărilor afiliate la organizațiile respective, diferite reuniuni internaționale cu caracter tehnico-științific constituie, de asemenea, un bun mijloc de informare reciprocă în domeniul patologiei veterinare. Se poate trage astfel concluzia că, desi pe zone teritoriale desul de întinse, unele boli au dispărut de mult, totuși, datorită circulației rapide cu mijloace de transport moderne și la distanțe mari, o dată cu apariția izolată a unor asemenea boli se naște și pericolul transmisibilității lor în orice parte a globului.

Febra aftoasă, considerată ca boala cea mai păgubitoare la animale în timpurile noastre, a fost eradicată de mult timp în Japonia, Taiwan, Australia, Noua Zeelandă, Oceania, Madagascar, America de Nord și America Centrală. În Europa, în anul 1967, au rămas îndemne de această boală Irlanda de Nord, Republica Irlanda, Islanda, Norvegia, Suedia, Finlanda, Luxemburg, Albania, Bulgaria, Malta, Cipru, Suedia, Austria, Cehoslovacia, România și Iugoslavia. Cu toate acestea, în unele zone ale globului, febra aftoasă produce încă pagube importante, diferent, cu o problemă de stat. Astfel, în Marea Britanie, febra aftoasă a afectat,

în perioada octombrie 1967 — februarie 1968, un număr de 2 339 de ferme. Ca urmare, 208 811 bovine, 100 699 de ovine și 113 423 de porcine au fost distruse. Datorită posibilităților mari de răspîndire, au fost declarate focare de febră aftoasă nu cu mult timp în urmă și pe teritoriul european, în R. F. a Germaniei, Spania, Ungaria, România, Turcia și U.R.S.S. Tipurile de virus identificate au fost O și Ol în R. F. a Germaniei, O în Spania, C în Ungaria și Italia, O și A în Turcia, O, A și A 22 în U.R.S.S. Recent au fost semnalate focare de tipul C în Iugoslavia, Ungaria și România.

Anemia infecțioasă a calului a fost recent confirmată în Brazilia, fapt pentru care este controlat îndeaproape importul de cai, precum și cail brazilieni reințoriși de la diferite concursuri internaționale. Tot în Brazilia, în statul Sao Paulo, a apărut febra Q la bovine, și pentru prima oară s-a observat în statul Parana listereloză la oaie și porc.

În Pakistanul occidental, în cursul anului 1967, s-a semnalat un focar de pesta bovină, contaminarea fiind pusă pe seama transporturilor peste frontieră a unor animale provenite din India. Tot în acest an, pesta bovină a fost semnalată și în Yemenul de sud. În anul 1968, formele de pestă bovină au evoluat în India, Etiopia, Mali și Sudan.

Datorită pagubelor destul de mari pricinuite, în zonele contaminate și în special în Africa, în prezent se desfășoară o amplă campanie de prevenire și combatere a acestei maladii.

O altă boală caracteristică bovinelor, peripneumonia contagioasă, a reapărut în Franța, după un interval de aproape 50 de ani. În ultimul timp, peripneumonia contagioasă a mai fost diagnosticată în efective de bovine din Camerun, Côte d'Ivoire, Dahomey, Volta Superioară, Mali și Nigeria.

Dacă ne referim la specia porcină, pagubele cele mai mari sînt pricinuite încă de pesta porcină africană, care evoluează în continuare în Spania și Portugalia. Cît privește pesta porcină clasică, focare mai însemnate au fost evidențiate, în anul 1967 — 1968, în Belgia, Franța, Spania, U. R. S. S., Japonia și Mexic.

La păsări a fost diagnosticată recent în R. P. Ungară, laringotraheita infecțioasă, o boală nemaiîntîlnită pînă acum în această țară. Totodată, a mai fost semnalată și encefalomielia infecțioasă, maladie apărută pentru prima dată și la unele efective de păsări din România și Iugoslavia. În Irlanda de Nord, România și Cehoslovacia, la unele păsări au fost evidențiate cazuri de bronșită infecțioasă.

Boala maimuțelor verzi a apărut în 1967 în R. F. a Germaniei, producînd la oamenii afectați mortalități în proporție de 25 la sut



EXPUNEREA PREZENTATA DE TOVARASUL VASILE V'LCU

(Urmare din pag 1)

rindurile națiunii noastre socialiste. Triumful deplin al socialismului la sate a produs schimbări radicale în întregul mod de viață al țărânilor...

Sprâjlinul primit din partea partidului și statului, pentru dezvoltarea continuă a bazei tehnico-materiale a agriculturii...

Locul și rolul țărânilor cooperatiști în dezvoltarea multilaterală a patriei au crescut și mai mult o dată cu constituirea uniunilor cooperatiști...

Tabloul dinamic al claselor și păturilor sociale care alcătuiesc societatea noastră dovedește că întregul popor este inestructibil sudat...

Constituirea Frontului Unității Socialiste oferă cimp larg de manifestare a coeziunii tuturor claselor și păturilor sociale din țara noastră...

Noul organism politic permanent mărește baza democratică a atragerii maselor de oameni ai muncii la conducerea treburilor țării...

Partidul nostru își realizează cu succes rolul conducător în societate datorită faptului că este legat prin mij și mi de fire de masele cele mai largi ale poporului...

Tovarăși,

REZERVELE AGRICULTURII COOPERATISTE POT SI TREBUIE PUSE INTEGRAL IN VALOARE

Din informarea cu privire la realizarea sarcinilor de plan de către cooperativele agricole și mă-surile ce trebuie luate până la finele anului pentru îndeplinirea planului pe 1968...

Obținerea unor producții medii de grâu de 2.000-2.571 kg/ha de către cooperativele agricole din județele Constanța, Brăila și Ialomița...

Vii dispuși a suscita problema sporirii producției de legume. La roșiile timpurii cultivate pe 40 ha — a arătat Dumitru Dințor...

Plenara a apreciat însă că recoltarea și valorificarea la timp a pro-

a economiei, adâncirea relațiilor socialiste de producție și a principiilor democratismului socialist în viața economică și socială...

Aceste măsuri sintetizează experiența dobândită de societatea noastră socialistă în plină ascensiune și dovedește încă o dată că politica partidului este expresia voinței întregului popor...

O dovadă grăitoare a largirii democratismului socialist în țara noastră o reprezintă, totodată, constituirea consiliilor oamenilor muncii de naționalitate maghiară, germană sau de alte naționalități...

Frontul Unității Socialiste își revin sarcini importante pe linia aplicării și promovării politicii consecvent marxist-leniniste a Partidului Comunist Român...

Partidul și guvernul nostru pun în centrul politicii externe a României socialiste prietenia, alianța și colaborarea frățească cu toate țările socialiste...

In cadrul Frontului Unității Socialiste, reprezentanții tuturor claselor și păturilor sociale vor sprijini neabătut eforturile depuse de partid, îndreptate spre întărirea și consolidarea unității țării socialiste...

Constituirea Frontului Unității Socialiste oferă cimp larg de manifestare a coeziunii tuturor claselor și păturilor sociale din țara noastră...

Noul organism politic permanent mărește baza democratică a atragerii maselor de oameni ai muncii la conducerea treburilor țării...

Partidul nostru își realizează cu succes rolul conducător în societate datorită faptului că este legat prin mij și mi de fire de masele cele mai largi ale poporului...

REZERVELE AGRICULTURII COOPERATISTE POT SI TREBUIE PUSE INTEGRAL IN VALOARE

Din informarea cu privire la realizarea sarcinilor de plan de către cooperativele agricole și mă-surile ce trebuie luate până la finele anului pentru îndeplinirea planului pe 1968...

Obținerea unor producții medii de grâu de 2.000-2.571 kg/ha de către cooperativele agricole din județele Constanța, Brăila și Ialomița...

Vii dispuși a suscita problema sporirii producției de legume. La roșiile timpurii cultivate pe 40 ha — a arătat Dumitru Dințor...

Plenara a apreciat însă că recoltarea și valorificarea la timp a pro-

intellectualității, că prin membrii săi, prin comunistii români și cei aparținând naționalităților colocoitoare, el păstrează o legătură strânsă cu toate clasele și păturile sociale muncitoare din România...

Prin crearea Frontului Unității Socialiste a poporului, rolul de forță conducătoare a partidului va crește tot mai mult. Exercițarea acestui rol în cadrul noului organism politic reprezintă chezașia îndeplinirii cu succes a sarcinilor pe care și le va propune Frontul Unității Socialiste...

Din componența organelor colective de conducere ale Frontului Unității Socialiste urmează să facă parte și reprezentanții ai Uniunii Naționale, ai uniunilor județene și ai cooperativelor agricole...

Actuala plenară a Consiliului nostru are drept scop aderarea Uniunii Naționale la Frontul Unității Socialiste, în numele clasei țărânilor cooperatiști, precum și desemnarea reprezentanților uniunilor și ai cooperativelor în Consiliul Național al acestui organism politic...

Noul organism oferă țărânilor noi și largi posibilități de participare tot mai activă la elaborarea și aplicarea în practică a politicii partidului, posibilități de afirmare în toată plenitudinea ei ca principală forță politică și socială a orânduirii noastre...

In cadrul Frontului Unității Socialiste, uniunile noastre sint chemate să asigure mobilizarea întregii țărâni la realizarea sarcinilor economice stabilite de partid a agriculturii cooperatiști...

Pe baza experienței acumulate, organele de conducere ale uniunilor, aparatul acestora, au obligația să persevereze pentru exercitarea cu competență și fermitate a funcțiilor economice, organizatorice și social-culturale încredințate de partid uniunilor cooperatiști...

Pe baza experienței acumulate, organele de conducere ale uniunilor, aparatul acestora, au obligația să persevereze pentru exercitarea cu competență și fermitate a funcțiilor economice, organizatorice și social-culturale încredințate de partid uniunilor cooperatiști...

Pe baza experienței acumulate, organele de conducere ale uniunilor, aparatul acestora, au obligația să persevereze pentru exercitarea cu competență și fermitate a funcțiilor economice, organizatorice și social-culturale încredințate de partid uniunilor cooperatiști...

Tovarăși,

REZERVELE AGRICULTURII COOPERATISTE POT SI TREBUIE PUSE INTEGRAL IN VALOARE

Din informarea cu privire la realizarea sarcinilor de plan de către cooperativele agricole și mă-surile ce trebuie luate până la finele anului pentru îndeplinirea planului pe 1968...

Obținerea unor producții medii de grâu de 2.000-2.571 kg/ha de către cooperativele agricole din județele Constanța, Brăila și Ialomița...

Vii dispuși a suscita problema sporirii producției de legume. La roșiile timpurii cultivate pe 40 ha — a arătat Dumitru Dințor...

Plenara a apreciat însă că recoltarea și valorificarea la timp a pro-

financiare, creșterea potențialului economic al tuturor cooperativelor constituie sarcinile economice cele mai importante care trebuie să stea permanent în atenția uniunilor cooperatiști...

Îndeplinindu-și cit mai bine sarcinile încredințate de partid, militând consecvent pentru sporirea producției agricole, perfecționându-și continuu stilul și metodele de muncă, uniunile cooperatiști, consiliile de conducere, cadrele din cooperative, vor face să crească substanțial aportul agriculturii cooperatiști la dezvoltarea întregii economii naționale...

O grijă deosebită vom acorda în activitatea educativă cultivării patriotismului și internaționalismului socialist, a devotamentului față de orînduirea noastră socialistă, pentru adâncirea prieteniei și frăției dintre poporul român și naționalitățile colocoitoare...

Dezvoltarea continuă a democrației socialiste constituie expresia forței și suveranității noii noastre orînduirii. In contextul general al dezvoltării democrației socialiste, un loc primordial îl ocupă democrația cooperatiștilor...

În cadrul Frontului Unității Socialiste, uniunile noastre sint chemate să asigure mobilizarea întregii țărâni la realizarea sarcinilor economice stabilite de partid a agriculturii cooperatiști...

Pe baza experienței acumulate, organele de conducere ale uniunilor, aparatul acestora, au obligația să persevereze pentru exercitarea cu competență și fermitate a funcțiilor economice, organizatorice și social-culturale încredințate de partid uniunilor cooperatiști...

Pe baza experienței acumulate, organele de conducere ale uniunilor, aparatul acestora, au obligația să persevereze pentru exercitarea cu competență și fermitate a funcțiilor economice, organizatorice și social-culturale încredințate de partid uniunilor cooperatiști...

Tovarăși,

REZERVELE AGRICULTURII COOPERATISTE POT SI TREBUIE PUSE INTEGRAL IN VALOARE

Din informarea cu privire la realizarea sarcinilor de plan de către cooperativele agricole și mă-surile ce trebuie luate până la finele anului pentru îndeplinirea planului pe 1968...

Obținerea unor producții medii de grâu de 2.000-2.571 kg/ha de către cooperativele agricole din județele Constanța, Brăila și Ialomița...

Vii dispuși a suscita problema sporirii producției de legume. La roșiile timpurii cultivate pe 40 ha — a arătat Dumitru Dințor...

Plenara a apreciat însă că recoltarea și valorificarea la timp a pro-

Cum sint sanctionate contravențiile săvîrșite în domeniul apărării, conservării și folosirii terenurilor agricole

In ordinea descreșterii a sancțiunilor, iată cîteve din faptele care constituie contravenții și cuantumul amenzilor ce se aplică în fiecare caz...

Unitățile agricole socialiste, cit și producătorii particulari trebuie să rețină faptul că au prin lege obligatia de a pune în cultură terenurile exploatare neeconomic, între care terenurile erodate, salinizate, cu exces de umiditate, nisipurile, tufăsurile, cele ocupate de drumuri la care se poate renunța...

Amplasarea unor obiective industriale, agrozootehnice, social-culturale sau cu altă destinație pe alt teren decît cel aprobat sau ocuparea unei suprafețe mai mari decît cea prevăzută se sancționează la fel ca infracțiunea precedentă...

Amplasarea unor obiective industriale, agrozootehnice, social-culturale sau cu altă destinație pe alt teren decît cel aprobat sau ocuparea unei suprafețe mai mari decît cea prevăzută se sancționează la fel ca infracțiunea precedentă...

Amplasarea unor obiective industriale, agrozootehnice, social-culturale sau cu altă destinație pe alt teren decît cel aprobat sau ocuparea unei suprafețe mai mari decît cea prevăzută se sancționează la fel ca infracțiunea precedentă...

Amplasarea unor obiective industriale, agrozootehnice, social-culturale sau cu altă destinație pe alt teren decît cel aprobat sau ocuparea unei suprafețe mai mari decît cea prevăzută se sancționează la fel ca infracțiunea precedentă...

Amplasarea unor obiective industriale, agrozootehnice, social-culturale sau cu altă destinație pe alt teren decît cel aprobat sau ocuparea unei suprafețe mai mari decît cea prevăzută se sancționează la fel ca infracțiunea precedentă...

Tovarăși,

REZERVELE AGRICULTURII COOPERATISTE POT SI TREBUIE PUSE INTEGRAL IN VALOARE

Din informarea cu privire la realizarea sarcinilor de plan de către cooperativele agricole și mă-surile ce trebuie luate până la finele anului pentru îndeplinirea planului pe 1968...

Obținerea unor producții medii de grâu de 2.000-2.571 kg/ha de către cooperativele agricole din județele Constanța, Brăila și Ialomița...

Vii dispuși a suscita problema sporirii producției de legume. La roșiile timpurii cultivate pe 40 ha — a arătat Dumitru Dințor...

Plenara a apreciat însă că recoltarea și valorificarea la timp a pro-

profetelor de cultură cu reziduurile de orice fel, care le diminuează potențialul productiv, sint infracțiuni care se sancționează de la caz la caz...

Amplasarea unor obiective industriale, agrozootehnice, social-culturale sau cu altă destinație pe alt teren decît cel aprobat sau ocuparea unei suprafețe mai mari decît cea prevăzută se sancționează la fel ca infracțiunea precedentă...

Amplasarea unor obiective industriale, agrozootehnice, social-culturale sau cu altă destinație pe alt teren decît cel aprobat sau ocuparea unei suprafețe mai mari decît cea prevăzută se sancționează la fel ca infracțiunea precedentă...

Amplasarea unor obiective industriale, agrozootehnice, social-culturale sau cu altă destinație pe alt teren decît cel aprobat sau ocuparea unei suprafețe mai mari decît cea prevăzută se sancționează la fel ca infracțiunea precedentă...

Amplasarea unor obiective industriale, agrozootehnice, social-culturale sau cu altă destinație pe alt teren decît cel aprobat sau ocuparea unei suprafețe mai mari decît cea prevăzută se sancționează la fel ca infracțiunea precedentă...

Amplasarea unor obiective industriale, agrozootehnice, social-culturale sau cu altă destinație pe alt teren decît cel aprobat sau ocuparea unei suprafețe mai mari decît cea prevăzută se sancționează la fel ca infracțiunea precedentă...

Amplasarea unor obiective industriale, agrozootehnice, social-culturale sau cu altă destinație pe alt teren decît cel aprobat sau ocuparea unei suprafețe mai mari decît cea prevăzută se sancționează la fel ca infracțiunea precedentă...

Tovarăși,

REZERVELE AGRICULTURII COOPERATISTE POT SI TREBUIE PUSE INTEGRAL IN VALOARE

Din informarea cu privire la realizarea sarcinilor de plan de către cooperativele agricole și mă-surile ce trebuie luate până la finele anului pentru îndeplinirea planului pe 1968...

Obținerea unor producții medii de grâu de 2.000-2.571 kg/ha de către cooperativele agricole din județele Constanța, Brăila și Ialomița...

Vii dispuși a suscita problema sporirii producției de legume. La roșiile timpurii cultivate pe 40 ha — a arătat Dumitru Dințor...

Plenara a apreciat însă că recoltarea și valorificarea la timp a pro-

UZINA DE REPARAȚII — ARAD str. Steagului nr. 1 ANGAJEAZĂ — Ingineri mecanici proiectanți; — Ingineri — specialitatea mecanizarea agriculturii; — Tehnicienii mecanici; — Tehnicienii mecanici proiectanți; — Desenatori tehnici; — Inginer constructor. Informații suplimentare la serviciul administrativ-personal, la sediul uzinei, din str. Steagului nr. 1, telefon 2141, interior 10.

I.A.S. TG. FRUMOS Județul Iași livrează fără repartiție tăurași de rasă Brună, apți pentru montă, clasa Record și Elită. Relații suplimentare se pot obține la sectorul A.D.T. al întreprinderii.

lapte de vacă județele Gorj, Hunedoara etc. A reținut atenția participanților la plenară evenimentul tov. Dumitru Tudose, Erou al Muncii Socialiste, președintele cooperativei agricole Stoicenești, Județul Olt, care, între altele, a spus: „Depășim anul acesta veniturile planificate în zootehnie cu circa cinci milioane de lei. Față de o producție medie anuală de lapte de 2.500 de litri, cit am prevăzut, am realizat pînă acum 2.600 de litri pe vacă furajată”...



# PROFIL



Lucrează de opt ani în funcția de brigadier zootehnist la cooperativa agricolă din Urziceni, județul Ilfov. Opt ani de-a lungul cărora s-a străduit să contribuie la dezvoltarea fermelor de animale, la asigurarea unor îngrijiri precepuși și harnici, la obținerea unor producții tot mai bune.

Oamenii îi spun simplu, pe numele cel mic, Tică. L-au îndrăgit pentru că brigadierul zootehnist Tică Gherzu este extrem de conștiincios, corect, vigilent. El se ocupă cu seriozitate de organizarea lucrului la grajduri, de asigurarea unor cantități îndestulătoare de furaje, de respectarea rațiilor stabilite pentru animale în funcție de producții.

În timpul primăverilor și verilor, Tică Gherzu poate fi văzut deseori pe cîmp, printre cooperatori, recoltind lucrerna sau parumbul de siloz, supraveghind transporturile, astfel încît să nu se piardă nici un gram din aceste prețioase furaje. Prietenos cu oamenii cu care lucrează, brigadierul se dovedește, în același timp, extrem de exigent în ce privește îndeplinirea îndatoririlor fiecăruia dintre ei.

Rezultatele acestei munci se văd continuu: în fiecare an planul la producția de lapte de vacă este îndeplinit și depășit cu cantități importante, îngrijirile primesc retribuiți bune, stimulatoare. Tică Gherzu demonstrează astfel că într-adevăr, „omul științelor locu”.

Gheorghe GHEORGHIU  
(correspondent)

# PUNCTE DE VEDERE

Procesul de consolidare a secțiilor întreprinderilor pentru mecanizarea agriculturii, de întărire a sectoarelor mecanice din I.A.S.-uri, trecerea pe scară tot mai largă la irigațiile culturilor, caracterul tot mai complex al mecanizării lucrărilor agricole, cer o muncă stăruitoare și continuă de îmbunătățire a pregătirii mecanizatorilor. Angajate pe un asemenea drum, școlile de mecanici agricoli au nevoie, după părerea mea, de o mai bună organizare a procesului școlar, în sensul punerii acestuia de acord cu condițiile obiective — economice, sociale și tehnico-științifice — existente în momentul de față.

Mă gândesc, în primul rînd, la necesitatea de a se oferi elevilor, pe lângă cunoștințele tehnice și de cultură generală necesare, posibilitatea însușirii treptate, dar metodic și perseverent, a unui ansamblu de deprinderi practice cu privire la demontarea, întreținerea, repararea și exploatarea corectă a tractoarelor și mașinilor agricole.

Fără îndoială, organizarea unor ateliere de lăcătușerie, crearea unui mic parc de mașini, prezentarea la lecții în mod intuitiv a unor piese de tractoare și mașini constituie bunuri cîștigate în procesul de învățămînt dintr-o seamă de școli profesionale de mecanici agricoli. Adevărat însă, nici aceste cerințe minime nu sînt îndeplinite. Ne este dat nu arareori să ne lovim de atitudinea de comoditate a unor cadre didactice, de înțelegerea îngustă a obligațiilor profesionale. Bunăoară, în loc ca toți profesorii de specialitate să-și formeze din clasele lor adevărate laboratoare ale instruirii practice, pe care să le dozeze cu necesarul de piese și dispozitive, aflate din belșug în unitățile pe lângă care funcționează școlile, aceștia lasă problema înzestrării pe seama directorului adjunct sau a unora din colegii lor mai conștiincioși. Așa se face că, în unele locuri, lecțiile sînt departe de a fi cîștigate de puțin intuitive. Și ce informație poate fi oare aceea făcută asupra unei piese, a unor dispozitive pe care elevii nu le au în fața lor? Firește, aceasta nu poate fi decît o pseudo-informație. Tocmai

# CUM PREGĂTIM VIITORII MECANICI AGRICOLI?

de aceea, găsesc că înființarea prelușind a laboratoarelor pentru diverse discipline constituie mai mult decît o necesitate. Laboratorul este mijlocul de „întîlnire” între știință și practică, este locul unde elevii noștri trebuie să învețe să facă o demonstrație cerută de profesor, să reconstituie sau să urmărească un raționament deductiv, să execute reglări ale mașinilor și agregatelor, cadrul unde elevul trebuie să învețe să întreprindă independent întregul șir de acțiuni, zăinate sau practice, necesare rezolvării diverselor probleme pe care meseria i le va ridica după absolvirea școlii.

Ar mai fi de relevat o chestiune. După cum se știe, conform instrucțiunilor, orele teoretice și lucrările de laborator trebuie să fie ținute de către profesori, instruirea practică de lăcătușerie și de conducere a tractorului de către maiștri, iar meditațiile de pedagogi. Am constatat că în multe școli, cu excepția orelor de instruire teoretică, cea mai mare parte a activității directe cu elevii este lăsată pe seama laboranților sau a unor tehnicieni fără experiență pedagogică și competență profesională, care, nu o dată, ei înșiși se află în faza pregătirii didactice și științifice. De asemenea, am observat și cazul unor școli care trimit elevii în practică fără profesor-delegat, și uneori chiar neînsoțiți de nimeni, lucru care mi se pare cu totul inadmisibil. Să nu mai vorbim de faptul că aspectul privind formarea elevilor ca cetățeni, ca viitori membri ai unei societăți socialiste intră foarte puțin în preocupările unor cadre didactice.

Reflectînd la toate acestea, ajungem la concluzia că multe din deficiențele existente în școlile profesionale de mecanici agricoli pot fi remediate prin aplicarea unor metode de învățămînt metodic și sistematic, pe care să le dozeze cu necesarul de piese și dispozitive, aflate din belșug în unitățile pe lângă care funcționează școlile, aceștia lasă problema înzestrării pe seama directorului adjunct sau a unora din colegii lor mai conștiincioși. Așa se face că, în unele locuri, lecțiile sînt departe de a fi cîștigate de puțin intuitive. Și ce informație poate fi oare aceea făcută asupra unei piese, a unor dispozitive pe care elevii nu le au în fața lor? Firește, aceasta nu poate fi decît o pseudo-informație. Tocmai

ci a deține, totodată, o bogată cultură generală, a fi un priceput pedagog și psiholog, a fi apropiat de elevi și a le înțelege frămîntările caracteristice vârstei, într-un cuvînt, a fi un modelator.

Datorită amplasării unor școli în zone lipsite de cadre de specialitate, din ele o parte au fost încadrate și cu personal didactic fără o pregătire metodică; unii specialiști care predau în aceste școli au o slabă vocație pentru activitatea didactică. Aprecieri, firește, măsurile luate în ultima vreme de Direcția generală de învățămîntului și propagației din cadrul Consiliului Superior al Agriculturii în vederea perfecționării metodelor și profesionale a mașinilor și profesorilor de specialitate din școlile de mecanici. Pentru ca întreaga activitate de instruire teoretică și practică, de educație cetățenească și patriotică să decurgă în școlile care pregătesc mecanici agricoli așa cum se cuvine consider însă că este nevoie ca fiecare om de la catedră să aibă chemarea pentru această activitate. Și dacă unui corp profesoral bine pregătit și atașat muncii cu elevii i se adaugă și o bază materială corespunzătoare, nu ne îndoiim că instruirea viitorilor mecanici agricoli se va face la nivelul cerut de tehnica tot mai modernă cu care este înzestrată agricultura noastră.

me de Direcția generală de învățămîntului și propagației din cadrul Consiliului Superior al Agriculturii în vederea perfecționării metodelor și profesionale a mașinilor și profesorilor de specialitate din școlile de mecanici. Pentru ca întreaga activitate de instruire teoretică și practică, de educație cetățenească și patriotică să decurgă în școlile care pregătesc mecanici agricoli așa cum se cuvine consider însă că este nevoie ca fiecare om de la catedră să aibă chemarea pentru această activitate. Și dacă unui corp profesoral bine pregătit și atașat muncii cu elevii i se adaugă și o bază materială corespunzătoare, nu ne îndoiim că instruirea viitorilor mecanici agricoli se va face la nivelul cerut de tehnica tot mai modernă cu care este înzestrată agricultura noastră.

Prof. ing.  
St. DUMITRACHE  
de la Grupul școlar agricol  
Roșiori de Vede,  
județul Teleorman



Cuptorul de var al cooperativei agricole din Domnești, județul Argeș  
Foto: AGERPRES

# NOTA

## O avuție de preț ținută în magazii

Cu cîni în urmă, cooperativele agricole de producție din județul Vrancea și-au procurat din fonduri proprii instrumente muzicale, costume naționale și echipamente sportive. Unele dintre ele posedă asemenea materiale în valoare de zeci de mii de lei. La cooperativa Jariștea, bunăoară, stăteau pînă nu de mult în magazie, nefolosite, un pian, două acordeoane, două chitare, o baterie de jazz, patru mandoline, un saxolon și alte instrumente muzicale în valoare de circa 50.000 de lei, 42 de costume naționale, șase televizoare etc. Și la cooperativa din Urechești stăteau nefolosite zece violi, două acordeoane, o baterie de jazz, clarinete, 24 de costume naționale pentru spectacole artistice, echipament complet pentru echipa de fotbal. S-ar mai putea însira asemenea exemple de la nenumărate alte cooperative. Un calcul aproximativ asupra valorii bazei materia-

lelor culturale-sportive existente în cooperativele agricole din județ duce la cifre de ordinul sutelor de mii. O parte dintre acestea cer reparații, altele, datorită lipsei de întreținere și a proastei gospodăririi, sînt pe cale de deteriorare.

Este vorba de o importantă avuție a unităților agricole, care s-a stabilită din cauză că nu s-a stabilit precis unde să se folosească: pe scenele căminelor culturale sau numai în interiorul cooperativei lor. Există încercări de găsire a unor soluții care să reglementeze neîntelegerile în această direcție. Oricare ar fi, ele trebuie să ducă la utilizarea acestor materiale, înfrîngîndu-se concepția unor contabili — ca cel de la Jariștea — care sună cam așa: „mai bine în magazie, să le știu acolo, decît să fie uzate de către tineri pe la sărbători”.

T. B.

# DIALOG

## redacție — cititori

Ion VOJU — maistrul la I.M.A. Miercurea Sibiului, județul Sibiu:

În legătură cu întrebările dv. am cerut lămuriri Departamentului mecanizării din Consiliul Superior al Agriculturii. Ni s-au comunicat următoarele:

Locuințele ce s-au construit sau se vor construi pe lângă întreprinderile pentru mecanizarea agriculturii, cu finanțarea din fondurile de investiții repartizate prin planul de stat, sînt destinate asigurării spațiului de locuit pentru cadrele de specialiști sau alți salariați care, prin specificul muncii lor, trebuie să locuiască în apropiere de unități. Prin urmare, aceste locuințe (revenind 6-8 apartamente pe unitate) sînt considerate locuințe de serviciu și, potrivit art. 8 din legea privind administrarea fondului locativ și reglementarea raporturilor dintre proprietari și chiriași, contractul de închiriere este accesoriu al contractului de muncă pentru fiecare beneficiar de asemenea locuință.

Așa stînd lucrurile, cererea dv. nu poate fi satisfăcută.

Gheorghe I. RADU — țaran cooperativ, comuna Rușești, județul Buzău:

Din investigațiile făcute de noi rezultă că nu sînteți îndreptățit să primiți pensie în cadrul asigurărilor sociale de stat.

În baza certificatului medical ce îl aveți, puteți solicita conducerea cooperativei agricole să vă întocmească dosarul de pensionare pentru invaliditate, conform prevederilor statutului Casei de pensii a membrilor cooperativei agricole.

V-am restituit, prin poștă, toate actele ce ni le-ați trimis.

Ing. Ion ILINCA — șeful fermei a IX Romanu, a I.A.S. Siliștea, din județul Brăila:

După cum ne-ați rugat, pentru rezolvarea cererii dv. am intervenit la Departamentul I.A.S. În răspunsul primit din partea corpului de control al șefului departamentului se arată că primiera lucrărilor I.A.S. Siliștea, pentru realizarea anului 1967, nu s-a făcut la timp din vina întreprinderii, care a întârziat cu depunerea documentației respective.

În urma măsurilor luate, documentația a fost depusă. Departamentul I.A.S. a aprobat fondul respectiv, iar direcția planificării și organizării muncii a transmis această aprobare Trustului zonal Galați. Prin urmare, veți intra în posesia drepturilor ce vi se cuvin.

Constantin FRUNTIȘANU — circumscripția veterinară Gherghești, județul Vaslui:

Studiînd, la cererea noastră, problemele la care v-ați referit în scrisoare, Direcția agricolă județeană Vaslui ne-a comunicat următoarele: „Într-adevăr, postul de șef de circumscripție veterinară la Gherghești este vacant de mai multe luni, timp în care tehnicianul C. Frunțișanu a depus un mare volum de muncă, executînd conștiincios și competent toate sarcinile ce i-au revenit ca tehnician veterinar de circumscripție. Acțiunile ce reveneau medicului au fost executate aici de către medicii veterinari de la alte circumscripții, repartizați de noi, prin rotație. Considerăm că cererea tovarășului tehnician de a fi remunerat în plus nu este îndreptățită. De asemenea, pentru operații de cezariană reușite nu se acordă premii speciale”.

Consiliul de conducere al cooperativei agricole din Cetățuia, județul Bacău:

Direcția de resort din Ministerul Economiei Forestiere, căreia i-am adus la cunoștință conținutul scrisorii dv., ne-a informat că unitatea dv. nu este îndreptățită să primească despăgubiri pentru daunele produse recoltei de către animalele sălbatice ce populează pădurea din raza Ocoului silvic Zeletin. Se susține că nu sînt sîntezat la timp, în momentul producerii pagubelor, ocoul silvic și nici Inspectoratul silvic Bacău, din care cauză nu s-a putut face evaluarea pagubelor pretinse de dv. De asemenea, răspunsul precizează că nici din partea cooperativei agricole nu au fost luate măsurile corespunzătoare pentru protejarea lanurilor de porumb împotriva mistreților.

## ASIGURĂRILE DE STAT ÎN MEDIUL SĂTESC

### Cîteva aspecte privind plata despăgubirilor (II)

În numărul trecut al revistei noastre am redat unele amănunte cu privire la felul în care se plătesc despăgubirile convenite celor care au încheiat asigurări la ADAS. Continuînd convorbirea cu tov. Mircea Popescu, directorul Direcției lichidării daunelor la Administrația Asiguraților de Stat, am putut desprinde și alte aspecte privind felul în care sînt lichiate daunele sau se plătesc sumele ce se cuvin asiguraților.

Întrebările adresate și răspunsurile primite din partea tov. Mircea Popescu.

— Desigur, în sectorul de activitate pe care îl conduceți există o preocupare continuă pentru buna servire a asiguraților. Ce ne puteți spune în acest sens?

— Trebuie să spun că servirea asiguraților în cele mai bune condiții constituie preocuparea noastră permanentă cea mai importantă. În acest scop luăm toate măsurile, care depind de noi, pentru ca asigurații să-și primească în timpul cel mai scurt despăgubirile ce li se cuvin. Cîndcînd cu ei sînt asigurații intră mai repede în posesia sumelor convenite, cu alții își vor acoperi mai devreme pagubele suferite,

noi am făcut din durata de lichidare a daunelor un indicator al calității muncii noastre pe care îl urmărim continuu, pentru a-l îmbunătăți. Și se poate spune că străduințele lucrătorilor noștri au dat rezultate, asigurații bucurîndu-se de reducerea termenului în cadrul căruia se face plata despăgubirilor.

— În activitatea de lichidare a daunelor — după cite știu — un sprijin prețios îl dau unitățile ADAS și alte organe.

— Reducerea duratei de lichidare a daunelor depinde în mare măsură și de modul cum consiliile populare comunale și organele fși îndeplinesc obligațiile ce le revin potrivit prevederilor H.C.M. 1384/1957 privind constatarea unor daune de bunuri și sprijin unitățile ADAS în constatarea și verificarea realității daunelor.

Fără îndoială activitatea de lichidare a daunelor este mult mai complexă. Am relevat doar unele aspecte, în dorința de a scoate în evidență un fapt esențial: sumele convenite asiguraților se plătesc de ADAS cu operativitate și se stabilesc cu maximum de exigență, astfel încît asigurații să fie pe deplin satisfăcuți.

# RECENZIE

## „VEGETAȚIA, ECOLOGIA ȘI POTENȚIALUL PRODUCTIV PE VERSANȚII DIN PODIȘUL TRANSILVANIEI”

de I. Resmeriță, St. Csiiros și Z. Spirchez

Apărută de curînd în Editura Academiei R. S. România, lucrarea cu titlul de mai sus cuprinde în prima sa parte un studiu amănunțit, cu date ecologice, biologice și geomorfologice, privind versanții în general, și în special cei din Podișul Transilvaniei. Considerațiile de interpretare a reliefului din această zonă a țării sînt împletite cu o seamă de observații referitoare la climă, și sol, la procesele de eroziune, la flora și vegetația de pe versanții însoșiți ai Cîmpiei Transilvaniei. De remarcă că toate aceste aspecte au fost studiate prin experiențe și observații la fața locului, ținîndu-se seama de condițiile specifice zonei.

În partea a doua a lucrării, sînt prezentate caracteristicile generale ale vegetației și poten-

țialul productiv, determinate de condițiile fizico-geografice și factorii ecologici, cauzele formării covorului vegetal variat, producția actuală de iarbă pe versanți, influența expoziției și a pantei asupra acesteia. În continuare este înfățișat un vast studiu despre potențialul paștilor pe versanți și posibilitățile de stimulare a producției prin diferite lucrări, cum sînt cele antierozionale, de reținere a apei în sol, fertilizarea cu îngrășăminte minerale și organice, supraînmîntările, curățirea paștilor și regenerarea lor prin desteleniri.

Într-o altă secțiune a lucrării, autorii tratează probleme legate de folosirea și întreținerea paștilor pe versanți în primii ani, utilizarea alternativă a acestora ca fireași și pășune, pășunatul sistematic cu bovine și ovine, influența rețezării ierburilor asupra producției.

Ultima parte a cărții se ocupă de plantațiile forestiere pe versanții din Podișul Transilvaniei, prezentîndu-se, printre altele, scheme de împădurire, precum și tehnica de execuție a plantațiilor forestiere.

Lucrarea are ca scop să fundamenteze și să dea o orientare științifică în acțiunea de stimulare a biomasei pe versanții înierbați din Podișul Transilvaniei, unde sînt cele mai complexe condiții ecologice din țara noastră. Ea se adresează biologilor, agronomilor, zootehnicienilor și silvicultorilor care se ocupă cu aceste probleme de ordin fundamental și aplicativ, nerezolvate încă în totalitate.

Ing. Ileana BIRTA PETROVICI  
din colectivul de pomologie  
al Academiei R. S. România

# Ce a uitat președintele, au ținut minte cooperatorii

Cine l-ar fi urmărit atent pe Gheorghe Neacșu în momentul cînd adunarea generală îl alegea președinte al cooperativei agricole din Timboești, județul Vrancea, i-ar fi fost imposibil să creadă că omul avea să înfrîme în curînd toate speranțele consilierilor săi. S-a ridicat palid, nesigur, din pricina emoției care-l stăpînea, abia izbutind să mulțumească pentru încrederea acordată și să-și asigure pe cooperatori că hotărîrile adunării generale și prevederile statutului vor fi pînă în nici un chip.

Sîntem siguri că Neacșu n-a rostit atunci cuvinte de circumstanță, că emoția lui era sinceră, izvorînd dintr-o lăuntrică convingere. Dar ce ciudată metamorfoză s-a petrecut cu el numai după cîteva zile! Uităndu-și propriul angajament, uitînd, din păcate, esențialul — că-și datora funcția adunării generale și că aceasta, iar nu el, era forul suprem de conducere în cooperativa agricolă — Neacșu n-a mai vrut să știe de nimeni și de nimic.

Ajustînd intereselor sale un vechi și străin diction, el punea semnul egalității între președinte și cooperativă agricolă. Mai înții s-a apucut să-și cârăvească rudele și prietenii, încredințîndu-le numai

posturi cheie, bine remunerate. Feciorului i-a dat pe mîna transportul în cooperativă, Ștefan Neacșu, frate cu președintele, a fost „uns” brigadier. Mai mare peste magazii a fost numit cumătrul Mircea Tocmelea. Un alt Tocmelea a fost numit contabil și după ce consiliul de conducere hotărîse schimbarea lui, fiindcă fusese prins cu mina băgată pînă la umăr în avutul obște. După cumetri, n-au fost uitați de către președinte nici cusorii. Pe Pavel Munteanu, președintele l-a făcut responsabil cu aprovizionarea. Funcții de conducere cu primit și alți Munteni. Ion a fost numit contabil șef iar Nicu, fiul acestuia a fost pus să conducă brigada zootehnică și fiindcă mulțimea rudelor depășea numărul funcțiilor prețioase, Gh. Neacșu n-a pregetat să înființeze noi posturi.

Față de fondul financiar al cooperativei, Neacșu s-a comportat ca un suzeran, stăpîn absolut de domenii, de care poate dispune neîngrădit de vreo lege. „Înzestrînd” cu terenuri pe toți amicii, el a diminuat în 1968 cu 170 de hectare suprafața obștească Personal, și-a luat peste suprafața la care avea dreptul ca lot în folosință 0,15 ha de vie. Cu alții a fost și mai dărnîc; lui Andrei Mihăileanu i-a repartizat 0,17 ha de

## ÎNTEPRINDERE DE PROSPECȚIUNI GEOLOGICE ȘI GEOFIZICE București, str. Coralilor, nr. 20 telefon 18.59.22

- oferă spre vînzare din stoc disponibil, fără repartiție, pe bază de comandă fermă, unităților socialiste și cooperatiste următoarele materiale:
- piese de schimb auto (marca Warszawa 203, Moskviici 407, Volga, Gaz 51, Gaz 63, IMS 59, M 461, SR 101, 131, 132, 113, Tractor S 80, Motoare TM HP 6);
  - piese de schimb foraj structural, tip Craelius B 3;
  - piese de schimb Ziff 1200, S 25;
  - cabluri electrice multifilar „PEKU”, rezistență 5 ohmi/km.
  - tuburi electronice, seria octală;
  - rezistențe chimice V.S. pînă la 1 W;
  - condensatori ceramici și electrolitici.
- Tudor BOARU  
instructor  
al Unității Naționale  
a Cooperativei Agricole  
de Producție.









# ÎNTRERINDEREA MECANICĂ DE UTILAJE MEDGIDIA

## MARCA FABRICII — UN TITLU DE MÎNDRIE

În anul 1949, în niște hangare din preajma podului C.F.R. Medgidia, și-a început activitatea, destul de modestă, o întreprindere cu caracter de reparații autor și utilaje de săpă. Tot de atunci au început lucrările de construire, după un proiect modern, a unei noi uzine, actuala ÎNTRERINDERE MECANICĂ DE UTILAJE MEDGIDIA. Pe parcurs, uzina fiind dotată cu utilaje corespunzătoare s-a profilat pe fabricarea de utilaje de recoltat și, prese de strins și balotat paie și fin, remorci auto și diferite piese de schimb. În prezent, uzina integrată de la Medgidia se numără printre uzinele de gradul întâi din țară. Principalele produse ale întreprinderii sunt: presa de balotat paie și fin (P.P.F.), diferite remorci de 3 și 5 tone, remorca monoax pentru grupuri electrogene, piese de schimb pentru utilajele aflate în producția uzinei, piese de schimb pentru tractoarele S-80.

Întregul proces de producție al uzinei este organizat în flux tehnologic continuu. Principalele nuclee de producție sunt secțiile — secția prelucrării la cald, secția prelucrării la rece și construcții — montaj.

Dar, să pătrundem pentru câteva momente în lumea furarilor de mașini a școlii din Medgidia. Zgomot de motoare, scintei, oțel incandescent roșu, galben, violaceu, miros proaspăt de vopsea.

Metamorfoza viitoarelor mașini agricole au ca prim punct de plecare atelierele de turnătorie — de oțel, de fontă, neferoasă și de precizie. Turnătorii de oțel care este, de altfel, cea mai importantă are o capacitate anuală de 3000 de tone. La turnătorii de precizie se făcuse piese mici și mijlocii, cu un înalt grad de finete și precizie. Tocmai de aceea în acest sector lucrează, cu precizie, două femei. Spre deosebire de celelalte ateliere de turnătorie, în cel de precizie, locul nămintului pentru forme este luat de ceara de albine și de parafină.

Pentru asigurarea fabricării unor piese cu înalte calități tehnice, pe lângă atelierele de turnătorie funcționează laboratoarele, unde se face analiza fiecărei șarje de metal, înainte să fie turnată în forme.

Un alt popas l-am făcut în secția mecanică de prelucrări la rece. Aici, mașinile — unele sînt amplasate în fluxuri tehnologice. Linile de fabricație, din cauza numărului mare de repere ce se produc, sînt organizate după metoda tehnologică de grup. Piese mici sau mari, cu configurații diferite sînt mai deosebite, trec de la o mașină la alta. Pentru a le mări duritatea, ele sînt supuse apoi unor așa-zise tratamente termice. După destinația ce urmează să o primească, unele piese sînt supuse tratamentului de cimentare prin troliza petrolului, altele sînt împachetate în praș de cimentare. Pentru a nu suferi deformări, reperele cu dimensiuni mari se cîlesc în prese speciale de călire. De curînd, uzina aplică și un alt procedeu de durificare a pieselor, prin curenți de înaltă frecvență C.I.F., un procedeu modern cu foarte bune rezultate. Am notat că instalațiile destinate acestui tratament sînt realizate, în întregime, în cadrul întreprinderii.

Rînd pe rînd, piese mici sau mari, ansamble și subansamble pătrund în imensa hală denumită construcții montaj. Montajul general este organizat pe tacte bine dimensionate pentru a nu se produce gîtuiri sau goluri de producție. Am notat, de asemenea, că la acest important sector munca este organizată în două schimburi.

Părți din viitoarea mașină înainteză treptat spre punctul final și anume în acel punct în care aceasta capătă contururi definitive. Din cînd în cînd, după un program riguros stabilit, viitoarea mașină se oprește pentru un timp în diferite puncte și ele bine determinate. Mîini harnice, pricepute, adaugă pe scheletul mașinii noi piese și ansamble astfel încît, la capătul benzii, apare silueta unei noi mașini. Urmează apoi vopsirea generală și rodajul. Am notat: în fiecare zi, de pe banda de montaj, ies 25 de remorci auto de 5 tone și 16 prese mecanice. Calitatea producției este asigurată de o asistență tehnică corespunzătoare în toate punctele de lucru, precum și de un control uzinal.

Colectivul de muncitori, Ingineri

și tehnicieni ai I.M.U.-Medgidia acordă o deosebită importanță îmbunătățirii produselor pe care le fabrică. Așa s-a trecut la o valorificare riguroasă a soluțiilor constructive ale produselor din fabricația de serie, la reprojectarea unor subansamble și chiar la reprojectarea integrală a unor produse.

În curînd, agricultura va fi dotată cu o nouă presă de balotat paie și fin „Dobrogea”. (pe care o prezentăm în această pagină). În momentul de față se află în fabricația de serie O, urmînd ca la sfîrșitul lunii în curs să se treacă la fabricația de serie a presei. Față de vechiul tip (PMT-3), presa P.P.F. are o productivitate dublă, este cu 300 de kg. mai ușoară și are un coeficient de siguranță cu 0,13 mai mare.

Un alt produs care a suferit, în ultima perioadă transformări radicale este remorca auto de 3 tone, tip 2R5A. Vechiul tip care nu mai corespundea etapei actuale de dezvoltare a agriculturii a fost complet reprojectat. Noua remorcă are acum parametri de exploatare superiori vechii variante și o greutate mai mică cu 120 kg. Economia de metal a rezultat, în principal, din folosirea pe scară largă a profilelor laminare din tablă și din proiectarea mai gospodărească a pieselor turnate și forjate. Utilizarea platformei este mai bună, iar obloanele executate din tablă profilată dă remorcii un aspect frumos și rigiditatea necesară.

Studiul minuțios s-au întreprins și în vederea îmbunătățirii constructive și a reducerii greutății remorcii de 5 tone 2R-5A. Un colectiv de proiectare, avînd ca șef de proiect pe tovarășul inginer Nicolae FILC, directorul întreprinderii, a elaborat noi soluții constructive, care au permis, pe lângă îmbunătățirea produsului, și reducerea greutății acestuia. Prin reprojectarea multor repere și subansamble s-a obținut o reducere a greutății de circa 240 kg pe bucată.

Printre produsele de serie ale uzinei din Medgidia se află și remorca monoax pentru grupuri electrogene. Și acestui utilaj i s-au adus o serie de îmbunătățiri tehnice și funcționale. Produsul modernizat a fost

omologat în cursul lunii octombrie. El are acum un sistem de frînare mai eficient și un sistem de stabilitate perfectă la sol, asigurată prin adăugarea a patru cricuri.

Și acum lată citeva din rezultatele obținute în primele trei trimestre de întreprindere mecanică de utilaje Medgidia, așa cum ne-au fost prezentate de tovarășul Lucian Dobrescu, șeful serviciului de planificare. Producția globală a fost îndeplinită în proporție de 100,73 la sută, iar producția marfă vîndută și încasată — de 100,4 la sută. Productivitatea muncii a înregistrat o creștere de 0,68 la sută. Economii realizate peste plan, pînă la 30 septembrie, sînt de 1 647 000 lei, iar beneficiile de 396 000 de lei. Planul de producție pe primele trei trimestre ale anului a fost realizat la toate sortimentele prevăzute.

Ceea ce meriță a fi subliniat este că la I.M.U. Medgidia creșterea producției a avut loc nu pe seama extinderii suprafețelor productive, ci pe seama organizării mai judicioase a acestora. În 1960, de exemplu, la o suprafață productivă de 20 845 m.p. s-a obținut o producție globală de 6460 de lei pe metru pătrat. La o suprafață productivă cu numai 1012 m.p. mai mare decît în 1960, în 1968, producția globală realizată pe fiecare metru pătrat a fost de 12 800 de lei, adică dublă. Este, de asemenea, interesantă evoluția volumului de producție în tone pe metru pătrat de suprafață productivă. Dacă în anul 1955, întreprinderea realiza 0,164 tone pe m.p., în acest an ea a produs 1,180 tone.

Rezultatele bune obținute de întreprindere din Medgidia se datorează măsurilor luate în acțiunea de organizare științifică a producției și a muncii. Pînă la 1 octombrie, de exemplu, au fost aplicate 41 de studii, care s-au soldat cu o economie la producția globală de 1 200 000 de lei. Lată citeva din problemele care și-au găsit rezolvarea: stabilirea încărcării capacității de producție în raport cu planul de producție, îmbunătățirea programării operative, reorganizarea fluxului tehnologic de montaj, îmbunătățirea sistemului de lansare, experimentarea unui sistem de salarizare pentru cointeresarea materială a muncitorilor, legat de calitatea și ritmicitatea producției.

În studiu se află și alte măsuri, de maximă urgență și complexitate: sistematizarea atelierului de debitare, aplicarea gospodăririi chibzuite la secții, mecanizarea evidenței, îmbunătățirea transporturilor interne pentru materiale, piese și produse finite.



Presă P.P.F. de balotat paie și fin

Presă pentru balotat paie și fin este un recent produs al întreprinderii din Medgidia. Ea vine să înlocuiască vechea presă de balotat P.M.T.-5. Noul utilaj de mare productivitate lucrează în agregat cu tractorul U-650 și U-851. Principalele părți componente: cadru, ridicătorul de brazdă, grupul de alimentare intermediar, grupul cu furci de alimentare, canalul și mecanismul de presare, aparatul de legat, dispozitivul hidraulic.

- lungimea balotului... reglabilă între 600—1200 mm.
- numărul curselor duble ale pistonului . . . 60,7 curse/min.
- reglarea greutății volumetrică a balotului . . . hidraulic.
- dimensiuni de gabarit: lungimea — 6440 mm; lățimea — 2515 mm; înălțimea — 1500 mm.
- Caracteristicile tehnice ale pompei hidraulice.
- Pompa este de tipul cu palete și prestune reglabilă. Ea are un singur sens de refluxare.
- turația de antrenare 397 rot/min.
- presiunea realizată 60—70 kg/cm<sup>2</sup>.
- debitul realizat 1,5—21/min.

Procesul de lucru: din brazele de paie lăsate de combina de recoltat cereale sau de greble mecanice în cazul furajelor, materialul este ridicat cu ajutorul degetelor arcuitoare ale ridicătorului de plante și preluat de grupul de alimentare intermediar și de grupul de alimentare cu furci. Furcile grupului de alimentare introduc materialul supus balotării în canalul de presare, după care se retrag în canal. Separarea materialului introdus de furci de cel din camera de transport se face cu ajutorul unui piston prevăzut cu un cuiș, și al unui contracuiș montat pe peretele lateral al canalului. La fiecare cursă activă a pistonului, o parte din paie sau din fin este împinsă și presată pe canal. În timpul deplasării, materialul antrenează o roată stelată, care, la un anumit număr de ture, comandă înnoștorul. Potrivit denumirii, acest organ execută legarea balotului cu sîrmă. Operația de legare a balotului este desăvîrșită de către răsucitor prin intermediul acelor.

## PRESA DE MARE PRODUCTIVITATE „DOBROGEA“

pentru reglarea densității de presare, diferite ansamble pentru transmiterea mișcării, dispozitive anexe.

Presă constituie o construcție sudată din laminare standardizate, organe turnate și prelucrate din oțel, fontă, bronz și tablă decapată. Pentru a preîntîmpina blocarea mașinii, grupul de antrenare al pistonului și transmisia intermediară sînt prevăzute cu organe de siguranță. În scopul micșorării lățimii agregatului tractor-presă în timpul transportului, presa este prevăzută cu două dispozitive, unul pentru schimbarea poziției mașinii și altul pentru blocarea roții din dreapta.

Iată acum câteva din caracteristicile funcționale ale presei de balotat paie și fin:

- lățimea activă de lucru . . . . . 1420 mm
- viteza maximă de lucru . . . . . 7,5 km/h
- viteza maximă de transport . . . . . 20 km/h
- debitul maxim:
- pentru paie cu umiditate de 70% . . . 2,5 kg/sec.
- pentru paie cu umiditate de 78% . . . 5 kg/sec.
- dimensiunile gurii de evacuare a baloților:
- lățimea . . . . . 450 mm
- înălțimea . . . . . 405 mm

## Uzina vă recomandă:

Buna funcționare a mașinii se asigură printr-o întreținere corespunzătoare, atît în perioada de exploatare, cît și în cea de repaus.

Întreținerea tehnică zilnică: după 10 ore de lucru, mecanicul este obligat să verifice nivelul uleiului în carcasa angrenajelor, etanșeitatea la locurile de racordare a sistemului hidrostatic de presare, presiunea din cauciucuri, stringerea și asigurarea piulițelor și a pieselor cu filet.

Întreținerea tehnică anuală: după ce presa „Dobrogea” a lucrat o campanie, i se face o revizie generală care constă din: demontarea presei de balotat, spălarea cu petrol a pieselor componente, înlocuirea pieselor defecte, înlocuirea uleiului din carcasa angrenajelor. O deosebită atenție se va acorda reglării mașinii și ungerii ei. Locurile de gresaj fixe sînt ușor accesibile și sînt deservite de o pompă centrală de ungere de tip universal.

Rulmentii se vor unge cu unsoare consistentă — Rul 100 — STAS 1608—65, care se introduce în proporție de 2/3 din volumul cavității rulmentului rămasă liberă. În carcasa angrenajelor conice se va folosi un amestec de 50 la sută ulei V x 5012 STAS 899—62 și 50 la sută ulei mineral rafinat STAS 383—49. Pentru ungerea lagărelor de alunecare, care au unghetoare cu bilă, introducerea unsoarei se va efectua pînă în momentul în care unsoarea începe să iasă din lagăr.

În condiții normale de lucru mașina trebuie gresată după fiecare 1000 de baloțari.

## ATENȚIE!

Curățirea, gresarea și reglarea presei P.P.F. nu se face în timpul funcționării acesteia. Pentru siguranța mașinii se decuplează de tractor.

Muncitorii care deservesc utilajul nu au voie să fie îmbrăcați în haine sau halate largi, care ar putea fi, eventual, prinse de organele active ale mașinii.

Înainte de a porni mașina, controlați dacă toate apărătorile sînt la locul lor!

Și, un alt avertisment: Nu staționați în fața mașinii, în timp ce aceasta funcționează!

Ing. Adela CUMPAȘU

## 2 R 5 A

Remorca auto tip 2 R 5 A poate fi remorcată de orice autocamion sau tractor care pot trage o sarcină totală de cel puțin 7350 kgf. Șasiul care este sudat din profile de tablă îndoită, asigură o bună elasticitate remorcii. Rularea remorcii se face pe patru roți cu anvelope interschimbabile cu roțile autocamionului SR 113 „Bucegi”. Pentru a satisface în mai mare măsură necesitățile de transport, caroseria remorcii este prevăzută cu obloane suplimentare și prelată. De asemenea, utilajul poate fi livrat cu obloane metalice sau din lemn, în funcție de cerințele cumpărătorilor.

● SISTEMUL DE FRÎNARE, deosebit de eficient, funcționează prin depresiune în conducerea principală asigurînd astfel securitatea remorcii în cazul unei decuplări accidentale de la autocamion sau tractor.

● SISTEMUL DE SABOTI FLOTANT asigură o reglare ușoară și rapidă a acestora și o eficiență maximă a frinelor.

● SISTEMUL DE DIRECTIE PRIN RULMENT AXIAL (PIRIDOC), dă o bună stabilitate remorcii și o înscrere perfectă a autocamionului ce o tractează pe banda de șosea.

● SISTEMUL DE SEMNALIZARE satisface în întregime cerințele privind circulația pe drumurile publice.

Toate aceste caracteristici încadrează remorca în rîndul celor mai bune produse similare din țările cu o industrie dezvoltată.

## Caracteristici tehnice și funcționale

### 1) Varianta cu obloane din tablă

— ecartament	1750 mm
— lungimea platformei	4518 mm
— înălțimea remorcii fără înălțătoare (cu încărcătura utilă)	1800 mm

— înălțimea oblonului	500 mm
— unghiul de atac	21°
— unghiul de degajare	50°
— raza minimă de viraj	3805 mm
— diametrul de manevrare	11260 mm
— raza pneului în stare liberă	507 mm
— raza pneului încărcat static	480 mm

### Parametri constructivi și de exploatare:

— suprafața utilă a platformei	9,66 m <sup>2</sup>
— volumul caroseriei	4,83 m <sup>3</sup>
— volumul specific al caroseriei la încărcătura de 4000 kgf	1,2 m <sup>3</sup> /t
— volumul specific al caroseriei la încărcătura de 4800 kgf	0,97 m <sup>3</sup> /t
— încărcătura specifică la sarcina utilă de 4000 kgf	0,85 t/m <sup>2</sup>
— încărcătura specifică la sarcina utilă de 4800 kgf	1,04 t/m <sup>2</sup>
— numărul de osii	2
— sistemul de frînare — pneumatic pe toate roțile prin depresiune cu o singură conductă principală	
— roțile — 5 bucăți, două în față, două în spate și una de rezervă	
— diametrul anvelopelor — 8,25 — 20" eHD14 sau 9,0 — 20 sec. 14.	

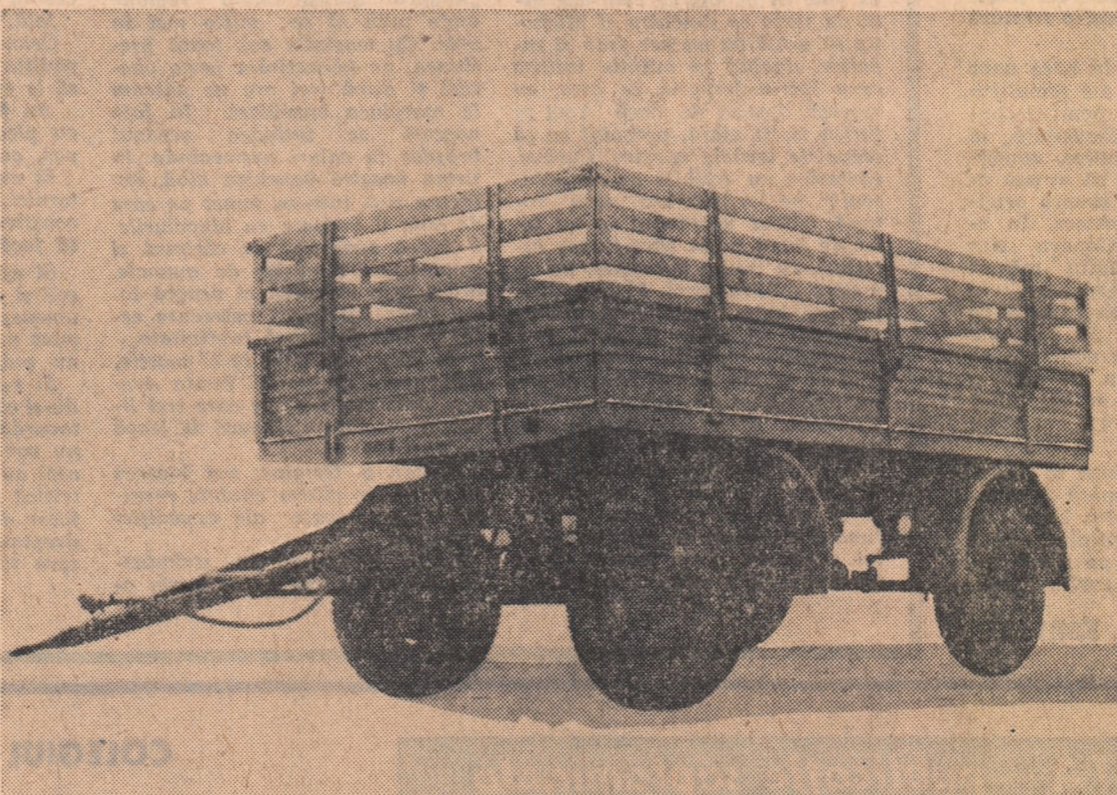
### 2) Varianta cu obloane din lemn

— ecartament	1750 mm
— lungimea platformei	4535 mm
— înălțimea oblonului	600 mm
— unghiul de atac	17°
— raza minimă de viraj	3805 mm
— diametrul de manevrare	A = 11260 mm
— raza pneului în stare liberă	507 mm
— raza pneului încărcat static	480 mm

### Parametri constructivi și de exploatare:

— suprafața utilă a platformei	9,83 m <sup>2</sup>
— volumul caroseriei	5,9 m <sup>3</sup>
— volumul specific al caroseriei la încărcătura de 4000 kgf	1,5 m <sup>3</sup> /t

— volumul specific al caroseriei la încărcătura de 4800 kgf	1,18 m <sup>3</sup> / t
— încărcătura specifică la sarcina utilă de 4000 kgf	0,68 t/m <sup>2</sup>
— încărcătura specifică la sarcina utilă de 4800 kgf	0,847 t/m <sup>2</sup>
— numărul de osii	2
— tipul osiei direcționale — pivotantă cu cercuri piridoc turnate pe bile de rulment Ø 142 mm	
— sistemul de frînare — pneumatic pe toate roțile prin depresiune o singură conductă principală	
— suspensia — patru arcuri cu brațe egale semieliptice cu 10 foi.	
— roțile — 5 bucăți, două în față, două în spate și una de rezervă	
— dimensiunile anvelopelor — 8,25—20 eHD14 sau 9—20—14	



Remorca auto de 5 tone



# AGRICULTURA PE GLOB

De la Sofia la Varna poți ajunge, străbătând, cu mașina, distanța de câteva sute de kilometri ce desparte cele două orașe, pe două rute principale. Una pornește spre nord, traversează munții, printr-un defileu de o rară frumusețe, și apoi îi însoțește aproape tot timpul până în preajma Ihtalului. Cealaltă coboară spre sud-est, străbate o parte din cunoscuta vale a Marței și de la Burgas continuă de-a lungul țărmului, având mereu alături marea.

E greu de spus, după ce ai parcurs, într-un sens sau altul, aceste itinerare, care din ele oferă călătorului mai multe satisfacții. Ambele îți solicită la fel de mult atenția. Pe ambele întâlnești peisaje incantoare, cărora paleta de culori a toamnei le adaugă un plus de frumusețe; pe amândouă rutele poți cunoaște așezări străvechi, de un pitoresc aparte, locuri cu o bogată istorie și, mai ales, înnoirile ce caracterizează anii socializmului.

Înnoirile se afirmă puternic și în viața satelor. Rînduite gospodărește, cu multe construcții noi, unele cu etaj, durate din cărămidă, localitățile rurale fac o impresie plăcută, degajă o atmosferă veselă și primitoare. De jur-împrejur lor se întind ogoare, lucrate cu pricepere, se văd, în dese locuri, plantații de vii și pomi și, mai ales, grădini de legume, din care strălucesc, sub razele soarelui, acoperișurile de polietilenă ale serelor.

Pe cîmp și în grădini se lucrează încă intens. Pentru agricultori, toamna este, după cum se știe, anotimpul împlinirilor și, în același timp, al unor noi speranțe. Și încheie un an de muncă și începe un altul. Se întocmesc bilanțuri și, totodată, proiecte de viitor. Toamna aceasta se află la capătul multor eforturi depuse de agricultorii bulgari pentru a înlătura efectele pricinuite de seceta din prima parte a anului. S-a muncit stăruitor și cu pricepere și — după cum ne-au informat gazetele — deși nu în toate unitățile recolta este pe măsura prevederilor, a cifrelor înscrise în planurile de producție, în general ea este bună.

## VIRTUȚILE LUI „19-16“

O importantă contribuție la obținerea unor astfel de rezultate, îndeosebi la grâu și floarea-soarelui, o aduce Institutul de cercetări din județul Tolbuhin. Am auzit vorbindu-se, în unitățile de producție pe care le-am vizitat, despre atenția cu care cooperatorii urmăresc și caută să aplice în practică recomandările acestui institut.

Inzestrat cu o bază materială modernă și dispunând de cadre cu experiență, institutul desfășoară o activitate pe mai multe planuri.

Principala direcție în care sînt îndreptate eforturile colectivului din acest centru științific o constituie însă — așa cum ne-a precizat secretarul științific al institutului, tovarășul Anghel Tenov — cultura grîului și a floarea-soarelui. Se urmărește elaborarea de metode care să îmbunătățească tehnologia acestor culturi și îndeosebi crearea de soiuri noi, mai productive și mai bine adaptate condițiilor specifice județelor din diferite zone ale țării.

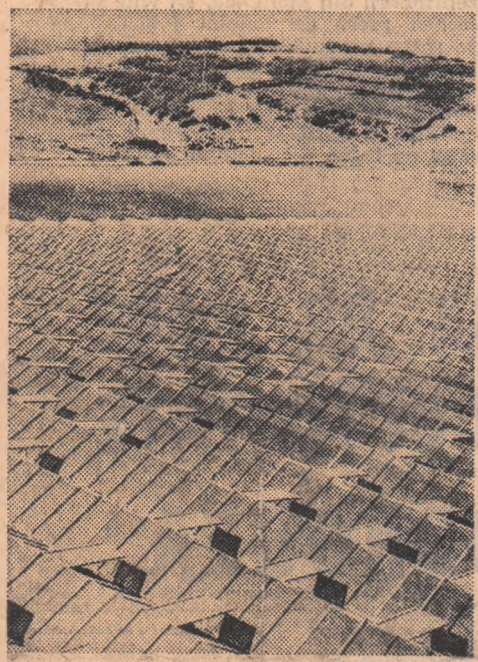
În acest domeniu, toamna aceasta poate

# Anotimpul împlinirilor

CALATORIND PRIN  
R. P. BULGARIA

fi socotită un anotimp al împlinirilor și pentru colectivul de muncă al institutului. În câteva cooperative agricole s-a cules prima recoltă din soiul de grâu 19-16 creat de institut. Este un soi care — după câte ni s-a precizat — poate da o producție de 10 tone la hectar. Cercetătorii confruntă acum speranțele pe care și le-au pus în el cu datele furnizate de producție. Sînt îndreptățite aceste speranțe? Datele obținute pînă acum răspund afirmativ. Pe loturile experimentale, soiul a dat, timp de trei ani, în medie, 7,4 tone la hectar. În condiții de producție, el și-a menținut multe din însușirile sale, asigurînd un spor de recoltă de 10—12 la sută față de soiurile folosite în mod frecvent. Motiv pentru care, în toamna aceasta, institutul a livrat cooperativei agricole 100 de tone de sămînță din acest soi.

Alte patru soiuri de grâu, creație a institutului, din care unul destinat cultivării în condiții de irigare, plus unul de floa-



Geometria simplă a solarilor

rea-soarelui, își așteaptă omologarea. Creatorii lor speră că producția le va confirma din nou așteptările.

## COORDONATE ALE ȘTIINȚEI

Institutul din județul Tolbuhin face parte dintr-o rețea de 28 de institute și 24 de stațiuni științifice și laboratoare ce și consacră străduințele progresului agriculturii și a căror activitate este coordonată de către Academia de științe agricole. Academicianul Kiril Bratanov, vicepreședinte al Academiei, a avut amabilitatea să ne vorbească despre câteva din coordonatele pe care este axată munca de cercetare.

— Planul nostru tematic — ne-a precizat domnia sa — cuprinde 240 de probleme cu 1240 de teme. Ce avem în vedere? În primul rînd, să punem la îndeplinire producției soiuri și rase de animale mai bune, mai bine adaptate condițiilor din țara noastră. Și, bineînțeles, să găsim metodele cele mai indicate care pot concura la sporirea producției, la așezarea ei pe baze moderne, în toate sectoarele agriculturii. Este vorba, de bună seamă, atît de aspectele teoretice, cît și de cele practice pe care le ridică aceste probleme.

— Să ne referim, pentru exemplificare, la un anumit sector.

— Am putea lua oricare ramură a agriculturii. Dar să ne oprim la domeniul creșterii animalelor. În urmă cu doi ani, s-a pus, între altele, problema îmbunătățirii metodelor de creștere intensivă a tineretului ovin, spre a se obține un surplus de carne. Cercetarea a trebuit să-și spună cuvîntul în această privință. Institutele de resort au elaborat metodele cerute. Rezultatul? În 1967 au fost supuși unei hrăniri intensive 180 000 de miei, obținându-se, față de metodele obținute, un spor apreciabil de carne.

Dar cite alte probleme nu ridică agricultura!

În încheierea discuției, interlocutorul nostru a ținut să remarce, cu multă căldură, colaborarea ce există între diferite institute și stațiuni experimentale din R. P. Bulgaria și unități similare din țara noastră, ca și legăturile de prietenie pe care, personal le are cu numeroși oameni de știință din România. Ne-am notat cu plăcere numele a numeroși savanți și cercetători români cu care academicianul Bratanov și colegii săi au schimburii de opinii pe diferite probleme și cărora le acordă o deosebită considerație. E o colaborare care servește, de bună seamă, științei agricole din ambele țări și, în general, tradiționalei și trainice prietenii dintre popoarele noastre.

Valeriu BUDURU

## CARNET ECONOMIC

### Cîți struguri de masă se produc în lume?

Cultorii viței de vie, îndeosebi soiurilor de struguri de masă, i se acordă o importanță ce dîferă de la țară la țară. Astfel, Italia, cea mai mare producătoare de struguri din lume, produce anual 1 056 000 tone de struguri de masă, cultivînd cu viță de vie o suprafață de 80 000 de hectare, în timp ce Luxemburgul, bundoară, nu cultivă și nu produce struguri de masă.

Între aceste două extreme se situează o serie de țări în care cultura strugurilor de masă este dezvoltată sau în curs de dezvoltare: Turcia, U.R.S.S., S.U.A., Bulgaria, Spania, Franța, Iugoslavia, Grecia, România, Portugalia etc.

Suprafața cultivată cu viță de vie în lume se ridică la peste 10 milioane de hectare. În anul 1967, producția mondială de struguri a atins impresiionantă cifră de 52 de milioane de tone, din care peste 5 milioane de tone au fost struguri de masă. Țările socialiste au produs 1,4 milioane de tone de struguri de masă.

Din cele 5 milioane de tone de struguri de masă, aproximativ 1 milion fac obiectul comerțului internațional.

În grupa țărilor exportatoare de struguri, țara noastră se situează pe locul 5 (cu un export anual de 40—45 mii de tone), după Italia (240 mii de tone), Bulgaria (300 mii de tone), Spania (100 mii de tone) și S.U.A. (100 mii de tone).

În grupa țărilor care importă anual cantități însemnate de struguri de masă se numără R.F. a Germaniei — cu un import de 250 mii de tone, Canada — 120 mii de tone, U.R.S.S. — 100 mii de tone, Anglia — 65 mii de tone etc.

Cele mai solicitate soiuri de struguri de masă pe piața mondială sînt Afuz — Ali, Alphonse Lavalee, Regina Puglia, Ohanez, Rosaki, Sideritis, Italia, Pance Precoce, Bolgar etc.

În ceea ce privește consumul de struguri de masă în Europa, semnificative sînt următoarele date: în Grecia se consumă 17 kg de fiecare locuitor, în Italia — 13 kg, în Iugoslavia — 10 kg, în Bulgaria — 7 kg, în Spania — 6 kg, iar în Franța, România, Portugalia și altele — cite 5 kg.

# O VIZITĂ RODNICĂ

Timp de peste o lună de zile ministrul afacerilor externe al Republicii Socialiste România, Corneliu Mănescu, a întreprins o vizită oficială în mai multe țări ale continentului latino-american. Răspunzînd invitației guvernului din Mexic, Columbia, Venezuela, Chile, Brazilia, Argentina, Uruguay, Peru, Ecuador, ministrul român a avut în aceste țări convorbiri cu președinții și miniștrii afacerilor externe ai statelor respective, a stabilit contacte cu conducătorii ai departamentelor economice, cu reprezentanții ai vieții sociale și culturale. Cu prilejul vizitelor, Corneliu Mănescu a înmănat președinților țărilor respective mesaje din partea președintelui Consiliului de Stat al Republicii Socialiste România, Nicolae Ceaușescu. Mulțumind călduros, aceștia au mulțumit, la rîndul lor, cuvinte de salutare, președintelui Consiliului de Stat al României și urări de prosperitate popoului român. Ministrul de externe român a dus, de asemenea, în țările vizitate, un sincer mesaj de prietenie din partea popoului român care nutrește o veche simpatie și admirație față de popoarele Americii Latine; între poporul nostru și popoarele țărilor respective există legături întinse prin afinități de limbă și cultură și de o istorie care cunoaște pagini similare în ce privește lupta pentru independență și suveranitate.

Suprafața cultivată cu viță de vie în lume se ridică la peste 10 milioane de hectare. În anul 1967, producția mondială de struguri a atins impresiionantă cifră de 52 de milioane de tone, din care peste 5 milioane de tone au fost struguri de masă. Țările socialiste au produs 1,4 milioane de tone de struguri de masă.

Venită la scurt timp după vizita făcută în unele țări ale Americii Latine de o delegație guvernamentală română, condusă de tovarășul Gheorghe Radulescu, vicepreședinte al Consiliului de Miniștri, în cursul căreia au fost examinate posibilitățile existente în vederea dezvoltării schimburilor comerciale și a cooperării economice între România și aceste state, călătoria ministrului de externe român a constituit un prilej propice de consolidare a prieteniei care se manifestă în prezent de largă fructuoasă a relațiilor României cu țările latino-americane. Ea se înscriseră, în același timp, în coordonatele politicii externe a României care promovează înțelegerea și colaborarea cu toate statele lumii în baza principiilor, ce se bucură de o tot mai largă recunoaștere, ale respectării suveranității și independenței naționale, egalității în drepturi și neamestecului în treburile interne.

Actuala vizită a ministrului de externe român poate fi văzută în lumina interesului tot mai pronunțat manifestat de numeroase țări latino-americane față de țara noastră, de dorința stabilirii unor ample relații, economice, sociale, culturale, reciproc avantajoase. Ea marchează, în același timp, o confirmare a principiului potrivit căruia, în epoca actuală, participarea pe bază de deplină egalitate a tuturor statelor, indiferent

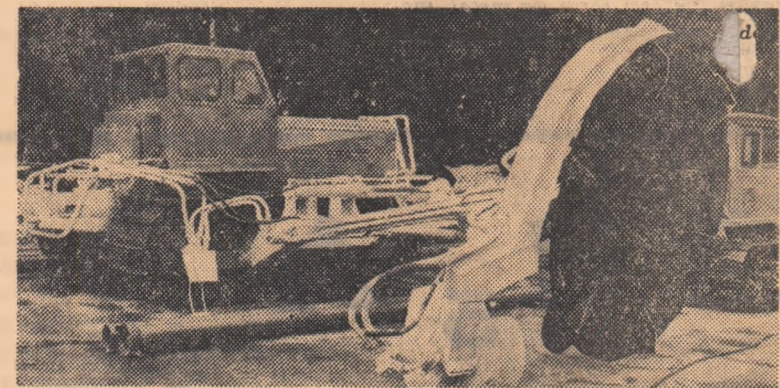
de mărimea lor, la procesul colaborării internaționale, constituie premisa oricărei soluții viabile a marilor probleme ale contemporaneității și se răsfrînge, totodată, nemijlocit, asupra atmosferei politice generale.

Comunicatele comune date publicității la încheierea vizitelor făcute de Corneliu Mănescu în țările Americii Latine au indicat voința părților de a explora împreună noi căi în vederea extinderii și diversificării relațiilor. Cu Republica Peru și Republica Ecuador, țara noastră a stabilit, în timpul vizitei ministrului de externe român, relații diplomatice la rang de ambasada. La Bogota a fost semnat un acord româno-columbian de colaborare culturală și științifică. În Mexic a fost examinată problema aplicării, în condiții optime, a acordurilor economice româno-mexicane. În Venezuela ambele părți și-au manifestat dorința de prietenie, a continuării eforturilor pentru îmbunătățirea relațiilor dintre state, a dezvoltării cooperării dintre ele, a asigurării păcii și securității în întreaga lume. S-a subliniat necesitatea renunțării la forța sau la amenințarea cu forța în relațiile dintre state, a respectării legalității internaționale. Schimbul de păreri a evidențiat dorința comună de a contribui, în cadrul Organizației Națiunilor Unite și al altor organisme internaționale, la instaurarea unui climat de pace și colaborare internațională.

Ministrul de externe al României a fost primit cu multă cordialitate și căldură în cursul călătoriei sale. Mulți frunțișori politici latino-americani, președinți de țări respective au exprimat, cu acest prilej, cuvinte de căldărească apreciere la adresa politicii externe a României, recunoscînd caracterul ei constructiv și aportul adus la dezvoltarea încrederii și cooperării între toate statele lumii. S-a subliniat principialitatea profundă consecventă a politicii externe românești, concordanța între principiile de conduită internațională proclamate și acțiunile concrete întreprinse în spiritul lor.

I. MANEA

# ORIZONTURI



În U.R.S.S. a fost construit recent un agregat destinat lucrărilor de curățire a canalelor de irigații și de refacere a gabariturii acestora

## DEZVOLTAREA INDUSTRIEI CHIMICE POLONEZE

Fondurile de investiții alocate industriei chimice poloneze în ultimii ani au crescut anual cu cea 15 la sută, cifrindu-se pentru 1968 la cea 15 000 milioane de zloți. În 1967, peste 50% din fonduri au fost destinate industriei azotului, sintezei chimice, îngrășămintelor fosforice și industriei extractive de materii prime, în special a sulfului.

S-au construit și extins mari obiective ale industriei azotului — la Pulawy, la Wrocław, la întreprinderea petrochimică din Plock și în bazinul sulfului.

## FABRICAREA ULEIULUI DE ARDEI

În localitatea Szeged (R. P. Ungară) a fost înființată o întreprindere pentru prelucrarea chimică a ardului. Aici se produce capsicin cristalin, din sourile de ardei lute, iar din sourile dulci, ulei de ardei. Un kilogram de capsicin se obține din 10 000 kg turte de ardei și este folosit de industria farmaceutică ungară pentru producerea medicamentelor anti-reumatice. Uleiul de ardei se pretează bine la condiționarea mîncîrilor.

## INFLUENȚA MAGNETISMULUI ASUPRA GERMINĂRII SEMINTELOR

După cum informează revista „Deutsche Gärtner Post” (R. D. Germană), s-a constatat că semintele germează mai repede sub un cîmp magnetic cu o intensitate mai mare decît cea a pămîntului. S-a dovedit că este suficientă o amplificare de 4 ori a intensității, ca să se obțină un efect biologic anumit. Semințele de secară, ovăz și fasole au dat încă din a treia zi jumătate de germează mai mari decît cele normale. Cercetările citologice au arătat că rapiditatea creșterii se datorează în asemenea cazuri unei întinderi a celulelor și unei îmbogățiri cu apă a porțiunilor de rădăcină, în creștere, și, totodată, unei scăderi a schimbului de oxigen.

## MAȘINA PENTRU RECOLTAT VARZA

La universitatea Cornell, se experimentează o mașină de recoltat varză. Recoltind 1 ha în 5 ore, ea înlocuiește muncă de 10—12 oameni și este mai indicată pentru varza capătîină, dar poate fi folosită și la alte specii de varză.

Montată lateral pe tractor, mașina are în față două discuri care, așezate la nivelul solului, pătrund sub varză. Cînd mașina înaintază, planta este ridicată într-un elevator special cu lamă dublă, care smulge varza cu rădăcina cu tot. Planta este prinsă pe partea de sus între un elevator și un transportor rotativ de fixare. În continuare, ea se deplasează între două roți de cauciuc destinate să restabilească poziția plantei. Una din roți se învîrtește, în timp ce cealaltă rămîne pe loc, încît acest dispozitiv ține planta dreaptă pentru a fi tăiată perfect. Un cutit reglabil seceră vertical, la câștigul transportorului, separă capătina de rădăcină. Frunzele care sînt în plus cad cînd se tale colorul. Capătina se rostogolește apoi pe pămînt, fiind împinsă de un dispozitiv special.

# Carne fără... carne



zecii de minute, aceste boabe se transformă într-o pastă destul de maleabilă, pentru a putea fi prelucrată de gospodine și a-i da forma unei fripturi.

Carnea sintetică este compusă din proteine (50 la sută), hidrați de carbon (32 la sută), săruri minerale și puțină grăsime și este în mod simțitor mai lefină decît cea veritabilă. Experții Oficiului federal elvețian pentru controlul produselor alimentare au supus această „carne”, înainte de a autoriza vînzarea ei, unor minuțioase analize chimice, ajungînd la concluzia că ea nu conține nici un fel de substanțe nocive.

Primele cantități de carne sintetică pusă în vînzare sînt de patru feluri, avînd tot atîtea gusturi: de „vită”, de „vițel”, de „porc” și de „oaie”. În curînd va apare, după cum anunță ziarul amintit, și carne sintetică cu gust de... vînat.

Primită la început cu neîncredere de către gospodinele elvețiene, carnea sintetică și-a dobîndit apoi destul de repede o clientelă deloc neglijabilă. Drept care „Asociația măcelarilor” din Geneva s-a grăbit să publice o declarație, în care se subliniază că „un produs sintetic nu poate înlocui, în nici un caz, o friptură adevărată...”.

Pe de altă parte, în baza unor dispoziții precise ale amintitului Oficiu federal pentru controlul produselor alimentare, la vînzarea cărnii sintetice, comercianții sînt obligați să atragă atenția clientelii lor asupra originii... vegetale a acestora. În același timp, la Geneva sînt actualmente în studiu măsuri speciale de supraveghere, în scopul de a se evita situația ca restauratorii lipsiți de scrupule să se poată servi de noul produs pentru a-l amesteca în diverse feluri de mîncare și a-l oferi consumatorilor drept „carne pură”.

Fotografia reprezintă o gospodină, în timp ce cumpără de la un magazin alimentar din Lausanne câteva pachete conținînd noul produs, care a fost pe drept cuvînt supranumit „carne fără... carne”.

G. EMILIAN

## Aniversări U.N.E.S.C.O.

Cînd Michotte s-a imbarcat pentru fînturile Antarctice nu a făcut-o cu gîndul că să fie bucatar; dar omul plînuiește, iar împrejurările hotărăsc. Ar fi să lungese vorba, dacă aș povesti aici de ce bucatarul angajat în Europa se făcu nevăzut în strămoșia lui Magellan. E de ajuns să vă spun că atunci cînd părăsîrăm America, pentru Polul Sud, nu aveam bucatar și atunci comandantul vorbi cu Michotte, îl rugă să se jertfească și Michotte primi numărit și cu mîndrie însemnată slujbă de bucatar al Expediției antarctice belgiene.

Michotte a fost un om desăvîrșit, dacă nu ar fi avut un neajuns mic de tot. Michotte era ambițios. El știa că pentru un bucatar era o mîndrie fără pereche să fie primit în misiune. Așa însemna bas-tonul de mareșal al meseriei. Pîșcat de ambiție, într-o zi ne spuse că o semănătură de ore să ne fa că o prăjitură de foi cu dulceață. Iată că în joia ce veni ușă să-l de mese se deschise și Michotte se arătă cu un aer grav și superior, ducînd în mîinile întinse ceva într-o farfurie pe care, cu respect, o puse pe masă. Apoi se furisă în țipăt afară, probabil că să scape de uralele noastre. Curioși, căutarăm cu toții la ce se adînsese: pe farfurie era ceva rotund, gălbui semănînd cu un taler de lemn peste care fusese așternut, cu multă zgîrcenie, un amestec de dulceturi. Fiecare dintr-un noi lui am linguriță din amestecul cel dulce și, după ce-l încercărim gustul, mărturisirăm că nu era tocmai rău; ne întrebărim însă ce idee ciudată îi fură Michotte, să ne aducă această prăjitură pe un fund de lemn.

Ușa se deschise din nou. Era Michotte. Ne spuse cu răceală că ceea ce rămăsese, adică fundul de lemn — era turta de foi și că noi n-am mîncat decît garnitura. Era a-ta strănăcie în

# Spre Polul Sud

DIN JURNALUL DE CĂLĂTORIE AL LUI EMIL RACOVIȚĂ (V)

privirea lui Michotte și chipul său arăta alita dezamăgire, încît starea sufletească a tovarășului nostru ne mișcă adînc, și înarmîndu-ne cu cuțite și alte instrumente contondente, sfîrșimărturta în bucută, pe care le trecurăm în stomacurile noastre răz-vrăite.

În dimineața zilei de 13 martie primîrăm vînt dinspre sud. Un curent puternic se formă; vasul împreună cu sloierii care-l înconjurau, fu împins cu putere înșurub nord, printru doi icebergi uriași. Presuniele erau formidabile și vaietele gheții care se crăpa asurzitoare. Era în joc moartea sau salvarea noastră; a fost mintuirea; căci după ce icebergii fură lăsați în urmă, „Belgica” ajunse într-o regiune unde putu să se miște mai în voie. Cu mașinile sub toată greutatea, ne năpustirăm peste ghețuri și după trei ore ne găseam la marginea banchetel.

În fața noastră se întîndea oceanul brădat de valuri spumezînde. În urma noastră banchiza albă, iar înșurub sud, într-un punct pe care de abia îl vedeam cu binocurile, o placă acoperită cu cărbuni și cenușă, cu rămășițe de gnoasă, arăta prin culoarea ei neagră locul unde „Belgica” petrecuse cele 13 luni de lună captivitate.

În dimineața zilei de 27 martie, am ancorat în portul Punta Arenas, oras civilizat pe care trei luni de pachetoturi mari îl leagă de restul lumii.

Pentru a termina, voi încerca să rezum în câteva cuvînte rezultatele principale ale expediției noastre:

1. Am descoperit în strămoșia lui Drake un adînc bazo-

ceanic.

2. Am descris și studiat o nouă strămoșie și noi pămînturi și am adus material pentru studiarea geologiei lor.

3. Am descoperit fauna terestră și am adus flora completă a unui pămînt antarctic.

4. Am descoperit un platou continental întins și am cules flora și fauna sa, floră și faună ce se aduc pentru prima oară de la sudul cercului polar.

5. Am adus un am complet de observații meteorologice și aceste date sînt singurele pe care știința le posedă, decît singurele care pot să ne dea o idee de climatologia Antarcticii.

6. Am adus observații magnetice din locuri pe unde nu se făcuseră încă.

Iată, în scurt, ce am făcut. Celor care își vor aminti de expediția noastră, aș fi fericit ca ea să le evocă următoarele cuvînturi: Au fost odată 19 oameni ce au plecat pe un mic și subred vas, ca să exploreze Polul Sud.

El nu erau nici boagi, nici puternici, nici nimeni — dar erau conștienți de ceea ce se ducera să facă și știau ce-i așteaptă.

Și ajunși acolo au fîpțuit greșeli și au fost pradă slăbiciunilor omenești — dar au lucrat cît au știut mai bine și au făcut tot ce au putut.

Și s-au întors numai 17, zicîndu-și că moartea celor doi sărmani tovarăși și propriile lor suferințe nu vor fi fost cu totul zadarnice căci au putut adăuga o mică picăturică la edificiul științei, la acel focar de lumină, de adevăr și de dreptate, ce călăuzește omenirea spre timpuri mai bune.

(Sfîrșit)

# AGRICULTURA SOCIALISTĂ — publicație săptămînală

REDACȚIA ȘI ADMINISTRAȚIA: București, Piața Scintei, nr. 1 Telefon: 17 60 10 — 17 60 20

Abonamentele se iac la toate oficiile poștale, factorii poștali și difuzorii voluntari din întreprinderi și instituții. Comenzile pentru publicitate se primesc la Agenția de publicitate „Editura Scintea”, București, oficiu poștal nr. 45, str. 13 Decembrie nr. 26, telefon 14 15 16.

TIPARUL: Combinatul poligrafic „Casa Scintei”

40.000