

Izvoarele beneficiilor suplimentare

Anul 1968 a însemnat pentru fostele unități care constituie actuala I.A.S. Medgidia anul de vîrf: au fost încalate beneficii în valoare de 58.050.000 lei față de 32.520.000 de lei cîi prevedea planul. Efortul suplimentar pentru obținerea celor 21 milioane de lei în plus s-a axat, în principal, pe creșterea producției, reducerea pierzilor de cost și obținerea unor produse de calitate superioară.

Recolta medie de struguri a fost cu aproape 2.000 kg la hectar mai mare decît prevederile inițiale. La fructe s-au recoltat de la fiecare pom cu 17 kg mai mult decît se planificase, iar cantitatea de lînă tunsă de la o oaie a fost cu 1 kg mai mare.

Cum s-au realizat asemenea producții în condițiile unui agricol mai puțin favorabil? — Simplu, ne declară inginerul Marin Tudoran, directorul unității: muncind. Condițiile materiale de producție există și încă dintre cele mai bune, specialiștii precipuiți avem, iar liantul pentru cimentarea acestora nu poate fi decît munca.

Munca vie, izvorul oricăror valori, la I.A.S. Medgidia a fost folosită din plin și realizările sînt edificatoare în acest sens. Depășirea producțiilor planificate, care a per-

mis obținerea unei producții globale cu 17 la sută mai mare, a făcut ca beneficiile suplimentare pe această cale să crească cu 3.025.000 de lei, ceea ce înseamnă 14 la sută din suma încasată peste previziuni.

Un al doilea factor cu pondere deosebit de mare în realizarea beneficiului peste plan la I.A.S. Medgidia în anul 1968 a fost reducerea cheltuielilor de producție. Economia de muncă vie și materializată constituie o preocupare permanentă. Aceasta se reflectă în faptul că la nici un capitol de calculație nu au fost realizate cheltuielile planificate. Organizarea științifică a muncii și a producției a dus la eliminarea totală a orelor pierdute fără rost. În același timp, materialele au fost folosite vorbiri de risipă, nu se mai poate spune că un litru de motorină a fost consumat pentru transporturi în gol, că s-au degradat îngrășămintele, ori s-au plătit amorosmente gratuite. Realizarea preferurilor de cost a putut fi asigurată la toate produsele cu mult sub prevederile inițiale. De pildă, o tonă de grâu a costat cu 24 de lei mai puțin, iar una de struguri, cu 565 de lei, un hectar de vin s-a obținut cu 76

de lei mai ieftin, iar costul unei tone de lînă a fost cu peste 3.700 de lei mai mic, decît se prevăzuse inițial.

Finalitatea economiilor de cheltuieli s-a concretizat în realizarea unei mii de lei producție-marfă cu 167 de lei puțin decît se preconizase la începutul anului, ceea ce a înscris în beneficiul suplimentar realizat de întreprindere peste 18 milioane de lei.

Încasarea unor prețuri de vânzare mai mari decît cele planificate — ca rezultat al calității producției — au adus unității sporuri de beneficii de peste 215.000 de lei. La struguri, de exemplu, sporul de preț a fost de 173 de lei pentru o tonă, la lînă — 317 lei, la carne de taurină — 640 de lei etc.

Continuînd să apreciem încrețea activitate a I.A.S. Medgidia în anul 1968 tot prin grații cifrelor, constatăm că indicele de rentabilitate al unui an de muncă și de strădanie este la un nivel superior — 54 la sută.

S. CERCELARU

Începuturile sînt întotdeauna grele. După ce ingineria zootehnică Lucia Bîrcă a terminat facultatea, în 1951, mai mult de un an a muncit ca la o gospodărie de animale. A fost o perioadă mai grea, dar plină de învățăminte, care abia în activitatea onilor următori și-a arătat roadele. Ordinea, disciplina, buna organizare care caracterizează activitatea fermei pe care o conduce azi își au, într-un fel, sursa în acel an dificil de început...

Pădurea s-a retras cîțiva metri, lă-

sînd un spațiu gol în jurul blocurilor fermei avicole Alba, din cadrul întreprinderii agricole de stat Mihăilești. Nici un alt nume n-ar fi mai potrivit. În halele întinse, compartimentate, păsări albe, frumoase, își duc viața în microclimatul artificial. În fiecare an se produc aici peste 4.000.000 de ouă. În anul 1967, procentul de păsări ouătoare nu a trecut de 79,3 la sută. În acest an, procentul respectiv s-a ridicat la 85,6 la sută. Pentru a afla mai multe amănunte despre felul în care se lucrează la ferma Alba, ne-am adresat inginerului Lucia Bîrcă, șefa acestei ferme: „În primul rînd, ne-am spus interlocutoarea, trebuie să subliniem valoarea noii metode de popula-re generală și totală pe care am aplicat-o în ultimul an. Eficiența ei economică are, în cazul nostru, mai multe expresii: depopularea se face la un an și jumătate, deci timpul în care hala este neproductivă se reduce la 50 la sută; se evită stressarea păsărilor — care aduce mari pierderi în producție — și se economisesc circa 250.000 de lei, bani care se cheltuiesc altădată cu transportul păsărilor și cu diferite tratamente. A crescut, totodată, simțul de răspundere al muncitorilor, care urmăresc dezvoltarea păsărilor și producția acestora cu mai mult interes”.

Despre munca neobosită pe care o depune, despre meritul pe care îl are în aplicarea noii metode și în general despre efortul continuu de a găsi noi posibilități pentru a face mai productivă ferma, inginerul nu obșnuiește să vorbească. Dar cei cu care munceste, cei în măsură să cîntărească contribuția fiecărui om, subliniază tenacitatea cu care tovarășa Lucia Bîrcă urmărește îndeplinirea felului propus, grija pe care o are pentru colectivul în care munceste, pentru ridicarea calificării muncitorilor, pentru creșterea nivelului lor de viață.

La privirea plină de dragoste cu care inginerul Lucia Bîrcă a mîngîiat fotografia de familie pe care mi-a arătat-o, încîntarea cu care istorisea năzdrăvăniile lui Liviu, voinicelul de 6 ani, vorbeau de la sine și despre îndeplinirea îndatoririlor sale de soție și mamă.

T. LOVINESCU



Inginera de la ferma Alba

Începuturile sînt întotdeauna grele. După ce ingineria zootehnică Lucia Bîrcă a terminat facultatea, în 1951, mai mult de un an a muncit ca la o gospodărie de animale. A fost o perioadă mai grea, dar plină de învățăminte, care abia în activitatea onilor următori și-a arătat roadele. Ordinea, disciplina, buna organizare care caracterizează activitatea fermei pe care o conduce azi își au, într-un fel, sursa în acel an dificil de început...

Pădurea s-a retras cîțiva metri, lă-



Toate întreprinderile pentru mecanizarea agriculturii au încheiat lucrările de pregătire a utajului agricol ce se va folosi în campania de primăvară. Și la I.M.A. Brăila, de unde vă prezentăm imaginea de față, tractoarele sînt gata să intre în brazdă.

Foto: AGERPRES

Lot de mecanizare completă la sfecla de zahăr

Preocuparea pentru extinderea mecanizării lucrărilor la sfecla de zahăr a fost determinată în întreprinderea noastră de mai mulți factori: creșterea suprafețelor ocupate cu această cultură, în cooperativile agricole din deservite; necesitatea unui volum mare de muncă pentru executarea diferitelor lucrări; gradul redus de mecanizare; suprapunerea, în timp, a mai multor lucrări agricole îndeosebi în perioada recoltării; eliberarea rapidă a terenului în vederea efectuării arăturilor de toamnă și a însămînțării. Pornind de la aceste considerații, în anul 1968 ne-am propus să organizăm, cu titlu experimental, un lot de mecanizare completă la cultura sfeclei de zahăr într-o cooperativă care să ne acorde sprijinul cuvenit. Cooperativa a fost cea din Sălărd, iar lotul respectiv, de 30 de hectare. Sămînța din soiul R-Poli 7 pe care am folosit-o a fost sîleuită în unitatea noastră cu ajutorul unei batoze V.R. adaptată corespunzător. Însămînțarea s-a executat cu tractoriul R.S.-00 împreună cu semănătorile S.P.C.-6. În scopul mării productivității muncii am adăugat la mașina de semănat încă trei secții de lucru. Cele 30 de hectare au fost împărțite în trei parcele egale, pe fiecare parcelă aplicîndu-se cîte o variantă de lucru. În prima variantă am aplicat o tehnologie de lucru utilizînd mașinile agricole corespunzătoare culturii plantelor tehnice: tractoriul R.S.-00 împreună cu mașinile agricole aferente. Varianta a doua s-a caracterizat prin tratamente posibilităților de folosire a mașinilor existente în întreprindere — tractoriul universal, cultivatorul C.P. 4.2 și dislocatorul. Prin va-

rianta a treia ne-am propus să depistăm o metodă de rărire a plantelor care să vină în sprijinul cooperativelor. Specificăm că, în primele două formule, lucrarea de rărire pe cele mecanice a fost exclusiv, neavînd mașini corespunzătoare.

În toate trei variantele alese semănatul s-a făcut diferit. Tehnologia de lucru în primul caz a cuprins semănatul la distanță între rînduri de 45 cm pentru ca lucrările ulterioare — înțepînire, combaterea dăunătorilor, recoltatul cu

EXPERIENȚA I.M.A. EPISCOPIA-BIHOR

combina să poată fi executate cu ajutorul tractoriului R.S.-09. În formula a doua, semănatul culturii s-a făcut în benzi la distanță între rînduri de 45—45—60—45 cm. Semănatul în benzi ne-a permis utilizarea cu succes la lucrările de întreținere a cultivatorului C.P. 4.2, iar recoltarea s-a făcut cu combinele. La semănat s-a avut în vedere ca grupele de rînduri să constituie multiplu de cîte trei. Tocmai de aceea, combinele de recoltat care lucrează pe trei rînduri au dat rezultate apreciable. Cea de a treia variantă a fost aproximativ identică cu cea de-a doua, singura deosebire constînd în schimbarea discului distribuitor și al angrenajului de la roțile din față ale mașinii de semănat. Modificările acestea au permis semănatul în buchete de cîte trei plante fiecare și, ca atare, excluderea răritului. Această lucrare — cea de rărire — nefiind însă rezolvată pe deplin, nici în uni-

ta noastră nici în celelalte unități din țară, solicităm o mai mare atenție și grabirea găsirii unor soluții adecvate din partea celor care au în grijă aceste probleme. Mă refer, în special, la instituțiile de cercetare de specialitate.

Buna reușită, indiferent de variantele aplicate, tin și de respectarea unor factori de care, în parte, o să amintesc. Aș situa, pe primul loc, pregătirea ireproșabilă a patului germinativ. În cazul nostru agregatul a fost compus din: tractoriul U-650, cultivatorul C.P.-4.2, două cimpuri de grape reglabile, o țirșă ușoară de lemn cu secțiunea dreptunghiulară și, în sfîrșit, un tăvălug inelar 3 TI-5.3. Formarea unui asemenea agregat a prezentat două mari avantaje: pregătirea unui pat germinativ de calitate printr-o singură trecere și o reducere a cheltuielilor aferente lucrării respective. La semănat viteza de lucru nu a depășit, în toate variantele alese, 5 km pe oră. Montarea corectă și verificarea modului de funcționare a organului de desfundare a orificiilor discului distribuitor au stat, de asemenea, în atenția mecanizatorilor.

O altă concluzie de care vom ține seama în viitor este modul în care se face răritul manual. Dacă distanța între rădăcinile este mai mică de 18—16 cm, recoltatul nu se poate efectua cu dislocatorul sau combina.

Rezultatul experienței: o producție medie de 32.000 kg la hectar.

Deși concluziile anului 1968 pe lotul de mecanizare completă nu sînt definitive, ele constituie totuși puncte de reper pentru acest an, în care ne-am propus ca toată suprafața cultivată cu sfecla de zahăr în raza noastră de activitate să fie însămînțată în benzi, cu S.P.C.-9. Pentru a avea timp să transformăm semănătorile, solicităm sprijinul Direcției generale I.M.A. pentru a ne deversa dotarea cu semănători S.P.C.-6.

Ing. A. ZADORI
directorul
I.M.A. Episcopia-Bihor,
județul Bihor

ȚARA A VOTAT

(Urmare din pag. 1)

nim angajament al locuitorilor țării noastre de a nu precupeți nici un efort pentru realizarea întregului program tras de partid.

Alături de ceilalți oameni ai muncii, lucrătorii de pe ogoare, prin votul lor, s-au angajat să muncescă cu hotărîre pentru a spori rodnicia pămîntului, pentru a dezvolta și consolida unitățile agricole socialiste, pentru a-și aduce contribuția la înflorirea multilaterală a agriculturii și a întregii vieți materiale și spirituale a satelor. Acordînd, împreună cu întregul popor, votul său candidaților Frontului Unității Socialiste, țărînimina, aliata de nădejde a clasei muncitoare, și-a afirmat încă o dată adeziunea sa față de politica internă și externă a partidului, dezvoltamentul netărmurit față de idealul socialismului, hotărîrea de a pași tot mai ferm, sub

conducerea partidului, pe calea belșugului și bunăstării.

La 2 milioane țara întregă a votat. Ca un singur om, ca un singur gînd, ca o singură forță. A fost o revărsare a milioane și milioane de opțiuni într-un unic torent de voință. Votul a exprimat hotărîrea poporului român de a asigura înțărirea continuă a alianței muncitorești-țărînești, a prieteniei frățești dintre oamenii muncii de toate naționalitățile, a unității morale-politice a națiunii noastre socialiste. El a consfințit sacral legămînt pe care întregul suflăre al acestor țări l-a făcut pentru a apăra marile cuceriri revoluționare de pînă acum, de a întări independența și suveranitatea națională a României socialiste, de a sprijini din adîncul inimii linia politică elaborată de Partidul Comunist Român, forța conducătoare unanim recunoscută a societății noastre.

LA TULCEA Concurs județean de vinuri

Sala de recepție a hotelului turistic „Delta” din Tulcea a găzduit de curînd un concurs județean de vinuri și băuturi alcoolice. Printre altele, concursul a avut drept scop să stabilească cele mai bune probe de vinuri, țuică și rachiuuri din fructe obținute în cadrul județului, în vederea cunoașterii potențialului natural al podgoriilor tulcene. S-a urmărit, de asemenea, antrenarea specialiștilor pentru continuă perfecționare a proceselor tehnologice, prin răspîndirea și popularizarea celor mai bune metode folosite în obținerea vinurilor și celorlalte băuturi, consacarea tradiției concursului județean, precum și stabilirea acelor unități care pot prezenta probe la diferite concursuri republicane și internaționale.

Cele 19 unități participante (între care 3 I.A.S., întreprinderile Vinalcool și I.T.S. „Dunărea” din Tulcea, cît și 14 cooperative agricole) au prezentat în concurs 87 de probe, din care 64 de probe au fost premiate (14 medalii de aur, 46 de argint și 4 de bronz).

Întreprinderile agricole de stat au prezentat 21 de probe, din care 18 au fost premiate (7 aur + 11 argint), cooperativele agricole au obținut 26 de premii (4 aur + 19 argint + 3 bronz) din cele 46 de probe, iar unitățile I.M.A. au primit premii pentru toate probele prezentate.

Printre unitățile care au dobîndit rezultate bune la acest concurs se numără întreprinderile agricole de stat din Rahmanu și Niculițel, cît și cooperativele agricole din Isaccea, Valea Teltor, Izvoarele, Agighiol, Făgărașu, Topolog, Zebil și Telița.

L. IONESCU

CITITORII NE SCRIBU

Înlocuirea fișelor sintetice

Simplu, operativ și, totodată, complet — iată cele trei calități care se pretind mereu evidențiate în aceste direcții au acționat toate îmbunătățirile ce i-au fost aduse în ultimii ani. Și, totuși, noi cei care lucrăm în cooperativile agricole considerăm că sistemul actual nu răspunde întru totul scopului propus.

Evident mai poate fi simplificată înlocuirea fișelor sintetice prin jurnale pe feluri de operații ar fi, cred eu, o soluție. Jurnalele ar putea fi întocmite pe baza documentelor primare. La fiecare sfîrșit de lună, cifrele din jurnale s-ar aduna într-un centralizator, care ar putea ține loc și de bilanș lunar de verificare. Un jurnal destinat, să zicem, aprovizionării cu materii și materiale necesare procesului de producție și investițiilor ar urma să înregistreze, fizic și valoric, produsele de orice natură procurate de cooperativă cu plata prin virament. Am în vedere, asemenea, produse, ca semînte, îngrășămintele, combustibilul, materiale de construcție, unelte saci, obiecte de birou. Documentele primare, după care s-ar face înregistrarea, ar urma să fie

După cum se știe, operațiile financiare importante se efectuează, de către cooperative, prin bancă. În jurnalele conșterate acestor operații înregistrările s-ar face în baza extraselor de cont și a documentelor justificative, a dispozițiilor de încasare și de plată, a facturilor și facturilor talon, a foilor de vîrșămint și notelor contabile, precum și a altor acte de acest fel.

Practica îndelungată de contabil șef într-o cooperativă agricolă mă face să cred că sistemul propus de mine ar simplifica și ușura munca de evidență. Jurnalele pe care le propun, nouă la număr, permit — pe lîngă finiera unei evidențe clare — și analiza operativă a procesului economic ce se desfășoară în cooperative. (Ion IONICA, contabil șef la cooperativa agricolă Sălcoara, județul Buzău).

Imaginați-vă următoarea scenă: afară e frig, iar în jurul adăposturilor de animale zăpada s-a așternut teremic. Cîțiva îngrîșitori scot animalele din grajduri (taei, vaci, oi, viței) și le mîină pînă hăt departe, cale de un km, pentru a li adăpa la cîteva fîntîni. SENA se repetă de două ori pe zi... Așa stau lucrurile la cooperativa noastră agricolă din comuna Nod, județul Cluj. Consiliul de conducere s-a preocupat să asigure apă

în grajduri și încă din anul 1967 a investit aproape 100.000 de lei în instalațiile necesare. Tot atunci a comandat bazei de aprovizionare Cluj o pompă tip Sadu, care însă nici pînă acum nu a intrat în posesia noastră. Baza de aprovizionare ne promise mereu, dar cu promisiunile nu reușim să asigurăm apa în grajduri.

Apelăm la dv. pentru a ne ajuta să procurăm pompa. (Filip BOLE, valorificator).

UZINA DE PRELUCRARE MASE PLASTICE BUZĂU

Str. Transilvaniei nr. 132

LIVREAZĂ

fără repartiție, pe bază de comandă fermă:

- anvelope auto reșapate de 200 x 20 ; 650 x 16 ; 670 x 15 ; 560 x 15 și 600 x 16 tractor.

Relații suplimentare puteți obține la telefon 34.25 sau 34.26, interior 106, 151, serviciul desfaceri.

În întreprinderile agricole de stat

(Urmare din pag. 1)

menea problema, de o covîșitoare importanță, este folosirea rațională a fondului financiar și în special a terenului arabil.

O vastă acțiune de recuperare și punere în valoare a terenurilor se desfășoară în Lunca Dunării. S-au luat pînă acum în cultură, în această zonă, 180.000 ha — suprafață care va ajunge în final la 230.000 ha. Fertilitatea naturală a solurilor din luncă și regimul hidrografic permit realizarea unor producții mari, dar potențialul productiv al acestor terenuri nu a fost pînă încă, peste tot, în evidență. Unele întreprinderi agricole de stat, ca Prundu, Bordsani, Stelnică, mai execută lucrări de slabă calitate, fapt ce se reflectă negativ asupra producțiilor. Este necesar, de aceea, ca pe baza unui program, întreprinderile și fermele să execute toate acele lucrări de completare a amenajărilor și cu caracter hidroameliorativ menite să îmbunătățească proprietățile solului și regimul de nutriție a plantelor.

Posibilități de extindere a suprafeței arabile sînt multiple: desființarea drumurilor de exploatare inutile, a mărcinșurilor, trecerea — pe baza unor măsuri adecvate — la categorii superioare a suprafețelor cu exces de umiditate, a celor erodate, a nisipurilor etc. Adăugînd și aceste surse vaste acțiuni de recuperare a terenurilor din Lunca Dunării, se va putea asigura în acest an creșterea suprafeței arabile cu peste 24.000 ha.

O importantă caracteristică a nivelului tehnic al agriculturii noastre o constituie dezvoltarea continuă a irigațiilor. Beneficiarele principale ale vastelor amenajări executate sau în curs de execuție din fondul central al statului, întreprinderile agricole de stat sînt chemate să le exploateze cu maximum de eficiență. Pe lîngă o serie de rezultate pozitive s-au înregistrat însă și unele deficiențe. Se manifestă uneori insuficiență concurență între conducătorii unităților beneficiare și executanții lucrărilor, pentru grabirea dării în folosință a amenajărilor. Pe de altă parte, pe terenurile irigate nu s-au realizat peste tot producțiile posibile, chiar dacă acestea au fost superioare anilor precedenți. Cauza trebuie căutăată în aplicarea unor tehnologii deficiente; un număr insuficient de udări, cantități mai mici de apă, densități inferioare celor reclamate de irigație, doze reduse de îngrășămintele chimice.

Vom iriga în acest an, așa cum este prevăzut, o suprafață de 186.000 ha. În structura culturilor, un loc important îl ocupă legumele, furajele, porumbul soia. Pe o suprafață însemnată, după furaje și grâu, se vor amplasa culturi duble. Ținînd seama de aceste sarcini în atenția șefilor de fermă și a conducătorilor întreprinderilor trebuie să se afile toate acele măsuri menite să asigure exploatarea întregii suprafețe în condiții economice. O serie de acțiuni sînt de primă urgență: executarea reparațiilor la sisteme, completarea și repararea utilajelor, asigurarea rezervei de piese de schimb, aprovizionarea cu îngrășămintele etc. De pe acum, însă, se înregistrează unele rămîineri în urmă. În cadrul trusterilor Timișoara, Slobozia, Constanța, Ploiești se desfășoară cu încetinială acțiunea de remediere a defecțiunilor ivite la sisteme, iar trusterul Galați n-a terminat repararea utilajelor destinate irigațiilor.

Funcționării impecabile a sistemului trebuie să-i corespundă o agrotehnică superioară. De aceea, cadrele de specialitate trebuie să elaboreze tehnologia fiecărei culturi irigate, pe baza unor elemente științifice și să urmărească apoi, aplicarea ei întocmai în practică. Cursurile ce se desfășoară la Institutul agronomic „N. Bălcescu” — vor asigura pregătirea în acest sens a tuturor șefilor de fermă din zonele cu amenajări pentru irigații.

Asigurarea producției agricole reprezintă, fără îndoială, obiectivul primordial al activității întreprinderilor agricole de stat. Important este, însă, ca el să fie atins prin mijloace cît mai economice. De aceea, preocupările tehnice ale lucrătorilor din unitățile noastre trebuie împlinite strîns cu cele economice — de ridicare a productivității muncii și de reducere a costurilor. Posibilități largi oferă în această direcție mecanizarea completă, chimizarea.

Nu vom mai insista asupra rolului mijloacelor mecanice în respectarea termenelor optime impuse de agrotehnică, nici asupra posibilităților pe care le oferă pentru înlocuirea forței de muncă manuală. Este nevoie însă să atragem atenția asupra modului în care în fiecare unitate se asigură exploatarea mijloacelor mecanice cu maximum de randament. Problema formării de agregate și realizarea unor adaptări, diversificarea lucrărilor trebuie să stea, deci, permanent în atenția lucrătorilor din ferme și întreprinderi pentru a folosi corespunzător capacitatea mașinilor și a reduce permanent cheltuielile de mecanizare, care sînt încă ridicate.

În mod asemănător se pune problema și în ceea ce privește chimizarea și, în mod deosebit, erbicidarea. În acest an, unitățile noastre vor efectua combaterea chimică a buruienilor pe o suprafață de peste 300.000 ha, folosind substanțe în valoare de circa 80 de milioane de lei. Avantajele folosirii erbicidelor, prin economia la consumul de muncă manuală și prin aportul ce-l aduc la creșterea producției, sînt evidente. Dar numai folosirea lor chibzuită, prin alegerea sortimentului în funcție de prezența diferitelor specii de buruieni, de spectrul de distrugere a erbicidului și condițiile climatice, prin stabilirea precisă a dozelor, prin prelucrarea solului în condiții perfecte, asigură reușita și contribuie, într-adevăr, la reducerea cheltuielilor.

Ne aflăm acum la începutul unei intense perioade de activitate. O desprîmăvărare tîrzie ne obligă la o organizare perfectă a muncii, astfel încît toate lucrările să se încadreze în perioadele stabilite ca optime. În rîndul preocupărilor imediate, caracteristice condițiilor acestui an, se înscrie evacuarea apelor stagnante din pre-cipitii, infiltrații, inundatii. Astfel de lucrări sînt absolut necesare pentru a se evita compromiterea culturilor de toamnă și a se trece la pregătirea terenurilor pentru însămînțarea culturilor de primăvară.

Avem de realizat în acest an o suprafață mare de culturi legumicole: cu 2.800 ha mai mult ca anul trecut. Pregătirile aflate în plină desfășurare într-o serie de unități se cer urgente în întreprinderile agricole de stat din trusterile Craiova, Slobozia, Bacău și Constanța. Se va acorda deci o deosebită atenție asigurării unor răsaduri de cea mai bună calitate, plantării lor la timp în solarii și în cîmp, cu o grijă în plus față de anii trecuți în ceea ce privește esalonarea producției în raport cu cerințele pieței și cu sarcinile de export.

Lucrările din această primăvară se vor executa în condițiile unei importante rezerve de umiditate în sol, factor care influențează bineînțeles și organizarea activității și tehnologia. În mod deosebit, specialiștii vor trebui să urmărească cu atenție determinarea, la fiecare cultură, a densității optime capabile să valorifice condițiile existente și să asigure producțiile cele mai ridicate.

Acțiunile din această perioadă de primăvară sînt multiple. Pentru a asigura desfășurarea lor exemplară, conducătorii întreprinderilor, șefii de ferme, toți lucrătorii unităților agricole de stat au datoria să folosească pe deplin mijloacele de care dispun, să-și pună în joc întreaga lor capacitate tehnică și organizatorică. Acestea sînt condiții esențiale în îndeplinirea și depășirea sarcinilor ce ne stau în față, în acest al patrulea an al cincinalului.

ACUMULAREA

la temelia dezvoltării averii obștești și a veniturilor

Oamenii veniseră la cooperativă fără vreo treabă anume. Voiau să mai stea de vorbă și, desigur, să afle ce mai e nou în unitate. Îi scisese ca niciodată iama. Dintr-una în alta, cineva a adus vorba despre averea obștească, subiect pe care „noi îl discutăm nu numai în ședințe, dar și așa „în particular” — m-a lămurit un cooperativ. Un bătrîn cu înțelepciunea adunată poate și din cărți, dar mai cu seamă din experiența sa de o viață, observa:

— Dacă nu stringi, nu ai, asta-i sigur. Dar poți să stringi și tot să nu ai. Depinde de ce ești în stare să faci cu ce ai strins. Costică al nostru, președinte cum nu cred să mai fie altul — că de aceea l-am ales să ne fie deputat la București — a știut ce să facă cu ce am pus de-a lungul anilor deoparte.

Consemnând aidoma vorbele bătrînului din Bucov, județul Prahova, reporterul se simte dator să nu înainte de discuția a avut loc cu puțin timp înainte de aplegeri și cuvintele „l-am ales” însemnau, de fapt, „l-am propus, iar dacă l-am propus firește că o să-l alegem”. Costică Mișcă și-a cîștigat stima, încrederea și dragostea oamenilor din Bucov datorită fermității cu care a muncit pentru întărirea cooperativei agricole. Au fost ani cînd cooperativii cîștigau puțin și unii citeau: „Dacă n-am reține altă la fondul de bază...”. Ar fi dificil de spus astăzi de cîtă răbdare a trebuit să dea dovadă Costică Mișcă pînă o-i lămură că fără sporirea averii obștești, veniturile mari nu s-au putut. Dar ceea ce a înclinat hotărîtor balanța de partea acumulării au fost nu atît vorbele, cît faptele, chibzuita cu care președintele, sfătindu-se cu cooperativii, învestea fondurile unității. Situația la bariera Ploieștiului, cooperativa s-a orientat spre dezvoltarea legumiculturii, acesta fiind sectorul către care s-a îndreptat, o vreme, majoritatea mijloacelor materiale și bănești. Treptat, o dată cu acumularea, au crescut și veniturile personale.

— La noi în cooperativă — îmi relatea Ștefan Angelescu, contabilul șef — ziua muncă a fost plătită anul trecut cu 43 de

lei. Și acesta nu-i tot cîștigul cooperativilor. Cei care lucrează în legumicultură, bunăoară, au primit suplimentar aproape 400.000 de lei pentru depășirea veniturilor prevăzute. E drept că nici aștia nu a noastră nu înfîlășă prea des. La suta de hectare, valoarea mijloacelor fixe trece de 700.000 de lei, iar averea obștească depășește milionul.

Tovarășul Angelescu ne relatează cu umor că, descriindu-i pe la sfîrșitul anului trecut unui coleg de ai sîu, contabilul șef într-o altă unitate, cit de bogată e cooperativa din Bucov, acesta a exclamat cu neștiută învidie:

— Ferice de voi, v-ați făcut suma, acum puteți să împărțiți aproape tot ce produceți... Dar cooperativa din Bucov era departe de o-si face suma. Ea a sporit anul trecut averea obștească cu peste 200.000 de lei la suta de hectare, depășind cu cinci procente indicile acumulării planificate. Acești indici înalt de acumulare este prevăzut și în planul pe acest an.

— Cu riscul de a repeta ce v-au spus, probabil, ceilalți, trebuie să afirm și eu că nu-i totul să acumulezi.

Opinia de specialist a inginerului agronom C. Negritu este întărită de aju-

toare sale, de brigadierii. C. Tricu, șeful brigăzii viticole, care e și vicepreședintele cooperativei, aduce în sprijinul afirmației sale exemplul investițiilor în sol.

— De pe mai bine de 12 la la sută din suprafața arabilă, adică de pe terenul amenajat pentru irigații, strîngem două recolte pe an. Și se cuvîne să precizăm: două recolte bune. Astfel, eficiența investiției e asigurată.

Brigadierul legumicol Ion Chiru demonstrează eficiența utilizării la maximum a mijloacelor fixe, dînd ca exemplu sera a 150 de tone de roșii la hectar în primul an, 80 la sută din acestea într-un an și jumătate cerute la export; venitul net obținut depășește cu vreo 50.000 de lei costul construcției.

— Și, fiindcă sera și-a scos banii într-un singur an, acum mai construim una, iar cu 8 milioane de lei participăm la construirea unui complex de sere în sistem intercooperativ la Brazi.

Darea de seamă prezentată adunării generale de curînd a scos în evidență un fapt ce merită subliniat în mod deosebit: nici o mortalitate la bovine și porcine în tot anul 1968 și sub unu la sută din efectiv — pierderile la păsări.

Această situație este rezultatul nemijlocit

al orientării acumulărilor în zootehnie. La cooperativa din Bucov nu s-au improvizat adăposturi, nu s-a cumpărat sau s-a reținut din prăslia proprie orice fel de animal, să fie la număr. S-au construit din capul locului adăposturi trainice, călduroase, moderne utilitate, s-au cumpărat numai animale cu valoare zootehnică ridicată. La 350 de vaci, adică aproape tot altelea cîte au unele unități la un efectiv dublu.

Prin definiție, prund înseamnă teren format din pietriș și nisip. Ceea ce la Bucov este denumit prundul Teleajenului pe care cooperativa l-a plantat în marea parte cu via, nu conține decât unul din componentele pe care le pretinde definiția, nu conține, cu alte cuvinte, decât pietriș. Pentru cine nu știe cu cîtă grijă a întreținut cooperativa via înainte de a intra pe rod și cum o îngrijește acum ca mijloc fix în funcțiune, cu greu va putea să admită că pe piatra dislocată de apă din munți și cărată pînă în preajma comunei s-au obținut 6.800 kg de struguri la hectar.

Acumulînd neîntrerupt mijloace fixe și cîușind să le utilizeze cu maximum de randament, cooperativa din Bucov nu renunță la folosirea mijloacelor mai vechi. Este, între altele, cazul pomilor răzeși și bătrîni din perimetrul unității. Ei au fost numărați, inventariați și prevăzuți în planul de producție cu o recoltă medie de fructe nu mai mică decît a unei livezi aflată în plînd forță de rodire.

Cooperativii pun rezultatele unității lor pe seama priceperii președintelui de a conduce treburile obștești, de a gospodări mijloacele materiale și financiare ale cooperativei. În ziua cînd am fost la Bucov, președintele era plecat din localitate la întîlniri cu alegătorii.

În lipsa sa, contabilul șef ne-a mărturisit că președintele explică, totdeauna, succesele unității prin munca fără preget a cooperativilor.

Și trebuie să fim de acord că atît cooperativii, cît și președintele au dreptate.

M. CALIANU

RĂSPUNDEM CITITORILOR

Grigore FIRICEB — Băile Govora, județul Vâlcea:

Ne-ați rugat să vă informăm despre producțiile de lapte record obținute în țara noastră. Recordul pe țară este deținut de vaca Zana, matricol 805, din rasa Băltății românească. Ea aparține Stațiunii experimentale zootehnice Bontida, județul Cluj, și a dat, la lactația V, în 305 zile, o producție de 13.236 kg de lapte, cu un procent de 4,01 la sută grăsime, ceea ce înseamnă, pe întreaga perioadă de lactație, 530 kg de grăsime. Și în fermele întreprinderilor agricole de stat s-au obținut rezultate remarcabile. Astfel, vaca Nevada, matricol 809, de la ferma Pădureni a I.A.S. Șag, județul Timiș, a dat în cele 305 zile ale lactației IV o producție de 8.715 litri de lapte, cu 3,75 la sută grăsime; vaca Lipova, matricol 659, din rasa Brună, crescută la I.A.S. Tg. Frumos, județul Iași, a dat, la lactația V, în 327 de zile, o producție de 6.745 litri de lapte, cu 3,84 la sută grăsime; vaca Luntea, matricol 196, din rasa Rosie, crescută la I.A.S. Prejmer, județul Brașov, a dat, la lactația II, în 330 de zile, o producție de 8.055 litri de lapte, cu 4,44 la sută grăsime.

Ing. Mihal DĂBALĂ — de la cooperativa agricolă „Iza” — Sighețul Marmației, județul Maramureș:

Rezolvarea problemelor despre care ne-ați scris era de competența unui județean a cooperativei agricole. Comunicînd aceste observații și nemulțumirea dv., am fost informați că s-a procedat la reexaminarea modului în care au fost acordate primele de export la cooperativa agricolă „Iza”. În răspunsul primit la redacție se precizează că obiecțiunile dv. nu sînt întemeiate. Acordarea primelor de export s-a făcut în raport cu contribuția fiecărui cooperativ la realizarea sarcinilor de export. Reducerea cuantumulului cîvenit conducerii cooperativei agricole are la bază nerealizările înregistrate la producția de mere, cît și alte deficiențe manifestate în organizarea muncii la sortatul merelor, deficiențe ce vî sînt cunoscut.

Consiliul de conducere al cooperativei agricole din comuna Vîrtescoiu, județul Vrancea:

Augustin ZAHARA — Hirșova, județul Constanța:

Ne scrieți că, împreună cu mulți cititori, urmîrind o serie de materiale publicate în paginile revistei „Agricultura socialistă”, v-ați hotărît să creșteți iepuri de casă și că v-ați interesat de unde v-ați puteți procura reproducători din rasa Marele Belgian. Am aflat de la Uniunea Centrală a Cooperativelor de Consum că pe raza de activitate a cooperativei de consum, în cadrul fiecărui județ, există evidența tuturor crescătorilor specializați, recunoscuți ca posesori ai unui material valoros de reproducție. În cazul în care nu

Ilie N. Cobol — comuna Cristinești, județul Botoșani:

Deoarece arhiva din anul 1934-1945 a fost primăriei Ibănești a fost distrusă, perioada cîți lucrări aici o puteți dovedi pe bază de martori. Adresați-vă direcției județene pentru probleme de muncă și ocrotire socială, de unde veți primi toate lămuririle necesare.

ÎN COOPERATIVELE AGRICOLE DIN JUDEȚUL SIBIU

CREDITELE NU SÎNT FOLOSITE EFICIENT

Datorită modului defectuos în care au fost dirijate creditele, mai ales în anii anteriori, cooperativele agricole din județul Sibiu au înregistrat la sfîrșitul anului trecut credite restante de 13.720.000 de lei, pentru care se aplică o dobîndă penalizatoare de 26.620 de lei. Față de această situație, filiala județeană a Băncii agricole a fost obligată să-și mărească exigența în acordarea creditelor pe termen lung.

De ce s-a ajuns la o asemenea situație? În primul rînd datorită faptului că unele unități nu acordă atenția cuvenită folosirii eficiente a investițiilor, astfel că, din valorificarea produselor dobîndite din obiectivele respective s-a putut fi achitate la timp datoriile către stat.

De ce s-a ajuns la o asemenea situație? În primul rînd datorită faptului că unele unități nu acordă atenția cuvenită folosirii eficiente a investițiilor, astfel că, din valorificarea produselor dobîndite din obiectivele respective s-a putut fi achitate la timp datoriile către stat.

De ce s-a ajuns la o asemenea situație? În primul rînd datorită faptului că unele unități nu acordă atenția cuvenită folosirii eficiente a investițiilor, astfel că, din valorificarea produselor dobîndite din obiectivele respective s-a putut fi achitate la timp datoriile către stat.

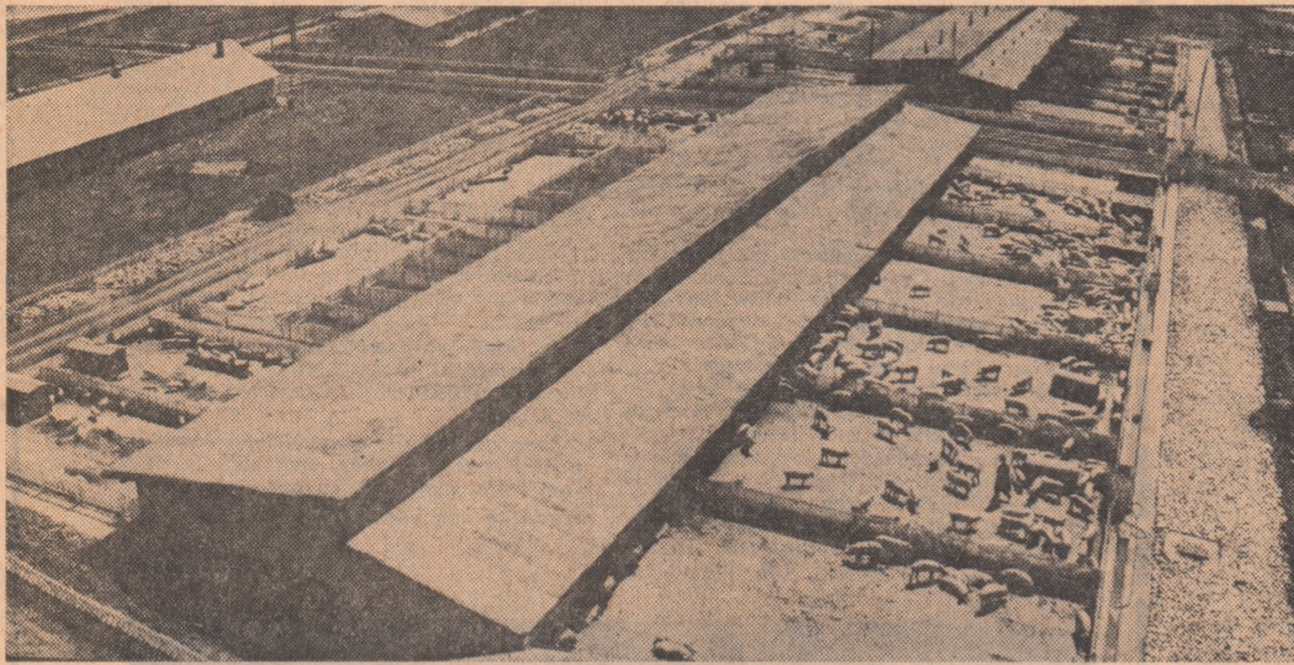
De ce s-a ajuns la o asemenea situație? În primul rînd datorită faptului că unele unități nu acordă atenția cuvenită folosirii eficiente a investițiilor, astfel că, din valorificarea produselor dobîndite din obiectivele respective s-a putut fi achitate la timp datoriile către stat.

De ce s-a ajuns la o asemenea situație? În primul rînd datorită faptului că unele unități nu acordă atenția cuvenită folosirii eficiente a investițiilor, astfel că, din valorificarea produselor dobîndite din obiectivele respective s-a putut fi achitate la timp datoriile către stat.

De ce s-a ajuns la o asemenea situație? În primul rînd datorită faptului că unele unități nu acordă atenția cuvenită folosirii eficiente a investițiilor, astfel că, din valorificarea produselor dobîndite din obiectivele respective s-a putut fi achitate la timp datoriile către stat.

De ce s-a ajuns la o asemenea situație? În primul rînd datorită faptului că unele unități nu acordă atenția cuvenită folosirii eficiente a investițiilor, astfel că, din valorificarea produselor dobîndite din obiectivele respective s-a putut fi achitate la timp datoriile către stat.

C. STĂNESCU



Îngrăștoră de porci a cooperativei agricole din Grîndu, județul Ilfov, asigură importante venituri.

Foto: I. IVAN

(Urmare din pag. 1)

stat, de priceperea și competența cu care ei știu să aplice recomandările științifice la condițiile locale, concrete, din unitățile în care lucrează. Nivelul agrotehnic folosit în producția vegetală și gradul de tehnicitate realizat în creșterea animalelor, concretizate în producții mari, de calitate și ieftine, constituie cea mai fidelă carte de vizită a activității pe care specialiștii o desfășoară în cadrul cooperativei agricole.

Din analiza activității specialiștilor care lucrează în cooperativele agricole se desprind o serie de concluzii deosebit de importante. În primul rînd, este necesar ca ei să studieze în mod permanent problemele noi ale științei și tehnicii, metodele și recomandările institutelor de cercetări, informarea lor curîntă cu toate aceste noutăți constituind o condiție indispensabilă a progresului, un prețios instrument de lucru pe calea modernizării producției agricole.

Desigur, simpla cunoaștere a cuceririlor științei nu rezolvă de la sine problemele complexe ale producției agricole. Pentru aceasta este necesară studierea minuțioasă a tuturor factorilor locali și aplicarea diferențiată, de la an la an și de la un loc de muncă la altul, a complexului de măsuri agrotehnice recomandate de știința și tehnica modernă. „Inginerul agronom — a subliniat tovarășul Nicolae Ceaușescu la Plenara Consiliului Uniunii Naționale a Cooperativelor Agricole de Producție — trebuie să fie ceea ce este inginerul șef într-o întreprindere, adică specialistul care răspunde de aplicarea tuturor măsurilor agrotehnice, care cunoaște legile și dispozitiile statului și asigură aplicarea lor”. Experiența a demonstrat că, în rezolvarea de către specialiști a acestei deosebite de importanță sarcini, un rol de seamă îl are organizarea în cooperative, cu sprijinul organelor agricole județene, a microlaboratoarelor de cercetare și a centrelor experimentale. De asemenea, în calitate de organizatori și conducători tehnici, specialiștilor le revine sarcina de a asigura pregătirea și continuarea ridicării a calificării membrilor cooperativilor.

De ce s-a ajuns la o asemenea situație? În primul rînd datorită faptului că unele unități nu acordă atenția cuvenită folosirii eficiente a investițiilor, astfel că, din valorificarea produselor dobîndite din obiectivele respective s-a putut fi achitate la timp datoriile către stat.

De ce s-a ajuns la o asemenea situație? În primul rînd datorită faptului că unele unități nu acordă atenția cuvenită folosirii eficiente a investițiilor, astfel că, din valorificarea produselor dobîndite din obiectivele respective s-a putut fi achitate la timp datoriile către stat.

De ce s-a ajuns la o asemenea situație? În primul rînd datorită faptului că unele unități nu acordă atenția cuvenită folosirii eficiente a investițiilor, astfel că, din valorificarea produselor dobîndite din obiectivele respective s-a putut fi achitate la timp datoriile către stat.

De ce s-a ajuns la o asemenea situație? În primul rînd datorită faptului că unele unități nu acordă atenția cuvenită folosirii eficiente a investițiilor, astfel că, din valorificarea produselor dobîndite din obiectivele respective s-a putut fi achitate la timp datoriile către stat.

De ce s-a ajuns la o asemenea situație? În primul rînd datorită faptului că unele unități nu acordă atenția cuvenită folosirii eficiente a investițiilor, astfel că, din valorificarea produselor dobîndite din obiectivele respective s-a putut fi achitate la timp datoriile către stat.

De ce s-a ajuns la o asemenea situație? În primul rînd datorită faptului că unele unități nu acordă atenția cuvenită folosirii eficiente a investițiilor, astfel că, din valorificarea produselor dobîndite din obiectivele respective s-a putut fi achitate la timp datoriile către stat.

De ce s-a ajuns la o asemenea situație? În primul rînd datorită faptului că unele unități nu acordă atenția cuvenită folosirii eficiente a investițiilor, astfel că, din valorificarea produselor dobîndite din obiectivele respective s-a putut fi achitate la timp datoriile către stat.

De ce s-a ajuns la o asemenea situație? În primul rînd datorită faptului că unele unități nu acordă atenția cuvenită folosirii eficiente a investițiilor, astfel că, din valorificarea produselor dobîndite din obiectivele respective s-a putut fi achitate la timp datoriile către stat.

Locul specialistului

nățăirea activității de normare a muncii și perfecționare a formelor de retribuiri în direcția creșterii cointeresării materiale a cooperativilor sînt probleme care, de asemenea, intră în competența și a specialiștilor.

De ce s-a ajuns la o asemenea situație? În primul rînd datorită faptului că unele unități nu acordă atenția cuvenită folosirii eficiente a investițiilor, astfel că, din valorificarea produselor dobîndite din obiectivele respective s-a putut fi achitate la timp datoriile către stat.

De ce s-a ajuns la o asemenea situație? În primul rînd datorită faptului că unele unități nu acordă atenția cuvenită folosirii eficiente a investițiilor, astfel că, din valorificarea produselor dobîndite din obiectivele respective s-a putut fi achitate la timp datoriile către stat.

De ce s-a ajuns la o asemenea situație? În primul rînd datorită faptului că unele unități nu acordă atenția cuvenită folosirii eficiente a investițiilor, astfel că, din valorificarea produselor dobîndite din obiectivele respective s-a putut fi achitate la timp datoriile către stat.

De ce s-a ajuns la o asemenea situație? În primul rînd datorită faptului că unele unități nu acordă atenția cuvenită folosirii eficiente a investițiilor, astfel că, din valorificarea produselor dobîndite din obiectivele respective s-a putut fi achitate la timp datoriile către stat.

PRIETENII REVISTEI

„AGRICULTURA SOCIALISTĂ”

Gheorghe C. ANICA — mecanic la I.M.A. Bălcești, județul Vâlcea:

Din cercetările efectuate, la cererea noastră, de către direcția județeană de poștă și telecomunicații rezultă că difuzorul de presă din unitatea dv. v-a abonat la revista „Mecanicizarea și electrificarea agriculturii” și nu la „Agricultura socialistă”, cum ați solicitat. Tot difuzorul poartă vîna și pentru faptul că ziarul și revistele nu sînt distribuite la vreme abia. Sîntem informați că măsurile luate au dus la înlăturarea deficiențelor semnalate de dv.



UZINA DE MAȘINI ELECTRICE BUCUREȘTI

str. BINȚINȚI nr. 4

livrează:

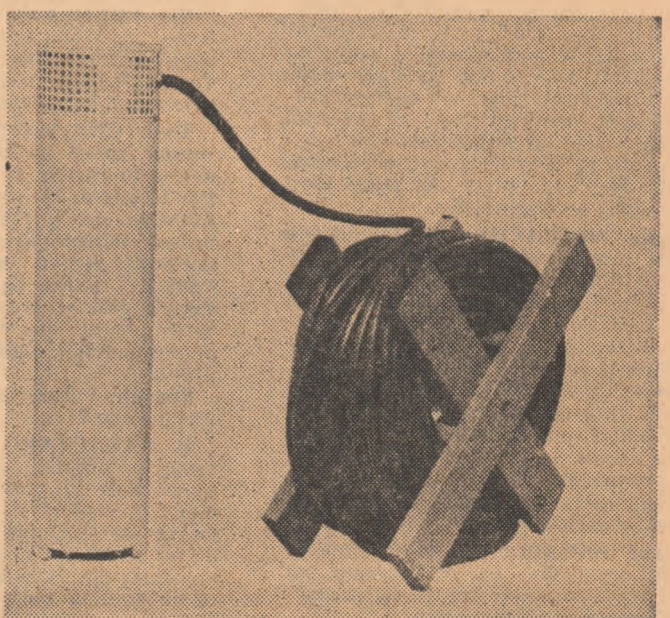
Motoare pentru pompe submersibile funcționînd complet umplute cu apă și sub apă, la adîncimi pînă la 300 m., destinate acționării pompelor de distribuire a apelor potabile

Putere: 4 kW; 7,5 kW; 10 kW; 13 kW și 17 kW

Viteza: 3 000 rot/min.

Turația 3 × 220 V sau × 380 V.

Motoarele se livrează cu cablul trifazat cauciucat, etanș la apă.



Motor de 4 kW pentru pompa submersibilă destinată agriculturii

Pentru producătorii de sămânță și material săditor

În preajma campaniei de altoire

Ansambliul modern în care este concepută dezvoltarea viticulturii țării noastre include, ca o componentă principală, asigurarea materialului săditor necesar. Cantități suficiente, soiuri valoroase, o calitate superioară. Înfăptuirea acestor cerințe presupune o activitate temeinică și continuă. Citeva aspecte se desprind și din articolul de față, semnat de dr. ing. B. BALTAȚI, de la Agrossem și ing. E. LEMNARU, din Consiliul Superior al Agriculturii.

Concentrarea producerii materialului săditor viticol într-un număr mai mic de unități, o mai mare atenție îmbunătățirii sortimentului, extinderea mecanizării lucrărilor în pepinierele viticole și îmbunătățirea tehnologiei — iată cîteva din factorii care stau la baza unor rezultate bune înregistrate în ultimii ani în acest domeniu.

Indicatorul care sintetizează, în cea mai mare măsură, eforturile depuse în reprezentarea numărului de vite calitatea obținute la hectar. În unele județe — Alba, Arad, Sibiu și Tulcea — randamentul în vite calitatea I a ajuns, anul trecut, la 40 la sută. Într-o serie de cooperative agricole acest randament a fost chiar mai mare: 47-48 la sută la Timboești, Șeica Mică și Crăciunelul de Jos, 50 la sută la Fîrnava, 58 la sută la Isaccoaia. În alte județe însă, unde factorii amintiți au acționat într-o măsură mai mică, s-au înregistrat randamente cu mult sub posibilități.

Ne aflăm în preajma declanșării campaniei de altoire. Punerea în discuție a cîtorva aspecte privind asigurarea materialului săditor viticol este absolut necesară.

Pentru asigurarea vițelor altoite necesare realizării planului de plantări, completării golurilor și a unor angajamente la export, în cooperativele agricole trebuie să se altoiască, în primăvara acestui an, 210 milioane de butași port-altoi.

Deși pentru acest an, acțiunea de contractare a vițelor altoite a început încă din luna august a anului trecut, totuși ea n-a fost încheiată nici acum. S-au contractat, pînă în prezent, 192 de milioane de vite altoite. În unele județe — Buzău, Dolj, Gorj, Iași, Vrancea, Bacău etc. — sînt încă mari cantități necooperate prin contract. Continuarea, pînă la încheiere, a acțiunii de contractare se impune deci cu toată necesitatea.

Un aspect deosebit de important îl constituie, alături de asigurarea cantităților necesare de vite altoite, respectarea prevederilor privind structura sortimentelor. Or, și în această direcție se manifestă deficiențe a căror justificare este, de cele mai multe ori, greu de găsit. Numeroase cooperative agricole, îndeosebi cele din județele Iași, Galați, Buzău, Vrancea și-au făcut un obicei din a nu respecta planul de altoire pe soiuri și aceasta nu mai în dauna unor soiuri valoroase. Și în acest an, planul nu a fost realizat — este vorba de contractări — la soiurile de masă Afuz Ali, Muscat dell'Adda, Ita-

lia, iar dintre soiurile de vin la Fetească regală, Tămioasă românească, Merlot, Pinot Noir.

Care este situația asigurării corzilor altoi necesare în primăvara acestui an? Pentru altoirea celor 210 milioane de port-altoi, necesarul de corzi altoi este de 28 de milioane. Pînă acum s-au asigurat, din tăierile de toamnă, 14 milioane de corzi altoi față de 23 de milioane cit era prevăzută să livreze la Agrossem întreprinderile agricole de stat și stațiunile experimentale. Unitățile din trustul I.A.S. Bacău au livrat ca 2 milioane de coarde mai puțin decît prevederile de plan, cele din trusturile București, Iași și Craiova cite 1 milion de coarde mai puțin.

Nerealizarea planului de livrare la corzile altoi a dus la crearea unor deficiențe mari la soiurile de struguri de masă ca Muscat Hamburg, Muscat dell'Adda, Regina viilor, iar dintre soiurile de vin la Aligoté, Fetească regală, Muscat Ottonel și altele. Aceste deficiențe trebuie acoperite fără a se aștepta tăierile de primăvară. Imediat după ce se va face controlul feului în care au iernat viile, se va trece la recoltarea corzilor altoi.

Deși în ultima perioadă a anului trecut condițiile atmosferice au fost prielnice mișcării materialului săditor, totuși în județele Vaslui, Buzău, Bacău, Olt, Sibiu și altele, care au sarcini mari de altoire în acest an, nu au fost luate măsuri care să asigure aprovizionarea unităților cu butași port-altoi necesari.

În legătură cu mișcarea materialului viticol trebuie pusă în discuție și o altă problemă. În ultimii ani se semnalează tot mai frecvent comerțul ilicit cu butași port-altoi și vite altoite. În fiecare an unele întreprinderi agricole de stat livrează, fără repartitie, butași port-altoi pepiniștilor particulari, ceea ce îngreunează foarte mult controlul calității și autenticității materialului săditor produs de ei. În această situație se află întreprinderile agricole de stat Urziceni, Rădulești, Cornăești, Leor-

— Nota redacției: Rubrica „PENTRU PRODUCĂTORII DE SĂMÂNȚĂ ȘI MATERIAL SĂDITOR” inaugurată cu articolul de mai sus va apărea permanent în revista noastră. Articolele incluse aici — tehnice, de îndrumare, de experiență, de opinie — se vor adresa tuturor celor care se ocupă cu producerea de sămînță și material săditor în stațiuni experimentale, întreprinderi agricole de stat, cooperative agricole, pepiniere etc. Pentru ca rubrica să fie cit mai eficientă, solicităm cititorilor noștri o colaborare cit mai activă, care să se materializeze în indicarea problemelor ce îi interesează, pentru a fi lămurite în paginile revistei, precum și în trimiterea, pe adresa redacției noastre, de articole pentru publicare.

DIMINUĂRI NEJUSTIFICATE ALE FONDULUI FUNCİAR

Stavilă risipei de teren agricol!

Cine sînt „terenofagii”?

Citeva propuneri

Pămîntul, după cum se știe, constituie principalul mijloc de producție în agricultură. De aceea trebuie să se acorde toată atenția aflată exploatarea lui rațională cit și lărgirea suprafețelor arabile.

În multe unități agricole de stat și cooperative din județul Brașov se depun eforturi susținute pentru buna gospodărire a fondului funciar, urmîndu-se cultivarea fiecărei palme de pămînt pentru a se obține o recoltă cit mai ridicată. Cu toate acestea, în unele locuri se manifestă încă neajunsuri în exploatarea rațională a pămîntului. Ba mai mult, pe ici pe colo se constată încălcări ale legii privind apărarea, păstrarea și conservarea pămîntului.

Dacă în multe unități agricole din județ se efectuează importante lucrări de hidroameliorării pentru a se reda producției agricole noi suprafețe de terenuri, în alte cooperative agricole, ca Hirseni, Viștea de Jos, Șinca-Veche etc. au fost lăstate zeci de hectare de teren arabil să se infelenească.

Pe suprafețele multor unități agricole de stat și cooperative trec linii electrice de înaltă tensiune. Pentru susținerea firelor au fost plantați zeci și sute de stâlpi metalici sau din beton armat. În loc ca tot terenul din jurul acestor stâlpi să fie cultivat, în multe locuri cu rămas porțiuni largi, unde cresc numai buruieni. În unele unități am observat margini și capete de tarlată rămase nearate și neutilizate, fapt care contribuie, la rîndul lui, la diminuarea treptată a suprafețelor arabile.

Există însă și alte aspecte ale risipei de teren agricol. Cu cîteva luni în urmă, Inspectoratul de stat pentru fondul funciar a trimis o adresă întreprinderii de construcții industriale și montaj-Brașov I.C.I.M., prin care se făceau cunoscute următoarele: „În urma verificării efectuate pe teren s-a constatat că prin depozitarea unor materiale de construcții, a unor rezidui și prin circulația autovehiculelor s-a scos din circuitul agricol și s-a degradat o suprafață de circa 10 hectare teren, fără aprobări legale. Suprafața respectivă aparține I.A.S. Prejmer și este situată între Uzina „Tractorul” și Uzina „Rulmentul”. Tot în adresa

respectivă se atrăgea atenția conducerii I.C.I.M.-Brașov, ca pînă la 20 decembrie 1968 să fie luate toate măsurile pentru obținerea aprobărilor legale în vederea scoaterii definitive sau temporare din circuitul agricol a suprafeței strict necesare pentru rampa C.F. de descărcare și depozitare a materialelor de construcții, iar restul terenului să fie redat neîntîrziat circuitului agricol”.

Ne-am interesat la serviciul de fond funciar al direcției agricole județene dacă s-au rezolvat aceste probleme. „Nici n-au vrut să stea de vorbă cu noi, ne-a declarat tov. ing. Victor Achim, șeful acestui serviciu. Cu I.C.I.M.-Brașov am avut și alte neacțiuni. Nu de mult a trebuit să le întocmim acte de contravenție pentru că au început construirea pe terenul cooperativei agricole din Șeicea, fără îndeplinirea formelor legale, a unui canal colector de ape reziduale de la uzina „Electroapreciere”.

Într-o altă adresă trimisă Uzinei „Rulmentul” tot de către Inspectoratul de stat pentru fondul funciar se arată că: „În urma verificării pe teren s-a constatat că prin construirea unei noi porți de ieșire din Uzina „Rulmentul”, direct pe terenul I.A.S. Prejmer, s-au depreciazat circa 4 hectare teren, datorită aflat circulației autovehiculelor cit și depozitării de reziduiuri. Or, cum schimbarea destinației terenurilor agricole înainte de obținerea aprobării legale este interzisă, conducerea uzinei are datoria să ia măsuri imediate pentru a închide poarta respectivă și a nu mai permite autovehiculelor întreprinderii să pătrundă pe acest teren, pentru circulația existentă un drum clasat și amenajat la care uzina are ieșire directă”.

Nici în această privință nu s-a făcut aproape nimic. Considerăm că a sosit momentul ca cei ce se fac vinovați de această stare de lucruri să fie trași la răspundere cu toată seriozitatea.

„Un alt aspect destul de neplăcut și îngrijorător, ne spunea tov. ing. Gheorghe Singhea, șef de fermă la I.A.S. Prejmer, este acela al depozitării gunoaielor colectate din oraș. Locul de depozitare, pe Valea Timișului, nu deparie de calea Hărmanului, a devenit necorespunzător. Mormanele de gunoi au căpătat dimensiunile unor adevărate dealuri. Unii șoferi ai întreprinderii comunale Brașov nu mai urcă cu autocamioanele pe mormane, ci le descarcă alături, direct pe terenul arabil al fermei noastre, susținînd astfel circuitul agricol suprafețe tot mai mari. Cînd bate vîntul, hîrțile și resturile de țesături sînt împrăștiate pînă departe, peste culturile agricole. De aceea, propun să se ia în studiu construirea unor crematorii corespunzătoare unde să se ardă zilnic gunoaiile colectate. În acest fel, pe lîngă rezolvarea unor probleme de ordin sanitar și estetic, s-ar crea și o sursă importantă de îngrășăminte potabile alt de necesare pentru cultura cartofului”.

Ar fi bine ca această propunere deosebit de interesantă să fie luată în studiu nu numai la Brașov, ci și în celelalte orașe ale țării.

Buna gospodărire a pămîntului constituie o problemă de interes național. Cu cît îl vom folosi mai bine, cu atît vom avea roade tot mai bogate.

Ioan BRAGHEȘ



I.A.S. Mogoșoaia. La ferma legumicolă nr. 6, amenajarea răsadnișelor se înscrie între preocupările principale. Suprafața ce urmează a se realiza: 20 000 m.p. Foto: M. ALEXE

NOUȚĂȚI

Nutrefuri combinate

Conținutul ridicat în substanță organică al ciocăliilor de porumb reprezintă o sursă importantă de energie, care poate fi valorificată mai economic în producția animală, cu precădere la îngrășarea rumegătoarelor.

Pentru îmbunătățirea echilibrului nutritiv în hrana obținută pe bază de ciocălii, a asigurării unui raport optim între energie-proteină, între macro și microelementele minerale, sub raport vitaminic etc., s-a experimentat, în cadrul Stațiunii experimentale Secuiei, în colaborare cu stația de brichetare I. F. Tazlău, o nouă tehnologie de folosire a ciocăliilor, și anume sub formă de nutreț combinat cu uree.

În experiențele care s-au efectuat pe un număr de 10 taurasi din rasa Brună, pe o durată de 120 de zile, timp în care animalele au ajuns pînă la greutatea corporală medie de peste 400 kg, s-au urmărit: sporul de creștere în greutate, modul de utilizare a hranei, randamentul la sacrificare, calitatea cîmii și grăsimii, precum și eficiența economică.

Datele experimentale obținute fundamentează o tehnologie superioară de valorificare a ciocăliilor de porumb, bazată pe următoarele concluzii:

— din ciocălii de porumb măcinați, în proporție de 46 la sută, în amestec cu 1,5 la sută uree și completate cu cantități reduse din alte nutrețuri, s-a realizat un nutreț combinat, cu valoarea nutritivă de 0,73 UN/kg și cu 79 g proteină brută digestibilă.

— nutrețul combinat cu valoarea nutritivă specificată a fost folosit în cantități mari, de 8,2 kg pe zi și pe animal și a asigurat un spor zilnic de creștere în greutate a taurinelor puse la îngrășat pe toată perioada de îngrășare, în medie, de 1 128 g.

— costul hranei pentru 1 kg spor, în cazul nutrețului combinat cercetat, a fost cu 15 la sută mai scăzut decît la furajarea obișnuită. — folosirea ureei ca înlocuitor de proteină în nutrețul combinat nu a influențat negativ producția și sănătatea animalelor.


Cultivator pentru plante tehnice

Noua mașină este de tipul purtat pe tractorul legumicol de 40 CP. Ea execută lucrări de întreținere culturilor de plante tehnice. În funcție de lățimea mașinii cu care s-a efectuat operațiunea de semănat sau plantat, cultivatorul se livrează în două variante și anume: cu lățimea de lucru de 3 m și de 4 m.

Organele active sînt formate din: cuțite săgeată cu lățimea de lucru de 160 mm; cuțite unilaterale dreapta și stînga cu lățimea de lucru de 160 mm; rașe cu aripi reglabile; discuri de protecția plantelor.

Caracteristici tehnice

- numărul secțiilor de lucru max. 10
- distanța între rînduri 45 . . . 70 cm
- adîncimea de lucru la cuțite 40 . . . 80 mm
- la rașe 100 . . . 150 mm
- greutatea cultivatorului echipat cu cuțite săgeată și discuri de protecție 505 kg.
- productivitatea 1,37 ha/h



Cultivatori

De la depozitele și magazinele AGROSEM, vă puteți procura imediat:

- semințe de legume pentru răsaduri și culturi de timp din toate speciile și din soiuri valoroase produse în stațiunile experimentale și întreprinderile agricole de stat;
- semințe de gazon și de diferite flori pentru grădini, parcuri, spații verzi, terenuri de sport etc.

De asemenea se pun în vânzare pomi fructiferi și vițe de vie altoite pentru plantări în grădinile familiale.

Adresați-vă din timp tuturor întreprinderilor AGROSEM din țară care vă livrează semințe și material săditor din soiuri cu autenticitate și valoare culturală garantată.

Agrossem

Consolidarea faimei podgoriei Drăgășani

(Urmare din pag. 1)

semnată de vie din cooperativă a fost calitatea de grindină. Cu sprijinul specialiștilor, în primul rînd al celor de la stațiune, am izbutit să aplicăm un complex de lucrări de fortificare; ele au constat din aplicarea de îngrășăminte, tăieri de echilibrare, înreținere, tratament împotriva bolilor și dăunătorilor etc. Ca urmare, în anul acesta ne așteptăm la o producție de struguri de 4 500-5 000 kg la ha; aceasta de la o via aproape distusă. Sintem convinși însă că în anii viitori, dacă vom întreține bine via, producția medie la hectar va crește neîntreput. Iată deci cum știința nu poate veni în ajutor, nouă producătorilor.

Gheorghe MITRACHE: Colectivul de specialiști al stațiunii experimentale Drăgășani, unitate cu o veche tradiție în știința viticolă, a acumulat de-a lungul anilor o serie de rezultate valoroase, verificate, a căror introducere în practică viticolă ar duce la ridicarea producției.

Redacția: Există însă unora cazuri cînd drumul pe care aceste prețioase rezultate ale cercetării sînt introduse în cooperative este prea lung și sinuos. Oare nu există posibilități pentru scurtarea lui, pentru răspîndirea mai rapidă în producția a cuceririlor științifice?

Gheorghe PANAIT: Am dori, dacă se poate, să organizăm în anul acesta, cu sprijinul cercetătorilor, loturi demonstrative pe o suprafață cit mai mare.

M. BARACTARU: Propun ca acum, în primăvară, pe lîngă instructajele pe care le vom face în mod obișnuit, să organizăm, de comun acord cu cooperativele

agricole, loturi demonstrative nu pe porțiuni reduse, ci pe suprafața deținută de o brigadă. De fiecare din aceste loturi ar urma să se ocupe cite un cercetător din stațiune. Pentru reușita acestei acțiuni este însă nevoie să primim un ajutor mai substanțial și din partea dumneavoastră, a conducerii cooperativei agricole.

Ilie POROȘANU: Se cunoaște importanța pe care o au, în agricultura modernă, mecanizarea, chimizarea și irigațiile. Ce posibilități avem pentru extinderea acestora și în podgoria noastră?

Toni CIOLACU: Avem nevoie de un număr sporit de tractoare pe șenile, potrivite lucrărilor în viticultură, pe terenuri în pantă. De asemenea, specialiștii din I.C.M.A., de la C.S.A. ar trebui să grăbească definitivarea sistemului de mașini necesară pentru lucrările în viticultură. Pentru a putea da randamentul așteptat fiecare tractor trebuie să fie echipat cu întreg setul de mașini, începînd de la plugul potrivit, pînă la burghiu de săpat gropi.

Redacția: Dar utilajele existente cum sînt folosite?

M. BARACTARU: În unele cooperative agricole, nerespectarea distanțelor corespunzătoare la plantarea vitei de vie — sub 1,70-1,80 m — sau inexistența sistemului de susținere au făcut ca utilajele să nu poată fi folosite chiar pe terenurile mecanizabile. Socotesc că ar fi foarte bine ca în această perioadă inginerii din unități să identifice în continuare terenurile ce se pretează la mecanizare spre a se încheia din timp contracte cu I.M.A.

Cîteva cuvinte despre fertilizare. Majoritatea solurilor pe care sînt așezate

vile podgoriei Drăgășani sînt mai puțin bogate în substanțe nutritive. Este adevărat că, pe ansamblul podgoriei, cantitățile de îngrășăminte minerale folosite la unitatea de suprafață sînt încă mici. Există însă aproape în fiecare cooperativă agricolă îngrășăminte organice care — din păcate — zac încă pe platforme. După părerea mea este nevoie să se întreprindă, în fiecare cooperativă agricolă, acțiuni de îngrășare a solului. Specialiștii din fiecare unitate să întocmească un plan de îngrășare, ale cărui prevederi să fie aplicate an de an.

Gheorghe CONDEI: Mi-aș permite să fac și eu o propunere. Organele de resort din C.S.A. să studieze în ce măsură ar fi cu putință crearea unui sistem de irigație, folosindu-se apa din riul Olt.

N. ZINCA: În obținerea unor producții ridicate și de calitate superioară, un rol important îl are combaterea bolilor și dăunătorilor la vite de vie. Și în această privință au existat în unele cooperative agricole deficiențe, în sensul că tratamentele nu au fost aplicate, în numărul și la timpul indicat de stațiile de avertizare. În 1967, de exemplu, au cu multe precipitații, unele unități au efectuat numai 3 stropiri contra mătii, în loc de 8 cite au fost recomandate.

D. CROITORU: Atrag atenția tovarășului inginer Zinca că este foarte dificil să se dea pentru fiecare cooperativă în parte, la timpul cel mai potrivit, indicații diferențiate privind începerea tratamentelor. Ce propun eu? Să se studieze posibilitatea ca în fiecare cooperativă agricolă cu sector viticol dezvoltat să se creeze un punct meteorologic, înzestrat cu un termometru de maximă și minimă, higrometru și un pluviometru. În felul acesta noi cei

PRELUNGIREA DURATEI DE CONSERVARE A MATERIALULUI SEMINAL

In actiunea de imbunatatire a activitatii din sectorul zootehnic oamenii de stiinta au dorit sa se ocupe mai intens de elaborarea si introducerea in practica a celor mai noi metode menite sa asigure sporirea efectivelor de animale si a productiei acestora.

Insamintarea artificiala a taurinelor a fost introdusa in practica la noi in tara inca din anul 1957, ca metoda noua, eficienta. Modul de organizare, functionarea si dotarea retelei de deservire a fost si este inca determinat de tehnica de prelucrare si conservare a materialului seminal prin refrigerarea la 0°C-4°C, devenind astfel utilizabil timp de 2-3 zile. Din aceasta cauza, aprovizionarea punctelor de insamintari artificiale trebuie sa se faca la interval de maximum două zile. Sistemul astfel practicat imprimă cheltuieli și un volum mare de lucru pentru transportul materialului seminal la care se înregistrează totuși pierderi de 30-40 la sută; în plus dacă nu este folosit în intervalul amintit acesta se perimează.

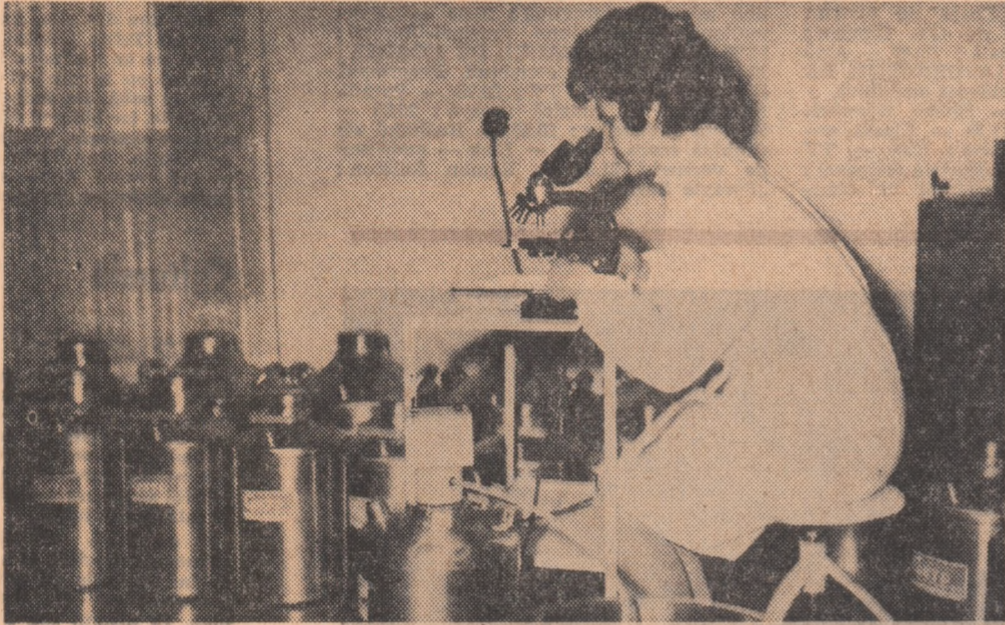
Preocupându-se încă de acum 10-15 ani de prelungirea duratei utile de conservare a materialului seminal recoltat de la masculii animalelor domestice și în mod special de la taur, cercetătorii au pus la punct o nouă metodă: conservarea materialului seminal prin congelare la temperaturi foarte scăzute, de -196°C. Această metodă se folosește în practică și se extinde din ce în ce mai mult, pentru a înlocui în totalitate vechile procedee.

La stațiunea centrală de reproducție și combatere a sterilității la animale, utilizarea acestei metode a fost pusă la punct în urma cercetărilor efectuate și încă din anul 1967 ea a început să fie verificată în condiții de producție.

Prin congelarea materialului seminal și prelungirea duratei lui de conservare un timp foarte îndelungat, în anul 1968, de pildă, au fost obținuți vitei perfect normali folosind material seminal recoltat și conservat de la tauri sacrificați în urmă cu 12 ani. Reiese deci că materialul seminal și-a păstrat bine capacitatea fecundantă. Procentul de fecunditate de 62 la sută, apreciat prin „neintoarcere” la 60-90 de zile după prima însămintare (după rezultatele obținute de experiențele efectuate cu circa 8 000

de vaci), demonstrează rezultate egale sau chiar superioare față de metoda de conservare prin refrigerare.

Un alt avantaj al acestei metode este că ea permite utilizarea mai completă a reproducătorilor masculi. Dacă folosind procedeul actual se pot însăminti, în medie, 1 200 — 1 500 de vaci pe an cu materialul seminal recoltat de la un taur, noua metodă permite însămintarea a cel puțin 3 500 — 4 000 de vaci pe an. În cazul generalizării ei în practică, ar deveni posibilă reducerea cu 50 la sută a efectivului de tauri folosiți în prezent în rețeaua de însămintări artificiale. Economii importante s-ar realiza și la transporturi, deoarece întreaga cantitate de material seminal necesar punctelor de însămintări s-ar asigura odată la 3 luni. Un calcul estimativ arată că între costul unei însămintări efectuate după vechiul și după noul procedeu există o diferență de 12 lei; această sumă raportată la numărul total de vaci care se însămintează anual în țara



Intr-unul din laboratoarele stațiunii. Înainte de a fi depozitat în containerele care-i vor păstra viabilitatea, poate pentru zeci de ani, se controlează cu atenție calitatea materialului seminal.

Foto: C. DUMITRU

noastră preliminară o economie de cel puțin 15 milioane de lei numai la o singură însămintare. Nu poate fi neglijat nici efectul deosebit obținut în procesul de ameliorare a raselor de taurine, reflectat în posibilitățile de organizare științifică, mai eficientă a testării taurinelor după descendență, în urma aplicării acestei metode.

Un prim pas important în pregătirea științifică și tehnică a acestei acțiuni a fost făcut de stațiunea noastră încă din anul 1968, când 40 de puncte de însămintări artificiale au fost dotate și au funcționat efectiv prin folosirea exclusivă a materialului seminal congelat. Din acestea, 27 de puncte deservite de stațiune au funcționat în județul Prahova, unde s-au însămintat artificial cu astfel de material peste 10 000 de vaci și vitele. Nu peste tot însă rezultatele au fost din cele mai bune. Acolo unde acțiunea a fost supravegheată și dirijată îndeaproape de către specialiști, așa cum a fost cazul în județul Prahova, fecunditatea apreciată prin „neintoarcere” la 60-90 de zile a fost de peste 62 la sută, ajungând la peste 80 la sută după totalul de însămintări.

În cursul acestui an, în colaborare cu organele agricole ale județului Prahova și cu centrul județean de reproducție și selecție de la Bileși, vom extinde treptat metoda la toate subcentrelor și punctele de însămintări artificiale din județ, cuprinzând astfel, în cadrul acțiunii, peste 40 000 de vaci și vitele. Stațiunea noastră va prepara și predă rețele de însămintări artificiale a acestui județ, până în martie 1970, aproximativ 180 000 de doze de material seminal congelat de taur și va asigura asistența tehnică necesară pentru generalizarea în practică a noii metode.

Dr. Vasile OTEL
directorul
Stațiunii centrale de reproducție
și combatere a sterilității
la animale

MAȘINI NOI PENTRU SECTORUL ZOOTEHNIC

T. N. V. — 0,5

Este denumirea unei tocători pentru nutrețuri fibroase verzi ce se administrează în hrana păsărilor și porcilor. Tocătoarea este echipată cu aparat de tăiere cu patru cuțite și două contracuțite, transmisie, cadrul și dispozitivul de alimentare cu bandă.

Tocătoarea asigură tocarea fină a materialului astfel: circa 54% până la lungimea de 5 mm; 22,5% între 5...10 mm, iar restul — peste 10 mm.

CARACTERISTICI TEHNICE

- turația rotorului de tocere 320 rot/min
- numărul cuțitelor de tocere 4
- viteza benzii transportoare de alimentare 0,07 m/sec
- greutatea tocătorii 270 kg
- motorul electric de acționare 1,5 kW
- productivitatea 840...1080 kg/h

T. R. P. — 3

Noua mașină este destinată tocării nutrețurilor rădăcinoase și bostănoase ce se dau în hrana păsărilor și porcilor. Ea asigură tocarea rădăcinoaselor la dimensiuni foarte mici, începând de la 0,1...5 mm, în proporție de 70% pentru hrana păsărilor, și de 0,1...10 mm, în proporție de 65% pentru hrana porcilor.

CARACTERISTICI TEHNICE

- turația tobei de tocere 2000 rot/min
- motorul electric de acționare 4 kW la 1430 rot/min
- numărul rindurilor de cuțite 6
- numărul cuțitelor lungi 18
- numărul cuțitelor scurte 20
- numărul de contracuțite pe rind 28
- greutatea 195 kg
- productivitatea 3,9...8,9 t/h în funcție de natura furajului

Instalație cu racleți batanți

Instalația cu racleți batanți se utilizează la evacuarea mecanizată a gunoiiului din rigolele adăposturilor de bovine, adăposturi care au leslea către culoarul central. În componența instalației intră un transportor orizontal montat în rigolele de gunoi și un transportor înclinat montat într-una din extremitățile adăpostului, prin care se face evacuarea gunoiiului în mijloacele de transport.

Transportorul orizontal are racleți batanți dispuși pe bare din profil „U”, montate în cele două rigole longitudinale.

CARACTERISTICI TEHNICE

- puterea necesară pentru acționarea instalației 7,5 kW
- viteza de deplasare a racleților 0,163 m/s
- cantitatea de gunoi evacuată din adăpost și încărcată în mijlocul de transport la o operație 900 — 1000 kg.
- timpul mediu în care se execută o operație de evacuarea gunoiiului 30 min.

COLȚUL APICULTORULUI

DIN ACTIVITATEA FILIALELOR A.C.A.

JUDEȚUL DOLJ

În ultimii ani, în județul Dolj apicultura a luat o mare dezvoltare. Numărul familiilor de albine a crescut continuu, iar producția de miere realizată la cele două culesuri principale, salcâm și floarea-soarelui, a înregistrat an de an progrese importante.

La aceste rezultate o contribuție deosebită și-a adus-o filiala județeană a Asociației crescătorilor de albine Dolj. Astfel, chiar la începutul acestui an, cu sprijinul direcției agricole, al uniunii cooperatiste județene și al casei agronomului, s-a organizat un instructaj cu apicultorii și o expoziție apicolă cu vinzare. Tematica instructajului a fost axată pe posibilitățile de sporire a rentabilității în apicultură, sporirea numărului familiilor de albine și a producției de miere și ceară, polenizarea culturilor agricole entomofile, menținerea sănătății familiilor de albine și, în special, pe măsurile legate de trecerea la o apicultură industrială.

Această acțiune a fost sprijinită de comitetul executiv al A.C.A. și de Stațiunea centrală de apicultură și sericultură, prin asigurarea lectorilor și a materialului didactic necesar.

Instructajul organizat de filiala județeană Dolj cu apicultorii din cooperatistele agricole a constituit un pretios ajutor în munca acestora pentru realizarea și depășirea planului de producție pe anul în curs.

Tot în județul respectiv a fost organizată și o expoziție apicolă cu vinzare. Ea a reușit să prezinte sugestiv vizitatorilor rezultatele și experiența înaintați a apicultorilor și a stupinelor

Ing. Const. TOMESCU



Demonstrație practică la Casa agronomului din Vaslui

Întreprinderea 11 Instalații-Montaj București

telefon 15 51 38

angajează pentru București și provincie

tehnicieni atașamente, normatori tehnicieni utilaje, șefi depozite și magazineri, cu îndeplinirea condițiilor de studii și stagii pentru șantierul din București, Constanța și Mangalia. Prezentarea zilnic la Biroul Personal din București, str. Popa Tatu nr. 26 și Constanța, lângă IPROFIL, șantierul 115 Palas

Întreprinderea mai angajează echipe complete de instalatori caloriferiști, sanitaristi, tinichigii ventilație, electricieni, mecanici auto, lăcătuși mecanici utilaje și automacaragii autorizați pentru șantierul din Constanța și Mangalia.

ANUNȚ

I. O. I. L. nr. 1 GALAȚI

Vinde din stoc: conducte metalice pentru trigații.

Dimensiunea 12 țol x 4 m.

Comenzile se vor înainta la sediul întreprinderii din Galați, str. I. L. Caragiale nr. 19.

Din experiența noastră în sporirea producției zootehnice

Ramură principală a agriculturii, creșterea animalelor capătă o pondere tot mai însemnată și în cooperativa noastră. Ca urmare a preocupării permanente a consiliului de conducere pentru obținerea unor producții sporite de la animale, în anul 1968, sectorul zootehnic și-a adus o contribuție însemnată la realizarea veniturilor bănești. Prin asigurarea unor rații furajere echilibrate și o îngrijire corespunzătoare a animalelor s-a reușit ca, în ciuda condițiilor mai puțin favorabile, planul să fie realizat.

La producția mării de lapte și carne, prevederile de plan au fost depășite. Animalele au fost predate la greutatea superioară anilor trecuți: tineretul bovin s-a livrat la greutatea medie de 322 kg, bovinele adulte — la 540 kg, iar porcii

grasi — la 122 kg. S-au realizat în proporție de 100 la sută și indicatorii de producție.

Aplicarea corectă a retribuției suplimentare în funcție de producția obținută a avut un rol important în realizarea unor rezultate bune. Încă de la începutul anului, sarcinile de plan au fost corect devalutate pe fiecare îngrijitor; depășirea producției a fost, astfel, rezultatul real al muncii îngrijitorilor și nu al unei planificări necorespunzătoare. În scopul permanentizării îngrijitorilor de animale, am acordat și premii pentru vechime în muncă în sectorul zootehnic, în valoare de la 150—500 de lei.

Toate aceste măsuri au permis cooperativelor care lucrează în zootehnie să realizeze însemnate venituri suplimentare. Bun-

oară, cooperativorul Ioan Sălăjan, a primit, pe lângă retribuția de bază, și 1 400 de lei ca retribuție vechimeară, iar pentru vechimea în muncă — 500 de lei. Alți îngrijitori au primit retribuție suplimentară pentru depășirea producției de lapte. De exemplu, Alexandru Bindea, pentru laptele predat în plus față de cantitatea planificată a primit 980 de lei, iar pentru vechimea de doi ani — 200 de lei. Și se pot da multe exemple de acest fel. În total, pentru depășirea producției prevăzute în sectorul zootehnic s-au acordat ca retribuție suplimentară și pentru vechime neîntreprindere în muncă aproape 25 000 lei.

Vreau să remarc faptul că, între factorii care au condiționat aplicarea cu bune rezultate a retribuției suplimentare a fost și ținerrea unei evidențe corecte a producției și a muncii, fără de care nu se poate stabili nici aportul fiecărui îngrijitor la realizarea producției și nici mărimea premiilor cuvenite.

Ținând seama că acest mijloc de cointerensare materială și-a adus o contribuție de seamă la realizările obținute în anul 1968, adunarea generală a cooperatistelor noastre a hotărât ca și în anul acesta retribuția suplimentară să se aplice la toate speciile și categoriile de animale.

Constantin BERINDEI
inginer zootehnist
la cooperativa agricolă
din Reteag,
județul Bistrița-Năsăud

AGENDĂ VETERINARĂ OBSTRUCȚIA ȘI OCLUZIA ESOFAGULUI LA TAURINE

Prin obstrucția esofagiană se înțelege intreruperea tranzitului pe esofag de către un corp străin care îi include lumenul, iar prin ocluzie, reducerea lumenului printr-o presiune exterioară capabilă să-l închidă complet sau parțial.

La rumegătoare, obstrucția este produsă, de obicei, de rădăcinoase — sfeclă, morcovi, cartofi etc. — administrate în rație fără a fi tocate în prealabil. Cazurile mai frecvente apar la animalele lacome sau înfometate. Locul de opriri a corpurilor străine este, în general, punctul de începere al esofagului, după faring, înainte de trecerea lui în porțiunea intratoracică.

Odată instalată, obstrucția esofagului duce la încetarea apetitului animalului, la salivajie, însoțită adesea de jetaj. La exterior se observă deformarea șanțului esofagian. Simultan apar și fenomene de meteorism, iar respirația devine superficială, de tip toracic.

Diagnosticul, relativ ușor, poate fi pus atât prin palparea, cât și cu ajutorul sondei. Evoluția bolii, în cazul când nu se intervine, este destul de rapidă, animalele murind prin meteorism secundar sau prin asfixie.

După cum se știe, asemenea situații

se pot evita prin prepararea hranei înainte de administrarea ei în rație, prin grija de a feri animalele să înghită corpuri străine voluminoase. În ce privește tratamentul curativ, aș vrea să împărtășesc colegilor din experiența pe care am acumulat-o în cei 33 de ani de activitate la circumscripție sau la spitalul veterinar. În cazuri ca cele semnalate mai sus, am obținut rezultate deosebite de bune injectând în mușchii esofagului, în apropierea corpului străin, 5 ml procaïnă în concentrație de 2 la sută, pentru combaterea spasmelor esofagiene. După circa 15 minute, cu ajutorul unei sonde esofagiene, corpul străin poate fi împins ușor spre rumen. În funcție de caz, se poate aplica și procedeul similar scoaterii dopurilor din sticle; șirma, în două, se introduce încet în esofag, pînă cînd lațul prinde corpul străin, pe care ne străduim apoi să-l tragem în afară.

Aplicînd ani de-a rîndul metoda prezentată, am obținut rezultate din cele mai bune.

Nicolae BRATU
medic veterinar
la circumscripția Gropeni,
județul Brăila

MEMBRI AI COOPERATIVELOR AGRICOLE DE PRODUCȚIE!

Doriți să luați o măsură de prevenire?

Încheiați la Administrația Asigurărilor de Stat „Asigurarea facultativă pausală”. Aceasta vă dă dreptul să obțineți despăgubiri în cazurile de pagube la animale, bunurile din gospodărie și din jurul ei, provocate de numeroase situații neprevăzute, sau sumele asigurate în cazurile de invalidități permanente sau deces, ca urmare a unui accident.

Primele de asigurare sînt convenabile: 90 lei pe an sau 45 lei pe 6 luni.

Tărații cooperativi!
Asigurarea pausală
constituie o măsură
utilă de prevenire.



În Editura politică a apărut volumul:

„Județele României socialiste”

Lucrarea a apărut sub forma unui volum în care sînt prezentate separat cele 39 de județe și Municipiul București. Colectivul de autori este format din lucrători cu muncă de răspundere din aparatul de partid și de stat, cadre didactice etc.

În paginile consacrate fiecărui județ sînt tratate: așezarea geografică, suprafața, municipiile, orașele, comunele, relieful, clima, apele, unele date din trecutul istoric, trăsături economice, resursele naturale ale solului și subsolului, populația, dezvoltarea diferitelor ramuri economice, creșterea activității culturale, obiective turistice.

Volumul are un material introductiv privind problemele de ansamblu ale împărțirii administrativ-teritoriale a țării și harta administrativă a României. De asemenea, pentru fiecare județ se prezintă harta și 1—2 pagini de fotografii.

Este o lucrare care întărește enciclopedic fiecare județ, subliniindu-se, totodată, realizările din anii construcției socialiste.

Există încă posibilități pentru recuperarea rămănelor în urmă

Gheorghé TOMA

șef de secție
la Uniunea Națională
a Cooperativelor
Agricole de Producție

plante, broșuri etc.), realizând lecții atractive, care fi determină pe cursanți să caute ei înșiși lecția următoare, în multe alte cooperative nu se întreprind acțiuni menite să solicite atenția cursanților.

La unele cooperative cum sînt cele din Letea Veche, Podul Turcului, Plopana, Ursu, Colonești din județul Bănuș se merge pînă acolo cu neglijența, întrucît nici filmele ce urmează să fie prezentate nu sînt anunțate cu o zi-două înainte. Intr-o astfel de situație, nu e de mirare că la film participă doar 10-15 spectatori și că eficiența sumelor investite în acest scop este minimă. În alte cazuri, ca la Săbăreni, Uzunu, Singureni, Moara Vlădiei, Fierbinți — județul Ilfov, cooperativelor nu li se creează posibilitatea vizionării filmelor, deoarece contractarea acestora a fost și este socotită o cheltuială de... priso!

Am insistat asupra acestor două lipsuri — insuficiența atragere a oamenilor către cercuri de specialitate, potrivit profilului muncii lor și frecvența necorespunzătoare — întrucît socotim că încă este posibil să se întreprindă acțiuni energice în vederea mai bune pregătiri a cooperativitorilor.

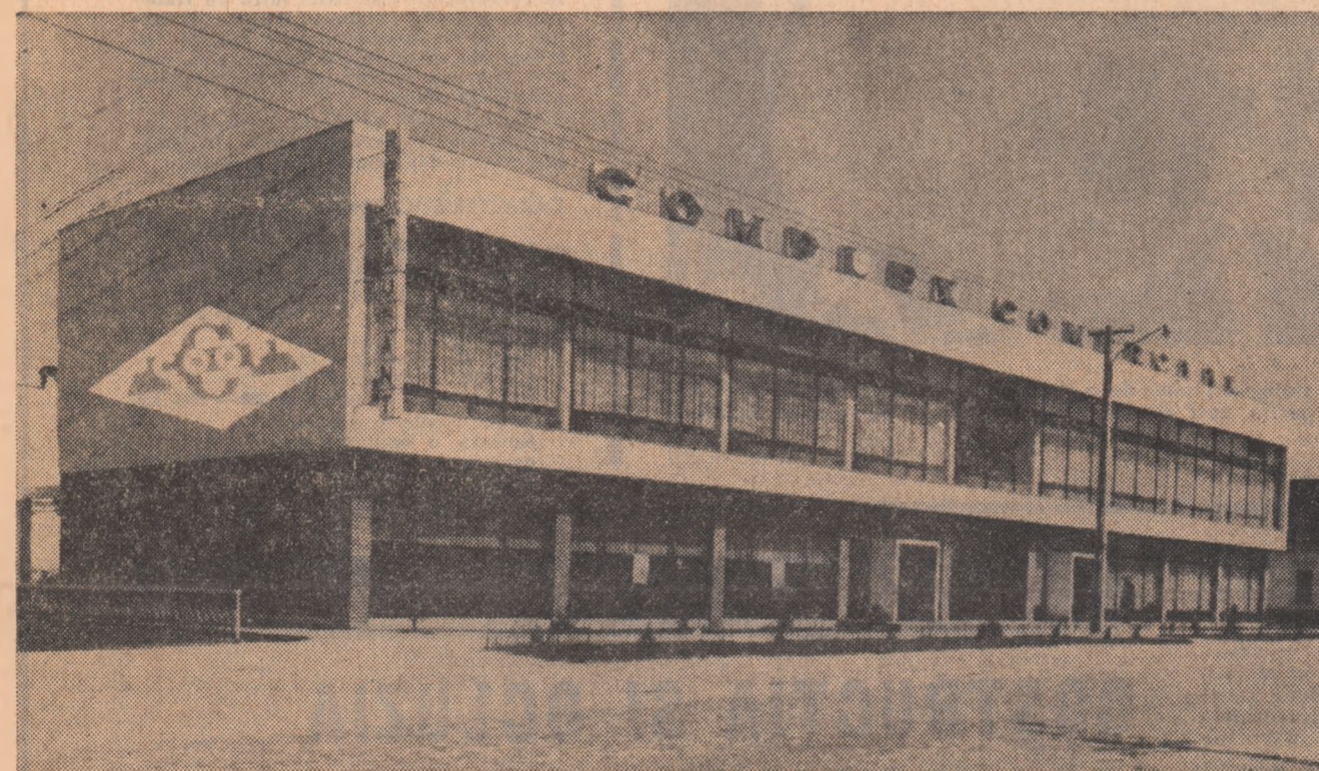
Ținînd seama de faptul că în această perioadă trebuie să fie organizată încheierea anului de învățămînt, acțiunile în cadrul cărora o atenție deosebită urmează să fi acordată seminariilor recapitulative, este de datoria uniunilor județene ale cooperativelor agricole să îndrume temeinic conducerea unităților ca acestea, cu sprijinul specialiștilor, să întreprindă o dată cu bilanțul la învățătură, toate măsurile necesare în vederea realizării obiectivelor incluse în planul de producție din acest an hotărîtor al cincinalului.

că din diferite motive au intrerupt la un moment dat, după anul I sau al II-lea, învățămîntul agrozootehnic. Cu toate acestea, ei au fost socotiți... absolvenți, nemaierindu-li-se părerea dacă e bine sau nu să continue lecțiile începute. În județul Maramureș, din cei 55.000 de cooperativitori care lucrează zi de zi în unitățile lor sînt cuprinși la lecții numai... 2.500, foarte mulți neparticipînd pînă acum la activitatea vreunui cerc de învățămînt. În cooperativa din Bozășul Vechi, județul Timiș, nici un îngrijitor de animale din cei 20 existenți nu a urmat vreodată un curs destinat ridicării nivelului de cunoștințe.

S-ar putea crede că n-au fost suficienți specialiști care să preia conducerea unor noi cercuri. Dar analiza de pe teren infirmă o astfel de presupunere. Din cei 650 de specialiști din cooperativele agricole ale județului Ilfov, de exemplu, 340 n-au răspuns în iarna aceasta de nici un cerc, în vreme ce la multe unități, cum sînt cooperativele agricole din Băcănești, Adnoca, Viteju, Adunații Copăceni etc. au fost încadrați ca lectori tehnicieni sau cadre didactice. Astfel de cazuri pot fi întâlnite, cu mici modificări de cifre, și în alte județe ale țării.

O problemă deosebit de importantă, asupra căreia ne-am oprit în analiza întreprinsă cu privire la desfășurarea învățămîntului agrozootehnic, este aceea a frecvenței cursanților.

În general, ea nu este multumitoare. Și nu întodeauna din vina oamenilor, ci, trebuie s-o arătăm deschis, a conducătorilor cooperativelor și lectorilor. Dacă în unele cooperative, cum sînt cele din Rogiori, Onișcani, Parincea, Mărgineni, județul Bacău, Dumbrava, Buda-Palanca, Ciupelnița, Gherghița, județul Prahova și altele, lectorii nu lasă să treacă nici o lecție fără să utilizeze materialul didactic primit (planșe, diapilme,



Urbanizare. În cliseu: noul complex comercial din comuna Recas, județul Timiș

DIN PROGRAMUL DE TELEVIȚIUNE

pe săptămîna 9-15 martie

DUMINICĂ: Programul I: 8.30 — Ora exactă. Cum va fi vremea; 8.40 — Emisiune pentru copii și școlari; 10.00 — ORA SATULUI. Din cuprins: Actualitatea săptămîinii • Din 7 în 7 zile! — știri și reportaje din agricultură • Telespectatorii întrebă, specialistul răspunde • Noutăți editoriale • Pentru specialiști: Cultura cepei din sămîntă și răsăd • Muzică populară românească; 13.00 — Transmisiune sportivă; 12.00 — De străjă patriei; 12.30 — Publicitate; 12.45 — Concert simfonic; 13.30 — Închiderea emisiunii; 15.15 — DUMINICĂ SPORTIVĂ: • Fotbal: Dinamo București — A.S.A. Tg. Mureș; • Hochei: România — Austria (Campionatul mondial); 18.15 — Magazin duminical. **Programul I și 2:** 19.00 — TELEJURNALUL DE SEARĂ; 19.15 — Telesport; 19.45 — Desene animate; 20.00 — FESTIVALUL INTERNAȚIONAL DE MUZICĂ USOARĂ. CEBUL DE AUR (Campionatul mondial); 21.00 — Concertul de gală al laureaților • Recital în afara de concurs susținut de Mie Nakao și Juliette Gréco; 23.30 — TELEJURNALUL DE NOAPTE.

LUNI: 17.30 — Telex TV; 17.35 — TV pentru specialiștii din industrie; 18.05 — Limba franceză. Lecția 49; 18.30 — Lyceum. „Albatros” — revistă literară pentru tineret; 19.00 — TELEJURNALUL DE SEARĂ; 19.30 — Actualitatea științifică; 20.00 — Roman feuilleton. Forsyte Saga (XIX); 20.50 — Cîntec dulce românesc; 21.10 — Prim plan; 21.30 — Varietăți pe peliculă; 22.00 — Gong — emisiune de actualitate teatrală; 22.30 — Imagini din Danemarca; 22.50 — TELEJURNALUL DE NOAPTE.

MARTI: 17.30 — Telex TV; 17.35 — Emisiune pentru elevi; 18.05 — Limba engleză. Lecția 49; 18.30 — Emisiune pentru copii; 19.00 — TELEJURNALUL DE SEARĂ; 19.30 — Întrebări la care s-a răspuns... întrebări la care nu s-a răspuns...; 20.00 — Premii Uniunii Scriitorilor pe anul 1968 (I); 20.30 — Pagini din opere; 20.50 — Seară de teatru: „Omul cu mîrtoaga” de Gh. Ciprian; 22.25 — Cronică muzicală; 22.45 — Artă plastică; 23.00 — TELEJURNALUL DE NOAPTE; 23.10 — Închiderea emisiunii.

MĂRȚURI: 11.00 — Limba franceză. Lecția 49 (reluare); 11.30 — Limba engleză. Lecția 49 (reluare); 12.00 — TV pentru specialiștii din industrie (reluare); 12.30 — Închiderea emisiunii de dimi-

neață; 17.30 — Telex TV; 17.35 — TV pentru specialiștii din medicină; 18.05 — Limba germană. Lecția 49; 18.30 — Club XX — emisiune pentru tineret; 19.00 — TELEJURNALUL DE SEARĂ; 19.30 — Monografie contemporană; 19.45 — Premiile Uniunii Scriitorilor pe anul 1968 (II); 20.15 — Telematematica: „Văduva veselă”. Filarmonic de Jeanette MacDonald și Maurice Chevalier; 22.05 — Avanspremieră; 22.20 — Itinerar european (IV); 22.35 — Mari interpret; 22.50 — TELEJURNALUL DE NOAPTE.

JOI: Programul I: 11.00 — Limba germană. Lecția 46 (reluare); 11.30 — Închiderea emisiunii de duminică; 17.30 — Telex TV; 17.35 — Emisiune pentru elevi; 18.05 — Limba rusă. Lecția 45; 18.30 — Studioul pionierilor; 19.00 — TELEJURNALUL DE SEARĂ; 19.30 — Tribuna economică; 19.50 — Seară de teatru: „Yerma” de Federico Garcia Lorca; 21.20 — Intre metronom și cronometru; 22.20 — Ca la Cluj — film folcloric; 22.35 — Film documentar; 22.45 — TELEJURNALUL DE NOAPTE; 23.00 — Închiderea emisiunii **Programul II:** 20.00 — Telex TV; 20.05 — Concert simfonic; 20.50 — Desene animate; 21.00 — Film artistic: „Zidul înalt” — o producție a studiourilor din R. S. Cehoslovacă.

VINERI: 10.30 — TV pentru specialiștii din medicină; 11.00 — Emisiune pentru elevi; 11.30 — Limba rusă. Lecția 45 (reluare); 12.00 — Limba spaniolă. Lecția 49; 12.30 — Închiderea emisiunii de duminică; 17.30 — Telex TV; 17.35 — Actualitatea economică; 18.05 — Limba spaniolă. Lecția 49 (reluare); 18.30 — La porțile cunoștințelor; 19.00 — TELEJURNALUL DE SEARĂ; 19.30 — În direct... 20.00 — Film artistic: „Îndrăgostii din Marona” — o producție a studiourilor din R. P. Polonia; 21.40 — Reflector; 21.55 — Mult e dulce și frumoasă; 22.15 — Teleglob. O duminică la Londra; 22.35 — Varietăți muzicale; 22.50 — TELEJURNALUL DE NOAPTE; 23.00 — Închiderea emisiunii.

SÂMBĂȚĂ: Programul I: 11.00 — 13.30 — Campionatul mondial de hochei pe gheață: Cehoslovacia — Canada; 15.00 — Campionatul mondial de hochei pe gheață: Suedia — Finlanda; 17.30 — Telex TV; 17.35 — Medicul vă sfătuiește; 17.50 — Filme pentru copii; 18.30 — Emisiune pentru elevi; 19.30 — Cadran; 20.00 — Tele-enciclopedie; 21.00 — Film serial: „Sfîntul”; 21.50 — 55: 5 — ...? — Emisiune muzical-distractivă; 22.45 — „Pygmalion” — emisiune muzical-literară; 23.25 — TELEJURNALUL DE NOAPTE; 23.35 — Închiderea emisiunii. **Programul II:** 20.00 — Telex TV; 20.05 — Parada formațiilor de muzică ușoară; 20.25 — Revista revistelor; 20.45 — Recitalul de simfonia seară; 21.20 — Lira — emisiune de versuri; 21.50 — Roman feuilleton: „Forsyte Saga”.

INSTANTANEE

O cifră grăitoare

La sfîrșitul lunii februarie, în cadrul unor festivități, s-au înmînat comunităților patriotice pentru înfrumusețarea și buna gospodărire a localităților premii acordate de consiliile populare județene.

Lucrările executate în anul trecut prin muncă patriotică au întrecut valoarea de un miliard de lei. A fost — se poate spune — o întrecere din care nimeni nu a avut de pierdut. Satele au fost mai bine gospodărite, iar peceata înmîrilor a devenit mai evidentă. Aspectul civilizat a fost subliniat și de mai buna îngrijire a șoselelor, drumurilor — de trotuare, poduri și șanțuri — de prezența pomilor, a peuzelilor cu flori.

Avînd la bază valoroasa experiență acumulată în această activitate, puși în slujba înfiorării comunităților și satelor, angajamentele luate de consiliile populare, ca răspuns la chemarea consiliului popular al județului Galați, ne dau o certitudine. Anul viitor, vom amuța din nou că ortodocșii în 1969 de cetățeni uniunilor în care trăiesc, adunate la seara întregii țări, valorează mai mult de un miliard lei... Vom consemna cu bucurie viitorul bilanț.

despre literatură, precum și o interesantă rubrică de enigmistică și diversivment. În prima pagină, academicianul Zaharia Stancu onorează noua publicație cu un salut și un îndrum.

Dorim ca semnătura marelui scriitor în numărul de început al revistei să fie de bun augur.

Halal!

Soției lui Ion D. Tircovnicu din comuna Poiana Lacului, județul Argeș, îi venise ceasul să nască. Omul a dus-o grabnic la casa de naștere. Dar acolo, nimeni, și frig boală. După multă vreme a apărut... femeia de serviciu. Cum moașa întîrziase, copilul n-a mai vrut să aștepte și... a venit pe lume.

A doua zi, cînd Ion Tircovnicu s-a dus să-și vadă soția și pruncul a rămas surprins găsit în două paturi învechinate, sfîrșind de zor, pe femeia de serviciu și un cadru sanitar!

În sobă ardeau cărbuni.

Halal cașă de naștere!

Prețul cuvenit

Frații Marin și Mihai Dumitru din comuna Pîscu, județul Galați, umbiau prin oraș strîngînd: „Cine cumpără biciclete? Vindem biciclete!” Unii trecători se opreau și întrebau de preț, alții ridicau din umeri; nu prea le plăcea marfa (care era de tură) nici... ochii vizitatorilor. În cele din urmă au găsit ce... căutau, dar pe alt preț.

Un „record”

Între unele cooperative agricole din județul Ilfov s-a declanșat, nu se știe cum, o originală întrecere. Obiectul ei? Cine dă dovadă de o mai bogată fantazie în crearea cit mai multor posturi de paznici. Cîmpania a început în comuna Botoșani, unde un grup de 38 de posturi create de ea îl vor asigura succesul final, a fost întrecută net de cooperativa din Săruleni. Aceasta își prevăzuse — cifra rotundă — 50 de paznici, performanță ce părea imbatibilă. Dar nici a acestui record n-a avut viață lungă. Cu 59 de paznici, cooperativa din Fundulea a stabilit un record absolut.

Avocînd valoarea ridicată a recordului, nu ne putem stămi curiozitatea de a pune o întrebare: eți la sută din forța de muncă a unității reprezintă numărul paznicilor? Această ca să ne dăm seama dacă o să aibă ce păzi.

Culturală

Ne-am obișnuit să ne întîlnim aît de des cu actul de cultură încît uneori, din teama de a nu repeta lucrurile cunoscute, ezitam parcă să-l mai consemnăm. Ediția unei reviste de către o școală de cultură generală din mediul rural ni se pare totuși un fapt ce meriță să fie nu numai semnalat, ci și salutat din inimă.

O astfel de revistă, intitulată „Tineri condeie”, și-a început de curînd apariția în comuna Beluștii Sîrbănești, din județul Teleorman. În primul său număr, revista — ai cărui editori și redactori sînt elevii școlii de cultură generală din comună — înserează o seamă de încercări literare, însemnări

CONCURSUL

„Cine cunoaște agricultura — cîștigă”

(EXTRASE DIN NORMELE DE ORGANIZARE ȘI DESFĂȘURARE)

Consiliul Superior al Agriculturii organizează — în colaborare cu Uniunea Națională a Cooperativelor Agricole de Producție, Uniunea Sindicatelor din Întreprinderile și Instituțiile agricole și Comitetul Central al Uniunii Tineretului Comunist — pentru tinerii cooperativitori, muncitorii permanenți din fermele și întreprinderile agricole de stat, stațiunile experimentale și mecanizatorii care lucrează în agricultură și sînt cuprinși în învățămîntul agrozootehnic de masă a treia ediție a concursului „Cine cunoaște agricultura — cîștigă”, dotat cu premii.

Concursul se va desfășura la profilele:

- cultura plantelor de cîmp;
- creșterea animalelor;
- legumicultură;
- pomicultură;
- viticultură;
- mecanizarea agriculturii.

SCOPUL CONCURSULUI

— Ridicarea nivelului de cunoștințe agrozootehnice și cunoașterea de către lucrătorii din agricultură a politicii partidului și statului nostru în problemele agriculturii socialiste.

— Antrenarea unui număr cit mai mare de cursanți în învățămîntul agrozootehnic de masă, asigurarea unei frecvențe regulate și a continuității studiului individual în tot cursul anului în vederea aprofundării cunoștințelor.

— Punerea în practică a celor învățate și obținerea unor producții sporite și de calitate în toate sectoarele agricole.

— Realizarea unui larg schimb de experiență privind organizarea și desfășurarea învățămîntului agrozootehnic și în ceea ce privește succesele obținute în producție.

PARTICIPAREA ÎN CONCURS

Pot participa la concurs:

- cursanții de la cercurile de învățămînt agrozootehnic anul III, ciclul de 3 ani din I.A.S., C.A.P. și stațiunile experimentale;
- cursanții înscriși în cercurile de la ciclul de aprofundare a cunoștințelor agricole;
- absolvenții învățămîntului agrozootehnic de masă;
- mecanizatorii din I.M.A., fermele și întreprinderile agricole de stat și stațiunile experimentale care frecventează ciclurile de lecții în cadrul învățămîntului agrozootehnic de masă.

Nu pot participa la concurs:

- tehnicienii sau alte cadre din unitățile agricole socialiste care au absolvit școlii

tehnice, școlii tehnice de maistri sau școlii de grad mediu;

— cîștigătorii premiilor I, II și III pe țară la Concursul „Cine cunoaște agricultura — cîștigă”, din anul 1967 și 1968.

La fazele de bază ale concursului (pe secție I.M.A., fermă I.A.S., stațiune experimentală și cooperativă agricolă de producție) vor fi antrenați în competiție toți tovarășii din unități care îndeplinesc criteriile de participare.

FAZELE DE DESFĂȘURARE A CONCURSULUI

Faza republicană (7-9 noiembrie 1969). Participă, pe profile, concurenții clasati pe locul I la faza interjudețeană.

Faza interjudețeană (6-7 septembrie 1969). Participă, pe profile, concurenții clasati pe locurile I și II la faza județeană. Pentru desfășurarea fazei interjudețene se fixează următoarele centre: Iasi (județele Botoșani, Suceava, Iasi, Neamț); Focșani (Bacău, Vaslui, Vrancea, Galați); Constanța (Tulcea, Constanța, Brăila, Ialomița); Slătina (Ilfov, Teleorman, Olb); Ploiești (Buzău, Prahova, Dimbovița, Argeș); Tg. Jiu (Vâlcea, Dolj, Gorj, Mehedinți); Timișoara (Caras-Severin, Timiș, Hunedoara, Arad); Alba Iulia (Cluj, Bistrița-Năsăud, Alba, Mureș); Satu Mare (Sălaj, Maramureș, Satu Mare, Bihor); Sibiu (Sibiu, Brașov, Covasna, Harghita).

Faza județeană (6-8 iunie 1969). Participă, pe profile, concurenții clasati pe locul I la fazele intercooperatiste, pe I.A.S., I.M.A. și stațiune experimentală.

Faza intercooperatistă (10-11 mai 1969). Participă, pe profile, concurenții clasati pe locul I la faza pe C.A.P.

Faza pe I.A.S. și stațiune experimentală pentru profilele producției vegetale și creșterea animalelor (29-30 martie 1969). Pentru I.A.S. participă primii clasati pe profile la faza pe fermă, iar pentru stațiunile experimentale, în vederea stabilirii celor 2-10 concurenți care se vor întrece, pe profile, la proba orală, se va da o lucrare scrisă cu toți lucrătorii înscriși la concurs.

Faza pe I.M.A., I.A.S. și stațiune experimentală, profilul mecanizare (3-9 martie 1969); se prezintă, la I.A.S., primul clasat pe fermă, la I.M.A. primul clasat pe brigadă, iar la stațiunile experimentale trierea pentru proba orală se va face printr-o probă practică.

Faza pe C.A.P. (15-16 martie 1969). Pentru desemnarea celor 10 concurenți de profil care vor participa la proba orală, se va da o lucrare scrisă la care vor participa toți concurenții înscriși la concurs.

Faza pe fermă și sectoare I.A.S., profilul mecanizare (8-a desfasurat pînă la 23 fe-

bruarie 1969); pentru triere se va da o probă practică la care vor participa toți mecanizatorii înscriși la concurs.

Profilul producției vegetale și creșterea animalelor (10-16 martie 1969); pentru triere se va da o probă scrisă la care vor participa toți concurenții înscriși la concurs.

Faza pe secție I.M.A. (8-a desfasurat pînă la 23 februarie 1969). Participă toți mecanizatorii înscriși la concurs, se va da o probă practică.

DESFĂȘURAREA CONCURSULUI

Pentru asigurarea unei desfășurări a concursului se vor forma comisii de coordonare și jurii de examinare conform normelor.

Concursul pentru toate profilele și în toate fazele se va desfășura într-un cadru festiv, cu public, la care vor fi invitați lucrătorii din agricultură și ai altor organizații, întreprinderi și instituții.

Concursul poate fi urmat de vizitări de muze, excursii documentare, simpoioane și întîlniri cu personalități din agricultură.

Concursul constă dintr-o probă orală — gen concurs. Pentru fiecare fază, începînd cu cea pe unitate, se vor stabili 5 grupe de întrebări de bază și 3 întrebări suplimentare de baraj. Acestea vor fi astfel întocmite încît să se treacă în mod gradat de la întrebări mai simple la altele mai complexe.

În toate fazele, în afară de faza republicană și interjudețeană, se recomandă comisiilor ca în cazul în care se prezintă mai mult de 8-10 concurenți de profil să se dea o probă scrisă pentru triere (durata acestei probe este de maximum 20 minute). La profilul „mecanizarea agriculturii” în loc de proba scrisă se poate da o probă practică privind reglarea tractoarelor și utilajelor agricole (durata nu trebuie să depășească 30 minute). Lucrarea scrisă va consta din 3 întrebări care vor fi notate, fiecare în parte, de la 1 la 10 — clasamentul concurenților stabilindu-se în ordinea mediilor obținute. Proba practică se punctează la fel cu note de la 1 la 10.

Întrebările și răspunsurile vor fi puse într-un plic sigilat, care se va deschide de prezidenții juriului, în prezența concurenților și invitaților la concurs. Ordinul în care vor răspunde concurenții se face prin tragere la sorti.

În cazul în care după întrebările de bază se înregistrează egalitate, pentru departajare se vor pune întrebări suplimentare, la care se va răspunde în scris, luîndu-se în considerare răspunsul cel mai bun. Clasificarea răspunsurilor la proba orală se va face folosind metoda acordării unui număr de puncte pentru fiecare serie de

întrebări astfel: fiecare răspuns va fi apreciat cu note între 6 și 10 care se vor multiplica cu coeficientul 5 pentru grupa I de întrebări, cu 6 pentru grupa II cu 7 pentru grupa III, cu 8 pentru grupa IV și cu 9 pentru grupa V.

În cazul în care un concurent nu poate da la o întrebare un răspuns, cîtot cu cel puțin nota 6 se vor acorda „0” puncte.

Punctajul minim pentru acordarea premiilor I, II și III la fazele județene, interjudețene și republicane este de 300, 280 și respectiv 250 puncte.

TEMATICA ȘI BIBLIOGRAFIA

Tematica și bibliografia — difuzate prin direcțiile agricole județene sînt stabilite pe profile, în concordanță cu documentele de partid și de stat, cu programa analitică și manualele tipărite în sprijinul învățămîntului agrozootehnic de masă. De asemenea, vor fi date din broșurile editate de Consiliul Superior al Agriculturii și Editura Agrosilvică.

Comisiile care întocmesc întrebările și răspunsurile vor recomanda bibliografia progresivă, în funcție de fază.

O atenție deosebită se va acorda problemelor privind irigațiile și aplicarea îngrășămintelor chimice.

Pînă la faza interjudețeană întrebările vor fi întocmite din materia parcursă pînă la desfășurarea fazei respective a concursului. Ele vor fi astfel redactate și numerotate încît fiecare concurent să răspundă la întrebări din toate domeniile profilului respectiv.

ACORDAREA PREMIILOR

Premiile stabilite se acordă concurenților, la fiecare profil. Ele vor fi atribuite în obiecte, la încheierea fazei respective a concursului.

La faza pe secție I.M.A. și fermă I.A.S. se acordă primului clasat la fiecare profil, obiecte în valoare de 100 de lei.

Faza pe unitate (I.A.S., I.M.A. și stațiune experimentală) se atribuie pentru locul I — obiecte în valoare de 150 lei, locul II — 100 lei și locul III 50 lei.

Faza pe cooperativele agricole de producție, primului clasat — pe profile — i se va atribui un premiu în obiecte în valoare totală de 50-100 lei, după posibilitățile fiecărei cooperative.

Faza intercooperatistă (pe grupe de cooperative): locul I — 100 lei, locul II — 50 lei și locul III — 30 lei.

Faza județeană: locul I — 300 lei, locul II — 200 lei și locul III — 100 lei.

Faza interjudețeană: premiul I — 500 lei, premiul II — 300 lei, premiul III — 200 lei. Cîștigătorii vor primi și diplome.

Faza republicană: premiul I — 2.500 lei, premiul II — 2.000 lei, premiul III — 1.500 lei și 2 menturi, 500 lei pentru locurile IV, V. Cîștigătorii vor fi distinși și cu diplome.

Unitățile ai căror concurenți vor obține premiile I, II și III la această fază vor primi cîte un fanion de mîtare, iar lectorii care au marșat la cercurile respective și s-au ocupat de neșterirea concurenților care se vor situa pe primul loc la faza republicană vor fi recompensați printr-o excursie documentară.

INDUSTRIA LOCALĂ A JUDEȚULUI CONSTANȚA ÎN PLIN PROGRES

O producție globală de 366 469 000 de lei, depășirea planului la beneficii cu 3 870 000 de lei, economii suplimentare la preț de cost de 1 709 000 de lei. Cu aceste rezultate economice și-a încheiat bilanțul pe anul trecut Direcția județeană de industrie locală Constanța. Și aceasta, în condițiile suplimentării planului de producție cu 25 000 000 de lei la producția globală și cu 23 000 000 de lei la producția marfă.

O discuție avută cu inginerul Gheorghe BALOȘ, directorul direcției județene de industrie locală, ne-a edificat asupra „succeselor” obținute.

Nu-i vorba de nici un secret, ne-a spus interlocutorul. În principal este vorba de munca entuziasată și pricepută a unor colective de oameni harnici, de organizarea științifică a producției și a muncii în întreprinderile noastre, de asimilarea unor noi produse, de permanentă grijă pentru calificarea de noi și noi cadre.

Într-adevăr, în cursul anului trecut au fost elaborate 38 de studii, din care 28 au fost aplicate, lucru ce s-a soldat cu o eficiență economică de o jumătate de milion de lei. Totodată, în 1968 au fost asimilate 94 de noi produse, din care 81 au fost admise și contractate. Aproape jumătatea din acestea sînt bunuri de larg consum destinate fondului pieței, adică populației. Cît privește calificarea cadrelor, notăm că au fost școlarizați, în cadrul unor cursuri de 2-6 luni, aproape 1 000 de muncitori, iar 160 de tineri au făcut ucenicia la locul de muncă.

Cele șase întreprinderi existente în cadrul direcției județene de industrie locală — Întreprinderea metalurgică „Energia”, Întreprinderea de prefabricate și materiale de construcții, Întreprinderea de produse alimentare și textile, Întreprinderea de prelucrare lemnului (toate cu sediul în Constanța), cît și Întreprinderile de industrie locală din Medgidia și Hirsova — și-au prevăzut în acest an sarcini sporite. Astfel, față de 1968 producția globală va crește cu 13,5 la sută, s-a prevăzut un spor de beneficii cu 24 la sută mai mare (ceea ce reprezintă 18 646 000 de lei), un preț de cost redus cu 6 la sută. Creșteri substanțiale se vor înregistra mai ales la prefabricatele din beton armat (spor de 19 la sută), cablurile (spor de 13 la sută), covoarele (spor de 11 la sută) etc.

Produsele industriei locale constănțene sînt bine cunoscute și apreciate atît în țară, cît și peste hotare. În acest an se vor exporta cu 23 la sută mai multe produse ca în anul precedent, livrările către comerțul socialist vor crește cu 15 la sută.

Creдем că nu-i lipsit de interes să enumerăm, pe scurt, unele din măsurile luate de conducerea direcției județene de industrie locală pentru traducerea în viață a prevederilor planului pe anul în curs, despre care ne-a vorbit șeful contabilului Dumitru GIUMBA. La loc de frunte se situează acțiunea de reparații a întreprinderilor, astfel încît să nu se mai producă paralelisme în activitatea lor productivă. Pînă de curînd, bunăoară, atît I.L. Medgidia, cît și I.P.L. Constanța, făceau uși și ferestre. Acum, binalele lor sînt fabricate numai la I.P.L. De asemenea, întreaga activitate privind materialele de construcții a trecut la I.P.M.C. Toate secțiile de produse alimentare (mori, ore gazeoase, băuturi răcoritoare, gheață), care erau împărțite pe la fiecare întreprindere, au fost centralizate la întreprinderea specializată în această ramură — I.P.A.T.

Mai trebuie amintit că, prin planul tehnic, au fost asimilate un număr de 50 de noi produse, o bună parte din acestea fiind puse la dispoziția populației urbane și rurale.

În rîndul măsurilor luate se înscriu și acțiunile privind economisirea materialelor lemnoase, ferose și a combustibililor. În acest scop, s-a făcut reproiectarea unor produse de serie și cu pondere în activitatea întreprinderilor, acțiune care va duce, în final, la reducerea consumurilor specifice și, implicit, a prețului de cost.

Prezentăm, în cele ce urmează, principalele produse fabricate de către trei dintre întreprinderile de industrie locală din Constanța.

Întreprinderea metalurgică „Energia”

Întreprinderea metalurgică „Energia” din Constanța a ajuns în pragul aniversării a 50 de ani de activitate. Înainte vreme ea era un modest atelier. Acum datorită progreselor făcute în anii regimului nostru, întreprinderea este o unitate puternică, cu o activitate complexă. Prin eforturile unite depuse de conducerea și colectivul întreprinderii, s-au ridicat mereu hale și secții noi. Paralel cu aceasta, a crescut și numărul sortimentelor fabricate — ele fiind acum de ordinul sutelor. Produsele purtînd marca I. M. „Energia”-Constanța sînt cunoscute în întreaga țară și chiar și peste hotare, fiind exportate în 27 de țări din patru continente — Europa, Asia, Africa și America.

O vizită prin diferitele secții ale întreprinderii ne-a edificat asupra principalelor produse fabricate aici. În procesul de producție se folosesc și produse de autoutilare, proiectate și executate pe plan local.

Demnă de relevat este bateria de prese electrice pentru vulcanizat articolele tehnice din cauciuc. În locul metodei clasice cu aburi, aici se folosește metoda de încălzire cu rezistențe electrice, micșorîndu-se mult durata de vulcanizare. Folosirea presei electrice a permis, printre altele, o creștere a productivității muncii cu 275 la sută.

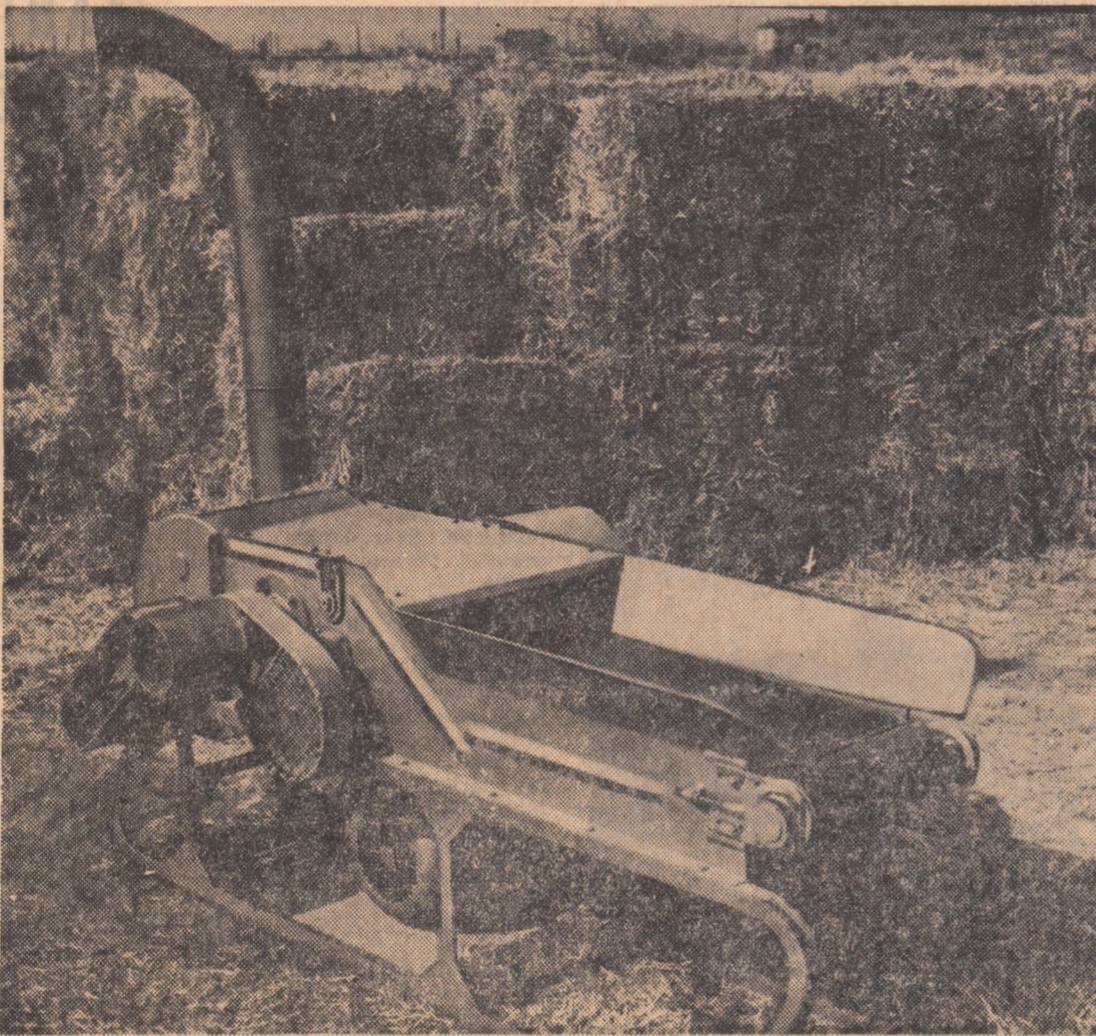
Presă de plăci tehnice realizează un sortiment nou. Este vorba de unele plăci din cauciuc de 1 X 1 m, cu grosimi variînd între 2-20 mm. Utilizarea acestei prese duce la creșterea beneficiilor întreprinderii cu 2 la sută, capacitatea de producție a secției respective sporind cu circa 15 la sută.

Considerată de către Institutul de cercetări pentru pielărie și cauciuc ca stație pilot, pentru a se extinde și în alte părți, linia de fabricat furtunuri, proiectată și executată în întreprindere, permite realizarea furtunurilor la un nivel tehnic înalt. Linia respectivă, complet mecanizată, fabrică furtunuri obișnuite, alimentare și pentru produse petroliere, la dimensiunea de 16-74 mm în diametru. Față de procedeele obișnuite, această linie are o eficiență economică cu 50 la sută mai mare.

Pe linia introducerii tehnicii noi, colectivul nostru — spune directorul întreprinderii, ing. Constantin Brucher — a izbutit să creeze, în colaborare cu Institutul de cercetări pentru pielărie și cauciuc, o linie pentru cureauă Dayco (folosite în industria textilă), care se importau. Acum secția care le fabrică obține un beneficiu suplimentar de 3 la sută. Înlocuim importul și la benzile transportoare pentru tocătoare de furaje, datorită unei prese „gură de lup”. Se realizează astfel o calitate superioară a produsului și un beneficiu de 135 lei pe tocătoare. Înlocuim de asemenea, importul de fancheli (amortizoare de soc care sînt montate pe cheu pentru a feri navele de defecțiuni), printr-o instalație specială confecționată local. Tot prin folosirea resurselor interne am realizat o mașină de filetat cu 3 axe. Și aceasta se primea din import. Cu ajutorul ei executăm în cele mai bune condiții tehnice diferite fitinguri din fontă maleabilă, cu o productivitate sporită cu 200-300 la sută față de instalațiile obișnuite.

Inginerul Dan Bacalu, șeful serviciului organizării producției, ne-a vorbit pe larg despre noile produse asimilate în cursul anului trecut. Din rîndul bunurilor de larg consum menționăm furtunurile de cauciuc, diferite articole confecționate din tablă cositorită (forme pentru cozonac, savorină, stropitori, ligheane de ϕ 400 mm, bidoane de 15 l), funduri de copt ardei etc.

În ce privește produsele industriale noi, amintim recordurile de frînă auto TV-2 E, cît și unele produse care iau drumul ogoarelor patriei. Este vorba de conducte pentru irigații de ϕ 800-2 500 mm în lungime de 8 m. Anul trecut, aproape întreaga cantitate de conducte necesare irigațiilor în jude-



Tocătoarea de furaje s-a bucurat de aprecieri din partea a numeroase unități agricole

țele Constanța și Tulcea au fost realizate aici. Mai trebuie enumerate și jibourile din azbociment necesare asamblării conductelor de irigații și multe altele.

Nu putem încheia lista produselor noi asimilate în 1968 fără a menționa și unele produse livrate la export. Printre acestea sînt remorcile camping, de o construcție specială, mașina universală de simplărie T-9 (modificată), care execută 12 operațiuni, stropitori manuale și roabe pe pneuri. Vorbind de export este de semnalat faptul că din 1966 volumul de produse exportate a cunoscut o creștere de 720 la sută. Anul trecut, valoarea acestor produse s-a ridicat la suma de peste 3 600 000 de lei; în anul curent exportul de utilaje urmează să crească față de 1968, cu 1 320 000 de lei.

Una din realizările întreprinderii metalurgice „Energia” din Constanța, cu care colectivul de aici pe bună dreptate se mîndrește, este tocătoarea de furaje. Proiectată și realizată în 1966 după un model al cooperativei agricole din Medgidia, mașina lucrează cu indici economici dintre cei mai înalți. Pînă de curînd fuseseră livrate diferitelor unități agricole socialiste peste 1 300 de tocătoare. Specialiștii întreprinderii continuă să-i aducă îmbunătățiri constructive. Anul acesta, de pildă, i se va reduce greutatea cu circa 20 la sută, mai ales prin reducerea consumului specific de metal. Mașina, care poate toca paie, coceni, lucernă și chiar boabe de porumb, a fost trimisă ca exponat și la cîteva expoziții internaționale.

Aven în față macheta noului sediu al întreprinderii. De altfel, construcția este în parte realizată. În primăvară, începe prima etapă a mutării în halele mari, spațioase, moderne. Ce plan de perspectivă stă în fața „Energiei”? Răspunsul l-am aflat de la tov. director.

— Ne preocupăm problema carosării autoturismului de teren pentru care am întocmit un studiu. Urmează ca, în curînd, să asimilăm o mașină de turnat lac pentru fabricarea de mobilă, un tocător pentru deșeuri de furnir și de placaj, o mașină de tuns iarbă, unele bacuri pentru pretenționarea cablurilor la turnarea prefabricatelor din beton precomprimat. Colectivul nostru de ingineri, tehnicieni și muncitori — printre care vă rog să-i notați pe maiștrii: Apostol Văsiu, Gh. Chioșcau, Cornel Matei, Gh. Raicea, Ion Dumitru, pe șefii de

Întreprinderea de prefabricate și materiale de construcții

Înainte de intrarea în Constanța, la Palas, între șosea și calea ferată își are sediul Întreprinderea de prefabricate și materiale de construcții — I.P.M.C. Stăteam de vorbă cu directorul unității, ing. Atanasie BOAGIU.

— De la 4000 m³ elemente din beton prefabricat pentru construcții, cît se produceau în anul 1968, anul nasterii întreprinderii, azi fabricăm 100 000 m³. Saltul enorm făcut se datorează continuei dezvoltări a unității. Pentru edificare, notați că numai în 1968 am realizat cu forțe proprii un volum de investiții de 18.000.000 de lei. De la 200 de oameni cîți erau la început, azi, în cele 8 secții de producție, lucrează 1 700 de muncitori. Criblura — materia primă — pentru



O componentă modernă a spalierului: stîlpii de beton

prepararea betoanelor se produce într-o carieră proprie, cu o capacitate de 150 000 de tone anual.

— Ce sortimente produceți?

— O gamă foarte variată. Printre altele, panouri mari pentru construirea de locuințe și căsuțe turistice. În acest an vom livra elemente prefabricate pentru 1000 de locuri în căsuțe turistice și pentru 500 de apartamente. Vom mai produce 25 000 m³ de stîlpi din beton precomprimat pentru transportul energiei electrice, 130 000 m³ de fișii cu goluri pentru planșee la locuințe (ceea ce reprezintă în echivalent 2600 de apartamente), chesoane din beton armat și precomprimat pentru 600 000 m² de hale industriale, precum și diferite grinzii și stîlpi pentru hale industriale într-un volum de peste 15 000 m³. De notat că împreună cu Institutul de proiectare construcțiilor tip (IPCT) și INCERC s-a realizat primul cheson pe țară cu eficiență tehnică și economică. Dacă pînă acum acoperișul halelor industriale se realiza din 3 elemente, noul tip de cheson, avînd o suprafață mai mare, permite acoperirea halelor numai dintr-un singur element. În acest fel se reduce consumul de metal cu circa 25 la sută, iar costul total cu 100 lei pe m² de hală construită.

— Cu agricultura întrețineți relații?

— Dintre cele mai strînse. Afirm aceasta deoarece 30 000 m³ (adică 30 la sută din plan) de prefabricate sînt afectate stîlpilor pentru spalieri de vie (cea 2 milioane bucăți), jgheburilor pentru canale de irigații și elementelor prefabricate de răsădnie.

— Cum ați încheiat activitatea anului trecut?

— Cu depășirea planului producției marfă vîndută și încasată cu 8 la sută și cu beneficii de 1 305 000 lei. Aceasta în condițiile în care am fost prevăzuți cu dotări...

— Ce a stat la baza succeselor dobîndite?

— Realizările noastre le atribuim în bună măsură organizării științifice a producției și a muncii, aplicării studiilor și celor 50 de măsuri tehnico-organizatorice prevăzute. Aș aminti unele dintre cele mai importante măsuri: reproiecta-

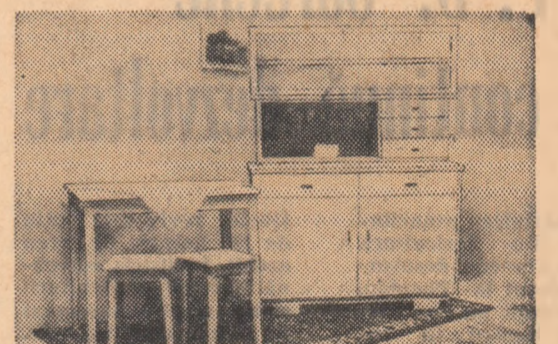
rea unor produse cu utilizarea de oțeluri superioare (datorită căreia am realizat economii de 400 000 de lei); recuperarea deșeurilor și cu-poanelor de oțel beton prin sudarea cap la cap, obținînd o eficiență de 260 000 de lei; realizarea de tipare multiple pentru turnarea simultană a 60 de elemente (pînă acum se turna piesă cu piesă); turnarea etajată a elementelor de construcție în camerele de aburire, lucru ce a permis sporirea de 5 ori a producției pe suprafața construită; realizarea prin forțe proprii a unui greifer care transportă 14 elemente deodată, în special la prefabricatele destinate agriculturii, unde această operație se făcea manual (eficiență — peste 600 000 de lei anual).

— Desigur, în fața întreprinderii stau sarcini sporite. Ce ne puteți spune în această privință?

— Acțiunea de modernizare și dezvoltare va continua și anul acesta, cînd avem prevăzut un plan de investiții de circa 20 000 000 de lei. În acest fel, spre sfîrșitul anului viitor vom ajunge o întreprindere și mai puternică. Continua dezvoltare ne va permite ca încă în acest an să prelucram un spor de producție de 20 000 m³ de elemente prefabricate pentru construcții. Vom continua cu și mai multă rîvnă tradiția colectivului de a introduce în fabricație noi elemente de beton precomprimat, printre care chesoane speciale pentru fațadele construcțiilor social-culturale (cămine culturale, cluburi, școli), grinzii — cornișe pentru hale industriale, elemente ușoare din beton precomprimat la construcțiile de locuințe și construcții social-culturale, noi structuri de panouri mari la locuințe și altele.

Marca fabricii, „IPMC — Constanța” — respectiv produsele acesteia — sînt binecunoscute și tot mai mult solicitate pe toate marile șantiere din țară. Hotărîrea ce o cîntești pe fețele tuturor celor 1 700 de oameni de nădejde de aici, printre care Gh. Damian, Gh. Stroe, Haralambie Cazagian, Gh. Pană, Iosif Pop, Tudor Paraschiv, Apostol Moraru, Ion Jivoiu, Iane Cristache, Vasile Constantin, Vasile Oneț, Stanciu Mazilu, Nicolae Crețu, Ion Văleanu, Willy Zomerfeld, este că sarcinile trasate pe linia sporirii producției de elemente din beton precomprimat vor fi duse la îndeplinire.

Întreprinderea de prelucrare a lemnului



Suplă, elegantă și durabilă — bucătăria tip „Constanța”

Vizitatorii frumosului litoral românesc au admirat și s-au bucurat, nu o dată, de confortul elegantelor vile, hoteluri și restaurante din stațiunile balneare. Pușini însă dintre aceștia știu că o bună parte din mobilierul este produs chiar aici, pe litoral. Mai precis, la întreprinderea de prelucrare lemnului din Constanța. În locuințele cetățenilor din Dobrogea poți vedea, de asemenea, garniturile de mobilă produse de această unitate a industriei locale de lemn.

Furnizînd pieței produse mult apreciate, întreprinderea și-a înscris în bilanțul anului trecut veniturile de seamă. Directorul întreprinderii, ing. Mircea Stoescu, ne pune la dispoziție unele cifre care vorbesc de la sine: depășirea producției marfă cu peste 2 000 000 de lei (la un plan de peste 40 000 000), creșterea productivității muncii cu 3,2 la sută.

Ponderele producției acestei unități o constituie mobilă. Se mai produc aici și binale, există și o secție de oglinzi. Treacă în revistă principalele tipuri de mobilă fabricate, trebuie precizat faptul că în 1968 au fost furnizate fondului pieței 45 de sortimente de mobilă. De cea mai bună apreciere a cumpărătorilor se bucură mobilă populară de tip cameră combinată „Litoral 2” și „Mamaia”, canapeaua „Tomis”, bucătăria „Anca”, pătuțul „Dănu”. Începînd cu anul trecut, numărul sortimentelor a sporit, celor de mai sus adăugîndu-li-se camera combinată „Albatros” și „Dacia” și sufrageria „Ovidiu”. De menționat că atît noile sortimente asimilate în 1968, cît și canapelele „Tomis” sînt lustruite „oglinzite”. Și încă o precizare. Toate aceste produse au fost proiectate în întreprindere.

O pondere importantă în producția întreprinderii o deține mobilierul hotelier.

— Dacă în 1968, preciza șeful serviciului plan, Mircea Runcu, pentru industria hotelieră s-a executat mobilă în valoare de circa 3 000 000 de lei, adăugînd acestei sume încă 10 000 000 și vești afla volumul ce trebuie să-l asigurăm în 1969 acestei industrii. Practic, acoperim necesarul O.N.T. pentru litoral în ce privește mobilierul hotelier și, în parte, și cel pentru restaurante. La același capitol intră și mobilă executată

pentru școli, cum ar fi bănci, catedre, mese de laborator, table etc. În ce privește mobilierul școlar, o bună parte din acesta ia drumul și altor orașe din țară, cu care întreprinderea a încheiat contracte în ultimii ani.

Și peste hotare, unele sortimente fabricate aici, printre care mese de televizor și dulapuri, sînt mult căutate. În plus de sortimentele livrate pînă acum, anul acesta se vor mai trimite la export și paturi „Elegant”.

Cît privește binalele-uzi și ferestre — întreprinderea asigură parte din necesarul întreprinderilor de construcții, atît pentru obiective noi (blocuri de locuințe și hoteluri pe litoral), cît și pentru reparații.

Dar cine sînt fîzurarii acestor produse care încîntă ochiul, fac viața omului tot mai frumoasă? Am cunoscut mulți din ei, la locul lor de muncă, frunțași în producție, care se străduiesc să țasă din mîinile lor numai lucru de bună calitate. Iată o parte din aceștia: Constantin Tudor și Vasilica Bîu, maiștri, Nicolae Maravel, Ion Constantin, Dumitru Mustață și Constantin Jipa, șefi de brigadă, Nicolae Mihăilescu și Nicolae Petcu, timplari.

Planul producției globale prevede, în 1969, o creștere față de anul precedent de 4 100 000 de lei. Întreprinderea și-a asigurat previzunile, prin contracte, chiar și peste capacitate. Colectivul de aici — încusit și harnic — este hotărît să-și ducă la îndeplinire sarcinile. Printre alte măsuri preconizate în acest scop, se prevede atît comasarea, cît și extinderea întreprinderii.

În activitatea sa, I.P.L. Constanța întîmpină și unele greutăți. Tovarășii din conducerea unității ne-au spus că este vorba de asigurarea materialelor de bază, cum ar fi cherestea, placaj, P.F.L., P.A.L., furnice, pînă și Dril, arcuri mobilă, pînă nealbită, pînă Hesiian, care la ora actuală sînt deficitare. Pînă de curînd, C.I.L. Reșina, C.I.L. Tg. Jiu și I.F. Bucuș nu livraseră nimic din unele sortimente de cherestea. În această problemă, tovarășii de aici solicită un sprijin mai substanțial din partea Ministerului Economiei Forestiere, coordonatorul principal al acestor materiale.

Pageină realizată de Ion LEȘEANU

Un utilaj cu o gamă largă de întrebuințări — mașina universală de simplărie T. 9

Fișier

documentar

FORMULE NOI ÎN CONSTRUCȚIA DE SERE

De jur împrejur, viscoaleste. Aceasta nu împiedică, însă, legumele, fructele, florile să prospere în „uzinele horticole” pe care omul le-a creat sfidînd rigurile cliimei. Mai ales în emisfera nordică a planetei noastre, culturile de seră au luat o mare extindere. În întreaga lume, serele ocupă peste 25.000 de hectare. În ceea ce privește suprafețele de seră de care dispun, pe primele locuri se situează, în Europa — Olanda, iar în Asia — Japonia. „Grădinițe de sticlă”, alături de exportul de trifandale și avioane, oferă omului contemporan posibilitatea de a consuma legume și fructe proaspete și de a avea flori în orice anotimp. Serele reprezintă — deocamdată la scară redusă — un univers creat de om pentru satisfacerea nevoilor sale. Ca orice creație nouă, acest univers comportă probleme tehnice, economice și științifice care se cer rezolvate.

De la micile „căsuțe ale florilor” pe care și le crează, adîncă, curțile princiare, la „serele-bloc” de astăzi distanțe și alți de mare, încît ele au devenit valori, practic, necomparabile. Cultura plantelor „protejate” era un divertisment costisitor, un lux aristocratic. Ea a devenit astăzi o industrie și, ca atare, este din ce în ce mai strîns legată de rezolvarea unor probleme tehnice și economice. Una dintre acestea o constituie materialele folosite la construcția sereilor.

Metațul și sticla ocupă astăzi, în acest domeniu, ponderea cea mai mare. Ele au permis acoperirea unor suprafețe din ce în ce mai mari, care au atins cu timpul mii de metri pătrați. Dar, pe măsură ce au crescut, construcțiile au devenit mai costisitoare și mai sensibile. De aceea, a fost

nevoie să se facă cercetări pentru găsirea unor noi materiale, metode și tipuri de construcție, astfel încît costul să fie cît mai redus, iar eficiența tehnică și economică — mereu mai mari.

Nu de mult, o firmă elvețiană a creat elemente de construcție melacice, exterioare, dintr-un aliaj numit Aludur, în compoziția căruia intră aluminiu, magneziu și siliciu. Elementele fabricate din acest aliaj simplifică mult construcția sereilor, întrucît ele se disting, în special, prin rezistența mare și greutatea mică. Datorită acestora din urmă, construcția portantă, din oțel galvanizat, poate fi și ea redusă ca dimensiuni. Prefur pufin mai ridicat al acestor sere, în comparație cu cele construite în întregime din oțel, este compensat de cheltuielile de întreținere mai mici.

Necesitățile crescînde în domeniul construcției de sere au făcut să apară și alte soluții. Una dintre ele se sprijină pe folosirea materialelor plastice. Cu ocazia unei expoziții internaționale de horticultură, care a avut loc acum cîțiva ani în R. F. a Germaniei, a fost prezentat prototipul unei astfel de sere, în care rășina poliesterică denumită Palatal, armată cu fibre de sticlă, este folosită la elementele de construcție autoportante. După ce s-a văzut că prețul de cost al unei sere din Palatal nu depășește pe cel al unei sere obișnuite, s-a trecut la fabricarea în serie a elementelor de construcție din materiale plastice.

Serele din Palatal sint potrivite, după cît se pare, în special zonelor mai mult expuse intemperțiilor. Unul dintre avantajele mari ale sistemului constă în posibilitatea de a face destul de repede și ușor reparații la părțile deteriorate. Aceste reparații se fac prin înlocuirea fibrelor de sticlă, în porțiunea respectivă, și aplicarea rășinii poliesterică.

În ultima vreme a început să crească interesul pentru serele pneumatice. Ele sint făcute tot din material plastic, formînd un „balon” mai mult sau mai puțin umflat cu aer. O asemenea seră, produsă de o firmă engleză, are un înveliș din polietilenă care lăsa să treacă lumina. Invelișul este menținut de presiunea aerului introdus de un mic ventilator.

Sera pneumatică este o construcție mai degrabă provizorie. Totuși, ea e concepută astfel încît să poată fi exploatată cît puțin două ierni și o vară. Întregul sistem are avantajul de a fi stabil și de a putea fi montat cu o cheltuielă mică de muncă: 30-40 de ore/om. Pe de altă parte, s-a constatat că serele-balon pot fi făcute etanșe față de viruși și polen.

Construcția de sere reprezintă, fără îndoială, unul dintre domeniile de perspectivă în care ingenuozitatea, spiritul inovator au lorgi posibilități de manifestare pe un teren pe care tehnica se dezvoltă rapid.

A. COSTA

NOTE DE CĂLĂTORIE DIN R. P. POLONĂ

PROGRESUL TEHNIC ÎN ATENȚIA CERCETĂTORILOR

Tendința mondială de modernizare a proceselor de producție agricolă, mai ales prin mecanizare, se face simțită și în agricultura R.P. Polone. În baza de pornire o formează și aici ca pretutindeni, știința. Iată de ce, grupul nostru de ziariști a primit cu interes comunicarea amabile translatoare, Olga Drzewinska, care ne-a însoțit astăzi-totă într-o vizită întreprinsă în Polonia, că vom cunoaște și două unități științifice ce se ocupă de progresul tehnic: Institutul de mecanizare și electricitate a agriculturii (I.M.E.R.), ce aparține de Ministerul Agriculturii și Institutul de mașini agricole al Ministerului Industriei Construcțiilor de Mașini.

Primul își are centrala în Varșovia, însă principala sa activitate se desfășoară la cele 13 centre științifice specializate, amplasate în diferite zone ale țării. Cinci dintre acestea se află grupate la Kludzienko, la circa treizeci de kilometri de Capitală. Adam Krupa, șeful unui centru științific de aici, care ne-a întâmpinat, ne-a relatat pe larg despre preocupările multiple ale I.M.E.R.-ului. Sarcina principală a acestui institut este de a elabora principiile științifice pentru progresul tehnic, de a perfecționa și introduce în practică tehnologiile noi de lucru, de a studia rezultatele. În acest scop, el stabilește sistemele de mașini agricole în funcție de procesul tehnologic al culturilor respective, indică

pentru fiecare mașină în parte condițiile agrozootehnice la care trebuie să corespundă. Totodată, I.M.E.R. centralizează propunerile de mecanizare, fiind reprezentantul agriculturii în raporturile cu industria constructoare de mașini. Aceasta pentru că, tot el este cel ce încearcă, în cadrul celor 15 stații speciale ale sale, denumite pe scurt S.O.S.R., prototipurile, mașinile din seria zero și chiar pe cele din producția de serie.

Institutul nostru — ne-a declarat Adam Krupa — preferă să abordeze mai puțin teme, însă ele trebuie să fie complete. Una dintre cele mai importante probleme pentru Polonia, care cultivă zece milioane de hectare cu grâu, secară, orz și ovăz este deplina mecanizare a recoltării acestor culturi. A existat părerea că introducerea combinei tractate sau autotransportate rezolvă problema recoltării. Părerea noastră este însă că acesta este doar începutul. În condițiile Poloniei, unde regimul pluviometric este bogat, tot atât de însemnate sînt și celelalte operații ca uscarea, curățirea și depozitarea boabelor, eliberarea operativă de paie a terenului în vederea însămînțării.

Odată elaborate condițiile agrozootehnice la care trebuie să răspundă o mașină și stabilit numărul de utilaje necesar agriculturii, sarcina realizării prototipului și introducerii lui în producția de serie, după ce în prealabil a fost încercat, revine celui de-al

doilea institut — P.I.M.R. din Poznan.

Activitatea noastră — ne-a transmis Hipolit Szubert, directorul institutului — se desfășoară pe baza unui plan de progres tehnico-economic, în concordanță cu cel mai bun specialist din agricultură și din industria constructoare de mașini.

A fost interesant să aflăm cum ia naștere o nouă mașină agricolă. După ce aprobă proiectul de execuție, care neapărat este susținut de un memoriu tehnico-economic, institutul confecționează în atelierele sale cîteva prototipuri din care-și reține — pentru încercări — cel puțin unul; de asemenea, un exemplar este trimis în același scop, la I.M.E.R., iar altul — la fabrica constructoare. Pentru scurtarea termenului de asimilare, care în prezent durează circa 3-6 ani, în funcție de complexitatea mașinii, se dă o mare atenție încercărilor forțate a noilor utilaje cu ajutorul unor instalații speciale. Rezultatele încercărilor și cercetărilor sint analizate, apoi, în consiliul tehnico-științific al institutului, care decide introducerea în fabricația de serie a mașinii respective, după ce, bineînțeles, s-au adus corecțiile necesare. O comisie de apreciere a institutului hotărăște notarea utilajelor cu A, B sau C, literelor marșind, în ordine, gradul lor de modernitate.

Consemnînd preocupările celor două institute în domeniul perfecționării mașinilor agricole, menționăm — că ele se ocupă doar parțial de îmbunătățirea continuă a tractoarelor, sarcina principală în această direcție revenind centrului semiștiințific ce funcționează pe lângă Uzinele de tractoare „URSUS”. Centrul respectiv adună propunerile de la beneficiarii și construiește prototipurile de tractoare pe care le trimite la încercări. După ce primește observațiile de pe teren, centrul aduce îmbunătățiri constructive prototipului, după care îl introduce în fabricația de serie. Spre deosebire de perioadele anterioare, acum centrul semiștiințific al uzinei primește observații și după ce tractoarele respective ajung în producție, chiar dacă ele depășesc perioada de garanție.

Convorbirile purtate cu o serie de cercetători, specialiști din unități, constructori de tractoare și mașini agricole ne-au reliefat preocuparea lor continuă pentru introducerea largă a progresului tehnic în agricultura poloneză. Și, nu mică ne-a fost bucuria să aflăm că într-un șir de probleme de mecanizare a agriculturii au stabilit cu omologii lor români o colaborare fructuoasă.

Em. ALBULESCU

AGENDĂ

Agricultura

R. P. D. Coreene

în continuă dezvoltare

Consfătuirea muncitorilor din agricultura R.P.D. Coreene, desfășurată recent la Phenian, a constituit un bun prilej de trecere în revistă a succesorilor obținute de poporul coreean în această ramură importantă a economiei naționale. În cadrul consfătuirii, s-a remarcat faptul că în anul trecut, în cînda unor condiții atmosferice nefavorabile, s-a realizat o creștere cu 11 la sută a producției de cereale față de 1967. La producția de orez, principala cultură a țării, s-a înregistrat un spor de 13 la sută. Producția de fructe s-a dublat, iar cea de carne a sporit cu 26 la sută.

Participanții la consfătuire au subliniat că succesele agriculturii R.P.D. Coreene se datoresc transformării sociale la agricultură, sprijinului acordat de stat, cît și eforturilor susținute depuse de oamenii muncii. În momentul de față sint electrificate 98,9 la sută din localitățile rurale. În domeniul mecanizării agriculturii, constructorii de tractoare asigură în întregime baza energetică. În prezent, la un

tractor revin mai puțin de 100 hectare de teren arabil. Industria coreeană livrează agriculturii și un număr însemnat de alte mașini agricole.

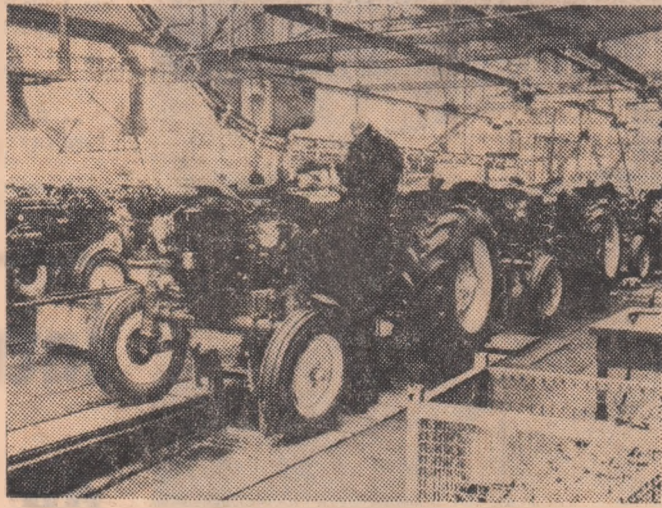
Cantitatea de îngrășăminte produse de industria chimică națională sporește continuu. În unele regiuni ale țării revin în prezent circa 500 kg de îngrășăminte chimice la hectar. Totodată, în întreaga țară, se desfășoară ample lucrări de irigații și regularizare a cursurilor diferitelor riuri și fluviu.

Pe ogorele R.P.D. Coreene lucrează un număr însemnat de ingineri și tehnicieni pregătiiți în anii puterii populare în institutele de învățămînt superior și în școlile medii ale țării.

Participanții la recenta consfătuire pe țară s-au angajat să depună eforturi pentru extinderea mecanizării, irigațiilor și folosirii îngrășămintelor chimice, în vederea sporirii neîncetate a producției agricole, a creșterii nivelului de trai, material și cultural al locuitorilor satelor din R.P.D. Coreeană.

I. DRĂGUȘANU

Halele uzinei de tractoare „URSUS”, din localitatea cu același nume de lângă Varșovia, oferă specialiștilor centrului semiștiințific de aici un cîmp larg de cercetare în vederea îmbunătățirii utilajelor. În fotografie: aspectul uneia din benzile de montaj a tractoarelor



OAMENI, LOCURI, FAPTÉ

PATRU OAMENI ÎN „MAREA TĂCERE ALBĂ”

Printre ghețurile nesfîrșite ale întinderilor arctice, în urletul vîntului tăios, întrerupt din cînd în cînd de „marea tăcere albă”, înaintea încet, cu prudență, un convoi de săni. Patru săni conduse de patru oameni au plecat să înfrunte imensitatea zăpezilor veșnice, preîntînd fiecare clipă de lumină pentru a mai cîștiga kilometri. Ziua durează numai două ore și jumătate. Trebuie parcursi cel puțin 100 km pe săptămîna. Trebuie întîrziată cît mai mult perioada de hibernare forțată (timp de cîteva săptămîni sub corturi). Trebuie! Trebuie! Trebuie!

Acest cuvînt pătrunde în mintea fiecărui din membrii expediției engleze care a pornit să lege America de Europa pe puntea ghețurilor Oceanului Arctic. Îndrăzneala expediție de-a lungul celor 6.000 de kilometri nu se înscrie de această dată în programul vechii campanii de cercetări științifice propriu-zise, temeiul ar părea mult mai „sentimental”, fiind vorba de cea de a 60-a aniversare a victoriei asupra Polului Nord.

De aproape patru secole, navigatorii și exploratorii englezi s-au dovedit a fi cei mai îndrîzniți deschizători de drumuri de-a cernizeșul Arctic, fie în direcția Polului Nord, fie spre America și Asia. Numeroase regiuni glaciare de dincolo de Cercul Polar, mări arctice, strîmtoări și golfuluri poartă numele acestor eroi. Mulți au pierit, dar cei ce au urmat au continuat cercetările.

De această dată, trei englezi și un american în-

cearcă ghețurile nordice. Wally Herbert, 33 de ani, este șeful expediției. Are o experiență vastă în expedițiile polare. Un colos bărbos cu o voință de fier și de o încăpăținare galică, îl caracteriza cineva. Căpitanul-maior Ken Hedges, în vîrstă de 32 de ani, este medicul expediției. Fritz Koerner, 34 de ani, este profesor de glaciologie și meteorologie la Universitatea din Ohio. Allan Gill, decanul de vîrstă, 36 de ani, este geofizician. „Un cochepier de mare valoare, foarte greu de înlocuit”, spune despre el Wally Herbert. El este un ascet și un sportiv foarte bine antrenat.

Și-au propus să străbată în 16 luni cei 6.100 km care leagă Point Barrow (punctul cel mai nordic din Alaska) de arhipelagul Spitzberg, din nordul Norvegiei. „Este cea mai mare aventură de la cucerirea Everestului, în mai 1953” se afirma în ziarul englez „Times”. Pentru britanici, ea depășește în importanță faimosul „rendez-vous” de la Polul Sud, realizat acum 10 ani de sir Edmund Hillary și sir Vyvian Fuchs, plecați din două extremități ale Antarcticii.

Chiar și înainte de a pleca, expediția a avut multe de înfruntat. Wally Herbert a scris în timp de trei ani 2.000 de scrisori și a constituit un comitet din care făceau parte sir Vyvian Fuchs și lordul Hunt pentru a obține cei 100.000 de dolari necesari. Herbert doborî să fie primul care va atinge polul nord „cu piciorul”, după Robert

Peary (care a plantat în gheața stema țării sale, în aprilie 1909). Însă, spre deosebire de acesta din urmă, care a luat-o pe drumul cel mai scurt, Herbert a ales calea cea mai lungă, pentru că, după cum a afirmat el, „polul nu este obiectivul nostru, ci doar o etapă poate pe drumul spre Spitzberg”.

Cei patru temerari au pornit la 25 februarie 1968 din Point Barrow. Fiecare sanie cîntărea aproximativ 7,5 tone, fiind încărcată cu hrană, îmbrăcăminte, corturi, aparate. Au plecat cu 40 de cîini eschimosi aduși din Thule (Groenlanda) din care au rămas 37. În ciuda mișajelor moderne, succesul expediției depinde de... cîini. Deși încărcătura este impresionantă, acestea pot străbate adeseori 100-200 kilometri pe zi.

Primele zile au fost poate cele mai grele. Deși făcuseră numeroase raiduri de antrenament, ei se deprindeau greu cu noile condiții: zăpada schimbătoare, fisurile ascunse, ghețurile care crăpau sub primele nevăzi ale soarelui de primăvară. Adeseori erau nevoiți să treacă peste fisuri adînci și erau zile cînd nu reușeau să avanseze decît 5 km în șapte ore.

Expediția este aprovizionată în mod regulat de avioane militare care zboară deasupra Arcticii. Cei patru sint puși în legătură radiofonic permanent fie cu Laboratorul de cercetări navale arctice din Point Barrow, fie cu mica stație meteorologică T-3. Cu toate acestea, micul post

MANIFESTARI AGRICOLE INTERNAȚIONALE ÎN CAPITALA FRANȚEI

Capitala Franței găzduiește în aceste zile două importante manifestări care privesc agricultura: al 6-lea Salon internațional de agricultură (1-9 martie) și al 40-lea Salon internațional al mașinilor agricole (4-9 martie). Ele reușesc, în marele parc de expoziție de la Porte de Versailles, numeroși expoziți din Franța și din alte țări.

Printre cele peste 500 de standuri colective și individuale ale salonului de agricultură se numără cel al Ministerului Agriculturii, cel al marilor organisme, organizații profesionale și institute tehnice, precum și cel al presei și editurilor agricole.

Salonul internațional al agriculturii prilejuiește cea mai mare expoziție de animale din Europa. Au loc, de asemenea, concursuri de animale (bovine, porcine, cabaline, ovine și caprine), un concurs de produse, o expoziție internațională de cîini etc.

Salonul internațional al mașinilor agricole prezintă o gamă foarte variată de produse, de la mașini agricole „gigant”, destinate ex-

la actuala ediție a tîrgului cele 11 întreprinderi românești de comerț exterior au fost prezentate numeroșilor ziariști prezenți la Leipzig, în cadrul unei conferințe de presă.

Răspunzînd invitației guvernului R.D. Germane, la festivitățile prilejuite de Tîrgul de la Leipzig, participă și o delegație guvernamentală română, condusă de tovarășul Iosif Banc, vicepreședinte al Consiliului de Miniștri.

Delegația țării noastre a fost prezentă, simbolic, la deschiderea festivă a tîrgului, care a avut loc la Opera de Stat din Leipzig, în prezența lui Walter Ulbricht, prim-secretar al C.C. al P.S.U.G., președintele Consiliului de Stat al R.D. Germane și a delegațiilor guvernamentale dintr-un mare număr de țări.

Duminică, tovarășul Iosif Banc a luat parte la un prînz oferit de președintele Consiliului de Miniștri al R.D. Germane, Willi Stoph, în cinstea conducătorilor delegațiilor guvernamentale aflate la Leipzig.

Luni, conducătorul delegației guvernamentale române a fost invitat la o masă oferită de Georg Ewald, membru al Biroului Politic al C.C. la P.S.U.G., președintele Consiliului de Stat al Agriculturii.

Totodată, la noua primărie a orașului, a avut loc o ședință festivă cu prilejul căreia ministrul comerțului exterior al României, Gheorghe Ciocâră, i-a fost decernată „Distingția de onoare a Tîrgului de la Leipzig”. Această distingție a fost acordată unui număr de 13 personalități din străinătate, care au acordat un sprijin activ tîrgului.

plătarilor de tip industrial, menite să asigure o înaltă productivitate a muncii în agricultură, pînă la mașini miniaturale, rezervoare celor care cultivă plante în timpul liber.

Se remarcă, de asemenea, mașini pentru pomicultură, legumicultură, floricultură și culturi de seră, mașini pentru zootehnie etc.

„Pentru agricultori — sublinia în ultimul număr revista „Agriculture” — vizitarea salonului reprezintă, acum, la trei decenii înaintea anului 2000, un act profesional imperativ”.

Cu prilejul Salonului internațional de agricultură și Salonului internațional al mașinilor agricole, se află la Paris o delegație a Consiliului Superior al Agriculturii condusă de ing. Petre Moldovan, vicepreședinte.

În timpul șederii în Franța, delegația română va negocia și o convenție pentru protecția plantelor și carantină fitosanitară între guvernul Republicii Socialiste România și guvernul Republicii Franceze.