

ALBINA

REVISTA SAPTĂMINALĂ A ASEZĂMINTELOR CULTURALE

Anul 61 • Seria II • Nr. 571 • Mercuri 3 decembrie 1958 • 12 pagini — 15 bani

Sub conducerea partidului, înainte cu toate forțele, la îndeplinirea sarcinilor planului de stat pe anul 1959, pentru dezvoltarea economiei naționale pe calea socialismului, pentru întărirea continuă și înflorirea patriei!

Expunerea făcută de tovarășul Gh. Gheorghiu-Dej la ședința plenară a C. C. al P. M. R. din 26-28 noiembrie 1958

Tovarăși.

Proiectul planului de dezvoltare a economiei naționale pe anul 1959, întocmit pe baza Directivelor Congresului al II-lea al partidului pentru perioada 1956—1960 și a indicațiilor date de Biroul Politic, asigură prin prevederile sale dezvoltarea mai departe și într-un ritm mai intens a industrializării socialiste a țării și largirea bazei tehnice materiale în agricultură, în vederea sporirii însemnate a producției industriale și agricole.

Proiectul de plan se sprijină pe realizările importante obținute în ultimii ani de oamenii muncii în toate ramurile vieții economice și social-culturale, realizări care oglindesc capacitatea clasei muncitoare a statului democrat-popular, de a asigura mersul mereu înainte al țării noastre, dezvoltarea ei ascendentă pe drumul construcției socialismului.

Insemnate realizări în dezvoltarea economiei naționale

După datele preliminare, planul de stat de dezvoltare a economiei naționale pe anul 1958 va fi depășit în industrie cu aproximativ 3,5%, producția globală industrială fiind anul acesta cu peste 9,5% mai mare decât anul trecut. Creșterea cea mai accentuată are loc în industria siderurgică precum și în industria chimică, unde sporul este de 19%. Producem anul acesta de 5,6 ori mai multă fontă ca în 1938, de 3,3 ori mai mult oțel, de 2,6 ori mai mult cărbune, de 17 ori mai mult gaz metan, de 5,2 ori mai mult ciment, de 2 ori mai multe țesături de bumbac, lână și mătase, de 2,5 ori mai mult ulei și de 2,1 ori mai mult zahăr.

În urma îmbunătățirii sistemului de salarizare și normare a muncii, salariul mediu este astăzi cu peste 18% mai mare decât în 1956. Introducerea unor măsuri tehnico-organizatorice în aproape toate întreprinderile cu sprijinul activ al muncitorilor, inginerilor și tehnicienilor, a dus la creșterea productivității muncii și la reducerea, peste plan, a prețului de cost, ceea ce a contribuit în mare măsură la acoperirea fondurilor cerute de creșterea veniturilor muncitorilor.

În cursul anului 1958, sectorul socialist al agriculturii a continuat să se dezvolte. A fost livrat un număr însemnat de mașini agricole gospodăriilor de stat, unde s-a ajuns ca majoritatea lucrărilor agricole să fie complet mecanizate, precum și S.M.T.-urilor. Sunt create toate condițiile pentru realizarea prevederilor Congresului al II-lea al P.M.R. cu privire la transformarea socialistă a agriculturii.

În anul 1957—1958 s-au obținut bune rezultate în ce privește constituirea fondului central de cereale, care asigură nevoile de consum ale populației, necesarul de materii prime pentru industrie, rezervele de stat stabilite. Aceste rezultate au confirmat pe deplin justetea politicii partidului de întărire a gospodăriilor agricole de stat, de asigurare a acestora cu mijloacele materiale și agrotehnice necesare pentru a deveni principalul furnizor al fondului central de cereale al statului.

Fondul central de produse agricole se constituie din producția gospodăriilor agricole de stat, din plățile în natură către S.M.T.-uri și uimuri la treierat și la măcinat și prin sistemul de contractare a produselor agricole. Contractările dau o contribuție de cea mai mare însemnătate la constituirea fondului central la cereale, la floarea-soarelui și la alte plante oleaginoase, la sfeclă de zahăr, cartofi, carne, lapte, lână și la alte produse agricole, vegetale și animale.

Sistemul de contractare s-a dovedit a fi o pîrghie puternică pentru stimularea interesului material al țărănimii, mai ales al gospodăriilor colective și întovărășirilor, în ridicarea producției agricole și a contribuit la dezvoltarea schimbului de mărfuri între oraș la sat, la întărirea alianței muncitorești-țărănești.

Roadele îmbunătățirii continue a activității de producție în industrie și în agricultură se resimt pe piață, în magazinele de stat și în cooperativele de consum, unde populația găsește mărfuri în cantități tot mai mari, sortimente mai variate și de calitate mai bună. Avem astăzi o circulație bănească sănătoasă, leul s-a întărit, bugetul statului s-a consolidat și se prevede, pentru sfîrșitul anului, un excedent bugetar.

Exportul nostru de mărfuri, în special de mărfuri industriale, a crescut ca volum și sortimente, ceea ce a asigurat o balanță comercială activă și o balanță echilibrată de plăți externe.

Realizările obținute în opera de construire a socialismului de oamenii muncii din țara noastră, ca și din celelalte țări socialiste, nu sînt pe placul cercurilor imperialiste, al foștilor capitaliști și moșieri expropriați și al uneltelor acestora. Dar toate strădaniile cercurilor reacționare și ale uneltelor lor de a prezenta un tablou deformat al realizărilor din țara noastră și din celelalte țări socialiste, de a induce în eroare opinia publică din țările lor, nu pot

opri mersul înainte al țărilor socialiste și creșterea forțelor socialismului în lumea întreagă, după cum nu pot camufla elementele de criză, instabilitatea economică, inflația și șomajul din țările capitaliste, nu înlătură contradicțiile inerente capitalismului și nu pot salva de la pieire orinduirea capitalistă condamnată de istorie.

Colaborarea între țările lagărului socialist

Amploarea și ritmul rapid de dezvoltare a economiei noastre socialiste, avîntul economic general al tuturor țărilor lagărului socialist în frunte cu Uniunea Sovietică demonstrează din plin superioritatea economiei socialiste planificate, a orînduirii socialiste, a relațiilor de tip nou statornicite între țările lagărului socialist.

Perspectivile grandioase de dezvoltare a economiei Uniunii Sovietice trasate de tezele Raportului care va fi prezentat de tov. Hrușciiov la Congresul al XXI-lea al P.C.U.S. umplu de mîndrie sufletele oamenilor muncii din țara noastră ca și din întreaga lume.

Tezele Raportului arată uriașele realizări ale poporului sovietic care începe o nouă etapă, de însemnătate istorică pentru destinele întregii omeniri: perioada construirii intense a societății comuniste pe a șasea parte a globului. Ritmul rapid de dezvoltare a producției în U.R.S.S., crearea bazei tehnico-materiale a comunismului vor situa, într-o perioadă de circa 15 ani, Uniunea Sovietică pe primul loc în lume în ce privește volumul absolut al producției și producția calculată pe cap de locuitor. Aceasta va asigura poporului sovietic nivelul de trai cel mai ridicat din lume și va constitui o victorie de importanță mondială a socialismului în întrecerea pașnică cu capitalismul.

După cum se arată în tezele Raportului, ca rezultat al realizării planului de șapte ani al Uniunii Sovietice și al dezvoltării economice a celorlalte țări socialiste, sistemul mondial socialist va produce în 1965 mai mult de jumătate din întreaga producție industrială mondială. Astfel, în această perioadă se va asigura superioritatea absolută a sistemului mondial socialist asupra sistemului capitalist în domeniul hotărîtor al activității omenești — producția bunurilor materiale.

Imensa forță economică a Uniunii Sovietice, programul ei măreț de construire a comunismului întăresc considerabil forțele întregului sistem mondial al socialismului și constituie un factor esențial pentru realizarea unui puternic și continuu avînt economic al tuturor celorlalte țări din marea familie a statelor socialiste.

În cadrul relațiilor frățești de colaborare și într-ajutorare tovarășească bazate pe principiul internaționalismului proletar, țara noastră a primit și primește un sprijin deosebit de puternic din partea U.R.S.S. prin livrări de utilaje și echipamente industriale de prim ordin pentru fabrici și uzine, livrări de minereu de fier, fontă, coals, metale și ma-

șini, necesare împlinirii programului nostru de industrializare.

În baza acordului economic încheiat în decembrie 1956, U.R.S.S. ne-a acordat credite importante în instalații și utilaje necesare dezvoltării industriei noastre chimice.

Cea mai mare parte a utilajelor destinate marelui combinat petrochimic de la Borzești, precum și o fabrică nouă de îngrășăminte azotoase cu o capacitate de 210.000 tone pe an și cu posibilități de dublare a acestei capacități ni se livrează de către U.R.S.S., în contul creditului acordat.

Importanța livrărilor de utilaj pentru dezvoltarea industriei chimice este ilustrată de faptul că numai pentru combinatul de la Borzești vom primi:

- două instalații de cracare catalitică cu o capacitate anuală de 500.000 tone;
- o fabrică de cauciuc sintetic cu o capacitate de 50.000 tone pe an;
- o secție de fenol de 18.000 tone pe an;
- o secție de acetonă de 11.000 tone pe an.

— o fabrică de sodă caustică electrolitică de 45.000 tone pe an;- o fabrică de policlorură de vinil de 36.000 tone pe an;
- o secție de insecticide de 1250 tone pe an;
- o secție de ierbicide de 500 tone pe an.

Avînd în vedere condițiile naturale optime de care dispune țara noastră pentru a intensifica ritmul de dezvoltare a industriei chimice, am considerat necesar să solicităm U.R.S.S. livrarea pe credit a unui număr de alte unități ale industriei chimice.

Zilele acestea am primit o scrisoare de la tovarășul Hrușciiov prin care ne aduce la cunoștință că guvernul sovietic este de acord să ne dea un nou ajutor în dezvoltarea industriei chimice, urmînd ca în cursul lunii decembrie să plece la Moscova o delegație pentru a încheia acordul corespunzător.

Ajutorul internaționalist acordat de U.R.S.S. constituie o contribuție de mare însemnătate la crearea bazei tehnico-materiale a orînduirii socialiste în țara noastră.

Noi exprimăm, tovarăși, de la această tribună, în numele C.C. al P.M.R., al guvernului R. P. Romine și al poporului român, cele mai calde mulțumiri și recunoștința noastră profundă Comitetului Central al P.C.U.S., guvernului și poporului sovietic pentru ajutorul continuu și multilateral pe care ni-l acordă.

Tovarăși.

Vă este cunoscut că o delegație de partid și guvernamentală a făcut recent o vizită de prietenie în Republica Cehoslovacă. Am fost întîmpinați de conducerea Partidului Comunist, de guvernul și poporul cehoslovac cu simpatie și dragoste tovarășească.

Rezultatele convorbirilor avute cu tovarășii cehoslovaci, ale tratativelor care s-au desfășurat într-un spirit de deplină înțelegere și unitate de vederi în toate problemele discutate sînt cuprinse în Declarația comună romino-cehoslovacă. Acordul de lungă durată încheiat cu acest prilej prevede largirea considerabilă a colaborării economice și a schimbului de mărfuri prin realizarea în R.P.R. a unor obiective industriale care interesează dezvoltarea economică a ambelor țări.

Se vor construi în țara noastră centrale termoelectrice avînd o capacitate totală de 600.000 kW cu o producție de energie de peste 4 miliarde kWh. Echipamentul energetic va fi livrat pe credit de Republica Cehoslovacă, iar Republica Populară Romînă va furniza pentru acoperirea nevoilor Republicii Cehoslovace energie electrică — circa 2 miliarde de kWh anual.

Realizarea prevederilor acestui acord duce la sporirea substanțială a volumului schimburilor între România și Cehoslovacia, creînd țării noastre disponibilități însemnate pentru achiziționarea din Republica Cehoslovacă de noi utilaje, instalații industriale și alte mărfuri.

La aceasta se adaugă convențiile încheiate anterior cu Cehoslovacia privind largirea capacității tranzitului de mărfuri cehoslovace prin porturile romînești și cumpărarea de utilaje necesare industrializării lemnului.

Cred că sînt în asentimentul Plenarei exprimîndu-ne din nou mulțumirea pentru dezvoltarea rodnică a colaborării frățești între țările noastre.

Creșterea acumulărilor și a producției industriale

Tovarăși.

Partidul nostru, călăuzindu-se de experiența Uniunii Sovietice în opera de construire a socialismului, experiență verificată de celelalte țări din lagărul socialist ca și de propria noastră experiență, aplică în mod consecvent politica leninistă de in-

Mîndria cea mare

de Mihai Beniuc

Mîndria de-a rosti partid
Așa de simplu cum bei apă,
Cum dai copilului din bîld,
Cum intri-n șut, ori mergi la sapă;
Mîndria de-a rosti partid
Cu sent-mentu-n piept al forței
De purtător, prin veac, al torței,
Către podișul însořit
Al omeneștii fericiri,
Cu pine, vin și trandafiri
În lumea noastră muncitoare;
Mîndria de-a rosti partid
Cu dragoste, fără-ngimfare,
Este mîndria cea mai mare.

Și dacă tu, muncind, înalți
Temei de vatră să rămîni
În lume pentru ceilalți
Ce după tine or să vină,
Mîndria mare-ți este dată
Și fie pentru viața toată.

(Continuare în pag. 2-a)

Expunerea făcută de tovarășul Gh. Gheorghiu-Dej la ședința plenară a C. C. al P. M. R.

(Urmare din pag. 1-a)

dustrializare, bazată pe dezvoltarea cu precădere a industriei grele, și în primul rând a industriei constructoare de mașini.

Pentru a asigura un ritm susținut al industrializării socialiste a țării trebuie mobilizate toate eforturile, rezervele materiale și financiare pentru sporirea rapidă a acumulărilor. Partidul și guvernul duc o politică perseverentă de realizare a acumulărilor necesare investițiilor pentru industrializare, ceea ce constituie chezașia avântului întregii economii naționale, a creșterii neîncetate a venitului național și, ca urmare, a ridicării nivelului de trai al oamenilor muncii. Aceasta este singura cale de dezvoltare rapidă a forțelor de producție, de creare a bazei tehnico-materiale a socialismului.

Proiectul planului de stat pe 1959 prevede un volum de investiții de 17,4 miliarde lei, cu 15% mai mult decât în 1958.

Politica de acumulare socialistă își găsește expresie în orientarea investițiilor. Iată de ce principalele investiții sunt îndreptate în primul rând spre industria grea.

O atenție deosebită se acordă industriei chimice, căreia i se repartizează 20% din volumul total al investițiilor industriale, cu aproape 50% mai mult decât în 1958.

În vederea sporirii mai rapide a capacităților de producție și a măririi eficacității economice a investițiilor, se prevede scurtarea timpului de dare în funcțiune a fabricilor și uzinelor a căror construire este în curs și concentrarea eforturilor către terminarea șantierelor începute. Creșterea volumului de investiții va asigura **PUNEREA ÎN FUNCȚIUNE ÎN ANII 1959 ȘI 1960** a unor importante obiective industriale ca hidrocentrala „V. I. Lenin”-Bicaz, fabrica de îngrășăminte azotoase Roznov, fabrica de celuloză din stuf de la Brăila, uzinele sodice de la Govora și Borzești, conducta magistrală de gaze Tâceni — București și altele.

Se va începe **CONSTRUIREA UNOR NOI ȘI IMPORTANTE ÎNTEPRINDERI**, între care fabrica de fibre sintetice-rolan de la Săvinești, centrala electrică de termoficare Ploești, complexe pentru industrializarea lemnului și altele.

În anul 1959 vor fi racordate la sistemul energetic de 110 kV orașele Baia Mare și Craiova și vor începe lucrările de racordare a regiunilor Suceava, Constanța și Oradea, astfel încât în 1960 să se încheie sistemul energetic național.

În ce privește **AGRICULTURA**, prin proiectul de plan i se alocă în anul viitor 2,9 miliarde lei — cu 600 milioane mai mult decât în 1958.

Pe baza sporirii acumulărilor și orientării lor mai ales spre industrie, **VENITUL NAȚIONAL VA CREȘTE ÎN 1959 CU 13%**.

Investițiile în sectorul socio-cultural se ridică la 1,6 miliarde lei, reprezentând astfel o creștere de 17% față de 1958. În vederea extinderii învățământului și a îmbunătățirii bazei sale materiale, se pune un accent mai mare pe construcția de școli la orașe și sate.

Trebuie să subliniem măsurile luate în 1958, care vor fi accentuate în 1959, pentru **INTENSIFICAREA CONSTRUCȚIILOR DE LOCUINȚE**, repartizându-se un volum de investiții cu 25% mai mare decât în 1958.

În aplicarea justă a politicii de acumulare socialistă, de îndreptare judicioasă a investițiilor un rol deosebit de însemnat revine activității depuse de ministere și de Comitetul de Stat al Planificării pentru întocmirea planului de stat.

Proiectul de plan pe 1959 este întocmit în condiții mai bune decât în anii precedenți. Comitetul de Stat al Planificării și ministerele s-au ocupat ca el să fie elaborat mai din vreme, să fie mai bine fundamentat.

În anii regimului democrat-popular s-au format numeroase cadre de conducere în economie, cu competență și spirit de inițiativă, oameni care-și pun la inimă interesele generale ale poporului, se sprijină pe mase, pe inițiativa înaintată a acestora și luptă cu perseverență pentru îmbunătățirea continuă a activității în sectorul lor. Aceasta se reflectă în realizarea planului pe 1958 ca și în munca pregătitoare pentru elaborarea planului pe 1959.

Totodată este necesar să atragem atenția asupra citorva aspecte negative, privind modul în care miniștrii și alți conducători ai organelor economice, inclusiv conducerea C.S.P., își îndeplinesc sarcinile de întocmire a planului de stat. În domeniul pregătirii proiectelor de plan există lipsuri asupra cărora partidul a atras atenția în repetate rânduri, dar care persistă de ani de zile și îngreunează munca de elaborare a planului, oglindindu-se apoi ca deficiențe în proiectele de plan.

În primul rând este necesar să ne oprim asupra felului cum se propun și, uneori, cum se aprobă investițiile capitale.

Fondurile destinate investițiilor trebuie îndeplinite spre lucrările de mare eficacitate economică, care să ducă la dezvoltarea în ritm accentuat a economiei naționale și a venitului național. Acest lucru obligă cadrele de conducere din economie ca înainte de a propune lucrări noi de investiții să cunoască și să studieze cu cea mai mare grijă rezervele existente în folosirea deplină a capacităților de producție existente.

Propunerile de noi investiții trebuie să fie bine documentate din punctul de vedere al eficacității acestora, al nivelului tehnicii, al costului, căci orice ban cheltuit neeconomic înseamnă reducerea posibilităților de a spori forțele de producție ale economiei naționale.

Deși aceste lucruri sunt „îndeobște cunoscute”, totuși continuă cazurile de solicitare a unor sume importante pentru lucrări uneori lipsite de documentația tehnică necesară, insuficient fundamentate economic care, uneori s-au dovedit a fi inutile. De

exemplu, Ministerul Industriei Bunurilor de Consum (Departamentul Industriei Ușoare) a propus construirea unei fabrici de încălțăminte din cauciuc, cu un volum de construcții de 30 milioane lei, deși cel puțin jumătate din capacitatea de producție a unei asemenea fabrici a putut fi obținută fără nici o construcție nouă, ci în cadrul spațiilor de producție insuficient folosite ale Combinatului de la Jilava. Departamentul Silviculturii a cerut sume importante pentru construirea unei fabrici de impregnare traverse; or, Ministerul Transporturilor și Telecomunicațiilor a montat o asemenea fabrică cu o cheltuielă de 20 ori mai mică.

Sint cazuri când se solicită fonduri pentru investiții capitale fără a se fi studiat suficient costul real al investițiilor, ceea ce atrage necesitatea unor suplimentări ulterioare, urcând prețul total față de cel luat în considerație la aprobarea investiției.

Asemenea practici care ilustrează superficialitatea cu care uneori se solicită fondurile de investiții trebuie eliminate cu desăvârșire din munca de planificare. Miniștrii și conducerea C. S. P. sînt dator să analizeze temeinic, sub toate aspectele, propunerile de investiții care se includ în proiectul de plan.

O altă deficiență pe care trebuie s-o înlăturăm în interesul dezvoltării mai rapide a economiei naționale este lipsa de grijă pentru folosirea în întregime a posibilităților de producție ale întreprinderilor.

Sint conducători de întreprinderi care propun, în mod ușuratic, sarcini de producție sub posibilitățile reale ale întreprinderilor; citeodată asemenea sarcini nemobilizatoare sînt adoptate fără spirit critic de către miniștri și însușite apoi, fără o analiză temeinică, de către C.S.P.

De pildă, Departamentul Cărbuni-Minereuri din Ministerul Industriei Grele și C. S. P. au planificat pentru anul 1958 o producție de metale neferoase, subestimind conținutul de metal al minereului față de cel real. În aceste condiții Departamentul și-a asigurat dinainte depășirea simțitoare a planului, fără un efort deosebit. La întocmirea proiectului de plan pe 1959, conducătorii departamentului au manifestat aceeași tendință.

Pentru cadrele din economie este o obligație permanentă de a stabili sarcini mobilizatoare care să țină seama de îmbunătățirea continuă a procesului de producție, de creșterea calificării și de elanul constructiv al muncitorilor inginerilor și tehnicienilor, de a asigura o folosire maximă a capacităților de producție, încercarea utilizării și înalțării potrivit posibilităților reale, — acestea constituind pilghii puternice de creștere a producției și productivității muncii, de reducere a prețului de cost și, astfel, de ridicare a nivelului de trai material și cultural al oamenilor muncii.

Mai continuă încă practica nerespectării normelor de consum, a autoaprovizionării în dauna altor ramuri, a stocurilor peste necesar. Tot ca urmare a unei insuficiente analize a cererilor primite de la întreprinderi și însușite în mod mecanic de ministere se mai prezintă încă cereri exagerate de materii prime, materiale, combustibil, ceea ce creează dificultăți în balanțele materiale și în aprovizionarea ritmică a întreprinderilor.

Trebuie arătat că propunerile inițiale ale unor ministere pentru proiectul de plan pe 1959 în legătură cu creșterea productivității muncii în industrie au fost făcute cu insuficient simț de răspundere. Potrivit acestor propuneri s-ar fi obținut în 1959 o creștere a productivității muncii cu mult sub cifrele de control.

De asemenea în ce privește prețul de cost, propunerile ministerelor n-au reprezentat nici jumătate din economiile realizate în 1957 sau 1958.

În urma analizei critice, precum și a propunerilor venite din partea oamenilor muncii, a organizațiilor de partid și sindicale, s-au stabilit sarcini sporite, mai apropiate de posibilitățile reale.

Toate acestea arată ușurința cu care unele cadre conducătoare din economie tratează problemele cele mai importante asupra cărora partidul nostru a atras atenția în mod deosebit și în repetate rânduri.

Comitetul de Stat al Planificării, deși dispune de un aparat calificat și cu toate că și-a îmbunătățit activitatea, cedează uneori presiunilor exercitate de acele ministere care insistă pentru planuri ușoare, nemobilizatoare, solicită fonduri materiale și bănești nejustificate.

Astfel a fost posibil să se introducă în proiectele de plan investiții fără o justificare completă a eficienței economice, să se subvalueze în unele ramuri posibilitățile de creștere a producției și de reducere mai accentuată a prețului de cost. Comitetul de Stat al Planificării — ca și alte ministere și instituții centrale economice — n-au muncit cu suficientă temeinicie și perseverență pentru a pune în valoare cât mai multe din rezervele și posibilitățile economiei noastre.

Unii conducători din economie pun mai presus de interesele generale ale statului interesele înguste de departament și caută, atunci când se alcătuiește planul, să-și creeze condiții cât mai ușoare de realizare. Asemenea conducători devin uneori prizonierii propriului lor aparat, reflectă spiritul de comoditate al unor funcționari în subordine. Miniștrii, conducătorii întreprinderilor au datoria de a îndruma și urmări personal elaborarea proiectului de plan, dînd dovadă de exigență și spirit partinic.

Înlăturînd aspectele negative din munca organelor economice în domeniul elaborării propunerilor de plan, să mobilizăm cât mai multe din rezervele existente. Să eliminăm orice risipă și cheltuire nejudicioasă a resurselor materiale și financiare ale statului, îndreptînd toate aceste resurse spre dezvoltarea cât mai rapidă a economiei noastre naționale.

Tovarăși.

Vă este cunoscut proiectul planului de stat pe anul 1959. În cele ce urmează mă voi opri numai asupra citorva probleme care trebuie evidențiate în mod deosebit și asupra sarcinilor unora dintre ramurile economiei.

Biroul Politic al Comitetului Central al partidului a analizat și a aprobat proiectul planului de stat pe 1959. În același timp el a constatat că în economia noastră națională există numeroase și importante rezerve care pot și trebuie puse în valoare, pentru creșterea producției industriale și reducerea mai accentuată a prețului de cost.

Putem ajunge în anul 1959 la o producție în valoare de circa 67 miliarde lei — cu opt sute de milioane lei mai mult decât prevede proiectul de plan pe 1958 — reprezentînd o creștere totală de circa 10% față de 1958, în loc de 8,6 la sută cit este prevăzută în proiect.

Mărirea sarcinilor de producție ale industriei pe deplin posibilă prin utilizarea mai bună a capacităților de producție existente, prin scurtarea timpului de dare în funcțiune a noilor instalații prin însușirea într-un timp mai scurt de către tehnicieni și ingineri a tehnicii înaintate, folosirea materialelor și financiare suplimentare necesare îndeplinirii sarcinilor sporite pot și trebuie să fie asigurate în primul rând prin scăderea, mai ales în anul 1959, a consumurilor de materii prime și materiale.

Pentru dezvoltarea industriei mijloacelor de transport și de producție se vor aloca 90% din volumul investițiilor prevăzute în 1959 pentru întreaga industrie, restul fiind de 1220 milioane lei.

Sporirea producției în industria siderurgică și a construcțiilor de mașini

ÎN **SIDERURGIE** vor intra în funcțiune în anul 1959 bateria a treia de cocs și laminorul de profil de 650 mm, de la Hunedoara cu o capacitate de 550.000 tone/an, al treilea laminor de tablă sudică la uzina „Nicolae Cristea” și altele.

Pe baza noilor capacități de producție și a extinderii mai raționale a furnalelor, cuptoarelor de laminare și altor utilaje existente, se prevede creșterea producției siderurgice cu 23% față de anul 1958.

În anul 1959 se va asigura creșterea într-un mod mai mare a producției de metal. Considerăm că rezervele existente, industria siderurgică poate realiza în anul care urmează o creștere a producției de oțel de 38% față de 1958, adică o producție totală de 1,3 milioane tone. Acest spor poate fi obținut folosirea mai intensivă a cuptoarelor de la oțel nouă din Hunedoara și prin reconstruirea și mărire a capacității a 3 cuptoare la oțelăria din Reșița.

În vederea realizării acestor însemnate creșteri de producție, Ministerul Industriei Grele, cadrele conducătoare din siderurgie trebuie să ia măsuri pentru lichidarea grabnică a deficiențelor în exploatarea, pentru ridicarea indicilor de utilizare a furnalelor, toarelor S.M., laminoarelor și pentru reducerea sumului de materii prime, combustibil și cocs. Trecerea de caracteristicile tehnice ale instalațiilor de nivel de calificare la care au ajuns muncitorii și inginerii siderurgici din țara noastră este pe deplin posibil să ajungem din urmă și să realizăm în alte țări. Trebuie făcute eforturi mai mari pentru creșterea numărului de sortimente de produse și îmbunătățirea calității mai ales la tablă, luri aliate și oțeluri de rulmenți, care să asigure ridicarea la un nivel mai înalt a calității producției construcțiilor de mașini.

ÎN **INDUSTRIA CONSTRUCȚIILOR DE MAȘINI** se pune un accent mai mare pe producția de utilaje pentru industria chimică și pentru prelucrarea lemnului, autocamioane, tractoare și mașini agricole și aparataj electric, materiale de construcție necesare construcțiilor precum și bunuri metalice de larg consum, — frigidere, mașini de cusut, biciclete etc.

Lărgirea continuă a sortimentelor și îmbunătățirea calitativă a producției de mașini și utilaje să fie în mai mare măsură cerințele crescînde ale industriei și să facă posibilă creșterea însemnată a exportului de mașini și utilaje, care va reprezenta în anul 1959 15% din exportul nostru.

Proiectul de plan prevede mijloacele necesare pentru modernizarea producției de mașini și utilaje și ridicarea nivelului tehnologic al producției și proiectarea și înlocuirea unui număr însemnat de mașini cu tipuri perfecționate. Printre produsele de înaltă tehnicitate, sînt prevăzute a se realiza în anul 1959 primele locomotive Diesel electrice, vor contribui la modernizarea transporturilor feroviare, nave de tonaj mai mare, combine perfecționate pentru recoltat porumb, precum și alte utilaje și echipamente tehnice moderne.

Proiectul planului de stat pe anul 1959 prevede producția construcțiilor de mașini să crească cu 14% față de anul 1958.

În industria constructoare de mașini sînt mari posibilități de folosire mai completă a capacităților de producție, de utilizare mai rațională a energiei electrice, metalului, combustibilului, energiei electrice și a forței de muncă. Ținînd seama de aceste rezerve este pe deplin posibil ca producția construcțiilor de mașini să crească cu încă 2% față de proiectul plan, astfel ca volumul total al producției să crească cu 14% mai mare decât în anul 1958. Conducerea întreprinderilor Grele, a Direcțiilor Generale și ale întreprinderilor constructoare de mașini trebuie să lupte cu mai multă hotărîre și energie pentru utilizarea tuturor rezervelor care aduc economii de investiții și materiale și creează noi și însemnate posibilități pentru creșterea producției, reducerea costului de cost și îmbunătățirea continuă a calității produselor.

Dezvoltarea industriei chimice

Congresul al II-lea al partidului a trasat sarcini de creșterii în ritm accelerat a industriei chimice.

Producția industriei chimice a crescut în anii trecuți pe baza utilizării mai raționale a nivelului anului. În cadrul acestei industrii s-au creat o serie de ramuri: producția de îngrășăminte chimice, de și fibre sintetice, mase plastice, medicamente, dioxid de carbon etc.

Proiectul planului de stat pe 1959 prevede o creștere a producției în industria chimică cu 26% față de anul 1958, prin utilizarea mai bună a capacităților existente și prin intrarea în funcțiune pînă la capăt al acestui an a unor noi capacități de producție.

Analizîndu-se posibilitățile de realizare a sarcinilor prevăzute în proiectul de plan pe 1959, rezultă că există posibilitatea sporirii volumului producției chimice cu încă cel puțin 1,5% peste prevederile proiectului de plan, — ceea ce înseamnă o creștere

(Continuare în pag. a 3-a)

Expunerea făcută de tovarășul Gh. Gheorghiu-Dej la ședința plenară a C. C. al P. M. R.

(Urmare din pag. a 2-a)

27,5% față de realizările din 1958 — prin utilizarea mai deplină a capacităților de producție la acid sulfuric, îngrășăminte fosfatice etc., și prin grăbirea ritmului de intrare în funcțiune a unor noi unități chimice, de a căror producție este legată dezvoltarea agriculturii, a producției bunurilor de consum și sănătatea publică.

În anul 1959 va intra în funcțiune la uzinele chimice Turda o secție de polimerizare de vinil cu o capacitate de 5500 tone; la Combinatul Chimic Făgăraș va intra în funcțiune o secție de îngrășăminte azotoase cu o capacitate de 100 mii t/an, azotat de amoniu și o secție de fenol necesar pentru fabricarea fibrelor sintetice având o capacitate de 3000 t/an, precum și alte instalații care vor contribui în 1959 la producția totală a industriei chimice cu produse în valoare de 600.000.000 lei.

În 1959 se vor produce pentru prima oară la noi în țară 1000 tone de fire și fibre sintetice. Pentru satisfacerea într-o măsură mai mare a cerințelor populației, se vor realiza din fire sintetice 1.500.000 m.p. țesături, 700.000 buc. tricotațe, în valoare totală de cca. 80.000.000 lei. De asemenea, din fibre sintetice în amestec cu alte fibre se vor mai produce încă 7-8 milioane m.p. țesături. Articolele confecționate din aceste fire și fibre sintetice vor fi de un sortiment bogat, mai ieftine și mai trainice în comparație cu cele obținute din fibrele și firele naturale.

Producția de îngrășăminte chimice va crește de la 152.000 tone în 1958 la 282.000 tone în 1959, mărindu-se astfel baza materială pentru sporirea producției agricole la hectar.

Producția din mase plastice și rășini sintetice va crește de la 2000 tone în 1958 la 6300 tone în 1959. Din această cantitate se vor confecționa, pe lângă bunuri de consum, cantități importante de materiale necesare în industrie, în construcții și în agricultură, la hidroameliorații. Prin folosirea materialelor din mase plastice se vor economisi cca. 8000 tone metale feroase și neferoase, 850 tone piele și alte materiale.

În următorii 2-3 ani vor fi puse în funcțiune aproximativ 8 uzine și fabrici noi și 26 de noi secții din care: o fabrică de azotat de amoniu la Roznov, o nouă unitate de fibre sintetice la Săvinești cu o capacitate de 5000 t/an rolan, la Grupul industrial Borzești o unitate petrochimică care va produce în prima etapă 25.000 t/an cauciuc sintetic, la uzinele Govora instalații de produse sodice cu o capacitate de 150.000 tone pe an, precum și alte unități de producție care vor mări producția industrială în ramura chimică cu peste 75%.

Întreprinderea cea mai mare a industriei noastre chimice, Combinatul de la Borzești, cu construcțiile sale ridicate pe o distanță de 5 km., se conturează de pe acum în întreaga sa măreție. Aici va lucra un mare număr de muncitori, pentru care s-a construit orașul nou de la Onești. Combinatul va prelucra o parte din rezervele de țitei și sare de pe valea Trotușului în produse petrolifere și petrochimice de mare valoare economică. El este deservit de o centrală electrică de termoficare cu o putere de 75.000 kW care va ajunge până în 1964 la 225.000 kW.

Valoarea producției totale a combinatului va fi de circa 2,6 miliarde lei anual.

Ținând seama de însemnătatea pe care o au noile fabrici și uzine chimice pentru dezvoltarea economică a țării și pentru ridicarea nivelului de viață al populației, Ministerul Industriei Petrolului și Chimiei, cadrelor sale de conducere le revine sarcina de mare răspundere de a asigura intrarea cât mai grabnică a acestora în funcțiune, preocupându-se în același timp de pregătirea temeinică și din vreme a cadrelor necesare, încât în timpul cel mai scurt noile instalații să lucreze cu întreaga lor capacitate și să dea produse ieftine și de bună calitate.

Industrializarea și valorificarea superioară a lemnului

Tovarăși.

Patrimoniul forestier este una din marile bogății ale țării noastre, căreia partidul și guvernul îi acordă o atenție neslăbită. În ultimii 10 ani s-au executat lucrări de împăduriri și de complectări a pădurilor, îmbunătățindu-se fondul silvic a cărui suprafață este de cca. 6,5 milioane hectare.

Pentru a asigura o exploatare rațională a pădurilor și a îmbunătăți condițiile de lucru în silvicultură, au fost construite rețele de căi ferate forestiere și drumuri în lungime de cca. 3000 km.

În domeniul prelucrării lemnului, preocuparea noastră principală se îndreaptă spre INDUSTRIALIZAREA ȘI VALORIFICAREA SUPERIOARA A MATERIALULUI LEMNOS. Numai în ultimii trei ani s-au construit și au intrat în producție 5 fabrici noi precum și un număr de secții noi la fabricile existente. Valoarea producției noilor capacități puse în funcțiune reprezintă suma de 340 milioane lei pe an.

Însemnătatea prelucrării complexe a lemnului rezultă limpede din exemplul fabricii de plăci aglomerate din așchii de lemn pusă recent în funcțiune la Brăila. Această fabrică folosește ca materie primă lemnul de plop și de salcie din Delta Dunării, care până acum nu se valorifica pe cale industrială. Producția anuală a fabricii este de 51 milioane lei, față de costul total al investițiilor care nu se ridică decât la 45 milioane lei. Se prevede ca în anul viitor să se construiască pe lângă această fabrică o secție modernă de chibrituri, cu o capacitate de 300 milioane cutii pe an.

Datorită gradului mai înalt de industrializare a lemnului realizat cu noile capacități de producție, scoatem astăzi dintr-un m.c. de masă lemnoasă produse finite în valoare de 3 ori mai mare decât în 1938.

Pentru anul 1959 se prevede începerea construcției a 3 unități de valorificare industrială complexă a lemnului, care vor cuprinde, în afară de producția de cherestea, secții pentru producția de placaje, plăci fibro-lemnoase, plăci aglomerate. Se vor construi încă două fabrici noi de mobilă, precum și noi secții de plăci aglomerate și plăci celulare pe lângă fabrica nouă de la Gălățuși.

În afară de obiectivele a căror construcție va începe în anul 1959, sint prevăzute și s-au asigurat utilajele și instalațiile pentru o serie de alte unități de valorificare complexă a lemnului, care se vor construi în anii următori. Dintre cele mai importante, menționăm un număr de 5 fabrici de plăci fibro-lemnoase cu o capacitate totală de 124.000 tone pe an, 4 secții de plăci aglomerate cu o capacitate de 32.000 tone, 3 secții de placaje cu o capacitate de 54.000 m.c., 4 fabrici de mobilă cu o capacitate de 30.000 garnituri și secții de parchete cu o capacitate totală de 1.300.000 m.p. anual.

Sumele ce se vor cheltui numai pentru construcția și utilizarea acestor unități reprezintă 1.150.000.000 lei.

Trebuie relevat că noile unități de valorificare complexă a lemnului vor produce, cind vor fi toate în funcțiune, mărfuri în valoare de cca. 500 milioane lei anual, din care vor putea fi exportate produse, echivalind valoarea importului de utilaje pentru 4 secții de plăci fibro-lemnoase.

Cu toate măsurile luate în ultimii ani pentru valorificarea complexă a masei lemnoase, trebuie să arătăm că sintem rămași în urmă față de prevederile directivelor Congresului al II-lea. Trebuie să lichidăm grabnic această întârziere, să intensificăm valorificarea complexă a masei lemnoase.

La nivelul actual de dezvoltare industrială nu mai putem tolera să se piardă cantități însemnate de masă lemnoasă la prelucrarea în pădure. Pentru ca aceste pierderi să fie eliminate, trebuie luate cât mai urgent măsuri ca întreaga masă lemnoasă să fie prelucrată în unități industriale moderne, cu profil complex de valorificare a masei lemnoase și dotate cu tehnica cea mai înaltă. Trebuie să ne îngrijim din timp de dotarea industriei lemnului cu utilaje moderne, să creăm și să importăm instalații cu un mare randament de valorificare a lemnului, pe baza tehnologiei celei mai înaintate. Industria construcțiilor de mașini trebuie să ia măsuri pentru a contribui la dotarea silviculturii și industriei lemnului cu utilaje la nivelul celor mai bune modele din străinătate și a căror producție în țară se justifică din punct de vedere economic, iar industria chimică să participe activ la dezvoltarea acestei ramuri, furnizându-i rășini sintetice și alte produse de bună calitate, la preț ieftin.

În cadrul planului de perspectivă este necesar să întocmim un program de dezvoltare în ritm accentuat a industrializării complexe a lemnului, să ajungem astfel să valorificăm masa lemnoasă la nivelul atins de țările cu realizările cele mai înalte în acest domeniu. Concentrarea, prelucrarea și industrializarea lemnului în unități moderne, amplasate cât mai aproape de resursele de masă lemnoasă, vor ridica la un nivel mai înalt eficiența economică a industriei lemnului. Reorganizarea și reutilizarea industriei lemnului, eliminarea în cel mai înalt grad a pierderilor vor face posibil să obținem produse finite în valoare mereu mai mare, deși în scopul îmbunătățirii fondului silvic vom continua și în anii următori să restringem volumul tăierilor forestiere. Odată cu dezvoltarea producției de plăci aglomerate, fibro-lemnoase, placaje, paneele furnire, se creează condițiile pentru creșterea continuă a producției industriei de mobilă care trebuie să se perfecționeze, să-și lărgască sortimentele și să se adapteze construcțiilor tip de locuințe, să îmbunătățească neconținut calitatea și aspectul produselor pentru a satisface în măsură tot mai mare cerințele populației și să lărgască considerabil posibilitățile de export.

Creșterea producției bunurilor de consum

Tovarăși.

Dezvoltarea continuă a producției BUNURILOR DE LARG CONSUM, lărgirea sortimentelor și îmbunătățirea simțitoare a calității lor au contribuit la satisfacerea într-o măsură crescândă a cererilor de mărfuri, a exigențelor în aprovizionarea oamenilor muncii.

În vederea îmbunătățirii în continuare a aprovizionării populației, proiectul de plan pe anul 1959 prevede ca producția industriei bunurilor de consum să crească cu 6,9% față de realizările anului 1958.

În vederea unei importante dezvoltări a industriei ușoare și alimentare, volumul de investiții prevăzute pe 1959 este cu cca. 53% mai mare față de volumul investițiilor destinate acestui sector în 1958.

Prin investițiile prevăzute se va mări capacitatea de producție la fire de bumbac și lână, ceea ce va permite reducerea importului, se vor crea unități noi de producție pentru prelucrarea firelor și fibrelor sintetice, pentru finisarea țesăturilor, în vederea îmbunătățirii calității și aspectului acestora. Astfel, se vor pune în funcțiune capacități noi cu producții de 3700 tone fire de bumbac, 800 tone fire de lână, 5 milioane m.p. țesături din fire sintetice, 2,2 milioane buc. tricotațe, 1,1 milioane perechi încălțăminte de cauciuc și altele.

În industria alimentară va începe construirea unei fabrici de lapte praf cu o producție de 1.500 tone anual, a unui combinat de produse lactate în București cu o capacitate de producție de 3.000 hl lapte pe zi, a unui abator la Hunedoara — de 30 tone carne pe zi, a două fabrici de zahăr fiecare având posibilitatea de a prelucra zilnic 2.000 tone sfeclă; se va mări capacitatea de depozitare a vinului cu peste 4.600 vagoane reprezentind o creștere de 27% față de aceea a anului 1958; capacitatea de producție la unt pasteurizat va crește cu 1.500 tone.

Analizind posibilitățile de dezvoltare a industriei bunurilor de consum, considerăm că prin utilizarea mai bună a mașinilor și utilajelor, prin folosirea economicoasă a materiilor prime și materialelor, se poate obține o majorare a producției industriei ușoare și alimentare peste prevederile proiectului de plan în valoare de cca. 200 milioane lei, astfel că valoarea producției bunurilor de consum va crește cu circa 2 miliarde lei față de anul 1958.

În fața industriei bunurilor de consum stă sarcina

de a produce cât mai multe mărfuri de calitate superioară, de a lărgi numărul sortimentelor și de a realiza economii la materia primă și materiale, pentru reducerea în continuare a prețului de cost.

Tovarăși.

O problemă asupra căreia aș vrea să atrag în mod deosebit atenția Plenarei este aceea a măsurilor care trebuie luate pentru a se ajunge în anii următori la lichidarea importului de ZAHĂR, ULEI ȘI LINA.

Îmbunătățirea aprovizionării oamenilor muncii își găsește, între altele, expresie în creșterea continuă a consumului de produse agro-alimentare superioare, ca zahărul, uleiul și altele.

Din 1938 și până în 1957 producția de zahăr a crescut de la 95.100 tone la 185.351 tone. Totuși producția de zahăr a rămas mult în urmă față de consumul sporit al oamenilor muncii. Această stare de lucruri ne-a obligat să recurgem an de an la importul de zahăr.

Se pune în mod firesc întrebarea: de ce sintem în situația de a continua să importăm zahăr cind avem toate condițiile favorabile pentru a asigura materia primă necesară și a fabrica în țară zahăr în cantități suficiente pentru a acoperi nevoile consumului intern și chiar pentru export.

Dacă facem un calcul cit ne-a costat importul de zahăr în ultimii 8 ani, reiese că am cheltuit o sumă cu care s-ar fi putut importa utilajul pentru mai multe fabrici de zahăr.

Lipsa unei preocupări serioase pentru fabricarea în țară a întregii cantități de zahăr necesară consumului era „explicată” de unii prin insuficiența capacității interne de producție, iar nedezvoltarea capacității de producție era „motivată” prin deficiențele în cultivarea sfeclei de zahăr.

Putem și trebuie să luăm toate măsurile pentru dezvoltarea culturii sfeclei de zahăr, cit și pentru mărirea capacităților de producție, astfel ca în 1960 importul de zahăr să fie lichidat, iar în anul 1964 să ajungem la un consum de zahăr de 20 kg. socotit pe cap de locuitor, față de 5,5 kg cit era în 1938 — și să dispunem în același timp de însemnate cantități pentru export.

Suprafețele cultivate cu sfeclă de zahăr au crescut de la 25.600 ha., media anilor 1934—1938, la 132.700 ha., media anilor 1954—1958; nu a crescut însă corespunzător producția medie la hectar. Cauza principală a acestei situații constă în faptul că în ultimii ani nu s-a asigurat dezvoltarea culturii sfeclei de zahăr în primul rind în zonele deosebit de favorabile din anumite regiuni ale țării, ca Regiunea Autonomă Maghiară, regiunile Cluj, Sălaj, Suceava, Timișoara și altele. Cultura acestei plante a fost restrinsă în unele zone favorabile și înlocuită cu alte culturi. Astfel, cultura sfeclei de zahăr a fost scoasă din zona fabricii de zahăr Bod. unde se obțin producții mai ridicate la hectar, și a fost extinsă în raioane ca Tecuci și Lugoj, unde producțiile medii obținute sint simțitor mai scăzute.

Lucrările agrotehnice — cum sint arăturile de toamnă — îngrășămintele, lucrările de întreținere au fost în multe locuri incomplet aplicate, iar irigarea suprafețelor cultivate cu sfeclă de zahăr nu a constituit o preocupare pentru Ministerul Agriculturii și Silviculturii și pentru sfaturile populare.

Este necesar ca până în primăvara anului 1959 să se termine zonarea culturii sfeclei de zahăr în raioanele cele mai favorabile, cu tradiție în cultura acestei plante, și să se concentreze producția de sfeclă de zahăr în special în jurul fabricilor de zahăr, pentru a se economisi cheltuielile de transport.

Cultura sfeclei de zahăr în zonele favorabile este deosebit de rentabilă pentru gospodăriile colective și întovărășirile agricole. Sint grăitoare, în această privință, exemplele gospodăriilor agricole colective Leinauheim din regiunea Timișoara, Ziduri din regiunea Ploesti, Gildău din regiunea Constanta care, realizind producții medii la hectar de 30.000 și 40.000 kg. sfeclă, au obținut venituri între 15.000—20.000 lei la fiecare hectar.

Gospodăriile agricole colective și întovărășirile agricole din zonele favorabile culturii sfeclei de zahăr trebuie îndrumate spre extinderea acestei culturi. Pentru stimularea gospodăriilor agricole colective și a întovărășirilor agricole care, specializindu-se în cultura sfeclei de zahăr, își vor restringe suprafețele cultivate cu cereale, va trebui să se asigure o anumită cantitate de cereale necesară acoperirii nevoilor lor de consum.

În scopul obținerii unei producții sporite și constante este necesar să se elaboreze un plan de măsuri, esalonat pe mai mulți ani, de mărire a suprafețelor irigate pentru cultura sfeclei de zahăr.

Începind din anul 1959, va trebui să se treacă la irigarea unor suprafețe cit mai mari cultivate cu sfeclă de zahăr, folosindu-se mijloace locale simple și cit mai economice și antrenindu-se la aceste lucrări masele largi de țărani muncitori, în special pe țărani colectivști și întovărășiți, direct interesat materialicește în executarea cit mai grabnică a lucrărilor de irigare. Suprafețele destinate irigării trebuie să fie alese în special pe Valea Dunării și în apropierea riurilor.

Se știe că o mare și rodnică experiență în cultura sfeclei de zahăr o au cultivatorii din țări prietene ca Cehoslovacia și R.D.G.

Este necesar să trimitem în aceste țări grupuri de specialiști și îndeosebi tineri ce s-au ocupat de cultura sfeclei de zahăr, care să lucreze un anumit timp împreună cu cultivatorii de sfeclă din aceste țări, să studieze experiența lor, să-și însușească totodată sistemul lor de mașini pentru cultura sfeclei de zahăr — pe care s-o adaptăm la condițiile țării noastre. Atunci cind se întorc acasă, acești tineri să nu se mărginească doar a vorbi despre cele văzute, ci să aplice efectiv ceea ce au învățat.

De asemenea este necesar să se organizeze un larg schimb de experiență în țară cu gospodăriile de stat, gospodăriile colective și întovărășirile agricole care au obținut producții medii de 30.000 și 40.000 kg. sfeclă la hectar, să se trimită în aceste unități grupuri de colectivști, întovărășiți și agronomi, care să studieze și să-și însușească experiența înaintată în cultura sfeclei de zahăr, iar apoi să ajute la apli-

(Continuare în pag. a 4-a)

Expunerea făcută de tovarășul Gh. Gheorghiu-Dej la ședința plenară a C. C. al P. M. R.

(Urmare din pag. a 3-a)

carea ei. În vederea asigurării cadrelor necesare dezvoltării culturii sfeclii de zahăr, trebuie să se organizeze în gospodării colective, întovărășiri cursuri de învățare agrotehnică calificată a cultivatorilor de către ingineri și tehnicieni agronomi, aceștia au ei înșiși de învățat de la cultivatorii cu experiență.

Toate acestea vor permite să realizăm în următorii 2—3 ani o producție medie de cel puțin 20.000 kg. sfeclă de zahăr la hectar.

Concomitent cu măsurile pentru dezvoltarea culturii sfeclii de zahăr în vederea creșterii producției medii la hectar, vor trebui sporite capacitățile de prelucrare existente, creându-se noi capacități, în așa fel ca în 1960 să fie puse în funcțiune 2 fabrici noi, fiecare cu o capacitate de prelucrare de cîte 2.000 tone sfeclă în 24 de ore, iar în anii următori să fie lărgite în continuare capacitățile de fabricație a zahărului astfel ca pînă în 1964 să asigurăm producția necesară unui consum anual de circa 400.000 tone precum și a unui disponibil pentru export.

În ce privește uleiul comestibil se impun de asemenea o serie de măsuri imediate

Producția industrială de ulei în țara noastră a crescut de la 17.800 tone în 1938, la peste 44.000 tone în 1958. Cu toate acestea, cantitățile de ulei realizate din producția internă nu au putut satisface consumul din ce în ce mai mare al populației, ceea ce a determinat importuri sporite de la an la an. În ultimii 2 ani, peste 40% din cantitatea necesară consumului intern a fost importată. Fără îndoială că dacă Ministerul Agriculturii și Silviculturii, institutele științifice de cercetări și alte organe în drept ar fi acordat atenția cuvenită dezvoltării culturii floare-soarelui am fi putut asigura din producția proprie necesarul de ulei.

Trebuie subliniat că în timp ce importul s-a menținut la un nivel ridicat, fabricile de ulei, neavînd asigurată materia primă necesară, au folosit doar o parte a capacității lor de producție

Nu putem fi mulțumiți cu această stare de lucruri, cînd avem în țară condiții favorabile pentru cultura de floarea-soarelui ca și a altor plante oleaginoase.

Trebuie luate măsuri pentru dezvoltarea culturii de floarea-soarelui și a altor plante oleaginoase, pentru a asigura fabricile noastre cu materia primă și a acoperi astfel, exclusiv din producția internă, consumul crescînd al populației

În acest scop, începînd cu anul 1959 trebuie să se treacă la sporirea suprafețelor cultivate cu floarea-soarelui, pentru a se ajunge încă în 1959 la o producție de circa 450.000 tone semințe

În vederea ridicării, în următorii ani, a producției medii pînă la 1.200—1.300 kg la hectar, trebuie asigurată aplicarea măsurilor agrotehnice corespunzătoare și cultivarea întregii suprafețe cu sămînță de mare randament.

Ca urmare a aplicării măsurilor agrotehnice înaintate, precum și a cointerării materiale a producătorilor, vom putea ajunge ca în 1960 să renunțăm la importul de ulei, iar în 1964 să obținem o producție de 650.000 tone floarea-soarelui, cu care să satisfacem pe deplin cerințele crescînde de consum ale populației.

Nu putem trece cu vederea faptul că mai există o serioasă rămînere în urmă față de necesități la producția de lînă și fire de lînă. În perioada anilor 1953—1958 a fost adusă din străinătate o cantitate de 17.000 tone lînă fină și semifină. În anul 1959 importul prevăzut echivalează cu suma acordată industriei ușoare pe timp de 3 ani pentru import de utilaje.

Cauza principală este aceea că la noi oile cu lînă fină și semifină nu reprezintă decît 36,2% din totalul numărului de oi.

Este necesar să fie luate în continuare măsuri pentru creșterea șeptelului de oi și îmbunătățirea raselor de ovine, astfel ca în următorii 3—4 ani numărul oilor cu lînă fină și semifină să ajungă la circa 50% din total.

Prin înfăptuirea acestor sarcini și prin darea în funcțiune a fabricii de rolan, în 1961—1962 vor fi create posibilități pentru a acoperi în cea mai mare parte necesarul de lînă din producția internă.

În loc de a importa an de an cantități sporite de ulei și lînă, să depunem eforturi pentru a dezvolta resursele interne de materii prime — iar mijloacele cheltuite pentru import să le folosim pentru dezvoltarea bazei tehnice de prelucrare a acestor materii, spre a satisface astfel într-o măsură tot mai mare cerințele mereu crescînde ale populației.

Dezvoltarea sectorului socialist al agriculturii și sporirea producției agricole

Tovarăși,

Ca rezultat al aplicării politicii partidului au fost obținute realizări însemnate în construcția socialistă la sate și în creșterea producției principalelor culturi agricole.

La 1 noiembrie 1958 sectorul socialist al agriculturii cuprindea 15.723 gospodării colective, cooperative agricole de producție și întovărășiri, cu peste 1.760.000 familii. Sectorul socialist în agricultură reprezintă peste 55% din suprafața agricolă a țării.

În vederea dezvoltării sectorului socialist al agriculturii și sporirii producției agricole, prin proiectul de plan pe anul 1959 se acordă agriculturii investiții însumînd 2,9 miliarde lei, cu 600 milioane lei mai mult decît în 1958. Din aceste fonduri mai mult de jumătate vor fi folosite pentru mărirea substanțială a parcului de mașini și tractoare în vederea mecanizării principalelor lucrări agricole în unitățile agricole socialiste, precum și pentru extinderea lucrărilor de îndiguiri,

drenări și irigații, în scopul lărgirii suprafețelor arabile și asigurării unor recolte mari și constante.

Gospodăriile agricole de stat, care au ajuns să cuprindă un milion de hectare suprafață agricolă, au datorită să-și mărească neîncetat contribuția la fondul central.

Gospodăriile agricole de stat și S.M.T.-urile vor fi înzestrate în 1959 cu încă 6100 tractoare, 4700 combine, 6200 semănători și alte mașini.

Se va realiza un însemnat pas înainte pe linia chimizării treptate a agriculturii, livrîndu-se în 1959 cu peste 50% mai multe îngrășăminte chimice decît în 1958.

O parte importantă a fondurilor alocate agriculturii este destinată producerii semințelor de soi și îndeosebi a semințelor de porumb dublu hibrid, a materialului saditor viti-pomicol, înmuțării ammalor de rasă și altele.

Pentru sporirea producției agricole are o mare însemnătate extinderea lucrărilor de hidroameliorații; în acest scop în 1959 se vor aloca 375 milioane lei, față de 160 milioane lei în 1958. Lucrările de îndiguiri și desecări vor cuprinde în anul 1959 o suprafață de 250.000 hectare, iar cele de irigații o suprafață de 24.000 ha., ceea ce reprezintă un volum de lucrări mai mare decît cel realizat în întreaga perioadă 1951—1957. Disponind de fondurile prevăzute pentru aceste lucrări, mobilizînd mai intens masele țărănești și folosind resursele locale, sfaturile populare pot și trebuie să efectueze lucrări de hidroameliorații pe suprafețe mult mai mari decît acelea prevăzute în plan

Lărgirea suprafețelor arabile, apararea terenurilor împotriva inundațiilor și combaterea efectelor dăunătoare ale secetei, trebuie considerate acțiuni de cea mai mare însemnătate în lupta pentru obținerea unor recolte mari și stabile, acțiuni în care sînt direct interesate mase largi ale țărănimii muncitoare.

Un mare avînt a luat în ultimul timp mișcarea de masă pentru efectuarea a numeroase lucrări de hidroameliorații, construirea de poduri și drumuri, școli, camine culturale prin muncă obștească. Sfaturile populare, îndrumate de organele de partid mîiestă tot mai multă inițiativă și pricepere în organizarea unor astii de lucrări. Acțiunile de partid și de stat, membri de partid și de U.T.M. însușesc prin exemplu personal pe oamenii muncii care au parte la această acțiune patriotică.

În cadrul muncii obștești, o deosebită atenție trebuie acordată regularizării cursului apelor, lucrărilor de îngrijire pentru a pune stavila torenților și a preveni inundațiile, acumulării de ape în bazine de reținere în vederea extinderii irigațiilor și combatării secetei, pentru obținerea unor recolte bogate și stabile.

Unele comitete regionale de partid au analizat posibilitățile de a extinde lucrările de hidroameliorații și au ajuns la concluzia că, organizînd mai bine forțele locale și mobilizînd energia și spiritul de inițiativă al maselor țărănești, vor depăși propunerile de plan pe 1959, ceea ce va face posibil să se ajungă în scurtă vreme la o suprafață de un milion ha. ameliorate. Regiunile București, Craiova, Timișoara, Pitești și Constanța, de pildă, își propun să redea agriculturii prin astfel de lucrări peste 100.000 ha. și să irige aproape 45.000 ha. realizînd în același timp economii de peste 230 milioane lei. Experiența anului 1958, mai ales a regiunilor Timișoara și Constanța, arată că atunci cînd organele de partid privesc cu toată răspunderea munca politică în îndurările maselor țărănești pentru a le atrage la lucrări de îndiguiri, desecări și irigații, se obțin rezultate dintre cele mai bune. Țărănimea muncitoare din comunele aflate de-a lungul cursurilor de apă, în mod deosebit colectivității și întovărășii, au răspuns cu bucurie la chemarea organizațiilor de partid și sfaturilor populare, executînd voluntar numeroase lucrări de îndiguiri și hidroameliorații, conștienți că aceste lucrări sînt în propriul lor interes material. Numai pe șantierul Checea-Jimbolia, regiunea Timișoara, cu ajutorul statului și prin munca voluntară a mii de țărani muncitori, s-au efectuat în 45 de zile lucrări de desecări pe o suprafață de 12.500 ha.

Pentru efectuarea lucrărilor de hidroameliorații, unii specialiști birocratizați, neîncetători în inițiativă și puterea creatoare a maselor, întocmeau planuri irealizabile care ar fi comportat cheltuieli imense din partea statului. Realitățile au demonstrat că prin voința și munca plină de elan a maselor au fost înfăptuite voluntar cu cheltuieli minime numeroase și importante lucrări de îndiguiri și hidroameliorații.

În vederea înfăptuirii lucrărilor de hidroameliorații pe cursurile de apă, trebuie să se trimită la fața locului specialiști care să studieze condițiile concrete, să întocmească acolo proiectele, să conducă lucrările pe teren în mijlocul maselor, să dea tot timpul pînă la sfîrșitul lucrărilor, o îndrumare concretă, pe teren, sfaturilor populare și țărănimii muncitoare. Comitetul de Stat al Apelor are obligația să ajute efectiv sfaturile populare în organizarea șantierelor și executarea lucrărilor.

Dezvoltarea rețelei de drumuri

Un alt sector deosebit de important de activitate este construcția și modernizarea drumurilor.

Avem în țară o rețea de drumuri de 76.000 km. din care 9.700 km. drumuri naționale. O parte a rețelei de drumuri a fost modernizată. Totuși, construirea de noi drumuri și lucrările de modernizare sînt rămase în urmă, cauza principală fiind prețul de cost ridicat la care se execută aceste lucrări și care a micșorat eficacitatea fondurilor acordate de stat pentru acest sector

Ministerul Transporturilor și Telecomunicațiilor — Departamentul Transporturilor Rutiere, Navale și Aeriene — nu a acordat atenția cuvenită problemei costurilor, controlului asupra cheltuielii fondurilor repartizate prin bugetul statului.

Nici pînă în prezent nu sînt stabilite limitele prețului pe kilometru de drum și sistem de îmbrăcăminte. Aceasta dă posibilitate unor proiectanți și executori de drumuri lipsiți de răspundere, poate chiar elemente necinstite sau dușmănoase, să frîneze modernizarea rețelei de drumuri. Prețul mediu pe kilometru de drum modernizat s-a ridicat în 1958 la 832.000 lei, ajungînd la unele șantiere, cum este cazul drumului asfaltic Săbăoani—Tg. Frumos, pînă la 995.000 lei.

Sînt în execuție simultană prea multe puncte de

lucru, ceea ce fărîmițează potențialul unităților, scumpește lucrările, îngreunează controlul calității execuției, înlesnind totodată fraudele și furturile din avulul obștesc. Lucrările de organizare a șantierelor de drumuri, insuficient studiate, sînt foarte costisitoare. Numai în ultimii trei ani s-a cheltuit pentru organizarea de șantiere suma de 50 milioane lei, sumă cu care s-ar fi putut moderniza încă 70—90 km. de drumuri.

Lucrările de organizare a șantierelor de drumuri sînt prea costisitoare, între altele datorită amplasării stațiilor de preparare a betonului și asfaltului la mari distanțe de locul de turnare, neorganizării raționale a transporturilor de materiale, aducîndu-se piatră pentru Gura Humorului tocmai de la Măcin în loc să se aducă de la Pojorîta, cimentul pentru Piatra Neamț de la Medgidia în loc de la Bicaz, piatră și nisipul — de la mari distanțe în loc să se exploateze balastierele din imediata apropiere a șantierelor

Răspunderea pentru aceste deficiențe revine conducerei Departamentului Transporturilor Rutiere, Navale și Aeriene din Ministerul Transporturilor și Telecomunicațiilor, care a tolerat întocmirea unor proiecte pentru trasee insuficient studiate. Departamentul nu a obligat organele de studii, proiectare și execuție să se încadreze în limitele unui anumit preț de cost pe kilometru de drum, nu s-a preocupat de studierea profundă a elementelor prețului de cost, pentru a găsi soluții în vederea reducerii continue a acestuia.

Pentru a se pune capăt lipsurilor ce persistă în construirea și modernizarea de drumuri, Ministerul Transporturilor și Telecomunicațiilor, Comitetul de Stat al Planificării și Ministerul Finanțelor, împreună cu celelalte organe interesate, trebuie să ia măsuri ca în termen de 3 luni să fie stabilit un sistem de prețuri ferme și să se elaboreze normative pentru diferite tipuri de drumuri și pentru lucrările de artă aferente — normative obligatorii pentru proiectanți și executori

La modernizarea drumurilor din țara noastră, se poate folosi betonul de ciment, acolo unde se justifică economic; la unele lucrări de modernizare să se folosească, ca primă etapă, subiful, urmînd ca, odată cu creșterea traficului, drumul să fie acoperit cu beton asfaltic

Sarcina de modernizări de drumuri, prevăzută în proiectul de plan pe anul 1959 este de aproape 2 ori mai mare decît realizările anului 1958. Propunerile de plan prevăd să se construiască în 1959, 716 km. Prin reducerea prețului de cost și prin participarea maselor la lucrările de construire și modernizare a drumurilor, se pot reduce fondurile alocate și se pot construi 800 km. în 1959, ajungîndu-se în anii viitorii la 1000 km. pe an. Această sarcină este pe deplin realizabilă. Ea cere o luptă perseverentă pentru lichidarea deficiențelor serioase ce persistă în sectorul construcțiilor de drumuri și care au făcut cu puțință să se mențină pînă în prezent costurile ridicate.

Există însemnate rezerve care trebuie mobilizate, țînîndu-se seama că mai mult de trei sferturi din prețul de cost la construirea drumurilor este reprezentat de cheltuielile de execuție a lucrărilor de terasamente, de extracție a produselor de balastieră, de transportarea acestora și de alte lucrări de pregătire. Or, o bună parte din aceste lucrări poate și trebuie să fie executată cu contribuția cetățenilor din comunele situate de-a lungul traseelor.

Locuitorii din sate sînt dornici să se construiască cît mai multe șosele asfaltate, care să înlesnească circulația și transporturile. Nu incupe îndoială că oamenii muncii de la sate vor fi bucuroși să pună umărul pentru a grăbi construirea și modernizarea drumurilor, participînd la aceste lucrări prin muncă și atelaje și contribuînd astfel la înflorirea și înfrumusețarea comunei lor și a întregii țări.

Să construim locuințe ieftine și de bună calitate

Tovarăși,

Congresul al II-lea al P.M.R., scoțînd în evidență că în DOMENIUL CONSTRUCȚIILOR DE LOCUINȚE există o rămînere în urmă, a trasat ca sarcină în vederea îmbunătățirii condițiilor de locuit ale oamenilor muncii să se construiască din fonduri de stat în perioada anilor 1956—1960 o suprafață locuibilă de cel puțin 2.500.000 m.p.

În cei trei ani care au trecut de la Congres, s-au realizat din fonduri și credite de stat în orașe și centre muncitorești o suprafață locuibilă de circa 1.400.000 m.p. reprezentînd aproape 40.000 de apartamente.

Deși în anii din urmă sectorul construcțiilor de locuințe s-a dezvoltat continuu, iar șantierul au primit numeroase utilaje pentru mecanizarea lucrărilor și ridicarea productivității muncii, costul construcțiilor de locuințe s-a menținut timp îndelungat și se mai menține pe unele șantiere la un nivel inacceptabil de ridicat. Am văzut la Onești executîndu-se așa-zise „construcții experimentale” de ocuințe, care costă 120.000 lei apartamentul. La Vulcan, în raionul Petroșani, s-au construit unele apartamente la un cost de 113.000 lei. Dacă în ultimii 7—8 ani costul construcțiilor nu s-ar fi menținut la un nivel cu totul nejustificat, din fondurile alocate de stat s-ar fi putut construi și preda spre folosință oamenilor muncii un plus de suprafață locuibilă de aproape 640.000 m.p., reprezentînd 21.000 apartamente.

Costurile ridicate ale locuințelor construite în această perioadă arată că organele de conducere din Ministerul Construcțiilor și Materialelor de Construcții fostul Comitet de Stat pentru Arhitectură și Construcții și din celelalte ministere cu sarcini de construcții nu s-au preocupat cu spirit de răspundere de lichidarea deficiențelor serioase care persistă în acest domeniu. Conducătorii acestor ministere și instituții au vorbit deseori, în diferite ocazii, despre economii și despre necesitatea reducerii prețului de cost dar practic nu au făcut mare lucru

Activitatea de proiectare nesatisfăcătoare, slaba răspundere profesională și cetățenească a unor proiectanți, lipsa unor indici tehnico-economici și în special a limitelor de cost obligatorii pentru toate institutele de proiectare au avut ca urmare întocmirea de proiecte scumpe și de slabă calitate. Nu s-a acordat impor-

(Continuare în pag. a 5-a)

Expunerea făcută de tovarășul Gh. Gheorghiu-Dej la ședința plenară a C. C. al P. M. R.

(Urmare din pag. a 4-a)

anță tipizării construcțiilor de locuințe iar puținele proiecte tip întocmite nu au corespuns specificului diferitelor regiuni și nu au prevăzut folosirea materialelor locale. Au fost elaborate unele proiecte care rețineau spațiul locuibil la numai 32% din suprafețele construite și conțineau numeroase exagerări arhitecturale care scumpeau prețul de cost.

Cu toate că locuințele au fost proiectate la un cost ridicat, ele s-au mai scumpit și în cursul construcției, din cauză că unele ministere și comitete executive ale sfaturilor populare au amplasat construcțiile la marginea orașelor, în zone lipsite de lucrări edilitare: străzi, canalizare, alimentări cu apă și energie electrică, în timp ce multe terenuri libere, care aveau oate aceste dotări, au rămas nefolosite în mijlocul orașelor.

Sistemul de a începe în același timp lucrări pe un număr mare de șantiere la care se lucrează simultan a dus la împrăștierea mijloacelor materiale și financiare, la greutatea în asigurarea cu materiale și forță de muncă, la prelungirea nejustificată a duratei de execuție a lucrărilor. Aceasta a avut ca rezultat cheltuieli inutile de regie, blocări ale fondurilor materiale și bănești care au scumpit costul lucrărilor, prețuri și întârzieri în darea în folosință a spațiului locativ pentru oamenii muncii.

Deși utilizarea prefabricatelor de beton armat la construcțiile industriale a avut unele rezultate pozitive, costul ridicat al prefabricatelor folosite la construcțiile de locuințe a scumpit aceste construcții cu 0—15% față de construcțiile în beton monolit.

Cauzele principale care mențin prefabricatele la un preț ridicat sunt: utilizarea unor tipuri neeconomice de elemente care au sporit consumul de oțel și ciment, fabricarea unui număr mare de tipuri de serie mică și transportul prefabricatelor la distanțe mari.

Trebuie să fie limpede că producerea și folosirea prefabricatelor nu constituie un scop în sine, ci un mijloc de scurtare a termenului de execuție a construcțiilor și de obținere a unui preț de cost redus. Prefabricatele să fie folosite numai acolo unde există justificare economică: să se ia măsuri încât construcțiile executate cu prefabricate să nu depășească prețul de cost al construcțiilor în monolit. Proiectanții de construcții și fabricile producătoare de prefabricate trebuie să caute soluții care să iefinească prețul de cost, îmbunătățind calitatea produselor.

Producția materialelor de construcții nu s-a dezvoltat încă la nivelul cerut de ritmul și volumul construcțiilor pe care le avem de realizat.

Ministerul Construcțiilor și Materialelor de Construcții și comitetele executive ale sfaturilor populare alorifică prea puțin resursele locale de materiale de construcții: balast, nisip, var, piatră de construcție și altele încât, să reducă simțitor distanțele și cheltuielile de transport. Prețul de cost al balastului ar putea fi redus la mai puțin de jumătate pe unele șantiere dacă el ar fi procurat din resursele locale.

Trebuie făcute toate eforturile pentru a descoperi și pune în valoare în apropierea șantierei de construcții baze de aprovizionare cu nisip, pietriș și alte materiale, a organiza și dezvolta producția de cărămi și din resurse locale.

La executarea construcțiilor se manifestă, de asemenea, deficiențe serioase care duc la depășiri ale costului de deviz, și așa destul de umflat. În ultimii ani, întreprinderile constructoare ale Ministerului Construcțiilor și Materialelor de Construcții, ale altor ministere și ale sfaturilor populare, în loc să realizeze beneficiile planificate, au avut pierderi acoperite în bugetul statului.

O experiență pozitivă au constituit-o construcțiile de locuințe realizate, sub controlul și îndrumarea directă a organelor de partid, în cartierul Floreasca, la București Noi și în unele orașe din țară, locuințe executate la un preț de cost mult mai redus decât la alte șantiere și cu termene scurte de execuție. De asemenea, sub îndrumarea și controlul organelor de partid au construit la Eforie în anul 1957—1958 case de dihnă cu 2000 de paturi, care au costat 21.000 lei de ecare pat — în timp ce O.N.T.-Carpazi și Ministerul Agriculturii și Prevederilor Sociale au propus case de dihnă asemănătoare, cu prețul de 37—45.000 lei de ecare pat. Această experiență reușită a fost privită cu neîncredere și chiar cu adversitate de unele elemente conservatoare, retrograde și chiar de rea creștință din Ministerul Construcțiilor și Materialelor de Construcții și din cadrul unor sfaturi populare, care au căutat să „demonstreze” că nu se pot executa locuințe la asemenea prețuri reduse, deși locuințele sunt gata construite și date în funcțiune.

În urma indicațiilor Comitetului Central al P.M.R. și a se analiza în plănare largite ale comitetelor regionale de partid problema costului ridicat al construcțiilor de locuințe, a avut loc în toate regiunile o largă dezbateră asupra cauzelor care au dus la scumpirea costului, luându-se hotărâri concrete pentru îmbunătățirea activității în acest domeniu. Aplicarea acestor hotărâri a dovedit că este posibilă o reducere serioasă a costului construcțiilor. Începând din a doua jumătate a acestui an, se construiesc în orașe și centre urbane peste 4300 apartamente la un cost până 40% mai mic decât al construcțiilor de locuințe din anul trecut. Astfel, în majoritatea regiunilor s-a ajuns să se construiască locuințe bune la un cost de 35.000—50.000 lei. În Capitală și în unele orașe ca Iași și Cluj, se execută în prezent apartamente la un cost sub 40.000 lei. Realizările obținute demonstrează că de nejustă este poziția de neîncredere manifestată de unii proiectanți și executanți în posibilitățile reale de reducere simțitoare a costului construcțiilor de locuințe.

Cu toate că în ultimul timp s-au obținut unele rezultate bune, totuși se construiesc încă scump și încet. **CRITERIUL PRINCIPAL ÎN CONSTRUCȚIA DE LOCUINȚE ESTE PREȚUL DE COST.** Trebuie să luăm rezervele existente pentru a construi apartamente de 2 camere și dependințe la un cost de 40.000—40.000 lei, iar pe magistralele Capitalei la

cel mult 50.000 lei. În acest fel, în anul 1959, din fondurile alocate de un miliard de lei pentru construirea de locuințe se vor putea da în folosință cu 60.000 m.p. suprafață locuibilă mai mult decât se prevede în proiectul de plan. Trebuie combătute păreriile acelor proiectanți, arhitecți, constructori care, îmbibați de conservatorism, susțin că în cadrul acestor limite nu s-ar putea construi locuințe bune, frumoase și confortabile.

Proiectanții să elaboreze proiecte tip pentru asemenea locuințe, care să nu depășească limitele de cost stabilite. Proiectele-tip să țină seama de specificul regiunilor și să prevadă folosirea în cit mai mare măsură a materialelor locale. Este necesar să se întocmească de urgență normative care să orienteze proiectarea spre realizarea acestor sarcini.

La proiectarea noilor construcții de locuințe trebuie să se țină seama, în mod obligatoriu, de sistematizarea orașului și de regulile urbanistice, pentru a se obține construcții ieftine, bune și frumoase, care să contribuie la înfrumusețarea orașelor. În localitățile unde nu sînt încă elaborate planurile de sistematizare să se întocmească detalii de sistematizare pentru terenurile ce urmează a fi folosite.

Comitetele executive ale sfaturilor populare să nu admită începerea nici unei noi construcții fără ca să existe în prealabil documentația tehnică aprobată și autorizată de construcție.

Construcțiile noi de locuințe să fie amplasate în primul rând pe terenurile libere din zona construită a orașelor, încît să nu se mai facă chetuieli în plus pentru lucrări edilitare, interzicîndu-se extinderea limitelor orașelor.

Pentru a se scurta durata de execuție și a se reduce costul locuințelor, se vor concentra lucrările pe un număr cit mai mic de șantiere, organizîndu-se executarea acestora în lanț, încît construcția unui bloc de locuințe cu 30—40 apartamente să nu dureze mai mult de 6 luni.

Ministerele producătoare de materiale de construcții și sfaturile populare trebuie să asigure lărgirea producției de materiale de construcții și producerea de noi sortimente de materiale bune și ieftine și să considere ca o sarcină imediată asigurarea pe plan local a tuturor materialelor de masă necesare executării construcțiilor.

Măsuri corespunzătoare trebuie luate și în ce privește proiectarea și execuția celorlalte construcții și în special a construcțiilor industriale, în vederea reducerii costului lor, îmbunătățirii calității și scurtării duratei lor de execuție. Rezervele existente sînt însă mari și trebuie folosite la maximum.

Dezvoltarea continuă a economiei naționale și îmbunătățirea continuă a condițiilor de trai ale oamenilor muncii pun în fața constructorilor sarcini din ce în ce mai importante în realizarea volumului sporit de construcții industriale, de locuințe și clădiri social-culturale.

Comitetele regionale, raionale și orașenești de partid trebuie să controleze îndeaproape activitatea unităților de construcții, măsurile pe care le iau acestea pentru iefinirea construcțiilor și îmbunătățirea calității lucrărilor. Comitetele executive ale sfaturilor populare care au unități de construcție să generalizeze, cu sprijinul sindicatelor, pe toate șantierele de construcții experiența pozitivă în organizarea muncii și metodele înaintate de muncă ale fruntașilor în producție, organizînd schimburi de experiență pe șantier.

Ne exprimăm convingerea că sub conducerea partidului muncitorii, inginerii, tehnicienii, proiectanții din construcții își vor concentra toată puterea lor de muncă și vor depune toate eforturile pentru a realiza cu succes sarcinile importante și de cinste ce le revin.

Ridicarea continuă a nivelului tehnic în toate ramurile economiei

Tovarăși.

O problemă de cea mai mare importanță este **RIDICAREA NIVELULUI TEHNIC ÎN TOATE RAMURILE ECONOMIEI**, factor hotărîtor pentru creșterea producției și productivității muncii, pentru reducerea prețului de cost.

În anii puterii populare reutilizarea întreprinderilor și construirea noilor fabrici și uzine s-au realizat în cea mai mare măsură cu utilaje și instalații de nivel tehnic ridicat. Unele întreprinderi ca, de pildă, noile centrale electrice, fabrica de plăci aglomerate din lemn de la Brăila, fabrica de antibiotice din Iași sînt automatizate. Furnalele noi și oțelăria nouă de la Hunedoara, laminorul de țevi de la Roman și altele sînt parțial automatizate. Întreprinderile constructoare de mașini au fost înzestrate cu un volum însemnat de mașini și utilaje din cele mai moderne. Introducerea continuă de instalații moderne în industria chimică și a petrolului, a materialelor de construcții, a cauciucului, în industria alimentară și ușoară arată preocuparea consecventă a partidului și guvernului pentru ridicarea nivelului tehnic al industriei noastre.

Eficacitatea economică a tehnicii noi este pe deplin dovedită de fapte. Astfel, mașinile-agregat realizate la uzinele „Steagul Roșu” din Orașul Stalin și care execută simultan pînă la 40 operații de prelucrare au o productivitate de 4 pînă la 8 ori mai mare decît mașinile-unelte universale înzestrînd industria petroliferă cu instalații de foraj moderne, fabricate în acest an de industria constructoare de mașini, vitezele de foraj la exploaraie vor crește, cu peste 60% față de 1958, economia ce se poate obține în 5 ani prin scăderea prețului de cost al forajului reprezentînd 800 milioane lei. La furnalele și cuptoarele noi de oțel de la Hunedoara se lucrează cu o productivitate a muncii de 3 ori mai mare decît la vechile furnale și cuptoare de oțel.

Este de relevat că introducerea tehnicii noi s-a făcut în mare măsură pe bază de proiecte și cu mașini și utilaje realizate în țară.

Cu toate succesele obținute pe calea ridicării nivelului tehnic în toate ramurile economiei naționale, unii conducători de ministere, ingineri și tehnicieni din institute de cercetări și proiectări și din întreprinderi concep și introduc în producție mașini și utilaje cu indici tehnico-economici depășiiți de tehnica mondială, nu se orientează după rezultatele mașinilor și utilajelor cele mai noi, de înaltă productivitate.

Avem condiții ca în 1959 și în anii care urmează să realizăm o îmbunătățire însemnată a caracteristi-

cilor tehnice la toate mașinile și utilajele pe care le fabrică industria constructoare de mașini. Aceasta depinde în mare măsură de preocuparea și de pasiunea pentru tehnica cea mai înaintată a conducătorilor de ministere și de întreprinderi, a inginerilor, a cercetătorilor din institutele de cercetări și proiectări. Avem posibilități largi de a intensifica aplicarea de procedee tehnologice avansate, cum sînt turnarea de precizie, forjarea în matrice, călirea prin curenți de înaltă frecvență și altele. În siderurgie, jumătate din producția de oțel din anul 1959 trebuie obținută la cuptoare Martin care vor folosi gazul metan la topirea șarjelor, procedeu prin care se poate reduce cu 75% consumul de păcură. Trebuie însușită experiența furnaliștilor sovietici care ne arată că folosirea gazului metan în furnale aduce economii de coals de 7—15%. Prin introducerea, în viitorii 2—3 ani, a folosirii oxigenului la topirea șarjelor de oțel va crește productivitatea cuptoarelor cu 20—25%.

De mare însemnătate pentru economia noastră vor fi asemenea măsuri ca reducerea consumului specific de metal la cazanul de aburi fabricat la uzinele „Mao Tze-dun” din București, scăderea continuă a consumului de carburanți la autocamionul „Steagul Roșu”, precum și reducerea de materii prime și materiale la alte mașini și utilaje.

În vederea ridicării nivelului tehnic al producției este necesar să se extindă cooperarea întreprinderilor și specializarea producției. Pînă în prezent, cooperarea întreprinderilor și specializarea producției s-au realizat în bună măsură la principalele produse de serie din industria constructoare de mașini, cum sînt tractoarele, autocamioanele, combinele de cereale, vagoanele de cale ferată și altele. Astfel, la producția autocamionului colaborează 34 întreprinderi, la producția tractorului 8 întreprinderi, iar combina de cereale este realizată prin cooperarea a 13 întreprinderi. Eficacitatea economică a acestei forme superioare de organizare a producției este foarte mare. Un exemplu grăitor îl oferă producția pompelor de injecție pentru tractoare la Uzinele „I. C. Frimu” Sinaia; față de anul 1954 costul unei pompe este acum de aproape 3 ori mai mic. Reduceri însemnate de costuri s-au realizat la fabricația de tractoare, de combine de cereale și la alte produse. Cooperarea întreprinderilor și specializarea lor în producție trebuie extinsă ținîndu-se seama că mai sînt încă multe produse care se realizează paralel în întreprinderi diferite cu prețuri ridicate.

O pișchie importantă pentru perfecționarea tehnicii este mișcarea de inovații și raționalizări în producție. Această mișcare a cuprins mase tot mai largi de oameni ai muncii și are rezultate prețioase în creșterea producției și productivității muncii, în reducerea cheltuielilor de producție.

Aplicarea inovației sistemului de pieptănare a bumbacului la Filatura Românească de Bumbac a adus, de pildă, economii de peste 2,5 milioane lei și a contribuit la reducerea importului.

Cu toată însemnătatea deosebită pe care oamenii muncii o acordă inovațiilor și raționalizărilor, se mai găsesc încă elemente imbecite de rutina și conservatorism, care desconsideră și demobilizează pe inovatori și raționalizatori. Astfel, la Trusitul de foraj Moinești, inovația muncitorilor Vlădoiu Gheorghe și Prisăcaru Constantin „Dispozitiv pentru înșurubarea turbinelor de foraj la prăjini”, care aduce numai acestui trust o economie anuală de 144.000 lei, a fost trăgănată vreme îndelungată de conducerea întreprinderii și poate că ea nu s-ar fi aplicat niciodată, dacă inovatorii n-ar fi realizat-o singuri, fără autorizația acestor conducători lipsiți de răspundere și de interes pentru îmbunătățirea tehnicii.

Tehnica nouă, problema hotărîtoare pentru dezvoltarea industriei noastre, nu trebuie lăsată numai pe seama direcțiilor tehnice din ministere și a institutelor și serviciilor tehnice din întreprinderi. Ea trebuie să devină una din principalele preocupări și răspunderi ale ministrului și șefilor de departamente. Aceștia să studieze personal propunerile consilierilor tehnici, ale institutelor de proiectări și ale întreprinderilor și să aleagă procesele tehnologice, mașinile și utilajele cele mai economice, de import sau realizate în țară. Miniștrii, conducătorii din întreprinderi, îndeosebi din ramura construcțiilor de mașini, trebuie să treacă la întărirea serviciilor de proiectare și tehnologice din uzine cu inginerii și tehnicienii ce, mai calificați și să dezvolte producția de scule, dispozitive și verificatoare pentru a realiza în felul acesta proiecte mai bune și tehnologii corespunzătoare. Trebuie avut o grijă deosebită să nu irosim forțe și mijloace și să nu pierdem timp cu cercetarea și experimentarea unor realizări pe care le putem obține din alte țări în condiții avantajoase.

Mecanizarea complexă și automatizarea proceselor de producție va trebui să ia o extindere din ce în ce mai mare în industria siderurgică, în construcții de mașini, în chimie, petrol și gaze, în industria alimentară. În legătură cu aceasta trebuie intensificate lucrările începute pentru realizarea într-un timp scurt a semi-conducătorilor pe bază de materii prime din țară; dezvoltarea acestei ramuri înaintate a tehnicii va contribui la punerea în producție a aparatului necesar automatizării proceselor de producție.

De asemenea, trebuie să se intensifice lucrările de mecanizare a proceselor de producție cu volum mare de muncă, îndeosebi în industria extractivă, la exploatarea forestieră, la încărcările și descărcările de materiale.

Organele și organizațiile de partid și sindicale organelor economice centrale și locale, conducătorii de întreprinderi au datoria să sprijine măsurile de ridicare a nivelului tehnic și să stimuleze inițiativa inovatorilor și raționalizatorilor care își dovedesc astfel atitudinea nouă față de muncă.

Organele și organizațiile de partid trebuie să controleze modul cum direcțiile întreprinderilor, inginerii și tehnicienii precum și comitetele sindicale se ocupă și rezolvă la timp propunerile juste de inovații și raționalizări făcute de muncitori. Inovatorii, raționalizatorii trebuie să devină colaboratori valoroși ai corpului tehnic și ingineresc la găsirea soluțiilor tehnice pentru mărirea randamentului mașinilor și agregatelor în vederea creșterii productivității muncii și reducerii prețului de cost.

(Continuare în pag. a 6-a)

Expunerea făcută de tovarășul Gh. Gheorghiu-Dej la ședința plenară a C. C. al P. M. R.

(Urmare din pag. a 5-a)

Reducerea prețului de cost — sarcină economică centrală

Tovarăși.

Rezultatele introducerii tehnicii noi și ale creșterii productivității muncii se ogîndesc în reducerea prețului de cost, care constituie unul dintre indicii sintetici cel mai importanți, un adevărat barometru ce înregistrează succesele și lipsurile activității diferitelor ramuri ale economiei naționale și ale întreprinderilor.

Numai pe baza creșterii productivității muncii și a reducerii prețului de cost poate fi asigurată creșterea acumulărilor socialiste și ridicarea continuă a nivelului de trai. Este concludent a se arăta că în anul 1959, reducerea prețului de cost cu un procent în industrie, transporturi și construcții echivalează cu o economie de circa 570 milioane lei.

Experiența ultimilor ani și în mod special a anilor 1957 și 1958 demonstrează că de mari sint rezervele de reducere continuă a prețului de cost în economia națională și ce rezultate pot fi obținute prin participarea conștientă a maselor de milioane ale oamenilor muncii la această acțiune. Numai în anul 1957 s-au obținut, pe baza eforturilor proprii ale întreprinderilor, economii în sumă totală de circa 2,2 miliarde lei — depășindu-se sarcinile planificate de reducere a prețului de cost. La acest rezultat au contribuit în mare măsură inițiativele oamenilor muncii din întreprinderi, care, sub conducerea organizațiilor de partid, și-au îndeplinit angajamentele de a reduce peste plan prețul de cost spre a compensa fondurile cheltuite pentru aplicarea sistemului îmbunătățit de salarizare.

Pe baza datelor privind primele 9 luni și ale prelinărilor pe întreg anul 1958, se poate aprecia că sarcinile de reducere a prețului de cost stabilite prin plan pentru acest an vor fi îndeplinite și chiar depășite în numeroase ramuri și întreprinderi.

Rezultate remarcabile au obținut numeroase întreprinderi din industria constructoare de mașini ca, de pildă, întreprinderile „I. C. Frimu”-Sinaia, „Tudor Vladimirescu” din București, care în această perioadă au redus prețul de cost cu aproape 12%, depășind sarcinile planificate.

Cu toate succesele realizate pînă acum, trebuie spus că rezultatele obținute în reducerea prețului de cost sînt mult sub posibilitățile economiei naționale. În numeroase întreprinderi, consumul de materiale este exagerat, se înregistrează pierderi însemnate de pe urma cheltuielilor neproductive, nu se folosesc în mod corespunzător utilajele și mecanismele. Mari pierderi determină depășirea normelor planificate la consumurile de materiale. Ce are de spus Ministerul Industriei Grele de faptul că numai în semestrul I/1958, ca urmare a neîndeplinirii normelor de consum specific planificat, s-au consumat în plus 19.500 tone coș pentru fontă, 16 mii tone metal în șarjă pentru fontă?

În foarte multe ramuri, elementul fundamental al prețului de cost sînt materiile prime și materialele; bătălia principală pentru reducerea prețului de cost în aceste ramuri trebuie dată în direcția scăderii consumului specific de materii prime, combustibil, energie electrică etc.

Cît de importantă este reducerea consumurilor specifice de materiale rezultă și din faptul că în anul 1959 un singur procent de reducere a acestor consumuri asigură posibilitatea ca în ramurile respective să poată fi obținută o producție suplimentară de cca. 22.500 tone fontă sau 18.500 tone oțel, 450 autocamioane sau 600 tractoare, 4000 tone carbid, 2.700.000 m. țesături de bumbac, 250.000 m. țesături de lînă.

Despre rezervele mari existente, de pildă, în industria ușoară vorbește faptul că muncitorii de la fabrica „Ianoș Herbak” din Cluj, inițiind acțiunea de economisire a materialelor pentru fabricarea încălțămintei, au redus consumul de piele și talpă și au dat în numai 30 de zile de la începerea acestei acțiuni un număr de 7.830 perechi de încălțămintă în plus. Or, un șir de fabrici de încălțămintă lucrează încă cu consumuri specifice destul de mari. O reducere de numai 1% a consumului de piele și talpă ar da posibilitatea confecționării în plus a peste 110 mii perechi încălțămintă anual.

Ministerele, direcțiile generale și directorii întreprinderilor industriale, cu sprijinul organelor sindicale, cunoscînd rezultatele obținute în folosirea economicoasă a materiilor prime și a materialelor, trebuie să generalizeze metodele de muncă și măsurile care au dus la reducerea consumurilor specifice.

Trebuie combătută și lichidată atitudinea de resemnare și de justificare a unor conducători din economie, față de pierderile provenite din rebuturi. În industria siderurgică și în industria constructoare de mașini, prețul de cost a fost grevat de pe urma pierderilor din rebuturi cu 2,5—2,7%. Prin reducerea acestor pierderi economia națională ar putea dispune de importante acumulări suplimentare. Ministerele au datoria să ia măsuri ca în fiecare întreprindere să fie revizuite normele actuale admisibile de rebuturi, încît aceste norme să fie aduse la un nivel corespunzător tehnologiei îmbunătățite a producției.

Prețul de cost se poate micșora într-un șir de ramuri urmărindu-se în mai mare măsură eficacitatea investițiilor. În industria petroliferă, unde s-au alocat sume importante pentru investiții în vederea înzestrării acestor ramuri cu utilaj modern, neurmărirea eficacității acestora a făcut ca prețul de cost al forajului de explorare în loc să scadă, a crescut,

În industria petroliferă — la forajul de explorare — au loc opriri care duc la pagube nejustificate și la ridicarea prețului de cost. Unii conducători din industria petroliferă au încercat „să explice” aceste opriri prin complicațiile la foraj, rezultate din structura solului. În realitate asemenea opriri se explică prin lipsa de prevedere și control din partea Ministerului Industriei Petrolului și Chimiei care nu a respectat cu strictețe regulile tehnice și nu a luat toate măsurile necesare pentru prevenirea unor astfel de fenomene.

Ministerul Industriei Petrolului și Chimiei și trusturile de foraj trebuie să ia măsuri imediate pentru a pune capăt acestor fenomene și a înlătura pierderile nejustificate, în vederea reducerii substanțiale a prețului de cost la foraj.

Ministerul Industriei Grele, care a obținut realizări substanțiale în producția utilajului petrolifer, trebuie să ia în continuare măsuri pentru perfecționarea tehnicii și să livreze utilaj și echipament petrolifer de o tehnică cît mai ridicată și de bună calitate.

Posibilitățile de reducere a prețului de cost ies puternic în evidență din compararea prețului de cost al aceluiași produs fabricat de întreprinderi diferite. Astfel, deși fabricile de ciment de la Bicăz și Medgidia au condiții asemănătoare de producție, toluși prețul de cost al cimentului P. 400 a fost în 1957 la fabrica de la Bicăz cu peste 11% mai mare decît la fabrica Medgidia. Ministerul Construcțiilor și Materialelor de Construcții are datoria să analizeze cauzele pentru care cheltuielile de regie sînt la fabrica de la Bicăz cu aproape 60% mai mari decît la fabrica din Medgidia.

În proiectul planului de stat pe anul 1959 au fost prevăzute sarcini importante de reducere a prețului de cost în toate ramurile economiei naționale.

Analizele încă incomplete, făcute de comitele regionale de partid pentru a descoperi noi posibilități de creștere a economiilor, demonstrează că în toate întreprinderile există posibilități concrete de reducere a prețului de cost a căror folosire poate asigura nu numai îndeplinirea sarcinilor stabilite pentru anul 1959, ci chiar și depășirea lor.

Conducătorii de ministere, departamente, direcții generale, de întreprinderi au datoria să se ocupe cu cea mai mare atenție de reducerea prețului de cost, considerînd aceasta ca o sarcină centrală. Organele și organizațiile de partid, organizațiile sindicale și de U.T.M. trebuie să desfășoare o largă muncă politică în rândurile muncitorilor, inginerilor și tehnicienilor, pentru a crea în fiecare întreprindere și instituție un puternic curent de opinie pentru realizarea de economii și reducerea procentului de rebuturi, împotriva risipei de metal, materiale, energie electrică, combustibil, de fonduri materiale și bănești, pentru gospodărirea cu cea mai mare grijă a bunurilor poporului.

Tovarăși.

Ca urmare a introducerii tehnicii noi într-o serie de întreprinderi industriale, a unei mai bune organizări a procesului de producție, a ridicării calificării muncitorilor și extinderii metodelor de muncă înaintea ale frunților în producție, productivitatea muncii a crescut în 1958 cu peste 86% față de anul 1950.

An de an, creșterea producției industriale s-a realizat într-o proporție tot mai mare pe seama ridicării productivității muncii. Astfel, în decursul primului cincinal, creșterea productivității muncii a contribuit la obținerea a 57% din creșterea producției industriale, în anul 1958 — la 66%, iar pentru anul 1959 se prevede ca, pe baza ridicării productivității muncii cu 6,4% să se obțină aproape 70% din creșterea producției industriale.

Cu cît înaintăm pe drumul construcției socialiste, cu atît însemnătatea creșterii productivității muncii devine tot mai mare. După cum ne învață marele Lenin, socialismul învinge capitalismul datorită faptului că creează o productivitate a muncii mai înaltă.

Economia noastră socialistă dispune încă de însemnate rezerve de creștere a productivității muncii. Este grăitor exemplul anului 1957, cînd, datorită aplicării măsurilor tehnico-organizatorice propuse de muncitori, ingineri și tehnicieni în decursul experimentării sistemului îmbunătățit de salarizare și normare a muncii, sarcina de ridicare a productivității muncii cu 4% în industrie a fost cu mult depășită, realizîndu-se o creștere a productivității muncii de 8%.

În semestrul I al acestui an, productivitatea muncii a fost cu 7% mai mare decît în perioada corespunzătoare a anului trecut.

Dacă comparăm nivelul actual al productivității muncii cu acela din 1950, vedem că muncitorii din industria chimică și-au dublat productivitatea, iar muncitorii din industria construcțiilor de mașini lucrează astăzi cu o productivitate a muncii de 2,7 ori mai mare.

Față de posibilitățile tehnice existente și de nivelul de calificare a muncitorilor și inginerilor, nu poate fi acceptat ca în unele ramuri să nu se îndeplinească sarcinile de ridicare a productivității muncii, așa cum e cazul în industria de prelucrare a petrolului unde sarcina de creștere a productivității muncii nu este privită cu destulă răspundere.

De mare însemnătate pentru asigurarea unei productivități mereu crescute este întărirea disciplinei în muncă. Pe bună dreptate, imensa majoritate a oamenilor muncii, care depun eforturi susținute în producție, dovedind un nivel ridicat de conștiință socialistă, nu se pot împăca cu faptul că unii încălcă regulile elementare de folosire deplină a timpului de lucru.

Ca urmare a măsurilor hotărîte de Plenara C.C. al P.M.R. din decembrie 1956, s-a obținut o îmbunătățire însemnată în domeniul normării muncii. Normele îmbunătățite corespund în măsură mai mare timpului de muncă realmente necesar. A crescut greutatea specifică a normelor tehnice, ele cuprinzînd astăzi cca. 1/3 din totalul volumului de muncă în acord. Îmbunătățirile aduse normării muncii au contribuit la obținerea rezultatelor pozitive privind creșterea productivității muncii în anii 1957 și 1958.

Perfecționarea normării muncii trebuie privită ca o acțiune continuă, în funcție de introducerea tehnicii noi, de îmbunătățirea organizării producției și de ridicarea calificării muncitorilor.

În fiecare întreprindere trebuie să se realizeze o strînsă legătură între nivelul de îndeplinire a normelor și nivelul productivității muncii. Cum poate fi explicată situația din întreprinderea „Ion Fonaghy” din Orașul Stalin unde în iulie a.c. planul productivității muncii n-a fost îndeplinit, în timp ce nivelul de realizare a normelor a fost de peste 123%? Este evident că aci normarea muncii nu este întemeiată pe posibilitățile reale și nu sprijină realizarea productivității muncii la nivelul planificat.

Este necesar să se îmbunătățească mereu calitatea normelor tehnice existente iar greutatea lor specifică să crească în permanență înlocuind normele experimentale. Aceasta are o deosebită însemnătate pentru creșterea productivității muncii și trebuie să constituie o sarcină de care să se ocupe personalul miniștrii și cadrele de conducere cele mai de răspundere din ministere și întreprinderi.

Creșterea nivelului de trai al celor ce muncesc

Tovarăși.

Datorită măririi producției și productivității muncii și reducerii prețului de cost, datorită înfăptuirii reproducției socialiste largite, venitul național a crescut an de an, ceea ce a asigurat îmbunătățirea nivelului de trai al oamenilor muncii. Venitul național a fost în 1957 de peste două ori mai mare decît în 1950. Creșterea masivă a venitului național se datorește mai ales realizărilor obținute în industrializarea socială a țării, ponderea industriei în crearea venitului național fiind astăzi de două ori mai mare decît în 1938. În 1959 se prevede o creștere a venitului național de 13% față de 1958.

Ca urmare a politicii partidului, care are ca obiectiv central creșterea nivelului de trai al oamenilor muncii, partea din venitul național destinată fondului de consum va reprezenta circa 82% în 1959.

Volumul fizic al mărfurilor ce vor fi desfăcute de comerțul socialist va fi în 1959 de aproape 2,6 ori mai mare decît în 1950.

Dezvoltarea economiei naționale pe baza acumulărilor socialiste, a măririi producției și productivității muncii, reducerii prețului de cost și refînirii produselor au creat condițiile pentru creșterea continuă a salariului real.

Salariul real al celor ce muncesc în sectorul socialist este anul acesta cu aproape 60% mai mare decît în 1950 și cu 26% mai mare decît în anul 1955, creîndu-se astfel condițiile realizării înainte de termen a sarcinilor stabilite de Congresul al II-lea cu privire la creșterea salariului real.

O importantă contribuție la creșterea salariului real în ultimii ani a adus realizarea măsurilor hotărîte de Plenara C.C. al P.M.R. din decembrie 1956 în legătură cu îmbunătățirea sistemului de salarizare și normare a muncii. Sarcina trasată de plenara C.C. din decembrie 1956 — creșterea salariului mediu cu 15% — a fost îndeplinită și depășită.

Organele și organizațiile de partid, precum și organizațiile sindicale sînt datorate a folosi experiența cîștigată în timpul experimentării măsurilor de îmbunătățire a sistemului de salarizare, pentru ca creșterea salariului mediu să se bazeze pe rezultate corespunzătoare în ridicarea productivității muncii și reducerea prețului de cost.

Rolul hotărîtor în obținerea realizărilor l-a avut masa largă a oamenilor muncii, care, sub conducerea organizațiilor de partid și cu sprijinul organizațiilor sindicale, au găsit căi reale de îmbunătățire a gospodării întreprinderilor, de creștere a caracterului stimulator al sistemului de salarizare.

Inițiativele manifestate în fiecare ramură, în fiecare întreprindere, zecile de mii de propuneri izvorîte din experiența oamenilor muncii au arătat ce este în stare să realizeze înțelepciunea colectivă a muncitorilor, inginerilor, tehnicienilor și au exprimat în chip hotărît participarea activă a acestora la conducerea producției, la gospodărirea întreprinderilor, au dovedit creșterea conștiinței socialiste a maselor. Se poate afirma că în realizarea întregii acțiuni inițiate și conduse de partid privind îmbunătățirea sistemului de salarizare s-a desfășurat o largă mișcare de mase, care a demonstrat odată mai mult legătura strînsă, indestructibilă, a partidului cu masele, faptul că partidul se sprijină pe mase și se conduce după interesele acestora, că oamenii muncii urmează cu încredere partidul, fiind convinși că partidul îi conduce pe o cale justă, spre o viață mai îmbucșugată.

Partidul nostru aplică în mod consecvent principiul socialist al repartiției după cantitatea și calitatea muncii depuse. Numai în felul acesta este posibilă creșterea și perfecționarea producției, mesul înainte al procesului de construire a socialismului.

A crescut într-o măsură importantă nivelul de trai al țărănimii muncitoare și în primul rînd al țărănimii care a trecut pe calea agriculturii socialiste. Numai încasările țărănilor provenind din vînzarea produselor agricole către unitățile de stat și cooperatiste au crescut de aproape 4 ori față de anul 1950.

O contribuție importantă la ridicarea nivelului de trai al oamenilor muncii o aduc cheltuielile social-culturale ale statului. Volumul acestor cheltuieli a fost în anul 1957 de peste 3,2 ori mai mare decît în anul 1950. Pentru cheltuielile destinate sănătății, învățămîntului, culturii și altor sectoare din domeniul social-cultural, se prevede pe 1959 suma de 12 miliarde 300 milioane lei.

Cu toate importante succese realizate în creșterea nivelului de trai al celor ce muncesc trebuie să arătăm deschis că mai sînt încă unele greutăți și lipsuri. Ele sînt însă învinse treptat de către oamenii muncii pe calea arătată de partid — calea măririi continue a producției și productivității muncii și scăderii prețului de cost.

(Continuare în pag. a 7-a)

Expunerea făcută de tovarășul Gh. Gheorghiu-Dej la ședința plenară a C. C. al P. M. R.

(Urmare din pag. a 6-a)

Realizarea prevederilor proiectului de plan pe anul 1959 va permite îmbunătățirea în continuare a traiului celor ce muncesc.

REZULTATELE OBTINUTE ÎN TOATE RAMURILE DE ACTIVITATE ECONOMICĂ ȘI SOCIAL-CULTURALĂ SÎNT ILUSTRATE JUSTEȘTEI POLITICII PARTIDULUI AL CAREI SCOP ESTE SATISFACTAREA ÎN MASURĂ CREȘCÎNDĂ A NEVOILOR OAMENILOR MUNCII, RIDICAREA CONTINUA A NIVELULUI DE TRAI MATERIAL ȘI CULTURAL AL CELOR CE MUNCESC.

Principalele sarcini

Tovarăși.

Din analiza proiectului de plan pe anul 1959, prezentat Plenarelui, rezultă că există posibilitatea de a se asigura printr-o mai bună valorificare a rezervelor interne un ritm de creștere a producției superior celui prevăzut în proiect.

Volumul producției industriale poate spori mai mult decît prevede proiectul, încît să depășească cu cca. 10% nivelul atins în anul 1958.

Față de veniturile evaluate inițial în proiectul de plan financiar, au fost găsite noi surse de venituri în sumă totală de cca. 830 milioane lei.

Aceste sporuri de producție și venituri suplimentare față de prevederile proiectului de plan provin numai din câteva sectoare ale economiei naționale. Dar toate sectoarele economiei naționale dispun de numeroase rezerve și este o datorie patriotică a fiecărui organ de partid, a fiecărui comunist și om al muncii să descopere asemenea rezerve în cîmpul său de activitate și să lupte pentru valorificarea lor.

Eforturile principale în domeniul dezvoltării economiei naționale în anul 1959 trebuie îndreptate în următoarele direcții:

— descoperirea și valorificarea numeroaselor și importante rezerve existente în toate ramurile economiei naționale, în toate întreprinderile, prin utilizarea mai bună a capacităților de producție, scurțarea termenelor de dare în funcțiune a noilor instalații, prin economii de materii prime și materiale, în vederea creșterii producției și a reducerii mai accentuate a prețului de cost;

— sporirea volumului producției de metal, în special a producției de oțel, a producției industriale constructoare de mașini, a industriei energetice;

— extinderea prospecțiunilor petrolifere pentru mărirea rezervelor industriale, reducerea prețului de cost la foraj, prelucrarea superioară a țigăii în produse albe și în special benzine cu un număr ridicat de octani precum și îmbunătățirea uleiurilor;

— grăbirea ritmului de punere în funcțiune a noilor unități ale industriei chimice, de a căror producție este legată dezvoltarea agriculturii, a producției bunurilor de consum și sănătatea publică;

— industrializarea și valorificarea superioară a materialului lemnos, dotarea industriei lemnului cu utilaje și instalații de mare randament, pe baza tehnologiei celei mai înaintate;

— dezvoltarea continuă a producției bunurilor de larg consum, lărgirea sortimentelor și îmbunătățirea simțitoare a calității;

— intensificarea construcțiilor de locuințe, îmbunătățirea activității de proiectare, reducerea prețului costului construcțiilor, astfel ca un apartament de 2 camere și dependințe să nu coste mai mult de 30—40 de mii de lei; executarea mai rapidă a construcțiilor de locuințe;

— îmbunătățirea activității în sectorul construcției și modernizării drumurilor, scăderea accentuată a prețului de cost pe km. de drum;

— preocuparea susținută pentru dezvoltarea continuă a sectorului socialist din agricultură și mărirea producției agricole, îndreptarea investițiilor din agricultură în special în direcția mecanizării complexe a lucrărilor agricole la gostaturi și la gospodăriile agricole colective, intensificarea activității pentru chimizarea agriculturii, în vederea mării producției la hectar;

— dezvoltarea culturii sfeclii de zahăr, mărirea capacității de producție a fabricilor de zahăr și construirea unor noi capacități de producție, astfel ca în 1960 să acoperim necesitățile de consum din producție proprie, lichidînd importul de zahăr; dezvoltarea culturii de floarea-soarelui și a altor plante oleaginoase, șeptelui de oi și îmbunătățirea raselor de ovine, pentru acoperirea, în cea mai mare parte, a necesarului de lînă din producția internă;

— intensificarea măsurilor de introducere a tehnicii moderne și de extindere a automatizării în industrie, dezvoltarea cooperării între întreprinderi și a specializării lor în producție în vederea atingerii unor indici tehnico-economici superiori, la nivelul tehnicii mondiale.

În anul ce vine trebuie să se elaboreze proiectul noului plan cincinal.

După cum a demonstrat experiența planului de zece ani în domeniul electrificării este util să elaborăm, pentru unele ramuri principale ale economiei noastre naționale, schițe de dezvoltare pe o durată mai lungă — pentru perioade de 10—15 ani. Aceasta ne va permite să planificăm mai rațional eforturile și să organizăm sistematic munca de valorificare a resurselor, de ridicare a nivelului tehnic în ramurile principale ale industriei, și întregii economii naționale de pregătire a cadrelor de specialitate necesare acestor ramuri.

Deosebit de important este faptul că organele și organizațiile de partid se ocupa mai îndeaproape și cu mai multă competență decît înainte de problemele economice. Comitetele regionale de partid au dat un sprijin însemnat la elaborarea proiectului de plan. Ele au analizat cu spirit de răspundere o serie de probleme economice legate de îndeplinirea planului și bugetului de stat, de activitatea în construcții, de circulația mărfurilor și schimbul dintre oraș și sat precum și alte probleme economice și financiare. În cursul anilor 1957 și 1958, comitetele regionale de partid au îndrumat acțiunea de îmbunătățire a sistemului de salarizare, fapt ce a dus la reducerea suplimentară a prețului de cost.

În majoritatea întreprinderilor, organizațiile de partid au sprijinit conducerea administrativă în elaborarea propunerilor pentru proiectul planului de stat organizînd dezbaterile cifrelor de control propuse cu membrii și candidații de partid și cu muncitorii frunțași în producție, pe secții și altele.

Sub conducerea organelor și organizațiilor de partid, sprijinite de organizațiile sindicale și de U.T.M. și în colaborare cu conducerea tehnico-administrativă colectivelor din majoritatea întreprinderilor au analizat cu răspundere cifrele de control, au făcut propuneri judicioase de îmbunătățire a acestor cifre, pentru mărirea sarcinilor și depășirea volumului de producție prevăzut. Dovedind o maturitate politică crescută, descoperind noi rezerve interne, masele de muncitori, ingineri și tehnicieni au adus un mare și însemnat aport la elaborarea proiectului de plan, au contribuit la stabilirea unor propuneri de plan cit mai reale.

Organele și organizațiile de partid au scos la iveală noi capacități de producție disponibile, au combătut tendința unor cadre din economie de a subevalua rezervele existente în întreprinderi, au propus măsuri chibzuite pentru îmbunătățirea organizării procesului de producție și a aprovizionării tehnico-materiale a întreprinderilor, ca și a cooperării între întreprinderi.

Ca urmare a acestei activități, o serie de întreprinderi au descoperit resurse noi, în stare să asigure depășirea volumului producției indicat în cifrele de control pe 1959. De exemplu, uzinele constructoare de mașini agricole „7 Noiembrie”-Craiova au propus mărirea cifrelor de control la volumul producției cu încă 21%. Propuneri de majorare a sarcinilor de producție în timpul elaborării proiectului de plan au mai făcut Combinatul Siderurgic Hunedoara, uzina „Electropulere”-Craiova, Uzina Metalurgică-Bacău, uzina „Strungul”, Rafinăria Nr. 9 din regiunea Stalin și multe altele întreprinderi.

Analiza proiectului de plan pe anul 1959 de către comitetele regionale de partid — deși încă necompletă — a scos în evidență rezerve pentru creșterea economiilor, pentru sporirea producției industriale și agricole, a volumului construcțiilor de locuințe și drumuri, pentru valorificarea resurselor locale. Este necesar ca această analiză să fie extinsă în toate întreprinderile pentru descoperirea de noi rezerve, în așa fel încît sarcinile de creștere a producției industriale și agricole, de creștere a productivității muncii și reducerea prețului de cost să fie nu numai realizate, dar și depășite.

Pe lângă îndrumarea și controlul muncii de pregătire a propunerilor de plan unele comitete regionale de partid ca de exemplu comitetele regionale Suceava și R.A.M. au elaborat împreună cu sfaturile populare și organele economice locale studii și propuneri de perspectivă a dezvoltării economice a regiunilor respective, pe baza valorificării mai largi a resurselor locale. Și alte comitete regionale de partid au început astfel de lucrări — care trebuie definitivitate în cursul anului 1959.

În activitatea de conducere desfășurată de organele și organizațiile de partid în domeniul economic mai sînt unele deficiențe care trebuie lichidate. Pentru a putea munci cu deplină competență în acest domeniu, a exercita un control de partid mai calificat asupra activității conducerilor administrative ale întreprinderilor și a concentra eforturile asupra problemelor principale este necesar ca organele și organizațiile de partid să studieze și să cunoască mai temeinic problemele tehnico-economice de organizare și de planificare a întreprinderilor, să analizeze mai sistematic diferitele aspecte ale procesului de producție, să cunoască bine posibilitățile locale, să mobilizeze muncitorii, inginerii, tehnicienii, cadrele administrative pentru înlăturarea lipsurilor și pentru obținerea de rezultate bune în îndeplinirea sarcinilor de plan la toți indicii.

Este necesar să se acorde o mai mare atenție întăririi comisiilor economice de pe lângă comitetele regionale de partid pentru încadrarea lor cu cadre bine calificate. Trebuie să fie atrași în activul de partid muncitorii frunțași, inginerii, tehnicienii și economiști din producție cu mare experiență, pe care comitetele de partid să se sprijine în rezolvarea problemelor economice.

Trebuie atras atenția că mai există încă la unii conducători din ministere, la colaboratorii lor și la unii conducători din întreprinderi atitudini de subapreciere a rolului organizațiilor de partid, sindicale și U.T.M. Acești tovarăși trebuie să înțeleagă că sarcinile principale de care răspund pot fi îndeplinite în bune condiții numai cu sprijinul organelor de partid și prin mobilizarea largă a întregului colectiv de muncă din instituțiile și întreprinderile respective. Miniștrii, conducătorii de instituții centrale, directorii generali și conducătorii de întreprinderi trebuie să-și îndrepte mai mult atenția spre colectivele de muncitori și să ceară cu încredere ajutorul lor și al organizațiilor de partid pentru rezolvarea problemelor economice.

Organizațiile de partid trebuie să combată cu mai multă fermitate orice manifestare de rutină și conservatism, să educe pe toți oamenii muncii în spiritul luptei neîmpăcate împotriva risipei, a lipsei de răspundere în minuirea fondurilor bănești, împotriva trîntorilor și dezorganizatorilor producției, împotriva atitudinii înapoiate față de muncă și bunul obștesc — manifestări care sînt deseori rezultat al influenței directe sau indirecte a dușmanului de clasă.

Fiecare organ și organizație de partid, fiecare activist și fiecare membru de partid trebuie să muncească neobosit pentru întărirea legăturii partidului cu masele, să fie mereu în mijlocul oamenilor muncii și, prin exemplul personal, prin muncă politico-organizatorică desfășurată zi de zi să-i însușească și să-i organizeze în lupta pentru îndeplinirea și depășirea sarcinilor de plan.

Un mare rol au în această privință sindicatele. Organele și organizațiile de partid trebuie să îmbunătățească conducerea de către partid a sindicatelor, să ajute organizațiile sindicale în dezvoltarea întrecerii socialiste care să aibă un caracter permanent, nu de campanie, să orienteze întrecerea către obiective concrete, esențiale pentru îndeplinirea prevederilor de plan, să îndrume și să ceară pe ce ea organizării mai temeinice a consfătuirilor de producție, a căror importanță deosebită în atragerea maselor de muncitori la conducerea activității economice a întreprinderii a fost verificată de practică.

Elanul și abnegația tineretului muncitor constituie o mare forță în îndeplinirea sarcinilor de dezvoltare a economiei naționale. Sub conducerea organizațiilor de partid, organizațiile de U.T.M. trebuie să mobilizeze masele largi ale tineretului la lupta pentru înlăturarea cu succes a prevederilor planului de stat.

O sarcină de cea mai mare importanță a organizațiilor de partid și a sfaturilor populare, a organizațiilor sindicale și de U.T.M. este de a da o extindere tot mai mare participării de masă a oamenilor muncii la acțiunea patriotică de realizare prin muncă voluntară a lucrărilor de folos obștesc.

Ca urmare a lărgirii atribuțiilor economice și financiare ale sfaturilor populare, ele și-au îmbunătățit simțitor activitatea în domeniul dezvoltării industriei locale și al gospodăriei comunale pe baza valorificării mult mai largi a resurselor locale. Sfaturile populare trebuie să depună eforturi și mai susținute pentru sporirea producției materialelor de construcții și mai buna organizare și conducere a șantierelor de construcții de locuințe. Ele trebuie să dea dovadă de mult simț gospodăresc în scoaterea la iveală a unor noi și însemnate resurse locale de materii prime și mijloace financiare pe care să le folosească pentru dezvoltarea economică și social-culturală a regiunii.

Tovarăși.

Bilanțul realizărilor pe care oamenii muncii din țara noastră le-au obținut în 1958, prevederile planului de stat pe 1959 cu privire la sporirea producției industriale și agricole, ridicarea nivelului de trai al poporului vor stîrni fără îndoială furiile turbate a imperialiștilor, a presei și posturilor de radio aflate în slujba lor.

Propaganda imperialistă va căuta firește să ascundă și de această dată celor ce se lasă induși în eroare de minciunile ei, realizările poporului nostru muncitor. Nici un fel de clevetiri, falsuri sau răstălmăciri nu pot desființa însă realitățile evidente: dezvoltarea în linie ascendentă continuă a economiei naționale, ridicarea ei din treaptă în treaptă la un nivel tot mai înalt, îndeplinirea și depășirea sistematică a planurilor de stat anuale, sporirea producției într-un ritm necunoscut de nici o țară capitalistă, îmbunătățirea neîncetată a condițiilor de viață ale celor ce muncesc.

Propaganda imperialistă va încerca și de această dată să folosească pentru calomnierea poporului nostru și a statului său democrat-popular critica îndrăzneață, deschisă, pătrunsă de spirit revoluționar făcută de partidul nostru lipsurilor și deficiențelor ce mai există în unele sectoare de activitate.

N-au decît să latre la lună ciinii și căței de casă ai imperialiștilor! Lătratul lor nu ne va opri să analizăm cu temeinicie, cu răspundere, cu simț critic fenomenele negative. Acest lucru este cu altă mai necesar cu cit noi nu facem critică de dragul criticii ci pentru a concentra eforturile asupra înlăturării lipsurilor dezvăluite. Experiența a demonstrat că întoldeauna critica făcută de partid a mobilizat organele de partid și de stat, pe membrii de partid, masa de oameni ai muncii în vederea lichidării cu succes a deficiențelor și slăbiciunilor în muncă semnalate, la obținerea de noi succese în construcția socialismului.

Așa va fi și în viitor.

Trecerea de la capitalism la socialism, lichidarea înapoierii seculare moștenite de la regimul burghezomășteresc este cu puțință numai cu prețul unor mari eforturi, printr-o luptă curajoasă și perseverentă pentru înlăturarea greutăților ce ne mai stau în cale și pentru înfrîngerea oricărei împotriviri a dușmanilor clasei muncitoare și ai poporului muncitor.

Partidul nostru se bucură de un mare prestigiu și dragoste în rîndul maselor, care urmează cu încredere partidul știind că sub conducerea lui au învins numeroase greutăți și au dobîndit mari realizări în toate domeniile.

Partidul arată oamenilor muncii că victoria depînă a socialismului în patria noastră, asigurarea satisfacerii nevoilor crescînde materiale și culturale ale celor ce muncesc este cu puțință numai prin concentrarea eforturilor poporului muncitor condus de partid către sarcinile sporirii continue a forțelor de producție, industrializării socialiste a țării și transformării socialiste a agriculturii, utilării cu tehnica avansată a industriei și agriculturii, ridicării continue a productivității muncii.

Succesele mari pe care le repurtează poporul român pe drumul arătat de partid constituie contribuția clasei noastre muncitoare, a oamenilor muncii din Republica Populară Romînă la obținerea victoriei în întrecerea istorică dintre cele două sisteme mondiale — capitalist și socialist.

Ne exprimăm convingerea că sub conducerea partidului oamenii muncii din țara noastră, în frunte cu clasa muncitoare, își vor intensifica eforturile și vor lupta cu elan și energie pentru a obține noi și mărețe victorii în dezvoltarea economiei naționale, în ridicarea nivelului de trai material și cultural al poporului în opera de construire a socialismului în patria noastră.

de MIRON ȘERBAN

vicepreședinte, Uniunea Centrală a Cooperativelor de Consum

În acest an, între 5 și 7 decembrie se va ține la București cel de al III-lea Congres al cooperatiei de consum din Republica Populară Română. Tot anul acesta s-au împlinit 65 de ani de la înființarea, în toate județele Dimbovița și R. Sărat, a primelor cooperative din țara noastră. Dar câtă deosebire între primele înjghebări ale cooperativei de acum aproape șapte decenii și puternicele organizații de masă de azi, cooperativele de consum.

„Prin 1930 — povestește bătrânul Ion Florea, vechi cooperativist — un puma de chiaburi din comuna Orlat, raionul Sibiu, au început să cheme sătenii din împrejurimi într-o cooperativă. Aveau joagăr și țigărie și vroiau să facă comerț cu chereștea. Fiecăruia îi făgăduia: „la acție — c-o să primiți atîta și atîta”. Dar nimeni n-a văzut nici un beneficiu și pînă la urmă nici cel puțin capitalul vărsat. Așa că și acei puțini, care intraseră în cooperativa înființată de chiaburi, s-au retras”. Așa s-au petrecut lucrurile aproape la toate cooperativele, care sub vechea cîrmuire burghez-moșierească n-au slujit decît interesele păturilor înstărite ale satelor, interesele unor grupuri izolate ale populației.

Abia după eliberarea țării noastre de sub jugul fascist, cooperativa, avînd condiții prielnice, a devenit într-adevăr o organizație pusă în slujba maselor largi ale oamenilor muncii de la sate. Un eveniment de mare însemnătate pentru mișcarea cooperativă din țara noastră a fost Plenara C.C. al P.M.R. din 3—5 martie 1949. Dînd viață hotărîrilor Plenarei din martie 1949, masele de cooperatori, cu sprijinul permanent al statului democrat-popular și folosind bogata experiență a cooperativei sovietice, au reorganizat din temelii cooperativa de consum, transformînd-o într-o largă organizație de masă, pusă în slujba intereselor țărănimii muncitoare. Ar fi de ajuns să arătăm că în timp ce în 1944 numărul celor înscrși în cooperative nu depășea 215.000, astăzi, în cooperativa de consum sînt peste 5.200.000 membri.

Cooperativa de consum — pirghie puternică în consolidarea și dezvoltarea alianței dintre clasa muncitoare și țărănimia muncitoare — și-a îndeplinit și își îndeplinește cu succes sarcina de a aproviziona din belșug satele cu mărfurile necesare creșterii producției agricole și ridicării nivelului de trai al oamenilor muncii de la sate. În 1958, de pildă, valoarea mărfurilor desfăcute cu amănuntul se ridică la 11 miliarde 840 milioane, adică cu aproape 4 miliarde lei mai mult decît în 1954. Pînă la sfîrșitul acestui an se vor desfăce cu 36 la sută mai multe țesături de bumbac, cu 59 la sută mai multe țesături de lînă, cu 132 la sută mai multe tricotații, cu 62 la sută mai multe confecții, cu 72 la sută mai multe articole metalice de uz casnic, cu 182 la sută mai multă mobilă etc., față de 1954.

De asemenea, prin unitățile cooperative de consum, în anul 1958 s-au vîndut cu 209 la sută mai mult ciment, cu 150 la sută mai multă cărămidă, cu 120 la sută mai multă țigă, cu 84 la sută carton asfaltat, decît în 1954, cînd a avut loc ultimul congres al cooperatiei de consum. Între anii 1954—1958, au fost vîndute la sate 225.000 aparate de radio, 228.000 difuzoare, 120.000 biciclete, peste 50.000 mașini de cusut, motocicletele, motorele, acordeoane, ceasornice și altele. Numai anul acesta s-au desfășurat prin cooperativele satești garnituri sau piese de mobilă, în valoare de peste 100.000.000 lei.

Dar cooperativa de consum nu și-a îndeplinit cu succes numai sarcina de a desfăce în sate mărfurile industriei socialiste — mărturie puternică a ajutorului pe care clasa muncitoare îl dă țărănimii muncitoare — ci ea a obținut succese remarcabile și în domeniul obligației de mare însemnătate economică de a contribui la aprovizionarea orașelor, centrelor muncitorești și industriei socialiste, cu produse agro-alimentare și materii prime. Și în acest sens cifrele sînt grăitoare. Vo-

lumul produselor agricole achiziționate în anul 1957, față de anul 1956, s-a dublat, iar în anul 1958 acest volum este de aproape 3 ori mai mare decît cel realizat în anul 1956. Creșterea volumului achizițiilor de produse agro-alimentare în anii 1957—1958 se datorește în primul rînd traducerii în viață a hotărîrilor Plenarei C.C. al P.M.R. cu privire la desființarea sistemului de cote obligatorii și așezarea schimbului de mărfuri dintre oraș și sat pe baze comerciale.

Avantajele sporite pe care statul nostru democrat popular le-a acordat și le acordă producătorilor contractanți au făcut ca producătorii să fie cointeresați în creșterea producției agricole și astfel că sistemul contractărilor a devenit pirghia principală în valorificarea produselor agricole și în mod deosebit a cerealelor. Numai în anul 1957 s-au încheiat contracte cu producătorii pentru cantitatea de 635.000 tone cereale, legume, fructe, iar anul acesta pentru cantitatea de peste 700.000 tone. O parte însemnată din aceste contracte au fost încheiate prin asocieri ale producătorilor.

Traducînd în fapt indicațiile celui de al doilea Congres al P.M.R., cooperativa de consum a obținut succese însemnate și în domeniul educației socialiste a țărănilor muncitori, în sensul trecerii treptate de la cooperarea în domeniul schimbului, la cooperarea în producție.

De pildă, ca rezultat al educației în spiritul cooperării în producția agricolă, cooperativa de consum a contribuit la atragerea țărănimii muncitoare în diferite forme de asociere. Aceasta s-a făcut simțită cu deosebire în organizarea stînilor cooperatiste. Anul acesta au funcționat 3.342 stîni care au livrat în fondul central al statului 2.250 tone de brînzeturi. Datorită activității desfășurate de membrii comitetelor de stîni și de către bacii aleși de țărăni muncitori asociați s-au obținut succese însemnate. Stînilor cooperatiste din regiunea Suceava, de pildă, au predat țărănilor muncitori asociați anul acesta peste un milion kilograme de caș. Rezultatele bune obținute au convins pe producători de roadele muncii în comun, înlesnind trecerea multora dintre aceștia la forme superioare de asociere. Anul acesta, de exemplu, stînilor cooperatiste din Pociolăștea, Alimpești, Baia de Fier și altele din raioanele Novaci și Baia de Aramă s-au transformat în întovărășiri zootehnice. Numeroase asemenea întovărășiri s-au format anul acesta și în raionul Cîmpulung-Muscel prin transformarea stînilor cooperatiste din Sătic, Rucăr, Valea Mare, Valea Rumineștilor, Malul cu Flori etc. În anii care au trecut s-au obținut rezultate bune și în organizarea de alte forme de asocieri simple. Această mișcare spre cooperarea în producție este în plină creștere, înălțurînd formele vechi de muncă individuală.

Datorită unei mai bune gospodării precum și sprijinului larg acordat de milioanele de membri cooperatori, unitățile cooperative de consum au reușit să obțină rezultate pozitive și în ceea ce privește întărirea lor economico-financiară. Astăzi 1.082 cooperative își desfășoară activitatea cu fonduri proprii, adică fără credite bancare, în timp ce în 1954 numărul acestora nu era mai mare de 37.

Cel de al III-lea Congres al cooperativei de consum de care ne mai despart puține zile, va analiza modul în care cooperativa și-a îndeplinit sarcinile trasate de partid în vederea dezvoltării schimbului între oraș și sate, în ce măsură a luptat pentru imprimarea spiritului cooperativist în așa fel ca țărăni muncitori să treacă de la cooperarea de consum la cooperarea în agricultură. Congresul va fi în același timp și un prilej de a scoate la iveală neajunsurile care mai persistă în muncă și va hotărî măsurile care să ducă la îmbunătățirea activității, la dezvoltarea pe mai departe a cooperativei de consum, ca largă organizație de masă pusă în slujba intereselor oamenilor muncii de la orașe și sate din țara noastră.



Pentru realizările deosebite în aprovizionarea țărănilor muncitori, pentru depășirea planului de contractări și achiziții, cooperativa din comuna Dragoș Vodă, raionul Călărași, a primit steagul de frunțășă pe țară. În fotografie: Un aspect de la înminarea steagului de frunțășă pe țară.

Fruntăși PE TARA

...1948. E primăvară. Peste comuna Dragoș Vodă, regiunea București, a poposit înserarea. O seară călduță, cu miros amărui de pelin și flori de salcîm. Ulița ce duce către școală a prins să se înviorzeze de glasuri. Grupuri, grupuri de săteni se îndreaptă către școală, vorbind domol despre una, despre alta.

— Ți-a mai scris băiatul, măi nea Li-xandro ?

— Scris, Anghel. Acu-i într-o școală de ofițeri. Ei, da' uite-l și pe moș Ivanciu. Încotro unchieșule ?

— Apăi unde ? Acolo unde ați pornit-o și voi. La școală. Vreau să fiu și eu de față cînd se discută despre cooperativă.

Sala cea mare a școlii se umpluse ochi. Fum de țigară, să-l tai cu cuțitul, nu alta. De cîte ori se deschidea ușa, pâlălaia lămpilor se mișca în stînga și dreapta, dînd umbrelor de pe pereți aspecte de uriași. Și ușa se deschidea mereu, lăsînd loc unui nou venit, apoi altuia și altuia. S-a vorbit mult în seara aceea. La început discuțiile au fost calme. Cînd a venit vorba însă de fosta cooperativă, numită, nimeni nu știe de ce, „Sanda”, sala a prins să se însuflească vîzînd cu ochii.

— Cui i-a fost de folos vechea cooperativă, măi oameni buni ? Nouă sau bogătoilor ? — i-a întrebat pe cei de față Rusu Ștefan, un gospodar sprinten la faptă ca și la vorbă.

— Lor, sigur că lor — a venit un răspuns din fundul sălii. În timpul regimului burghez-moșieresc cînd zahărul, gazul și stîmbăraia se găseau anevoie, cei care conduceau cooperativa le aduceau de la oraș cu banii noștri și infundau cămășile chiaburilor cu ele.

— Are dreptate. Așa a fost. Noi cu banii și ei cu bunătățile — a răspuns de astă-dată o femeie voinică. Ca să putem apuca și noi ceva trebuia să ne căciulim pe la chiaburi, să pună ei vorbă bună la cooperativă. Of ! Și ce ne mai ieșea prin picle kilu' de zahăr sau gaz luat de acolo prin bunătatea bogătoilor. Cădea-le-ar bunătatea la inimă. Uite ce e. Dacă se poate, eu mă înscriu chiar acum.

— Și eu.

— Și eu. — Rînd pe rînd, aproape 150 de inși au susținut înființarea noii cooperative de consum, căruia i s-a dat numele de cooperativa „Dragoș Vodă”, după numele comunei în care luase ființă. La prima sa adunare, consiliul de conducere al cooperativei, ales din sîmul cooperativelor, a raportat că fondul inițial de bază este de 30.000 lei, iar fondul social de 10.000.

Și timpul a continuat agale să se scurgă. Zi de zi, an după an. Noii cooperatori s-au convins și o dată cu ei întreaga comună, că într-adevăr cooperativa condusă de comuniști ca Marcu Ion, Nicolae Stehian, Călăuzan Victor, Rusu Ștefan și alții, le înlesnește viața. Tot mai rare le-au fost drumurile acestor săteni la oraș pentru cumpărături sau vînzări de bucate. În vitrinele și rafturile cooperativei au apărut mărfuri din cele mai diferite și mai căutate.

Mai era însă un lucru care-i atrăgea pe oameni în magazinele cooperativei. Anume, felul respectuos și atent în care erau serviți. Vînzătorul Rusu Ștefan cu brigada lui — astăzi brigadă frunțășă pe raion — s-au străduit întotdeauna să ajute cumpărătorii în alegerea mărfurilor.

— Gospodarul nostru, care are de cum-

părat un lucru mai important, stă mult în oampănă pînă dă drumul la ban din mină — a vorbit președintele cooperativei, Marcu Ion, într-o adunare a consiliului de conducere, în care erau toți vînzătorii. — Iată de ce ne trebuie multă, foarte multă răbdare.

Aruncate într-un pămînt mînos, sfaturile sale au prins roade și anul acesta, în septembrie, numărul cooperativelor a crescut la 4300. Adică întreaga comună. Fondul de bază a ajuns și el la aproape 700.000 lei. Dacă ar fi să scoțim și cei peste 400.000 lei beneficii obținute din vînzări, achiziții și contractări în numai trei trimestre ale anului 1958, am forma atunci un buchet de cifre cu care nu se pot mîndri multe cooperative satești.

Anul acesta cooperativa din Dragoș Vodă a cucerit trei victorii. Mai întîi i-a revenit titlul de cea mai bună cooperativă din raion. Apoi, a cîștigat și întrecerea pe regiune, ca imediat după aceea să primească și drapelul de cooperativă frunțășă pe țară. Ce anume fapte deosebite au dus la cîștigarea acestor titluri pentru care luptă sute și mii de cooperative ? Niscai metode speciale de muncă ?

— Nicidecum — răspunde tovarășul Marcu Ion, președintele ei. — Datorăm toate succesele noastre unei munci colective și atîta tot. Știînd din capul locului că prin mijlocirea cooperativei de consum și desfășurarea oamenilor se conving mai lesne de avantajul acțiunilor comune, am căutat tot timpul să căpătăm încrederea oamenilor și apoi să dezvoltăm și să îmbogățim necontenit cooperativa. Am înființat în Dragoș Vodă un magazin universal, apoi o alimentară, un bufet și un depozit de chereștea. În satul Bogdana un magazin mixt, în Socola și Floroica la fel. În afară de aceasta, n-a fost bilci sau țîrg de sezon la care să nu fim prezenți cu mărfurile noastre. În tot timpul activității am ținut seama de două sarcini — spune tovarășul Marcu în continuare. — Întîi că trebuie să sprijinim colectivizarea comunei și al doilea că trebuie să asigurăm și să întărim legătura între sat și oraș.

În urmă cu cîteva luni, adunarea generală a acestei cooperative frunțășă a lansat o chemare la întrecere către toate cooperativele de desfășurare și consum din țară. Primii care au început să lupte pentru depășirea obiectivelor chemării au fost tot acești harnici cooperatori. S-au angajat, de pildă, să depășească planul de desfășurare și încasări cu 5 la sută și l-au depășit cu 20 la sută. S-au angajat să depășească planul la achiziții cu 5 la sută și mulțumită unei intense munci de lămurire, la care au fost alrași toți cooperatorii, au depășit sarcina de achiziții cu 32 la sută.

— Vom ridica rentabilitatea cooperativei cu 0,30 la sută, adică cu 60.000 lei. Rezultatul final: 155.168 lei, adică cu 1,07 la sută mai mult.

— Vom înscrie 115 noi membri cooperatori. Rezultatul: noi înscrși 1.098 de inși. Angajamentele lor mai vorbesc despre amenajări importante și transporturi de mărfuri prin muncă voluntară, și despre lichidarea unor debitori de la care s-au recuperat peste 70.000 lei.

Cooperativa din Dragoș Vodă a împlinit zece ani de existență. Zece ani în care consiliul său de conducere și întreg personalul s-au întrecut în realizări. Să le urăm și pe mai departe aceleași succese.



Convoaie de care încărcate cu poveri, duc în fiecare zi, la baza de recepție din Roman, produse contractate cu cooperativele sătești, de către țărani muncitori din comunele Horia, Miron Costin, Buruienesti și Tămășeni.

GOSPODARII DIN VULCAN

Mai mult de 2000 kg. de grâu, vreo 18.000 kg. de cartofi și sfoclă de zahăr la hectar obținute în acest an de colectivității din Vulcan, trebuie să recunoaștem nu sînt cîzute din semin. Aceste rezultate sînt rodul unei munci în care oamenii au pus deopotrivă sîrg, chibzuială și știință. Dar oricît s-ar zbate ei și oricîtă îngrijire ar da unor terenuri neproductive pe care le au în vatra comunei, acestea nu le-ar aduce cine știe ce folos. Bunăoară, cum ieși din sat și treci peste o girlice cu unde sprintene, îți iese în față o ripă roșcovană pe care numai cîțiva arbuști își duc zilele. Sau, în cealaltă parte a comunei, ai să întilnești un deal numai piatră de nici cîrțițele nu-și pot afla sălașul pe el. Asemenea coclauri ai zice că sînt o pacoste pentru cei ce le stăpînesc. Și totuși, tocmai într-o asemenea situație, se vede mîna gospodărească a sfatului popular comunal care folosește orice resursă locală pentru creșterea veniturilor comunei. Dacă înainte vreme primarii jecmăneau satul și și ro-tunjeau averile pe spinarea sătenilor, acum sfatul popular își pune întreaga muncă în folosul obștei.

Un proverb spune că omul harnic și isteț scoate bani și din piatră seacă. Zicala asta e făcută parcă tocmai pe potrivă vuloanenilor. Dacă atunci cînd ai trecut girlicea aceea cu ape limpezi privești mai atent către ripa roșcovană, ai să zărești niște dire de fum ce ies parcă din pămînt. Cînd te apropii mai mult deslușești ușor taina: sînt zece cuptoare de cărămidă și de țiglă. În ele, argila cea roșcată se pîrpălește la focul ce arde zi și noapte, pînă se transformă în materialele de construcție atît de căutate în tot raionul Codlea. Fiindcă meșterii de aci, în frunte cu deputatul Nicolae Stănilă, sînt vestiți pentru cărămidile și țiglele ce le plămădesc cu mîinile lor și le rumenesc apoi în cuptoarele care duduie din primăvară pînă dă zăpada. Din lutul cel sărac, pe care nu se prind nici măcar buruienile, meșterul Stănilă și ortacii lui frămîntă, coc și stivuiesc într-un an sute de mii de cărămidă și țigle ce iau apoi drumul satelor din întreg raionul.

Materie primă e din belșug și nu costă nimic. Rămînea problema combustibilului, căci cele zece cuptoare înfulecă zi și noapte lemne, nu glumă. Dar sfatul popular a reușit să rezol-

ve și această problemă. Organizația economică sătească, care gospodărește cărămidăria și țiglarăia, folosește drept combustibil lemnele rezultate din defrișarea pășunii comunale.

În acest fel au fost făcute economii la folosirea combustibilului în valoare de \$6.000 lei.

Pornind-o în cealaltă parte a comunei, după ce mergi vreo cîțiva kilometri, ai să auzi niște explozii care fac să răsunе depărtările. Este prima fază a scoaterii de bani din piatră seacă. Dealul de calcar este dinamitat de artificierul însărcinat cu această treabă, după care blocurile de calcar alb sau negru, sînt transportate în comună, la „moară”. Aceasta este formată dintr-un concasor și dintr-o mașină de măcinat calcar, care este transformat astfel în mozaic. Aci se produc în medie pe lună aproximativ 115 tone de mozaic alb și negru, care este depozitat într-o magazie cu o capacitate de peste 20 de vagoane. De fapt mozaicul nu prea are timp să stea aci căci este cerut ca piinea caldă nu numai în regiunea Stalin ci și în alte regiuni. Meșter iscusit la „moară” este Ioan Depner care, împreună cu colectivul pe care-l conduce, a ridicat producția față de anul trecut cu 20 la sută.

Organizația economică sătească din Vulcan mai cuprinde, în afară de cărămidărie, țiglarie și atelierul de fabricat mozaic, o moară de cereale și o crescătorie cu aproape 100 de porci și cîteva zeci de oi. Gospodăria chibzuită a tuturor acestor unități aduce comunei un venit anual de aproximativ 350.000 de lei. Bani buni, care merg să asigure multe nevoi ale obștei. Astfel, cîteva zeci de mii de lei au fost folosiți pentru terminarea cîminului cultural — între altele fiind zis o construcție minunată cu o capacitate de 800 de locuri și cu care s-ar putea mîndri și un oraș. Sume importante au fost folosite pentru îmbunătățirea drumului Vulcănița, care trece prin mijlocul comunei, ca și pentru alte nevoi obștești. Comitetul executiv al sfatului popular din comuna Vulcan, precum și deputații Nicolae Stănilă, Gheorghe Brașoveanu, Nicolae Vasi și alții pun mult suflet pentru propășirea organizației economice sătești. Iar roadele pe care le obține comuna, le răsplătesc sirguința.

I. DRAGOMIRESCU

UNDE SE ADUNĂ AURUL TOAMNEI

Căruțe. Cît vezi cu ochii, de la poarta bazei de recepție din Lehliu pînă spre satul Răzvan, e un șir de aproape 600 de căruțe.

Rînd pe rînd, căruțele pline cu porumb intră în ograda bazei de recepție. Cei cărora le vine rîndul la descărcat sînt ajutați de vecini sau chiar de alții, din sate mai îndepărtate, care vor să scurteze din timpul de lucru.

Iată-i pe colectivității din satul Radu Vodă. Au venit cu autocamionul propriu. Ei au contractat în anul acesta, prin I.C.S. „Recolta”, peste șase vagoane de porumb și 28.000 kg. floarea soarelui. Acum, își îndeplinesc obligația. Și colectivității din comuna Dor Mărunt au adus la baza de recepție două vagoane cu porumb și acum sînt nerăbdători să descarce căruțele.

Aflu de la tov. Dumitru Rusu, șeful bazei, un om înalt și spătos, dar sprinten ca un flăcău, că îndeplinirea planului de preluare a porumbului pe întreg raionul Lehliu se desfășoară cu repeziciune. Aceeași activitate febrilă întilnești în aceste zile și la bazele de recepție din Sighireanu, Slobozia sau din Sărulești. Oamenii se grăbesc să-și îndeplinească această obligație de cinste, — predarea porumbului. Nu e de mirare că în ultimele zile, ritmul de înmagazinare la baza de recepție Slobozia a crescut continuu; cu o zi mai înainte, s-au primit aici prin „Recolta” și Agevacoop peste 200 tone porumb boabe, 40 tone porumb știuleți — pe lîngă 20 de tone floarea soarelui și 15 tone de grâu. Azi, pînă pe înserate, au intrat în bază mai bine de 300 de vagoane de porumb.

...Încă două căruțe. Prima

oară, porumbul trebuie să pozească la laborator. Aci, trei specialiști — tov. Marin Popa, Alexandru Topîrceanu și Constantin Colega pun în funcțiune aparatele pentru stabilirea umidității boabelor. Cu cît porumbul e mai uscat, cu atît e mai bun.

— Care gospodărie a adus cel mai bun porumb? — l-am întrebat pe șeful bazei de recepție?

— Cea din satul Paicu — mi-a răspuns prompt tov. Rusu. Ne-a livrat patru vagoane de boabe care n-au avut decît 14 la sută umiditate. Iată ce înseamnă să semeni la vreme, primăvara. Bravo lor!

Sînt însă porumburi care au un procent mai mare de umiditate, atingînd chiar 34 la sută. Ce e de făcut în acest

caz? Baza de recepție este înzestrată cu o instalație de uscat porumb boabe care lucrează continuu. Cînd se aduc știuleți, aceștia sînt așezați în pătule și lăsați mai multă vreme să se usuce.

Analizele se fac repede, după care contractanții pomesc cu căruțele la magazie. După ce descarcă, primesc hîrțile de predare și trec la casierie, unde li se face calculul cantităților aduse și primesc banii.

...Cînd am plecat de la bază se înnoptă și se aprindeau luminile. Dar munca continuă cu aceeași însuflețire. În aceste zile de „virf”, cum se spune aci, cei 32 de muncitori și tehnicieni ai bazei au mult de lucru.

AL RAICU

TARLAUA

Spre muchea coastei urcă tarlaua de bumbac Pe-aci au fost răzoare, tovarășe, nu glumă! Plăpînd creștea porumbul, spicul de grîu-sărac, iar foamea sta de veghe, prin case ca o ciomă.

Mi-erau dușmani vecinii pentru-o nimica toată, Eram din fire lacom și cînd mi-aram ogorul Plecam de unul singur nu ca acum, de-olaltă, Și fără vorbă multă încălecăm răzorul.

În ceasul cînd aicea, tractoarele-au intrat Și cînd s-au șters din cîmpuri ciozvirte și pogon, Cînd o tarla fu cîmpul și-unit întregul sat, Atunci mi-am dat eu seama că-ntr-adevăr, sînt om.

Azi, stăm cu toți alături, unit e și pămîntul, Nu ne mai fierbe-n suflet, pentr-un răzor veninul, Ne mîngîie pe frunte, cu-aceeași rîvnă vîntul Și bucuriei noastre, azi, ti cunoaștem plinul.

Pe-aci au fost răzoare, tovarășe, dar iată în locul lor, acum, ce lan întins s-arată!

ȘTEFAN TANASE

țaran muncitor, satul Patru Frați, reg. București

(Material primit în cadrul concursului).

Plata după muncă

Discuțiile asupra modului cum se face repartizarea veniturilor în gospodăria colectivă se sfîrșiră. Oamenii se pregăteau să plece pe la casele lor.

Iată însă că Niculae Udrea, mijlocașul, își deschise caietul și li rugă pe toți să mai zăbovească puțin, apoi se adresă cu o întrebare tovarășului Simion, responsabilul cercului de cultură generală.

— După cum văzurăm, în colectivă plata se face după numărul de zile-muncă. Dar noi știm că nu toți lucrează deopotrivă. Unii-s harnici și fac treabă ca lumea. În urma lor ai ce vedea. Alții, de, trag cu sapa așa numai ca să scarpine pămîntul. Și ăștia fac zile-muncă și fac chiar multe. Întrebarea-i dacă în colectivă hărnicia stă la loc de frunte numai pe ogor, ori și la împărțeală?

Întrebarea își avea tîlcul ei, tîlc pe care-l pricepură numaidecît cu toții, mai cu seamă că pe Udrea îl știa tot satul pentru chibzuința, cinstea și hărnicia lui. Se așezară la loc pe bănci, semn că pe fiecare îl interesează.

— Întrebarea a căzut cum nu se poate mai bine — începu tovarășul Simion — și cere neapărat dezlegare.

Să lămurim deci lucrurile. Știm că în gospodăria colectivă cele mai multe și mai grele lucrări se fac

cu mașinile. La păioase și la alte culturi lucrările se fac în brigăzi și echipe. Sînt multe lucrări care cer îngrijire deosebită și mai cu seamă se folosește multă mîna de lucru. Iată, bunăoară, la porumb, tutun, sfoclă, grădina de legume și altele s-au făcut recomandări ca să se înlătorească dăunătoare a muncii de-a valma și s-a hotărît să se dea în primire membrilor parcele după puteri, pe baza acorului individual.

Cum vine asta? Iată cum. Am cunoscut anul ăsta

Pe teme economice

pe Paveț Ilieș, colectivist de frunte, harnic și priceput, din Valea Mare. În familie are trei brațe de muncă. În total au făcut vreo 700 de zile. El a primit însă de la colectivă 2 hectare și 50 de ari de porumb pentru întreținere de la semănat pînă la recoltat. Planul de producție al gospodăriei prevedea ca pe pămîntul unde se afla parcela, recolta să fie de 3.000 kg. la hectar. Ilieș cu ai lui trebuiau deci să scoată de pe parcela încredințată 7.500 kg. de știuleți.

Ținînd seama de lucrările mecanizate la arătură, de îngrășămintele date, planul era tocmai nimerit. Trebuia doar oleacă de pricepere, dragoste de muncă și hărnicie. Familia Ilieș nu s-a făcut de ris. Știți cit a scos de pe două hectare și jumătate? Un vagon de știuleți. Adică cu 2.500 kg. mai mult decît prevedea planul.

— Și cu plata?

— Stați să vedeți. Nu departe de el — asta am aflat-o la gazeta de perete — Petru Bontaș a scos de pe un hectar și jumătate numai 4.000 kg. de știuleți. Același loc îngrășat ca și al lui Ilieș.

Să ne întoarcem acum la împărțeală. Potrivit recomandărilor, 40 la sută din sporul obținut se dă colectivității care a lucrat. Asta, bineînțeles, în afară de zilele lucrate. Ilieș a primit deci 1.000 de kilograme de porumb în plus peste cea ce i se cuvenea la zilele totale lucrate. Altminteri stau lucrurile cu Bontaș. Pentru că n-a lucrat cum se cuvine și n-a scos nici măcar cît prevedea planul, el nu numai că nu a primit nici un spor, dar i s-a redus și din ce i se cuvenea pentru zilele-muncă, ca să împlinescă planul. I s-au reținut deci 200 de kilograme de știuleți.

Iată cum în gospodăria colectivă hărnicia e pusă cu adevărat la loc de cinste.

CL. MUNTEANU

Asistind LA FAZA INTERREGIONALĂ A FESTIVALULUI DE TEATRU

După două faze ale festivalului

Am luat recent parte la două faze interregionale ale Festivalului bienal „Ion Luca Caragiale”, din centrele Craiova și Orașul Stalin.

Față de concursurile organizate în anii trecuți, actualele faze ale Festivalului bienal „I. L. Caragiale” dovedesc — și asta trebuie să o subliniem în primul rând, — o sporită grijă din partea Ministerului Învățământului și Culturii, precum și a organelor locale pentru a crea condițiile cele mai bune de desfășurare a concursului. Aceasta s-a văzut la Orașul Stalin, Bacău, Oradea și cu osebire la Craiova unde toate forțele culturale din regiune au fost mobilizate pentru a da concursului întregul lor sprijin.

Analizând desfășurarea fazelor de la Craiova și Orașul Stalin, mărturisesc că sînt profund emoționat. În primul rând pentru saltul calitativ în interpretare pe care l-au dovedit echipele de la orașe și îndeosebi cele de la sate în cei doi ani care au trecut de la celălalt concurs. În bună parte, a dispărut stîngăcia în joc, actorii amatori dobîndind o mai mare siguranță scenică. Piese, și respectiv rolurile, sînt înțelese de interpreți în mod just. Pe scenă, mișcarea actorilor este firească și potrivită cu acțiunea piesei interpretate. La fel trebuie apreciată grija pe care foarte multe din echipe o dau în acest an costumelor și decorurilor. Demn de semnalat este și felul cum au îmbrățișat echipele de amatori, în special cele sătești, dramaturgia originală și nerăbdarea cu care așteaptă de la scriitorii piese noi, mai ales piese legate de actualitate, de frământările vieții noi a satelor noastre. Folosesc acest prilej de a semnala autorilor noștri dramatice că le stă în față o

mare șarcină. Aceea de a privi cu și mai mult simț de răspundere obligația pe care o au față de interpreții celor câteva mii de cămine sătești și case de cultură și care așteaptă de la ei piese într-un act, cit mai multe și mai ales cit mai bune și mai legate de viață.

Juriul concursurilor a apreciat că acele echipe care s-au prezentat cu piese pregătite sub îndrumarea unor actori fruntași ai teatrelor de stat și a învățătorilor cu reale talente regizorale, au dat spectacole la un nivel artistic ridicat. Această observație trebuie să constituie o chemare pentru actorii din teatrele de provincie și din Capitală care pot și trebuie, să sprijine cu și mai multă perseverență echipele de teatru ale căminelor culturale, echipe care anul acesta s-au dovedit superioare chiar multor echipe ale caselor raionale.

Echipe din satul Budișteni, regiunea Pitești, în frunte cu învățătorul Ioniță Finteneru, ne-a dat prilejul să vizionăm spectacole de frumoasă calitate. Formațiile artistice de amatori din satele: Murighiol, regiunea Constanța, cu piesa „Noră, norișoară”, cea din Prejmer, regiunea Stalin, cu „A 12-a boală”, ori cea din Ișalnița, regiunea Craiova, cu „Tîrgul inimilor”, sînt doar cîteva din lungul șir care ar putea fi dat ca exemplu pentru a susține cele de mai sus.

Numai o parte dintre echipele sătești și ale caselor de cultură se vor prezenta în faza finală din Capitală, dar meritul acelor echipe care s-au întrecut în fazele anterioare rămîne la fel de laudabil, fiindcă scopul principal: „arta în slujba poporului”, a fost în mare parte atins.

NICOLAE SIRETEANU
artist emerit

La centenarul corului

„Doina”

„Mindru plai ne e Banatul
Că la noi cîntă tît natul...”

Era prin 1838. În Sinnicolaul Mare, tîrșor așezat aproape de îmbrățișarea Mureșului cu Tisa, sătenii ascultară pentru prima oară corul de 18 iobași, condus de învățătorul Simion Andron. Auzind intîia cîntare pe mai multe voci a unui cor țărănesc, lucru nemăi-întîlnit prin partea locului, lumea începu să plîngă de bucurie. Lacrimi, în loc de aplauze. Mai presus de desfătare, nădejdea și credința fierbinte a iobașilor în țaria și talentul lor de a flutura cu cinste flamura cîntecului, a artelor.

Așa-i crescut în războiul vremii primul act de prezentă al străvechei formații corale din Sinnicolaul Mare. Cronicile artei noastre populare ne mai poartă cu corul de iobași și prin vîltoarea revoluției din 1843: Simion Andron și-a îmbărbătat țărani coriști îndemnându-i să intre sub steagul roșu de luptă al lui Lajos Kosuth și astfel să izgonească zbirii grofului care-i cîinise toată viața.

Infrîngerea revoluției a adus asupra iobașimii un noian de prigoniri. La Sinnicolaul Mare cîntecul a amuțit dar nu pentru multă vreme. În anul 1858 a răsunat din nou. Atunci a luat naștere corul ce poartă numele de „Doina”. Primul său repertoriu vorbește despre viața obidiților: „Nu am piine, nu am

sare” — „Destul, destul, ajunge!” — „Oh, lume, lume!”

„Doina”, întocmai ca și vechiul cor din Chizătău, a crescut o seamă de făclieri ai cîntecului popular. Umblînd din sat în sat, ei au pus bazele unor coruri la Saravale, Comloș, Igrîș, Cenad, Nerău și alte multe așezări.

Strădaniile coriștilor s-au lovit însă totdeauna fie de împotrivirea fie de nepăsarea autorităților patronate de grofi și moșieri.

De la circiuma bogătașului unde cînta odinioară „Doina” și pînă la frumosul cămin cultural în care își prezintă azi programele, ca și de la mica formație instrumentală a școlilor pînă la orchestra semi-simfonică, înființată de curînd în Sinnicolaul Mare, e un salt pe care nu l-ar fi întrezărit altădată nici cei mai cutezători susținători ai corului. În anii puterii populare, cîntecului „Nu am piine, nu am sare”, i-au luat locul melodiile inspirate din viața îndestulată a colectivităților și întovărășitorilor. Iar prigonirile și batjocoririle la care au fost supuși coriștii în trecut, au fost răzbunate astăzi prin conferirea acestui cor a înaltei distincții Ordinul Muncii cl. a II-a. La capătul unui secol de activitate neobosită pe tărîmul culturii de masă, strănepotul iobașului de altă dată va fi făcut să-i licărească o lacrimă de bucurie la intonarea cîntului festiv.

N. CULCEA

In culise, înainte de spectacol

În culisele Teatrului de Stat din Orașul Stalin s-au întîlnit zilele trecute tot ce au regiunile Ploești, Hunedoara, Stalin și Regiunea Autonomă Maghiară mai bun pe linia artiștilor amatori. S-au prezentat la concurs: căminul cultural în comuna Enești, raionul Ciutur, (R.A.M.), cu piesa „Valea dantelată”, în limba maghiară, de Kormos Gyula, casa raională de cultură din Singeorgiul de Pădure cu piesa „Lența” de F. Munteanu, după dramatizarea lui Sică Alexandrescu, căminul cultural din comuna Prejmer, teatrul de păpuși al căminului cultural din comuna Pojeni, raionul Tg. Secuiesc (R.A.M.), casa raională de cultură din Sebeș și alții.

Afișe mari, răspindite prin tot orașul, anunțau acest sîrbătoresc eveniment din viața culturală a satelor noastre. Din felul în care echipele participante erau înscrise pe afișe ieșea în evidență un fapt deosebit: prezența masivă în concurs a echipelor căminelor culturale, alcătuite din țărani muncitori întovărășiți și colectiviști, față de anii trecuți cînd la fazele superioare ale concursului ajungeau echipele caselor raionale de cultură în care activează intelectuali, oameni cu profesii mai apropiate de viața artistică.

Acest lucru dovedește limpede dezvoltarea pe care a luat-o în ultimii ani mișcarea artistică de amatori și orientarea justă a organelor îndrumătoare pentru sprijinirea și scoaterea la lumină tocmai a echipele artistice alcătuite din țărani muncitori, tineri și vîrstnici, pasionați și talentați artiști amatori.

*

Și în adevăr, de mai bine de un an, în culisele Teatrului de Stat din Orașul Stalin, nu s-au mai mișcat, repelîndu-și rolurile și căutînd să-și biruie emoția, alți țărani adevărați. Patruiața ardelenescă stă așa cum trebuie pe capul lui Margeanu erou din piesa lui Tiberiu Vornic „Tîrgul inimilor”. O poartă Margeanu pe scenă la fel cum o poartă în toate zilele acasă, la el în Totești-Hațeg, țăranul întovărășit Lada Petru — azi artist amator, participant la faza interregională a concursului Festivalului biennial de teatru „I. L. Caragiale”.

În opinci, colectivitul Barbu Virgil din satul Reșiș, raionul Agnita, se mișcă pe scenă firesc, ca la el acasă, pen-

tru că cea mai mare parte din viața lui a umblat în opinci.

Cînd Gheorghe (Barbu Virgil) își aruncă opincile și-și încalță cismele în finalul piesei „Bărbatul fără opinci” de Mihail Leonard, Raluca nevesta lui (colectivista Dobre Elena), se uită la el cu o bucurie sinceră, pentru că în Reșiș, în multe familii — chiar și la ea acasă — s-a petrecut aceea această scenă. În multe familii de colectiviști vremea opincilor a trecut în amintire.

Aici, în culisele Teatrului de Stat, printre decoruri prăfuite, mobile Louis XV-lea, oglinzi, lustre de cristal și peruci s-au cunoscut și au stat puțin la sfat, Viorel Mușă secretarul întovărășirii din Totești-Hațeg, directorul căminului cultural, și Maria Solomon, membră în echipa de teatru a căminului cultural din comuna Prăjani, raionul Teleajen.

Directorul căminului cultural din Reșiș, este țăran întovărășit. După ce s-a eliberat din armată, în 1946, întors acasă, în inima munților Hațegului, a pus umărul, laolaltă cu alți tineri ca Lada Petru, Șerban Jeguț, Lada Ion (o parte dintre aceștia prezenți astăzi în 1958 pe scena Teatrului de Stat ca participanți la concurs), și și-au înjghebat o mică formație de teatru. N-aveau cămin cultural, de multe ori n-aveau nici gaz în lămpi, n-aveau instructor artistic, nici măcar piese tipărite. Dar în suflutele le ardea neostoită pasiunea pentru teatru, pentru arta aceasta care se adresează direct inimilor omenești. În organizația de partid, acești tineri au găsit întotdeauna sprijin și de aceea în orice acțiune porneau, își simțeau suflutele și puterile înaripate.

Mușă Viorel a citit mult. Este un autodidact și un foarte bun interpret. Este sufletul echipei de teatru și al căminului cultural pe care îl conduce; este inima întovărășirii care a luat ființă din același nucleu de interpreți ai piesei „Cresc oameni noi” pe care au pus-o în scenă în anul 1954. După cîteva repetiții, membrii echipei artistice de teatru s-au pomenit punîndu-și întrebarea: „Dacă în piesă ne hotărîm să înființăm o întovărășire, de ce n-am face-o cu adevărat la noi în sat?” Și cei dinții care și-au scris cererile pentru întovărășire în 1954, au fost interpreții piesei „Cresc oameni noi”. Lada Petru, care interpreta rolul președintelui, Viorel Mușă, care interpreta rolul ciobanului, Lada Ion, care interpreta rolul țăranelui șovăielnic, și alți patru interpreți. Astăzi, întovărășirea din



Doi interpreți ai piesei „Valea dantelată” de Kormos Gyula, prezentată de echipa din comuna Bicalat, regiunea Cluj.

Totești a cuprins întreg satul, iar satele care aparțin de comuna Totești, (Reia, Cîrnești, Nălași și Vad) sînt, de asemenea, în întregime cooperativizate.

Maria Solomon, din echipa de teatru a căminului cultural din comuna Prăjani, raionul Teleajen, a pornit în viață analafetă. Ar fi vrut să joace teatru, după ce văzuse cîteva spectacole la Ploești și la Cîmpina. S-a apucat tîrziu, după vremea copilăriei, să învețe carte. Partidul a călăuzit-o, a îndrumat-o, a încurajat-o pe drumul ce și l-a hotărît. Astăzi este bibliotecara căminului cultural și joacă în piese de teatru alături de învățătorii care i-au pus abecedarul în mînă.

Stînd de vorbă, acolo, între culise, așteptîndu-și rîndul să se înfrunte în concurs și povestindu-și unul altuia despre viața lor și a satelor lor, constatau cu uimire că zilele vieților lor se aseamănă...

Mușă are 38 de ani acum. Pentru căminul cultural din Reșiș e tare greu. Tot satul numără 72 de familii și nu prea au de unde alege interpreți tineri. „Dar crește fiica-mea Clari. Acum are 10 ani, și am și luat-o la cămin. Joacă alături de mine în piesa „Oas petele din faptul serii” în rolul lui Ivette...”

*

Două zile de concurs au trecut nebănuite de repede. În emoția febrilă a întrecerii, membrii echipelor artistice au avut răgazul să se cunoască, să-și măsoare puterile, să se împrie tenească.

Faptul că aici, la faza interregională, echipele și-au putut împărtăși una alteia bogatul lor experiență pe tărîmul matorismului, face ca întrecerea dintre echipele de artiști amatori, cele mai multe venite din sate, să devină într-adevăr unul din cele mai bune mijloace pentru dezvoltare continuă a mișcării artistice de amatori.

GH. FLORESCU



Scenă din piesa „Tîrgul inimilor” de Tiberiu Vornic. Interpretează colectivul căminului cultural din comuna Arment, regiunea Timișoara

Berlinul trebuie să devină un oraș al colaborării pașnice

Oamenii iubitori de pace din întreaga lume au primit cu deosebită satisfacție importante propuneri ale Uniunii Sovietice în legătură cu reglementarea problemei Berlinului. Aceste propuneri, cuprinse în nota guvernului sovietic către guvernul S.U.A., vădesc încă o dată grija Uniunii Sovietice pentru pacea și securitatea Europei și a întregii lumi și vin să se adauge la eforturile permanente ale marii țări a socialismului victorios pentru reducerea încordării internaționale.

Problema Berlinului, aflat în centrul R.D. Germane, dar a cărui parte apuseană, ca urmare a ocupației puterilor occidentale, este despărțit de R.D.G., prejudiciabil nu numai interesele poporului german, dar și pe cele ale tuturor popoarelor care vor ca pacea să domnească în Europa. În Berlin s-a creat, datorită puterilor apusene, un nod primejdios de contradicții, un izvor de încordare permanentă, primejdioasă păcii și securității. După cel de-al doilea război mondial, Uniunea Sovietică, S.U.A. și Anglia au semnat acordul de la Potsdam, la care a aderat mai apoi și Franța. Prin acest acord se urmărea ca militaristii germani să nu mai poată ataca statele iubitoare de pace, iar pe de altă parte Germania să poasească pe drumul dezvoltării pașnice. Guvernele celor patru puteri se angajau să stăpânească din rădăcini militarismul și fascismul german, să împiedice orice activitate sau propagandă fascistă, să permită și să sprijine toate partidele democratice din Germania. Acordul de la Potsdam hotărâse înălțurarea concentrării prea mari a economiei germane sub forma uniunilor monopoliste care asiguraseră venirea fascismului la putere.

Puțin timp după semnarea acordului de la Potsdam, puterile occidentale au început să ducă în Germania o politică contrară acestui acord. Ele au trecut la refacerea potențialului economic și militar al Germaniei occidentale, au încurajat și întărit acele forțe care au pregătit mașina militară hitleristă. Statele occidentale au aprobat crearea armatei vest-germane, au inclus Germania occidentală în blocul agresiv al Atlanticului de Nord — creat împotriva U.R.S.S. și a celorlalte state socialiste, și acum o înarmează cu arma atomică și arma rachetă. Sta-

tele occidentale au încălcat prevederile acordului de la Potsdam cu privire la unificarea Germaniei ca stat democratic și iubitor de pace, creînd un stat aparte, R.F. Germană Germaniei răsăritene, în această situație, nu i-a rămas decât să creeze și ea un stat de sine stătător, R.D. Germană, care duce o politică fermă de pace. Bilanțul celor petrecute în ultimii 13 ani în Germania este astfel clar: acordul de la Potsdam a fost încălcat în mod grosolan de către puterile occidentale. De fapt — după cum subliniază nota guvernului sovietic — azi, din toate acordurile dintre aliați privind Germania, se îndeplinesc numai unul singur: acordul cu privire la așa zisul statut cvadripartit al Berlinului. Pe baza acestui statut, puterile occidentale au transformat Berlinul occidental într-un stat în stat, într-un centru de spionaj și provocări împotriva R.D.G., a U.R.S.S. și a celorlalte țări semnatare ale Tratatului de la Varșovia. Cele trei puteri occidentale cer acum pentru ele menținerea privilegiilor de ocupație tocmai pe baza acelor acorduri cvadripartite pe care ele însele le-au încălcat. În această situație, Uniunea Sovietică și celelalte țări ale Tratatului de la Varșovia, nu mai pot tolera menținerea în continuare a regimului de ocupație în Berlinul occidental.

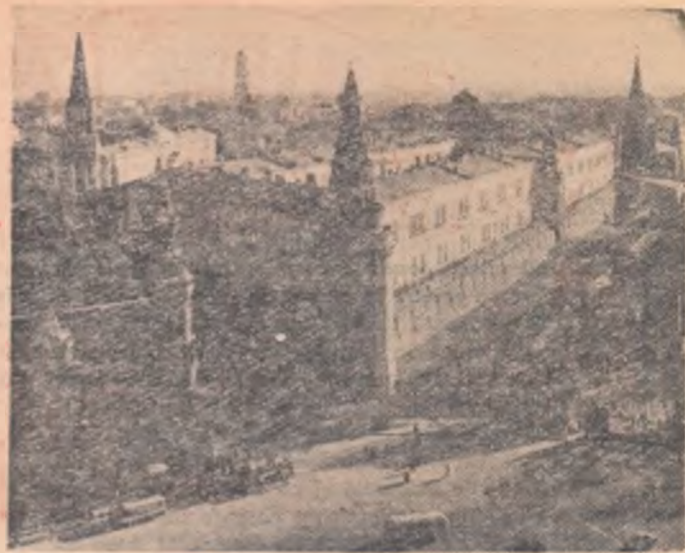
Potrivit cu acestea și pornind de la principiul respectării suveranității Republicii Democratice Germane, guvernul sovietic va începe la momentul potrivit tratative cu R.D.G. pentru transmiterea către Republica Democrată Germană a funcțiilor pe care organele sovietice le mai îndeplinesc în Berlin.

Desigur că soluția cea mai bună pentru normalizarea situației în Berlin ar fi reglementarea problemei Berlinului pe baza îndeplinirii acordului de la Potsdam cu privire la Germania. În caz contrar, cînd guvernele celor trei puteri occidentale nu ar fi de acord cu această soluționare, n-ar mai exista nici un temel juridic sau moral pentru menținerea statutului cvadripartit al Berlinului. Incetarea ocupației ilegale a Berlinului occidental nu ar aduce nici o pagubă celor trei puteri occidentale. În schimb ar îmbunătăți mult atmosfera internațională în Europa și în întreaga

lume. De aceea, guvernul sovietic propune ca problema Berlinului occidental să fie rezolvată în prezent pe calea transformării lui într-o unitate politică independentă — oraș liber — în viața căruia să nu se amestece niciun stat, inclusiv niciunul din cele două state germane existente. În respectarea statutului de oraș liber al Berlinului occidental ar putea lua parte, într-o formă oarecare, și Organizația Națiunilor Unite.

În notă se subliniază că guvernul U.R.S.S. este gata să înceapă tratative cu guvernele occidentale pentru stabilirea unui statut de oraș liber demilitarizat Berlinului occidental. Pentru a da posibilitate de studiere a propunerilor sovietice, guvernul sovietic intenționează ca în decurs de 6 luni să nu introducă schimbări în sistemul existent de transporturi militare al statelor occidentale din Berlinul occidental în R.F.G. Nota sovietică atrage însă atenția că, dacă termenul arătat nu va fi folosit pentru ajungerea la o înțelegere corespunzătoare, Uniunea Sovietică va întreprinde măsurile proiectate pe calea unui acord direct cu R.D. Germană.

Poporul nostru salută cu satisfacție propunerile sovietice cu privire la normalizarea situației din Berlin, contribuție de seamă la cauza păcii și securității popoarelor. Țara noastră, care a suferit mult de pe urma agresiunii militarismului german este interesată direct în rezolvarea acestei probleme. De aceea, poporul nostru, alături de oamenii iubitori de pace din întreaga lume, sprijină cu hotărâre propunerile sovietice și cere reglementarea problemei Berlinului, pentru întărirea păcii și slăbirea încordării internaționale.



Moscova.

Palatul Kremlinului

ZIUA CONSTITUȚIEI U. R. S. S.

Poporul sovietic prăznuiește la 5 decembrie Ziua Constituției Sovietice. Cu 22 de ani în urmă, Congresul extraordinar al Sovietelor din U.R.S.S. a adoptat Constituția U.R.S.S., care a consacrat pentru prima oară în istoria lumii victoria orînduirii sociale în care exploatarea omului de către om a fost desființată. Constituția sovietică reflectă drepturile și libertățile largi de care se bucură oamenii sovietici în cadrul celei mai înalte democrații, democrația socialistă.

Constituția sovietică nu numai că proclamă drepturi și libertăți largi pentru oamenii sovietici, dar și garantează traducerea lor în viață. Dreptul la muncă, dreptul la odihnă, dreptul la învățătură, libertatea cuvîntului, a presei etc. sînt realități vii în Uniunea Sovietică, sînt drepturi și libertăți de care se bucură toți cetățenii sovietici. Și constituțiile burgheze proclamă așa-zise drepturi și libertăți. Dar despre ce fel de democrație poate fi vorba în S.U.A., de pildă, cînd în guvern și în parlament nu există niciun muncător, niciun țărăn, cînd negrii nu au cele mai elementare drepturi, cînd milioane de oameni sînt șomeri? Aceasta este fața adevărată a democrației burgheze, democrație numai pentru exploatarea.

Poporul sovietic care beneficiază cu adevărat de drepturi și libertăți largi, proprii democrației socialiste, consacrate în Constituția sovietică, a obținut victorii epocale în construirea vieții noi. El sărbătorește în acest an Ziua Constituției Sovietice avînd în față noile și minunatele perspective pe care i le deschid tezele C.C. al P.C.U.S. cu privire la dezvoltarea țării în viitorii șapte ani. Oamenii sovietici trec la construirea desfășurată a comunismului în U.R.S.S., etapă hotărîtoare în întrecerea pașnică cu cele mai dezvoltate țări capitaliste. Comunismul a devenit acum pentru poporul sovietic un țel apropiat și concret. În aproximativ 12 ani Uniunea Sovietică va ajunge din urmă și va depăși nivelul de producție al S.U.A. pe cap de locuitor. La sfîrșitul acestor 12 ani, sau poate chiar mai repede, U.R.S.S. va ocupa primul loc din lume atît în ce privește volumul absolut al producției, cit și pe cap de locuitor, asigurînd astfel poporului sovietic cel mai înalt nivel de trai din lume. Aceasta va fi victoria de importanță istorică mondială a socialismului asupra capitalismului.

De Ziua Constituției Sovietice, oamenii muncii din țara noastră urează poporului sovietic frate, noi biruinți în lupta pentru construirea comunismului, pentru apărarea păcii în lume.

Statele Unite ale AFRICEI DE VEST

Pe harta lumii a apărut un nou stat: Statele Unite ale Africii de Vest. El reunește două țări — Ghana și Guineea — care și-au cucerit de curînd independența.

Ghana și Guineea sînt legate prin același trecut de luptă împotriva colonialismului, prin aceeași aspirații către suveranitate națională și propășire economică și socială. Cele două țări, care și-au unit acum destinele într-un singur stat, au suferit veacuri de-a rîndul exploatarea și jaful colonialiștilor.

Ghana este fosta colonie engleză Coasta de Aur, care s-a proclamat în aprilie 1957 stat suveran. Atrăși de bogățiile regiunii acesteia în secolele XV și XVI pe tărîmurile Ghanei au debarcat colonialiștii englezi care au început să jefuiască populația. Cea mai rentabilă negustorie pe care o practicau colonialiștii englezi era comerțul cu sclavi recrutați din populația locală. S-a calculat că pînă în 1807, aproximativ 20 de milioane de negri au fost îmbarcați pe corăbiile englezești care-i duceau în America pentru a-i vinde ca sclavi proprietarilor de plantații. Lupta poporului ghanez împotriva colonialiștilor n-a încetat nici o clipă. Numai în secolul trecut ghanezii au purtat șapte războaie de eliberare

de sub jugul colonialist. Această luptă s-a întezit mereu în secolul nostru o dată cu apariția primului stat socialist din lume și apoi a sistemului socialist mondial care au dat aripi luptei popoarelor coloniale pentru cucerirea independenței naționale. Ghana este locuită de 5 milioane de oameni care fac parte din triburi diferite, vorbind limbi diferite. Țara este bogată în aur, are plantații imense de cacao, păduri și alte resurse naturale. Totuși, populația — ca urmare a jafului practicat de colonialiștii englezi — duce o viață foarte grea. În țară nu există cale ferată, industria este ca și inexistentă, iar agricultura se face cu mijloace rudimentare, ca acum o mie de ani.

Guineea a cunoscut același regim colonial, de jaf și asuprire, ca și Ghana. Luîndu-și soarta în propriile sale mâini, poporul Guineei a rupt lanțurile colonialismului în septembrie anul acesta, cînd a spus „nu” referendumului organizat de guvernul francez. Deși colonialiștii francezi au încercat să gîtuie Guineea prin presiuni politice și măsuri economice, poporul acestei țări a rezistat cu dirzenie și s-a proclamat independent. Guineea dispune de mari bogății, dintre care bauxita (are cele mai

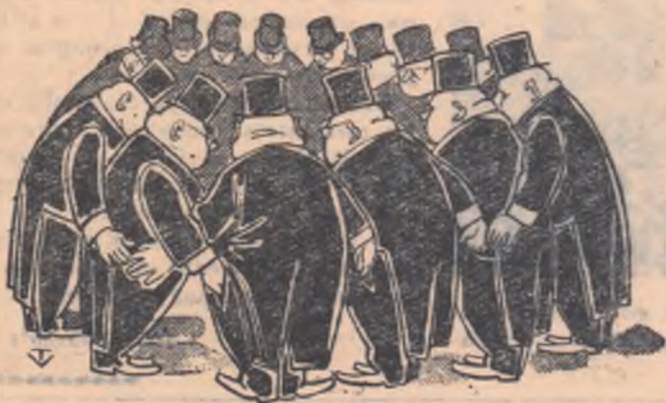


mari rezerve din acest minereu din lume) și fierul (rezerve calculate la două miliarde de tone). Totuși, datorită crîncenei exploatare coloniale la care a fost supusă, populația are un nivel de trai dintre cele mai scăzute de pe glob.

Acum, Ghana și Guineea s-au unit într-un singur stat pentru a se sprijini și a se ajuta în lupta pentru progres economic și social, în lupta împotriva colonialismului. Crearea Statelor Unite ale Africii Occidentale depășește însă simpla unificare a două state africane libere. Așa cum au declarat cei doi primii miniștri ai țărilor care s-au unit, noul stat constituie nucleul unificării întregii Africii Occidentale. Evenimentul consemnat prin crearea noului stat dă o puternică lovitură colonialismului care se clatină din încheieturi. Apariția noului stat este salutată de opinia publică mondială ca un nou succes al popoarelor ce luptă pentru independență și suveranitate națională.

Recent s-a desfășurat la Paris sesiunea Consiliului parlamentar al țărilor membre ale N.A.T.O. Sesiunea a scos încă o dată în evidență tendința guvernelor statelor ce alcătuiesc această coaliție agresivă de a se înșela unele pe altele.

(Ziarele)



Participantii caută să obțină „rezultate” cît mai bune...

VIȘIUL prinde viața

Când citești tezele raportului lui N. S. Hrușciov cu privire la planul de șapte ani, începe să îți se pară că ai ajuns pe o creastă măreață și că în fața ta s-au deschis deodată, în aerul străveziu de munte, zări pe care ochiul omului le poate anevoie cuprinde. Citești și începi să ai aproape aceeași senzație fizică a înălțimii urcușurilor b'ruite, inima începe să-ți bată tot atît de tulburată și cu aceeași bucurie la vederea culmilor strălucitoare pe care tu, omul sovietic, vei lăsa cea dintîi urmă, deschizînd drum altor popoare care te urmează.

În cifrele de control ale planului de șapte ani partidul deschide în fața noastră înălțimi pe care omul n-a urcat încă, pe care numai le-au întrezărit în întelepciunea lor și la care au visat cu pasiune cele mai bune minți de pe cuprinsul pămîntului. Visul de veacuri, comunismul, ni se înfățișează învestmîntat în cifrele bine chibzuite ale acestui plan măreț și armonios. Genialele idei leniniste cu privire la construirea comunismului pe temeiul dezvoltării industriei moderne sint traduse în viață.

Citind mărețele sarcini ale planului de șapte ani de dezvoltare a țării îți aduci fără să vrei aminte de primii pași pe care i-a făcut tînăra Țară a Sovietelor atunci cînd a purces la construcția pașnică în primii ani de după victoria Marelui Octombrie.

Era în toamna anului 1920. În cabinetul modest al lui Lenin din Kremlin intra cu pași neîncrezători Herbert Wells. Marele scriitor de romane fantastice era cuprins de panică. Uriașa Rusie i se părea în clipele acelea o corabie care se scufundă și care scufundîndu-se, poate să trăgă în viltoare întreaga civilizație. Deprimat de toate cele văzute, neștiind să se orienteze în procesele și legile revoluției, un intelectual occidental a venit la Lenin.

Lenin l-a uimit pe oaspete cu simplitatea lui, „vorbea repede, cu pasiune, de-a dreptul și sincer, fără nici un fel de prefăcătorie, așa cum vorbesc adevărații oameni de știință”. Aici, în Moscova confundată în întuneric, care i se părea oaspetelui străin pustie, aproape neînsuflețită, Lenin i-a înfățișat „cutezătorul proiect” al electrificării Rusiei, despre care, așa cum spunea oaspetele, „îți poți face o imagine numai cu ajutorul suprafantaziei”.

Uluit, stăpînit fără voie de marea putere de convingere a lui Lenin, acest scriitor, căruia îi plăcea să pătrundă în romanele sale în trecutul și viitorul omenirii, scria mai tîrziu: „În orice oglindă fermecată m-aș uita, eu nu pot vedea Rusia aceasta a viitorului, dar omul acela de statură mică din Kremlin are darul acesta. El vede cum în locul căilor ferate distruse apar altele, electrificate, el vede cum străbat întreaga țară noi șosele, cum se ridică această putere comunistă industrializată, înnoită și fericită”.

— Dar toate acestea nu sint decît niște schițe, rostește oaspetele, ferindu-se parcă de cuceritoarea putere de convingere a lui Lenin.

— Mai veniți peste vreo zece ani. să vedeți ce s-a făcut în Rusia în acest răstimp, îi răspunde zîmbind, cu multă încredere, Lenin.

Și zece ani mai tîrziu, în anul 1930, orice observator fără idei preconcepute, oricare ar fi fost convingerile lui, putea cunoaște viața țării noastre, se putea convinge că cele spuse de marele bolșevic corespundeau faptelor; el putea vedea o țară care se industrializa într-un ritm furtunos, putea vedea cea mai mare agricultură, care se mecaniza cu repeziciune; putea vedea Uzina hidroelectrică de la Volhov în funcțiune, Dneproghes-ul în curs de cons-

truție, multe termocentrale noi; putea vedea că în răstimpul acestor zece ani Țara Sovietică, ce i se păruse lui Wells o corabie care se scufundă în haosul ruinei, făcuse de-acum un lucru pentru care capitalismul englez a avut nevoie de un veac.

Da, prieteni!, acum cînd analizînd prevederile planului de șapte ani expuse în teze, aruncăm o privire înapoi, vedem cît de peste măsură de anevoios ne-a fost drumul. În făptuind planurile cincinale, construind noi uzine uriașe, fabrici și mine, schimbînd înfățișarea vechilor orașe și ridicînd altele noi în stepe și în taiga, desțelenînd pămînturi, pirloage de veacuri, ai căror ciolini parcă își mai aduceau aminte de călăreții lui Chinghis-han, alcătuiind alfabetele pentru popoare care nu le-au avut niciodată, făcînd cu curaj să pătrundă cultura noastră socialistă în cele mai îndepărtate colțuri ale țării, noi eram nevoiți să lucrăm cu un singur braț, în cealaltă ținînd strîns arma.

Lumea sălbatică a capitalismului dădea mereu tircoale hotarelor noastre și nu o dată s-a năpustit asupra-ne cu toată puterea ei de altădată. Și noi, oamenii sovietici, oameni pașnici, apărîndu-ne patria, apărînd socialismul, deveneam cei mai dirji, cei mai curajoși, cei mai neclintii ostași. Cine știe ce ar fi ajuns acum civilizația omenirii, cine știe dacă globul pămîntesc nu s-ar fi transformat într-un imens lagăr de concentrare hitlerist, înfășurat în sîrmă ghimpată, dacă Armata Sovietică, luptînd într-o eroică înclăstare cu toate forțele fascismului sub zidurile Moscovei și ale Leningradului, pe Volga, la Kursk, nu ar fi zdrobit fiara fascistă.

Nici unul din războaiele care au bintuit globul pămîntesc n-au adus atîtea pustiiri cîte a pricinuit țării noastre invazia hitleristă. Dar oamenii sovietici, chemați de partid, au refăcut într-un răstimp aproape de basm ce fusese distrus, au ridicat din ruine mii de orașe și sate și au pornit înainte într-un ritm cum n-a cunoscut pînă la ei nici un popor, cum n-am cunoscut noi înșine în trecut.

de BORIS POLEVOI

Pe pămîntul sovietic a dat curent prima centrală atomoelectrică. S-a ridicat în înălțimi prima rachetă balistică. Oamenii sovietici au aruncat în Cosmos prima Lună artificială. Pe un șantier naval sovietic a fost făurit primul vapor atomic...

— Bi-bi-bi-urile sputnikului dumneavoastră, care răsuna deasupra capetelor noastre, ne-au spus, zău, nu mai puțin decît bătălia de la Stalingrad—îmi spunea în primăvara acestui an un american necunoscut, care s-a apropiat de oamenii sovietici pe un stadion din Washington în timpul unui meci de bas-seball.

Văzînd mirarea de pe fețele noastre, omul ne-a lămurit, cu un zîmbet larg: — Nu, nu, bine-nțeles, nu e o comparație militară. Pur și simplu am aflat cu toții încă o dată ce fel de oameni sinteți — și aici făcu vesel cu ochiul — și ne-am dat seama că cu voi nu putem fi decît prieteni...

S-a îndepărtat fluierînd americanul acela de rînd, poate un șofer sau un cleric, sau poate un muncitor



Producția industrială globală a U.R.S.S. va crește în viitorii șapte ani cu aproximativ 80 la sută. În fotografie: o parte a instalației de cracare catalitică a rafinării de petrol din Novokuibîșev.

industrial, care vedea mai larg și gîndea mai adînc decît unii oameni de stat.

Siată că acum, cînd Comitetul Central al partidului a pus în discuția poporului cel mai îndrăzneț și cel mai măreț plan din cîte am avut, cînd în fața privirilor noastre se deschid mărețele perspective ale construirii societății comuniste, țara noastră se ridică nu numai ca o putere comunistă industrială, înnoită și fericită, așa cum visa Lenin cu 38 de ani în urmă, vorbindu-i lui Wells despre planul de electrificare. Ea se ridică și ca un centru de gravitație a marii familii a statelor socialiste care merg pe drumul lui Lenin.

Cu limba marilor generalizări științifice, cu limba convingătoare a cifrelor din teze, noi declarăm lumii că ne propunem să facem în următorii șapte ani un pas uriaș pe drumul spre comunism. Care inimă poate rămîne indiferentă față de acest mare plan? Noi prevedem în planul de șapte ani nu numai o dezvoltare nemaicunoscută în istorie a tuturor ramurilor de producție, ci și sporirea necontenită a venitului național, ridicarea bunăstării oamenilor muncii.

Cifrele de control pentru următorii șapte ani au stîrnit un puternic răsunset printre oamenii muncii sovietici, stăpîni și constructori activi ai țării lor. Ziarele publică zi de zi sute de propuneri, în care oamenii sovietici își exprimă proiectele și visele lor.

Și ca un măreț ecou al tineretului țării a răsunit vestea minunatei inițiative de organizare a brigăzilor de muncă comunistă, inițiativa îmbrățișată în toate colțurile Țării Sovietice. Membrii acestor brigăzi încep o întrecere nouă, comunistă, al cărei indice va fi nu numai productivitatea, calitatea și economia, ci și învățătura, ridicarea calificării, lărgirea orizontului cultural. Țelurile mari stimulează marea energie a întrecerii întregului popor și această energie, devenind energie a milioaneilor de oameni, este cea mai bună cheazășie că cifrele planului vor fi traduse în viață.

La timpul său Herbert Wells a plecat din cabinetul lui Lenin mișcat, emoționat, cucerit, dar neîncrezător. Îngustimea ideologiei capitaliste l-a împiedicat pe scriitor să cuprindă măreția planurilor desfășurate în fața lui. Acum, cînd comuniștii-leniniști sovietici au desfășurat planul lor de șapte ani, cei cărora în lumea capitalistă li se spun căpitani ai industriei au adoptat față de acest plan o atitudine serioasă. Ei nu mai încearcă să ia în derîdere sau să desmîntă c'frele, ci cei mai clarvăzători dintre ei se și întrebă ce trebuie să facă pentru a nu pierde întrecerea.

Oamenilor din lumea capitalistă, celor care privesc programul nostru cu îndoială, dar și cu interes, le putem spune, pe deplin încrezători în dreptatea și în izbînda noastră.

— Veniți la noi, domnilor, peste vreo șapte ani, ca să vedeți că vorbele noastre merg mină-n mină cu faptele.

(Din „Pravda”)



Agricultura sovietică va fi înzestrată în cursul planului de șapte ani cu peste un milion de tractoare, aproximativ 400.000 de combine cerealiere și un mare număr de alte mașini agricole.

În fotografie: recoltarea cu mijloace mecanice a bumbacului în colhozul „Progresul” din regiunea Ilcevsk din Kazahstanul de sud.