

Revistă săptăminală a Așezămintelor culturale

VIZITA CONDUCĂTORILOR DE PARTID ȘI DE STAT ÎN REGIUNEA BACĂU



Vizita conducătorilor de partid și de stat în Humuleștii lui Ion Creangă

In zilele de 8 și 9 septembrie a.c., tovarășii Nicolae Ceaușescu, Ion Gheorghe Maurer, Petre Blajovici și Dumitru Coliu au făcut o vizită în regiunea Bacău.

Primul popas în regiunea Bacău, înălții oaspeți l-au făcut în tinărul oraș al petrochimiei românești — orașul Gheorghe Gheorghiu-Dej.

Cuvîntul de bun venit pe frumoasele plaiuri moldovene, a fost rostit, în numele oamenilor muncii din regiunea Bacău, de tovarășul Gheorghe Roșu, prim-secretar al Comitetului regional de partid. Sînt de față Ștefan Boboș, președintele comitetului executiv al sfatului popular regional, și alți reprezentanți ai organelor locale de partid și de stat, ai organizațiilor obștești.

Au fost vizitate, apoi, Combinatul chimic Borzești, care se întinde pe o suprafață de mai bine de 100 de hectare și, ale cărui fabrici produc astăzi peste 50 de sortimente, Combinatul de cauciuc sintetic, spitalul și complexul comercial din orașul Gheorghe Gheorghiu-Dej.

Atît la Combinatul chimic, cît și la Combinatul de cauciuc sintetic, au avut loc discuții pe teme de producție între conducătorii de partid și de stat și conducătorii întreprinderilor respective, precum și mitinguri însuflețite la care au luat parte mii de muncitori, tehnicieni și ingineri. Un miting impresionant a avut loc, apoi, în orașul Gheorghe Gheorghiu-Dej, unde, vastul bulevard al Republicii s-a transformat, cale de cîțiva kilometri, într-un uriaș amfiteatru în care, alături de locuitorii orașului se află mii de cetățeni din împrejurimi.

După miting, conducătorii de partid și de stat s-au îndreptat spre Adjud.

Pe tot parcursul traseului de la orașul Gheorghe Gheorghiu-Dej pînă la Adjud, oaspeții dragi, au fost întîmpinați cu căldură și urarea: „Să ne trăiți ani mulți, dragi tovarăși!” și cu chemarea: „Mai poftiți pe la noi, vă așteptăm oricînd cu drag”.

La Căluți, prima comună din raionul Adjud în care intră înălții oaspeți în drum spre sediul raionului, conducătorii de partid și de stat sînt întîmpinați de reprezentanții raionului și de mii de oameni. Sub arcul de triumf, străjuit de zeci de călăreți, în frumoase straie locale, oaspeții se opresc în aclamațiile entuziaste ale mulțimii. Urează bun sosit tovarășii Constantin Secăreș, prim-secretar al Comitetului raional P.C.R., și Nicolae Fekete, președintele sfatului popular raional.

Oaspeții poposesc apoi la Adjud. Tineri și tinere oferă, în semn de bun sosit, buchete de flori. În aclamațiile mulțimii, conducătorii de partid și de stat se îndreaptă spre piața centrală a orașului. Aici are loc un miting, la care iau parte peste 20 000 de oameni, sosiți din toate colțurile raionului.

Tov. Constantin Secăreș deschide mitingul, reievînd în cuvîntul său că meleagurile raionului al căror dragi oaspeți sînt conducătorii de partid și de stat, devin, an de an, tot mai rodnice, profilîndu-se în viitor ca o importantă bază agricolă și pomi-viticolă.

Despre hărnicia cooperativelor de pe întinsul raionului vorbește Ion Dascălu, președintele C.A.P. din Pufești.

Primit cu vii și îndelungi aplauze, a luat cuvîntul tovarășul NICOLAE CEAUȘESCU.

După miting, coloana de mașini se îndreaptă apoi spre Sascut, Valea Seacă, Corbasca și Florești.

În comuna Nicolae Bălcescu, mii de țărani cooperatori de aici și din împrejurimi, îmbrăcați în specificul port moldovenesc, întîmpină pe oaspeți cu urale și ovații. În poarta cooperativei agricole de producție, conducătorii de partid și de stat sînt primiți de tov. Vasile Manea, prim-secretar al Comitetului raional de partid Bacău, care le urează bun venit. Președintele cooperativei, Mihai Mit-

telu, prezintă oaspeților cîteva momente semnificative pentru dezvoltarea cooperativei, care pentru rezultatele obținute a fost decorată cu „Ordinul Muncii” cl. I.

La sediul cooperativei agricole de producție a avut loc, apoi, un miting la care a luat cuvîntul tovarășul NICOLAE CEAUȘESCU.

Conducătorii de partid și de stat s-au îndreptat, apoi, spre Bacău, unde, la intrarea în oraș, au fost primiți în uralele a mii de oameni, de reprezentanții a trei generații făuritori de istorie. Mai întii, doisprezece pîrgari călări pe cai albi, în frunte cu un șoltuz, în costume „ca pe vremea lui Ștefan”, întîmpină pe oaspeți.

Conducătorii de partid și de stat sînt salutați cu tradiționala urare „Bine ați venit” de tovarășul Mihai Armașu, prim-secretar al Comitetului orașenesc de partid Bacău, de reprezentanți ai organelor locale.

Insoțită de ovațiile a zeci și zeci de mii de oameni, coloana de mașini își taie drum printr-un adevărat culoar viu, îndreptîndu-se spre centrul orașului.

La mitingul, organizat în fața Sfatului popular regional Bacău, la care au participat zeci de mii de cetățeni ai orașului, conducătorii de partid și de stat au fost întîmpinați cu îndelungate urale și aplauze.

Cuvîntul de bun sosit în mijlocul oamenilor muncii din orașul și regiunea Bacău este rostit de tovarășul Gheorghe Roșu, prim-secretar al Comitetului regional de partid Bacău.

Au vorbit apoi tehniciana Elena Chiriță, de la Fabrica de postav „Proletarul”, și poetul Radu Cîrneci, președintele comitetului regional de cultură și artă.

(Continuare în pag. a 3-a)

Pe teme de educație

ADOLESCENȚII

La vîrsta aceasta plină de farmec sînt romantici, visători, îndrăzneți și în mare măsură naivi.

La vîrsta aceasta trăiesc emoțiile și decepțiile, cu o vibrație și amplitudine pe care nu o vor mai întîlni, niciodată în viață.

La vîrsta asta sînt ca un șuvoi tumultuos care poate, dirijat, să alerge bine în marea dar și poate sări din ea.

E vîrsta adolescenței.

Cînd puiul părăsește cuibul

Cadrelor didactice din Bucești-Galați, cu care am discutat subiectul de față mărturisesc că lucrul pentru care cheltuiesc cea mai mare energie este veghea asupra tineretului.

Facem loc așadar, părerii Ioanei Nistor, directoarea de cămin cultural și învățătoare inezestrată cu experiență îndelungată și multă răbdare pedagogică.

„Cei care termină școala din sat se află într-un moment de răscruce. Pentru prima dată sînt puși să ia o gravă decizie: încotro se vor îndrepta? Unii rămîn în sat, cei mai mulți se duc la școli. O categorie destul de numeroasă pășește pe poarta fabricilor. Combinatul siderurgic de la Galați îi atrage cu puterea mirajului. Eu cred că aceștia de la urmă comportă din punct de vedere educațiv cele mai multe probleme. Ei trăiesc succesiv în două medii, fiecare cu influențe specifice. Fizic și sufletește țin, firește, de satul natal. Dar și orașul își spune cuvîntul. El le dă

un nou orizont, le îmbogățește limbajul, le corectează purtările. Cei mai mulți asimilează bine influența orașului. Alții însă...

— La care „alții” vă referiți tovarășă Nistor?

— La cei care, la un moment dat nu se mai află în atenția educatorilor nici la sat nici la oraș. Aș vrea să vorbesc ceva despre reuniunile de sîmbătă seara din comună. Ele decurg de obicei într-o notă de bună dispoziție cuvințioasă care șade bine tuturor vîrstelor. Cîteodată unii dintre naveștiștii veniți la reuniunea din sat țin să arate cu orice chip „ce știu”. Directoarea ne arată un punct în programul săptămînal de manifestări: „Cum ne comportăm în societate”. Ea spune că a fost dictat de necesitate, că expunerea a fost întocmită pe loc, ținută liber și împănată cu exemple locale. Conferențiarul (adică directoarea n. r.) vorbind s-a aflat față în față cu eroii. Am înțeles că de efectul expunerii deși în atari condiții el pare neîndoielnic și aproape imediat.

„Am început cu pilde de bună purtare. Ion Harabagiu, Gigel Coman și

Aurel Grigoraș, foarte tineri colaboratori sînt deconți și respectuoși. În schimb Gheorghe Ganea (i-am spus pe nume arătîndu-l în sală) a făcut scandal la horă și i-a insultat pe bătrîni. Vasile Bărașu este și el lipsit de respect. Interesant este cum au reacționat. Ganea a părăsit sala revoltat. Celălalt, la sfîrșit, a venit și mi-a spus în prada unei mari nedumeriri: „Eu pînă azi n-am știut că-s chiar așa de rău”. Se pare că atunci a avut pentru prima oară revelația propriei căderi. După o săptămîină a apărut schimbat vizibil, iar într-o bună zi mi-a propus să cerem de la Galați un film care știe el că face acolo săli pline. Am considerat aceasta ca semn al unei restructurări de atitudine. Ganea însă mă intristează. O vreme l-am socotit nerecuperabil și sincer spun că regret. L-am luat cu binîșorul. Nu poate să nu m-asculte că i-am dădăcit de mici. Mi s-a înfățișat cu nădraji strîmți și cu moț în frunte. — Io mă protestesc numai cînd mă îmbăt” — și mărturisește senin că e înhăitat cu niște prieteni puși pe petreceri. M-am întrebant dacă noi educatorii am făcut în cazul de față esențialul. Și esențialul era să-l puș pe un om ca Ganea față în față cu propria lui conștiință. Am avut un caz, pe unul Ștefănică Ciobanu care fugea de muncă. Am folosit un mijloc simplu, cunoscut și eficace, teatrul. L-am distribuit într-un rol pozitiv. Trăsăturile personajului erau cinstea, devotamentul, capacitatea de a se dărui idealului

colectivității. Și fiindcă și un artist amator trebuie să facă efortul de transpunere, băiatul nostru a simțit la un moment dat (momentul acela trebuia neapărat să vină) ce drum lung are de bătut pînă la perfecțiunea morală.”

„Să fiți frumoși în toate”

Adolescența e frumoasă. Anii tineri asociază organic frumusețea. O frumusețe completă, exterioară și lăuntrică. Dezaordul între ele e supărător.

— Ce părere aveți? — o întrebăm pe învățătoarea Elisabeta Dimitrescu despre care știm toți că adîncește în practica ei profesională latura estetică a educației.

— Îi îndemnăm pe tineri să fie frumoși în toate. Munca de educație estetică începe mai înainte ca adolescentul să pășească în viață. Folosește toată gama de mijloc care le cultivă în suflet frumosul.

Îi familiarizăm cu creații literare, muzicale, de artă plastică (La școală funcționează un cerc de literatură). Odată am făcut o lectură din „Scrisoarea a III-a”. Celor care citeau frumos, le-am înregistrat vocea la magnetofon. Apoi am reprodus-o. Le explicasem înainte conținutul de idei al operei și forma de expresie. Se vede că au înțeles de vreme ce au știut să-și dozeze intonația în funcție de sentimentul care-i stăpînea în acea clipă.

Pentru a le cîștiga interesul, încep o lectură atractivă și o las dinadins neremînată. La întîlnirea următoare cunosc cu toții sfîrșitul. Biblioteca e asaltată între timp de cerințe. (N. R. Bine ar fi dacă s-ar extinde și s-ar permanentiza sistemul al adulților).

La educația estetică ca la întreaga operă educativă contribuie și familia și încă masiv. Vreau să redau un caz (Sîntem rugați să nu dăm nume).

— „Mulți — spune învățătoarea — au curtea ca un paradis — sînt flori pînă și la poartă — casa-i ca paharul, iar cămară e plină cu de toate. Atmosfera familială, în schimb, de nesuportat. Unul din elevii buni a părăsit școala brusc într-un mod care ne-a lăsat nedumeriți. L-am vizitat acasă dar cum ne-a văzut, băiatul a sărit zaplazui prin fundul curții. Aflăm după cercetări asidui că vino-văți sînt părinții care se ceartă în fața lui, îl zdruncină sufletește și îi iau liniștea de studiu. Dacă-i adevărat că pilda celor mari e covîșitoare pentru viața copilului, orice comentariu e de prisos.

Despre continuitatea operei educative

Educatorul se leagă sufletește de elev pentru toată viața. Sentimentul este de altfel reciproc. Cei mai vîrstnici dintre profesorii din Bucești citează numele foștilor elevi ajunși ingineri, medici, oameni de artă și — faptul nu-i o simplă impresie — li se umezesc ochii, li se înflăcărează glasul.

— Ce fac foștii dumneavoastră elevi? — întrebăm cum e și firesc.

Nina Melniciuc, profesoară de limba română, spune că-și urmărește elevii în tot timpul evoluției lor la oraș. A primit de curînd o scrisoare căreia îi redăm textul scurt și emoționant. „Ne-ați dat elevi buni. Vă mulțumim”. O dovadă că personalitatea acum în formare a adolescenților e în bună măsură opera educativă a dascălilor de la școala din sat.

Tache Grigoraș, profesor de matematică și diriginte ne răspunde: Mi-am petrecut elevii pînă la poarta liceului din Tecuci. I-am incurajat tot timpul fiindcă aveau complexe pentru faptul că vin de la țară. Am împărțit cu ei emoțiile pînă i-am văzut admiși. Acum ținem corespondență. Nu m-a făcut nici unul de ris, Luca Costică e primul pe liceu.

— Dar cei care au rămas în sat?

— Se observă la majoritatea dorința de a se specializa. Noi le-o întîlnim și îi incurajăm. Dau numai două exemple. Vasile Darie, la doi ani după terminarea școlii, ajunge conducător auto, iar Nistor Virgil face un curs de viticultură. Amîndoi sînt în echipa de teatru și în grupul vocal.

Înțelegem așadar că sarcina de educatorii nu se sfîrșește în ultimul an de școală. Că tinerii care pășesc în viață trebuie menținuți în continuare în sfera muncii educative și că educatorii o pot exercita de astă dată cu mijloacele atît de des verificate ale culturii de masă.

V. TOSO

Muzeul de pe dealul Hoiei

Pădurea de pe dealul Hoiei e locul obișnuit de recreere al clujenilor. Frumuseților naturale de aici li s-au adăugat de curînd altele de o factură cu totul aparte care atrag nenumărați vizitatori. Sînt casele țărănești, exemplare inedite aduse din satele regiunii și instalate aici, oglindind frumusețea și varietatea stilurilor locale ca și a elementelor tradiționale în construcția locuințelor. Această constituie secția în aer liber a

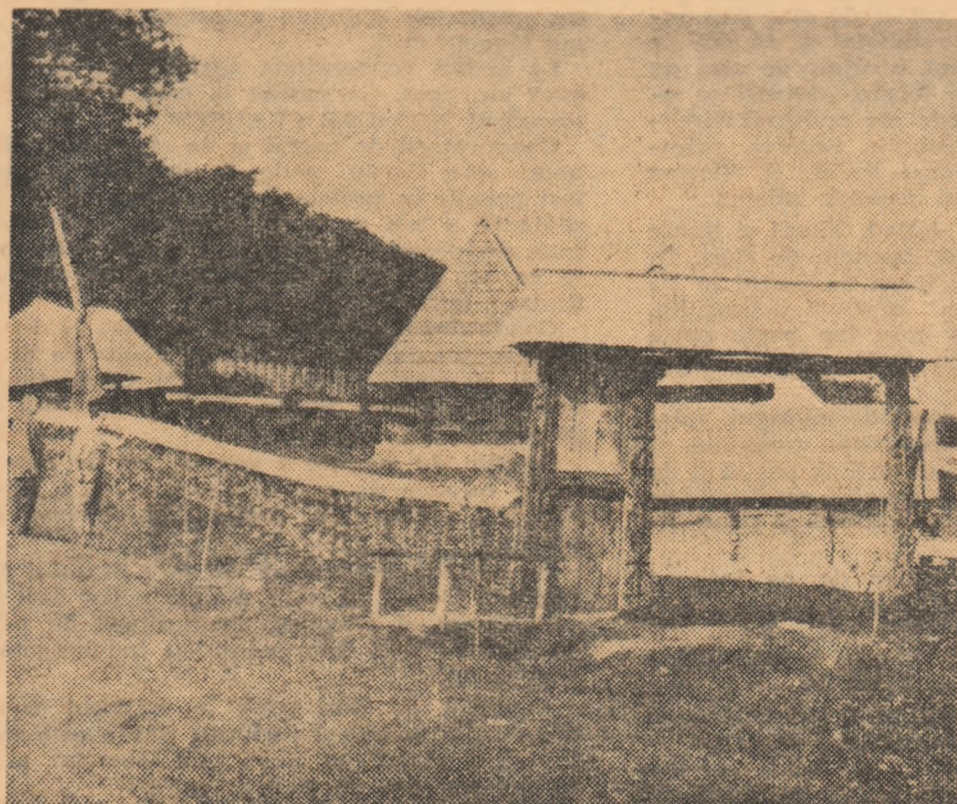
Muzeului etnografic transilvănean.

„Exponatele” reprezintă zonele etnografice cele mai importante ale Transilvaniei. Vizitatorii admiră încă de la intrare o gospodărie din comuna Berbești de un autentic stil maramureșan. Casa datînd din secolul XVIII are în apropiere șopronul pentru fîn, un coștea de porumb și clasică fîntînă cu cumpănă. De remarcat gardul împrejmuitor împletit cu mult gust.

Alt obiectiv care reține privirile este o biserică de la începutul secolului XVIII, — monument istoric — adusă din satul Chiralești, raionul Bistrița. Exemplarele de locuință din raionul Ciuc și Huedin ca și instalații certificînd ocupațiile practice ale locuitorilor ca pive de ulei, o fierărie, un șteamp pentru măcinarea minereului de aur, o moară, completează seria exponatelor. Ele își măresc de altfel, neîncetat numărul. De curînd au fost montate două case-atelier provenind din Leheceni-Beiuș și Josenii Birgăului (Bistrița) cunoscute ca sate cu veche tradiție în arta olăritului. Pe aceeași linie a prezentării meșteșugurilor tradiționale se situează și instalarea caselor-atelier pentru cioplitul pietrei, aduse din Ciceu și Almașul Mare. În viitorul apropiat vor mai fi aduse tipuri de gospodării și case acum pe cale de dispariție precum și altele oglindind viața satului contemporan.

Secția în aer liber a Muzeului etnografic de la marginea Clujului se transformă tot mai mult într-un muzeu al satului și totodată într-un punct turistic de atracție. El legitimează interesul zecilor de localnici care îl vizitează zilnic ca și a numeroși oaspeți de peste hotare.

I. POPOVICI



Gospodărie din Maramureș

VIZITA CONDUCĂTORILOR DE PARTID ȘI DE STAT ÎN REGIUNEA BACĂU

(Urmare din pag. 1)

Mulțumind pentru frumoasa manifestare cu care au fost întâmpinați conducătorii de partid și de stat la intrarea în oraș și pe întregul traseu până la locul unde se ținea mitingul, tovarășul NICOLAE CEAUȘESCU a vorbit apoi despre trecutul Bacăului, arătând că numele acestui oraș începe să fie pomenit în documente încă de prin anul 1400, și că pe meleagurile acestea s-au dus, de-a lungul vremurilor, multe lupte împotriva cotropitorilor străini. După ce a mai relevat rolul băcăoanilor în înfăptuirea Unirii din 1859 și în lupta revoluționară sub conducerea partidului comunist împotriva regimului burghez-moșieresc, precum și faptul că din regiunea Bacău s-au ridicat mulți oameni de artă și știință, tovarășul NICOLAE CEAUȘESCU a spus:

Merită, tovarăși, să reamintesc acestea astăzi, când poporul nostru obține asemenea mărețe rezultate în construcția socialismului, pentru că tot ceea ce noi am înfăptuit este strâns legat de lupta pe care au dus-o înaintașii noștri pentru independența patriei, pentru eliberarea națională și socială a poporului. Cinstind această luptă, noi cinstim pe aceia care și-au dat viața pentru dezvoltarea națiunii noastre române. Noi evocăm aceste minunate tradiții progresiste ale regiunii dv., ale poporului nostru în general, spre a trage învățăminte pentru prezentul și viitorul patriei noastre, spre a înțelege îndatorirea patriotică de azi — că trebuie să muncim și mai bine, să ne unim toate forțele pentru înfăptuirea marilor sarcini trasate de Congresul al IX-lea al partidului privind dezvoltarea industriei, agriculturii, științei, culturii, înflorirea României socialiste!

În continuarea vizitei pe care au făcut-o în regiune, tovarășii Nicolae Ceaușescu, Ion Gheorghe Maurer, Petre Blajovici și Dumitru Coliu, însoțiți de reprezentanții organelor locale de partid și de stat au plecat spre Piatra Neamț. De-a lungul drumului, care șerpuiește de-o parte și de alta a Bistriței, înalții oaspeți sînt întâmpinați cu căldură și dragoste de mii de locuitori din Hemeiș, Andrieșii, Gîrlani, Lespezi, Racova Șes și Buhuși.

La Podoleni, prima comună din raionul Piatra Neamț, coloana de mașini s-a oprit în fața unei impunătoare porți din lemn de brad, specifică locului. Înalții oaspeți sînt salutați aici de primul secretar al comitetului raional de partid, Teodor Miron.

Conducătorii de partid și de stat își continuă, apoi, drumul spre Săvinești, unde se opresc și vizitează uzina de fire și fibre sintetice.

Următorul obiectiv al vizitei a fost Bicazul, tînr oraș, devenit în zilele noastre un simbol al energiei electrice.

De la Bicaz, conducătorii de partid și de stat s-au îndreptat spre Piatra Neamț. Imbrăcați în haine de sărbătoare, orașul vechi și totuși tînr și-a primit oaspeții dragi la lumina torțelor, într-o atmosferă de mare entuziasm.

În fața fostei Curți Domnești a lui Ștefan cel Mare, de o parte și de alta a celor 80 de trepte ce duc spre curte, stau de strajă, în costume de epocă, plăieși. Tinere fete ies în întâmpinarea conducătorilor de partid și de stat, le urează bun venit și le întind, potrivit datinei, ulcele cu vin chihlimbariu. Este vizitat, apoi, Muzeul arheologic al orașului.

Oaspeții primesc, apoi, informații despre Turnul lui Ștefan și vizitează biserica „Sfîntul Ioan” — ctitorii ale marelui voievod.

Cu toată ora tîrzie, în centrul orașului are loc un miting. Sînt prezenți mii și mii de cetățeni. Muncitoarea Angela Manole, de la fabrica de tricotate „8 Martie”, ing. Mihai Vicol de la Combinatul de îngrășăminte azotoase, medicul Gheorghe Crețu au adresat conducătorilor de partid și de stat cuvinte de salut, au exprimat hotărîrea muncitorilor, inginerilor, tehnicienilor, celorlalte categorii de oameni ai muncii din oraș și raionul Piatra Neamț de a îndeplini neabătut hotărîrile



La Combinatul chimic Borzești



La cooperativa agricolă de producție „Nicolae Bălcescu”

Congresului al IX-lea al P.C.R. În cuvîntul său, primul secretar al comitetului orașenesc de partid, Ion Angelescu, a spus: Politica consecventă a partidului nostru de industrializare socialistă a țării a făcut ca și în orașul nostru să apară mari întreprinderi industriale, de însemnătate națională, care duc faima țării și a orașului pînă departe, peste hotare. Alături de aceste unități, salba de hidrocentrale construite de-a lungul Bistriței întruchipează rezultatele minunate ale poliției partidului de creare și dezvoltare a unei puternice baze energetice pentru dezvoltarea industriei.

După ce a transmis locuitorilor orașului salutul Comitetului Central al P.C.R. și al guvernului și a mulțumit pentru primirea călduroasă făcută înalților oaspeți, tovarășul Nicolae Ceaușescu a vorbit despre trecutul glorios al orașului Piatra Neamț, despre înfăptuirile săvîrșite în anii noștri pe aceste meleaguri frumoase, despre sarcinile ce revin în anii viitori oamenilor muncii din întreprinderile orașului pentru dezvoltarea în continuare a industriei, pentru îmbunătățirea calității produselor.

În cea de-a doua zi a vizitei în regiunea Bacău, tovarășii Nicolae Ceaușescu, Ion Gheorghe Maurer, Petre Blajovici și Dumitru Coliu și-au continuat călătoria, plecînd de la Piatra Neamț spre Tirgu Neamț.

Încă de departe, de pe serpentinele de la Bălățești se poate citi urarea scrisă cu litere uriașe pe creștetul unei movile: „Bine ați venit!”. Urarea este reluată în salutul lor de tovarășii Nicolae Tănase, prim-secretar al Comitetului raional de partid Tirgu Neamț, și Ioan Hulută, președintele sfatului popular raional.

Conducătorii de partid și de stat se îndreaptă spre Humulești, pentru a face un popas la „Casa părintească” a lui Ion Creangă. Humuleștenii au venit, cu mic cu mare, să-i primească.

De la casa lui Creangă, drumul urmează firul Ozanei spre comuna Vinători. De la Braniște și pînă la poalele Slătiorului, sute de tineri arcași călări, imbrăcați în pitorești costume de epocă, îi salută cu cușmele pe oaspeți, conducîndu-i într-un impresionant alai pînă spre casa lui Mihail Sadoveanu. Aici, oaspeții poposesc în sălile muzeului memorial, unde se află expuse numeroase manuscrise, fotografii și fotocopii, variate documente personale, lucrări editate în țară și peste hotare, unele pescărești, trofee cinegetice, amintiri ale clipei de rodnic răgaz petrecute de Mihail Sadoveanu pe aceste dulci plaiuri moldovene.

Sînt vizitate apoi Mînăstirea și Cetatea Neamțului.

La Cetatea Neamțului, înalții oaspeți au fost întâmpinați cu vîi aclamații de peste 4 000 de locuitori din comunele Țibucani, Urecheni, Brusturi, Oglinzi și din alte comune apropiate. Directorul Muzeului regional din Bacău, Iulian Antonescu, îi invită pe oaspeți să viziteze cetatea.

La sfîrșitul vizitei are loc un miting. Conducătorii de partid și de stat sînt salutați de Toader Irimioaia, președintele cooperativei agricole de producție Păstrăveni, și de Nicolae Tănase, prim-secretar al Comitetului raional de partid Tg. Neamț.

În drum spre orașul Roman, conducătorii de partid și de stat au străbătut mai multe comune din raionul Tg. Neamț. La Timișești, oaspeții sînt conduși la sfatul popular din comună, unde inginerul agronom Ion Cocirtă prezintă rezultatele actuale ale cooperativei, sporite față de anii precedenți.

O scurtă oprire în comuna Moțca, din raionul Pașcani. Conducătorii de partid și de stat sînt salutați — cu prilejul scurtei treceri prin regiunea Iași — de primul secretar al Comitetului regional de partid Iași, Miu Dobrescu.

Oaspeții se alătură zecilor de localnici, prinși într-o însuflețită horă a unirii. La Hanul Ancuței, locul unde altădată se întîlneau drumurile comerciale dintre Țara de Sus și Țara de Jos, unde trăgeau peste noapte și-și povesteau întâmplări cunoscuții eroi ai unor opere sadoveniene, înalții oaspeți se opresc din nou.

Ajunși la Roman, oraș situat pe apa Moldovei, înalții oaspeți au făcut un prim popas la marea uzină de țevi. În întâmpinarea lor au venit ministrul industriei metalurgice, Ion Marinescu, directorul general al uzinelor, Vasile Sav, reprezentanți ai organelor locale de partid și de stat, ai organizației de partid, ai sindicatului, sute de muncitori.

Vizita a continuat apoi în oraș. În mulțimea aflată pe străzile străbătute de coloana de mașini înflorea frumosul port popular purtat de mii de săteni sosiți din Bozieni, Gîdintii, Boghicea, Doljești, Poenari, Moldovenii, Sagna, din alte numeroase comune.

La mitingul care a avut loc în piața centrală a orașului, în numele locuitorilor, conducătorii de partid și de stat au fost salutați de profesoara Elena Teodorescu. Tovarășul Gheorghe Ibănescu, prim-secretar al Comitetului orașenesc de partid Roman, exprimă hotărîrea oamenilor muncii din acest oraș de a munci și mai departe cu abnegație pentru înfăptuirea hotărîrilor Congresului al IX-lea al P.C.R.

În cuvîntul său, tovarășul NICOLAE CEAUȘESCU a făcut un scurt istoric al orașului Roman și a relatat realizările dobîndite în anii socialismului pe aceste meleaguri.

În încheiere, tovarășul NICOLAE CEAUȘESCU a felicitat pe oamenii muncii din orașul Roman pentru rezultatele obținute în îndeplinirea planului pe acest an, urîndu-le noi succese în munca pentru înfăptuirea programului stabilit de Congresul al IX-lea.

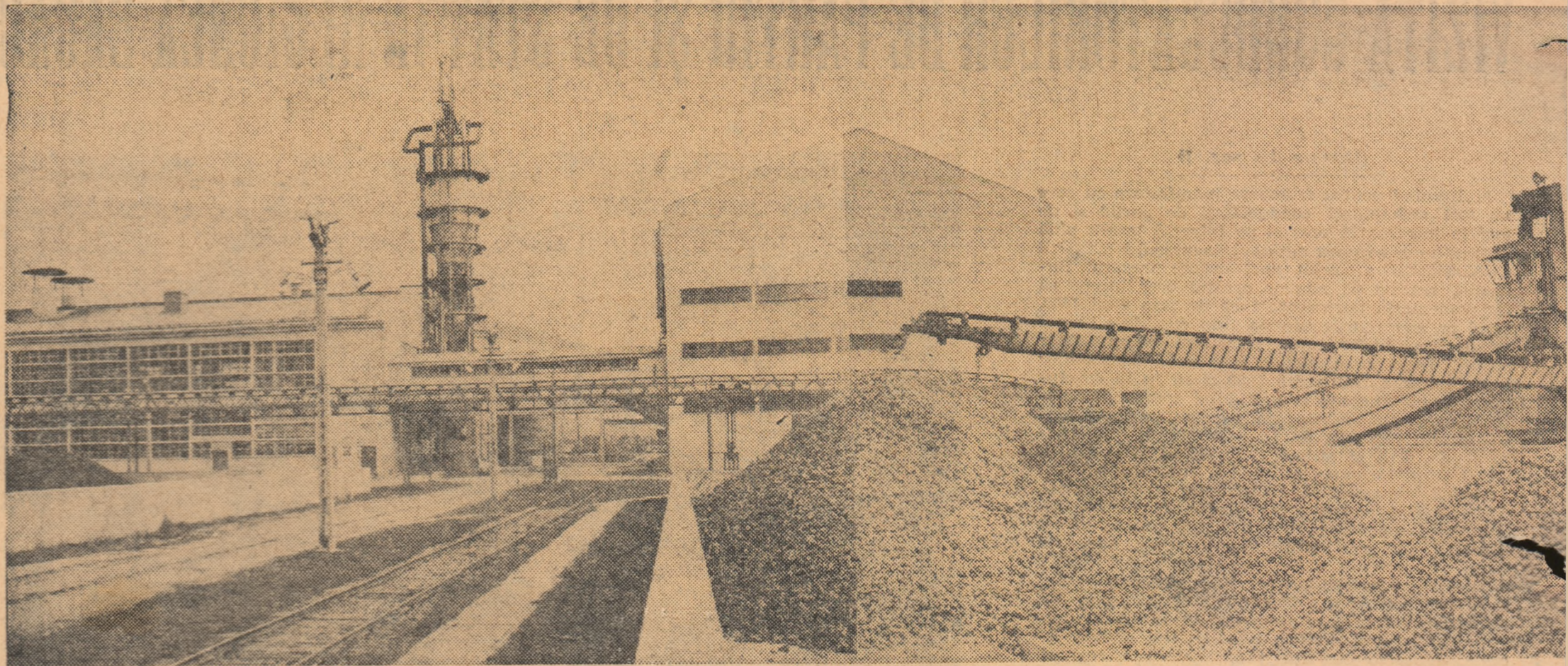
Cuvintele secretarului general al C.C. al P.C.R. au fost subliniate cu puternice aplauze și urale.

Oaspeții și-au luat rămas bun de la locuitorii orașului Roman, îndreptîndu-se apoi spre Bacău. Ajunși aici, oaspeții au vizitat Complexul de industrializare a lemnului, și unul din cele mai tinere obiective industriale construite în orașul Bacău — Fabrica de bere, intrată în funcțiune la sfîrșitul anului trecut.

În încheierea vizitei, conducătorii de partid și de stat s-au întîlnit cu activul de partid din regiune și au participat la o masă tovarășească oferită cu acest prilej. Erau prezenți conducătorii organelor locale de partid, de stat și obștești, vechi membri de partid, directori de întreprinderi și unități agricole socialiste, muncitori, țărani cooperatori, oameni de știință, artă și cultură, generali și ofițeri superiori.

*

Vizita de două zile a tovarășilor Nicolae Ceaușescu, Ion Gheorghe Maurer, Petre Blajovici și Dumitru Coliu a luat sfîrșit. Ea a prilejuit o puternică manifestare a dragostei și atașamentului locuitorilor din regiunea Bacău, a întregului nostru popor, față de partidul și guvernul nostru; o manifestare a hotărîrii oamenilor muncii din regiunea Bacău de a transpune în viață directivele stabilite de Congresul al IX-lea al P.C.R.



Fabrica de zahăr Luduș, vedere pe

DRUMUL zahărului

de Ing. Teodor MARIAN
director al Direcției Propagandei agricole
în Consiliul Superior al Agriculturii

Sfecla de zahăr este cunoscută de multă vreme. Mai întâi, de la sfecla sălbatică, care creștea pe terenurile mai joase și mai umede de-a lungul riuilor Tigru și Eufrat, se foloseau pentru hrană, frunzele. Gustul dulce al frunzelor și rădăcinilor au făcut pe asiro-babiloni să cultive sfecla pentru frunze cu 1 500—2 000 de ani înaintea erei noastre. Prin secolul X—VIII î.e.n. din Levant sfecla pentru frunze a fost dusă de către fenicieni și greci în Grecia și Sicilia, iar pe urmă romanii au răspândit-o în cuprinsul imperiului lor pînă în Spania și în nord pe Rin, numind-o „Beta” sau „Beta sicula”.

Lupta între sfeclă și trestia de zahăr

Sfecla pentru rădăcini s-a răspândit mult mai târziu, o dată cu intensificarea și extinderea comerțului bizantin. Prin secolul VI—VII e.n. a fost dusă spre Asia Centrală și Siberia, în secolul X—XI, spre nord în Rusia și Polonia, iar prin secolul XIII—XIV în Europa Apuseană, unde a început să fie cultivată alături de sfecla pentru frunze. Prin secolul IV e.n. medicul grec Diphyllos din Siphnos, a arătat că sucul sfecelei roșii poate fi utilizat ca medicament în locul mierei de albine. Mai târziu, prin secolul XVI, învățatul agronom francez Olivier de Serres, arăta că siropul din sfecla roșie este asemănător cu siropul rezultat din sfecla de zahăr. Dar cu extrasul zahărului din sfeclă s-a ocupat chimistul german Markgraf care în memoriul prezentat în anul 1747 Academiei de științe din Berlin, documentează că în sfeclă se găsește zahăr identic cu cel din trestie, care poate fi extras și cristalizat. Comunicarea aceasta rămâne însă fără rezultat practic deoarece zahărul de trestie era relativ ieftin și se putea procura ușor din producția americană.

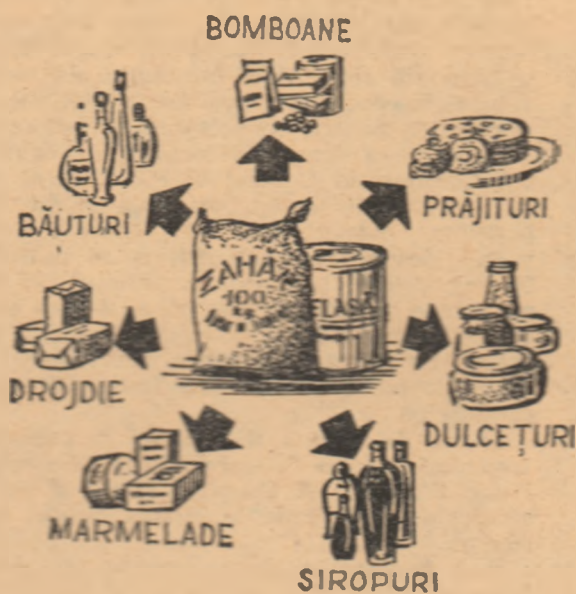
Pe lângă aceasta, conținutul de zahăr în sfecele cercetate de Markgraf era foarte redus. Elevul și succesorul lui Markgraf, Achard a reluat cercetările înfrupte și în anul 1786 a studiat în timp un sortiment de sfecele colectate din Silezia. Pe baza rezultatelor de producție și a conținutului de zahăr a reținut pe cele mai bune aparținând tipului cu rădăcină albă, din care a putut extrage 3 kg de zahăr cristalizat la 100 kg de rădăcini. În anul 1799 a solicitat și obținut de la regele Prusiei privilegiu pe 10 ani pentru cultura sfecele și fabricarea zahărului din ea. În 1802 a înființat o fabrică de zahăr în Silezia.

Tot în acel timp (1799) reușește să obțină zahăr din sfeclă și farmacistul Jacob Bindheim din Petersburg, iar în anul 1802 s-a înființat lângă Tula prima fabrică de zahăr din Rusia.

Concurența mare a zahărului de trestie, produs la un preț de cost mai redus a constituit o frînă serioasă în dezvoltarea industriei zahărului din sfeclă. Trestia de zahăr este o plantă perenă cu productivitate foarte mare, ceea ce face ca prețul de cost al producției să fie mult mai scăzut decât la sfeclă, al cărui conținut în zahăr e mai scăzut. La aceasta se mai adaugă și faptul că, în acel timp mina de lucru era foarte ieftină lucrându-se cu sclavi negri. Abia după 1840 a început să ia un avînt mai mare industria zahărului din sfeclă, datorită pe de o parte ridicării conținutului de zahăr în sfeclă, ca rezultat al lucrărilor de ameliorare, pe de altă parte perfecționării procesului tehnologic la extracție a zahărului.

Procesul de ameliorare a făcut ca în timp relativ scurt, sfecla să se impună tot mai mult în producția zahărului. În concurență cu trestia de zahăr sfecla a cîștigat treptat teren, ajungînd la începutul acestui secol să contribuie cu peste 67 la sută la producția

mondială de zahăr ca apoi să rămîna din nou pe planul al doilea.



Sfecla pe plan mondial

Sfecla de zahăr s-a răspândit tot mai mult. Astfel, în perioada anilor 1909—1913 a fost cultivată pe 2 074 000 ha, cu o producție totală de 44 600 t. După al doilea război mondial suprafața a crescut și mai mult, ajungînd la aproape 5 milioane ha în 1956.

Cele mai mari sporuri de suprafață s-au realizat în Uniunea Sovietică, 1 956 000 ha în 1956. A sporit, de asemenea, mult suprafața în majoritatea țărilor europene; Germania, Polonia, Franța, Italia și Cehoslovacia.

În țara noastră, primele culturi de sfeclă de zahăr au fost făcute încă prin anul 1863 la Școala de agricultură de la Herăstrău. Cultivarea cu scop industrial a început însă numai în anul 1877, o dată cu înființarea primelor fabrici de la Sascut și Chitila (1875—1876).

Suprafața ocupată cu sfeclă a variat mult înainte de anul 1940, ajungînd la maximum de 55 000 ha în 1927 și la un minimum de 15 600 ha în anii 1931 și 1932.

În anul regimului nostru, s-a acordat o deosebită atenție acestei culturi. Printre obiectivele de mare însemnătate stabilite de Congresul al IX-lea al partidului în cadrul dezvoltării intensive a agriculturii, se înscrie și sporirea producției de sfeclă de zahăr. Astfel, se prevede ca, în anul 1970, să se obțină o producție totală de 4 500 000 tone de sfeclă, din care să se fabrice o cantitate de 610 000 tone zahăr.

Creșterea producției globale de sfeclă de zahăr în Republica Socialistă România

anul	Sfecla de zahăr în mii de tone	%
1937/1938	329,5	100,0
1948	597,2	152,0
1959	632,8	161,0
1960/1961	3257,7	830,0
1964/1965	3373,5	859,0

După cum se vede din tabel, rezultă că producția totală de sfeclă a înscris o creștere importantă. Este

bine de arătat că ritmul de creștere a producției este și mai intens și mai mare, comparativ cu ritmul de creștere a suprafețelor cultivate cu sfeclă. În timp ce suprafața totală cultivată cu sfeclă a crescut de peste 7 ori, producția totală a crescut de peste 8 ori. Ritmul mediu anual de creștere a suprafeței a fost de 33 la sută, iar al producției totale de 36 la sută. Deci această creștere a producției este un rezultat nu numai al extinderii suprafeței cultivate ci și al creșterii continue a producției medii pe unitatea de suprafață. În timp ce recolta medie pe ha de sfeclă în perioada 1937—1938 a fost de 15 500 kg la ha, în anul 1964 era de 18 890 kg la ha, în anul 1965 a fost de 20 000 kg la ha, în anul 1966 aceasta va ajunge la 22 500 kg la ha.

Multiple întrebunțări și foloase

Din cultura sfecele de zahăr se obțin nenumărate foloase. Să amintim doar cîteva. În primul rînd este hrana omului. Din ultimele statistici rezultă, că o țară produce milioane tone de zahăr, care constituie producția mondială într-un an, 28 milioane, sau 45 la sută din suprafața de suprafață, iar restul din țară este de zahăr.

Consumul de zahăr s-a impus datorită faptului că el face parte din grupa alimentelor absolut necesare organismului omenesc; 60 la sută din energia necesară organismului se datorește acestei grupe de alimente.

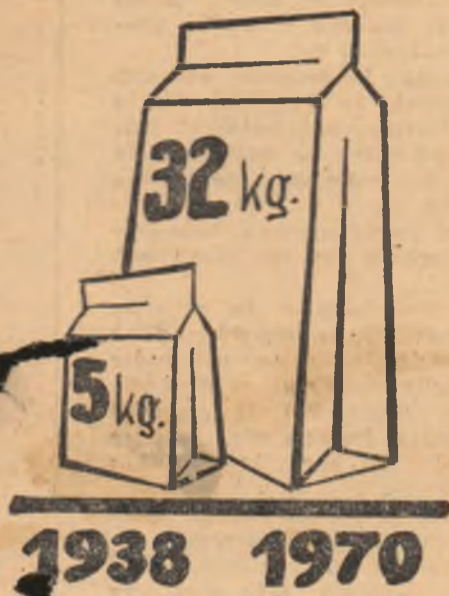
Pe baza cercetărilor efectuate s-a constatat că zahărul se folosește în alimentație sub diferite forme, organismul își menține conținutul de zahăr în țesuturile sale, nu obosește repede și este mai rezistent la



Un kilogram de zahăr eliberează prin ardere 4 000 calorii, spre deosebire de 1 kg carne de care dă numai 1 550 calorii, sau de 1 litru de petrol care dă numai 635 calorii. Zahărul este un aliment care consumat rațional dă energie, păstrînd și întărind capacitatea de muncă. Se digeră foarte ușor și este singurul din hidrații de carbon care este asimilat complet, el constituind îndeosebi hrana musculară, fiind folosit cu precădere atât în eforturile fizice cît și ca tonic al mușchilor inimii.

atorită rolului important al zahărului pentru organismul omenesc, în țara noastră s-a acordat o atenție deosebită dezvoltării sectorului industriei zahărului, prin sporirea capacităților de prelucrare a tărilor existente și construirea de noi fabrici de zahăr.

Ca urmare a eforturilor depuse în perioada 1948—1955, consumul de zahăr pe locuitor a sporit de la 5,5 kg în 1955, la 22,1 kg în 1964. Dacă se compară consumul de zahăr pe locuitor realizat în anul 1964, cu cel din 1938, care a fost de 5,5 kg și cu cel din anul 1970, care va fi de 32,0 kg rezultă clar felul în care s-a evoluat ridicarea nivelului de trai al populației din țara noastră.



afară de zahăr sfecla mai are și alte întrebuințări. Astfel, paralel cu sporirea cantităților de zahăr în țara noastră, a crescut destul de mult cantitatea de melasă, cit și cea de borhot uscat și umed, de care se folosesc în hrana animalelor. Având în vedere rolul important al acestor produse pentru sectorul zootehnic, ne putem da seama de importanța sporului produselor animale care se pot obține. Așa de exemplu, dacă de pe 1 hectar cultivat cu sfeclă de zahăr se obține o producție medie de 20 000 kg de sfeclă, cantitățile de produse secundare se realizează din cultură și din prelucrarea sfeclei, cum și unitățile nutritive corespunzătoare, vor fi următoarele: 12 000 kg frunze și colete care sînt egale cu 1 620 unități nutritive, 14 000 kg borhot egale cu 8 unități nutritive și 8 000 kg melasă egale cu 648 unități nutritive. Total: 3 346 unități nutritive. Cu 3 346 unități nutritive se pot produce circa 668 kg carne sau 3 346 litri lapte. Aceste produse se pot utiliza în amestec, dînd posibilitatea să se realizeze foarte bine și alte nutrețuri din unitățile nutritive de sfeclă cum sînt: paie, pleava, coșci etc.

În zahăr și din melasă, ca materii prime, se fabrică bomboane, prăjituri, dulcețuri, siropuri, marmelade, drojdie de bere, băuturi alcoolice speciale și altele, iar borhotul servește pentru fabricarea cleiului de pectin.

Plantele agricole care se cultivă extrag din pămînt apă și în cantități care variază de la plantă la plantă. Unele își întind rădăcinile mai la suprafața pămîntului, cum sînt cerealele, iar altele își îndrădăcinile mai la adîncime, dintre acestea din urmă făcînd parte și sfecla de zahăr. Prin caracteristicile ei specifice sfecla se încadrează în rotația rațională a culturilor deoarece: necesită o bună pregătire a terenului ce se realizează prin arătura adîncă de toamnă, cu care ocazie se deschid noi straturi de pămînt, creîndu-se condiții favorabile de cultură pentru plantele ce urmează după sfeclă. La această ocazie mai adăugă și îmbunătățirea structurii solului, ca urmare a faptului că rădăcinile se înfig în primum. Efectul îngrășămintelor ce se folosesc la această cultură se resimte și în anii următori la plantele care urmează în cultură. Apoi, prin prașilele care se execută la sfeclă în timpul vegetației se

distrug buruienile, terenul se mărunțește și sporește puterea de înmagazinare și conservare a apei provenite din ploii, avantaj de care profită și plantele ce urmează după ea. În timpul vegetației, frunzele sfeclei umbresc bine terenul și nu dau voie apei din pămînt să se evaporeze în cantitate mare, datorită cărui fapt terenul se menține în permanență în stare afînată, necesară plantelor ce urmează după sfeclă. Pe de altă parte, starea de afîinare a pămîntului are ca efect favorizarea activității microorganismelor, care au rolul de a distruge toate resturile plantelor și a le transforma în materii hrănitoare necesare plantelor cultivate.

Rezultă deci că sfecla de zahăr este o plantă bună premergătoare pentru culturile agricole care urmează în anul următor.

Unitățile agricole cultivatoare de sfeclă de zahăr au posibilitatea să-și repartizeze mai judicios brațele de muncă și mijloacele de transport în tot cursul anului.

Pentru agricultură, cultura sfeclei mai prezintă avantajul că duce la sporirea efectivului de animale în scopul valorificării produselor secundare și prin urmare cresc și cantitățile de gunoi de grajd, îngrășămint deosebit de valoros pentru fertilizarea terenurilor. Se mai poate adăuga și faptul că din prelucrarea sfeclei rezultă spuma de var, care se poate folosi ca amendament calcaros, cu efect fertilizator. Spuma de var este nămolul de defecație, rezultat în urma purificării zeturilor în fabricație.

Metamorfoza sfeclei

Să ne oprim acum la una din fabricile unde sfecla suferă metamorfoza transformîndu-se în cristale de zahăr — Tg. Mureș. Acolo pînă unde cu cîțiva ani în urmă a funcționat una din vechile fabrici de zahăr din țară, s-a înălțat acum o fabrică complet modernizată, cea mai mare întreprindere de acest gen din țară. În ziua de 20 septembrie 1963 au fost produse aici primele cantități de zahăr.

Proiectată de inginerii ai Institutului de proiectări din industria alimentară, construcția ocupă o suprafață de aproape 20 ha; hala de fabricație, uscătoria de borhot, cuploarele de var și prepararea a laptelui de var, casa de spălare a sfeclei, centrala termică nouă, silozul de zahăr de o mare capacitate, silozurile de sfeclă, laboratoarele, pavilionul administrativ s.a.

În hala de fabricație au loc principalele faze ale procesului tehnologic. Clădirea, în culori pastelate, cu un perete numai din sticlă pentru a asigura lumină naturală în timpul producției, are o lungime de aproape 160 m. Utilajele sînt montate la mai multe nivele. Te impresionează gradul de mecanizare și automatizare.

Omului nu-i rămîne decît să dirijeze și să controleze, de la tablourile de comandă, funcționarea utilajelor. Pînă și cel mai mic defect de fabricație de pe întreg parcursul procesului de producție este semnalizat cu ajutorul unor beculuțe. Se reglează automat concentrația zahărului, temperatura de fierbere și de evaporare, operațiunile de rafinare etc. Materia primă — sfecla de zahăr — este supusă unei serii de operații, spălare, tăiere și difuzie, purificare, evaporare, cristalizare, centrifugare, uscare, condiționare și ambalarea produsului finit. S-au mecanizat operațiile de descărcare a sfeclei de zahăr, care se face mecanic și hidraulic.

Tehnica nouă își spune cuvîntul și în secția de difuzie și purificare a zeturilor, la cuploarele de var, unde totul este automatizat. Toate aceste operații se efectuează cu ajutorul unor agregate moderne, majoritatea fabricate în țară. Datorită lor, aici se obține zahăr de o calitate superioară.

★

Datorită multiplelor sale întrebuințări, care atrag după sine o rentabilizare mai mare a terenurilor arabile, cultura sfeclei de zahăr ocupă un loc important în producția noastră agricolă. Cooperativele agricole de producție cultivatoare de sfeclă obțin an de an producții mari de sfeclă de zahăr. Cooperativa agricolă de producție Lenauheim, regiunea Banat, spre exemplu, a realizat anul trecut în medie 34 500 kg la hectar; Sărata, reg. Bacău 30 600 kg, iar Goicea Mare, reg. Oltenia, obține an de an peste 30 000 kg la hectar. Astfel de producții poate obține fiecare unitate agricolă cu condiția să aplice întocmai recomandările științei.



Echipa de fluierași a căminului cultural din comuna Negureni, raionul Adamclisi

„Ziua recoltei“

Pe baza hotărîrii adoptate de Congresul Cooperativelor Agricole de Producție, la propunerea Uniunii Naționale a Cooperativelor Agricole de Producție, Comitetul Central al Partidului Comunist Român și Consiliul de Miniștri al Republicii Socialiste România au stabilit instituirea „Zilei recoltei“. Sărbătorirea acestei zile va avea loc, în fiecare an, în prima duminică a lunii octombrie și se va desfășura în toate comunele, satele, orașele și centrele muncitorești din țară. Ea va constitui pentru țărâimea cooperatistă, pentru toți oamenii muncii din agricultură, un prilej de trecere în revistă a realizărilor dobîndite în activitatea economico-organizatorică a cooperativelor agricole de producție și a unităților agricole de stat în sporirea producției agricole, în dezvoltarea social-culturală a satelor.

Recent, Comitetul Executiv al Uniunii Naționale a Cooperativelor Agricole de Producție a stabilit o serie de măsuri în vederea bunei desfășurări a manifestărilor prilejuite de această mare sărbătoare populară.

La sate, „Ziua recoltei“ va fi precedată de acțiuni menite să asigure efectuarea la timp și în bune condiții a lucrărilor agricole de toamnă, înfrumusețarea satelor. În ziua de 2 octombrie a.c., în comune vor avea loc adunări festive în cadrul cărora vor fi relevate succesele obținute, vor fi evidențiate brigăzile, echipele, precum și frunțașii recoltelor bogate. Se vor desfășura manifestări cultural-artistice, întreceri sportive, hore, baluri, șezători și alte activități distractiv-recreative specifice localităților respective. Vor fi amenajate expoziții cu produse agricole, precum și expoziții de costume naționale, broderii, covoare etc.

În principalele piețe ale orașelor se vor deschide expoziții-tîrg la care cooperativele agricole de producție, gospodării de stat și unități ale comerțului socialist vor prezenta și desface produse agroalimentare și animale vii. Cooperativele agricole de producție și unități de alimentație publică vor desface, într-un cadru tradițional, preparate culinare specifice bucătăriei țărănești și sezonului de toamnă.

De asemenea, vor fi organizate spectacole cultural-artistice și distracții specifice tîrgurilor.

În Capitală, „Ziua recoltei“ va fi marcată în acest an prin deschiderea unei expoziții-tîrg de legume în Halele Obor și în celelalte piețe din oraș, iar la pavilionul Expoziției realizărilor economiei naționale se va amenaja o expoziție cu vînzare a strugurilor de masă din soiurile medaliate la concursul republican.



Recoltatul sfeclei de zahăr la cooperativa agricolă de producție Gostavăț, raionul Caracal, regiunea Oltenia

BĂTRÎNETE, FĂRĂ... BĂTRÎNETE

■ Ce este bătrînețea ■ Până la ce vîrstă
poate trăi omul ■ În căutarea „apel vii”
■ 40 000 de scrisori.

In basmele noastre populare eroii își doresc adesea tinerețe fără bătrînețe și viață fără de moarte. Desigur, acest lucru nu este posibil. Dar stă în puterea științei să facă ca omul să rămână tânăr și activ cît mai multă vreme.

Este, de fapt, un proces normal, caracterizat printr-o slăbire a puterii de muncă, atît fizică cît și intelectuală, printr-o încetinire a funcțiilor organelor. Această scădere funcțională se datorează faptului că, la bătrîni, celulele se regenerează mai greu, mai încet ca la oameni tineri și organele se atrofiază. Pe de altă parte, bătrînețea este caracterizată printr-o lipsă de oxigen în țesuturi, lipsă care devine cu atît mai mare cu cît arterele sînt mai îngroșate.

Este o observație la îndemîna oricui că nu toți oamenii îmbătrînesc cu aceeași viteză. Unii se mențin activi, sînt sănătoși pînă la o vîrstă înain-

grăsimi și dulciuri după o anumită vîrstă, alterează arterele, mai ales dacă omul nu muncește pentru a produce arderea acestor substanțe. Îmbolnăvirile accelerează și ele ritmul de îmbătrînire.

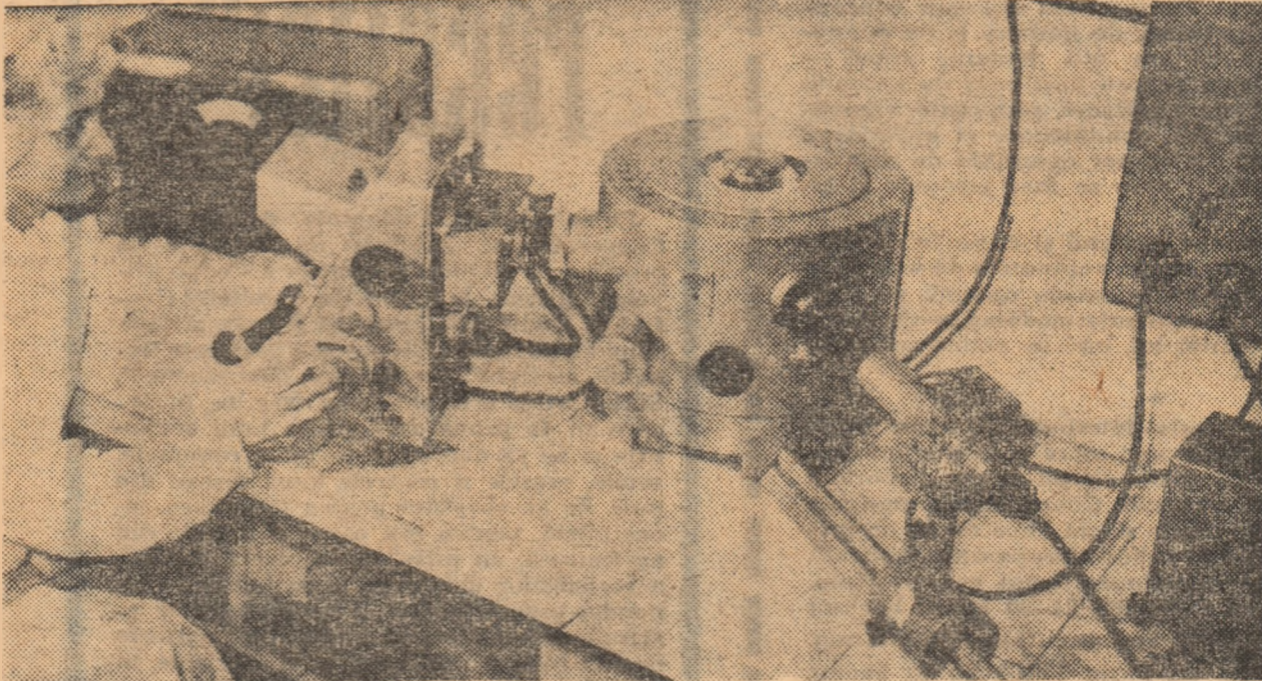
Noi sîntem întrebați, adeseori, dacă există vreun medicament care ar putea să-i redea omului tinerețea. Institutul de Geriatrie București se preocupă de toate problemele referitoare la omul bătrîn, atît de igiena cît și de medicina bătrîneții. Scopul muncii științifice ce se desfășoară este prelungirea vieții omului, găsirea unor mijloace care să-i dea putință ca și la

este aplicat atît la vîrste înaintate, în scop curativ cît și de la vîrsta de 45 de ani în sus, pentru a preveni fenomenele de îmbătrînire.

Lucrările efectuate de colectivul de cercetători al Institutului de Geriatrie au interesat mult pe cercetătorii din alte țări și azi sînt mulți în lume care se preocupă de problema bătrîneții. Țara noastră este înaintată în această problemă datorită faptului că în societatea noastră socialistă știința pentru om a căpătat un sprijin deosebit.

Acest institut este primul înființat în lume. Este vizitat anual de sute de medici străini, iar scrisorile primite de la bolnavi de pe tot globul întrec cifra de patruzeci de mii

Prof. dr. Ana ASLAN
directorul Institutului
de Geriatrie — București



In laboratorul de biochimie al institutului de geriatrie, cercetătorul Eugenia Cosma execută analize biochimice pentru constatarea modificărilor aduse de vîrstă

tată — pe aceștia îi numim longevivi; alții îmbătrînesc înainte de vreme — îmbătrînesc precoce.

Geriatria, ramură nouă a medicinei, se ocupă, printre altele, cu prevenirea și tratarea acestei îmbătrîniri precoce. Vîrsta la care poate ajunge omul este de 120—140 ani. Intr-o comună dintr-o regiune de dealuri din țara noastră am examinat un bătrîn care ajunsese la vîrsta de 140 ani. Acest om muncise toată viața la cîmp sau în pădure, pînă la aproape 100 de ani. Fusese cumpătat și dormise atît vara cît și iarna pe prispă, fiind învățat din tinerețe să doarmă afară. Sigur că aceste fapte l-au ajutat să ajungă la limita vieții omului.

Din cele arătate rezultă pentru dv., dragi cititori, că viața în aer liber, munca la cîmp, duc la prelungirea vieții. De altfel, consultațiile pe care le-am efectuat la țară în diferite regiuni, au arătat că ateroscleroza și hipertensiunea sînt mai rare la sat decît la oraș

S-a constatat, de asemenea, că anumii factori externi ca, tutumul, alcoolul în mare cantitate, precum și abuzul de

adinci bătrînețe să fie activ, util societății.

Institutul a ajuns la anumite rezultate în această privință. Dacă o tinerețe fără bătrînețe nu este posibilă, în schimb o bătrînețe... fără bătrînețe este — în anumite limite firești — realizabilă. Noi am găsit un medicament care, fără a face minuni, constituie un mijloc mai eficace decît alte medicamente în combaterea bătrîneții. Acest medicament — Gerovital H³ — este întrebuințat azi cu succes la noi în țară și în foarte multe alte țări pentru combaterea oboselii fizice și psihice, pentru combaterea aterosclerozei, a durerilor reumatice și alte tulburări legate de bătrînețe. De asemenea acest medicament întărește rezistența organismului, călîndu-l și apărîndu-l de boli.

Bătrînii tratați în Institut (cel mai în vîrstă a avut 116 ani) sînt vîi, sănătoși, dornici de viață, dornici de activitate. În căminul Institutului unde sînt tratați, ei lucrează, fie un lucru manual — covoare, țesături, croitorie — fie că citesc cărți noi apărute în bibliotecă ce le e rezervată. Tratatamentul cu Gerovital H³

MICA ENCICLOPEDIA AGRICOLĂ

HERNIA VERZEL. Boală provocată de ciuperca parazită *Plasmodiophora brassicae*. Se incuibă la rădăcini sub formă de umflături galbene, la început, care apoi devin brune. Plantele atacate se usucă. Boala se combate prin smulgerea și arderea plantelor atacate, prin rotația rațională a culturilor etc.

HETEROAUXINA. Substanță hormonală comună tuturor plantelor. Este produsă, în cantități foarte mici, de frunzele tinere, virfurile rădăcinilor și tulpinilor. În cantitate ceva mai mare se întâlnește în muguri, polen și în semințe. Are rolul de a determina creșterea în lungime a plantelor.

În practică se folosește la înrădăcinarea butașilor de viță de vie, pomi fructiferi, la legarea mai bună a fructelor de tomate ș. a.

HETEROTROFE. Plante care folosesc în nutriția lor substanțe organice. Heterotrofele se împart în două grupe: 1) saprofite, care se hrănesc cu substanțe organice ce provin din corpurile moarte ce se descompun (majoritatea bacteriilor, ciupercile) 2) parazite (unele bacterii, ciuperca, cuscuta, lupoaia etc.) care se hrănesc cu substanțe organice pe care le iau din corpurile vii.

HETEROZIS. Fenomen care se caracterizează prin sporirea vigoarei și a productivității la urmașii din prima generație proveniți din încrucișarea unor soiuri sau linii de plante (tomate, porumb, grâu etc.), sau rase de animale (păsări, porci etc.). Pe baza fenomenului heterozis, se produce sămînța hibridă de porumb de mare productivitate.

HIBRIDARE. Proces prin care se unesc pe cale sexuală sau vegetativă două plante sau animale de două soiuri ce aparțin aceleiași specii sau rase etc. Rezultatul hibridării: hibridii sexuali sau vegetativi, rezultați din hibridare, sînt organisme ce intrunesc parțial însușirile ambilor părinți. Hibridarea se face liber (natural) sau cu intervenția omului.

HIDROPONICĂ. Cultură de legume sau de flori în soluție nutritivă sau într-un strat de pietriș, nisip sau mușchi prin care circulă o soluție apoasă de îngrășăminte chimice și din care rădăcinile plantelor absorb substanțe nutritive.

HUMUS. Material organic de culoare neagră sau brună care se află în sol. Conține acizi humici și alte substanțe ce asigură o bună fertilitate solului prin substanțele hrănitoare.

IAROVIZARE. Procedeu de tratare, înainte de semănat, a semințelor, a tuberculilor de cartof ș.a., cu temperaturi cuprinse între zero și trei grade Celsius. Tratatamentul se face timp de 30—70 de zile pentru semințele cerealelor de toamnă, și 7—15 zile pentru semințele și organele vegetative ale plantelor care se seamănă primăvara. Iarovizarea face ca plantele să răsăre mai devreme, să fructifice mai repede și să dea recolte mai mari.

IMBIBIȚIE. Fenomen de pătrundere a apei în organele vegetale, însoțit de mărire de volum a acestora. Are rol esențial în germinarea semințelor.

IMBUNĂȚĂȚIRE FUNCȚIARE. Ansamblul de procedee tehnice și biologice folosite în agricultură pentru valorificarea unor terenuri neproductive, pentru crearea și menținerea unui raport favorabil între apă și sol de pe terenurile cu deficit sau exces de apă și prevenirea erodării solului. Lucrările se referă la organizarea teritoriului, irigații, desecări, îndiguiri și altele.

INTINERIREA POMILOR. Lucrarea aplicată pomilor îmbătrîniți, la care se usucă ramurile pomilor cărora coroana le-a fost avariata de accidente sau celor care urmează să producă ramuri-altoi.

Lucrarea constă dintr-o tăiere severă a ramurilor ținîndu-se seama de subordonarea lor în coroană. Se execută cu fierăstrăul de grădină și rănile se netezesc cu cosorul și se ung cu mastic.

Știați că...

...Arhipelagul Filipinelor este constituit din 7 100 de insule din care, pînă acum, numai 2 773 au nume?

...o familie japoneză posedă un crap în vîrstă de 215 ani?

...în sud-vestul Africii există o specie de salcîmi ale cărui rădăcini pătrund în pămînt pînă la o adîncime de 68 metri?

...Finlanda este țara în care se consumă cel mai mult lapte — 254 litri anual pe cap de locuitor?

...olandezii plătesc cele mai mari impozite din lume?

...cele mai vechi monede metalice cunoscute pînă acum sînt considerate acele bătute în Lidia — Asia Mică?

...pentru a putea vorbi, în organismul nostru trebuie să funcționeze, în același timp, 72 de mușchi?

...în prezent, în lumea întregă există un milion cinci sute de mii de medici, revenind, prin urmare, un medic la 2 000 de locuitori?

...după ultimele date, R. P. Bulgaria ocupă primul loc în lume în ceea ce privește numărul bătrînilor raportat pe locuitor?

...cel mai vechi oraș din lume, cunoscut de arheologi, este Ierihonul din Iordania a cărui vechime trece de 9 000 de ani?

...cea mai mică armată din lume, aceea din Republica San-Marino, este compusă din numai 11 oameni?

Documentar

NIGERIA

O seamă de evenimente politice din ultimul timp au îndreptat atenția opiniei publice asupra Nigeriei. Acesta este un stat în Africa de vest, situat pe coasta Golfului Guineei, înglobând în teritoriul său cursul inferior al celui mai mare fluviu african — Nigerul — precum și delta acestuia. Suprafața Nigeriei este de 923 772 km². Ca populație, Nigeria se situează pe primul loc în Africa. Cei 55 620 300 locuitori eprind un număr însemnat de triburi etnice, triburi etc. Nordul țării este populat de triburile hausa și fulbe; în sud-estul țării locuiesc mai cu seamă triburile ibo, iar în vest — yoruba.

În mare parte teritoriul țării este format din podiuri dispuse în trepte, coborând de la nord spre sud. Un lanț muntos, cu vârfuri de peste 2 000 m ține țara ca într-un braț, despărțind-o de Camerun. În Nigeria există o mare varietate a climei și vegetației. În nord, clima este subecuatorială, musonică, în timp ce în cimpia din preajma Golfului Guineei predomină clima ecuatorială foarte umedă. În nord pot fi întâlnite păduri cu frunze căzătoare și savane (Savana = cimpii cu ierburi înalte și tufișuri de arbuști spinoși) iar în sud se găsesc pădurile tropicale, plantațiile de arbori de cauciuc, palmieri de ulei etc.

Cei o sută de ani de stăpînire colonială și-au pus pecetea asupra Nigeriei. Acest lucru este vizibil, în primul rînd, în structura economiei. Nigeria este o țară agrară. Trei sferturi din populația țării este ocupată în agricultură, care dă circa 60 la sută din totalul produsului național. Agricultură însă se practică la un nivel foarte scăzut, fiind bazată pe efortul fizic al milioanele de țărani fără pămînt. În nord, mai cu seamă, predomină puternice relații feudale. Foștii stăpîni n-aveau nici un interes să le înlăture, deoarece stăpînii feudali s-au dovedit a fi sprijinitori zeloși ai orinduirii coloniale. Despre situația oamenilor muncii în nord, chiar un fost președinte al țării spunea la o conferință de presă: „...Am rămas profund impresionat de mizeria extremă în care trăiește poporul nostru. Casele în care locuiesc oamenii, hrana pe care o mănîncă, îmbrăcămintea pe care o poartă și condițiile lor generale de viață lasă mult de dorit”.

Industria, în care predomină cea extractivă, este dominată de monopolurile străine. În felul acesta, bogățiile mari ale țării — lemnul de esență prețioasă, zăcămintele de minereu, de staniu și de niobiu (columbit), cărbunele, petrolul, minereul de fier, de plumb, de zinc, de aur etc. — sînt în mâinile acestor monopoluri. „United Africa Company” (companie



Sculptorul nigerian Ben Enwonve este una din cele mai cunoscute și apreciate personalități artistice africane

engleză), de pildă, are în mîna sa multe ramuri ale economiei — de la operațiile comerciale pînă la flota fluvială. O treime din întregul import și circa o cincime din exportul țării revin acestei companii.

Monopoluri din S.U.A. și R.F.G. au pătruns, de asemenea, în timpul din urmă, în economia țării. Politica „porților deschise” față de capitalul străin a dus la accentuarea dependenței economiei țării față de puterile imperialiste. În această dependență trebuie căutată cheia evenimentelor din ultimul timp.

În circa opt luni de zile au avut loc aici două lovitură de stat militare. La începutul anului, generalul Ironsi l-a răsturnat pe premierul Balewa. Recent, o altă echipă de militari l-a răsturnat pe generalul Ironsi. Noul șef al statului este locotenent-colonelul Yacubi Gowon. Pentru observatorul din exterior al acestor evenimente s-ar părea că este vorba de o dușmănie și luptă pentru supremație între triburi. Generalul Ironsi a desființat sistemul federal care dădea posibilitate, prin intermediul guvernului central, ca triburile țării să fie ținute în mîna de feudalii hausa din nord. Desigur că există aici și dușmănie între triburi, abil alimentată de monopolurile străine, care căutînd să tragă cît mai multe foloase, sprijină cînd un trib, cînd altul. O putere centralizată, consolidată, nu ar putea să le convină. Printre primele măsuri ale noului șef al statului a fost și reinstaurarea structurii feudale anterioare.

E. MARTIN

DE PRETUTINDENI

Bere... praf

Oamenii de știință australieni au reușit să prepare bere sub formă de praf. Ei susțin că acest praf dizolvat în apă dă o bere aromată și spumoasă care nu se deosebește de cea obișnuită.

Teren de fotbal încălzit

Pe o porțiune a unui teren de fotbal din Stockholm s-a îndepărtat iarba și un strat de 40 cm pămînt. În locul lui s-a turnat nisip, în care s-au introdus țevile unui sistem de încălzire. Cînd temperatura scade sub 0 grade, siste-

mul de încălzire este pus automat în funcțiune.

Iarna trecută, instalația a funcționat cu titlu de probă. Se proiectează ca în timpul verii, pe întreg terenul de fotbal să se monteze asemenea instalații.

Iar dacă echipa favorită „s-a ars”, vina poate fi dată pe excesiva funcționare a instalației de încălzire...

Oprirea senzațiilor de durere

Un grup de medici de la o clinică din Boston (S.U.A.) a descoperit un interesant procedeu de a opri transmiterea senzației de durere la creier.

Procedeu se aplică numai la acei bolnavi ale căror dureri nu se pot calma prin metodele clasice.

După cum se știe, percepția durerii se datorează impulsurilor provenind de la nervi și care trec prin talamus (partea din encefal situată la baza creierului). Medicii au plasat electrozi legați de un stimulator tranzistorial în talamus. Bolnavul are la îndemînă un întrerupător pe care-l poate manevra. Cînd întrerupătorul se deschide, spre talamus trece un curent electric care acoperă curentul dureros ce pleacă spre același centru. Menținînd acest flux de curent electric timp de 45 de minute, bolnavul scapă de dureri aproximativ 6—8 ore.

Lapte de malț pentru viței

Malțul, folosit la fabricarea berei, conține aceleași vitamine ca și laptele de vacă. Pornind de la această constatare, oamenii de știință sovietici au fabricat lapte malț special. Vițelii hrăniți cu acest lapte au reprezentat un spor zilnic de greutate de 10—15 la sută mai mult decît cei hrăniți cu lapte matern, economisindu-se cam 500 litri de lapte de fiecare vacă.

Abonați-vă la revista ALBINA

În paginile revistei „Albina”, cititorii găsesc însemnări scriitoricești, poezii, fragmente de romane, povestiri, schițe literare, reportaje și articole despre cooperativele agricole de producție, despre mișcarea artistică de amatori. De asemenea, revista publică cu regularitate o pagină de popularizare a științei, o pagină cu probleme internaționale, precum și o pagină de satiră și umor.

Costul unui abonament anual este de lei 13.

OPINII
despre
țara noastră

„Am constatat că uzina de tractoare din Brașov este utilată cu cele mai moderne mașini, lucru ce l-am văzut și la Fabrica de mașinile și agregate din București. Dv. vă orientați și vă utilizați industria într-adevăr la cel mai înalt nivel tehnic, construiți o industrie modernă. De asemenea, și la Hidrocentrala de pe Argeș, mașinile și utilajele corespund celor mai noi cuceriri ale tehnicii. Acest lucru îl găsesc excelent deoarece nu se poate construi o economie de miine cu mașini de ieri, aceasta se poate face cu mașinile de azi, dar mai bine cu cele de miine”.

DR. OTTO SCHEDL

ministru de stat pentru economie și transport al landului Bavaria din Republica Federală a Germaniei

„Pot afirma cu certitudine că la Institutul de cercetări pentru cereale și plante tehnice (din Fundulea — n.r.), pe care l-am vizitat, activitatea științifică este la un nivel înalt și munca depusă de cercetători este de o valoare deosebită. Am fost profund impresionat de organizarea cercetărilor științifice în România și consider ca o măsură înțeleaptă faptul că ele cuprind toate regiunile țării. Am fost de asemenea adinc impresionat de cele văzute în unitățile agricole pe care le-am vizitat și în special de complexul agro-alimentar „30 Decembrie”, unitate remarcabilă prin variatele domenii de producție agricolă perfect organizată”

ABDEL MOHSEM ABUL NUR

Vicepremier al R.A.U. pentru agricultură și irigații

„Am constatat cu satisfacție legătura strînsă care există între cercetarea științifică, învățămînt și practica agricolă. Ne-a impresionat atmosfera de entuziasm care domină în activitatea de cercetare și în cea de producție.

Terminarea cooperativizării a constituit un succes important, o mare etapă încheiată, care a solicitat eforturi perseverente, cu rezultate pozitive asupra producției, rezultate pe care le-am cunoscut în timpul vizitei mele”.

AUGUSTE PARMENTER

secretar general al Ministerului Agriculturii al Belgiei

„Vizita noastră a avut ca scop să cunoaștem îndeaproape relațiile de azi din România, să stabilim un contact direct cu Institutul român pentru relațiile culturale cu străinătatea. Aceasta cu atît mai mult cu cît, în ultima vreme, realizările poporului român în domeniile economice și culturale stîrnesc un interes tot mai mare în țara noastră. O primă urmare a vizitei și contactelor pe care le-am avut va fi intensificarea cunoașterii reciproce a realizărilor și valorilor culturale ale popoarelor noastre. Printre altele, noi ne-am propus să infățișăm poporului japonez, printr-o serie de expoziții, aspecte ale dezvoltării industriei în România, ale culturii și frumuseților naturale românești. De asemenea, urmează să fie traduse în limba japoneză mai multe lucrări literare, printre care „Răscoala”, „Surisul Hiroșimei” care va fi pusă și în scenă și altele”.

AZUSA KUBO

vicepreședinte al Asociației de prietenie Japonia-România

„Tot ceea ce am văzut în țara dv. m-a impresionat profund. Am avut plăcerea să reîntîlnesc la București mai mulți confrăți români cu care am purtat mai înainte discuții valoroase și în capitala țării mele. Bunăoară, întrevăderea cu Zaharia Stancu, romancier cîștigat și apreciat în Franța a fost deosebit de fructuoasă. Am fost încîntat de asemenea de întîlnirea avută cu confrăți mai tineri la Casa de creație de la Castelul Peleş. Sînt de părere că alături de binecunoscutul Tudor Arghezi — a cărui creație în versuri face obiectul unei ample monografii apărută în ciclul „poezii de azi” la Paris, — tinerii poeți români merită să li se acorde atenție.

România este o țară încîntătoare, cu oameni harnici, talentați și primitivi. Aș dori să mai revin în locurile vizitate”.

PIERRE DE BOISDEFRE

critic și istoric literar — directorul programelor de la Radiodifuziunea franceză

„Sînt entuziasmat de ceea ce am văzut în România, de arta populară și cultă a poporului român. Interesul meu pentru România a crescut considerabil și sînt convins că de acum înainte nu voi scăpa nici un prilej de a urmări manifestările culturii și artei românești. Am participat la întîlniri cu scriitorii și academicienii români cu satisfacția omului care consideră că legăturile personale duc la o sporire incomparabilă a interesului reciproc”.

KARL GIEROW

secretar permanent al Academiei suedeze, președintele societății oamenilor de teatru din Suedia

TUDORIȚA

„FATA MAMEI“

Nea Marin și tața Ghena au un singur copil. Pe Tudorița. De când o știi, tața Ghena nu i-a zis o dată pe nume. Pentru ea Tudorița înseamnă „fata mamei“. Fata mamei în sus, fata mamei în jos și anii au trecut repede. Școala generală a terminat-o acum doi ani, dar „fata mamei“ n-a ridicat un pai de jos. De cite ori a vrut nea Marin s-o ia la treabă, a avut gilceavă cu tața Ghena. Tot tața Ghena s-a împotrivit și când a trebuit să meargă la o școală de meserii.

— Da... ce-i trebuie ațita școală! Casă nouă are, mobilă, televizor, a-rağaz...

Tața Ghena ține morțiș să tragă ginere în casă. De aceea e mereu cu ochii pe ea; la horă, la bal. N-o lasă singură niciodată. Unde-i fata mamei e și mama.

Aseară nea Marin s-a întors mai devreme de la cooperativă. Cum a dat cu ochii de tața Ghena a zis: — Măi femeie, deseară avem musafiri!

— E, asta-i! Pe cine? întrebă repede tața Ghena.

— Pe noul tehnician de la zootehnie. Băiatul lui Brăileanu de la Stancea, știi, Brăileanu cu care am făcut armata.

Tața Ghena se și gîndește la norocul fetei. De aceea stă un pic pe gînduri, apoi strigă la Tudorița, îi spune vestea și zice iar către nea Marin:

— Bine, măi omule, dar nu zici și tu să pregătim și noi ceva, că doar așa-i când ai musafiri. Eu zic să tăiem o găină, să...

— Păi, să tăiem, măi femeie, că așa se cuvine. Și pe urmă, că uitasem să-ți spun, e băiat cu școală. A terminat școala tehnică și l-a repartizat raionul la noi. A venit cu gînduri mari.

— Din măruntaie fac o ciorbă, zice femeia dusă cu gîndul undeva departe...

— Din prima zi a pus mîna la treabă. E harnic să știi. Stă de vorbă cu oamenii, le spune, le arată, e dat naibii!...

— Am să fac și-o plăcintă cu brînză! Adugă zimbînd tața Ghena.

— Bun de gură, dezghețat, descurcăreț și norocos. A nimerit-o foarte bine la noi.

— Ce stai omule? Că uite, acum se-nșerează! Hai să prindem pasărea și fugi de scoate niște vin din butoiul ăla oprit pentru nuntă.

— O bomboană de băiat, măi femeie! Și ține o fată de la noi. Fata lui Zdrelea...

Tața Ghena, schimbată la față, a rămas cu ochii țintă la nea Marin. S-a făcut stacojie, apoi galbenă și n-a mai scos un cuvînt. Nea Marin, fără să bage de seamă continuă:

— Fată de oameni gospodari, harnică, frumoasă! S-au potrivit de minune amîndoi...

Tata Ghena se în-

dreaptă bălăbănindu-se către „fata mamei“ și-i spune cu glasul scăzut de tot:

— Fata mamei, hai să mergem la cămin c-o fi-nceput filmul! Apoi, către nea Marin, lăsîndu-și buza de sus peste cea de jos, cum are dumneai obiceiul atunci cînd îi ies treburile pe dos:

— Tu, omule, stai p-acipoate vine tehnicianul tău. Dă-i și tu un rachiu.

Și tața Ghena a plecat cu „fata mamei“ la film.

G. DRĂGĂNESCU



— Fugi repede și anunță consiliul agricol că inspectorul a intrat de două zile în porumbiște și s-a rătăcit.

Desen de F. GRONSKI

AM PĂȚIT-O!

Mare bucurie e să ai un copil! O știi cu toții. Un băiat e un soare, o stea, o binecuvîntare, după cum spun bătrînii. Se întimplă însă citeodată ca nevasta să-ți aducă pe lume o fată. Ce să-i faci? Parcă e cineva vinovat? Răspunsul diferă. După ce? După situație. Cineva neinteresat direct va spune că „soarta“ a vrut așa. Tatăl însă va da întreaga vină pe soție. De ce n-a fost mai atentă?

Mie însă... Dar s-o iau de la cap. Într-o zi, bucurie mare, voi avea un moștenitor. Vorbeam cu nevastă-mea Lenuța, cum să-i punem băiatului numele! Ea zicea Lisandru ca pe taică-su; eu Gheorghe, ca pe mine, că eu îi sint tată, nu bunică-su. Cine credeți că a ciștigat? Lenuța, că e tare aprigă și hotărîtă. Zice că dacă nu-l va chema Lisandru, ea se supără și-mi face fată. Poți s-o contrazici? Lisandru, zic, să fie. Înainte de a pleca la casa de nașteri i-am cumpărat de la cooperativă și lucrătoare. Toate albastre ca cerul. I-am luat și cîteva jucării: un tren, un pistol cu apă și o praștie. Să le aibă din vreme. Dacă nu s-or mai găsi, sau dacă îi vine mai repede să se joace și n-are cu ce?

Și după cum vă spuneam, am dus-o pe Lenuța la casa de nașteri și m-am așezat răbdător pe scări. Aștept eu vreo cincisase ore, nimic. Se face seară. Nimic. Pe la unu din noapte vine moașa la geam și-mi strigă: „Felicitări Gheorghe! Gata. Patru kile fără o sută“. Și

fuge. Eu, în al nouălea cer. Bravo, zic voinic Lisandru. O să fie un bărbat pe cinste! Tractorist îl fac! Sau mai bine aviator. Să vină cu avionul deasupra cimpului să toarne praf de îngrășăminte.

Din gînduri m-au smuls niște strigăte. Ascult mai bine, parcă era vocea Lenuții. Dar de ce strigă? Moașa îmi spusese că a născut. Ciulesc urechile și aud numele meu. Sar la fereastră. Gata să mă lovesc nas în nas cu nevastă-mea. „Ce-mi făcuși nepricopsitule? zice. Nu ești bun de nimic. Unde

ți-e Lisandru? Te lăudași de pomană! Nouă luni mi-ai împuiat capul cu Lisandru și acum mi-ai făcut o Lisandrină! Închide gura că-ți intră țînțari în ea. Cooperator frunțaș ești tu! Să-mi faci o fată? Cum o să dau ochi cu lumea! (Și tranc mi-a închis fereastra în nas).

Acum stau și mă gîndesc. Ce-s eu de vină? Dar cei ea? Lasă, Lenuțo, că-i bună și-o fată. La urma urmei eu cu cine mă mai însuram dacă tu te nașteai băiat? Cit despre Lisandru...

G. BUCUR

DE-A „CAPRA“



CAPRA: — Joc și eu?

Desen de AL. CLENCIU

Început de drum

Toamna darnică și bună,
Prin nenumărate voci,
Astăzi iar la școli adună
Noi promoți de „boboci“.

Cu ghiozdanul prins în spate
Plin cu visuri, fel de fel,
Pentru prima oară bate
Drumul școlii, Tudorel.

Uniforma (din cutie
Din cap pînă la călcii!)
Îl prezintă cu miadrie
Nou „student“ în clasa-ntii.

Lîngă grădiniță, unde
„Grupa mică-i“ prinsă-n joc,
Zîmbetul abia se-ascunde:
„Puștii, nu au grijă de loc!“

Ce știi ei ce-nseamnă carte,
Gumă, teme sau ghiozdan
Și că toți elevii-au parte
De vacanțe (trei pe an).

Și la gîndul că infine
A ajuns și el școlar
Plin de importanță-și ține
Miinile în buzunar.

Iar cînd clopoțelul sună
Viu, sprintar și elocvent
Glasuri tinerești răsună
Răspunzînd în cor, prezent.

Ion RUȘ