

CETĂȚI IALOMITENE

Ialomița este cimpie nesfirșită tăiată în depăr-tare, circular, de orizont.

Ialomița este drum fecund de ape. Ialomița este industrie plantată îndrăzneț pe un teren fost „eminamente agricol”. Noul județ le cuprinde pe toate într-o îmbinare fericită. Ca structură de relief ține de Cîmpia Română a Bărăganului. O scaldă Ialomița de la Malu pînă la Pîua Petrii desfășurindu-și meandrele ca o codană fudulă pletele. Dunărea o sprijină cu-prinzînd-o într-o îmbrățișare largă de la sud spre est. Două mari drumuri de fier o taie de-a curmezșul spărgînd monotonia stepei cu geo-metria severă a marilor silozuri.

Două părți din trei ale Bărăganului le deține Ialomița. Bărăganul din care se uroă soarele pe cer și-n care adoarme scara, Bărăganul corn al abundenței. Ce-și mai poate dori un județ? Ialomița n-a avut cetăți cu ambrazuri și turnuri de apărare. La malul vechiului Istru uzurpa-torii și-au oprit întotdeauna năvala. Dar acum oamenii au ridicat niște cetăți de dimensiuni uriașe. De ele se leagă înaintea tuturor numele Călărașilor. Nu se poate să nu fi privit cineva răsul de pe apă. Primul tablou pe care-l oferă vechiul tirg care răspundea în secolul al XVI-lea la numele Lichrești, sînt blocurile cu luminile răsfrînte în apă. Dacă ar învia vechii călărași-ștafetari care l-au botezat definitiv, ce-ar zice ei oare? Care l-au portat de finitiv, pe al rîului pe-posesc ca pe vremuri corăbii dar ele aduc alți că-lători și pe ei îi primesc semnele civilizației du-nărene.

Primul început de industrializare în Călărași a fost o fabricuță de confecții care nu se încumeta să facă la început decît cămășuțe de copii și uni-forme de școală. Azi e o fabrică în lege cu apa-rataj modern, intrată în competiția internațio-nală.

Nă urmăz calea și dăm peste Combinatul de celuloză și hirtie. El transformă, printr-un pro-ces minunat, paiele Bărăganului în caiete de dic-tando. Jumătate din cantitatea de paie era în-ainte pusă pe foc. 35 de vagoane intră acum zil-nie în fălcile malaxoarelor. Cel care furnizează materia primă este grîul, prințul Bărăganului.

Așadar, dacă mergi domol cu șalupa pe Borcea dai puțin mai jos de o altă surpriză. Cu doi ani în urmă se băteau aici pilonii unui șantier. Acum se ridică înveșmîntat în azuriu, reflectînd parcă cerul, întreprinderea de prefabricate din be-ton. La 1 noiembrie anul trecut ea începea să producă, cu două luni mai devreme, tuburi pen-tru irigații. Nici nu se putea altfel. Aici e apă și tot aici e mult pămînt însetat de apă. Mai tir-ziu produce confecții metalice, jgheaburi, stîlpi electrice.

Nu părăsiți cursul apei! Cutezați mai departe și-o să dați peste o nouă minune: podul în construcție de peste Dunăre. Podul de la poarta de răsărit a județului care unește Bărăganul cu Dobrogea, care unește țara cu litoralul. Este o punte de oțel azvirlită peste Dunăre, o construcție masivă dar elegantă din metal și beton. Podul va avea la sfîrșitul construcției o lungime de 1 450 m și o lățime a părții carosabile de 14,50 m,

Din punctul Călărașilor Dunărea și-a aruncat printr-un capriciu un braț pe stînga furînd Bără-ganului o bucată. Și așa a rămas cit a fost istoria de lungă. Abia acum vin filii Bărăganului și-a-duc corectivul impus de viața modernă. Ei mo-difică la Pietriou geografia și istoria locului. Au tăiat stuful alungînd din hățșuri mistreții și lupii. Fluviul se apără dar drenajuri și diguri stabilesc un nou echilibru al apelor. În terito-riul eliberat dintre Dunăre și Borcea apare întreprinderea agricolă de stat Pietriou. Cînd era aici numai un cort care adăpostea niște aparate de măsurat și cîțiva exploratori eroi, s-a scris despre aceasta un roman.

În „Falsul tractat de vinătoare”, Odobescu nu-

JUDEȚELE

NOASTRE



Imagine din stațiunea Amara

mește, printr-o analogie, Bărăganul — Arcadia. Arcadia e o țară imaginară de păstori senini, feri-ciți și puri. Au trecut cu veacuri înainte pe aici păstori slavi și-au lăsat în urmă cuvinte, deprinderi și... cernoziomul. Destinul locului a fost cel agricol și în județul de azi departe de a pâlî el înflorește dus înainte de tractor și ma-șini perfecționate, de chimie și tehnica modernă a irigații. Plugarii ialomițeni sînt păstrători demni ai unei tradiții. Ei au în stăpînire cel mai fertil pămînt al țării, grînarul, căruia îi mențin faima intactă. Ei pot să-ți arate și dovezile de hărnicie.

V. TOSO

(Continuare în pag. a 3-a)

DRUM LARG

ACTIVITĂȚII CREATOARE

Săptămîna trecută a avut loc prima consfătuire cu conducătorii organe-lor județene de partid și de stat. Timp de două zile s-au analizat, cu mare atenție și cu spirit de răspundere, rezulta-tele activității pentru aplicarea hotărîrilor Conferinței Naționale a partidului și a mă-surilor privind noua împărțire administra-tiv-teritorială a țării și sarcinile de viitor ale comitetelor județene de partid și consi-liilor populare.

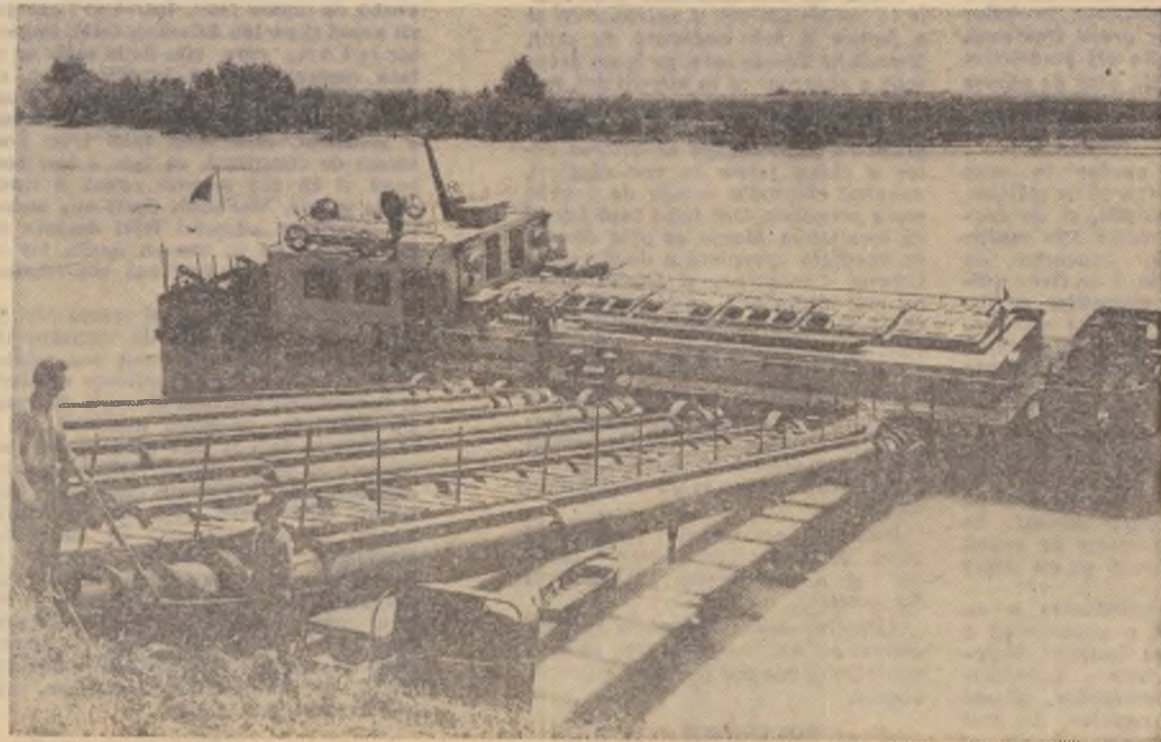
Conferința a relevat o dată mai mulț una din caracteristicile fundamentale ale societății noastre socialiste anume că, ase-meni altor acțiuni de mare importanță și acțiunea de îmbunătățire a organizării administrativ-teritoriale a țării, inițiată de partid, s-a făcut în urma unei largi consul-tări cu masele de oameni ai muncii che-mați, potrivit bunului obicei încetănit, să-și spună cuvîntul. În acest climat favo-rabil de confruntare a opiniilor, de dezba-teri publice, foarte multe au fost propu-rite și sugestiile. Realizările în scurtul răs-timp de la constituirea noilor organe de conducere ale județelor sînt evidente. Prin noua împărțire administrativ-teritorială au fost înlăturate și sînt în curs de lichidare verigile intermediare, activitățile paralele. S-au creat și se vor crea în continuare con-diții pentru așezarea după o mai bună chibzuință a economiei țării, de legătură directă a organelor de partid și de stat cu orașele și comunele din cuprinsul județu-lui.

Subliniînd rolul de seamă ce revine com-itetelor județene de partid și consiliilor populare județene, tovarășul Nicolae Ceaușescu în expunerea sa arăta că „Or-ganele județene de partid și de stat tre-buie să desfășoare o muncă susținută pen-tru a asigura lichidarea hotărîrită a stărilor de mersului anacronic, perimate, în vede-rea lucrului tot mai hotărît înainte, pe calea desăvirșirii construcției socialiste. Ele trebuie să creeze condiții pentru dezvoltarea continuă a democrației socialiste, pentru participarea largă a tuturor cetă-șenilor patriei noastre — muncitori, țărani, intelectuali, fără deosebire de naționalitate — la elaborarea și înlăptuirea întregii po-litici a partidului și statului nostru”.

Întreaga expunere prezentată de tovarășul Nicolae Ceaușescu la încheierea lucră-rilor consfătuirii este străbătută ca un fir roșu de grija pentru ridicarea pe o treaptă superioară a muncii politice și activității economice, stăruind amănunțit asupra fie-cărui compartiment de activitate, acordînd importanța cuvenită fiecărui fapt. În do-meniul agriculturii s-a insistat asupra ne-cesității de a se lua măsuri energice pentru grăbirea semănatului și celorlalte lucrări. Avem condiții pentru obținerea în acest an a unor recolte bogate de cereale, legume, plante tehnice. În viticultură și pomicul-tură va trebui să se ia măsuri hotărîte pen-tru lichidarea neajunsurilor care s-au ma-nifestat în anii trecuți.

Pornind de la realitățile existente și ținînd seama de necesitatea dezvoltării la ni-velul corespunzător a zootehniei din țara noastră, s-au dat o serie de indicații de mare însemnătate. „Trebuie înțeles, a spus secretarul general al Comitetului Cen-tral al partidului, că de sporirea rapidă a numărului de animale depinde asigurarea aprovizionării în condiții tot mai bune a populației cu carne, lapte și alte produse animaliere”. Pentru aceasta sînt necesare măsuri eficiente în primul rînd pe planul asigurării bazei furajere pentru coopera-tivele agricole, pentru toți producătorii.

Aprovizionarea populației cu produse a-limentare și industriale, buna deservire a populației sînt probleme cărora consiliile populare, organele comerciale și coopera-tiste trebuie să le acorde toată atenția, con-trolînd permanent și trăgînd la răspundere cu toată asprimea pe acei funcționari care



Stația de pompare a apei din Modelu-Călărași

(Continuare în pag. a 3-a)

ȘCOALA ȘI FAMILIA

CUVÎNTUL, NU VARGA

„Dacă cruți varga, strici copilul”, spune adesea mama unuia dintre elevii clasei a IV-a de la școala noastră din Vorona. Este ceva asemănător cu credința greșită că „bîta-i ruptă din rai”. Mama despre care e vorba se mîndrește că-și ține fiul „din scurt”, trăgîndu-i din cînd în cînd și cite o bătaie, bunăoară cînd a aflat că el fură ouă din cuibare ca să-și cumpere dulciuri. Dar rezultatele „educației” cu varga nu se văd. Sin-

gur la părinți, alintat, elevul cu pricina este de cele mai multe ori nesupravegheat. Mai zilele trecute, mamă-sa fiind plecată cu furca la tors, în sat, iar tată-său la serviciu, băiatul a umblat pe drumuri, cu alții, în loc să-și pregătească lecțiile.

În bătăi și-a ținut băieții și C. Amăricăi, dar rezultate bune cu această metodă n-a avut nici el. Îmi povestea mama elevei Amăricăi Floarea, tot dintr-a IV-a, că în iarna aceasta, dîndu-se ea pe gheață cu o covată și despîcînd covata, a bătut-o tată-său de-i plîngeai de milă. Pesemne că din bătăi a ajuns fata că leșină ușor. Nu, bătaia nu-i mijloc de educație: și-apoi, organismul copilului e atît de gingaș.

Cuvîntul bun, îndemnul, sfatul stăruitor, iată ce trebuie. Nu demult, fiind hram în sat, am atras atenția școlărilor, cînd le-am dat drumul acasă, să-și vadă de treburile lor, să nu stea între „hramuri”, dar a doua zi am aflat cu surprindere că un elev de clasa a IV-a, nesupravegheat

de părinți și luîndu-se după alții mai mari, a băut în voie vin și țuică. Apoi, amețit, a lovit la tîmplă cu un ciob de sticlă pe un alt copil, care a trebuit să fie dus la spital. Părinții au greșit lăsînd băutura pe mîna copiilor, ba în cele din urmă le-au luat și apărarea.

În satul nostru, unii obișnuiesc să stea cu toată familia într-o singură cameră, folosită și ca bucătărie și ca dormitor. În această cameră se fac și petrecerile, se bea, se fumează, se spun vorbe nepotrivite de față cu copiii care aud și văd totul. După ce li s-a oferit pilda cea rea, ce efect ar mai putea să aibă varga asupra copiilor?

Așadar, cuvîntul blînd, răbdător, dubiat de exemplul părintelui este leacul care nu dă greș, iar părinții să nu uite că, așa cum bine scria cineva: „Familia este o școală fără vacanță”.

Inv. HARALAMBIE LUPU
comuna Vorona — Botoșani

RĂSPUNDEREA PĂRINȚILOR

Cu vădită mulțumire dar și cu firească modestie, Ion Dună, referindu-se la cel mai mare copil al său îmi spunea:

— Cred că mi-am făcut datoria. Are o meserie bună, e un om așezat și apreciat de cei din jurul lui. Nu mi-e rușine cu el. Să-i văd și pe ceilalți doi la rosturile lor și atunci pot să spun că n-am trăit degeaba.

Aflînd că Stan Dună, copilul despre care îmi vorbea tatăl său, este cel mai bun tractorist de la S.M.T. Grivița, județul Ialomița, că este stimat și prețuit pentru munca și comportarea sa, am înțeles pe deplin cuvîntele și mulțumirea lui Ion Dună care într-adevăr și-a făcut datoria în privința acestui fecior. Ceilalți doi sînt și ei pe punctul de a-și face un rost în viață. Primul, Dună Florian, este elev, în ultima clasă, la Liceul industrial de metrologie din București, iar fata, Elena, la o școală profesională din Călărași.

Încă de cînd erau mici, Ion Dună le-a îndrumat primii pași, le-a sădit dragostea de învățătură, de cinste și respect. Sfaturile și îndemnul părinților au fost întotdeauna însoțite și de exemplul bun pe care cei trei copii l-au urmat cu cuvenita prețuire. Stan, Florian și Elena au simțit, din prima clasă de școală, grija, căldura, sprijinul și dojana părintească. Stan își amintește că, în clasa a treia, din cauza unor „brieteni”, căpătase cîteva note proaste, ba lipsise chiar și de la școală. Observînd această schimbare, tatăl său a mers la școală, a stat de vorbă cu dirigintele, a aflat din ce pricină copilul său a scăzut la învățătură și, cu răbdare, fără bătaie și brutalitate, a vegheat la îndreptarea lui. Dragostea, grija, răspunderea celor doi părinți le-au simțit pe tot parcursul anilor copiii lui Ion Dună care într-adevăr poate să spună cu justificată liniște că și-a făcut datoria.

Mi-am amintit de vorbele lui Ion Dună, mai zilele trecute, cînd, poposînd în comuna Jegălia, am aflat că Ruseanu Rada, elevă în clasa a VIII-a, nu mai vine de cîtăva vreme la școală. M-am interesat mai îndeaproape de acest caz și, din mărturisirile directorului de școală și ale cîtorva săteni, am putut să-mi dau seama cine poartă vinovăția. Neînțelegînd importanța covîșitoare a răspunderii ce-i revine unui părinte, Mița Ruseanu, mama elevei, a manifestat o îngăduință, de-a dreptul condamnabilă. Încă de cînd era în clasa a cincea, Ruseanu Rada a început să nu-și mai facă cu regularitate lecțiile și temele și, cu asentimentul mamei sale nu se mai ducea, în acele zile, la școală, sfălășindu-se de aceste lipsuri și de oscilațiile ciude ale pregătirii elevei, profesorii au mers și-au stat de vorbă cu mama fetei. Într-o zi l-am găsit acasă și pe Ion Ruseanu-tatăl, muncitor la I.A.S., care știa de la soția sa că fata merge bine cu învățătura și că se duce în fiecare zi la școală. Fiind pusă într-o asemenea situație, mama, a justificat, fără să-și facă vreo problemă de conștiință, că fata a fost bolnavă și că din această cauză a lipsit de la școală. Mai mult decît atît mama i-a satisfăcut adeseori fetei dorința de a fi îmbrăcată în ton cu moda, iar în iarna aceasta n-a fost bal sau reuniune la care să n-o ducă.

Procedînd așa, neținînd seama nici de cuvintele soțului, nici de îndemnul profesorilor. Mița Ruseanu n-a înțeles datoria ce-i revine în privința creșterii și îndrumării unicului ei copil. Afirmăția dumitale, tovarășă Ruseanu, „că o să trăiască fata și fără prea multă carte” este cu totul greșită. Astăzi, în orice domeniu de activitate nu poți face nimic fără carte. Nici în agricultură nu se mai lucrează ca odinioară. Obținerea unor producții sporite la hectar nu este posibilă fără oameni bine pregătiți, fără o muncă științifică. De felul cum vă achitați de marea răspundere ce vă revine în calitate de mamă, depinde viitorul fetei dv. Nu este încă tîrziu să înlăturați greșeala pe care ați făcut-o pînă acum,

pot deveni năzuroși, nepricepuți la nimic, leneși, oameni slab pregătiți pentru viață.

Problema acordării unei griji egale în pregătirea atît a băieților cît și a fetelor a fost analizată de prof. Trandafir Tămăș care, pe bună dreptate, a observat că în ultimii doi, trei ani, se dă o atenție insuficientă pregătirii fetelor, unii părinți socotînd greșit că și așa, după absolvirea celor 8 clase, fetele se vor căsători, neavînd chipurile nevoie de o prea mare pregătire. Dat fiind însă faptul că localitatea Marga se află situată în imediata apropiere a două centre urbane, Caransebeș și Oțelul Roșu, tot mai multe fete, ca și băieții care absolvă cele 8 clase ale școlii generale, se vor îndrepta spre liceele sau școlile profesionale din aceste centre.

Participanții au fost într-un tot de acord cu problemele dezbătute. Do-vadă stau multe mame de bătrîni care s-au înscris la discuții și dorința formulată de ei de a ne întîlni cît de des.

Întîlnirea s-a încheiat cu prezentarea diapozitivelor „Muzeul satului” și a diafilmului „O zi prin București”.

Așteptînd acum să vedem roadele acestei acțiuni, ne permitem să pronosticăm că ele vor fi dintre cele mai bogate.

Prof. DUMITRU JOMPAN
comuna Marga, județul Caraș-Severin



Taraful școlii generale de 8 ani din Fundeni, comuna Zărnești, județul Buzău

BUNICI LA ȘCOALĂ

Curios, nu? Veți spune, poate, că nu au ce căuta la școală niște oameni împovărați de ani. Și totuși, într-una din după amiezile lunii martie, pe ulițele comunei Marga, bătrîni și bătrîne, îmbrăcați de sărbătoare în „duruțe” și „șube” de pînură se îndreptau spre școală.

De fapt, ideea acestei întîlniri nu ne aparține nouă, cadrelor didactice, deși cunoaștem și noi că unul dintre motivele insucceselor noastre în educarea elevilor este neînțelegerea în atitudinea față de copii dintre părinți și părinții părinților elevilor noștri, nepotrivire pe care am încercat să o soluționăm cu ocazia vizitării elevilor acasă, nu însă cu prea mare succes.

Ideea ne-a fost sugerată la un lectorat cu părinții, cînd un participant ne-a spus cam așa: „Noi vă

înțelegem, este foarte folositor tot ce ne spuneți și vă dăm dreptate că așa ar trebui să fie dar, în pînă în practică a celor învățate de la dv. ne lovim de neînțelegerea bunicilor care, dintr-o iubire greșit înțeleasă, se opun de multe ori hotărîrilor luate de noi, părinții. Sînt de părere să-i chemați aici și pe ei și să le spuneți ce este greșit în atitudinea lor...”

Ne-am așezat în acea după amiază de martie să ne sfătui, de-o parte noi, dascălii, și de cealaltă ei, bătrînii satului. Din multitudinea problemelor educative, au fost puse în discuție doar trei: unitatea de vederi a părinților și bunicilor în procesul educării copiilor; păstrarea tradiției în port și lupta împotriva extravaganței în ținuta elevilor; necesitatea menținerii unui echilibru în pregătirea băieților și a fetelor.

Mai întîi, învățătorul Gh. Beg a luat atitudine față de acei bunici și bunicuțe grijulii care-i opresc pe „nepoței” să-și ajute părinții în muncile chiar și mărunte de acasă, obișnuindu-i cu lenea și cu toate de-a gata.

O atitudine asemănătoare o au mulți dintre bunici și atunci cînd e vorba de pregătirea lecțiilor, împotrindu-se categoric măsurilor luate de părinții școlărilor, adesea chiar în prezența copiilor. Au fost avertizați că asemenea greșeli se răsfrîng negativ asupra copiilor, care

DRUM LARG ACTIVITĂȚII CREATOARE

(Urmare din pag. 1)

nu-și fac datoria față de populație. Trebuie înțeles odată că nu cetățenii sînt la dispoziția aparatului de stat și de partid, a funcționarilor, ci invers.

Dezbaterea acestui bogat program de acțiuni — fie că este vorba de dezvoltarea economiei naționale pe o linie de maximă rentabilitate și eficiență, fie de măsuri în învățămînt, sănătate, în domeniul culturii și în alte sectoare de activitate — vădește cu limpezime grija partidului pentru îmbunătățirea nivelului de viață al poporului, pentru progresul general al țării. Și ca de fiecare dată, cînd se ia hotărîri spre binele celor mulți, al tuturor, în lumina documentelor Congresului al IX-lea al partidului, întregul popor se simte părtaş din adîncul sufletului la înfăptuirea lor pînă la capăt.

CETĂȚI IALOMIȚENE

(Urmare din pag. 1)

Cooperatorii din Miloșești iau în 1967 premiul I pe țară la porumbul neirigat cu o producție de 5 600 kg la hectar. Cei din „Gheorghe Doja” alt premiul I pentru producția de floarea soarelui. Al treilea premiul I poposește la Albești unde la porumbul irigat se obțin 12 000 kg boabe la hectar. Făcăienii cuceresc două trofee: cel mai mare premiu la gospodărirea satului și premiul II la producția de lucernă irigată. Cifra e aproape de necrezut, 180 000 de kg masă verde la hectar.

Ne aflăm oare în aceeași cîmpie unde în zilele de arșiță călătorul, plutind în umbra i se năzăreau în depărtare, plătind de lumina tremurătoare a zării orașe și țirguri? Nu este o himeră. La Slobozia, capitala noului județ se ridică cea mai mare fabrică de ulei din țară dotată cu utilaj de prim rang. La Fetestești, — o fabrică de conserve de legume, una de nutrețuri combinate și un complex de îngrășarea porcinelor concurînd cu cele de la Modelu sau Căzănești. În Slobozia se înalță chiar acum un spital modern, la Fetestești un liceu și în toate cele trei orașe 500 de apartamente.

În cele două părți din Bărăgan deținute de județul Ialomița agricultura imprumută de la industrie, ritmicitatea, caracterul intensiv, productivitatea, innobilarea efortului fizic prin tehnizare. În decursul viitorilor trei ani se vor amenaja în sisteme moderne de irigații peste 80 000 de hectare. În 1973 suprafața totală irigată va fi de 250 000 hectare adică trei sferturi din suprafața județului.

„Bărăganul înteste să dea o nouă strălucire vechii tradiții de frunțas al țării în producția de cereale” — spunea de curînd Vasile Marton, președintele Uniunii județene a C.A.P. După toate semnele de pînă acum așa va fi.

S.M.T. din Roseji a efectuat întregul sortiment de lucrări cerut de cooperative. Producția globală de griu a cooperativei agricole pe care le deservește a fost depășită anul trecut cu 3 651 de tone, iar cea de porumb cu 4 321 de tone.

Mergeți de-a lungul Dunării sau a Ialomiței, mergeți pe drumul de fier ce taie Bărăganul în două și o să dați de toate acestea și de multe altele care fac la un loc acestea unu'a din cele mai complexe județe ale țării — Ialomița.

FOICICĂ DE PORUMB

Cooperativa meșteșugărească din Peciu Nou — Timiș folosește pentru împletituri o materie țesută originală: foile de porumb. Două sute de meșteri, lucrînd la domiciliu, mai ales în timpul iernii, împletesc din foi de porumb coșulețe, poșete, fructiere și tăvi. Elegante, decorative rezistente (au fost prezentate și la Expoziția U.C.E.C.O.M.) aceste obiecte sînt foarte căutate la export, pentru Olanda, Italia, Danemarca, Spania și chiar pentru America. Da, strănepoții cucuruzului adus de peste ocean de către marinarii lui Columb fac o vizită prin ținuturile de baștină în chip de împletituri. Iar în buzunarele meșterilor din Peciu Nou intră, anual, de pe urma valorificării în acest chip a foilor de cucuruz, un milion de lei.

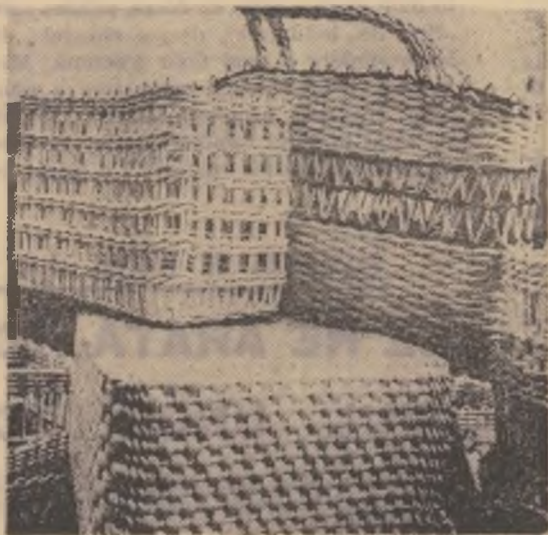
Incurajați de rentabilitatea împletitului, se gîndesc acum să valorifice o altă materie primă la îndemîna multora: șovarul, un soi de fîn de baltă. Din șovar se pot împletii șezuturi pentru scaune și există o primă cerere din Italia de zece mii de bucăți.

Nici cooperativele agricole din județul Timiș nu se lasă mai prejos decît cele meșteșugărești, cînd e vorba de extinderea activităților economice prin punerea în valoare a unor rezerve aparent neînsemnate. Tot la Peciu Nou, pe 10 hectare de teren neproductiv, cooperativa agricolă își face o plantăție de răchită pentru împletituri. Un hectar de răchită prelucrată va aduce 50—60 mii lei venituri. CARTIMEX-ul a asigurat Uniunea județeană a cooperativei agricole că posibilitățile de export sînt nelimitate.

Incepe producția la scară industrială a măturilor din sorg (cooperativele agricole Ferendia, Gătaia, Șipet și Otvești) iar în alte unități a măturilor din nuiele, a cozilor pentru unelte, a aracilor și cărămizilor.

În total, activitățile anexe vor aduce cooperativei agricole din județul Timiș un venit anual de aproximativ 60 milioane lei.

N. VLAHU



C.A.P. Chendu Mare, județul Mureș: modele de coșuri destinate exportului

ȘTIAȚI CĂ...

...larvele de albine se folosesc în alimentația umană? Cunoscutul apicultor francez, Alin Caillas dă câteva date importante, referitoare la această problemă, în revista apicolă „L'abeille de France”.

Se știe că o parte din americani mîncă cu poftă albine prăjite sau la grătar. În Canada au fost făcute cercetări pentru folosirea larvelor în alimentație după rețete care sînt satisfăcătoare gusturii. Unele dintre ele indică prepararea larvelor la cuptor, în unt, afumate, marinată sau amestecate cu făină. Psiunea consumatorilor pentru carne de albine se explică prin conținutul excepțional de bogat al acestora. Compoziția lor, puțin cunoscută în detaliu, cuprinde în jurul a 15 la sută proteine, 3 sau 4 la sută lipide și în cantități foarte mari vitaminele A și D. Dacă am combina substanțele nobile care se găsesc în polen, lăptișor, miere și în larve, am obține un cocktail fără asemănare prin bogăția sa, valoarea biologică, acțiunea de activizare a funcțiilor organismului.

Oamenii primitivi găseau în făguri cu larve cel mai bun remediu pentru toate bolile lor. Și azi există asemenea practici (în Etiopia, de pildă) și ele nu mai par de domeniul fantasticului nici în alte țări.

Astăzi se experimentează posibilitatea adăugării larvelor de albine la preparatele din lăptișor, adăugându-i-se, astfel acestuia, vitaminele A și D.

M. F.

ALBINA vă informează

NOI PRODUSE CHIMICE PENTRU ZOOTEHNIE

Printre cele 60 de obiective noi ce se construiesc în cadrul industriei noastre chimice se numără și unități care vor produce vitamine zootehnice, nelipsite astăzi în tehnica modernă de creștere a animalelor. Produsul finit, cunoscut sub denumirea de Zoofort va fi realizat în cadrul unei mari stațiuni de condiționare a vitaminelor, microelementelor, aminoacizilor, antioxidantilor, substanțelor care joacă rolul de biostimulatori. Această stațiune va fi dotată cu instalații de un înalt nivel tehnic. Produsul finit va fi deci un complex de vitamine, de antibiotice, acid nicotinic, colină, microelemente, coccidiostatice, obținute în unitățile unei noi ramuri industriale, aceea a vitaminelor zootehnice.

Experimentările au arătat că noul produs complex reduce consumul de furaje specifice cu circa 30 la sută iar perioada de creștere și îngrășare sporește cu circa 20 la sută. Zoofortul, acest concentrat de vitamine, va fi administrat prin folosirea unor suporturi ca furaje combinate în care intră ca elemente de bază: făina de porumb degerminată, făina de lucernă, făina de carne, făina de pește și produsul cel mai important — drojdia furajeră. Aceasta din urmă se fabrică prin prelucrarea unor deșeuri lemnoase și a leșiilor bisulfite rezultate la fabricile de hîrtie și celuloză. Foarte bogată în proteine, drojdia furajeră conține circa 40—48 la sută din această substanță și constituie baza

hrînirii animalelor tinere. O dată cu dezvoltarea industriei de vitamine furajere se dezvoltă și fabricarea drojdiei furajere. În acest scop se prevede construirea a încă două instalații de acest fel la fabricile de celuloză și hîrtie de la Bacău și Piatra Neamț, care vor avea o capacitate anuală de circa 6 000 tone fiecare.

Chimia în slujba agriculturii își va spune cuvîntul în viitor vor apărea noi produse chimice pentru sectorul zootehnic o dată cu crearea de noi complexe furajere. Se prevede că în 1970 stația de condiționare a vitaminelor să atingă parametri proiectați obținîndu-se 16 500 tone de Zoofort. Totodată, va crește și cantitatea de furaje combinate produse de unitățile Consiliului Superior al Agriculturii. Dacă în perioada următoare, Zoofortul va fi administrat doar păsărilor și bovinelor tinere, dezvoltarea considerabilă a industriei de vitamine zootehnice va face posibilă folosirea intensivă a acestuia în întreg sectorul de creștere a animalelor.

FLUVIUL ALB

O floare de munte pe fundalul Pietrelor-Domaniei, aceasta este emblema comercială a fabricii de conserve din lapte „RARĂUL” din Cimpulung-Moldovei. nesc. marcă ce s-a impus datorită produselor de calitate superioară livrate pe piața internă și externă.

Calitatea superioară a untului, livrat anul trecut în Japonia, produs ce păstrează aromele inegalabile ale pășunilor de sub Rarău și Giama-lău, a grăbit primirea unei noi comenzi, de astă dată mult mai mari, pentru depărtata țară a crizantemelor și electronicii. Cunoscuta exigență a consumatorilor japonezi a constituit pentru colectivul fabricii îndemn la creșterea cotelor calității. Specialiștii în fabricarea untului au luat măsuri pentru optimizarea pasteurizării și smîntînii și a șarjelor de fabricație.

Recent, fabrica a înregistrat trecerea prin instalațiile secțiilor a impresionantel cantități de 200 milioane litri lapte. Un adevărat fluviu de materie primă, pentru al cărui transport, de la producător la rampa de recepție a fabricii, autocisternele au parcurs distanțe egale cu de 40 ori înconjurul globului pămîntesc.

Foto și text:
F. MICHITOVICI



Prima operație la care este supus laptele livrat fabricii „Rarăul”: stabilirea conținutului de grăsime

SURSELE ENERGETICE ALE OMENIRII

În procesul lui de formare, omul a făcut primii pași în domeniul tehnicii prin folosirea unor instrumente foarte primitive: bețe, pietre etc. cu ajutorul cărora urmărea să-și mărească forța proprie cu care acționa asupra naturii pentru obținerea hranei și pentru apărare. Progresul mai rapid s-a realizat abia atunci când oamenii au început să apeleze, în mod conștient, la surse străine de energie; folosirea focului și a animalelor de muncă fiind primele cuceriri epocale în acest domeniu. Toată evoluția ulte-

riară a omenirii poate fi marcată și de utilizarea unor noi forme de energie din surse din ce în ce mai variate. Folosirea forței vântului, a căderilor de apă, a combustibililor minerali, prin intermediul aburului sau energiei electrice, a energiei nucleare, sînt etape importante în dezvoltarea societății.

Dacă pe treptele inițiale ale dezvoltării societății, energia utilizată de oameni era practic complet acoperită de munca lor, astăzi, munca fizică depusă de oameni nu mai reprezintă nici a zecea mie parte. Folosirea mai masivă a formelor de energie a început din secolul al XIX-lea cînd energia a căpătat un rol crescînd în viața societății. Astfel, consumul anual mondial de energie primară, adică consumul de energie din toate sursele de combustibili (solizi, lichizi și gazoși) și energie hidrolică a crescut de la 130 milioane tone în 1860 la 4.300 milioane tone în 1960 și 5.110 milioane tone în 1964. Prin combustibilul convențional se înțelege un combustibil cu putere calorică de 7.000 Kcal/kg. care corespunde unui kilogram de huiță sau antracit de calitate superioară. Combustibilul convențional este o materie de măsură folosită în tehnică și servește la exprimarea echivalentă a tuturor formelor de energie. (Prescurtat se notează c.c. Exemple t.c.c. = tone combustibil convențional.) Dacă și în viitor se va menține ritmul actual de creștere, care nu ține seama și de eventuala circulație interplanetară, consumul de energie va ajunge peste 100 de ani la circa 170 de mii de milioane t.c.c., adică va fi necesară într-un singur an mai multă energie decît a consumat omenirea în tot cursul existenței ei de pînă acum.

Foamea mereu crescîndă de energie pune omeni-

cele de hidrogen folosit prin reacții termonucleare dirijate și deci prin „îmblînzirea” actualelor bombe de hidrogen și utilizarea lor pașnică, sînt practici nelimitate.

Se vorbește mult despre imensitatea energiei pe care soarele o trimite cu multă dărnicie pe pămînt, care reprezintă de circa 50 de mii de ori consumul actual total al omenirii și despre energia vîntului, care reprezintă de 1.000 de ori consumul actual. Și una și alta sînt dispersate însă, pe suprafețe mari și pînă acum nu s-au găsit soluții practice de utilizare pe scară largă, în condiții economice.

Mai sînt și alte surse noi de energie printre care se pot enumera: energia mareelor, energia valurilor, căldura apelor mărilor și oceanelor, energia geotermică etc. care nu au deocamdată o importanță practică, fiind utilizate în instalații cu totul izolate sau în instalații experimentale, datorită dificultăților deosebite impuse în folosirea lor.

Tara noastră dispune în prezent de resurse energetice bogate și variate, unele dintre ele fiind deosebit de valoroase. Avem gaze naturale, țitei, cărbuni superiori, lignit și forțe hidrolice, dar crește-

ȘTIINȚĂ

Originea metrului

Este ușor de închipuit haosul ce domnea aproape în toate statele lumii înainte de apariția metrului. Nu numai diferitele provincii ale unei țări, ci și aproape fiecare oraș își aveau propriul etalon de măsură. Aceasta îngreuna mult desfășurarea în bune condiții a comerțului

Și la noi au existat unități de măsură specifice care azi ne par poate curioase, dar care dovedesc spiritul inventiv al poporului român. Astfel, în MUNTENIA: erau, degetul = 3,07 cm; palma = 8 degete = 24,56 cm, stînjenuțul Șerban Vodă = 8 palme = 1,9665 m, prăjina = 8 stînjene = 5,89 m; în MOLDOVA: palma-eul = 3,5 cm; palma = 8 palmace = 28 cm; stînjenuțul moldovenesc = 8 palme = 2,23 m; prăjina moldovenească = 4 stînjene = 8,92 m.

Date fiind aceste împrejurări se impunea găsirea unui sistem universal de măsurare a lungimii. În acest scop, încă din anul 1671 cîțiva academicieni francezi propun ca etalon de bază lungimea pendulei cu perioada de o secundă. Aceasta s-a dovedit ulterior nepotrivită și astfel specialiștii acelor timpuri se apropie puțin cîte puțin de sursa primară: meridianul pămîntesc.

Între timp are însă loc Revoluția franceză din 1789 și în caietul de doleanțe al Adunărilor

provinciale figurează și cererea pentru elaborarea unui „sistem național de greutăți și măsuri”. „Ceasul” metrului a sosit.

Cu toate acestea, evenimentele politice de atunci au făcut să intrîzie cu ani apariția lui mult așteptată. Chiar lucrările pregătitoare durează multă vreme, cu toate că ele sînt făcute de cei mai mari învățați ai timpului, printre care și vestitul chimist Lavoisier. Aceștia trebuiau să confecționeze instrumentele necesare, să denumească noile unități (printre care și metrul) și să le raporteze la cele vechi. Se înființează chiar o comisie temporară de greutăți și măsuri republicană condusă de Lavoisier

Lucrările n-au putut fi însă duse la bun sfîrșit din cauză că, între timp, Academia franceză a fost desființată, iar Lavoisier arestat și executat. În 1795, se reiau lucrările sub conducerea Institutului Național, care înlocuiește Academia și ele se termină în 1798. Cartea: „Baza sistemului metric zecimal” apare însă abia între anii 1806—1810. De acum metrul pătrunde treptat și în alte țări.

Este interesant de reținut că oel dintii metru etalon se păstrează la Sèvres, în Franța, la Biroul Internațional de Măsuri și Greutăți, imprevună cu prototipul de platină iridiată a kilogramului, care a evoluat paralel cu primul.

În zilele noastre, în plină perioadă atomică, s-a impus ca necesitate corectarea abaterilor sistemului metric bazat pe meridianul pămîntesc, adoptîndu-se ca baza unității de lungime internațională, lungimea de undă a radiației atomice de kripton 86.

M. V. BUDUȘAN

rea în fața unor probleme foarte grele de a căror rezolvare depinde, în mare măsură, evoluția ei. Dacă la începutul secolului al XX-lea se vorbea de existența unor surse de combustibili minerali capabili să asigure consumul omenirii pentru o perioadă de cîteva mii de ani, astăzi, pe baza unor studii științifice, ținînd seama de evoluția probabilă a rezervelor cunoscute, ipotezele cele mai optimiste nu dau o asigurare mai mare de cîteva sute de ani.

Pentru o orientare generală menționăm că în prezent omenirea dispune, după unele calcule, de următoarele rezerve energetice: cărbuni, 6.000—10.000 miliarde t.c.c., țitei și sisturi bituminoase 90—100 miliarde t.c.c., gaze naturale 90—100 miliarde t.c.c., energia căderilor de apă circa 80 miliarde t.c.c.

Este adevărat că în ultimele decenii prin explorări geologice sursele de combustibil mineral au crescut într-un ritm mai mare decît creșterea consumului, însă, ținînd seama de caracterul limitat al resurselor energetice existente în pămînt, această situație nu se va putea menține și în viitor. Evaluările actuale ale rezervelor mondiale totale, făcute pe baza teoriei de formare a combustibililor, se cifrează la circa 400 de mii de miliarde t.c.c. din care, datorită amplasării care nu permite exploatarea în condițiile actuale, pot fi utilizate numai 10—20 de procente.

Se vede astfel că descoperirea energiei atomice și a utilizării ei în scopuri pașnice la care asistăm în epoca actuală nu a fost întimplătoare, ci a rezultat ca o necesitate economică de dezvoltare. Rezervele de uraniu și toniu evaluate astăzi sînt de circa zece ori mai mari decît cele de combustibili clasici, iar



Aspect de la Hidrocentrala Bicaz

rea consumului de energie primară în ultimii 18 ani, de la 13 milioane t.c.c. la 50 milioane t.c.c. și a producției de energie electrică de la 2 la 20 miliarde kilovat-ore în același interval, a făcut ca dintr-o țară rămasă în urmă din punct de vedere energetic să ajungem astăzi să se depășească consumul mediu mondial de energie primară pe cap de locuitor, ceea ce a pus și la noi problema utilizării pe scară mare a energiei nucleare în perioada care urmează.

Omenirea are asigurată energia necesară din sursele energetice cunoscute pentru un timp suficient de lung încît permite descoperirea și cercetarea posibilităților de utilizare a noi și noi surse de energie care să asigure progresul ei continuu și nestinjenit. Progresul rapid al științei și tehnicii creează nu numai consumatori noi de energie dar și surse într-un echilibru permanent și prin aceasta știința devine, și în acest domeniu, din ce în ce mai mult o forță menijlocită de producție.

Ing. C. NAGY
șef de laborator
Ing. V. CARACUDOVICI
cercetător principal la Institutul de
energetică al Academiei Republicii
Socialiste România

ACTUALITATEA ȘTIINȚIFICĂ ȘI TEHNICĂ

CONTRIBUȚII ALE GEOLOGILOR

DEFECTOSCOPI

VACCIN ÎMPOTRIVA CARIILOR

Activitatea geologilor aduce o valoroasă contribuție la progresul economic al României. Ea a sporit an de an zestrea resurselor naturale ale țării, asigurînd baza dezvoltării industriei extractive și a celei prelucrătoare, furnizînd documentarea necesară proiectelor de amenajare hidroenergetică etc.

Printre succesele obținute în ultima vreme se numără: descoperirea unor noi acumulări de hidrocarburi în Carpații Orientali, a unor zăcăminte de lignit în nordul Olteniei, și de huiță și antracit — la Paroșeni, de minereuri cuprifere la Moldova Nouă, în Banat, de fier în Munții Apusenii și de minereuri complexe la Leșul Ursului. Au mai fost prospectate substanțe minerale nemetale ca marmură, calcar dolomitic, baritină, diatomită, sulf, argile refractare etc.

Eforturile de punere în evidență a resurselor subterane din România sînt continuate în cursul actualului cincinal cu mijloace financiare sporite, care însumează 17 miliarde lei — ceea ce reprezintă 10,6 la sută din totalul investițiilor pentru industrie. Explorarea rezervelor de hidrocarburi care va înregistra o creștere simțitoare, valorificarea fierului, chiar din minereuri sărace și depistarea ză-

cămintelor de bauxită sînt cîteva din direcțiile principale ale activității de prospectare din anii viitori.

În Anglia s-a construit un aparat electronic care descoperă automat defectele de pe șinele de cale ferată. Aparatul respectiv este montat pe o drezină care circulă cu o viteză de peste 60 km pe oră. În timpul mersului, el stabilește stricătunile survenite la șine și toarnă pe locurile respective vopsea specială, indicînd lucrătorilor porțiunile de șină ce trebuie reparate.

Cu ajutorul acestui aparat se face, într-o singură zi, o muncă egală cu aceea pe care o efectua cinci oameni în două săptămîni.

Doctorul Morris Wagner de la Universitatea Notre-Dame din orașul Indiana, statul Pennsylvania (S.U.A.), a descoperit un vaccin împotriva cariilor, care s-a dovedit eficient la șoareci. Procesul carierii măselelor la șoareci este apropiat de cel care se produce la oameni, așa încît doctorul a afirmat că aceeași metodă va putea fi aplicată în curînd și la oameni.

LOZ MULTIPLE



In primele două luni ale acestui an, un număr de 177 participanți au câștigat autoturisme la sistemele LOTO-PRONOSPORT.

Jucând la Loz în Plic puteți câștiga imediat autoturisme „Renault 10 major”, „Moskvici 408”, „Wartburg 312/1”, „Fiat 850”, „Wartburg Lux”, „Skoda 1000 M.B.”, „Wartburg Standard”, „Trabant 601”.

In afara autoturismelor mai puteți câștiga premii în bani de 20.000 lei, 10.000 lei, 5.000 lei ș.a.

ORIUNDE VĂ AFLAȚI, JUCAȚI LA LOZ ÎN PLIC.



**MUNCA ÎN GOSPODĂRIE SE UȘUREAZĂ
PRIN FOLOSIREA
ARTICOLELOR
ELECTROCASNICE**

ESAROM

INTREPRINDEREA de produse din ceramică fină pentru construcții, cu sediul în București, str. Preciziei nr. 1, sectorul 7, tel. 31.51.61, produce și livrează pe bază de comenzi și repartiție plăcaj ceramic în diferite nuanțe de culori, la dimensiuni 2x2 cm și 2,5x2,5 cm, pentru placarea clădirilor la exterior și interior. Doritorii se vor putea adresa cu comenzile serviciului desfacere al întreprinderii, tel. 31.51.61, unde se va putea consulta și catalogul produselor întreprinderii

Fierul vechi și deșeurile metalice - surse de câștig

Este cunoscut faptul că industria are rolul să înzestreze toate celelalte ramuri ale economiei cu tehnica modernă, cu utilaje de înaltă productivitate. Producția de semifabricate din care sînt realizate mașinile-unelte au în compoziția lor minereuri de fier cît și o gamă de deșeuri metalice. Cooperația de consum are sarcini deosebite pe linia achiziționării unor cantități importante de deșeuri metalice provenite din gospodăriile cetățenilor din mediul rural. Acestei surse de la sate Centrocoop-ul îi acordă o atenție deosebită. Cele peste 28 000 de unități ale Centrocoop întreprind legături zilnice cu gospodăriile țărănești atît prin activitatea de desfacere a produselor industriale cît și prin valorificarea de produse agro-alimentare, în scopul unei bune aprovizionări a orașelor. Odată cu aceasta personalul unităților Centrocoop care se ocupă cu achizițiile, identifică și cantitățile de fier vechi și deșeuri metalice aflate în gospodării, în scopul valorificării lor.

În perioada de primăvară, cînd fiecare cetățean își curăță curtea, în cele peste 3,2 milioane gospodării țărănești pot fi descoperite cantități de obiecte și utilaje de uz casnic vechi cum ar fi: mașini de gătit, tuciuri, oale, cazane, ligheane, unelte de grădinărit, căldări, lanțuri, osii rupte și altele. Cantitatea de fier vechi și de deșeuri metalice existente în mediul rural este mică față de cantitățile uriașe de materii prime necesare industriei siderurgice în plin progres, dar ea reprezintă totuși o contribuție prețioasă în acțiunea de valorificare a fiecărui kilogram din metalul vechi aflat în satele de pe întreg cuprinsul țării. Prin această activitate se realizează un dublu scop: intrarea în circuitul economic a unor materii prime valoroase și realizarea de venituri suplimentare în gospodăriile producătorilor.

K. F.

ABONAȚI-VA

la ALBINA, revistă săptămînală enciclopedică populară pentru sate! Îndemnați și pe prietenii și cunoșcuții dumneavoastră să se aboneze și să citească ALBINA, care publică reportaje despre viața economică și culturală a satelor noastre, articole de istorie și de știință popularizată, pagini „Magazin”, versuri, schițe și povestiri, satiră și umor etc.

Abonamentele se fac la factorii poștali și la oficiile poștale din localitățile dumneavoastră.

Prețul abonamentului pe întreg anul 1968 este de 13 lei.

LA SEZĂTOARE

N-AVEȚI UN DULGHER ÎN PLUS ?

PIESĂ
ÎN DOUĂ ACTE
(DEOCAMDATĂ)

actul I

Decorul reprezintă biroul președintelui C.A.P. Pe fereastră se văd câțiva copaci — cu frunze ruginii (e toamnă) — și două grajduri începute și neterminate.

Personaje permanente: Președintele Inginerul, Contabilul, Celelalte personaje: Sătenii I, II, III ș.a.m.d.

Președintele: Tovarăși, v-am convocat ca să discutăm (intră un sătean cu o hirtie în mână pe care o întinde președintelui acesta o semnează repede în timp ce vorbește; imediat își pun parafa și ceilalți doi) ce măsuri concrete... operative... urgente... și eficiente... să luăm (săteanul iese) ca să ducem la bun sfârșit sarcina terminării grajdului.

(Intră alt sătean cu altă hirtie în mână)

Președintele: Ce vor oamenii de ne tot deranjează? Nu văd că discutăm despre măsuri concrete?...

Contabilul (informal): Tovarășule Ilie D. Ion ne-a solicitat o adeverință precum că a efectuat 70 de zile-muncă în cooperativa agricolă, fiindu-i necesară la practicarea mesei.

Inginerul: Dar parcă nu prea te-am văzut pe la lucru!

Săteanul: Păi eu sînt dulgher. La cîmp nu prea lucrez... Dacă tot i-ai semnat și lui Costică Manolache... Că doar nici el...

Inginerul: Aha! Și el tot pentru adeverință venise. Dar parcă erați în echipa de construcții.

Președintele: Și de fapt câte zile ai făcut?

Săteanul: Păi să vedeți... Eu...

Contabilul: N-a făcut omul nici o zi. Dar eu zic să-i dăm. Doar știm că e dulgher (semnează toți: omul pleacă).

Președintele: Deci să vedem ce măsuri concrete putem lua.

Inginerul: Problema e destul de complicată. Vacii avem? Avem. Grajd ne trebuie? Desigur. Materiale sînt? Sînt. Dar ce n-avem tovarășii?

Toți în cor: N-avem oameni!

Președintele: Asta e. N-are cine să le construiască (Pe replică intră săteanul III). Ne lipsesc dulgherii. Oare de unde să-i luăm?

Săteanul III: Știți... o semnătură pentru adeverință.

Inginerul: Dar ce-i asta? Toată brigada noastră de construcții se angajează prin alte locuri?

Președintele: Dumneata, tovarășe Huștea, câte zile-muncă ai?

Săteanul: Păi, vreo 40.

Președintele: Dar pe adeverință scrie 70.

Săteanul: O să mai facă și nevas-tă-mea.

Contabilul: Păi și pe astea tot dînsa le-a făcut.

Președintele: Ei, să nu ne mai lungim să doar avem treburi urgente de discutat. (Democratic). Ei, ce spuneți, semnăm? (Semnează fiecare pe rînd. Săteanul iese)... Așadar tovarășii, se impun măsuri precise (intră un alt sătean cu o hirtie în mână). Adă încoa să semnez, tovarășe. Nu ne mai țineți din lucru.

Semnează cu toții în timp ce se lasă cortina.

actul II

Același decor, aceleași personaje. Pe fereastră se văd aceiași copaci — dar de astă dată înmuguriți — și aceleași grajduri.

Președintele: Tovarășii, v-am convocat din nou ca să discutăm cum să procedăm ca să ducem la bun sfârșit sarcina terminării grajdului. Trebuie să luăm măsuri concrete, operative, eficiente...

Cortina cade urgent.

ÎN COMUNA BUTIMANU ILFOV

Pagină redactată de A. CROITORU
și VL. PANĂ

GHI-

Cine vine pe șosea
Cu un mare tărăboi
Și acum în loc de nea
O presară cu noroi?

(Tractoriștii de la S.M.T.
Cocioc)

CI-

Avem noi o preocupare,
Una, două, e la piață.
— Ia la ouă și la pui!
Cine este poți să-mi
spui?

(Paulina Stancu)

TORI

Avem printre noi, se
știe
Conducători de atelaje
Ce își însușesc furaje.
Cine ar putea să fie?

(Ion Eftimie și Vasile Ioniță)

?

DANSUL INIMIOARELOR

De la șezătoarea noastră nu va lipsi obișnuitul dans al inimioarelor. Partenerilor li se dau inimioare de carton. Pe unele e scris titlul unei opere literare, pe altele numele autorului. Puteți participa la dans numai dacă veți găsi autorul respectiv.

S-au exclus singuri de la acest dans Marin Gh. Marin, Dobrița Ion și Vasile Marin. Ei evită să se întâlnească cu autoarea lor, cu bătrîna Anica Marin care le este mamă. Ei nu respectă hotărîrea judecătorească prin care au fost obligați să aibă grijă de mama lor. Considerăm că pe bună dreptate nu au ce căuta la acest dans.

Deși, dacă ar dansa, ar avea și ei în sfîrșit măcar o inimă de carton pe rever. Dar în piept?



Așa arată intrarea la baia comună. Dar vă asigurăm că nu intră nimeni și nici n-ar avea pentru ce. Interiorul clădirii a fost transformat în magazie. Dușurile — șase la număr — sînt stricate, și chiar dacă n-ar fi tot n-ar da strop de apă deoarece instalația nici nu e făcută. Poate că totuși se poate pune în funcțiune măcar un singur duș pentru cei care lasă bata în paragină.

Foto: I. CAMIL

În plin centrul comunei, peisajul este îmbogățit de prezența brutoarelor cu ulei de gătit și a unor lăzi. Ele aparțin magazinului alimentar a cărui gestioanară este Elena Vențel. Cel puțin așa ni s-a spus. Deși în aceeași săptămînă am fost de două ori în comună, magazinul era închis. Sau poate că am înțeles noi greșit. Pe ușă este un anunț: 7—12; 15—19. Astea sînt orele de pauză?



JALBĂ FESTIVĂ

Subsemnatul, m-am gândit să aniversiez un eveniment scump inimii mele — împlinirea a 100 de jalbe, pe care le-am trimis în diferite locuri.

M-am sfătuit cu cei doi prieteni care mi-au mai rămas și mi-au zis să dau o masă la care să invit pe toți reclamații. Am renunțat repede la această idee, fiindcă ar fi însemnat să mă ruinez.

Cel mai potrivit mijloc de a sărbători centenarul, este acela de a întocmi prezenta jalbă. Și, ca la orice aniversare, voi face o scurtă trecere în revistă a activității pe acest tărîm.

Voi începe — precum se obișnuiește — cu părțile pozitive care la mine sînt și există foarte multe, ba aș putea spune chiar destule. Lucrul cel mai demn de remarcat este acela că toate instituțiile din comună s-au bucurat de atenția mea sub formă de reclamații, proteste, reve-

niri și contestații. Că dacă o lăsam moartă, după prima jalbă nu mai ajuungeam să văd suta cu ochii. Dar cel mai mult le-am dat de furcă celor de la comisia de împăciuire cu care nu m-am împăcat deloc.

Trecînd la un alt punct al bilanțului, vreau să subliniez, că zeci de oameni și-au valorificat — nu și l-au pierdut, cum pretind ei — timpul de muncă, cercetînd temeinic reclamațiilor mele. Le mulțumesc cu acest prilej că nu mi-au dat dreptate, oferindu-mi astfel posibilitatea să revin cu o contestație.

Pentru ca posteritatea să poată aprecia la o justă valoare imaginația de care dispun, voi da numai cîteva exemple de motive puternice care m-au făcut să înainteze jalbele sus-amintite și mai jos citate: că găina vecinului a intrat în curtea mea, că Gheorghe a bătut prea tare în poarta mea, proprie, că ușa de la cooperativă se deschide înăuntru și nu

inafară, că fumul de la hornul de peste drum se abate în mod intenționat pe la geamurile mele... Aș mai putea continua lista pentru că motive, cel puțin la fel de întemeiate, am avut o sută în cap.

Dar se cuvine să-mi fac și o severă autocritică. Eu sînt principalul vinovat pentru faptul că în comuna noastră, care se putea mindri odinioară cu două comisii de împăciuire, a ajuns să desființeze una din lipsă de activitate. Și dacă nici eu nu m-am ocupat să le dau de lucru! Dar n-am avut sprijinul maselor.

Ajuns la capătul acestei jalbe festive, îmi dau seama că are o gravă lipsă: nu reclamă pe nimeni. Drept care îmi iau angajamentul ca pe viitor să-mi intensific eforturile, deși nu mă mai crede nimeni. Semnez cu numele prin care sînt cunoscut în sat.

Ion Jălbaru, zis pe buletin
ION DINU