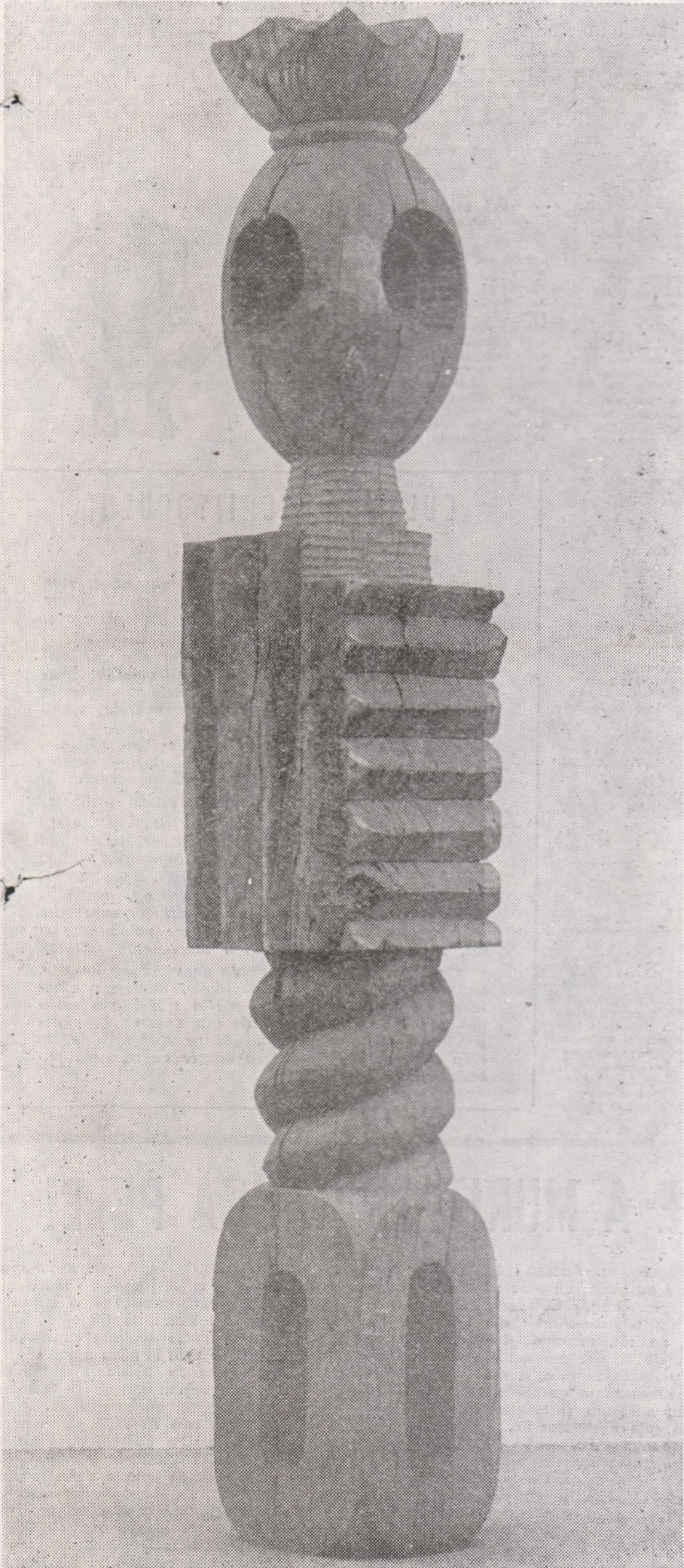


# CRONICA

SĂPTĂMÎNAL POLITIC-SOCIAL-CULTURAL • ANUL V • Nr. 26 (229) • SIMBĂTĂ 27 VI 1970 • 12 PAGINI 1 LEU



BRÂNCUȘI : „Regele regilor” (Spiritul lui Buddha)

## BRÂNCUȘI, ANUL '70

Pentru iubitorii de artă constituie o adevărată sărbătoare prilejul de a vedea cele aproape 50 de opere ale lui Brâncuși, prezentate la Muzeul de Artă al Republicii.

Dintre acestea, aproape jumătate aparțin țării, iar celelalte provin din zestrea unor mari muzee americane și franceze sau din unele colecții particulare de peste ocean. Expoziția de la București este urmarea unei colaborări, mai ales cu Muzeul Guggenheim din New York, care a luat inițiativa de a organiza cea răsunătoare retrospectivă, ce a avut loc din toamna trecută și pînă în primăvară, în orașele Philadelphia, New York și Chicago. Retrospectiva din S.U.A. a fost organizată de Muzeul Solomon R. Guggenheim, New York, în colaborare cu Muzeul de Artă din Philadelphia și cu Institutul de Artă din Chicago.

Din menționatele expoziții au figurat și opere aflate în patria lui Brâncuși: Rugăciunea, Sărutul, Cumințenia Pământului, acestea hotărîtoare pentru faza de înnoire a creației artistului (1907-1912), precum și altele ca Vitellius (1898), Orgoliul (1905), Supliciu (1907), reprezentînd faza academică de la București sau momentul influenței exercitate de Rodin. Expoziția din S.U.A. a cuprins un număr de 80 opere, în afară de desene. Trebuie să spunem că există încă numeroase desene necunoscute, aflate în colecțiile Muzeelor de Artă Modernă din New York și din Paris, precum și în cea a Muzeului Guggenheim, ca și la unii colecționari particulari. Încă nu s-au făcut studii asupra desenelor lui Brâncuși — unele prefigurînd teme sculpturilor, altele executate ca expresii independente.

În cele ce urmează ne vom opri la operele venite din străinătate și care s mai puțin cunoscute de largul public de la noi. E greu să alegi din opera de maturitate a lui Brâncuși lucrări pe care să le declari capodopere, deoarece prin numeroase el a atins desăvîrșirea sau cea „echitate absolută”, prin care definea frumusețea. Totuși, unele opere impresionează mai mult decît altele — în funcție de semnificația lor, în funcție de esențializarea formelor, în funcție de materialele folosite cu atîta pricepere: piatra sau marmura, lemnul, bronzul șlefuit.

Prezentarea unui mare ansamblu de opere brâncușiene prezintă totdeauna dificultăți. La Muzeul de Artă Modernă din Paris — unde se află reconstituit atelierul parizian cu tot ce cuprîndea el — operele sînt prea înghesuite. La Muzeul de Artă Modernă din New York, lucrările sînt prezentate apropiate unele de altele.

PETRU COMARNESCU

(continuare în pag. a 3-a)

NICOLAE ȚAJOMIR

## CUVINTUL NU E RĚTOR...

Cuvîntul nu e rĚtor. Străvechi radiograf, El își dizolvă-obiectul în propria-i substanță. Dar nu orice lumină și nu orice distanță Îngăduie osmoza între fluid și praf.

E-un înveliș ce singur e-n plină-apoteoză. Cu altele ori crește, ori scade-n plină zi. Dar fără el poemul și lumea pot muri, Savant decorticate, de avitaminoză.

GEORGE CHIRILĂ

## POEM

Vei mai întîrzia încă prin văzduhuri străine ; nici vecini și nici prieteni la ceasuri de veghe vor fi să-ți mai murmure zarea. Ape năvalnice, vămi grele vei trece acolo unde corăbii și oameni vestiți astăzi sînt una cu valul. Tirzie, nepotolită flacăra te vei trezi în sudalma celora fără auz căutîndu-și părinții. Departe de piscul tău reclădit, tînguirile, jalea, ispita plăcerii de a fi pe rînd supus numai luminii. Vei mai colinda un ținut inverzit, o legendă, un psalm din care părinții s-au retras.

Te vor chema stejarii și brazii și paltinii, pietrele de riu, biserica din rouă, fluiera din doină, stuaii albi, și oasele făcîndu-se în cale cruci pentru ca păsările necuprinsului să aibă unde poposi...

## CULTURA SCRITORULUI

Cînd rĂspundem la diverse anchete despre literatura romĂnĂ de azi și despre condiția spiritualĂ a scriitorului contemporan, uneori sîntem întrebați dacĂ nu existĂ, la generațiile mai vîrstnice ori mai tinere un exces de cultură, cu clasicele efecte negative: subiere a „vinei”, cantonare în abstract, îndepărtare de public și de realitate, virtuozitate intelectuală neconcludentă, eventuală înstrăinare de la specificul național etc. etc. Uneori întrebarea e pusă în așa fel încît rĂspunsul acesta e sugerat. Efectele negative de mai sus se pot observa în literatura romĂnă, ieri și azi, ca în oricare alta. Ele nu sînt însă după opinia mea, efectul excesului de cultură dimpotrivă. Scriitorul e încă rarori un „literat”. El scrie greu și puțin și la intervale mari (lectura sa se produce în același mod). La noi, contrazicînd surprinzător clișeu (și ideea) de rază mobilă la minte, sprintenă la limbă, bogată în expresie, talentată și poetică prin excelență, scriitorul face multe lucruri cu ușurință, dar scrie greu și citește greu. „Omul singurei cărți” e la noi o formulă rĂspîndită, et pour cause. În alte culturi omul unei singure cărți e la fel de rar pe cît la noi de frecvent (are aici un rol și mentalitatea „profesionalistă”, tipic modernă, a scriitorilor străini, mentalitate care la noi se instalează foarte anevoie). Cîți din scriitorii noștri practicĂ mai mult de un singur gen? La noi, cînd scrii în mai multe genuri — și mai cu seamă cînd ești capabil de critică, adică de act teoretic — toată lumea te suspectează de diletanțism. (Cerți sînt, firește, acei creatori care nu sînt capabili să scoată o vorbă și inteligență despre ei

Înșiși ori despre altă chestiune a literaturii). Toate acestea se împlă, după mine, exclusiv din cauza lipsei de cultură, și într-o țară în care de la război încoace s-a făcut un imens efort cultural, e ciudat să vezi scriitori ce n-au ținut pasul cu acest efort. Citim în presa literară jurnale pretențioase, unele trimise din străinătate de la centre de cultură cu renume mondial, care pot face să roșescă orice inginer prin lipsa lor de logică sau de informație elementară. Hotărît, încă nu ne putem spune nouă înșine că „prea multă minte strică”. În proză, domeniul de bază, în fond, al oricĂrei literaturi naționale, această carență are uneori rezultate dezastruoase. Se spune des cĂ nu poți fi prozator dacĂ nu ai experiență de viață. Experiență de viață avem însă cu toții. După opinia mea, faptul cĂ numai unii din noi putem să exprimăm în mod semnificativ această experiență ține de cultură. Cine nu are gîndirea formală și nu trăiește mental, într-un sistem psihologic coerent și propriu, nu poate transmite nici circumstanțe comune, nici circumstanțe excepționale. Iar cultura de care vorbim nu se asimilează prea ușor. De fapt, nu se poate vorbi de cultura scriitorului atunci cînd ea nu e încarnată, adică moștenită și trăită. Căci avem dese cazuri de citire a unei filozofii în două zile după care urmează o catastroficĂ comentare din unghi propriu, după cum avem și „lupi moralști”, ce recomandă cultura fără o avea ei înșiși. Și cînd cultura există, în fine, se împlă alte „drame”: cine are cultură nu mai a-

PETRU POPESCU

(Continuare în pag. a 2-a)

- Proză inedită de V. Voiculescu pag. 6
- Pictura-acest tremur al vizibilului pag. 5
- Profiluri: George Enescu pag. 3











# UZINA DE FIBRE

## SINTE TICE

### IASI

teromterom

terom

terom

terom

terom

Uzina de Fibre Sintetice Iasi — obiectiv industrial al industriei chimice, realizat în actualul plan cincinal, prezintă în perspectivă o dezvoltare apreciabilă în următorii zece ani (1971—1980) să se construiască o capacitate de producție de peste patru ori mai mare decât cea intrată în funcțiune în anul 1969.

Industria fibrelor sintetice s-a dezvoltat ca o consecință firească a faptului că producția de fibre naturale nu mai satisface necesitățile mereu crescânde ale populației.

Dezvoltarea acestei industrii se datorește pe de o parte creșterii populației globului, pe de altă parte creșterii consumului pe cap de locuitor a materialelor folosite pentru confecții.

Noul tip de fibră s-a introdus surprinzător de repede pe scară mondială fiind fabricată în unele țări și cunoscută sub diferite denumiri: TERYLEN, TERGAL, TERITAL etc.

La începutul anului 1969 o nouă fibră poliesterică și-a făcut apariția pe piața mondială: fibra TEROM, produs al UZINEI DE FIBRE SINTE TICE IASI — ROMANIA.

"TEROM", noua fibră poliesterică oferă un sortiment

variat de articole elegante și plăcute la purtat cu un colorit viu, rezistențe, neșifonabile și cu posibilități de întreținere extrem de ușoare.

Datorită deosebitelor sale calități, TEROM-ul înlocuiește cu succes fibrele naturale — lina, bumbacul, inul.

Domeniul de utilizare al fibrelor poliesterice cel mai cunoscut și mai larg răspândit îl constituie producerea stoffelor în amestec cu lână în țesăturile de lână pieptănată în proporție de 55% fibră poliesterică și 45% lână. Din acest amestec rezultă un sortiment variat de stoffe. De asemenea, se pot obține, stoffe și din fibră poliesterică 100%.

Costumele din aceste stoffe sînt frumoase, rezistente, practice și ușor de întreținut.

Fibrele poliesterice tip bumbac se folosesc și în amestec cu bumbacul sau cu celofanul în proporție de 65% fibră poliesterică 35% bumbac natural sau 70% fibră poliesterică și 40% celofibră.

Din asemenea amestecuri se obțin poplinuri pentru lenjerie de corp care nu sînt transparente după spălare se usucă cu ușurință și își păstrează forma datorită rezistenței fibrelor poliesterice;

fibrele de bumbac conferă materialului o higroscopicitate mare.

Fibrele poliesterice se prelucrează, de asemenea, în amestec, cu inul, iar țesăturile obținute au o rezistență la trecare mai mare și o capacitate mai bună de reținere a formei.

În prezent fibra poliesterică este cea care și-a găsit aplicații în cele mai multe domenii de activitate. Datorită proprietăților sale nu este utilizată numai ca fibră țesută sau fibră continuă ci și ca fibră tehnică și monofilament.

Datorită revenirii din șifonare și mai ales a stabilității dimensionale a produselor textile fabricate din această fibră, e'ce au dobândit succes mare pe piața alt în domeniul industriei de confecții, cit și în domeniul tehnic.

Din punct de vedere tehnic, producția de fibre poliesterice este nelimitată deoarece în țara noastră este asigurată baza de materii prime. De asemenea, din punct de vedere economic, costurile de producție sînt mici, rezultînd o rentabilitate mare, recuperarea investiției efectuîndu-se într-un timp relativ scurt.



teromteromteromteromteromteromteromteromteromter



## UZINA DE PRELUCRARE IASI A MASELOR PLASTICE



pentru caroserii de autovehicole, etc.

Consumatorii importanți vor fi în continuare industria ambalajelor, chimică, alimentară, electrotehnică, electronică, etc.

Intrată parțial în funcțiune în anul 1963, uzina de mase plastice produce în prezent peste 40.000 tone/an prelucrate din PVC, polistiren, polietilenă.

Din cele peste 100 sortimente pe care le realizează în prezent, enumerăm:

#### I. Prelucrate din policlorură de vinil

- țevi pentru scurgere și presiune (U.M.G.) cu diametre între 20 și 280 mm.
- Placind — placă ondulată pentru acoperișuri ușoare
- FLEXOTUB — tuburi flexibile
- Tuburi BERGMAN-PANTZER
- Covor și dale din PVC
- Folii plastificate divers colorate și în peste 40 presaje.
- POLIGRAFVINIL — folii PVC dublate pe hîrtie, cu diverse presaje și culori, utilizate în industria poligrafică.
- Plăci presate cu grosimea 2—20 mm.
- Tuburi riflate pentru scopuri electrice
- Profile PVC.

#### II. Prelucrate din polietilenă

- Recipienți pentru ambalarea și transportul lichidelor, pastelor, uleiurilor, etc. cu volum de la 1—200 litri.
- Folii suflate, saci, pungi și sachoșe.

#### III. Prelucrate din polistiren și copolimeri cu grosimi de la 1—6 mm.

- Plăci polistiren
- Plăci A B S

#### IV Oxigen tehnic

Dintre ultimele produse realizate de colectivul uzinei menționăm:

a) Plăcile extruse din ABS. Acest material va avea largi utilizări în industria frigidereleor, ventilației, placări industriale, diverse confecții.

Principalele caracteristici care îl situază calitativ pe o treaptă superioară altor produse similare (plăci polistiren, plăci pvc) sînt:

- rezistența la șoc foarte ridicată;
  - rezistența la temperaturi coborîte;
  - prelucrabilitate ușoară;
  - punct de înmuiere ridicat;
  - calități electroizolante etc.
- b) Tuburi riflate din policlorură de vinil, înlocuitoare de tuburi electro-izolante Bergman-Pantzer.
- Aceste tuburi, realizate într-o gamă largă de diametre de la 11—60 mm sînt ușoare, rezistente la solicitări mecanice și facilitează lucrările de montaj datorită lungimii mari de livrare (12—15 m.) flexibilității și razelor mici de curbură care permit ușoare schimbări de direcție, eliminîndu-se astfel piesele de îmbinare (teuri, curbe, mufe).
- c) Butoaie de 200 litri confecționate din polietilenă densitate mare pentru ambalarea diferitelor materiale în industria chimică, alimentară etc.
- d) Tuburi din policlorură de vinil pentru transportul carburanților.
- Specialiștii uzinei de mase plastice stau în permanență la dispoziția beneficiarilor pentru clarificarea tuturor problemelor legate de utilizarea corespunzătoare a materialelor plastice.

Apocape zilnic auzim despre un nou produs industrial, casnic sau din alt domeniu al activității, realizat din polimeri sintetici.

Trăim într-o ambianță de obiecte confecționate din materiale plastice, cuprinzînd domenii pe care cu cîteva decenii în urmă le considerăm ale metalului sau altor materiale.

Statisticienii prevăd cu exactitate că în anul 2000 metalele vor reprezenta 19% din necesarul de materiale al omenirii. În timp ce produsele sintetice vor avea o pondere de cca. 78% din acest necesar. În perspectivă se prevede extinderea utilizării materialelor plastice armate ca înlocuitori ai lemnului fierului și aluminului, în industria constructoare de mașini,





# Centrala INDUSTRIALA DE FIBRE CHIMICE SAVINESTI



- ȘI AVÎNTUL CHIMIEI MODERNE

Mergând pe linia valorificării superioare a resurselor naționale ale țării, petrochimia cunoaște în continuare o dezvoltare susținută, pe baza tehnicii celei mai înaintate.

Uzina de fibre sintetice Săvinești, de exemplu, în cadrul căreia s-a dezvoltat colaborarea între mari instalații de îngrășăminte azotoase — producătoare de azotat de amoniu, amoniac, uree, cu instalații de fabricare a acetilenei, acidului cianhidric, acrilonitrilului, carbonatului de etilenă, acidului adipic, colaborare care conduce la obținerea unor valoroase rezultate economice, a crescut an de an prin adăugarea de noi instalații din ce în ce mai mari și mai moderne pentru fabricarea de monomeri și îngrășăminte chimice, instalații de polimerizare, filare și finisare a firelor și fibrelor sintetice.

Mărcile noastre de fabrică RELON și RELON-TEX, TEROM, MELANA și AZOCHIM, au devenit cunoscute și apreciate nu numai în țară, ci și pe multe meridiane ale globului.

Numerul în primele 6 luni ale acestui an produsele noastre au ajuns în Austria, Belgia, Bulgaria, Elveția, Grecia, Insulele Canare, Italia, Portugalia, R.A.U., R.F.G., Spania și Turcia.

În cincinalul următor producția de fire și fibre chimice aproape că se va dubla. Mari capacități de producție de fibre poliamidice RELON și RELON-TEX, de fire și fibre poliesterice TEROM, de fibre poliacrilonitrilice MELANA, au intrat în funcțiune într-un timp record și produc din plin.

Noi capacități de fire și fibre sintetice sunt în

curs de construcție iar altele sînt pe planșetele proiectanților.

Gama sortimentală a produselor U.F.S. Săvinești este din ce în ce din ce foarte largă. Am ajuns să stăpânim tehnologii și tehnici de lucru care să ne permită să realizăm cele mai variate tipuri de fire și fibre.

Așa se explică de ce fibrele sintetice produse de noi pot fi utilizate atât la anvelope de automobile, tractoare și avioane, cât și la tricotaie atât de fine cum sînt ciorapii.

Efectele economice ale utilizării firelor și fibrelor chimice în industria textilă, se manifestă în modificările pe care le determină în nivelul prețului de cost, beneficiului și al acumulărilor, în comparație cu cele ale produselor existente, cu destinație similară.

Prezentăm mai jos câteva corelații elocvente:

Materii prime	Investiția specifică	Cheltuieli de muncă	Preț de cost
— Bumbac	100	100	100
— Lînă spălată	182	355	462
— Fibre poliacrilonitrilice	70	28	119
— Fibre poliesterice	79	51	144
— Fibre poliamidice	68	52	178
— Fibre polipropilenice	47	17	89

Ca producătoare de fibre sintetice și artificiale, de monomeri, mase plastice, diferite produse chimice de sinteză, amoniac și îngrășăminte chimice,

Centrala Industrială de fibre chimice de la Săvinești, pornind de la transformarea bogățiilor naturale ale țării noastre, pătrunde departe în numeroase ramuri ale industriei textile și de confecții, în agricultură și construcții de mașini, în industria alimentară și transporturi.

Îmbunătățirea continuă a calității producției atât de variate a întreprinderilor din centrul noastră constituie un obiectiv principal al întregii activități economice. Ținând seama de faptul că în țara noastră fabricarea fibrelor chimice este o ramură destul de tînără a industriei a fost și rămîne necesară o perfectă colaborare între producători și beneficiari, condiție care se realizează permanent. În îmbunătățirea calității produselor noastre, observațiile și indicațiile primite de la fabricile care consumă firele și fibrele produse de noi, ne sînt de un real folos.

Plecînd de la calitatea impecabilă a monomerilor și tuturor materiilor prime întrebuintate, se obțin fire și fibre de o calitate superioară.

Desigur că mai sînt încă unele caracteristici care trebuiesc ameliorate; fibrele chimice mai pun încă probleme cercetătorului, care lucrează spre a le adapta cît mai bine fiecărei necesități specifice în parte.

„Organizarea calității producției” urmărește să adapteze calitatea produselor la procedeele de producție, cu metodele de control și aparatura necesară. În așa fel încît cerințele beneficiarilor să fie satisfăcute la un preț de cost minim.

Conducerea Centralei Industriale de fibre chimice urmărește deci reunirea studiului științific, a cercetării, proiectării, aprovizionării, producției și controlului într-o singură activitate complexă.

Trecerea la controlul statistic al calității produselor care are loc în prezent, va permite luarea deciziilor pentru obținerea calității, cu o mai mare operativitate și selectivitate.

Îmbunătățirea calității produselor Centralei Industriale de fibre chimice își are originea în preocupările pentru obținerea unor fire și fibre de calitate superioară cu rezistențe și efecte deosebite, care să întrecă produsele naturale tradiționale în vederea obținerii unor posibilități superioare de finisare, de îmbunătățire a prelucrării și a confortului la purtare, pentru conferirea de calitate superioare produselor cum ar fi: neșifonabilizarea, rezistența mare a vopsirilor, reducerea gradului de murdărire, folosirea unor noi clase de coloranți, obținerea unui grad de alb ridicat, contracție redusă după spălare.

În raport cu cerințele fabricațiilor și cu creșterea exigențelor în ce privește calitatea, Centrala Industrială de Fibre Chimice își pregătește specialiștii necesari; permanenta completare și înnoire a cunoștințelor și îndemnării acestora, stă la baza realizărilor viitoare.

Inițierea Centralei Industriale de Fibre Chimice a marcat un salt calitativ superior reclamat de realitățile și stadiul actual de dezvoltare a economiei noastre. Rezultatele obținute pînă acum în îmbunătățirea activității de producție, întărirea responsabilității conducerii și apropierea de producție pentru înlăturarea subiectivismului în luarea deciziilor se reflectă în funcționarea din ce în ce mai bună a întregului organism și îndeosebi în realizările pe linie de producție orientate spre satisfacerea cît mai deplină a cerințelor beneficiarilor produselor noastre.



## FABRICA DE ANTIBIOTICE IASI

**EXPORTA  
ÎN 27  
ȚĂRI  
ALBANIA  
JUGOSLAVIA  
ANGLIA  
OLANDA  
VIETNAM  
MONGOLIA  
LIBAN  
ISRAEL  
BELGIA  
CEYLON  
JORDANIA  
U.R.S.S.  
PAKISTAN  
ELVEȚIA  
R. F. G.  
BULGARIA**

Fabrica de antibiotice a intrat în funcțiune acum 15 ani (10 decembrie 1955).

În acest timp ea s-a dezvoltat pe diverse plane, realizînd o largă gamă de produse medicamentoase pentru uz uman și veterinar, cit și o serie de biostimulatori pentru sectorul zootehnic.

De mai multe ori fruntașă iar în anul 1969 evidențiată pe ramură, fabrica, în viitorul cincinal, va aduce o contribuție și mai însemnată la dezvoltarea economică a patriei noastre socialiste. Fabrica este cunoscută ca prima mare unitate industrială de acest gen, ea reușind să producă antibiotice de calitate superioară, corespunzînd condițiilor de calitate cerute de farmacopeea română și farmacopeele străine.

Astfel, se explică cerințele mari de antibiotice la export. Produsele fabricii sînt cerute pretutindeni. Astfel, ele se exportă în 27 de țări: Albania, Iugoslavia, Anglia, Olanda, Vietnam, Mongolia, Liban, Israel, Belgia, Ceylon, Iordania, U.R.S.S., Pakistan, Elveția, R.F.G., Bulgaria, Italia, Etiopia, Cuba, etc.

În următoarele șapte luni, la realizarea exportului vor contribui și o serie de produse noi incluse în planul de producție, dintre care cităm:

— Baclosamid, Siloderm, Lococorten, Lasonil, Ampicilin injectabil, Oxacilin injectabil, Cloxacilin ș.a.

Annual, fabrica de antibiotice include în fabricație un număr mereu crescînd de antibiotice și forme medicamentoase pe baza acestora.

Omologarea în producție a noilor procese și produse se face pe baza creării de noi capacități de producție

sau în baza eliberării unor capacități, prin îmbunătățirea indicatorilor tehnico-economici care în unele cazuri au crescut de 7—8 ori față de primul an de producție.

Pentru asimilarea de noi produse, fabrica dezvoltă o bogată activitate de cercetare și documentare științifică, tehnică și economică în privința tuturor aspectelor noi ale evoluției și dezvoltării mondiale a producției și utilizării antibioticelor.

Activitatea științifică a specialiștilor fabricii este ilustrată de un număr mare de lucrări publicate în periodice de specialitate din țară și peste hotare.

Pentru asigurarea agriculturii cu îngrășăminte, precum și pentru sporirea producției animaliere se vor extinde capacitățile de producție a biostimulatorilor și în mod special a Bevitexului și Tetraxinului, a căror producție se va dubla pînă în anul 1973. De asemenea în anul următor va intra în funcțiune și instalația de fabricare Lizinei, cînd va începe producția de extrase vegetale concenționate, și asigurîndu-se condiționarea lor. În scopul diversificării producției se vor asimila noi produse de importanță terapeutică dintre care menționăm produsele Micostatin, Griseolulină, Kanamicină, pînă în prezent acesteia importîndu-se, și altele.

Începînd cu a doua jumătate a anului 1975, vor intra în funcțiune și instalații de reactivi ale căror produse vor completa gama produselor noi, iar pentru mărirea volumului de producție de antibiotice se va construi încă un pavilion special pentru producția de Tetraciclină.



# UZINA METALURGICA IASI

In perioada celor cinci luni s-au realizat peste prevederi țevi sudate și profile în valoare de 12,6 milioane lei, care au fost livrate unităților industriale, agricole, de construcții și la export. Aceste realizări au fost posibile datorită creșterii indicilor de utilizare intensivă și în special extensivă a instalațiilor peste cel programat în acest an și cu mult peste cel proiectat, atinsă cu 2-3 ani în urmă.

Gama largă de produse care depășește acum cifra de 1000 tipodimensiuni de țevi și profile, asimilarea în acest an a 9 noi tipuri de țevi și 21 profile laminate la rece, creșterea ponderii țevelor cu dimensiuni mici, cu grad sporit de prelucrare, orientarea spre fabricarea unor cantități sporite de profile complexe și din oțeluri de calitate superioară, constituie o bază sigură de creștere a volumului de beneficii. Cunoșcându-se bine posibilitățile în această privință, s-a luat angajamentul să se depășească volumul de beneficii planificat cu 5 milioane de lei, din care 2,4 milioane lei s-a obținut până în prezent. O atenție deosebită se dă problemelor de perspectivă ale producției Uzinei. Astfel, pentru

folosirea mai bună a spațiilor construite s-a căutat ca noile utilaje (o nouă linie de țevi, utilaje pentru ajustajul țevelor) să se amplaseze în aceleași hale de fabricație. De asemenea, încă două linii de profile vor fi montate în spațiile existente prin reamplasarea utilajelor și stabilirea unor fluxuri de producții mai raționale. Se depun eforturi pentru punerea în funcțiune a liniei de sudură a țevelor prin curenți de înaltă frecvență, procedeu tehnologic nou în țară. Se propune de asemenea, pentru viitor, o valorificare mai bună a capetelor de țevi eboșe de la linia de 4 țoli printr-o tragere suplimentară a lor, care ne va aduce noi economii la norma de consum și la prețul de cost.

Produsele Uzinei Metalurgice Iași sunt cunoscute și apreciate într-un mare număr de țări. Creșterea gamei dimensionale și calitative a țevelor sudate longitudinal și a profilelor formate la rece, fabricate de uzină, precum și îmbunătățirea calității acestora au permis ca produsele noastre să fie exportate în peste 20 de țări.

Uzina produce și livrează:  
Produse tubulare sudate pe generatoare:

— țevi pentru instalații de apă, de gaz, și de aburi, cu filet și mufă, sau fără filet, negre sau zincate, cu diametrul 3/8 — 4/inci;

— țevi pentru construcții de precizie înaltă, trase la rece, cu diametrul de 8 — 60 mm. și grosimea peretelui de 1—3 mm.;

— țevi profilate — pătrate, dreptunghiulare și ovale, cu perimetrul secțiunii de 80—220 mm. și grosimea peretelui de 1—3 mm.

— tuburi de protecție pentru conductori electrici tip PEL 9 — PEL 48 (Pantzer);

— profile „T.M.” formate la rece pentru țimplărie metalică conform NID 85—68;

— profile formate la rece de uz general:

— profil cornier cu aripi egale, STAS 7836—67;

— profil cornier cu aripi neegale

— profil „U” cu aripi egale, STAS 7835—67

— profil „U” cu aripi neegale,

— profil „Z” cu aripi egale,

— profil „Z” cu aripi neegale,

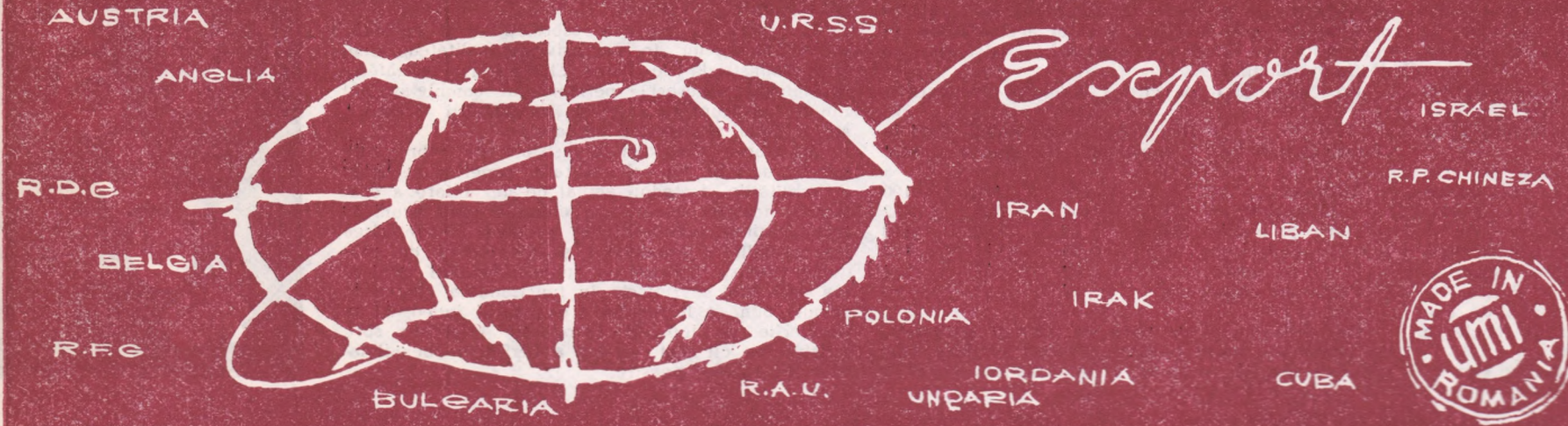
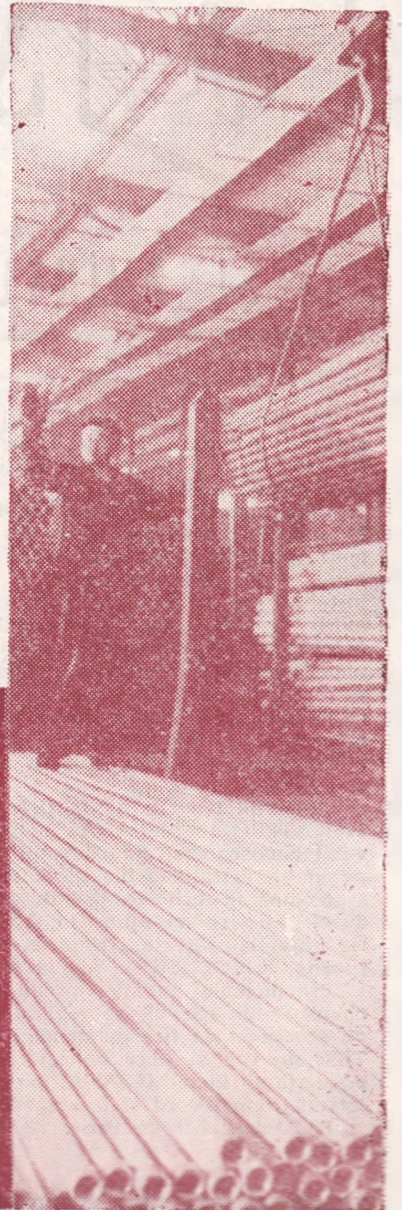
— profil „OMEGA” cu aripi egale,

— profil „T” cu aripi egale.

— profile „R.D.” rotunde deschis, cu deschidere necalibrată,

— profile „S.P.” speciale cu utilizări diverse;

— confecții de țimplărie metalică tipizată conform proiectului nr. 2160 al C.S.C.A.S. — I.P.C.T.



# UZINA MECANICA NICOLINA IASI

produce:

- CENTRALE BETON 30.000 MC/AN
- CENTRALE BETON 60.000 MC/AN
- CENTRALE BETON 10-15.000 MC/AN
- ECHIPAMENT BULDOZER PE TRACTOR S 650
- SCARIFICATOR PE TRACTOR S 650
- STATII PENTRU PREPARAT MIXTURI ASFALTICE R III
- INSTALATII DE PREPARAT MIXTURI ASFALTICE 35-40T/h
- SILOZURI 81 TONE
- SILOZURI 25 TONE
- BOGHIURI

Până în anul 1966, producția de bază a uzinei a fost repararea locomotive și vagoane marid.

Cerintele economiei naționale, precum și dezvoltarea industriei constructoare de mașini au impus schimbarea profilului, prin deactivarea activității de repararea locomotive și trecerea pe noul profil la construcții de drumuri.

Făcând un bilanț al celor 65 ani de existență se desprinde faptul că la stela Ateliere C.F.R., înființate în anul 1905 pentru repararea material rulant, azi cu denumirea: „Uzina Mecanică Nicolina” au cunoscut o dezvoltare continuă, într-un ritm din ce în ce mai înalt. Comparativ cu anul 1938, (anul de viraj al economiei regimului burghez-moșteresc), la sfârșitul actualului plan cincinal (1970) planul de producție prezintă o creștere mai mare de 32 ori. Acest lucru a fost posibil prin înăsăriră repetată a uzinei cu noi mașini și utilaje de mare productivitate. Numai în perioada anilor 1950—1970, uzina a primit peste 150 milioane lei investiții prin care s-a asigurat dezvoltarea capacităților de producție și modernizarea utilajelor.

În viitorul plan cincinal (1971—1975), uzina va cunoaște o continuă dezvoltare fiind prevăzute a se aloca importante investiții pentru dezvoltarea continuă a capacităților ei de producție și înăsăriră cu mașini și agregate noi, pentru fabricarea de mașini și utilaje pentru construcții și construcții de drumuri.

Unele din produsele uzinei se livrează pe piața externă ca: scarificatoare pe tractor S. 650, echipament buldozer pe tractor S. 650, iar în perioada următoare, Uzina Mecanică Nicolina va putea oferi la export și alte produse ca: centrale beton, încărcător frontal de 0,8 m.c. pe tractor S. 650 și de 1,8 m.c. pe tractor S. 1500.

De altfel planul de producție al uzinei crește an de an cu un ritm mediu de 9,8 la sută.

Planul pe anul 1970 prevede o creștere de 9 la sută față de 1969, iar în 1971 o creștere de 21 la sută.

De menționat că Uzina Mecanică Nicolina peste planul de producție pe 1970 și-a luat angajamentul să realizeze un spor de producție de 22.500 mil lei, din care numai pe semestrul I s-a realizat 5.200 mil lei.

Creșterea producției se va asigura alături de creșterea productivității muncii și prin asimilarea de noi mașini și utilaje pe care urmează să le fabrice în anul următor.

Creșterile cele mai importante se vor înregistra la echipament buldozer pe tractor S. 650, instalația transportabilă de mixtură asfaltice, scaper tractor de 8 m.c., nivelator cu cadru lung NT 4.25 m.

La aceste creșteri se adaugă produsele care sînt în curs de asimilare și care începînd chiar din anul acesta se vor pune în fabricație cum sînt:

— echipament buldozer pe tractor S. 400, încărcător cu cupă de 1,8 m.c. pe tractor S. 1500.

Colectivul de muncă al Uzinei Mecanice Nicolina Iași a reușit ca în această scurtă perioadă ce a trecut de la schimbarea profilului să-și însușească tehnologia de fabricație, iar produsele ieșite pe poarta uzinei să se ridice la nivelul tehnicii moderne alți din punct de vedere al fabricației și al competitivității lor.

