

# CRONICA

SĂPTĂMÎNAL POLITIC-SOCIAL-CULTURAL • ANUL V • Nr. 37 (240) • SIMBĂTĂ 12 IX 1970 • 12 PAGINI 1 LEU

## ȘCOALA

Niciodată deschiderea unui nou an școlar n-a angajat, atât de profund și multilateral, responsabilitatea întregii societăți.

Desigur, evenimentul își va păstra și de astă dată caracterul său festiv. Vom întâlni copii mergând cu flori în brațe spre porțile larg deschise ale școlilor; vom asculta cuvântări emoționante ale unor mai bătrâni sau mai tineri dascăli; ziarele și revistele vor insera fotografiile surprinzând momentul de plecare al acestui ciclic maraton al cunoașterii și specializării, iar televiziunea va transmite în direct prima zi de clasă din nu știu care școală a cărei clădire a fost nu de mult inaugurată...

Toate acestea țin de tradiție. O frumoasă tradiție ilustrând setea de cultură și respectul pentru lumina științei — trăsături definitorii ale unui nobil popor, care știe că în împlinirea destinului său se înscrie, cu necesitate și largi reverberații în timp, fiecare nou an școlar.

Dar nu există domeniu în care mutațiile produse în planul general al vieții sociale să se repercuteze mai fidel și mai operativ decît în cel al școlii. Aceste mutații îmbogățesc tradițiile, dîndu-le un contemporan teme prin racordarea școlii la înaltele comandamente ale momentului. Or, cînd ele vizează însăși structura unei țări, aflată în plin proces de edificare a socialismului multilateral dezvoltat, firesc este ca școala să se alinieze și realinieze în fruntea eforturilor larg desfășurate pentru realizarea acestui istoric imperativ. E vorba de un amplu efort de optimizare, fiind căutate cele mai adecvate soluții pentru o superioară eficiență a cuprinzătoarei activități de învățămînt. În acest sens, adecvarea Școlii la cerințele economiei naționale și ale actualului moment de dezvoltare culturală și științifică, reprezintă o condiție majoră — dar și o cheazășie — a împlinirii îndușătoarelor obiective de viitor.

Este desigur impresionant să afirmăm, pe bază de realitate, că fiecare al patrulea locuitor al țării învață. Dar nu este mai puțin important ce învață. Pentru că cifra încorporează în ea un imens detașament de elevi, care trebuie orientați către fructificarea aptitudinilor lor și, în același timp și cu egală îndreptățire, către asigurarea necesarului de cadre medii și de specializare superioară, cerute de impetuosa dezvoltare tehnică, economică, științifică a României socialiste. Dacă avem în vedere faptul că nu este vorba doar de o formalitate, ci de restructurarea unor mentalități, nu rareori tributare unor viziuni depășite; de reconstituirea unei întregi ierarhii a profesiunilor, cu accentul pus în mod hotărît pe zona direct și calificat productivă; de consolidarea statutului social al unor noi profesii, de nivel mediu și de înaltă responsabilitate pentru devenirea economiei naționale — vom înțelege de ce acest nou an școlar a fost întîmpinat nu numai cu obișnuita emoție și preocupare gospodărească, dar și cu o amplă categorie de acțiuni pregătitoare, clarificatoare, îndrumătoare, stimulative.

Momentul e de natură să impulsioneze cercetările științifice desfășurate din perspectiva sociologiei, psihologiei sociale, pedagogiei etc. Rezultatele unor asemenea cercetări ar fi extrem de folositoare unei mai temeinice activități de orientare profesională, activitate care se cere îmbunătățită și extinsă pe tot cuprinsul rețelei școlare, organizată fiind — și generalizată — după o metodologie științific elaborată.

A insistă în această privință nu înseamnă nicicum a neglija cercetările efectuate pînă în prezent sau măsurile întreprinse, dar nu putem trece cu vederea faptul că ele nu epuizează posibilitățile, rămînd încă în mod sensibil în urma cerințelor vieții, a problemelor majore, actuale ale școlii. A se apleca atent și stăruitor asupra realităților școlare contemporane din țara noastră, a descifra conexiunile acestora și raporturile lor cu ansamblul vieții sociale; a analiza stările de fapt existente și a elabora soluții menite a optimiza procesul de învățămînt în lumina unei clare finalități social-economice, iată ce se așteaptă astăzi, mai mult ca oricînd, din partea cercetării științifice legate de disciplinele mai sus amintite.

Desigur, efortul de optimizare angajează multiple sectoare ale vieții noastre sociale, confruntarea de opinii implicînd în mod necesar punctul de vedere al cadrelor didactice, al părinților, al reprezentanților Instituțiilor de resort, diverselor ramuri ale economiei interesate în asigurarea cadrelor de specialitate necesare etc.

Revoluția tehnico-științifică, dinamica economiei naționale, exigențele tot mai înalte ale vieții cultural-artistice a patriei noastre solicită Școlii un permanent efort de acomodare și autodepășire, pentru sporirea debitului și a intensității acestui izvor de apă vie, dătător de tinerețe fără bătrînete, de forte inegalabile pentru afirmarea în lume a spiritualității românești.

Succes!



VASILE CONSTANTINESCU

### FINTINĂ

Vatră cu fruntea de stele —  
Pămînt de poezii-izvoare cîntat,  
Cei vechi în viul tău au tăiat  
Fintini, să-și zidească pînă la dor  
Focul sferic al memoriei în ele.

Fierbinte strigă din fintini în sus  
Duh instelindu-și legea — săgeată de vis  
Și drum în miezul luminii;  
De aceea timpul prin noi e joc sferic  
În rădăcina fintinii...

O, cită necuprîndere, ca o străfulgerare  
Deschisă în adînc străbunilor ni-e mîmă  
Cînd apele spre stele, din singele țărîinii  
Aprind pînă la flacără fintina.

discuții

## ARTĂ ȘI CUNOAȘTERE

Este o problemă veche — se pare — cît arta însăși. În ce constă, redusă la ultima expresie? Întrebarea: în ce măsură fastuosul aparat al artei contribuie la cunoașterea conținutului propriu, la cel pe care l-a avut în vedere, iar nu dacă arta, în sine, este sau nu este și cunoaștere. Problema pare simplă, la prima vedere dar în realitate ea este nodul gordian.

Pentru că, declară peremptoriu esteticienii, arta nu apelează la inteligibil, nu se fundează pe o percepere inteligibilă, ci pe sensibil, nu se adresează — cu o expresie devenită didactic apodictică, minții și raționalului, ci inimii, nu urmărește cunoașterea ca atare, ci emoția (în ultimă analiză, o modalitate a emoției, emoția estetică), nu vrea adevărul, nu urmărește poziția inteligibil ontologică a datului obiectiv ci crearea frumosului. V. Voiculescu spusese; Mîntuirea este în frumusețe; George Enescu afirma: Ceea ce urmărește artistul este de a-l face pe auditor să vibreze așa cum a vibrat creatorul în momentul creației operei sale; Pușkin exclamase și el: Este o ficțiune, dar această ficțiune mă face să vărs lacrimi! Or, omul de știință care ar descoperi microbul cancerului, nu pretinde o vărsare de lacrimi, ci, mi se pare, cu totul altceva. Pentru omul de artă, opera realizată este un scop atins, pentru omul de știință, o invenție sau o descoperire sînt de abia de aici înainte valori ce vor servi scopurilor umane. Ne aflăm deci, de la bun început, în fața unei poziții contradicționale, fixată cu mii de ani în urmă, dar niciodată urmată conform cu litera ei. Canonic ar trebui să avem de o parte INTELIGIBILUL și cu el rațiunea, intelectul ca pur și legitim receptacul, cunoașterea și adevăr ca scop și rezultat.

Elementele păreau esențiale, simple; caracterul fenomenului (privit eidoma și de Aristot, și de Kant, și de Marx, și de Husserl, de Heidegger sau de J. P. Sartre) este un dat al inteligibilului, instrumentul descoperirii sau percepției sale este intelectul, scopul său este adevărul (fără a ieși cu o iotă din scolastica formulă *adequatio rei et intellectus*), iar procesul respectiv se numește, de cînd e lumea, cunoaștere. Luînd reversul medaliei, un fenomen este estetic, atunci cînd folosește nu cunoașterea (gnosis) ci simțirea (aestesis), cînd instrumentul său este imaginația, cînd scopul său este frumosul, cînd procesul realizării nu mai este știința ci arta.

O anumită necesitate disociativă a stat la baza acestei dihotomii; facultățile spiritului erau cu grijă și mîgală așezate în sertărașe separate, cu despărțiri, ireductibile, cu compătunderi nepermise, cu imixțiuni condannabile. S-a căutat criteriul și Aristot fu primul care îl descoperi în plăcere; calitatea fundamentală a operei de artă este aceea ce place, despărțind deodată lumea fenomenală între ceea ce place și ceea ce nu place. Sensibilitatea noastră este atinsă, în egală măsură, și de ceea ce place și de ceea ce nu place. Așadar, nu sensibilitatea în sine poate constitui un criteriu de selecție definitoriu, întrucît alertarea sensibilității se produce și la frumos și la urît. Dar rezultatul nu e același în ambele cazuri, deși zona psihică este aceeași.

M-am referit la Aristot spre a arăta cît de veche este implicația artă și cunoaștere precum și izvorul comun al ambelor cînd la aurora culturii umane arta nu era decît o formă a cunoașterii și invers. Extrapolări și extravagante au existat și mai există și azi. Unii esteticieni mîzează încă totul pe un primat al sensibilității sau pe un criteriu exclusiv al plăcutului, pe un fundament pur al Frumosului etc. Artistul nu are menirea de a crea neapărat o viziune a unui Adevăr cu subsistență ontologică, ci a unei ficțiuni și se comite deliberat o confuzie regretabilă între Real, care implică ontologic, și Adevărat care se reclamă de gnoseologic. Artistul crează un real care este un real de ficțiune și care, ca atare, nu are nevoie să fie adevărat. Or, tocmai aceasta este o mare greșeală. Pentru că, chiar acest real al ficțiunii trebuie creat nu ca și cînd ar fi unul de ficțiune, subiectiv, ci real ca atare, obiectiv în sine. Universul creat de artist trebuie să aibă în sine virtutea care îl susține, prin șira spinării sale proprii

(Continuare în pag. a 4-a)

PETRU P. IONESCU







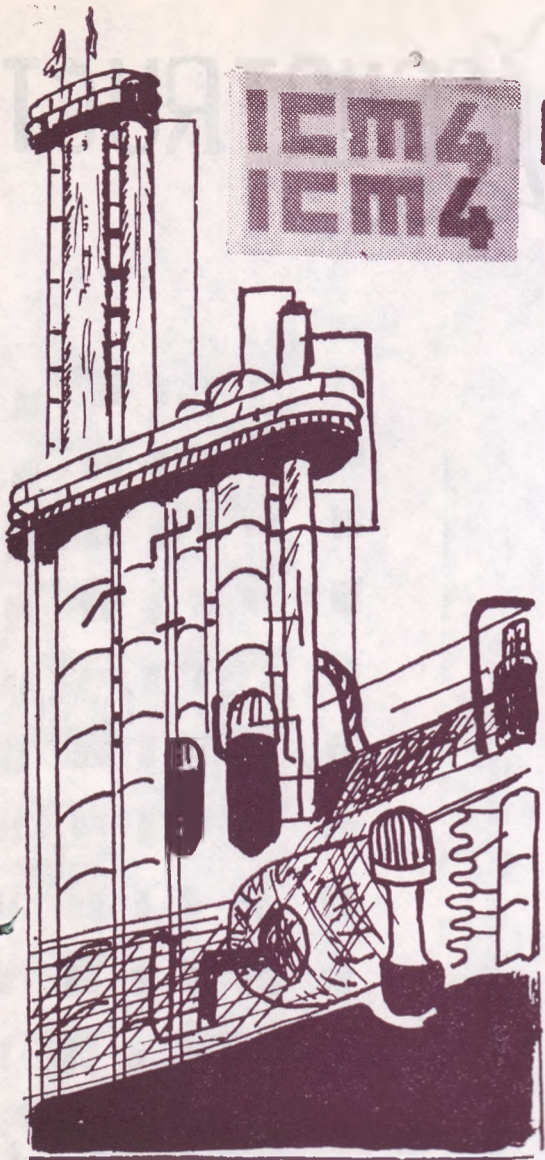












# INTREPRINDEREA 4 CONSTRUCTII

## MONTAJ Iasi



Santierile industriale au devenit platforme de montaj care folosesc semifabricate, prefabricate și ansamble furnizate de uzine sau ateliere specializate și utilaje din ce în ce mai perfecționate.

Ca o tendință generală și o consecință a procesului de industrializare a execuției lucrărilor de construcții, ponderea muncii manuale se reduce odată cu creșterea procentuală a numărului muncitorilor de înaltă calificare.

Procesele tehnologice cu volum mare de muncă sunt mecanizate simplu sau complex. Tehnologiile de preparare și turnare a betonului au înregistrat progrese deosebit de mari. Săpăturile, în general terasamentele, sunt mecanizate complex și utilizează mașini de înalt randament.

Ca urmare, timpul efectiv de realizare al unui obiectiv industrial înregistrează reduceri permanente.

Cu toate progresele înregistrate se depun eforturi și se impune intensificarea muncii de concepție-proiectare pentru a satisface într-o măsură crescândă necesitățile de industrializare a construcțiilor.

S-a reușit prefabricarea structurilor de rezistență a clădirilor, stîlpi și acoperiș, dar au rămas volume încă mari de lucrări ce se execută în soluții tradiționale: pereți, pardoseli, canale etc. Prefabricarea are a înregistrat o dezvoltare mai rapidă la noi decît prefabricarea ușoară.

Noile tendințe au impus noi orientări în organizarea executării lucrărilor industriale.

Printr-un nou program tehnic de dezvoltare, întreprinderea nr. 4 Construcții-montaj Iași a trecut hotărît la introducerea de noi tehnologii și metode de execuție care vor contribui la o nouă creștere substanțială a gradului de industrializare.

Elementele, structuri, pereții halelor industriale, rezervoarele și chiar fundațiile construcțiilor vor fi adoptate în soluții prefabricate.

Se va trece la utilizarea intensă a prefabricării ușoare, prin executarea buiandru-

șilor, elementelor de fatadă, socluri, cornișe, placaje, profile, a pardoselilor din hale, din elemente prefabricate de beton armat sau precomprimat.

Drumurile interioare, acide pavimente, trotuarele sînt concepute a fi realizate din cale prefabricate de tip G.A.P. din beton gresit.

Se va realiza o linie tehnologică de fabricare a panourilor de perete pentru hale industriale din beton ușor de gramînt armat sau precomprimat, cu stand pentru turnarea elementelor de beton precomprimat cu armătură orientabilă.

Armăturile pentru beton se vor confecționa numai centralizat și se vor livra santierelor asamblate sub formă de plase sudate și carcase.

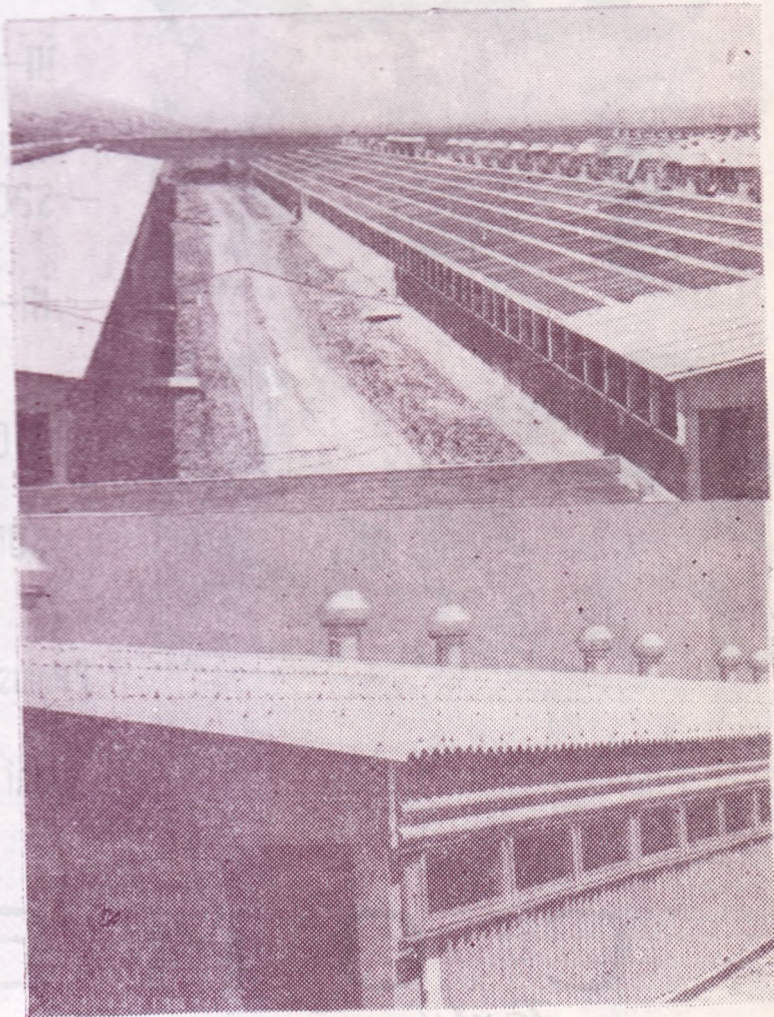
Sînt în curs de asimilare noi procedee de sudură continuă prin puncte și cap la cap.

Principalele tehnologii de execuție vor comporta noi îmbunătățiri: stabiile de betoane vor fi realizate cu fluxuri pe verticală și prevăzute cu control semiautomat sau automatizat. Betoanele și mortarele vor fi preparate în componenți ameliorate, prin întrebunătățirea plastifiantilor. Au fost terminate pregătirile pentru valorificarea cerșărilor privitoare la tratamentul betonului de timp friguros sau pentru realizarea unor rezistențe mecanice inițiale mari. Sînt deja aplicabile metode și tehnici de execuție care vor elimina tencuiera elementelor de beton precum și a zidărilor, excepții făcînd doar cele impuse ca protecție anticorozivă sau de procesul tehnologic specific fabricației.

O astfel de abordare a problemei a ridicat noi pretenții de concepție a cofrajelor, turnării și tratării betonului, de execuție a zidărilor aparente.

Elementele de progres ale acestui program vor avea efecte pozitive asupra dezvoltării capacității tehnice și organizatorice a întreprinderii, vor permite realizarea eficientă și la termen a volumului crescut de construcții ce trebuie executat în perioada 1971—1975.

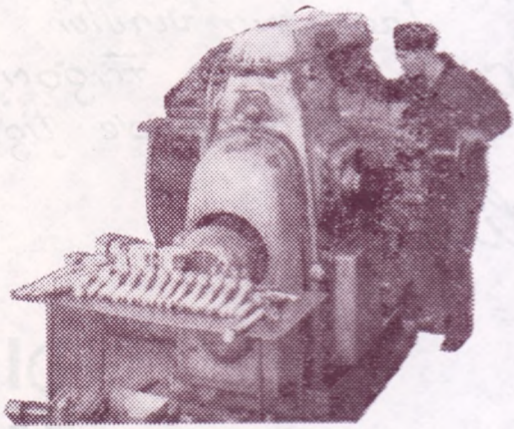
Inq. VASILE DASCALU



Construcții agrozootehnice integral prefabricate

Creșterea puterii economice a țării este strîns legată de creșterea volumului de investiții în industrie, iar eficiența fondurilor investite de ritmul de realizare și intrare în funcțiune, de reducerea duratei de transformare a fondurilor în noi mijloace de producție.

Pentru a se adapta acestor cerințe, proiectarea și concepția de execuție a construcțiilor industriale a înregistrat progrese continue, renunțîndu-se treptat la concepțiile, metodele și tehnicile tradiționale.



# UZINA MECANICA nicolina Iași

Realizările obținute de Uzina Mecanică Nicolina Iași, în semestrul I al anului în curs o situează printre unitățile fruntoase.

Akături de saltul cantitativ a avut loc și unul calitativ. Numărul produselor introduse în fabricație s-a mărit, iar însușirile lor le fac competitive pe piața internațională.

În locul unui vechi atelier de reparat locomotive și vagoane, se ridică o puternică uzină constructoare de mașini și utilaje pentru construcții industriale și de drumuri.

Pentru formarea de cadre cu înaltă calificare, în afară de sprijinul acordat școlii profesionale care funcționează pe lângă uzină, se organizează cursuri de ridicarea calificării la locul de muncă, muncitorii cei mai capabili sînt trimiși la școli de maștri.

Uzina se mîndrește, firesc, cu executarea produselor din noul profil, unele cu un grad înalt de complexitate și tehnicitate.

Dintre produsele executate de uzină cităm instalația transportabilă pentru preparat mixturi asfaltice, utilaj complet automat. Se folosește la mo-

dernizarea de drumuri, avînd o capacitate de 35—40 t/h.

O singură instalație înlocuiește capacitatea de producție a 4 stații de preparat mixturi asfaltice tip Reizer III construit tot de uzină.

Instalația poate să fie condusă numai de 4 muncitori, în timp ce pentru funcționarea unei singure stații Reizer III sînt necesari 20 de muncitori.

Uzina produce: echipamente buldozere pentru tractor S-650; scarificatoare pentru tractor S-650; toate acestea sînt fabricate la cerere, (în plus pentru piața externă), malaxor mecanic, screpere tractate, de 3 m.c., silozuri pentru ciment, de 81 tone, topitoare de bitum, centrală de beton de 60.000 m.c./an, echipament buldozer S-80-100.

Insistînd asupra realizărilor ritmice a planului de producție, uzina a reușit lună de lună să îndeplinească indicativul producției marfă vîndută și încasată, precum și beneficiul.

Pentru anii 1970—1973 se prevede un volum de investiții prin care se va asigura o creștere a capacității la mașini și utilaje de construcții și con-

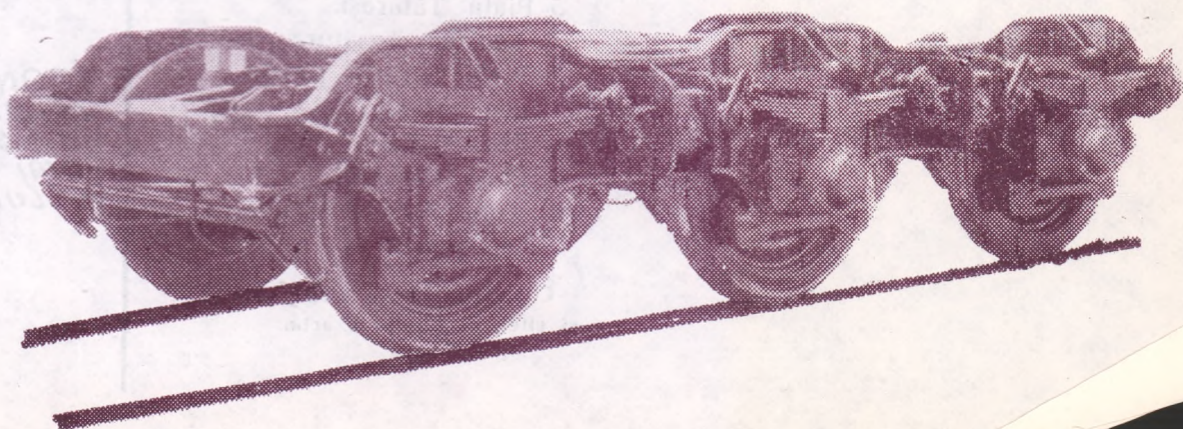
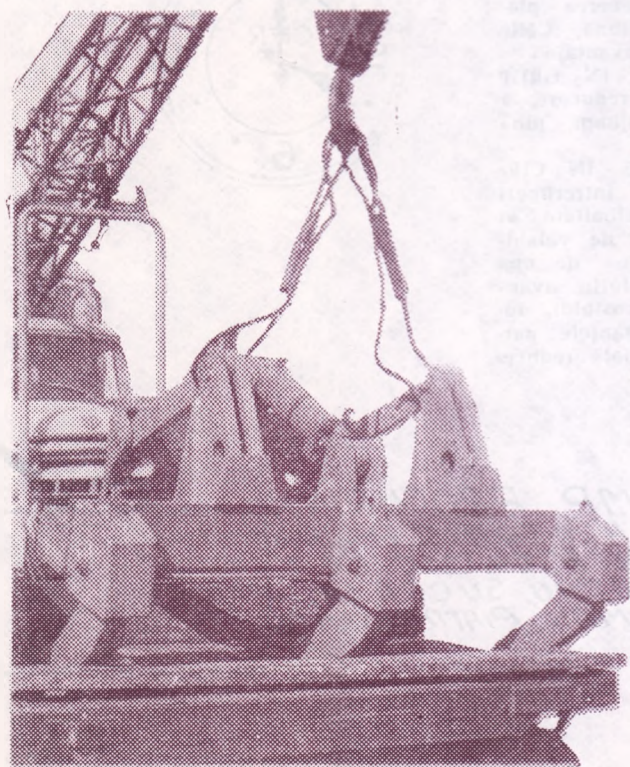
strucții de drumuri de peste 3 ori față de 1969.

Pe lângă dotarea cu mașini în sectorul de prelucrări mecanice ca: freze, strunguri, raboteze, mașini de rectificat iuse, osii, etc. de mare productivitate, prin punerea în funcțiune a unei turnătorii de oțel, se va reduce considerabil volumul colaborărilor, contribuind la îmbunătățirea ritmicității și reducerea substanțială a cheltuielilor la 100 lei/producție marfă fabricată.

Ținînd seama de cerințele economiei naționale, uzina noastră a fabricat în ultimii ani produse din noul profil, specifice unităților de construcții și lucrărilor rutiere.

Multe din aceste mașini și utilaje au fost asimilate în anii precedenți, iar în prezent ele se fabrică în serie.

În acest an, Uzina Mecanică Nicolina Iași are în plan noi asimilări de produse. Unele din produsele uzinei se livrează pe piața externă. Colectivul uzinei depune toate eforturile pentru ca produsele ei să se ridice la nivelul tehnicii moderne din punct de vedere al fabricației și competitivității lor.



PRODUCE ȘI LIVREAZĂ  
pe bază de repartiție:

fabrica



- fire
- in-cinepă-iută,
- țesături de
- in-cinepă-iută
- saci din
- in-cinepă-iută,
- sfoară diferite
- sortimente.

Produsele sint de cea  
mai bună calitate.

# TRUSTUL DE CONSTRUCTII Iasi

## BLOCURI NOI IN SOCOLA-NICOLINA

Blocurile tip G. din Socola-Nicolina proprietate personală și de stat au un regim de înălțime de P.+10 etaje și subsol și sint executate cu cofraje gisante; Fiecare bloc, are un număr de 66 apartamente, la o scară fiind 6 apartamente cu categoria de confort II, cu cite 2 camere, vestibul, bucătărie, baie și loc pentru dulap.

Toate apartamentele au balcoane de 1,10 m. lățime.

Circulația verticală se asigură printr-o scară și un ascensor; fiecare nivel este echipat cu o instalație pentru evacuarea gunoiului menajer; la subsol sint amplasate 3 uscătorii.

Toate apartamentele sint echipate cu căzi de baie; la camere și dependințe s-au prevăzut finisaje obișnuite; la pardoseli, în camere, parchet lamelat; în vestibul, bucătărie și baie, mozaic turnat și frecat.

La pereți s-au prevăzut în camere zugrăveli, la băi, faianță pe toți pereții pină la 1,50 m.

Ventilarea încăperilor se va face direct sau prin coșurile de ventilație la încăperile ce nu au legătură directă cu exteriorul.



# COMBINATUL

Textil

de exploatare și industrializare a lemnului.

Alimentar.

Fabrica „Tesătura”

Fabrica de tricotoaje „Moldova”

Fabrica de mătase „Victoria”

Fabrica de confecții „Iasi”

Fabrica de tricotoaje „Zimbru”-Suceava-

Fabrica de mobilă - Iasi

Fabrica de mobilă - Vaslui.

Sectorul exploatare

Sectorul de industrializare a lemnului - Ciurea

Fabrica de ulei

Industrializarea cării

Complexul de morărit și purificare

Industria laptelui

Industria vinului

Frigorifer

Fabrica de țigărele

Vă oferă produse de calitate.



Intreprinderea pentru livrarea produselor petroliere Iasi — depozitul Iasi I, primește comenzi pentru butelii aragaz la domiciliul consumatorilor prin cutile cu inscripția „PECO” — comenzi aragaz” (a nu se confunda cu cutile de corespondență), amplasate în următoarele puncte:

1. Strada Săulescu (stațiunea de petrol);
2. Str. Ghica Vodă (centrul de desfacere a buteliilor);
3. Super-magazin Copou;
4. Blocuri Păcurari;
5. Piața Tătărași;
6. Fabrica Țesătura;
7. Piața Sărărie (stațiunea petrol);
8. Piața halei;
9. Piața Păcurari;
10. Aurel Vlaicu (stațiunea petrol);

Comenzile vor fi scrise clar și citeț, cu adresa exactă.

## ANUNȚĂ

Pentru a facilita cunoașterea frumuseților patriei, și petrecerea plăcută a concediului de odihnă, Căile ferate oferă următoarele avantaje:

**BILETE DE CALATORIE IN GRUP** la care se acordă o reducere a taxei tarifare ce poate ajunge pină la 50 la sută;

**BILETE DE CALATORIE IN CIRCUIT** cu acordarea a 12 intreruperi în timpul călătoriei, nelimitate în timp, în cadrul termenului de valabilitate a biletului (care este de una lună), modalitate de călătorie avantajoasă și sub aspectul costului, întrucit acumulindu-se distanțele parcurse, rezultă o substanțială reducere a taxelor tarifare.

ECONOMISITI TIMP PROCURINDU-VA BILETE DE CALATORIE PE ORA CE DISTANTA DE LA AGENTILE DE VOIAJ DIN: IASI, BACAU, SUCEAVA, VASLUI, BIRLAU, ROMAN, PIATRA NEAMTU

DIRECTIA  
REGIONALA  
C.F.R. IASI

