







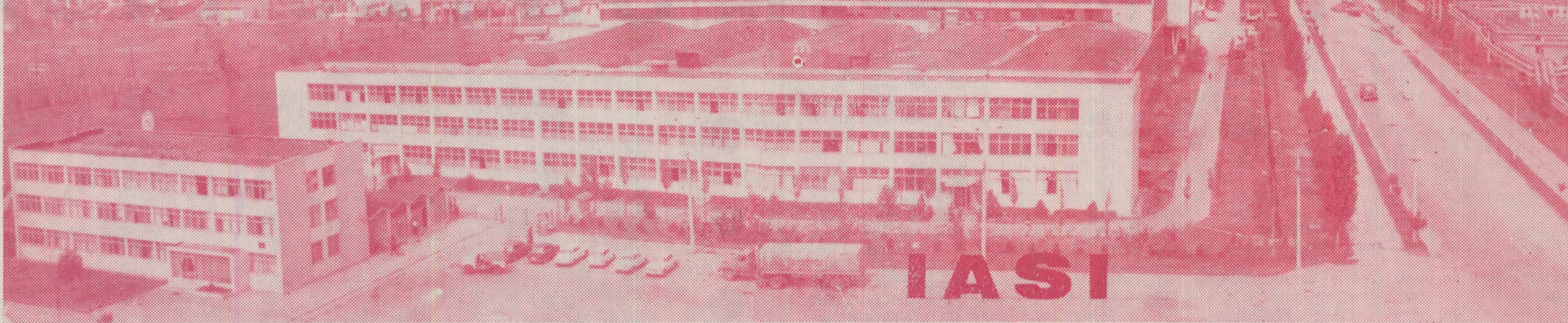








# UZINA DE PRELUCRARE MASE PLASTICE



Sfârșitul anului 1970 găsește colectivul Uzinei de Prelucrare mase plastice Iași, într-o activitate deosebită, în acțiunea de satisfacere completă a solicitărilor beneficiarilor din țară și de peste hotare.

Produsele uzinei, într-o sortimentație foarte diversă, depășesc în prezent cifra de 100, ele caracterizându-se printr-o rezistență deosebită la acțiunea agenților chimici, greutate specifică mică, proprietăți dielectrice excelente, ușurință în montaj etc.

Fără îndoială, și acest lucru este în general cunoscut, industria materialelor plastice și sintetice cunoaște unul din ritmurile cele mai ridicate de creștere în lume.

Dacă între 1930 și 1960 producția a crescut de circa 20 ori, iar în 1965 s-au produs 13 milioane tone mase plastice, se apreciază că la sfârșitul anului 1970 vom avea 25 milioane tone mase plastice iar în anul 2000, 1,7 miliarde tone.

Materialele plastice sînt înlocuitori ideali ai metalului, lemnului, sticlei — impunându-se însă și ca un important adaos la potențialul materialelor tradiționale, într-o perfectă dezvoltare paralelă.

Iată cîteva din sortimentele uzinei, deosebit de apreciate de consumatori:

## I. Prelucrate din policlorură de vinil

- Tevi pentru scurgere și presiune (U.M.G.) cu diametre între 20 și 280 mm.

- Placond — placă ondulată pentru acoperișuri ușoare

- FLEXOTUB — tuburi flexibile

- Tuburi BERGMAN-PANTZER

- Covor și dale din PVC

- Folii plastifiate divers colorate și în peste 40 de presaje

- POLIGRAFVINIL — folii PVC dublate pe hîrtie, cu diverse presaje și culori, utilizate în industria poligrafică

- Plăcile extruse din ABS. mea 2—20 mm.

- Tuburi riflante pentru scopuri electrice

- Profile PVC.

## II. Prelucrate din polietilenă

- Recipienti pentru ambalarea și transportul lichidelor, plastelor, uleiurilor etc., cu volum de la 1—200 litri.

- Folii suflante, saci, pungi și sacoșe.

## III. Prelucrate din polistiren și copolimeri cu grosimi de la 1—6 mm.

- Plăci polistiren

- Plăci ABS

## IV. Oxigen tehnic

Dintre ultimele produse realizate de colectivul uzinei, menționăm:

- Plăcile extruse din ABS. Utilizări în industria frigiderelor, ventilației, placări industriale, diverse confecții.

Principalele caracteristici care îl situează calitativ pe o treaptă superioară altor produse similare (plăci polistiren, plăci PVC) sînt:

- rezistența la șoc foarte ridicată;
- rezistența la temperaturi coborîte;
- prelucrabilitate ușoară;
- punct de înmuiere ridicat;
- calități electroizolante etc.

- Tuburi riflante din policlorură de vinil, înlocuitoare de tuburi electroizolante Bergman-Pantzer.

Aceste tuburi, realizate într-o gamă largă de diametre de la 11 la 60 mm., sînt ușoare, rezistente la solicitări mecanice și facilitează lucrările de montaj datorită lungimii mari de livrare (12—15 m.) flexibilității și razelor mici de curbură care permit ușoare schimbări de direcție, eliminînd-se astfel piesele de îmbinare (teuri, curbe, mufe).

- Butoaiele din polietilenă de 200 lt. capacitate, conșionale din polietilenă de tate mare, pentru ambal diferitelor materiale în industria chimică, alimentară etc.
- Tuburi din policlorură de vinil pentru transportul buranților.

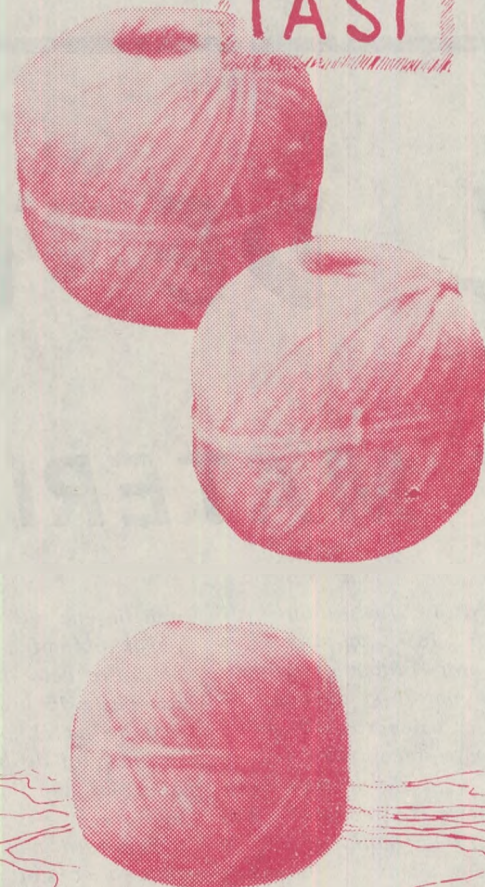
- Profile din PVC pe placuie în construcții și înlocuirea diverselor piese sonate din industria mo (sortare, profile de îmbinare etc.).

Specialiștii Uzinei de mase plastice stau în permanență la dispoziția beneficiarilor pe locațiile de utilizare corespunzătoare a materialelor plastice.

## REGIONALA CAI FERATE IASI

Și în perioada de toamnă sau iarnă se poate călători cu trenul cu preț redus, pentru vizitarea diferitelor localități sau puncte turistice din țară, utilizînd biletele în circuit.

Adresați-vă Agenției de voiaj din Iași, strada Lăpușneanu nr. 22, precum și agențiilor din Bacău, Suceava, Vaslui, Roman, Birlad, Piatra Neamț, cu cererea în care indicați traseul dorit, spre a obține de îndată biletul solicitat.



Produce fire groase de cinpă-îută, țesături din fire groase de în-ută, saci și stori, avînd o veche tradiție în acest domeniu, fiind prima fabrică de textile din Moldova, datînd cînd anul 1886.

Produsele fabricii noastre cunosc o largă cerere pe piața națională, unele dintre ele fiind chiar deficitare, datorită dezvoltării impetuoase a ramurilor consumatoare: agricultura industria alimentară, industriile de mobilă, a cablurilor electrice, a construcțiilor etc.

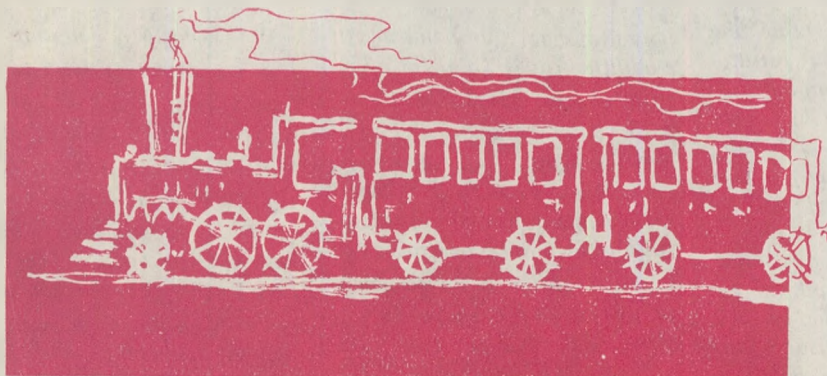
Pentru acest conținut a fost și este necesară în continuare o creștere substanțială a producției.

Prin mobilizarea rezervelor interne, valoarea producției de mără a crescut în anul 1970, de 1,8 ori față de cea realizată în 1960. Prin noul plan cincinal se prevede o investiție la fabrica noastră de 20 milioane lei, care va determina o creștere de 55% a valorii producției de mără față de cea realizată în anul 1970.

Înlocuirea utilajelor vechi cu altele moderne, la nivelul tehnicii mondiale, va determina o creștere intensivă în anul 1975, față de 1970, cu 42% în filatura și aproape 20% în țesătorie.

În anul 1970 productivitatea muncii pe un salariat a crescut, față de 1960, cu 78%, înregistrîndu-se o creștere ritmică de circa 8%. Paralel cu creșterea productivității muncii, ca o consecință logică, s-a înregistrat și o majorare corespunzătoare a cîștigului mediu pe salariat, în 1970, față de anul 1960, cu 54%.

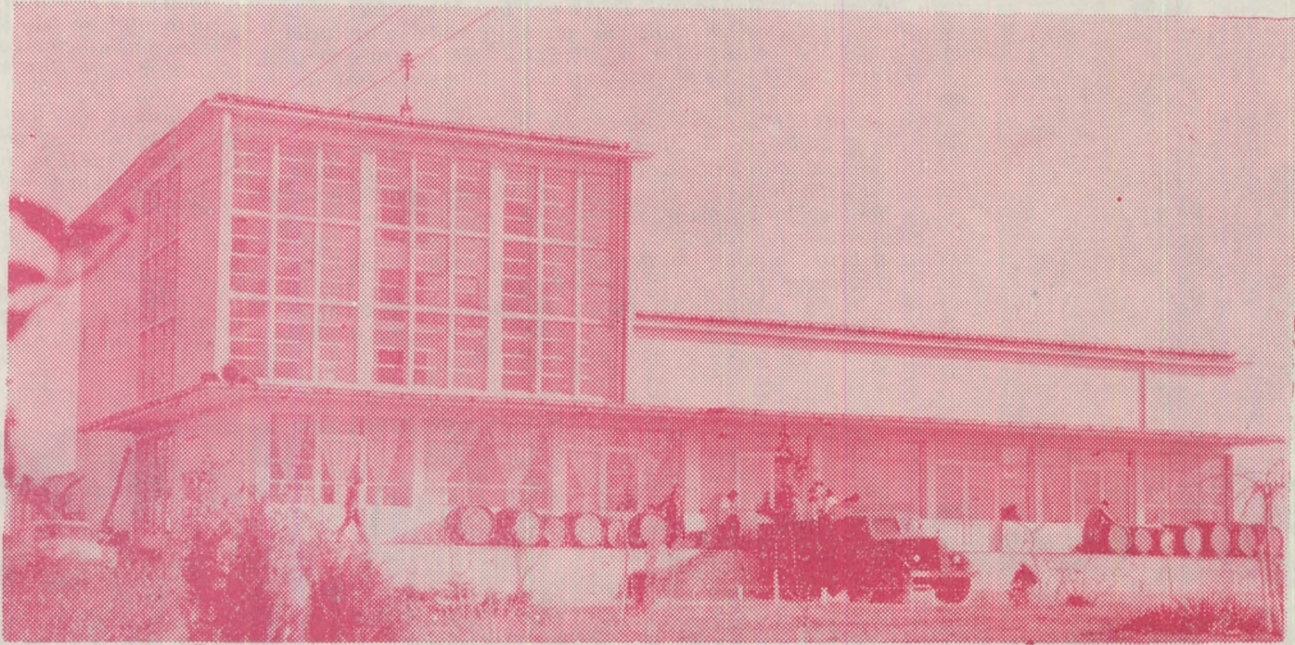
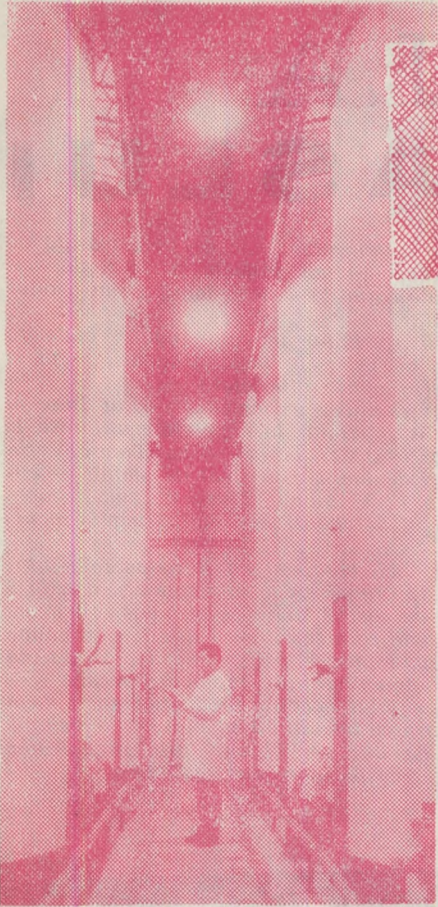
H. L.



Reînnoiți-vă abonamentele la revista  
„CRONICA“ pentru anul 1971



# I.A.S. Copou



## COMBINATUL DE VINIFICAȚIE ȘOROGARI

Denumirea de Podgoria Copou există în toponimia locurilor din vechime, dar podgorie cu adevărat adică o cultură vitivinicola făcută după cele mai moderne sisteme, s-a înființat abia în anii noștri.

Cine urcă astăzi șoseaua care duce la Breazu, după ce lasă în urmă pavilioanele albe ale Institutului Agronomic, Observatorul astronomic și Vila Sadoveanu, pătrunde într-o ambianță de incintă și relaxare. E o împărăție a vegetației, asodiind din toate părțile vilele cochete și sedile unor întreprinderi care-și leagă existența tocmai din supunerea acestei lumi a vegetației. Printre ultimele se află Întreprinderea Agricolă de Stat Copou, dominând versantul care se deschide spre satul Munteni.

An de an, această întreprindere a crescut, incluzând în perimetrul ei noi terenuri fertilizate, noi versante de costișe redede culturii, încât astăzi rotindu-și privirea, fie din turnul pătrat al casei Sadoveanu, fie de la centenara crâmă a lui Pester, aflată în incinta de la Vasile Lupu, nu înfilnești decât ordonate spații de vie albăstrite de vermorele, sau șiruri de pomi groi de rod.

Ne aflăm în locuri pline de amintiri.

Ne aflăm și în locuri în care astăzi vrednicia și pricepera specialiștilor noștri horti-viticoli și-au pus pecetea

transformând văi și dealuri într-o încântătoare grădină. Cele 900 de hectare de vie și 450 hectare livadă, organizate sistematic în 8 ferme formează un cerc al muncii inteligente care solicită naturii tot mai mult.

Sînt realizări care uimesc în primul rînd pe ieșenii obișnuiți a vedea doar viroage pline de scabei și minăcuturi de ape pe versantele acestor dealuri. Pe altă dată dezolantele spinării goașe se desenează astăzi geometria unor podgorii și livezi ce formează mindria Iașului și chiar a țării, întrucît majoritatea produselor obținute merg la export (mere, pere, caise, piersici, cireșe etc.).

I.A.S. Copou posedă o fermă specializată în vinificație, Combinatul de vinificație Șorogari, formînd o adevărată citadelă a gradelor și aromelor oenologice. Fiind o instalație ultramodernă, majoritatea operațiilor se fac automat, vinul coborînd către adîncuri pe trepte de înnoiere, pentru a reapare sub emblema astăzi vestită și căutată: „I.A.S. Copou”. Vinurile de Copou și Șorogari se recomandă prin însăși actul lor de naștere. Ca dovadă că la

diferite concursuri internaționale din ultimii ani au obținut peste 20 de medalii și diplome.

După ce au ridicat la o asemenea prețuire versantele din estul orașului, recuperîndu-le din nepăsare și părăsire și oferind Iașului un fundal de poezie și mindrie, I.A.S. Copou se preocupă în prezent de readucerea în circulație a vechilor podgorii de la Uricani, citate în hrisoave și în literatură dar uitate de podgoreni.

Datorită muncii specialiștilor de la această întreprindere, un corp de circa 300 hectare se va alătura celor 900 ha., aflate în plin rod, cultivînd vestitele soiuri de Uricani care dau vinurile negre atât de căutate. De altfel, preocuparea de prim ordin a inginerilor și tehnicienilor de la I.A.S. Copou e dictată în momentul de față de exigențele pieții externe, adică de realizarea unor soiuri de vin care să ne facă cinste peste hotare.

I.A.S. Copou e din toate punctele de vedere o întreprindere la nivelul anului în care ne aflăm.

## INTREPRINDEREA de TRANSPORTURI AUTO IASI

Poporul român, sub conducerea înțeleaptă a P.C.R., depune eforturi uriașe pentru înfăptuirea grandiosului program al construcției socialiste multilaterale dezvoltate.

În această mareă operă, un rol important îl au și lucrătorii din transporturile auto, chemate să execute transporturi rapide și de calitate și să asigure aprovizionarea cu marfuri necesare a tuturor compartimentelor economiei naționale. Se transportă mărfuri și persoane, dar aceste transporturi nu trebuie efectuate oricum. În executarea acestor sarcini, ei au înalta îndatorire de a veghea la vechile omenestii, la deplina integritate a bunurilor transportate, folosind cu cea mai mare eficiență mijloacele puse la dispoziție.

În cadrul I.T.A. Iași, în ultimii ani s-au construit autobaze noi la Iași, Pașcani, Vaslui și s-au investit sume importante pentru crearea de condiții corespunzătoare la toate autobazele. La Iași s-a construit o frumoasă și modernă autogară, iar în prezent se află în stadiul final, construcția autogării Vaslui.

Pe primele 10 luni ale anului, colectivul nostru raportează cu mindrie îndeplinirea planului la toți indicatorii, realizarea de beneficii peste plan și economii la preț de cost. În prezent, se depun eforturi serioase pentru a remedia greutățile ce se mai manifestă în legătură cu siguranța circulației și legalitatea transporturilor.

Din analiza comparativă pe anii 1969—1970 a accidentelor produse pe primele 9 luni rezultă că în ultimul an situația pe linia siguranței circulației s-a îmbunătățit mult față de anul precedent, deși multe situații neprevăzute soldate cu pagube s-au mai produs.

Rezultă din această situație, sarcini pentru conducerea autobazelor, pentru întregul nostru personal, ca munca pentru ridicarea nivelului de pregătire profesională, pentru instaurarea unei stări disciplinare corespunzătoare — să se desfășoare cu toată seriozitatea pentru toate categoriile de șoferi.

Pe această linie, un rol important îl au organele de control, care sînt chemate, în primul rînd, să vegheze, dacă și cum sînt aplicate ordanțele în unitățile noastre și nu numai să constate încălcarea lor ci să propună și sancțiunile corespunzătoare pe linia ridicării nivelului profesional al șoferilor, în executarea ordinului Ministerului Transporturilor nr. 113/1956/1969, în primele 9 luni ale anului au fost examinați și reexaminați, un procent de 99,3% din totalul șoferilor. Din cei examinați și reexaminați au obținut — la chestionarele în legătură cu cunoașterea regulilor de circulație — peste 40 puncte un procent de 81,2% din totalul celor supuși examinării.

Șoferii sînt instruiți pe linia siguranței circulației — și în cadrul școlii personalului, care se ține săptămînal.

Unitatea noastră se preocupă și de ridicarea nivelului profesional a cadrelor care sînt chemate să îndrume și să supravegheze siguranța circulației. Astfel, lunar — la I.T.A. Iași se ține școala personalului, pe această temă cu tehnicienii cu siguranța circulației din autobuze și cu controlorii de trafic.

O altă preocupare a unității noastre este aceea ca transporturile să se execute în condiții de perfectă legalitate, să dispară cursele clandestine, transportul fraudulos de persoane etc.

În lichidarea transporturilor frauduloase, un rol de seamă îl au și călătorii, care trebuie să prelîndă să li se elibereze bilete în schimbul banilor înmînați taxatorului, să nu mai călătorească în condiții care le primejduiesc viața.

Siguranța circulației și legalitatea transporturilor, rămîn obiective de prim ordin, în activitatea tuturor lucrătorilor din I.T.A. Iași.

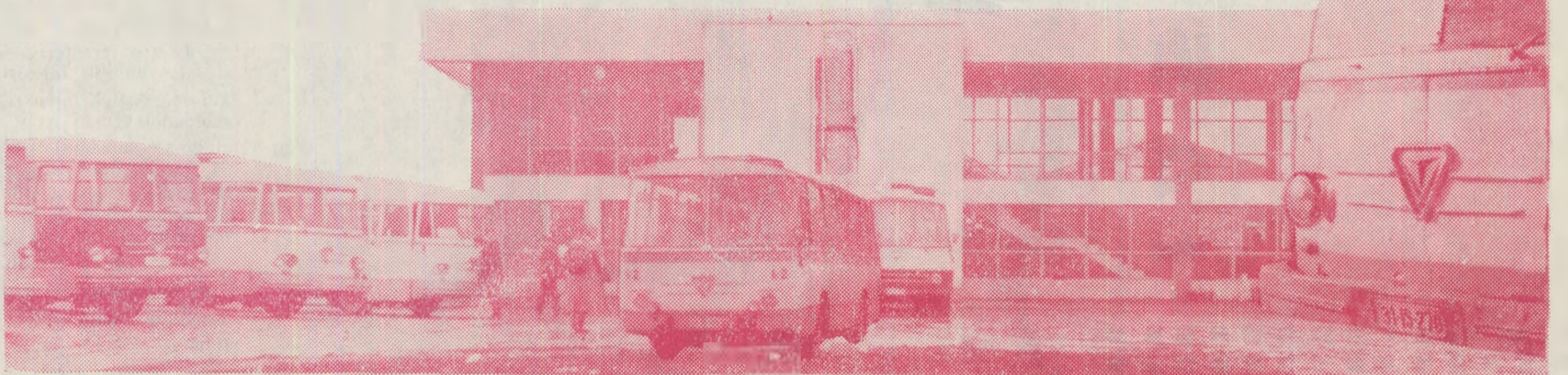
Președintele comitetului de direcție,  
Mihai PINTILIE

Conținut:

TRAFICUL DE MAFURI

TRAFICUL DE MAFURI SI  
PRODUSE DE ORICE FEL

TRAFICUL DE CALATORI  
IN CONDITII IREPROSABILE



# COMBINATUL DE EXPLOATARE SI INDUSTRIALIZARE A LEMNULUI IASI

# FABRICA DE MOBILA VASLUI

Este amplasată în zona industrială „N” a oraşului Vaslui, fiindu-se seama de racorul la calea ferată, alimentarea cu apă, energia electrică.

Fabrica este dotată cu cele mai moderne utilaje din sectorul prelucrării lemnului din ţară şi import, dintre acestea amintim:

— agregatul de prelucrat panouri tip Schwabediesen — Tarman; — presa monoetajată tip Wemhöner; — linie de finisarea continuă a panourilor de mobilă prototip I.S.P.F. Fucureşti; — agregat de lustruit cu 6 cilindri; — circulaire de spintecul multiplu fabricaţie I. M. Roman şi altele.

Unitatea a intrat în funcţiune la 25 decembrie 1967, când a produs primele 5 garnituri de mobilă tip „Ilva”. Ea are o capacitate de 30.000 garnituri pe an şi produce garniturile de mobilă ILVA pentru intern şi tip ELEGANT pentru export.

Garnitura ILVA este compusă din: dulap cu trei uşi, masă, toaletă şi divan.

Garnitura ELEGANT exportată în prezent în R. P. Ungară, R. P. Bulgaria, R. S. Cehoslovacă este compusă din două dulapuri inferioare cu două uşi şi două dulapuri superioare, comodă, noptieră, etajeră mare, etajeră mică, bibliotecă, bibliotecă birou, masă cu 6 scaune, pat şi divan.

Mobilierul este finisat cu pelicula de poliester la exterior şi pelicula nitrolac la interior, finisaj luciu-oglină, ca construcţie panouri de PAL furnizate cu furnir de nuc la garnitura ILVA şi furnir de mahon la garnitura ELEGANT.

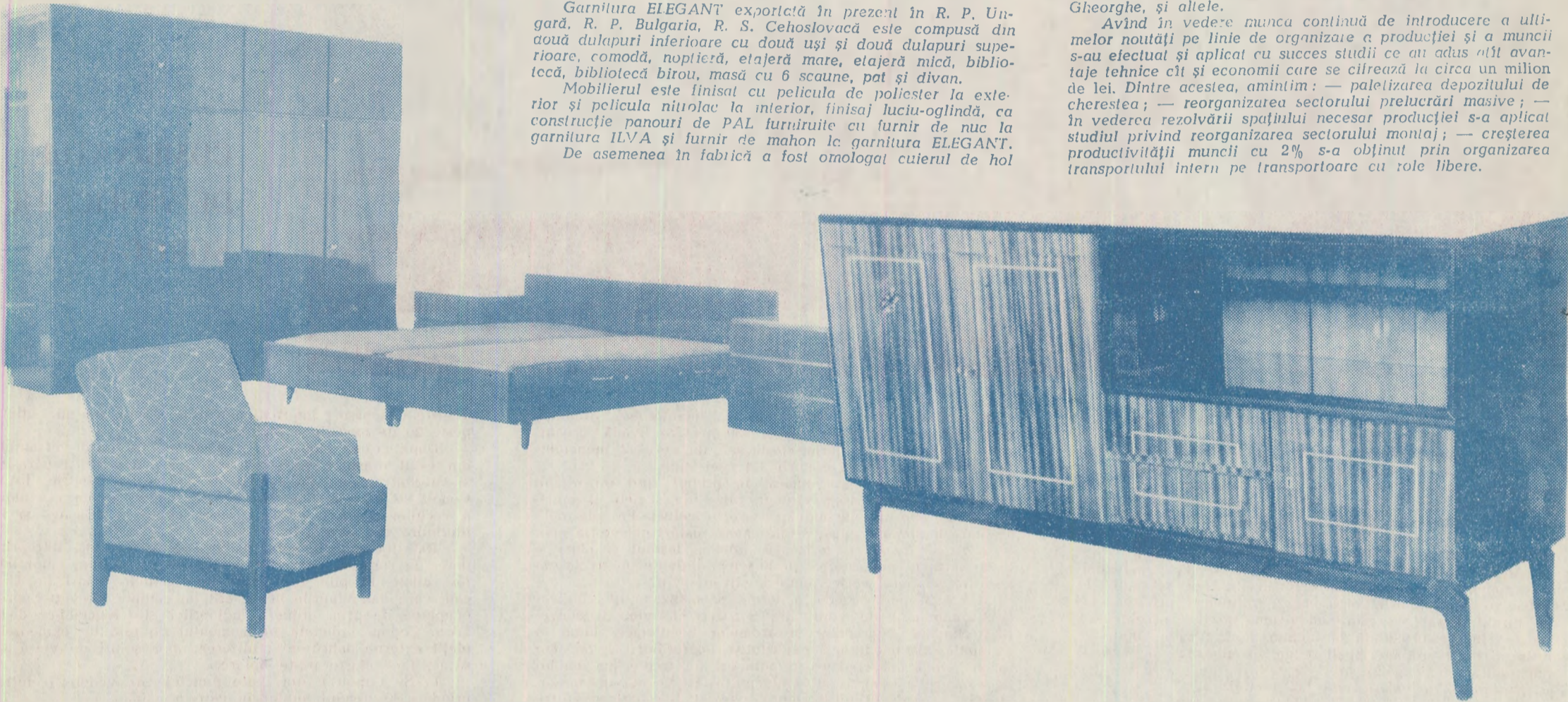
De asemenea în fabrică a fost omologat cuierul de hol

tip „Peneş” ce va intra în vânzare lunile acestea, măsuţă de hol tip „Vaslui” şi se execută noi proiecte şi tipuri de mobilă se vor intra în fabricaţia de serie a fabricii sau a altor fabrici cu acelaşi profil.

Pe linia dezvoltării spiritului inovator putem enumera bune rezultate în ceea ce priveşte unele asimilări de piese de schimb şi îmbunătăţiri aduse utilajelor:

— dispozitiv pentru şlefuirea mecanică — autor Dascălu Ioan; — modificarea distanţierelor la capetele multibroşe la agregatul de găurit tip Nottmeer, autor — ing. Tomşa Veronica; modificarea mesei de lucru a maşinei de şlefuit — autori maştri Costea Anton şi Marcu Titus; — modificarea maşinii de şlefuit cu două benzi — autor ing. Crăciun Gheorghe, şi altele.

Având în vedere munca continuă de introducere a ultimelor noutăţi pe linie de organizare a producţiei şi a muncii s-au efectuat şi aplicat cu succes studii ce au adus oşt avantaaje tehnice cât şi economii care se cifrează la circa un milion de lei. Dintre acestea, amintim: — palelizarea depozitului de cherestea; — reorganizarea sectorului prelucrării masive; — în vederea rezolvării spaţiului necesar producţiei s-a aplicat studiul privind reorganizarea sectorului montaj; — creşterea productivităţii muncii cu 2% s-a obţinut prin organizarea transportului intern pe transportoare cu role libere.



## COMBINATUL



## TEXTIL

## IASI



Fabrica de confecţii Iaşi se prezintă în acest an cu realizări remarcabile. Astfel, sînt de relevat realizările cu un spor de 3,6 milioane lei la producţia marfă pe ultimele zece luni faţă de angajamentul anual de 6,3 milioane lei. Diferenţa de îndeplinit pînă la sfîrşitul anului este destul de mare, dar pe deplin posibilă, deoarece în trimestrul al patrulea structura producţiei este foarte favorabilă, în sensul că produce confecţii de valori mai mari, din relon. Paralel cu creşterea volumului producţiei s-a dat atenţie creşterii rentabilităţii.

La 1 octombrie, beneficiile suplimentare erau de 387.000 lei faţă de angajamentul anual de 255.000 lei.

O altă problemă centrală căreia colectivul întreprinderii i-a dat atenţia cuvenită a fost calitatea produselor. Sarcinile de export au fost realizate integral, fără a se înregistra vreun refuz de calitate, sau vreo reclamaţie din partea clienţilor externi. Situaţia se menţine la fel şi pentru cei interni.

În scopul evitării defectelor, recepţia materiei prime s-a făcut în două ture, iar în secţiile de producţie s-a introdus controlul interfazic.

Acest fapt capătă o importanţă şi mai mare dacă ţinem seama că, numai în anul curent, au fost create un număr de 255 de modele noi de produse care, pe lângă aspectul modern şi caracteristicile superioare ale confecţiei şi tesăturilor, au şi o rentabilitate crescută faţă de vechile produse ce s-au lucrat în fabrică. Astfel, se explică şi creşterea continuă a rentabilităţii în fiecare trimestru.

Prin magazinul propriu de desfacere din strada Ştefan cel Mare s-au folosit activ observaţiile în ceea ce priveşte cerinţele populaţiei, necesitatea creării unor noi modele.

Astfel, Fabrica care pînă în acest an confecţiona numai cămăşi şi pantaloni, ca urmare a cerinţelor mercur crescînde ale cumpărătorilor, a introdus în fabricaţie şi articole din relon, într-un sortiment variat, pentru bărbaţi, iar de curînd şi pentru femei şi copii. În viitor, ne-am propus să mărim gama de sortimente.

Serviciul tehnic a avut un rol deosebit în crearea noilor modele. A prins viaţă pentru aceasta şi o staţie pilot în care se experimentează modul de lucru al noilor modele, se verifică eficienţa acestora.

Pentru creşterea eficienţei economice, de asemenea, s-a dat atenţie folosirii materiei prime şi materialelor auxiliare. Astfel, numai prin încadrarea cât mai judicioasă a şabloanelor s-au făcut economii de peste 150 mii lei, reducîndu-se substanţial deşeurile.

În scopul creşterii productivităţii muncii şi a indicelui de utilizare a maşinilor, în cursul anului 1970, la sectorul de îmbrăcăminte, au fost mecanizate un număr mare de operaţii.

Toate aceste realizări se datoresc faptului că colectivul întreprinderii a analizat în permanenţă tot circuitul economic, urmărind în permanenţă realizările pe obiective.













