

TOȚI OAMENII

ACESTEI ȚĂRI

Anul acesta, al trezecilea an de nouă istorie românească, oferă prilejul cel mai nimerit pentru formularea unor bilanșuri lucide, pentru desenaarea sigură a perspectivelor, pentru reafirmarea limpede a unor puncte de vedere proprii modului nostru de viață, caracteristice gândirii comuniste prin care ne guvernăm neabătut existența.

Unul dintre aspectele de evidentă importanță în alcătuirea echilibrată a societății noastre socialiste este realizarea unei egalități depline între toți oamenii muncii, fără deosebire de naționalitate. Toți oamenii acestui pământ, oameni pe care istoria i-a făcut să trăiască, să lupte, să evolueze împreună — milioane de români laolaltă cu naționalitățile conlocuitoare, maghiari, germani etc. — toți acești oameni au găsit în orînduirea noastră cadrul împlinirii lor absolute, au găsit condițiile celei mai înalte realizări umane. Partidul Comunist Român a făcut ca în acest al trezecilea an de la Eliberare să putem vorbi de înlăturarea definitivă a inegalităților naționale pe teritoriul țării noastre, de rezolvarea problemelor naționale în lumina înțelegerii profunde a principiilor marxist-leniniste privitoare la această chestiune.

În cuvîntul său la ședința comună a consiliilor oamenilor muncii de naționalitate maghiară și germană, ședință care a avut loc cu puține zile în urmă, președintele Nicolae Ceaușescu, vorbind despre transformările istorice din România, a afirmat că: „...în realizarea politicii marxist-leniniste a partidului nostru în problema națională trebuie să pornim, întotdeauna, de la factorul determinant al progresului societății, al orînduirii noastre socialiste — dezvoltarea forțelor de producție, asigurarea repartiției lor raționale pe întreg teritoriul țării. Numai acționînd cu consecvență în această direcție vom crea condiții reale pentru manifestarea deplinei egalități în drepturi a tuturor oamenilor muncii“.

Găsim aici, într-o expresie de sinteză, întreaga interpretare pe care partidul o dă faptului că naționalitățile conlocuitoare beneficiază de nelimitate posibilități de afirmare, aceleași pentru toți oamenii acestei țări. Drepturile și datorile cetățenilor României socialiste se exprimă și se manifestă în mod egal asupra fiecăruia. Bucuriile sînt ale tuturor, eforturile sînt ale tuturor, idealul e același, al tuturor. Alături de români, ceilalți locuitori ai pămîntului nostru, fie că sînt maghiari, germani, sau de alte naționalități, învață și muncesc în mod egal, contribuie cu toată capacitatea lor creatoare la dezvoltarea multilaterală a țării care, pentru toți, este țara românească.

Toți oamenii acestei țări se dăruiesc unei cauze comune, tuturor oamenilor acestei țări le este respectată prin lege tradiția și limba - în complexitatea majestoasă a marilor tradiții și a marii vorbiri românești.



Petru Hârtopeanu :

„Văra fierbinte“

Pro-patria

Aici

Această pasăre

Patria, această pasăre rotindu-se sub soare
Ca un imens curcubeu de izvoare
Trecînd prin noi, răsăriturile purpurii
Pînă-n amurguri și din amurguri pînă-n altă zi !

Patria, această bărbătească frumusețe
Cu-adînci însemne în statuile atîtor bătălii
Cu grîne germinînd sub caldele omături
Din care-n primăveri se-nalță în țări
Mari dropii prelungite-n ciocirlii . . .

Patria, liniștea iubitelor
Ce-alunecă spre inimile noastre ca niște fulgi,
Ca niște ape venind de dincolo de moarte . . .

Patria, mereu dimineța copiilor nostri
Ningînd sub ploaia de lumini
Pe străzile cu respirație albastră !

O, și mai ales, Patria.
Nelinștea poezilor din nopțile
Cînd nu pot adormi
Săpînd în carnea lor fintîni . . .

George DAMIAN

Rîurile cerului ne-au găsit aici
și-au început să ne spele vîrsta
cu ploaia înfloririi la tîmplă.

Din preaplinul ochilor noștri
am durat pămîntului cetate de apă,
și cheia de taină
a iubirii am dat-o celor
ce-au vrut să iubească
prin noi, un pămînt. . .
În altare de rouă am ars
un pumn de țărînă
pentru tihna fintînilor
și-a drumețului singur
iar cîmpia am pus-o
în mijlocul mesei
trecută în piine de mina miresei
și frîntă în ceasul vegherii.
Am învățat de la frunze cum
mierea de cetini se toarce în doine.
Din furca unei lacrimi întii.
Dintr-un dor mai apoi.
Și numai aici,
în palma Carpaților și a Mării
iubirea dat-a-n pîrg
o toamnă dulce
ca vinul ce așteaptă în ciorchini.

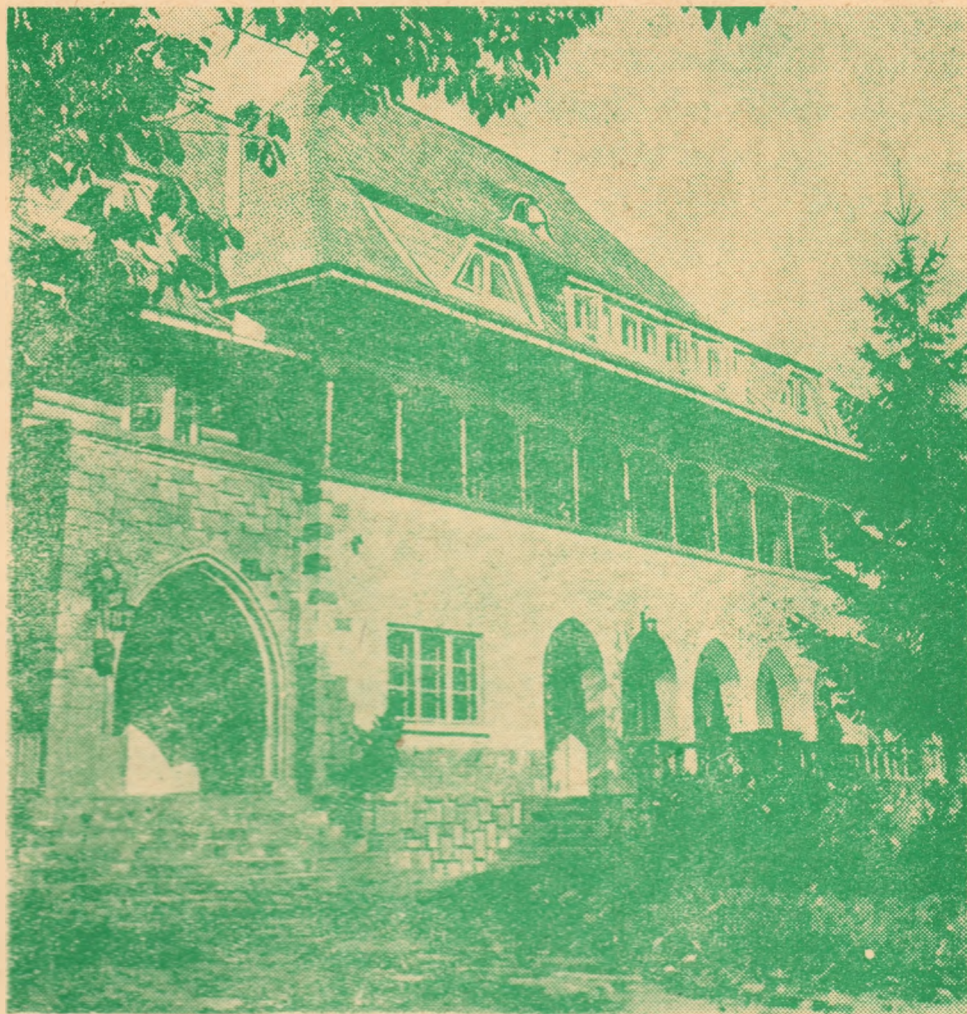
rîurile cerului aici ne-au găsit
și-au început să ne spele de vîrstă
cu ploaia-nfloririi la tîmplă.

Mihai LEOVEANU

În celelalte pagini:

FLORIN DRUTA: Personalitatea și valorile politice ale socialismului
CONST. DROPU: „Revista socială”, 90 de ani de la apariție
R. DUDA: Fenomenul demografic, orientări și tendințe

Prin OFICIUL JUDEȚEAN DE TURISM SUCEAVA spre comorile artistice ale Bucovinei



Complexul turistic Putna

„Meleagurile sucevene se înscriu cu rezonanțe specifice în bogatul peisaj istoric, social și geografic al patriei. A le desluși în întregime frumusețile, a te pătrunde de ele, echivalează cu o inedită incursiune făcută sub semnul emoției, într-un căru în care impresionantele edificări contemporane se înalță pe locuri de nestinsă legendă, unde însemnele vitregiei din reacuri își au corespondențe în elanul și forța creatoare a zilelor noastre”. Astfel începe prefața albumului „Suceava” editat pe plan local, ea pledând odată mai mult pentru dezvoltarea turismului în această țară de sus.

Oficiul Județean de Turism Suceava e, în adevăr, preocupat în primul rând de a-și oferi bunele servicii pentru ca șederea turiștilor români și străini pe meleagurile sucevene să fie cât mai plăcută și mai instructivă. Pentru aceasta, el are la dispoziție trei elegante hoteluri în oraș — e vorba de Arcășul, Suceava și Balada — Complexul „Zimbru” din Cîmpulung, Cabana „Deia” din Cîmpulung, Cabana Mestecăniș, Cabana Zugreni de lângă Vatra Dornei și Complexul Putna, fiecare constituind un punct de atracție prin frumusețea construcției și pitorescul așezării. Să ne amintim, de pildă, fericita îmbinare de piatră albă și dranișă, cu acel cerdac înalt al Complexului Putna, din preajma ctitoriei lui Ștefan,

avîntul spre cer al teraselor de la Mestecăniș sau cadrul de o sălbăticie încântătoare, pe Bistrița de sus, al cabanei Zugreni.

Și intrucît toate acestea se dovedesc neîncăpătoare, dată fiind atractivitatea acestor locuri, se află în curs de construcție Hotelul Bucovina din Suceava (272 locuri) și cabana-hotel Rarău de la Cîmpulung (102 locuri).

De altfel, orice traseu ales în județul Suceava e de fapt un șirag de surprize, intrucît la tot pasul ai de văzut fie monumente de artă unică, vestite pe glob, fie vestigii istorice, obiective industriale, toate plasate în cadre de neuitat. „Bucovina, situată în nordul Moldovei, prin contrast cu natura exuberantă, e scăldată într-o lumină difuză care înfrumusețează culorile, constituind pentru turiști un album de arte pe care sînt trecute cu litere de aur: Voroneț, Humor, Sucevița, Arbore, Moldovița, Putna, Dragomirna...”. Același ghid turistic din care am citat consideră Voronețul o „Sirtină a Orientului”, Arbore „o viziune insolită”, Sucevița „un poem drapat în verde luminos...”. Sînt, în adevăr, monumente ce trebuie cunoscute. Urmează Cetatea de scaun și celelalte vestigii ale Sucevei, Rădăuții cu biserica descălecătorilor de țară, Siretul, fostă capitală a Moldovei, Fălticeni păstrînd amintirea lui Creangă, Sădoveanu, Lovinescu, Gorovei... Vatra-Dornei, Cîmpulung, Gura-Humorului. Și

mai e satul lui Ciprian Porumbescu, al lui N. Labiș, al lui Eusebiu Camilar...

Sînt atîtea și atîtea.

★

Pe drumurile Sucevei, chiar de n-ar exista asemenea obiective prestigioase ce atrag vizitatori din toate continentele, simpla frumusețe a cadrului montan, portul oamenilor păstrat ca acum o mic, două de ani, originalitatea

caselor cu motive decorative împrumutate din port, eleganța ceramicii de Marginea sau paleta celei de Rădăuți, incrustările de lemn, țesăturile și în general artizanatul popular sînt de ajuns spre a reține afecțiunea turistului.

O țară de legendă, de tradiții copleșitoare, dar și un ținut al contemporaneității ce-și pune amprente. Suceava are o platformă industrială puternică, axată pe pre-

lucrarea lemnului și a metalelor; are fabrici de mobilă la Rădăuți, Cîmpulung, Fălticeni; are minerit la Leșul Ursului și în Călimani.

E un județ ce-și trăiește plenar istoria.

★

Litoralul românesc e desigur suveran în materie de turism estival. Dar și atunci, amatorii pot face un salt cu avionul pînă la Suceava, unde îi așteaptă autobuze pentru toate direcțiile. Pentru turiștii străini se organizează vînători de urși, lupi, cerbi, în raport de libertatea vînatului și pescuit sportiv în apele de munte (păstrăvi, lostrică). De asemenea, circuite efectuate pe cai, cu plecări din diferite puncte, ca de exemplu, din Lucina.

★

Pentru îngrijirea sănătății există binecunoscuta stațiune Vatra-Dornei, ce nu mai are nevoie de prezentare. De asemenea, nici împrejurimile ei pitorești.

Dar Oficiul Județean de Turism Suceava și punctele sale din Rădăuți, Cîmpulung, și Vatra Dornei oferă bilete la tratament și odihnă pentru toate stațiunile din țară în condiții arantejoase binecunoscute. De pildă, pentru odihnă: Borsec, Bușteni, Predeal, Sinaia, Sovata, Tușnad. Pentru tratament: Bazna, Borsec, Călimănești, Eforie nord, Felix, 1 Mai, Govora, Sovata, Sinaia, Slănic Moldova, Herculanu, Olănești.

★

Pentru instruirea în special a tineretului se organizează, în afara turului obiectivelor de artă și istorice din județ circuite ale țării, excursii în deltă. De asemenea, excursii cu temă ca de pildă: „Pe urmele bătăliilor lui Ștefan cel Mare” (Suceava, Putna, Voroneț, Baia, Tg. Neamț, Piatra Neamț, Războieni, Podu-Inalt, Iași, Hirleu, Călnari, Dolhești) și „Pagini de glorie în insurecția națională antifascistă armată inițiată și condusă de P.C.R. în august 1944 (Suceava, Bacău, Mărășești, București — Ploiești, Moreni, Cîmpina, Brașov etc.).

Peste hotare se organizează excursii în U.R.S.S., Cehoslovacia, Ungaria, Polonia, Bulgaria pe trasee variate: în R.P. Chineză și R.P.D. Coreeană, cu durata 8 zile, preț informativ 16.000 lei.

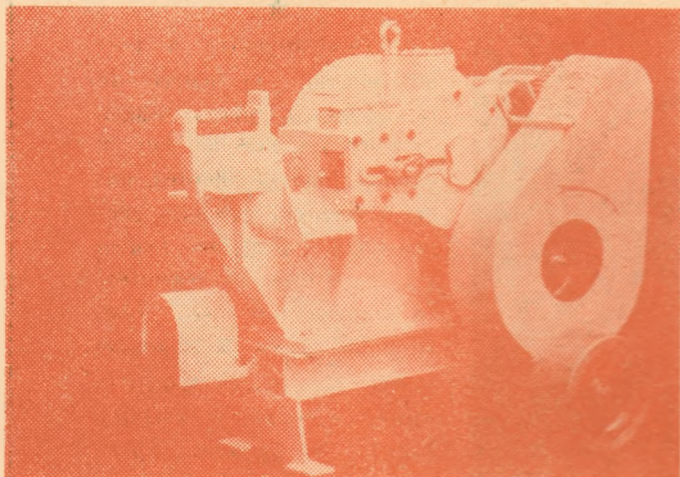
★

La toate recepțiile hotelurilor și cabanelor se găsesc puncte de desfacere ale artizanatului local, astfel că fiecare poate părăsi meleagurile sucevene cu o amintire ce-l va convinge să revină.



Cabana Zugreni

ÎNTEPRINDEREA MECANICĂ-SUCEAVA



Mașina F.T.O.B. - 32



Mașina P.D. - 500

Fiind așezată la extremitatea platformei industriale, Intreprinderea Mecanică Suceava pare a fi mezinul acestei cetăți. În realitate, ea a fost prima unitate de prelucrare a metalelor din Suceava, sau primul nucleu de metalurgie din jud. Suceava (1962). E firesc deci ca I.M.S. să fi fost pepiniera oamenilor care au trecut apoi la I.U.P.S. și Intreprinderea Auto, unități mai tinere. Profilul: construirea de mașini-unelte pentru prelucrarea metalelor.

Ce livrează intreprinderea de pe malul riu-ului Suceava?

— Mașini de găurit, realizate în două tipuri: G-6 și G-13, necesare la toate întreprinderile ce posedă un atelier mecanic.

— Mașini de găurit cu suport magnetic (M.G.M.-23).

— Mașini de ascuțit burghie pînă la diametrul de 65 mm. (M.A.B.-65).

— Mașini de debitat, din care vom remarca Ferestrăul alternativ pînă la 350 mm. (F. A.-300).

— Mașini de debitat cu disc abraziv tip M.D.A.-63 și M.D.A.-100.

— Mașini de debitat cu bandă orizontală tip T.F.B.O.-350.

— Mașini de debitat, cu bandă verticală tip F.B.V.-400.

— Mașini de prelucrare a metalelor prin deformare plastică (F.T.O.B.-32).

— Mașini de bordurat tablă tip M.B.T.-150.

— Mașini de roțit tablă tip M.R.T.-15.

— Polizoare duble tip P.D.-500 și P.D.P.-300.

— Linii pentru prelucrarea maselor plastice privind înfășurarea foililor poliesterice de tip I.S.F.A.-800 și I.S.F.A.-1200.

E vorba, deci, de utilaje necesare unui număr de sute de întreprinderi din țară, realizate în cele două mari secții de la I.M.S.: Prelucrări-mecanice de toate tipurile și Montaj.

Intreprinderea n-a ajuns încă la capacitatea deplină, aflindu-se în plină dezvoltare. Oamenii ei însă au acumulat experiență și meșteșug, devenind specialiști cu care industria metalurgică Suceava se mîndrește: Bandur Gherasim, Iăcătuș montator, Bocancea Vasile, Iăcătuș mecanic, ing. Luchian Toma, șeful atelierului de seculărie-mecanică, ing. Irimia Gh. șeful atelierului de proiectare și alții.

Colectivul de conducere e tînăr dar perfect sudat: director ing. Vasile Pavel, director adjunct și ing. șef Neculaș Oprea, secretar de partid pe întreprindere, Sebastian Geamănu, contabil șef Gh. Cirlan — ambiționînd să urce cît mai sus în prețuirea beneficiarilor prestigiul acestei unități.

I. M. S. Suceava livrează mașini-unelte pentru toate unitățile din țară. De asemenea, marca acestei fabrici ne reprezintă cu cinste în R. F. Germania, R. D. Germană, Cehoslovacia, Iran, Ungaria, Turcia, Elveția etc. ea fiind primul mesager al metalurgiei sucevene. Sînt produse de înaltă acuratețe, verificate în decursul anilor și de aceea foarte solicitate.

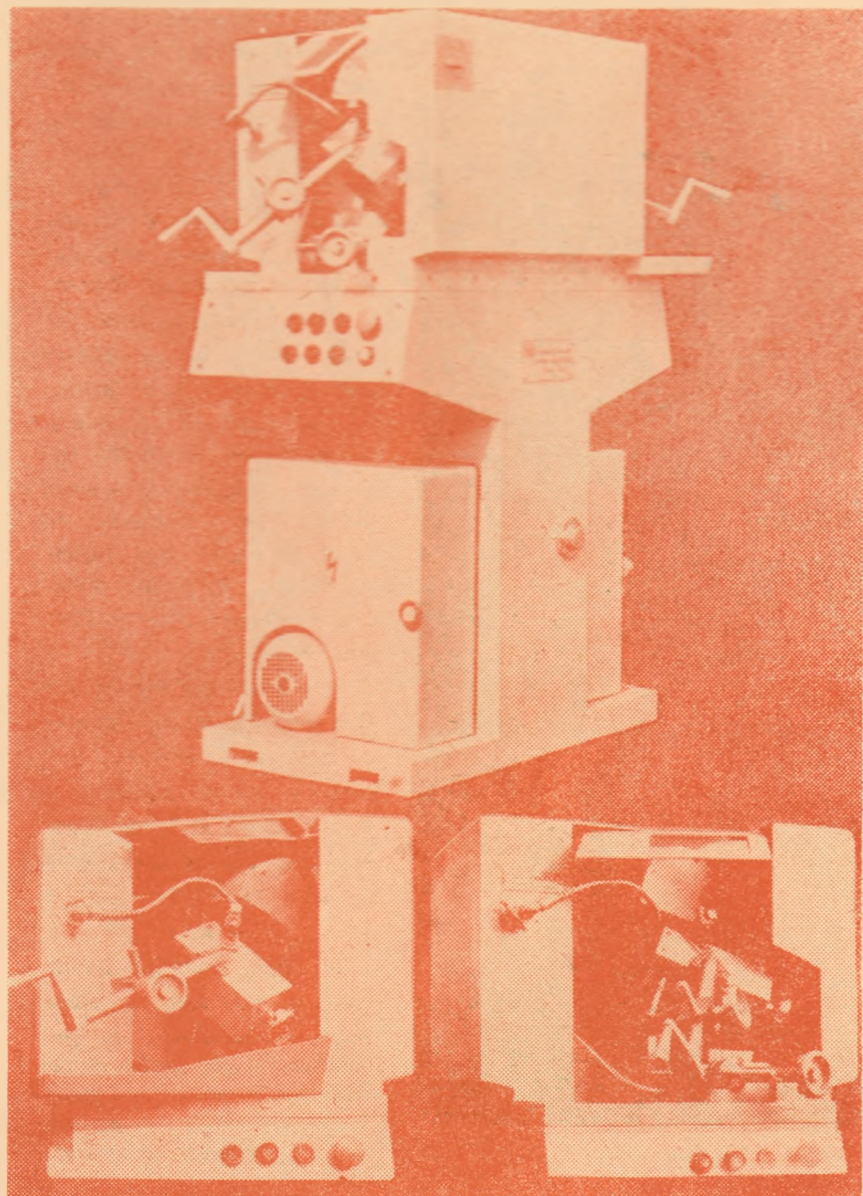
★

Un simplu amănunt: Mașina de ascuțit burghie M.A.B.-65 e o invenție realizată în fabrică prin colaborare cu Institutul politehnic Iași, catedra mașini-unelte și scule (prof. dr. ing. Vitalie Belausov și șef de lucrări ing. Gojenschi). Asemenea preocupări legate de creație au dat și alte rezultate privind ameliorarea prototipurilor. E o condiție absolut necesară în materie de progres tehnic și modernizare a întreprinderii.

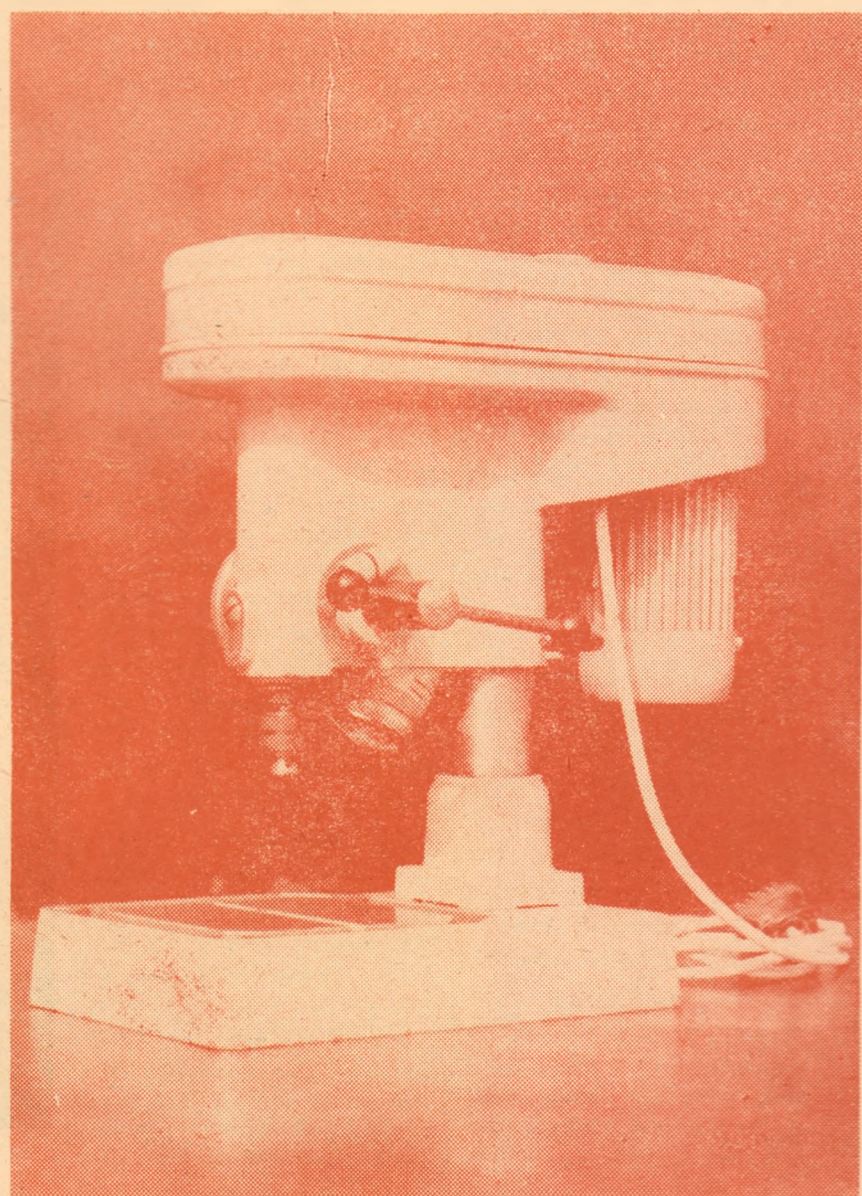
Să nu uităm că deși I.M.S. a fost la început pe acest patralater industrial sucevean, ea ține să rămînă veșnic tînără, în pas cu tehnica mondială de specialitate.

E unul din secretele succesului.

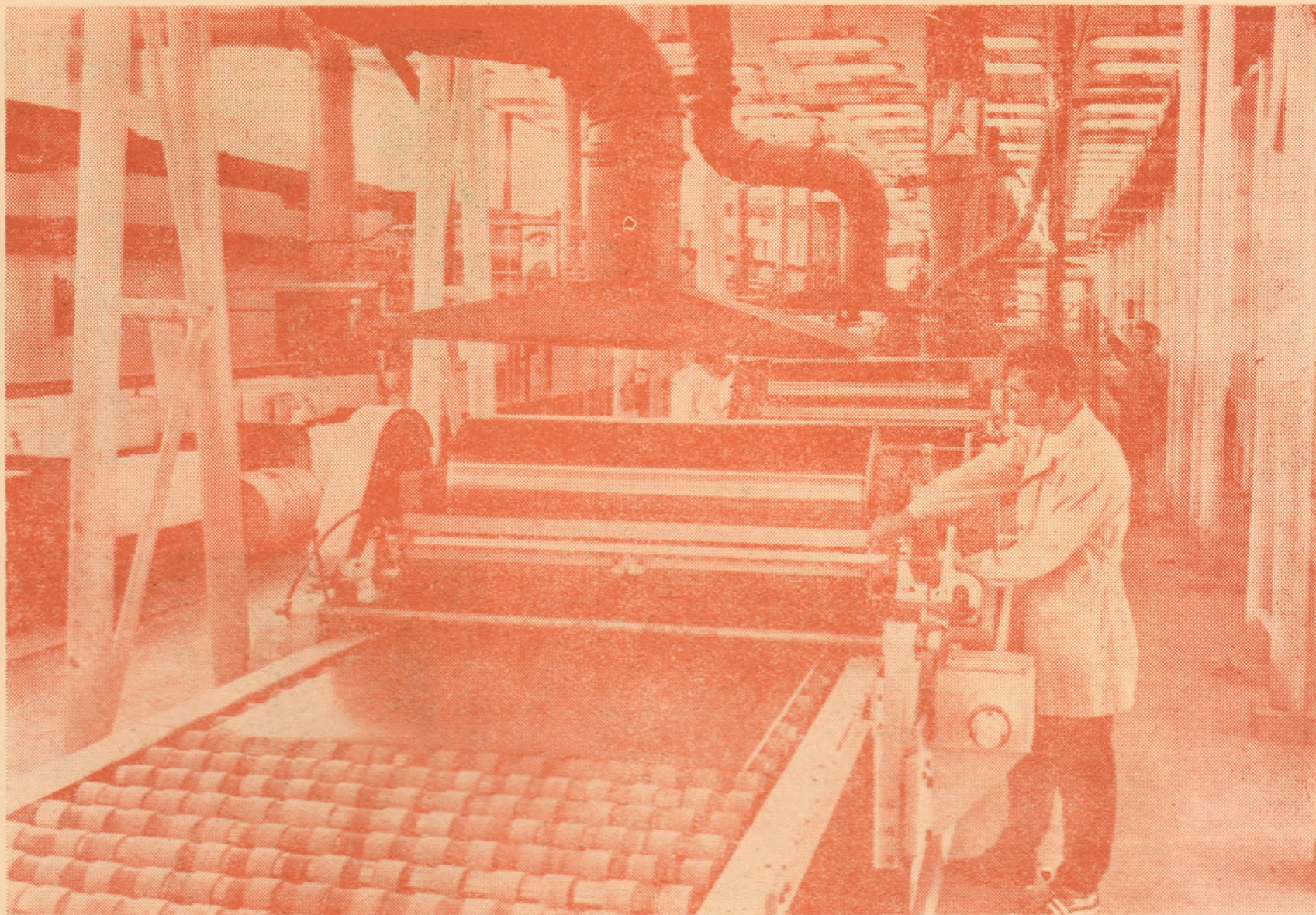
★



Mașina M.A.B. - 65



Mașina G. 6



COMBINATUL DE PRELUCRARE A LEMNULUI—SUCEAVA

Scriind despre Suceava, nu poți să nu pomeniști de civilizația lemnului prelucrat și înfrumusețat în toate felurile de la încreștăturile de pe stuiere și furci de tors pînă la minunatele case din Ciocănești. În această artă tradițională rezidă o noblețe a lemnului specifică locurilor din țara de sus. Dar anii avîntului industrial, creatori a zeci de mari industrii pe meleagurile sucevene, au impus și o altfel de noblețe, cea obținută prin transformarea intim organică a lemnului. E vorba anume de așa-zisa operație de innobilare a lemnului prin intermediul unor materii adiacente. Iar unul din asemenea produse este Palul innobilat, o mîndrie a Combinatului de Prelucrare a Lemnului-Suceava, incît ne propunem a-l utiliza drept carte de vizită pentru

prestigioasa industrie din inima platfomei sucevene (Calea Unirii nr. 27) carte de vizită pe care colectivul de conducere (director ing. N. Răducu, director adjunct comercial Simion Macovei, contabil șef Ionel Petre) o consideră edificatoare pentru stagiul în care se află întreprinderile din combinat. Așadar, să facem cunoștință cu palul innobilat.

★

Dezvoltarea vertiginoasă a principalelor ramuri ale economiei impune folosirea rațională a resurselor materiale existente și un efort susținut pentru obținerea de înlocuitori cu calități cel puțin egale cu ale materialelor ce se cer economisite.

Pe linia acestor preocupări se înscrie și apariția noilor tipuri de plăci

aglomerate din lemn (pal) innobilate prin spacluire și emailare — texturare, pentru a căror realizare la scară industrială, după procedee tehnologice de ultimă actualitate pe plan mondial, Ministerul Economiei Forestiere și Materialelor de Construcții a pus în funcțiune de puțin timp, fabricile de pal de la Fălliceni și Caransebeș, unități de producție ultramoderne. În secțiile acestor fabrici procesele de fabricație sînt complet automatizate, muncitorii, tehnicienii și inginerii cu înaltă calificare contribuind la realizarea unor noi produse, cu calități excepționale, utilizări din cele mai variate și efecte estetice inegalabile. În felul acesta se pune la îndemîna celorlalte sectoare economice și a consumatorilor individuali un produs realizat într-o vastă sortimentajie și un larg evantai de culori, capabil să rezolve magistral problemele amenajării interioarelor de locuințe sau de întreprinderi, inclusiv pe cele ale fabricării mobilierului modern.

Reprezentînd un produs nou, cu caracteristici superioare, meniu să înlocuiască tradiționalul furnir de nuc, palisandru, stejar, teak—plăcile innobilate prin emailare — texturare prezintă, pe lîngă aspectul estetic deosebit, o gamă largă de caracteristici superioare care le situează la același nivel calitativ cu panourile finisate prin procedee clasice. Avînd caracteristici superioare, culori după gustul și preferințele beneficiarilor, plăcile emailate — texturate produse la Fălliceni se bucură și de prețuri convenabile de vînzare.

Ele sînt oferite sub formă de produs semifinit (plăci spacluite pe ambele fețe) și produs finit (plăci emailate — texturate) în sortimentele: plăci spacluite pe ambele părți (pal-S2), plăci emailate pe ambele fețe (pal-E2), plăci texturate pe ambele fețe (pal T2), plăci emailate pe față, spacluite pe spate (pal-ES), plăci texturate pe față, spacluite pe spate (pal-TS) și plăci texturate pe față, emailate pe dos (Pal-TE). Culori:

alb, bleu, oranj etc.; desene fantezi, texturi-diverse modele (inișor gri, vernil etc.); imitații furnir de nuc, stejar, teak, paltin, palisandru etc.

La cerere, plăcile se execută la formate derivate din formatul de bază.

★

Garanții: rezistență la ciclul termic, la apă și alcool, la lovire, la zgîrtiere, rezistență chimică (lămiie, benzină etc.) la îngălbenire (expunere la lumină puternică).

Plăcile pot fi ușor prelucrate la mașini cu scule obișnuite. Pot fi montate rapid cu ajutorul șuruburilor, al ferneriei demontabile sau prin adezivi. Pe canaturile panourilor se pot aplica lesne botduri sau folii de masă plastică.

★

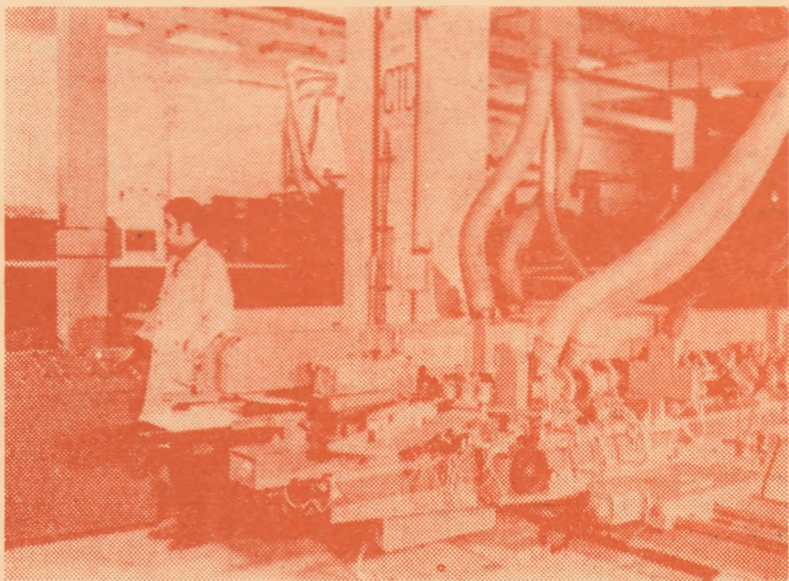
Utilizarea:

- hale industriale
- barăci prefabricate
- unități medico-sanitare
- edificii social-culturale (teatru, cinematograful, holuri, camere de hotel, case de odihnă etc.).
- baruri, restaurante
- interioare pentru vagoane de cale ferată, autobuze, autocare, tramvaie, nave.

★

Principalul beneficiar este însă industria de mobilă. Din plăci pal se obțin piese separate și garnituri de cea mai mare varietate și complexitate, efectele estetice și funcționale fiind aceleași ca în cazul finisării cu furnire indigene și exotice. În plus manipularea și montarea se face cu mare ușurință, iar formatul la care se fabrică permite croirea la alte formate, mai mici, cu pierderi neînsemnate.

Iată motivele pentru care palul innobilat a cîștigat definitiv o competiție economică de mare anvergură.



ÎNTRERINDERE DE UTILAJE ȘI PIESE DE SCHIMB—SUCEAVA

O întreprindere tânără dar cu un profil bine definit, cu oameni specializați temeinic și cu perspective largi.

Cu privire la acest profil, e bine să începem cu specializarea în utilaje necesare fabricilor de ciment din țară și de peste hotare, de la plăci de oțel refractar pentru clincherit și pînă la utilaje variate (concasoare etc.). Urmează producerea pieselor de schimb necesare exploatărilor miniere (la stațiuni de floatație, mori de sfărîmat minereu etc.). În perspectivă imediată dezvoltarea producerii de utilaje pentru industria lemnului (linii de muca-va, sortizoare, eusfipere omogenizatoare etc.).

Totdeauna se produc în cele trei mari secții: metalurgică, cu 5 ateliere; prelucrări metalice, cu 4 ateliere și mecano-energetic, cu 3 ateliere — plus Uzina de utilaje și piese schimb Vatra Dornei, specializată în piese de schimb și reparații privind exploatarea forestieră și industria lemnului.

Apărent, pare un registru de diversificare a fabricatelor simple. În realitate, numai sectorul piese de schimb pentru industria cimentului are peste 12.000 de repere.

Uzina aceasta deși născută abia în 1968 reușește astăzi să deservească nu numai județul, dar toate fabricile de ciment din țară și marile combinate de celuloză și hirtie, avînd comenzi peste posibilități.

Și aici intervine ceea ce vom numi orgoliul metalurgiștilor suceveni, sădit în fiecare din cei peste 2.000 de oameni, fie că e vorba de conducere: director ing. I. Nemțior, inginer șef Marian Georgescu, secretar de partid ing. Victor Reuș, sau de oricare nume care cinstește unitatea: prim topitor D. Creșu, oțelar Spiridon Tomagea, maistru C. Rădășanu, maistru V. Munteanu, maistru Gh. Ciornei, miezuitoarea la turnătorie Elena Rusu și alții alții. Dintre acești alții, documentele foto îi prezintă în acți-

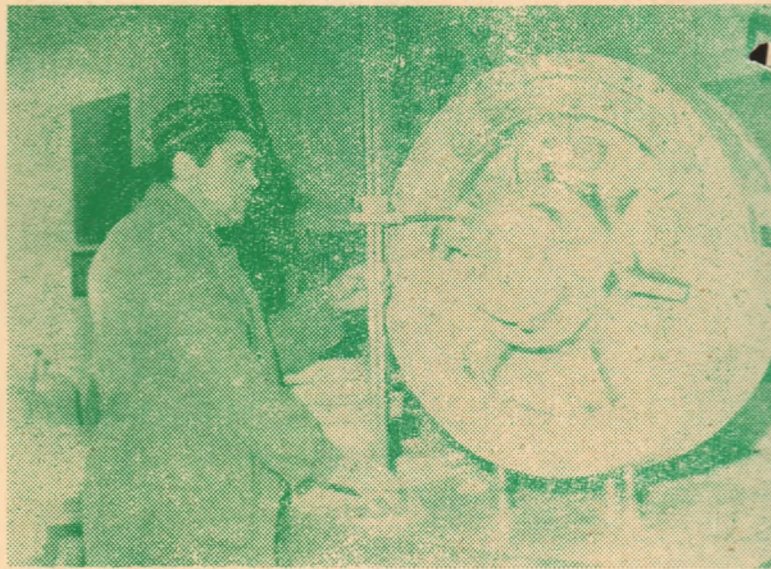
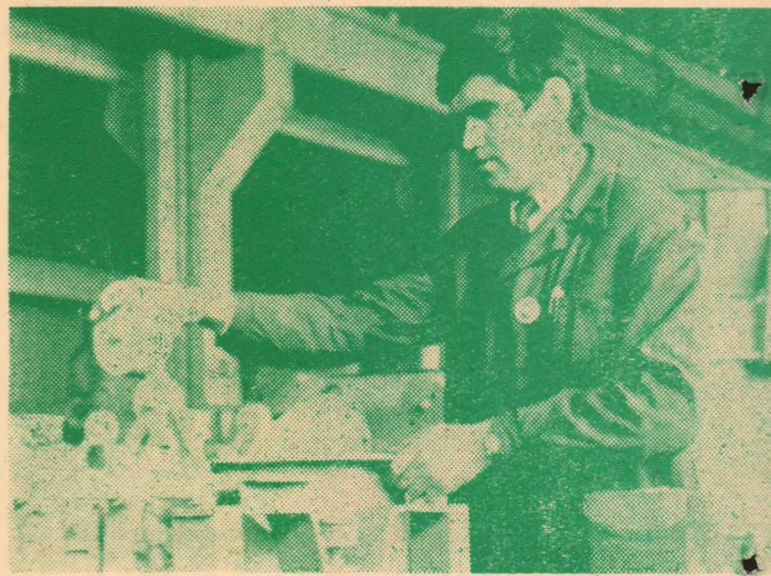
une pe Ciutac Lazăr, maistru la secția prelucrări mecanice și V. Dochia, fost tîmplar, azi specialist în modelărie la secția metalurgică.

La orgoliul se referă la ambiția sucevenilor de a face metalurgie prin forțe proprii, ziua muncind, seara învățînd și ajungînd astfel turnători, modelatori, oțelari de clasă. Din toți cei enumerați mai sus numai C. Rădășanu s-a transferat de la Galați, restul s-au format aici, la Suceava. Și toți acești oameni care afluesc spre unitatea din extremitatea estică a platformei industriale sucevene luptă acum pentru turnătorie de oțeluri speciale (refractare și inoxidabile) cu 2 pînă la 7 elemente de aliaj (crom, nichel etc.). În felul acesta, I.U.P.S. — Suceava se pregătește să livreze piese cu o înaltă rezistență la temperaturi superioare și la mediu acid. E proba de foc a acestui an hotărîtor pentru cincinal.

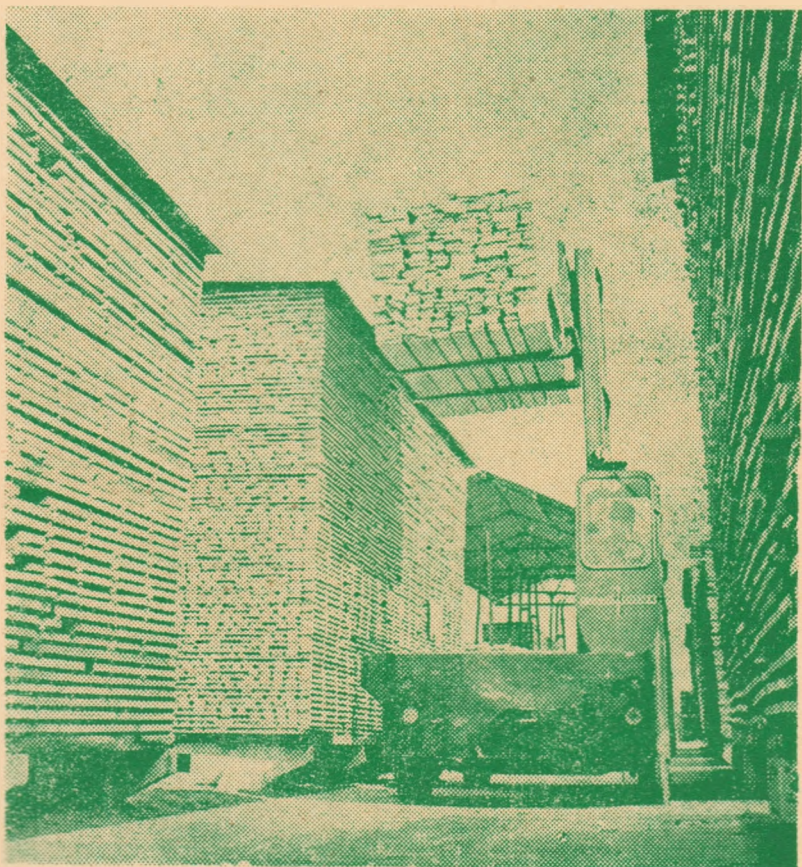
★

Urmărind activitatea oamenilor din imensele hale nu se poate să nu le admiri tenacitatea, disciplina de muncă, seriozitatea cu care muncesc, deși rezultatul strădaniei lor nu va apare niciodată ca produs oferit pieței. Ei produc doar mijloacele prin care putem avea ciment, hirtie, mucava, minereu și alte bunuri necesare vieții. Piese livrate aici sînt destinate a înfrunta duritatea stîncilor și încăpăținarea buștenilor, sînt piese durabile și apte a învinge orice greutate. Nu e de mirare, deci că I.U.P.S. Suceava este atît de solicitată, fiind întreprinderea căreia te poți adresa cu toată încrederea. Ea are frumoase perspective de dezvoltare prin specializare. De pildă, colectivul întreprinde o activitate susținută pentru asimilarea de prototipuri și realizarea întregii game de piese speciale în utilajele necesare combinatele de hirtie și celuloză.

La această oră, întreprinderea a intrat în competitivitate internațională, exportînd în U.R.S.S., Cuba, Congo și alte țări.



ÎNTRERINDERE FORESTIERĂ DE EXPLOATARE ȘI TRANSPORT SUCEAVA



La intrarea Casei de cultură din Suceava sub titlul „Inaltă prețuire, deosebită onoare, puternic imbold“ se află placardată și fotografia Ordinului Muncii cl. I pe care l-a primit recent Întreprinderea Forestieră de Exploatare și Transport Suceava, unitate situată, deci pe primul loc în întrecerea pe țară. Dar în afara înaltei distincții remișă unității la sfîrșitul săptămîinii trecute, I.F.E.T. Suceava a primit și steagul de fruntașă în producție al Consiliului Central al Sindicatelor. E vorba de recunoașterea unei activități deosebit de rodnică pe care I.F.E.T. Suceava, cu unitățile sale subordonate din Vatra-Dornei, Iacobeni, Cîmpulung, Gura Humorului, Rădăuți și Fălticeni o desfășoară. Să nu oitem aportul Unității de mecanizare și transport forestier Gura Humorului, al Fabricii de cherestea și lăzi Căcica și al secțiilor de exploatare din Botoșani, Dorohoi și Pătrăuți.

Care este specificul efortului acestei unități? Modernizarea exploatărilor forestiere prin dotarea cu utilaje moderne privind mecanizarea lucrărilor (funiculare FP2, F—P. U 500, FAR și TF-401; IFROM-uri; trolii auto și de tractor; tractoare TAF 650; ferestraie „Rețezat“; etc.). Aplicarea de noi tehnologii în exploatare a condus la sporirea volumului de

masă lemnoasă dată în producție și la reducerea pierderilor de exploatare. De asemenea, prin sortarea masei lemnoase pe platforma de preindustrializare au crescut indicii de utilizare. Astfel, cea mai mare creștere a indicelui de utilizare s-a înregistrat la foioase unde, datorită Fabricii de PAL-Fălticeni există condiții pentru valorificarea lobdelor ce mergeau la lemn de foc. În 1974, prin sortarea judicioasă a masei lemnoase, vor fi produse peste plan 15.000 m.c. lobde pentru PAL și PFL din rășinoase și foioase.

Lupta pentru valorificarea superioară a masei lemnoase prin prelucrări și diversificarea produselor necesare economiei naționale. De pildă, în 1971 un colectiv din cadrul I.F.E.T. Suceava a pus la punct o nouă tehnologie de debitare pe calote (nordic) a buștenilor, datorită căreia indicele de valorificare industrială a trecut de 88 la sută, eliminîndu-se total deșeurile nevalorificabile. Totodată, s-a urmărit valorificarea superioară a rumegușului și talșului în producția de PAL, în care scop s-au construit stații de colectare în 5 fabrici de cherestea. De asemenea, valorificarea tuturor deșeurilor de lemn și a materialului mărunt. În 1973 s-a introdus pentru prima dată un tocător de deșeuri la Fabrica de cherestea Căcica. În 1974 acțiunea va fi

extinsă la fabricile din Frasin, Moldovița și Falcău.

★

Menționabil: funicularul T 401, trolii pentru deșeuri au fost realizate prin acțiunea de autodotare.

★

Biroul Comitetului județean Suceava al P.C.R. și Comitetul executiv al Consiliului popular județean și-a luat angajamentul îndeplinirii sarcinilor pe termen 4 ani al cincinalului pînă la august 1974.

I.F.E.T. Suceava, prin înfruntarea său aparat, condus de economistul V. Sava, director, ing. Gh. Roșu, director tehnic, ing. N. Ionescu, director adjunct comerț și Mihai Grigoriu, contabil șef, s-a angajat să realizeze această acțiune pînă la 12 iunie crt.

Mai mobilizată acțiunea se poate cita.

I.F.E.T. SUCEAVA produce:

- cherestele, lăzi, binaie
- material lemnos pentru prelucrare la Combinatul de celuloză Suceava, Fălcău, și altele.
- Material lemnos pentru foc.
- Exportă cherestea de fag și rășinoase și lăzi de foioase în Italia, R. F. Germania, Spania, Anglia, Egipt, Liban și alte țări.

Punct de contact a numeroase discipline, conceptul de personalitate rămâne și astăzi în sfera unor interesante dezbateri, polarizând strădaniile a numeroși sociologi, psihologi, filozofi, de a circumscrie dimensiunile și sensul acestui concept în multiplele lui accepțiuni. Discuțiile se poartă astăzi și în contextul eforturilor filozofiei marxiste de analiză multilaterală a dezvoltării personalității în condițiile socialismului, a transformărilor istorice a structurilor și legilor de formare și dezvoltare a acesteia. Totodată, creșterea rolului factorilor care accentuează caracterul conștient, al dezvoltării, care sporesc capacitatea oamenilor de a stăpâni și conduce procesele sociale, necesită o analiză și în spațiul personalității.

Din punct de vedere al tipului de personalitate, socialismul înfăptuiește un evident salt calitativ, fiind societatea care își propune afirmarea multilaterală a demnității și personalității omului, constructor al socialismului, făuritor conștient al propriei sale istorii. Socialismul oferă — prin noile structuri economice și sociale — cimpul de posibilități cu cele mai favorabile condiții de realizare a personalității. Socialismul nu și manifestă superioritatea exclusiv prin economic și politic, ci și printr-un nou tip de personalitate, realizând treptat reumanizarea omului, „întoarcerea spre sine a umanității” (Marx). Tipul socialist de personalitate nu trebuie văzut ca o univocitate de sensuri a comportamentelor, ca o uniformizare a profilului umane, ci în perspectiva afirmării unor personalități multiforme, într-o mare diversitate de valorificare a potențialităților.

Conceptul de personalitate, cuprinzând ceea ce omul este și ceea ce poate deveni, se definește în contextul unor variate cimpuri axiologice, în cadrul cărora valorile politice au un rol bine definit. În ceea ce privește definirea acestora, nu putem nega un anumit interes al studiilor de specialitate, cu toate că acesta vine mai mult din partea politologilor, care le tratează ca principii ale acțiunii politice și ca atitudini politice. Majoritatea tratatelor despre valori, în contextul literaturii nemarxiste, fie că neglijează valorile politice, fie că le încadrează în sfera valorilor morale, considerând că, omul este o ființă prin excelență morală (L. Lavelle) sau că „politicul se justifică prin binele pe care tinde să-l procure societății” (G. Burdeau). Cu predilecție, lucrările de axiologie s-au oprit mai mult asupra binelui, generozității, sacrificiului; n-au omis nici libertatea, egalitatea, pacea, dar abordate tot cu o intensă coloratură etică.

PERSONALITATEA ȘI VALORILE POLITICE ALE SOCIALISMULUI

Florin DRUȚĂ

Făcând distincția valoare-valorizare, plecăm de la premisa că valoarea politică este influențată de subiect, de valorizările în care el se angajează cu întreaga personalitate și cu o concepție determinantă despre viață, după cum și personalitatea este influențată de climatul general al valorilor politice.

Mai mult, socialismul accentuează rolul valorilor politice în viața colectivității și a individului, aceasta în strinsă legătură cu creșterea rolului politicului în societatea socialistă. el exprimând și modul de manifestare a omului în societate, modul de exercitare a drepturilor și libertăților democratice. Incluzem în fenomenele politice care reprezintă valoare sub aspect axiologic, relațiile, instituțiile, idealurile politice, strategiile, metodele și mijloacele implicate în acțiunea politică, care intruchipează forțe omenesti esențiale și corespund cerințelor progresului social.

Socialismul nu este doar o problemă de necesitate care s-ar impune prin simpla evoluție istorică, ci și o înaltă valoare politică. Valoare — ca operă istorică a poporului, ca rod al eforturilor și muncii sale, al activității continue de autodepășire, ca nou sistem în care omul dobândește un nou statut. Valoarea, în sensul că reprezintă un nou mod al dezvoltării sociale în au-

toperfecționare continuă, care oferă și solicită totodată din partea individului autoperfecționarea ca mod de existență. Socialismul este totodată generator de valori, făurind un nou sistem de valori materiale și spirituale, în care valorile vechi dobândesc continuitate și o poziție nouă în ierarhia dinamică a valorilor.

Considerăm democrația socialistă ca una din valorile fundamentale prin care personalitatea se formează și se desăvârșește, democrație înțeleasă atât sub aspectul organizatoric instituțional de stat și obștesc, cât și în formele și metodele folosite în practica organizării și conducerii vieții sociale. Democrația socialistă apare nu numai ca o stare a societății, ci și ca un proces neîntrerupt spre realizarea unor idealuri și valori democratice din ce în ce mai ample. Dezvoltarea multilaterală a personalității este condiționată de lărgirea și adâncirea democrației socialiste; iar realizarea personalității determină, la rândul ei, caracterul dinamic și eficient al acestei democrații. Participarea la democrație face din aceasta o realitate nemijlocită, iar din omul acestei democrații o personalitate angajată, creatoare și responsabilă. Prin dezvoltarea democrației socialiste se creează baza social-politică a realizării personalității, participarea la viața politică, contribuind în

chip personal la obiectivarea forțelor esențiale ale omului.

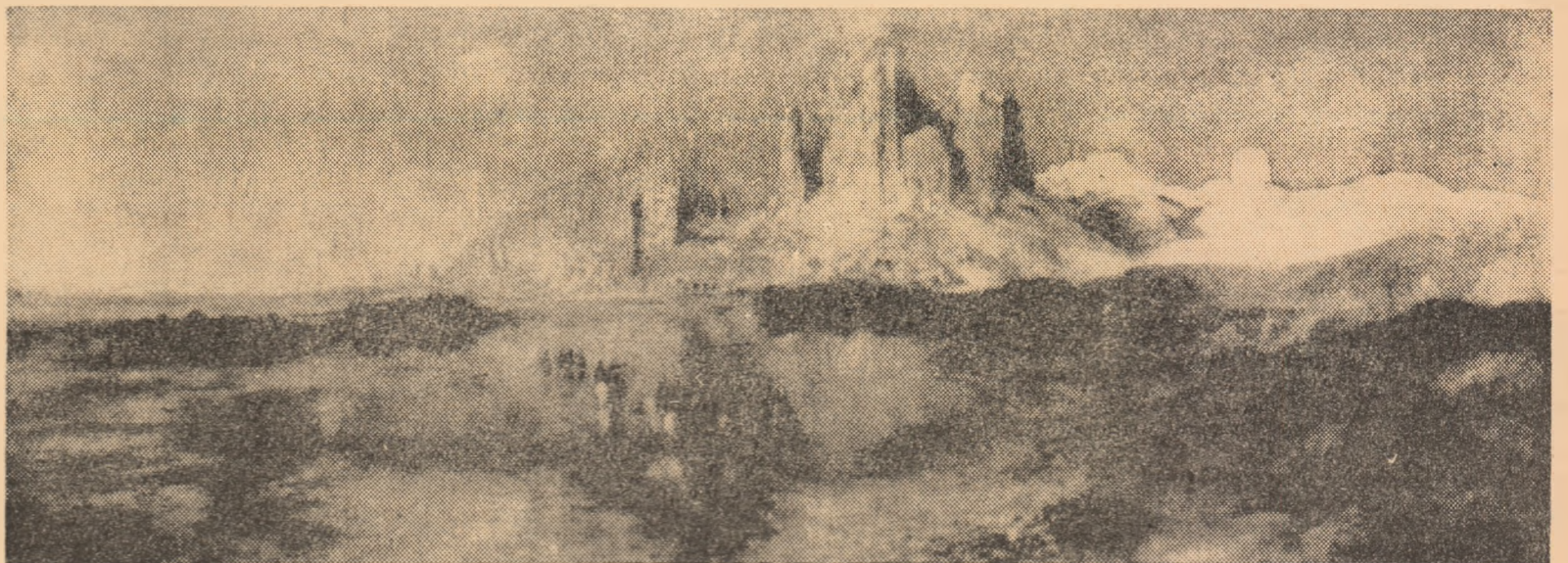
Omul, cu posibilitățile lui de dezvoltare, poate fi caracterizat și în contextul acelor valori care exprimă împletirea idealului cu realul, menționând necesitatea abordării concret-istorice a unor astfel de valori cum sînt: libertatea, dreptatea socială, echitatea. Destinul personalității în socialism este de a participa la elaborarea valorilor într-un climat moral și social de libertate, care să lărgescă sfera de manifestare a posibilităților creatoare. Aceasta solicită totodată un comportament politic și moral capabil de a transforma idealurile în realități concrete, comunistul avînd datoria „să lupte cu ardoare pentru adevăr, pentru dreptate, pentru libertate”.

În sfera valorilor civilizației socialiste se înscriu și instituțiile social-politice, valoare prin ele însele dar și creatoare de valori totodată. Între acestea se impune partidul clasei muncitoare — principal exponent și coordonator al activității masei, ca sinteză a eforturilor creatoare ale poporului, atât în sfera structurilor materiale ale existenței umane, cât și în dezvoltarea unui nou model uman. Instituționalizarea valorilor social-politice ale socialismului n-a fost un dat, ci un proces într-o perfectibilitate continuă, în sensul înfăptuirii

mai complete, mai consecvente a principiilor democratice în viața de partid, în modalitățile de exercitare a rolului său conducător, precum și în ceea ce privește perfecționarea vieții de stat, legată de extinderea democrației asupra momentului de decizie. Ca valoare, „partidul reprezintă — cum subliniază tovarășul Nicolae Ceaușescu — nucleul în jurul căruia gravitează întreaga societate și de la care radiază energia și lumina ce pun în mișcare și asigură funcționalitatea întregului angrenaj al orînduirii socialiste. La rîndul său, partidul se regenerează continuu sub impulsul puternicelor fascicule de energie și lumină ce se îndreaptă continuu spre el din rîndul naștunii noastre socialiste”. În centrul mecanismului vieții democratice se află partidul comunist ca forță conducătoare care dinamizează sistemul democrației în ansamblu, formarea și dezvoltarea personalității fiind un proces conștient, condus de partid.

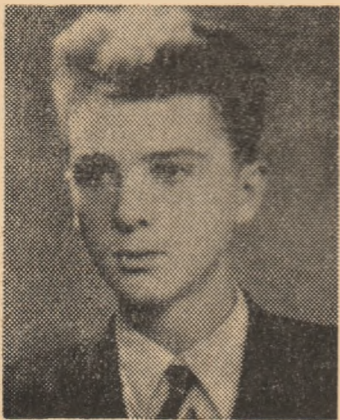
În demersurile care se fac spre circumscrierea sistemului valorilor politice ale civilizației socialiste, plecăm de la premiza că acesta este un sistem deschis, de tip cibernetic, receptiv, capabil de a integra noi valori, ceea ce nu-i stîrbește coerența, aceasta realizîndu-se nu prin deducerea unui tip de valori din altul, ci prin unitatea lor semnificativă și prin scopurile lor. În acest sistem, valorile social-politice joacă rol de catalizator, fiind intim legate de sensul dezvoltării societății, de determinismul istoric, punînd în centrul atenției omul, precum și desăvîșirea notelor definitorii ale acestuia.

În continuarea dezbaterii cu tema: Societatea socialistă multilateral dezvoltată — civilizație materială și spirituală superioară.



THOMAS MORAN :

„Mirajul”



CĂTĂLIN CIOLCA

inchinare

Pămîntule pămîntule al meu bunule
Tu ești soarele tu ești cerul și ierbile
Care porți pintecul plin de rod
ca o cînstită femeie înaintea facerii

Frumosule fruntea ta este mai înaltă ca muntele
vorba ta mai dulce ca dulcele
mina ta mai blindă ca petala florii de rosmarin

Bunule tu ești ca soarele de pe cer
Văd singele meu răsărind din palma ta
ca o pasăre
Și lumina ochilor mei din răsufitul tău
ca o floare roșie în stepă
Și glasul
de pe buzele tale ca o boare izbăvind livezile

Frumosule tu ești mai frumos ca soarele
dimineații tale se vestesc
ca niște corăbii de fum încărcate cu mirodenii
Înserările alunecă lin ca turmele în somnul păstorului

Pămîntule bunule marele frumosule
Suflarea noastră este suflarea ta
oasele noastre din oasele tale
vederea noastră din vederea ta
Tu ești lumina luminii cîntecul cîntecului

Pămîntule
veșnicie a mea stea fără stingere
pămîntule tu patrie bună ca un obraz de copil

peisaj

Fumegă în copacul serii
întimplările de odinioară
Depărtat a gol sună
toiagul cîntecului

Casele mărunte acum
urcă albastru la cer
O lampă cu gaz va aprinde
bătrîna inimă singuratică

abur

Fulgii mari ca păsări
înfloresc arborele somnului
Copilul care doarme
lunecă într-o sanie fără moarte

Printr-un inel de argint
aerul își trece sufletul
Umbra patinatorului încrețește
fața nouă a apei

În păduri cele de pe urmă zăpezi
apun la umbra rară — a copacilor
Într-o curte îndepărtată îndepărtată
din trupul cailor ies aburi

cai galbeni

Ca o luminare drumul pîlpiia, pîlpiia.
Dimineață era, ceață, vînt.
Ardea pe lume bunicul, cu haina
Lui neagră și dreaptă pînă-n pămînt.

Ținea hățurile fără bici și mina
Doi cai galbeni spre o gară ca o lumină.
Bunicul, răposatul-ohoho!-a fost cineva
Și s-a dus ușor ca un stol de păsări.

Căci acum pîlpiie iarăși ceva
Și aud hodorogînd dedesubt dimineața.
Ce bine-o aud! Însă drumului
I-a crescut iarba pe piept ca la morți.

Dar în zare, înainte ca ziua
Să-și scape copitele, mai înainte
Răposatul cu brațele ridicate, cu ochii
Ca două guri de pește

Într-o haină neagră și dreaptă,
Într-o haină lungă pînă-n mormînt,
Își rotește brațele repede, repede
Ca o moară neagră de vînt.

