

## Un eveniment important în viața tineretului patriei

Președintele României, tovarășul Nicolae Ceaușescu, s-a aflat din nou, de la începutul acestei săptămâni, în mijlocul reprezentanților întregului nostru tineret, participând la forumul politic prilejuit de Congresul al X-lea al Uniunii Tineretului Comunist, de a X-a Conferință a Uniunii Asociațiilor Studenților Comuniști din România și de cea de a III-a Conferință Națională a Organizației pionierilor.

Cuvintele cu care primul secretar al partidului s-a adresat tinerilor vor rămâne, fără îndoială, gravate în inima virstei de aur a patriei, constituind o strălucită expunere a tuturor problemelor esențiale ale construcției noastre socialiste, o sintetizare a principiilor de existență și a aspirațiilor întregului popor român, implicit ale tinerei generații: „In fabrici și uzine, pe șantiere, în miile de întreprinderi noi, în unitățile agricole socialiste, în laboratoare, școli și universități, în cadrul amplelor acțiuni de muncă patriotică, pretutindeni tineretul a fost prezent la datorie, înscriind pagini luminoase de abnegație și devotament, de adevărat eroism, în marea epopee a edificării socialismului în România”. Adresându-se acestor tineri, secretarul general al partidului a exprimat, de fapt, încrederea pe care toată națiunea noastră o are în cei mai tineri reprezentanți ai săi, cei care vor concretiza viitorul elaborat astăzi. Încrederea aceasta conține în ea, în primul rând, înțelegerea comunistă a ideii de muncă: „Munca, a spus tovarășul Nicolae Ceaușescu, este valoarea supremă a societății socialiste, unicul factor al progresului ei, sursa întregii avuții naționale a poporului nostru”. În climatul de muncă devotată, continuă, competentă și eficientă, dezvoltarea tinerei generații se realizează într-un spirit de înaltă răspundere, pe coordonatele principiilor de etică și echitate socialistă, în relație indestructibilă cu o necontenită instruire, spre o cât mai profundă cunoaștere.

Tineretul nostru trebuie să fie educat, format, într-o superioară înțelegere a patriotismului. În această ordine de idei cuvintele tovarășului Nicolae Ceaușescu sînt edificatoare: „Marile jertfe date de înaintași în această bătălie necrutată pentru a trăi în lume în mod demn, pentru a-și făuri o viață mai bună, pentru a fi stăpîn în propria sa țară constituie un element de profundă mîndrie națională, precum și o înaltă obligație de conștiință pentru toți cetățenii patriei noastre socialiste, pentru întregul nostru tineret”. Păstrînd neatinse aceste virtuți naționale, tinerii României, împreună cu întregul popor, alcătuiesc o evidentă forță a apărării patriei: „Tinăra generație trebuie să fie oricînd gata să aprobe glia strămoușească, să poată lupta pentru a salvă garda cuceririlor revoluționare ale poporului, pentru libertatea, independența și integritatea patriei”.

Educația comunistă, formarea tinerilor prin cele mai convingătoare mijloace (învățămîntul, presa și radio, televiziunea, arta și literatura) trebuie să aibă în vedere un singur obiectiv, formulat astfel de către conducătorul poporului nostru: „În spiritul străvechilor virtuți de dreptate și omenie ale poporului român, este necesar ca tinerii comuniști să devină adevărați comuniști de omenie, punînd toată viața și munca lor în slujba oamenilor, fericirii lor, în slujba egalității și dreptății sociale”.

În viața patriei noastre tineretul reprezintă o prezență activă și mereu proaspătă. Unitatea de simțire și gîndire a acestei generații se manifestă zi de zi prin dăruirea ei constantă idealului comunist al țării, prin angajare de maximă eficiență în rezolvarea tuturor marilor sarcini pe care poporul nostru le are de îndeplinit, prin sentimentele de fierbinte dragoste și recunoștință față de partid, față de secretarul general al partidului. Aceste sentimente răspund minunatelor condiții în care tineretul nostru muncește, învață, gindește, se dezvoltă. Generația tînăra a României, generație de temeinică formație politică, generație a socialismului multilateral dezvoltat și a înaintării spre comunism, generația aceasta este una dintre certitudinile istoriei românești în ascensiunea ei impresionantă.

Țara noastră se află astăzi angajată în realizarea unei opere istorice de o amploare fără precedent — făurirea societății socialiste multilateral dezvoltate, ca etapă necesară pe drumul spre comunism, care presupune revoluționarea pe baze comuniste a ansamblului social, ca sistem, de la elementul economic pînă la factorul om, vizînd edificarea unei civilizații materiale și spirituale superioare.

Întregul proces istoric desfășurat în vederea atingerii acestui țel impune, în primul rînd, ca o condiție „sine qua non” sporirea rolului conducător al partidului comunist în societate. Acest fapt obiectiv este determinat de noile exigențe, atât pe linie teoretică, precum și pe linie strategică și tactică, pe care practica socială le ridică spre rezolvare în fața activității politice. Conducerea politică determină, prin programe științifice de dezvoltare, amploarea și eficiența unei practici sociale optime, capabilă să traducă în viață obiectivele construcției socialiste din fiecare etapă istorică nouă. Astfel, partidul nostru, aplicînd creator marxism-leninismul la condițiile specifice țării, a fundamentat teoretic și practic, în cadrul lucrărilor celui de al X-lea Congres, programul complex al făuririi societății socialiste multilateral dezvoltate, concretizat în obiectivele ciclului 1971—1975 și în prognozele de dezvoltare mergînd pînă la 1990, precum și programul ideologic corespunzător în vederea făuririi noii societăți. În acest sens, un moment important în conștiința

Patru ani de la Plenara C. C.

al P. C. R. din 3-5 noiembrie 1971

## Programul convingerilor noastre comuniste

partidului și a tuturor oamenilor muncii l-a constituit elaborarea la Plenara C. C. al P. C. R. din 3—5 noiembrie 1971, a programului partidului pentru îmbunătățirea activității ideologice, ridicarea nivelului general al cunoașterii și educația socialistă a maselor, așezarea relațiilor din societatea noastră pe baza principiilor eticii și echității socialiste. Insușit de Conferința Națională a partidului din iulie 1972 și adoptat ca propriu ei program de lucru, programul ideologic fundamentat la Plenara C. C. al P. C. R. din noiembrie 1971 a devenit programul întregului popor, ansamblul său de idei și principii devenind apoi parte componentă a Programului P. C. R. de făurire a societății socialiste multilateral dezvoltate și înaintare a României spre comunism, adoptat la cel de al XI-lea Congres al partidului din noiembrie 1974.

Desigur, referitor la elaborarea programului ideologic din noiembrie 1971, se poate releva astăzi, după patru ani de experiență a traducerii sale în viață, că acest program s-a impus ca o necesitate conceptuală pentru procesul revoluționar al construcției socialiste în țara noastră. Cerința unui concept de program ideologic în acțiune, ca program al întregului popor, a decurs în mod necesar din însuși conceptul de societate socialistă multilateral dezvoltată, din determinările logicii sale interne, vizînd deopotrivă făurirea prezentului și elaborarea strategiei viitorului. Programul ideologic, prin întregul său conținut, se constituie ca parte integrantă a programului partidului de edificare a societății socialiste multilateral dezvoltate și înaintare spre comunism, iar semnificația sa istorică se regăsește nemijlocit atît în domeniul transformării conștiinței, al formării multilaterale a omului nou, cît și pe latura activității practice de dezvoltare și perfecționare economico-socială, a tuturor structurilor obiective în plan general social. Elaborarea, în cadrul lucrărilor Conferinței Naționale a partidului din iulie 1972, a Codului principiilor și normelor muncii și viteții comunistilor, ale eticii și echității socialiste și adoptarea acestui document în cadrul lucrărilor celui de al XI-lea Congres al partidului din noiembrie 1974, a răspuns și răspunde exigențelor istorice.

Mircea DRAGOMIR

(continuare în pag. 5)



Felicia BRÂNDAȘ-GAVRILEAN :

„Victorie”

75 de ani de la nașterea lui Lucrețiu PĂTRĂȘCANU

## Unitatea „socialului” și „naționalului” în istoria României

Urmărirea și cercetarea frământărilor și mișcărilor sociale care dau conținut istoriei poporului nostru în epoca modernă a constituit una din preocupările științifice de bază ale lui Lucrețiu Pătrășcanu. Acest obiectiv al cercetărilor sale istorice avea un scop politic evident, era legat direct de poziția sa marxistă și de sarcinile prezentului revoluționar. Masele muncitorești, după expresia sa, trebuiau să desprindă din propriul lor trecut „anumite încheieri” pentru prezent. „Legînd trecutul cu prezentul, reactualizînd lupte și fapte din trecutul apropiat al poporului român, multe sînt învățămintele care pot fi trase. Mai puțin poate din victoriile obținute, cît mai ales din greșelile, slăbiciunile și înfrîngerile suferite”, spunea Pătrășcanu în „Prefața” la lucrarea sa *Un veac de frământări sociale* (1821—1907).

Pătrășcanu pornește în cercetarea istoriei poporului nostru de la ideea unității dintre general și particular, dintre istoria universală și istoria

## Sentimentul autohtoniei la Sadoveanu

Fascinația scrisului sadovenian ține de o excepțională forță revelatoare, trăsătură ce-i asigură durabilitatea și audiența, dar calitatea dominantă a artistului rămîne stilul rapsodic, în înțelesul că ritmul, tonul, respirația, pauzele și reacțiile sufletesti concentrează într-o vorbire individuală părți din comportamentul unui întreg popor. Cu alți termeni, aspectul de exponent al națiunii constituie la Sadoveanu o cauză și un efect, cu imense consecințe în planul estetic, în acela al eticului și al socialului. Condiția fundamentală a rapsodului este identificarea sa cu mișcărilor de adîncime ale comunității; ecoul vocii lui, ca efect al solidarității cu istoria, dobîndește valoarea unor mărturii patetice. Mărturie, — în spirit larg, firește, în sensul că în opere precum *Creanga de aur*, *Zodia Cancerului* și *Baltagul*, Sadoveanu e deopotrivă contemporan, permanent, aparținînd secolului, ca însuși poporul pe care-l reprezintă. Precum la Homer, nemuritorul rapsod al Heladei, la Sadoveanu natura, mitologia și destinul aparțin de drept povestirii, oamenii mișcîndu-se gravi pe un fundal al eternității, — cu precizarea că, anumite scene din *Frații Jderi* sau episoade pastorale din alte scrieri sadoveniene ar fi putut figura, zăgrăvite, pe amforele de la Corint și Lesbos. Să se compare, de pildă, un moment din *Odiseea* (Cîntul IV) cu unul din *Zodia Cancerului*, în care dădăca Măgdalina se destăinuiește nefericitei lui Alec Ruset, adorator fără speranță al fiicei lui Duca-Vodă. „Vai, stăpînă (zice Euriclea, povestindu-i Penelopei cum a dispărut fiul acesteia) ori mi-i ucide ori mi-i răbda pe la tine, eu tot n-am să-ți ascund nimic. Am știut tot adevărul, că doar eu i-am pregătît și făina și vinul și tot ce mi-a cerut, dară m-a pus de am jurat că n-am să spun nimic pînă ce n-ori trece douăsprezece zile și pînă ce nu vei dorî să-l vezi, să nu-i afli plecarea, ca nu cumva plînsul să nu-ți strice frumosul chip...”. Iată, după două milenii, limbajul dădăcei Măgdalina, adresîndu-se lui Alec Ruset: „Cunosc eu dragostele măriei tale. Să nu te superi, dar asta-i meseria noastră, s-auzim despre toate și să cunoaștem toate... Cunoscînd noi toate cite-au fost de la mărița sa Vodă-Duca împotriva părintelui măriei-tale, am înțeles că ne impresură osînda și că nevoite sîntem să închidem în noi toate, ca într-o peșteră...”. Adevărul și taina merg împreună, ca reacții etern umane, dar în ritmul sadovenian, deși apropiat cu nuanță de cel homeric, transpar vibrații ale sufletului autohton, mai precis o anumită afectivitate cu rădăcini populare.

Conștiința autohtoniei, ilustrată în nenumărate feluri, ia în dialogul dintre enigmaticul Sofronie Luca din *Noptile de Sînzien*, și francezul Bernard, venit în Moldova cu intenția de a tăia pădurea Borzei, un aer de vechime arhaică, oamenii codrului acționînd ca niște ființe misterioase, profund contopite cu natura. În genere, la Sadoveanu intrarea din lumea cotidiană în codru ori în împărăția apelor e o trecere spre legendă și mit, — adică spre începuturi. Unitatea mitică a lumii lui Sadoveanu o asigură, ca la Eminescu, contactele perpetue cu orizontul silvestru cu decorul alpin ori acvatic, singurele în măsură să ne

Const. CIOPRAGA

(Continuare în pag. 2)

CRONICA

(Continuare în pag. 3)

Ion FLOREA



















## ÎNTEPRINDEREA REPARAȚII AUTO — SUCEAVA o unitate a tinereții energice și entuziaste

E firesc ca atunci când începi să cunoști o întreprindere, să faci și legătura între dezvoltarea ei și profilul oamenilor care o deservesc, a acelor oameni formați odată cu unitatea. E cazul și cu una din cele mai harnice și merituose colective din platforma industrială a Sucevei: **Întreprinderea de reparații auto sau pe scurt: I.R.A. Suceava.**

Ascultați: întreprinderea aceasta are vîrsta de 10 ani, directorul ei, inginerul Th. Toma, e de 10 ani aici iar media de vîrstă a oamenilor e de 23,3 ani la colectivul de muncitori și de 29,3 la cel de cadre cu pregătire superioară. Colectivul de conducere are și un „veteran” — adică ceva mai vîrstnic, pe contabilul șef Bolohan Dragos. În rest, adică Toma Gh. — director, Mihai Șestac inginer șef și Const. Pantine, director adjunct oameni abia trecuți de 30 de ani. Astfel își explică efervescența dinamizatoare din toate secțiile și atelierele de la I.R.A. Suceava: o anumită atmosferă tonică, sportivă, zîmbetul încredător de pe chipuri și, mai ales, îndrăzneala în acțiuni. De ce ne-am oprit la îndrăzneală? Pentru că ea stă la baza bunelor rezultate obținute de această întreprindere profilată inițial pe reparații capitale la mașinile auto de producție indigenă ce consumă benzină, peste 3 tone și care, pe parcurs a mers spre preocupări mai interesante și mai rentabile, orientîndu-se precum plantele spre lumină. La ora actuală, întreprinderea execută doar 40 la sută din plan cu reparațiile capitale de care am pomenit mai sus. Deci ea continuă să fie în proporția indicată „policlinică de mașini” și Secția sa R.C. își face datoria cu o pricepere și o conștiinciozitate ce i-a adus faimă în toate județele Moldovei care trimit „pacienți” la Suceava. E un fapt recunoscut că o mașină cu reparații capitale la I.R.A. Suceava e de fapt un nou născut.

Numai că, după cele aflate de la inginerii Toma și Șestac, chiar în materie

de reparații capitale, deci pe marele drum al tradiției, au intervenit modificări operative Anune, nu e nevoie să mai fie transportată „bătrîna” la uzină, operație ce costă bani și timp. Se trimite doar lista „organismelor” bolnave și agregatele respective sînt expediate prompt pentru a fi schimbate în atelierul-garaj al unității respective. E vorba de o măsură cu deosebită eficiență economică și cu aplicativitate intensă.

### Asimilarea — creație

Însă restul de 60 la sută din plan e realizat cu producția de asimilate. În fiecare an, la I.R.A. Suceava apar noutăți ce poartă marca fabricii. Desigur că a asimila — un tip de produs e cu totul altceva decît a executa reparații capitale, e o îndeletnicire mai proprie tinereții, eutezanței, priceperii. De fapt, asimilarea e în mare parte creație, deoarece pentru a aduce la anumite cerințe, pentru a o face să corespundă, mașina sau mecanismul respectiv trebuie să sufere modificări, adaptări, îmbunătățiri. Astfel, în 1969 a fost realizată aici, macaraua hidraulică de 2,5 tone, în alt an autocamionul cu oblon autoîncărcător și așa mai departe. De asemenea, asimilării deosebite au fost reușite și în materie de piese de schimb pentru mașini, ca de pildă servomecanismul pneumatic, ridicători hidraulici de diverse tipuri, priză de putere etc.

Datorită acestor reușite în materie de asimilare, inițiative pentru care își frămîntă creierul și muncete întregul colectiv uzinal, bineînțeles adăugate activității obișnuite de deservire a clienților cu reparații capitale, întreprinderea suceveană se numără de cîțiva ani printre fruntașii pe ramură și pe județ, desfășurînd o activitate dintre cele mai bine apreciate. Și anul acesta planul anual va fi realizat la producția globală în proporție de 105,4 la sută, la producția marfă 102,1

la sută iar productivitatea muncii va urca la 104,4 la sută. Desigur că un colectiv atît de energic și de ambițios nu se va opri aici, el avînd jalonat precis drumul dezvoltării viitoare a întreprinderii. De altfel, în contul acestei creșteri, unitatea a primit numai în acest an o dotare de 18 milioane lei în utilaj, în special pentru Secția ce produce piese de schimb (Fabricate) și cele două Ateliere. Or, o asemenea dotare obligă, iar colectivul de la I.R.A. ambiționează spre o modernizare din toate punctele de vedere.

### Stația pilot — cum va fi uzina noastră

Printre inițiativele acestor oameni minunați vom cita pe cea de a crea

un anume spațiu care reproduce la scară redusă profilul uzinei și unde se studiază atît utilizarea cît mai judicioasă a suprafețelor de amplasare cît și circulația în fluxul de producție. E vorba de o stație pilot dacă o putem numi astfel, în care se experimentează viitoarea organizare a unui atelier de reparații, a unei secții de producere a servomecanismelor etc., demonstrîndu-se nu în machetă, ci pe viu, adică producînd, cum trebuie să arate fabrica. Această „insulă a raționalizării” poate fi considerată deopotrivă un etalon al perfecte organizări. Studiînd din mers angrenajul fabricii lor, specialiștii își dau seama de inconveniențele actualei organizări și de măsurile ce se impun luate pentru ca procesul de modernizare să încalgă în ritm cu profilul unității. Înainte de a concretiza transformările la scară normală, ei experimentează în acest spațiu pe care îl numesc „fabrică unică” dar puțin primi înscripția: cum trebuie să arate uzina noastră.

### Secretul nostru: unitatea colectivului

E firesc ca fiecare om al tehnicii din această fabrică să aibă o anumită preferință, căreia îi acordă prioritate. De pildă, tov. ing.

Gh. Toma tocmai și-a terminat lucrarea „Studiu privind introducerea sistemului de reparații auto prin schimb de agregate și implicațiile în dezvoltarea întreprinderii de reparații auto — Suceava”. Dar o preocupare comună tuturor e grija pentru colectiv, închegarea unei colaborări fructuoase și totodată ridicarea profesională a acestor oameni, șlefuirea lor prin specializare. Astfel, cei care se califică la locul de muncă lucrează sub îndrumarea șefului direct, care răspunde de pregătirea lor. Întreprinderea are apoi cercuri de instruire profesională, deci o treaptă superioară și, în fine, programe de perfecționare și de verificare a cunoștințelor, similare cursurilor de

zare.

— Toți sînt băieți buni, sufletiști, din clipa cînd i-ai cîștigat pentru meserie, ne declară inginerul șef. Total e să-i ajuți s-o iubească.

Probabil că din această cauză e greu să dai nume, alegînd pe cei mai buni dintre cei mai buni. Totuși, ar fi Radu Niculăică și Rusu Aurel de la Secția fabricație, Florescu Const. și Bortă Dragoș de la Secția reparații capitale. Bineînțeles, doar spre a-i considera reprezentanți ai celor mulți din secții și ateliere

— 0 —

Pentru a-ți da seama de atmosfera în care se muncete în această întreprindere, e destul să asști la o ședință a comitetului oamenilor muncii. Vei vedea că se discută deschis, fiecare spunîndu-și părerea în spirit combativ și din asemenea dispute dirze cîștigînd obiectivitatea și progresul întreprinderii.

În concluzie: I.R.A. Suceava, o unitate în care oameni tineri luptă să rămînă tineri prin concepție și ritm de muncă, iar fabrica lor o întreprindere a permanentului progres tehnic și a setei de modernitate.

## ÎNTEPRINDEREA DE REȚELE ELECTRICE — IAȘI

### Autorizarea electricienilor

Potrivit Regulamentului de furnizare și utilizare a energiei electrice — H.C.M. 2763/1968 precum și Normativului pentru proiectarea și execuția instalațiilor electrice interioare cu tensiuni pînă la 1000 V — I — 7 — 74, Ministerul Energiei Electrice organizează în fiecare an examene pentru autorizarea electricienilor din toate unitățile socialiste în vederea acordării dreptului de a proiecta, executa și exploata instalații electrice.

În acest sens, conducătorii unităților socialiste au obligația de a-și trimite electricienii din subordine la sesiunile de examene pentru autorizare, ce se organizează de două ori pe an în cadrul I.R.E. Iași — strada Uzinei nr. 38.

Examenul constă din verificarea cunoștințelor teoretice și practice pentru proiectarea, executarea și exploatarea instalațiilor electrice interioare, precum și a legislației din acest domeniu.

Electricienii, maștrii, tehnicienii și inginerii care au trecut acest examen au dreptul să proiecteze, să execute și să exploateze instalații electrice din cadrul unităților în care sînt angajați, precum și pentru alți beneficiari în cazul cînd organizația socialistă din care fac parte este profilată în acest sens.

În sesiunea de toamnă a acestui an, examenul se va ține la sediul I.R.E. Iași, în ziua de 26 noiembrie 1975.

Înscrierile se fac de la 24 noiembrie 1975 zilnic, între orele 8—14, iar în ziua examenului numai pînă la ora 11.

Actele necesare pentru înscriere sînt:

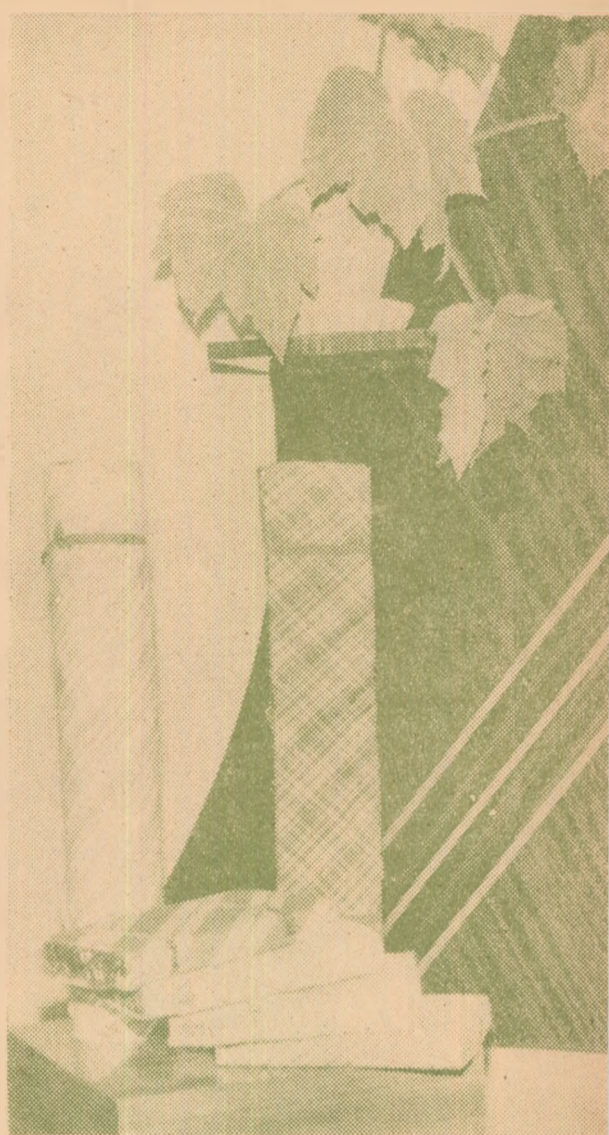
— diplomă de absolvire a școlii sau facultății în original;

— copie după această diplomă;

— recomandarea din partea unității.

I.R.E. IAȘI

# ÎNTRERINDERE ȚESĂTURĂ — IAȘI



## Noutăți pentru sezonul toamnă-iarnă 1976-1977

Modificările modei se fac în prezent, într-un ritm mai liniștit, determinând în orientarea creației o concepție nouă. În acest sens, tendințele moderne au în vedere în primul rând, în afara condițiilor tehnico-economice, accentuarea fanteziei creatoare în domeniul exprimării artistice, a prezentării estetice, a produselor. Ca urmare, pentru sezonul toamnă-iarnă 1976-1977, se remarcă în primul rând o revenire destul de pregnantă a unor aspecte clasice din punct de vedere constructiv, dar îmbogățite prin elementele de exprimare modernă — colorit, desene, armonizare cromatică.

Ținând seama de gama largă a țesăturilor tip bumbac fabricate de noi, de caracteristicile principale privind materia primă, structura și prezentarea optică cât și de recomandările privind sezonul rece 1976/77, paleta coloristică cuprinde culori intense, rafinate, în mare parte în amestec de gri, clasificate în culori de bază și culori pentru accente.

Culorile de bază reunesc următoarele grupe: bleu-ardezie (tonuri de gri-albastru), fumuriu (gri-cald până la brun), brun-Brazilia (tonuri de brun-roșcat și brun închis), bej-kaki (bejuri-verzii până la brun-verziu), verde-jad (verde

rece cu nuanțe deschise și închise). Culorile pentru accente sînt: bordo, verde-rece închis, galben-Congo, albastru-verzii.

Paleta de culori pentru cămăși bărbătești cuprinde trei grupe de culori: prima, de pasteluri deschise, ușor prăfuite, în game derivate din galben și bleu-verde, a doua de culori de intensitate mijlocie (fără strictețe în tonuri derivate din bleu-verde, verde și tonuri arse) și o a treia de tonuri închise și potolite. Pentru cămășile de orăș se întrebuițează gama de pasteluri cu efecte discrete din culori de intensitate mijlocie.

Pentru cămășile de toată ziua și semisport, coloritul este mai susținut, utilizându-se fondurile de intensitate mijlocie, cu desene în culori pastel și culori închise. Pentru cămășile sport, tonalitatea generală este mai vie, obținută din culori intense, combinate cu culori luminoase. Pentru cămăși și bluze pentru tineret, în viziunea unor țesături de modă, se recomandă fonduri închise, cu efecte viu colorate.

Ca structură se remarcă în creațiile noastre două orientări:

Articole tip poplin cu structură mai clasică, mai ușoară și fine, prezentate mai rafinat, la care predomină legătura pînă și e-

fectele de armură. Legătura atlas, recomandată ca element de decorare în iarna 1975/1976, pierde din importanță, dar apare ca fond la articole vopsite în bucată. Ca o noutate trebuie menționată revenirea armurii tip crep, țesături clasice tip poplin din amestec bumbac-poliester, vopsite în bucată, fie ambele componente, fie numai componenta celulozică.

Tema dungilor a căror importanță s-a remarcat încă din vară, prezintă un interes deosebit, mai ales, la articolele destinate confecționării cămășilor.

Pentru diversificarea sortimentelor s-au reprodus următoarele aspecte de interpretare modernă:

— dungi clasice simple, în 1-2 culori cu fond colorat în nuanțele paletelor preconizate pentru cămăși, pastel sau cu saturație medie, rafinat armonizate.

— dungi f. fine, distanțate, realizate într-o culoare de

accent pe fond alb specific țesăturilor pentru cămăși de orăș.

— dungi fantezi fine, dimensiuni medii, pe fond alb, dungile avînd aspect de fil-a-fil pe fond fals uni, bătătură colorată ca au prezentat un interes deosebit în sezonul cald, mențin în colecții de iarnă, în interpretare coloristică modernă.

— pentru cămășile sport trebuie menționați dungi fine, multicolore, continuare a dungilor bilingot din sezonul cald, realizate într-o armonizare fără stridente și atenuate de fonduri închise.

Țesăturile de tipul celor prezentate mai sus cunosc sînt: articolele Toaș Drăgan, Grigoraș, Despi, Ametista, Roxandra, Viana, într-o gamă foarte largă de desene și poze coloristice vi le puteți procura de la magazinul IASITEX din Iași str. Școlii nr. 114.

## FABRICA DE BERE ȘI SPIRT — IAȘI

### Prin modernizarea întreprinderii spre produse superioare

Intrucît printre primele întreprinderi industriale ale Iașului de altădată figurează și Fabrica de bere „Zimbru” din Păcurari, desigur că se poate vorbi de o tradiție în materie. Pe parcurs, vechea fabrică a suferit transformări, fiind modernizată într-o asemenea măsură încît astăzi a devenit o întreprindere la nivel 1975. Cu toate acestea, față de cerințele orașului și ale județului s-a impus extinderea spațiului de fabricație și, ca urmare, creșterea producției. Această necesitate a condus la construirea noii fabrici din Bulevardul Chimiei 2, deci berea s-a încadrat în

armata întreprinderilor noi platforme industriale a Iașului. Ca urmare a intrării în funcțiune a acestei noi capacități, au fost introduse tehnologii noi în materie de fierbere, răcire, fermentare, fabrica beneficiind de instalații moderne, la ultima cerință mondială, printre care circuite de îmbuteliere, spălare, precum și spații de depozitare corespunzătoare etc. În concluzie, *producția de bere e acum de cinci ori mai mare decît în trecut.*

Țată de ce, sub emblema binecunoscută a Fabricii de bere și spirt din Iași putem consuma câteva

specialități cu deosebită căutare printre cunoscători. E vorba de:

— Bere specială „Unirea” de 12,5 la sută.

— Bere specială „Moldova” de 14 la sută.

— Bere brună la sticle de jumătate litru.

— Bere caramel (în curs de lansare).

X

Dintr-o discuție purtată cu *tov. ing. Alex. Mihăilescu*, directorul întreprinderii, am reținut unele încurajatoare proiecte de perspectivă. E vorba, în esență, de dublarea capacității de producție, ca urmare a extinderii actualei

suprafețe, de fapt o nouă fabrică. De asemenea, de construirea unei fabrici de malț care va acoperi necesarul tuturor fabricilor ieșene și în plus va livra malț pentru alte județe, de pildă Neamț. În felul acesta, fabrica ieșeană nu va mai fi tributară în materie de malț Galațului și altor centre.

Bineînțeles, a ținut să precizeze *tov. ing. Mihăilescu*, pe măsura modernizării instalațiilor și a sporirii forței de producție, vom pregăti și lansa pe piață sortimente noi, superioare, venind astfel în întâmpinarea exigențelor publicului consumator.

## FILATURA DE IN ȘI CÎNEPĂ FĂLTICENI

Prima unitate industrială care a contribuit la reînținerirea bătrînului tîrg al Fălticeniilor e desigur Filatura de in și cînepă. Întreprindere ce a crescut an de an, urcușul ei confundîndu-se cu biografiile oamenilor specializați aici. Și așa cum silueta ei albă caracterizează panorama orașului dintre livezi, activitatea de organică din viața Fălticeniilor iar ex-

tinderea întreprinderii, completată cu o modernă fabrică de țesut firele depănate, va întregi profilul industrial al așezării dintre Nada Florilor și Dumbrava Minunată.

E o întreprindere ce preia din tradiție preocupări casnice, prelungindu-le la scară industrială și trimițînd de în romănești și — bineînțeles — produ-

sele din fire de cînepă pe care le oferă în alăturatul anunț comercial:

— fire din in și cînepă, fire în amestec cu fibre poliesterice, sfori de cînepă în diverse sortimente de la Nm 5/3 — Nm 5/8, țesătură tubulară pentru furtun de incendiu din fire poliesterice, furtun pompiestic, din țesătură de cînepă, ață pentru cizmărie, diverse grosimi.

Pentru a vă satisface cerințele vă rugăm a vă adresa cu comenzi ferme, onorarea în cele mai multe cazuri făcîndu-se prompt. Sîntem interesați, de asemenea, și de încheierea unor contracte de lungă durată pentru articolele de mai sus.

Adresa întreprinderii: Filatura de in și cînepă, Fălticeni, str. Țărăncuța, Tel. 338 : 216 : 546.