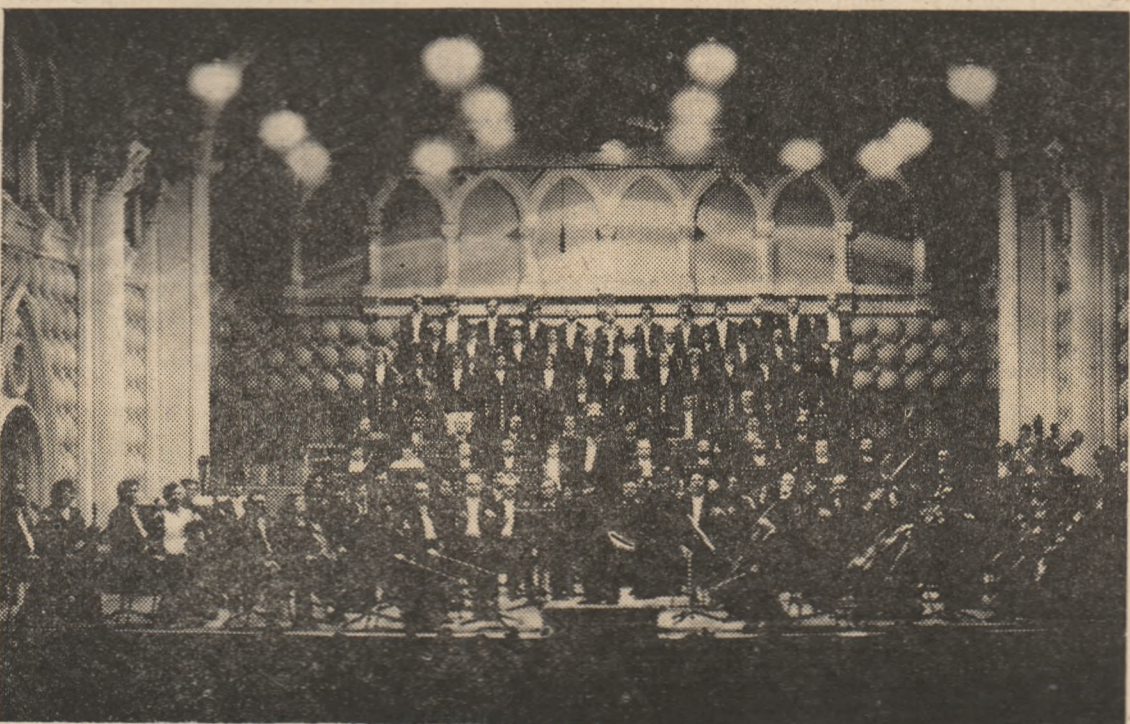


renaștere românească, integrare europeană



La Filarmonica „Moldova” s-au desfășurat, între 9 și 16 octombrie manifestările artistice prilejuate de împlinirea a 50 de ani de activitate ca instituție de stat și 124 de ani de la fon-

darea primei Societăți filarmonice la Iași. În fotografie: orchestra simfonică și corul Filarmonicii „Moldova” în timpul unui concert.

Foto : I. Vasilescu

Redactorii și colaboratorii „Cronicii” urează D-lui Dimitrie Gavrilean, cu ocazia împlinirii vârstei de 50 de ani, viață lungă și finalizarea tuturor proiectelor pe care și le-a făurit.

CRONICA

DESCHIDEREA STAGIUNII 1992—1993



Scenă din spectacol cu Emil Coșeru (Trigirin) și Doina Deleanu (Nina Zarecinaia).

Foto : Val. Brumariu

La Teatrul Național „V. Alecsandri”

Simbătă 3 oct. a.c. s-a deschis stagiunea Teatrului Național cu „Pescărușul” de A. P. Cehov. Regia — Irina Popescu-Boieru, scenografia — Rodica Arghir. muzica — Gabriel Bassarabescu. În distribuție : Violeta Popescu, Emil Coșeru, Adi Caraleanu, Doina Deleanu, Teofil Vălcu, Monica Bordeianu, Constantin Popa, Despina Marcu, Petru Ciubotaru, Ion Sapdaru ș.a. (Cronica spectacolului în pag. 10).



Scenă din „Bal Mascat” de Verdi

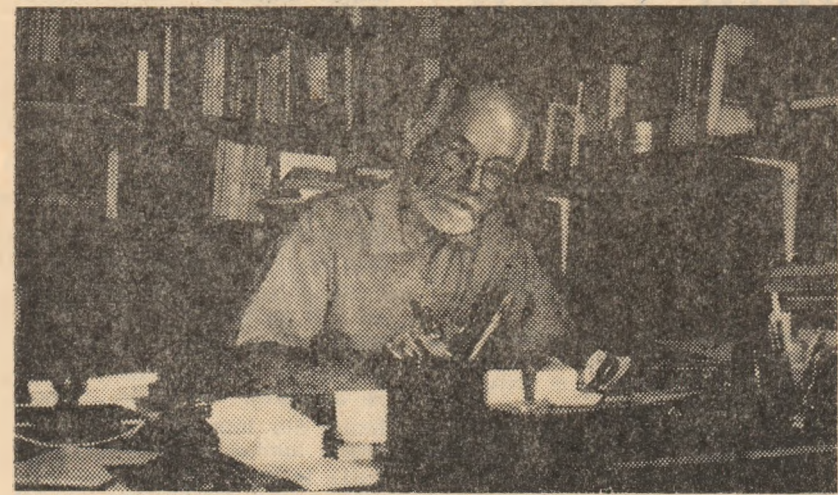
Foto : S. Georgescu

La Opera Română Iași

În ultima zi a lunii septembrie s-a deschis stagiunea 1992—1993 la Opera Română din Iași cu spectacolul extraordinar „Bal mascat” de Verdi. Regia artistică — Anghel Ionescu-Arbore, scenografia — arh. N. Vericeanu, conducerea muzicală — Corneliu Calistru, maestru de cor — Anton Bișoc. În distribuție : Filimon Siminic, Lucian Marinescu (de la Opera Română din București), Adriana Severin, Evredica Filipovici, Melania Herdeanu, Eduard Sveatchevici, George Popa, Mihai Moț, Mihai Axinte.

Simbolul — unitatea inteligibilului cu existența

Simbolismul a fost dintotdeauna limbajul care i-a permis omului să-și integreze viața într-o perspectivă spirituală care să-i releve prezența Absolutului în relativ, a Nevăzutului în vizibil. Deși raționalismul și științismul lumii moderne au înlăturat, au neglijat simbolul religios, științele umane, istoria religiilor, antropologia caută să redea adevărata natură a simbolismului. Unul din promotorii acestui demers este filosoful francez Jean Borella autor, printre altele, al cărților *Le Mystere du Signe* și *La Crise du symbolisme religieux* în care restituie contemporanilor înțelesul simbolului din perspectiva concepției milenare a umanității, „eu nu spun că simbolul reprezintă, ci prezentifică. Or, simbolurile religioase sînt simboluri veritabile, autentice. Creștinismul este o religie a Verbului încarnat,



a Logosului, Isus Cristos este simbolul prin excelență. Nevăzutul făcut vizibil, inteligibilul devenit sensibil, Sensul devenit existență”.

Pentru a ajunge la „o definiție tradițională fondatoare a simbolului”, J. Borella întreprinde un vast excurs istoric: tradiția greacă (Platon, Pitagora), exegeza ebraică (Philon), creștinismul oriental (Iustin, Clement, Origen, Dionisie Areopagitul), creștinismul latin (Bonaventura, Duns Scot, Thoma d'Aquino). La capătul acestui parcurs „eidetic”, J. Borella descrie esența simbolului ca fiind nucleul semantic unic, adevărul funciar al simbolului relevându-se în funcția ce se manifestă în contextul științelor umane, iar această tensiune simbolică rezultă din tensiunea între cei doi poli: funcția care semnifică și funcția care prezentifică, simbolul realizând unitatea, el „făcându-ne să întrevădem unitatea inteligibilului cu existența”. În căutarea simbolului primordial, J. Borella va realiza un prim expozeu filosofic autentic asupra rădăcinii simbolismului. Care este din punct de vedere metafizic simbolul prim? Este Existența ca simbol al Supra-Existenței, auto-afirmare principială a Realității absolute și infinite, determinându-se ca sursă ontologică creatoare și apărînd tuturor creaturilor ca Existență ne-creată. Dat fiind că toate lucrurile create sînt legate de acest Principiu, vom găsi la fiecare nivel al creației expresia unei legături. Astfel avem imaginea unui Principiu creator și a centrului — origine a extensiunii spațiale reprezentată ca un cerc sau ca o sferă, apropiindu-ne astfel de *symbolon*, inel spart ale cărui două jumătăți vor reface unitatea.

J. Borella nu se oprește la definirea esenței simbolului, ci analizează simbolul după structura și funcția sa, prilej de a dialoga cu reprezentanții structuralismului care practică în discursul lor o „încăierare epistemică” devenită „sinonimă cu renunțarea la „deschiderea ontologică”, la acordul între gândire și obiectul gândirii. Pentru Borella funcția semnificativă

a semnului constă în a unii acest semn cu un obiect printr-un sens, astfel semnul nu ar aparține ordinului sensibil, ci ar fi captat de ordinul inteligibilului. Consecința este că „obiectele denotate formează un discurs al lumii, fiecare trimițînd la întreg, și întregul trimițînd la obiectul principal, la Referentul divin”. Trebuie insistat asupra faptului că sensul — sensul profund, distinct de sensul lexical — operează actul de semnificare și aparține ordinului inteligibilului, este un referent inteligibil intrucît „traiecul orizontal care merge de la semnificant la referent este traversat de o relație verticală care merge la referentul inteligibil”. Experiența semnului pune lumea obiectivă în fața conștiinței, iar ceea ce conștiința vrea să exprime este esența percepută de inteligență prin singurul mijloc posibil — semnul. Acesta este „misterul semnului” care „este în inima misterului uman încă de la nașterea distincției dintre macrocosmos și microcosmos și o relație care le unește”.

Următorul demers în determinarea caracterului specific al simbolului este înțelegerea potențialității semantice printr-o abordare hermeneutică a simbolului, a deve-

de a fi deopotrivă deficient, ne-terminat și teofanic ridică mari probleme simbolismului religios. Dacă simbolul nu spune nimic despre lume atunci el nu este altceva decît discursul fantasmagoric al sufletului cu el însuși, producător de metafore. Primul model al unei astfel de critici îi aparține lui Feuerbach, deci „filosofia nu s-a mulțumit să confirme rezultatele criticii științifice; simbolurile religioase, creații ale imaginarului au fost apreciate ca fiind creații delirante. Care este deci cauza delirului religios? Una din misiunile gândirii europene a fost să pună accent pe formele iluziei religioase. Dar ce profilează iluzia religioasă? Un singur răspuns: alienarea conștiinței umane. De la Feuerbach la Marx de la Marx la Freud, de la Freud la Levi-Strauss și Derrida, același principiu: subiectul uman, subiectul rațional el însuși se auto-mitifică pentru că se auto-miticează”.

Meritoriul este modul în care Borella își constituie demersul argumentativ, el nelăsîndu-se tentat de ușurința de a critica adversarii teoretici, sau de a diagnostica existența unei crize, ci încercînd să ofere elemente de răspuns. El nu neagă criza sacrului atît timp

JEAN BORELLA — Solidaritatea metafizicii cu simbolismul religios

cît există la o decompoziție a sensului liturgic, la reducerea învățămîntului religios la o dimensiune morală sau sentimentală. Această evoluție își are originea în reducerea sferei noțiunii de simbol la alegorie, metaforă, reducere ce atrage și negarea unor dogme. Acestei crize a conștiinței religioase, J. Borella îi oferă propria versiune de depășire: „Eu nu caut să fundamentez realitatea istorică a Înlăturii sau Adormirii, pe fizică sau chimie, sau făcînd exegeză scripturală. Revelația mă face să cunosc faptul; cunoașterea reflectată a legilor simbolului îmi spune că această înălțare semnifică depășirea universului. Metafizica simbolului îmi probează astfel necesitatea efectivă a unui astfel de eveniment. Eu fundamentez istoricitatea evenimentelor salvării pe adevărul metafizic al semnificației lor”.

Teoria simbolului religios se desăvîrșește într-o „răsturnare hermeneutică” avînd ca fundament ideea că simbolul nu este interpretat în ciuda tuturor achizițiilor hermeneuticii, intrucît el este hermeneutul realului; ceea ce propune J. Borella este interpretarea realului pe care simbolul o realizează în noi, „pînă acum am interpretat simbolul în funcție de real; de acum înainte, trebuie să interpretăm realul în funcție de simbol. În inteligența umană există o dimensiune supranaturală, mai mult, în însăși natura inteligenței există ceva supranatural, o capacitate supracosmică, și aceasta nu se acutalizează decît sub efectul întîlnirii cu simbolurile sacre”. Aceste prolegomene filosofice ale simbolismului sacru dovedesc că sînt situații, contexte culturale care reclamă cu necesitate ca o anumită carte să fie scrisă. Astfel Jean Borella este autorul unei opere ce stabilește o dublă relație, o „dîamică conjunctivă” cu actualitatea și cu permanența.

Pagină realizată de Bogdan Mihai MANDACHE



MINISTERUL RESURSELOR SI INDUSTRIEI
 DEPARTAMENTUL INDUSTRIEI LEMNULUI
Societatea Comercială PETROCARD S.A.
 Bulevardul Decebal Nr. 171
 Piatra Neamț Jud. Neamț cod 5600
 Telefon 936 18330 Telex 025254
 Capital social: 257.274.000 lei
 C.V. 3001209040203 la B.R.D. S.A. Piatra Neamț



S.C. „Petrocard“ S. A. Piatra Neamț, B-dul Decebal nr. 171, produce și livrează pe bază de comandă fermă, cu C.E.C. sau numerar, următoarele produse în cantitățile solicitate

- hirtie ediție tip AB — coli = 250 lei/kg.
sul = 250 lei/kg.
 - hirtie igienică = 177,77 lei/kg ; 24 lei/buc.
 - servetele = 32 lei/pachet
 - carton duplex cretat alb = 250 lei/kg
 - carton uz general = 180 lei/kg.
 - carton încălțăminte cfi = 200 lei/kg.
 - carton jakard = 220 lei/kg.
 - carton inlocuitor fibrotex = 225 lei/kg.
 - carton talpă artificială = 410 lei/kg.
 - carton special mașini electrice
0,25 mm — 3,0 mm = 340 lei/kg.
- Prețurile sînt negociabile



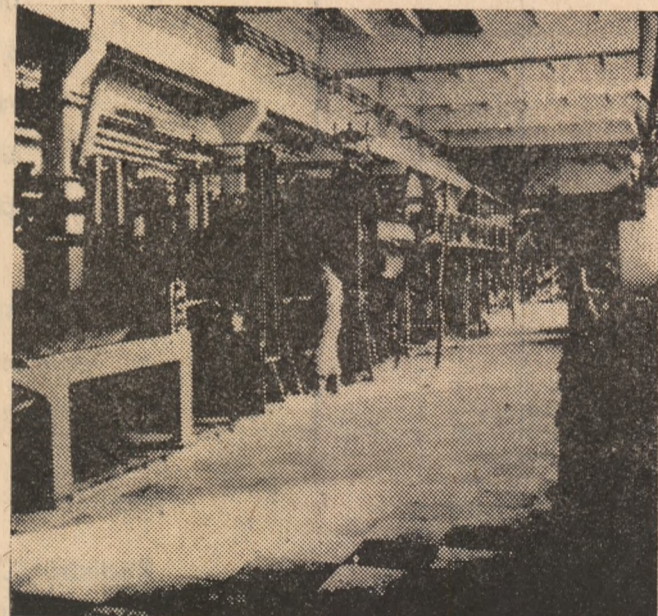
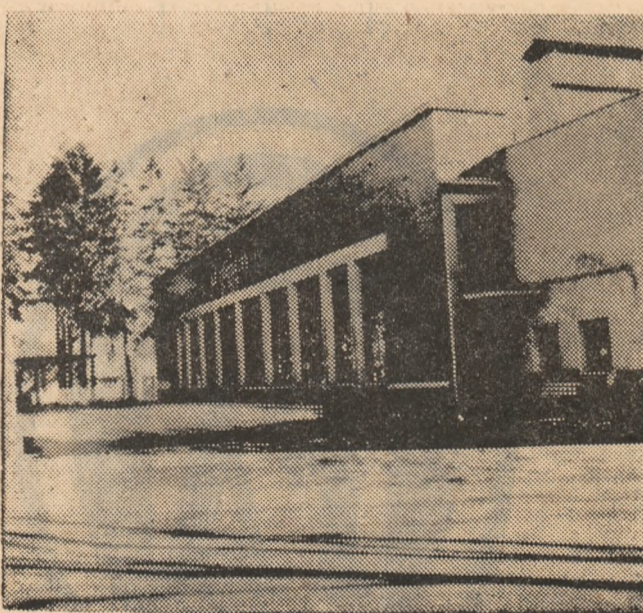
O firmă cu tradiție în fabricarea hirtiei și cartoanelor.

Experiență, Competență, Prestigiu.

Un partener serios în afaceri.

Orice comandă lansată către S.C. „PETROCARD“ S.A. Piatra Neamț este onorată la timp și la standarde de calitate ireproșabilă.

Prin colaborarea cu S.C. „PETROCARD“ nu aveți decît de cîștigat.



**Apelați cu toată încrederea la serviciile
 S.C. „PETROCARD“ S. A. Piatra Neamț**

ANTIBIOTICE S.A.

Registrul Comerțului J 22-285/1991

Strada Valea Lupului nr. 1 ; Cod 6600

Telefon : 98/142520 ; 163143

Fax : 98/147060

Telex : 22244



Sortimentele realizate de „Antibiotice” S.A. în prezent acoperă principalele domenii de medicație.

Dintre acestea, vă prezentăm câteva medicamente din gama produselor galenice care pot completa „farmacia familiei” dvs.

Astfel :

– pentru infecții cutanate, dermatomicoze, eczeme infectate vă recomandăm **TRIAMCINOLON S**, un unguent pe bază de saposan și triamcinolon acetonid, componente prin asocierea cărora se obțin efecte antibacteriene, antimicotice, antiinflamatoare ;

– **ULTRALAN** – indicat în special în dermatite alergice, arsuri, psoriazis ;

– Pentru candidoze, tricomonioze vaginale, este indicat **CLOTRIMAZOL**–cremă ;

– În afecțiuni reumatice „Antibiotice” S.A. realizează o gamă largă de produse (unguente și supozitoare) : **INDOMETACIN** (ung. și supoz.), **PIROXICAM** (supozitoare), **CLOFEDIN** (supozitoare), **DICLOFENAC** (supoz.) și nu în ultimul rând **PELL AMAR** sub formă de unguent și gel ;

– **VARITERP** – un alt produs recomandat în special în tromboflebite, hemoroizi, sindroame prevaricoase. Datorită componentelor sale, unguentul acționează ca antiinflamator al venelor periferice, diminuând permeabilitatea și fragilitatea capilară.

– Pentru dismenoree vă recomandăm supozitoare cu **PIAFEN** sau **SCOBUTIL** iar pentru stări febrile, cefalee, supozitoare cu **ALGOCALMIN**.

Registrul Comerțului J 22-285/1991

Strada Valea Lupului, nr. 1 ; Cod 6600

Telefon : 98/142520 ; 163143

Fax : 98/147060

Telex : 22244



ANTIBIOTICE S.A.

