

FLACĂRA

2

**CE DORIȚI
SĂ AFLAȚI?**

O anchetă a „Flacării”
despre necesitatea înfiin-
țării unei rețele de birouri
complexe de informații în
Capitală (pag. 16-17).

Anul XIV nr. 2 (502) — 9 ianuarie 1965

TREPT SPRE LUMINILE ARGEȘULUI

(pag. 5-6-7-8)

Western —
istorie și legendă
pe ecran

(pag. 9-10-11)



PENTRU ÎNFLORIREA PATRIEI ȘI PROSPERITATEA OAMENILOR MUNCII

În întreaga țară, în aceste zile ale începutului de an, cei ce muncesc au pornit cu elan și abnegație la îndeplinirea sarcinilor ultimului an al șesenalului, etapă importantă pe drumul înfloririi patriei și prosperității poporului nostru.

Pentru a arăta cititorilor noștri câteva din obiectivele și sarcinile mai importante ale planului de stat pe 1965, revista „Flacăra” s-a adresat cu întrebarea „Ce va fi nou în 1965?” citorva conducători de ministere și departamente care au binevoit să ne răspundă în paginile de față.

NOI PROCESE TEHNOLOGICE, UTILAJE DE MARE PRECIZIE

Răspunde ing.
GHEORGHE RADOI,
ministrul industriei construcțiilor de mașini.

Planul pe anul 1965, ultimul an al șesenalului, continuă ritmul susținut de dezvoltare a industriei construcțiilor de mașini.

Astfel, față de planul pe anul 1964, volumul producției globale trebuie să crească în anul 1965 cu circa 13%. Producția ce se va realiza până la finele anului 1965 va fi de 2,3 ori mai mare decât în anul 1959, față de 2,2 ori prevăzut în Directivele Congresului al III-lea al P.M.R. pentru anul 1965, pe întreaga ramură.

Acest spor important de producție se va realiza, în cea mai mare parte, pe seama creșterii productivității muncii, ca urmare a utilizării în condiții mai bune a capacităților de producție existente, precum și prin darea în folosință a unor noi capacități de producție.

În anul 1965 se vor construi noi obiective, dotate cu tehnica cea mai modernă și care vor realiza produse de calitate superioară impuse de cerințele actuale.

Pentru satisfacerea necesităților economiei naționale, de utilaje și instalații complexe, un accent deosebit se va pune pe diversificarea gamei de produse de înaltă tehnicitate și de nivel calitativ ridicat.

În anul 1965 se va asimila un număr important de noi tipuri de mașini, utilaje și aparate, printre care un nou tip de instalație de foraj de 315 tone sarcină la cîrlig și 7.000 metri adîncime, locomotive diesel hidraulice, strunguri carusel cu diametrul de 2.500 mm,

războaie automate de țesut mătase, utilaje pentru fabrici de pâine, noi tipuri de mașini agricole ș.a.

Unele din aceste produse se vor executa pe bază de licențe, ceea ce va permite să se însușească într-un termen mult mai scurt cele mai noi procese tehnologice și utilaje de mare precizie.

În activitatea întreprinderilor din cadrul Ministerului Industriei Construcțiilor de Mașini se va da în continuare o atenție deosebită realizării unor produse de nivel calitativ ridicat, prin întărirea disciplinei tehnologice în fabricație, mărirea gradului de echipare cu scule, dispozitive și verificatoare, concomitent cu întărirea controlului tehnic în toate fazele de fabricație.

Creșterea competenței colectivelor de muncitori, ingineri și tehnicieni din întreprinderile Ministerului Industriei Construcțiilor de Mașini, angajamentele concrete pe care și le-au luat, entuziasmul și hotărîrea lor de a îndeplini sarcinile de plan constituie cheazăia realizării cu succes a obiectivelor prevăzute pentru acest an. Anul 1965 va însemna un bilanț rodnic, de noi succese în lărgirea și perfecționarea bazel tehnico-materiale a țării noastre, în vederea desăvîrșirii construcției socialismului și ridicării continue a nivelului de trai al tuturor celor ce muncesc.

NOI CAPACITĂȚI ENERGETICE ȘI DE PRODUCȚIE MINIERĂ

Răspunde ing.
BUJOR ALMAȘAN,
ministrul minelor și energiei electrice.

Înfăptuind cu însuflețire programul desăvîrșirii construcției socialiste elaborat de cel de-al III-lea Congres al P.M.R., poporul nostru a înregistrat însemnate succese oglindite în avîntul împetuos al dezvoltării tuturor ramurilor economiei naționale. În procesul industrializării socialiste, o puternică creștere au cunoscut-o și ramurile cuprinse în ministerul nostru, care s-au dezvoltat și perfecționat an de an.

Anul 1965 va aduce pentru industria noastră minieră și energetică multe lucruri noi. În primul rînd, în anul 1965 vor fi valorificate eforturile depuse de colectivele de muncitori, tehnicieni și ingineri care, mobilizați de organizațiile de partid, au muncit cu abnegație, asigurînd darea în funcțiune a unor importante obiective energetice și miniere.

Prin intrarea în funcțiune în anul 1964 a unor noi capacități energetice — printre care amintim: un grup de 50 MW la Centrala electrică de termoficare-Grozăvești, un grup de 150 MW la Centrala termoelectrică-Paroșeni, două grupuri a câte 100 MW la Centrala termoelectrică-Luduș, primul grup de 50 MW la Centrala electrică de termoficare-Craiova, un număr de 6 hidrocentrale pe râul Bistrița în aval de Bicaz etc. — sistemul energetic național va avea în anul 1965 cu 600 MW mai mult.

În ramura minieră vor asigura combustibilul necesar centralelor electrice de la Craiova cele două mine de lignit, Horăști și Leurda, din bazinul carbonifer Motru; instalația de preparare a bauxitei de la Dobrești va atinge capacitatea de 250.000 t/an, asigurînd materia primă pentru producția de alumina.

De asemenea, vor fi date în funcțiune complexele miniere de la Leșul Ursului și Moldova Nouă, la care lucrările principale au fost terminate în anul 1964. Trebuie să arătăm că numai producția complexului de la Moldova Nouă va reprezenta o cantitate de minereu cuprifer de peste 30 ori mai mare decât întreaga producție a anului 1938. Tot în anul 1965 la Uzina de preparare a minereurilor de fier de la Telic va intra în producție prima linie de 1 milion t/an,

care va asigura furnalelor de la Hunedoara un concentrat de minereu de calitate superioară.

În al doilea rînd, în anul 1965 vor fi date în funcțiune noi capacități de producție, care vor asigura creșterea continuă a producției de energie electrică, de cărbune și minereuri.

Puterea instalată în centralele electrice racordate la sistemul energetic național va crește cu încă 450 MW prin intrarea în funcțiune al celui de-al doilea grup de 50 MW la Centrala electrică de termoficare-Grozăvești, a unei puteri de 250 MW la Centrala electrică de termoficare-Craiova, a primului grup de 50 MW la Centrala electrică de termoficare-București Sud, a unor noi centrale pe râul Bistrița în aval de Bicaz.

În același timp vor continua în ritm susținut lucrările la uzina hidroelectrică „16 Februarie” de pe Argeș, unde va începe montajul hidroagregatelor, vor continua lucrările de extindere cu 500 MW a Centralei termoelectrice-Luduș, vor lua o mai mare amploare lucrările pe șantierul de la Porțile de Fier.

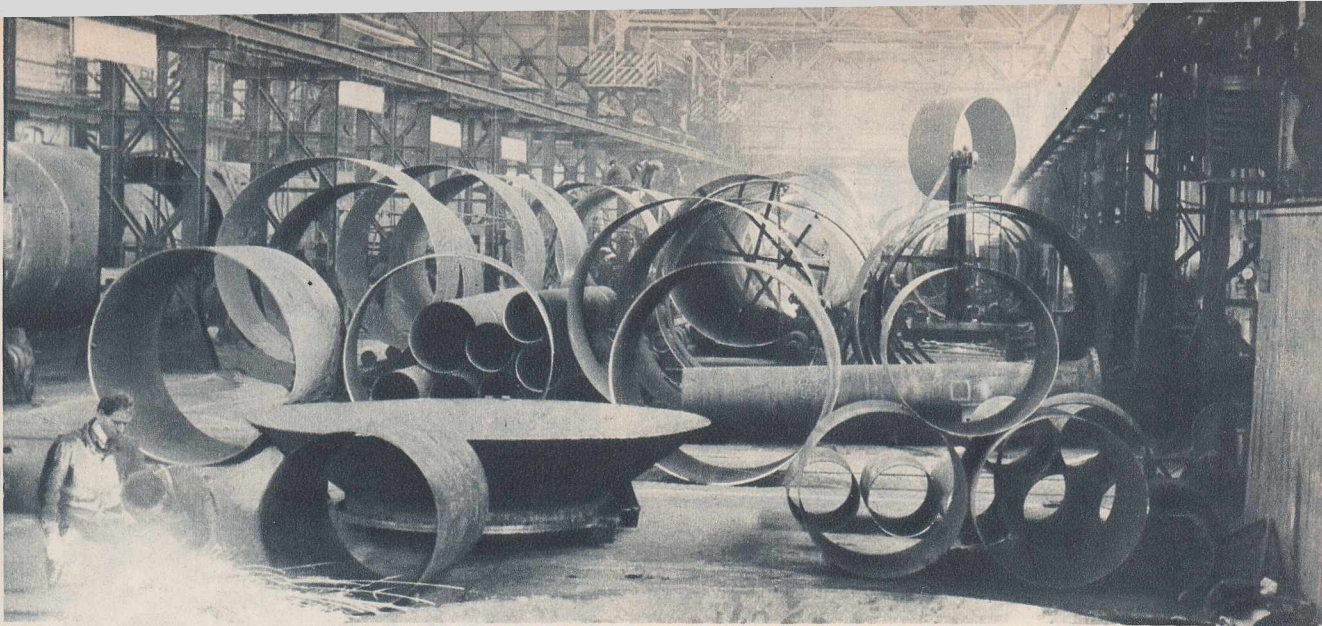
În anul 1965 vom începe prima dată montarea unor grupuri cu o putere de 200 MW.

În ramura minieră va intra în producție, în bazinul carbonifer Valea Jiului, mina Dilja, cu o capacitate finală de peste 1 milion tone huilă pe an, iar la prepararea de cărbune Corolești va fi dată în producție a treia linie cu o capacitate de peste 1 milion tone pe an.

De asemenea, vor fi executate importante lucrări de modernizare a exploatărilor miniere în funcțiune, care vor fi dotate cu mașini și utilaje de mare productivitate.

Ca o expresie a grijii pe care partidul o acordă asigurării unor condiții de muncă și viață din ce în ce mai bune pentru oamenii muncii din țara noastră, în anul 1965 se vor continua construcțiile de noi locuințe și alte lucrări cu caracter social-cultural. Pînă la sfîrșitul anului 1964 au fost date în folosință oamenilor muncii din ramurile miniere și energetice un număr de 6.000 apartamente, iar în anul 1965 vor mai fi construite și date în folosință încă 7.740 apartamente.

La uzinele „Grivița roșie” din Capitală, îndeplinirea sarcinilor de plan a început, încă din prima zi a anului, în ritm susținut. La turnătoria de oțel, de exemplu, jarja nr. 1 c anulului 1965 a fost elaborată într-un timp record, astfel că la ora 12 peste 30 de forme de turnare erau umplute cu fluidul incandescent, în timp ce la secția de cazangerie coloșii de metal care vor ieși pe poarta uzinei în primele săptămâni ale anului începuseră să se contureze în hala de montaj (fotografia noastră).



TRANSPORTURILE ȘI TELECOMUNICAȚIILE : AUTOMATIZARE, MODERNIZARE

Răspunde
DUMITRU SIMULESCU,
ministru transporturilor și telecomunicațiilor.

Pentru sporirea siguranței circulației, a capacității de transport și a vitezei de circulație (care la trenurile de persoane va ajunge la 140-160 km/oră) se vor extinde centralizarea electrodinamică, blocul de linie automat, traseele de beton armat (în 1965 se vor introduce 600.000 de asemenea traverse) și calea fără joante (în 1965 se vor suda încă circa 400 km cale ferată). În același scop, în anul care vine se va da în funcțiune dispecherul de nod Brașov, care va permite ca un singur operator să poată conduce, în condițiuni de deplină siguranță, întreaga circulație de la Predeal la Brașov. Acest sistem de conducere a circulației se va extinde și în nodurile Dej, Suceava, Petroșani etc.

Cititorii revistei vor fi, desigur, interesați să afle că în anul 1965 calea ferată va introduce în trafic noi vagoane moderne de călători și de dormit.

În sectorul auto se vor da în funcțiune noi linii de autobuze, iar pentru întreținere — stații de spălare, benzi mecanizate pentru executarea reviziilor tehnice etc.

În sectorul naval capacitatea porturilor se va mări prin lucrările de sistematizare și mecanizare, continuându-se și lucrările de extindere a portului Constanța.

În vederea îmbunătățirii în continuare a circulației pe drumurile patriei noastre, în anul 1965 se vor executa noi construcții de drumuri și se vor moderniza și îmbunătăți prin metode perfecționate peste 500 km din drumurile naționale existente.

Deservirea populației cu prestații de poștă și telecomunicații se va îmbunătăți și în cursul anului 1965 prin intrarea în funcțiune a unor noi oficii P.T.T.R. (la Constanța, Turmu-Severin, Petroșani etc.), precum și prin darea în exploatare, în București, a unei noi centrale telefonice automate de 10.000 linii.

Pentru extinderea zonei deservite în bune condițiuni cu programe de radio și televiziune, în 1965 vor începe lucrările de instalare a unor stații de mare putere de radiodifuziune și televiziune (acestea vor fi date în exploatare în cursul anului 1965). De asemenea, se va continua instalarea unor noi transatoare de televiziune.

În sectorul radioficării anul 1965 va aduce experimentarea primelor dispozitive, de un tip nou, pentru automatizarea centrelor de radioficare, care pe lângă însemnate economii la cheltuielile de exploatare vor aduce și o îmbunătățire sensibilă a audierii.

INDUSTRIA ALIMENTARĂ : FABRICI NOI, PRODUSE NOI, PREOCUPAREA PRINCIPALĂ — CALITATEA

Răspunde
JANOS FAZEKAȘ,
ministru industriei alimentare.

Anul 1965 marchează o creștere a producției industriei alimentare cu peste 11% față de 1964. Creșterile importante de producție se prevăd la zahăr, conserve de legume sterilizate, bere, pește, carne și preparate de carne, piine și unt. O atenție deosebită se va da în cursul anului 1965 îmbunătățirii calității producției în vederea satisfacerii mai depline a cerințelor consumatorilor.

În anul 1965 se vor introduce noi procedee tehnologice, printre care pot fi menționate : procedee rapide de congelare a cărnii, stabilizarea întregii cantități de vinuri demiseci și dulci, fabricarea gemurilor prin fierbere în aparate sub vid, fabricarea conservelor de legume și fructe în ambalaje de sticlă mari. De asemenea, ca urmare a rezultatelor bune obținute în faza de experimentare se vor extinde procedeele de fabricare a brânzei telemea cu înglobare de albumină, precum și a brânzei Cedar și altele.

Gama de produse ale industriei alimentare va spori în cursul anului 1965 prin fabricarea de noi produse, printre care pot fi arătate : conserve mixte (carne de vită cu fasole boabe), jeluiri din sucuri de fructe, conserve dietetice din carne (perisoare, musaca de cartofi, carne de porc în sos alb, ruladă de carne cu legume), sortimentele noi de salamuri crude, ghiudenuri, babic, sortimentele noi de sunca, un nou sortiment de bere brună, brânză tip Camembert, înghețată glazurată cu ciocolată, biscuiții cu adaosuri de arome și alune, sortimentele dietetice din pește, scrumbii și heringi în suc propriu, heringi în ulei din germei de porumb.

În anul 1965 capacitatea de producție a industriei alimentare va crește prin darea în funcțiune de noi unități.

Astfel, vor intra în funcțiune : fabricile noi de pâine de mare capacitate din București, Galați și Cluj, înzestrate cu utilaje de înaltă tehnicitate, ceea ce va permite ca întregul proces tehnologic să fie mecanizat și parțial automatizat. Tot în sectorul industriei panificației vor intra în funcțiune încă un număr de 17 unități și secții noi de panificație în centre muncitorești, printre care cele de la Pașcani, Botoșani, Călărași și altele.

Pentru dezvoltarea producției de bere, în anul 1965 va intra în

funcțiune o capacitate nouă de producție de 550 mii hl bere/an, ca urmare a terminării lucrărilor de dezvoltare a fabricii de bere „Grivița” din București, a fabricii de bere din Timișoara, cit și a fabricii noi de bere din Bacău, cu o capacitate de 400 mii hl bere/an și 10.000 tone malț/an. Prin intrarea în funcțiune a noii fabrici din Bacău se va asigura o aprovizionare mai bună cu bere a populației din Moldova.

În anul 1965 se vor termina și da în funcțiune capacitățile de vinificare la un număr de 19 uzine de vinificare și depozitare, amplasate în principalele centre viticole ale țării. De asemenea, se vor continua și termina lucrările la două mari uzine de vinificare și depozitare de la Odobesti și Găgești, care, pe lângă un spor al capacității de depozitare de 880 vagoane, vor asigura obținerea unor cantități sporite de vinuri, soiuri de calitate superioară, prin aplicarea proceselor tehnologice avansate de îngrijire a vinului și asigurarea condițiilor de depozitare la temperaturi optime.

În prima parte a anului 1965 spațiul de depozitare și conservare a produselor alimentare perisabile va crește cu circa 4.000 tone, ca urmare a terminării lucrărilor și dării în funcțiune a antrepozitului frigorifer de la Pitești.

Noua fabrică de produse lactate din Galați, care va avea o capacitate de prelucrare zilnică de 800 hl lapte — aflată într-o fază avansată de construcție — este un obiectiv important pentru industria laptelui.

Paralel cu terminarea și darea în funcțiune a acestor obiective principale, în cadrul industriei alimentare se prevede ca în cursul anului 1965 să se înceapă construcția a 39 unități noi, care vor asigura creșterea producției în anii viitori. Printre acestea se numără : 8 fabrici noi de piine, o fabrică de preparate de carne, 2 antrepozite frigorifere de mare capacitate, 4 fabrici de produse lactate, o fabrică nouă de zahăr, 2 fabrici noi de conserve, o secție de supe concentrate, o fabrică de drojdie de panificație, o fabrică de amidon-glucoză-dextrin, 9 centre noi de depozitare și vinificare și altele.

AGRICULTURA : PE CALEA TRANSFORMĂRII ÎNTR-O RAMURĂ MODERNĂ A ECONOMIEI NOASTRE NAȚIONALE

Răspunde
NICOLAE GIOSAN,
prim-vicepreședinte al Consiliului Superior al Agriculturii.

În anul 1965 agricultura noastră urmează în continuare calea, trasată de partid, de dezvoltare intensivă și multilaterală, de creștere neîntreruptă a producției vegetale și animale prin mecanizare complexă, chimizare, folosirea mai judicioasă a condițiilor naturale și aplicarea în practică a celor mai noi rezultate ale cercetărilor științifice. Sarcinile ce revin acestui important sector al economiei naționale au fost mai judicios corelate cu baza materială, cu condițiile pedoclimatice, cu condițiile social-economice din fiecare regiune și cu experiența câștigată în conducerea și organizarea producției agricole.

În ciuda condițiilor climatice nefavorabile din anul 1964 producția a fost bună, la unele culturi depășind nivelul atins în ultimii ani. Agricultură noastră se dezvoltă echilibrat, pe o bază tritică și stabilă. În prezent, datorită justeii orientării a producției agricole, se asigură an de an consumul la toate produsele și cantități mărite pentru export la produse de mare importanță economică și de largă circulație internațională.

Ca și în anii precedenți, în 1965 accentul se va pune pe sporirea producției de cereale și îndeosebi de grâu și porumb. Acest principal obiectiv se va realiza prin dezvoltarea și utilizarea mai bună a bazei tehnico-materiale a agriculturii, mărirea fertilității solului și folosirea semințelor din soiuri valoroase. Agricultură va primi în 1965, între altele, 9.400 tractoare, 3.000 semănători, 2.000 combine pentru cereale păioase, 3.000 combine pentru porumb, precum și cu 56 la sută mai multe îngrășăminte chimice decât în anul 1964. Un volum important de investiții va fi utilizat la extinderea lucrărilor de îmbunătățiri funciare și dezvoltarea creșterii animalelor. Se vor con-

strui noi complexe de porcine și bovine și mari combinate de păsări.

Patrimoniul viticol va crește cu 23.000 ha, iar cel pomicol cu 20.000 ha, realizându-se plantații judiciose amplasate pe terenuri în pantă, formate din specii și soiuri valoroase.

În zootehnie, în noul an se va urmări cu perseverență ridicarea calitativă a efectivelor de animale și creșterea producției acestora.

În gospodăriile de stat — sector frunzaș al agriculturii socialiste — se continuă procesul de concentrare și specializare a producției agricole în vederea creșterii contribuției acestor unități la mărirea fondului central al statului și la aprovizionarea populației.

Instituțiile de cercetări vor continua activitatea de creare de noi soiuri și hibridi de plante agricole, de noi rase de animale de mare productivitate, vor experimenta mașini complexe necesare extinderii mecanizării agriculturii etc. În mod deosebit se vor studia Lunca și Delta Dunării pentru a se stabili cele mai bune sisteme de drenaj-irigare, precum și cele mai potrivite soiuri pentru această zonă. Un punct central în activitatea consiliilor agricole, a specialiștilor din agricultură îl constituie în acest an sprijinul permanent pentru consolidarea cooperativelor agricole de producție, mai buna organizare a producției, perfecționarea organizării și retribuției muncii în scopul asigurării unei mai strânse legături între producția obținută și veniturile membrilor acestor cooperative. Condițiile tot mai bune create agriculturii noastre, experiența dobândită și rezultatele de până acum constituie o garanție că ea va deveni în scurt timp o ramură modernă a economiei naționale.

PENTRU INFLOAREA PATRIEI ȘI PROSPERITATEA OAMENILOR MUNCII



Peste 110.000 produse confecționate de Fabrica de confecții și tricotațe București au intrat în magazine în prima zi a anului 1965. În fotografie: vedere de ansamblu din secția 7 confecții din tricotațe, unde s-a realizat o bună parte din produsele acestei zile.

CHIMIA : DE LA ALUMINIU LA POLIFENOLI — CÎTEVA ZECI DE NOI PRODUSE

Răspunde ing.
ATĂNASE DIACONESCU,
adjunct al ministrului
industrii petrolului și
chimiei.

Anul 1965 va înregistra în continuare noi progrese ale industriei petrolului și chimiei. Ne vom referi aici, în primul rând, la noile produse care își vor face apariția.

Enumerate numai, toate aceste noutăți se numesc: aluminiu, îngrășăminte complexe, rețele cord-viscoză, fibre poliamilice astralizate, fibre melana pentru blănuri, hirtii cașerate cu copolimeri de P.V.C., tananți sintetici pe bază de polifenoli, medicamente noi, sortimente de bunuri de larg consum. Despre fiecare însă s-ar putea spune foarte multe. De pildă, cele 24.000 tone de polietilenă ce se vor produce în acest an vor înlocui o cantitate aproape de patru ori mai mare de oțel și metale neferoase în transporturi și vor furniza industriei electrotehnice materii prime pentru o gamă mare de produse; rețelele cord-viscoză super-super înseamnă o gamă variată de anvelope de diferite dimensiuni, cât și îmbunătățirea calității acestora (cordul se importa); în îmbrăcăminte, sortimentele vor fi din ce în ce mai variate datorită noilor fibre poliamilice astralizate. Ambalajele care vor fi confecționate din hirtie cașerată vor avea un plăcut aspect estetic. În materie de medicamente, din noile produse amintim hidrocortizonul și cortizonul acetat. Agricultură va primi față de anul

trecut o cantitate sporită de îngrășăminte complexe (vom produce cu 50% mai multe îngrășăminte chimice); în aceeași ordine de idei putem aminti îngrășămintele pentru grădini, puternicii antideunători (producția va spori cu peste 18%) și insecticide noi, parfumate. Și gospodinelor li s-au pregătit noutăți: detergenți pentru înmuierea rufoșilor, pentru mașini de spălat rufe și pentru spălarea băilor, coșuri pentru spălat fructe și uscătoare pentru veselă. În general, față de anul 1964, în anul 1965 producția maselor plastice și a rășinilor sintetice va crește cu 85,0%, cea a firelor și fibrelor celulozice de peste 7 ori. Să mai adăugăm că se vor livra pentru industria constructoare de mașini noi repere din mase plastice și cauciuc rezistent la lumină — produse care pînă în prezent se importau — și că industriei ușoare i se vor pune la dispoziție noi sortimente de fibre sintetice și artificiale pentru blănuri, țesături și tricotațe de calitate superioară, cu aspect din ce în ce mai frumos. De asemenea se vor livra noi sortimente de tananți sintetici pe bază de polifenoli pentru sectorul pielăriei. Nu am enumerat decît câteva din noutățile pe care le va aduce chimia în 1965 în cadrul efortului și avîntului general al economiei țării noastre.

INDUSTRIA UȘOARĂ : NOI SORTIMENTE DE ȚESĂTURI, CON- FECȚII, ÎNCĂL- ȚĂMÎNTE

Răspunde
ION PAȚAN,
adjunct al ministrului
industrii ușoare.

O parte a noutăților pregătite de industria ușoară pentru cumpărătorii au fost văzute și în mare parte apreciate de cei peste 4 milioane de vizitatori ai Expoziției realizării economiei naționale organizate în cinstea celei de-a XX-a aniversări a eliberării patriei. La această expoziție industria ușoară a fost prezentată cu 13.000 exponate din toate sectoarele sale de activitate. Majoritatea noilor produse care au fost prezentate au și fost contractate de către întreprinderile industriei ușoare cu organizațiile comerciale, pentru primul semestru al anului 1965.

Din noutățile care sînt incluse în planul de producție al întreprinderilor în anul 1965 amintim țesăturile din bumbac și celofibră în amestec cu fibre poliesterice (fibrele de poliester permit realizarea unor țesături cu aspect și țușu îmbunătățit, rezistente la purtare și care păstrează mult timp forma).

Industria de tricotațe va livra comerțului nostru 100 modele noi de tricotațe, printre care tricotațe din fire fine de bumbac imprimat, tricotațe cu fire de efect, rochii tricotate, plisate și imprimate și multe altele.

O altă noutate a industriei de tricotațe vor fi noile contexturi urzite, cu desene de culoare, prin folosirea în combinație a diferitelor tipuri de fibre chimice care reacționează diferit față de coloranți (vopsindu-se astfel în nuanțe diferite).

Modele noi de rochii, costume, rochii de vară în croială modernă va introduce în fabricație industria de confecții. Vor fi utilizate (la balonseide, pardesiuri etc.) căptușelile de stofă în carouri și dungi, garniturile de blănuri tricotate etc.

Printre noutățile industriei de pielărie-încălțăminte pregătite pentru a intra în producție în cursul anului 1965 amintim pantofi din piei presate cu efect bicolor, ghetă galoșate pentru copii, sandale din P.V.C. metalizat, încălțăminte cu fețe din țesături diferite și altele. Vor apărea primele produse din cristal românesc (servicii de apă, vin, lichior, vase etc.). Vor apărea de asemenea pe piață produse din porțelan alb, adică produse care vor avea un grad de alb mult mai mare decît cele de pînă acum (75-90% față de 58-62%).

Toate aceste produse vor contribui la o mai bună aprovizionare a populației cu bunuri industriale de calitate tot mai bună.

ECONOMIA FORESTIERĂ : VALORIFICAREA SUPERIOARĂ A MASEI LEMNOASE

Răspunde
ing. ION RÎMBU,
adjunct al ministrului
economiei forestiere.

Pentru anul 1965 printre obiectivele principale ale Ministerului Economiei Forestiere se numără: extinderea mecanizării la operațiile de exploatare și transport a lemnului, valorificarea superioară a masei lemnoase și realizarea a numeroase produse noi și de larg consum care să asigure o cit mai bună satisfacere a cererilor pe piața internă și externă.

Astfel se va asimila și produce o gamă largă de plăci fibrolemoase și plăci aglomerate acoperite cu pelicule decorative sau emailate, cu desene în relief, produse noi cu largi posibilități și domenii de utilizare în construcția de mobilă, în construcții și în agricultură.

Noile tipuri de mobilier pentru camere de zi, camere de dormit, camere de primire, camere de tineret etc. vor căuta a răspunde cerințelor crescînde în exigență ale publicului, prin noi soluții constructive, prin utilizarea mai largă a maselor plastice, prin tipuri de mobilier cu forme zvelte și linii simple.

Noile garnituri de bucătărie cu forme moderne, cu corpuri modulate, în construcție combinată, plăci înobilate — lemn și metal — vor da un nou aspect bucătărilor și spațiilor de deservire.

Pentru o mai bună deservire a consumatorilor, în colaborare cu Ministerul Comerțului Interior se va extinde livrarea mobilierului la domiciliu în stare demontată și asigurarea montării prin cadre calificate.

Numărul produselor de larg consum se va îmbogăți cu noi sortimente de instrumente muzicale, o gamă largă de rechize și creioane de sortimente variate și de o calitate superioară, ambarcații din lemn presat și lemn lamelat, schiuri de apă și schiuri de performanță, cabane de agrement prefabricate etc.

Cercetarea tehnico-stiințifică în ramura economiei forestiere are pentru anul 1965, ca principale preocupări, îmbunătățirea tehnologiei de exploatare și de transport a lemnului, sisteme rutiere moderne, iar în sectorul industrial — soluțiile tehnice optime în fabricile de cherestea, noi tipuri de lacuri și adezivi, noi tipuri de mobilier etc.

Proiectarea în domeniul economiei forestiere va continua și în anul 1965 cu întocmirea proiectelor pentru extinderea rețelei căilor de transport rutier și pentru noile obiective industriale ce vor fi realizate în următorii ani.

trepte spre luminile argesului

Cinteele, legendele și baladele tesute în jurul străvechii cetăți de scaun a voievozilor munteni sînt indeobște cunoscute. Din caierul lor gros și incilcit, istoricii au ales cu migală adevărul adevărat, învăluit în parfumul sutelor de povestiri orale, adăugîndu-l însemnărilor certe, rătăcite și ele în nenumăratele documente scrise sau nescrise.

Pe Valea Argeșului se nasc și astăzi legende și povestiri orale. Aici unde istoria hidrocentralei „16 Februarie” este consemnată aproape zilnic pe calea undelor, prin slova tipărită a gazetelor sau prin imaginile aparatelor de luat vederi, faptele oamenilor capătă, prin graiul povestitorului anonim, sensuri și semnificații noi.

Ne vom folosi pentru relatarea cîtorva întîmplări din viața șantierului de două instrumente de investigație: aparatul fotografic și mărturiile orale culese de reporter.

Să poposim, așadar, prin intermediul primei fotografii, pe povișurile masivului Vidraru, acolo unde constructorii au ridicat la înălțimi amețitoare panglica de beton ce conduce spre coronamentul barajului. Despre munca eroică pentru ferăstruirea în stîncă a șoselei, documentele vremii — printre care trebuie să consemnăm în primul rînd izbutite jurnale și documentare cinematografice — vor rămîine mărturii veșnice. Șoseaua spre coronament — lungă de 5 kilometri, plină de tuneluri, înzestrate cu poduri și viaducte, toată cioplită pas cu pas în coasta de granit a muntelui — și-a înscris întreaga ei metamorfoză pe peliculele aparatelor de luat vederi.

Nu departe de locurile care le vedeți în fotografia alăturată există o porțiune de teren pe care oamenii șantierului o numesc, după numele unui șef de brigadă, Valea lui Prisăcaru. Omul acesta muncește și în prezent pe șantierul hidrocentralei. Brigada lui a lucrat în anii din urmă cea mai dificilă bucată din întregul curs al șoselei: drumul de acces la coronamentul barajului. Legați în frînghie, pendulînd deasupra genurilor, membrii acestei brigăzi au dinamitat și au dislocat cu ajutorul perforatoarelor mii de metri cubi de piatră. Ce mărturii adevărate și ce roade ale fanteziei vor fi legate de aceste nume? Istoria orală s-a născut sub ochii noștri. Cu ce podoabe va înfrumuseța povestitorul popular, de pildă, faptele de vitejie ale bărbaților



Șoseaua spre coronamentul barajului, lungă de 5 kilometri, arcuită peste poduri și viaducte, a fost săpată în întregime în stîncă.

trepte spre luminile argesului



Fiecare metru cub de beton turnat în baraj înseamnă obținerea a 1.000 metri cubi de apă în lacul de acumulare.

conduși de Prisăcaru? Viitorul o va dovedi.

A doua fotografie, reprodusă în această pagină, vă înfățișează colosul de beton care va zăgăzui, între masivele Vidraru și Cetățuia, cursul milenar al Argeșului: barajul hidrocentralei. Aici, unde fiecare metru cub de beton turnat peste spinarea muntelui artificial înseamnă obținerea a 1.000 metri

cubi de apă în lacul de acumulare.

Lotul de muncitori, tehnicieni și ingineri însărcinați cu înălțarea barajului (care până la finele anului '64 a atins 90 de metri, deci mai mult de jumătate din înălțimea proiectată) este condus de inginerul Marius Mălai.

Tânărul acesta, clujean de baștină, a avut plăcerea ca, după terminarea facultății, să fie repar-

tizat chiar în orașul lui natal. A lucrat o vreme la trustul regional de construcții. Apoi, într-o zi, în deplin acord cu soția sa (medic de circumscripție urbană), și-a anunțat întreprinderea că s-a hotărât să plece pe șantierul hidrocentralei „16 Februarie”.

În locul bulevardelor asfaltate și al traiului „civilizat” oferite din plin de un oraș cum e Clujul, cei

Doi dintre minierii brigăzii lui Augustin Duruș, ▶

◀ În centrala subterană minierii au lăsat locul fierarilor-betonişti și montorilor.

Macaragiul Ion Mareș, unul dintre veteranii șantierului. ▶

◀ Șeful lotului baraj, inginerul Marius Mălai.



doi tineri au ales pustietățile de granit din depresiunea Loviștei și încheștarea permanentă cu potrivnicia naturii.

Primul lor copil, o fetiță, s-a născut acum câteva săptămâni, aici, în Valea Argeșului. Evenimentul acesta ne obligă să relatăm o altă întâmplare asemănătoare. Șeful de brigadă Ion Ionescu (cel care împarte cu oamenii lui Constantin Prisăcaru toate pregătirile

pentru betonarea barajului) are două fete: prima s-a născut la Bicaz, a doua aici, pe Argeș.

Asemenea fapte, aparent comune, le cunosc în prezent doar oamenii șantierului. Vizitatorii vor admira masivitatea barajului Vidraru fără să bănuiască că asemenea întâmplări sînt legate de înălțarea lui.

Să pătrundem în continuare, prin mijlocirea fotografiei din pagina 7

(altminteri am fi obligați să coborîm aproape 600 de trepte și zău nu e ușor!) în centrala hidroelectrică subterană.

Continuîndu-se lărgirea bazei energetice a țării — cum s-a arătat în Darea de seamă asupra înfăptuirii planului de stat pe anul 1964 și cu privire la planul de stat pe anul 1965, prezentat în recenta sesiune a Marii Adunări Naționale — în cursul ultimului an au intrat

în funcțiune noi agregate în centrale electrice, însumînd o putere instalată de 600 megawați, adică mai mult decît întreaga putere instalată din România antebelică.

Prin intrarea în funcțiune a celor patru turbine ale hidrocentralei „16 Februarie” se vor mai conecta la sistemul energetic național încă 220.000 kW.

(Continuare în pag. 8)

trepte spre luminile argesului

Lucrările de pe șantierul centralei hidroelectrice au trecut într-o nouă fază. Brigăzile de mineri care au scos din plămîni muntelui miezul acesta enorm au lăsat locul echipelor de fierari-betonisti și montari. Încăperea aceasta uriașă care ne întoarce cu gîndul la legendarele castele subterane din epopeile hinduse va fi singura în care vor putea pași stăpînii hidrocentralei. În rest, întregul labirint de tuneluri (cu o

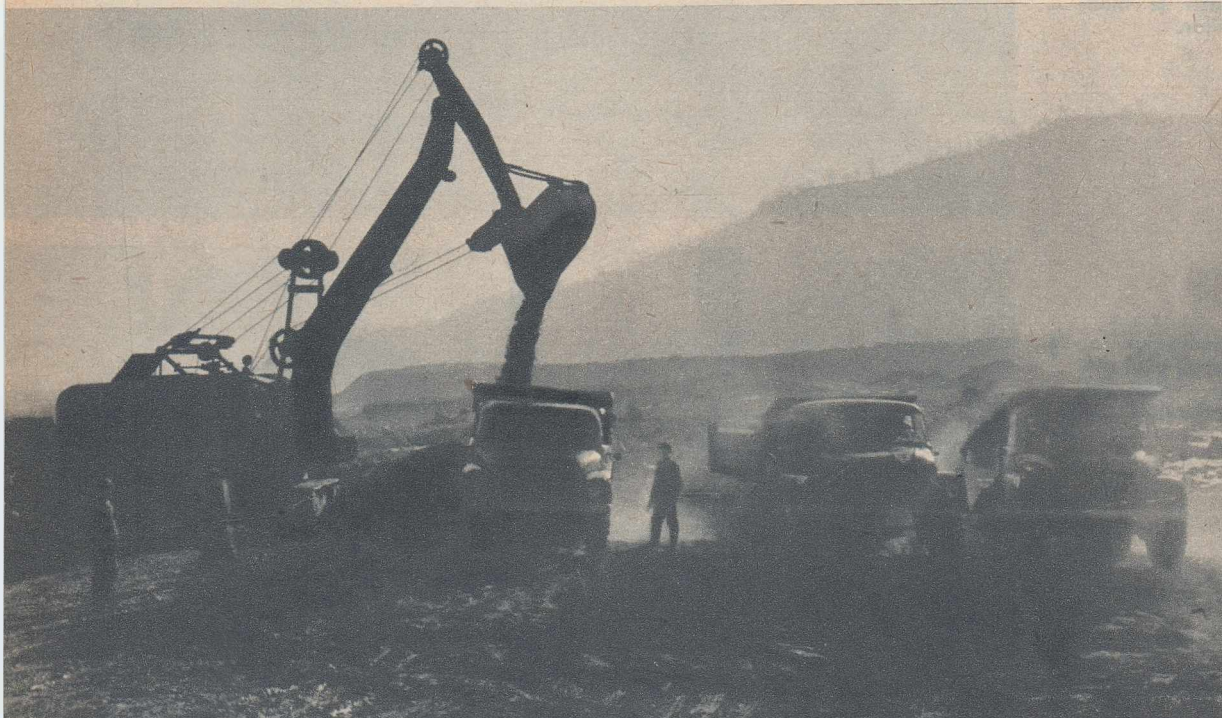
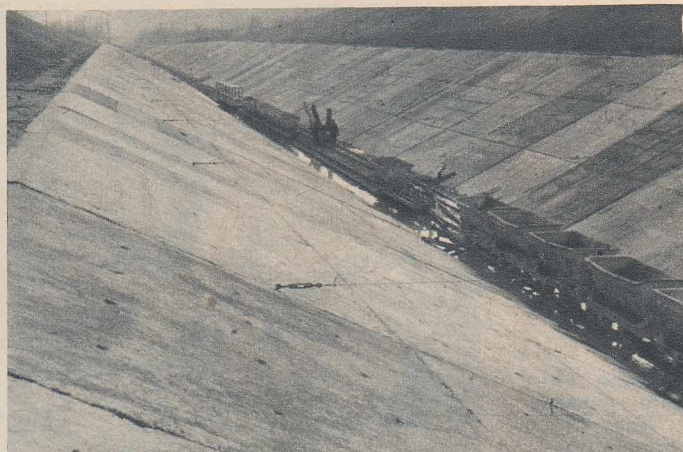
Prin acest uriaș igheab de beton construit la Oiești, riurile montane, după o lungă călătorie prin conducte subpămîntene, vor intra în străvechea albie a Argeșului.

Balastiera de la Oiești, posedă o stație care sortează zilnic 2.000 metri cubi de pietriș și nisip.

lungime totală de 42 km) va cunoaște doar năvala apelor. Argeșul, și o dată cu el apele captate din riurile învecinate — Topologul, Vilsanul, Cernatul și Doamnei — adunate într-un singur fuior, vor năvăli pe conducta de aducțiune, se vor prăbuși prin puțul forțat (care împreună cu castelul de echilibru totalizează o adîncime de peste 320 m) și, după ce vor fi „stoarse” de energie, vor alerga în conti-

nuare pe galeria de fugă, reintrînd, la Oiești, în străvechea albie a Argeșului.

Locurile acestea sînt astăzi populate de sute de constructori. Șantierul imens și nevăzut, ascuns în măruntaiele muntelui, poate fi asemănat cu acele agregate moderne, aparent statice, al căror întreg proces tehnologic respiră doar prin cadranele aparatelor de măsură și control. Munca îndrîjită din interior se oglindește în gră-



mezile uriașe de steril scos la suprafață sau în graficele panourilor afixate la gura puțurilor și galeriilor de acces: „Brigada lui Alexandru Farcaș a realizat o înaintare de 65,5 metri liniari lunar. Brigada lui Gheorghe Fasole, care înaintează în amonte, urmează să se întâlnească în curînd, prin joncțiune, cu brigada lui Augustin Duruș.”

Acestor succese li se vor adăuga în scurt timp roadele concrete ale angajamentelor pe care constructorii și le iau în întîmpinarea unui mare eveniment: alegerile pentru Marea Adunare Națională și sfaturile populare.

Gheorghe Fasole e moldovean. A învățat meseria la Bicaz, intrînd în brigăzile minerilor ardeleni — printre care și cea a lui Augustin Duruș — sosite să lucreze pe șantierul hidrocentralei „V. I. Lenin”. Cei mai mulți dintre minerii Bicazului au venit să muncească în continuare pe Valea Argeșului.

— Garnitura ne-am format-o la Bicaz. Pe drum s-au mai atașat și alții.

Alții, adică tineri musceleni care au ajuns să cunoască meseria mineritului abia o dată cu înființarea șantierului. Trei dintre aceștia au devenit ajutoari de mineri în brigada lui Duruș: Ion Voica, Victor Ignat, Ștefan Bănac.

De-a lungul galeriilor lungi de kilometri întregi, în locurile acestea unde vor izbucni doar apele încătușate ale riurilor montane, sute de oameni învață, învățînd pe alții, luptîndu-se cu vitregia stîncii, cu întunericul și viclenia apelor infiltrate, într-o viguroasă școală a vieții și măiestriei.

★

Valea Argeșului, cu frumusețile ei sălbatice imblînzite și puse în valoare prin calculul proiectantului și munca eroică a miilor de constructori, va deveni în scurtă vreme una dintre cele mai vizitate regiuni turistice ale Romîniei.

La temelia cetății de lumină de la poalele Făgărașului vor sta zidite, înfruntînd vremea, sute de asemenea istorioare scrise sau nescrise, țîsnite de sub mîna cronicarului și înfrumusețate de fantezia creatorului anonim.

Liviu MAIOR
Fotografii de S. STEINER

HIDRO-CENTRALA „16 FEBRUARIE” NU VA FURNIZA DOAR ENERGIE ELECTRICĂ

Centrala hidroelectrică de pe Argeș, cu o putere instalată de 220.000 kilowați, va însemna în principal un puternic izvor de energie electrică. Construcția barajului Vidraru, așezat în Valea Argeșului, va mai avea însă un rol important și în alimentația cu apă a orașului București. Prin amenajarea lacului de acumulare (lung de 14 km și cu un volum de aproape 500 milioane metri cubi de apă) Capitala va primi în perioada 1970-1975 o cantitate dublă de apă față de prezent. Cu ajutorul apelor zăgăzuite se vor iriga 100.000 hectare de teren, din care 30.000 în aval de orașul București. De asemenea, atenuarea viiturilor va permite să fie redată agriculturii

mii de hectare, afectate în prezent de inundările periodice produse de riul Argeș.

Apele captate în lacul de acumulare de la Vidraru vor crea posibilitatea alimentării și primării lacurilor din jurul Capitalei. În felul acesta o parte din debitul riului Ialomița, care de obicei este dirijată către aceste lacuri, va putea fi folosită în viitor pentru necesitățile irigațiilor din Bărăgan.

În sfîrșit, lacul de acumulare, cu minunata lui șosea săpată în munte, va oferi noi perspective turistice frumoasei regiuni de la poalele Făgărașului.

aceasta, ele nu mai aparțin mitului, legendei, ci vieții însăși.

Problematica westernului câștigă în profunzime. Regizorul John Sturges, în *Ultimul tren din Gun-Hill*, face un minuțios studiu de caractere, pe una din temele clasice ale westernului: răzbunarea. În *Omul din văile pierdute*, sub trăsăturile actorului Alan Ladd este conturat un interesant tip de neadaptat, solitarul Shane. *Omul din Vest* este o puternică dramă: eroul își propune să nu mai

ucidă dar un fatal determinism, cu implicații sociale, îl împinge spre exterminarea propriei familii. *Cei șapte magnifici* pune acut unele probleme sociale, iar eroii — deși sînt într-adevăr magnifici — nu sînt niște invincibili. Un film foarte recent ca *Cheyenii* (numele unui trib indian) evidențiază sentimentele net antirasiste ale realizatorilor. Exemplele pot fi, desigur, mult continuate.

O seamă de binecunoscuți actori ai ecranului american au contribuit

în mare măsură la atingerea vârstei mature a westernului. Printre ei, Gary Cooper, Clark Gable, Henry Fonda, John Wayne, Burt Lancaster, Anthony Quinn, Kirk Douglas. Personajele feminine ocupă în western un rol secundar, prezența lor pe ecran nu depășește, de obicei, anumite limite ale convenționalismului. Eroina — fie că este logodnica sau soția ideală, fie că apare în drumul eroului ca un „înger al răului“ sub trăsăturile femeii de moravuri ușoare — nu participă în prim-planul conflictului decît arareori. Și totuși, personajele feminine sînt aproape nelipite în westernuri, și unele prezențe sînt de reținut: Marlene Dietrich (*Femeie sau demon*), Jean Simmons (*Marile spații*), Virginia Mayo (*Curierul aerului*), Maria Schell (*Drumul spre Vest*), Julie London (*Omul din Vest*), Jayne Mansfield (*Blonda și șeriful*). Cînd criteriile comerciale înăbușă pe cele artistice, rolurile feminine din westernuri ajung să fie stridente, convenționale, strict decorative.

★

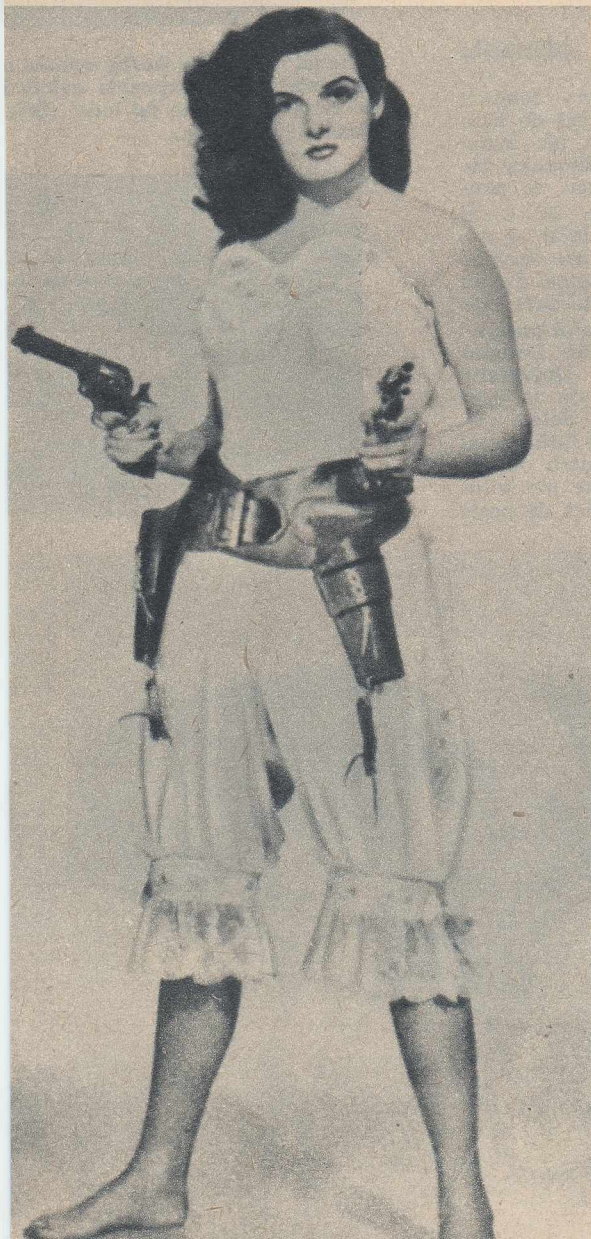
Prin forța lucrurilor, westernul este unul din cele mai scrupulos realiste genuri cinematografice. Violența face parte, e drept, din arsenalul lui, dar ea nu este niciodată gratuită, nemotivată, în capodopere. Atunci cînd din violență se face un scop în sine, westernul decade (exemplele pot fi numeroase), își pierde calitățile care l-au impus atenției și care-i asigură longevitatea.

Evoluția westernului nu se va opri, desigur, la stadiul actual. De pe acum s-au conturat noi direcții de dezvoltare. Cîteva din reușite — *Johnny Guitare* al lui Nicholas Ray sau filmul lui Howard Hawks *Rio Bravo* — conferă westernului o ținută intelectuală neatinsă pînă acum. Simțind soliditatea genului, unii regizori nu se sfiesc să-l parodieze (filme ca *Cow-boy*, cu Glenn Ford, sau *Vera Cruz* cu Burt Lancaster). După cum subliniam, unele westernuri recente își propun să abordeze cu mai multă eficiență decît pînă acum problemele sociale, impunînd concluziile antirasiste ale unor regizori cu vederi progresiste evaluate. Genul s-a deplasat dincolo de hotarele Statelor Unite, în Italia și Iugoslavia, în alte țări, elemente de western fiind întîlnite azi în filme cu subiecte istorice sau contemporane ale multor cinematografii din lume.

Festivaluri antologice de „Western Story“ însoțesc unele din confruntările cinematografice internaționale care se desfășoară anual în diferite părți ale lumii. Ele constituie o dovadă palpabilă a vivacității acestor filme îndrăgite de atîtea generații, ale căror bune tradiții se perpetuează an de an. Despre balastul westernului, despre „periferiile“ lui, adesea mînjite de noroi, nici n-am considerat necesar să insistăm în aceste sumare notații. Doar bunele tradiții, arta adevărată, sînt menite să învingă timpul.

Călina CĂLIMAN

Cavalcadă în noapte, cu Fier Parker și Jeff Chandler, doi dintre interpreții filmului „Violență în Kansas“.



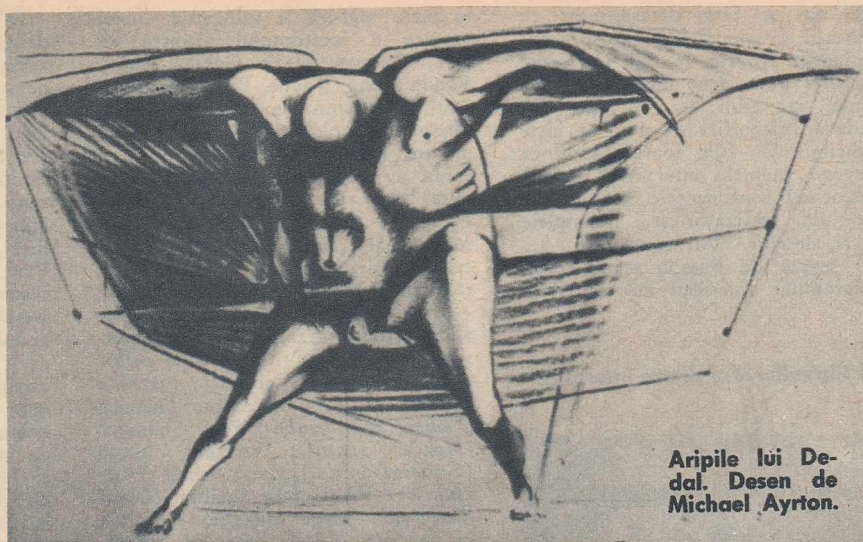
Jane Russel, interpreta vestitei Calamity-Jane.



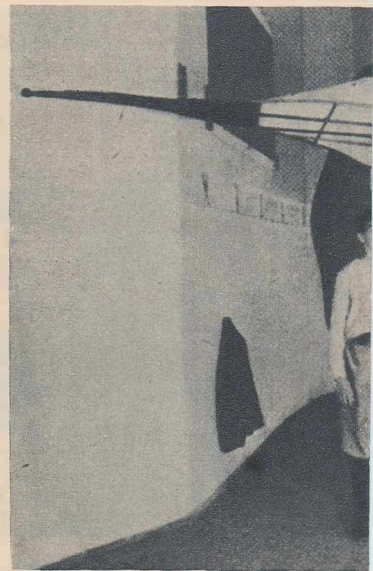
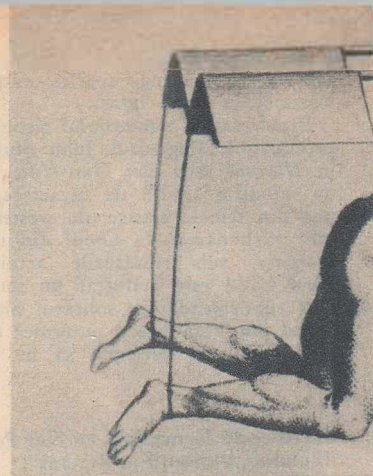
Doi eroi de western, interpretați de doi cunoscuți actori ai ecranului american: Paul Newman și Burt Lancaster.



Din cele mai vechi timpuri omul s-a străduit să încerce a zbură aidoma păsărilor. „Aventura” devenită celebră a legenda- rilor Dedal și Icar a deschis o contro- versată problemă științifică, care a preocupat și preocu- pă încă pe mulți inventatori și oa- meni de știință. Care sînt perspectivele zborului prin forța mușchilor omenești?



Aripile lui De- dal. Desen de Michael Ayrton.



avionul viu

Fapta miticului Dedal a con- stituit prima încercare — spune legenda — de a imita zborul păsărilor. Datorită însă lui Icar și celor ce i s-au întîmplat lui... în legendă, am putea spune că ideea în sine a pășit cu stîngul. Ceea ce în fond nu era decît o greșală constructivă a fost con- siderat în mod eronat ca o do- vadă că o asemenea realizare este principal imposibilă. Mai mult, catastrofa care a condus la moartea lui Icar a umbrît cu desăvîrșire faptul că Dedal (as- tăzi l-am numi „constructorul șef”) a dus la bun sfîrșit zborul din Creta la Cumae.

Pot fi imitate păsările?

Apare întrebarea legitimă : este suficient ca să ne punem aripi pentru a zbură la fel ca păsările ?

Răspunsul îl găsim fie anali- zînd zborul păsărilor, fie plecînd de la considerații energetice.

Admirăm adesea zborul rapid al rîndunelor. Poate vă gîn- diți : dacă această păsărică ar crește cît un vultur, s-ar putea lua la întrecere cu avioanele, pentru că ar fi mai puternică. Profund greșit : în realitate ea nici nu s-ar mai putea menține în aer. Motivul este simplu : păsă- rîle mici dezvoltă o cantitate mai mare de energie raportată la fiecare kilogram al greutateii corpului decît cele mari. Una din explicațiile care se dau ace- stui fenomen constă în aceea că în timp ce suprafața portantă a aripilor crește proporțional cu puterea a doua, volumul corpu- lui crește cu puterea a treia, de- venind tot mai greu de susținut în aer. Cu alte cuvinte, pe mă- sură ce greutatea crește, trebuie ca între aripi și restul corpului să crească și disproporția în fa- voarea celor dintîi. Forma pla- noarelor de performanță și a avioanelor destinate a evolua la mari altitudini sînt tot atîtea argumente în acest sens.

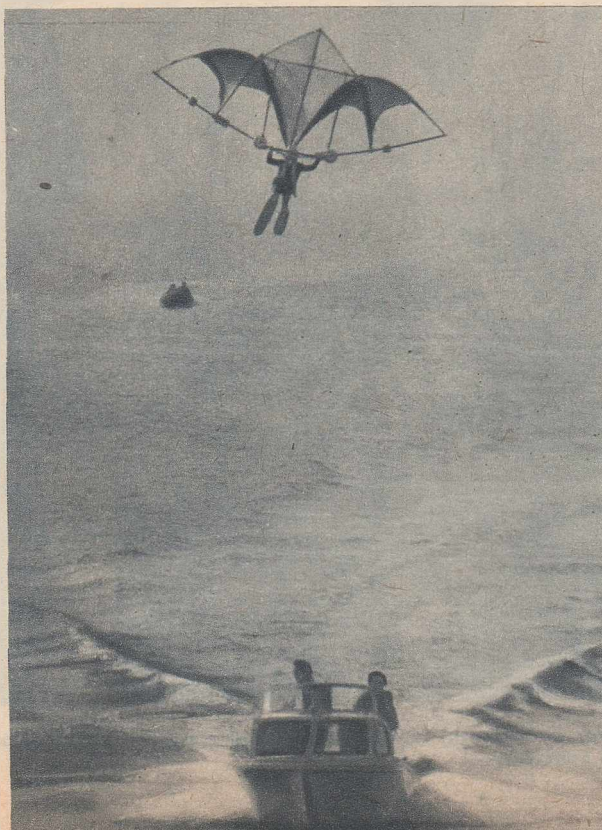
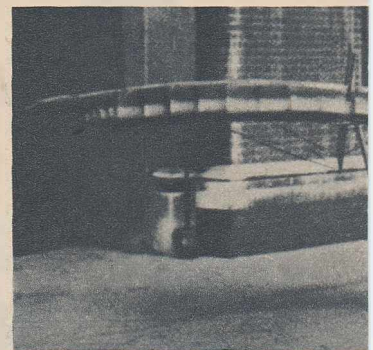
Mai mult, pentru păsările mai grele, care cîntăresc peste 14- 15 kg, zborul devine extrem de obositor, de multe ori chiar im- posibil. Un exemplu concludent ni-l servește struțul. Concluzia :

aripile nu sînt suficiente

Grație progresului tehnicii aviatice, azi știm destul de bine cum trebuie realizat un avion cu performanțe aerodinamice ridi- cate. Să vedem cum se pre- zintă însă lucrurile în cazul cînd motorul este chiar omul.

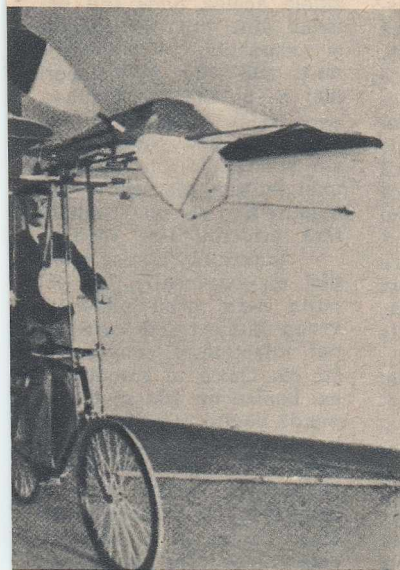
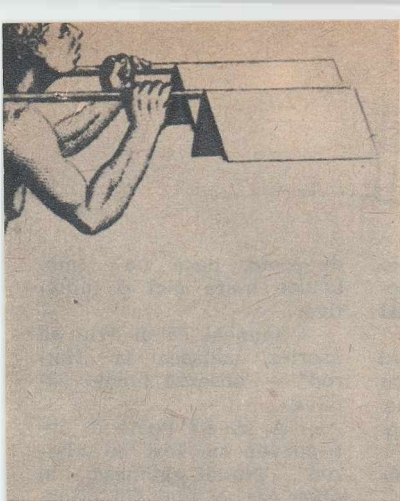
Primul lucru pe care trebuie să-l facem spre a putea da un răspuns la această întrebare este să studiem „randamentul puterii” — cum îl numește dr. Douglas Wilkie, profesor la University College din Londra, de la care am luat o serie din datele cu- prinse în articolul de față. Acest „randament” este pentru om de numai 0,006 cai putere per kilo- gram de greutate, adică de peste

Desenul lui Besnier (1678), avionul b prezentat la o expoziție aviatică descourajat soarta lui Icar. Este putut înălța în aer...



Un „zmeu” viu : francezul Bernard Danis, care la 4 oc- tombrie 1964 a zbu- rat peste Canalul Mîneicii într-o oră și patruzeci de mi- nute, remorcat de o barcă cu motor rapidă.





Struț de Schmutz (1904) și „ornitopterul“ dovedesc că pe cei îndrăzneți nu i-a învins nici unul din aceste aparate nu s-au



200 de ori mai mic decât în cazul unui motor cu ardere internă obișnuit. Se pare deci că, pentru a pune în mișcare aripi de mărime corespunzătoare, omului i-ar fi necesară o forță musculară deosebită, fără a mai vorbi de dificultatea de a asigura continuitatea efortului cerut de un zbor mai îndelungat. Pentru zborul omului este necesară o putere variind între 0,35 și 0,7 C P.

Puterea pe care omul o poate dezvolta depinde însă de mai mulți factori. Un element important este fără îndoială capacitatea athletică individuală; un campion olimpic poate dezvolta până la 30% mai multă putere decât un om sănătos obișnuit.

Un alt aspect este durata efortului. Știm cu toții că putem munci mai intens un timp mai scurt decât dacă sîntem solicitați pe o perioadă mai îndelungată. Or, întreaga energie umană se obține pe baza oxidărilor, iar oxigenul trebuie să fie dus în mușchi, acolo unde este necesar. Așadar, *inima și plămîni constituie în cazul de față problema-cheie*: chiar și atleții nu pot inhala mai mult de cinci litri de oxigen pe minut. Aceasta limitează randamentul puterii la 0,45 - 0,5 C P, adică 0,006 C P de

Un alt aspect care trebuie avut în vedere: stabilirea tipului de mișcare cel mai potrivit pentru producerea energiei necesare asigurării zborului. Din cele ce s-au spus rezultă însă că factorul important este totalul energiei cheltuite (și care depinde de starea inimii și plămînilor aviatorului) și nu *modul* în care este cheltuită, mai precis tipul de mușchi acționați. Astfel, pedalarea (care implică numai mișcarea picioarelor) este la fel de eficientă ca mișcarea concomitentă a brațelor, trunchiului și picioarelor, ca de pildă la canotaj.

Zborul prin forța mușchilor omului ne apare astfel ca un sport unic în felul lui, în care, pentru a avea succes, se cer îmbinate ingeniozitatea constructorului, măiestria aviatică și capacitatea athletică a pilotului.

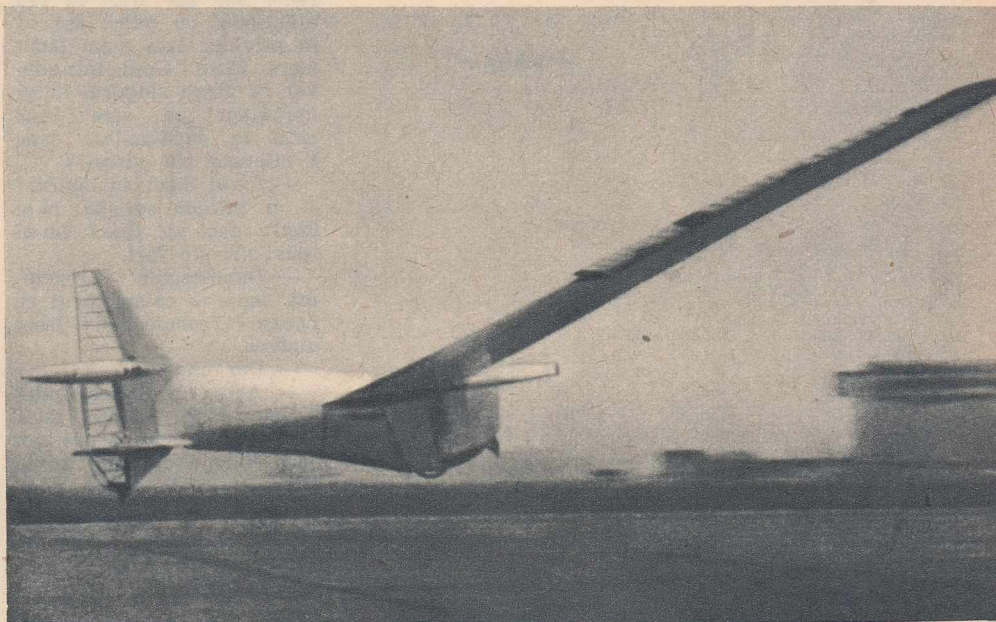
Proiecte, încercări, speranțe...

Ca în orice domeniu al aviației, și în cazul zborului omului cu propriile sale puteri s-au elaborat numeroase proiecte și s-au făcut multe încercări experimentale. Pe baza unora dintre acestea se afirmă că există posi-

acel premiu, concurentul trebuie să zboare în formă de „opt“ în jurul a două puncte aflate la o distanță de o jumătate de milă.

Ambele aparate engleze posedă aripi cu o anvergură apreciabilă, distanța dintre extremități fiind de circa 24 metri, în timp ce greutatea de structură nu depășește 50 kg. Aparatele pot zbura ușor cu 0,35 - 0,40 C P, dar în ambele cazuri trebuie rezolvată problema piloților, adică găsirea unor oameni suficient de bine dezvoltați fizic și pregătiți din punct de vedere tehnic pentru a li se putea încredința fragilele aparate.

Unele încercări — legate indirect de zborul cu propriile forțe umane — se fac și în Franța, unde s-a inițiat sportul „oamenilor zburători“. Dovedind o măiestrie deosebită, unii parașutiști echipați cu costume speciale fac evoluții deosebit de interesante după ce au sărit din avion, fără a deschide parașuta. În afara unei mantii speciale, care unește „îmbrăcămintea“ mîinilor cu cea a picioarelor și produce oarecare susținere, de membre sînt fixate rigid un fel de planuri, a căror manevră adecvată per-



Avionul Puffin al companiei De Havilland, acționat de mușchi omenești, a zburat recent în Anglia mai mult de o jumătate de milă (aproape un km), cu o viteză de circa 25 km pe oră.

fiecare kg. Este adevărat că acest randament poate fi menținut un timp mai îndelungat. Deci, principial, „motorul uman“ s-ar putea ridica în aer.

Pilot-atlet sau echipaj?

S-ar putea crede că o posibilitate de a îmbunătăți proporția dintre putere și greutate ar consta în folosirea unui „avion viu“ cu un echipaj format din mai mulți oameni. Avantajul nu este atât de mare pe cît ne-am putea închipui, deoarece aparatele de zbor respective sînt proiectate în limite atît de strînse, încît un aparat pentru doi oameni ar cîntări aproape de două ori mai mult decât unul pentru un singur pilot. În ceea ce privește aparatele pentru mai mult de doi oameni, ele nici nu au fost studiate serios, din cauza dificultăților de ordin economic întimpinate în construirea lor.

Unele îmbunătățiri la „randamentul puterii“ (de la 10 la 20%) s-ar putea obține dîndu-se pilotului să respire 60% oxigen în loc de aer, deși în acest caz problema ar mai trebui studiată.

bilitatea ca să se realizeze „avioane vii“, cu calități comparabile cu ale păsărilor. Astfel, s-a preconizat un avion cu aripa din cauciuc umflată cu aer (sau cu alt gaz), deci foarte ușoară. Cît privește aripile batante, numite adeseori ornitoptere, ele nu au dat rezultate satisfăcătoare nici la avioanele cu motor.

În ciuda dificultăților existente, zborul prin forța mușchilor omului nu ne pare lipsit de perspective. Există în mai multe țări partizani entuziaști ai unor astfel de aparate; au apărut și cercuri de tineri constructori amatori, în U.R.S.S., Anglia și alte țări.

În noiembrie 1961, în Anglia, două asemenea aparate de zbor, unul de la Universitatea din Southampton, iar al doilea de la uzinele de avioane De Havilland din Hartfield, au zburat aproximativ 90 de metri. Ambii concurenți au convingerea că vor putea îndeplini cerințele cu mult mai grele pe care le pune un concurs special, dotat cu un important premiu în bani, pentru primul zbor mai lung prin forța mușchilor umani. Pentru a primi

mite efectuarea de evoluții la viteze de peste 200 km/oră.

★

Dar în fond de ce se preocupă cercetătorii de zborul prin forța mușchilor? În primul rînd pentru că realizîndu-se un astfel de zbor s-ar putea răspunde mai bine întrebării pe care și-au pus-o oamenii de cînd au început să se uite cu mirare la păsări: cum zboară ele? Totodată, în acest fel s-ar învăța mai multe despre aerodinamica zborului „încet“, deoarece în acest caz aviatorul ar fi în situația de a *simți* literalmente „lupta“ dintre ridicare și frînare; este ca și cum „am învăța geografia mergînd pe bicicletă“, pentru că să folosim o altă expresie a doctorului Wilkie, specialistul englez citat mai înainte.

Ultimul, dar nu și cel mai puțin important lucru: încercarea în sine își are valoarea ei independent de rezultat. Este ceea ce își spun și alpinistii cînd, de pe o pajiște aflată la poalele muntelui, pornesc la asaltul piscului...

Ing. Florin ZĂGĂNESCU
candidat în științe tehnice



Struțul, care cîntărește aproape 150 kg, nu se poate desprinde de pămînt. Uliul însă este campion...

SAKI (Anglia)

Louise

— schiță —

— Ceaiul s-o fi răcit. Sună te rog să aducă altul — spuse văduvă lady Bearford.

Susan lady Bearford era o bătrână robustă care flirtașe aproape toată viața ei cu două boli imaginare. Clovis Sangrial declara în mod ireverențios că ea răcise la încoronarea reginei Victoria și că de atunci nu s-a mai făcut niciodată bine. Sora ei, Jane Throplestance, care era cu câțiva ani mai tinără, era cunoscută mai ales ca cea mai zăpăcită femeie din Middlesex.

— Am avut o după-amiază minunată — observă ea veselă, sunind pentru ceai. Am telefonat tuturor oamenilor pe care voiam să-i chem, am făcut toate cursele pe care voiam să le fac. Mi-am amintit chiar să încerc să asortez mătasea aceea pentru tine la „Harrod“, dar am uitat să iau eșantionul cu mine, așa că în privința asta n-am făcut mare lucru. Cred într-adevăr că ăsta-i singurul lucru important pe care l-am uitat în după-amiaza asta. E minunat, nu găsești?

— Ce-ai făcut cu Louise?
— o întrebă soră-sa. N-ai luat-o deci cu tine? Mi-ai spus c-ai s-o faci.

— Dumnezeule — exclamă Jane — ce-am făcut cu Louise? Trebuie s-o fi lăsat undeva.

— Dar unde?

— Asta-i întrebarea: unde? Nu-mi aduc aminte dacă Carrywoodii erau acasă sau dacă m-am mulțumit să le las o carte de vizită. Dacă erau, s-ar putea foarte bine

s-o fi lăsat pe Louise acolo să joace bridge. O să telefonez lordului Carrywood ca să fiu sigură.

— Dumneata ești, lord Carrywood? — întrebă ea la telefon peste câteva clipe.

— Eu sînt, Jane Throplestance.

— Aș vrea să știu: ai văzut-o pe Louise?

— Louise? — auzi ea răspunzându-i-se. Închipuieți că am văzut-o de trei ori. Trebuie să recunosc că prima dată nu m-a impresionat prea mult, dar încetul cu încetul ești furat de muzică. Nu cred totuși că așa mai vrea s-o revăd încă o dată. De ce? Vrei să-mi oferi un loc în loja d-tale?

— Nu-i vorba de opera „Louise“, ci de nepoata mea, Louise Throplestance. Credeam c-am lăsat-o poate la voi.

— Mi s-a spus că ai lăsat o carte de vizită azi după-amiază, dar nu cred că ți-ai lăsat nepoata. Valetul ne-ar fi spus cu siguranță. E acum moda să-ți lași și nepoatele la oameni, o dată cu cărțile de vizită? Sper că nu. Știu doar că unele case din Berkeley Square nu sînt de loc făcute pentru așa ceva.

— Nu-i la Carrywoodii — anunță Jane, înapoiindu-se la soră-sa. Dacă stau și mă gîndesc, aș fi putut s-o las la raionul de mătăsuri de la „Selfridge“. S-ar putea să-i fi spus să mă aștepte acolo o clipă, în timp ce eu examinam mătăsurile la lumină, și oi fi uitat-o cînd mi-am dat seama că nu ți-am luat eșantionul. În acest caz, e tot acolo. N-o să se miște

de acolo, dacă nu-i spui. Louise n-are nici o inițiativă.

— Spuneai că ai vrut să asortezi mătasea la „Harrod“ — observă nobila văduvă.

— A, da-a? Poate că într-adevăr am fost la „Harrod“. Nu-mi amintesc. În orice caz, e unul din magazinele acelea unde toți oamenii sînt atît de drăguți și simpatici, că aproape nu-ți mai vine să cumperi nici o bobină de bumbac.

— Ai fi putut-o lua cu tine pe Louise. Nu-mi place s-o știu acolo în mijlocul unei mulțimi de străini. Închipuie-ți că un individ fără principii i-ar vorbi!...

— Imposibil! Louise n-are nici o conversație. Eu cel puțin n-am găsit niciodată vreun subiect cu care să pot întreține o conversație cu ea. Orice ai discuta cu ea, Louise nu știe să-ți răspundă decît: „Crezi? O, da, ai dreptate“... Prăjiturilele astea sînt prea subțiri, se fărîmîtează înainte de a le băga în gură. E caraghios să muști în gol, ca un păstrăv care vrea să înghită o muscă.

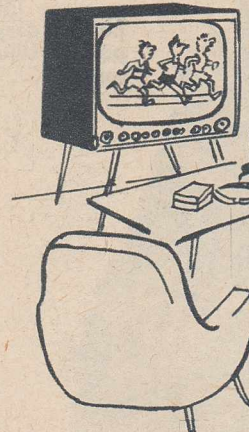
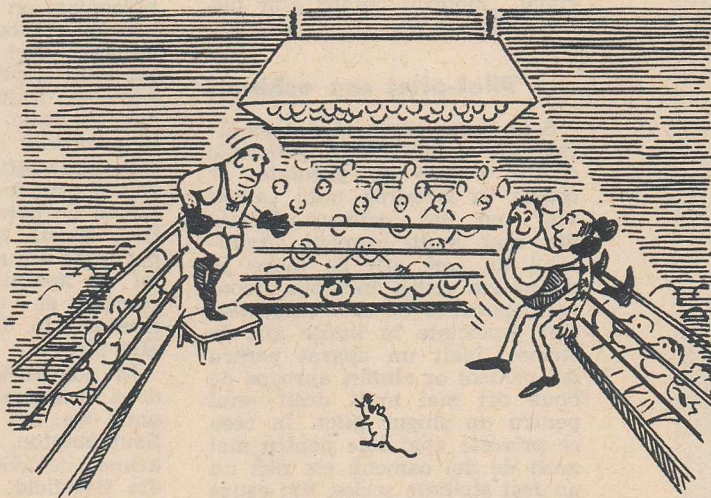
— Sînt puțin surprinsă — spuse nobila văduvă — că-ți poți bea atît de liniștită ceaiul, după ce ți-ai pierdut una din nepoatele preferate.

— Vorbești ca și cum mi-ar fi luat-o moartea, cînd de fapt nu s-a întîmplat altceva decît că am rătăcit-o. Deocamdată! Sînt sigură că pînă la urmă o să-mi aduc aminte în ce loc am lăsat-o.

— Nu te-ai dus la nici o biserică? Dacă ai lăsat-o cumva prin împrejurimile

umor

de peste hotare





catedralei Westminster sau Sfintului Petru fără ca ea să poată explica în mod satisfăcător prezența ei acolo? O să fie arestată pentru vagabondaj.

— Ar fi într-adevăr foarte neplăcut — spuse Jane, rontăind o felie de piine prăjită unsă cu unt. Mai ales că nici nu-l cunoaștem bine pe ministrul de interne! Și nu prea ar fi plăcut să fii nevoită să telefonezi unui secretar oarecare, care pe deasupra să nu fie nici atât de înțelegător, ca să i-o descri pe Louise și să-l rogi să ne-o trimită la timp pentru cină. Din fericire, n-am fost la nici o biserică, deși la un moment dat m-am amestecat într-o procesiune

a Armatei salvării. Era pasionant să-i vezi de aproape: sînt atât de deosebiți de amintirea pe care am păstrat-o de prin anii șaiszeci. Mi-aduc aminte că pe atunci aveau un aspect atât de memorocit! Se plimbau îmbrăcați ca vai de lume, nepieptănați, nespălați, plini de un fel de ură zimbitoare față de toată lumea. Dar acum sînt toți unul și unul! Niște oameni viguroși și infloritori ca o brazdă de mușcată care ar avea convingeri religioase. Laura Kettleway însă spunea tocmai alaltăieri, în ascensorul metroului, la stația Dover Street, cit bine face această Armată a salvării și ce pierdere ar in-

semna pentru țară dacă n-ar exista. „Dacă n-ar fi existat, i-am răspuns eu, atunci cu siguranță că Granville Barker ar fi inventat ceva de genul ăsta”. Știi, Susan, cînd spui lucruri de astea cu glas destul de tare, pare totdeauna un cuvînt de spirit.

— Cred că ar trebui să faci ceva pentru Louise — spuse nobila văduvă.

— Caut să-mi aduc aminte dacă a fost cu mine cînd m-am dus în vizită la Ada Spelvexit. M-am amuzat grozav! Știi, Ada a căutat — cum face ea de obicei — să-mi laude meritele acelei groaznice doamne Kariatofski, știînd foarte bine că nu pot s-o sufăr. A avut impru-

dența să-mi spună: „Știi că doamna Kariatofski pleacă luna viitoare cu soțul ei în Rhodesia?” „Sfinte Dumnezeule, i-am răspuns eu, într-o țară unde și așa avem destule dificultăți! Ce imprudentă!” Ada n-a înțeles imediat spiritul, dar după aceea a fost de-o mojiție! Nu, sînt sigură că n-am lăsat-o pe Louise la ea.

— Ce bine ar fi dacă ai reuși să-ți amintești unde ai lăsat-o, în loc să-ți amintești unde n-ai lăsat-o — punctă lady Bearford. Deocamdată, tot ce știm e că n-a fost nici la Carrywoodii, nici la Ada Spelvexit, nici la catedrala Westminster.

— Oricum, asta restrînge cîmpul cercetărilor — răspunse cu vioiciune Jane. Sînt sigură că n-a fost cu mine cînd m-am dus la „Mornay”. Știi că m-am dus la „Mornay”, căci îmi amintesc că l-am întîlnit acolo pe fermecătorul acela de Mal-

com... Malcom și nu știu cum îi mai zice. Știi despre cîme-i vorba, nu? De altfel, acesta-i avantajul prenumelor ciudate: n-ai niciodată nevoie să-ți aduci aminte de numele de familie. Firește, eu cunosc alți doi sau trei Malcom, dar despre nici unul din ei n-ai putea spune că-i fermecător. Pe cînd ăsta! Mi-a dat două bilete pentru concertul public din Sloane Square, care o să aibă loc duminică. Așa că nu mai încapă nici o îndoială: pe Louise trebuie s-o fi lăsat la „Mornay”. În orice caz, a fost gentil din partea lui că mi-a dat biletele.

— Așadar, crezi că ai lăsat-o pe Louise acolo?

— Da, sînt convinsă. Aș putea telefona ca să întreb. Oh, Robert! Înainte de a mă ridica de la masă te-aș ruga să telefonezi la „Mornay” ca să întreb dacă n-am lăsat azi după-amiază în magazinul lor două bilete de concert și o nepoată.

— O nepoată, doamnă? — întrebă valetul.

— Da, Robert, o nepoată. Domnișoara Louise nu a mai întors cu mine acasă și nu știu unde am lăsat-o.

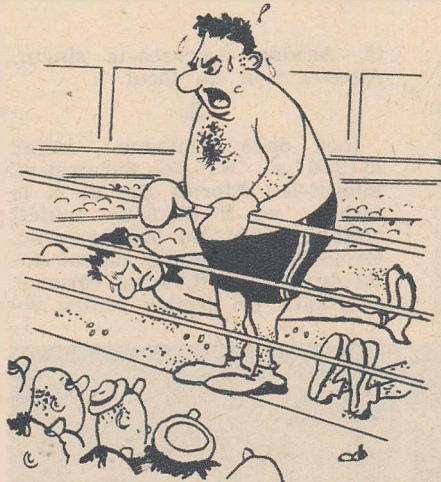
— Domnișoara Louise stă după-amiază aici, doamnă. I-a citit fetei care servește la bucătărie și care suferă de nevralgie. I-am dus domnișoarei Louise ceaiul sus la ea în cameră la ora cinci fără un sfert.

— Doamne, că proștia mai sînt! Acum mi-aduc aminte: chiar eu am rugat-o să citească bieteii Emma „Crăiasa pădurilor”, ca s-o facă să doarmă. Și eu cînd am nevralgie pun să mi se citească „Crăiasa pădurilor” și reușesc totdeauna s-adorm. Louise pare-se că n-a reușit, dar nu i se poate imputa că nu și-a dat silința. Cred că după o oră Emma o fi adormit dar, firește, Louise n-o să plece pîră cînd n-o să i se spună. În orice caz, Robert, poți telefona la „Mornay” să-i întreb dacă n-am uitat la ei două bilete de concert. Afară de eșantionul tău de mătase, Susan, cred că asta-e tot ce-am uitat azi după-amiază. E minunat, nu găsești?

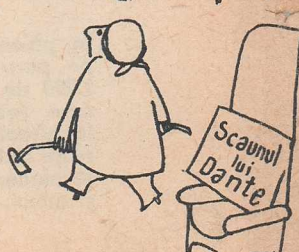
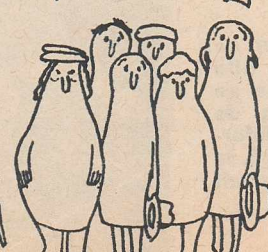
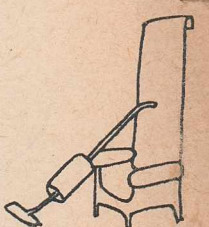
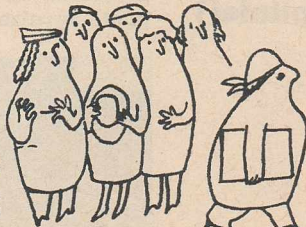
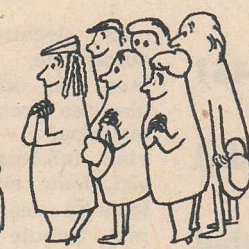
Traducere de
Paul B. MARIAN
Ilustrație
Mihu VULCĂNES.



— Ah, draga mea, cit m-am grăbit ca să ajung mai repede la tine...



— A spus cineva ceva?!...



CE DORITI SĂ AFLATI?

1) De ce a plecat „ghidul” din gară?

Gara de Nord. Orele 23. Un om coboară din tren. Vine de la Baia Mare. Încotro? Are un cumnat. În Semicercului. Unde o fi strada asta?

Cinci minute mai târziu, delegatul unei fabrici — venit de la Iași — pune și el o întrebare asemănătoare: unde, în ce cartier o fi uzina care va furniza piesa pentru mașina noastră?

Un bucureștean get-beget vrea să afle „prompt” adresa celei mai apropiate blănării: l-a surprins iarna fără guler de blană la palton.

Cineva, undeva, și-a pierdut umbrela; unde-i oare biroul de obiecte găsite?

Unei fete cochete i s-a întâmplat o „tragedie”: pulverizatorul de parfum s-a defectat. Ce atelier repară asemenea obiecte gingașe?

La întrebări ca cele de mai sus și la foarte multe altele am vrut să aflăm și noi cine dă răspunsul. Mai exact: câte și ce fel de centre de informații avem azi în Capitală?

1

Așadar, din nou pe peronul Gării de Nord. Iată ceva interesant și pozitiv: săgeți îndreptate spre toate punctele cardii-

după sosirea sa? Deocamdată, nimeni. Nu întotdeauna a fost așa. În urmă cu două-trei luni exista în Gara de Nord un ghid care îndrepta cu iscusință acul busolei spre cele aproape 6.000 de străzi ale Bucureștiului. Într-o bună zi, ghidul și-a făcut geamantanul și a plecat, lăsând regrete în rândul călătorilor. E adevărat, „oracolul” acesta nu răspundea la prea multe întrebări. Indica însă cu precizie locul exact al unei străzi pe harta Bucureștiului. De ce a plecat totuși, ghidul din gară?

2

„Alo! 14.70.45?...” Mulți cunosc probabil acest număr de telefon. Cele șase cifre îi aduc la ureche vocea omului care ne ajută să ne descurcăm în păienjenisul miilor de străzi. Se întâmplă însă adesea ca ghidul respectiv (aflat undeva la Serviciul de nomenclatură al Capitalei) să fie inabordabil. Fi- resc: e doar un singur telefon pentru tot Bucureștiul. În plus: încerce cineva să-l solicite după orele 15. Din această clipă, 14.70.45 sucombă pînă a doua zi la 7 dimineața. Al doilea schimb la acest telefon nu exis-

Încotro? O dată ieșit din Gara de Nord, călătorul venit dintr-un oraș străin este dezorientat. Pentru el, Capitala, cu zecile ei de cartiere, mijloace de transport, întreprinderi și instituții noi, reprezintă un mister. Ce bine ar fi dacă în gară ar exista un birou de informații care să-l îndrume!



CÎTEVA ÎNTREBĂRI... CÎTEVA PĂRERI...

Unde-i muzeul Simu?



Sînt timișorean. Fac o scurtă escală la București. Mi-am propus să vizitez printre altele și muzeul Simu. Surpriză. În locul muzeului — în bd. Magheru — se înalță acum un bloc cu 10 etaje. Cine-i știe noua adresă? Poate cartea de telefon. Răsfoiți-o și veți afla că muzeul Simu e în Calea Victoriei 154! În realitate nu-i nici acolo. E în str. Biserica Amzei 5-7. Dacă în Capitală ar fi existat un birou de informații — așa cum sînt și în alte capitale — n-aș fi pierdut câteva ore prețioase.

George SULEA
cercetător științific
str. Odobescu 18, Timișoara

Noi, șoferii...



de la taxiuri (Getax), sîntem cei mai solicitați ghizi ai Capitalei. Cine cunoaște mai bine decît noi cartierele și străzile Bucureștiului? Nu-i deci de mirare că sîntem foarte des asaltați cu fel de fel de întrebări de cei care sosesc din alte orașe. În special în gări. Personal, socotesc că în București ar trebui să existe o rețea de birouri de informații; în plus, să se tipărească sau să se completeze „Ghidul Capitalei”. E depășit de creșterea și transformarea orașului.

Nicolae TAMAȘ
șofer, taxi nr. 1023
stația Gara de Nord

Ce propun?



Un birou complex de informații. De cîte ori vin la București să pot afla aici, la acest birou — gratuit sau contra unei mici taxe — răspuns la orice întrebare necesară unui om din altă parte: ce hoteluri au astăseară camere libere; unde există un restaurant dietetic; ce expoziții sînt deschise; care-s magazinele specializate în jucării sau unde se pot repara covoare plușate? etc. etc. Așadar...

Inginerul Petro BERINDE
Exploatarea minieră Șotînga
rn. Tîrgoviște

2) Alo! 14.70.45!

3) Așa da!

4) Ce i-ar mai trebui Capitalei?

nale (legătura cu tramvaiele, autobuzele, troleibuzule), un birou de informații (sosirea și plecarea trenurilor), o rețea de megafoane — toate acestea privind informațiile C.F.R. Pînă aici, toate bune. Numai că cetățeanului venit din altă parte îi mai trebuie de multe ori și alt fel de informații. Cine i le poate furniza în primele minute

tă. Așadar, descurcă-te singur. Altfel n-ai de făcut.

3

Încă două telefoane utile: 25.19.30 și 25.19.32. Bucureșteni, folosiți-le! Efortul dv. de a le forma va fi răsplătit: puteți obține... 2.000 de adrese utile. Ce v-ar interesa? A născut soția dv. și vă trebuie un cărucior de copil? Un croitor pentru vi-

itorul dv. costum? Un meșter iscusit pentru magnetofonul care vi s-a defectat sau adresa unui atelier pentru reparat umbrele? Două mii de adrese utile. Și exacte: strada, numărul, raionul, telefonul. Cine le furnizează? Centrul de informații al U.C.M.B. (Uniunea cooperative- lor meșteșugărești, București) — un birou special, deschis anul acesta, funcționînd de la 7 la 21 (duminica numai pînă la orele 16) — serviciu gratuit, oferit oricui. În plus: vă recomandă unitatea cea mai apropiată de locuința dv. Pînă la ora asta, U.C.M.B. este singura instituție din București care și-a creat un centru propriu de informații. L-a instalat într-un sediu adecvat (str. Plevnei 1) cu personal specializat care lucrează pe ture. Așadar, apelați la serviciile acestuia și veți obține răspunsuri utile. Nu-i puneți însă întrebări... inu- tile: 25.19.30 și 25.19.32 nu răs-

În păienjenisul de pe perete se află 2.000 de adrese pe care tovarășa de la biroul de informații al U.C.M.B. le recomandă gratuit și oricui.



pund la întrebarea dacă au sosit cartofii sau la ce hoteluri sînt camere libere, ori unde e strada cutare (întrebări puse de unii). Pentru cartofi adresați-vă aprozarului; pentru camere libere la marile hoteluri din stațiunile climaterice cereți relații la „Recom” (12.64.85); pentru străzile din București — la numărul amintit în capitolul precedent: 14.70.45. Nu întrebați centrul de informații U.C.M.B. cit e ora; la această întrebare răspunde 05. Nu incurcați telefoanele. Nu întrebați la 03 cînd pleacă trenul la Craiova, ci la 17.20.30 (Gara de Nord). Pentru viitoarele dv. excursii adresați-vă numai O.N.T.-ului (are birouri de informații la toate agențiile, inclusiv cea din Gara de Nord și aeroport). Punct. Alte informații despre... informații nu vă putem da.

4

În acest domeniu Capitalei, i-ar mai trebui multe. În primul rînd, cîteva birouri complexe de informații, unde să se răspundă nu numai la întrebări privind un singur domeniu, ci la probleme cît mai variate, din diver-



Eu, personal...

Sînt conducătorul unei unități a difuzării presei (Unitatea 13). Zilnic, cel puțin zece persoane mă confundă cu ghidul unui birou de informații: Cînd vine trenul de la Galați? Unde-i str. Orzari? Cine repară acordeoane? De aceea — lată! — am la îndemînă mersul trenurilor, „Ghidul Capitalei” și cartea cu 2.000 de adrese ale cooperativei meșteșugărești.

Așa că, pe baza experienței pe care am căpătat-o, subliniez necesitatea unui „ghid” — unul cel puțin pe fiecare raion. Un birou de informații bine organizat, care să poată răspunde la toate întrebările.

Treian TOMESCU
str. Buzzești 4, București

se domenii. Prompt și exact. Sugerăm ca înființarea unor asemenea birouri complexe de informații (deschise în punctele cele mai animate ale Capitalei) să intre în atenția organelor în drept. Pînă una alta, este absolut necesar reînființarea ghidului din gară; e de dorit ca 14.70.45 (ghidul de străzi al Capitalei) să nu-și tragă obloanele la orele 15, ci să funcționeze și în tura a doua, adică după-amiază. Socotim că industria locală (care depinde de sfatul popular) cît și comerțul și-ar putea îmbunătăți sensibil activitatea dacă ar înființa și ele centre de informații, așa cum a procedat U.C.M.B. În această privință așteptăm curvîntul celor în drept. Și, o dată cu aceasta, așteptăm și sugestiile cititorilor.

George CIUDAN și F. URSEANU
Fotografiile de Eugen IAROVICI

DIN NOU DESPRE VITRINE

Piața Palatului Republicii este o adevărată vitrină a Capitalei. Ea concentrează, în perimetrul ei, elementele noi și semnificative ale arhitecturii bucureștene.

Vitrinele ei însă...

● În extrema stîngă a pieței, cîteva mari vitrine vor să anunțe, binevoitoare, că adăpostesc în spatele lor un oficiu P.T.T.R. Și folosesc pentru aceasta cîteva panouri din placaj, pe care o mină lipsită de har a zugrăvit niște biete chipuri feminine, investite cu funcțiuni telefonico-poștale. Fetele acestea zîmbesc stereotip și crispate de cînd au fost montate în vitrine. Adică de foarte mult timp: dovadă îmbrăcămintea și pieptănătura lor, care ar plasa panourile cam în jurul anilor 1945 (dacă nu am ști cu toții că data lor e mult mai recentă).

● De cîteva zile, în locul magazinului „Plastica” s-a deschis un altul, „Adam”, care oferă surprize plăcute mai ales bărbatilor. Vitrinele sînt atrăgătoare și interesant alcătuite. Dar de ce a trebuit să se închidă timp de cîteva săptămîni un magazin și să se pregătească deschiderea altuia exact în perioada sărbătorilor de iarnă, sezon prin excelență al cumpărăturilor și darurilor? De ce tocmai în perioada în care vitrinele sînt cel mai insistent contemplate, să se ofere privirilor, în mult vizitata Piața a Palatului, cîteva mari vitrine intristător de goale?

● Nu o spunem pentru prima oară: vitrinele de artizanat sînt o îngrămădire obositoare de prea multe obiecte, care se anihilează unul pe altul. O asemenea vitrină-bazar ne oferă și „Arta populară” din Piața Palatului. Alături de ea, o vitrină-depozit, în care nenumărate covoare, rulate, întinse, suprapuse unele peste altele, încearcă zadarnic să ne convingă asupra virtuților lor calitative, la privitor ajungînd doar cele cantitative... Peste un covor plușat aruncați niște prozaici papuci de plastic. Conduri de cadină?

● Fără nici o pretenție de vitrină, geamul larg al Oficiului de difuzare a presei ne permite să vedem un modest, dar atrăgător interior căptușit cu reviste și ziare interesante. E o formulă modernă și demnă de imitat. De ce oare tutungeria din vecinătate nu-i urmează exemplul și expune în geam doar stive de cutii goale?

● Cele mai nereușite vitrine din toată piața rămîn totuși cele ale magazinului de încălțăminte „Superb”. Speriați poate de spațiul prea mare și de fantezia prea puțină pe care le aveau la îndemînă, vitrinierii au pornit să imagineze un fel de vitralii vopsite cu lac: o bidinea a umblat pe geamuri și le-a pictat violent în felii de culori care nu se armonizează între ele, care reduc din vitrină și dau un neplăcut aspect general.

● Una din vitrinele „Artei preciziei” expune cadranul unui ceas imens. Atît. Simplu și elocvent. Dar de ce alături se prezintă, cu brutalitate mercantilă, un tablou (tot imens) cu prețuri? Ca să nu fie deranjați cooperatorii dinăuntru cu întrebările celor veniți de afară?

● Prea puțină imaginație la vitrina cu hăinuțe și jucării de copii. Și, mai ales, seara, prea puțină lumină: trebuie oarecare bunăvoință pentru a vedea detaliile obiectelor expuse (care nu se pot în nici un caz lăuda cu noutatea lor).

● Vitrinerii restaurantului cu autoservire „Modern” au un pronunțat gust pentru baroc: un frigider încărcat, nenumărate coșuri și coșulețe cu tot atîtea sticle, prăjituri, aspiciuri, totul învăluit în celofan scilpitor și legat cu funde roșii... În plus un manechin nefericit, îmbrăcat neingrijit, de mîna căruia este legat cu sfornică un coș și un Moș Gerilă din ciocolată...

● Întreprinderea de confecții „Arta modei” schimbă cu regularitate produsele din vitrina ce și-a rezervat-o în extrema dreaptă a pieței. Modelele sînt, aproape totdeauna, de bun gust și la curent cu cerințele modei.

Marla ROVAN

din toată lumea

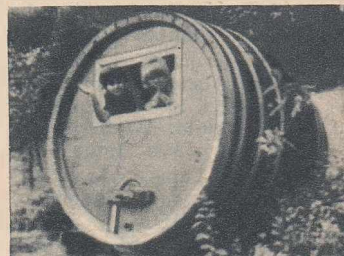
SUPRAPRODUCȚIE. Considerată drept o raritate (un caz la o sută de mii) s-a întîmplat totuși ca recent într-o gospodărie din Ober-Illnau (Elveția) să se nască patru vițeii o dată, lată-i în fotografie împreună cu mama lor și cu stăpînii acestora.



AVIONUL ZBOARĂ! Un nou sport, exces de zel publicitar sau o sinceră probă de rezistență? Oricum ar fi, tînăra Lollie Benjamin, care a evoluat astfel la o recentă demonstrație a unui club aeronautic din Anglia, a stîrnit senzație și emoții.



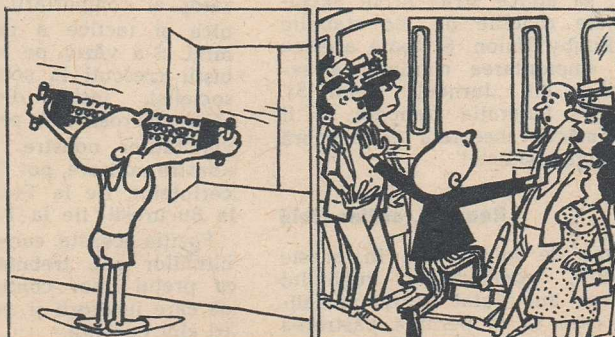
DIOGENE MODERN. Un Diogene al timpului nostru, Cooper Linkman din Siegen (R.F.G.), și-a stabilit locuința într-un butoi. Dar, spre deosebire de celebrul filozof grec, Diogenele modernă primește și oaspeți care, după cum se vede în imagine, ne salută grațios.



YOGA IMPOTRIVA FUMATULUI! Ofensiva pornită în Danemarca împotriva fumatului a stimulat și experiențele profesorului de yoga Paul Kofod, care practică asupra subiecților sale „sugestia hipnotică” de renunțare la tutun. După experiență, tînăra din fotografie a declarat că nu mai simte necesitatea să fumeze (cîtă vreme?).



TURTURICĂ



Gh. CHIRIAC

1965-1998
6/00

SPORT

O propunere franceză:

UN TURNEU AL „CELOR 6 NAȚIUNI”

„Am fi foarte curioși să-i vedem pe rugbiștii români angrenați mai mult în competițiile internaționale și — de ce nu? — alăturându-se turneului celor 5 națiuni. Am fi curioși să vedem pe galezi, pe irlandezi, pe englezi, pe scoțieni, cum ar suporta, în imensul stadion din București, proba pachetului românesc de înaintași?”, scria Jacques Carducci în „France-Soir”.

Și noi am fi curioși. Pentru a avea însă un răspuns, sîntem obligați să facem o scurtă incursiune geografică.

Balonul oval e cunoscut pe tot globul

Cu o răspindire mai lentă ca fotbalul, jocul în 15 și-a croit drum doar în vreo 35 de țări, cîștigînd totuși, peste tot, mii de susținători pasionați. La drept vorbind, din cauza insuficienței organizării pe plan internațional, nici nu se cunosc exact țările în care este practicat, deși rugbiul se joacă azi pe toate continentele. Din informațiile disponibile am reconstituit harta rugbiului mondial: Anglia, Scoția, Irlanda, Țara Galilor, Franța, România, Italia, R. F. Germană, R. D. Germană, Cehoslovacia, Polonia, Bulgaria, Iugoslavia, Spania, Portugalia, Olanda, Belgia, U.R.S.S., Suedia, Japonia, Malaya, India, Birmania, Maroc, Tunis, Alger, Nigeria, Africa de sud, Argentina, Chile, Brazilia, S.U.A., Canada, Australia, Noua Zeelandă, insulele Fiji și... probabil și alte țări. Cine mai știe?

Căci rugbiul are norocul (indoielnic) de a avea chiar două federații internaționale: F.I.R.A. și Rugby Union. Federația internațională de rugbi amator, cu sediul la Paris, a înglobat mai ales federațiile naționale din țările europene. Din Rugby Union fac parte țările britanice, Noua Zeelandă, Africa de sud, insulele Fiji.

Se pune deci întrebarea: cum de un joc relativ vechi și destul de răspîndit, cu întâlniri internaționale atât de frecvente, se poate totuși prezenta într-un stadiu de organizare primitiv față de alte sporturi? Să încercăm a răspunde.

„Splendida izolare” a rugbiului britanic...

... a început cu tradiționalul turneu insular, care a opus timp de decenii selecționatele Angliei, Scoției, Irlandei și Țării Galilor. Un turneu în familie, cum s-ar zice, care se repeta aidoma, în forme bine conservate, pînă la plictiseală. Nici un gând de schimbare, nici o pală de curiozitate:

ce s-o fi întimplat în rugbi dincolo de ceturi? Degeaba creștea între timp rugbiul francez, în zadar se întâlneau din cînd în cînd echipe de club franceze cu cele britanice, orice încercare continentală de a se măsura cu vreo selecționată insulară rămăsese ani în șir fără urmare.

Explicația rezidă în concepția conducătorilor rugbiului britanic despre acest joc. Rugbiul ar fi, pasămite, un joc exclusiv pentru gentlemen, căci, practicat de orice altă categorie de oameni, ar degenera în încăierare. Rugbiul adevărat — se pretindea — nu poate fi înțeles din pătruns decît de un anglo-saxon. Contactul cu echipe de rugbi lipsite de educație britanică devenea deci indezirabil, ba constituia chiar un sacrilegiu...

Această concepție anacronică, retrogradă, a ținut multă vreme rugbiul britanic izolat de partenerii de joc continentali și în primul rînd de francezi.

După cel de-al doilea război mondial, s-a mai schimbat situația. Dar cu ce preț! Elemente mai realiste din conducerea rugbiului britanic au luat în considerație interesul crescînd al publicului insular față de evoluția rugbiului francez. Așa s-a ajuns la transformarea sclerozatului turneu în 4, în „turneul celor 5 națiuni”, prin cooptarea echipei Franței. Să nu vă închipuiți însă că operația aceasta s-a petrecut în tratative de la egal la egal, ca între parteneri leali, sau, cum le place englezilor să spună, cu *fair-play*! Nu. Conducătorii francezi au fost obligați să admită condiții umilitoare, mergînd pînă la acceptarea imixtiunii în treburile interne ale federației franceze. De pildă, federația franceză a fost silită să renunțe la organizarea unui campionat național după sistem divizionar, să nu admită antrenori plătiți pentru echipele de club, să impună echipelor un anumit stil de joc, să pedepsească într-un anumit fel abaterile jucătorilor, să îngreuească transferările de jucători, să aplice strict și în exclusivitate regulile de joc stabilite de Rugby Union. Și toate acestea sub amenințarea continuă a excluderii din „turneul celor 5”, fără ca federația franceză să fi fost măcar acceptată ca membră în Rugby Union!

Reacția continentală

Nu-i de mirare că, în aceste condiții, conducătorii rugbiului francez au căutat totuși modalități care să le permită păstrarea unei anumite independențe față de prestațiile exercitate de cei de

dincolo de Canalul Mîneei. S-au gîndit la F.I.R.A. care vegeta, dar care, activînd, ar fi putut oferi echipelor franceze contacte fructuoase în condiții onorabile. Așa s-a născut ideea unor campionate europene și a unor întâlniri mai dese cu echipele românești, italiene, germane, spaniole etc. Asemenea inițiative și încă altele deschideau o frumoasă perspectivă rugbiului internațional.

Dar în acest moment au intervenit din nou conducătorii lui Rugby Union, speriați de posibilitatea transformării F.I.R.A. într-o federație cu caracter mondial și de teama de a nu scăpa din mîini destinele rugbiului internațional. Au urmat noi tratative (relatate pe larg de presă) în cadrul cărora francezii au trebuit să-și ia angajamentul să renunțe la dezvoltarea F.I.R.A., să se abțină de la organizarea unui campionat mondial, să nu susțină programarea rugbiului la J. O., să interzică discutarea oricăror reguli de joc consacrate de Rugby Union etc.

Nimic n-ar fi tulburat aceste manevre conservatoare, dacă în anii din urmă nu s-ar fi produs unele fapte ce adevărat noi în rugbiul mondial. Încă de prin 1953, și tot mai intens după aceea, au apărut pe primul plan echipele de rugbi românești. Debutul a fost făcut prin întâlniri cu echipe cehoslovace și germane, apoi cu cele franceze. Au urmat întâlnirile cu echipele britanice, în România și în Marea Britanie (Swansea, Harlequins, Cardiff etc.). Trezind de aceste etape, încheiate cu succese din ce în ce mai importante, iată-ne în fața meciurilor R.P.R.-Franța. Confruntările cu echipa Franței, cîștigătoarea multor ediții ale „turneului celor 5 națiuni” și victorioasă în întâlniri cu redevabilele echipe australiene, sud-africane și neozelandeze, puteau să servească drept criteriu de apreciere a valorii rugbiului românesc. Toate aceste întâlniri au situat echipa românească pe primul plan al rugbiului mondial și au arătat clar nivelul corespunzător al comportării morale, tehnice și tactice a rugbiștilor români. S-a văzut pe teren că rugbiștii crescuți la școala sportului socialist, ieșiți din atelierele „Griviței roșii”, de pe băncile universităților noastre, din unitățile noastre militare, pot fi la înălțimea cerințelor, fie la Twickenham, fie la București, fie la Toulouse.

Poziția aceasta, cucerită în cursul ultimilor ani, trebuie consolidată cu prețul unor continue eforturi, de care jucătorii și antrenorii noștri sînt capabili.

V. BÂNCIULESCU





O „tușă” la una dintre întâlnirile selecționatei României și Franței.

Fotografiile de S. STEINER

1	2	A	3	E	4	5	A	6	L	7	A	8	9	10	E	11	P	12	13	14	15	16	
2	A	P	U	S	D	E	S	O	A	R	E												
3	C	A	R	E			I	A	R	N	A												
4				N				R	A														
5				I						C	A	T	R	E									
6	U	R	N								R	E	A										
7																							
8																							
9																							
10																							
11																							
12																							
13																							
14																							
15																							
16																							
17																							
18																							
19																							
20																							
21																							
22																							
23																							
24																							

16 SEZONIERĂ

24

ORIZONTAL : 1) Temperatură scăzută cu... creștere de temperatură — Cu urechile mari îmblănite (pl.). 2) Împreună cu „Lucafărul” și „Viforul” formează o cunoscută trilogie de Delavrancea (3 cuv.) — Pictor român, autorul tabloului „Scene de patinaj”. 3) Înțelepții și le repară iarna — „A-nceput de ieri să cadă cite-un fulg...” — Avans. 4) Munteni — Autorul poemului „Va veni iarna albă” — Mamifer acvatic înrudit cu foca. 5) Suplinitorii lui Moș Gerilă — Spre — Hop ! 6) Ușier ! — Nașă — Vreme nefavorabilă — Din cartotecă. 7) Animal din ținuturile iernilor veșnice — Haine ! — Idilă... englezească. 8) Scriitor român, autorul povestirii „Iarnă grea” — Cică Ionescu. 9) Prefix pentru ureche — Nume masculin — Prefix însemnând înainte. 10) Se condensează la frig — Pictor rus, autorul pinzei

„Troica” — Punct de îngheț. 11) Se întinde alb peste case — Răvașe — Bloc de piatră adus de ghețari. 12) Așteptat — Autorul romanului „Linșteea iernii” — Dînsele. 13) Nota diapazonului — Bani gheață — Ianuarie — Asia ! 14) A scris versurile cîntecului „Tropa-tropa” — Vestejii. 15) Iarna acoperă cerul (pl.) — Autorul poeziei „Zăpada” — Numerar. 16) Topește gheața — Atașată — Tren (reg.). 17) Nu asta — Haină de vreme rea — Degăjă căldură. 18) Nume masculin — Ani mulți — Numele lui... Liviu ! 19) Drug de oțel folosit la facerea găurilor în gheață pentru pescuitul cu năvodul — Autorul poeziei „Peisaj de iarnă”. 20) În fugă ! — Bumbac — Se așterne alb — Nea ! 21) Stric — Troieniți — Cenușiu. 22) S-au luptat cu troienii — Balustradă (arhit.) — Spărtură în gheața unei ape. 23) Nea ! — Începe iarna — Scenă pentru balet de sezon. 24) Produs de frig și... frică — Autorul cîntecului „Moș Gerilă”.

VERTICAL : 1) Tremură și cînd o aduci în casă (pl.) — Puhoi de zăpadă — Aduce răceala ! 2) Acid azotic (2 cuv.) — Parte a roții — „Căciula” omului de zăpadă — Șal de blană ! 3) Alb ca zăpada — „Cîmpul alb ca un cearceaf / Pînă-n zări se desfășoară” — Cui de gheață ! — Fulgi mari. 4) Poet sovietic, autorul poeziei „Ceață, vînt, zăpadă și tăcere” — Garanție — Arcuri — Crustaceu — Rîu în Siberia. 5) Aurel Dimitriu — Pene — Dezghețați ! — Particule elementare. 6) Fiarele... din portofel — Înghețat ! — Ceașcă — Masa de gheață care acoperă continentul polar austral — Peșteră ! 7) Formațiune glaciară în Suedia — Înălbiți — Înghețat la superlativ — Autorul cîntecului „Valsul iernii”. 8) Orăcăit — Gîscă polară — Iarna e mai lungă — Clar. 9) În toial iernii (pop.) — Beneficiarul sînișului — Șaluri de iarnă — A striga. 10) Perioadă de timp — Întregi — Decor pentru o cunoscută „Iarnă” de G. Coșbuc — Locuitor din Africa. 11) Peste — Prin viu grai (fem.) — Poet român, autorul poeziei „Iarna” — Moș (reg.) — Pecete ! 12) Fire — Diminutiv feminin — Leziuni — Străluciri în pomul de iarnă. 13) Rîu în Italia — Poet contemporan, autorul poeziei „Cîntec de leagăn în iarna de după război” — Argument (fig.) — Compozitor român, autorul piesei corale „Toată iarna ger și frig” — Renumit gimnast japonez. 14) Degerat — Muscă africană — A încinge focul — Localitate în S.U.A. 15) Lunecuş pe derdeluş — Moșul de zăpadă — Metal prețios — Într-un singur exemplar. 16) A îngheța — Înghețat în Nord, înghețat în Sud — Înghețată apele — Zgîrciți.

Cuvinte rare : SIV, NEM, ASAR, EIDER, RACA, SPOT.

Mihai PĂTRAȘCU

DEZLEGAREA JOCURILOR APĂRUTE ÎN NUMĂRUL TRECUT

VACANȚĂ ORIZONTAL : 1) Stadioane — Puc. 2) Tabere — Isteji. 3) Opetă — Tir — N. 4) I — Cu — Antrenat. 5) Aneta — Ira-Ace. 6) Nada — Coadă — Oc. 7) Tatra — Pădure. 8) Cir — Inie — Ied. 9) Av — Bronzat — EB. 10) L—Ua—To — Vicol. 11) Păstrată — Oină. 12) Voiaj — Lino — N. 13) Bărți — Corăbii.

NOROC, 1965! ORIZONTAL : 1) Băutură — Apă. 2) Rumen — Număr. 3) Aromat — Șah. 4) Dire — Obi — Ar. 5) T — Reci — Ore. 6) M — Cam — Lux — V. 7) Efor — Cetine. 8) Șal — Ceti — Il. 9) Acadea — Luni. 10) Jucărie — Rso. 11) Etice — Vișin.

„Ce reprezintă cota apelor Dunării pe care o aud zilnic transmisă la radio?”

Th. PANGHEL, Adjed

Răspunde ing. NICOLAE STERE, director general al Direcției navigației civile.

Ascultătorii posturilor române de radio aud la ora 13,40 „Buletinul hidrologic — cotele apelor Dunării”, care se transmite zilnic, cu regularitate de ceasornic, pe o durată de două ore, în limbile română, franceză și rusă. Mulți dintre ascultători și-au pus întrebarea la ce servește și mai ales pentru cine se transmite acest buletin?

După cum este cunoscut, debitul lichid al Dunării, ca al oricărui alt curs de apă, este variabil de la anotimp la anotimp și chiar de la o zi la alta. Variațiile de debit se manifestă concret prin variația nivelurilor.

Celor care privesc activitatea lor sînt legați de bătrîna Dunăre cunoașterea cotelor apelor le este indispensabilă. Astfel, în navigație, cunoașterea la timp a nivelurilor servește, împreună cu hărțile, la determinarea adîncimilor de navigație, în special la puncte critice.

În funcție de nivelurile fluviului și de previziunea lor se stabilesc planurile de încărcări la nave, tipurile de convoaie și de remorcare corespunzătoare pentru diferite sectoare de navigație, durata de marș și în general activitatea operativă de exploatare a flotei fluviale. În agricultură și în ramurile înrudite, în alimentările cu apă din fluviu, la construcțiile noi care se amplasează pe malul Dunării sau la construcțiile de hidrocentrale, în general la toată activitatea legată ca amplasament de Dunăre, cunoașterea nivelurilor zilnice prezintă o deosebită importanță atît în perioada apelor scăzute cît mai ales în perioada marilor viituri de toamnă și de primăvară sau a celor provocate de blocarea ghețurilor.

Pentru măsurarea și înregistrarea nivelurilor, Direcția navigației civile posedă o rețea permanentă de stațiuni hidrometrice instalate în porturile fluviale române. Aceste stațiuni permanente — în număr de 27 — legate între ele prin nivelment de precizie raportat față de nivelul Mării Negre de la Sulina, sînt observate permanent de un personal de specialitate. Rețeaua Direcției navigației civile pentru observații hidrologice pe Dunăre, care în curînd va intra în al 65-lea an al existenței și activității sale neîntrerupte, furnizează date atît în țară cît și în străinătate pentru uzul tuturor celor interesați.

În fiecare zi, iarnă sau vară, la ora 7,00 dimineața, personalul din porturi studiază datele hidrologice, citește și înregistrează nivelul apei și împreună cu alte date privind navigația alcătuiește „telegrama cod” pe care, prin radio, telefon sau telegraf, o transmite la București, la „Harta hidrografică a Dunării”.

În aceeași zi la ora 11,00, pe baza datelor primite, interpretate și prelucrate, serviciul de specialitate din Direcția navigației civile transmite radiograme în porturile fluviale române și tuturor navelor sub pavilion R.P.R., informîndu-le despre condițiile de navigație existente în acea zi pe fluviu, precum și despre previziunea nivelurilor pentru următoarele două zile.

Aceleași date sînt transmise și prin tele, în schimb, serviciilor de specialitate din celelalte țări dunărene.

La ora 13,10 se recepționează prin radio Buletinul hidrologic al serviciilor de specialitate din Belgrad și astfel, completîndu-se cu datele de pe sectorul Dunării din amonte de Bazias, se elaborează Buletinul hidrologic care se transmite la Radio București la ora 13,40.

La ora 16,00 este gata pentru expediție în țară și străinătate „Buletinul hidrometeorologic pentru Dunăre”, care conține sub formă tipărită toate datele privind starea șenalului navigabil din ziua respectivă. Acest buletin, editat zilnic de Direcția navigației civile, apare fără vreo zi de întrerupere din anul 1900 pînă acum.

„Aș dori să cunosc cîte ceva din istoricul orașului Turnu-Severin”.

Aurel STOICA, Tg. Mureș

Răspunde M. DAVIDESCU, directorul Muzeului din Turnu-Severin.

Locul pe care se află azi orașul Turnu-Severin, situat la ieșirea Dunării din chinga Porților de Fier, a fost încă din vremuri străvechi propice așezărilor omenești. Primele indicii datează din neolitic timpuriu și aparțin culturii Criș-Starcevo (5500-4000 î.e.n.). În cea de-a doua epocă a fierului, pe timpul statului geto-dac, ființează aci o puternică așezare cunoscută sub numele de Drubeta (în limba geto-dacilor, *despicata* sau *azezarea de la despicătură*), denumire preluată apoi de romani sub forma de Drobeta.

După primul război cu dacii, în anul 103, romanii încredințează vestitului arhitect Apolodor din Damasc construirea marelui pod peste Dunăre (1.135 m lungime; 18,60 m înălțime; partea carosabilă 14,55 m; 2 portaluri și 20 de picioare în apă). El a fost terminat după doi ani, în 105. Pentru paza podului, la cele două capete a fost construit cîte un castru, la nord *Drobeta*, iar la sud *Pontes*, care reprezentau împreună cu podul o unitate arhitectonică și strategică. Orașul roman Drobeta, situat la nord de castru, a fost cel mai însemnat centru urban din această regiune. Împăratul Aurelian a menținut la Drobeta o garnizoană și după părăsirea Daciei. La începutul secolului al VII-lea orașul a fost pus în stare de avari.

După sute și sute de ani, alți oameni și-au construit adăposturi pe ruinele fostului castru Drobeta.

În anul 1835, marele vornic Mihalache Ghica îl însărcinează pe inginerul Xavier Villacrose cu întocmirea planurilor de construcție a orașului Turnu-Severin, cu străzi drepte, așezate simetric. În 1851 ia ființă portul, iar în 1858 primul șantier de reparații a vapoarelor, ceea ce prilejuiește apariția proletariatului.

În anii luminoși ai noii orînduirii orașul Turnu-Severin cunoaște o puternică dezvoltare. Alături de importantul șantier naval au apărut numeroase noi întreprinderi și instituții de cultură, iar muncitorii severineni își aduc acum contribuția la marile lucrări hidroenergetice ce se desfășoară la Porțile de Fier.

„Care este originea cuvîntului cadastru?”

dr. Augustin RAJIU, Turda

Răspunde SORIN STATI, lector la Universitatea București, Facultatea de limbă și literatură română.

Se numește *cadastru* un registru în care sînt înscrise — în vederea stabilirii impozitelor — toate imobilele dintr-o regiune, cu indicarea suprafeței, valorii, venitului produs etc. În unele cărți românești mai vechi (mai ales din Transilvania) se înfățișează și scrierea *catastru*. Care e originea cuvîntului, cum se explică existența celor două forme, *cadastru* și *catastru*, și care e preferabilă?

Cadastru a fost împrumutat din limba franceză, unde îl găsim menționat pentru prima oară în secolul al XVI-lea (*cadastre*). Franceza l-a împrumutat la rîndul ei din provenșală (o limbă de origine latină, vorbită în sudul Franței), care l-a luat din italiană (*catastico*), înlocuindu-l pe *t* cu *d* și modificînd și terminația. Cuvîntul vechi italian *catastico* este tot un împrumut (din greacă); abia acum am ajuns la cea mai veche formă

◀ COTA APELOR DUNĂRII

cunoscută a lui *cadastru* și anume la termenul grecesc *Katastihon* (= registru).

E interesant de arătat că termenul acesta a pătruns în romînește de două ori și pe căi diferite, mai întîi direct din grecește, devenind *catastif*, a doua oară pe un drum ocolit (franceză → provenșală → italiană → greacă), devenind *cadastru*.

În alte limbi europene, de exemplu în germană, maghiară, cuvîntul n-a ajuns prin intermediul limbii franceze sau provenșale, de aceea t nu apare schimbat în *d* (în germană *Kataster*, în maghiară *kataszter*). Forma din Transilvania *catastru* e rezultatul împrumutării cuvîntului german. Limba literară preferă rostirea *cadastru*, formă venită prin filieră franceză, prin urmare aceasta e forma recomandabilă, corectă, iar *catastru* e un regionalism învechit.

▶ OPINII ALE CITITORILOR

„...mi plac foarte mult reportajele documentare apărute în revistă în ultima vreme. Mă refer în special la «Drumul sării», «Mai repede, tot mai repede», «Grăbiți-vă să vedeți plutele».

Aș dori ca rubrica de actualități cinematografice să apară mai frecvent.

Ca iubitor de muzică ușoară v-aș sugera o rubrică «Dialog cu muzica ușoară» care să conțină interviuri luate unor interpreți...”

Renata GIOVANNINI

elev, Școala profesională uzinele „Electronica”, București

Publicarea de reportaje documentare constituie pentru colectivul nostru o preocupare majoră. Asemenea aprecieri, ca cele din scrisoarea dv., vor stimula, evident, eforturile noastre în acest sens.

Împărtășim opinia dv. — ca și a altor cititori, de altfel — cu privire la necesitatea unei apariții mai frecvente în revistă a actualităților cinematografice. Așa încît...

Fără a forma obiectul unei rubrici anume și fără a o restrînge doar la interviuri, muzica ușoară își va găsi și ea locul în revistă. Vă mulțumim pentru sugestii.

▶ DESPRE GRIPĂ ȘI VIROZE

„Doresc să află noutăți în legătură cu cercetările efectuate la Institutul de inframicrobiologie al Academiei R. P. Romîne în privința gripei și altor viroze pulmonare”.

F. NICOLAU

Galați

Răspunde conf. dr. N. CAJAL, director adjunct al Institutului de inframicrobiologie, membru corespondent al Academiei R. P. Romîne.

Problemele abordate de laboratorul de viroze respiratorii din Institutul de inframicrobiologie, laborator condus de tov. dr. Alexandru Bronițki, se axează pe virozele pulmonare cu mare însemnătate epidemiologică, gripa și infecțiile cu adenovirusuri, și care formează obiectul studiului neîntrerupt de ani și ani. În diferitele epidemii de gripă ce au bîntuit în țara noastră în 1957, 1959, 1961 cercetătorii institutului au pus în evidență tipurile de virusuri gripale ce au determinat îmbolnăvirile. Crearea de vaccini antigripale, posibilitatea diagnosticului rapid și cercetarea stării de imunitate a populației, iată obiective ce au interesat în mod permanent cercetătorii din sectorul amintit din Institutul de inframicrobiologie.

Este necesar să arătăm că în prezent virusurile gripale au o circulație mult mai restrînsă decît în anii trecuți; alte virusuri (adenovirusurile) au luat în schimb locul celor dintîi. Studiile efectuate de cercetătorii laboratorului au arătat într-adevăr o mare predominanță a adenovirusurilor în sînul populației. Iată de ce accentul studiilor institutului nostru se axează mai ales pe aceste noi viroze respiratorii.

Concomitent, se cercetează o serie de probleme ce interesează cadrul larg al virusologiei în general, printre care focalitatea naturală a virusurilor respiratorii (posibilitatea ca animalele domestice și sălbatice să fie purtătoare și rezervoare de virusuri gripale și adenovirusuri). Astfel, studiile făcute pe ovine, bovine, canine, porcine, diferite păsări, carnasii (vulpi, lupi, iepuri etc.) au furnizat date interesante: într-adevăr, în singele lor au fost deceleți anticorpii pentru unele din aceste virusuri.

Aceste rezultate interesante aduc date importante în problema existenței virusurilor în perioade neepidemice, indicînd și măsuri ce pot fi luate pentru înlăturarea unor din focare.

Alte probleme, ca starea de imunitate a populației, mijloacele de diagnostic simple și rapide, legătura între unele afecțiuni grave pulmonare și virusurile respiratorii etc. sînt de asemenea în atenția cercetătorilor laboratorului de viroze respiratorii al Institutului de inframicrobiologie. Rezultatele ce se vor obține vor aduce o contribuție tot mai însemnată în cadrul acțiunii ce se întreprinde împotriva bolilor infecțioase.

▶ CITITORII CĂTRE CITITORI

Următorii cititori doresc să corespundeze: Marcela Gălățeanu, învățătoare, Bahnele, rn. Rm. Sărat; Ilustrate; Geta Roman, elevă, Fălțiceni, Piața Lemnului 29; Ilustrate; Ani Savin, elevă, Tg. Neamț, str. Lenin 228; Ilustrate; Nicu Rogoveanu și Dumitru Măgoi, operatori chimisti, Hunedoara, bloc-turn 1, et. 5, ap. 52; teme diverse; Tatiana Crăciunescu, elevă, Rm. Vilcea, str. Înătești 18; Ilustrate; Lidia Dumanski, învățătoare, com. Verbița, rn. Calafat; teme diverse.

▶ POȘTA NOASTRĂ

FRANCISC GAIDA-JUNIOR, REȘIȚA. Mulțumim pentru aprecieri. Am înaintat Radioteleviziunii plîngerea dv. Cînd vom primi răspunsul vi-l vom comunica.

MIRCEA PETROȘANU, BIRLAD. 1) Noi producem în țară ceasornice deșteptătoare și importăm diferite tipuri de ceasornice din U.R.S.S., Elveția, R.D.G., R.S. Cehoslovacă, Franța ș.a. 2) Nu avem cunoștință de editarea vreunui manual de acest fel; puteți însă să vă adresați, prin conducerea tehnică a cooperativei în care lucrați, Institutului de documentare tehnică care posedă, neîndoielnic, manuale și alte materiale documentare. Adresa institutului: București, rn. 30 decembrie, str. Cosmonauților 27. 3) „Roboții” văzuți în diverse filme sînt plămîmii ale imaginației scenariștilor, avînd mai multă sau mai puțină bază științifică. În realitate există diferite mașini cibernetice care, pe baza unui program, reușesc să înlocuiască omul în efectuarea a diferite operații. Există mașini care fac calcule matematice foarte complicate, mașini care efectuează traduceri, altele capabile să joace chiar șah (vezi articolul „Șah-mat” pe care l-am publicat în revista noastră nr. 50 din 12 decembrie 1964). Dar un robot care să poată înlocui omul în orice domeniu n-a fost construit și nici nu va fi construit vreodată.

A. REINER, BUCUREȘTI. O.N.T.-Carpați ne precizează că n-a organizat niciodată vreo expoziție de cărți poștale ilustrate, ci a expus doar unele panouri cu fotografii turistice.

MIHAI ANDREICA, VIȘEU DE SUS. Art. stadionul „23 August” cît și clădirea Teatrului de operă și balet al R. P. Romîne au fost construite și inaugurate în 1953, cu prilejul celui de-al IV-lea Festival internațional al tineretului și studenților de la București.

V. SILVIAN

◀ CADASTRU

memento

EXPOZIȚII

TEATRU

STĂPINUL APELOR. O prezență nouă în dramaturgie: Const. Pastor. Momente de suspensie. Furtuni. Pescari. Un Toma Dumitriu patetic, o excelentă Dorina Lazăr. Un Dinu Cernescu (regia) reținut. Remarcabil cadrul scenografic — Vi. Popov. (Teatrul Regiunii București.)

ÎNSIR-TE MĂRGARITE de Victor Eftimiu. Peste 800 de spec-

● **Galeriile Onești, București:** retrospectiva de patru decenii a sculptorului Iosif Fekete din Oradea. În opera sa diversă, sensul ultim e pacea — forță umană, iubire, afinitate. Artistul gădește alegoric în compoziții și chiar portretele exprimă o aspirație — simbol uman mai curând decît un caracter. În creația recentă formele sînt arhitecturale — blocuri monolitice ușor dăltuite, aluzie modernă la monumentalitatea arhaică.

● **Galeriile din bd. Magheru, București:** Cecilia Storck-Botez, ceramică. Piese de uz ornamental pentru interior și exterior, însă de aspirație lirică, sfidînd tiparele

decorative ale genului. Volumele devin sculptură, suprafețele devin pictură, comunicînd cu un realism afectiv de poet al naturii, frumuseți luchianesti.

● **Casa ziaristilor, București:** expoziția în aer liber a sculptorului Gh. Apostu. Figuri masive de piatră și lemn, comunicînd cu aspră poezie ceva despre vigoarea naturii și vigoarea omului, integrate aceleași forțe vitale. Așezate cum sînt de-a dreptul pe sol, figurile cresc pe soclul pămîntului sugerînd puterea germinativă a artei. Și, mai practic, sugerînd un fermecător mod de împodobire a peluzelor din parcurile noastre.

autor și regizorul Lucian Giurchescu. (Teatrul C. Nottara.)

ANDREIA de Anna Barnassin. Surprinzătoare reluare a unui spectacol modest, fără invenție scenică. (Teatrul Mic.)

SUFLET DE ARTIST — operetă. Farmecul perpetuu al muzicii lui Ion Vasilescu în ciuda unui libret dulceag și convențional.

tacole în peste 50 de ani. În noul spectacol (regia Miron Niculescu) un decor sărac, mai puțin inspirat, în schimb o bogată vestimentație scenică în alb-negru. Scenograf, Jules Perahim. (Teatrul Național — sala Comedia.)

SĂ NU TE JOCI CU DRĂGOSTEA de Alfred de Musset. Cîțiva actori tineri într-un spectacol bătrînesc. (Teatrul Național — sala Studio.)

DOI INTR-UN BALANSOAR de W. Gibson. Spectacol dramatico-liric în două personaje, jucate printre alții și de Shirley Mc Laine, Henry Fonda, Jean Marais, Anni Girardot etc. Interpreți la Teatrul Mic: Victor Rebenjiuc și Leopoldina Bălănuță.

SONET PENTRU O PĂPUȘĂ de Sergiu Fărcașan. Fantezie satirică declanșînd salve de ris copios. Excelentă colaborare între

multe din piesele lui, puțin cunoscute, din păcate, publicului nostru?

Tot joi: „Dragoste la zero grade”. Cei care vor să se amuze cu orice preț și n-au altceva mai bun de făcut pot să deschidă televizorul în seara respectivă.

VINERI 15 IANUARIE: În cadrul emisiunilor educative „Vă place muzica”, compozitorul Alfred Mendelsohn va vorbi despre muzica programatică. Să-l ascultăm cu interes.

Săptămîna. Ca de obicei, un mare semn de întrebare.

Cîntă ansamblul „Ciocîrlia”.

Iubitorii muzicii populare o pot reasculta pe Angela Moldovan.

SIMBĂTĂ 16 IANUARIE: Teatrul în studio — „Rața sălbatică” de Henrik Ibsen. Emisiunea de vîrf a săptămîinii acesteia ne propune un autor și o piesă verificată cu succes pe toate scenele lumii. Fory Eterle, Ion Marinescu, Octavian Cotescu, Valeria Seciu și George Constantin îi vor intruchipa pe protagoniștii dramei.

*) *Rugăm cititorii noștri să ne scuze pentru eventualele modificări în program care n-au mai putut fi operate în notele noastre.*

TELEVIZIUNE*)

DUMINICĂ 10 IANUARIE: „La strada”. Cel mai bun film al unuia din cei mai buni regizori din lume — Federico Fellini. Cel mai mare premiu al cinematografului american — „Oscar” — și laureat al prestigiosului Festival de la Veneția. Giulietta Masina și Anthony Quinn în rolurile principale. Un generic și un palmares care ne scutesc de alte recomandări.

LUNI 11 IANUARIE: „Muguri în soare” — film chinezesc, adresîndu-se în special tineretului, cu cîntece, dansuri și gimnastică artistică. Cam puțin pentru adulții care urmăresc cu tenacitate întreg programul zilei.

MARTI 12 IANUARIE: Emisiune de știință — „Temă cu variațiuni”. „Pisicile negre nu se văd noaptea...” Pe această temă, cu mimetismul animalelor, studioul „Al Sahia” a făcut variațiuni sensibile și poetice, pasionante din punct de vedere științific.

Tot marți „Muzică distractivă”. A se încerca.

JOI 14 IANUARIE: Evocare Romain Rolland, cu prilejul împlinirii a două decenii de la moartea scriitorului. De ce s-a ales pentru exemplificare un fragment din romanul „Colas Breugnon”, fragment supus servituților dramatizării, și nu o scenă sau mai

romîni, ediție științifică a patru manuscrise autografe și inedite referitoare la istoria romînilor din cele mai vechi timpuri și pînă la 1854. Editura Academiei; — vol. I din instructivul și utila serie de *Izvoare privind istoria Romîniei* (de la Hesiod la itinerarul lui Antonius), Editura Academiei.

● Editura pentru literatură: o ediție revăzută a monografiei *Ion Creangă — viața și opera*, de G. Călinescu (de prisos a o mai recomanda).

● Doi poeți cunoscuți debutează în proză: M. R. Paraschivescu (cu trei lucrări reunite sub titlul

Bîlci la Riurenti) și Leonida Neamțu (cu romanul *Toporul de argint*).

● Binevenite primele volume de *Opere alese* ale lui M. Eminescu (I, II, poezii antume și postume, editor Perpessicius).

● Best-sellerul american al lunilor noiembrie și decembrie, poate chiar cartea anului, este socotit romanul lui Saul Bellow, *Herzog*. Eroul, aflat într-o profundă criză sufletească provocată de despărțirea de soția lui, este urmărit — în cursul procesului de alienare a personalității — de transformări pe planul subconștientului.

● Cunoscutul fotograf Brassai a adăugat numeroaselor lucrări despre Picasso o carte de amintiri, *Conoanbiri cu Picasso*, încercînd să dezvăluie cititorilor cele mai caracteristice trăsături ale artistului și artei sale.

● În arhivele castelului Waldstein din Duchcov a fost descoperit de un grup de specialiști cehoslovaci condus de Václav Cerny manuscrisul unui compendiu al vieții lui Casanova intitulat *La mia vita*. Casanova și-a petrecut ultimii ani ai vieții ca bibliotecar al prințului de Waldstein.

CARTEA

CINTIND ÎN PLOAIE (premieră) — o comedie muzicală americană, realizată de Stanley Donen, cu Gene Kelly.

SOTIE PENTRU UN AUSTRALIAN (premieră) — un nou film polonez al lui S. Barea, cu actori cunoscuți: Wieslaw Golas și Elzbieta Czyzewska.

AH! EVA! (premieră) — un film al unei cinematografilor mai puțin cunoscute la noi: cea din Republica Arabă Unită.

LA PATRU PAȘI DE INFINIT — un nou film românesc. Scena-

riul și regia: Francisc Munteanu. Un debut promițător: actrița Irina Gărdescu.

CALABUCH — comedie tristă, amară, cu profunde implicații filozofice. Film realizat de un celebru regizor spaniol: Luis G. Berlanga („Placido”, „Bun venit, domnule Marshall”), premiat la Veneția în 1956.

HAMLET — o viziune din perspectivă contemporană asupra capodoperei shakespeariene, realizată

de Grigori Kozințev. Premiul special al juriului, Veneția '64.

ROȘU ȘI NEGRU — trebuie revăzută ecranizarea romanului lui Stendhal de Gérard Philippe și Danielle Darieux!

SEDUSĂ ȘI ABANDONATĂ — același inspirat Pietro Germi din „Divorț italian”, surprinde (prin lupă, parcă) contradicțiile ale Siciliei contemporane. Un film!

DOI ÎN STEPĂ — film psihologic, pe temă dramatică, din anii

razboiului, realizat de regizorul sovietic Anatoli Eftros.

HATARI — aventuri în savana africană. De reținut numele regizorului, un maestru al genului, americanul Howard Hawks.

ȘAPTE ANI DE CĂSNICIE — întâlnire destul de semnificativă cu regretata Marilyn Monroe și cu regizorul american Billy Wilder (pe care-l știm din „Apartamentul”).

VESELIE LA ACAPULCO — în lipsă de altceva... Elvis Presley la Acapulco!

CINEMA

● Orchestra simfonică a Filarmonicii din București (dirijor Mircea Cristescu) prezintă în primă audiere o lucrare a compozitorului elvețian A. F. Marescotti — *Concert Carrougeois*. În restul programului: *Simfonia brevis* de tânărul compozitor clujean Cornel Tăranu, cunoscutul *Concert pentru vioară și orchestră* de Mendelssohn-Bartholdy (solistă Cornelia Bronzetti) și — dintre simfoniele lui Haydn — *Miracolul*. (Simbătă 9 I, orele 20.00 și duminică 10 I, orele 11.00, sala Ateneului R.P.R.)

● Noutăți în repertoriul de cameră ne oferă Cvintetul „George Enescu” cu *Suita pentru cvintet de suflători* a regretatului Paul Hindemith și trioul (Margareta Mederus, Petrus Mederus și

Walter Mederus), care va interpreta *Trio în la minor pentru coarde opus 77*, o primă audiere în țara noastră din creația lui Max Reger. (Miercuri 13 I, orele 20.00, Sala mică a Palatului R.P.R.)

● La pupitrul Orchestrei simfonice radio, dirijorul Iosif Conta a programat un festival de muzică franceză — din nou o primă audiere: *Simfonia* de Jacques Chailley, compozitor și reputat muzicolog contemporan, *Balada pentru pian și orchestră* de Gabriel Fauré (solist Corneliu Cheorghiu) și *Suita* a II-a din fascinantul balet *Daphnis și Chloe* de Maurice Ravel. (14 I în Studioul de concerte al Radioteleviziunii.)

MUZICĂ

● Micul recital dat de Margareta Pislaru pe discul editat de „Electrecord” (EDC-497) atestă cîștigurile în muzicalitate și stil ale solistei. În ciuda unor defecte de presaj la unele exemplare (trecurte prea ușor pe la controlul tehnic) „Două rîndunici” și „Da” au dobîndit popularitate și discul merită reținut.

● Aurelian Andreescu, divers, afectat, stilizînd excesiv, interpretează cu nerv un Celentano-șoc „Non ti voglio”, degajat și ironic și „A stil guitar”, unul din succesele lui Paul Anka, cu exce-

lentă dicțiune. Mai slabe celelalte două piese „Rodica” și „Pe mine, iubita mea”. (EDC-505.)

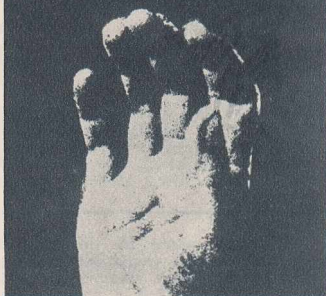
● Willy Donea ne amuză, ne ritmează tahicardic cordul, prin interpretarea (chiar prea personală) pe care o dă pieselor lui Ray Charles (cunoscutul compozitor și cîntăreț orb) „Shake” și „Every Night”. În samba-bossanova lui Paul Anka cîntă temperat, pentru ca în transcripția modernă a cançonetei „Oh, Marie” a lui Di Capua, pur și simplu să ridică auditoriul în picioare. O experiență reușită a casei noastre de discuri. (EDC-543.)

DISCURI

cadran

INTERNATIONAL

liviu rebreanu
the uprising



nele europene majore ale acestui secol, nu va fi dat cu ușurință uitării.

ITALIA: DE CE SÎNT PĂRĂSITE SATELE DIN SUD?

Peroanele gârilor din marele „triunghi industrial” Milano-Torino-Genova sînt întesate deseori de muncitori agricoli sosiți aici din sud, în căutare de lucru. Acest exod din regiunile meridionale a evidențiat o dată în plus situația muncitorului rural în Italia. Dacă în Franța ponderea populației agricole în totalul celei active nu reprezintă decît 30%, în R.F. Germană 23% și în Olanda 19%, în Italia greutatea specifică a acestei populații este de circa 40%; exprimat numeric, aceasta reprezintă aproximativ 20 milioane de oameni.

Cîteva anchete au arătat că un milion și jumătate de muncitori din agricultura italiană șomează

total sau parțial, cifră care nu scade, cu atît mai mult în momentul de față, cînd în economia țării se manifestă simptome de criză. „Sudul e o fabrică de șomeri” — clamează ziarele. Căci, dacă în regiunile agricole din nord muncitorii agricoli lucrează anual — în medie — 231 zile, în sud această cifră este de 196.

Uriașă forță de muncă nefolosită nu diminuează, în ciuda exodului rural în creștere. Între 1951-1961, 1.500.000 de muncitori au părăsit satele: 800.000 au emigrat în străinătate, 700.000 s-au îndreptat spre orașe. Deci o medie de 150.000 de persoane pe an. Dar exodul este compensat de creșterea demografică. Numărul nașterilor în perioada amintită este de circa 200.000 pe an, cu o ușoară tendință spre scădere. Comentînd acest proces în publicația „Recherches Internationales”, Camillo Daneo conchide: „Unii cred că soluția problemei rezidă în diminuarea numărului de nașteri la țară... Dar curentul demografic nu este independent de evoluția socială... diminuarea numărului de nașteri la țară reprezintă doar un indiciu al expansiunii capitaliste, din partea căreia nu ne putem aștepta la soluționarea problemelor. Originea dificultăților în agricultură își are izvorul în raporturile economice și internaționale.”

De asemeni și speranța că exodul spre centrele industriale din țară și străinătate va „ajusta

spontan” starea de lucruri din agricultură se dovedeste vană. În industrie folosirea mîinii de lucru este dependentă de dezvoltarea tehnicii. Dacă ofertele de servicii se mențin pentru moment, ele pretind o calificare din ce în ce mai ridicată; or, mîna de lucru a celor proaspăt sosiți de la sate nu îndeplinește nici pe departe acest deziderat.

Cît privește așa-numitul „plan verde”, impus Italiei de participarea sa la Piața comună, poate el oare să rezolve problema șomajului agricol? „O asemenea politică — afirmă Camillo Daneo — nu numai că nu ar fi suficientă, ci mai devreme ori mai tîrziu ar deveni chiar dăunătoare întregii economii agricole. Structurile actuale ale agriculturii italiene nu permit absorbirea acestui surplus de mînă de lucru (1.500.000 șomeri parțiali — n.n.) nici măcar peste 10-15 ani...”

Exodul agricol mai comportă și o altă implicație care se va face simțită din ce în ce mai mult: urcarea vîrstei medii a celor care au rămas să lucreze pămînturile. Aglomerarea bătrînilor și a femeilor în gospodăriile rurale duce la rîndu-i la scăderea productivității, la restrîngerea suprafețelor cultivate și la abandonarea unor culturi care cer un volum mare de muncă. Simptomul se și manifestă: unele sate sînt de pe acum abandonate.

I. CORIBAN

„RĂSCOALA” DE L. REBREANU LA LONDRA

rusești ale lui Tolstoi și Dostoevski, «Răscoala» descrie în mod viu lupta țăranilor romîni pentru pămînt la începutul acestui secol; această luptă a avut ca rezultat masacrarea brutală a țăranilor ale căror case au fost rase de pe suprafața pămîntului, iar ei au fost alungați de pe pămînturile lor. Armata a intervenit cu brutalitate, omorînd peste 11.000 țărani...

Cu detalii intime, semnificative, L. Rebreanu, considerat astăzi ca unul dintre cei mai eminenți scriitori romîni, redă în mod strălucit viața cu numeroasele ei aspecte: munca în redacția unui ziar, scene din Camera Deputaților, viața de oraș din București, atît în rîndul claselor sus-puse cît și în rîndurile oamenilor muncii. Mai presus de orice însă, el excellează în caracterizarea subtilă a țăranilor și descrierea vieții de la țară. Rebreanu construiește un tablou extraordinar al întregii societăți romînești aflate într-o stare de inevitabilă tensiune și neliniște crescîndă și tragedia violentă care a urmat.

«Răscoala», unul dintre roma-

După „Pădurea spînzuraților”, apărută nu demult în „Edizione Paoline” din Italia, o nouă lucrare a lui Liviu Rebreanu a văzut lumina tiparului în străinătate. Este vorba de romanul „Răscoala” („The uprising”) publicat în editura „Peter Owen” din Londra. Într-un scurt text tipărit pe supra-copertă, editura londoneză prezintă cititorilor englezi romanul lui Rebreanu:

„Comparabilă cu marile romane

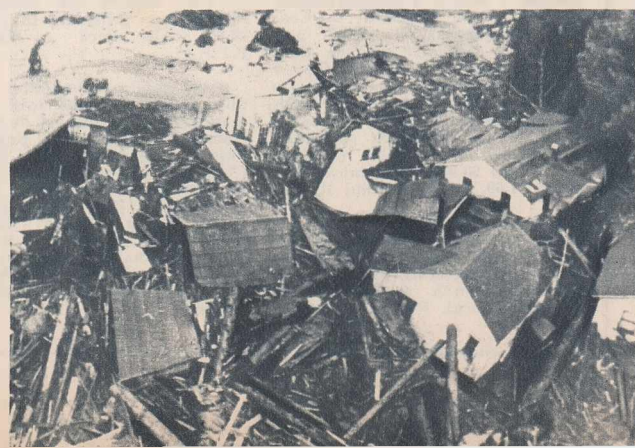


În multe magazine din cartierele din Torino în care locuiesc cei sosiți din sud, se află asemenea tablițe care anunță că nu se vinde pe credit; respectivii comercianți nu au încredere, precum se vede, în solvabilitatea clienților lor sosiți la Torino din sudul țării.

Ultima lovitură de stat din Vietnamul de sud n-a dus cituși de puțin la slăbirea tensiunii politice. Continuă atît acțiunile partizanilor, cît și demonstrațiile antiguvernamentale. Fotografia înfățișează un cantonament al trupelor americane, situat la 25 km de Saigon, aruncat în aer de partizani.



Dacă olandezilor iarna le-a dat posibilitatea să organizeze tradiționale întreceri cu săniuțele cu pinze (fotografia de sus), locuitorilor de pe coasta atlantică a Statelor Unite sezonul rece le-a adus mai înundații și geruri aspre; iată cum a arătat în ultimele zile localitatea Pepperwood din California (fotografia de jos).



PIAȚA COMUNĂ ȘI... ȘOSELELE

Ba ici, ba colo, mereu izbucnesc pricini și mereu se înregistrează nemulțumiri, controverse, poziții divergente la diferitele reuniuni ministeriale ale „celor șase”. Așa s-a întâmplat recent la ședința miniștrilor transporturilor din țările Pieței comune. Pe ordinea de zi a sesiunii figurau câteva probleme specifice care fac de câteva luni obiectul dezbaterilor, până acum neînconunate de succes, în cadrul „comunității” ca, spre exemplu, tarifarea pentru diferitele moduri de transport, normarea greutateii și dimensiunilor vehiculelor de tonaj greu, securitatea rutieră etc.

Deși se prevăzuse ca sesiunea să țină două zile, ea a fost redusă la numai una, acest fapt indicând prin el însuși că participanții au pornit la drum fără speranță că vor ajunge la capătul lui. Nici măcar singura problemă în legătură cu care se considera că se va putea înregistra un „avans”, și anume determinarea normelor pentru vehiculele de transport, nu s-a urnit din loc. Și aceasta, după cum informează presa apuseană, nu din pricina lungimii sau lărgimii vehiculelor. Discuția s-a potocnit la capitolul greutate. Reprezentantul R.F. Germane a făcut cunoscut că Bonnul refuză să accepte pe șoselele țării camioane cu tonaj greu. Ca motiv s-a invocat starea proastă a drumurilor, aducându-se în sprijinul acestei afirmații un studiu întocmit recent în R.F.G. care dovedește că numai câteva porțiuni din șosele, construite după 1950, ar putea suporta asemenea greutate.

La Bruxelles s-au auzit murmure: dacă nu se va ajunge la un acord măcar în această direcție, cum vor putea fi învinse dificultățile în alte probleme și mai acute? Cei mai afectați par să fie însă, în fond, marii fabricanți de autocamioane, care așteaptă nerăbdători să poată întocmi planuri pe termen lung. Ei consideră că orice întârziere în stabilirea unei norme comune la mașinile de tonaj greu poate avea

repercusiuni negative asupra beneficiilor scontate de ei. Dar reprezentantul Bonnului n-a vrut să ia în seamă nici acest aspect. Motivul poziției intransigente vest-germane a ieșit la iveală abia după „întrunirea deosebită” de la Bruxelles — cum a caracterizat ziarul francez „Le Monde” ședința miniștrilor transporturilor ai „celor șase”. Astfel, în cererile din apropierea Consiliului Pieței comune s-a aflat că în poziția R.F.G. un rol nu dintre cele mai puțin importante îl joacă interesele companiilor de căi ferate vest-germane, care ar dori să vadă înlăturată concurența pe care o constituie transporturile rutiere...

E. MIRONESCU

FLAGELUL TEȚE

Menționând că zone întregi ale Africii sînt amenințate de primejdia bolii somnului și subli-

niind multiplele consecințe ale acestui adevărat flagel pentru viața economică a regiunilor bîntuite, ziarul *New York Times* informează că Organizația Mondială a Sănătății a elaborat recent un studiu din care reiese, de pildă, că șeptelul de vite al Africii s-ar putea ridica la 125 milioane capete — mai mult decît dublul totalului actual — dacă musca țete ar putea fi nimicită. Amenințarea bolii somnului face ca zootehnia să nu se poată dezvolta pe o suprafață egală cu un sfert din întregul continent. Căci, după cum se știe, boala somnului, maladie în genere incurabilă, care atacă sistemul nervos atât al oamenilor cît și al animalelor, se transmite prin intermediul muștei țete. De frica înțepăturii ei, africanii evită să se stabilească pe unele dintre cele mai bogate pămînturi ale continentului, pentru că sînt zone de intensă activitate a primejdiosului agent patogen.

În legătură cu semnalarea unor recente epidemii în provincia congoleză Kasai și în regiunea orașului Bamako din Mali, același ziar arată că Organizația Mondială a Sănătății a inițiat o mare campanie împotriva bolii somnului. S-a făcut astfel un studiu al modului de alimentație al muștei țete, alcătuiindu-se un număr de

20.640 fișe, pentru 15 specii de muște țete.

Pe lângă metodele profilactice obișnuite — cum sînt vaccinările preventive, folosirea masivă a insecticidelor, uciderea și arderea animalelor bolnave, asanarea junglei în regiunea satelor și a drumurilor — sînt în curs de experimentare o serie de metode noi. Una dintre acestea constă în iradierea unui număr mare de muște în condiții de captivitate; eliberate, ele dau naștere unor generații cu malformații care le fac incapabile să supraviețuiască. O altă metodă preconizează hrănirea muștelor aflate în libertate cu substanțe care, de asemenea, le distrug descendența.

Aplicarea ambelor metode se află încă în stadiu incipient, timpul urmînd să le confirme definitiv eficiența.

Della ȘTEFAN

MAȘINILE TELEKIRICE

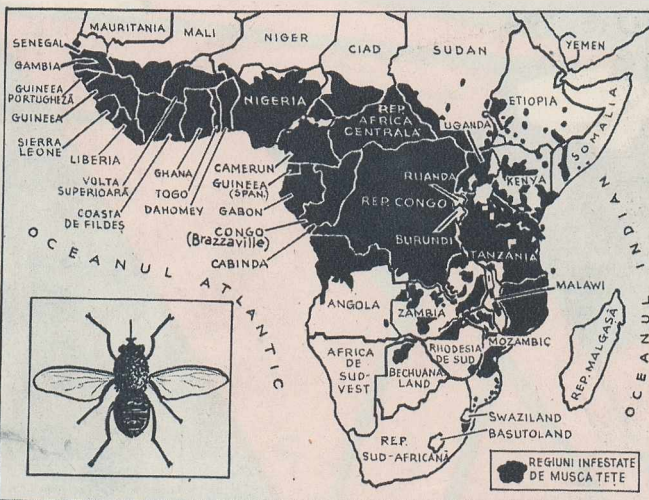
Pus la punct la „Battelle Memorial Institute” din Columbus (Statele Unite), aparatul își trage numele din două cuvinte grecești însemnînd „la distanță” și „mîină”. Sistemul telekirc este constituit efectiv dintr-un ansamblu de „mîini” și de „picioare” care în-deplinesc o serie de sarcini ce ar reveni în mod normal unui tehnician. Mașina telekircă este înzestrată și cu organe de simț: o cameră de televiziune, care vede, un microfon care aude, organe tactile, precum și diferite detectoare care reacționează la căldură, presiune și radioactivitate. Ea poate să funcționeze la distanțe foarte mari de om, cu condiția ca să i se asigure o legătură prin cablu sau radio pen-

tru a transmite informații în ambele sensuri.

Unul dintre cele două modele de mașini telekircice care există în prezent în S.U.A. este folosit într-un centru nuclear. Aparatul se deplasează pe o tricicletă; fiecare dintre cele două brațe hidraulice poate ridica o greutate de 70 kilograme. Un alt model de sistem telekircic este experimentat de întreprinderile Shell. El comandă forajul puțurilor de petrol submarine în largul coastelor Californiei. Este vorba de un adevărat contramaistru care se mișcă pe întregul șantier cu ajutorul a două elice. El apreciază distanțele cu un „sonar” — aparat cu ultrasunete care localizează obiectele. O cameră de televiziune instalată în cabina unui vas de suprafață și înzestrată cu proiectoare orientabile îi conferă o excelentă percepție vizuală. Un om îi poate comanda circa 15 operațiuni diferite, mergînd de la simpla strîngere a unui șurub la conducerea generală a unui aparat de foraj. Cu ajutorul mașinii, omul vede și simte în orice clipă ce se petrece la peste 200 de metri adîncime sub apă.

Specialiștii americani de la „Battelle Memorial Institute” studiază în prezent un „pompiier telekircic” care, protejat de o îmbrăcăminte groasă de azbest, va fi în măsură să pătrundă în centrul celor mai violente incendii și să acționeze cu maximum de eficacitate. Un program de cercetări imediate prevede, de asemenea, punerea la punct a unor sisteme telekircice pentru topitorii, pentru mine și industria chimică — în sectoarele unde condițiile sînt deosebit de dăunătoare. În principal însă eforturile se concentrează în direcția construirii unor ansambluri telekircice pentru prospectarea și exploatarea de bogății miniere submarine. Asemenea instalații — așa-numitele batisisteme telekircice — vor fi montate pe fundul oceanelor, dirijînd extracția de mangan, nichel sau petrol.

A. P.



Harta, reproducă din ziarul „New York Times”, înfățișează zonele africane bîntuite de musca țete.



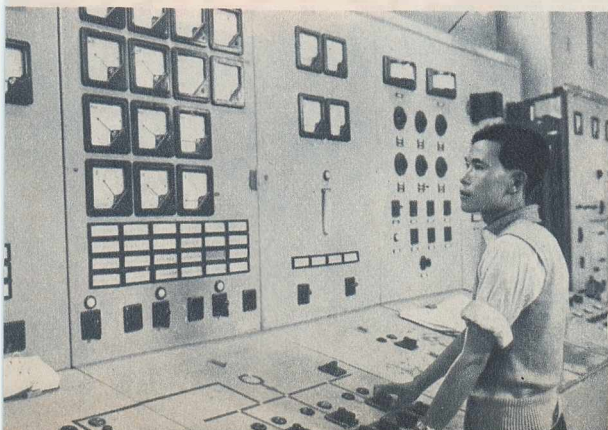
după cum a anunțat Ministerul de Interne al Boliei, forțele armate au avut de făcut față unui complot antiguvernamental. Trupe înarmate au apărut diferite edificii din La Paz și din alte orașe din țară.

Cîntăreața britanică Dusty Springfield a fost expulzată din Africa de sud pentru că a cîntat în fața unor negri. Iat-o, la reîntoarcere, pe aeroportul din Londra, făcînd declarații ziaristilor.



COPERTA
NOASTRĂ

Fotografie de
Ion PETCU



Aspect din sala de comandă a noii hidrocentrale Njain, întrată recent în funcțiune în R. P. Chineză. Situată pe riul Lhasa, ea va contribui la electrificarea și dezvoltarea industrială a regiunii.

FLACĂRA Redacția: București, Piața Sctintei 1, raionul 30 Decembrie. Căsuța poștală 3507, Of. 33. Telefon 17.60.10 — int. 1744.

ABONAMENTE la toate oficiile poștale, la factorii poștali și difuzorii voluntari din întreprinderi și instituții.

TARIF DE ABONAMENTE: 3 luni — 26 lei; 6 luni — 52 lei; un an — 104 lei.

TIPARUL executat la Combinatul poligrafic „Casa Sctintei”. PREȚUL REVISTEI: 2 LEI.

Uzina „Victoria” produce și livrează
anvelope și camere pentru echiparea:

- bicicletelor
- motoretelor
- scuterelor
- motocicletelor
- turismelor
- camionetelor
- camioanelor
- tractoarelor

Datorită calității lor superioare, aceste produse
sunt solicitate atât în țară cât și pe piețele externe.



COMUNA FLOREȘTI,
RAIONUL CÎMPINA,
REGIUNEA PLOIEȘTI