

Proletari din toate țările, uniți-vă!

# FLACĂRA

# 42

TOAMNA LA APROZAR  
ET COMP.

Călătorie pe Nil  
de la Izvoare  
la Mediterana

MODA 1966

Anul XIV nr. 42 (542) — 16 octombrie 1965







## pe ogoarele deltei

Bătălia stufului a început pe întinderile din zona maritimă a Deltei, unde plantele ajung de timpuriu la maturitate. Protagonisti în acest sector sînt mecanizatorii de la întreprinderile Sulina și Rusca, care au și expedit primelor cantități de stuf cu destinația Combinatul de la Brăila, unde urmează a fi prelucrate chimic. Campania din acest an se anunță a fi cea mai intensă din istoria recoltării acestor plante. Planurile prevăd stringerea a 350 000 tone de stuf, cu peste 100 000 mai mult decît toamna trecută. În acest scop au fost făcute importante lucrări hidroameliorative, au fost amenajate noi zone stuficicole, platforme pentru depozitarea baloturilor etc. Totodată au fost date în exploatare 20 km de noi canale de acces, iar altele au fost reprofilate spre a permite accesul mijloacelor de recoltare și transport de mare capacitate. O ecluză nouă și o stație de pompare, terminate de curînd la Pardina, au același scop. În total există acum în Deltă 200 km de diguri, 800 km de canale și 200 ha de platforme pentru depozitare, la care se adaugă stăvilare, ecluze și stații de pom-

## curier

pare. A crescut și parcul de mașini moderne de recoltat, cărora li s-a adăugat acum recoltatoare cu dispozitive de așa-zisă copiere a terenului, care reduc pierderile de recoltare, noi tipuri de utilaje cu pneuri de joasă presiune, care pătrund mai ușor pe platurii plutitoare, precum și agregate amfibii. Potrivit prevederilor, la încheierea actualii campanii cantitatea de stuf recoltată din 1956 pînă acum urmează să atingă circa 1 400 000 tone. Aceasta echivalează cu producția anuală a 650 000 ha de pădure de conifere. Amenajarea complexă a Deltei și perfecționarea în continuare a formelor de recoltare vor asigura în viitorul cincinal cantități crescînde de stuf necesare industriei noastre de celuloză și celofibră.

C. TOTOIANU

## reflecții la nr. 250 000

UNESCO informează că în 1948 în întreaga lume existau 100 000 de televizoare și că în cincisprezece ani numărul acestor aparate a crescut de 149 de ori! România se află printre țările ce înregistrează un progres rapid și în acest domeniu. În 1957 funcționau

în țară 3 000 de televizoare. Acum sînt circa 420 000. E o cadență care a recuperat un lung și nemeritat handicap, căci televiziunea are aici, în România, state vechi. A fost prezentă la noi încă din vremea pionieratului său. În anul 1937 presa vremii consemna un fapt puțin obișnuit: în seara zilei de 14 noiembrie Ateneul român avea să fie gazda unei recepții publice de televiziune. Ecranul aparatului măsura în diametru 7 cm. Ziarele au menționat și interesul stîrnit de această primă manifestare a micului ecran. Sute de bucureșteni au asaltat literalmente sala. Trecînd de la această paranteză, menționăm încă un eveniment. De data aceasta foarte recent. Am aflat zilele trecute că pe la una din benzile uzinelor „Electronica” a ieșit televizorul cu numărul 250 000. Industria noastră de televizoare s-a născut acum 4 ani, în care timp ea a creat 15 tipuri de aparate de diferite dimensiuni, cu performanțe tehnice și aspect exterior la nivelul cerințelor mondiale. O invenție a inginerilor Gh. Zamfir, Titus Pleșoianu și Th. Dănilă, prima la noi în acest domeniu, a dus la îmbunătățirea substanțială a imaginii; diverse inovații au rezolvat alte probleme, perfecționînd necontenit tipurile de televizoare românești. E un început promițător. Adăugați la aceasta cercetările în domeniul televiziunii în culori făcute de un colectiv condus de prof. ing. Al. Spătaru de la Institutul politehnic „Gheorghe Gheorghiu-Dej”, ale căror rezultate de început au fost prezentate în emisiile publice anul trecut, cu prilejul Expoziției economice naționale, și veți avea o imagine sintetică de ansamblu cu perspective spre viitor. Ce ne rezervă timpul în acest domeniu? Potrivit Directivelor celui de-al IX-lea Congres al partidului, pînă în 1970 industria noastră va produce anual de 2-2,5 ori mai multe televizoare ca astăzi.

G. BRĂTESCU

## pictura fericirii și fericirea de a picta

La Galeriile Fondului plastic din bd. Magheru s-a deschis Expoziția de pictură a lui Martiros Sarian, artist al poporului din U.R.S.S., una din cele mai impunătoare personalități ale artei sovietice contemporane. Opera lui, comunicativă și limpede, a cîștigat din prima zi a expoziției aderenți în publicul nostru sensibil la apele lumii și culorii.

În pragul veacului nostru ofensiva artei europene pentru lumină, lumina intrinsecă picturii, care să nu depindă de regia exterioară ci să ardă în-lăuntrul culorilor, găsise un

impuls nou în arta orientală, care nu cunoaște limita-umbra a culorii. În mersul de pionieri spre sursele solare ale acestei experiențe, Van Gogh și Gauguin își arseseră odinioară aripile (cum se știe din povestirile mai mult sau mai puțin melodramatice despre viața și moartea lor) înfăptuind un mit cu nimic mai modest decît Icar. Odiseea drumului către soare a trăit-o, mai fericit, și Sarian, plecat din Rusia să exploreze soarele reflectat galben și roșu pe solul Asiei. Spre deosebire de apusenii „fovi” el nu se zbuciuma în violente cromatice care transfigurau lumea, ci pur și simplu căuta condiția optimă a picturii descriptive, cea conjunctivă a naturii în care frumusețea lucrurilor să existe cu maximă evidență. Sarian e un liric realist care-și caută în lumea exterioară o justificare obiectivă pentru principiul poetic al luminii. Acest itinerar de mag spre răsărit are două etape: în preajma lui 1910 e o evadare din servitiile academice într-un mod juvenil de inovație agresivă — cum se vede în „Autoportret-schiță” și „Marea”: suprafețe de culoare brăzdate de linii negre ce par să polarizeze umbra, să regreuzeze arbitrar contrastele dintre zonele luminate și zonele întunecate ale lucrurilor. A doua etapă începe în jurul lui 1924 cînd, matur, reflectînd asupra propriului ideal, renunță la negru și aspiră la orchestrarea culorilor într-o tonalitate senină, maiestuoasă. Cu toate că, tratate bidimensional, într-o construcție ce tinde spre etajare și nu spre perspectivă, amintind tradiția stampelor orientale, peisajele din Armenia conțin sentimentul vastității sugerate prin culori care, în planurile superioare ale imaginii, capătă o aureolă albă de orizont luminos. Peisajul său e decorul prezentei omenesti, fie evocate în romanța cadrului scenografic. Ținutul exotic nu ulmește cu luxurianța, ci e dereticat ospitalier, ținînd în poală pîinea aurie a soarelui, coaptă pentru oaspeți.

În portrete e și mai limpede cum se leagă pictura și viața. Tratarea decorativă, tipic cloazonată, respectă adevărul modelului și vădește scrupulul psihologic, caracteristic în portretistica rusă.

Consecvența senină de șase decenii în această pictură fericită și bună face din Sarian un artist al poporului în toată profunzimea cuvîntului — aceea de om care-și dăruiește inima oamenilor.

Anca ARGHIR

## vă plac fructele?

Acum, cînd podgoriile țării se pregătesc să intre în crame, livezile prezintă o uriașă expoziție vie. Se culeg fructele.



Martiros Sarian (mijloc).

Pe sute de mii de hectare țara miroase a măr, piersică, prună grasă, gutuie. Izolată, dispersată și nebagată în seamă în trecut, pomicultura a cunoscut în ultimii ani un însemnat proces de renaștere. Din Suceava pînă în Dobrogea și Transilvania, din Argeș pînă în Banat s-a alcătuit o nouă geometrie: aceea a marilor bazine pomicole. Alături de vie, pomicultura valorifică din plin terenurile în pantă improprii culturii cerealelor.

După aprecierile specialiștilor, livezile acestei toamne ne bucură din plin: avem fructe multe și, în general, de bună calitate. Se petrece și în pomicultura un fenomen nou: soiurile mai puțin productive și cu calitate mai puțin în ce privește gustul, aroma, coloritul sînt înlocuite cu soiuri superioare Jonathan, Delicious roșu, Delicious auriu, Richared, Melba — mere — Williams alb, Williams roșu, Moretini — pere — Cardinal, Dixired, Helberta Giant — piersici — Tuleu gras, Tămioasă de Bistrița, Crasă românească, Anna Spăth — prune — iată doar cîteva din soiurile noi de fructe care cîștigă tot mai mult teren în livezile românești.

În stațiunile experimentale de la Voinești (Ploiești), Geoagiu (Hunedoara), Bistrița (Cluj), Petin (Maramureș), Fălticeni (Suceava) la gospodăriile de stat din Bucium (Iasi), Cîsnădie (Brașov) și la alte numeroase unități agricole socialiste livezile sînt deosebit de bogate. Merele ajung la peste trei vagoane la hectar. Bogată e producția de pere și de prune!

Avem la ora actuală 340 000 hectare livezi. E semnificativ faptul că în ultimii zece ani s-au plantat cu pomi 200 000 hectare cu soiuri valoroase. Miroase țara a Crasă românească, a piersică, a măr frumos și plin de sănătate. Se culeg fructele...

G. MINIȘAN

## luna-park



După un turneu prin mai multe orașe din țară, Luna-Park și-a instalat „minunile” pe locul Moșilor de altădată. Este vorba de un invitat al Circuitului de stat, și anume Parcul de distracții populare din Karvina, R.S. Cehoslovacă.

Caruselul cu lanțuri era odinioară distracție excentrică pentru îndrăzneți, era suprema viteză etichetată de mulți chiar periculoasă. Și te uii azi (dacă îți faci timp pentru așa ceva) cum „lanțurile” par un nimic pe lingă viteză și balansul rotativei în pantă. Sînt pe undeva și niște călușei cu vădite modernizări, dar cuminiți. Agonizează. Lumea dă buzna la trenulețul pe șine care urcă și coboară cu viteză, nu glumă. La „roata mare” lumea merge mai ales pentru înălțime. Înălțimea place de asemenea. Sînt la Luna-Park rotative diverse cu animale, cu scaune fixe, cu scaune în balans, cu balauri, carusele și trenulețe.

Trăim era zborurilor cosmice dar ne amuzăm ridicîndu-ne cîteva metri deasupra pămîntului sau rotîndu-ne cu viteză și balans pe rotative. E pe undeva răspuns la dorința din totdeauna de a te avînta, de a căuta alte perspective, e plăcerea vitezei.

Se aude că se fac încercări pentru achiziționarea unui asemenea parc de distracții, permanent, pe lingă Circuit de stat. Ar fi foarte frumos. Nevoia unui asemenea gen popular de distracție se resimte.

Traian PROSAN





Imaginea redă un aspect de la inaugurarea Palatului de Justiție. Ea a fost realizată în peniță de un desenator și a apărut în presa timpului (octombrie 1895).

## la temis, pe splai

La 15 octombrie 1965 s-au implinit 70 de ani de la inaugurarea Palatului de Justiție din București. Lucrările de construcție au început așadar în anul 1890; ele au fost executate după planurile arhitectului francez Th. Ballu și sub conducerea arhitectului Ion Mincu, acesta din urmă realizând și toate planurile de decorație interioară ale edificiului. Pentru a ne da seama de masivitatea lucrării, menționăm numai câteva cifre din registrele de șantier ale acestui monument arhitectural: pentru grinzi și legături s-au folosit 84 tone de oțel, deși lucrarea este realizată numai din piatră și beton, iar pentru plafoane și pardoseli s-au folosit 3 600 mc cherestea.

Din condițiile generale de antrepriză prevăzute în caietul de sarcini al lucrării remarcăm ca interesante următoarele clauze: „Toate materialele ce se vor folosi să fie produse în țară; toți lucrătorii angajați să fie români; lemnul folosit să fie tăiat de cel puțin doi ani, bine uscat, să dea la ciocănire un sunet clar, să fi plutit pe apă, să fie drept, sănătos, cu muchii regulate; fierul va trebui să fie de cea mai bună calitate, dulce, să nu se spargă, să se lucreze lesne, să se îndoiască la rece și la cald”.

Un ziar bucureștean, în reportajul de la inaugurare, apărut la 16 octombrie 1895, descrie astfel interiorul palatului: „La intrare, jos, dai de o sală mare, sala pașilor pierduți, cum o numesc francezii. Imprejurul acestei săli se află odăile unde sînt instalate diferitele secțiuni ale palatului”. Se descrie apoi cum sînt repartizate sălile pe secții și cabinete.

Ca și podul de la Cernavoda — care a fost construit exact în același timp (1890-1895) — spațiosul palat de pe cheul Dîmboviței își păstrează și acum — după 70 de ani — aceeași înfățișare pe care a avut-o inițial.

**Ion MUNTEANU**

## artă românească peste hotare

### baletul bucureștean la paris

Nu ne mai despart multe zile plină ce gongul va anunța începerea primului spectacol de balet românesc pe scena Teatrului Național din Paris în cadrul festivalului internațional ce se va desfășura în toamna aceasta în capitala Franței.

Prezența spectacolului românesc de balet va contribui o dată în plus la afirmarea artei noastre pe tărîm interna-

țional. Vom prezenta o seară de balet în patru acte total diferite ca gen și stil: actul al II-lea al binecunoscutului balet de tradiție, *Giselle* de Adam, *Șeherezada*, nemuritoare poveste orientală brodată pe minunatul poem coregrafic al lui Rimski Korsakov, și două lucrări originale

## încă o dovadă că-i toamnă!

Relatările vîntătorilor le credem sau nu. Dar atunci cînd sînt sprîlțuite de asemenea argumente cu colți și blană, ne scoatem cu respect palaria.

(Prima duminică de vîntătoare de urși și mistreți în masivul Făgăraș.)



ce vor vedea lumina rampelor în premieră mondială: Cio-canul fără stăpin, piesă modernă prin ecelență, creată pe muzica dodecafonică a lui Pierre Boulez, și *Concertino* în stil clasic de Dinu Lipatti, redînd fidel desenul muzical printr-un studiu al mișcării clasice pure.

Sperăm că această diversitate de genuri concentrate într-un singur spectacol va reuși să satisfacă cele mai diverse gusturi; va însemna, în același timp, posibilitatea de afirmare a bogatei noastre școli coregrafice.

Coregrafia și regia baletelor aparțin maeștrilor V. Marcu, Gelu Matei și Stere Popescu. Conducerea orchestrei pariziene îi va reveni dirijorului Mihail Brediceanu.

În rolurile principale vor apărea binecunoscuții prim-soliști ai T.O.B. împreună cu ansamblul de balet.

Nădăjduiesc că cititorii „Flacării” ne vor însoți cu gândul în frumosul dar dificilul turneu și o dată cu noi se vor bucura dacă acest turneu se va încheia cu succes.

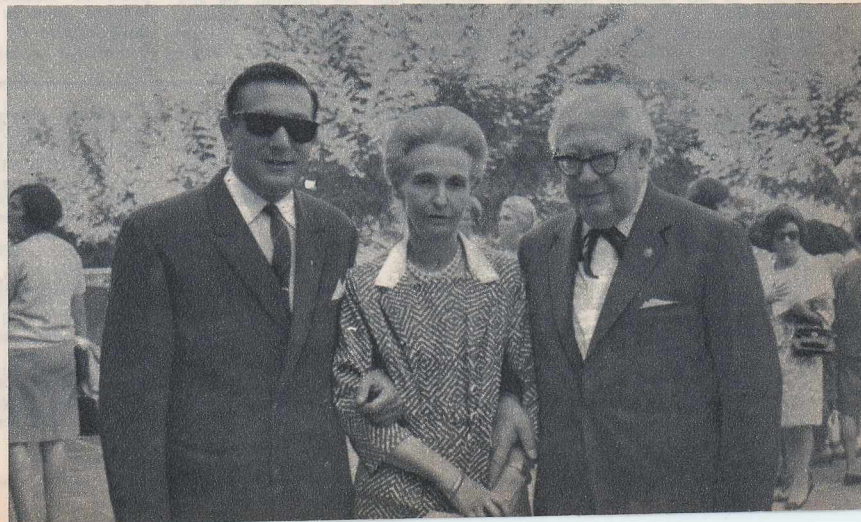
**Ileana ILIESCU**  
prim-balerină a T.O.B.

seamă, renumiți pedagogi și artiști: compozitorul Federico Mompou, Alicia Delavrocha (pian), Raphael Puyana (clavecîn), Conchita Badia

fotografiile cu dedicații, tăieturile din ziare — amintiri scumpe ale acestui popas.

**Sandu NAUMESCU**

Radu Aldulescu cu Dona Margarita Pastor de lessen și Andres Segovia.



## radu aldulescu în spania

În bogata activitate a violoncelistului Radu Aldulescu, artist emerit, s-au adăugat în ultimele săptămîni elemente noi și interesante legate de participarea sa la unele manifestări muzicale de peste hotare. Invitat de celebrul violoncelist Gaspar Casado, artistul nostru a poposit în Spania, la Santiago de Compostela, unde a predat o serie de lecții speciale de violoncel.

Revenind zilele acestea în București, Radu Aldulescu ne-a relatat unele impresii din călătoria sa.

— La cursul special de violoncel pe care l-am ținut la Compostela au participat 16 studenți din țări diferite: Franța, Anglia, Spania, Austria, Elveția, Turcia, R.F. Germană etc. Și am avut fericitul prilej să cunosc și să colaborez cu personalități de

(canto), Andres Segovia (chitară).

La Santiago de Compostela, Radu Aldulescu a prezentat totodată un recital de violoncel, în program figurînd lucrări de Beethoven, Schumann, Constantin Dimitrescu, Valentin Cheorghiu, Vasile Jianu, Sigismund Toduță. El a făcut și o serie de imprimări de muzică românească și spaniolă la radio Madrid.

— Interpretînd piese ale compozitorilor noștri mi-am putut da seama cu multă satisfacție, o dată în plus, cît de mult este prețuită muzica românească, cum numărul admiratorilor ei de pretutîndeni devine tot mai numeros.

Radu Aldulescu se referă apoi la un alt eveniment muzical din Spania: Concursul internațional de violoncel de la Orense.

— Am făcut parte din juriul acestui concurs prezidat de marele artist Gaspar Casado, la care și-au disputat înfietația violonceliști de real talent, printre care Reine Flachot (Franța), cîștigătoarea concursului.

Convorbirea s-a încheiat aici. Artistul avea să-și orînduiască în continuare cu grijă afilele.



# memento

**DUMINICĂ 17 OCTOMBRIE.** Programul sportiv (generosul cadou oferit duminical de televiziune soților care nu și-au putut convinge soțiile să-l lase pe stadion) cuprinde transmisia unei întâlniri de atletism (Steaua-Stiinta-Rapid) de pe Stadionul Republicii. Duminică sportivă fără fotbal e ca nunta fără mireasă. La partea muzicală ni se promite (ceea ce nu întotdeauna înseamnă la televiziune că se și realizează) formația Valențiu Grigorescu (15.15) ■ Camera invizibilă, o emisiune pe care — dacă se menține la nivelul debutului — v-o recomandăm (19.20) ■ Mereu în căutare de formule (adesea găsite), emisiunea de varietăți ne propune o nouă formulă de concurs intitulată



Virginia Zeani

■ Cîteva cărți demne de toată atenția la Editura Meridiane: a) acad. G. Oprescu — Sculptura românească, ediție nouă, revăzută și serios augmentată a cărții cu același titlu apărută înainte de război. E unul dintre cele mai serioase îndrumări în acest sector al artei noastre; b) traducerea (aparținind lui Modest Morariu) cărții marelui om de teatru Jean-Louis Barrault — Sint om de teatru (e de presupus că s-ar mai găsi și alte asemenea scrieri pe care editura ar face bine să le ia în considerare); c) Vasile Brezeanu — O viață de actor, scriere memorialistică și autobiografică în care autorul își povestește atractiv momente ale

vieții sale legate de scenă, pe care a servit-o 50 de ani și mai bine; d) Hunedoara — ghid de o formulă mai complexă, pasibilă de îmbunătățiri continue, dar care marchează un nou moment în grija pentru educația și instruirea pentru această cale a cititorului și pentru înlesnirea sa în ipostaza de călător. De-ar avea și cîte o sinteză monografică pentru fiecare din regiuni (și Editura științifică ar putea iniția o astfel de serie) călătorul s-ar putea declara oarecum satisfăcut; e) și Circuitul marilor trecători, cartea lui G. Epuran și S. Bonifaciu, se situează printre lucrările ce răspund nevoii de informare a călătorului, încît o putem

„Cu mască... și fără mască”. Să vedem I (19.30)

**LUNI 18 OCTOMBRIE.** O surpriză plăcută pentru melomani (apreciem autocratica televiziunii și angajamentul ei de a acordă atenție sporită programelor de

## televiziune

pune în rucsac cu încredere; f) un Mic îndreptar turistic (cum se numește colecția) despre Sighisoara se cuvine și el îndată achiziționat și păstrat pentru o eventuală călătorie în orașul ardelean, după cum pentru Iași (cărnia i s-ar conveni ceva mai multă atenție, ca și Sucevei, de altfel) prinde bine albumul; g) Biserica Trei Ierarhi de N. Grigoraș, în seria „Monumente istorice”. Așadar, o recoltă bună, ce se cuvenea menționată.

■ Trei volume noi de versuri: Maria Banuș — Diamantul, Mihai Beniuc — Colți de stîncă și Cicerone Theodorescu — Hronic. În afară de ultimul, care pare a

greanu la pian (20 oct. Sala mică a Palatului).

■ În concertul ei lunar Orchestra de studio a Radioteleviziunii, dirijată de Carol Litvin, cîntă împreună cu harpista Nicoleta Mastero (Paul Constantinescu) și soprana Iolanda Mărculescu (Mozart). Pentru Vivaldi și Haendel grupurile de soliști reușesc pe George Hamza, Alfiș Capitanovici, Mihai Brătășanu și Horst Gehan. Studioul de concerte al Radioteleviziunii (21 oct.).

■ Amatorii de muzică ușoară

muzică simfonică, instrumentală, vocală etc.): violonista Suna Kan din Turcia și soprana Virginia Zeani (în „Traviata”). Multumim televiziunii cu anticipație (21.10).

**MIERCURI 20 OCTOMBRIE.** Teatru. Un debut promițător în dramaturgia noastră: Constantin Pastor cu piesa „Stăpînul apelor”, în interpretarea colectivului Teatrului Național „I. L. Caragiale”, regia — Dinu Cernescu. Vizionați spectacolul! (20.00)

**JOI 21 OCTOMBRIE.** Încercarea moarte n-are. Luați loc deci în fața micului ecran pentru Clubul tineretii (19.45) ■ Artiști amatori în studio (formații sindicale din regiunile Brașov și Suceava) (21.00).

pot să stea la domiciliu, ling aparatele de radio, duminică 17 octombrie la orele 22.20 pentru a audia „O seară c Charles Trenet” (Ciclul „Paris și cîntecele sale” — pr. I), la marți seara (22.15 — pr. I) pentru „Stelele jazului” cu clarinetistul Sidney Bechet.

## muzică

**VINERI 22 OCTOMBRIE.** Pe rada vedetelor are în vedere fostă vedetă: Fred Astaire, cunoscut ca dansator, cîntăreț, actor de film și... partener al lui Ginger Rogers. Nădăjdium c emisiunea va fi mai izbutită decît cea care ni l-a prezentat pe Gilbert Becaud (21.00) ■ Din nou o nume de prestigiu în lumea muzicală: Valentin Gheorghiu, într-un recital de pian (22.00).

**SÎMBĂTA 23 OCTOMBRIE.** Filmul „Sfîntul” (III) (21.00) ... o emisiune de muzică populară la instrumente mai puțin cunoscute (21.50) ■ ... și un program muzical distractiv cu Heni Salvador din Franța (22.00) în cheie programul săptămîinii, ce s anunță variat și interesant.

nu se mai putea regăsi pe sine de la o vreme, celelalte două volume reprezintă pași înainte în creația respectivelor poeți.

■ Ben Corlaciuc este prezent din nou cu un roman — Baritina, apărut la Editura pentru literatură, care, dacă era puțin mai concentrat, ar fi fost și mai limpede și mai bun.

■ Nicolae Breban era mai interesant în proza scurtă (cînd era) decît în roman; la o asemenea concluzie ne conduce lectura volumului Franciscă cu care abordează genul.

■ Si cîteva cărți din alte lite-

raturi: Bel Ami de Maupassant (are o prefată și un tabel cronologic cam ciudate, ca să nu zicem mai rău, semnate de Modes Morariu, altfel cunosător onorabil al literaturii franceze; Sfirșitul familiei Rosenfosses, roman de Camille Lemonnier: Pipa comundardului de Ilya Ehrenburg și continuarea la Tovarșii de arm și Vii și morți de K. Simonov — Nimeni nu se naște soldat, vol. I

## cartec

**Akimov la București.** Un nou eveniment teatral autumnal! Regizorul, scenograful, umoristul N. Akimov va fi prezent la București în luna octombrie cu colectivul pe care-l îndrumă — Teatrul de comedie din Leninigrad. Aprins discutate, de multe ori controversate, spectacolele lui Akimov stîrnesc totdeauna un viu interes. Vom viziona acum două piese clasice: PROCESUL de Suhoval-Kobilin și POVESTIRI PESTRIȚE după Cehov (unele momente din acest spectacol au

fost transmise de televiziunea română) și două piese moderne: UMBRA de E. Șvart (interesantă confruntare cu spectacolul Teatrului de Comedie din București) și DRAGĂ MINCINOSULE de J. Kilty. În afară de București trupa sovietică va da spectacole și la Timișoara.

**TROILUS ȘI CRESIDA.** De văzut sau de revăzut un spectacol despre care presa pariziană a scris bine și mult (Teatrul de Comedie).

**Ileana Predescu în SCAUNELE.** Poate să vă placă sau nu mult discutata dramaturgie a lui Eugen Ionescu, dar merită a fi văzută deosebita creație a Ileanei Predescu care animă un întreg spectacol, avînd drept parteneri pe C. Rațki și cîteva zeci de... scaune.



Gh. Dinică

Un rol de compoziție — personajul are peste 80 de ani — o mare forță artistică de interpretare. Merită remarcată prezența creatoare a regizorului George Rafael. Un spectacol interesant (Teatrul „C. I. Nottara” — sala Studio).

**Premieră pe țară.** Și o premieră pe țară în provincie: CIND VINE BARZA de Albert Roussin — o comedie tipic pariziană, cu replici spumoase și situații dantelate, dar fără pretenții, la Teatrul de stat din Petroșeni.

**UMOR PE SFORI.** Oare mai tîn storiile după atîți amar de ani? N-ar strica un umor nou, chiar dacă sforile s-au învechit (Teatrul Tîndărică).

**CLIPSE DE VIAȚĂ.** Remarcabilă în acest spectacol con-

stanța fiorului artistic păstrată intactă după numeroase spectacole de la premieră (Teatrul „Lucia Sturdza-Bulandra” — bd Schitu Măgureanu).

**REGELE MOARE.** Din nou Eugen Ionescu la Teatrul Național din București. Din păcate un spectacol nu foarte inspirat și puțin derutant, lipsit de consecvență, fără ritm. Remarcabil doar traducerea lui Ion Vinea

Anton Pann la Iași. Regizoarea Sorana Coroamă a deschis stagiunea Naționalului ieșean cu poetica narațiune dramatică a lui Lucian Blaga într-un spectacol de alese virtuți scenice și subtilități poetice exprimate cu finețe dar și cu un viguros patos. Protagonistul — artistul emerit St Dănculescu.

## teatru

■ O înregistrare excepțională: George Călinescu citește din versurile sale. Casa noastră de discuri s-a întrecut pe sine. Mapa în care se păstrează discul mai cuprinde: o vibrantă evocare semnată de acad. Al. Rosetti, un microstudiu al poeziei lui George Călinescu datorat lui Marcel Duță de la Institutul de istorie literară și folclor, fascimilul poeziei „Eram bărbatul care...” și un inspirat portret al maestrului, într-o culoare viguroasă, minunat imprimat. Dacă toate discurile Electrecord s-ar

bucura de o asemenea atenție...

■ Discul EXD-1100 este în același timp și un document de o valoroasă autenticitate. El a fost realizat după înregistrările efectuate chiar de George Călinescu la magnetofonul propriu. Lipsită de „răceala tehnică” a înregistrărilor de studio, vocea maestrului răzbate pînă la noi plină de căldură și solemnitate cu care ilustră dispărut recita poeziile. Pe ambele fețe ale discului se află imprimate șaisprezece poezii, printre care „Impostură”, „Ferice de bărbatul”, „Mai tare ca bron-

zul”, „Epitalam”, „Vin din Liban, mireasă...” „Apa vie”. Păcat că nu s-a găsit și înregistrarea poeziei „Eram bărbatul care...”

■ O coproducție. Tablouri dintr-o expoziție de Musorgski-Ravel. Înregistrare „Balkanton”-Sofia cu concursul orchestrei Filarmonice de stat din Sofia dirijată de cunoscutul dirijor Sașa Popov. Interpretarea colorată și plină de strălucire a orchestrei bulgare pune în valoare posibilitățile oferite de celebra versiune orchestrală a lui Maurice Ravel.

## discul

■ Muzeul Tattarescu, atelierul pictorului George Ștefănescu Pictură și grafică surprinzătoare prin vioiciunea temperamentului artistic dar și prin eclectismul limbajului. Rămîne privitorului să selecteze — iar artistului să se cristalizeze în jurul sensibilității sale autentice individuale. Ea pare să fie dominată de un simț proaspăt al dinamicii judecînd după faptul că cele mai încheiate lucrări de acum sînt acelea caleidoscopice, evocînd orașul, oamenii, precum și tumultul sentimentelor tonice prin mișcări ritmice de culoare.

## plastică

■ A doua săptămîină pe ecrane: CARTIERUL VESELIEI, în care atmosfera periferiei din anii premergători războiului este recreată cu autenticitate de regizorul Manole Marcus, autor și al scenariului, în colaborare cu Ioan Grigorescu. Buni actori, o distribuție omogenă — Tanți Cocea, Ilarion Ciobanu, Toma Caragiu, Olga Tudorache, Ion Besoiu — și trei debuturi: Maria Clara Sebok, Viorica Farkas, Adrian Moraru. De menționat imaginea, semnată de Al. Intorsureanu.

■ În premieră, o producție a studiourilor franceze, JUDEX, după clasicul roman cu același titlu scris de Arthur Bernède și

Louis Feuillade. Filmul lui Georges Franju (cu Channing Pollock, Francine Bergé și Sylva Koscina) are farmecul renumitului serii Arsene Lupin, modernizate, pigmentate de o ironie fină, foarte franțuzească...

■ Prima cunoștință cu un regizor francez reputat: Yves Ciampi. Filmul său CINE EȘTI DUMNEATA DOMNUL SORGE? reconstituie fragmente din activitatea cutezătorului lucrător al Serviciului sovietic de informații, Richard Sorge.

■ Pentru „întîrziată”, scurte recomandări din repertoriul curent: spiritualul film de aventuri (cu Jean Marais) ONRABILUL STANISLAS, AGENT SECURET; doi actori memorabili — Geraldine Page și Paul Newman — în filmul lui Richard Brooks după Tennessee Williams DULCEA PASĂRE A TINERETII; un film „de cameră”, excelent interpretat



Leslie Caron

(pe primul plan — Leslie Caron) CAMERA ÎN FORMĂ DE L...

■ Aviz părinților: un program de încredere pentru copiii lor (în sfîrșit) în fiecare duminică dimineața la Cinemateca. Săptămîina aceasta, printre alte desene animate: TRAGEDIA PISCICILOR DOMNUL LENTILA ÎN DESERT MICKEY-MOUSE AVIATOR, PISCICUTA, PEȘTIȘORUL CEL ISTET — cinci filme tonice, cu umor garantat.

■ Azi și mîine, în programul în abonament al Cinematecii: ULTIMUL OM, film clasic al cinematografului mute, realizat în 1924 de F. W. Murnau, cu Emil Jannings.

## cinema

Notă. Redacția nu-și asumă răspunderea pentru eventuale modificări de ultim moment în programarea spectacolelor.



# Toamna la Aprozar et comp.

Vă amintiți? Erau începuturile de toamnă în care casele miroseau săptămîni la rînd a bullon, oțet, mărar, dafin etc. Excelente gospodine își etalau măiestria artei culinare și mutau în cămări, cu mîinile lor, grădinile de legume și zarzavaturî. Mai avem la ora actuală asemenea aspecte specifice toamnei? În bună măsură, nu. Pregătirile pentru aprovizionarea de iarnă au trecut în mare parte în mîinile industriei alimentare, ale cooperației și ale comerțului.

Nu e numai o chestiune de modă, ci, mai ales, e vorba de un lucru deosebit de practic în condițiile vieții moderne: industria poate produce mai ieftin și — cînd sînt respectate condițiile cerute — mai bine decît se produce în casă. În plus, femele-gospodină poate fi scutită de multe și grele eforturi.

Vom încerca deci să arătăm în paginile de față felul în care vine iarna în cămările gospodinelor, cu întreaga suită de vitamine a legumelor și fructelor...

## IARNA ÎNCEPE LA... 15 IULIE

Ne aflăm în cabinetul tovarășului inginer Edmond Tomasiu, director general în Ministerul Industriei Alimentare.

— Dumneavoastră conduceți o direcție generală — a conservelor din legume și fructe — care în ultimii ani și-a propus sarcini tot mai mari. Întrebăm: pe ce considerente v-ați bazat planul de producție în 1965?

— Considerentul fundamental care stă la baza activității noastre îl constituie contractele pe care le încheiem cu marii noștri beneficiari: Ministerul Comerțului Interior și Ministerul Comerțului Exterior. Noi producem marfa și dinșii o desfac. E drept că există în Capitală și cîteva magazine de prezentare ale ministerului nostru care desfac direct produsele, dar cred că așa cum cu o floare nu se face primăvara, nici aprovizionarea de iarnă a populației cu produse conservate din legume și fructe nu e cu puțință să se facă doar prin magazinele noastre. Deci, desfacerea revine unităților Ministerului Comerțului Interior.

— Nu e lipsit de interes faptul ca cititorii noștri să cunoască felul în care s-a dezvoltat producția de conserve în ultimii ani.

— Din 1960 și pînă în prezent producția de conserve a crescut anual cu circa 15 la sută. În timp ce în 1960 producția anuală de conserve era de 50 mii tone, în 1965 este de 140 mii tone. Am căutat să producem și o gamă mult mai variată de produse și trebuie să spun că în acest sens nu am reușit întru totul. Deși punem acum la dispoziția comerțului circa 110 sortimente, socotim că numărul lor trebuie să mai crească.

— Ați încercat să introduceți unele sortimente după rețete străine?

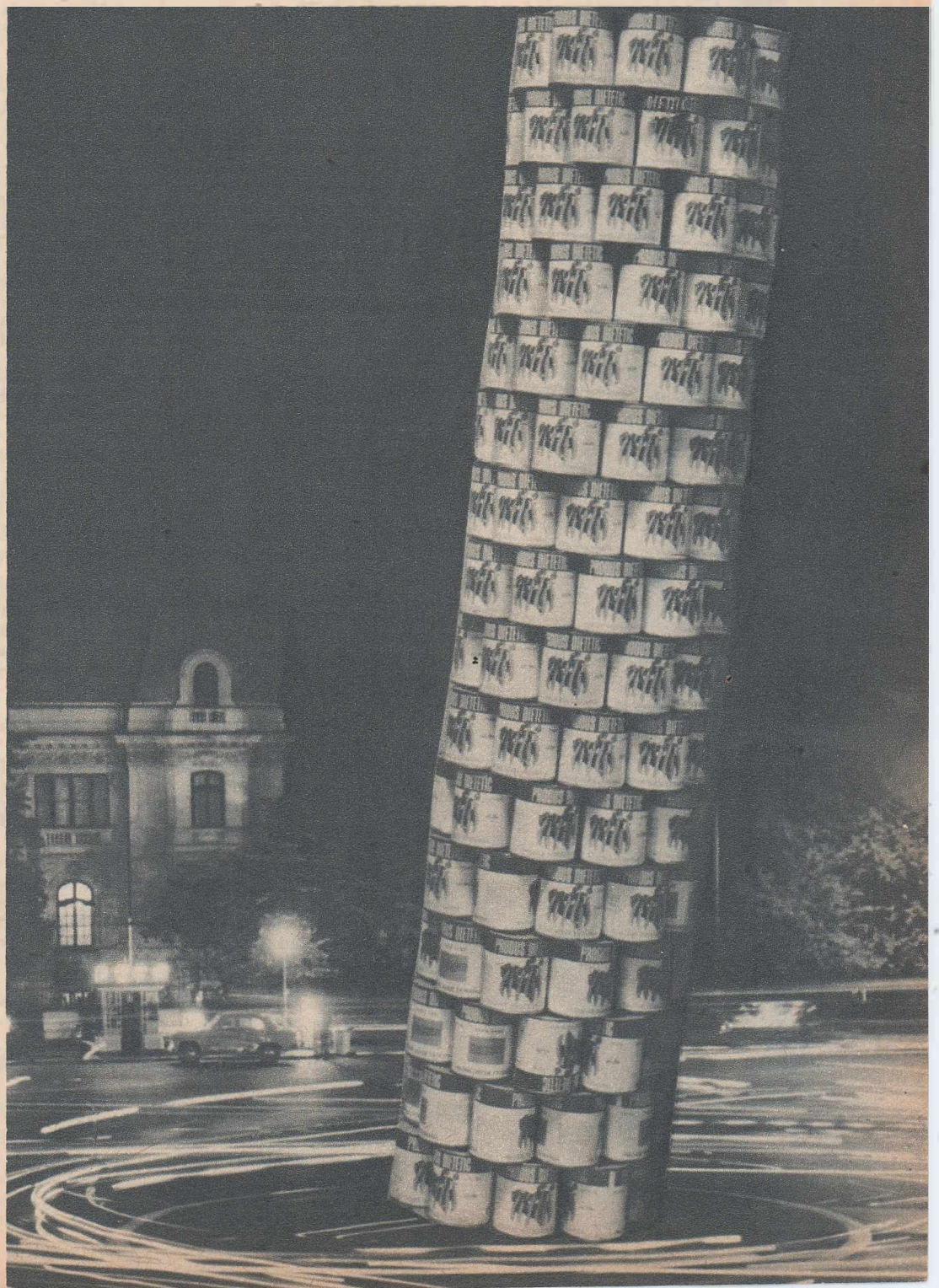
— Da. Diverse salate conservate, de pildă. Însă n-au mers. Cred că există o anume obișnuință a consumatorului, o psihologie, o anume preferință, un anume gust. Nu poți să produci ceea ce nu-i place consumatorului. În al doilea rînd, acestor sortimente nu li s-a făcut suficientă reclamă.

— De ce?

— Am precizat din capul locului: noi sîntem producători, nu beneficiari. Reclama cade în sarcina beneficiarilor, adică a Ministerului Comerțului Interior.

— Care sînt, după părerea dv., sortimentele de conserve cele mai solicitate?

(Continuare în pag.6)







— Mazărea, fasolea, roșiile în bulion...  
— Ne facem mesagerii unor gospodine și vă întrebăm: în iarna ce vine se vor găsi pe piață conserve de mazăre fină și extrafină?

— Știu la ce vă referiți. Iarna trecută a existat o perioadă destul de lungă în care magazinele au fost văduvite de conserve de mazăre fină și extrafină. Și totuși, în luna mai, o să vi se pară ciudat, mazărea fină și extrafină a apărut. E clar: aceste sortimente au zăcut în unele depozite (ale Ministerului Comerțului Interior — n.n.). Am convingerea că nu se va mai întâmpla acest lucru. În ce ne privește, îi anunțăm pe cititorii dv. că în acest an cantitățile de mazăre fină și extrafină sînt cu mult mai mari ca anul trecut.

— În magazine unele produse ale M.I.A. sînt prezentate în cutii de 1-2-3 kg. Pasta de roșii, bunăoară. Mulți consumatori însă refuză să le cumpere, considerîndu-le „supranormative”. Mai cu seamă cei care au familii puțin numeroase. Ce părere aveți?

— Nici eu n-aș cumpăra asemenea cutii, tocmai pentru motivul că n-am o familie numeroasă. Cu toate acestea întreprinderile noastre vor continua să producă diverse sortimente în cutii de dimensiuni mari. Sînt solicitate de cantine și marile restaurante. Un restaurant care vrea să gătească supă de roșii nu va cumpăra o cutie de pastă de 100 grame.

(Gospodinele solicită cutii mici de bulion. Asta an de an. Și totuși ambalajele de acest gen se găsesc în cantități insuficiente. Socoțăm că Ministerul Industriei Alimentare trebuie să ia în seamă cerințele legitime ale consumatorilor — n.n.)

— O altă întrebare: care este problema căreia trebuie să-i acordăm atenție mai mare în continuare?

— Problema care ne preocupă în mod deosebit este continuarea îmbunătățirii a calității producției. N-aș vrea să fiu înțeles greșit cînd mă refer la calitate. Produsele noastre se bucură de faimă în multe țări și n-avem nici un motiv să nu arătăm acest lucru. Dar cu toate succesele pe care le avem, pe ici, pe colo unele lipșuri din întreprinderile noastre lovesc în primul atribut al produselor: calitatea. Se întâmplă să cumperi o cutie de mazăre pe care scrie „fină” și în realitate să nu fie de loc fină. În asemenea situație gospodina are tot dreptul să fie indignată. Cred că „surprizele” de acest gen vor fi tot mai puține. În primăvara acestui an, în întreprinderile noastre a fost introdus controlul statistic al calității care, cred eu, va avea consecințe pozitive și iată de ce: realizarea calității se urmărește de la A la Z; din capul locului se merge pe prevenirea defectelor în procesul de fabricație.

— O ultimă întrebare: în zilele acestea gospodinele își pun la punct cămășile. E firesc. Vine iarna. Ce să le comunicăm din partea Ministerului Industriei Alimentare? Să se străduiască să-și prepare singure conservele de care au nevoie sau să se bazeze pe producția unităților dv.?

— Producția de conserve de legume și fructe din acest an este, în general, sporită față de anii precedenți. Noi am început iarna, adică am început să producem conserve chiar în inima verii, la 15 iulie. Mergeți, dacă vreți, la beneficiarul nostru. să vă dea relațiile convenite.

#### ETICHETE BA — MAZĂRE DA

— Credeți că în acest an gospodinele vor fi mulțumite de felul în care vor fi aprovizionate cu conserve de legume și fructe? — l-am întrebat pe tov. director general adjunct W. Marcel din Direcția produse alimentare a M.C.I.

— Am certitudinea că da. Industria ne livrează cantități cu mult mai mari ca în 1964. După socotelile noastre vom putea aproviziona populația țării cu produse de conserve pînă în iunie 1966, cînd pe piețe și în magazine vor apărea legumele și fructele din noua recoltă.

— Care e sortimentul cel mai solicitat?

— Mazărea fină și extrafină. Cred că în acest an nu se va mai repeta o poveste neplăcută: lipsa acestui sortiment din magazine.

— Care au fost motivele ce au dus la această stare neplăcută?

— Mazăre a existat, dar n-au existat... etichete.

Etichete, un lucru atât de mărunț...?

— Neavînd etichete, producătorul — Ministerul Industriei Alimentare — nu ne-a livrat produsul decît foarte tîrziu. Acesta e un motiv. Al doilea: au fost anumite cantități cărora inițial li s-au dat alte destinații și abia ulterior au fost

puse la dispoziția consumului intern și au ajuns astfel cu întîrziere în magazine. Aceasta este explicația faptului că nu în miezul iernii, ci mai tîrziu am putut avea mazăre extrafină pentru consumul intern.

(Atît de tîrziu, încît apăruse noua recoltă de mazăre... — n.n.)

— Produsele noastre de conserve nu se bucură aproape de nici un fel de reclamă din partea comerțului. De ce?

— Numai la gemuri și dulceturi am făcut reclamă. La legume nu.

— Totuși, de ce?

— ...

(Lipsa unui răspuns este semnificativă. Ea s-ar putea traduce așa: pentru că nu ne pricepem destul de bine să popularizăm mărfurile — n.n.)

— Ce cereți producătorului, adică Ministerului Industriei Alimentare, pentru ca lucrurile să se îndrepte?

— Cerem ca fabricile să-și respecte obligațiile prevăzute în contracte. În privința aceasta, anul trecut am avut destule greutăți. După cîte știm, în acest an lucrurile s-au schimbat în bine.

#### INTERVIU DESPRE LEGUMELE, FRUCTELE ȘI ZARZAVATURILE PROASPETE

Tot la Ministerul Comerțului. Interlocutorul nostru — tovarășul *Gheorghe Popescu*, șef de serviciu în Direcția legume și fructe — ne prezintă situația cantităților de legume și fructe în stare proaspătă care vor fi puse la dispoziția populației în acest an.

— Vom desface în anul acesta în întreaga țară însemnate cantități de legume și fructe proaspete. Iată creșterile față de anul trecut: ceapă uscată cu 21% mai mult, varză proaspătă cu circa 10%, rădăcinoase cu 16%...

— Vorbiți-ne ceva despre fructe și în special despre mere, care anul trecut au fost și puține, și de calitate inferioară.

— În ce privește recolta de mere, se știe că anul trecut ea a fost foarte slabă. Acum, situația e alta. În principalele regiuni furnizoare de mere — Maramureș, Cluj, Argeș — situația e bună. Vom avea mere de calitate bună și în cantități mai mari ca anul trecut.

— În ce stadiu se găsește la ora actuală livrarea principalelor legume și fructe?

— În luna septembrie intrările de legume prin unitățile comerțului de stat au fost cu peste 2 000 tone mai mari decît în aceeași perioadă a anului trecut. În ultimele 20 de zile, față de aceeași perioadă a anului trecut, au intrat în București cantități de legume și fructe mult sponite: cartofi 14 000 tone față de 6 800 tone, roșii 2 800 tone față de 1 400 tone, fasole verde 126 tone față de 97 tone, rădăcinoase 490 tone față de 181 tone, mere 580 tone față de 340 tone etc.

— Care e lipsa cea mai însemnată care stînjenește activitatea dv.?

— Nu avem la dispoziție suficiente mijloace de transport. Neajunsul acesta ne dă multă bătaie de cap.

#### CARTOFII

Anul acesta natura n-a prea fost darnică cu cartofii. Dar pe gospodine nu le interesează natura capricioasă. De aceea am căutat să vedem cum este asigurată în această toamnă aprovizionarea cu cartofi. Ne-am adresat tovarășului director *Ioan Neamțu* de la Direcția contractării achiziții și desfacere legume și fructe din Centrocop. Iată ce ne-a relatat:

— Cooperația de consum este unicul contractant la cartofii de toamnă. Pînă la data de 5 octombrie a.c. s-a preluat cantitatea de 109 259 tone. Prelucrările de cartofi continuă cu toată intensitatea.

— Se va asigura aprovizionarea ritmică pe tot parcursul iernii?

— Să sperăm că da. Aici concurează însă mai mulți factori. În primul rînd cooperativele agrare de producție, care trebuie să-și respecte contractele și să livreze cantitățile respective înainte de venirea ploilor, cînd recoltatul se face mai greu și înainte de începerea înghețului. Apoi C.F.R.-ul. Interesul nostru este să nu ținem cartofii pe rampele gîrurilor și asta din mai multe motive, dar mai ales din acela că, pe baza contractelor încheiate, avem și un grafic de livrare și planificare a vagoanelor. Uneori vagoanele ni se pun la dispoziție conform programării, altele nu. Și atunci, intervin perturbările.

— Și păstrarea cartofilor?

— De păstrarea și livrarea lor la populație se





Dacă fotoreporterul a exagerat conștient, adevărul este că, deseori, gospodina poate avea surpriza să constate inadvertențe între conținut și... etichetă.

ocupă O.C.L. Aprozar și unitățile cooperăției de consum.

Ne-am adresat deci tovarășului *Constantin Staicu*, directorul comercial al O.C.L. Aprozar-București.

— Incepînd de la 15 septembrie Capitala se află în plină campanie de aprovizionare. Pînă la 6 octombrie au intrat în orașul nostru 23 000 tone de cartofi. Din cantitatea de 68 500 tone — 23 500 tone se vor însiloza, ca să putem asigura desfacerea ritmică la populație pe tot parcursul lunilor de iarnă. În primele zile ale lunii noiembrie intrarea întregii cantități necesare de cartofi va fi terminată.

#### TRANSPORTURI ȘI... DEGRADĂRI

— Deci, planificări s-au făcut, mărfurile sosesc... V-am ruga tovarășe director Staicu să ne vorbești și despre dificultățile care există în această campanie de aprovizionare.

— Problema principală este aceea a mijloacelor auto. Avem mari greutăți cu I.R.T.A. care nu respectă, în ceea ce ne privește, graficul. Zilnic primim cu 50-60 de camioane mai puțin decît necesarul nostru. Asta duce la întîrzieri, la ridicarea mărfii a doua zi. Putem să vă dăm și câteva exemple: în ziua de 2 octombrie am cerut 220 de mașini I.R.T.A. și am primit 160; aceeași poveste s-a petrecut în ziua de 6 octombrie, cînd din 225 mașini cerute am primit doar 168.

— Ajunse în magazinele și unitățile dv. de ce se depreciază unele mărfuri?

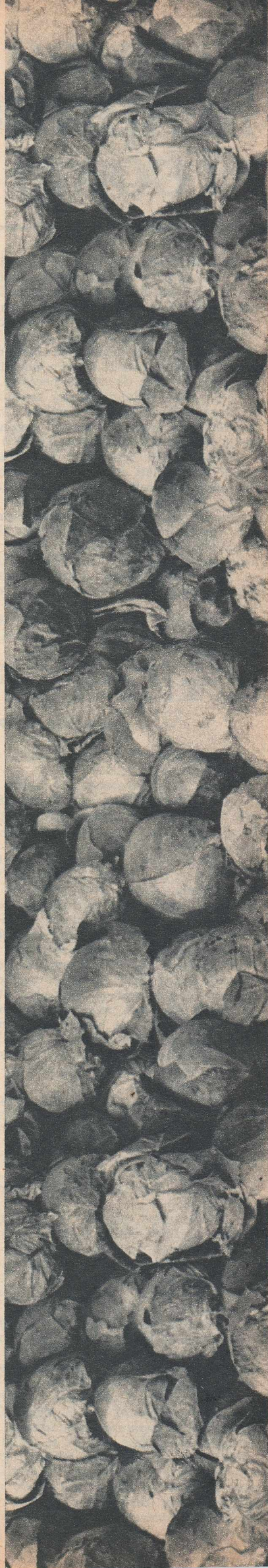
— Sînt două cauze care duc la deprecierea calitativă de care ne întrebăm: calitatea mărfii pe care o primim pe de o parte — vehicularea ei pe de alta. Dar să discutăm despre Aprozar. Noi trebuie să vindem numai marfă bună. În eventualitatea că ea se depreciază din diverse cauze, avem posibilitatea să o reclasăm. 16 merceologi au sarcina să facă constatările la fața locului. Dacă în piețe operația aceasta se face în fiecare zi, la unitățile separate lucrurile merg mai greu. În plus, multe din localurile noastre sînt necorespunzătoare, mai ales cele care n-au spații bune de depozitare. Chiar și în magazinele din blocurile noi, din cauza căldurii, mărfurile pot să sufere schimbări de calitate nedorite. Și ca să preîntîmpin o întrebare vă răspund că am luat măsuri reamenajînd 50 de magazine, dotîndu-le, atît cît am avut posibilitate, cu spații de depozitare.

#### CUM VA FI APROVIZIONATĂ CAPITALA

— Bucureștenii vor să știe cum vor fi aprovizionați în acest an?

*Stelian Voiculescu*, directorul adjunct al Direcției comerciale a Sfatului Popular al Capitalei. Incep cu cartofii. Cantitatea de cartofi care va

(Continuare în pag. 8)





# Toamna la Aprozar et comp.

fi pusă la dispoziția Capitalei va fi de 68 500 tone. După cum puteți observa, desfacerea cartofilor e în toi. În afară de magazinele obișnuite, am organizat încă 200 puncte pentru desfacerea cartofilor; dintre acestea, 50 sînt amplasate în noile cartiere. Avem 7 rampe pentru descărcarea cartofilor, bine amenajate, și, învățînd din experiența anului trecut — cam negativă — bine asigurate cu forța de muncă necesară.

— În iarna și în primăvara acestui an piețele și magazinele bucureștene nu au avut cantități suficiente de legume, fructe și zarzavaturi. Care va fi situația din primăvara lui 1966?

— Bună. Atît legumele cît și zarzavaturile vor fi în cantități suficiente. La toate sortimentele vom avea cantități mai mari ca anul trecut. În ce privește semiindustrializatele — legume conservate prin murare — creșterile sînt mult mai mari decît anul trecut. Așa stau lucrurile la varza murată (2 000 tone), la diverse legume — ardei grași, gogoșari, conopidă etc. Anul trecut pe piața bucureșteană s-au desfăcut 220 tone legume murate, în acest an se vor desface 400 tone.

— Nu ne-ați spus nimic concret despre fructele proaspete pe care le vom minca la iarnă și în primăvară.

— Dacă vă spun două cifre, situația e clară. Anul trecut s-au desfăcut în Capitală 280 tone fructe; în acest an se vor desface 4 200 tone.

## SE LANSEAZĂ PRODUSE...

Rețineți cuvîntul: „lansa“. Sună cam ciudat pentru niște legume...

Sîntem la Centrocoop. Pe biroul tovarășului director *Nicolae Claus* zeci de pungi din material plastic pline cu ceapă, cartofi, spanac, roșii, fasole verde etc., etc., etc., uscate. Și ce uscate! Să fim exacți: produse deshidratate.

— Se cumpără? Se caută? — întrebăm.

— Nu se prea caută, nu se prea vînd și nici nu se prea găsesc. Am repartizat unor mari magazine bucureștene cantități, e drept minime, așa ca un balon de încercare — și rezultatele au fost firave. De ce? Pare curios să aibă ceva comun psihologia cu leguma, și uite că, totuși... Noi exportăm cantități însemnate de asemenea legume deshidratate pe piața occidentală. Prepararea, conservarea și mai ales utilizarea lor fac parte din viața modernă. Cuceririle științei doar nu se limitează numai la mașini. În sfîrșit să nu fac prea multă teorie: gospodina noastră nu e obișnuită cu acest mod de conservare, deși el are nenumărate avantaje...

— Dar calități?

— De aici vine poate teama cumpărătoarelor. Dar prin uscare legumele nu-și pierd calitățile intrinsece, glucidele și lipidele rămîn, doar apa e eliminată. La prepararea lor nu se adaugă apă? Atunci?

— Poate sînt prea scumpe...?

— Relativ. Dar la un consum mare prețul se diminuează.

— Deci, după părerea dv., legumele deshidratate prezintă multe avantaje și ar trebui să intre în atenția consumatorilor. Dar cum?

— În primul rînd printr-o mai bună reclamă. Trebuie să convingem gospodinele de cîteva lucruri: că legumele deshidratate, o dată preparate, nu se deosebesc de legumele proaspete; că ele ocupă un volum mic dacă sînt puse în cămări și acest fapt nu e de neglijat pentru mulți locatari; că ele se păstrează mult mai mult timp (la întuneric și la uscat) ca oricare din produsele cumpărate toamna; și, un lucru esențial: fiind curățate, gospodina e scutită de prealabila lor preparare, de murdărie. Cît privește prețul, unele produse deshidratate, cartofii de exemplu, au același preț ca și cel al produselor proaspete... De altfel, noi, cu toate greutățile pe care le avem în desfacere, perseverăm. În prezent studiem un nou procedeu de deshidratare a legumelor și fructelor: liofilizarea. Considerăm că în linii generale am rezolvat problema cali-

tății. Bătălia o dăm pentru diminuarea prețului de cost. La spanac deshidratat, de exemplu, prețul de cost a scăzut de la 60 mii lei tona la 39 mii lei tona...

— Care sînt produsele dv. cele mai noi?

— Ceapa în saramură. Este foarte căutată în occident. Ea își păstrează frăgezimea și are un gust excelent...

— O penultimă întrebare, tovarășe director *Claus*. Vedem pe biroul dv. o cutie de carton: MOUSLINE — purée de pommes de terre. Piure de cartofi... De ce ambalajele dv. nu sînt atît de atrăgătoare?

— Da, ambalajele sînt neatrăgătoare — asta e adevărul. În plus, cele de carton se realizează scump. Noi prezentăm produsele noastre în pungi de plastic. Gospodina poate vedea ce cumpără. Am început să tipărim și etichete care cuprind modul de întrebuințare.

— Și o ultimă întrebare: se vor găsi aceste produse în magazine în această toamnă?

— Trebuie să revin cu precizarea că sîntem într-o fază experimentală, cu iluziile și deziluziile ei. Noi vindem celor care cumpără... De aceea anul acesta încă produsele noastre se vor găsi numai în marile magazine cu autoservire și la unele unități de Aprozar. Așteptăm cu încredere ca gospodinele să se obișnuiască cu produsele noastre. Și atunci...

## JUDECĂTORUL SUPREM: GOSPODINA

Reproducem convorbirea pe care a avut-o redacția noastră cu un grup de patru gospodine: *Anastasia Niculescu*, *Georgeta Nicoliciu*, *Alexandrina Ionescu*, *Melania Iliescu*.

— Ce părere aveți despre conservele de legume și fructe?

*Anastasia Niculescu*: În general, bună. Dar avem și multe nemulțumiri. Bulionul în cutii mici se găsește în cantități insuficiente. Poate că se fac economii la tablă și de aceea pe piață sînt lipsuri în acest sens. Dar ce s-ar întîmpla dacă bulionul ar fi ambalat în borcanele mici, așa cum sînt dulcețurile? Același lucru trebuie făcut și în privința conservelor de fasole verde: să fie ambalată în borcane, nu în cutii. Vezi pe ce dai banii.

— Ce părere aveți despre legumele deshidratate?

*Toate*: Nu le cunoaștem.

*Georgeta Nicoliciu*: Sînt nemulțumită de felul în care sînt păstrate la Aprozar legumele și fructele. De multe ori nu sînt selecționate și nu de puține ori se veștejesc și îmbătrînesc înainte de vreme. În asemenea situație pierde și statul, și cetățeanul. În ce privește bulionul, votez pentru propunerea făcută de tovarășa *Anastasia Niculescu*.

*Alexandrina Ionescu*: Tot de Aprozar vreau să mă leg. Anul trecut sortimentul de murături a fost foarte sărac: varză, castraveți și pătlăgele. Vreau un sortiment variat și bine asortat de murături.

*Melania Iliescu*: Aș ridica o problemă, după mine foarte importantă. Magazinele să fie aprovizionate ritmic în tot timpul anului. Se întîmplă ca la un Aprozar, într-o anumită perioadă, să nu găsești legume sau zarzavaturi. Încă ceva: cred că legumele și zarzavaturile de cea mai bună calitate trebuie să le găsești în permanență nu numai la aprozarele din centru, ci și la cele din cartierele mai îndepărtate.

★

Din convorbirile pe care le-am avut în cadrul acestei anchete cu factorii care răspund de aprovizionare, reiese că în acest an, datorită unei atenții sporite date organizării, Capitala cît și restul țării vor primi cantități îndestulătoare de legume, zarzavaturi și fructe.

Așa cum lesne s-a observat există însă unele lipsuri care stînjinesc ritmicitatea aprovizionării, cauzate de defecțiuni care privesc transporturile. În ceea ce privește calitatea unor produse, Aprozarul trebuie să ia și pe mai departe măsuri pentru buna depozitare a mărfurilor și reclassarea lor la timp.

Socotim de asemenea că între Ministerul Comerțului Interior și Ministerul Industriei Alimentare trebuie să existe o colaborare mai strînsă, pentru înlăturarea unor neconcordanțe și a unor neajunsuri care deși mărunte (etichetele de pildă) provoacă legitima nemulțumire a cumpărătorilor.

**G. CIUDAN și C. BOZBICI**  
Fotografii de **Traian PROSAN**

## CĂRȚI CARE MĂ DOR

de Eugen FRUNZĂ

Cartea e mai mult decît un lucru. Mai ales dacă e bună, ea capătă în ochii mei trăsături de ființă. Respiră, vorbește, cîntă. Dintre copertele ei mă strigă un suflet. Îmi împărtășește bucuria și suferința. Se hrănește din aerul și din bucatele mele.

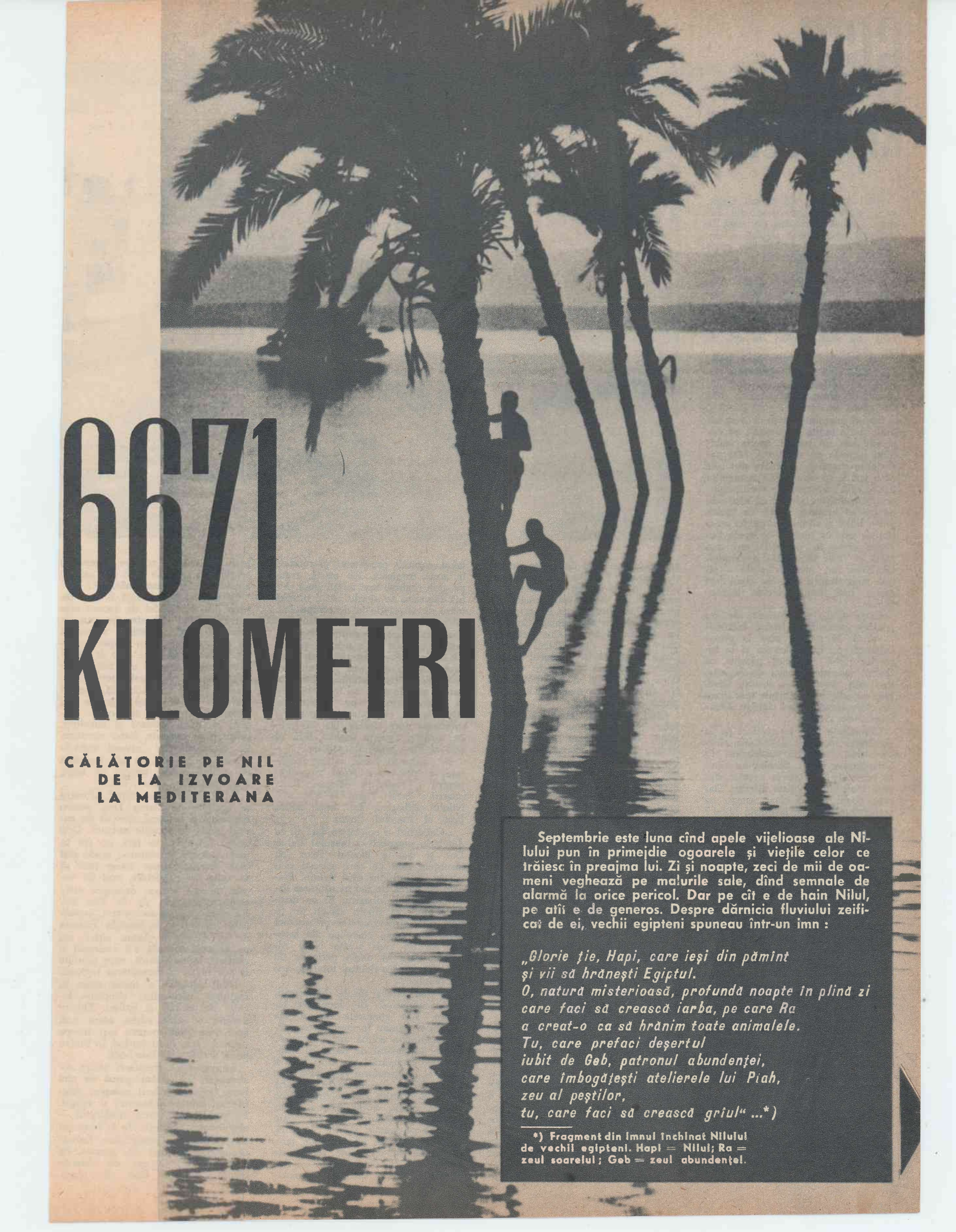
De aceea o stimez cum aș stima un om. Prin urmare, îi judec și pe oameni, între altele, după felul cum se comportă cu cartea.

Am vizitat nu demult o bibliotecă raională. M-am ales, înainte de toate, cu un plus de satisfacție. Mi s-a dezvăluit încă o dată interesul autentic al maselor pentru lectură. Da, al maselor, în accepțiunea cea mai largă a cuvîntului. Afluxul cititorilor e impresionant: toate vîrstele, toate profesiunile, dar mai ales tineret. Stai cîtva timp într-un asemenea local și asigți, în mic, la unul din aspectele tipice ale marelui fenomen de cultură ivit, propulsat, generalizat în orînduirea noastră socialistă. Se citește, se învață ca nicicînd în trecutul României.

Dar, mărturisesc, m-am ales și cu o mîhnire. Mi-a fost dat să văd multe cărți maltratate, chinuite, unele de-a dreptul asinate. Coperte scrijelite, zdrențuite, foi rupte, îndoite, pătate cu cerneluri, cu grăsimi și sosuri de chiftele, sublinieri și adnotări inutile, desene cu unghia și semnături brutale. Cărțile acestea mă priveau cu durere ca niște ființe batjocorite și devastate. Unele nici nu-și mai au locul în raft. Au ieșit prematur din circulație și zac îngrămădite într-un ungher ca într-un mormînt comun și neînvelit. M-au durut aceste cărți și mă dor încă. Le deplîng destinul de a fi încăput pe miini vrăjmașe.

Și mă întreb: ce fel de om e acela care, luînd o carte în mînă, se apucă să-i tatueze fața și să-i scoată ochii? Oare exagerez dacă-i refuz, la rîndul meu, stima? Și dacă ar fi vorba, cel puțin, de o proprietate a sa personală! Dar cărțile acestea, din bibliotecă, sînt bunul tuturor, iar cititorul cu pricina atentează la dreptul semenilor săi. S-ar putea ca „opera“ să aparțină mai cu seamă unor lectori încă necoepți ca vîrstă și, în consecință, mai puțin responsabili. Nu e o scuză. Copiii trebuie crescuți în respectul absolut față de bunul obștesc. Pentru că altminteri nu vom greși să-i considerăm și pe părinții și pe educatorii lor drept părtași la niște fapte blamabile.





# 6671 KILOMETRI

CĂLĂTORIE PE NIL  
DE LA IZVOARE  
LA MEDITERANA

Septembrie este luna cînd apele vijelioase ale Nilului pun în primejdie ogoarele și viețile celor ce trăiesc în preajma lui. Zi și noapte, zeci de mii de oameni veghează pe malurile sale, dînd semnale de alarmă la orice pericol. Dar pe cît e de hain Nilul, pe atît e de generos. Despre dărnicia fluviului zeificat de ei, vechii egipteni spuneau într-un imn :

*„Glorie ție, Hapi, care ieși din pămînt  
și vii să hrănești Egiptul.  
O, natură misterioasă, profundă noapte în plină zi  
care faci să crească iarba, pe care Ra  
a creat-o ca să hrănim toate animalele.  
Tu, care prefaci deșertul  
iubit de Geb, patronul abundenței,  
care îmbogățești atelierile lui Ptah,  
zeu al peștilor,  
tu, care faci să crească griul“ ...\*)*

\*) Fragment din Imnul închinat Nilului  
de vechii egipteni. Hapi = Nilul; Ra =  
zeul soarelui; Geb = zeul abundenței.



# 6671 KILOMETRI

Nilul rămîne și azi pentru Egipt, ca și pentru o mare parte din Sudan, o sursă dătătoare de viață în mijlocul unui imens deșert — arteră de transport și, mai ales, uriaș rezervor de apă potabilă și pentru irigații, de energie.

De la izvoare pînă la Marea Mediterană, unde își varsă apele, fluviul străbate 6671 kilometri — aproape jumătate din lungimea continentului african — fiind unul din cele mai mari cursuri de apă de pe glob.

De-a lungul mileniilor pe malurile sale s-au ridicat și au decăzut imperii, au înflorit și au apus civilizații ale căror urme supraviețuiesc pînă în zilele noastre.

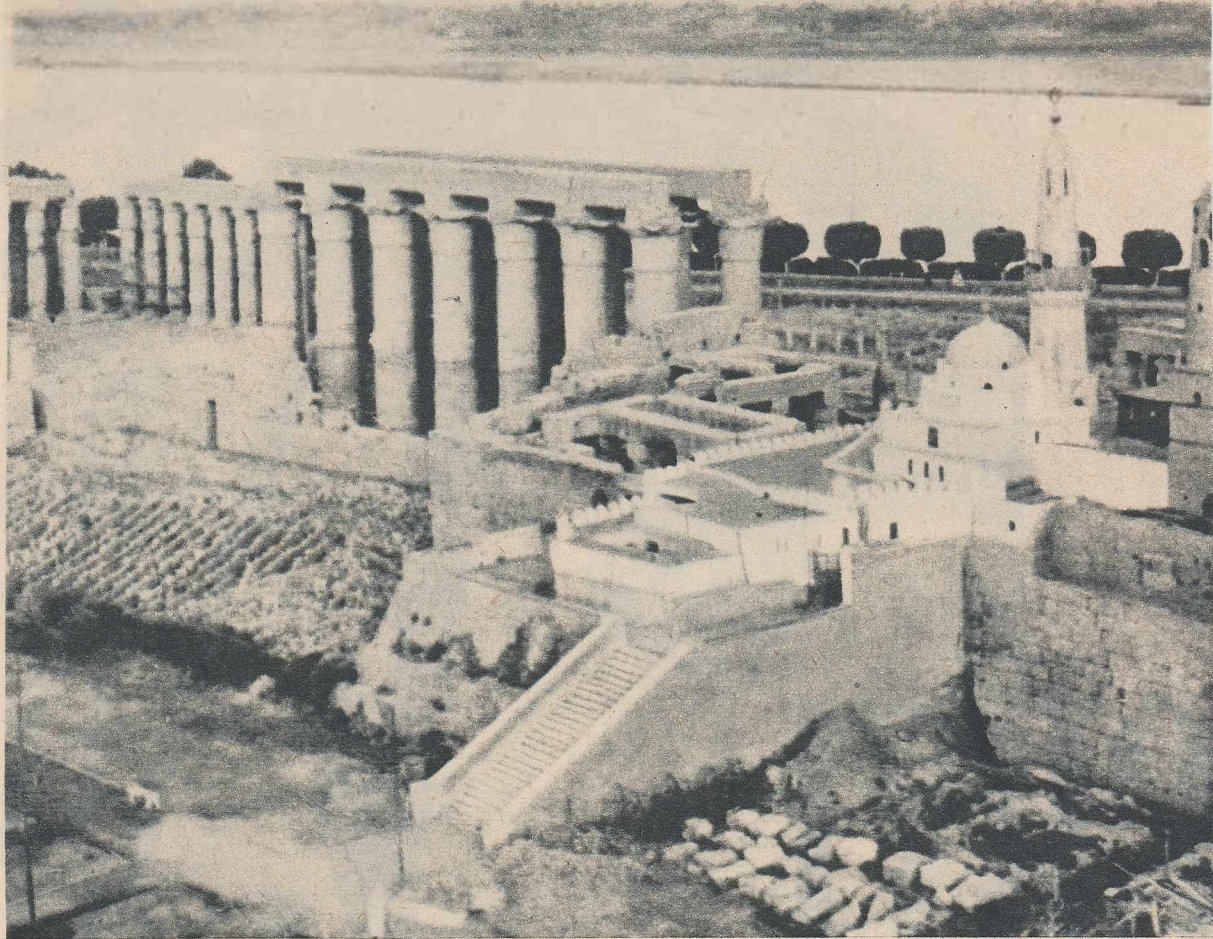
Istoria marelui fluviu a fost de mult și de multe ori scrisă; ea cuprinde mii de pagini, multe îmbinînd legenda cu realitatea. Mai pasionante parcă dintre toate sînt cele care istorisesc strădaniile oamenilor de a-i afla izvoarele. Pe vechii egipteni îi neliniștea gîndul că apa care pentru ei însemna viață va înceta într-o bună zi să mai curgă. Ei nu-și puteau explica nici de ce apele fluviului cresc în perioada cea mai caldă și mai secetoasă a anului. Căutările lor, încercările de a ști mai mult despre „marele Hapi” au rămas însă multă vreme infructuoase.

Către anul 450 înainte de era noastră, cunoscutul istoric Herodot a izbutit să ajungă pînă la prima cataractă de lângă Assuan și la întoarcere și-a exprimat părerea că fluviul vine de undeva de departe, de prin vecinătatea lacului Ciad. Nici expedițiile întreprinse mai târziu de către romani n-au depășit Khar-toum de astăzi.

Cercetările s-au intensificat pe la jumătatea secolului al XIX-lea, cînd, cu mari eforturi, exploratori ca Livingstone, Baker, Stanley au ajuns în regiunile în care ia naștere fluviul. S-au emis ipoteze diferite. Dar cine poate spune chiar astăzi, cu certitudine, de unde izvorăște Nilul?

...Călătoria noastră a început la obîrșia Nilului Alb, mai precis pe rîul Luvironza, din Tanganyika, care după unele păreri ar fi sursa de alimentare a acestui braț, unul din cele două care dau naștere fluviului. Luvironza se unește cu un rîu numit Kagera și împreună se varsă în lacul Victoria, situat pe teritoriul Ugandei. De la extremitatea nordică a lacului pornește un singur curs de apă — Nilul Victoria. Nu mult după ieșirea din lac întîlnim cascada Owen, unde cu cîțiva ani în urmă Uganda a construit o centrală hidroelectrică. Nilul Victoria trece prin lacul Kyoga și apoi, în drum spre lacul Albert — în care se prăbușește într-o impresionantă cascadă — alte două cascade, Karuma și Murchison, îi întrerup cursul. Ieșind din lacul Albert, Nilul Victoria intră în Sudan lângă satul Nimule, prin defileul cu același nume.

Să-l urmărim de acum cu mai multă atenție. Numele i s-a schimbat — se cheamă Bahr el Jebel, fluviul care coboară din munți. Străbate provincia sudaneză Equatoria, trecînd prin păduri pe alocuri virgine, pe alocuri populate de triburi al căror grad de civili-



zație aproape nu-l depășește pe cel al comunei primitive. Oamenii se ocupă în marea lor majoritate cu pescuitul și vînătoarea; unele triburi se îndeletnicesc cu creșterea vitelor, altele cu agricultura. Colibele lor din pai și trestie sînt asemănătoare cu cele din centrul Africii. Copii cu pielea ca abanosul se bălăcesc toată ziua în apă, în vecinătatea bivoliilor și a hipopotamilor. Ne aflăm în cea mai înepoiată regiune a Sudanului.

Cînd Bahr el Jebel ajunge la Juba, se poate spune că a ieșit în lume. De aici erau imbarcați în trecut, ca vitele, sclavii vînați pentru a fi vînduți pe piețele din Arabia. De atunci s-a născut neîncrederea și ura populațiilor negroide din sud față de tot ce vine „din nord”. Disensiunile tribale, naționale și religioase au fost cu grijă întreținute de autoritățile colonialiste. În această parte a Sudanului nu este nici azi liniște. Populația din provinciile meridionale ale țării — Equatoria, Nilul Superior, Bahr el Ghazal — s-a răscolat împotriva guvernului. Autoritățile de la Khar-toum trimit împotriva răscolaiților trupe „să facă ordine”. Au loc lupte sîngeroase. Rebelii afirmă la rîndul lor că luptă pentru dreptul la autonomie internă, iar alții chiar pentru independență. În Sudan se spune că unele cercuri din afara țării, interesate în promovarea unei politici neocolonialiste, ar fi amestecate în acest conflict.

De la Bor, unde am ajuns în călătoria noastră, intrăm în provincia Nilul Superior, care face în prezent parte din zona controlată de insurgenți. Nu ne mirăm cînd oameni înarmați ne obligă să plătim impozite pentru că navigăm pe o apă sau pentru că circulăm pe șosea. Rebelii își au administrația lor și percep impozite. Dacă n-ai cu ce să plătești, riști să fii tradus în fața tribunalelor lor și condamnat la închisoare.

Înainte de a ne apropia de Ma-

lakal, capitala provinciei, pătrundem în zona tropicală. Nu există, cred, pe glob regiune mai mlăștinoasă. Albia fluviului se pierde într-o imensă mare de vegetație în descompunere. Crocodili și hipopotami se scaldă în apa mocirloasă deasupra căreia se învîrt miriade de insecte și păsări. Ne aflăm într-o regiune unde poți spune că nu este nici pămînt, nici apă. Vegetația flotantă, antrenată ani și ani de apă, se îngrămădește în blocuri groase, pe alocuri de cîțiva metri, capabile să suporte și greutatea unui elefant. Un pas greșit însă, și apa te înghite fără să mai ai vreo șansă de salvare.

Ne oprim la Renk, ultima localitate a provinciei Nilul Superior, pentru a trece în Etiopia. Ținta noastră: lacul Tana, la izvoarele Nilului Albastru, cel de-al doilea braț al marelui fluviu.

...Coborînd o colină, în față ni se deschide perspectiva orașului Bahar Dar și cea a lacului Tana, cu insulițele sale pe care găsești mănăstiri datînd din evul mediu. Plecăm cu barca pe lac în căutarea izvorului Nilului Albastru. Și ce dezluzie cînd, în sfîrșit, zărești un firicel firav strecurîndu-se printre roci afară din apele cristaline ale lacului. Să fie oare acesta Nilul Albastru, care în unele perioade dă trei sferturi din debitul total de apă al Nilului?

Pe mal, cîteva căsuțe de pescari, unele amintind de locuințele lacustre, sînt singurele dovezi ale existenței omului în acest decor sălbatic. Dintr-o colibă auzim muzică. Sursa: un aparat de radio cu transistoare, cumpărat pe doi boi și două oi. Proprietarul face parte din tribul Gana, care vorbește o limbă cu totul diferită de amhară, limba oficială de la Addis Abeba. Doar muzica îl preocupă, căci nu poate înțelege programul vorbit. Tot aici, la aștepta mii de kilometri de țară, am auzit într-o noapte senină de iunie un păstor cîntînd dintr-un fluier de trestie o melodie asemănă-

toare cu vechile noastre doine. Ce sentimente comune or fi dat naștere acestor cîntece asemănătoare?

Pe cît de neobservată îi este ieșirea din lac, la fel de ascuns este cursul Nilului Albastru pe primele sute de metri. În stîncă vulcanică au crescut arbuști ce acoperă complet luciul apei. Aici stau la pîndă pitoni uriași, gata să sară asupra gazelei venite să-și astîmpere setea. Curînd peisajul se schimbă, oferînd privirilor tot ce poate cuprinde mai diferit flora Africii tropicale: salcimi și lotuși, banani și eucalipti, palmieri și delicate ferigi acvatice. Pe deasupra lor zboară vulturii-pescari, berze de un alb imaculat cu o fină dungă neagră pe aripi, ibiși, pelicani, pupeze, ulii.

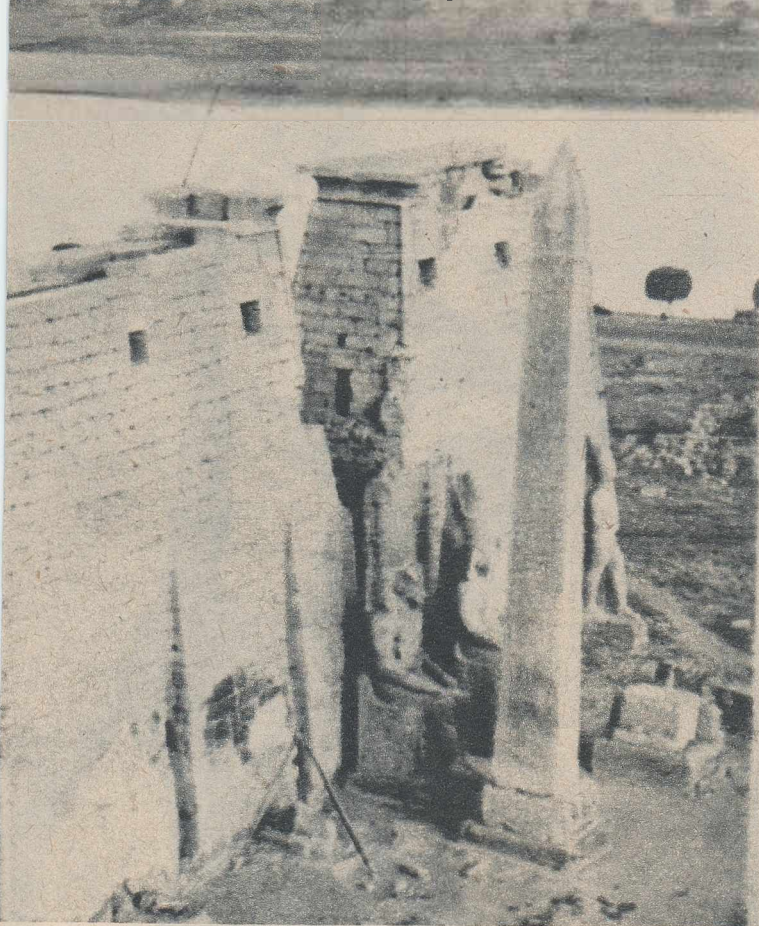
Puțin după aceea, Nilul Albastru se apropie de Bahar Dar, centru economic și cultural, devenit de curînd punct de atracție turistică. Deși avem de acum în față un rîu în toată puterea cuvîntului, apele sînt încă liniștite. Brusc încep însă să se agite. În depărtare, nori de vapori de apă plutesc deasupra văii: acolo e cascada de la Tisi Sat. Ea oferă un spectacol măreț, asemănător cu cel de la cascada Victoria de pe Zambezi. Acum cîțiva ani pe această cascadă s-a construit o centrală hidroelectrică, care promite să contribuie la dezvoltarea regiunii.

Nilul Albastru a intrat acum în regiunea platourilor etiopiene, locuită de amhari și gallasi. Fluviul descrie o mare curbă către sud, apoi spre vest, pentru a-și începe drumul către nord intrînd în Sudan lângă localitatea Bumbodi.

În regiunea frontierei etiopiano-sudaneze, ne aflăm parcă în altă lume, printre triburi complet diferite ca origine, obiceiuri și religie. Etiopienii sînt creștini, sudanezii — musulmani. Triburile de la frontieră sînt păgîne sau semipăgîne. Imbrăcămintea oamenilor este sumară. Pe corp poartă tatuaje de diferite culori. Această fișie de teren,



Moscheea din centrul fotografiei a fost construită de arabi pe malul Nilului, deasupra ruinelor Luxorului, dezgropate ulterior.



populată de triburi negroide, constituie un fel de tampon între arabii din deșert și etiopienii înaltelor platouri, între islam și creștinism. Și nimeni pînă acum n-a trecut această frontieră nepedepsit. Cînd arabii au încercat să pătrundă în Etiopia, cămilele lor au pierit de

frig; cînd, la rîndul lor, etiopienii au coborît spre deșert, catîrii le-au murit de sete și de căldură, silindu-i să se întoarcă acasă.

O dată pătruns în Sudan, Nilul Albastru nu se află încă în deșert, ci în zona savanei. De aici apele sale încep să valorizeze aur: pe o pe-

rioadă de șase luni, cît durează anotimpul secetos, ele sînt singura sursă de viață. Incep să devină și sursă de energie: la Roseires se construiesc un baraj și o centrală electrică, care vor fi gata anul viitor.

Drumul nostru pe Nilul Albastru se încheie, deoarece ne aflăm în apropierea Nilului Alb. De aici încolo începe destinul lor comun.

...Purtîndu-și apele din direcții diferite — unul venind dinspre sud, iar celălalt dinspre răsărit — Nilul Alb și Nilul Albastru curg cîteva zeci de kilometri paralel, cuprinzînd fa mijloc mănoasa vale numită azi Gezira, unde se cultivă renumitul bumbac sudanez cu fibră lungă, cunoscut și apreciat în lumea întreagă. În locul unde cele două cursuri de apă se unesc s-a creat o insulă în formă de trompă de elefant (în limba arabă, Khartoum), pe care a luat ființă și s-a dezvoltat capitala de azi a Sudanului.

Nilul Alb și Nilul Albastru curg acum liniștite unul lîngă altul și, pe o distanță de cîteva kilometri la suprafață se distinge clar o linie de demarcație: în stînga Nilul Alb, de o culoare gri-gălbuie, în dreapta cel Albastru, de un verde închis (cu excepția cîtorva minute dimineața și seara, apele sale nu sînt niciodată albastre). Pînă aici Nilul Alb a străbătut o distanță de peste 3 000 de km, iar Nilul Albastru abia 1 700. Dar în timp ce primul n-a coborît decît 600 m, al doilea a avut pe parcursul său căderi ce au totalizat o diferență de nivel de 1 500 m.

Ne aflăm încă în savană, dar simțim suflul fierbinte al deșertului. Puțin mai sus de Shendi, zărim ruinele cetății Meroe, capitala statului antic sclavagist Kush. După Atbara, centru muncitoresc al Sudanului, pătrundem în deșert. Curios lucru: triburile care trăiesc aici adoră ca principal zeu soarele, dușmanul lor nemilos, și nu fluviul care este singura lor sursă de viață.

Satele pe care le întîlnim mai spre nord sînt pustii; deoarece aici va lua naștere lacul de acumulare format de barajul de la Assuan, locuitorii au fost mutați în regiunea

Geđaref, în apropierea frontierei cu Etiopia. Wadi Halfa, ultima așezare sudaneză înainte de a pătrunde în R.A.U., este de asemenea aproape pustie. Mai funcționează doar cîteva servicii de cale ferată deservind călătorii ce fac transbordarea aici, venind de la Shelal, lîngă Assuan.

La Abu Simbel un furnicar de oameni lucrează la demontarea celor două temple — unul al lui Ramses al II-lea, iar celălalt al soției sale, Nefertiti — pentru a le feri de inundație. Pe șantierul marelui baraj, lucrările au înaintat simțitor, ceea ce dovedește că intenția constructorilor de a le termina cu un an înaintea termenului prevăzut poate deveni realitate. În continuare, Nilul ne poartă pe lîngă vestitele monumente de la Kranak și Luxor, Dendera și Abydos, pe lîngă Sfinx și piramide. Lățimea albiei fluviului, de 8 km la Luxor, crește mult, ajungînd la 20-25 km. Sîntem la Cairo. Puțin mai departe începe delta, cea mai mănoasă regiune a R.A.U., unde apele fluviului se răspîndesc între Alexandria și Port Said în mii de canale, într-un uriaș evantai cu suprafața de 24 000 kilometri pătrați. Aici ne încheiem călătoria noastră.

★

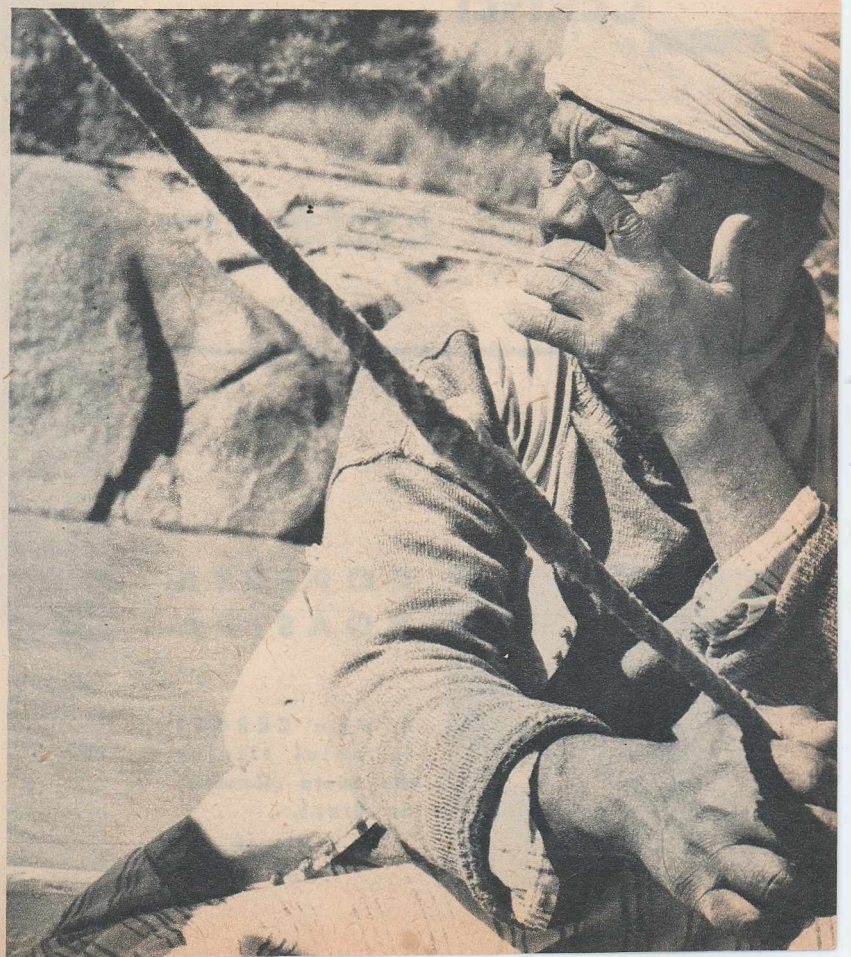
...Pe insula Elefantina, lîngă Assuan, am văzut o statuie dăltuită în piatră, care înfățișa Nilul ca pe un mare zeu. După părerea specialiștilor, statuia datează de vreo patru mii de ani. Atunci fluviul părea atotputernic; oamenii, pentru a-l îmbuna, îi sacrificau cele mai frumoase fete. Cu doi ani în urmă, tot la Assuan, am asistat la bararea apelor Nilului; l-am văzut spumegînd, zbătîndu-se neputincios, supunîndu-se voinței omului. Între cele două date s-au scurs patru milenii. Și acum, prin munca lor de fiecare zi, popoarele pe care le-am cunoscut în călătoria noastră înscriu noi pagini ale istoriei bătrînului fluviu, adevărate poeme ale luptei pentru o viață mai bună.

Nicolae PLOPEANU

**NOU...** Pe malul bătrînului Nil se înalță construcții moderne. În fotografie, aspect de pe șantierul barajului de la Assuan.



**VECHI...** Barcagiu din deșertul Nubiei, situat între valea Nilului și Marea Roșie, în bună parte pe teritoriul Sudanului.





# CARMEN, AMNERIS, AZUCENA, DALILA

— DE VORBĂ  
CU  
ELENA  
CERNEI

In rolul Dalilei din opera  
lui Saint-Saëns.



COPERTA  
NOASTRĂ

Elena CERNEI  
in rolul titular  
din opera „Carmen”  
de Bizet.

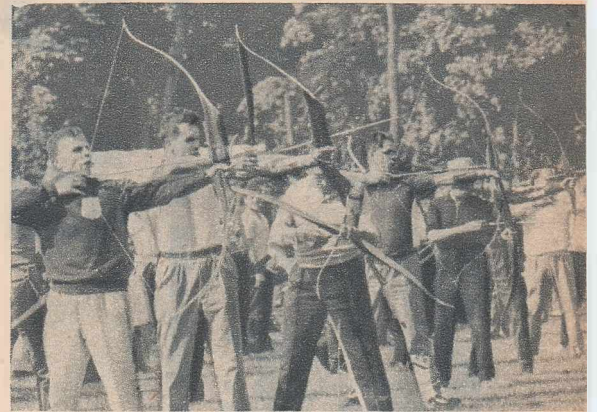
Fotografie de  
Ion Patcu





DIN NOU ÎN PROGRAMUL OLIMPIC

# Sportul lui Robin Hood



Aspect de la recentele competiții de tir cu arcul ale Franței, disputate la Nogent-sur-Marne.

Cînd Carmen, Amneris, Azucena sau Dalila poartă numele Elenei Cernei, scena operei ne amintește că este ceva mai mult decît o matcă a frumuseților sonore. Convenționalismul genului, fără de care — vrem, nu vrem — opera n-ar mai fi operă și în fața căruia spectatorul de azi închide mai greu ochii, se destramă parcă, învins de trăirea sinceră și lucidă a sentimentelor, acest aliat al vocilor de aur curat. Jocul inteligent al Elenei Cernei, dezbărat de clișee străvechi, frumusețea plastică a apariției sale, glasul grav și învâluitor, se tocesc pe scenă într-un nobil aliaj artistic.

Sînt merite durabile, răsplătite pe marile scene ale lumii (Scala, Metropolitan, Opera din Paris) unde Elena Cernei a devenit o reprezentantă de prestigiu a artei românești.

Aflată în pragul pregătirii unei noi stagiuni, artista ne-a vorbit, în cadrul unui interviu, despre arta căreia i s-a dedicat: opera.

★

— Viața de astăzi a operei nu mai este de loc tihnită. Se dezvoltă mult artele noi, se înnoiesc mereu cele vechi. Ce credeți că asigură viitorul operei?

— Mulți oameni vin și astăzi la operă pentru frumusețea glasului unui cîntăreț, pentru farmecul unei melodii celebre. Dar aceste frumuseți singure, puse una peste alta, cred că nu mai pot impresiona sensibilitatea spectatorului de azi cu aceeași forță cu care o făceau altădată. Vocile de aur au încetat de a mai fi un scop în sine. Doar subordonarea strălucirii glasului unei trăiri autentice, scuturată de gesturile și expresiile șablon — tocite și inexpressive — dau operei acel simbul de viață care n-îi face apropiați sau nu pe eroi ei, care ne îndeamnă să credem sau nu în ei. Nu este vorba aici de o teatralizare în sensul strict al cuvîntului (opera are totuși legile sale muzicale — este un univers artistic aparte), ci de desprinderea nuanțelor pe care le comunică psihologia personajului și de punerea lor de acord cu interpretarea muzicală.

Dacă se poate vorbi de o tratare dramatică a subiectului operei, mi se pare că în aceeași măsură se poate vorbi și de un alt tip de artist liric, modern, mai complet, a cărui apariție să impresioneze prin sinceritate și farmec într-un chip asemănător actorului de film (cu sau fără voia noastră, cinematografia și televiziunea sînt astăzi concurențe serioase ale altor arte). De aceea Mariei Callas nu-i este de loc indiferent cum arată pe scenă; grija pentru frumusețea sculpturală a ținutei sale nu este o cochetărie feminină. La vremea lor, Totti dal Monte sau

Amelita Gallicurci nu și-au pus astfel de probleme. Dar, se înțelege, înainte de a fi un bun actor trebuie să fii stăpîn desăvîrșit pe toate secretele artei cîntecului. Numai atunci poți să „uîți de voce” pe scenă, să te dăruiești cu totul rolului. Dar pînă la treapta aceasta sînt atîtea greutăți de învins...

— Dacă ar trebui să numiți unul din maeștrii dv., asupra căruia v-ați oprit?

— Cred că acesta ar fi Șali-pin. Pe vremea cînd el pleda pentru un alt drum, mai realist, în interpretarea operei, mulți au dat din cap strigînd că viitorul acestui drum este îndoielnic. Astăzi a devenit o certitudine.

Fără îndoială că nu m-am „oprit” numai la unul singur. Îmi sînt exemplu luminos Florica Cristoforeanu, Elena Teodorini, Hariclea Darclée. Devotîunea lor pentru artă și strădania lor de a duce faima artei noastre interpretative muzicale în lume îmi sînt un permanent îndemn. Și, cred că nu numai pentru mine, ci și pentru toți colegii mei care au obținut stima și prețuirea spectatorilor din atîtea și atîtea țări.

— Aveți un repertoriu foarte întins; mă gîndesc nu numai la cel de operă propriu-zis, ci și la piesele pe care le-ați cîntat în cele peste trei sute de concerte vocal-simfonice. Se mai poate vorbi în cazul acesta de roluri preferate?

— Nu spun un lucru nou. Fiecare rol, fiecare piesă, are frumuseți proprii dar o desfășurare completă a tuturor posibilităților interpretative nu ți-o pot îngădui decît unele dintre ele. E firesc, așadar, ca la un moment dat să se nască și preferințele. În cazul meu ele se cheamă Azucena, Carmen, Dalila (n.n. — o Carmen despre care un cronicar francez, văzînd-o în interpretarea Elenei Cernei, amintea că „este exact așa cum și-a închipuit-o Merimée”, o Dalila în fața căreia un alt muzicolog exclamă: „Abia acum am înțeles de ce un popor întreg era gata să moară pentru o femeie”).

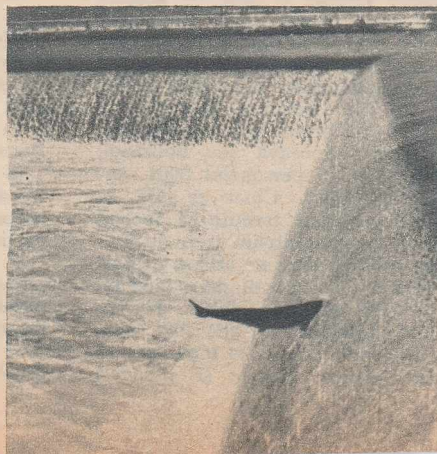
— Ați cîntat alături de mari artiști lirici. Prin ce v-au impresionat în mod cu totul deosebit?

— Bergazzi (în Aida), Brigitte Nielsen (tot în Aida), John Vickers (despre acesta se spune că este unul din cei mai străluciți interpreți ai rolului lui Samson din opera lui Saint-Saëns) — amintesc doar pe cîteva — sînt artiști desăvîrșiți, stăpîni absoluți ai celor mai fine taine ale cîntecului. Arta lor este un răspuns la mai toate problemele pe care le pune astăzi opera. Personal, am deslușit în măiestria lor răspunsuri la multe din lucrurile care mă frămîntă în meseria mea.

Magda MIHĂILESCU

## RĂBDARE DE FOTO- REPORTER

Șase ore de așteptare plină de răbdare i-au trebuit unui fotoreporter ca să prindă acest frumos instantaneu: un somon, în lungul său drum acvatic pentru depunerea icrelor, este surprins făcînd o săritură acrobatică într-o cascadă de pe rîul Aulne, lângă Chateaulin (Franța).



## Verificați-vă cunoștințele

### DE-ALE COSMOSULUI!

1) Satelitul Mariner IV, care a trecut la 14 iulie la 9 000 km de Marte și a realizat 21 de fotografii, a fost lansat la:

a) 28 noiembrie 1964; b) 14 ianuarie 1965; c) 20 februarie 1965?

2) Cejurile și norii care plutesc deasupra planetei Marte au fost observați pentru prima oară de:

a) Le Verrier; b) Herschel; c) Tycho Brahe?

3) Durata unei zile marțiene este de:

a) 19 ore și 14 minute; b) 24 ore, 37 minute și 23 secunde; c) 88 zile?

4) Cei doi sateliți ai planetei Marte au fost descoperiți de Asaph Hall în seara unei zile de august. Astronomul Asaph Hall era:

a) american; b) elvețian; c) danez?

5) Sputnikul sovietic lansat la 3 noiembrie 1957 conținea:

a) un emițător de radio; b) cățeaua Laika; c) maimuța Rhesus?

6) Unii dintre sateliții Lunii, Pioneer, Mariner, Ranger, Venusik au devenit sateliți ai Soarelui. Cîți anume?

a) 7; b) 13; c) 18?

7) Sistemul solar se rotește în jurul Căii lactee cu viteza de 220 km pe se-

cundă. Pentru a face un tur complet, ar fi necesari:

a) 680 000 ani; b) 22 000 000 ani; c) 200 000 000 ani?

8) Pentru a număra pînă la 200 000 000 cu viteza de 5 cifre pe secundă ar fi necesar timpul de:

a) 168 ore; b) 5 luni și 3 zile; c) 1 an, 3 luni și 8 zile?

9) A fost primul care a afirmat că orbita planetei Marte este o elipsă iar Soarele unul din focare!

a) Copernic; b) Kepler; c) Galilei?

**RĂSPUNSURI**

1) a) 28 noiembrie 1964; b) 14 ianuarie 1965; c) 20 februarie 1965.

2) a) Le Verrier; b) Herschel; c) Tycho Brahe.

3) a) 19 ore și 14 minute; b) 24 ore, 37 minute și 23 secunde; c) 88 zile.

4) a) american; b) elvețian; c) danez.

5) a) un emițător de radio; b) cățeaua Laika; c) maimuța Rhesus.

6) a) 7; b) 13; c) 18.

7) a) 7; b) 13; c) 18.

8) a) 168 ore; b) 5 luni și 3 zile; c) 1 an, 3 luni și 8 zile.

9) a) Copernic; b) Kepler; c) Galilei.

**RĂSPUNSURI**

1) a) 28 noiembrie 1964; b) 14 ianuarie 1965; c) 20 februarie 1965.

2) a) Le Verrier; b) Herschel; c) Tycho Brahe.

3) a) 19 ore și 14 minute; b) 24 ore, 37 minute și 23 secunde; c) 88 zile.

4) a) american; b) elvețian; c) danez.

5) a) un emițător de radio; b) cățeaua Laika; c) maimuța Rhesus.

6) a) 7; b) 13; c) 18.

7) a) 7; b) 13; c) 18.

8) a) 168 ore; b) 5 luni și 3 zile; c) 1 an, 3 luni și 8 zile.

9) a) Copernic; b) Kepler; c) Galilei.



Copernic Kepler Galilei

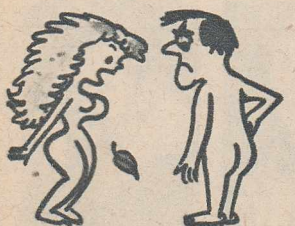
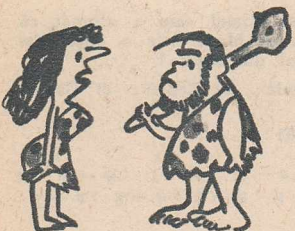


de Nell COBAR

ORIGINEA UNEI FRAZE CARE SE REPETĂ TOAMNĂ DUPĂ TOAMNĂ.



—Poftim, a venit toamna și eu am rămas complet dezbrăcată ...



—Poftim, a venit toamna și eu am rămas complet dezbrăcată ...

# Călătorii au cuvîntul

ÎN DISCUȚIA  
NOTIUNEA  
DE CONFORT



Inzestrarea căilor ferate cu utilaje și material rulant de înaltă tehnicitate a îmbunătățit simțitor, în ultimii ani, condițiile de călătorie. Pe principalele linii ferate se manifestă tot mai mult roadele îmbunătățirii.

■ O ANCHETĂ ÎN LEGĂTURĂ CU UNELE MIJLOACE DE TRANSPORT ÎN COMUN PE TRASEE INTERURBANE.

■ CE ÎNSEAMNĂ CONFORT ÎN CĂLĂTORIA PE CALEA FERATĂ.

■ MAȘINA SOSEȘTE... CÎND POATE.

■ 200 DE RĂSPUNSURI LA ACEEAȘI ÎNTREBARE.

■ O BANALĂ RONDELĂ DE CAUCIUC ȘI NIȘTE CONSECINȚE GRAVE.

■ AH, FRÎNA!

Neavînd apriori motive de îndoială asupra valorii de bun augur a urării făcute de crainicul gării cu cinci minute înainte de plecarea trenului („Vă dorim călătorie plăcută!”), semnatarul acestor rînduri a pășit pe peron plin de voie bună. Cîrînd locomotiva se va urni din loc, orașul va rămîne în urmă, vor veni în întîmpinare privesți noi, alte localități, alți oameni. Dacă locul la a cărui folosire îți dă dreptul biletul din buzunar va fi confortabil, dacă în compartiment, pe culoare, în gări va domni curățenia, dacă nu va fi aglomerație și, mai ales, dacă la sosire nu va trebui să aștepți prea mult timp un autobuz „pînă-n centru” (sau un taxi) și vei găsi cu ușurință un loc la hotel, se va putea spune că totul a decurs cum scrie la carte.

Din păcate însă aveau să se evidențieze ulterior o serie de abateri de la acest model ideal. Să fi fost de vină numai ghinionul sau și lipsa de inspirație în alegerea traseului? Mai degrabă acest din urmă motiv. Dar să dăm cuvîntul faptelor.

Ora 6.36. Pornim. Undeva, departe, ne așteaptă Suceava sau Romanul, sau Bacăul. În personalul 5001 sîntem cam mulți. Chiar și fără să știi cîți pasageri trebuie să încapă în mod normal într-un tren de mărimea celui în care ne aflăm, îți poți da seama că acum ai de-a face cu un număr cel puțin dublu. Pe coridoare mișcarea e atît de anevoioasă, încît cei ce se încumetă să circule printre bagaje și pasageri

sînt extrem de puțini. La capetele vagonului-restaurant, îmbulzeală în așteptarea momentului cînd se vor putea ocupa locurile la mese. Ajungem în Chitila și se deschid ușile. Într-o clipă mesele sînt luate cu asalt. Mulți n-au avut șansa să ocupe un loc și se retrag resemnați. E limpede deci: spațiul aflat la dispoziție este suprasolicitat.

— Vă rog să-mi spuneți dacă vă aflați aici, și pentru a evita aglomerația din restul trenului?

— Ca să fiu sincer (ă), numai din acest motiv...

(Din 30 de clienți ai vagonului-restaurant interogați astfel, 12 au dat răspunsul de mai sus. În schimb, printre cei ce n-au putut ocupa o masă și au fost nevoiți să renunțe se aflau cel puțin 20 care ar fi dorit să ia micul dejun sau să bea o cafea ori o bere.)

— Mergeți departe?

— Departe.

(50 de pasageri care stăteau în picioare, pe coridoare, dialog identic cu cel de mai sus în cazul a mai mult de o treime din numărul lor.)

— Nu. Cobor la Ploiești (Crivina, Brazi, Valea Călugărească.)

(8 răspunsuri din 50 la aceeași întrebare adresată celor ce au avut norocul să găsească un loc în compartiment.)

E o consecință firească a aglomerației. În condițiile insuficienței spațiului util al vagoanelor, pasagerul trebuie să se mulțumească cu puțin. S-ar putea spune deci că raportul dintre dorințele sale, legate de con-



fortul călătoriei, și posibilitatea de a le satisface descrește proporțional cu gradul aglomerației.

Dar aglomerația căror cauze poate fi atribuită?

Să facem o scurtă „întrerupere” pentru o discuție cu tovarășul **Nicolae Costea**, șeful stației Ploiești-Sud.

— În primul rând, vagoanele. Mai precis: o parte din parcursul aflat încă în circulație nu mai corespunde cerințelor actuale. Sînt vagoane vechi, cu două osii, mici, neîncăpătoare.

— Trenul 5001, despre care aș

dori să discutăm, e compus din vagoane cu patru osii. Și totuși...

— Mai e și ora „de vîrf”. Pe distanța București-Buzău circulă cu acest tren „navetiștii”. Numărul acestora nu e de neglijat. Pentru exemplificare: din vreo 20 000 de călători cît se apreciază că trec zilnic prin gara Ploiești-Sud, peste 8 000 posedă abonamente lunare eliberate de ghișeele noastre.

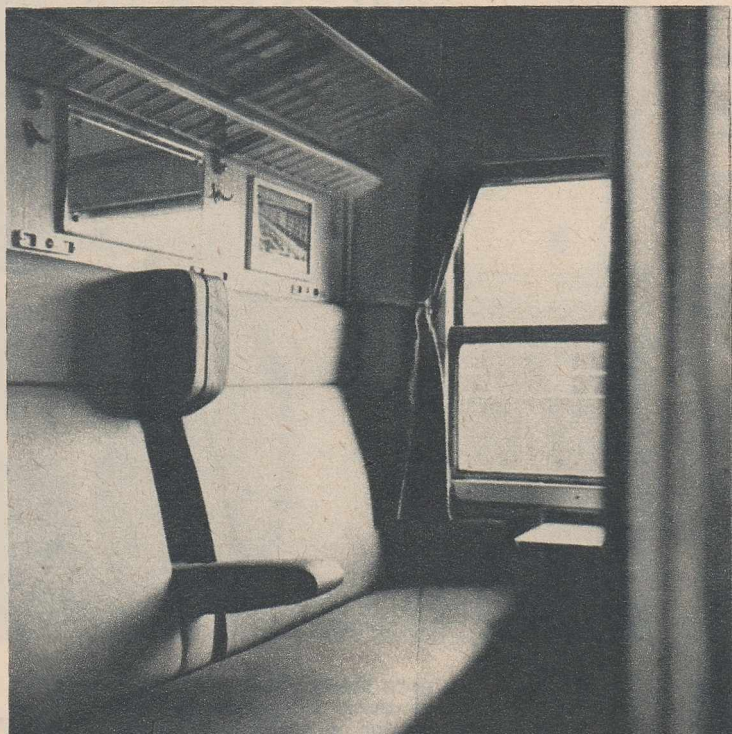
Oamenii aceștia vin la tren la anumite ore, legate de programul lor zilnic. Însă trenurile care circulă în orele respective n-au fost prevăzute pe toate traseele cu întregul exce-

dent de locuri convenit. În schimb sînt perioade în cursul zilei cînd unele garnituri merg aproape goale. Se impune, cred eu, un studiu amănunțit al variației zilnice (poate și săptămînale, lunare) a numărului de călători care solicită serviciile căii ferate și luarea unor măsuri corespunzătoare.

Nota autorului. Propunerea nu conține o noutate. În multe cazuri s-a ținut seama de factorul în discuție și consecințele se văd. Accele-  
ratele spre Sibiu, Cluj, Timișoara, Constanța ca și unele personale (6001 București-Iași; 7007 București-

goane e îngheșuală, o curățenie totdeauna îndoielnică (și nu pentru că lucrătorii însărcinați cu întreținerea ei nu și-ar face datoria), zgomot, fum, curent.

**Andrei Pandelică** — funcționar, **Sinaia**: Confortul îl mai dă și gara din care pornești sau cea unde cobori. În ultimii ani s-au construit multe gări noi: la Brașov, Ploiești, Constanța, de pildă. Trecerea de la un peron la altul prin coridoare subterane (ceea ce exclude pericolul de accidentare), asigurarea unor servicii de către lucrătorii de peron specializați, existența unor mici ma-



Noile tipuri de vagoane produse la Arad au primit de mult calificativul maxim, pentru calitate, din partea călătorilor și a personalului de specialitate de la calea ferată.

Pentru a trece pe linia a 2-a trebuie escaladat acest obstacol... Oare e soluția cea mai indicată? (În gara Buzău, la ora 10.29, cînd pleacă trenul spre Nehoiașu.)



Galății etc.) oferă condiții de călătorie incomparabil mai bune decît personalul 5001.

— Fiindcă vorbeam de aglomerație: cînd se circulă cu trenuri în regim de locuri rezervate nu se mai pune problema lipsei de spațiu. Fiecare călător își are locul asigurat.

— Afară de cazul cînd casele de bilete sau birourile de voiaj, au epuizat toate locurile de pe diagramă.

— E și asta o situație neplăcută. Dar mai rar întîlnită. Și mai ușor de prevenit.

★

— Ce trebuie să înțelegem prin confort în călătorie?

**Teodor Băbeanu** — economist, **Ploiești**: Vagoane ermetice închise, cu aer condiționat, cu fotolii comode, bine izolate acustic, curate, spațioase. Mă gîndesc la noile tipuri de vagoane lucrate la Arad. Am călătorit în astfel de condiții și am fost pe deplin satisfăcut. Ce nu intră în sfera noțiunii discutate? E de ajuns să mergeți la Văleni, dimineața, împreună cu cele cîteva sute de navetiști — printre care mă număr și eu — și vă veți da seama. Pe parcursul primelor stații veți vedea chiar oameni pe scări. În va-

gazine deschise oricînd și bine aprovizionate cu tot ce e necesar într-o călătorie, toate acestea fac mai plăcut voiajul. Îți dau o bună dispoziție, în sfîrșit, dau măsura unei permanente griji față de călători.

**Dumitru Pascu** — muncitor tipograf, **București**: Nu-i mai puțin adevărat că și de călători înșiși depinde, într-o însemnată măsură, propriul lor confort. În sălile de așteptare, la casele de bilete, pe peroane, în tren, orice caz de sfidare a normelor bunei conduite are ca urmare cel puțin diminuarea bunei dispoziții a celor din jur. Din păcate mai pot fi întîlniți destui cetățeni care uită regulile elementare de comportare impuse de împrejurarea călătoriei în comun. Pe aceștia opinia publică trebuie să-i trezească la realitate. Și, bineînțeles, în același timp trebuie să intervină și organele de resort ale C.F.R.

★

A doua zi, cu același tren, 5001, în aceleași condiții, mergem la Buzău. Legătură imediată spre Nehoiașu. Garnitura care ne va duce pînă la punctul terminus al liniei secundare ce înaintează spre munți e compusă din vagoane pe două osii. Mici, destul de vechi, totuși bine întreținute. Sînt curate, frumos vopsite, cu lemnăria din interior lustruită. Atît cît e posibil în cazul

Aglomerație, în oră de vîrf. De ce nu se ia măsura de a se mări numărul vagoanelor? (Personalul 3011 Ploiești-Sud-Mineciu).

**Nicolae RĂDULESCU**  
(Continuare în pag. 16)



# Călătorii au cuvîntul

acestor vehicule ce mai au puțin și vor „ieși la pensie“. În orice caz, aici e locul lor, dacă trebuie într-adevăr să mai aibă și ele un loc; pe unele linii secundare, unde nici viteza nu poate fi prea mare și nici numărul călătorilor nu întrece o anumită limită, aceea parte învechită a parcului de vagoane de spre care ne vorbea tovarășul Nicolae Costea poate fi încă întrebuințată cu rezultate mulțumitoare, dacă nu se subevaluează cerințele reale.

Intenționăm să ajungem la Nehoișu și de acolo să continuăm călătoria spre Brașov, cu autobuzul. Anumite împrejurări ne împiedică însă să ne realizăm intenția.

Ora 14.30. Aproximativ 10-15 călători care au descins din trenul ajuns la capătul drumului, ar dori să știe la ce ore trec mașinile înspre

Întorsura Buzăului, Covasna sau Brașov. În stația I.R.T.A. nu există însă nici un fel de anunț și, lucru curios, cei câțiva localnici solicitați dau informații cu totul contradictorii. Pînă la urmă aflăm că vom putea merge „la deal“... mîine dimineață, cu una din cele trei mașini ce vor veni una după alta. Sau cu trenulețul forestier, tot atunci. Mai devreme va fi imposibil.

Ora 15.45. Trece în sensul invers celui dorit de noi un autobuz I.R.T.A. (număr de circulație 51 773 Pl.). Oprește în stație. Întrebăm pe taxator ce știe despre șansele noastre de a ne putea continua călătoria înainte de lăsarea nopții.

— Nu aveți nici o șansă, ne răspunde el. Cursele normale au trecut de dimineață. O cursă suplimentară n-a fost prevăzută azi.



Stație I.R.T.A. între Buzău și Nehoișu. Trec tot felul de mașini în afară de cea așteptată care, în acest punct, va veni abia mîine dimineață. Și ca adăpost pentru eventualii călători acest arbore, ce-i drept impunător dar cu totul nepotrivit unei astfel de întrebuințări.

— De ce?  
— Pentru că asemenea curse se pun în circulație numai cînd se simte că ar fi nevoie de ele pe traseu.

— Dar cum se poate „simți“ așa ceva? Și în definitiv prezența noastră aici n-are nici o însemnătate?

baze mari din țară (nr. 1 și 2 Baia Mare, nr. 1 Cluj, nr. 2 Oradea, nr. 1 călători și nr. 1 mărfuri Ploiești) întrebarea: „Ce defecțiuni tehnice se produc mai frecvent la mașinile pe care le conduceți?“ — am primit același răspuns în 200 de variante. E vorba de dispozitivele de frinare, care se defectează ușor din



În gara Ploiești-Sud, curățirea vagoanelor se face direct la peroane, sub ochii călătorilor. Nu e și aceasta o nesocotire a cerințelor grijii față de călători?

— Întrebați la Ploiești, la regională. Eu nu vă pot răspunde la aceste întrebări.

A doua zi ne aflăm în biroul inginerului Rudolf Merza, inspector-șef la I.R.T.A. Ploiești.

Ing. Rudolf Merza: Călătoria cu autobuzele presupune, ca minim de confort, hai să spunem, mai întii, punctualitatea, respectarea orarului de mers.

Red.: Sîntem de acord. Dar propunem să părăsim domeniul enunțurilor generale pentru o discuție mai concretă, la obiect.

— Bine. Să începem cu situația de la Nehoișu. Într-adevăr, se trimit curse suplimentare atunci cînd șoferii și taxatorii noștri anunță telefonic autobuzele că au mai rămas pe traseu călători care n-au putut fi luați de cursele normale. Dar n-o putem face totdeauna... Cauza: existența a ceea ce noi numim „parc rece“, adică mașini defecte, ieșite din circulație dintr-un motiv sau altul.

— Dar acestea pot fi reparate.

— Desigur. Însă cu oarecare încredințare, din cauza lipsei pieselor de schimb trebuitoare. Sîntem nevoiți să recondiționăm piesele ce ne lipsesc, lucru care cere timp.

— Consecința acestui fapt se simte, mai ales, pe traseele considerate secundare?

— E și normal. Între Buzău și Întorsura Buzăului, bunăoară.

Avem deci o explicație. Tov. Rudolf Merza ne arată sesizările făcute în această problemă forurilor de resort. Ministerul Transporturilor cunoaște situația. Aflăm că se iau măsuri pentru remedierea ei. Dar de ce atît de încet?

Nota autorului: Adresînd unui număr de 200 de șoferi de la 6 auto-

cauza calității nesatisfăcătoare a garniturilor și a lichidului de frînă aflate în depozitele serviciilor de aprovizionare. Garniturile cu pricina sînt niște banale rondule de cauciuc, lichidul — un amestec simplu de substanțe, printre care alcool, glicerină etc. E de neînțeles cum aceste mărunțișuri, de care depinde în primul rînd siguranța călătoriei (a rămîne pe negîndite fără frînă din cauză că garniturile au fost atacate de lichidul respectiv înseamnă a suferi un accident în 99 de cazuri dintr-o sută), continuă de luni de zile să dea bătăie de cap personalului tehnic din autobaze și să producă perturbări în orarul de mers. Oare e atît de greu să se ia măsura de a se fabrica un lichid corespunzător unui anumit tip de garnituri și garnituri de bună calitate?

★

Cu regretul de a fi fost obligați să selectăm din materialul cules în primul rînd acele fapte care evidentiază lipsa de grijă pentru buna desfășurare a transporturilor în comun, feroviare și rutiere, facem precizarea că cele de mai sus nu par a fi caracteristice decît unor trasee considerate secundare, lăturalnice. E adevărat că separarea acestora de cele așa-numite principale nu se fundează în nici un caz pe criterii obiective. Distanța este, după părerea noastră, artificială, nefundată. Călătorul care apelează la serviciile I.R.T.A. sau C.F.R. are dreptul să ceară să fie tratat cu aceeași sollicitudine, cu același respect, pretutindeni. Iar cei cărora le revin îndatoririle corespunzătoare nu trebuie să uite aceasta.

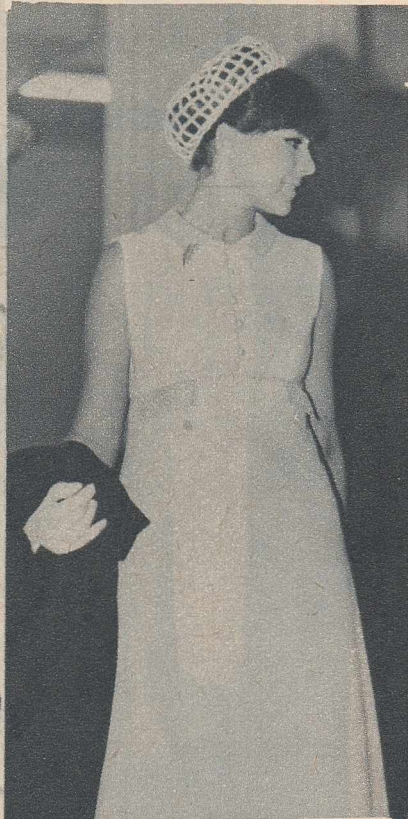
Nicolae RĂDULESCU



# Colocviu despre

# MODA 1966

- Stilul „geometric”—un capriciu al modei?
- Dispută între linia sportivă și cea feminină.
- Vom renunța la ciorapii din mătase în favoarea celor împlețiți?
- Pledoarie pentru stilul personal.
- Ce vom purta în 1966?
- Despre „cultura îmbrăcăminte” și încă ceva.
- Pe când în magazine?



La consfătuirea lucrătorilor din domeniul culturii îmbrăcăminte (București, septembrie 1965), creatorii noștri de modă au fost apreciați pentru finețea liniei și a coloritului folosit la modelele de taioare.

Dar și pentru rochiile de seară, din care vă prezentăm acest tineresc model a cărui garnitură (guler, clape) și pălărie sint împletite din benzi subțiri de satin alb.

Colecția ungurească — caracterizată în general prin bun-gust — a prezentat și această elegantă ținută de seară, alcătuită dintr-o rochie imprimată și un nfantou subțire.

Modernă și îndrăznească — colecția prezentată de creatorii noștri. Iată o rochie de seară care lasă spațele și umerii goi și care se poartă cu o coleretă din mărgele.

## FENOMENUL „COURRÈGES”

La Paris circulă, toamna aceasta, un aforism: cine vorbește despre modă, trebuie să cunoască mai întâi geometrie. În vocabularul modei au apărut, cu o frecvență obsesivă, pătratele, dreptunghiurile, romburile, trapezele, paralelele; rochiile nu se mai croiesc, ci se „construiesc” după principii arhitectonice; locul centimetrelor de pînă l-au luat echerul și firul cu plumb. Casele de modă trăiesc sub semnul teoremei lui Pitagora și își transferă creațiile din jersey sau tweed în rîndul științelor exacte...

Imixtiunea aceasta a severei geometrii în imperiul cochetăriei vestimentare feminine a săvîrșit-o André Courrèges. Cu trei ani în urmă, tînărul creator era considerat drept un original ce folosește socul vizual pentru a se lansa zgomotos. La recenta prezentare a colecțiilor pariziene pentru toamnă-iarnă, toate cele 5 000 de modele ale celor 35 de creatori celebri și-au recunoscut — spăsite — înfrîngerea decisivă pe care a exercitat-o „stilul Courrèges” asupra lor. Toți, absolut toți creatorii — începînd cu atât de personala d-ră Chanel și continuînd cu Yves Saint-Laurent, Dior, Lanvin, Patou, Cardin etc. — au adoptat liniile pure, simple, severe ale stilului „geometric” (firește, cu unele interpretări personale).

Courrèges a prins deci. Courrèges nu este o apariție meteorică, singulară, cu ieftine intenții comerciale.

Stilul Courrèges nu este o simplă înfrîngere.

De ce? Mai bine zis, prin ce? Există o explicație și ea nu poate fi ignorată. Cu toate exagerările la care și-a împins uneori stilul (cizme înalte și căciulițe în plină vară, purtate la rochii decoltate...), Courrèges a prins pulsul epocii și i s-a supus. Femeia actuală — explică el — este o femeie activă, independentă, cu atribuții profesionale, este — dacă vreți — femeia-cosmonaut. Acestei femei îi convine prin urmare o foarte riguroasă și confortabilă linie sport. Adio rochiilor cambrate și femininelor fronseuri, pliuri, funde: rochia va fi perfect dreaptă, cu talia neprecizată, și va fi traversată de diverse paralele sau perpendiculare în culori contrastante; mantoul va fi îngust, dreptunghiular ori trapezoidal, încheiat la două rînduri, cu gulerul subliniat de tigheluri; ȧșăturile vor fi și ele plate, rigide — jersey, gabardină, postav — și vor avea de preferință desene geometrice: ecosez, pepit, pied de coq... Iar pălăriile vor fi mici și rotunde, urmînd îndeaproape forma capului și amintînd de cascheta pilotului.

În această asprime voită, o insolită explozie de culoare: iarna 1965-1966 va arbora culori văratice, chiar și la mantouri. Triumfă albul, domină roșul viu, rozul tandru, galbenul, bleul, violetul, verdele, bleumarinul.

Foarte mulți au spus: iată o modă preferențială, gîndită exclusiv pentru tineri. Beretele și ciorapii tricotați în dungi sau

ecosez din lînă groasă (se pare că vor lua cu totul locul ciorapilor transparenti), puloverele cu gulere înalte, rulate, fustele foarte scurte (uneori cu un lat de palmă deasupra genunchiului) pot cu greu conveni unei femei de o anumită vîrstă. Courrèges s-a opus: moda e toată tînără, femeia din zilele noastre e activă și voluntară, i se cuvine o îmbrăcăminte adecvată, orice femeie se poate îmbrăca tînerește, cu condiția, firește, de a ști să selecționeze ceea ce o avantajează.

Îl putem crede oare pe Courrèges? E riscant totuși...

Să vedem ce zic creatorii noștri de modă: ne-au prezentat și ei recent o interesantă colecție în care și-au argumentat vederile asupra modei 1966. Așa cum e necesită ea de către condițiile noastre specifice, ținînd de geografie și climat, de structura și silueta specifică a femeilor noastre, de gustul lor.

## PUȚINĂ MĂSURĂ NU STRICĂ NICIODATĂ

— Peste fenomenul Courrèges nu se poate trece cu vederea, lucrul acesta e limpede — ne spune creatoarea Aurora Varlam de la F.C.T. „București”. Courrèges a lucrat nu atât asupra liniei modei, cum se întîmplă de obicei în modă, ci mai ales asupra spiritului ei, ceea ce e un lucru mai profund. A dat naștere unei concepții noi, a creionat o nouă siluetă feminină, a înventat ceva —

fără să se fi legat de vreun precedent din moda de acum 30 sau 50 de ani... Și, totuși cred că e necesară prudența și, mai ales, măsura. A te lăsa total contaminat de „geometrism” înseamnă să accepți deliberat riscurile oricărei epidemii. Și cîte spirite nu mor cînd se lasă înăbușite de personalitatea altora!...

— Presa de modă, ca și oamenii de specialitate, l-au declarat pe Courrèges vedeta zilei, iar moda sa — moda prezentului ba chiar și a viitorului, continuă Constantin Dîma, șeful laboratorului de creație de la F.C.T. „București”; dar să știți că strada nu i-a confirmat încă pe deplin triumful. Am fost acum cîteva luni la Paris, am vizitat timp mai îndelungat casa de modă a lui Jacques Esterel...

— Dacă nu mă înșel, e creatorul care o îmbracă pe Brigitte Bardot.

— Exact. Însă e un creator care nu-și pierde cumpătul în fața originalității cu orice preț, care se refuză excentricităților gratuite. În general, să știți că pariziensele, celebră pentru șul ei, manifestă o foarte veche predilecție pentru sobrietate și măsură în vestimentație. Stilul geometriei sportive a sedus mai ales tineretul, dar nu s-a renunțat de loc la linia feminină, la acea modă romantică ce și-a făcut apariția acum cîteva sezoane.

— Și cred că noi am procedat înțelept

Sanda FAUR

(Continuare în pag. 18)

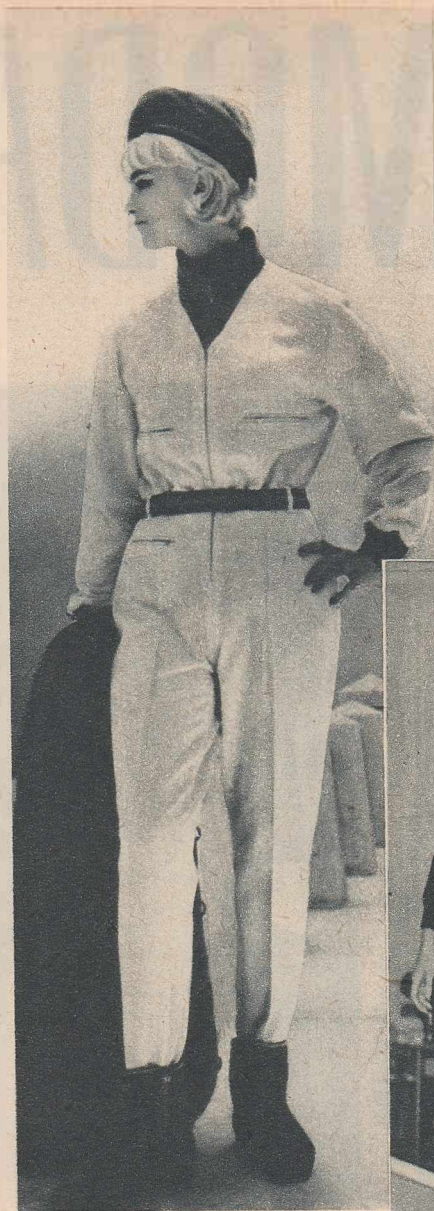


Colocviu  
despre

# MODA 1966



O „mostră” a stilului geometric, așa cum e interpretat el de creatorul francez Jacques Heim...

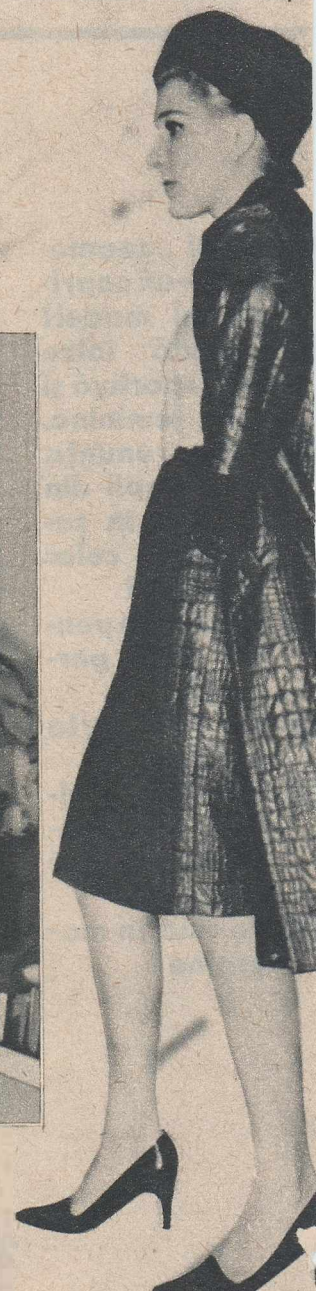


Ansamblurile sportive au constituit una din preocupările centrale pentru 1966 ale creatorilor de modă.



Iată o variantă a aceluiași costum pentru vacanță.

Creatorii sovietici au prezentat printre altele — și acest reușit ansamblu alb-bleumarin, a cărui material este confecționat din același material cu haina — un material tetic, impermeabil, imitând matla



când am pledat, în colecția noastră pentru 1966, aproape în egală măsură pentru ambele stiluri; stilul sport și cel feminin, atât de distincte unul de altul, mi se par extrem de necesare pentru a corespunde varietății infinite de tipuri feminine — intervine creatoarea Raia Solomonică.

**Red.:** Aveți dreptate, se vede acest lucru în colecția prezentată de F.C.T. „București”. Mi s-a părut o colecție echilibrată, gândită lucid, cu mult bun-simț și — s-o spunem — cu talent. Stilul feminin, lejer, ușor romantic — care susține dreptul la viață al jăbouriilor, plisurilor, plastranelor, florilor, mărgelilor — a fost bine utilizat în conceperea ținutelor elegante, de ocazie.

**R. Solomonică:** Iar liniile sportive i-am lăsat ce i se cuvine: îmbrăcămintea de toată ziua, de vacanță, de sport. Să nu uităm că noi reprezentăm confecția de serie care trebuie să răspundă unor gusturi și necesități foarte largi.

**Red.:** Dar să și formeze gustul, să recomande (călduros!) noul în modă, să dea — prin înseși produsele sale — mici lecții de cultura îmbrăcămintei.

**A. Varlam:** Despre ceea ce se face, și mai ales nu se face, pentru o educație a gustului, pentru propagarea acestei dese pomenite „culturi a îmbrăcămintei”, ar

merita discutat mult mai mult. Pentru că, după părerea mea, se face mult prea puțin.

**Red.:** Aveți dreptate. Să începem — modest — în rîndurile de față, prin a transmite cititorilor noștri ce recomandări drept caracteristici ale modei anului 1966.

## CULORI, LINII, MATERIALE „TIP 1966”

**Tov. ing. B. Darte,** șefa sectorului tehnic al F.C.T. „București”, oferă cititorilor noștri următoarele informații, așa cum se desprind ele din caracterizarea colecției pe 1966 a celei mai importante fabrici de confecții din țară:

**Coloritul** e luminos, în tonuri limpezi, mult roșu, de la roșu-flacără la roșu-tomate, rozuri calde, uneori bădînd în mov, frez, alb, nuanțe de ivoar, galben în tonuri de la citon pînă la auriu și de asemeni mult bleu, albastru, bleumarin. Dintre culorile neutre, griul și bejul. Pentru îmbrăcămintea sport, combinația bleumarin-roșu-alb deține recordul.

**Țesăturile** sînt netede sau cu reliefuluri mici (au căzut în dizgrație țesăturile flaușate, a revenit în modă gabardina); tricoul și jerseul sînt favoritele anului. Se vor purta mult ecosezul, carourile de

diferite dimensiuni, dungile, diagonalele, pied-de poule. Pentru vară, țesături de bumbac transparente și din in cu aspect de etamină și de șantung, iuni și imprimate. Desenele de imprimaturi sînt mici, geometrice, carouri sau flori mărunte.

**Pantofii.** Am scăpat, în sfîrșit, de tirania ucigătoarelor virfuri ascuțite și a tocurilor cul. Virful s-a rotunjit sau a devenit alungit și ușor pătrat, căputa e montantă, tocul gros și drept. Se poartă mult comozii pantofi din textile (total e să fie concepți și executați cu gust).

**Linia.** Mantourile, ca și rochiile, urmează îndeaproape linia corpului, sînt „mici”, nepermițîndu-și lărgimi ample, ci doar o anumită evazare spre tiv. Redingota își menține locul prim, sarafanul îl împarte cu fusta (care cunoaște o diversitate nesfîrșită: dreaptă, în cute duble, evazată, cu tigheluri, cu platcă). Puloverele sport, jachetele, șosetele trei sferturi, beretele croșetate sau împletite de mînă, iată „ideea vedetă” a anului. Pentru seară, rochia fără mîneci, ușor evazată, cu broderii din mărgelile sau cu garnituri de blană.

## ATENȚIE: UN POST-SCRIPTUM IMPORTANT

**A. Varlam:** Aș dori să adăugați un post-scriptum la aceste recomandări, un P.S.

care mi se pare chiar mai important de recomandările anterioare. A fi modern îmbrăcăminte nu înseamnă de loc a rpeca cu sfințenie carbă toate meandrii modei, ci a-ți alege ceea ce ți se poartă mai bine. O față tînră, oricît ar ea de drăguță, dacă e scundă și are picul plin trebuie să evite categoric modurile ciorapi groși împletiti din lînă colorată ori fusta în cute duble. Haina redingote nu convine femeilor cu talia nemarcată iar fustele prea scurte trebuie de a menit evitate cînd piciorul nu e desăvîrit. Trebuie să învățăm a ne cunoaște, a alege cu discernămint îmbrăcămintea.

**Red.:** În fond, aici e vorba de a forma fiecare un stil propriu, adecvat personalității, înfățișării, tipului temperamental și chiar mediului în care se află. E oare stilul și o chestiune de vîrstă?

**R. Solomonică:** Nu cred. Ba aș spune chiar că dimpotrivă. Prejudecata du care o femeie mai în etate trebuie să îmbrace numai în negru și maro a fi și mai trebuie încă mult combătută. siluetă bine păstrată își poate permite, orice vîrstă, culorile deschise și chiar albul, un coraj bluzant, o fustă evazată. Și nu e de loc obligatoriu ca o fi tînră să îmbrace o rochie roz-pastel, cî nuanța tenului, a părului sau genului — să zicem sportiv — nu i-o îngăduie.

**Red.:** Să pledăm deci pentru crearea unui stil personal de îmbrăcămintă.







# dialog cu cititorii

„Cine a fotografiat pentru prima dată și cu ce aparat?”

Constantin HALMI  
Caransebeș

Răspunde ing. ARTAXERXE BUBULAC, membru în comitetul de conducere al Asociației artiștilor fotografi.

Istoria fotografiei începe cu Leonardo da Vinci, marele geniu al Renașterii italiene, care în secolul al XV-lea inventează „camera clară” — o cutie cu un fund format dintr-un geam mat, pe care se forma imaginea dată de razele de lumină care pătrundeau printr-un orificiu circular mic, aflat în peretele opus. Această invenție, care a făcut al timpului ei senzație prin bilciurile și țigurile Italiei, a fost preluată de pictorii portrețiști, care o foloseau la executarea portretelor. Ulterior oamenii au căutat să rețină imaginea formată în „camera clară” și numeroși au fost aceia care s-au ocupat de realizarea acestui țel. Printre aceștia, în Franța, — însă după o scurgere de aproape trei secole — doi asociați, Louis Jacques Mandé Daguerre și Nicéphore Niepce lucrau asiduu la punerea la punct a unui procedeu chimic pentru obținerea unei imagini stabile pe un suport metalic. Într-o zi ei au fost informați de un farmacist din Paris (care-i aprovizionă cu chimicale) că în ajun s-a prezentat la el un necunoscut, care a cumpărat substanțe chimice pe care a afirmat că le folosește la niște experiențe pentru obținerea unor imagini stabile pe plăci metalice; ceva mai mult, i-a arătat și o serie de astfel de imagini care dovedeau că cercetările lui fuseseră încununată de succes. Acest personaj nu a mai apărut niciodată, astfel că adevăratul inventator al fotografiei ne va rămâne pentru totdeauna necunoscut. Ceea ce a consacrat însă istoria este faptul că primul document oficial în care se descria un procedeu pentru obținerea unei imagini stabile pe un suport, obținută cu ajutorul luminii, este un memoriu semnat de Daguerre și Niepce prezentat Academiei Franceze, care la rândul ei îl predă celebrului fizician Arago pentru a referi asupra lui. Acesta, în memorabila ședință a Academiei Franceze din 7 ianuarie 1839 anunță oficial inventarea fotografiei. Procedeu a fost numit la început dagherotipie în cinstea lui Daguerre, denumirea de fotografie apărând mult mai târziu.

Prima dagherotipie făcută în 1837, înfățișând o natură moartă cu diferite obiecte, printre care și o sticlă, așezate pe o masă, se află acum în păstrare la Societatea franceză de fotografie din Paris. Camera fotografică cu care au lucrat Daguerre și Niepce a fost construită de Charles și Vincent Chevalier, opticienii din Paris. În anul 1841, un profesor de matematică din Viena numit Petzval calculează primul obiectiv fotografic din lume; este vorba de celebrul obiectiv pentru portret „Petzval”, folosit și astăzi (dublă combinație de lentile) corectat pentru aberații sferice și cromatice cu deschiderea relativă  $F: 3,6$ , care permitea timp de expunere de 30 ori mai scurți decât obiectivele lui Chevalier (simple meniscuri). Același Petzval se asociază cu un mecanic-optician din Viena, numit Voigtländer, care mutându-se în Germania fondează prima fabrică de aparate fotografice din lume, fabrică care există și astăzi. Primele aparate fabricate de Voigtländer — cu toate perfecționările aduse — erau mari, grele și scumpe, rămânând astfel apanajul celor puțini. Într-o zi, un oarecare George Eastman din New York s-a gândit că ar fi o afacere rentabilă să pună fotografia la dispoziția marelui public amator. Pentru aceasta el a realizat un aparat mic, ușor portabil și ieftin; acest aparat cu rollfilm a fost astfel creat în august 1888, dându-i-se denumirea de Kodak, marcă azi binecunoscută.

În prezent, la 128 ani de la apariția ei, fotografia este prezentă în aproape toate domeniile de activitate omenească — măturie vie a genului creator uman.

„Am aflat de curind de caracterul interesant al poeziei eschimosă. De aceea, mi-ar fi plăcut să scriu câteva rânduri în legătură cu poezia acestei populații septentrionale”.

V. MARDARE  
București, str. Sergent Mușat, 14

Răspunde ION CARAION, scriitor.

Ca și despre literatura în stare „minerală” a altor populații mici, aflate departe de civilizație și trăind în condiții dure, vitrege, despre poezia eschimosă s-a luat cunoștință abia recent. Probabil că o editură sau alta va lua și la noi, nu prea târziu, inițiativa și hotărârea să înfățișeze curiozității zilnice mai diverse a publicului românesc un florilegiu din bucațele de o surprinzătoare puritate și omenie a locuitorilor din nord. Ele ar surprinde și poate că ar și educa, adresându-se într-o considerabilă măsură indeosebi tineretului.

Poetul danez Knud Rasmussen este acela care a publicat se pare, întâia oară o culegere bogată de cintece eschimosă, intitulându-le *Cîntecele colibelor de zăpadă*. El a trăit un număr de ani printre eschimoși. În traducerea lui Paul Emil Victor, editura franceză Pierre Seghers, condusă de poetul cu același nume, a scos anii trecuți o mică antologie de asemenea poeme. De asemeni, italienii au dat la iveală un mănunchi de astfel de cintece însoțite de o prefață și de numeroase desene, unele mai expresive decât altele. Versiunea italiană e semnată de Joyce Lussu, care ne mărturisește că a luat cunoștință de existența lor la Copenhaga, într-o seară, „în casa poetului danez Uffe Herder și a Mariei Giacobbe”, care l-au ajutat să se apropie de ele traducându-i-le cu conștiinciozitate și precizie în franceză. Frumusețea lor constă într-o simplitate unică în redarea elementelor și de emoționare în contact cu ele. Lupta cu natura, cu singurătatea, cu foamea, cu moartea și cu nopțile, smulge pescarului de la mlazănoapte accente de o forță copleșitoare și duioși nebănuite. El n-are scriitori și artiști. Artă lui e orală sau manuală și îndeplinește o funcție cvasiutilă. Toți cîntă și sculptează. Femei sau bărbați. După ce ni se spune, nici măcar cuvîntul artă nu există în limba ce o vorbesc ei, o complicată limbă de origine mongolă, cu conglomerate de cuvinte care n-au ajuns încă la funcții morfologice stabile și care se ghidază după o logică sui-generis. Iar adverbele aici și atunci se exprimă la ei prin același cuvînt, care confundă timpul cu spațiul și îi scutesc de niște complicații frecvente pe alte meridiane...

Căsim în această poezie candori și fericire, spontaneitate și reverii și o prelungită stare edenică în ciuda unei vieți dure duse de creatorii ei.

„Care sînt dimensiunile minime și maxime ale peștilor? De asemenea aș vrea să știu pînă la ce vîrstă trăiesc peștii?”

Sandu TURCU  
Iasi

Răspunde ing. GH. I. GHELASE, ihtiolog.

Mărimea peștilor variază în limite mari. Astfel, cel mai mic dintre peștii cunoscuți, poate și dintre toate vertebratele, este gobiul *Pandaka pygmaea*, care ajunge la numai 7,5-11,5 mm.

## PRIMA FOTOGRAFIE, PRIMUL APARAT FOTOGRAFIC

Foarte mic este de asemenea și un alt gobiid, *Mistichthys lusonensis*, care măsoară între 13 și 14 mm. Ambele specii populează apele în Insulele Filipine.

Pe de altă parte, printre pești se întîlnesc și giganți, cum sînt rechinii. Astfel, rechinul tropical *Rhinodon typicum* ajunge la o lungime de 20 m, iar rechinul polar *Cetorhinus maximus* măsoară 15 m. Comparativ cu peștii, mamiferele acvatice ating dimensiuni mult mai mari, cum este cazul balenei Jubarta (*Balaenoptera sibbaldii*), care depășește 30 m lungime și cîntărește pînă la 150 000 kg.

În apele din țara noastră se găsesc pești de diferite mărimi și greutateți. În iazuri și bălți, cei mai mici pești sînt: boarța (*Rhodeus sericeus amarus*) de 4,5-9 cm și plevușca (*Leucaspis delineatus*) de 6-9 cm. Uriaș în apele noastre dulcicole este somnul (*Silurus glanis*), care în Dunăre poate ajunge la o mărime pînă la 4 m și la o greutate de maximum 300 kg. În Marea Neagră, alături de o sumedenie de pești mici grupați în nesfîrșite bancuri sau cîrduri, ca gingirica (*Clupeonella delicatula*), aterina (*Atherina mochon pontica*) etc. ale căror mărimi nu depășesc 8-14 cm, trăiește și solitarul morun (*Huso huso*) — gigantul sturionilor producători de icre negre, a cărui lungime depășește uneori 5 m; el poate cîntări 600-800 kg și chiar mai mult. În literatura de specialitate se aminteste de un morun pescuit în anul 1890 la gurile Dunării (Sf. Gheorghe) în greutate de 888 kg, dintre care: 600 kg carne, 127 kg icre negre, 143 kg capul și 18 kg intestine, vezica înotătoare etc.

Longevitatea diferitelor specii de pești este de asemenea foarte variată. Unii reprezentanți ai familiilor gobiide și scopelide nu trăiesc mai mult de 1-2 ani; crapul trăiește între 20 și 30 ani, iar morunul pînă la cel mult 100 ani. Vîrsta peștilor se poate determina după inelele concentrice de pe solzi și alte piese calcaroase (opercule, vertebre, otolite, spini). Durata naturală a vieții peștilor este strîns legată și de mersul metabolismului. La un număr mare de specii, încă după prima reproducere are loc uneori, datorită epuizării fiziologice, piercea în masă a peștilor. Astfel, salomidele producătoare de „icre roșii de Manciuira” (din genul *Oncorhynchus*), ca și țiparul marin (*Anguilla anguilla*), pier după prima reproducere. La multe specii îmbătrînirea este însoțită și de unele modificări morfologice, cum se întîmplă cu exemplarele bătrîne de *Gadus morhua*, la care maxilarul inferior se curbază în formă de cîrlig, fapt ce îngreună hrănirea și duce treptat la epuizare.

## CITITORII CĂTRE CITITORI

Următorii cititori doresc să corespundă: Marin Bădărlouiu, tehnician, Oltenița, str. Gh. Doja 9: teme diverse, ilustrate; Carmen Teslaru, elevă, com. Miercurea, rn. Sebes: ilustrate; Giurcă Hariton, elev, com. Caliciuca, rn. Băilești, reg. Oltenia: sport, ilustrate; Ileana Iliant, funcționară, depozitul raional I.S.A.A.R., Rupea, reg. Brașov: ilustrate; Dumitru Popescu, inginer-mecanic, Botoșani, str. M. Kogălniceanu 52: ilustrate; Iacob Lucian, elev, Rm. Sărat, str. col. Tică Niculescu 1 bis: ilustrate; Denis Luciolla Iordan și Ilona Nae, eleve, Pitești, str. Fintinei 7: cinema, ilustrate; Dumitru Brănescu, elev, Rm. Vlcea, str. Topolog 23: ilustrate; Gavril Vandici, tehnician, Fazaneria Goroniște, Gurbediu rn. Salonta: ilustrate; Gabriel Gezae, laborant, București, str. Vaporul lui Assan 29, rn. 1 Mai: teme diverse; Ion Barbu, student, Sibiu, str. Karl Marx 26, ap. 6: teatru, cinema, ilustrate; Marioara Puiu, elevă, Fălticeni, str. Republicii 19: ilustrate; Gabriela Nicovici, studentă, București-32, str. poet Buzdugan 3: teme diverse, ilustrate; Valentin Valerian, electrician, Tîrnăveni, str. Vinătorilor 12, reg. Mureș-Autonomă Maghiară: muzică ușoară, ilustrate; Vioreca Vasilescu, elevă, Sibiu, Cal. Dumbrăvii 22: ilustrate; Constanta Boaca, elevă, Buzău, str. 24 Februarie 2: ilustrate; Dumitru Manea, muncitor, Combinatul de cauciuc sintetic, Orașul Gheorghe Gheorghiu-Dej, str. Casinului I, sc. V, et. 1, ap. 59: sport, ilustrate; Costel Teodorescu, elev, Școala profesională, str. Republicii 12, Oțelu Roșu, rn. Caransebeș, reg. Banat: ilustrate; Cecilia Gavrilăscu, elevă, Școala tehnică sanitară, str. Silozului 65, Craiova: ilustrate, teme diverse.

## POȘTA NOASTRĂ

PETRU ONIȚĂ, SICULA, RAIONUL INEU. Am primit scrisoarea dv. care cuprinde numeroase întrebări, precum și o serie de sugestii. În acest număr vă dăm răspunsurile la propunerile făcute. 1) Concursurile „cine știe cîștigă” au efect sub forma de examen oral. Nu credem că ar da bune rezultate în revistă. 2) Fotografii interesante din trecut — „foto-amintiri” cum le denumiți dv. — publicăm cu plăcere ori de cîte ori ni se oferă. Dar cu o condiție: să fie într-adevăr interesante. 3) Exact pentru aceasta am și înființat rubrica intitulată „Colțul automobilistului”: să descriem diferite tipuri de autovehicule, să dăm sfaturi automobilistilor asupra regulilor de întretinere a mașinii etc. 4) Am publicat și vom mai publica prezentări ale vieții și activității unor oameni de știință, cultură și artă. În ce privește întrebările pe care ni le-ați pus, vă vom răspunde în unul din numerele viitoare.

VIRGINIA PASCAL, BUCUREȘTI. Cuvîntul „bibliotecă” derivă din cuvintele grecești „biblion” (carte) și „theke” (dulap). Însemnînd deci un dulap pentru păstrat cărți. Cele mai vechi biblioteci publice din antichitate sînt cunoscute începînd din mileniul al III-lea î.e.n. în Egipt și în China. Dintre acestea, cea mai celebră a fost biblioteca din Alexandria (Egipt), înființată în secolul al III-lea î.e.n. de către primii doi monarhi din dinastia Ptolemeilor, dezvoltată foarte mult (circa 700 000 volume), distrusă parțial în anul 47 î.e.n. cu prilejul ocupării Egiptului de către romani; mai apoi, începînd din anul 390 al erei noastre, a suferit urmările tuturor invaziilor și ale luptelor religioase purtate în această parte a lumii, fiind pînă la urmă total distrusă. O legendă spune că ultimele ei resturi ar fi fost distruse din ordinul califului Omar în anul 641, care ar fi emis atunci celebrul sofism: „Ori cărțile acestea sînt conforme cu Coranul — și atunci sînt inutile, deci trebuie să fie distruse; ori sînt contrarii Coranului și atunci abia trebuie să fie distruse”.

VIORICA ONEA, BRAȘOV. Romanul „Zei coboară din Olimp” de Dimos Rendis, după care s-a realizat și filmul „Runda 6” este unul și același roman cu cel apărut în „Flacăra” din anul 1958 sub titlul „Farul 4” și semnat Maria Roman. La mijloc nu e nici un „mister”: scriitorul și-a publicat prima formă a lucrării sale semnînd-o cu un pseudonim. Adresa dv. — cînd vă va veni rîndul.

V. SILVIAN

## PEȘTII — MARI ȘI MICI



# DIN LUMEA NECUVÎNTĂTOARELOR

Observarea formei, a mișcărilor, a felului de viață al animalelor a sugerat din totdeauna ideea de a crea cuvinte derivate de la numele acestora, pentru a denumi cu ele obiecte, însușiri, acțiuni relativ asemănătoare celor remarcate în lumea necuvântătoarelor. Mișcarea comparabilă cu zborul *fluturelui* s-a numit *a flutura*, o aglomerare de oameni în continuă agitație se cheamă *furnicar*; un drum sinuos amintește de mersul *șarpeului*, de aici ideea de a spune că drumul *șerpuieste*. Din același motiv vorbim despre *serpentinele* unei șosele de munte (în franceză *serpent* înseamnă tocmai „șarpe”).

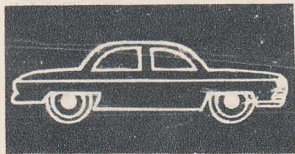
Citeodată relația dintre anumite cuvinte și numele de animale nu se impune de la sine, de aceea mulți nici n-o bănuiesc. Dintre cei ce au auzit de instrumentul muzical popular *buhai* sînt destui care nu știu că numele său se explică prin cuvîntul regional *buhai*, cu sensul de „taur” (sunetul scos din acest instrument a fost comparat cu mugetul taurului).

În loc de „om ticălos, mîrșav” spunem adesea *canalie*, termenul a apărut mai întîi în italienește (*canaglia*), cu sensul de „haită de cîini” și e format de la *cane* (=cîine), animalul acesta simbolizînd la mai multe popoare răutatea, sălbăticia.

O construcție funerară, cu firide destinate urnelor cu cenușa celor incinerati, se numește *columbar*. Numele e latin (*columbarium*) și provine de la *columba* (=porumbel). *Columbarium* a însemnat mai întîi „coteț pentru porumbei, hulubărie”, sensul de „construcție funerară” adăugîndu-se atunci cînd romanii au remarcat că între firidele unui columbar și compartimentele unei hulubării există oarecare asemănare.

Sorin STATI

## Coltul automobilistului



### ÎN TIMPUL RODAJULUI

Ați plecat de o oră în prima cursă de rodaj.

Sînteți singur și parcă regretați că autoturismul nu are radio. Poate că-i mai bine așa: nu v-ați obișnuit încă să conduceți o mașină cu... muzică.

Fîșîitul roților pe asfalt și zumzetul regulat al motorului vă impresionează plăcut auzul. V-ați făcut una cu mașina: îi simțiți încordarea, efortul și participați din plin la acest efort, vrînd parcă să o ajutați.

Vă adunați gîndurile și vă concentrați asupra volanului, înghițînd cu ochii panglica ondulată a șoselei. Vă uitați la vitezometru; acul oscilează ușor în jurul cifrei 50, iar kilometrajul indică 65 km parcurși.

Trebuie să opriți. În perioada rodajului, după fiecare 40-50 km rulați, trebuie să controlați:

— încălzirea motorului, a cutiei de viteze și a diferențialului;

— încălzirea tamburilor de frînă;

— funcționarea motorului la diferite turații;

— fixarea piulițelor de la roți;

— fixarea piulițelor de la bridele (brățările) de strîngere a arcurilor cu foi;

— etanșeitatea racordurilor sistemului de frînare.

Virăți ușor spre dreapta, scoateți autoturismul de pe șosea și opriți într-o pajiște. Lăsați motorul să mai

funcționeze vreo două, trei minute, apoi opriți-l.

Adesea, în asemenea ocazii puteți constata că motorul este fierbinte, însă nu exagerat, și că cutia de viteze și diferențialul au funcționat normal. Uneori însă, tamburul unei roți — să spunem al roții dreapta spate, care ar trebui să fie rece (ca și ceilalți de altfel), s-a încălzit puțin.

Nu mai puteți continua drumul așa. Trebuie neapărat să reglați sabotii de frînare ai roții buclucașe.

Eliberați frîna de mînă și cu două pietre la roțile din față imobilizați mașina. Ridicați cu ajutorul cricului roata „bolnavă” de pe sol și rotiți-o încet; merge cam greu, într-adevăr.

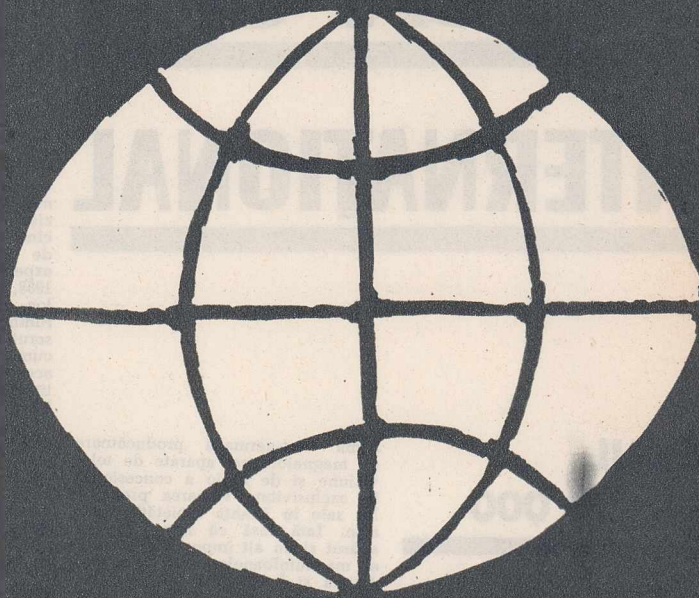
Cu cheia potrivită răsuciți ușor unul din șuruburile de reglaj al sabotilor (le veți găsi numai după ce a-ți intrat sub mașină, în spatele talerului roții, de o parte și de cealaltă a acestuia) pînă cînd roata învîrtită cu cealaltă mînă se oprește brusc; înseamnă că sabotul a intrat în contact cu tamburul, provocînd frînarea.

Răsuciți șurubul în sens contrar cu aproximativ 20°, executînd aceleași operații și la șurubul de reglaj din partea cealaltă a talerului.

Bineînțeles, roata se învîrte mult mai ușor, așa că vă puteți continua drumul nestingherit.

Ing. Lucian STAN

Puternic ca bătrînul Atlas...



CONSUMIND  
**DROJDIA  
FORTIFIANTĂ**

Bogată în vitamine, drojdia fortifiantă este indicată deosebi pentru persoanele cu regim dietetic.

Drojdia fortifiantă se administrează concomitent cu cele două mese principale.



# cadran INTERNATIONAL

## UNUL DIN 38 000

La Luxemburg există un tribunal care se ocupă de litigiile dintre diferitele cercuri industriale și financiare din Piața comună. În acest moment, la grefa tribunalului se află depuse nu mai puțin de 38 000 dosare care își așteaptă rezolvarea.

În actualele condiții determinate de atitudinea adoptată de Franța față de partenerii ei din C.E.E. s-ar putea ca aceste dosare să mai zacă încă multă vreme fără a putea fi soluționate. Motivul este binecunoscut: Franța se opune acțiunii unor organisme care ar avea dreptul să adopte hotărâri peste capul guvernului de la Paris. Or, curtea de justiție de la Luxemburg poate emite tocmai asemenea hotărâri. Inițial Franța nu s-a opus acestei activități. Astăzi însă, cel puțin pentru perioada în care actualele contradicții dintre Paris și celelalte cinci capitale continuă să ființeze, autoritățile franceze nu vor să dea ascultare unor judecători străini.

Multe dintre cele 38 000 de dosare în suspensie privesc întreprinderi franceze. Litigiile aduse în fața amintitului tribunal se referă la mult controversata problemă a înțelegerilor dintre diferitele întreprinderi.

Sub această aparent nevinovată expresie „înțelegeri între întreprinderi” se ascunde binecunoscuta practică de împărțire monopolistă a piețelor de desfacere. Metoda, de altfel caracteristică modului de producție capitalist, este interzisă formal prin acordurile de la Roma. În realitate însă, numeroase firme din C.E.E. și-au împărțit teritoriul „celor șase” în zone de influență.

Unul din cazurile semnificative, deși poate nu cel mai important, este cel cunoscut sub numele „Gründig și Consten”. Cunoscuta

firmă vest-germană producătoare de magnetofoane, aparate de televiziune și de radio a concesionat în exclusivitate vânzarea produselor sale în Franța societății Consten. Iată însă că între timp a apărut și un alt importator francez al magnetofoanelor vest-germane. Acesta și pe procura de la o serie de angroșiști vest-germani care obțineau marfa chiar de la producător, Consten s-a adresat atunci justiției franceze pentru a obține îndepărtarea concurentului. Pentru prima oară în Franța, Curtea de apel din Paris a oprit judecarea procesului și a aminat darea unei hotărâri în așteptarea verdictului pe care l-ar da în această afacere amintitul tribunal al Pieței comune. Acesta din urmă nu dă dreptate lui Consten și condamnă principiul acordării unei concesiuni pe un anumit teritoriu. În fața acestei situații, Gründig (ca și Consten) face apel împotriva sentinței și cere respectarea contractului de concesiune încheiat.

Între timp tribunalul francez a încetat să se mai ocupe de acest caz. La rândul său guvernul vest-german a intervenit în apărarea intereselor firmei Gründig. Ocupându-se de această dispută, presa franceză se întreabă însă dacă este normal ca un tribunal francez să aștepte ca un tribunal străin să ia o hotărâre pe baza căreia să se poată da apoi o sentință care privește un cetățean francez...

Eugen PHOEBUS

## „CONTRABANDIȘTII”

Utilitatea porumbeilor voiajori în transporturile de mesaje la mari distanțe este îndejuns de verificată. Primii care au inițiat

această originală poștă au fost egiptenii și perșii. Regele Solomon s-a folosit și el de porumbei în luptele pe care le-a purtat. Au urmat românii și grecii. În 1914, porumbelul Cher Ami a străbătut cei 450 de km dintre Paris și Lyon salvând viața a patru batalioane franceze; în 1944, un altul, grav rănit, a traversat Normandia, semnalând statului-major aliat poziția inamicului. Incluziunea porumbeilor în partea „combatantă” a diferitelor armate este deci un fapt cunoscut de mult.

Mijloacele contemporane de telecomunicații n-au exclus nici ele utilizarea porumbeilor purtători de mesaje. Așa, de exemplu, unele ziare japoneze îi folosesc vara, când firele telegrafice sînt rupte de furtuni, pentru primirea sau expedierea de corespondență. În 1958, în alegerile care au avut loc în Argentina, sute de porumbei au transportat rezultatele scrutinului spre marile orașe (Tucuman, Salta, Buenos Aires). După această dată columbofilii argentinieni au început să-și „specializeze” păsările în transportul de mesaje farmaceutice sau chiar medicamente. Recent însă s-a descoperit o nouă utilizare a porumbeilor călători, care a stîrnit senzație: la Buenos Aires și în alte orașe mari din Argentina vin și pleacă porumbei voiajori care trec peste Brazilia, Paraguay și Chile. Ei nu transportă însă nici mesaje, nici medicamente, nici... crengi de măsline. Sînt „contrabandiști”: duc dintr-o parte în alta minuscule pietre prețioase sau cantități mici de metale prețioase. Și nimeni n-are ce să le facă. Decamdată.

Darle NOVĂCEANU

## ALEGERI NEW YORKEZE

Pentru alegerile municipale din noiembrie de la New York zarurile au fost aruncate. Candidatul republican Lindsay, considerat de „New York Herald Tribune” ca „omul cu cele mai multe șanse prezentat de G.O.P. în ultimele două decenii”, va fi înfruntat de Abraham Beame.

Desemnarea lui Beame, care a lucrat în cadrul municipalității newyorkeze în calitate de director al bugetului, a fost obiectul unei dispute îndrăjite. Actualul primar, R. Wagner, după ce a anunțat că se retrage, a sprijinit candidatura președintelui Consiliului municipal, Paul Scrivane, dar în „preliminariile” omul primarului a fost învins. Această situație pare să aibă implicații mai largi, dincolo de scena politică newyorkeză. Oficial, Wagner a anunțat că nu-și mai prezintă candidatura din pricina problemelor complicate ale administrației marelui oraș, nemoștrind însă să facă reclama realizării sale municipale; pe de altă parte însă, presa americană a dezvăluit că Wagner intenționează să-l înfrunte pe actualul guver-



A. D. Beame (stînga) participînd la o discuție televizată înainte de a fi desemnat oficial candidat din partea partidului democrat la postul de primar al New Yorkului.

nator al New Yorkului, Nelson Rockefeller, în alegerile din 1966. Or, postul de guvernator al marelui oraș american reprezintă adevărată o platformă de lansare în cursa pentru Casa Albă. De altfel însuși N. Rockefeller nu a renunțat încă la lupta pentru a obține candidatura republicană în alegerile prezidențiale din 1968... Dar preferința pentru Beame în preliminarile newyorkeze (considerată o „palmă pentru Wagner”) are ecou și pe alte planuri, fiind seamă că el a anunțat că își axează campania pe teme care constituie un atac împotriva întregului partid republican. Imediat după desemnarea sa drept candidat democrat, Beame a declarat: „Sforile sînt trase de rockefelleri și de nixonii împreună cu întreaga gardă republicană veche. Voi lupta împotriva liderilor partidului republican, pe care locuitorii New Yorkului îi resping, și cărora eu le spun: Nu veți putea cuceri primăria”.

Lupta pentru primăria New Yorkului constituie prima dispută electorală de amploare între democrați și republicani după realegerea din 1964 a președintelui Johnson. Cei care se ocupă cu sondarea opiniei publice pun deci un mare preț pe alegerile din New York, din noiembrie, considerându-le ca un indiciu asupra șanselor celor două partide mari în alegerile parțiale pentru Camera Reprezentanților și Senat din 1966.

Z. FLOREA

## ...ÎN PATRU VARIANTE

Ziarele occidentale au publicat, în ultimii ani, în repetate rânduri vești despre furtul unor capodopere făcînd parte din patrimoniul

artistic al unor țări cu veche tradiție de cultură ca Italia, Franța, Anglia etc. Frecvența acestor cazuri a determinat ICOM (Organizația internațională a muzeelor) să întreprindă un studiu amănunțit asupra celor mai eficiente metode de păzire a muzeelor împotriva furturilor, incendierilor sau a daunelor ce ar putea fi pricinuite de ostilități militare. La alcătuirea acestui studiu, ICOM a colaborat cu Interpol-ul, cele două organisme efectuînd anchete paralele în 17 țări.

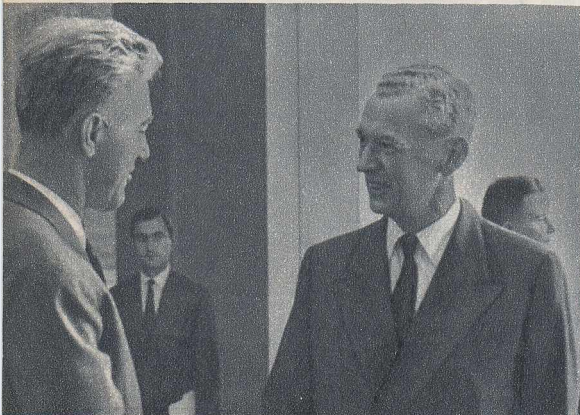
Din cele constatate, autorii studiului au remarcat că sînt rare cazurile cînd o capodoperă furată este vîndută prin rețeaua obișnuită de desfacere a obiectelor de artă. Căci mijloacele moderne de informare fac ca furtul unui tablou, unei statui sau mobile de preț să fie cunoscut numai-decît. Ceva mai frecvente sînt furturile „în comision”, adică la cererea unui amator. Ele sînt totuși dese — arată studiul — întrucît colecționarii mai importanți sînt de notorietate publică, ceea ce ușurează cercetările. Cele mai uzuale furturi de obiecte de artă sînt acelea urmate după un timp de restitucii, de amenințarea că, în caz de neplata unei sume de bani, operele de artă vor fi distruse.

Pentru a preveni furturile, ICOM recomandă instalarea în muzee a unor sisteme capabile să avertizeze simultan postul de supraveghere cel mai apropiat de punctul în care se află opera respectivă, postul central de supraveghere al muzeului și comisarul de poliție al cartierului. Acest sistem trebuie să dea mai întîi o prealarmă (de pildă, atunci cînd hoțul sparge o vitrină sau atinge un tablou) și o alarmă propriu-zisă, cînd din vreo vitrină a fost sustras un obiect sau cînd tabloul atins a fost scos de pe perete.

Dispozitivul de semnalizare trebuie să funcționeze pe principiul a patru variante, în așa fel ca serviciile de pază să știe numai-decît ce operă de artă e amenințată și în ce mod acționează hoțul. Aceste variante sînt: un con-



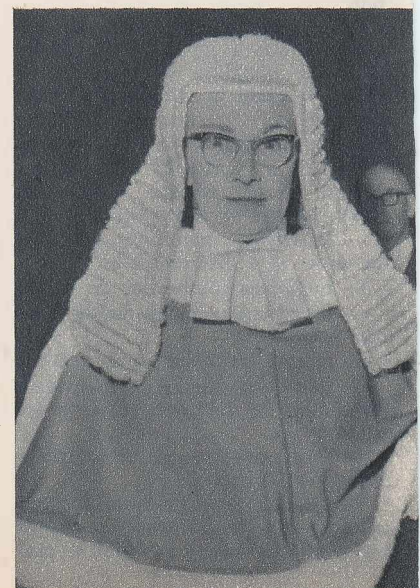
La poliția federală vest-germană sînt înregistrate peste 10 000 lucrări de artă furate.



Cuvîntarea ministrului afacerilor externe al Republicii Socialiste România, Corneliu Mănescu, șeful delegației țării noastre la cea de-a 20-a sesiune a Adunării Generale a O.N.U., a fost primită cu interes, fiind apreciată de numeroși observatori ca aducînd o contribuție importantă la lucrările actualei sesiuni. În fotografie: Corneliu Mănescu, împreună cu Couve de Murville, ministrul de externe al Franței, într-o pauză a lucrărilor Adunării Generale.



Silit cu 16 luni în urmă să se exileze în Franța, fostul președinte al Braziliei, Juscelino Kubitschek, s-a reîntors în țară a doua zi după desfășurarea alegerilor pentru desemnarea guvernatorilor a 11 state braziliene, alegeri în care, precum se știe, au ieșit învingători candidații opoziției. Iată-l în fotografie la sosirea pe aeroportul din Rio de Janeiro.



Prima femeie judecător la Înalta Curte de justiție din Anglia a fost numită recent de către regina Angliei. Iată-o în fotografie pe Mrs. Lane părăsind Camera Lorzilor după depunerea jurămîntului.



trol asupra fiecărui coridor și săli; un control menit să semnalizeze efracția ușilor sau eventualele deschideri practice în ziduri, plafoane sau dușumele; un control asupra fiecărei opere de artă în parte; un control special cu scopul de a mobiliza imediat un grup de poliție, în cazul agresorilor înarmați.

În sfârșit, ICOM mai propune o serie de alte sisteme de semnalizare, de diverse tipuri — termice, acustice, electrice — arătând calitățile și defectele fiecăruia.

**D. HÎNCU**

## CLIO LA LOC DE CİNSTE

O anchetă publicată nu demult de revista „Arts” și închinată mizei istoriei, Clio, stabilește acest fapt semnificativ: cititorii francezi sînt astăzi mai mult decît oricînd pasionați de lectura cărților de istorie: „Niciodată nu s-au publicat atîtea lucrări istorice; apar în fiecare zi, în toate formatele și a toate prețurile”. Pentru 7% dintre bărbați și 12% dintre femei lectura istorică este preponderentă în raport cu celelalte (curios, la acest capitol recordul îl dețin tinerile sub 16 ani; 18% dintre ele au drept cărți de căpătîi cele de istorie).

Pasiunea aceasta nu ține numai de curiozitatea pentru lumea trecutului, ci mai ales de interesul sîrmit de contemporaneitate: ...presa, radioul, televiziunea fac în fiecare dintre noi un martor al unor evenimente internaționale e nu ne pot lăsa indiferenți”, ublinia revista sus-amintită.

Statisticile dovedesc că lucrările ele mai citite sînt cele care se cupă de perioada celui de-al doilea război mondial și de anii următori acestuia; dintre toate poezile istorice, 26% dintre bărbați își manifestă interesul pentru năi amintiri; urmează, în ordinea tabilită de anhetă, epoca revoluției burghize din Franța și domniei lui Napoleon (interesant: aici procentul cititorilor țieri și al celor în vîrstă este aproape egal, oscilînd în jurul lui 8-21%).

Antichitatea are foarte puțini iutori: în medie 3% dintre cititori.

Sondajul a relevat faptul că oamenii caută în paginile cărților de istorie nu atît descrierea rece, guroș științifică a evenimentelor, it mai ales atmosfera, sufletul pecific al fiecărei epoci, amănunț din viața de zi cu zi a eroilor răgiți. De aceea, cărțile-monozii, închinare personalităților, nt cele mai solicitate. De altfel, întrebarea „după ce criterii vă legeți lecturile istorice”, 18% dntre cei intervievați au dat același răspuns: „Am în vedere persoajul central”. Și, la loc de iniste, figurează Napoleon (cărui

i s-au închinat numai în ultimii douăzeci de ani, și numai în Franța, 67 de lucrări), Robespierre, Ludovic al XIV-lea, Jeanne d'Arc precum și personalitățile politice de seamă ale epocii noastre.

**M. MIHĂILĂ**



## TELEVIZIUNE ÎN OGLINDĂ

Învățămîntul prin metode audiovizuale este aplicat pe o scară din ce în ce mai largă. Studiul proiecției de diapozitive și de audiere a benzilor de magnetofon începe chiar să fie depășit, luîndu-i locul astfel de metode moderne ca televiziunea. Aceasta este utilizată fie în circuite deschise, fie în circuite închise, lecția putînd fi, în acest ultim caz, urmărită de un grup de școli determinate.

Foarte des, predarea televizată nu este utilizată decît ca un auxiliar la învățămîntul tradițional. Recepția imaginilor prezenta însă, în aceste cazuri, unele inconveniente. Utilizarea unui televizor convențional face ca vizionarea să fie limitată de depărtarea de ecran; astfel numai o minoritate dintre elevi pot să urmărească cu folos lecțiile predate; se pot utiliza proiectoare de televiziune, dar atunci ești de fapt obligat să faci film, adică să proiectezi în sala de clasă, în întuneric. Pentru a se remedia aceste inconveniente, un constructor francez a pus la punct recent un procedeu nou, denumit „poliviziunea”. Poliviziunea utilizează televizoare speciale, care sînt plasate în poziții neobișnuite. Ecranul, plat, este de 59 cm și este suspendat de plafon. Imaginea în acest aparat se prezintă inversată. O oglindă plasată pe pupitrul elevului, care poate fi orientată de acesta în orice direcție, îi permite să vadă imaginea readusă în poziția reală. Fiecare ecran poate fi receptat în 15 oglinzi, deci 15 elevi așezați

în trei rînduri a cîte 5. Într-o clasă, deci, se află 2-3 ecrane suspendate, în funcție de numărul elevilor.

Cursurile astfel televizate pot fi urmărite luîndu-se în același timp note, iar profesorul are posibilitatea de a le completa cu figuri pe tablă, în plină lumină.

**I. M.**

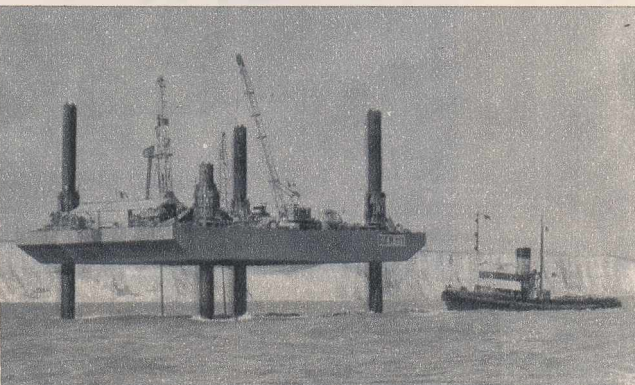
## AM PESCUIT „CAROTA” ÎN STRÎMTOARE

Protozoarele din era cenomaniană ne vor dezvălui oare secretul viitorului tunel sub Canalul Mînceii? Pentru a-l afla, m-am dus să pescuiesc „carote” în Marea Nordului, la o milă în largul portului Dover, pe „GEM-111”, platforma de foraj a GETM-ului. \*) Carotele despre care este vorba sînt — firește — probele de cretă pe care trepanul le aduce din adîncurile subsolului marin.

De departe, „GEM-111” seamănă cu o ciudată și futuristă „insulă pe picioare”. Ca să ajungi pînă la ea trebuie să te agăți de funiile unei nacele care te ridică la 25 metri în aer și te depune alături de cerpetătorii mării care își încheie cel de-al 70-lea foraj, ultimul dintr-o serie care însumează 12 kilometri — unele probe fiind extrase de la adîncimi depășind sute de metri.

„GEM-111” seamănă cu platformele de extracție sau prospec-tare a petrolului. „Picioarele” sînt compuse din coloane metalice de 59 m înălțime și 1,80 m diametru. Pe aceste patru coloane se deplaa

\*) Grupul de studii al tunelului sub Canalul Mînceii.



Platforma „GEM-111” cu ajutorul căreia, începînd din septembrie 1964, s-au intraprinș prospectări geologice și geofizice în Canalul Mînceii, în vederea construirii viitorului tunel. Rezultatul acestor cercetări urmează a fi făcut cunoscut pînă la sfîrșitul anului.

sează printr-un sistem de cricuri un schelet de 50 de metri lungime și 27 de metri lățime. Înalt de 4 metri, acest schelet formează un fel de ladă (locuibilă, adăpostind un atelier și dormitoare) care se înalță deasupra apei, în funcție de necesități.

Comandantul de pe „GEM-111” a precizat:

— O campanie de foraj ne cere în medie 5,3 zile. Dar acesta e un termen variabil, totul depinzînd de neajunsurile care survin. Se întîmplă să pierdem unelte: se desprind în puțul de foraj și trebuie atunci să le pescuim cu alte unelte, concepute special pentru asemenea operații.

„Cum se înalță platforma? În-tocmai ca cineva care s-ar cățăra pe o prăjină, ajutîndu-se cu minile și cu picioarele. Cricurile noastre operează alternativ cu două înșurubări suprapuse, la viteza de 25 de centimetri pe oră.

Pentru a ne deplasa trebuie să coborîm pînă la nivelul mării; apoi, după ce desprindem picioarele de pe fund, unde se scufundă uneori cu cîte un metru, plutim. Ne-am deplasat pînă acum chiar și pe valuri de cîte 2,40 metri l...”

Cei 14 sondiri și 16 oameni din echipaj care au lucrat cu schimbul în vara aceasta pe „GEM-111” au găsit oare în sfîrșit traseul tunelului cu care ne-a fost hrănită imaginația de un secol încoace? Dar asta-i altă poveste...

**René ROUGERON**

Paris, octombrie 1965

## FILMUL IRANIAN

Multe țări în curs de dezvoltare duc o luptă dificilă în vederea sprijinirii artei naționale. În ce privește cinematografia,

promovarea acesteia este îngreunată de imensul aflux de filme din țări cu vechi tradiții.

Din acest punct de vedere sînt interesante măsurile luate de autoritățile iraniene. Astfel, fiecare cinematograful e obligat ca la zece filme străine să prezinte cel puțin unul din producția autohtonă. Jurnalele cinematografice de proveniență străină sînt completate cu secvențe care prezintă cel puțin 3 evenimente legate de viața statului iranian. Acestea, ca și alte măsuri asemănătoare, au dus la schimbarea radicală a situației cinematografiei iraniene în ultimul deceniu, vechea Persie devenind una dintre cele mai importante țări producătoare de filme din Orientul Apropiat și Mijlociu.

Primele filme artistice iraniene au apărut înaintea celui de-al doilea război mondial. Dar cinematografia iraniană s-a dezvoltat mai ales în ultimul deceniu, perioadă în care s-au turnat aproape 300 filme de lung-metraj.

Cinematografia iraniană luptă cu multe greutăți și în primul rînd cu cele de ordin material. Producția este fărîmțată între numeroase mici întreprinderi. Dintre ele cea mai importantă este „Missaghich” care a produs în ultimii ani în medie cîte 5-6 filme. Studiourile sînt deocamdată slab echipate, dar se fac eforturi pentru modernizarea lor. Astfel, studioul de sincronizare ridicat în apropierea stațiunii climatice Takhle Djamsid e dintre cele mai moderne. Un alt studio mai bine înzestrat se află la Teheran, unde se produc anual 3-4 filme.

Filmele, ca tematică, stil, ritm, sînt adaptate gustului și cerințelor publicului autohton în așa fel ca ele să poată concura cu cele de proveniență străină. Temele cele mai des întîlnite sînt aventurile, războaiele etc. Trep-tat sînt abordate și probleme sociale și în special cele ale tineretului. Pentru spectatorul european filmele iraniene au un ritm prea lent, un joc teatral în care abundă scene de luptă, exagerate adesea pînă la naturalism.

Iranul nu dispune pentru moment de un institut de teatru sau de regie din care cauză cadrele se formează în străinătate. Se resimte o mare nevoie de actori și regizori.

Cel mai cunoscut regizor iranian este Bramis Aghamalian, care și-a început cariera în teatru și a realizat 8 filme. Un alt regizor cunoscut este Samul Khačchițian. Cel mai popular interpret masculin, Arman, azi în vîrstă de 45 ani, și-a început cariera teatrală la 17 ani, iar în cinematografie are la activul său 15 roluri. Un alt actor îndrăgit este fostul campion mondial la lupte, Fardin, protagonistul unor roluri mult gustate de publicul iranian. O altă figură interesantă a cinematografiei iraniene este Mohsani care, alături de calitatea sa de actor, regizor și producător de filme, este și deputat în parlamentul iraniap.

**M. G.**



„Mai bine activi azi, decît radioactivi mîine”. Sub această lozincă mii de italieni au participat la un marș pentru pace, între localitățile Tofia și Allunier.



„Geochron” se numește acest ceasornic care indică în orice clipă care este ora în diferitele orașe ale lumii. Invenția aparține profesorului Tom Gottberg din Hamburg, iar o fabrică vest-germană va începe în curînd producția de serie a geochronului.

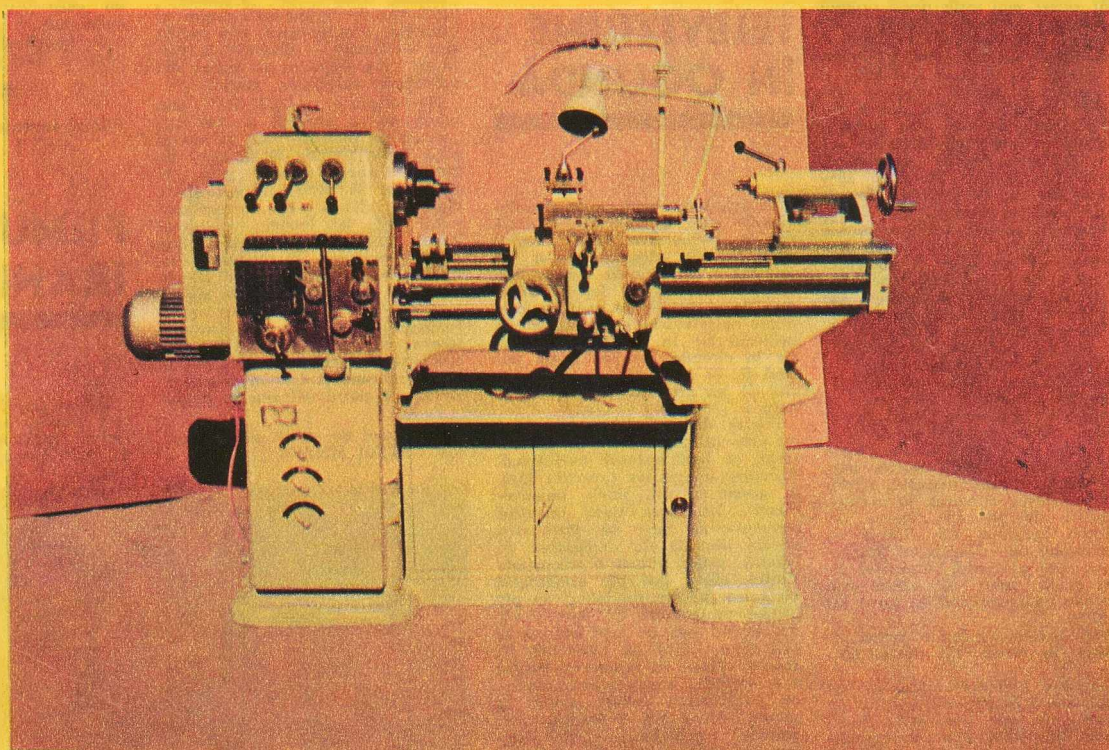
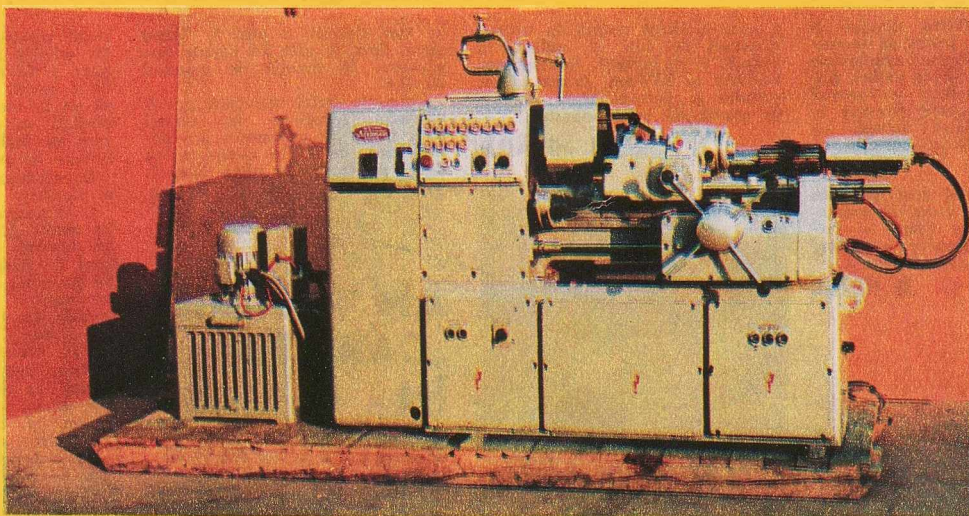
Artiștii Teatrului satiric muzical „Constantin Tănase” din București au obținut un frumos succes în capitala R.D. Germane cu spectacolul „Revista dragostei”, prezentat în cadrul celei de-a 9-a ediții a „Zilelor festive ale Berlinului”.





# UZINA DE STRUNGURI A R A D

produce  
strunguri  
intr-un bogat  
sortiment



■  
STRUNGURI  
REVOLVER  
cu disc port-sculă  
și turelă  
cu diametrul  
de prelucrare  
din bară  
de 25 și 40 mm

■  
STRUNGURI  
NORMALE  
cu diametre  
de prelucrare  
până la 800 mm  
și lungime  
de 3000 mm

