

# Gazeta învățămîntului

Organ al Ministerului Învățămîntului și Culturii și al Comitetului Central al Sindicatului Muncitorilor din Învățămînt și Cultură

Anul XI, Nr. 512

Vineri 3 aprilie 1959

8 pagini 25 bani

## ACTUALITATEA SOCIAL-POLITICA IN ȘCOALA

Ca oricare cetățean conștient al statului nostru democrat-popular, învățătorul, profesorul participă la viața politică a țării, este la curent cu măsurile care se iau pe linie de partid și de stat în vederea îmbunătățirii activității în diferitele sectoare de activitate, în cunoștință zilnic de felul cum se aduc la îndeplinire de către oamenii muncii directivele trasate, cunoaște inițiativele care se nasc în masa oamenilor muncii în desfășurarea construcției socialiste.

Este firesc ca întreaga actualitate social-politică la care pedagogul participă să influențeze munca pe care el o desfășoară, este firesc, cu alte cuvinte, ca actualitatea social-politică să pătrundă în activitatea lui didactică, în munca instructiv-educativă din școală.

Dar nu este numai firesc, este și necesar. Sînt lecții care nici nu se pot preda fără a ține seama de ceea ce a adus nou viața și evenimentele social-politice. Sînt fapte de însemnătate deosebită care trebuie explicate elevilor pentru a întregi conținutul predării, pentru a-i asigura exactitatea, pentru a-i da valoarea educativă necesară. Activitatea școlară are permanent nevoie de legătura cu viața, de forța vie a exemplului concret care îi asigură eficiența. Pentru a preda elevilor cunoștințe exacte nu le poți vorbi despre economia țării noastre fără a arăta punctul pînă la care ea s-a dezvoltat, fără a sublinia și ce ajută la continuarea ei dezvoltare, după cum nu le poți vorbi la geografie despre un stat care recent și-a cîștigat independența prin lupta poporului său, fără a spune elevilor acest lucru.

De aci obligația pentru învățători și profesori de a fi la curent cu actualitatea, de a urmări cursul dezvoltării vieții social-politice interne și internaționale, de a găsi căile cele mai potrivite pentru a face această legătură a activității de instruire și educare a elevilor cu actualitatea în modul cel mai firesc, cel mai potrivit nivelului de înțelegere al elevilor.

În momentul de față putem spune că marea majoritate a învățătorilor și profesorilor a înțeles pe deplin faptul că nu se poate preda în 1959 un capitol din programa de învățămînt în același mod cum s-a predat el în anul 1958 cu atât mai puțin în anul 1957. Și aceasta pentru că viața merge înainte, știința cucerește noi tărîmuri, situația social-politică evoluează. Este clar că nu poți vorbi despre cucerirea spațiului cosmic, acum cînd s-a lansat prima planetă artificială, așa cum vorbeai anul trecut cînd erau lansate numai sateliți ai pămîntului, sau ca în anul 1956 cînd nu se ajunsesse la aceste realizări. După cum este tot așa de clar că nu poți vorbi despre evoluția economiei țării noastre, fără a le arăta ce prevede planul de stat pe anul în curs, perspectivele de dezvoltare care se deschid pe baza prevederilor planului, fără a le face cunoscute realizările oamenilor muncii.

Elevii au învățat și învață despre năzuințele poporului spre o viață mai bună și despre lupta de veacuri pentru a le îndeplini. În momentul cînd aceste năzuințe se împlinesc, cum să nu ie vorbim despre această împlinire?

Iată de pildă recentul Decret al Prezidiului Marii Adunări Naționale privind lichidarea rămășițelor oricăror forme de exploatare a omului de către om în agricultură, care va aduce prefăcerea noi în viața satului, nu poate să fie trecut cu vederea în procesul de învățămînt. Elevii, cu atât mai mult cei de la sate, vor trebui să afle din școală care este însemnătatea acestui Decret, a măsurilor ce se vor lua pe baza lui. Pentru educarea tînarului din școală are mare însemnătate ca el să înțeleagă în toată mărimea ei necesitatea, subliniată în Decret, ca fiecare om să-și asigure existența sa și a familiei sale prin muncă proprie, necesitatea de a lichida rămășițele relațiilor de exploatare a omului de către om. Ce înalte învățăminte pot trage școlarii și din acest recent document al politicii statului nostru democrat-popular, ce semnificații mari se pot sublinia, pentru înlăturarea educației lor comuniste.

Fiecare lecție lasă loc pentru problemele vieții — într-un fel sau într-altul, într-o măsură mai mare sau mai mică. Un lucru trebuie însă știut. Nu vorbește multe, ci vorbește clare, legate în mod natural de firul lecției, acestea rămîn în mintea elevilor, acestea conving.

Școala noastră de astăzi nu mai este la început de drum. Ea a înaintat mult pe calea luminată de învățătura marxist-leninistă, care ne arată că școala în afară de politică este o mișcare și o ipocrizie. Sarcina care îi stă însă acum în față este aceea de a îmbunătăți mereu căile pe care actualitatea social-politică pătrunde în procesul instructiv-educativ în modul cel mai firesc și permanent.

In pagina a 3-a publicăm cîteva articole referitoare la experiența unor pedagogi în legarea lecțiilor de actualitatea social-politică



In vacanță

## Vacanța

...a sosit odată cu zefirul înveșmîntată în haine de primăvară, zimbătoare și plină de voie bună. Clopoțelul de alamă a amuțit, uitat într-un sertar din cancelarie. Ce fac oare școlarii în aceste zile de răgaz? O scurtă plimbare prin Capitală me-a dat răspuns la întrebare. Cu cîteva zile în urmă în hale imense de la uzinele „Steaua Roșie” au apărut printre muncitori, pe sub giganticele poduri rulante, în fața cupolelor în care metalul se încălzește pînă la incandescență, printre mașinile uriașe, grupuri mici de elevi de la Școala medie nr. 18. Au profitat de timpul liber al vacanței pentru a afla cîte ceva din tainele muncii din uzină. Privește, întreabă, cercetează instalațiile, vorbește cu muncitorii. Compară nehotărîri diferitele munci. Una e mai plină de romantism, alta, te atrage prin perfecțiunea mașinilor... Pe care s-o alegi? În sfîrșit, pînă atunci, mai e timp... La uzinele „Tudor Vladimirescu” au fost elevii de la școlile elementare de 7 ani nr. 97 și 98 care au legat numeroase prietenii cu constructorii de autobuze. La sfîrșitul zilei de muncă — o mică surpriză pregătită pentru muncitorii încă înaintea de vacanță: un bogat și frumos program artistic susținut de școlari.

E vacanță! Dar lucrările agrile

O. BUZESCU

(Continuare în pag. 7)

## Comitetul sindical sprijină școala

Analizînd împreună cu secția de învățămînt și cultură a raionului rezultatele la învățătură ale elevilor pe trimestrul I, Comitetul sindical de învățămînt din orașul Vatra Dornei a luat unele măsuri pentru îmbunătățirea situației celor rămași în urmă, mai ales la matematică, fizică, chimie, limba romînă și limba latină. Pe baza unui plan concret s-au organizat, în colaborare cu directorii școlilor, consfătuiri de muncă pe specialități, avînd drept scop găsirea celor mai potrivite procedee pentru ridicarea nivelului predării, însușirea temeinică a cunoștințelor de către elevi și reducerea procentului de note slabe. La consfătuirea din luna februarie a.c. de exemplu, la care au participat profesorii de matematică și fizică s-a prezentat referatul „Despre inducția matematică”. A fost aleasă această temă intrucit utilizarea metodei inductive în matematică și fizică dă rezultate bune, referentul folosind multe exemple din experiența proprie la toate tipurile de lecții. Consfătuiri asemănătoare s-au organizat și pentru limba romînă, științele naturii, geografie și chimie. Trebuie spus că acestea au constituit un ajutor prețios și pentru cadrele tinere cu mai puțină experiență la catedră.

O altă măsură luată de Comitetul sindical local este organizarea cu regularitate a interesanțelor la aceeași specialitate sau la specialități înrudite. Interesanțele se desfășoară pe baza unui grafic ur-

mărit indeaproape de tovarășa M. Martinescu, responsabilă grupei sindicale de la școala medie. Din obiectivele interesanțelor cităm: felul în care elevii rămași în urmă la învățătură sînt interogați la ore, cum li se verifică temele pentru acasă, cum sînt notați etc. Consfătuirile bilunare ale

diriginților organizate la Școala medie din Vatra Dornei cu sprijinul direcției școlii, pun accentul de asemenea pe prevenirea rămînerii în urmă la învățătură a elevilor. În acest

N. CHIȘU

(Continuare în pag. 7)

## Concurs pentru fotografiile amatori din învățămînt

Redacția „GAZETEI ÎNVĂȚĂMÎNTULUI” organizează un concurs de fotografii și fotoreportaje pe teme legate de viața școlii. La concurs pot participa cadrele didactice — fotografi amatori — din învățămîntul de cultură generală, profesional și tehnic.

Fotografiile trebuie să reprezinte cele mai semnificative aspecte din activitatea de învățămînt — aspecte din munca pe lotul școlar, în atelier sau în producție, de la lucrările de laborator și lecții, de la corcurile de elevi și din activitatea obișnuită, construcții șco-

lars, să prezinte diferite realizări ale școlilor.

Calitatea fotografiilor va fi apreciată atît după efectul obținut prin tehnica fotografică, cit și după conținutul pe care-l prezintă, avîndu-se în vedere măsura în care reușesc să redea ceea ce este esențial, nou, specific, interesant în munca școlilor noastre, să redea trăsături ale învățămîntului nostru, legătura lui cu viața, cu producția, folosirea unor metode înaintate în instruirea și educarea elevilor.

Fotografiile de format 13/18 cm., executate artistic și însoțite de clișeele respective, cu explicația și numele autorului, vor fi trimise redacției pînă la 1 iulie a.c.

Cele mai bune fotografii vor fi distinse cu premii (600 lei, premiul I — 400 lei, premiul II — 300 lei, premiul III) și cu mențiuni în cărți.









# Cabinetele Laborator

Utilizând un variat material didactic în procesul de predare, profesorul completează percepția auditivă a elevului cu percepția vizuală, lărgind și îmbogățind orizontul elevilor. Interesul școlărilor pentru obiectul la care se folosește rațional materialul didactic, crește.

Convinși de acest lucru, profesorii Centrului școlar agricol din Sibiu au amenajat cabinete școlare pentru științele agricole, științele zooveterinare, fizico-chimice, mecanică și topografie.

O parte din materialul cabinetului de științe agricole a fost procurat de la întreprinderile de specialitate, mai ales de la atelierul de material didactic al Ministerului Agriculturii și Silviculturii. Cabinetul posedă microscop și diverse aparate, mulaje de fructe, flori, semințe, secțiuni de tulpini, rădăcini, tablouri cu plante ierborizate, planșe tipărite, suporturi, stative etc.

Material didactic pentru înzestrarea cabinetului au executat și profesorii și elevii școlii. Este vorba de numeroase planșe, tablouri sub sticlă cu plante ierborizate cu semințe în eprubete, colecții de minerale, de soluri și monoliți, de semințe, de plante, de îngrășăminte, de insecto-fungicide, ierbare pentru fiecare disciplină, cutii cu dăunători, borcane cu plante preparate în formol.

Bine organizat și dotat este și cabinetul zoo-veterinar. Cea mai mare parte din materialul didactic existent aici a fost confecționat și procurat cu ajutorul elevilor. Astfel, ei au dat cabinetului 194 de planșe și 69 de piese anatomo-patologice cu care se pot satisface în mare măsură cerințele unui învățământ pract-

tic. Pentru a se putea preda lecțiile de anatomie la un nivel științific cât mai înalt este în curs de amenajare o sală de disecție.

Cabinetul mecanic se află într-o încăpere alături de atelierul școlii. El este înzestrat cu piese de tractoare K.D. 35, I.A.R. 22 și 23, diferite sisteme și mecanisme auto etc. În acest cabinet se desfășoară toate lecțiile practice ale școlilor profesionale de mecanici agricoli de la secțiile română și germană.

Cabinetul de topografie este organizat într-o sală specială cu mese care permit executarea unor lucrări practice și în special calcule la mașini. Aici se află, printre altele, 15 tahimetre, 8 mașini de calculat și 3 teodolite, aparatură demonstrată, aparate pentru agrimensură, panglici, rulete, planșe, rechizite de desene și de cartografie etc., necesare fie practicii în producție, fie lecțiilor teoretice ca material didactic.

Cabinetul de fizică-chimie dispune de cea mai modernă aparatură și instalație pentru laboratoarele de acest fel. El posedă substanțele chimice necesare bunei desfășurări a lucrărilor la toate tipurile de școli. Fiecare elev are posibilitatea să execute aci lucrările practice în mod individual.

Confecționarea materialului didactic pentru cabinetele noastre școlare cu ajutorul elevilor are o deosebită importanță instructiv-educativă. În acest fel, elevii pătrund mai adânc în esența problemelor studiate, se deprind să aibă mai multă grijă față de avutul obștesc și înțeleg mai bine necesitatea de a folosi chibzuit și economic mijloacele materiale pe care le au la dispoziție.

Activitatea în cabinetele școlare este organizată rațional pe baza planurilor calendaristice și coordonată de responsabilul de laborator astfel ca toți profesorii de specialitate să-și poată desfășura în condiții optime lecțiile de aplicații și demonstrații. Lucrările practice din orice specialitate, care necesită gaz, etuvă, termostate și apă curentă, sunt executate în cabinetul de fizică și chimie.

Folosirea materialului didactic este ușurată și de faptul că tot materialul este iden-

tificat, etichetat cu denumirea tehnică și științifică și așezat sistematic și estetic în dulapurile vitrină, pe discipline. Școala posedă și o evidență precisă a materialelor existente în cabinete.

În școala noastră toți profesorii și-au întocmit un plan de lucrări de laborator, stabilind experiențele ce urmează a se executa în cabinet precum și întreaga desfășurare a lucrărilor.

Iată un exemplu cu privire la folosirea materialului didactic al laboratorului de științe agricole. La lecția practică de agricultură generală cu tema „Sămînța și pregătirea ei”, desfășurată la anul I profesional agricol, ucenicii trebuie să determine puritatea, facultatea germinativă, greutatea hectolitrică și greutatea absolută a seminței. Întrucât cabinetul nu dispune de aparatură suficientă pentru toate determinările s-au împărțit elevii pe grupe de câte cinci. Fiecare grupă a primit sarcinile pentru lucrările practice, repartizându-i-se aparatură necesară, obiectele și semințele stabilite înainte (balanțe tehnice, samovare, germinatoare, penne etc.).

În timpul celor trei ore de aplicații practice fiecare grupă a executat succesiv toate cele patru determinări ale temei. În cursul determinărilor elevii și-au notat modul de executare și rezultatele obținute.

Deoarece materialul analizat provine din producția gospodăriei didactice, un buletin de analiză completat cu datele obținute este comparat cu buletinul emis de laboratorul rațional pentru controlul semințelor, pentru a se vedea exactitatea rezultatelor.

În dezvoltarea continuă a cabinetele școlare și ridicarea conținutului lor științific căutăm să ținem pasul cu progresul pe care l-a realizat tehnica modernă în domeniul lucrării solului. În același timp ne străduim să împărtășim experiența noastră, în domeniul confecționării și utilizării materialului didactic, și școlilor agricole recent înființate în regiunea noastră.

Ing. C. SIMIONESCU  
Sibiu



La atelierul mecanic al Școlii de meserii din Pitești, elevii execută piese din planul de producție al școlii.

## Realizarea planului și calitatea produselor școlii de meserii

În perioada lunilor ianuarie, februarie și martie din anul acesta, conducerea Școlii de meserii din Pitești a acordat o atenție deosebită consiliilor de producție pentru analizarea rezultatelor realizării planului de producție pe 1958 și a prevederilor planului pe 1959.

Aceste consiliu de producție au urmărit, în principal, înarmarea maistrilor instructori cu o serie de probleme legate de folosirea în procesul de instrucție și producție a tehnicii noi, respectarea principalilor indici economici, ridicarea calității și complexității produselor etc.

Cele trei referate prezentate „Organizarea și normarea muncii”, „Sistemul științific de executare a lucrărilor pe complexe de operații” și „Răspunderea pentru calitatea produselor”, materialul bibliografic consultat cu această oca-

zie, au dat posibilitatea organizării muncii în condiții noi, printr-o normare științifică a lucrărilor, bază sigură pentru ridicarea productivității muncii și îmbunătățirea calității produselor.

Una din principalele hotărâri ale consiliilor de producție o constituie organizarea unei expoziții permanente în holul principal al școlii, cuprinzând lucrările celor cinci secții de producție ale școlii. În vitrine special amenajate sînt expuse o serie de sortimente și documentații tehnice privind principalele repere din planul de producție, a căror urmărire începe cu materia primă și se termină cu obiectul finit.

Sortimentele din plan executate pentru acoperirea nevoilor unor școli și instituții de cultură din regiunea Pitești — respectiv mobilier școlar, mobilier pentru cămine culturale, mobilier pentru biblioteci, mobilier pentru învățământul preșcolar, paturi tip școală precum și bunurile de consum ca sobe de bucătărie, confecții, îndeplinesc toate condițiile tehnice, fiind deosebit de solicitate de beneficiari și cumpărători.

Toate aceste măsuri, începînd cu elaborarea planului de producție și pînă la ridicarea nivelului activității pe locul de muncă a fiecărui elev, au contribuit la realizarea și depășirea cu 10 zile înainte de termen a planului de producție pe trimestrul I — 1959, în procent de 105,9 la sută la producția globală și în procent de 104 la sută la producția marfă.

Bazați pe rezultatele obținute vom îmbogăți și mai mult conținutul activității consiliilor de producție cu probleme variate, în legătură cu organizarea procesului de producție la nivelul cerut de pregătirea unor cadre de înaltă calificare pentru economia noastră socialistă în plină dezvoltare.

FILIP B. STĂNESCU  
directorul Școlii de meserii din Pitești

### Pe urmele materialelor publicate

„GAZETA ÎNVĂȚĂMINTULUI” nr. 505 din 13 februarie a.c. a publicat articolul „Ce arată unele planuri de producție ale școlilor de meserii” în care se arată că în anumite școli planurile de producție au fost alcătuite superficial. Școala de meserii din Craiova, una din școlile criticate, a trimis redacției noastre o scrisoare în care își recunoaște lipsa, menționînd că articolul a fost preluat într-o sedință a consiliului pedagogic și că s-au luat măsuri menite să asigure o temeinică instruire a elevilor. Planul de producție al școlii a fost restructurat. În prezent el este axat pe executarea unor produse utile și complexe care să permită elevilor parcurgerea în cele mai bune condiții a tuturor operațiilor prevăzute în programa școlară. S-au luat de asemenea toate măsurile pentru a se termina comenzile vechi a căror execuție a fost întreruptă. Unele executate de ucenici și stocate în cantități supranormative în magazia școlii au fost distribuite unor școli de cultură generală pentru a fi folosite în munca de politehnizare.



Desfășurarea unei lecții de anatomie comparată în cabinetul zootehnic al Centrului școlar agricol nr. 1 din Turda.



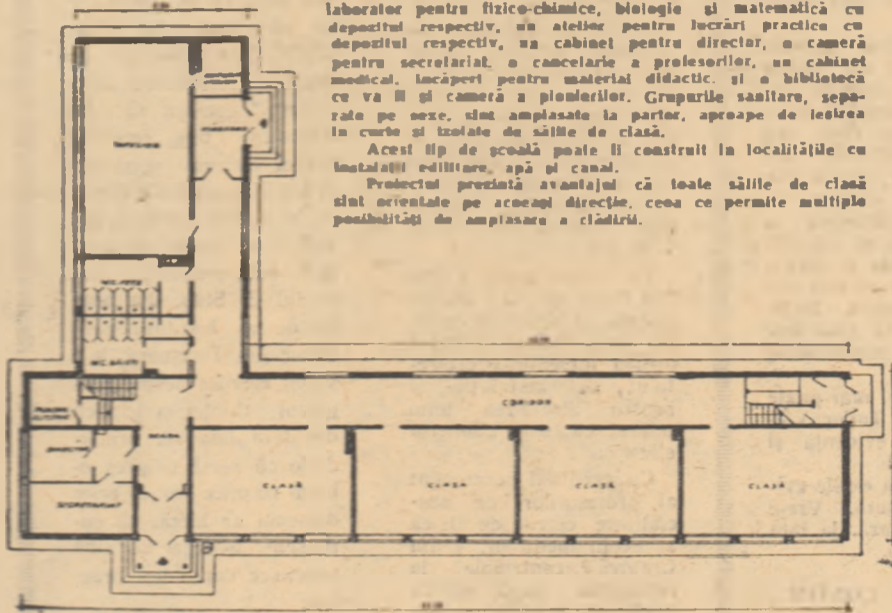
# Noi proiecte-tip de construcții școlare

## Școala cu 8 săli de clasă în mediul urban

Pe lângă cele 8 săli de clasă, proiectul prevede un laborator pentru fizico-chimie, biologie și matematică cu depozitul respectiv, un atelier pentru lucrări practice cu depozitul respectiv, un cabinet pentru director, o cameră pentru secretariat, o cancelarie a profesorilor, un cabinet medical, încăperi pentru material didactic și o bibliotecă cu va fi și camera a pionierilor. Grupurile sanitare, separate pe sexe, sînt amplasate la parter, aproape de ieșirea în curte și izolate de sălile de clasă.

Acest tip de școală poate fi construit în localitățile cu instalații edilitare, apă și canal.

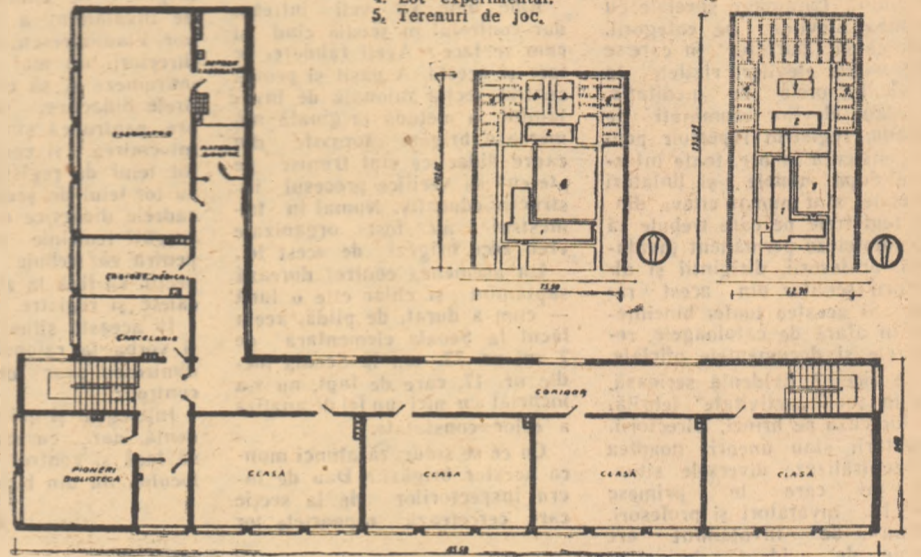
Proiectul prezintă avantajul că toate sălile de clasă sînt orientate pe aceeași direcție, ceea ce permite multiple posibilități de amplasare a clădirii.



PLANUL PARTERULUI

### PLANURI PRINCIPALE DE AMPLASAMENT

1. Școala
2. Sala de gimnastică
3. Terenuri de sport
4. Lot experimental
5. Terenuri de joc



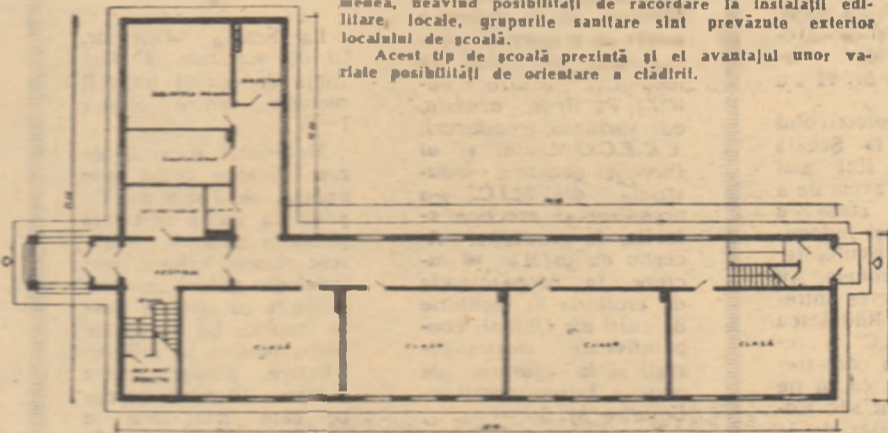
PLANUL ETAJULUI

## Școala cu 8 săli de clasă în mediul rural

În afara celor 8 săli de clasă, școala mai cuprinde și laboratorul cu depozitul respectiv, cabinetul directorului, o cameră a secretariatului, o cancelarie, un cabinet medical, o bibliotecă cu va fi și camera a pionierilor și depozite pentru material didactic.

Fiind amplasată în mediul rural, pentru lucrările practice se vor folosi atelele din cadrul S.M.T.-urilor și gospodăriilor agricole colective și de stat locale. De asemenea, neavînd posibilități de racordare la instalații edilitare, locale, grupurile sanitare sînt prevăzute exterior localității de școală.

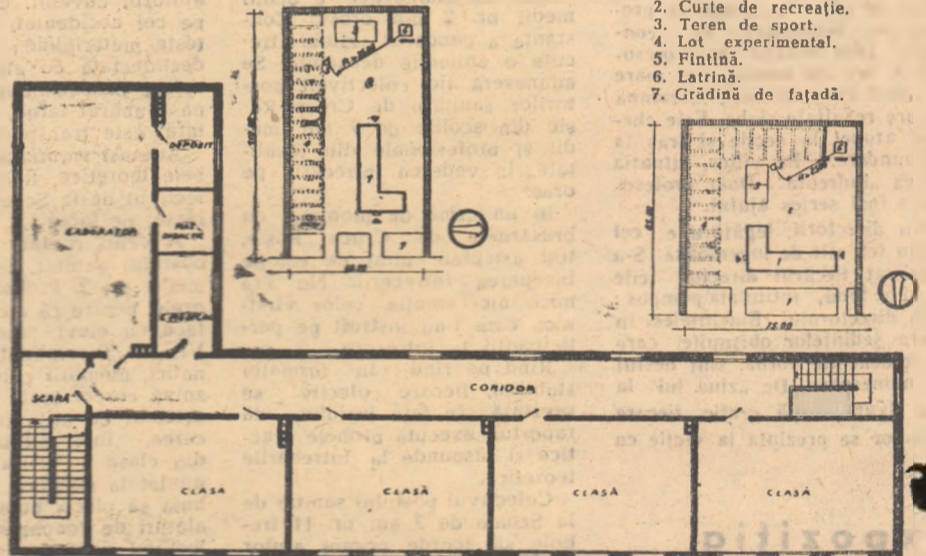
Acest tip de școală prezintă și el avantajul unor variate posibilități de orientare a clădirii.



PLANUL PARTERULUI

### PLANURI PRINCIPALE DE AMPLASAMENT

1. Școala
2. Curte de recreație
3. Teren de sport
4. Lot experimental
5. Fântînă
6. Latrină
7. Grădina de fațadă



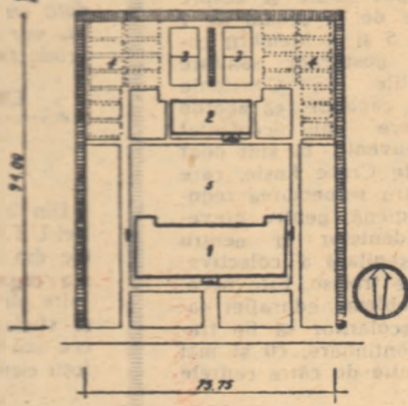
PLANUL ETAJULUI

## Sala de gimnastică

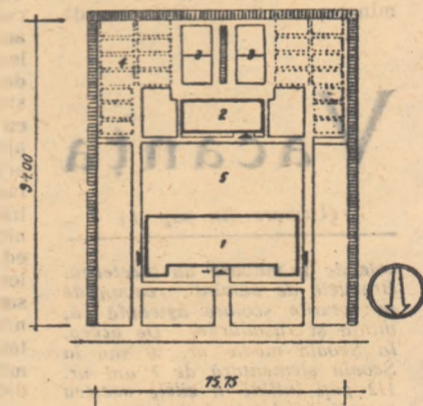
Pe lângă școala cu 16 săli de clasă, prezentată într-un număr anterior al gazetei noastre, cit și pe lângă școala cu 8 săli de clasă în mediul urban, se vor construi săli de gimnastică care cuprind sala de gimnastică propriuzisă, de 9x13 m, vestiare separate pe sexe, grupuri sanitare (W.C. și lavabouri) separate pe sexe, și depozitul pentru materialul sportiv.

Pentru încălzirea sălii s-au studiat două variante, cu sobe și încălzire centrală (calorifer).

Sala de gimnastică formează un corp de clădire separat de localul școlii, cu care are totuși legătură directă și este amplasată în mijlocul curții, lângă terenurile de sport.



PLANUL PARTERULUI



PLANUL ETAJULUI

### PLANURI PRINCIPALE DE AMPLASAMENT

1. Școala
2. Sala de gimnastică
3. Terenuri de sport
4. Lot experimental
5. Terenuri de joc

