

● Buletinul Oficial nr. 10 din 21 februarie 1975 supliment A publică ordinul M.C.I. nr. 4012 din 17 februarie 1975 privind stabilirea prețurilor cu amănuntul pentru unele bunuri de consum.

● Buletinul Oficial nr. 11 din 25 februarie 1975 supliment A publică ordinul M.C.I. nr. 4075 din 20 februarie 1975 privind stabilirea prețurilor cu amănuntul pentru unele bunuri de consum.

● Buletinul Oficial partea I nr. 24 din 12 martie 1975 publică :

— H.C.M. nr. 166/1975 pentru aprobarea Acordului privind colaborarea în domeniul turismului dintre guvernul nostru și guvernul Federal Austriac, precum și textul acordului respectiv ;

— H.C.M. nr. 136/1975 pentru înființarea, desființarea și gradarea

FIȘIER

LEGISLATIV

unor unități din subordinea Ministerului Industriei Chimice ; au luat ființă : Intreprinderea de confecții industriale și depozite București și Intreprinderea de mecanizare și transport București. Au fost desființate Intreprinderile pentru reparații și construcții în chimie din București, Ploiești și Tg. Mureș, pe data de 31 ianuarie 1975.

● Buletinul Oficial partea I nr. 25 din 15 martie 1975 publică :

— H.C.M. nr. 184/1975 prin care se schimbă denumirea și obiectul de activitate al Intreprinderii de produse ceramice Odobești care devine Intreprinderea de materiale de construcții Odobești ;

— Instrucțiunile nr. 1504/1975 ale Ministerului Finanțelor în legătură cu calcularea impozitului pe veniturile unităților economice (cooperatiste și obștești).

ÎN ACEST NUMĂR OFERĂ PRODUSE DISPONIBILE ÎNTRERINDERILE :

- 1 M.I.C.M.G. — C.I.N. ȘANTIERUL NAVAL OLTENIȚA
Str. Portului nr. 26, jud. Ilfov
Telefon interurban : 4, 12, 13 ; Telex 11992—4
- 2 M.E.F.M.C. — C.M.C. FABRICA DE PREFABRICATE PROGRESUL
Șos. Giurgiului 5, Jilava
- 3 C.P.M.B. — ÎNTRERINDEREA CONSTRUCȚII MONTAJ Nr. 1
Str. Herescu Năsturel 20 — Sector 4, București
Telefon 21.40.60
- 4 COOPERATIVA „ELECTRO METAL” ORADEA
Calea Clujului nr. 283
Telefon : 2 38 83 ; 1 24 18
- 5 ASOCIAȚIA ECONOMICĂ INTERCOOPERATISTĂ
CU PROFIL INDUSTRIAL GIURGIU
Șoseaua București, nr. 126,
Telefon : 2019 ; 2673
- 6 ÎNTRERINDEREA DE MAȘINI-UNELTE ȘI AGREGATE — BUCUREȘTI
Bd. Muncii nr. 250
Telefoane : Centrala 43.06.50 Serv. aprovizionare: 43.37.67


RUBRICA „CURIER ECONOMIC LEGISLATIV” CUPRINDE :

Taxele de timbru aferente acțiunilor arbitrale ● Noul regim al tarifelor pentru transportul de mărfuri cu mijloace auto în trafic internațional ● Contravențiile la regimul producției, vinzării, circulației și desfacerii băuturilor alcoolice ● Cunoașterea existenței reale a daunei, condiție pentru curgerea termenului de emiteră a deciziei de imputare ● Întrebări și răspunsuri

INTREPRINDEREA „INDEPENDENȚA” — SIBIU Str. Karl Marx, nr. 33

Tipul	Debit	Pres.	Poz. montaj	Motor aferent	buc.	Pret unit.	1	2	3	4	5	6	7
VENTILATOARE													
— VAT 315/6	1000	5	—		12	1.640							
— VAT 315/12	1000	8	—		1	1.640							
— VAT 400/12	1100	15	—		1	3.180							
— VAT 315/9	1250	5	—	0,25 Kw. 1500 t/m.	2	1.550							
— VAT	2000	22,4	—		1	1.650							
— V. 425/G	160	90	3		2	3.223							
— V. 491/6	315	361	3		2	1.919							
— V. 491	355	195	3		3	1.919							
— V. 491/2	355	235	12		2	1.919							
— V. 491	355	298	14		2	1.919							
— V. 491/6	355	362	10		4	1.919							
— V. 425 E.	400	38	3		5	1.806							
— V. 425 E.	400	38	5		5	1.806							
— V. 491	440	420	5		2	1.919							
— V.425 G.	430	85	3		5	3.304							
— V. 423/3	500	410	5		1	2.919							
— V. 432/2	560	540	3		10	3.270							
— V. 432/G	600	545	10		1	8.064							
— V. 432/G	630	540	12		8	8.046							
— V. 432/G	630	600	1		1	8.064							
— V. 432	630	600	5		4	3.270							
— V. 630	630	650	3		6	4.814							
— V. 432	650	538	1		5	3.270							
— V. 432/G	650	540	3		1	8.064							
— V. 432	650	540	14	2,2 Kw. 3000 t/m.	1	3.270							
— V. 630/E.	650	750	14	4 Kw. 3000 t/m.	1	4.735							
— V. 432/G	680	190	5	2,2 Kw. 3000 t/m.	1	8.064							
— V. 407 G.	710	88	3	0,75 Kw. 3000 t/m.	4	5.023							
— V. 425/E	710	105	3		2	1.806							
— V. 432	710	510	1	2,2 Kw. 3000 t/m.	1	3.230							
— V. 432	710	525	1		1	3.270							
— V. 432	710	600	3	3 Kw. 3000 t/m.	1	3.470							
— V. 432/G	710	600	14	3 Kw. 3000 t/m.	1	3.470							
— V. 710/2	710	900	14	3 Kw. 3000 t/m.	1	5.253							
— V. 432/2	730/522												
	370/130	3		2,2 Kw. 3000 t/m.	1	3.270							
— V. 432/G	730	522	3		1	8.064							


METALE
PRODUSE DIN METAL



— Broaște mobile îngropate buc. 3500

— Chei dinamometrice A. 36 buc. 8

— Chei dinamometrice B. 36 buc. 7




— Năni 2,6×16 mm Stas 979 kg 60

— Șurub Stas 3954 — 4×63 buc. 20.200

— Șurub Stas 3954 — 5×12 buc. 89.000

— Sirmă nicrothal oxidată 0,20 mm kg. 10

**CONSTRUCȚII • INSTALAȚII
ELECTRICE**



— Plăci faianță 150×150×10 culoare albă mp. 700

— Plăci gresie 100×100×10 culoare neagră mp. 20

— Idem culoare albă mp. 1000

— Plăci gresie albe 50×50×6 culoare albă mp. 32

— Plăci ceramice 50×50×6 culoare galbenă mp. 16

— Idem culoare roz mp. 19

— Idem 25×50×6 culoare galbenă mp. 42

— Idem culoare gri mp. 42

— Piscoturi albe porțelan pt. instalații sanitare buc. 23000

4

- Piatră calcar kg. 1.033
- Patroane siguranță 100 A buc. 180

**MOTOARE • UTILAJE
SCULE**

4

- Pompă centrifugă 100 A 3 kW buc. 2
- Motor electric cu talpă
0,6 kW — 1500 t. buc. 4
- Motor electric 0,75 kW — 1380 t.
buc. 2
- Motor electric 0,75 kW — 1400 t.
buc. 10
- Motor electric A 13 kW — 1500 t. buc. 2
- Motor electric 4 kW — 3000 t. buc. 1
- Motor ventilator buc. 1
- Rulouri zugrăvi buc. 5

CHIMICE • LEMN • HIRTIE

3

- Poliuretan mp. 300

4

- Sare alămire kg. 919
- Sare cuprare kg. 297
- Oxid albastru kg. 34
- Nitroemail gri kg. 60
- Clei urelit kg. 165

**TEXTILE • PIELE
CAUCIUC**

1

- Furtun cauciuc petrol 10 Atm. \varnothing 6 mm
ml. 31
- Furtun incendiu din pînză cauciucată
2" ml. 1500

4

- Mușama cauciuc roșie în sul kg. 253
- Curea trapezoidală 5000×11×17 buc. 4

**PIESE DE SCHIMB
RULMENȚI**

2

- Arc SR 131 247,00 buc. 6
- Arc SR 131 spate 360,00 buc. 2
- Arc SR față 335,000 buc. 43
- Arc M. 4161 față 165,000 buc. 10
- Arc M. 461 spate 225,000 buc. 10
- Arc SR 113 spate 520,00 buc. 66
- Arc TV spate 275,00 buc. 24
- Foi arc M. 461 spate 41,00 buc. 18

**ÎN ATENȚIA ȘEFILOR CONTABILI
ȘI A COMPARTIMENTELOR
DE APROVIZIONARE ȘI DESFACERE**

La sesizarea unor unități economice, privind anumite cazuri de dificultăți întâmpinate în efectuarea propagandei și reclamei economice, redacția noastră a cerut avizul Ministerului Finanțelor, care, prin adresa nr. 2614/13 februarie 1975, ne comunică următoarele :

„Reglementările în vigoare nu interzic unităților economice să efectueze cheltuieli de propagandă și reclamă. Aceste cheltuieli, avînd un caracter administrativ-gospodăresc sînt supuse, începînd cu anul 1975, regimului de planificare și limitare la strictul necesar stabilit de H.C.M. nr. 1397/1974 și Instrucțiunile comune ale M.F., B.N. a R.S.R., B.R.C.E.I. și B.A.I.A. nr. 11-346/1974.

În consecință, unitățile economice pot înscrie în planul cheltuielilor administrativ-gospodărești pe anul 1975 cheltuieli legate de reclamă și propagandă, pe baza unor calcule de necesitate și fundamentare care să reflecte preocuparea pentru realizarea unui regim sever de economii. Potrivit normelor în vigoare, aceste planuri se avizează de organele financiar-bancare și se aprobă de forurile ierarhic superioare ale unităților în cauză.

În situațiile în care, la unele unități economice, organele bancare au considerat că nu se justifică prevederea în planurile de cheltuieli administrativ-gospodărești a unor sume pentru propagandă și reclamă, acestea, dacă nu consideră just punctul de vedere al băncilor, se pot adresa forurilor tutelare, pentru analiză”.

- Foi arc M. 461 față 30,000 buc. 8
- Foi arc față 62,000 buc. 28
- Foi SR 113 față 57,000 buc. 28
- Foi SR 113 spate 98,000 buc. 28
- Foi SR spate 66,000 buc. 28
- Arc Volga spate 207,000 buc. 2
- Arc față TV 235,000 buc. 15
- Arc TV IMS 225,000 buc. 3
- Foi arc 61,50 buc. 8
- Foi I 30,000 buc. 4
- Foi spate II TV 47,10 buc. 1



- Rulmenți 30207 buc. 100
- Rulmenți 6202 buc. 94



- Rulmenți 6209 buc. 180
- Idem 6412 buc. 81
- Idem 7514 buc. 108
- Idem 6220 buc. 3
- Idem 3014 buc. 10
- Idem 2307 buc. 3
- Idem 3015 K buc. 15
- Idem 22310 buc. 4
- Idem 51208 buc. 10
- Idem 51308 buc. 30
- Idem 51215 buc. 30
- Idem 81116 buc. 78
- Idem N. I. 205 buc. 109
- Idem N. N. 3010 KP5 buc. 4
- Idem 30308 buc. 5



- Geam securit 380×400 buc. 164
- idem 394×524 buc. 663
- idem 430×580 buc. 93
- idem 287×733 buc. 84
- idem 120×380 buc. 98
- idem 475×544 buc. 456
- idem 681×1371 buc. 26

- idem 210×635 buc. 24
- idem 610×790 buc. 20
- idem 590×710 buc. 48
- idem 322×794 buc. 35
- Arc bendix SR.131 buc. 38
- Arbore GAZ. sec. 61 buc. 1
- Arbore delco M.461 buc. 15
- Arbore cu came U.650 buc. 3
- Arbore cu came M.461 buc. 8
- Arbore cu came SR.101 buc. 4
- Arbore planetar spate M.461 buc. 1
- Axă planetară Volgă buc. 2
- Arbore volan M.461 buc. 6
- Arbore cardan SR.113—SR.113 L. buc. 2
- Arbore distribuitor buc. 2
- Arc supapă diferite buc. 54
- Arbore planetar buc. 2
- Arc supapă buc. 10
- Ax pîrghie ambreiaj buc. 45

- Arc cond. ambreiaj buc. 40
- Balamale uși mari și mici buc. 50
- Briede arc spate buc. 4
- Bară direcție buc. 6
- Bușe fuzetă U.650 buc. 28
- Burduf SR.101 buc. 20
- Bușon radiator buc. 46
- Bolț piston TN 6/8 buc. 5
- Bușe tacheți SR.131 buc. 60
- Bușe reglaj saboți buc. 63
- Bușe cilindru 600500 buc. 2
- Buton pîrghie debraiere buc. 56
- Bușe cercel arc spate SR.131 buc. 175
- Bloc cilindru compresor SR.131 buc. 10
- Bolț piston Warsava buc. 4
- Bușe bielă TN.6/8 buc. 1
- Bușe pompă apă buc. 2

O CALE SIGURĂ PENTRU VALORIFICAREA ACCELERATĂ A MATERIALELOR ȘI CAPACITĂȚILOR DISPONIBILE

Formarea stocurilor de produse neutilizabile în procesul imediat de producție generează cheltuieli neeconomice și blochează importante valori materiale necesare economiei naționale. Ca urmare, asemenea situații constituie fapte negative în administrarea valorilor materiale și bănești încredințate unității în care activați.

Dacă pentru formarea unor stocuri de produse disponibile se pot aduce unele justificări, nici un argument nu poate fi invocat pentru inacțiunile privind lichidarea lor.

Calea sigură, operativă, pentru repunerea unor asemenea stocuri de produse în circuitul economic este ofertarea lor, la nivel macroeconomic, prin coloanele SUPPLEMENTULUI săptămînal editat de „REVISTA ECONOMICA”.

ECONOMIȘTII

Dacă din motive obiective sau subiective s-au format stocuri de produse disponibile în unitatea în care activați, nu întârziati să le comunicați revistei noastre, care vor fi publicate, în vederea repunerii lor în circuitul economic, în următoarele condiții :

- Listele de produse care vor fi remise redacției, într-un singur exemplar, trebuie să fie grupate pe următoarele grupe de produse : 1) Metale, produse din metal ; 2) Motoare, utilaje, scule ; 3) Piese de schimb, rulmenți ; 4) Construcții, montaj, electrotehnice ; 5) Chimie, hirtie, lemn ; 6) Textile, piele, cauciuc ; 7) Diverse .

- Potrivit condițiilor contractuale, listele sosite la redacție pînă în ziua de miercuri, vor fi publicate în numărul ce apare în ziua de vineri a săptămîinii viitoare.

- Pentru stimulare publicității efectuate prin „REVISTA ECONOMICA”-SUPPLEMENT redacția percepe un tarif redus cu aproximativ 80% față de tarifele privind reclama comercială ; tariful perceput este de 10 lei pentru fiecare poziție de produs ofertat, indiferent de spațiul pe care îl ocupă.

— Bridă pompă IMS buc. 1

— Bucșă protecție buc. 60

— Butuc sincron SR.131 buc. 3

— Bolț arc față buc. 24

— Bucșă pompă apă buc. 6

— Bendix SR.101 buc. 1

— Bară direcție trans. SR.131 buc. 2

— Bulon arc SR.131 buc. 104

— Cuzineți bielă TN buc. 8

— Corp pompă apă buc. 15

— Cămăși cilindru 15 CP buc. 5

— Carcasă sincron buc. 10

— Capac pompă apă buc. 19

— Capac pompă benzină buc. 16

— Cămăși cilindru buc. 2

— Cutii viteză buc. 1

— Capac cutie viteză buc. 1

— Camă pentru remorei buc. 3

— Capac pinion buc. 5

— Corp filtru decantat benzină buc. 28

— Corp filtru buc. 7

— Capac cutie viteză buc. 1

— Colector electromotor buc. 8

— Corp pompă ulei buc. 1

— Cruce sateliți buc. 4

— Cuzineți bielă TN 6/8 buc. 1

— Cuzineți TN.25 buc. 1

— Capac palier buc. 16

— Cruce cardan buc. 116

— Cărbune electromotor 10% buc. 80

— Cuțite diferite pentru bascule buc. 400

— Cilindru receptor ambreiaj buc. 31

— Cuzinet bielă buc. 70

— Cuzinet palier buc. 3

— Cot radiator IMS buc. 150

— Culbutori U.650 buc. 83

— Cuzineți bielă buc. 32

— Casetă siguranță buc. 31

— Dispozitiv manevră buc. 1

— Dulii stator buc. 2

— Deflector ulei buc. 68

— Diafragmă pompe benzină buc. 152

— Disc ferodou ambreiaj buc. 137

— Excentric pompă benzină buc. 16

— Element filtru benzină buc. 10

— Electromotor încălzitor buc. 50

— Element TN buc. 3

— Flanșe arbore secundar buc. 2

— Fulie compresor buc. 7

— Filtru pompă benzină buc. 14

— Furcă mers înapoi buc. 1

— Furcă cardan SR.131 buc. 14

— Fuzetă dreapta stînga buc. 9

— Fuzetă dreapta buc. 6

— Flanșă elastică buc. 41

— Furcă cardan buc. 13

— Fuior cinepă kg. 34

— Garnitură chiuloasă TN.15 buc. 7

— Garnitură chiuloasă buc. 15

— Ghiară manivelă buc. 1

— Garnitură simering buc. 8

— Ghid supapă admisie SR 131 buc. 122

— Garnitură chiuloasă buc. 3

— Garnitură cămăși U 650 buc. 197

— Garnitură capac chiuloasă buc. 8

— Garnitură chiuloasă buc. 2

— Garnitură pompă apă Warner buc. 2

— Grup conic SR. 113 buc. 19

— Grup conic M. 461 buc. 8

— Grup conic GAZ. 61 buc. 1

— Garnitură 010006 buc. 60

— Geam interior ușă buc. 17

— Grup conic Volgă buc. 1

— Grilă superioară SR. 131 buc. 6

— Garnitură coadă supapă buc. 610

— Inele radiator buc. 195

— Injector TN.15 buc. 1

— Jiglere Poing buc. 70

— Lampă triplă buc. 692

— Lampă stop buc. 46

— Macara geam buc. 25

— Piston servo buc. 7

— Pinion mers înapoi buc. 9

— Pompă ulei buc. 1

— Pinion dispozitiv buc. 4

— Pivotal furcă buc. 7

— Prezon sabot buc. 10

— Pinion arbore secundar buc. 14

— Pinion angrenaj buc. 33

— Pinion angrenare buc. 27

— Pinion arbore secundar buc. 10

— Pompă injecție buc. 1

— Pastile coadă supapă buc. 77

— Pompă ulei GAZ.51 buc. 1

— Pinion arbore came buc. 2

— Pinion arbore motor buc. 2

— Pinion arbore secundar buc. 3

— Picioare tip 1967—01333 buc. 3

— Pîrghie pentru remorcă buc. 3

— Pîrghie buc. 6

— Pinion arbore buc. 6

— Palier tractor U.650 buc. 12

— Pinion mers înapoi buc. 4

— Pîrghie interioară pompă buc. 25

— Pîrghie pompă benzină buc. 11

— Pinion arbore buc. 2

— Pinion arbore buc. 2

— Pinion fuzetă buc. 1

— Palier dreapta buc. 1

— Pastile pompă benzină buc. 57

— Pompă injecție buc. 1

— Piston TN. buc. 4

— Palier U.650 buc. 12

— Pinion 2482201 buc. 62

— Perniță greutăți buc. 46

— Pislă merinos kg. 58

— Pinză velă kg. 18

— Pîrghie fuzetă kg. 22

— Pîrghie fuzetă buc. 49

— Pistoane TN.15 HP. buc. 4

— Pastile bolț piston buc. 22

— Palier dreptunghiular TN.15 buc. 1

— Pîrghie direcție U.650 buc. 3

— Pinion arbore GAZ.61 buc. 2

— Regulator TN. buc. 1

— Role direcție buc. 1

— Rolă buc. 5

— Rotor compresor buc. 1

— Regulator buc. 5

— Regulator TN. buc. 2

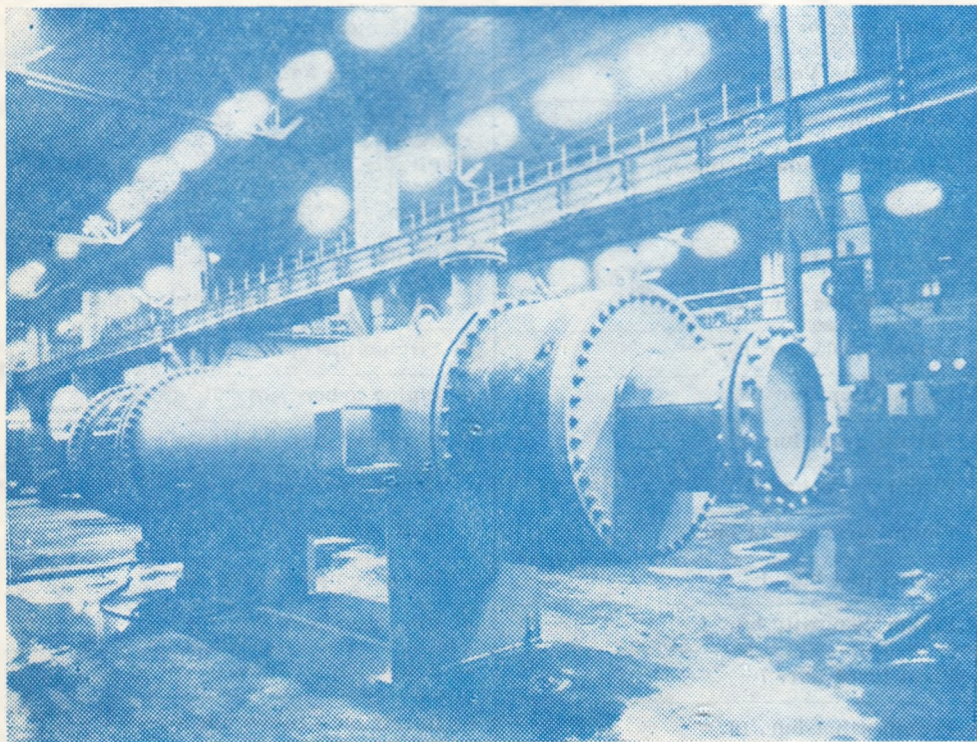
— Rozete cu 3 borne buc. 30

Unitate cu tradiție în industria românească, produsele fabricate de Întreprinderea mecanică de utilaj chimic, se bucură de o apreciere deosebită atât din partea beneficiarilor interni, cât și a celor din numeroase alte țări, pentru calitățile lor funcționale și parametrii tehnici ridicați.

I. M. U. C. PRODUCE:

- Utilaj tehnologic pentru industria chimică, rafinării, celuloză, stuf și industria alimentară.
- Execută utilaje cu greutate medie de 10 tone și maximă pînă la 17 tone.
- Este specializată în prelucrarea oțelurilor inoxidabile, aluminiului și cuprului îndeosebi. De asemenea, în oțeluri carbon slab aliate și mediu aliate.
- Toate utilajele produse sînt de mare complexitate.

În paginile de față vom prezenta principalele utilaje care sînt produse de întreprinderea bucureșteană, destinate industriei chimice interne, precum și exportului. În prezent sînt exportate utilaje pentru industria chimică și rafinării în U.R.S.S., Turcia, Siria, Pakistan etc.



Schimbător de căldură cu corp flotant de 16 at.

Întreprindere MECANICĂ UTILAJ CHIMIC

COLOANE

cu echipamentul interior (talere cu supape sau cu clopoței) în greutate de pînă la 17 tone.

BATERII DE RĂCIRE

de 130 și 190 kW pentru echiparea transformatoarelor electrice de mare putere — pînă la 400 MVA. Sînt

destinate să răcească uleiul, circulația forțată cu o electropompă și suflaj de aer cu electroventilatoare.

Agregatul are o baterie paralelipipedică compusă din 108 țevi cu aripioare laminare din aluminiu pentru port de țevă din oțel carbon.

Bateria are dimensiuni de gabarit și greutate reduse față de produsele similare realizate de alte firme la aceleași performanțe tehnice.

Este garantată pentru funcționare în exterior și expusă intemperțiilor

ÎNCĂLZITOARE MOBILE DE APĂ

cu debit de 1200 l/oră la 60°C. Se utilizează în lucrările de construcție pentru încălzirea apei folosite la turnarea betoanelor pe timp de iarnă. Pot fi folosite și în alte scopuri, de exemplu acolo unde este nevoie de o sursă de apă caldă cu debit mare.

Consumul de combustibil este de 7 l/oră (motorină).

Întreprinderile de transporturi auto ar putea să folosească cu mult succes încălzitoarele mobile de apă. Pe timp de iarnă ar scurta plecarea autovehiculelor în cursă cu cel puțin 10 minute mai devreme dacă umplerea radiatoarelor s-ar face cu apă caldă de la încălzitoarele prezentate aici.

Și întreprinderile forestiere se pot aproviziona cu aceste încălzitoare care pot fi mutate cu multă ușurință.

Presiunea maximă de lucru a apei în cazan : 0,7 kgf/cm² ; presiunea probă hidraulică : 2 kgf/cm²

TEAVA DE BUCUREȘTI

Suprafața de transfer caloric: 3,85 m²;
 volumul apei în recipient: 0,29 m³;
 abarbit (maxim): 2600 × 1700 × 700;
 greutate (recipient gol): 520 kg;
 timp de atingere a temperaturii de
 0°C în funcție de temperatura apei
 alimentare (5—12°C): 10 min.

TEVI CU ARIPIOARE EXTRUDATE

Se execută pe suport de țevă din
 oțel, oțel, carbon, oțel inoxidabil
 sau cupru. Aripioarele sînt obținute
 în aluminiu.

Înălțimea	D	d ₁ × S	t	Suprafața transfer m ² /mL	Rap. sup. de transfer pe suport	Kg/m ³
1/2"	29 ^{±1}	17 × 1,5	3	0,288	6,56	0,8
3/4"	40 ^{±1}	22 × 1,5	3,5	0,5	8,95	1
1"	49 ^{±1}	30 × 2	3,5	0,675	8,58	1,3

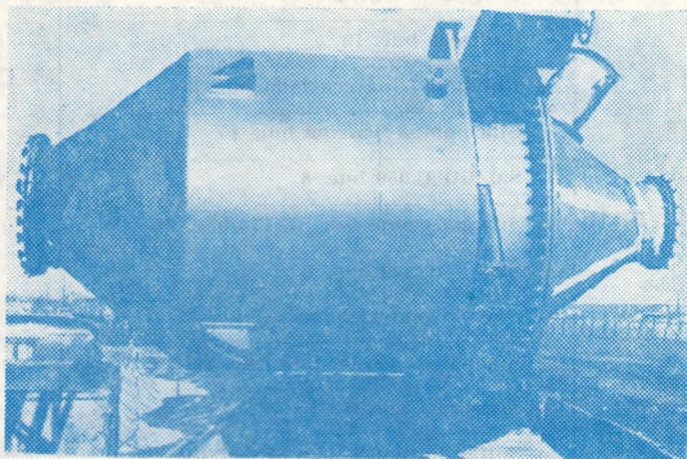
Dimensiunile și caracteristicile țevilor cu
 aripioare din aluminiu monometalice.

Țevile pot fi și fără suport —
 monometalice. Randamentul de
 schimb caloric este superior.

Sînt fabricate și țevi cu aripioare
 desfășurate.

Înălțimea	D	d ₁	d × S	t	Suprafața transfer m ² /mL	Rap. sup. de transfer pe suport	Kg/m ³
1/2"	29 ^{±1}	17	14 × 1,5	3	0,288	6,56	1,2
3/4"	40 ^{±1}	22	19 × 2	3,5	0,5	8,95	1,8
1"	49 ^{±1}	30	25 × 2	3,5	0,675	8,58	2,8

Dimensiunile și caracteristicile țevilor cu
 aripioare laminate.



Filtru — utilaj tehnologic cu remarcabili parametri tehnici, care se distinge printr-o funcționalitate ireproșabilă, aflat în dotarea a numeroase întreprinderi chimice.

Dn	D ± 0,5	d × S	t ± 0,1	Supr. transp. m ² /mL	Rap. sup. de transfer pe suport	Kg/m ³
15	38-43	20 × 2,5	3	0,6180	9,84	
15	43-47	22 × 2,5	3	0,8070	11,87	
20	47-51	26 × 2,5	3	0,9300	11,83	
25	52-58	30 × 3	3	1,126	11,80	
30	57-63	35 × 3	3	1,2435	11,3	

Dimensiunile și caracteristicile țevilor cu
 aripioare desfășurate.

REACTOARE CU AMESTECĂTOR

de toate tipurile în greutate maximă
 de pînă la 17 tone complet echipate.
 Echipamentul constă în grupuri
 de antrenare complete, sistem de a-

gitare, precum și armăturile aferente
 funcționării utilajului.

Se mai produc :

● filtre cu saci cu scuturare
 mecanică pînă la 400 mp complet
 automatizate ;

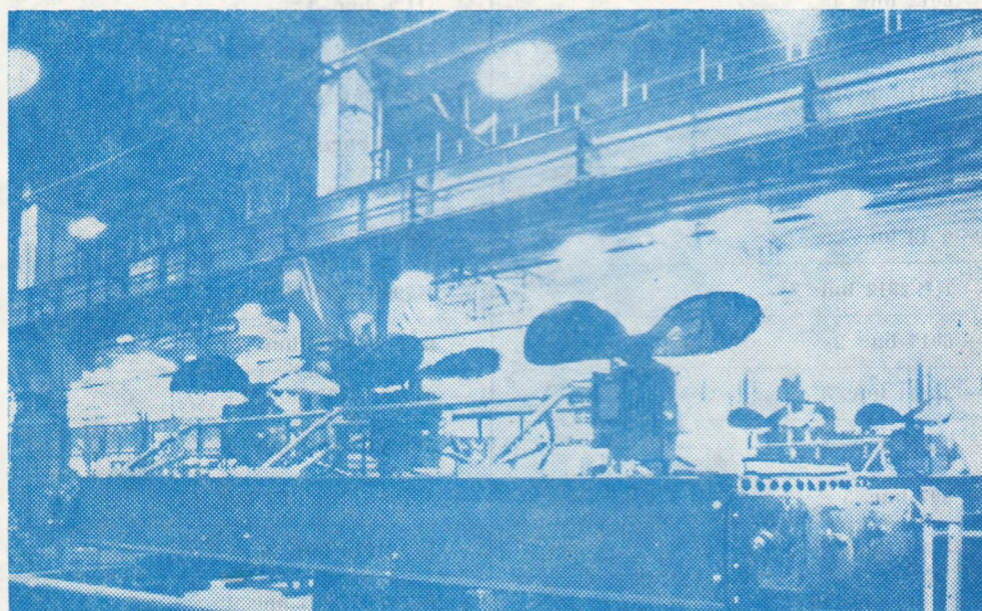
● filtre cu rame de orice dimen-
 siune ;

● pompe de presiune pînă la
 600 at. cu debitul de 3, 6 l/min. La ce-
 rerere se livrează și pompe cu pre-
 siune de 1000 at.

● manipolatoare de sudură de
 0,5 tf. complet automatizate cu va-
 riația continuă a vitezei de rotație
 și oprire la punct fix.

● schimbătoare de căldură, care
 sînt echipate cu țevi cu aripioare —
 toate tipurile clasice — în greutate
 de pînă la 10 tone.

Pagini realizate de E. ZAMFIRESCU



Baterie de încălzire

Rulmenți :

- 311 buc. 6
- 6200 buc. 36
- 32215 buc. 6
- 977009 buc. 37
- 3610 buc. 1
- 130911 buc. 1
- 32308 buc. 2
- 6317 buc. 2
- 7815 buc. 6
- 51201 buc. 2
- 922205 buc. 4
- 7208 buc. 5
- 6412 buc. 5
- 6209 buc. 15
- 32214 buc. 16
- 6012 buc. 2
- 8104 buc. 2
- 7204 buc. 5
- 213 buc. 1
- 32312 buc. 6
- 6314 buc. 4
- NU.312 buc. 1
- 32311 buc. 6
- NU.312 buc. 1
- 6016 buc. 5
- 6314 buc. 2
- 4312 buc. 2
- 6012 buc. 4
- 46212 buc. 16
- 6407 buc. 10
- 6411 buc. 4
- 977909 buc. 5
- 6213 buc. 26
- NU.2312 buc. 2
- 6017 buc. 2
- 32211 buc. 8
- 32208 buc. 1
- 807 buc. 5
- 32207 buc. 6
- 32313 buc. 10
- 32310 buc. 19

- Rotor IMS buc. 9
- Radiator buc. 15
- Robineți frină cruciadă buc. 3
- Sită pompă benzină buc. 26
- Sateliți U.650 buc. 8
- Supapă compresor SR.131 buc. 91
- Șurub reglaj buc. 7
- Supapă pompă benzină buc. 53
- Suport arc cercel față buc. 16
- Segmenți buc. 6
- Șaltăr lumini 2 faze SR.101 buc. 35
- Segmenți UTOS 27 buc. 21
- Scaun supapă cărucior buc. 88
- Traversă U.650 buc. 1
- Taler arc supapă cărucior buc. 112
- Tampon elastic buc. 122
- Tampon cauciuc buc. 20
- Tub radiator buc. 105
- Taler greutăți buc. 40
- Verigi nichelate sacoșe buc. 239754



Rulmenți :

- 6009z buc. 59
- 7214 ATB₁ buc. 61
- 7309P₃ buc. 25
- 7313 MP₃ buc. 15
- 51126 buc. 9
- 51132 F P₃ buc. 7
- 51232 buc. 2
- 51409 buc. 2
- 807813 buc. 4
- 676901 buc. 5
- 977909—390509 buc. 3
- RIV MAPC buc. 1
- 67720 67780 buc. 4
- 67720 67780B buc. 4
- 67780 67720 BC₃ buc. 14
- L 521910 buc. 2
- 67787/67720B buc. 1
- 588911 buc. 6

- 12/598 buc. 2
- AXK 2542 buc. 32
- NAX 4532 buc. 4
- ANK 4565 JPI buc. 117
- WS 81110 buc. 64
- GS 81120 buc. 8
- WS 81120 buc. 8
- ANK 5070 buc. 17
- DNK 60 25 buc. 4
- ANK 100 35 buc. 2
- NAX 2530P₅ buc. 6
- NAX 5035Z buc. 8
- NKIB 59 buc. 4
- RNA 4844 buc. 4
- NA 4911 buc. 7
- NA 6908 buc. 37
- NA 6917 buc. 8
- NN 3015 KP₅₁ buc. 10
- NN 3026 KP₅ buc. 1
- NN 3030 KP₅₁ buc. 4
- NJ 312 buc. 2
- NN 3032 KP₅ buc. 1
- NU 2320 buc. 1
- E6 6006 buc. 15

Ace :

- 2×9,8 buc. 5150
- 2×10 buc. 2930
- 2×11,8 buc. 575
- NF 307 buc. 2000

Bile :

- ∅ 3,5 buc. 1918
- ∅ 5,5 buc. 4
- ∅ 8 buc. 75
- ∅ 9 buc. 7200
- ∅ 11 buc. 306
- 13/16 buc. 249
- ∅ 15 5 8 buc. 6872
- ∅ 16 15,8 buc. 3246
- 21/32 ∅ 16 buc. 930
- 15 16 23,8 buc. 50

CONTRACT ECONOMIC

TAXELE DE TIMBRU AFERENTE ACȚIUNILOR ARBITRALE

Frecvența acțiunilor care se introduc la diferite organe arbitrale face utilă precizarea unor elemente privind modul cum se percepe taxa de timbru.

Potrivit pct. 9 din H.C.M. nr. 911/1955, cererile de rezolvare a litigiilor privind drepturi evaluabile în bani, introduse la organele Arbitrajului de Stat, sînt supuse unei taxe de timbru de 1,50% din valoarea lor. Precizăm că acest coeficient este unic și invariabil, adică indiferent de valoarea mai mare sau mai mică a litigiului, taxa de timbru se determină prin aplicarea procentajului de 1,50%.

Pentru cererile introduse la organele de arbitraj ministerial nu se datorează taxe de timbru, ci taxe speciale stabilite de ministerul respectiv cu avizul Ministerului Finanțelor.

Valoarea asupra căreia se calculează taxele de timbru menționate mai sus este aceea prevăzută de partea care a introdus acțiunea. În cazul cînd se pretind și penalități, la determinarea taxei de timbru se are în vedere atît valoarea capătului principal de cerere, cît și valoarea penalităților calculată de la data cînd ele se datorează și pînă în momentul introducerii acțiunii.

În cazul cînd acțiunea nu cuprinde evaluarea în bani a tuturor capetelor de cerere, ea este restituită cu indicații corespunzătoare.

Cererile pentru soluționarea litigiilor ale căror obiecte nu pot fi evaluate în bani, dar care sînt de competența Arbitrajului de Stat (de pildă, acțiunea introdusă de o unitate economică împotriva alteia pentru evacuarea unui imobil) se timbrează conform pct. 10 din H.C.M. nr. 911/1955 cu suma fixă de 150 lei. Dacă în cursul rezolvării unui asemenea litigiu apar și alte pretenții evaluabile în bani (de exemplu, chirie sau daune constînd în cotele de amortisment plătite), se datorează încă o taxă de timbru care se determină prin aplicarea procentajului de 1,50% asupra valorii pretențiilor respective.

Aceeași taxă de timbru și aceleași reguli sînt aplicabile în cazul cererilor accesorii cum sînt cererile de chemare în garanție și cererile reconvenționale.

La introducerea cererilor de rearbitrare și de reexaminare se achită 50% din valoarea taxei de timbru datorată la cererea introductivă, dar numai în raport cu valoarea capătului de cerere pentru care se formulează cererea de rearbitrare sau de reexaminare. De pildă, dacă reclamantul a pretins prin acțiune 100 000 lei și i s-a acordat prin hotărîre numai 80 000 lei, cererea sa de rearbitrare sau de reexaminare poate viza numai diferența de 20 000 lei. În atare situație taxa de timbru pe care o datorează este de 50% din 1,50 aplicat la 20 000 lei adică 150 lei. De asemenea, dacă pîrîtul a fost obligat prin hotărîre arbitrală să plătească 50 000 lei, iar prin cererea sa de rearbitrare critică hotărîrea numai în partea prin care a fost obligat să plătească 10 000 lei, taxa de timbru va corespunde acestei sume fiind de 75 lei. Nu se datorează taxă de timbru pentru cererile introduse în vederea exercitării dreptului de control de către Consiliul de Miniștri asupra hotărîrilor arbitrale.

În litigiile avînd valoarea sub 1 000 lei care se soluționează de către organul tutelar al debitorului, conform art. II din Decretul nr. 259/1959, partea care introduce cererea datorează aceeași taxă de timbru ca și în cazul acțiunilor care se rezolvă de către Arbitrajul de Stat. În schimb, reclamațiile în legătură cu soluționarea acestor litigii nu sînt supuse taxelor de timbru.

Conform prevederilor art. 6 alin. ultim din Decretul nr. 199/1955, taxele de timbru se plătesc anticipat, iar organele Arbitrajului de Stat nu vor primi, efectua sau elibera acte și nu vor presta servicii supuse taxelor de timbru, fără dovada achitării taxelor de timbru.

Pentru traducerea în viață a acestor dispoziții și în scopul rezolvării grabnice a litigiilor dintre unitățile economice, în cazul cînd nu există alte motive de restituire, acțiunile nu se restituie pentru faptul neachitării taxei de timbru. În schimb, organele arbitrale dispun instituțiilor bancare virarea taxelor sau a diferențelor de taxe din contul unității care a introdus cererea în contul taxelor de timbru. Acest cont aparține secțiunii financiare a consiliului popular pe raza căreia se află sediul unității care datorează taxa de timbru.

H. MATEI

AMBALAJE • TRANSPORT

NOUL REGIM AL TARIFELOR PENTRU TRANSPORTUL DE MĂRFURI CU MIJLOACE AUTO ÎN TRAFIC INTERNAȚIONAL

Sporirea continuă a relațiilor noastre de comerț exterior a determinat creșterea volumului de mărfuri pentru export sau import ce se transportă cu mijloace auto.

Dotarea în acest scop a unităților române de transport auto cu mijloace specializate și diversificate pentru executarea în condiții optime a transporturilor de mărfuri în relațiile de comerț exterior a impus reglementarea regimului tarifar specific în care urmează a se executa aceste transporturi.

Recent, prin H.C.M. nr. 1760/1974 publicată în Bul. Of. nr. 11 din 17 ianuarie 1975 a fost stabilit regimul tarifar pentru transportul de mărfuri cu mijloace auto în traficul internațional. Acest regim tarifar, încadrat în politica generală de formare a prețurilor și tarifelor, se caracterizează atît prin unicitatea și generalitatea aplicării tarifelor, cît și prin elasticitatea și adaptabilitatea lor în funcție de conjunctura economică internațională. Astfel, în cadrul regimului tarifar, prin hotărîrea Consiliului de Miniștri mai sus-menționată au fost aprobate tarife unice, cu caracter republican, ce se aplică de toate organizațiile socialiste care efectuează transporturi de mărfuri în trafic internațional.

Totodată, ținînd seama de nevoia adaptării tarifelor în raport de conjunctura economică internațională, Consiliul de Miniștri a imputernicit Ministerul Transporturilor și Telecomunicațiilor, ca avînd acordul Ministerului Finanțelor, Ministerului Comerțului Exterior și Cooperării Economice Internaționale și Ministerului Agriculturii, Industriei Alimentare și Apelelor, să modifice tarifele aprobate.

De asemenea, în scopul folosirii intensive a parcului auto destinat transporturilor internaționale de mărfuri, întreprinderile de transporturi pot acorda reduceri la tarifele aprobate, în funcție de sezon, de distanțele de transport, de felul și cantitatea mărfurilor oferite la transport.

Vom expune în cele ce urmează sfera de aplicare a tarifelor ce trebuie a fi avute în vedere de unitățile beneficiare de transport, la încheierea și executarea contractului de transport auto în trafic internațional.



Parcul auto al organizațiilor socialiste destinat executării transporturilor de mărfuri în traficul internațional asigură :

a) transporturi de mărfuri de export-import, comandate de organizațiile economice din țară autorizate a efectua operațiuni de comerț exterior ;

b) transporturi de mărfuri de import, necomandate (expeditorul nu solicită un mijloc de transport auto) ;

c) transporturi în cont străin, adică de mărfuri străine, executate la cererea și în contul partenerilor străini.

Pentru transporturile de la pct. a și b, prin anexa nr. 1 la H.C.M. nr. 1760/1974 sînt stabilite tarife în dolari pe autovehicul/kilometru, în funcție de capacitatea autocamionului respectiv, a autofrigoriferului, a clasei de mărfuri și a distanței kilometrice dintre punctul de frontieră de ieșire sau intrare în țară și locul de încărcare, respectiv descărcare a mărfii.

Pentru parcursul de pe teritoriul R.S. România, se aplică la transporturile de sub lit. a, tarifele unice auto interne stabilite în baza Decretului nr. 523/1973, iar la transporturile de sub lit. b, tariful local de mărfuri C.F.R.

În ceea ce privește transporturile de sub lit. c, tarifele ce se aplică au caracter convențional fiind convenite de comun acord, în funcție de nivelul tarifelor din țara respectivă, între unitatea de transport și beneficiarul străin. Aceste tarife acoperă întreaga distanță de la locul de încărcare la cel de descărcare.

Prin dispozițiile tarifare ce formează anexa nr. 2 la H.C.M. nr. 1760/1974 se prevăd norme referitoare la stabilirea rutelor admise pentru circulația autovehiculelor în trafic internațional, la modul de calcul al distanțelor kilometrice, precum și greutatea limită admisă la încărcare.

Expeditorul are obligația ca odată cu încărcarea mărfurilor să depună scrisoarea de trăsură tip C.M.R. în care se înscriu o serie de date necesare pentru identificarea elementelor contractului de transport și pentru determinarea bazei de tarifare. În funcție de aceste elemente se calculează tariful ce urmează a fi plătit în valută și lei sau numai în valută, în raport de felul parcursului (extern, intern) și beneficiarul prestației (român, străin).

Pe lângă tarifele de transport propriu-zise în cazul transporturilor de mărfuri de import comandat, se plătește și un tarif de dislocare stabilit prin anexa nr. 1 la H.C.M. nr. 1760/1974 pentru distanța parcursă în gol de autovehicul de la punctul de descărcare la punctul de încărcare la care a fost dirijat de întreprinderea ce a comandat transportul sau de corespondențel „Romtrans“.

În vederea asigurării unei folosiri intensive a autovehiculelor și pentru a se evita staționări îndelungate, perioada de

staționare pentru operațiunile de încărcare-descărcare este normată, orice depășire a timpilor de staționare acordați fiind tarifată. Tarifele ce se încasează pentru depășirea timpului în străinătate sînt calculate în dolari în mod progresiv, iar pentru depășirea timpului liber în țară se aplică dispozițiile din tarifele pe baza cărora se decontează tarifele de transport intern, pentru export sau import, după caz.

Radu ECONOMU

AGRICULTURA

CONTRAVENȚIILE LA REGIMUL PRODUCȚIEI, VÎNZĂRII, CIRCULAȚIEI ȘI DESFĂCERII BĂUTURILOR ALCOOLICE

Spre deosebire de celelalte contravenții la diferite regimuri legale sau sectoare de activitate care sînt prevăzute ca atare în actele normative în cuprinsul cărora sînt stabilite și sancționate, contravențiile la regimul legal al băuturilor alcoolice sînt determinate — cu excepția celei prevăzute în art. 17 din Decretul nr. 504/1957 — numai indirect și anume prin referire la anumite texte reglementatoare a unor aspecte privitoare la producția, vînzarea, circulația și desfăcerea băuturilor alcoolice, din H.C.M. nr. 2500/1969.

Astfel fiind, nu apare ca lipsită de interes practic încercarea de a contura care sînt — în lumina celor de mai sus — faptele contravenționale specifice acestui sector de activitate economică.

Cunoscîndu-le, cei susceptibili a le săvîrși vor putea să evite comiterea unei contravenții, iar cei competenți a le constata vor putea interveni cu mai multă promptitudine.

Contravenția prevăzută în art. 17 din Decretul nr. 504/1957 este formulată astfel: nerespectarea obligației rezultînd din sarcina de vînzare de struguri sau vinuri ori rachiuri naturale.

Această contravenție este sancționabilă cu amendă de la 5 000 la 50 000 lei cînd este săvîrșită de o organizație socialistă și cu amendă de la 300 la 3 000 lei cînd este săvîrșită de un producător persoană fizică.

Contravențiile indirect determinate prin referirile din H.C.M. 2500/1969 pot fi conaturate astfel :

Cele sancționabile cu amendă de la 300 la 1 300 lei :

— nesolicitarea de la comitetul (biroul) executiv al consiliului popular, a eliberării unei noi autorizații de funcționare pentru instalațiile de fabricat rachie, în cazul ob-

ținerii acestora prin cumpărare sau în orice alt mod ;

— neanunțarea comitetului (biroului) executiv al consiliului popular, care a eliberat autorizația, precum și a unității teritoriale de vie-vin, despre transmiterea instalației de fabricat rachie, de către foștii deținători, în termen de 3 zile de la data cînd a avut loc transmiterea ;

— nerespectarea regulilor stabilite prin art. 5 din H.C.M. nr. 2500/1969, pentru funcționarea instalațiilor de fabricat rachiuri (instalațiile pot funcționa numai în perioada de fabricație stabilită ; instalația va funcționa numai sub supravegherea titularului autorizației sau responsabilului prevăzut în autorizație și numai în locul prevăzut în autorizație ; instalațiile trebuie să lucreze continuu ; la încetarea sau întreruperea fabricației, instalațiile se sigilează ; desigilarea se face numai la delegatul unității teritoriale vie-vin, cu delegatul comitetului (biroului) executiv al consiliului popular local, în prezența titularului sau responsabilului de fabricație prevăzut în autorizație ; în timpul cît instalația rămîne sigilată, titularul autorizației este obligat să verifice dacă sigiliile sînt intacte și să anunțe de îndată organele de urmărire penală în cazul cînd constată că acestea au fost rupte) ;

— neanunțarea comitetului (biroului) executiv al consiliului popular, precum și a unității teritoriale vie-vin, în scris, în termen de cel mult 24 ore, de către titularul autorizației, respectiv responsabilul de fabricație prevăzut în autorizație, despre nerealizarea randamentului minim în alcool sau depășirea timpului de fabricație ;

— fabricarea de rachiuri la mai mult de o singură instalație ; fabricarea de rachiuri pentru producători nerepartizați la instalația respectivă de către comitetul (biroul) executiv al consiliului popular împreună cu unitatea teritorială vie-vin ;

— fabricarea rachiurilor din altă materie primă decît cea obținută de producător din producția proprie, primită cu plată în natură de la C.A.P. ori cea neafectată de sarcină de vînzare ;

— neeliberarea de către titularul autorizației, respectiv responsabilul de fabricație prevăzut în autorizație, a adeverinței din care sã rezulte cantitatea de rachiuri reținute spre a fi predate unității teritoriale vie-vin, ca sarcină de vînzare sau pentru îndeplinirea obligațiilor rezultînd din contractări, precum și cantitățile oferite la achiziție ;

— lipsa din inventarul instalațiilor de fabricat rachie a unor alcoolmetre, tabele de reducție și cilindri, necesare pentru determinarea tăriei alcoolice, precum și nefolosirea acestora ;

— necomunicarea zilnică de către titularii autorizației, respectiv a responsabilului de fabricație prevăzut în autorizație, către comitetul (biroul) executiv al consiliului popular, a cantităților de rachiuri produse, precum și a celor reținute, depunându-se un exemplar din fișa de evidență zilnică a registrului de fabricație;

— neținerea de către titularul autorizației, respectiv responsabilul de fabricație prevăzut în autorizație, pe lângă registrul de evidență a producției de rachiuri, și a unui registru de partizi pe producători, în care vor înscrise cantitățile realizate de aceștia și cele preluate cu ocazia fabricației;

— încălcarea, de către titularii autorizației sau responsabilii de fabricație prevăzuți în autorizație, a obligației de a reține și preda, unităților teritoriale vie-vin, cantitățile de rachiuri contractate cu producătorii și pe cele oferite de aceștia la achiziții, precum și aceea de a păstra în bune condiții rachiurile reținute.

Cele sancționabile cu amendă de la 500 la 1 500 lei :

— vânzarea, de către producătorii cu gospodărie personală, întovărășirile agricole, cooperativele agricole de producție și așezămintele de orice fel, deținătoare de livezi, pomi fructiferi și vii, în afara celor rămase disponibile după îndeplinirea obligațiilor către stat sau a celor cunoscute pentru consum propriu și declarate la consiliul popular respectiv ca fiind destinate vânzării direct la consumator;

— vânzarea de către producători a rachiurilor și vinurilor în altă parte decât la locul de producție sau la domiciliul lor, respectiv sediul organizației socialiste producătoare;

— transportul vinului sau rachiurilor de către producători de la locul unde este depozitată producția, meinsotit de biletul de transport tip eliberat de comitetul (biroul) executiv al consiliului popular al localității de unde se face transportul.

Cele sancționabile cu amendă de la 1 000 la 3 000 lei :

— nepredarea la unitățile teritoriale vie-vin, de către întreprinderile de stat care fabrică rachiuri, a întregii producții obținute în termen de 30 zile de la obținerea acesteia, la prețurile legal stabilite;

— vinificarea strugurilor de alții decât organizațiile socialiste care au sarcină de plan în acest scop, cultivatorii de vii din producția proprie de struguri și membrii C.A.P. care au primit struguri drept plată în natură. Vinificarea unei cantități mai mici de 20 kg. struguri anual nu constituie contravenție.

Dr. RADU GHERGHINESCU

FINANCIAR

CUNOAȘTEREA EXISTENȚEI REALE A DAUNEI, CONDIȚIE PENTRU CURGEREA TERMENULUI DE EMITERE A DECIZIEI DE IMPUTARE

În activitatea unităților socialiste și mai ales în practica de zi cu zi a unităților economice apar frecvente împrejurări în care se pune în mod acut problema — cu deosebire și răspindite implicații — de a se ști cât mai precis din ce moment începe să curgă termenul de 60 zile pentru emiterea deciziei de imputare. Atât Codul muncii vechi (în art. 69) cât și noul Cod al muncii în art. 108(2) conțin aceeași prevedere cu caracter principial, formulată în termeni identici, prin care se dispune că termenul începe „de la data ... cînd a luat cunoștință de producerea pagubei”. Instanța noastră supremă în decizii de îndrumare și de speță, date sub imperiul vechii reglementări, dar care — sub acest aspect — și-au păstrat în întregime caracterul lor orientativ și în prezent (a se vedea **Marin Popa, Scarlat Șerbănescu, Ioan Mihuță** „Dreptul muncii și legislația locativă” Buc. 1974 — Editura științifică pag. 51) a decis că termenul pentru emiterea deciziei de imputare are ca punct incipient data :

— „la care organele de anchetă care au stabilit dauna — aduc la cunoștința organului de conducere (director) **existența prejudiciului**” (decizia de îndrumare nr. 7/1965);

— conducătorul „a luat cunoștință de **existența daunei**” (decizia de îndrumare nr. 15/1963);

— „a luat cunoștință de **producerea pagubei**” (decizia civilă nr. 1608/1960);

— „a luat cunoștință de **existența pagubei**” (decizia civilă nr. 1569/1960);

Tot astfel, deciziile civile nr. 919/1966, nr. 1558/1958, nr. 858/1960, nr. 448/1968, nr. 1161/1961 se referă la „constatarea” la „existența” la „prejudiciul suferit”. Toate aceste formulări au un înțeles sinonim, semnificînd că paguba are o existență reală, că patrimoniul unității a suferit o diminuare efectivă.

Pe această linie de gîndire a instanței noastre supreme care — pe plan juridic — dă satisfacție și soluție unor situații de fapt deosebit de diverse ce se prezintă sub nenumărate aspecte, trebuie admis că termenul de 60 zile începe să curgă de la data cînd conducătorul unității a luat cunoștință de **existența reală** a unei pagube, de o **atingere suferită efectiv** de avutul obștesc și nu din momentul în care primește diferite recla-

mații (semnate sau nesemnate) de la diverse persoane fizice sau organe de stat prin care este informat despre prejudiciul presupuse, despre nereguli gestionare sau financiare neconturate, neprecizate etc. ori prin care se solicită luarea de măsuri (în cazul sesizării primite din partea altor organe ale statului). Socotim că toate aceste informații (în sensul științific al noțiunii) primite de conducător nu îndeplinesc condiția esențială cerută de lege și de instanța noastră supremă, ele nereprezentînd cunoașterea daunei suferite, și nici a existenței prejudiciului produs. Numai dacă pe baza acestor sesizări se ordonă o verificare, un control gestionar (financiar-contabil etc.) și actul prin care se **constată** dauna este cunoscut de conducător, începe să curgă termenul de 60 zile. Această rezolvare — pe care o socotim în spiritul legii și a practicii instanței noastre supreme — răspunde unor necesități de fapt ineluctabile. Să admitem — în sprijinirea acestei opinii — că o sesizare primită de conducător reclamă lipsuri de materiale diferite la o mare unitate (cu șute de repere și de poziții) cu un volum deosebit de producție. Verificarea faptică în condițiile legii (măsurare, cîntărire, numărare) poate presupune — ea însăși — o perioadă ce depășește 60 zile, timp la care trebuie adăugat intervalul cerut pentru compararea evidențelor contabile cu constatările faptice și stabilirea rezultatului. A admite că termenul de 60 zile începe să curgă din momentul unei simple și imprecise sesizări și nu de la data **constatării existenței pagubei** ar însemna că prevederea legală respectivă să fie abătută de la finalitatea ei, transformînd-o într-o dispoziție potrivnică intereselor unității.

Considerăm că elementul avut în vedere de lege este **constatarea** (adică **existența**) daunei și nu primirea unei sesizări imprecise, vagi sau prin care se solicită luarea de măsuri.

Termenul acordat de lege după **CONSTATAREA**, după precizarea **EXISTENȚEI** daunei, are menirea de a pune la dispoziția unității o perioadă suficientă pentru a stabili răspunderea materială a autorilor direcți (și eventuali indirecti) ai pagubei. Necesitatea unui asemenea interval este determinată și de faptul că în legislația muncii răspunderea materială îmbracă diferite aspecte și anume poate fi principală, subsidiară, conjunctă sau solidară în funcție de împrejurările de fapt.

Socotim că în cele ce premerg își vor afla răspuns la întrebările trimise redacției, tov. **Cioriceanu Dumitru**, șef compartiment C.F.I. Centrala legume și fructe—București.

Dr. C. JORNESCU

INTREBĂRI ȘI RĂSPUNSURI

● **Constantin AMARIEI, Iași** — Ținând seama de importanța majoră a realizării unor acumulări sporite ca urmare a unei gospodăririi mai economice a fondurilor și a utilizării mai raționale a forței de muncă, legea retribuirii după cantitatea și calitatea muncii completează reglementarea în vigoare prin precizarea posibilității de majorare a fondului de premiere, cu până la 20% din beneficiul obținut peste cel planificat.

Fondul total de premiere, de la sfârșitul anului, poate reprezenta o sumă egală cu fondul de retribuie mediu lunar planificat unității, iar totalitatea premiilor ce pot fi acordate aceleiași persoane (atât premiul de sfârșit de an — gratificația — cât și premiile acordate potrivit art. 59 și 60 din lege, în timpul anului, pentru realizări deosebite) putând reprezenta trei retribuții tarifare lunare de încadrare. În același timp, este stabilită, ca și în prezent, posibilitatea ca în cazul nerealizării beneficiului planificat, fondul de premiere să se diminueze cu câte 1% pentru fiecare procent de nerealizare.

● **Nicolae VLĂDESCU, București** — Cotele de constituire a fondului de premiere, în raport de beneficiul planificat, se aprobă diferențiat pe ramuri, prin planul național unic de dezvoltare economic-socială, în limita a 3% din beneficiile prevăzute a se realiza pe ansamblul economiei. Majorarea fondului de premiere din beneficiul obținut peste plan se stabilește, de asemenea, diferențiat, pe unități economice, în vederea stimulării, cu precădere, a reducerii cheltuielilor de producție și a creșterii productivității muncii. Defalcarea cotelor de premiere, pe unitățile economice subordonate, atât ale fondului constituit în raport de realizarea beneficiului cât și în cazul majorării fondului de premiere, ca urmare a depășirii beneficiului, se face, în continuare, de organele centrale și de comitetele executive ale consiliilor populare județene și al municipiului București.

Pentru ca acordarea premiilor anuale să fie cât mai stimulativă și să reflecte cât mai apropiat, rezultatele finale ale colectivelor de muncă, legea precizează că la unitățile economice fără personalitate juridică, la care se urmăresc și se evidențiază distinct rezultatele activității economice proprii, premiile anuale se acordă în funcție de aceste rezultate, independent de cele obținute pe ansamblul unității din care fac parte, cu

o singură condiție și anume aceea a îndeplinirii sarcinii prevăzute în plan, privind obligațiile financiare asumate față de organul ierarhic superior.

● **Vasile STUPARU, Caransebeș** — Premiile acordate la sfârșitul anului pentru personalul organelor centrale care coordonează activitatea unor ramuri economice, se stabilesc pe baza aceluiași condiții cu cele prevăzute pentru personalul din unitățile economice subordonate, pe baza rezultatelor obținute de aceste unități. Majorarea fondului de premiere, în eventualitatea depășirii beneficiului planificat pentru toate unitățile, se acoperă din această depășire, după ce s-a asigurat acoperirea celorlalte destinații stabilite de legislația în vigoare.

Personalul din celelalte organe centrale și din aparatul propriu al comitetelor executive ale consiliilor populare județene, precum și al municipiului București, precum și personalul celorlalte unități finanțate de la buget, beneficiază de premii anuale — gratificații — dintr-un fond constituit prin aplicarea unei cote de 1,5% asupra fondului de retribuie realizat anual. Acest fond se poate majora, în unitățile care realizează venituri din mijloace extrabugetare, cu până la 20% din veniturile nete realizate peste cele planificate.

● **Petre MUȘAT, Oradea** — Potrivit normelor în vigoare, fondul de premiere cuvenit la finele anului, se repartizează fiecărui lucrător, proporțional cu retribuiția sa tarifară de încadrare. Personalul distins cu titlul de fruntaș în întrecere, poate primi premii mai mari, calculate pe baza unei cote majorate cu până la 20% față de aceea stabilită pentru restul personalului. Completând această reglementare, legea retribuirii după cantitatea și calitatea muncii prevede că o jumătate din fondul de premiere cuvenită pentru depășirea beneficiului planificat se repartizează, în mod diferențiat, celor ce au contribuit la realizarea de beneficii peste plan, în funcție de aportul fiecărui compartiment și al fiecărui lucrător, în parte, la obținerea rezultatelor care au determinat majorarea fondului de premiere. De asemenea, spre deosebire de reglementarea actuală, legea prevede că la stabilirea premiului cuvenit fiecărui lucrător se ia în considerare și retribuiția din perioada în care personalul, deși n-a lucrat efectiv, a fost retribuit de unitatea din care face parte. Astfel, personalului scos de la locul de muncă pentru a urma o formă de perfecționare a pregătirii profesionale, retribuit în perioada scoaterii de la locul de muncă în condițiile prevăzute de art. 24 din Legea nr. 2/1971, privind perfecționarea pregătirii profesionale a lucrătorilor din unitățile socialiste, i se ia în

calcul și retribuiția tarifară din perioada cât n-a lucrat în unitatea care l-a trimis să urmeze acea formă de pregătire.

În vederea stimulării, și pe această cale, a grijii pentru asigurarea normelor de protecție a muncii, legea prevede, pentru întâia oară, posibilitatea reducerii până la anulare, a premiilor care s-ar fi cuvenit personalului vinovat de producerea unor accidente de muncă, precum și în cazul provocării unor avarii grave aduse utilajelor și instalațiilor.

● **Constantin CONDEESCU, Sibiu** — Premiile individuale se aprobă de conducerea unității, de acord cu comitetul sindicatului. Pentru persoanele încadrate în funcții de conducere a unității, premiile individuale se aprobă de conducerea organului ierarhic superior, de acord cu organul sindical corespunzător.

Premiile acordate din fondurile constituite la nivelul ministerelor, celorlalte organe centrale și comitetelor executive ale consiliilor populare și municipiului București, precum și la nivelul centralelor, se aprobă de către biroul executiv al organului la nivelul căruia se constituie fondul de premiere respectiv.

I. S.

CITITORI!

Pentru a îmbunătăți conținutul rubricii Curier economic legislativ vă invităm să ne scrieți pe adresa redacției:

● Ce teme doriți să fie tratate?

● La ce întrebări doriți să primiți consultații juridice?

De asemenea, vă invităm să ne trimiteți comentarii sau adnotări privind soluții arbitrale și judecătorești de interes general, care vor fi publicate.

revista
economics

SUPLIMENT

Redacția și administrația
BUCUREȘTI 22
Calea Dorobanți nr. 25
Telefon 12 66 10

Cont I.S.I.A.P. nr. 64.03.01.53
BNRSR filiala Sector 1
București

Tiparul: Intreprinderea
poligrafică „Informația”