

Revista ECONOMICA

CONSILIUL SUPREM AL DEZVOLTĂRII ECONOMICE ȘI SOCIALE — INSTITUTUL CENTRAL DE CERCETARI ECONOMICE

SPECIALIZAREA ȘI MODERNIZAREA PRODUCȚIEI

CERINȚE ALE CINCINALULUI
REVOLUȚIEI TEHNICO-ȘTIINȚIFICE



5895 SU

06.

Numărul 26 ● Vineri 2 iulie 1976

VASLUI

ISTORIA și industria reprezintă pe-
ne fundamentale care se regădesc
rise ca embleme-simbol pe tema
șului. În general, oamenii și
ul s-au obișnuit să le separe:
ria — pentru incursiuni în trecut;
stria — pentru un viitor prosper.
nenii acestor ținuturi, însă, le-au
nuncheat fecund, într-un prezent
vescent care cheamă la viață
diernă.

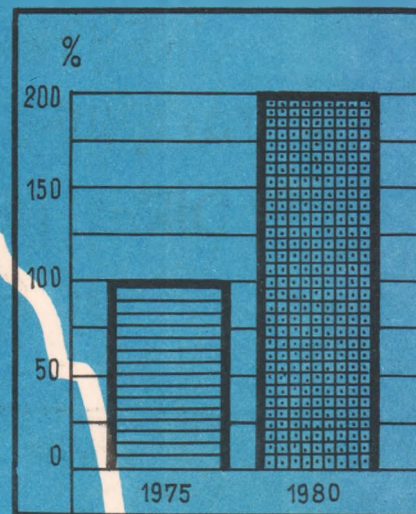
La preponderanța unei agricultu-
ri înapoiate, economia județului
Vaslui a înregistrat în anii socia-
lului adevărate mutații structu-
rale. Industria a cunoscut o puternică
dezvoltare în special prin rezul-
tate obținute în creșterea și divar-
carea producției construcțiilor de
șini și prelucrării metalelor, pre-
șin și în industria confecțiilor și ali-
mentară. Programul amplu de inves-
tite destinate acestor meleaguri a
permis construirea unor importante
obiective industriale: întreprinderea
de rulmenți, cea de elemente pneu-
tice și aparate de măsură — în
Birlad, întreprinderile de mobilă și de
confecții din Vaslui ș.a. Dezvoltarea
industrială a continuat și s-a accele-
rat în cincinalul 1971—1975. În aceas-
ta perioadă, viața industrială a Vaslui-
ului a trepidat într-un ritm a cărei va-

loare anuală a fost de peste 18 pro-
centie. În acest fel, orașul Vaslui, de
exemplu, a cărui primă atestare da-
cumentară datează de 600 de ani,
numără mult mai puțină vreme de
când istoria sa economică a însem-
nat evenimente demne de semnalat:
întreprinderi de mobilă, de confecții,
de ventilație, o unitate de mate-
riale izolatoare, o întreprindere de
construcții montaj ș.a. Alături de re-
ședința județului o puternică dezvoltare
în anii socialismului a cunoscut
și municipiul Birlad, orașul Huși, Ne-
grești ș.a.

Cincinalul 1976—1980 se înscrie în
județul Vaslui pe coordonatele conti-
nuării și amplificării industrializării.
Producția industrială va crește într-un
ritm mediu anual de 21%, fapt
ce va determina — în această pe-
rioadă — o sporire însemnată a pro-
ducției (graficul nr. 1). Cele circa 30
de noi obiective industriale, care vor
fi construite până în 1980, vor crea
condiții pentru modernizarea struc-
turii pe ramuri a economiei județului,
în favoarea celor de înaltă tehnici-
tate: chimia, mecanica fină, electro-
tehnica. În anul 1980, exportul va fi
de peste două ori mai mare față de
1975 (graficul nr. 2). Dincolo de a-
ceste cifre, cincinalul actual înseamnă
însă mult mai mult pentru dezvoltarea
industrială a județului. În
această perioadă vor fi introduse pe
scară largă tehnologiile moderne, va
crește nivelul tehnic al produselor.

Și în agricultură — ramură care
deține o pondere însemnată în eco-
nomia județului — cincinalul 1976—
1980 înseamnă nu numai creșteri
cantitative. Astfel, este adevărat că
în acest cincinal producția globală
agricolă urmează să crească cu 46%
față de 1975, iar producțiile medii la
hectar să ajungă la circa 3 200 kg la
griu, 3 700 kg la porumb, 2 000 kg la
floarea soarelui, 37 000 kg la sfeclă
de zahăr și 8 000 kg la struguri. Tot
atât de adevărat este însă și faptul
că se va acorda o atenție deosebită
executării unor importante lucrări de
îmbunătățiri funciare, ca, de exem-
plu, combaterea eroziunii solului, ex-

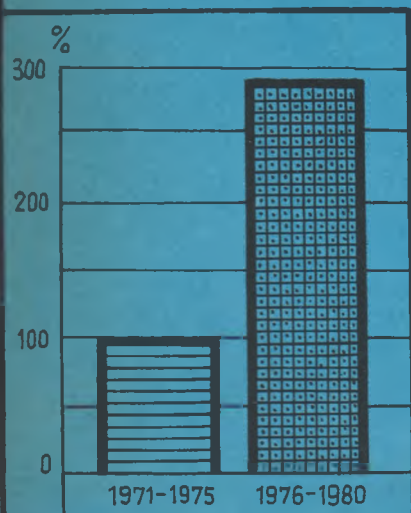
DINAMICA EXPORTULUI



tinderea suprafețelor irigate etc. O
contribuție însemnată va avea creș-
terea în această perioadă a efecti-
velor de animale — cu 30 000 capete
la bovine, cu peste 40 000 la porcine
și cu peste 100 000 la ovine, în așa
fel încât sectorul creșterii animalelor
să dețină în 1980 o pondere de apro-
ximativ 40% din valoarea producției
globale agricole a județului.

Oamenii acestor locuri scriu — și
prin evenimentele dezvoltării indus-
triale — istoria de miine a Vasluiului
într-un timp al înfloririi culturii și edu-
cației socialiste, al creșterii nivelu-
lui de trai. Vor fi înființate în județ în
anii 1976—1980 peste 25 000 noi
locuri de muncă, se vor construi
peste 300 săli de clasă ș.a. Volumul
desfacerilor de mărfuri prin comerțul
socialist va cunoaște o creștere de
2,5 ori față de anul 1975, iar prestă-
rile de servicii în cincinal se vor
dubla. Trebuie precizat și faptul că,
până în 1980 se vor construi în loca-
litățile urbane din județ peste 13 000
de apartamente, se vor asigura peste
5 000 noi locuri în cămine pentru ne-
familiști. Materializarea investițiilor
alocate în această direcție va urmări
utilizarea cât mai eficientă a terenu-
rilor construite, prin aplicarea con-
secventă a legii sistematizării, dez-
voltarea construcțiilor mai ales pe
verticală, fapt ce va avea ca urmare
creșterea densității populației, a gra-
dului de confort al locuințelor.

DINAMICA PRODUCȚIEI GLOBALE INDUSTRIALE



Exigențe ale cincinalului revoluției tehnico-științifice

CREȘTEREA GRADULUI DE UTILIZARE ȘI VALORIFICARE A RESURSELOR MATERIALE, DIRECȚIE HOTĂRÎTOARE DE SPORIRE A EFICIENȚEI ECONOMICE (II)

Înlocuirea materialelor
deficitare —
factor de echilibru
în dezvoltare

PROBLEMA înlocuirii materialelor deficitare constituie pentru țara noastră una din preocupările principale care vizează gospodărirea rațională și valorificarea superioară a resurselor materiale. Îndeosebi în ultimii ani, ca urmare a sarcinilor stabilite de conducerea partidului volumul materialelor înlocuitoare a crescut considerabil, ceea ce a permis obținerea unor importante economii de materii prime și materiale deficitare. La nivelul anului 1975 au fost înlocuite numai în industria cablurilor și conductorilor electrici, circa 40 000 tone cupru cu aluminiu, iar în alte activități importante 34 000 tone țevi metalice cu țevi din PVC, 575 000 tone conducte din fontă cu tuburi din azbociment și beton armat precomprimat, circa 3,2 mil m³ cherestea de rășinoase cu PAL și PFL, aproape 100 000 tone fibre bumbac cu fibre sintetice, 43 000 tone fibre de lână cu fibre sintetice artificiale.

Possibilitățile de extindere a unor înlocuitori economici pentru materialele deficitare sînt însă departe de a fi epuizate, mai ales că în permanență sînt asimilate materiale noi, moderne, cu caracteristici de utilizare superioare celor tradiționale, mult mai eficiente. Din păcate, în activitatea de proiectare, rufina se face simțită prin folosirea de regulă a materialelor tradiționale, verificate în decursul timpului de practică în multe cazuri, dintr-un greșit înțeles simț de prevedere, fiind evitate materialele noi, eficiente.

Fără îndoială că diversificarea cu adevărat explozivă a produselor și a materialelor creează mari dificultăți în alegerea celui mai potrivit material. Un proiectant din construcția de mașini, de exemplu, se află astăzi în fața unui

Maxim BERGHIANU
ministrul aprovizionării
tehnico-materiale și controlului
gospodăririi fondurilor fixe

număr mare de materiale și sortimente — metale, mase plastice, rășini, cauciuc și alte substanțe sintetice sau naturale — pe care le poate alege pentru fabricarea unui anumit reper, fiecare dintre aceste materiale avînd caracteristici numeroase, cu costuri proprii și de prelucrare diferite, ceea ce îl pune în fața unui volum uriaș de informații ce nu pot fi prelucrate cu mijloace tradiționale. Ca urmare se folosesc uneori materiale superioare calitativ cerințelor efective, sau care pretind costuri tehnologice nejustificat de mari.

Pe plan mondial există, în ultima vreme, preocuparea de a stabili sisteme de alegere a materialelor pe baza unor criterii obiective, folosind în acest scop tehnica modernă de calcul. Aplicarea unui asemenea mod de lucru conduce la mutații radicale în structura consumurilor de materiale. În literatura de specialitate se citează date privind proporția înlocuirii unor materiale cu altele mai eficiente, în strictă corelație cu condițiile de lucru și costurile proprii și de prelucrare (tabelul nr. 1).

Tabelul nr. 1
— în % —

| Total înlocuiri prin aplicarea sistemului optimizat de alegere a materialelor | 100 |
|---|-----|
| din care, înlocuiri de : | |
| metale feroase cu alte sorturi mai eficiente de metale feroase | 29 |
| metale feroase cu mase plastice | 19 |
| metale feroase cu aluminiu | 5 |
| metale neferoase cu mase plastice | 9 |
| metale neferoase cu alte sorturi mai eficiente de metale neferoase | 7 |
| mase plastice cu alte sorturi mai eficiente de mase plastice | 19 |
| alte înlocuiri | 12 |

Din analiza cifrelor prezentate în tabel se remarcă două consecințe principale ale optimizării structurii consu-

mului, și anume pe de o parte faptul că în 55 % din cazuri, în cadrul aceleiași categorii de material, a fost posibil să se aleagă un sortiment mai adecvat și mai eficient, iar pe de altă parte că în 28 % din cazuri, deci într-o proporție importantă, metalele feroase și neferoase au putut fi înlocuite cu mase plastice.

Pentru economia noastră, caracterizată printr-o diversificare accelerată a produselor și materialelor folosite, problema optimizării structurii consumurilor, pe baza alegerii corecte a celor mai eficiente sortimente și tipuri de materiale, reprezintă o necesitate obiectivă. Venind în împlinirea ei ne propunem ca împreună cu ministerele economice să proiectăm și să propunem spre aprobare **implementarea unui subsistem informatic național, care să cuprindă caracteristicile de utilizare și tehnologice ale materialelor utilizabile în industrie, precum și costurile de achiziționare și de prelucrare prin diferite tehnologii, astfel ca pentru o utilizare dată, apelînd la mijloacele moderne de calcul, să se poată stabili în mod obiectiv, pe baza condițiilor de lucru precizate de către proiectant, care este materialul cel mai potrivit, care asigură economisirea maximă atît a muncii trecute cît și a muncii vii.**

Pînă la implementarea și aplicarea unui asemenea subsistem, împreună cu ministerele economice, centralele industriale și întreprinderile furnizoare de materiale, vom trece la îndeplinirea sarcinilor trasate de conducerea partidului referitoare la **elaborarea de cataloage**, care să cuprindă întreaga gamă a materialelor ce pot fi folosite. Acestea vor fi puse la îndemîna proiectanților, urmînd ca, obligatoriu, **în proiecte să nu poată fi prevăzute alte materiale în afara celor cuprinse în cataloage.**

Desigur că o opțiune riguros rațională în domeniul materialelor presupu-

ne existența unei palete largi de materiale noi, înlocuitoare a celor deficitare, care să se afle la dispoziția proiectanților și tehnologilor. În acest scop este necesar ca în industria noastră să se acționeze atât pentru diversificarea sortimentală — în limite raționale — a materialelor tradiționale, cât și pentru asimilarea de materiale noi.

Un domeniu fundamental de acțiune pentru economisirea metalului este legat de acei factori și acele proprietăți ale metalului care, realizate în siderurgie, conduc la economii în sfera consumului acestuia. Pe plan mondial, o nouă disciplină de hotăr — metalurgia mecanică — stabilește corelațiile multiple ce există între structura intimă a materialelor metalice și proprietățile lor fizico-mecanice valorificabile în proiectarea și realizarea produselor. În ce ne privește o sarcină primordială prevăzută astfel în actualul plan cincinal pentru industria metalurgică o constituie **asimilarea unor noi mărci de oțeluri, cu o diversificare rațională**, care să asigure reducerea consumurilor de metal la utilizatori, precum și a importurilor costisitoare. Se pune problema asimilării îndeosebi a unor oțeluri rezistente la temperaturi joase, precum și la temperaturi înalte, a unor oțeluri speciale pentru forajul de mare adâncime, a oțelurilor inoxidabile, tablei electrotehnice etc.

Experiența țării noastre și a altor țări evidențiază că fabricarea și utilizarea oțelurilor cu grad de aliere mai scăzut în locul celor aliate și înalt aliate permite atât economisirea unor metale de aliere deficitare, foarte scumpe — nichel, molibden, vanadiu, wolfram, — cât și reducerea costurilor de producție la utilizatori. Tocmai de aceea trebuie să ne concentrăm eforturile în această direcție.

Un vast domeniu de promovare a materialelor noi îl constituie cel al **înlocuirii metalelor neferoase și a celor prețioase**, care în afară de faptul că sînt foarte scumpe, sînt și ele din ce în ce mai deficitare pe plan mondial. Pentru țara noastră, probleme deosebite se ridică în ceea ce privește **economisirea cuprului**, domeniu în care experiența unor întreprinderi din țară, cât și rezultatele de pe plan mondial atestă posibilitățile de a folosi pe scară mai largă înlocuitorii și îndeosebi aluminul. Rezervele existente în această direcție sînt evidențiate, de pildă, de ponderea consumului de aluminiu în producția de cabluri și conductori electrice, care în țara noastră reprezintă în prezent circa 44%, în timp ce în alte țări se situează între 55—65%. Extinderea fabricației conductorilor și cablurilor din aluminiu cu reducerea corespunzătoare a consumului de cupru presupune însă ca Ministerul Industriei Metalurgice să asigure producerea și livrarea de sîrmă din aluminiu cu un grad de puritate mai înalt, care să asigure o conductibilitate electrică cât mai ridicată.

Economii importante de metale deficitare se pot obține prin promovarea tehnicilor moderne de placare sau acoperire a metalelor comune sau a materialelor sintetice cu aluminiu, cupru, nichel, cadmiu ș.a. atât în utilizări industriale, cât și în scopuri decorative.

Este suficient să amintim în acest sens circuitele imprimate utilizabile în electronică, barele, benzile și plăcile din aluminiu sau oțel placate cu folii din cupru. Folosirea unor asemenea bime-tale determină economii de cupru de 70—80%, concomitent cu reducerea greutateii reperelor cu 30—35%.

Un salt calitativ în ce privește posibilitățile de economisire a materialelor îl reprezintă **apariția și diversificarea unei game extrem de largi de materiale plastice utilizabile în cele mai diferite domenii ale producției materiale**. Aceste materiale prezintă atât avantajul unei eficiențe înalte a substituției, fiind seamă că un kilogram de material plastic înlocuiește 3—4 kg metal, cât și pe cel al posibilității prelucrării prin tehnologii relativ simple, practice fără pierderi de fabricație. În țara noastră s-au obținut rezultate bune în ce privește introducerea maseilor plastice în locul metalului în execuția unor repere din industria autovehiculelor, vagoanelor de călători, motoarelor electrice, aparatajului de joasă tensiune etc. O experiență valoroasă deține Combinatul chimic din orașul Victoria, care printr-o practică susținută pentru asimilarea de materiale, repere, subansamble și produse din rășini și mase plastice presate prin injecție (pompe dozatoare din polietilenă, re-lon sau rășini furanice, ventilatoare din polietilenă, polipropilenă grafitată sau re-lon, conducte, ventile și garnituri din teflon, etc) a obținut economii importante — în valoare de peste 60 mil. lei valută — de oțeluri inoxidabile.

Pentru cunoașterea și promovarea unor asemenea rezultate pozitive este necesar să se finalizeze acțiunea inițiată împreună cu Combinatul chimic din orașul Victoria pentru efectuarea împreună cu uzinele constructoare de mașini, a unei analize vizînd domeniile în care metalul, și îndeosebi oțelul inoxidabil, pot fi înlocuite cu materiale plastice și rășini sintetice. Concluziile care s-ar desprinde ar contribui la extinderea, în întreaga economie, a înlocuitorilor din mase plastice, la asimilarea de noi tipuri de materiale plastice.

O serie de repere produse în prezent din metal, pot fi înlocuite cu poliester armat cu fibre din sticlă. La întreprinderea „Unirea“-Cluj, de exemplu, carcasa din tablă ambutisată pentru războaie, mașini de filetat și cardat au fost înlocuite cu carcasa din poliester armat, obținîndu-se economii economice de metal; la întreprinderea de mașini electrice-București realizarea unor repere prin acest procedeu a generat importante economii de metal, cum rezultă, de exemplu, în cazul reperului port-perie (tabelul nr. 2). Există largi

Tabelul nr. 2

| | Port perie din fontă cenușie | Port perie din poliester armat cu sticlă |
|----------------------------------|------------------------------|--|
| Greutate semifabricat — kg | 0,700 | 0,101 |
| Greutatea piesei finite — kg | 0,645 | 0,100 |
| Coefficient de utilizare — 0/100 | 92 | 99 |

posibilități ca în întreaga industrie con-

structoare de mașini să se treacă la producerea pe această cale a unor repere care nu sînt supuse la solicitări mecanice importante, ca de exemplu carcasa de pompe, ventilatoare și reductoare, apărătoarele de la mașinile-unelte etc.

Creșterea utilizării deșeurilor în asigurarea materială a producției

CERINȚELE unei dezvoltări susținute a economiei naționale fac necesar ca, în paralel cu perfecționarea structurii consumurilor materiale să se acționeze pentru valorificarea integrală a tuturor resurselor, inclusiv prin **atragera în circuitul economic și folosirea pe scară largă a deșeurilor de toate felurile**, acestea conținînd importante cantități de materii prime valoroase. La nivelul anului 1980, potrivit programelor aprobate, deșeurile și resursele secundare vor contribui la echilibrarea balanțelor materiale cu peste 42% din totalul materiilor prime destinate fabricării oțelului, cu 10% din resursele de metale neferoase, cu 20% din resursele de masă lemnoasă, cu 32% din resursele de celuloză ș.a.

Posibilitățile de a folosi acest izvor de materie primă sînt însă departe de a fi epuizate. Pentru aceasta se impun cu prioritate măsuri din partea ministerelor de ramură, a Ministerului Aprovizionării Tehnico-Materiale și Controlului Gospodăririi Fondurilor Fixe în ceea ce privește extragerea din cenuși, halde și iazuri a metalelor rare și disperse conținute, extinderea sortimentelor de materiale de construcții fabricate din zguri și cenuși, valorificarea complexă a deșeurilor textile. De asemenea, împreună cu consiliile populare județene, trebuie acționat pentru îndeplinirea sarcinii de a trece la valorificarea deșeurilor stradale și menajere, prin colectarea, sortarea și valorificarea conținutului de metal, sticlă, hîrtii-cartoane, substanțe combustibile, precum și a cenușilor rezultate din ardere.

O atenție deosebită va trebui acordată în viitorul apropiat recuperării, în mai mare măsură, a elementelor de aliere din fierul vechi și utilizării din ce în ce mai intensive, la elaborarea aliajelor neferoase, a metalelor secundare obținute prin recuperare din deșeurile de aliaje neferoase. În acest scop este necesar să se treacă la precizarea prin plan a sarcinilor de pregătire a fierului vechi pe mărci pentru oțelurile înalt aliate și pe principalele elemente de aliere recuperabile pentru oțelurile mediu aliate, Ministerul Industriei Metalurgice urmînd să ia măsurile organizatorice corespunzătoare în ce privește colectarea.

Este necesar totodată ca institutele de cercetări și întreprinderile de profil să acționeze în sensul efectuării, finalizării și aplicării în producție a unor cercetări privind purificarea metalelor neferoase secundare obținute prin recuperarea din deșeuri, prin aceasta creîndu-se posibilitatea producerii de aliaje neferoase, cu rezistențe mecanice superioare, din metale secundare. Ex-

Un pas important în direcția intensificării gradului de valorificare a resurselor materiale secundare obținute din activitatea întreprinderii este realizarea unui bilanț anual al folosirii resurselor materiale. Evidențierea cantității de materii prime și materiale în produse în fabricate, ca și cantitățile ce se regăsesc în produsele finite, acest bilanțuri permit determinarea cantității și calității a deseurilor și a altor resurse secundare, stabilind parameții precizi ai obligărilor de valorificare și predare.

Pierderi mari de metal generează costuri înaltă în industria metalurgică. Datele statistice din țări dezvoltate industriale arată că pentru înlocuirea acestor pierderi, cu toate materialele eforturi făcute pentru protecție și întreținere, se consumă anual 10-15% din producția de oțel. În țara noastră, suma anuală pentru întreținere și reparativă în industria chimică și circa 25% din aceeași cantitate în industria metalurgică sunt destinate înlocuirii metalului corodat.

Preocupările pentru cunoașterea efectelor și combaterea coroziunii se află în țara noastră într-un stadiu înclinat, fiind necesar să se acționeze în mod conjunct, de la cercetare, producție și până la exploatare, atât în direcția asimilării unor materiale noi, rezistente la coroziune, cât și a elaborării unor metode eficiente de pasturare, protecție și întreținere a construcțiilor metalice și utilizării metalelor, prin realizarea unor marci de oțeluri patinabile autoprotectoare, pe baza de Cu-P sau Cu-V, cu un grad practic nul de coroziune și utilizabile într-o sferă largă de domenii cum sint: vagoane de marfă, autocamioane, poduri și viaducte, hale electrice acționate și multe altele.

Ținând seama de importanța la scară națională a combaterii efectelor negative ale coroziunii, Ministerul Aprovizionării Tehnico-Materiale și Controlului Gospodăririi Fondurilor Fixe își propune ca împreună cu Consiliul Național pentru Știință și Tehnologie, cu ministerele economice și instituțiile centrale și secundare, să treacă la identificarea principalelor domenii în care se pierde metal prin corodare și să elaboreze, pe această bază, un program complex de cercetare privind asimilarea și extinderea utilizării materialelor cu proprietăți anticorozive, precum și organizarea protecției împotriva coroziunii.

Analiza valorii, metoda științifică pentru economisirea muncii sociale

REDUCEREA consumurilor materiale, creșterea gradului de valorificare a materilor prime și materialelor a înțelesului în zilele noastre o problemă care poate fi tratată în mod empiric, cu metodele tradiționale de cunoaștere și rezolvare specifice etapelor încercărilor industrializării pe scară

larga a economiei. Complexitatea produsului material, a produselor și tehnologiilor, cerințele de realizare a sarcinilor privind aplicarea unor măsuri economice de economisire a muncii sociale în toate fazele producției, impun abordarea sistemică a problemei diminuării consumurilor, reconsiderarea întru totul a problemei de analiză și de acțiune, urmărindu-se identificarea surselor posibile de economisire, stabilirea unor etaloane cât mai obiective privind minimumul de muncă vie și trebură ce trebuie încorporat într-un produs.

Analiza costurilor valorii de intrabunătărire — pe scurt **analiza valorii** — răspunde tocmai unui asemenea mod de tratare. Vechi de peste două decenii, această metodă cunoaște, mai ales în ultimii ani, o extindere largă în țările dezvoltate industriale. Analiza valorii se bazează în esență pe examinarea parametrilor tehnico-economici care determină funcțiile produsului a realizării, respectiv valoarea lui de întreținere, stabilind costurile fiecărei funcții și soluțiile care conduc la realizarea parametrilor funcționali ai produsului cu cele mai mici costuri. În acest scop, în cadrul analizei se parcurge circuitul reprezentat schematic în figura de mai jos până la obținerea unei soluții optime.

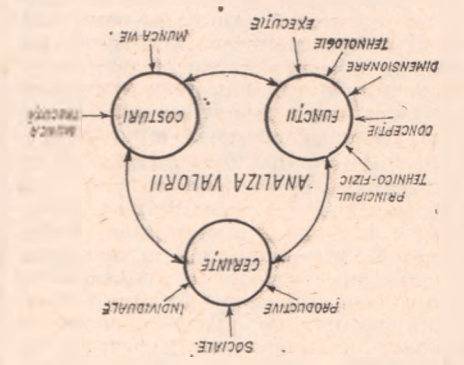
Complexitatea produsului material, a produselor și tehnologiilor, cerințele de realizare a sarcinilor privind aplicarea unor măsuri economice de economisire a muncii sociale în toate fazele producției, impun abordarea sistemică a problemei diminuării consumurilor, reconsiderarea întru totul a problemei de analiză și de acțiune, urmărindu-se identificarea surselor posibile de economisire, stabilirea unor etaloane cât mai obiective privind minimumul de muncă vie și trebură ce trebuie încorporat într-un produs.

Analiza costurilor valorii de intrabunătărire — pe scurt **analiza valorii** — răspunde tocmai unui asemenea mod de tratare. Vechi de peste două decenii, această metodă cunoaște, mai ales în ultimii ani, o extindere largă în țările dezvoltate industriale. Analiza valorii se bazează în esență pe examinarea parametrilor tehnico-economici care determină funcțiile produsului a realizării, respectiv valoarea lui de întreținere, stabilind costurile fiecărei funcții și soluțiile care conduc la realizarea parametrilor funcționali ai produsului cu cele mai mici costuri. În acest scop, în cadrul analizei se parcurge circuitul reprezentat schematic în figura de mai jos până la obținerea unei soluții optime.

Acest sistem de analiză pornește de la ideea fundamentală că tot ce există — produse, tehnologii, procese, proiecte — poate fi îmbunătățit, fiind pus sub semnul întrebării și supus unei critici constructive ceea ce s-a realizat până la un moment dat, reținându-se tot ce este bun și eliminându-se ceea ce în practică se dovedește ca inutil sau neprofitabil. Această concepție presupune deci crearea unui climat de reținere, vizând cele trei faze principale care determină caracteristicile, performanțele și costul unui produs: concepția, materialele utilizate și tehnologiile de fabricație. Datele referitoare la aceste activități sunt reținute la gîndurile de producție de către toți cei care pe seama chechitură de circa 30%, din care pe seama chechitură de producție de circa 20%.

România deține un înecut de exemplu pozitiv în aplicarea analizei valorii, metodă ce a intrat în practică a unor importanți întreprindători în ramura construcțiilor de mașini — I. U. P. - Trgovște, "Electromotor" și "Electrobanat" - Timisoara — ceea ce a avut ca urmare obținerea

Schema circuitului de influență în cazul aplicării analizei valorii



la ideea fundamentală că tot ce există — produse, tehnologii, procese, proiecte — poate fi îmbunătățit, fiind pus sub semnul întrebării și supus unei critici constructive ceea ce s-a realizat până la un moment dat, reținându-se tot ce este bun și eliminându-se ceea ce în practică se dovedește ca inutil sau neprofitabil. Această concepție presupune deci crearea unui climat de reținere, vizând cele trei faze principale care determină caracteristicile, performanțele și costul unui produs: concepția, materialele utilizate și tehnologiile de fabricație. Datele referitoare la aceste activități sunt reținute la gîndurile de producție de către toți cei care pe seama chechitură de circa 30%, din care pe seama chechitură de producție de circa 20%.

România deține un înecut de exemplu pozitiv în aplicarea analizei valorii, metodă ce a intrat în practică a unor importanți întreprindători în ramura construcțiilor de mașini — I. U. P. - Trgovște, "Electromotor" și "Electrobanat" - Timisoara — ceea ce a avut ca urmare obținerea unei eficiențe ridicate în reproducerea unor produse de serie mare. Un asemenea produs reproducător îl constituie de exemplu deocul pentru autoturismele de teren ARO, fabricat de "Electroprecizia" - Sucele. Analizându-se funcțiile produsului, s-a realizat o nouă soluție constructivă simplificată, astfel că în final produsul are o masă materială redusă de la 1250 g/buc la 750 g/buc, crescând în același timp siguranța în exploatare. Pot fi amintite, de asemenea, rezultatele bune obținute prin protecția motoarelor electrice gaba-rit 160, a unor contoare monofazate, strunguri normale, aparataj electric auto, regalatoare de presiune, pompe dozatoare ș.a.

Asemenia realizări trebuie considerate un început, care evidențiază rezultatele în care s-ar putea ajunge prin aplicarea în întreaga economie și în mod organizat, a metodei analizei valorii. Extinderea analizei valorii impune ca fiecare ministru să asigure măsuri de inițiere a cadrelor de conducere și specialiștilor din întreprinderi, centrale, ministere, instituții de cercetare și proiectare, continuării și eficienței acestor analize, adaptând metoda la specificul ramurii. După părerea noastră se impune totodată elaborarea unor programe concrete de acțiune, pe cîntre, întreprinderi și produse, incluzînd cu prioritate, în prima parte a ciclului, produsele de serie și cele consumate materiale ridicare. Ar trebui examinată și oportunitatea includerii în planul unic, ca sarcină distinctă, a listei produselor care urmează să fie reproduse în fiecare an prin metoda analizei valorii.

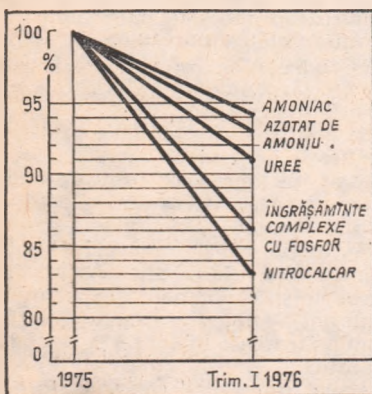
O PROBLEMA de însemnătate majoră pentru asigurarea valorificării superioare și utilizării judicioase a resurselor materiale o reprezintă perfecționarea sistemului de planificare, urmărirea și controlul a consumurilor materiale. Lărgirea sistemului de indicatori care se stabilesc prin planurile de dezvoltare economică-socială în domeniul consumurilor materiale răspunde tocmai unei asemenea cerințe. În planul cîntrean 1976-1980 acest sistem cuprinde trei indicatori complementari: a) normele și normativele de consum planificate pe produse fizice și grupe de produse; b) indicatori de valorificare, respectiv valori minime a bunurilor materiale ce trebuie obținute din unitatea de materie primă supusă prelucrării; c) coeficienții de utilizare a materialelor, adică proporțiile minime în care în fabricație trebuie să se regăsească în produsele finite — care, reținându-se fiecare la o anumită latură a economiei, determină caracteristicile, performanțele și costul unui produs: concepția, materialele utilizate și tehnologiile de fabricație. Datele referitoare la aceste activități sunt reținute la gîndurile de producție de către toți cei care pe seama chechitură de circa 30%, din care pe seama chechitură de producție de circa 20%.

CENTRALA INDUSTRIALĂ ȘI COSTURILE DE PRODUCȚIE

ACTIVITATEA unei centrale industriale ca, de altfel, a oricărei unități economice, are efecte și implică eforturi nu numai economice, ci și de altă natură. Analiza noastră se limitează la eficiența economică, pentru care există mai multe posibilități de exprimare, mai mulți indicatori prin intermediul cărora ea poate fi măsurată. Am ales pe cei care, prin nivelul lor de generalitate și sintetizare, au o mare putere de caracterizare: **rentabilitatea, volumul cheltuielilor totale și materiale la 1000 lei producție marfă și costurile unitare ale produselor.**

Privind situația prin prisma indicatorilor menționați, se poate spune că, comparativ cu realizările din ultimul an al cincinalului trecut, în primul trimestru al primului an al cincinalului revoluției tehnico-științifice, la Centrala Industrială de Îngrășăminte Chimice-Craiova, a crescut eficiența economică. Aceasta se exprimă în: creșterea ratei rentabilității (cu 4%), reducerea cheltuielilor totale și materiale la 1000 lei producție marfă (cu 3% și respectiv 4%), ca și în reducerea costurilor unitare la cele mai multe dintre principalele produse fabricate în unitățile productive ale centralei (graficul nr. 1).

Sporirea eficienței economice nu este însă la nivelul celei planificate, posibile și necesare, având în vedere dimensiunea și calitatea factorilor de produc-



Graficul nr. 1 — Dinamica costurilor unitare la unele dintre principalele produse ale centralei

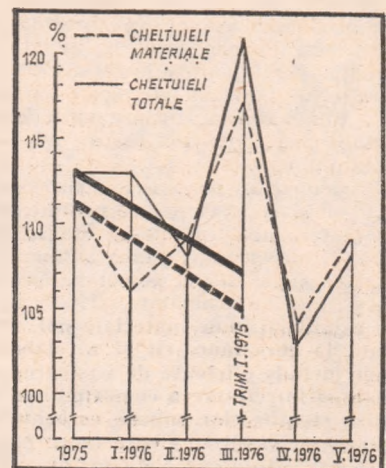
ție (în primul rând, nivelul tehnic al întreprinderilor) și cerințele actuale ale economiei naționale. Deși, așa cum rezultă din graficul nr. 2, realizările sînt nu numai mai bune decît cele din anul trecut, dar și mai aproape de nivelul sarcinilor de plan, ele se situează, încă, sub acest nivel. Cu oscilații de la o lună la alta, pe ansamblul trimestrului I 1976, volumul planificat a fost depășit cu 5% la cheltuielile totale și cu 7% la cheltuielile materiale la 1000 lei producție-marfă. Reținem că diferența dintre cele două procente reflectă o creștere a ponderii cheltuielilor materiale în volumul total de cheltuieli, deși volumul absolut al acestora la 1000 lei producție-marfă a scăzut. Nerealizări, față de plan, se înregistrează și în ce privește rata rentabilității.

Contribuția celor nouă unități productive ale centralei (în funcțiune, în perioadele analizate) atît la îmbunătățirea indicatorilor de eficiență în acest an comparativ cu anul trecut, cît și la realizarea sarcinilor planificate pe acest an, este diferită. Astfel, comparativ cu anul trecut, la șapte dintre ele (printre care, combinatele din Craiova, Turnu Măgurele, Făgăraș și Victoria), s-a redus volumul de cheltuieli la 1000 de lei producție-marfă, ușoare creșteri înregistrîndu-se doar la cele din Năvodari și Tg. Mureș (la care nivelul indicatorului, comparativ cu media centralei, este, însă, mai redus).

CARE SÎNT CAUZELE, factorii care conduc la realizarea, respectiv nerealizarea indicatorilor de eficiență economică la nivelul centralei industriale?

Volumul de beneficii, care intră în relația de calcul a ratei rentabilității, este determinat, după cum se știe, de trei factori: structura producției, volumul producției-marfă și volumul costurilor aferente acestei producții.

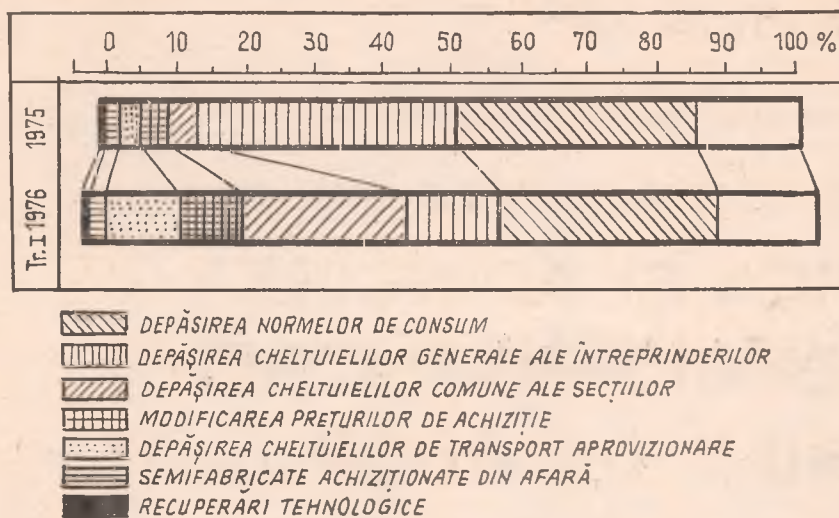
Și în anul trecut și în primul trimestru din acest an, volumul planificat de beneficii nu a fost realizat integral. În anul trecut, toți cei trei factori au avut influență negativă, în timp ce în primul trimestru din acest an schimbarea structurii producției — fabricarea de produse mai rentabile decît cele planificate — a redus din nerealizările la care a condus influența negativă a celorlalți doi factori. Fără a subestima influența negativă exercitată de nere-



Graficul nr. 2 — Dinamica indicelui de îndeplinire a planului la indicatorii volum de cheltuieli totale și materiale la 1000 de lei producție marfă

alizarea volumului planificat de producție-marfă, reținem că principalul factor care a condus și conduce la nerealizarea volumului planificat de beneficii și, prin aceasta, a nivelului planificat al ratei rentabilității, este nerespectarea, respectiv depășirea costurilor planificate. Această concluzie este și mai clar pusă în evidență de structura, pe factori, a depășirii volumului planificat al cheltuielilor la 1000 lei producție-marfă. Acest ultim indicator este determinat numai de doi factori: structura producției și costurile aferente producției-marfă. **Întreaga nerealizare a indicatorului cheltuieli la 1000 lei producție-marfă pe trimestrul I a.c. este datorată depășirii costurilor.** Nerealizarea ar fi fost și mai mare dacă nu s-ar fi exercitat influența favorabilă a schimbării structurii producției (schimbare care a însemnat însă neexecutarea unor produse planificate neonorarea unor contracte, penalizări etc.).

Factor de influență asupra volumului planificat de beneficii volumul de producție marfă este, la rîndul său, rezultanta acțiunii unui ansamblu de factori. Principalii factori care, în trimestrul I a.c., au condus la nerealizarea volumului planificat de producție-marfă sînt **instalațiile noi** (neintrări la



Graficul nr. 3 — Structura, pe cauze, a depășirii costurilor aferente producției marfă fabricate

tiup în funcțiune, neatingerea în termen a parametrilor proiectați) și defecțiunile la instalațiile existente. Centrala nu a întâmpinat neajunsuri deosebite nici în domeniul aprovizionării, nici în cel al desfacerii. Cum era de așteptat, avind în vedere specificul tehnologic al ramurii, „problemele” sînt legate de instalații. Vom reveni asupra acestui aspect.

Să descompunem acum, în componente, celălalt factor cu influență negativă asupra volumului de beneficii și de cheltuieli la 1 000 lei producție-marfă — costurile aferente producției marfă. Structura pe subfactori, pe cauze, a depășirii costurilor planificate este redată în graficul nr. 3. Rezultă, deci, că principalele ponderi revin depășirii consumurilor specifice, cheltuielilor comune ale secțiilor și cheltuielilor generale ale întreprinderilor.

Analiza mai în profunzime, chiar dacă posibilitățile de cuantificare sînt mai reduse, arată că, la rîndul lor, consumurile specifice, cheltuielile comune și cele generale sînt influențate, în mare măsură, în această subramură industrială, de aceiași factori pe care i-am relevat la indicatorul volumul de producție marfă, adică: intrarea în funcțiune și atingerea la termen a parametrilor proiectați, întreținerea și exploatarea instalațiilor. Neintrarea în funcțiune și neatingerea în termenele planificate a parametrilor proiectați la noile obiective de regulă, cu consumuri specifice mai reduse, au ca efect nu numai nerealizarea volumului planificat de producție-marfă, ci și depășirea consumurilor specifice medii planificate pe ansamblul unităților și al centralei. În acest sens a acționat, de exemplu, în perioada analizată, neatingerea parametrilor proiectați la unele capacități importante de la combinatul din Slobozia — una dintre unitățile la care volumul cheltuielilor la 1 000 lei producție-marfă se menține foarte ridicat.

Cheltuielile comune ale secțiilor sînt formate, în mare parte, din cheltuielile cu întreținerea și repararea utilajelor. Apariția de numeroase defecțiuni la instalații, cu opririle corespunzătoare de

termină, de exemplu, la C.I.C. Valea Călugărească — o altă unitate cu un volum mare de cheltuieli la 1 000 lei producție-marfă — atît nerealizarea volumului planificat de producție, cit și depășirea cheltuielilor comune ale secțiilor.

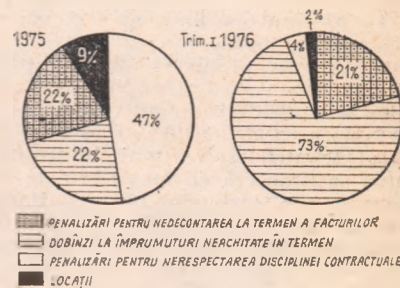
În ce privește cheltuielile generale ale întreprinderilor, redăm structura acestora la una dintre unitățile productive ale centralei — Combinatul de îngrășăminte chimice-Turnu Măgurele (graficul nr. 4). Pentru înțelegerea relației între componentele cheltuielilor generale ale întreprinderii și intrările în funcțiune ale noilor obiective reținem, cu titlu de exemplu, că neintrarea la termen în funcțiune a noilor obiective conduce nu numai la nerespectarea disciplinei contractuale și, deci, la plata de penalizări, dar valorile investițiilor respective sînt transformate în împrumuturi pentru care se plătesc dobînzii. La rîndul lor, penalizările și dobînzile generează lipsă de disponibil în cont, imposibilitatea de achitare în termen a facturilor și... noi penalizări. Un adevărat cerc vicios. Punctul în care se poate ieși însă din acest cerc îl constituie intrarea în funcțiune la termen a noilor instalații. Raționamente asemănătoare se pot face și pentru ceilalți factori.

Fără îndoială că această analiză cauzală, factorială poate fi continuată. Intrarea în funcțiune și atingerea parametrilor proiectați la termenele planificate, întreținerea și exploatarea instalațiilor sînt determinate, la rîndul lor, de alți factori, dintre care esențiali sînt calitatea materiilor prime și a instalațiilor achiziționate (deci calitatea activității de aprovizionare, import și construcții-montaj) și calitatea forței de muncă utilizată la repararea, întreținerea și exploatarea propriu-zisă a instalațiilor. Ne oprim aici, întrucît răspunderea centralei industriale pentru creșterea eficienței economice (exprimată prin indicatorii cu care am început analiza), este acum evidentă. Într-adevăr, una dintre rațiunile

fundamentale ale înființării centralelor industriale a fost aceea a creării condițiilor pentru executarea centralizată a unor activități, plasate, în cea mai mare parte, în cîmpul relațiilor dintre unitățile productive și mediul lor inconjurător (investiții, asigurarea forței de muncă etc.), dar și în interiorul unităților productive (organizarea producției și a muncii, repararea și întreținerea utilajelor etc.).

Prin executarea centralizată a unor astfel de activități, se creează posibilitatea concentrării în spațiu și timp a resurselor, unei mai bune organizări și utilizări a acestor resurse — îndeosebi a forței de muncă — adică tot atîtea condiții favorabile sporirii eficienței economice. Preluarea de către centrale a atribuțiilor conferite constă, în esență, pe lângă exercitarea efectivă a unor drepturi de decizie prevăzute în lege, în organizarea executării centralizate (la nivelul centralei) a activităților de tipul celor menționate, astfel încît unitățile productive să dispună de toate resursele necesare (materiale, financiare și umane), să-și poată concentra întreaga atenție asupra problemelor de producție. Din acest punct de vedere, se poate spune că la centrala analizată anumite rezultate s-au obținut în domeniul organizării activității de reparare și întreținere a instalațiilor.

Problema încă incomplet soluționată de care depind, practic, toate ramurile arborelui de eficiență este aceea a forței



Graficul nr. 4 — Structura cheltuielilor generale ale întreprinderii

de muncă, cu toate componentele sale: selecție, recrutare, calificare, perfecționare, condiții de muncă, condiții sociale etc. Soluțiile sînt cunoscute: recrutarea din timp a forței de muncă necesare, organizarea unor forme adecvate de calificare și ridicare a calificării, concomitent cu asigurarea unor condiții corespunzătoare de locuit și de transport.

Ceea ce se cere, cu prioritate, în acest moment și în perspectivă, din partea Centralei industriale de îngrășăminte chimice-Craiova este o acțiune riguros organizată și concertată pentru aplicarea soluțiilor cunoscute, pentru sprijinirea unităților componente în rezolvarea problemelor legate de forța de muncă. De aici trebuie pornit în efortul de creștere a eficienței economice în industria de îngrășăminte chimice.

Constantin COJOCARU

ANCHETA „R. E.”

Exigențe ale cincinalului revoluției tehnico-științifice

SPECIALIZAREA ȘI COOPERAREA ÎN INDUSTRIE (II)*

PROFILAREA ȘI ADÎNCIREA SPECIALIZĂRII PRODUCȚIEI

PERFECTIONAREA procesului de profilare și de adîncire a specializării, pe baza unificării și tipizării produselor, realizarea și respectarea strictă a programelor de cooperare interuzinală, necesită un efort colectiv, o gîndire unitară în stabilirea unor acțiuni actuale, cît și în perspectivă. **Profilarea și specializarea producției trebuie să fie rezultatul unei opțiuni cu caracter economic, care pornește de la compararea costurilor de producție între varianta în care o anumită piesă sau operație se execută în întreprinderea proprie și varianta de a recurge la un subfurnizor specializat.** Este însă tot atît de clar că, în ipoteza unei diviziuni accentuate a muncii, a unei specializări adîncite, se creează posibilități favorabile pentru reducerea costurilor de fabricație și astfel specializarea rațională a fabricației prezintă avantaje economice certe pentru producător.

Specializarea producției trebuie privită de asemenea ca o condiție de bază pentru asigurarea competitivității, pentru fabricarea de mașini și utilaje la nivelul tehnicii celei mai avansate, pentru satisfacerea cu maximum de operativitate a cerințelor, în continuă evoluție, ale beneficiarilor de utilaje tehnologice, de mijloace de transport etc.

Este satisfăcător în prezent nivelul atins în profilarea și specializarea unităților componente? Ce acțiuni desfășoară, în continuare, centralele industriale în acest domeniu? Ce impedimente se ridică, cum și cine trebuie să ia măsuri pentru ca avantajele profilării și specializării producției să fie puse mai bine în valoare? Iată câteva opinii în această privință.

Diversificarea producției în condițiile unei eficiențe ridicate

„Creșterea rapidă, an de an, a producției de tractoare și mașini agricole, necesitatea diversificării largi a acesteia, au pus în fața specialiștilor noștri — ne relatează inginerul **Simion Săpunaru**, directorul tehnic al Centralei industriale de tractoare și mașini agricole Brașov — cerința găsirii și aplicării acelor soluții care să răspundă prompt acestui deziderat. Calea aleasă a fost profilarea și adîncirea specializării producției.

Referindu-ne la producția de tractoare, trebuie spus că, în prezent, unele tipuri sînt realizate la Brașov, altele la Craiova și Miercurea Ciuc. Profilarea întreprinderilor pe producția de tractoare, pentru a se atinge nivelul pro-

ducției din acest cincinal, prezintă câteva particularități, și anume: — concentrarea întregului efort al întreprinderilor pentru asimilarea de tractoare noi și nu pe transferuri de fabricație, care are drept efect pierderi mari de producție, datorită lipsei de capacitate în asigurarea subsansamblelor tampon:

— corelarea mai bună a profilului întreprinderilor cu posibilitățile reale de proiectare și execuție de S.D.V.;

— în structura producției de tractoare deplasarea ponderii spre cele de puteri mărite (80, 180 și 360 CP) și realizarea unei game variate de tractoare industriale.

Paralel cu profilarea, s-a acționat și se acționează intens pentru specializarea producției unor subsansamble importante necesare tractoarelor. Aceasta, pentru a se evita paralelismele și a se realiza producții concentrate, rentabile și de mare productivitate. Iată două exemple: **Întreprinderea „Tractorul” — Brașov este specializată în fabricația de motoare**, ținînd seama că, în acest domeniu, are o vastă experiență și tradiția moștenită încă de pe vremea cînd fabrica motoare de avioane. Ea realizează o gamă largă de motoare, împărțite pe familii, caracterizate prin același alezaj și cursă. În cadrul fiecărei familii există un mare grad de unificare și tipizare a principalelor elemente ale motorului. De asemenea, în fabricația elementelor hidraulice pentru tractoare și mașini agricole a fost specializată o unitate din Galați, care pînă nu demult executa o gamă largă de piese de schimb.

Cu ce efecte economice s-a soldat acțiunea de specializare a producției în centrala noastră?

a) s-a creat posibilitatea de a se adopta unele tehnologii de grup pentru ansamblele de serie mare, ceea ce a dus la sporirea considerabilă a productivității muncii;

b) a facilitat ridicarea calificării și specializarea colectivului de muncă, fapt care s-a reflectat apoi în ridicarea calității produselor;

c) a dat posibilitatea înființării unor unități „satelit” în locuri unde este asigurată forța de muncă, fapt care a permis reducerea navetismului și ridicarea gradului de industrializare a unor localități.

Avînd în vedere că realizarea producției de tractoare cît și de mașini agricole este opera și a altor unități din diferite centrale industriale ne-am propus ca, împreună, să asigurăm în viitor o asemenea redistribuire a reperelor și subsansamblelor încît să asigurăm serii mari de fabricație ce urmează a fi executate pe linii tehnologi-

ce specializate, să promovăm asemenea principii de organizare cît și tehnologii, încît costurile de producție să se situeze la cote cît mai reduse. Totodată, centrala industrială va trebui să fie mai promptă în urmărirea și aplicarea strategiei sale pe linia adîncirii specializării producției“.

Adaptabilitate la cerințele progresului tehnic

„Spre deosebire de întreprinderile care fabrică mașini și utilaje, cele ce execută aparatură electrotehnică, fiind în marea lor majoritate creație a regimului nostru — ne sublinia inginerul **Ion Lieu**, directorul Centralei industriale de mașini și aparate electrice — au fost încă din proiectare profilate și specializate pe diferite produse.

În 1975, de pildă, la întreprinderea „Electrobanat” — Timișoara a fost profilată o secție de producție pentru execuția dispozitivelor de acționare pentru întrerupătoare, realizîndu-se astfel o bună cooperare cu întreprinderea „Electroputere” în executarea unor produse complexe. Profilarea acestei secții s-a făcut ținîndu-se seama de dotarea tehnologică a întreprinderii, de capacitatea ei tehnică, de posibilitatea cooperării cu specialiști din cadrul Institutului politehnic „Traian Vuia” din Timișoara. De asemenea, întreprinderea „Electroputere” și-a completat profilul de fabricație, preluînd fabricarea unor gabarite de motoare electrice pe care le executa Întreprinderea constructoare de mașini Reșița. Preluarea este programată pe 3 ani și vizează 18 tipuri de mașini. Pînă în prezent au și fost asimilate 10 tipuri.

Aș vrea să mai menționez că, pînă în 1975, celulele electrice prefabricate erau executate de Întreprinderea de celule electrice Băilești, aparținînd de centrala noastră, dar și de alte unități nespecializate, cu deosebire cele aparținînd de Ministerul Energiei Electrice. Începînd din acest an, unitățile Ministerului Energiei Electrice nu mai execută celule electrice de interior, ele intrînd în profilul întreprinderii noastre de la Băilești. Dotarea cu utilaje, instalații și standuri de probă, aplicarea unor tehnologii moderne, precum și reproiectarea celulelor preluate permit obținerea lor cu un consum de manoperă și de metal simțitor mai scăzut față de condițiile de realizare în atelierele improvizate ale beneficiarilor.

*) Revista economică numerele 22 și 23 din 1976.

ÎNTREȚINEREA ȘI REPARAREA FONDURILOR FIXE, CONDIȚII ALE PRELUNGIRII DURATEI LOR DE FUNCȚIONARE

CINCINALUL în care am pășit se caracterizează prin accentuarea procesului de edificare a societății socialiste multilateral dezvoltate; în această perioadă se va realiza un ritm înalt de creștere a forțelor de producție, de modernizare a întregii economii pe baza continuării intense a industrializării țării.

Programul de investiții pentru anii cincinalului se ridică la circa 1 000 miliarde lei, iar valoarea fondurilor fixe ce se vor pune în funcțiune, la peste 700 miliarde lei. Aceste cifre vorbesc de la sine despre marile eforturi la care s-a angajat poporul român pentru a asigura progresul rapid al economiei, științei și culturii, condiții superioare de muncă și viață oamenilor muncii de la orașe și sate. Este de subliniat, în același timp, răspunderea care revine tuturor celor ce muncesc în utilizarea acestor fonduri, importanța covârșitoare pe care o capătă creșterea eficienței muncii sociale în condițiile unui potențial productiv mult mărit.

Volumul fondurilor fixe din economia națională se ridică la 31 decembrie 1975 la 1 200 miliarde lei, din care aproximativ 2/3 au fost create în ulți-

mii zece ani. Pornind de la sarcinile trasate de conducerea partidului în legătură cu folosirea cât mai eficientă a fondurilor, în programele adoptate de ministere, centrale, întreprinderi privind reducerea costurilor de producție, o importanță majoră au măsurile care vizează îmbunătățirea exploatarei, întreținerii și reparării fondurilor fixe, acțiuni care — concomitent cu reducerea costurilor de producție — este menită să asigure și o folosire mai îndelungată a acestora peste duratele de serviciu normate.

Din datele privind volumul amortizării aferent fondurilor fixe utilizate, după expirarea duratei de serviciu normale, rezultă că în cincinalul anterior acesta s-a ridicat la peste 11% din volumul total al amortizării, având o ușoară tendință de creștere de la an la an. Aceasta înseamnă că un volum important de fonduri fixe sînt menținute în funcțiune și după expirarea duratei de serviciu normale, fapt confirmat și de un sondaj efectuat la o serie de întreprinderi din București (vezi tabelul).

După cum se poate vedea, în analiză au fost luate numai fonduri fixe din

categoria a 4-a, ținînd seama de aportul nemijlocit al acestora la realizarea producției materiale, la creșterea producției și a productivității muncii, la reducerea costurilor de producție. Este de relevat situația din subramura industriei textile, unde la unitățile analizate majoritatea fondurilor fixe enunțate în tabel aveau durata de serviciu normată depășită cu peste 10 ani.

Situația este semnificativă în ceea ce privește posibilitatea practică de realizare a unor durate de serviciu normale cu mult peste cele actuale. Dacă se are în vedere faptul că multe din fondurile fixe din unitățile analizate au fost puse în funcțiune în ultimii zece ani și că duratele de serviciu normale nu au putut fi încă atinse sau mult depășite, se poate trage concluzia că în viitor volumul fondurilor fixe menținute în funcțiune după îndeplinirea duratei de serviciu normale va fi în continuă creștere.

Pentru folosirea eficientă a acestora, este necesar ca unitățile economice să aplice cu strictețe programele de măsuri privind întreținerea și repararea fondurilor fixe, să aibă în vedere executarea, odată cu lucrările de reparații, a unui volum sporit de lucrări cu caracter de modernizare, care să asigure îmbunătățirea performanțelor tehnico-economice ale mașinilor, utilajelor și instalațiilor.

Din analiza modului în care se realizează indici de folosire a mașinilor, unele rezultă că mai sînt încă rezerve în folosirea acestora. În unele cazuri mașini de mare complexitate și randament nu sînt folosite complet nici într-un schimb deși, așa cum s-a stabilit de către conducerea superioară de partid, este imperios necesară folosirea acestora în două sau chiar trei schimburi. O situație necorespunzătoare a existat în folosirea utilajelor de construcții, fiind prevăzute o serie de măsuri menite să ducă la înlăturarea grabnică a lipsurilor semnalate. Se impune ca toți factorii de răspundere din acest sector de activitate, organele financiar-bancare să acționeze cu hotărîre pentru traducerea în viață a măsurilor adoptate.

Folosirea efectivă a fondurilor fixe o perioadă îndelungată peste durata de serviciu normată impune necesitatea analizării posibilității de prelungire a duratelor de serviciu normale. Aceasta va avea ca efect reducerea costurilor de producție ca urmare a micșorării cotelor de amortizare, va cointeresa

| Denumirea fondurilor fixe | Total fonduri fixe din care în % | | | | |
|---|------------------------------------|---------------------------|--------------------|----------|--------------|
| | Durata de serviciu normată — ani — | In cadrul duratei normale | Cu durata depășită | | |
| | | | 1—5 ani | 6—10 ani | peste 10 ani |
| — Strunguri paralele | 10—21 | 57 | 20 | 13 | 10 |
| — Mașini de frezat | 15—21 | 85 | 5 | 10 | — |
| — Strunguri revolver automate și semiautomate | 15 | 75 | 25 | — | — |
| — Mașini, utilaje și instalații pentru construcții de mașini și prelucrarea metalului | 10—21 | 90 | 6 | 4 | — |
| — Mașini de țesut automate pentru bumbac | 17 | — | — | — | 100 |
| — Mașini și instalații din filaturile de fibre liberiene și din filaturile de lînă | 18 | 67 | — | — | 33 |
| — Mașini de țesut fire tip mătase | 18 | — | 23 | 40 | 37 |
| — Mașini rectilinii de tricotat cu ace cu limbă, cu acțiune mecanică | 14 | — | 63 | 16 | 21 |
| — Mașini de cusut piele și înlocuitori de piele | 15 | — | 27 | 4 | 69 |

INVESTIGAȚIE „R.E.”

O corelație de bază a eficienței producției agricole

CHELTUIELI DE PRODUCȚIE — RANDAMENTE (I)

Concluzii pe marginea unei analize economico-financiare comparative in 11 cooperative agricole de producție

DECLANȘAREA operațiilor din campania agricolă de vară aduce în actualitate problema efortului cu care sînt obținute rezultatele de producție, cu alte cuvinte problema raportului dintre cheltuielile de producție și rezultatele economico-financiare. În aceste zile, fiecare lucrător, fiecare cadru de conducere din agricultură, trebuie să ia cu prioritate în considerație faptul că recoltarea la timp, diminuarea pierderilor în timpul recoltării și transportului, însămințarea unei suprafețe cît mai mari cu culturi duble și executarea în timpul optim și de calitate a lucrărilor de întreținere la celelalte culturi sînt în măsură să sporească efectiv recolta. După cum se știe, cu cît producția este mai mare, cu atît cheltuielile pe unitatea de produs sînt mai mici, sporirea producției și raționalizarea cheltuielilor fiind principalele căi de reducere a prețului de cost.

Evidențierea acestor aspecte în perioada campaniilor agricole, cînd se execută un mare volum de lucrări și, deci, se cheltuiesc sume importante pentru obținerea producției, se impune cu atît mai mult, cu cît baza materială a agriculturii cunoaște un ritm de dezvoltare accelerat.

Dacă exemplificăm procesul de înnoire pe care îl parcurge agricultura noastră în deceniul 1970—1980, fie sub aspectul modernizării structurii fizice a bazei tehnico-materiale, fie sub aspectul volumului de investiții alocat, de peste

210 miliarde lei, se constată o creștere importantă a capacității de producție, în măsură să asigure o bună aprovizionare a industriei cu materii prime și a populației cu produse agroalimentare, precum și importante disponibilități

● Acum, în timpul campaniei agricole, calitatea lucrărilor determină nivelul randamentelor, al costurilor, eficiența producției!

● Intr-un deceniu — peste 210 miliarde lei investiții alocate... pentru modernizarea agriculturii.

● O necesitate obiectivă: de-vansarea ritmului de creștere a cheltuielilor materiale de către ritmul de creștere a producției agricole

● Cum sînt reflectate condițiile de irigare în nivelul producției și al prețului de cost?

● Prețul de cost în CAP — un indicator încă eterogen. De ce? Ce trebuie făcut?

Tabelul nr. 2

Nivelul comparativ al prețului de cost la principalele culturi în 1975 (în % față de nivelul realizat în medie pe județ)

| Cooperativa agricolă | Grâu - secară | | Porumb boabe | | Sfeclă de zahăr | | |
|---|------------------|--------|--------------|--------|-----------------|--------|-------|
| | neirigat | irigat | neirigat | irigat | neirigat | irigat | |
| Consiliul intercooperatist Poiana Mare | Viața Nouă | = | 142,5 | = | 91,9 | = | 76,5 |
| | Timpuri Noi | = | 91,4 | = | 63,8 | = | 90,9 |
| | Înainte | = | 72,6 | = | 57,9 | = | 76,9 |
| | Tunarii Vechi | = | 86,5 | = | 78,9 | = | 81,4 |
| | Desa | 132,5 | - | 120,0 | - | 85,7 | - |
| | Total județ | 100,0 | 100,0 | 100,0 | 100,0 | 100,0 | 100,0 |
| Consiliul intercooperatist Valea Stanciului | Comoșteni | 136,9 | - | 112,9 | = | 93,7 | - |
| | Gîngiova | 71,8 | - | 83,0 | 77,3 | = | 106,1 |
| | Horezu Poenari | 109,6 | - | 69,5 | = | 92,0 | = |
| | Grecești | 92,7 | - | 93,8 | = | 89,3 | = |
| | Valea Stanciului | 98,5 | - | 79,0 | = | 77,9 | = |
| | Bîrza | 94,9 | - | 100,9 | = | 89,7 | = |

Tabelul nr. 1

Producția medie la principalele culturi în 1975 (kg/ha)

| C.A.P. | Grâu-secară | Porumb boabe | Sfeclă de zahăr | |
|---|-----------------------------|--------------|-----------------|-------|
| Consiliul intercooperatist Poiana Mare | Viața Nouă ^{x)} | 3348 | 8436 | 70153 |
| | Timpuri Noi ^{x)} | 3592 | 7695 | 37553 |
| | Înainte ^{x)} | 4150 | 11200 | 60015 |
| | Tunarii Vechi ^{x)} | 3400 | 10011 | 31160 |
| | Desa | 2908 | 2107 | 24607 |
| Consiliul intercooperatist Valea Stanciului | Comoșteni | 2810 | 4183 | 36836 |
| | Gîngiova | 3340 | 5207 | 27541 |
| | Horezu Poenari | 3308 | 5435 | 31190 |
| | Grecești | 3120 | 5268 | 38394 |
| | Bîrza | 3883 | 5218 | 37173 |
| Valea Stanciului | 4050 | 4603 | 40848 | |

x) Cultivă în condiții de irigare

pentru export.

Dezvoltarea bazei tehnico-materiale a agriculturii este necesar să fie însoțită de o creștere mai rapidă a producției, care să justifice sub raportul eficienței, majorarea destul de însemnată a cheltuielilor materiale în agricultură de la un cîncinal la altul.

Astfel, în cîncinalul 1971—1975, față de cîncinalul 1961—1965, ponderea cheltuielilor

De ce randamente și costuri diferite, în condiții asemănătoare?

materiale în producția globală agricolă a crescut de la 38,0 la 47,3 la sută¹⁾. Or, în aceeași perioadă, producțiile medii la hectar sau pe cap de animal au sporit, nu însă în măsură să diminueze cheltuielile de producție pe unitate de produs.

Sarcina stabilită pentru actualul cîncinal, de reducere a cheltuielilor materiale cu circa 20% față de nivelul atins în cîncinalul precedent, este pe deplin realizabilă în condițiile intensificării agriculturii, ale industrializării proceselor de producție, prin sporirea randamentelor și prin creșterea valorii create de fiecare leu cheltuit.

Dialogul între calculator și șantier:

Un instrument de conducere a producției, a cărui eficiență se cifrează la sute de milioane lei

SISTEMUL INTEGRAT DE CONDUCERE A PRODUCȚIEI ÎN CONSTRUCȚII-MONTAJ

Constructorii aplică limbajul informaticii. În evidențele multor unități din ramură, cele peste 120 000 de articole de deviz și cam tot atâtea analize speciale, cele circa 180 000 de poziții din nomenclatorul de materiale, cele aproape 1500 clase de utilaje, fiecare cu o multitudine de tipuri, se ordonează logic după nevoile a tot mai multora din miile de obiecte de investiții, la care numărul parametrilor indi-

viduali ajunge la 300. Între factorii de decizie și execuție la diferite nivele, între aceștia și banca de date circulă în dublu sens informații pe imprimante, pe suport magnetic. Crește dotarea cu mijloace mecanizate de tratare a informațiilor (numai în trimestrul I 1976 și numai la unitățile Ministerului Construcțiilor Industriale au fost re-partizate 25 de mașini Felix FC-15 și FC-30).

Sintetic, a fost inițiat un proces care rizează schimbarea a înseși bazelor de lucru ale sistemului de conducere în ramură. Prin amploarea conținutului, prin aria de cuprindere posibilă și, mai cu seamă, prin rezultatele scontate, acesta este un experiment unic în economia națională, prezentând un interes de principiu și exemplificativ pentru toate celelalte sectoare ale acesteia.

Sub impulsul nevoilor concrete ale producției

Producția de construcții-montaj pune probleme de conducere și organizare deosebit de complexe.

Variația anuală a volumului și structurii activității diferitelor unități și sub-unități, frecvența redistribuire geografică a acesteia, dinamica specifică a producției pe parcursul anului, colaborarea mai multor executanți pe aceeași platformă, ponderea covârșitoare a obiectivelor cu caracter nerepetitiv, nomenclatorul extrem de bogat al materialelor folosite, al mașinilor și utilajelor, al profesiilor implică, în procesul de decizie, înregistrarea și prelucrarea unei cantități impresionante de informații.

Tocmai de aceea, ramura construcțiilor a fost, la noi, printre primele care a trecut la **elaborarea și introducerea sistemelor de conducere cu prelucrare automată a datelor, menite să contribuie la optimizarea utilizării resurselor tehnice, materiale și umane în vederea realizării programului de investiții în condițiile unei înalte eficiențe economice.**

În decursul a cinci ani de activitate, Centrul de organizare și cibernetică în

construcții (C.O.C.C.), din București — creat în sistemul Ministerului Construcțiilor Industriale, ca unitate specializată în conducere și informatică, încadrată cu o echipă bine pregătită și entuziastă — a reușit să asigure premise solide ale unor rezultate cu implicații în variate activități de concepție și funcționale. În prezent a fost atins un stadiu avansat în **codificarea unitară a informațiilor în construcții, în tipizarea documentațiilor, cerință esențială pentru prelucrarea lor cu mijloace moderne.** S-a constituit o **bază de date** alcătuită, în principal, din două colecții: norme de deviz și indici (care constituie particularizări ale primelor). În acest mod au fost asigurate condițiile necesare analizei și proiectării evidențelor pe baza unor principii unitare, în funcție de nevoile conducerii pe diferite nivele ierarhice ale structurii organizatorice.

Un sistem în continuă completare și perfecționare

planului și la cel al programului, ca sistem utilitar de transformare de la plan

S-a pornit de la „imaginea de control” a unui sistem cibernetic cu două bucle de reglare — la nivelul

Eficiență scontată la nivelul anului 1980 : creșterea productivității muncii cu 6—10%, economii de 100 milioane lei, numai în sistemul Ministerului Construcțiilor Industriale. Rezultate ce pot spori considerabil prin înlăturarea unor bariere artificiale, prin generalizarea sistemului pe ansamblul ramurii.

la program servind indicii, potrivit componentelor: aprovizionare, utilaje, forță de muncă. Treptat au fost proiectate programele subsistemelor, trecându-se apoi la integrarea lor, cu corecțiile necesare asamblării.

Sistemul integrat de conducere a producției de construcții-montaj cu prelucrarea automată a datelor (SICOP) acoperă aproape exhaustiv principalele domenii statistice informaționale și operativ informaționale, atît în sistemul organizațiilor de construcții, cît și în legăturile lor cu ministerele, cu beneficiarii și cu întreprinderile colaboratoare, pe fluxul relațiilor stabilite pentru activitatea de producție. Astfel, **subsistemele de programe** se referă la: planificare, programarea lucrărilor prin grafice-rețea, stabilirea necesarului de materiale, calculul valorii lucrărilor, controlul mișcărilor și consumurilor de materiale, evidența, alocarea și controlul exploatării utilajelor și mijloacelor de transport, evoluția forței de muncă, activități financiar-contabile. În afara sistemului integrat, dar cu determinări reciproce, se află și subsistemul privind mijloacele de organizare de șantier. În domeniul planificării au fost elaborate sisteme de programe pentru obținerea simultană a graficului de eșalonare a investiției și a graficului de antrepriză generală pentru executarea acesteia; planificarea investițiilor la nivel de minister — antreprenor general prin prelucrarea automată a colecțiilor de grafice de antrepriză generală, analizându-se mai multe variante de repartizare a lucrărilor pe unități, în vederea folosirii întregii capacități de producție a acestora; stabilirea automată a programului anual și trimestrial de lucrări al unităților de construcții-montaj, derivat din sarcinile valorice de plan și din documentațiile de execuție existente, cu determinarea necesarului de resurse; sisteme de programe pentru planificarea, programarea și urmărirea montării utilajelor tehnologice. Această enumerare a modulelor sugerează **importantele posibilități pe care optimizarea deciziilor, pe baza unei astfel de fundamentări, le oferă pentru o programare și coordonare riguroasă a lucrărilor, pentru reducerea duratei lor de execuție.** În cîmpul de probleme al asigurării cu resurse, organizațiile de construcții au la dispoziție un subsistem informatic pentru aprovizionarea în etapa de planificare, o procedură de stabilire a stocurilor de materiale și de furnizare a informațiilor din acest domeniu, necesare programării trimestriale a producției; s-a pus la punct, de asemenea, gestiunea automată a comenzilor de furnituri (prefabricate, confecții și construcții metalice). Stabilirea necesaru-

In ajutorul candidaților la examenul de admitere
in învățămîntul economic superior

RELAȚIILE ECONOMICE EXTERNE ALE ROMÂNIEI

PUBLICĂM ultima consultație de economie politică din programul examenului de admitere in învățămîntul economic superior.

Consultațiile au fost elaborate de membri ai catedrei de economie politică de sub conducerea prof. univ. dr. doc. N. N. Constantinescu de la Academia de Studii Economice București.

România in circuitul economic mondial

Pe de-o parte, există mari grupări de țări care se deosebesc prin orinduirea social-economică. În 14 țări, printre care și România, ca urmare a victoriei socialismului, s-a instaurat orinduirea socialistă, iar în cele eliberate de colonialism și aflate pe calea dezvoltării independente putem întîlni cele mai variate structuri social-economice, inclusiv precapitaliste.

Pe de altă parte, între diferitele țări ale lumii există mari deosebiri din punct de vedere al nivelului de dezvoltare a forțelor de producție. Aceasta este consecința procesului formării diviziunii internaționale capitaliste a muncii care a dus la polarizarea omenirii într-un număr restrîns de state capitaliste industriale, cu un nivel înalt de dezvoltare a forțelor de producție pe de o parte, și majoritatea țărilor lumii, neindustrializate, slab dezvoltate din punct de vedere economic sau în curs de dezvoltare, pe de altă parte. Țara noastră, ca și alte țări socialiste, a resimțit din plin urmările acestei diviziuni internaționale a muncii. Edificarea socialismului, politica consecventă a P.C.R. de industrializare a țării au înlăturat multe din aceste urmări, dar nivelul de dezvoltare a forțelor de producție face ca România să fie încă o țară socialistă în curs de dezvoltare, cu perspectiva de a depăși acest stadiu prin îndeplinirea prevederilor actualului cincinal.

Deosebirile de orinduire socială, ca și stadiile diferite de dezvoltare economică în care se află țările lumii contemporane nu au putut împiedica desfășurarea între ele a unor schimburi intense de valori materiale și spirituale. Dimpotrivă, creșterea potențialului economic, în special industrial, al țărilor socialiste, accentuarea dezvoltării inegale a țărilor capitaliste dezvoltate, eforturile popoarelor din țările eliberate de colonialism de a lichida subdezvoltarea, cu toate consecințele ei — toate acestea reprezintă tot atîtea condiții favorabile care, împreună cu cerințele revoluției științifico-tehnice contemporane, fac nu numai posibilă, dar și necesară dezvoltarea relațiilor de schimb pe diverse planuri între toate statele lumii. Pentru toate țările, indiferent de mărime și de resursele de care dispun, participarea la circuitul economic mondial este obiectiv necesară. **Circuitul economic mondial reprezintă totalitatea legăturilor, schimburilor și tranzacțiilor economice dintre statele lumii.** Formele în care se concretizează aceste legături sînt diverse: schimb de mărfuri și de servicii, cooperare economică și tehnico-științifică, relații financiare și de credit internaționale, transporturi internaționale, turism etc.

Pe măsura dezvoltării sale economico-sociale, țara noastră și-a lărgit tot mai mult participarea la circuitul economic mondial, la diviziunea internațională a muncii. În prezent, ea întreține relații economice cu peste 130 de state, diversificînd tot-

odată formele prin care cooperează cu acestea. Progresele înregistrate în făurirea unei economii moderne au permis modificarea radicală a locului pe care-l deținea România în trecut în diviziunea mondială a muncii. Cu toate că din populația globului deținea în 1973 mai puțin de 0,54%, ea dă peste 1,2% din producția mondială de oțel, aproape 1,5% din cea de ciment, circa 0,8% din cea de energie electrică și de zahăr, aproape 0,7% din cea de fibre și fire sintetice etc. Corespunzător, a crescut și ponderea țării noastre în comerțul mondial, de la 0,37% în 1950 la circa 0,75% în 1973. Semnificativă este și ameliorarea structurii exporturilor noastre. Față de trecut, cînd România era cunoscută pe piața mondială doar ca exportatoare de materii prime neprelucrate, în 1975 mașinile, utilajele tehnologice și produsele chimice, precum și mărfurile industriale de larg consum dețineau 52,2% din totalul exporturilor țării noastre.

Principiile relațiilor dintre țările socialiste

fără precedent în istorie. Aceste relații se bazează pe principiile marxism-leninismului și internaționalismului socialist — **deplina egalitate în drepturi a tuturor statelor, respectarea independenței și suveranității naționale, neamestecul în treburile interne, avantajul reciproc și intrajutorarea.** Noul tip de relații internaționale trebuie să favorizeze dezvoltarea și înflorirea fiecărei țări și egalizarea nivelurilor de dezvoltare a tuturor statelor socialiste, prin aceasta să se realizeze creșterea forței sistemului mondial socialist în ansamblu, iar ca o urmare firească, sporirea prestigiului și influenței socialismului în lume, constituind prototipul relațiilor viitoare dintre toate statele lumii.

O condiție esențială a dezvoltării relațiilor de colaborare economică, politică și culturală dintre țările socialiste, a asigurării coeziunii sistemului mondial socialist este **respectarea strictă a tuturor principiilor** enunțate mai sus, ele fiind indisociabile legate unele de altele, alcătuiind un tot unitar. Promovarea noilor relații între țările socialiste exercită o influență favorabilă pentru edificarea unor raporturi noi între toate statele, constituie un sprijin în lupta popoarelor pentru a se elibera de raporturile de dependență și inegalitate impuse de imperialism.

Formele colaborării economice dintre țările socialiste

Practica relațiilor de colaborare economică a țărilor socialiste a generat forme corespunzătoare, care s-au dezvoltat și perfecționat continuu pe măsura extinderii și adîncirii legăturilor economice reciproce. Dintre cele mai importante putem menționa următoarele:

1. **Coordonarea planurilor de dezvoltare a economiilor naționale** reprezintă metoda principală prin care statele socialiste — a state suverane, de sine stătătoare — înfăptuiesc colaborarea or economică. În perioadele elaborării de către țări a planurilor lor de dezvoltare social-economică, au loc consultări și tratative în vederea coordonării unor activități economice și tehnico-științifice. Roadele acestor tratative — de cele mai multe ori bilaterale, dar uneori și multilaterale — se concretizează în acorduri încheiate între țări cu privire la schimbul de mărfuri, specializarea și cooperarea în producție, acordarea de credite etc. Prevederile acordurilor sînt luate în considerare la definitivarea indicatorilor din planurile naționale ale țărilor respective. Țara noastră a participat activ la coordonarea planurilor cincinale încă de la începutul acestei forme de colaborare economică. Și în cincinalul 1976—1980 sînt cuprinse în plan toate măsurile necesare îndeplinirii obligațiilor ce ne revin din acordurile încheiate cu alte țări socialiste.

2. **Cooperarea și specializarea în producție** se realizează atît prin acorduri bilaterale, cit și multilaterale. În sistemul mondial socialist există condiții ca specializarea internațională să se îmbine armonios cu dezvoltarea multilaterală, complexă a fiecărei țări socialiste. Experiența relațiilor economice internaționale contemporane a demonstrat că specializarea este cu atît mai eficientă cu cit se realizează între economii naționale dezvoltate multilateral. Aceasta presupune, deci, o specializare a țărilor nu pe ramuri, unilateral, ci pe produse, pe tipuri de produse, pe subsansamble etc. Numai în felul acesta ea poate contribui la creșterea mai rapidă a ramurilor moderne ale industriei în acele țări în care aceste ramuri sînt mai puțin dezvoltate, contribuind totodată la satisfacerea necesităților diferitelor țări prin acțiuni de cooperare.

3. **Comerțul dintre țările socialiste** — formă tradițională a relațiilor economice dintre ele — s-a dezvoltat continuu, ca o reflectare a diversificării producției și a creșterii complexității economiei naționale a fiecărei țări. Cooperarea economică dintre diferite state socialiste creează posibilitatea amplificării relațiilor comerciale bazate pe acorduri bilaterale, pe termen lung. În prezent, schimburile comerciale ale României cu celelalte țări socialiste dețin circa 44% din volumul total al comerțului său exterior. Pe baza orientărilor fundamentale ale politicii externe stabilite la Congresul al XI-lea al P.C.R. schimburile economice cu celelalte țări socialiste se vor extinde în continuare, urmînd ca în cincinalul 1976—1980 volumul lor să fie aproape dublu față de cincinalul precedent.

4. **Colaborarea în domeniul tehnico-științific** se înfăptuiește pe calea schimbului de experiență în diferitele ramuri ale științei și tehnicii, de documentații științifice, tehnice și de producție, prin coordonarea și cooperarea în domeniul cercetării științifice, pregătirea reciprocă de cadre etc. În acest cadru, România a primit numeroase documentații tehnico-științifice din partea altor țări socialiste și, la rîndul său, a pus la dispoziția acestora realizări ale științei și tehnicii românești. Țara noastră a creat comisii mixte de cooperare tehnico-științifică cu fiecare din celelalte state socialiste și participă la 36 de centre de coordonare în domeniul cooperării tehnico-științifice.

5. **Colaborarea în domeniul financiar-valutar*) și de credit** este menită să asigure desfășurarea în bune condiții a schimbului de mărfuri, a cooperării tehnico-științifice și a altor relații economice dintre țările socialiste. În acest scop, ele își acordă reciproc credite, pentru care se percepe o dobîndă scăzută. De asemenea, o țară socialistă poate primi de la altele, pe credit, echipament industrial pentru construirea unor obiective economice pe teritoriul ei, creditul fiind rambursat prin livrări din producția acestor obiective sau în alte produse. Pentru ușurarea efectuării decontărilor între țările socialiste a luat ființă **Banca Internațională pentru Colaborare Economică**, unde fiecare țară membră își poate folosi încasările, indiferent din ce țară membră provin, pentru plata de mărfuri și servicii în oricare din țările membre. De asemenea, a fost înființată **Banca Internațională de Investiții** care, dintr-un fond creat prin contribuțiile țărilor socialiste membre, dă credite pe termen lung uneia sau alteia dintre aceste țări în vederea construirii unor obiective.

6. Crearea de către țările interesate a unor **organizații și uniuni economice internaționale** — fără caracter suprastatal — reprezintă o altă formă de colaborare economică dintre țările socialiste menită să promoveze specializarea și cooperarea în fabricarea de produse ale tehnicii moderne și intensificarea schimburilor reciproce în domeniul respectiv.

Una dintre organizațiile economice prin care se realizează colaborarea mai multor țări socialiste (9 țări din totalul de 14), la a cărei activitate participă și țara noastră, o constituie **Consiliul de Ajutor Economic Reciproc (C.A.E.R.)** creat în anul 1949. Conform Statutului său, C.A.E.R. are drept scop să contribuie, prin unirea și coordonarea eforturilor, la dezvoltarea economiei

naționale a tuturor țărilor membre, la accelerarea ritmului lor de industrializare, la creșterea continuă a productivității muncii și la ridicarea neîncetată a bunăstării popoarelor din țările membre. C.A.E.R. nu este o organizație suprastatală, de directivă și, prin urmare, toate hotărârile și recomandările lui pot fi adoptate numai cu consimțămîntul țărilor respective și nu se extind la țările care nu se declară interesate în problema dată. La sesiunea a XXV-a a C.A.E.R., desfășurată la București în 1971, a fost adoptat „Programul complex al adîncirii și perfecționării în continuare a colaborării și dezvoltării integrării economice socialiste a țărilor membre ale C.A.E.R.” prin care se prevăd căile și mijloacele de adîncire și perfecționare în continuare a colaborării în diverse domenii între țările socialiste, în conformitate cu condițiile actuale ale dezvoltării social-economice a acestor țări. România a participat activ la elaborarea și realizarea „Programului complex” și, în spiritul hotărîrilor Congresului al XI-lea al P.C.R., ea își va aduce în continuare contribuția la realizarea obiectivelor prevăzute în acest document, în vederea progresului mai rapid al fiecărei economii naționale, intensificării procesului de apropiere și egalizare a nivelurilor de dezvoltare economică a țărilor membre și a creșterii influenței socialismului pe plan internațional.

Colaborarea economică dintre țările membre ale C.A.E.R. a parcurs un proces de lărgire și perfecționare continuă. Partidul nostru apreciază că dezvoltarea colaborării în cadrul C.A.E.R. poate avea loc numai cu condiția respectării principiilor care stau la baza relațiilor de tip nou dintre țările socialiste, în spiritul prevederilor Statutului C.A.E.R. și ale „Programului complex”, adoptate de comun acord.

Punînd pe primul plan dezvoltarea relațiilor de colaborare economică cu toate țările socialiste — atît în interesul poporului român, cit și în interesul celorlalte popoare care construiesc socialismul, precum și al cauzei generale a socialismului și păcii, — țara noastră desfășoară o politică activă de lărgire a relațiilor sale economice cu toate statele, indiferent de orînduirea lor economică și socială.

O extindere însemnată au cunoscut-o, mai ales în ultimii ani, relațiile noastre cu țările în curs de dezvoltare. În prezent, România întretine relații economice cu peste 90 de state din această categorie. Ca țară socialistă în curs de dezvoltare, țara noastră are cu aceste țări numeroase preocupări comune legate de eforturile pentru edificarea unei economii avansate, de eliminare a decalajelor și a subdezvoltării, de instaurare a unei noi ordini economice și politice internaționale. Partidul Comunist Român apreciază că este necesar ca principiile de bază ale relațiilor dintre țările socialiste să se înfăptuiască și în raporturile cu țările în curs de dezvoltare, cu statele care au pășit pe calea evoluției independente. Numai în ultimul cincinal, volumul schimburilor economice ale României cu aceste țări a sporit de peste 5 ori, ceea ce a făcut ca locul lor în comerțul nostru exterior să fie de circa 10% la circa 20%, urmînd ca pînă în 1980 să fie de circa 30%. Totodată se urmărește diversificarea geografică a relațiilor noastre economice cu țările Africii, Asiei, și Americii Latine, intensificînd colaborarea cu toate statele în curs de dezvoltare.

Pornind de la principiile coexistenței pașnice, de la necesitatea participării active la diviziunea internațională a muncii, a promovării unei politici de colaborare neîngrădită între toate popoarele, România a amplificat relațiile sale economice cu toate țările, inclusiv cu **țările capitaliste dezvoltate**. La baza relațiilor sale cu aceste țări, ca și cu altele, statul nostru așează ferm **principiile egalității depline în drepturi, respectării independenței și suveranității naționale, neamestecului în treburile interne și avantajului reciproc, ale renunțării la folosirea forței și la amenințarea cu forța**. În prezent, ponderea țărilor capitaliste dezvoltate în totalul comerțului exterior al României reprezintă circa o treime.

Atît în relațiile noastre economice cu țările în curs de dezvoltare, cit și cu țările capitaliste avansate, în ultimii ani a avut loc o diversificare a acestor relații, pe linia cooperării în producție, inclusiv prin constituirea unor societăți mixte.

România militează pentru așezarea relațiilor dintre toate statele pe o bază principală, pentru înlăturarea oricăror discriminări și bariere artificiale în calea cooperării internaționale, pentru instaurarea unei noi ordini economice și politice internaționale.

conf. univ. dr. I. MĂRGINEANU

*) Domeniul financiar-valutar cuprinde în general relațiile de plată și decontare care au loc între țările socialiste în procesul desfășurării relațiilor economice reciproce.

IMPLICAȚII ECONOMICE ALE PROGRESULUI TEHNIC (II)

prof. I. RACHMUTH

membru corespondent

al Academiei Republicii Socialiste România

SA ÎNCERCĂM o succintă analiză a modului cum se manifestă în țara noastră unele implicații ale progresului tehnic *) Ne vom ocupa în primul rând de ceea ce Marx numește pentru economia capitalistă compoziția organică a capitalului.

Pentru a putea urmări evoluția acestui indicator în economia noastră națională, sînt necesare unele observații preliminare. Se știe că Marx definește compoziția organică a capitalului drept compoziție a lui după valoare în măsura în care ea exprimă compoziția lui tehnică, adică raportul dintre cantitatea de mijloace de producție și cantitatea de forță de muncă utilizate în procesul de producție. În ceea ce privește mijloacele de producție, datele de care dispunem privesc numai fondurile fixe. Dar intrucît fondurile fixe din ramurile producției materiale reprezintă partea covârșitoare a mijloacelor de producție utilizate și intrucît aci este importantă înainte de toate dinamica acestor mijloace de producție, considerăm că putem să operăm cu fondurile fixe din ramurile producției materiale pentru a pune în evidență indicatorul care ne interesează. Fondurile fixe sînt evidențiate în prețuri constante, adică într-o formă valorică care exprimă dinamica lor fizică. Vom apela și în ceea ce privește forța de muncă la un indicator care exprimă aspectul tehnic, fizic, anume populația ocupată în ramurile producției materiale. Punînd în raport acești doi indicatori vom obține expresia compoziției tehnice și anume nu a fondurilor (deoarece populația ocupată nu reprezintă fonduri), ci a complexului de producție național.

Compoziția tehnică în economia națională

PENTRU economia noastră națională cifrele sînt prezentate în tabelul care urmează:

| Anul | Fonduri fixe în ramurile producției materiale | | Populația ocupată în ramurile producției materiale | | Fonduri fixe productive pe o persoană ocupată în producția materială | | Indici în lanț |
|------|---|-----|--|-------|--|-----|----------------|
| | 1000 lei | % | mii | % | 1000 lei | % | |
| | 1 | 2 | 3 | 4 | 5 | 6 | 7 |
| 1950 | 110,3 | 100 | 7875,3 | 100 | 14 000 | 100 | 100 |
| 1955 | 144 | 130 | 8688,2 | 110,3 | 16 570 | 118 | 118 |
| 1960 | 221,6 | 200 | 8758,5 | 111,2 | 25 300 | 180 | 152 |
| 1965 | 302,9 | 274 | 7799,2 | 111,7 | 34 420 | 245 | 136 |
| 1970 | 468 | 424 | 8853,0 | 112,4 | 52 860 | 377 | 153 |
| 1974 | 721 | 653 | 8962,7 | 113,8 | 80 440 | 574 | 152 |

Dinamica compoziției tehnice a complexului de producție este deci exprimată cu ajutorul dinamicii cantității de fonduri fixe productive pe o persoană ocupată în sfera producției mate-

*) Cifrele din toate tabelele care urmează sînt calculate pe baza datelor publicate în Expunerea tovarășului Nicolae Ceaușescu la Congresul Consiliilor Populare și în Anuarele Statistice ale Republicii Socialiste România.

riale. După cum se vede, în perioada 1950—1955 compoziția tehnică sporește cu 18%, ceea ce reprezintă un ritm scăzut în comparație cu perioadele ulterioare. În această primă perioadă dezvoltarea are loc în special prin ridicarea gradului de utilizare a capacităților existente și mai puțin prin lărgirea lor. În cincinalele următoare — afară de anii 1961—1965 — compoziția tehnică a complexului de producție crește într-un ritm constant, cu aproximativ 52—53% în fiecare cincinal.

Asistăm deci la un proces de creștere continuă și sistematică a compoziției tehnice a complexului nostru productiv. Înregistrarea tehnică a forței de muncă în economia națională continuă să crească într-un ritm susținut și aproape uniform, scăderea de ritm din anii 1961—1965 neputînd modifica această caracteristică generală. Acest indicator demonstrează deci existența unor efecte cantitative importante ale progresului tehnic.

Corelația dintre grupa A și grupa B

ÎN STATISTICA NOASTRĂ nu sînt puse în evidență ritmurile sectoarelor I și II ale economiei naționale din cauza unor dificultăți metodologice greu de învins. În schimb sînt evidențiate dinamicele grupelor de ramuri producătoare de mijloace de producție și de bunuri de consum (grupele A și B) din cadrul industriei. Corelația dintre ritmurile grupelor A și B ale industriei oglindește într-o anumită măsură corelația dintre ritmurile sectoarelor I și II ale economiei naționale.

Datele statistice referitoare la evoluția ritmurilor de dezvoltare ale grupelor A și B ale industriei noastre pe perioade de cinci ani sînt următoarele:

| Dinamica | Ritmuri medii anuale de creștere | | | | | |
|-----------------|----------------------------------|-----|-----------|-------|-------------------------|------|
| | Gr.A | | Gr.B | | Coeficient de devansare | |
| | 1 | 2 | 3 | 4 | 5 | |
| 1955 (1950=100) | 217 | 185 | 1951-1955 | 16,75 | 13,10 | 1,27 |
| 1960 (1955=100) | 183 | 149 | 1956-1960 | 15,10 | 8,3 | 1,57 |
| 1965 (1960=100) | 207 | 165 | 1961-1965 | 15,68 | 10,55 | 1,48 |
| 1970 (1965=100) | 184 | 159 | 1966-1970 | 12,9 | 9,8 | 1,31 |
| 1974 (1970=100) | 166 | 159 | 1971-1974 | 13,50 | 12,50 | 1,09 |

Din tabelul de mai sus se vede în primul rând depășirea constantă a ritmului de creștere a producției bunurilor de consum de către ritmul de creștere a producției mijloacelor de producție. Această corelație se explică prin preponderența mai ales cantitativă a efectelor progresului tehnic în perioada 1950—1970.

În același timp este evidentă tendința de apropiere a ritmurilor celor două grupe, tendință ce rezultă din ultima coloană care exprimă coeficientul de devansare a ritmului mediu anual de creștere al grupeii B de către ritmul mediu anual de creștere al grupeii A. Începînd din anul 1960 acest coeficient de

TEORII-IDEI

deversare se află în scădere continuă. Anul 1970 marchează începutul unei scăderi mai importante a coeficientului de deversare a ritmului grupei B de către cel al grupei A.

Trebuie menționat că, deși, după cum am văzut, corelația dintre sectorul I și sectorul II (și deci și cea dintre grupa A și grupa B) sînt influențate de compoziția tehnică a complexului de producție, dinamicile celor două corelații nu pot să coincidă. Raportul pe care îl reprezintă compoziția tehnică a complexului de producție menține un decalaj mai mare între termenii săi decît raportul dintre grupa A și grupa B. Aceasta intrucît creșterea producției de bunuri de consum depășește creșterea populației ocupate în producția materială, bunurile de consum trebuind să satisfacă nevoile de creștere continuă a nivelului de trai al întregii populații, adică alît al celei ocupate în această sferă cit și al restului populației.

Creșterea produsului social și a venitului național

CORELAȚIA dintre creșterea produsului social și cea a venitului național din țara noastră rezultă din tabelul care urmează :

| Dinamica Pro- so- cial | Venit național | | Ritm. mediu anual (%) Produs social | Venit de deversare | |
|---------------------------------|----------------|-----|--|--------------------|------|
| | 1 | 2 | | 3 | 4 |
| 1955 (1950=100) | 186 | 192 | 13,20 | 13,95 | 0,94 |
| 1960 (1955=100) | 141 | 139 | 7,10 | 6,80 | 1,04 |
| 1965 (1960=100) | 157 | 154 | 9,45 | 9,03 | 1,04 |
| 1970 (1965=100) | 151 | 145 | 8,55 | 7,72 | 1,10 |
| 1975 (1970=100) | 165 | 170 | 10,53 | 11,20 | 0,94 |

Din cifrele prezentate rezultă concluzii asemănătoare cu cele trase din dinamicile grupelor A și B. Coeficientul de deversare a creșterii venitului național de către cea a produsului social sporește între anii 1955 și 1970 și în special între 1965 și 1970, pentru ca în perioada cincinală 1971—1975 să scadă și să devină subunitar. Această evoluție este influențată în mod deosebit de efectele progresului tehnic neinvestițional care se manifestă în ultimii cinci ani în primul rînd sub forma măsurilor energice luate în direcția reducerii consumurilor materiale. Dar în același timp nu se poate tăgădui că ea este determinată și de creșterea nivelului tehnic al instalațiilor, utilajelor, tehnologiilor etc. care se afirmă din ce în ce mai puternic în economia noastră.

Această tendință este și mai vizibilă dacă o urmărim cu ajutorul „coeficientului de fonduri”, care reprezintă cheltuielile materiale pe unitatea de venit național creat. Iată cifrele respective. (Vezi tabelul).

| Venit național mrd. lei | Chelt. materiale mrd. lei | Coefi- cient 2:1 | Indici de bază | Indici în lanț |
|-------------------------------|---------------------------------|------------------------|----------------------|----------------------|
| | | | | |
| 1950 | 35 | 48 | 1,37 | 100 |
| 1955 | 68 | 87 | 1,27 | 92 |
| 1960 | 95 | 124 | 1,30 | 94 |
| 1965 | 146 | 198 | 1,35 | 98 |
| 1970 | 212 | 311 | 1,46 | 108 |
| 1975 | 302 | 502 | 1,38 | 100 |

lile materiale pe unitatea de venit național încep să crească pînă la începutul anilor '70, cînd se instalează o tendință pronunțată de scădere, care trebuie explicată, după cum s-a arătat mai sus, atît prin măsurile energice luate în vederea reducerii lor, cît

și prin faptul că efectele calitative ale progresului tehnic realizat în perioada respectivă, ca și în anii anteriori, au început să se manifeste mai puternic.

Cum se prezintă pînă la urmă într-o viziune de ansamblu efectele modificărilor calitative provocate de progresul tehnic în sens larg și cele ale efectelor sale cantitative, adică ale gradului de înzestrare tehnică a forței de muncă privitye **ca factori exclusivi ai creșterii productivității muncii**? Cifrele respective sînt următoarele :

| | Venit național pe o persoană ocupată în producția materială (productivitatea muncii sociale) | | Fonduri fixe pe o persoană ocupată în producția materială | | Progres tehnic în sens larg | |
|------|--|----------------|---|----------------|-----------------------------|----------------|
| | Indici de bază | Indici în lanț | Indici de bază | Indici în lanț | Indici de bază 1:3 | Indici în lanț |
| | 1 | 2 | 3 | 4 | 5 | 6 |
| 1950 | 100 | 100 | 100 | 100 | 100 | 100 |
| 1955 | 172 | 172 | 118 | 118 | 145 | 145 |
| 1960 | 239 | 139 | 180 | 152 | 132 | 94 |
| 1965 | 371 | 155 | 245 | 136 | 151 | 114 |
| 1970 | 532 | 143 | 377 | 153 | 141 | 92 |
| 1974 | 818 | 153 | 574 | 152 | 142 | 101 |

Între anii 1950 și 1955 creșterea productivității muncii sociale are loc mai puțin pe baza creșterii înzestrării tehnice a muncii și mai mult prin sporirea gradului de utilizare a capacităților și prin alte măsuri de ordin calitativ. În această perioadă aspectul calitativ al progresului tehnic în sens larg predomină deci. Este o caracteristică specifică acestei perioade, după care, în cursul celor trei cincinale următoare, gradul de înzestrare tehnică a muncii crește în ritmuri mai înalte decît măsurile calitative de creștere a productivității muncii. Începînd cu anul 1970 contribuția factorului calitativ se plasează deasupra celei din cincinalul anterior. Cifrele demonstrează în orice caz că în cadrul economiei noastre naționale ridicarea gradului de înzestrare tehnică a muncii mai reprezintă încă factorul predominant al creșterii productivității muncii.

În acest context subliniem că un calcul aproximativ, efectuat pe baza datelor din tabelul de mai sus, arată că între anii 1950 și 1974, unui procent de creștere a fondurilor fixe pe o persoană ocupată în producția materială îi corespunde o creștere a productivității sociale a muncii de 1,42%, iar unui procent de creștere a progresului tehnic în sens larg îi corespunde o creștere a productivității sociale a muncii de 1,15%. Abia începînd cu anul 1970, se manifestă cu o intensitate ceva mai mare efectul calitativ al progresului tehnic.

Din cele de mai sus se impune deci în primul rînd concluzia justeții politicii partidului de a se continua acțiunea de înzestrare tehnică a forței de muncă din economia noastră națională. Investițiile ce se fac în acest scop asigură în același timp introducerea consecventă a progresului tehnic, concretizat în ridicarea continuă a nivelului utilajelor și instalațiilor.

Intrucît, pe de altă parte, progresul tehnic în sens larg este, după cum am văzut, nu numai efectul unor investiții, dar și al unei serii întregi de măsuri neinvestiționale, aflate la îndemîna tuturor colectivelor de muncă din toate unitățile productive și a conducerilor acestora, apare cu toată limpezimea actualitatea sarcinilor trasate de partidul nostru de îmbunătățire continuă a tuturor aspectelor calitative ale activității din aceste unități.

Puncte de vedere

O PRIVIRE ASUPRA
ȘTIINȚEI ECONOMICE

acad. Octav ONICESCU

ECONOMISTUL ZILELOR NOASTRE, oricare ar fi orientarea sa doctrinală este avid de modele și de instrumente logice și matematice care să-i permită să pătrundă mai adinc în intimitatea proceselor și, pe cât posibil, să prevadă, să preîntâmpine implicațiile viitoare ale acestor procese, să fundamenteze deciziile și legislația necesară. El adoptă astfel în ceea ce-l privește ca cercetător și totodată din punctul de vedere al științei economice o poziție din ce în ce mai comună cu aceea a științelor naturii sub raportul structurii lor logice și chiar al metodologiei lor generale.

La fel ca celelalte științe, știința economică este supusă unor cerințe inspirate de o logică internă care sub unele aspecte este proprie fiecăreia dintre ele, în timp ce altele le sînt comune tuturor.

Să-mi fie deci permis să prezint câteva reflecții asupra condițiilor științei economice și asupra serviciilor pe care le implică calitatea sa generală de știință. Cer anticipat scuze pentru caracterul general al conceptelor pe care le voi folosi, și, mai ales, pentru faptul că ele vor fi marcate poate prea mult de obiceiurile mele de gândire și de exprimare.

O cerință organizatorică comună constă în necesitatea ca fiecare știință să-și precizeze domeniul fenomenologic format din **obiectele** cercetate și din **relațiile** lor specifice, în **cadrul** natural care le condiționează fără să fie el însuși afectat esențial.

Două exemple îmi vor da posibilitatea să precizez această idee.

Mecanica, în calitatea sa de știință a naturii, are ca obiecte primare corpurile, relațiile directe dintre ele și mișcările care decurg de aici, iar drept cadru spațiul, timpul și materia (sau substanța materială a corpurilor). Aceste componente ale cadrului nu sînt alterate de către mișcări, sînt invariante pentru aceste mișcări, dar ele le servesc în același timp ca repere, ca elemente necesare descrierii mișcărilor și, în definitiv, la construirea științei mecanicii.

Dacă lărgim fenomenologia prin cea electromagnetică cu noile obiecte care o alcătuiesc trebuie, de asemenea, să completăm cadrul invariabil, spațiu-timp-masă materială, cu sarcina electrică și intrăm astfel în universul științei fizicii.

Cadrul, obiectele și relațiile dintre ele cresc în complexitate odată cu fenomenologia respectivă.

Cele care aparțin științei economice sînt în mod necesar complexe dar este cu atât mai indispensabil și totodată util ca ele să fie bine precizate.

Prima și principala componentă a cadrului științei economice este **natura** ca subiect al științelor fizice, chimice și **biologice**, cu **legile** lor care nu se supun acțiunilor umane. Invarianța sa este indiscutabilă în raport cu **fenomenele economice**, după care este și calitatea sa de reper, de sistem de referință universal sau parțial pentru aceste fenomene.

Sfera sau **sistemul econatural** cu elementele sale geoclimatice, proprii fiecărei țări sau regiuni a pămîntului, constituie o a doua componentă a cadrului, mai puțin rigidă decît prima, dar nu mai puțin esențială. Ea este supusă unor variații, deseori aleatorii în timp, și suferă chiar influențe, evident lente, din partea proceselor economice care, prin acumularea lor în decursul timpului, pot deveni periculoase. Tocmai constatarea, generalizată astăzi a acestui pericol, ne demonstrează că normalitatea acestei componente a cadrului constituie o bază sănătoasă ca reper pentru reprezentarea științifică a fenomenelor economice.

Este necesar, cred, să facem aici remarcă referitoare la dublul aspect sub care se prezintă știința economică, dublu aspect prin care ea se diferențiază de majoritatea științelor naturii: **aspectul universal** și **aspectul local** sau național. Nu există decît o singură știință a matematicii, sau a fizicii, sau a chimiei, la București, Roma, Varșovia sau Tokyo. Dar, există legi econaturale valabile pentru tot globul pămîntesc și în același timp formațiuni econaturale tipice

pentru țara noastră și pentru fiecare din celelalte țări. Aceste formațiuni care, respectînd legile generale, cunosc și aspecte proprii fiecărei țări, pot diferi chiar de la o regiune la alta, în interiorul aceleiași țări, fie și numai prin natura solului sau prin relief.

A treia componentă a cadrului vieții economice o constituie omul și societatea, **natura umană** și **natura societății**, manifestate în personalitatea individuală și în personalitatea societății, în natura relațiilor sociale. Aceste două entități distincte și totuși inseparabile reflectă fenomenologia în modalități diferite dar legate printr-o interacțiune continuă, obligatorie sub cele două aspecte pentru știință.

Natura umană în aspectele sale generale și universale, privită atît în individ cît și în societate, prezintă, în genere, caracteristici încet variabile, sub influența naturală a factorilor imanenți naturii lor, dar și sub influența unor circumstanțe aleatorii externe care nu o pot priva de poziția sa obligatorie, de cadru universal de referință pentru fenomenologia economică.

În ceea ce privește știința economică națională, cadrul va fi complet dacă adăugăm cele două componente esențiale următoare: **statul** cu legile sale, determinate de orînduirea socială și celelalte națiuni sau state, care au caracter invarianț față de procesele economice și le servesc de reper, cel puțin pentru intervale de timp pe care le fixează istoria, care înglobează și depășesc fenomenologia economică.

Constituția și întreaga structură juridică a statului formează o componentă originară și riguroasă a cadrului vieții economico-sociale prin urmare și al Științei; în mod normal ea se află în armonie cu componentele mai generale prezentate anterior într-o ordine ierarhică pe care o reamintim aici în ordine inversă:

Structura juridică a statului, celelalte țări, natura umană (individuală și socială), ecosistemul propriu și general, legile naturii.

Am rezervat un loc aparte unui element fundamental al oricărei științe acolo unde avem de-a face cu valori care trebuie măsurate sau cel puțin evaluate. Trec repede peste ceea ce este măsurabil, cu ajutorul unor repere și cu ajutorul etaloanelor de măsură referitoare la elementele cadrului despre care am vorbit, cu unități de timp, distanțe, masă, sarcină etc., îndeobște admise. Dar relațiile umane și îndeosebi cele economice au impus conceptul de valoare într-un sens care depășește ca generalitate mărimile curente. Valoarea este, în interpretarea sa economică, măsurabilă. Ea ar trebui să se bucure de un etalon universal unic, necesarmente convențional.

Dar, starea în care se află lumea încă nu a permis să se ajungă la convenții limitate și temporare între etaloanele monetare, și ele destul de instabile, ale diferitelor națiuni. Jocul continuu între etalonul muncă și etaloane impuse de anumite materii prime rare și prețioase face încă instabil etalonul valorilor de schimb care, în loc să fie ancorate solid printre componentele cadrului vieții economice, este adesea un simplu obiect al lor.

În acest punct nodal al metaștiinței economice trebuie înscrisă problematica keynesiană asupra căreia nu-mi propun să zăbovesc aici.

Obiectele

COMPONENTELE cadrului despre care am vorbit pînă aici sînt obiecte ale științei economice dar fără să fie în același timp fapte economice, ca spațiul și timpul care fac parte din cadrul evenimentelor fizice și nu sînt ele înseși astfel de evenimente.

Este vorba deci de obiecte de un caracter special. O poziție specială o ocupă, printre ele omul care prin caracteristicile sale generale face parte integrantă din cadru, dar care printr-o parte însemnată a activităților sale este un agent economic activ, integrat întinm în viața economică atât ca generator de idei, cit și ca producător și în calitate de consumator. Societatea se bucură de privilegiul de a fi în același timp cadru și agent, cu aceleași funcțiuni economice la care trebuie să adăugăm un aspect esențial care este numărul prin care se măsoară mărimea variabilă a populației.

Obiectele propriu zise și **relațiile** lor constituie conținutul caracteristic al științei economice, cu observația necesară că relațiile ineseși **devin** obiecte ale acestei științe sau ale metaștiinței economice.

Explic, sau mai bine zis precizez, această afirmație după cum urmează :

Orice enunț în domeniul științei cuprinde unul sau mai multe subiecte, predicate și modalități. Subiectele acestor propoziții științifice sînt, în mod direct, obiecte în sensul pe care noi îl atribuim acestui cuvint. Predicatele și modalitățile acestor enunțuri (este vorba din nou de enunțuri ale științei și nu ale vieții concrete economice) care corespund relațiilor economice constituie ele ineseși obiecte ale științei. Ele nu reprezintă lucruri concrete. Este vorba de entități economice, de diferite grade de abstracție în funcție de poziția pe care o ocupă în doctrinele care formează știința.

Munca, produsul agricol, produsul industrial, potențialul economic, exportul, concurența, comerțul, utilitatea, consumul, invenția, taxele vamale, prețul, moneda, cursul de schimb, agentul economic, piața, forțele de producție, relațiile de producție, fondul de acumulare, fondul de consum, valoarea, despre care am mai vorbit, echilibrul economic, multiplicatorul economic, deciziile, optimizarea, gestiunea — iată un număr de obiecte care aparțin științei. Le-am enumerat într-o ordine arbitrară pentru a releva mai bine că aceste cuvinte nu-și dobîndesc adevărata semnificație de obiect decit într-un context teoretic. Chiar și cuvinte generate direct de lucruri concrete pot dobîndi caracterul de obiect al științei dacă sînt utilizate în contexte cu caracter științific. Exemple : aurul, petrolul, griul. Dar, din fericire, nu sînt multe asemenea cuvinte.

La polul opus acestor cuvinte-obiect, există altele cu un grad ridicat de abstracție, ca de exemplu latice de evenimente, sau spațiu de evenimente economice, sau speranța matematică a unei tranzacții, sau eficiența economică, sau aderența unei teorii la realitatea economică, pe care o citez pentru că ea corespunde cerinței economiștilor care doresc ca modelele matematice să aibă o corespondență satisfăcătoare cu faptele.

Fiecare obiect trebuie să fie definit conform principiilor metodologiei generale prin relații necesare și suficiente, direct cu componentele referențiale ale cadrului sau în raport cu alte obiecte sau încă, într-un mod mixt. Amplasarea unei piețe, de exemplu, este o problemă economică complexă pentru că obiectul este complex, dar ea se precizează prin reperate de spațiu care caracterizează un loc bine definit, prin construcții și căi de acces care sînt toate caracteristici spațiale. Este un exemplu foarte simplu care ne arată că a-cele caracteristici exterioare, necesare și suficiente pentru individualizarea unui obiect, sînt departe de a corespunde bogăției conținutului său economic. Numai activitatea deplină în această piață va reda valoarea obiectului în fluxul activității economice.

Un exemplu : un mare număr de obiecte economice își datorează bogăția conținutului lor ideilor promovate de marketing care a scos în evidență sub aspect teoretic laturi rămase ascunse, pină în prezent, sau puțin dezvoltate.

Dar în felul acesta **timpul** ni se prezintă deja ca un reper inevitabil al existenței obiectelor economice.

Puține obiecte, chiar dintre cele mai abstracte, sînt scutite de această dependență. Dar una este să constatăm existența dependenței și alta este să o putem exprima sub o formă satisfăcătoare atât pentru economistul experimental (practician), atent și receptiv la realitatea faptelor, cit și pentru teoretician care trebuie să pună în valoare prin legi formale, eventual matematice, în sensul cel mai larg al acestei discipline, acțiunea implacabilă a timpului.

A fost o vreme cind era ambiția supremă a oricărei științe, de a reuși să exprime variația mărimilor supuse timpului ca funcții ale acestui parametru vital. Științele mecanicii și fizicii ne-au arătat că este adesea mai indicat de a o face pentru variațiunile mărimilor într-un interval de timp mic. Economiștii, la rindul lor, au constatat repede că lucrul acesta se poate face numai pentru anumite mărimi simple sau și mai bine pentru componente simple ale obiectelor care prezintă interes. Ei au reținut inșă mai ales că aceste reprezentări sînt valabile mai degrabă pentru valorile medii ale mărimilor. Acest ultim tip de raporturi sînt practicate și astăzi, de exemplu, pentru a exprima ceea ce se numește funcția de producție. Aceste reprezentări ale raporturilor dintre valori medii pot servi mai cu seamă ca suport analizelor mai aprofundate ale relațiilor

economice ce sînt adesea atât de complexe. Să ne oprim, un moment, la relații de tip multiplicativ, de pilaă $R = kA^{\alpha}B^{\beta}C^{\gamma}$, în care nu există nici o precizare în ceea ce privește independența economică a factorilor A, B, C. Este întotdeauna mai aproape de experiență să prezentăm această relație sub forma $r = h + \alpha a + \beta b + \gamma c$ sau, și mai bine, $\delta r = \alpha \delta a + \beta \delta b + \gamma \delta c$, deoarece de foarte multe ori este necesar a complet această ultimă și mai verificabilă relație printr-o alta, de forma $p \delta a + q \delta b + m \delta c = 0$ care pune în evidență non-independența componentelor a,b,c.

Practica relațiilor liniare în problemele curente de programare constituie un bun argument pentru reflecțiile pe care le-am expus și care ne readuc de altfel la înțelepții inițiatori (Pareto, Walras) ai metodelor matematice în economie. Dar aceste metode ale programării, fie că sînt liniare sau nu, ne determină să luăm în considerare relațiile mai generale dintre obiectele economice, privindu-le sub aspectul lor cel mai caracteristic și anume acela de Sistem.

Sistemele sînt superobiecte ale științei, și comportamentul lor este definit de structura lor. Structura de sistem este reprezentată de relații între componente ale căror variațiuni sînt inșă legate de cele care caracterizează și mențin identitatea sistemului. Pentru aceasta, trebuie să știm formaliza această identitate, coeziunea sa cu anumite caracteristici globale, mai ales cele care corespund cu ceea ce numim în teoria fizicii **principiile de conservare**, precum și cele care indică direcțiile de **evoluție** ale sistemului. Imi voi permite să revin la aspectul pur principal al acestor probleme.

În perspectiva acestui gen de probleme privind relațiile între obiecte economice, ne vom opri un moment la ceea ce se numește echilibrul între cerere și ofertă care este considerat ca o lege economică.

Pentru a justifica problema pe care o ridic și importanța sa, voi porni de la modelul mecanic care a fost punctul de plecare al noțiunii de echilibru. Tezele binecunoscute cu privire la echilibrul de forțe au fost elaborate pentru sisteme de forță aplicate fie unui punct material unic, fie unui corp rigid. Ele ar fi lipsite de sens dacă ar fi vorba de forțe aplicate unui fluid, de exemplu. Este important de a constata acest lucru pentru că în realitate aici este vorba de **echivalența** dintre sistemele de forțe. Această calitate a forțelor este adevărul subiect al propozițiilor cu privire la echilibru.

Același lucru este valabil pentru echilibrul dintre cerere și ofertă. El ne dă o caracteristică de echivalență a valorii unui produs deoarece în cadrul cererii și ofertei considerate în enunțul **original** și **pur** al legii amintite a echilibrului, bunul oferit are aceeași valoare ca obiect economic ca și bunul cerut (de multe ori este chiar același obiect *). De asemenea, dacă două produse oferite răspund aceleiași cereri ele sînt echivalente din punct de vedere economic. Mai departe. Dacă bunul oferit este un produs industrial sau agricol, iar oferta este o cantitate de bani echivalentă, înseamnă că valoarea economică este aceeași. Acesta este unul din procedeele economice care duc la definirea în practică a echivalenței valorilor.

Examinarea rapidă pe care am făcut-o procesului abstract al cererii și ofertei ne oferă cea mai bună ocazie de a aborda problema generală a transformărilor economice ale obiectelor deoarece trecerea de la calitatea de produs oferit la calitatea de produs consumat nu este în problematica științei economice o problemă singulară (privind obiecte individuale) așa cum a fost prezentată în analiza noastră. Este în general o problemă de numere mari. Căci un mare număr de produse (identice) trec în starea de consum și aceasta este o transformare reală, similară — chiar dacă este mai simplă — cu aceea a trecerii de la materia primă la produsul finit și tot similară tuturor transformărilor economice.

În cadrul acestei treceri privite sub aspectul obiectelor sînt valabile următoarele două constatări :

1. Conservarea materiei totalității produselor unui proces.
2. Pierdere de valoare prin degradarea unui anumit număr dintre produse.

Aceste două legi sînt la fel de generale ca legile termodinamicii în procesele fizice, dar ele țin de natura proceselor economice. Efortul oricărei economii practice se exercită în mod necesar în sensul diminuării degradării aferente fiecărui proces determinat, dar fără a se putea depăși o limită care caracterizează acest proces.

Țin să reamintesc aici eforturile economistului N. Georgescu Roegen care a dat, cel dintii, acestor idei forma ce li se potrivește în economie, organizindu-le într-o doctrină care are de pe acum un loc important în știință.

Se poate oare spera de a da o formă cantitativă teoretică celei de a doua legi ?

Termodinamica, care este știința transformărilor energiei, deci a valorii, într-un anumit sens, nu a fost niciodată dezmințită de experiență. Ea ne-a învățat să evităm obstacolele care se ridică în calea înțelegerii clare a datelor experienței. Ea a reușit să ne facă să

* Considerațiile acestea se referă la conceptul de echivalență între valori și nu la acela de valoare în sine.

înțelegem comportamentul în aparență anti-entropic al organismelor vii și, pentru a reuni toate contradicțiile, caracterul aparent anti-entropic al industriei care transformă o materie primă în produse de o valoare mult mai ridicată. Munca umană, creațiile inteligenței dar, în același timp, și imensele cantități de deșeurile care se acumulează în jurul nostru, vor fi elementele răspunsului așteptat astăzi din partea Științei la aceste probleme, și nu fără o anumită neliniște. Principiile Termodinamicii economice vor fi o călăuză pentru obținerea acestui răspuns.

Entropia termodinamică a constituit expresia cantitativă care măsoară efectul funcționării unei mașini termice. I s-a căutat o expresie corespunzătoare cel puțin pentru anumite transformări economice simple. Pentru aceasta ar fi necesar să se poată determina potențialele economice respective și bineînțeles măsura valorii generate de transformarea respectivă. Este vorba desigur de o valoare a cărei modificare imprimă o variație directă potențialului respectiv.

Aceste considerațiuni sînt mai degrabă niște deziderate, căci există puține concepte economice atât de importante și atât de puțin studiate ca potențialul economic și ca numeroasele idei care ar trebui să-i fie asociate ca să stea la baza dinamicii economice.

Procesele economice, fluxul economic, pentru a folosi un termen utilizat în știința marketingului, sînt dominate și direcționate de către diferențe de potențial economic dacă se produc în mod sănătos și firesc și dacă nu sînt întreținute prin mijloace artificiale.

S-a considerat că această entropie globală a unui sistem în evoluție economică poate fi exprimat cu ajutorul probabilităților, în maniera adoptată de Boltzmann în teoria fizicii.

Pentru a trece de la entropia microscopică la cea reprezentată cu ajutorul probabilităților, trebuie mai întii să se poată descompune sistemul într-un mare număr de părți identice sau aproape identice, ceea ce este de multe ori posibil. Dar nu este și suficient. Mai trebuie ca aceste părți să fie în același timp în interacțiune continuă, într-un dinamism de schimburi interne, ceea ce este greu de realizat pentru multe sisteme fizice și cu atât mai greu pentru sistemele economice.

Aceasta nu înseamnă că entropia informațională și celălalt concept pe care-l prefer, energia informațională, nu sînt de mare utilitate în studiul anumitor fenomene cu caracter net aleatoriu. Fără a aștepta de la ele ceea ce ne dă entropia concepută în sensul fizic direct și global despre care am vorbit la început.

Structura unui sistem economic avînd un anumit număr n de componente aleatoare, măsurabile sau nu, a căror participare este caracterizată de frecvențele respective f_1, f_2, \dots, f_n care sînt sau nu sînt probabilități, poate fi caracterizată prin energia informațională

$$E = \sum_{j=1}^n f_j^2 \quad \text{care este media informațiilor individuale reprezentate de}$$

frecvențe. Această caracteristică este maximă ($e=1$) cînd sistemul are o singură componentă dominantă, și este minimă atunci cînd repartiția este uniformă sau nedeterminată, cum se mai spune; ea indică, în general, gradul de organizare. Dacă organizarea sistemului variază în timp ea îi indică sensul, avînd o sensibilitate care s-a dovedit mai fină decît cea demonstrată de entropia lui Shannon, Ca o caracteristică informativă globală, ea este multiplicativă pentru sisteme independente, în timp ce aceea a lui Shannon este aditivă. Unii utilizatori ai energiei o consideră sub formă aditivă $E' = -\log E$, dar ceea ce-i creează un drept definitiv de cetate printre caracteristicile globale ale informației este faptul că ea se prezintă în mod natural în expresia corelației informaționale

$$r_{f,g} = \frac{\sum_{j=1}^n f_j g_j}{\sqrt{(\sum_{j=1}^n f_j^2)(\sum_{j=1}^n g_j^2)}} \quad \text{între două sisteme sau populații}$$

ale căror caracteristici au frecvențele sau ponderile respective f_j și g_j ($j = 1, 2 \dots n$). În spațiul \sum al sistemelor caracterizate prin ponderile a n caracteristici, se poate utiliza cvasidistanța δ a sistemelor avînd respectivele frecvențe f_g și V prin expresia $\delta_{f,g} = 1 - r_{f,g}$, care este nulă atunci cînd și numai atunci cînd sistemele coincid, și se află limita marginea $\delta_{f,g} = 1$ atunci cînd ele sînt străine una alteia (adică nu au nici o proprietate comună). Nu este greu de văzut în ce mod această formă de corelație poate fi extinsă la mai mult de două sisteme.

Ne-am permis în cele de mai sus cîteva excursii matematice mai ales pentru a pune în evidență faptul propriu matematicilor actuale, care pot fi utile științei în general și științei economice în particular, chiar atunci cînd este vorba de simple comportamente calitative și nu numai de mărimi măsurabile.

Tot ce am spus mai sus cu privire la informație are la prima vedere aerul de a servi aspectelor **statice** ale fenomenologiei, asemenea simplelor măsuri deterministe ale mărimilor. Dar frecvențele, ca și probabilitățile, poartă în ele pecetea timpului, care nu poate fi evitat. Numai că ele au inconvenientul de a reduce în actual

timpul trecut (cu frecvențele) sau timpul viitor (cu probabilitățile). Se poate face în așa fel încît ele să fie totuși purtătoare ale semnelor timpului într-un mod expres. Vom vedea aceasta, după ce vom examina unele dintre reprezentările directe, în spirit clasic, ale mărimilor economice, care urmează în timp dinamica economică.

Un procedeu curent și util, din punct de vedere practic, în știința economică, avînd un caracter net determinist, este reprezentarea grafică printr-o curbă sau numerică printr-o funcție, a dependenței unei mărimi de timp.

Teoria economică a depășit faza acestor procedee matematice, monografice. Ilustrăm afirmația doar cu exemplul pe care-l oferă teoria lui Ramsay și generalizările ei. Potrivit acestei teorii, pe care o simplific intrucitva, dezvoltarea economiei maximizează (sau trebuie să maximizeze, nu este foarte clar), consumul util, în intervalul t (timpul inițial), T (timpul final), reprezentat de integrala

$$\int_{t_0}^T u(C(t), t) \theta(t) dt \quad \text{unde, } C(t) \text{ este funcția consum, } u \text{ este utilitatea acestui consum, } \theta(t) \text{ este o funcție de ponderare. După anumite interpretări } u \text{ este o funcție mai simplă sau mai complexă de } C.$$

Această integrală ar putea să fie mai bogată în posibilități dacă u ar fi concepută ca o funcțională a consumului de-a lungul întregului interval. De asemenea, dacă integrala ar fi ponderată nu sub forma coeficientului $\theta(t)$, ci sub forma mult mai puternică $\delta\varphi(t)$ care ar putea să reprezinte variația unei mase dinamice fundamentale, cum ar fi de exemplu aceea a populației, adevărat element de ponderare dinamică a evenimentelor economice. O ultimă observație care imi pare a sluji utilizării unei astfel de teoreme de maximizare ar fi să se adauge condiții suplimentare de structură care ar trebui verificate.

Intrucît ne aflăm încă într-un cadru dinamic determinist trebuie să fie util de a examina rolul vitezelor de variație ale anumitor mărimi caracteristice, ale vitezei circulației monetare, de exemplu, al vitezei consumării unui anumit produs de masă. O problemă foarte importantă care se pune imediat constă în aceea dacă această primă derivată în timp a funcției mărimi este suficientă pentru caracterizarea fenomenelor dinamice. Studiul naturii ne-a dat indicații foarte semnificative în această privință. Viteza de producție a unui bun este impusă de cerere sau de necesități exterioare sau este vorba oare de o accelerare? Nu fac decît să transpun aici această cerere de o natură foarte generală care vine din domeniul științelor naturale. În domeniile unde viteza este caracteristică, cred

$$\text{că relații deterministe de forme } \frac{dI}{dt} = F(N(t), N(t), \alpha, T) \quad \text{unde}$$

$N(t)$ este numărul populației sau poate al populației active în sens de populație nepasivă în momentul dat, în țara respectivă sau în lume, în funcție de tipul de mărime al lui I , α este un ansamblu de parametri iar t figurează și pentru a arăta dependența directă de timp. Prezența lui, $N(t)$ într-o asemenea formulă corespunde faptului că principalul agent al dinamicii economice este creșterea rapidă a populației, sursă neconținut reinnoită și foarte activă a schimbărilor economice.

În această privință este de asemenea necesar a reține că relațiile neinterupte între oameni, schimburile neconținute dintre ei, foarte asemănătoare pînă la un anumit punct cu agitația moleculară dintr-un gaz, contribuie la omogenizarea anumitor stări economice care face posibilă, cel puțin pentru anumite sisteme, o tratare de ansamblu atît a stărilor staționare cit și a celor evolutive.

Legi de forma acelor pe care le-am descris mai sus nu pot totuși să se refere decît la valorile medii, așa cum am mai arătat. Procesele economice în care sînt angajate entități aleatorii nu pot fi reprezentate decît prin procese aleatorii din care o mare mulțime sînt deja folosite cu rezultate satisfăcătoare. Și, intrucît variațiile populației constituie unul din factorii activi fundamentali ai dinamicii economice, procesele respective trebuie să slujească și la edificarea a ceea ce caracterizează această dinamică. Structura unei ecuații a acestei dinamici aleatorii ar putea să imbrace forma

$$\frac{d\phi(t)}{dt} = F(\psi(N(t)), \alpha, t) \quad \text{în care } \phi \text{ și } \psi \text{ sînt funcții de reș}$$

artiție ale mărimii considerate I și ale populației ($N(t)$, și ea aleatorie).

Modelul demoeconomic preconizat în ultimul timp în România, bazat pe un sistem de conturi, ar putea să ducă la posibilitatea unor enunțuri și a unor teoreme economice de acest gen.

Nu intră în programul nostru să luăm în considerație aici și alte categorii de raporturi decît cele examinate pînă aici între obiectele economice, în particular raporturi ca cele de ordine și dominare pentru care teoria laticelor și mai ales aceea a algebrelor lui Boole, pentru a nu mai vorbi de teoria categoriilor, sînt indispensabile.

ȘCOLI ● CURENTE ● ECONOMIȘTI

IN ATMOSFERA de controverse și reevaluări și a unui bilanț deloc optimist asupra teoriilor creșterii economice occidentale, se înscrie și articolul lui Léon H. Dupriez, profesor emerit al vestitei Universități din Louvain, „Creșterea economică — teorie economică sau obsesie politică ?”.) Autorul întreprinde o analiză a „exploziei” semantice pe care a generat-o acest cuvânt magic al gândirii economice nemarkiste în deceniile care au urmat anilor '40 ai secolului nostru : expansiune, dezvoltare, progres. Fiecare dintre acești termeni se înscrie, după părerea autorului, într-un cerc de semnificații structurale, conjuncturale și de trend. Asociindu-se unei viziuni clasicizante, în care apogeul pare să-l fi atins J. Schumpeter cu celebra sa teorie a creșterii echilibrate într-un trend de dezvoltare economică, L.H.D. face un efort de apreciere sintetică a teoriei creșterii echilibrate și a teoriei dezvoltării „seculare”. Concluzia autorului este că „modernizarea” viziunii clasice despre echilibru, ale cărei începuturi el le atribuie lui S. Sismondi și lui K. Marx, a însemnat, de fapt, degenerarea demersului, de la finalitate spre simpla virtuozitate operațională. Fie că este în perimetrul keynesian (prin linia lansată de R. Harrod), fie în perimetrul neoclasic (R. Solow), echilibrul este „neutr” (în limbajul fizicii, pe care-l folosește E. Lundberg, **adiabatic**, adică neconsumator și neproducător de energie), decurgând spontan din stările precedente. În compansare, însă, conceptul de creștere echilibrată a fost transferat în politica economică primind în acest perimetru diferite conotații politice menite să caracterizeze un mod de viață. În ce privește dezvoltarea, în sensul lui J. Schumpeter, aceasta se caracterizează prin continua adaptare în tendința a economiei la perturbări (fluctuații, oricum, numai crize, nu !). Or, cu toată amploarea demersurilor pragmatice, autorul constată că nu există o „teorie generală” corespunzătoare (pentru dezvoltarea „fără crize”).

CONTROVERSE ȘI REEVALUĂRI ÎN TEORIILE BURGHEZE ALE CREȘTERII ECONOMICE (II)

Și astfel enumerările, dintre care am reținut câteva, care nici măcar nu se pretind cele mai semnificative, ar putea continua. Așadar, gândirea economică nemarkistă a celei de-a doua jumătăți a secolului nostru pune în discuție, într-o ipostază critică-denigratorie, unele dintre cele mai rafinate elaborate ale raționalității sale, pentru a nu fi „descoperită” în fața încercărilor teribile la care este supusă din anii '70 economia celor mai dezvoltate state capitaliste. Demersul istorico-logico-prospectiv de regindire a cauzelor, condițiilor și consecințelor creșterii economice își are explicația sa profundă. O semnalează cele două rapoarte publicate pentru Clubul de la Roma și cel de-al treilea poate încă mai concludent, pe care l-a pregătit „grupul Tinbergen”, investit să aproximeze problematica revizuirii ordinii economice internaționale existente. În acest ultim raport se examinează relațiile subtile ale vieții economice și politice contemporane în contextul îngrijorătoarelor realități ale decalajelor economice și ale sumbrei perspective a adincirii acestora. Schimbarea pe care o

sugerează autorii raportului trebuie să fie nu pur și simplu economică, nici măcar politică, ci **generală — adică de sistem**. Nu intrăm în dezbaterile ideilor de fond ale acestui raport, care n-a văzut încă lumina tiparului într-o versiune definitivă, dar este semnificativ că, de pe terenul gândirii economice și politice nemarkiste, se propune regindirea generală a termenilor creșterii și dezvoltării pe care-i implică economia capitalistă. Atunci, când un inventar foarte general al cheltuielilor pentru înarmări și războaie după cel de-al doilea război mondial tinde să contureze fantasmatică cifră echivalentă cu dublul produsului total anual al celei mai dezvoltate țări capitaliste — circa 6 mii de miliarde de dolari — și când ele prezintă potențial pericolul unor distrugerii tot mai mari, nu putem să nu înțelegem tonul de alarmă al avertismentelor unui E. Morin sau H. Marcuse. Ce alte dovezi ar mai trebui pentru a justifica efortul de regindire a teribilei obsesii nu numai politice, dar teoretice a raționalității creșterii în condițiile capitalismului ?

Și, totuși, dincolo de toate dificultățile care se pot inventaria de către o gândire aservită unei orinduirii istoricește perimate, analiza istorică, logică și prospectivă cu fundamentare științifică asupra ideologiei, metodologiei și operaționalității teoriilor și modelelor nemarkiste ale creșterii economice trebuie să se concentreze asupra finalității, asupra **scopului** acesteia. Ca parte a teoriei reproducției, alături de problematica echilibrului și de cea a crizelor economice, creșterea economică în toate ipostazele sale nu urmărește nimic altceva decât spiora pe toate căile a **plusvalorii** în toate formele sale de redistribuire între capitaliștii și exploatații de tot felul. Așa cum încerca încă la începutul anilor '70 să sintetizeze Philippe Herzog,²⁾ premisa comună a tuturor teoriilor nemarkiste ale creșterii economice este obținerea surplusului economic caracteristic capitalismului — plusvaloarea. Diferitele variante ale creșterii economice sînt astfel numai

FIȘE

CONJUNCTURA ECONOMIEI MONDIALE

● Sub redacția unui colegiu, **campus din Costin Murgescu, director al I.N.S.C.I.N., Gheorghe Marcu și ing. Ion Vasile, direc-**

tori adjuncți I.N.S.C.I.N., Aurel Ghibuțiu, Georgeta Micu, Traian Silea, Iulian Dănescu, O. Nicolae, Octavian Rădulescu, Constantin Lazăr, Ion Bujorică, șefi de sector, și Ion Istrate, a apărut volumul Conjunctura economiei mondiale (400 p.).

După un studiu — Realizări ale activității de comerț exterior în cincinalul 1971—1975 și sarcini pentru cincinalul 1976—1980 — de Ion Păjan, viceprim-ministru al guvernului, ministrul comerțului exterior și cooperării economice internaționale, volumul este împărțit pe următoarele secțiuni : I. Tendințe în evoluția economiei naționale ; II. Situația economică a diferitelor țări : a). socialiste ; b). a unor țări în curs de dezvoltare ; c). a unor țări capitaliste dezvoltate ; III. Aspecte ale principalelor piețe externe de mărfuri. Studiile din secțiunea II sînt separate pe țări, iar din secțiunea III — pe

mărfuri. Volumul mai cuprinde o serie de tabele cu date din statistica internațională.

„Avuția națiunilor”

● **ÎN ziua de 25 iunie a.c., a avut loc, în Aula Academiei Republicii Socialiste România, o ședință de comunicări organizată de Secția de științe economice și sociologie a Academiei R.S. România, ocazionată de împlinirea a 200 de ani de la apariția operei „Avuția națiunilor” a lui Adam Smith.**

Au fost susținute următoarele comunicări : acad. prof. Vasile Malinschi — Adam Smith în România ; prof. Nicolae N. Constantinescu, membru corespondent al Academiei R.S. România — Adam Smith și problemele creșterii economice ; prof. Barbu Zaharescu, membru corespondent al Academiei R.S. România — Karl Marx despre opera lui Adam Smith.

Au participat oameni de știință, cercetători, cadre didactice din învățământului superior, specialiști.

Sesiune de referate și comunicări

● **În zilele de 25 și 26 iunie a.c., s-au desfășurat la Bacău, lucrările unei sesiuni de referate și comunicări pe tema, Organizare, conducere, eficiență. Sesiunea a fost organizată de Școala interjudețeană de partid și de Cabinetul județean pentru probleme de organizare științifică a producției și a muncii, sub egida Comitetului Județean Bacău al P.C.R. Au participat activiști de partid și de stat din județul Bacău, specialiști și cadre didactice de la Academia „Ștefan Gheorghiu”, laboratorul de conducere a unităților economice din Academia de Studii Economice București, din centrele universitare Iași și Cluj-Napoca.**

diferite variante ale căilor și modalităților de obținere și repartizare a plusvalorii. „Proseromania” nu este de aceea o oarecare „furie” a binelui public, ci „furia” interesului meschin al exploataării și spoliei omului de către om. Din **acest** punct de vedere ea este orbească și irresponsabilă, deci condamnată. Să fi înțeles, oare, economiștii care își subordonează gândirea țelului menținerii și perpetuării capitalismului **acest** adevăr pe care îl supun discuției „confraților”? Greu de spus. Ceea ce se poate spune, totuși, este că nu trebuie să fii neapărat adversar al capitalismului pentru a-ți putea da seama că s-au acumulat **cantitativ** în lume de departe atâtea pericole care pindesc chiar specia umană și aceasta este o consecință firească a unei **anume** calități a vieții pe care a generat-o legea economică obiectivă a plusvalorii — legea „prosperității” exploatareilor pe seama exploataării omului și a devastării naturii. Nu este, în acest sens, nici o mirare că teoriile și modelele creșterii economice sînt, uneori, compatibile și cu „compensarea”, evident, tot cantitativ (!), a prejudiciilor provocate. Conștient sau inconștient, gândirea economică nemarxistă sugerează și o asemenea „disponibilitate”, dacă (și numai dacă) nu sînt atinse problemele perpetuării capitalismului. Or, tocmai aici este nodul problemei...

Reevaluarea teoretică și politică, nu rareori drastică, ar avea în acest cadru darul de a degaja și testa **ultimele** resurse de ratiionalitate ale „pieselor de rezistență” ale teoriilor economice burgheze. Dar „où sont les neiges d'antan?” Capitalismul zilelor noastre nu mai poate acredita ca ratiionalitate ceea ce în urmă cu secole se putea considera ca fiind inerent lumii pentru ca ea să poată ieși din obscuritatea medievală spre luminile secolelor moderne. De-a lungul a circa trei secole, gândirea economică burgheză putea pretinde că pretul prosperității capitaliștilor este minimal pentru societate. Acum el însă devine maximal, insuportabil pentru societate: provoacă nu numai șomaj, dar

și inflație, nu numai exploatarea, spolierea maselor producătoare, dar și dezechilibrarea, poluarea, devastarea habitatului nostru comun, a mediului înconjurător, nu numai subdezvoltare, ci și pericolul unui război. A încercat o vreme apologia capitalismului să prezinte aceste „costuri” ca imanente pentru prosperitatea umană, în general, să învinovătească de asemenea consecințe nu realitățile care le-au generat, ci „înșelătoarele” promisiuni ale unor teorii. „Mai devreme sau mai târziu, ideile... se dovedesc periculoase, și în bine și în rău”, își putea permite să conchidă în ultimele sale cuvinte J. M. Keynes în celebra sa „Teorie generală”. Nu, criza actuală de conștiință a lumii capitaliste nu este datorată unor idei, care s-au dovedit periculoase — în rău! **Fondul** social, care a generat aceste idei s-a dovedit periculos pentru existența omenirii. Și nu condamnarea unor teorii ar putea schimba, mai devreme sau mai târziu, în bine, existența unei societăți viciate în fond de legi imanente ale dezvoltării sale.

În ultimă analiză s-ar putea crede că teoriile economice ale creșterii economice s-au perimat ca rețete ale „binelui comun”. Dar, trebuie spus, teoriile burgheze ale creșterii economice n-au avut niciodată conotații etice. Modelele de creștere n-au putut niciodată să pună în corelații cantitative vreo etică. J. M. Keynes o știa foarte bine, atunci, cînd scria că imboldul la investiții este determinat „exclusiv de urmărirea profitului”,¹⁾ iar discipolii săi intru dinamică și creștere economică, atunci cînd vorbesc de rate ale creșterii și de orizontul lor de timp, vorbesc, de fapt, și despre creșterea și dinamica profiturilor. Iar dacă se pune problema originii teoriilor creșterii ar fi bine, de asemenea, să-l ascultăm pe J. M. K., care considera unele dintre tezele clasicilor economiei politice burgheze ca inadecvate pentru lumea de afaceri („abstracțiile nerealiste ale lui Ricardo” — scrie J. M. K.²⁾). În opoziție cu ei „pionierii” gândirii economice burgheze — mercantiliștii —,

„nu ezitau să restabilească stocul de bani, în ultimă instanță chiar prin devalorizare, atunci cînd el devenea vădit insuficient, ca urmare a unui exod inevitabil în străinătate, a unei creșteri a unității de salariu” etc. Sînt numeroase paginile din cap. 23 al „Teoriei generale” keynesiene în care transpare simpatia autorului pentru mercantiliști, care combăteau dintr-un foc atât insuficiența banilor, cît și insuficiența consumului, nu încurajînd cumpătarea, ci mai degrabă invers. Nu este, poate, motivul pentru care în 1965 Joan Robinson putea vorbi de un mercantilism keynesian și de un mercantilism postkeynesian? Se poate. Este o ipoteză de lucru, care se supune discuției, că teoriile burgheze ale creșterii economice sînt mai degrabă rafinarea vechilor rețete și programe mercantiliștilor de îmbogățire a unor națiuni pe seama freneziei cheltuielilor investiționale interne și pe seama spoliei altor națiuni... decît a vechilor teorii medievale ale „binelui comun”. Măcar ca o contribuție la discuția despre noile ipostaze ale revirimentului din țările capitaliste ale modelelor mai vechi și mai noi ale creșterii economice. Ratiionalitatea burgheză n-ar „suporta” ca, folosindu-se de performanțele „pionierilor” săi, să aibă de cîștigat ratiionalitatea anticapitalistă — țările cu economie socialistă și cele care pun problema ieșirii din subdezvoltare. Este o problemă pe care o va trînsa istoria. Să adăugăm, însă, că nu spontan, ci prin efortul conștient al celor interesați de concursul istoriei? Fapt este că apologeții capitalismului fac și ei un efort, în felul lor, inclusiv încercînd să regîndească critic renumitele teorii burgheze ale creșterii economice.

dr. Ioan CRISTESCU

- 1) Revue d'économie politique, ianuarie-februarie 1975
- 2) Revue économique, nr. 2, martie 1970
- 3) J. M. Keynes, Teoria generală a folosirii mîinii de lucru, a dobinzii și a banilor, Ed. științifică, 1970, p. 339.
- 4) Idem, p. 343.

Referatele și comunicările (ca și dezbaterile pe marginea acestora) au abordat un evantai larg de probleme privind: rolul organelor și organizațiilor de partid și de stat în conducerea vieții economico-sociale în etapa actuală; obiectul și problematica științei conducerii și organizării; criteriile de evaluare și factorii de sporire a eficienței activității economice; perfecționarea pregătirii cadrelor în domeniul științei conducerii.

Despre actualul ciclu economic capitalist

Revista VOPROSI EKONOMIKI nr. 5/1976 publică studiul lui I. Osadceaia intitulat Traktovka tika burjuaznoi politiko-nomiei (Tratarea ciclului în economia politică burgheză), în care analizează câteva aspecte esențiale ale principalelor curente privind evoluția economiei

capitaliste. Autoarea acordă o atenție deosebită teoriei monetariste a lui M. Friedman. Se arată că prin prisma acestei teorii se admit fluctuațiile ciclice în sfera circulației bănești, dar se exclude posibilitatea repetării unor încălcări de durată ale echilibrului economic, determinat după cum se știe de contradicțiile sistemului economic capitalist. Astfel de reprezentări teoretice ale ciclurilor economice capitaliste arată autoarea, se transformă și în recomandări de politică economică. După monetariștii, elementul principal al stabilității economice constă în determinarea corespunzătoare a volumului ofertei bănești. Se arată că preocuparea deosebită a teoriei economice capitaliste contemporane pentru factorul monetar, determinată în primul rînd de persistența fenomenului inflaționist, a lăsat pe planul doi analiza factorilor reproducției capi-

taliste, fără de care studiul crizelor economice și al inflației devine și mai superficial.

Previziunea într-o „economie a declinului”

● Exprîmind un pesimism generat de perspectivele încă nesigure ale relansării activității economice în Occident, James Bellini scrie în articolul The Economics of Decline (Economia declinului), apărut în revista FUTURES, febr. 1976, că „metodologia previziunii trebuie să se adapteze la posibilitatea unei disjunctii majore în dezvoltarea ciclului unei economii moderne”. Ea ar trebui, cu alte cuvinte, să-și „integreze ceva din lecțiile unui analist ca Ellul cînd acesta se referea la o „fază bizantină” în dezvoltarea tehnologică”, adică să accepte în anumite condiții, ideea unei

FIȘE

tendențe coboritoare a curbei progresului tehnic, cu consecințe păgubitoare pentru economie... În timp ce economiștii care dețin încă un rol major în grupurile de previziune continuă — spune Bellini — să lucreze pe o bază keynesiană, zone întregi de investigație nu mai sînt deschise proceselor de gîndire keynesiană... Sprijinirea directă pe tehnicile „multiplicatorului” nu ar mai fi posibilă într-o lume tot mai post-keynesiană. După autor, probleme similare se pun pentru ansamblul gîndirii economice ortodoxe și „dacă acest nou vid teoretic nu va fi umplut, previziunea se va expune din ce în ce mai mult invinuirilor de intelectualism nepractic”.

Pentru o nouă ordine economică internațională

COOPERAREA ECONOMICĂ ÎN TRE ȚĂRILE ÎN CURS DE DEZVOLTARE

ÎN CIUDA unor eforturi sporite pe plan național și internațional, decalajele economice dintre țările în curs de dezvoltare și cele dezvoltate, departe de a se diminua, continuă să se adâncească. După date furnizate de Secretariatul UNCTAD, între anii 1952 și 1972, spre exemplu, decalajul în ceea ce privește nivelul venitului național real pe locuitor între țările sărace și cele bogate a crescut de la 1 825 dolari la 3 700 dolari.

În aceste condiții țările în curs de dezvoltare au început să acorde o importanță din ce în ce mai mare întăririi cooperării și întrajutorării dintre ele ca element fundamental în reducerea dependenței lor față de țările dezvoltate. Au fost adoptate în acest scop mai multe rezoluții și decizii, la diferite reuniuni internaționale.

Problema cooperării economice între țările în curs de dezvoltare a fost amplu discutată și la recenta sesiune UNCTAD de la Nairobi, atât în cadrul dezbaterilor generale, cât și în negocierile concrete cu privire la sprijinul pe care țările dezvoltate sînt chemate să-l acorde în vederea dezvoltării acestei cooperări. Pentru facilitarea discuțiilor de la Nairobi, secretariatul UNCTAD a pregătit un amplu studiu cu privire la principalele elemente ale unui sistem de cooperare economică între țările în curs de dezvoltare (document TD/192), la care ne vom referi în continuare.

Instituirea unui sistem global de cooperare economică între țările în curs de dezvoltare implică, după părerea reprezentanților UNCTAD, adoptarea de politici și crearea de mecanisme care să faciliteze dezvoltarea diferitelor forme de cooperare într-un mare număr de domenii, între care esențiale ar fi comerțul, producția și finanțarea dezvoltării.

DEZVOLTAREA comerțului între țările în curs de dezvoltare trebuie considerată ca un element de bază al sistemului de cooperare economică, strîns legat de măsuri

luate în domeniul producției. Expansiunea comerțului ar putea fi favorizată de un sistem de preferințe între țările în curs de dezvoltare care ar demara procesul de liberalizare a accesului lor pe piețe. Angajamentele preferențiale dintre țările în curs de dezvoltare sînt abia la început.

Principalele obiective ale unui sistem de preferințe complet și structurat pentru ansamblul țărilor în curs de dezvoltare ar putea fi acordarea unor avantaje exportatorilor din țările în curs de dezvoltare în raport cu cei din țările dezvoltate și asigurarea unei repartii echitabile a costurilor și a avantajelor între țările participante. Sistemul ar trebui să țină seama de interesele fundamentale ale țărilor participante, dar și de marile diferențe în ceea ce privește situația lor economică, de diversitatea produselor lor de export și de varietatea instrumentelor pe care sînt fondate politicile lor comerciale. El ar trebui de asemenea să pună accentul pe principiul respectării strictei reciprocității a avantajelor.

În consecință, un sistem generalizat de preferințe între țările în curs de dezvoltare ar trebui să se bazeze pe: înlăturarea în sistem a tuturor exporturilor tradiționale și netradiționale ale țărilor în curs de dezvoltare; eliminarea obstacolelor tarifare și netarifare care limitează accesul pe piețe; inițierea de negocieri multilaterale care să conducă la acordarea de concesiuni pentru diferite grupe de produse; încheierea de contracte de cumpărare și vânzare la prețuri care să se situeze între limite convenite de comun acord; acordarea de concesiuni preferențiale speciale pentru exporturile țărilor în curs de dezvoltare cel mai puțin avansate.

Cooperarea între țările în curs de dezvoltare în domeniul comercial trebuie să vizeze nu numai facilitarea tranzacțiilor comerciale între aceste țări, ci și ameliorarea pozițiilor lor față de țările dezvoltate în ceea ce privește atât exporturile, cât și importurile.

Acordurile pe termen mijlociu și lung sînt apreciate ca un mijloc eficace de

sporire a schimburilor și de creare de noi fluxuri comerciale între țările în curs de dezvoltare. Potrivit experților UNCTAD, aceste acorduri ar trebui să cuprindă angajamentul de a furniza și de a cumpăra, în cadrul unei perioade de timp, o anumită cantitate de produse de bază, la prețuri situate în anumite limite convenite în prealabil. Astfel de acorduri ar da relațiilor comerciale un anumit grad de stabilitate compatibil cu planurile de dezvoltare atît ale țărilor exportatoare cît și ale țărilor importatoare, contribuind la echilibrarea fluxurilor comerciale și la o mai bună repartitie a avantajelor rezultate din realizarea de proiecte comune.

Se știe că în prezent comerțul exterior al țărilor în curs de dezvoltare se caracterizează prin dependența sa față de sistemele de comercializare și de circuitele de distribuție ale țărilor dezvoltate, în special pentru tranzacțiile efectuate la bursele sau piețele de produse de bază existente în țările dezvoltate și controlate de acestea. Așa se explică faptul că încasările țărilor în curs de dezvoltare din exporturile lor de produse de bază nu reprezintă decît o infimă parte (în anumite cazuri 10% sau 15%) din prețul final de vânzare. Întrucît numeroase țări în curs de dezvoltare, adesea din aceeași regiune, exportă același produs și pe aceeași piețe sau spre aceleași puncte de tranzit din țările dezvoltate, s-ar putea organiza unele acțiuni comune menite să contribuie la sporirea încasărilor nete pe care le obțin țările în curs de dezvoltare respective din exporturile lor.

Constituirea de întreprinderi comune de comercializare ar putea contribui la eliminarea intervenției oneroase a instituțiilor comerciale din țările dezvoltate în mijlocirea schimburilor comerciale dintre țările în curs de dezvoltare, dînd astfel un nou impuls exporturilor pe piețele netradiționale. Astfel de întreprinderi ar putea, de asemenea, încuraja țările în curs de dezvoltare să participe avantajos la transportul, în special maritim, al exporturilor lor.

Cooperarea dintre țările în curs de dezvoltare în domeniul importurilor ar putea contribui de o manieră eficace la ameliorarea poziției comerciale a țărilor în curs de dezvoltare față de țările dezvoltate, permițând în același timp stimularea schimburilor comerciale dintre țările în curs de dezvoltare.

DUPĂ cum se știe, schimburile comerciale între țările în curs de dezvoltare se lovesc adesea de dificultăți în domeniul plăților. Cooperarea dintre aceste țări în domeniul plăților ar putea consta în primul rând din stabilirea unei rețele de angajamente în materie de compensații la nivel subregional, crearea de legături între diversele aranjamente pe o bază regională și în final încadrarea acestor legături sau sisteme la nivel regional într-un sistem de plăți pe ansamblul țărilor în curs de dezvoltare. Întrucât flotarea cursurilor de schimb ale principalelor valute poate avea repercusiuni asupra angajamentelor compensatorii încheiate de diferite țări în curs de dezvoltare, s-ar putea avea în vedere folosirea unei unități de cont ca de exemplu D.S.T.

În cadrul angajamentelor actuale de compensații, elementul „credit” nu ocupă decât un loc minor. Totuși nu este o simplă coincidență faptul că două angajamente latino-americane încheiate în materie de compensații au fost precedate de acorduri de susținere reciprocă interesând aproape toate țările latino-americane. De fapt climatul de încredere reciprocă ce se instaurează între diferitele bănci centrale, în cadrul conlucrării lor strânse rezultată din angajamentele de compensații, a fost un element indispensabil în cadrul acordurilor încheiate ulterior pentru susținerea reciprocă a balanțelor de plăți.

COOPERAREA între țările în curs de dezvoltare în domeniul producției este abia la început. Totuși în ultimii ani numărul proiectelor și propunerilor de acțiuni comune interesând un număr important de țări în curs de dezvoltare a sporit sensibil.

Perspectivile de cooperare dintre țările în curs de dezvoltare sînt foarte favorabile dacă se ține seama de capacitățile de producție potențiale existente în aceste țări, de abundența relativă a anumitor materii prime și de resursele financiare disponibile în unele țări în curs de dezvoltare. Pentru transpunerea în viață a acestor perspective ar fi necesară o colaborare organizată și inițierea de negocieri într-un cadru vizînd identificarea și exploatarea resurselor naturale și o cooperare fondată pe angajamente contractuale echitabile pentru fiecare participant. Acordurile pentru crearea de întreprinderi comune de producție s-ar putea baza pe complementaritatea factorilor pentru care proiectele ar fi convenite în cadrul unui sistem complex de cooperare.

Cooperarea între țările în curs de dezvoltare în domeniul producției a făcut deja progrese sensibile în construcția de centrale hidroelectrice, de rețele rutiere și de telecomunicații, de amenajări fluviale etc. Există, de asemenea, un mare număr de întreprinderi comune în domeniul serviciilor, ca de exemplu companii de aviație, de trans-

porturi maritime, instituții financiare, bancare și de asigurare. Apare tot mai evidentă cooperarea în domeniile asistenței tehnice și cercetării tehnico-științifice.

MĂSURILE vizînd ameliorarea mobilizării mijloacelor financiare disponibile pot favoriza cooperarea în producție, completînd ansamblul elementelor de bază, care ar putea constitui un sistem interdependent de cooperare economică. Apariția unor importante excedente în balanțele de plăți ale unor țări în curs de dezvoltare exportatoare de petrol a creat noi posibilități de cooperare financiară între aceste țări și celelalte țări în curs de dezvoltare. Această cooperare ar putea fi întărită prin stabilirea unor relații triunghiulare între cele două grupe de țări și țările dezvoltate.

Trebuie relevat faptul că necesitățile viitoare sporite ale țărilor în curs de dezvoltare reclamă noi măsuri vizînd crearea unui sistem organizat de cooperare financiară între aceste țări. Un asemenea sistem ar putea contribui la facilitarea ameliorării situației balanțelor de plăți externe, la stabilizarea prețurilor produselor exportate de țările în curs de dezvoltare, la niveluri echitabile și remuneratorii. De asemenea, un astfel de sistem ar putea servi drept cadru pentru finanțarea pe termen lung a dezvoltării economice.

Dat fiind faptul că exporturile de materii prime continuă să fie principala sursă de deizve pentru țările în curs de dezvoltare, o formă de solidaritate este susținerea în comun a prețurilor la principalele produse exportate de aceste țări, la niveluri stabile și remuneratorii.

Cooperarea financiară între țările în curs de dezvoltare ar putea lua și forma finanțării dezvoltării pe termen lung prin acordarea de împrumuturi, de garanții, precum și prin participarea la capitalul social al întreprinderilor comune ale mai multor țări. S-ar putea avea în vedere, în acest sens, crearea unui sistem de garantare a investițiilor etc. Ar fi normal, arată experții UNCTAD, ca țările în curs de dezvoltare cu balanțe excedentare care acordă împrumuturi altor țări în curs de dezvoltare să le însoțească de condiții financiare diferențiate în funcție de nivelul de dezvoltare al acestora din urmă.

LA RECENTA sesiune UNCTAD de la Nairobi au fost adoptate o serie de măsuri concrete care urmează a fi luate de țările dezvoltate și organizațiile internaționale cu scopul de a facilita dezvoltarea cooperării economice dintre țările în curs de dezvoltare. În rezoluția adoptată se afirmă că „eforturile țărilor în curs de dezvoltare joacă un rol decisiv în realizarea obiectivelor lor de dezvoltare, dar că, oricît de mult ar mobiliza propriile lor resurse, nu le va fi posibil să realizeze scopurile lor economice și sociale fără sprijinul concomitent al țărilor dezvoltate și al organizațiilor internaționale”. Țările dezvoltate și-au luat angajamentul să susțină și să faciliteze aplicarea deciziilor luate de țările în curs de dez-

voltare pentru extinderea cooperării lor economice. Instituțiile financiare internaționale, inclusiv cele regionale sau subregionale, urmează să susțină realizarea programelor de cooperare economică dintre țările în curs de dezvoltare prin ameliorarea politicilor lor financiare și operaționale pentru a ține seama pe deplin de dificultățile realizării unor proiecte comune, precum și prin participarea, sub diferite forme, la finanțarea întreprinderilor comune create de țările în curs de dezvoltare. Pentru sprijinirea țărilor în curs de dezvoltare în promovarea și realizarea programelor de cooperare economică, Conferința de la Nairobi a decis crearea în cadrul UNCTAD a unei comisii care să se ocupe în exclusivitate de problemele cooperării economice între țările în curs de dezvoltare.

CA țară socialistă și în curs de dezvoltare, România se preocupă permanent de găsirea celor mai potrivite forme de colaborare și conlucrare cu țările în curs de dezvoltare, cu țările nealiniate, care aproape în totalitatea lor sînt țări în curs de dezvoltare. Poporul român este legat de popoarele celorlalte țări în curs de dezvoltare prin aspirații comune spre progres și prosperitate, prin hotărîrea de a acționa pentru abolirea vechii politici imperialiste de dominație și inechitate, pentru asigurarea dezvoltării libere, independente a fiecărei națiuni. „Partidul Comunist Român, România socialistă sînt pe deplin solidare cu lupta țărilor în curs de dezvoltare, considerînd că găsirea soluțiilor corespunzătoare pentru progresul economic-social eît mai rapid al acestora, pentru instaurarea unor raporturi echitabile între toate statele constituie o cerință imperioasă a zilelor noastre”, declara tovarășul Nicolae Ceaușescu în cuvîntarea rostită la Conferința partidelor comuniste și muncitorești din Europa, desfășurată la Berlin.

Aspirațiile amintite își găsesc ilustrația în cursul ascendent pe care l-au cunoscut relațiile cu aceste țări pe plan politic, economic, tehnico-științific, cultural și în alte domenii, conlucrarea în cadrul O.N.U. și în alte organizații internaționale. La această evoluție favorabilă o contribuție substanțială au adus-o vizitele oficiale întreprinse de tovarășul Nicolae Ceaușescu în peste 30 de state în curs de dezvoltare, precum și convorbirile care au avut loc în România cu șefi de stat și de guvern și cu alți factori de răspundere din asemenea țări.

Considerînd că o colaborare mai intensă și o întraajutorare mai activă între țările în curs de dezvoltare poate contribui în mod substanțial la realizarea obiectivelor lor comune de progres și bunăstare, România va acționa neabătut și de aici înainte pentru amplificarea continuă a legăturilor de colaborare și solidaritate cu țările care și-au dobîndit independența sau luptă pentru eliberarea lor, cu țările care se pronunță pentru o politică de deplină egalitate în drepturi și respect reciproc între națiuni, acționînd împreună cu ele pentru soluționarea judicioasă a problemelor economice internaționale, pentru dezvoltarea de sine stătătoare pe calea progresului economic și social a tuturor națiunilor lumii.

Ion BARAC

Bicentenerul Statelor Unite ale Americii

RELAȚII ECONOMICE ROMÂNNO-AMERICANE RECIPROC AVANTAJOASE

ÎN PERIOADA 1970—1975 volumul schimburilor comerciale dintre Statele Unite și România a crescut de la 69 milioane la peste 330 milioane de dolari. Această creștere este urmarea eforturilor conștiente depuse de ambele țări pentru extinderea relațiilor lor comerciale. În același timp, ea oglindește cursul ascendent al relațiilor noastre pe multiple planuri.

Relațiile comerciale au avut de câștigat mai ales prin revizuirea favorabilă, în 1964, a procedurilor de autorizare a exporturilor Statelor Unite în România. Ulterior s-a înregistrat o creștere continuă a numărului delegațiilor economice române care au efectuat vizite în Statele Unite și al oamenilor de afaceri americani care au vizitat România. În 1971, pe baza aprobării Congresului, președintele Statelor Unite a inclus România în rîndul țărilor care pot beneficia de creditele și de înlesnirile Băncii pentru Import-Export a Statelor Unite. La începutul anului 1972 s-a autorizat garantarea de către Corporația pentru investițiile particulare în străinătate (O.P.I.C.) a investițiilor făcute de firme particulare americane în industria română. Aceste măsuri, împreună cu liberalizarea în continuare a controlului exporturilor, au creat un climat încă și mai propice dezvoltării comerțului.

Mai ales în ultimii ani, Statele Unite și România au purtat, la cel mai înalt nivel, un dialog care a dus la importante măsuri legislative și administrative menite să creeze un cadru solid pentru cooperarea lor economică. Astfel, în 1973 s-a semnat o Declarație comună privind cooperarea economică, industrială și tehnică, iar în anul următor s-a constituit Comisia economică mixtă americano-română — a cărei creare fusese recomandată de Declarația comună — și, în paralel, Consiliul economic mixt americano-român.

Eforturi considerabile s-au depus și pentru lărgirea cadrului juridic al relațiilor noastre economice. S-au încheiat, astfel, acordul privind aviația civilă și acordul maritim, două protocoale agricole și o convenție privind evitarea dublei impunerii și prevenirea evaziunii asupra veniturilor, existând posibilități pentru dezvoltarea cooperării economice.

La echilibrarea și consolidarea bazei relațiilor economice și comerciale dintre Statele Unite și România o importantă contribuție au adus-o două evenimente care au avut loc în 1975. Primul a fost semnarea, cu ocazia vizitei Președintelui Ford în România, a unui acord comercial prin care două țări și-au acordat reciproc clauza națiunii celei mai favorizate. Cel de-al doilea a fost hotărîrea guvernului american de a acorda României statutul de țară beneficiară a sistemului generalizat de preferințe vamale. În virtutea acestei hotărîri, România poate beneficia de scutire de taxe vamale pentru peste 2700 de produse importate de Statele Unite. Cele de mai sus au contribuit la sporirea

considerabilă a competitivității unei game largi de produse românești pe piața americană.

Chiar și înainte de introducerea în relațiile comerciale americano-române a clauzei națiunii celei mai favorizate și a sistemului generalizat de preferințe vamale, comerțul dintre cele două țări a atins niveluri ridicate (407 milioane de dolari în 1974, conform statisticilor americane). În noile condiții create, se speră că pînă în 1980 valoarea schimburilor comerciale americano-române se va ridica la cel puțin un miliard de dolari. Pentru a se atinge această cifră, va fi desigur necesar ca ambele țări să continue să acorde o atenție specială dezvoltării relațiilor lor comerciale.

Crescînd ca volum, comerțul dintre țările noastre a îmbrăcat forme diverse, fapt care dovedește că el se întemeiază pe relații sănătoase. Paralel cu creșterea substanțială a schimburilor normale de mărfuri, în ultimul timp a avut loc o binevenită creștere a numărului și diversității acțiunilor de cooperare, acțiuni incluzînd, printre altele, construirea sau modernizarea unor unități industriale. Tot în această ordine de idei se cuvine să menționăm constituirea de către Control Data Corporation din Minneapolis și Centrala Industrială de Tehnică de Calcul din București, a societății mixte Romcontrol Data — care fabrică imprimatoare și cititoare de cartele pentru mașini electronice de calcul — și deschiderea la București, în 1974, a sucursalei băncii new-yorkeze Manufacturers Hanover Trust.

Pînă în 1974, balanța comercială americano-română a înclinat în favoarea Statelor Unite. În ultimii doi ani însă, exporturile românești au crescut considerabil (potrivit statisticilor americane, în primele patru luni ale anului 1976 exporturile românești în Statele Unite au depășit cu mult exporturile Statelor Unite în România), astfel încît în prezent comerțul nostru este, în general, echilibrat. Considerăm că în viitorul previzibil acest echilibru se va menține. În el vedem, cu satisfacție, o bază fermă și echitabilă pentru dezvoltarea pe mai departe a relațiilor noastre economice.

Acum, cînd țările noastre dispun de un cadru legal adecvat pentru promovarea schimburilor lor comerciale, urmează să se acorde cea mai mare atenție aplicării depline a acordurilor bilaterale încheiate și, în același timp, traducerii în viață a prevederilor Conferinței pentru securitate și cooperare în Europa referitoare la relațiile economice dintre state. Credem că dezvoltarea unor relații comerciale reciproc avantajoase poate fi stimulată în special printr-un schimb mai bogat de informații economice și prin îmbunătățirea continuă a condițiilor de muncă oferite de fiecare țară personalului celeilalte țări care lucrează pe teritoriul ei în diferite proiecte comerciale sau de cooperare. Contactele și consultările de lucru organizate în do-



Prin portul New York (din care numai un fragment incapse în această imagine) se încarcă și se descarcă anual circa 200 de milioane de tone de mărfuri, care ca valoare reprezintă 36% din comerțul exterior american efectuat pe cale maritimă.

meniu comercial și economic la toate nivelurile se cer și ele permanent încurajate.

Există anumite sectoare economice care pot contribui în mod deosebit la dezvoltarea rapidă a comerțului dintre Statele Unite și România. Unul dintre ele este, fără îndoială, agricultura. În acest domeniu se fac schimburi comerciale substanțiale, incluzînd atît utilajul agricol (România exportă, de pildă, tractoare în Statele Unite), cit și produsele agricole (Statele Unite exportă în România cereale furajere). Sînt convinși că „Agricultura în S.U.A.”, cuprinzătoarea expoziție americană de tehnologie și mașini agricole care se va organiza în cadrul ediției din această toamnă a Tîrgului Internațional de la București, va stimula și mai mult comerțul din acest sector, în care ambele țări au de câștigat de pe urma colaborării.

În primăvara anului viitor, o expoziție americană organizată de firme particulare, „AmeRo 77”, va oferi o imagine graitoare a industriei grele americane, prezentînd, printre altele, utilaje destinate industriei petroliere, industriei chimice și electronicii. După părerea mea, aceste domenii sînt și ele de o mare importanță pentru ambii parteneri comerciali.

Statele Unite și România au stabilit o bază solidă pentru efectuarea unui comerț eficient și reciproc avantajos, comerț care în anii următori va trebui să aducă beneficii încă și mai mari. Această bază a fost clădită din dorința noastră comună de a făuri o lume mai bună și mai dreaptă, de a crea o structură economică durabilă pentru o colaborare internațională care să ofere tuturor pace și prosperitate.

Richard SCISSORS

consilier pentru problemele economice și comerciale al Ambasadei S.U.A.

În dezbaterea ECOSOC

FENOMENELE DE INSTABILITATE DIN ECONOMIA MONDIALĂ: INCIDENȚE, ANTICIPĂRI

DE DOUĂ ZILE capitala Republicii Coasta de Fildes, Abidjan, găzduiește lucrările celei de-a 61-a sesiuni a Consiliului Economic și Social al O.N.U. (ECOSOC). Întrunit în ziua oară pe pământul Africii, pentru o parte a sesiunii (30 iunie — 9 iulie), Consiliul își va continua apoi dezbaterile la Geneva, începând de la 12 iulie a.c. și până la 6 august.

Pe ordinea de zi a sesiunii figurează, după un examen general al politicii economice și sociale internaționale, numeroase probleme importante și de stringentă actualitate: evaluarea progreselor realizate în ceea ce privește aplicarea Strategiei internaționale a dezvoltării, în lumina Programului de acțiune pentru instaurarea unei noi ordini economice internaționale; rezultatele și perspectivele cooperării internaționale într-o serie de domenii ca: așezările umane, mediul înconjurător, resursele naturale, știința și tehnica, alimentația; cooperarea în materie de dezvoltare industrială; promovarea exporturilor; activități operaționale în sprijinul dezvoltării etc.

Evoluții traumatizante în țările capitaliste dezvoltate

CA UN FEL DE ECRAN pe care sînt proiectate datele acestor numeroase probleme, sesiunea ECOSOC trece în revistă la început, așa cum face de mulți ani, situația și tendințele recente din economia mondială. Studiul pe care se bazează dezbaterile pune accentul în mod semnificativ, încă din titlu, asupra fluctuațiilor din această sferă. „Prima jumătate a celui de-al doilea Deceniu al Națiunilor Unite pentru dezvoltare, se arată în capitolul întâi al studiului (doc. E/5790), a fost marcată de o instabilitate economică pronunțată. Aceasta a debutat printr-o recesiune în America de Nord, o accelerare a ritmului inflației în cele mai multe țări dezvoltate cu economie de piață (capitaliste — n.n.) și o agravare a deficitului extern al S.U.A.“.

Efectele crizei astfel declanșate în economia țărilor capitaliste riscă de altfel să se prelungească cedînd deosebit de lent

Tabelul nr.1

Fluctuația ritmurilor de creștere în lumea nesocialistă, pe grupe de țări

| | 1961 - 1965 | | 1966 - 1970 | | 1971 - 1975 ^{a)} | |
|---|-------------|-----|-------------|-----|---------------------------|------|
| | A | B | A | B | A | B |
| Produsul intern brut^{b)} | | | | | | |
| Țări dezvoltate | 5,2 | 3,5 | 4,6 | 2,7 | 2,8 | 7,7 |
| Țări în dezvoltare | 5,0 | 2,5 | 5,8 | 2,4 | 5,5 | 2,5 |
| Producția industrială^{c)} | | | | | | |
| Țări dezvoltate | 6,0 | 4,6 | 5,2 | 5,6 | 2,7 | 14,1 |
| Țări în dezvoltare | 6,0 | 8,4 | 6,8 | 4,5 | 8,6 | 5,0 |
| Producția agricolă^{d)} | | | | | | |
| Țări dezvoltate | 2,1 | 4,3 | 1,7 | 5,6 | 2,3 | 6,8 |
| Țări în dezvoltare | 2,5 | 4,1 | 3,4 | 3,8 | 2,2 | 3,9 |
| Valoarea exportului | | | | | | |
| Țări dezvoltate | 7,2 | 6,5 | 9,7 | 9,6 | 6,2 | 16,3 |
| Țări în dezvoltare | 5,9 | 2,0 | 7,4 | 7,2 | 3,8 | 15,3 |
| Valoarea importului | | | | | | |
| Țări dezvoltate | 8,6 | 5,3 | 9,7 | 5,1 | 4,1 | 18,1 |
| Țări în dezvoltare | 3,6 | 6,2 | 7,1 | 6,3 | 8,9 | 13,9 |

a) rata medie anuală de creștere, în procente.

b) diferența dintre ritmul anual cel mai ridicat și ritmul anual cel mai scăzut din perioada dată, în puncte procentuale.

c) Cifre provizorii. d) În prețuri constante. e) Cifre bazate pe indicele valorii adăugate

f) Cifre bazate pe indicele producției brute

Sursa: Doc. E/5790, p.51-52.



Abidjan, capitala Republicii Coasta de Fildes

în fața unei politici economice ezitante. „Este probabil, se arată în capitolul II al studiului (doc. E/5790/Add.1), că evenimentele traumatizante care s-au produs în cursul primei jumătăți a deceniului, la fel ca și tendințele pe termen mai lung ale producției și ale utilizării resurselor, vor influența evoluția economiei mondiale între 1975 și 1980“.

Accentuarea instabilității economiei capitaliste în prima jumătate a actualului deceniu poate fi urmărită cu ajutorul unor indicatori sintetici, în comparație cu două perioade premergătoare de aceeași durată (tabelul nr. 1). Nu este vorba numai de încetinirea creșterii, ci mai ales de sporirea însemnată (de două-trei ori) a diferenței dintre ritmul anual cel mai ridicat și ritmul anual cel mai scăzut din cadrul perioadei (coloanele B) în cazul țărilor dezvoltate. Mediile cincinale din acest tabel acoperă desigur scăderea producției înregistrată în țările respective în ultimii doi ani: în 1974 volumul PIB s-a redus cu 1,4 la sută în America de Nord (S.U.A. și Canada) și cu 1,2 la sută în Japonia, iar în 1975 cu alți 1,8 la sută în America de Nord, cu 2,4 la sută în Europa occidentală, cu 1,7 la sută pe ansamblul țărilor capitaliste dezvoltate. Din 24 de țări din acest grup pentru care se prezintă cifre, 18 au cunoscut scăderi ale PIB în prețuri constante.

Un context extern defavorabil reducerii decalajelor

PRINTRE CONSECINȚELE regresului producției înăuntrul țărilor capitaliste, pe primul plan se situează șomajul de dimensiuni considerate „inacceptabile“. În relațiile economice dintre aceste țări s-a făcut simțită o accentuare a tendințelor protecționiste, au ieșit din nou la iveală diferențe focare de „război comercial“. Dar incidente deosebit de puternice le are accentuarea instabilității economiei în țările capitaliste dezvoltate asupra țărilor „lumii a treia“, îndeosebi prin canalele comerțului internațional, dar nu numai prin ele.

Tabelul nr.2

Indicii de prețuri în exportul și importul țărilor în curs de dezvoltare, 1971-1975

| | Modificarea față de anul precedent, % | | | | | |
|---|---------------------------------------|-------|------|------|-------|-------|
| | Media 1971-1975 | 1971 | 1972 | 1973 | 1974 | 1975 |
| Export | | | | | | |
| Produse primare | 30,6 | 11,3 | 13,8 | 40,2 | 120,3 | -2,8 |
| - Alimente | 17,5 | 2,7 | 18,2 | 38,5 | 51,8 | -12,3 |
| - Petrol brut | 45,2 | 25,3 | 13,2 | 36,4 | 228,0 | 1,7 |
| Metale neferoase | 1,7 | -18,8 | 1,1 | 54,4 | 26,3 | -32,2 |
| Total, fără petrol | 11,9 | -1,6 | 12,9 | 44,8 | 27,8 | -14,7 |
| Import | | | | | | |
| Produse industriale din țările capitaliste dezvoltate | 12,7 | 5,0 | 7,6 | 17,7 | 21,8 | 12,4 |

Sursa: Doc. E/5827, p.12.

În medie, raportul dintre exporturi și producția internă totală este aproape de două ori mai ridicat în țările în curs de dezvoltare (24 la sută pe ansamblul lor în 1973) decât în țările capitaliste dezvoltate. Aceasta constituie una din explicațiile faptului, că „în țările în curs de dezvoltare capacitatea de creștere este deosebit de sensibilă la contextul extern”. O altă explicație o furnizează rolul primordial al importurilor în procesul creșterii economice din aceste țări, îndeosebi în ceea ce privește investițiile. Posibilitatea de a obține importurile necesare depinde la rindul său, în mare măsură, de încasările din exporturi.

Or, cererea de import a țărilor capitaliste dezvoltate, care sînt încă principalii cumpărători ai produselor țărilor „lumii a treia”, a cunoscut oscilații însemnate în prima jumătate a actualului deceniu, cu o tendință netă de scădere după trim. I/1974: la sfîrșitul anului 1975 volumul importului principalelor țări occidentale se redusese la nivelul din 1972.

Amplitudinea și sensul mișcărilor de prețuri în comerțul

Tabelul nr.3

Evoluția puterii de cumpărare a exporturilor, în raport cu importurile, în țările lumii nesocialiste, 1971-1975

| | Modificarea față de anul precedent, % | | | | | |
|-------------------------|---------------------------------------|------|------|------|-------|--------------------|
| | Media 1971-1975 ^{b)} | 1971 | 1972 | 1973 | 1974 | 1975 ^{b)} |
| Total țări nesocialiste | 5,5 | 5,9 | 10,4 | 13,5 | 6,1 | -7 |
| Dezvoltate | 3,6 | 5,6 | 10,5 | 11,4 | -5,4 | -3 |
| In curs de dezvoltare | 12,4 | 7,8 | 9,8 | 22,2 | 48,1 | -16 |
| din care: | | | | | | |
| Exportatoare de petrol | 25,7 | 26,0 | 9,2 | 27,4 | 120,9 | -19 |
| Altele | 2,5 | -1,7 | 10,1 | 18,7 | -1,9 | -11 |

a) Volumul exportului corectat cu modificările raportului de schimb b) cifre preliminare
Sursa: Doc. E/5827, p.11.

exterior al țărilor în curs de dezvoltare, pe principalele grupe de mărfuri, pot fi urmărite în tabelul nr. 2. Fluctuațiile de prețuri în comerțul țărilor în curs de dezvoltare sînt la toate capitolele mari ale exportului lor mult mai pronunțate decât la importul produselor industriale finite din țările capitaliste dezvoltate (diferența ritm maxim - ritm minim în cadrul perioadei este de 16,8 puncte procentuale la produsele industriale importate, dar variază între 59,5 și 226,3 puncte la capitolele exportului).

În ceea ce privește sensul acestor mișcări de prețuri, el este oglindit atît în noua înrăutățire a raportului de schimb pentru țările în curs de dezvoltare de pe urma scăderilor de prețuri din 1975, la produsele primare, cît și în media pe întreaga perioadă 1971-1975 cînd prețurile importurilor industriale ale acestor țări au crescut mai mult decît prețurile exportului lor de produse primare exceptînd petrolul (12,7% în medie pe an față de 11,9%). O altă reflectare a acestor evoluții o găsim în datele tabelului nr. 3. În anul 1975 s-a reafirmat tendința mai veche de scădere a puterii de cumpărare a produselor exportate de țările în curs de dezvoltare, de data aceasta inclusiv petrolul. În medie pe prima jumătate a deceniului actual, puterea de cumpărare a exporturilor țărilor capitaliste dezvoltate a progresat aproape o dată și jumătate mai mult decît cea a exporturilor țărilor în curs de dezvoltare neproducătoare de petrol.

Evident, schimburile comerciale externe nu sînt factorul

unic și nici factorul decisiv al ridicării necesare a economiei țărilor în curs de dezvoltare din starea de rămînire în urmă la care a condamnat-o politica imperialistă, colonialistă și neocolonialistă. Dar modul și măsura în care are sau nu are loc acest proces sînt puternic influențate de factorul extern, codeterminant al capacității de creștere economică a țărilor „lumii a treia”. Rezultatele obținute de acestea în prima jumătate a actualului Deceniu al dezvoltării confirmă contribuția nesatisfăcătoare, dacă nu chiar handicapantă, a „contextului extern” la eforturile naționale și internaționale pentru reducerea decalajelor existente. Cum se poate vedea în tabelul nr. 4, circa trei pătrimi din numărul total al țărilor în curs de dezvoltare înglobate aici, cu peste 70% din populația acestor țări, au realizat în ultimii cinci ani ritmuri medii anuale de creștere economică mai mici de 6 %, cît prevede Strategia internațională a dezvoltării pentru acest deceniu.

Tabelul nr.4

Clasificarea țărilor în curs de dezvoltare după ritmul creșterii economice, 1970-1975

| Ritm mediu anual, în % | Țări | | Populația în 1974 | | PIB pe locuitor, în dolari din 1970 | | Scor | |
|------------------------|-------|-------------|-------------------|-------------|-------------------------------------|------|---------|------|
| | Număr | % din total | mil. | % din total | 1970 | 1975 | absolut | în % |
| Sub 3 | 38 | 36 | 835 | 46 | 131 | 140 | 9 | 7 |
| 3 - 4,9 | 22 | 21 | 250 | 14 | 313 | 341 | 23 | 9 |
| 5 - 5,9 | 18 | 17 | 203 | 11 | 371 | 446 | 75 | 20 |
| 6 - 8,9 | 13 | 12 | 302 | 17 | 171 | 212 | 41 | 24 |
| 9 și peste | 14 | 13 | 215 | 12 | 436 | 619 | 183 | 30 |
| Totaluri și medii | 105 | 100 | 1805 | 100 | 225 | 275 | 50 | 18 |

Sursa: Doc. E/5790, p.98.

Ce „promite” deceniul

PE ANSAMBLUL țărilor în curs de dezvoltare, ritmul de 6% fusese atins în primii trei ani ai deceniului, dar sub efectul recesiunii ulterioare din țările capitaliste dezvoltate indicii de realizare a Strategiei au scăzut, astfel că pentru prima jumătate a deceniului media nu a fost decît de 5,5 la sută. Un număr însemnat de țări și întregi zone geografice nu au obținut însă nici o creștere a producției ori au înregistrat ritmuri negative. „...În ansamblu, conchide studiul ECOSOC, principalele forțe care s-au manifestat în cursul primei jumătăți a deceniului par să fi acționat împotriva egalizării veniturilor, atît înăuntrul țărilor în curs de dezvoltare cît și între aceste țări”.

Cele mai grave probleme se pun desigur pentru țările cu un venit pe locuitor deosebit de scăzut și cu ritmuri foarte lente de creștere. „Sporul producției lor pe locuitor în cursul primei jumătăți a deceniului, se constată în studiu, a fost derizoriu: el poate fi evaluat la 9 dolari, la puterea de cumpărare a acestora din 1970. Venitul pe locuitor în aceste țări reprezentă în 1975 de-abia jumătate din media pe ansamblul țărilor în curs de dezvoltare. Gravitatea situației rezidă în aceea că o treime din numărul total al țărilor în curs de dezvoltare aparțin acestei categorii cu venit scăzut și creștere lentă, și că ele cuprind împreună aproape jumătate din populația țărilor în curs de dezvoltare”.

Evaluarea perspectivelor de dezvoltare ale țărilor rămase în urmă în a doua jumătate a actualului deceniu trebuie deci să țină seama în măsura cuvenită de situația specială a țărilor cel mai puțin dezvoltate, de necesarul lor de asistență internațională etc. Totodată, studiul ECOSOC subliniază necesitatea de a se examina în diferite variante evoluția probabilă a economiei tuturor țărilor în curs de dezvoltare pînă la sfîrșitul deceniului, pe fondul așteptatei redresări moderate în țările capitaliste dezvoltate și a unor restructurări previzibile atît în politica economică a acestora cît și în diferitele fluxuri din economia mondială. Potrivit uneia din ipotezele emise în studiu, schimburile comerciale nu vor fi în anii imediat următori un motor la fel de puternic al dezvoltării ca în anii '60 și în prima jumătate a anilor '70. De aici, un accent și mai net se va cere pus pe diversificarea grabnică a economiei țărilor în curs de dezvoltare și mai ales pe cooperarea economică și tehnică dintre ele, chemate tot mai mult să favorizeze procesul de creștere economică și de reducere a decalajelor. Lucrările sesiunii a 61-a a ECOSOC sînt de natură să ducă înainte procesul de elaborare a unor soluții concrete, constructive în aceste direcții.

L. STROJA

Deficite bugetare in Occident

RECENTA criză economică a avut printre efectele sale și o sporire substanțială a deficitelor bugetare ale principalelor țări capitaliste dezvoltate ca mijloc de combatere a

crizei (vezi tabelul). Datele respective nu permit compararea directă a mărimii stimulentele fiscale acordate în țările în cauză, datorită amplitudinii diferite a crizei care a făcut necesare aceste stimulente. În plus, datele nu se referă în toate cazurile și la sectorul naționalizat al economiei.

Deficitul sau excedentul bugetar în %
din P.I.B. (sau P.N.B.) în prețuri curente

| | 1971 | 1972 | 1973 | 1974* | 1975 |
|-----------|------|------|------|-------|------|
| S.U.A. | -2 | -0,5 | - | -0,5 | -4 |
| Japonia | -1 | -1,5 | 0,5 | -2,5 | -7 |
| R.F.G. | - | - | 1,5 | -1 | -6 |
| Franța | 0,5 | 0,5 | 0,5 | 0,5 | -3 |
| Italia | -4,5 | -6,5 | -8 | -5 | .. |
| Canada | - | -0,5 | 0,5 | 1,5 | -3 |
| Danemarca | 3 | 3,5 | 4,5 | 3,5 | .. |
| Anglia | 1,5 | -1,5 | -2,5 | -4,5 | -5 |

* Date provizorii

Sursa: The Economist, 5-11 iunie 1976.

Masuri protecționiste pentru industria de nave

ȚINÎND SEAMA de situația pe piața mondială a navelor (după estimafia experților Pieței comune vest-europene, în perioada 1976-1980 posibilitățile de producție ale șantiierelor navale din lume vor depăși cu 40% cererea reală pe această piață), țările membre ale C.E.E. și-au exprimat intenția de a adopta măsuri protecționiste, în scopul protejării propriei lor industrii constructoare de nave. Această, în cazul în care nu va fi realizat un acord internațional referitor la reducerea capacităților de producție în ramura respectivă.

Se apreciază că evantaiul unor asemenea măsuri protecționiste, care ar afecta în primul rând industria japoneză de nave, ar putea fi foarte larg, incluzând acțiuni ca: introducerea de taxe vamale la importul de nave în țările C.E.E., sporirea ponderii mărfurilor importate al căror transport să se efectueze cu nave aparținând țărilor membre, acordarea de sprijin financiar societăților constructoare și armatoare de nave din aceste țări ș.a. În ceea ce privește organizațiile patronale și autoritățile de resort din Japonia, acestea se pronunță nu pentru restringerea capacităților de producție din industria de nave, ci pentru reducerea personalului ocupat în această ramură.

Piața capitalistă a produselor congelate

PROMOVATE pe scară largă abia în ultimele decenii, producția și comerțul de produse alimentare congelate din țările capitaliste dezvoltate, manifestă o pronunțată tendință de creștere; în cercurile de specialitate se apreciază că, în numeroase țări, aceasta reprezintă una dintre orientările cele mai promițătoare ale industriei alimentare.

Dar, chiar și în sinul acestui grup de țări, nivelul consumului de alimente congelate variază mult, fiind (în 1973) de circa 35,5 kg/locuitor în S.U.A., de 14 kg/loc. în Suedia, de 13 kg în Australia, de 10 kg în Anglia etc. El depinde de tradițiile naționale în domeniul culinar, de nivelul veniturilor populației, de poziția geografică a țării și de alți factori, printre care un rol important joacă gradul de înzestrare a gospodăriilor cu frigidere.

Statelor Unite le reveneau anul trecut circa 80% din consumul mondial capitalist de produse alimentare congelate, iar țărilor Pieței comune — 13%; totodată, S.U.A. sînt și cel mai de seamă exportator de asemenea produse. Se consideră că, în următorii ani, în cadrul sortimentului lor cea mai rapidă creștere va cunoaște producția și desfacerea de feluri de mâncare gata preparate, precum și de alte

EVOLUȚII MONETARE

ÎN perioada 21-25 VI 1976 valuta care a înregistrat cele mai semnificative mișcări a fost lira italiană, terminind intervalul la un nivel de circa 842 lire pentru un dolar, comparativ cu 853,50 lire pentru un dolar cit cota la sfîrșitul perioadei trecute (o depreciere de 1,37 la sută).

Lira sterlină a fost supusă unor noi speculații, fiind cotate la un moment dat în jur de 1,7625 dolari pentru o liră sterlină. Intervențiile Băncii Angliei, apreciate de unii operatori de devalute ca „destul de considerabile”, au determinat redresarea cursului valutei engleze, care a terminat intervalul la circa 1,77 dolari pentru o liră sterlină.

Francul elvețian continuă să rămână valuta care înregistrează o tendință continuă de depreciere față de restul valutilor occidentale. În ciuda scăderii dobinzilor la depozitele în franci elvețieni, atât la intern cit și pe piața eurovalutelor, unii factori pozitivi care acționează de multă vreme și care se apreciază că vor acționa și în viitor — stabilitatea politică, nivelul cel mai scăzut al inflației din țările occidentale, balanța de plăți excedentară — contribuie la această permanentă depreciere a valutei elvețiene. În intervalul analizat francul elvețian s-a depreciat față de dolarul american cu circa 0,9%, colind la sfîrșitul lui, 2,47 franci pentru un dolar, comparativ cu 2,4920 franci pentru un dolar la sfîrșitul perioadei trecute.

Marca vest-germană, cu toate că a beneficiat de apariția unor factori pozitivi — publicarea cifrelor balanței comerciale vest-germane pe luna mai, care arată o mărire a excedentului comercial de la 2,238 miliarde mărci în aprilie la 3,286 miliarde — a terminat intervalul la un nivel apropiat de cel de la începutul lui, respectiv de circa 2,5730 mărci vest-germane pentru un dolar.

Dobinzile la depozitele în eurovalute pe perioada de 6 luni au înregistrat o scădere ceva mai accentuată la depozitele în eurodolari și eurofranci elvețieni și mai puțin la cele în euromărci vest-germane.

Prețul aurului la Londra a continuat să înregistreze o tendință ușoară, dar continuă, de scădere, de la 125,60 dolari uncia (primul fixing) pe data de 21 VI 1976 la 124,80 dolari/uncia, la data de 25 VI 1976. tranzacționându-se la un moment dat în jur de 124 dolari uncia. Această tendință se pare că este un efect al anunțării ceiei de-a doua licitații de 780 000 uncii aur de către F.M.I., care va avea loc la 14 iulie a.c.

Gh. MUNTEAN

alimente supuse prelucrării culinare înainte de a fi congelate.

Relațiile economice polono-americane

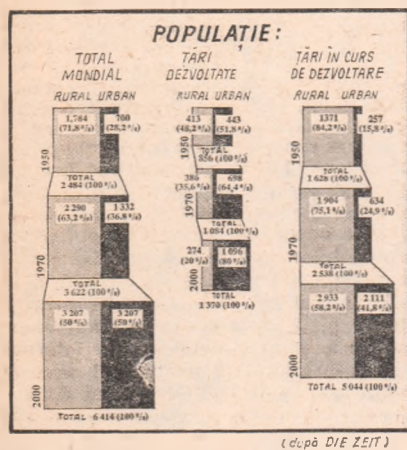
SCHIMBURILE comerciale polono-americane, care în 1975 ajunseseră la aproximativ 850 milioane de dolari, vor atinge în acest an nivelul de 1 miliard de dolari, relevă agenția PAP. S-a convenit dezvoltarea în continuare a colaborării industriale, tehnologice și comerciale, guvernul S.U.A. declarînd că dorește să contribuie la deschiderea tot mai largă a pieței americane pentru mărfurile poloneze și să înlăture complet obstacolele existente în acest domeniu. Cu ocazia vizitei în Polonia a ministrului american de finanțe W. Simon a fost efectuat și schimbul de documente de ratificare a acordului privind evitarea dublei impuneri.

Perspectivile pieței cuprului

ACORDUL de limitare voluntară cu 15% a producției de cupru care a expirat la 30 iunie 1976 nu va fi reinnoit, țările membre ale CIPEC (Chile, Indonezia, Peru, Zair, Zambia), la care s-au adăugat Australia, Mauritania și Papua-Noua Guinee, nereușind să ajungă la un acord în privința politicii de urmat în materie de producție. Chile și-a anunțat deja intenția de a-și spori cit mai mult livrările de cupru începînd cu 1 na iulie. Sporirea previzibilă a producției mondiale de cupru ar putea antrena o scădere a prețurilor, care sporiseră cu 40% de la începutul acestui an, după o reducere substanțială în 1974 și 1975, cînd stocurile de cupru au atins cel mai înalt nivel relativ înregistrat vreodată (20-25% din consum).

Urbanizare 2000

FAȚĂ DE ANUL 1950, populația rurală a globului pămîntesc crește pînă în anul 2000 aproape de două ori, în



timp ce populația urbană se mărește de peste patru ori. Aceasta este una din tendințele care se desprind din date publicate nu demult de revista „Ceres”, după care a fost întocmit graficul de mai sus. Tendința de creștere de două ori mai rapidă a populației urbane în comparație cu cea rurală este deosebit de accentuată în țările aflate în curs de dezvoltare. Totuși, în aceste țări ponderea populației care la sfîrșitul secolului va locui în orașe va fi încă sub media mondială și aproape de două ori mai mică decît ponderea corespunzătoare din țările economice dezvoltate.

Automatizarea și condițiile de muncă

ÎN prezent, pe baza unei largi colaborări internaționale, se desfășoară studii privind influența automatizării asupra conținutului și condițiilor muncii în domeniul producției industriale, precum și asupra stării de spirit a lucrătorilor. În aceste cercetări, efectuate sub egida Centrului de coordonare și documentare pe problemele cercetării în domeniul științelor sociale, din Viena, participă institute de cercetări și organisme sindicale din 15 țări (printre care patru țări socialiste), precum și asociații economice patronale din țări capitaliste. Sub impulsul cercetărilor din țările socialiste, programul de cercetare a adoptat ca ipoteză principală că „sistemul politic, economic și social al unei țări are o influență considerabilă asupra proceselor de introducere și dezvoltare a automatizării, precum și asupra consecințelor lor sociale”. Studiile se vor desfășura, în fiecare țară, în cadrul industriei constructoare de automobile, specialiștii apreciind că — prin rezultatele lor — acestea vor contribui la dezvoltarea sociologiei industriale.

Lungul drum al atomului... pe mare

ÎNTR-UN comentariu retrospectiv asupra utilizării energiei nucleare în transporturile navale, publicația „Lloyd's List” arată că în prezent se află în exploatare aproape 300 de nave dotate cu instalații energetice atomice. Deși au trecut mai bine de 21 de ani de la lansarea primei nave de acest gen, iar în ansamblu ele au străbătut peste 50 mil. km, nu se poate trage o concluzie definitivă asupra rentabilității exploatării lor comerciale, deoarece în marea lor majoritate aceste nave aparțin marinei militare.

Totuși, după opinia specialiștilor, creșterea de peste trei ori mai rapidă (în ultimii cinci ani) a prețurilor la combustibilii petrolieri pentru nave decît a prețurilor la uraniu, face rentabilă exploatarea navelor mari cu propulsie nucleară, diferența menționată de preț compensînd costul mai ridicat și durata mai lungă a construcției navelor atomice. Dar, conchide publicația, utilizarea incompletă în prezent și în perspectivă apropiată a tonajului comercial existent (la începutul lunii aprilie a.c. în țările capitaliste se aflau în conservare 753 nave cu un deplasament global de 29,3 mil. t.r.b.), face ca armatorii să ezite de a comanda nave cu propulsie nucleară.

India: programul orezului

GUVERNUL indian a elaborat un nou program complex, prevăzînd extinderea suprafețelor cultivate și sporirea randamentelor la culturile agricole, îndeosebi pe calea îmbunătățirii soiurilor cultivate. O atenție specială se acordă orezului, cultură alimentară de bază în India, care ocupă 38 mil. ha. În sezonul agricol 1976/77 se urmărește extinderea suprafețelor cultivate, precum și atingerea unei producții record de 50 mil. tone.

În vederea accelerării activității de selecționare a unor soiuri superioare de orez, guvernul indian a hotărît să acorde sprijin financiar suplimentar fermelor de stat respective, care au sarcina de a obține soiuri adaptate la diferitele zone climatice din India. Se apreciază că actualul program reprezintă o etapă importantă pe calea atingerii obiectivului național — acela de a asigura din producția internă necesarul populației la produsele agroalimentare de bază.

Automobil ușor

SCUMPIREA produselor petroliere a determinat eforturi sporite nu numai în direcția concepției și promovării unor autoturisme mai mici, ci și a reducerii greutateii modelelor existente, obiectivul principal fiind același — reducerea consumului de carburant. Înlocuitorii cei mai folosiți în acest scop sînt ma-

terialele plastice și alumiul. În S.U.A. se prevede că pînă în 1980 cantitatea medie de material plastic utilizată în construcția unui automobil se va dubla pentru a atinge 150 kg, iar în 1985 circa 250 kg. În 1977 la un automobil se vor utiliza în medie 50 kg de alumiul (cu 15% mai mult decît la modelele din acest an), iar în 1980 circa 75—100 kg. Printre componentele vizate a fi construite din alumiul se numără și blocul motor. Unul din prototipurile de acest fel cîntărește cu 320 kg mai puțin decît același model din materiale clasice și consumă cu 25% mai puțin benzină. A fost realizat și un radiator din alumiul, care cîntărește cu 40% mai puțin decît omologul său din cupru și este în același timp mai ieftin, existînd încercări reușite de obținere a unui aliaj de alumiul care să reziste la coroziune, principalul său inamic.

U.R.S.S.: perspectivele helioenergeticii

ÎN Uniunea Sovietică a fost elaborat un program special pe cinci ani de dezvoltare a helio-energeticii, care va aduce un important aport la balanța energetică a țării. În cele mai mari deșerturi ale Asiei Centrale sovietice — Karakum și Kizilkum — vor fi folosite pe scară largă instalații de desalinizare a apei care vor lucra pe baza energiei solare. Calculele specialiștilor arată că aceasta este calea cea mai ieftină pentru rezolvarea problemei extinderii creșterii vitelor pe pășuni naturale.

În U.R.S.S. au fost deja create mai multe instalații solare care, în multe cazuri, sînt mai economice decît cele care funcționează pe bază de combustibili organici. În orașele din sudul țării se construiesc experimentale case de lo-



Nisipurile prind viață

cuit cu încălzire centrală și instalații de apă caldă, bazate pe folosirea energiei solare. A fost deja demonstrată eficiența utilizării serelor încălzite cu ajutorul instalațiilor solare, care economisesc o mare cantitate de combustibil.

De asemenea au fost create modele industriale ale unor fotogeneratoare terestre (cu puteri pînă la 500 de wați), care transformă energia solară în energie electrică. Ele pot funcționa neîntrerupt timp de cel puțin 20 de ani. Asemenea generatoare pot fi utilizate ca surse de alimentare cu energie electrică în cadrul obiectivelor greu accesibile, cum ar fi cele amplasate pe mare sau în munți.

„Carta națională“ a Algeriei

„CARTA NAȚIONALĂ“, aprobată la 27 iunie în cadrul unui referendum, reprezintă un document programatic al dezvoltării politice, economice și sociale a Algeriei care, confirmând opțiunile fundamentale ale ultimilor zece ani, „trasează calea de urmat pentru infaptuirea integrală a obiectivelor revoluției socialiste algeriene“, după cum subliniază ziarul **El Moudjahid**. Dezvoltarea este concepută ca un ansamblu de acțiuni vizând toate aspectele vieții politice, economice, sociale și culturale, în unitatea și interdependența lor.

În legătură cu socializarea mijloacelor de producție ca premisă a realizării obiectivului de desființare a exploatarei omului de către om, președintele Boumediene a arătat că în actuala fază de evoluție a societății algeriene nu se preconizează lichidarea proprietății particulare neexploatare (a meșteșugarilor, micilor proprietari etc.), care, așa cum se evidențiază în Cartă, „joacă un rol pozitiv în viața economică și socială a națiunii“. Cartă relevă în același timp că întreprinderea capitalistă este incompatibilă cu imperatiile dezvoltării independente din punct de vedere economic și politic. În acest context, în Cartă se arată că recuperarea avuțiilor naționale, controlul direct al valorificării lor, luarea în stăpânire a mijloacelor de producție, cit și intervenția statului în realizarea investițiilor productive constituie o orientare de bază a politicii de dezvoltare economică. O componentă esențială a socializării economiei o reprezintă naționalizarea băncilor și asigurărilor, ca instrument esențial al statului pentru dirijarea și controlul economiei. Algeria consacră în prezent 40% din venitul ei național finanțării dezvoltării, pentru asigurarea valorificării la maximum a tuturor resurselor de care dispune țara. Printre problemele cruciale ale dezvoltării figurează deplina folosire a forței de muncă, inclusiv a rezervei apreciabile de forță de muncă pe care o reprezintă femeile, și lichidarea pe această bază a șomajului și emigrației.

Carta relevă că construirea industriilor de bază constituie fundamentul adevăratei industrializări și una din condițiile independenței economice. Algeria respinge teoriile neocolonialiste potrivit cărora țărilor slab dezvoltate li se potrivește numai anumite ramuri industriale. În același timp, se arată că opțiunea pentru tehnologia de vîrf — ca premisă indispensabilă a depășirii subdezvoltării — trebuie să fie selectivă și rațională, în fiecare etapă. Paralel, Carta fundamentează direcțiile dezvoltării și modernizării agriculturii, ca una din sarcinile prioritare în domeniul economic.

Carta subliniază necesitatea planificării pentru a asigura o dezvoltare integrală și armonioasă a țării. Planificarea, se arată în Cartă, trebuie să aibă un pronunțat caracter democratic și să devină o problemă a întregii națiuni.

Aurel ZAMFIRESCU

În acest context conferința va aborda între altele raporturile existente între pace și dezvoltarea economică, scoțind în evidență nevoia imperioasă de pace pe care o presupune realizarea sarcinilor de progres economic și social ale țărilor în curs de dezvoltare. Conferința va dezbate de asemenea măsuri de întreprins în direcția realizării unei noi diviziuni internaționale a muncii și a încheierii unor acorduri internaționale de tip nou. După cum relatează agenția MTI, o contribuție im-

portantă la acest capitol al dezbaterii urmează să o aducă Institutul de cercetări de economie mondială al Academiei Ungare de științe, pentru care analiza situației țărilor în curs de dezvoltare constituie una din temele principale de studiu. La conferință se așteaptă participarea a circa 600 de delegați din circa 100 de țări, majoritatea în curs de dezvoltare.

Eforturi speciale

Gheorghe Ionescu, Brăila — Serviciul consultativ special care se proiectează a fi creat în Norvegia cu rol de intermediar între producătorii din țări în curs de dezvoltare și eventualii importatori norvegieni urmărește stimularea importurilor norvegiene din țările „lumii a treia“. În acest scop el va contribui la elaborarea unor strategii de piață specifice pieței norvegiene, va organiza reuniuni internaționale etc. Serviciul respectiv va face eforturi speciale pentru stimularea importurilor din țările cel mai puțin dezvoltate. Creat în mod experimental, el va fi finanțat din fondurile norvegiene de ajutor pentru dezvoltare.

Republica Seychelles

Ion Rădulea, Motru — Despre arhipelagul din Oceanul Indian care și-a proclamat independența la 28 iunie sub numele de Republica Seychelles, devenind totodată membru al Commonwealth-ului britanic, am scris în nr. 6/1976 al revistei noastre. La 29 iunie noul stat independent a devenit al 48-lea membru al Organizației Unității Africane.

Tramvaiul în România

Cornel Xifta, București — În capitală primele linii de tramvai (cu cai) au fost înființate în anul 1872 și asigurau transportul călătorilor pe Calea Moșilor. În 1894 au început să circule primele

tramvaie electrice, înlocuind treptat tramvaiele cu cai.

În prezent există rețele de transport în comun cu tramvaiul în opt orașe din țară (Arad, Brăila, București, Galați, Iași, Oradea, Sibiu și Timișoara). Se preconizează construirea de linii de tramvai și în alte orașe ale țării, alături de dezvoltarea și modernizarea celor existente. În legătură cu aceasta în actualul cincinal parcul va fi dotat cu cite 150 tramvaie pe an. Orientarea crescîndă a transportului urban în comun spre vehicule cu tracțiune electrică și în cazul de față spre tramvaie silențioase răspunde nu numai dezideratului evitării poluării atmosferice și fonice, ci și direct unor considerente de eficiență economică. Față de autobuz, tramvaiul are un consum de combustibil (convențional) cu 20% mai redus, iar cheltuielile de exploatare sint, de asemenea, cu 20% mai mici.

Consiliul de cooperare vamală

Vasile Marcu, Făgăraș — Consiliul de cooperare vamală este o organizație interguvernamentală consacrată exclusiv studierii problemelor de tehnică vamală și promovării cooperării în acest domeniu în interesul dezvoltării comerțului internațional. Sesiunile Consiliului sint anuale, la cea din acest an, desfășurată recent la Bruxelles, participînd alături de directorii generali ai vămilor din 80 țări, reprezentanții unor instituții specializate ale O.N.U., ai G.A.T.T. și ai altor organizații internaționale.

Concurență în lumea presei

Gh. Marin, Bacău — Dificultățile pe care le cunosc publicațiile trustului de presă american „Time Inc“, („Time“, „Fortune“, „Sport Illustrated“, „Money“ și „People“) sint în bună parte un efect al concurenței tot mai puternice făcute presei săp-

tăminală de televiziune pe de o parte, și de presa cotidiană pe de alta. În vreme ce concurența televiziunii afectează mai ales încasările din publicitate ale presei săptămânale (provocînd dispariția succesivă a revistelor „Life“, „Look“, „Saturday Evening Post“), presa cotidiană o concurează pe cea periodică pe propriul său teren — analiza și interpretarea evenimentelor, anchete, reportaje, ilustrații realizate cu mare operativitate grație noilor mijloace tehnice de care dispune. Revistele „Time“ (fondată în 1923) și „Newsweek“ (1933), resimt și concurența unor reviste specializate cum sint „Forbes“ și „Business Week“ în domeniul economic sau „New York“ și „Rolling“ în cel social-cultural.

Scumpirea hirtiei de ziar și creșterea neîntreruptă a tarifelor poștale, adăugate la ceilalți factori amintiți, fac ca astăzi costul unui exemplar din revistele citate să fie mult superior prețului său de vânzare.

Impozite

Gheorghe Lettescu, Oltenița — În Suedia „impozitul național pe veniturile persoanelor fizice“ este progresiv, rata minimă fiind de 4%, iar cea maximă de 57%. El furnizează singur 40% din încasările fiscale ale statului, care reprezintă la rîndul lor 88% din veniturile bugetare. Alături de el există și „impozitul comunal pe venituri“, cu rate mai ridicate decît cel național, și numeroase alte impozite directe și indirecte.

Frauda fiscală fiind considerată o infracțiune deosebit de gravă în Suedia, numeroși suedezi, pentru a evita fraudă și în același timp a nu trebui să plătească impozite, recurg la servicii reciproce pe principiul trocului. Astfel, de exemplu, un electrician repară aparatele electrocasnice ale unui tinichigiu, care la rîndul său îi repară primului acoperișul casei, un dentist efectuează un tratament unui mecanic în schimbul efectuării de către acesta a unor reparații în barca sa cu motor etc. Aprecieri oficiale situează pierderile de impozite ale statului de pe urma acestui procedeu la echivalentul a 3 miliarde de dolari pe an (față de totalul de 22 miliarde al veniturilor bugetare).

Conferință asupra dezvoltării

Gheorghe Ionaș, Brașov — Conferința mondială asupra dezvoltării va fi organizată la Budapesta de Consiliul Mondial al Păcii între 8 și 11 octombrie își propune să analizeze situația de ansamblu a țărilor „lumii a treia“ și condițiile internaționale ale evoluției lor ulterioare. În

Vechime

MARIA FILICHE, Iași — Întreruperea activității determinată de necesitatea îngrijirii copilului în vîrstă de pînă la 6 ani, trebuie dovedită și înregistrată — ca atare — în carnetul de muncă. Vă puteți adresa conducerii unității unde ați lucrat la data încetării activității și să cereți, pe baza actului de naștere al copilului, rectificarea înregistrării în carnetul de muncă.

În cererea adresată unității trebuie să arătați că n-au existat alte cauze de desfacere a contractului (abateri disciplinare repetate, sau alte cauze imputabile personalului, prevăzute de art. 20 din fostul Cod al muncii).

Dacă vi se va rectifica înregistrarea, vă veți putea adresa unității unde lucrați în prezent, pentru a vi se recunoaște vechimea neîntreruptă în aceeași unitate. Prevederile art. 9 din Legea nr. 1/1970, sînt aplicabile și pentru situațiile anterioare legii.

Indemnizație

GH. CION, I.L.L.F. Bihor — La acordarea concediului medical pentru îngrijirea copilului bolnav se ține seamă de vechimea neîntreruptă în muncă a persoanei în cauză, indemnizația de concediu reprezentînd între 50 și 85% din retribuția tarifară de încadrare. Spre deosebire de alte concedii medicale, indemnizația se acordă și în primele trei zile integral și nu în proporție de 50%.

Retribuire

DUMITRU STANIMIR, Padina, Mehedinți — Atunci cînd veți absolvi învățămîntul superior — cu examen de diplomă — veți putea fi menținut în aceeași funcție cu aceea pe care o ocupați în prezent — contabil șef la cooperativa agricolă de producție, retribuit de stat, cu respectarea prevederilor Legii nr. 12/1971. În acest caz vi se va cuveni retribuirea prevăzută la această funcție pentru personalul cu studii superioare, respectiv cu două clase de retribuire mai mult decît pentru cel care ocupă aceeași funcție avînd studii medii.

Potrivit Legii nr. 12/1971 (anexa a doua) absolvenții învățămîntului superior de o anumită specialitate pot fi încadrați și în funcții de specialități înrudite. Lista acestora se stabilește de ministere, celelalte organe centrale și comitetele executive ale consiliilor populare județene și al municipiului București.



ELVIRA MATEI, București — Pentru ca absolvenții cu examen de diplomă să poată fi încadrați direct la nivelul de bază al funcției de economist, trebuie să aibă cel puțin patru ani vechime în funcții medii, în specialitatea pentru care s-au pregătit. Perioada cit ați funcționat în calitate de calculator principal (funcție administrativă) și ca desenator tehnic nu se include în vechimea în specialitate economică.

Dacă la absolvirea cursului seral crați încadrată însă cu o retribuție mai mare decît aceea prevăzută pentru anul II de activitate, sau egală cu aceasta, în aplicarea art. 35, lit. b din Legea retribuirii aveți dreptul să fiți încadrată la nivelul de bază al funcției de economist.

Promovare

CONSTANTIN BUSUIOC, Suceava — Comisia tehnică de încadrare și promovare a muncitorilor din unitate are competența să aprecieze dacă activitatea desfășurată ca magazioner principal poate fi luată în considerare ca vechime într-o meserie înrudită, aceea a primitivului distribuitor de materiale și scule. Dacă se apreciază de comisie în acest sens și dacă sînt îndeplinite și celelalte condiții de promovare în categoria a III-a, puteți solicita prezentarea dv. la proba practică în vederea promovării în această categorie. Nu este po-

sibilă promovarea la categoria a IV-a, aceasta fiind interzisă de Legea nr. 12/1971. După ce veți lucra cel puțin 3 luni în categoria a III-a veți putea solicita, dacă în această perioadă veți efectua lucrări de categoria a IV-a, examinarea dv. pentru eventuala încadrare în această categorie. Din cele de mai sus rezultă că nu este posibilă și n-ar fi legală reîncadrarea în categoria a IV-a retroactiv, încă din anul 1973, precum și plata unor diferențe de retribuție pentru trecut.

Încadrare

ATANASE BURNEL, I.M.A. Petrești, Dimbovița — Drepturile dv. sînt prevăzute în anexa IV la Legea retribuirii (cap. V, pt. 2). Potrivit prevederilor acestei anexe, șoferii trecuți de pe un autovehicul dintr-o grupă pe unul din altă grupă, se încadrează cu retribuția corespunzătoare grupei de autovehicule în care sînt trecuți, la categoria și treapta de retribuție avută. Față de cele de mai sus, puteți solicita încadrarea dv. — dacă cele arătate în scrisoare corespund situației de fapt — cu retribuirea prevăzută la categoria a II-a, grupa a IV-a de autovehicule, treapta a III-a.

Adaos

DIMA LAMBE, Roșiorii de Vede — Funcția de șef al biroului administrativ-secretariat fiind considerată, potrivit normelor de structură, ca o funcție de conducere, se încadrează, sub aspectul condițiilor de acordare a retribuției, în art. 41 din Legea retribuirii. Desigur că, în cazul în care în unitatea unde lucrați este prevăzută și acordarea unui adaos la retribuție, în cazul depășirii sarcinilor ce decurg din planul unității, șeful biroului administrativ-secretariat beneficiază de acest adaos — în condițiile legii — ca și celelalte funcții de conducere similare. În cazul neîndeplinirii sarcinilor, retribuția tarifară se diminuează, de asemenea, în mod corespunzător.

An de activitate

ELENA MITITELU, Iași — Sînteți îndreptățită să fiți încadrată de la 26 noiembrie 1975 cu retribuția corespunzătoare celui de al doilea an de activitate (dacă ați promovat examenul de diplomă al învățămîntului superior). Numai concediul medical care depășește 90 de zile nu se ia în considerare la stabilirea anului de activitate (partea care depășește 90 de zile). În afara acestui concediu, precum și a concediului fără plată, de pînă la 30 de zile într-un an de activitate, se include în calcul și concediul de maternitate. Aveți dreptul la reîncadrare retroactivă.



GH. GLĂVAN, Alexandria — Răspunsul publicat la rubrica „Curier” din Suplimentul revistei noastre din 2 aprilie a.e. corespunde reglementărilor în vigoare, după data de 1 februarie 1975. Acest răspuns ține seama de faptul că Legea nr. 57/1974, tratînd despre retribuirea în anii I și II de activitate, nu stabilește interdicția de a include în calculul perioadelor respective timpul cit cei în cauză s-au aflat în incapacitate temporară de muncă (trei luni în cursul unui an de activitate), precum și în concediu de maternitate sau fără plată de pînă la 30 zile. Fără o reglementare expresă a legii, orice restricție de la prevederea cu caracter general privind recunoașterea vechimii în muncă a perioadelor respective, n-ar avea temei legal.

Răspunsul la care vă referiți apărut în Supliment la 26 martie 1976 — este greșit. El s-a bazat pe reglementarea existentă anterior datei de 1 februarie 1975. Prin precizări ulterioare ale organelor competente, s-a dispus neluarea în considerare, la stabilirea anilor de activitate a absolvenților, a perioadelor sus amintite. Aceste precizări au fost anulate odată cu abrogarea H.C.M. nr. 914/1968, respectiv de la data de 1 februarie 1975.

editată de Consiliul Suprem al Dezvoltării Economice și Sociale. Institutul Central de Cercețări Economice

Sumarul numărului 26 din 2 iulie 1976

ECONOMIE NAȚIONALĂ

- Creșterea gradului de utilizare și valorificare a resurselor materiale, direcție hotărîtoare de sporire a eficienței economice (II) (Maxim Berghianu) 1
- Plan • angajamente. Centrala industrială și costurile de producție (Constantin Cojocaru) 4
- Ancheta „R.E.”: Specializarea și cooperarea în industrie (III) Profilarea și adîncirea specializării producției (V. Boescu, L. Țintea) 6
- Întreținerea și repararea fondurilor fixe, condiții ale prelungirii duratei lor de funcționare (Nicolae Du-) 8
- O relație de bază a eficienței producției agricole: cheltuieli de producție — randamente (I) (Ion Manea) 10

CONDUCERE • ORGANIZARE

- Sistemul integrat de conducere a producției în construcții-montaj (Dorin Constantinescu) 12

CONSULTAȚII

- În ajutorul candidaților la examenul de admitere în învățămîntul economic superior. Relațiile economice externe ale României (conf. univ. dr. I. Mărgineanu) 15

TEORII • IDEI

- Implicații economice ale progresului tehnic (II) (prof. I. Rachmuth) 17
- Puncte de vedere. O privire asupra științei economice (acad. Octav Onicescu) 19
- Școli • curente • economiști. Controverse și reevaluări în teoriile burgheze ale creșterii economice (II) (dr. Ioan Cristescu) 22

ECONOMIE MONDIALĂ

- Pentru o nouă ordine economică internațională. Cooperarea economică între țările în curs de dezvoltare (Ion Barac) 24
- Bîcentenarul Statelor Unite ale Americii. Relații economice româno-americane reciproc avantajoase (Richard Scissors) 26
- În dezbaterile ECOSOC. Fenomenele de instabilitate din economia mondială: incidente, anticipări (L. Stroja) 27
- Tendințe • conjuncturi 29
- Mondorama 30
- Curier 31

Tiparul: Combinatul Poligrafic „Casa Științei”

Redacția și administrația: Calea Dorobanților nr. 11-25, București 22, Sectorul 1. telefon 12 13 69

Cont I.S.I.A.P. nr. 64.51.301.52 B.N.R.S.R. — filiala sect. 1 București

Oficiul Național de Turism „Carpați” București, prin Agenția de excursii cu turiști români în străinătate și Oficiile județene de turism, organizează, pentru grupuri și turiști individuali, în tot cursul anului, excursii variate și atractive pe itinerarele turistice din :

— R.P. Bulgaria : la Sofia, Plevna, Tirnovo și Russe, cu o durată de 1—4 zile ;

— R.S. Cehoslovacă : la Praga, Bratislava, Brno, cu vizitarea în tranzit a orașului Budapesta, cu o durată de 6—8 zile ;

— R.P. Chineză și R.P.D. Coreeană, cu vizitarea orașelor Pekin, Shanghai, Nankin, Canton, Hanceu, Senian, Phenian, Nam Pho ;

— R.D. Germană : la Berlin, Potsdam, Dresda, Rostok, Schwerin, Magdeburg, Erfurt, Jena, Meissen, Karl Marx Stadt, cu vizitarea în tranzit a orașului Budapesta ;

— R.P. Polonă : la Varșovia și Cracovia, cu o durată de 6—9 zile ;

— R.P. Ungară, cu o durată de 6—7 zile, la Budapesta și Budapesta — Eger ;

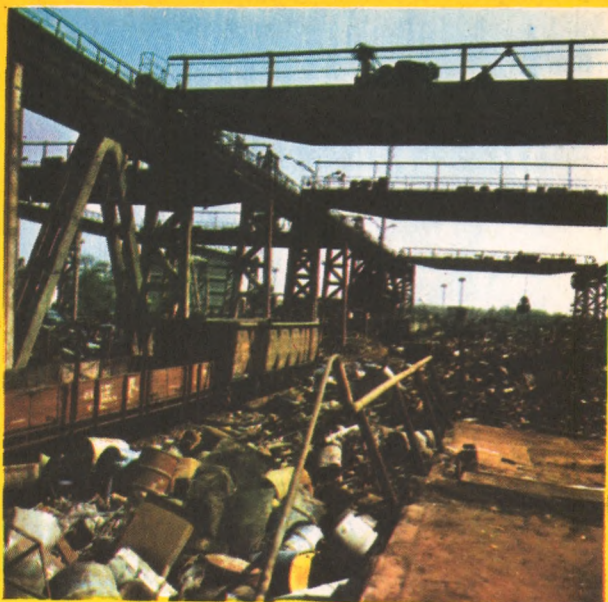
— U.R.S.S. : 12 tipuri de excursii, cu vizitarea orașelor Moscova, Leningrad, Kiev, Chișinău, Odessa, Cernăuți, Lwov, Tbilisi, Erevan, Baku, Vilnius, Riga, Tallin, Samarkand, Buhara, Așhabad ;

— Numeroase excursii combinate R.P.U—R.S.C. și R.D.G.—R.P.U.

Informații și înscrieri, individual și prin delegații de întreprinderi, instituții sau organizații obștești etc. la Agenția de excursii cu turiști români în străinătate din București, Calea Victoriei nr. 100, telefon 16. 44. 31, și la toate Oficiile județene de turism din țară.

PUBLITURISM





DIN METAL VECHI — METAL NOU !

METALUL — condiție a progresului economiei.
METALUL VECHI — cea mai economică sursă pentru obținerea metalului nou.

RECUPERAREA ȘI VALORIFICAREA deșeurilor metalice și a metalelor vechi este o îndatorire patriotică.

VENITURI IMPORTANTE se pot obține prin predarea la colectare pe sortimente a deșeurilor metalice și a metalelor vechi. Prin amestecare deșeurile metalice și metalele vechi pierd din valoare și preț, necesitând cheltuieli mai mari la prelucrare.

CENTRALA DE PRELUCRARE ȘI COLECTARE A DEȘEURILOR METALICE-BUCUREȘTI

Colectează în toată țara, prin unități proprii, deșeurile metalice, metalele vechi și deșeurile refractare.

DE LA POPULAȚIE, colectările de obiecte gospodărești metalice scoase din uz se fac și prin organizații obșteti impunerite prin mandat.

RĂSPUNDEM LA APEL TELEFONIC

BUCUREȘTI (CENTRALA) 15 22 45 ; BUCUREȘTI (BERCENI) 83 65 32 ; BUCUREȘTI (COLECTARE) 41 37 47 ; BUCUREȘTI (COLECTARE PARTICULAR) 21 32 11 ; BRAȘOV — 3 26 17 ; CARANSEBEȘ 124 ; CLUJ 3 09 29 ; GALAȚI 1 42 25 ; IAȘI 1 44 49 ; PLOIEȘTI 1 41 49 ; SIMERIA 6 02 20 ; ALBA-IULIA 1 33 55 ; ARAD 3 42 98 ; ARGES 3 06 48 ; BACĂU 1 31 48 ; BIHOR 2 18 16 ; BISTRIȚA NĂSAUD 1 15 37 ; BOTOȘANI 1 48 46 ; BRĂILA 1 32 17 ; BUZĂU 1 45 84 ; CONSTANȚA 6 20 93 ; COVASNA (SF. GHEORGHE) 1 27 90 ; DÎMBOVIȚA (TITU) 94 ; DOLJ (CRAIOVA) 2 39 95 ; GORJ (TG. JIU) 1 29 70 ; HARGHITA (M. CIUC) 1 19 68 ; MARA-MUREȘ (B. MARE) 1 22 99 ; MUREȘ (TG. MUREȘ) 1 50 65 ; NEAMȚ (PIATRA NEAMȚ) 1 34 21 ; OLT (SLATINA) 1 33 25 ; REȘIȚA 1 11 93 ; SATU MARE 3 04 00 ; SĂLAJ (ZALĂU) 1 16 39 ; SIBIU 3 28 19 ; SUCEAVA 1 61 37 ; TELEORMAN (ALEXANDRIA) 1 20 94 ; TIMIȘ (TIMIȘOARA) 2 30 74 ; VASLUI 1 26 32 ; VILCEA 1 34 27 ; VRANCEA (FOCȘANI) 1 35 15.