

## STIMAȚI ABONAȚI!

Hotărârea Consiliului de Miniștri nr. 1270 din 23 decembrie 1975, la art. 3, prevede: „Coordonatorii de balanță sînt obligați să emită repartiții la toate produsele din nomenclatorul prevăzut la art. 1, fiind interzise între unități socialiste, vînzarea și cumpărarea acestora fără repartiție”.

În lumina textului citat, ofertarea produselor disponibile prin coloanele SUPPLEMENTULUI se va efectua în următoarele condiții:

● Pentru sortimentele care sînt cuprinse în „nomenclatorul produselor pentru care se elaborează balanțe”, odată cu remiterea listelor respective se vor menționa și coordonatorii de balanțe, pe care îi vom indica în cadrul inserției, pentru ca unitățile interesate să poată face, în mod operativ, demersurile necesare în vederea obținerii repartițiilor.

● Pentru produsele care nu sînt prevăzute în nomenclatorul amintit, se va face mențiunea că se valorifică fără repartiție.

Reamintim că pentru a sprijini acțiunea de repunere în circuitul economic, într-un termen cît mai scurt a stocurilor de produse disponibile, pentru publicarea acestora se percepe o taxă de numai 10 lei de fiecare sortiment oferit, indiferent de numărul de rinduri necesar pentru a crea o imagine exactă asupra ofertei făcute (denumire, specificații tehnice, calitate, cantitatea oferită etc.).

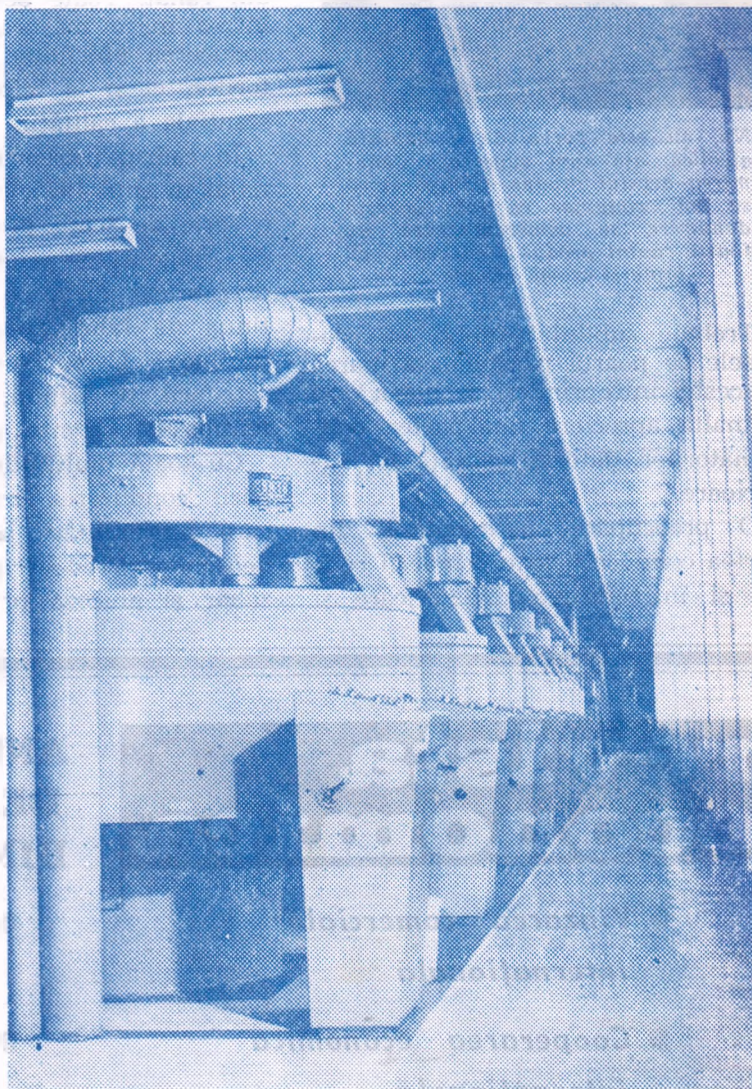
Listele cu produse oferite spre valorificare sosite la redacție pînă în ziua de joi, vor fi publicate necondiționat în numărul care apare vine-rea următoare.

Vi prezentăm

## ÎNTRERINDEREA DE

## PRODUSE ZAHAROASE „BUCUREȘTI”

O modernă  
instalație,  
cu înalt  
randament,  
din sala  
conșelor



Componentă a Centralei de producție și industrializării sfeclei de zahăr, Întreprinderea de produse zaharoase „București” produce o gamă largă de sortimente de ciocolată, drageuri, jeleuri etc.

Iniințată în anul 1938, întreprinderea pe care o prezentăm — și care are ca marcă de fabrică numele capitalei noastre „București”, într-o

grafică inspirat stilizată —, a cunoscut o dezvoltare impetuoasă, devenind una din cele mai mari unități cu acest profil.

Astăzi, această întreprindere bucu-reșteană dispune de 5 unități: Delicia, Corso, Fraga, Ciocolata, Specialități de Ciocolată, precum și de o serie de secții dotate cu utilaje de înaltă tehnicitate, numărul sortimentelor fiind mai mare de 200. Iată câteva dintre principalele grupe de produse pe care le fabrică: caramela, drageuri, produse de ciocolată, rahat, halva, produse de laborator etc.



*Nu, nu este vorba de o băutură alcoolică, așa cum sugerează denumirea acestui produs. Cumpărătorii se pot convinge că sub această denumire se comercializează un foarte căutat produs: Ciocolata cu lapte și cremă „Coniac“.*

Trebuie subliniat faptul că produsele ce poartă prestigioasa marcă a acestei întreprinderi se bucură de o înaltă apreciere din partea consumatorilor, datorită calității lor superioare.

O preocupare permanentă din partea conducerii întreprinderii constă și în continua diversificare și

# PRIMĂVARA

ciocolată cu lapte



MARCA INREG.

*Alături de denumirea inspirată a unui preferat sortiment de ciocolată apare, invariabil, marca de fabrică „București“, garanție a calității.*

îmbunătățire a acestor produse. Pe această linie s-au făcut numeroase schimbări structurale, schimbări de tehnologii, modernizări de utilaje, majoritatea prin autoutilare. De subliniat că prin autoutilare s-au făcut nu numai modernizări, ci și mecanizarea completă a unor tehnologii, ca de exemplu: mașină de modelat, o instalație modernă pentru specialități de ciocolată; o instalație de frământare mecanizată a halvalei; o mașină de tăiat automat produsele din rahat. Toate acestea contribuie într-o mare măsură nu numai la reducerea efortului fizic al muncitorilor, ci și la îmbunătățirea substanțială a calității.

În cadrul întreprinderii s-a amenajat în anul 1975, în același spațiu, o serie de secții productive: secția de drageuri — ciocolată, o secție de fabricat jeleuri, o nouă linie continuă de fabricare a rahatului (la unitatea „Corso“) etc., menite să satisfacă, pe deplin, cele mai pretențioase exigențe ale comerțului.

Cu toată multitudinea de preocupări, conducerea întreprinderii pe care o prezentăm, acordă o atenție deosebită și reducerii consumului de zahăr și glucoză prin introducerea

de înlocuitori indigeni, cum sînt: făinurile de fructe și grâu, germeni și fulgi de porumb, diverse expandate, adausuri de soia, făină proteică etc. Și în această privință s-a obținut o calitate remarcabilă a produselor, iar consumul de zahăr și de glucoză s-a redus de la 51% cît era în anul 1973 la 41% în 1975.

Măsurile organizatorice luate în ultimii ani ai cincinalului trecut constituie premise sigure pentru creșterea producției în cincinalul în care am intrat — 1976—1980 —, cincinalul revoluției tehnico-științifice, cu peste 30% mai mare decît în perioada anterioară.

Odată cu sporirea volumului total al producției — ne asigură conducerea întreprinderii —, vor fi depuse stăruitoare eforturi și în direcția diversificării sortimentelor și continua creștere a calității lor.

Ion VASILESCU



*Sortimentul de ciocolată cu lapte „Primăvara“ simbolizat prin trei trandafiri, invită la consumarea acestui delicios produs pe toți amatorii de dulciuri, indiferent de cîte primăveri au.*

## revista economică

**ANUNȚĂ CITITORII CĂ MAI  
DEȚINE UN STOC LIMITAT  
DIN URMĂTOARELE LUCRĂRI:**

● *Vinzarea comercială  
internațională*

● *Activitatea financiară —  
controlul economic*

● *Cooperarea economică  
internațională*

● *Contractele economice in activitatea  
comercială a întreprinderilor*

**Comenzile expediate pe adresa redacției vor fi onorate  
cu plata ramburs, în ordinea sosiri la redacție.**

## 1 INTREPRINDEREA

„INDEPENDENȚA” — SIBIU

Str. Karl Marx, 33

Telefon 21000

2

INTREPRINDEREA  
DE MASINI-UNELTE  
SI AGREGATE  
BUCUREȘTI, Bd. Muncii, nr. 250  
Telefon : Centrala : 43.06.50 ;  
Serv. aprov. 43.37.67

3

INTREPRINDEREA  
DE CONSTRUCȚII  
INDUSTRIALE ȘI MONTAJE  
BRAȘOV  
Str. Carpaților nr. 9  
Telefon : 32600/175

METALE  
PRODUSE DIN METAL

## OȚEL ROTUND:

- Ø 10 mm — 2 H 13 kg. 91
- Ø 11,1 mm — W. 4841 kg. 191,5
- Ø 12 mm — W. 4300 kg. 400
- Ø 12 mm — W 4828 kg 9
- Ø 12 mm — 2 H 13 kg. 64
- Ø 14 mm — W. 4301 kg. 102
- Ø 14 mm — W. 4016 kg. 500
- Ø 14 mm — W. 4306 kg. 59
- Ø 15 mm — W. 4841 kg. 121
- Ø 20 mm — W. 4160 kg. 2527
- Ø 20 mm — W. 4436 kg. 317
- Ø 20 mm — W. 4762 kg. 200
- Ø 20 mm — W. 7733 kg. 291
- Ø 20 mm — W. 4449 kg. 678
- Ø 22 mm — W. 4523 kg. 434
- Ø 22 mm — W. 5415 kg. 958
- Ø 24 mm — H 18 N 10 T kg. 100
- Ø 24 mm — W. 4541 kg. 23
- Ø 25 mm — W. 5622 kg. 700
- Ø 25 mm — W. 7733 kg. 418
- Ø 26 mm — W. 4571 kg. 329

- Ø 28 — W. 4300 kg. 100
- Ø 26 mm — W. 4841 kg. 400
- Ø 32 mm — W. 4435 kg. 147
- Ø 32 mm — W. 4436 kg. 407
- Ø 35 mm — W. 4300 kg. 200
- Ø 36 mm — W. 4300 kg. 210
- Ø 38 mm — W. 4541 kg. 81
- Ø 38 mm — H 18 N 9 T kg. 58
- Ø 40 mm — W. 4306 kg. 399
- Ø 40 mm — W. 4300 kg. 300
- Ø 40 mm — W. 4845 kg. 348
- Ø 42 mm — W. 5622 kg. 1586
- Ø 45 mm — W. 4300 kg. 100
- Ø 45 mm — W. 4762 kg. 92
- Ø 50 mm — W. 4301 kg. 165
- Ø 56 mm — W. 7330 kg. 1186
- Ø 60 mm — W. 4510 kg. 213
- Ø 60 mm — W. 4541 kg. 100
- Ø 65 mm — W. 4306 kg. 400,7
- Ø 65 mm — W. 4762 kg. 101
- Ø 70 mm — W. 4301 kg. 200
- Ø 70 mm — W. 4541 kg. 100
- Ø 70 mm — W. 5423 kg. 126
- Ø 70 mm — W. 4300 kg. 110

- Ø 70 mm — W. 4306 kg. 211
- Ø 75 mm — W. 4762 kg. 253
- Ø 80 mm — W. 4821 kg. 95
- Ø 85 mm — W. 4841 kg. 300
- Ø 90 mm — W. 4541 kg. 300
- Ø 90 mm — W. 4841 kg. 160
- Ø 90 mm — W. 4823 kg. 200
- Ø 120 mm — W. 4821 kg. 162
- Ø 120 mm — W. 4864 kg. 1497
- Ø 120 mm — W. 4306 kg. 3968
- Ø 120 mm — W. 4571 kg. 300
- Ø 140 mm — W. 4864 kg. 700
- Ø 140 mm — W. 4301 kg. 380
- Ø 180 mm — W. 4301 kg. 453
- Ø 180 mm — W. 4300 kg. 267
- Ø 180 mm — W. 4821 kg. 100
- Ø 190 mm — W. 4541 kg. 583
- Ø 200 mm — W. 4510 kg. 1097

## OȚEL PĂTRAT :

- 14×14 H 18 N 9 T kg. 96
- 25×25 W. 4510 kg. 968
- 30×30 W. 4523 kg. 26
- 40×40 W. 4841 kg. 1000
- 50×50 W. 4301 kg. 1500
- 50×50 W. 4762 kg. 100
- 50×50 H 18 N 9 T kg. 982

- 56×56 W. 4864 kg. 2587
- 70×70 W. 4845 kg. 800
- 70×70 W. 4841 kg. 860
- 100×100 W. 4864 kg. 578
- 120×120 W. 4306 kg. 858
- 120×120 H 18 N 10 T kg. 222
- 120×120 W. 7335 kg. 334
- 130×130 W. 4762 kg. 1152,5
- 160×160 W. 4306 kg. 199,8
- 130×130 W. 4306 kg. 2016
- 200×200 H 18 N 10 T kg. 1500
- 200×200 W. 7362 kg. 1292
- 200×200 W. 4306 kg. 7305
- 250×250 W. 7362 kg. 493,6
- 250×250 W. 7335 kg. 2513
- 300×300 W. 4515 kg. 525,75
- 350×350 W. 7779 kg. 3660
- 400×400 W. 4841 kg. 4455
- 400×400 W. 5415 kg. 1500

## OȚEL LAT :

- 20×12 W. 4841 kg. 100
- 25×5 W. 4541 kg. 38
- 30×4 W. 4845 kg. 219
- 30×6 W. 4845 kg. 400
- 30×10 H 18 N 9 T kg. 150
- 50×5 W. 4541 kg. 616
- 50×8 W. 4841 kg. 673
- 50×14 W. 4510 kg. 99
- 50×14 W. 4841 kg. 200
- 50×20 W. 4541 kg. 149
- 50×5 W. 4841 kg. 600
- 50×14 W. 4828 kg. 330
- 50×16 W. 4541 kg. 428
- 70×5 W. 4841 kg. 870
- 70×8 W. 4571 kg. 500

- 50×10 W. 4016 kg. 310
- 70×6 W. 4571 kg. 272
- 70×10 W. 4841 kg. 500
- 50×20 W. 4845 kg. 700
- 50×20 W. 4841 kg. 1151
- 50×20 H 18 N 9 T kg. 120
- 60×14 W. 4841 kg. 350
- 60×18 W. 4571 kg. 62
- 60×40 W. 4541 kg. 70
- 60×14 W. 4510 kg. 191
- 70×14 %. 4841 kg. 212
- 70×16 W. 4841 kg. 178
- 70×30 W. 7335 kg. 786
- 80×12 W. 4841 kg. 303
- 80×12 W. 4828 kg. 490
- 80×40 W. 4762 kg. 512
- 100×20 W. 4841 kg. 1120
- 110×40 W. 4762 kg. 404
- 120×10 W. 4828 kg. 1187
- 140×20 W. 4828 kg. 110

**OȚEL HEXAGONAL :**

- 19 mm. W. 4762 kg. 126

**OȚEL CORNIER :**

- 60×60×6 W. 4541 kg. 1336



**LAMINATE :**

- OLC 15 Ø 28 kg. 3090
- ARC 8 Ø 16 kg. 200
- W 4864 Ø 20 kg. 400
- 21 MOMC 12 Ø 22 kg. 580
- W 4864 Ø 25 kg. 400
- 18 MOCN 13 25×25 kg. 1500
- OL 37 20×5 kg. 1000
- OL 37 22×10 kg. 1000
- OLC 45 22×12 kg. 500
- OLC 45 25×6 kg. 1000
- OLC 15 25×8 kg. 500
- OLC 45 25×10 kg. 1000
- OLC 15 25×12 kg. 1000
- OLC 60 25×12 kg. 1500
- OL 37 45×12 kg. 1000

- 15 MOMC 12 45×14 kg. 500
- OLC 35 Ø 60 kg. 4000
- OL 37 Ø 65 kg. 1500
- 34 MOCN 15 Ø 40 kg. 1000
- 34 MOCN 15 Ø 38 kg. 4000
- W 4864 Ø 40 kg. 400
- 34 MOCN 15 Ø 42 kg. 1000
- 40 C 10 Ø 60 kg. 1000
- 41 CN12 Ø 60 kg. 1000
- 41 MOC 11 Ø 65 kg. 500
- 40 CIO Ø 75 kg. 2000
- OL 37 70×70 kg. 3039
- 34 MOCN 15 35×35 kg. 300
- 18 MOCN 13 36×36 kg. 2000
- 18 MOCN 13 45×45 kg. 2000
- 34 MOCN 15 45×45 kg. 2000
- 21 MONC 12 45×45 kg. 2500
- 13 CN 75 30×20 kg. 500
- 18 MOCN 13 30×20 kg. 2000
- 18 MOCN 13 40×20 kg. 1600
- 34 MOCN 15 40×20 kg. 2500
- ARC 6 100×16 kg. 1200
- OL 37 70×70×7 kg. 2000
- OL 37 80×80×8 kg. 1500
- OL 345 40×25 kg. 2000
- OL 37 45×20 kg. 1500
- OL 37 45×30 kg. 3000
- OL 37 60×10 kg. 1500
- OLC 45 60×16 kg. 1000
- OL 37 70×8 kg. 1000
- OL 37 70×16 kg. 2000
- OLC 45 80×16 kg. 1000
- OLC 45 80×25 kg. 1000
- OLC 45 80×40 kg. 3000
- OL 37 90×16 kg. 4000
- OLC 45 110×14 kg. 4000
- OL 37 100×20 kg. 1000
- OL 37 100×25 kg. 3000
- OLC 45 100×30 kg. 2000

- OL 37 110×8 kg. 1000
- OL 45 110×20 kg. 5000
- OL 37 120×10 kg. 2000
- OLC 45 120×10 kg. 600
- OLC 45 120×16 kg. 1500
- OLC 60 120×16 kg. 1300
- OL 37 120×20 kg. 3000
- OLC 45 120×30 kg. 1000
- OLC 60 130×16 kg. 800
- OLC 45 130×25 kg. 1500
- Rul 1 Ø 150 kg. 2000

**ȚEVI CONSTRUCȚII :**

- OLT 35 Ø 40×11,5 kg. 1000
- idem 42×8 kg. 800
- idem 42×10 kg. 600
- idem 42×11 kg. 200
- OLT 65 43×11,5 kg. 1000
- OLT 35 48×6 kg. 1900
- idem 48×7 kg. 800
- idem 54×4 kg. 600
- idem 102×8 kg. 1000
- idem 114×9 kg. 3000
- idem 121×12 kg. 2000

**MOTOARE • UTILAJE  
SCULE**



**MOTOARE EXECUȚIE INTERNĂ :**

(unitatea de măsură : bucăți ; ultima cifră la fiecare poziție reprezintă cantitatea oferită)

- 0,15 kw 3000 r/m 6 MP 5
- 0,75 kw 1000 r/m 220/380 V flanșat 2
- 0,75 kw 1500 r/m 220/380 V flanșat 50 Hz 45
- 1,1 kw 750 r/m 220/380 V 50 Hz flanșat 9
- 1,1/1,8 kw 750/1500 r/m 380 V talpă 2
- 1,5 kw 1500 r/m 220/380 V 50 Hz flanșat 25
- 3 kw 1000 r/m 220/380 V ax modificat 7

- 3/3,8 kw 1500 r/m 3000 380 V talpă 1
- 4 kw 1000 r/m 220/380 V 50 Hz talpă 2 cap. 2
- 4 kw 1000 r/m 220/380 V 50 Hz flanșat 1
- 4 kw 1500 r/m 220/380 V 50 Hz flanșat 10
- 7,5 kw 1500 r/m 220/380 V 50 Hz talpă cu niv. redus de vibrații 12
- 11 kw 1500 r/m 380/660 V 50 Hz flanșat 10
- 13 kw 1500 r/m 220/380 V 50 Hz flanșat 2
- 15 kw 1500 r/m 380/660 V flanșat 3
- 22 kw 1500 r/m 220/380 V 50 Hz flanșat 3
- 30 kw 1500 r/m 220/380 V 50 Hz talpă 2

**MOTOARE EXECUȚIE EXPORT :**

- 0,37 kw 1500 r/m 220/380 V 50 Hz flanșat 7
- 0,75 kw 3000 r/m 220/380 V 60 Hz flanșat exp 1
- 1,1 kw 1500 r/m 440 V 50 Hz flanșat 9
- 1,1 kw 1500 r/m 415 V 50 Hz flanșat 11
- 1,1 kw 1500 r/m 415 V 60 Hz flanșat 6
- 1,5 kw 1000 r/m 220/380 V 50 Hz fl. export viză IGS depășită tip vechi 1
- 1,5 kw 1000 r/m 220/380 V 60 Hz fl. export 3
- 1,5 kw 1000 r/m 440 V 50 Hz flanșat 1
- 1,5 kw 1000 r/m 415 V 50 Hz flanșat 3
- 1,5 kw 1000 r/m 500 V 50 Hz flanșat 1
- 1,5 kw 1500 r/m 440 V 60 Hz flanșat 1
- 2,2 kw 1000 r/m 220/380 V 50 Hz talpă 1
- 2,2 kw 1000 r/m 220/380 V 60 Hz talpă 14
- 2,2 kw 1000 r/m 415 V 50 Hz talpă 2

- 2,2 kw 3000 r/m  
220/380 V 50 fl. exp.  
2 cap ax 16
- 3 kw 1000 r/m 220/380 V  
50 Hz Ax modif. talpă  
export 5
- 3 kw 1000 r/m 415 V  
50 Hz ax modif. talpă 2
- 3 kw 1500 r/m 415 V  
50 Hz flanșat 9
- 3 kw 1500 r/m 415 V  
50 Hz talpă export 1
- 4 kw 1000 r/m 220/380 V  
50 Hz 2 cap. ax talpă 15
- 4 kw 1000 r/m 220/380 V  
60 Hz 2 cap. ax talpă 2
- 4 kw 1000 r/m 415 V  
50 Hz 2 cap. ax talpă 5
- 5,5 kw 1000 r/m  
220/380 V 60 Hz talpă  
exp. cu sâr. redus de  
vibrații 2
- 5,5 kw 1000 r/m 415 V  
50 Hz ax talpă și nivel  
redus de vibrații 2
- 7,5 kw 1000 r/m  
220/380 V 50 Hz 2 cap.  
ax talpă 24
- 7,5 kw 1000 r/m  
220/380 V 60 Hz 2 cap.  
ax talpă 11
- 7,5 kw 1000 r/m  
380/660 V 50 Hz talpă  
exp. 2 capete de ax 4
- 7,5 kw 1000 r/m 415 V  
flanșat export 1
- 10/12 kw 1500 r/m 380  
220 V 60 Hz fl. 2
- 11 kw 1000 r/m 415 V  
50 Hz flanșat 2
- 13 kw 1500 r/m  
220/380 V 60 Hz flanșat 1
- 13 kw 1500 r/m 380 V  
50 Hz flanșat 2
- 15 kw 1500 r/m  
220/380 V 50 Hz flanșat 13
- 18,5 kw 1500 r/m 415 V  
50 Hz flanșat 1
- 30 kw 1500 r/m  
220/380 V 60 Hz talpă 3
- 30 kw 1500 r/m  
220/380 V 60 Hz talpă  
exp. 1
- 30 kw 1500 r/m 415 V  
60 Hz talpă 2

- 30 kw 1500 r/m 415 V  
60 Hz talpă 1
- 30 kw 1750 r/m 440 V  
60 Hz talpă 3
- 45 kw 1500 r/m 415 V  
60 Hz talpă 4
- 45 kw 1500 r/m  
220/380 V 60 Hz talpă 1

**MOTOARE EXECUȚIE  
EXPORT TH :**

- 0,3 kw 1500 r/m 440 V  
50 Hz flanșat TH 3
- 0,37 kw 1500 r/m 440 V  
60 Hz fl. exp. TH 2
- 0,75 kw 1500 r/m 440 V  
50 Hz flanșat TH 4
- 0,75 kw 1500 r/m 440 V  
talpă flanșă exp. TH 1
- 0,75 kw 3000 r/m  
220/380 V 60 Hz flanșat 1
- 1,1 kw 1500 r/m 440 V  
50 Hz talpă TH 3
- 3 kw 1500 r/m 220/380 V  
50 Hz flanșat TH 1
- 3 kw 1500 r/m 415 V  
50 Hz flanșat TH 1
- 7,5 kw 1000 r/m  
220/380 V 50 Hz 2 capete  
ax talpă TH 1
- 30 kw 1500 r/m 440 V  
50 Hz talpă TH 5

**ELECTROPOMPE —  
PENTRU UZ INTERN :**

- PCL 1/2" cu motor  
de 0,15 kw 3000 r/m  
220/380 V 50 Hz 10
- PCS 1/2" cu motor  
de 0,15 kw 3000 r/m  
220/380 V 50 Hz export 40
- PCL 1/2" cu motor  
de 0,15 kw 3000 r/m  
220/380 V 50 Hz export 30

**SCULE :**

- Cuțite șevăr Md. 2,23  
Z=79 buc. 1
- idem 2,25 Z=103 buc. 12
- idem 3,25 Z=53 buc. 3
- idem 3,75 Z=43 buc. 2
- idem 4,23 Z=53 buc. 2
- idem 4,25 Z=41 buc. 1
- idem 4,5 Z=37 buc. 3

- idem 4,5 Z=47 buc. 1
- idem 4,75 Z=47 buc. 3
- idem 5,0 Z=43 buc. 2
- idem 5,5 Z=29 buc. 3
- idem 5,5 Z=41 buc. 3
- idem 6 Z=29 buc. 4
- idem 6 Z=37 buc. 2
- Cuțite impero T. 12 buc. 20
- idem 16 buc. 1140
- idem 22 buc. 20
- idem de rezervă dif. forme  
impero T. 16 buc. 52
- Cuțit drept E 2,75×36  
buc. 3
- Cuțit mortezat clopot FM  
22764 5220 M. 3,5 Z=29  
buc. 3
- idem convoide lățime virf  
1—1,5 M 2—2,25 buc. 3
- idem pieptănat M A G —  
4,5 S. 17 buc. 2
- idem șevăr 1,5 — 02 20  
Z=157 buc. 3
- idem Walter E=20 Stg. F  
40 K. 20 92 stg. buc. 100
- idem Walter F. 40 q 40  
FM 20 E. 20 B. 15 buc. 100
- idem Walter F. 85 TE 10  
E FM 10 fontă buc. 200
- idem rezervă F. 85 q TE  
20 1 F TH 20 fontă buc. 200
- idem Walter F. 85 TT 25  
mărimea 1 P. 20  
buc. 30
- idem frezat F. 85 TT 10  
mărimea 1 buc. 20
- idem Walter F. 40 TH 20  
gr. 1 b — 7,5 buc. 100
- idem Walter F. 40 TH 20  
gr. 1 b — 9,5 buc. 100
- idem pt. frezat F. 315 TH  
65 F. 85 mărimea 1  
buc. 180
- idem Walter F. 85 q mări-  
mea 1 TH 20 K. 20  
buc. 140
- idem Walter E. 85 mări-  
mea 1 TH 10 K. 10 fontă  
buc. 300
- idem Walter F. 40 mări-  
mea 1 TH 20 b — 13  
buc. 100
- idem pieptănat MAG 1,5  
17 mm buc. 3

- idem Walter tip F 40 TH  
20 gr. 1 b — 11,5 buc. 100
- idem Walter tip F 40 TH  
20 gr. 1 b — 20,5 buc. 50
- idem Walter F 40 gr. 1 b  
— 19 K. 20 buc. 50
- idem Walter F 40 gr. 40  
TH 20 B. 15 K. 20  
buc. 50
- Adincitoare St. 4141 Ø 18  
buc. 20
- idem 4141 Ø 19 buc. 20
- idem 4141 Ø 24 buc. 2
- idem 4141 Ø 30 buc. 10
- idem OK 4141 Ø 32  
buc. 4
- idem 4142 Ø 30 buc. 5
- idem 4142 Ø 50 buc. 1
- idem 4142 Ø 52 buc. 11
- idem 4142 Ø 55 buc. 7
- idem 4142 Ø 58 buc. 1
- idem 4142 Ø 60 buc. 1
- idem OK 4141 Ø 18 buc. 5
- idem 4141 Ø 19 buc. 5
- idem 4142 Ø 25 buc. 2
- idem 4142 Ø 30 buc. 3
- Hirtie hidrozistentă gr.  
400 coli 500
- P.C.S. șmirghel gr. 6 mp. 50
- Praf șmirghel Gr. 10  
kg. 100
- Praf șmirghel Gr. 150  
kg. 200
- Manometru Ø 60 0—100  
buc. 10
- Freze semiconcave  
Ø 105×K. 18 3545/67  
buc. 2
- idem Ø 110×K.20 3545/67  
buc. 8
- Freză unghiulară biconică  
45×55 3542/67 buc. 10
- idem 45×60 3542/67 buc. 3
- idem 45×65 3542/67 buc. 10
- idem 45×100 3542/67  
buc. 5
- idem 60×65 3542/67 buc. 9
- idem 75×75 3542/67 buc. 5
- idem 75×80 3542/67 buc. 10

- Freze unghiulare St 3542 35×55° buc. 3
- idem 3542 35×60° buc. 3
- idem 3542 35×65° buc. 4
- idem 3542 35×70° buc. 3
- idem 3542 35×75° buc. 3
- idem 3542 35×80° buc. 3
- idem 3542 35×85° buc. 3
- Freze unghiulare STAS 3542 35×90° buc. 3
- idem 3542 35×100° buc. 5
- idem 3542 45×55° buc. 3
- idem 3542 45×65° buc. 3
- idem 3542 45×70° buc. 13
- idem 45×75° buc. 3
- idem 45×80° buc. 3
- idem 45×90° buc. 3
- idem 45×100° buc. 3
- idem 60×100° buc. 3
- idem 60×85° buc. 3
- idem 60×80° buc. 12
- idem 75×50° buc. 6
- idem 75×55° buc. 3
- idem 75×60° buc. 2
- idem 75×65° buc. 3
- idem 75×70° buc. 3
- idem 75×80° buc. 3
- idem 90×50° buc. 3
- idem 90×55° buc. 3
- idem 90×75° buc. 2
- idem 90×80° buc. 2
- Freze semiconcave STAS 3545 85×10 buc. 2
- idem 3545 110×20 (112×20) buc. 6
- Tarozi STAS 1112 OS pas fin 16×0,5 buc. 1
- idem OK 45×3 buc. 1
- idem OK 52×1,5 buc. 1
- Comparatoare de greutate buc. 15
- Cap de găurit cu 4 broșe buc. 1
- Alez. cilindrice de mașină Stas 3456 Ø 44 buc. 4
- idem 3456 Ø 68 buc. 14
- idem 3456 Ø 70 buc. 13

**PIESE DE SCHIMB  
RULMENȚI**



Piese de schimb pentru Autobasculantă Mercedes tip IRAN de 12 t

- Ax direcție buc. 8
- Arbore buc. 1
- Articulație (arbore cardan flansă) buc. 16
- Ax antrenare (arbore cardan scurt) buc. 5
- Ax cardan lung buc. 5
- Ax cardan buc. 5
- Ax cardan buc. 1
- Ax cardan buc. 1
- Ax cardan buc. 1
- Ax cardan buc. 1
- Ax cardan buc. 1
- Arbore comandă buc. 1
- Arbore comandă buc. 2
- Ace cruci cardan buc. 1000
- Ax punte spate buc. 6
- Ax antrenor buc. 1
- Ax antrenor buc. 2
- Ax buc. 8
- Ax buc. 2
- Ax punte spate buc. 2
- Antrenor (ax. planetară) buc. 20
- Ax (arbore comandă) buc. 2
- Ax antrenare buc. 2
- Ax secundar buc. 1
- Ax secundar buc. 1
- Ax intermediar buc. 1
- Ax planetară buc. 3
- Arbore antrenare buc. 3
- Bolț buc. 23
- Bolț buc. 10
- Bolț arc buc. 10
- Bucși cauciuc cardan buc. 14
- Bolț arc buc. 16
- Bucși buc. 24

- Bucșă buc. 14
- Butuc roată buc. 4
- Butuc sincron buc. 3
- Chiuloasă motor buc. 2
- Carcasă pompă servodir. buc. 3
- Carcasă buc. 2
- Cilindru frină buc. 18
- Cilindru frină buc. 4
- Carcasă buc. 3
- Carcasă cu role buc. 2
- Coroană diferențial buc. 2
- Cruci sateliți buc. 6
- Cruci cardan buc. 50
- Furcă buc. 1
- Furcă debraiere buc. 3
- Furcă comandă buc. 1
- Furcă buc. 2
- Furcă buc. 2
- Furcă buc. 1
- Filtru buc. 10
- Garnituri buc. 100
- Grup conic buc. 4
- Levier buc. 6
- Levier buc. 6
- Levier buc. 10
- Lagăr palier buc. 1
- Lagăr palier buc. 4
- Levier ambreiaj buc. 2
- Levier (furcă) buc. 3
- Levier ambreiaj buc. 10
- Manșon debraiere buc. 4
- Mufă cuplare buc. 4
- Mufă ambreiaj buc. 19
- Mufă buc. 4
- Mufă buc. 4
- Mufă buc. 4
- Manșetă buc. 10
- Mufă buc. 10
- Pompă ulei buc. 4
- Pompă ulei buc. 3
- Pinion buc. 3
- Pinion buc. 2
- Pinion buc. 2

- Pinion elicoidal buc. 4
- Pinion buc. 1
- Pinion buc. 5
- Pinion buc. 5
- Pinion buc. 5
- Pinion buc. 5
- Pinion buc. 5
- Pinion buc. 5
- Pinion buc. 2
- Pinion buc. 10
- Pinion buc. 2
- Pinion buc. 2
- Pinion transmisie finală buc. 10
- Pinion buc. 14
- Pinion buc. 6
- Pinion buc. 3
- Pinion vit. III secundar buc. 1
- Pinion dantură înclinată buc. 2
- Pinion transmisie finală buc. 6
- Idem buc. 4
- Piston buc. 10
- Placă ferodou buc. 10
- Regulator de presiune buc. 4
- Regulator buc. 4
- Rulmenți buc. 15
- Cruci diferențial (stea buc. 18
- Set filtru buc. 4
- Suport mufă buc. 4
- Set filtru buc. 814
- Scam supapă buc. 30
- Segmenti motor buc. 13
- Segmenti compresor buc. 7
- Segmenti motor buc. 4
- Tijă tacheți buc. 4
- Tamburi frină buc. 2
- Idem buc. 4
- Idem buc. 5

## CONTRACT ECONOMIC

### PARTICULARITĂȚI ALE CUSTODIEI INSTITUTE ÎN URMA APLICĂRII H.C.M. NR. 1285/1972

O categorie specifică de aspecte juridice este generată de situația frecventă când materialele preluate de bazele de aprovizionare tehnico-materială în conformitate cu art. 1 din H.C.M. nr. 1285/1972 rămân în custodia unităților socialiste predătoare. Prin indicațiile nr. 252671/1973 date de MATMCGFF cu privire la preluarea și readucerea în circuitul economic a stocurilor disponibile de materiale de uz general de către bazele județene de aprovizionare tehnico-materială și a municipiului București s-a stabilit că „pentru eliminarea unor cheltuieli neeconomice, materialele care necesită un volum mare de operațiuni de manipulare și transport și a căror desfacere se prelungește într-un timp scurt, vor fi lăsate — după preluare — în custodia unității deținătoare”. În acest caz se încheie, între cele două unități, un contract de custodie prin care se reglementează drepturile și obligațiile reciproce. Rețin atenția, în special, acele prevederi contractuale prin care se stabilesc condițiile de depozitare, evidența și gestionarea materialelor lăsate în custodie, precum și cele referitoare la condițiile în care se eliberează materialele către unitățile beneficiare ce se vor desemna de către unitatea deponentă. Interesează, de asemenea, astfel cum se va vedea, existența unei stipulații privind termenul pînă la care se constituie custodia.

Supus regulilor generale ale custodiei, contractul la care ne referim se consideră încheiat numai prin predarea efectivă a materialelor care constituie obiectul custodiei. Realizarea acestei condiții impune verificarea faptică a existenței materialelor care se preiau de către baze, în condițiile art. 1, din H.C.M. nr. 1285/1972 și care se lasă în custodia unității socialiste predătoare.

Principala obligație a unității socialiste la care s-a constituit custodia este de a păstra materialele în bune condiții, de a ține evidența lor în condiții în care să permită eliberarea din custodie la dispoziția unității deponente.

Materialele în discuție fiind în administrarea directă a bazelor de aprovizionare tehnico-materială, numai acestea au dreptul de a dispune asupra lor. Ca atare, unitatea socialistă depozitară ce folosește ori înstrăinează, fără acordul unității deponente, asemenea materiale, încalcă obligațiile sale de custodie și este pasibilă de plata penalității de 10% prevăzută de art. 1 lit. i din H.C.M. nr. 306/1970 (Decizia PAS nr. 1940/1973). Această soluție a practicii arbitrale ni se pare perfect întemeiată fiind, după părerea noastră, de necontestat caracterul economic al obligației derivând din contractul de custodie încheiat în condițiile amintite.

În ipoteza consumării unor produse fără consimțământul prealabil al bazei deponente, această din urmă unitate este în drept să pretindă pe lângă penalitățile de mai sus și valoarea produselor consumate cu titlu de daune cauzate prin nerespectarea obligațiilor asumate prin contractul de custodie. Momentul începerii curgerii termenului de prescripție se stabilește în raport cu specificul acestui contract și ținând seama de îndrumările, referitoare la contractul de custodie cuprinse în Instrucțiunea PAS nr. 5/1974 (lit. A pct. 4).

Astfel, în cazul când părțile au convenit asupra perioadei pentru care produsele s-au lăsat în custodie, prescripția începe să curgă din momentul expirării acestei perioade, cu excepția cazului când baza de aprovizionare tehnico-materială a cerut, înainte de acest moment, eliberarea produselor.

În ipoteza în care părțile nu au convenit asupra perioadei de custodie, lipsa unei stipulații contractuale în această privință poate fi suplinită prin elemente care indică o limitare în timp a custodiei prin voința legiuitorului. Astfel, din dispozițiile art. 4 ale hotărârii citate, rezultă că creditele speciale acordate bazelor de aprovizionare tehnico-materială pentru achitarea stocurilor disponibile, trebuie rambursate cel mai târziu în termen de 2 ani. După părerea noastră, acest text permite să se susțină că legiuitorul a considerat că în această perioadă materialele trebuie și pot fi valorificate de către baze. Ca atare, acest termen de 2 ani trebuie considerat și ca termen de valabilitate a custodiei, cu consecința că și în ipoteza nestipulării de către părțile contractante a unui termen de depozitare, prescripția dreptului la acțiune nu va începe să curgă, decît de la expirarea celor doi ani amintiți.

I. ICZKOVITS

## FINANCIAR

### VERIFICAREA LEGALITĂȚII PREȚURILOR ȘI TARIFELOR

Prețul reprezintă echivalentul bănesc al prestației care formează obiectul contractelor economice, achitarea lui constituind una dintre obligațiile care revin beneficiarului. Raporturile dintre unitățile socialiste se caracterizează și prin faptul că ele sînt obligate să respecte dispozițiile normative privind prețurile și tarifele. Chiar dacă aceste dispoziții prevăd posibilitatea stabilirii prețului sau tarifului prin acordul părților contractante, ele trebuie să-și exercite prerogativele în condițiile și în limitele metodologiei de stabilire a prețurilor prevăzute de actele normative în vigoare. Cu alte cuvinte, politica statului privind prețurile se realizează atît în privința prețurilor fixate prin acte normative, cît și în privința prețurilor stabilite de părțile contractante. În limita atribuțiilor ce le-au fost conferite. Nerespectarea de către părți a acestor dispoziții atrage nulitatea clauzei contractuale referitoare la preț și înlocuirea ei — dacă este posibil — cu prețul legal aplicabil prestației respective.

Dispozițiile normative privind prețurile se impun a fi respectate, nu numai cu ocazia încheierii contractelor economice, dar și cu prilejul executării lor. Asupra acestui din urmă aspect se atrage atenția prin indicațiile nr. 6944/1975 ale Ministerului Finanțelor, Comitetului de Stat pentru Prețuri, Băncii Naționale a R.S.R., Băncii de Investiții, Băncii pentru Agricultură și Industrie Alimentară și Băncii Române de Comerț Exterior, aplicabile de la 1 iulie 1975.

Aceste indicații se referă, în principal, la controlul care trebuie exercitat, la diferite nivele, asupra legalității prețurilor practicate de către unitățile socialiste.

Astfel, la unitățile furnizoare, conducătorii compartimentelor în care se întocmesc facturile au obligația să verifice legalitatea prețurilor și tarifelor practicate și să asigure, în acest scop, ținerea la zi a evidenței prețurilor și tarifelor. Verificarea îndeplinirii acestei obligații este de competența controlului financiar preventiv.

O obligație de verificare similară revine unităților beneficiare. Acestea, primind documentele de decontare a prestațiilor executate, au îndatorirea de a verifica.

în primul rând, temeiul legal al prețului practicat și, în al doilea rând, corectitudinea sumei pretinse în raport cu prețul legal aplicabil calității și cantității produselor livrate, serviciilor prestate sau lucrărilor executate.

Pentru ca această verificare să fie posibilă, toate unitățile socialiste emitente au îndatorirea să înscrie în facturi temeiul legal al prețurilor și tarifelor practicate. Deci, pe lângă exprimarea cifrică a prețului și tarifului pe unitate de măsură, este necesar să se indice numărul și data decretului, hotărârii Consiliului de Miniștri, ordinului sau deciziei organului care a stabilit prețul sau tariful. În cazul în care prețurile și tarifele sînt cuprinse în cataloage emise de organele competente — se arată în indicațiile amintite — în facturi se va indica numai simbolul catalogului, pagina și poziția, iar în cazul livrărilor de produse la care prețurile se stabilesc potrivit art. 25 din Legea nr. 19/1971, în factură se va menționa ca temei legal „conform art. 25 din Legea nr. 19/1971”

Neîndeplinirea acestor îndatoriri de către unitatea furnizoare constituie un temei justificat de refuz de plată din partea unității beneficiare. Acest refuz va putea fi menținut atîta timp cît nu se comunică temeiul legal al prețului sau tarifului, cu condiția ca unitatea beneficiară să țină prestația la dispoziția unității furnizoare, adică să nu o utilizeze. Abia după comunicarea temeiului legal al prețului, unitatea beneficiară procedează la verificarea prețurilor sau tarifelor practicate, avînd dreptul și obligația să refuze parțial sau integral plata, ori de cîte ori prețurile și tarifele sînt mai mari decît cele legale.

Menționăm că unitățile bancare ale furnizorilor au sarcina să verifice dacă în facturile prezentate este înscris temeiul legal al prețului sau tarifului și să restituie facturile deficiente sub acest aspect.

Sub raportul consecințelor patrimoniale, decontarea contravalorii produselor, lucrărilor sau serviciilor, cu nesocotirea prețurilor și tarifelor, dă loc dreptului unității beneficiare de a pretinde restituirea integrală sau parțială a sumei achitate. Asemenea pretenții trebuie valorificate de urgență, termenul de prescripție aplicabil fiind cel de 6 luni, prevăzut de art. 4 lit. c, din Decretul nr. 167/1958. Termenul începe să curgă de la data plății de către unitatea beneficiară. Odată cu restituirea prețului sau a diferenței de preț încasată cu nesocotirea prețurilor legale, unitatea beneficiară este obligată și la plata penalităților prevăzute de art. 1 lit. h din H.C.M. nr. 306/1970.

H. MATEI

## DREPTURI BANESTI

### PERSOANELE CE POT FI TRECUTE DEFINITIV ÎN ALTĂ MUNCĂ

Persoanele încadrate în unitate pe baza unor contracte pe durată nedeterminată și pe durată determinată pot fi, trecute definitiv în altă muncă. Durata contractului de muncă nu este afectată de trecerea persoanei în altă muncă. Contractul expiră la data stabilită, indiferent de locul sau felul muncii prestate.

Socotim că persoanele care se află în perioada de încercare pentru a ocupa în mod definitiv o anumită funcție, nu pot fi trecute într-o altă muncă — chiar echivalentă — deoarece, în acest caz nu este atins scopul legii, neputîndu-se aprecia în mod satisfăcător calitățile și aptitudinile candidatului. O asemenea măsură se abate însă și de la norma legală care instituie termenul de încercare ca o modalitate de încadrare a persoanelor, în afară de faptul că cel în cauză nici nu este considerat ca titular, deoarece aprecierea activității sale are loc la sfîrșitul perioadei de încercare (art. 9 din Legea nr. 12/1971). A proceda în acest mod înseamnă ca printr-o modalitate ocolită să transformăm calitatea unei persoane din candidat la un post în titular, într-un alt post.

Socotim, însă, că în situația în care persoana interesată acceptă trecerea în altă funcție, iar pentru ocuparea acesteia nu este necesară o perioadă de încercare, măsura poate fi luată de către conducerea unității.

Persoanele aflate în perioada de preaviz dat de unitate sau cele ce au preavizat unitatea pot fi trecute în altă muncă pînă la data expirării preavizului. Aceasta rezultă din obligația celui încadrat în muncă de a continua activitatea în unitate potrivit programului de lucru, astfel cum dispune expres art. 131(1) și 135 din Codul muncii.

Absolvenții instituțiilor de învățămînt superior cursuri de zi pot fi trecuți definitiv în altă muncă în interesul unității, cu mențiunea expresă că aceasta trebuie să intre în profilul specialității persoanei încadrate. Altfel spus, unitatea poate trece aceste persoane în alte locuri de muncă, dar în aceeași specialitate. Această limitare a voinței unității este expres prevăzută în art. 12 din Decretul nr. 54/1975. Cei în cauză pot fi trecuți în altă localitate, dar în aceeași muncă.

Persoanele calificate la locul de muncă prin cursuri de calificare organizate de unități în baza prevederilor H.C.M. nr. 2105/1969 pot fi trecute definitiv în altă muncă corespunzătoare pregătirii lor. Utilizarea lor în alte munci reprezintă o măsură potrivnică principiilor de organizare științifică a muncii și a producției care duce concomitent și în mod inevitabil la descalificarea celui în cauză. Ei pot fi trecuți în aceeași muncă, în altă localitate.

Socotim că persoanele reîncadrate în muncă, prevăzute de art. 200(2) și (3) din Legea nr. 57/1974, aflate în perioada de 30—90 zile de verificare a calităților și aptitudinilor lor profesionale, nu pot fi trecute în alte munci — chiar echivalente — deoarece într-o asemenea situație vor fi privați de posibilitatea de a fi încadrați pe treptele sau gradațiile avute anterior. Credem însă că o asemenea măsură poate fi dispusă de unitate în cazul în care funcția sau postul nou încredințat presupun aceeași pregătire de specialitate și deci permit ca verificarea prevăzută de lege să fie făcută și la noul loc de muncă. Persoanele în cauză pot fi trecute în aceeași muncă, dar în altă localitate.

Persoanele cu contracte de muncă pentru executarea de lucrări nu pot fi trecute în altă muncă dat fiind că acestea se află în raporturi de drept civil cu unitatea. Ele nu sînt supuse disciplinei interioare a unității, singurele obligații sînt cele expres menționate în cuprinsul contractului și care, de regulă, se limitează la executarea, în condițiile de calitate prescrise, a unor bunuri sau lucrări.

Persoanele — studenți și elevi — care își fac practica în cadrul unităților socialiste nu se află în raporturi de muncă și deci o asemenea măsură apare incompatibilă cu situația lor.

Persoanele care execută lucrări la domiciliu pe baza unor contracte de muncă nu intră sub incidența acestei măsuri dat fiind că obligația asumată de cei în cauză prin contractul de muncă se limitează la producerea unor bunuri sau executarea anumitor lucrări, avînd locul de muncă la domiciliul lor. Ele nu pot fi trecute definitiv în altă muncă ori în altă localitate, chiar în cadrul aceleiași unități.

O categorie aparte o formează tinerii care se califică profesional prin ucenicie la locul de muncă. Ucenicii pot fi trecuți în alt loc de muncă sau în altă localitate, în funcție de necesitățile unității, cu condiția ca să li se asigure în continuare pregătirea practică.

dr. C. JORNESCU



## COMERȚ EXTERIOR COOPERARE

### CONSIDERAȚII ECONOMICE PRIVIND ASIGURAREA ÎN OPERAȚIUNILE DE COOPERARE ECONOMICĂ ȘI TEHNICO-ȘTIINȚIFICĂ ÎN RAPORTURILE CU STRĂINĂTATEA

Schimbul de valori materiale prin intermediul comerțului exterior dă naștere la drepturi și obligații între părți a căror reglementare se regăsește în contractele ce se încheie în acest scop.

Asigurarea acordă protecție pentru acoperirea avariilor provocate mărfurilor în cursul transportului sau depozitării, lucrărilor executate în străinătate (investiție sau producție), mijloacelor de transport maritim, aerian sau rutier, bunurilor aparținând societăților mixte comerciale sau de producție constituite în țară sau în străinătate și în general pentru orice fel de bunuri sau răspunderi care fac obiectul unei tranzacții comerciale și care angajează obligații de plată în valută în caz de ivire a unor evenimente (miscuri). Asigurarea se impune a fi convenită între părți încă în faza tratativelor de contractare, în funcție de specificul fiecărei acțiuni.

Întreprinderile românești, angajate printr-un contract comercial pentru livrări de mărfuri, de cooperare, de prestări de servicii etc., obțin prin asigurare, în primul rând, garantarea rezultatelor financiare ale operațiunilor respective, în cazul ivirii unui eveniment asigurat care ar avea ca urmare distrugerea sau avarierea bunurilor care fac obiectul contractului, a mijloacelor de transport sau ar naște obligații de plată pentru răspunderi civile. Dacă evenimentul asigurat s-a ivit, partea română la contract — în funcție de condițiile contractului — necesită mijloace financiare pentru înlocuirea sau repararea bunurilor distruse, respectiv pentru plata despăgubirilor către terți. În asemenea situații, întreprinderile românești, dacă răspunderea le revine direct în baza contractului încheiat, nu pot folosi mijloacele financiare de care dispun, acestea fiind destinate, potrivit planurilor lor financiare, altor scopuri. În fapt, pentru asemenea situații, care înseamnă pierderi, nici nu pot fi născute prevederi în planurile financiare, neputându-se cunoaște cu anticipație dacă și când, precum și în ce măsură pot interveni asemenea pierderi. Fiind încheiată asigurarea, eventualele nevoi financiare ce ar putea interveni în urma unui eveniment (risc) la întreprinderile care au suferit pagube vor fi acoperite prin despăgubirea ce se acordă în baza asigurării.

Posibilitatea ca prin asigurare efectul financiar în cazul ivirii unei pagube să poată fi compensat, este principalul rol al asigurării.

Pentru a ilustra mai bine necesitatea asigurării ca o măsură de prevenire a pierderilor financiare menționăm că valoarea bunurilor care fac obiectul activității de cooperare cu străinătatea sînt, în unele cazuri, de nivelul zecilor sau chiar sutelor de milioane de dolari. Exemplificăm situații de acest fel :

— folosirea în transportul maritim a unor nave de mare tonaj pentru mărfuri generale sau produse petroliere (super-tancuri) pot da loc la pagube, în caz de coliziune între 2 asemenea nave, de peste 150 milioane de dolari (valoarea navelor. a încărcăturii și daune prin poluare la transporturile de produse petroliere);

— folosirea în transportul aerian a avioanelor moderne, de mare capacitate poate da loc la pagube, în caz de accident, de zeci de milioane de dolari, incluzînd pe lîngă valoarea avionului, răspunderea față de pasageri și pentru pagube produse terților ;

— utilaje moderne de mare valoare, mărfuri și materii prime, construcții, concentrate într-un complex industrial (rafinării, uzine metalurgice, textile, de mecanică fină, pentru producerea de avioane — inclusiv avioanele în perioada de testare etc.) pot da loc la pagube, în caz de ivire a unui eveniment (incendiu, explozie, inundație etc.) de multe zeci de milioane de dolari.

Aceeași situație rezultă și în cazurile în care răspunderile, la ivirea unei pagube sînt — potrivit prevederilor contractului încheiat — în sarcina partenerului extern, acesta, pentru a-și proteja interesele, recurgînd, de asemenea, la asigurare.

Dacă încheierea asigurării dă posibilitate întreprinzătorului să-și compenseze pagubele intervenite, deci este o necesitate obiectivă în condițiile economiei moderne, în același timp, trebuie să fie în atenția întreprinderilor românești cu activitate de comerț exterior ca asigurarea să se încheie la Administrația Asigurărilor de Stat.

Cunoscînd că tranzacțiile comerciale cu străinătatea se încheie în valută, prin asigurarea la Administrația Asigurărilor de Stat se obține o mai bună gospodărire a disponibilităților valutare, la nivelul economiei naționale, atît prin fondurile ce se creează din primele de asigurare, dacă asigurarea se încheie pentru cont străin, sau economisiri de plăți în străinătate drept prime de asigurare, dacă aceasta este încheiată pentru a proteja bunurile sau alte interese românești, precum și lărgirea operațiunilor de reasigurare.

Ministerul Finanțelor și Ministerul Comerțului Exterior și Cooperării Economice Internaționale, prin circulara nr.

1514 din 12 august 1975, au dat întreprinderilor cu activitate de comerț exterior o serie de indicații privind necesitatea asigurării în operațiunile comerciale și de cooperare economică și tehnico-științifică în raporturile cu străinătatea.

S-a accentuat ca în în situațiile în care apare necesitatea încheierii de asigurări de bunuri, răspunderi sau alte obligații patrimoniale ori asigurări de persoane în sarcina părții române, întreprinderile cu activitate de comerț exterior să se adreseze Administrației Asigurărilor de Stat pentru obținerea protecției prin asigurare, corespunzător situației respective. S-a relevat și faptul că, potrivit prevederilor art. 3 din Legea nr. 1/1971, asigurările sînt ele înșile operațiuni de comerț exterior, astfel că, în cazurile în care răspunderile pentru eventualele pagube materiale revin, potrivit prevederilor contractuale, partenerilor străini, întreprinderile cu activitate de comerț exterior, cu ocazia tratativelor, urmează să propună acestora ca asigurările aferente să se încheie prin Administrația Asigurărilor de Stat.

Administrația Asigurărilor de Stat, ca singura organizație de asigurări din R.S. România, este organizată — în baza Decretului nr. 470/1970 cu privire la organizarea și funcționarea Administrației Asigurărilor de Stat — să încheie orice formă de asigurare, fiind în măsură să satisfacă toate exigențele în probleme de asigurări, în conformitate cu practica de pe piața mondială, la condiții și cu cote de primă avantajoase, aceasta ținînd seama atît de relațiile de afaceri cu parteneri de asigurare din întreaga lume, cît și de practica și experiența de care dispune în domeniul asigurărilor, domeniu important în activitatea economică mondială.

Întreprinderile cu activitate de comerț exterior, prin încheierea asigurării la Administrația Asigurărilor de Stat obțin, în afară de compensarea pagubelor intervenite și un sprijin direct, imediat, tehnic și calificat privind stabilirea condițiilor de asigurare cele mai favorabile, la costuri (prime de asigurare) cît mai reduse în funcție de practica pieței mondiale, practică ce este mai accesibilă Administrației Asigurărilor de Stat, ca întreprindere specializată, decît fiecărei întreprinderi cu activitate de comerț exterior în parte. Totodată, spiritul de cooperare constituie premisa unei rezolvări a problemelor în cazuri de pagubă prin stabilirea despăgubirii la un quantum care să acopere pierderea reală intervenită. O estimare valorică nu poate fi făcută pentru un asemenea sprijin, dar acesta contribuie la o cît mai bună desfășurare a operațiunilor comerciale, la creșterea eficienței acestora.

## INTREBĂRI ȘI RĂSPUNSURI

● **V. ALEXANDRESCU** — (București) întreabă dacă comunicarea cu întârziere a unei hotărâri arbitrale îndreptățește unitatea socialistă interesată să solicite repunerea în termenul de introducere a cererii de reexaminare.

Din scrisoarea corespondentului nostru rezultă că problema de mai sus s-a pus în legătură cu o cerere de reexaminare bazată pe acte noi care, potrivit art. 57 alin. 2 din Regulile procedurii arbitrale, trebuia introdusă în termen de 3 luni de la data pronunțării hotărârii.

Dacă întârzierea în comunicarea hotărârii nu a împiedicat în mod efectiv unitatea socialistă să formuleze în termenul de mai sus cererea de reexaminare, nu este locul repunerii în termen. De exemplu, dacă hotărârea pronunțată la 13 august 1975 a fost comunicată abia la 29 septembrie 1975, nu se poate reține că, din această cauză, partea interesată a fost împiedicată să introducă cererea de reexaminare înăuntrul termenului legal care se împlinea la 13 noiembrie 1975. În schimb, în ipoteza puțin probabilă ca respectiva hotărâre să fi fost comunicată abia la 16 noiembrie 1975, există posibilitatea repunerii în termen în condițiile art. 103 din Codul de procedură civilă, unitatea petiționară nefiind în culpă pentru depășirea termenului de introducere a cererii de reexaminare.

● **G. MOANGĂ** — (Craiova) întreabă dacă răspunderea beneficiarului poate fi angajată în legătură cu daunele ivite, ca urmare a defectării unui utilaj în termenul de garanție.

Din relatarea dv. reiese, că deși utilajul s-a defectat în cadrul termenului de garanție, s-a adoptat soluția suportării prejudiciului, atât de către furnizor, cât și de către beneficiar pe considerentul că avarierea utilajelor, s-a datorat deopotrivă defectelor de material imputabile furnizorului și exploatării necorespunzătoare imputabile beneficiarului. Într-o asemenea situație, prezumția de culpă care există în sarcina furnizorului în virtutea obligației de garanție este parțial înlăturată de culpa concurentă a beneficiarului constând în exploatarea necorespunzătoare a utilajului. Pe cale de consecință, stabilirea culpei comune a părților justifică soluția la care vă referiți.

● **G. MÎNZATU** — (Roman) solicită lămuriri în legătură cu dreptul jurisconsultului de a majora, micșora sau renunța la pretenții în cadrul ședinței de arbitraj. Cu alte cuvinte, dacă jurisconsultul care se

prezintă în fața Arbitrajului din partea unității socialiste reclamante poate dispune într-unul din modurile arătate în privința pretențiilor deduse spre soluționare.

Răspunsul este negativ, deoarece în raport cu prevederile art. 35 din Decretul nr. 31/1954, modificarea acțiunii prin majorarea sau micșorarea pretențiilor, precum și revocarea ei trebuie făcută sub semnătura conducerii unității socialiste reclamante.

● **G. ROTARU** — (Brăila) se interesează de condițiile în care se aplică penalitățile prin care art. 1 lit. b din H.C.M. nr. 306/1970 sancționează neprezentarea, la termenele stabilite în contract, a specificațiilor, ori a detaliilor pentru produsele sezoniere sau cu ciclul scurt de fabricație.

Penalitățile amintite se aplică dacă sînt întrunite condițiile prevăzute de dispozițiile legale citate mai sus. Dintre aceste condiții interesează, în special, clarificarea noțiunii de produs cu ciclul scurt de fabricație. După cum s-a reținut prin Decizia P.A.S. nr. 413/1973, ciclul de fabricație este perioada în decursul căreia obiectele muncii, trecînd prin toate fazele procesului de fabricație, se transformă în produse finite. Potrivit literaturii de specialitate, ciclul lung de fabricație este acela a cărei durată depășește 30 zile calendaristice. Rezultă că numai produsele avînd ciclul de fabricație pînă la 30 zile se caracterizează ca produse cu ciclul scurt de fabricație. Deci, numai în legătură cu aceste produse — și cu cele sezoniere — se poate pune problema aplicării penalităților prevăzute de art. 1 lit. b din H.C.M. nr. 306/1970.

● **C. ȘERBESCU** — (Craiova) întreabă dacă dificultățile întâmpinate de o unitate socialistă datorită reorganizării sînt de natură să o exonereze de răspunderea pentru neîndeplinirea obligațiilor asumate prin contracte economice.

În măsura în care dificultățile nu întrunesc elementele constitutive ale cazului de forță majoră, ele nu apără de răspundere. Unitatea socialistă confruntată cu dificultăți datorate unei reorganizări are îndatorirea de a face demersurile corespunzătoare pentru modificarea contractului în sensul punerii lui de acord cu posibilitățile sale reale. De asemenea, după caz, este necesar să solicite modificarea repartițiilor sau sprijinul organului său ierarhic pentru asigurarea condițiilor necesare executării obligațiilor contractuale.

● **E. CRAIU** — (Alexandria) întreabă dacă C.F.R. datorează, aferent daunelor convenite unităților socialiste părți în con-

tractul de transport, penalitățile prevăzute de H.C.M. nr. 306/1970.

Răspunsul care se impune este negativ, întrucît hotărîrea menționată nu cuprinde penalități aplicabile în cazul refuzului sau întîrzierii unei unități socialiste de a achita daunele convenite altei unități socialiste ca urmare a încălcării obligațiilor contractuale.

În speță, C.F.R. datorează dobînzile de 6% pe an prevăzute de art. 82 din Regulamentul de transport, dar numai în cazul cînd cuantumul daunei depășește suma de 1 000 lei.

● **V. SÂNDULESCU** — (București) solicită lămuriri în privința consecințelor sub raportul prescripției a unei erori în calcularea penalităților.

Din datele furnizate de corespondentul nostru reiese că pretențiile la penalitățile prevăzute de art. 1 lit. b din H.C.M. nr. 306/1970 au fost valorificate pe cale de acțiune arbitrală înăuntrul termenului de prescripție de 6 luni prevăzut de art. 4 lit. b din Decretul nr. 167/1958. Ulterior însă, s-a constatat că la calcularea penalităților, datorită unei erori, s-a avut în vedere prețul produselor de 1 500 le per/tonă în loc de prețul real de 15 000 lei per/tonă. Sesizarea acestei erori a fost urmată de majorarea corespunzătoare a cuantumului penalităților pretinse.

Deși această majorare a avut loc după împlinirea termenului de prescripție, socotim că din moment ce prin acțiunea inițială, unitatea socialistă a înțeles să formuleze pretenții la penalități în legătură cu o anumită cantitate de produse și pentru o anumită perioadă de întîrziere — iar în privința acestor elemente nu a intervenit nici o modificare — majorarea ulterioară a pretențiilor nu este afectată, în condițiile date, de prescripție.

● **I. GRAMA** — (București) se interesează de condițiile în care unitățile cu atribuții de comerț exterior răspund pentru daunele cauzate prin transmiterea unor dispoziții de transport și vămuire eronate.

Printre atribuțiile unităților cu atribuții de comerț exterior figurează și aceea de a transmite în timp util la Romtrans dispoziții de transport și vămuire corecte și complete. Îndeplinirea acestei atribuții este necesară atât pentru realizarea operațiunilor de import, cât și pentru realizarea celor de export.

În cazul cînd aceste atribuții sînt îndeplinite necorespunzător, adică dispozițiile menționate nu sînt transmise în timp util, ori cuprind date incomplete sau eronate, se pot produce consecințe păgubitoare ca taxe de locații sau de depozitare și chel-

tuieli de transport nejustificate. Existența legăturii cauzale între aceste consecințe și fapta comisivă sau omisivă culpabilă a unității cu atribuții de comerț exterior determină angajarea răspunderii ei patrimoniale.

● **P. MOȘILĂ — (Sibiu)** se referă la unele hotărâri arbitrale prin care — deși se constată că penalitățile s-au încasat fără acceptul debitorului, contrar dispozițiilor normative în vigoare — nu se dispune restituirea lor, ci se examinează dacă, în raport cu modul cum s-a executat contractul dintre părți, pârta avea sau nu drept la penalitățile pe care le încasase. Corespondentul nostru exprimă îndoieli cu privire la justețea unei asemenea practici.

Este adevărat că Normele metodologice nr. 1/1972 ale BNRSSR permit obținerea prin dispoziție de încasare fără acceptul expres al debitorului numai a penalităților prevăzute de art. 1 lit. g și h din H.C.M. nr. 306/1970. Deci, utilizarea acestei forme de decontare pentru alte categorii de penalități nu este permisă. Unele unități socialiste, inducând în eroare organele bancare, obțin și alte categorii de penalități utilizând dispoziția de încasare care se decontează fără acceptarea expresă a debitorului. Este tocmai cazul relevat de corespondentul nostru.

Rezolvînd acțiunile prin care se cere restituirea penalităților astfel încasate, organele arbitrale nu se mărginesc la examinarea modului cum au fost obținute penalitățile, ceea ce reprezintă, într-un anumit sens, aspectul formal al litigiului. Trecînd, în virtutea rolului lor activ, peste acest aspect, ele examinează fondul propriu-zis al diferendului dintre părți, stabilind dacă reclamantul (care pretinde restituirea penalităților ce i s-au încasat în modul arătat) este în culpă pentru neexecutarea obligațiilor contractuale și deci, dacă datorează sau nu penalitățile și, cît anume. Considerăm această practică justă, întrucît lămurește complet și definitiv raporturile dintre părți.

● **T. HALASZ — (Joseni)** întreabă dacă în cazul ridicării produselor de către delegații unității socialiste beneficiare înainte de ajungerea termenului de livrare la scadență, se poate pune, în legătură cu întîrzierea plății prețului acelor produse, problema lipsei acordului unității beneficiare pentru livrarea anticipată.

Răspunsul este categoric negativ, deoarece prin faptul trimiterii delegaților săi și prin ridicarea produselor înainte de scadența termenului de livrare contractual, unitatea beneficiară și-a manifestat acordul în ce privește livrarea anticipată a produselor, acord care avînd ca efect modificarea termenului de livrare, o obliga să achite prețul produselor în raport cu data cînd au fost efectiv livrate.

● **E. RÖRICH — (Brașov)** ne scrie despre unele inadvertențe pe care le-a observat referindu-se la mai multe hotărâri arbitrale prin care s-a statuat în mod diferit asupra efectelor lipsei prețului legal aprobat, invocat de către unitățile furnizoare pentru justificarea neîndeplinirii la termen a obligațiunii contractuale de livrare.

Inadvertențele la care se referă corespondentul nostru nu sînt reale.

Lipsa prețului legal aprobat a fost considerat impediment în calea executării obligației de furnizare prin Instrucțiunea P.A.S. nr. 19/1965. Ulterior, prin Legea nr. 19/1971 care a abrogat Decretul nr. 172/1953 a fost lărgită sfera produselor ce pot fi introduse în fabricație înainte de fixarea prețului legal, concludente fiind, în acest sens, dispozițiile art. 24, 25, 126 și 128 ale menționatei legi.

Ca atare, în cazurile cînd produsele se puteau livra la prețuri provizorii și cînd deci, lipsa prețului nu împiedica îndeplinirea obligației de furnizare, în mod just au fost obligate unitățile furnizoare la suportarea consecințelor neîndeplinirii obligațiilor lor contractuale. Dacă însă lipsa prețului a constituit un impediment efectiv în calea executării contractului în sensul că pînă la fixarea prețului definitiv livrarea nu se putea efectua, se impune soluția exonerării unității furnizoare de răspundere.

În lumina acestor explicații, hotărârile arbitrale la care vă referiți nu sînt susceptibile de nici o critică.

● **T. STANCIU — (Caransebeș)** solicită lămuriri asupra modului de calcul al termenului de introducere a cererii de reexaminare prevăzută de art. 572 alin. 2 din Regulile procedurii arbitrale.

Potrivit textului legal citat, cererea de reexaminare bazată pe acte noi sau pe lipsa de citare, trebuie introdusă în termen de 3 luni de la data pronunțării hotărîrii a cărei reexaminare se solicită.

În speță, hotărîrea a fost pronunțată la 19 februarie 1975, iar cererea de reexaminare a fost introdusă la 20 mai 1975. În acest fel termenul de mai sus a fost depășit, deoarece conform art. 101 din Codul de procedură civilă — aplicabil și în litigiul arbitral conform art. 71 din regulile procedurii arbitrale — termenele stabilite pe ani, luni sau săptămîni se sfîrșesc în ziua anului, lunii sau săptămîinii corespunzătoare zilei de plecare. În consecință, cererea de reexaminare trebuia introdusă cel mai tîrziu la 19 mai 1975.

● **L. SZENDE — (Sighet)** întreabă dacă organele arbitrale sînt în drept să procedeze la modificarea sau completarea contractelor economice atunci cînd constată, cu prilejul rezolvării litigiilor, necesitatea unor modificări sau completări.

Răspunsul care se impune este negativ, deoarece potrivit art. 10 alin. ultim din Legea nr. 71/1969, competența rezolvării neînțelegerilor privind modificarea, actualizarea și adaptarea contractelor economice revine organelor administrative. În atare situație, dreptul conferit organelor arbitrale prin dispozițiile art. 25 al Legii nr. 5/1954 se exercită pe cale de excepție, în sensul că, rezolvînd litigiile patrimoniale, arbitrajul nu dă urmare clauzelor nelegale și ia în considerare — dacă este cazul — dispozițiile legale pe care părțile le-au nesocotit și care pot fi considerate ca făcînd să modifice clauzele contractuale, ori să le completeze în sensul arătat de dv.

● **C. ȘTEFANIDE — (București)** solicită lămuriri în privința taxei de timbru pe care o datorează unitatea socialistă reclamantă în cazul cînd în litigiu sînt antrenate mai multe unități socialiste pîrite.

În cazul în care acțiunea este formulată de la început împotriva mai multor unități pîrite, se datorează o singură dată taxa de timbru, indiferent de numărul unităților chemate în arbitraj. Dacă, însă, unitatea socialistă reclamantă solicită ulterior — în cursul rezolvării litigiului introducerea în cauză a unei alte unități în calitate de pîrită, datorează a doua oară taxa de timbru. Se exceptează de la această regulă situația în care cererea de arbitraj a fost formulată împotriva unei subunități a pîritei fără personalitate juridică, iar ulterior a fost introdusă în cauză unitatea cu personalitate juridică care urma să răspundă față de reclamantă.

H. M.

revista  
economica

SUPLIMENT

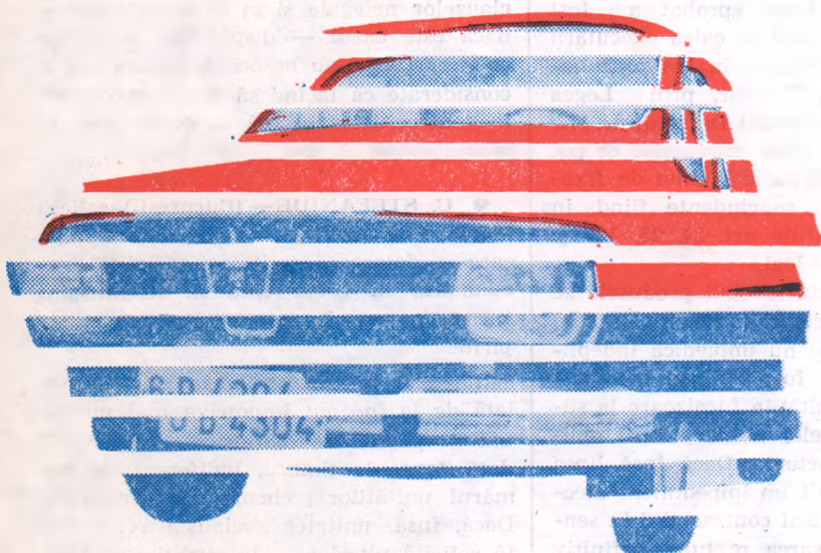
Redacția și administrația  
BUCUREȘTI 22  
Calea Dorobanți nr. 25  
Telefon 12 66 10

Cont I.S.I.A.P. nr. 64.03.01.53  
BNRSR filiala Sector 1  
București

Tiparul : Intreprinderea  
poligrafică „Informația”

**DV. AȚI FĂCUT-O BUCĂȚI...  
... NOI SÎNTEM GATA SĂ  
V-O FACEM LA LOC!**

**cu o singură  
condiție :**



**să aveți o  
asigurare  
DE AVARII (casco)**

**CARE ACOPERĂ O  
MULTITUDINE DE  
RISURI ȘI PENTRU  
CARE PRIMA DE  
ASIGURARE ESTE  
CONVENABILĂ**

