

# Revista ECONOMICA

Supliment ● nr. 39 ● 30 septembrie 1977

## ÎNTRERINDEREA DE OSII ȘI BOGHIURI—BALȘ

Str. Nicolae Bălcescu nr. 208 Telefon 944-13137

**OFERĂ** pe bază de comandă fermă, fără repartiție, cu livrare imediată:

### **OȚEL ROTUND PENTRU AXE**

Materialul este forjat, normalizat, eboșat și controlat ultrasonic, cu probe complete.

● **Dimensiuni:** *diametrul = 120-165 mm.*

*lungime = 1835-2300 mm.*

● **Calitatea materialului:** *Oțel carbon cu:*

*C = 0,32-0,45% Mn = 0,50-0,90%*

● **Rezistență la tracțiune:** *50-63 kgf/mm<sup>2</sup>*

● **Alungirea min.:** *19%*

● **Reziliența min.:** *4 kgf/cm<sup>2</sup>*

Pentru dimensiuni mai mari se vor prezenta și desene pentru semifabricate forjate.

**1**

**COMBINATUL PENTRU  
LIANȚI ȘI AZBOCIMENT  
MEDGIDIA — JUDEȚUL  
CONSTANȚA**  
Telefon 1 19 90; 1 17 34; 1 18 43  
Telex : 01 45 12

**2**

**INTREPRINDEREA  
DE ȚIGARETE TIMIȘOARA**  
Str. Pop de Băsești, nr. 2  
Jud. Timiș

**3**

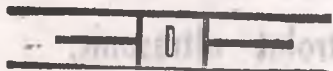
**INTREPRINDEREA PENTRU  
PRODUCEREA ȘI INDUS-  
TRIALIZAREA LEGUMELOR  
ȘI FRUCTELOR  
OLTENIȚA**

**METALE  
PRODUSE DIN METAL**

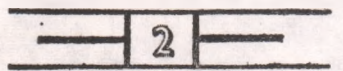


- Bandă alamă 0,3 mm kg. 11
- Sîrmă alamă AM 63 1/2 T Ø 8 mm kg. 26
- Țeavă plumb 40×5 kg. 74

**CONSTRUCȚII — INSTALAȚII  
ELECTRICE**



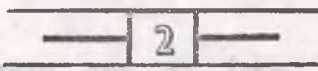
- Cuții cu relee buc. 5
- Cadru 3 Gr A 3 relee buc. 4
- Cadru 4 Gr A 3 relee buc. 3
- Controler CA 6029 buc. 2
- idem 6010 buc. 7
- Dispozitiv electrosecuritate buc. 3



- Armăt. LMS 100 W buc. 5
- Lampă BADT buc. 5
- Întrerup. PACO 100 A buc. 8
- Releu lampă monobloc buc. 15
- Priză fișă met. 32 A buc. 13
- idem 63 A buc. 5
- idem 16 A buc. 9
- idem trifazică buc. 10

- Camere stingere buc. 51
- Tub flexibil copex 36 mm buc. 23
- Cablu FY 70 mm mc. 45
- Cablu faze 4×1,5 mc. 20
- Carcasă priză buc. 27
- Papucl alum. 25×35×50 buc. 90
- Lampă semnaliz. buc. 80
- Comut. stea triun. 32 A buc. 10
- Rob. gaz două căi buc. 41
- Rob. dublu regl. 3/8 buc. 38
- Cutii term. 90/120 buc. 4
- idem 50/70 buc. 6
- idem 16/25 buc. 7
- Cot olandez 3/8 buc. 30
- Automat DITU 380 V 220 A buc. 3
- Peril colect. 6,3×125×25 buc. 100
- Întrerup. 5914 buc. 10
- idem 5911 buc. 60
- idem 5908 buc. 57
- idem 5908 buc. 24
- idem 5905 buc. 75
- idem 5900 buc. 50
- Soclu priză 2938 buc. 30
- Microîntrerup. 5917 buc. 27

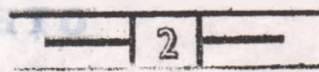
**MOTOARE  
UTILAJE — SCULE**



- SCULE**
- Burghiu spiral Ø 18 buc. 40

- Idem Ø 20 buc. 30
- idem Ø 8 buc. 200
- Burghlu spir. timpl. buc. 26
- Cuțit rîndea S. și Dublu buc. 9
- Rol zugrav buc. 10
- Burete zugrav buc. 4
- Furcă zugrav buc. 4
- Chedăr geam parbriz Popeda buc. 1
- Bidinele buc. 10

**CHIMICE — LEMN — HIRTIE**



- Hirtie pelur kg. 539
- Carton mucava kg. 90
- Blanchetă Amiral 70 mm kg. 90
- Blanchetă Rarău kg. 1007
- idem Cabinet 12 kg. 219
- Hirtie crep. 100 mm kg. 1402
- idem plană tip ziar 70×100 kg. 212
- Blanchetă triumf kg. 461
- idem T.T. kg. 2541
- idem Lido 20 kg. 183
- idem Favorit kg. 705
- idem Dunărea kg. 1873
- idem Marinar kg. 433
- idem Litoral 20 kg. 58
- idem Litoral 12 kg. 985
- Blanchetă P. Spec. (Cluj) kg. 12

— Ulei „America 85” kg. 17

— Esență caise kg. 2,25

— Cerneală fond albastru kg. 60

— Cerneală galb. verz. kg. 79

— Idem albastru mijlociu kg. 24

— Idem portocalie kg. 178

— Idem negru inens luciu kg. 52

— Idem maro-gălbui kg. 96

— Idem violet deschis kg. 188

— Idem roșu mijlociu kg. 20

— Idem galben roșcat kg. 36

— Idem galben mijlociu kg. 18

— Cureaua transmisie din piele 40×4  
kg. 525



— Sticle suc 1/3 decag. buc. 145.000

— Lăzi lemn MAT 1/1 buc. 1.778

— Lăzi tablă 1/2 buc. 210

## PIESE DE SCHIMB RULMENȚI



— Curele trapez 8×13×1330 kg. 36

— Idem 8×13×3150 kg. 50

— Idem 16×25×3500 kg. 15

— Idem 11×17×5000 kg. 30

— Idem 14×22×5000 kg. 80

— Canele gaze 1" kg. 38

\* Perii colectoare grafit

— 50×25×50 kg. 100

— 32×20×32 kg. 53

— 50×25×60 kg. 90

— 30×20×40 kg. 72

— 32×12×33 kg. 40

— 25×10×35 kg. 90

— 25×50×64 kg. 254

— 20×30×40 kg. 200

— Furtun prod. petroliere ml. 20

— Furtun hidroflox 13×1000 ml. 5

— Oxid galben ocru kg. 141

— Idem verde kg. 89

— Geam securit 5 mm mp 205

— Filtru PE 150 mm ml. 150

Rulmenți :

— 1312 K buc. 25

— 1314 K buc. 15

— 1315 K buc. 10

— 1317 K buc. 40

— 1319 K buc. 15

— 1303 buc. 6

— 2312-1612 buc. 15

— 1318-1618 buc. 10

— 2316 K buc. 40

— 6009 buc. 25

— 6011 buc. 6

— 6015 buc. 5

— 6024 buc. 8

— 6217 buc. 30

— 6226 buc. 4

— 6311 buc. 4

— 6211 N — 50211 buc. 10

— 6219 N — 50219 buc. 10

— 3030 NA buc. 15

— 3207 buc. 40

— 3216 buc. 2

— 3302 buc. 24

— 3305 buc. 20

— 3307 buc. 30

— 3310 buc. 10

— 3511-22211 buc. 10

— 3514-22214 buc. 15

— 3522-22222 buc. 10

— 3536-22236 buc. 25

— 22220 K buc. 17

— 22322 K buc. 10

— 30215-7215 buc. 5

— 30310-7310 buc. 20

— 30312-7312 buc. 20

— 30318-7318 buc. 5

— 30316-7316 buc. 2

— 32208-7508 buc. 3

— 32224-7524 buc. 10

— 32311-7611 buc. 14

— 32314-7614 buc. 8

— 32414-7714 buc. 10

— 51118-8118 buc. 3

— 51124-8124 buc. 16

— 51211-8211 buc. 15

— 51214-8214 buc. 5

— 51215-8215 buc. 5

— NU 224 buc. 20

— NU 305 buc. 5

— NU 311 buc. 18

— NU 324 buc. 9

— NU 326 buc. 3

— NU 408 buc. 5

— NU 411 buc. 10

— NU 2322 buc. 40

— 23024 buc. 10

— 495406 buc. 8

— 804701 buc. 20

— 20703 buc. 30

— 390509 buc. 20

— 390110 buc. 10

— 16026 buc. 5

— 64805 buc. 4

— 222-2210 buc. 13

— NA 2040 buc. 5

— NA 2040 buc. 5

— NUP 216 buc. 15

## CONTRACT ECONOMIC

### RĂSPUNDEREA ÎNTRERINDERII DE COMERȚ EXTERIOR EXPORTATOARE

Dacă în promovarea exporturilor românești și pentru încheierea contractelor externe efortul hotărâtor revine întreprinderilor de comerț exterior, aceasta nu înseamnă că, datorită unor deficiențe funcționale ale compartimentelor comerciale, exportatorii nu pot fi în situația de a răspunde față de furnizorii interni — parteneri în contractele de livrare pentru export —, pentru daunele provocate acestora, printr-o culpă contractuală. Dacă este de necontestat faptul că în faza de executare a contractelor de livrare pentru export unităților producătoare le revine efortul principal, nu mai puțin este adevărat că la executarea obligațiilor externe asumate, întreprinderile de comerț exterior trebuie să fie active, prezente, în toate fazele de execuție; practica arbitrajului de stat relevă faptul că atunci când întreprinderile de comerț exterior nu-și îndeplinesc obligațiile care le revin pe parcursul executării contractelor de livrare pentru export, răspunderea contractuală a acestora este angajată. În cele ce urmează vom reliefa principalele cauze culpabile care generează o asemenea răspundere.

● Credem că într-o anumită măsură întreprinderile de comerț exterior, partenere în contractul de livrări pentru export, pot fi în situația de a răspunde pentru **întârzierea mărfurilor și nerecepționarea acestora** datorită unor acțiuni și, în special, inacțiuni, menite să pună pe furnizorul intern în situația de a nu putea efectua livrarea mărfurilor cumpărătorului extern, sau de a expedia unele necorespunzătoare calitativ.

Este bine cunoscut că normele de drept care reglementează raporturile dintre furnizorii pentru export și întreprinderile de comerț exterior obligă pe exportatori să controleze calitatea produselor și să nu admită

expedierea unor mărfuri necorespunzătoare; potrivit art. 14, din Legea nr. 71/1969 „Produsele contractate se vor livra numai pe bază de recepție cantitativă și calitativă. Modalitățile de recepție vor fi stabilite de comun acord în contracte, cu respectarea prevederilor legale”; în continuare, art. 15 prevede că „Pentru utilaje tehnologice, instalații și alte produse de complexitate tehnică ridicată, recepția beneficiarului este obligatorie, el putând face recepția și pe faze de producție” (alin. 2) „Recepționarea și acceptarea de către beneficiar a produselor ce nu corespund calității prevăzute prin contract atrag răspunderea și asupra sa, urmînd a suporta și el recuperarea pagubelor aduse avutului obștesc” (alin. 5).

Cum legea specială privind contractele de livrare pentru export face mențiune expresă că acestor contracte li se aplică prevederile Legii nr. 71/1969 este în afara oricărui discuții faptul că întreprinderile de comerț exterior exportatoare au obligația legală de a recepționa mărfurile care urmează a fi expediate cumpărătorilor externi, aceasta fiind una din principalele căi de a opri livrarea unor mărfuri necorespunzătoare calitativ. Așa fiind, se pune problema: care sînt consecințele neîndeplinirii acestei obligații legale? Răspunsul este diferit, în funcție de consecințele pe care le pot provoca nerespectarea obligației legale menționate.

Într-o primă ipoteză, neprezentarea la termenul convenit pentru efectuarea recepției poate avea drept consecință întîrzierea livrării lotului de marfă, fără vreo pretenție la despăgubiri din partea cumpărătorului extern. Ca urmare, întreprinderea de comerț exterior exportatoare va fi obligată numai la penalitățile prevăzute de H.C.M. nr. 306/1970, art. 1 lit. a (pe care le-am arătat în articolul precedent) pentru nepreluarea mărfurilor și, în situația în care prejudiciul suferit de furnizor prin depozitarea lotului respectiv de marfă întrece valoarea penalizărilor, este ținută răspunzătoare pînă la acoperirea integrală a acestuia.

Într-o altă ipoteză, nerespectarea modalității de efectuare a recepției

stabilită prin contractul intern poate avea drept consecință livrarea unor mărfuri necorespunzătoare calitativ. Înregistrarea unor prejudicii materiale ca efect a pretențiilor formulate de cumpărătorul extern. În asemenea situații, credem că soluția este următoarea: întreprinderea de comerț exterior exportatoare, pe lângă penalitățile prevăzute de art. 1 lit. d. din H.C.M. nr. 306/1970 (2% asupra valorii lotului de marfă care trebuia recepționat), este ținută răspunzătoare alături de furnizorul-producător a mărfurilor respective.

Nepreluarea mărfurilor destinate exportului nu are în toate cazurile drept justificare nerecepționarea lor de către exportator. În unele situații, rezultate din mai multe litigii soluționate de Arbitrajul de Stat Central, se constată că geneza unor asemenea încălcări ale disciplinei contractuale interne o constituie neîncheierea de către întreprinderile de comerț exterior a contractelor comerciale internaționale de vânzare-cumpărare, cu partenerii externi. Cu privire la acest aspect al temei în discuție, Arbitrajul de Stat Central, prin hotărîrea nr. 1270/1976, a statuat că necontractarea mărfii la extern nu constituie o împrejurare de natură să exonereze întreprinderea de comerț exterior beneficiară de răspunderea pentru plata penalității de întîrziere în preluarea produselor atîta timp cit nu s-a dovedit că neîncheierea contractelor cu beneficiarii străini s-a datorat unor cauze de forță majoră.

Confirmînd această hotărîre, primul arbitru de stat, prin Decizia nr. 2751/1976, a reținut că între părți s-a încheiat un contract de furnizare de produse, supus prevederilor Legii nr. 71/1969.

Potrivit art. 12 din această lege, părțile trebuie să execute în natură și întocmai obligațiile contractuale asumate, iar art. 21 stabilește răspunderea unității socialiste care nu-și îndeplinește obligațiile asumate.

„În speță — se reține în cuprinsul deciziei — obligațiile contractuale nu au fost executate din culpa părții-beneficiare care nu și-a îndeplinit obligația de preluare a produselor de la furnizor astfel că întemeiat a fost

la răspunderea acestora cu plătirilor de întârziere prevăzute în art. 1 lit. a din H.C.M. nr. 306/1970.

Acțiunea petiționarei în sensul că plata produselor s-a datorat partenerilor externi, prin faptul că ofertele sale nu au fost acceptate pe piața externă, nu poate fi reținută fiind de natură s-o exonerare de răspundere, întrucât ea avea obligația contractării produselor cu furnizorul intern în măsura în care este asigurată desfacerea pe piața internă.

În speța expusă mai sus are aplicabilitate de principiu numai pentru amlașurile care pot fi contractate direct, fără ca în prealabil să fie, obligatoriu precedate de încheierea contractelor comerciale de cumpărare internațională. Într-un caz menționat, în repetate rânduri încheierea contractelor economice de livrare pentru export trebuie să se conformeze normelor de drept în vigoare care sunt precedate de încheierea contractelor comerciale internaționale de cumpărare.

**Calitatea necorespunzătoare a marfii livrate cumpărătorului extern** potrivit celor relatate mai sus, în toate cazurile este răspunzător furnizorul intern. În unele situații o parte din răspundere revine întreprinderii de comerț exterior exportatoare, care rezultă dintr-un litigiu dedus la arbitrajului; prin probele aduse în cauză s-a stabilit că un anumit tip de marfă s-a depreciat calitativ în timpul transportului maritim, întrucât întreprinderea de comerț exterior nu a dat armatorului nici o instrucțiune specială cu privire la caracteristicile ambalajelor și la măsurile necesare pentru ca mărfurile să nu-și piardă însușirile calitative în timpul călătoriei pe mare, determinând astfel comandantul navei să le considere defecte și obișnuite. Această omisiune a dus la degradarea și la ajungerea la cumpărătorul extern în stare defectuoasă. În atare situație — se poate vedea prin Decizia primului arbitru de comerț exterior nr. 2122/1976 că întreprinderea de comerț exterior îi este imputabilă acțiunea de a nu fi înștiințat la timp de armator despre caracteristicile ambalajelor, „temeiul juridic al

sarcinilor și răspunderilor sale fiind dispozițiile art. 24 lit. a și g din H.C.M. nr. 242/1969, texte care se referă la răspunderea pentru îndeplinirea planului de export și pentru modul în care se valorifică mărfurile pe piața externă, întreprinderile specializate de comerț exterior urmînd a suporta din veniturile proprii consecințele pentru prejudiciile externe care provin din vina lor, ca în speță”.

Numeroase alte exemple pot fi date în care culpa pentru neexecutarea corespunzătoare a contractului extern aparține întreprinderii de comerț exterior exportatoare.

Așa cum am mai arătat, pentru executarea necorespunzătoare din punct de vedere calitativ a unor loturi de mărfuri H.C.M. nr. 306/1970 nu prevede penalități, deoarece, potrivit concepției legiuitorului, expedierea unor asemenea mărfuri este cu desăvîrșire oprită. Dacă totuși ajung la destinația externă unele mărfuri care nu corespund calitativ din cauze imputabile exportatorului, urmează ca acesta să suporte integral prejudiciul înregistrat ca urmare a soluționării reclamației formulate de cumpărătorul extern.

În livrările de mărfuri dintre statele socialiste C.G.L. C.A.E.R. 1968/75 (paragraf 82) stabilesc că dacă recepția calitativă finală se face — conform contractului extern — în țara vânzătorului, reclamațiile cu privire la calitate pot fi formulate de către cumpărătorul extern, dacă în contract nu se stabilește altfel, numai pentru defectele ascunse adică numai pentru acelea care nu au putut fi constatate la un control obișnuit al mărfii — credem că această dispoziție are valoarea unui principiu general, aplicabil de cite ori marfa a fost controlată calitativ — avînd documentele de control sus-arătate — la întreprinderea producătoare internă.

● Executarea obligațiilor contractuale ce revin furnizorului intern poate fi serios afectată de **neprezentarea la termenle stabilite prin contract a specificațiilor** de către beneficiar. Ca urmare, prin H.C.M. nr. 306/1970, art. 1, lit. d, încălcarea disciplinei contractuale sub acest aspect este sancționată cu următoarele penalități; 0,1% pe zi de întârziere, dacă întârzierea nu depășește 10 zile; 0,2% pe

zi de întârziere pentru cele mai mari de 10 zile, dar care nu depășesc 30 zile; 0,3% pe zi, dacă întârzierea depășește 30 zile. Penalitatea se calculează la valoarea prestației ce nu a putut fi executată din cauza întârzierii în remedierea specificațiilor sau a detașajilor de producție, ambalare, expediere etc.

Cu privire la această categorie de penalități textul de lege este de strictă interpretare, în sensul că nu se aplică decît produselor sezoniere sau cu ciclu scurt de fabricație, precum și în cazul utilajelor tehnologice și instalațiilor complexe, pentru nepredarea la termenele convenite a documentației tehnice pentru întregul obiectiv sau pe ansamble și subansamble ce se pot executa independent. Într-o speță pe această temă, primul arbitru de stat, prin Decizia nr. 413/1974, a subliniat principiul enunțat; litigiul la care ne referim a avut ca obiect solicitarea de penalități datorate ca urmare a întârzierii de către beneficiarul intern de a remite reclamantului-furnizorului specificațiile detaliate privind confecționarea unor binale (întârziere care a provocat goluri de producție furnizorului). Acțiunea a fost respinsă sub motivarea că penalitatea, dat fiind caracterul ei de sancțiune, este de strictă interpretare și nu se poate aplica decît pentru abaterile de la disciplina contractuală specificată expres în actul normativ; ori în speță nu era vorba de produse sezoniere, nedovedindu-se nici că obiectul prestației ar privi produse cu ciclu scurt de fabricație, soluția nu putea fi alta decît respingerea acțiunii.

Pentru ca în cadrul contractelor de livrări pentru export — față de importanța pe care o prezintă remiterea la timp a specificațiilor de către întreprinderea de comerț exterior exportatoare — să opereze penalitatea pe care o analizăm, este necesar ca, în virtutea art. 2 din H.C.M. nr. 306/1970, să se înscrie în contract o clauză prin care părțile cad de acord să instituie o penalitate convențională în toate cazurile în care o asemenea obligație nu este respectată; în caz contrar, răspunderea exportatorului nu poate fi angajată decît prin plata de daune, procedură care obligă pe reclamant

să dovedească prejudiciul efectiv suferit. Într-o asemenea situație reclamantul va trebui să stabilească următoarele: obligația de remitere a specificațiilor nu a fost îndeplinită ori a fost îndeplinită în mod necorespunzător; în urma acestei neîndepliniri sau îndeplinirii necorespunzătoare s-a cauzat o pagubă; între neîndeplinirea ori îndeplinirea necorespunzătoare (inacțiune sau acțiune ilicită) și paguba suferită există o legătură cauzală directă; debitorul este în culpă pentru neîndeplinirea ori îndeplinirea necorespunzătoare a obligației ce-i revine. Culpă debitorului este prezumată, nefiind exonerat de răspundere decât dacă administrează dovada că neîndeplinirea obligației sale, s-ar datoră unui caz de forță majoră.

● Intreprinderile de comerț exterior, beneficiarii în contractul economic de livrare pentru export, pot fi în situația de a răspunde și pentru întârzierea plății sau pentru refuzul de plată a prețului. H.C.M. nr. 306/1970, art. 1, prevede următoarele penalități;

— pentru întârzierea plății prețului mărfurilor livrate 0,1% pe zi de întârziere, dacă întârzierea nu depășește 10 zile; 0,2% pe zi, în situația în care întârzierea este între 10 și 30 zile; 0,3% pe zi, în cazurile în care întârzierea depășește 30 zile;

— pentru refuzul nejustificat de plată a prețului penalitatea este de 0,3% pe zi de întârziere.

În ambele situații penalitatea se calculează la suma întârziată sau refuzată nejustificat, de la data la care plata prețului trebuia efectuată, până la data plății efective.

Neplata prețului este, uneori, legată de refuzul de a prelua mărfurile de către beneficiar. Într-o recentă hotărâre a Arbitrajului de Stat Central (nr. 1270/1976) s-a statuat că necontractarea mărfii la extern nu constituie o împrejurare de natură să exonereze întreprinderea de comerț exterior beneficiară de răspunderea pentru plata penalităților de întârziere în preluarea produselor atâta timp cât nu s-a dovedit că neîncheierea contractelor cu beneficiarii străini s-a datorat unor cauze de forță majoră.

Confirmând această hotărâre, primul arbitru de stat, prin Decizia nr. 2751/1976, a reținut că între părți s-a în-

cheiat un contract de furnizare de produse, supus prevederilor Legii nr. 71/1969. Potrivit art. 12 din această lege, părțile trebuie să execute în natură și întocmai obligațiile contractuale asumate iar art. 21 stabilește răspunderea unității socialiste care nu-și îndeplinește obligațiile asumate.

„În speță — se reține în cuprinsul deciziei — obligațiile contractuale nu au fost executate din culpa părții-beneficiare care nu și-a îndeplinit obligația de preluare a produselor de la furnizor astfel că întemeiat a fost angajată răspunderea acesteia cu plata penalităților de întârziere prevăzute de art. 1 lit. a din H.C.M. nr. 306/1970.

Susținerea petiționarei în sensul că neridicarea produselor s-ar datoră lipsei de parteneri externi, prin faptul că ofertele sale nu au fost acceptate pe piața externă, nu poate fi reținută, nefiind de natură s-o exonereze de răspundere, întrucât ea avea obligația contractării produselor cu furnizorul intern în măsura în care avea asigurată desfacerea pe piața externă“.

dr. Al. DETEȘAN  
drd. Radu DEMETRESCU

## FINANCIAR

### APLICAREA PENALIZĂRII DE ÎNȚIRZIERE NUMAI TITULARILOR DE AVANS ȘI NUMAI PENTRU AVANSURI ÎN NUMERAR

Potrivit art. 38 din Regulamentul operațiilor de casă ale unităților socialiste, aprobat prin Decretul nr. 209/1976 (publicat în B.of. nr. 64 din 6 iulie 1976), titularii de avans care nu depun în termen deconturile pentru justificarea avansurilor, împreună cu documentele justificative, sau nu restituie în termen sumele rămase necheltuite, vor plăti o penalizare de 0,50% asupra avansului primit sau asupra sumelor nerestituite în termen, după caz, pentru fiecare zi de întârziere.

În aplicarea prevederii citată s-a pus problema sferei persoanelor și na-

turii sumelor la care se datorează penalizării de 0,50% pentru zi de întârziere.

1. Din examinarea textului a Regulamentului aprobat prin I nr. 209/1976, rezultă că penaliză 0,50% pentru fiecare zi de întârziere suportă de către titularul de Temeiul legal al obligației de penalizării, în concepția legiuitorului o reprezintă prezumția de culpă titularului de avans care nu și-a îndeplinit cele două îndatoriri legale: de depunere în termen contului și de restituire în termen sumelor rămase necheltuite. Astfel penalizarea reprezintă o sancțiune financiară instituită pentru gura respectarea disciplinei financiare și de casă, putând fi inclusă în categoria sancțiunilor administrative. (A se vedea curierul nostru Suplimentul nr. 34 din 26 august p. 6). Ca orice sancțiune de natură administrativă, penalizarea prevăzută art. 38 din Regulament nu poate fi aplicată în mod direct, decât pe rula de avans, nu și pe alte pe-

În acest sens, Tribunalul Suprem reținut că penalizarea de 0,50% fără numai la titularii de avans care nu depun în termen deconturile justificative sau nu restituie sumele rămase necheltuite și ca urmare poate fi extinsă și la alte persoane care nu au primit un astfel de avans (Decizia penală nr. 523 din 22 noiembrie 1977, nepublicată). În speța reținută de Tribunalul Suprem, inculpatul nefiind el însuși titularul de avans dar prin neglijența sa a creat prejudiciul și litigatele inculpatului B.T. (titular de avans) de a nu justifica avansurile numerar primite și de a nu depune s-a statuat că trebuia obligat, în solidar cu acesta, la plata prejudiciului și la plata dobânzilor legale și penalizărilor care nu fi sint aplicabile. Deci, solidaritatea celor 2 inculpați trebuie să fie stabilită, în ce privește prejudiciul nerealizat de unitate (lucrum cessans) numai până la nivelul dobânzilor legale de 6% pe an prevăzute prin I nr. 311/1954. În acest fel, diferența ce depășește nivelul dobânzii legale, adică până la nivelul penalizării de 0,5% pentru fiecare zi de întârziere, rămâne antrenată numai

inculpatului B.T., în calitate de titular de avans în numerar. Se privește **personalul din contul financiar-contabil** care nu asigură măsurile prevăzute în Regulamentul privind la justificarea avansurilor și restituirea sumelor necheltuite în mod legal stabilite și nu verifică documentele de cheltuieli ale titularului de avans în termen de cel mult 15 zile de la primirea lor, față de faptul că art. 39 din Regulamentul instituie o sancțiune disciplinară, administrativă și penală, după caz, și materială, când s-au produs probleme care nu pot fi rezolvate și penalizările de întîrziere. Considerăm că regula generală este aceea examinată mai sus, respectiv că penalizarea se datorează direct și indirecte către titularul de avans. (Așa în acest sens și Curierul nostru suplimental nr. 27 din 8 iulie 1976). Face excepție de la această regulă situația când **dreptul la restituirea sau dreptul de a cere executivitatea pentru recuperarea avansului nejustificat sau nerestituit în termenul de prescripție nu este pierdut** și titularul de avans nu a fost prescrist. Astfel dacă titularul de avans nu restituie în termenul de prescripție sau nu executivitatea titlului privind avansul nejustificat ori restituirea sumelor necheltuite, intervine răspunderea materială a personalului din compartimentul financiar-contabil vinovat în luarea măsurilor de recuperare a sumelor necheltuite. În acest caz, persoana responsabilă va răspunde și pentru faptul că o datora titularul de avans care nu a mai putut fi restituit în aceeași situație, deci ca o excepție de la regulă, va răspunde personal și material, pe lângă avansul nejustificat și nerestituit în termen, și penalizarea de întîrziere, atunci când titularul de avans a devenit insolvent, dacă s-a ajuns la această stare din culpa personalului responsabil care se vedează art. 68 și urm. din Regulamentul nr. 792/1960, republicat în Regulamentul nr. 114 din 15 decembrie 1969).

În privirea la natura sumelor necheltuite se datorează penalizarea de întîrziere pentru fiecare zi de întîrziere. Conform prevederii din art. 38 a Regulamentului aprobat prin Decretul nr. 1076 numai acela care a primit

o sumă de bani cu titlu de avans în numerar este obligat să plătească, pe lângă avansul nejustificat și suma necheltuită, o penalizare de 0,50% pentru fiecare zi de întîrziere. Când răspunderea unei persoane este angajată pentru plata unor sume ce nu au fost primite cu titlu de avans în numerar, debitorul datorează, pe lângă prejudiciul efectiv, dacă este cazul, dobînda legală sau majorarea de întîrziere prevăzută de lege, dar nu penalizarea de 0,50% stabilită prin art. 38 a Regulamentului citat (A se vedea în acest sens, I. Condor, Considerații cu privire la dobînzile legale, în Revista română de drept nr. 6/1973, p. 68 și urm.).

Practica judiciară stabilită în această materie pe baza legislației în vigoare anterioare Decretului nr. 209/1976 este aplicabilă și în prezent. Tribunalul Suprem a statuat cu titlu general că atunci când obiectul material al infracțiunii săvîrșite îl constituie o sumă de bani, alta decît avansul nedecontat, atît beneficiul nerealizat, cît și daunele de întîrziere constau, conform art. 1088 C.civ., în dobînda legală; ca atare inculpatul trebuie obligat la restituirea sumei însușite, cum și la plata dobînzii aferente, calculate potrivit Decretului nr. 311/1954. În speța soluționată nici una din sumele însușite de inculpat — care a fost condamnat pentru delapidare — neprovenind din avansuri primite și nedecontate, obligarea acestuia la plata de majorări (astăzi „penalizări“), calculate potrivit Regulamentului operațiilor de casă arătat mai sus, este nelegală (Decizia penală nr. 4811 din 28 noiembrie 1972, în Revista română de drept nr. 8/1973, p. 170—171).

Într-o altă speță, Tribunalul Suprem a reținut că în cazul în care angajatul a primit un avans pentru transferare, iar nu un avans spre decontare, nu își găsește aplicarea dispozițiile art. 41 și urm. din regulamentul aprobat prin H.C.M. nr. 858/1957 (astăzi art. 38 din Regulamentul aprobat prin Decretul nr. 209/1976) și deci nu poate fi obligat să plătească majorări (astăzi „penalizări“), chiar dacă și s-a făcut, în realitate, o plată din eroare (Trib. Supr., sec. civ., dec. nr. 371 din 5 martie 1971, C.D. 1071, p. 170).

drd. Ioan CONDOR

#### EVALUAREA PAGUBELOR CAUZATE PRIN REBUTURI PARȚIALE SAU PRODUSE DECLASATE

Legea nr. 7/1977 reglementează în mod organic și pe deplin răspunderea materială în cazul rebuturilor declasate.

În cele ce urmează ne ocupăm de evaluarea pagubelor cauzate prin rebuturi parțiale sau produse declasate deoarece numai în aceste situații art. 75 și 76 din actul normativ citat sînt avute în vedere — pentru evaluarea prejudiciului — prețurile cu amănuntul legal stabilite și deci răspunderea materială nu este limitată întinzîndu-se și asupra beneficiilor nerealizate.

În conformitate cu art. 75 lit. b din lege, dacă produsul declarat poate fi valorificat, potrivit dispozițiilor legale, pentru evaluarea pagubei se ia în calcul dintre prețul cu amănuntul (vezi art. 76 alin. 1) al produsului corespunzător calitativ și prețul ce se obține prin valorificare.

Dacă rebutul parțial supus unor operații de remediere poate fi valorificat ca produs declasat, evaluarea pagubei se face, potrivit art. 75 lit. c din lege, avîndu-se în vedere toate cheltuielile efectuate în acest scop, la care se adaugă diferența de preț dintre prețul redus cu care se valorifică respectivul produs declasat și prețul cu amănuntul legal stabilit pentru produsul corespunzător calitativ.

Potrivit prevederilor Legii nr. 19/1971 (republicată în 1977) în prețul cu amănuntul al unui produs se include rabatul (adaosul) comercial care, în fapt, reprezintă beneficiul unității comerciale și prețul de producție al unității producătoare preț care, la rîndul său, include beneficiul acesteia.

Prevăzînd că în stabilirea pagubei se are în vedere prețul cu amănuntul, art. 75 și 76 din Legea nr. 7/1977, aduc o derogare de la prevederile art. 103 (1) din Codul muncii, potrivit căruia în stabilirea răspunderii materiale paguba nu cuprinde și foloasele nerealizate. În modul acesta, trăsătura caracteristică a răspunderii materiale — limitarea ei la dauna efectiv suferită de unitate — primește o importanță atenuare.

Dr. C. JORNESCU

# Tea prezentăm

## COMBINATUL DE PRELUCRARE A LEMNULUI - COMĂNEȘTI

Trenul, intrând în depresiunea Dăr-mănești-Comănești și după ce lasă în urmă o modernă rafinărie, urmează valea Troțușului, pînă se oprește în fața unei gări cu aspect de cetate medievală - poartă de intrare pe cale feroviară în orașul minierilor, petroliștilor, energeticienilor și a forestierilor care, împreună, alcătuiesc marea familie a Comăneștilui.

Desigur că pe aceste meleaguri, meșteșugul de forestier, care cu două decenii în urmă se limita aproape numai la exploatarea lemnului din pădure și la o prelucrare primară, a căpătât alte dimensiuni și semnificații odată cu primele construcții industriale, care au început în anul 1961, după înființarea Combinatului de prelucrare a lemnului, cu sediul în Comănești. Odată cu intrarea în funcțiune a primelor trei fabrici dotate cu tehnologii la zi cu tehnica mondială - Fabrica de mobilă în 1963, Fabrica de plăci fibrolemnoase în 1964, și puțin mai târziu Fabrica de cherestea din rășinoase - noi și noi profesii de „forestieri” au apărut, continuînd să se diversifice potrivit cu cerințele impuse de specializarea în producția industrială modernă.

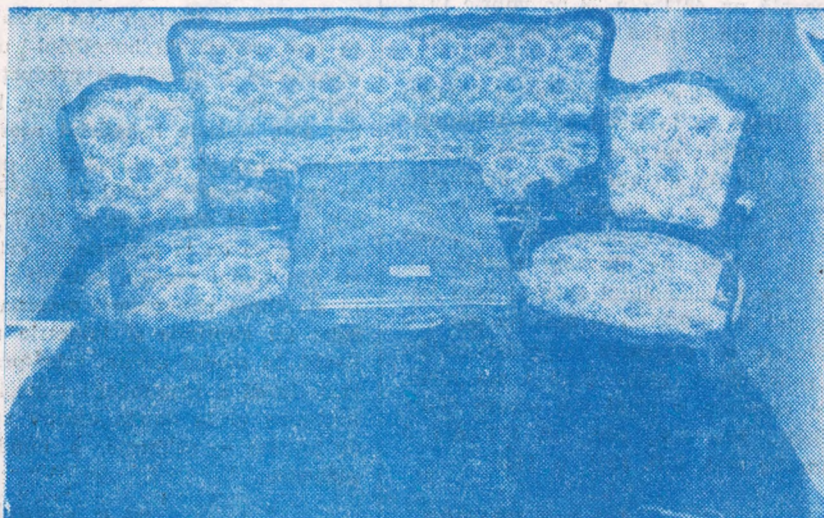
Pentru a se ajunge la parametrii planificați, construcțiile industriale în cadrul Combinatului pe care îl prezentăm au continuat într-un ritm alert; Constelației de la Comănești i s-au adăugat noi „stele” de prelucrare lemnului: în anul 1973 a fost dată în exploatare Fabrica de plăci aglomerate din lemn (PAL), asigurîndu-se astfel un grad ridicat de valorificare a masei lemnoase; un an mai târziu a intrat în funcțiune Fabrica de drojdie furajeră, datorită căreia se intensifică valorificarea reziduurilor - în speță, apele reziduale de la Fabrica de P.F.L. -, majorîndu-se, în același timp gama sortimentală a Combinatului cu un produs destinat, cu apreciată eficiență sectorului zootehnic; în cursul acestui an unitățile productive ale Combinatului din Comănești au sporit cu preluarea de la Întreprinderea județeană de industrie locală a două secții - prima de mobilă curbată și a doua de mobilă de bucătărie -, care vin să extindă gama sortimentală și volumul de mărfuri oferite fondului pieței și pentru export.

Dezvoltarea, an de an, a Combinatului pentru prelucrare a lemnului

din Comănești trebuia, în mod obșă să conducă la o diversificare conform a catalogului de produse realizate la cîteva sortimente produse în ani de funcționare, astăzi oferta comercială a Combinatului cuprinde peste 30 produse de bază, din unele în mai multe tipodimensiuni. Printre realizările de seamă, conștinăm, din grupa mobilier: scaune curbare, scaune timpărăști într-un original, fotolii, cuiere pom, mibucătărie, cuiere antreu etc.; din grupa materii prime din lemn: cherestea din brad, placaj de uz general, placaj cofrag, panouri cofrag, plăci P.A.L. etc.; cabane tip Comănești, produsul mult apreciat realizat din reziduuri - drojdia furajeră.

Îndeplinirea indicatorului de producție, livrată și încasată, demonștrează că produsele realizate în cadrul unităților de fabricație ce compun Combinatul de prelucrare a lemnului din Comănești se bucură de o apreciere bine cotată de consumatorii în țară și străinătate.

Datele din evidența statistico-comercială consultată scot în relief și în aspect al competitivității produselor realizate: Combinatul de prelucrare a lemnului din Comănești exportă produsele sale în peste 30 de țări, și în patru continente, printre care U.R.S.S., Polonia, R. D. Germană, China, Ungaria, S.U.A., Franța, Italia, Japonia și altele. Este o mîndrie a colectivului de la acest Combinat tot mai multe loturi de produse din lemn carpatin, superior prelucrate, poartă marca „Made in Romania” care poartă explicit, sau implicit, subsidiar, marca Combinatului din Comănești.



Ion VASILESCU