

Revista ECONOMICA

CONSILIUL SUPREM AL DEZVOLTĂRII ECONOMICE ȘI SOCIALE — INSTITUTUL CENTRAL DE CERCETARI ECONOMICE

**MOBILIZARE AMPLĂ,
ORGANIZARE SUPERIOARĂ
PENTRU ÎNFĂPTUIREA
PLANULUI**

Scurtarea

duratelor

de asimilare

**A
NOILOR
PRODUSE**

ÎN VIAȚA ECONOMICO-SOCIALĂ A ȚĂRII

- Plenara Comitetului Central al Partidului Comunist Român
- Sesiunea Marii Adunări Naționale



„În cadrul plenarei am adoptat atât planul pe 1979 cit și planul pe 1980 ; ca atare, trebuie trecut de îndată la stabilirea tuturor măsurilor de pregătire a bunei desfășurări a activității economico-sociale... Să nu precupețim nimic pentru îndeplinirea integrală și depășirea prevederilor planului pe următorii doi ani, de care depinde propășirea continuă a patriei noastre socialiste!”

NICOLAE CEAUȘESCU



MOBILIZARE AMPLĂ, ORGANIZARE SUPERIOARĂ ÎN ACTIVITATEA DE PREGĂTIRE A ÎNFĂPTUIRII PLANULUI PE ANII 1979 — 1980

● Condiții superioare de pregătire a planului ● O preocupare susținută — îndeplinirea prevederilor la producția fizică ● Realizarea exemplară a indicatorilor pe acest an — temei al producției anilor următori

ASA CUM ESTE CUNOSCUT, recenta plenară comună a Comitetului Central al Partidului Comunist Român și Consiliului Suprem al Dezvoltării Economice și Sociale a adoptat proiectul planului național unic de dezvoltare economico-socială pe anii 1979-1980, ale cărui prevederi asigură realizarea în bune condițiuni a obiectivelor stabilite pentru această perioadă de Congresul al XI-lea și Conferința Națională din decembrie 1977. Elaborat sub îndrumarea nemijlocită a tovarășului **Nicolae Ceaușescu**, constituit ca rod al conlucrării strinse dintre organele de sinteză, ministere, centrale și întreprinderi, proiectul de plan oferă condițiile îndeplinirii ritmurilor și proporțiilor prevăzute în planul cincinal 1976-1980 și programul suplimentar de dezvoltare economico-socială până în anul 1980, accelerării procesului de dezvoltare armonioasă și echilibrată a tuturor județelor țării.

Cuvântarea rostită de secretarul general al partidului, tovarășul **Nicolae Ceaușescu** la plenară constituie un program amplu și concret de acțiune pentru întreaga economie, relevând distinct direcțiile în care trebuie îndreptate eforturile în fiecare unitate în scopul pregătirii în cele mai bune condiții a programului de activitate pe 1979 și 1980, în scopul îndeplinirii exemplare a sarcinilor viitoare.

Întreaga construcție a planului pentru 1979-1980 s-a făcut potrivit hotărârii Plenarei C.C. al P.C.R. din 22-23 martie a.c. cu privire la perfecționarea conducerii și planificării economico-financiare și a mecanismului economico-financiar care, după cum se știe, pune un accent deosebit pe sporirea rolului activității de planificare și a celei financiare în îndeplinirea programelor de creștere în ritmuri înalte a forțelor de producție, pe dezvoltarea inițiativei și răspunderii întreprinderilor și centralelor în planificarea propriei activități și așezarea pe o bază mai temeinică a autoconducerii muncitorești, în strânsă conexiune cu planificarea unitară a economiei naționale. În acest cadru de mobilizare intensă a capacității creatoare a colectivelor de muncă, trăsătura definitorie a planului național unic pentru anii 1979-1980 o constituie **orientarea tuturor eforturilor economiei naționale în ansamblu și a fiecărei unități economice în parte spre valorificarea deplină și la un nivel superior a potențialului economic**, prin utilizarea intensivă a capacităților de producție și creșterea productivității muncii, folosirea rațională a resurselor materiale și energetice, reducerea în conti-

nuare a consumurilor materiale, sporirea eficienței în toate ramurile și sectoarele economiei, ridicarea calității întregii activități și, pe această bază, creșterea permanentă a bunăstării întregului popor.

Întregul complex de prevederi cuprins în plan, intim legat de îndeplinirea acestor sarcini majore, urmărește dezvoltarea **accelerată**, în continuare a tuturor sectoarelor de activitate, în condițiile promovării susținute a progresului tehnico-științific și mobilizării maxime a rezervelor de care dispun întreprinderile, asigură constituirea bazei materiale necesare dezvoltării noastre economice și, prin toate acestea, creșterea accentuată a forțelor de producție, a venitului național și a avuției naționale, a nivelului de trai. Prevederile planului pe următorii doi ani conturează nu numai noi și **importante perspective** pentru mersul ascendent al țării noastre pe drumul progresului și bunăstării, dar și **exigențe** deosebite în activitatea economică.

Contractarea din timp a producției

FAPTUL că toți titularii de plan, toate unitățile economice și social-culturale ca și administrativ-teritoriale cunosc **cu un substanțial avans** obiectivele și sarcinile cu privire la dezvoltarea economico-socială a țării nu numai pentru anul 1979 ci și pentru anul 1980, reprezintă **pentru fiecare unitate în parte un avantaj deosebit** în procesul de pregătire temeinică și în condiții superioare a producției viitoare, pentru inițierea și aplicarea celor mai eficiente măsuri, care să asigure desfășurarea în următorii doi ani a unei activități la cei mai înalți parametri cantitativi și calitativi, realizarea integrală a prevederilor planului cincinal și programului suplimentar.

În condițiile acțiunii hotărârii cu privire la perfecționarea conducerii și planificării economico-financiare, cunoscându-se din vreme sarcinile, sînt create premise superioare pentru **încheierea contractelor economice** — și nu numai pe perioada unui an — pentru produsele prevăzute în plan la intern și export, atât pentru desfacerea produselor fabricate, cât și pentru aprovizionarea tehnico-materială, acestei acțiuni fiind necesar să i se acorde în toate unitățile cea mai mare atenție. În acest sens contribuie **nominalizarea completă în unitățile fizice**

a planului de producție, pînă la sortotipodimensiuni, ceea ce asigură totodată fundamentarea amplă a tuturor indicatorilor de plan, în special a valorii producției nete, premise largi pentru mai bună organizare a realizării programelor de producție cu eficiență sporită.

Încheierea din timp a contractelor economice va permite înlăturarea greutăților și neajunsurilor care mai persistă încă în unele întreprinderi în domeniul aprovizionării tehnico-materiale și care determină în procesul de realizare a planului fie nelivrarea la termen a unor materiale și utilaje, fie formarea de stocuri supranormative. Cu aceeași acuitate se pune problema încheierii contractelor de cooperare în producție dintre întreprinderi, precum și definitivarea operativă a programelor în această direcție, ușurînd îndeplinirea programelor de producție, în condițiile în care produsele ce se realizează în întreprinderi sînt tot mai complexe și implică un grad sporit de cooperare. Numai prin fructificarea completă a avantajului pe care îl prezintă cunoașterea în avans a obiectivelor de plan de către toate întreprinderile se vor evita neajunsurile ce pot apare în procesul de îndeplinire a planului.

Realizarea avantajelor pentru economie ce decurg în condițiile acțiunii de perfecționare a mecanismului economico-financiar implică trecerea neîntirziată la o serie de acțiuni complexe, esențiale, la care vom încerca să ne referim în continuare. În acest context, este de o importanță majoră obligația organelor de resort de a finaliza acțiunea de desfășurare a sarcinilor ce decurg din planul național unic pe toate unitățile în subordine și de defalcare a acestora, în cadrul termenelor ce se vor stabili, pe secții, ateliere, laboratoare, șantiere, formații sau locuri de muncă. Printr-o conjugare a eforturilor se cer intensificate preocupările pentru pregătirea întregii producții prevăzute a se realiza în toate sectoarele de activitate din întreprinderi, în care sens se impune o conlucrare foarte strînsă între întreprinderile furnizoare și consumatoare. Este necesar ca această conlucrare să se desfășoare pe o arie largă de probleme, începînd de la cele ale procesului de aprovizionare și terminînd cu acoperirea și desfășurarea optimă a fluxului de producție.

Pregătirea exportului și a investițiilor — în centrul preocupărilor

AVÎND ÎN VEDERE prevederile planului cu privire la creșterea importantă a comerțului exterior în următorii doi ani, tovarășul Nicolae Ceaușescu, în cuvîntarea rostită la plenară, arăta : „...exportul trebuie să constituie problema numărul unu ! În toate întreprinderile să se urmărească cu prioritate punerea la timp în fabricație și realizarea la nivelul tehnic calitativ cerut de partenerii externi a producției destinate exportului”. Deci, în virtutea grijii deosebite ce trebuie acordată exportului, cit și ca urmare a faptului că această activitate se cere a fi precedată de ample prospectări ale pieței externe, se impune ca o acțiune prioritară și de mare răspundere contractarea produselor prevăzute în plan la export cu întreprinderile de comerț exterior. Pentru a se crea condiții cit mai bune realizării planului de export este necesară lansarea din timp în fabricație a mărfurilor contractate în acest scop, manifestarea unei exigențe crescînde în organizarea producției în termen a contractelor încheiate

De o deosebită importanță în următorii doi ani este și ridicarea nivelului tehnic al producției, îmbunătățirea calității tuturor produselor, elemente esențiale ale creș-

terii și dezvoltării industriei și economiei noastre. Crearea condițiilor în acest sens impune luarea, încă din acest an, a unor măsuri hotărîte pentru lichidarea rămănerilor în urmă în realizarea programelor de cercetare mai cu seamă în introducerea în producție a rezultatelor cercetării, a unor produse, mașini și utilaje noi, a tehnologiilor moderne, a progresului tehnic. În această direcție ridicarea calității produselor și îmbunătățirea controlului de calitate în toate fazele procesului de producție, acțelarea dotărilor corespunzătoare, precum și asigurarea pregătirii fabricației produselor noi, cu respectarea condițiilor tehnice de calitate, impun măsuri convergente atît din partea întreprinderilor și centralelor, cit și a organelor tutelare și organelor de sinteză cu atribuții în acest domeniu complex de activitate.

Realizarea ritmică și integrală a prevederilor planului de producție preîndește întocmirea, de către întreprinderi, a unor **programe de măsuri concrete**, detaliate, pentru asigurarea utilizării depline a capacităților existente și a spațiilor construite, pentru încărcarea corespunzătoare a liniilor și utilajelor tehnologice, a mașinilor-unelte, a instalațiilor și agregatelor, precum și atingerea, în termene cit mai scurte — în cazurile unde sînt rămăneri în urmă — a parametrilor tehnico-economici proiectați. Referindu-se la unele neajunsuri manifestate în acest an în domeniul investițiilor, datorate nelivrării unor utilaje, fapt ce a generat și nerealizarea planului de producție, criticînd nerealizările la planurile producției fizice, accentuînd că ele se datoresc în mare măsură și nefolosirii corespunzătoare, în unele ramuri, a capacităților existente tovarășul Nicolae Ceaușescu subliniază : „**lată de ce obiectivul nostru trebuie să fie realizarea în cele mai bune condiții a investițiilor și, totodată, funcționarea normală, la întregul potențial, a capacităților de producție. În felul acesta vom asigura ca planurile pe următorii doi ani să fie realizate la nivelurile stabilite și să obținem și o depășire însemnată a producției fizice, ceea ce se va evidenția în producția globală și netă, influențînd pozitiv toți indicatorii de plan**”. Se pune astfel în relief legătura nemijlocită și reciprocă dintre producție și în mod deosebit producția fizică și investiții, corelația temeinică în asigurarea unei desfășurări normale a activităților.

Tot în acest context se înscrie problema mai bune organizări a **transporturilor**. Funcționarea transporturilor la parametri superiori de utilizare a parcului va acoperi mai bine nevoile economiei, asigurîndu-se astfel realizarea superioară a atribuției de bază a acestui sector : de sistem circulator al economiei.

Fundamentare temeinică, urmărire consecventă a sarcinilor de reducere a consumurilor materiale

ÎN CONTEXTUL obiectivelor majore puse de partid în fața economiei noastre în următorii doi ani, o atenție deosebită se impune a fi acordată **creării condițiilor pentru creșterea eficienței economice, a rentabilității și a sporirii, pe această bază, a producției nete și a venitului național**, care sintetizează rezultatele întregii activități desfășurate în sfera producției materiale. Acest proces complex reclamă, în primul rînd, o fundamentare de detaliu la nivelul fiecărei întreprinderi, reducerea în continuare a normelor și normativelor de consum de materii prime, materiale pe calea re-proiectării mașinilor și utilajelor cu gabarite mari, adoptării și extinderii tehnologi-

Toma MELINTE

Comitetul de Stat al Planificării

(Continuare în pag. 24)

VALENȚE ECONOMICE ȘI SOCIAL-UMANE ALE SALTULUI LA O NOUĂ CALITATE

Coordonate ale dezvoltării județului Sibiu

Vasile BĂRBULEȚ

prim secretar al Comitetului județean
Sibiu al P.C.R.

CU ARGUMENTELE mereu proaspete pe care le aduc faptele, viața ne demonstrează realismul și justețea concepției partidului nostru potrivit căreia a conduce economia înseamnă, înainte de toate, a cunoaște în profunzime acțiunea și cerințele legilor economice obiective, a adopta măsurile necesare pentru folosirea lor conștientă, prin elaborarea unor soluții care să răspundă necesităților reale, condițiilor concrete, problemelor ridicate de practică. Dintr-o asemenea perspectivă dinamică se relevă importanța excepțională a ansamblului de măsuri elaborate din inițiativa și sub directa îndrumare a tovarășului Nicolae Ceaușescu, privind perfecționarea mecanismului economico-financiar, eliminarea fenomenelor de centralism excesiv și birocratic, punerea de acord a formelor și metodelor de conducere planificată a activității economico-sociale cu stadiul atins de forțele de producție ale țării, cu exigențele pe care le revendică mișcarea vieții economice moderne, cu cerințele specifice pe care le determină etapa pe care o parcurgem în edificarea societății socialiste multilateral dezvoltate.

Hotărârile Plenarei C.C. al P.C.R. din 22-23 martie au declanșat — și vor declanșa încă — înnoiri de esență, gândite și dimensionate de partidul nostru astfel încât să producă o cotitură radicală în funcționarea mecanismului economico-financiar, în însăși structura concepției economice, corespunzătoare exigențelor trecerii de la acumulările cantitative la faza superioară a creșterii calitative.

Participare, inițiativă și angajare responsabilă — acestea constituie coordonatele principale ale eforturilor noastre prezente și de perspectivă.

Amplificarea responsabilității în activitate — cerință hotărâtoare a unei noi calități

CALITATE NOUĂ, cerințe noi, o optică nouă! Sub semnul acestor exigențe majore ale prezentului socialist, județul Sibiu, viața sa economico-socială oferă astăzi imaginea unei munci susținute, pline de abnegație și dăruire, a colectivității unite a tuturor oamenilor muncii de pe aceste meleaguri — români, germani, maghiari — în ipostaza lor multiplă de producători, proprietari și beneficiari ai roadelor muncii lor.

O trăsătură dominantă a ultimului deceniu o constituie procesul amplu și complex al industrializării. Caracteristic tuturor județelor țării în etapa actuală, pentru județul nostru acest proces nu constituie numai un mijloc de amplificare și diversificare a unei vechi tradiții muncitorești, prin crearea a noi locuri de muncă și prin asigurarea unei eficiențe superioare muncii sociale. Prin el se înfăptuiește „pe viu” o amplă și continuă transformare a întregii vieți economice și sociale, o creștere substanțială a veniturilor, îmbunătățirea continuă a condițiilor de muncă și de viață, a cadrului de civilizație, o accelerare a procesului de urbanizare, de ștergere treptată a deosebirilor esențiale între sat și oraș, între munca fizică și intelectuală, realizându-se o accelerare a progresului în toate componentele care caracterizează calitatea vieții într-o societate multilateral dezvoltată (vezi tabelul nr. 1).

Tabelul nr. 1

Indicatori ai nivelului de trai	— în procente —		
	1968	1975	1977
A	1	2	3
Veniturile populației din sectorul socialist	100,0	190,7	223,3
Locuințe la 1 000 locuitori — nr.	255	270	276
Volumul desfacerilor de mărfuri	100,0	197,9	222,4
Cheltuieli social culturale	100,0	164,7	186,7
Grad de urbanizare			
— ponderea populației urbane	% 55,3	57,8	61,0
— ponderea pop. mediu rural	% 44,7	42,2	39,0
Dezvoltarea rețelei de învățământ			
— nr. școli și inst. de învățământ	275	281	285
— nr. de elevi și studenți	86 866	96 157	103 517
— nr. cadre didactice	4 727	5 486	5 980
Dezvoltarea infrastructurii culturale:			
— numărul bibliotecilor	429	450	465
— nr. cărți la 1 000 locuitori	6 020	7 192	7 205
— nr. ziare și reviste la 1 000 locuitori	53 624	42 967	63 620
Dezvoltarea infrastructurilor edilitare			
— lungimea drumurilor cu îmbrăcămînți asfaltice	100	363	402
— lungimea rețelei de apă	100	134	150
— lungimea rețelei de canalizare	100	167	184
— creșterea numărului de autobuze	100	253	313

Dinamismul în viziunea sistemică și complexă a etapei actuale de dezvoltare are adinci implicații economice și sociale, pe care statisticile le recepționează și le pun în evidență în dimensiunile și profundeze lor semnificații (vezi tabelul nr. 2). Într-un singur deceniu, valoarea producției industriale realizată în economia județului a sporit de trei ori, în cursul acestui an ea depășind cifra de 30 miliarde lei, iar în anul 1980 urmînd să depășească 36 miliarde lei, situîndu-se, deci, la un nivel de circa 4 ori mai mare decît în anul 1967. Numai valoarea angajamentelor asumate în acest cincinal de către organizația județeană de partid pe baza prospectării realiste și exigente a resurselor se ridică la 5,6 miliarde lei (echivalînd cu întreaga producție industrială a anului 1964), din care pînă în prezent, la jumătatea cincinalului, s-au realizat 3,3 miliarde lei. Există, așadar, toate premisele pentru îndeplinirea și depășirea acestui angajament. Aceasta pune în evidență nu numai înțelegerea profundă a importanței corelației dezvoltare-bunăstare, ci și patriotismul, responsabilitatea oamenilor muncii de pe aceste meleaguri față de prezentul și viitorul țării.

Întreaga activitate economică și socială este pătrunsă de preocuparea de a pune permanent în valoare noile resurse care se ivesc continuu, de a găsi formele cele mai eficiente care permit realizarea în practică a saltului de la cantitate la calitate. O asemenea preocupare este ilustrată pe mai multe planuri: al îmbunătățirii permanente a structurii economiei județului, îndeosebi a structurilor industriale, și pe această bază al promovării ramurilor și tehnicilor de vîrf, al creșterii apor-

Tabelul nr. 2

Dinamica principalilor indicatori

— în % —

Indicatorul	1967	1977	Ritm mediu anual de creștere
Producția globală	100	301,5	11,65
Ponderea ramurilor în total prod. industrială			
Construcții mașini	33,0	52,3	
Confecții	4,1	5,3	
Textile	21,6	15,2 *	
Alimentară	15,4	10,0 **	
Prod. globală industrială la 1000 lei fonduri fixe	100	109,3	0,9
Productivitatea muncii în industria socialistă (prețuri la 1 ian. 1977)	100	247,4	9,5
Livrări la export	100	348,2	13,3
— devize libere	100	685,2	21,2

*) În condițiile creșterii sale de peste 3 ori

***) În condițiile creșterii sale de 2,4 ori

tului cercetării științifice și inovării tehnologice; al îmbunătățirii continue a tuturor componentelor și indicatorilor care exprimă laturile calitative și de eficiență a producției, îndeosebi în ce privește calitatea resurselor umane și a muncii desfășurate, prin dezvoltarea conștiinței economice și creșterea gradului de responsabilitate și inițiativă.

Modernizarea structurilor — opțiune calitativă esențială

O CONSTANTĂ a politicii partidului nostru de creare a unei economii avansate, de înaltă eficiență, a constituit-o și o constituie în continuare opțiunea pentru modernizarea structurilor economice, industriale, în favoarea ramurilor de vîrf, cu un rol important în procesul de antrenare a progresului tehnic și de accelerare a industrializării. În această lumină, bogata tradiție industrială a județului Sibiu a cunoscut și cunoaște amplificări de cea mai mare însemnătate, definite în direcția accentuării activităților complex prelucrătoare, a laturilor calitative și factorilor intensivi în procesul de dezvoltare.

Printr-o politică activă și rațională de investiții numai în ultimul deceniu au fost create aproape 50 000 noi locuri de muncă din care 32 300 în industrie, îndeosebi în sectoare complexe, ceea ce a contribuit decisiv la multiplicarea de peste 3 ori a producției industriale. O imagine de ansamblu asupra nivelului de industrializare a județului o oferă și locul 7 pe care acesta îl ocupă în producția industrială a țării (deținînd 3,5% din totalul producției industriale), comparativ cu locul 21 pe care îl ocupă după numărul populației (2,2% din totalul populației).

Ponderea personalului muncitor din ramurile neagricole a crescut în ultimul deceniu de la 90,4 la sută la 93,3 la sută — o creștere care raportată la baza ridicată de pornire prezintă în mod cert o amplitudine cu mult mai mare decît valoarea ei relativă, și aceasta în primul rînd pe seama scăderii ponderii personalului din agricultură (vezi tabelul nr. 3). În aceste condiții în ansamblul agriculturii județului lucrează în prezent numai 20 la sută din totalul populației ocupate la nivelul județului. Pentru a sesiza în modul cel mai sintetic ce semnificații economice profunde prezintă o asemenea structură amintim doar că în cadrul județului productivitatea medie anuală a muncii în industrie este de 7 ori mai mare decît cea realizată în agricultură.

O importanță deosebită în procesul dezvoltării economice a județului în general și a celei industriale în special, o reprezintă amplificarea potențialului ramurilor principale purtătoare ale progresului tehnic — cum este industria construcțiilor de mașini care și-a dublat aproape ponderea în ultimul deceniu — dezvoltate într-o optică nouă. Punerea accentului pe dezvoltarea unor sectoare de complexitate superioară cum sînt meca-

nica fină, electronica, producerea instalațiilor de mare tehnicitate și complexitate pentru chimie, metalurgie, energetică etc. au făcut ca în prezent județul Sibiu să dispună de importante capacități de producție. Unitățile industriale ca „Independența“, I.P.A., Mecanica, „Balanța“ din Sibiu, Automatica Mediaș, Uzina mecanică Mîrșa, însumînd cîteva zeci de mii de muncitori și specialiști de înaltă calificare, reprezintă un considerabil potențial de creație tehnică căruia în această etapă a cincinalului revoluției tehnico-științifice și în lumina sarcinilor trasate de

Tabelul nr. 3

Modificări în structura personalului muncitor pe ramuri ale economiei naționale

— în % —

Indicatorul	1967	1977
Industrie	55,3	58,8
Construcții	6,9	6,8
Agricultură	9,6	6,7
Transporturi	4,8	4,8
Circulația mărfurilor	6,2	6,8
Gospodăria comună	3,5	4,0
Învățămînt, cultură, artă	5,9	5,3
Ocrotirea sănătății	3,9	3,0
Celelalte ramuri	3,9	3,8

secretarul general al partidului, tovarășul **Nicolae Ceaușescu**, de a realiza un salt de la cantitate la calitate îi revine un rol specific, de mare răspundere. Creșterea astfel a ponderii producției industriei construcțiilor de mașini de la 33 la sută la 52 la sută, într-un județ cu un nivel de industrializare cum este Sibiul, constituie o expresie elocventă a felului în care partidul a conceput, îndeosebi după Congresul al IX-lea, industrializarea României socialiste.

Creativitatea tehnică, impuls principal al unei noi calități

TALENTUL ȘI HĂRNICIA oamenilor muncii din economia județului nostru își găsească — printr-o tradiție amplificată — la nivelul noilor parametri calitativi ai activității — o puternică expresie în avîntul creației științifice și tehnice originale, în impactul acesteia asupra producției materiale și a rezultatelor economice. Acest proces a fost dinamizat pe ambele planuri: prin sporirea potențialului de cercetare și proiectare (vezi tabelul nr. 4) cît și prin accelerarea caracterului de masă al acestei activități.

O ilustrare pregnantă a dimensiunii de masă a creației tehnice a reprezentat-o participarea a peste 18 000 de oameni ai muncii din județ — români, germani, maghiari — la creația tehnico-științifică, în cadrul primei ediții a Festivalului național

Tabelul nr. 4

Expresii ale creșterii potențialului tehnic

— în %, 1968=100

	1975	1977
— Numărul personalului de știință și deservire științifică	194,6	236,5
— Cheltuieli pentru cercetarea științifică	170,8	270,8
— Numărul tehnologiilor noi aplicate	166,7	238,9
— Dinamica creșterii produselor noi și modernizate	185,5	215,7
— Economii realizate prin promovarea progresului tehnic	200,8	355,5

„Cîntarea României“. Această amplă participare s-a concretizat în elaborarea și aplicarea a circa 2500 de lucrări originale, avînd ca efect un spor de producție de 30 milioane de lei, economii la costurile de producție de 60 milioane de lei, înlocuirea unor importuri în valoare de 135 milioane de lei valută. Faptul că 11 din aceste lucrări au obținut premii la Expoziția națională din cadrul „Săptămîinii științei și tehnicii românești“ atestă valoarea gîndirii tehnico-economice sibiene, în numeroase cazuri aceasta depășind granița necesităților întreprinderilor unde a fost generată.

Procesul de înnoire, rod al gîndirii și muncii colective, vizază atît produsele, cît și modul de realizare a lor, prilejuind în repetate rînduri adevărate premiere chiar pe plan național. În ultimii doi ani, mai bine de o pătrime din totalul producției industriale sibiene au reprezentat-o produsele noi și cele modernizate, ponderea acestora urmînd să atingă în anul 1980 circa 60% — ceea ce reprezintă un semnificativ progres față de nivelul de 51,6% înregistrat la finele cincinalului trecut. În legătură cu aceasta trebuie menționat importanța acțiune inițiată de comitetul județean de partid și care se desfășoară în toate unitățile economice, avînd drept obiectiv găsirea soluțiilor optime de asimilare în producție a noi produse, repere și piese de schimb, în scopul înlocuirii celor care în prezent se importă.

Plenara Comitetului județean de partid din 26 iunie a acestui an — care a analizat activitatea desfășurată de organele și organizațiile de partid, de consiliile oamenilor muncii din unitățile economice pentru transpunerea în viață a hotărîrilor Conferinței Naționale a partidului privind transformarea cantității într-o nouă calitate și sporirea eficienței economice pe toate planurile — s-a axat într-o mare măsură asupra **direcțiilor de acțiune pentru accelerarea promovării progresului tehnic în întreaga economie a județului**. Conștienți de aportul important pe care este chemat să-l aducă creativitatea științifică și tehnică la accelerarea dezvoltării și apreciind că rezultatele obținute pînă în prezent nu se situează încă la nivelul posibilităților potențialului de creație al unităților economice din județ, în cadrul dezbaterilor și planului de măsură adoptat au fost evidențiate însemnate rezerve pentru creșterea nivelului tehnic și calitativ al producției. Astfel se va adînci analiza obiectivelor planurilor de cercetare științifică, proiectare tehnologică și introducerea progresului tehnic, urmărindu-se amplificarea acestor activități precum și valorificarea rapidă a rezultatelor obținute, inclusiv finalizarea accelerată a celor relevante pînă în prezent; se are totodată în vedere integrarea mai puternică a cercetării cu activitatea de proiectare și producție, scurtarea ciclului cercetare-proiectare-producție; îmbunătățirea procesului de planificare în acest sens; analiza permanentă, produs cu produs, tehnologie cu tehnologie a parametrilor tehnici și economici în care se realizează structura de producție și perfecționarea continuă a concepției în care se realizează produsele și noile tehnologii, amplificarea mișcării de invenții și inovații.

Toate măsurile și acțiunile comitetului județean de partid pornesc de la convingerea fermă că introducerea progresului tehnic în economia județului face necesară mobilizarea generală a capacității tehnico-științifice creatoare, concentrarea eforturilor de concepție, înnoire, perfecționare profesională a **tuturor oamenilor muncii**, de toate vîrstele, profesiunile și calificările. Acționăm astfel încît **creativitatea tehnică să devină o componentă de bază în activitatea fiecărei întreprinderi**, în ateliere, la fiecare loc de muncă, indiferent dacă este vorba de muncitor, maistru, tehnician sau inginer.

Comandamente majore ale etapei actuale: indicatorii de eficiență

ÎN CONTEXTUL actualei etape de dezvoltare a noilor cerințe pe care conducerea partidului le-a așezat la temelii creșterii economice, comitetul județean de partid are permanent în vedere necesitatea ca planurile de dezvoltare economico-socială ale fiecărei unități să fie astfel concepute și fundamentate încît să asigure optimizarea indicatorilor cantitativi și calitativi, o producție netă cît mai mare și o valoare cît mai ridicată la mia de lei fonduri fixe. Acestea sînt cerințe legate nemijlocit de promovarea autogestunii economico-financiare, pe care organizațiile de partid, consiliile oamenilor muncii trebuie să o înțeleagă în cele mai intime articulații, să gîndească și să acționeze concret, în practică, pentru realizarea sa în toate componentele și planurile de acțiune. În aceste condiții printre priorități trebuie situate nemijlocit reducerea cheltuielilor materiale și creșterea productivității muncii, cu alte cuvinte preocupările de economisire a muncii vii și materializate cu corolarul lor reflectat în indicatorii ce exprimă cel mai concludent sporirea efici-

enței: creșterea producției nete și a producției la 1000 de lei fonduri fixe. Acțiunile declanșate în întreprinderi au avut astfel un numitor comun: produs cu produs, tehnologie cu tehnologie, fază cu fază, totul să fie redimensionat judicios, prin promovarea unor soluții și metode științifice, prin participarea activă a tuturor cadrelor tehnice și economice, pornind de la cerința exprimată sintetic de secretarul general al partidului, tovarășul Nicolae Ceaușescu: „**Trebuie să se înțeleagă bine că cheltuiind mai puțin, vom putea face să crească producția netă, vom contribui la creșterea venitului național, la realizarea de mijloace suplimentare, alături pentru dezvoltarea generală a economiei, cît și pentru creșterea mai rapidă a nivelului de trai material și spiritual al întregului nostru popor**“.

Acționînd consecvent în spiritul comandamentelor eficienței, colectivele de oameni ai muncii din industria sibiană au obținut o serie de rezultate bune. Mărturie stă și bilanțul gospodăresc al anului trecut, care cuprinde beneficii suplimentare de peste 141 milioane lei, reduceri ale cheltuielilor totale de producție planificate cu 115 milioane lei și importante economii de metal și laminate (aproape 4000 tone), combustibili (peste 25000 t.c.), energie electrică (21600 Mwh). Acestea sînt elemente principale care au făcut posibilă depășirea sarcinilor la producția netă cu 285 milioane lei. Realizînd la sfîrșitul anului trecut o producție netă a cărei valoare depășește 13 miliarde lei, județul Sibiu se situează din acest punct de vedere pe locul trei în ansamblul județelor țării ocupînd chiar un loc mai bun în ceea ce privește ponderea producției nete în producție industrială realizată.

Evoluțiile pozitive pe planul reducerii cheltuielilor materiale în industrie, ca și al sporirii productivității muncii — o creștere de circa 2,5 ori în ultimul deceniu — s-au reflectat în acest an în creșterea permanentă a valorii noi create, a producției nete, cît și a producției industriale la 1000 lei fonduri fixe. Bilanțul primelor cinci luni ale anului se evidențiază pregnant în acești parametri: odată cu depășirea planului producției globale (cu 186 milioane lei) și al producției marfă (cu 123 milioane lei) în industria județului Sibiu s-au înregistrat depășirea sarcinilor de productivitate (cu 1325 lei pe o persoană ocupată) precum și realizarea de importante economii materiale (219 t metal, 2367 t combustibil convențional, 3052 Mwh energie electrică etc.) ceea ce a asigurat realizarea nivelului planificat al producției nete.

Asemenea realizări, îndeosebi în ce privește evoluția producției nete, au fost posibile numai printr-o justă înțelegere și o analiză permanentă și riguroasă a corelațiilor concrete care există între creșterea producției nete, reducerea cheltuielilor materiale și sporirea productivității muncii, a faptului că producția netă nu constă numai într-o diferență aritmetică între valoarea producției globale și cheltuielile materiale. Acest indicator, de o profundă expresie economică reflectă într-un mod concludent **calitatea activității pe diferite planuri**, solicitînd concentrarea atenției deopotrivă pentru: a) **sporirea producției fizice** ca o nouă expresie a realizării contractelor care stau la baza fundamentării planurilor; b) **valorificarea superioară a materiei prime, materialelor și combustibililor**, concomitent cu reducerea consumurilor specifice; c) **creșterea cantității de muncă vie incorporată în produse de o tehnicitate și o valoare tot mai ridicată**, concomitent cu creșterea productivității muncii sociale; d) **sporirea calității producției și a parametrilor tehnico-funcționali** etc.

Pentru pregătirea introducerii de la 1 iulie a producției nete ca indicator de plan, sub conducerea comitetului județean de partid au fost desfășurate ample studii și acțiuni urmărind fundamentarea optimă a sarcinilor la acest indicator. Comitetul județean de partid a îndrumat organizațiile comunistilor, colectivele de oameni ai muncii către noi obiective și direcții de acțiune, în condițiile stimulării gîndirii și ale creativității posibile în domeniul sporirii eficienței dovedindu-se practică nelimitată. Promovarea conceptelor de autoconducere, autogestune și autofinanțare, se realizează în practică în mod complex, printr-o activitate susținută de studii și de programe, de precunizare a unor soluții calitative superioare, pe toate planurile, inclusiv în ce privește metodele și instrumentele de conducere, analiză și control a activității.

Un obiectiv central: creșterea calității resurselor umane

SÎNTEM CONVINȘI că bătălia pentru calitate nu are ca spațiu de afirmare doar produsele și tehnologiile, materialele, piesele, mașinile și utilajele. Sfera preocupărilor organizațiilor

(Continuare în pag. 12)

ACȚIUNI CONCRETE PENTRU ÎNFĂPTUIREA SARCINILOR STABILITE DE RECENȚA PLENARĂ

A C.C. AL. P.C.R.

REALIZAREA PRODUCȚIEI FIZICE LA NIVELUL PLANULUI

ÎN CONTEXTUL perfecționării mecanismului economico-financiar, producția netă reprezintă indicatorul de bază al activității întreprinderilor, el constituind principalul criteriu de apreciere a nivelului eficienței lor economice. Trecerea la utilizarea acestui indicator în unitățile economice a fost precedată de aplicarea unor măsuri și acțiuni complexe, care îmbrățișează laturi esențiale ale activității productive în așa fel încât valoarea nou creată să fie cât mai mare. Indicațiile prețioase ale secretarului general al partidului la recența plenară a C.C. al P.C.R. se materializează în creșterea gradului de utilizare a capacităților de producție industriale, în obținerea de produse eficiente, cu competitivitate înaltă.

La întreprinderea de mecanică fină din Capitală, din inițiativa comitetului de partid și a consiliului oamenilor muncii, de pildă, s-a realizat o amplă mobilizare a muncitorilor și a specialiștilor atât din compartimentele tehnice, cât și din cele economico-financiare pentru a găsi noi posibilități și soluții care să ducă la utilizarea mai eficientă a potențialului tehnic și uman, a resurselor materiale și financiare și, pe această bază, să se asigure realizarea ritmică a producției nete. În urma acestor consultări, a părerilor exprimate și a propunerilor făcute, au fost întocmite programe de măsuri care vizează îmbunătățirea, în continuare, a activității de producție.

● Prin diminuarea accentuată a costurilor de producție, o creștere a valorii nou create. ● Pe întreaga filieră, concepție-pregătirea fabricației-execuție, valorificare superioară a potențialului existent ● Ritmicitatea — premisă a livrării la termen a produselor către beneficiari ● Pregătirea temeinică, din vreme, a producției anului viitor

de economisire a materiilor prime, de reducere sistematică a costurilor pe fiecare unitate de produs.

O riguroasă comensurare și urmărire a cheltuielilor

OBȚINEREA unei producții nete cât mai mari implică, înainte de toate, **reducerea substanțială a tuturor cheltuielilor de producție**, și, îndeosebi, a celor materiale. Colectivul întreprinderii a obținut și până acum rezultate pozitive în această direcție. În primele 5 luni ale anului s-a realizat, la costurile totale, o economie de 7,950 milioane lei, din care la cele materiale — 3,7 milioane. Aceste economii au condus la realizarea producției nete în proporție de 101,3%. Pentru a stimula, în continuare, preocuparea colectivelor de muncă în reducerea mai accentuată a cheltuielilor de producție și îndeosebi a celor materiale — au fost luate o serie de măsuri. Astfel, au fost introduse de la 1 iulie a.c. **bugete de cheltuieli pe sectoare de activitate defalcate pe elemente și pe grupe de produse**. Aceste bugete, având la bază structura producției lunare, se întocmesc și se lansează sectoarelor înaintea începerii fiecărui trimestru. Pentru urmărirea îndeaproape, pe elemente de cheltuieli, a costurilor stabilite, în fiecare sector a fost desemnat câte un economist care să țină o evidență strictă.

Înainte, prin metoda urmăririi costurilor centralizate la nivel de întreprindere, nu se putea depista la timp depășirea unor cheltuieli și, deci, nici lua măsuri, întrucât ele erau constatate abia după 20 de zile ale lunii următoare pentru luna expirată. Acest lucru era îngreunat și de faptul că sectoa-

rele nu cunoșteau din timp nici costurile alocate aferente producției lunii în curs. Așa se face că, nu de puține ori, se înregistrau la unele produse depășiri de consumuri materiale care grevau costurile de producție. Prin introducerea bugetelor pe sectoare și pe grupe de produse defalcate pe elemente de cheltuieli se va putea urmări îndeaproape încadrarea în cheltuielile planificate și interveni pe parcurs pentru eliminarea oricăror neajunsuri.

O altă măsură, menită să ducă la creșterea producției nete, este aceea de a se executa prin forțe proprii în secția de sculărie o parte din sculele și dispozitivele necesare întreprinderii — produse care până acum erau procurate de la alte unități și veneau încărcate cu beneficiile furnizorilor. Prin realizarea unor scule și dispozitive prin forțe proprii și introducerea bugetelor de cheltuieli pe sectoare de activitate se va realiza până la sfârșitul anului — după calculele făcute de specialiști — o economie la costurile totale de circa 12 milioane lei, ponderea principală reprezentând reducerea cheltuielilor cu munca vie (prin creșterea productivității muncii) și diminuarea consumurilor specifice de materiale la unele produse.

Accelerarea modernizării produselor

MĂRIREA valorii nou create și, în general, a eficienței economice, presupune ca produsele realizate să aibă parametrii tehnico-economici înalți și gabarite reduse, să încorporeze cât mai multă inteligență tehnică. În întreprindere, în anii cincinalului revoluției tehnico-științifice, s-a pus un accent mare pe modernizarea și asimila-

rea de produse noi, încât acestea să se alinieze celor realizate în țările dezvoltate economic.

Pentru a se da un nou impuls acestei activități, pentru a se stimula mai puternic inițiativa creatoare a lucrătorilor, de curind au fost formate în întreprindere **colective mixte integrate**, având în componența lor cercetători, proiectanți, muncitori și alți specialiști — colective menite să accelereze modernizarea produselor. Aceste colective — 8 la număr — din care fac parte și specialiști de la Institutul de cercetări și proiectări de mecanică fină și scule, sînt organizate pe grupe de produse (orologerie, A.M.C.-uri, scule diamantate și altele), ele avînd întocmite programe specifice de activitate, în funcție de planul întreprinderii. Prin formarea acestor colective mixte integrate, se urmăresc două obiective importante:

1 Creșterea ponderii produselor noi și modernizate în totalul producției întreprinderii. Astfel, dacă în 1977 ponderea produselor noi și modernizate reprezenta 24,92% din totalul producției, în primele 5 luni din 1978 ea a crescut la 27,77%, iar pînă la sfîrșitul anului va atinge o proporție de 30,14%.

2 Scurtarea perioadei de asimilare sau de modernizare a produselor. După calculele făcute,

prin acțiunea colectivelor mixte integrate, se va obține o scurtare medie a perioadei de asimilare sau de modernizare de 40%, respectiv de 3—12 luni.

Folosirea la parametri ridicați a tehnicii avansate

ÎN PRIMELE 5 LUNI ale anului, întreprinderea s-a prezentat cu principalii indicatori de plan nu numai îndepliniți, ci și depășiți (tabelul nr. 1). Analizarea unor stări de fapt care au frînat uneori valorificarea superioară a potențialului disponibil, a condus la stabilirea unor măsuri complexe în direcțiile hotărîtoare ale desfășurării procesului de fabricație, în așa fel încît producția fizică să fie realizată ritmic și în condițiile unei creșteri accentuate a productivității muncii. Desfășurarea acestor acțiuni contribuie nu numai la o creștere substanțială a

Tabelul nr. 1

Realizarea principalilor indicatori de plan

Indicatorul	Proporția realizării
Producția netă	101,30
Producția marfă	105,64
Producția globală	105,33
Productivitatea muncii	104,49

utilizării capacității de producție în acest an, ci și la asigurarea unei pregătiri temeinice a fabricației pe 1979 ;

Tabelul nr. 2

Coefficientul de schimb și nivelul indicelui de utilizare a mașinilor

	5 luni 1977	Pe întregul an 1977	5 luni 1978	Pe întregul an 1978
Coefficientul de schimb	1,36	1,44	1,46	1,52
Indicii de utilizare a mașinilor-unelte (secțiile de bază)	77,36	82,00	86,62	86,75

● **regruparea în flux tehnologic a unor utilaje.** În întreprindere utilajele erau amplasate, în bună măsură, pe tipuri de mașini, corespunzător unei producții de mare diversitate și serie mică de fabricație. Acest lucru făcea ca o piesă să treacă — sau să se întoarcă — într-un interval scurt de la efectuarea unei operații la alta pe diferite mașini și astfel să se piardă un timp foarte prețios din producție. Pentru înlăturarea acestui neajuns s-a trecut, de

L. ȚARANU

(Continuare în pag. 12)

COMENTARIU LA UN GRAFIC

Măsurile ferme pentru reducerea cheltuielilor materiale

ÎN PRIMELE CINCI LUNI ale anului nivelul cheltuielilor materiale pe ansamblul unităților din subordinea Ministerului Economiei Forestiere și Materialelor de Construcții a înregistrat o depășire de 13 lei la 1000 lei producție marfă. Dintre centralele ministerului, cele mai mari depășiri s-au înregistrat valoric la Centrala de prelucrare a lemnului (peste 116 milioane lei), Centrala de exploatare a lemnului (peste 83 mil. lei), Centrala materialelor de construcții (peste 70 mil. lei).

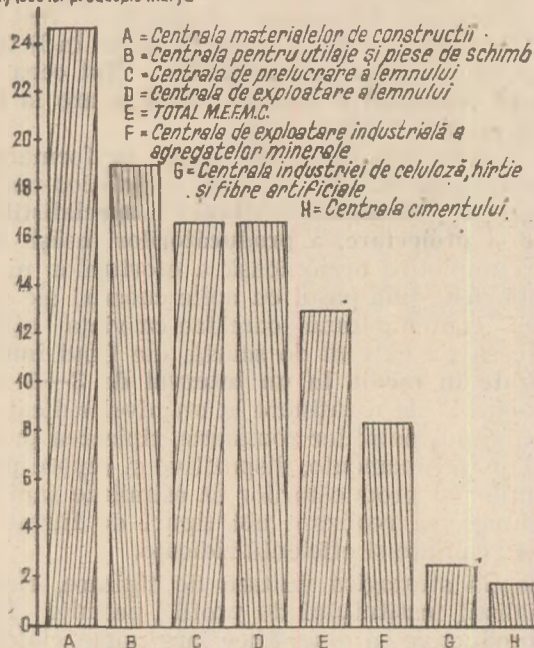
O analiză a cauzelor care au determinat această situație scoate în relief faptul că, alături de unele dificultăți întâmpinate de unitățile de producție din cauza timpului nefavorabil, au existat o serie de lipsuri în organizarea producției și a muncii care puteau fi evitate sau a căror influență putea fi diminuată. Una din cauzele frecvent întâlnite o constituie **depășirea consumurilor normale**. La sfîrșitul trim. I, din cele 167 norme de consum din planul de

stat, 22 norme au fost depășite (13 la Centrala industriei de celuloză, hîrtie și fibre artificiale, 4 la Centrala cimentului, 2 la Centrala materialelor de construcții etc.).

O altă cauză a unor cheltuieli suplimentare o constituie **defecțiunile mecanice** — consecință a exploatării neracionale a mașinilor și utilajelor, cit și a reparațiilor și a întreținerilor necorespunzătoare. Repetatele intreruperi ale producției au grevat costul de producție pe toate elementele sale.

Pentru încadrarea în cheltuielile normale este necesar ca centralele și unitățile din subordinea lor să analizeze cauzele ce au determinat această situație, să ia măsuri hotărîte care să contribuie la eliminarea neajunsurilor existente. Se cere acordată mai multă atenție realizării prevederilor din programele întocmite la începutul anului pentru reducerea costurilor de producție, încadrării în normele de consum specifice pentru realizarea fiecărui pro-

lei/1000 lei producție marfă



Depășirea nivelului planificat al indicatorului cheltuieli materiale la 1000 lei producție marfă la centralele industriale ale M.E.E.M.C.

duș, atragerii în circuitul economic a tuturor rezervelor de economisire a resurselor materiale.

GENERALIZAREA EXPERIENȚEI ÎNAINȚATE

Tipizarea produselor

acțiune cu largi implicații în creșterea eficienței economice

- Scurtarea cu 1-2 ani a ciclului de asimilare sau de modernizare a producției
- Realizarea de însemnate economii de materiale și fonduri de investiții, creșterea accentuată a productivității muncii

ÎNȚRE AMPLELE ACȚIUNI ce se desfășoară pentru mai buna gospodărire a materiilor prime, a capacităților de producție, a forței de muncă — coordonate fundamentale ale sporirii eficienței economice — se numără și TIPIZAREA PRODUSELOR. Din experiența a numeroase colective de muncă rezultă că **tipizarea se înscrie ca un factor important care contribuie la identificarea și valorificarea unor importante rezerve de creștere a producției și productivității muncii, la diversificarea rapidă a producției, scurtarea ciclului cercetare-proiectare-fabricație, reducerea sistematică a cheltuielilor materiale, folosirea intensivă a potențialului tehnic și productiv.**

Că așa stau lucrurile o dovedesc pe deplin și rezultatele obținute în **industria producătoare de utilaj petrolier**. Studiul întreprins la Institutul de cercetare și inginerie tehnologică pentru utilaj petrolier, în câteva întreprinderi producătoare reprezentative, a demonstrat că planurile întocmite, încă cu ani în urmă, în scopul tipizării produselor s-au materializat în realizări deosebite, în prezent existând posibilități mai bune pentru satisfacerea la cel mai înalt nivel a cerințelor diversificate de utilaje și instalații petroliere atât pentru nevoile interne, cât și pentru export.

O concepție strategică unitară

ESTE BINE CUNOSCUT faptul că România se menține de mulți ani în fruntea ierarhiei țărilor producătoare de utilaje petroliere: locul II în lume la export și III la producție. Cu utilaje românești au fost forate cele mai adânci sonde din Europa (8 000 m în R.D. Germană) și America Latină (Argentina). **Tot ceea ce se produce în domeniul utilajului petrolier are la bază o concepție proprie românească.**

Pentru atingerea unor asemenea performanțe s-a impus, alături de crearea condițiilor tehnico-materiale necesare, și o **preocupare susținută a specialiștilor din cercetare și proiectare, a producătorilor însăși.** Fără o asemenea împletire armonioasă a eforturilor nu ar fi cu putință să se țină pasul cu noile cuceriri ale științei și tehnicii contemporane care fac ca viața utilajelor petroliere să fie extrem de scurtă, ele fiind **innoite și modernizate în medie la un interval de 3-5 ani.** În această „cursă” de menținere la un nivel ridicat a stăchetei utilajului petrolier românesc, tipizarea principalelor utilaje, echipamente, dispozitive și reperi permite proiectanților și producătorilor să asimileze rapid noătățile tehnice, să realizeze noi tipuri de furnituri, în condiții de calitate și eficiență ridicate.

Concepția strategică unitară de tipizare, elaborată de specialiștii institutului de profil permite fiecărei unități productive să diversifice larg nomenclatorul de produse, în condițiile restrîngerii numărului de sortotipodimensiuni și a celui al reperelor. Pe baza studiului întreprins au fost stabilite **7 sisteme de mașini** care cuprind, fiecare, un întreg nomenclator de produse ne-

cesare desfășurării activității într-un domeniu dat (descoperirea de rezerve de hidrocarburi, forajul sondelor de țitei și gaze, forajul și extracția pe mare, extracția țiteiului și gazelor, mărirea factorului final de recuperare, extracția țiteiului prin metode miniere, aparatură pentru prospecțiuni și conducerea proceselor tehnologice) și care acoperă pe deplin cerințele beneficiarilor. Sistemele de mașini, la rîndul lor, sînt divizate în **familii și grupe de familii de produse.** În ansamblu, acestea au fost gîndite în așa fel încît să permită aplicarea tipizării pentru o diversitate largă a nomenclatorului de produse. S-a ajuns astfel ca fiecărui sistem de mașini să i se asigure un număr de familii de instalații și echipamente.

O altă componentă a clasificării produselor este **clasa acestora**; fiecare clasă, la rîndul ei, are mai multe variante, în funcție de sistemul și tipul de motor care acționează instalațiile și de modalitățile de transport a acestora. Bunăoară, instalația de foraj F-200 poate fi realizată în următoarele variante: Diesel hidraulic, electric în curent continuu, electro-hidraulic, ambele alimentate de la rețea etc. Aceasta, din punctul de vedere al sistemului de acționare. Dar ea poate fi de tip descompus în colete gabaritice sau pentru transport în bloc sau blocuri agabaritice pentru condiții speciale de teren. Din combinația aceasta rezultă o serie de variante. Toate însă vor avea unul sau maximum două tipuri de mese rotative, unul sau două tipuri de macarale-cîrlig sau 1-2 tipuri de trolii cu multiple diversificări constructive etc.

Prin măsurile adoptate s-a ajuns astfel ca de la un **număr de zeci și zeci de sortotipodimensiuni de produse și de sute de mii de reperi ce se executau în trecut pentru diferite instalații, să se utilizeze în prezent un număr mult mai restrîns, dar care asigură o bază largă de diversificare a produselor.** Acțiunea de restrîngere a sortotipodimensiunilor și reperelor se află în plină desfășurare, studiile efectuate stabilind încă de pe acum „cotele” care se vor atinge în 1980 (tabelul). Tipizarea pe sisteme de mașini și familii de produse are în vedere, de asemenea, realizarea unui nivel calitativ

Numărul sortotipodimensiunilor și al reperelor

Denumirea instalației	Situația actuală		La nivelul anului 1980	
	Număr de sortotipodimensiuni	Număr de reperi	Număr de sortotipodimensiuni	Număr de reperi
Instalații de forat sonde de țitei și gaze	16	101 000	10	32 500
Instalații de cercetări și măsurători geologice	28	50 000	11	37 000
Instalații de forat puțuri cu apă	7	22 000	5	16 100
Unități de pompare	45	9 400	22	7 800

maxim corelat cu progresele cunoscute pe plan mondial (graficul).

Având în vedere diversitatea largă a furniturilor și instalațiilor solicitate de beneficiari, o mare parte din produsele ce se realizează în fiecare an sînt **unice**. Datorită faptului că la fiecare produs nou sau modernizat se pot utiliza părți de elemente sau subsamblate tipizate, realizarea propriu-zisă are loc în termene scurte, ceea ce face ca cererile beneficiarilor să fie operativ satisfăcute. Participarea specialiștilor din cercetare-proiectare direct în unitățile productive (sînt colective permanente la întreprinderea „1 Mai“-Ploiești, Întreprinderea de utilaj petrolier Tirgoviște și Întreprinderea mecanică Cîmpina) asigură verificarea operativă a proiectelor pentru noile produse direct în producție, găsirea la fața locului a unor posibilități de utilizare a diferitelor componente tipizate la o gamă cât mai largă de instalații sau furnituri de utilaje petroliere.

Efecte economice

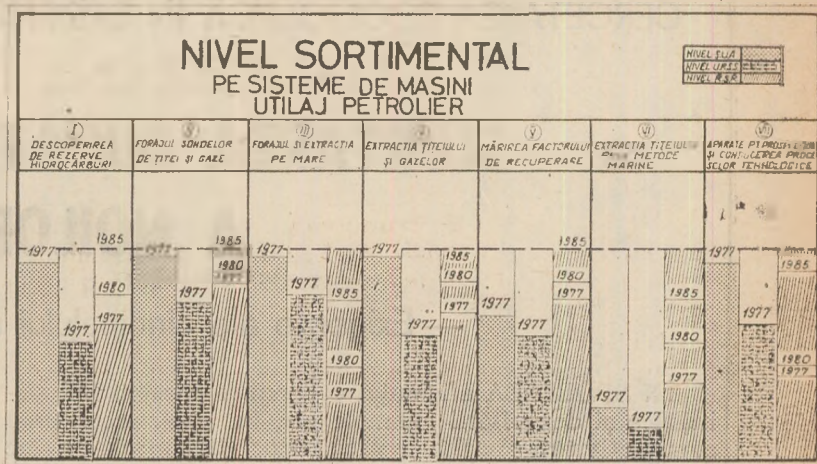
APLICAREA STRATEGIEI CONCEPTE, reactualizarea unor măsuri preconizate inițial (în funcție de condițiile concrete ale producției), extinderea experienței bune au avut înrîuriri pozitive atât asupra creșterii producției, îmbunătățirii calității, cât și asupra ridicării eficienței economice. În mod concret, aplicarea și extinderea tipizării utilajelor petroliere s-a materializat în:

— **sporirea producției pe aceleași capacități, pe ansamblul unităților producătoare, cu circa 20% anual.** Întreprinderea „1 Mai“-Ploiești și Întreprinderea de utilaj petrolier Tirgoviște, de pildă, au obținut în perioada ce a trecut din acest cincinal sporuri anuale de producție între 20—35%;

— **scurtarea duratei de asimilare și modernizare a produselor cu 1—2 ani**, ca urmare și a faptului că institutul profilat s-a organizat pe principiul specializării cadrelor de cercetători și proiectanți pe grupe de utilaje. În acest mod au fost înlăturate paralelismele în activitatea de studii și proiectare, determinînd o gîndire unitară între tipizarea produselor și realizarea de noi furnituri și instalații. De exemplu, toate construcțiile metalice pentru instalații de 10 m adîncime sînt concepute de un singur colectiv, care gîndește și rezolvă în mod unitar problemele specifice ce apar. Aceasta a permis ca, încă de la elaborarea studiilor tehnico-economice și a proiectelor, să se meargă pe linia utilizării a cel puțin 60% din reperele și materialele tipizate;

— **profilarea mai bună și adîncirea specializării tuturor unităților productive aparținînd Centralei de utilaj petrolier.** Astfel, instalațiile de adîncime sînt realizate la întreprinderea „1 Mai“-Ploiești, instalațiile transportabile se produc la Întreprinderea de utilaj petrolier Tirgoviște, sculele de foraj și instrumentație se fabrică la Întreprinderea mecanică din Cîmpina etc. Profilarea și specializarea unităților a condus la ridicarea nivelului calitativ al produselor, economisirea materiilor prime, reducerea costurilor pe unitatea de produs. Realizarea unor ansamble și repere în serie mare pentru o diversitate largă de produse a permis, de asemenea, creșterea cu 15—30% a productivității muncii;

— **elaborarea unei structuri-cadru în care sînt stabilite tipurile de oțel și semifabricate ce se utilizează în producția de utilaje petroliere, fapt ce asigură o mai bună aprovizionare a unităților productive și arc, totodată, o foarte mare însemnătate pentru buna gospodărire a metalului;**



— **stimularea activității creative, concretizată în introducerea mai rapidă a unor tehnologii avansate** (tehnologia de grup, turnarea centrifugală, matrițare în loc de turnare și forjare), **cu efecte pozitive în utilizarea rațională a materiilor prime;**

— **economisirea de materii prime și combustibili.** Perfecționarea soluțiilor constructive și de execuție ale utilajelor ca și folosirea de elemente tipizate au asigurat și asigură economii de materiale și de combustibil atât la producător cât și la beneficiar. Astfel, prin aplicarea măsurilor amintite, numai la instalația F. 320—3 D.H. greutatea netă a fost redusă cu 24,743 tone.

Cerințe ale dezvoltării și diversificării produselor

ÎN EXTINDEREA largă a tipizării produselor și, în general, în realizarea unor instalații sau furnituri de mare complexitate și competitivitate, specialiștii din domeniul cercetării și proiectării, cât și cei din execuție, se confruntă cu o serie de probleme pentru rezolvarea cărora se cer eforturi susținute și din partea diferiților colaboratori. Despre ce este vorba?

● În ultimii ani au apărut cerințe noi în ce privește condițiile de climă în care trebuie să funcționeze unele instalații (temperaturi de minus 30, 45 și chiar 60 de grade Celsius). Pentru realizarea lor sînt necesare anumite **oțeluri speciale** care, din păcate, fie că nu se produc în țară, fie că sînt realizate în industria de specialitate cu mare greutate. Cerințele impun ca **industria siderurgică să aducă un aport mai mare la producerea unor asemenea oțeluri, pentru a se putea realiza instalații petroliere competitive în condițiile de mediu amintit.** De asemenea, se impune realizarea în mai mare măsură a unor materiale anticorozive, a unor țevi de oțel cu garanție de calitate, ținîndu-se seama că sondele care se sapă la adîncimi din ce în ce mai mari au nevoie de o asemenea echipare.

● O diversificare largă a instalațiilor de foraj și atingerea unui consum de energie corespunzător claselor acestor instalații sînt legate și de un sprijin mai mare din partea **întreprinderilor producătoare de motoare.** În prezent se produc numai două tipuri de motoare, ceea ce constituie un mare neajuns în ce privește diversificarea instalațiilor. Faptul că industria constructoare de mașini întîrzie asimilarea în fabricație a unor motoare Diesel rapide conduce la necesitatea unor

V. BOESCU
L. ȚINTEA

(Continuare în pag. 24)

CERCETAREA ECONOMICĂ ÎN SPRIJINUL PRACTICII

SCURTAREA DURATELOR DE ASIMILARE A NOILOR PRODUSE

— Exigențe ale cincinalului revoluției tehnico-științifice —

ÎN SPORIREA eficienței economice a cercetării științifice și dezvoltării tehnologice, în realizarea unei competitivități sporite a produselor românești, un loc important îl ocupă eforturile consacrate **reducerii continue a duratei ciclului cercetare-proiectare-produție**. Semnificația economică a realizării acestei reduceri constă în faptul că ea asigură valorificarea mai rapidă a cercetărilor încheiate, introducerea mai devreme în producție a unor produse noi, calitativ superioare și competitive, micșorarea eforturilor, încă mari, pe care statul le face în prezent pentru achiziționarea licențelor, diminuarea pericolului ca unele produse sau tehnologii să se uzeze moral. În acest context secretarul general al partidului, tovarășul **Nicolae Ceaușescu**, arăta că, o sarcină de o deosebită importanță pentru întreaga economie, este ca ministerele și centralele, Consiliul Național pentru Știință și Tehnologie, institutele centrale de cercetare să acționeze ferm pentru scurtarea duratei lucrărilor de cercetare și a termenelor de valorificare în producție, precum și pentru creșterea eficienței economice a soluțiilor.

Noi măsuri în sprijinul innoirii

ÎN LUMINA acestor sarcini, în toate întreprinderile au fost adoptate programe concrete de acțiune cu termene și responsabilități precise pentru scurtarea duratei ciclului cercetare-proiectare-produție. Dintre măsurile care cuprind noi soluționări ale problemelor pot fi amintite :

- crearea colectivelor mixte, pluridisciplinare, care cuprind specialiști din institute de cercetări și proiectări, centrale și întreprinderi, și care funcționează pe toată perioada asimilării produselor noi sub conducerea unor șefi de programe din institute. Adoptată în majoritatea institutelor și centrelor de cercetare, această formă de conlucrare asigură asistența tehnică de înaltă competență necesară pe parcursul asimilării produselor noi, precum și pîrghiile eficiente indispensabile depășirii unor dificultăți de conducere a procesului de asimilare.

- stipularea, în contractele încheiate, a următoarelor elemente de natură să asigure desfășurarea rapidă, fără întârzieri, a ciclului menționat : **nominalizarea** persoanelor din întreprinderi responsabile cu prelucrarea prototipului și cu asimilarea în fabricație a noului produs ; **orele-normă prevăzute la scularie** pentru asimilarea produselor noi ; orele prevăzute pentru realizarea pe liniile de fabricație a **seriei zero** etc. ;

- suplimentarea de către ministere a planului departamental și aprobarea finanțării din fondul de tehnică nouă a realizării primului exemplar din unele noi

produse necuprinse inițial în planul tehnic și la care Banca de Investiții nu efectuează finanțarea pînă cînd produsele în cauză nu sînt omologate.

Innoirea nu este o sarcină facultativă

APLICAREA în practică a măsurilor preconizate s-a soldat cu rezultate bune în scurtarea ciclului de asimilare în multe întreprinderi. Și totuși, rezultatele obținute pînă acum sînt inegale. Cercetarea efectuată a pus în evidență că, **pentru unele din produsele sau grupele de produse realizate în unitățile investigate, duratele efective de parcurgere a ciclului amintit se mențin încă destul de mari (tabelul nr. 1).**

Tabelul nr. 1

Durata efectivă a ciclului cercetare — proiectare — producție

Produse sau grupe de produse	Durata (luni)		
	Total	din care :	
		cercetare	dezvoltare + punere în producție
Ţevi din oțeluri normale	6	—	6
Ţevi din oțeluri speciale (burlane prăjini)	15	12	3
Mașini-unelte de complexitate medie	40—52	34—40	6—12
Aparate de mecanică fină de complexitate medie	24—30	3	21—27
Anvelope turisme și camioane	36—48		
Anvelope speciale și gigant	48—60		
Mobilă garnituri	18—24		
Confecții	9	6	3
Produse noi și tehnologii noi alimentare	14—36	12—24	2—12

Cauzele sînt, desigur, multiple, cu influențe hotărîtoare în prelungirea duratelor :

- punerea cu întârziere la dispoziția institutelor, a liniilor de fabricație din unitățile beneficiare, pentru realizarea și încercarea prototipului sau seriei experimentale. Beneficiarii motivează întârzierile argumentînd că orice întreruperi ale fabricației de serie afectează realizarea planului de producție. Evident, o asemenea optică este necorespunzătoare, deoarece trebuie înțeles că innoirea nu este o sarcină cu îndeplinire „facultativă”. Pe de altă parte este necesar ca institutele și întreprinderile să pregătească din vreme, mai temeinic, realizarea efectivă a prototipului și seriei zero, în așa fel ca durata eventualelor întreruperi ale producției să fie cît mai redusă ;

- condiționarea acordării avizului de asimilare a unor noi produse cerute pe piața externă, în institutele de cercetări și proiectări, de găsirea în țară a unui beneficiar interesat să achiziționeze prototipul care, potri-

Primele două părți ale articolului au apărut în numerele 11 din martie 1978 și 15 din 14 aprilie 1978.

vit reglementărilor, trebuie valorificat; pentru găsirea beneficiarului se consumă timp și se fac numeroase demersuri care lungesc — uneori substanțial — perioada de la includerea temei în planul de cercetare și pînă la livrarea produsului nou către partenerul extern;

— **dificultăți în procurarea, de către institutele de cercetări și proiectări, a materialelor necesare de la furnizorii interni, care, în multe cazuri, nu le acordă prioritate, întrucît acestea nu solicită decît cantități mici;**

— **intirzieri în procurarea modelelor unor produse care urmează să fie asimilate și care servesc ca etalon de referință pentru cercetători;**

— **lipsa, în unele întreprinderi, a atelierelor proprii de realizare a prototipurilor ș.a.**

Obstacolul nr. 1 : în cercetare sau în fabricație ?

ESTE EVIDENT faptul că durata efectivă de parcurgere a ciclului cercetare-dezvoltare tehnologică-produție este influențată de o multitudine de factori: nivelul de pregătire profesională a personalului de cercetare și proiectare, experiența acestuia, capacitatea utilajelor și echipamentelor existente în cercetare și în producție, „presiunea” cererilor de desfășurare etc. Cu toată influența puternică a acestor factori situați în etapa cercetării științifice și dezvoltării tehnologice, trebuie remarcat că investigația noastră a evidențiat că **la înregistrarea unor durate totale lungi de asimilare pentru unele produse contribuie, în cele mai multe cazuri, nu cercetarea-dezvoltarea tehnologică — propriu-zisă (a căror perioade de realizare se înscriu, de regulă, în li-**

Tabelul nr. 2

Ierarhizarea principalelor cauze care produc prelungirea ciclului cercetare — proiectare — producție

	Loc în clasament, conform opiniei:				
	totalului cadrelor din eșantion	din care, cadre din :			
		între- prin- deri	insti- tute	cen- trale in- dus- triile	mi- nis- tere
Dificultăți în obținerea în cooperare a unor piese sau subansamble care se realizează în alte unități	1	3	2-3	2	1
Existența, în unele cazuri, a unei baze tehnice insuficiente	2	4	5	1	2
Lipsa, în anumite situații, a materiilor prime și a materialelor necesare	3-4	1	6	5	3
Existența unor circuite complicate pentru experimentări, omologări, avizări etc., între ministere, centrale, institute, întreprinderi	3-4	2	4	3	4
Lipsa unor modele de referință (din import) pentru produsele care urmează a fi asimilate în țară	5	6	2-3	6	6
Accesul dificil, în unele cazuri, al institutelor de cercetări și proiectări la liniile de fabricație din unitățile beneficiare pentru realizarea prototipului sau seriei experimentale a produselor noi	6	7	7	4	5
Lipsa unui sistem unitar centralizat la nivelul unor centrale industriale de informare-documentare asupra noutăților tehnice și tehnologice	7	5	1	7	7

mite raționale și care ocupă ponderi relativ mici în ansamblul intervalului de realizare a ciclului), **ci o serie de perturbări în asigurarea bazei tehnico-materiale necesare și a utilizării acesteia.** Însemnate prelungiri ale duratelor sînt generate și de factori care apar în cadrul relațiilor dintre unitățile care concură la desfășurarea activităților de cercetare-dezvoltare : în investigațiile efectuate au fost constatate **durate foarte lungi** la anumite produse pentru unele faze ale ciclului, complementare cercetării-dezvoltării tehnologice propriu-zise (**avizare STE, omologare preliminară, omologare finală**).

În concluzie, dacă se interpretează opiniile cadrelor de specialitate chestionate se poate stabili un clasament interesant al principalelor cauze care conduc la prelungirea ciclului cercetare-proiectare-produție (tabelul nr. 2).

Analiza ierarhizării cauzelor înscrise în tabel permite evidențierea următoarelor aspecte :

1 Cauza primordială care determină lungirea ciclului cercetare-proiectare-produție apare ca fiind **obținerea cu dificultate a unor piese sau subansamble ce se realizează în cooperare**, ceea ce vizează direct mecanismul dintre unitățile ce concură la desfășurarea activităților de cercetare-dezvoltare tehnologică ; o altă cauză prioritară este existența unor circuite complicate pentru experimentări, avizări etc.

2 La nivelul institutelor de cercetări și proiectări o cauză frecvent întilnită a fost aceea a **lipsei — în unele cazuri — a unui sistem unitar de informare și respectiv, a dificultăților în obținerea unor piese sau subansamble din cooperări, în timp ce nivelul dotării tehnico-materiale pentru aceste unități apare drept o cauză de ordin secundar a lungirii perioadei analizate.**

3 La nivelul întreprinderilor și centralelor industriale, **lipsa materiilor prime și materialelor necesare și respectiv existența unei baze tehnice insuficiente apar drept cauzele primordiale ale încetinirii ciclului amintit în unele situații.**

Desigur, evidențierea principalelor neajunsuri reprezentate prin ea însăși o sugestivă sursă de idei pentru orientarea prioritară a eforturilor de scurtare a duratelor de asimilare. Alături de aceste menționate, considerăm că ar mai putea fi reținute pentru studiu și eventuală aplicare următoarele **sugestii de reducere a duratei ciclului cercetare științifică-dezvoltare tehnologică-produție :**

● asimilarea produselor noi să se efectueze, în toate cazurile, în cadrul unor **ateliere specializate** sau a unei părți din capacitățile existente care să fie special afectate în acest scop, pe baza unor indicatori de plan distincți pentru procesul de asimilare, fixați la un nivel care să reflecte mai adecvat particularitățile acestui proces ;

● prevederea prin acte normative a unui **regim prioritar în aprovizionarea** cu materii prime și materiale a institutelor și centrelor de cercetări ;

● **obținerea mai operativă a modelelor** de referință pentru studierea lor, intensificarea schimburilor de experiență și a contactelor consacrate problemelor asimilării produselor și tehnologiilor noi ;

● **perfecționarea sistemului de informare-documentare** în cadrul fiecărui minister și a legăturilor în acest domeniu între ministere, pentru a se asigura difuzarea operativă și completă a rezultatelor cercetărilor efectuate pe plan mondial și în țara noastră, actualizarea informațiilor, a statisticilor, a datelor comparative etc.

dr. ing. Corneliu RUSU

VALENȚE ECONOMICE

(Urmare din pag. 5)

noastre de partid trebuie mai larg extinsă, în toate domeniile, inclusiv în acela al **pregătirii și educării oamenilor, al valorificării resurselor umane, de forță de muncă, a forței lor de creație.** Ne stă permanent în atenție îndemnul secretarului general al partidului de a asigura „o calitate nouă a oamenilor, a celor care produc mașinile și utilajele. Numai astfel vom putea realiza acest obiectiv, trecerea de la acumularea cantitativă la o nouă calitate”.

Perfecționarea conducerii, creșterea rolului organelor colective în realizarea autoconducerii și autogestunii impun, ca o cerință obiectivă, ridicarea nivelului profesional și tehnic, a gradului de calificare al tuturor cadrelor de muncitori, tehnicieni, ingineri, al cadrelor din domeniul economic și de conducere; acordăm o deosebită atenție **creșterii nivelului politic al oamenilor**, considerând această activitate ca o condiție esențială a îndeplinirii corespunzătoare a sarcinilor. Ca rezultat al acțiunilor inițiate în întreprinderi de către toate organizațiile de partid, în cursul acestui cincinal am prevăzut să calificăm 44 000 cadre și să perfecționăm pregătirea altor 130 000. Se poate spune, deci, că mai mult de 3/4 din populația ocupată în prezent în județul Sibiu va trece până la finele cincinalului printr-o formă de calificare sau de perfecționare a pregătirii profesionale. Forind mai adânc în aria largă a calității, considerăm că munca politică a organizațiilor de partid trebuie să vizeze însăși o schimbare calitativă generală a stilului de muncă la toate nivelele ierarhice, accentuând dinamismul, operativitatea, spiritul gospodăresc. Stimularea participării și răspunderii individuale se înscriu drept condiții indispensabile ale realizării în fapt a autoconducerii și autogestunii. În acest spirit în cadrul ultimei pleneră a Comitetului județean au fost revăzute măsurile privind asigurarea, pregătirea și repartizarea cadrelor pentru anii 1978—1980 și 1981—1985, elaborându-se un plan unic, corelat cu obiectivele noi ce urmează a fi date în funcțiune și ample fundamentat pe calcule detaliate a necesarului de cadre pe meserii, specialități și ani, ca și pe exigențele ce decurg din etapa actuală de dezvoltare. Am desfășurat aceste acțiuni ținând seama nemijlocit de faptul că productivitatea muncii va cunoaște și în viitor o dinamică susținută, ea urmând să crească de la circa 253 mii lei pe persoană în 1975, la circa 317 mii lei în 1980 și la 378 mii lei în 1985. Ținând seama de complexitatea caracteristicilor și importanța programelor de pregătire a cadrelor, de faptul că acestea cer o perspectivă largă de timp, într-o pleneră viitoare urmează să dezbaterem problemele asigurării necesarului de forță de muncă și pregătirea cadrelor până la orizontul anilor 1990.

În atenția noastră se află nemijlocit problemele înnoirii și îmbunătățirii calității producției, ale sporirii în ritm înalt a productivității muncii, în principal prin perfecționarea tehnologiilor și organizarea unor noi fluxuri de fabricație, prin stimularea autodotării. Ne preocupăm de asemenea de creșterea eficienței investițiilor, acționând atât în faza realizării lor propriuzise, cât și în etapa atingerii parametrilor funcționali prevăzuți, de optimizarea consumurilor tehnologice, de folosirea superioară a tuturor formelor și resurselor de energie secundară, de extinderea utilizării înlocuitorilor metalului, de găsirea unor modalități mai ieftine, mai eficiente de integrare a deșeurilor materiale în circuitul economic.

Sînt obiective concret precizate de secretarul general al partidului în cuvîntarea ținută la recenta Plenară a C.C. al P.C.R. — **îndrumar fundamental** pentru activitatea întregului partid, pentru munca tuturor organelor județene de partid. În perspectiva anului următor și a anului 1980 — ale căror prevederi sînt deja elaborate — județului Sibiu îi revin sarcini de cea mai mare însemnătate — a căror realizare constituie, deopotrivă, temelie cît și legătura cu sarcinile de amploare care se configurează pentru cincinalul următor. Pe aceste direcții ale ridicării calității activității noastre, cunoscînd din vreme ceea ce avem de îndeplinit, vom acorda o maximă atenție asigurării unei pregătiri exemplare a producției anului următor, sporirii dimensiunilor cantitative și accentuării pregnante a dimensiunilor calitative ale întregii noastre activități. Așa cum sublinia recent secretarul general al partidului, tovarășul **Nicolae Ceaușescu**. „De fapt, acum pentru realizarea programului pe următorii doi ani și jumătate esențială este activitatea organizatorică și de conducere, repartizarea justă a forțelor în toate domeniile, urmărirea permanentă a îndeplinirii sarcinilor. Trebuie să întărim atît răspunderea colectivă cît și cea personală! Să se înțeleagă bine că răspunderea organelor colective nu diminuează cu nimic răspunderea personală a fiecăruia la locul său de muncă”.

Experiența și maturitatea organizațiilor noastre de partid, priceperea și entuziasmul comunistilor, al muncitorilor, tehnicienilor, inginerilor și tuturor celorlalte cadre, ne dau convingerea fermă că toți cei care trăiesc și muncesc în această parte a țării — români, germani și maghiari, bărbați și femei, tineri și vîrstnici — vor acționa în deplină angajare pentru aplicarea ansamblului de măsuri adoptate de conducerea partidului în scopul perfecționării mecanismului economico-financiar, al creșterii eficienței întregii activități. Dăm astfel expresie voinței noastre de a acționa tot mai hotărît, cu abnegație revoluționară, pentru a ne aduce contribuția la îndeplinirea Programului partidului de făurire a societății socialiste multilateral dezvoltate și înaintare a țării spre comunism, de înflorire continuă a României socialiste.

REALIZAREA PRODUCȚIEI FIZICE

(Urmare din pag. 7)

curînd, la **regruparea în flux tehnologic a unor utilaje**, în așa fel încît pentru executarea diferitelor operații, piesele să poată circula cît mai direct. Se va obține astfel o economie simțitoare de timp la execuție, creîndu-se premise favorabile pentru creșterea productivității muncii la prelucrarea pieselor și desfășurarea ritmică a producției;

● **organizarea de echipe de reparații pe grupe și tipuri de mașini.** Pînă nu de mult echipele de reparații aveau un profil universal, în sarcina lor intrînd repararea întregului parc de mașin-unelte, indiferent de tipul acestora — lucru ce conduce la durată mare de inactivitate a unor utilaje. Pornind de la necesitatea scurtării termenelor de imobi-

lizare a utilajelor aflate în reparații s-a trecut la **reorganizarea echipeilor, stabilindu-se un raport corespunzător între complexitatea reparațiilor și gradul de calificare medie.** Astfel, au fost organizate echipe de reparații cu specializare limitată la grupul de mașin-unelte de același tip, iar în cadrul acestei specializări, pe tipuri de reparații (capitale, mijlocii și curente). Prin noua organizare a acestor echipe se preconizează o scurtare a duratei medii de reparații a utilajelor cu circa 15%, ceea ce echivalează cu realizarea unei producții suplimentare de aproape 3 milioane lei;

● **completarea schimburilor II și III.** Întrucît în întreprindere ponderea cea mai mare a producției se realizează în schimbul I, deoarece celelalte două nu erau completate cu cadrele necesare,

au fost luate măsuri pentru îmbunătățirea situației respective. Au fost deschise o serie de cursuri de calificare la locul de muncă în meseriile de strungari, frezori, rectificatori, lăcătuși etc. pentru a completa locurile de muncă din schimburile II și III din diferite secții și ateliere. În plus, de la școlile profesionale au provenit 150 de absolvenți. În total, în acest an, numărul muncitorilor calificați va crește cu 462 lucrători față de anul 1977. Aceasta va avea drept efect mărirea coeficientului de schimb și, implicit, creșterea indicilor de utilizare a mașinilor unelte (tabelul nr. 2).

MĂSURILE luate pe linie tehnică și organizatorică, precum și introducerea bugetelor de cheltuieli pe sectoare, defalcate pe elemente, vor da, fără îndoială, colectivului întreprinderii putința să realizeze în bune condițiuni indicatorul producției nete și să asigure sporirea valorii nou create, mărindu-și astfel contribuția la creșterea venitului național.

Perfecționarea mecanismului economico-financiar

Puncte de vedere

STIMULAREA PRIN PREȚ A INTRODUCERII TEHNICII NOI

POTRIVIT Hotărârii adoptată de Plenara C.C. al P.C.R. din 22-23 martie a.c., în practica economică din țara noastră s-a introdus ca principal indicator de plan „valoarea producției nete”, de realizarea valorii sale depinzând creșterea aportului fiecărei unități productive la crearea venitului național, la satisfacerea cerințelor tot mai diversificate ale economiei naționale în ansamblu.

În condițiile în care fiecare întreprindere are obligația să obțină beneficii din care să-și asigure propria dezvoltare, să contribuie cu o anumită cotă la dezvoltarea generală a societății și să creeze resursele necesare pentru participarea oamenilor muncii la beneficii, perfecționarea formării prețurilor și reflectarea cât mai exactă a cheltuielilor de muncă necesară pentru realizarea producției capătă o importanță deosebită. Toate acestea vor intensifica preocupările pentru reducerea substanțială a cheltuielilor materiale, pentru sporirea mai accentuată a productivității muncii, pentru creșterea ritmului de înnoire și modernizare a produselor pe baza încorporării rapide în producție a progresului tehnico-științific.

Utilizarea prețurilor ca unul din principalele elemente stimulative ale introducerii în fabricație a noilor produse și ale reproiectării și modernizării celor existente impune formarea și stabilirea acestora la un nivel care să reflecte schimbările intervenite în factorii obiectivi ai producției, respectiv în volumul, structura și nivelul tehnic al mijloacelor de producție și a factorului uman: în dinamica nivelului și a structurii valorii mărfurilor create.

Măsurând fenomene și procese dinamice, prețul devine el însuși o mărime dinamică, determinată în principal de evoluția costurilor. Pentru a-și exercita în mod corespunzător funcțiile sale și în primul rând aceea de economisire a muncii sociale, o importanță deosebită o reprezintă formarea prețurilor pe baza analizei științifice și înscrierea cu rigurozitate a acestora în indicatorii de plan. În acest scop, practica economică a renunțat la indicatorul „sarcina de reducere a prețului de cost” din planul de costuri ce nu reflecta modificările în structura producției prin apariția de noi produse, adoptând ca indica-

tor de bază „cheltuieli la 1 000 lei producție marfă” care îmbină necesitatea reducerii planificate a cheltuielilor de muncă cu îmbunătățirea continuă a structurii producției. În condițiile noului mecanism economico-financiar, folosirea prețurilor ca pirghie economică de promovare a progresului tehnic și creșterii eficienței economice presupune reducerea continuă a nivelului cheltuielilor de producție, pe seama valorificării superioare și eficiente a resurselor materiale, a gospodăririi raționale a combustibililor și energiei, a creșterii eficienței utilizării fondurilor fixe, a utilizării depline a capacităților de producție.

Asimilarea de noi produse este condiționată de reducerea consumurilor specifice pe unitate de utilitate, creșterea coeficientului de utilizare a metalului, folosirea înlocuitorilor etc. (De exemplu: prin introducerea în fabricație a locomotivei diesel electrice de 4 000 C.P., se realizează o economie de materiale de circa 20% C.P., comparativ cu locomotiva de 2 100 C.P., considerată ca etalon). În acest fel, activitatea unităților economice este orientată în mai mare măsură în direcția reproiectării, modernizării și fabricării de noi produse.

Desigur că aceste necesități trebuie să-i răspundă întregul sistem de indicatori, de stimulente de cointerese materială și de pirghii economico-financiare, menite să armonizeze interesele producătorului cu cele ale beneficiarului de tehnică nouă, de pe pozițiile intereselor întregii economii naționale.

Cheltuielile sociale de producție ocazionate de obținerea unui produs nou ce constituie baza de calcul în formarea prețului exprimă totodată și nivelul tehnic caracterizat prin parametrii tehnico-funcționali ce definesc valoarea de întreținere a acestui produs. Prin analiza și compararea parametrilor tehnico-funcționali ai noului produs, cu ai celui existent se efectuează de fapt un control asupra timpului de muncă cheltuit pentru obținerea noilor produse, făcând posibilă nerecunoașterea cheltuielilor de producție ce nu corespund cheltuielilor sociale necesare.

Sporul de eficiență al produselor noi, comparativ cu cele asimilate anterior trebuie să fie mai mare decât creșterea

costurilor și respectiv a prețurilor ce se stabilesc pentru aceste produse. Numai astfel se va putea realiza **reducerea costurilor și a prețurilor pe unitate de utilitate.**

Legea cu privire la regimul prețurilor și tarifelor, adoptată în 1971 — cadrul general al perfecționării prețurilor — prevede ca un obiectiv principal stimularea introducerii în fabricație a produselor noi, de un înalt nivel tehnic și cu o eficiență sporită, în care scop se poate lua în calcul o rentabilitate mai mare decât cea a produselor care satisfac necesități asemănătoare. Odată cu stabilirea prețurilor la principalele produse din această categorie se precizează termenii la care se vor face propuneri de reducere a prețurilor de producție, precum și cuantumul orientativ al acestor reduceri. La stabilirea acestor termene se va ține seama de durata normată de serviciu a fondurilor fixe, de prevederile planului tehnic, precum și de mărimea perioadei în care tipurile sau categoriile de produse similare se uzează moral pe plan mondial. În același scop, rentabilitatea produselor învechite va fi redusă, astfel încât unitățile producătoare să fie cointereseate să le înlocuiască cu altele moderne și cu eficiență sporită. Traducerea în practică a acestor prevederi legale necesită adoptarea unor metode adecvate de calcul care să răspundă cerințelor actuale privind creșterea rolului prețurilor în stimularea economică.

În practica actuală, formarea și stabilirea prețului se realizează la începutul fabricației pentru întreaga perioadă de producție, uneori prețul având și un caracter temporar, din care cauză nu se reflectă permanent evoluția procesului de producție, schimbările tehnice și economice ce se produc în viața unui produs. **Proiectarea unui sistem de prețuri dinamic ar da posibilitatea producătorului să cunoască dinainte evoluția pe care o va avea rentabilitatea produsului pe care îl obține, astfel încât să ia toate măsurile pentru reducerea cheltuielilor de producție și pentru înlocuirea la timp a produselor învechite prin altele noi.**

Sistemul de prețuri dinamice, în primul rând la mijloacele de producție noi, ar putea fi, de pildă, un sistem de prețuri în trepte (dinamice regresive) și

nind seama de evoluția costurilor, a parametrilor tehnico-economici și funcționali, a eficienței la beneficiar, precum și a uzurii morale etc. Pentru stabilirea și introducerea în practică a sistemului de prețuri dinamice regresive care să stimuleze promovarea tehnicii noi este necesară studierea evoluției costurilor sociale ale produsului de bază și ale celui ce urmează a fi asimilat, a eficienței economice, a duratei de viață, a evoluției parametrilor tehnico-funcționali și a efectului util al tehnicii noi.

Realizarea în practică a cerinței potrivit căreia prețurile noilor produse trebuie să exprime reducerea relativă a nivelului acestora pe unitate de utilitate, impune cuantificarea indicelui de complexitate al nivelului tehnic și a efectului util al tehnicii noi.

În metodologia actuală de formare a prețurilor noilor produse nu se prevede expres modalitatea concretă de calcul a efectului util. Literatura economică de specialitate avansează propunerea calculării efectului economic rezultat din introducerea în fabricație a noilor produse după următoarea formulă :

$$Eu = (P_b - P_n) + \frac{C_b - C_n}{P_{am} + E_n} + \frac{E_n(K_b - K_n)}{P_{an} + E_n}$$

în care :

- P_b, P_n — prețurile de producție ale tehnicii de bază și ale tehnicii noi ;
- a — coeficientul de înlocuire a tehnicii de bază cu cea nouă (de regulă determinat în raport de productivitatea acestora) ;
- C_b, C_n — cheltuielile curente anuale ale consumatorului, fără a ține seamă de prelevările pentru amortizarea prin aplicarea tehnicii de bază și a celei noi ;
- P_{am} — coeficientul prelevărilor pentru amortizarea tehnicii, fiind seama de durata uzurii morale a acesteia ;
- E_n — coeficientul normat al eficienței fondurilor ;
- K_b, K_n — cheltuielile de investiții ale consumatorului care însoțesc aplicarea tehnicii de bază și a celei noi.

Efectul economic poate fi determinat însă numai după calcularea limitei inferioare și a limitei superioare a prețului noului produs, precum și reexaminarea costului și prețului produsului etalon.

Limita inferioară a prețului noului produs calculată prin metoda agregării costurilor corelate cu costurile produselor similare, fundamentate pe norme raționale de consum, reprezintă de fapt nivelul sub care prețul nu poate coborî.

Formula de calcul poate fi reprezentată sintetic prin expresia :

$$P_{ji} = C_n(l + R_n)$$

în care :

- P_{ji} = este limita inferioară a prețului noului produs ;
- C_n = costul produsului nou ;
- R_n = normativul de rentabilitate al ramurii.

Pentru ca prețurile produselor noi să se încadreze în nivelul de prețuri existent, în vederea menținerii nivelului general al prețurilor în economie, este imperios necesară analiza comparativă

a parametrilor tehnico-funcționali ce conferă produsului o anumită valoare de întrebuințare și stabilirea unui indice de complexitate.

Acest indice este rezultat din raportarea parametrilor esențiali, cuantificabili prin unități de măsură adecvate fiecăruia, prin chei de echivalență, punctaj și altele. Indicele de complexitate rezultat din raportarea celor două valori de întrebuințare, ponderat cu prețul în vigoare al produsului de bază, va determina nivelul maxim al prețului produsului nou, respectiv limita superioară a acestuia. Limita superioară reprezintă astfel prețul la care beneficiarului îi este la fel de avantajoasă atât mașina nouă cât și cea veche. Rezultă că limita superioară a prețului produsului nou poate constitui o cheie eficientă de control a limitei inferioare a acestuia, exprimând de fapt nivelul tehnic ridicat al noului produs.

Un serios impediment care apare în aprecierea nivelului tehnic este dificultatea de a cuantifica acest indicator și aceasta datorită diversității caracteristicilor tehnice care îl definește. Mai mult, fiecare dintre acestea are o unitate de măsură proprie și un sens de progres, de asemenea propriu. Unele trebuie să fie cât mai mari (randamentul, durabilitatea, precizia, fiabilitatea), altele trebuie să fie cât mai mici (greutatea specifică, consumurile specifice de energie, combustibil). Fiecare caracteristică influențează diferit asupra indicatorului global al nivelului tehnic.

Introducerea indicatorului — nivelul tehnic — ca principal criteriu de apreciere, de pildă, a noilor autocamioane, face imperios necesară găsirea modalităților de extragere, evidențiere și cuantificare a parametrilor tehnico-funcționali esențiali. Astfel, pentru noile autocamioane, de tip Roman-Diesel, ca parametri esențiali pot fi considerați următorii : consumul specific ; greutatea specifică ; viteza de deplasare economică ; randamentul transmisiei ; factorul aerodinamic ; consumul specific de combustibili ; consumul de pneuri ; complexitatea constructivă ; siguranța de exploatare ; durabilitatea mașinii. Dintre aceste caracteristici patru dețin o pondere de aproape 80% în nivelul tehnic și anume : consumul specific — 22,6%, randamentul transmisiei — 22%, greutatea specifică — 20%, durabilitatea — 14,5%.

Rentabilitatea produsului etalon, cuprinsă de fapt în prețul limită superioară, va trebui asigurată și produsului nou, astfel că, după scăderea din acesta a venitului net vom cunoaște nivelul maxim al costurilor produsului ce urmează a fi fabricat. Cunoașterea costurilor maxime dă posibilitatea analizei critice a consumurilor de materii prime și materiale, a manoperei și a cheltuielilor indirecte, procedind chiar la modificarea soluțiilor constructive și tehnologice în situația în care produsul se dovedește ineficient, neîncadrându-se în costurile maxime. În această direcție subliniem necesitatea încadrării în normele tehnologice științifice fundamentate a consumurilor de materii prime și materiale, delimitându-se volumul cooperărilor constând din repere și subansamble mari. Aceasta pentru ca rentabilitatea să fie calculată fără cooperări, deci numai la valoarea adăugată de întreprindere.

Avînd un volum corect și real de materii prime și materiale la produsul

nou, vom putea cunoaște raportul acestora față de cel al produsului luat ca etalon.

Indicele astfel rezultat îl vom aplica asupra volumului retribuțiilor directe înregistrate la produsul etalon și vom afla volumul maxim al retribuțiilor directe necesare fabricării produsului nou.

În ce privește cheltuielile indirecte, considerăm că se impune modificarea metodologiei de calcul a acestora. De altfel, sînt elemente constitutive ale regiilor care se cuprind convențional atît în regia de secție cît și în regia generală, lucru ce conduce la creșterea volumului acestora. Calculul limitei superioare și inferioare de preț la produsul nou este urmat de împărțirea între producător și beneficiar a efectului util rezultat, atît unul cît și celălalt avînd responsabilități reciproce asupra nivelului eficienței tehnicii noi.

Nu mai în aceste condiții se va crea posibilitatea reală a obținerii unei eficiențe a noului produs la nivelul unității economice, precum și la nivelul economiei naționale și stabilirea unor prețuri de producție și de livrare corecte.

Eficiența economică a tehnicii noi care se realizează în procesul de folosire la consumator a acesteia este o latură esențială a problemei aprecierii eficienței și oportunității fabricației produsului.

În activitatea de stabilire și aplicare a prețurilor trebuie să se pornească de la faptul că criteriul hotărîtor al eficienței tehnicii noi îl constituie economisirea muncii sociale care se realizează în producția și utilizarea acesteia. Cel mai important principiu al formării prețurilor în condițiile progresului tehnico-științific trebuie să fie realizarea ieftinirii relative a tehnicii noi.

La determinarea mărimii eficienței și a nivelului prețurilor pentru produsele noi, care deschid orientări în progresul tehnic, trebuie să se ia în considerare efectul total pe care îl realizează economia națională prin crearea acestor produse, inclusiv aportul pe care îl aduc la sporirea potențialului tehnico-economic al țării. Pătrunderea tot mai intensă a progresului tehnic în economia noastră a avut ca urmare firească amplificarea interdependențelor dintre întreprinderi și implicit modificarea raporturilor specializare — cooperare integrare. În aceste condiții, încadrarea acestor raporturi în limite corespunzătoare devine hotărîtoare în respectarea indicatorilor de plan și în primul rînd în realizarea valorii producției nete.

Ca atare, atenția tuturor factorilor de decizie din cercetare, proiectare, inginerie tehnologică, producție și consum trebuie îndreptată în primul rînd asupra principalelor caracteristici tehnico-funcționale ale nivelului tehnic pentru a obține produse la nivelul realizărilor de vîrf ale tehnicii mondiale. Ridicarea nivelului tehnic, calitativ al tuturor produselor devine una din condițiile de bază ale realizării valorii producției nete, a venitului național și a progresului general al economiei românești.

Gheorghe BUIBAR

cercetător științific la Institutul de finanțe, circulație monetară și prețuri

ÎMBUNĂȚIREA APROVIZIONĂRII TEHNICO-MATERIALE A ÎNTREPRINDERILOR

PERFEȚIONAREA MECĂNISMULUI APROVIZIONĂRII, în lumina hotărârilor plenarei C.C. al P.C.R. din luna martie a.c., are ca o componentă centrală abordarea relației plan-contracte într-o optică mai adecvată cerințelor de creștere a eficienței economice, prin faptul că, în momentul aprobării, planurile trebuie să aibă la bază contracte ferme. Pentru ca această acțiune să poată crea premise certe pentru asigurarea unei derulări ritmice a livrărilor în anii 1979 și 1980, este necesar să se realizeze o desfășurare perfect corelată a diferitelor activități pre-contractuale.

Înainte de definitivarea balanțelor sintetice se pot încheia ferm toate contractele?

DUPĂ cum se știe, potrivit art. 8 din Legea 8/1972 cu privire la dezvoltarea economico-socială planificată a României, relațiile de aprovizionare și desfacere se stabilesc între unitățile producătoare și cele consumatoare în concordanță cu balanțele materiale aprobate și repartițiile emise prin plan, urmînd ca, pe această bază, între întreprinderi și unități economice să se încheie contracte.

În acest context, pentru a contracta un anumit produs, coordonatorul de balanță respectiv trebuie să cunoască producțiile pe sortimente și furnizori, cît se livrează la intern din produsul respectiv și cui, cît se livrează la export ș.a.

În prezent, deoarece s-a trecut la contractarea pentru anul 1979 și 1980 înainte de definitivarea balanțelor sintetice, la unii coordonatori de balanțe se procedează astfel: se aleg marii consumatori, li se emit contracte pentru nișe cote similare cu cele din anul 1978 și de la aceiași furnizori, urmînd ca, după primirea balanțelor sintetice aprobate, să se aducă corecturile necesare, inclusiv schimbarea furnizorului dacă din opera-

țiunea de optimizare a transporturilor rezultă aceasta. Un astfel de procedeu atrage după sine o mare cheltuială de forță de muncă și de mijloace financiare, fără a rezolva, în toate cazurile, problema perfectării unor contracte ferme.

După părerea mea, pentru ca în momentul aprobării, planurile să poată avea la bază contracte ferme, **acțiunile precontractuale ar trebui să se desfășoare în următoarea succesiune:**

a) aprobarea balanțelor sintetice în care să fie prevăzute numai producții certe și cu desfacere asigurată;

b) transmiterea cotelor, elaborarea balanțelor analitice (inclusiv optimizarea transporturilor), emiterea repartițiilor și încheierea contractelor;

c) definitivarea, pe această bază, a tuturor capitolelor planului;

d) aprobarea planului.

Contracte de lungă durată cu cheltuieli minime

O ALTĂ ACȚIUNE de o deosebită însemnătate care poate asigura certitudinea aprovizionării o constituie **extinderea contractelor de lungă durată**. Problema care se pune este în ce mod trebuie ele încheiate pentru a se respecta prevederile tuturor actelor normative în vigoare și a se obține o eficiență ridicată. Pentru producția internă din anul 1980 de pildă, este necesar să avem în vedere că Legea 140/1973 obligă să se facă optimizarea fluxurilor de transport înainte de încheierea contractelor. Pentru a efectua această operație, trebuie cunoscute cu precizie producțiile pe furnizori și sortimente, precum și consumurile pe beneficiari și sortimente, atît pe an cît și pe trimestre. Cheltuielile cu efectuarea operației la centrele de

calcul se suportă de coordonatorul de balanță; acesta își recuperează cheltuiala de la furnizori care, la rîndul lor, o recuperează de la beneficiarii de transport, iar aceștia o suportă pe costurile de producție. Pe de altă parte, optimizarea odată efectuată, trebuie să ofere garanția recuperării cheltuielilor, situație care este valabilă numai atunci cînd producțiile și consumurile se desfășoară exact așa cum au fost prevăzute inițial.

Dar, Legea 8/1972 obligă la actualizarea planurilor cu un semestru înainte de începerea anului de plan. Experiența arată că la actualizare există cazuri cînd apar unele modificări față de prevederile inițiale determinate, în principal, de neîntririle în funcțiune la termene sau de neatingerea parametrilor proiectați la unele noi obiective de investiții. Actualizarea datelor cu 6 luni înainte, deci în lunile iunie-iulie 1979 atrage după sine și refacerea optimizării, adică o altă cheltuială. Personal, **consider că sugestia dată de Ministerul Aprovizionării de a se face raionare și a se emite contracte numai la nivel de an nu rezolvă integral problema**, deoarece experiența arată că optimizarea transporturilor duce la schimbarea de furnizori — pentru același beneficiar — de la un trimestru la altul și chiar de la o lună la alta, datorită perioadelor reviziilor la diferite instalații productive și a apariției la date diferite față de cele inițial prevăzute a unor noi furnizori sau consumatori.

Date fiind aceste condiții și reglementări în vigoare, **consider că contractarea de lungă durată între furnizorii și beneficiarii interni s-ar putea desfășura cu cheltuieli minime, astfel:** pe baza balanțelor sintetice din cincinal centralele furnizoare să încheie contracte-cadru cu centralele beneficiare, prin acestea garantîndu-se asigurarea livrărilor și a consumurilor, fără a se stabili în amănunt cine și cui livrează. Prin acest contract-cadru, centrala furnizoare garantează că livrează o anumită cantitate, iar centrala beneficiară garantează că o cumpără. Anual, după actualizarea planurilor și efectuarea operațiilor metodologice expuse anterior, urmează a se încheia contracte ferme între furnizori și beneficiari.

S. CORNEL

În îndeplinirea hotărîrilor Consfătuirii pe țară

a oamenilor muncii din comerțul socialist

O POLITICĂ ACTIVĂ A STOCURILOR DE MĂRFURI

CREȘTERILOR ÎNALTE de ordin cantitativ și calitativ pe care le înregistrează piața internă a mărfurilor și serviciilor trebuie să le corespundă preocupări de perfecționare continuă a activității comerciale, inițiativă și competență ridicată în gestiunea mărfurilor în scopul obținerii unei eficiențe economice cât mai ridicate. Distribuția „mecanică” sau „pasivă” trebuie înlocuită cu distribuția promoțională, activă, la toate mărfurile, dar mai cu seamă la cele unde oferta devansează cererea populației.

O problemă cardinală a promovării comerțului o constituie asigurarea unei corelații eficiente între dinamica vânzărilor pe de o parte, și mărimea și structura stocurilor de mărfuri socialmente necesare, pe de altă parte. Normarea și gestiunea științifică a stocurilor constituie premisa promovării vânzărilor și bunei aprovizionări a populației.

Creșterea volumului de mărfuri și mai cu seamă diversificarea rapidă a gamei sortimentale sînt factori care determină, ca principiu, o anumită creștere a stocurilor, fără ca aceasta să devanseze creșterea vânzărilor. Or, în ultimii ani, ca rezultat pe de o parte al creșterii rapide a vânzărilor, lărgirii considerabile a gamei sortimentale, iar pe de altă parte insuficienței cunoașterii a cererii populației, neadaptării operative a producției la dinamica cererii etc., paralel cu o creștere normală a stocurilor se înregistrează tendința, în unele întreprinderi, la unele mărfuri, a creșterii într-un ritm mai rapid a stocurilor, comparativ cu dinamica vânzărilor. O astfel de tendință, așa cum arăta secretarul general al partidului, tovarășul Nicolae Ceaușescu, la recenta Consfătuire pe țară a oamenilor muncii din comerț, este foarte dăunătoare: „Trebuie să reducem în mod substanțial timpul de staționare a mărfurilor în depozite — arăta tovarășul Nicolae Ceaușescu. Pe lângă aspectul economic aceasta pune și probleme privitoare la calitatea mărfurilor. Orice staționare în depozit, chiar pentru o perioadă scurtă, duce la o anumită depreciere a produselor. În mod normal cînd se termină un sezon — am în vedere mai cu seamă produsele de îmbrăcăminte — nu trebuie să rămînă nimic în stoc pentru sezonul următor”. Acționînd pentru înfăptuirea rezoluției Consfătuirii, oamenii mun-

cii, organele de decizie din comerț trebuie să ia măsuri adecvate de mobilizare a stocurilor supranormative, pentru menținerea unei rate eficiente a stocului, atît în prezent, cît mai ales pentru perspectivă.

Creșterea stocurilor, sau creșterea vitezei de circulație ?

EXEMPLIFICATIV, evoluția ratei stocului la două subgrupe de produse comercializate prin întreprinderile din sistemul Ministerului Comerțului Interior se prezintă astfel: În timp ce vânzările la țesături tip bumbac au scăzut cu 12% în anul 1976 față de anul 1972, stocurile au crescut în aceeași perioadă cu 38%; la încălțăminte cu fețe din piele vânzările cresc cu 8,9%, iar stocurile cu 45%. Ca rezultat al acestor situații, rata stocului crește la țesături tip bumbac de la 37,2% în anul 1972 la 58% în 1976, iar la încălțăminte cu fețe din piele de la cca. 31% în anul 1972, la cca. 41% în anul 1976.

O situație asemănătoare prezintă evoluția vânzărilor și a stocurilor la unele grupe de mărfuri comercializate de către întreprinderile cooperatiste. Astfel, spre exemplu față de anul 1970 = 100 la televizoare și frigider se înregistrează o pronunțată creștere a stocurilor în raport cu creșterea volumului desfacerilor, respectiv 248% față de 116% la televizoare și 402% față de 272% la frigider, la sfîrșitul anului 1976. Se înțelege că a crescut totodată și rata stocului. Așa de exemplu, la televizoare rata stocului este de 42% în 1976 față de numai 30% în 1970. Ritmul mai rapid de creștere a stocului, în raport cu creșterea vânzărilor se constată și la alte mărfuri, ca de pildă la conserve de pește, băuturi spirtoase etc. La alte produse, deși se înregistrează o creștere a nivelului stocului, acesta nu devansează creșterea vânzărilor, ca de exemplu la confecții, tricotate etc.

La „Universalcoop” — București — dacă se consideră ca bază anul 1972 (1972 = 100), volumul total al desfacerilor în 1976 reprezintă cca. 92,2%, în timp ce stocul mediu crește la cca. 130,8%.

pozitivă în cadrul anumitor limite (lărgirea gamei sortimentale, asigura-

rea continuității vânzărilor etc.), creșterea rapidă a stocurilor de mărfuri poate duce la stocuri supranormative la unele grupe de produse, în unele întreprinderi, cu multiple inconveniente de ordin economic, organizatoric, social, financiar. De altfel, creșterea vânzărilor nu reclamă întotdeauna, la toate mărfurile, inevitabil, o creștere absolută a stocurilor. Accelerarea vitezei de rotație a stocurilor poate asigura un volum sporit al desfacerilor, în cadrul anumitor limite, chiar în condițiile lărgirii gamei sortimentale. Deoarece, datorită multitudinii factorilor de influență (evoluția cererii, schimbări în structura ofertei, neritmicitatea intrărilor, necunoașterea dinamicii stocurilor în structură sortimentală), stocurile se abat inevitabil de la dimensiunile normale (planificate), organele de decizie, prin măsuri adecvate și rapide, trebuie să corecteze abaterile (±) față de nivelul optim (normal), astfel încît ele să fie cît mai mici, asigurîndu-se o corelare eficientă a ritmului de înnoire a stocurilor cu ritmul vânzărilor de mărfuri.

Premisele unui salt calitativ în gestiunea stocurilor

PRACTICA DEMONSTREAZA că eficiența stocajului de mărfuri este determinată nu numai de normarea (planificarea) judicioasă a acestuia, cît mai ales de gestiunea științific promovată în politica de stoc. Or, actualmente, frecvența și ritmicitatea intrărilor de mărfuri, determinarea mărimumi optime a loturilor (în funcție de cheltuielile de formare și de păstrare a stocului, de intensitatea și frecvența cererii pentru anumite mărimi, caracteristici etc.), componente esențiale ale gestiunii stocurilor, scapă adesea atenției conducerii întreprinderilor comerciale sau sînt tratate empiric. Astfel, în contractele încheiate cu furnizorii, termenele parțiale de livrare și volumul livrărilor parțiale sînt adesea insuficient fundamentate; unele contracte cuprind numai volumul trimestrial (semestrial), eventual lunar al livrărilor, ceea ce este total insuficient. Perioada relativ mare și caracterul oscilant al interva-

lului dintre două aprovizionări succesive determină, în unele cazuri, stabilirea și menținerea unor stocuri curente mult prea mari în raport de necesități, posibilități și eficiență. Nu este determinat și nu se cunoaște exact nivelul stocurilor de reaprovizionare pe fiecare articol (sortiment, caracteristici etc.), unitate, raion și loc de muncă, în vederea lansării unor noi comenzi la momentul oportun. Stocul de siguranță adeseori nu este dimensionat pe baze științifice sau nu se respectă, creștându-se goluri nejustificate în aprovizionarea populației cu unele produse. Fundamentarea necesarelor de mărfuri în grabă, fără o motivație științifică adecvată, se datorează și faptului că furnizorii nu înaintază la timp comenziile de mostre, cataloage etc., în vederea formulării comenzilor de mărfuri. Este de dorit ca în cadrul noului mecanism economic, relațiile contractuale industrie-comerț să capete mai multă suplețe, elasticitate, corespunzător dinamismului ridicat al cererii populației.

O politică activă de stocuri implică, de asemenea, existența unei evidențe în adâncime (sortiment, caracteristici) a vânzării mărfurilor, inclusiv a prezicienții vânzărilor ca și **analiza sistematică a dinamicii stocurilor**, cunoașterea structurii stocurilor nu numai la nivel de grupă și subgrupă, ci mai ales pe articole, sortimente și principalele caracteristici ale acestora (mărimi, modele, culori, preț etc.). Aceasta face imperios necesară introducerea și folosirea mijloacelor de calcul moderne, respectiv a calculatoarelor electronice, perfecționarea și modernizarea sistemului informațional în ansamblul lui, fără de care nu se poate asigura gestiunea științifică a stocurilor. Or, se știe că în prezent, la nivelul unităților comerciale (magazin, raion, loc de muncă) nu sînt urmărite stocurile de mărfuri, evidența desfacerilor și a intrărilor efectuându-se nu la nivel de articol, sortiment, caracteristici etc., ci global, valoric, ceea ce este total insuficient pentru o politică activă în gestiunea stocurilor. La aceste considerente se mai adaugă și faptul că, deși întreprinderea comercială este singura competentă să stabilească indicatorii de stoc, ea primește de la organele ierarhice superioare, ca indicatori de plan obligatorii: volumul absolut al stocurilor finale, stocul mediu, viteza de circulație medie anuală etc. Ca rezultat al acestei situații, adesea acești indicatori sînt insuficient corelați cu condițiile concrete în care se desfășoară activitatea fiecărei întreprinderi comerciale. De aici necesitatea unei mai mari autonomii a întreprinderii în stabilirea indicatorilor de stoc, sau, în ipoteza continuării primirii acestora de la organele ierarhice superioare, dreptul ei de a contribui la îmbunătățirea lor.

O politică diferențiată pentru mărfurile de sezon

PROBLEME deosebit de complexe ridică mobilizarea stocurilor constituite din produse cu un ciclu de viață relativ scurt, cum sînt cele de consum sezonier la care, dacă nu se sesizează la timp momentul începerii declinului vânzărilor (schimbarea modei, apariția unor produse noi mai deosebite, la prețuri mai mici, încheierea sezonului etc.) și nu se iau măsuri operative corespunzătoare în politica de vânzare, stocaj și aprovizionare, se nasc stocuri supranormative de mărfuri greu, lent sau nevandabile, care imobilizează fonduri, generează cheltuieli suplimentare neeconomice, ocupă spațiile comerciale, atrag dobînzii penalizatoare și îngreunează reînnoirea sortimentală.

La mărfurile sezoniere, declinul curbei vânzărilor poate fi sesizat relativ ușor, atît în funcție de evoluția sezonieră, cît mai ales pe baza cunoașterii evidentei vânzărilor zilnice. La mărfurile supuse oscilațiilor modei (îmbrăcămintea) începutul declinului vânzărilor este mai greu sesizabil. Elaborarea deciziilor pentru mobilizarea sau lichidarea stocurilor la asemenea mărfuri, trebuie făcută ținînd seama de evoluția curbei vânzărilor zilnice, a cauzelor generatoare, corelate cu cerințele eficienței economice (dacă trebuie să promoveze o politică de soldare a mărfurilor, sau de stocare pînă la sezonul următor).

Potrivit unor calcule efectuate, cheltuielile ocazionate de stocarea unor asemenea produse (dobînzii, dobînzii penalizatoare, perisabilități, cheltuieli de păstrare propriu-zisă), pe o perioadă de cca. 3, 4, 5, ani se ridică pînă la valoarea inițială a mărfurilor.

Căi de eliminare a stocurilor neraționale

MĂRFURILE afectate de progresul tehnico-științific contemporan, cele supuse oscilațiilor modei, degradării parțiale etc., pot deveni într-o perioadă mult mai scurtă (1—2 ani) mărfuri nevandabile sau în cel mai bun caz greu vandabile, cu toate consecințele negative ce decurg din această situație. Astfel, în unele întreprinderi (depozite) și magazine pot să se acumuleze mărfuri a căror vechime să depășească 4 ani (cum ar fi rochii, fuste, bluze, pantaloni, raglance, costume pentru copii, aspiratoare, antene de televiziune unele tipuri de aparate de radio și televizoare, diverse piese de schimb auto-moto — Moskvici, Skoda, Manet), unele din ele devenind nevandabile.

În practica mondială și în teoria de specialitate se confruntă, feal de rezolvarea optimă a acestor probleme, două tipuri fundamentale de opțiuni și anume: **soldarea anuală totală a stocurilor**, practica cea mai răspîndită; **stocarea mărfurilor pentru a fi vindute în**

sezonul (anul) următor la prețul inițial.

În comerțul nostru socialist la soldările de mărfuri — cum ar fi: mărfuri sezoniere cu o vechime în comerț de minimum 1 an, susceptibile de a deveni demodate sau depășite; mărfuri cu o vechime în comerț de minimum 2 ani, care nu se mai produc și au devenit greu vandabile; mărfuri degradate, declassate, despercheate, deteriorate, în preajma depășirii termenului de garanție etc. — reducerile de preț se realizează pe baza și în limitele unor normative generale, globale, fără efectuarea unor calcule prealabile de eficiență pe stoc, unitate, fel de marfă etc. generînd, în unele cazuri, prejudicii materiale întreprinderilor și economiei naționale sau ineficiență în mobilizarea stocului. Considerăm că din acest punct de vedere, o soluție optimă poate fi adoptată numai pe baza și în urma calculului economic de eficiență. Ca principiu, în cazul cînd mărfurile care, datorită caracterului sezonier sau dependenței de modă, nu se mai pot vinde în sezonul următor, dar necesită cheltuieli mai mari cu stocarea decît beneficiul ce se poate realiza, ar putea fi de preferat soldarea mărfurilor, în timp ce mărfurile care pot fi vindute în sezonul următor fără sau cu o reducere de preț, la care volumul rabatului comercial acoperă cheltuielile ocazionate de procesul păstrării, plus un beneficiu minim, se recomandă a fi stocate.

Soldarea constituie o alternativă, în calculul eficienței mai cu seamă la unele tricotaje, confecții, încălțăminte, articole de galanterie etc., care sînt în magazine și depozite de 4—5 ani sau chiar mai mult, generînd astfel cheltuieli neeconomice întreprinderilor comerciale și economiei naționale.

Alternativa **stocare** sau **soldare**, ca soluție optimă pentru mobilizarea stocurilor, trebuie neapărat însoțită de acțiuni ca: ● recartări de mărfuri între unități ● orientarea consumului prin politica sortimentală, acțiuni publicitare ● stimularea vânzărilor prin majorarea cotelor procentuale la mărfurile greu și lent vandabile ● folosirea și stimularea comerțului mobil și stradal ● prospectarea științifică a pieței, pentru întocmirea judicioasă a necesarelor și a comenzilor de mărfuri; ● recepția exigentă a mărfurilor primite de la furnizor ● asigurarea ritmicității intrării mărfurilor ● adaptarea programului de funcționare a magazinelor după fluxul cumpărătorilor; ● mai buna utilizare a spațiilor comerciale prin eliminarea inchiderilor frecvente a unităților pentru inventar, igienizări, plecări în concediu, reprofiliări, lipsă gestionar etc.) ● îmbunătățirea prezentării și expunerii mărfurilor în magazine, îmbunătățirea activității camerelor de mostre din cadrul depozitelor de mărfuri etc. componente principale ale unei politici active de promovare a vânzărilor, care condiționează obținerea unei eficiențe cit mai ridicate în comerț.

Nicolae LISANDRU

ADÎNCIREA DEMOCRAȚIEI MUNCITOREȘTI ÎN CONDIȚIILE DEZVOLTĂRII ECONOMICO-SOCIALE A ROMÂNIEI (II)

O DATĂ CU SCHIMBAREA condițiilor economice și sociale, partidul a promovat noi forme de organizare și conducere a economiei, de atragere a oamenilor muncii la conducere. Adîncirea democrației s-a impus ca o **cerință obiectivă**, rezultată nu numai din dubla calitate a oamenilor muncii de proprietari și de producători, dar și din imperativul de a gospodări cât mai rațional fondurile materiale, de a realiza o activitate economică eficientă, în pas cu dezvoltarea științei și tehnicii contemporane, de a stimula afirmarea capacității creatoare a tuturor oamenilor muncii.

Corespunzător noilor condiții și noilor cerințe, Congresul al IX-lea al partidului a statuat **principiul conducerii colective, obligatoriu pentru toate domeniile construcției socialiste**. În spiritul hotărîrilor Congresului, Constituția Republicii Socialiste România, promulgată în august 1965, a consacrat conducerea colectivă ca un principiu de ordin constituțional și a instituționalizat-o.

Lărgirea democrației socialiste în perioada de după Congresul al IX-lea al partidului, instituționalizarea și aplicarea conducerii colective în toate domeniile construcției socialiste sînt indisolubil legate de activitatea teoretică și practică a tovarășului Nicolae Ceaușescu. Astfel, în Raportul prezentat la Conferința Națională din decembrie 1967, secretarul general al partidului a făcut o amplă fundamentare a necesității de a se renunța la conducerea unipersonală și a se trece la conducerea colectivă, subliniind că „**este necesar să se promoveze forme de conducere colectivă care să permită cuprinderea și rezolvarea multiplelor probleme ale vieții economice, înlăturarea arbitrarului în luarea deciziilor, fructificarea experienței specialiștilor, a cadrelor valoroase din întreprinderi, a masei oamenilor muncii**”.)

Potrivit acestui principiu și tezei privind dubla calitate a oamenilor muncii, teză formulată, de asemenea, de secretarul general al partidului, s-a dezvoltat un sistem de organe de conducere colectivă la toate nivelurile economiei naționale. Astfel, la nivelul unităților economice au fost create consiliile oamenilor muncii și s-au instituționalizat adunările generale ale oamenilor muncii ca formă superioară a conducerii colective. În concepția partidului, **consiliile oamenilor muncii și adunările generale sînt forme de dezvoltare a autoconducerii muncitorești, de manifestare a răspunderii fiecărui colectiv pentru buna folosire a bunurilor materiale și financiare care i-au fost date în folosință — ca parte a avuției naționale**.

Introducerea acestor instituții în țara noastră reprezintă un salt calitativ în lărgirea democrației, marcînd **treccrea de la consultarea oamenilor muncii la participarea directă a acestora la luarea deciziilor**, la stabilirea de măsuri privind dezvoltarea economică și socială a unităților economice. În acest spirit, consiliile oamenilor muncii și adunările generale au largi atribuții în planificarea, organizarea și conducerea activității economice, în stabilirea de măsuri pentru gospodărirea eficientă a fondurilor și utilizarea lor cât mai rațională. Acestor organisme le revin, de asemenea, importante atribuții cu caracter social, pe linia satisfacerii unor necesități materiale și cultural-educative ale oamenilor muncii din fiecare unitate.

COMPONENTA și organizarea consiliilor oamenilor muncii au un rol esențial în adoptarea unor decizii eficiente, corespunzătoare cerințelor dezvoltării economice și sociale a unităților de producție. În această privință se impune atenției faptul că ele cuprind următoarele categorii de membri:

— membri de drept, respectiv cadre care dețin funcții de conducere în organizațiile politice și de masă (secretarul organizației de partid, președintele comitetului sindicatului, secretarul organizației de tineret);

— membri de drept, respectiv cadre care dețin funcții în conducerea întreprinderii (directorul întreprinderii, directorii adjuncți, inginerul-sef, contabilul-sef, precum și șeful controlului tehnic de calitate);

— șefii unor compartimente de muncă — ateliere și secții de producție — precum și specialiști de înaltă calificare din întreprindere și din afara întreprinderii, numiți de organul ierarhic pe baza propunerilor adunării generale;

— reprezentanții oamenilor muncii, aleși de adunarea generală din rândurile muncitorilor, maiștrilor și altor categorii de lucrători.

Simpla enumerare a acestor categorii reliefează capacitatea consiliilor oamenilor muncii de a aborda și rezolva cu competență toate problemele de producție, economice și sociale. Este însuși rezultatul faptului că această componență asigură armonizarea experienței cadrelor de conducere cu experiența oamenilor muncii care lucrează nemijlocit în producția materială.

Ținîndu-se seama de această împrejurare, ca și de cerința îmbunătățirii activității organelor de conducere colectivă din unitățile economice, Congresul consiliilor oamenilor muncii a hotărît mărirea numărului membrilor C.O.M., cu deosebire al celor care lucrează nemijlocit în producția materială. Astfel, potrivit noilor reglementări, din totalul de circa 103 000 membri ai consiliilor, numărul reprezentanților oamenilor muncii constituie aproape 50 la sută, față de 33—40 la sută, cât era pînă la începutul acestui an. De asemenea, din totalul reprezentanților oamenilor muncii peste 75 la sută sînt muncitori și maiștri care lucrează nemijlocit în producție.

Îmbunătățirile aduse în componența consiliilor oamenilor muncii, ca și desemnarea secretarului organizației de partid ca președinte al consiliului sînt de natură să sporească eficiența acestui important organism de conducere colectivă, să crească influența și rolul clasei muncitoare în organizarea și conducerea unităților economice.

În spiritul hotărîrilor adoptate de Conferința Națională a partidului din decembrie 1977, privind cadrul organizatoric de creștere a participării clasei muncitoare la conducerea societății, plenara Consiliului Național al Oamenilor Muncii din primăvara acestui an a hotărît lărgirea componenței consiliilor de conducere ale ministerelor și altor organe centrale de stat. S-a statuat ca 30 la sută din membrii consiliului de conducere al ministerului să fie reprezentanți ai oamenilor muncii din unitățile subordonate și din aparatul ministerului. Totodată, s-a stabilit ca la ministerele economice, 2/3 din numărul reprezentanților oamenilor muncii să fie muncitori și maiștri din principalele întreprinderi și centrale subordonate.

A ȘA CUM AM ARĂTAT, adunările generale și consiliile oamenilor muncii se dezvoltă ca forme ale autoconducerii muncitorești. În realizarea acestei tendințe, un rol însemnat îl au hotărîrile plenerii C.C. al P.C.R. din 22—23 martie a.c.

Măsurile adoptate de plenară privind creșterea rolului întreprinderii în activitatea de planificare și introducerea valorii producției nete și a producției fizice ca indicatori de bază ai activității economice, precum și măsurile de perfecționare a finanțelor unităților economice, cu deosebire introducerea bugetului de venituri și cheltuieli al întreprinderii oferă organelor de conducere colectivă din întreprinderi instrumente operaționale în exercitarea atribuțiilor și răspunderilor care le revin în ce privește administrarea rațională a fondurilor materiale și bănești, sporirea eficienței și realizarea unei activități rentabile.

Prin organele sale de conducere colectivă, întreprinderea elaborează și adoptă planurile anuale și cincinale, stabilește măsuri referitoare la organizarea rațională a producției, ia hotărîri în privința repartizării veniturilor, formării și utilizării fondurilor. Constituirea în fiecare întreprindere a fondului pentru construcții de locuințe și alte investiții cu caracter social, ca și a fondului pentru acțiuni sociale asigură baza materială necesară pentru ca în activitatea organelor colective de conducere

*) Nicolae Ceaușescu, România pe drumul desăvirșirii construcției socialiste, vol. 2, Ed. politică, București, 1968, p. 540—541.

Adunările generale ale oamenilor muncii

În dezbateri: accentuarea laturilor calitative ale activității în unitățile economice

LA PLENARA C.C. AL P.C.R. din 5 iulie a.c., jalonind principalele orientări de ordin calitativ ale activității economice din a doua jumătate a cincinalului, tovarășul Nicolae Ceaușescu a precizat totodată sarcinile prioritare ce revin diferitelor ramuri industriale, agriculturii, construcțiilor, transporturilor pentru îndeplinirea programului de dezvoltare economico-socială pe anul în curs și pe 1979-1980.

În contextul problemelor complexe ce urmează a fi rezolvate, al trecerii încă din această lună la accentuarea autoconducerii și la autogestiune, secretarul general al partidului a subliniat: „Marile sarcini ce ne revin în viitor impun perfecționarea organizării și conducerii întregii economii, cer ca atât consiliile de conducere ale ministerelor și celorlalte organe centrale, cât și consiliile de conducere ale oamenilor muncii din centrale și întreprinderi, din toate unitățile de cercetare și învățământ să acționeze în concordanță cu competențele și răspunderile pe care le au, să-și sporească răspunderea în întreaga lor activitate”.

Climatul unei astfel de responsabilități la toate nivelele fiecărui colectiv de muncă trebuie să caracterizeze adunările generale ale oamenilor muncii sau ale reprezentanților acestora din întreprinderile industriale, de construcții, transporturi, comerț, prestări de servicii și din institutele de cercetare și proiectare, ce vor avea loc în perioada 15 iulie-10 august.

În cadrul adunărilor generale, colectivele celor ce muncesc din fiecare unitate — exercitându-și rolul de conducere ce le revine în calitate de proprietari ai mijloacelor de producție, de producători direcți, cit și de beneficiari a tot ceea ce se realizează — vor analiza și dezbate, pe baza dărilor de seamă prezentate de consiliile oamenilor muncii, activitatea economico-financiară, rezultatele obținute în realizarea planului și angajamentelor pe primul semestru; măsurile politice, organizatorice și tehnico-economice care se impun în vederea îndeplinirii integrale a sarcinilor de plan pe 1978, în spiritul indicațiilor tovarășului Nicolae Ceaușescu, al sarcinilor stabilite de Comitetul Politic Executiv al C.C. al P.C.R. în ședința

din 10 iulie a.c.; asigurarea condițiilor necesare pentru îndeplinirea cu o eficiență economică superioară a prevederilor planului pe anul viitor.

Oamenii muncii, conducerile colective sînt chemați să identifice resursele și să stabilească măsurile concrete prin care, accentuându-se laturile calitative ale activității, să se asigure în semestrul II:

● **ÎN ÎNTEPRINDERILE INDUSTRIALE:**

— realizarea și depășirea producției nete, cu respectarea strictă a sortimentelor și a volumului producției fizice planificate, prin valorificarea superioară a materiilor prime și materialelor;

— reducerea cheltuielilor de producție și în primul rînd a celor materiale, respectarea strictă a normelor de consum, economisirea combustibilului, energiei electrice, a metalului;

— ridicarea nivelului tehnic, calitativ al tuturor produselor, prin accelerarea procesului de asimilare, modernizare, înnoire și tipizare a produselor, introducerea de noi tehnologii moderne și perfecționarea celor existente, respectarea cu strictețe a disciplinei tehnologice și întărirea controlului de calitate;

— creșterea mai accentuată a productivității muncii, completându-se programele prioritare cu noi măsuri pentru sporirea gradului de mecanizare și automatizare a producției, perfecționarea organizării producției și a muncii, întărirea ordinii și disciplinei, ridicarea pregătirii profesionale a forței de muncă, utilizarea intensivă a tuturor suprafețelor de producție, a utilajelor tehnologice, instalațiilor, mașinilor și agregatelor, scutirea perioadelor de atingere a parametrilor proiectați la noile capacități;

— întărirea disciplinei contractuale în livrarea produselor și utilajelor, încheierea imediată a contractelor pentru 1979-1980;

— realizarea planului la export, problemă prioritară a perioadei actuale; creșterea competitivității produselor și valorificarea avantajosă a mărfurilor exportate, respectarea cu strictețe a nivelului tehnic calitativ și a celorlalte condiții din contractele încheiate cu partenerii externi.

● **ÎN UNITĂȚILE DE CONSTRUCȚII-MONTAJ:**

— recuperarea rămănelor în urmă în realizarea programului de investiții;

— respectarea termenelor de intrare în producție a noilor capacități și de dare în folosință a locuințelor și altor obiective social-culturale;

— aplicarea, în proiectarea și execuția investițiilor, a unor soluții de inginerie techno-

logică și de construcții care să conducă la creșterea eficienței investițiilor;

— mecanizarea pe scară largă a lucrărilor folosirea judicioasă a parcului de mașini și utilaje (în două schimburi la utilajele excavat și transport și în trei schimburi la cele pentru montaj), extinderea acordului global;

— intensificarea ritmului la lucrările de montaj tehnologice;

— aplicarea de tehnologii de execuție cu randament înalt și mare productivitate;

— gospodărirea judicioasă a resurselor materiale, ridicarea nivelului de pregătire profesională al muncitorilor, îmbunătățirea organizării muncii și a folosirii forței de muncă.

● **ÎN UNITĂȚILE DE TRANSPORTURI:**

— îmbunătățirea regularității și creșterea siguranței circulației;

— acoperirea integrală și la timp a necesităților de transport pentru toate sectoarele, prin utilizarea intensivă a parcului de mijloace de transport, accelerarea ritmului de expediție și sporirea vitezei comerciale;

— extinderea mecanizării la operațiile de încărcare-descărcare și a transporturilor containerizate, paletizate și pachetizate;

— reducerea consumului de combustibili și energie.

● **ÎN INSTITUȚILE DE CERCETARE, PROIECTARE ȘI INGINERIE TEHNOLOGICĂ:**

— creșterea aportului cercetării științifice la dezvoltarea tehnologică și introducerea progresului tehnic, la ridicarea productivității muncii și reducerea cheltuielilor de producție;

— valorificarea superioară și complexă a materiilor prime și materialelor, crearea de înlocuitori, identificarea și punerea în valoare a noi resurse;

— realizarea de mașini, utilaje și tehnologii moderne, cu randamente înalte;

— valorificarea licențelor achiziționate și dezvoltarea tehnologiilor ce se realizează pe bază de licențe asimilate;

— scutirea ciclului cercetare-proiectare-producție, prin participarea directă a personalului muncitor din institutele de cercetare și inginerie tehnologică la aplicarea în practică, în termene cât mai scurte, a rezultatelor obținute.

Actuala rundă a adunărilor generale va trebui să ducă la îmbunătățirea muncii organelor de conducere colectivă, a activității fiecărei unități, în concordanță cu noile măsuri stabilite de partid privind accentuarea autoconducerii și introducerea autogestiunii întreprinderilor.

A. R.

problemele sociale, problemele de viață ale oamenilor muncii să ocupe, de asemenea, un loc tot mai însemnat.

Subliniind aceste aspecte, se cuvine să arătăm totodată că dezvoltarea autoconducerii muncitorești se realizează în conformitate cu programul și directivele partidului, în cadrul planului național unic, al legilor și hotărîrilor statului. Nu este vorba numai de faptul că mijloacele puse la dispoziția întreprinderilor sînt bunuri ale întregului popor, că proprietatea de stat este unică și, ca atare, și administrarea ei trebuie cuprinsă într-un plan unic — dar și de faptul că în actualele condiții de diversificare a producției, folosirea cu maximum de eficiență a fondurilor nu se poate realiza decît în cadrul unui plan național unic.

ÎN CONCORDANȚĂ cu principiul înscris în Programul partidului, potrivit căruia lărgirea continuă a democrației este o trăsătură și o condiție a făuririi societății socialiste multilateral dezvoltate, în perioada de după Congresul XI-lea s-au creat, la nivel național, o serie de instituții cu caracter larg reprezentativ, care asigură dezbateri de probleme fundamentale ale dezvoltării economico-sociale a țării. Astfel, au fost instituționalizate Congresul consiliilor oamenilor muncii din industrie, construcții și transporturi, Congresul consiliilor de conducere din unitățile agricole socialiste, al întregii țărănimi, Congresul consiliilor populare, Congresul educației politice și culturale socialiste, care vor avea loc la fiecare 5 ani. Acestea sînt foruri sociale larg reprezentative, care evaluează realizările obți-

nute și stabilesc măsuri pentru dezvoltarea ulterioară a economiei și culturii, pentru satisfacerea tot mai deplină a cerințelor populației. S-a statuat totodată crearea unor organisme permanente, de asemenea, cu caracter larg reprezentativ, pentru îndrumarea unitară a consiliilor în perioada dintre congrese. Au luat ființă, astfel, Consiliul Național al Oamenilor Muncii și Consiliul Național al Agriculturii, care îndrumă activitatea consiliilor de conducere ale întreprinderilor și centralelor din industrie, transporturi și construcții și respectiv ale unităților agricole. S-a constituit, de asemenea, Camera legislativă a consiliilor populare, care se întrunește înaintea sesiunilor Marii Adunări Naționale, adoptînd hotărîri și făcînd propuneri în probleme care privesc dezvoltarea economico-socială a tuturor localităților a întregii țări.

Vorbînd de lărgirea democrației socialiste în țara noastră, se cuvine să subliniem totodată că în ultimul timp aceasta capătă noi valențe, cuprinde tot mai mult și alte sfere ale activității sociale.

Așa cum sublinia tovarășul Nicolae Ceaușescu, „democrația socialistă se întemeiază pe lichidarea exploatarei și asupririi, pe înlăturarea inegalităților economice și sociale, pe proprietatea socialistă asupra mijloacelor de producție. Ea are la bază raporturi de colaborare, ajutor reciproc și stimă între toți membrii societății, libertatea omului de a acționa în mod conștient alături pentru afirmarea propriei personalități, pentru făurirea propriului viitor, cit și pentru realizarea bunăstării generale. Ea este o expresie a umanismului revoluționar, care concepe realizarea fericirii personale în cadrul făuririi fericirii întregului popor.”

dr. Constantin GRIGORESCU

*) Nicolae Ceaușescu, România pe drumul construirii societății socialiste multilateral dezvoltate, vol. 12, Ed. politică, București, 1976, p. 419-420

RAPORTUL DINTRE LEGI ECONOMICE OBIECTIVE, CATEGORII ECONOMICE ȘI MECANISMUL ECONOMICO-FINANCIAR (I)

ÎN LITERATURA DE SPECIALITATE, raportul dintre legi, categorii economice și mecanismul economico-financiar a constituit un subiect puțin cercetat. Categoriile economice au fost abordate mai mult „în sine“, îndeosebi ca indicatori ai activității desfășurate și mai puțin în strânsă legătură cu acțiunea și utilizarea legilor economice.

Esența relațiilor economice, exprimată de legile obiective nu poate fi sesizată de către oameni în mod direct în activitatea lor. După cum scria K. Marx, orice știință ar fi de prisos dacă forma de manifestare și esența lucrurilor ar coincide nemijlocit. În acest context, pentru dezvăluirea și exteriorizarea conținutului legilor obiective, folosirea și respectarea cerințelor lor în procesul permanent al trecerii reciproce de la abstract la concret sînt necesare anumite mijloace și tehnici de lucru, precum și elaborarea și statornicirea în practica economică a unui sistem categorial adecvat.

Categoriile economice, ca noțiuni fundamentale de maximă generalitate ce reflectă laturi esențiale ale proceselor economice, se află într-o strînsă legătură cu legile economice, făcînd parte — așa zicînd — din instrumentarul științific necesar folosirii acestora. Ele ajută studierea realității economice, deoarece „exprimă forma de existență, condiții de existență“¹⁾ în orînduirea socială respectivă, **marcînd astfel trepte noi în procesul cunoașterii științifice.**

În același timp, categoriile economice, la rîndul lor, au **forme concrete, materiale** de manifestare, prin intermediul cărora se asigură cunoașterea mai precisă a realității economice, a aspectelor particulare, a detaliilor fenomenelor și proceselor etc.

De mare importanță teoretică și practică este **dinamica acțiunii legilor economice**. Deși legile economice respective exprimă întotdeauna aceleași esențe, totuși trecerea de la o etapă de dezvoltare a socialismului la alta presupune schimbări în gradul de cunoaștere și de realizare a cerințelor, în manifestarea concretă a conținutului lor. Se știe că fenomenele și procesele economice se află în continuă transformare. De vreme ce legile economice exprimă relații dintre fenomene și procese economice care se găsesc în permanentă mișcare, se înțelege că însăși manifestarea acestora are loc, de fiecare dată, mai amplu, mai bogat. Condițiile materiale, obiective, în care acționează legea economică fundamentală a socialismului, legea creșterii productivității muncii și celelalte legi economice se maturizează: se dezvoltă omul însuși, capacitatea sa de cunoaștere a legilor; se perfecționează mijloacele de producție etc.

Legat de aceasta se impun modificări

¹⁾ K. Marx — Fr. Engels, Opere, vol. 13. București, Ed. politică, 1962, p. 630.

în sistemul de categorii economice și de indicatori economici încît prin intermediul lor să se poată asigura o oglindire fidelă și operativă a activității economice mereu mai cuprinzătoare. Concomitent, are loc perfecționarea mecanismului economico-financiar și adaptarea lui noilor cerințe.

Pe linia raportului dintre legi și categorii economice, este de menționat, de exemplu, faptul că **acțiunea legii valorii** în socialism determină prezența în economie a o serie de categorii, ca: muncă abstractă, valoare, bani, preț, cost de producție, venit net și altele.

Categoria valoare, ca expresie generală și omogenă a elementului comun cuprins în mărfuri, anume munca abstractă, are o largă utilizare în procesul vânzării-cumpărării, în cristalizarea în mintea oamenilor, prin comparare, a ceea ce reprezintă o marfă față de alta, ca urmare a muncii materializate. O asemenea realitate este indisolubil legată de acțiunea legii valorii, căci producerea și schimbul de mărfuri pe baza timpului de muncă socialmente necesar obligă la comensurarea și, implicit, la consacrarea în acest sens a unor categorii, a unor instrumente științifice. Astfel, utilizarea categoriei valoare desemnează un moment, un pas, în procesul cunoașterii.

Acesta din urmă nu se încheie însă aici. Viața economică solicită aprofundarea cunoașterii, fapt ce reclamă parcurgerea și a **altor trepte**; ea are nevoie de mijloace de exprimare **cît mai directă**, cît mai exactă a proceselor economice, ceea ce necesită utilizarea și a altor categorii. Spre a se putea exterioriza întreaga muncă socială înmagazinată în marfă, care nu se vede, nefiind direct sesizabilă de către om, se impune exprimarea acesteia în bani și, deci, folosirea categoriei **preț**, cu toate avantajele (uneori și dezavantaje) pe care le are.

Cunoașterea modului de acțiune a legii valorii și folosirea concluziilor ce se desprind în practica economică — în întreprinderi, înseamnă, în esență, **compararea** în expresie bănească a cheltuielilor de muncă individuale cu cele socialmente necesare care reprezintă „normă socială“ de cheltuială de muncă, la un moment dat.

Folosirea tendințelor exprimate de legea valorii necesită cunoașterea nu numai a totalului cheltuielilor de muncă, a valorii, ci și a părților acesteia. În consecință, se impune prezența în economie și a categoriilor **cost de producție** — expresie bănească a cheltuielilor pe care unitățile economice le efectuează nemijlocit, pe seama resurselor avansate de ele — și **venit net** — expresie bănească a plusprodusului creat. Conducerea unităților — pe baza autogestioniilor economice financiare — apelează în mod obiectiv la evidențierea distinctă în formă bănească a cheltuielilor ocazionate de ele, pre-

cum și a părții care le depășește pe acestea, adică a valorii create de munca pentru societate.

Categoriile economice respective au și un **conținut material**. De exemplu, mărimea valorii (sociale) a mărfii, exprimată prin preț, urmează mișcarea conținutului ei — timpul de muncă socialmente necesar, după cum mărimea valorii individuale a mărfii este determinată de timpul de muncă individual. Categoria cost de producție are, și ea, un conținut material, reprezentat prin cheltuieli (exprimate în bani) de mijloace de muncă, materii prime, materiale, combustibil, prin retribuirea muncii etc. Străbătînd noi trepte, procesul cunoașterii devine astfel mai profund, mai bogat în conținut, mai științific.

Alte aspecte. Asigurarea eficienței economice este strîns legată de acțiunea legii valorii; cunoașterea normelor sociale de cheltuială de muncă și respectarea lor stimulează promovarea noului, gospodărirea rațională a resurselor. Un mare rol are și **reflectarea corectă** a consumului de muncă, a rezultatelor obținute, precum și a dinamicii reale a acestora, spre a se putea formula aprecieri corespunzătoare. În această privință, **sistemul de indicatori valorici** se înscrie, de asemenea, în procesul concret de folosire a acțiunii legii valorii și a altor legi economice. Felul și modul de calcul ale indicatorilor oglindesc și realizarea funcției de stimulare, pe care o are însăși respectarea cerințelor legilor economice. Folosirea indicatorului producție globală, ca indicator de bază, în planificare și în stabilirea fondului de retribuire nu asigură întotdeauna o apreciere reală asupra muncii și nici cointeresarea unităților. Perfecționarea conducerii și planificării economico-financiare în lumina Hotărîrii Plenarei C.C. al P.C.R. din 22-23 martie a.e. are în vedere un complex de factori, în cadrul cărora o mare atenție se acordă **pirghiilor și mijloacelor economico-financiare**, chemate să ducă la creșterea cointeresării în utilizarea resurselor și mărirea eficienței. Introducerea ca indicator de bază a **valorii producției nete** în industrie, agricultura de stat, construcții și transporturi permite cunoașterea în expresie bănească a valorii nou create în fiecare perioadă de timp, adică a mărimii ultimelor două elemente ale valorii ($r+p$, — valoarea produsului creat de munca pentru sine și a produsului creat de munca pentru societate). Procesul utilizării acțiunii legii valorii determină astfel prezența unor categorii, a unor **pirghii economico-financiare** spre a cuantifica nu numai valoarea, ci și diferențele părți ale acesteia.

În partea a doua vom continua cu un alt exemplu și anume raportul dintre **legea creșterii productivității muncii și unele categorii economice.**

prof. dr. Constantin ENACHE

FUNDAMENTAREA EFICIENȚEI SCONTATE A PRODUCȚIEI — PREMIȘĂ A EFICIENȚEI INVESTIȚIILOR

DEZVOLTAREA complexă și echitabilă a întregii economii naționale se realizează în condițiile puternicului avânt al industriei în cadrul căreia construcției de mașini îi revine un rol deosebit de important. Creșterea impetuoasă a ramurii construcțiilor de mașini și îndeosebi a subramurilor ei purtătoare ale progresului tehnic — mecanică fină, mașini unelte, electronică, electrotehnică — asigură premisele necesare valorificării superioare a resurselor naturale și de muncă, modernizarea continuă a tuturor ramurilor economice noastre naționale.

Concomitent cu reînnoirea continuă a aparatului de producție pe baza tehnicii superioare, a întregii industriei românești, în construcția de mașini, potrivit politicii partidului de industrializare are loc o înzestrare sistematică a unităților productive cu mașini, utilaje, instalații și agregate la nivelul performanțelor mondiale pentru care se alocă anual importante fonduri materiale și bănești, precum și un apreciabil volum de fonduri valutare.

Ca urmare a dotării cu tehnică modernă, mai bune organizări a producției și a muncii, introducerii de noi tehnologii și creșterii gradului de utilizare a fondurilor fixe din dotare, are loc diversificarea și creșterea producției și, are loc, an de an, o îmbunătățire evidentă a rezultatelor economice și de producție în această ramură.

Ca rezultat al preocupărilor pentru eficiența întregii activități economice, în anul 1977 ritmul mediu de creștere a productivității muncii în ramura construcțiilor de mașini a fost de peste 9 la sută, iar costurile totale de producție au fost reduse cu peste 2 miliarde lei. Tot ca urmare a îmbunătățirii rezultatelor de producție s-au redus costurile totale la 1 000 lei producție marfă, a crescut eficiența utilizării fondurilor fixe, iar rentabilitatea realizată a crescut de la un an la altul. Realizările obținute de construcția de mașini atât la nivelul centralelor industriale, cât și la nivelul întregii ramuri, puteau fi mult mai mari, dacă nu număr de unități noi puse în funcțiune, și-ar fi realizat indicatorii proiectați și eficiența economică prevăzută. Datorită nerealizării indicatorilor de eficiență economică proiectați unele unități noi puse în funcțiune nu-și pot recupera în termenul legal investiția aprobată, ceea ce determină, la nivelul ramurii, unele aspecte de rămânere în urmă: se reduce potențialul economic al ramurii și, datorită nerecuperării la termen a investiției alocate și creșterea costurilor asociate, se diminuează pe o perioadă îndelungată venitul net creat în această ramură și în mod corespunzător se reduce venitul național provenit din industrie. Este cunoscut faptul că economicitatea tuturor unităților productive noi este o lege a progresului economic impusă de progresul tehnic, de dotarea cu mașini și utilaje moderne, de efortul material și financiar făcut pentru crearea tuturor condițiilor de producție, iar nerealizarea eficienței economice proiectate este considerată o eroare economică, o lipsă de competență profesională a celor care au participat la proiectarea acestor unități noi.

După unele concluzii generale și după părerea noastră, principalele cauze care au condus și încă mai conduc la aceste rezultate nesatisfăcătoare, **sunt mai ales de ordin economic și sunt determinate, pe de o parte de complexitatea și dinamismul specific produselor industriei construcțiilor de mașini** aflate sub acțiunea progresului tehnic continuu, insuficiența cunoașterea a necesarului real intern și a posibilităților de export de astfel de produse de către beneficiarii și proiectanții, iar pe de altă parte se întâmplă ca proiectantul general să elaboreze documentații tehnico-economice sumare, cu indicatori insuficient fundamentați din punct de vedere al organizării și al planificării producției în industria construcțiilor de mașini, mai ales pentru unități noi cu producție individuală și de serie mică.

Pentru a evita producerea în viitor a unor rezultate nesatisfăcătoare și pentru îmbunătățirea muncii de proiectare de noi

unități productive în această ramură, apare necesară aplicarea unui complex de măsuri dintre care, după părerea noastră, cele mai importante și urgente sunt următoarele:

Se impune ca **proiectantul general**, împreună cu centralele industriale și ministerul titular de plan, prin anchete, sondaje, statistici și investigarea unităților economice care utilizează sau comercializează produse ale construcțiilor de mașini, să stabilească necesarul real de produse pentru piața internă și pentru export în perspectiva a cel puțin 5 ani. Pe baza necesarului de produse astfel stabilit, se vor putea alcătui programe de producție pentru proiectarea de noi unități productive în care cel puțin 50 la sută din produse să fie cert realizabile, urmînd ca diferența de produse pînă la nivelul producției (capacității) aprobate, să se identifice și să se cuprindă în program pe baza indicilor tehnico-economici specifici — consum specific de materii prime, materiale, manoperă directă, costuri unitare și preț de producție medii valabile pentru produsele din program cert realizabile. Totodată, vor trebui identificați toți factorii și tendințele care vor putea acționa asupra programului de producție și se vor exprima cantitativ și valoric toți acești factori etapă cu etapă.

Pentru a evita în viitor repetarea acelor situații cînd nu s-a realizat programul de producție fizică, eficiența economică și nu s-au recuperat în termen unele investiții alocate, proiectantul general va trebui să stabilească și să verifice eficiența economică a produselor cerute pe piața internă, folosind metoda analizei valorii în perspectivă, iar pentru producția de export să stabilească nivelul eficienței la export, ținînd seama de politica și nivelul prețurilor la produsele finite, precum și de gradul de valorificare a materiilor prime (minereu, coals, feroaliaje) ținînd seama de consumurile integrate de metal și de laminate, precum și de tendințele prețurilor pentru asigurarea cu materii prime utilizate, după relația:

$$C_i = \sum_{j=1}^n a_{ij} + x_i \text{ unde } i = 1, 2 \dots n$$

În același scop, pentru a evita construirea de spații și incinte productive supradimensionate care duc la reducerea acumulărilor prin creșterea costurilor pe unitate de produs și reducerea eficienței fondurilor fixe pentru aceeași unitate, proiectantul de specialitate va trebui să determine mai întii capacitatea de producție a verigilor și unităților de producție (utilaje conducătoare, ateliere, secții și întreprinderi) să stabilească încărcarea și corelarea precum și gradul de utilizare al acestor capacități și după aceasta, și pe această bază, să elaboreze teme pentru planul general și pentru construcția de noi incinte de producție din investiții noi.

În vederea cunoașterii realităților economice privitoare la produsele din programul întocmit pentru noile unități, produse asimilate sau care sînt în curs de asimilare sau cu pregătire de producție terminată și pentru a asigura o eficiență economică optimă a producției în noile unități, este necesar să se întocmească un relevu economic, a căror date economice (consumuri specifice de materii prime, materiale, combustibilul, energie, manoperă directă, costuri specifice, capacități, indici de utilizare și prețuri efectiv realizate, care analizate de proiectanți de specialitate și „curățate“ de inerente influențe negative (greșeli de conducere asupra fabricației) să poată fi folosite ca date de bază pentru elaborarea părții economice a proiectelor și la fundamentarea oportunității eficienței economice a producției și pe această bază, să se determine eficiența economică a investiției alocate pentru noul obiectiv. Pentru proiectarea unui sistem de indicatori tehnico-econ-

dr. V. OJOG

(Continuare în pag. 24)

OBSERVAM în numărul trecut al revistei că unele confuzii provin din neglijarea procesului de egalizare a ratei profitului și de formare a unui profit mediu. Marx a definit profitul mediu ca profit egal la capital egal obținut în diverse ramuri de activitate, indiferent de compoziția organică. Aceasta înseamnă că o porțiune dată din capitalul unei ramuri avind o compoziție organică anumită (compoziție medie pe ramură, în calculul căreia intră toate categoriile de unități, mai dotate și mai puțin dotate) obține, dacă privim lucrurile pe o perioadă îndelungată, aceeași cantitate de profit cu orice altă porțiune egală de capital din alte ramuri, indiferent de proporția în care capitalul total se împarte în c și v (constant și variabil). Marx a făcut abstracție prin urmare de diferențele de compoziție organică dintre unitățile din interiorul ramurilor. În medie, în ramura care are compoziție inferioară se creează, cu același capital, o cantitate mai mare de valoare nouă și, la o rată dată a plus-valorii, și o cantitate de plusvaloare și deci de profit (nu de profit mediu).

Acestui mod de tratare i se poate obiecta că nu a ținut seama de complexitatea muncii din diverse ramuri, ea fiind mai ridicată acolo unde compoziția organică este mai înaltă, de compensațiile care pot interveni între rata plusvalorii și masa muncii vii utilizate. Dar plusvaloarea mai mare creată de un salariat nu poate compensa numărul redus al acestora în ramurile a căror compoziție organică este situată net deasupra mediei pe societate. Dacă mărfurile s-ar vinde la valoarea lor, oricât ar părea de necrezut, profitul ar fi mai ridicat în ramura în care compoziția organică este mai joasă și forța productivă a muncii mai scăzută. La un capital cu compoziția organică de $60c + 40v$ (v reprezentând indice de muncă) rata virtuală a profitului este

Cu privire la unele critici recente ale teoriei marxiste a profitului și valorii-muncă (II)

mai mare decât la un capital avind compoziția organică de $85c + 15v$, căci 15 muncitori nu pot produce tot atita plusvaloare cât 40. Profitul egal al capitalului egal, indiferent de compoziția organică a diverselor ramuri este în teoria lui Marx compatibil cu diferențe ale profitului încasate de unități de puteri economice diferite în interiorul aceleiași ramuri. Formarea profitului mediu se „împacă” și cu diferențe ale ratei profitului între ramuri într-o perioadă dată și cu diferențe între ramuri chiar pe perioade mari, dacă o ramură sau mai multe se sustrag procesului de migrare și egalizare sau dacă o ramură sau mai multe nu pot să participe la același proces. Egalizarea ratei profitului realizată prin migrarea capitalului coincide în ultima instanță cu redistribuirea valorii noi și a plusvalorii create în diverse ramuri, cu participarea la profit a capitaliștilor în raport cu mărimea capitalurilor lor și independent — pină la un punct — de mărimea plusvalorii create de fiecare. Plusvaloarea însușită și plusvaloarea creată de o ramură dată de producție nu coincid.

Jean Ullmo așează sub semnul întrebării însăși esența valorii-muncă, determinarea ei prin timpul de muncă socialmente necesar, acuzându-l totodată pe

Marx și de renunțarea la valoarea-muncă. „Mai profund, scrie autorul, conceptul însuși de valoare-muncă eșuează prin diferențele de productivitate”¹⁾.

Diferențele de productivitate ale muncii nu pot să pună sub semnul îndoielii conceptul valoare muncă (medie), întrucât valoarea fiind unică pentru produsul de o calitate anume, ea implică existența în cadrul ramurii a unor unități care lucrează în condiții de producție deosebite și cu productivități diferite. Prețul, ca expresie bănească a valorii, egal la produse egale ca valoare de întrebuințare într-o perioadă dată, dovedește existența acestor valori unice. Dacă acest lucru nu se întâmplă întotdeauna, de aici nu reiese că o diversitate de prețuri este urmarea unei diversități de valori sociale pentru una și aceeași marfă. Ruinarea, concentrarea și centralizarea capitalului și alte procese ale producției de mărfuri capitaliste n-ar putea fi explicate dacă n-ar ființa o valoare unică în condiții de productivitate diferită. Fără valoarea unică nici producerea unor cantități diferite de plusvaloare de către aceeași cantitate de supra-muncă cheltuită în întreprinderi diferite date, idee împărtășită de Jean Ullmo, n-ar fi o realitate palpabilă. Admițând cantitățile diferite de plusvaloare create cu aceeași cantitate de supra-muncă — de complexitate sau intensitate diferită — Jean Ullmo recunoaște implicit, deși involuntar, determinarea valorii prin timpul de muncă socialmente necesar.

„Neputința” teoriei valorii muncă „de a ține seama de o economie în mișcare”²⁾, incriminată de Jean Ullmo, este lipsită și ea de temelie. Dacă autorul nu poate să-și explice, în baza teoriei valorii muncă, ceea ce se întâmplă azi în capitalism, nu este de vină această teorie. Atunci când se pleacă de la ipoteza că teoria reflectă nemijlocit practica, se ajunge întotdeauna la negarea teoriei.

FIȘE

MIRCEA ȘILEȚCHI

ALICE LASCU

INFORMAȚIA, ENTROPIA ȘI PROCESELE SOCIALE

EDITURA ACADEMIEI
REPUBLICII SOCIALISTE ROMÂNIA

● După cum arată autorii, Mircea Șilețchi și Alice Lascu, scopul lucrării lor Informația, entropia și procesele sociale (Editura Academiei Republicii Socialiste România, 1978, 248 p.) este de a prezenta o serie

de modele de dezvoltare socială, elaborate prin aprofundarea proceselor entropice, informaționale și de comunicație. Accentul este pus pe studiul metodelor de conducere, previziune, planificare și de organizare socială. În măsura în care dezvoltarea orientată implică epuizarea treptată a resurselor, a căror înlocuire este lipsită de certitudine, se poate vorbi de o entropie socială, semnificând dezordine și dezorganizare. Entropia este însă o caracteristică a sistemelor izolate, în timp ce sistemele sociale nu sînt izolate, dacă avem în vedere relația societate-mediul natural. Crearea unui echilibru permanent între natură și dezvoltarea socială stimulează dezvoltarea socială. Autorii militează pentru elaborarea unui sistem de indicatori sociali care să asigure o îmbinare de obiective pe termen lung ale dezvoltării sociale. Ei elaborează o serie de modele cu caracter de prognoză, printre care un model cu mai multe niveluri ale sistemului global, în cadrul căruia sînt prezentate variantele și relațiile

modelului demoeconomic, tehnoeconomic și tehnocologic.

Ipoteză în relația productivitate-fonduri fixe

● Revista WIRTSCHAFTS-WISSENSCHAFT, nr. 5/mai 1978, publică studiul Zu einigen Anforderungen dauerhaft hoher Produktivitätssteigerung an die Grundfondsökonomie (Despre unele cerințe față de economia fondurilor fixe pe care le pune creșterea continuă a productivității muncii), semnat de Anneliese Braun, în care se analizează unele condiții de modificare a cotei fondurilor fixe și a contribuției acestor fonduri la eficiența macroeconomică, în contextul extinderii producției intensive. Pe baza relației dintre dezvoltarea compoziției organice și cota fondurilor fixe, autoarea elaborează o ipoteză asupra influenței substituției prioritare a muncii vii și eficienței sporite a fondurilor fixe asupra evoluției cotei fondurilor fixe în produsul brut: „Dacă creșterea

productivității muncii este realizată în principal pe baza substituției muncii vii prin fonduri fixe, atunci cheltuielile totale ale reproducerii pentru munca vie cresc mai încet decât formarea fondurilor fixe. Aceasta este o expresie a creșterii compoziției organice. Ca urmare, în condițiile tendinței de creștere a cotei fondurilor fixe în produsul brut, se manifestă o tendință de scădere a cotei fondurilor fixe în produsul net, dacă nu acționează unii factori în sens contrar”.

Statistica și peripețiile dolarului

● Pierre Dhont încearcă să argumenteze, într-un articol publicat de CHRONIQUES D'ACTUALITE de la S.E.D.E.I.S. (nr. 11/iunie a.c.), teza pe care o exprimă succint în titlu: De mauvaises statistiques ont contribué à la chute du dollar (Statisticile inadecvate au contribuit la căderea dolarului). Diagnosticul scăderii recente a dolarului — spune autorul — alină că, în

Aceasta cu atât mai mult cu cât fenomenele economice sînt mai complexe și mai deformate de tranzacții, de expresii monetare. Știința pornește de la realitate, o poate explica, poate chiar servi la transformarea ei, dar nu coincide cu ea. Negarea, de pildă, de către Jean Ullmo a teoriei valorii prin cazul ipotetic, dar verosimil, a două întreprinderi la fel de dotate, dar inegal organizate, dovedește din nou o neînțelegere a acesteia. „Limitarea modelului marxist va apare încă mai bine, pentru că este sub formă mai simplificată, în cazul a două întreprinderi a și a', ale unuia și aceluiași sector, utilizînd aceeași tehnică, deci în particular aceleași proporții de capital constant și variabil, C și V, dar din care una, a', este mai bine organizată decît cealaltă și are, în consecință, o productivitate superioară. Exemplul este mai pur decît în cazul precedent, pentru că productivitatea muncilor care sînt comparate aici nu sînt „mascate” prin diferența capitalului fix asociat¹⁾. Realmente exemplul este mai pur, dar el nu infirmă modelul marxist, ci îl confirmă. Valoarea este muncă materializată, cheltuită pentru producerea mărfurilor și mărimea valorii cantității totale de mărfuri produse de o întreprindere depinde de cantitatea de muncă medie simplă cheltuită în unitatea economică. Atunci cînd factorii de producție materiali sînt egali în două întreprinderi, dar organizarea muncii și a producției diferă, diferă mai mult sau mai puțin cantitatea și intensitatea muncii, prin urmare și cantitatea de muncă prestată. Același număr de muncitori cheltuiesc, ca urmare, cantități diferite de muncă și creează cantități inegale de valoare de întrebuințare și de valoare. La aceasta se adaugă și o calitate superioară a muncii consumate în întreprinderea mai bine organi-

zată, împrejurare care are implicații directe asupra cantității de muncă medie simplă creatoare de valoare. Pe de altă parte, compoziția organică a capitalului nu este aceeași în două întreprinderi cu aceeași dotare tehnică, dar cu organizare diferită, pentru că volumul de obiecte ale muncii transformate în produs este direct proporțional cu gradul de sincronizare al muncilor efectuate de personalul combinat al întreprinderilor, cu nivelul organizării producției și a muncii²⁾.

Negînd și el teoria valorii-muncă, Paul Fabra încearcă să demonstreze justetea tezei lui Ricardo conform căreia valori inegale pot fi produse în condițiile utilizării aceleiași mase de muncă. Exemplul cifric pentru confirmarea teoriei lui Ricardo și infirmarea celei a lui Marx pornește de la durate de producție diferite³⁾. Într-un caz capitalul avansat la începutul anului este de 2 000 de dolari, iar numărul muncitorilor angajați de 40. Dacă se face abstracție de materia primă, rata profitului fiind 10 la sută, produsul muncii anuale — afirmă în esență Paul Fabra — se vinde cu 2 200. Profitul este de 200 și poate fi bineînțeles reinvestit. În al doilea caz, capitalul avansat la începutul anului este de 1 000 de dolari, iar numărul de muncitori de 20. Nefiind finit la sfîrșitul primului an, produsul se prelucrează în continuare în anul II, prin angajarea a 20 de muncitori noi, sau, ceea ce este același lucru, prin plata și folosirea în continuare a muncitorilor vechi. După calculele lui Fabra, care sînt corecte, pentru a obține aceeași rentabilitate cu primul, al doilea antreprenor trebuie să-și vîndă marfa cu 2 310 dol. (nu cu 2 200), deși cantitatea totală de muncă folosită este aceeași în ambele situații. Antreprenorul al doilea a investit un capital de 2 100 (și nu de 2 000). Această

sumă de 2 100 este formată din 1 100, valoarea produsul primului an

$$1\ 100 = 1\ 000 + \frac{1\ 000 \times 10}{100}$$

și din noua investiție de 1 000 făcută în anul II. Dacă marfa s-ar fi vîndut în primul an, pe ea se incasau 1 100 dol. și antreprenorul putea investi acum 2 100 dol. într-o nouă afacere. În concepția lui Fabra 2 310 reprezintă valoarea produsului fabricat de antreprenorul al doilea. Deși calculul nu este greșit aprecierea esențelor este eronată. În realitate 2 310 este preț de producție, format prin adăugarea la costuri a profitului mediu și nu a plusvalorii. Capitalul imobilizat, fixat în valori de întrebuințare neterminată nu creează nici un atom de valoare nouă. Din calculul comercial pe care Paul Fabra îl acceptă ca teorie, ca adevăr științific, nu rezultă mărimea valorii create în producție. Capitalismul se conduce după legile înmulțirii banilor care nu coincid în fiecare caz cu legile creării valorii noi. Întreprinzătorul capitalist pretinde profit corespunzător capitalului plasat într-o afacere oarecare și judecă la fel ca un depunător de bani care mizează pe o dobîndă anumită. Paul Fabra prezintă drept teorie calculele practice ale unor agenți economici. Avînd un grad insuficient de abstractizare în notarea acestor fenomene Paul Fabra se mișcă între fenomen și esență.

Constantin SÎRBU

¹⁾ Jean Ullmo. Sur quelques concepts marxistes. Revue économique, nr. 1/1973, p. 117.

²⁾ Idem, p. 121

³⁾ Ibidem

⁴⁾ Vezi Marx — Engels. Opere vol. 25. Ed. politică, 1969, p. 141—142.

⁵⁾ Paul Fabra. L'anticapitalisme. Essai de rehabilitation de l'économie politique, p. 166.

genere, scăderea parității unei monede se datorează creșterii excesive a creditului acordat în această monedă. Dar examinarea cifrelor nu confirmă acest diagnostic. Dolarul a slăbit fără ca să existe, la prima vedere, o creștere excesivă a creditului în S.U.A. P.D. conchide că statisticile monetare americane nu corespund realității. În adevăr, analiza ar arăta că în S.U.A. nu există un mijloc adecvat de măsurare a creditului, întrucît nu ține seama de intervențiile în favoarea dolarului. Dacă această evidență ar exista, s-ar observa că diferența era în 1977 de ordinul a 34 miliarde de dolari, ceea ce ar explica mersul descendent al dolarului conform teoriei amintite.

Pesimismul unor economiști

● Comentînd în WALL STREET JOURNAL din 22 iunie 1978 atmosfera de ansamblu care a domnit la Conferința a peste 50 de economiști adunați pe insula Martha's Vineyard, din

inițiativa Băncii Federale de Rezerve din Boston, Lindley H. Clark Jr. scrie că, explicit sau implicit, experții par să întrezărească viitorul în același fel: ei prevăd o nouă recesiune. Nimic nu permite să se spună că lupta împotriva inflației este eficientă. Dacă guvernul ar introduce o politică clasică de luptă împotriva inflației, respectiv de reducere a cheltuielilor statului și a masei monetare, ar rezulta în cîțiva ani 10—12 milioane de șomeri. Propunerea de stabilizare a economiei la nivelurile actuale de inflație și șomaj, oricît a apărut de modestă, urmărindu-se doar să se impiedice agravarea inflației, a fost totuși apreciată ca fiind practic inaplicabilă.

● În lucrarea Organizarea muncii conducătorului de întreprindere, Editura tehnică, 1978, 148 p, M. Dumitrescu își continuă dezvoltarea ideilor cuprinse într-o carte anterioară — „Conducerea colectivă în unitățile economice de stat”. Autorul scoate în relief faptul că, în executarea mandatului social primit,



conducătorul participă activ la constituirea viitorului, fiind socialmente responsabil pentru eficientizarea activității de conducere. În lucrare sînt investigate o serie de metode, tehnici și procedee de lucru care să se constituie drept suport al intervenției eficiente a conducătorilor. Dintr-un sondaj rezultă că

FIȘE

ponderea pe care ar trebui să o acorde cadrele din țara noastră, îndeosebi directori de întreprinderi, atributelor conducerii este: prevedere 36 la sută; organizare 25 la sută; coordonare 16 la sută; decizie 12 la sută; control 11 la sută. În prezent însă cea mai mare parte a timpului se consumă în exercitarea atributelor de coordonare și control. Autorul face unele propuneri privind anumite relații cantitative între proporțiile de timp de realizare ale dilerțiilor atribute și indică o serie de măsuri care pot contribui la perfecționarea conținutului și exercitării atributelor conducerii. Preocupările pentru perfecționarea conducerii — spune M.D. trebuie să aibă în centrul lor omul, factor determinant al întregii dezvoltări sociale.

Pregătirea înlăptuirii planului pe anii 1979 - 1980

(Urmare din pag. 2)

lor cu consumuri de materiale și energetice scăzute etc. Nu trebuie omis din vedere că necesarul de materii prime, materiale, energie, pentru producția prevăzută în plan pe următorii doi ani, este echilibrat în balanțele materiale cu resursele în condițiile acțiunii de reducere a consumurilor materiale, fapt care impune luarea unor măsuri ferme la nivelul fiecărei întreprinderi pentru încadrarea în normele stabilite prin plan. În stadiul actual de dezvoltare economică a țării noastre, cind laturile calitative au căpătat un rol preponderent, **economia nu are și nu poate să irosească resurse suplimentare.** În acest context, trebuie subliniată necesitatea unei preocupări particulare pentru folosirea rațională a resurselor energetice, în care scop se impune aplicarea neîntârziată a unor măsuri concrete pentru reducerea substanțială a consumurilor de combustibil și energie - încă destul de ridicate în țara noastră, în comparație cu cele înregistrate în alte țări.

Fundamentarea eficienței scontate a producției

(Urmare din pag. 21)

nomici raționali (consumuri, costuri specifice, indici de utilizare a capacităților de producție) și pe această bază proiectarea unei eficiențe economice maxime, proiectantul general va trebui să folosească norme de consumuri și de utilizare corespunzător dotării tehnice, să cuprindă în costuri toate materiile prime necesare, stabilite în documentația tehnică aprobată, să aplice prețurile legale în vigoare corespunzătoare caracteristicilor tehnice și funcționale ale materiilor prime, materialelor, combustibil, energie, manoperă utilizate etc. În același scop se impune renunțarea atit la nomenclatorul restrins de materii prime cit și la folosirea unor prețuri medii arbitrare care nu reflectă realitatea și care au constituit și mai constituie și azi o cauză principală a rezultatelor negative la care s-a ajuns în această ramură.

În același scop proiectantul trebuie să prevadă asigurarea cu utilaje de performanță în această ramură numai în măsura în

Tipizarea produselor

(Urmare din pag. 9)

importuri. Urgentarea asimilării de noi motoare ar permite nu numai diversificarea mai largă a producției, dar și creșterea mai accentuată a livrărilor la export.

● Unele neajunsuri sînt și în direcția **organizării producției echipamentelor de comandă și acționare electrică.** În momentul de față se produc instalații cu acționare electrică cu ajutorul Institutului de cercetări și proiectări electrotehnice (I.C.P.E.), care le realizează în regim de microproducție. Aceasta nu este însă o rezolvare, întrucît instalațiile respective ar trebui realizate de o întreprindere profilată care să le livreze modulate și să-și asume întreaga răspundere pentru calitatea lor.

● La instalațiile de foraj se utilizează cantități mari de **cabluri de manevră.** Nomenclatorul de sortimente de cabluri ce se execută de unitățile specializate din țară este încă restrins, neacoperind cerințele actuale. Luarea măsurilor necesare pentru rezolvarea

O problemă de o deosebită importanță în următorii doi ani o constituie creșterea în continuare a productivității muncii - componentă fundamentală a politicii partidului de sporire a eficienței economice. Pentru aceasta este necesar ca întreprinderile să elaboreze planuri de măsuri și estimări concrete care să fundamenteze pe factori creșterea productivității muncii planificate. Gradul de dotare tehnică, tehnologiile moderne ce se aplică în producție, calificarea personalului muncitor, evidențiază în următorii doi ani noi și însemnate posibilități de creștere a productivității muncii.

Întregul complex de acțiuni necesar de întreprins în etapa care urmează, cu privire la pregătirea producției pentru anii 1979-1980, va ajuta nemijlocit la clarificarea și soluționarea din timp a principalelor probleme care decurg din sarcinile ce revin întreprinderilor din prevederile planului național unic pentru acești doi ani. Este evident însă că obiectivele superioare materializate în indicatorii de plan pe următorii doi ani, se întemeiază, în primul rînd, pe **realizarea în cele mai bune condițiuni a sarcinilor pe anul în curs,** fapt care reclamă eforturi susținute din partea tuturor oamenilor muncii în direcția înlăptuirii exemplare a prevederilor producției fizice, de reducere a cheltuielilor, de înlăptuire a programelor de export și investiții.

care acestea asigură o calitate superioară și o reducere a costurilor pe unitate de produs față de costurile specifice ce revin unității de produs folosind tehnica existentă; cunoscînd că neîncercarea la maxim a utilajelor de performanță duce la nerealizarea producției nete planificate cu toate consecințele ce decurg din aceasta.

O preocupare deosebită este necesară din partea proiectantului de specialitate pentru aplicarea celor mai bune metode de optimizare a resurselor și pentru a fundamenta științific, mai întii, eficiența economică a producției, și pe această bază, eficiența investiției noi.

Acest concept de lucru și metodele respective au fost aplicate în cazul întreprinderii de utilaj chimic Bistrița și în alte cazuri, obținîndu-se rezultatele scontate (nivel de indicatori și eficiență) cu toate șansele să fie realizate practic. În condițiile aplicării concrete a acestui concept și metodologiei realist-științifice trebuie să acceptăm, ca în orice activitate rațională de anticipație economică și un anumit coeficient de risc; dar acesta trebuie să fie luat în considerație ținînd seama numai de cauzele obiective specifice ramurii cum sînt nerealizarea volumului de producție aprobat (capacitatea) ca urmare a scăderii greutății specifice a produsului din lipsă de comenzi, schimbare de profil, lipsă de forță de muncă calificată, de modificări de prețuri la materia primă sau la produs etc.

acestei probleme are o mare importanță în economisirea fondurilor valutare și sporirea eficienței economice.

● În transportul de utilaje petroliere se utilizează tot felul de **autoșasiuri.** Or, întreprinderile producătoare de utilaje petroliere nu pot să-și procure întotdeauna autoșasiurile corespunzătoare diferitelor instalații autopropulsate cu sarcini utile de 19-23 tone în formula 876, întîmpinînd adesea mari greutăți din partea întreprinderii de autocamioane Brașov, care nu este suficient de receptivă la asemenea comenzi, deși are mari posibilități pentru a realiza astfel de produse. De asemenea, lipsind ajutorul unităților din țară, întreprinderile producătoare de instalații petroliere autopropulsate cu o capacitate portantă de 60 tone sînt nevoite să recurgă la importuri costisitoare.

DISPUNEM de largi posibilități de creștere, diversificare și acoperire a cerințelor pentru un volum tot mai mare de utilaje petroliere. Nivelul atins în prezent de industria românească de profil, care își exportă produsele în peste 35 de țări, trebuie menținut ridicat și în continuare. Iată de ce trebuie acordată maximum de grijă și receptivitate din partea tuturor participanților la realizarea produsului finit, astfel încît prestigiul de care se bucură astăzi marca de fabricație „Made in Romania” să crească în viitor și mai mult.

Economia țărilor socialiste membre ale C. A. E. R.

PROGRESUL TEHNIC ȘI MODERNIZAREA PRODUCȚIEI INDUSTRIALE (II)

PRINCIPALUL purtător material al progresului tehnico-științific contemporan îl reprezintă producția industriei construcțiilor de mașini. De dimensiunile și mai ales de structura și nivelul tehnic al producției acestei ramuri depind într-o măsură hotărâtoare promovarea mecanizării complexe și a automatizării producției, extinderea procesului de ciberneticizare, dezvoltarea bazei tehnico-materiale și creșterea productivității muncii în toate ramurile economiei naționale. De asemenea, aplicarea largă a cuceririlor științei și tehnicii contemporane nu este posibilă fără dezvoltarea susținută a industriei chimice.

De aceea, aceste ramuri sînt cele mai dinamice, pentru dezvoltarea lor fiind alocate mari investiții care asigură atât construirea unor noi capacități productive, cât și modernizarea celor existente. Pe această bază, ca și prin dezvoltarea cercetării, are loc și diversificarea producției în cele două ramuri menționate, se ridică nivelul tehnic al produselor.

De aceea, aceste ramuri sînt cele mai dinamice, pentru dezvoltarea lor fiind alocate mari investiții care asigură atât construirea unor noi capacități productive, cât și modernizarea celor existente. Pe această bază, ca și prin dezvoltarea cercetării, are loc și diversificarea producției în cele două ramuri menționate, se ridică nivelul tehnic al produselor.

Așa cum se vede din tabelul nr. 2, în țările membre ale C.A.E.R. ritmul de creștere a producției construcțiilor de mașini — cu unele excepții și ritmul din chimie — depășește sensibil pe cel al întregii producții industriale, ceea ce asigură creșterea ponderii acestor ramuri în valorificarea resurselor și în formarea producției industriale. Influența și posibilitățile de asigurare a cerințelor progresului tehnic în ansamblul economiilor naționale depind însă nu numai de dinamica producției globale, ci mai ales de structura internă a acestor ramuri care se modifică datorită dinamicii mai ridicate ale celor mai moderne producții din cadrul lor.

Astfel în R.D.G. în perioada 1961—1975 producția construcțiilor de mașini și a prelucrării metalelor a crescut cu 267%, producția electrotehnicii, a electronicii și cea de aparataj cu 378%, din care producția de aparate și utilaj pentru dirijare, observație și control cu 982%, de aparatură electromedicală cu 460%, de mijloace tehnice pentru informatică și evidentă cu 1200%. În Polonia volumul producției de mecanică fină, electrotehnică și electronică a crescut în perioada 1961—1975 de 11 ori.

În țara noastră industria construcțiilor de mașini a cunoscut o puternică dezvoltare și diversificare în ultimul deceniu, producția crescînd în perioada 1965—1976 de 5,8 ori în construcțiile de mașini, de 7,5 ori în electrotehnică și de 5,2 ori la construcții metalice și produse metalice; în această perioadă au fost puse, practic, bazele unor noi

subramuri ale construcțiilor de mașini. Ramurile purtătoare ale progresului tehnic — electronică, electrotehnică, mecanică fină și optică, industria de mașini-unelte și utilaje tehnologice — și-au sporit ponderea în producția ramurii construcțiilor de mașini de la 20,8% în 1965 la peste 26% în 1975.

În Ungaria, producția mijloacelor tehnice pentru telecomunicații și cea de tehnică a vidului a crescut în perioada 1961—1975 de două ori mai repede decît producția construcțiilor de mașini, producția de aparate de 1,4 ori, producția de utilaj și aparate electrotehnice de 1,04 ori mai repede; producția tehnicii de calcul a crescut numai în cincinalul 1971—1975 de 10 ori. În Uniunea Sovietică, în 1965—1975, în cadrul construcțiilor de mașini a căror producție a sporit de peste 3 ori, o creștere mai rapidă au cunoscut producția de aparate și mijloace de automatizare (de peste 3,3 ori), de tehnică de calcul (de peste 8 ori), de utilaj pentru industria chimică și petrolieră.

În cadrul industriei chimice a crescut mai rapid producția de mase plastice, rășini sintetice, fibre și fire sintetice. Astfel, în deceniul 1965—1975 producția de fibre și fire sintetice a crescut în România de 5,8 ori mai repede decît întreaga industrie chimică, în R.D.G. — de 2,9 ori, în Cehoslovacia — de 2,7 ori, în Polonia — de 1,7 ori și în Ungaria — de 1,6 ori.

Pe această bază, în țările membre ale C.A.E.R. aflate în plin proces de industrializare a crescut și s-a diversificat exportul de produse ale ramurilor de bază ale industriei, a sporit contribuția lor în balanța comerțului exterior a țărilor respective. Astfel, în perioada 1970—1976 ponderea mașinilor și utilajelor în export s-a majorat de la 29% la 42% în Bulgaria, de la 38,5% la 41,4% în Polonia, de la 22,8% la circa 26% în România, de la 32,6% la 33,7% în Ungaria.

Cu toate acestea, există încă diferențe mari între țările socialiste membre ale C.A.E.R. atît în ceea ce privește volumul exportului de mașini și utilaje pe locuitor cît și ponderea acestuia în exporturile totale ale fiecărei țări; ele ies în evidență cu deosebire dacă avem în vedere țările în care ponderea acestor produse în totalul exportului lor, deși manifestă stabilitate, este sensibil mai mare față de țările menționate mai sus, fiind în 1976 de 50% în cazul Cehoslovaciei și de 51,2% în cel al R.D.G. Această situație face necesară, pe de o parte, continuarea politicii de dezvoltare prioritară și de

diversificare a producției construcțiilor de mașini în țările care mai au de recuperat decalaje față de țările dezvoltate, iar pe de altă parte susținerea preocupărilor pentru intensificarea exporturilor de mașini și utilaje, direcție în care un rol important este chemată să-l joace colaborarea și cooperarea dintre țările membre ale C.A.E.R.

În acest cadru este important ca prin acțiunile de colaborare să se asigure participarea lărgită a țărilor mai puțin dezvoltate industrial la activitatea de specializare și cooperare în producție, sprijinul necesar pentru construirea pe teritoriul acestor țări a unor obiective de înalt nivel tehnic, facilitându-se accesul lor la noile cuceriri ale științei și tehnicii, să se creeze condiții de majorare a exporturilor de produse finite din aceste țări care să contribuie la o valorificare superioară a resurselor. Prin aceasta se favorizează realizarea apropierei și egalizării nivelurilor de dezvoltare economică a țărilor membre ale C.A.E.R.

Ritmuri înalte de creștere și schimbări importante se prevăd în actualul cincinal în producția subramurilor industriei care joacă un rol determinant pentru promovarea progresului tehnice. Astfel, în cadrul industriei constructoare de mașini din țara noastră producția de mașini-unelte va crește de circa 3 ori, iar producția de utilaje tehnologice de 2,7 ori. Creșteri ridicate se prevăd și în domeniile electrotehnicii și electronicii, mecanicii fine și opticii, automaticii și altor ramuri de mare tehnicitate.

În Bulgaria volumul producției construcțiilor de mașini va crește aproximativ de 2 ori în anul 1980 față de 1975. În cadrul ramurii se va dezvolta rapid producția de utilaj pentru industriile energetică, chimică, a cimentului (de 3 ori), producția de mașini-unelte (de 2 ori), de aparate și instrumente (aproximativ de 2 ori), de mijloace de automatizare (de circa 2 ori), de tehnică a telecomunicațiilor (de circa 2,5 ori), de produse electrotehnice (de 2 ori), de tehnică electronică de calcul (de circa 2 ori). Producția industriei chimice va crește în cincinalul 1976—1980 de 1,8 ori, ponderea ei în totalul producției industriale ajungînd la 12,3%. Principala sarcină în dezvoltarea industriei chimice o constituie creșterea producției de materiale moderne din polimeri.

Industria constructoare de mașini a Cehoslovaciei își va spori producția în cincinalul 1976—1980 cu 50%, producția de strunguri pentru așchiera me-

talelor va crește cu 75%, iar producția de utilaj de presă și forjă cu peste 200%.

În R.D.G., odată cu creșterea producției construcțiilor de mașini cu 39—41%, producția industriei electrotehnice și electronice va spori în cincinalul în curs cu 42—43%, cea de tehnică a vidului cu 50—55%, de aparatură științifică cu 42%, de tehnică pentru telecomunicații — cu 49—52%, producția de mașini-unelte cu 56—57%. Producția industriei chimice va crește cu un ritm anual de 7,6—7,9%.

În industria constructoare de mașini a Poloniei, o dezvoltare prioritară vor cunoaște producția de instalații industriale complete, de mașini și utilaje pentru construcții, utilaje energetice, de mașini-unelte de anumite tipuri, producția de mijloace de automatizare.

În Ungaria, producția tehnicii de calcul va crește în perioada 1976—1980 cu 60—70%, cea de piese de schimb electronice și de tehnică a vidului cu 120—130%, de mijloace de automatizare cu 55—60%.

În U.R.S.S., planul cincinal prevede că producția construcțiilor de mașini și a prelucrării metalelor va spori de 1,5—1,6 ori, producția de aparate și mijloace de automatizare de 1,6—1,7

ori, de tehnică de calcul de 1,8 ori, producția de utilaj chimic și petrolier de 1,5—1,6 ori.

REVOLUȚIA tehnico-științifică contemporană nu se limitează la deplasările în structura pe ramuri a industriei. Ea determină deplasări structurale calitative mult mai largi, condiționând includerea în structură a noi ramuri și producții care asigură un nivel ridicat al eficienței economice.

O consecință, și totodată o cerință importantă, a acestei modificări o reprezintă accelerarea procesului de înnoire a produselor, creșterea ponderii produselor noi și modernizate, proces care constituie una din orientările importante ale actualelor planuri cincinale. Pe această bază, în 1976, de exemplu, ponderea producției noi și modernizate în industria construcțiilor de mașini a Bulgariei a reprezentat peste 20%. În Polonia ea a reprezentat 12,7% în 1976 și 13,8% în 1977.

În primii doi ani ai actualului plan cincinal, în România valoarea produselor noi și reproiectate introduse în fabricația curentă a reprezentat 20,1% din producția ramurilor prelucrătoare ale industriei republicane. În anul 1985 produsele bazate pe cele mai noi cuceriri ale științei și tehnicii, care vor fi

pute în fabricație în viitorul cincinal, vor reprezenta circa 45% din volumul total al producției industriei prelucrătoare și 70% din producția industriei constructoare de mașini.

Actualul plan cincinal al U.R.S.S. prevede asimilarea în producție a peste 20 000 de tipuri de mașini, utilaje, aparate și instalații. Numai în anul 1976 au fost create 4 000 de prototipuri de noi mașini, aparate și mijloace de automatizare.

Un rol hotărâtor în promovarea progresului tehnic în economie revine modernizării aparatului de producție, prin punerea în funcțiune a unor noi fonduri fixe și înnoirea celor existente. În țările socialiste membre ale C.A.E.R. se obțin realizări importante în acest domeniu care condiționează într-o măsură însemnată ritmurile de creștere a eficienței economice. Astfel, în perioada 1970—1976, fondurile fixe productive au crescut cu 65% în Bulgaria, cu 38% în Cehoslovacia, cu 41% în R.D.G., cu 57% în Mongolia, cu 61% în Polonia, cu 96% în România, cu 64% în U.R.S.S. și cu 52% în Ungaria. Cu toate acestea, în multe țări se consideră că ritmul înnoirii aparatului de producție, ținând seama de cerințele revoluției tehnico-științifice contemporane, trebuie accelerat. În acest sens se urmărește concentrarea mijloacelor materiale și financiare în vederea înnoirii și modernizării mașinilor și utilajelor aflate în exploatare, orientarea fundamentală fiind ca investiții pentru noi capacități de producție să nu se aloce decât în cazul în care sporirea producției nu este posibilă pe baza capacităților existente și a modernizării acestora. Astfel, în Cehoslovacia durata de funcționare a mașinilor și utilajelor se va reduce de la 23 de ani în 1965—1970 la 17 ani în 1990, iar în Polonia (unde până în 1990 se vor schimba 82% din fondurile fixe aflate în exploatare în 1970) până la 12 ani.

În România, din totalitatea fondurilor fixe industriale existente astăzi, peste 68% au fost puse în funcțiune în ultimul deceniu, ceea ce demonstrează pregnant caracterul modern al bazei tehnico-materiale.

Căile și mijloacele prin care se impulsionează activitatea de modernizare a producției sînt multiple: dezvoltarea activității de cercetare științifică, perfecționarea planificării economice, creșterea mijloacelor financiare alocate la nivel central și microeconomic în acest scop, cointeresarea unităților economice în asimilarea de noi produse, folosirea tehnicii moderne.

În acest fel, progresul tehnic și modernizarea producției sociale se afirmă tot mai mult ca factori de bază ai creșterii economice și ai progresului economico-social în țările socialiste membre ale C.A.E.R. Folosiți în funcție de condițiile concrete ale fiecărei țări, ei impulsionează dezvoltarea forțelor de producție și creșterea potențialului economic al fiecărei țări, favorizînd prin aceasta realizarea optimă a obiectivelor și sarcinilor construcției socialiste și ridicarea nivelului de trai al poporului din fiecare țară. Prin aceasta, odată cu creșterea bazei economice are loc și afirmarea tot mai puternică a influenței socializmului pe plan internațional.

Creșterea producției în industria construcțiilor de mașini și în chimie, comparativ cu producția industriei în ansamblu (baza = 100)

		Total industrie	Industria construcțiilor de mașini și prelucrării metalelor	Industria chimică
Bulgaria	1971-1975	156,0	199,0	173,0
	1976 / 1975	106,8	111,1	110,5
	1977 / 1976	107,3	113,7	112,0
	1978 plan	107,7	113,7	111,1
Cehoslovacia	1971-1975	138,0	150,0	161,0
	1976 / 1975	106,5	108,7	103,1
	1977 / 1976	105,7	107,7	107,0
	1978 plan	105,0	106,4	...
R.D.G.	1971-1975	137,0	138,0	150,9
	1976 / 1975	105,9	107,2	106,7
	1977 / 1976	105,4
	1978 plan	105,7	108,0*	106,7
Polonia	1971-1975	164,0	194,0	179,0
	1976 / 1975	109,8	113,8	110,8
	1977 / 1976	108,6	111,0	106,0
	1978 plan	106,8	108,1	108,1
România	1971-1975	184,0	230,0	207,0
	1976 / 1975	111,1	112,4	111,6
	1977 / 1976	112,5	113,2	113,9
	1978 plan	110,6	115,3	115,2
U.R.S.S.	1971-1975	143,0	179,0	163,0
	1976 / 1975	104,8	110,9	110,8
	1977 / 1976	105,7	109,0	107,0
	1978 plan	104,5	107,7	...
Ungaria	1971-1975	136,0	147,0	165,0
	1976 / 1975	104,1	104,1	111,3
	1977 / 1976	107,0	107,5	106,9
	1978 plan	105,5— 106,0	106,0— 107,0	109,0— 110,0

* strunguri

Sursa : Anuarul statistic al R.S. România, 1977, p. 125 ; Scîntela din 25 noiembrie 1977 și din 5 februarie 1978. Statisticeski ežegodnik stran-cilenov SEV, 1977, p. 59, 69 ; Voprosi ekonomiki, nr. 25/1978, p. 102, 106—110.

Reghina CREȚOIU
Institutul de economie socialistă

TENDINȚE — CONJUNCTURI

Ritmul inflației în creștere

RITMUL de creștere a prețurilor cu amănuntul a cunoscut în ultimele luni o anumită accelerare, atât în Franța (unde se estimează a fi de 6% pe ansamblul primului semestru al anului), cât și în S.U.A.,

de finanțe american Michael Blumenthal declara recent, cu ocazia reuniunii ministeriale a O.C.D.E. de la Paris, că se așteaptă ca ritmul inflației în S.U.A. să nu depășească totuși 7%, comparativ cu 6,8% anul trecut și cu 12,2% în 1974. O contribuție în acest sens se așteaptă din partea accentuării economisirii ener-

gistrat în aceeași perioadă ritmuri anuale ale inflației de 1,3% și respectiv 3,1%.

Prognoze

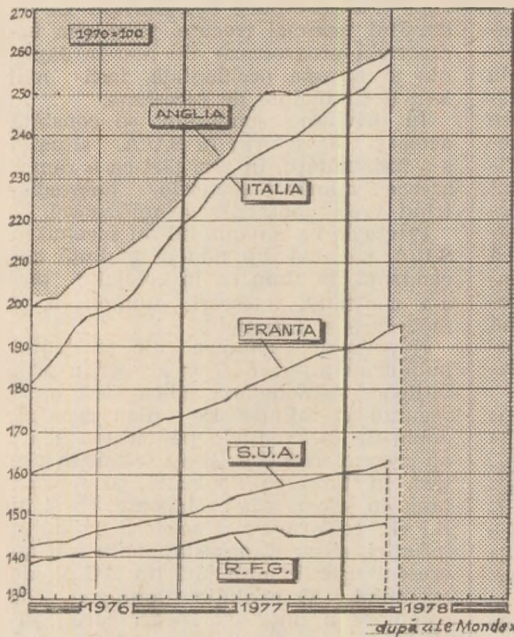
în lumea occidentală

ECONOMIA majorității țărilor capitaliste dezvoltate se va caracteriza în acest an printr-o înviorare lentă. se arată în ultima prognoză trimestrială a Universității din Pennsylvania. Autorii prognozei consideră puțin probabilă recăderea economiei țărilor capitaliste privity în ansamblu, într-o recesiune sincronizată, așa cum a fost cazul în anul 1974, când principalele țări occidentale dezvoltate au cunoscut simultan o scădere a activității economice. Anglia, Italia și Japonia se așteaptă la o anumită înviorare, în vreme ce Franța, Elveția și Australia vor cunoaște o oarecare încetinire a activității economice, iar Noua Zeelandă o scădere.

Scăderea cursului dolarului S.U.A. în raport cu alte monede occidentale pare să se fi oprit, cel puțin pentru moment. Totuși cursul monedei S.U.A. s-ar putea deteriora în continuare în acest an în raport cu yenul. Deprecierea de până acum a dolarului a stimulat, pe de altă parte, exportul de mărfuri americane, ceea ce tinde să reducă deficitul comercial al S.U.A., principala cauză a neîncrederii în moneda americană.

giei, scop în care Administrația și-a intensificat pledoaria pentru adoptarea legislației propuse Congresului în urmă cu 15 luni.

O accelerare a creșterii prețurilor se semnalează și în Italia, în vreme ce în Anglia ritmul acesteia a cunoscut o anumită încetinire (vezi graficul). În Elveția și R.F.G. s-au înre-



unde în luna aprilie 1978 ritmul inflației, calculat pe bază anuală (de 10,8%) a început să fie exprimat din nou prin două cifre, pentru prima dată după februarie 1977. Cauza principală a acestei ascensiuni este considerată a fi sporirea prețurilor la produse alimentare. Pentru ansamblul anului în curs, ministrul

Orientări în dezvoltarea economică

Ecuador: priorități în industrie

PE BAZA veniturilor provenite din comercializarea țițeiului pe piețele externe, în Ecuador, țară membră a OPEC, a fost creat în 1973 Fondul național de dezvoltare (FONADE) — destinat finanțării proiectelor de dezvoltare — și Fondul național de preinvestiții (FONAPRE) — pentru finanțarea studiilor de fezabilitate. La formularea opțiunilor de dezvoltare, guvernul ecuadorian a ținut seama de trăsăturile actuale ale economiei țării — în care agricultura ocupă încă primul loc (22,1% din PNB în 1976 și 55,3% din populația activă în 1974) —, de necesitatea lichidării unor disproporții și a modificării structurii productive a economiei.

În direcția dezvoltării industriale investiții importante sînt alocate, în primul rînd, pentru exploatarea și valorificarea zăcămintelor de țiței și gaze naturale (în condițiile în care țițeiul a devenit primul produs de export al țării, în locul bananelor). Industria prelucrătoare este axată, în prezent, în proporție de circa 60% pe producerea de bunuri de consum. Se preconizează orientarea prioritară a investițiilor spre întreprinderi producătoare de produse intermediare și de bunuri de investiții, astfel ca în 1985 ponderea acestor produse în valoarea producției industriei prelucrătoare să ajungă la 43% și respectiv 21%; în același timp, ponderea industriei bunurilor de consum — în condițiile creșterii volumului producției — urmează să scadă la 36%.

Situarea agriculturii pe primul loc printre prioritățile de dezvoltare este explicată prin faptul că, pe parcursul unei perioade mai îndelungate, evoluția acestei ramuri a fost mai lentă decît creșterea populației. Se urmărește, în primul rînd, dezvoltarea producțiilor destinate aprovizionării pieței interne (orez, porumb, griu, soia), cu scopul de a reduce importul, fără a neglija, însă, culturile pentru export (banane, cafea, cacao). Se va acționa mai ales în direcția mării randamentelor la hectar, prin creșterea gradului de înzestrare tehnică a agriculturii și prin introducerea de soiuri mai productive. Un rol important în dezvoltarea agriculturii revine investițiilor de stat destinate construirii de sisteme de irigații, silozuri, rețele de colectare a produselor agricole, rețele de drumuri ș.a.

Statul alocă, de asemenea, sume importante pentru mărirea capacităților de producere a energiei electrice. Un amplu program preconizează intrarea în funcțiune totală sau parțială, pînă la sfîrșitul deceniului următor, a citorva centrale electrice de mare capacitate, printre care: complexe hidroenergetice Pante (1.260 MW) și Coca Quijos (3.100 MW), hidrocentralele Guayllabaneba (440 MW) și Toachi (300 MW). Este prevăzută, de asemenea, construirea unor hidrocentrale și termocentrale de capacitate mai mică.

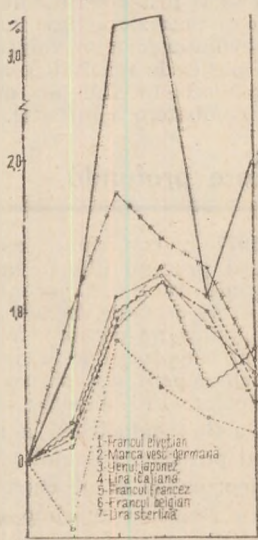
M. D.

EVOLUȚII MONETARE

O NOUA perioadă de agitație, cu mișcări contradictorii ale principalelor valute occidentale față de dolarul S.U.A., a fost înregistrată în săptămîna 3—7 iulie 1978. Tendința de accentuare a ritmului inflației în S.U.A., a doua lună consecutiv, precum și creșterea dobinzilor interne au contribuit, printre altele, la continuarea deprecierei dolarului pe piețele de schimb. În același timp, anticipările cu privire la închiderea reuniunii la nivel înalt a Pieței comune, de la Bremen, fără rezultate imediate deosebite pe plan monetar au dus la temporizarea mișcărilor speculative și au constituit unul din factorii care au contribuit la o revenire parțială a monedei americane în ultima perioadă a intervalului, fără a se atinge însă nivelurile săptămîinii precedente.

Yenul japonez a continuat să manifeste o tendință fermă în raport cu restul valutei, situîndu-se la un nou maxim postbelic față de dolar, la circa 200,80 yen/dolar. Deși în final yenul a reculat ușor (la circa 203,45), observatorii consideră că tendința sa de fond va fi în continuare una de depreciere, anticipîndu-se spargerea „barierei psihologice” de 200 yen/dolar în perioadele următoare. Francul elvețian a revenit în acest interval la tipul său caracteristic de evoluție în perioade „fierbinți”, înregistrînd mișcări ample (nivelul maxim de depreciere al săptămîinii — peste 3,2% față de închiderea precedentă). Moneda elvețiană a atins un nivel maxim de circa 1,7915 franci/dolar și a închis la circa 1,8200 franci într-o manieră care ar putea anticipa continuarea mișcării sale de depreciere.

Marca vest-germană și francul belgian au cotelat la închiderea



dere la circa 2.0600 mărci și 32,55 franci belgieni pentru un dolar. Francul francez a continuat să manifeste o tendință fermă atît față de dolar cît și față de o serie de valute europene, situîndu-se la închiderea la circa 4,4735 franci/dolar. Lira italiană, după ce a atins un nivel de depreciere săptămînal relativ ridicat, a închis la aproape 849,40 lire/dolar. Lira sterlină a continuat mai ales în prima parte a intervalului, mișcarea ascendentă față de dolar, atîngînd un maxim de aproximativ 1,8775 dolari pentru o liră, situîndu-se însă la închidere cu numai 0,2% peste închiderea de referință.

Nivelul dobinzilor pe piața eurodepozitelor a înregistrat un recul la eurodolari, negociați în final la circa 9,0625%, o ușoară creștere la eurofrancii elvețieni, negociați la circa 2,125%, în timp ce dobinzile la euromărcile vest-germane s-au menținut în continuare la circa 3,025%.

Prețul aurului a înregistrat un recul după recenta fluctuație FMI (preț mediu : 184,14 dolari/uncie), ultimul fixing din 6 iulie a.c. de la Londra situîndu-l la 192,75 dolari/uncie.

Paul DUMITRĂȘCU
Gheorghe MUNTEAN

Evoluția principalelor valute occidentale în raport cu dolarul S.U.A. în perioada 3—7 VII, luîndu-se ca bază cursurile din 30 VI 1978

În țările capitaliste industrializate

SOLUȚIILE ANTICRIZĂ SE LASĂ AȘTEPTATE (I)

DIFICULTĂȚILE MAJORE pe care țările occidentale industrializate le-au cunoscut în anul economic-financiar 1977 au fost determinate de o serie de factori cu acțiune depresivă, între care au avut un rol deosebit dezechilibrul balanței petroliere și continuarea proceselor inflaționiste. Consecințele economice negative ale acestor factori au motivat intensificarea măsurilor restrictive și discriminatorii în cele mai multe țări. Rezultatul a fost o slăbire a activității economice, care a răsturnat previziunile făcute anterior și a surprins pe observatori. S-ar putea ca într-unul sau altul dintre statele industriale, scăderea ritmului producției și comerțului să fi avut la bază și alți factori de ordin structural, însă în actualitatea condiții o identificare a acestor factori nu este posibilă, se arată în ultima analiză a stării economiei mondiale pe care o face raportul Băncii Reglementelor Internaționale dat publicității la mijlocul lunii iunie.

Raportul B.R.I. pentru perioada aprilie 1977 — martie 1978 cuprinde analiza unei serii de aspecte definitorii în această privință: a producției și cererii, a prețurilor și costurilor, a utilizării forței de muncă, a monedei și finanțelor și, în sfârșit, a politicii macro-economice în contextul **sui generis** al coexistenței recesiunii, inflației și dezechilibrului balanțelor de plăți, caracteristic actualei etape a crizei economice.

Explicația unui paradox

CARACTERIZAREA, redată mai înainte, a situației economice din țările occidentale se lovește, cel puțin în aparență, de un paradox. În timp ce în ansamblu se constată trăsăturile negative arătate, unele elemente care au apărut anul trecut în economia mondială au un caracter pozitiv. Astfel, excedentele balanței de plăți a țărilor exportatoare de petrol s-au redus, iar o serie de alte țări care aveau balanțe pasive au reușit să-și îmbunătățească situația sub acest aspect și chiar să modereze ritmul inflației.

O analiză mai aprofundată infirmă însă paradoxul. În realitate există o interacțiune între reducerea excedentelor petroliere, îmbunătățirea situației balanței de plăți a unor țări, reducerea ritmului inflației, pe de o parte, și slaba creștere economică din statele industriale, cu excepția S.U.A., pe de altă parte. Astfel, deficitul balanței de plăți a frinat într-o serie de țări dezvoltarea economică, în timp ce sporirea persistentă a costurilor și marjele excesive inflaționiste din ultimii ani au frinat creșterea internă în toate țările capitaliste, inclusiv în cele care au realizat o balanță de plăți excedentară. Totodată, încetinirea ritmului creșterii economice

a contribuit la scăderea excedentului petrolier și a permis în numeroase țări echilibrarea balanței de plăți și reducerea ratei inflației.

Este interesant de arătat că politica de echilibrare a balanțelor de plăți nu a fost motivată de o lipsă a mijloacelor financiare pentru acoperirea deficitelor. Sistemul bancar a dispus de suficiente resurse la care statele respective ar fi putut apela pentru a face față deficitelor (este știut că în perioada actuală, pentru acoperirea deficitelor balanței de plăți se apelează mai mult la credite și mai puțin la rezervele valutare oficiale). Dacă totuși guvernele au recurs la măsuri de politică monetară, fiscală și chiar, în unele cazuri, la o politică de restrângere a veniturilor, aceasta se datorește faptului că principala lor grijă a fost lupta împotriva inflației și evitarea unei îndatorări externe excesive.

Ceea ce se mai constată este că grupul țărilor cu excedente „tradiționale” de balanță — și anume țările exportatoare de petrol, R.F.G., Japonia și Elveția — n-au exercitat o acțiune stimulatorie asupra activității economice din restul lumii. Dimpotrivă: ritmul de creștere a importului țărilor exportatoare de petrol s-a redus de la 40% în 1975, la circa 15% în 1977; excedentele de balanță ale R.F.G. au persistat, iar cele ale Japoniei au crescut de la 3,7 miliarde de dolari în 1976 la 11 miliarde în 1977.

Deosebit de semnificativ este faptul că persistența excedentelor de balanță ale R.F.G. și Elveției, precum și creșterea puternică a excedentului balanței japoneze s-au produs în condițiile unei recente întăriri considerabile a cursului monedelor respective care a continuat o tendință mai veche în cazul mărcii vest-germane și al francului elvețian. Această evoluție, inexplicabilă dacă ar fi privită în sine (în general se contează pe o evoluție în sens invers) s-ar putea să fi fost determinată pe de o parte de o previziune favorabilă cu privire la evoluția piețelor valutare, iar pe de altă parte, de rezultatele mai satisfăcătoare decât în alte țări ale măsurilor de combatere a inflației.

Diferențiere profundă

ANUL 1977 a confirmat existența unei evoluții profund diferite a stateilor industriale. În S.U.A., economia a continuat să se dezvolte, în urma creșterii cheltuielilor de consum, a ritmului sporit al construcțiilor și a achizițiilor de echipament din partea sectorului particular. În Japonia, dimpotrivă, producția industrială a stagnat începând cu primăvara anului 1977, iar avântul exporturilor și al cheltuielilor publice nu a reușit să imprime un ritm suficient cheltuielilor interne ale sec-

torului particular. În Europa occidentală redresarea mult așteptată a investițiilor nu s-a produs, cheltuielile populației și ritmul de acumulare a stocurilor au scăzut, creșterea exporturilor n-a corespuns așteptărilor. De la sfârșitul toamnei trecute, producția industrială progresează din nou în Japonia și Europa occidentală, însă mai lent decât înainte de recesiune.

În privința șomajului, se constată aceleași deosebiri: în S.U.A. situația s-a îmbunătățit, în alte țări ea a rămas aceeași, numărul șomerilor nefregistruind vreo modificare semnificativă.

Prețurile cu amănuntul au început în S.U.A. să aibă din nou o tendință ascendentă, în timp ce în celelalte țări s-a constatat, adeseori, dimpotrivă, o moderare a inflației.

Nevoile de finanțare ale sectorului public au putut fi ușor acoperite prin mijloace nemonetare, adică fără a se recurge la inflație. Pe plan general, dobânzile la creditele pe termen scurt au crescut în S.U.A. și au scăzut în alte țări, în timp ce dobânzile pe termen lung au scăzut atât în Japonia, cât și în R.F.G., ca urmare a scăderii ritmului inflației, și au rămas staționare sau au crescut ușor în alte țări (în S.U.A., de exemplu). O evoluție ambiguă, de așteptare a unor clarificări care înfrizează.

Influențe cu semn opus

UNA din rațiunile insuficienței redresării economice o constituie și slaba reacție a investițiilor din sectorul particular la conjunctura actuală. Atitudinea de expectativă a patronatului industrial a fost motivată de existența unor capacități de producție neutilizate (în siderurgie, construcțiile navale, industria textilă, la fibre sintetice, la unele produse petrochimice), de amânarea scăderii abrupte a profiturilor de la începutul acestui deceniu, ca urmare a creșterii costului materiilor prime și al finanțării. În plus, nici investițiile din sectorul public n-au progresat, la aceasta contribuind teama de inflație și angajamentele guvernelor cu privire la reducerea deficitului care caracterizează acest sector.

Cît despre reducerea ritmului inflației în unele țări, se poate afirma că aceasta se datorește politicii restrictive care a menținut numeroase capacități industriale în afara procesului de producție, politicii anti-inflaționiste mai ferme și întăririi monedei naționale (bineînțeles nu în sens absolut, ci comparativ cu alte monede).

Alte țări dezvoltate au exercitat însă o influență stimulatorie asupra economiei mondiale. Între acestea se numără în primul rând S.U.A., singura țară care a înregistrat un ritm de dezvoltare apropiat de acela care caracterizează o conjunctură ascendentă. Ca urmare, importul american de bunuri și

servicii a crescut în 1977 cu 10,3% față de 1976, comparativ cu o creștere de mai puțin de 2% a exportului.

În felul acesta însă, balanța de plăți a S.U.A. s-a deteriorat considerabil, deficitul trecând de la 1,4 miliarde dolari în 1976, la 20,2 miliarde în 1977.

Influența pozitivă a S.U.A. asupra conjuncturii mondiale n-a fost totuși cea așteptată, pentru următoarele două motive: a) creșterea importurilor americane s-a datorat în mare măsură creșterii importurilor de petrol care au contribuit la majorarea de anul trecut a prețului petrolului și, implicit, la agravarea indirectă a deficitelor din petrol ale celorlalte țări importatoare; b) marele deficit de balanță al S.U.A. a avut un efect dăunător asupra cursurilor valutare, influențând cu semnul minus cursul dolarului și cu semnul plus pe acela al mărcii vest-germane, al francului elvețian și al yenului japonez. Această evoluție a determinat pe industriașii din R.F.G. și Japonia să amâne investițiile interne, fiind astfel creșterea economică nu numai local, dar și la scară mondială.

Prețuri și costuri: emoții excesive

RITMUL INFLAȚIEI s-a redus în majoritatea țărilor, exceptând Canada, Danemarca, Norvegia, Suedia și Spania. În Italia și Marea Britanie, rata anuală a inflației, care înainte ajunsese la 25%, a scăzut, rămânând totuși destul de ridicată (vezi tabelul nr. 1).

În ceea ce privește prețurile materiilor prime exprimate în dolari, în medie ele s-au stabilizat, iar o serie de țări au beneficiat de avantajul suplimentar al întăririi monedei lor naționale față de dolar. O bună parte din reducerea inflației se datorește deci sacrificiilor suportate de numeroase țări în curs de dezvoltare producătoare de materii prime (vezi tabelul nr. 2).

Emoția provocată în Occident în aprilie 1977, când indicele săptămânalului britanic „The Economist” reflecta aproximativ o dublare a prețurilor în raport cu iunie 1975 și depășea cu 40% nivelul maxim precedent din mai 1974, a fost excesivă, după cum o dovedește căderea prețului materiilor prime din februarie 1978, când același indice s-a situat ușor sub nivelul anului precedent. Creșterea ulterioară a prețurilor nu a făcut decât să urmeze deprecierea dolarului pe piețele valutare.

Anul 1977 s-a mai caracterizat printr-o oarecare destindere pe piața produselor energetice. Țările membre ale OPEC care au majorat prețurile oficiale ale petrolului brut în medie cu 10% în două etape, în ianuarie și iulie 1977, au hotărât în decembrie trecut să le mențină neschimbate în dolari, pînă la luarea unei noi hotărâri. Abundența ofertei a provocat chiar, pe piața liberă, scăderea prețurilor sub cele afișate, la majoritatea categoriilor de petrol brut.

Ca urmare — și totodată sub influența variației cursurilor valutare — prețurile cu ridicata ale materiilor prime și ale produselor de bază au slăbit în cursul anului trecut și la începutul acestui an în R.F.G., Belgia, Franța și Japonia, iar în Italia și Marea Britanie și-au temperat ascensiunea. În toate aceste țări presiunea exercitată de produsele importate asupra costurilor a încetat de a mai alimenta inflația.

În ce privește salariile reale, acestea s-au redus în cursul anului 1977 într-o serie de țări (Marea Britanie, Austria, Danemarca, Spania, Finlanda, Suedia), în general ca urmare a politicii exprese a guvernelor respective de restrângere a cererii interne, combaterea inflației făcându-se astfel pe seama nivelului de trai al maselor largi de consumatori.

Tabelul nr. 1

Țara	Medii anuale		Perioade de 12 luni încheindu-se în :					
	1965 — 1969	1969 — 1973	1974 dec.	1975 dec.	1976 dec.	1977 iun. dec.	1978 apr.	
S.U.A.	3,8	4,9	12,2	7,0	4,8	6,9	6,8	6,5 ¹
Canada	4,0	4,6	12,5	9,5	5,8	7,8	9,5	8,4
Japonia	4,9	7,5	22,0	7,7	10,4	8,5	4,8	4,5 ¹
R.F.G.	2,2	5,3	5,9	5,4	3,9	4,0	3,5	2,9
Franța	4,0	6,1	15,2	9,6	9,9	10,2	9,0	9,2 ¹
Anglia	4,1	8,0	19,2	24,9	15,1	17,7	12,1	7,9
Italia	2,1	3,6	25,3	11,1	21,8	20,0	14,9	12,5 ¹
Spania	4,9	8,4	17,9	14,1	19,8	22,3	26,4	22,0 ¹
Suedia	3,8	6,8	11,6	8,9	9,6	11,9	12,7	12,5

1) martie

Tabelul nr. 2

	1971 dec.	1974 mai	1975 iunie	1976 dec.	1977 apr.	1977 dec.	1978 15 mai
	indicii calculați în dolari, 1970 = 100						
Produse alimentare, inclusiv băuturi	95	269	236	336	445	374	395
Materii prime industriale	87	235	146	180	195	178	181
metale	76	234	111	123	136	127	123
fibre textile	107	266	208	276	274	242	258
Indice global	91	254	201	277	347	296	310
Indice global corectat cu deprecierea efectivă a dolarului S.U.A.	91	230	179	264	337	273	280

leșire din recesiune sau continuarea ei la alt nivel ?

O COMPARAȚIE între evoluția producției industriale — indicator sensibil al ciclului conjunctural — în anii 1974—1978 și aceea din anii anteriori crizei dovedește că de mare este actuala pierdere de viteză a acestei producții. „Utilizarea frecventă a cuvîntului «criză» pentru descrierea situațiilor recente — afirmă raportul BRI — trebuie considerată îndeosebi în contextul remarcabilelor performanțe obținute în trecut”.

Adevărul este că după o redresare accentuată a activității industriale la sfîrșitul anului 1975 a urmat în primăvara următoare în majoritatea țărilor occidentale, o pauză prelungită în cursul căreia producția n-a mai progresat. În anii 1976—1977 s-a înregistrat în unele țări o anumită dinamizare a industriei care a făcut pe mulți să spero într-o mișcare de redresare. Și totuși, o nouă încetinire a ritmului producției nu s-a lăsat așteptată. Cele mai mari decepții le-a produs situația din R.F.G. și Japonia. În nici una din aceste țări nu s-a înregistrat anul trecut vreo creștere simțitoare a activității industriale. Alte țări au avut rezultate și mai puțin satisfăcătoare: între ianuarie și octombrie 1977, producția industrială a scăzut în Franța cu 5,4%, în Olanda cu 2,3%, în Belgia cu 3,4%, în Italia cu 13%. În Marea Britanie, indicele producției industriale nu a depășit decât cu 5% minimul atins în cursul recesiunii din 1975. În Suedia, producția industrială se afla în trim. III 1977 la nivelul de la începutul anului 1973.

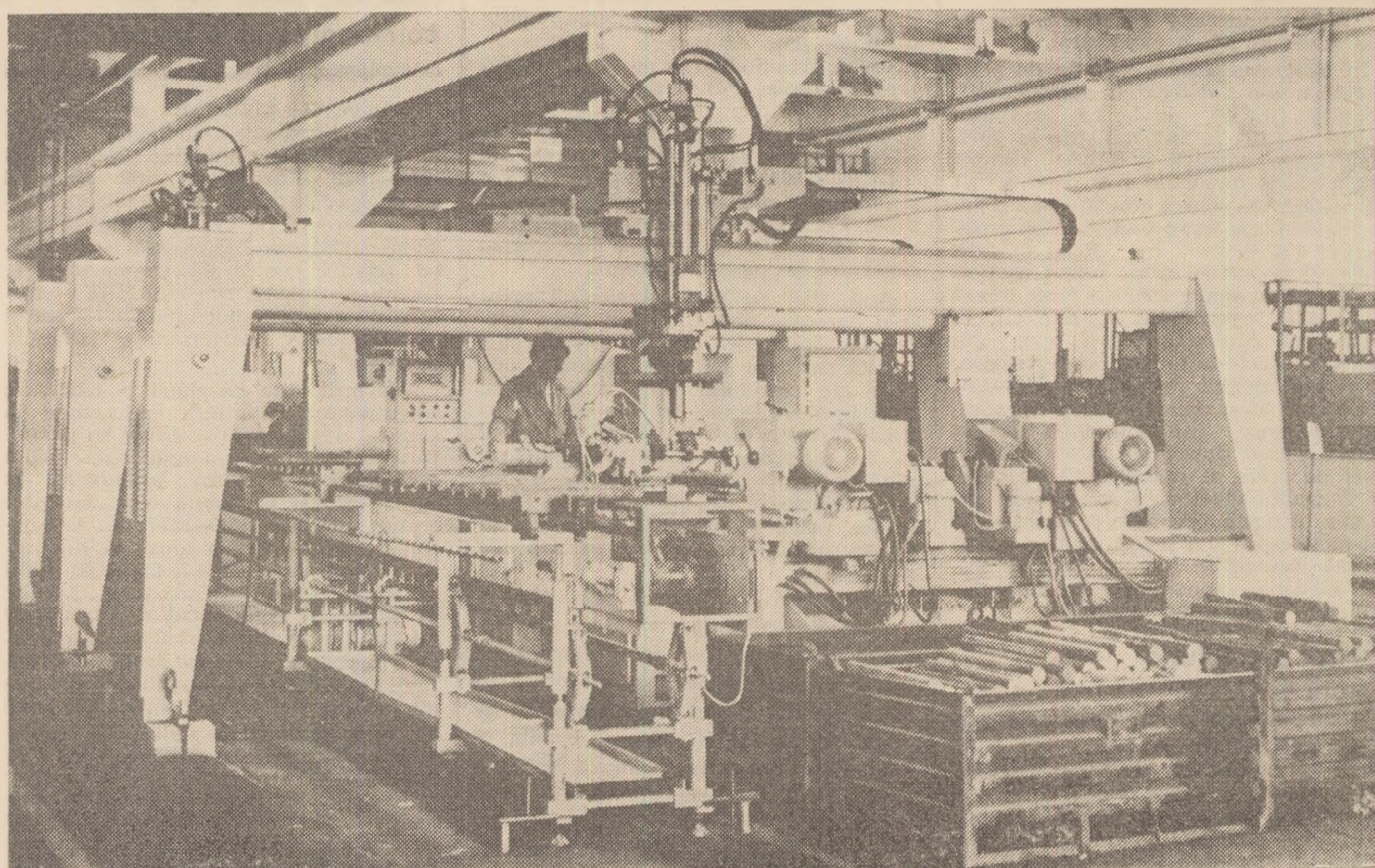
Această degradare a situației economice, la care nimeni nu se aștepta, se reflectă și în datele privitoare la PNB, a cărui creștere s-a încetinit în 1977 în aproape totalitatea țărilor industriale. Într-un mare număr de țări, progresele realizate în 1977 au fost net inferioare previziunilor stabilite de autoritățile naționale, îndeosebi în R.F.G. unde creșterea de la un an la altul n-a atins decât 2,5% față de 5% cât s-a indicat oficial ca obiectiv.

Cărui cauze trebuie să se atribuie o asemenea degradare? Răspunsul pe care îl dau experții BRI este următorul: în pofida prognozelor, creșterea consumului personal s-a redus, reconstituirea stocurilor n-a fost în măsură să stimuleze activitatea economică, iar investițiile sectorului particular au rămas slabe, cu excepția Statelor Unite. În același timp, un număr de guverne, doritoare să-și îmbunătățească poziția externă sau să evite escaladarea inflației, au contribuit la accentuarea degradării, făcînd ca fiscalitatea să erodeze creșterea veniturilor individuale.

La întrebarea dacă, în fața acestei evoluții, se poate trage concluzia că este de așteptat nu numai o nouă încetinire a creșterii, ci chiar o nouă recesiune, B.R.I. dă un răspuns negativ. Rămîne de văzut cu ce evoluție reală va fi confruntată această apreciere, asupra temeiurilor căreia vom reveni în partea a doua a articolului.

dr. Costin KIRIȚESCU

MACHINOEXPORT



MANIPULATOARE CU PORTAL DIN FAMILIA „PIRIN”

MANIPULATOARELE cu portal din familia „Pirin” rezolvă problemele încărcării automate prin detalii simetric-rotative a unei largi game de strunguri incluse în linii tehnologice automate. Sunt create pe principiul agregat-modul cu acționare hidraulică și comandă cinematică-program și constituie unități independente dotate cu hidroagregat și dulap electric, proprii.

În funcție de operațiile pe care le execută, manipuloarele se împart în 4 variante : A, B, C, D, cu prindere directă sau reversibilă și posibilitatea schimbărilor de poziție a pieselor cu 180° , cu devierea sau fără devierea brațului de descărcare în plan perpendicular pe direcția de mișcare a carului.

	A	B	C	D
– Sarcina fiecărui braț		până la	40	kg
– Cursa brațului	–	350	500	600
– Unghiul de prindere	180°	180°	–	–
Deschiderea lungimii portalului	4 500	5 000	5 500	6 000 (mm)
Deschiderea înălțimii portalului	–	1 900	2 120	–

Exportator:

„Machinoexport”

Sofia, R. P. Bulgaria

str. Aksakova, 5

telefon: 885321

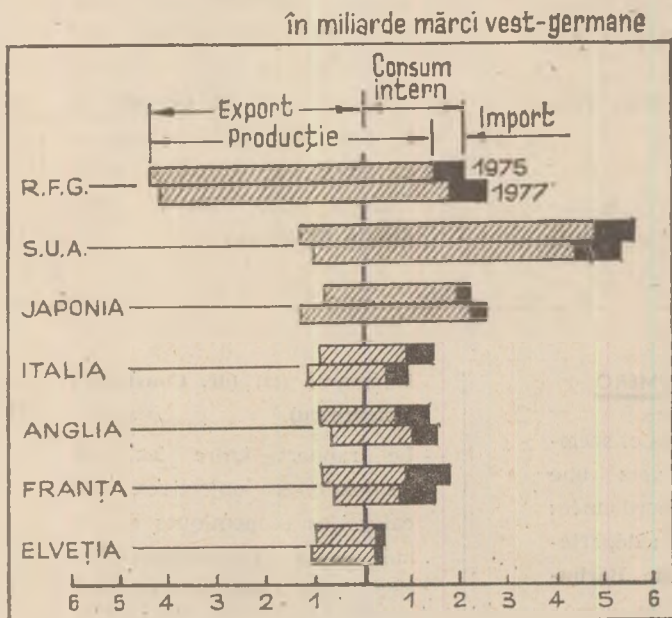
telex: 022 425

Telegrame: Machinoexport, Sofia



Construcțiile de mașini între export și import

INDUSTRIA constructoare de mașini din Elveția, țară cu numai 6 milioane de locuitori, exportă anual produse în



valoare de 180 mărci vest-germane pe un locuitor. Cifra comparabilă pentru R.F.G. este de 70 mărci și se situează

la 10 mărci vest-germane în cazul Japoniei, 5 în cazul S.U.A., circa 15 în Italia, Anglia, Franța. O caracteristică nu mai puțin interesantă a construcțiilor elvețiene de mașini, care reiese și din graficul reprodus după VDI-Nachrichten, constă în aceea că ramura exportă circa 80% din volumul producției sale anuale. Pe de altă parte, circa 50% din necesarul total al țării la produsele acestei ramuri se acoperă prin import. Graficul permite să se urmărească și pentru alte 6 țări mărimile comparative ale exportului, importului și consumului intern de produse ale construcțiilor de mașini în anii recenți. Se remarcă faptul că toate aceste țări, care sînt principalii producători și exportatori ai produselor respective

în lumea nesocialistă, sînt în același timp importatori de asemenea produse în proporții deloc neglijabile.

Milioane pentru protecția mediului în Bulgaria

PROBLEMELE prevenirii și combaterii poluării mediului înconjurător constituie în Bulgaria o preocupare constantă, principalele orientări ale acestei activități fiind înscrise într-un Program național de protecție a naturii.

În prezent atenția se îndreaptă mai ales către epurarea atmosferei, a apelor și a solurilor poluate. Totodată, se elaborează soluții privind protejarea mediului înconjurător în ansamblu, accentul fiind pus pe aplicarea tehnologiilor fără deșeurii în industrie și pe raționalizarea consumului de apă în această ramură a economiei naționale. În cincinalul 1976—1980 s-a prevăzut să se cheltuiască în scopurile menționate 840 milioane de leva, respectiv de trei ori mai mult decît în cincinalul precedent. Între altele, urmează a fi construite 561 de instalații de epurare, inclusiv 27 de stații urbane pentru epurarea aerului. Rezultatele obținute în acest sens în centrul industrial Pernik, bunăoară, unde concentrarea prafului în aer a fost redusă de 9 ori, cea a hidrogenului sulfurat — de 10 ori etc., sînt considerate încurajatoare.

R. P. Ungară: curba mecanizării în construcții

PARTE COMPONENTĂ a industrializării, extinderea mecanizării lucrărilor de construcție în Ungaria a avut ca rezultat prioritar creșterea productivității muncii în ramura respectivă și, totodată, respectarea într-o măsură mai mare a termenelor de predare a construcțiilor industriale și civile.

Deosebit de important, arată revista Figyelő după care reproducem graficul, apare primul din aceste aspecte dat fiind că — dacă pînă la mijlocul anilor '60 mai era posibilă sporirea forței de muncă ocupate în construcții — în actualul deceniu numărul celor ocupați în ramură scade. Mecanizarea înlocuiește cu precădere munca fizică

Economicitate sigură în recuperarea energiei

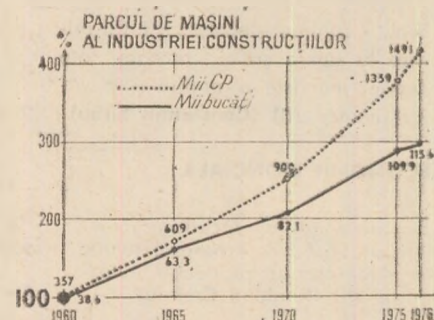
ÎN ȚĂRILE din Europa și America de Nord, industria încorporează în mod efectiv în produsele sale numai 32—48% din consumul anual de energie, restul de 52—68% — după țară — pierzîndu-se. Un studiu elaborat sub egida C.E.E./O.N.U., care ajunge la această concluzie, insistă asupra urgenței acțiunilor pentru recuperarea celei mai mari părți a pierderii, ceea ce se poate realiza în majoritatea cazurilor cu mijloacele tehnice existente. Înainte de toate, este vorba de a recupera imensele cantități de căldură care sînt pur și simplu ejectate în mediul ambiant sub forma gazelor de ardere, a radiațiilor termice sau în apele de răcire. Un mijloc pentru economisirea energiei este producția combinată de electricitate și căldură: citîndu-se experiența acumulată într-o serie de țări europene, printre care și România, se arată că instalațiile combinate permit să se economisească 15—25% din investiții, 10—12% din cheltuielile anuale de exploatare și 15—18% din consumul de combustibili primari. modalitățile de recuperare deosebit de eficiente citate în studiu este și folosirea gazelor de eșapament din întreprinderile industriale pentru operațiuni de uscarea, al căror cost poate fi redus astfel în proporții ajungînd la 70—75%. Reține atenția concluzia autorilor că „pe măsură ce cresc prețurile la energia primară, toate investițiile făcute de întreprinderi pentru recuperarea resurselor energetice secun-

dare se amortizează în perioade mai scurte și eficacitatea economică a acestor acțiuni crește. Recuperările care astăzi încă nu sînt economicoase, vor fi în mod sigur economicoase într-o etapă ulterioară“.

R. D. Germană: diversificarea activității geologice

ACTIVITATEA de prospectare și exploatare a materiilor prime minerale, domeniu în care în R.D.G. sînt ocupate peste 15000 de persoane, a permis în anii 1973—1977 extragerea a peste 40 miliarde mc de gaze naturale și punerea în evidență a unor zăcăminte de lignit însumînd peste 6 miliarde tone. O preocupare actuală constă în utilizarea mai intensivă a materiilor prime, extrase din subsol odată cu lignitul. Se prevede în acest sens ca, pînă în anul 1980, să se producă astfel aproape 4 milioane tone de nisip, 500 mii tone de argilă și circa 90 mii tone de caolin, concomitent cu stocarea în halde a 8 mil. tone de nisip și a 5 mil. tone de argilă, în vederea valorificării lor ulterioare.

În același timp are loc un proces de diversificare structurală și geografică a activității geologilor din R.D.G. Împreună cu specialiștii din U.R.S.S. și Polonia, se realizează prospectări de țîței în Marea Baltică; activități similare au loc în Cehoslovacia, Mongolia, Irak, Mozambic, Siria, R.D.P. Yemen ș.a.



grea la lucrările de săpături și terasamente, în operațiunile de încălzire-descălzire, de ridicat și transportat etc.

În continuare se urmărește extinderea mecanizării complexe a lucrărilor de construcție, inclusiv a celor de finisare.

Revista ECONOMICA

editată de Consiliul Suprem al Dezvoltării
Economice și Sociale. Institutul Central de
Cercetări Economice

Sumarul nr. 28 din 14 iulie 1978

ECONOMIE NAȚIONALĂ

- Mobilizare amplă, organizare superioară în activitatea de pregătire a îndeplinirii planului pe anii 1979-1980 (Toma Melinte) 1
- Valențe economice și social-umane ale saltului la o nouă calitate. Coordonate ale dezvoltării județului Sibiu. (Vasile Bărbuleț) 3
- Realizarea producției fizice la nivelul planului (L. Tăranu) 6
- Tipizarea produselor - acțiune cu largi implicații în creșterea eficienței economice (V. Boescu, L. Țintea) 8
- Cercetarea economică în sprijinul practicii. Scurtarea duratelor de asimilare a noilor produse (dr. ing. Corneliu Russu) 10
- Perfecționarea mecanismului economico-financiar
 - Puncte de vedere. Stimularea prin preț a introducerii tehnicii noi (Gheorghe Buibăr) 13
 - Îmbunătățirea aprovizionării tehnico-materiale a întreprinderilor (S. Cornel) 15
- O politică activă a stocurilor de mărfuri (Nicolae Lisandru) 16

CONDUCERE ● ORGANIZARE

- Adâncirea democrației muncitorești în condițiile dezvoltării economico-sociale a României (II) (dr. Constantin Grigorescu) 18
- Adunările generale ale oamenilor muncii 19

TEORII-IDEI

- Raportul dintre legi economice obiective, categorii economice și mecanismul economico-financiar (I) (prof. dr. Constantin Enache) 20
- Fundamentarea eficienței scotrate a producției, premisă a eficienței investițiilor (dr. V. Ojog) 21
- Școli - curente - economiști. Cu privire la unele critici recente ale teoriei marxiste a profitului și valorii-muncă (II) (Constantin Sirbu) 22

ECONOMIE MONDIALĂ

- Economia țărilor socialiste membre ale C.A.E.R. Progresul tehnic și modernizarea producției industriale (II) (Reghina Crețoiu) 25
- Tendințe - conjuncturi 27
- În țările capitaliste industrializate. Soluțiile anticriză se lasă așteptate. (I) (dr. Costin Kirițescu) 28
- Mondrama 31

IN SUPLIMENTUL ACESTUI NUMĂR :

Relații financiar-valutare și comerciale internaționale.

IN THIS ISSUE

- Economic and socio-human meanings of the leap toward a new quality. Coordinates of the development of Sibiu district. (Vasile Bărbuleț) 3
- Economic research comes to the assistance of practical work. Reducing the duration of starting the production of new products (Dr. Eng. Corneliu Russu) 10
- The deepening of workers' democracy under the conditions of Romania's economic and social development (II) (Dr. Constantin Grigorescu) 16
- The correlation between objective economic laws, economic categories and the economic-financial mechanism (I) (Prof. Dr. Constantin Enache). 20
- The economy of CMEA - member socialist countries. Technical progress and the modernization of industrial production (II) (R. Crețoiu) 25
- In the developed capitalist countries. Still waiting for solutions to the crisis (I) (Dr. Costin Kirițescu) 28

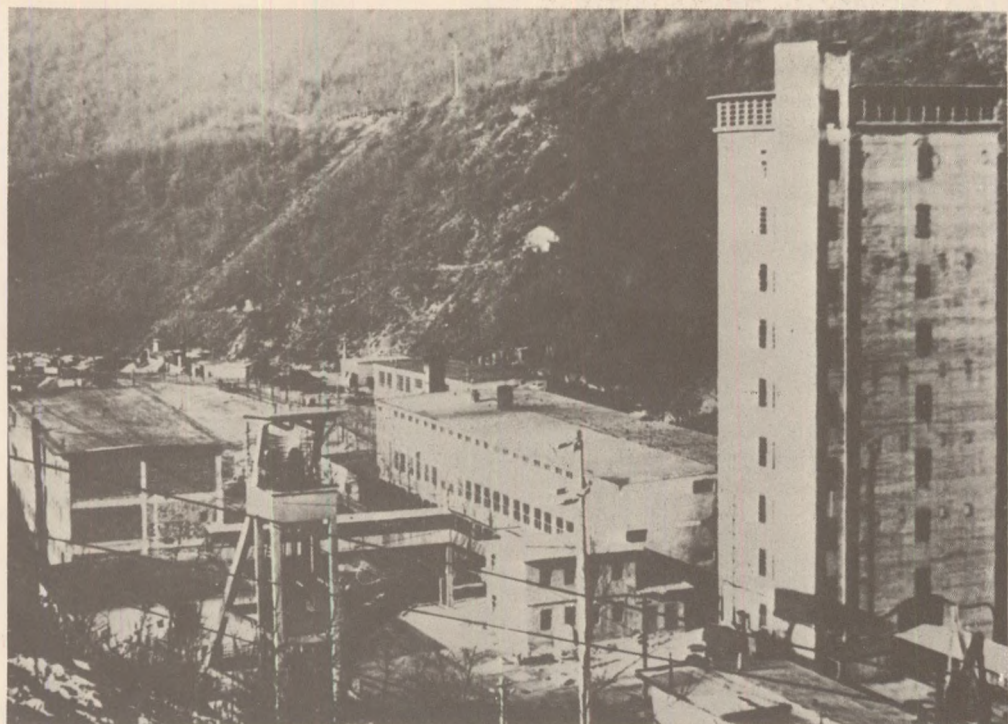
DANS LE NUMERO

- Valences économiques et socio-humaines du bond vers une nouvelle qualité. Coordonnées du développement du département de Sibiu (Vasile Bărbuleț) 3
- La recherche économique à l'appui de la pratique. La réduction de la durée d'assimilation des nouveaux produits (dr. ing. Corneliu Russu) 10
- L'approfondissement de la démocratie ouvrière dans les conditions du développement économique et social de la Roumanie (II) (dr. Constantin Grigorescu) 16
- Le rapport entre les lois économiques objectives, les catégories économiques et le mécanisme economico-financier (I) (dr. Constantin Enache) 20
- L'économie des pays socialistes membres du CAEM. Le progrès technique et la modernisation de la production industrielle (II) (R. Crețoiu) 25
- Dans les pays capitalistes développés. Les solutions anti-crise se font attendre (I) (dr. Costin Kirițescu) 28

ИЗ СОДЕРЖАНИЯ

- Экономические и социально-человеческие значения скачка к новому качеству. Координаты развития уезда Сибиу. (Василе Бăрбулеț) 3
- Экономическое исследование в помощь практики. Сокращение сроков освоения новых изделий (др. инж. Корнелиу Руссу) 10
- Углубление рабочей демократии в условиях экономического-социального развития Румынии (II) (др. Константин Григореску) . . 18
- Соотношение между объективными экономическими законами, экономическими категориями и экономическо-финансовым механизмом (I) (проф. др. Константин Энаке) 20
- Экономика социалистических стран членов СЕВ. Технический прогресс и модернизация промышленного производства (II) (Р. Креțою) 25
- В развитых капиталистических странах. Антикризисные решения заставляют себя ждать (I) (др. Костин Киритеску) 28

Redacția și administrația : Calca Dorobanților nr. 11-25, 71131 București, telefon 121369. Cont I.S.I.A.P. nr. 64.51.301.52 B.N.R.S.R. - filiala sect. 1 București. Tiparul : Combinatul Poligrafic „Casa Școlii”.



INTREPRINDEREA MINIERĂ MOLDOVA NOUĂ oferă diferiților beneficiari importante cantități de metale.

Mecanizarea, aproape în totalitate, a mării majorități a operațiilor din subteran, ca și a celor efectuate în carierele de la suprafață ; prepararea minereurilor cu ajutorul unor instalații automatizate, cu înalți indici de tehnicitate, care permit obținerea unor produse cu parametri calitativi superiori ; valorificarea superioară a resurselor proprii și punerea în valoare a zăcămintelor de substanțe minerale cu conținuturi sărace în cupru – iată doar o parte din căile prin care se asigură obținerea unor rezultate superioare.

Calificarea personalului muncitor – prin diferite forme de școlarizare – reprezintă una din preocupările centrale ale conducerii întreprinderii, contribuind, într-o mare măsură, la buna desfășurare a activității în toate compartimentele ei.

Un loc important îl ocupă, de asemenea, asigurarea unor condiții sociale din ce în ce mai bune pentru mineri, ca și pentru restul personalului muncitor al **INTREPRINDERII MINIERE MOLDOVA NOUĂ**.



DE LA ADAS

Printre numeroasele forme de asigurări facultative puse la dispoziția cetățenilor de către ADAS este și „asigurarea mixtă de viață”. Această asigurare constituie un sprijin bănesc pentru cel care o contractează sau pentru familia sa în cazul survenirii unor evenimente neprevăzute asigurate și, totodată, dă posibilitatea asiguratului să economisească în mod planificat o anumită sumă de bani pe care o va primi la expirarea poliței.

Asigurarea mixtă de viață se practică și în alte trei variante, realizate prin extinderea protecției asupra unui număr mai mare de persoane, prin majorarea cuantumului sumei asigurate în cazul survenirii unor anumite evenimente asigurate, ori prin prelungirea în timp a prestațiilor ADAS.

Astfel, în „asigurarea familială mixtă de viață” se pot cuprinde toți membrii familiei în vârstă de la 5 ani la 60 de ani, oricare dintre aceștia putând încasa suma asigurată.

Prin „asigurarea mixtă de viață și suplimentară de accidente”, în cazul urmărilor accidentelor cuprinse în asigurare, suma înscrisă în poliță se plătește majorată de 6 ori.

Prin „asigurarea mixtă de viață cu pensie pentru urmași” se garantează primirea eșalonată a unor sume de bani de către urmașii asiguratului.

Asigurările menționate prezintă o serie de avantaje, dintre care enumerăm:

- Sînt accesibile tuturor persoanelor în vîrstă de la 16 ani pînă la 60 de ani.

- Se pot contracta pe termene de la 5 la 15 ani.

- Primele de asigurare sînt convenabile, diferențiate în funcție de vîrsta persoanei ce se asigură, de durata asigurării și de suma asigurată și pot fi achitate și în rate.

- La expirarea asigurărilor la care primele au fost plătite pentru întreaga durată prevăzută în poliță, sumele asigurate se majorează cu 10%.

- Asigurările participă la tragerile de amortizare lunare și speciale.

- Sumele convenite pentru cazurile de invaliditate permanentă parțială se plătesc majorate cu 25%.

Pentru a beneficia neîntreput de toate foloasele ce le oferă asigurările, este necesar ca ratele de primă să fie achitate la termenele stabilite.

Pentru relații suplimentare și contractarea de asigurări, cei interesați se pot adresa responsabililor cu asigurările din unitățile socialiste, agenților și inspectorilor de asigurare sau, direct, oricărei unități ADAS.