

Revista ECONOMICA

CONSILIUL SUPREM AL DEZVOLTĂRII ECONOMICE ȘI SOCIALE — INSTITUTUL CENTRAL DE CERCETARI ECONOMICE

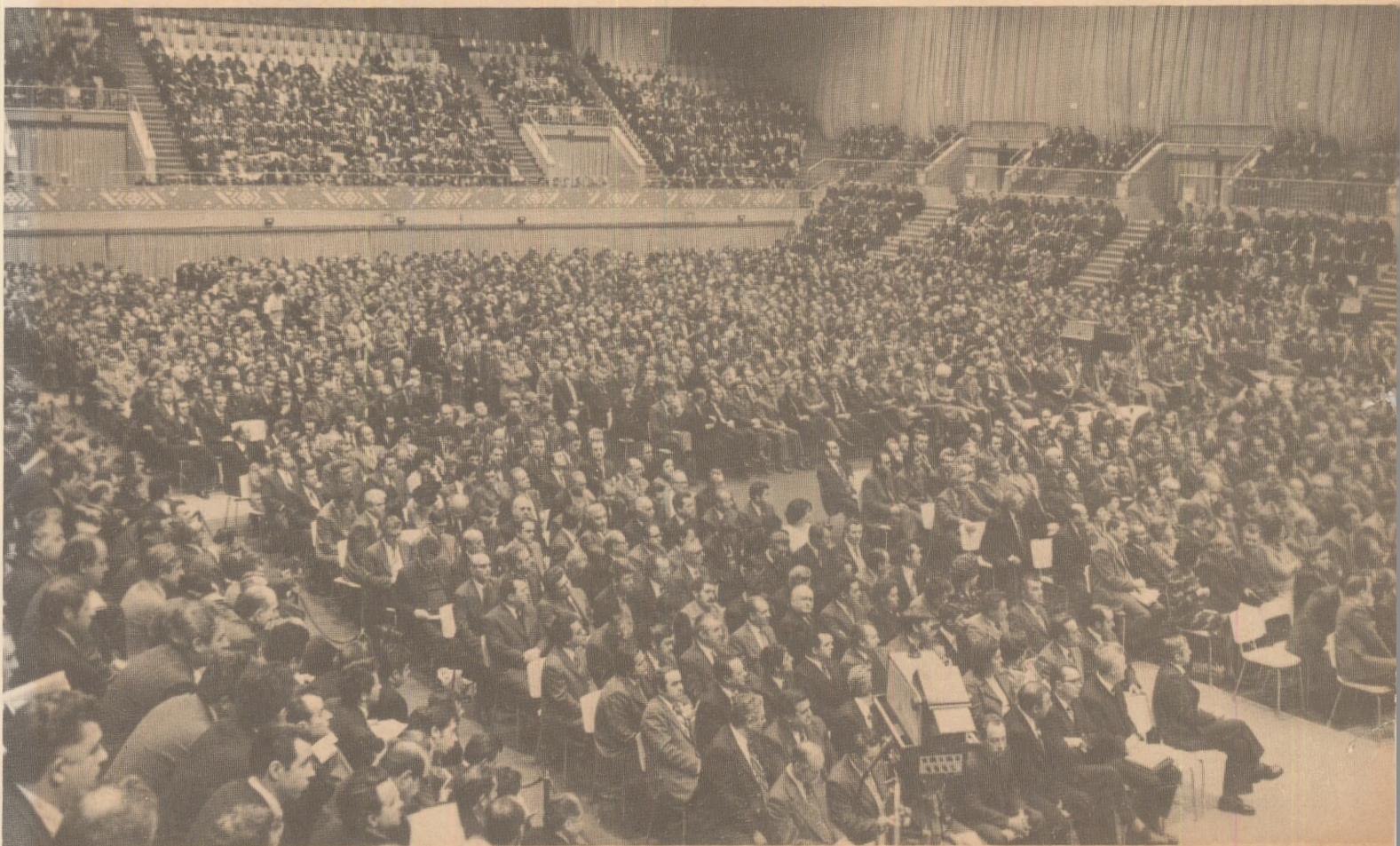
MOBILIZAREA TUTUROR
ENERGIILOR CREATOARE
PENTRU

realizarea saltului

la o nouă calitate



**CONSFĂȚUIREA
CU CADRELE
DE CONDUCERE
DIN INDUSTRIE,
CONSTRUCȚII,
TRANSPORTURI
ȘI AGRICULTURĂ**



„Aș dori să exprim convingerea că eroica noastră clasă muncitoare, țărănimea, intelectualitatea, toți oamenii muncii, fără deosebire de naționalitate, își vor uni și mai puternic forțele, pentru a realiza în cele mai bune condiții planul de dezvoltare a economiei naționale pe anii 1979-1980, punând astfel temelii trainice viitorului cincinal, asigurând dezvoltarea tot mai intensă a forțelor de producție, sporirea continuă a avuției naționale, ridicarea bunăstării întregului popor, prosperitatea și măreția patriei noastre socialiste”.

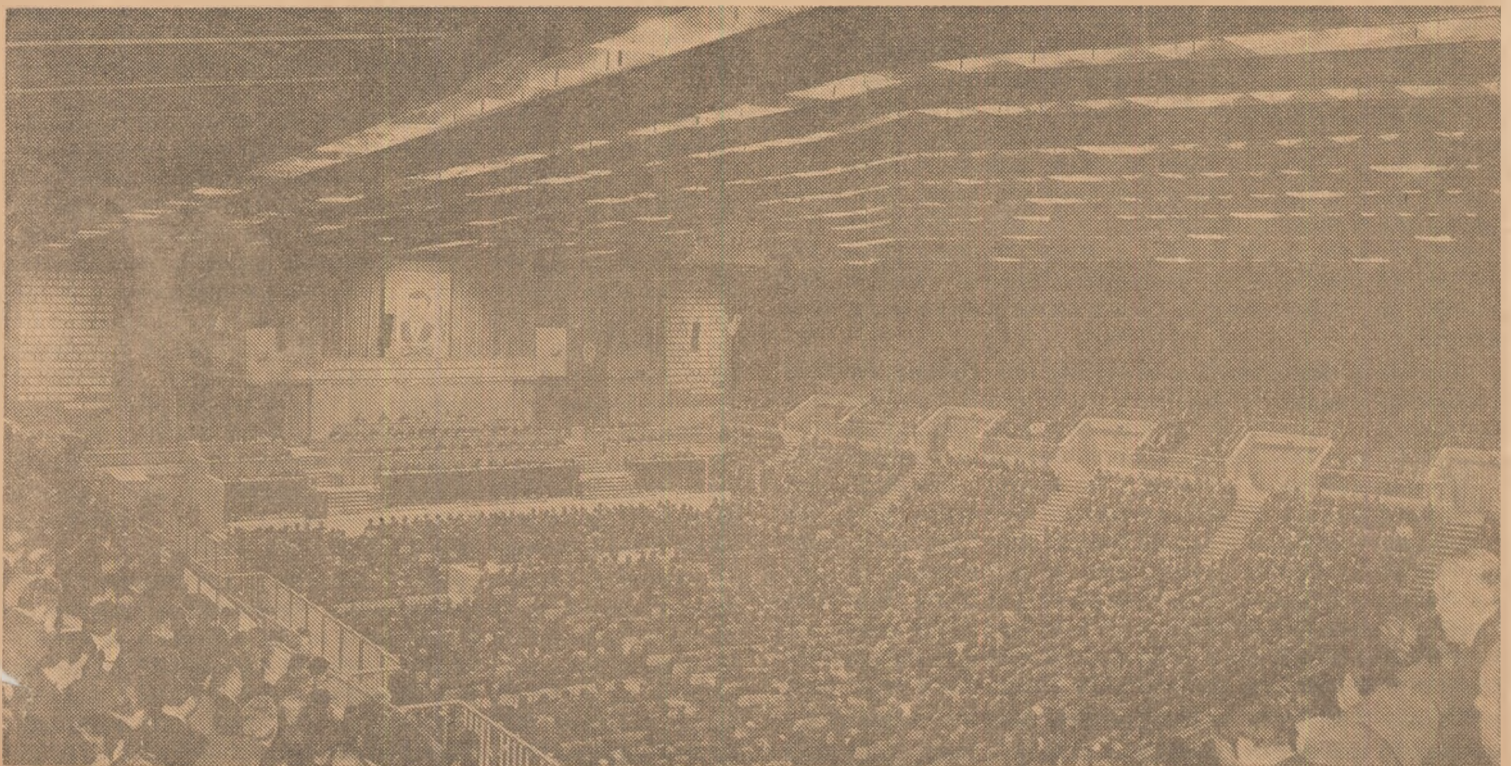
NICOLAE CEAUȘESCU

MOBILIZAREA TUTUROR ENERGIILOR CREATOARE PENTRU REALIZAREA SALTULUI LA O NOUĂ CALITATE

EVENIMENT de mare însemnătate în viața economică și politică a țării, **Consfătuirea cu cadrele de conducere din industrie, construcții, transporturi și agricultură**, organizată din inițiativa tovarășului Nicolae Ceaușescu, reprezintă o nouă și elocventă expresie a profundului democratism al societății noastre, a practicii partidului de a se consulta permanent cu activul de bază de partid și de stat, cu toți oamenii muncii, pentru stabilirea celor mai eficiente căi de transpunere în viață a Programului de edificare a societății socialiste multilaterale dezvoltate în patria noastră. Desfășurându-și lucrările în climatul propice creat de partid pentru participarea largă, efectivă, a tuturor oamenilor muncii la făurirea unei economii moderne, la gospodărirea chibzuită a avuției naționale, la dezbateră și elaborarea hotărârilor importante privind dezvoltarea economică și socială a patriei, la conducerea întregii activități, consfătuirea a analizat într-un spirit de înaltă responsabilitate și profundă angajare, realizările obținute de poporul nostru în acest cincinal și a jalonat direcțiile de acțiune pentru îndeplinirea integrală a prevederilor actualului plan cincinal și

a Programului suplimentar de dezvoltare economico-socială a României, a hotărârilor Congresului al XI și ale Conferinței Naționale ale P.C.R.

Participarea secretarului general al partidului la lucrările conferinței ilustrează însemnătatea deosebită pe care partidul nostru o acordă adâncirii democrației socialiste, funcționării cadrului organizatoric adecvat care să valorifice din plin inițiativa și creativitatea celor ce muncesc, să determine o mai amplă mobilizare a energiei creatoare a oamenilor muncii, bogatei baze tehnico-materiale a economiei naționale, pentru îndeplinirea exemplară a sarcinilor înscrise în plan. Bazată pe cunoașterea profundă, nemijlocită a realității din economie pe dialogul rodnic cu făuritorii bunurilor materiale și spirituale în probleme fundamentale ale dezvoltării patriei, **cuvîntarea tovarășului Nicolae Ceaușescu rostită la încheierea lucrărilor consfătuirii, reprezintă un vast program concret de acțiune care, mobilizează amplu energiile întregii națiuni pentru trecerea la o calitate nouă a activității în industrie și agricultură, în toate domeniile, pentru valorificarea în cel mai înalt grad a tuturor re-**



surselor în vederea dezvoltării în ritm susținut a economiei naționale, ridicării permanente a nivelului de trai al celor ce muncesc.

SALTUL la o nouă calitate se conturează pe întreg parcursul cuvântării ca o idee centrală, ca o condiție esențială pentru accelerarea progresului, bunăstării și civilizației, ca o cerință obiectivă a stadiului actual de dezvoltare economică a țării menită să asigure amplificarea realizărilor importante obținute pînă în prezent în țara noastră, să creeze premisele trecerii în viitorul cincinal la cea de-a doua etapă a înfăptuirii programului partidului de făurire a societății socialiste multilaterale dezvoltate pe pămîntul României.

Trecerea la o nouă calitate presupune un spor de gândire, de creativitate, mobilizarea amplă a energiilor oamenilor muncii din toate sectoarele pentru asigurarea funcționării cu eficiență ridicată a mecanismului economico-financiar perfecționat, pentru sporirea valorii nou create, realizarea integrală a planului la toți indicatorii. Pentru aceasta, în **industrie**, a arătat secretarul general al partidului, în centrul preocupărilor trebuie să stea probleme legate de înlocuirea produselor învechite cu produse de înaltă tehnicitate și calitate, care valorifică superior resursele materiale și forța de muncă, obținerea unei producții de aproape trei ori mai mare cu fondurile fixe existente prin creșterea gradului de încărcare a mașinilor, funcționarea la parametri proiectați a tuturor instalațiilor și creșterea proporțională a productivității muncii — care trebuie să se situeze la nivelul țărilor dezvoltate — ca o cerință vitală a afirmării superiorității orînduirii noastre socialiste. În **agricultură**, eforturile se cer orientate prioritar spre realizarea unei noi revoluții în producția agricolă, care să permită dublarea nivelului recoltelor actuale prin folosirea mult mai rațională a fondului funciar, prin efectuarea la timp și în bune condițiuni a tuturor lucrărilor agricole, utilizînd în mod eficient mijloacele mecanizate, prin folosirea unor semințe de calitate și îmbunătățirea mai rapidă a raselor de animale. Consiliile unice agroindustriale — o recentă expresie a preocupării partidului pentru instituționalizarea unui cadru organizatoric perfecționat cît mai favorabil obținerii unor rezultate superioare în acest sector de bază al economiei — au în această direcție sarcini deosebit de importante în creșterea producției agricole, în întărirea unităților cooperatiste și de stat, în ridicarea eficienței muncii în agricultură.

Pe parcursul cuvântării a reieșit cu claritate că în realizarea programului de **investiții** elementul calitativ nou îl reprezintă lichidarea fărîmîtării forțelor și concentrarea organizațiilor de construcții asupra obiectivelor mari și complexe; în acest scop județele, întreprinderile, centralele industriale, unitățile cooperatiste și de stat din agricultură trebuie să-și asume o mai mare răspundere în a realiza direct unele lucrări în regie proprie, fără să mai aștepte să vină unități de construcții din afară să facă lucrări pe care aceștia le-ar putea realiza cu forțe proprii.

Calitatea superioară a activității de **comerț exterior**, trebuie să constea în punerea unui accent mai mare pe cooperarea în producție atît cu statele socialiste cît și cu alte state ale lumii, în extinderea formelor moderne care asigură stabilitatea activității de comerț exterior: contractele de lungă durată, acordurile pe termen lung. Tot atît de necesară apare sporirea eforturilor pentru a asigura echilibrul balanței comerciale și al balanței de plăți externe și adoptarea mai operativă a tuturor măsurilor necesare pentru îndeplinirea în cele mai bune condițiuni a sarcinilor de plan și a obiectivelor stabilite de partid în domeniul comerțului exterior. Ca o necesitate imperioasă a desfășurării normale a activității noastre economice, a asigurării materiilor prime și a altor produse, a dezvoltă-

rii generale a țării, s-a subliniat faptul că, fiecare întreprindere, centrală industrială și minister, trebuie să acorde prioritate și să urmănească riguros producția la export, să contribuie cu toate forțele la realizarea integrală a planului de comerț exterior.

O COMPONENTĂ DE BAZĂ a noii calități o reprezintă gîndirea în perspectivă, preocuparea specialiștilor, a tuturor oamenilor muncii, pentru cunoașterea din vreme, analiza și soluționarea problemelor complexe pe care le presupune dezvoltarea economică eficientă într-un orizont mai larg de timp. Pentru a produce eficient, pentru a edifica o economie modernă, de înaltă competitivitate, care să satisfacă mai bine o gamă cît mai însemnată de cerințe ale beneficiarilor, este absolut necesar să ne preocupe nu numai ce, cum și cît vom fabrica în prezent, ci și răspunsul care va trebui dat la aceste întrebări după anul 1980. „**Ministerele, centralele, întreprinderile**, sublinia secretarul general al partidului, **au datoria ca, paralel cu preocuparea pentru realizarea în bune condițiuni a actualului cincinal, să acorde toată atenția fundamentării științifice și pregătirii temeinice a planului pe perioada 1981—1985**”.

Studierea din vreme a aspectelor pe care le implică procesul creșterii economice în viitorii ani, este o necesitate indispensabilă în procesul de fundamentare a unor decizii cu eficiență ridicată privind alegerea variantelor optime de dezvoltare, care să permită asigurarea tuturor condițiilor de creștere a gradului de satisfacere a cerințelor raționale de consum în condițiile reducerii costurilor în unitățile producătoare, ale economisirii accentuate a resurselor de materii prime, materiale, combustibil și energie electrică. Pe această bază vor fi elaborate și adoptate cele mai adecvate măsuri pentru realizarea în anii viitorului cincinal și în continuare a unei îmbunătățiri radicale a structurii industriei noastre, pentru orientarea eforturilor spre dezvoltarea acelor sectoare și producții care nu sînt mari consumatoare de energie, care să permită o valorificare superioară a resurselor materiale și de forță de muncă ale țării. Desigur, pentru a avea maximum de eficiență, gîndirea de perspectivă se cere urmată, în fiecare întreprindere, de adoptarea unor măsuri și acțiuni concrete care să asigure pregătirea din timp a producției viitoare, o participare mai activă a organelor și organizațiilor de partid, de sindicat, a tuturor oamenilor muncii la îndeplinirea exemplară a prevederilor de plan privind creșterea producției fizice și nete, a valorii nou create, participarea mai activă a României la circuitul de bunuri și valori pe plan internațional.

AVÎND la bază remarcabila capacitate a tovarășului **Nicolae Ceaușescu** de a pătrunde sensul adînc al realităților lumii de azi, cuvîntarea constituie un îndrumător prețios în înțelegerea fenomenelor care se manifestă în prezent pe plan mondial, cuprinzînd orientări clare cu privire la participarea activă a României la soluționarea constructivă a marilor probleme care preocupă omenirea. Prin direcțiile de acțiune și concluziile cu valabilitate practică pe care le conține, ea reliefează caracterul angajat, activ și unitar al politicii interne și internaționale a partidului, a României socialiste, care militează cu toate forțele pentru o nouă ordine economică internațională, ca parte integrantă a luptei revoluționare împotriva imperialismului, pentru progres, pentru democratizarea relațiilor internaționale și instaurarea unor relații de egalitate deplină între națiuni.

Avînd în vedere marile schimbări revoluționare petrecute pe arena internațională, în raportul mondial de forțe — ca rezultat al afirmării tot mai hotărîte a voinței popoarelor de a se dezvolta libere și independente, deplin stăpîne pe destinele lor, faptul că — așa cum arăta secretarul general al partidului — în viața internațională continuă să se manifeste politica imperialistă de domina-

asupră, de inegalitate și încălcare a dreptului suveran al popoarelor la dezvoltarea de sine stătătoare, că continuă să persiste focare de încordare și conflict care pun în primejdie securitatea întregii lumi, s-a subliniat necesitatea unirii tot mai strânse a eforturilor popoarelor, a forțelor înaintate, antiimperialiste, de pretutindeni în vederea promovării unei politici noi, de egalitate și respect între națiuni, creării unui climat de înțelegere și colaborare internațională, de pace și securitate în lume.

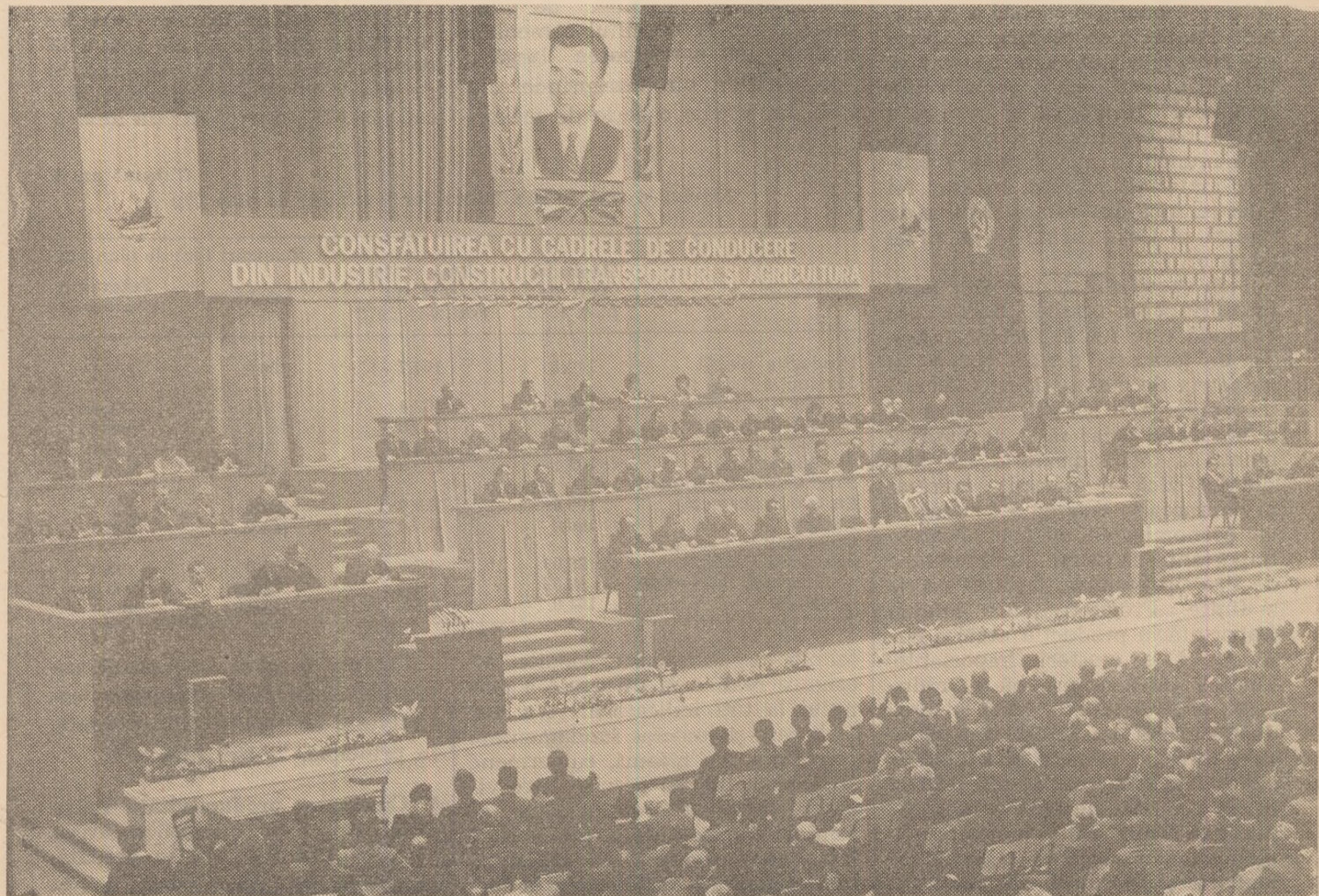
Pornind de la aceste realități și cerințe ale vieții mondiale, în cuvântare s-a relevat că România promovează susținut o politică de largă colaborare internațională, de participare activă la lupta popoarelor, a forțelor înaintate de pretutindeni pentru afirmarea nobilelor țeluri ale înțelegerii și destinderii, securității și păcii. Secretarul general al partidului a arătat că în centrul politicii noastre internaționale stă în mod ferm dezvoltarea prieteniei și colaborării cu toate țările socialiste, întărirea unității și a conlucrării lor, deoarece aceasta corespunde în cel mai înalt grad intereselor fiecăruia, cauzei generale a socialismului, progresului social și păcii în lume. România se pronunță ferm pentru soluționarea oricăror probleme numai pe calea tratativilor, în spiritul stimei și respectului reciproc care trebuie să caracterizeze în toate împrejurările relațiile dintre țările socialiste. „**În această perioadă România a avut și are o poziție foarte fermă... — arăta tovarășul Nicolae Ceaușescu. Nu am fost și nu sintem partizanii nici unui fel de neutralități ; sintem partizanii luptei hotărâte împotriva imperialismului și colonialismului, împotriva intervenției în treburile altor popoare. Sintem partizanii dreptului popoarelor de a-și apăra independența, de a fi stăpîni pe destinele lor !**”. Această poziție are ca punct de pornire realitatea, confirmată de viață, că societatea socialistă poate asigura — prin uriașele energii creatoare pe care le mobilizează la scara întregii națiuni, prin raționalitatea

orînduirii economice și sociale, prin faptul că întrunește adevărul largă a idealurilor, aspirațiilor și năzuințelor popoarelor — independența și libertatea popoarelor, dreptul fiecăruia de a-și hotărî destinele fără nici o intervenție din afară.

O deosebită atenție se cere acordată, se arăta în cuvîntare, intensificării eforturilor popoarelor pentru înfăptuirea securității în Europa, pentru traducerea în viață a documentelor semnate la Helsinki prin întărirea colaborării cu toate statele continentului în vederea extinderii conlucrării economice, tehnico-științifice, culturale și în alte domenii, trecerea la măsuri ferme de dezangajare militară, fără de care nu poate fi concepută pacea și securitatea în Europa, ca de altfel în întreaga lume. Asigurarea unui aport echitabil de forțe trebuie să se realizeze nu prin sporirea înarmărilor, a cheltuielilor militare, ci prin reducerea acestora, sub un control corespunzător, ceea ce corespunde pe deplin intereselor fiecărei țări, intereselor păcii și independenței tuturor popoarelor lumii.

IMPORTANȚA problemelor dezbătute și a hotărîrilor adoptate, participarea largă la lucrările conferinței a activului de bază din industrie, transporturi, construcții oferă certitudinea că ea a reprezentat într-adevăr un eveniment deosebit de important pe fașagul trecerii la o calitate nouă a activității în toate domeniile vieții economico-sociale. Pentru materializarea în practică a saltului calitativ în fiecare întreprindere, în toate unitățile se cere acționat cu consecvență pentru realizarea hotărîrilor luate, a unei ample mobilizări de forțe în vederea îndeplinirii în totalitate a sarcinilor de plan, a prevederilor înscrise în programul suplimentar de dezvoltare social-economică a țării.

Bogdan PĂDURE



ÎNDEPLINIREA INDICATORILOR DE PLAN, OBIECTIV PRINCIPAL AL ACTIVITĂȚII ÎNTREPRINDERILOR

ÎNĂPTUIREA sarcinilor de plan la toți indicatorii de către fiecare unitate economică reprezintă o cerință imperioasă determinată de necesitatea dezvoltării accelerate a economiei naționale, de îndeplinirea programului creșterii bunăstării întregii națiuni. Consfătuirea cu cadrele de conducere din industrie, construcții, transporturi și agricultură, desfășurată la începutul acestei săptămâni, cuvântarea rostită cu acest prilej de tovarășul **Nicolae Ceaușescu**, au jalonat direcțiile de acțiune pentru recuperarea tuturor restanțelor și îndeplinirea integrală a sarcinilor planificate pe anii 1979—1980, a prevederilor planului cincinal și a Programului suplimentar de dezvoltare economico-socială a României. Pentru a se asigura îndeplinirea acestor cerințe este necesar să fie promovat cu consecvență progresul tehnic, să se asigure o mai bună organizare a producției și a muncii, o aprovizionare tehnico-materială ritmică, în așa fel încât tehnica din dotare și forța de muncă să fie utilizate la un nivel superior.

Prin specificul său de producție, **întreprinderea textilă „Dacia”** din Capitală este un important furnizor de țesături pentru comerț și industria de confecții. În 1978 întreprinderea a reușit să-și îndeplinească și chiar să-și depășească planul la toți indicatorii. La producția fizică — element esențial în onorarea la termen a contractelor economice — au fost obținute importante cantități suplimentare de fire tip bumbac, țesături crude și finite. Productivitatea muncii (raportată la producția netă) a cunoscut și ea creșteri importante. Toate acestea, împreună cu reducerea cheltuielilor la 1000 lei producție-marfă, au determinat depășirea producției nete și a beneficiilor. Așa cum rezultă din tabelul nr. 1, realizări de seamă în îndeplinirea principalilor indicatori de plan au fost obținute și în lunile ianuarie și februarie din acest an.

● **Polideservirea mașinilor — factor important de creștere a productivității muncii** ● **Prin reducerea consumurilor specifice și valorificarea superioară a materiilor prime — o producție netă de peste 3 ori mai mare față de 1975** ● **Rezerve interne ce se cer mai bine fructificate**

Ce factori au determinat obținerea acestor rezultate ?

Eficiența unor planuri de măsuri

ȚINÎND SEAMA de creșterea însemnată a sarcinilor de plan, (tabelul nr. 1), consiliul oamenilor muncii, cu participarea largă a specialiștilor din întreprindere, a luat din vreme o serie de măsuri

și de muncă s-au situat pe primul plan. Alte măsuri au urmărit crearea de condiții pentru mai buna gospodărire și valorificare a materiilor prime și a resurselor secundare.

În aceste condiții producția fizică s-a realizat în mod ritmic, ceea ce a permis și onorarea la termen a contractelor economice. În întreprindere producția zilnică planificată este repartizată pe secții — la ringuri, războaie și la finisaj — de așa natură încât ea corespunde cu cota parte zilnică a cantităților de produse contractate. În funcție de aceste sarcini, se trece la încărcarea utilajelor corespunzător cu sortimentele stabilite și se urmărește îndeaproape realizarea cantitativă și calitativă a fiecărui sortiment. În luna februarie a acestui an, de pildă, în decada I s-a realizat 32,25%, în decada II 34,14% și în ultima decadă 33,61% din producția lunară.

Tabelul nr. 1
Nivelul și realizarea principalilor indicatori de plan (%)

Indicatori	Realizări față de plan 1978	Plan 1979 față de realizări 1978	Realizări față de plan 1979	
			Ianuarie	Februarie (preliminat)
Producția marfă	102,1	104,7	100,2	101,6
Producția fizică :				
— fire tip bumbac	100,2	102,4	100,1	100,0
— țesături crude	100,7	113,0	102,9	100,7
— țesături finite	100,7	103,2	89,6	100,0
Producția netă	103,1	112,0	107,5	101,6
Productivitatea muncii (la producția netă)	103,0	119,9	101,1	100,7
Export	100,9	114,0	101,2	100,0
Cheltuieli la 1000 lei producție marfă	99,93	97,1	99,9	99,9
— cheltuieli materiale	99,68	97,4	99,82	99,8
Beneficiu	101,0	122,1	100,44	100,0

tehnico-organizatorice, menite să asigure realizarea integrală a planului la toți indicatorii. Au fost elaborate și judicios fundamentate programe de măsuri, cu termene și responsabilități precise, care vizează îmbunătățirea laturilor esențiale ale activității productive, între care cele privind **utilizarea mai eficientă a utilajelor și a for-**

Pentru a pune în valoare rezervele disponibile eforturile colectivului au fost și sînt orientate, în principal, în trei direcții :

1 Creșterea productivității muncii. Sporirea acestui indicator cu 20% față de 1978 se bazează, îndeosebi, pe introducerea și ex-

tinderea, în continuare, a progresului tehnic, pentru care au fost definitivare 31 de măsuri. Majoritatea se referă la creșterea gradului de mecanizare și automatizare a producției, perfecționarea tehnologiilor și diversificarea produselor. În acest sens, încă din cursul anului trecut au fost înlocuite, din mers, războaiele vechi A-100 cu 150 războaie noi STB 2-216, de mare randament. Prin măsura respectivă se asigură anual un spor de producție de 280 mii mp țesături și o creștere accentuată a productivității muncii. O realizare de dată recentă (inceputul lunii martie) este punerea în funcțiune a unei mașini moderne de imprimat, care sporește producția de țesături cu 4,5 mil. mp., productivitatea cu 6 000 lei pe muncitor și producția netă cu 15 mil. lei anual. Tot în sprijinul creșterii productivității s-au luat măsuri de

generalizare a lucrului la mai multe războaie sau părți de ring. În prezent s-a ajuns ca în sectorul de țesătorie 37 muncitori pe schimb să lucreze la 208 războaie, iar la sectorul de filatură 21 muncitori pe fiecare schimb să deservească, în funcție de grosimea firelor, 2—6 părți de ring.

În ansamblu, măsurile de creștere a productivității muncii sînt estimate să aducă o economie relativă de 201 muncitori la care se adaugă o altă economie de 52 muncitori prin acțiunile de organizare superioară a producției și a muncii.

2 Ridicarea calității produselor. Pentru a satisface în bune condiții cerințele beneficiarilor, ale economiei naționale, produsele realizate trebuie să se ridice la un nivel calitativ superior, să aibă caracteristici tehnice îmbunătățite. În acest context merită consemnat faptul că, atît în 1978 cît și în perioada ce a trecut din acest an, calitatea produselor realizate depășește prevederile de plan (tabelul nr. 2). La baza obținerii unei calități superioare a produselor stau o serie de îmbunătățiri de ordin tehnic, organizatoric și educațional.

În acest an este prevăzută realizarea unor noi contexturi și sortimente la grupele : damasturi, țesături pentru cămăși și bluze, rochii și îmbrăcăminte, suporturi

sintetice, toate cu finisaje superioare, contracție redusă și altele. Măsurile luate au asigurat nu numai realizarea cantitativă și diversificată a producției, dar și calitatea prevăzută de STAS. Tot datorită acțiunii pentru ridicarea calitativă a producției s-a ajuns la reducerea la jumătate a cantității de capete și fișii la țesături, încadrarea în procentul de cupoane — 1,6% (în lunile ianuarie și februarie s-a realizat 1,5%).

Efectul economic al acestor acțiuni este estimat la o economie de 11 mil. lei în acest an. Nu este lipsit de interes să menționăm că, datorită calității ridicate, produsele întreprinderii se bucură de un bun renume pe piețele externe (80% din producția sa este destinată acestora) și că printre numeroasele piețe pe care au pătruns în ultimul timp se numără Canada și S.U.A.

3 Micșorarea costurilor de producție. Acestui scop îi sînt subordonate 16 măsuri care trebuie să conducă la diminuarea, în primul rînd, a cheltuielilor materiale la mia de lei producție marfă, cu circa 22 lei față de anul trecut, la creșterea producției nete cu 12% și a beneficiului cu peste 22%.

Tabelul nr. 2

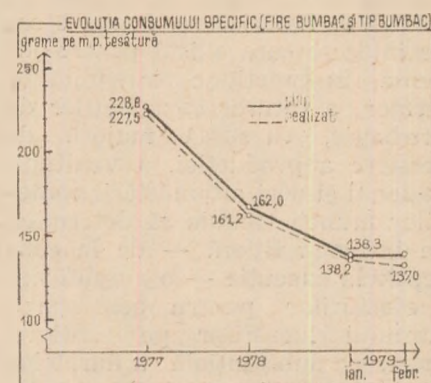
Nivelul îndeplinirii sarcinilor calitative la produsele finite (%)

Categorica de calitate	1978		1979	
	plan	realizat	plan	realizat
A :				
— extra +				
a I-a	80,0	80,3	85,0	85,1
a II-a	18,2	18,0	13,4	13,3
Cupoane	1,8	1,7	1,6	1,5

nul trecut, de pildă, consumul specific de materii prime a fost redus cu 5 tone fire la țesătorie, 3,5 tone la filatură și au fost reintroduse în circuitul productiv 14 tone de materiale secundare în amestecurile din filatură, înlocuindu-se astfel o cantitate corespunzătoare de materiale din import. Totodată, au fost economisite importante cantități de coloranți și produse auxiliare din import, prin utilizarea produselor indigene, realizîndu-se astfel o economie de circa 1 milion lei. Iată, în grafic,

cum au evoluat consumurile specifice de fire și fibre pe mp. de țesătură în 1977, 1978 și în primele 2 luni din acest an.

Numeroase măsuri pentru reducerea cheltuielilor materiale, care au ponderea cea mai mare în costurile de producție, vizează **diminuarea consumurilor specifice.** În acest mod se vor economisi lunar 450 kg fire din fibre. Alte măsuri se referă la optimizarea transporturilor interne, la micșorarea timpului de încărcare-descărcare a materialelor și produselor, la di-



minuarea consumurilor de carburanți și lubrifianti, la gospodărirea mai bună a energiei electrice și combustibilului. Numai prin traducerea în fapt a măsurilor organizatorice se va obține o economie de cel puțin 230 mii lei.

Prin acțiunile ce se desfășoară în acest an pe linia sporirii producției și productivității muncii, reducerii costurilor de producție, îndeosebi a consumurilor materiale, se estimează obținerea unei producții nete de 3,1 ori mai mare față de 1975.

Un imperativ : disciplină contractuală

DESIGUR, măsurile luate, acțiunile ce au loc contribuie la obținerea unor realizări importante. Sînt însă și alte posibilități prin a căror mai bună fructificare nivelul realizărilor ar fi mai ridicat. Din investigația efectuată am desprins cîteva din aceste posibilități pe care le sugerăm, în scopul concentrării atenției organelor de

Gh. DRĂGHICI
L. ȚINTEA

(Continuare în pag. 8)

Investiții

Accelerarea ritmului de lucru pentru scurtarea duratelor de execuție a noilor capacități

ÎN ACȚIUNEA de realizare a amplului program de dezvoltare economico-socială a țării, volumul impresionant de investiții al acestui cincinal aduce o contribuție esențială, hotărâtoare. Larga sferă de interese care există pentru punerea în funcțiune integrală, la termen, a tuturor capacităților de producție, ca sursă majoră de creștere a producției, a venitului național și deci a bunăstării oamenilor muncii trebuie să determine pe întreaga filieră — de la concepție la execuție — o amplificare a eforturilor pentru accelerarea ritmului lucrărilor pe șantiere, scurtarea substanțială a duratelor de construcții-montaj, recuperarea restanțelor, împlinirea exemplară a prevederilor de plan.

În legătură cu aceasta, la Consfătuirea pe țară cu cadrele de conducere din industrie, agricultură, construcții și transporturi s-au ridicat o serie de probleme esențiale pentru bunul mers al lucrărilor de investiții.

La îndeplinirea exemplară a acestor sarcini o contribuție sporită trebuie să aducă toți factorii interesați — institutele de cercetare și proiectare, organizațiile de construcții, întreprinderile furnizoare de utilaj tehnologic și de materiale de construcții, unitățile beneficiare din întreaga economie. În acest context trebuie arătat că, așa după cum se sublinia în cadrul lucrărilor Consfătuirii, o deosebită atenție se cere acordată concentrării mai ample a resurselor disponibile pentru punerea în funcțiune în cel mai scurt timp a tuturor noilor capacități productive cu termene în 1979, pentru recuperarea unor restanțe din anul trecut și realizarea integrală a prevederilor din planul de investiții. Pe șantierele din industria petrochimică și îndeosebi de pe platformele Teleajen, Brazi, Midia și Borzești se cer depuse eforturi mai ample pentru intrarea în funcțiune a noilor capacități la termenele stabilite, contribuind astfel la diminuarea nerealizărilor

datorate avariei de pe platforma de la Pitești. Dat fiind că în această direcție **Trustului de montaj utilaj chimic din București** îi revin în acest an sarcini importante, prezentăm în acest număr o analiză a activității pe care acesta o desfășoară, urmărind să evidențiem unele căi și mijloace de acțiune menite să contribuie la creșterea productivității muncii pe șantierele sale, la scurtarea duratelor de execuție a noilor obiective din chimie.

Depășiri valorice de plan, dar nu și la stadii fizice...

ORGANIZAȚIE de construcții puternică, cu activitate complexă, trustul execută lucrări de montaj de utilaje și conducte tehnologice pentru un număr mare de întreprinderi beneficiare. Este vorba în special de lucrări la combinatele petrochimice Midia — Năvodari Teleajen, Brazi, Borzești, de combinatele chimice de la Craiova și Făgăraș, de cele de îngrășăminte chimice de la Arad, Tîrgu Mureș, Bacău ș.a. Dar și de întreprinderile metalurgice din Tulcea, Slatina, de cele producătoare de materiale de construcții de la Tașca și Brăila, sau cu profil de construcții de mașini (platforma Oltcit, întreprinderile „7 Noiembrie” și cea de utilaj chimic din Craiova ș.a.). Un asemenea volum și complexitate de lucrări ce trebuie realizate în acest an a făcut ca planul de construcții-montaj al

trustului să fie cu 11% mai mare față de realizările din anul trecut.

Dată fiind importanța realizării la termen a tuturor operațiunilor de construcții-montaj la aceste obiective de o deosebită însemnătate pentru întreaga economie națională, în cadrul trustului s-a depus, din primele zile ale anului, o activitate intensă care a permis realizarea planului pe primele două luni din 1978 în proporție de 106,2%. A fost realizată o mare concentrare de forțe pentru accelerarea ritmului de realizare și scurtarea duratei de punere în funcțiune a noilor capacități din cadrul rafinăriilor de la Năvodari, Borzești, Teleajen, care să poată pune mai devreme la dispoziția economiei naționale cantități sporite de produse petrochimice. Volume mari de lucrări de montaj au fost executate și în cadrul combinatelelor chimice din Arad și Slobozia, al Întreprinderii de utilaj greu din Craiova, al unităților metalurgice de la Slatina și Brăila etc. Cele mai bune realizări în îndeplinirea prevederilor pe această perioadă au fost obținute la lucrările de construcții-montaj de la aceste noi capacități de către grupurile de șantiere Năvodari, Bacău, București (tabelul).

Din păcate, alături de realizările bune, trebuie arătat că în primele două luni ale anului la unele noi obiective s-au înregistrat rămăneri în urmă față de plan în derularea lucrărilor de construcții-montaj la Combinatul de fire și fibre sintetice Cîmpulung, la Instalația de

Realizarea planului de construcții-montaj pe primele 2 luni a.e.

Obiective	Grupul de șantiere de montaj	Realizări față de plan (%)
— Rafinăria Combinatului petrochimic Midia—Năvodari	Năvodari	112,1
— Rafinăria Combinatului petrochimic Borzești	Bacău	142,1
— Întreprinderea de produse clorosodice (Combinatul chimic Giurgiu)	București	147,0
— Combinatul de fire și fibre sintetice Cîmpulung	Pitești	22,0
— Instalația de biosinteză de la Calafat	Craiova	62,3
Total trust		106,2

biosinteză din Calafat, la unele obiective noi din cadrul Combinatului chimic și al Întreprinderii de tractoare și mașini agricole „7 Noiembrie” din Craiova ș.a. Restanțe mari au apărut și în punerea în funcțiune a celor trei capacități de producție prevăzute în plan cu termen de dare în folosință în această perioadă. Este vorba de instalațiile de polietilenă și exoalcool de la întreprinderea „Solventul” — Timișoara, precum și de cea de melamină din cadrul Combinatului de îngrășăminte chimice din Tîrgu Mureș.

De ce restanțe la punerile în funcțiune ?

DE FAPT, trebuie spus că factorii care au determinat apariția unor restanțe sînt de aceeași natură și în cazul întîrzierilor în realizarea la vreme a unor stadii fizice de construcții-montaj (ce trebuiau realizate în primele două luni a.c.) și pentru nerespectarea termenelor de punere în funcțiune stabilite în acest interval la noile capacități :

1 **Întîrzieri în primirea utilajelor și a instalațiilor tehnologice.** Întreprinderea de utilaj chimic din Făgăraș, de exemplu, nu a livrat pentru punerea în funcțiune a instalației de melamină din cadrul Combinatului de îngrășăminte chimice din Tîrgu Mureș peste 300 de tone de utilaj tehnologic. Ca urmare, toate eforturile constructorului de a se încadra în graficele de montaj au rămas fără rezultate.

Dat fiind că asemenea situații au provocat greutăți și în recuperarea unor restanțe la punerile în funcțiune din anul trecut (generate la instalații de bitum și de aditivi de la Rafinăria Teleajen de nerespectarea prevederilor contractuale de furnizori ca „Grivița roșie” și întreprinderile mecanice de utilaj chimic din București și Ploiești, sau determinate de întîrzierile în livrare, nerecuperate nici pînă în prezent, ale întreprinderii „Vulcan” — București pentru unele instalații ale Întreprinderii de fire sintetice Săvinești),

se impune ca acești producători de instalații chimice să-și orienteze prioritar programele de fabricație pentru realizarea în cel mai scurt timp a aparaturii tehnolo-

gic solicitat de capacitățile cu termene de punere în funcțiune în semestrul I al acestui an.

În aceeași ordine de idei, apare necesar ca furnizorii să nu se mai mulțumească — așa cum au făcut uneori pînă acum — cu livrări care să respecte prevederile din contractele cu beneficiarii doar la tonaj. Ei trebuie să livreze diferite sortimente de instalații în strînsă concordanță cu cerințele montajului, așa cum de altfel au hotărît în consens cu beneficiarul și au stabilit în graficele de fabricație. **Ar fi bine să se înțeleagă de către toți producătorii că livrările necorelate cu montajul, chiar dacă depășesc la tonaj prevederile nu înseamnă decît îrosire de forțe, aglomerarea de stocuri, de instalații pe șantiere etc.**

2 **Neasigurarea fronturilor de lucru (fundații, accese și hale) de către organizațiile de construcții** la termenele prevăzute în graficele de execuție, ceea ce îi împiedică pe montori în activitatea lor. Mari restanțe din acest punct de vedere are **Trustul de construcții industriale Pitești** la lucrările de la Combinatul de fire și fibre sintetice Cimpulung și de la Întreprinderea de mase plastice Drăgășani, **Trustul de construcții pentru chimie Cluj** la asigurarea fronturilor de montaj la Întreprinderea de material fotosensibil Tîrgu-Mureș și la Combinatul chimic Tîrnăveni, precum și **Trustul de construcții industriale Ploiești** la executarea unor fundații și accese pentru montări la noile capacități din cadrul Combinatului petrochimic Teleajen.

Iată de ce apare necesar ca **organizațiile de construcții amintite să colaboreze mai strîns cu unitățile trustului, să-și intensifice eforturile pentru a asigura la vreme fronturile de lucru** pentru ca montorii să poată trece la executarea sarcinilor care le revin. La realizarea acestui deziderat o contribuție mai substanțială se așteaptă și din partea beneficiarilor care trebuie să livreze mult mai din vreme ca pînă acum proiectele de construcție necesare pentru executarea fundațiilor cerute de noile instalații. Problema este de mare însemnătate dacă ne gîndim că întîrzierea unor asemenea proiecte necesare pentru realizarea unui grup de oxigen la Combinatul chimic Craiova, de pildă, a condus în

acest an la creșterea stocurilor nemontate cu 100 de milioane de lei.

3 **Nerespectarea graficelor de lucru de către unele echipe de montori din cauza unor deficiențe interne :** nivel mai scăzut de organizare și utilizare a mijloacelor materiale și umane din dotare, apelul uneori redus la aplicarea unor soluții care să permită prefabricarea și în general industrializarea lucrărilor, premeabilitate scăzută a unor specialiști la utilizarea și extinderea unor tehnologii noi de mare randament, grad redus de tipizare a anumitor activități, încălcări ale disciplinei tehnologice și a muncii etc.

Este de aceea foarte necesar ca **întreaga conducere a trustului să acorde un sprijin sporit șantiierelor în extinderea tehnologiilor moderne care să permită creșterea gradului de industrializare și mecanizare a lucrărilor, în sensibilizarea tuturor oamenilor muncii pentru aplicarea operativă a soluțiilor tehnologice moderne și întărirea disciplinei în muncă.** Toate acestea trebuie să contribuie la sporirea aportului constructorilor în micșorarea în cel mai scurt timp a stocurilor însemnate de utilaje tehnologice sosite pe șantiere — dar încă nemontate — la combinatele chimice Teleajen, Bacău, Midia-Năvodari, Craiova etc.

Necesitatea unei colaborări mai active între factorii implicați

PENTRU ÎNDEPLINIREA integrală a sarcinilor din planul pe întregul an, alături de ajutorul sporit pe care vor trebui să-l acorde ceilalți factori implicați, s-a impus cu pregnanță necesitatea creșterii eforturilor și a efectului obținut în întreaga activitate a trustului în direcția sporirii productivității muncii, reducerii costurilor lucrărilor, scurtării duratelor de execuție planificate. Preocupările au vizat și vizează în continuare :

- **realizarea unei mari concentrări de forță de muncă specializată, cu înaltă calificare, pentru accelerarea cu prioritate a ritmului lucrărilor de montaj pe șantierele marilor platforme petrochimice Midia-Năvodari, Teleajen, Brazi.** În această direcție, alături de activitatea depusă de specialiștii trustului, **se cere intensificat sprijinul acordat de alte organiza-**

tii de construcții (Trustul de construcții industriale și Trustul de construcții industriale și agrozoo-technice din București ș.a.);

- **executarea unui volum mare, în creștere, de prefabricate și confecții necesare montajului în afara platformelor amintite**, care să permită ca în cadrul acestora ritmul de lucru să nu se diminueze, iar continuitatea montajului să nu se întrerupă. Astfel, în cadrul atelierelor centralizate de prefabricate ale trustului de la Popești — Leordeni, de la Grupul de șantiere din Tirgu Mureș și de la Pitești se realizează peste 1 600 t de prefabricate de conducte: pentru Teleajen 500 de tone, pentru combinatul de la Brazi 600 de tone, iar pentru cel de la Năvodari peste 500 tone;

- **creșterea gradului de mecanizare a lucrărilor prin intensificarea acțiunilor de autoutilare**. În întreg anul 1979 vor fi realizate

prin forțe proprii circa 100 de manipolatoare de sudură, 4 dispozitive de sudură automată a cotelor din segmenti și 20 de instalații de tăiere cu plasmă a conductelor de oțel inoxidabil.

Având în vedere că mecanizarea operațiunilor de sudură conduce la creșteri ale productivității muncii cu 20% **apare necesară realizarea mai operativă a autototărilor prevăzute și concentrarea lor în cadrul unor ateliere centralizate** la nivel de platformă industrială în care o organizare judicioasă a fluxului productiv să permită exploatarea lor la parametri mai înalți ca în cazul unor utilizări dispersate pe diferite șantiere;

- **sporirea numărului de sudori autorizați de la 28% din totalul sudorilor disponibili, cât au reprezentat în 1978, la circa 60% la finele anului 1979**. Pentru aceasta a fost elaborat un program special de organizare a unor centre de calificare și instruire în cadrul plat-

formelor industriale care vor fi frecventate de circa 600 de sudori. La fel de necesară apare însă și **o sporire a preocupărilor pentru extinderea lucrului personalului calificat existent în două sau trei schimburi**, pentru policalificare, care să permită unui specialist să folosească simultan două mașini;

- **intensificarea aportului beneficiarilor la activitatea de producție și montaj a utilajelor tehnologice**. În această direcție au fost încheiate acorduri, s-au stabilit modalități de participare a echipei beneficiarilor la montaj, s-au obținut și unele rezultate. Persistă totuși în această colaborare unele neajunsuri generate uneori de inerția anumitor beneficiari. Ca urmare se impune ca în toate cazurile **constructorii să primească un ajutor substanțial sporit de la întreprinderile beneficiare**.

P. BOGDAN

ÎNDEPLINIREA INDICATORILOR DE PLAN

(Urmare în pag. 5)

decizie din întreprindere pentru punerea lor în valoare.

Trebuie menționat faptul că **indicul de utilizare a capacităților de producție** în 1978, deși mai bun decât în anul anterior (filatură 98,5%, țesătorie 94,2%, finisaj 85%, iar la mașini-unelte 87%), nu au atins totuși nivelele planificate. Aceasta pentru că, în unele cazuri, s-a constatat o slabă **calitate a reparațiilor**, neinterventii operative în cazul dereglării unor utilaje, slaba asistență tehnică în schimbul de noapte. În mod deosebit se cere instaurată o mai mare răspundere pentru respectarea strictă a graficelor de revizie și reparații curente și capitale. Totodată, este necesar să se organizeze cursuri pentru electricieni — cadre care, în prezent, nu satisfac nevoile în sectorul de întreținere și reparații.

Serioase deficiențe s-au manifestat și în domeniul **aprovizionării tehnico-materiale**. Serviciul de aprovizionare al întreprinderii n-a corelat, în unele cazuri, în mod optim, necesarul de aprovizionat cu cerințele reale ale producției. În altele, s-au făcut comenzi de materii prime sau materiale, deși acestea se găseau în stoc. În asemenea situații, unitatea a trebuit să plătească penalizări pentru

stocuri supranormative, care au încărcat inutil costurile de producție cu circa 3,4 mil. lei.

Pe lângă deficiențele proprii manifestate, întreprinderea s-a confruntat anul trecut (unele din ele persistă și în acest an) cu o serie de greutăți, care reclamă atât sprijinul Centralei industriei bumbacului, cât și al Ministerului Industriei Ușoare. Menționăm unele din acestea:

— Capacitatea filaturii n-a fost nici în 1978 și nu este nici pentru acest an acoperită cu contracte economice, fapt care determină întreprinderea să lucreze pe stoc. Acest fapt prezintă cel puțin două impedimente: imobilizarea unor părți din mijloacele circulante și apelarea la credite bancare; greutăți în asigurarea conservării stocurilor. Iată, de ce, este nevoie, **pe lângă eforturile mai mari pe care trebuie să le facă întreprinderea în acest sens, de un sprijin efectiv și din partea centralei**, în sensul inițierii unor studii mai largi de marketing, de contactarea beneficiarilor potențiali și de încheiere a contractelor în așa fel încât întreaga producție a filaturii să aibă desfacerea asigurată din timp.

— Persistă încă o serie de greutăți în ceea ce privește asigurarea de către colaboratori a cantităților

contractate de țesături crude. Astfel întreprinderea textilă „Cazanele” — Orșova n-a livrat la sfârșitul anului 1978 peste 70 mii mp., iar la 20 februarie a.c. avea o restanță de 140 mii mp.; întreprinderea textilă Baia Mare avea la 20 februarie a.c. un minus de 40 mii mp. Cum aceste întreprinderi fac parte din aceeași centrală, se impune ca aceasta să **determine unitățile respective să-și onoreze la timp obligațiile contractuale**.

— Lipsa la timp și în cantități suficiente a unor **coloranți** din import a fost suplinită parțial prin eforturile depuse de colectivul de la vopsitorie și de la laboratorul de cercetări ale întreprinderii prin introducerea în procesul de fabricație de coloranți indigeni. Cantitățile necesare sînt însă mai mari. În legătură cu aceasta se impune **intervenția centralei și a M.I.U. la M.I. Ch. pentru ca întreprinderile furnizoare să asigure o aprovizionare ritmică a întregului sortiment de coloranți Terocel**, la calitatea impusă de cerințele actuale.

— Anumite dificultăți prezintă și asigurarea pieselor de schimb, în special pentru războaiele S.T.B. În scopul eliminării acestui neajuns, unii tehnicieni de la „Dacia” sugerează **ideea specializării pe centrală a unei întreprinderi pentru producerea pieselor de schimb respective, încît necesitățile să fie acoperite mai bine și mai prompt**.

O cerință esențială în procesul creșterii economice

REDUCEREA CHELTUIELILOR DE PRODUCȚIE

Iulian PLOȘTINARU

prim-secretar al Comitetului județean
Mehedinți al P.C.R.

PROCESUL complex al trecerii de la cantitate la o calitate nouă, superioară, a întregii activități are ca o componentă esențială reducerea consumurilor materiale, a costurilor de producție și sporirea pe această cale a valorii nou create — factor hotărâtor în dezvoltarea în ritm înalt a economiei naționale, în creșterea venitului național și ridicarea mai rapidă a nivelului de trai al întregului popor. Referindu-se la necesitatea reducerii cheltuielilor de producție, secretarul general al partidului, tovarășul Nicolae Ceaușescu, sublinia : „Trebuie să acordăm toată atenția reducerii mai accentuate a cheltuielilor de producție, îndeosebi a cheltuielilor materiale... Este necesar să se acționeze, în toate unitățile, pentru gospodărirea judicioasă a fondurilor, combaterea oricărei forme de risipă, aplicarea unui regim strict de economii. Întreaga activitate economică să se desfășoare sub imperativul obținerii pentru fiecare leu cheltuit a unui volum cât mai mare de producție marfă și a unor beneficii sporite — singura sursă de creștere a avuției naționale, de ridicare a nivelului de trai al poporului“.

Acționînd pentru înlăptuirea exemplară a acestor sarcini de o deosebită însemnătate, care vizează sporirea eficienței întregii activități productive, oamenii muncii din unitățile economice ale județului Mehedinți au desfășurat și desfășoară ample acțiuni pentru găsirea celor mai bune căi — în concepție, proiectare și execuție — de diminuare continuă a volumului de materii prime, materiale, energie electrică și combustibil încorporat în fiecare produs. În acest scop se are în vedere asimilarea unor noi sortimente cu parametri îmbunătățiți și reproiectarea altora, modernizarea tehnologiilor de fabricație, reducerea continuă a consumurilor specifice în procesul fabricației, creșterea productivității muncii și gospodărirea eficientă a fondurilor materiale și bănești.

Dinamica descrescătoare a cheltuielilor

EFORȚURILE însemnate care se depun în permanență în fiecare unitate în vederea creșterii eficienței întregii activități, obținerii unor rezultate economice superioare, își găsesc o expresie elocventă în **dinamica consecvent descrescătoare atât a costurilor totale de producție, cât și a celor materiale la nivelul întregului județ.** Dacă în 1975 mia de lei producție marfă se realiza cu o cheltuială de 978,5 lei, din care 801,6 lei reprezentau cheltuielile materiale, în anul 1978 același volum de produse s-a realizat cu numai 855,5 lei și, respectiv, 696 lei. Așadar, în decurs de trei ani, costurile totale la 1 000 de lei producție marfă au scăzut cu 123 lei, iar

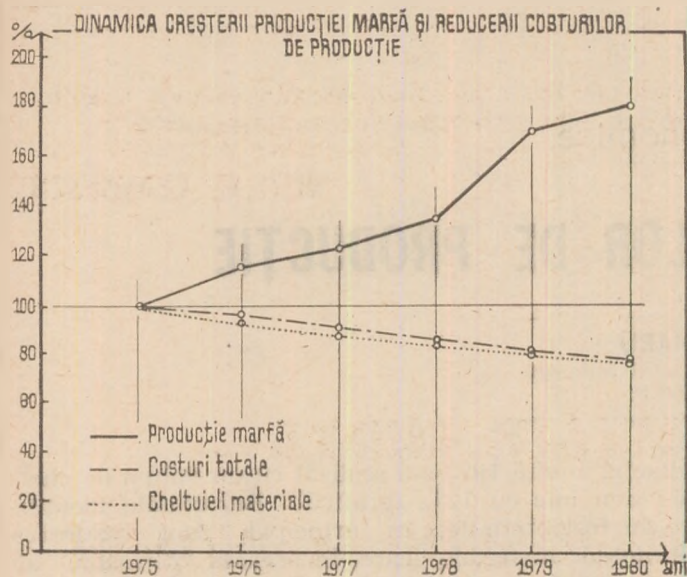
producția anului 1978 s-a realizat cu un volum de cheltuieli mai mic cu 12% (graficul). Rezultatele menționate au fost obținute, în principal, prin reducerea cheltuielilor materiale care, în această perioadă, au scăzut cu 105,6 lei la mia de lei producție, ceea ce reprezintă o pondere însemnată de peste 85% din totalul economiilor.

Contribuția esențială la reducerea costurilor de producție au adus-o, în principal, măsurile întreprinse pe linia :

1) **reducerii consumului de materiale** prin promovarea de tehnologii avansate, modernizarea și asimilarea în fabricație de produse noi. Rezultate semnificative s-au înregistrat la Șantierul naval Drobeta Turnu-Severin unde, prin extinderea procedurii de debitare automatizată a tablelor, a sudurii în mediu protector cu CO₂ și argon, mecanizării operațiunilor de fasonare a tablei s-a obținut o economie de 248 tone metal, 5 000 m cablu electric și alte materii prime, materiale, combustibil și energie electrică ; la Întreprinderea minieră Orșova, la care prin extinderea introducerii înlocuitorilor la lucrările de susținere s-a realizat o economie de 450 mc lemn de mină ; la Combinatul de prelucrare a lemnului Drobeta Turnu-Severin, unde prin extinderea procedurii de uscarea naturală a cherestelei și reducerea uscării artificiale s-a obținut o economie de 30% la energia termică și electrică ce se utilizează pentru această operațiune ș.a.

Au fost asimilate și introduse în fabricație numeroase produse noi și reproiectate cu caracteristici tehnice și funcționale îmbunătățite și consumuri de materii prime, materiale, combustibil și energie cât mai reduse, a căror valoare a reprezentat în cadrul producției marfă a anului 1978 peste 30%. La Șantierul naval Drobeta Turnu-Severin prin asimilarea a noi tipuri de vase fluviale pentru transportul a diferite mărfuri a crescut gradul de utilizare al metalului la anumite sortimente de la 78% la 94% ; la Întreprinderea de vagoane, prin asimilarea a 3 noi tipuri pe 4 osii și a unui vagon-platformă s-a obținut în 1978 o economie de aproape 1 500 tone metal etc.

2) **diminuării consumului de manoperă pe unitatea de produs** prin creșterea accelerată a productivității muncii. De o deosebită atenție s-au bucurat în acest sens acțiunile privind mecanizarea largă și automatizarea proceselor de producție, extinderea autoutilării etc. În acest scop la Șantierul naval Drobeta Turnu-Severin au fost realizate 10 mașini de găurit pneumatice, 9 sănii de lansare a navelor, un ciclon pentru talaj Abkant manual și alte produse ; la Combinatul de prelucrare a lemnului s-au confecționat prin autoutilare 4 mașini de debitat poliuretan, o mașină de frezat rotundă, un stand de pulverizare, mașini de șlefuit cu



bandă orizontală și, ca urmare a introducerii acestora, pe lângă creșterea substanțială a productivității muncii au fost reduse considerabil costurile de producție, implicit cheltuielile valutare. La Întreprinderea textilă, prin realizarea unei instalații de preîncălzire a aerului de combustie la centrala termică s-a îmbunătățit considerabil randamentul de ardere, s-a înregistrat o economie substanțială de combustibil.

Asupra reducerii costurilor de producție au influențat desigur în bună măsură și acțiunile organizate pînă la nivelul fiecărui loc de muncă în direcția **îmbunătățirii calității produselor, reducerii rebuturilor și remediilor, a cheltuielilor neeconomice** generate în majoritatea cazurilor de unele neajunsuri ce mai există pe linia conducerii, organizării producției și a muncii, perfecționării pregătirii cadrelor din serviciile funcționale, din secțiile și atelierele de producție.

Rezerve ce se cer mai intens mobilizate

DEȘI la cheltuielile cu materii prime, materiale, combustibil și energie s-au înregistrat economii în anul 1978 în multe întreprinderi din industria județului, trebuie subliniat faptul că acestea puteau fi mai substanțiale, iar costurile totale mult mai reduse. Din păcate, **rezultatele bune au fost contrabalansate de o serie de depășiri ale consumurilor specifice înregistrate în alte unități.** Astfel, trebuie arătat că a fost depășit consumul de combustibil, energie electrică și carburanți la Combinatul de prelucrare a lemnului și Întreprinderea de industrializare a cărnii; normele de consum nu au fost respectate la laminate finite pline din oțel la produsul baraje de 1 500 tone realizat de Șantierul naval Orșova, la celuloză albită pentru fabricarea cartonului velin, a cartonului duplex și a hîrtiei de ambalaj etc. Principalele cauze care au generat neajunsurile amintite au fost:

● **modificările frecvente intervenite în structura producției, a prețurilor și a costurilor de fabricație,** ceea ce a făcut ca uneori cheltuielile efectuate să depășească nivelul prevăzut inițial. La Întreprinderea de vagoane Drobeta Turnu-Severin structura de plan a fost modificată pe parcursul anului de 17 ori, creînd probleme deosebite în asigurarea bazei tehnico-materiale (în special cu piese din cooperare: osii, boghiuri, cîrlige de tracțiune, echipament de frînă ș.a.), care la rîndul ei a generat neajunsuri în utilizarea capacității

de producție și a forței de muncă, reflectate în imobilizarea de fonduri materiale și bănești, în înregistrarea unui volum însemnat de cheltuieli neeconomice. Toată această unitate greutăți a provocat și primirea de la furnizori a unor materiale (lamine) supradimensionate, a căror prelucrare a condus la creșterea nivelului costurilor de producție cu peste 5 milioane lei. Neîndeplinirea în acest caz a planului producției marfă a determinat ca volumul cheltuielilor convențional-constante să fie repartizat pe un nivel mai mic de realizări, influențînd negativ costurile de fabricație. Pentru înlăturarea acestor neajunsuri în întreprindere și mai ales la nivelul centralei industriale se cer intensificate preocupările pentru studierea mai atentă a cerințelor beneficiarilor, în așa fel încît schimbările necesare în structura producției să poată fi din vreme anticipate și mai ales bine pregătite. Pe de altă parte, trebuie ca coordonatorii de balanță a laminatelor, împreună cu serviciile de specialitate din Ministerul Aprovizionării să găsească mai operativ mijloace mai eficiente prin care să cointerezeze mai bine pe furnizorii acestor sortimente de metal să le livreze cît mai aproape de dimensiunile solicitate de beneficiari;

● **deficiențele proprii în desfășurarea acțiunii de întreținere și funcționare a instalațiilor din dotare** care, la Combinatul de celuloză și hîrtie Drobeta Turnu-Severin, de exemplu, au condus la creșteri mari ale cheltuielilor producției. Acolo unde se manifestă asemenea neajunsuri, pentru înlăturarea cheltuielilor suplimentare, neraționale, cu repararea defecțiunilor accidentale datorate funcționării și întreținerii necorespunzătoare a unor instalații, va trebui să acționăm cu mai multă consecvență pentru asigurarea din vreme a forței de muncă cu calificarea necesară capabilă să asigure o exploatare corespunzătoare a utilajelor, pentru aprovizionarea ritmică a fiecărui loc de muncă cu materialele necesare;

● **existența unui volum ridicat de cheltuieli neeconomice** ce s-au înregistrat în principal la Combinatul de celuloză și hîrtie, Întreprinderea de confecții și Întreprinderea de industrializare a laptelui. Analiza structurii acestor cheltuieli evidențiază faptul că, în marea lor majoritate, ele s-au datorat neajunsurilor din activitatea de conducere și organizare a producției și a muncii îndeosebi în domeniul aprovizionării, cooperării între unități și între secțiile din cadrul aceleiași întreprinderi, imobilizărilor în stocuri supranormative de produse finite, din cauza neasigurării cu vagoane pentru expediția acestora ș.a. Situațiile necorespunzătoare ce au existat, îndeosebi în activitatea compartimentelor funcționale privind transportul, aprovizionarea și desfășurarea produselor la Combinatul de celuloză și hîrtie au condus la înregistrarea unui volum mare de cheltuieli pentru locații C.F.R. și dobînzi penalizatoare. La Întreprinderea de vagoane ponderea mare a cheltuielilor neeconomice a fost generată de dobînzi majore la împrumuturile bancare pentru stocurile supra-normative de materiale și produse finite apărute ca urmare a modificărilor survenite în structura producției și a faptului că unii beneficiari nu au primit la termenele stabilite vagoanele contractate.

Pentru ca asemenea probleme să nu se mai repete, în toate întreprinderile noastre acționăm pe multiple planuri pentru estimarea și generalizarea metodelor moderne de conducere și organizare a producției. În acest sens, este necesar să sporească mult permeabilitatea la nou a specialiștilor, a tuturor oamenilor muncii, pentru aplicarea tehnicilor avansate de urmărire pre-

(Continuare în pag. 19)

„Productivitatea muncii constituie, în ultimă instanță, factorul hotărîtor al progresului general al societății, al ridicării bunăstării poporului“.

NICOLAE CEAUȘESCU

CREȘTEREA PRODUCTIVITĂȚII MUNCII — CONDIȚIE ESENȚIALĂ A PROGRESULUI ECONOMIEI

ÎNTRE PROBLEMELE majore ale dezvoltării actuale a economiei românești dezbătute pe larg la recenta consfătuire cu lucrătorii din diferite sectoare, se înscrie și creșterea în ritm susținut a productivității muncii, factorul hotărîtor al progresului general al societății, al ridicării bunăstării poporului. La Conferința Națională, secretarul general al partidului, tovarășul Nicolae Ceaușescu, definea creșterea mai accentuată a productivității muncii ca „o cerință primordială a dezvoltării noastre în următorii ani“.

Lichidarea decalajelor de productivitate — un obiectiv prioritar

ESTE CUNOSCUT desigur că în perioada 1951—1978, productivitatea muncii pe o persoană în industrie a crescut într-un ritm mediu anual de 7,9 la sută, nivel ridicat realizat prin accentuarea laturilor calitative ale dezvoltării, cu deosebire după Congresul al IX-lea al partidului. În acest al patrulea an al cincinalului actual productivitatea muncii în industria republicană, exprimată pe baza valorii producției nete, urmează să crească cu 10,2 la sută.

Datorită acestor ritmuri înalte, sporul producției industriale realizat pe seama creșterii productivității muncii a cunoscut o dinamică ridicată (tabelul).

Sporul producției industriale realizat pe seama creșterii productivității muncii %

Planul cincinal	Sporul producției industriale realizat pe seama creșterii productivității muncii	Ritmul mediu anual de creștere a productivității muncii
1951—1955	57	8,7
1956—1960	73,4	8,2
1961—1965	67	7,75
1966—1970	66	7,25
1971—1975	55	6,4
1976—1978	80	8,3

Sursa: Comunicatele cu privire la îndeplinirea planurilor naționale unice de dezvoltare economică-socială a R.S. România și Anuarele statistice ale R.S. România.

Avînd însă în vedere marile rezerve din economie nevalorificate încă, posibilitățile largi existente pentru utilizarea cu eficiență sporită a puternicei baze tehnico-materiale de care dispunem, pentru folosirea mai rațională a timpului de lucru etc. se poate afirma că rezultatele obținute pînă în prezent în domeniul creșterii productivității, deși remarcabile, nu sînt, totuși, de natură să satisfacă pe deplin cerințele dezvoltării economice prezente și mai ales viitoare a țării noastre. Așa cum sublinia secretarul general al partidului o asemenea apreciere are ca temelie, deopotrivă, compararea productivității naționale cu cea înregistrată în țările dezvoltate ale lumii, de cîteva ori mai mare.

Referindu-ne la acest din urmă aspect trebuie arătat că evoluția țării noastre spre stadiul mediu de dezvoltare economică presupune, evident, nu numai atingerea unor importanți para-

metri cantitativi — producția pe locuitor la principalele produse industriale, a venitului național etc. ci, în mai mare măsură decît pînă acum, intensificarea factorilor calitativi ai creșterii noastre economice, proces pe baza căruia să se atingă preponderent nivelele amintite. În acest cadru se are în vedere în primul rînd creșterea puternică, susținută a productivității muncii.

În ultimă instanță, lichidarea decalajului existent între nivelul dezvoltării economice a țării noastre în comparație cu alte țări rezidă tocmai în lichidarea decalajului dintre nivelul productivității muncii în industrie — principala ramură a producției materiale. Din acest punct de vedere, cu toate că în perioada 1951—1978 productivitatea muncii a crescut de 8,41 ori, nivelul ei continuă, totuși, să fie de 2 pînă la 4 ori mai mic decît cel înregistrat în țările dezvoltate. De aici concluzia că numai în condițiile unor ritmuri înalte de creștere economică și, deci, de creștere a productivității muncii, superioare țărilor dezvoltate, pot fi atenuate și lichidate decalajele existente între țara noastră și statele avansate ale lumii. „Fiind o țară în curs de dezvoltare și dorind ca în următorul cincinal să depășim acest stadiu, arăta tovarășul Nicolae Ceaușescu, trebuie să acționăm pentru dezvoltarea economiei într-un ritm chiar mai rapid decît țările avansate“. Un calcul efectuat în acest sens relevă că în situația în care se obțin cîteva procente peste ritmul planificat de creștere a productivității muncii în acest cincinal, care este de 9,2 la sută, obiectivul lichidării decalajului industriei românești poate fi atins chiar cu 8—10 ani mai devreme.

Evoluția ritmurilor medii anuale de creștere a productivității muncii în industrie, în unele țări socialiste și capitaliste dezvoltate, vădește preocuparea tuturor acestor țări pentru creșterea în ritm susținut a productivității, atribuindu-se acestui factor un rol de cea mai mare însemnătate în procesul dezvoltării. Pentru țara noastră aceleași date relevă că deși ritmul de creștere a productivității muncii are o valoare ridicată, se menține încă un decalaj important față de țările dezvoltate industrial. Tocmai pornind de la această situație se impun eforturi susținute pentru valorificarea tuturor rezervelor de care dispune economia pentru a se asigura creșterea mai rapidă a productivității muncii.

Temeiuri pentru creșterea mai rapidă a productivității

RIDICAREA continuă și în ritm rapid a productivității muncii este impusă de necesitatea creșterii mai accentuate a venitului național. Se știe că sursa principală de producere a venitului național o constituie munca depusă în sfera producției materiale. Dar creșterea susținută a acesteia este condiționată nemijlocit de modul de utilizare a muncii în totalitatea sa, de nivelul productivității. Creșterea accelerată a productivității muncii este în măsură să asigure sporuri importante de producție fără investiții suplimentare, același volum de muncă concretizîndu-se într-o cantitate mai mare de bunuri materiale. Iată de ce în acest an este necesar ca fiecare om al muncii să reducă cantitatea de muncă necesară pentru obținerea unui produs cu circa o zecime, intrucît aceasta este semnificația celor circa 10 procente de creștere a productivității muncii

prevăzute la nivelul economiei naționale. Numai acționând în felul acesta se va putea adăuga o producție suplimentară de încă 20 miliarde lei la cele 60 miliarde lei obținute în primii trei ani ai cincinalului actual. Un asemenea obiectiv este pe deplin realizabil dacă se are în vedere faptul că prin creșterea suplimentară a productivității muncii cu un procent, în industrie, se poate realiza, cu aceleași capacități de producție și cu aceeași forță de muncă, un spor de producție de circa 10 miliarde lei. Este tocmai ceea ce a avut în vedere secretarul general al partidului când a subliniat că „**trebuie să luăm măsuri ferme pentru a asigura folosirea la maximum a capacităților de producție existente, pentru creșterea productivității muncii în toate sectoarele, pentru utilizarea cât mai rațională a forței de muncă**”. Desigur că această sarcină este corelată cu creșterea volumului producției totale și nete obținută la 1 000 lei fonduri fixe.

Un argument puternic în favoarea creșterii mai rapide a productivității muncii îl constituie corelația strinsă dintre aceasta și majorarea suplimentară a retribuției oamenilor muncii. Este vorba de o corelație fundamentală și anume: în permanență, în economie, ritmul de creștere al productivității muncii trebuie să devanseze ritmul de sporire a retribuției, pentru că numai astfel se asigură creșterea eficienței economice, a venitului național. Această cerință obiectivă și-a găsit expres concretizarea în prevederea de majorare suplimentară a productivității muncii, în industrie, la nivelul anului 1980, față de 1975, cu 55,1 la sută în comparație cu 50,7 la sută cât a fost prevăzut inițial, în sporurile substanțiale de productivitate și în celelalte sectoare ale economiei naționale. Aceasta constituie, de altfel, una din sursele importante de creștere a veniturilor directe ale oamenilor muncii cu circa 32 la sută, față de 20 la sută cât era prevăzut în planul cincinal. În acest cadru trebuie ținut seama că realizarea sarcinilor de productivitate, sporirea în ritm accentuat a acestora reprezintă condiția de bază pentru trecerea la reducerea duratei săptămânii de lucru. După cum se știe, pînă la sfîrșitul acestui an circa 55—60 la sută din personalul din economie urmează să beneficieze de această măsură. Evident, fiecare lucrător implicat în această acțiune trebuie să se străduiască să obțină o productivitate orară mai mare decît nivelul planificat inițial pentru a putea realiza producția și retribuția prevăzute în plan.

Necesitatea sporirii productivității este determinată de asemenea de cerințele extinderii și adîncirii relațiilor de colaborare și cooperare economică și tehnico-științifică ale țării noastre cu toate statele lumii; numai în condițiile unei productivități înalte se creează posibilități efective pentru realizarea unui comerț exterior eficient, avantajos, pentru participarea activă a României la schimbul de valori materiale. Exportul de produse în condițiile unei productivități scăzute este sinonim cu exportul de muncă socială neplătită, ceea ce afectează direct nivelul venitului național și prin aceasta posibilitățile de dezvoltare în continuare a economiei, de creștere a nivelului de trai.

Valorificarea timpului social

PRINCIPALA PÎRGHIE de acțiune în vederea accentuării creșterii productivității muncii o constituie **promovarea progresului tehnic**, extinderea mecanizării și automatizării producției, introducerea tehnologiilor de fabricație moderne, asimilarea de produse noi și modernizate. Transpunerea în viață a obiectivului stabilit de Congresul al XI-lea cu privire la aplicarea plenară a cuceririlor revoluției tehnico-științifice în acest cincinal, în următorii ani, este posibilă numai ca rezultat al unor preocupări intense, sistematice din partea factorilor de răspundere în direcția încorporării noilor cuceriri ale științei și tehnicii în procesul de producție, a dezvoltării ramurilor și subramurilor aflate în avangarda progresului tehnic contemporan. În prezent, mai mult ca oricînd, știința este chemată să joci un rol fundamental în promovarea progresului tehnic în toate sectoarele de activitate, prin extinderea mecanizării și automatizării producției alături de sectoarele auxiliare cât și în unele secții de bază unde lucrează un mare număr de muncitori și se consumă un însemnat volum de muncă fizică.

Cele 651 de obiective principale de cercetare științifică și dezvoltare tehnologică, ce urmează să fie executate în acest an răspund nevoilor majore, concrete din diferite sectoare ale economiei noastre naționale. Direcțiile principale ale cercetării științifice — factor decisiv al creșterii productivității muncii —

sînt orientate prioritar spre valorificarea superioară și integrală a resurselor energetice și de materii prime ale țării; perfecționarea tehnologiilor existente și elaborarea altora noi; crearea de noi materiale și tipuri de mașini, instalații, aparate de măsură și control, sisteme de automatizare; generalizarea celor mai avansate realizări dobîndite pe plan mondial în domenii de vîrf ale științei și tehnicii etc.

Aplicarea pe scară largă a cuceririlor științei, impulsivitatea activității de cercetare și asigurarea scurtării ciclului cercetare-proiectare-produție, în scopul materializării rezultatelor obținute în mijloace și obiecte de muncă moderne constituie un obiectiv fundamental al politicii noastre economice. În această privință un rol important prezintă ansamblul de măsuri inițiat de conducerea partidului pentru integrarea cât mai completă a activităților de cercetare, proiectare și inginerie tehnologică cu producția și învățămîntul. Afirmarea plenară a științei ca autentică forță de producție nu se poate realiza decît în măsura în care investigația științifică pornește de la problemele esențiale ale producției, iar rezultatele ei își găsesc grabnică finalizare în producția materială, antrenînd toate forțele de creație științifică ale țării.

O importanță deosebită pentru sporirea în ritm rapid a productivității muncii are **organizarea științifică a producției și a muncii**. Numai prin raționalizarea fluxului de fabricație, reparația judicioasă a personalului, aprovizionarea tehnico-materială ritmică se poate asigura o productivitate ridicată a muncii. O bună organizare, ordine și disciplină în producție necesită însă o permanentă preocupare pentru a umple fiecare minut din timpul productiv cu o cantitate maximă de muncă utilă societății, care să se regăsească într-un volum cât mai mare de produse. Neajunsurile care mai persistă pe alocuri în unele întreprinderi impun luarea de măsuri practice corespunzătoare care să ducă la folosirea intensivă a mașinilor, utilajelor și instalațiilor, a tuturor suprafețelor productive, la extinderea tipizării, unificării și standardizării pieselor, subansamblelor și tehnologiilor de fabricație, a lucrului la mai multe mașini, la generalizarea schimbului II și lărgirea schimbului III etc. În acest fel se pot obține nu numai sporirea însemnată a productivității, ci și economisirea unui însemnat volum de fonduri de investiții.

În acțiunea de organizare a producției și a muncii unitățile economice trebuie să aibă constant în vedere **folosirea rațională a forței de muncă**. Cu cît ponderea lucrătorilor productivi este mai mare, cu atît nivelul productivității muncii este mai ridicat. De aici necesitatea raționalizării ponderii personalului ne-productiv. În același timp se impune asigurarea, la fiecare loc de muncă a unei ordini și discipline care să permită valorificarea cu maximum de randament a mașinilor și utilajelor, utilizarea deplină a timpului de lucru.

Bună organizare a producției și a muncii trebuie să asigure, totodată, **funcționarea ireproșabilă a mecanismului cooperării între întreprinderi**. Orice neglijență în acest domeniu are profunde consecințe negative pe planul creșterii productivității muncii. Rezervele de creștere a productivității muncii existente în fiecare întreprindere în privința organizării producției și a muncii sînt considerabile. Potrivit unor calcule pe această cale urmează să se obțină în actualul cincinal peste 35 la sută din creșterea planificată a productivității muncii.

Promovarea largă a cuceririlor științei și tehnicii moderne implică pregătirea corespunzătoare a personalului muncitor, continua **perfectizare profesională a tuturor lucrătorilor**. Prefacerile care au loc în prezent în întreaga viață social-economică a țării determină schimbări esențiale nu numai în direcția creșterii numerice a resurselor de muncă, ci mai ales în ce privește ridicarea calității acestora, modificări în gradul de calificare a lucrătorilor, în structura lor profesională. De aceea, în strînsă legătură cu procesul de dotare continuă a unităților economice cu tehnică avansată, este necesar să se urmărească în mod susținut măsurile și acțiunile concrete de pregătire și perfectizare a cadrelor, de creștere a ponderii muncitorilor calificați față de totalul acestora, de lărgire, pe această bază, a sferei muncii calificate; de îmbogățire a structurii resurselor de muncă cu profesii noi, moderne.

Toate acestea relevă amplele posibilități din economie pentru creșterea în ritm rapid a productivității muncii nu prin intensificarea eforturilor fizice, prin efectuarea de cheltuieli suplimentare de muncă etc., ci prin valorificarea în modul cel mai rațional a fondului material și uman al economiei, a bazei tehnico-materiale ridicate a societății noastre.

prof. dr. Marin MEHEDINȚU

SALTUL CALITATIV TREBUIE SĂ ÎNCEAPĂ CU REALIZAREA UNEI CAMPANII AGRICOLE EXEMPLARE

● Consiliile unice și sectoarele unice de mecanizare — dispecerii principali ai organizării și executării lucrărilor campaniei ● Condiții pentru o activitate calitativ superioară ● Urgențe ce implică operativitate și responsabilitate sporite

AȘA CUM în mod îndreptățit se așteaptă, nivelul producției din acest an trebuie să marcheze startul unei noi etape, calitativ superioare, în întreaga activitate ce se desfășoară în agricultură. Există condiții materiale, financiare și umane superioare celor din toți anii anteriori, care — potențate de noile măsuri privind conducerea și planificarea unitară a activității din această ramură, de cele de introducere a prevederilor noului mecanism economico-financiar — asigură o bază trainică pentru realizarea saltului calitativ necesar în dezvoltarea agriculturii românești.

Un prim pas, hotărîtor, pentru obținerea de rezultate superioare de producție în acest an îl constituie modul cum a fost pregătită și, mai ales, cel cum va decurge practic campania agricolă din această primăvară. Volumul de lucrări deosebit de mare (vezi tabelul), perioada relativ scurtă în care ele trebuie executate, la parametri calitativi cei mai ridicați, impun o mobilizare exemplară a tuturor forțelor, o organizare minuțioasă a întregii activități de către factorii responsabili, pentru a se preveni orice perturbare sau neincadrare în timp și în standardul de calitate cerut.

Consiliile unice agroindustriale și sectoarele unice de mecanizare, recent înființate — ca principale organizatoare și răspunzătoare ale activității de producție — se găsesc în fața primului examen concret important, trebuind să dovedească, prin modul cum vor organiza și conduce executarea lucrărilor din această campanie, că pot face față cu succes sarcinilor și încrederei acordate. Totodată, cadrele de conducere, specialiștii și oamenii muncii din unitățile agricole au ei înșiși obligația de a depune eforturi sporite pentru îndeplinirea sarcinilor campaniei, sprijinindu-se cu folos pe noua structură organizatorică și organismele nou create, fără a considera însă că acestea trebuie să le rezolve problemele ce sînt de resortul strict al unităților agricole.

LA NIVEL CENTRAL s-au luat și se iau în continuare toate măsurile pentru realizarea actualei campanii agricole în cele mai bune condiții: asigurarea integrală a bazei tehnico-materiale, instruirea cadrelor de conducere și a specialiștilor din unități, adaptarea tehnologiilor la condițiile din județe etc.

Care este stadiul pregătirilor pentru executarea optimă a lucrărilor?

● Dacă la această oră, cea mai mare parte (peste 85%) din restanțele arăturilor de toamnă s-au executat în febrele iernii, trebuie ca în următoarele 2—3 zile — date fiind condițiile meteorologice favorabile — acțiunea să fie încheiată și în acele zone unde mai sînt suprafețe neurate. De asemenea, în vederea pregătirii terenului pentru însămînțări se impune accelerarea lucrărilor de curățire de orice resturi ve-

PRINCIPALELE LUCRĂRI ALE CAMPANIEI
mli ha

Lucrări	Total agricultură	din care :	
		sector I.A.S.	sector C.A.P.
a) Însămînțări — total	5 713	938	3 915
din care :			
— porumb	3 525	570	2 155
— floarea soarelui	530	90	440
— sîcîlă de zahăr	275	—	269
b) Fertilizare cu îngrășăminte chimice — total	6 642	1 714	4 901
din care :			
— culturi de toamnă	2 900	731	2 166
— culturi de primăvară	3 549	938	2 600
— în pomicultură	171	40	130
— în viticultură	22	5	15

getale de la recolta anterioară.

● În toate sectoarele de mecanizare, sînt deja încheiate repararea și recepția tractoarelor și mașinilor; s-a făcut proba cu semințe a tuturor semănătorilor, vizîndu-se cu prioritate asigurarea densității optime a plantelor la hectar;

● balanța semințelor, întocmită și aprobată în structura de soiuri și hibridi recomandată fiecărui județ, a fost materializată atît prin transmiterea necesarului de semințe la unități, cît și prin executarea programului de mișcare a semințelor între județe și între unități;

● s-au luat măsuri ca toate unitățile să fie aprovizionate din timp cu cantitățile necesare de carburanți, lubrifianti, piese de schimb etc., în vederea executării fără gîtuiri a progra-

mului de lucrări mecanizate și încheierii lor în timpul optim;

● la 1 martie s-a încheiat acțiunea prin care toate culturile au fost angajate în acord global: cele complet mecanizate, exclusiv de către echipe de mecanizatori; cele parțial mecanizate, cu echipe mixte (mecanizatori + cooperatori); cele nemechanizabile, cu echipe de cooperatori.

Trebuie arătat că lucrările campaniei se vor desfășura după un plan operativ — corespunzător specificului fiecărui județ, trust, I.A.S., S.M.A. și unitate agricolă — adaptat condițiilor locale de producție din zonele respective, urmărindu-se realizarea unei încărcături optime pe fiecare tractor și mașină agricolă, creșterea productivității muncii și încadrarea în consumurile normate de carburanți.

INTRE SARCINILE importante ale etapei actuale, cît și ale celei imediat următoare se află:

● executarea în cele mai bune condiții a lucrărilor de fertilizare — atît cele necesare culturilor de primăvară, cît și cele de completare a culturilor de toamnă — ca unul din factorii hotărîtori ai creșterii producțiilor la hectar. În afara cantităților prevăzute de îngrășăminte chimice, se vor aplica în mult mai mare măsură resursele de îngrășăminte organice din unități, pentru care există suficiente mijloace de transport în cîmp; este important ca ele să fie împrăștiate pe suprafețele arate recent, iar în continuare să fie aplicate cu prioritate pe arăturile de pregătire a terenului pentru însămînțat;

● specialiștii din unități să urmărească și să controleze foarte atent starea de vegetație a culturilor de toamnă, pentru a nu se menține în cultură acele suprafețe unde nu se asigură producțiile planificate; mai ales în cazul în care densitatea este compromisă substanțial, terenurile respective trebuie reînsămînțate, în mod prioritar cu porumb;

● în toate unitățile agricole să se ia încă de pe acum măsuri pentru a se pregăti și da în funcțiune toate suprafețele prevăzute să fie irigate; vor fi montate din timp utilajele necesare, astfel ca pînă la data începerii udărilor să fie executate și probele de funcționare a lor.

Însămînțările etapei înflia (mazare, ovăz, orz, legume, plante furajere) fiind acum în plină desfășurare, trebuie lucrat cît mai operativ și eficient, pentru a se putea asigura concentrarea forțelor necesare în etapa următoare, în care volumul de lucrări este deosebit de mare (porumb, floarea-soarelui, sîcîlă de zahăr) și important.

Consiliile unice agroindustriale, sectoarele unice de mecanizare trebuie să accelereze adaptarea la condițiile locale a planurilor operative tip întocmite de Ministerul Agriculturii, pentru a se asigura un sistem unitar de acțiune, adecvat sarcinilor și condițiilor proprii și a se preîntîmpina ivirea unor perturbații, oricît de mici ar fi ele.

Mobilizarea plenară a tuturor eforturilor de care sînt capabile unitățile agricole, antrenarea la lucrările campaniei a tuturor locuitorilor satelor sînt garanția realizării corespunzătoare a lucrărilor campaniei și, implicit, a producțiilor prevăzute în planurile pe acest an.

M. SAVU

Exigențe ale cincinalului revoluției tehnico-științifice

PERFECTIONAREA TEHNOLOGIILOR, FACTOR DE BAZĂ ÎN RIDICAREA EFICIENȚEI ECONOMICE

● Optimizarea proceselor de fabricație în funcție de totalitatea parametrilor produsului ● În fiecare întreprindere o strategie proprie de introducere rapidă a noului ● Abordarea sistemică a tehnologiei, pregătirea multidisciplinară a cadrelor

U NA DIN PROBLEMELE MAJORE abordate la recenta Consfătuire cu cadrele de conducere din industrie, construcții, transporturi și agricultură a constituit-o necesitatea promovării mai rapide, cu mai mult curaj, a tehnologiilor înaintate — ca principal mijloc de ridicare a productivității muncii, de îmbunătățire a calității produselor, de reducere a costurilor pe unitate de produs. De altfel, în zilele noastre nici nu poate fi conceput progresul tehnic în economie fără perfecționarea continuă a procedeelor de muncă, fără introducerea perseverentă și rapidă de noi tehnologii de fabricație, care să scurteze drumul de la concepție la realizarea produsului, să asigure o valorificare maximă și eficientă a materiilor prime.

Cerința de a folosi din plin **tehnologia** pentru a spori ritmul și eficiența producției, de a realiza creșterea economiei mai puțin pe seama sporului de muncă fizică și mai mult pe aplicarea practică a creației științifice stă la baza revoluției tehnico-științifice contemporane. Deoarece mi se pare deosebit de util să reflectăm asupra modului în care înțelegem să folosim tehnologia în activitatea industrială, să vedem ce așteptăm de la ea și cum îi putem valorifica din plin posibilitățile, pe scurt să **ne verificăm poziția față de tehnologie.**

D E OBICEI, când se vorbește despre tehnologie nouă se recurge la descrierea unor procedee, a unor metode de lucru sau produse diferite de cele din trecut, subliniindu-se avantajele pe care le pot genera. Ne referim, de exemplu, la creșterea productivității muncii prin automatizarea cutărei operații, la capacitatea sporită de producție a unui utilaj tehnologic de putere mai mare, la reducerea greutății proprii a unei mașini. Accentul se pune pe **procedeu**, pe aspectul de detaliu al inovației. În realitate însă efectele economice reale ale tehnologiei noi nu rezultă direct din aplicarea procedeei respective, ci din întregul proces tehnologic din care procedeul cel nou nu are decât o parte. De fapt, pentru a aplica în mod eficient noul procedeu e necesar să reconstruim întregul sistem **tehnologic**. Economia de muncă socială nu se recoltează prin elementele noi care intervin în structura sistemului existent, ci prin crearea unui sistem nou, prin noile relații care se creează între intrările și ieșirile acestuia, între materiile prime, semifabricatele și energia care reprezintă intrările, pe de o parte, și produsele rezultate din procesul de transformare sau fabricare, pe de alta. Necesitatea de a aborda tehnologia ca sistem, ca problemă de structură a unui ansamblu de mijloace care să pună în valoare inovațiile științei constituie o condiție de înscriere în traiectoria dinamică a tehnologiei contemporane.

Referindu-ne, pentru exemplificare, la industria construcțiilor de mașini, trebuie să recunoaștem că întâlnim în multe întreprinderi, chiar în unități puse recent în funcțiune, consecințele unei gândiri limitate doar la unele cerințe ale procesului tehnologic, în timp ce ansamblul lasă de dorit, ca urmare a corelării nesatisfăcătoare a diferitelor elemente componente. Astfel de necorelări pot apare, de exemplu, chiar în relațiile sistemului tehnologic al întreprinderii cu alte sisteme conexe, cum ar fi întreprinderile finalizoare a produselor complexe cărora trebuie să li se asigure prin cooperare diferite semifabricate sau componente. Dar referindu-ne strict la structura internă a întreprinderii, constatăm nu odată că mașini-unelte de mare valoare, cu caracteristici tehnologice de vîrf, ca de exemplu mașini cu comandă numerică sau centre de prelucrare, sînt incomplet utilizate, dînd un randament nesatisfăcător.

De cele mai multe ori analiza acestor cazuri scoate în evidență faptul că grija proiectantului s-a limitat la studiile **sub-sistemului tehnologic** al sistemului respectiv de producție, a-nume la acea parte a mijloacelor tehnice de producție care participă direct la procesul de transformare a materiei prime — mașini-unelte, dispozitive, scule. Au fost neglijate relațiile lui

cu celelalte subsisteme, precum și structurarea corespunzătoare a acestora. Așa, de exemplu, realizarea unei producții a cărei calitate să se situeze la nivelul cerințelor actuale în continuu, creștere este condiționată de dotarea întreprinderii cu un ansamblu de mijloace tehnice care să asigure efectuarea controlului de calitate pe toate fazele procesului de producție, în tactu producției și la nivelul cerințelor tehnice prevăzute în documentația tehnică. Indiferent dacă aceste mijloace se numesc standuri de probă, mașini de măsurat, aparate de control activ sau multicote ș.a., important este de a înțelege că odată cu crearea subsistemului tehnologic și în strînsă corelare cu acesta, trebuie să se conceapă și să se realizeze **subsistemul de control de calitate.**

Mergînd mai departe cu analiza sistemului nostru tehnologic sesizăm importanța **subsistemului de manipulare**, adică a acelu ansamblu de echipamente destinate transferării și poziționării materialelor și pieselor de-a lungul întregului proces de producție. Nu rare sînt cazurile în care procesul de fabricație al unei întreprinderi înregistrează blocări din cauza studierii incomplete a manipularii pe întregul flux de producție și se poate spune că modul de rezolvare a transferului de la o operație la alta are implicații esențiale asupra dimensiunii suprafețelor de producție, consumului de manoperă, eficienței producției.

Studiul sistemului tehnologic ar fi incomplet dacă nu ar cuprinde și concepția **subsistemului de comandă**, adică a modului în care se asigură programarea și urmărirea desfășurării tuturor operațiilor și funcționării întregului complex. În sublinierea importanței acestui subsistem, să menționăm doar că pentru conducerea marilor complexe industriale actuale, metodele bazate pe supravegherea vizuală și informare orală nu mai pot da satisfacție, că e neapărat necesar să se recurgă la mijloacele pe care le pune la dispoziție tehnica modernă de culegere și prelucrare a informațiilor. Faptul că unele întreprinderi folosesc prea puțin aceste mijloace, că nu realizează integrarea acestor mijloace în sistemul tehnologic general, explică multe din neajunsurile cu care e confruntată conducerea operativă a industriei.

În încheierea acestei idei, este de subliniat faptul că noțiunea de **tehnologie** — sistem nu implică doar existența mijloacelor tehnice la care ne-am referit. Nu e suficient să avem, de exemplu, mașini de măsurat ca să producem piese de calitate, sau conveiere aeriene pentru a realiza o circulație corectă a producției. E nevoie ca toate aceste mijloace să fie integrate în sistemul tehnologic respectiv.

T EHNLOGIA înseamnă înainte de toate **optimizarea** produselor de fabricație. Dificultatea optimizării constă în faptul că nu există procese tehnologice oricît de simple a căror desfășurare să nu depindă de **mai mulți** parametri. Din păcate, regula de trei simplă e o ficțiune matematică, practic nu există probleme tehnologice care să se poată rezolva numai cu ajutorul ei. Așa, de exemplu, la alegerea parametrilor procesului de așchiere trebuie să ținem seama de 12 parametri și numărul lor ar crește cu cît am dori să găsim soluții mai exacte. De fapt orice proces tehnologic e determinat de factori care se măsoară în unități de timp, de masă, de valori, sau de combinații între aceștia. Tehnologie înseamnă deci **optimizarea proceselor de fabricație în funcție de un număr mare de parametri.**

Multe din greșelile tehnologiei contemporane sînt determinate de abordarea simplistă a optimizării tehnologice. Astfel, economia capitalistă a absolutizat criteriul beneficiu și preț de cost. S-a acordat astfel prioritate cheltuielilor de muncă prezentă fără a ține seama de polițele trase asupra viitorului. Consecința a fost risipa de resurse, ca de exemplu invazia tehnologiei produselor nereparabile, a produselor care se aruncă după întrebuințare, o „realizare” a „progresului tehnic” din deceniile

5 și 6. Nu numai că s-a promovat risipa, dar progresul tehnologic în unele domenii — al repartițiilor, al recuperării energiei secundare, al izolării termice, al stocării energiei calorice, — au fost practic inhibate.

În alte împrejurări, sub amenințarea vitezei cu care evoluează tehnica, s-a adoptat ca unic criteriu **timpul** , minimizarea duratei de aplicare a noului. De fapt, în dorința de a câștiga în trecerea cu timpul, se lansează în lume tehnologii insuficient gândite: sute de mii de automobile noi se retrag pentru „îmbunătățiri“ sau — ceea ce e mai grav — se fabrică superpetroliere a căror fiabilitate se dovedește catastrofală. Pe alt plan, se lansează în fabricație „tehnologii ocolite“, se „sar etape de asimilare“, se „reduc duratele de testare“ pentru a câștiga timp; în schimb, se risipește muncă. E adevărat, timpul e un criteriu important de optimizare a tehnologiei, dar nu e în nici un caz singurul.

Se simte tot mai mult necesitatea **ierarhizării criteriilor** . Concepția tehnologică modernă nu se poate desfășura decât dacă este stabilită o gradare a criteriilor de optimizare, în funcție de cerințele economice generale. Astfel, în industria constructoare de mașini, atât de sensibilă la cerințele de diversificare a producției, nu e totdeauna posibil și oportun ca un produs nou sau o tehnologie nouă să satisfacă de la început în măsură cât mai mare **toate** criteriile de optimizare. E indicat ca prioritatea să se acorde **calității** produsului, funcționalității lui, să se asigure în primul rând calitatea constantă a producției la nivelul de performanțe stabilit. Calitatea e condiția tehnologică **necesară** , dacă ea e rezolvată producția poate începe. În ordinea priorităților, criteriul **productivității** intervine într-o etapă succesivă, urmărind în primul rând eliminarea punctelor strangulate. În fine, într-o a treia etapă, toate eforturile se concentrează asupra **reducerii costurilor** de producție, a consumurilor materiale în primul rând. O astfel de **optimizare evolutivă** răspunde în cea mai mare măsură cerințelor factorului timp, în promovarea progresului tehnic. Bine condusă, etapizarea optimizării asigură eficiența maximă a producției, atât la nivelul producătorului de tehnică nouă, cât și la nivelul întregii economii.

În fond gradarea criteriilor de optimizare a tehnologiei reprezintă o adevărată **strategie de promovare a noului** . Ne exprimăm părerea că nici un conducător de întreprindere nu trebuie să se dea la o parte în fața sarcinii de a elabora și a conduce o astfel de strategie. Aceasta presupune dirijarea strânsă a procesului de asimilare, stabilirea pentru fiecare etapă a mijloacelor tehnice care trebuie să echipeze procesul de producție — mașini, unelte, scule, dispozitive, controlul riguros al omologării variantelor tehnologice succesive. Aceasta corespunde adoptării unei poziții conștiente și dinamice a întreprinderii în raport cu cerințele optimizării tehnologice.

Evoluția tehnologiei de la meșteșug la știință este de dată relativ recentă. Karl Marx a intuit printre primii legătura dintre tehnologie și „cele câteva forme de bază ale mișcării“, importanța pentru tehnologie a „aplicării practice a mecanicii, a chimiei etc.“. Astăzi nimeni nu mai contestă faptul că știința a devenit o forță nemijlocită de producție și că acest proces are la bază pătrunderea științei în tehnologie. Nu mai puțin această evoluție trebuie să se reflecte în poziția față de tehnologie.

Scurta istorie a cunoștințelor teoretice despre tehnologie, care pornește de la lucrările deschizătoare de drum ale lui F.W. Taylor, demonstrează necesitatea abordării științifice a problemelor de tehnologie. Chiar dacă restringem sensul noțiunii „tehnologie“ la sfera metodelor de muncă, iese puternic în evidență tendința înlocuirii empirismului cu fundamentarea științifică a fiecărui segment al procesului tehnologic. Pe măsura evoluției tehnologice, în toate ramurile economiei a devenit tot mai clar că legile științifice care trebuie aplicate pentru găsirea celor mai bune metode de lucru sînt atât de complexe încît cei puși să le execute direct trebuie să primească un ajutor crescînd din afară, din partea unor specialiști pregătiți ca atare.

F ĂȚĂ DE VARIETATEA MARE a soluțiilor posibile, este tot mai evident că alegerea soluției optime trebuie făcută printr-un studiu științific. Instituționalizarea cercetării științifice ca element component al procesului industrial de producție este o trăsătură caracteristică a revoluției tehnico-științifice contemporane. Experiența industriei mondiale, ca și experiența mai recentă din propria noastră industrie, a demonstrat, pe de-o parte, importanța cercetării științifice pentru promovarea inovației tehnologice, ponderea crescîndă a acestei categorii de muncă în valoarea nou creată a produsului industrial, pe de altă parte, posibilitatea de acces la progresul tehnic pe bază de concepție proprie, chiar în condițiile lipsei de „tradiție industrială“. Astfel, în industria noastră constructoare de mașini organizarea unui sistem propriu de unități specializate de cercetare și inginerie tehnologică a contribuit în măsură însemnată la creșterea potențialului acestei industrii. În mod deosebit s-a demonstrat eficiența muncii experimentale, de studiere comparativă a variantelor, a posibilităților de modelare în laborator a

diferitelor produse din producția sau exploatarea produselor și tehnologiilor noi, a posibilităților de scurtare a ciclurilor de cercetare-producție, și de diminuare a riscurilor aplicării noului în producție cu ajutorul atelierelor proprii de producție industrială a acestor unități.

Tocmai aceste rezultate pozitive înregistrate în unele domenii trebuie să determine o poziție perseverent combativă în raport cu unele manifestări remanente de practicoidism îngust, de abandon în fața greutăților inerente legate de ceea ce e nou, de renunțare la ceea ce depășește rutina. Spiritul științific, încrederea în capacitatea intelectuală de rezolvare a problemelor, cunoașterea cerințelor fundamentale ale muncii de creație științifică și tehnică trebuie să caracterizeze în ansamblu activitatea industrială la toate nivelele ei — în institut, întreprindere, centrală industrială.

După cum nu e admisibil ca într-un institut să se acorde prioritate soluțiilor de rutină în detrimentul căutărilor de rezolvări mai bune, dar implicînd riscurile inovației, tot așa nu e admisibil ca o întreprindere, care de ani de zile fabrică un anumit produs, să nu depună nici o muncă proprie privind perfecționarea tehnologiei respective, să caute exclusiv în afară, dacă e posibil „la cheie“, soluțiile pentru o nouă etapă de dezvoltare. Nu e admisibil, de asemenea, ca la nivelul conducerii tehnice a unei centrale industriale să nu se acorde importanța cuvenită cercetărilor de perspectivă, menite să pregătească tehnologiile viitorului. La nivelul conducerilor de întreprindere și de centrale industriale trebuie să se caute în permanență un echilibru just între exigențele în raport cu munca de cercetare tehnologică și spirijinul pe care această activitate trebuie să-l găsească în întreprinderile destinate să aplice noul.

Strîns legată de generalizarea spiritului științific în abordarea problemelor de tehnologie este activitatea legată de învățare, de pregătire și specializare a cadrelor cărora le revine sarcina aplicării tehnologiilor noi în producție. Cu riscul repetării unor lucruri bine știute, trebuie subliniat că în mare parte tehnologiile noi implică un volum important de cunoștințe noi, de cele mai multe ori cunoștințe cu caracter **interdisciplinar** , deci absente din cuprinsurile segmentate conform programelor de învățămînt tradiționale ale școlilor de diferite nivele. Fără a intenționa o abordare de fond a acestei probleme în articolul de față, trebuie arătat că atât din partea celor care lucrează în cercetare, cât și din partea celor din întreprinderi se face mult prea puțin pentru selecționarea și pregătirea personalului muncitor destinat aplicării tehnologiilor noi. Nu se poate accepta procedura ca într-un institut să se elaboreze o tehnologie nouă destinată unei anumite întreprinderi, fără ca la munca din laborator, din atelierul de prototipuri, să participe cadre tehnice care vor răspunde în viitor de aplicarea ei în fabrică. După cum pare de neînțeles ca oamenii care au efectuat o pregătire specială pentru deservirea unui anumit echipament tehnologic nou de mare complexitate să fie deplasați pe alte locuri de lucru, după scurtă vreme, fără a se relua instruirea cu noua echipă.

Pornind de la ideile expuse, poziția corectă față de tehnologie, s-ar putea formula sintetic astfel: **tehnologia nouă nu e un scop în sine, ci un mijloc de a ne îndeplini mai bine sarcinile** . Experiența de fiecare zi ne arată că practic nu există probleme ale dezvoltării unei ramuri pe care tehnologia să nu le poată rezolva, cu condiția ca abordarea acestor probleme să se facă corespunzător cerințelor la care ne-am referit. Mijloacele tehnice superioare de care dispunem în industria constructoare de mașini, cunoștințele însușite în ducerea la bun sfîrșit a unor programe ambițioase de dezvoltare tehnică, bazate pe cercetare proprie, sînt temelii solide pentru construirea sistemelor tehnologice ale următorului cincinal. Este necesar ca tehnologia să fie mai mult pusă la contribuție pentru rezolvarea problemelor majore legate de creșterea producției și de atingerea unor indicatori tot mai înalți de eficiență economică. Fundamentarea realizării indicatorilor de plan, în primul rînd prin tehnologie, reprezintă o trăsătură esențială pentru munca de conducere nemijlocită a producției industriale în condițiile afirmării revoluției tehnico-științifice contemporane.

În încheiere este de subliniat că ideile expuse nu sînt specifice abordării unei anumite tehnologii sau unei anumite ramuri. Abordarea științifică și sistemică a tehnologiei trebuie privită ca o metodă generală de orientare în aplicarea progresului contemporan. O valoroasă abordare de acest fel o reprezintă conceptul de **proces circular activ** , de valorificare integrată a unor resurse materiale sau energetice, inițiată și dezvoltată în paginile acestei reviste. Extinderea largă a unor astfel de idei, aplicarea lor în munca concretă de proiectare tehnologică a unor concepții care să integreze într-o măsură din ce în ce mai mare aspectele atât de diferențiate ale creației tehnice contemporane reprezintă o orientare practică care poate și trebuie să contribuie activ la crearea sistemelor tehnologice de mare eficiență de care economia noastră are nevoie.

I. CRIȘAN

8 MARTIE — ziua internațională a femeii

ROLUL FEMEII ÎN VIAȚA ECONOMIC-SOCIALĂ A ȚĂRII

8 MARTIE al fiecărui an constituie un reînnoit prilej de afirmare a aleselor sentimente cu care sînt înconjurată femeile în România socialistă. Instituită prin lege — o consecință ce decurge din însuși caracterul umanist, de echitate al orînduirii noastre — egalitatea femeii este dovedită practic, prin grăitoare

rarea activităților fizice, promovarea pe scară largă a mecanizării, automatizării contribuie la extinderea domeniilor care pot utiliza forță de muncă feminină.

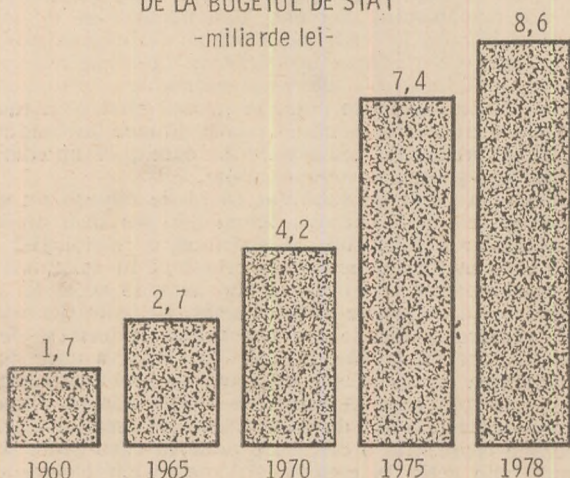
Constituind astăzi peste 36,2% din totalul populației ocupate, preponderentă în unele sectoare de activitate cum sînt ocrotirea sănătății, învățămînt, cultură și artă etc., populația feminină își aduce o contribuție tot mai însemnată la progresul general al societății noastre. Se afirmă cu putere capacitatea de muncă, de organizare, spiritul creator al femeilor în domenii de avangardă ale tehnicii moderne, în meserii care necesită un grad ridicat de calificare, o susținută pregătire profesională. Participarea la activitățile productive, cu caracter social-cultural își află o binemeritată recunoaștere socială prin antrenarea femeilor în viața politică, economică și socială a țării. Momente de referință, Plenara C.C. al P.C.R. din iunie 1973, Hotărîrile Comitetului Politic Executiv din octombrie 1976 și alte măsuri pe linie de partid și de stat au creat un cadru larg de afirmare a femeilor în viața politică, de promovare cu consecință în funcții de conducere, în foruri reprezentative ale țării.

PROPOȚIA FEMEILOR ÎN TOTALUL PERSONALULUI MUNCITOR LA 1 IULIE 1978

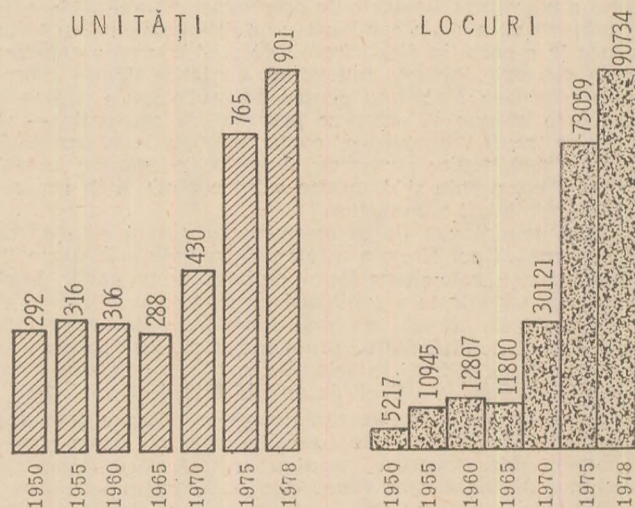


mărturii, în toate sferele vieții sociale. Consecința acestor schimbări radicale de statut social este locul tot mai însemnat pe care populația feminină îl deține în activitățile productive și cele social-culturale. Antrenarea acestei importante categorii a populației țării în activități economico-sociale importante este cerută de dezvoltarea în ritm înalt a economiei naționale; creșterea ponderii componentelor intelectuale ale muncii, ușu-

CREȘTEREA AJUTORULUI DE STAT PENTRU COPII DE LA BUGETUL DE STAT - miliarde lei-



NUMĂRUL CREȘELOR ȘI AL LOCURILOR PENTRU COPII



O dată cu creșterea ponderii muncii feminine în industrie, în celelalte domenii de activitate, partidul și statul nostru se preocupă consecvent de îmbunătățirea condițiilor de muncă și viață ale femeilor. Adaptarea ambianței locului de muncă la specificul activității feminine, eliberarea unui volum însemnat de timp — afectat, în mod curent, activităților gospodărești — prin îmbunătățirea și lărgirea gamei de servicii, prin diversificarea și modernizarea obiectelor de uz casnic sînt măsuri menite să ofere tuturor femeilor condiții mai bune de viață, să mărească ponderea activităților culturale, educative, creative în bugetul de timp al acestora.

Un loc de mare importanță îl are creșterea și îngrijirea copiilor, a generațiilor viitoare, îndatorire ce revine femeilor atît ca mame cit și ca educatoare. Măsurile luate de conducerea partidului și statului nostru pentru ajutorarea familiilor cu mai mulți copii, creșterea alocațiilor, sporirea de la an la an a numărului de locuri în creșe, grădinițe, internate școlare deopotrivă cu îmbunătățirea condițiilor de asistență medicală, de hrană, a asistenței de specialitate constituie dovezi de netăgăduit ale atenției cu care este înconjurată femeia în societatea noastră.

C. P.

Cum să organizăm optim îndeplinirea unei cerințe prioritare pentru creșterea productivității muncii

LUCRUL LA MAI MULTE MAȘINI

ÎN CUVÎNTAREA la adunarea generală a oamenilor de muncă de la întreprinderea „23 August” din Capitală, tovarășul Nicolae Ceaușescu spunea : „**Trebuie să acționăm cu hotărâre și în direcția creșterii productivității muncii... Aceasta presupune o activitate susținută în direcția bunei organizări a producției și muncii, mecanizării lucrărilor, automatizării proceselor de producție, introducerii tehnologiei noi, moderne și, desigur, trecerii la lucrul la mai multe mașini. Să fie create dispozitive la mașinile existente care să execute, concomitent, mai multe operații ; să reorganizăm în așa fel fluxul de producție și să reaşezăm mașinile, încât un muncitor să poată lucra la două, trei și chiar patru mașini.**”

Lucrul la mai multe mașini, ca și alte noi forme superioare de organizare a muncii, sînt impuse de promovarea progresului tehnic în strînsă concordanță cu principalele forme de manifestare a acestuia — mecanizarea, automatizarea și cibernetizarea producției, utilizarea procedeele tehnologice avansate etc. Folosirea de către un muncitor a timpului automat al fiecărei mașini pentru executarea lucrărilor manuale și manual-mecanice la alte mașini mărește considerabil productivitatea muncii și permite utilizarea rațională a fondurilor fixe. În funcție de raportul în care se află timpul automat și timpul manual-mecanic și de numărul de mașini la care muncitorul lucrează simultan, această creștere variază între 50% și 150%.

Din timpul automat — de mașină nu face parte întregul timp de mașină prevăzut în norma de timp. El cuprinde numai așa-zisul timp nesuprapus de funcționare automată a mașinii, cînd muncitorul este eliberat nu numai de operații manuale, ci și de obligația de a observa activ funcționarea mașinii. Din timpul manual fac parte timpul de bază manual-mecanic, timpul auxiliar suprapus și nesuprapus, timpul folosit de muncitor pentru a verifica funcționarea mașinii și timpul de trecere de la o mașină la alta. Însumată, acești timpi formează timpul de ocupare a muncitorului de-a lungul unei operații. Folosirea deplină a timpului de lucru al muncitorului și a timpului de funcționare a mașinilor se asigură atunci cînd timpul automat la o mașină este egal cu timpul de ocupare a muncitorului la celelalte mașini.

Lucrul la mai multe mașini asigură folosirea cît mai deplină a zilei de lucru, prin utilizarea timpului de inactivitate inevitabilă în perioada timpului automat — de mașină.

Premise economice și exigențe organizatorice

ORGANIZAREA lucrului la mai multe mașini presupune realizarea unor premise economice, psihofiziologice și sociale. Principalele premise economice sînt asigurarea folosirii integrale a timpului de lucru al muncitorului și evitarea intreruperilor în funcționarea mașinilor, ceea ce este posibil numai în condițiile unor raporturi corespunzătoare între timpul automat — de mașină și timpul manual la operațiile care se execută pe mașini. Lucrul la mai multe mașini presupune, de asemenea, folosirea timpului neproductiv. În acest scop sînt necesare îmbunătățirea deservirii locurilor de muncă, mecanizarea lucrărilor auxiliare etc. În ce privește premisele psihofiziologice și sociale, o atenție deosebită trebuie acordată asigurării unei intensități normale a muncii, astfel încît creșterea numărului de mașini la care lucrează un muncitor să asigure o solicitare fizică și nervoasă normală.

Totodată, este necesar să se țină seama de unele cerințe tehnice și organizatorice.

● **Alegerea mașinilor** trebuie făcută luînd în considerare structura timpului operațiilor (lucrările să se deosebească cît mai puțin ca durată) și existența unor dispozitive de reglare a funcționării (de autooprire, de accelerare a mersului în gol etc.). Se recomandă ca această organizare să cuprindă mai întii mașinile cu pornire, oprire și avans automatizate, cu operațiile de prindere și strîngere mecanizate și care dispun de dispozitive de prelucrare simultană a mai multor piese, dispozitive multiple, dispozitive și instalații de prevenire privind terminarea mersului în sarcină. Celelalte mașini trebuie echipate cu dispozitive și instrumente a căror folosire să asigure reducerea timpului necesar pentru activitățile auxiliare și de deservire și creșterea timpului automat — de mașină.

● **Amplasarea** în vederea polideservirii trebuie făcută cît mai dens, respectîndu-se normele de tehnica securității muncii și stabilindu-se cel mai rațional itinerar pe care să-l parcurgă muncitorul, astfel încît acesta să poată trece mai repede de la o mașină la alta și să poată observa comod funcționarea lor. Nu trebuie uitat că lucrînd chiar numai la două mașini, distanțele pe care le parcurge muncitorul trecînd de la o mașină la alta — în diferite variante de amplasare — variază între 2,75 m și 6,5 m într-un ciclu, ceea ce într-un schimb de lucru înseamnă 2—5 km. Dacă se prelucrează piese grele și cu greutate mare, mașinile trebuie amplasate cît mai aproape unele de altele și de mijloacele de transport (rolgauri, conveyer etc.). În cazul cînd un muncitor lucrează la trei mașini, se recomandă ca acestea să fie amplasate în formă de U sau de triunghi, pentru a se reduce deplasările de prisos, iar cînd lucrează la un număr mai mare de mașini, amplasarea lor să permită muncitorului să treacă de la o mașină la alta în itinerar închis. (În fig. 1 sînt prezentate variante de amplasare a mașinilor, iar în fig. 2 — variante de itinerarii).

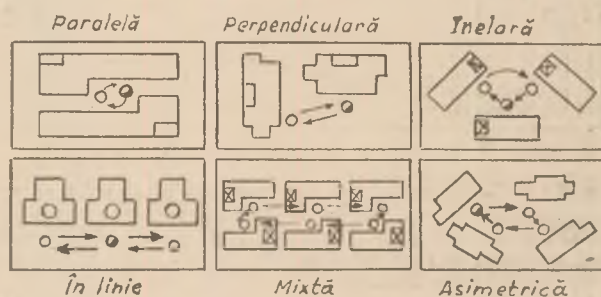


Fig. 1: Variante de amplasare a mașinilor în organizarea lucrului la mai multe mașini

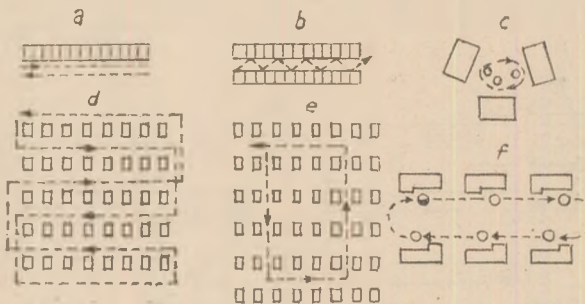


Fig. 2: Variante de itinerarii în organizarea lucrului la mai multe mașini : a — pendular, b — în zig-zag, c — circular, d — dus-întors, e — dreptunghiular, f — circular longitudinal

● Alte cerințe tehnico-organizatorice privesc : **alegerea rațională a reperelor, pieselor** ce se prelucrează pe mașinile respective ; **stabilirea celei mai bune succesiuni de executare a fazelor de muncă**, pentru creșterea timpului automat de funcționare a mașinii. Piesele care oferă cele mai mari posibilități în acest sens sînt cele cu forme geometrice simple, cu suprafețe plane și cilindrice reduse, a căror prelucrare necesită operații cu durată egală (chiar dacă duratele timpilor manual și automat sînt diferite la fiecare mașină) și al căror timp automat este egal sau mai mare decît suma timpilor manuali la celelalte mașini. O deosebită importanță prezintă **proiectarea unei tehnologii de fabricație adecvate** : să se stabilească operații omogene ; lucrările să fie alese ținînd seama, de timpul mașinii ; de felul prelucrării ; să se asigure un raport de multiplicitate durate operațiilor automatizate și ale celor manuale, diviziuni operațiilor cu durată mare în operații cu durate mici sau concentrînd operații cu durate mici în operații cu durate mai mari ca să se reducă numărul fixărilor și refixărilor de piese, dispozitive și scule, etc.

Instrumente pentru optimizarea zonei de lucru

ÎN FUNCȚIE DE VARIETATEA și de structura operațiilor numărul de mașini la care poate să lucreze eficient un muncitor se determină cu ajutorul **graficelor de lucru** (așa-zisele ciclograme) sau prin **calcul**.

Rezolvarea pe cale grafică permite compararea vizuală a variantelor posibile de succesiune a operațiilor și înlesnește alegerea celei mai eficiente variante de organizare.

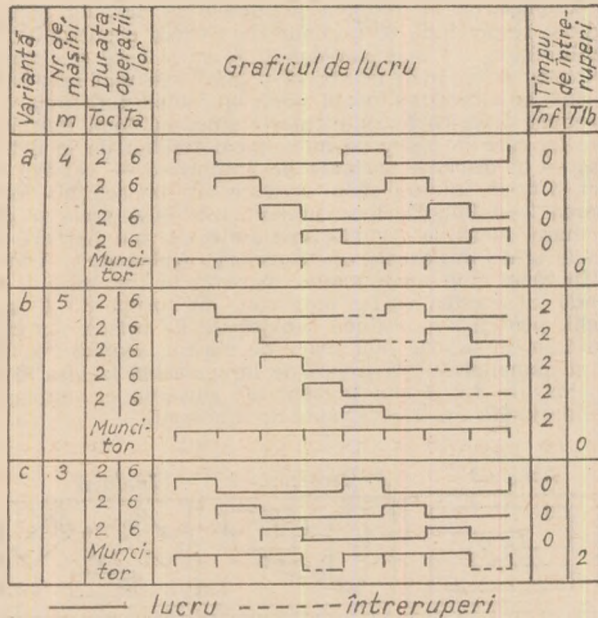


Fig. 3: Ciclograma lucrului la mai multe mașini cu operații identice: m — numărul de mașini; Toc — timpul manual (de ocupare) al operației; Tnf — timpul de întreruperi în funcționarea mașinilor; Tlb — timpul liber (de neocupare) al muncitorului

În fig. 3 este reprezentat grafic un caz foarte simplu de lucru la mai multe mașini pe care se execută aceleași operații de tip și structură (timp automat — de mașină și timp manual). În varianta a, cu 4 mașini, timpul automat este egal la toate acestea și depășește de trei ori timpul manual. În această si-

timpul cheltuit de muncitor în îndeplinirea sarcinilor variază și că în cadrul schimbului de lucru sînt necesare micropauze pentru prevenirea oboselii accelerate, relația de mai sus se modifică astfel:

— pentru cazul cînd se execută operații identice ca tip, durată și structură:

$$Nm = \frac{T_{ml} \cdot K}{T_{oc}} + 1, \text{ în care:}$$

Nm numărul de mașini la care poate să lucreze eficient un muncitor; Tml — timpul de mașină liber, adică timpul automat — de mașină în care muncitorul nu e ocupat nici cu executarea lucrărilor manuale, nici cu observarea funcționării mașinii; Toc — timpul de ocupare a muncitorului; K — coeficient ce ține seama de variația timpului manual și de micropauze (are valori de 0,7—0,9);

— pentru cazul cînd se execută operații diferite ca tip, durată și structură:

$$Nm = \frac{\sum T_{ml} \cdot K}{\sum T_{oc}} + 1 \text{ în care:}$$

● **Lucrul la mai multe mașini pe care se execută operații identice ca tip, durată și structură.** Folosirea integrală a timpului de funcționare a mașinii și a timpului de lucru al muncitorului se asigură dacă timpul automat la o mașină este egal cu suma timpului de ocupare a muncitorului la celelalte mașini (fig. 4, A). Dacă timpul automat la o mașină este mai mic, atunci vor avea loc întreruperi în funcționarea mașinilor — și invers, dacă acest timp este mai mare, atunci muncitorul va avea timp de neocupare. Durata timpului de ciclu — de-a lungul căreia se execută integral lucrările ce se repetă sistematic la mașinile respective — este egală cu suma timpului automat — de mașină și a timpului de ocupare. Dacă în interiorul ciclului muncitorul nu are timp de neocupare (liber), atunci durata timpului de ciclu este egală cu suma timpilor de ocupare la toate mașinile. Dacă muncitorul are timp de neocupare, atunci acesta se determină ca diferență între timpul de ciclu și suma timpilor de ocupare la toate mașinile.

● **Lucrul la mai multe mașini cînd se execută operații cu aceeași durată, dar cu structură diferită.** În acest caz, în funcționarea mașinilor nu vor avea loc întreruperi dacă timpul automat la fiecare mașină este mai mare sau egal cu suma timpilor de ocupare la celelalte mașini. De exemplu, cînd timpul automat la prima mașină este mai mare decît suma timpilor de ocupare a muncitorilor la mașinile a doua și a treia etc. (fig. 4, B), timpul de neocupare a muncitorului se determină ca diferență între timpul de ciclu și suma timpilor de ocupare la toate mașinile. Timpul de ciclu va fi egal cu suma timpilor de ocupare la toate mașinile și timpului de neocupare, liber al muncitorului.

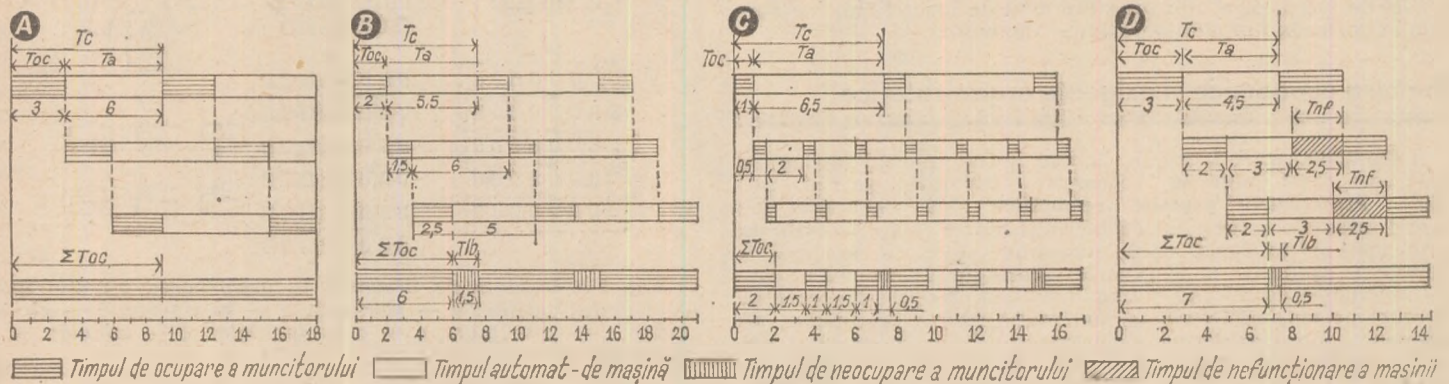


Fig. 4: Graficul lucrului la 3 mașini: A — operații identice; B — operații egale ca durată și diferite ca structură; C — operații avînd timp multiplu; D — operații diferite ca durată și structură

tuație se asigură folosirea integrală atât a timpului de lucru al muncitorului, cit și a timpului de funcționare a mașinilor. În varianta b, cînd numărul de mașini crește la 5 (celelalte condiții rămînd constante), muncitorul nu reușește ca în timpul automat de funcționare a unei mașini să execute manual lucrările ce-i revin la celelalte, astfel că apar întreruperi în funcționare. În varianta c, reducerea numărului de mașini la 3 atrage după sine pierderi de timp în activitatea muncitorului, pe cînd mașinile funcționează fără întreruperi.

În cazul rezolvării prin calcul, numărul de mașini la care poate să lucreze eficient un muncitor se determină ca un raport între timpul operativ (durata operației) și timpul de ocupare a muncitorului (timpul manual, timpul necesar muncitorului pentru a trece de la o mașină la alta și timpul observării active a funcționării mașinilor). Ținînd seama însă de faptul că

● **Lucrul la mai multe mașini cînd se execută operații cu durată multiplă** (fig. 4, C). În această situație nu vor avea loc întreruperi în funcționarea mașinilor, dacă timpul operației cu durata cea mai mică este mai mare sau egal cu suma timpilor de ocupare a muncitorului la celelalte mașini și dacă timpul automat la mașina pe care se execută operația cu durata cea mai mare satisface relația:

$$TaM \geq [Tam(a-1) + Tocm \cdot a],$$

în care: TaM — timpul automat la mașina pe care se execută operația cu durata cea mai mare; Tam — timpul automat la mașina pe care se execută operația cu durata cea mai mică; a — multiplul timpului operativ la mașinile la care lucrează un muncitor. Așa cum rezultă din grafic, întrucît se respectă cele două condiții amintite, nu au loc întreruperi în funcțio-

nearea mașinilor. Timpul de ciclu este dat de operația cu durata cea mai mare.

● **Lucrul la mai multe mașini cind se execută operații diferite ca tip și ca durată** (fig. 4, D). În această situație, în funcționarea mașinilor la care se execută operații cu durată mai mică decît timpul de ciclu apar întreruperi. Acest timp de întreruperi se determină folosind relația:

$$\Sigma T_{ni} = m T_c - \Sigma (T_a + T_{oc}),$$

în care m reprezintă numărul de mașini la care lucrează un muncitor. Întrucît muncitorul efectuează manual activitățile la celelalte mașini în limitele timpului automat de la mașina la care se execută operația cu durata cea mai mare, iar acest timp este mai mare decît diferența dintre suma timpilor de ocupare la toate mașinile și timpul de ocupare de la operația cu durata cea mai mare, durata acesteia va da și timpul ciclului. Dacă timpul automat de la mașina pe care se execută operația cu durata cea mai mare este mai mic decît diferența amintită, atunci timpul ciclului va fi dat de suma timpului de ocupare la toate mașinile. Timpul de neocupare, liber, al muncitorului va fi egal cu diferența dintre timpul ciclului și suma timpului de ocupare.

■ **N PREZENT**, varianta de bază a organizării lucrului la mai multe mașini este cea individuală, în sensul că un muncitor lucrează la mai multe mașini. Nu se organizează aproape deloc forme superioare — și anume **lucrul în grup la mai multe mașini**. Această variantă se recomandă să se organizeze atunci cînd lucrînd la o singură mașină, în cadrul

schimbului de muncă muncitorul are timp liber, dar insuficient pentru a organiza lucrul la două mașini — și, prin urmare, o parte din timp mașina a doua nu va funcționa. Pentru a asigura totuși folosirea integrală sau aproape integrală a fondului de timp al muncitorului și al mașinilor, va trebui să se recurgă și la alte variante: doi muncitori la trei mașini, trei muncitori la patru sau la mai multe mașini.

Pentru a aprecia eficiența organizării lucrului la mai multe mașini, se determină **coeficientul încărcării muncitorului** — ca raport între suma timpilor de ocupare și timpul ciclului, și **coeficientul de încărcare a mașinii** — ca raport între suma timpilor operațiilor și produsul între numărul de mașini și timpul ciclului.

O importanță deosebită pentru aprecierea rezervelor existente privind folosirea lucrului la mai multe mașini o au: **coeficientul extinderii** acestor forme de organizare a muncii — care se determină ca raport între numărul mașinilor în exploatare și numărul de muncitori ce lucrează la mai multe mașini în schimbul cel mai mare; **coeficientul mărimii zonei de lucru la mai multe mașini** — care se determină ca raport între numărul mașinilor cuprinse în această formă de organizare și numărul de muncitori ce lucrează la mai multe mașini în schimbul cel mai mare.

prof. dr. P. VAGU
conf. FI. SIPOȘ

Universitatea din Galați

Reducerea cheltuielilor de producție

(Urmare din pag. 10)

ventivă a costurilor, de identificare operativă a abaterilor de la norme și a surselor de cheltuieli neeconomice, pînă la nivelul locului de muncă și al fiecărui lucrător, cum sînt: metoda cost-oră-mașină, metoda standard-cost, metoda normativă și altele.

Priorități în acțiunea de economisire a resurselor

NEREALIZĂRILE din unele unități în acțiunea de reducere a costurilor de producție pe 1978 și persistența unora dintre greutățile semnalate și în 1979 au făcut obiectul unor ample dezbateri în cadrul recentelor **adunări generale ale oamenilor muncii din fiecare întreprindere cu care prilej au fost adoptate măsuri concrete, au fost formulate o serie de propuneri pentru îmbunătățirea radicală a activității în acest domeniu.**

Esența acțiunilor ce vor fi întreprinse în acest an și în continuare pentru încadrarea în prevederile de plan care stabilesc diminuarea cheltuielilor la mia de lei producție vizează **reducerea continuă a consumurilor de materii prime, materiale, combustibil și energie**, creșterea gradului de valorificare a materialelor secundare, utilizarea pe scară mai largă a resurselor din producția internă. Din centralizarea estimărilor cuprinse în programele ce au fost elaborate și aprobate rezultă că, la nivelul județului, prin măsurile adoptate, se vor economisi în acest an peste 4 700 tone laminate finite din oțel și alte materiale metalice, aproape 55 mii mc material lemnos, circa 13 mii tone celuloză, 230 mii mp țesături bumbac și tip bumbac, 160 tone ciment, peste 1 460 MWh energie electrică, aproape 3 200 tone combustibil ș.a.

Principalele acțiuni ce se desfășoară în vederea atingerii nivelelor propuse urmăresc la unitățile din ramura industriei construcțiilor de mașini **accelerarea ritmului proiectării și execuției unor produse noi**, precum și îmbunătățirea parametrilor tehnico-funcționali ai vagoanelor și navelor prin **reproiectarea produselor existente**. Astfel, la Întreprinderea de vagoane se va proiecta și executa prototipul vagonului cisternă de 100 mc pe 6 osii, vagonul acoperit pe două osii ecartament de 1 000 mm, vor fi reproiectate o serie de vagoane din

producția curentă în scopul reducerii consumului de metal și respectiv a greutății produselor executate. La Șantierul naval Drobeta Turnu-Severin au fost prevăzute măsuri pentru reproiectarea unor subansamble de la remorcherele de 2x300 CP și șalandele hydro-clap în vederea diminuării consumurilor materiale.

Perfecționarea tehnologiilor de fabricație, constituie, de asemenea, o altă direcție în care sînt concentrate preocupările colectivelor de oameni ai muncii pentru reducerea în anul 1979 a costurilor de producție. La Șantierul naval, Întreprinderea de vagoane și Întreprinderea mecanică se va extinde procedeul sudurii automate și semiautomate sub strat de flux, precum și sudura semiautomată în mediu de bioxid de carbon, procedeul privind debitarea centralizată a tablelor și profilelor în vederea creșterii gradului de folosire a metalului între 85—90%. Vor fi proiectate noi linii tehnologice pentru execuția capacelor de la vagoanele cisternă, a instalațiilor de golire și a șasiurilor de la aceste tipuri de vagoane; la construcția de nave va fi generalizată execuția probelor hidraulice, la tubulatura pe stand în atelier, înainte de montare, înlocuirea pe scară largă a unor piese de metal cu altele din materiale plastice. La Combinatul de prelucrarea lemnului și Combinatul de celuloză și hîrtie va fi obținută o creștere a indicilor de utilizare și valorificare a masei lemnoase repartizate prin reproiectarea mobilierului existent și introducerea în fabricație a încă 12 noi modele, realizarea de calitate superioare la celuloză, hîrtie, placaj, furnire, plăci fibrolemnoase și obținerea pe această bază a unui curs de revenire cît mai favorabil.

OBȚINEREA unor rezultate superioare în creșterea eficienței economice în acest an, impune ca în toate întreprinderile să se depună eforturi sporite pentru transpunerea în viață a măsurilor stabilite în cadrul recentei Consfătuiri a cadrelor de conducere din industrie, construcții, transporturi și agricultură privind reducerea consecventă, substanțială a costurilor producției prin utilizarea mai deplină a capacităților de producție, folosirea rațională a forței de muncă, optimizarea continuă a consumurilor specifice de materii prime, materiale, combustibil și energie, extinderea procedeelelor și tehnologiilor avansate, introducerea înlocuitorilor și creșterea indicilor de utilizare a materialelor de bază, secundare și a deșeurilor.

INOVARIA TEHNOLOGICĂ ȘI ADAPTAREA PROFESIONALĂ A FORȚEI DE MUNCĂ

ÎN CONDIȚIILE create de revoluția științifico-tehnică contemporană, sistemul productiv, indiferent de nivelul de abordare, este tot mai mult solicitat să răspundă la două tendințe contradictorii în timp: **tendința de optimizare a activității prezente și tendința de pregătire a premiselor tehnico-economice ale viitorului**, care să-i creeze posibilități de a adapta rapidă la mutațiile mediului industrial.

Complexitatea sarcinilor sistemului de producție a modificat conceptul de conducere, în care, astăzi, un rol de primă importanță revine inovației și adaptabilității. Încă în secolul trecut, Engel's afirma că „producția conține un element la care economiștii nu se gândesc: elementul spiritual al inovației”. Cu atât mai mult, forța dezvoltării moderne rezidă în capacitatea de a inova, de a aduce știința de unde există la locul unde este necesară. **Pe inovație se bazează echilibrul dinamic al oricărui sistem productiv, pe capacitatea lui de a emite și aplica inovații cu caracter de mutație asupra activității lui.**

Considerăm definirea sistemului economico-cibernetice ca un „ansamblu de elemente în interacțiune, cuprinzând oameni și mașini, integrate în realizarea unui obiectiv determinat, prin manipularea și controlul materialelor, informațiilor, energiei și activității umane”. Simplificând la limită, sistemul „om-mașină” este prin excelență cibernetice, dacă ne amintim că Norbert Wiener a numit-o știința controlului și comunicației între om și mașină. Neacceptarea compatibilității dintre om și mașină în privința sistemelor de comunicație ar însemna, deci, negarea ideii fundamentale a ciberneticii.

Comunicarea în sistemul om-mașină reprezintă, de fapt, însuși procesul de muncă, respectiv unirea mijlocului de muncă cu forța de muncă, proces care transformă un set de elemente „intrări” într-un set de elemente specifice, „ieșiri”. Dar nu comunicarea face obiectul studiului nostru, ci o altă problemă fundamentală a sistemului analizat și anume **reglajul**. Pentru că această problemă se poate pune în diverse moduri și pentru a delimita strict aria de cercetare a lucrării, subliniem că ne vom referi la următorul aspect: fiind dat un sistem „om-mașină” dinamic, obținerea unor performanțe superioare este funcție de elasticitatea profesională a forței de muncă, de adaptabilitatea ei la cerințele tehnologice aflate într-o evoluție vertiginosă, exponențială. De exemplu, sistemul evoluează după un program dat, dar din cauza perturbațiilor inerente apar abateri de la acest program. Reglajul sistemului înseamnă determinarea de „intrări” care să acționeze astfel încât sistemul să fie readus pe traiectoria programată. În studiul de față vom îngusta fasciculul de „intrări” adaptative strict la informațiile pe care trebuie să le posedă omul pentru modificarea comportamentului său în funcție de semnalele primite de la mașină, care sînt din ce în ce mai perfecționate. Este vorba, cu alte cuvinte, de evoluția ascendentă a consistenței informaționale a structurii forței de muncă, cerută de ritmul accelerat al inovărilor tehnologice, evoluție care permite adaptabilitatea factorului uman la modificările pe care le imprimă sistemului diferitele direcții ale progresului tehnic, în general. Astfel văzută, problema reglajului este una de stabilizare a sistemului la perturbații.

La prima vedere, ne mișcăm într-un cerc vicios; pe de o parte acționează tendința naturală de stabilitate a oricărei structuri, în speță structura profesională a forței de muncă, iar pe de altă parte acționează tendința contrară de a crea variație, de a modifica structuri pentru a răspunde schimbărilor mediului. Iată o problemă care trebuie clarificată prin prisma obiectului cercetării noastre știind că, în fond, ea este obiectul disputei dintre vechea școală de cibernetice (pentru că, deja se poate vorbi de ea) și noile orientări ale ciberneticii în privința reglajului.

Pentru rezolvarea gradului de participare a omului la un sistem concret trebuie ținut seama de o serie de considerații fundamentale. Analiza acestor considerații a dus la crearea mai multor modele de comportare, care descriu nivelul acomodării omului la realitățile tehnico-economice înconjurătoare.

În contextul presupunerilor noastre de pînă acum, calificarea profesională a forței de muncă ne apare ca fiind mijlocul de comunicare, de conexiune a celor două elemente constitutive ale sistemului productiv. Calificarea nu reprezintă un scop în

sine, ci o cerință izvorită din realitățile producției sociale, din necesitatea utilizării cât mai eficiente a cuceririlor științei și tehnicii. Ansamblul cunoștințelor teoretice și al deprinderilor practice care formează conținutul noțiunii de calificare, are, prin excelență, un caracter istoric. Modificările intervenite, sub influența dinamizatoare a progresului tehnic, în natura activităților productive a omului au dus la schimbări fundamentale în conținutul și caracterul participării acestuia la producție.

FORȚA DE MUNCĂ și mijloacele de producție intră nu numai în raporturi cantitative ci și calitative: unui anumit nivel al dezvoltării mijloacelor de producție, în mod necesar trebuie să-i corespundă un anumit nivel și o anumită structură profesională și de calificare a forței de muncă. În fiecare epocă omul este definit de el însuși și de uneltele care-i sporesc abilitatea, îi potențează muncă și gândirea. Pe măsură ce are loc procesul de trecere de la forme inferioare ale tehnicii spre forme superioare, iar procesul de diviziune socială și tehnică a muncii se amplifică în largime și adîncime, aspectele calitative ale resurselor umane capătă o importanță deosebită. Esențială devine grabnica acomodare a omului pentru însușirea și stăpînirea noilor instrumente.

Inovarea tehnologică, producînd modificări în însuși conținutul muncii, scoate muncitorul din vechea postură de simplu executant care și-a învățat meseria o dată pentru totdeauna, conferindu-i noi funcții, cu un conținut calitativ deosebit.

În cartea „Crisa conștiinței europene”, Paul Hazard a inserat un capitol intitulat foarte sugestiv „De la stabilitate la mișcare”. Apare acolo că dorința majoră a perioadei clasice a fost aceea „de a sta pe loc, de a evita orice schimbare care ar risca să distrugă un echilibru minunat”. Viața umană este comparată cu o corabie în căutarea unui golf unde să acosteze și unde să rămînă definitiv. Idealul era deci **stabilitatea absolută**. Este epoca în care muncitorul putea răspunde sarcinilor de la un singur loc de muncă, cantonat într-o singură întreprindere. Perturbațiile externe sînt neglijabile, ceea ce permite stabilitatea structurii sistemului. Este perioada începuturilor mașinismului cînd, în structura profesională a forței de muncă, ponderea covârșitoare o au deprinderile practice și îndemnarea. În sistem omul îndeplinește o funcție tip, o meserie strict determinată pentru situații stabile și pentru întreaga lui viață activă, excluzînd posibilitatea, chiar și temporară, a exercitării unor alte genuri de activități. Necesitatea reglajului este cu totul și cu totul întîmplătoare.

PERFECTIONAREA sistemului prin promovarea etapelor superioare ale progresului tehnic generează forme noi în privința profilului de pregătire a lucrătorilor, reclamă formarea de muncitori cu un profil din ce în ce mai larg, perfecționarea permanentă a pregătirii lor profesionale prin însușirea de noi specialități, prin îmbogățirea cunoștințelor științifice și tehnice.

Stabilitatea clasică absolută este ireversibil deranjată. Reglajul sistemului este cerut de aproape permanentul dezechilibru între cele două elemente componente. Echilibrul este din ce în ce mai mult o stare de moment, stare ce se realizează prin adaptarea reciprocă și continuă a omului la mașină și a mașinii la om, ceea ce ridică noi exigențe în fața calității forței de muncă. La acest nivel al dezvoltării tehnicii intervine o inversare în ponderea celor două funcții ale sistemului: funcția efectorie este devansată de funcția de dirijare, ceea ce l-a determinat încă pe Marx să afirme că „natura marii industriei presupune schimbarea felului de muncă, **fluiditatea funcției**, mobilitatea multilaterală a muncitorului, înlocuirea individului parțial, simplu purtător al unei funcții de detaliu (efectorii — n.a.), cu individul dezvoltat în toate privințele”. Sporește deci, solicitarea intelectuală, iar din punct de vedere al deprinderilor de muncă sporește rolul vitezei, al preciziei și promptitudinii în execuție. Toate aceste elemente determină modificări în conținutul calificării nu numai asupra laturii practice, ci și asupra celei teoretice, pe linia cunoașterii construcției, funcționării și remedierii defecțiunilor mașinilor și instalațiilor.

Situația apare și mai limpede în cazul mecanizării complexe și automatizării. Aici se manifestă o cerință de integrare a sarcinilor muncitorului și, implicit, de lărgire a profilului lui intelectual. Mașina preia o parte crescândă din funcțiile de producție ale omului, centrul de greutate al activității sale se deplasează de la efortul fizic la cel intelectual. Constatăm că, în istoria muncii, omul a trecut pe seama mașinii, succesiv, funcțiile de agent motor, de transmitere a informației, apoi, mai recent, unele funcții de recepție și transformare a informației, încercând să o folosească și în procesul de decizie. Mai observăm, din cele arătate pînă aici, că sistemele om-mașină conduc, indiferent de treapta de progres tehnic pe care se află, la modele de comportare (de reglaj). Ne exprimăm însă părerea că iterația (repetarea) în aceste modele rămîne valabilă pînă la momentul tehnic al automatizării complete și cibernetizării, care revoluționează modalitatea de reglare a sistemului, termenul cheie al acestui moment fiind nu stricta specializare a mașinilor și a formației profesionale a forței de muncă, ci capacitatea lor de adaptare la nou, ca un resort mai puternic al progresului științific și tehnic.

DACĂ PÎNĂ ACUM. Împrumutînd idei din mecanica newtoniană, modelul de comportare a factorului uman urmărea să descrie, în cele din urmă, un echilibru corespunzător unei anume stări de repaos, de stabilitate, noua școală de cibernetică se interesează mai puțin de echilibru cît de **capacitatea de a modifica** structura sistemului (deci și cea profesională a forței de muncă) și a răspunde astfel oscilațiilor ambiante. Or, pentru a provoca schimbări este nevoie de cunoaștere, de informație, de **învățare**.

„Dacă dăm termenului de învățare sensul cel mai larg, și anume modificarea comportamentului omului (și mașinilor care și ele „învăț” — n.a.) ca urmare a dobîndirii unei informații, atunci, prin acțiunea conexiunii inverse, care reduce devierile de la răspunsul corect, ne aflăm în fața celui mai simplu proces ce guvernează legăturile sistemului om-mașină cu mediul înconjurător”. Dealtfel, N. Wiener, în cartea „Sint matematician” spunea: „Pentru mine, învățarea... a fost întotdeauna de neînțeles și a devenit comprehensibilă numai ca un proces prin care omul se pune în raport cu mediul său înconjurător”.

Deci, în actualele condiții create de automatizarea și cibernetizarea producției, reglajul sistemului om-mașină, adaptarea forței de muncă la schimbările mediului, are loc prin schimbări continue, prin învățări continue, concretizate în formele moderne de perfecționare a forței de muncă (policalificare, recalificare, reciclare, etc.). În legătură cu această problemă, secretarul general al partidului nostru, tovarășul **Nicolae Ceaușescu**, sublinia, în cuvîntarea rostită recent la adunarea generală a oamenilor muncii de la întreprinderea „23 August” că „**Așa cum**

prevăd, dealtfel, hotărîrile de partid și de stat, legile țării, la 4—5 ani fiecare om al muncii trebuie să-și înnoiască cunoștințele. Dacă înnoim utilajele și introducem tehnologii noi, este firesc ca și muncitorii, inginerii, tehnicienii să-și însușească cunoștințe noi pentru a stăpîni noile tehnologii, noile mașini. Aceasta este, de altfel, o practică internațională. Fără organizarea temeinică a ridicării cunoștințelor profesionale și tehnice, nu vom putea asigura creșterea rapidă a productivității muncii”.

Se pune întrebarea: cînd și cum intră omul în posesia nouătăților în condițiile marii accelerații și mobilități a mediului tehnic, economic și social? Această posibilitate este dată de faptul că este nevoie de un interval de timp pentru transformarea unei invenții tehnologice în realitate economică, și că pe parcursul acestui interval există întotdeauna unele evenimente, relații, puncte, numite „semnale”, care pot fi detectate de o conducere vigilentă a sistemului productiv. Această constatare invită la **analiza relației complexe dintre inovarea tehnologică, calificarea forței de muncă și sistemul de învățămînt**, relație foarte complicată cu numeroase implicații. Evident cu cît intervalul dintre inovare și aplicarea ei productivă este mai mic, cu atît mobilitatea profesională a forței de muncă trebuie să fie mai mare.

În literatura de specialitate se apreciază, fără a se exagera, că societatea care va dispune de cel mai bun sistem de îndrumare și control al mobilității profesionale, va ocupa în lume o poziție asemănătoare celei ocupate altă dată de statul cu cele mai mari resurse naturale și ceva mai tîrziu de acela cu cel mai ridicat potențial industrial. De altfel, problema nu este de loc nouă, dacă ne amintim că acum mai bine de 25 de secole, învățatul chinez Huan-Tzu spunea: „Dacă proiectele tale sînt pentru un an, seamănă griu. Dacă ele sînt pentru 10 ani, plantează un arbore. Dacă sînt pentru 100 de ani, instruiește poporul”.

asist. univ. Alexandru CATANĂ

Institutul Politehnic

asist. univ. Doina CATANĂ

Universitatea Babeș-Bolyai

Cluj-Napoca

BIBLIOGRAFIE

- Boldur, Gh., s.a. „Cartea analistului de sisteme” Ed. științifică și enciclopedică Buc. 1976.
- Cornescu, V. „Productivitatea muncii și factorul uman” Ed. politică Buc. 1977.
- Enache, C. „Probleme ale reproducției forței de muncă” Ed. politică Buc. 1975.
- Malița, M. „Aurul cenușiu”, vol. 1—2, Ed. Dacia, 1971—73.
- Olteanu, I. „Conducerea științifică a întreprinderii” Ed. politică Buc. 1970.
- *** „Mobilitatea forței de muncă” Ed. Academiei R.S.R. Buc. 1977.
- *** „Revoluția științifică tehnică și modernizarea forțelor de producție” Ed. politică Buc. 1976.

FIȘE

Sesiunea științifică „Locul și rolul agriculturii în dezvoltarea României socialiste”

● Joi, 1 martie a.c., s-a desfășurat în Capitală sesiunea de comunicări științifice dedicată împlinirii a 30 de ani de la Plenara C.C. al P.C.R. din 3—5 martie 1949. Sesiunea a fost organizată de către Academia Republicii Socialiste România, Academia „Ștefan Gheorghiu”, Academia de științe agricole și silvice și Uniunea Națională a Cooperativelor Agricole de Producție. La lucrările sesiunii au participat membri și membri supleanți ai Comitetului Politic Executiv, secretari ai C.C. al P.C.R., membri ai C.C. ai P.C.R. și ai guvernului, reprezentanți ai unor instituții centrale și organizații de masă, activiști de partid și de stat, cadre de conducere din unități agricole, oameni de știință, cadre didactice.

Comunicările prezentate de cadre cu muncă de răspundere pe linie de partid și de stat au

evidențiat justetea și caracterul științific al politicii agrare a partidului, au conturat tabloul amplu, multilateral al rezultatelor obținute în opera revoluționară de făurire a relațiilor socialiste în agricultura patriei noastre, au marcat eforturile care se depun de către oamenii muncii din agricultură în activitatea practică de zi cu zi pentru înlăturarea obiectivelor stabilite de Congresul al XI-lea și Conferința Națională ale partidului în această ramură de bază a economiei naționale.

În comunicările lor, autorii au evidențiat în mod deosebit contribuția esențială a secretarului general al partidului, tovarășul **Nicolae Ceaușescu**, la rezolvarea marilor probleme teoretice și practice privind dezvoltarea agriculturii pe o cale intensivă, modernă, de înaltă productivitate, la elaborarea și înlăturarea liniei partidului în această ramură, linie a cărei justete este validată în practică de progresul continuu înregistrat de dezvoltarea agriculturii românești.

Recentele măsuri adoptate la plenara C.C. al P.C.R. din 1 februarie a.c., privind organizarea unitară a agriculturii, întărirea proprietății socialiste în această

ramură au ocupat un loc important în comunicările prezentate, subliniindu-se necesitatea de a se valorifica tot mai deplin noile condiții create în urma îmbunătățirii conducerii și organizării unitare a producției, crearea consiliilor unice agroindustriale de stat și cooperatiste, și de introducerea noului mecanism economico-financiar în agricultură.

În încheierea lucrărilor sesiunii, participanții au adresat o telegramă tovarășului **Nicolae Ceaușescu**, în care s-au angajat ferm să nu precupețească nici un efort pentru aplicarea exemplară în practică a hotărîrilor partidului nostru în vederea asigurării progresului mai rapid al agriculturii — unul dintre obiectivele majore ale Programului partidului.

Simpozion

● Facultatea de contabilitate și economie agrară din cadrul A.S.E. a organizat un simpozion cu tema „30 de ani de agricultură socialistă în România”, manifestare științifică dedicată aniversării a trei decenii de la începerea procesului de cooperativizare a agriculturii.

Referatele prezentate de cadre

didactice, cadre de conducere din Ministerul agriculturii și specialiști din unitățile de producție agricolă au dezbătut succesele obținute în dezvoltarea agriculturii românești, liniile direcționale ale politicii agrare a partidului, contribuția fundamentală a tovarășului **Nicolae Ceaușescu** la stabilirea și traducerea în viață a politicii agrare a partidului și statului nostru.

De asemenea, autorii referatelor și participanții la dezbateri au subliniat importanța deosebită a măsurilor adoptate în ultimul timp de conducerea partidului pentru îmbunătățirea conducerii și organizării unitare a agriculturii și a introducerii noului mecanism economico-financiar în activitatea acestei ramuri. În acest context, dezbaterile au pus un accent deosebit pe relevarea necesității și posibilității extinderii utilizării metodelor moderne în conducerea tuturor unităților agricole; una din consecințele directe ale acestei situații va fi și aceea că, pînă în 1985, numărul cadrelor ce trebuie pregătite pentru informatică de specialitate va trebui să depășească 7 000 persoane, cifră de aproape 6 ori superioară existentului actual.

REFORMA AGRARĂ din 1918-1921, cea mai largă dintre legiferările de acest gen ale regimurilor burghezo-moșierești din răsăritul și centrul Europei, prin prevederile sale nu a depășit cadrul burghezo-democrat și nu a satisfăcut decât parțial nevoia de pământ a țărănimii. Mișcarea muncitorească și socialistă din România, Partidul Social-Democrat, au luat atitudine față de limitele prevederilor din legile de reformă agrară și față de modul cum s-au împlinit însăși aceste prevederi. Critica a fost îndreptată, în primul rînd, asupra faptului că s-a repartizat țărănimii doar o parte a moșilor, fapt ce nu-i satisfăcea decât parțial nevoia de pământ. „Iașul socialist” arăta astfel că este necesară exproprierea totală a pământului, în mina moșierilor el fiind un mijloc de exploatare și speculă nemiloasă și dă un exemplu din care rezultă că de pe urma exploatarea pământului, la sfîrșitul anului, clasele stăpînitoare obțin un câștig de 100%, în timp ce țărănimia care îl muncește se alege cu atît „nici cit să nu îmbrăcăm unul din familie pe iarnă”.

Pe bună dreptate în multe din articole s-a vădit opunerea împotriva răsкупărării pământului de către țărani împroprietăriți, și încă la prețuri care erau foarte mari. Așa de exemplu, „Socialismul” scria : „Dar nu numai că exproprierea amăgitoare a burgheziei nu-i o expropriere, ci, dimpotrivă, este o curată cămătărie”, remarcînd și povara acestei răsкупărări : „Și pentru ca să-și răsкупere țărănimia înseși sudorile ei risipite în aspirirea angaralelor boierești, i se cerea să plătească vreme de 40 de ani pământul ce în deridere boierimea zice că i s-a expropriat!” Injustețea despăgubirilor este bine explicată de pe pozițiile concepției revoluționare

PROBLEMA AGRARĂ REFLECTATĂ ÎN PRESA MUNCITOREASCĂ ȘI SOCIALISTĂ DIN ROMÂNIA (II)

privind geneza mării proprietăți private, arătîndu-se ca interesul revoluționarilor, interesele țării cer ca pămînturile să fie în întregime ale voastre (ale țărănimii, n.n.) și să vi se dea fără nici o plată, căci boierii nu vi le-au plătit cînd vi le-au luat, ci vi le-au furat și și fiindcă destul le-ați plătit voi cu munca voastră de robi de ani de zile” 2). În esență aceeași argumentare o găsim și în „Dezrobirea”, care adaugă că „a plăti pămîntul expropriat înseamnă...a recunoaște în mod public și a legitima spoliatare”.

În publicațiile socialiste și muncitorești s-a criticat și faptul că țărănimia împroprietărită nu primea inventar pentru cultura pămîntului. Chiar de la promulgarea legilor de reformă agrară, socialiștii și-au exprimat îndoiala în privire la eficacitatea lor în rezolvarea lipsei de pământ a țărănimii. 3). Și într-adevăr, în măsura în care s-a împlinit, reforma agrară nu a reușit să rezolve deplin nici una din laturile problemei agrare „...guvernul a făcut o înjumătățită expropriere a boierilor și

o împroprietărire schiloadă a țărănilor”, semnala în 1923 ziarul „Socialismul”. Cu toate că reforma agrară a scăzut numărul țărănilor fără pământ și a asigurat condiții pentru ca o mică parte a țărănimii să-și îmbunătățească existența, pentru masa acestora condițiile de trai nu s-au schimbat. Obligațiile de răsкупărare a pămîntului, lipsa de inventar agricol și impozitele foarte mari, au făcut ca mulți dintre țărani să se îngrodeze în datorii și să-și piardă pămîntul.

Semnaland sub diferite aspecte aceste stări de lucruri, în presa analizată s-a evidențiat în mod pregnant, imposibilitatea soluționării problemei agrare de către guvernele burgheze. „Realitatea este că nici un guvern burghez nu este în stare să rezolve în mod satisfăcător reforma agrară... avînd în vedere natura lui, el trebuie să aplece în primul rînd interesele capitaliștilor și ale moșierilor. Chiar dacă un guvern burghez s-ar încumeta să elaboreze o „lege” cit de cit avantajoasă în problema agrară, ea n-ar rămîne decît pe hîrtie” 4). Realitățile ulterioare din România cu confirmat întru totul aprecierea de mai sus.

Legilor de reformă agrară, socialiștii le-au opus programul lor. Inițial, au preconizat și unele soluții eronate pentru rezolvarea problemei agrare, în sensul promovării ideii de naționalizare a întregului pământ, inclusiv a micii proprietăți de la sate și arendarea lui către țărani prin intermediul obștilor sau cea care considera problema agrară doar o chestiune de ordin economic și care afirma că împărțirea pămîntului ar aduce prejudecții producției agricole, că „sub toate aspectele ar însemna nu numai declin” ș.a. Ulterior, pe măsura clarificării ideologice a clasei

FIȘE

ORGANIZAREA,
CONDUCEREA
ȘI
PLANIFICAREA
ÎNTEPRINDERILOR
AGRICOLE
SOCIALISTE

● Manualul Organizarea, conducerea și planificarea întreprinderilor agricole socialiste (Editura didactică și pedagogică, 324 p.), elaborat de prof. dr. Fl. Gilcă, prof. dr. I. Hațeganu, prof. dr. I. Martin, prof. dr. S. Nica, conf. dr. I. Pirvu, prof. dr. I. Timen și prof. dr. N. Vasilescu, are ca obiectiv să furnizeze viitorilor economiști și ingineri agronomi – conducători nemijlociți ai producției – cunoștințe care să le permită să rezolve competent problemele complexe economico-organizatorice pe care le ridică marea producție agricolă.

Manualul cuprinde : Întreprinderea agricolă – unitate de bază a agriculturii socialiste ; Profilarea și dimensionarea ; Conducerea ; Decizia și procesul decizional ; Relațiile sociale și de muncă ; Planificarea ; Factorii de producție ; Organizarea teritoriului ; Organizarea și utilizarea eficientă a mijloacelor de producție ; Raționalizarea, normarea și organizarea științifică a muncii ; Retribuirea ; Organizarea activității de producție în cultura plantelor, în creșterea animalelor ; Organizarea proceselor de muncă ; Organizarea activității financiare ; Costurile și rentabilitatea ; Organizarea activității de valorificare a producției ; Analiza tehnico-economică.

La elaborarea manualului au participat titularii disciplinei respective de la facultățile de agronomie din toate centrele universitare din țară.

Mecanismul economic și legile economice

● În cadrul unei discuții asupra conceptului de mecanism economic, L. Slavinskaia consi-

deră, în revista EKONOMICESKIE NAUKI, nr. 2/1979, că conceptul de mecanism economic poate fi mai bine descifrat numai în măsura în care se are în vedere atît unitatea dintre legile economice obiective și forma lor de realizare, cît și diferența reală dintre acestea. De gradul concordanței dintre ele depinde în mare măsură eficiența mecanismului economic. Esența – legile economice – implică o serie întregă de căi concrete de realizare, ceea ce înseamnă că, în limitele unora și acelorași legi economice, sînt incluse o serie de variante de mecanism economic. Neunivocitatea în realizarea necesității economice lasă un „coridor de libertate”, după expresia lui V. Cerniak – unul din participanții la discuție –, pentru activitatea subiectivă. Cum legile economice obiective nu sînt niciodată pe deplin cunoscute, iar gradul lor de folosire conștientă depinde de precizia de calcul a unei uriașe și variate cantități de factori, mecanismul economic cuprinde și mecanismul folosirii legilor economice, dar și mecanismul acțiunii lor autonome, în măsura în care legile nu sînt cu-

noscute sau nu sînt luate, dintr-un motiv sau altul, în considerare în activitatea economică. Cadrul mecanismului folosirii legilor economice se lărgește permanent, cuprinzînd o parte tot mai mare a mecanismului economic, dar acesta din urmă depășește întotdeauna ca sferă pe primul, completa coincidență neputînd fi considerată decît o variantă ideală.

Pentru curmarea risipei

● În limba franceză a apărut Sortir de l'ère du gaspillage, Quatrième rapport au Club de Rome. Demain (Să ieșim din era risipei. Al patrulea raport către Clubul de la Roma. Mîine), de Denis Gabor, Umberto Colombo ș.a. (Dunod, Paris, 230 p.). Cuvîntul înainte este semnat de A. Peccei, iar prefața la ediția franceză – de M. Guernier. Cu acest al patrulea raport – scrie Alfred Sauvy în LE MONDE din 13 februarie 1979 – pătrundem în fine în profunzimile cunoștinței. Sauvy regretă că traducerea franceză a apărut după doi ani, „căci cifrele relative la populație

O concepție modernă de proiectare a sistemelor de organizare și conducere a unităților economice

PERFECTIONAREA continuă a organizării și conducerii activităților social-economice din toate sectoarele economiei reprezintă, așa cum s-a confirmat în practică, o constantă a politicii Partidului Comunist Român de construcție socialistă în țara noastră. La realizarea corespunzătoare a sarcinilor în acest domeniu, o contribuție determinantă o poate avea îmbogățirea literaturii originale românești de specialitate cu lucrări metodologice care, într-o concepție evoluat științifică și pragmatică, să se dovedească utile atât conducătorilor, cât și specialiștilor în probleme de organizare și conducere.

În acest sens semnalăm cu satisfacție apariția lucrării „Proiectarea sistemelor de organizare și conducere ale unităților economice”^{*)}, de prof. dr. ing. Mihail Dumitrescu, dr. ing. Nicolae Oprea și dr. ing. George Pleșoianu. Autorii — cunoscuți specialiști în învățămîntul, cercetarea și practica din acest domeniu — aduc o valoroasă contribuție la elucidarea și dezvoltarea unor aspecte teoretice, metodologice și practice privind acțiunile care își propun ca obiectiv perfecționarea cadrului organizatoric și a conducerii unităților economice din țara noastră. Atît în formulările teoretice, cît și în elementele metodologice și ilustrările practice prezentate, autorii țin seama de orientările programatice prevăzute în documentele de partid și de stat, de cadrul legislativ-normativ existent și de principalele rezultate, preocupări și tendințe ale etapei de dezvoltare pe care o parcurge în prezent economia socialistă românească.

Caracteristica dominantă a lucrării constă în abordarea de pe poziții de pronunțată factură științifică, a unei largi baze documentare, care se îmbină în mod fericit cu experiența căpătată de autori în cercetarea și practica organizării și conducerii unităților economice. Aceasta le permite să avanseze soluții metodologice și operaționale originale, adaptarea specificului și problematicei sistemului nostru social-economic.

Tratînd într-o consecvență concepție sistemică ansamblul de acțiuni, proceduri și instrumente de lucru pe care îl presupune analiza și proiectarea sistemelor de organizare și conducere a unităților economice, lucrarea gravitează în permanență în jurul citorva idei directe, care alcătuiesc unele din liniile de forță ale ridicării activității economice la un nivel calitativ superior: **creșterea eficienței activității desfășu-**

rate, utilizarea optimă a resurselor umane și materiale disponibile, sporirea fiabilității în funcționarea unităților productive. Însăși construcția de ansamblu a lucrării — în care se conjugă armonios și convingător elementele teoretice cu modalitățile practice de acțiune și cu ilustrările concrete — întărește această constatare.

ASTFEL, după trecerea în revistă a principiilor esențiale care guvernează acțiunile raționale de perfecționare a cadrului organizatoric și de conducere în unitățile economice, se prezintă concepția generală a proiectării sistemelor de organizare și conducere și se dezvoltă ideea necesității de a se elabora la un nivel calitativ corespunzător studiile și proiectele de această natură.

Pornind de la conceptul de fiabilitate și de la tipologia studiilor și proiectelor consacrate sistemelor de organizare și conducere, se susține într-o manieră originală o metodologie de perfecționare a acestora în unitățile economice — intitulată sugestiv de către autori „**tehnologia organizării**” — care are ca principal obiectiv **creșterea continuă a fiabilității sistemului „unitate economică”**. În cadrul acestei tehnologii, ea însăși concepută ca un ansamblu sistemic de acțiuni, rețin în mod deosebit atenția modul în care sînt tratate, într-o viziune unitară, **obiectivele acțiunilor, etapizarea acestora, elementele de conținut ale fiecărei etape, rolul diferiților specialiști** din unitate sau din afara acesteia în realizarea acțiunilor pe care le comportă tehnologia amintită. Sistematizarea metodelor și tehnicilor recomandate pentru elaborarea studiilor și proiectelor consacrate perfecționării organizării și conducerii unităților economice, precum și exemple și modelele prezentate se dovedesc — după părerea noastră — de un real folos pentru un cerc larg de specialiști și de cadre de conducere interesate de problematica acestui domeniu sau, mai ales, implicate în acțiuni aferente lui. Numeroase scheme, tabele și materiale grafice ilustrative facilitează înțelegerea de fond a conceptelor, metodelor și tehnicilor abordate, precum și aplicarea — rapidă și cu discernămint — a acestora în practică.

Se cuvin menționate, în această privință, claritatea și spiritul programatic în care autorii fac un cuprinzător tur de orizont al unei game largi de **metode și tehnici utilizabile în analiza și proiectarea sistemelor de organizare și conducere**, afit a unităților existente,

cît și a celor noi (metode și tehnici pentru definirea și selecționarea problemelor de organizare și conducere, pentru investigația, cunoașterea și prezentarea sistemului existent, pentru analiza datelor și fundamentarea soluțiilor preconizate).

Reține, de asemenea, atenția pledoaria reușită și convingătoare ce se face în lucrare pentru **pregătirea — din punct de vedere organizatoric și al conducerii — a noilor obiective**, condiție indispensabilă pentru asigurarea unui nivel corespunzător de eficiență încă din momentul punerii în funcțiune a primelor capacități.

Atenției cititorului se impune capitoul care tratează **organizarea activității de analiză și proiectare** a sistemelor de organizare și conducere. Ideea dominantă a acestei părți — la care subscriem întru totul — este că reușita activității este condiționată în primul rînd de integrarea în realizarea ei a eforturilor cadrelor de conducere a unităților beneficiare, a specialiștilor în domeniu, precum și a tuturor cadrelor care vor lucra în condițiile definite prin sistemul proiectat.

LUCRAREA vizează unitățile economice și — în majoritatea exemplurilor, aplicațiilor și modelelor pe care le conține — are în vedere conceptul de **intervenție globală și elaborarea unor proiecte complexe** de perfecționare a organizării și conducerii marilor întreprinderi. Totodată ca poate fi în mare măsură utilă și altor sectoare de activitate (administrația de stat, servicii etc.), în care afit demersul metodologic realizat, cît și utilizarea tehnicilor și procedurilor detaliate de analiză și proiectare recomandate își găsesc deplină aplicabilitate.

Pentru că ceea ce reușește deplin lucrarea, asigurînd un merit de apreciat al autorilor ei, este conturarea unei **viziuni globale, unitare** a conținutului sistemelor de organizare și conducere și a instrumentarului de lucru folosit în acțiunile de analiză și proiectare a acestora. Ilustate pentru situația unităților industriale, aceste elemente își relevă însă valențe de generalizare la indiferent ce domeniu de activitate sau profil de organizație social-economică. Efortul proiectanților unor asemenea sisteme revine în consecință la aplicarea creatoare, pentru obiectul concret al demersului lor, a metodelor și tehnicilor recomandate în lucrare, urmînd jaloanele metodologiei precizate cu afită claritate în cuprinsul ei. Evident, sarcina nu este de loc ușoară, dar în realizarea ei în unitățile economice se dispune de acum de o lucrare de referință care — sîntem convinși — va contribui în măsură vizibilă la ridicarea nivelului calitativ al măsurilor și acțiunilor ce își propun ca obiectiv perfecționarea organizării și conducerii.

Sînt argumente care ne îndreptățesc să conchidem că lucrarea prezentată se înscrie, inspirat și oportun, în literatura originală de calitate existentă în țara noastră în domeniul organizării și conducerii unităților economice și reprezintă un nou și notabil aport la conturarea și afirmarea școlii românești de conducere.

dr. Corneliu RUSSU

^{*)} Editura științifică și enciclopedică, București, 1978.

13

REPRODUCȚIA SOCIALISTĂ

CONTINUĂM publicarea consultațiilor în învățămîntul economic superior, elaborate în învățămîntului, de către cadrele catedrei de Economice din București, sub conducerea membru corespondent al Academiei Republicii

pentru candidații la examenul de admitere pe baza Programei Ministerului Educației și economie politică de la Academia de Studii prof. univ. dr. docent N. N. Constantinescu, Socialiste România.

SOCIETATEA UMANĂ pentru a exista trebuie să producă în permanentă. Ea nu poate înceta să producă după cum nu poate înceta să consume. De aceea, procesul de producție a bunurilor materiale are un caracter continuu, reînnoindu-se mereu. **Reluarea continuă a procesului de producție se numește reproducție.** Karl Marx arăta că „Privit în conexiunea sa continuă și în fluxul neîntrerupt al reînnoirii sale, orice proces de producție social este deci, în același timp, un proces de reproducție”. În fiecare orînduire social-economică, reproducția are trăsături determinate de relațiile de producție dominante în societate.

Reproducția poate fi simplă sau lărgită. **Reproducția simplă este reluarea procesului de producție la aceeași scară, cu aceeași cantitate de mijloace de producție și forță de muncă, plus produsul fiind folosit în întregime pentru consumul individual.** **Reproducția lărgită constă în reluarea procesului de producție pe scară mai mare, cu o cantitate sporită de mijloace de producție și forță de muncă prin folosirea unei părți a plus-produsului.**

Reproducția are un caracter complex, presupunînd interacțiunea mai multor sfere și anume: producția, repartiția, schimbul, consumul. Raportul general dintre aceste sfere constă în rolul determinant al producției și, totodată în acțiunea celorlalte sfere asupra producției. Sferele reproducției evoluează și se diversifică sub influența unor factori materiali și economico-sociali.

Socialismul a lichidat proprietatea privat-capitalistă asupra mijloacelor de producție, a înlăturat cauzele care generau anarhia și spontaneitatea reproducției, a pus capăt crizelor economice și risipei de resurse materiale și umane.

Socialismului îi este specifică reproducția lărgită înfăptuită planificat, în ritm înalt, pe baza mobilizării și valorificării superioare a resurselor materiale și de muncă. Toate acestea au loc în condițiile concordantei relațiilor de producție socialiste cu caracterul și nivelul forțelor de producție, în conformitate cu legea economică fundamentală a socialismului.

Reproducția lărgită poate fi de două tipuri: 1/ **reproducția lărgită extensivă**, aceea care se înfăptuiește pe seama creșterii volumului mijloacelor de producție și a cantității de forță de muncă; 2/ **reproducția lărgită intensivă**, aceea care are loc pe baza creșterii productivității muncii și a eficienței utilizării mijloacelor de producție.

Raportul dintre aceste două tipuri ale reproducției lărgite evoluează de la o etapă la alta. În țara noastră, în anii edificării socialismului s-au obținut succese importante în dezvoltarea potențialului productiv, în înzestrarea tehnică a muncii creîndu-se condiții pentru ca în prezent să sporească rolul factorilor intensivi în dezvoltarea economico-socială. „A venit timpul — sublinia tovarășul Nicolae Ceaușescu la Conferința Națională a partidului din anul 1977 — să transformăm cantitatea într-o nouă calitate”. În acest sens va crește substanțial ponderea productivității muncii în sporul venitului național, de la 60% în cincinalul 1971—1975, la 80% în actualul cincinal și 90% în cincinalul următor, se va ridica nivelul calitativ al tuturor produselor, va crește rapid eficiența fondurilor fixe, se vor reduce mai accentuat cheltuielile de producție, îndeosebi cele materiale. Cincinalul 1981—1985 va marca un nou salt calitativ pe toate planurile vieții economice și sociale.

Deci, reproducția socialistă lărgită este procesul planificat de reluare continuă pe scară lărgită a producției de bunuri materiale, asigurînd sporirea venitului național pe locuitor, creșterea cantitativă și calitativă a forței de muncă ocupate și perfecționarea neîntreruptă a relațiilor de producție socialiste, corespunzător dezvoltării multilaterale și permanente a forțelor de producție.

Componentele principale ale reproducției sînt: a/ reproducția produsului social; b/ reproducția forței de muncă; c/ reproducția relațiilor de producție.

Reproducția produsului social

TOTALITATEA bunurilor materiale create într-o țară în decursul unei perioade de timp date, de obicei un an, constituie **produsul social**. Sub aspect natural-material produsul social se compune din mijloacele de producție (inclusiv serviciile de producție) și din bunuri de consum (bunuri materiale și unele servicii de consum). Sub aspect valoric, produsul social este alcătuit din valoarea mijloacelor de producție consumate pentru producerea lui, valoarea produsului creat de munca pentru sine și valoarea produsului creat de munca pentru societate.

Corespunzător împărțirii produsului social în mijloace de producție și bunuri de consum, producția socială se împarte în două mari sectoare: sectorul I, al producției mijloacelor de producție și sectorul II, al producției bunurilor de consum. Sectorul I se divide în două subdiviziuni: producția mijloacelor de producție pentru producția mijloacelor de producție și pentru producerea bunurilor de consum. La sfîrșitul unui proces de producție se obține o anumită cantitate de bunuri materiale (oțel, cărbune, mașini, țesături etc). Pentru ca în continuare să se producă asemenea bunuri materiale, în cantitate mai mare, trebuie să aibă loc anumite procese și anume:

1. **Realizarea produsului social**, adică mișcarea permanentă a tuturor componentelor lui în formă materială și valorică de la producție la consum, prin intermediul repartiției și schimbului.

Schimbul sau circulația mărfurilor are loc între unitățile economice din interiorul fiecărui sector al producției sociale, precum și între cele două sectoare, ca și între unitățile economice, pe de o parte, și populație, pe de altă parte. Astfel, se asigură în permanentă legătura între producție, repartiție și consum prin intermediul circulației mărfurilor. Datorită existenței producției de mărfuri în socialism, circulația mărfurilor include și mijloacele de producție și bunurile de consum.

Deplasarea mărfurilor de la producție la consum prin intermediul banilor, poartă denumirea de **circulația mărfurilor**. În țara noastră distingem circulația mărfurilor pe piața internă și circulația mărfurilor pe piața externă. Piața internă exprimă totalitatea relațiilor de vânzare-cumpărare care au loc în interiorul economiei naționale. Piața externă exprimă totalitatea relațiilor privind schimbul de mărfuri și servicii între țara noastră și alte țări.

2. **Reproducția lărgită a produsului social** presupune asigurarea unor corelații între cele două sectoare ale producției sociale. Aceste corelații au fost demonstrate de K. Marx în opera sa fundamentală „Capitalul”, atît pentru reproducția simplă cît și pentru cea lărgită. Ulterior, V.I. Lenin, a dezvoltat aceste corelații luînd în considerație noile condiții ale evoluției economico-sociale. În cazul reproducției socialiste lărgite, corelațiile sînt:

$$I(r+p) > II f$$

$$I(f+r+p) > If+II f$$

$$I(r+p)+II(r+p) \supseteq II(f+r+p)$$

în care: I = sectorul producției mijloacelor de producție;

II = sectorul producției bunurilor de consum;

f = valoarea mijloacelor de producție consumate;

r = valoarea produsului necesar sau a produsului creat de munca pentru sine;

p = valoarea plusprodusului sau valoarea produsului creat de munca pentru societate;

Aceasta înseamnă că pentru înfăptuirea normală a reproducției socialiste lărgite trebuie ca:

a/ sectorul I să creeze mijloace de producție atît pentru înlocuirea mijloacelor de producție consumate cît și pentru reluarea pe scară lărgită a producției în ambele sectoare;

b/ sectorul II să creeze bunuri de consum pentru satisfacerea necesităților oamenilor muncii din ambele sectoare. Trebuie

Intensificarea relațiilor comerciale și de cooperare între țările în curs de dezvoltare

DACĂ RITMURILE actuale ale evoluției economice se vor menține neschimbate, decalajul dintre țările dezvoltate și cele în curs de dezvoltare, în privința venitului mediu pe locuitor, care la începutul deceniului nostru se situa la 12:1, ar putea crește până la 20:1 către sfârșitul secolului. Față de această alternativă alarmantă, multe țări în curs de dezvoltare se străduiesc să-și intensifice eforturile, să caute — individual și pe baza adâncirii cooperării, a întăririi solidarității dintre ele, a colaborării echitabile cu alte țări, inclusiv în cadrul organismelor internaționale — căile și mijloacele cele mai adecvate de asigurare a progresului lor economic și social.

O bogată și valoroasă experiență de colaborare

SCHIMBURILE COMERCIALE, componentă esențială a colaborării economice între țările în curs de dezvoltare, au cunoscut o dezvoltare considerabilă în ultimii ani. Cu toate acestea ele se situează încă la un nivel redus, reprezentând numai circa 20% din comerțul exterior total al țărilor respective și 6% din ansamblul comerțului mondial. O serie de preocupări concrete din partea mai multor țări în curs de dezvoltare pentru facilitarea creșterii schimburilor comerciale dintre ele contribuie însă la conturarea unor noi perspective. Astfel, de pildă, protocolul privind negocierile comerciale între țările în curs de dezvoltare, semnat în 1971 de 16 țări (Brazilia, Chile, Mexic, Peru, Uruguay, India, Coreea de Sud, Pakistan, Filipine, Egipt, Grecia, Israel, Spania, Tunisia, Turcia și Iugoslavia), la care ulterior au aderat noi țări în curs de dezvoltare (Bangladesh, Paraguay și România)¹⁾ prevede acordarea reciprocă de concesiuni vamale preferențiale între țările participante, concesiuni care se referă la circa 500 de poziții sau subpoziții tarifare, din care aproximativ 30 % privesc produse agricole și materii prime, iar restul produse semifinite și finite.

În scopul stabilizării și creșterii veniturilor din exportul de materii prime, care ocupă locul principal în exportul majorității țărilor în curs de dezvoltare, asigurând circa 80% din încasările lor din export, țările în curs de dezvoltare au creat asociații pe mărfuri, a căror principală direcție de activitate o constituie elaborarea și înfăptuirea a diferite acțiuni colective în domeniul producției și desfacerii mărfurilor respective. De la începutul anilor '60 până în prezent au fost create 17 asociații privind materiile prime, ai căror membri sînt țări în curs de dezvoltare.

Un obiectiv important în politicile comerciale ale multor țări în curs de dezvoltare l-a constituit crearea unor piețe mai largi, capabile să absoarbă într-o mai mare măsură mărfurile dintr-o anumită zonă. Criteriile sau obiectivele constituirii unor asemenea piețe mai largi sînt destul de diferite: de la liberalizarea schimburilor dintre țările membre, așa cum și-au propus Asociația latino-americană a liberului schimb (ALALC) sau Uniunea Economică și Vamală a Africii Centrale (UDEAC), pînă la suprimarea obstacolelor din calea liberei circulații a factorilor de producție în zonă, crearea unor uniuni vamale, care ar putea să conducă treptat spre uniuni economice ș.a.m.d. (cazul Pieței comune centro-americane, al Comunității Economice a Africii de Vest (CEAO), al Organizației africane a comerțului și dezvoltării (DACD), care și-a propus încă în 1975 studiul condițiilor înființării și funcționării unei Piețe comune africane, al Pieței comune arabe etc).

În scopul examinării posibilităților de extindere a schimburilor reciproce sau dintre mai multe țări în curs de dezvoltare și terți, au fost constituite federații ale camerelor de comerț, cum este, de pildă, Federația camerelor de comerț din țările arabe, care cuprinde reprezentanți ai camerelor de comerț din Irak, Iordania, Kuwait, Liban, Libia, Siria, Emiratele Arabe Unite ș.a.

Forme multiple de cooperare

COOPERAREA economică, tehnică, științifică a țărilor în curs de dezvoltare — la scară subregională, regională sau inter-

¹⁾ Țara noastră aplică Protocolul față de toate țările participante în afară de Coreea de Sud.

regională — îmbracă o multitudine de forme, începînd de la reuniuni, conferințe și consultări la nivel neguvernamental sau guvernamental, la nivelul unor instituții specializate, pînă la încheierea unor instrumente juridice de cooperare și instituționalizarea unor forme organizatorice. La scară regională, de pildă, se pot cita conferințele miniștrilor africani ai industriei, care sub diferite forme s-au pronunțat pentru mobilizarea plenară și eficientă a resurselor umane și naturale ale țărilor lor, de așa manieră încît industrializarea să poată juca în cel mai scurt timp rolul strategic ce-i revine în transformarea economică și socială a continentului african, conferința miniștrilor comerțului din zona Asiei și a Pacificului, organizată la Delhi, în iulie 1978, sub auspiciile Comisiei Economice și Sociale O.N.U. pentru Asia și Pacific (ESCAP) și care s-a pronunțat pentru acțiuni hotărîte în vederea renunțării la măsurile protecționiste ale țărilor occidentale industrializate în comerțul cu statele în curs de dezvoltare, conferințele arabo-africane, la care s-a hotărît, de exemplu, crearea unui Fond arab pentru ajutorarea țărilor africane importatoare de petrol și înființarea Băncii arabo-africane de dezvoltare, cu un capital format din contribuțiile țărilor africane și arabe producătoare de petrol etc.

La scară interregională, s-ar putea cita conferința țărilor în curs de dezvoltare în problemele materiilor prime (Dacca, februarie 1975), Conferința Națiunilor Unite pentru cooperarea tehnică între țările în curs de dezvoltare (Buenos Aires, august-septembrie 1978), care a consacrat în documentele sale, sub noțiunea de „dezvoltare endogenă” sau „autonomie colectivă”, încurajarea dezvoltării bazate, în esență, pe resursele naturale, tehnice și intelectuale ale țărilor în curs de dezvoltare și pe cooperarea tehnică dintre aceste țări.

Formele existente de cooperare multilaterală, mai simple sau mai complexe, după obiectivele pe care le urmăresc, au grade diferite de instituționalizare, la scară subregională, regională sau interregională. Dintre formele de cooperare pe plan regional ale țărilor în curs de dezvoltare pot fi menționate: conferințele miniștrilor africani ai comerțului, instituționalizate sub forma unei comisii specializate a Organizației Unității Africane, Institutul African de Dezvoltare Economică și Planificare (IDEF), Banca africană a energiei, Institutul african de fizică nucleară, Organizația latino-americană a energiei (ALADE) sau Sistemul Economic Latino-American (SELA). Creat în octombrie 1976, ca un organism regional de consultare, coordonare, promovare economică și socială al tuturor țărilor de pe continent, inclusiv Cuba, SELA își propune să dezvolte cooperarea regională, să contribuie la o mai bună folosire a resurselor umane, tehnice și financiare ale continentului, în vederea accelerării progresului economic-social, să concure la elaborarea unei politici comune în ceea ce privește prețurile materiilor prime exportate și la stabilirea de poziții comune ale acestor state în problemele economice internaționale.

Acțiunile comune ale țărilor în curs de dezvoltare în cadrul „Grupului celor 77”, din care face parte și România și care în prezent cuprinde 117 țări de pe toate continentele, au un caracter multilateral, prin reuniuni ale miniștrilor de externe ai țărilor membre ale grupului („sesiunile ministeriale”), constituirea de entități distincte în cadrul unor organisme (inclusiv în Adunarea generală și comisiile Adunării generale a O.N.U.) și manifestări internaționale etc.

„Grupul celor 77” manifestă o preocupare sporită pentru instituționalizarea unor forme organizatorice cărora să li se încredințeze diverse misiuni în cadrul largilor și foarte diverselor acțiuni de colaborare între țările în curs de dezvoltare. Astfel, în iulie 1978, la Liubliana a luat ființă Centrul internațional pentru conducerea întreprinderilor proprietate a statului, care a început să funcționeze ca o instituție comună a țărilor în curs de dezvoltare pentru cercetare, instruire, consultare, schimb de experiență și informare, la care au aderat 28 de țări în curs de dezvoltare, numeroase alte țări fiind, la rîndul lor, interesate în această colaborare. De asemenea, de mai mulți ani o bogată activitate desfășoară Centrul de studii economice și sociale ale lumii a treia (C.E.E.S.T.E.M.), cu sediul în Mexic. Se află în studiu ideea creării unui „mecanism de sprijin tehnic” (eventual un secretariat) al „Grupului celor 77”, în vederea negocierilor sale cu statele dezvoltate asupra programului de edificare a noii ordini economice internaționale.

O intensă activitate au depus țările în curs de dezvoltare

Evoluție nesatisfăcătoare in America Latina in 1978

POTRIVIT datelor preliminare furnizate de Comisia Economică a O.N.U. pentru America Latină (C.E.P.A.L.), ritmurile medii de creștere — situate în jurul a 4% pe an — ale P.N.B. în ultimii 4 ani sînt de natură să afecteze în mod defavorabil dezvoltarea economică în această zonă, avînd în vedere creșterile — în medie în perioada 1970—1974. Ritmul mediu anual de creștere în 1978 s-a situat la 4,1%, sporuri mai mari fiind înregistrate de Mexic — de pe urma majorărilor extracției de petrol și a producției industriale — și Columbia — ca urmare a rezultatelor bune în agricultură și producția de bunuri manufacturate. Declinuri mai accentuate au fost înregistrate în Argentina, Nicaragua și Peru. Balanța comercială s-a încheiat în 1978 cu un deficit majorat (4 414 față de 2 146 mil. dolari în 1977), la această situație contribuind în special țările importatoare de petrol (Brazilia, Costa Rica, Chile, Guatemala, Republica Dominicană, Paraguay ș.a.) și Venezuela din rîndul țărilor producătoare de petrol. Valoarea exporturilor totale a crescut cu numai 4% față de 9% la importuri, declinul cu 9% față de 1977 al raportului de schimb afectînd în principal țările ale căror produse de export au suferit reduceri de prețuri pe piața internațională (Columbia, El Salvador, Honduras, Paraguay și Republica Dominicană).

C.E.P.A.L. subliniază problema serioasă pe care o reprezintă inflația pentru țările latino-americane (prețurile crescînd cu 4% în 1978, respectiv cu un procent dublu față de nivelurile din perioada 1970—1973), factor care agravează condiția maselor populare. Astfel, în actualul deceniu numărul total al celor care trăiesc în sărăcie nu s-a redus — 110 milioane, respectiv 40% din totalul populației — față de deceniul anterior, în timp ce numai 9% din venitul național însumat al regiunii este destinat acelei părți din populație care ar fi cea mai îndreptățită să obțină sprijin pentru înlăturarea sărăciei.

Perspectivile cărbunelui

„CRIZA PETROLULUI“ a avut drept consecință, între altele, o sporire a cererii de cărbune pe plan mondial și, implicit, o înviorare în industria cărbunelui. În timp ce în perioada 1961—1973 extracția de cărbune a crescut, în țările nesocialiste, într-un ritm mediu anual de numai 0,4%, în anii 1975—1977 acesta din urmă s-a ridicat la 3,7%.

Conform prognozei elaborate de Agenția internațională pentru energie, cu toată tendința constantă de majorare a prețurilor la cărbune, în cazul țărilor capitaliste dezvoltate necesarul său de consum va continua să crească într-un ritm susținut. Se apreciază că în următorul sfert de veac cererea pentru cărbune din partea țărilor respective se va dubla, aproximativ, un spor comparativ mai rapid urmînd să înregistreze cererea pentru cărbunele energetic. Referitor la țările membre ale O.C.D.E., se evaluează că necesarul lor de con-

sum la cărbune va spori de la 982 mil. tone în 1970 la 1991 mil. tone în anul 2 000, din care cererea de cărbune cocsificabil — de la 268 la 378 mil. tone.

Tirgul de primăvară de la Leipzig

LA EDIȚIA din acest an a Tirgului de primăvară de la Leipzig (R.D. Germană), care se desfășoară în perioada 11—18 martie sub deviza „Pentru comerț mondial și progres tehnic“, participă aproximativ 9 mii de întreprinderi de comerț exterior și întreprinderi de export din circa 60 de state, suprafața de expunere solicitată însumînd 340 mii m.p. Tirgul are un profil complex, în cadrul lui fiind expuse atît echipamente pentru siderurgie, pentru construcții de mașini grele și instalații, mașini-unelte, mașini agricole și utilaje pentru industria alimentară, echipament electrotehnic și tehnica automatizării, cît și bunuri de consum, ca textile, confecții, produse editoriale, articole din sticlă și ceramică.

Cele peste patru mii de întreprinderi industriale și de comerț exterior din R.D.G., prezente la Tirg, ilustrează — prin exponatele lor — succesele obținute de industria națională în cele trei decenii de existență a republicii. România figurează cu o participare re-



prezentativă printre țările socialiste care expun la Tirg.

Pe de altă parte, s-a anunțat că R.D. Germană participă în cursul acestui an la 26 de tirguri și expoziții din 22 de țări ale lumii, iar diferite întreprinderi de comerț exterior iau parte la peste 160 de tirguri specializate din străinătate sau organizează expoziții proprii cu caracter tehnic.

Franța: progresia diferențiată a investițiilor

DUPĂ o evasistagnare în ultimii ani, investițiile productive în economia franceză marchează o tendință de înviorare, în cercurile de specialitate apreciindu-se că în anul în curs volumul lor va spori cu 3,3% față de ni-

velul anului precedent. Este vorba aici, îndeosebi, de sporirea investițiilor de capital privat, sub imperiul menținerii competitivității industriei franceze, ținîndu-se seama de politica activă de investire practică în ultimii ani în S.U.A., R.F.G., Anglia și Japonia.

Desigur — arată revista *L'Usine Nouvelle* — se așteaptă o evoluție diferențiată a investițiilor, de la o ramură a economiei franceze la alta. Ca amplitudine a sporului acestora, în frunte se situează — de fapt, și în ultimii ani — industrii importante, ca cea de prelucrare a petrolului și de gaze naturale (îndeosebi sub efectul adaptării capacităților de producție existente la modificările în structura cererii), construcțiile de mașini electrice și electronice (mai ales sub impulsul progresului tehnic rapid), industria de automobile (avîndu-se în vedere atît cererea susținută pe piață, cît și necesitatea ridicării productivității întreprinderilor franceze), industria sticlei (care trece printr-un intens proces de modernizare), precum și sectorul prestărilor de servicii. O înviorare relativ sensibilă a investițiilor, după o perioadă de stagnare sau oscilație se scontează în producția de minereuri și metale neferoase, în construcții navale și aeronautică, în sectorul poligrafic și editorial etc.

În ansamblu, se apreciază că principala orientare a politicii investițiilor în 1979 o constituie modernizarea capacităților existente, ridicarea productivității instalațiilor, iar nu extinderea acestora.

Optici noi in practicarea marketingului

INTR-O perioadă în care în Anglia se pune un accent deosebit pe lărgirea exporturilor, pe sporirea participării țării la circuitul mondial de bunuri materiale, în cercurile de specialitate se relevă utilizarea insuficientă a valențelor marketingului, în condițiile sporirii — pe piața mondială — a importanței altor mijloace de concurență, decît prețurile. Se apreciază, de pildă, că nivelul competitivității produselor engleze are de suferit întrucît firmele producătoare și exportatoare nu acordă atenția cuvenită design-ului, aspectului exterior al producției, gradului de securitate oferit de ambalaj, service-ului după vinzarea produsului, studierii pieței și a cerințelor individuale ale cumpărătorilor.

Se consideră că înviorarea multilaterală a activității de marketing, intervenită în Anglia în a doua jumătate a acestui deceniu (atît a operațiilor de reclamă propriu-zisă, cît și în domeniul studiilor de piață sau al relațiilor publice ale firmelor), se va menține în viitor, însă în condițiile transferării treptate a accentului de la popularizarea unor produse la crearea unei imagini de prestigiu pentru firma însăși. Totodată, se constată că de la jumătatea actualului deceniu crește rolul Londrei, ca centru de efectuare — la solicitarea firmelor străine — a studiilor de piață pe plan internațional, fapt explicat prin existența unor specialiști cu înaltă calificare în acest domeniu, precum și prin costul relativ redus al studiilor respective.

Revista ECONOMICA

editată de Consiliul Suprem al Dezvoltării Economice și Sociale, Institutul Central de Cercetări Economice

Sumarul nr. 10 din 9 martie 1979

ECONOMIE NAȚIONALĂ

- Mobilizarea tuturor energiilor creatoare pentru realizarea saltului la o nouă calitate (Bogdan Pădure) 1
- Îndeplinirea indicatorilor de plan, obiectiv principal al activității întreprinderilor (Gh. Drăghici, L. Țintea) 4
- Investiții. Accelerarea ritmului de lucru pentru scurtarea duratelor de execuție a noilor capacități (P. Bogdan) 6
- O cerință esențială în procesul creșterii economice. Reducerea cheltuielilor de producție (Iulian Ploștinaru) 9
- Creșterea productivității muncii, condiție esențială a progresului economiei (prof. dr. Marin Mehedințu) 11
- Saltul calitativ trebuie să înceapă cu realizarea unei campanii agricole exemplare (M. Savu) 13
- Exigențe ale cincinalului revoluției tehnico-științifice. Perfectionarea tehnologiilor, factor de bază în ridicarea eficienței economice (I. Crișan) 14
- Rolul femeii în viața economico-socială a țării 16

CONDUCERE • ORGANIZARE

- Cum să organizăm optim înfăptuirea unei cerințe prioritare pentru creșterea productivității muncii. Lucrul la mai multe mașini (prof. dr. P. Vagu, conf. Fl. Șipoș) 17

TEORII • IDEI

- Inovarea tehnologică și adaptarea profesională a forței de muncă (asist. univ. Alexandru Catană, asist. univ. Doina Catană) 20
- Școli-curențe-economiști. Problema agrară reflectată în presa muncitorească și socialistă din România (II) (dr. Georgeta Macarie, Ionel Cobzaru, Mihai Irimia) 22
- O concepție modernă de proiectare a sistemelor de organizare și conducere a unităților economice (dr. Corneliu Russu) 24

ÎN SPRIJINUL CANDIDAȚILOR LA EXAMENUL DE ADMITERE ÎN ÎNVĂȚĂMINTUL ECONOMIC SUPERIOR

- Reproducția socialistă (conf. dr. Dumitru Ciucur) 25

ECONOMIE MONDIALĂ

- Intensificarea relațiilor comerciale și de cooperare între țările în curs de dezvoltare (dr. George Marin) 27
- Tendințe-coniuncturi 29
- Mondorama 30
- Curier 31

ÎN SUPLIMENTUL NUMĂRULUI :
Relații financiar-valutare și comerciale internaționale

IN THIS ISSUE

- Calling up all the creative energies to step up towards a new quality (Bogdan Pădure) 1
- Cutback in the production costs (Iulian Ploștinaru) 9
- Rising the labour productivity — an essential condition for a progressing economy (Prof. Dr. Marin Mehedințu) 11
- Exigencies of the Five-Year Plan of the revolution in technics and science. Improving technologies — a basic need for a higher economic efficiency (I. Crișan) 14
- Technological innovations and the professional fitting of the labour force (Alexandru Catană, Doina Catană) 20
- Schools — currents — economists. The agrarian problem spotlighted in the workers' and socialist press in Romania (II) (Dr. Georgeta Macarie, Ionel Cobzaru, Mihai Irimia) 22
- Enhancement in the commercial relations and the cooperation between developing countries (Dr. George Marin) 27

DANS LE NUMÉRO

- La mobilisation de toutes les énergies créatrices pour accomplir le bond vers une nouvelle qualité (Bogdan Pădure) 1
- Reduire les coûts de production (Iulian Ploștinaru) 9
- Faire augmenter la productivité du travail, une condition essentielle du progrès de l'économie (prof. dr. Marin Mehedințu) 11
- Exigences du quinquennal de la révolution scientifique et technique. Perfectionner les technologies en tant que principe fondamental pour la croissance de l'efficacité économique (I. Crișan) 14
- L'innovation technologique et l'adaptation professionnelle de la main d'oeuvre (Alexandru Catană, Doina Catană) 20
- Ecoles — courants — économistes. Le problème agraire reflété dans la presse ouvrière et socialiste de Roumanie (II) (dr. Georgeta Macarie, Ionel Cobzaru, Mihai Irimia) 22
- Intensifier les relations commerciales et de coopération entre les pays en voie de développement (dr. George Marin) 27

ИЗ СОДЕРЖАНИЯ

- Мобилизация всех творческих энергий для осуществления скачка к новому качеству (Богдан Пăдуре) 1
- Уменьшение производственных расходов (Июлиан Плоштинару) 9
- Рост продуктивности труда — существенное условие прогресса экономики (проф. др. Марин Мехединцу) 11
- Требования пятилетки научно-технической революции. Совершенствование технологий, основной фактор повышения экономической эффективности (И. Кришан) 14
- Технологическое новаторство и профессиональная адаптация рабочей силы (Александру Катанă, Дойна Катанă) 20
- Школы • течения • экономисты. Аграрный вопрос — его отражение в рабочей и социалистической печати Румынии (II) (др. Джорджета Макарие, Ионел Кобзару, Михай Иримия) 22
- Усиление связей в области торговли и кооперирования между развивающимися странами (др. Джордже Марин) 27

Abonamentele se încheie la oficiile poștale, factorii poștali și difuzorii voluntari de presă din întreprinderi și instituții. Prețul unui abonament (inclusiv suplimentul săptămânal) : pentru întreprinderi și instituții — 260 lei anual ; pentru cursanții tuturor formelor de învățămînt politic și profesional, elevi, studenți — 130 lei pe an, 65 lei pe 6 luni, 32,50 lei pe 3 luni. Termen limită de încheiere a abonamentului : 20 ale lunii anterioare perioadei de abonare.

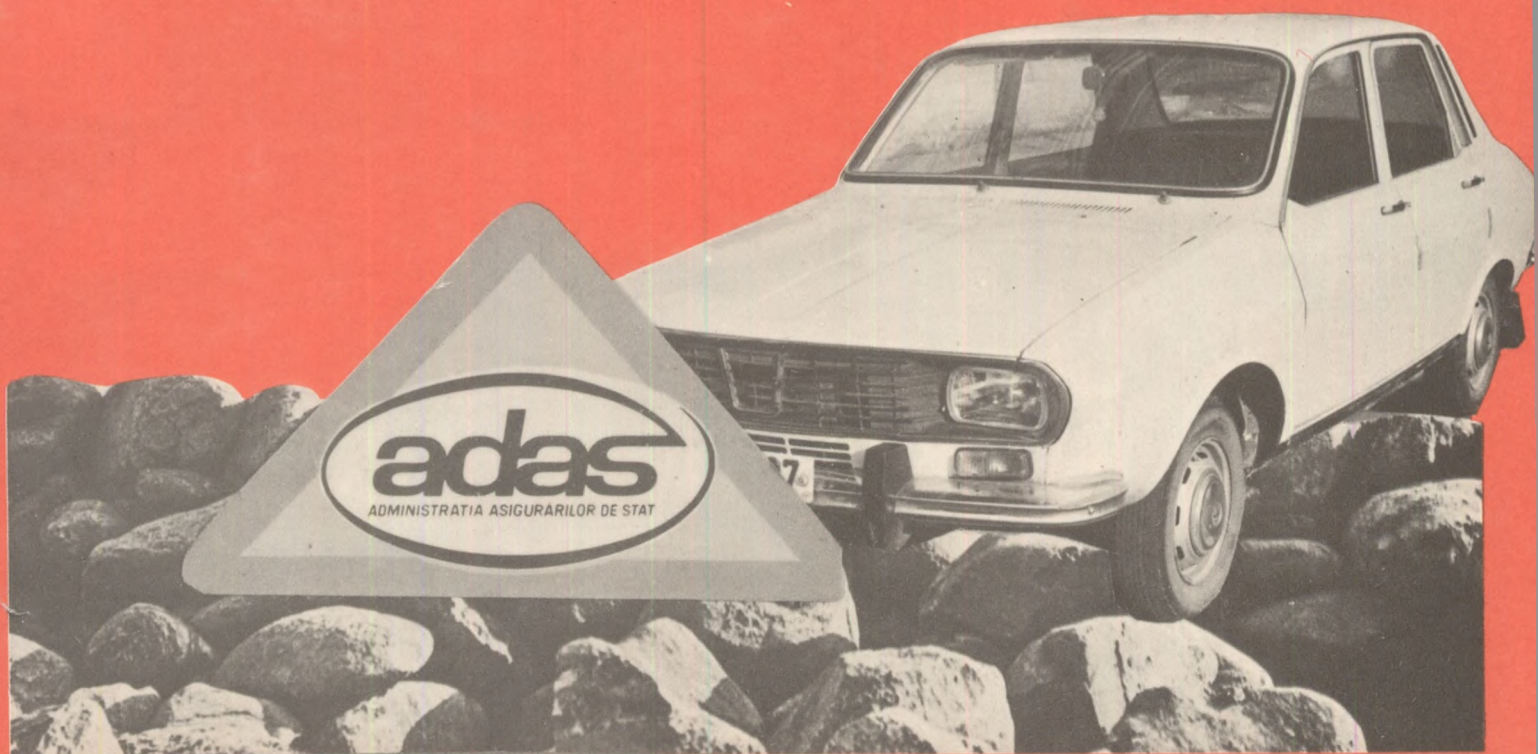
Redacția și administrația : Calea Dorobanților nr. 11-25, 71131 București, telefon 12.1363. Cont I.S.I.A.P. nr. 64.51.301.52 B.N.R.S.R. — filiala sect. 1 București Tiparul Combinatul Poligrafic „Casa Scinteli”

INFORMAȚII UTILE PENTRU AUTOMOBILIȘTI

La Administrația Asigurărilor de stat, automobiliștii pot contracta diferite feluri de asigurări facultative auto — care acoperă o serie de riscuri, altele decît cele cuprinse în cadrul asigurării prin efectul legii de răspundere civilă auto — cum sînt :

- asigurarea globală pentru avarii — casco ;
- asigurarea autoturismelor numai pentru pagubele produse ca urmare a accidentelor de circulație ;
- asigurarea autoturismelor numai pentru pagubele produse de incendiu și calamități ;
- asigurarea autovehiculelor pentru furt ;
- asigurarea suplimentară pentru cazurile cînd autovehiculul este condus de alte persoane decît asiguratul sau rude ale acestuia ;
- asigurarea autovehiculelor în legătură cu utilizarea lor la concursuri, întreceri, antrenamente pentru acestea ;
- asigurarea de accidente a conducătorilor de autoturisme și a altor persoane aflate în autoturisme ;
- asigurarea autovehiculelor cu valabilitate numai în afara teritoriului Republicii Socialiste România.

Pentru relații suplimentare și pentru încheierea unor astfel de asigurări, cei interesați se pot adresa responsabililor cu asigurările, agenților și inspectorilor de asigurare, filialelor A.C.R. sau, direct, oricărei unități ADAS.



TERCOT DAMAST-CALITATE

CENTRALA INDUSTRIEI BUMBACULUI

CENTRALA INDUSTRIEI BUMBACULUI oferă cumpărătorilor un sortiment variat de țesături superioare pentru lenjerie de pat, fețe de masă și decorațiuni interioare, din amestec de bumbac cu fibre sintetice TERCOT DAMAST.

Neșifonabil, avind o mare durată de folosire garantată de compoziția fibroasă, TERCOTUL DAMAST se produce într-o gamă de culori și desene variată, cu lățimi de la 80 cm pînă la 150 cm.

TERCOTUL DAMAST se întreține ușor prin spălare manuală sau cu mașina de spălat, la temperaturi pînă la 60°C, cu detergenți specifici fibrelor sintetice. Fierberea articolelor este contraindicată ca urmare a proprietăților termoplastice a fibrelor sintetice din amestec.

Proprietățile igienice ale articolului au fost asigurate prin încercări făcute împreună cu organele Ministerului Sănătății.

