

Revista ECONOMICA

CONSILIUL SUPREM AL DEZVOLTĂRII ECONOMICE ȘI SOCIALE — INSTITUTUL CENTRAL DE CERCETARI ECONOMICE

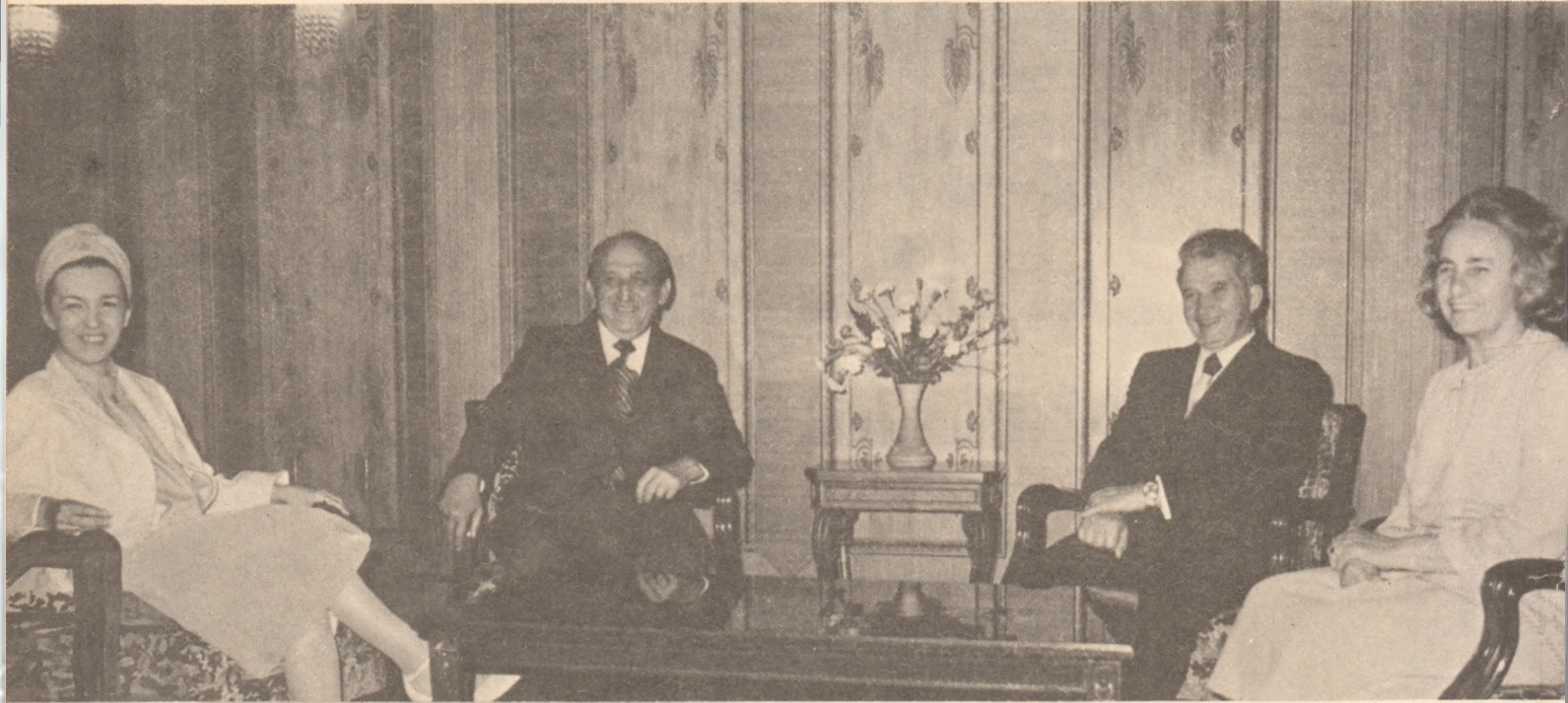
Ministerul Fed. Turciei
1980

TEHNOLOGIILE MODERNE



*LA INVITAȚIA TOVARĂȘULUI
NICOLAE CEAUȘESCU,
A C.C. AL P.C.R., A CONSILIULUI DE STAT*

**VIZITA TOVARĂȘULUI TODOR JIVKOV
ÎN FRUNTEA DELEGAȚIEI DE PARTID ȘI DE STAT
A REPUBLICII POPULARE BULGARIA**



„Avem tot ce este necesar pentru realizarea planului, a hotăririlor Congresului al XII-lea, a Programului de făurire a societății socialiste multilateral dezvoltate și înaintare a României spre comunism. Hotărâtoare este acum munca organizatorică, luarea tuturor măsurilor pentru înfăptuirea în viață a acestui program“.

NICOLAE CEAUȘESCU



REALIZAREA ÎN CONDIȚII DE ÎNALTĂ EFICIENȚĂ A PLANULUI — OBIECTIV CENTRAL AL ACTIVITĂȚII ECONOMICE

STRĂBATEM o perioadă în care țara noastră se află angajată cu toate forțele în realizarea unei noi calități a muncii și vieții, în creșterea puternică a producției, a bogăției naționale, în ridicarea necontenită a bunăstării și fericirii întregii națiuni. Este o perioadă de puternică efervescentă creatoare, de afirmare plenară a inițiativei maselor largi de oameni ai muncii, de concentrare a tuturor energiilor în vederea îndeplinirii exemplare a sarcinilor de plan pe 1980, an care încheie o etapă de importante realizări în făurirea societății socialiste multilateral dezvoltate.

În acest context Consfătuirea de lucru care a avut loc săptămîna trecută la C.C. al P.C.R. se înscrie în preocupările constante, sistematice ale conducerii partidului și statului pentru găsirea celor mai potrivite soluții de rezolvare a problemelor cu care se confruntă societatea noastră în mersul ei ascendent, pentru valo-

rificarea eficientă a întregului potențial material și uman de care dispunem. În ampla cuvîntare rostită cu acest prilej, tovarășul Nicolae Ceaușescu a întreprins o analiză profundă a unor probleme fundamentale ale activității economice și ale creșterii rolului organelor de partid și de stat în conducerea întregii societăți, a modului de realizare a planului pe primele luni ale acestui an în industrie, agricultură, în celelalte sectoare economice. În spiritul unei înalte responsabilități față de destinele patriei, al exigenței comuniste ce-i este proprie, pornind de la lipsurile care s-au manifestat în această perioadă, secretarul general al partidului a stabilit o serie de sarcini concrete, direcțiile principale de acțiune, căile de urmat, soluțiile practice pentru perfecționarea activității, pentru realizarea riguroasă a obiectivelor economico-sociale.

ÎN POFIDA unor dificultăți create de condițiile climatice nefavorabile, de iarna lungă și grea, ca și de situația economică internațională, de adîncirea crizei economice mondiale, de criza energetică și financiară, în primele cinci luni ale anului au fost obținute o serie de rezultate de seamă în toate ramurile de activitate. În industrie, volumul producției nete a crescut cu peste 9%, ritmul acesteia depășind creșterea producției globale (8%); unele rezultate pozitive s-au înregistrat în activitatea de investiții, de promovare a cuceririlor științei și tehnicii moderne, în ridicarea calității.

Aceste realizări nu se situează însă întotdeauna la nivelul sarcinilor de plan, al posibilităților actuale ale economiei noastre, al gradului de dotare tehnică și umană a producției, și aceasta pentru că, așa cum s-a arătat la consfătuire, în economie ca și în conducerea activității economico-sociale s-au manifestat o serie de neajunsuri. **Adoptarea măsurilor necesare pentru lichidarea acestor lipsuri, mobilizarea tuturor forțelor pentru realizarea integrală, la un înalt nivel calitativ, a planului în toate ramurile constituie sarcina fundamentală pe care partidul o pune în prezent în fața organelor și organizațiilor de partid, a cadrelor din economie.** Aceasta cu atât mai mult cu cât de modul în care se realizează planul pe acest an depinde crearea condițiilor pentru trecerea la realizarea viitorului plan cincinal, a unei etape noi, superioare de făurire a societății socialiste multilateral dezvoltate.

Problemele asupra cărora trebuie să se acționeze energic îmbrățișează, practic, toate domeniile și laturile activității economice: în industrie — realizarea producției fizice la toate sortimentele planificate, a producției nete, micșorarea cheltuielilor materiale; în agricultură — întreținerea culturilor și pregătirea campaniei de recoltare a cerealelor, realizarea, printr-o largă conjugare a eforturilor, a unei profunde revoluții agrare care să asigure obținerea unor recolte bogate, stabile; în investiții — restrîngerea lucrărilor la obiectivele neproductive și concentrarea lucrărilor pe capacitățile de mare importanță în economie; la export — livrarea produselor la termenele stabilite și în conformitate cu prevederile contractelor. Dincolo de aspectele cantitative, foarte importante de altfel, pe care le ridică realizarea planului, se pune cu acuitate problema accentuării laturilor calitative ale dezvoltării economice, a îmbunătățirii calității muncii, a sporului de inteligență și creativitate care trebuie să se concretizeze într-o creștere substanțială a eficienței economico-sociale. Pentru că astăzi, mai mult poate decît oricînd, nivelul eficienței este hotărîtor pentru realizarea programelor de dezvoltare economică și de creștere a bunăstării maselor, pentru poziția pe care o ocupă țara noastră în cadrul diviziunii internaționale a muncii, cu toate consecințele care decurg din aceasta.

REDUCEREA cheltuielilor materiale de producție, a consumurilor de materii prime și energie are o însemnătate deosebită pentru creșterea eficienței, pentru dezvoltarea economiei. După cum se știe, țara noastră face eforturi mari, deosebit de costisitoare, pentru punerea în valoare a unor noi surse de materii

prime și energie, pentru asigurarea bazei materiale a producției. Resursele interne nu acoperă însă în întregime necesitățile, România fiind obligată să importe cantități însemnate de materii prime și energie, ceea ce, în condițiile escaladei prețurilor de pe piața internațională, presupune cheltuirea unor importante mijloace valutare. Pe de altă parte, datorită structurii producției și unor tehnologii cu randament scăzut, avem încă un consum mare de materii prime și energie pe unitatea de venit național în comparație cu țările dezvoltate din punct de vedere industrial.

Pornind de la cerința vitală a reducerii cheltuielilor materiale, consumurile de materii prime și energie sînt dimensionate prin norme pe fiecare produs, pe fiecare întreprindere. Aceasta înseamnă că producția fizică trebuie realizată în conformitate cu consumurile stabilite și chiar în condițiile reducerii acestora. Cadrele din economie, colectivele din întreprinderi trebuie să înțeleagă că economia națională nu dispune de resurse destinate acoperirii unor consumuri suplimentare determinate de depășirea normelor sau de nerealizarea resurselor planificate. Iată pentru ce trebuie luate măsuri fundamentate științific în stare să contribuie la realizarea planului de dezvoltare a bazei materiale, în primul rînd a celei energetice, la micșorarea consumurilor și ridicarea gradului de valorificare a materiilor prime, obținerea din fiecare unitate de materie primă a unor valori superioare prin îmbunătățirea structurii producției, re-proiectarea și modernizarea produselor și tehnologiilor, realizarea integrală a programului de asimilare a noilor produse și materiale. În această privință o contribuție importantă este chemată să aducă cercetarea științifică, care — orientată cu prioritate spre soluționarea problemelor imediate ale realizării prevederilor din plan — trebuie să asigure introducerea într-un termen scurt în producție a unor tehnologii noi care să permită micșorarea cu pînă la 50% a consumurilor actuale de energie pe unitatea de produs.

Sporirea substanțială a productivității muncii, la nivelul gradului de înzestrare tehnică al întreprinderilor, al pregătirii personalului constituie un obiectiv de seamă în procesul dezvoltării noastre economice. Valorificarea importantelor rezerve care există în acest domeniu necesită să se acționeze cu hotărîre în direcția organizării superioare a producției și a muncii, introducerii rapide a mecanizării și automatizării, reducerii personalului neproductiv și trecerii lui în producție, organizării mai bune a schimburilor de lucru, pornind de la cerința de a asigura, în primul rînd, două schimburi complete de lucru; pentru reducerea cheltuielilor, înainte de toate pentru micșorarea consumului de energie, cel de-al treilea schimb va fi organizat numai în unitățile care au asigurate comenzi și toate celelalte condiții necesare realizării producției, inclusiv forța de muncă. În același timp, traducerea în viață a indicației de a se dimensiona mai riguros numărul personalului în strictă concordanță cu volumul activității întreprinderilor va contribui la reducerea consumului de muncă, la mai buna acoperire cu forța de muncă a cerințelor unor sectoare.

Ritmul susținut al creșterii noastre economice se

bazează pe alocarea unor fonduri importante pentru investiții. Realizarea în cele mai bune condiții a acestor investiții, la termenele stabilite, dotarea noilor capacități cu utilaje și tehnologii perfecționate, cu un randament ridicat, au o însemnătate primordială pentru eficiența cu care se cheltuiesc fondurile, cât și, ulterior, pentru obținerea unei eficiențe ridicate în activitatea productivă. În ultima vreme au fost luate o serie de măsuri pentru evitarea fărâmițării forțelor în investiții, pentru oprirea lucrărilor la o serie de obiective și concentrarea tuturor mijloacelor materiale și umane în direcția realizării capacităților care au condiții de a fi puse în funcțiune în acest an sau în anul viitor, adică au asigurate proiectele, utilajele, baza materială corespunzătoare. Totodată, la consfătuire s-a subliniat că începerea de lucrări de către centrale, ministere și întreprinderi se va face numai pe baza unor aprobări prealabile, analizându-se dacă noile obiective sînt necesare, avîndu-se în vedere capacitățile existente, comenzile de produse și posibilitățile de a asigura baza materială și forța de muncă. Sînt măsuri întemeiate pe solide rațiuni economice, care vor determina micșorarea sensibilă a duratei de realizare a unei investiții, diminuarea considerabilă a imobilizării fondurilor în lucrări neterminate.

ÎN CONCEPȚIA partidului nostru, edificarea și dezvoltarea noii societăți, înfăptuirea cu succes a obiectivelor planului, a marilor sarcini stabilite de Congresul al XII-lea pentru dezvoltarea economico-socială a țării presupun perfecționarea continuă a muncii organizatorice, a activității de conducere, pe baza cunoașterii permanente, aprofundate, la fața locului a realităților concrete din orice domeniu, a schimbărilor ce se produc în societatea noastră, cât și a celor ce intervin pe plan mondial. Luarea în considerare a tuturor acestor elemente este menită să contribuie la adoptarea unor decizii de înaltă eficiență, în primul rînd în sfera economiei, a producției materiale, la elaborarea soluțiilor corespunzătoare pentru rezolvarea problemelor complexe pe care le ridică procesul construcției socialiste.

Conducerea științifică a societății este strîns legată de creșterea rolului partidului în toate sectoarele, ceea ce presupune îmbunătățirea activității fiecărei organizații, întărirea spiritului de responsabilitate al fiecărui comunist. În același timp, stabilind direcțiile de perfecționare a conducerii științifice a societății, în concordanță cu legitățile economico-sociale, cu cerințele practice, partidul militează pentru îmbunătățirea activității consiliilor oamenilor muncii, a tuturor organelor democratice, de la unități pînă la organele centrale. După cum se știe, societatea noastră dispune în prezent de un sistem bine articulat de organe democratice de conducere, de un cadru adecvat de participare a masei la procesul de conducere; problema care se pune acum este ca acestea să-și exercite pe deplin atribuțiile cu care au fost investite, să-și îndeplinească în cele mai bune condițiuni sarcinile care le revin.

Precizările cu privire la modul în care trebuie înțeleasă esența noului mecanism economico-financiar, a autoconducerii și autogestiei capătă în acest context

o importanță aparte. Este cît se poate de clar că problemele noului mecanism nu se pot reduce numai la participarea la beneficii, la obținerea unor venituri suplimentare, ci presupun, înainte de toate, realizarea integrală a tuturor indicatorilor de plan — a producției fizice și nete, a rentabilității și beneficiilor și asigurarea pe această bază a fondurilor pentru dezvoltare și pentru participarea la beneficii. Autoconducerea muncitorească și autogestiuinea, ca elemente componente definitorii ale noului mecanism economico-financiar, semnifică în fapt asumarea efectivă de către colectivele de oameni ai muncii a răspunderii pentru gospodărirea eficientă a mijloacelor pe care le au în administrare, cheltuirea cu chibzuință a fondurilor, evitarea risipei, a pierderilor de orice natură, obținerea de beneficii. Fiecare membru al societății noastre este chemat să gîndească, să simtă și să acționeze zi de zi ca proprietar al mijloacelor de producție, ca producător și beneficiar al rezultatelor muncii, ca om care răspunde în cel mai înalt grad, direct, nemijlocit de soarta întreprinderii.

De altfel, nivelul veniturilor, al consumului în general, se află într-o strînsă și nemijlocită interdependență cu calitatea muncii, cu rezultatele obținute în activitatea productivă. „**Trebuie să fie clar tuturor, spunea tovarășul Nicolae Ceaușescu, că înfăptuirea politicii partidului de ridicare a nivelului de trai material și spiritual se poate realiza numai în condițiile dezvoltării continue a forțelor de producție, ale creșterii eficienței și rentabilității întregii noastre activități economice. În toate sectoarele trebuie să se țină seama că nu se poate consuma din venitul național decît atît cît este posibil la un moment dat, ca rezultat al dezvoltării generale a forțelor de producție, a mijloacelor de care dispune societatea noastră**”.

Din lucrările consfătuirii s-a desprins cu claritate cerința de a promova ferm, pretutindeni un stil de muncă comunist, revoluționar, de înaltă exigență, de a combate birocratismul și formalismul, lipsa de răspundere, de a lupta pentru înfăptuirea hotărîrilor, a acționa energic împotriva a tot ceea ce este vechi, perimat și nu mai corespunde cerințelor noii etape de dezvoltare, de a milita cu toată fermitatea pentru promovarea noului. În aceeași măsură trebuie acționat pentru întărirea ordinii și disciplinei în toate domeniile, pentru respectarea legilor, pentru efectuarea unui control riguros, eficient, care să abordeze fondul problemelor și să fie urmat de măsuri imediate, menite să contribuie la lichidarea lipsurilor constatate, la sprijinirea unităților economico-sociale, la îmbunătățirea în practică a activității. Sînt cerințe legitime, obiective ale dezvoltării societății noastre, menite să concentreze energiile individuale și colective pe făgașul luptei pentru progres general.

Avem un program clar de acțiune, avem planuri ambițioase tocmai pentru că vrem ca România să se înscrie mai puternic și mai repede pe o nouă treaptă de progres și civilizație, să depășească într-o perioadă istorică scurtă stadiul de țară în curs de dezvoltare. Întregul popor este hotărît să muncească fără preget pentru a da viață acestor planuri.

Stere GIOGA

Concentrarea investițiilor, factor de bază al eficienței

Scurtarea termenelor de intrare în funcțiune a obiectivelor de investiții prioritare

*În obiectivul revistei:
noile capacități de la Întreprinderea „Republica” din Capitală*

CREȘTEREA eficienței întregii activități desfășurate în investiții, realizarea integrală a prevederilor din planul de producție și de export pe acest an și pe întregul cincinal, impun cu necesitate, ca o sarcină de importanță majoră, concentrarea eforturilor, orientarea întregului potențial uman, material și financiar disponibil spre accelerarea punerii în funcțiune a capacităților de producție prioritare, a celor care au asigurate toate condițiile pentru finalizare și conectare rapidă la circuitul producției. Așa cum arăta secretarul general al partidului, tovarășul Nicolae Ceaușescu, la recenta Consfătuire de lucru de la C.C. al P.C.R., este deosebit de negativă extinderea nejustificată a frontului de lucru în investiții în unele sectoare, începerea lucrărilor fără o pregătire temeinică, fără asigurarea proiectelor, a utilajelor, a bazei materiale corespunzătoare. Pentru ca noile capacități de producție principale să poată fi puse cât mai grabnic în funcțiune în acest an, se cer concentrate — într-o acțiune unitară — toate forțele, materialele, utilajele de construcții și forța de muncă disponibilă.

În lumina acestor sarcini, *Revista Economică* își propune să continue și să amplifice acțiunea întreprinsă pe problemele concentrării eforturilor în investiții pe obiectivele prioritare din economie (vezi R.E. nr. 21, 23, 27, 30, 37 din 1979 și nr. 1, 9 și 19 din 1980). De astădată acțiunea va cuprinde un număr de mari șantiere ale unor capacități de producție prioritare, urmărindu-se:

- concentrarea cu operativitate, de către organizațiile de construcții, a forței de muncă, a utilajelor, a mecanismelor de construcții și a mijloacelor de transport la obiectivele prioritare la care sînt asigurate condiții pentru obținerea unor ritmuri înalte de construcții și montaj și scurtarea duratei de dăre în exploatare a capacităților principale cu termene în acest an:

- urgentarea livrării, de către furnizori a utilajelor tehnologice restante și a celor din planul pe

- Accelerarea livrării instalațiilor tehnologice — problemă esențială pentru grabirea punerilor în funcțiune
- Cauze și remedii ale rezistențelor în asigurarea utilajelor
- Documentația de execuție, depusă mult mai operativ la producător

acest an care condiționează punerile în funcțiune;

- accelerarea de către proiectanți a elaborării și asigurării complete a documentațiilor tehnico-economice de execuție, prin aplicarea creativă și operativă a însemnatelor sarcini care le revin pe linia tipizării construcțiilor și a materialelor de construcții, utilizarea de materiale cu consum energetic redus existente în țară și reducerea substanțială a consumurilor materiale în construcții, a costului investițiilor concomitent cu sporirea funcționalității construcțiilor;

- intensificarea acțiunii beneficiarilor pentru organizarea și desfășurarea mai eficientă, în strînsă colaborare cu antreprenorii, a montajului stocurilor de utilaje aprovizionate pe șantiere și care condiționează punerile în funcțiune.

Pe această linie o primă analiză a fost desfășurată pe șantierul întreprinderii de țevi „Republica” din Capitală.

Eliminarea decalajelor între durata normată și cea efectivă de execuție

ÎN CADRUL programului de dezvoltare a producției metalurgice, la întreprinderea bucureșteană este prevăzută

punerea în funcțiune a două mari noi capacități: ● Uzina de țevi din oțel aliat (în trei etape: la 31 mai, la 31 iulie, la 10 decembrie a.c.) și ● Dezvoltarea capacității de țevi de extracție și prăjini de foraj cu racorduri sudate (etapa I la 10 decembrie a.c.). Racordarea lor în acest an la circuitul producției aduce o contribuție însemnată la diminuarea importurilor de țevi din oțel aliat necesare pentru industria chimică și cea constructoare de mașini, precum și la lărgirea exporturilor de utilaj petrolier.

Pînă în prezent, pe șantierele acestor obiective s-au depus eforturi însemnate. Ele s-au soldat, la Uzina de țevi din oțel aliat, cu realizarea a 75% din totalul investiției planificate, iar pe primele cinci luni din 1980 cu îndeplinirea a 48% din planul anual și cu îndeplinirea sarcinilor valorice de investiții aferente acestei perioade în proporție de 123%. La cea de a doua capacitate nouă însă (țevi de extracție și prăjini de foraj), din totalul investițiilor planificate s-a realizat 13%; în perioada 1 ianuarie—30 mai 1980 a fost îndeplinit planul anual abia în proporție de 20%, iar cel aferent primelor 5 luni se situează la 80% din prevederi.

Aspectele semnalate pun în evidență necesitatea intensificării preocupării tuturor factorilor implicați pentru onorarea responsabilităților care le revin la aceste obiective.

Eforturi sporite pentru asigurarea utilajelor tehnologice pe șantiere

ÎN CONTEXTUL cerinței de desfășurare a unor acțiuni conjugate, pe multiple planuri, pentru impulsivizarea finalizării lucrărilor pe șantierele întreprinderii „Republica”, se detașează în prim-plan — după opinia specialiști-

Tabloul nr. 2
Eficiența turnării pieselor în coji cu lianți din rășini sintetice
în comparație cu procedeul clasic

Indicatorul	Turnare în forme		
	nisip	coji de bachelită	3/2 (‰)
1	2	3	4
Nr. pieselor turnate (mii buc.)	1 288	1 288	100
Producția de piese (tone)	1 866	1 500	78
Nr. muncitori	31	20	64,5
Costul manoperei de turnare (unități convenționale)	39,9	27,3	68,4
Costul manoperei de prelucrare mecanică (unități convenționale)	115,1	53,3	46,3
Costul pieselor turnate (unități convenționale)	278,2	310,2	111,1
Costul pieselor în stare finită (unități convenționale)	565,0	426,0	75,0

serii mari de repere și piese de același fel sau pe familii de piese cu caracteristici tehnologice asemănătoare. Ea permite obținerea de piese cu suprafețe curate care nu mai au nevoie decât de mici prelucrări mecanice, ridicarea calității și diminuarea rebuturilor, sporște productivitatea muncii în raport cu materialele clasice cu 40—50%. Dar cel mai important avantaj îl constituie reducerea consumului specific de metal — care reprezintă 25—40% din greutatea pieselor în faza de semifabricat. Ca urmare costul pieselor realizate pe această cale este mult mai mic (tabelul nr. 1).

Referindu-ne la metoda respectivă, trebuie spus însă că ea are condiții să fie mai larg extinsă. De astfel de posibilități dispun o serie de unități cum sînt îndeosebi cele din Centrala industrială de tractoare și mașini agricole (Întreprinderea mecanică de echipamente hidraulice Galați, Întreprinderea mecanică Oradea, Întreprinderea mecanică de utilaje Medgidia, „Ceahlăul” — Piatra Neamț și chiar „Tractorul” — Brașov). Evident, nu în toate unitățile ar trebui consumate fonduri de investiții pentru procurarea de instalații specifice în vederea aplicării metodei respective. Ar fi util însă să fie inventariate toate piesele și reperele mărunte, apropiate ca tehnologie și configurație, care au serii mai mari pentru a fi trecute spre execuție la capacitățile existente. Ar trebui folosită experiența întreprinderii mecanice din Sinaia sau a întreprinderii „Aversa” — București, care au găsit soluții menite să conducă chiar la depășirea capacității proiectate a instalațiilor printr-o încărcare rațională, organizarea judicioasă a muncii, ridicarea calificării cadrelor etc.

O înaltă eficiență are și turnarea în forme-coji cu lianți din rășini sintetice. Prin realizarea cu ajutorul acestui procedeu a unei game largi de piese turnate se asigură, o precizie ridicată dimensională și geometrică a acestora, deformări minime și formă curată a suprafețelor, ceea ce reduce la minimum sau exclude chiar necesitatea unor prelucrări mecanice (tabelul nr. 2).

Deși extinderea procedeuului este frînă de costul materialelor de formare, totuși creșterea preciziei dimensionale a pieselor, reducerea adausurilor de prelucrare și a cheltuielilor generale de fabricație indică rentabilitatea economică superioară a acestuia, concretizată

în economii de manoperă și diminuarea cantităților de metal transformate în așchii în procesul de prelucrare. Turnarea în forme-coji reduce costul oțelului sau fontei turnate cu circa 30% și mărește, în anumite condiții, productivitatea de câteva ori față de turnarea în forme de nisip, unde numai costul materialelor de turnare reprezintă circa 30% din costul pieselor turnate. În prezent, metoda este folosită pentru realizarea unui număr important de piese turnate la Întreprinderea de autocamioane din Brașov, „Unirea” — Cluj, Întreprinderea metalurgică Sibiu etc. Prin extinderea mai largă a acestui procedeu (pentru aceasta există condiții în majoritatea turnătoriilor mari de oțel și fontă), s-ar obține importante economii de metal, energie, s-ar reuși să se realizeze piese și repere cu adausuri reduse de prelucrare.

În multe unități („23 August” și „Grivița Roșie” din București, „Unio” Satu Mare, Întreprinderea de autocamioane și „Tractorul” din Brașov, Întreprinderea mecanică Reșița etc.), se folosește pe larg, în mod curent, metoda de turnare cu forme întărite cu bioxid de carbon. Eficacitatea procedeuului amintit constă în sporirea productivității muncii și scăderea cheltuielilor de fabricație, datorită reducerii de 4—5 ori a timpului de pregătire a miezurilor și eliminarea cuptoarelor de uscare a acestora. Totodată, datorită faptului că procedeul respectiv permite înlocuirea unor lianți organici (ulei de in, dextrină, moliftare) cu silicați de sodiu, avînd un preț de câteva ori mai mic, se asigură și o reducere importantă a costurilor de producție pe tonă de piese turnate.

Nu poate fi însă justificată atitudinea altor unități, care deși au condiții pentru introducerea procedeuului respectiv, acționează totuși cu înetință. Faptul că nu totdeauna ele se pot aproviziona cu lianți corespunzători, că lipsesc bazele de aprovizionare unele materiale necesare, nu poate acoperi deficiențele proprii în organizarea activității de așa natură încît tehnologiile noi să fie introduse și extinse.

Nu ne propunem să prezentăm o situație privind nivelul de aplicare a fiecărei metode în parte. Ceea ce dorim să subliniem este faptul că se impun, la nivelul ministerului analize sistematice, aprofundate asupra modului în care tehnologiile înaintate din turnătorii sînt aplicate în mod constant, a cauzelor care frinează încă introducerea

și extinderea lor, a măsurilor ce se impun (mai ales în aprovizionare) pentru ca în viitor ele să devină metode curente de lucru. Poate ar fi necesară o adîncire a specializării turnătoriilor de oțel și fontă, încît ele să devină nu numai furnizoare de semifabricate pentru unitatea din care fac parte, ci și pentru majoritatea celor care au nevoie de asemenea semifabricate.

Valorificarea rezervelor din sectoarele de forjă

UTILIZAREA tehnologiilor înaintate și în domeniul forjării pieselor asigură la rîndul ei deosebite avantaje economice. Astfel forjarea în matrițe permite, în raport cu forjarea liberă, sporirea productivității muncii între 70—90%, economii de 20—30%, prin reducerea numărului de om/ore de prelucrare, în condițiile ridicării calității produselor.

În anii din urmă forjarea în matrițe simple și în matrițe cu figuri multiple a căpătat o extindere considerabilă. S-a ajuns în prezent ca peste 50% din totalul pieselor bune forjate din industria construcțiilor de mașini să fie confecționate după procedeele amintite. O bogată experiență în domeniu au căpătat întreprinderile „23 August” și „Semănătoarea” din București, „Autocamioane” și „Tractorul” din Brașov, Întreprinderea mecanică Reșița etc. În aceste unități au fost găsite, în decursul anilor, o serie de elemente noi în aplicarea tehnologiilor de forjare în matrițe (eliminarea încălzirii repetate a metalului, realizarea de matrițe cu figuri multiple, care permite executarea a 2—3 operațiuni dintr-o singură încălzire, forjarea în matrițe fără bavuri, forjarea prin ciocănire rotativă etc.).

Ținînd seama de eficiența pe care o reprezintă aceste tehnologii, cit și altele care s-au dovedit economice dar sînt aplicate în condiții restrînse, se impun măsuri pentru extinderea și generalizarea lor. Sigur, și în aceste cazuri, de o importanță deosebită este mărimea seriei de piese, specializarea unor unități și secții de forjă — situație care permite obținerea unei înalte productivități, reducerea consumurilor materiale și, în general, a costurilor de producție. Există și în această privință posibilități de extindere a experienței întreprinderilor respective în toate unitățile în care procedeele de producție se pretează și unde investițiile necesare nu devin costisitoare. În general vorbind, dacă s-ar trece la o mai largă activitate de unificare a pieselor care necesită tratamente, s-ar putea ajunge la concentrarea acestora în numai câteva unități care posedă instalații corespunzătoare, ceea ce s-ar solda cu o economie însemnată la nivelul ramurii.

Considerăm că tendința actuală de dezvoltare a producției în industria construcțiilor de mașini pe module este propice pentru o mai largă adîncire a specializării producției și în domeniul sectoarelor calde — cu largi posibilități de dezvoltare a cooperării interuzinale. De altfel, aceasta o impune necesitatea utilizării maxime a capacităților existente, gospodărirea mai rațională a metalului și energiei, economisirea fondurilor de investiții.

Ioan Hera BUCUR
Sever SONTEA
Vasile BOESCU

(Continuare în pag. 15)

DEZBATERE „R. E.”

ÎNȚREPRINDERILE SPECIALIZATE PENTRU PRODUCȚIA DE EXPORT (1)

Sarcini și atribuții sporite

ÎN PREZENT pe piețele internaționale persistența recesiunii economice și întârzierea ieșirii din faza depresionară conduc la o instabilitate pronunțată. Această evoluție își pune o puternică amprentă asupra relațiilor economice externe impunând o și mai eficientă organizare a întregului sistem de comerț exterior, o și mai dinamică adaptare la evoluția pieței, capacitatea de a reacționa rapid față de perturbațiile frecvente de pe piețele externe.

Poziția specifică a țării noastre față de o serie de materii prime importante importate cum sînt: minereu de fier (89%), cărbune coesificabil (48%), cocs (42%), petrol (40%), haurită (68%) alte materii prime pentru industria chimică și industria ușoară, reclamă o stabilitate cît

mai ridicată a fluxului de încasări din exporturi necesară pentru a asigura capacitatea de aprovizionare cu materiile prime amintite a economiei, de dezvoltare de noi capacități de producție și de efectuare de importuri de completare pentru produsele care nu se realizează integral în țară.

O măsură importantă adoptată pe linia creșterii capacității de reacție a întreprinderilor la impactul pieței internaționale a fost desemnarea prin Decretul nr. 153/1979 a unităților specializate pentru producția pentru export. Criteriul de bază în desemnarea acestor întreprinderi, cu pondere covârșitoare în realizarea exporturilor românești l-a constituit dotarea peste media pe ramură a ace-

tora în ceea ce privește: nivelul tehnologiilor de producție, tradiția și experiența în producția de export, calificarea forței de muncă etc.

Pentru a analiza modul în care întreprinderile specializate își duc la îndeplinire sarcinile prioritare ce le revin pe linia realizării exporturilor, Revista economică împreună cu Comitetul județean P.C.R. — Arad a organizat o dezbatere cu principalii exportatori specializați din județ. Dezbaterea a urmărit identificarea problematicii cu care sînt confruntate aceste întreprinderi în îndeplinirea sarcinilor date și atribuțiile sporite pe care trebuie să le preia în vederea executării în bune condiții a sarcinilor. Din partea redacției a participat Ioan Georgescu.

Mircea Roman, secretar cu probleme economice, Comitetul județean al P.C.R., Arad:

Județul nostru dispune în prezent de un puternic potențial economic exprimat, între altele, prin faptul că: în domeniul construcției de mașini se situează pe locul 9 pe țară, asigurând întreaga producție de vagoane de călători și 44% din producția de vagoane de marfă a țării, 65% din producția de strunguri, un volum important de utilaj agrozootehnic, în domeniul industriei ușoare realizează 10% din producția de țesături de bumbac și tip bumbac (locul 3), 11,4% din producția de tricotaje de bumbac (locul 5) și 3% din producția de confecții textile, industria chimică aproape inexistentă în trecut în județul Arad a beneficiat în actualul cincinal de aproape 40% din totalul investițiilor industriale ale județului, fiind în prezent reprezentată de Combinatul de îngrășăminte chimice, industria exploatarea și prelucrării lemnului realizează o gamă largă de produse de mare complexitate, apreciate pe plan mondial pentru calitate și originalitate, în industria alimentară a județului s-a realizat în 1979 3,2% din producția țării. Creșterea de circa 4 ori a producției globale industriale în intervalul 1965—1980 s-a produs în condițiile modernizării structurii pe ramuri, industria constructoare de mașini ajungînd la o pondere de 40% în totalul producției județului. Concomitent cu aceste mutații calitative a sporit și ponderea produselor exportate în totalul producției industriale a județului: de la 16% în 1965 la peste 30% în 1979. În structura producției industriale exportate ponderea cea mai ridicată o dețineau în 1979 construcțiile de mașini 66%, urmată de produsele industriei alimentare cu 15,5%, industria prelucrării lemnului și industria ușoară cu peste 8% fiecare, treptat crescînd livrările la export și de produse chimice (îngrășăminte complexe) preliminate să ajungă la peste 10% în 1980.

Tradiția industrială bogată a județului nostru, creșterea de peste 6 ori a volumului exportului în anii '70, ca și prevederile ca în 1985 să livrăm la export circa 40% din producția marfă a județului au făcut ca multe din întreprinderile arădene să fie desemnate ca întreprinderi specializate pentru producția de export.

Anul 1980 marchează o creștere importantă — cu 36% — a exportului față de 1979, înregistrînd astfel o dinamică de 2 ori mai mare decît cea a producției industriale. Desigur că în aceste condiții în fața întreprinderilor noastre exportatoare stau sarcini de mare răspundere pentru realizarea planului de export pe ansamblul ramurilor respective ca și pe ansamblul țării. Aprecîm în acest context inițiativa Revistei

economice care și-a propus să supună dezbaterii modul de realizare concretă a funcției de producător specializat pentru export în unitățile județului nostru, dezbaterile de natură să furnizeze concluzii și propuneri importante pentru consolidarea acestei funcții în economia noastră.

Dintre întreprinderile specializate pentru producția de export am invitat 5 întreprinderi, cu pondere majoră în planul de export al județului: Întreprinderea de vagoane, Întreprinderea textilă U.T.A., Combinatul de prelucrare al lemnului, Întreprinderea „Tricoul Roșu” și Întreprinderea de confecții, să prezinte modul în care își realizează funcția de exportator.

Mihai Scorțeanu, director export, Întreprinderea de vagoane Arad:

Întreprinderea de vagoane Arad (I.V.A.) unitate de bază a construcției de mașini din România și una din cele mai mari întreprinderi de vagoane din lume, beneficiază de o tradiție neîntreruptă de 37 de ani în construcția de material rulant. Dacă în 1948 se produceau în uzină 5 tipuri de vagoane, astăzi numărul lor este de aproape 10 ori mai mare. Se produc 30 de tipuri de vagoane de marfă, din care jumătate merg la export și 15 tipuri de vagoane de călători din care peste jumătate se livrează la export. Și în acest an cea mai mare parte a capacităților de producție, peste 80% au fabricat și fabrică produse pentru export, îndeplinindu-se și depășindu-se sarcinile privind asigurarea fondului de marfă prin specializare.

Dintre efectele ce decurg din specializare trebuie evidențiată, în primul rînd, creșterea eficienței exporturilor, prin mai buna organizare a producției și a muncii, prin valorificarea superioară a materiilor prime încorporate în produse cu grad ridicat de complexitate tehnică, prin creșterea productivității muncii. În cazul întreprinderii noastre creșterea eficienței și a gradului de valorificare a materiilor prime are ca principală cale de îndeplinire creșterea ponderii vagoanelor de complexitate ridicată, în defavoarea celor simple de marfă, ceea ce permite ca la o creștere a consumului de metal de maximum dublu, valoarea exportului per vagon să crească de 4—5 ori. Pentru a exporta material rulant în peste 20 de țări întreprinderea noastră a făcut eforturi să-și însușească norme și uzanțe specifice administrației de cale ferată din fiecare țară parteneră, organizîndu-și în acest scop ample relații de cooperare cu firme din țară și din străinătate. O preocupare constantă în activitatea întreprinderii noastre a constituit-o creșterea gradului de integrare a fabricației prin asimilarea unor componente importante. Desigur că pe linia preocupărilor de raționalizare a importurilor, deși întreprinderea noastră are o balanță export-import

excedentară, am căutat furnizori interni pentru o serie de reperi ce se pot fabrica în țară. Seriele mici din aceste elemente de echipare (țimplărie metalică, tablouri electrice, geamuri termoizolante, profile de aluminiu, instalații electrice și sanitare etc.) care se contractează într-o execuție specifică potrivit normelor de administrație de cale locale nu au găsit întotdeauna executant în țară. De cele mai multe ori refuzul a fost justificat prin perturbarea indicatorilor economici la furnizorii interni, prin lansarea în fabricație de serii prea mici față de seria minimă a acestor întreprinderi. Alternativa ce se ridică în aceste cazuri pentru întreprinderea noastră este fie să-și despecializeze profilul prin dezvoltarea de secții proprii pentru toate aceste elemente pe care nu le poate obține în cooperare, fie să recurgă la import. Poate mai economic însă ar fi înființarea de mici întreprinderi sau secții pentru astfel de comenzi speciale, secții bine dotate din punct de vedere tehnic, cu personal de înaltă calificare, care să poată asimila cu ușurință produse de serie mică conform documentației tehnice a beneficiarului extern. Aceste mici întreprinderi sau secții vor putea funcționa numai dacă modul de calcul al indicatorilor de productivitate a muncii, cheltuieli materiale etc. vor fi adaptați la specificul muncii. Ele ar putea funcționa fie pe lângă marea unitate producătoare de profil (întreprinderi de sticlă, de țimplărie metalică, de aparate de automatizări și aparatură electrică etc.) fie ca unități de microproducție pe lângă institute de inginerie tehnologică, unități de învățământ-cercetare, fie chiar pe lângă furnizorul general — cum este în cazul vagoanelor la întreprinderea noastră.

O altă problemă pe care aș dori să o ridic, legat de prioritatea pe care întreprinderea specializată în producția de export trebuie să o acorde în activitatea compartimentelor sale (cercetare-dezvoltare, plan-produție, aprovizionare-cooperare) realizări în cele mai bune condiții a sarcinilor de export, este faptul că în prezent calitatea produsului nostru finit depinde de calitatea subsansamblor primite din cooperare. Deși calitatea și performanțele produselor noastre sînt apreciate de beneficiarii externi, atunci cînd se mai întîmplă să avem reclamații, circa 70% din acestea se referă totmai la aceste subsansamble. Propunerea care o formulăm în cadrul acestei dezbateri este ca furnizorii indirecti la export (prin cooperare să acorde aceeași prioritate și grijă față de calitatea subsansamblor ca și furnizorul direct la export, sarcină ce, de altfel, le revine ca obligație din articolul 5 al decretului nr. 153/1979.

Furnizorul la export, respectiv întreprinderea de vagoane poate organiza controlul de calitate al subsansamblor primite din cooperare pentru calitate de conformitate cu comanda, însă în cazul în care fiabilitatea unor reperi este inferioară cerințelor, amplitudinea problemei depășește posibilitățile noastre de control. Asemenea aspecte sînt cunoscute de Inspectorul general pentru controlul calității produselor și în prezent stabilim soluții împreună.

Cred că prerogativele întreprinderilor specializate pentru export trebuie să includă instrumentele necesare concentrării eforturilor tuturor factorilor implicați în producția de export, astfel încît să-și poată îndeplini atribuțiile fără sesizarea și intervenția unei multitudini de foruri. Noi ne desfășurăm activitatea adeseori în condiții de aspră competiție, de licitații la care câștigă cel ce poate da o ofertă cu termene de livrare mai scurte. Dacă ar fi să luăm numai cazul echipamentului electric, care în decurs de câteva luni trebuie proiectat, testat, omologat și produs prin conlucrare între Centrul de proiectare de vagoane — Institutul de proiectări pentru automatizări — întreprinderea producătoare de echipament — Institutul de atestare din țară. De multe ori se întîmplă ca delegații diverselor foruri să-și intensifice vizitele tocmai cînd întreprinderea face eforturile cele mai mari de a-și rezolva problemele și, ca urmare, atenția este distrasă de la problemele reale spre întocmirea de situații și note explicative care într-adevăr largesc sfera de cunoaștere a problemelor uzinei, dar nu se materializează întotdeauna și prin decizii de soluționare a problemelor cu care sîntem confrunțați.

Practica arată că în cazul întreprinderilor cu producție specializată pentru export tutela maruntă, canalele foarte ocolite între producător și piața externă aduc întîrzieri de termene cu prejudicii importante asupra competitivității și eficienței operațiunilor.

Alexandru Aromănescu, director al Centrului de cercetare științifică și inginerie tehnologică-vagoane Arad :

Luînd în dezbateri problemele specializării producției de export, aș dori să mă refer la preocupările pe care sectorul de cercetare-dezvoltare al industriei noastre de vagoane le-a avut în acest cincinal pentru alinierea cu produsele noastre la cerințele pieței mondiale, de altfel o primă condiție pentru îndeplinirea în condiții de eficiență a funcției de exportator specializat.

În perioada actualului cincinal producția de vagoane de că-

lători a crescut cu 100%, iar cea a vagoanelor de marfă cu cca. 5%. Această creștere a permis ca România să ocupe un loc fruntaș și în rîndul țărilor exportatoare de vagoane, numai în anul 1979 exportîndu-se 4 190 vagoane marfă și 503 vagoane de călători. Creșterea exportului s-a datorat în primul rînd posibilităților mari de adaptare a industriei românești de vagoane la cererile beneficiarilor din diferite zone ale lumii. Astfel, la ora actuală industria românească produce vagoane în toată gama de ecartamente de la 760 mm la 1 676 mm, vagoane cu tam-poane sau vagoane cu cuple automate, de la vagoane pe 2 osii la vagoane pe 26 de osii pentru transportul mărfurilor agabaritice. Producem de asemenea orice tip de vagoane de călători de la vagoane de clasa III-a cu bănci de lemn la vagoane de dormit sau vagoane salon cu cel mai înalt grad de confort. Producem pentru export vagoane cu viteze de la 160 km/oră și pînă la 200 km oră.

Toate vagoanele fabricate se încadrează în normele internaționale și sînt comparabile ca performanțe tehnice cu vagoanele fabricate în oricare din țările dezvoltate, spre exemplu în ceea ce privește țara vagoanelor dăm mai jos un tabel comparativ :

	Prescripții	Realizat
	U.I.C.	România
Vagon acoperit	35 t	24 t
Vagon descoperit	22 t	22 t
Vagon platformă	24 t	24 t

Majoritatea vagoanelor fabricate de industria românească sînt executate după documentație proprie întocmită pe baza studiilor și cercetărilor efectuate la Centrul de cercetare științifică și inginerie tehnologică Vagoane Arad. Dintre ultimele realizări ale C.C.S.I.T.V.A. amintim : Vagon pentru transport cereale ; Boghiu cu frîna înglobată ; Vagon de călători tip Z cu viteze de 160 km/oră pentru export ; Adaptarea tehnologică de sudare prin puncte a carcaselor vagoanelor de călători ; Noi tipuri de planșee din materiale sintetice cu caracteristici de protecție sporite etc.

Activitatea de cercetare se preocupă de realizarea în viitor a unor produse cu caracteristici și performanțe ridicate prin : încercarea și adaptarea în construcția de vagoane a unor noi materiale cu caracteristici superioare, cu greutate specifică mică (consum de metal redus și consum de energie redus : realizarea unor subsansamble și aparatură pentru vagoane vizînd creșterea gradului de confort, perfecționarea tehnologiilor de încărcare — descărcare, a siguranței în circulație și evitarea unor importuri de completare ; încercarea și verificarea vagoanelor prototip pentru îndeplinirea performanțelor tehnice în comparație cu cerințele fișelor U.I.C. și a altor norme internaționale.

În activitatea de proiectare preocupările principale sînt în domeniul : realizării unor vagoane cu performanțe ridicate în conformitate cu cerințele beneficiarilor externi ; executarea unor produse cu posibilități de aplicare a unor tehnologii de vîrf : extinderea tipizării pieselor pe familii de vagoane ; reducerea consumurilor de materiale și energie prin reproiectarea produselor aflate în fabricație. Prin asimilarea unor noi subsansamble pentru vagoanele de export am realizat economii valutare de peste 8 milioane lei valută, în prezent fiind în curs pregătirea fabricației pentru alte elemente ce elimină importurile.

În vederea stipulării în contractele cu beneficiarii externi a unor clauze care să fie cît mai apropiate de posibilitățile tehnologice ale întreprinderii de vagoane la fiecare contractare de vagoane participă un specialist din partea C.C.S.I.T.V.A. care analizează posibilitățile de oferire și adaptare a produselor executate la cerințele beneficiarilor.

În vederea reducerii ciclului de cercetare, proiectare și asimilare a produselor noi destinate exportului se impune ca atunci cînd oportunitatea importurilor de completare este economic justificată ele să fie asigurate înainte de începerea activității de proiectare, pentru a putea corela tehnologia proprie cu cea a furnizorului și a ne încadra în ciclul de proiectare-execuție-livrare foarte strîns pe piața mondială.

De asemenea pentru informarea specialiștilor institutului este necesară participarea din partea C.C.S.I.T.V.A. a unui specialist la fiecare tîrg și expoziție internațională de material rulant. Este necesară, de asemenea, mărirea posibilităților de abonare a institutului la reviste de specialitate și îndeosebi la normativele internaționale editate de U.I.C. și A.A.R.

Considerăm că prin dezvoltarea în continuare a activității de cercetare și dezvoltare tehnologică se vor putea mări posibilitățile de export pe piața mondială putînd oferi de la an la an produse din ce în ce mai competitive fapt ce va duce la creșterea exportului și a prestigiului tehnic al României pe piața mondială.

Mecanismul economico-financiar: funcționalitate-eficiență

Planificarea, normarea și urmărirea costurilor de producție

SPORIREA eficienței economice, cerință și necesitate legică obiectivă de dezvoltare a societății noastre în etapa actuală și viitoare, se concretizează în devansarea creșterii produsului social total de către venitul național. Principala cale pentru realizarea acestui obiectiv o constituie reducerea costurilor de producție, în special a celor materiale. Reducerea cheltuielilor materiale determină în mod direct majorarea producției nete, a beneficiului și implicit a venitului național.

Activitatea de planificare, normare și urmărire a costurilor prezintă aspecte deosebit de complexe și aplicarea în practică ridică probleme de mare dificultate, din care unele nu au fost rezolvate nici până în prezent într-o formă unitară. Iată motivul pentru care relatarea experienței în acest domeniu, efectuată la întreprinderea „Textila”-Iași, începând din anul 1978, poate fi utilă.

Planificarea și normarea costurilor de producție are ca obiectiv dimensionarea optimă a cheltuielilor necesare realizării producției fizice, sortimentale și calitative prevăzute în plan. Această activitate are o importanță deosebită, deoarece ne indică drumul care trebuie parcurs pentru atingerea scopului propus. Aceeași importanță o are și activitatea de urmărire a costurilor de producție, care are ca obiectiv supravegherea permanentă, continuă, operativă și critică a modului cum se realizează cheltuielile în vederea încadrării lor în normele prevăzute de plan. Iată, deci, două activități distincte ca formă, care se condiționează reciproc: este deosebit de important să sesizăm această interdependență, care ne face să înțelegem că este necesar să planificăm costurile de producție de așa manieră încât să le putem urmări, în vederea realizării lor în limitele stabilite prin plan.

La baza planificării și normării costurilor de producție, am considerat că trebuie aplicate următoarele principii:

- În general, orice întreprindere producătoare de bunuri cuprinde patru mari sectoare de activitate și anume: sectorul producției de bază, sectorul activităților auxiliare, sectorul administrativ-gospodăresc și sectorul social. Toate sectoarele amintite efectuează consumuri de materiale, energie, muncă și alte cheltuieli. Planificarea și urmărirea cheltuielilor nu se pot realiza în general pe întreprindere, ci din contră se efectuează numai prin localizarea costurilor. Iată de ce am considerat că este deosebit de important ca începutul activităților amintite să se facă prin stabilirea în detaliu a subiectelor de planificare, care sînt: secțiile, atelierele și alte locuri de muncă cuprinse în cele patru sectoare la care ne-am referit mai sus.

- Planul de costuri anual cu defalcarea pe trimestre este supus deseori

la modificări ca urmare a schimbărilor care au loc pe parcurs la producția fizică, la structura sortimentală a producției, ca urmare a înlocuirilor de materie primă, a transferurilor de utilaje, apariției unor noi măsuri tehnico-organizatorice etc. Pentru acest considerent planul costurilor de producție care trebuie adus la cunoștința fiecărei secții, atelier sau altor locuri de muncă (subiecte de planificare) s-a întocmit lunar, cu cel mult 10 zile înainte de începerea lunii respective. În felul acesta, planul lunar al costurilor cuprinde defalcarea analitică a indicatorilor cuprinși în planul anual și trimestrial, adaptat condițiilor concrete ale lunii respective, cu încadrarea în sarcinile globale primite.

- În vederea realizării integrale și în bune condițiuni a planului de costuri, acesta este adus la cunoștința oamenilor muncii organizați pe secții, ateliere, și alte locuri de muncă.

Pentru realizarea acestor cerințe, planificarea costurilor și urmărirea îndeplinirii lor se efectuează pe elemente primare de cheltuieli, care caracterizează conținutul lor economic, întrucât așa se produc într-o întreprindere și numai în felul acesta se poate acționa asupra lor în mod direct și eficient. Am considerat că planificarea lunară a cheltuielilor nu este indicat să se facă pe articole de calculație, întrucât acestea sînt categorii de costuri complexe formate din mai multe elemente, care nu se pot urmări în mod operativ zi de zi, evidența lor necesitînd în prealabil calculul și prelucrări speciale.

Pentru a justifica mai bine punctul nostru de vedere, să luăm ca exemplu analiticul articolului de calculație „cheltuieli cu întreținerea și funcționarea utilajului”, intitulat: „cheltuieli cu reviziile tehnice, reparațiile curente și întreținerea utilajelor și mijloacelor de transport ale secției”. Această poziție cuprinde toate elementele primare de cheltuieli, atît cele efectuate direct în secțiile producției de bază, cît și cele efectuate în secțiile activităților auxiliare și care sînt virate ulterior pe bază de postcalcul, în contul de costuri ale secției de bază pentru care s-au executat lucrările de revizie și reparații respective. Este ușor de înțeles cît de complicat apare să planificăm și mai ales să urmărim operativ, zi de zi, o asemenea poziție de cheltuieli formată din elemente primare de o atît de mare diversitate, ceea ce practic nici nu se poate realiza. De asemenea, nu sîntem de acord cu punctul de vedere exprimat în articolul „Calculația normativă a costurilor de producție”,^{*)} potrivit căruia la baza activității de normare a costurilor ar sta stabilirea costului normat al fiecărui produs. Ordinea firească, și logică, prevăzută de altfel și în Normele de bază pentru planificarea, evidența și calcularea costurilor producției (pct. 103), este

aceea că inițial, pe baza documentației tehnice și economice, se stabilesc costurile normate în cifre absolute și, în funcție de acestea, costul normat al fiecărui produs. Totodată, cunoașterea de către oamenii muncii a indicatorului la care ne-am referit nu poate constitui o bază de acțiune în vederea realizării lui, întrucît costul normat al fiecărui produs reprezintă rezultanta unor calcule complexe, o sinteză care nu-și dezvăluie structura, căile și modalitățile pentru încadrarea în limitele sale. Urmărirea operativă a costurilor pe fiecare produs în parte, de asemenea, nu se poate realiza în mod practic, întrucît cheltuielile de producție se efectuează global pe secții, ateliere și alte locuri de muncă, fiind deseori comune multor feluri de produse, repartizarea lor pe produs efectuîndu-se la finele perioadei respective, pe bază de „chei de repartizare” și de calcule.

Iată considerentele care ne-au determinat să planificăm și să urmărim costurile de producție pe elemente primare de cheltuieli, localizate pe fiecare secție, atelier sau alt compartiment de muncă. Dimensionarea cheltuielilor se face în funcție de volumul și structura sortimentală a producției de bază și auxiliară și de normele de consum, determinate în mod științific, pe fiecare unitate de produs în parte. De asemenea, stabilirea costurilor planificate se face și în funcție de celelalte norme și normative de cheltuieli ce se cuprind în documentația tehnologică, economică și financiară aprobată legal.

Din cele de mai sus rezultă clar că s-a determinat cantitatea și valoarea planificată a se consuma în fiecare secție sau alt compartiment de muncă, pentru anumite materiale, identificate ca tip și dimensiune, care se utilizează la toate produsele fabricate în perioada respectivă și tot astfel am realizat și urmărirea încadrării în plan. În mod practic, nu se poate proceda altfel. Să luăm ca exemplu materia primă denumită „fir de în Nm 2”, care se utilizează la fabricarea țesăturilor A, B și C, bineînțeles în proporții diferite. Desigur că este posibil să calculăm cantitatea și valoarea acestei materii prime planificate a se consuma, în aceeași secție de producție, pentru fiecare produs în parte. Urmărirea operativă a consumului nu se va putea însă efectua, pentru că eliberarea de la magazie se face în mod global și chiar dacă s-ar elibera separat, pe parcursul procesului de producție, cantitățile se amestecă. Procedînd în felul cum s-a arătat, rezultă în mod logic că dacă am planificat și normat consumul unui anumit material în mod global și dacă urmărirea se face în același fel, în mod implicit am acționat pentru încadrarea în consumul normat pentru fiecare produs.

^{*)} Vezi Revista economică nr. 17/1980, p. 11.

De asemenea, se poate trage concluzia că dacă urmărim încadrarea în planul de costuri pe elemente primare de cheltuieli (pentru că în mod practic numai așa se poate face), în mod implicit am acționat și în vederea încadrării în planul de costuri pe articole de calculație, ambele categorii exprimând aceeași valoare.

● Având în vedere principiile enun-

țate, am remis la începutul fiecărei luni — secțiilor, atelierelor sau altor locuri de muncă din activitatea de bază și auxiliară, inclusiv sectorului administrativ-gospodăresc (cheltuieli generale ale întreprinderii), care sînt subiecte de planificare: planul costurilor de producție, pe luna respectivă, care se prezintă astfel:

Costurile de producție ale secției, atelierului etc. pe luna... anul...

Nr. Denumirea elementelor primare crt. de cheltuieli (din afară)	U/M	Cantitatea prevăzută a se consuma	Pretul unitar de aprovizionare	Valoarea prevăzută a se consuma Col. 4 x Col. 5 (mil lei)
1	2	3	4	5

Planul costurilor de producție pentru sectorul administrativ-gospodăresc se intitulează „Planul cheltuielilor generale ale întreprinderii” și se întocmește trimestrial, avînd în vedere că aceste cheltuieli au un caracter relativ constant.

Elementele de cheltuieli: materii prime și materiale directe se nominalizează integral cu indicarea denumirii și a altor date de identificare. Pentru celelalte elemente de cheltuieli materiale,

nominalizarea se face în funcție de cerințe, iar valoarea cheltuielii pentru elementele nenominalizate se înscrie într-o poziție globală intitulată „diverse”.

Calcularea și fundamentarea consumului cantitativ de materii prime și materiale nominalizate în planul costurilor se face cu ajutorul formularului al cărui model se indică mai jos și care de asemenea se remite la începutul lunii, sectoarelor respective:

Centralizator și calcul analitic al consumului cantitativ planificat pe materii, materiale directe, etc. pentru secția (atelierul)... pe luna... anul...

Nr. Denumirea crt. sortimentelor de produse	Consum cantitativ planificat pe feluri de materiale									
	U/M	Cantitatea de produse prevăzută a se fabrica	Norma de consum, pe unitate de produs	Cantitatea prevăzută a se consuma Col. 4 x Col. 5	Norma de consum pe unitate de produs	Cantitatea prevăzută a se consuma Col. 4 x Col. 7	Norma de consum pe unitate de produs	Cantitatea prevăzută a se consuma Col. 4 x Col. 9		
1	2	3	4	5	6	7	8	9	10	

Coloanele 6, 8 și 10 se totalizează, iar cantitățile respective se înscriu în col. 4 din planul costurilor. Aceste cantități constituie limite de consum care se înscriu în fișele limită emise în mod corespunzător.

Pentru a se asigura simplificarea operațiilor și mai multă operativitate, urmărirea încadrării în normele de consum la materii și materiale, se realizează din punct de vedere fizic, cantitativ — pe feluri și dimensiuni, — cunoscînd că încadrarea în norma fizică determină de regulă și încadrarea în norma de cheltuieli valorică. Coloana de valori (col. 6) din planul costurilor este destinată verificării dacă planurile emise asigură realizarea sarcinilor de nivel cost pe total întreprindere, așa cum se va arăta în continuare.

Sînt sectoare de producție, subiecte de planificare a costurilor, care nu primesc materii prime din afară, ci semifabricate, aflate în diverse stadii de fabricație, transferate de la alt sector de bază. În asemenea cazuri, planul costu-

rilor se completează numai în coloana 4 (cantități prevăzute a se consuma) și nu se completează col. 6 de valori. Consumul acestor materiale se urmărește numai cantitativ potrivit principiului enunțat anterior.

Fondul de retribuție a muncii înscris în planul costurilor de producție este calculat și fundamentat de către compartimentele funcționale specializate, pe baza documentațiilor tehnice și a celorlalte normative de muncă, organizare și retribuție. În final, prin calcul și fundamentare, se ajunge la numărul mediu de personal planificat pe locuri de muncă, la retribuția medie lunară și la fondul de retribuție corespunzător. Prin acest procedeu se stabilesc indicatori concreți și precisi a căror realizare se poate urmări cu multă ușurință.

Planificarea și urmărirea fondului de retribuție pe fiecare produs nu se pare a fi simple deziderate, fără posibilitate de a fi traduse în practică și care nu sînt nici măcar utile.

Pozițiile „alte cheltuieli materiale” și

„alte cheltuieli de muncă vie” cuprind puține elemente care în totalitate sînt nominalizate. Totalul cheltuielilor din planul costurilor de producție reprezintă suma costurilor din afară, care se planifică pentru sectorul respectiv (subiect de plan) în luna la care ne referim. Desigur că este necesar să verificăm dacă aceste planuri asigură încadrarea întreprinderii în sarcinile de plan și dacă nu se realizează acest obiectiv să se ia măsuri de încadrare. Acest lucru se obține prin întocmirea unui plan centralizat al costurilor de producție pe întreprindere, conform modelului din pagina 17.

Planificînd și normînd costurile potrivit principiilor enunțate mai sus, urmărirea operativă a realizărilor pentru încadrarea în plan a devenit o acțiune ce se integrează organic în ansamblul activității de producție și nu a devenit o preocupare distinctă a unor specialiști.

Urmărirea operativă a realizărilor se efectuează astfel:

● Secțiile de producție și compartimentul de plan urmăresc zilnic realizarea producției fizice în structura sortimentală stabilită, luînd măsuri operative în caz de necesitate. Compartimentul de plan are obligația ca în cazul neîndeplinirii planului de producție — fizic și sortimental — să ia măsuri de sistare corespunzătoare a eliberării cantităților de materii și materiale planificate;

● Eliberarea din magazii a materiilor prime, materialelor directe și a celorlalte materiale pentru care s-a emis fișă limită se face numai respectînd limitele prevăzute. Urmărirea încadrării în limitele valorice stabilite pentru materialele nenominalizate, prevăzute sub denumirea „diverse” se face prin evaluarea tuturor documentelor de consum, care poartă viză de eliberare din magazie, numai după ce sînt înscrise într-o situație de cumulare a valorilor acestor documente și după ce se verifică încadrarea în limita valorică stabilită. Suplimentarea limitelor prevăzute se aprobă de organul competent numai pe bază de justificare scrisă și cu indicarea măsurilor care se vor lua pentru încadrarea în nivelul de cheltuieli planificat.

● Consumul de energie și apă se urmărește cu ajutorul aparatelor de măsură existente în acest scop, în fiecare sector de producție, acționîndu-se pentru reducerea lui continuă.

● Elementul de costuri „amortizarea fondurilor fixe” nu se urmărește zilnic, intrucît valoarea planificată este de obicei realizată fără abateri importante.

● Valoarea retribuțiilor și în mod corespunzător a impozitului pe fondul de retribuție, precum și a contribuției pentru asigurări sociale se urmăresc prin verificarea încadrării în numărul de personal planificat pe locuri de muncă și prin urmărirea realizării normelor de producție.

H. LAZAROVICI

contabil șef la „Textila” Iași

(Continuare în pag. 17)

GESTIUNEA CALITĂȚII — modalități de aplicare —

ACTIVITATEA DE CONDUCERE pentru menținerea și ridicarea nivelului calitativ al produselor se poate constitui într-un subsistem numit **gestiunea calității**, componentă a gestiunii economico-financiare. Dată fiind valoarea cheltuielilor cu calitatea, care din calcule estimative oscilează în jurul a 12% din cheltuielile de producție, reiese clar importanța reducerii acestor cheltuieli — în condițiile asigurării parametrilor calitativi stabiliți — reducere asigurată prin aplicarea gestiunii calității.

Elemente ale sporirii eficienței întregii activități de producție

INTRODUCEREA gestiunii calității într-o întreprindere nu implică un nou sistem informațional, un nou mecanism contabil. Gestiunea calității se greează pe activitatea de autogestiuie curentă a întreprinderii, luându-și toate informațiile necesare asupra procesului de producție din sistemul informațional existent, urmînd a prelucra însă aceste informații după un algoritm propriu. Adaptarea acestui algoritm la modalitățile contabile și la sistemul informațional existent a condus la o complicare relativă a mecanismului de calcul. Avîndu-se în vedere (pentru viitorul apropiat) prelucrarea pe calculator a gestiunii calității, o dată cu întreaga gestiune a întreprinderii, se consideră imperios necesară aplicarea gestiunii calității, date fiind avantajele considerabile pe care le asigură.

Interdependența funcțională între gestiunea calității și activitatea de autogestiuie economico-financiară a întreprinderii rezultă și din utilizarea pentru evaluare și analiză (din cadrul gestiunii calității) a datelor existente în circuitul informațional, măsurile ce rezultă fiind de fapt cele pe care întreprinderea, prin natura și funcțiile ei (cercetare-dezvoltare, producție, comercial, financiar-contabil, personal), trebuie să le aplice. Astfel, această gestiune a calității punctează locurile din procesul tehnologic în care trebuie aduse modificări, modalitățile de realizare a acestora, toate în vederea obținerii unui nivel optim al calității produsului cu cheltuieli minime de muncă vie și trecută.

Printre unitățile care au trecut la introducerea gestiunii calității se numără și **Întreprinderea Optică Română din București**. În vederea introducerii și aplicării gestiunii calității a fost elaborată o lucrare amplă, care a constituit totodată materialul orientativ al întreprinderilor din departament, fiind expus și analizat într-o întrunire de lucru la Brașov în aprilie 1980. Cîteva din **măsurile preliminare activității de introducere a gestiunii calității**: formarea unui colectiv mixt de tehnologi, economiști și lucrători din compartimentul de control tehnic al calității, aplicarea gestiunii calității la început pe un singur produs sau familie de produse, într-o secție, atelier, pînă este rulat și adap-

tat algoritmul la situația specifică procesului tehnologic respectiv. În cadrul colectivului mixt a fost precizat rolul deosebit al tehnologilor care sînt chemați să analizeze și să propună soluții tehnice eficiente pentru operațiile tehnologice (etapele tehnologice) generatoare de rebuturi.

În alegerea produsului sau secției în care s-a introdus gestiunea calității s-a început cu produsele al căror flux tehnologic este compact, cu produsele de serie mare, cu produsele ale căror procese tehnologice sînt organizate distinct și bineînțeles cu produsele ce au rebuturi mai mari. Produsele alese pentru aplicarea gestiunii calității la I.O.R. au fost o familie de trei microscopice (MD-1M, MD-2M, ML-4M).

Instrumentul de lucru al gestiunii calității l-a constituit **bilanțul calității**, care în pasiv reflectă ansamblul cheltuielilor determinate de deficiențele produselor la beneficiari, adică costurile lipsei de calitate, iar în activ reflectă economiile realizabile prin eliminarea deficiențelor calitative, micșorate cu cheltuielile efectuate pentru obținerea unei calități superioare.

O altă formă de evidențiere a economiilor obținute și a situației cheltuielilor cu defectele o reprezintă **situația comparativă a cheltuielilor cu calitate**, între anul de bază (considerat referință) și anul analizat. Cheltuielile cu calitate au fost grupate în trei categorii distincte de costuri: **costul prevenirii defectelor și realizării fiabilității** (cost realizat de regulă în faza pregătirii procesului de fabricație), **costul identificării defectelor și costul defectelor** (costul noncalității) simbolizate prin C_{A1} , respectiv, C_B , C_C .

Principalele activități și lucrări necesare

PRINCIPALELE ACTIVITĂȚI și lucrări care formează costurile celor trei categorii specificate au impus:

A. Stabilirea costurilor prevenirii defectelor și realizării fiabilității: a_1 — verificarea calității proiectării (concepția constructivă și tehnologică) prin încercarea prototipurilor și a seriei zero, a calității materialelor și a justetei toleranțelor prevăzute în desene; a_2 — ridicarea calificării personalului pentru ca în procesul de fabricație să se realizeze condițiile de calitate preserise de documentațiile tehnice; a_3 — elaborarea planurilor și instrucțiunilor de control; a_4 — dotarea întreprinderii cu aparatele de măsură și control, standurile de probă, pistele și utilajele de încercare necesare; a_5 — mecanizarea și automatizarea operațiilor manuale în procesul de producție și control; a_6 — dotarea întreprinderii și secțiilor cu utilaje de manipulare mecanice și contabilitate pentru protejarea componentelor pe fluxul de fabricație și în timpul transporturilor la postul de control; a_7 — realizarea ambalajelor de protecție pentru produsele finite adecvate cerințelor de transport; a_8 —

realizarea spațiilor adecvate pentru depozitare, stocare.

B. Determinarea costurilor identificării defectelor: b_1 — recepția materiilor prime, materialelor, reperelor aprovizionate înainte de introducerea lor în procesul de fabricație; b_2 — controlul tehnic al procesului de fabricație și al produsului finit; b_3 — încercări de fiabilitate; b_4 — verificarea periodică a preciziei mașinilor, utilajelor, sculelor, dispozitivelor, verificatoarelor, mijloacelor de măsură și control, întreținerea acestora pentru a fi menținute în precizia necesară; b_5 controlul periodic al produselor finite în condițiile cerute de beneficiari, refacerea probelor de tip; b_6 — încercări pentru punerea la punct a tehnologiei.

C. Stabilirea costurilor defectelor: c_1 — rebuturi, materiale și manoperă irosite; c_2 — remanieri, materiale și manoperă; c_3 — resortare, manoperă; c_4 — reinspecție și probe repetate; c_5 — pagube rezultate din micșorarea prețului de vânzare la produsele de calitate sub prevederi; c_6 — cheltuieli cu service-ul în perioada de garanție (personal, piese de schimb etc.); c_7 — pierderi datorită scăderii volumului desfacerii, facturi neachitate la termen, pierderea încrederii beneficiarilor; c_8 — cheltuieli cu manipulare, ambalare și transporturi duble; c_9 — bonificații și alte cheltuieli zise comerciale pentru stingerea reclamațiilor făcute de beneficiari.

Pentru fiecare activitate sau lucrare în parte a fost dedusă o formulă matematică sintetică cu ajutorul căreia se acopera cvasitotalitatea situațiilor specifice din întreprinderile Ministerului Construcțiilor de Mașini. De asemenea, pentru fiecare formulă s-au indicat compartimentele de unde se obțin datele necesare calculării cheltuielilor cu activitatea sau lucrarea respectivă.

Să prezentăm, spre exemplificare, secțiunea b_1 .

1) În cadrul acestei secțiuni sînt evidențiate cheltuielile cu utilările specifice probelor de fiabilitate, cheltuielile cu personalul pentru efectuarea acestor probe și cheltuielile cu materialele auxiliare necesare.

2) Formula de calcul:

$$C_{b1} = \sum_{i=1}^n \sum_{j=1}^m N_{ij} S_j + \sum_{i=1}^n \sum_{k=1}^p \frac{1}{T_k} \frac{PP}{TP_i} \cdot \text{Mik } V_k \sum_{i=1}^n R_i$$

în care N_{ij} — numărul de ore necesare realizării probei tip „i” pentru categoria de retribuire „j” într-un an; S_j — valoarea în lei a retribuției orare pe categorii de retribuire; M_{ik} — numărul de aparate de tip „k” utilizate în proba de tip „i”; V_k — reprezintă valoarea apartului de tip „k”; T_k — reprezintă numărul de ani de funcționare al aparatului de tip „k”; PP — reprezintă valoarea producției marfă într-un an din produsul analizat; TP_i — reprezintă valoarea producției marfă a produselor ce sînt încercate la fiabilitate prin pro-

ba de tip „I”; R_i — reprezintă valoarea materialelor auxiliare utilizate în proba de tip „I”.

Totalul cheltuielilor (Ct) cu secțiunea B_3 ponderată prin numărul de unități fizice (NPE) realizate într-un an din produsul respectiv reprezintă cheltuielile pe unitatea fizică notate cu $C \cdot \frac{C_i}{NPE}$.

3) Compartimentele din întreprindere solicitate pentru obținerea datelor necesare sînt: Serviciul personal-învățămînt-retribuirea muncii, Serviciul plan-dezvoltare, Laboratorul fiabilitate, Laboratorul metrologie, Atelierele de autoutilări, Investiții, Proiectare tehnologică.

După calcularea costurilor fiecărei secțiuni a urmat analiza acestor cheltuieli, activitate ce a presupus în primul rînd stabilirea compartimentelor cărora le revine responsabilitatea cheltuielilor cu defectele (categoria C_C). În cadrul fiecărui compartiment au fost stabilite tipurile de defecțiuni, frecvența lor de apariție, cauzele tehnice care au determinat apariția defectelor, consecințele fiecărui tip de defecte exprimate în costuri.

Pe baza acestor date au fost determinate măsurile necesare remedierii defectelor, estimîndu-se costurile aplicării lor (se au în vedere în special măsurile care înlătură defectele a căror valoare este mai mare decît costurile aplicării măsurii în sine). S-a stabilit astfel pentru fiecare compartiment un bilanț al cheltuielilor cu măsurile previzionate și economiile rezultate în urma aplicării acestor măsuri.

După aceste operațiuni a urmat centralizarea pe produs sau secție (întreprindere) a acestor costuri previzionale cu măsurile preconizate, realizîndu-se un bilanț comparativ al anului de bază cu anul următor (unitatea de măsură a timpului a fost luată anul).

Un studiu de caz și efectele sale

DESIGUR, pot apărea mai multe situații, dintre care, în cele ce urmează, vom analiza trei tipuri limită (valorile au fost alese special pentru exemplificare).

(I)

Costuri totale		An de referință		An analizat	
în mii lei					
CA	14 400	16%	16 000	20%	
CB	12 600	14%	15 200	19%	
CC	63 000	70%	48 800	61%	
Total	CT	90 000	100%	80 000	100%

Creșterea cu 1,6 mil lei a costurilor cu prevenirea defectelor (C_A) și o creștere cu 2,6 mil lei a costurilor cu identificarea defectelor (C_B) au drept consecință o scădere a cheltuielilor cu defectele (C_C de 14,2 mil. lei și a celor totale (C_T) de 10 mil. lei. Creșterea costurilor C_A și C_B reflectă măsurile suplimentare luate de conducerea întreprinderii pe linia calității.

(II)

Costuri totale		An de referință		An analizat	
în mii lei					
CA	14 400	16%	21 000	21%	
CB	12 600	14%	19 000	19%	
CC	63 000	70%	60 000	60%	
Total	CT	90 000	100%	100 000	100%

În acest caz se desprinde concluzia că întreprinderea, prin măsurile preconizate, a sporit nejustificat (deoarece costurile cu defectele au scăzut cu numai mil. lei) costurile cu C_A și C_B . Investițiile pentru aceste măsuri au fost nejustificat de scumpe, nerealizându-se reduceri proporționale în costurile C_C .

(III)

Costuri totale An referință An analizat în mii lei

CA	14 400	16%	19 800	20%
CB	12 600	14%	19 800	20%
CC	63 000	70%	53 400	60%
Total	CT	90 000	89 000	100%

Situația prezentată în ultimul exemplu indică conducerii întreprinderii că măsurile, chiar dacă nu au ca rezultat economii substanțiale (numai un mil. lei), sînt eficiente reducînd cheltuielile cu defectele (au scăzut cu 9,6 mil. lei) și ridicînd astfel calitatea produselor.

Dacă însă prin măsurile luate nu se mai reduc cheltuielile cu defectele, iar economiile sînt minime, se consideră atingerea unui optim (relativ) și se impune reanalizarea condițiilor de bază ale procesului tehnologic încît să fie înlăturate deficiențele semnlate de gestiunea calității. Spre exemplificare sînt prezentate în anexa 1 costurile secvențelor din cele trei categorii pentru produsele analizate la I.O.R. Din tabelul

Cheltuieli	Anul de bază 1979		Anul analizat 1980		Procentual chelt. an 1980 față de 1979
	Val. chelt. în lei	% din total chelt.	Val. chelt. în lei	% din total chelt.	
CA	23 207	1,4	41 207	3,6	2,4
CB	1 299 262	74,7	877 644	77,3	50,2
CC	415 924	23,9	215 996	19,1	12,4
Total	1 733 293	100,0	1 134 847	100,0	65,0

acestor cheltuieli se detașează ca fiind mari cheltuielile secvențelor B_2 , B_5 și $C_1 - C_7$.

Compartimentele în care sînt înregistrate cele mai multe dintre aceste cheltuieli sînt secțiile de prelucrări optice și montaj. Legat de inventarierea defecțiunilor în urma analizei lor tehnice rezultă următoarele repere cu frecvența defecțiunilor specifice (s-a analizat un eșantion reprezentativ de produse).

1. Masă 30 defecțiuni
2. Mecanism mișcare 22 "
3. Braț 16 "
4. Cap revolver 13 "
5. Ansamblu oglină 8 "
6. Monocular 7 "

Cauzele apariției defectelor menționate pot fi de material sau de prelucrare. Se desprind din prima categorie mai importante rebaturile datorate materialului AlSi 12. Rezultă ca măsură de prevenire a defectelor întărirea controlului la recepția materialului sau înlocuirea acestuia pentru anumite repere (de exemplu brațul).

Deoarece o mare parte a cheltuielilor secvențelor C_1 , C_2 și în totalitate cheltuielile secvențelor C_3 și C_4 se datoresc montării unor repere optice necorespunzătoare, se propune ca mă-

sură investirea sumei de 50 000 de lei anual în secvențe B_2 (reprezintă retribuiția a doi controlori categoria 4 III). Acești controlori vor efectua preluarea (sortarea) reperelor optice și mecanice ce urmează a fi montate, realizînd recepția pentru secția montaj.

O altă măsură prevede investirea a 9 000 de lei în secțiunea A_3 pentru remunerarea activității de perfecționare la locul de muncă a muncitorilor și controlorilor (se au în vedere metodele de montaj, control și utilizare a aparatului din dotare).

Ultima măsură propusă constă în alocarea a 9 000 de lei (retribuția unui inginer tehnolog pe 3 luni) în secțiunea A_3 în vederea adaptării planurilor și instrucțiunilor de control pentru introducerea formelor de control prin sondaj, statistice, la operațiile care verifică calitatea reperelor primite de la secțiile mecanică și optică.

Prin luarea acestor măsuri se prelîmină reducerea la zero a cheltuielilor din secțiunile C_3 , C_4 , și cu 10% a cheltuielilor din secțiunile C_1 și C_2 (adică economii de 199 928 lei). Revederea și modificarea planurilor și instrucțiunilor de control au drept scop reducerea cu 50% a cheltuielilor din secțiunea B_2 , adică economii de 291 970 lei.

Reducerea numărului de repere defecte primite de la secțiile mecanică și optică implică și reducerea numărului operațiilor de verificare și montare-demonstrare care vor diminua cheltuielile din secțiunea B_5 cu circa 30% adică cu 179 648 lei. Ca urmare a aplicării acestor

măsuri situația prelinătată pentru anul 1980 față de anul 1979 va fi:

Se observă o scădere a cheltuielilor cu defectele și o scădere de 35% a cheltuielilor cu calitatea, procent ce reprezintă economii în valoare de 603 546 lei.

Acest algoritm de elaborare a gestiunii calității în modul în care a fost conceput se pretează ușor la implementarea pe calculator. Dat fiind faptul că aplicarea gestiunii calității pentru întreaga producție a unei întreprinderi presupune un volum de calcul deosebit de mare, prelucrarea datelor cu ajutorul calculatorului devine obligatorie. Programul care va rezolva pe calculator (în curs de elaborare la IOR) gestiunea calității impune existența în memoria acestuia a unor bănci de date cu informații din toate compartimentele existente în cadrul secțiunilor.

Extinderea aplicării gestiunii calității în toate întreprinderile și apoi implementarea pe calculator creează premise realizării unor importante economii în paralel cu ridicarea continuă a nivelului calitativ al produselor.

Dan Anghel CONSTANTINESCU
I.O.R. — București

CERINȚE ALE UNEI MAI BUNE FOLOSIRI A FORȚEI DE MUNCĂ ÎN CONSTRUCȚII

ESTE BINE CUNOSCUTĂ atenția pe care partidul nostru o acordă construcției de locuințe. Componentă de bază a ridicării nivelului de trai al poporului, prioritate absolută în ansamblul construcțiilor cu destinație social-culturală, construcțiile de locuințe — a căror pondere în totalul lucrărilor de construcții-montaj era, la nivelul anului 1978, de 17,3% — au cunoscut an de an o dezvoltare susținută. Astfel, față de 297 135 de apartamente realizate din fondurile statului și ale organizațiilor cooperatiste precum și cu sprijinul statului în cincinalul 1966—1970, în cincinalul următor — 1971—1975 — au fost construite 309 185 mii de apartamente, în timp ce planul pentru actualul cincinal prevede realizarea unui număr sporit de apartamente în condiții de confort și de dotare edilitară superioară.

În acest proces, a cărui complexitate este accentuată de restricțiile tot mai severe ce se manifestă în domeniul consumurilor energetice și de materii prime, se impune o atenție susținută și un înalt spirit gospodăresc din partea tuturor factorilor economici pentru asigurarea resurselor necesare — materiale, financiare și umane, desfășurării ritmice a lucrărilor.

O problemă de o însemnată practică capitală și a cărei soluționare nu se realizează întotdeauna corespunzător — fapt care determină nu numai o folosire necorespunzătoare a bazei tehnico-materiale din construcții, dar și nerealizări la planul fizic de apartamente — o constituie asigurarea cu forță de muncă a șantierei în volumul, nivelul de calificare și structura pe meserii. Cît de reală este penuria de forță de muncă în construcții? Urmărind datele cuprinse în tabel se poate cu ușurință observa creșterea mare a numărului personalului muncitor care, an de an, a încorporat noi contingente de muncitori. În fapt, chiar în condițiile creșterii gradului de mecanizare a lucrărilor, construcțiile au cel mai înalt ritm de sporire a volumului de forță de muncă utilizat pe ansamblul economiei (în perioada 1975—1978, de exemplu, creșterea numărului mediu al personalului muncitor în acest domeniu a fost de 473% față de 382% în industrie și de 328% pe economia națională). De ce totuși, uneori, volumul forței de muncă de pe șantier apare ca insuficient în raport cu cerințele? Evidențierea cauzelor respective, detașarea unor posibile direcții de acțiune — iată obiectivele principale pe care le-am urmărit de-a lungul investigației noastre.

¹⁾ Datele culese din centralizări statistice pentru trimestrul I 1979 indicau un procent de 73% populație necolectivă.

²⁾ Iată un exemplu sugestiv: în practică se constată o mare discrepanță între profesiunea de zidar și cea de zugrav, ultima fiind mult mai căutată. Cauzele sînt cele pe care le-am amintit: condiții mai bune de lucru (se lucrează în încăperi închise), muncă mai ușoară fizic, modalități de exprimare și în afara șantierului etc.

Analiza am întreprins-o asupra resurselor și utilizării forței de muncă în construcțiile edilitare din municipiul București, ea sintetizînd rezultatele unei investigații mai ample desfășurate timp de cîțiva ani în cadrul Laboratorului de sociologie al I.P.C.T.

Care sînt cauzele care generează fluctuația

PRINCIPALELE puncte de reper în măsură să ofere o imagine reală și nuanțată a personalului muncitor ocupat în construcții privesc: aria sa de proveniență, gradul de stabilitate, nivelul și structura de calificare și repartizarea forței de muncă pe meserii. Concret, din totalul personalului muncitor al municipiului București, ponderea celor angajați în construcții reprezintă 4%; raportat la întreaga populație a orașului se obține un raport de un muncitor în construcții la 46 de locuitori. Comparînd aceste valori cu cele stabilite pentru unele metropole europene — Berlin, Roma, Budapesta — se poate constata că ele se apropie de o valoare medie. Din această perspectivă este îndreptățită concluzia potrivit căreia nivelul de ocupare a populației în construcții ar fi optim.

Cu toate acestea, cele patru procente din personalul muncitor al municipiului nu reprezintă decît aproximativ un sfert din forța de muncă utilizată la realizarea construcțiilor de locuințe în București¹⁾. Trei pătrimi este recrutată din alte zone — în principal din bazinul demografic al Munteniei și parțial din Moldova. Această stare de fapt poate constitui, după opinia noastră, deopotrivă cauză și efect a lipsei de forță de muncă ce apare în construcții. Și iată de ce. Prin nivelul relativ scăzut de calificare ce a caracterizat aceste activități un număr de ani, prin volumul tot mai mare de muncă și cererea practic nesatisfăcută de forță de muncă, prin retribuția relativ stimulativă ca și prin posibilitatea cuprinderii, pe un același șantier, a unor „echipe“ mai mari de oameni veniți din același sat sau comună și care își păstrau cocziunea de grup, domeniul construcțiilor a constituit — și mai constituie încă — o modalitate de integrare a noilor contingente de rurali în oraș. Principala caracteristică socio-profesională a acestei populații este însă mobilitatea: a) mobilitate teritorială: navetismul și fluctuația; b) mobilitate profesională: reorientarea

unei părți a forței de muncă spre alte meserii sau spre alte activități urbane, după un anumit stagiul efectuat în construcții. Este evident că în aceste condiții intensificarea preocupărilor urmărind să asigure stabilitatea forței de muncă poate contribui nemijlocit la crearea premiselor pentru o mai bună acoperire a necesarului de personal.

O imagine completă a problemei asigurării forței de muncă trebuie să cuprindă, deopotrivă cu aceste caracteristici globale și fenomenele specifice care se manifestă la nivelul unităților productive, în fapt cele care resimt concret lipsa de personal. Investigații efectuate în cadrul Laboratorului amintit au pus în evidență faptul că aspectul caracteristic celor mai multe șantiere de construcții este fluctuația muncitorilor. Cu unele variații nesemnificative, datele obținute la nivel empiric arată că pentru a spori efectul de personal cu o persoană sînt necesare șase angajări sau chiar mai mult.

Analiza fluxurilor de migrație au relevat anumite tendințe semnificative. Proporția cea mai însemnată a fluctuației — circa 80% — afectează muncitorii necalificați. O mare parte a personalului fluctuant se deplasează între unitățile de construcții și într-o anumită măsură, și cu deosebire cei calificați, spre alte activități din industrie sau sectorul terțiar. Se constată, de asemenea, și întoarcerea unei părți a forței de muncă în zona rezidențială; acest fenomen, care a dobîndit valențe noi în ultimul timp sub forma așa-numitei „migrații de retur“, mișcare ce cuprinde un personal deja stabilit în București — de regulă calificat și chiar înalt calificat. — implică schimbarea rezidenței pentru întreaga familie și chiar pentru grupuri mai mari de concetățeni.

O altă concluzie care s-a desprins pe parcursul investigației noastre o constituie gradul diferit în care sînt afectate de lipsă de forță de muncă meseriile practicate în construcții. Există o listă destul de mare de meserii deficitare cronice. Acestea privesc cu deosebire meseriile care se practică în condiții grele, mai puțin calificate, care asigură venit mai mic sau cele care sînt legate strict de economia șantierului și nu pot fi practicate altfel²⁾.

Posibilități de acțiune operativă

ÎN PERSPECTIVA cincinalului: viitor asigurarea cu forță de muncă ri-

Dinamica unor indicatori ai activității de construcții-montaj

1950=100

Anii	1955	1960	1965	1970	1975	1976	1977	1978
Producția de construcții-montaj	240	389	600	10 ori	14 ori	15 ori	16 ori	17 ori
Productivitatea muncii	149	200	261	340	495	526	567	622
Investiții	238	435	792	13 ori	23 ori	25 ori	28 ori	33 ori
Populația ocupată	210	213	293	390	421	428	444	473

dică probleme noi, complexe. În condițiile sporirii în continuare a volumului de lucrări în municipiul București, se vor construi, potrivit sarcinilor înscrise în documentele adoptate la cel de al XII-lea Congres al partidului, circa 240 000 de apartamente. Se prevede, totodată, necesitatea sporirii absolute a numărului personalului muncitor utilizat în construcții: potrivit unor estimări volumul forței de muncă noi integrate se situează, la nivelul anului 1985, la 9 000 de persoane, din care 90% muncitori; în condițiile menționate de fluctuație spre a asigura acest nivel ar fi necesară, deci angajarea a mult mai multe persoane.

Această stare de lucruri ridică probleme din punct de vedere social: un volum tot mai mare de trafic, îndeosebi rutier, devenit total neeconomic în condițiile creșterii prețurilor la hidrocarburi; risipirea unui important volum de muncă socială; asigurarea de locuințe stabile (cămine) sau provizorii pentru această populație; accentuarea lipsei de mină de lucru în agricultură; sporirea presiunii alimentare și de servicii asupra municipiului București etc. Dealtfel, ținând seama de oferta de forță de muncă tot mai redusă din partea zonelor rurale — efect nemijlocit al industrializării acestor zone — există motive să credem că actualul tip de asigurare cu forță de muncă nu mai este valid. La aceste elemente se adaugă și prevederile care urmăresc o limitare a creșterii Capitalei, a dimensiunilor de personal și de suprafață ale acesteia în următorii ani. Cum ar putea fi atunci concepută asigurarea cu forță de muncă în construcții?

După opinia noastră, un rol tot mai însemnat revine municipiului București în a-și asigura, el însuși, în cât mai mare măsură, necesarul de personal. O primă direcție în acest cadru, asupra căreia conducerea superioară de partid, a atras atenția în nenu-

mărate rânduri, o constituie economisirea de forță de muncă prin creșterea tot mai accentuată a productivității muncii. În acest sens, există încă importante rezerve. Cu toate că a cunoscut o accentuată creștere în ultimul cincinal, dinamica productivității muncii în construcții este inferioară celei din industrie — față de o creștere de 838% în perioada 1950—1978 în industrie, același indicator a cunoscut o sporire de numai 622% în construcții-montaj; se poate aprecia că ea nu se situează încă la nivelul condițiilor tehnice create în această însemnată ramură a economiei. Calea principală de sporire a productivității muncii o constituie, desigur, promovarea cu hotărâre a progresului tehnic în toate activitățile de construcții, extinderea mecanizării lucrărilor, restrângerea în cât mai mare măsură a lucrărilor de șantier și efectuarea lor în cadrul unor întreprinderi profilate; dar, în același timp și o mai bună organizare a activității urmărindu-se folosirea intensivă a timpului de muncă și a utilajelor din dotare, desfășurarea activităților pe șantiere de așa manieră încât să se evite stagnările, imobilizările de utilaje și personal, deplasarea lor inutilă, păgubitoare de la un front de lucru la altul.

Un rol deosebit și care condiționează însăși utilizarea superioară a bazei tehnico-materiale, posibilitatea de introducere rapidă și generalizată a progresului tehnic revine ridicării calificării forței de muncă. Reducerea ponderii muncii necalificate, acțiune cu efecte pozitive deopotrivă asupra duratei și calității execuției, cât și asupra nivelului veniturilor muncitorilor, perfecționarea profesională a tuturor categoriilor de personal constituie, de altfel, și o pirghie eficientă de stabilizare a lucrătorilor. Cu efecte similare și în strânsă legătură cu ridicarea nivelului de calificare se evidențiază

problema eliminării discrepanțelor ce există între diferitele meserii de constructor. Pirghia cea mai însemnată în acest sens o constituie asigurarea unei pregătiri complexe, multilaterale a tuturor muncitorilor din construcții. Desigur, policalificarea este un principiu care trebuie să diriguie procesul formativ-educativ în toate domeniile de activitate. În construcții însă, acest principiu relevă o aplicabilitate practică și o importanță aparte. Cunoașterea meseriilor practicate pe un șantier, de către toți membrii unei formațiuni de lucru ar crea posibilitatea, pe de o parte, a eliminării discrepanțelor dintre diferite meserii, iar pe de altă parte ar permite utilizarea integrală a forței de muncă a echipei, în funcție de succesiunea fazelor și operațiilor impuse de activitatea ca atare, eliminându-se astfel însemnate pierderi de timp de muncă.

De asemenea se poate aprecia că în asigurarea cu forță de muncă, sporul natural al populației ar putea constitui o sursă însemnată.

Potrivit unor previziuni se estimează un spor al populației globale a orașului de circa 70 000 de persoane la nivelul anului 1985 și trebuie acționat ca o parte din acest spor să se îndrepte spre domeniul construcțiilor.

Să amintim, în final, și o serie de alte măsuri care ar putea contribui la stabilizarea forței de muncă, măsuri desprinse pe baza anchetelor sociologice pe care le-am întreprins. Avem în vedere, în această perspectivă, necesitatea asigurării unui climat psihosocial optim pentru noii angajați și stimularea coeziunii de grup și a spiritului de echipă; îmbunătățirea condițiilor de muncă; îmbunătățirea condițiilor sociale etc.

Alin TEODORESCU

Factor determinant în reducerea consumurilor

(Urmare din pag. 7)

Domenii susceptibile de perfecționare

DIN ANALIZAREA SITUAȚIEI sectoarelor calde ale întreprinderilor constructoare de mașini se desprind unele constatări și propuneri:

- Dotarea cu mijloace tehnice a sectoarelor calde din majoritatea întreprinderilor este, în medie, comparabilă cu cea existentă în alte țări industrializate. Se impune însă o preocupare sporită pentru folosirea potențialului de producție instalat, întreținerea tehnicii existente, creșterea gradului de utilizare a utilajului, pregătirea personalului de exploatare și întreținere, confecționarea din timp a pieselor și subsansamblelor de schimb (eventual centralizat), pentru repararea utilajelor în timp minim ș.a.

- O mai mare concentrare a producției de piese turnate și forjate și realizarea unor serii de fabricație optime ar permite folosirea procedeelor tehnologice noi și a liniilor mecanizate de fa-

bricație, a căror eficiență economică ridicată s-a concretizat la: turnătoriile și forjele pentru autocamioane și tractoare din Brașov, turnătoria de la „Semănătoarea” — București, turnătoria de la Cimpina, întreprinderea de utilaj chimic și piese forjate din Râmnicu-Vicea ș.a.

- În turnătoriile clasice, unde seria de fabricație nu permite modificări ale fluxurilor, să se extindă procedeul turnării în cochilă, și să se perfecționeze procedeele clasice de turnare în nisip. Piese turnate din aliaje neferoase, posibile a fi turnate prin presiune, să fie concentrate într-un număr limitat de întreprinderi.

- Intensificarea și dezvoltarea cercetării și a producției materialelor de bază și auxiliare pentru turnătorii reprezintă astăzi una din problemele de primă importanță pentru asigurarea calității pieselor turnate (nisipuri și lianți de calitate care să nu permită aderența miezurilor cu metalul). Producerea acestor materiale în cantitățile și calitățile necesare este de stringență actualitate întrucât condiționează nu

numai aplicarea tehnologiilor noi, ci determină însăși desfășurarea normală a proceselor de producție din turnătorii.

- Controlul tehnic în sectoarele calde să fie activizat (atât cel interfazic cât și final), recurgându-se cu mai mult curaj la metode moderne nedestructive, care în mod obiectiv pun în evidență respectarea indicațiilor tehnologice și de calitate.

- Întreprinderile să fie obligate să-și organizeze ateliere proprii de reparații pentru piesele turnate cu defecte, stabilindu-se metodele tehnologice de reconducere cele mai adecvate și reglementându-se această activitate prin norme tehnice.

- Extinderea metalurgiei pulberilor prezintă avantaje incontestabile pentru realizarea unor piese ca robineti, lagăre, inele, contacte electrice ș.a. Spre exemplu, în turnătoriile de neferoase se realizează curent lagăre din bronz cu coeficient de utilizare a metalului de circa 40—50%. Executate prin metalurgia pulberilor, lagărele vor avea o durată de exploatare de circa 4—6 ori mai mare, ca urmare a efectului de autolubrifiere, iar coeficientul de utilizare al metalului ar ajunge la 90—95%.

Instrumente ale conducerii eficiente

FUNDAMENTAREA FINANCIARĂ A DECIZIILOR DE PRODUCȚIE

REALIZAREA deciziilor de producție — atât a celor obișnuite, curente, cât și a celor fundamentale pentru evoluția viitoare a întreprinderii, — începe cu proiectarea și realizarea acțiunii financiare. Mai întâi se determină necesarul de fonduri bănești pentru acțiunea economică declanșată de decizie, se precizează sursele de acoperire, se mobilizează și repartizează fondurile bănești; numai după aceasta începe realizarea acțiunii economice propriu-zise.

Angajarea de cheltuieli reprezintă un act de mare răspundere al autoconducerii, autogestunii și autofinanțării; ea trebuie întotdeauna să fie bine fundamentată, pentru a se obține eficiența maximă. Așa cum a subliniat secretarul general al partidului, tovarășul Nicolae Ceaușescu, la recenta Consfătuire de lucru de la C.C. al P.C.R., „**bugetele de venituri și cheltuieli nu sînt ceva formal, ci un mijloc prin care conducerea fiecărei întreprinderi, adunarea generală a oamenilor muncii pot acționa pentru a obține maximum de eficiență economică, o reducere substanțială a cheltuielilor materiale și de producție, creșterea substanțială a producției nete, a beneficiilor, a rentabilității în general**”.

Orice decizie economică, dar mai ales cele fundamentale (cum ar fi, spre exemplu, asimilarea în fabricație a unui produs cu totul nou în ceea ce privește atât tehnologia de fabricație, cât și caracteristicile sale tehnico-funcționale) provoacă, în sistemul întreprinderii, o tendință de a depăși echilibrul financiar existent, prin modificarea nivelului cheltuielilor și veniturilor financiare, impunând un nivel nou de realizare a acestui echilibru, superior celui anterior. Depășirea acestor dezechilibre potențiale, echilibrarea cheltuielilor financiare (și valutare) cu venituri corespunzătoare este principala contribuție a finanțelor unităților economice la fundamentarea și realizarea deciziilor economice. În procesul de stabilire a necesarului de fonduri pentru realizarea deciziei, în procesul de mobilizare, repartizare și control al utilizării fondurilor bănești necesare au loc analize privind economicitatea acțiunii productive declanșate de decizia economică, posibilitățile sistemului întreprinderii de a realiza această decizie, eficiența economico-financiară a acțiunii respective.

● **UN MODEL DE FUNDAMENTARE A NECESARULUI DE FONDURI BĂNEȘTI.** Planificarea necesarului de resurse bănești solicitate de realizarea deciziilor economice (vom face referire la decizia de asimilare în fabricație a unui produs nou) este, în cele din urmă, un proces de prelucrare a informațiilor, îndeosebi financiare, utilizînd algoritme de planificare specifice finanțelor (calculul normativelor de mijloace circulante, calculul devizelor de cheltuieli etc.), dar și algoritme ale planificării economice (normarea stocurilor materiale, planificarea capacităților de producție etc.).

Fiind vorba de o asimilare în fabricație a unui produs nou, necesarul de fonduri bănești va fi determinat de creșterea cantitativă și calitativă a elementelor structurii de producție a întreprinderii (fonduri fixe noi, stocuri și cheltuieli de producție suplimentare, forță de muncă suplimentară, calificată corespunzător, tehnologii noi de fabricație).

Problema care se pune în legătură cu planificarea necesarului de fonduri este ca mărimile estimate prin utilizarea algoritmilor de calcul ai planificării economice și financiare să fie verificate cu capacitatea sistemului întreprinderii de a răspunde unor astfel de solicitări și să fie corelate cu structura existentă a elementelor de producție ale întreprinderii. Propunem, în acest scop, utilizarea modelului funcției exponențiale: $y = a \cdot x^b$, în care factorul **b** dobindește, în analiza noastră, o importanță deosebită prin aceea că el va reprezenta coeficientul de degresivitate a necesarului de fonduri (**y**) în raport cu volumul fiecărui element al structurii de producție (**x**) (capacități de producție, mijloace circulante, forță de muncă, știință și tehnologie aplicate în întreprinderii), factorul **a** fiind o mărime constantă. Calculul parametrilor **a** și **b** se face prin logaritmul funcției amintite și prin aplicarea metodei celor mai mici pătrate.

● **UTILIZAREA INTENSIVĂ A CAPACITĂȚILOR DE PRODUCȚIE.** În ce privește fundamentarea oportunității necesarului de fonduri pentru investiții în raport cu capacitatea de producție proiectată pentru realizarea produsului nou, în literatura de specialitate¹⁾ s-a făcut deja mențiunea că ritmul de

creștere a cheltuielilor de investiții trebuie să fie mai mic decît ritmul de creștere a capacităților de producție, dat fiind că noile puneri în funcțiune beneficiază de investițiile conexe realizate anterior. Această tendință se manifestă pînă la atingerea unei anumite limite, care se datorează unei dezvoltări mai de amplasare a capacității de producție și care face necesară, la rîndul ei, realizarea de construcții conexe noi.

La o întreprindere constructoare de mașini, unde am efectuat fundamentarea financiară a deciziei de asimilare în fabricație a unui produs nou, am obținut — prin aplicarea modelului funcției exponențiale asupra unei serii de date pe ultimii cinci ani consecutivi, privind corelația dintre investiții și capacitățile de producție — un coeficient de degresivitate: $b = 0,82$, ceea ce atestă o creștere a capacității de producție într-un ritm mai mare decît cel al creșterii investițiilor. Pentru parametrul **a** rezultă: $\log a = -0,2679$. Pentru a observa dacă în viitor se respectă corelația dintre investiții și capacitățile de producție, se introduce în modelul funcției exponențiale și mărimile planificate privind investițiile și capacitatea de producție proiectate pentru asimilarea în fabricație a produsului nou și se calculează din nou coeficientul **b** de degresivitate. Astfel, adăugarea la seria de date pe cei cinci ani a investițiilor planificate de 335 mil. lei și a capacității de producție proiectate de 2 850 mil. lei ne conduce la un coeficient de degresivitate de: $b = 0,8$, ceea ce arată că întreprinderea dispune încă de rezerve în utilizarea intensivă a capacităților de producție existente, chiar și în condițiile realizării noilor obiective de investiții. Intensitatea corelației investiții-capacități de producție este evidențiată de coeficientul de corelație **r**, care, în cazul unității analizate, este de: $r = 0,72$, ceea ce indică o corelație strînsă între investiții și capacități; acest lucru este de natură să valideze rezultatele calculului nostru.

Pentru a fundamenta nivelul de 335 mil. lei prevăzut în devizele de cheltuieli pentru investiții, se extrapolează corelația investiții-capacități de producție, prin introducerea în modelul funcției exponențiale a coeficienților **a** și **b**, calculați mai înainte, la o capacitate de producție de: $x = 2 850$ mil. lei. Obținem un nivel al cheltuielilor de investiții de: $y = 356$ mil. lei, valoare ce nu o depășește cu mult pe cea prevăzută și care va constitui, de altfel, limita maximă dată de coeficientul de degresivitate $b = 0,82$ (folosit aici și ca normă de eficiență a investițiilor).

● **ELIMINAREA STOCURILOR ȘI CHELTUIELILOR SUPRANORMATIVE.** Fundamentarea necesarului de fonduri pentru suplimentarea stocurilor de mijloace circulante și a altor cheltuieli de producție, solicitate de asimilarea în fabricație a aceluiasi produs nou, poate avea la bază corelația ce trebuie să existe între ritmul de creștere a producției (mai mare) și ritmul de creștere a normativelor sau a soldurilor de mijloace circulante (mai mic), corelație ce determină preocuparea conducerii întreprinderii în ce privește accelerarea rotației mijloacelor circulante.

La aceeași întreprindere constructoare de mașini, analiza corelației producție-mijloace circulante cu ajutorul funcției exponențiale amintite asupra unei serii de date pe cinci ani consecutivi privind producția marfă (**x**) și soldul mediu al mijloacelor circulante (**y**) a condus spre următoarele mărimi ale parametrilor funcției: $\log a = -1,9$, $b = 1,37$ și $r = 0,77$. Coeficientul **b** de degresivitate a devenit, de fapt, un coeficient de progresivitate a volumului mijloacelor circulante față de cel al producției, fiind supraunitar, ca urmare a constituirii în întreprindere de stocuri de producție și a angajării de cheltuieli cu mult peste normativul stabilit în unii ani și care nu și-au găsit echivalentul material în creșterea producției. Viteza de rotație, în acești ani, s-a încetînit considerabil, iar imobilizările financiare în stocuri supranormative au atins nivele îngrijorătoare, datorită, în principal, dificultăților întâmpinate în desfășurarea unor produse și neritmicităților în aprovizionare. Ca atare coeficientul **b**, rezultat în aceste condiții care nu trebuie să caracterizeze activitatea întreprinderii, nu poate fi utilizat la fundamentarea necesarului de mijloace circulante determinat de asimilarea în fabricație a unui produs nou — căci ar însemna să admitem de la început existența de stocuri și cheltuieli supranormative, ceea ce contravine bunei gospodăririi a mijloacelor circulante.

Pentru a obține o bază obiectivă de analiză și extrapolare a corelației dintre volumul producției și cel al mijloacelor circulante, datele efective se vor „curăța” de influența stocurilor și a cheltuielilor supranormative. Recalcularea parametrilor **a** și **b** ai funcției exponențiale pe baza noilor date a condus spre următoarele valori: $\log a = 0,4595$ și $b = 0,6$. Extrapolînd, cu ajutorul acestor parametri noi, necesarul de mijloace circulante cerut de decizia analizată la o producție marfă planificată de: $x = 1 213$ mil. lei, se obține un volum al mijloacelor circulante de: $y = 204,1$ mil. lei, rezultat apropiat de cel stabilit prin calculul normativelor de mijloace circulante, utilizînd metodologia în vigoare.

1. Olteanu, B. Dootz — Dimensionarea optimă a întreprinderilor industriale, Ed. politică, București, 1974, pag. 197.

● **FORȚA DE MUNCĂ, SINGURA CREATOARE DE VALOARE NOUA.** În ce privește elementul personal muncitor, prin fundamentarea necesarului suplimentar de mijloace circulante s-a dat aceeași fundamentare și cheltuielilor cu retriția etc., care se includ în normativul de mijloace circulante. Sarcina fundamentării necesarului de fonduri pentru elementul personal muncitor se restrânge numai asupra cheltuielilor cu calificarea forței de muncă pentru însușirea și aplicarea tehnologiei de fabricație a noului produs — cheltuieli care, potrivit legii, se suportă direct din rezultate și nu intră, deci, în calculul normativului. Pentru fundamentarea nivelului acestor cheltuieli se poate folosi corelația ce trebuie să existe între cheltuielile cu acțiunile de calificare-perfecționare și volumul producției nete obținut în urma lor; forța de muncă fiind singura creatoare de valoare nouă, aceste acțiuni trebuie să aibă ca efect imediat creșterea producției nete.

Din analiza acestei corelații la întreprinderea luată în studiu rezultă următorii parametri ai funcției exponențiale: $\log a = 0,25$ și $b = 0,91$. Coeficientul de regresivitate b indică un ritm de creștere a cheltuielilor cu calificarea forței de muncă, apropiat de cel al volumului producției nete și, deci, existența de rezerve în utilizarea eficientă a forței de muncă, ceea ce poate să orienteze conducerea întreprinderii spre măsuri noi pentru creșterea productivității muncii calculată la producția netă.

La nivelul acestor parametri ai funcției exponențiale rezultă, prin extrapolare, un nivel al cheltuielilor suplimentare cu calificarea forței de muncă în vederea asimilării în fabricație a noului produs: $y = 308$ mii lei la o producție netă planificată de: $x = 284,2$ mil. lei.

● **INTRODUCEREA PROGRESULUI TEHNIC, FACTOR DE CREȘTERE A EFICIENȚEI ECONOMICE.** Fundamentarea efortului financiar pentru cercetarea științifică și proiectarea tehnologică în vederea asimilării în fabricație a noului produs se poate face pe baza corelației ce trebuie să existe între ritmul de creștere a cheltuielilor cu introducerea progresului tehnic (de cercetare și proiectare) — mai mic — și ritmul de creștere a valorii produselor noi și modernizate sau a celor obținute cu tehnologii noi sau modernizate. Studiul dinamicii celor doi factori ai corelației de mai sus cu ajutorul funcției exponențiale, la întreprinderea analizată, ne-a condus la aflarea următorilor parametri ai funcției: $\log a = 0,4109$, $b = 0,38$ și $r = 0,95$. Coeficientul de regresivitate astfel obținut indică o eficiență foarte bună a cheltuirii fondurilor în acțiuni de cercetare și proiectare, în vederea asimilării de produse și tehnologii noi.

Evaluarea în acest mod a eficienței cheltuielilor cu introducerea progresului tehnic trebuie privită în perspectivă, pentru ca la un ritm constant de creștere a cheltuielilor de cercetare și proiectare să nu rezulte o încetinire a ritmului de creștere a volumului produselor noi sau obținute cu tehnologii noi — ceea

ce ar arăta un potențial de cercetare și proiectare sub cel cerut de respectarea corelației amintite.

● **INTĂRIREA AUTOFINANȚĂRII, INDICATOR DE CALITATE AL MECANISMULUI FINANCIAR AL ÎNȚEPRINDERII.** Expresie a exercitării de către finanțe a funcției de repartiție, planificarea resurselor de acoperire a necesarului de fonduri bănești reprezintă, în continuare, un bun prilej de analiză și fundamentare a deciziilor economice, prin multiplele legături ce se realizează în procesul repartiției financiare și prin controlul financiar ce se exercită concomitent cu repartiția financiară.

Pentru stabilirea surselor de fonduri bănești, planificarea financiară utilizează metode de repartiție cunoscute: autofinanțarea, finanțarea centralizată și creditarea bancară. Raportul dintre fondurile constituite prin fiecare din aceste metode reprezintă o opțiune de mare însemnătate pentru viața economică-financiară a întreprinderii, pentru conducerea acesteia, în care sens perfecționarea mecanismului economic-financiar a adus un important progres calitativ.

Contribuția autofinanțării la acoperirea necesarului de fonduri este expresia cea mai sintetică a posibilității întreprinderii de a se baza pe forțele proprii în adoptarea deciziilor economice viitoare, a capacității și mobilității mecanismului său economic-financiar de a face față unor decizii obișnuite, curente sau unor decizii fundamentale, cum este cea privind asimilarea în fabricație a unui produs nou.

Pentru fundamentarea nivelului autofinanțării apreciem ca deosebit de utilă analiza corelației dintre ritmul de creștere a fondurilor din autofinanțare și ritmul de creștere a participării întreprinderii la formarea fondurilor financiare centralizate, acesta din urmă trebuind să-l devanseze pe primul, pentru a indica o valorificare maximă a fondurilor financiare intrate în procesul productiv al întreprinderii.

Din analiza și extrapolarea acestei corelații, cu ajutorul funcției exponențiale, a rezultat o contribuție a autofinanțării la asimilarea în fabricație a noului produs de 87,7% pentru acoperirea necesarului de fonduri pentru investiții și a necesarului de mijloace circulante, în completare întreprinderea urmînd să solicite credite bancare.

În concluzie, utilizarea, în cadrul mecanismului financiar, a corelațiilor analizate mai sus și respectarea lor în procesul de determinare a necesarului de fonduri și de stabilire a resurselor de acoperire a acestuia constituie, după părerea noastră, demersuri necesare și utile pentru fundamentarea financiară a deciziilor de producție. Coeficientul de regresivitate determinat în cadrul fiecărei corelații poate reprezenta un indicator destul de expresiv pentru eficacitatea funcționării mecanismului economic-financiar al întreprinderii.

Ion STANCU

Planificarea, normarea și urmărirea costurilor de producție

(Urmare din pag. 11)

● Costurile cuprinse în elementele „alte cheltuieli materiale” sau „alte cheltuieli de muncă vie” se realizează

de obicei la nivelul întreprinderii și foarte rar la nivelul secțiilor de producție. Indiferent de situație, aceste costuri sînt urmărite de compartimentul de costuri, atît la angajarea lor, cît și la

Planul centralizat al costurilor de producție pe întreprindere, pe luna..... Anul..... Val. mii lei

Nr. crt.	Denumirea elementelor primare de cheltuieli (din afară)	Costurile secțiilor de bază		Costurile secțiilor auxiliare		Cheltuieli generale ale întreprinderii	Cheltuieli de desfacere	Total pe întreprindere
		secția nr. 1	secția nr. 2	secția nr. 3	secția nr. 4			
1	2	3	4	5	6	7	8	9
I.	Total cheltuieli							
II.	Producție marfă la preț producție							
III.	Valoarea producției nete							
IV.	Cheltuieli la 1000 lei producție marfă (lei)							
V.	Din care: cheltuieli materiale (lei)							

plată, cu ajutorul unui document cumulativ deschis pentru fiecare fel de cheltuielă, în care se indică în partea de sus limita valorică și în cuprinsul său: data, felul actului și suma angajată sau cheltuită.

Din cele de mai sus, se desprinde ideea că sistemul relatat de planificare, normare și urmărire a costurilor de producție se realizează prin metode simple, ușor accesibile chiar persoanelor nespecializate, fără a mai fi în consecință necesare școlarizări speciale. Abaterile de la normele de costuri se evidențiază automat în activitatea de producție și sînt soluționate operativ de persoanele competente. (Neobținerea aprobării pentru depășirea de costuri înregistrată are drept consecință sistarea eliberării de materii, materiale sau alte valori). Pentru aplicarea metodei s-a instituit un sistem ierarhizat de răspunderi cu privire la planificarea (normarea) costurilor, evidența și urmărirea operativă a realizărilor în vederea încadrării în sarcina de plan.

Experiența efectuată la întreprinderea noastră a dat rezultate bune, care s-au concretizat în reducerea sistematică începînd cu anul 1978 a indicatorului „cheltuieli la 1000 lei producție marfă”.

Dinamica dezvoltării și calitatea vieții în socialism (II)

DIMENSIUNI ȘI TENDINȚE ALE CALITĂȚII VIEȚII ÎN ROMÂNIA

SINTETIZÂND interdependențele organice dintre nivelul și calitatea tuturor condițiilor vieții sociale, gradul de satisfacere a nevoilor de trai ale membrilor societății și trăsăturile calitative, esențiale; ale existenței, dezvoltării și perfecționării personalității individuale și colectivităților umane calitatea vieții cunoaște dimensiuni și caracteristici proprii fiecărei orânduiri social-economice. **Specific pentru societatea socialistă este faptul că pentru prima dată în istoria omenirii, calitatea vieții se obiectivizează în scopul suprem al acțiunii sociale — bunăstarea întregii societăți și dezvoltarea multilaterală a personalității individului.**

În legătură cu conținutul și modul de realizare a acestui scop, ca formă specifică a calității vieții din socialism, este necesar să facem câteva considerații preliminare. Ca scop al politicii partidului revoluționar al clasei muncitoare, respectiv al politicii Partidului Comunist Român, bunăstarea întregii societăți și dezvoltarea multilaterală a omului au fost înscrise în programul de acțiune al acestui partid de la înființarea sa. În întreaga perioadă de luptă împotriva orânduirii burghezo-moșierești din România, acest scop a mobilizat și dinamizat masele de oameni ai muncii la acțiuni revoluționare, pentru înlăturarea relațiilor bazate pe exploatare, trecerea la construirea unei noi orânduiri și înlăturarea unui nou mod de viață. Declanșarea proceselor care, prin conținutul și efectele lor, definesc transformarea acestui scop programatic în realitate efectivă a avut loc însă odată cu **cucerirea deplină a puterii politice de către clasa muncitoare, aceasta fiind, deci, premisa politică hotărâtoare pentru înlăturarea bunăstării întregii societăți și afirmarea pleneră a personalității.** În condițiile existenței acestei premise și pe fondul transformărilor radicale din baza economică, baza tehnico-materială și în suprastructura societății s-au realizat și procesele care definesc conținutul bunăstării întregii societăți și dezvoltarea multilaterală a omului. Aceasta înseamnă, deci, că de la cucerirea puterii politice de către clasa muncitoare și pînă la înlăturarea tuturor proceselor care exprimă existența efectivă a bunăstării întregii societăți, este necesară o anumită perioadă de timp, a cărei durată depinde de complexitatea transformărilor revoluționare care trebuie să se realizeze, de condițiile istorice — concrete ale fiecărei țări, de gradul de dezvoltare economică și de nivelul de trai al maselor muncitoare în momentul trecerii la construcția socialismului.

Analiza retrospectivă a transformărilor revoluționare care au avut loc în țara noastră în decursul construcției socialismului permite să evidențiem principalele procese care, în unitatea și interconținutul lor, au însemnat realizarea bunăstării întregii societăți și dezvoltarea multilaterală a personalității umane. Totodată, prospectarea evoluției societății noastre, pe coordonatele înscrise în Programul făuririi societății socialiste multilaterale dezvoltate, oferă posibilitatea cunoașterii proceselor care vor marca ridicarea neîntreruptă a calității vieții, în condițiile existenței bunăstării întregii societăți și afirmării multilaterale a omului.

1. Calitatea mediului social-politic

PROCESUL social-politic esențial care a determinat existența principalilor factori obiectivi și subiectivi pentru înlăturarea bunăstării întregii societăți și dezvoltarea multilaterală a omu-

lui a fost **desființarea claselor exploatare, a exploatării omului de către om, în condițiile lichidării proprietății private asupra principalelor mijloace de producție și generalizării relațiilor de producție socialiste.** Acest proces a însemnat practic trecerea efectivă la o nouă calitate a vieții determinată de situația producătorilor direcți de a fi și proprietari și beneficiari ai rezultatelor muncii prestate. El a asigurat unitatea organică dintre interesele generale ale societății și interesele individuale, înlăturarea limitelor de clasă ale evoluției nevoilor și nivelului de trai, egalitatea deplină între toți membrii societății atît în ce privește drepturile cît și îndatoririle pe care le au. Totodată, acest proces a creat posibilitatea reală a folosirii de către societate a produsului (valorii) nou creat atît pentru reproducția lărgită cît și pentru satisfacerea continuă a necesităților de trai ale populației. În aceste condiții, diferitele forme ale repartizării produsului nou creat au devenit surse și **componente ale fondului bunăstării întregii societăți și dezvoltării multilaterale a omului.**

Un alt proces care definește rolul deosebit al mediului social-politic din țara noastră în realizarea bunăstării întregii societăți și dezvoltarea multilaterală a omului este **unitatea organică dintre activitatea de producție și activitatea de conducere, exercitate de producătorii direcți, ca principalii factori decizionali.** Participarea directă a producătorilor la conducerea societății înseamnă, stabilirea efectivă de către aceștia a căilor și formelor de creștere ale producției, precum și a modalităților de folosire și repartizare a produsului nou creat. Totodată, aceasta înseamnă **cunoașterea profundă atît a posibilităților** (resursele materiale și umane) reale de care dispune societatea cît și a **necesităților de trai ale populației,** precum și armonizarea cerințelor progresului social-economic cu cele ale creșterii nivelului de trai și ridicării calității vieții. Se cuvine să se menționeze, în același timp, că largul democratism reprezentativ al oamenilor muncii, prin participarea lor în organele de conducere ale societății la toate nivelurile, asigură unitatea de acțiune socială pentru ridicarea nivelului economic al tuturor zonelor (județe, localități) țării, și a calității vieții pe întreg teritoriul țării, în condițiile **valorificării nu numai a resurselor materiale și umane locale, dar și a tradițiilor și particularităților zonale ale modului de trai al diferitelor colectivități.**

În ce privește desfășurarea în timp a acestor procese, realitatea demonstrează că în țara noastră ele au apărut odată cu trecerea la construirea socialismului. **Generalizarea și constituirea lor ca latură definitorie a bunăstării întregii societăți au fost marcate de lichidarea ultimelor forme ale exploatării omului de către om, care s-a încheiat la sfîrșitul deceniului șase al secolului actual.** În deceniile următoare toate aceste procese au cunoscut o continuă dezvoltare și perfecționare, ceea ce a determinat creșterea rolului factorilor sociali-politici în realizarea bunăstării întregii societăți și dezvoltarea multilaterală a omului. Noi dimensiuni au cunoscut și cunosc aceste procese după Congresul al IX-lea al partidului și mai ales în etapa făuririi societății socialiste multilaterale dezvoltate. Așa după cum se menționează în Programul aprobat de Congresul al XI-lea al partidului, „schimbările în structura socială a țării vor duce la creșterea și mai accentuată a rolului clasei muncitoare în întreaga viață socială, la o și mai mare apropiere între clasele și categoriile sociale, la întărirea coeziunii lor, la omo-

genizarea și întărirea unității întregului popor¹⁾, toate acestea imprimând noi aspecte calității vieții. Totodată, „dezvoltarea continuă a democrației socialiste, întărirea autoconducerii muncitorești și autogestiei economice vor deschide un cimp tot mai larg de manifestare a inițiativei oamenilor muncii, a capacităților creatoare ale întregului popor, de afirmare pleneră a personalității umane²⁾, vor asigura valorificarea pe un plan superior a resurselor materiale și umane ale țării, creșterea fondului bunăstării întregii societăți și, pe baza acestora, ridicarea calității vieții întregului popor.

2. Evoluția demografică

LOCUL ȘI ROLUL hotărâtor al omului în societatea socialistă fac ca evoluția demografică să devină o componentă esențială a calității vieții din România „în vederea asigurării unui spor demografic normal, realizării unei proporții juste de vîrstă a populației, menținerii tinereții poporului nostru³⁾. Prin specificul lor aceste obiective situează familia ca celulă de bază a societății noastre și, de aceea, s-a creat și un sistem de forme și mijloace materiale menit să contribuie la îndeplinirea funcțiilor complexe care revin familiei.

Datorită politicii demografice elaborată de Partidul Comunist Român, populația țării noastre a cunoscut o creștere continuă, în perioada construcției socialismului evoluind de la 15,873 milioane locuitori în 1948 la peste 22 milioane locuitori în 1979. Deosebit de importante sînt modificările calitative ale uncr indici demografici. Astfel, mortalitatea a scăzut de la 15,6‰ de locuitori în 1948 la 9,7‰ de locuitori în 1978; mortalitatea infantilă a scăzut, în aceeași perioadă de la 142,7‰ la 30,3‰ de copii născuți vii. Complexul de măsuri inițiat și aplicat de statul nostru, îndeosebi din a doua jumătate a deceniului șapte, a făcut ca indicele de natalitate din perioada 1971—1978 să crească substanțial față de anii 1961—1965, ajungînd la cea. 20 de născuți vii la mia de locuitori. Este semnificativ să menționăm că în perioada 1951—1978 ritmul mediu anual de creștere a populației din țara noastră a fost de 1,1‰, ceea ce situează România printre țările care au cea mai rapidă evoluție demografică din Europa. Totodată, durata medie de viață a crescut neîntrerupt, ajungînd în 1978 la 69,89 ani față de 42,01 ani în 1932.

În condițiile dezvoltării bazei tehnico-materiale a societății noastre, a desfășurării neîntrerupte a industrializării țării, s-a modificat substanțial și structura pe medii a populației. Dacă în 1948 populația din mediul rural avea ponderea de 76,6‰ din totalul populației, în 1978 aceasta a fost de 51,4‰. În legătură cu modificarea structurii populației pe medii se cuvine a se menționa că, în concepția partidului nostru ea trebuie să se realizeze nu prin creșterea migrației populației, de la sate spre orașele existente, sau prin depopularea mediului rural. Călea principală o constituie ridicarea gradului de urbanizare a așezărilor rurale, transformarea acestora în localități de tip nou, în care să existe o populație stabilă care să asigure desfășurarea neîntreruptă a activităților agro-industriale și a celorlalte activități și care, în unitatea lor, asigură valorificarea eficientă a resurselor materiale și umane din toate zonele țării, echilibrul dinamic al dezvoltării întregii economii naționale, creșterea veniturilor populației și, pe baza acestora, ridicarea gradului de civilizație. În acest context, o deosebită semnificație prezintă măsurile aprobate de Plenara C.C. al Partidului Comunist Român, din februarie 1979, cu privire la crearea consiliilor unice agroindustriale de stat și cooperatiste precum și prevederile Programului directiv de dezvoltare economico-socială a României în profil teritorial pentru perioada 1981—1985, aprobat de Congresul al XII-lea al P.C.R. care, prin întregul lor conținut, vor determina noi modificări calitative în dinamica și structura populației din țara noastră, cum sînt: reducerea indicelui de migrație a populației, creșterea coeficientului de întinerire a populației din toate zonele țării, lărgirea gamei de activități social-economice și, deci, creșterea gradului de valorificare a potențialului demografic din toate localitățile, întărirea familiei și altele.

Ridicarea continuă a nivelului de dezvoltare economică a țării, politica demografică elaborată și aplicată de Partidul Comunist Român asigură, pentru o perspectivă îndelungată, creșterea în continuare a numărului populației, sporirea rolului său ca factor principal al progresului social-economic multilateral, prosperitatea neîntreruptă a acesteia. Corespunzător prevederilor Programului de făurire a societății socialiste multilateral dezvoltate și înaintare a României spre comunism, în anul

1990 populația țării va atinge numărul de 25 milioane locuitori, iar în anul 2000 de circa 30 milioane locuitori. În condițiile dezvoltării echilibrate a tuturor zonelor și județelor țării se va realiza o evoluție dinamică și armonioasă a populației pe diferite structuri, (medii, vîrstă), se va ridica gradul de instruire și pregătire a acesteia, va crește nivelul de satisfacere a nevoilor de trai ale tuturor colectivităților sociale, ceea ce va însemna ridicarea pe un plan superior a bunăstării întregii societăți și a dezvoltării multilaterale a personalității umane.

3. Asigurarea condițiilor de muncă; pregătirea și perfecționarea forței de muncă

ROLUL ACESTOR procese în ce privește exprimarea și reflectarea bunăstării întregii societăți și dezvoltarea multilaterală a omului este, de asemenea, complex. În primul rînd se cuvine menționată capacitatea societății noastre de a asigura condițiile necesare pentru funcționarea continuă a tuturor forțelor de muncă, existente, care este, după cum se știe, condiția de bază pentru realizarea mijloacelor necesare satisfacerii cerințelor de trai. Acest aspect este unul dintre procesele esențiale care fac ca bunăstarea întregii societăți și dezvoltarea multilaterală a omului să fie realizabilă numai în societatea socialistă. După cum dovedește realitatea, în societatea capitalistă, chiar și în țările care au un nivel economic ridicat, nefolosirea cronică a unei părți însemnate din totalul forțelor de muncă, creșterea ratei șomajului sînt procese permanente ale acestei orînduirii sociale.

Folosirea rațională și completă a întregului potențial de forță de muncă din țara noastră a fost asigurată atît de generalizarea relațiilor de producție socialiste și lichidarea proprietății private capitaliste, cît și de dezvoltarea continuă a bazei tehnico-materiale în toate ramurile economiei naționale, pe fondul continuării neîntrerupte a industrializării. Astfel, în perioada 1951—1978, pe întreaga economie, volumul investițiilor a crescut de 31 ori, iar al fondurilor fixe de peste 7 ori. În același timp, odată cu sporirea populației ocupate cu 23%, numărul personalului muncitor a crescut de 3,2 ori. Semnificativ este faptul că în condițiile creșterii continue a costului unui loc de muncă, îndeosebi din industrie, numărul noilor locuri de muncă a cunoscut o dinamică rapidă și continuu ascendentă. Dacă în perioada 1955—1960 numărul personalului muncitor a crescut cu cea. 300 de mii, în cincinalul 1970—1975 acesta a crescut cu peste un milion, iar în cincinalul actual creșterea este de peste 1,1 milioane. În cincinalul 1981—1985 numărul personalului muncitor va crește cu 930 000, iar în cincinalul 1986—1990 cu cea. 900 000.

Existența bunăstării întregii societăți și dezvoltarea multilaterală a omului în țara noastră sînt exprimate pregnant de modificările calitative în structura forței de muncă, ridicarea gradului de pregătire și perfecționare a acesteia. În acest sens este deosebit de elocventă creșterea ponderii populației ocupate în ramurile neagricole în totalul populației ocupate în perioada 1950—1978, de la 25,9‰ la 67,5‰, ceea ce demonstrează amplificarea continuă a condițiilor asigurate de societatea noastră pentru pregătirea forței de muncă la dimensiunile complexe ale noii diviziuni sociale a muncii. Totodată, creșterea în aceeași perioadă de timp, a ponderii populației ocupate în industrie de la 12‰ la 33,5‰, principala ramură purtătoare a celor mai noi tendințe ale progresului tehnico-științific contemporan, a însemnat lărgirea continuă a nomenclatorului de profesii și meserii, creșterea gradului de complexitate a muncii, valorificarea pe un plan superior a aptitudinilor fiecărui lucrător, sporirea capacității creatoare a personalității umane. Corespunzător orientărilor dezvoltării economiei naționale, în anul 1985, cea. 79% din totalul populației ocupate va lucra în ramuri neagricole, din care, mai mult de jumătate în activități industriale și de construcții. În anul 1990 forța de muncă care va lucra în ramurile neagricole va deține peste 85% din totalul populației ocupate.

Dimensiunile calitative ale pregătirii forței de muncă sînt exprimate și de mutațiile care au avut loc în raportul dintre forța de muncă calificată și cea necalificată. Dacă în anul 1950 numai 40% din muncitorii erau calificați, în 1980 ponderea muncitorilor calificați reprezintă în totalul muncitorilor cea. 85%. În industrie, ponderea este și mai mare — de 87%, iar într-o serie de subramuri ale acesteia reprezintă: circa 95% în industria electrotehnică, în industria energiei electrice și termice, în industria petrolului și gazului metan, 92% în metalurgia fieroasă, 91% în industria construcțiilor de mașini și chimică. Organizarea și funcționarea învățămîntului obligatoriu de 10 ani (din care ultimii doi de liceu), racordat la nevoile practicii sociale și receptiv la cele mai noi cuceriri ale științei și tehnicii con-

¹⁾ Programul P.C.R. de făurire a societății socialiste multilateral dezvoltate și înaintare a României spre comunism. Ed. politică, 1975, p. 69.

²⁾ Nicolae Ceaușescu. Raport la cel de-al XII-lea Congres al P.C.R. Ed. politică, 1979, p. 55—53.

³⁾ Programul P.C.R. de făurire a societății socialiste multilateral dezvoltate și înaintare a României spre comunism. Ed. politică, 1975, p. 92.

temporane, asigură, din toate punctele de vedere, ridicarea gradului de instrucție a populației școlare, și de pregătire profesională a viitoarelor eșaloane ale personalului muncitor.

4. Nivelul și evoluția veniturilor populației

CA ELEMENTE componente ale proceselor ce definesc bunăstarea întregii societăți și dezvoltarea multilaterală a omului, mărimea și evoluția veniturilor populației reflectă, în principal, interdependențele organice dintre nivelul dezvoltării economice, eficiența producției sociale, rezultatele concrete ale fiecărui om al muncii și necesitățile generale ale dezvoltării societății și ale membrilor săi. Aceste corelații fac ca mărimea venitului național și repartizarea lui pentru fondul de acumulare, în scopul dezvoltării economico-sociale, și pentru fondul de consum să reprezinte coordonatele majore ale evoluției veniturilor populației. Criteriile principale care stau la baza repartizării venitului național din țara noastră între cele două fonduri sînt, în rezumat, următoarele :

a) Atît dezvoltarea economică cît și creșterea nivelului de trai și ridicarea calității vieții să se realizeze ca procese continue și nu în salturi, în cicluri sau conjunctural ;

b) Proporțiile în care se repartizează venitul național între cele două fonduri să reflecte nu numai mărimea și structura nevoilor prezentate, dar și evoluția și nivelul acestora în viitor. Acest criteriu exprimă relația obiectivă după care mărimea și structura materială a fondului de consum dintr-o anumită perioadă sînt determinate de dimensiunile reproducerii imprimare de întreaga evoluție a acumulării din perioadele precedente. Sau, într-o optică prospectivă, aceasta înseamnă că mărimea părții din venitul național alocată pentru dezvoltarea economică în perioada prezentă determină scara reproducerii largite, dar și nivelul și structura fondului de consum din etapele următoare ale societății.

c) Ridicarea continuă a bunăstării întregii societăți și dezvoltarea multilaterală a omului să se realizeze, în fiecare etapă, în funcție de transformările cantitative și calitative care au loc în sistemul condițiilor vieții social-economice și pe fondul cunoașterii și determinării științifice a necesităților ce trebuie satisfăcute.

Rezultatele obținute de țara noastră pînă în prezent, ca și studiile prospective pe o perioadă îndelungată demonstrează atît conținutul științific al acestor criterii, cît și rolul deosebit al acțiunii conștiente a societății în stabilirea proporțiilor dintre cele două fonduri, corespunzător progresului multilateral al socialismului. În acest sens cîteva cifre sintetice privind raporturile dintre fondul de consum și fondul de acumulare din țara noastră sînt edificatoare.

Tabelul nr. 1

— în procente —

Indicatori	Perioadele			
	1961—1965	1966—1970	1971—1975	1976—1980 *)
1. Cota din venitul național destinată fondului de dezvoltare (rata acumulării)	24,3	28,3	34,1	33—34
2. Creșterea fondului de consum în ultimul an al perioadei față de anul de bază	28,3	35,3	46	47
3. Ritmul mediu anual de creștere a fondului de consum	6,1	6,3	7,6	8

Sursa : Programul-Directivă de creștere a nivelului de trai în perioada 1981—1985 și de ridicare continuă a calității vieții, Ed. politică, 1979, pag. 6 și Anuarul Statistic al R. S. România, 1979, p. 97.

*) Prevederile planului cincinal.

După cum se observă sporirea cotei din venitul național destinată pentru fondul național de dezvoltare de la 24 la sută la 33—34 la sută a fost însoțită de o creștere însemnată a fondului de consum. Este important de relevat că, potrivit analizelor făcute în perioada 1966—1980 s-ar fi menținut o rată a acumulării de circa 25 la sută, ritmul de creștere a venitului național ar fi fost de circa 7%, în loc de aproape 10% pe an, iar ritmul

de creștere anuală a fondului de consum de numai 4% față de 7,4%. Pe întreaga perioadă, fondul de consum ar fi fost mai redus cu circa 600 miliarde lei.

Sintetizînd principalele direcții și obiective ale evoluției României pe o perspectivă îndelungată (15—20 ani), Programul partidului nostru prevede ca optim necesar pentru reproducția largită, progresul multilateral al economiei și creșterea nivelului de trai al populației, alocarea a 68—70 la sută pentru fondul de consum și 30—32 la sută pentru fondul de acumulare. Previzionarea unor asemenea proporții ale repartizării venitului național pentru cele două fonduri are semnificații teoretice și practice deosebite. În concepția partidului ridicarea ratei acumulării nu este singura cale de creștere a fondului de consum. Ea se justifică în condițiile cînd în perioadele precedente ale construcției socialismului s-a repartizat o cotă parte

Tabelul nr. 2

	1950	1965	1975	1978	1978 față de 1950
Retribuția medie netă a personalului muncitor					
— lei, lunar	337	1 028	1 595	2 011	6 ori
Veniturile nominale nete ale țărănimii obținute din munca în C.A.P. și gospodăriile personale pe o persoană activă					
— lei, lunar	167	493	990	1 268	7,6 ori
Veniturile ce revin pe o familie din fondurile sociale de consum					
— lei, anual	772	3 858	8 783	10 051	13 ori

Sursa : Nicolae Ceaușescu, Cuvîntare la Consfătuirea cu cadrele de conducere din industrie, construcții, transporturi și agricultură, Ed. politică, 1979, p. 13. Anuarul Statistic al R. S. România, 1979, p. 120.

din venitul național pentru fondul de dezvoltare sub nivelul optim necesar. Odată cu atingerea proporțiilor optime ale repartizării venitului național pentru cele două fonduri, calea principală de creștere a venitului național și deci și a fondului de consum devine ridicarea eficienței economice, prin sporirea valorii obținută la fiecare procent alocat pentru fondul național de dezvoltare economico-socială.

Pe fondul dezvoltării dinamice a economiei românești a avut loc și procesul de creștere rapidă a veniturilor populației. Astfel, în perioada 1950—1978, în condițiile creșterii venitului național de circa 13 ori, veniturile globale ale populației, au sporit de 9,5 ori. Evoluția diferitelor forme de venituri ale populației în această perioadă este prezentată în tabelul nr. 2.

Semnificațiile evoluției veniturilor populației în ce privește calitatea vieții din societatea noastră sînt date nu numai de dimensiunile creșterilor acestora dar și de procesul micșorării decalajelor dintre nivelul cel mai mare și cel mai mic al retribuției, în condițiile creșterii retribuțiilor tuturor categoriilor de personal muncitor. Astfel, dacă în anul 1965 raportul dintre retribuirea minimă și maximă pe economie era de 1 la 9,7 în 1978 acesta a ajuns de 1 la 5,5. Totodată, prezintă o deosebită importanță faptul că acest proces a avut loc în condițiile creșterii ponderii personalului muncitor cu retribuții apropiate de retribuirea medie netă și peste aceasta. Principalele modificări în repartizarea personalului muncitor, pe grupe de retribuții nete realizate, sînt reflectate în tabelul nr. 3.

După cum se observă, în decursul a 13 ani, odată cu creșterea retribuției medii nete — aproape de două ori — s-a modificat radical și structura pe grupe de retribuții a personalului muncitor. Dacă în 1965 — cea. 80% din personalul muncitor aveau o retribuție egală sau mai mică decît retribuția medie (1028 lei), în 1978 cea. 40% din personal au obținut retribuții mai mari decît retribuția medie pe economie. Semnificațiile creșterii veniturilor nominale ale personalului muncitor sînt amplificate și de faptul că aceasta s-a realizat în condițiile evoluției prețurilor bunurilor de consum în limitele prevederilor din planurile anuale și cincinale, ceea ce a permis creșterea

Ioan V. TOTU

(Continuare în pag. 25)

Probleme energetice actuale și teoria economică (II)

Epuizabilitatea energiei și accesibilitatea la noi surse energetice

IN TUMULTUL discuțiilor provocate de criza energetică și, în speță, de necesitatea și posibilitatea măsurilor privind conservarea energiei, printre numeroasele probleme ce se ridică sînt și acelea referitoare la **caracterul epuizabil al energiei și la accesibilitatea la surse energetice disponibile**.

Situația tot mai grea a problemei energetice și, mai ales, caracterul cu totul special al energiei produse și consumate au îndemnat pe unii cercetători să introducă și să folosească noțiunea de entropie în interpretarea teoretică a dezvoltării în perspectivă a energiei, a conservării și a epuizării unor surse de energie aflate în stoc⁴⁾, ceea ce constituie un eveniment important atît pentru o mai bună cunoaștere și explicare a fenomenelor cît și pentru o îmbogățire a instrumentarului metodologic de lucru. Este cunoscut că legea entropiei este o măsură a căldurii, care se scurge în decursul unui proces termodinamic. Toate felurile de energie sînt transformate în căldură care treptat se degradează și se disipează în aer, așa încît, în final, ea nu mai poate fi utilizată. O creștere generală a entropiei măsoară o pierdere în capacitatea de a face un lucru. Entropia are o valoare caracteristică pentru fiecare stare a sistemului. Dacă procesul este considerat ireversibil (cu pierderi de energie în cursul transformării acesteia) entropia crește întotdeauna. Rata entropiei servește ca indice de măsurare a ireversibilității proceselor, ca indice al dispariției energiei. Întrucît tendința generală a entropiei este de a crește, aceasta duce, în mod inevitabil, la situația ca, după utilizarea energiei, transformarea sa în lucru util să nu mai fie posibilă. Energia se degradează treptat, își pierde capacitatea de lucru. Oricare ar fi originea energiei sau forma primară a acesteia, prin procesele de conversie și de utilizări, treptat ea își pierde calitatea, se degradează. Problema sugerată de definirea legii entropiei este de a studia și căuta soluții pentru a încetini ritmul de depreciere a calității căldurii prin ridicarea randamentelor energetice în toate domeniile și fazele de transformare și utilizare, numite măsuri antientropice. Un mare interes teoretic și practic îl are de pildă analiza pierderilor de energie care are loc pe tot fluxul sistemului energetic, ca și măsurile ce pot fi întreprinse pentru a spori partea de energie utilă în consumul total de energie și pentru a recupera căldura rezultată din generatoare și din instalațiile termoelectrice. În acest caz este vorba de

⁴⁾ Vezi N. Georgescu-Roegen, *Legea entropiei și procesul economic*, București, Ed. politică, 1979. El împarte toate sursele de energie în două categorii: stocurile formate din rezervele de combustibili și fluxul de energie care este primit de la soare.

a analiza eficiența cu care se folosesc resursele energetice pe întregul flux energetic din economia națională, făcînd, în acest scop, bilanțul dintre outputul de energie materializat în lucru util și inputul de energie utilizat.

Din acest bilanț putem ști cuantumul soldului energetic în urma prelucrării și consumului energetic și în urma cheltuirii de energie pentru evitarea pierderilor calitative. Trebuie calculat dacă prin măsurile antientropice nu se cheltuiește mai multă energie decît se folosește efectiv în scop util. Astăzi, de pildă, datorită urmărilor nefavorabile ale crizei energetice, cînd se pune tot mai acut problema ridicării gradului de valorificare a rezervelor, sporirea randamentelor și recuperarea căldurii, un calcul bilanțier energetic devine absolut necesar pentru a evita situațiile de violare a principiilor eficienței. Trebuie evitate eventualele situații în care consumul de energie pentru ridicarea randamentelor sau a gradului de recuperare să fie mai mare decît suplimentul de energie obținut.

La întrebarea dacă resursele energetice sînt suficiente pentru acoperirea nevoilor crescînde ale omenirii, nu se poate răspunde simplu prin afirmație sau negație ori luînd în considerare numai rezultatele cercetărilor și interpretărilor fenomenelor fizice și tehnologice. Fenomenele naturale și în speță cele energetice fiind strîns legate de interesele și de barierele societății umane și, ca atare, analizate și soluționate de oameni, ele capătă un profund conținut social-economic. În această privință se ridică, de pildă, problema disponibilului de energie, iar în raport cu aceasta, problema accesibilității din punct de vedere al eficienței la energia disponibilă. În natură energia disponibilă sub toate formele și tipurile se află în cantități imense. Dar cea mai mare parte din aceste rezerve disponibile nu au nici o valoare pentru omenire întrucît ea nu este accesibilă omului. Pentru ca energia disponibilă să fie făcută accesibilă, omul trebuie să depună eforturi pentru a o capta, transforma și consuma în scopuri utile. În acest sens au loc diferite cheltuieli ce pot fi grupate în două categorii principale: a) valorice și b) energetice.

a) Pentru a face accesibilă cantitatea necesară de energie și a o folosi în mod util, omul cheltuiește un volum de muncă fie în mod direct sub formă de muncă vie, fie sub formă de muncă materializată (fonduri fixe, materii prime etc.). În asemenea condiții, el trebuie să verifice dacă se respectă următoarea cerință: volumul de muncă cheltuită pentru a face accesibilă o cantitate de energie trebuie să nu depășească volumul de muncă înlocuită sau economisită prin folosirea în procesul economic a cantității respective de energie accesibilă. Dacă volumul de muncă pentru obținerea energiei este mai mare decît economia obținută în procesul economic prin folosirea ei, atunci are loc violarea principiului eficienței economice.

b) Pe de altă parte, pentru a face accesibilă energia, este necesar să se consume o anumită cantitate de energie de același tip sau de tipuri diferite. Cînd inputul de energie pentru asigurarea funcționării și pentru întreținerea sistemului energetic respectiv este mai mic decît outputul de energie livrat în afara sistemului, deci cînd se realizează o cantitate netă de energie este asigurată și eficiența energetică a transformării ei din starea disponibilă în cea accesibilă. Se înțelege de la sine că în situația inversă sursa respectivă de energie nu mai este accesibilă din punct de vedere energetic. Ea rămîne doar în stare disponibilă, fără valoare pentru omenire.

Cazul de la punctul (a) se referă la condiția de eficiență economică iar cazul de la punctul (b) la condiția de eficiență energetică. O analiză completă privind trecerea unei surse din **starea disponibilă în cea accesibilă** poate fi considerată numai atunci cînd se determină atît eficiența economică cît și cea energetică.

La proiectarea pe termen lung se pare că singura fezabilă este determinarea eficienței energetice. Dar chiar și în acest caz trebuie avut în vedere faptul că progresele științifice și tehnologice contribuie la trecerea treptată a unor tipuri, surse sau rezerve de energie din starea disponibilă în cea accesibilă, precum și la trecerea unor surse de energie cu entropie ridicată în categoria surselor energetice disponibile.

Problema alocării rezervelor de energie între generații

UNA din problemele cruciale, pusă tot mai acut în fața omenirii, este aceea a prezervării viitoare a rezervelor de energie prin distribuția echitabilă între toate generațiile a zestrei naturale, limitată, de resurse energetice. Faptul că generațiile prezente smulg naturii într-un an surse energetice în cantități echivalente cu cele formate în natură în mai multe secole, în condițiile cînd progresul tehnic nu se arată încă prea promițător privind trecerea în curînd pe scară largă a resurselor energetice din categoria celor disponibile în categoria celor accesibile, înseamnă o frustrare a drepturilor generațiilor viitoare la moștenirea resurselor. La întrebarea dacă știința economică este preocupată de această problemă atît de serioasă și dacă ea a întreprins acțiuni eficiente pe tărîmul unor explicații teoretice, N. Georgescu-Roegen răspunde pe un ton de reproș la adresa acesteia în sensul că ea nici nu visează la rezolvarea problemei, întrucît obiectul său este doar gestiunea resurselor deficitare numai pen-

dr. Aurel IANCU

Institutul de economie industrială

(Continuare în pag. 24)

REALIZAREA obiectivelor de dreptate națională și socială presupunea, desigur, înlăturarea unor schimbări înnoitoare, doborârea sistemului feudal de organizare a societății și alungarea asupritorilor străini. Ca țintă social-economică revoluția de la 1821 urmărea luarea unor averi ale boierilor și ocrotirea avutului burgheziei și al țăranilor. Astfel, în prima sa proclamație T. Vladimirescu arăta: „Și iar să știți că nimenea dintre noi nu e slobod, în vremea aceștii Adunări – obștii folositoare – ca să se atingă măcar de un grăunte de binele (bunurile – n.n.) sau de casa vreunui neguțator, orășan sau țăran, sau de al vreunui locuitor, decît numai binele și averile cele rău agonisite ale tiranilor boieri să se jârtească: în să al căroră nu vor urma nouă – precum sint făgăduiți – numai al acelora să se ia, pentru folosul de obște”. Dar T. Vladimirescu este ostil nu numai față de „averile cele rău agonisite ale tiranilor boieri”, ci față de întregul sistem al organizării societății din vremea sa, al rînduiriilor prin care fanarioții și boierii au intensificat exploatarea maselor populare, a țăranimii indeosebi și care împiedicau desfășurarea normală a vieții economice. El denunță consecințele nefaste pe care le au pentru țară și poporul muncitor vinderea cu bani a funcțiilor, fiscalitatea excesivă, abuzurile și jafurile de tot felul, privilegiile boierești, vămile și taxele feudale care împiedicau desfășurarea comerțului ș.a. și propune o serie de măsuri pentru înlăturarea lor.

Problema socială fundamentală a timpului era problema țărească. Înțelegerea de către T. Vladimirescu a acestui fapt și dorința lui de a-i vedea pe țărani emancipați rezultă și din

Tradiții ale gîndirii progresiste și revoluționare românești: Tudor Vladimirescu (II)

proclamația adresată de el locuitorilor județelor în care arăta: „fiți incredințați... că nu veți rămînea fără dobîndirea dreptăților voastre” și „mai la urmă veți înțelege și rodurile fericirii voastre”. „Să știți fără îndoială, continua el, că mare ușurință are să vi se facă, nu numai întru răspunderea dăjdiilor, ci și întru toate celelalte dări și orînduiri, cum și jafurile vor lipsi cu totul și veți înțelege înșivă scăparea robiei întru care v-ați aflat pînă acum”.

Concepția lui T. Vladimirescu se sprijină și pe ideea că elementul de bază al unei națiuni îl reprezintă poporul, cei ce muncesc, aceștia fiind scutul de nădejde al ființei și progresului patriei. În scrisoarea menționată deja, adresată lui N. Văcărescu, el îi reproșează acestuia că numai pe jefuitori îi numește patrie și subliniază că „patrie să cheamă poporul, iar nu tagma jefuitorilor...” A fi patriot, a vrea binele patriei, înseamnă deci a vrea binele poporului, a înlătura asuprirea de orice fel. În proclamația către locuitorii Bucureștilor, din 16 martie 1821, T. Vladimirescu arăta în acest sens: „Căci oricare va fi la un glas și

întru unire cu creștinescul norod, ce este pornit numai pentru dreptate, acela se va numi patriot. Iar vericere se va împotrivi binelui obștesc, acela ca un vrăjmaș se va socoti”.

În concepția lui Tudor Vladimirescu, îmbunătățirea stării poporului și implicat progresul patriei presupuneau, înainte de toate, satisfacerea revendicărilor formulate de norod. De aceea, el cheamă toate clasele și categoriile sociale, inclusiv pe boieri, să sprijine mișcarea revoluționară inițiată și condusă de el, în scopul afirmării și apărării intereselor patriei. Fără a renunța la critica vehementă la adresa boierilor, la 4 februarie 1821 el se va adresa astfel acestora: „Să vă faceți patrioți adevărați, iar nu vrăjmași ai patriei, precum ați fost pînă acuma, să urmați precum au urmat strămoșii noștri, adică să vă învoiți cu norodul la cererile ce fac”, pentru că, continua T. Vladimirescu, norodul nu cere „vreun lucru necuviincios sau care să nu-l fi avut, ci... o dreptate care poate fi dumneavoastră dă mai mare folos, iar într-alt chip nu va ieși lucrul la căpătii bine”.

Libertatea și dreptatea socială, asigurarea unei vieți mai bune norodului sint deci cerințe legitime ale acestuia iar grija pentru satisfacerea lor o dovadă a adevăratului patriotism. Realizarea unei largi solidarități a tuturor claselor și categoriilor sociale era considerată de T. Vladimirescu drept o condiție esențială pentru cucerirea libertății și dreptății sociale și afirmarea drepturilor naționale ale poporului român. De aceea, proclamația către locuitorii județelor începe astfel: „De la slugerul Tudor Vladimirescu, Către toți locuitorii orașelor și satelor... de orice treapă, adică neamuri, postelniceii,

FIȘE

Din prefacerile sistemului bănesc și de credit

AUREL VIJOLI

Participanți
și observatori

● Sub semnătura lui Aurel Vijoli a fost tipărită de curînd la Editura Științifică și Enciclopedică lucrarea „DIN PREFACERILE SISTEMULUI BĂNESC ȘI DE

CREDIT. PARTICIPANT ȘI OBSERVATOR”. Volumul, conceput în manieră cronologică, sintetizează îndelungata experiență a autorului acumulată în domeniul activității bancare. Prima secțiune înmănunchează o serie de însemnări care redau, prin optica participativului direct la evenimente, momente importante din evoluția sistemului bănesc și de credit din perioada interbelică și anii celui de al doilea război mondial: încercările de stabilizare a leului; lichidarea „portofoliului putred”; „asanarea” datoriilor urbane și rurale; evaziuni valutare etc. Reîntorcîndu-se la perioada făuririi orînduirii socialiste în țara noastră, cea de a doua secțiune pune în evidență procesul de realizare și fortificare a noului sistem financiar, rolul lui deosebit de însemnat în procesul dezvoltării. Sint evocate în acest cadru momentul etatizării Băncii Naționale, reformele bănești din anii 1947 și 1952, organizarea finanțării, creditării și decontărilor în economie etc.

Sesiune de comunicări

● La mijlocul lunii mai s-a desfășurat la inițiativa Facultății de finanțe-contabilitate din cadrul Academiei de Științe Economice o sesiune de comunicări științifice sub genericul „Contribuția științei financiar-contabile la înlăturarea noii calități”. În cadrul dezbaterilor – la care au participat cadre didactice de la facultățile de finanțe-contabilitate din București și de la facultățile de științe economice din Iași, Cluj-Napoca și Timișoara, cercetători de la Institutul de cercetări financiare, circulație monetară și prețuri și cercetători de la Centrul de calcul A.S.E., lucrători din cadrul unor ministere economice și unități de producție – au fost prezentate circa 90 de comunicări. Concepute în manieră multidisciplinară, comunicările s-au axat asupra unor domenii privind gestiunea valorilor materiale, gestiunea resurselor financiare, calculația, calculul economic și rentabilitatea, informatica financiar-contabilă.

Dezbaterile au prilejuit un util schimb de opinii privind unele aspecte ale teoriei finanțelor și contabilității, deopotrivă cu discutarea unor modalități de perfecționarea procesului aplicării noului mecanism economico-financiar în economie.

Științele sociale

● Pot fi desprinse, pe baza unei activități practice de aproape patru decenii, concluzii valide asupra locului și funcționalității științelor sociale în orînduirea socialistă? – se întreabă Jan Szczepanski în articolul „Le développement des sciences sociales en Pologne” publicat în numărul 1/1980 al revistei „PERSPECTIVES POLONAISES”. Potrivit opiniei autorului, efectele activității desfășurate de cercetătorii polonezi din domeniul științelor sociale s-au manifestat, cu precădere, în trei direcții. Un prim domeniu – cel economic, în care rezultatele investigațiilor de factură economică, sociologică, istorică, etnologică etc., au contribuit la perfecționarea conducerii

mazili, breslași, ruțași, birnici, scutelnici, poșlușnici și slujitori, și către toți străinii birnici..." Iar în proclamația din 20 martie către locuitorii din București, el subliniază: „...vă chem pe toți ca să vă uniți cu norodul”. „Să ne unim dar cu toții, mici și mari, și ca niște frați, fii ai uneia maici, să lucrăm cu toții împreună, fieștecare după destoinicia sa, câștigarea și nașterea a doua a dreptății noastre”¹²⁾.

Este subliniat aici faptul că drepturile istorice ale poporului român au fost încălcate, dar și ideea că o țară solidaritate națională ar asigura realizarea dezideratelor lui sociale și naționale. Iar apelul la toți locuitorii – „frați locuitori ai Țării Românești, veri de ce neam veți fi!” – pentru a se alătura la „Adunarea cea orînduită pentru binele și folosul a toată țara”, precum și apelul adresat, în proclamația din 16 martie către locuitorii Bucureștilor, la „toți mici și mari, parte bisericească și mirenească, veri din ce neam și lege va fi” de a da răspuns în scris „ca să știm de voii binele de obște sau nu”, vădese înțelegerea și promovarea de către T. Vladimirescu a ideii respectului libertății și egalității tuturor naționalităților și a solidarității lor în lupta cu asupritorii. În acest sens, L. Pătrășcanu, referindu-se la latura socială a revoluției din 1821, observa că încă din primele proclamații „apelul la popor se face indiferent de neamul căruia el ar aparține. Proclamația lui Tudor nu se adresează numai țăranelui român... Insuși Tudor se adresează tuturor asupriților și împilăților, împotriva tuturor asupritorilor și împilatorilor”¹³⁾.

O coordonată esențială a gândirii și acțiunii lui T. Vladimirescu o constituie și ideea necesității de a realiza, în ciuda

vremelnicele granițe despărțitoare, solidaritatea poporului român în lupta pentru afirmarea drepturilor lui naționale. Astfel, într-o scrisoare către mitropolit și marele vistiier el arăta: „mai cu sfidare trebuința urmează să aveți corespondențe cu dumnealor boieri moldoveni, ca uni ce sîntem de un neam, de o lege... Așadar, urmează să știm cele ce să fac acolo și să le vestim ceste de aici ca, fiind la un gînd și într-un glas cu Moldova, să putem cîștiga deopotrivă dreptățile acestor prințipaturi, ajutorîndu-ne unii pe alții”. De aceea, conchidea el, este necesară o permanentă „corespondență între oțirmuitori acestor două țări”¹⁴⁾. Se dă astfel glas dorinței și voinței seculare a românilor de a fi solidari în lupta pentru redobîndirea și afirmarea drepturilor lor naționale.

Inscris organic în moștenirea spirituală a poporului român, ideile și tezele din gândirea lui T. Vladimirescu au fost preluate, dezvoltate și completate la un nivel superior și în alte condiții de către patrioții revoluționari, prin a căror luptă, cu timpul, au prins viață. Dezvoltarea socialistă a României a dat și da gîndirii și acțiunii lui T. Vladimirescu o lumină nouă, prin confirmarea practică a unor convingeri izvorite din adîncă dragoste pentru poporul său, căruia și-a dedicat, cu prețul jertfei de sine, întreaga sa viață.

dr. Dumitru MUREȘAN
dr. Mircea ROZOREA

⁹⁾ Documente... vol. I, p. 387

¹⁰⁾ Idem, p. 373

¹¹⁾ Idem, p. 230

¹²⁾ Idem, p. 385

¹³⁾ L. D. Pătrășcanu, op. cit. p. 74–75

¹⁴⁾ Documente... vol. III, p. 33

Consfătuire științifică

ÎN zilele de 26–30 mai a.c., la Academia „Ștefan Gheorghiu” s-au desfășurat lucrările celei de-a XV-a consfătuiri a Comisiei de colaborare multilaterală dintre academii de științe ale țărilor socialiste participante la Comisie, pe problema „Cercetarea capitalismului contemporan”. Au participat delegații din Bulgaria, Cehoslovacia, R.D. Germană, Polonia, România, Ungaria, Uniunea Sovietică.

Cu acest prilej a avut loc o sesiune științifică internațională cu tema „Crisa imperialismului și a sistemului capitalist în etapa actuală și consecințele ei asupra relațiilor economice internaționale”, organizată de Academia de Științe Sociale și Politice și Academia „Ștefan Gheorghiu” la care au luat parte oamenii de știință veniți la consfătuirea comisiei.

Cercetătorii și cadrele didactice din România care au prezentat referatul principal al sesiunii și au intervenit activ în cadrul dezbaterilor, au înfățișat pe larg concepțiile partidului nostru, ale secretarului său general, tovarășul Nicolae Ceaușescu, cu privire la problemele ce au făcut obiectul sesiunii științifice.

Participanților la consfătuire li s-a prezentat o informare cu privire la stadiul dezvoltării economiei românești și orientările stabilite de Congresul al XII-lea al Partidului Comunist Român.

Comisia a adoptat programul de colaborare dintre academii de științe din țările respective în cercetarea privind capitalismul contemporan pentru perioada 1981–1985.

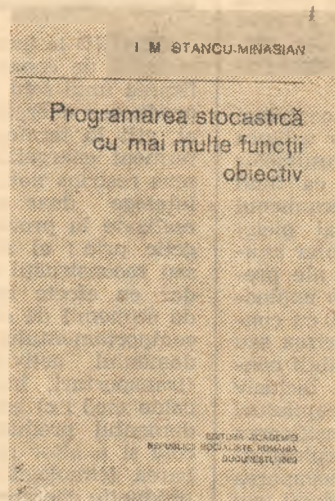
rii economiei, la fundamentarea orientărilor și opțiunilor de dezvoltare. Un alt aspect prietesc elaborarea de teorii și acumularea de cunoștințe asupra societății, a mecanismelor sale de funcționare. În sfîrșit, subliniază J. S., științele sociale s-au manifestat activ pe plan ideologic, prin surprinderea mutațiilor intervenite la nivelul conștiinței sociale deopotrivă cu elaborarea de metode adecvate, simple, de promovare la nivelul maselor a concepției materialist-istorice, a valorilor civilizației socialiste.

Agricultură

● Poate fi apreciată ca realistă rezolvarea problemei alimentare în țările în curs de dezvoltare prin importul de produse agroalimentare? Potrivit opiniei exprimate de Miguel S. Wionczek în articolul „Des problèmes, mais une aïsis de croissance”, publicat în numărul din 16 mai a.c. al ziarului LE MON-

DE, chiar și o țară bogată în resurse naturale cum este Mexicul (în ianuarie 1980, de exemplu, rezervele de hidrocarburi erau estimate la 45,8 miliarde de barili) nu își poate concepe strategia alimentară numai, sau în mod prioritar, pe import. Potrivit unor calcule, afirmă M.W., dacă se continuă actualele producții obținute în agricultura mexicană, între anii 1980–2000 Mexicul va trebui să cheltuiască pentru importurile alimentare întregul echivalent al vânzărilor de petrol. O asemenea situație ar afecta resursele destinate dezvoltării altor sectoare și ramuri ale economiei, perpetuînd totodată, o anumită dependență față de țările furnizoare. În această viziune, opinează autorul, singura cale justă de acoperire a cererii tot mai mari de produse agroalimentare o constituie dezvoltarea corespunzătoare a propriului sector agricol. Investițiile orientate spre creșterea productivității în agricultură, pentru o mai bună organizare a structurilor productive

se vădese a fi eficiente pe o perioadă mare de timp, contribuind direct la economisirea altor resurse, la progresul general.



● Complexitatea tot mai mare a proceselor economico-sociale impune, în planul conducerii, adoptarea unor decizii care să țină seama nu numai de un singur obiectiv, ci de o serie mai largă de obiective. Adaptîndu-se ace-

FIȘE

lor cerințe ale practicii, teoria deciziei urmărește, prin mijloacele sale specifice, să ofere metode utile de fundamentare a actului decizional. Tocmai în această arie de preocupări se înscrie și lucrarea recent apărută la Editura Academiei „Programarea stocastică cu mai multe funcții obiective”, semnată de I.M. Stancu-Minasian. Pe parcursul volumului autorul a căutat să prezinte elementele de bază ale unei metodologii noi în teoria deciziilor care să permită incorporarea în strategia decizională și a altor elemente decit cele cuantificabile – elemente de natură psihologică, juridică, politică etc. Lucrarea conține note originale, relevă o metodologie cu virtuți practice urmărind să contribuie la edificarea unei teorii matematice ca una din premisele fundamentării actelor de decizie socială.

PROBLEME ENERGETICE ACTUALE ȘI TEORIA ECONOMICĂ [III]

(Urmare din pag. 21)

tru o singură generație. Și nici chiar aceste lucruri nu se realizează într-o formă satisfăcătoare, întrucât preocupările științei economice sînt de a desprinde legitățile creșterii economice și de a folosi eficient resursele naturale energetice și de muncă în vederea atingerii scopului fundamental într-un timp cît mai scurt, creșterea nivelului de trai și a calității vieții populației. Realizarea acestor obiective solicită consumuri tot mai mari de resurse energetice. Deci sub acest aspect apare o anumită contradicție între obiectivul general al științelor economice, acela de a atrage în circuitul economic cantități crescînde de resurse energetice pentru a realiza obiectivele creșterii economice, și cerințele privind conservarea rezervelor și asigurarea distribuției lor echitabile între generații. Nu există nici preocupări teoretice și nu sînt create nici instrumentele necesare de acțiune pentru a asigura tuturor generațiilor viitoare rezervele necesare de resurse.

Preocupările pentru determinarea duratei de menținere a rezervelor de resurse energetice sînt legate mai cu seamă de durata de existență a fondurilor fixe pînă la scoaterea lor din funcțiune sau pînă la amortizarea lor. Aceasta înseamnă, de regulă, nu mai mult de 20—30 de ani. Dacă dincolo de acest orizont vor mai exista sau nu suficiente resurse de care să se bucure și generațiile următoare nu se caută răspunsuri. De altfel la asemenea observații, la criticile adresate primului raport al lui Meadows ca și în răspunsul la aceste critici s-a menționat într-o manieră superficială, fără argumente consistente, că luarea în considerare a costului epuizării resurselor sau a costului deteriorării mediului înconjurător, precum și luarea în considerare a prețurilor la construcția modelelor de creștere economică pe termen lung, ar putea contribui la o reprezentare mai corectă a problemelor energiei și ar rezolva problema participării generațiilor prezente și viitoare la folosirea zestrei naturale a solului și subsolului.

Păreră că prețul ar putea contribui la conservarea resurselor și ar asigura totodată alocarea optimă a resurselor între generații este calificată ca fiind falsă, întrucît intervine mecanismul pieței capitaliste, inclusiv al pieței mondiale care atenuază sau chiar anulează efectele pe termen lung ale prețurilor. Într-adevăr, trecerea la exploatarea unor rezerve mai mici și cu condiții mai grele, paralel cu sporirea sau menținerea cererii de combustibili contribuie la creșterea prețurilor, inclusiv a profiturilor. Ca urmare, noi capitaluri pătrund în ramură pentru intensificarea cercetărilor geologice și a exploatarea rezervelor, se intensifică preocuparea pentru căutarea unor noi tehnologii mai eficiente care să asigure trecerea la exploatarea resurselor în condiții mai grele și diminuarea cheltuielilor de cercetare și exploatare. Aceste acțiuni precum și ascuțirea concurenței, contribuie la o anumită atenuare a creșterii prețurilor. În felul acesta, mecanismele de piață grăbesc epuizarea rezervelor.

Problema asigurării echității între generații în ce privește folosirea zestrei energetice poate fi soluționată coroborînd între ele mai multe căi și metode cum sînt, de exemplu: a) conservarea rezervelor de energie prin conceperea și folosirea unor pîrghii și mecanisme economice adecvate și stăpînirea mecanismelor economice și conducerea lor prin plan cu folosirea pîrghiilor valorice; b) promovarea pe plan universal a unei noi etici în legătură cu conservarea energiei în concordanță cu cerințele alocării optime, din punct de vedere nu numai economic ci și ecologic și moral, a resurselor între generații; c) concentrarea eforturilor de creație științifică și tehnologică din partea generației prezente spre căutarea și deschiderea unor noi orizonturi în soluționarea problemei energetice, dincolo de cercul limitat al tipurilor de combustibili convenționali, în felul acesta pregătindu-se în timp util punctul de cotitură în domeniul substituției surselor energetice convenționale epuizabile cu cele noi neconvenționale nepuizabile — energia solară, energia nucleară obținută prin procesul de fuziune, precum și hidrogenul și metanolul obținuți prin procese chimice eficiente din materiale nepuizabile. La fiecare din cele trei căi și metode se ridică numeroase probleme. Totuși, în cele ce urmează ne vom opri pe scurt doar la discutarea citorva aspecte privind evoluția din punct de vedere al eficienței economice a acțiunilor de conservare, precum și stimularea economică a conservării energiei în faza de extracție a combustibililor din rezervele existente cunoscute și în faza de consum a energiei.

Conservarea energiei și unele discuții privind folosirea unor elemente valorice de stimulare a acesteia

PUNÎND la baza motivațională a termenului de conservare a energiei, realizarea unui sold nenegativ între costul producerii energiei și costul conservării ei, atît în termeni economici cît și în termeni energetici, L. Schipper dă un sens restrîns noțiunii de conservare. El înțelege doar economiile de energie realizate în procesele de consum energetic prin: a) schimbări, modernizări sau reconstrucții mai puțin costisitoare dar cu efecte imediate și importante de economii de energie; b) schimbarea comportamentului consumatorului din domeniul activităților energointensive (transporturi, încălzire, folosirea apei calde etc.); c) schimbări structurale în domeniul producției industriale, agricole și a altor ramuri, inclusiv schimbarea tehnologiilor și a aparatului de producție energointensive cu altele mici consumatoare de energie. Această cale se realizează pe termen lung și necesită însemnate cheltuieli¹²⁾.

Dintr-o aprofundare a problemelor economice și o punere a acestora într-un cadru conceptual mai larg, rezultă că pentru realizarea conservării energiei ar trebui incluse următoarele direcții de acțiune: a) ridicarea gradului de recu-

perare a rezervelor de resurse energetice prin crearea și folosirea unor elemente valorice stimulatoare adecvate: b) substituția resurselor energetice deficitare și rapid epuizabile cu altele nepuizabile sau mai puțin deficitare, folosind, pentru motivarea și stimularea economică a acesteia, calcule și unele pîrghii economice corespunzătoare; c) atenuarea cererii de energie din partea tuturor consumatorilor, descurajînd în acest scop consumul unor combustibili valoroși în scopuri energetice, precum și acele produse și procese energointensive în favoarea celor cu consumuri mai mici.

Asemenea direcții de acțiune concrete, menite să contribuie la realizarea pe scară mai largă a conservării energiei, trebuie susținute pe linia unor pîrghii economice adecvate în care operatorii (întreprinderile, personalul muncitor) să fie cointeresați. Asemenea pîrghii trebuie astfel concepute încît ele să constituie un sistem încheiat — coerent și eficient — care să asigure un cadru unitar pentru desfășurarea fenomenelor cu o tendință de același sens în vederea realizării obiectivelor economice privind conservarea energiei care să producă efecte în perioada curentă și de perspectivă, înlăturînd sau evitînd crearea sau promovarea acelor pîrghii economice cu efecte contradictorii. În această privință, de exemplu, se pune problema de a stimula sau a cointeresa sectorul minier (întreprinderi, trusturi etc.) să folosească cu mai multă grijă bogățiile subsolului, protejarea lor prin păstrarea unei producții limitate și prin ridicarea gradului de recuperare a rezervelor exploatare. În acest scop, s-ar putea, de exemplu, acredita ideea introducerii și folosirii rentei absolute ca principală cale de realizare a proprietății socialiste asupra bogățiilor subsolului¹³⁾.

Firește, aceasta va influența urcarea costului producției cu suma corespunzătoare, ceea ce ar constitui una din obiectivele de fond față de o atare propunere. O asemenea obiecție pare să fie cu atît mai justificată cu cît se are în vedere faptul că pentru anumite resurse prețul de livrare nu acoperă în întregime volumul cheltuielilor unitare și, ca atare, o parte din quantumul cheltuielilor este acoperită de la buget. În condițiile în care prețurile de livrare a resurselor se păstrează la același nivel, deci rămîn fixe, întreprinderea devine un simplu mînuitor al acestor fonduri pe care, pe de o parte, le procură de la buget, iar pe de altă parte le plătește la buget. Totuși, chiar și în acest caz, aceasta ar constitui o cale de a se reflecta în evidența întreprinderilor și a ramurii extractive și mai ales în calculele de eficiență a producției, obligațiile și responsabilitatea generațiilor actuale față de generațiile viitoare în legătură cu consumul unor bogății epuizabile. Totuși renta absolută și-ar putea îndeplini, într-o anumită măsură, rolul

¹²⁾ Lee Schipper, Another Look at Energy Conservation, American Economic Review, mai 1979, pag. 352.

¹³⁾ Vezi, de exemplu, N. N. Constantinescu, Economia protecției mediului natural, București, Ed. politică, 1976; A. Iancu, Creșterea economică și mediul înconjurător, București, Ed. politică, 1979.

Dinamica dezvoltării și calitatea vieții în socialism

(Urmare din pag. 20)

veniturilor reale totale ale populației, în perioada 1950—1978, de 5,95 ori.

O însemnătate deosebită prezintă pentru evoluția veniturilor populației din țara noastră Programul de creștere mai accentuată a nivelului de trai, aprobat de Conferința Națională a partidului din decembrie 1977. Înfăptuirea acestui program are ca rezultat creșterea retribuției medii reale a personalului muncitor în decursul actualului cincinal, cu 30—32%. Prin măsurile aplicate, încă în decursul anilor 1976—1978 au fost îndeplinite prevederile inițiale ale Congresului al XI-lea de creștere a retribuției reale a personalului muncitor, cu circa 20%. De asemenea, pe baza aceluiași program au fost majorate pensiile, alocațiile de stat pentru copii, diferitele ajutoare; s-a lărgit sistemul de pensionare al țărănimii, prin introducerea unei forme adecvate și pentru țărănimea necooperativizată. Până în anul 1980 veniturile ce vor reveni pe o familie din fondurile sociale de consum vor ajunge la cca. 11 800 lei.

Tabelul nr. 3

	martie 1965	ianie 1970	martie 1974	ianie 1978
Retribuția medie netă (total personal muncitor) lei	1028	1289	1595*	2011
Grupele de retribuții nete realizate	Ponderea personalului muncitor (în %)			
— Total personal muncitor	100,0	100,0	100,0	100,0
— din care :				
Până la 1300 lei	83,8	61,5	48,9	3,7
1301—1500 lei	8,0	14,1	17,7	9,6
1501—1700 lei	3,6	8,8	11,3	15,2
1701—2000 lei	2,5	7,3	10,1	25,9
2001—2500 lei	1,6	5,4	7,7	27,2
Peste 2500 lei	0,5	2,9	4,3	18,4

* anul 1975

Sursa : Anuarul Statistic al R. S. România, 1979, pag. 120.

Corespunzător prevederilor Programului-directivă de creștere a nivelului de trai în perioada 1981—1985 și de ridicare continuă a calității vieții, aprobat de Congresul al XII-lea al P.C.R., fondul total de retribuție va crește cu 43,3%, retribuția medie nominală va spori cu 25,1 la sută, iar veniturile totale ale țărănimii cu 25%. Nivelurile medii ale retribuțiilor personalului muncitor și ale veniturilor țărănimii vor fi următoarele:

Creșterea retribuțiilor în perioada 1981—1985 se va realiza în proporție de circa 80 la sută prin majorarea retribuțiilor tarifare și prin efectul extinderii la un an întreg a majorării din perioada 1979—1980, iar restul prin acordarea de trepte, gradată și a sporului de vechime. În cincinalul viitor se va păstra raportul de 1 la 5,5 între retribuția netă minimă și maximă din economie. Retribuția tarifară minimă netă va ajunge în anul 1985 la 1630 lei, față de 1425 lei în anul 1980. De asemenea, prin dezvoltarea producției vegetale și animale, în condițiile redu-

de procurare din surse interne a resurselor energetice și de materii prime, prin diminuarea lor, iar pe de altă parte, nu creează condițiile favorabile pentru stimularea căutării unor soluții tehnologice de reducere a cererii de energie și, pe această linie, de descurajare a consumului de resurse.

Însă luarea în calcul și utilizarea rentei absolute și a cheltuielilor cu cercetarea geologică atunci când întreprinderile miniere trebuie să îndeplinească sarcinile privind cantitatea de minerale extrase și cheltuielile la 1 000 de lei producție în condițiile unor prețuri de livrare fixe aflate la un nivel inferior cheltuielilor unitare de producție, au o influență defavorabilă asupra gradului de recuperare a rezerve-

lor. Pentru îndeplinirea sarcinilor planificate de producție și de costuri, întreprinderile miniere, în general, sînt nevoite să recurgă la exploatarea rezervei cu conținut util cel mai bogat sau cele mai productive și mai puțin costisitoare la care gradul de recuperare este mai scăzut, sau pentru care nu se fac cheltuieli suplimentare în vederea ridicării gradului de recuperare a rezervei. Este evident faptul că soluționarea problemei fundamentale impune totuși tăierea nodului gordian : aducerea prețului de livrare la un nivel care să permită includerea în structura acestuia a tuturor categoriilor de cheltuieli.

De asemenea, cheltuielile pentru asistență socială vor crește cu peste 16%, fondurile alocate urmînd a fi utilizate pentru finanțarea căminelor de invalizi, bolnavi cronici, copii infirmi și bătrîni. Totodată, cheltuielile pentru finanțarea învățămîntului, ocrotirea sănătății și pentru dezvoltarea culturii, artei și sportului vor crește cu peste 32 la sută față de perioada 1976—1980.

(În numărul viitor va fi continuată analiza principalelor dimensiuni și tendințe ale calității vieții din România).

Tabelul nr. 4

	1980 lei lunar	1985 lei lunar
— Retribuția medie nominală	2 261	2 830
— Retribuția medie reală	2 261	2 670
— Veniturile nete ale membrilor cooperatori	1 338	1 787
— Veniturile reale ale membrilor cooperatori	1 338	1 741
— Veniturile nete ale țărănilor cu gospodării individuale	1 340	1 690
— Veniturile reale ale țărănilor cu gospodării individuale	1 340	1 650

Sursa : Programul-Directivă de creștere a nivelului de trai în perioada 1981—1985 și de ridicare continuă a calității vieții, Ed. Politică, 1979, pag. 19, 21.

cerii consumului de forță de muncă la strictul necesar și diminuării cheltuielilor materiale pe unitatea de produs, se va asigura creșterea cu 28,7% a veniturilor în bani și în natură ale membrilor cooperatori. Veniturile țărănimii cooperatiste vor spori și pe seama producției de legume, cartofi, fructe, furaje, carne, lapte și ouă obținută din gospodăria și loturile personale.

Paralel cu creșterea veniturilor directe, în funcție de cantitatea și calitatea muncii prestate și a rezultatelor din producție, vor spori **veniturile** membrilor societății obținute din fondurile sociale de consum. Astfel, cheltuielile totale pentru acțiuni social-culturale vor însuma pe întreaga perioadă 1981—1985, cca. 479 miliarde lei, ceea ce reprezintă o creștere cu circa 37% față de perioada 1976—1980. Totodată, în cincinalul viitor volumul investițiilor suportate de către stat pentru locuințe și unități social-culturale va fi de 137,5 miliarde lei. Ca urmare, veniturile obținute din fondurile sociale de consum, de către o familie vor ajunge în 1985 la cca. 14 000 lei. Dimensiunile previzionate ale fondului social de consum pentru cincinalul viitor asigură creșteri însemnate de venituri pentru toate categoriile de populație. Volumul pensiilor de asigurări sociale de stat se prevede să crească cu 38 la sută față de cincinalul actual, ca urmare a majorării pensiilor precum și a creșterii numărului de pensionari. În cincinalul viitor, pensia medie nominală pentru limită de vîrstă cu vechime integrală va spori de la 1265 lei lunar în anul 1980, la peste 1500 lei lunar în 1985. De asemenea, pensiile membrilor cooperativelor agricole de producție vor crește, în medie, cu 23%, majorîndu-se într-o proporție mai mare pensiile mai mici. Pentru sprijinirea familiilor cu copii și susținerea sporului natural al populației, se prevede o creștere a cheltuielilor pentru alocația de stat pentru copii, pentru ajutoarele ce se acordă mamei cu mai mulți copii și pentru alte ajutoare, cu aproape 45% în cincinalul 1981—1985 față de perioada 1976—1980.

De asemenea, cheltuielile pentru asistență socială vor crește cu peste 16%, fondurile alocate urmînd a fi utilizate pentru finanțarea căminelor de invalizi, bolnavi cronici, copii infirmi și bătrîni. Totodată, cheltuielile pentru finanțarea învățămîntului, ocrotirea sănătății și pentru dezvoltarea culturii, artei și sportului vor crește cu peste 32 la sută față de perioada 1976—1980.

Probleme ale viitorului și dezvoltării

în viziunea unor specialiști

DEZARMAREA — necesitate fundamentală a omenirii

TENDINȚELE ACTUALE de revenire la perioada războiului rece ridică cu o acuitate crescândă în fața omenirii problemele stringente ce se cer rezolvate la scară globală, cu soluții concrete și urgente în ceea ce privește dezarmarea. Accentuarea încordării între diferite state și grupări de state, politica imperialistă bazată pe folosirea forței, lupta pentru consolidarea și reimpărțirea zonelor de influență sînt tot atîția factori care pun în pericol pacea omenirii, generînd pericolul unor noi războaie, mai ales în condițiile actualei goane acerbe pentru acumularea masivă de arme, din ce în ce mai sofisticate și cu putere uriașă de distrugere. Deziderat de prim ordin al zilelor noastre, dezarmarea se impune ca un proces a cărei rațiune rezidă, în primul rînd, în însăși asigurarea condițiilor pentru instaurarea păcii și evitării unor războaie nimicitoare, precum și pentru reorientarea unor fonduri materiale și umane uriașe

către destinația lor firească, pentru dezvoltarea și progresul nestînjinit al omenirii, pentru reducerea gravelor decalaje existente în lume.

Aceste probleme fac în mod legitim obiectul preocupărilor a numeroase organizații internaționale, agenții neguvernamentale, a numeroși oameni de știință din diferite domenii, în contextul eforturilor pentru eliminarea pericolelor ce amenință omenirea, pentru găsirea celor mai bune soluții, legat de realizarea efectivă a dezarmării în lume și asigurarea dezvoltării. În acest context se înscriu și problemele care au făcut obiectul unui raport, întocmit în urma concluziilor Grupului de lucru referitor la demilitarizare în cadrul proiectelor de modele pentru o nouă ordine internațională — probleme din care prezentăm principalele opinii în cele ce urmează.*)

IN ACTUALA etapă războiul a devenit o problemă globală, cu implicații catastrofale pentru viitor. În era nucleară, războiul devine o piedică în calea realizării dezideratelor fundamentale ale omenirii. Există de mai multe decenii propuneri de dezarmare, se fac dezbateri asupra viabilității acestor propuneri, asupra posibilității de a se ajunge la formule îmbunătățite. Dar nici teama unui adevărat holocaust nuclear nu i-a împins pe liderii politici către dezangajare sau către distrugerea mașinii de război. Iar pericolul persistă și se amplifică. Consecința de ansamblu o constituie o militarizare dinamică ce influențează procesele și structurile politice interne și internaționale. Demilitarizarea trebuie concepută ca un proces și nu ca un eveniment, ca un drept umanitar fundamental. De fapt, prin scopul și efectele sale, militarizarea este un abuz la adresa drepturilor umanitare, iar demilitarizarea constituie o schimbare de direcție, în sensul respectării acestor drepturi.

Prin demilitarizare, autorii raportului au în vedere anumite aspecte specifice:

1. Controlul armelor este în principal o reflectare a procesului de militarizare, lăsînd la discreția liderilor naționali folosirea chiar a armelor nucleare; acordurile privind controlul armelor pot sau nu pot să contribuie suficient la obiectivele de demilitarizare, astfel încît să asigure realizarea în fapt a acestora: controlul asupra armelor este numai o abordare parțială în sensul că nu distruge structurile și procesele militarizării — abordare ce nu poate fi considerată drept o cale principală de acțiune;

2. Dezarmarea, ca o abordare realistă a capacităților de război, nu este suficientă în vederea demilitarizării: nu există un climat care să permită unui segment de opinie suficient de mare conștientizarea în legătură cu

fezabilitatea procesului de dezarmare concomitent cu eradicarea sărăciei și inegalității;

3. Militarizarea distorsionează și reduce procesul de dezvoltare în toate domeniile de activitate; pentru realizarea procesului dezirabil de dezvoltare pentru fiecare societate națională se impune un progres substanțial către demilitarizarea vieții politice pe planeta noastră;

4. Militarizarea și demilitarizarea sînt strîns legate de o mare varietate de valori și de sisteme de accepțiune, incluzînd chiar idei antagonice asupra a ceea ce este posibil și dezirabil în viitor; ca atare, problema deciziei este cu precădere de natură politică, în măsura în care calea convingerii nu poate depăși prăpastia dintre pozițiile contrare existente astăzi în lume;

5. Eforturile sînt bazate pe convingerea că demilitarizarea trebuie concepută într-un context de colaborare, indiferent de spațiul politic; în plus militarizarea are efecte dintre cele mai variate, iar condiții de demilitarizare există în orice cadru social, politic, economic și cultural.

Structura dinamicii înarmărilor

PROBLEMA dezarmării trebuie tratată atît din perspectiva securității militare dar și, mai ales, ca o problemă politică — arată autorii studiului. Aceasta implică examinarea structurii politice a dinamicii dezarmării, precum și înțelegerea diferitelor sale funcții economice și politice. În înarmare se include procesul de cercetare, dezvoltare, experimentare, producție, desfășurarea și folosirea armelor, precum și structurile incluse în acest cadru. Pe ansamblu autorii disting cinci niveluri de exercitare a

funcțiilor economice și politice ale sistemului de înarmare.

Considerînd sistemul înarmărilor ai întregii lumi ca un sistem, la nivel superior se situează sistemele naționale de putere cunoscute sub denumirea de „complexe militar-industriale”, cu un imens aparat birocratic, cu diferite componente de ordin „militar”, „industrial”, dar și „științific”, „academic” sau de „relații publice”.

Pe al doilea nivel se situează cursa înarmărilor. Cele mai multe dintre dezbaterile privind acumularea armelor, cursa înarmărilor sau dezarmare sînt concentrate asupra problemelor sau pericolelor înarmării în contextul raportului de putere între diferite state.

Pe un al treilea nivel se situează funcția politică indeplinită de înarmare în ce privește fluxul de arme provenind din țările industrializate și îndreptat către țări mai puțin dezvoltate sub raport militar — de natură să creeze astfel o rețea internațională ierarhizată de transfer de arme.

Principala rețea de acest gen o constituie realizarea de alianțe în scopul unor presupuse necesități de securitate; alt tip de rețea implică relații neinstituționalizate — de diferite grade — de securitate colectivă, care leagă țările de la periferie de cele din centru. Printr-o astfel de rețea, armele fabricate în Statele Unite, de exemplu, se scurg către Europa Occidentală, Orientul Mijlociu, America Latină, Asia de est și de sud-est etc. O asemenea rețea de transfer de arme duce nu numai la dependență militară, dar și la dependență politică — sau cel puțin tehnologică — pentru națiunile beneficiare ale armelor respective.

*) Raportul a apărut în Dosarele I.F.D.A. (Fundația internațională pentru o alternativă a dezvoltării în numărul din sept. 1979, Elveția.

Al patrulea nivel este constituit de cursa înarmărilor între țările lumii a treia, fenomen care devine din ce în ce mai evident. Furnizarea de arme de o anumită calitate unei țări declanșează rivalități și încercări de a obține cantități sporite de arme din aceeași sursă sau din surse alternative competitive.

La un al cincilea nivel sînt incluse armele ca mijloc de menținere a sistemelor politice bazate pe represiune internă. Armele îndeplinesc funcția politică de întărire a ierarhiilor interne, modernizarea sectorului militar cu prioritate față de alte sectoare avînd rolul de a induce o abordare militară în forma de guvernare. În multe cazuri există o legătură între sistemele de dominare internațională menținute de statele industrializate pe de o parte și sistemul de represiune al elitei interne privilegiate, pe de altă parte.

Una dintre caracteristicile proeminente ale sistemului global — apreciază autorii — constă în aceea că cele cinci niveluri prezentate se află în strînsă legătură, dînd naștere unui sistem integrat de înarmare care cuprinde întreaga lume și generează o realitate socială în care poate fi identificat un potențial „sistem de război“.

Tendențe în înarmare

EVOLUȚIA istorică de după cel de al doilea război mondial relevă cîteva tendințe mai importante. Inițial, dinamica înarmărilor era concentrată pe primul și al doilea nivel. Transferul de arme, cel de al treilea nivel, deși existent, nu a devenit o problemă acută pînă către sfîrșitul deceniului '60. De atunci, dezbaterile în legătură cu înarmarea și dezarmarea au început să se concentreze pe probleme țînînd de nivelul patru și cinci, odată cu apariția în această perioadă, a multipolarizării politice.

Atenția a început să treacă de la nivelele superioare către cele inferioare. Dar cel mai important este faptul că, pe fiecare din cele cinci niveluri natura problemelor s-a schimbat în decursul timpului. Începînd cu deceniul 6 și mai ales din al șaptelea deceniu au fost exacerbate problemele fiecărui nivel. Iată cîteva considerații în acest sens ale autorilor studiului.

Reducerea controlului asupra complexelor militar-industriale. Această caracteristică a fost identificată — pentru prima dată în 1961, în legătură cu apariția „complexului militar-industrial“. Acest complex a fost interpretat ca o amenințare la adresa societății democratice iar sublinierea acestui avertisment a dat o imagine clară asupra organismului birocratic uriaș care se întindea ca un cancer în cadrul instituțiilor politice. Reacția împotriva complexelor militar-industriale a împiedicat, într-o anumită măsură, dezvoltarea acestuia care a fost compensată prin factori calitativi. A început să se pună un accent deosebit pe cercetare și dezvoltare în domeniul noilor sisteme de arme. De asemenea, au început să cîștige teren justificările economice pentru niveluri ridicate ale producției de apărare ca răspuns la deficitele comerciale. În al doilea rînd, și în ce privește competiția în comerțul cu arme au apărut schim-

CHELTUIELI PENTRU ÎNARMARE

Cheltuielile militare mondiale ating aproape un milion de dolari pe minut...



ări în sensul unei orientări mai accentuate către calitate.

Structura transferului de arme

ÎNCEPÎND cu anii '70 s-a conturat tendința de a nu se mai exporta arme uzate moral, ci arme dintre cele mai moderne. Cauza acestei schimbări este legată de o a doua caracteristică, și anume faptul că transferul de arme s-a transformat treptat din ajutor militar în export de arme. Unul dintre efecte constă în creșterea dependenței statului beneficiar de statul care îi furnizează arme, în măsura în care beneficiarul nu poate produce piese de schimb. Apare, astfel, obligația aprovizionării în continuu de la principalii furnizori care își pot permite să ceară prețuri mari în condiții de dependență tehnologică și influență politică. O altă consecință constă în faptul că transformarea transferului de arme într-un tip de afacere comercială deosebit de profitabilă determină invadarea pieței de armament cu arme moderne, cu capacități mare de distrugere.

După al doilea război mondial, transferul de arme a început să fie din ce în ce mai mult asociat aparatului de stat. Aparatul de stat, mai mult decît negustorii de arme tinde să devină instrument al transferului de arme. Legături cu aparatul de stat există și în diferitele etape ale cercetării, și în ce privește exportul — prin licențele de export — astfel că se poate spune că dinamica înarmărilor este strîns integrată în sistemul politic, dinamica înarmărilor devenind o problemă esențial politică.

Către inițiative concrete pentru dezarmare

TOATE ANALIZELE duc la concluzia că, la toate nivelurile situația se deteriorează și dacă nu este controlată atrage după sine consecințe grave. Apare în mod evident concluzia că de-



zarmarea este o problemă urgentă. Este totodată imperios necesar să examineze structurile politice ale evoluției înarmării la scară globală pentru a putea înțelege implicațiile reale ale problemei.

Problema înarmării și a dezarmării este esențialmente politică, ea nu ține numai de arme sau tehnică de luptă. Abordarea politică este singura în măsură să stabilească care sînt beneficiarii dinamicii înarmării. Este, de asemenea, vital ca relația înarmare-dezarmare să fie privită ca o problemă umană, în special atunci cînd este vorba de identificarea victimelor sistemului înarmărilor. Perspectivele actuale ale demilitarizării țîn, într-o anumită măsură, de gradul în care ele au în vedere sub aspect uman tragedia celor uciși în cele mai îndepărtate colțuri ale lumii. Pe de altă parte, nu pot fi neglijate aspecte ce țîn de nivelul cheltuielilor militare. Ultimul raport al Programului Națiunilor Unite pentru mediul inconjurător arată că în lume se cheltuiesc în prezent aproape un milion de dolari în fiecare minut pentru înarmare, ceea ce revine la 100 dolari pe an pentru fiecare locuitor al globului (vezi graficele).

Cum pot fi controlate aceste perspective? O cale simplă — subliniază raportul — este ca principalele puteri militare să înceteze intensificarea înarmărilor în condițiile controlului asupra armelor și să treacă la acțiune în sensul reducerii înarmărilor. Iar primii pași trebuie făcuți imediat.

În același timp, toate țările vor trebui să răspundă prin frînarea voluntară a acumulărilor de arme, încurajînd puterile militare industrializate să procedeze la reducerea înarmărilor. Fără o bună coordonare a acestor două tipuri de inițiative se poate ajunge la situații periculoase. Demilitarizarea, ca proces, este operațională la toate nivelurile avînd capacitatea de a eroda și dizolva structurile de dominare și securitate bazate pe înarmare. Ceea ce se impune sînt modificări fundamentale în comportament și viziune, care să permită înlăturarea militarizării și a cursei înarmărilor, înlăturarea forței și a amenințării cu forța în relațiile internaționale în epoca actuală.

Em. S.

DOCUMENTAR

Fierul vechi – o importantă materie primă

CONSIDERAT pînă nu demult ca un material de rezervă al cărui grad de recuperare varia în funcție de fluctuațiile conjuncturii economice, fierul vechi a devenit treptat o materie primă din ce în ce mai importantă pentru industria siderurgică.

În producția mondială de oțel se utilizează — în părți uneori aproape egale — atât minereu de fier cît și fier vechi;

sebi în ceea ce privește fierul vechi rezultat din recuperarea obiectelor casate (nave, automobile și material feroviar rulant, mașini și utilaje, echipament agricol, aparate electrocasnice etc. — scoase din uz), din demolări ș.a., tendințele de pe piața mondială a fierului vechi constituie obiectul unor studii aprofundate: printre acestea se numără și studiul realizat nu demult de **Comi-**

pe primul loc în lume), în Polonia și Cehoslovacia; în marea majoritate a țărilor capitaliste industrializate, ca S.U.A., Japonia, R.F.G., Anglia, Italia, Franța, Belgia, Olanda ș.a., după declanșarea recesiunii economice asistăm însă la o răsturnare a tendinței de extindere a consumului global de fier vechi, în principal ca urmare a restrîngerii cererii și producției de oțel, a reducerii gradului de utilizare a capacităților de producție din siderurgie.

În ceea ce privește evoluția consumului de fier vechi în cadrul siderurgiei, aceasta este determinată atît de modificarea structurală a producției sale, a procedeele tehnologice utilizate, cît și de orientările proprii diferitelor uzine siderurgice. Referitor la modificarea tehnologiilor de fabricare a oțelului, în perioada examinată în majoritatea țărilor producătoare se constată o progresie dinamică a ponderii procedeelelor bazate pe insuflarea de oxigen și celei a cuptoarelor electrice, concomitent cu scăderea continuă a ponderii cuptoarelor Martin (în producția globală de oțel).

Or, în cazul țărilor menționate în tabele, față de un consum specific mediu de fier vechi (per tona de oțel produs) variind în 1975 între 282 kg în Japonia și 594 kg în Spania, consumul acestuia în cuptoarele Martin era cuprins între 415 kg/t în Cehoslovacia și 801 kg/t în Franța, cel înregistrat în cuptoarele electrice — între 931 kg/t în Cehoslovacia și 1 116 kg/t în Spania, iar cel realizat în convertizoarele cu oxigen — între 123 kg/t în Japonia și 326 kg/t în S.U.A. Avîndu-se în vedere diferențierea pregnantă a consumului specific de fier vechi de la un procedeu la altul, rezultă că orice modificare sensibilă a structurii — pe procedee de fabricație — a producției de oțel atrage după sine și o schimbare, într-un sens sau altul, a cererii de fier vechi din partea acestei ramuri.

Consumul de fier vechi și repartiția acestuia într-o serie de țări cu o siderurgie dezvoltată

Țara	Consumul total de fier vechi (mii tone)			Repartiția consumului (în 1975, în %)	
	1965	1970	1975	în uzine siderurgice	în alte sec-toare**)
	U.R.S.S.*)	58 900	67 600	81 900	---
S.U.A.	82 538	77 619	74 690	80	20
Japonia	19 946	39 467	32 910	88	12
R.F.G.	20 386	23 673	20 403	82	18
Anglia	20 362	20 864	15 725	75	25
Italia	9 418	12 480	14 767	92	8
Polonia	6 180	8 016	10 865	82	18
Franța	9 580	11 451	10 070	79	21
Cehoslovacia	---	6 227	7 302	88	12
Spania	2 045	4 972	7 046	95	5

*) Numai în siderurgie; **) Îndeosebi topitorii de fontă.
Sursa: C.E.E./O.N.U., Doc. ECE/STEEL/24, New York, 1979, pag. 119.

la rîndul său, acesta din urmă provine în proporții de aproximativ două treimi din rebaturile și deșeurile înregistrate în însăși industria siderurgică și în cea de prelucrare a metalelor, restul provenind din casarea și recuperarea obiectelor conținînd metale feroase.

Dependența siderurgiei de fierul vechi tinde să se accentueze mai ales sub efectul mutațiilor tehnologice în curs de desfășurare în producția de oțel: înlăturarea procedeeului Thomas, un recul pronunțat al procedeeului Martin, sporirea numărului și a capacității cuptoarelor electrice, creșterea numărului oțelăriilor care folosesc procedeul insuflării de oxigen ș.a. De aceea, nu este de mirare că evoluția actuală și în perspectivă a cererii și cerințelor de fier vechi ale siderurgiei sub influența extinderii ultimelor două procedee, înde-

țetul oțelului de pe lingă Comisia Economică O.N.U. pentru Europa, ai cărui autori și-au propus să furnizeze o imagine mai clară asupra evoluției în perspectivă a tendințelor menționate, în vederea orientării optime a investițiilor *).

Consumuri și destinații

DUPĂ CUM este și firesc, principalii consumatori ai fierului vechi sînt țările cu o industrie siderurgică dezvoltată, uzinele producătoare de oțel consumînd între 75% și 95% din întreaga cantitate de fier vechi utilizată anual de una sau alta dintre țările respective. Datele din tabelul nr. 1 evidențiază că într-o perioadă mai recentă consumul de fier vechi a crescut considerabil în Uniunea Sovietică (care a trecut sub acest aspect

Evoluția binomului cerere-ofertă

LĂSÎND la o parte deșeurile care se formează în cursul proceselor tehnologice din industria siderurgică și de pre-

*) Vezi: Commission économique pour l'Europe, La ferraille — son importance et son influence sur l'évolution de l'industrie siderurgique, Doc. ECE/STEEL/24, Nations Unies, New York, 1979.

Structura consumului de fier vechi în uzine siderurgice (mii tone, în 1975)

Tabelul nr. 2

Țara	Total	în furnale înalte	în producția de oțel brut	Repartiția pe procedee de fabricare a oțelului					Alte procedee
				topitorii de oțel	cuptoare Martin	cuptoare electrice	convertizoare cu oxigen	cuptoare Thomas-Bessemer	
U.R.S.S.	70 200	2 600	67 600	---	45 700	13 400	8 490	100	---
S.U.A.	59 883	3 566	56 317	2 873	10 586*	20 875	21 221	---	757
Japonia	28 851	12	28 839	---	803	17 655	10 381	---	---
R.F.G.	16 764	477	16 287	641	4 829	4 405	6 336	76	---
Italia	13 539	37	13 502	104	1 066	10 044	2 226	---	---
Anglia	11 733	737	10 996	---	2 826	5 516	2 628	---	27
Polonia	8 948	124	8 824	723	5 465	1 240	988	---	398
Franța	7 906	163	7 743	406	1 224	2 676	3 160	278	---
Spania	6 696	21	6 675	---	741	4 328**	1 406	---	---
Cehoslovacia	6 454	165	6 289	---	3 819	---	1 016	---	---

*) Inclusive consumul convertizoarelor Thomas-Bessemer; **) Inclusive consumul topitorilor de oțel.
Sursa: C.E.E./O.N.U., Doc. ECE/STEEL/24, New York, 1979, pag. 178-186.

Priorități și orientări în politica economică

Bulgaria: dezvoltarea susținută a electronicii

TINÎND seama de tendințele tehnice actuale, Bulgaria depune eforturi susținute pentru dezvoltarea tehnicii de calcul electronic în cooperare cu alte țări socialiste. În prezent, în diferite țări din lume se efectuează trecerea de la utilizarea diverselor calculatoare la crearea de rețele și sisteme de mașini care permit optimizarea folosirii tehnicii electronice de calcul. Dezvoltând cercetarea în acest domeniu, Institutul pentru tehnicele de calcul electronic a pus la punct un complex de dispozitive tehnice de programare, integrate în sistemul de telematică ESTEL, încât Bulgaria se afirmă ca singurul producător de sisteme telematice complexe printre țările socialiste europene.

Luând în considerare faptul că în lume capătă o extindere tot mai mare utilizarea diferitelor sisteme de minicalculatoare, în domenii ca industria, agricultura, transporturile, precum și

în sectorul evidență-gestiune, Bulgaria este pe cale de a lansa producția primelor sisteme de minicalculatoare pentru automatizarea gestiunii în unități comerciale și în serviciile comunitate. Totodată, pornind de la un număr de 600 module de bază destinate sistemelor și dispozitivelor pe bază de microprocesoare, industria bulgară construiește mașini pentru tratarea textelor, dispozitive pentru elaborarea datelor, instalații terminale ș.a. Se estimează că până în anul 1990 ponderea mașinilor electronice va ajunge la 85% în telecomunicații, la 70% în domeniul cercetării științifice și al proiectării, la 55% în activitatea comercială etc.

O orientare fundamentală a electronicii de calcul din Bulgaria o constituie dispozitivele de memorizare cu discuri și benzi magnetice, ca — de exemplu — cele având o capacitate de memorizare de 100 și 200 de megabiți.

În general, industria bulgară urmărește în perspectivă sporirea densității și fiabilității tehnicii electronice de calcul, reducerea gabaritelor calculatoarelor.

Intr-un domeniu cu ample perspective de aplicare a electronicii cum sînt roboții industriali, Bulgaria se situează printre principalii producători dintre țările socialiste, fiind elaborat chiar un program special de construire și implantare în producție a roboților industriali. Industria bulgară produce în serie două tipuri de roboți industriali, o parte din producție fiind exportată: se prevede că în anul 1985 Bulgaria va fabrica roboți industriali adaptabili, din cea de a treia generație, care-și vor găsi aplicarea înainte de toate în domeniul montajului automat.

Roboții industriali constituind o sinteză a realizărilor obținute în diferite domenii ale științei și tehnicii, ca mecanica și construcțiile de mașini, electronica și tehnica de calcul, teoria gestiunii și programarea matematică, activitatea de elaborare a unor modele perfecționate de roboți este desfășurată de Institutul de mecanică și biomecanică al Academiei bulgare de științe, în colaborare cu alte instituții de specialitate, ca — de pildă — Institutul de cibernetică tehnică. Se apreciază că în viitor realizarea și aplicarea unei familii de roboți industriali, corespunzător cerințelor specifice ale diverselor sectoare de activitate, va aduce o contribuție însemnată la optimizarea producției în R.P. Bulgaria.

N.P.

lucrare a metalelor feroase (ponderea deșeurilor fiind mai ridicată în subramuri ca: industria aparatelor de precizie și optice, producția de automobile și alte vehicule, construcția de mașini electrice, secțiile de forjat și presat etc.) și care, în general, cunoscut un circuit închis de reutilizare, celelalte componente ale fierului vechi parcurg un drum mai mult sau mai puțin lung (depozitarea la locul de formare-colectarea-prelucrarea-stocarea-expedierea la consumator), circulând pe piață ca orice fel de materie primă. Și totuși piața mondială a fierului vechi prezintă unele caracteristici, legate de faptul că el se găsește (în cantități diferite) practic în toate țările lumii, ca — deși este în general intersanjabil — fierul vechi prezintă importante diferențieri calitative prin prisma utilizărilor sale, că este un material relativ ușor de transportat pe distanțe lungi, că prețul său pe piață se formează sub influența celui stabilit de principalul exportator (Statele Unite, cu 42% din exportul total de fier vechi al țărilor capitaliste, în 1978), că evoluția structurală a cererii este de regulă lentă, iar contractele de livrare se încheie de cele mai multe ori pe termene scurte. În ceea ce privește dinamica prețurilor la fier vechi pe piața capitalistă, în cercurile de specialitate se apreciază că în prima jumătate a secolului XX acestea au urmat — în linii mari — evoluția prețurilor la oțel, în timp ce în deceniile următoare prețurile la fier vechi au cunoscut o creștere mai lentă decât cele ale produselor

de oțel, înregistrând totodată ample oscilații, uneori în decurs de câteva luni.

Comerțul internațional cu fier vechi a atins volumul maxim de 22,4 mil. tone în anul 1973; în perioada următoare acesta s-a restrîns întrucîtva, paralel cu reducerea producției industriei siderurgice în majoritatea țărilor capitaliste dezvoltate. Printre regiunile exportatoare nete de fier vechi se numără America de Nord (îndeosebi S.U.A.), cu 9,6 mil. tone în 1973, țările socialiste din Europa, cu peste 2 mil. tone (numai în comerțul lor cu țările membre ale O.C.D.E.), unele țări din Africa și Oceania. Deși cifrele privind importul de fier vechi înregistrează variații considerabile de la un an la altul, principalele regiuni importatoare nete rămîn Europa Occidentală (cu peste 4 mil. tone în 1973), Asia de est și Extremul Orient, îndeosebi Japonia (cu peste 7,6 mil. tone), America Latină (cu circa 1,3 mil. tone).

La seminarul organizat la începutul acestui an în S.U.A. de Asociația consumatorilor de fier vechi s-a subliniat tendința de creștere continuă a necesarului mondial la acest produs. În ceea ce privește însă oferta de fier vechi, aceasta se află într-o relativă stagnare în ultima perioadă, ca rezultat al micșorării cantității de deșeu rezultate din industria siderurgică și de prelucrare a metalelor feroase, al înlocuirii treptate a oțelului cu alte metale sau cu mase plastice într-o serie de utilizări (de exemplu în industria automobilelor), al prelungirii duratei de

exploatare a diferitelor mașini și echipamente ș.a.

Încercînd să efectueze o prognoză asupra evoluției pieței mondiale a fierului vechi în cursul următorului deceniu, autorii studiului amintit al C.E.E.O.N.U. relevă că aceasta se va dezvolta în funcție atît de conjunctura economică generală, cît și de mutațiile previzibile — ca volum și structură — din însăși industria siderurgică. Or, se apreciază că pînă în anul 1990 în țările capitaliste dezvoltate va prevala tendința de modernizare a industriei prin restructurarea ei tehnologică în vederea sporirii competitivității sale, în timp ce extinderea propriu-zisă a producției de oțel, prin construirea de noi unități de producție, se va produce îndeosebi în țările în curs de dezvoltare.

Conform estimațiilor cantitatea potențială de fier vechi colectat ar putea crește cu aproape 50% în deceniul 1980—1990, ceea ce ar fi de natură să satisfacă cererea previzibilă — pe plan intern și de import — la acest produs. Autorii studiului consideră — cu unele rezerve — că, pe plan regional, Statele Unite vor rămîne și în 1990 un important exportator de fier vechi, Piața comună vest-europeană (în componența sa actuală) și țările socialiste din Europa vor constitui zone cu un anumit echilibru între cerere și ofertă, în timp ce o serie de țări mediteraniene (Spania, Grecia, Turcia) și din Extremul Orient vor fi purtătoarele unei cereri active de fier vechi.

P. N.

Prognoze agricole

DEPARTAMENTUL agriculturii al S.U.A. apreciază la 1525—1605 mil. t. producția agricolă a anului 1980—81, față de recolta anului trecut estimată la 1523,6 mil. t. Iată câteva din previziunile globale ale sursei menționate, date prezentate comparativ cu rezultatele anului agricol anterior:

La grâu, producția mondială se va cifra la 420—460 mil. t (față de 420 mil. t anterior), din care circa 58 mil. t în Europa occidentală (55,5 mil. t), 57—66,5 mil. t în S.U.A. (58,3 mil. t), 32 mil. t în India (35 mil. t), 17,5—21,5 mil. t în Canada (față de 17,7 mil. t anul trecut).

Recolta mondială de cereale furajere va atinge 720—765 mil. t (față de 729,7 mil. t anterior), contribuția americană fiind estimată la 196—236 mil. t.

La orez, recolta ar urma să ajungă la 378—392 mil. t (față de 373,9 mil. t în 1979—80), prevăzându-se o producție de 6,1—6,9 mil. t în S.U.A. și în general creșterea suprafețelor cultivate în majoritatea țărilor producătoare.

Perspective ale industriei miniere ungare

INTENSIFICAREA preocupărilor pentru punerea în valoare a resurselor naturale are drept obiectiv ca bogă-

țiile subsolului să ajungă la o pondere de aproximativ 20 la sută în avuția națională a R.P. Ungare.

În ce privește cărbunele — rezervele fiind apreciate ca suficiente pentru 130—140 de ani în condițiile actualului nivel de extracție și prelucrare — prin extracția zăcămintelor subterane de cărbune brun, precum și prin dezvoltarea extracției de lignit la suprafață se preconizează dublarea, în următoarele decenii, a producției.

Specialiștii maghiari apreciază că în condițiile actualului nivel de extracție a petrolului și gazelor poate fi asigurată aprovizionarea pentru cel puțin 20 de ani pe baza exploatării zăcămintelor deja cunoscute, a prospectării de noi zăcăminte și introducerii de metode noi care să sporească eficiența extracției. În acest an se prevede ca producția de petrol să atingă 2,1 mil. t și 6 miliarde mc gaze naturale. Potrivit sarcinilor privind prospectarea și exploatarea zăcămintelor de hidrocarburi, în 1981 vor fi finalizate experiențele tehnologice vizând îmbunătățirea exploatării rezervelor de țitei.

Prin extracția rezervelor proprii de cărbune, țitei și gaze, precum și a minereului de uraniu, până la sfârșitul secolului necesarul de energie al economiei naționale ungare va putea fi satisfăcut în proporție de 50—60%.

Piața mondială a uraniului

RAPORTUL Agenției Internaționale pentru Energie (A.I.E.) apreciază că resursele mondiale de uraniu vor fi disponibile cel puțin până la sfârșitul secolului. Rezervele occidentale de minereu de uraniu sunt estimate în prezent la 3.33 mil. t exploatabile la un cost de 80 dolari per kg, la care se adaugă 1,71 mil. t exploatabile la costul de 80—130 dolari per kg.

Producția, care a atins 38 000 t în 1979 (la o capacitate maximă potențială de 44 000 t) se apreciază că va ajunge, către 1990, la 119 000 t pe an. Odată cu anul 2000 se pare că producția va începe să scadă, ceea ce va face necesar impulsivarea activității de prospectare, descoperire și exploatare a unor noi resurse.

În ce privește cererea, în țările occidentale aceasta este evaluată pentru 1980 la 28—30 mii tone, respectiv un nivel maxim inferior producției efective. Pentru sfârșitul deceniului, raportul prevede o cerere cuprinsă între 60 și 80 mii tone. După 1990 prognozele sunt încă greu de stabilit datorită incertitudinilor privind viitorul reactoarelor nucleare, creșterea puterii nucleare instalate. Primele aprecieri situează cererea la circa 100 mii (ipoteză minimă) sau 200 mii, în ipoteza unei cereri maxime.

Programe de dezvoltare

Malaezia: preocupări pentru industrializare

FACIND parte dintre țările din sud-estul Asiei mai dezvoltate din punct de vedere economic și social (un nivel al P.I.B./locuitor estimat la 1500 dolari S.U.A. în 1979 și circa 1700 dolari în 1980) Malaezia a imbinat avantajele unei conduceri pe bază de plan — pe parcursul a trei planuri cincinale — cu eforturile pentru crearea unei industrii diversificate, pentru valorificarea superioară a bogatelor și variatelor resurse naturale (cauciuc natural — 1,68 mil. t sau 43% din producția mondială, cositor — 62 mii t concentrate sau o treime din producția mondială, și ulei de palmier — 2,1 mil. t sau jumătate din producția globală).

Politica de dezvoltare industrială este susținută în principal de veniturile substanțiale de pe urma exportului. Cheltuielile statului alocate dezvoltării economice în actualul plan cincinal (1976—1980) s-au concretizat până în prezent în investiții destinate consolidării bazei industriale, fapt ilustrat atât prin majorarea ponderii sectorului industrial în crearea P.I.B. de la 25% în 1975 până la 30% în 1980 (din care industria prelucrătoare — 21%), cât și în creșterea ponderii produselor prelucrate în structura exportului.

În prezent se elaborează prevederile celui de al patrulea plan cincinal (1981—1985), direcțiile viitoare încadrându-se în liniile strategiei „Noii politici economice”. Pe lista priorităților figurează creșterea ponderii elementului național în activitatea economică (până la 30%), dezvoltarea industrializării, dezvoltarea rurală și îmbunătățirea infrastructurii. În viitorii 5 ani, în domeniul industrial se va acorda prioritate ramurilor care utilizează resursele naturale ale țării, printre principalele proiecte figurând valorificarea cauciucului natural, valorificarea gazului metan prin construirea în zonele cu zăcăminte a unei instalații de rafinare și a unei rafinării de aluminiu (la Bintulu) și a unei termocentrale de 450 MW la Trengganu, construirea unui complex petrochimic și până în 1984 a unei treia rafinării de țitei. Vor fi încurajate, de asemenea, ramurile industriei siderurgice și a construcțiilor de mașini, în special în direcția construirii de motoare de mică putere. Pe lista priorităților mai figurează și construirea de centrale electrice, dezvoltarea sistemelor de distribuție a apei, electricității și dezvoltarea sistemului național de telecomunicații.

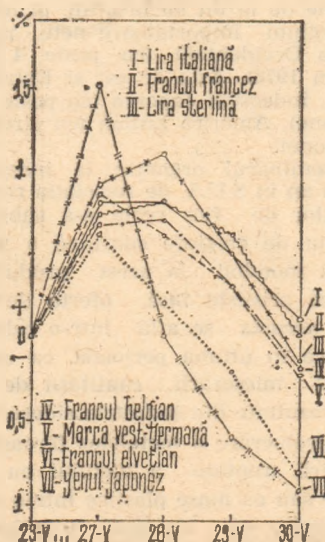
Între România și Malaezia, potrivit acordurilor comerciale și de cooperare economică și tehnică încheiate, schimburile bilaterale s-au dezvoltat rapid cu precădere în ultimii ani, structura schimburilor conținând la exporturile românești, produse chimice (îngrășăminte, produse sodice), produse ale industriei construcțiilor de mașini, produse metalurgice și ale industriei ușoare, importurile constând în principal din materii prime.

Lucian PRICOP

EVOLUȚII MONETARE

ÎN SĂPTĂMINA 26—30 MAI 1980 dolarul S.U.A. a înregistrat o revenire parțială în raport cu restul valutei occidentale. Această evoluție a dolarului a avut loc pe fondul continuării reducerii accentuate a dobizilor pe piața internă din S.U.A. (prime rate-ul s-a generalizat în acest interval la nivelul de 14%, existând cazuri izolate în care a fost fixat de unele bănci la 13% pe o tendință care anticipă diminuarea lui la circa 12% în următoarele intervale).

Lira sterlină a continuat să înregistreze o creștere în raport cu restul valutei occidentale și a atins un curs maxim de circa 2,3680 dolari/1 liră. Nivelul înalt la care s-a situat lira în acest interval o situează pe poziția cea mai bună pe care a avut-o în ultimii 5 ani pe piața de schimb. Se apreciază că la această evoluție a monedei britanice au contribuit efectul favorabil al recentei majorări a prețului petrolului brut, precum și nivelul mai ridicat al dobizilor la depozitele în lire sterline. Francul elvețian a avut o evoluție mai accentuată descendentă față de dolarul S.U.A.. În raport cu care a atins la închiderea de 1,6640 franci/1 dolar o depreciere de circa 0,8% comparativ cu închiderea de referință de 1,6500 franci/1 dolar. Marca vest-germană a înregistrat un recul relativ lent, accentuat de anunțarea unei creșteri lunare a costului vieții de 0,5% fapt care a determinat înregistrarea unei creșteri pe ultimele 12 luni a acestui indicator cu 6,1%, nivel deosebit de ridicat pentru această țară. La cursul de închidere de 1,7865 mărci/1 dolar, moneda vest-germană se afla cu circa 0,2% sub cursul de referință. Francul belgian a evoluat asemănător situându-se la închiderea de 29,60 franci pentru un dolar pe o poziție apropiată mă-



ci vest-germane. Francul francez a avut un moment de creștere în care a atins un maxim situat cu circa 0,8% peste nivelul anterior, la cursul de 4,1235 franci/1 dolar, după care a închis practic la nivelul anterior de 4,1550 franci/1 dolar. Lira italiană a avut în acest interval o evoluție mai destinsă în cadrul sistemului monetar vest-european și a înregistrat la închiderea de 837 lire/1 dolar o depreciere de numai 0,14% față de cursul anterior. Yenul japonez a înregistrat un recul, apreciat de unii observatori ca fiind „tehnic” în urma reperierii înregistrate în ultima perioadă. La închiderea, yenul a cotelat la un nivel de 224,40 yeni pentru un dolar S.U.A.

Nivelul dobizilor la eurodepozite a înregistrat o scădere generală. La perioadele de șase luni, eurodolarul S.U.A. a fost negociat la circa 10,4375%, eurofranci elvețieni la circa 5,5% și euromărcile vest-germane la circa 9,12%.

Prețul aurului a realizat în această săptămână o creștere continuă, fiind stabilit la primul fixing la Londra din 30 mai a.c. la 531,40 dolari/uncie.

Paul DUMITRAȘCU
Gheorghe MUNTEAN

Evoluția cursului principalelor valute occidentale față de dolarul S.U.A. în perioada 27—30.V.1980. Bază: cursurile din 23 mai 1980.

Căi ale exploatarei țărilor în curs de dezvoltare

EXAMINÂND formele și căile de exploatare a țărilor în curs de dezvoltare de către capitalul monopolist din țările capitaliste dezvoltate, publicația I.P.W.—Berichte din R.D.G. apreciază că în primul rînd aceasta se realizează prin intermediul „foarfecelui” prețurilor, al schimbului neechivalent. Calcularele arată că, în urma evoluției diferențiate a prețurilor pe piața mondială la materii prime, produse alimentare și articole finite, puterea de cumpărare a exportului realizat de țările în curs de dezvoltare (fără petrol) s-a redus în perioada 1970—1976 cu 8%. Pe aceeași linie se situează și pierderile pe care le înregistrează țările în curs de dezvoltare ca efect al modificării cursurilor valutei principalelor țări capitaliste industrializate, cele mai mari pierderi fiind înregistrate în acest sens de țările în curs de dezvoltare neproducătoare de petrol.

O altă cale importantă de exploatare o constituie transferul — oficial sau mascat — al profiturilor realizate de capitalul străin investit în țările în curs de dezvoltare. Se estimează — între altele — că numai profiturile realizate de pe urma investițiilor directe ale firmelor din S.U.A. și transferate din aceste țări s-au majorat de la 2,3 miliarde dolari în 1970 la 5,5 miliarde în 1977.

În sfîrșit, o cale însemnată o constituie emigrarea „materiei cenușii”, respectiv atragerea de tehnicieni, de specialiști cu înaltă calificare din țările în curs de dezvoltare, ceea ce le provoacă anual pierderi evaluate la multe miliarde de dolari.

Progresul tehnic și reparațiile curente

EXAMINÂND efectele introducerii progresului tehnico-științific, cercetători din R.D.G. relevă că acesta — în cadrul perfecționării bazei tehnico-materiale a producției — conduce la creșterea valorii fondurilor fixe în toate ramurile economiei naționale. Sporirea fondurilor fixe influențează în mod corespunzător și asupra necesarului lucrărilor de reparații, în timp ce intensificarea activității economice reclamă ca ritmul de creștere a acestor fonduri să devanseze pe cel al cheltuielilor pentru reparații curente. Respectiv, se impune ca productivitatea muncii în domeniul reparațiilor curente să evolueze astfel încît ponderea lucrătorilor ocupați cu reparații curente — în ansamblul personalului — să înregistreze doar o creștere nesemnificativă. Se apreciază că în perioada 1971—1975 productivitatea muncii personalului ocupat cu reparațiile curente

din industrie a crescut în R.D.G. cu 20%, iar ponderea sa a sporit în același interval cu 5%.

Printre măsurile care contribuie la reducerea relativă a cheltuielilor pentru reparații curente figurează: accelerarea proceselor de înnoire a mașinilor și utilajelor, crearea unor elemente de construcție care să corespundă cerințelor de efectuare a reparațiilor curente, îmbunătățirea calității muncii. În acest domeniu, executarea metodică a reparațiilor curente ș.a. Pregătirea complexă a reparațiilor curente permite reducerea volumului cheltuielilor respective, ridicarea productivității muncii în acest domeniu, micșorarea timpilor morți în funcționarea utilajelor, îmbunătățirea utilizării fondurilor fixe prin asigurarea corelației optime între procesele de producție și efectuarea reparațiilor.

Combustibilul sintetic: o alternativă la petrol

ÎN DORINȚA de a reduce treptat importul lor de petrol, Statele Unite studiază de mai mulți ani posibilitățile

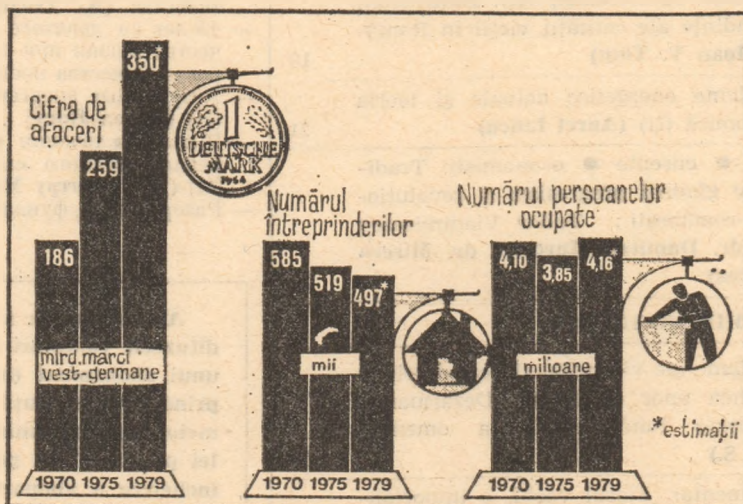
și oportunitățile substituirii acestuia cu alți purtători de energie. Unul dintre aceștia îl constituie combustibilul sintetic obținut din șisturi bituminoase sau din cărbune; se preconizează ca în 1990 să se obțină pe această cale echivalentul a 125 mil. tone de petrol, fondurile de investiții necesare urmînd a fi realizate în baza legii votate nu de mult, privind impunerea fiscală a supraprofiturilor realizate de companiile petroliere americane.

Dar în calea acestui proiect stau încă numeroase obstacole, mai puțin de ordin tehnic, cît de natură social-ecologică, știut fiind — de pildă — că pentru a se obține pe bază de cărbune 60% din cantitatea de petrol menționată mai sus va fi necesar să se extragă suplimentar 250 mil. tone de cărbune pe an, fapt care necesită punerea în valoare a unor noi zăcăminte, construirea de noi mine etc. În ceea ce privește competitivitatea petrolului sintetic, experiența dobîndită în cadrul uzinei Syncrude (aparținînd companiei Exxon), care prelucrează nisipurile asfaltice din Canada, arată că prețul de cost al unui baril de petrol sintetic se va situa în jurul a 20 dolari, respectiv la un nivel care-i permite să concureze cu succes pe piață alte tipuri de combustibil.

Întreprinderile mici

TRECÎND în revistă evoluția activității în domeniul meșteșugurilor și al artizanatului din R.F.G. revista *La tribune d'Allemagne* arată că, după ce în anii 1950—1970 numărul întreprinderilor de specialitate a scăzut cu 300 de mii, în perioada următoare acest proces s-a încetinit intrucîtva, în condițiile cvasistabilității personalului ocupat (vezi graficul). În timp ce în di-

Această evoluție se datorește faptului că — deși întîmpină dificultăți de ordin financiar sau tehnic mai ample decît marile întreprinderi industriale — întreprinderile de tip artizanal se dovedesc a fi mult mai flexibile, mai receptive față de modificarea cerințelor pieței. Astfel, de pildă, în condițiile crizei energetice de o situație bună se bucură întreprinderile mici și mijlocii producătoare de instalații de încălzit, de materiale pentru izolații termice (sau care efectuează lucrările de izolare a clădirilor), cele care execută amenajări



ferite ramuri industriale efectivele persoanelor angajate scad continuu în ultimii ani, în acest sector de activitate se constată o ușoară creștere a efectivului persoanelor angajate în 1979, comparativ cu 1975, precum și o sporire considerabilă a cifrei de afaceri.

ale unor imobile mai vechi, atelierelor pentru repararea și întreținerea autovehiculelor, întreprinderile care execută comenzi (ca subcontractanți) pentru unele ramuri industriale etc., la o asemenea evoluție contribuind și ajutorul financiar acordat de stat.

Revista ECONOMICA

Editată de Consiliul Suprem al Dezvoltării Economice și Sociale — Institutul Central de Cercetări Economice

Sumarul nr. 23 din 6 iunie 1980

- Realizarea în condiții de înaltă eficiență a planului — obiectiv central al activității economice (Stere Gioga) 1

ECONOMIE NAȚIONALĂ

- Concentrarea investițiilor, factor de bază al eficienței. Scurtarea termenelor de intrare în funcțiune a obiectivelor de investiții prioritare (B. Pădure) 4
- Comentariu la un grafic. Producție cu cheltuieli cât mai reduse 5
- Pîrghii ale creșterii eficienței. Tehnologiile moderne — factor determinant în reducerea consumurilor (Ioan Hera Bucur, Sever Șontea, Vasile Boescu) 6
- Dezbateri R.E. Întreprinderile specializate pentru producția de export (I) 8
- Mecanismul economico-financiar: funcționalitate-eficiență. Planificarea, normarea și urmărirea costurilor de producție (H. Lazarovici) 10
- Gestiunea calității — modalități de aplicare (Dan Anghel Constantinescu) 12
- Cerințe ale unei mai bune folosiri a forței de muncă în construcții (Alin Teodorescu) 14

CONDUCERE—ORGANIZARE

- Instrumente ale unei conduceri eficiente. Fundamentarea financiară a deciziilor de producție (Ion Stancu) 16

TEORII—IDEI

- 15 ani de la Congresul al IX-lea al P.C.R. Dinamica dezvoltării și calitatea vieții în socialism (II). Dimensiuni și tendințe ale calității vieții în România (Ioan V. Totu) 18
- Probleme energetice actuale și teoria economică (II) (Aurel Iancu) 21
- Școli ● curente ● economiști. Tradiții ale gândirii progresiste și revoluționare românești: Tudor Vladimirescu (II) (dr. Dumitru Mureșan, dr. Mircea Rozorea) 22

ECONOMIE MONDIALĂ

- Probleme ale viitorului și dezvoltării în viziunea unor specialiști. Dezarmarea, necesitate fundamentală a omenirii (Em. S.) 26
- Documentar. Fierul vechi, o importantă materie primă (P.N.) 28
- Priorități și orientări în politica economică. Bulgaria: dezvoltarea susținută a electronicii (N.P.) 29
- Tendințe-conjuncturi 30
- Mondorama 31

IN THIS ISSUE

- Highly efficient achievement of the Plan — central objective of the economic activity (Stere Gioga) 1
- Modern technologies — basic factor in cutting down the industrial consumption (Ioan Hera Bucur, Sever Șontea, Vasile Boescu) 6
- The economic and financial mechanism: functional and efficient. Planning, rate-setting and control over the production costs (H. Lazarovici) 10
- Requirement for a better administration of the labour force in construction (Alin Teodorescu) 14
- 15 years since the 9th Congress of the R.C.P. Dynamics of the development and life quality in socialism (II). Dimensions and trends in the quality of life in Romania (Ioan V. Totu) 18
- Current energy problems and the economic theory (II) (Aurel Iancu) 21
- Schools ● trends ● economists. Traditions of the Romanian progressist and revolutionary thinking: Tudor Vladimirescu (II) (Dr. Dumitru Muresan, Dr. Mircea Rozorea) 22
- Disarmament, a basic human need (Em. S.) 26

DANS LE NUMERO

- Haute efficience dans la réalisation du Plan — objectif central de l'activité économique (Stere Gioga) 1
- Les technologies modernes — élément déterminant dans la réduction des consommations de matériaux (Ioan Hera Bucur, Sever Șontea, Vasile Boescu) 6
- Le mécanisme économique et financier: bon fonctionnement et efficience. Planifier, normaliser et contrôler les coûts de production (H. Lazarovici) 10
- Exigences d'une meilleure utilisation de la main d'oeuvre dans le bâtiment (Alin Teodorescu) 14
- 15 ans depuis le 9-e Congrès du P.C.R. La dynamique du développement et la qualité de la vie en socialisme (II). Dimensions et tendances dans la qualité de la vie en Roumanie (Ioan V. Totu) 18
- Problèmes énergétiques actuels et la théorie économique (II) (Aurel Iancu) 21
- Ecoles ● courants ● économistes. Les traditions de la pensée progressiste et révolutionnaire roumaine: Tudor Vladimirescu (II) (dr. Dumitru Muresan, dr. Mircea Rozorea) 22
- Le désarmement, nécessité fondamentale de l'humanité (Em. S.) 26

ИЗ СОДЕРЖАНИЯ

- Выполнение плана в условиях высокой эффективности — центральное задание экономической деятельности (Стере Гюга) 1
- Современные технологии — определяющий фактор сокращения расходов (Иоан Хера Букур, Селер Шонтя, Василе Боеску) 6
- Экономико-финансовый механизм: функциональность-эффективность. Планирование, нормирование и контроль производственных затрат (Х. Лазарович) 10
- Требования улучшения использования рабочей силы в строительстве (А. Теодореску) 14
- 15-лет со девятого съезда Р.К.П. Динамика развития и качество жизни при социализме (II). Масштабы и направления роста качества жизни в Румынии (Иоан В. Тоту) 18
- Актуальные энергетические проблемы и экономическая теория (II) (Аурел Янку) 21
- Школы ● течения ● экономисты. Традиции прогрессивного и революционного мышления в Румынии: Тудор Владимиреску (II) (др. Думитру Мурешан, др. Мирча Розора) 22
- Разоружение, фундаментальная потребность человечества (Em. S.) 26

Abonamentele se încheie la oficiile poștale, factorii poștali și dituzorii voluntari de presă din întreprinderi și instituții. Prețul unui abonament (inclusiv suplimentul săptămînal): pentru întreprinderi și instituții — 260 lei anual; pentru cursanții tuturor formelor de învățămînt politic și profesional, elevi, studenți — 130 lei pe an, 65 lei pe 6 luni, 32,50 lei pe 3 luni. Termen limită de încheiere a abonamentului: 20 ale lunii anterioare perioadei de abonare.

Redacția și administrația Calea Dorobanților nr. 11—25, 71 131 București, telefon 12 66 10. Cont I.S.I.A.P. nr. 6451.502.28 B.N.R.S.R., — filiala sect. 1 București, Tiparul Combinatului Poligrafic „Casa Științei“.



NOUTĂȚI ÎN LINIA MODEI, NOUTĂȚI ÎN MAGAZINELE DE CONFECȚII

Inventivitatea creatorilor se remarcă la întreaga colecție de sezon, existentă în magazinele comerțului de stat.

● La sugestia cumpărătoarelor, rochiile, bluzele, costumele — alcătuite din mai multe piese complementare (blezere, salopete, pantaloni, fuste, veste), sînt realizate frecvent pe principiul coordonării materialelor și croielilor, permițînd crearea unor ansambluri vestimentare practice și de un rafinament deosebit.

● Costumele bărbătești ale acestui an se prezintă cu cîteva modificări :

● sacoul este mai scurt cu 2—4 cm, reverele sînt îngustate și alungite, lățimea umerilor este naturală, iar spatele este executat cu un șliț sau fără ;

● pantalonul, cu sau fără manșetă, are lărgimea de 23 cm ;

● cămașa are gulerul îngust

● Confecțiile pentru copii au o mare varietate de modele adecvate vârstei, reflectînd, totodată, modificările apărute în moda pentru adulți. Efectele deosebite sînt obținute, în general, din croială, subliniată cu tigele, crețuri, pliseuri, bordaje etc.

Confecții elegante, de bună calitate și la prețuri avantajoase găsiți în toate magazinele de specialitate ale comerțului de stat.



Până la 15 iunie,
LUNA DESFACERII DE MĂRFURI PENTRU COPII.

Vizitați acum magazinele comerțului de stat
și alegeți darurile pentru copiii dumneavoastră!